



LAHDEN AMMATTIKORKEAKOULU
Lahti University of Applied Sciences

MATKAILUAJONEUVOALUE

Vuorenmäki, Artjärvi

LAHDEN
AMMATTIKORKEAKOULU
Tekniikan ala
Ympäristöteknologia
Miljösuunnittelu
Opinnäytetyö
Syksy 2012
Meri Reuhkala

Lahden ammattikorkeakoulu
Ympäristötekniikka

REUHKALA, MERI:

Matkailuajoneuvoalue
Vuorenmäki, Artjärvi

Miljöösuunnittelun opinnäytetyö, 33 sivua, 4 liitesivua

Syksy 2012

TIIVISTELMÄ

Tämän opinnäytetyön tavoitteena oli suunnitella toimiva sekä viihtyisä matkailuajoneuvoalue, joka kunnioittaa alkuperäistä maisemaa. Suunnitelman kohtena on Artjärvelle toteutettava matkailuajoneuvoalue.

Opinnäytetyö sisältää tekstiosuuden ja taustatyön lisäksi yleissuunnitelman sekä detaljeja Artjärven matkailuajoneuvoalueesta, joka on SFC Lahden seudun karavaanareiden omatoimialue, jossa ei ole julkista leiritoimintaa lukuun ottamatta yhdistyksen omaa ”treffi”-toimintaa. Työn toimeksiantaja on SF-Caravan Lahden Seutu ry. Apuna suunnittelussa on käytetty Raimo Alarannan 2001 laatimaa yleissuunnitelmaa.

Teoriaosuus käsittelee Artjärven sekä karavaanareiden historiaa sekä havaintoja esimerkiksi luonnonoloista ja suunnittelutilanteesta, kuvineen ja karttaotteineen. Taustatyöskentelyssä on perehdytty myös leirintäalueita koskeviin turvallisuusmääräyksiin ja ohjeisiin sekä vertailtu jo olemassa olevia leirintäalueita ja haastateltu karavaanareita.

Suunnitelmassa on pyritty huomioimaan alueen luonne, kaavoitukselliset rajoitteet sekä yleiset turvallisuusohjeet, kuin myös alueen käyttäjien toiveet tulevan leirintäalueen suhteen. Tekstiosuudessa esitellään turvallisuusmääräykset sekä perusteet suunnitelmaan valituille ratkaisuille ja käsitellään esitettyjä toiveita detaljisuunnitelmien muodossa. Kokonaiset suunnitelmakartat ovat liitteinä.

Avainsanat: kestävä kehitys, kulttuurimaisema, perinnemaisema, muinaisjäännöksiä, kausipaikka

Lahti University of Applied Sciences
Degree Programme in Environmental Technology

REUHKALA, MERI:

Caravan camping area,
Vuorenmäki, Artjärvi

Bachelor's Thesis in Environmental Planning, 33 pages, 4 appendixes

Autumn 2012

ABSTRACT

The aim of this thesis was to design a functional and cosy caravan camping area, which would complement the original landscape in a good way. The object of design is a camping area called Vuorenmäki in Artjärvi.

The thesis includes a text part, master plan and details of the area, which is a private camping area for SF-Caravan Lahti Region. The SFC does not have public camp activities there, except for dating activities. The general design of Raimo Alaranta from year 2001 was used as help in the design.

The theory section of the thesis deals with the history of Artjärvi and SF-Caravan, as well as observations on the natural environment and the planning situation, including photos and maps.

To get background information for the thesis, safety regulations and instructions concerning the camping areas were studied. Existing camping areas were investigated and campers were interviewed. The design aims at taking into account the nature of the area, the general safety instructions and limitations of zoning, as well as the wishes of people using the campsite.

The theory section of the thesis presents the safety regulations and provides explanations for the solutions which have been made and deals with the wishes people have made in the form of detail schemes. The whole plan and maps can be found in the appendixes.

Key words: sustainable development, traditional landscape, cultural landscape, prehistoric remains, period spot

SISÄLLYS

1	JOHDANTO	1
2	SUUNNITTELUALUE	2
2.1	Alueen sijainti	3
2.2	Suunnittelutilanne	3
2.3	Maisemarakenne	6
3	ARTJÄRVI: RUOTSIKSI ARTSJÖ	9
3.1	Historia	9
3.2	Maatalous	10
3.3	Kansalaissota, talvi- ja jatkosota	11
3.4	Kunnalliselämä ja EU	12
4	KARAVANARIT	14
4.1	Historia	14
4.2	Järjestäytyminen	15
4.3	Toiminta	16
4.4	Vapaaehtoistyötä ja karavaanarihenkeä	16
5	SUUNNITTELU	19
5.1	Viranomaiset ja lupa-asiat	19
5.2	Suunnittelun eri osat	21
5.3	Erikoiskäyttäjät	21
5.4	Turvaetäisyys	22
6	VUORENMÄKI	23
6.1	Toiveet	24
6.2	Valaistus	25
6.3	Leikkialue	27
6.4	Lemmikkien ulkoilualue	27
6.5	Niitty	28
6.6	Ranta	29
7	YHTEENVETO	30

LÄHTEET

31

LIITTEET

33

1 JOHDANTO

Matkailuajoneuvomatkailu on aluksi ollut pääasiassa telttailua, kunnes 1950-luvulla tulivat ensimmäiset matkailuvaunut Suomeen, aluksi ne olivat omatekoisia. SF-Caravan ry on vuonna 1962 perustettu leirintämatkailun valtakunnallinen keskusliitto, joka toimii karavaanareiden, muiden leirintämatkailijoiden valtakunnallisena edunvalvojana.

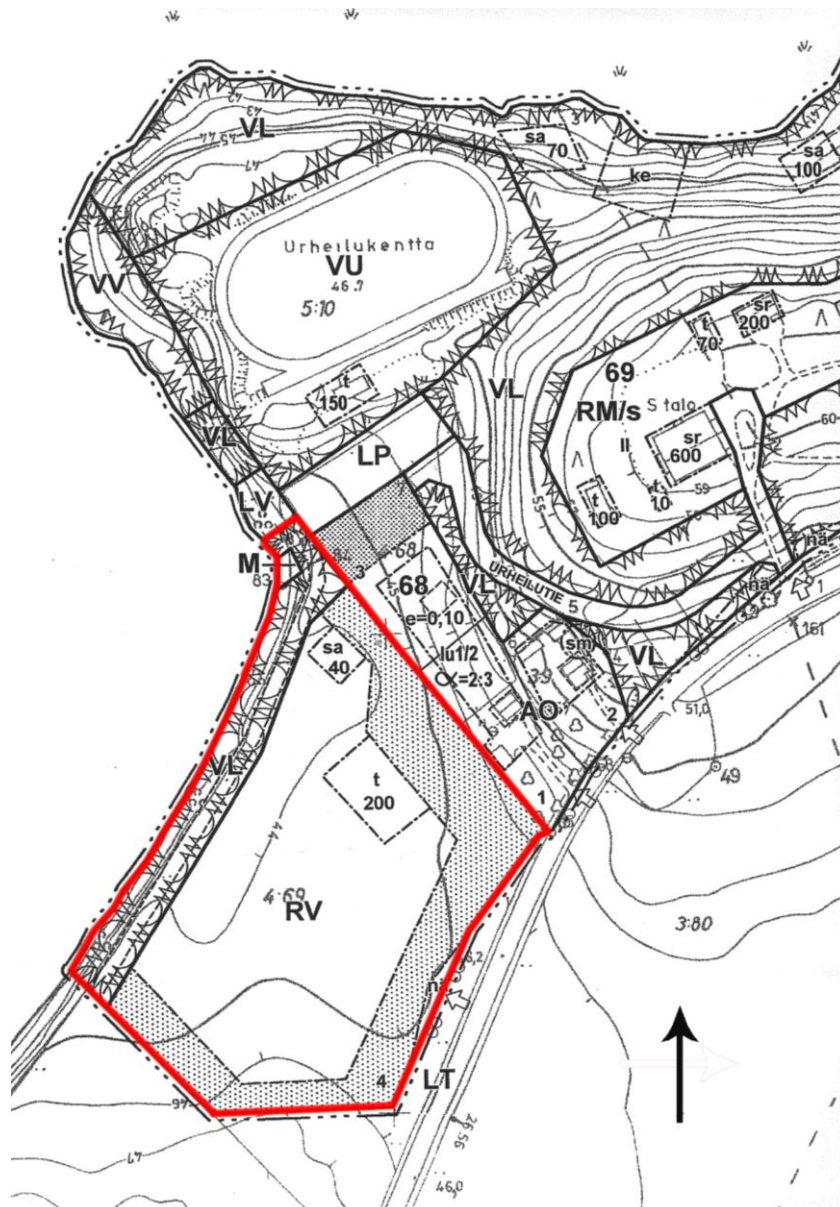
Karavaanaritoiminta korvaa monelle kesämökin tai ulkomaan matkailun. Leirintäalueet tarjoavat useammalle mahdollisuuden nauttia majoituksesta järvenrannalla tai hiihtokeskuksen läheisyydessä, kun mökki on maantieteellisesti sidottu yhteen paikkaan.

Leirintäalueet osoitetaan kaavoituksella. Hoitotoimenpiteistä ja alueen rakentamisesta vastaavat usein karavaanareiden jäsenosastot itse, ellei kyseessä ole julkinen leirintäalue. Keväällä 2009 SF-Caravan Lahden Seutu ry pyysi minua laatimaan vapaamuotoisen suunnitelman matkailuajoneuvoalueelleen, jonka karavaanarit ovat vuokranneet Tupaselan tilasta, Artjärven Vuorenmäestä. Suunnitelmani tueksi sain Raimo Alarannan 2001 tekemän yleissuunnitelman (LIITE 1).

Työssä ehdotettiin huomioitavaksi alueen käyttäjien toiveet, läheisen uimarannan sekä kunnan matkailuajoneuvoalueen sijainti sekä kulttuurimaisemalliset arvot. Teoriaosuudessa on toivottujen aiheiden lisäksi tietoa muun muassa Artjärven historiasta sekä vaiheista.

2 SUUNNITTELUALUE

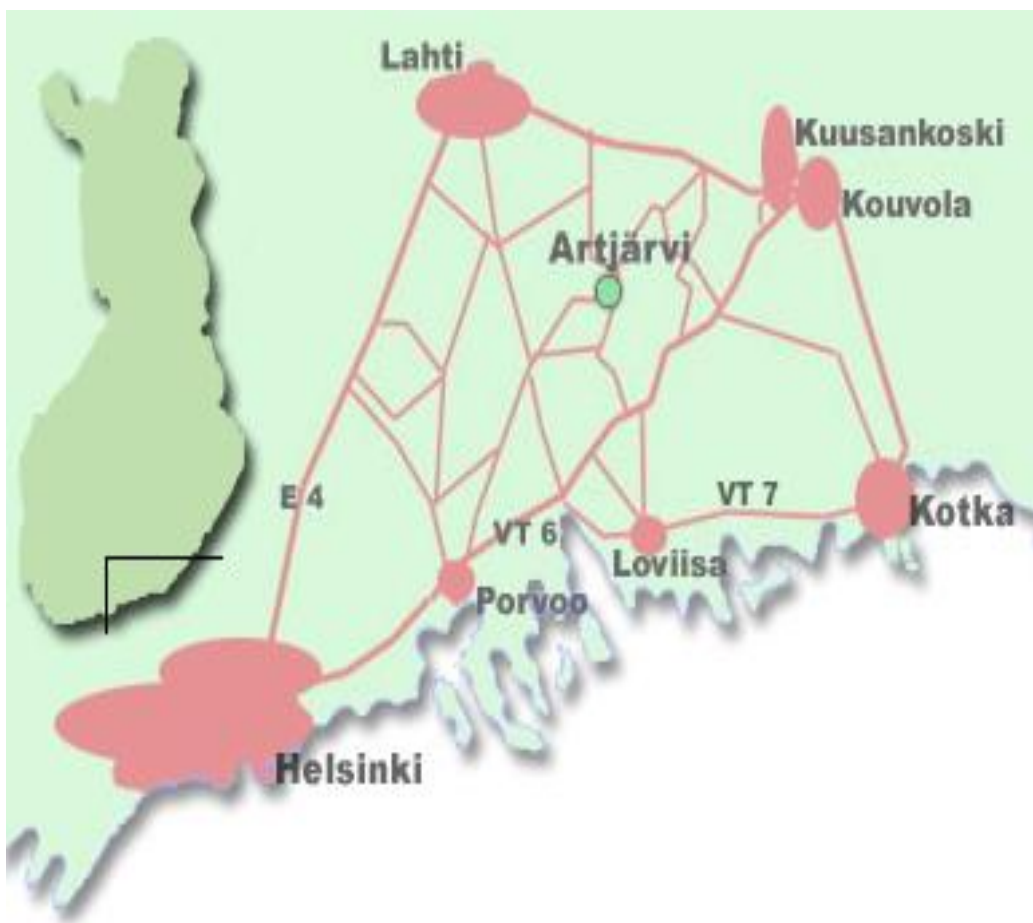
Oheiseen kuvioon punaisella rajattu suunnittelualue on kooltaan noin 1,2 ha. Se on vuokralla Tupaselan tilasta. Suunnittelussa on huomioitu Artjärven koulun, yleisen uimarannan, urheilukentän sekä kunnan matkailuajoneuvoalueen läheinen sijainti.



KUVIO 1. Kartta suunnittelualueesta (Hartikainen 2003a)

2.1 Alueen sijainti

Suunnittelualue sijaitsee Vuorenmäessä, Artjärvellä noin 30 kilometriä Lahdesta kaakkoon. Kuviossa havainnollistetaan Artjärven sijaintia. Suunnittelualue rajautuu koillisessa pientalotontteihin, kaakossa Salmelantiehen, lounaassa Tupaselan tilaan ja luoteessa Villikkalan järveen. Artjärven palvelut (kauppa, ravintola ym.) ovat noin 1,8 km:n päässä.

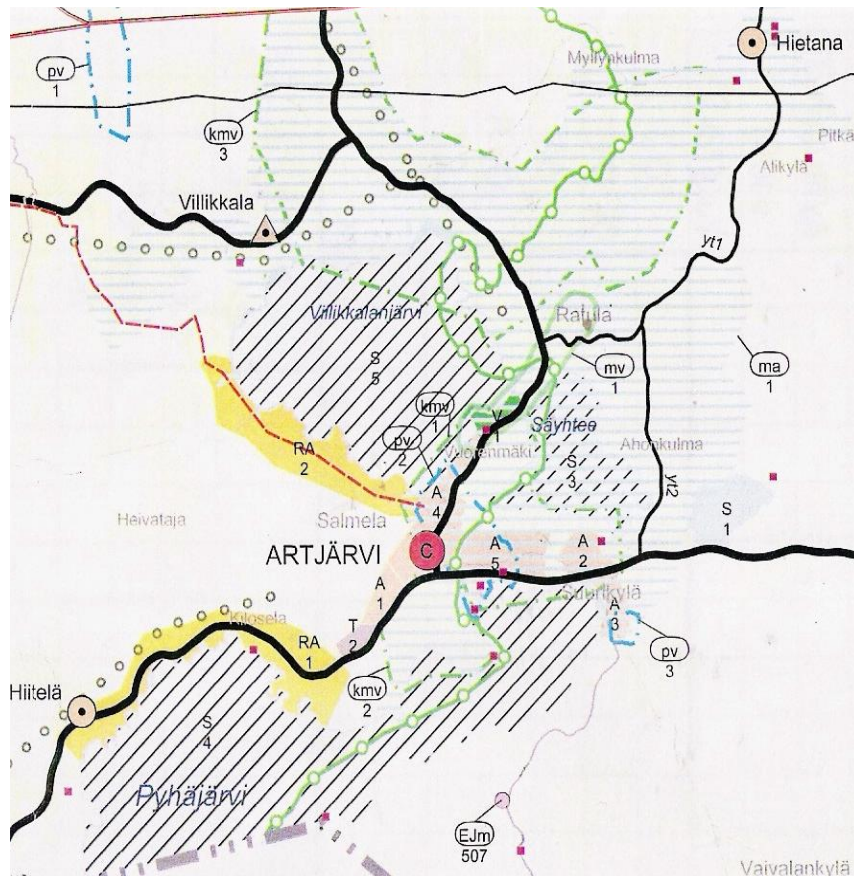


KUVIO 2. Artjärven sijainti (Ruskovilla 2012)

2.2 Suunnittelutilanne

Maakuntakaavassa alue on osoitettu taajamatoimintojen alueeksi (A), sekä virkistysalueeksi (V), että matkailun ja virkistysen kehittämisen kohdealueeksi, vihreällä viivalla. Artjärven keskustatoimintojen alue (kohdemerkinnällä) (C) sijaitsee alueelta lounaaseen. Vihreällä palloitetulla viivalla on merkitty melontaan sovel-

tuvia reittejä. Alueen on merkitty myös kulttuuriympäristön tai maiseman vaalimisen kannalta tärkeäksi, sinisellä vaakaviivituksella ja kulttuurihistorian tai maiseman kannalta valtakunnallisesti merkittäväksi alueeksi vaaleanvihreällä katkoviivalla (KVM). Alueelta läheisyydessä on myös punaisella neliöllä merkitty muinaismuisto. Alue rajoittuu kaakossa seututiehen. (Päijät-Hämeen liitto 2012b.)



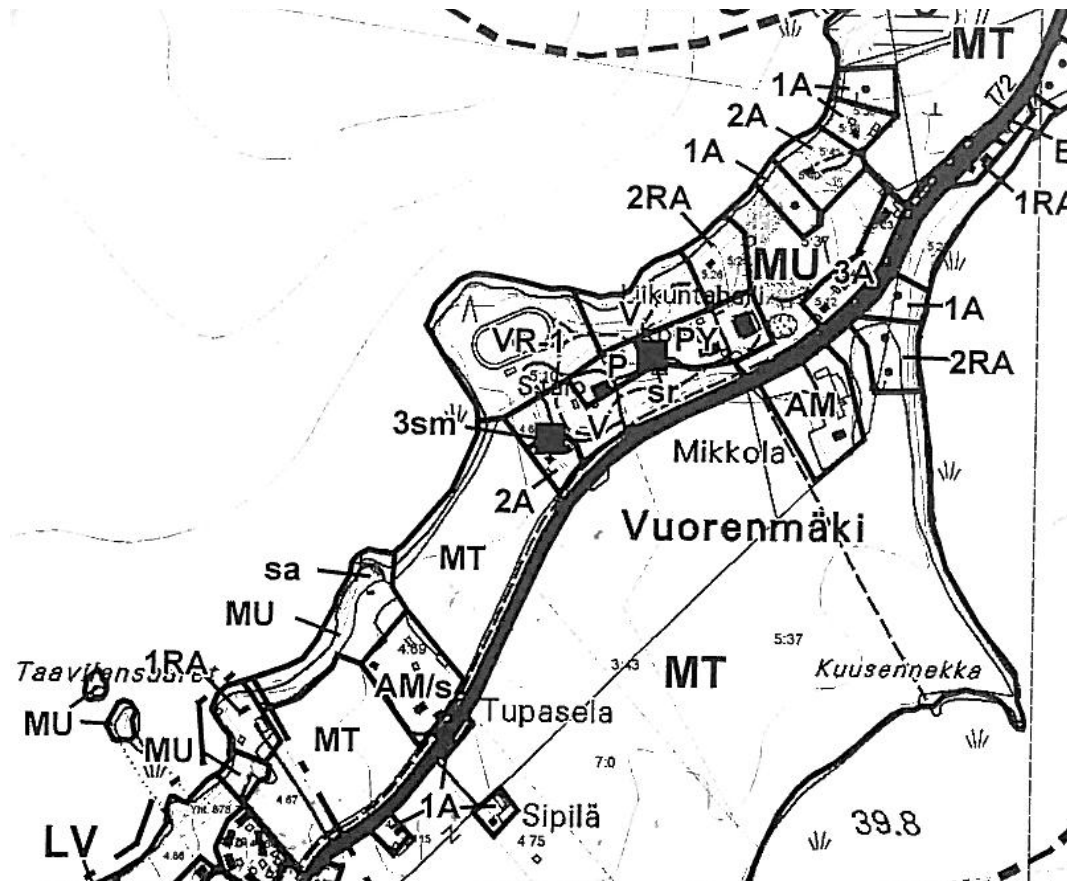
KUVIO 3. Ote Päijät-Hämeen maakuntakaavasta 2006 (Päijät-Hämeen liitto 2012a)

Yleiskaavassa (Hyväksytty kunnanvaltuustossa 10.11.1999 ja vahvistettu Hämeen ympäristökeskuksessa) on osoitettu seuraavan laisia aluevarauksia

- Erillispientalojen alue (A)
- Julkisten palvelujen ja hallinnon alue (PY)
- Palvelujen ja hallinnon alue (P)
- Loma-asuntoalue (RA)
- Retkeily-, ulkoilu- ja lomailualue (VR-1)
- Virkistysalue (V)
- Maa- ja metsätalousalue (MT)

- Ns. päällikön talo, kulttuurihistoriallisesti ja/tai kyläkuvan säilymisen kannalta arvokas rakennus tai rakennusryhmä (sr)
- muinaismuistolain (295/63) nojalla rauhoitettu kiinteä muinaisjäännös(3sm)

(Hartikainen 2003b.)



KUVIO 4. Ote oikeusvaikutteisesta yleiskaavasta (Hartikainen 2003b.)

Vuorenmäkeä on pyritty kehittämään monipuolisena matkailu- ja virkistysalueena, mutta alueeseen liittyy merkittäviä kulttuurihistoriallisia arvoja, eikä yleiskaava riittävästi ohjannut alueen maankäyttöä, minkä vuoksi alueelle piti laatia asema-kaava. Matkailuajoneuvoaluetta oli tarkoitus laajentaa peltoaukealle, joka on yleiskaavassa merkitty maa- ja metsätalousalueeksi ja kaavamääräysten mukaan peltoaukeat on pyrittävä säilyttämään viljelykäytössä. Yleiskaava kieltää muun kuin maa- ja metsätaloutta palvelevan rakentamisen, joten myös matkailuajoneuvoalueelle suunnitellut sauna ja huoltorakennus olivat ristiriidassa yleiskaavan

kanssa. Matkailuajoneuvoalueen toteuttaminen edellytti yleiskaavan muutosta, asemakaavaa tai poikkeamislupaa. (Hartikainen 2003b.)

Asemakaavassa (14.4.2003) alueelle osoitettiin seuraavat toiminnot

(LIITE 2):

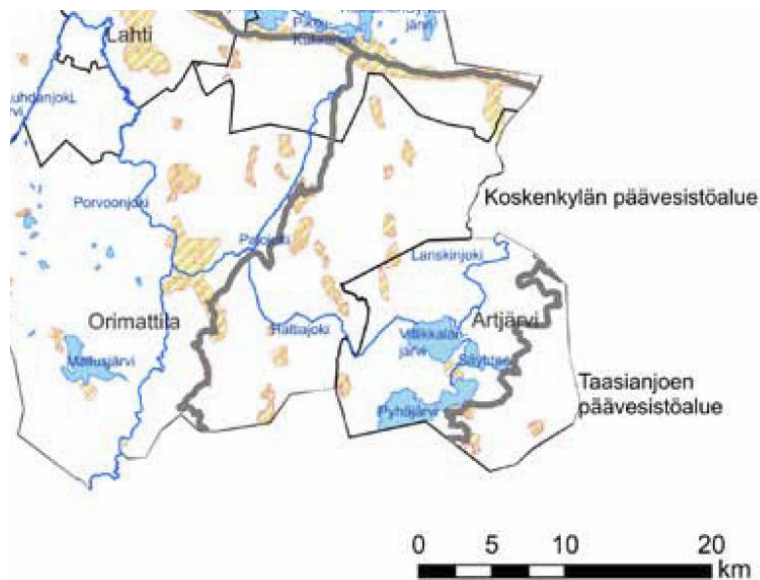
- koulun ja liikuntahallin tontti nykytilanteen mukaisesti
- maamiesseuran talon ja päällikön talon tienoo matkailutarkoituksiin; rakennusoikeus likimain nykytilanteen mukainen
- viisi omakotitalon tonttia, joista yksi on uusi ja kolme on tällä hetkellä loma-asunto käytössä
- asuntovaunualue noin 80 vaunupaikkaa varten
- uimaranta, venevalkama ja urheilualue nykytilanteen mukaisesti
- laajat lähivirkistysalueet

(Hartikainen 2003b.)

2.3 Maisemarakenne

Maisemakuva hallitsee viljelymaisema, lisäksi Vuorenmäki on kulttuurihistoriallisesti arvokas ympäristö. Matkailuajoneuvoalue sijoittuu maisemallisesti aralle peltoalueelle ja aiheuttaa merkittävän muutoksen maisemakuvaan varsinkin kesäaikana, jolloin alueen käyttö on runsampaa. Suurmaisemallisesti alue on kuitenkin melko piilossa vuorenmäen ja Tupaselan tilan välissä. Alue näkyy selvästi Villikkalan järvelle, mutta vastarannalle on noin 3 kilometriä, joten sieltä katsottuna maisemahaittaa ei ole. Maisemahaitan pienentämiseksi alueelle on osoitettu suojavaohtyhykkeitä ja annettu istutusmääräyksiä. (Hartikainen 2003b.)

Topografialtaan suunnittelualue on tasaista savesta ja hiesusta koostuvaa pelto- maata, joka laskee jyrkästi Villikkalan järvelle. Kallioperä on rapakiveä. Suunnittelualue ei sijaitse vedenhankinnan kannalta tärkeällä pohjavesialueella. (Aarre- vaara, Uronen & Vuorinen 2007.)



KUVIO 5. Ote Suomen ympäristökeskuksen vesistöaluejaosta.
(Aarrevaara ym. 2007)

Pienilmastoltaan alue on hyvin tuulinen sekä aurinkoinen, jopa paahteinen, koska avoimella peltoalueella ei juuri ole suojaa antavaa kasvillisuutta.



KUVA 1. Rantapenkereen kasvillisuutta

Vain rantapenkereellä kasvaa pusikoituneina harmaaleppää, koivuja sekä muutamia mäntyjä ja pihlajia, pellon reuna-alueella on joitakin suurempia koivuja.

Läheisellä vuorenmäellä on mäntyvaltaista metsää, tuoreita-, kuivia ja lehtomaisia kankaita sekä kuivaa lehtoa, alueella on myös avokalliota. Kasvipeite on melko kulunutta, kenttäkerros on heinittynyt ja vesakoitunut, lajisto on melko vaatimatonta, mm. vaahteraa, nuokkukohokkia, mäkitervakkoa, kieloa, sinivuokkoa, kissankelloa, jotka ovat tyypillisiä keto- ja harjukasveja.



KUVA 2. Suunnittelualueelta Vuorenmäelle päin

3 ARTJÄRVI: RUOTSIKSI ARTSJÖ

Artjärvi on perustettu vuonna 1866. Naapurikuntia olivat Iitti, Lapinjärvi, Myrskylä ja Orimattila. Artjärvi oli itsenäinen kunta, kunnes 1.1.2011 se tuli osaksi Orimattilan kaupunkia. Artjärvi on pinta-alaltaan 197,33 km², ja sen väkiluku on 1407 (31.12.2010) (Wikipedia 2012.)

3.1 Historia

Artjärvi oli koskematonta erämaata, kunnes hämäläiset alkoivat tehdä pyyntiretkiä Uudellemaalle, tuoden mukanaan pysyvämpää asutusta. Artjärvellä oli ollut jo aiemmin lappalaisia, mistä ovat peräisin nimitykset Lapinkanta ja Lapinjärvi. (Wikipedia 2012.)

Artjärvellä tunnetaan kaksikymmentä kiinteää muinaisjäännöstä, vaikkakin arkeologinen tutkimus on ollut vähäistä. Linnanmäki on saanut kiinnostusta osakseen, se on mahdollisesti ollut puolustus-, varustus-, käräjä- ja mestauspaikka ja sittemmin siellä on pidetty Kinttulan kartanon kesäjuhlia. Muinaislöytöjä on tehty varsinkin järvien läheisyydestä kivi- sekä rautakaudelta. Hietaisilla rinteillä on ollut asumuspaikkoja. Löytöjen on päätelty ajoittuvan mesoliittisen kivikauden ajalle, mutta vasarakirveskauden löydöksiä on myös olemassa mm. Pekolan tilalta. (Wikipedia 2012.)

Asutuksen muotoutuessa Artjärvelle hakattiin rajat auki Myrskylää vastaan vuonna 1485 ja Portlammia vastaan vuonna 1548. Artjärvi kuului neljänneksenä Hollolan emäpitäjään. Kylissä oli yleensä 6 - 20 taloa, jotka olivat ns. kantatiloja. Kantatiloja viljeltiin vakaasti polvelta toiselle ja tiloista tuli sukutiloja. Sukutilaoikeus edellytti 200 vuoden yhtäjaksoista viljelyä suvussa. Artjärvellä on kunnan kokoon nähden runsaasti sukutiloja. Osa tiloista on hyvinkin vanhoja, mutta kirjallista tietoa on vasta vuodesta 1540. Tiloja jaettiin maatalouden ollessa nousussa vuosisadan vaihteen jälkeen, sillä suuntaus oli pienviljelyksessä. Näkemys oli, että mitä enemmän maatiloja on, sitä paremmin maatalous voi. Näin muotoutuivat tilasuhteet ja saivat nykyisen paikkansa. Artjärvellä on edelleen karjatiloja sekä viljelytiloja ja Artjärvi on Suomen maatalousvaltaisimpia kuntia. (Wikipedia 2012.)

3.2 Maatalous

Maataloudessa käytettiin kaskiviljelyä, kunnes peltoja alettiin raivata. Peltoviljely alkoi syntyä 1500-luvulla; tuolloin tilalla oli 2 - 3 hehtaaria viljeltyä maata. Maatalous oli leipäviljanviljelyvaltaista aina 1800-luvulle asti, minkä jälkeen myös talonpojat omaksuivat lypsykarjatalousvaltaisen maatalouden. Vuosisadan vaihteessa perustettiin maamiesseura, joka loi pohjan taloudelliselle vaurastumiselle opastaen uudenaikaiseen maatalouteen. (Wikipedia 2012.)

Viljan viljely tuli merkittävämmäksi kansalaissodan jälkeen, koska viljan puute johti omalta osaltaan kansalaissotaan. Traktorit tulivat ensin kartanoiden pelloille 1920-luvulla. Maatalous meni omalla painollaan aina talvisotaan asti ja elintaso nousi viljelijäväestön keskuudessa. Sodan jälkeen kääntyi suuntautuminen taas kohti pienviljelyä, kun siirtolaiset piti asuttaa ja kartanot joutuivat antamaan maata torpille. Maatalous oli yksinkertaista ja menetelmät helposti omaksuttavia, siksi jo ennen nälkävuosia kartanoissa oli alettu kokeilla lypsykarjatalousvaltaista maataloutta sekä maidon jalostusta juustoksi omassa meijerissä. Ensimmäiset meijerit olivat kartanomeijereitä, joita oli sekä Kinttulassa että Ratulassa. Kartanoissa oli sveitsiläisiä juustomestareita, joita Artjärvellä oli Liechtit. Artjärven Osuusmeijeri perustettiin vuonna 1930 Väinö Marttalan toimesta. Hän oli perustanut myös 1924 Artjärven karjantarkkailuyhdistyksen, joka oli meijerin esiaste. Tuottajain maito perustettiin 1970-luvulla. Sen perustajina oli mm. agronomi Viljo Anttila Myrskylästä ja sitten Erkki Malmiharju. (Wikipedia 2012.)

Tuotannosuunnan muutos kesti talonpojilla kauemmin, koska heillä ei ollut varallisuutta tarvittaviin investointeihin, mutta puun hinnan nouseminen auttoi vähitellen, kun myydystä metsästä saadut rahat sijoitettiin maataloudelliseen tuotantoon. Vuoroviljely löi itsensä kuitenkin läpi vasta 1890-luvulla. Tuotannosuunnan muutokseen pakottivat osaltaan nälkävuodet 1870-luvulla. Karjatalous oli yksipuolista, sillä rehukasvit heinä ja kaura veivät sijaa leipäviljalta kuten rukiilta. Vähitellen alettiin huomata, että pelkkä karjanhoito ei voinut tyydyttää maan ravinnon tarvetta. Tasapainoisen maatalouden kausi alkoi 1910-luvulla, missä monipuolisesti koetettiin viljellä ja kasvattaa eläimiä erityisesti omaan tarpeeseen ja ylikin. Tämän seurauksena maatalous kaupallistui ja muutti muotoaan traktorei-

den tullessa vähitellen käyttöön. 1960-luvun lopulta lähtien erikoistuminen on hieman muuttanut maanviljelyn suuntaa, joka on muuten säilyttänyt muotonsa. EU-aikana maatalous työ perustuu entisiin menetelmiin, vaikkakin tulon muodostus ja töiden luonne on muuttunut. (Wikipedia 2012.)

3.3 Kansalaissota, talvi- ja jatkosota

Kansalaissodassa Artjärvelle tuli Kotkasta punakaartilaisia, jotka Manne Ilolan johdolla kaappasivat kunnallishallinnon punaisiin käsiin. Punaiset tekivät varkauksia jyvästöihin ja koettivat ottaa pakko-otolla eläimiä taloista. Saksalaiset joukot saapuivat Brandesteinin johdolla Porlammille ja Artjärvelle käyden Vuorenmäellä pienen taistelun, jossa osa punaisista antautui, osa pakeni Uuteenkylään, missä oli merkittävä taistelu. Artjärvellä ammuttiin punaisia mm. Villikkalan järven jäälle. Rauha tuli toukokuussa, jolloin oli ruvettava kevättöihin, ja kartanoihin oli haettava työväkeä Fellmannin pellon vankileiriltä Lahdesta. Artjärvelle sota ei jättänyt kovin suurta traumaa, sillä kaikki olivat kiinni maataloudessa, jota täytyi ylläpitää toimeentulon saamiseksi. (Wikipedia 2012.)

”Artjärvelle muodostettiin suojeluskunta 28. huhtikuuta 1918, jota johti Vuorenmäen reservikomppanian johtaja G. Holmström yhdessä toimeliaan vaimonsa Constancen kanssa, joka oli Lottien puheenjohtaja” (Wikipedia 2012).

Samalla päivämäärällä perustettiin myös isäntien järjestö. Sotavalmiuksia varten tehtiin vuorenmäelle suojeluskunnan urheilukenttä ja Ratulan kylään ampumapaikka. Lisäksi Artjärvellä oli suojeluskunnan talo ja ampuma laani, missä miehiä koulutettiin. Sota oli kuitenkin yllätys maataloustyöhön tottuneille artjärveläisille. Artjärveläiset palvelivat jääkäriyhmä 33:ssa liikekannallepanon tapahtuessa. (Wikipedia 2012.)

Vaaran vuosiin suhtauduttiin luottavaisesti vilkasta asutustoimintaa varten oli oma neuvoja Peltonen, kunnes maatalousneuvonta keskittyi kokonaan Uudenmaan läänin maanviljelysseuran neuvojalle Paavo Huviselle, joka oli neuvojana 20 vuotta Artjärvellä, Porlammilla ja Myrskylässä. Toinen tärkeä virkamies oli niin ikään 1950-luvun alussa tullut Tauno Hämäläinen. Artjärvelle tuli siirtolaisina 400 hen-

keä, minkä seurauksena väkiluku nousi ennätykseen vuonna 1952, tuolloin kunnassa oli n. 3 500 henkeä. Siirtoväelle saatiin peltoa raivaamalla ja raivausavustusten kirjaaminen oli sodanjälkeisen neuvojan tärkeimpiä tehtäviä. (Wikipedia 2012.)

3.4 Kunnalliselämä ja EU

Sotien jälkeen Artjärvellä pyrittiin kuntainliittoihin Orimattilan, Myrskylän, ja Lapinjärven kanssa ja näiden avulla yhteistoimintaan niin koulu- kuin sairausasioissakin. Peruskoulu saatiin aikaan, ja ylioppilaita valmistui Porlammin, Nastolan ja Orimattilan ja Kausalan lukioista. Artjärvellä tuli sodan jälkeen suurimmaksi puolueeksi Maalaisliito paljolti siirtoväen äänin. Maalaisliitolla oli näin myös aina kunnanhallituksen puheenjohtajan paikka, jossa vaikutti mm. Ilmari Sipiläinen. (Wikipedia 2012.)

1960-luvulta lähtien alkoi väestön väheneminen ja taloudellinen kurjistuminen, kun osa koulutetusta väestöstä lähti maailmalle. 1970-luvulla alkoi voimakas rakentamiskausi; asuntoja tehtiin keskustaan viljelystä luopuville maanviljelijöille ja eläkeläisille. Kuntaan tuli kunnanjohtaja, ja kunnanjohtaminen muuttui tuloshakuiseksi sekä toiminnalliseksi. Maatalous siirtyi kunnan vastuulle, kun kuntaan palkattiin maataloussihteeri. Kunnasta tuli tulosityksikkö, jonka piti vastata tuloistaan ja menoistaan. Rakentamista koettiin jatkaa vielä 1980-luvun lopulla, mutta EU-aikana julkinen rakentaminen väheni. Kunnalliskotia voitiin kuitenkin laajentaa tekemällä sinne dementiayksikkö. Artjärvellä joka kolmas kunnan jäsen on eläkeläinen, minkä seurauksena kunnassa on ollut välttämätöntä huolehtia hyvin ikääntyvästä väestöstään. (Wikipedia 2012.)

Pankit loivensivat EU:n tuomaa muutosta; vaikka tiloilla olikin katetta, täytyi korkojen ja lyhennysten kanssa välillä sovitella. Maataloudessa piti nyt kaksinkertaistaa työmäärä saadakseen entisen tuoton. Muutoksen seurauksena alkoi tilakoko suurentua ja pienet tilat hävitä. Muutosta vauhditti viljelijöiden ikääntyminen; he vuokrasivat peltonsa pois tai vaihtoivat ne asuntoon. Artjärvellä oli aikaisemmin kaksi pankkia ja posti, mutta uudistusten jälkeen jäi vain asiamiesposti. Palvelura-

kenteen muutoksesta alettiin puhua vuonna 2006, jolloin kuntien oli laadittava suunnitelma koululaitoksen ja sairaalaliitoksen ylläpitämisestä sekä muiden palvelujen hoitamiseksi. Uudistuksia koetettiin tehdä EU-tukien avulla. Koska Artjärvellä ei ollut totuttu tulosjohtamiseen, kitkaa aiheutti uudistusten tekeminen nopeassa tahdissa. Maatalous ei tuottanut paljon verotuloja, koska kannattavuus oli romahtanut ja johtanut tilojen velkaantumiseen. Veroäyriä kohtaan tuli painetta, mutta välttämättömimmät tehtävät voitiin turvata. Kuntaliitosta ajateltiin Orimattilan suuntaan tai Lahteen, mutta ajatus tuntui vieraalta. Artjärvi haluttiin säilyttää itsenäisenä kuntana, jonka tärkeitä saavutuksia olivat Sale-kauppa ja ala-asteen rakentaminen sekä kunnallistekniikan kehittäminen. Artjärvi toteutti kuntaliitoksen Orimattilan kanssa 2010. (Wikipedia 2012.)

4 KARAVANARIT

Karavaanarit luonnehtivat toimintaansa nettisivuillaan seuraavasti:

”SF-Caravan ry on leirintämatkailun valtakunnallinen keskusliitto, joka toimii karavaanareiden, muiden leirintämatkailijoiden ja heidän muodostamiensa yhdistysten valtakunnallisena edunvalvojana. Liittoon kuuluvat karavaanareiden muodostamat yhdistykset sekä liiton tarkoitusta tukevat yritykset ja yhteisöt.

Leirintämatkailun kehittämiseksi liitto edistää kokonaisvaltaisesti ja monipuolisesti matkailuajoneuvojen käyttömahdollisuuksia, kehittää leirintäalueita ja edistää liikenne- ja leirintäturvallisuutta sekä ympäristönsuojelua. Liitto työskentelee yhdessä viranomaisten, matkailuajoneuvojen valmistajien, maahantuojien, myyjien sekä matkailu- ja leirintäyrittäjien ja yhteisöjen kanssa.” (SF-Caravan ry 2012b.)

Yhdistys on perustettu 1962, ja siihen kuuluu 54 002 jäsentä (2005). Alajärjestöistä yksi on Lahden seudun karavaanarit ry. Yhdistys tarjoaa jäsenilleen taloudellisesti etuina alennusta mm. leirintäaluemaksuista, polttoaineista, lauttalipuista ja vakuutusmaksuista. (SF-Caravan ry 2012a;) (SF-Caravan ry 2012b.)

Karavaanaritoiminta korvaa monelle kesämökin tai ulkomaan matkailun eikä siksi ehkä ole niin luontoa kuormittavaa kuin esim. ulkomaille lentomatkailu. Monissa tapauksissa leirintäalue saattaa sijaita lähempänä kuin kesämökki, lisäksi leirintäalueilla on mahdollista varata ns. kausipaikka, mikä tarkoittaa sitä että asuntovauvu saatetaan jättää koko kesäksi samaan paikkaan, joten autoilupäästötkin ovat vähäisemmät. Lisäksi karavaanarialueet tarjoavat useammalle mahdollisuuden nauttia majoituksesta järvenrannalla tai hiihtokeskuksen läheisyydessä, kun mökki on maantieteellisesti sidottu yhteen paikkaan.

4.1 Historia

Automatkailu on alkanut 1910-luvulla ja Suomen itsenäistyessä vuonna 1917 automatkailun lisääntymiseen johti tiestön parantuminen, ulkomaalaisten kiinnostuksen lisääntyminen, autokannan kasvu ja matkareittien muodostuminen sekä matkailuoppaiden julkaiseminen. Erityisesti Helsingin Olympiakisojen (1952) myötä matkailu lisääntyi, niin ulkomaalaisten kuin kotimaisten automatkailijoiden

joukossa. Matkailu oli pääasiassa telttailua, kunnes 1950-luvulla tulivat ensimmäiset matkailuvaunut Suomeen; aluksi ne olivat omatekoisia, teollinen valmistus käynnistyi Suomessa 1960-luvulla. (SF-Caravan ry 2012a.)

4.2 Järjestäytyminen

”Ensimmäisen kerran vaunumatkailijoiden yhdistyksen perustamisesta lienee keskusteltu Oulun Nallikarin leirintäalueella vuonna 1962. Asiaa valmisteltiin parin vuoden ajan, ja yhdistyksen perustavaan kokoukseen Jyväskylään 17.5.1964 kokoontuivat pietarsaarelainen Antero Rankala, rovaniemeläinen Heimo Ainali, seinäjokelainen Jaakko Talvitie, tamperelaiset Börje Tengström ja Erkki Lassila sekä pedersöreläinen Bror Eklund.” (SF-Caravan ry 2012a.)

Kun yhdistyksen perustamisesta oltiin yksimielisiä, sopivan nimen keksiminen vei enemmän aikaa. Lopulta Asuntovaunuyhdistys SF-Caravan rekisteröitiin samana vuonna Erkki Lassilan ehdotuksesta. SF oli maamme virallinen kansallistunnus, ja sana Caravan kertoi järjestöstä kansainvälisesti. Järjestön nimi on muuttunut kahdesti. Vuonna 1976 otettiin käyttöön nimi Matkailuvaunuliitto SF-Caravan. Vuonna 1988 nykyinen SF-Caravan otettiin käyttöön. (SF-Caravan ry 2012a.)

”SF-Caravanin alkuperäinen tunnusmerkki, joka kuvaa vanhan ajan lännenvankkureita, on edelleen käytössä liiton virallisena tunnuksena. Vankkuria käytetään mm. liiton lipussa, standaa-reissa, vuosikertomuksissa ja jäsennumeroaatoissa. Merkin on suunnitellut Margaretha Tengström. Suomalainen erikoisuus on se, että jokainen jäsen pitää omaa jäsennumeroaan näkyvillä oman matkailuvaununsa tai -autonsa kulmissa.” (SF-Caravan ry 2012a.)

Ensimmäisen toimintavuoden lopulla yhdistykseen kuului 23 jäsenperhettä. 100 jäsenen raja ylittyi vuonna 1967. Tuhannen jäsenen raja ylittyi 1971. Karavaanarien suosio oli kasvussa 1970-luvun alkupuolella. 1990-luvulla jäsenmäärät olivat 43 000 - 46 000, kun 2000-luvulla jäsenmäärät ovat jälleen nousseet vuosittain. (SF-Caravan ry 2012a.)

21.5.1976 Turussa pidetyssä kokouksessa entisestä Asuntovaunuyhdistys SF-Caravan ry:stä tuli paikallisyhdistyksien keskusjärjestö Matkailuvaunuliitto SF-

Caravan ry. Liittoon kuului tämän jälkeen vain rekisteröityjä yhdistyksiä, joilla on henkilöjäseniä. Liiton toimisto sijaitsee Hämeenlinnassa. (SF-Caravan ry 2012a.)

4.3 Toiminta

Matkailuajoneuvoala on kokenut vuosien saatossa useita muutoksia. Viranomaismääräykset, lait ja asetukset ovat vaikuttaneet alaan monella tapaa. Järjestön tehtävänä on ollut tuoda esille jäsentensä näkemyksiä ja valvoa heidän etujaan. Merkittävimpiä saavutuksia olivat nopeusrajoitusten muutokset. Alun perin matkailuperävaunua vetävien henkilö- ja pakettiautojen suurin sallittu nopeus oli 60 km/h. Järjestön aktiivisuudella kattonopeutta suostuttiin nostamaan 70 km:stä/h nykyiseen 80 km:iin/h 1960-luvun lopulla. Aiemmin matkailuperävaunun paino sai olla korkeintaan puolet vetoauton painosta. Tänä päivänä matkailuvaunun kokonaispaino voi olla saman verran tai jopa enemmän kuin vetoauton omamassa. Edunvalvonnassa on myös kansainvälistä toimintaa, jossa vaikutetaan EU-direktiivien ja maailmanlaajuisten standardien laatimiseen. Liitto on aktiivinen myös mm. ajokorttiasioissa, vakuutussisältöjen suunnittelussa sekä leirintäalueiden kehittämässä, lisäksi järjestö tarjoaa jäsenilleen myös taloudellisia etuuksia. (SF-Caravan ry 2012a.)

4.4 Vapaaehtoistyötä ja karavaanarihenkeä

1960-luvun lopulla SF-Caravan alkoi koota asiamiehiä sekä erityisosajia, joiden tärkein tehtävä oli jäsenten palveleminen mm. leirintään ja ajoneuvojen tekniikkaan liittyvissä erityiskysymyksissä. Ensimmäiseksi perustettiin leirintätoimikunta, jonka tärkeimpiä tehtäviä ovat olleet neuvotella leirintäalueiden omistajien kanssa alennus- ja käyttösopimuksia ja olla mukana Caravan-leirintäoppaan tekemisessä. Tekninen toimikunta on koostunut mm. ajoneuvotekniikan, katsastusmääräysten, sähkön, kaasun, järjestyksenvalvonnan ja liikenneturvallisuuden asiantuntijoista. Nykyisin toimikunta tunnetaan nimellä turvatoimikunta. Toimikuntia on liiton historiassa ollut myös ajotaidon, matkailun, koulutuksen, LAPuhelintoiminnan, matkailuautoilun ja tiedotuksen aloilla. Toimikuntien ja jäsen-

ten vapaaehtoisella työpanoksella tuotetut palvelut, kuten neuvonta, koulutustilaisuudet, kurssit sekä tiedottaminen Caravan-lehden välityksellä, ovat tärkeä osa järjestäytynyttä karavaanaritoimintaa sekä jäsenyhdistysten ylläpitämien, SFC-alueitten toiminnoissa. (SF-Caravan ry 2012a.)

Caravan on jokaisen karavaanarin lehti. Lehden levikki oli vuoden 2005 puolivälissä 51 838 kappaletta. Lehdestä löytyy tietoa mm. matkailuautoista ja -vaunuista, liikenteestä, matkailukohteista niin ulko- kuin kotimaassa, leirintäalueista sekä tapahtumista. SF-Caravanin muuta julkaisutoimintaa ovat olleet kirjat Karavaanarin Opas, Leirintäalueen turvallisuus ja Leirintäalueen suunnitteluopas. (SF-Caravan ry 2012a.)

Ensimmäinen SF-Caravan ry:n järjestämä tapahtuma oli jäsenten kokoaminen yhteiseen tapaamiseen helluntaina 1965 Vaasan Hietasaareen. Karavaanipäivät perinne on jatkunut. Koko liiton jäsenistön suur tapahtumia ovat olleet Talvipäivät, Karavaanipäivät ja Syyspäivät. Karavaanareitten toiminta on aina ollut myös kansainvälisesti aktiivista, ja tapahtumia on järjestetty myös ulkomailla. Ensimmäiset Pohjoismaiset Karavaanipäivät, Nordiska Caravan Träff, järjestettiin jo vuonna 1967 Tampereella. Pohjoismaisia Päiviä on järjestetty Suomessa neljän vuoden välein, viimeksi vuonna 2005 Kokkolassa. Paikallisyhdistykset järjestävät jäsenilleen perhekeskeisiä, ohjelmallisia tapahtumia, joita sanotaan ”treffeiksi”. Treffit saatetaan usein pitää jonkin teeman ympärillä, kuten liikunta, maanpuolustus, hyväntekeväisyys, hengellisyys ja liikenneturvallisuus. (SF-Caravan ry 2012a.)

Vuonna 1971 perustettiin SF-Caravan ry:n aloitteesta Nordiska Caravan Rådet (NCR) eli Pohjoismainen Matkailuvaununeuvosto, johon kuuluu SF-Caravanin lisäksi Caravan Club of Sweden (S), Norsk Caravan Club (N), Dansk Caravan Klub(DK) ja Dansk Camping Union (DK). Neuvosto on mm. antanut lausuntoja ja aloitteita jäsenmaiden viranomaisille yhtenäisen lainsäädännön kehittämiseksi. (SF-Caravan ry 2012a.)

”SF-Caravan on jäsenenä myös pohjoismaisten matkailuauto-kerhojen yhteenliittymässä Nordisk Motor Caravanissa (NMC). Kansainväliseen leirintämatkailujärjestöön FICC:iin (=Federation de Camping et de Caravanning) SF-Caravan liittyi vuonna 1972. FICC:n jäsenenä on 58 leirintämatkailujärjes-

töä 34 eri maassa. Näyttävintä yhteistä toimintaa ovat olleet kansainväliset karavaanareitten kokoontumiset, ”FICC-rallyt”. Rally on järjestetty Suomessa kolme kertaa, vuonna 1981 Tampereella, 1994 Joensuussa ja 2004 Oulussa. Vuonna 2005 SF-Caravan liittyi kansainvälisen automatkailujärjestön FIA:n (=Federation Internationale des Automobiles) jäseneksi.” (SF-Caravan ry 2012a.)

Viranomaisten päätökset, EU-direktiivit, lait, asetukset ja erilaiset pysyväismääräykset sekä matkailuharrastuksen kustannukset, ihmisten taloudelliset resurssit, matkailuajoneuvojen vetovoimaisuus ja leirintäalueitten laatutaso vaikuttavat myös SF-Caravan ry:n ja suomalaisen karavaanimatkailun kehitykseen ja tulevaisuuteen. Järjestön eri toimijoiden saumaton yhteistyö sekä hyvät suhteet kaikkien yhteistyökumppaneiden kanssa ovat keskeisessä roolissa, toiminnan menestyksen ylläpitämiseksi. (SF-Caravan ry 2012a.)



KUVA 3. Jäsentarra
(SF-Caravan ry 2012b;) (Nettikaravaani 2012.)

5 SUUNNITTELU

Ulkoilulain (606/1973,18§) mukaan leirintäalue on alue, jolla majoitutaan tilapäisesti leirintämökkiin, teltaan, matkailuperävaunuun tai matkailuautoon ja jolla on yhteensä vähintään 25 leirintämökkiä tai matkailuvälineille tarkoitettua paikkaa. Leirintä alueiden suunnittelu ja rakentaminen on pitkäjänteistä työskentelyä, eikä se oikeastaa pääty koskaan, sillä kehitettävää ja parannettavaa löytyy aina. Leirintämatkailun suosion kasvu on lisännyt myös leirintäalueiden määrää, samalla alueiden käyttäjäkunta on muuttunut vaativammaksi, varsinkin ulkomaalaisten matkailijoiden määrän kasvaessa. Leirintäaluetta suunniteltaessa on päätettävä onko kyseessä hienoon maisemaan, hyviin harrastemahdollisuuksiin tai hulpeaan varustelutasoon pohjautuva alue. (Allinniemi, Dahlberg & Piironen 2003;) (LIITE 3.)

Kun hyvä paikka leirintä alueelle on löydetty ja tavoitteet asetettu, alueen yleisuunnitteluun tarvitaan tiivistä yhteistyötä kunnallisen organisaation ja matkailulautakunnan kanssa. Suomessa on lukuisia tahoja, joilta voi kysyä neuvoa aluetta perustettaessa: TE-keskuksista ja EU-viranomaisilta, kuntien elinkeinoasiamieheltä sekä ympäristösihteeriltä, myös SF-Caravan ry antaa neuvoja. (SF-Caravan ry;) (Allinniemi, Dahlberg & Piironen 2003.)

5.1 Viranomaiset ja lupa-asiat

”Leirintäalueiden pitäjiä ja matkailijoita koskevia velvoitteita on annettu useissa eri lainsäädöksissä ja määräyksissä, kuten ulkoilulaki, pelastustoimilaki, järjestyksenvalvontalaki, kokoon-tumislaki ja kuntien järjestyssäännöt.” (Allinniemi ym. 2003.)

Pääsääntöisesti leirintäalueita koskevat määräykset perustuvat ulkoilulain (606/73) säädöksiin. Kunnan tai kaupungin kaavasuunnitelmassa on määritelty maan käyttötarkoitus; mikäli suunniteltu alue on kaavoitettu johonkin muuhun käyttötarkoitukseen, ei alueelle saa rakentaa leirintäaluetta ilman erikoislupaa tai kaavamuu-tosta. Paikkakunnan kaavoitusviranomainen neuvoo tässä asiassa. Leirintäalueen rakentamiseen tarvitaan lupa paikallisilta viranomaisilta sekä maanomistajalta,

myös naapureihin kannattaa olla yhteydessä jo aikaisessa vaiheessa. Ensisijaisesti tulee aluetta suunniteltaessa olla yhteydessä kunnanjohtajaan, kunnan tekniseen johtajaan, rakennustarkastajaan sekä elinkeinoasiamieheen, loppuvaiheessa on oltava yhteydessä myös ympäristöviranomaisiin, poliisiin, pelastusviranomaisiin, tielaitokseen sekä terveysvalvontavirastoon. Lupaa varten tarvitaan leirintäalueen perustamissuunnitelma, sekä selvityksiä ja lausuntoja yllämainituilta tahoilta, mahdollinen vuokrasopimus alueesta sekä vireillä olevat rakennuslupahakemukset. (SF-Caravan ry;) (Allinniemi ym.2003.)

Perustamissuunnitelmassa on selostusosio, jossa selvitetään lyhyesti alueen palvelut ja turvallisuus. Suunnitelmaan kuuluu myös hanketta selventävä aluekartta, eli alueesta on laadittava asemapiirros, josta ilmenee pystytettävien rakennusten ja rakennelmien lisäksi alueen eri käyttötarkoituksia palvelevat osat. Lisäksi lupahakemukseen tulee liittää leirintäaluelupailmoitus, johon kaavakkeita saa ympäristöministeriöstä. Itse ilmoitus kuitenkin tulee tehdä kunnan leirintäalueviranomaiselle, ”ulkoilulain matkailualue säännökset”. Leirintäalueen rajanaapureilla on mahdollisuus ennalta määrätyn ajan sisällä valittaa hankkeesta, kun heille on lähetetty ilmoitus suunnitelmasta. Valitus tulee hyväksyä viranomaisen toimesta, eikä valitusmenettelyn aikana rakennustöitä saa aloittaa. Alueen rakennuttajalla on kuitenkin oikeus tarkistaa suunnitelmiaan, mutta muutosten jälkeen alkaa uusi valituskierrös. (SF-Caravan ry;) (Allinniemi ym. 2003.)

Suunnittelu etenee niin, että perustamissuunnittelussa ovat mukana mm. arkkitehtisuunnittelu, rakennesuunnittelu, LVI-suunnittelu, sähkösuunnittelu ja mahdollisesti myös vihersuunnittelu sekä valitaan pääsuunnittelija, joka koordinoi asioita ja on yhteydessä viranomaisiin. Perustamissuunnittelussa määritellään alueen laatutaso ja tavoitteet sekä budjetointi ja varojen jakautuminen eri osa-alueiden välillä. Ensisuunnittelussa alueesta, rakennuksista ja laitteista tehdään luonnokset, joiden perusteella haetaan viranomaisilta rakennuslupaa. Tässä vaiheessa mahdollisesti myös kilpailutetaan esim. rakennustyöt. Toteuttamissuunnitelma laaditaan viranomaisten jo hyväksymien luonnosten pohjalta, lopulliset pääpiirustukset, tyyppipiirustukset, työselostus ja detaljit. (SF-Caravan ry;) (Allinniemi ym. 2003.)

5.2 Suunnittelun eri osat

Viher- ja rakennesuunnittelu leirintäalueilla ei poikkea juurikaan alan muista suunnittelutöistä, mutta alueella on erikoistarpeita LVIS-suunnittelun suhteen. Sähkö on karavaanarille lähes välttämätöntä, koska se helpottaa oleellisesti matkailuajoneuvossa asumista. Sähköä tulee olla riittävästi, jotta akku latautuu, voidaan katsoa TV:tä ja käyttää jääkaappia tuolloin puhutaan 300 - 500W:n tehosta. Lisäksi sähköä tarvitaan viihdelaitteille, kahvinkeitinille, mikroaaltouunille, hiustenkuivaimelle jne. Talvella sähköä kuluu myös lämmitykseen tuolloin kulutus on noin 3700 W. Usein karavaanipaikoille asennetaan myös antenni- ja Internet-liittymä. Koska sähköä kuluu ajoneuvoyksiköiden lisäksi myös kiinteistöjen ja valaistuksen ylläpitoon ja sähkön käytön tulee olla turvallista sekä vaivatonta, kannattaa sähkösuunnittelu aloittaa hyvissä ajoin alan ammattilaisen kanssa, myös sähköyhtiöön on hyvä olla yhteydessä. Sähkösuunnitelman tulee kattaa koko alueen sähköistys ja olla sähköasennusmääräysten mukainen. (SF-Caravan ry;) (Allinniemi ym. 2003.)

LVI-suunnittelu on suuri haaste sähkösuunnittelun ohella, ja suunnittelussa kannattaa kääntyä alan ammattilaisen puoleen. Oli leirintäalue pieni tai suuri, jätevedtä syntyy aina; harmaita likavesiä ovat peseytymisestä syntyvät vedet ja kiinteitä jätevesiä ovat kemiallisten wc:ien vedet, huoltorakennusten wc:n vedet sekä pyykinpesusta syntyvät jätevedet. Joillakin leirintäalueilla syntyy myös ravintolasta likavettä, joka saattaa tarvita erillisen rasvan erotuskaivon. Harmaat likavedet johdetaan saostuskaivojen kautta imeytyskenttään, josta ne suodattuvat maastoon. Kiinteät jätevedet johdetaan usein keräilyssäiliöön, josta ne kuljetetaan kunnan jätevesien purku- ja käsittelypaikkaan. Ajokaivo on leirintäalueella paikka, jonka päälle matkailuajoneuvot voivat ajaa ja tyhjentää jätevesisäiliönsä, lisäksi leirintäalueella tarvitaan kannettavien kemiallisten jätevesiastioiden tyhjennyspaikka. (SF-Caravan ry;) (Allinniemi ym. 2003.)

5.3 Erikoiskäyttäjät

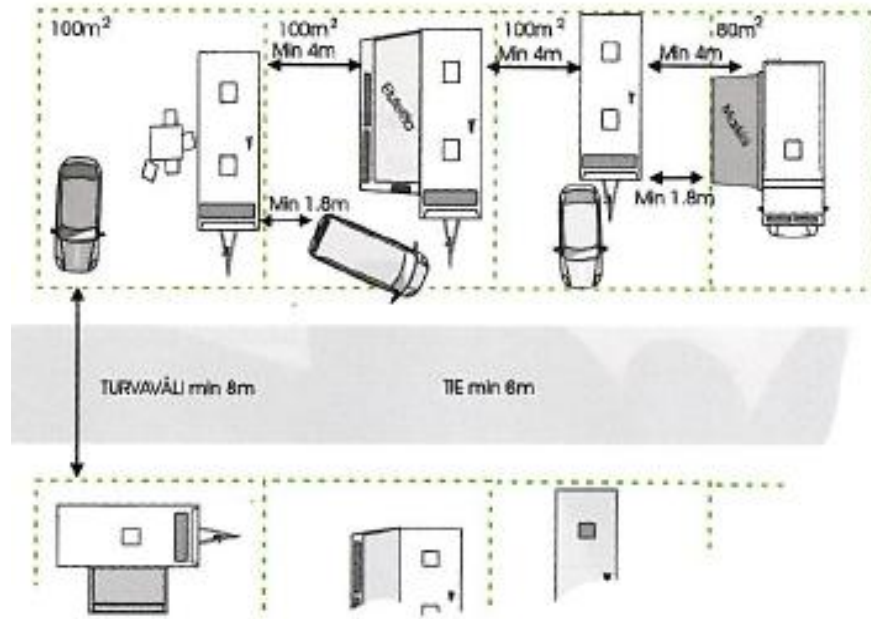
Leirintäalueilla on useita erilaisia käyttäjiä, joilla on omat kiinnostuksenkohteensa lisäksi alueiden suunnittelussa tulisi huomioida ns. erikoiskäyttäjät: liikuntarajoit-

teiset, lapset, nuoret sekä lemmikkieläimet. Suomalaisten keski-ikä nousee koko ajan ja liikuntarajoitteisuus voi olla myös iän aiheuttamaa kuitenkin yhä iäkäämmät ihmiset liikkuvat ja harrastavat, mikä olisi hyvä pitää mielessä leirintä-alueita suunniteltaessa. Liikuntarajoitteisen pitää voida liikkua vaivatta kaikissa tiloissa kynnyks ei esimerkiksi saa olla yli 20 mm korkeampi. Tarkat säännöt liikuntarajoitteisen huomioonottamisesta löytyy sisäministeriön rakentamismääräyskokoelmasta. (SF-Caravan ry;) (Allinniemi ym. 2003.)

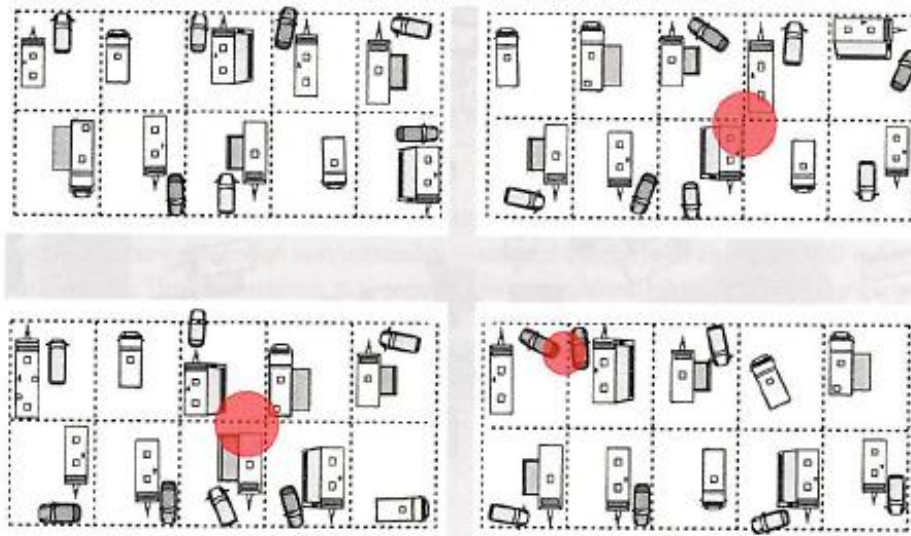
Yleensä lomamatkoja tehdään perheen kanssa, joten kaikki perheenjäsenet tulisi ottaa huomioon leirintäalueita suunniteltaessa. Koska lapset viihtyvät virikkeellisessä ympäristössä, olisi ainakin perheen pienimpiä varten hyvä olla turvallinen leikkipaikka. Leikkipaikka tulisi sijoittaa paikkaan, jossa lapsia on helppo valvoa, mutta kuitenkin sen verran sivummalle, etteivät lapsien mahdollisesti äänekkäätään leikit aiheuta häiriötä. Turvallisuussyistä leikkipaikan varusteet kannattaa tilata leikkivälinevalmistajalta ja noudattaa heiltä saatuja asennus- ja pystytysohjeita. Myös perheen mukana matkaavat nuoret kannattaa huomioida varaamalla heille vapaata peli- ja oleskelutilaa. Perheeseen saattaa kuulua myös lemmikkieläimiä, jotka otetaan matkalle mukaan. Lemmikkieläimille olisi hyvä olla aidattu ulkoilun alue sekä uittopaikka mahdollisuuksien mukaan, mutta merkitty ulkoiluttamispaikka jäteastioineen on riittävä. (SF-Caravan ry;) (Allinniemi ym. 2003.)

5.4 Turvaetäisyys

Leirintäalueilla ei matkailuajoneuvoja saa sijoittaa omavalintaisesti miten haluaa, vaan on noudatettava tiettyjä turvaetäisyyksiä. 4 metriä on matkailuajoneuvojen tai etutelttojen minimietäisyys toisistaan väliin saa kuitenkin sijoittaa vetoauton, jos auton ja viereisen ajoneuvon tai lisälaitteen väliin jää minimissään 1,8 m. Markkiisikatoksen etäisyydeksi toiseen ajoneuvoon riittää myös 1,8 m. Turvavälien saavuttamiseksi yleisesti alueiden suunnittelussa varataan yhden matkailuajoneuvoyksikön käyttöön 10 m x 10 m ala ilman etutelttaa tai lisärakenteita leiripaikan suuruudeksi riittää 80 m². (Allinniemi ym. 2003.)



KUVIO 6. Turvaetäisyyksiä (Allinniemi ym. 2003.)



KUVIO 7. Vapaan sijoittelun ongelmia (Allinniemi ym. 2003.)

Turvaetäisyyksien tulee täyttyä myös nurkittain, ristikkäisten leiripaikkojen kohdalla. Lisätietoja leirintäalueiden turvallisuusmääräyksistä ja ohjeista saa Leirintäalueen turvallisuus -oppaasta. (Allinniemi ym. 2003.)

6 VUORENMÄKI

SF Caravan Lahden Seutu ry (2012) kuvailee nettisivuillaan Vuorenmäen aluetta:

”Vuorenmäen leirialue rajoittuu Villikkalanjärveen ja Vuorenmäen harjuun. Villikkalanjärveltä on vesiyhteys Säyhteeseen ja Pyhäjärveen, joten pieni kanoottiretkikin on mahdollista. Kanootteja on mahdollista vuokrata alueelta. Kalamiehet ja -naiset voivat lunastaa kalastusluvan itselleen ja lähteä kokeilemaan kalaonnea. Alueen läheisyydessä on Artjärven liikuntahalli, josta voi varata itselleen vaikkapa sulkapallovuoron. Maamiesseuran talolla olemme järjestäneet vuosien varrella mm. pikkujouluja ja monia muita tapahtumia. Hieman alueemme ulkopuolella (n. 150 m.) sijaitsee käsin veistetty hirsisauna, jota voi vuokrata Artjärven kunnalta.” (SF-Caravan Lahden seutu ry 2012.)

Suunnitelmassa olen osoittanut matkailuajoneuvopaikat. Pääpaino suunnittelussa on kuitenkin ollut keskiväylän ja rannan väliin jäävällä alueella, nykyiseen käyttöasteeseen perustuen. Keskiväylän ja Salmelantien väliin jäävää aluetta rakennetaan ja kehitetään tulevaisuudessa, tarpeen mukaan. Yleissuunnitelma alueesta (LIITE 4).



KUVA 4. Näkymä lintuperspektiivistä Vuorenmäen matkailuajoneuvoalueelle

6.1 Toiveet

Kun minua pyydettiin suunnittelemaan matkailuajoneuvoaluetta Artjärvelle, oli alueen tulevilla käyttäjillä muutamia toiveita, jotka he toivoivat minun ottavan suunnitelmassani huomioon. Toiveet eivät juuri poikenneet yleisesti leirintäalueiden suunnittelussa huomioon otettavista asioista. Toiveina oli mm.

- leikkialue lapsille, jonne ainakin hiekkalaatikko ja keinu

- aluevaraus huoltorakennukselle
- aidattu ulkoilualue lemmikkieläimille
- säältä, lähinnä tuulelta, mutta myös ohikulkijoiden katseilta suojaavaa kasvillisuutta
- uimapaikka
- myös valaistuksen osalta esittää ideoita
- lipputangot viireille.

6.2 Valaistus

Valaistukseen valitsin pollarivalaisimen, etteivät valaisimet liiaksi erotu maisemasta ja jotta ne antavat valoa laajasti sivuille. Valaisimet varustetaan pistokkeilla, joten erillisiä pistoketolppia ei tarvita. Tällaiseen käyttötarkoitukseen on suunniteltu esimerkiksi I Valo Oy:n laituripollari. (I Valo 2012.)

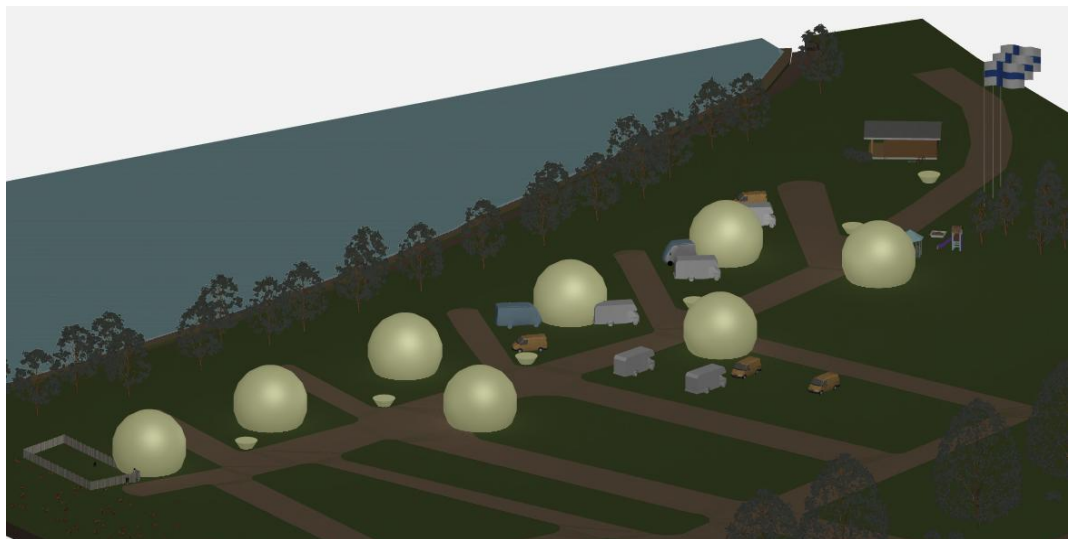
- valonlähteenä elohopealamppu, 80 W
- runko, lamellit ja hattu kromatoitua
- polyesterimaalattua alumiinia
- vakiovärit valkoinen ja grafiitinharmaa
- lampun suojus kirkasta lasia
- pistorasiat: 2 CEE-pistorasiaa, vaihtoehtoisesti myös SUKO-pistorasiat
- vikavirtasuojat ja johdonsuoja-automaatit valaisimessa
- konventionaalinen kuristin
- valaisimien tehovaihtoehdot: HQL 80 W

(I valo 2012.)



KUVA 5. Laituripollari (I Valo 2012)

Kulkuväylien reunoille valitsin maahan upotettavia LED-valaisimia, jotka kestävät yliajon. Tällainen on esimerkiksi Gordon Maavalaisin DI-Led 14 ip66



KUVA 6. Havainne valaistuksesta

6.3 Leikkialue

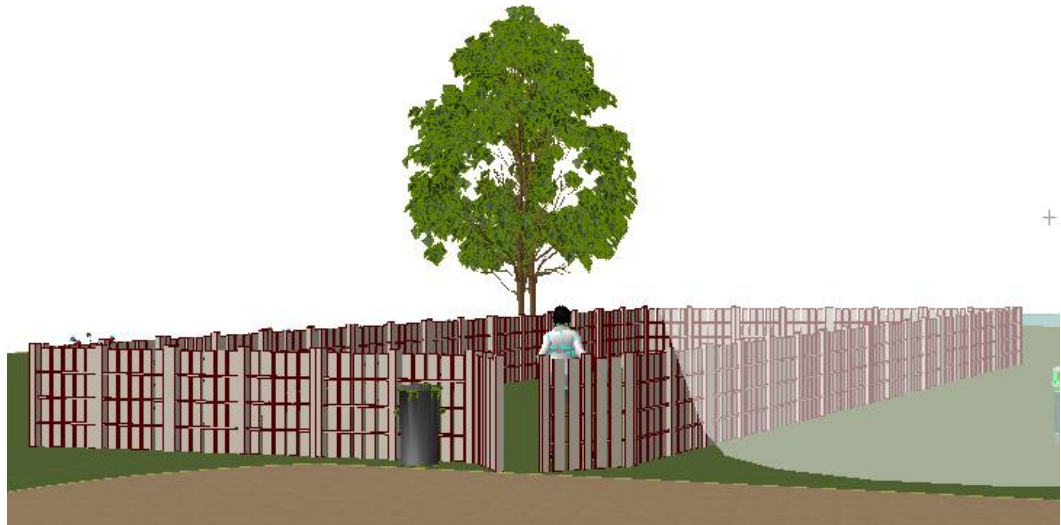
Lasten leikkeihin tarkoitettun alueen sijoitin sauna- ja mahdollisesti myöhemmin rakennettavan, huoltorakennuksen läheisyyteen, jolloin lasten leikkimistä on helppo valvoa. Alueen sijoittamiseen vaikutti myös rannan läheisyys; vaaratilanteiden välttämiseksi leikkipaikka sijoitettiin hieman etäämmälle rannasta. Leikkialueelle valitsin muutamia leikkivälineitä, kuten liukumäen, keinun ja hiekkalaatikon sekä huvimajan, jossa vanhemmat lapset voivat oleskella. Alueen välittömässä läheisyydessä on omenapuita, joiden sato on kaikkien käytettävissä.



KUVA 7. leikkialue

6.4 Lemmikkien ulkoilualue

Lemmikkieläinten ulkoiluun osoitettu alue sijoittuu aivan leirintäalueen laidalle, suojavaoähykkeen niityn läheisyyteen näin mahdollisesti lemmikkien äänekkäitä leikit eivät häiritse alueella majoittuvia. Vuorenmäen leirintäalue sijaitsee hyvien ulkoilureittien läheisyydessä, joten lemmikkien kanssa ulkoiluun on jo lähtökohtaisesti hyvät mahdollisuudet. Järjestyssäännöt kieltävät lemmikkien vapaanapidon yleisillä ulkoilualueilla, joten halusin suunnitelmassani tarjota lemmikkien omistajille alueen, jossa voi antaa lemmikkinsä leikkiä vapaana lajitoverien kanssa. Lemmikkien ulkoilualueelle ei turvallisuussyistä juurikaan sijoiteta kalusteita, mutta aitauksen ulkopuolelle sijoitetaan roska-astia siisteyden ylläpitämiseksi.



KUVA 8. Lemmikkien ulkoilualue

6.5 Niitty

Leirintäalue sijaitsee maatalousvaltaisessa pitäjässä, minkä olen pyrkinyt suunnitelmassani huomioimaan, säilyttämällä osan perinnemaisemasta, suojavyöhykkeelle perustettavalla niityllä. Lisäksi kasvivalinnoissani olen suosinut suomalaisia, tuttuja lajikkeita, kuten koivua ja juhannusruusua.

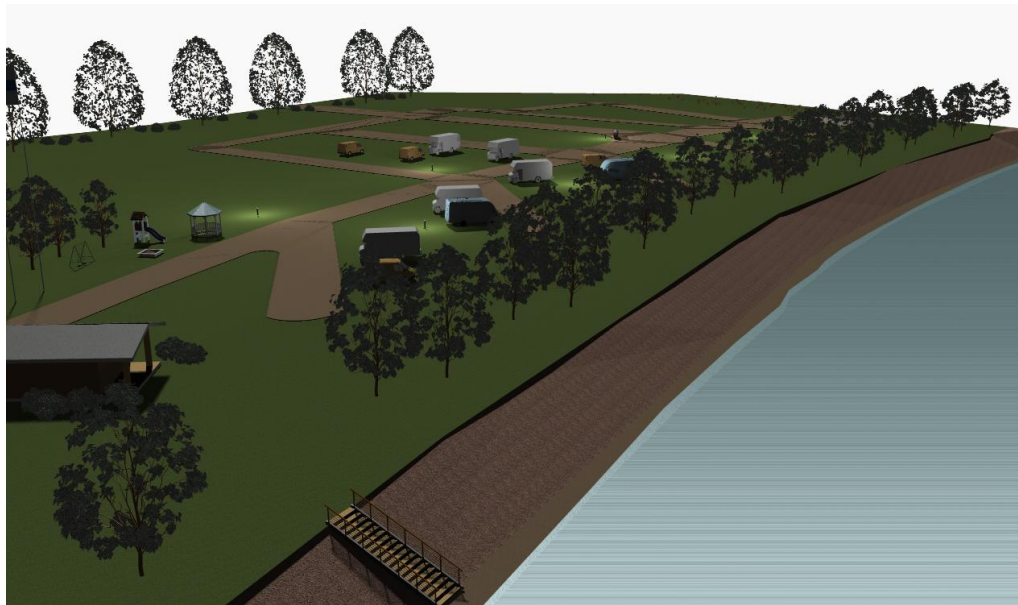
Luonnonkasveilla perustettu niitty tai maisemapelto voi vähäiselläkin hoidolla säilyä avoimena ja kauniisti kukkivana useita vuosia lisäksi niityn kasvit houkuttelevat myös perhosia ja tarjoavat näille mielekkään elinympäristön. Suojavyöhykkeellä viljeltäviä perinenniittykasveja ovat: nurmilauha, punanata, jäkki, apila, päivänkakkara, ketokatkero, ketonoidanlukko, ahokirkiruoho, nurmikohokki, peurankello, niittynätkelmä, ruusuruoho, harakankello, nurmipuntarpää, ahomatara, hiirenvirna, nurmikaunokki.

Niityn hoito tapahtuu niittämällä ja takaa kasvillisuuden säilymisen. Niittoajan kohta on joka kesä, elokuun lopussa tällä varmistetaan maahan varisevien siementen siemenpankin täydennys. Usein entisillä peltomailla typen määrä on luonnonkasveille liian korkea, mikäli kasvu on erittäin runsasta parina ensimmäisenä vuotena, kannattaa maaperää köyhdyttää niittämällä kasvusto jo kesä-, heinäkuussa

sekä kerätä niittojäte pois, kun se on kuivahtanut. On erittäin tärkeää, että köyhdyttävä niitto tehdään vasta parin ensimmäisen vuoden jälkeen näin kasvien siemeniä on ehtinyt kertyä siemenpankkiin varastoon.

6.6 Ranta

Matkailuajoneuvoalueen läheisyydessä sijaitsee yleinen uimaranta, joten leirintäalueen rannan suunnittelussa tuli huomioida, ettei se viihtyisyydellään tai varustelullaan houkuttelisi yleisen rannan käyttäjiä. Tavoitteena oli luoda vain ns.uimapaikka, jossa voi pulahtaa uimaan saunasta. Rantaa kuitenkin siistitään nykyisestä rönsyilevästä luonnonkasvillisuudesta ja saunalta alas vesirajaan rakennetaan portaat.



KUVA 9. Sauna ja rantaan vievät portaat ala vasemmalla

7 YHTEENVETO

Opinnäytetyön aiheena oli matkailuajoneuvoalue Vuorenmäki Artjärvelle. Tarkoituksena oli suunnitella toimiva sekä viihtyisä matkailuajoneuvoalue, joka kunnioittaa alkuperäistä maisemaa. Suunnitelman tilasi SF-Caravan Lahden seutu ry.

Työskentelyn tuloksena syntyi matkailuajoneuvoalueen suunnitelma sekä tarkennuksia eri osa-alueista, kuten valaistuksesta. Teoriaosuuteen kokosin tietoa karavaanareista, leirintäalueiden suunnittelusta yleisesti, Artjärven kunnasta ja sen historiasta. Vuorenmäen alueesta sekä karavaanareista oli paljon tietoa tarjolla, joten aineiston ja taustamateriaalin hankinta oli melko mutkatonta sainkin mielestäni kirjoitettua kattavan ja asiapitoisen teoriakokonaisuuden.

Suunnitelmassa mielestäni onnistuin hyvin ottamaan huomioon niin minulle esitetyt toiveet, kuin maisemalliset arvot sekä kaavoituksen ja lakien asettamat rajoitukset. Tekemäni suunnitelma sekä opinnäytetyöni kokonaisuudessaan luovutetaan SF-Caravan Lahden Seutu ry:lle. Suunnitelmani voidaan toteuttaa sellaisenaan tai osittain, mahdollisesti myös vaiheittain taloudellisista sekä alueen käyttöasteesta johtuvista syistä.

LÄHTEET

Allinniemi, J. Dahlberg, L. & Piironen, K. 2003. Leirintäalueen turvallisuus. SF-Caravan ry.

Hartikainen, P. 2003a. Artjärvi Vuorenmäki asemakaava. Karttaako Oy.

Hartikainen, P. 2003b. Artjärvi Vuorenmäki asemakaavaselostus. Karttaako Oy.

SF-Caravan ry. Leirintäalueen suunnittelu-opas.

Aarrevaara, E. Uronen, C. & Vuorinen, T. 2007. Päijät-Hämeen maisemaselvitys [viitattu 28.9.2012]. Saatavissa:

<http://www.lpt.fi/lamk/julkaisu/maisemaselvitys.pdf>

I valo. 2012. Pollarivalo [viitattu 28.9.2012]. Saatavissa: http://www.i-valo.com/289_ulkovalaisimet.aspx

Nettikaravaani. 2012. [viitattu 28.9.2012]. Saatavissa:

<http://www.nettikaravaani.com/solifer/artic/1357936>

Päijät-Hämeen liitto. 2012a. Maakuntakaava 2006 [viitattu 28.9.2012].

Saatavissa: <http://www.paijat->

ha-

[me.fi/easydata/customers/paijathame/files/ph_liitto/maka/tiedostot/maakuntakaava.pdf](http://www.paijat-hame.fi/easydata/customers/paijathame/files/ph_liitto/maka/tiedostot/maakuntakaava.pdf)

Päijät-Hämeen liitto. 2012b. Maakuntakaavamerkinnot [viitattu 28.9.2012]. Saa-

tavissa: <http://www.paijat->

ha-

[me.fi/easydata/customers/paijathame/files/ph_liitto/maka/tiedostot/maakuntakaava.pdf](http://www.paijat-hame.fi/easydata/customers/paijathame/files/ph_liitto/maka/tiedostot/maakuntakaava.pdf)

Ruskovilla. 2012. Sijainti [viitattu 28.9.2012]. Saatavissa:

<http://www.ruskovilla.fi/yhteystiedot>

SF-Caravan Lahden seutu ry. 2012. Vuorenmäki [viitattu 28.9.2012]. Saatavissa:

<http://www.sfclahdenseutu.fi/vuorenmakimillainen.htm>

SF-Caravan ry. 2012a. Historia [viitattu 28.9.2012]. Saatavissa:

<http://www.karavaanarit.fi/@Bin/38755/Karavaanimatkailun+kehitys+Suomessa.pdf>

SF-Caravan ry. 2012b. [viitattu 28.9.2012]. Saatavissa:

<http://www.karavaanarit.fi/sf-caravan-ry/>

Wikipedia. 2012. Artjärvi [viitattu 28.9.2012]. Saatavissa:

<http://fi.wikipedia.org/wiki/Artj%C3%A4rvi>

LIITTEET

- LIITE 1 Raimo Alarannan yleissuunnitelma
- LIITE 2 Asemakaava
- LIITE 3 Ulkoilulain (606/73) leirintäaluesäädökset
- LIITE 4 Yleissuunnitelma



MATKAILUJONEUVOALUE
 VUORENMÄKI
 YLEISSUUNNITELMA 1:1000
 SF. CARAVAN LAHDEN SEUTURY

28.09.2001 *Pearu Pääntä*
 TAMO ALAKESKUS RKM

ARTJÄRVI VUORENMÄKI

ASEMAKAAVA 1:2000

ASEMAKAAVALLA MUODOSTUVAT KORTTELIT 68-72 SEKÄ VIRKISTYS-, LIIKENNE-, KATU- JA MAA- JA METSÄTALOUSALUETTA.

ASEMAKAAVAMERKINNÄT- JA MÄÄRÄYKSET

- | | |
|---------------|---|
| AO | Erillispienalojen korttelialue. |
| YO | Opetustoimintaa palvelevien rakennusten korttelialue. |
| YU | Urheilutoimintaa palvelevien rakennusten korttelialue. |
| VL | Lähevirkistysalue. |
| VU | Urheilu- ja virkistyspalvelualue. |
| VV | Uimaranta-alue. |
| RM | Matkailua palvelevien rakennusten korttelialue. |
| RV | Asuntovuonuualue
Aluetta koskeva istutus- ja käyttösuunnitelma tulee esittää kunnan hyväksyttäväksi ennen alueen rakentamista. |
| LV | Venevalkama. |
| LP | Yleinen pysäköintialue. |
| M | Maa- ja metsätalousalue |
| | 3 m kaava-alueen ulkopuolella oleva viiva. |
| | Korttelin, korttelinosan ja alueen raja. |
| | Ohjeellinen tontin raja. |
| 71 | Korttelin numero. |
| 2 | Ohjeellinen tontin numero. |
| VUOREN | Kadun, tien katuaukion, torin, puiston tai muun yleisen alueen nimi. |
| 600 | Rakennusoikeus kerrosalaneliömetreinä. |
| II | Roomalainen numero osoittaa rakennusten, rakennuksen tai sen osan suurimman sallitun kerrosluvun. |
| lu/2 | Murtoluku roomalaisen numeron jäljessä osoittaa, kuinka suuren osan rakennuksen suurimman kerroksen alasta ullakon tasolla saa käyttää kerrosalaan laskettavaksi tilaksi. |
| e=0,20 | Tehokkuusluku eli kerrosalan suhde rakennuspaikan pinta-alaan. |
| | Rakennusala. |
| sa | Rakennusala, jolle saa sijoittaa saunan. |
| t | Rakennusala, jolle saa sijoittaa talousrakennuksen. |
| ke | Alueen osa, jolle saa sijoittaa kesäteatterin vaatimia rakennelmia. |
| | Istutettava alueen osa.
Alueelle tulee istuttaa lehtipuuryhmiä, jotka noudattavat ryhmitelytään luonnonmukaisuutta. |
| na | Yleisen tien näkemäalueeksi varattu alueen osa. |
| e=2,3 | Likimääräinen kattokaltevuus |
| ls | Alue, jolla ympäristö säilytetään.
Merkintä osoittaa, että alue on kulttuurihistoriallisesti arvokas. Rakentaminen tulee tyyliältään, materiaaleiltaan ja mittasuhteiltaan sovitaa vanhaan rakennuskantaan.
Korttelissa 69 maanpinnan luonnolliset muodot ja vanhat kulkuyhteydet tulee säilyttää. Piha-alueiden ja kulkuväylien luonnetta ei saa muuttaa asfaltoimalla tai muulla vastaavalla pinnoitteella. |
| | Katu. |
| ajo | Ajoyhteys. |
| | Ohjeellinen jalankululle varattu alueen osa. |
| sm | Muinaismuistolain rauhoittama kiinteä muinaisjäännös, jonka muuttaminen, vahingoittaminen, poistaminen ja muu siihen kajoaminen ilman muinaismuistolain nojalla annettua lupaa on kielletty. |
| sr | Suojeltava rakennus.
MRL 58 §:n nojalla määrätään, että rakennusta ei saa purkaa ilman pakottavaa syytä. Rakennuksessa tehtävien korjaus- ja muutostöiden tulee olla sellaisia, että rakennuksen kulttuurihistoriallisesti arvokas tai kyläkuvan kannalta merkittävä luonne säilyy. Ennallistavat toimenpiteet ovat sallittuja. Merkittävistä korjaus- ja muutostöistä tulee pyytää museoviranomaisten lausunto. |
| srs | Rakennussuojelulain nojalla suojeltu rakennus. |
| | Ajoneuvoliittymän likimääräinen sijainti |

Kortteleissa 68-70 rakennuksen julkisivun pääasiallinen materiaali on peittomaalattu lauta.

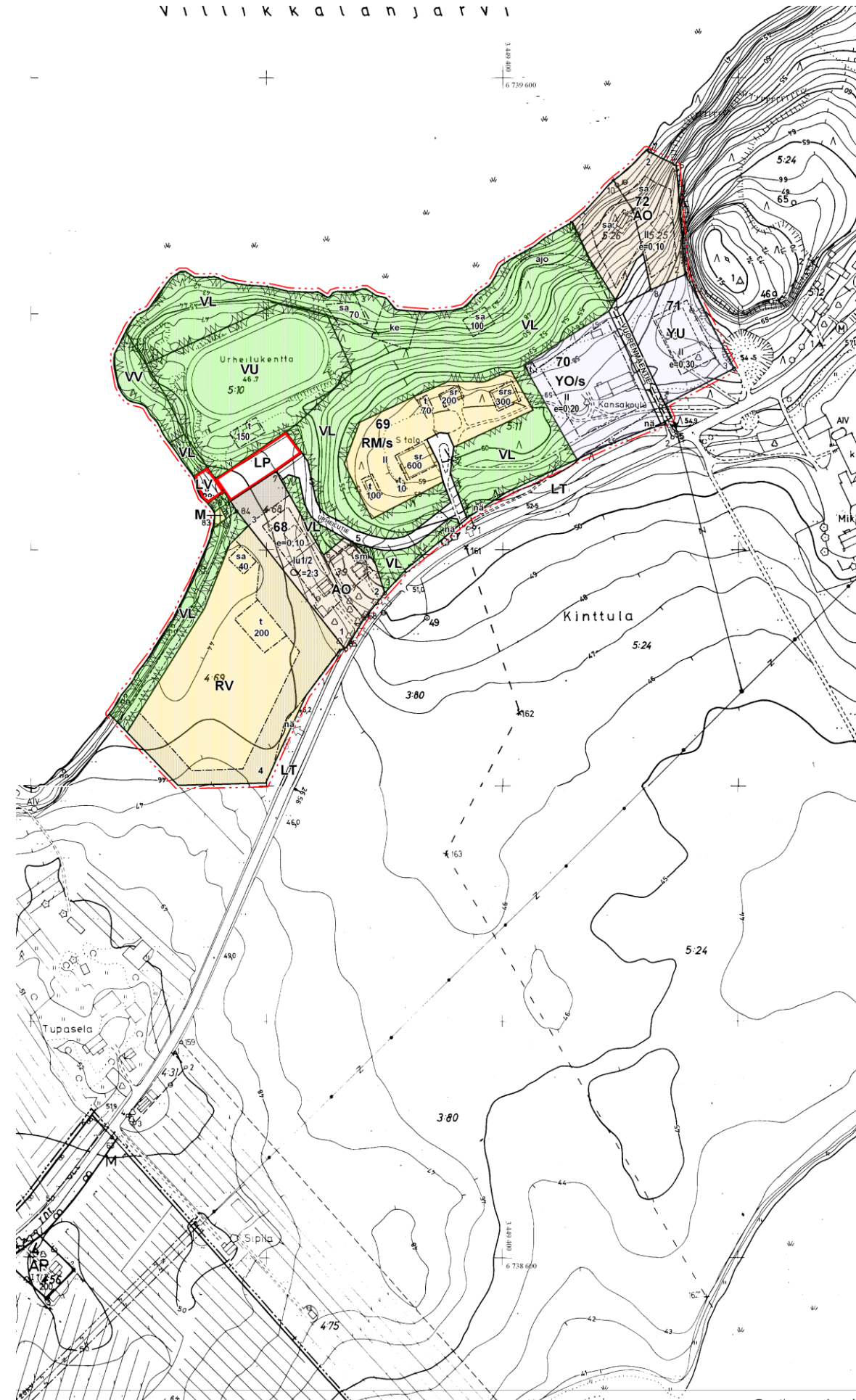
Helsingissä 14.4.2003
Korjattu 23.9.2003 ja 16.10.2003

KARTTAKO OY

Pertti Hartikainen
dipl. ins.

Asemakaavahotus on nähtävänä MRA 27 §:n mukaisesti 1.5 - 31.5.2003
Asemakaava hyväksytty kunnanhallutuksessa 12.11.2003, § 50.

Kimmo Kuparinen, kunnanjohtaja



”ULKOILULAIN (606/73) LEIRINTÄALUESÄÄDÖKSET

Laki ulkoilulain muuttamisesta

Annettu Helsingissä 22 päivänä joulukuuta 1994

Eduskunnan päätöksen mukaisesti

kumotaan 13 päivänä heinäkuuta 1973 annetun ulkoilulain (606/73) 28 §,

muutetaan 3 luku sekä 29 ja 30 § sekä

lisätään lakiin uusi 30 a ja 30 b § seuraavasti:

3 luku Leirintäalueet

18 §

Leirintäalueella tarkoitetaan tässä laissa aluetta, jolla majoitetaan tilapäisesti ja yleensä vapaa-aikana leirintämökkiin, telttaan, matkailuperävaunuun tai matkailuajoneuvoon ja jolla on yhteensä vähintään 25 leirintämökkiä taikka teltalle, matkailuperävaunulle tai matkailuajoneuvolle varattua paikkaa. Alue, jolla on vähintään 10 leirintämökkiä, on kuitenkin aina leirintäalue.

Tämän lain säännökset leirintäalueista koskevat muutakin vastaavanlaiseen majoittumiseen tarkoitettua aluetta, jolla olevissa, enintään yhdelle ruokakunnalle tai pienryhmälle tarkoitetuissa rakennuksissa yhteensä on yli 40 vuodepaikkaa.

19 §

Leirintäalue on sijoitettava ja rakennettava ja sitä on hoidettava niin, ettei sen käyttö:

- 1) aiheuta haittaa tai vaaraa terveydelle;*
- 2) vahingoita luontoa;*
- 3) aiheuta ympäristön pilaantumista tai roskaantumista;*
- 4) vähennä merkittävästi ympäristön viihtyisyyttä;*
- 5) vaaranna liikenneturvallisuutta; eikä*
- 6) loukkaa muulla näihin rinnastettavalla tavalla yleistä etua.*

Leirintäalue on sijoitettava siten, ettei se vaikeuta rakennuslaisissa tarkoitettujen kaavojen toteuttamista.

Leirintäalueella on lisäksi noudatettava, mitä palo- ja henkilöturvallisuudesta sekä terveydellisten haittojen ehkäisemisestä erikseen säädetään ja määrätään.

Ympäristöministeriö antaa tarvittaessa tarkemmat määräykset leirintäalueen ja tilapäisen leirintäalueen vähimmäisvaatimuksista.

20 §

Leirintäalueen perustamisesta ja alueen toiminnan olennaisesta muuttamisesta on viimeistään kolme kuukautta ennen toiminnan aloittamista tai muuttamista tehtävä kirjallinen ilmoitus alueen sijaintikunnan määräämälle viranomaiselle, jona ei kuitenkaan voi toimia kunnanhallitus (kunnan leirintäalueviranomainen). Ilmoituksen tulee sisältää tarpeelliset tiedot leirintäalueen pitäjistä ja alueen sijainnista sekä toiminnan luonteesta ja laajuudesta.

21 §

Kunnan leirintäalueviranomainen voi antaa ilmoituksen johdosta leirintäalueen pitäjää kuultuaan määräyksiä, jotka ovat tarpeen tämän lain ja sen nojalla annettujen säännösten ja määräysten noudattamiseksi. Jos 19 §:ssä mainittujen seurausten syntymistä ei voida määräyksiin estää, kunnan leirintäalueviranomainen voi kieltää aiotun toiminnan kyseisessä paikassa.

22 §

Poliisi voi määrätä järjestysmiehen leirintäaluetta varten. Järjestysmieheksi on määrättävä ensisijaisesti leirintäalueen pitäjän ehdottama ja tähän tehtävään sovelias henkilö. Järjestysmiehistä on soveltuvien osin voimassa, mitä huvitilaisuuksien järjestysmiehistä säädetään.

Leirintäalueen pitäjällä ja leirintäalueen henkilökuntaan kuuluvalla on leirintäalueen järjestyksenpidon tai leirintäalueen käytötarkoituksen vuoksi oikeus kieltää leirintäalueelle pyrkivältä pääsy alueelle ja tarvittaessa poistaa henkilö alueelta.

23 §

Leirintäaluetta koskevien tämän lain ja sen nojalla annettujen säännösten ja määräysten noudattamista valvoo kunnan leirintäalueviranomainen.

Kunnan leirintäalueviranomaisella ja sen alaisella viranhaltijalla on oikeus tarkastaa leirintäalue ja saada valvontaan tarvittavat tiedot alueesta.

24 §

Kunnan leirintäalueviranomainen voi antaa leirintäalueen pitäjälle huomautuksen, jos

- 1) leirintäalue ei täytä 19 §:ssä säädettyjä vaatimuksia;*
- 2) 20 §:ssä säädetyn ilmoituksen tekeminen on laiminlyöty tai leirintäalue ei ole ilmoituksen tai sen johdosta annettujen määräysten mukainen;*

3) leirintäaluetta muuten hoidetaan tämän lain tai sen nojalla annettujen säännösten tai määräysten vastaisesti; tai

4) leirintäalueella ilmenee järjestyshäiriöitä.

Jos epäkohtia ei korjata huomautuksesta huolimatta tai jos ne korjaamisen jälkeen toistuvat, kunnan leirintäalueviranomaisen voi päättää leirintäalueen sulkemisesta määräajaksi. Päätös sulkea leirintäalue määräajaksi voidaan panna valituksesta huolimatta heti täytäntöön.

25 §

Alue, jolle on tarkoitus enintään 14 vuorokauden ajaksi majoittaa teltoihin tai enintään tämän ajan siellä pidettäviin matkailuperävaunuihin tai matkailuajoneuvoihin yli 100 henkilöä, on tilapäinen leirintäalue. Tilapäiseen leirintäalueeseen sovelletaan 19 ja 24 §:n säännöksiä leirintäalueista.

Kunnan leirintäalueviranomaisen voi kieltää tilapäisen leirintäalueen pitämisen ja antaa muita määräyksiä, jotka ovat tarpeen tämän lain ja sen nojalla annettujen säännösten ja määräysten täytäntöön panemiseksi tilapäisellä leirintäalueella, jollei määräysten antaminen kuulu jonkin muun viranomaisen toimivaltaan.

4 luku Erinäisiä säännöksiä

29 §

Lääninhallituksen päätös ulkoilureittisuunnitelman vahvistamisesta tai ulkoilureitin lakkauttamisesta on annettava julkipanon jälkeen. Päätöksen katsotaan tulleen asianosaisen tietoon silloin, kun se on annettu.

30 §

Joka hoitaa leirintäaluetta tämän lain tai sen nojalla annettujen säännösten tai määräysten vastaisesti, on tuomittava leirintäaluetta koskevien säännösten rikkomisesta sakkoon, jollei muualla laissa ole säädetty ankarampaa rangaistusta.

Samalla tavoin on tuomittava se, joka pitää tilapäistä leirintäaluetta vastoin viranomaisen kieltoa.

30 a §

Kunnan leirintäalueviranomaisen 3 luvun nojalla tekemään päätökseen haetaan muutosta valittamalla lääninoikeuteen 30 päivän kuluessa päätöksen tiedoksi saamisesta. Muutoksenhaussa noudatetaan, mitä muutoksenhausta hallintoasioissa annetussa laissa (154/50) säädetään.

30 b §

Poliisi on velvollinen antamaan virka-apua tämän lain ja sen nojalla annettujen säännösten ja määräysten täytäntöön panemiseksi.

Tämä laki tulee voimaan 1 päivänä tammikuuta 1995.

Ennen tämän lain voimaantuloa voidaan ryhtyä lain täytäntöönpanon edellyttämiin toimenpiteisiin.

Tämän lain voimaan tullessa toiminnassa olevista alueista, joita tämä laki koskee, on tehtävä ilmoitus kunnan leirintäalueviranomaiselle vuoden kuluessa tämän lain voimaantulosta. Aikaisemman lain nojalla myönnetty lupa leirintäalueen pitämiseen on voimassa siihen saakka, kunnes edellä mainittu ilmoitus on tehty, kuitenkin enintään vuoden ajan tämän lain voimaantulosta.

Jos leirintäalueen perustamista ja pitämistä koskeva lupahakemus on tämän lain tullessa voimaan lääninhallituksen käsiteltävänä, lääninhallituksen on siirrettävä se kunnan leirintäalueviranomaiselle ilmoituksena käsiteltäväksi.

Helsingissä 22 päivänä joulukuuta 1994

Tasavallan Presidentti
MARTTI AHTISAARI

Ympäristöministeri Sirpa Pietikäinen” (Allinniemi ym.2003.)



Lahden AMK, Tekniikan ala, Ympäristötekniikka, Miljösuunnittelu	
Opinnäytetyö: Matkailuajoneuvoalue Vuorenmäki Artjärvi	
20.4.2012	Yleissuunnitelma
Meri Reuhkala 0501336	1: 1000