

Veronika Vanamo

Melontakeskus Oulun Tukkiisaareen

MELONTAKESKUS OULUN TUKKISAAREEN

Veronika Vanamo
Opinnäytetyö
Kevät 2021
Rakennusarkkitehti
Oulun ammattikorkeakoulu

TIIVISTELMÄ

Oulun ammattikorkeakoulu
Rakennusarkkitehdin tutkinto-ohjelma

Tekijä: Veronika Vanamo

Opinnäytetyön nimi: Melontakeskus Oulun Tukksaareen

Opinnäytetyön englanninkielinen nimi: Paddling Center in Oulu's Tukksaari

Työn ohjaaja: Pekka Harju

Työn valmistuslukupäivä ja -vuosi: Kevät 2021

Sivumäärä: 67 + 5 liitettä

Oulussa järjestetään vuonna 2025 Hartaanselän alueella asuntomessut. Opinnäytetyössä tutustuttiin asuntomessujen alueeseen ja erityisesti alueella sijaitsevaan Tukksaareen, johon on suunnitella virkistystoimintaa tukeva melontakeskus. Keskus on ollut jo pitkään melontaa harrastavien oululaisten toiveena ja sen on tarkoitus toimia asuntomessujen alueen yhteisenä virkistys- ja luontokohteena, joka tukee jokisuiston vesiharrastusmahdollisuuksia. Opinnäytetyössä keskityttiin melontakeskuksen suunnitteluun vaikuttaviin tekijöihin ja lopuksi viitesuunnitelman suunnitteluun koottuja lähtötietoja hyödyntäen.

Työn alussa tutustuttiin Hartaanselän alueen suunnitteluun, alueelle asetettuihin tavoitteisiin sekä Tukksaareen ja sen luontoon. Tukksaari on pidetty luonto- ja virkistyskohde, jonka monipuolista luontoa tulee varjella melontakeskusta suunniteltaessa. Saaren kapea muoto asettaa haasteita suunnittelulle, jotta uudisrakentamisen ja luonnon säilyttämisen suhde säilyy sopivana.

Opinnäytetyössä esiteltiin eri puolilla Suomea sijaitsevia vesiliikuntakeskuksia, jotka tukevat melontaharrastusta. Vesiliikuntakeskukset toimivat vertailukohteina Oulun tulevalle melontakeskukselle ja näiden avulla saadaan käsitys erilaisista ratkaisuista. Vesiliikuntakeskusten suunnittelua varten on olemassa RT-ohjekortteja sekä esteettömyys- ja olosuhteiden turvallisuusvaatimukset. Työssä esitettiin myös talviuintiin liittyvät määräykset, koska se koettiin potentiaaliseksi aktiviteetiksi Tukksaareessa.

Osana opinnäytetyötä suunniteltiin viitesuunnitelma Tukksaareen sijoittuvasta melontakeskuksesta. Viitesuunnitelman luomisen tueksi järjestettiin sähköinen kyselytutkimus oululaisille melonnan harrastajille. Kyselytutkimukseen saatiin 75 vastausta, joiden avulla muodostettiin keskuksen tilaohjelma. Kyselyn perusteella keskuksesta toivottiin ennen kaikkea aktiviteettien kannalta toimivaa ja matalan kynnyksen paikkaa, joka houkuttelee oululaiset nauttimaan vedenläheisyydestä. Kyselyyn vastanneet painottivat myös luonnonmukaisuuden säilyttämisen tärkeyttä Tukksaareessa.

Viitesuunnitelma uudesta melontakeskuksesta on esitetty opinnäytetyön lopussa. Suunnitelma luotiin hyödyntäen kaikkea opinnäytetyöhön koottua lähtötietoaineistoa ja käyttäjäryhmän toiveita mukailen. Melontakeskuksen suunnittelussa painotettiin alueelle asetettuja tavoitteita, kuten kestävä kehityksen mukaisten materiaalien käyttöä ja luonnontilan kunnioittamista. Melontakeskuksen tilojen suunnittelussa pyrittiin mahdollisimman tehokkaaseen ja toimivaan pohjaratkaisuun. Suunnitelmassa keskuksen toiminnoista melontakeskus, kahvila ja saunatilat sijoitettiin erilleen toisistaan, jotta Tukksaaren palvelut palvelisivat mahdollisimman monipuolisesti oululaisten virkistystarpeita.

Asiasanat: melontakeskus, vesiliikuntakeskus, viitesuunnitelma, luonnossuunnittelu, rakennussuunnittelu, ympäristösuunnittelu

ABSTRACT

Oulu University of Applied Sciences
Construction Architecture

Author: Veronika Vanamo
Title of thesis: Paddling Center in Oulu's Tukkisaari
Supervisor: Pekka Harju
Term and year when the thesis was submitted: Spring 2021
Number of pages: 67 + 5 appendices

In 2025, a housing fair will be held in Oulu in the Hartaanselkä area. The thesis introduces us to the housing fair area and especially to Tukkisaari, which is a little island in the area. A paddling center is planned on Tukkisaari to support the recreational opportunities of the area. The center has long been a wish of paddling enthusiasts in Oulu and is intended to serve as a joint nature destination in the housing fair area, supporting the water activities of the estuary. The thesis focuses on the factors influencing the design of the paddling center, mapping versatile data, and finally a reference plan was planned for the paddling center.

At the beginning of the work, the planning of the Hartaanselkä area was explored, the goals set for the area, and Tukkisaari and its nature. The island is a well-liked nature and recreation destination in Oulu, whose diverse nature must be protected when designing a paddling center. The narrow shape of the island poses challenges for planning in order to maintain a suitable relationship between new construction and the preservation of nature.

The thesis presented water sports centers located in different parts of Finland that support paddling activities. Water sports centers will serve as examples for Oulu's future paddling center, and these will give an idea of different solutions. For the design of water sports centers, there are building instructions and requirements for accessibility and safety. The work also presented provisions related to ice swimming, as it was considered a potential activity in Tukkisaari.

As part of the thesis, a reference plan was planned for a canoeing center located in Tukkisaari. A survey was organized to support the creation of the reference plan for paddling enthusiasts in Oulu. 75 replies were received to the questionnaire. The result of the survey helped to form the list of the center's required facilities. Based on the survey, the center was primarily hoped to be a low-threshold place that would be functional in terms of activities and creates an opportunity for Oulu residents to spend time nearby the sea. The respondents also stressed the importance of maintaining naturalness in Tukkisaari.

The reference plan for the new paddling center has been presented at the end of the thesis. The plan was created using all the data collected in the thesis. The design of the paddling center focused on the objectives set for the area, such as the use of sustainable materials and respect for the natural state. The design of the paddling center's premises aimed at a floor plan that was as efficient and functional as possible. In the plan, the paddling center, café and sauna facilities were located separately from each other, so that Tukkisaari's services would serve the recreational needs of Oulu residents as diversely as possible.

Keywords: paddling center, water sport center, reference plan, sketch design, building design, environmental planning

ALKULAUSE

Haluan kiittää opinnäytetyöni ohjaajaa Pekka Harjua, joka on aktiivisesti ja innokkaasti ohjannut sekä avustanut työni edistämiseksi. Lisäksi haluan kiittää myös Soili Fabritiusta opinnäytetyöni tekstin kielenohjauksesta sekä läheisiäni heidän antamastaan tuesta ja kannustuksesta.

Suuri kiitos myös Oulun K&C- ja OSM-melontaseuralaisille heidän antamastaan avusta tutkimusmateriaalin keräämisessä ja lähtötietojen hankinnassa. Kiitän myös kaikkia muita henkilöitä, jotka ovat auttaneet opinnäytetyöni materiaalin hankinnassa.

11.3.2021

Veronika Vanamo

SISÄLLYS

1	JOHDANTO	8
2	HARTAANSELÄNRANNAN ASUNTOMESSUALUE	9
2.1	Alueen suunnittelu	10
2.2	Alueen suunnittelua ohjaavat ylemmät suunnitelmat	11
2.3	Alueelle asetetut tavoitteet	12
2.3.1	Teemat ja identiteetti	13
2.3.2	Ulkotilat	14
2.3.3	Kiertotalous	15
3	TUKKISAARI	17
3.1	Tukkisaari ja ympäristön nykytila	18
3.2	Alueen luonto ja suojele	21
4	MELONTAKESKUKSET SUOMESSA	23
4.1	Vesiuurheilukeskus Laguuni, Keilaniemi, Espoo	23
4.2	Turun soutu- ja melontakeskus, Turku	24
4.3	Helsingin Melontakeskus, Soutustadion ja Merimelojien maja, Meilahti, Helsinki	26
4.4	Saunaravintola Kiulu, Ähtäri	31
5	VESILIIKUNTAKESKUKSEN SUUNNITTELUA KOSKEVAT OHJEET	34
5.1	Vesiliikuntakeskukset- ja tukikohdat	34
5.1.1	Suunnittelun lähtökohdat	34
5.1.2	Ulkotilojen suunnittelu	35
5.1.3	Sisätilojen suunnittelu	37
5.2	Esteettömyys	40
5.3	Olosuhteiden turvallisuus	42
5.4	Talviuinti	43
6	KYSELYTUTKIMUS OULUN MELONTASEUROILLE JA MELONNAN HARRASTAJILLE KOSKIEN TUKKISAAREN UUTTA MELONTAKESKUKSTA	44
6.1	Kyselyn rakenne	44
6.2	Kyselyn vastaukset	45
6.3	Kyselytutkimuksen reflektointi	49
7	MELONTAKESKUKSEN VIITESUUNNITELMA	51

7.1	Toimintojen sijoittaminen Tukksaareen.....	52
7.1.1	Melontakeskuksen tilat.....	53
7.1.2	Saunatilat.....	56
7.1.3	Kahvilan tilat.....	58
7.2	Materiaalit ja arkkitehtuuri.....	60
8	YHTEENVETO	63
	LÄHTEET.....	65
	LIITTEET	68

1 JOHDANTO

Oulussa järjestetään asuntomessut vuonna 2025 Hartaanselänrannan alueella. Asuntomessujen alue kattaa Hartaanselän suiston rannikot, mantereen puoleisen Hartaanrannan sekä Hietasaaren itäisen rannan ja rajautuu pohjoisessa Toppilansaaren ja Hietasaaren väliseen ylikulkusiltaan. Asuntomessujen alueen on tarkoitus tarjota kaupunkilaisille korkeatasoista, kestävän kehityksen mukaista ja yhteisöllistä asumista sekä tehostaa rannan virkistysmahdollisuuksia. Alueelle on valmisteilla asemakaavamuutos, jonka on tarkoitus valmistua vuoden 2021 aikana. (1.)

Alueeseen kuuluu myös Tukkisaari, joka sijaitsee Hartaanrannan edustalla lähellä mannerta. Tukkisaaren on tarkoitus toimia alueen virkistävänä ja yhteiskäytössä toimivana luontokohteena, joka tukee suiston vesiharrastusmahdollisuuksia melontakeskuksen muodossa. (1.)

Tässä opinnäytetyössä tutustutaan alkuun Hartaanselänrannan alueen suunnittelun tavoitteisiin ja lähtökohtiin, minkä jälkeen syvennytään erityisesti Tukkisaareen ja sen nykytilaan. Tämän jälkeen tutustutaan Suomessa sijaitseviin melonta- ja virkistyskeskuksiin, jotta saadaan kattava näkemys rakennustyypistä, sekä perehdytään melontakeskuksen suunnittelulle asetettuihin ohjeistuksiin ja vaatimuksiin.

Opinnäytetyön suunnitteluosuuden tueksi toteutetaan Oulun melontaseuroille kyselytutkimus, jonka avulla selvitetään käyttäjän näkökulmasta toiveet ja vaatimukset Tukkisaaren uuteen melontakeskukseen. Kyselytutkimuksen tulosten avulla suunnitellaan viitesuunnitelma uudesta melontakeskuksesta ja esitetään melonnan lisäksi muita mahdollisia toimintoja, joiden avulla keskus olisi kaupunkilaisten ympärivuotisessa käytössä. Viitesuunnitelmalla pyritään luomaan toimiva pohjaratkaisu Tukkisaaren melontakeskukselle niin, että alueelle asetetut tavoitteet ja toiveet huomioidaan suunnitelmassa mahdollisimman onnistuneella tavalla.

2 HARTAANSELÄNRANNAN ASUNTOMESSUALUE

Oulun kaupunki on sitoutunut järjestämään vuonna 2025 Hartaanselänrannan alueella asuntomessut. Hartaanselkä sijaitsee Oulun keskustan läheisyydessä, Pikisaaren ja Raatinsaaren toisella puolella (kuva 1). Etäisyys keskustasta on linnuntietä 1,5 km. Hartaanselänrannan alueeseen kuuluu mantereen puolella sijaitseva Hartaanranta ja vesistön vastakkaisella puolella Toppilansaarella sijaitseva Vaakunakylä. (1, s. 13.)



KUVA 1. Hartaanselkä sijaitsee Oulun keskustan lähetyvillä (3)

Alueen rakentaminen tiivistää Oulun kaupungin yhdyskuntarakennetta kauniilla suistoymppäristöllä ja tehostaa keskustan alueen palveluiden kannattavuutta sekä niiden toiminnan kannattavuutta myös tulevaisuudessa. Keskustan läheisyyden asuntotäydentäminen edistää myös kaupungin hiilineutraaliustavoitteiden saavuttamista, kun välimatkat onnistuvat ilman yksityisautoiluakin. Asuntomessut ovat ainutlaatuinen tilaisuus lisätä Oulun houkuttelevuutta asuinympäristönä sekä yritysten toimintapaikkana, millä voidaan nostaa kaupungin elinvoimaisuutta. (2, s. 4.)

Alue on kokonaisuudessaan Oulun kaupungin omistama (2, s. 2). Hartaanselän alue on kooltaan noin 40 ha, josta maa-aluetta on noin 16 ha ja vesialuetta noin 24 ha. Hartaanselänrannan suunniteltava alue on kokonaisbruttoalaltaan 134 600 brm². Alueelle on tarkoitus rakentaa noin 1284 asuntoa ja asukkaiden arvioitu määrä tulisi olemaan noin 2 163 henkilöä. (1, s. 13.)

Luvuissa 2.1–2.2 käsitellään Hartaanselänrannan aluetta ja alueelle asetettuja tavoitteita. Tarkoituksena on rakentaa kestävä kehityksen mukainen kaupunkialue.

2.1 Alueen suunnittelu

Hartaanselänrannan alueesta järjestettiin suunnittelukilpailu syksyllä vuonna 2019. Kutsukilpailu järjestettiin Oulun kaupungin toimesta. (4.) Kilpailun voitti Hoijakka-niminen kilpailuehdotus, jonka MUUAN oy teki yhteistyössä Nomaji maisema-arkkitehdit Oy:n, Ethica Oy:n, Infrakonsultti Henry Lindgrenin, Arkkitehtitoimisto HKP Oy:n, WSP Finland Oy:n ja Janousek & Havlicekin kanssa (5). Voittaneen suunnitelman pohjalta työryhmä jatkotyöstää alueen yleissuunnitelmaa (kuva 2). Yleissuunnitelman työstäminen käynnistettiin toukokuussa 2020 ja sen on tarkoitus valmistua vuoden 2021 alkupuolella. Yleissuunnitelman jälkeen Hartaanselänrannan alueen asemakaavaa uudistetaan. Kaavoitettava alue voi jakautua useammaksi pienemmäksi kaava-alueeksi. Asemakaavan on tavoite valmistua vuoden 2021 loppuun mennessä. (1, s. 5.)

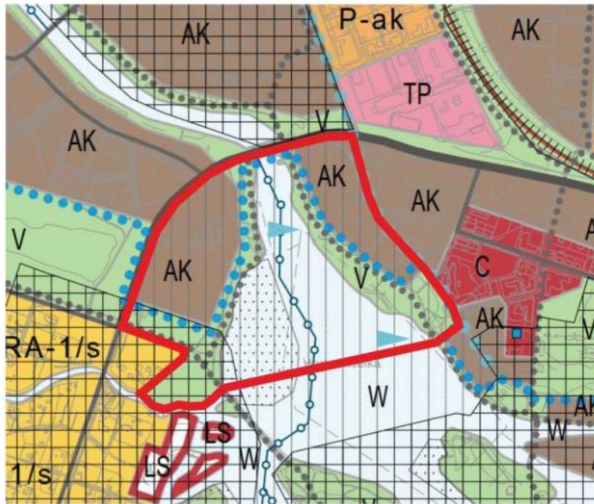


KUVA 2. Hoijakka-kilpailuehdotuksen pohjalta luotu yleissuunnitelmaluonnos Hartaanselänrannan alueesta (1, s. 12)

Alueen kunnallistekniikkaa aletaan rakentamaan asemakaavoituksen valmistuttua. Kunnallistekniikan ja tonttien luovutuksen on tarkoitus alkaa vuonna 2022. Suunnittelualueen kortteleiden rakentamisen arvioitu aloitusajankohta on vuonna 2023. Yleissuunnitelma toteutetaan asteittain ja asuttomessujen alue on ensisijaisesti rakennettava alue, joka tulee olla valmiina vuoden 2025 messuja varten. (1, s. 5.)

2.2 Alueen suunnittelua ohjaavat ylemmät suunnitelmat

Hartaanselänrannan alueen suunnittelua ohjaaviin ylemmän tason suunnitelmat ovat Pohjois-Pohjanmaan 2. vaihemaakuntakaava ja uuden Oulun yleiskaava (kuva 3). Maakuntakaavaan hyväksyttiin 7.12.2016 maakuntavaltuustossa, että Hartaanselänrannan alue lukeutuu maakunta-alueellisesti merkittäviin maisema-alueisiin. Alue nimettiin Oulunjoensuun kulttuurimaisemaksi. (2, s. 2.)



KUVA 3. Punaisella rajattu Hartaanselänrannan alue uuden Oulun yleiskaavassa. AK-lyhenne tarkoittaa asuinkerrostaloja ja V-lyhenne virkistystä (2)

Hartaanselänrannan alue on merkitty uuden Oulun yleiskaavassa pääasiassa kerrostalomaiseksi asuinalueeksi. Kaavan mukaan alueelle suodaan myös pientaloasutusta sekä palvelu- ja työpaikkatoimintaa tukevia toimintoja, mikäli niistä ei aiheudu ympäristölle haittoja. Rantavyöhyke on osoitettu yleiskaavassa virkistysalueeksi, jolla sallitaan virkistystoimintaa ja ulkoilua tukeva rakentaminen. Rantavyöhykkeellä kulkee kevyenliikenteen reitti ja rannikolle on merkitty myös veneille paikkoja. Veneväylä kulkee Hartaanselältä Toppilansalmen kautta. (2, s. 3.)

Rannikon virkistysalueet kokonaisuudessaan ovat osa Oulunjoen suiston kaupunkipuistoa, jolla katsotaan olevan merkittävä asema kaupungin maisema-, historia-, kaupunkikuva-, luonto- ja virkistysarvoissa. (2, s. 3.)

2.3 Alueelle asetetut tavoitteet

Hartaanselänrannan alueesta on tarkoitus rakentaa omaleimainen suistokaupunginosa, joka tehostaa Oulun rannikkoa (1, s. 6). Alue antaa Oulun kaupungille mahdollisuuden saavuttaa strategisia tavoitteita, joita ovat mm. monipuolinen ja turvallinen kaupunkiympäristö ja toimiva yhdyskuntarakente, jonka suunnittelussa ja rakentamisessa ilmaston- ja ympäristömuutokset on huomioitu kestäville ratkaisuille (6).

2.3.1 Teemat ja identiteetti

Hojjakka-suunnitelmassa ja alueen yleissuunnitelmaluonnoksessa esitetään teemoja, jotka esiintyvät Hartaanselänrannan alueilla. Teemat nostavat esiin asiat, joita alueen suunnittelussa painotetaan, edistetään, tavoitellaan ja vaalitaan. Koko alueen pääteemat ovat yhteinen, veden äärellä, elämäntyylit huomioiva, ja viisas, uudistava, eheyttävä. Neljän pääteeman alle on koottu alaotsikoita, jotka avaavat teemojen tavoitteita selkeämmin (kuva 4). (7, s. 2.)



KUVA 4. Yleissuunnitelmaluonnoksessa esitetyt Hartaanselänrannan alueen teemat

Teemojen lisäksi Hartaanselänrannan alueella on havaittavissa asioita, jotka muodostavat alueen oman identiteetin. Tunnistettavat ja olemassa olevat asiat ohjaavat alueen suunnittelua ja konseptin rakentumista. Identiteettien avulla pyritään vahvistamaan Hartaanselänrannan alueen omaleimaisuutta. Alueen identiteetin kokoavat osat on jaettu viiteen eri osa-alueeseen: kova infrastruktuuri, pehmeä infrastruktuuri ja historia, luonnon ympäristö, rakennettu ympäristö ja käyttäytymiskulttuuri. Kuten myös teemoissa, identiteettien osa-alueisiin on liitetty vaikuttavia asioita, jotka muo-

dostavat yhdessä identiteettiryhmän (kuva 5). Fyysiseen identiteettiin liittyvät tekijät rajautuvat Hartaanselänrannan alueelle ja kulttuurin identiteettiin liittyvät tekijät koskevat lähes koko Oulun kaupungin aluetta. (1, s. 6.)



KUVA 5. Yleissuunnitelmaluonnoksessa esitetyt Hartaanselänrannan alueen identiteetit

2.3.2 Ulkotilat

Hartaanselänrannan yleissuunnitelmaluonnoksessa on esitetty suunnitteluperiaatteet alueen julkisille ulkotiloille. Rantojen tulee olla kaikkien yhteisessä käytössä ja luontoa kunnioitetaan sekä suojellaan. Nykyistä puustoa säilytetään mahdollisimman paljon rannoilla, tonteilla ja aukeilla alueilla. Jos puita kuitenkin kaadetaan, tulisi ne hyödyntää ympäristöä rikastuttavalla tavalla, kuten tasapainoiluun kannustavina elementteinä. Alueelle istutettavan kasvillisuuden tulee soveltua alueelle ja olla kotimainen laji. Tonteilla tulisi suosia erilaisia hyötykasveja ja viherkatoille toivotaan monipuolista niittykasvillisuutta, joka tarjoaisi elinympäristön erilaisille linnuille ja hyönteisille. Maamassoja

hyötykäytetään paikallisesti ja kasvualueellinen pintamaa hyödynnetään maaperässä olevine siemenpankkeineen. (1, s. 21.) Maaperän siemenpankeilla tarkoitetaan maaperässä säilössä olevia itämiskykyisiä siemeniä (8).

Julkisessa käytössä olevat ulkotilat suunnitellaan aktivoiviksi ympäristöiksi, jotka kannustavat tutkimaan, tutustumaan ja suojelemaan ympäröivää luontoa. Ympäristön rakentamisessa hyödynnetään uusiokäytettäviä materiaaleja ja monikäyttöisiä kalusteita, joita voidaan myös tarpeen tullen huoltaa. Rakentamisessa huomioidaan alueen historia ja luonne, joiden mukaisesti ympäristösuunnittelussa hyödynnetään esimerkiksi uppotukkeja, puita ja luonnonkiviä. (1, s. 21.)

Eläimet huomioidaan rakennetussa ympäristössä mm. rakentamalla sopivia piilo- ja pesäpaikkoja katto-, seinä- ja siltarakenteisiin. Tällaisia paikkoja voivat hyödyntää esimerkiksi linnut ja lepakot. Alueiden valaistuksen suunnittelussa otetaan huomioon pimeiden ja hämäräiden alueiden säilyttäminen. Valaistuksessa voidaan hyödyntää älyvalaistusta, jotta valoa on siellä missä sitä tarvitaan. (1, s. 21.)

2.3.3 Kiertotalous

Hartaanselänrannan alueella otetaan käyttöön kiertotalousmalli, jonka avulla ihmisten käyttämiä materiaalivirtoja ohjataan tehokkaammin (1, s. 23). Kiertotalousmallien tarjoamien ratkaisuiden avulla pyritään vahvistamaan luonnon ekosysteemiä ja tuetaan kamppailua ilmaston- ja ympäristönmuutosta vastaan. Kiertotalouden tavoitteena on, että ihminen käyttää, luo ja hyötyy taloudellisuuspalveluista, joiden perusta syntyy vuokraamisesta, jakamisesta ja kierrättämisestä. (9.)

Asuntomessujen alueen yleissuunnitelmaluonnoksessa kiertotalous on esitetty toteutettavaksi kiinnittämällä huomiota ihmisten päästöihin ja jätteisiin sekä ohjaamalla ja kannustamalla vähäpäästöisemmän elämäntavan piiriin. Päästöt ja jätteet suunnitellaan pois systeemistä sekä samanaikaisesti materiaalien ja tuotteiden käyttöikä ja -arvo pyritään pitämään mahdollisimman korkeana. (1, s. 23.)

Kaupungissa asuvien jätteet ja päästöt muodostuvat pääasiassa ravinnosta, asumisesta, välimatkojen kulkemisesta ja materiaalista. Keskivertosuomalaisen hiilijalanjäljestä noin 50 % koostuu välimatkojen kulkemisesta ja asumisesta. Hartaanselänrannan aluetta suunniteltaessa on mahdollisuus tavoitella vähäpäästöisempää asuinympäristöä, jonka avulla voidaan madaltaa asukkain

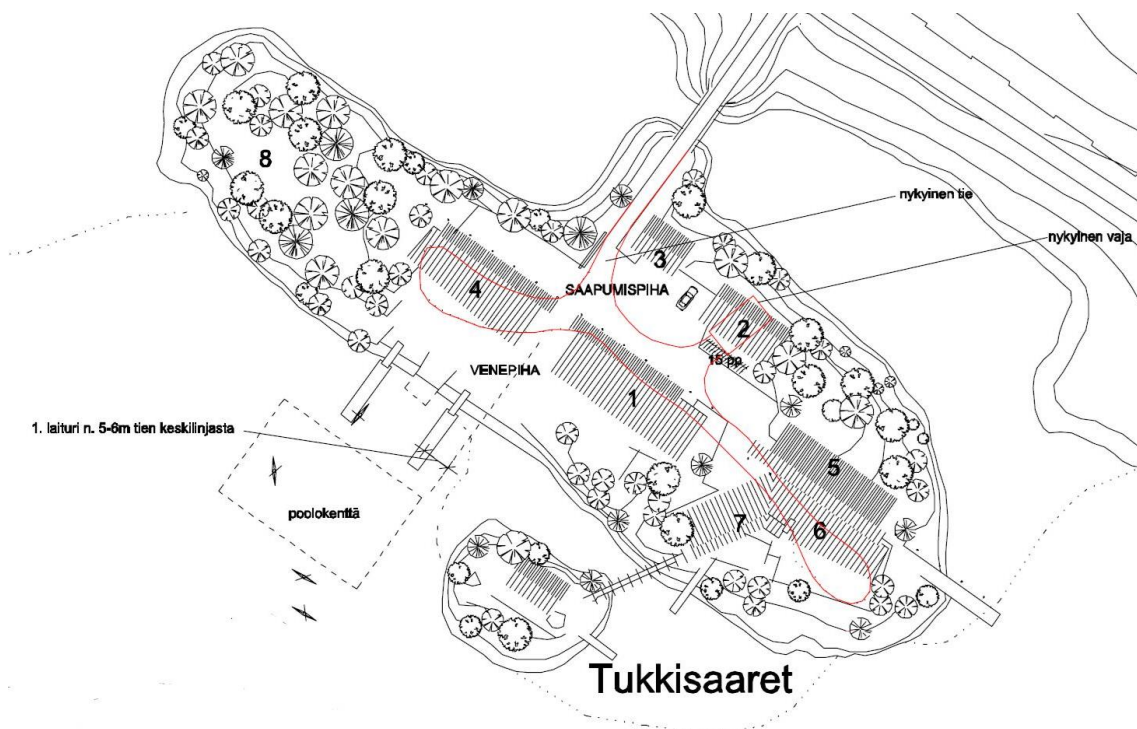
päästöjen määrää asumisen ja liikkumisen osalta. Asumisesta aiheutuvia päästöjä voidaan vähentää esimerkiksi pienentämällä energian kulutusta, lämmityksen tarvetta, tarjoamalla mahdollisuus hyödyntää uusiutuvia energian lähteitä ja suosimalla matalapäästöisiä, kierrätettäviä ja uusiokäytettäviä rakennusmateriaaleja. Hiiltä itseensä sitovien materiaalien käyttö on myös suositeltavaa. (1, s. 23.)

Liikkumisesta aiheutuvia päästöjä voidaan madaltaa ohjaamalla asukkaita vähäpäästöisten liikkumistapojen äärelle. Hartaanselänrannan alueella liikkumiseen liittyviin keskuksiin panostetaan ja ne otetaan mukaan suunnittelua ohjaaviin teemoihin. Keskukset täyttävät nykypäivän vaatimukset ja tarpeet esimerkiksi autoilun suhteen, mutta asukkaiden liikkumistottumusten kehittyessä keskuksista voidaan muokata sopivia tiloja tulevaisuuden uusille tarpeille. (1, s. 23.)

3 TUKKISAARI

Tukkisaari sijoittuu Hartaanrannan alueen edustalle, lähelle Tuiran palvelukeskittymää. Tukkisaari on julkinen saari ja toimii oululaisten yhteisenä virkistyskohteena. Saareen on suunnitteilla melontakeskus, joka palvelisi erityisesti alueen melonnan harrastajia ja vesiaktiiviteeteista kiinnostuneita henkilöitä. (1.) Melontakeskusta on toivottu Tukkisaareen pitkään. K&C-melontaseura yhdessä arkkitehti Pekka Elomaan ja Oulussa toimivan saunaseuran kanssa loivat jo vuonna 2004 keskukselta alustavan suunnitelman (kuva 6). Suunnitelman oli tarkoitus toimia Tukkisaaren uudelleen kaavoittamisen tukena. (10.)

Melontaa harrastavien määrän arvioitiin vuonna 2004 lisääntyvän selkeästi tulevien vuosien aikana ja varsinaisten toimitilojen puutteen pelättiin rajoittavan harrastuksen suosion kasvua Oulussa (10.) Elokuussa 2020 uutisoitiin, että melonnan harrastamisen määrä on kasvanut Oulussa selkeästi aikaisempiin kesäkausiin verrattuna. Kasvun syynä arveltiin olevan kotimaan- ja luontomatkailun suosion kasvu (11). K&C-seuran keväällä 2021 teettämän kyselyn mukaan Oulussa on arviolta 5 000 melonnan harrastajaa. Kyselyn tuloksen mukaan arviolta 61 % heistä harrastaa kajakkimelontaa, 22 % SUP-melontaa ja 17 % avokanoottimelontaa. (12.)



KUVA 6. Tukkisaaren melontakeskuksen asemapiirustus Pekka Elomaan luomassa ehdotuksessa (11)

Tukkisaarella on oma historiansa ja sen käyttötarkoitus on vuosien saatossa siirtynyt virkistyskäyttöön. Ihmisen toiminnalla on ollut vaikutusta saaren kehityksessä ja luonnossa. Tukkisaari on arvokas luontokohde, jota on tutkittu monien selvitysten avulla. Luvuissa 3.1–3.3 esitellään Tukkisaari ja sen ympäristön nykyinen tila sekä alueen tärkeä suojeltava luonto.

3.1 Tukkisaari ja ympäristön nykytila

1940-luvulla Hartaanselkä toimi tukkien uittopaikkana. Tukit ajautuivat Oulujoelta, voimalaitoksen ohi ja Tukkisaari toimi niiden erottelupisteenä. Tukit lajiteltiin ja niputettiin omistajien mukaisesti. (13, s. 5.) Nykypäivänä virkistysalueena toimivasta saaresta löytyy rannalla makaavia veneitä, puinen kajakki- ja kanoottivaja (kuva 7), julkinen nuotiopaikka (kuva 8) sekä vesillelaskuun soveltuva laituri. (13, s. 7.)



KUVA 7. Tukkisaarisessa sijaitseva melontavaja

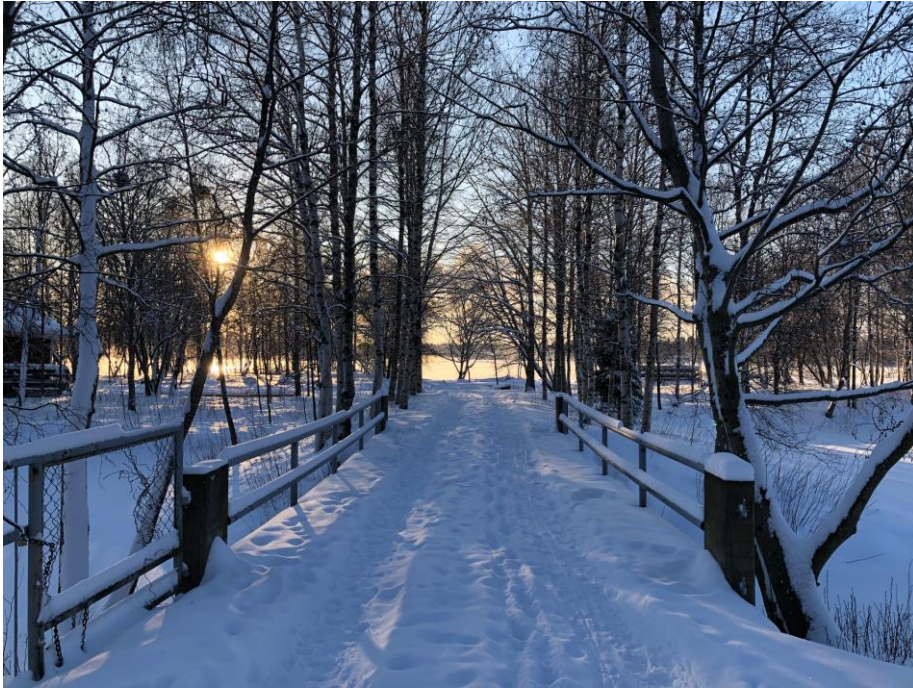


KUVA 8. Julkinen nuotiopaikka Tukkiisaaren luoteispäädyssä

Tukkiisaaren lounaisella puolella on pieni saari, jonne on kertynyt ihmisten jättämiä tavaroita (kuva 9). Alueelle pääsee vankkarakenteista siltaa pitkin Hartaanrannan puolelta. Siltaa pitkin huoltoajo saareen on mahdollista (kuva 10). (13, s. 7.)



KUVA 9. Pieneen saareen jätettyjä tavaroita



KUVA 10. Tukkisaareen johtava silta

Maisemakuvaltaan saari on suljettu ja puustoinen. Maisemakuvan heikentämistä uhkaavat tekijät ovat umpeen kasvavat ja pajukoituneet rannat. Tukkisaareen johtavan sillan alta ja Tukkisaaren edustalla olevan pienen saaren välistä virtaa vielä vettä, mutta rehevöityvä kasvillisuus voi tukkia nämä vesireitit tulevaisuudessa. Tukkisaaren laiturilta aukeaa suora näkymä Oulun keskustaan ja siellä sijaitsevan Tuomiokirkon tornille asti. Näkymä on yksi alueen merkittävimmistä maisemista. Hartaanselälle muodostuu kaunis vesipeili, joka on osana alueen ainutlaatuista identiteettiä. Rannikon rehevöityminen heikentää myös vesipeilin ilmiön muodostumista maisemissa ja laskee alueen yleisviihtyvyyttä. (13, s. 8–10.)

Tukkisaari lukeutuu osaksi meritulvavaara-alueetta ja suositeltu rakennuskorkeus vedenpinnasta +2,4 metriä. Tukkisaaren ympäröivän meren syvyys rannikolla on noin 1–2 metriä. (13, s. 14.) Maaperältään Tukkisaari on moreeni- ja hiekka-alueetta, joka on pääosin routivaa. Maaperä on pääasiassa kantavaa ja tiivistä. (14.)

Mantereen puolella, Hartaanrannassa, Tukkisaarta ympäröi rakennettu ja vihreä, puoliavoin puisto-ympäristö. Tukkisaaren edustalta mantereen puolella kulkee kevyen liikenteen väylä, joka on suosittu ulkoilureitti Oulussa. (13, s. 16.)

3.2 Alueen luonto ja suojelu

Tukkisaari on puustoltaan tuore lehtomuuttuma, eikä saaren luonto ole luonnonvarainen, vaan ihmisen vaikutus on havaittavissa maaperässä asti. Saaren puustossa esiintyy runsaimmin harmaaleppää, mutta saarella kasvaa myös halavaa, hieskoivua, pihlajia ja tuomia. Saarella ei ole juuriakaan pensaskasvillisuutta. (13, s. 13–14.)

Tukkisaaren pohjoispuolella on matalikko, joka sinne on muodostunut viime vuosikymmenien saattossa. Matalikko on pikkukivinen ja lietteinen, mutta myös heinäinen mutayrttikasvillisuudelle soveltuva alue. Alueen mutayrttikasvillisuus on monilajinen ja alueen koko on yli puoli hehtaaria. Matalikossa kasvaa mm. pohjakasvillisuudeksi luokiteltava lietetatar, paunikko, hapsiluikka, katkera-vesirikko, rantaleinikki, mutayrtti ja äimänruoho. (13, s. 19.) Mutayrttikasvillisuus on osa pikku- ja hapsiluikka-merenrantaniittyjä, joiden uhanalaisuusluokitus on arvioitu erittäin uhanalaiseksi (15, s. 55.)

Matalikolla esiintyvää Lietetatar on vuodesta 2019 saakka kuulunut erittäin uhanalaisiin kasveihin ja se on Suomessa rauhoitettu kasvi. Kasvi kuuluu EU:n luontodirektiivin lajeihin, joka edellyttää kasvin tiukkaa suojelua. Lietetattaren kasvualueet eivät sovellu rakentamiselle sen tiukan suojelun vuoksi. Matalikolla lietetattarta kasvaa hyvin runsaasti ja laajalla alueella. Vuonna 2019 tehdyn selvityksen mukaan matalikolta havaittiin arviolta 5 467 lietetattarta. (15, s. 55.) Kasvia on havaittu myös Tukkisaaren ja pienemmän saaren itäiseltä puolelta (kuva 11). Matalikolla kasvava vesipaunikko on uhanalaisuusluokitukseltaan vaarantunut laji. Lietetattaren kasvualueiden suojelu edistää todennäköisesti myös vesipaunikon menestymistä. (13, s. 22–23.)



KUVA 11. Lietetatar-havainnot Tukkisaaren ympäristössä määrällisesti vuonna 2019: keltainen=tuhansia, valkoinen=kymmeniä tai satoja, sininen=ei havaintoja (15)

Hartaanselän lintuselvityksestä käy ilmi, että Tukkisaarella on havaittavissa viherpeippoja, pajusirkkuja ja isokoskeloita. Kaikkien mainittujen lintulajien uhanalaisuusluokitus on vaarantunut. Koskelot ovat kolopesijöitä ja niiden pesät voivat sijaita esimerkiksi kivien tai rakennusten koloissa, terassien tai veneiden alla tai muissa suojaa antavissa paikoissa. Tukkisaari lähistöineen toimii tärkeänä pesimäalueena vesistöissä viihtyville linnuille. Tukkisaaren rannikkoa tulisi säilyttää Hartaanselän puolelta mahdollisimman laajalti luonnonmukaisena, jotta uhanalaisten vesi- ja rantalintujen pesimis- ja ruokailupaikkojen säilyttämisen voidaan taata. Aktiivisen liikkumisen lisääntyminen saarella vaikuttaa väistämättä häiritsevästi maassa pesivien koskeloiden pesintään. Lintuja voidaan kuitenkin auttaa asettamalla mahdollisimman rauhallisille rantametsikköalueille pesintäpönttöjä ja pesälaatikoita. (13.)

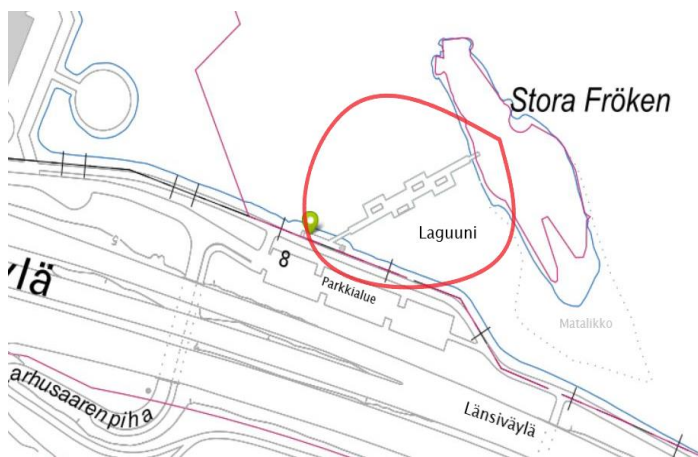
4 MELONTAKESKUKSET SUOMESSA

Melontakeskukset kuuluvat rakennustyypiltään vesiliikuntakeskuksiin. Vesiliikuntakeskukset ovat ensisijaisesti kunnan omistamia liikuntapaikkoja, joissa erilaisten vedessä tapahtuvien aktiviteettien harrastaminen on mahdollista. Keskuksesta löytyvät vesiliikuntalajeille oleelliset varusteet ja tarvittavat tukipalvelut. Vesiliikuntakeskusten on tarkoitus edistää ja antaa mahdollisuus harrastaa vesiliikuntaa monipuolisesta sekä vastata harrastajien tarpeita. (16, s. 24.)

Luvuissa 4.1–4.3 esitellään Suomessa sijaitsevia toiminnassa olevia vesiliikuntakeskuksia, jotka toimivat tämän opinnäytetyön esimerkkikohteina. Kohteet ovat käyttötarkoitukseltaan kaikki melontaa tukevia keskuksia, mutta taso vaihtelee harrasteliikunnasta kilpatasolle saakka. Luvun 4.4 kohde ei ole varsinaisesti vesiliikuntakeskus, mutta se toimii hyvänä esimerkkinä ranta-alueen ja saunatilojen suunnittelussa.

4.1 Vesiurheilukeskus Laguuni, Keilaniemi, Espoo

Vesiurheilukeskus Laguuni sijaitsee Espoossa Keilaniemen merenrannassa. Laguuni on suunniteltu vedenpäällä kelluvaksi keskuksiksi, jota on vaivatonta laajentaa ja muokata tarpeiden tai uusien toimintojen mukaisesti. Vesiurheilukeskus sijoittuu mantereeseen ja läheisen saaren väliin (kuva 12).



KUVA 12. Laguuni sijaitsee mantereen ja Fröknarna-nimisen saaren välissä (17)

Keskus muodostuu kelluvista puulaiturialueista, useista teräksisistä merikonteista rakennetuista rakennuksista (kuva 13) ja saareen sijoitetusta melontavarusteiden säilytysalueesta. Keilaniemen Laguuni on yksityisomistuksessa ja rakennettu vuonna 2017. Keskuksen on suunnitellut Parviainen Arkkitehdit vuonna 2017 ja keskuksen bruttoala on 250 m². (18.)



KUVA 13. Laguuni muodostuu useista pienistä konttirakennuksista, joihin jokaiseen on sijoitettu oma toimintonsa (19)

Vesiuurheilukeskus Laguuni tarjoaa mahdollisuuden harrastaa melontaa, SUP-lautailua ja -pooloa, suihkulautailua, wakeboardingia ja leijalautailua vapaa-ajan viihdykkeenä. Keskuksesta löytyy myös kelluva vesipuisto, joka on tempuratamainen aktiviteetti kaiken ikäisille käyttäjille. Muita keskuksesta löytyviä toimintoja ovat ravintola, kahvila ja terassi, sauna- ja sosiaalililat sekä säilytyslokero. Laguunissa järjestetään vuosittain useita kursseja ja tapahtumia, jotka opastavat uudet ja kokeneetkin harrastajat vesiaktiviteettien pariin. Keskuksesta voi vuokrata varusteita aktiviteetteja varten sekä varata saunan yksityiskäyttöön. (20.)

4.2 Turun soutu- ja melontakeskus, Turku

Turussa sijaitseva vesiliikuntakeskus on merenrannan äärellä ja sitä hallinnoi Turun liikuntavirasto. Soutu- ja melontakeskusta käyttävät kolme soutuseuraa, Turun Soutajat, Turun Akateemiset Sou-

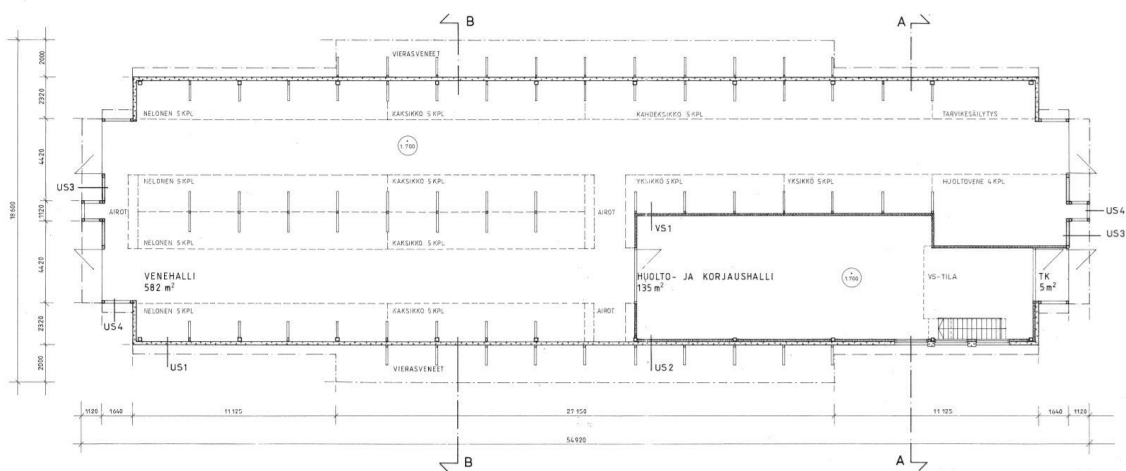
tajat, Nesteen Soutajat, kirkkovenesoudun tukiyhdistysseura Doris sekä kaksi melontaseuraa, Turun Melojat ja Saaristomeren Melojat. Keskus toimii seurojen harrastus- ja kilpailutoiminnan tukikohtana ja tarjoaa kaikille lajeista kiinnostuneille mahdollisuuden harrastaa soutua ja melontaa. Seurojen yhteiskäyttöinen tila mahdollistaa tehokkaan tilojen ylläpitämisen ja suurienkin yhteispahtumien järjestämisen seurojen kesken. Keskuksessa järjestetään melontasesongin ulkopuolella uintitoimintaa. (16, s. 48.)

Melonta on suosittu harrastus Turussa ja keskuksessa järjestettävät kurssit edesauttavat innostamaan uusia harrastajia melonnan pariin. Keskuksesta on myös mahdollista vuokrata kalustoa ja varusteita sekä järjestää alueella yksityistilaisuuksia. Soutu- ja melontakeskuksen vuokraus toiminta perustuu seuralaisten vapaaehtoistoimintaan. Alue muodostuu soutuvenehallista, sosiaali-tiloista, kuntosalista, pitkästä puulaiturista ja muista pihan varistorakennuksista (kuva 14). (16, s. 48.)



KUVA 14. Ilmakuva Turun Soutu- ja melontakeskuksesta (21)

Hallitilassa säilytetään pääasiassa seuran omistamaa kalustoa ja varusteita (kuva 15). Hallin tilasta kolmasosa on tarkoitettu melontavarusteille ja loput soutuvälineille. Seuran jäsenillä on mahdollista säilyttää omaa kalustoaan piha-alueella sijaitsevilla säilytystiloissa (kuva 16). Laituri on pituudeltaan noin 75–100 metriä. Laiturin päähän on varattu tila valmennus- ja turvaveneille. Piha-alueen nurmikenttää hyödynnetään maalla tapahtuvissa harjoituksissa ja kalustohallin edustalla on tilaa kuivattaa melontakalustoa. Keskuksen tilat ovat ympärivuotisessa käytössä. (21.)



KUVA 15. Venehalliin kuuluu säilytystilojen lisäksi kaluston huoltotila (22)



KUVA 16. Piha-alueella sijaitsee lämmittämättömiä varastotiloja, joissa säilytetään kajakkeja lokerohylyjärjestelmällä (22)

4.3 Helsingin Melontakeskus, Soutustadion ja Merimelojien maja, Meilahti, Helsinki

Helsingin Melontakeskus sijaitsee Meilahdessa Rajasaaren tuntumassa Humalluodolla. Melontakeskuksen omistavat Helsingin Kanoottiklubi, HKK-Dragon, Suomen Dragonliitto, HKK-talviuimarit

ja Humalluodon Kanoottiklubi. Seurat omistavat keskukselta noin 97 % ja loput omistajat ovat yksityisosakkaita. Kesällä pääkäyttäjä on Helsingin Kanoottiklubi ja talvella HKK-talviuimarit. Melontakeskuksessa järjestetään kursseja, melontavarusteiden vuokraustoimintaa, yksityistapahtumia, sekä elämysretkiä. Elämysretkiin sisältyy avantouinti ja saunominen, dragon-veneellä melonta sekä erilaiset melontasafarit. Melontakeskus muodostuu päärakennukseen kuuluvasta kokous-, juhla-, sauna- ja sosiaalityloista, useista varastotiloista ja laitureista (kuva 17). (23.)



KUVA 17. Helsingin Melontakeskuksen aluekartta (24)

Aivan Melontakeskuksen lähetyviltä löytyy Helsingin Soutustadion ja Soutupaviljonki (kuva 18). Stadion on rakennettu vuoden 1940 olympialaisia varten, jotka kuitenkin peruttiin alkaneen sodan takia. Viereinen paviljonki ja stadion valmistuivat vuonna 1939. Stadionin on suunnitellut arkkitehti Hilding Ekelund. Paviljonki toimii nykyisin juhla- ja vuokratilana. (25.)



KUVA 18. Soutustadionin aluekartta (24)

Stadionin yhteydessä on Helsingin Melojien tukikohta (kuva 19). Soutustadionin alueella on stadionin ja paviljongin lisäksi varastorakennus, jota soutajat ja melojat hyödyntävät. Helsingin Melojat säilyttävät alueella kalustoaan (kuva 20) ja järjestävät seurana mm. eripituisia melontaretkiä, koulutuksia ja kursseja. Seura ei vuokraa kalustoaan seuran ulkopuolisille henkilöille. Seuralla on tukikohta myös Helsingin Mustikkamaalla. (26.)

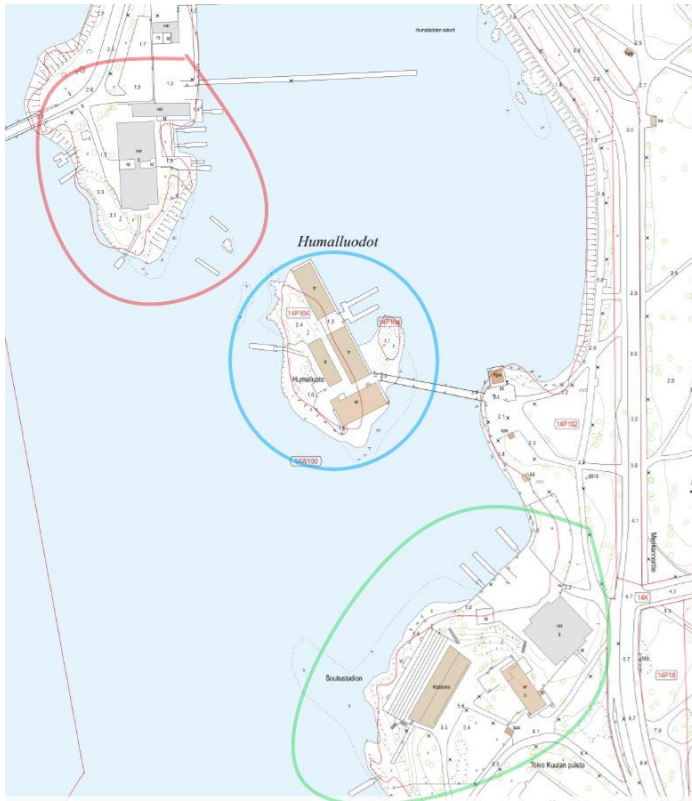


KUVA 19. Helsingin Melojien tukikohta Soutustadionin yhteydessä



KUVA 20. Soutustadionin alueella on useita laitureita

Soutustadionin ja Helsingin Melontakeskuksen välissä sijaitsee kolmas melontatukikohta (kuva 21). Vajasaarella, eteläisellä Humalluodolla toimii Merimelojien Maja, jonka on suunnitellut arkkitehti Pauli Blomstedt. Merimelojien tukikohdan päärakennus on myös osa Helsingin 1940 vuodelle suunniteltujen olympialaisten rakennuskantaa. (27.)



KUVA 21. Helsingin Melontakeskuksen (punainen), Soutustadionin (vihreä) ja Merimelojien Majan (sininen) sijainnit kartalla (24)

Vajasaaren keskus muodostuu päärakennuksesta (maja), saunatiloista, kaluston huoltotiloista ja kajakkivajoista (kuva 22). Saarella on useita laitureita. Merimelojien seuran toiminta jaetaan useaan toimintaan; nuoriso-, koski-, poolo-, retki-, rata- ja maraton- sekä virkistysmelontaan. Seuran jäseneksi voivat liittyä henkilöt, jotka voivat todistaa melontataitonsa. Seuralla on myös kahdessa retkeilysaarella, Mäntysaarella ja Skorvössä, retkeilytukikohdat. Merimelajat eivät ylläpidä välineiden vuokraustoimintaa, mutta järjestävät melontakursseja ja -kouluja aloitteleville harrastajille. (27.)



KUVA 22. Merimelojien Vajasaaren aluekartta

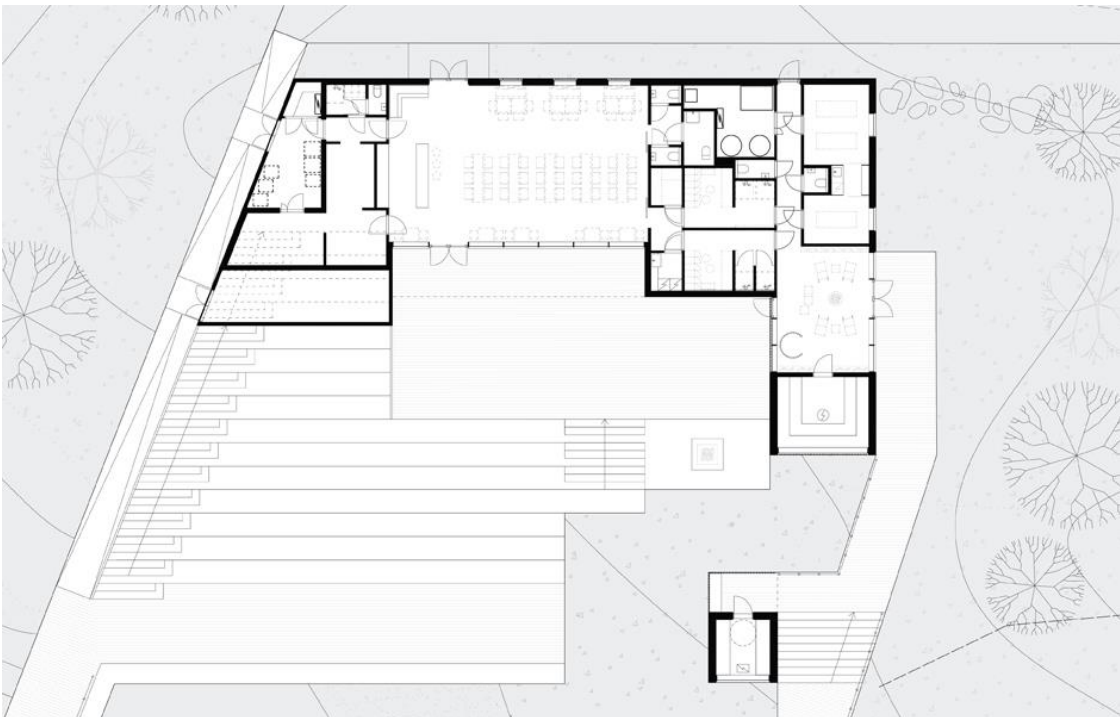
4.4 Saunaravintola Kiulu, Ähtäri

Ähtärissä, Hankavesi-järven äärellä sijaitseva moderni Kiulu ei ole puhtaasti vesiliikuntakeskus, vaan se on tarkoitettu monipuoliseksi kokoontumistilaksi. Keskukseen on suunnitellut Puisto Arkki-tehdit ja kohde on valmistunut vuonna 2020. Kiulusta löytyy nimenkin mukaisesti ravintola, laaja järvelle porrastuva terassialue, sosiaalitalat ja useampi sauna. (28.) Kiulusta on mahdollista vuokrata kanootteja ja SUP-lautoja, joten melonta-aktiviteetit ovat kohteessa mahdollisia (29). Kiulun musta puurakenteinen rakennus ja vaalea terassi sulautuvat ympäröivään luontoon ja tarjoavat oivan paikan järjestää erilaisia virkistystapahtumia (28). (Kuva 23.)

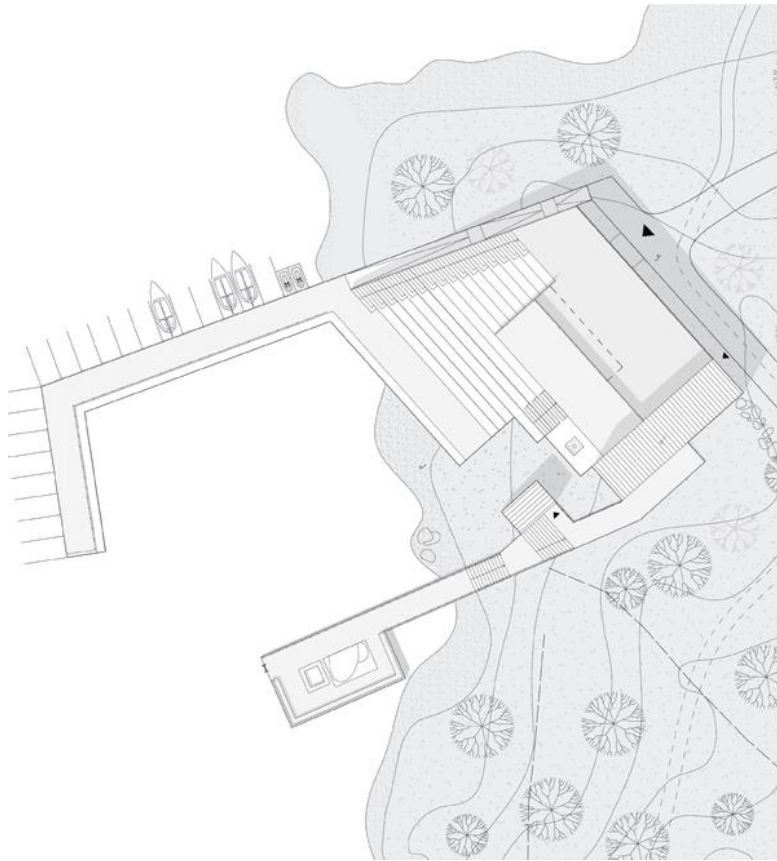


KUVA 23. Laaja porrastettu terassialue jättää tilaa myös luonnonmukaiselle maastolle (30)

Erikokoiset saunat antavat mahdollisuuden saunoa joko laajemmalla kokoonpanolla tai yksityisemmin pienemmässä saunassa (kuva 24). Kallioiselta järvenrannalta alkaa L-muotoinen laituri, joka toimii myös vierasvenesatamana (kuva 25). Kiulun pienempi laituri on saunojen yhteydessä ja on varustettu uimatikkailla. (28.)



KUVA 24. Saunatilat eivät yhdisty suoraan märkätiloihin ja poikkeavat täten perinteisestä pohjaratkaisusta (28)



KUVA 25. Terassi ja laiturirakenteet ovat iso osa rakennettua aluetta (28)

5 VESILIIKUNTAKESKUKSEN SUUNNITTELUA KOSKEVAT OHJEET

Vesiliikuntakeskusten suunnittelun tueksi on laadittu erilaisia ohjeita ja määräyksiä, jotka tulee ottaa huomioon Tukkisaaren hankkeen suunnittelussa. Huomioitavia asioita ovat mm. suunnittelun lähtökohdat, lakien ja asetusten rakennusmääräykset, tekniset vaatimukset, erilaiset käyttäjäryhmät ja esteettömyys, ympäristö ja mahdolliset yhteydet, erilaisten aktiviteettien ja toimintojen vaatimukset sekä alueen toiminnan mahdollistaminen turvallisesti ja käyttäjien mukavuus huomioiden.

Talviuinti on yleinen aktiviteetti vesiliikuntakeskuksissa talvisin, kun muita vesiaktiviteetteja ei voida jäätyneen vesistön takia harrastaa. Talviuinti ja saunominen sopivat mainiosti aktiviteetteina yhteen ja aktivoivat keskuksen ympärivuotista käyttöä. Luvussa 5.5 on avattu talviuintia koskevia ohjeistuksia, koska se koettiin yhdeksi mahdolliseksi toiminnaksi Tukkisaaren keskuksen yhteyteen.

5.1 Vesiliikuntakeskukset- ja tukikohdat

Maaliskuussa 2015 julkaistussa RT 97-11179 Vesiliikuntakeskukset ja -tukikohdat -kortissa on esitelty vesiliikunnalle tarkoitettujen keskusten ja tukikohtien suunnittelun lähtökohdat, harrastukselle soveltuvan paikan määrittely, tilojen suunnittelu ja muutamia esimerkkejä vastaavista kohteista. Ohjeessa ei oteta kantaa purjehdukseen tai moottoroitujen laitteiden avulla harrastettaviin lajeihin. (31.) Sisä- ja ulkotilojen suunnittelua käsittelevissä luvuissa on esitetty myös vanhemman vesiliikuntakeskusten ja muiden keskuksen liittyvien tilojen suunnitteluohjekorttien ohjeistuksia.

5.1.1 Suunnittelun lähtökohdat

Harrastuspaikkaa valittaessa tulee tarkastella alueen suojaisuutta tuulelta, aallokolta, melulta ja muulta häiritsevältä vesiliikenteeltä. Alueen veden syvyys ja laajuus sekä veden virtaukset ja puhkaus tulee ottaa huomioon. Sijaintia tulee tutkia myös erilaisten kulkuyhteyksien ja saavutettavuuden näkökulmasta. Lisäksi tulisi tarkastella, millaista toimintaa sijainnissa voidaan harrastaa eri vuodenaikoina. (31, s. 2.)

Suunnittelun lähtökohdissa esitetään, että kohde on suunniteltava kestävän kehityksen mukaisesti, esteettömästi ja muuntojoustavasti. Rakennus toimintoiheen täytyy olla ympäristön kannalta kestävästi suunniteltu ja toteutettu, materiaalien ominaisuuksiin perehdytty, energiatehokkuus ja omavaraisuus suunniteltu sekä sen sopeutuminen ympärillä olevaan rakennuskantaan ja historiaan varmistettu. Muutonjoustavuuden kannalta on otettava huomioon vesiliikuntojen mahdolliset muuttuvat tarpeet tulevaisuudessa ja tilojen mahdollinen käyttäminen useisiin eri tarkoituksiin. Rakennuksen ympärille on hyvä jättää tilaa esimerkiksi mahdolliselle laajentamiselle. (31, s. 2.)

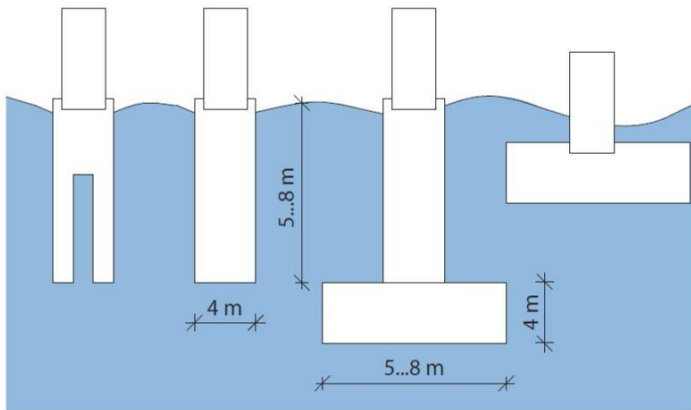
5.1.2 Ulkotilojen suunnittelu

Vesiliikuntapaikoissa tärkeitä suunnittelun kohteita ovat ulkotiloissa laiturit ja ranta. Rannan suunnittelussa on otettava huomioon, että ranta on riittävän loivasti syvenevä, jos se vain on mahdollista. Rannalta etäisyyttä varusteiden säilytykseen olisi hyvä olla korkeintaan 20–35 metriä. Lisäksi tulisi varmistaa, että vedessä on mahdollista puhdistaa kalusteet ja varusteet ja puhdistuksen jälkeiselle kuivatukselle on varattu paikka. Ranta tulee valaista turvallisesti, ilman että lampputolpat häiritsevät kaluston siirtelyä alueella. Eri lajit huomioiden sähköpisteitä on sijoitettava riittävästi. Ranta-alueen pelastustiet on suunniteltava ja teiden oltava riittävän leveitä ja helposti ylläpidettäviä. Alue on suunniteltava toimivaksi kokonaisuudeksi turvallisuuden ja valvonnan kannalta. (31, s. 3.)

Vesiliikuntakeskusten sisätilojen ja rannan välisestä alueesta puhutaan yleisesti venepihana. Venepihan toimintoihin kuuluvat kaluston siirto, hoito, huolto, pesu, kuivatus, vahaus ja erilaisten säätöjen ja asennusten teko. Kalustolle saatetaan tehdä myös erilaisia korjaus- ja paikkaustoimenpiteitä. Toiminnoille on hyvä suunnitella riittävästi tilaa. Venepihan suunnittelussa on syytä huomioida myös vedenpinnan korkeusvaihtelu. Kaluston kuljetus säilytystiloista rantaan tulee suunnitella mahdollisimman suoraksi, koska käännökset lisäävät kaluston vaurioitumisriskiä. Sisätilojen ja vesillelaskupaikan väliset kulkureitit suunnitellaan turvallisiksi ja mahdollisimman tasaisiksi. Reitit päällystetään niin, etteivät hiekka ja lika kulkeudu jalkineiden mukana huoltotiloihin tai laitureille. Pihan suunnittelussa huomioidaan myös sade- ja huuhteluvesien pois johtaminen ja pihan pohjan routimattomuus. (32.)

Laiturirakenteiden suunnittelussa on otettava huomioon mahdollinen aallokon ja tuulen aiheuttama vaikutus. Alueen edustalle tulee rakentaa aallonmurtaja tarvittaessa. Veden korkeus on vaihtelevaa

ja vähimmäissyvyyden tulee olla 0,8 metriä myös vedenpinnan ollessa normaalia tilannetta matalampana. Laiturin rakenteiden tulee olla turvallisesta materiaalista rakennetut, tukevat ja niiden mahdolliselle talvisäilytykselle tulee suunnitella paikka. Laiturin tulee olla riittävän leveä käyttötarkoituksen mukaisesti. (Kuva 26.) Vedestä on oltava portaat ylös laiturille pelastautumista varten, mutta ne voidaan myös korvata riittävän loivalla rannalla. Kalusteiden nostamiselle vedestä on hyvä suunnitella liuska tai muu vastaava ratkaisu. (31, s. 3.)



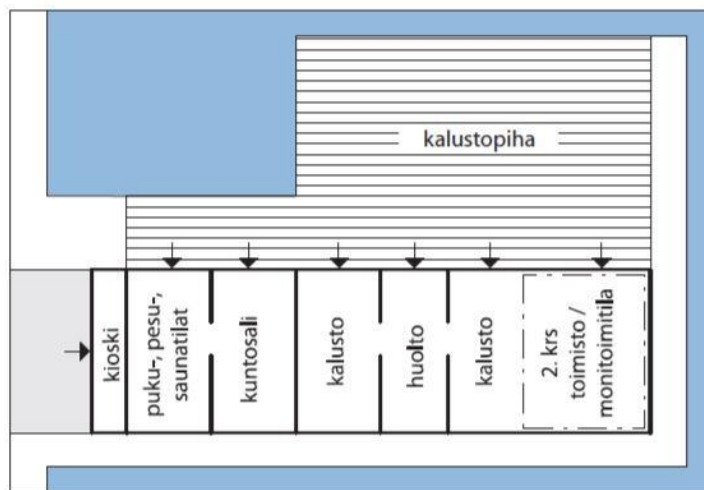
KUVA 26. Vasemmanpuoleinen laituri soveltuu hyvin liikuntaesteisille henkilöille (31, s. 3)

Laituri voidaan rakentaa kelluvista ponttonirakenteista, joka voidaan tarvittaessa nostaa talveksi ylös vedestä. Toinen vaihtoehto on suunnitella kiinteälaituri. Molemmissa laiturityypeissä tulee varmistaa, ettei rakenteen alle voi vahingossa joutua tai jäädä kiinni. Laiturin minimileveys on 1,2 metriä. Laituri voi olla 2–3 metriä leveä, riippuen sen käyttötarkoituksesta. Laiturin pituus määräytyy käyttäjämäärän mukaan. (33.)

Ulkotilaan sijoitettavien portaiden askelmien nousu saa olla enintään 160 mm ja etenemä vähintään 300 mm, mikäli portaat ovat katettu tai lämmitetyt. Kattamattomien tai lämmittämättömien ulkoportaiden enimmäisnousu askelmassa on 130 mm ja vähimmäisetenemä 390 mm. Portaiden molemmilla puolilla tulee olla käsijohde. (34.)

5.1.3 Sisätilojen suunnittelu

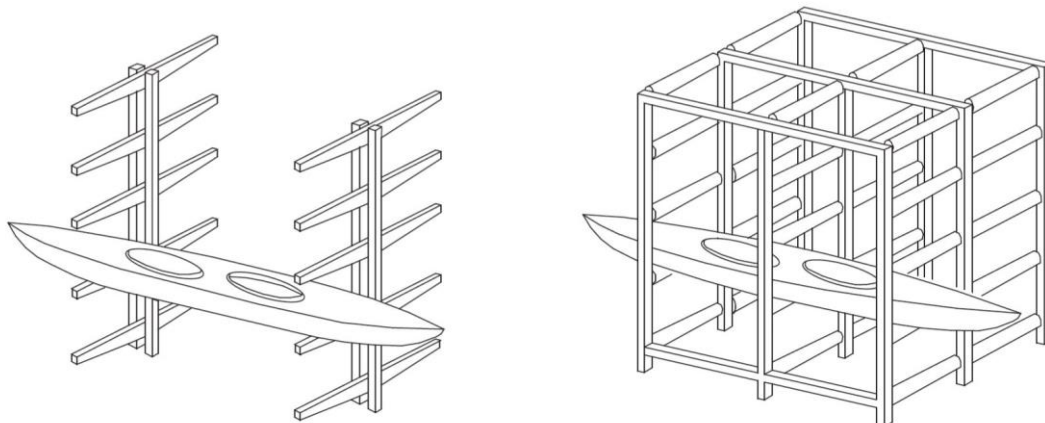
Vesiliikunnan yhteyteen suunniteltavien sisätilojen jaossa huomioidaan yleisessä ja yksityisessä käytössä olevat tilat. Kaikkiin tiloihin tulee olla sisäänkäynti ulkotiloista, mutta pesu- ja pukutiloihin voidaan mahdollistaa kulku myös sisäkautta. (Kuva 27.) Vesiliikunnan sisätiloihin tulee suunnitella riittävä ilmanvaihto, jotta kosteusongelmilta vältytään. Tiloihin on myös varattava paikka ensiapuvälineille. (31, s. 5.)



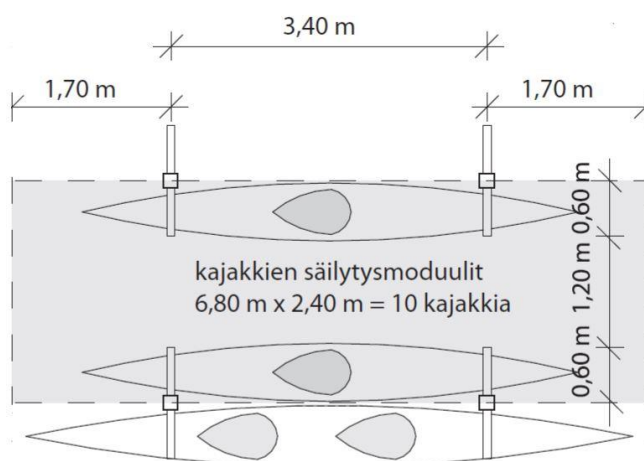
KUVA 27. Esimerkki mahdollisesta vesiliikuntakeskuksen toimintakaaviosta, jossa jokaisella tilalla on sisäänkäynti ulkoa ja osaan tiloista on kulku myös sisäkautta (31, s. 5)

Melontakeskuksessa kalustohalli on tärkeä osa keskusta. Kalustohallit ovat tavallisesti lämmittämättömiä tiloja. Kalustohalliin suunnitellaan ikkunat, jotta luonnonvaloa voidaan hyödyntää mahdollisimman paljon keinovalaistuksen sijasta. Ikkunoiden sijoittamisessa suositaan pohjoisen suuntaa. Halli ei saa lämmitä liikaa, koska jatkuva korkea lämpötila saattaa heikentää kaluston liimausten pitävyyttä. Ilman ei tulisi päästä myöskään liian kosteaksi tai kuivaksi. Kosteaa ilma aiheuttaa metalliosien ruustumista ja puuosien lahoamista. Tila tulee suunnitella riittävän tuulettuvaksi, jotta olosuhteet kaluston säilytykselle ovat toimivat. Ilman suhteellisen kosteuden olisi hyvä olla 30–60 %. (32.)

Kalustohallin sisämitat muodostuvat kaluston säilytystilayksiköiden kerrannaisista. Yleisimpiä melontakaluston säilytysjärjestelmiä ovat oksahylly ja lokerohylly (kuva 28). (32.) Kajakkeja ja kanooteja on mahdollista säilyttää kajakkimoduuleissa, johon mahtuu kymmenen alusta (kuva 29) (31).



KUVA 28. Vasemmanpuoleista säilytysjärjestelmää kutsutaan oksahyllyksi ja oikeanpuoleista lokerohyllyksi (31, s. 6)

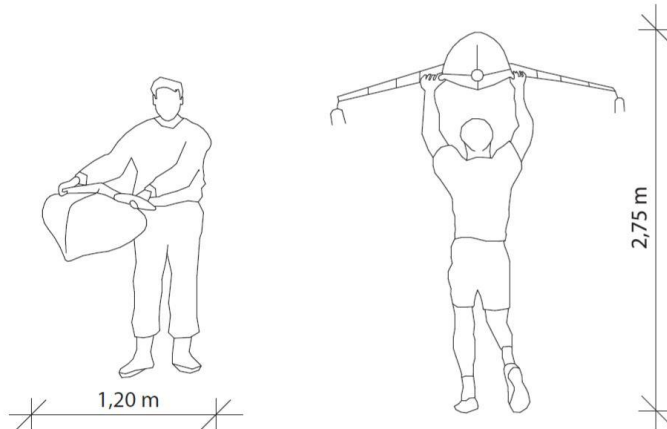


KUVA 29. Kajakkimoduulissa on tilaa kymmenelle kajakille; viisi päällekkäin ja kaksi rinnakkain (31, s. 8)

Kanootit ja kajakit pyritään säilyttämään niiden kulkuasennossa, jotta alukseen kertynyt kosteus pääsee poistumaan istuinaukon kautta. Lujarakenteisempaa kalustoa, kuten poolo- tai koskikalustoa, on mahdollista säilyttää kylki- tai pystyasennossa. Kalustohallissa tulee olla tilaa myös muiden varusteiden säilytykselle. Varusteisiin kuuluvat mm. melat ja pelastusliivit. Meloille tulee olla niille mitoitettu säilytysteline, jossa melan lapa osoittaa alaspäin ja vesi pääsee valumaan pois. Pisimmät melat edellyttävät 2,5 metrin korkeutta säilytystilassa. Melojen ja muiden varusteiden säilytys tulee sijaita lähellä venepihalle johtavaa ulko-ovea. (32.)

Kalustohallien ovet suunnitellaan riittävän leveiksi, jotta kaluston kuljettaminen on mahdollista. Melontakalustolle suunnattujen hallien oviaukkojen tulee olla vähintään 1,2 metriä leveitä, jotta kajakki

on mahdollista kantaa aukosta sivulla kantaen. Osa kalustosta kuljetetaan suurin käsin ylhäällä, mikä edellyttää 2,75 metriä korkeaa oviaukkoa (kuva 30). Ovien karmit suositellaan pyöristettäväksi, jotta ne eivät kolhi siirrettävää kalustoa. Kalustohallin ovet voivat aueta ylös tai sivuille. Leveisiin oviaukkoihin soveltuvat parhaiten ylhäältä kiinnitetyt ja sivuille aukeavat liukuovet. Kalustohallin kulkuyhteyksien tulee olla tasaisia, eikä kynnyksiä käytetä. (32.)



KUVA 30. Havainnekuva kajakin ja kanootin kuljettamiseen tarvittavasta tilasta (31, s. 6)

Toimintaa tukevaksi tilaksi voidaan suunnitella varuste- ja kalustohuoltotila. Huoltotilaa suunniteltaessa arvioidaan, millaisia toimenpiteitä tilassa täytyy pystyä tekemään ja voiko joitain toimenpiteitä tehdä muuallakin. Huoltotila mitoitetaan käytettävän kaluston mukaisesti. Tilassa voidaan myös säilyttää esimerkiksi paloarkoja aineita, kuten hartsia ja liuottimia, huolto- ja turvavenettä, kilpamerkkejä tai muiden aktiviteettien oheisvarusteita. (31, s. 9.)

Pukutilojen tulisi olla varustettu ikkunalla. Tilan viihtyisyyttä voidaan lisätä suunnittelemalla miellyttävä valaistus ja ilmanvaihto. Pukutiloissa tai niiden yhteydessä olisi hyvä olla säilytyslokeroita tai pieniä kaappeja, jotka voi lukita vesillä olon ajaksi. (32.) Yleisten saunatilojen pukuhuoneeseen varataan 400–500 mm leveä säilytystila saunojaa kohden (35).

Yleisissä saunatiloissa on tavallisesti erilliset osastot naisille ja miehille. Vähintään yksi sauna tulisi suunnitella esteettömäksi. Suuret saunatilat mitoitetaan 12–16 henkilölle ja pienemmät saunatilat 4–6 henkilölle. Saunassa laudepituus yhtä saunojaa kohden on 600 mm. Laudeistuimen syvyys on 600–900 mm. Saunan portaan maksiminousu on 300 mm. Helppokulkuisessa saunassa porrassuus on yleensä 180 mm korkea. Sauna-, pesu- ja pukutila suunnitellaan ilman kynnyksiä ja lattiamateriaalin tulee olla helposti puhdistettava ja pinnaltaan sellainen, ettei se ole märkänä liukas.

Saunautintoon liittyy mahdollisuus jäähdyttelyyn suojaisessa paikassa esimerkiksi terassilla tai kuistilla. Jäähdyttelypaikan tulisi mahdollisuuksien mukaisesti suuntautua ilta-auringon suuntaan. (35.)

Jokaisessa erillään toimivassa tilakokonaisuudessa tulee olla oma siivoustila, riippumatta tilakokonaisuuden käyttötarkoituksesta. Siivoustila suunnitellaan helppohoitoisiksi ja mitoitetaan oikean kokoiseksi suhteessa siivottaviin tiloihin. Tila varustetaan vesi- ja viemäriiitännällä. Tilan oven tulee aueta ulos ja olla lukittavissa. Oviaukon vapaan kulkuleveyden tulee olla vähintään 900 mm. Myös siivoustila tulee suunnitella kynnyksettömäksi. (36.)

Kahvilan tiloja suunniteltaessa on huomioitava asiakkaille ja henkilökunnalle tarkoitetut tilat. Tilat järjestellään niin, että ne johdattavat kulkuvirtoja tehokkaasti. Asiakkaille tulee mahdollistaa esteetön kulku rakennukseen ja tiloihin, jos se on toteutettavissa kohtuullisilla suunnitteluratkaisuilla. Sisäänkäynnin tuulikaappi tulee mitoittaa riittävän väljäksi, jotta eri suuntiin kulkevat henkilöt mahtuvat ohittamaan toisensa. Mikäli tuulikaapin ovet aukeavat tilasta ulospäin, tilan tulee olla 1 400 mm leveä ja 1 400 mm syvä. Jos ovet aukeavat tuulikaappiin päin, tilaa tulee olla 1 400 mm aukeavan oven mitan lisäksi. Tilanteessa, jossa tuulikaapissa pitää tehdä käännös, tilan tulee olla 1 500 mm leveä ja 1 500 mm syvä. (37.)

Kahvilaan tulee sijoittaa vähintään yksi esteetön wc-tila. Henkilökunnalle tulee olla oma wc-tila ja niitä tulee olla yksi viittätoista työntekijää kohden. Kahvilan keittiön koko määräytyy keittiön käyttötarkoituksen mukaisesti. Käyttötarkoituksia ovat valmistus-, kuumennus- ja jakelukeittiö. Toiminnallisesti hyvä keittiö vähentää parhaimmillaan neliöiden ja tarvittavan energian määrää, laskee tapaturmariskiä sekä henkilöstökustannuksia. Keittiöön tulisi olla oma huoltouloskäynti ja elintarvikevarasto. Elintarvikevaraston koko on keskimäärin 12 m² 100 asiakaspaikkaa kohden. Keittiön yhteyteen voidaan suunnitella työskentelynurkkaus. Tilan yhteydessä tulee olla myös henkilökunnantilat. Henkilökunnantiloihin kuuluvat puku-, pesu ja wc-tila. Pienissä paikoissa tilat voivat olla sukupuolesta riippumattomassa käytössä. Myös henkilöstöntilat suunnitellaan esteettömiksi. (37.)

5.2 Esteettömyys

Julkiseen käyttöön tarkoitettu tila tulee suunnitella kaikille käyttäjäryhmille soveltuvaksi myös liikuntarajoitteiset huomioiden. Liikkumisrajoitteisuutta on monen asteista, ja rajoite voi johtua esimer-

kiksi pyörätuolin tai muun liikkumista helpottavan välineen käytöstä, näkö- tai kuulorajoitteisuudesta, pienten lasten kanssa liikkumisesta ja lastenvaunujen työntämisestä, vanhasta iästä tai tilapäisen vamman aiheuttamasta rajoitteisuudesta. (16, s. 22.)

Kulkuväylien ja ovien sekä muiden tilojen ohjeistavana mitoituksena käytetään yleisesti pyörätuolin asettamaa tilatarvetta. Myös muiden renkailla varustettujen välineiden, kuten lastenvaunujen ja rullaattoreiden, tilantarve on huomioitava suunnittelussa. Esteettömässä suunnittelussa huomioidaan ulko- ja sisätiloissa kulkemisen ja ylettämisen lisäksi esteettömät sosiaalitulat, kalusteet, poistumisturvallisuus, portaat, liuskat, käsijohteet, valaistus, akustiikka ja opastekyltit. (38.)

Vesiliikuntapaikoissa esteettömyys huomioidaan erityisesti seuraavin tavoin: sisäänkäyntien läheisyydestä löytyy liikkumisesteisille pysäköintipaikkoja, kulkureitit ovat riittävän väljiä leveys- ja korkeussuunnassa, mahdolliset uima- ja vesikuluneuvon siirtymistä on helpotettu apuvälineillä ja erilaisilla rakenteilla (kuva 31). (31, s. 2.)



KUVA 31. Esimerkkejä Pajulahden liikuntakeskuksesta apuvälineistä, joiden avulla liikuntaesteinen pääsee siirtymään kajakkiinsa (31, s. 3)

Rakennukseen tulee johtaa luiska, mikäli rakennukseen kuljettaessa on yksikin porraskelma. Luiskan kalteva osuus suunnitellaan yhden suuntaiseksi ja käänös tapahtuu tasanteella. Yhden luiskan tasoeron ei tulisi olla yli 500:aa mm. Luiskan vähimmäisleveys on 900 mm, mutta suositeltava leveys on 1 200 mm. Tällöin luiskalla mahtuu kaksi henkilöä ohittamaan toisensa. Luiskan sivun alareunassa tulee olla 50 mm korkea reuna, mikäli luiskan reuna ei rajaudu rakenteeseen. Reunalla estetään apuvälineen renkaan suistuminen pois luiskalta. Luiskan tulee olla helposti havaittavissa, tasainen, kova ja luistamaton. Luiska ei saa olla liukas märkänä. Yleisesti luiskan enimmäiskaltevuus on 5 % eli 1:20. Poikkeavan tilanteen muodostaa paikka, jossa tasoero on enintään 1 metrin. Tällöin maksimikaltevuus voi olla 8 % eli 1:12,5. Tämä kaltevuus edellyttää kuitenkin, ettei

yhtäjaksoisen luiskan tasoero ylitä 500:aa mm ja tämän jälkeen on 2 metrin pituinen välitasanne. Ulkotilassa kaltevuus voi olla maksimissaan 12,5 vain, jos luiska on pidetty sulana tai katettu. (34.)

Esteettömässä wc-tilassa tulee olla vähintään 1 500 mm leveä vapaa alue. Vapaa alueeseen ei saa kuulua kalusteita. Wc-istuimen molemmilla puolilla täytyy olla 800 mm ja takana 200–300 mm tilaa. Tämä mahdollistaa pyörätuolin siirtämisen mahdollisimman taakse ja istuimelle siirtymisen. Esteettömän wc-tilan oven leveyden tulee olla vähintään 850 mm ja oven viereen tulisi jäädä 400 mm vapaata tilaa. Oven tulee aueta wc-tilasta ulospäin. (38.)

5.3 Olosuhteiden turvallisuus

Liikuntapaikkojen turvallisuudessa huomioidaan Pelastuslaissa (468/2003) säädettyjä onnettomuuksien ehkäisystä ja rakennusten käyttöturvallisuudesta annettuja asetuksia. Lisäksi on tarkasteltava kulutustavaroiden ja kuluttajapalvelusten turvallisuudesta (75/2004) annettuja lakivaatimuksia. (16, s. 23.)

Liikuntapaikan tulee olla suunniteltu ja mitoitettu käyttäjien määrän mukaisesti ja soveltua käyttäjäryhmilleen turvalliseen käyttöön. Paikan ylläpitäjän vastuulla on huolehtia rakennusten kunnosta, kartoittaa mahdolliset vaaralliset kohdat, ylläpitää huoltopäiväkirjaa, huolehtia asianmukaisesta hälytysjärjestelmästä sekä varmistaa tarvittavien opasteiden oleminen asianmukaisilla paikoilla. Myös ajoreitin varrelle asetetaan riittävät opasteet, jotta myös hälytysajoneuvot löytävät ongelmitta perille. Pelastustie merkitään sille kuuluvin merkinnöin ja opastein sekä huolehditaan tien vapaana pitämisestä. Liikuntapaikalle laaditaan myös oma turvallisuusasiakirjansa. (16, s. 23.)

Paikan henkilöturvallisuudesta huolehtimiseksi näkyville tulee asettaa hengenpelastusvälineet kuten pelastusrengas. Toiminnasta riippuen välineisiin kuuluvat myös pelastusvene tai -lautta, selkeä ilmoitustaulu ja opastemerkinnät. Ilmoitustaululla on hyvä pitää nähtävillä alueelle oleellisia ohjeituksia sekä kielto-, rajoitus- ja varoitusmerkintöjä. (16, s. 23.)

5.4 Talviuinti

Talviuintipalveluita tarjoava on vastuussa, että alue on turvallinen ja sitä on turvallista käyttää. Avantouintipaikalle on oltava yhteys pelastustielle ja pelastustie on pidettävä aurattuna. Talviuintipaikalle tulee sijoittaa opastaulu, jossa on esitetty ainakin kohteen osoite, paikkakunnan nimi, yleiset hätänumerot ja ohjeet hätätilanteen varalle. (33, s. 16.)

Avantouinnille tarkoitettua paikkaa ei suositella rakennettavaksi virtaavalle sijainnille, eikä sille edellytetä kaavassa osoitettavan paikkaa. Jos talviuintia suunnitellaan kuitenkin virtaavalle paikalle, tulee virtauksen mahdolliset aiheuttamat riskit ja turvallisuus huomioida erityisesti. Jään alle joutuminen voidaan estää esimerkiksi veteen laskettavilla suojaseinillä, jotka poistetaan vedestä kesäajaksi. (33, s. 15.)

Avanto on pidettävä auki koneellisesti tai käsivoimin. Avannon leveyden on oltava vähintään 3 metriä ja pituus vähintään 3 metriä. Kulkureitti pukutiloista tulee valaista turvallisesti avannolle ja liukkaus on poistettava tai ehkäistävä esimerkiksi lämpömaton avulla. Avannon laiturissa on oltava tukikaide ja turvalliset käsijohteilla varustetut portaat, joiden etenemä on väliltä 1,7:1–1:1. Portaiden tulee ulottautua 1,5 metriä veden pinnan alapuolelle. Laiturin ja portaiden materiaali on oltava puuta tai materiaalia, joka on pinnoitettu kylmää eristävällä materiaalilla. Esimerkiksi metalli ei sovellu tähän tarkoitukseen. (31, s. 4.)

6 KYSELYTUTKIMUS OULUN MELONTASEUROILLE JA MELONNAN HARRASTAJILLE KOSKIEN TUKKISAAREN UUTTA MELONTAKESKUKSTA

Tukkisaaren Melontakeskuksen viitesuunnitelman suunnittelun tueksi järjestettiin kyselytutkimus, johon osallistuivat Oulun seudun eri melontaseurojen ja -yhdistysten jäsenet ja aktiivihenkilöt sekä yksi seurojen ulkopuolella melontaa harrastava henkilö. Kyselylomake luotiin marraskuussa 2020 ja lähetettiin seuroille joulukuun 2020 alussa sähköpostilla. Vastausaikaa oli tammikuun 2021 loppuun asti.

Kyselytutkimuksen tavoitteena oli saada kohderyhmään kuuluilta käyttäjiltä näkemyksiä, toiveita ja kommentteja uutta melontakeskusta ja Tukkisaarta koskien. Jotta keskuksen suunnitelman lopputulos olisi mahdollisimman onnistunut, oli tärkeää saada kattava näkemys ennen suunnittelun alkua siitä, mitä uuden keskuksen tiloilta vaaditaan ja toivotaan käyttäjien mielestä. Kysely lähetettiin sähköisesti K&C- ja OSM-seuroille sekä Lappis-yritykselle. Kyselyn saaneita pyydettiin jakamaan kyselyä eteenpäin jäsenilleen. K&C-seura jakoi kyselyn heidän Facebook-sivustollaan joulukuussa 2020. Kyselyyn saatiin yhteensä 75 vastausta. Kyselylomake ja kaikki vastaukset löytyvät liitteestä 1.

6.1 Kyselyn rakenne

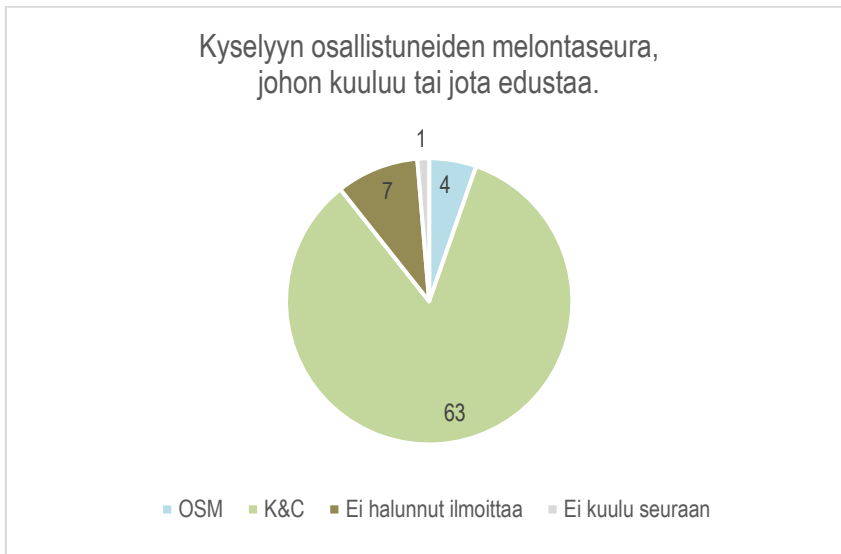
Kyselyllä pyrittiin kokoamaan yhteen käyttäjien näkemyksiä ja kommentteja uudesta melontakeskuksesta ja Tukkisaaren käytöstä. Vastaukset toimivat melontakeskuksen viitesuunnitelman suunnittelun lähtötietona. Kyselyyn kuului neljä kysymystä ja vapaa kommenttikenttä, johon vastaaja sai kirjoittaa ajatuksiaan aiheesta. Kysely toteutettiin nimettömästi.

Seuraavassa on esitetty kyselyssä esitetyt kysymykset:

1. Kuulutko melontaseuraan? Jos kuulut, mihin seuraan?
2. Tulisiko melontaseuroilla olla erilliset säilytystilat erillään muusta keskuksesta?
3. Millaisia tiloja toivot melontakeskukseen kuuluvan?
4. Millaiset aktiviteetit koet soveltuviksi keskukseseen melonnan lisäksi?
5. Haluatko kertoa muita ajatuksiasi kohteeseen liittyen?

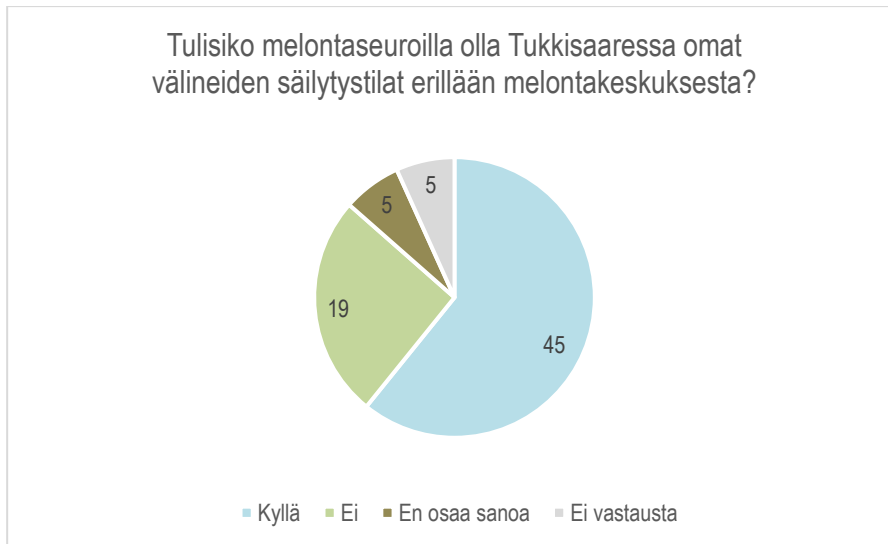
6.2 Kyselyn vastaukset

Kyselytutkimuksen alussa vastaajalta kysyttiin, mihin melontaseuraan hän kuuluu. Tällä pyrittiin kartoittamaan melontaseurojen vastausaktiivisuutta. Kysymys oli vapaaehtoinen. Kuvassa 32 on esitetty vastaajien osuus melontaseuroittain. Osa vastaajista ei halunnut mainita seuran nimeä ja yksi vastaaja ei kuulunut mihinkään seuraan. Kyselyyn saatiin vastauksia 75 kappaletta, joista 84 % edusti K&C-seuraa, 5 % OSM-seuraa, 10 % ei halunnut ilmoittaa seuransa nimeä ja 1 % ei kuulunut mihinkään seuraan.



KUVA 32. Selkeä enemmistö kyselyyn vastanneista kuului K&C-seuraan

Toisessa kysymyksessä pyrittiin selvittämään vastaajien mielipide melontaseurojen säilytystilojen tarpeellisuudesta ja siitä, tulisiko säilytystilojen olla erillään muusta melontakeskuksesta. Kysymys esitettiin monivalintana, jossa vastaaja valitsi mielipidettään vastaavan vaihtoehdon. Vastaukset on esitetty kuvassa 33.



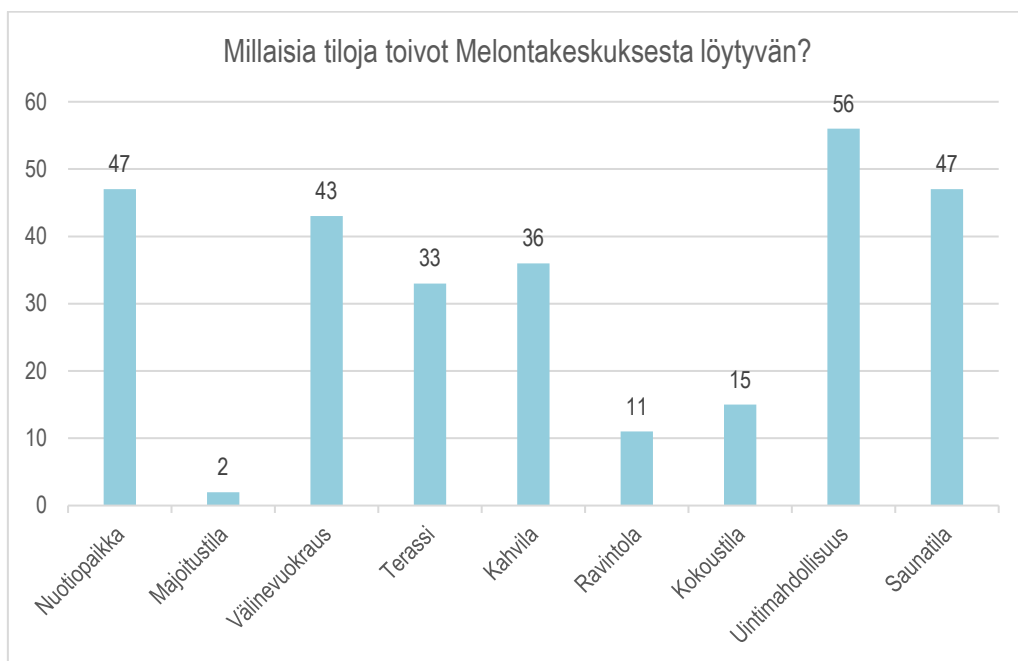
KUVA 33. Suurin osa vastaajista kannatti melontakeskuksesta erillään olevia säilytystiloja

Suurin osa vastaajista kannatti erillisiä säilytystiloja melontavälineille erillään muusta melontakeskuksesta. Kyllä-vastauksia kyselyyn saatiin 61 % ja ei-vastauksia 25 %. Kysymykseen jätti vastamatta 7 % vastaajista ja 7 % ei osannut sanoa mielipidettään.

Monivalinnan jälkeen kyselylomakkeeseen oli jätetty tilaa, johon vastaaja voi tarkentaa vastaustaan vapaavalintaisesti. Erillisen säilytystilan puolesta vastanneet perustelivat tämän selkeyttävän mahdollista vastuunjakoja kaluston kunnossapitämisestä. Tämän lisäksi erillisen säilytystilan myötä kalusteiden omistussuhteet pysyisivät selkeinä ja vaurioitumisen yhteydessä korvausvelvollinen henkilö olisi helpommin selvitettävissä. Erillinen säilytystila koettiin myös turvalliseksi ja vaivattomaksi ratkaisuksi, mikäli seuran jäsenillä olisi säilytystiloihin itsenäinen pääsy eikä pääsy tiloihin olisi vain melontakeskuksen aukioloaikojen puitteissa. Melontaseuroilla on olemassa omaa kalustoa, jolle tarvitaan selkeästi säilytystilaa. Seurojen jäsenet toivoivat saavansa samaan tilaan myös yksityisomistuksessa olevat varusteensa säilytykseen, eikä ylimääräisillä henkilöillä olisi pääsyä näihin tiloihin. Myös melontaharrastuksen hinnan pelättiin nousevan, mikäli kalustosta ja säilytyksestä vastaisi melontakeskuksessa kaupallisesti toimiva yritys.

Osa vastaajista näki melontakeskukseen yhdistetyn säilytysratkaisun kuitenkin hyvänä, mikäli seurojen oma pääsy tiloihin mahdollistettaisiin. Vuokraus- ja omistuskäytössä oleva kalusto tulisi olla selkeästi toisistaan erotettavissa. Yhtenäistä säilytysratkaisua puollettiin tilatehokkaana ratkaisuna, jotta Tukkipaiväsaareen jäisi myös rakentamatonta aluetta mahdollisimman paljon.

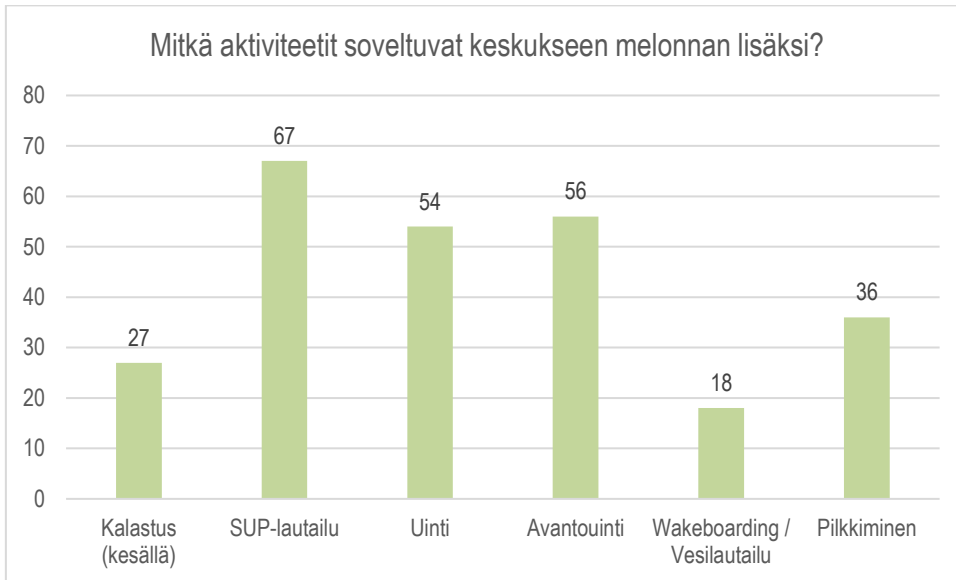
Kolmannessa kysymyksessä selvitettiin, millaisia tiloja käyttäjät melontakeskukseen toivoisivat. Kysymys esitettiin monivalintana, joista vastaaja valitsi itselleen mieluiset vaihtoehdot. Vastaukset on esitetty kuvassa 34. Kysymyksen loppuun sai täydentää vastaustaan vapaaehtoisesti ja ehdottaa myös muita mahdollisia tiloja. Tämän kysymyksen vastauksista pyrittiin luomaan lähtötietoa melontakeskuksen tilajaottelulle, koska varsinaista tilaohjelmaa ei ole vielä olemassa.



KUVA 34. Pylvään päällä oleva luku kertoo tilaa kannattavien vastausten määrän

Eniten kannatusta saivat uintimahdollisuuden takaaminen keskuksen yhteyteen, nuotiopaikka, saunatila ja välinevuokraukselle tarkoitettu tila. Terassi ja kahvila saivat myös kannatusta. Kahvila koettiin mieluisammaksi vaihtoehdoksi kuin ravintola. Keskuksen sijoittuva majoitustila ei saanut juurikaan kannatusta, joten tämä tila voidaan päätellä käyttäjien näkökulmasta turhaksi. Moni vastaaja korosti vessa- ja pukutilojen tärkeyttä. Kyselyssä ei annettu sosiaalitiloja vaihtoehdoksi, koska ne ovat välttämättömät tilat vesiliikuntakeskuksessa. Myös lukillisille säilytyslokeroille tai -kaapeille toivottiin tilaa. Monivalinnan tilavaihtoehtojen lisäksi ehdotettiin mm. melojien käyttöön soveltuvaa ruokailutilaa ja pientä kuntosalia.

Neljännessä kysymyksessä kartoitettiin muiden aktiviteettien ja toimintojen soveltuvuutta keskuksen melonnan ohelle. Vastaajia pyydettiin ajattelemaan keskuksen mahdollista ympärivuotista käyttöä. Vastausta sai perustella monivalinnan lopussa. Vastaukset on esitetty kuvassa 35.



KUVA 35. Pylvään päällä oleva luku kertoo aktiviteettia kannattavien vastausten määrän

Melonnan ohelle parhaiten soveltuvaksi aktiviteetiksi koettiin SUP-lautailu. Melontaseuroilla on olemassa nykyisinkin omia SUP-lautoja, joita voi vuokrata. Myös uinti ja talvella avantouinti koettiin mieluisiksi vaihtoehtoiksi, koska Oulussa ei ole monia avantouintipaikkoja ja tämä aktivoisi keskusta myös talvikautena. Avantouinnin yhteyteen toivottiin myös saunomisen mahdollisuutta. Keskuksen ehdotettiin myös ohjattuja ryhmätoimintaa ja opastusta erilaisten aktiviteettien pariin.

Uinti, avantouinti ja pilkkiminen herättivät kysymyksiä Tukkisaaren edustan veden virtausten voimakkuudesta ja siitä, onko virtauksen takia alueella turvallista harrastaa näitä aktiviteetteja. Melonnan ohelle ristiriitaiseksi aktiviteetiksi osoittautui kalastus, jota osa kannatti ja toiset tyrmäsivät lajien yhteensopivuuden samalla alueella. Kalastus koettiin siimojen ja koukujen heittäminen takia epäturvalliseksi toiminnaksi muiden vesiaktiiviteettien rinnalle. Tukkisaareen ei toivottu liikaa erilaisia aktiviteetteja, jotta alue säilyy myös rauhallisena ja luonnonomaisena tilana.

Kyselyn viimeinen osa oli jätetty vapaaksi kaikille mahdollisille kommentteille melontakeskuksen ja Tukkisaareen liittyen. Osa kommentteista on esitetty kuvassa 36.

"Luonnonmukaisuuden ja alueen luonnon säilyttäminen mahdollisimman rauhallisena on ensiarvoisen tärkeää."	"Melonnan mm. ekologisen luonteen vuoksi toivoisin mahdollisen keskuksen heijastavan toimintoillaan ja tiloillaan sereniteettiä ja rauhallisuutta."
"Tärkeintä olisi säilytystilat seurojen kajakeille sekä ainakin WC. Olisi hyvä olla tilat myös kaupalliseen välineiden vuokraukseen."	"Vajan koossa tärkeä on huomata kajakkien saatavuus esille ja mahdollisuus korjata sisätiloissa kajakkia."
"Olisi hienoa jos melontakeskus kokoaisi kaupalliset toimijat (vuokraus) ja melontaseurat samaan paikkaan."	"Tukkisaarta ei pidä panna pilalle liian ahtaalla rakentamisella. "
"Ei mieluiten mitään alkoholi yms kapakka toimintaa pienimuotoinen kahvila/sauna kompleksi olisi hyvä, grilli paikka ja valot."	"Minusta tärkeintä olisi, että saarta ei rakenneta liian täyteen, koska se on tärkeä puistoalue ja siellä on jo mm. suosittu nuotiopaikka."
"Toivon että melontaa kehitetään useassa paikassa kaupunkia, ettei tarvitse autoilla eri puolelle kaupunkia vaan paikat ja vajat olisi heti kodin lähistöllä."	"Melontaseurojen hallussa olevia tiloja riittävästi (sekä seuran että omille kajakeille)."
"Erityisesti aloittelijoille pitäisi saada matalan kynnyksen toimintaa jotta homma jatkuisi alkuinnostuksen jälkeenkin."	"Keskus lisää asuntomessualueen kiinnostavuutta ja omaleimaisuutta."
"Itse 'melontakeskus' Tukkisaarella voisi olla kesäkäyttöön painottuva kylmä rakennus."	"Maiseman säilyttäminen perinteisen tyyliensä ja tunnelmaisena uudisrakennuksesta huolimatta, eli silmää miellyttävää suunnittelua."
"Laituri isossa osassa toimintaa. Veden äärellä voisi istuskella ja juoda kahvit. Muutkin kun melojat voisivat hengähtää veden äärellä."	"Hinta ja käytettävyys olemassaolevalle seuralle pitäisi säilyä ennallaan."
"Melojille ja uimareille/auringonottajille omat laiturit. Autojen parkkeeraaminen tukkisaaren ulkopuolelle. Iso kartta ulos, josta näkee melontareittejä. "	"Oulussa on satoja, ellei tuhatkin, melonnan harrastajaa seurojen kautta. Toivon, että heille mahdollistetaan edelleen kaluston säilytyspaikka ja pääsy vesille hyvästä sijainnista."
"Tavalliselle kansalle helposti lähestyttävä ja mielenkiintoista tekemistä korvausta vastaan tarjoava."	"Toivon, että saari toimii jatkossakin melontakeskuksena, paras paikka. "

KUVA 36. Vapaamuotoisissa kommentoissa esitettiin paljon toiveita saaren luonnon varjelemisesta ja melonnan kannalta säilytystilojen riittävästä määrästä sekä alueen yhteiskäyttöisyyden säilymisestä

6.3 Kyselytutkimuksen reflektointi

Kyselyyn saatiin odotettua enemmän vastauksia, mikä oli positiivinen asia. Runsaan vastausmäärän ansiosta kyselyn otantaa voidaan pitää riittävän laajana. Kvantitatiivisella tutkimusmenetelmällä saatiin tilastollista tietoa melontakeskukseen soveltuvista toiminnoista ja toivotuista tiloista. Tuloksia voidaan pitää luotettavana, koska kaikille kyselyyn osallistuneille esitettiin samat kysymykset ja vastausvaihtoehdot oli pääosin annettu valmiiksi. Vastaajalla oli kuitenkin mahdollisuus lisätä vastauksiin oma vaihtoehtonsa ja täydentää vastaustaan vapaamuotoisilla kommentoilla. Vastaajille esitettyjen samojen kysymysten ansiosta vastauksista oli vaivatonta muodostaa havainnollistavia kaavioita ja prosentuaalisia tilastoja. Kaaviot osoittivat tulokset ja niiden hajonnan selkeästi.

Tulokset antoivat kattavan kuvan melonnan harrastajien toiveista tulevaa melontakeskusta ja Tukkiisaarta koskien. Tuloksista käy ilmi vastaajien laaja määrä, joka lisää vastausten erimielisyyden todennäköisyyttä. Pääasiassa vastaajat olivat samaa mieltä asioita, mutta esimerkiksi saareen sijoiteltavien muiden toimintojen määrä tai vuokraustoiminta aiheuttivat hajontaa vastauksissa. Monet kannattivat välinevuokraamoja, mutta osa piti ulkoista vuokraajaa uhkana melontaseurojen omalle taloudelle. Vastaajat toivoivat saaren pysyvän riittävän rauhallisena ympäristönä, eikä liian monien aktiviteettien yhdistäminen samaan keskukseseen koettu hyvänä asiana. Vapaa-muotoiset kommentit selkeyttivät kyselyn tulosten tulkitsemiselle monien vastaajien kantoja ja auttoivat perustelemaan esimerkiksi joidenkin aktiviteettien yhteensopimattomuutta.

Vastaajat pitivät Tukkiisaarta mieluisena paikkana melontakeskukselle ja toivoivat alueen säilyvän viihtyisänä virkistyspaikkana. Talviuinti ja saunominen koettiin hyväksi toiminnoiksi, joiden avulla saaren toimintaa voidaan aktivoida talvella. Kesällä melonnan ohelle mieluisiksi aktiviteeteiksi koettiin SUP-lautailu ja uinti. Tilojen osalta uinnin ja saunomisen mahdollistaminen, nuotiopaikka, välinevuokraus ja terassillinen kahvila olivat eniten kannatettuja vaihtoehtoja.

Laajan vastauskirjon pohjalta on mahdollista luoda mahdollisimman monia miellyttävä tilaohjelma. Tilaohjelma toimii melontakeskuksen viitesuunnitelman suunnittelun lähtötietona. Kysely voidaan todeta kokonaisuudessaan onnistuneeksi. Tulokset edesauttavat saavuttamaan mahdollisimman hyvän lopputuloksen suunnitteluosuudessa.

7 MELONTAKESKUKSEN VIITESUUNNITELMA

Opinnäytetyössä suunniteltiin viitesuunnitelma Tukkipaaren melontakeskuksesta. Suunnitelma toimii luonnosmaisena ehdotuksena melontakeskuksesta, joka Tukkipaareen voisi rakentua. Suunnittelun tukena käytettiin opinnäytetyön luvuissa 2–6 esitettyjä ympäristöselvityksiä, alueen tavoitteita, olemassa olevia suunnitteluohjeita ja -määräyksiä sekä kyselytutkimuksen tuloksia.

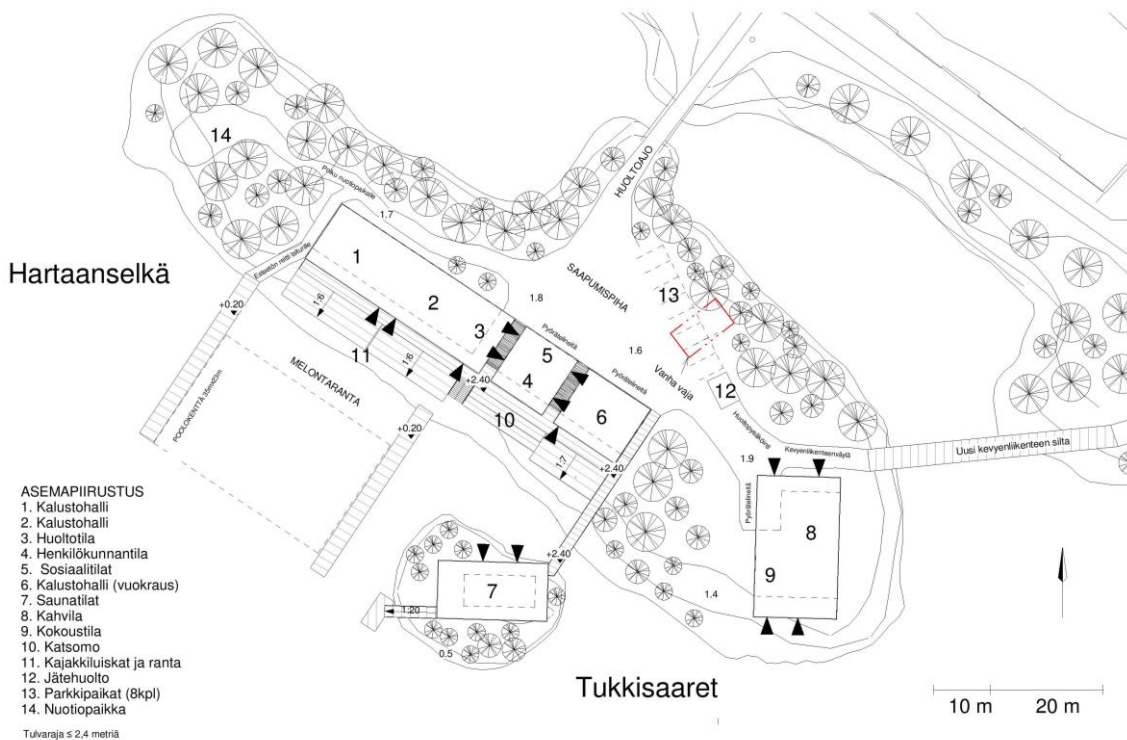
Suunnittelun alussa muodostettiin suuntaa antava tilaohjelma kyselytutkimuksen tulosten ja RT-ohjekorttien pohjalta. Tarpeellisten tilojen listaamisen jälkeen alkoi saaren tarkempi tarkastelu ja rakennusmassojen hahmottelu. Melontakeskuksen tilaohjelma tarkentui rakennusten muotojen ja tilojen yhteensovittamisen jälkeen (taulukko 1). Suunnitelman lopputulos syntyi useiden kokeilevien luonnospohjien ja tilaratkaisuiden paranteluiden kautta. Rakennusten pohjapiirustusten parantelulla luotiin mahdollisimman toimiva pohjaratkaisu, jotta keskus palvelisi kaikkia sen käyttäjiä toimivasti ja vaivattomasti. Tilojen mitoituksessa pyrittiin mahdollisimman tehokkaaseen ja suunnitteluohjeiden mukaiseen lopputulokseen.

TAULUKKO 1. Viitesuunnitelman lopullinen tilaohjelma

TILAOHJELMA							
MELONTAKESKUS	Tila	Määrä	m ²	SAUNATILA	Tila	Määrä	m ²
	Kalustohalli 1	1	134		Pukuhuone	2	8
	Varasto 1	1	19		Wc	2	5
	Kalustohalli 2	1	89,5		Pesutila	2	6,5
	Varasto 2	1	19		Sauna	2	8,5
	Huoltotila	1	32		Siivousvarasto	1	4,5
	Pukuhuone	2	15		Vilvoittelutila		
	Wc	2	5		Laituri		
	Pesutila	2	4		YHT.	9	60,5
	Toimisto+keittiö	1	22	KAHVILA	Tila	Määrä	m ²
	Varasto	1	6		Tuulikaappi	1	7
	Siivousvarasto	1	4,5		Kokoustila	1	42
	Kalustohalli 3	1	89,5		Siivousvarasto	1	5
	Varasto 3	1	22		Wc 1	1	4
	Säilytyslokerot				Wc 2	1	4,5
	Laituri	2			Kahvila	1	111
	Poolokenttä	1			Varasto	1	5
	Katsomo/oleskelu				Keittiö	1	18,5
	Kajakkiluiskat				Työtila	1	5,5
	Melontaranta				Pukuhuone	1	10,5
	Parkkipaikat				Henk.sosiaalitiil	1	6,5
	Jätehuolto				Terassi		
	YHT.	19	485,5		YHT.	11	219,5

7.1 Toimintojen sijoittaminen Tukkisaareen

Melontakeskuksen toiminnot päätettiin jakaa kolmeen erilliseen toimintorakennukseen; melontakeskukseen, saunatiloihin ja kahvilarakennukseen. Toiminnot sijoitettiin eri paikkoihin saarella, niin että kulkuyhteys rakennuksista toiseen säilyy ja rakennukset voivat toiminnoillaan tukea toisiaan keskusmaisesti (kuva 37). Ratkaisulla pyrittiin säästämään mahdollisimman paljon saaren luontoa, hyödyntämään olemassa olevia kulkureittejä, sijoittamaan rakennukset niille toimivimpaan paikkaan ja huomioimaan paikoilta aukeavat näkymät.



KUVA 37. Tukkisaaren viitesuunnitelman asemapiirustus (suurempi piirustus löytyy liitteestä 4)

Melontakeskus reunustaa saaren lounaista rantaa suoraviivaisena rakennusmassana. Keskuksen rakennukset pyrittiin suunnittelemaan mahdollisimman kapeiksi, jotta ne eivät tukkisi saapumispihaa ja saaren kulkureittejä. Melontakeskus on saapumispihan ja meren välissä, mutta rakennusmassojen väliin jää aukko, josta merinäkö avautuu siltaa pitkin saapuville. Melontakeskus haluttiin sijoittaa nykyisen laiturin kohdalle, jossa tiedettävästi merenpohja on riittävän syvä, eikä rannassa esiinny suojeltavia kasvilajeja. Pienempi saari antaa melontakeskuksen edustalle suojaa tuulelta ja virtauksilta. Saapumispihalta melontakeskuksen tiloihin suunniteltiin kaksi sisäänkäyntiluiskaa, joista toista pitkin pääsee kulkemaan pienemmässä saarella sijaitseviin saunatiloihin.

Saunatilat voisivat toimia ympärivuotisessa käytössä ja sen myötä tehostaa Oulun avantouintimahdollisuuksia. Melontakeskuksen läntiselle puolelle suunniteltiin esteettömäksi rakennettava polku rantaan ja laiturille sekä saaren päässä nykyisinkin sijaitsevalle nuotiopaikalle. Nuotiopaikan on tarkoitus pysyä luonnonomaisessa ympäristössä ja olla jatkossakin kaikkien yhteiskäytössä.

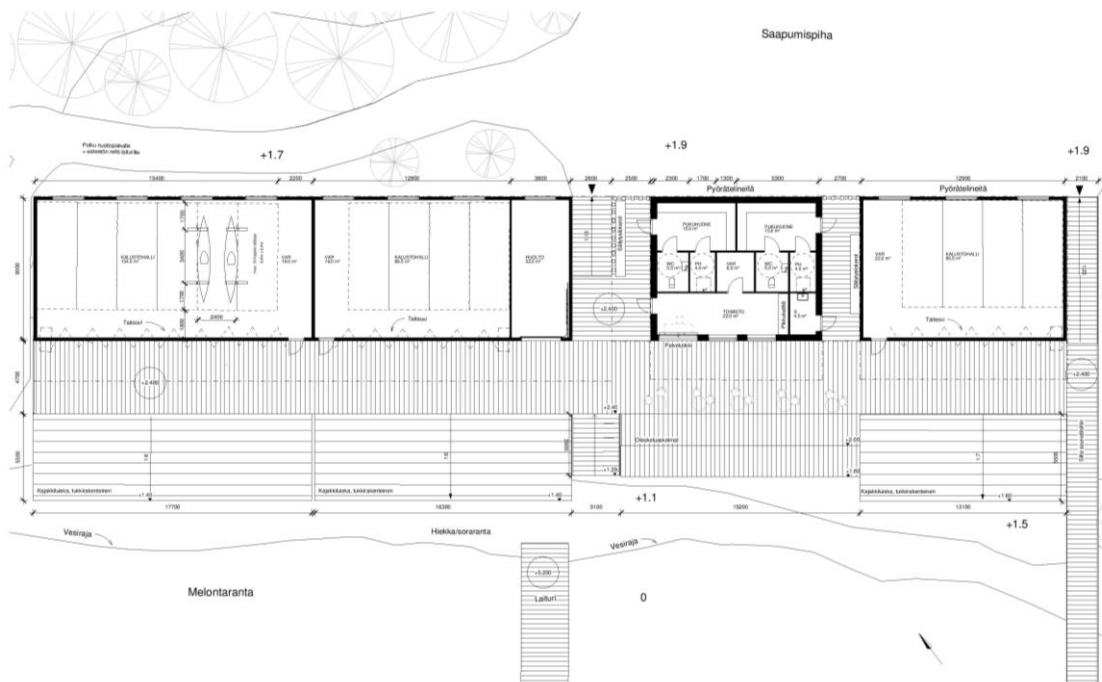
Kahvilarakennus sijoitettiin erilleen muista tiloista, jottei rakennusmassasta tullut liian suurta ja saaren täyttävää. Rakennus sijoitettiin saaren avaraan ja lähes puuttomaan päätyyn, jotta olemassa olevien puiden kaatamiselta vältyttäisiin. Kahvila voisi toimia mahdollisesti ympärivuotisesti joko seurojen tai erillisen toimijan toimesta. Kahvila täydentää palveluillaan Tukkisaaren muita aktiviteetteja, mutta antaa melontakeskukselle ja saunatiloille myös mahdollisuuden toimia erillään kahvilan toiminnasta. Kahvila on näkyvällä paikalla mantereen kevyenliikenteenväylältä katsottuna ja uuden sillan myötä siellä on helppo poiketa, vaikka ei välttämättä melontakeskuksessa asioisi. Kahvilasta aukeaa kaunis suistonäkymä ja terassi tarjoaa melojille ja muille oululaisille mahdollisuuden kahvitella aivan vesistön äärellä.

Saaren itäiseen päätyyn suunniteltiin uusi kevyenliikenteensilta, jotta saaren toiminnot olisivat paremmin saavutettavissa. Olemassa oleva silta toimisi jatkossakin autoliikenteen väylänä ja huolto-reittinä, jota pitkin myös kävelijät ja pyöräilijät saisivat toki kulkea. Melontakeskuksen ja kahvilan edustalta löytyy runsaasti polkupyörille tarkoitettuja telineitä, joihin pyörän voi lukita. Saareen suunniteltiin kahdeksan parkkipaikkaa nykyisen vajan alueelle, jotta kaluston kuljetus ja esimerkiksi henkilökunnan pysäköinti olisi mahdollista. Jotta saaresta turhan suuri pinta-ala ei täytyisi parkkipaikoista, olisi asiakaspysäköinti hyvä ohjata mantereen puolelle. Esimerkiksi Tukkisaarenkujan varrelta löytyy nykyisin pysäköintialue. Saareen kannustettaisiin saapumaan julkisia kulkuneuvoja sekä pyörä- ja kävelyteitä hyödyntäen. Jätehuollon sijoittamisella parkkipaikkojen viereen on pyritty erottamaan turvallisesti kevytliikenne ja autoilu toisistaan.

7.1.1 Melontakeskuksen tilat

Melontakeskuksen tilojen suunnittelussa tärkeä osuus oli mahdollistaa kalustolle mahdollisimman paljon säilytystilaa. Keskuksessa on kolme erillistä kalustohallia: yksi 134 m²:n halli ja kaksi 89,5 m²:n hallia. Kaikkien kalustohallien reunoille on varattu säilytystilat varusteille, kuten pelastusliiveille ja meloille. Suurimmassa hallissa on kuusi kajakkimoduulia. Jokaiseen moduuliin saa säilytykseen kymmenen kajakkia. Suurimmassa hallissa on siis säilytystilaa 60 kajakille. Kumpaankin

pienempään halliin mahtuu neljä kajakkimoduulia, eli säilytystilaa on 40 kajakille. Koko melontakeskuksessa on tilaa yhteensä 140 kajakille. Telineissä on mahdollisuus myös säilyttää kanootteja ja SUP-lautoja. Muista halleista erillään oleva kalustohalli suunniteltiin vuokrauskaluston säilytystilaksi. Erillään oleva tila estäisi vuokrauskaluston sekoittumisen yksityis- ja seurojen omistuksessa olevan kaluston kanssa. Vuokraustilan sijoittaminen lähelle keskuksen sisäänkäyntejä, toimisto-, puku- ja sosiaalitylöjä ajateltiin olevan toimivin tilajärjestely (kuva 38). Kalustohallit suunniteltiin lämmittämättömiksi tiloiksi.



KUVA 38. Melontakeskuksen tilojen pohjapiirustus (suurempi pohjapiirustus löytyy liitteestä 5)

Keskuksen lämmitetyt tilat suunniteltiin omaan rakennukseen mahdollisimman keskeiselle paikalle ja sisäänkäyntien lähetyville. Keskeisellä sijainnilla tilat palvelevat tehokkaasti kaikkia keskuksen saapuvia henkilöitä. Rakennuksesta löytyvä toimistotila on tarkoitettu vuokraustoiminnan myyntipisteeksi sekä mahdollisten työntekijöiden ja seurojen käyttöön. Tilassa on pieni keittiö ja varastotila. Toimiston ikkunoista henkilökunta voi valvoa rannassa ja saunatiloilla tapahtuvaa toimintaa. Toimiston takaa löytyvät puku- ja sosiaalitylöt. Pukutilojen ulkopuolella on lukittavia säilytyslokeeroita, joihin voi jättää henkilökohtaisia tavaroita harrastamisen ajaksi säilöön. Myös pukuhuoneissa on lukittavia vaatekaappeja. Rakennuksen yhteydessä on pieni siivousvarasto. Toimiston edustalla on katsomomainen alue, jossa voidaan järjestää erilaisia opastus- ja koulutustilanteita sekä maalla tapahtuvia harjoituksia (kuva 39).



KUVA 39. Katsomon askelmilta voi seurata vedessä tapahtuvaa toimintaa

Kalustohallit suunnattiin kohti rantaa ja lähes koko seinän pituisen taiteoven avulla mahdollistettiin kaluston vaivaton käyttöönotto ja säilytykseen vieminen. Taiteoven vieressä on myös tavallinen ulko-ovi, jotta tilaan pääsee myös ilman taiteoven avausta. Halleihin pääsee luonnonvaloa koilliseen suunnatuista ikkunoista. Kalustohallien läheisyyteen suunniteltiin huoltotila, jonne kalustoa on helppo tarvittaessa kuljettaa leveään liukuoven kautta.

Kaikki melontakeskuksen tilat yhdistyvät toisiinsa laudoitetulla terassilla. Terassi on 4,7 metriä syvä, josta puolet on katon muodostaman lipan alla. Terassia pitkin kalusto kuljetetaan tukkirakenteisille kajakkiluiskille. Luiskien on tarkoitus toimia alusten pakkaus- ja kuivatustasoina. Vuokrattavaa kalustoa voi myös säilyttää päivän ajan luiskalla kalustohalliin edestakaisen kuljettamisen sijasta. Kajakkiluiskat eivät ole virallinen kulkureitti, vaan kaluston laskettuaan luiskalle meloja voi portaita pitkin turvallisesti kulkea alas rantaan ja vetää aluksen luiskalta vesille.

Melontakeskuksen rantaan suunniteltiin kaksi pitkää laituria, joiden väliin on mahdollista kiinnittää täysimittainen kajakkipoolokenttä. Pitkillä laitureilla on paljon tilaa melonnan ja SUP-lautailun harrastajille, harjoittelulle ja erilaisille alukseen siirtymisen apuvälineille. (Kuva 40.)

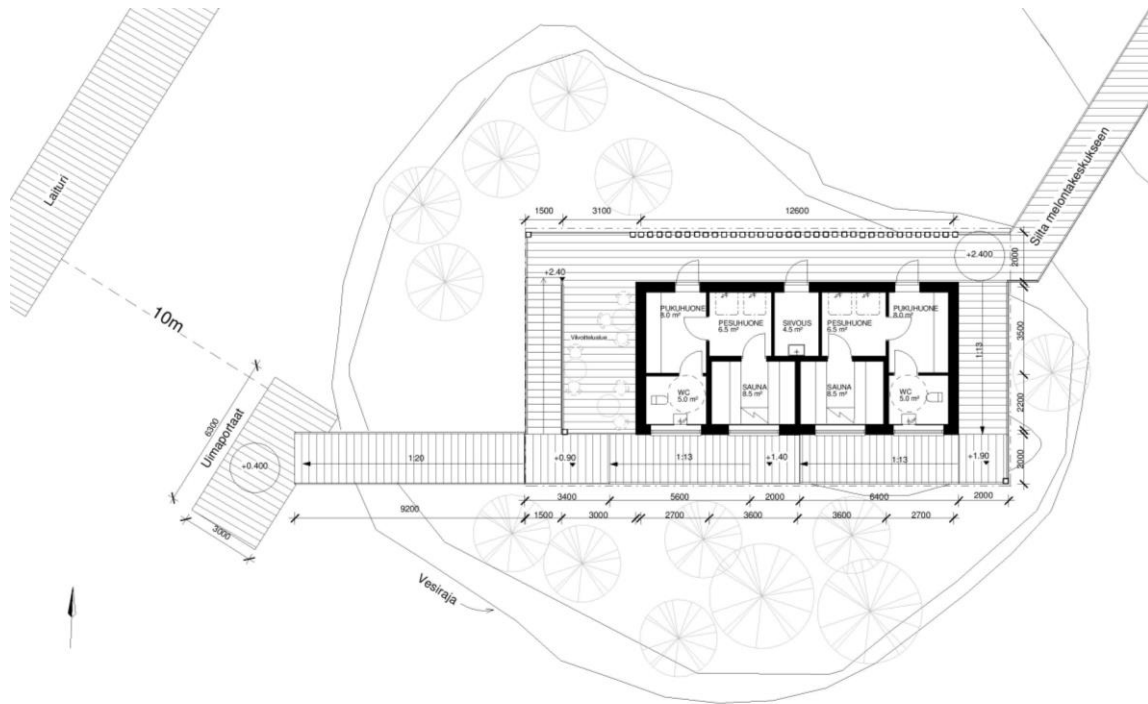


KUVA 40. Leveän rannan ja useiden laitureiden ansiosta keskuksessa on tilaa useille harrastajille samanaikaisesti

Melontakeskuksen rakennukset ja terassialue oli suunniteltava tulvariskin takia reilun 2 metrin korkeuteen vesirajasta. Kulkusiltoihin ja terasseille suunniteltiin mahdollisimman vähän korkeusvaihteluita, jotta keskuksessa kulkeminen olisi vaivatonta ja reitit esteettömästi toimivia. Siksi myös pieneen saareen johtava kulkusilta suunniteltiin olevan 2,4 metrin korkeudella vesirajasta. Terassi suunniteltiin rakennusten lattiatasojen kanssa samalle korkeudelle, jotta tilat olisivat kynnyksettömiä. Rakennusten korkeusaseman takia keskuksen ulkotiloihin jouduttiin suunnittelemaan portaita ja luiskia. Esteettömyysvaatimusten takia esteetön reitti laiturille päätettiin ohjata kiertämään rakennukset, koska mitoitusohjeiden mukainen luiska olisi vienyt paljon tilaa keskuksesta.

7.1.2 Saunatilat

Pienessä saarella sijaitsevat saunatilat suunniteltiin ympärivuotiseen käyttöön. Rakennuksessa on kaksi pukuhuonetta, wc-tilaa, pesuhuonetta ja saunaa sekä yksi siivousvarasto (kuva 41).



KUVA 41. Saunatilojen pohjapiirustus (suurempi pohjakuva löytyy liitteestä 2)

Melontakeskuksen käyttäjät voivat käyttää saunatiloja vapaasti, mutta saunat voisivat olla myös varattavissa yksityiskäyttöön. Pukuhuoneissa on lukittavat pukukaapit sekä esteetön wc-tila. Saunahuoneesta aukeaa näkymä suistoon. Saunaan mahtuu maksimissaan 10 henkilöä yhtäaikaaisesti. Jäähdyttely on oleellinen osa saunomista. Jäähdyttelylle varattiin paikka rakennuksen länsipuolelta. Terrassilla vilvoitellessaan saunoijat voivat ihastella maisemaa, joka aukeaa auringonlaskun suuntaan.

Saunatilat pyrittiin mitoittamaan mahdollisimman tilatehokkaasti, koska saari on pinta-alaltaan pieni. Tilat ja kulkureitit on rakennettu tulvarajan korkeudelle (kuva 42), minkä vuoksi matka laiturille sisältää melko suuren tasoeron. Tällaisessa tasoerossa suositellaan tavallisesti hissiä esteettömyyden takaamiseksi, mutta tässä projektissa hissi koettiin epäsopivaksi ratkaisuksi saaren pienen koon ja käyttötarkoituksen takia. Saunatiloista on esteetön kulku laiturille luiskia pitkin. Rakennuksen läntiselle puolelle mitoitettiin myös portaat. Talon viertä kulkevat luiskat ja portaat ovat katon muodostaman lipan alla. Talvikäytössä kulkureitit tulisi pitää sulana.

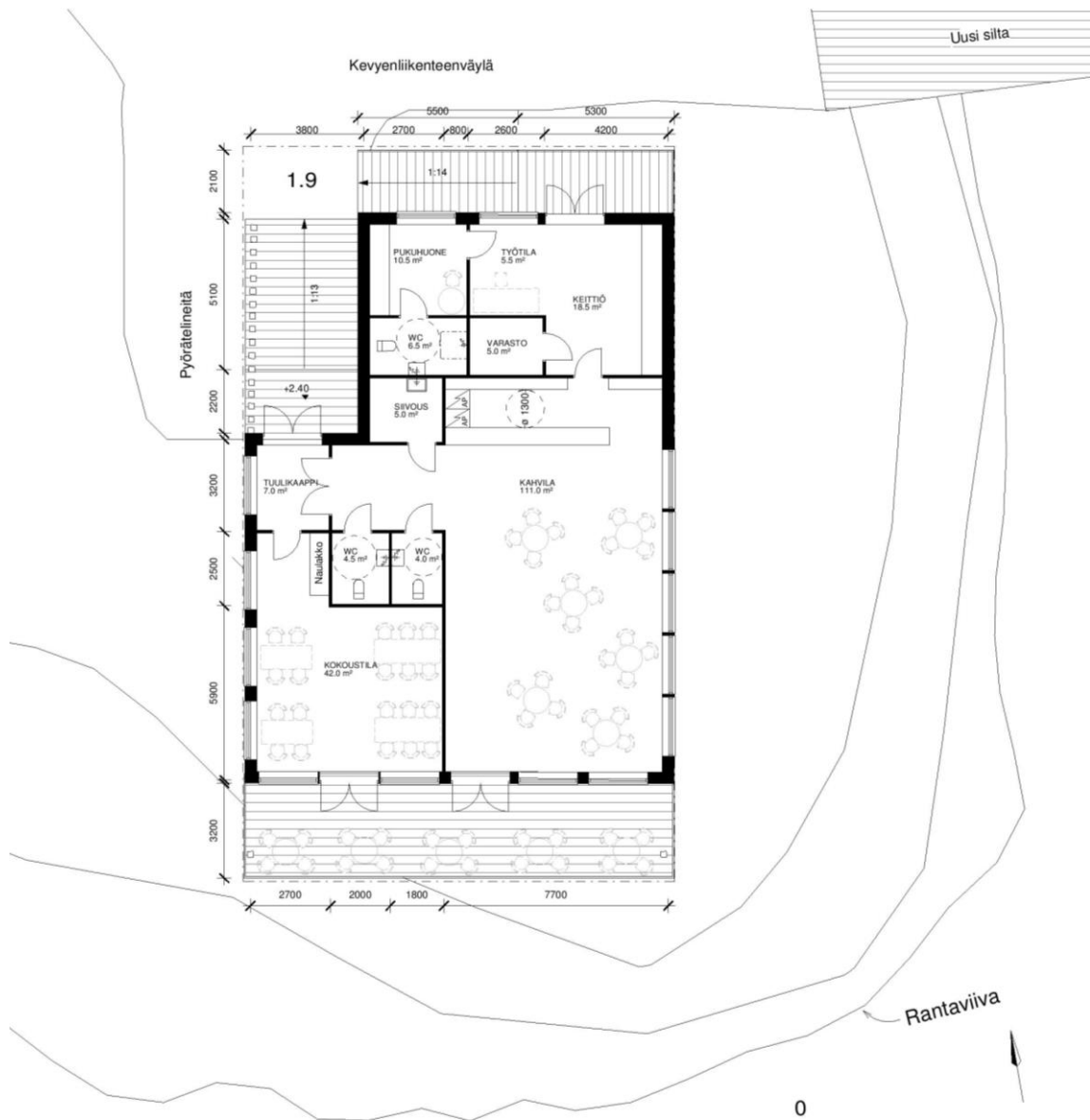


KUVA 42. Saunatiloihin on mahdollista kulkea tulvarajan korkeudella olevaa kävelysiltaa pitkin

Laiturilta välimatka melontakeskuksen laiturille on 10 metriä. Talvella laitureiden välissä voisi olla avantouintirata. Pidemmän matkainnin harrastamisen mahdollistamiseksi uinnin harrastajat voisivat sopia esimerkiksi kellonajat melonnan harrastajien kanssa, jolloin melontakeskuksen laitureiden välissä saisi uida muuta toimintaa häiritsemättä. Uimisen turvallisuuden takaamiseksi tulisi kuitenkin tehdä lisäselvityksiä alueen virtauksista ja siitä, vaikuttavatko virtaukset melontakeskuksen laitureiden alueella.

7.1.3 Kahvilan tilat

Kahvilarakennuksen tilat jakautuvat viiteen osaan: kokoushuone, kahvilatila, keittiö ja henkilökunnantilat sekä terassialue (kuva 43). Kahvilaan kulku suunniteltiin esteettömäksi katettua luiskaa pitkin. Kahvilan aulaan kuljetaan tuulikaapin kautta. Sisäänkäyntiaulasta löytyy kaksi wc-tilaa, joista toinen mitoitettiin esteettömäksi. Aulasta löytyy myös siivousvarasto. Tuulikaapista on kulku kahvilan lisäksi kokoustilaan. Kokoustila tukee melontakeskuksen toimintaa ja tilaa on mahdollista hyödyntää esimerkiksi melontakurssien tai kokousten järjestämisessä. Seinän toisella puolella on kahvilan sali, josta aukeavat kauniit näkymät itään ja etelään. Asiakastila jatkuu ulkotiloihin terassialueena (kuva 44). Terassi on katettu ja suunnattu etelää kohti.



KUVA 43. Kahvilarakennuksen pohjapiirustus (suurempi pohjapiirustus löytyy liitteestä 3)



KUVA 44. Kahvilarakennuksen isoista ikkunoista aukeaa näkymä suistoon

Kahvilan salin toiseen päähän sijoitettiin tiski, josta asiakkaita voidaan palvella. Tiskin yhteyteen suunniteltiin astioiden pesupiste, jotta kahvilan astioiden puhdistamista ei tarvitse kuljettaa keittiön puolelle. Keittiössä on varasto elintarvikkeille ja tilaa pienimuotoiseen ruuan valmistukseen. Keittiön yhteydessä on myös pieni työskentelytila ja huolto-ovi, jonka kautta tarvikkeita voidaan kuljettaa keittiöön ja varastoon. Keittiön viereen suunniteltiin henkilökunnan pukutila ja esteettömäksi mitoitettu wc-tila, jossa on myös suihku. Rakennukseen koettiin tarpeelliseksi suunnitella vain yksi pukuhuone ja henkilökunnan pesutilallinen wc, koska kahvilassa olisi todennäköisesti melko vähän henkilökuntaa.

7.2 Materiaalit ja arkkitehtuuri

Saaren tilojen, rakennusten ja ympäristön vaikutelma pyrittiin suunnittelemaan mahdollisimman viihtyisäksi, maanläheisen moderniksi sekä helposti lähestyttäväksi. Viihtyisien ja esteettisesti miellyttävien Tukkisaaren tilojen palveluineen uskottiin lisäävän myös asuntomessujen alueen sekä kehitettävän asuinalueen kiinnostavuutta.

Opinnäytetyön työstämisen yhteydessä esille tuli usein Tukksaaren luonnon säilyttämisen tärkeys. Sen vuoksi puu tuntui luontevimmilta ja ympäristöönsä parhaiten soveltuvalta rakennusmateriaalilta, jota saaren rakennuksissa käytettäisiin. Rakennusten julkisivut suunniteltiin olevan pysty-laudoitusta, joka keventäisi vaikutelmaa muuten melko leveistä ja pitkistä rakennuksista. Rakennusten värimaailma suunniteltiin hillityksi ja ympäristöönsä sointuvaksi. Sosiaalitilojen, kuten pukuhuoneiden ja saunatilojen yhteyteen suunniteltiin vertikaalista puurimoitusta tuomaan näkösuojaa. Rimoitus jatkuu horisontaalisena melontakeskuksen rakennusten kattojen välissä. Kattojen välisen rimoituksen päällä on valokate, joka suojaa tilaa sateelta ja lumelta. Rimoituksen ja läpikuultavan katteen ansiosta sosiaali- ja pukutiloihin johtavat kulkureitit pysyvät valoisina eikä ulkotiloissa tarvita keinovalaistusta päivisin. Aurinkoisina päivinä rimoituksen raidallinen varjo laskeutuu tilojen lattiaan ja seinille ja luo tilaan mielenkiintoisen yksityiskohdan.

Rakennusten arkkitehtuuriseksi katseen vangitsijaksi suunniteltiin merelle suunnatut lipat, jotka muodostuvat loivasti kallistuvista katoista. Lipat luovat katetun tilan rakennusten ja rantaan laskeutuvien kajakkiluiskien väliin ja varjostavat kalustohalleja kuumentavalta auringonvalolta. Vesikatot suunniteltiin viherkatoiksi ja niissä suosittaisiin niittymäistä kasvillisuutta, kuten Hartaanselänrannan asemakaavoituksen yleissuunnitelmaluonnoksessa oli ehdotettu. Laajojen viherkattojen avulla luonto on mahdollista tuoda osaksi rakennuksia. Katoille on myös mahdollista asentaa etelään suunnattavia aurinkopaneeleja.



KUVA 45. Vesikattojen reunalaudoituksen ansiosta katot näyttävät alhaalta katsottuna tasakatoilta, vaikka viherkatoissa on kallistus saapumispihan suuntaan

Melontakeskuksen terassi- ja kulkualueet ajateltiin rakennettavaksi pääosin sahatavarasta, jotta kulkureitit eivät olisi märkänäköään liukkaita. Kajakkiluiskat suunniteltiin valmistettavaksi poikittain asetettavista tukeista, jotka yhteen kiinnitettynä muodostavat yhtenäisen viistotason. Tukkien käyttäminen rakenteissa tuo uuteen melontakeskukseen palan Tukkiisaaren tukkien uittohistoriaa. Saaren muut kulkureitteihin ja saapumispihan alueeseen suunniteltiin käytettäväksi kivituhkaa.

Alueella voidaan hyödyntää nykypäiväistä teknologiaa valaistusta ja turvallisuutta suunniteltaessa. Kulkureiteillä ja tiloissa tulee olla asianmukainen valaistus, kun niitä käytetään. Valaistusjärjestelmissä voidaan hyödyntää automaatiota ja aurinkoenergiaa hyödyntäviä ratkaisuita. Alueelle tulee suunnitella myös valvontajärjestelmä, joka takaa kaluston ja varusteiden turvallisen säilyttämisen keskuksessa ja lisäksi ehkäisee mahdollisen ilkeilyn aiheuttamia haittoja.

8 YHTEENVETO

Tässä opinnäytetyössä tutustuttiin Oulussa vuonna 2025 järjestettävien asuntomessujen Hartaanselän alueeseen, tavoitteisiin ja erityisesti alueella sijaitsevaan Tukkipaareen, johon on suunnitteilla virkistystoimintaa melontakeskuksen muodossa. Työssä perehdyttiin Tukkipaaren nykytilaan, saaren suojeltavaan luontoon sekä siihen, miten olemassa oleva ympäristö vaikuttaa saaren rakennettavuuteen.

Alueeseen tutustumisen jälkeen opinnäytetyössä esiteltiin eri puolilla Suomea olemassa olevia erityyppisiä vesiliikuntakeskuksia, jotka voivat toimia ainakin osittain esimerkkikohteina Tukkipaaren melontakeskusta suunniteltaessa. Keskuksien esittelyiden avulla luotiin käsitys vesiliikuntakeskusten erilaisuudesta ja niiden toimivuudesta.

Vesiliikuntakeskusten esittelyiden jälkeen työssä käsiteltiin olemassa olevia säännöksiä ja ohjeita, jotka vaikuttavat melontakeskuksen suunnitteluun mm. turvallisuuden, toimivuuden ja esteettömyyden näkökulmasta. Ohjeisiin ja säännöksiin tutustuminen auttoi luomaan käsityksen kyseisten rakennustyyppien vaatimuksista ja siitä, millaisia asioita suunnittelussa on alusta alkaen otettava huomioon.

Opinnäytetyön suunnitteluosuuden tueksi järjestettiin sähköinen kyselytutkimus Oulun melontaseurojen jäsenille, jonka tavoitteena oli saada käyttäjäryhmän näkemyksiä uudesta melontakeskuksesta. Tutkimukseen saatiin yhteensä 75 vastausta K&C- ja OSM-seuroihin kuuluvilta sekä yksittäisiä vastauksia anonyymisti vastanneilta henkilöiltä. Kyselyn avulla selvitettiin säilytystiloihin liittyviä mieltymyksiä, erilaisten tilojen tarvetta, melonnan ohella toimivia aktiviteetteja sekä käyttäjien yleisiä mielipiteitä koskien Tukkipaaren käyttöä ja uutta melontakeskusta. Kyselyyn vastanneiden henkilöiden laajan määrän vuoksi tutkimusta voidaan pitää erittäin onnistuneena ja hyvänä lähtötietona Tukkipaaren suunnittelulle.

Opinnäytetyön lopuksi työstettiin viitesuunnitelma uudesta Tukkipaaren melontakeskuksesta, jota Ouluun on jo pitkään toivottu. Viitesuunnitelmassa hyödynnettiin kaikkea aikaisemmin opinnäytetyössä käsiteltyä tietoa. Toiminnot päätettiin jakaa kolmeen eri rakennukseen; melontakeskukseen, saunatiloihin ja kahvilarakennukseen. Toiminnot ja rakennukset pyrittiin sijoittamaan saaren toimivimmille paikoille. Erillään olevat toiminnot voivat tukea toisiaan, mutta myös toimia toisistaan

riippumattomasti. Melontakeskukseen suunniteltiin mahdollisimman paljon säilytystilaa ja toimintaa tukevia tiloja niin, että se mahdollistaisi seura- sekä vuokraustoiminnan. Keskuksen yhteydessä olevat sauna- ja kahvilatilat täydentävät Tukkisaaren virkistysmahdollisuuksia ja niiden avulla asuttomessualueesta ja kehittyvästä asuinalueesta voidaan luoda entistä houkuttelevampi.

Tukkisaaren viitesuunnitelma on luonnosmainen ehdotus, jonka eteenpäin kehittämällä on paljon potentiaalia. Esimerkiksi melontakeskuksen suunnittelussa olisi voitu vähentää rakennettavien terrassien ja laitureiden määrää, jos olisi suunniteltu maata pitkin kulkeva esteetön reitti melontakeskuksen tilojen välistä suoraan rantaan. Tällöin toisesta laiturista olisi voitu luopua. Suunnitteluosuus osoittautui odotettua suuremmaksi työksi, koska toiminnot jaettiin useaan eri rakennukseen. Suunnittelussa kävi ilmi, että saaren koko ja muoto, tulvariski, esteettömyysvaatimukset ja luonnonmukaisen rantaviivan säilyttäminen tuovat haasteita Tukkisaaren suunnitteluun.

Hartaanselän alueen asemakaavoitus on vielä kesken ja tämä opinnäytetyö voi mahdollisesti toimia sen ja tulevan melontakeskuksen suunnittelun tukena. Opinnäytetyön tavoitteena oli luoda mahdollisimman toimiva viitesuunnitelma Tukkisaaren melontakeskuksesta ja muista mahdollisista oheistiloista sekä koota kattavasti ja monipuolisesti lähtötietoja suunnittelun tueksi. Tavoitteisiin päästiin monipuolisen lähtötietomateriaalin kokoamisen ja tavoitteellisen suunnittelutyöskentelyn ansiosta. Melonnan harrastajat olivat kiitettävän aktiivisia antamaan näkemyksensä aiheesta ja jakamaan kanssani tietoja, joista oli valtavasti apua tämän opinnäytetyön kokoamisessa.

LÄHTEET

1. Oulun kaupunki 2020. Hartaanselänrannan asemakaavoituksen yleissuunnitelmaluonnos 12.8.2020. Hakupäivä 19.2.2021. https://www.oukapalvelut.fi/tekninen/Suunnitelmat/Projektikortti_2019.asp?ID=1280.
2. Oulun kaupungin yhdyskunta ja ympäristöpalvelut 2020. Osallistumis- ja arviointisuunnitelma 14.8.2020. Hakupäivä 19.2.2021. https://www.oukapalvelut.fi/tekninen/Suunnitelmat/Projektikortti_2019.asp?ID=1280.
3. Oulun kaupunki 2021. Oulun seudun kantakarttapalvelu. Hakupäivä 19.2.2021. <https://kartta.ouka.fi/ims>.
4. Oulun kaupunki 2019. Hartaanselänrannan kilpailuehdotukset. Hakupäivä 19.2.2021. <https://www.ouka.fi/oulu/hartaanselanranta/kilpailuehdotukset>.
5. MUUAN Oy 2021. Case Hartaanselänranta, Oulu. Hakupäivä 19.2.2021. <http://www.muuan.fi/projektit/hartaanselanranta/>.
6. Oulun kaupunki 2020. Oulun kaupungin strategiset päämäärät. Hakupäivä 19.2.2021. <https://www.ouka.fi/oulu/paatoksenteko-ja-hallinto/strategiset-paamaarat>.
7. Oulun kaupunki 2019. Hoijakka-kilpailuehdotus Hartaanselänrannan aluesuunnittelukilpailussa. Hakupäivä 19.2.2021. https://www.ouka.fi/documents/19173045/19445160/Hoijakka_A1.pdf/ce403cdf-fec7-4772-9896-ad9fab7adb79.
8. Tieteentermipankki 2015. Siemenpankki. Hakupäivä 19.2.2021. <https://tieteentermipankki.fi/wiki/Kasvitiede:siemenpankki>.
9. Sitra 2021. Mistä on kyse, kiertotalous. Hakupäivä 19.2.2021. <https://www.sitra.fi/aiheet/kiertotalous/#ajankohtaista>.
10. Elomaa, Pekka 2004. Oulun melontakeskus, Tukkisaarten käyttösuunnitelmaluonnoksen selostus 30.3.2004.
11. Yle Uutiset 2020. Melonta on ollut tämän kesän hittilaji Oulussa 7.8.2020. Hakupäivä 19.2.2021. <https://yle.fi/uutiset/3-11483605>.
12. Eckhardt, Sylvain 2021. K&C-melontaseuran teettämä kysely melonnan harrastajien määrästä Oulussa. Sähköposti 17.3.2021.
13. Plaana Oy 2018. Hartaan- ja Vaakunanrannan luonto- ja maisemaselvitys. Hakupäivä 19.2.2021. https://www.oukapalvelut.fi/tekninen/Suunnitelmat/Projektikortti_2019.asp?ID=1280.

14. Ramboll 2018. Hartaanselän rakennettavuusselvitys 20.12.2018. Hakupäivä 19.2.2021. https://www.oukapalvelut.fi/tekninen/Suunnitelmat/Projektikortti_2019.asp?ID=1280.
15. Plaana Oy 2019. Hartaan- ja Vaakunanrannan luonto- ja maisemaselvitys, täydennysselvitykset. Hakupäivä 19.2.2021. https://www.oukapalvelut.fi/tekninen/Suunnitelmat/Projektikortti_2019.asp?ID=1280.
16. Luoto, Katariina 2005. Vesistöt liikuntapaikkoina. Opetusministeriö, liikuntapaikkajulkaisu 89. Helsinki: Rakennustieto.
17. Espoon kaupunki 2021. Espoon kantakarttapalvelu. Kuvakaappaus. Hakupäivä 19.2.2021. <https://arska.espool.fi/map2.aspx?source=arska&raki=1036093204&ratu=null&prop=49-418-1-946&avain=1036093204&x=6672900&y=25490698&katunimi=Keilalahdentie&numero=8>.
18. Parviainen Arkkitehdit 2020. Laguuni vesiturheilukeskus. Hakupäivä 19.2.2021. <http://www.parviainenark.fi/case/laguuni/>.
19. Kesäläinen, Suvi 2017. Valokuva. Vesiturheilukeskus Laguuni.
20. Laguuni 2021. Keilaniemen vesiturheilukeskus Laguunin esittely. Hakupäivä 19.2.2021. <https://laguuniin.fi/>.
21. Tulonen, Pekka 2021. Rakennusinsinööri. Saaristomeren melojat ry:n puolesta. Sähköpostikeskustelu 21.2.2021.
22. Tulonen, Pekka 2021. Rakennusinsinööri. Saaristomeren melojat ry:n puolesta. Sähköpostikeskustelu 3.3.2021.
23. Helsingin Melontakeskus 2021. Helsingin Melontakeskus esittely. Hakupäivä 19.2.2021. <https://www.helsinginmelontakeskus.fi/fi/esittely>.
24. Helsingin kaupunki 2021. Helsingin kantakarttapalvelu. PDF-tuloste. Hakupäivä 19.2.2020 <https://kartta.hel.fi/?setlanguage=fi#>.
25. My Helsinki 2021. Helsingin soutustadion. Hakupäivä 19.2.2021. <https://www.my-helsinki.fi/fi/n%C3%A4e-ja-koe/n%C3%A4ht%C3%A4vyydet/soutustadion>.
26. Helsingin Melojat 2021. Helsingin Melojat seuran esittely. Hakupäivä 19.2.2021. <https://www.helsinginmelojat.fi/>.
27. Merimelajat 2021. Merimelojien seuran esittely. Hakupäivä 19.2.2021. <https://merimelajat.sporttisaitti.com/>.
28. Puisto Arkkitehdit 2021. Saunaravintola Kiulu, Ähtäri. Hakupäivä 19.2.2021. <https://studio-puisto.fi/fi/2020/07/saunaravintola-kiulu/>.
29. Saunaravintola Kiulu 2020. Saunat Kiulussa. Hakupäivä 19.2.2021. <https://kiuluun.fi/saunat/>.
30. Goodwin, Marc 2020. Valokuva. Ähtäri.

31. RT 97-11179 2015. Vesiliikuntakeskukset ja tukikohdat. Rakennustieto Oy. Hakupäivä 23.11.2020. <https://kortistot.rakennustieto.fi/kortit/RT%2097-11179>. Vaatii lisenssin.
32. RT 97-10454 1991. Melonta- ja soutukeskukset. Rakennustieto Oy. Saatu K&C-melontaseuralta sähköpostilla 18.1.2021.
33. RT 97-10942 2008. Uimarannat ja talviuimapaikat. Rakennustieto Oy. Hakupäivä 7.12.2020. <https://kortistot.rakennustieto.fi/kortit/RT%2097-10942>. Vaatii lisenssin.
34. RT 10327 2019. Portaat ja Luiskat. Rakennustieto Oy. Hakupäivä 9.3.2021. <https://kortistot.rakennustieto.fi/kortit/RT%20103027?page=1>. Vaatii lisenssin.
35. RT 91-11257 2017. Saunan tilojen suunnittelu. Rakennustieto Oy. Hakupäivä 9.3.2021. <https://kortistot.rakennustieto.fi/kortit/RT%2091-11257>. Vaatii lisenssin.
36. RT 91-10971 2009. Siivoustilat. Rakennustieto Oy. Hakupäivä 9.3.2021. <https://kortistot.rakennustieto.fi/kortit/RT%2091-10971>. Vaatii lisenssin.
37. RT 94-11164 2014. Ravintolat ja kahvilat. Rakennustieto Oy. Hakupäivä 9.3.2021. <https://kortistot.rakennustieto.fi/kortit/RT%2094-11164>. Vaatii lisenssin.
38. RT 103141 2019. Esteetön liikkumis- ja toimimisympäristö. Rakennustieto Oy. Hakupäivä 7.12.2020. <https://kortistot.rakennustieto.fi/kortit/RT%20103141>. Vaatii lisenssin.

LIITTEET

Kyselytutkimuksen tulokset liite 1

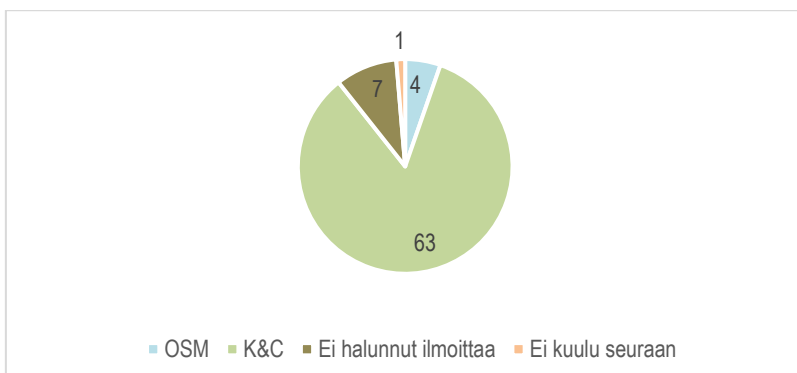
Saunatilojen pohjapiirustus liite 2

Kahvilan pohjapiirustus liite 3

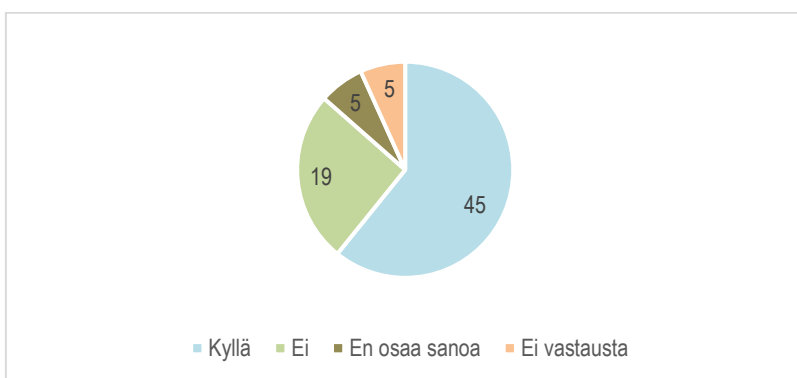
Tukkisaaren asemapiirustus liite 4

Melontakeskuksen pohjapiirustus liite 5

Kysymys 1. Kuulutko melontaseuraan? Jos kuulut, mihin seuraan?



Kysymys 2. Tulisiko melontaseuroilla olla erilliset säilytystilat erillään muusta keskuksesta?



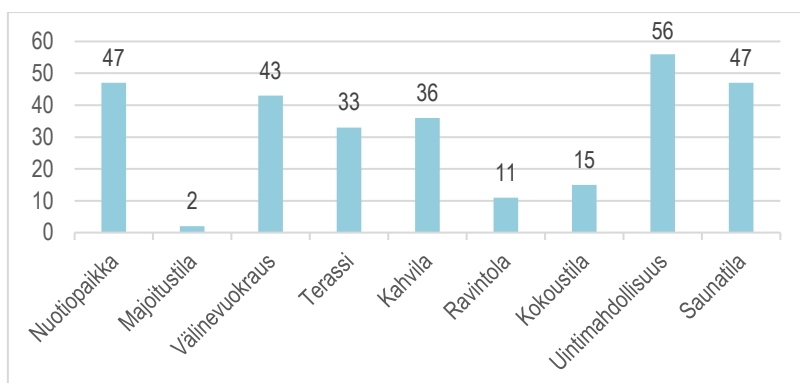
Kommentteja ja perusteluita vastauksille:

- *Kyllä. Näin estetään kaluston sekoittuminen ja hajoamistapauksissa korvausvelvollinen on helppo selvittää.*
- *Kyllä. Riippuu millaiseksi itse keskus muodostuu. Säilytystilaa olisi hyvä olla mahdollisimman lähellä keskusta.*
- *Ei. Keskuksessa oltava kaikki oleellinen*
- *Kyllä. Seuroilla on erittäin kustannustehokas tapa järjestää jäsenilleen laadukasta kalustoa. Tämän järjestäminen kuitenkin vaatii, että seuran käyttöön on varattu riittävä määrä säilytystilaa. Sinänsä ei liene*
- *Ei. On varmasti edullisempi tehdä kaikki yhteen rakennukseen. Olennaista on, että kullakin seuralla on oma lukittu tilansa.*
- *Kyllä. Vehkeiden säilyminen ja vastuut olisivat niin selkeämpiä.*
- *Ei. En näe tarvetta, jos/kun asiat sujuvat yhdessä mallikkaasti.*
- *Kyllä. Tuntuisi jotenkin selkeimmältä. suurta väliä, sisältyykö tila keskuksen vai onko se vain muuten vain Tukkipaareissa.*

- Kyllä. Vaikka melojat ovat yhteistä kansaa ja yleensä aktiivisemmat kuuluvat molempiin kerhoihin ja yhteiset tilat ovat hyvä ajatus, niin täytyy ajatella tulevaisuuteen niin ei koskaan tiedä kuka melontakeskuksen omistaa, joten säilytystila olisi hyvä olla mahdollisemman lähellä rantaa, että pääsee nopeammin vesille eikä kukaan ole häiritsemässä. Nykyinen laituriratkaisu on myös hyvä.
- Kyllä. Jotta tilaa olisi riittävästi ja pääsy saadaan järjestettyä joustavasti ilman välitöntä kytköstä keskuksen toimintaan. Oma melontakausi kattaa kaiken sulanvedenajan, ei vain kauniita kesäpäiviä.
- Ei. Nykyinen on hyvä. Ikävää jos kulut kasvavat harrastukselle.
- Kyllä. Kalustoa pitää voida käyttää myös 'keskuksen' aukioloaikojen ulkopuolella. Seurat vastaavat itse kalustostaan, joten tilojen missä kalustoa säilytetään, tulee olla seuran hallinnassa (turvallisuus, kulunvalvonta, omaisuuden säilyminen ehjänä, ilkeiden ja varkauksien ehkäiseminen).
- Kyllä. Nopeuttaa toimintaa, kun omat ovet ja hyllyt heti valmiina
- Kyllä. Näin kalusto ei sekoitu ja tavarat eivät mene hukkaan niin helposti.
- Kyllä. Voisi olla selkeämpi näin. Olisiko ei erilliset tilat jäsenien käytössä omalla avaimella 24/7 kuten nyt on.
- Kyllä ja ei. Tällä hetkellä vaja toimii hyvin, mutta mikseipä samassa yhteydessä voisi olla kahvilaa, muuta seuratilaa, mitä siihen nyt lopulta päätetäänkään rakentaa
- Kyllä. Hyvin nopeasti tulee tarve kaikenlaisille oheistarvikkeille, joita ei ole yleisen viihtyvyyden ja siisteyden takia kiva säilyttää yhteisissä tiloissa.
- Kyllä. Seuroilla on kajakkeja yms. jäseniensä käyttöön, lisäksi monet jäsenet säilyttävät omia välineitään rannassa, jolloin melomaan voi tulla helposti esim. pyörällä.
- Kenties voisi olla melontakalustolle tilat siten että siitä on helppo lähteä ilman että tarvitse kanniskella kamoja ainakaan pitkiä matkoja, lisäksi oma rauhallinen ranta/laituri mistä lähteä.
- Kyllä. Jokaisella seuralla on oma kalustonsa.
- Kyllä, koska tällöin varmasti tavarat pysyvät oikeissa tiloissa
- Kyllä. Joku paikka pitää olla, josta seuran kaluston saa lainaan milloin vain.
- Ei. Liian vähän tilaa saaressa.
- Ei, jos se vaatii rakennuslupaa lisää, Kyllä jos ei olennaisesti vaadi.
- Kyllä. Ainakin Helsingissä Natura Vivalla toimii hyvin, kun seuran tilat ja varusteet eivät ole rinnakkain liiketoiminnan kanssa. Melonta-asiakkaissa voi herättää ihmetystä, jos jotkut ovat omatoimisesti menossa vesille eri varustuksessa kuin maksavat asiakkaat jne.
- Kyllä ilman muuta. Jäsenten oma kalusto pysyy paremmin kunnossa ja tallessa. Seuran vain jäsenilleen tarjoama yhteiskalusto pysyy heillä, joille se kuuluu.
- Kyllä, vois jättää turvallisimmiin esim. autonavaimet yms. Säilöön
- Kyllä. Tai ainakin niin että seuralla on kohtuuhintainen lukittava varastotila kalustolle koska siellä säilytetään kohtuullisen arvokastakin kalustoa.
- Ei, säilytystilat voisi olla hyvät melontakeskuksessa kiinni, vaikka kulku olisi omista ovista jokaiselle seuralle, koska saari on niin pieni.
- Kyllä. Osa säilyttää omaa kajakkia seuran tiloissa.

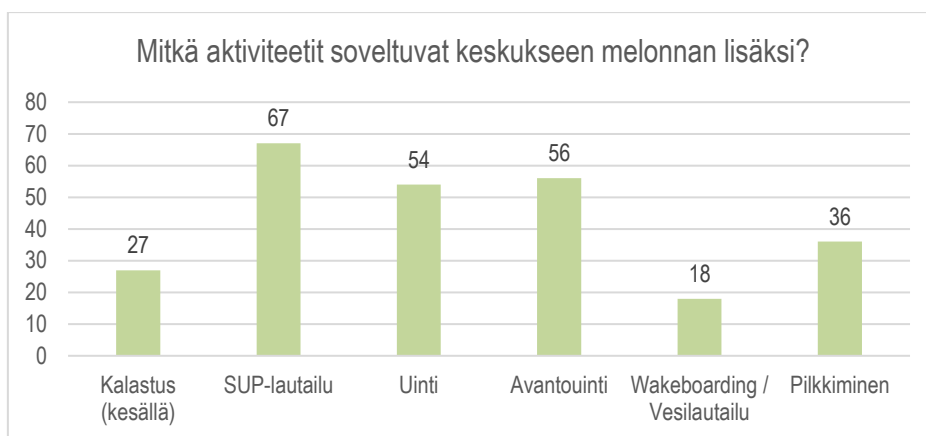
- *Ei seurakohtaisia tiloja vaan tilankäytöltään tehokkaampi yhteistila lukittavilla osastoilla ja myös seuroihin kuulumattomille maksullista säilytystilaa. Ei ole tehokasta tilankäyttöä, että jokainen seura hallinnoi erillistä rakennusta. Vertikaalista kerroksiin jaettua säilytystilaa tarvitaan. Videovalvonta ehdoton.*
- *En ymmärrä täysin kysymystä. Mielestäni seuroilla tulisi ehdottomasti olla tilansa Tukkipaissa, joko melontakeskuksessa tai erillään siitä, mieluiten itse keskuksessa. Voisiko melontakeskus olla seurojen ylläpitämä tai seurojen yhdessä kaupallisen toimijan kanssa? Seurojen kautta melontaharrastus on helppoa ja kohtuuhinnalla saavutettavissa suurelle joukolla*
- *Ei. Nykyäänkin seuroilla on yhteiset tilat Nokkalassa ja ne toimivat hyvin.*
- *Kyllä. Edullinen harrastetoiminta tulee taata. Mikäli vain kaupallinen taho hoitaa välineitä, hinnat räjähtävät kaupallisen toimen takia.*
- *Kyllä, sillä seuralla on omaa vuokraus- ja lainakalustoa. Jäsenten omien kajakkien säilyminen varmempi rajatun pääsyn myötä.*
- *Kyllä, muuten autoralli olisi mahdotonta, kajakkien kuskauksen takia. Toki pitää olla myös satunnaiselle kävijälle vuokrattavia välineitä.*
- *En osaa sanoa. Mitä tarkoittaa oma erillinen säilytystila? Tärkeintä on, että kampeet ovat selkeästi lukittavissa, käytettävissä, huollettavissa ja tunnistettavissa kunkin tahon omiksi välineiksi.*
- *Ei, en näe melontakeskuksesta erillään oleville säilytystiloille tarvetta. Melontakeskuksessa voisi tulla erikseen säilytysalueet eri seurojen välineille, jolloin niiden löytäminen voisi olla helpompaa.*
- *Kyllä. Seuroilla voi olla hyvinkin toisistaan poikkeavaa toimintaa, joten tiloillakin voi olla poikkeavia käyttötärpeitä. Omat tilat mahdollistaisivat tilojen suunnittelua kunkin seuran tarpeita vastaavaksi. Seuroilla on oltava omat erilliset tilat, jotta kaluston käyttöä voidaan valvoa. Kukin seura vastaa tilojensa kunnossapidosta ja huollosta. Jos isot yhteiset tilat, niin huollon vastuuttaminen voi olla haastavaa. Toimijoilla myös käytönaste voi poiketa toisistaan, joten huollon tarvekin voi olla hyvin erilainen. Omat tilat varmistavat osin sitä, että huoltotyöt jakautuvat käytön mukaan.*
- *Jos ne voi olla keskuksessa, niin sehän olisi hyvä.*
- *Ei, yksi yhteinen rakennus riittää varmasti. Mitä vähemmän erillisiä pikkurakennuksia, sen enemmän jää tilaa ympäröivälle luonnolle ja kaikille kaupunkilaisille luonnosta nauttimiselle virkistysalueiden muodossa.*
- *Ei. Varasto voi olla yhdessä tai erillään. Sillä tuskin on merkitystä käyttämisen suhteen. Yhtenäisyyden kannalta keskuksen voisi suunnitella kokonaisuutena.*
- *Kyllä. Säilytystilat ovat oleelliset, jos seurat toimivat keskuksen tiloissa. Ehkä olisi selvempi, että melontaseuroilla olisi omat välinevarastot, mutta muut tilat esim. pukuhuoneet, sosiaalitilat, vessat ym. voisivat olla ns. yhteiskäyttötiloja. Tilojen ei tarvitse olla erillään keskukselta, jos tietyt asiat huomioidaan. Melontaseuran tiloista tulisi olla suora kulku rantaan, jolloin välineistön kuljettaminen onnistuu vaivattomasti. Sijainti mahdollisimman lähellä laituria olisi myös oleellinen.*

Kysymys 3. Millaisia tiloja toivot melontakeskukseen kuuluvan?



Kommentteja ja perusteluita vastauksille:

- Melonta lienee niitä harvoja urheilulajeja Oulussa, joiden harrastustilojen yhteydessä ei ole WC tiloja tällä hetkellä.
- Tukkipaareissa olisi suotavaa säilyttää mahdollisimman paljon puustoa/puistomaisemaa, joten en sijoitaisi sinne erillistä välinevuokrausta tai majoituspalveluita. Seuroilla ja kaupallisilla toimijoilla on mielestäni järjestettävä välinevuokraus itse ja kaupungista löytyy kyllä riittävät majoituspalvelut. Nykyiselläänkin Tukkipaareissa on melojien lisäksi paljon muitakin saarta virkistyskäyttöönään käyttäviä, joten käyttö olisi syytä suunnitella palvelemaan erittäin laajaa käyttäjäkuntaa ja esim. laiturit ja muut puitteet on rakennettava vastaamaan isoja käyttäjämääriä.
- Wc-tila johon pääsee vain avaimella. Vaatteidenvaihtotila.
- Melojien omassa käytössä oleva keitonurkkaus ja kahvi/ruokailutila sekä melontavaatteiden säilytystila (lukolliset pukukaapit), kuntosalinurkkaus (melontatergometri, korkea penkki olkapääharjoitteiden tekoon, yms.)
- Tärkeimmät: sisätiloissa wc ja pukuhuone sekä lukollinen säilytyskaappi, yllä olevat ovat kiva extraa.
- Miniminä pukutilat, lisäksi vähintään wc, mielellään suihku. Nämä, jos ei saunaa ja oikeita pesutiloja.
- Kanoottien huoltotila, välinevuokrauspisteessä myös voisi olla pienimuotoista kahvilatoimintaa.
- Pysäköintitilaa autolle ja peräkärrylle. Lukollista säilytystilaa irtotavaroille, jos tulee pyörällä. Kopit vaatteiden vaihtamiseen, esim. samanlaiset kuin uimarenoilla
- Mielestäni suihkutila riittää eikä saunaa välttämättä tarvitse.
- Runsaasti laituritilaa kaikille veden ääressä viihtyville ja uimareille.
- Saa olla minun puolestani mitä vain ihmiset tarvitse. Itse en vaadi/ tarvitse paljoa.
- Ei houkutusia yleiseksi kaljanjuontipaikaksi. Ehkä jotta perhetoimintaan liittyviä lasten aktiviteetteja. esim. leikkipuisto tai pieni kuntoilupuisto (kuten Raatissa), avointirata.
- WC (käytettävissä myös, kun keskus ei avoinna), kajakkitelineet ulos (lastaus/purku).

Kysymys 4. Millaiset aktiviteetit koet soveltuviksi keskuksen melonnan lisäksi?**Kommentteja ja perusteluja vastauksille:**

- Ympärivuotinen sauna/uinti (esim. kaupallinen toimija kuten Värtössä).
- Tampereen saunoista voisi ottaa mallia esim. Kaupinoja, Rauhaniemi tai jopa Saunaravintola Kuuma. Oulussa kun ei ole muutenkaan tällaista konseptia.
- Melojat ja kalastajat eivät valitettavasti sovi kesällä samoille vesille.
- Keskuksen laituriin pääsisi kohtalaisen isolla veneellä, josta vuokra kalastusmatkoja merelle tai voisi vuokrata tavallisen soutuveneeseen. Lapsille turvallinen uintipaikka.
- Makkaranpaisto, voimistelu ja jooga.
- Veneiden vesillelaskupaikka.
- Virta voi olla liian kova suppailuun? Mutta avantouinti-paikka saunalla olisi tosi hyvä talvisin, kun sellaisia ei ole liikaa Oulussa.
- Myös ohjattua toimintaa ja opetusta eri lajeista.
- Pyöräily. Muutkin yllä olevat, mutta onko niille jo paikka muualla? Onko Tukksaari liian pieni kaikelle tälle? Keskustassa on jo osa tätä. Rantaviivaa voi käyttää eri palveluihin. Onko virtaus liian kova uimiseen?
- Kesäaikainen uiminen on oltava erillään vesillelaskupaikasta.
- Toivon että keskus kokoaisi yhteen ns. moottorittomat lajit.

Kysymys 5. Haluatko kertoa muita ajatuksiasi kohteeseen liittyen?

- Luonnonmukaisuuden ja alueen luonnon säilyttäminen mahdollisimman rauhallisena on ensiarvoisen tärkeää.
- Tärkeintä olisi säilytystilat sekä K&C:n ja OSM:n kajakkeille sekä ainakin WC (puucee). Olisi hyvä olla tilat myös kaupalliseen kajakkien / SUP-lautojen vuokraukseen.
- Olisi hienoa, jos melontakeskus kokoaisi kaupalliset toimijat (vuokraus) ja melontaseurat samaan paikkaan. Se hyödyttäisi kaikkia osapuolia ja melonnan näkyvyys/löydettävyys paranisi.
- Toivon että melontaa kehitetään useassa paikassa kaupunkia. Oulujoen varrella, etenkin Nokkalassa on helposti saavutettavia paikkoja lähteä melomaan. Ettei tarvitse autoilla eri puolelle kaupunkia, vaan paikat ja vajat olisi heti kodin lähistöllä. Vajat eivät vie paljon tilaa ja halpa luonnonläheinen harrastus kaikille ikäluokille, myös huonompi kuntoisille. Melontakeskus voi tarjota erilaisia elämyksiä kuin pelkät vajat, mutta kaikki eivät kaipaa hienoja fasilitetteja. Käytännöllisyys pidempään harrastaneella (kilpamelojalla/kuntoliijalla) ratkaisee.
- Toivottavasti sinne saadaan vireää toimintaa ja vireä toimija pyörittämään sitä. Kaupallisuus on todellakin suotavaa, ei mitään harrastelijoiden puuhastelua, vaikka itse melonta-aktiivina sellaistaakin harrastan. Jokea ja merta riittää kaikille ja erityisesti aloittelijoille pitäisi saada matalan kynnyksen toimintaa, jotta homma jatkuisi alkunostuksen jälkeenkin.
- Lämpimän pukuhuone- ja wc-rakennuksen voisi sijoittaa 'mantereen' puolelle uuden suunnitellun autotien viereen (nykyisen veneenlaskuiskun läheisyyteen). Itse 'melontakeskus' Tukksaareissa voisi olla kesäkäyttöön painottuva kylmä rakennus.
- Laituri isossa osassa toimintaa. Veden äärellä voisi istuskella ja juoda kahvit. Muutkin kun melojat voisivat hengähtää veden äärellä. Ja ihailia vettä. Vesi lähemmäs oululaisia. Sitten melojille helpompi laiturisiirtyä kajakkiiin sisälle. Nyt hieman kömpelöä mennä nykyisellä laiturilla.
- Muutaman puun voisi kaataa. Muuten saari on todella viihtyisä.
- Melojille ja uimareille/auringonottajille omat laiturit. Autojen parkkeeraaminen tukksaaren ulkopuolelle. Iso kartta ulos, josta näkee melontareittejä.
- Tavalliselle kansalle helposti lähestyttävä ja mielenkiintoista tekemistä korvausta vastaan tarjoava (köyhät seurat tarvitsevat kolikoita toiminnan pyörittämiseen).
- Melonnan mm. ekologisen luonteen vuoksi toivoisin mahdollisen keskuksen heijastavan toimintoillaan ja tiloillaan/tilankäytöllään sereniteettiä ja rauhallisuutta. Turha yrittää ympätä kaikkea muuta oheistoimintaa keskukseen, kaupungissa löytyy sitten riittävän läheltä mm. ravintolat, wakeboardit yms. Melontakeskus voisi palvella nimenomaan melontaa ja melojia. Kenties jokin avantouinti olisi hyvä synergialaji kuitenkin.
- Tukksaareissa olisi hyvä olla kunnollinen vaja kajakkeille, kanooteille ja SUP-laudoille. Vajan koossa tärkeä on huomata kajakkien saatavuus esille ja mahdollisuus korjata sisätiloissa kajakkia. Melontareissun jälkeen olisi hyvä saada kajakki kuivattua. Lisäksi vaatteiden vaihtoon on hyvä olla tila. Sauna olisi kiva yllätys.
- Tukksaarta ei pidä panna pilalle liian ahtaalla rakentamisella.
- Minusta tärkeintä olisi, että saarta ei rakenneta liian täyteen, koska se on tärkeä puistoalue ja siellä on jo mm. suosittu nuotiopaikka. Siis ei uutta omaa nuotiopaikkaa ja uintimahdollisuus yleiseen käyttöön jne. Ei saa liikaa rajoittaa alueen julkista virkistyskäyttöä. Tämän takia liittäisin noita erinäisiä toimintoja tähän aika varovaisesti. Kiitos.
- Melontaseurojen hallussa olevia tiloja riittävästi (sekä seuran että omille kajakkeille), koska pelkkä kaupallinen toimija / välinevuokraaja ja sen tilat eivät riitä, eikä tue seuratoimintaa. Molemmat kyllä voisivat toimia samalla alueella.

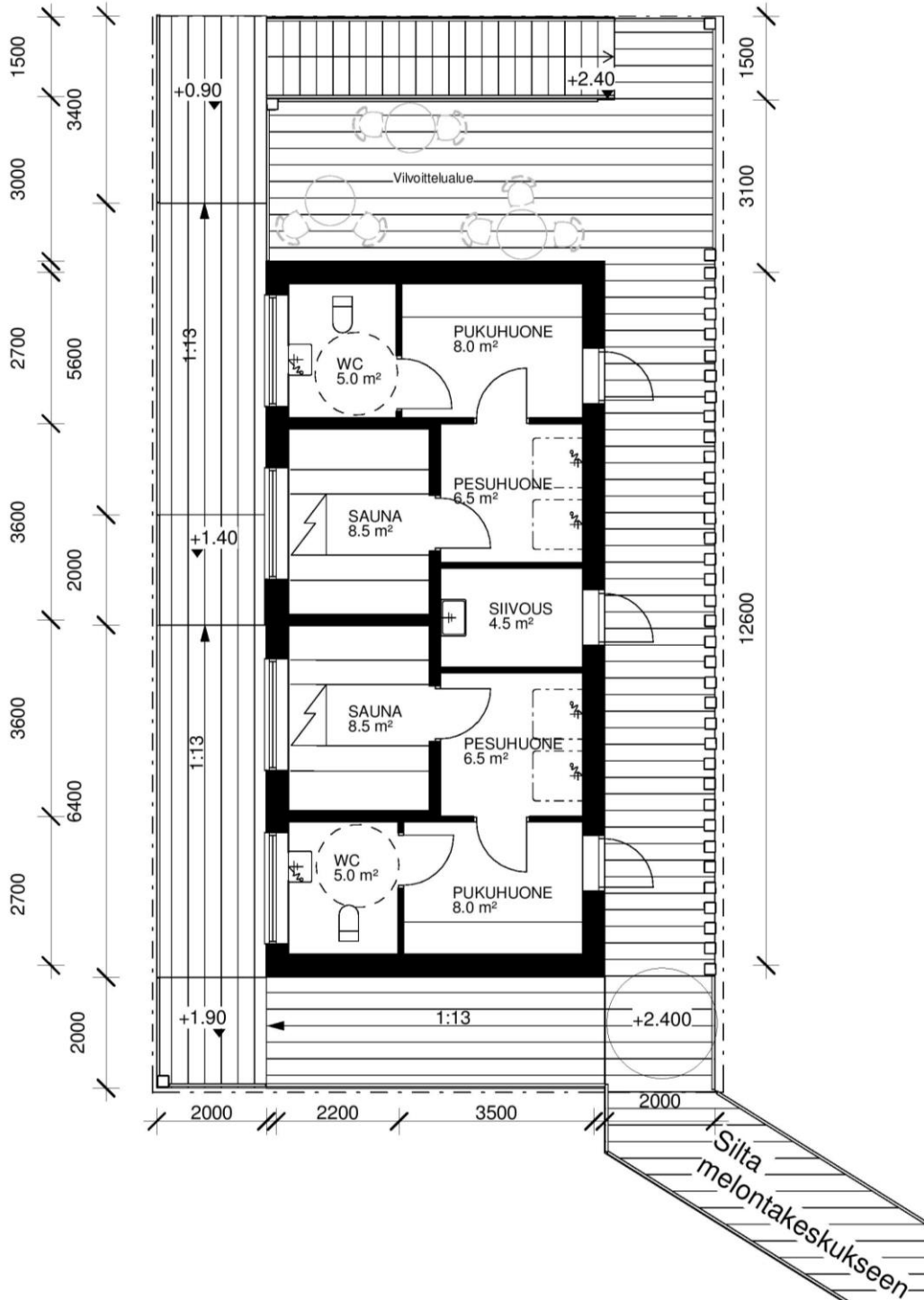
- *Tukkisaari on erinomainen paikka melontakeskukselle ja siihen liittyvälle metelisyttä tukevalle julkiselle tilalle ja palveluille. Keskus lisää asuntomessualueen kiinnostavuutta ja omaleimaisuutta. Tukkisaari tulee suojella yksityisasuntorakentamiselta.*
- *Tärkeintä olisi, että melontakeskus ei nostaisi melontaseurojen kustannuksia ja jäsenmaksuja. Seurat eivät tavoittele voittoa eikä heistä ole kilpailijaksi voittoa tavoitteleville yrityksille.*
- *Laituri mistä voi lähteä kajakeilla. Istuinpenkkejä muutamia rannalle.*
- *Keskuksen toiminnoista on tehtävä kaikille avointa, riippumatta kuuluuko melontaseuraan vai ei.*
- *Maiseman säilyttäminen perinteisen tyyliensä ja tunnelmaisena uudisrakennuksesta huolimatta eli silmää miellyttävää suunnittelua. Ei elitististä melontakeskusta vaan helposti lähestyttävä tavallisille ihmisille tarkoitettu.*
- *Oulussa on satoja, ellei tuhatkin, melonnan harrastajaa seurojen kautta. Toivon, että heille mahdollistetaan edelleen kaluston säilytyspaikka ja pääsy vesille hyvästä sijainnista. Uusi keskus suurempine ja parempine säilytystiloineen tulee varmasti houkuttelemaan mukaan myös paljon uusia melonnan harrastajia. Ei haittaa, vaikka mukana olisi myös kaupallinen toimija tarjoamassa lisää kalustoa, kursseja ja opastettuja retkiä esim. turisteille.*
- *Toivoisin mahdollisimman vähäeleisen/pienen keskuksen, jotta valmiiksikin varsin pienen saaren luonto-alueita jäisi jäljelle.*
- *Kehittämisen myötä Tukkisaari tulee vetämään puoleensa huomattavan paljon enemmän käyttäjiä. Rantaviivaa tulisi ottaa käyttöön nykyistä laajemmin, jotta laajempi käyttö olisi mahdollista.*
- *Riittävästä autojen pysäköintitilaa Tukkisaaren lähitöle, jotta itse Tukkisaaresta saataisiin autojen pysäköinti poistettua.*
- *Toivon kaikkia kaupunkilaisia palvelevaa aluetta, jossa voi viihtyä vaikka ei olisikaan vesipeto, eli esim. nuotiopaikan ja istuinpaikkojen myötä. Eikä kaikki istuinpaikat tarvitse olla rakennettuja vaan esim. luononkivien käyttö jättäisi alueeseen sen alkuperäistä tunnelmaa "rantakivillä istuskelusta". Keskukselle olisi hyvä olla myös kunnolliset parkkitilat, sillä meloijia tulee paikalle ympäri Oulua, eivätkä kaikki voi tulla paikalle julkisilla, vaikka se suotavaa olisikin. Samoin kesäaikainen uimaranta olisi selvästi osoitettava erikseen vesiliikenteen vesiläskupaikasta, jotta vesille lähtö ja rantautuminen on turvallista.*
- *Tilojen suhteen suunnitelisin tilat modulaarisiksi monitoimitiloiksi, jotta tilojen ylläpito olisi kannattavaa ja käyttömahdollisuudet tarjoaisivat mahdollisuudet erilaisille toimintoille ja elämyksiä voisi tuottaa mahdollisimman monelle kaupunkilaiselle ja turistille. Rakennukset voisi suunnitella kiinteistöosakeyhtiömuotoon, jossa tilat olisi paloiteltu omiksi osakesarjoikseen ja näin rahoittaminen sekä ylläpito olisi joustavampaa. Näin omistaja/rahoittaja voisi olla useita. Yhtiöjärjestyksen kirjoittaminen on yhteisöllisyyttä ja yhteistä hyvää palvelevaksi on oleellisessa roolissa. Tiloja voisi olla vaikkapa seuraavasti: Laituri ja terassi (huom soveltuvuus melontaan). Kahvila/ravintola/kokoustila - yhdistelmä (voisi olla talviaikaan majoitustilanakin). Asuintila (majoituskäyttöön). Saunatilat. Yleiset WC-tilat (käynti omasta ovestaan). 3-4 varasto/huoltotilaa (voisi toimia kesällä vuokraamona tai välinekaupana). Roskakatos. Grillauspaikka ja halkovaja (katos tai kota) Parkkipaikat / sähköautojen latauspiste. Toki kaava ja sallitut rakennusneliömäärät rajoittavat laajuutta mutta tässäpä avoimesti ideoita mitä tämä keskus voisi pitää sisällään. Paikka niin upea, että kyllä siihen joku kaupungin vetovoimainen harrastus/levähäydyskeidas kannattaisi rakentaa.*

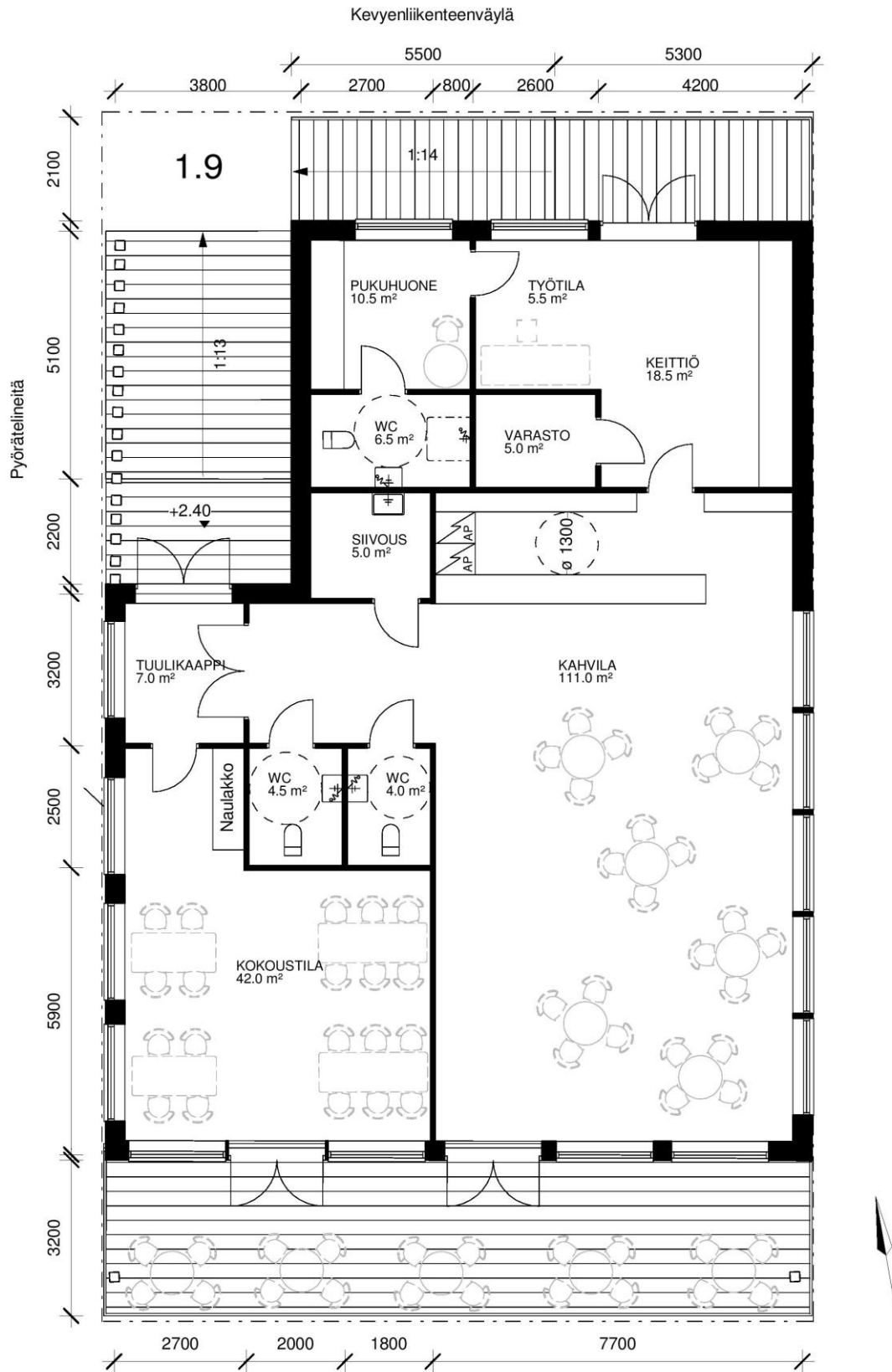
- *Toivon kaikkia kaupunkilaisia palvelevaa aluetta, jossa voi viihtyä, vaikka ei olisikaan vesipeto, eli esim. nuotiopaikan ja istuinpaikkojen myötä. Eikä kaikki istuinpaikat tarvitse olla rakennettuja vaan esim. luonnonkivien käyttö jättäisi alueeseen sen alkuperäistä tunnelmaa "rantakivillä istuskelusta". Keskukselle olisi hyvä olla myös kunnolliset parkkitilat, sillä meloja tulee paikalle ympäri Oulua, eivätkä kaikki voi tulla paikalle julkisilla, vaikka se suotavaa olisikin. Samoin kesäaikainen uimaranta olisi selvästi osoitettava erikseen vesiliikenteen vesillelaskupaikasta, jotta vesille lähtö ja rantautuminen on turvallista.*
- *Varastotilaa välineille (kajakit, kanootit, pelastusliivit, melat ym.) tulisi olla runsaasti. Itse rakennuksessa toivoisin käytettävän materiaalina puuta. Toivon että keskus olisi valoisa ja viihtyisä ja rauhallinen paikka. Tukkisaari voisi olla "omin voimin vesilläliikkujan" tuki-kohta ja kohtaamispaikka.*
- *Ei mieluiten mitään alkoholi yms. kapakka toimintaa pienimuotoinen kahvila/sauna kompleksi olisi hyvä, grilli paikka ja valot olisi myös hyvät sinne, kun siellä on pimeätä kuin säkissä. Säilytystilat pitäisi olla tilavat ja käytännölliset. Tällä hetkellä kapasiteetti täysi. Voisi olla kaksi kertaa isompi, melonta kun on Oulussa suosittu harrastus. Mikäli olisi kaksi säilytystilaa, niin heti oikealle tullessa eka ja toinen vasemmalla puolella toiselle seuralle. Sijaintina olisi hyvä, missä*

on tämänhetkinen laituri, kun tullaan tukkisaareen, niin oikealla puolella yhtenäinen säilytystila. Laituri ratkaisu on justiinsa sopiva ja hyvä, pääsee siitä mukavasti vesille ja olisi helppo kantaa kajakki suoraan säilytystilasta, toki voisi maata hiukan tasoittaa siitä laiturin edestä. Kauempaa saa ruopata, kun ikävästi ottaa pohjaan kiinni joissakin kohtaan. Ruopata ei tarvitse laiturin kohdalta, kun se on sopivan syvää, voi tehdä mukavasti eskimo käännöksen siinä laiturin nokassa ja ei saa madaltaa yhtään. Sauna tilat / kahvila voisi olla sitten siellä tukkisaareen tullessa niin vasemmalla puolella. Mieluiten ei kalastajia, koska ne heittelevät siimojansa ilman sääntöjä kuten on lehdisissä lukenut. Valaistus olisi hyvä, kun tulee monen tunnin reissulta laituriin, niin että se laituri olisi myös valaistu jollakin tapaa, sekä nykyään kun ei ole valoja siellä. Web-kamera vaikkapa Oukan-nettisivuille, niin näkisi samalla kelin ja turistit voisi kattoo siitä maise- mia. Tukkisaaren ympäristön voisi siivota ikävistä ki- vistä sekä mieltä maisemaa niin että ei tulisi ikäviä virtauksia laiturin puolelle. Auton parkitus myös kannatta huomioida, parkkisuunnitelmaan olisi hyvä kym- menen autoa, koska enimmäkseen tämä voisi olla ul- koilu alue ja ne olisivat vain melojille. Eli tärkeimmät asiat mitä sinun pitää huomioida on: Laituri, säilytysti- lat ja sen käytännöllisyys, kun kajakkia toimitetaan lai- turiin.



Luiska laiturille



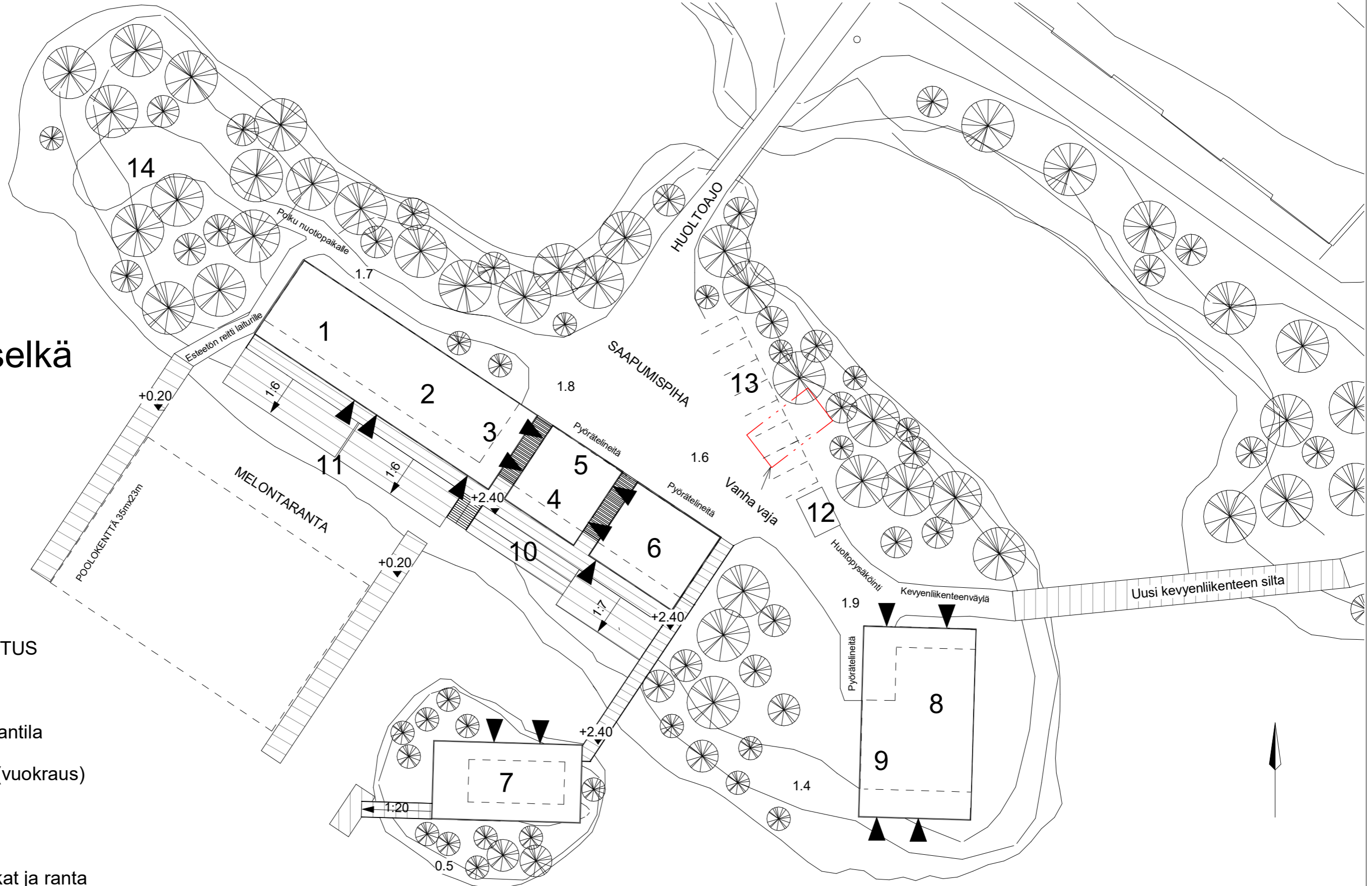


Hartaanselkä

ASEMAPIIRUSTUS

1. Kalustohalli
2. Kalustohalli
3. Huoltotila
4. Henkilökunnantila
5. Sosiaaltilat
6. Kalustohalli (vuokraus)
7. Saunatilat
8. Kahvila
9. Kokoustila
10. Katsomo
11. Kajakkiluiskat ja ranta
12. Jätehuolto
13. Parkkipaikat (8kpl)
14. Nuotiopaikka

Tulvaraja ≤ 2,4 metriä



Tukkisaaret

10 m 20 m

