



SEINÄJOEN AMMATTIKORKEAKOULU  
SEINÄJOKI UNIVERSITY OF APPLIED SCIENCES

Jaakko Laurila

---

# Maatalouden rakennekehitys ja tulevaisuus Suupohjan alueen nuorten maatalousyrittäjien näkökulmasta

Opinnäytetyö  
Kevät 2021  
SeAMK Ruoka  
Agrologi (AMK)



SEINÄJOEN AMMATTIKORKEAKOULU

## Opinnäytetyön tiivistelmä

Koulutusyksikkö: SeAMK Ruoka

Tutkinto-ohjelma: Agrologi (AMK)

Suuntautumisvaihtoehto: Maatalouden yritystalous

Tekijä: Jaakko Laurila

Työn nimi: Maatalouden rakennekehitys ja tulevaisuus Suupohjan alueen nuorten maatalousyrittäjien näkökulmasta

Ohjaaja: Marjo Latva-Kyyry

Vuosi: 2021

Sivumäärä: 37

Liitteiden lukumäärä: 2

---

Tässä opinnäytetyössä selvitettiin Suupohjan alueen nuorten maatalousyrittäjien tulevaisuuden näkemyksiä heidän maatalousyritystensä toiminnasta ja toimintaan vaikuttavista tekijöistä. Lisäksi selvitettiin, millaisia investointeja maatalousyrittäjät olivat tehneet viimeisen viiden vuoden aikana ja tekivät he yhteistyötä. Yrittäjiltä kysyttiin myös millaisia hyviä ja huonoja puolia he kokevat työssään.

Tutkimus tehtiin Webropol-kyselynä tammikuussa 2021. Kysely lähetettiin ensin Suupohjan maaseututoimelle, joka välitti sen eteenpäin maatalousyrittäjille. Tutkimuksen kohderyhmänä olivat kaikki Suupohjan alueen alle 45-vuotiaat maatalousyrittäjät. Opinnäytetyön teoriaosuudessa käsitellään maatalouden rakennekehitystä, Suupohjassa tehtyjä sukupolvenvaihdoksia ja investointeja sekä maatalouden tulevaisuuden skenaarioita.

Tutkimustulosten mukaan maatalousyrittäjät uskovat monen eri tekijän rajoittavan heidän yritystoimintaansa tulevaisuudessa. Suurin osa maatalousyrittäjistä aikoi kuitenkin kasvattaa toimintaansa tulevaisuudessa, joten heiltä löytyi myös uskoa tulevaan. Viimeisen viiden vuoden aikana investoinnit olivat kohdistuneet pääasiassa peltoon ja koneisiin. Työn hyvänä puolena pidettiin eniten yrittäjän vapautta ja huonona puolena maatalouden yleistä heikkoa kannattavuutta.

<sup>1</sup> Asiasanat: rakennekehitys, tulevaisuus, maatalousyrittäjä, Suupohja

SEINÄJOKI UNIVERSITY OF APPLIED SCIENCES

## Thesis abstract

Faculty: Food and Agriculture

Degree programme: Agriculture and Rural Enterprises

Specialisation: Farm management

Author/s: Jaakko Laurila

Title of thesis: Structural Development and Future of Agriculture among Young Farmers in Suupohja

Supervisor(s): Marjo Latva-Kyynty

Year: 2021

Number of pages: 37

Number of appendices: 2

---

In this thesis the future views of young farmers in the Suupohja area were studied. The study focused on the activities of their agribusiness and the factors affecting their activities. In addition, it was determined what kind of investments the farmers had done in the past five years and whether they had had any cooperation. The farmers were also asked what kind of pros and cons they experienced in their work.

The survey was conducted as a Webropol survey in January 2021. It was sent to the rural office of Suupohja, which forwarded it to the farmers. The target of the study were all farmers under 45 years of age in Suupohja. The theory section of the thesis discusses the structural development of agriculture, generation renewals and investments made in the area and the agricultural future scenarios of agriculture.

According to the findings, the farmers believe that many different factors will limit their corporate activities. However, the majority of the farmers were confident and planned to increase their activities. In the past five years, the investments had been mainly directed to the fields and machinery. The farmers considered the independence of their work as an advantage but the low profitability of agriculture as a disadvantage.

<sup>1</sup> Keywords: structural development, future, farmer, Suupohja

## SISÄLTÖ

Opinnäytetyön tiivistelmä .....	2
Thesis abstract .....	3
SISÄLTÖ .....	4
Kuvio- ja taulukkoluetelo .....	5
1 JOHDANTO .....	7
2 RAKENNEKEHITYS JA TULEVAISUUDEN NÄKYMÄT .....	8
2.1 Maatalouden rakennekehitys.....	8
2.2 Rakennekehitys Suupohjan alueella.....	10
2.3 Investoinnit Suupohjassa .....	12
2.4 Pellon saatavuus ja yhteistyö .....	14
2.5 Skenaariot.....	14
3 TUTKIMUSMENETELMÄ JA AINEISTO .....	20
3.1 Tutkimusmenetelmän valinta.....	20
3.2 Aineiston hankinta .....	20
4 TUTKIMUSTULOKSET .....	22
4.1 Vastaajien perustiedot.....	22
4.2 Investoinnit viimeisen viiden vuoden aikana .....	24
4.3 Yhteistyö .....	25
4.4 Tulevaisuuden näkymät .....	26
4.5 Maatalousyrittämisen hyvät ja huonot puolet.....	29
5 YHTEENVETO JA JOHTOPÄÄTÖKSET .....	31
LÄHTEET .....	34
LIITTEET .....	37

## Kuvio- ja taulukkoluetelo

Kuvio 1. Suomen maatalous- ja puutarhayritysten määrä tilakokoluokittain vuosina 2013-2019.....	9
Kuvio 2. Naudan- ja sianlihan keskimääräiset tuottajahinnat vuosina 2013–2019.....	15
Kuvio 3. Maidon keskimääräinen tuottajahinta vuosina 2013–2019. ....	16
Kuvio 4. Viljan perushinnat vuosina 2013–2019. ....	17
Kuvio 5. Vastaajien ikäjakauma. ....	22
Kuvio 6. Vastaajien kokemus maatalousyrittämisestä. ....	23
Kuvio 7. Käytössä oleva peltoala kaikki tuotantosuunnat mukaan lukien. ....	23
Kuvio 8. Viimeisen viiden vuoden aikana tehdyt investoinnit. ....	25
Kuvio 9. Yhteistyö tilakokoluokittain. ....	26
Kuvio 10. Yrittäjien tulevaisuuden näkemys.....	27
Taulukko 1. Ennuste tilojen lukumäärästä tuotantosuunnittain vuosina 2020–2030.....	10
Taulukko 2. Vilja-, maito- ja sikatilojen määrä Suupohjan kunnissa vuosina 2010–2018. ....	11
Taulukko 3. Kaikkien tilojen määrä Suupohjan kunnissa vuosina 2010–2018.....	11
Taulukko 4. Nuoren viljelijän aloitustuet vuosina 2017–2019 Karijoella, Kauhajoella ja Teuvalla. ....	12
Taulukko 5. Lypsykarja-, lihakarja- ja sikatalouden rakentamisinvestoinnit Suupohjassa vuosina 2017–2019. ....	13

Taulukko 6. Salaojitukset Suupohjassa vuosina 2017–2019. .... 13

Taulukko 7. Maatalousyrittäjien näkemys heidän yritystoimintaansa vaikuttavista tekijöistä. 29

# 1 JOHDANTO

Maatalouden rakennekehityksellä tarkoitetaan maatilojen määrän vähenemistä ja tuotantoa jatkavien tilojen kasvua. Nykyään suuret, kasvuaan jatkavat maatilat tuottavat yhä suuremman osan maataloustuotteista. (Lehtonen ym. 2017, 8–11.) Karhinen (2019, 55) kirjoittaa raportissaan, että toimintaansa kehittävät ja investoivat tilat ovat Suomen ruokahuollon kannalta välttämättömiä. Karhisen mukaan osa maatioista tulee kasvamaan merkittävästi, mutta pienemmille ja erikoistuville maatioille on myös tilaa tulevaisuudessa. Karhisen mukaan tulevaisuudessa tarvitaan nuoria tilojen jatkajia ja myös kokonaan uusia yrittäjiä maatalouden ulkopuolelta.

Tämän opinnäytetyön tavoitteena on selvittää Suupohjan alueen nuorten maatalousyrittäjien tulevaisuuden ajatuksia maataloudesta ja tulevaisuuden suunnitelmista. Opinnäytetyössä selvitetään, miten maatalousyrittäjät kokevat eri tekijöiden vaikuttavan heidän yritystoimintaansa tulevaisuudessa. Lisäksi selvitetään millaisia investointeja maatalousyrittäjät ovat tehneet viimeisen viiden vuoden aikana ja tekevätkö he yhteistyötä. Maatalousyrittäjiltä kysytään myös millaisia hyviä ja huonoja puolia he kokevat työssään. Opinnäytetyöllä ei ole ulkopuolista toimeksiantajaa.

Aikaisemmin Suupohjan alueen maatalousyrittäjiin on kohdistunut Päivi Nikkolan vuonna 2020 tekemä opinnäytetyö. Nikkola (2020, 2) tutki opinnäytetyössään Kauhajokisten maatalousyrittäjien hyvinvointia. Lisäksi Nikkola kartoitti opinnäytetyössään maatalousyrittäjien tulevaisuuden suunnitelmia. Nikkolan mukaan maatalouden kannattavuus ja tukipolitiikan muutokset aiheuttavat maatalousyrittäjille epävarmuutta tilanpidon suhteen.

## 2 RAKENNEKEHITYS JA TULEVAISUUDEN NÄKYMÄT

### 2.1 Maatalouden rakennekehitys

Maatalouden rakennekehityksellä tarkoitetaan maatilojen määrän vähenemistä ja tuotantoa jatkavien tilojen kasvua. Rakennekehitykseen kuuluvat olennaisesti myös maatalouden tuotantosuuntien vaihdot. Yleisimpiä tuotantosuunnan vaihtoja ovat siirtyminen kotieläintuotannosta kasvintuotantoon. Kotieläintuotannon sisällä tapahtuvat vaihdot ovat myös yleisiä, esimerkiksi siirtyminen maidontuotannosta naudanlihantuotantoon tai erikoistuminen vain lihasikojen kasvatukseen aikaisemmasta yhdistelmäsiikalasta. Yleisin tuotantosuunnan vaihto kasvintuotannossa on siirtyminen viljanviljelystä jonkin muun kasvin tuotantoon tai kokonaan muuhun tuotantoon. (Lehtonen ym. 2017, 11.)

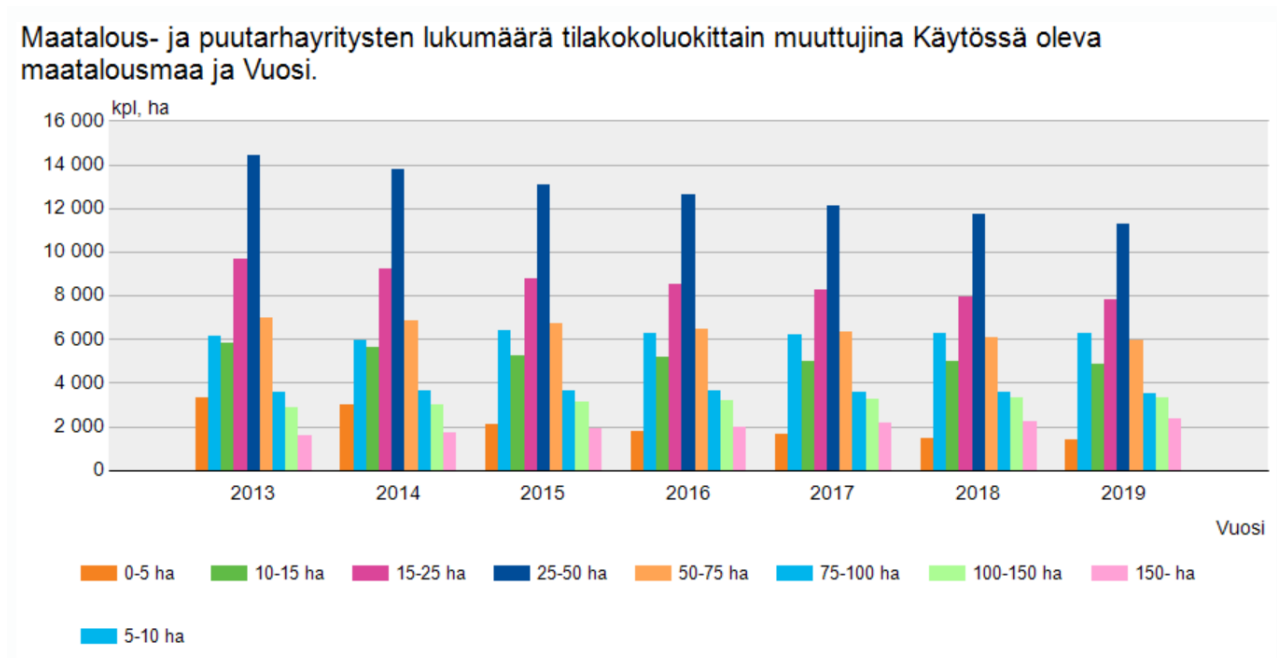
Nykyään suuret, kasvuaan jatkavat maatilat tuottavat yhä suuremman osan maataloustuotteista. Etenkin kotieläintuotteiden osalta merkittävä osuus tuotannosta tapahtuu suurilla maataloilla. Tähän liittyy myös maataloustuotannon alueellinen keskittyminen. Keskeisten tuotantotekijöiden, kuten pellon, ostopalveluiden ja eläintuotannon osaamisen saatavuus ohjaavat tuotantoa tietyille alueille. Viimeisen 10–15 vuoden aikana maataloustuotanto ja siihen liittyvät investoinnit ovat kasvaneet alueilla, joilla tuotanto on ollut jo aikaisemmin vahvaa. Maataloustuotannon alueellinen keskittyminen on myös vähentänyt elintarviketeollisuuden toimipaikkojen määrää ja samalla mahdollistanut jalostuslaitosten kasvua, kun raaka-aineet tuotetaan lähellä jalostuslaitoksia. Kasvintuotanto ei ole keskittynyt tietyille alueille samalla tavalla kuin kotieläintuotanto, koska tuotanto on enemmän sidoksissa peltoon. Tulevaisuudessa kasvintuotantokin voi kuitenkin keskittyä lähemmäs ruoka- ja rehuteollisuutta. (Lehtonen ym. 2017, 8.)

Maatalouden rakennekehitys on edennyt nopeasti. Tilojen määrä on vähentynyt vuosittain ja samalla jatkavat tilat ovat kasvaneet yhä suuremmiksi. Viljelijät myös ikääntyvät nopealla tahdilla. Viljelijöiden ikääntyminen on yleinen ilmiö koko Euroopassa. Asiaan vaikuttaa sukupolvenvaihdosten teon vähentyminen. Nuoria aloittavia viljelijöitä tuetaan nuoren viljelijän aloitustuella. Viime vuosina aloitustukien määrä on vähentynyt. Vuosien 2009 ja 2019 välillä aloitustukia maksettiin vuodessa keskimäärin 500 tilalle. Vuosien 2015 ja 2019 välillä



aloitustukia maksettiin vain vajaalle 300 tilalle vuodessa. Tilan toiminnan lopettamisen päätös tehdään yleensä viljelijän eläköityessä. Tilojen lukumäärän vähentyessä keskimääräinen tilakoko kasvaa, kun lopettavilta tiloilta vapautuu tuotantoresursseja jatkavien tilojen käyttöön. (Kyyrä & Väre 2020, 57.)

Kuviossa 1 esitetään Suomen maatalous- ja puutarhayritysten lukumäärän kehitys tilakokoluokittain vuosina 2013–2019. Eniten tiloja on kokoluokassa 25–50 ha. Tilat ovat myös vähentyneet eniten tässä kokoluokassa. Eniten ovat lisääntyneet yli 150 ha tilat.



Lähde: SVT: Luonnonvarakeskus, Maatalous- ja puutarhayritysten rakenne

Kuvio 1. Suomen maatalous- ja puutarhayritysten määrä tilakokoluokittain vuosina 2013–2019 (Luonnonvarakeskus, [viitattu 10.12.2020]).

Vuonna 2019 Suomessa oli 46827 maatalous- ja puutarhayritystä. Tämä on noin 800 tilaa vähemmän kuin vuonna 2018. Maatalousmaata oli tiloilla käytössä keskimäärin 49 hehtaaria. Peltoala oli suurin Varsinais-Suomessa, jossa tilalla oli keskimäärin 60 hehtaaria peltoa. Pienin peltoala oli Etelä-Savossa, jossa tilalla oli keskimäärin 32 hehtaaria peltoa. Keski-ikältään viljelijät olivat 53-vuotiaita. Perhevilmelijämiä oli noin 86 % tiloista, maatalousyhtymiä oli 9 % ja osakeyhtiöitä sekä perikuntia oli 2 %. Yksityishenkilöiden omistamilla tiloilla 30 % viljelijöistä on yli 60-vuotiaita ja noin 8 % alle 35-vuotiaita. Vajaa 70 % tiloista oli kasvinviljelytiloja ja 26 % kotieläintiloja. Lopuilla tiloilla ei ole selvää päätuotantosuuntaa, joten ne ovat sekatiiloja.

(Luonnonvarakeskus 2019.) Vuonna 2010 maatalous- ja puutarhayrityksiä oli 59483. (Luonnonvarakeskus, [Viitattu 22.2.2021]). Näin ollen vuosien 2010 ja 2019 välillä 12656 tilaa on lopettanut toimintansa.

Taulukossa 1 esitetään rakenne-ennuste tilojen lukumäärän kehityksestä eri tuotantosuunnissa. Ennusteen mukaan eniten tulevat vähentymään viljatilat ja toiseksi eniten maitotilat. Muiden nautakarjatilojen määrä näyttää lisääntyvän hieman vuoteen 2030.

Taulukko 1. Ennuste tilojen lukumäärästä tuotantosuunnittain vuosina 2020–2030 (Luonnonvarakeskus, [viitattu 21.12.2020]).

Tilamäärä	2030E	2029E	2028E	2027E	2026E	2025E	2024E	2023E	2022E	2021E	2020E
Viljatilat	8.877	9.109	9.386	9.703	10.110	10.555	11.061	11.675	12.371	13.204	14.169
Muut kasvinviljelytilat	18.740	18.605	18.503	18.427	18.392	18.363	18.325	18.249	18.163	18.105	18.166
Kasvihuoneyritykset	589	592	594	597	600	609	619	631	647	660	674
Avomaapuutarhatilat	1.529	1.499	1.469	1.440	1.411	1.384	1.360	1.336	1.312	1.287	1.271
Maitotilat	3.336	3.396	3.468	3.568	3.686	3.851	4.041	4.284	4.595	4.943	5.308
Muut nautakarjatilat	3.332	3.304	3.276	3.249	3.228	3.203	3.185	3.165	3.147	3.138	3.137
Lammas vuohi ja laidunkarjatilat	1.008	1.000	992	984	976	968	960	952	944	937	930
Sikatilat	483	482	481	480	479	478	478	479	482	489	501
Siipikarjatilat	402	401	401	401	401	401	401	401	401	401	401
Sekatilat	1.976	1.949	1.923	1.897	1.872	1.847	1.824	1.808	1.797	1.790	1.786
<b>Kaikki tilat</b>	<b>40.272</b>	<b>40.337</b>	<b>40.493</b>	<b>40.746</b>	<b>41.155</b>	<b>41.659</b>	<b>42.254</b>	<b>42.980</b>	<b>43.859</b>	<b>44.954</b>	<b>46.343</b>

## 2.2 Rakennekehitys Suupohjan alueella

Taulukossa 2 esitetään Suupohjan kunnissa tapahtunut tilojen määrän kehitys päätuotantosuunnissa vuosina 2010–2018. Tuotantosuunnittain tarkasteltuna eniten on vähentynyt sikatilojen määrä. Toiseksi eniten on laskenut maitotilojen määrä. Vähiten on vähentynyt viljatilojen määrä. Kunnittain tarkasteltuna sikatilojen määrä on laskenut eniten Kauhajoella 75 %. Maitotilojen ja viljatilojen määrä laski eniten Isojoella, jossa maitotilat vähenivät 55 % ja viljatilat 42 %. Viljatilojen määrä Isojoella nousi vuosien 2010–2014 aikana 39 %, mutta tämän jälkeen tilojen määrä kääntyi laskuun. Kauhajoella viljatilat vähenivät hieman enemmän 31 % kuin maitotilat 30 %. Maatalouden rakennekehitys etenee Suupohjassa samoin kuin koko Suomessa. Tilojen määrä vähenee ja eniten vähenevät kotieläintilat.

Taulukko 2. Vilja-, maito- ja sikatilojen määrä Suupohjan kunnissa vuosina 2010–2018 (Luonnonvarakeskus, [viitattu 17.11.2020]).

Tilamäärä			2010	2011	2012	2013	2014	2015	2016	2017	2018
Suupohja	Isojoki	Viljatilat	43	48	50	53	60	46	38	28	25
		Maitotilat	18	16	16	15	14	14	13	11	8
		Sikatilat	1	1	1	1	1	1	1	1	1
	Karijoki	Viljatilat	34	26	30	29	30	30	26	28	25
		Maitotilat	18	19	16	16	14	15	15	13	11
		Sikatilat	3	3	1	5	2	3	1	1	1
	Kauhajoki	Viljatilat	216	220	221	226	222	187	184	171	148
		Maitotilat	103	95	94	85	92	91	87	79	72
		Sikatilat	20	19	18	12	11	9	7	6	5
	Teuva	Viljatilat	126	123	121	123	121	110	105	95	87
		Maitotilat	32	26	25	21	23	20	21	17	18
		Sikatilat	16	14	15	11	9	8	7	5	5

Taulukossa 3 esitetään kaikkien tilojen määrän kehitys Suupohjan kunnissa vuosina 2010–2018. Kunnittain tarkasteltuna kaikkien tilojen määrä on vähentynyt eniten Teuvalla 29 %. Vähiten tilojen määrä on laskenut Isojoella 15 %. Karijoella kaikki tilat ovat vähentyneet 27 % ja Kauhajoella 22 %.

Taulukko 3. Kaikkien tilojen määrä Suupohjan kunnissa vuosina 2010–2018 (Luonnonvarakeskus, [viitattu 17.11.2020]).

Tilamäärä		2010	2011	2012	2013	2014	2015	2016	2017	2018
Suupohja	Isojoki	180	181	176	176	172	162	163	156	152
	Karijoki	105	98	95	92	88	84	81	80	76
	Kauhajoki	560	545	535	514	493	472	467	458	438
	Teuva	271	255	245	238	231	219	207	195	192

Nuoren viljelijän aloitustuella edistetään elinkeinon siirtymistä seuraavalle sukupolvelle (Niemi, Karhula & Niskanen 2020, 24). Vuosien 2017–2019 aikana nuoren viljelijän aloitustukia

myönnettiin Karijoelle, Kauhajoelle ja Teuvalle yhteensä 19 nuorelle viljelijälle (taulukko 4). Eniten aloitustukia myönnettiin Kauhajoelle ja vähiten Karijoelle.

Taulukko 4. Nuoren viljelijän aloitustuet vuosina 2017–2019 Karijoella, Kauhajoella ja Teuvalla (Norja 2020).

Päätös vuosi	Toteutus kunta	Hankkeiden lkm
2017	Karijoki	1
	Kauhajoki	2
2018	Karijoki	2
	Kauhajoki	6
	Teuva	3
2019	Kauhajoki	2
	Teuva	3

### 2.3 Investoinnit Suupohjassa

Maatilat ovat kasvaneet yhä suuremmiksi. Pyykkösen, Bäckmanin ja Puttaan (2013, 5) mukaan investoiva kotieläintila voi jopa kolminkertaistaa tuotantonsa. Investointituilla on tarkoitus edistää yrityskoon kasvua ja samalla alentaa tuotantokustannuksia (Niemi, Karhula & Niskanen 2020, 24). Taulukossa 5 esitetään Suupohjassa tehtyjä lypsykarja-, lihakarja- ja sikatalouden rakentamisinvestointeja vuosina 2017–2019. Rakentamisinvestointeja tehtiin eniten vuonna 2018 ja vähiten vuonna 2017.

Taulukko 5. Lypsykarja-, lihakarja- ja sikatalouden rakentamisinvestoinnit Suupohjassa vuosina 2017–2019 (Norja 2020).

Rakentamisinvestoinnit		2017	2018	2019
Isojoki	Lypsykarjatalouden rakentamisinvestoinnit			
	Lihakarjatalouden rakentamisinvestoinnit		2	1
	Sikatalouden rakentamisinvestoinnit			
Karijoki	Lypsykarjatalouden rakentamisinvestoinnit		1	
	Lihakarjatalouden rakentamisinvestoinnit			
	Sikatalouden rakentamisinvestoinnit			
Kauhajoki	Lypsykarjatalouden rakentamisinvestoinnit	1	3	1
	Lihakarjatalouden rakentamisinvestoinnit		2	
	Sikatalouden rakentamisinvestoinnit			
Teuva	Lypsykarjatalouden rakentamisinvestoinnit	1	1	1
	Lihakarjatalouden rakentamisinvestoinnit			1
	Sikatalouden rakentamisinvestoinnit			1

Taulukossa 6 esitetään Suupohjassa tehtyjä peltosalaojituksia vuosina 2017–2019. Eniten salaojituksia on tehty vuonna 2017. Kunnittain vertailtuna salaojituksia on tehty eniten Kauhajoella ja vähiten Karijoella.

Taulukko 6. Salaojitukset Suupohjassa vuosina 2017–2019 (Norja 2020).

Salaojitukset	2017	2018	2019
Isojoki	0	5	1
Karijoki	3	0	0
Kauhajoki	12	7	7
Teuva	5	5	5

Kuivaamoiden rakentamisinvestointeja tehtiin Suupohjassa yhteensä yhdeksän vuosina 2017–2019, joista viisi tehtiin Kauhajoella, kaksi Teuvalla ja yksi Karijoella sekä Isojoella (Norja 2020). Eri investointikohteita tarkastelemalla voidaan todeta, että maatalous on Suupohjassa

edelleen aktiivista. Viime vuosina Suupohjalaiset maatalousyrittäjät ovat investoineet erityisesti peltojen salaojitukseen.

## 2.4 Pellon saatavuus ja yhteistyö

Peltomarkkinoihin vaikuttavat monet eri tekijät ja pellon kysyntä voi joillakin alueilla olla tarjontaa suurempi. Maatalousyrittäjä voi hankkia peltoa käyttöönsä ostamalla, vuokraamalla, pellonraivauksella tai tekemällä pellon käyttösopimuksen toisen maatalousyrittäjän kanssa. Kasvinviljely- ja kotieläintilojen pellon tarve eroavat toisistaan. Kotieläintilat tarvitsevat peltoa rehuntuotannon lisäksi myös lannan levitykseen. Pellon kysyntä on voimakkainta kotieläintalouteen keskittyneillä alueilla, mikä näkyy peltojen hinnoissa. (Kässi, Niskanen & Lehtonen 2015, 5.) Rakennekehityksen ja tilakokojen kasvun myötä kilpailu pellostä on koventunut.

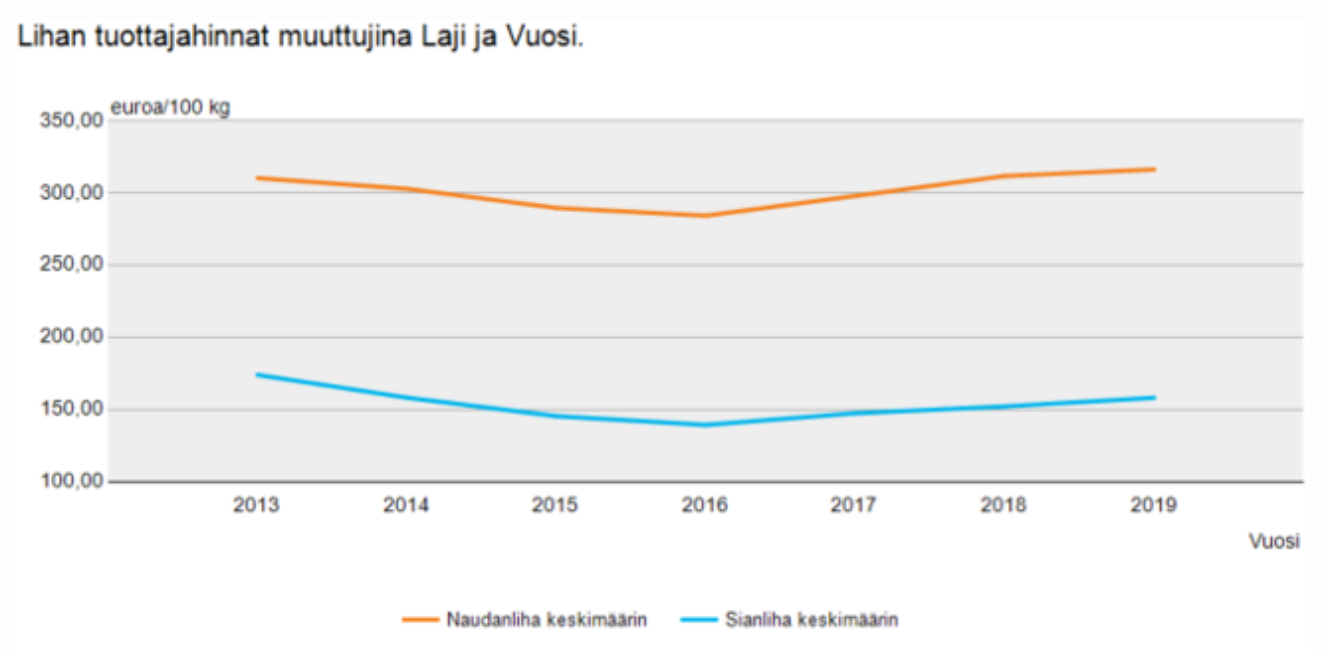
Yhteistyön tekeminen antaa maatalousyrittäjälle mahdollisuuden erikoistua ydinliiketoimintaan. Yhteistyö lisää tulevaisuudessa myös pellonkäytön mahdollisuuksia, vähentää peltoon kohdistuvaa kilpailua ja parantaa maatalousyrittäjien kehittämisedellytyksiä. Yhteistyö mahdollistaa lannanlevitysalan lisäämisen ja peltolohkojen kierrättämisen. (Sipiläinen & Ryhänen 2018, 14.)

Maatalousyrittäjät voivat tehdä yhteistyötä monella tasolla. Yhteistyömuotoja voivat olla osto- ja hankintayhteistyö, koneiden ja laitteiden yhteisomistus, vaihtotyö, yhteisyrityksen osakkuus, toimintojen tai tuotantoprosessien ulkoistaminen ja keskinäinen yhteistyö sekä yhteisyritys. Yhteistyön syventyessä sen huolellinen suunnittelu korostuu, koska se vaikuttaa merkittävästi molempien osapuolten toimintaan. Pitkälle menevä yhteistyö vaatii yrittäjiltä paljon sekä fyysistä, että henkistä pääomaa. Yrittäjien on tällöin myös panostettava yhteisen toiminnan riskien hallintaan. (Ryhänen 2018, 70–71.)

## 2.5 Skenaariot

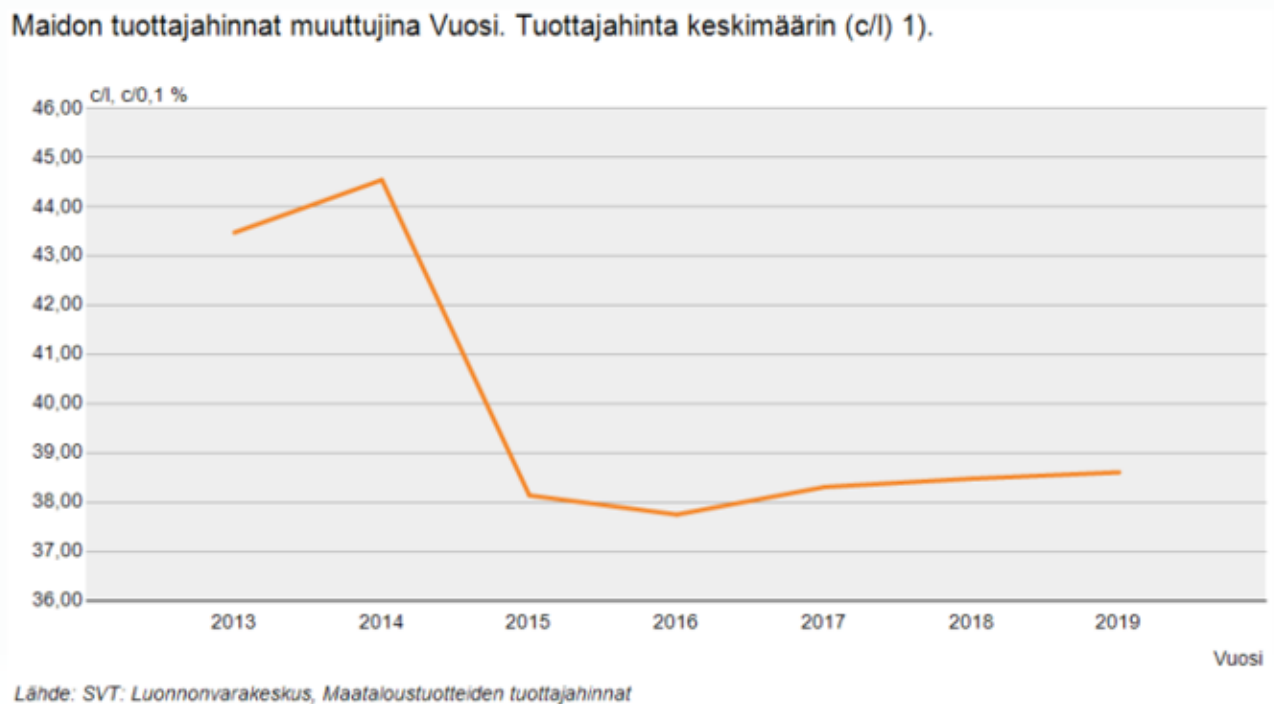
Lehtonen ym. (2017, 33) ovat laatineet kolme erilaista tulevaisuuden skenaariota, joissa he arvioivat maataloustuotteiden kulutusta ja Suomen maatalouden kehitystä vuoteen 2030. Heikon kysynnän skenaariossa oletetaan, että naudan- ja sianlihan kulutus vähenee 10 % ja

kotieläintuotteiden hinnat laskevat. Perusuran skenaariossa elintarvikkeiden kulutuksen ja hintojen oletetaan pysyvän ennallaan. Vahvan kysynnän skenaariossa oletetaan, että naudan- ja sianlihan kulutus kasvaa 5 %, siipikarjanlihan 15 % ja kotieläintuotteiden hinnat nousevat. Kuviossa 2 esitetään naudan- ja sianlihan keskimääräiset tuottajahinnat vuosina 2013–2019. Molempien lihojen hinnat olivat alimmillaan vuonna 2016, jonka jälkeen ne ovat hiljalleen nousseet.



Kuvio 2. Naudan- ja sianlihan keskimääräiset tuottajahinnat vuosina 2013–2019 (Luonnonvarakeskus, [viitattu 22.12.2020]).

Heikentyvän kysynnän skenaariossa maidon hinta laskee, jonka seurauksena investoinnit ja maidontuotanto vähenevät jo vuoteen 2025 mennessä. Maidontuotannon väheneminen vähentää myös naudanlihantuotantoa, koska teuraseläinten määrä vähenee. Kysynnän heikentyminen ja hintojen lasku vähentää sianlihantuotannon 150 milj. kg vuoteen 2030 mennessä. Heikentyvän kysynnän skenaariossa lihan hinnan lasku aiheutuu heikosta globaalista talouskasvusta ja kulutustottumusten muutoksesta. Viljaa viljellään 20 % pienemmällä alalla vuonna 2030 kuin vuonna 2015. (Lehtonen ym. 2017, 34.) Kuviossa 3 esitetään maidon keskimääräinen tuottajahinta vuosina 2013–2019. Maidon hinta oli korkeimmillaan vuonna 2014, jonka jälkeen hinta romahti.

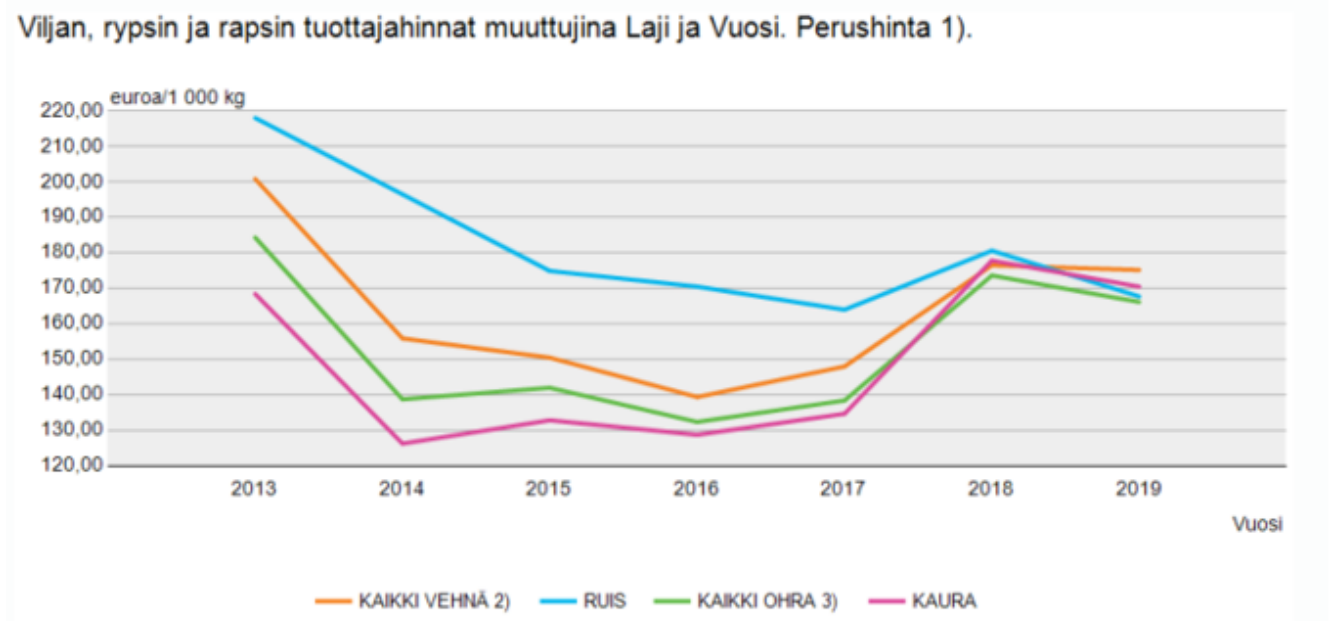


Kuvio 3. Maidon keskimääräinen tuottajahinta vuosina 2013–2019 (Luonnonvarakeskus, [viitattu 22.12.2020]).

Perusuran skenaariossa maidon- ja sianlihantuotanto pysyvät vuoden 2015 tasolla. Naudanlihantuotanto vähenee hieman, koska emolehmiin perustuva naudanlihantuotanto vähenee ja tuotantokustannukset nousevat. Viljanviljely vähenee tuotantokustannusten noustessa ja kannattavuuden heikentyessä. (Lehtonen ym. 2017, 35.)

Vahvan kysynnän skenaariossa maidontuotanto lisääntyy 2020 luvulla, kun hinnat nousevat ja ulkomaan vienti lisääntyy. Naudanlihantuotannossa ei tapahdu suuria muutoksia, koska lihan kysynnän kasvu ja hinnan nousu ovat maltillisia. Maidontuotannon lisääntyessä teuraseläinten määrä kasvaa kuitenkin jonkin verran. Sianlihaa tuotetaan vuonna 2030 yli 200 milj. kg. Viljan hinta nousee, mutta saman aikaisesti nousevat myös panosten kuten energian ja lannoitteiden hinnat. Tämän vuoksi viljan viljely vähenee hieman vuoden 2015 tasosta. Viljaa viljellään kuitenkin riittävästi kotimaiseen kysyntään nähden. (Lehtonen ym. 2017, 36.) Kuviossa 4 esitetään viljan perushinnat vuosina 2013–2019. Viljan hinnat nousivat vuonna 2018, jonka jälkeen hinnat ovat hieman laskeneet.





Kuvio 4. Viljan perushinnat vuosina 2013–2019 (Luonnonvarakeskus, [viitattu 22.12.2020]).

Rikkonen (2017, 9) esittää neljä erilaista maatalouden skenaariota, joissa hän käsittelee ilmastonmuutoksen hillitsemisen, kansainvälisten markkinoiden muutosten, maatalouden energiamuutoksen ja arktisuuden brändäyksen vaikutuksia maatalouteen.

Ilmastonmuutoksen hillinnässä kehitys ajureina toimivat CAP (Common Agricultural Policy) sekä EU:n energia- ja ilmastopolitiikka. Päästörajoitukset vaikuttavat erityisesti kotieläintuotantoon. Kotieläintilat joutuvat muuttamaan toimintaansa ja tuotantojärjestelmiään, joka lisää kustannuksia. Monivuotista nurmenviljelyä eloperäisillä mailla lisätään kotieläin- ja kasvinviljelytilojen yhteistyöllä. Energian hinta nousee ja uusiutuvan energiantuotanto lisääntyy. EU:ssa siirrytään kansallisen tason tukiin, joiden jakamista ohjaavat ilmastovaikutukset. Kuluttajien ruokavaliota ohjataan ekologisempaan suuntaan verotuksen avulla. (Rikkonen 2017, 11.)

Kotieläin- ja kasvintuotanto vähenevät jonkin verran Suomessa ilmastonmuutoksen hillintätoimien seurauksesta. Kotieläintuotanto vähenee enemmän, koska tuotantoa vähentävät ilmastonmuutoksen lisäksi merkittäviä päästövähennyksiä tavoitteleva ilmastopolitiikka ja lihan kysynnän heikkeneminen kotimarkkinoilla. Omavarainen uusiutuvan energian tuotanto, kuten bioenergiantuotanto lisääntyy merkittävästi. Ruuantuotannosta aiheutuvien päästöjen vähentämiseksi eloperäisten maiden viljelyalan kasvua rajoitetaan

pellon raivauskiellolla ja tilusjärjestelyillä sekä pellon hankinnan ohjauksella. Tiloja velvoitetaan laittamaan eloperäiset maat monivuotiselle nurmelle. (Rikkonen 2017, 12.)

Maatalouden energiamuutoksessa kehitystä ajavat EU:n energia- ja ilmastopolitiikka sekä teknologian kehittyminen. Energiapolitiikalla Suomesta tehdään energiaomavaraisempi ja bioenergiantuotanto lisääntyy. Maatilat alkavat tehdä liiketoimintaa muuntamalla maatalouden sivuvirtoja energiaksi ja lannoitteiksi. Maatalous monialaistuu ja toimeentuloa saadaan ruuantuotannon lisäksi energiantuotannosta. Maatilamittakaavan biokaasulaitokset yleistyvät. Maatalouden energiantuotannon julkinen ohjaus ja tuki mahdollistavat laajamittaisen biokaasuntuotannon. Maatalouden energialiiketoiminnan myötä maaseudulle syntyy myös uusia työpaikkoja. (Rikkonen 2017, 14.)

Eloperäisten maiden nurmenviljely on lisääntynyt. Peltojen ympärivuotista kasvipeitteisyyttä tuetaan. Nautakarjatilat viljelevät pelkäästään nurmea ja ostavat väkirehuja sopimustuotantona lähialueiden viljailoilta. Lisääntyneestä nurmenviljelystä saadaan raaka-aineita biokaasuntuotantoon. Tehokkaampaan lannankäsittelyteknologiaan myönnetään investointitukia. Huonommilla pelloilla kasvatetaan energiapuuta, jota myydään lämpölaitosiin ja nestemäisen biopolttoaineen tuotantoon. Tuotantorakennusten katoille asennetaan aurinkopaneeleja, joilla tuotetaan osa tilalla kuluva sähköstä. (Rikkonen 2017, 15.)

Kauppapolitiikan muuttuminen ja globaalien markkinoiden vapautuminen laskevat kotimaisen ruuan tuottajahintaa. Maatalouden markkinaohjautuvuus lisääntyy entisestään, minkä seurauksena EU:n maataloustukia vähennetään. Maataloustuotteiden kysynnän ja tarjonnan voimakas vaihtelu aiheuttaa äkillisiä hintojen muutoksia. Kuluttajia kiinnostaa enemmän ruuan hinta kuin sen alkuperä. Maatalouden rakennemuutoksen vauhti kasvaa Suomessa ja maatalouden tuottavuus paranee. Poliitiikan muutokset, markkinoiden epävakaus ja tuotantopanosten hintojen nousu kuitenkin heikentävät maatalouden kannattavuutta. (Rikkonen 2017, 18.)

Suomalainen maatalous kärsii EU:n maataloustukien poistumisesta eniten. Tukien ja rajasuojan poistuessa Suomen maataloudessa tapahtuu erittäin voimakas rakennemuutos, jolloin lihan- ja maidontuotanto keskittyvät lähelle elintarviketeollisuutta. Parhaiten menestyvät suuret ja erikoistuneet ketjusopimustilat. (Rikkonen 2017, 17.)

Arktisuuden brändäyksellä suomalaisten elintarvikkeiden vienti kasvaa. Skenaariossa puhtaan ja terveellisen sekä kestävästi tuotetun ruuan kysyntä kasvaa maailmalla. Kysynnän kasvuun vaikuttavat muutokset väestörakenteessa ja kulutustottumuksissa sekä lisääntynyt ympäristötietoisuus. Suomalaisten elintarvikeketjun toimijoiden yhteistyö lisää suomalaisten elintarvikkeiden vientiä merkittävästi. Pohjoisen puhtaat raaka-aineet ovat suomalaisen elintarviketeollisuuden kilpailuetu. Suomen maatalouden tuotantomäärät kasvavat ja kannattavuus paranee. (Rikkonen 2017, 21–22.)

Skenaarioiden perusteella suomalainen maatalous tulee kohtaamaan tulevaisuudessa paljon haasteita, mutta samalla avautuu myös mahdollisuuksia. Ilmastonmuutos ja maataloudelle asetettavat päästörajoitukset tulevat osaltaan rajoittamaan tuotantoa. Ilmastonmuutoksen myötä olosuhteet voivat muuttua kuitenkin myös suotuisammiksi. Samalla kehittyvä teknologia ja kiertotalous antavat lisää mahdollisuuksia. Maatalouden markkinaohjautuvuus näyttää lisääntyvän tulevaisuudessa, mutta maataloustuotannon ohjaus politiikalla pysyy edelleen vahvana. Kuluttajien mieltymyksillä niin kotimaassa kuin ulkomailla on merkittävä vaikutus siihen, mihin suuntaan suomalainen maatalous tulee kehittymään. Yhteistyön tekeminen korostuu lähes jokaisessa skenaariossa. Tulevaisuudessa maatalousyrittäjät tekevät yhä enemmän yhteistyötä keskenään sekä muidenkin toimijoiden kanssa.

## **3 TUTKIMUSMENETELMÄ JA AINEISTO**

### **3.1 Tutkimusmenetelmän valinta**

Tieteellinen tutkimusmenetelmä voi olla joko laadullinen (kvalitatiivinen) tai määrällinen (kvantitatiivinen) tutkimus. Laadullisessa tutkimuksessa tutkimusaineistot ovat yleensä pienempiä ja aineiston laatua korostetaan määrän sijaan. Laadullinen tutkimus voi perustua esimerkiksi haastatteluihin. Määrällisessä tutkimuksessa tutkittavat aineistot ovat suurempia ja ne perustuvat numeroihin, kuten tilastoihin. (RajatOn 2015.)

Määrällisessä tutkimuksessa kohdetta kuvataan ja tulkitaan numeroiden ja tilastojen avulla (Koppa 2015). Määrällisessä tutkimuksessa kohteesta on saatava riittävän suuri ja edustava otos. Tyypillinen menetelmä aineiston hankinnassa on käyttää standardoituja tutkimuslomakkeita, jotka sisältävät valmiit vastausvaihtoehdot kysymyksiin. (Heikkilä 2014, 7.)

Opinnäytetyössä käytettiin määrällistä eli kvantitatiivista tutkimusmenetelmää, koska vastauksia haluttiin suurelta joukolta. Vastauksia kerättiin strukturoidulla Webropol-kyselyllä, joka lähetettiin sähköpostilla Suupohjan alueella toimiville alle 45-vuotiaille maatalousyrittäjille.

### **3.2 Aineiston hankinta**

Opinnäytetyössä selvitettiin Suupohjan alueen nuorten maatalousyrittäjien tulevaisuuden näkemyksiä heidän maatalousyritystensä toiminnasta ja toimintaan vaikuttavista tekijöistä. Lisäksi selvitettiin, millaisia investointeja maatalousyrittäjät olivat tehneet viimeisen viiden vuoden aikana ja tekivätkö he yhteistyötä. Yrittäjiltä kysyttiin myös millaisia hyviä ja huonoja puolia he kokevat työssään.

Tutkimuksen kohderyhmänä olivat kaikki Suupohjan alueen alle 45-vuotiaat maatalousyrittäjät. Tutkimus haluttiin kohdentaa nuoriin maatalousyrittäjiin, koska he ovat tulevaisuuden tekijöitä. Lisäksi nuoriin maatalousyrittäjiin on kohdistunut varsin vähä tutkimuksia viime aikoina.

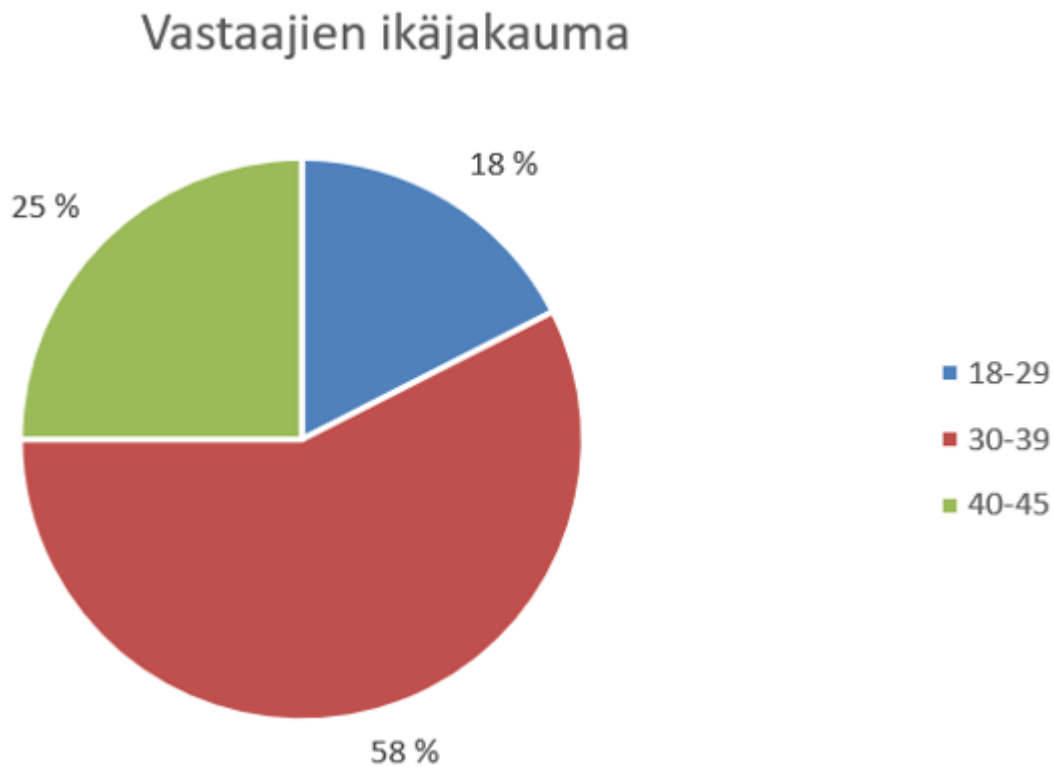
Tutkimus tehtiin Webropol-kyselynä tammikuussa 2021. Kysely lähetettiin ensin Suupohjan maaseututoimelle, joka välitti sen eteenpäin maatalousyrittäjille. Kyselyn mukana lähetettiin

myös lyhyt saatekirje. Vastausaikaa kyselyyn oli noin 2 viikkoa. Kyselyn sai sähköpostiinsa 202 maatalousyrittäjää, joista 41 vastasi kyselyyn. Vastausprosentiksi muodostui näin ollen 20 %. Maatalousyrittäjille lähetetty kyselylomake ja saatekirje ovat liitteinä työn lopussa.

## 4 TUTKIMUSTULOKSET

### 4.1 Vastaajien perustiedot

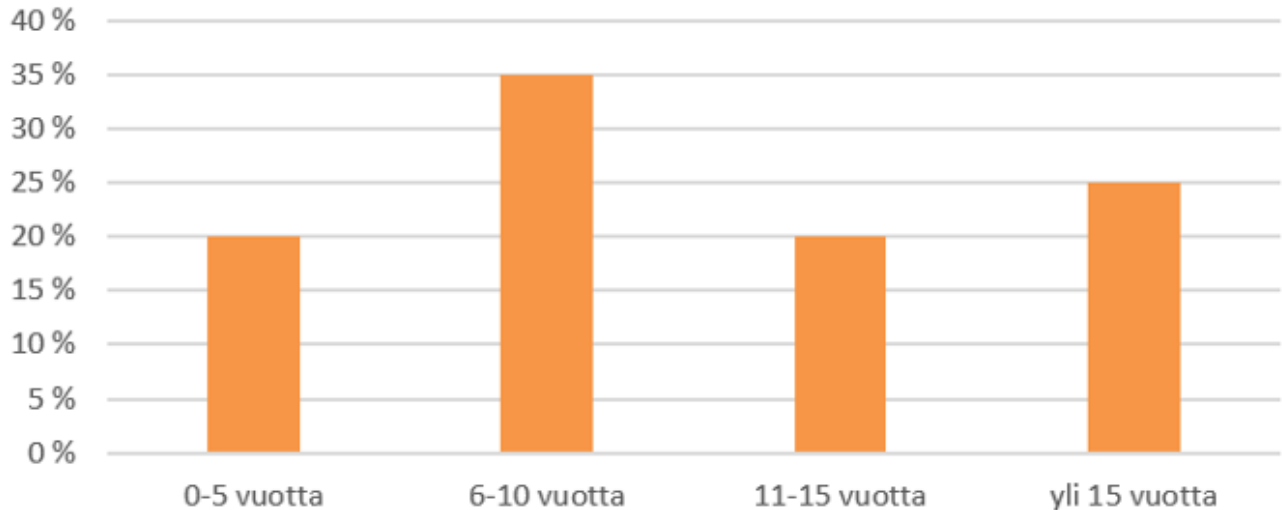
Suurin osa vastaajista oli 30–39-vuotiaita. Vastaajien ikäjakauma on esitettyinä kuviossa 5. Yleisin päätuotantosuunta oli viljanviljely ja toiseksi yleisin maidontuotanto. Vastaajista 43 % oli viljanviljelijöitä ja 20 % maidontuottajia. Perunan viljelijöitä ja naudanlihantuottajia oli molempia 13 % vastaajista. Muita kasvinviljelijöitä oli 5 % vastaajista. Jonkin muun tuotantosuunnan vastaajat ilmoittivat päätuotantosuunnaksi luomu- ja erikoiskasvien viljelyn, heitä oli myös 5 % vastaajista. Sianlihantuottajia oli 3 % vastaajista.



Kuvio 5. Vastaajien ikäjakauma.

Kyselyyn vastanneista 35 % oli toiminut maatalousyrittäjänä tähän mennessä 6–10 vuotta (kuvio 6). Suurin osa vastanneista ilmoitti olleensa kiinnostunut maataloudesta jo lapsesta asti. Osalla vastanneista kiinnostus maatalouteen oli herännyt kuitenkin vasta myöhemmin. Muutama yksittäinen vastaaja ei osannut sanoa miksi oli ryhtynyt maatalousyrittäjäksi. Pääsääntöisesti vastaajat ilmoittivat jatkavansa omaa kotitilaansa.

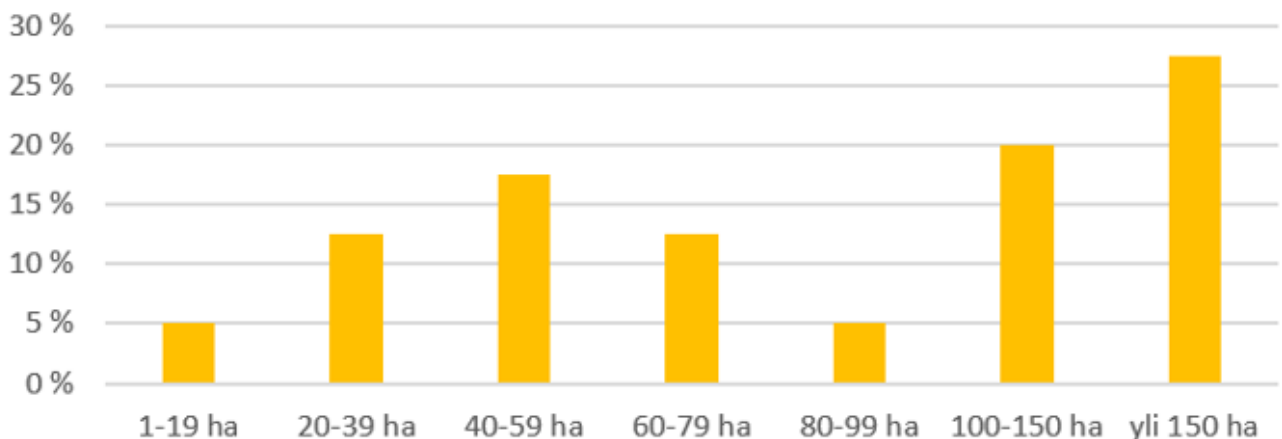
## Vastaajien kokemus maatalousyrittämisestä



Kuvio 6. Vastaajien kokemus maatalousyrittämisestä.

Kaikki tuotantosuunnat mukaan lukien yli 150 ha tiloja oli eniten (kuvio 7). Tuotantosuunnittain tarkasteltuna yli 150 ha kokoluokassa oli suhteellisesti eniten maitotiloja, joista 38 % oli yli 150 ha tiloja. Viljatiloista yli 150 ha tiloja oli 18 %. Eniten viljatiloja oli 40–59 ha kokoluokassa. Peruna- ja nautatilat olivat suurimmaksi osaksi yli 100 ha tiloja. Liian vähäisen vastausmäärän takia sikatilat ja muut kasvinviljelytilat eivät ole vertailukelpoisia käytössä olevan peltoalan suhteen.

## Käytössä oleva peltoala



Kuvio 7. Käytössä oleva peltoala kaikki tuotantosuunnat mukaan lukien.

Vastaajista 33 % ilmoitti vaihtaneensa maatalousyrityksensä tuotantosuuntaa aikaisemmasta tuotantosuunnasta. Yleisin tuotantosuunnan vaihto oli siirtyminen kotieläintuotannosta viljanviljelyyn. Viljanviljelystä oli siirrytty myös naudanlihantuotantoon. Kotieläintuotannon sisäisiä tuotantosuunnan vaihdoksia oli myös tapahtunut, kun maidontuotannosta oli siirrytty loppukasvatukseen.

Vastaajista 62 % ilmoitti olevansa päätoimisia maatalousyrittäjiä. Sivutoimisia maatalousyrittäjiä olivat pääasiassa viljanviljelijät. Yleisin sivuelinkeino maatalouden rinnalla oli koneurakointi. Muina sivuelinkeinoina mainittiin metsätalous, polttopuiden teko, kiinteistönhuolto, metallityöt, ruokaperunapakkaamo, tilitoimisto ja hevostalliyrittäjyys. Osa vastaajista ilmoitti käyvänsä päivätöissä. Koneurakointi maatalouden rinnalla oli yleisempää niillä vastaajilla, jotka ilmoittivat olevansa päätoimisia maatalousyrittäjiä.

## **4.2 Investoinnit viimeisen viiden vuoden aikana**

Viimeisen viiden vuoden aikana maatalousyrittäjät olivat investoineet erityisesti uusiin koneisiin ja peltoon (kuvio 8). Peltoa oli hankittu sekä ostamalla että vuokraamalla ja myös peltojen salaojitukseen oli investoitu. Suhteellisesti eniten koneisiin ja peltoon olivat investoineet maito- ja perunatilat. Vilja- ja nautatiloilla investoinnit kohdistuivat myös pääasiassa uusiin koneisiin ja peltoon. Salaojitukseen oli investoitu eniten maitotiloilla. Investointeja oli tehty myös muissa tuotantosuunnissa, mutta liian vähäisen vastausmäärän takia ne eivät ole vertailukelpoisia.



### Viimeisen 5 vuoden aikana tehdyt investoinnit

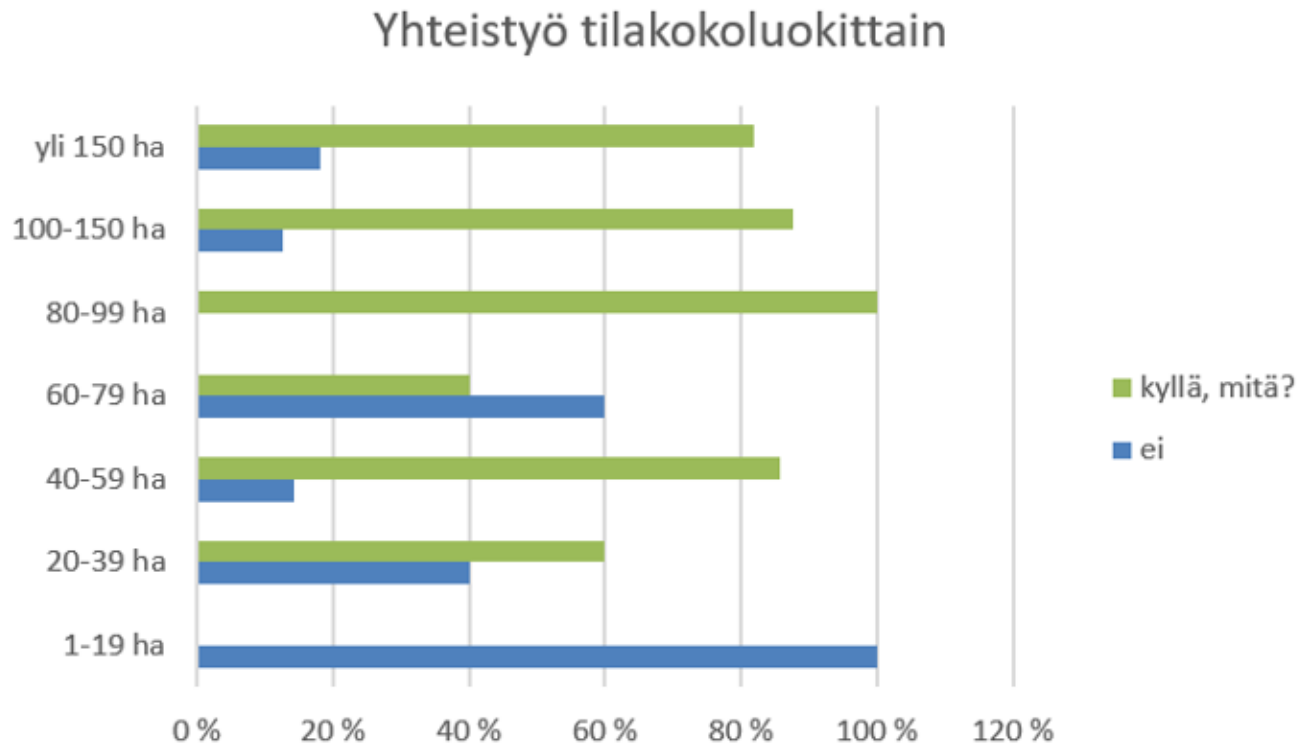


Kuvio 8. Viimeisen viiden vuoden aikana tehdyt investoinnit.

### 4.3 Yhteistyö

Yhteistyön tekeminen oli yleisempää kuin yksin toimiminen. Vastaajista 72 % ilmoitti, että tilalla tehtiin yhteistyötä. Yleisin yhteistyön muoto oli koneyhteistyö. Muita yhteistyön muotoja olivat koneiden yhteisomistus, viljankuivaus, peltojen vaihtoviljely, tuotantopanosten yhteisostot, tuotteiden jatkojalostus ja markkinointi.

Yhteistyötä tehtiin lähes kaikissa tilakokoluokissa. Yhteistyön tekeminen näytti olevan kuitenkin hieman yleisempää suuremmilla tiloilla. Kuviossa 9 esitetään tilakoon vaikutus yhteistyön tekemiseen.



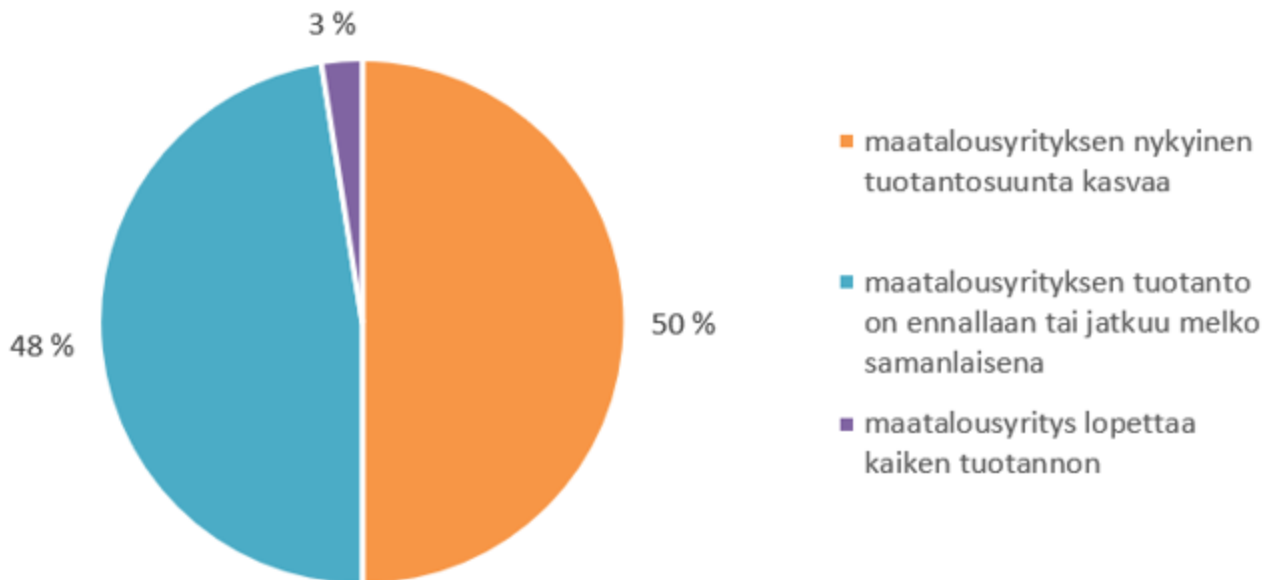
Kuvio 9. Yhteistyö tilakokoluokittain.

Yhteistyön tekeminen nähtiin mahdolliseksi myös tulevaisuudessa ja sen arveltiin lisääntyvän nykyisestä. Vastaajista 88 % oli sitä mieltä, että yhteistyö on mahdollista tulevaisuudessa eli yhteistyö nähtiin mahdolliseksi myös niillä tiloilla, joilla ei tällä hetkellä tehty yhteistyötä. Suurin osa vastaajista oli sitä mieltä, että nykyistä yhteistyötä jatketaan tai syvennetään tulevaisuudessa. Tulevaisuuden mahdollisina yhteistyömuotoina mainittiin koneiden yhteisomistus, töiden jakaminen ja peltojen vaihtoviljely. Yhteistyöhön vaikuttavana keskeisenä tekijänä pidettiin sen kannattavuutta.

#### 4.4 Tulevaisuuden näkymät

Puolet vastaajista olivat sitä mieltä, että heidän maatalousyrityksensä nykyinen tuotantosuunta tulee kasvamaan seuraavan 10 vuoden aikana (kuvio 10). Kukaan vastaajista ei ollut aikeissa vaihtaa maatalousyrityksensä nykyistä tuotantosuuntaa tulevaisuudessa. Uusia sivuelinkeinoja ei myöskään ollut suunnitteilla nykyisen maatalousyrityksen rinnalle.

## Yrittäjien tulevaisuuden näkemys



Kuvio 10. Yrittäjien tulevaisuuden näkemys.

Yli puolet kyselyyn vastanneista maatalousyrittäjistä oli sitä mieltä, että maatalouden taloudellinen tilanne tulee olemaan yritystoimintaa rajoittava tekijä tulevaisuudessa. Kyselyyn vastanneet 18–29-vuotiaat ja 40–45-vuotiaat näkivät taloudellisen tilanteen kuitenkin hieman parempana kuin 30–39-vuotiaat. Vallitseva maatalouspolitiikka nähtiin myös suurelta osin toimintaa rajoittavana tekijänä kaikissa ikäluokissa. Valitsevaa yhteiskunnallista tilannetta pidettiin myös rajoittavana tekijänä. Erityinen huomio oli, että 18–29-vuotiaista 71 % piti valitsevaa yhteiskunnallista tilannetta rajoittavana tekijänä, kun taas 40–45-vuotiaista 50 % ei pitänyt sitä merkittävänä tekijänä.

Ilmastonmuutosta ei pidetty erityisen merkittävänä tekijänä maatalousyrittäjien tulevaisuuden toiminnan kannalta. Energiantuotanto maatalouden sivuvirroista nähtiin mahdolliseksi tulevaisuudessa etenkin maito-, nauta- ja perunatiloilla. Maidontuottajista 63 %, naudanlihantuottajista 60 % ja perunan viljelijöistä 80 % piti energiantuotantoa maatalouden sivuvirroista mahdollisena tulevaisuuden vaihtoehtona. Viljanviljelijät eivät pitäneet energiantuotantoa kovin merkittävänä tekijänä.

Moni yrittäjä näki yhteistyön tekemisen ja sen lisäämisen nykyisestään tulevaisuuden toiminnan mahdollistavana tekijänä. Yhteistyön kannalta vastaukset olivat hyvin samankaltaisia ikäluokasta tai tuotantosuunnasta riippumatta.

Puolet maatalousyrittäjistä näki pellon saatavuuden rajoittavan yritystoimintaa tulevaisuudessa. Eniten pellon saatavuus näytti rajoittavan maito-, nauta- ja perunatiloja. Maidontuottajista 50 %, naudanlihantuottajista 60 % ja perunan viljelijöistä 80 % piti pellon saatavuutta toimintaa rajoittavana tekijänä. Yritystoimintaa eniten rajoittavina tekijöinä nähtiin muutokset tuotantokustannuksissa sekä tuotteiden hinnoissa.

Maatalousyrittäjät mainitsivat myös oman jaksamisen ja siitä huolehtimisen olevan tärkeä tekijä yrityksen toiminnan kannalta. Lisäksi tärkeänä pidettiin markkinoiden seuraamista ja myyntien sekä ostojen ajoittamista oikein. Osaa maatalousyrittäjistä huoletti maaseudun autioituminen. Suomen vallitseva politiikka oli myös joidenkin näkemysten mukaan toimintaa rajoittava tekijä. Taulukossa 7 esitetään maatalousyrittäjien näkemys heidän yritystoimintaansa vaikuttavista tekijöistä.

Taulukko 7. Maatalousyrittäjien näkemys heidän yritystoimintaansa vaikuttavista tekijöistä.

	mahdollistava tekijä	ei merkitystä	rajoittava tekijä
maatalouden taloudellinen tilanne	30 %	15 %	55 %
vallitseva maatalouspolitiikka	28 %	15 %	58 %
vallitseva yhteiskunnallinen tilanne	18 %	30 %	53 %
ilmastonmuutos	30 %	43 %	28 %
energiantuotanto maatalouden sivuvirroista	53 %	48 %	0 %
erikoistuminen	68 %	33 %	0 %
yhteistyö	80 %	20 %	0 %
pellon saatavuus	38 %	13 %	50 %
työntekijöiden saatavuus	33 %	40 %	28 %
muutokset tuotantokustannuksissa	13 %	18 %	69 %
tuotteiden hintamuutokset	28 %	8 %	65 %
jokin muu, mikä?	13 %	50 %	38 %

#### 4.5 Maatalousyrittämisen hyvät ja huonot puolet

Maatalousyrittäjät mainitsivat useita hyviä puolia työstään. Työn hyvänä puolena pidettiin yleisesti yrittäjän vapautta ja mahdollisuutta vaikuttaa itse tekemisiinsä, kuten päätöksen tekoon ja töiden aikatauluttamiseen. Oman työnjäljen näkeminen ja itsensä kehittämisen mahdollisuus mainittiin myös useasti työn hyvänä puolena. Muita työn hyviä puolia olivat sen monipuolisuus, eläinten kanssa työskentely ja kausittain vaihtelevat työtehtävät. Lisäksi moni piti ulkona työskentelyä ja luonnon tapahtumien seuraamista, esimerkiksi kasvukaudella työn hyvänä puolena. Kotimaisen ruuan tuottaminen ja tunne siitä, että tekee arvokasta työtä, mainittiin myös työn hyvänä puolena.

Yrittäjien mukaan työssä oli kuitenkin myös huonoja puolia ja epäkohtia. Päälimmäisenä esiin nousi alan heikko kannattavuus. Moni vastaaja kommentoi, että tuotantokustannukset olivat liian korkeita verrattuna tuotteista saataviin hintoihin. Jotkut kertoivat, etteivät olleet investoineet heikon kannattavuuden vuoksi. Tämän nähtiin rajoittavan mahdollisuuksia. Työstä itselle jäävä palkka suhteessa tehtyyn työmäärään jäi monen vastaajan mielestä liian pieneksi. Huonona puolena pidettiin myös liiallista byrokratiaa, paperitöiden määrää ja valvontaa.

Maatalousyrittäjät kokivat, että maataloudessa on paljon epävarmuutta lisääviä tekijöitä, joihin he eivät itse pysty vaikuttamaan, kuten sääolosuhteet. Nykyisen ilmastopolitiikan nähtiin hankaloittavan maatalouden harjoittamista ja monen mielestä maataloutta syytettiin liikaa

päästöjen aiheuttajana. Maatalouden arvostuksen puute harmitti osaa vastaajista. Melko yleinen mielipide oli, että ihmiset ovat nykyään liian vieraantuneita luonnosta ja maataloudesta, minkä vuoksi maatalouteen kohdistui liikaa painetta, esimerkiksi ympäristöasioiden suhteen.

Jotkut vastaajat mainitsivat pitkät työpäivät ja liian vähäisen vapaa-ajan työn huonona puolena. Eräs vastaaja kommentoi, että harrastuksiin oli maatalouden vuoksi vaikea sitoutua, koska aikaa ei tuntunut jäävän. Osa maatalousyrittäjistä koki myös oman jaksamisensa olevan ajoittain koetuksella.

## 5 YHTEENVETO JA JOHTOPÄÄTÖKSET

Tämän opinnäytetyön tavoitteena oli selvittää Suupohjan alueen nuorten maatalousyrittäjien tulevaisuuden näkemyksiä heidän maatalousyritystensä toiminnasta ja toimintaan vaikuttavista tekijöistä. Lisäksi selvitettiin, millaisia investointeja maatalousyrittäjät olivat tehneet viimeisen 5 vuoden aikana ja tekivätkö he yhteistyötä. Yrittäjiltä kysyttiin myös millaisia hyviä ja huonoja puolia he kokevat työssään.

Vastauksia saatiin eniten viljanviljelijöiltä ja toiseksi eniten maidontuottajilta. Muiden tuotantosuuntien osalta vastausten määrä oli vähäisempi, joten tuotantosuuntien välistä vertailua ei pystynyt kaikilta osin tekemään. Ikäluokittain vertailtuna kyselyyn vastasivat eniten 30–39-vuotiaat maatalousyrittäjät.

Maatalousyrittäjien näkemyksissä päällimmäisenä esiin nousi maatalouden yleinen heikko kannattavuus. Vastaajista 55 % piti maatalouden taloudellista tilannetta toimintaansa rajoittavana tekijänä. Vallitsevaa maatalouspolitiikka toimintaansa rajoittavana tekijänä piti 58 % vastaajista. Yrittäjien näkemysten mukaan maataloudelle asetettiin liikaa säädöksiä ja rajoituksia sekä valvontaa. Lisäksi nykyisen ilmastopolitiikan pelättiin hankaloittavan tuotantoa entisestään tulevaisuudessa. Joidenkin mielestä maatalouden arvostus yhteiskunnallisella tasolla oli heikko ja maatalouteen kohdistui liikaa painetta ympäristöasioiden suhteen. Nikkola (2020, 38) totesi Kauhajokiin maatalousyrittäjiin kohdistuvassa opinnäytetyössään, että EU lainsäädäntö, politiikka, työn heikko arvostus ja ilmastokeskustelu olivat maatalousyrittäjien tyytymättömyyden aiheuttajia.

Maatalouden tulevaisuuden skenaariot ja maatalousyrittäjien näkemykset ovat ainakin joiltain osin yhteneväisiä. Skenaarioiden perusteella tiukentuvat päästörajoitukset tulevat nostamaan maatalouden tuotantokustannuksia. Maatalouden energiantuotannon ennustetaan myös lisääntyvän tulevaisuudessa. Maatalousyrittäjien näkemys oli, että vallitsevan ilmastopolitiikan myötä lisääntyvät rajoitukset tulevat hankaloittamaan heidän toimintaansa. Energiantuotanto taas nähtiin mahdolliseksi varsinkin kotieläintiloilla. Skenaarioissa maatalouden markkinaohjautuvuus lisääntyy, ja markkinoiden heilahtelut voivat heikentää maatalouden kannattavuutta. Maatalousyrittäjät pitivät toimintaansa kaikkein eniten rajoittavina tekijöinä juuri tuotantokustannusten ja tuotteiden hintojen epäedullisia muutoksia. Vastaajista 69 % piti

muutoksia tuotantokustannuksissa ja 65 % tuotteiden hintamuutoksia toimintaa rajoittavana tekijänä.

Vaikka nuoret maatalousyrittäjät arvelivat monen tekijän hankaloittavan ja rajoittavan heidän yritystoimintaansa tulevaisuudessa tuntui heillä silti olevan uskoa tulevaisuuteen. Lähes kaikki kyselyyn vastanneet uskoivat, että heidän yritystoimintansa jatkuu ennallaan tai kasvaneena seuraavan 10 vuoden kuluttua. Maatalouden rakennekehityssennusteiden mukainen tilakokojen kasvu näyttää toteutuvan ainakin sen perusteella, että puolet vastanneista maatalousyrittäjistä aikoi kasvattaa toimintaansa seuraavan 10 vuoden aikana. Ennusteiden mukaisia tuotantosuuntien vaihtoja ei kuitenkaan ollut suunnitteilla. Nikkolan (2020, 38) opinnäytetyössään saamien tulosten mukaan Kauhajokisista maatalousyrittäjistä 10 % suunnitteli tuotannon laajentamista ja 4 % tuotantosuunnan vaihtoa.

Maatalousyrittäjät löysivät työstään myös paljon hyviä puolia, ja he kokivat tekevänsä arvokasta työtä kotimaisen ruuan tuottajina. Työn hyvinä puolina pidettiin eniten yrittäjän vapautta ja oman työnjäljen näkemistä sekä mahdollisuutta itsensä kehittämiseen. Lisäksi työn monipuolisuutta, eläinten kanssa työskentelyä ja luonnon tapahtumien seuraamista kasvukaudella pidettiin työn hyvinä puolina.

Investoinnit olivat kohdistuneet viimeisen viiden vuoden aikana pääasiassa peltoon ja koneisiin. Peltoa oli hankittu ostamalla ja vuokraamalla. Kilpailu pellostä näyttää koventuvan Suupohjan alueella, sillä puolet maatalousyrittäjistä koki pellon saatavuuden rajoittavan yritystoimintaa tulevaisuudessa. Konehankintojen osalta ei selvitetty tarkemmin oliko koneita hankittu yksin vai yhdessä. Yhteiset konehankinnat saattavat olla kuitenkin mahdollisia, sillä osa vastaajista kertoi yhteistyömuodokseen yhteiskoneet.

Vastausten perusteella voidaan todeta, että alle 45-vuotiaat maatalousyrittäjät tekevät Suupohjan alueella paljon yhteistyötä. Maatalousyrittäjillä näyttää olevan monia erilaisia yhteistyömuotoja. Eniten he tekevät koneyhteistyötä. Yhteistyö nähdään yritystoimintaa mahdollistavana tekijänä ja sen uskotaan lisääntyvän tulevaisuudessa. Yhteistyötä koskevat vastaukset olivat hyvin samankaltaisia vastaajien ikäluokasta, tuotantosuunnasta tai tilakokoluokasta riippumatta sillä 88 % vastaajista näki yhteistyön mahdolliseksi



tulevaisuudessa. Tällä hetkellä suuremmilla tiloilla näytettiin kuitenkin tekevän hieman enemmän yhteistyötä kuin pienemmillä tiloilla.

Johtopäätöksiä tehdessä on huomioitava se, että tulokset koskevat vain kyselyyn vastanneita yrittäjiä. Kyselyn vastauksissa korostuvat viljanviljelijöiden ja maidontuottajien näkökulmat, koska heitä oli selvä enemmistö vastaajista. Perunan viljelijöiltä ja naudanlihantuottajilta saatiin jonkin verran vertailukelpoisia vastauksia. Sianlihantuotannon ja muiden tuotantosuuntien osalta vastauksia tuli liian vähän, joten vertailua ei pystytty tekemään.

## LÄHTEET

- Heikkilä, T. 2014. Kvantitatiivinen tutkimus. [Pdf-tiedosto]. Helsinki: Edita Publishing Oy. [Viitattu 14.2.2021]. Saatavana: <http://www.tilastollinentutkimus.fi/1.TUTKIMUSTUKI/KvantitatiivinenTutkimus.pdf>
- Karhinen, R. 2019. Uusi alku maatalous on myös tulevaisuuden elinkeino. [Verkkajulkaisu]. Helsinki: Maa- ja metsätalousministeriö. Maa- ja metsätalousministeriön julkaisuja 2019:3. [Viitattu 24.2.2021]. Saatavana: <http://urn.fi/URN:ISBN:978-952-453-998-2>
- Kyyrä, J. & Väre, M. 2020. Maatalouden rakennekehitys. Teoksessa: T. Latvala, M. Väre & J. Niemi (toim.) Maa- ja elintarviketalouden suhdannekatsaus 2020. [Verkkajulkaisu]. Helsinki: Luonnonvarakeskus. Luonnonvara- ja biotalouden tutkimus 33/2020. [Viitattu 5.11.2020]. Saatavana: <http://urn.fi/URN:ISBN:978-952-326-967-5>
- Kässi, P., Niskanen, O. & Lehtonen, H. 2015. Pellonhankinnan vaihtoehdot, kustannukset ja peltomarkkinoiden toimivuus. [Verkkajulkaisu]. Helsinki: Luonnonvarakeskus. Luonnonvara- ja biotalouden tutkimus 30/2015. [Viitattu 12.1.2021]. Saatavana: <http://urn.fi/URN:ISBN:978-952-326-034-4>
- Lehtonen, H., Niskanen, O. Karhula, T. & Csaba, J. 2017. Maatalouden rakennekehitys ja investointitarve vuoteen 2030. [Verkkajulkaisu]. Helsinki: Luonnonvarakeskus. Luonnonvara- ja biotalouden tutkimus 19/2017. [Viitattu 10.11.2020]. Saatavana: <http://urn.fi/URN:ISBN:978-952-326-383-3>
- Luonnonvarakeskus. 24.4.2020. Maatalous- ja puutarhayritysten rakenne 2019. [Verkkajulkaisu]. Helsinki: Luonnonvarakeskus. [Viitattu 5.11.2020]. Saatavana: [https://stat.luke.fi/maatalous-ja-puutarhayritysten-rakenne-2019\\_fi](https://stat.luke.fi/maatalous-ja-puutarhayritysten-rakenne-2019_fi)
- Luonnonvarakeskus. Ei päiväystä. Lihan tuottajahinnat vuosittain. [Verkkosivu]. Helsinki: Luonnonvarakeskus. Tilastotietokanta. [Viitattu 22.12.2020]. Saatavana: [http://statdb.luke.fi/PXWeb/pxweb/fi/LUKE/LUKE\\_02%20Maatalous\\_06%20Talous\\_02%20Maataloustuotteiden%20tuottajahinnat/04\\_Tuottajahinnat\\_Liha\\_v.px/chart/chartViewLine/?rxid=aecb440e-0bfa-4854-9051-d49303b11628](http://statdb.luke.fi/PXWeb/pxweb/fi/LUKE/LUKE_02%20Maatalous_06%20Talous_02%20Maataloustuotteiden%20tuottajahinnat/04_Tuottajahinnat_Liha_v.px/chart/chartViewLine/?rxid=aecb440e-0bfa-4854-9051-d49303b11628)
- Luonnonvarakeskus. Ei päiväystä. Maatalous- ja puutarhayritysten lukumäärä tilakokoluokittain käytössä olevan maatalousmaan mukaan. [Verkkosivu]. Helsinki: Luonnonvarakeskus. Tilastotietokanta. [Viitattu 10.12.2020]. Saatavana: [http://statdb.luke.fi/PXWeb/pxweb/fi/LUKE/LUKE\\_02%20Maatalous\\_02%20Rakenne\\_02%20Maatalous-%20ja%20puutarhayritysten%20rakenne/07b\\_Maatalous\\_ ja\\_puutarhayrit\\_lkm\\_kmm\\_koko.px/chart/chartViewColumn/?rxid=dc711a9e-de6d-454b-82c2-74ff79a3a5e0](http://statdb.luke.fi/PXWeb/pxweb/fi/LUKE/LUKE_02%20Maatalous_02%20Rakenne_02%20Maatalous-%20ja%20puutarhayritysten%20rakenne/07b_Maatalous_ ja_puutarhayrit_lkm_kmm_koko.px/chart/chartViewColumn/?rxid=dc711a9e-de6d-454b-82c2-74ff79a3a5e0)

- Luonnonvarakeskus. Ei päiväystä. Maatalous- ja puutarhayritysten lukumäärä ELY-keskuksittain. [Verkkosivu]. Helsinki: Luonnonvarakeskus. Tilastotietokanta. [Viitattu 22.2.2021]. Saatavana: [https://statdb.luke.fi/PXWeb/pxweb/fi/LUKE/LUKE\\_02%20Maatalous\\_02%20Rakenne\\_02%20Maatalous-%20ja%20puutarhayritysten%20rakenne/01\\_Maatalous\\_ja\\_puutarhayrit\\_lkm\\_ELY.px/](https://statdb.luke.fi/PXWeb/pxweb/fi/LUKE/LUKE_02%20Maatalous_02%20Rakenne_02%20Maatalous-%20ja%20puutarhayritysten%20rakenne/01_Maatalous_ja_puutarhayrit_lkm_ELY.px/)
- Luonnonvarakeskus. Ei päiväystä. Maidon tuottajahinnat vuosittain. [Verkkosivu]. Helsinki: Luonnonvarakeskus. Tilastotietokanta. [Viitattu 22.12.2020]. Saatavana: [http://statdb.luke.fi/PXWeb/pxweb/fi/LUKE/LUKE\\_02%20Maatalous\\_06%20Talous\\_02%20Maataloustuotteiden%20tuottajahinnat/02\\_Tuottajahinnat\\_Maito\\_v.px/chart/chartViewLine/?rxid=aecb440e-0bfa-4854-9051-d49303b11628](http://statdb.luke.fi/PXWeb/pxweb/fi/LUKE/LUKE_02%20Maatalous_06%20Talous_02%20Maataloustuotteiden%20tuottajahinnat/02_Tuottajahinnat_Maito_v.px/chart/chartViewLine/?rxid=aecb440e-0bfa-4854-9051-d49303b11628)
- Luonnonvarakeskus. Ei päiväystä. Viljan, rypsin ja rapsin tuottajahinnat vuosittain. [Verkkosivu]. Helsinki: Luonnonvarakeskus. Tilastotietokanta. [Viitattu 22.12.2020]. Saatavana: [http://statdb.luke.fi/PXWeb/pxweb/fi/LUKE/LUKE\\_02%20Maatalous\\_06%20Talous\\_02%20Maataloustuotteiden%20tuottajahinnat/08\\_Tuottajahinnat\\_Vilja\\_rypsi\\_rapsi\\_v.px/chart/chartViewLine/?rxid=aecb440e-0bfa-4854-9051-d49303b11628](http://statdb.luke.fi/PXWeb/pxweb/fi/LUKE/LUKE_02%20Maatalous_06%20Talous_02%20Maataloustuotteiden%20tuottajahinnat/08_Tuottajahinnat_Vilja_rypsi_rapsi_v.px/chart/chartViewLine/?rxid=aecb440e-0bfa-4854-9051-d49303b11628)
- Määrällinen tutkimus. 23.4.2015. [Verkkajulkaisu]. Jyväskylä: Jyväskylän Yliopisto. [Viitattu 14.2.2021]. Saatavana: <https://koppa.jyu.fi/avoimet/hum/menetelmapolkuja/menetelmapolku/tutkimusstrategiat/maarallinen-tutkimus>
- Niemi, J., Karhula, T. & Niskanen, O. 2020. Maatalouspolitiikka. Teoksessa: T. Latvala, M. Väre & J. Niemi (toim.) Maa- ja elintarviketalouden suhdannekatsaus 2020. [Verkkajulkaisu]. Helsinki: Luonnonvarakeskus. Luonnonvara- ja biotalouden tutkimus 33/2020. [Viitattu 11.12.2020]. Saatavana: <http://urn.fi/URN:ISBN:978-952-326-967-5>
- Nikkola, P. 2020. Maatalousyrittäjien hyvinvointi Kauhajoella. [Verkkajulkaisu]. Seinäjoki: Seinäjoen ammattikorkeakoulu. SeAMK Ruoka, Agrologi (AMK). Opinnäytetyö. [Viitattu 17.2.2021]. Saatavana: <http://urn.fi/URN:NBN:fi:amk-202004306697>
- Norja, A. 2020. Asiantuntija. ELY-keskus. Aloitustuet ja investoinnit. [Henkilökohtainen sähköpostiviesti]. Vastaanottaja: Jaakko Laurila. [Viitattu 18.11.2020].
- Pyykkönen, P., Bäckman, S. & Puttaa, E. 2013. Rakennemuutos Suomen Kotieläintaloudessa. [Verkkajulkaisu]. Helsinki: Pellervon taloustutkimus. PTT työpapereita 143. [Viitattu 10.12.2020]. Saatavana: <https://www.ptt.fi/julkaisut-ja-hankkeet/kaikki-julkaisut/rakennemuutos-suomen-kotielaintaloudessa.html>
- Rikkinen, P. 2017. Vaihtoehtoisia skenaarioita maataloudesta vuoteen 2030. [Verkkajulkaisu]. Helsinki: Luonnonvarakeskus. Luonnonvara- ja biotalouden tutkimus 55/2017. [Viitattu 17.11.2020]. Saatavana: <http://urn.fi/URN:ISBN:978-952-326-457-1>

- Ryhänen, M. 2018. Maatalousyrittäjän strateginen johtaminen. Teoksessa: M. Ryhänen & T. Sipiläinen (toim). Maatalousyrittäjän johtaminen ja toiminnan kehittäminen: Tuotannon suunnittelu strategisen johtamisen tukena. 2. tark. p. [Verkkójulkaisu]. Helsinki: Tempest Oy. [Viitattu 19.2.2021]. Saatavana: <http://hdl.handle.net/10138/228594>
- Sipiläinen, T. & Ryhänen, M. 2018. Maatalousyrittäjän johtaminen. Teoksessa: M. Ryhänen & T. Sipiläinen (toim). Maatalousyrittäjän johtaminen ja toiminnan kehittäminen: Tuotannon suunnittelu strategisen johtamisen tukena. 2. tark. p. [Verkkójulkaisu]. Helsinki: Tempest Oy. [Viitattu 12.1.2021]. Saatavana: <http://hdl.handle.net/10138/228594>
- Taloustohtori. Ei päiväystä. Omat valinnat. [Verkkosivu]. Helsinki: Luonnonvarakeskus. Maatalouden rakennekehitys. [Viitattu 17.11.2020]. Saatavana: [Omat valinnat \(mtt.fi\)](https://www.mtt.fi/omavalinnat)
- Taloustohtori. Ei päiväystä. Omat valinnat. [Verkkosivu]. Helsinki: Luonnonvarakeskus. Maatalouden rakennekehitys. [Viitattu 17.11.2020]. Saatavana: [Omat valinnat \(mtt.fi\)](https://www.mtt.fi/omavalinnat)
- Taloustohtori. Ei päiväystä. Omat valinnat. [Verkkosivu]. Helsinki: Luonnonvarakeskus. Maatalouden rakennekehitysennuste. [Viitattu 21.12.2020]. Saatavana: [Omat valinnat \(mtt.fi\)](https://www.mtt.fi/omavalinnat)
- Tutkijan ABC. 2015. [Verkkosivu]. Rajaton. [Viitattu 14.2.2021]. Saatavana: <https://rajatontatiedekasvatusta.wordpress.com/tutkijan-abc/>

## **LIITTEET**

Liite 1. Kyselylomake

Liite 2. Saatekirje

## Kysely Suupohjan alueen nuorille maatalousyrittäjille

### 1. Ikä?

- 18-29  
 30-39  
 40-45

### 2. Miten kauan olet toiminut maatalousyrittäjänä?

- 0-5 vuotta  
 6-10 vuotta  
 11-15 vuotta  
 yli 15 vuotta

### 3. Mikä sai ryhtymään maatalousyrittäjäksi?


### 4. Oletko päätoiminen vai sivutoiminen maatalousyrittäjä?

- päätoiminen  
 sivutoiminen

**5. Onko maatalouden rinnalla sivuelinkeinoa?**

- kyllä, mikä?
- ei

**6. Päätuotantosuunta**

- viljanviljely
- perunan viljely
- muu kasvinviljely
- maidontuotanto
- naudanlihantuotanto
- sianlihantuotanto
- porsastuotanto
- broilerin tuotanto
- jokin muu, mikä?

**7. Oletko vaihtanut tuotantosuuntaa aikaisemmasta?**

- kyllä, mistä mihin?
- ei

**8. Käytössä oleva peltoala**

- 1-19 ha
- 20-39 ha
- 40-59 ha
- 60-79 ha
- 80-99 ha
- 100-150 ha
- yli 150 ha

**9. Onko tilalla tehty investointeja viimeisen 5 vuoden aikana?**

- uusi tuotantorakennus (navetta, sikala, broilerihalli tms.)
- vanhan tuotantorakennuksen laajennus
- uusi kuivaaja, konehalli tai varasto
- pellon salaojitus
- pellon hankinta ostamalla
- pellon hankinta vuokraamalla
- uusia konehankintoja
- jokin muu, mikä?
- tilalla ei ole tehty investointeja viimeisen 5 vuoden aikana

**10. Tehdäänkö tilalla yhteistyötä?**

- kyllä, mitä?
- ei






**11. Onko yhteistyö mahdollista tulevaisuudessa?**

- kyllä, minkälainen yhteistyö?
- ei

**12. Millaisena näet maatalousyrityksesi tulevaisuuden seuraavan 10 vuoden aikana?**

- maatalousyrityksen tuotanto on ennallaan tai jatkuu melko samanlaisena
- maatalousyrityksen nykyinen tuotantosuunta kasvaa
- maatalousyrityksen tuotantosuunta vaihtuu,   
mistä mihin?
- maatalousyrityksen rinnalle tulee   
sivuelinkeino, mikä?
- maatalousyritys lopettaa kaiken tuotannon

**13. Miten seuraavat tekijät mielestäsi vaikuttavat maatalousyrityksesi toimintaan tulevaisuudessa? 1. mahdollistava tekijä, 2. ei merkitystä, 3. rajoittava tekijä**

	1 	2 	3 
maatalouden taloudellinen tilanne	<input type="radio"/>	<input type="radio"/>	<input type="radio"/>
vallitseva maatalouspolitiikka	<input type="radio"/>	<input type="radio"/>	<input type="radio"/>
vallitseva yhteiskunnallinen tilanne	<input type="radio"/>	<input type="radio"/>	<input type="radio"/>
ilmastonmuutos	<input type="radio"/>	<input type="radio"/>	<input type="radio"/>
energiantuotanto maatalouden sivuvirroista	<input type="radio"/>	<input type="radio"/>	<input type="radio"/>
erikoistuminen	<input type="radio"/>	<input type="radio"/>	<input type="radio"/>
yhteistyö	<input type="radio"/>	<input type="radio"/>	<input type="radio"/>
pellon saatavuus	<input type="radio"/>	<input type="radio"/>	<input type="radio"/>
työntekijöiden saatavuus	<input type="radio"/>	<input type="radio"/>	<input type="radio"/>
muutokset tuotantokustannuksissa	<input type="radio"/>	<input type="radio"/>	<input type="radio"/>
tuotteiden hintamuutokset	<input type="radio"/>	<input type="radio"/>	<input type="radio"/>
jokin muu, mikä? <input type="text"/>	<input type="radio"/>	<input type="radio"/>	<input type="radio"/>

**14. Maatalousyrittäjänä olemisen hyvät puolet?**


**15. Maatalousyrittäjänä olemisen huonot puolet?**


Hei,

Opiskelen Seinäjoen ammattikorkeakoulussa Agrologiksi (AMK) ja teen opinnäytetyötä. Tarkoitukseni on käsitellä maatalouden rakennekehitystä ja selvittää millaisia ajatuksia Suupohjan alueen nuorilla maatalousyrittäjillä (alle 45-vuotiailla) on maatalousyrittäjänsä toiminnasta tulevaisuudessa. Opinnäytetyöllä ei ole ulkopuolista toimeksiantajaa, vaan työn aihe syntyi omasta mielenkiinnostani asiaa kohtaan.

Pyytäisin nyt teitä vastaamaan lyhyeen kyselyyn. Kyselyssä on vain 15. kysymystä ja vastaaminen vie aikaa 5-10 minuuttia. Vastauksenne ovat todella tärkeitä opinnäytetyöni valmistumisen kannalta. Vastausaikaa on 26.1.2021 asti.

Tämä kysely on lähetetty teille Suupohjan Maaseututoimen kautta eikä minulle ole luovutettu osoitetietojanne. Kyselyssä ei kysytä mitään vastaajan tarkempia henkilötietoja eikä vastaajaa pystytä tunnistamaan vastausten perusteella.

Kyselyyn pääset alla olevasta linkistä

<https://link.webropolsurveys.com/S/A8E79F3EF06EB21D>

Kiitos jo etukäteen!

Jaakko Laurila

SeAMK