



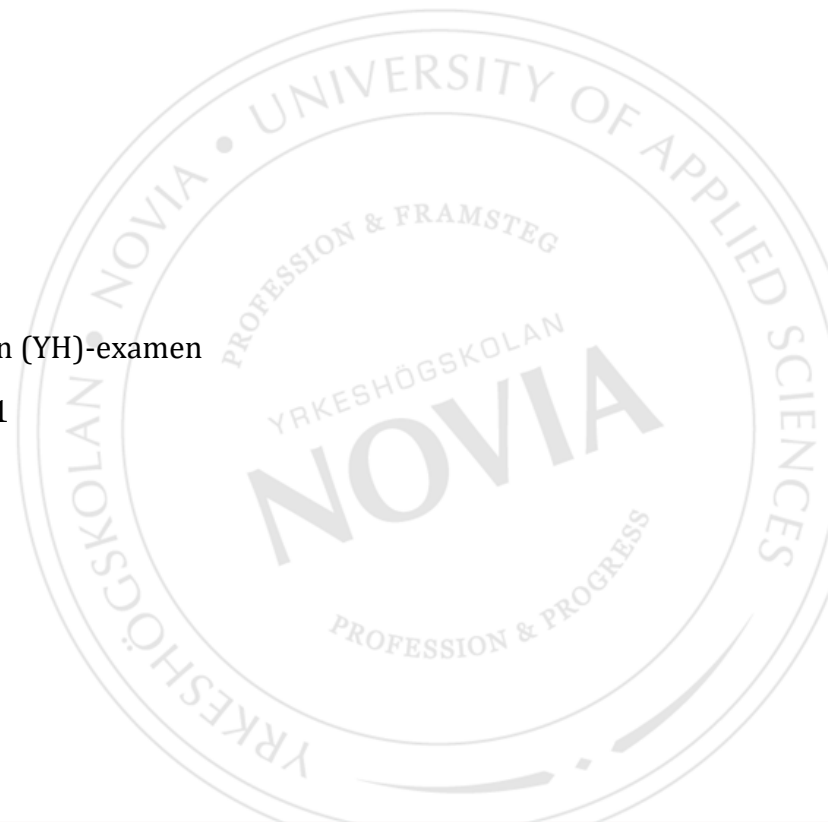
Finnfellow kansimiehen opas

Ville Lahti

Examensarbete för sjökaptens (YH)-examen

Utbildning i sjöfart Åbo 2021

Åbo 2021



Opinnäytetyö

Tekijä: Ville Lahti

Koulutus ja paikkakunta: Merenkulku - Turku

Suuntautumisvaihtoehto: merikapteeni

Ohjaaja: Peter Björkroth, Ritva Lindell, Tony Karlsson

Nimike: Finnfellow kansimiehen opas

Päivämäärä 29.03.2021

Sivumäärä 78 Liitteet Finnfellow kansi opas

Tiivistelmä

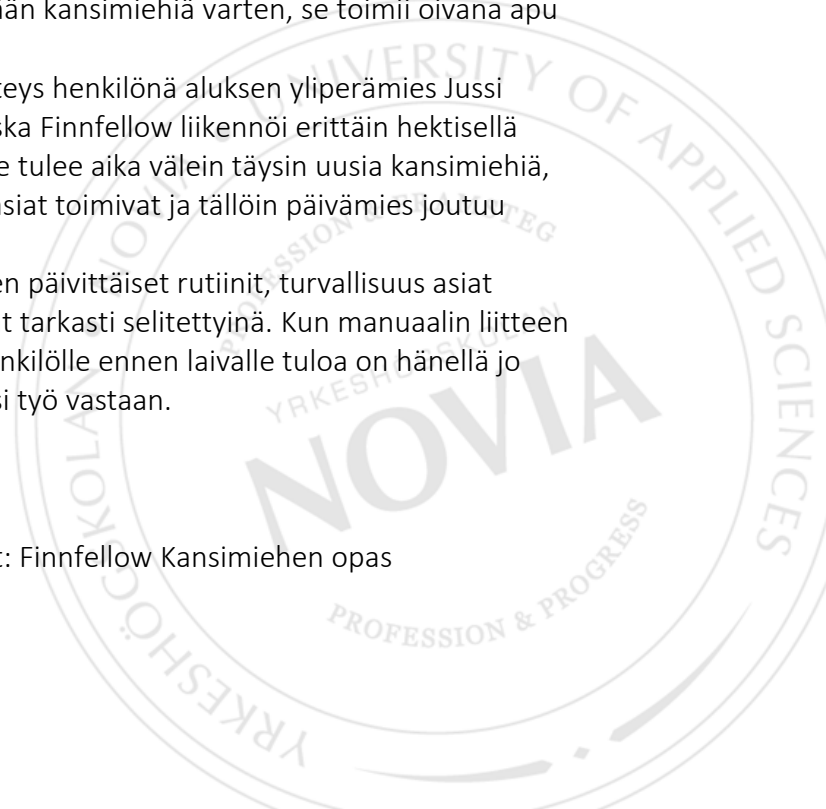
Tämän opinnäytetyön aiheena on kansimiehen oppaan laadinta Finnfellow alukselle. Kyseistä manuaalia tullaan käyttämään uusien työntekijöiden perehdyttämiseen sekä kouluttamiseen. Manuaali ei ole pelkästään kansimiehiä varten, se toimii oivana apu välineenä myös perämiehille.

Työn tilaajana toimii ms Finnfellow ja yhteys henkilönä aluksen yliperämies Jussi Sovio. Manuaalille on suurta tarvetta koska Finnfellow liikennöi erittäin hektisellä linjalla, Naantali Kapellskär välillä. Laivalle tulee aika välein täysin uusia kansimiehiä, jolloin heillä ei ole mitään tietoa, miten asiat toimivat ja tällöin päivämies joutuu tekemään heidän työn.

Manuaali sisältää kansimiesten eri vahtien päivittäiset rutiinit, turvallisuus asiat videoiden kera esiteltynä sekä perusasiat tarkasti selitettynä. Kun manuaalin liitteen perehdyttämisen osan lähettää uudelle henkilölle ennen laivalle tuloa on hänellä jo jonkinlaiset tiedot ja valmiudet ottaa uusi työ vastaan.

Kieli: Suomi

Avainsanat: Finnfellow Kansimiehen opas



Examensarbete

Författare: Ville Lahti

Utbildningsprogram och ort: Utbildningsprogrammet för sjöfart, Åbo

Inriktning/alternativ/Fördjupning: Sjökapten YH

Handledare: Peter Björkroth, Ritva Lindell, Tony Karlsson

Tittel: Finnfellow däckmans manual

Datum 29.03.2021

Sidantal 78

Bilagor Finnfellow kansimiehen opas

Sammanfattning

Ämnet för den här examensarbete är en sammanställning av däcksguide för fartyget MS Finnfellow. Manualen kommer att användas för att skola och bekanta nyanställda. Manualen är inte bara för däckspersonalen, det är också ett bra verktyg för styrmännen. MS Finnfellow är abonnent till arbetet, och kontaktpersonen fartygets överstyrman Jussi Sovio.

Det finns stor efterfråga för manualen, eftersom fartyget trafikerar på en mycket hektisk linje Nådendal- Kapellskär. Det kommer i mellan helt ny däckspersonal ombord, och de har ingen aning om hur vakterna går och vad de skall göra, och då hamnar dagmannen göra deras vakt.

Handboken innehåller däcksvakternas dagliga rutiner med noggranna förklaringar, samt säkerhets uppgifter med videoklipp. När man skickar manualens introduktions bilaga i förhand till den nya, har han redan en aning om vad arbetet går ut på och lättare att börja det nya jobbet.

Språk: Finska

Nyckelord: Finnfellow kansimiehen opas



Bachelors Thesis

Author: Ville Lahti

Degree Programme: Degree Programme in Maritime Management - Turku

Specialization: Sea captain

Supervisor: Peter Björkroth, Ritva Lindell, Tony Karlsson

Title: Finnfellow deckhands manual

Date 29.03.2021 Number of pages 78 Appendices Finnfellow kansimiehen opas

Abstract

The subject of this thesis is the compose of the manual for Finnfellow deck crew. This manual will be used to train and orientate new employees. The manual is not just for the deck crew, it is also a great tool for the officers.

The job is subscribed by Ms Finnfellow and as a contact person is the ship's chief officer Jussi Sovio. There is a great need for the manual because Finnfellow operates on a very hectic line, between Naantali- Kappelskär. There will be new deck crew on board pretty often, and they don't have any knowledge of how the watches work and then the day man has to do their job.

The manual contains the daily routines of the different watches of the deck guards, the safety tasks with videos and the basic things explained in detail.

When you send the familiarization part of the manual to the new person before entering the ship, he already has some information and the ability to start the new job.

Language: Finnish

Key words: Finnfellow kansimiehen opas

Sisällys

1 JOHDANTO	1
1.1 OPINNÄYTETYÖN RAJOITUKSET	1
1.2 SUUNNITTELU	1
1.3 TUTKIMUSONGELMA	1
1.4 TUTKIMUS MENETELMÄT	2
2 FINNLINES OY	2
2.1 MS FINNFELLOW	3
TEKNISET TIEDOT	3
2.2 HENKILÖKUNTA	3
2.3 PEREHDYTTÄMINEN	4
3 MANUAALIN LAADINTA	4
3.1 HAASTATTELUT	5
3.2 MANUAALIN KOE TESTAUS	5
3.3 MANUAALIN HYÖDYT	6
3.4 MANUAALIN KÄYTTÖ	6
4 LÄHTEET	6
5 LOPUKSI	7

1 Johdanto

Tämä opinnäytetyö perustuu Ms Finnellowille tehtyyn kansimiehen oppaaseen.

Laivalle tulee usein uusia tuuraajia ja alkuun he ovat monesti vaikeuksissa. Tästä sain idean tehdä oppaan, josta he löytävät päivittäiset rutiini työt selkeästi esitettynä, sekä miten toimia hätätilanteissa. Kun ehdotin asian laivan yliperämies Jussi Soviolle, sain häneltä välittömästi hyväksynnän.

Olen työskennellyt Finnellowilla matruusina sekä perämiehenä yli kahdeksan vuoden ajan. Aina kun uusi työntekijä tulee, aiheuttaa se muille lisätöitä ja pahimmassa tapauksessa vahtien vaihtoa, joka on erittäin raskasta kesken tönnin. Tämähän ei todellakaan ole uuden työntekijän vika, että ei asioita ja toiminta tapoja tunne heti uuteen laivaan astuttuaan, mutta erittäin hektisen liikennöinti linjan vuoksi opettamiselle ei löydy aikaa. Tämän takia manuaali toimii hyvänä sisäänajo oppaana, kun siihen on saanut perehtyä jo ennen laivalle tuloa.

1.1 Opinnäytetyön rajoitukset

Tämä opinnäytetyö tulee rajoittumaan ms Finnellowille, tarkemmin aluksen kansipuolelle.

Työtä voi käyttää pohjana jatkossa myös muilla laivoilla, jotka liikennöivät samalla linjalla.

1.2 Suunnittelu

Aluksi kerroin omat suunnitelmani aluksen yliperämiehelle mitä mielestäni kansi oppaassa tulisi olla. Pitkän keskustelun jälkeen pääsimme yhteisymmärrykseen mitä asioita haluamme siitä löytyvän. Alun perin tarkoitus oli tehdä manuaalista vain sähköinen versio mutta matkan varrella tulin siihen tulokseen, että siitä tulee sekä sähköinen että paperinen versio. Lisäksi lyhyt versio, joka voidaan lähettää uudelle työntekijälle ennen laivalle tulemistä. Ulkonäöltään opas on pyritty tekemään saman näköiseksi, kun aluksen Training manuaali, helppo lukuseksi ja selkeäksi.

1.3 Tutkimusongelma

Tavoitteena tässä työssä on saada kansien väliin helposti luettava opas, jonka avulla uusi työntekijä pystyy suoriutumaan työstään, unohtamatta aluksen turvallisuutta. Oppaan pituus on pyritty tekemään lyhyeksi, jotta se jaksetaan lukea, selkeäksi jotta sen sisältö on helppo ymmärtää ja oppia. Oppaan kaikki osiot ovat nopeasti löydettävissä sisällysluettelosta, jotta sitä voidaan kantaa mukana ja nopeasti työn ohessa tarkastaa ja

virkestää muistia. Olisin halunnut oppaaseen myös autokansien lastiopastuksen, mutta siitä olisi tullut liian pitkä ja näin turhan vaikea, lisäksi lastaukset ovat melko harvoin identtisiä, jolloin opas olisi voinut olla harhaanjohtava.

1.4 Tutkimus menetelmät

Tässä opinnäytetyössä suurin osa tietoudesta tulee minun kokemuksista ja havainnoista, joihin päivittäin törmään laivalla. Haastattelen laivan kokeneita kansimiehiä sekä päällystön puolelta yliperämiehiä sekä perämiehiä. Kaikki haastattelemani henkilöt ovat työskennelleet vuosia kyseisellä liikennöinti alueella ja omaavat suuren ammattitaidon. Haastatteluissa olen käyttänyt muutamaa samaa kysymystä kaikille, jonka jälkeen, olen antanut jokaisen kertoa omin sanoin mielipiteitensä sekä näkemyksiänsä. Mielestäni näin en ole hakenut henkilöiltä samankaltaisia vastauksia, vaan saanut monipuolisempaa ja laajempaa keskustelua eri näkökulmista.

2 Finnlines Oy

Oy Finnlines Ltd perustettiin vuonna 1947 hoitamaan Suomen metsäteollisuuden ja kaupan omistaman Merivienti Oy:n aluksia ja liikennettä. Finnlinesistä tuli kansainvälinen varustamo, joka toimi Itämerellä, Pohjanmerellä ja Biskajanlahdella. Yhtiö liikennöi vuosikymmenten ajan myös Yhdysvaltoihin, mutta tämä toiminta lopetettiin vuonna 1976.

Finnlines aloitti matkustajaliikenteen vuonna 1962, jolloin MS Hansa Express alkoi liikennöidä Hangon, Gotlannin ja Travemünden välillä. Ensimmäinen vuosi osoitti selkeästi, että tämän kaltaiselle uudelle liikenteelle eli suoralle matkustaja- ja autolauttalinjalle Manner-Eurooppaan oli tarvetta. Nykyisin Finnlinesin matkustajarahtilaivat liikennöivät Suomesta Saksaan ja Ahvenanmaan kautta Ruotsiin sekä Ruotsista Saksaan.

Uusi aikakausi alkoi vuonna 2005, kun italialainen Grimaldi-konserni tuli mukaan Finnlinesiin. Vuodesta 2016 Finnlines on ollut Grimaldi konsernin omistuksessa. Finnlines tarjoaa nykyisin tehokkaita merikuljetuspalveluja – joka viikko yli 170 lähtöä rahtiliikenteelle ja 80 lähtöä matkustajaliikenteelle. Finnlinesin henkilöstö määrä 1576 henkilöä vuonna 2019. Finnlinesilla on tällä hetkellä 20 omaa alusta

2.1 Ms Finnfellow

Tekniset tiedot

Alustyyppi: ro-ro / pax

Jääloukka:1A

Matkanopeus, solmua:22.1

Rakennusvuosi:2000

Rakennuspaikka: Puerto Real, ESP

Omistus: Finnlines Group

Matkustajat:440

Leveys, m:29.5

Pituus, m:189.7

Syväys, m:6.3

DWT:7 800

GT:33 724

NT:10 836

Kaistametrit:2 918

Sähkökytkennät:60

2.2 Henkilökunta

Ms Finnfellowilla työskentelee normaali aikoina 30 henkilöä sekä päälle harjoittelijat. Kiireisinä sesonki aikoina lisä henkilöitä otetaan lisää hotelli sekä keittiö puolelle.

Kansipuolella työskentelee:

Pursimies; Vastaa kansipuolesta ja suunnittelee yliperämiehen kanssa huolloista ja kansipuolen tarpeista.

Saniteetti/ hyttirepari (AB); Vastaa aluksen hyttien sekä sisätilojen korjauksista. Huoltaa sekä ylläpitää wc ja putkistojen toimivuutta. Lastaa sekä purkaa kansilla 7 ja 5.

Garbage matruusi (AB); Vastaa aluksen jätehuollosta. Lastaa sekä purkaa kannella 5.

Päivämies (O.S); Tekee huolto töitä pursimiehen ohjeiden mukaan. Lastaa sekä purkaa kansilla 7 ja 5.

Aamuvahti (O.S); Hoitaa vahtimiehen tehtävät sekä pursimieheltä saatavia huolto töitä. Lastaa kannella 3, purkaa kannen 3 sekä 1.

Iltavahti (O.S); Hoitaa vahtimiehen tehtävät sekä pursimieheltä saatavia huolto töitä. Lastaa kannella 3, purkaa kannen 3 sekä 1.

2.3 Perehdyttäminen

Yhtiön sääntöjen mukaan uuden kansi työntekijän perehdyttämis- aika tulee olla kaksi päivää ennen kuin hän aloittaa varsinaisen työnsä. Tällä perehdyttämis- jaksolla henkilö seuraa sitä vahtimestä, jonka tilalle hän tulee. Hän oppii näin työ tehtävänsä, turvallisuus tehtävänsä sekä laivan tilat.

Valitettavasti tämä ei ole mahdollista, jos joku vakituinen kansimies sairastuu äkillisesti ja joutuu lähtemään sairauslomalle pois laivalta. Siinä tapauksessa laivalle pyritään saamaan jo samalle päivälle uusi työntekijä. Uusi työntekijä ei luonnollisesti tunne uutta laivaa sekä työ tehtäviensä, mutta silti pitäisi saman tien laivaan astuttuaan aloittaa työt. Tällaisessa tilanteessa päivämies on melkein poikkeuksetta joutunut vaihtamaan joko aamu tai iltavahtiksi, jotta yksin vahtimiehen tehtävää suoritettava vahti työ on saatu hoidettua oikein sekä turvallisesti.

3 Manuaalin laadinta

Alkuun istuimme yliperämiehen kanssa alas ja haastattelin häntä, ideasta tehdä manuaali kansipuolelle, koska mitään tällaista ei ollut. Hän piti ideaa hyvänä.

Olin laatinut vain muutaman kysymyksen alku haastatteluun.

- Mitä asioita manuaalissa pitäisi olla
- Missä muodossa manuaali tulisi olla

Kun olimme käsitelleet nämä kysymykset, rupesi materiaalin määrä olemaan todella suuri. En kuitenkaan halunnut, että manuaalista tulee liian laaja, vaan riittävän laaja ja selkeä, jotta uusi työntekijä pystyy suoriutumaan tehtävistään. Laivalta löytyi ennestään training manual, sekä vanhoja ohjeita laitteiden käytöstä eri kielillä, mutta ei sellaista, että asiat olisivat kerätty samojen kansien väliin helposti luettaviksi.

3.1 Haastattelut

Manuaalin ollessa pitkälle valmis esitin sen Finnfellowin vahtimiehille saadakseen heidän mielipiteen. Pyysin heiltä vastaukset seuraaviin kysymyksiin:

- Onko manuaalin sisältö riittävä?
- Onko asiat esitetty riittävän selkeästi?
- Olisiko manuaali auttanut sinua kuin aloitit Finnfellowilla?
- Olisitko pystynyt aloittamaan vahtimiehen työt ilman perehdytystä?

”Sisältö on riittävä sekä riittävän selkeä ja auttaa varmasti uusia työntekijöitä”

”Manuaali olisi ratkaissut monia ongelmia, virheitä, kysymyksiä ja vahinkoja. Jouduimme itse oppimaan ja ratkaisemaan ongelmia ja kysymyksiä, kun manuaalista ne löytyvät nyt heti”

AB

”Tämän manuaalin ansiosta vakituiset kansimiehet pystyvät pitämään heidän työ vuorojen rutiinit, eikä tarvitse vaihdella niitä uuden tuuraajan takia, joka ei tunne laivaa sekä rutiineja”

AB

”Kiva tulla töihin, kun tietää missä vahdissa on, joten pystyy varautumaan eikä tarvitse stressata missä vahdissa taas joutuu olemaan tai vaihtamaan vahtia”

AB

”Olin ensimmäistä kertaa kyseisellä laivalla, jouduin ensimmäisenä päivänä nostamaan perä rampin ja en osannut. Sain seuraavana päivänä manuaalin käyttööni, jonka jälkeen ei ollut ongelmia. Epävarmuus poistui ja oli mukavampaa työskennellä ilman stressiä”

Tuuraava O.S

3.2 Manuaalin koe testaus

Halusin testata manuaalin toimivuuden, siihen tarvitsin henkilön, joka ei ollut työskennellyt aikaisemmin Finnfellowilla. Käytin koehenkilönä kansi harjoittelijaa, jolla oli kokemusta laivalla työskentelystä mutta ei kannelta. Tämä vastasi samaa tilannetta kuin laivalle olisi tullut uusi täysin kokematon vahtimies. Testauksessa annoin harjoittelijan ensin perehtyä rauhassa manuaaliin, jonka jälkeen pyysin häntä suorittamaan vahtimiesten rutiini töitä manuaalia apuna käyttäen. Kun kaikki manuaalissa esitettävät asiat oli testattu, kävimme koehenkilön kanssa läpi puutteet ja epäselvät asiat. Löysimme muutaman kohdan, joihin teimme muutoksia. Koe henkilön käyttö oli erittäin hyvä asia, näin manuaalin toimivuus tuli testattua, sekä epäkohdat huomattua.

Koehenkilön mielipiteitä:

”Mielestäni manuaalin sisältö on riittävä sekä selkeästi esitelty”

”On helpottanut huomattavasti töiden aloitusta”

3.3 Manuaalin hyödyt

Joka kerta kun kesken työjakson joutui vaihtamaan vahteja, syntyi lepoaika rikkomuksia, joita ei haluta syntyvän, ellei onnettomuus tai myöhästyminen sitä pakosta vaadi. Haastatellessani vahtimiehiä, jotka ovat joutuneet vaihtamaan vahteja aikaisemmin, tuli heti selväksi, että he ovat erittäin tyytyväisiä muutokseen. Lisäksi raskas kahden viikon työjakso sujuu aikaisempaa mukavammin, kun unirytmii pysyy lähes samana koko ajan. Tämä on turvallisuutta ajatellen erittäin tärkeä asia, että kaikki vahtimiehet ovat skarppina ja virkeitä työssä ollessaan. Väsyneenä ihminen tekee helposti virheitä ja loukkaantumis- riskit myös kasvavat.

3.4 Manuaalin käyttö

Kaikkiin vahtimiesten hytteihin tulee vahtimiesten opas kansio, joka sisältää oppaan sekä kaikki tärkeät ohjeet. Näin kaikki tärkeä tieto löytyy yksien kansien välistä, jolloin asiat on helppo sieltä lukea. Tulen itse käyttämään manuaalin videoita uusien henkilöiden laivalle tulo perehdytyksissä, etenkin talvi aikaan, kun pelastus vene harjoituksissa ei laskuvaihetta voi suorittaa. Videolta henkilökunta voi virkistää muistia ympärivuoden, sillä viimeisessä pelastusvene harjoituksessa tuli ilmi, että monella asiat unohtuneet.

4 Lähteet

Yhtiöstä tietoa:

<https://www.finnlines.com/fi/yritys/finnlinesin-historia>

Haettu 20.1.2020

Aluksen tiedot:

<https://www.finnlines.com/fi/freight/ms-finnfellow>

Haettu 21.1.2020

Jaloussiini vuoto ovet:

<https://www.macgregor.com/globalassets/picturepark/imported-assets/42202.pdf>

Haettu 19.2.2021

Viking MOR lautta:

<https://www.viking-life.com/en/other/liferafts-/liferafts-/2842-l012mor0-viking-means-of-rescue-mor-liferaft-12-persons-one-size>

Haettu 15.8.2020

Hätä ankkurointi:

Kukkonen. P, Alander. V 2018. *Finnfellow Bridge Manual*, Yrkeshögskolan Novia, Åbo

<https://www.theseus.fi/handle/10024/145815>

Haettu 12.6.2020

5 Lopuksi

Tätä työtä aloittaessani en voinut uskoa miten työläs siitä tulisi.

Kaiken tiedon hakeminen ei lopulta ollut se ongelma vaan saada sisällöstä opettavainen sekä helposti ymmärrettävä.

Olen itse oppinut myös työtä tehdessäni, sekä saanut uuden näkökulman uuden työntekijän tullessa laivalle. Olen huomannut perehdytyksiä tehdessäni, että opetus menetelmäni on kehittynyt sekä tullut selkeämmäksi ja rauhallisemmaksi. Manuaalista tulee varmasti olemaan apua kaikille uusille sekä vanhoille työntekijöille. Haastattelujen ja palautteen perusteella voin olla tyytyväinen aikaan saamaani.

Finnfellow kansiopas



Sisällysluettelo

<u>VAHTIMIESTEN TEHTÄVÄT</u>	10
PÄIVÄMIES (ILTALÄHTÖ NAANTALISTA)	10
PÄIVÄMIES (AAMULÄHTÖ NAANTALISTA)	12
AAMUVAHTI (ILTALÄHTÖ NAANTALISTA)	14
ILTAVAHTI (ILTALÄHTÖ NAANTALISTA)	16
ILTAVAHTI (AAMULÄHTÖ NAANTALISTA)	18
<u>PALOKIERROS</u>	20
<u>TÖIJÄYKSET</u>	37
LÄNGNÄS PERÄ	37
RAMPIN AJO	38
LÄNGNÄS KEULA.....	39
<u>JALOUSIE DOORS</u>	40
<u>PELASTUSVENEET</u>	42
PELASTUSVENEIDEN VARUSTUS.....	42
<u>PELASTUSVENEEN LASKEMINEN</u>	43
<u>HÄTÄ LASKU- ON LOAD RELEASE</u>	49
<u>MOB</u>	51
VENEEN LASKU	51
<u>FRB</u>	52
<u>FRB VENEEN LASKEMINEN</u>	54
<u>MOR</u>	58
<u>SOPEP</u>	59
VUOTO AUTOKANNELLA.....	59
<u>HÄTÄ ANKKUROINTI</u>	60
ANKKURIN NOSTAMINEN	62
<u>HÄTÄ OHJAILU</u>	63
<u>MAKEA VEDEN BUNKRAUS</u>	68
VEDEN KOPLAAMINEN	68
MAKEAVEDEN IRTI KOPLAUS	70

Vahtimiesten tehtävät

Päivämies (iltalähtö Naantalista)

- 06:30:** Työaika alkaa. Perän (stb) valmistelu Kapellskäriin kiinnitystä varten
- 07:15:** Tulo Kapellskär
- Lossaus kannet 5 ja 7 saniteetti matruusin kanssa
- Trailereita hyvä ruveta lastaamaan heti purun jälkeen, jonka jälkeen alkaa lastaus.
- Kiireettöminä aamuina purun jälkeen työskentelyä pursimiehen ohjeiden mukaan
- Lastaus:** Perämies ilmoittaa aloitetaanko lastaus ensin kannella 5 vai samanaikaisesti kansilla 5 ja 7. Päivämies lastaa Saniteetti matruusin kanssa kannen 7 jonka jälkeen nostaa tilttirampin ja siirtyy kannelle 5 auttamaan garbage matruusia. Kun lastaus kannella 5 valmis sulkee joko päivämies tai garbage matruusi
- 5 perärampin.
- 11:15:** Lähtö Kapellskär, (viikonloppuisin 10.15)
- Lekotus perässä (stb) pursimiehen sekä garbage ab kanssa.
- Lähdön jälkeen työskentelyä pursimiehen ohjeiden mukaan

- 11:30:** Lounas
- 12:00:** Työskentelyä pursimiehen ohjeiden mukaan
- n.14:40:** Tulo Långnäs. (viikonloppuisin 13.55)
Perän (stb) valmistelu vahtimiehen kanssa hieman aikaisemmin.
- 15:00:** Päivä päättyy / päivätauko (Långnäsin jälkeen)
(viikonloppuisin 14.30)
- 19:00:** Työaika alkaa. Perän (stb) valmistelu Naantaliin kiinnitystä varten. (viikonloppuisin 18:30)
Lossaus kansilta 5 ja 7
Työskentelyä pursimiehen ohjeiden mukaan
- Lastaus:** Kansi 7, jonka jälkeen kannella 5
- 22:45:** Lähtö Naantali. Lekotus perässä
- 23:00:** Päivä päättyy (Naantalista lähdön jälkeen)

Päivämies (aamulähtö Naantalista)

09:00: Työaika alkaa

Lastaus: Kannella 7 saniteetti matruusin kanssa, tämän jälkeen kannelle 5 auttamaan.

10:45: Lähtö Naantalista. Lekotus perässä stb.
Työskentelyä pursimiehen ohjeiden mukaan.

11:30 Lounas

12.00 Työskentelyä pursimiehen ohjeiden mukaan

13:00-15:00: Vahtimiehenä

15:40: Långnäs töijäys ahterissa (styyrpuuri)

16:00: Työaika loppuu

18:30: Työaika alkaa

19:15: Tulo Kapellskär, töijäys ahterissa (stb) ja kansien

5 ja 7 purku

Lastaus: Perämies ilmoittaa aloitetaanko lastaus ensin kannella 5 vai samanaikaisesti kansilla 5 ja 7. Päivämies lastaa Saniteetti matruusin kanssa kannen 7 jonka jälkeen nostaa tilttirampin ja siirtyy kannelle 5 auttamaan garbage matruusia. Kun lastaus kannella 5 valmis sulkee joko päivämies tai garbage matruusi 5 perärampin.

22:30: Lähtö Kapellskär, narujen lekottaminen ahterissa pursimiehen ja AB kanssa.

23:00: Työaika loppuu

Aamuvahti (iltalähtö Naantalista)

03:00: Työaika alkaa. Tapaa iltavahdin messissä aina kun työaika alkaa, jotta tiedetään että on hereillä. Perän (stb) valmistelu Långnäsiin kiinnitystä varten

n.03:40: Långnäs. Töijäys perässä, perämiehen kanssa. Laskee ja nostaa perärampin

Palokierros, jonka jälkeen tähytys komentosillalla. Keitä kahvit juuri ennen 6 kun uutta porukkaa tulee ylös komentosillalle

n.06:00: Garbage AB tulee päästämään aamuvahdin pois.

Surrinkien avaaminen autokansilta

Jalousien avaaminen kannelta 3 sekä autokansien ovien avaaminen kannelta 7

Keulanpakan valmistelu styrbordin puolella tuloa varten (2+1)

07:15: Tulo Kapellskär.

Töijäys keulassa pursimiehen kanssa

Vie salkku 3 keulasta perään perämiehelle

Lossaus kansilta 3 ja 1

Korjaa kannelle jääneet sähkökaapelit siististi

Komentosillan kuntoon laittaminen; lippujen nosto, kahvinkeitin ladataan, roskien tyhjentäminen, tiskien poisvienti, kun viet kahvikuppeja tuo myös uusia, jääkaapin täydentäminen (maito, mehut ym.), tuoreita hedelmiä (kysy mitä luotsi haluaa), kertakäyttö astiat ym. Pentteri siistinä

Lastaus: Kansi 3

11:15: Lähtö Kapellskär. Palokierros, jonka päätteeksi keittiöstä kahvileivät komentosillalle

Vahtityö / työskentelyä pursimiehen ohjeiden mukaan

11:30: Lounas

12:00: Vahtityö / työskentelyä pursimiehen ohjeiden mukaan

n.14:40: Tulo Långnäs. Perän (stb) valmistelu päivämiehen kanssa hieman aikaisemmin. (viikonloppuisin n 13:55)

14:50: Lähtö Långnäsistä

Palokierros

Vahtityö / työskentelyä pursimiehen ohjeiden mukaan

15:30: Päivä päättyy, vahdin vaihto messissä.

Muuta: Lauantaina komentosillan siivoaminen: WC, imurointi, pöytien järjestely ja pyyhintä, pölyjen pyyhintä.

Roskien vieminen. Jääkaapin täyttäminen ym. tarpeellinen lisäys.

Iltavahti (iltalähtö Naantalista)

15:30: Työaika alkaa (vahtityö). Vahdin vaihto aina messissä, kerrotaan jos annettavia töitä tai muita ohjeita. Työskentelyä pursimiehen ohjeiden mukaan. Tähystys tarvittaessa.

17:00: Päivällinen

n18:15: Surrinkien avaaminen autokansilta

Jalousien avaaminen kannelta 3 sekä autokansien ovien avaaminen kannelta 7

Keulanpakan valmistelu stb puolella tuloa varten (2+1)

19:45: Tulo Naantali.

Töijäsa keulassa perämiehen kanssa

Lossaus kansilta 3 ja 1

Korjaa kannelle jääneet sähkökaapelit siististi

Komentosillan kuntoon laittaminen; leivät brygalle

(löydät ne byssan kylmiöstä) lippujen lasku, kahvinkeitin lataaminen, roskisten tyhjentäminen, tiskien poisvienti sekä jääkaapin täydentäminen.

Lastaus: Kansi 3

22:45: Lähtö Naantali. Lekotus keulassa pursimiehen kanssa. Palokierros, jonka jälkeen voi käydä nopeasti syömässä iltaruuan, jonka jälkeen ylös tähystämään

n.01:50: Smörgrundin jälkeen Palokierros, jonka jälkeen tähystämistä

n.03:10: Långnäsiin jäävien matkustajien herättäminen. Soita kaikkiin hytteihin, jotka eivät vastaa käy koputtamassa hytin ovea ja varmista että ovat heränneet.

Keulan valmistelu (stb) Långnäsiin kiinnitystä varten

Garbage Matruusin herättäminen sovitusti

03:40: Långnäs. Töijäys keulassa

Päivä päättyy lähdön jälkeen.

Iltavahti (aamulähtö Naantalista)

15:00: Työaika alkaa (vahtityö) Vahdin vaihto aina messissä

15:40: Tulo Långnäs, töijäys keulassa, narut valmiiksi 10-15 min ennen, lähdön jälkeen palokierros

16:00-17:00: Roskisten ja tuhkakuppien tyhjennys ulkokansilla

17:00: Päivällinen

17:30: Vahtiin komentosillalle, jos on pimeää muuten työskentelyä pursimiehen ohjeiden mukaan.

18:15: IMO-autojen surringit irti kansilta 7 ja 5

7. Kannen ovien avaaminen, jalousiinit auki kannella 3 sekä keulan töijäyspaikka valmiiksi (stb)

19:15: Saapuminen Kapellskär, töijäys keulassa, jonka jälkeen kansi 3 ja 1 purku. Sähkökaapeleiden koilaaminen kannella 3 jonka jälkeen leivät brygalle, lippujen lasku ja komentosillan laitto kuntoon.

Lastaus: kansi 3

22:30: Lähtö Kapellskär, jonka jälkeen palokierros ja komentosillalle vahtiin

01:40: Alas valmistelemaan keulan töijäyspaikka (styyrpuuri) ja garbage AB herättäminen sovitusti

02:00: Långnäs, jonka jälkeen työaika loppuu 02:30

Palokierros

Palo/ turvallisuus kierroksen tarkoitus on tarkastaa, että kaikki on kunnossa ja mitään poikkeavaa ei esiinny. Kierros pitää päättää aina komentosillalle, jolloin kierros tallentuu tietokoneelle.

Katso onko vuotoja, lasti vaurioita, käynnissä olevia webastoja tai häiritsevästi käyttäytyviä matkustajia ym.

Tarkasta että kaikki ovet ovat suljettu. Älä vain juokse kierrosta läpi vaan käytä aistejasi ja tee kierros huolella, ilmoita vahdissa olevalle perämiehelle välittömästi, jos huomaat jotain poikkeavaa.

Palokierroksen leimasin pisteet:

1. Komentosilta

Huomiot:

- Tarkasta komentosilta ja varmista että ulko-ovi on lukossa.
- Kansi 10 PS ulko-ovi lukossa.
- Kaikki ulko-ovet kannella 10 ovat lukossa. (Portaikko D, hissinkonehuone, hätä generaattori huone, akku huone sekä päällystö käytävän ahterin ulko-ovi)
- Ovi 10 kannen aulasta miehistötiloihin tulee myös aina olla lukittu.

Reitti seuraavalle pisteelle:

- Kulje alas kannen 10 käytävään ja sitten ulos PS ulko-ovesta keulassa.
- Kävele ulkona kannella 10 ahteriin ja mene torpan keskellä olevasta ovesta sisälle.
- Mene vasemmalla olevasta ovesta sisälle ja kannelle 9.

2. Kansi 9 frame 130 PS portaitikko

Huomiot:

- Kaikki kolme ulko-ovea kannella 9 ahterissa tulee olla kiinni.

- Huolto hissin alueella tulee kaikkien pyykkivarastojen ovien olla kiinni ja lukollisten ovien lukossa.
- Tarkasta molempien matkustaja saunojen pukuhuoneet sekä löyly tilat
- PS hissi on OK.

Reitti seuraavalle pisteelle:

- Kulje matkustaja saunoille kannen 9 PS käytävää.

3. Matkustaja sauna

Reitti seuraavalle pisteelle:

- Kulje kannen 8 PS hissiaulaan, leimasin hissin vieressä.

4. Kansi 8 PS hissi

Huomiot:

- Katso että kaikki kolme ulko-ovea kannen 8 ahterissa ovat kiinni.
- Paloasema 2 oven tulee olla lukittu.
- Huolto hissin alueella tulee kaikkien ovien olla kiinni sekä lukollisten ovien lukossa

Reitti seuraavalle pisteelle:

- Kävele huolto hissi alueelle PS käytävä kannella 8.

-

5. Kansi 8 huolto hissi

Huomiot:

- Info sekä purserin toimisto lukittu.
 - STB hissi OK.
 - Messin ovi lukittu.
 - Ulko-ovi kiinni STB puolella kannella 9.
 - Pelastus vene sekä lautat OK.
 - Ei palavia tuhkakuppeja
 - Jätehuone lukittu.
 - Autokannen ovi lukittu.
 - Damage control room lukittu.
 - Byssan takaovi lukittu.
 - Pakastin ja kylmä huoneiden ovet kiinni.
- *Reitti seuraavalle pisteelle:*
- Kulje kannen 8 STB käytävää pitkin hissien eteen aulaan.
 - Mene portaita alas kannelle 7.
 - Mene ovesta ulos STB pelastusvene kannelle ja kulje ahteriin, mene byssan takaovesta sisälle.

6. Kansi 7 byssa

Huomiot:

- Byssan etuovet tulee olla lukittu, jos siellä ei ole keittiö henkilökuntaa töissä.
- Buffet ovet tulee olla lukittu aukiolo aikojen ulkopuolella.
- Messin ravintola puolen ovi tulee olla aina lukittu.
- Baari lukittu.

Reitti seuraavalle pisteelle:

- Kulje byssan etuovesta ravintolaan, leimasin leikkipaikan edessä.

7. Kansi 7 kahvila

Huomiot:

- Tarkasta että inva wc OK.
- PS ulko-ovi kiinni.
- Pelastusvene sekä lautat OK
- Tuhkakupit eivät savuta.
- Tax free takaovi lukossa.
- Autokannen ovi lukossa.
- FRB-aseman ovet kiinni ja FRB OK.

Reitti seuraavalle pisteelle:

- Kulje PS pelastusvene kantta pitkin 7 auto kannelle, ja jatka FRB-asemalle. Leimasin löytyy FRB-aseman viereisestä rapusta.

8. Kansi 7 FRB portaikko

Huomiot:

- Katso että kaikki kannen 5 ovet ovat kiinni. (Hydrauliikka huone, Paloasema 4, drencher huone, MDO huone, sähkömiehen sappi, kompressori huone, maalivarasto sekä puosun sappi)

Reitti seuraavalle pisteelle:

- Siirry alas kannelle 5 STB ahterista.
- Kulje keulaan STB pitkin, leimasin löytyy maalisapin viereisen oven takaa (rasva sapista)

9. Kansi 5 STB keula. "rasva sappi"

Huomiot:

- Katso että siniset matkustaja ovet kiinni sekä ramppi OK.

Reitti seuraavalle pisteelle:

- Siirry alas kannelle 3.
- Leimasin löytyy keula rampin STB-vierestä.

10. Kansi 3 keula ramppi STB puoli

Huomiot:

- Ahterin lastitoimiston ovi kiinni.
- Kaikki WT ovet kiinni.

Reitti seuraavalle pisteelle:

- Kulje kannen 3 PS ahteriin, leimasin portaikossa

11. Kansi 3 frame 12 PS ahteri portaikko

Huomiot:

- Katso että peräramppi OK.

Reitti seuraavalle pisteelle:

- Kulje STB puolelle, mene ahterimaisesta ovesta sisälle ja portaat ylös. Leimasin portaikon yläpäässä

12. Kansi 5 frame 15 STB ahteri portaikko

Reitti seuraavalle pisteelle:

- Kulje keulaa kohti, kannelle 1 johtavalle ovelle STB-puoli kansi 5. Leimasin oven sisäpuolella

Vihreitä ei tarvitse kuitata, miehitetyn konehuoneen takia.

13.ECR

14.Kansi 2 boiler room

15.Kansi 1 STB main engine room

16.Kone verstaas

17. Kansi 5 frame 160 STB portaikko alas kannelle 1

Huomiot:

- Katso että kaikki WT- ovet suljettu kannella 1.

Reitti seuraavalle pisteelle:

- Siirry portaat alas kannelle 1.
- Mene WT- Ovesta autokannelle 1.
- Kulje kannen 1 PS ahteri kulmaan.

18. Kansi 1 PS kellarin ahteri kulmassa

Huomiot:

- Tarkasta että kaikki ovet portaikossa ovat kiinni ja lukittu (Stabilizer huone, luotsi/ bunkkeri asema, Alkali huone.
- Tax free ovet sekä baari lukittu.

Reitti seuraavalle pisteelle:

- Kulje ylös kannelle 7, käytä portaita 1 kannen ahterin kulmasta
- Mene sisälle BB puolelta tax free käytävään kannella 7.
- Kulje STB-hissi aulaan ja nouse portaat kannelle 8, leimasin hissien vieressä.

19. Kansi 8 STB hissi

Huomiot:

- Tarkasta että info on lukittu, jos siellä ei ketään työskentele.

Reitti seuraavalle pisteelle:

- Kulje kannen 8 STB käytävä keulaan, leimasin löytyy oven takaa portaikosta.

20. Kansi 8 STB frame 210 portaikko

Huomiot:

- Tarkasta että ovet henkilökunnan tiloihin on lukossa
- Paloasema 1 lukittu.

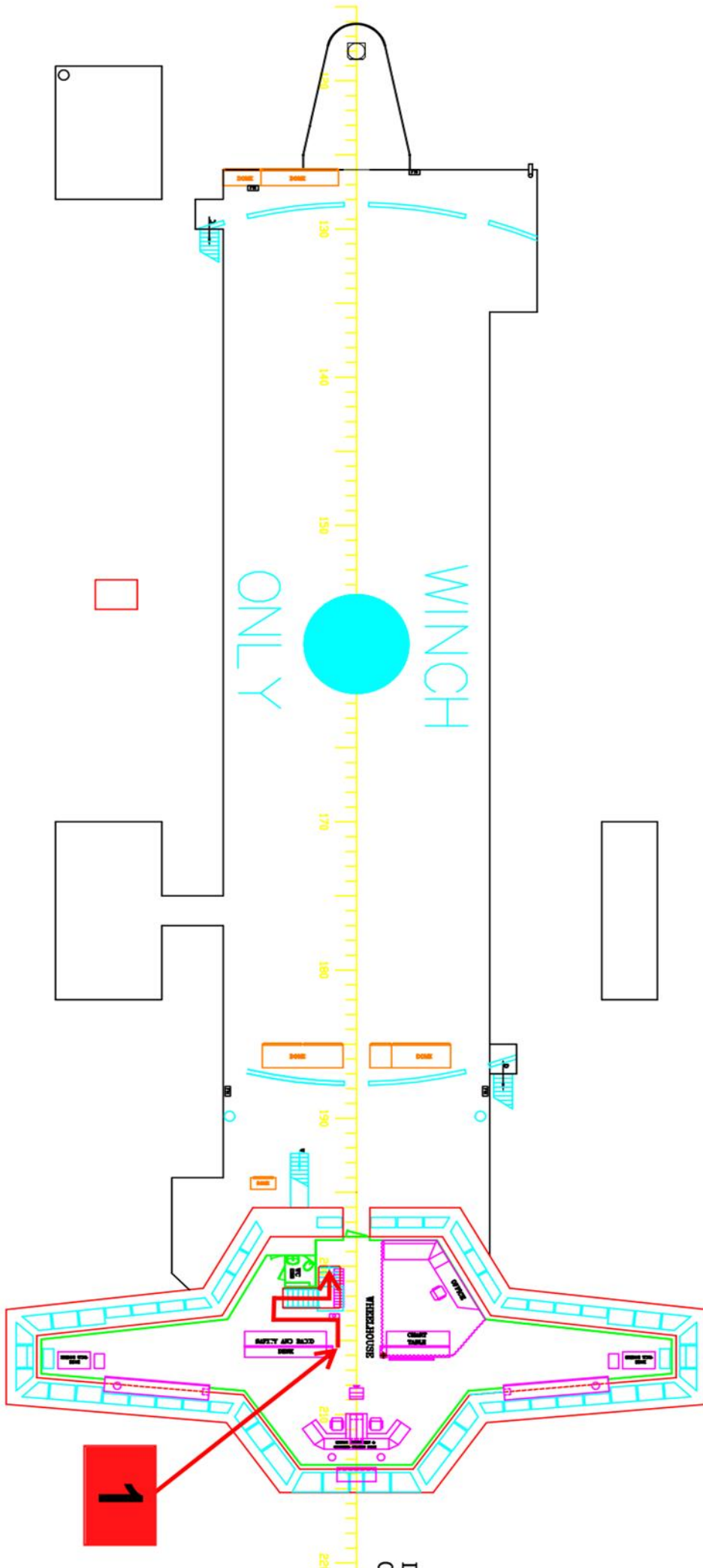
Reitti seuraavalle pisteelle:

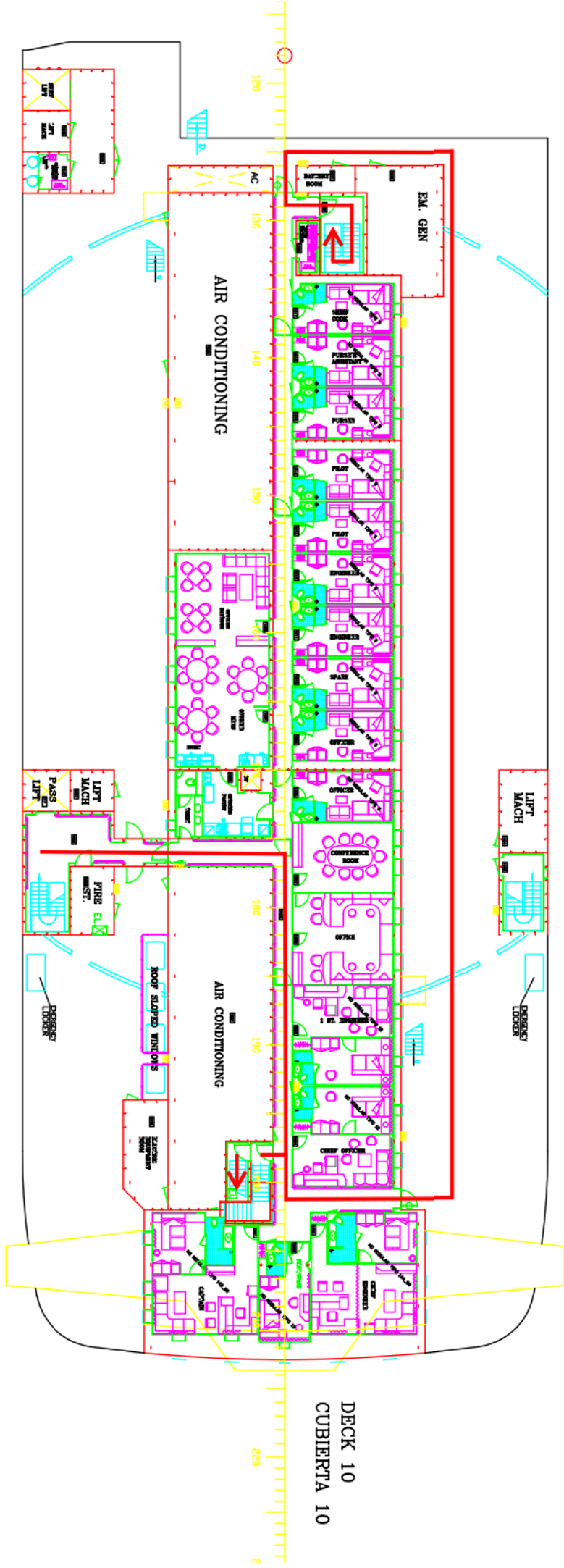
- Kulje ylös kannelle 9.
- Jatka ylös kannelle 10 STB-käytävää pitkin
- Kulje komentosillalle johtavaan portaikkoon kannen 10 käytävää
- Leimasin löytyy portaikon alapäästä.

21. Kansi 9 portaat komentosillalle

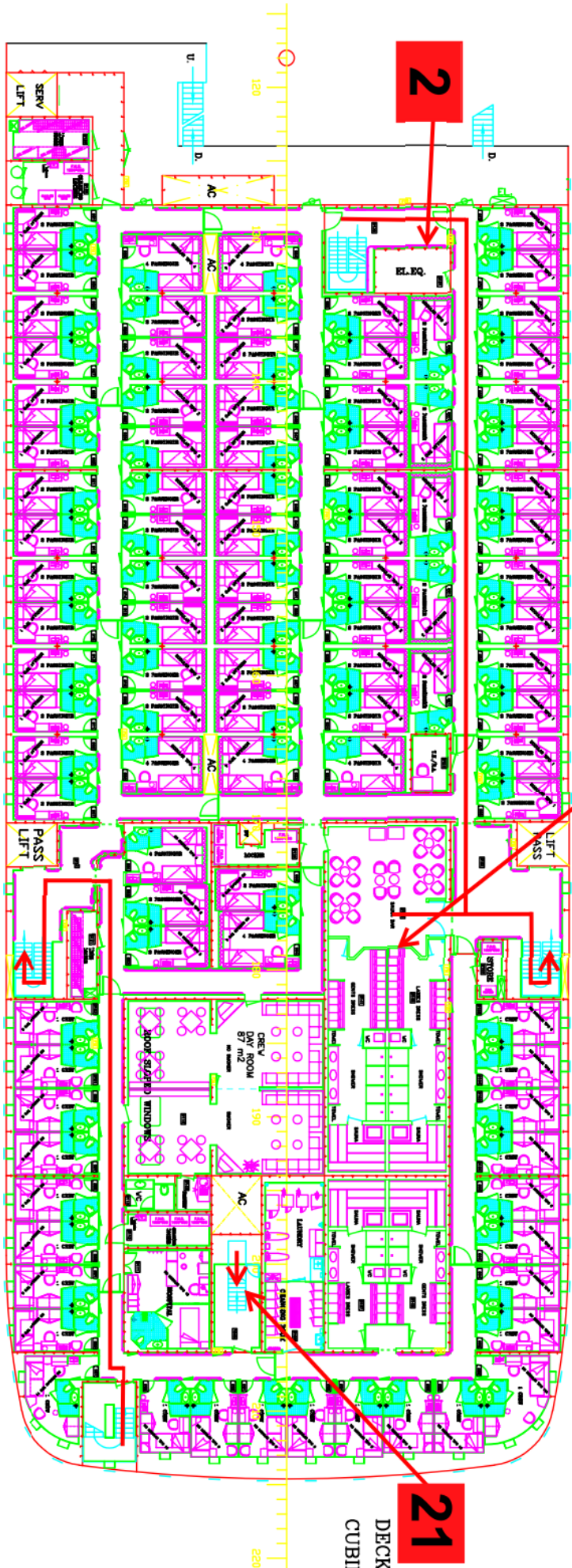
- Kierros on valmis, kun olet kuitannut komentosillan leimasinpisteen, ilmoita komentosillalla, että kierros tehty.

[Video](#)





DECK 10
CUBIERTA 10



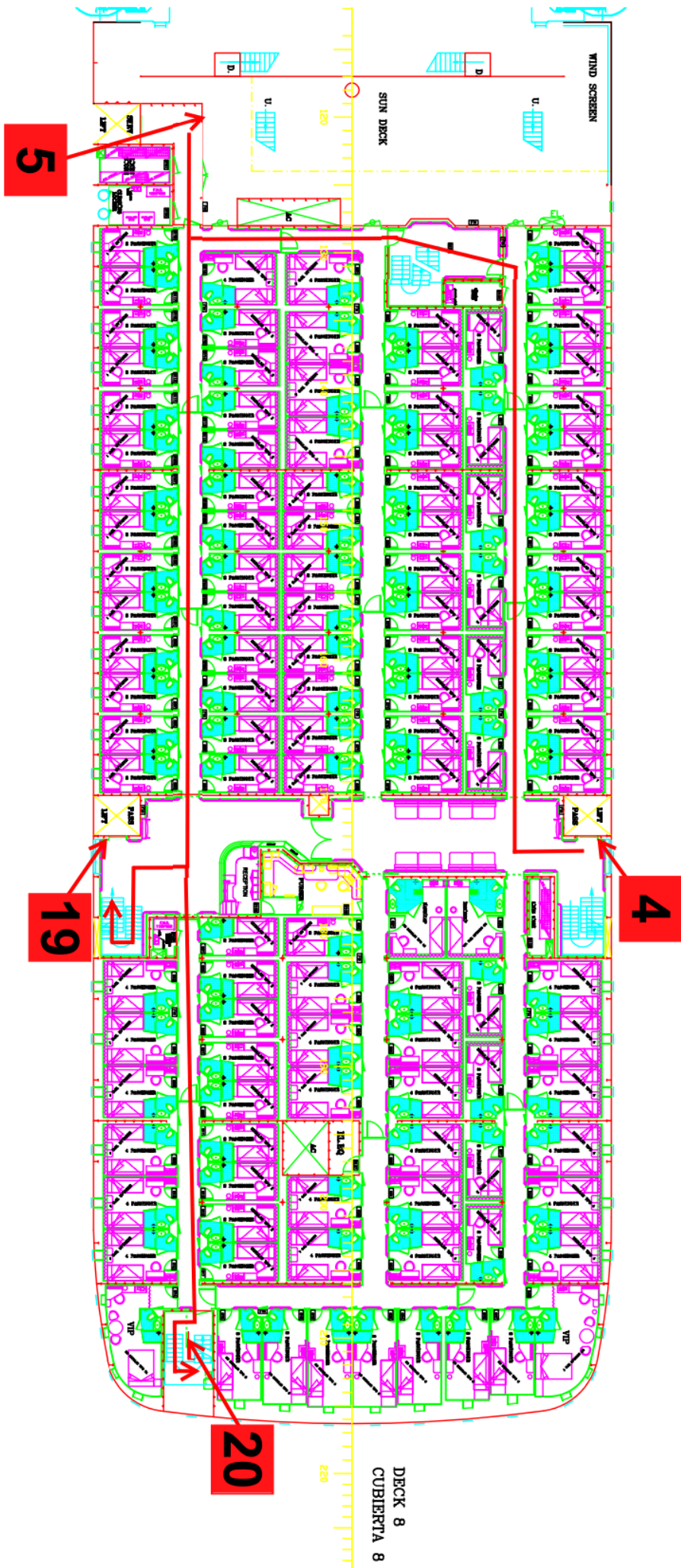
2

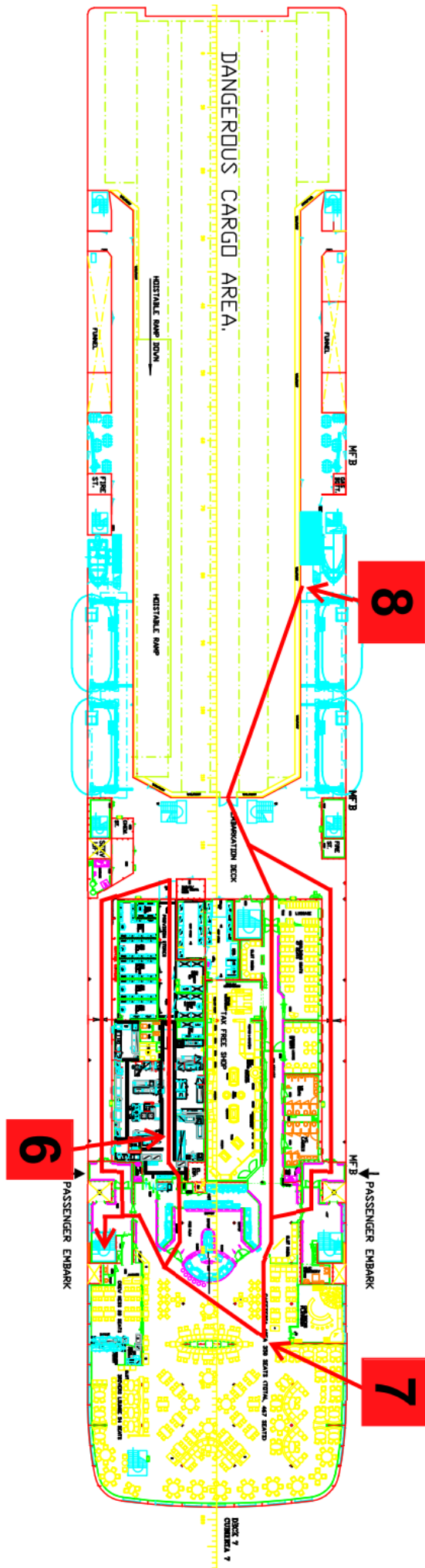
3

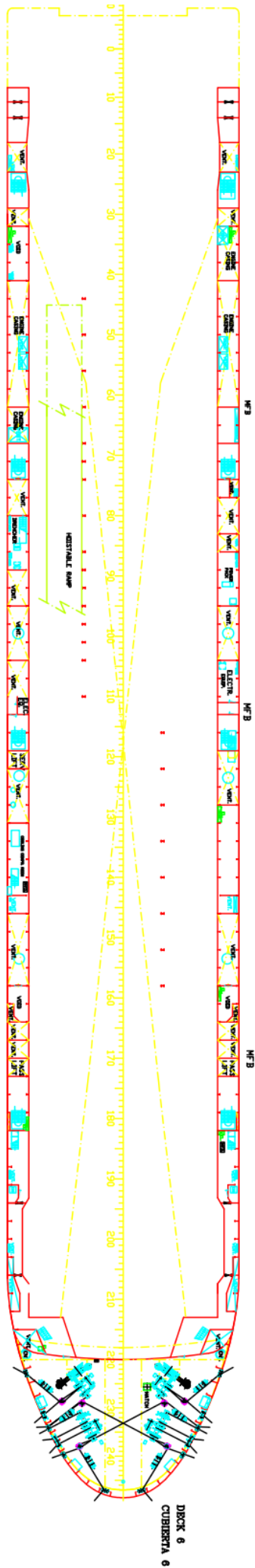
21

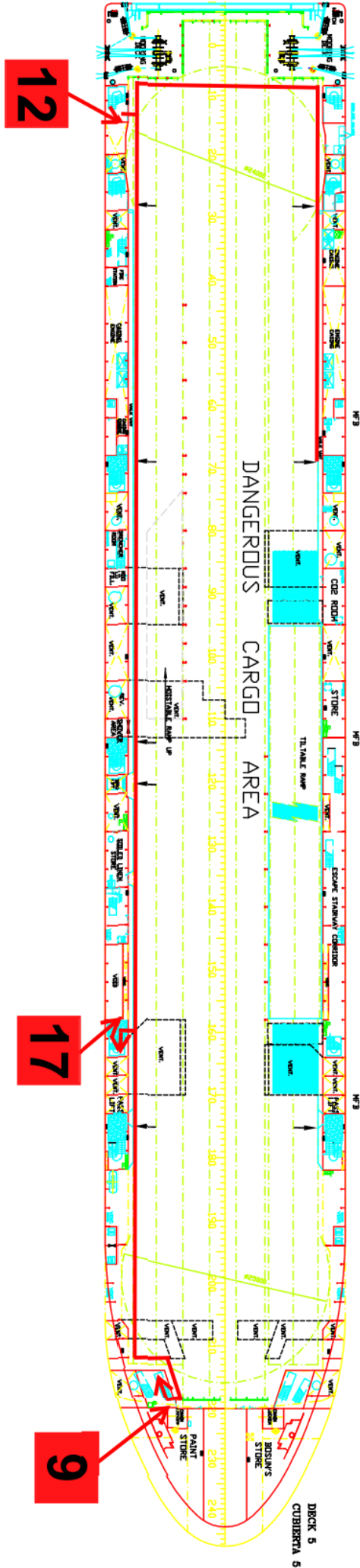
DECK 9
CUBIERTA 9

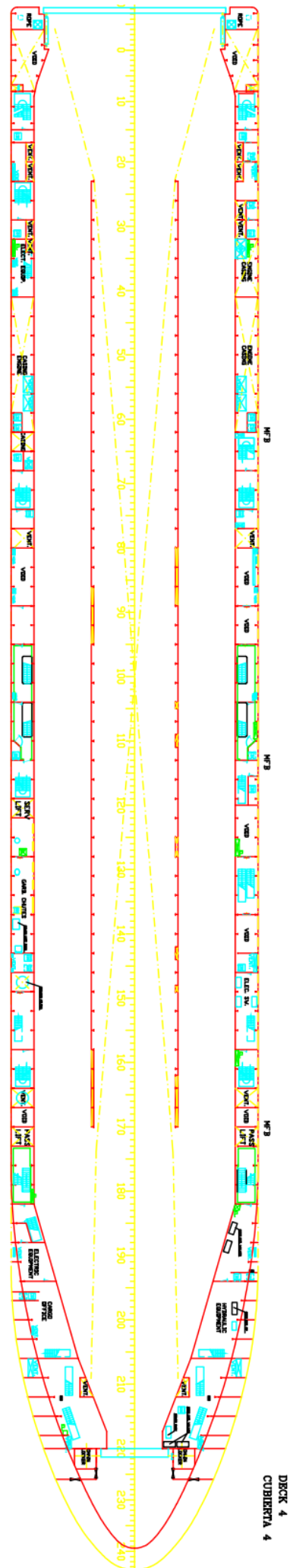
220

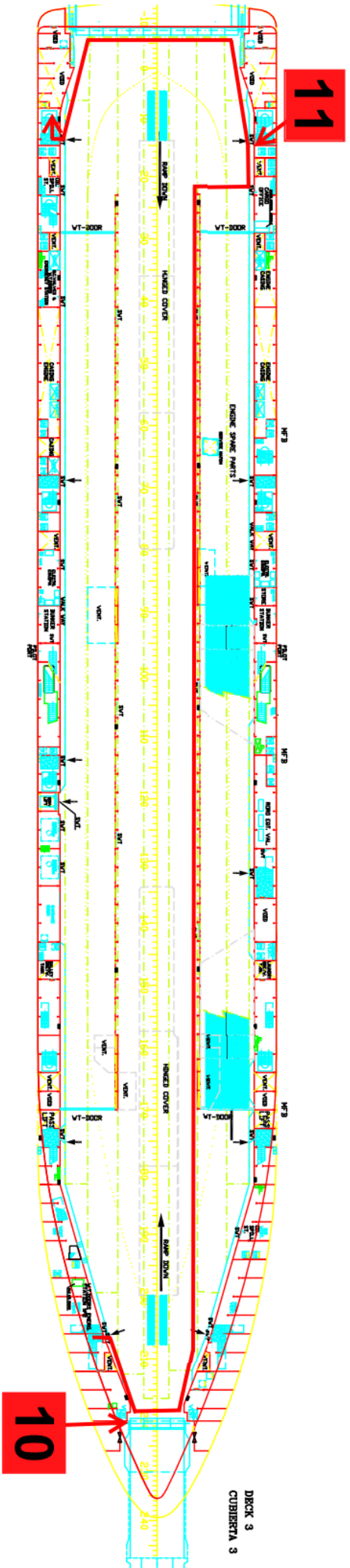








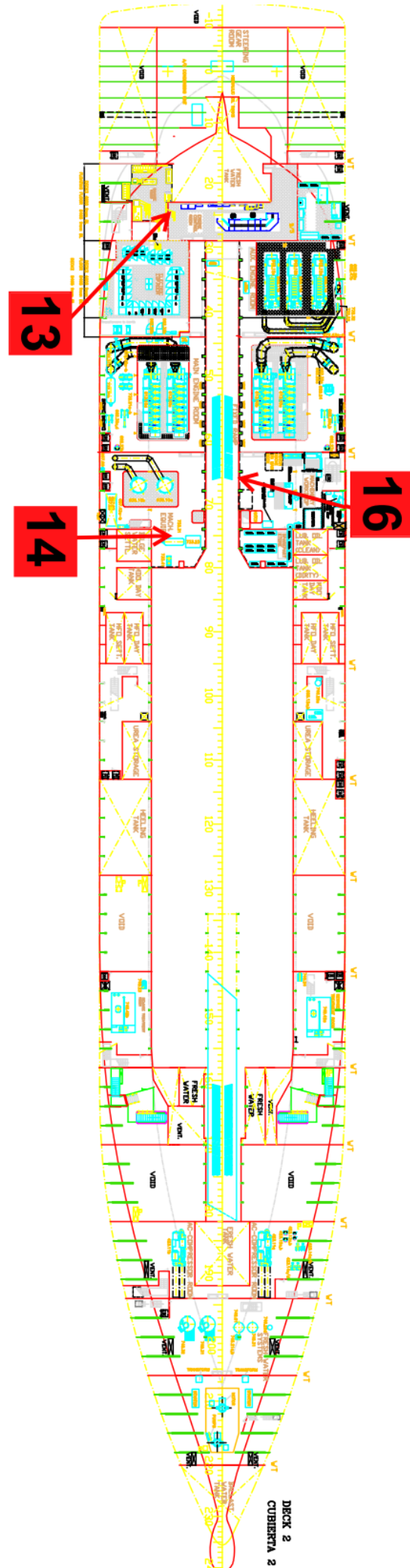


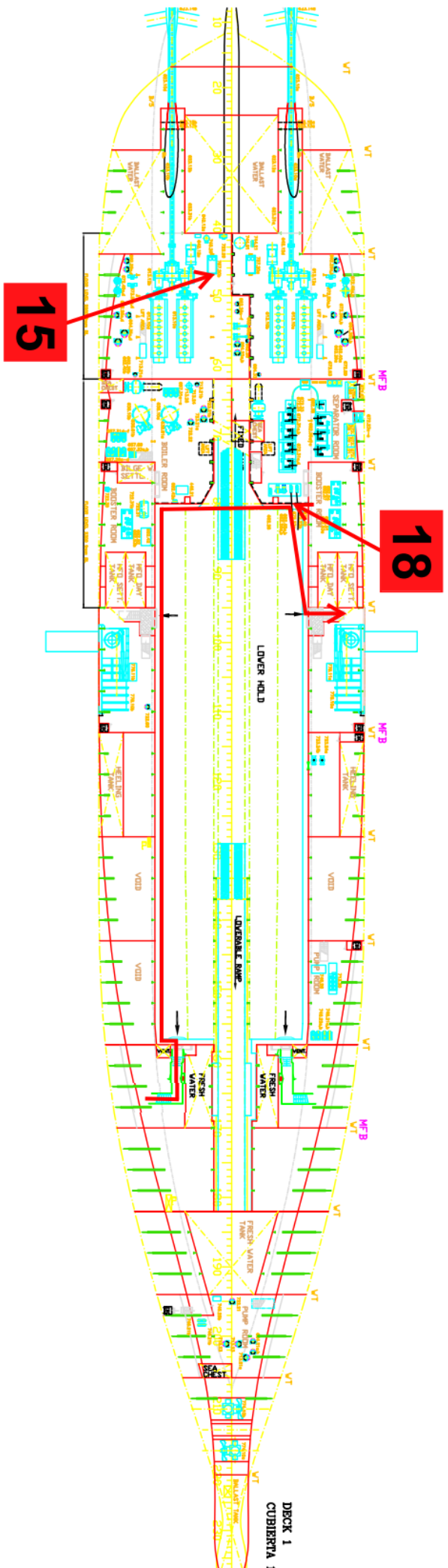


11

10

DRCK 3
CUBIERTA 3





Töijäykset

Långnäs perä

Yöllä Långnäsissä perässä on perämies sekä aamuvahti. Päivällä mukana myös päivämies.

Yöllä aamuvahti laittaa kaiken valmiiksi ennen Långnäsien tuloa videossa näkyvällä tavalla.

[Video](#)



- Aja springiin vähän löysää. Perä ända tulee paapuurin puolelta, vedä siihen reilusti, kaksi ja puoli lenkkiä, jotta se riittää pollariin maissa.
- Kun trossit on saatu maihin, vedä kastliina sisään. Kun laiva on merkissä voit ruveta laskemaan ramppia.
- Kun lastaus suoritettu antaa perämies luvan nostaa rampin.

Rampin ajo



1. Käännä avaimesta virrat päälle
2. Laita pumput **ON** asentoon 2 nappulasta, jolloin **pump ON** syttyy
3. Avaa ramppi pitämällä 3 nappulaa **LOWER** asennossa
4. Kun ramppi noin metrin verran maasta, käännä nappula 4 **FLOATING ON** asentoon, kun valo 4 **FLOATING** syttyy on ramppi alas laskettu.

Rampin nosto

1. Käännä Nappula 4 **FLOATING OFF** asentoon
2. Käännä nappula 3 **HOIST** asentoon, pidä **HOIST** asennossa, kunnes valo 5 **CLOSED** syttyy, Ramppi on suljettu
3. Sulje pumput nappula 2 **pump OFF**
4. Käännä avaimesta virrat pois, sulje kaapin ovi.

Långnäs keula

Vahtimies laittaa keulan valmiiksi ennen matruusin tuloa.

- Keulassa tulee keula ända, sekä springi.
- Vahtimies hoitaa kastliinan heiton ajopaikalta sekä vinssien ajon.



Jos vinssit eivät toimi, ota yhteys konehuoneeseen puh. 222 ja ilmoita missä vinssit eivät toimi. He tarkastavat sulakkeet konehuoneesta.

Jalousie doors

Jalousie doors ("jalousiinit") eli suomeksi vesitiiviit vuoto ovet sijaitsevat kannella 3.

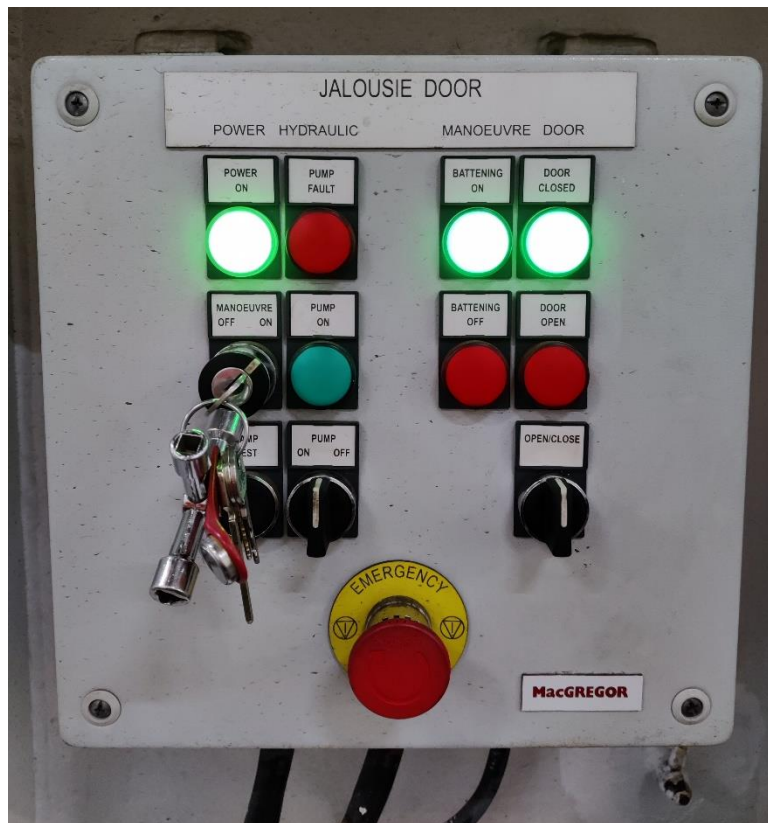
Ovia on neljä, kaksi keulassa ja kaksi perässä.

Vuoto ovet on tarkoitettu lisäämään ro-ro-aluksen vahinkovakavuutta, rajoittamalla vuodossa sisään päässeän veden liikkumista kannella ja vähentämällä siten vapaan veden pinta-alaa. Vuoto ovet jakavat autokannen erillisiin osiin tulvaveden määrän rajoittamiseksi.



Jalousiinit suljettu

Jaloussiinien operointi



Avaaminen

1. Laita avain lukkoon ja käännä **MANOEUVRE ON- Power ON** valo syttyy
2. Käännä hydraulikka **PUMP ON** kytkintä, kunnes valo syttyy
3. Pidä kytkin **OPEN** asennossa, kunnes **DOOR OPEN** ja **BATTENING ON** valot palavat
4. Käännä hydraulikka **PUMP OFF**, käännä avain off ja poista avaimet

Sulkeminen

1. Laita avain lukkoon ja käännä **MANOEUVRE ON- Power ON** valo syttyy
2. Käännä hydraulikka **PUMP ON** kytkintä, kunnes valo syttyy
3. Käännä ovi kytkin asentoon **CLOSE**, kunnes **DOOR CLOSED** ja **BATTENING ON** palavat
4. Käännä hydraulikka **PUMP OFF**, käännä avain off ja poista avaimet

Pelastusveneet

- Pelastusveneitä löytyy kaksi, molemmilta puolilta kannelta 7.
Styyrpuurin vene on pelastus asema 1, paapuurin vene on pelastus asema 3.
- Veneisiin mahtuu 150 henkilöä
- Pituus: 10,70 m
Leveys: 4,50 m
Syväys: 1,35 m
- Veneiden huoltamisesta vastaa konepuoli
- Safety perämies tarkastaa viikoittain veneiden kunnon, sekä varustuksen.
- Pelastusvene harjoitukset pidetään viikoittain sen ryhmään kuuluville.



Pelastusveneiden varustus

Taskuveitsi narulla	1 kpl	Varaosalista, kone	1 kpl
Juomavesi	30 Litraa	Varaosalista	1 kpl
Ensiapuopas	1 kpl	Varapallo pohjatulppaan	1 kpl
Koneen käyttöohje &		Sakkeli	2 kpl
Vaihteiston käyttöohje	1 kpl	Torvi	1 kpl
Huolto-ohjeet	1 kpl	Merkinantopeili ohjeilla	1 kpl
Purkinavaaja	1 kpl	Pääsulake 20A	1 kpl
Hankain	1 kpl	Oksennuspussi	4 kpl
Lista hätämerkeistä	1 kpl	Valonheitin/ hakuvalo	1 kpl
Mittalasi	1 kpl	Vesitiivis taskulamppu	1 kpl
Suppilo	1 kpl	Hypotermiapussi	15 kpl
Pihdit	1 kpl	Kalastusvälineet	1 kpl
Käsipumppu	1 kpl	Työkalulaukku	1 kpl
Korjaussarja, lasikuitu	1 kpl	Hengissäpysymisohjeet	1 kpl
Irtovarusteet			
Hinausköysi	2 kpl	Vesisäiliö 5 L	1 kpl
Jauhesammutin 2 kg	2 kpl	Kirves narulla	2 kpl
Puoshaka 2,5 m	2 kpl	Airot 4. 8 m	4 kpl
Ajoankkuri narulla	1 kpl	Äyskäri narulla	1 kpl
Ämpäri narulla	2 kpl	Kangas sadeveden	
Heittoliina renkaalla	2 kpl	keräämiseksi	1 kpl
Narutikkaat	1 kpl	Pistorasia laturin	
Käsipumppu	1 kpl	johtoa varten	1 kpl
Tutkaheijastin	1 kpl	Sinetöity säiliö lääkkeille ja	
Liukusuoja	2 kpl	ensiapupakkaukselle	1 kpl

Pelastusveneiden laskeminen



- Kiipeä ylös veneelle



- Sulje veneen sisältä pohjatulppa
- Irrota sähkö kaapeli veneen päältä



- Irrota surrinki koukkujen sokat veneen keulasta ja perästä



- Irrota surringit vetämällä samanaikaisesti vaijereista, varo heiluvia kiinnityksiä



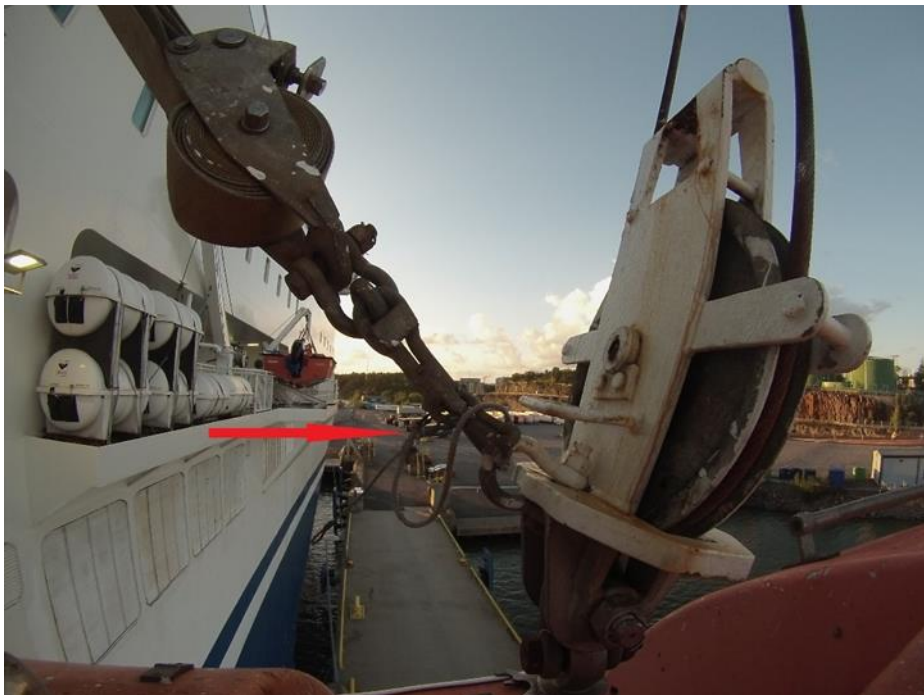
- Laske vene partaalle nostamalla jarrua



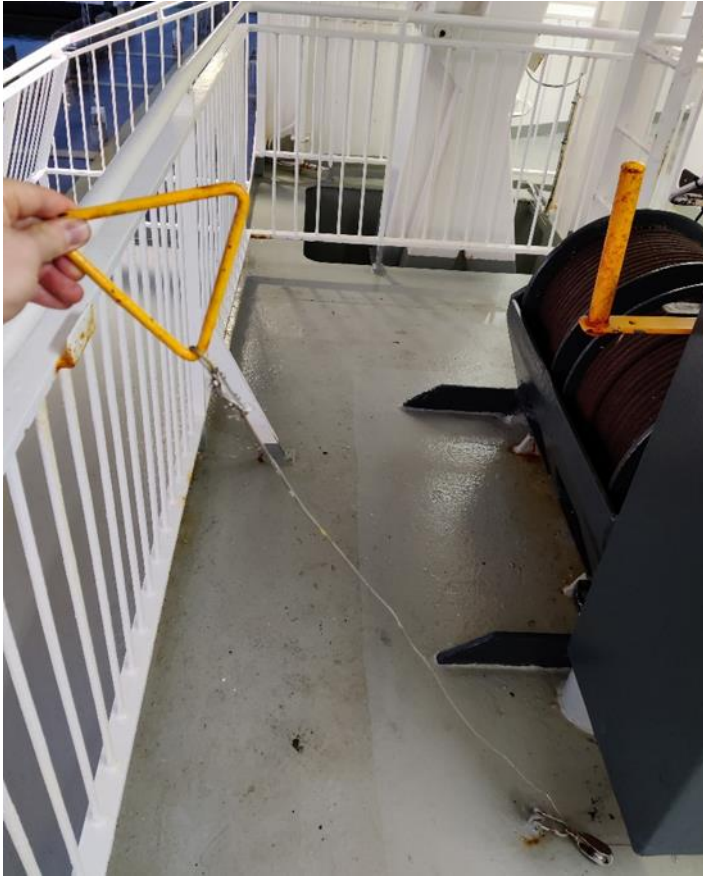
- Avaa portti sekä ketjut vasta kuin vene partaalla
- Miehitä vene tasaisesti, ja laske henkilöiden määrä



- Kun vene miehitetty ja valmis laskemaan, kierrä sisään vetäjien löysäys ruuveja samanaikaisesti, jolloin liinoihin tulee löysää, ja vene irttoa laivan kyljestä.



- Kun sisään vetäjät löysät sekä vaijerit suorassa, irrota sisään vetäjien sokat ja päästä vetäjät irti. Toimikaa samanaikaisesti veneen molemmissa päissä

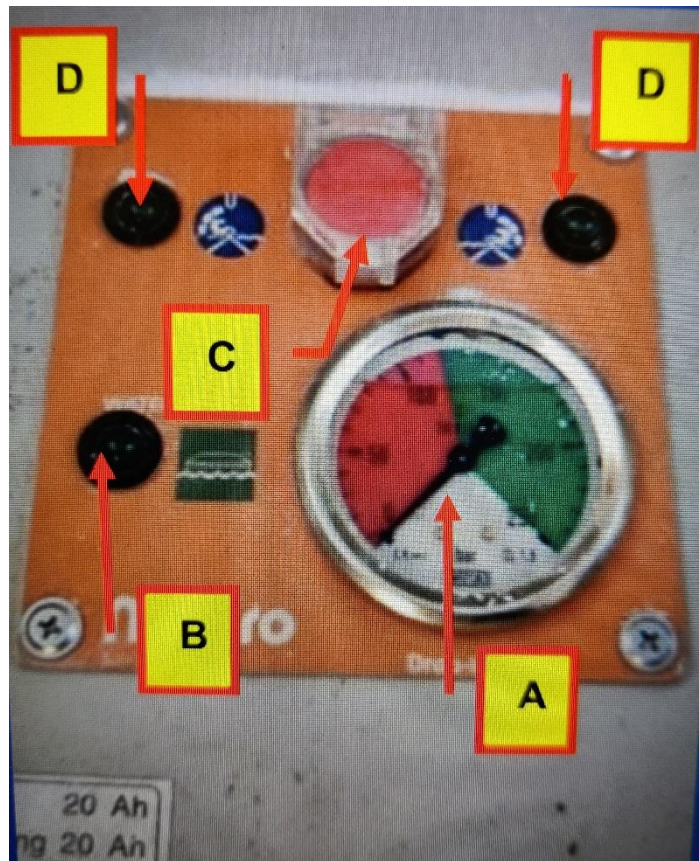


- Kun sisään vetäjät irrotettu ja portti suljettu, laske vene veteen jarrua nostamalla, lyhyestä lasku vaijerista vetämällä tai kuljettaja voi myös itse laskea vetämällä laskukahvasta. Kun vene lasketaan kannelta, käytä lyhyttä laskuvaijeria

[VIDEO](#)

- Kun vene on laskeutunut veteen:

1. Varmista että paine mittari (A) on vihreällä
2. Varmista että "WATERBORNE" (B) valo palaa vihreänä
3. Varmista visualisesti, että vene kelluu vedessä
4. Vapauttaaksesi koukut nosta "LIFEBOAT RELEASE" (C) napin kansi ja paina/ pidä nappula pohjassa, kunnes indikointivalot (D) syttyy.
5. Vene on vapaa



- Aja pois, varo vaijeri plokeja

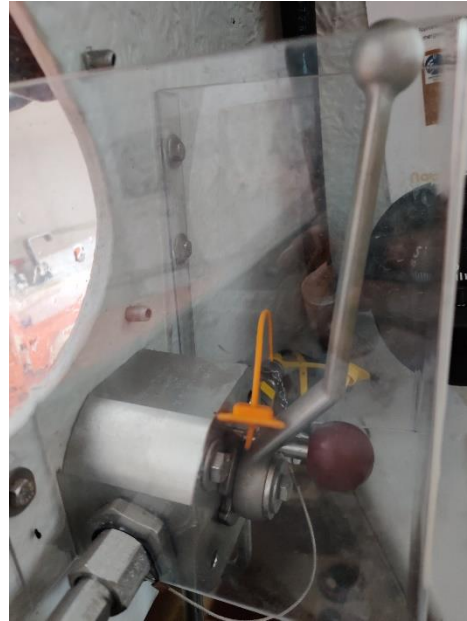
Hätä lasku- On load release

On-load release on drop-in pallojen hätä lekotus järjestelmä.

Jotta On-load release toimintoa halutaan käyttää, tulee veneen olla vedessä tai korkeintaan 1 m korkeudessa veden pinnasta.



- 1) Pumpun kahva on ajopaikan alla
- 2) Pumppaa edes takaisin liikkein kunne mittari lukema 220 bar



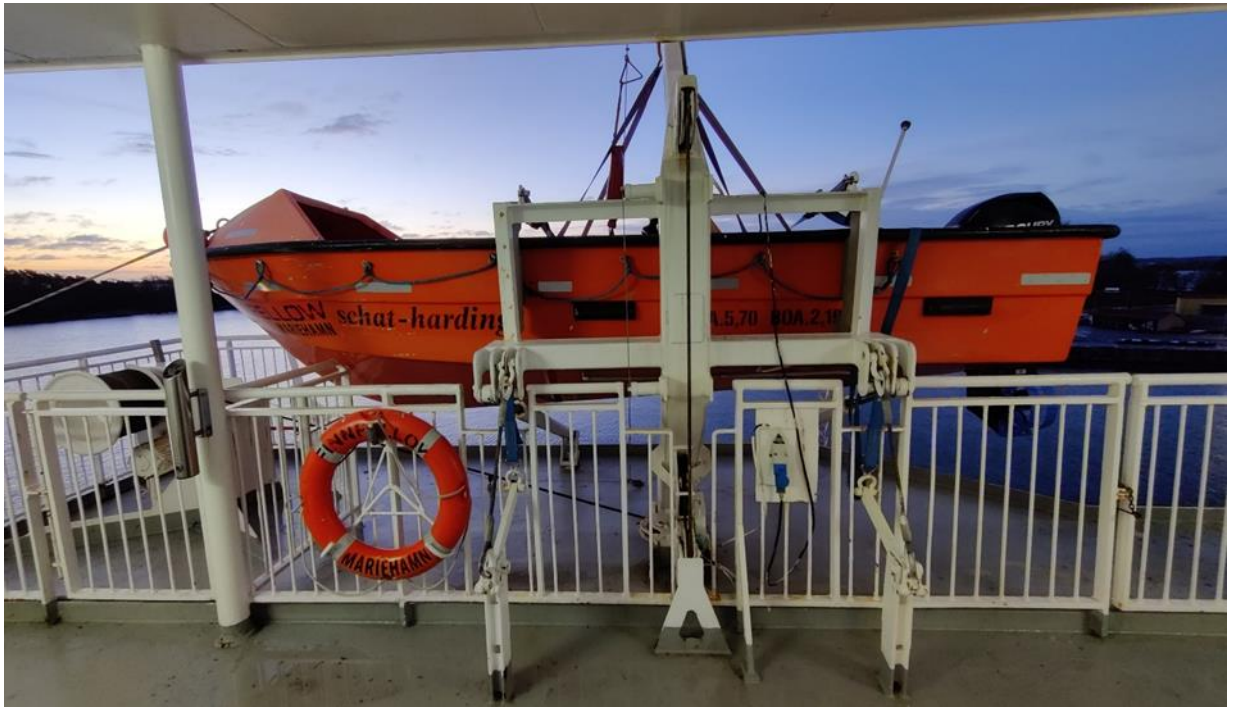
- 3) Riko/ irrota suoja lasi
- 4) Irrota oranssi sinetti sekä vedä punainen varmistin tappiulos hätä laukaisukahvan edestä



- 5) Käännä kahva 90° vastapäivään kuvan osoittamaan asentoon. Pallot laukeavat ja vene on irti.

MOB

- MOB vene eli Man over board vene löytyy kannelta 7 styrbordin puolelta
- MOB vene toimii huolto/ valmius veneenä
- Veneen mitat 5,7 m x 2,5 m, painoa 1500 kg
- Moottori: Mercury 50hv 4 tahti perämoottori



Veneen lasku

- 1) Irrota sähkökaapeli
- 2) Laita päävirrat päälle, kytkin löytyy kuljettajan penkin sisältä
- 3) Irrota surringit
- 4) Laske vene partaalle, nostamalla jarrua
- 5) Miehitä vene
- 6) Laske vene veteen pitämällä jarrua ylhäällä

FRB

- FRB vene eli fast rescue boat
- FRB vene löytyy paapuurin puolelta, kannelta 7(sääkansi)
- Veneen laskee pursimies, AB2 sekä OS2 avustavat laskussa sekä vene ryhmää pukemisessa

Veneryhmä

- Vene ryhmään kuuluu: Vapaa vahdissa oleva perämies, AB1 sekä OS3



- Perämies hakee komentosillalta UHF ja VHF puhelimet



- Jos tiedossa mies meressä etsintä tulee myös karttaplotteri ottaa mukaan.
- Vene ryhmä pukee varusteet damage controll huoneessa styrbordin puolella kannella7(byssan takana)



- Varustukseen kuuluu pelastautumispuku, kypärä sekä paukkuliivit
- Pue kylmällä säällä lämpö puku pelastautumispuvun alle
- VHF puhelin kiinnitetään kypärän johtoon

FRB veneen laskeminen



- Käännä hydraulikka venttiili open asentoon (löytyy FRB veneeltä seuraavan oven takaa)



- Ota veneen ohjaukonselän suoja pressu pois, irrota sähköjohto sekä surringit



- Ota ohjainyksikkö kaapista ja ripusta päällesi
- Käännä punaista hätä stop nappulaa, jotta se nousee ylös
- Nosta venettä vähän vetämällä **HOISTING** joystickiä itseäsi kohti **HAULING**
- Käännä hoisting joystick oikealle **out** ajaaksesi taavettia ulospäin



- Kun taavetti kokonaan ulkona, laske venettä joitain metrejä työntämällä hoisting joystickiä asentoon **lowering**



- Kun vene on veneeseen nousu portin kohdalla: vedä hoisting joystickiä vasemmalle to asentoon **in**



- Avaa portti vasta kun vene on sen kohdalla ja tukevasti kyljessä kiinni.
- Miehitä vene, varmista että kaikki istuu omilla paikoillaan
- Tarkista radio yhteys niin venettä laskevan kuin myös komentosillan kansa.
- Aja taavetti ulos pitämällä hoisting joystickiä oikealla kohtaan **out**.



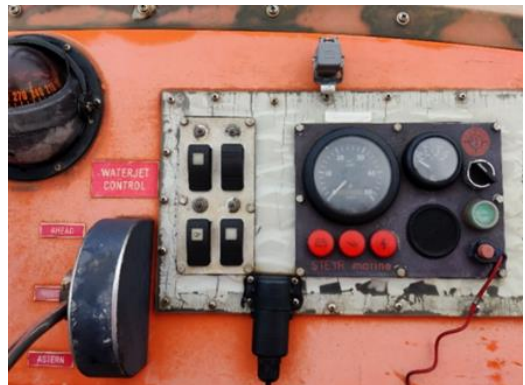
- Laske vene alas veteen pitämällä hoisting joystickiä asennossa **lowering**.



- Laita päävirta päälle konsolista kumiläpän alta



- Käynnistä moottori ennen veteen tuloa vihreästä napista



Veneen kuljettaja määrää veneessä

- Kun vene on vedessä hän antaa komennot seuraavasti:
 - 1) Kun lasku koukun saa irrottaa, kun koukku irti ilmoita kuljettajalle.
 - 2) Kun kuljettaja on valmis lähtemään antaa hän komennon painterlinen irrottamiselle. Ilmoita kuljettajalle, kun irrotettu.
 - 3) Tämän jälkeen vene ajetaan viistosti pois aluksesta.

Selkeä kuuluva kommunikointi veneessä!

MOR

- MOR tulee sanoista means of rescue
- MOR lautta löytyy paapuurin puolelta kannelta 7
- MOR lautta on erotettu muista pelastuslautoista, lisäksi se on oranssin värinen
- MOR lautoilla voidaan hätätilanteessa nostaa ihmisiä vedestä aluksen kannelle. Lautalla voidaan nostaa kerrallaan 12 henkilöä. MOR lautat ovat pakollisia kansainvälisen liikenteen RO-RO matkustaja-aluksilla.
- MOR lautta laukaistaan samanlailla kuin normaali kraana lautta, ja sitä operoidaan sähkövinnin avulla.
- Lauttaa ei tule käyttää laivanjätö tilanteessa, ainoastaan henkilöiden vedestä ylös nostoissa.
- MOR ryhmään kuuluu: Pursimies, 2. konemestari, kone reperi, keittiö apulainen, talous apulainen 1&2, purseri sekä sähkömies



[Video](#)

SOPEP

Vuoto autokannella

Isovuoto kannella 5 tai 7: Havaitessasi ison vuodon esim. säiliöauto vuotaa kannella 7, ilmoita asiasta välittömästi radiossa ja mene Damage controll huoneeseen kansi 7. Huoneen takaseinällä on taulu, josta käännät venttiilit kiinni asentoon, jolloin scupperit ohjautuvat bilge draining tankkiin. Tämän jälkeen voidaan aloittaa nesteiden siivoaminen pelkäämättä nesteiden pääsyä mereen.

Pieni vuoto: Huomatessasi pienehkönkin vuodon, ilmoita asiasta välittömästi radiossa. Löydät öljyntorjunta kaluston SOPEP huoneista (ship oil pollution emergency plan). SOPEP huoneet löytyvät Kansi 3 BB keula ja STB perä, kansi 5 STB perä. Lisäksi imeytys ainetta löytyy kannelta 7 autokannen varastosta.



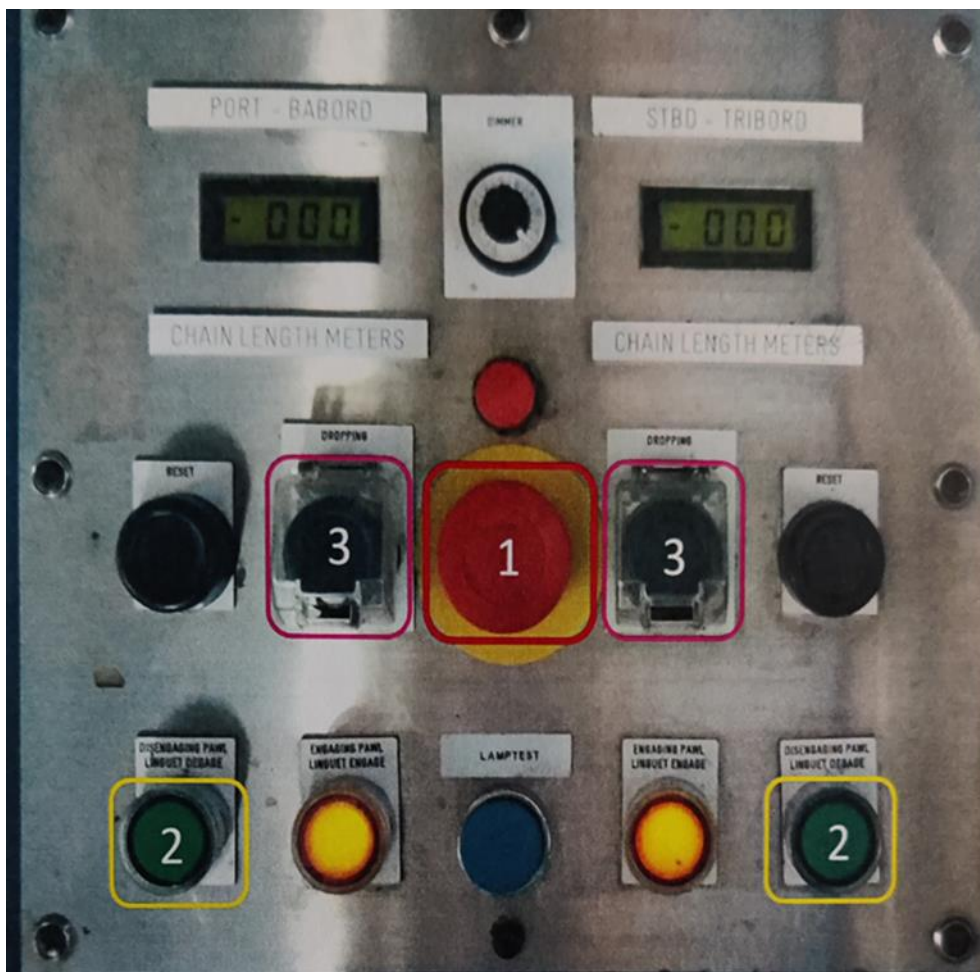
Hätä ankkurointi

Jos alus kapeassa saaristossa menettää ohjailukyvyn on hätäankkurointi suoritettava nopeasti.

Tässä tilanteessa perämies kutsuu vahtimiestä radiopuhelimella, ellei hän ole komentosillalla tähystämässä.

Perämies kertoo kumman puolen ankkuri lasketaan, jolloin vahtimies menee välittömästi keulapakalle seuraamaan ankkurin laskua.

Perämies laskee ankkurin ylhäältä seuraavin ohjein.



1. Käännä hätä katkaisia oikealle vapauttaaksesi sen
2. Paina pohjassa, jotta karhu aukeaa
3. Ankkuri laskeutuu, kun painat DROPPING painiketta, ja pysähtyy välittömästi, kun vapautat painikkeen



Jos karhu ei jostain syystä nouse, avaa se manuaalisesti

- 1) Käännä nuolen osoittama kahva ylös
- 2) Vedä keltainen tanko alas, jolloin karhu on auki.



Karhu auki

Ankkurin nostaminen

- 1) Käynnistä ankkuripeli
- 2) Aja koplinki kiinni
- 3) Avaa jarru
- 4) Nosta ankkuri paakilla
- 5) Nosta viimeinen metri
"anchor nesting nappia
painamalla"
- 6) Sulje karhu
- 7) Sammuta ankkuripeli



Koplinki auki



Koplinki kiinni

Hätä ohjailu



Löydät ruorikonehuoneen konevalvomon perältä WT-ovi 14 takaa



- Ota yhteys komentosillalle vingtor puhelimella
- Puhelinluettelo on puhelimen alla
- Pyöritä veiviä myötäpäivään, jolloin puhelin soi komentosillalla



- Ota Vingtor puhelimen viereisestä metalli laatikosta headset



- Ilmoita komentosillalle kompassi lukema, jotta varmistetaan että molemmilla samat lukemat

Alusta voidaan ohjata ruorikonehuoneesta kahdella eri menetelmällä:

Menetelmä 1

- 1) Valitse kumpaa peräsintä haluat ohjata (styyrpuuri vai paapuuri puolta)
- 2) Käännä "Steering Gear Starter" panelista ylempi kytkin astenoon 1 ja alempi kytkin asentoo 3, molemmista paneleista



- 3) Nosta kansi ja käännä kytkin "LOCAL" asentoon molemmissa "Rudder Servo" panelista.



- 4) Ohjaa peräsintä "Rudder Servo" panelista, painamalla styyrpuurin/ paapurin painikkeita



- Esimerkki komento komentosillalta: Paapuuuriin 10°, Paina punaista painiketta, kunnes ROT mittari on 10° paapuurissa. Ilmoita aina kun ruori pyydetystä asteissa



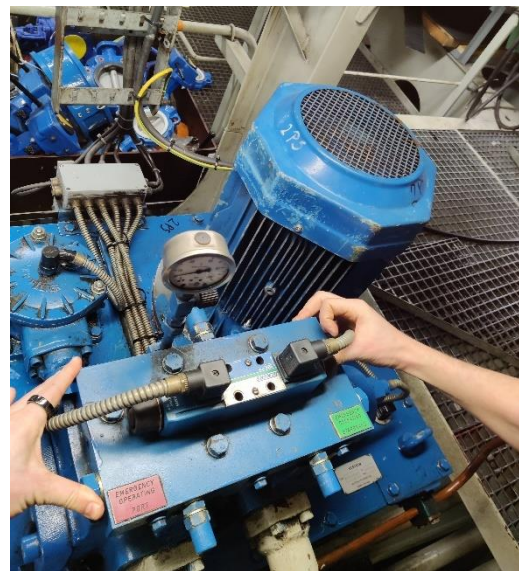
- Esimerkki komento komentosillalta: Styrrpuuriin 10°, Paina vihreätä painiketta, kunnes ROT mittari 10° styrrpuurissa

Menetelmä 2

- 1) Valitse kumpaa peräsintä haluat ohjata (styyrpuuri vai paapuuri puolta)
- 2) Käännä "Steering Gear Starter" panelista ylempi kytkin astenoon 3 ja alempi kytkin asentoo 3, vain toisesta panelista



- 3) Ohjaa peräsintä suoraan valitun pumpun solenoideista. Painikkeet ovat merkitty punainen paapuuriin sekä vihreä styyrpuuri painikkein



Makea veden bunkraus

Makea vesi otetaan Naantalın satamassa. Yliperämies ilmoittaa tulon jälkeen garbage matruusille, joka käy kytkemässä makea veden päälle.

Iltavahdin tehtävä on koplata vesi sekä letkut irti heti kuin kansi kolme on saatu lastattua valmiiksi.

Veden koplaaminen

- Mene styyrpuurin bunkkerisemmalle ja avaa portti.
- Vedä lankonki maista laivaan kiinni
- Löydät vesiletkun laiturilla olevasta metalli laatikosta
- Kytke letku laatikon kyljessä olevaan liittimeen
- Kytke letkun toinen pää bunkkeriasemalle kuvan mukaisesti
- Avaa venttiili (musta vipu)
- Avaa vesi, venttiili löytyy samasta laatikosta, jossa letku oli ↓





- Kävele laituria laivaan keulaan, siellä olevassa laatikossa on vesimittari, ilmoita alkulukema yliperämiehelle

- Tarkista että "FRESH WATER" kyltti on käännetty kolmosen rampin ajo paikalla, jotta varmistetaan että letku ei unohdu kuin ramppia suljetaan



Makeaveden irti koplaus

1. Mene keulasta laiturille, ota kuva/ kirjoita vesilukema muistiin mittarista joka laiturilla peltilaatikossa.
2. Kävele ahteriin päin. Sulje vesi laatikossa olevasta venttiilistä ja irrota letku.
3. Sulje venttiili bunkkeri asemalta ja irrota letku.
4. Koilaa letku siististi pelti laatikkoon.
5. Työnnä lankonki takaisin laiturille
6. Sulje bunkkeri aseman portti sekä myös manuaaliset lukitukset. Ilmoita että makeavesi irrotettu sekä portti suljettu. Ilmoita vesilukema yliperämiehelle.