



TUNNE-ELÄMÄN HÄIRIÖT AMMATILLISEN ERITYISOPETUKSEN HAASTEENA

**Liisa Rentola
Tuula Vilkman**

**Kehittämishankeraportti
Marraskuu 2006**



**JYVÄSKYLÄN
AMMATIKORKEAKOULU**
Ammatillinen opettajakorkeakoulu

Tekijä(t) Rentola, Liisa Vilkman, Tuula	Julkaisun laji Kehittämishankeraportti	
	Sivumäärä 22	Julkaisun kieli Suomi
	Luottamuksellisuus Salainen <input checked="" type="checkbox"/> 18.12.2011 saakka	
Työn nimi TUNNE-ELÄMÄN HÄIRIÖT AMMATILLISEN ERITYISOPETUKSEN HAASTEENA		
Koulutusohjelma Ammatillinen opettajakorkeakoulu, erityisopettajakoulutus		
Työn ohjaaja(t) Hirvonen, Maija Raudasoja, Anu		
Toimeksiantaja(t)		
Tiivistelmä <p>Kehittämishankkeen tavoitteena oli selvittää, miten opiskelijoiden tunne-elämän häiriöt näkyvät opetustilanteissa opettajien havainnoimina. Lisäksi opettajilta kysyttiin, millaisiin hankaliin tilanteisiin opettajat toivoivat apua. Selvitys tehtiin Invalidiliiton Järvenpään koulutuskeskuksessa (IJKK), joka on ammatillinen erityisoppilaitos. Selvityksen taustaksi koottiin tietoa siitä, miten tunne-elämän häiriöt erityisopetuksen perusteena näkyvät eri koulutusasteilla ja erityisesti Invalidiliiton Järvenpään koulutuskeskuksessa.</p> <p>Tutkimusmenetelmäksi valittiin kysely, joka suunnattiin 40 tutkintotavoitteisessa koulutuksessa opettavalle erityisopettajalle. Kyselylomake sisälsi erilaisia tunne-elämän häiriöiden ilmenemismuotoja. Opettajien tehtävänä oli arvioida, kuinka usein he lukuvuoden 2005 - 2006 aikana kohtasivat tunne-elämän häiriöistä johtuvia opetusta häiritseviä tilanteita.</p> <p>Selvitys osoitti, että useimmin tunne-elämän häiriöt ilmenivät epäsäännöllisenä koulunkäyntinä tai väsymyksenä ja haluttomuutena koulussa. Seuraavaksi eniten ne näkyivät yliaktiivisuutena ja levottomuutena, eristäytymisenä, masentuneisuutena tai ahdistuneisuutena. Vastaavasti harvoin kohdattiin hyökkäävää käyttäytymistä, psykoottisuutta tai ylikriittistä suhtautumista kouluun. Puolet kyselyyn vastanneista 28 opettajasta koki tarvitsevansa apua erilaisiin tilanteisiin ja eniten toivottiin tukea yliaktiivisen ja levottoman opiskelijan kohtaamiseen.</p> <p>Taustaselvityksen ja opettajien havaintojen perusteella voidaan todeta, että tunne-elämän häiriöiden lisääntyminen näkyy jatkuvasti opetustilanteissa. Häiriöiden tunnistaminen ja opiskelijoiden oppimisen tukeminen on tuonut uusia haasteita opettajien työlle. Kehittämishankkeen tuloksia voidaan käyttää pohjana järjestettäessä opettajille koulutusta tunne-elämän häiriöistä ja niiden merkityksestä opiskelulle.</p>		
Avainsanat (asiasanat) ammatillinen erityisopetus, tunne-elämän häiriöt		
Muut tiedot		

Author(s) Rentola, Liisa Vilkman, Tuula	Type of Publication Development project report <table border="1" data-bbox="930 271 1434 365"> <tr> <td data-bbox="930 271 1182 365">Pages 22</td> <td data-bbox="1182 271 1434 365">Language Finnish</td> </tr> </table> Confidential Until <input checked="" type="checkbox"/>	Pages 22	Language Finnish
Pages 22	Language Finnish		
Title EMOTIONAL DISORDERS AS A CHALLENGE OF VOCATIONAL SPECIAL NEEDS EDUCATION			
Degree Programme Teacher Education College, Special needs teacher education			
Tutor(s) Hirvonen, Maija Raudasoja, Anu			
Assigned by			
Abstract <p>The aim of this development project was to find out how emotional disorders will show in teaching situations observed by teachers. They were also asked what kind of difficult situations they would need help for. The study was conducted at IJKK, (Järvenpää Vocational Training Centre, owned by the Finnish Association of People with Mobility Disabilities – FMD), which is a vocational school for special needs education. The study was based on data collected on phenomena found at different educational stages and especially at IJKK.</p> <p>The research method used was a survey, which was addressed to forty teachers of special needs education teaching in vocational qualifications. Manifestations of different emotional disorders were described on the questionnaire. The teachers had to assess how often during the term 2005-2006 they faced situations that disturbed teaching and that were due to emotional disorders.</p> <p>The study revealed that emotional disorders were mostly seen in irregular participating in teaching, or in exhaustion or in low motivation to go to school. The next biggest groups of disorders were recognised as hyperactivity and restlessness, isolation, depression and anxiety. Only seldom did the teachers face aggressive behaviour, psychosis, or hypercritical attitudes towards studies. About half of the twenty-eight respondents said they would need help to face different situations. Mostly they hoped to get support to confront a hyperactive and restless student.</p> <p>On the basis of this survey and the observations of the teachers, we can draw the conclusion that the increase of emotional disorders will continue to show in teaching situations. Recognising the disorders and supporting the learning process of the students has brought new challenges to teachers' work. The results of this development project can be used as guidelines when arranging training for teachers on emotional disorders and on their importance in the learning process.</p>			
Keywords vocational special needs education, emotional disorders			
Miscellaneous			

SISÄLLYSLUETTELO

1	JOHDANTO	2
2	TUNNE-ELÄMÄN HÄIRIÖT ERITYISOPETUKSEN PERUSTEENA	3
2.1	Tunne-elämän häiriöt erityisopetuksen perusteena eri kouluasteilla	3
2.2	Tunne-elämän häiriöt erityisopetuksen perusteena IJKK:ssa	4
3	TUNNE-ELÄMÄN HÄIRIÖT OPETUSTILANTEISSA	8
3.1	Kysely	8
3.1.1	Kyselyn toteutus	9
3.1.2	Tulosten tarkastelua	10
3.2	Selvityksen luotettavuus	16
4	YHTEENVETO JA JATKOTOIMENPITEET	16
	LÄHTEET	19

1 JOHDANTO

Tämän kehittämishankkeen tarkoituksena on selvittää sitä, miten tunne-elämän häiriöt näkyvät opetustilanteissa opettajan havainnoimina. Opettajien havaintoja kartoitettiin tutkintotavoitteisessa koulutuksessa opettaville erityisopettajille suunnatulla kyselyllä. Kyselyssä selvitettiin myös sitä, millaisiin hankaliin tilanteisiin opettajat toivovat tukea tai neuvoja. Taustaksi tunne-elämän häiriöiden esiintymiselle selvitettiin sitä, miten häiriöt ovat lisääntyneet eri kouluasteilla ja erityisesti Invalidiliiton Järvenpään koulutuskeskuksessa.

Selvitys tehtiin Invalidiliiton Järvenpään koulutuskeskuksessa (IJKK). Kehittämishankkeen aiheen valinnalla halusimme edistää oman oppilaitoksemme erityisopetuksen kehittämistä ja opettajien työtä siten, että saadun tiedon pohjalta opettajille voidaan suunnata koulutusta asioihin, joita he joutuvat opetustilanteissa päivittäin kohtaamaan. Selvityksen tekijöistä Liisa Rentola toimii mielenterveyskuntoutujien valmentavan koulutuksen opettajana ja suorittaa erityisopettajaopintoja Hämeen ammattikorkeakoulussa. Tuula Vilkman toimii opettajana ja opinto-ohjaajana ja on usean vuoden ajan opettanut myös mielenterveyskuntoutujia. Hän suorittaa erityisopettajaopintoja Jyväskylän ammattikorkeakoulussa.

Tunne-elämän häiriöt ja erilaiset vuorovaikutuksen ja käyttäytymisen häiriöt ovat lisääntyneet tilastojen mukaan niin peruskoulussa kuin ammatillisessa koulutuksessa viimeisten viiden vuoden aikana selvästi (Tilastokeskuksen koulutustilastot 15.6.2006). Erityisesti tunne-elämän häiriöiden lisääntyminen näkyy ammatillisissa erityisoppilaitoksissa, koska monet oppilaitokset ovat alkaneet viime vuosina järjestää mielenterveyskuntoutujille kohdistettua koulutusta.

Opettajat joutuvat päivittäin työssään kohtaamaan tunne-elämän häiriöistä johtuvia ongelmia ja ratkaisemaan erilaisia luokkatilanteessa syntyviä pulmia. Suomen Mielenterveysseuran noin 100:lle eri koulutusasteen opettajalle teettämän haastattelun perusteella 90 % vastasi olevansa huolissaan yhdestä tai useammasta psyykkisesti oireilevasta oppilaasta tai opiskelijasta opetusryhmässään. Näistä 30 % kertoi olevansa erityyppisesti huolissaan havaitsemistaan ongelmista. Opettajista 90 % koki, etteivät he tunne

saavansa riittävästi tukea oppilaiden psyykkisten oireiden tunnistamiseen. (Miten autan oppilasta opettajan keinoin 2001, 9-10.)

Tunne-elämän häiriöt aiheuttavat myös monenlaisia kognitiivisen toimintakyvyn häiriöitä, jotka voivat vaikeuttaa opiskelua. Tällaisia toimintakyvyn häiriöitä ovat esimerkiksi tarkkaavaisuuden, muistin ja erilaiset ajatustoiminnan häiriöt. Nämä häiriöt näkyvät muun muassa uuden oppimisessa, lukemisessa, luetun ja puhutun viestin ymmärtämisessä ja ongelmanratkaisussa. (New York State Office of Mental Health 2002, 5.) Näin ollen opettajan on tärkeää tunnistaa, millaisia toimintakyvyn häiriöitä tunne-elämän vaikeudet aiheuttavat opiskelulle, jotta oppimisympäristö, opetusmenetelmät ja tukitoimet osataan muuttaa opiskelijoiden tarpeita vastaavaksi.

Oppivan organisaation periaatteiden mukaisesti työyhteisön on tärkeää selvittää keskeiset organisaation muutokseen vaikuttavat tekijät voidakseen kehittyä. Jäsenillä on oltava yhteinen näkemys siitä, ”minne halutaan mennä, jotta olisi mahdollista ennakoita, mitä sinne pääsemiseksi on opittava”(Yritystalous 2/95, 5). Tämän selvityksen tarkoituksena on luoda pohjaa koulutuskeskuksessamme tarpeelle kehittyä vastaanottamaan ja kouluttamaan opiskelijoita, jotka tunne-elämän häiriöistä johtuen tarvitsevat erityistä tukea opiskelussaan. Tämä edellyttää sekä opettajien että koko henkilökunnan osaamista.

2 TUNNE-ELÄMÄN HÄIRIÖT ERITYISOPETUKSEN PERUSTEENA

2.1 Tunne-elämän häiriöt erityisopetuksen perusteena eri kouluasteilla

Tunne-elämän häiriöllä tarkoitamme tässä kehittämishankkeessa laajaa joukkoa syitä, jotka aiheuttavat ihmisen epätasapainoisen käyttäytymisen. Tällaisia syitä voivat olla erilaiset mielenterveyden ongelmat, päihteiden väärinkäyttö, käyttäytymisen häiriöt ja tarkkaavaisuuden ja keskittymisen vaikeudet. Valitsimme tunne-elämän häiriöt yläkäsitteeksi siksi, että se on erityisopetusta määrittelevässä laissa (L 21.8.1998/630) mainittu yhtenä erityisopetuksen antamista koskevana perusteena ja siten koulumaailmassa tuttu käsite. (Ammatillisen koulutuksen erityisopetustilastoissa erityisopetuksen perusteluokitus on muuttunut vuodesta 2004 lähtien, jolloin luokituksessa puhutaan

psykkisistä pitkäaikaissairaista joka sisältää mielenterveyden ongelmat ja päihdekuntoutujat.)

Tunne-elämän häiriöt näyttävät eri tilastojen perusteella lisääntyneen kaikilla kouluasteilla selvästi. Peruskoulussa erityisopetukseen siirrettyjen määrä yli kaksinkertaistui 1990-luvun puolivälissä. Syksyllä 2004 peruskoulun opiskelijoista noin 7 % oli otettu tai siirretty erityisopetukseen. Siirrettyjen määrä edellisvuodesta kasvoi 8 prosentilla. Myös syksyllä 2005 erityisopetussiirrot lisääntyivät yli seitsemällä prosentilla edelliseen vuoteen verrattuna. Tilastokeskuksen koulutustilastojen (15.6.2006) mukaan eniten lisääntyi niiden oppilaiden määrä, joilla erityisopetuksen perusteena oli tunne-elämän häiriö tai sosiaalinen sopeutumattomuus. (Tilastokeskuksen koulutustilastot 15.6.2006.)

Kun peruskoulussa vuonna 2004 opiskeli erityisopetuksessa noin 7 % opiskelijoista, samaan aikaan ammatillisen koulutuksen opiskelijoista 5 % oli erityisopetuksessa. Heistä vuorovaikutuksen ja käyttäytymisen häiriöitä oli 10,6 %:lla opiskelijoista, hahmottamisen, tarkkaavaisuuden ja keskittymisen vaikeuksia 7,7 %:lla ja psyykkisesti pitkäaikaissairaita oli 7,5 %. (Tilastokeskuksen koulutustilastot 15.6.2006.) Tunne-elämän häiriöiden osuudesta ammatillisissa erityisoppilaitoksissa ei ole käytettävissä tilastotietoa. Suuntaus lienee sama kuin Invalidiliiton Järvenpään koulutuskeskuksessa, koska monet oppilaitokset ovat lisänneet koulutusta mielenterveyskuntoutujille valmentavan ja kuntouttavan opetuksen ja ohjauksen muodossa.

2.2 Tunne-elämän häiriöt erityisopetuksen perusteena IJKK:ssa

Kehittämishanke koskee Invalidiliiton Järvenpään koulutuskeskusta, joka on ammatillinen erityisoppilaitos. Sen tehtävänä on tarjota ammatillista erityisopetusta erityistä tukea tarvitseville opiskelijoille työtä, työtoimintaa, jatko-opintoja ja hyvää elämää varten (Toimintakertomus 2005 - 2006). Erityisen tuen tarve voi johtua joko vammasta, sairaudesta, kehityksessä viivästyisestä, tunne-elämän häiriöstä tai muusta syystä (L 21.8.1998/630). Oppilaitos toimii kolmella paikkakunnalla eli Järvenpäässä, Jyväskylässä ja Tampereella, mutta pääosa opiskelijoista opiskelee Järvenpäässä. Opiskelijoita vuonna 2005 - 2006 oli kaikkiaan 506 joista nuorimmat olivat 16- ja vanhimmat 55-vuotiaita.

Invalidiliiton Järvenpään koulutuskeskuksessa opiskelijoiden erityisopetuksen perusteita on tilastoitu vuosittain hieman muuttuvin kriteerein. Koska koulutuskeskus on Invalidiliiton omistama oppilaitos, on opiskelijoista suurin osa perinteisesti ollut liikunta- ja tukielinvammaisia tai fyysisesti pitkäaikaissairaita. Tällaisten opiskelijoiden opetus on asettanut opettajien opetustyölle 1990-luvun loppuun asti erilaisia haasteita kuin nykyiset opiskelijat, joilla on tunne-elämän vaikeuksia.

Selvitimme erilaisten tunne-elämänhäiriöiden osuutta talon toimintakertomuksista ja opintotoimistosta saatujen tietojen perusteella noin 10 vuoden ajalta vuodesta 1995 syksyyn 2006 saakka. Tilastojen mukaan psyykkinen sairaus koko koulun oppilasmäärästä on vuosina 1995 - 2000 erityisopetuksen perusteena ollut noin 5 %:lla opiskelijoista. Tuona aikana liikunta- ja/tai tukielinvamma on ollut tärkein erityisopetuksen perusta eli lähes 35 % ja toiseksi tärkeimpänä ryhmänä on ollut muut pitkäaikaissairaudet noin 30 %:lla opiskelijoista. (Toimintakertomukset 1995 – 2005.)

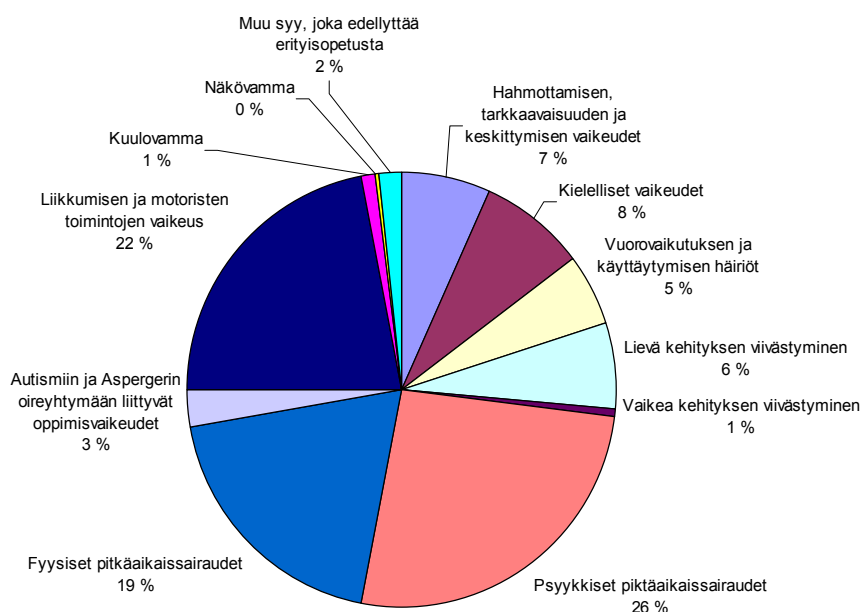
Vuodesta 2000 mielenterveyskuntoutujien osuus koko koulun opiskelijoista on lisääntynyt tasaisesti. Selvin syy tähän on, että koulutuskeskuksessa on aloitettu vuosien 2000 - 2004 välisenä aikana yhteensä viisi mielenterveyskuntoutujille tarkoitettua ammatilliseen koulutukseen valmentavaa ja kuntouttavaa ryhmää (MEKU-koulutus). Yhdessä ryhmässä on 8 - 10 opiskelijaa ja yhteensä näissä ryhmissä on opiskelijoita vuosittain 40 - 50. Valmentavien ryhmien perustaminen mielenterveyskuntoutujille sai alkunsa käytännön tarpeesta, koska suoraan tutkintotavoitteeseen koulutukseen pyrkivien kuntoutumisen vaihetta oli vaikea arvioida papereiden perusteella ja keskeyttämiä oli paljon.

MEKU-koulutuksen nopeaan lisäämiseen oli syynä suuri hakijamäärä ja toisaalta halu tarjota koulutusta muuallakin kuin pääkaupunkiseudulla. Ensimmäinen mielenterveyskuntoutujille tarkoitettu ryhmä aloitettiin Järvenpäässä syksyllä 2000. Syksyllä 2000 aloitettiin Jyväskylän toimipisteessä toinen vastaava ryhmä ja vuoden 2001 alusta Jyväskylässä alkoi jo kolmas ryhmä. Syksyllä 2002 Järvenpäässä aloitettiin neljäs ryhmä ja viimeisin mielenterveyskuntoutujien ryhmä aloitettiin Tampereella syksyllä 2004.

Tilastokeskuksen antamien luokitusperusteiden mukaan oppilaitoksessamme niiden opiskelijoiden osuus, joilla erityisopetuksen perusteena on tunne-elämän häiriö, on jatkuvasti kasvanut. Syksyllä 2006 laaditun tilaston perusteella psyykkinen pitkäai-

kaissairaus oli ensisijaisena erityisopetuksen perusteena 28,6 %:lla (145 opiskelijaa) opiskelijoista. Lisäksi vuorovaikutuksen ja käyttäytymisen häiriö oli ensisijaisena perusteena 3,9 %:lla (19) ja hahmottamisen, tarkkaavaisuuden ja keskittymisen vaikeuksia 9,9 %:lla (50) opiskelijoista (Opintotoimisto 20.9.2006). Käytännöstä tiedetään, että monilla joilla ensisijaisena perusteena on esimerkiksi liikunta- ja tukielinvamma tai fyysinen pitkäaikaissairaus, toisena diagnoosina voi olla psyykinen sairaus. Nämä mukaan lukien tunne-elämän häiriöitä on vielä paljon suuremmalla joukolla opiskelijoista kuin ensisijaisen erityisopetuksen syyn perusteella tehdyt tilastot kertovat.

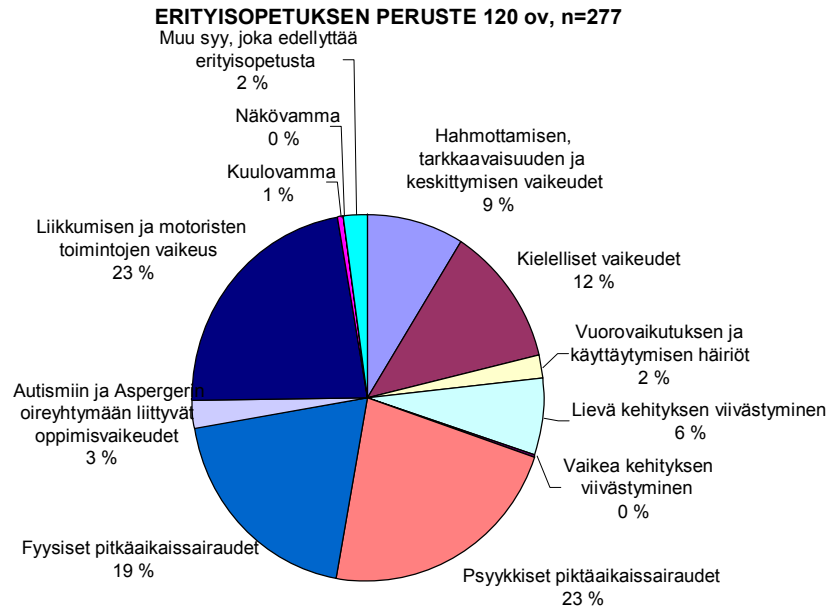
Lukuvuonna 2005 – 2006 eli aikana, jota aikaa selvityksemme koskee, kolme tärkeintä erityisopetuksen perustetta koko koulutuskeskuksessa olivat: psyykinen pitkäaikaissairaus 26 %:lla (131) opiskelijoista, liikkumisen ja motoristen toimintojen vaikeus 22 %:lla ja fyysinen pitkäaikaissairaus 19 %:lla. Lisäksi kehittämishankkeen kannalta on oleellista, että edellä mainittujen lisäksi vuorovaikutuksen ja käyttäytymisen häiriöitä oli 5 %:lla (25) ja hahmottamisen, tarkkaavaisuuden ja keskittymisen vaikeuksia 7 %:lla (35) opiskelijoista. (Toimintakertomus 2005 - 2006.)



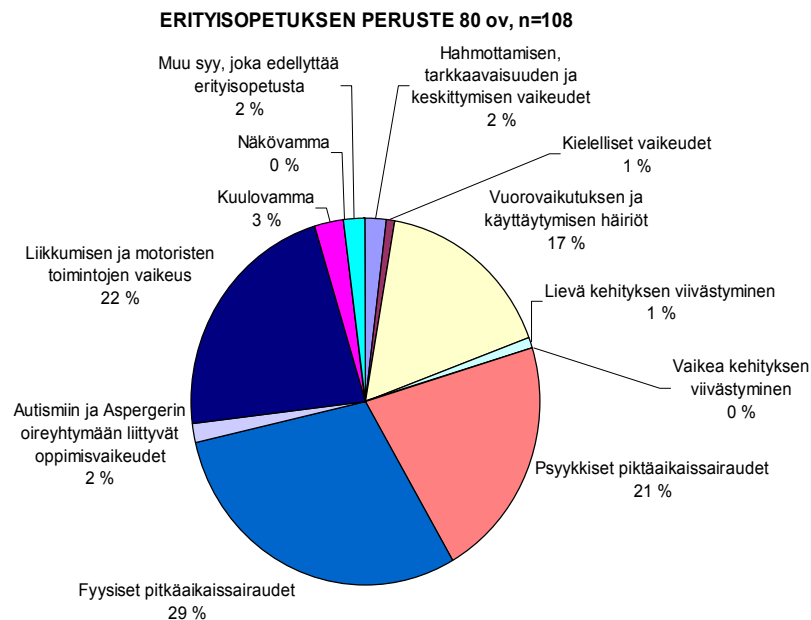
KUVIO 1. Invalidiliiton Järvenpään koulutuskeskuksen opiskelijoiden erityisopetuksen peruste koulutuksessa Tilastokeskuksen luokituksen mukaan 20.9.2005 (n = 506)

Tutkintotavoitteissa koulutuksessa mielenterveyden häiriöiden osuus ei ole yhtä suuri kuin valmentavassa koulutuksessa ja koko koulun tasolla. Kuitenkin tunne-elämän

häiriöt ovat lisääntyneet myös siellä vuoden 2000 jälkeen. Yksi syy on, että Järvenpään MEKU- koulutuksesta siirtyy vuosittain noin puolet opiskelijoista



KUVIO 2. Invalidiliiton Järvenpään koulutuskeskuksen opiskelijoiden erityisopetuksen peruste opetus-suunnitelmaperusteisissa tutkintotavoitteisessa koulutuksessa Tilastokeskuksen luokituksen mukaan 20.9.2005.



KUVIO 3. Invalidiliiton Järvenpään koulutuskeskuksen opiskelijoiden erityisopetuksen peruste näyttö-tutkintoon valmistavassa koulutuksessa Tilastokeskuksen luokituksen mukaan 20.9.2005.

opiskelemaan oman oppilaitoksemme 2. asteen ammatilliseen perustutkintoon. Luku-vuonna 2005 – 2006 tutkintotavoitteisessa koulutuksessa psyykkiset pitkäaikaissai-

raudet olivat ensisijaisena perusteena 120 ov:n opetussuunnitelmaperusteisessa ammatillisessa koulutuksessa 23 %:lla opiskelijoista (n=277) ja 80 ov:n näyttötutkintoon valmistavassa koulutuksessa olevista aikuisopiskelijoista 21 %:lla. Tarkemmin erityisopetuksen perusteet näkyvät kuvioista 2 ja 3.

3 TUNNE-ELÄMÄN HÄIRIÖT OPETUSTILANTEISSA

3.1 Kysely

Tunne-elämän häiriöiden näkymistä opetustilanteissa selvitettiin kyselyn avulla. Valitsimme kyselyn tutkimusmenetelmäksi siksi, että näin saimme kerättyä tietoa laajasti monilta henkilöiltä kohtuullisella ajankäytöllä. Koska kysely kohdistettiin samassa toimipisteessä työskenteleville tutuille opettajille, oli mahdollista selvittää kirjallisessa kyselyssä epäselviksi jääneitä asioita ohimennen. Kyselytutkimuksen heikkoutena on yleisesti suuri vastaamattomien määrä (Hirsjärvi, Remes & Sajavaara 2005, 182-184). Vastaamiseen osallistumista pyrimme lisäämään järjestämällä kaikkien vastanneiden kesken arvonnän, jossa oli hyvät yllätyspalkinnot. (Liite 1 saatekirje)

Kyselyn tarkoituksena oli selvittää, kuinka usein opettajat kuluneen lukuvuoden (2005 - 2006) aikana kohtasivat opetustilanteissa tunne-elämän häiriöistä johtuvia käyttäytymisen muotoja opetusta haittaavana. Lomake pohjautui pääosin monivalintakysymyksiin. Lomakkeen laadinnassa kiinnitettiin huomiota asiasisältöön, yksiselitteisyyteen ja helppoon täytettävyyteen. Tämän vuoksi luokittelussa jouduttiin käyttämään sekä lääketieteellisiä diagnooseja että suoria kuvauksia häiriön ilmenemisestä. Koska opettajat eivät ole mielenterveyden asiantuntijoita (Kiljala 2001, 16), pyrittiin kaikki kohdat avaamaan tarkasti kaikille samalla tavoin ymmärrettävään muotoon. Lisäksi lomakkeessa oli tilaa kahdelle muulle käyttäytymisen muodolle.

Kyselylomakkeessa (Liite 2) esitetyt 18 tunne-elämän häiriöistä johtuvaa käyttäytymisen muotoa kerättiin aluksi kirjallisuudesta ja tekijöiden omista kokemuksista mielenterveyskuntoutujien valmentavan ja kuntouttavan ryhmän sekä tutkintotavoitteisen koulutuksen opetustilanteissa (vrt. Lönnqvist, Heikkinen, Henriksson, Marttunen & Partonen 1999; Ihanus & Fredriksson 1997) Testikysely viidelle opettajakollegalle antoi arvokasta lisätietoa muun muassa ymmärrettävyydestä, mutta myös lisäyksiä häiriökäyttäytymisen muotoihin.

Esikyselyn jälkeen korjauksia tehtiin muun muassa häiriötilanteiden esiintymistiheyden määrittelyyn. Tarkasteluaika rajattiin selkeästi kuluneeseen lukuvuoteen. Mukaan kyselyyn otettiin tässä vaiheessa myös vastaajan ikä sekä kokemusvuodet erityisopettajana.

Häiriötilanteiden tiheyden määrittelyä pohdittiin pitkään. Lopuksi lomakkeen testaamisen jälkeen päädyttiin neliportaiseen selkeään asteikkoon; en koskaan (1), muutaman kerran lukuvuoden aikana (2), useita kertoja lukuvuoden aikana (3) ja jatkuvasti eli lähes päivittäin (4).

Monivalintakysymysten lisäksi lomakkeessa kysyttiin myös sitä, millaisiin tilanteisiin opettaja kaipasi apua tai tukea. Myönteisessä tapauksessa vastaajaa pyydettiin nimeämään avun tarpeen kohteet lomakkeessa käytetyin numeroin.

Kysely suunnattiin 40 tutkintotavoitteisessa koulutuksessa opettaville erityisopettajille. Näin halusimme varmistaa vastaajajoukon olevan koulutustaustaltaan yhdenmukainen, jotta erilaisten häiriötilanteiden havainnoiminen olisi samansuuntaista.

IJKK:ssa on tutkintotavoitteista koulutusta sekä tekniikan ja liikenteen, kulttuurin että liiketalouden ja hallinnon koulutusaloilla. Tekniikan ja liikenteen sekä kulttuurin alojen opiskelutavat ovat enemmän tekemällä oppimista verrattuna merkonomi- ja datanomiopiskelijoiden perinteisiin teoriavoittoisiin oppitunteihin. Tekniikan ja liikenteen puolella on enemmän miespuolisia opettajia mutta myös miespuolisia opiskelijoita. Peruskoulutukset opettajilla vaihtelevat koulutusaloittain. Näitä ei kuitenkaan kyselyssä haluttu eritellä, koska otanta kussakin joukossa erikseen olisi jäänyt pieneksi.

3.1.1 Kyselyn toteutus

Kyselylomake jaettiin sähköpostin liitteenä sähköisesti täytettävässä muodossa saatekirjeen kera. Kysely ajoittui kevätlukukauden viimeiselle viikolle, jolloin opettajilla oli hyvin muistissa lukuvuoden tapahtumat. Vastaamisaikaa annettiin viikon verran. Karhuviestejä lähetettiin kaksi vastausprosentin saamiseksi tyydyttävälle tasolle. Vastaajille annettiin mahdollisuus palauttaa täytetty lomake joko sähköisesti tai paperiver-

siona. Vastaajan henkilöllisyys oli näin salattavissa, kun se sähköpostitse palautetuissa oli näkyvissä. Nimi pyydettiin lomakkeeseen kirjoittamaan ainoastaan siinä tapauksessa, että halusi osallistua arvontaan.

Kyselylomakkeen 40 vastaanottajasta lomakkeen palautti 28 eli 70 %. Kyselyyn vastanneilta saatu palaute oli myönteistä. Myönteistä palautetta sai lomakkeen helppo vastattavuus. Erityisesti kiiteltiin lomakkeen 18 kohdan avaamista arkikielelle vastaamista helpottamaan.

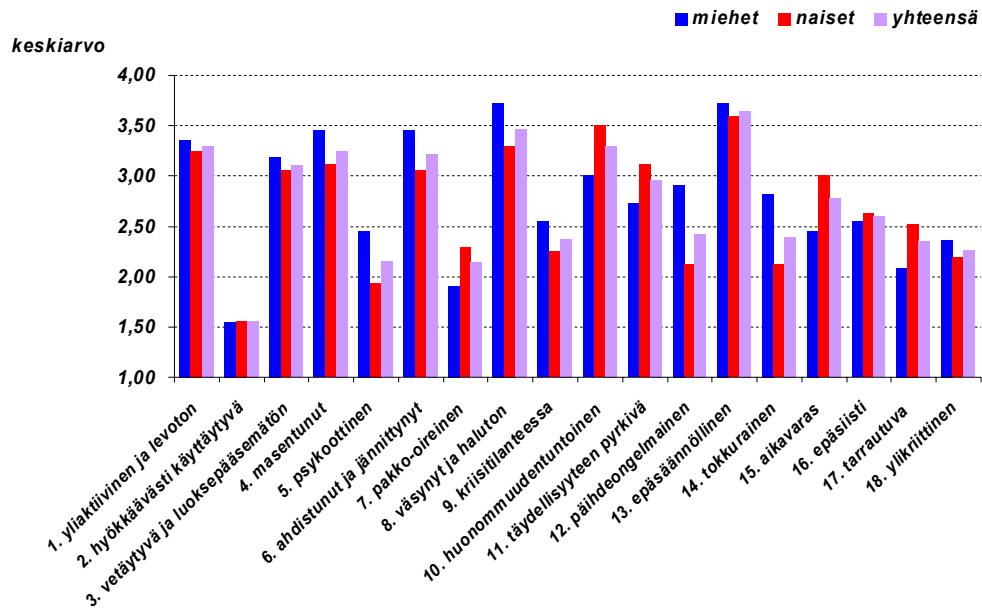
Kohtiin 19-20 saatiin ainoastaan kolme vastausta. Vastausten vähäisyys voi johtua joko siitä, että kysymyksiin vastaaminen vaati enemmän ponnisteluja tai siitä että kyselylomake oli kattava. Tukea erilaisiin hankaliin tilanteisiin koki tarvitsevansa puolet eli 14 vastaajaa.

3.1.2 Tulosten tarkastelua

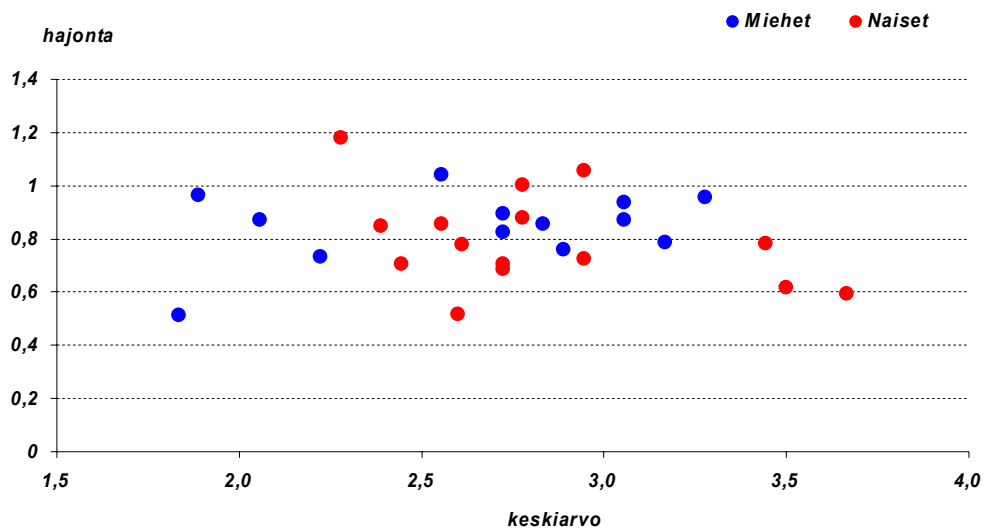
Vastaajista miehiä oli 13 ja naisia 15. Miehistä suurin osa opettaa tekniikan ja liikenteen puolella, kun kaupan ja hallinnon puolella naiset ovat opettajien enemmistönä. Tämä jo pelkästään voi johtaa erilaisiin päätelmiin, joten sukupuolta ei otettu merkittävänä mukaan tulosten tarkasteluun. Apua kaipaavista noin puolet eli kuusi oli miehiä ja kahdeksan naisia. Kuvioista 4 näkyy pistekeskisarvot kysymyksittäin vastaajan sukupuolen mukaan. Vastausten hajonnat ja pistekeskisarvot vastaajittain sukupuolen mukaan näkyvät kuvioista 5 ja hajonnat ja pistekeskisarvot iän mukaan näkyvät kuvioista 6.

Vastaajista valtaosa eli 18 oli 50 vuotta täyttäneitä ja yksi oli alle 40-vuotias. Loput yhdeksän olivat iältään 40 ja 50 ikävuoden välillä. Tämä tieto yhdistettynä kokemusvuosiin erityisopettajana kuvaa selkeästi opettajien kokeneisuutta.

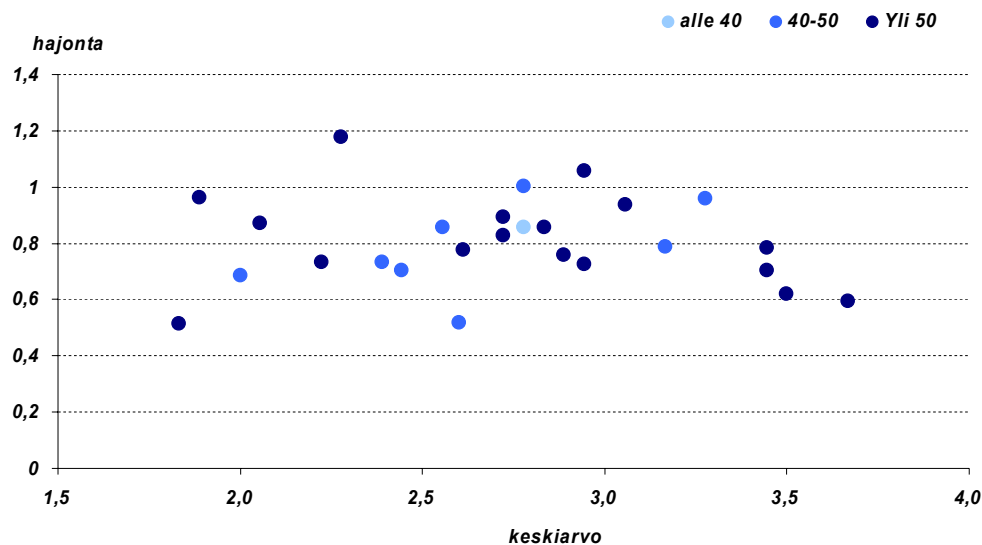
Ainoastaan yhdellä opettajalla oli erityisopettajavuosia takanaan alle kolme vuotta. Kymmenen vastasi kokemusvuosia olevan 3-10 vuotta ja enemmistöllä eli 17 vastaajalla kokemusvuosia oli yli kymmenen. Avuntarve opetustilanteissa ei näytä olevan yhteydessä ikään eikä sukupuoleen.



KUVIO 4. Vastausten pistekeskiarvot kysymyksittäin vastaajan sukupuolen mukaan



KUVIO 5. Vastausten hajonnat ja pistekeskiarvot vastaajittain sukupuolen mukaan



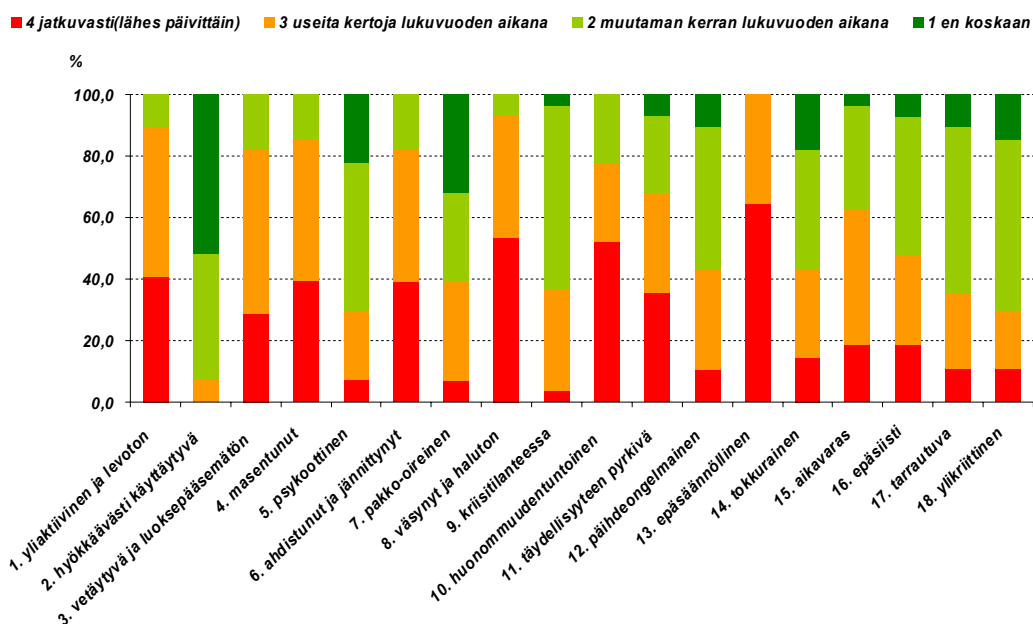
KUVIO 6. Vastausten hajonnat ja pistekeskiarvot vastaajan iän mukaan

Kyselylomakkeessa esitettiin kysymys: Kuinka usein kuluneen lukuvuoden (2006 - 2007) aikana kohtasit opetustilanteissa opiskelijan, joka omaa tai ryhmän opiskelua haittaavassa määrin oli

1. **yliaktiivinen tai levoton** (kovaääninen, pyörii paikallaan, ei keskity, ei kuuntele eikä noudata ohjeita, altis muiden houkutuksille)
2. **hyökkäävästi käyttäytyvä** (pelottelu, uhoaminen, suuttuminen, hyökkäävä opettajaa kohtaan)
3. **vetäytyvä ja luoksepääsemätön** (hiljainen, elää omissa maailmoissaan, katsoo muualle, vastailee niukasti tai ei ollenkaan, saattaa olla myös vihainen tai hyökkäävä)
4. **masentunut** (hiljainen, iloton, alemmuudentuntoinen, välttelee muita, ei tule mukaan ryhmän tunnelmiin)
5. **psykoottinen** (epäluuloinen, hajanainen, kuulee ääniä, tulkitsee asioita väärin)
6. **ahdistunut ja jännittynyt** (ei osallistu keskusteluihin, esiintyminen erittäin vaikeaa)
7. **pakko-oireinen** (toistaa asioita ja tekemisiä, pesee usein käsiä, lähtee luokasta toistuvasti vessaan)
8. **väsytynyt ja haluton** (valittaa väsymystä ja/tai uni- ja nukkumisvaikeuksia)
9. **kriisitilanteessa** (yllättävä tilanne yksityiselämässä)
10. **huonommuudentuntoinen** (itseluottamuksen puute, negatiivisuus)

11. **täydellisyyteen pyrkivä** (pyrkii tekemään kaiken liian täydellisesti ja uupuu)
12. **päihdeongelmainen** (usein krapula, alkoholilta tuoksahteleva, poissaoloja)
13. **epäsäännöllinen** (toistuvasti luvattomia ja ilmoittamattomia poissaoloja, jatkuvia myöhästymisiä)
14. **tokkurainen** (lääkkeet, alkoholi, huumeet, poissaoleva, keskittymiskyvytön)
15. **aikavaras** (tunneilla mielellään koko ajan äänessä)
16. **epäsiisti** (jatkuvasti huonosti hygieniastaan ja ulkoasustaan huolehtiva)
17. **tarrautuva** (haluaa jäädä jatkuvasti asioimaan tunnin jälkeen opettajan kanssa)
18. **ylikriittinen** (arvioi/arvostelee jatkuvasti opetuksen sisältöjä, -tapoja, henkilökunnan ja opiskelijatoveriensa toimintaa)
19. **muu, mikä**
20. **muu, mikä**

Kuviossa 7 näkyvät eri vastausvaihtoehtojen osuudet kysymyksittäin. Vastauksissa nousevat korostetusti esiin opiskelua haittaavana väsyneiden ja haluttomien sekä epäsäännöllisten opiskelijoiden osuus, joita lähes jokainen vastaaja (≥ 26) ilmoitti kohtaavansa useita kertoja lukuvuodessa tai jatkuvasti (päivittäin). Selvimmin opiskelua haittasi opiskelijoiden epäsäännöllisyys eli luvattomat poissaolot ja myöhästymiset, joita opettajista yli 60 % ilmoitti kohtaavansa päivittäin. Seuraavaksi eniten eli yli 80 % vastaajista kohtasi useita kertoja lukuvuodessa tai päivittäin opiskelijoita, jotka olivat yliaktiivisia tai levottomia, tai joiden eristäytyminen, masentuneisuus tai ahdistuneisuus haittasivat opiskelua. Reilusti yli puolet vastaajista ilmoitti usein kohtaavansa täydellisyyteen pyrkiviä opiskelijoita tai aikavarkaita. Huonommuudentuntoisia opiskelijoita kohtasi jatkuvasti eli päivittäin noin puolet opettajista



KUVIO 7. Eri vastausvaihtoehtojen osuudet kysymyksittäin (28 vastaajaa)

Vastaavasti opettajat kohtasivat hyvin harvoin hyökkäävää käyttäytymistä opiskelijoiden taholta. Yli puolet ilmoitti, ettei ole havainnut hyökkäävää käytöstä ollenkaan ja kymmenen opettajaa ilmoitti kohdanneensa sitä muutaman kerran vuodessa. Samoin psykoottista käyttäytymistä tai ylikriittistä suhtautumista kouluun havaittiin harvoin lukuvuoden aikana. Pakko-oireinen käyttäytyminen tai kriisitilanteet kiinnittivät harvoin opettajan huomiota opetustilanteissa.

Opettajien harvoin havaitsemat tilanteet kertovat joko siitä, että käyttäytymistä ei esiinny (hyökkäävä käyttäytyminen) tai siitä, että tietynlaisia tunne-elämän häiriöitä on vaikea tunnistaa (psykoottinen, pakko-oireinen). Psykoottisen tai pakko-oireisen opiskelijan oireet tai opiskelijan kokema kriisi voi opettajalle näkyä masennuksena, ahdistuksena tai poissaoloina. Vaikka esimerkiksi psykooseihin liittyvät harhat tai epäluuloisuus ei tule helposti opettajan tietoon, haittaavat ne sitäkin enemmän opiskelijan keskittymistä tai ajattelua oppituntien aikana. Toisaalta harvoin esiintyvä hyökkäävä käyttäytyminen on yhdenkin kerran esiintyessään liikaa.

Havaintoja päihdeongelmallisista, tokkuraisista, epäsiisteistä ja tarrautuvista opiskelijoista tehtiin melko tasaisesti joko useita tai muutamia kertoja lukuvuoden aikana kerran tai useita kertoja lukuvuodessa. Vain muutamat opettajat havaitsivat tällaista käytöstä päivittäin tai ei ollenkaan.

Epäsiistin opiskelijan tunnistamisessa voi opettajasta riippuen olla suuri ero, mutta asialla on opiskelijan työllistymisen ja muun elämän kannalta suuri vaikutus. Kyselylomakkeessa annettu kriteeri, *opetusta haittaavassa määrin*, on asettanut riman ehkä liian korkealle.

Opiskelijan päihdeongelma saattaa kätkeytyä runsaiden poissaolojen, masennuksen tai väsymyksen ja haluttomuuden taakse. Tästä johtuen päihdeongelmaan voi olla vaikea tarttua ajoissa. Tokkuraisuuden erottaminen muista häiriöistä saattaa olla vaikeaa, ellei opiskelija itse ota asiaa esille.

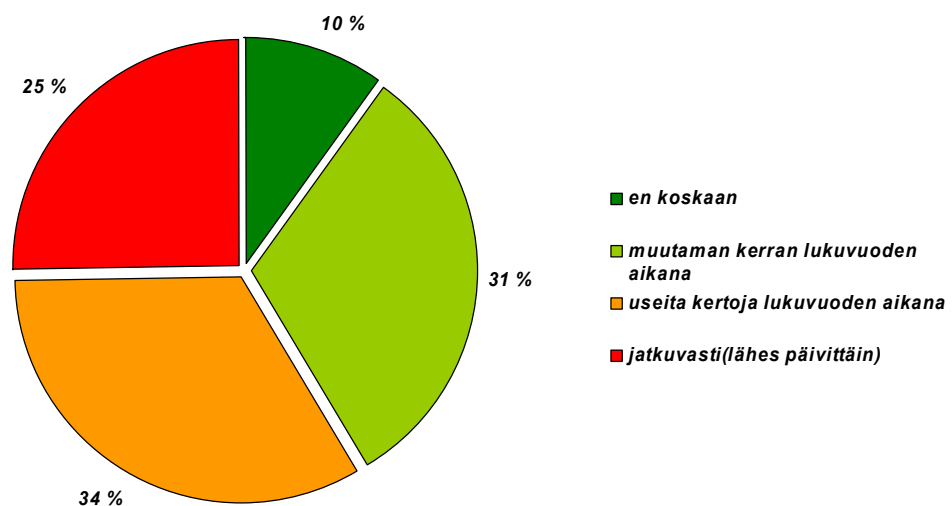
Avoimiin kysymyksiin 19. ja 20. (muu mikä) tuli muutama uusi ilmenemistapa:

- Korostuneesti motivoitumaton mihinkään kouluun liittyvään (jatkuvasti)
- Jähmeä ja hidas, ei kykene oman toiminnan tavoitteelliseen ohjaukseen (jatkuvasti)
- Sairauteen vetoaminen ja sen hyväksikäyttö opiskelussa, lähinnä syy siihen miksi opinnot eivät etene
- Keskittymisen puute, ajankäyttö hallitsematonta, tupakalla puolen tunnin välein (jatkuvasti)

Vastanneista opettajista puolet eli 14 ilmoitti tarvitsevansa apua opiskelijoiden kohtaamiseen. Avun tarpeen ilmaisi 8 naista ja 6 miestä. Ylivoimaisesti eniten (6 vastaajaa) apua kaivattiin yliaktiivisen ja levottoman opiskelijan kohtaamiseen. Muiden avun tarpeet kohdistuivat hyvin hajanaisesti (0-3 vastaajaa) eri tilanteisiin. Muutamat opettajat eivät osanneet nimetä avun tarpeen kohdetta, vaan ilmoittivat yleisesti avun tarpeestaan. ”*Onpa vaikea panna asioita järjestykseen. Näistä asioista olisi hyvä keskustella ja kuulla muiden ratkaisuvaihtoehtoista.*” Tai ”*Minusta koskaan näihin ei ole keinoja liikaa. Koulutus on tärkeää.*”

3.2 Selvityksen luotettavuus

Kuviosta 8 näkyvät kokonaisuudessaan eri vastausvaihtoehtojen osuudet. Annetuista vastauksista 69 %:ssa kävi ilmi, että opettajat olivat useita kertoja lukuvuoden aikana tai päivittäin kohdanneet opiskelijoita, joiden tunne-elämän häiriöistä johtuva käyttäytyminen häiritsi omaa tai ryhmän opiskelua. Opettajat ovat siis pystyneet kuvausten perusteella melko hyvin arvioimaan luokassa esiin tullutta häiriökäytöstä. Tästä sekä opettajilta saadun palautteen perusteella voisi päätellä, että kyselylomake on ollut kohtalaisen oikea mittari mittaamaan haluttua asiaa. Luotettavuutta olisi voinut lisätä vielä tarkemmalla diagnoosien ja ilmenemismuotojen kuvaamisella ja laajemmalla esittämisellä. Kehittämishankkeelle asetetut vaatimukset huomioiden se ei kuitenkaan ollut tarpeellista.



KUVIO 8. Eri vastausvaihtoehtojen osuudet

4 YHTEENVETO JA JATKOTOIMENPITEET

Kehittämishankkeen tavoitteena oli tarkastella sitä, miten opiskelijoiden tunne-elämän häiriöt näkyvät luokkatilanteessa opettajien havainnoimina, ja millaisiin tilanteisiin opettajat toivoivat apua tai tukea. Tilastoista tehdystä taustaselvityksistä kävi ilmi, että tunne-elämän häiriöt erityisopetuksen perusteena ovat lisääntyneet selvästi kaikilla kouluasteilla viimeisen viiden vuoden aikana. Erityisesti ne ovat lisääntyneet Invalidi-

liiton Järvenpään koulutuskeskuksessa, koska mielenterveyskuntoutujille suunnattua koulutusta on lisätty ja diagnosointi ja tilastointi ovat parantuneet ja tarkentuneet. Selvityksen avulla tarkoitus oli myös valaista, miten tunne-elämän häiriöiden lisääntyminen ammatillisessa opetuksessa on tuonut opettajien opetustyölle uudenlaisia haasteita.

Kyselyyn vastanneet opettajat ilmoittivat kohtaavansa monia opiskelua haittaavia tunne-elämän häiriöitä useita kertoja lukuvuodessa tai lähes päivittäin. Useimmiten opiskelua haittasi epäsäännöllinen koulunkäynti, väsymys ja haluttomuus, levottomuus tai erilainen masentuneisuutta ja ahdistuneisuutta ilmentävä käyttäytyminen. Harvoin esiintyi hyökkäävää käytöstä tai psykoottisia piirteitä.

Puolet vastanneista opettajista koki tarvitsevansa apua tai tukea erilaisten häiriötilanteiden käsittelyyn. Selvimmin apua kaivattiin yliaktiivisen ja levottoman opiskelijan kohtaamiseen. Mikäli kyselylomakkeessa olisi selvästi pyydetty ottamaan kantaa, ”tarvitsen apua” tai ”en tarvitse apua”, on mahdollista että tuen tarvitsijoita olisi ollut enemmän. Koska kyselylomakkeessa avun tarve oli kohdennettava, saattoi avuntarve jäädä kokonaan ilmaisematta.

Kaikki kyselyssä esiin tulleet havainnot eivät johdu tunne-elämän häiriöistä, vaan samanlaista käyttäytymistä voi olla myös opiskelijoilla, joilla on esimerkiksi ADHD tai Asperger – diagnoosi. Tuloksia olisi voinut muuttaa myös laajempi kyselylomakkeen esitestaaminen ja tarkempi diagnoosien ja ilmenemismuotojen kuvaaminen, joka olisi voinut helpottaa tunnistamista. Tosin joitakin tunne-elämän häiriöitä, kuten psykoottista tai pakko-oireista käyttäytymistä on vaikea huomata opetustilanteissa. Kuitenkin opettajan tulisi jollakin tavalla tunnistaa näitäkin syitä, koska häiriö voi oleellisesti vaikuttaa opiskelijan oppimiskykyyn ja oppimistuloksiin.

Kehittämishankkeen avulla onnistuttiin saamaan tietoa sekä tunne-elämän häiriöistä opettajien kokemana että avuntarpeesta opetustilanteissa. Opettajien valmiuksia kohdata tunne-elämän häiriöistä johtuvia tilanteita voidaan lisätä sekä koulutuksella että työnohjauksella. Koulutuksen tulisi kohdistua tunne-elämän häiriöiden tunnistamiseen ja niiden käsittelyyn ja opetusmenetelmien ja oppimisympäristön soveltamiseen opiskelua tukevaksi.

Koulutusta oman oppilaitoksen opettajille ja kehittämis- ja palvelukeskuksen toimintana alueen muille kouluille ollaan jo aloittamassa. Kehittämishankkeen tuloksia tullaan käyttämään osana tätä koulutusta. Kyselyyn vastanneet erityisopettajat saivat vastauksia pohtiessaan jo alustavasti kokemusta tunne-elämän häiriöiden tunnistamisesta..

Kehittämishankkeen pohjalta tekijöillä heräsi kiinnostus jatkossa selvittää sitä, miten tunne-elämän häiriöt näkyvät ammatillisen erityisopetuksen opetustilanteissa opiskelijoiden näkökulmasta ja millaista tukea opiskelijat kaipaisivat omien opintojensa onnistumiseksi.

5 LÄHTEET

Bennet, J. K. & O'Briens, M. J. 1995. Oppiva organisaatio kokoon, Yritystalous 2, 4 – 11

Hirsjärvi, S., Remes, P. & Sajavaara, P. 2005. Tutki ja kirjoita. 11. p., Jyväskylä: Gummerus

Ihanus, J. & Fredriksson, J. 1997. Lukion psykologia 5. Persoonallisuus ja mielenterveys. 2. tarkistettu painos. Jyväskylä. Gummerus

Invalidiliiton Järvenpään koulutuskeskus. Opintotoimisto 20.9.2006

Invalidiliiton Järvenpään koulutuskeskus. Toimintakertomus 2005 – 2006

Invalidiliiton Järvenpään koulutuskeskus. Toimintakertomukset 1995 - 2005

Kiljala, S. (toim.) 2001. Mielenterveyskuntoutujat opintiellä. Vantaa: Printway

L 21.8.1998/630. Laki ammatillisesta koulutuksesta

Lönnqvist, J., Heikkinen, M., Henriksson, M., Marttunen, M., & Partonen, O. (toim.) 1999. Psykiatria. Jyväskylä: Gummerus

New York State Office of Mental Health 2002. Dealing with Cognitive Dysfunction Associated with Psychiatric disabilities <http://www.omh.state.ny.us.omhwb/ressources>

Suomen Mielenterveysseura. 2001. Miten autan oppilasta opettajan keinoin. Pihlajamäki: Paintek

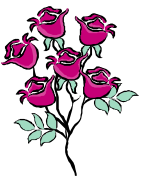
Tilastokeskuksen koulutustilastot 15.6.2006

Liisa Rentola
Tuula Vilkman

26.5.2006

EO05-06

Kehittämishanke



Tervehdys Rakas Työtoveri!

Kuten jo epätavallisen pehmeästi puhuttelusta arvasit, me allekirjoittaneet lähestymme sinua vähemmän pyyteettömästi. Tarvitsemme apuasi.

Erityisopettajakoulutukseen sisältyvän kehittämishankkeemme aiheena on *opiskelijoiden tunne-elämän häiriöistä johtuvat opettajan hankaliksi kokemat tilanteet oppitunneilla*. Tavoitteenamme on selvittää ensinnäkin, kuinka usein opettaja kohtaa tunne-elämän häiriöistä johtuvia hankalia tilanteita ja toisaalta saada esiin ne toistuvat tilanteet, joiden kohtaamisessa opettaja mahdollisesti kokee tarvitsevansa apua. Toivomme sinun vastaavan oheiseen kyselyyn ja palauttavan sen Tuulalle 1.6 mennessä joko sähköisesti tai paperiversiona.

Kyselyssä ovat mukana Invalidiliiton Järvenpään koulutuskeskuksen tutkintotavoitteisessa koulutuksessa opettavat erityisopettajat.

Arvostamme kyselyyn vastaamiseen käyttämäsi aikaa. Siitä osoituksena arvomme 1.6 klo 15.00 ”virallisen” valvojan läsnäollessa lomakkeen siihen mennessä palauttaneiden kesken kolme yllätyspalkintoa. Palkinnot toimitamme voittaneille henkilökohtaisesti ennen kesälomaa.

Olemme valmiita, ettemme sanoisi suorastaan innokkaita vastaamaan kysymyksiisi kyselyn ja kehittämishankkeemme osalta. Liisa on opiskelijoidensa kanssa Itävallassa sunnuntaista torstaihin (29.5-1.6), mutta Tuula on Suomessa koko ajan.

Luottavaisesti

Liisa ja Tuula



Liite 2

Liisa Rentola
Tuula Vilkman
EO05-06

KYSELY
26.5.2006

Tietoja vastaajasta

Sukupuoli: mies nainen

Ikä: alle 40 40-50 yli 50

Erityisopettajana toimiminen: alle 3 vuotta 3-10 vuotta yli 10 vuotta

Kuinka usein kuluneen lukuvuoden (2005-2006) aikana kohtasit opetustilanteissa opiskelijan, joka omaa tai ryhmän opiskelua haittaavassa määrin oli

1 en koskaan

2 muutaman kerran lukuvuoden aikana

3 useita kertoja lukuvuoden aikana

4 jatkuvasti (lähes päivittäin)

	1	2	3	4
1. yliaktiivinen tai levoton (kovaääninen, pyörii paikallaan, ei keskity, ei kuuntele eikä noudata ohjeita, altis muiden houkutuksille)	<input type="checkbox"/>	<input type="checkbox"/>	<input type="checkbox"/>	<input type="checkbox"/>
2. hyökkäävästi käyttäytyvä (pelottelu, uhoaminen, suuttuminen, hyökkäävä opettajaa kohtaan)	<input type="checkbox"/>	<input type="checkbox"/>	<input type="checkbox"/>	<input type="checkbox"/>
3. vetäytyvä ja luoksepääsemätön (hiljainen, eristäytyvä, elää omissa maailmoissaan, katsoo muualle, vastailee niukasti tai ei ollenkaan, saattaa olla myös vihainen tai hyökkäävä)	<input type="checkbox"/>	<input type="checkbox"/>	<input type="checkbox"/>	<input type="checkbox"/>
4. masentunut (hiljainen, iloton, alemmuudentuntoinen, välttelee muita, ei tule mukaan ryhmän tunnelmiin)	<input type="checkbox"/>	<input type="checkbox"/>	<input type="checkbox"/>	<input type="checkbox"/>
5. psykoottinen (epäluuloinen, hajanainen, kuulee ääniä, tulkitsee asioita väärin)	<input type="checkbox"/>	<input type="checkbox"/>	<input type="checkbox"/>	<input type="checkbox"/>
6. ahdistunut ja jännittynyt (ei osallistu keskusteluihin, esiintyminen erittäin vaikeaa)	<input type="checkbox"/>	<input type="checkbox"/>	<input type="checkbox"/>	<input type="checkbox"/>
7. pakko-oireinen (toistaa asioita ja tekemisiä, pesee usein käsiä, lähtee luokasta toistuvasti vessaan, ylijärjestelmällinen)	<input type="checkbox"/>	<input type="checkbox"/>	<input type="checkbox"/>	<input type="checkbox"/>
8. väsynyt ja haluton (valittaa väsymystä ja / tai uni- ja nukkumisvaikeuksia)	<input type="checkbox"/>	<input type="checkbox"/>	<input type="checkbox"/>	<input type="checkbox"/>
9. kriisitilanteessa (yllättävä tilanne yksityiselämässä, avioero, onnettomuus, läheisen kuolema)	<input type="checkbox"/>	<input type="checkbox"/>	<input type="checkbox"/>	<input type="checkbox"/>
10. huonommuudentuntoinen (itseluottamuksen puute, negatiivisuus)	<input type="checkbox"/>	<input type="checkbox"/>	<input type="checkbox"/>	<input type="checkbox"/>

Liite 2

Liisa Rentola
Tuula Vilkman
EO05-06

KYSELY
26.5.2006

- 1 en koskaan
2 muutaman kerran lukuvuoden aikana
3 useita kertoja lukuvuoden aikana
4 jatkuvasti (lähes päivittäin)

	1	2	3	4
11. täydellisyyteen pyrkivä (pyrkii tekemään kaiken liian täydellisesti ja uupuu)	<input type="checkbox"/>	<input type="checkbox"/>	<input type="checkbox"/>	<input type="checkbox"/>
12. päihdeongelmainen (usein krapula, alkoholiilta tuoksahteleva, poissaoloja)	<input type="checkbox"/>	<input type="checkbox"/>	<input type="checkbox"/>	<input type="checkbox"/>
13. epäsäännöllinen (toistuvasti luvattomia ja ilmoittamattomia poissaoloja, jatkuvia myöhästymisiä)	<input type="checkbox"/>	<input type="checkbox"/>	<input type="checkbox"/>	<input type="checkbox"/>
14. tokkurainen (lääkkeet, alkoholi, huumeet, poissaoleva, keskittymiskyvyttö)	<input type="checkbox"/>	<input type="checkbox"/>	<input type="checkbox"/>	<input type="checkbox"/>
15. aikavaras (tunneilla mielellään koko ajan äänessä)	<input type="checkbox"/>	<input type="checkbox"/>	<input type="checkbox"/>	<input type="checkbox"/>
16. epäsiisti (jatkuvasti huonosti hygieniastaan ja ulkoasustaan huolehtiva)	<input type="checkbox"/>	<input type="checkbox"/>	<input type="checkbox"/>	<input type="checkbox"/>
17. tarrautuva (haluaa jäädä jatkuvasti asioimaan tunnin jälkeen opettajan kanssa)	<input type="checkbox"/>	<input type="checkbox"/>	<input type="checkbox"/>	<input type="checkbox"/>
18. ylikriittinen (arvioi / arvostelee jatkuvasti opetuksen sisältöjä, -tapoja, henkilökunnan ja opiskelijatoveriensa toimintaa)	<input type="checkbox"/>	<input type="checkbox"/>	<input type="checkbox"/>	<input type="checkbox"/>
19. muu, mikä _____	<input type="checkbox"/>	<input type="checkbox"/>	<input type="checkbox"/>	<input type="checkbox"/>
20. muu, mikä _____	<input type="checkbox"/>	<input type="checkbox"/>	<input type="checkbox"/>	<input type="checkbox"/>

Jos koet tarvitsevasi edellä mainituissa tilanteissa tukea (lisätietoa tunne-elämän häiriöistä, opetusmenetelmistä, opiskelijan lähestymistavoista, työnohjausta jne.) listaa

kolme kohtaa numeroin tärkeysjärjestyksessä. _____

Vastaajan nimi _____ (jos haluat osallistua arvontaan)