



**SAVONIA**

OPINNÄYTETYÖ - AMMATTIKORKEAKOULUTUTKINTO  
KULTTUURIALA

# VIRTA

Kesämalliston suunnittelu Colis Helsinki -tuotemerkille

TEKIJÄ:

Elisa Vuoli

Koulutusala Kulttuuriala	
Tutkinto-ohjelma Muotoilun tutkinto-ohjelma	
Työn tekijä(t) Elisa Vuoli	
Työn nimi VIRTA – Kesämalliston suunnittelu Colis Helsinki -tuotemerkille	
Päiväys 15.4.2021	Sivumäärä/Liitteet 42/1
Toimeksiantaja/Yhteistyökumppani(t) Colis Helsinki	
Tiivistelmä <p>Opinnäytetyössä kuvataan suunnitteluprosessia, jonka tuloksena syntyi kesämallisto Colis Helsinki –vaatemerkille. Malliston lähtökohtana ovat suunnittelijan maalausten ja piirrosten pohjalta suunnitellut painokankaat. Painokankaita on neljä: Tammenterho, Käpy, Virta (petrolinsininen) ja Virta (sinapinkeltainen). Kaikista kankaista on valmisteltu useita kokeilu- ja mallikappaleita: hameita, housuja, mekkoja ja toppeja. Lisäksi kesämallistoon on suunniteltu yksivärinen pellavapaita, johon on toteutettu printti silkkipainolla. Asuja on arvioitu FEA-mallin (TIE-mallin) mukaisesti toimivuuden, ilmaisevuuden ja esteettisyyden näkökulmista.</p> <p>Opinnäytetyö on ollut suunnitteluprosessin lisäksi myös oppimisprosessi, joka on sisältänyt runsaasti erilaisia ideoita ja kokeiluja. Osa töistä jäi mallikappaleiksi ja osa päättyi lopulliseen mallistoon. Colis Helsingin kesämallistoon vaatteista valikoituivat valkoinen ja beige pellavapaita sekä petrolinsinisestä Virta-kuosista valmistettu mekko ja hame ja sinapinkeltaisesta Virta-kuosista mekko, toppi ja housut.</p> <p>Työ sisältää myös malliston kuvaamisen sekä asiakasprofiilin kuvaamiseen ja tuotantoprosessin suunnitteluun liittyviä tehtäviä. Tavoitteena on ollut aikaansaada mallisto, joka on erottuva ja persoonallinen, mutta jonka tuotantokustannukset voidaan pitää kohtuullisina.</p>	
Avainsanat kuosisuunnittelu, vaatesuunnittelu, kesämallisto	

Field of Study Culture	
Degree Programme Degree Programme in Design	
Author(s) Elisa Vuolli	
Title of Thesis Virta – Designing a summer collection for Colis Helsinki	
Date 15.4.2021	Pages/Appendices 42/1
Client Organisation /Partners Colis Helsinki	
<p>Abstract</p> <p>The aim of this thesis is to present a design process and its outcome – a summer collection for Colis Helsinki. The idea was to design patterns inspired by the designer´s own drawings and paintings, and to prepare model clothes by using fabrics designed by the author. The first step was an experimental design process to design four pattern samples: Tammenterho, Käpy, Virta (petrol blue) and Virta (mustard yellow). The next step was to design model clothes: skirts, tops, dresses and trousers. In addition, the collection includes one-colored linen tunic, which has a print made by silk press. The clothes were studied in accordance with FEA-model and its aspects on functionality, expressiveness and aesthetics.</p> <p>The thesis includes not only the design process but also the learning process with plenty of ideas and experiments. A part of the outcome is model pieces while some of the clothes will be for production. The summer collection of Colis Helsinki will present both white and sand linen Virta-tunics, as well as petrol blue Virta-pattern dress and skirt and mustard yellow Virta-pattern top, dress and trousers.</p> <p>Furthermore, the thesis includes advertising photos of the collection, and also tasks concerning customer-profile definition or production process. The aim was to create a collection that is unique and distinguishable, while also keeping production costs at a reasonable level.</p>	
<p>Keywords pattern design, fashion design, summer collection</p>	

## SISÄLTÖ

1	JOHDANTO .....	5
2	SUUNNITTELUPROSESSIN LÄHTÖKOHDAT JA TAVOITTEET .....	6
2.1	LÄHTÖKOHDAT .....	6
2.2	COLIS HELSINKI .....	7
2.3	OPINNÄYTETYÖN TAVOITTEET .....	11
2.4	FEA-MALLI (TIE-MALLI) .....	12
3	KUOSIEN SUUNNITTELU JA TOTEUTUS.....	15
3.1	TEEMA JA VISUAALINEN ILME.....	15
3.2	TAMMENTERHO.....	15
3.3	KÄPY.....	16
3.4	VIRTA .....	18
3.5	KUOSIEN TOTEUTUS DIGITAALISELLA KANKAANPAINOLLA .....	20
4	VAATTEIDEN SUUNNITTELU .....	22
4.1	KAPEA HAME TAMMENTERHO-KUOSISTA.....	22
4.2	KIETAISUMEKKO TAMMENTERHO-KUOSISTA .....	23
4.3	LEVEÄLAHKEISET HOUSUT.....	23
4.4	MEKKO SINISESTÄ VIRTA-KUOSISTA.....	24
4.5	LEVEÄ HAME SINISESTÄ VIRTA-KUOSISTA .....	25
4.6	MEKKO KELTAISESTA VIRTA-KUOSISTA.....	26
4.7	TOPPI JA HOUSUT KELTAISESTA VIRTA-KUOSISTA.....	26
4.8	TUNIKA.....	26
4.9	VALMIIDEN ASUJEN ARVIOINTI FEA-MALLIN (TIE-MALLIN) POHJALTA.....	28
5	VALMIIT MALLIT MAINOSKUVISSA .....	30
6	POHDINTA.....	38
	LÄHTEET .....	40
	LIITE 1. COLIS HELSINGIN ESITE.....	42

## 1 JOHDANTO

Kuvaan opinnäytetyössäni prosessia, jonka lopputuloksena on Colis Helsinki –tuotemerkillä suunniteltu Virta-mallisto. Colis Helsinki on suomalaisen ja vietnamilaisen opiskelijan kesällä 2020 perustama uusi, suomalainen vaatemerkki. Ajatuksena on tuoda Suomeen pienimuotoisesti ja vastuullisesti Vietnamin tuotettuja vaatteita vastaliikkeenä massatuotannolle. Sain Colis Helsingiltä toimeksiannon suunnitella uudelle brändille sopiva kesämallisto, joka ilmentäisi suomalaista, yksilöllistä designia, ja joka olisi toteutettavissa edullisin tuotantokustannuksin. Tavoitteena oli löytää malleiltaan yksinkertaisia, monelle vartalotyypille sopivia asuja. Malliston tuli olla myös erottuva, mistä syystä pääpaino malliston suunnittelussa asetettiin omien printtikankaiden suunnittelulle.

Etenin työssäni ideoiden ja kokeilujen kautta. Malliston suunnittelu sisälsi yksittäisten asujen mallien suunnittelua, kaavoitusta ja koeompelua sekä printtien ja kuosien suunnittelua ja erilaisten vaihtoehtoisten toteutustapojen tutkimista. Opinnäytetyöni aikana olen pystynyt hyödyntämään laajasti kaikkea sitä oppia, mitä vaatetusmuotoilun koulutus on tarjonnut, oli sitten kysymys suunnitteluohjelmiston käytöstä, mallikappaleiden kaavoituksesta ja valmistamisesta tai yritystoiminnan perusteista ja käyttäjälähtöisestä suunnittelusta.

Opinnäytetyöni on käytännönläheinen. Malliston vaatteet on tarkoitus saada myyntiin kesällä 2021. Osa malliston vaatteista on jo valmistettu ja toimitettu Suomeen. Kuluneen vuoden koronaepidemia-tilanteen vuoksi alkuperäinen suunnitelma on kuitenkin jonkun verran viivästynyt.

Tässä opinnäytetyössä kuvaan prosessin eri vaiheita – myös niitä kokeiluja, jotka eivät lopulliseen mallistoon päätyneet. Suunnitteluprosessin ohella kyse on oppimisprosessista, etenemisestä yritysten ja erehdysten kautta, epäonnistumisista ja onnistumisista.

## 2 SUUNNITTELUPROSESSIN LÄHTÖKOHDAT JA TAVOITTEET

### 2.1 LÄHTÖKOHDAT

Innostus malliston suunnitteluun kumpusi toisen vuosikurssin keväällä toteutetusta malliston suunnittelusta Aurelia-muotinäytökseen. Aureliassa lähtökohtanani olivat loistavat silkit, joihin joko applikoimalla tai käsin maalaamalla loin erilaisia pintoja. Kyse oli uniikkikappaleiden valmistuksesta ja näytösvaatteista, joissa pyrkimyksenä oli yhdenmukainen, erottuva visuaalinen ilme ja näyttävyyys. Aurelia-näytöstä varten suunnittelemani Silkkitie-mallisto koostui malleiltaan selkeistä asuista, joissa värit ja kuviot pääsivät oikeuksiinsa. Mallisto sisälsi suoralinjaisen, hihattoman silkkimekon, jossa oli näyttävä applikaatio, silkkihameen ja käsinmaalatun silkkitopin, silkkipaidan ja silkkihameen sekä kokonaan käsinmaalatusta kankaasta valmistetun haalarin. Osa Silkkitie-malliston kaavoista pystyin hyödyntämään myös tämän opinnäytetyön malliston suunnittelussa.

Tilaisuus suunnitella vaatemallisto kaupalliseen tarkoitukseen antaa suunnitteluprosessille tiukemmat lähtökohdat. Erottuvuutta ja näyttävyyttä pitää olla, mutta niin, että vaatteet sopivat myös potentiaalisen ostajan tarpeisiin ja makuun. Näytösvaatteiden erikoiset ratkaisut eivät siis tule kyseeseen. Malliston on sovittava uuden Colis Helsinki –tuotemerkin tavoitteisiin ja ideologiaan ja tuettava kehittyvän brändin rakentumista. Myös vaatteiden tuotantokustannukset on pidettävä maltillisina, jotta loppukäyttäjälle hinta ei muodostuisi liian korkeaksi. Persoonallisen visuaalisen ilmeen ja kustannustenhallinnan näkökulmien yhdistäminen vaati useita kokeiluja, mallikappaleiden ompelua itse ja myös neuvotteluja Colis Helsingin käyttämän ompelimon kanssa. Koska ompelimo sijaitsee Vietnamin, oli myös vaatteiden kuljetus- ja tullauskustannuksiin kiinnitettävä huomiota.

Hain ideoita suunnittelutyöhöni tutustumalla malliston, vaateen tai kuosin suunnittelua koskeviin aiempiin opinnäytetöihin. Perehdyin myös ihmisten kulutuskäyttäytymistä ja vaatevalintoihin vaikuttavia arvoja ja mieltymyksiä koskeviin kirjoituksiin. Teoriataustaksi valitsin FEA-mallin (TIE-mallin), koska sen avulla pystyy suunnitelmallisesti jäsentämään sekä suunnittelutyön tavoitteita että arvioimaan lopputuloksia.

Toteutin malliston ideointia ja luonnostelua useilla välineillä. Kokeilujen kautta hain itselleni sopivaa tapaa työskennellä ja menetelmiä, jotka jatkossa mahdollistaisivat tehokkaan ja tuotantoon sopivan suunnitteluprosessin.

Suunnittelutyöni käynnistyi väreistä ja niihin yhdistelemisestä. Ensimmäinen mielikuva syntyi voimakkaista, mutta hieman murretuista väreistä, joita lähdin hakemaan. Käytin luonnosteluun sekä piirrostekniikkaa, akvarelleja että erilaisia tietokoneohjelmia. Käytin pohjana myös omia, aiemmin tekemiäni akryylimaalauksia, joiden kuvioita ja värejä tutkin ja muokkasin erilaisin kokeiluin kuosisuunnittelun näkökulmasta. Printtien suunnittelussa etenin laajalla skaalalla hakien sekä silkkipainoon että digitaaliseen tulostukseen sopivia printtejä.

Printtien ja kuosien suunnittelusta etenin mallien suunnitteluun. Lähtökohtana oli löytää voimakkaita printtejä tukevat yksinkertaiset leikkaukset. Mallien suunnittelussa oli tärkeää myös suunnitella kaa-voitusta siten, että kangas pystyttäisiin hyödyntämään mahdollisimman täysimääräisesti eikä hukkaa syntyisi.

Kaavojen ja prototyyppien osalta prosessi eteni yritysten ja erehdyksen kautta. Osassa asuja – kuten housuissa – pystyin hyödyntämään Aurelia-näytökseen tekemäni haalarin kaavoja. Osassa vaatteista lähtökohtana oli oma, vanha vaate, jonka purin ja muokkasin uudelleen. Osassa asuja pohjana olivat valmiskaavat, joita muokkaamalla hain mieluista ilmettä. Valmistin työn aikana useita prototyyppiejä halvemmista ylijäämäkankaista, joita varastoista löytyi. Joissakin vaatteissa prototyyppiejä piti tehdä useita. Kietaisumekkokeiluja tein useampia, mutta lopputuloksena kaikki nämä mallit hylättiin, koska kankaan laatu ja laskeutuvuus eivät mielestäni tulleet näissä malleissa parhaalla tavalla esille.

Opinnäytetyön edetessä jouduin myös kartoittamaan vaihtoehtoisia painotapoja. Pohdin sitä, milloin voisin hyödyntää silkkipainoa ja millaiset kuosit taas soveltuisivat teollisesti painettavaksi. Digitaalisten kangaspainojen osalta suoritin vertailuja sekä kotimaisten että ulkomaisten painotalojen välillä.

Painokankaiden lisäksi mallistoon tuli myös yksivärisistä kankaista tehtyjä tunikoita. Ensimmäisen mallikappaleen valmistin itse. Tämän jälkeen ompelimo etsi mahdollisimman samantyyppistä kangasta kahdessa värissä ja ompeli tunikat lähettämieni kaavojen pohjalta.

## 2.2 COLIS HELSINKI



Kuva 1. Colis Helsingin logo. Suunnittelu: Duy Ha ja Tuomas Vuolli, 2020.

Colis Helsinki on kesällä 2020 perustettu uusi suomalainen, rekisteröity vaatemerkki. Yritysmuotoi-nen toiminta on tarkoitus käynnistää vuonna 2021. Yritys suunnittelee, valmistaa ja tuo maahan pie-niä mallistoja, jotka suunnitellaan Suomessa ja valmistetaan Vietnamin perheytyksessä. Yrityksen lähtökohtana on opiskelutoveruus ja ystävyys ja sloganina: Colis Helsinki – friendship over the bor-ders. Tuotemerkki on lähtökohtaisesti kansainvälinen ja kansainvälisille markkinoille suuntaava ja tekemisessä halutaan yhdistää kahdesta eri kulttuurista ja ympäristöstä tulevat vahvuudet. Tuotan-toketju on läpinäkyvä ja tuotanto toteutetaan vastuullisesti.

Colis Helsingin nimi muodostuu kahdesta sanasta. Colis on alkuperäisen, vietnamilaisen yrityksen nimi. Ranskan kielessä Colis tarkoittaa postipakettia. Helsinki viittaa siihen, että merkki on suomalainen ja liittyy merkin siten suomalaisen designiin ja laatuun. Colis Helsingille suunniteltiin alkuvaiheessa oma logo. Siitä haluttiin erottuva ja särmikäs. Sellainen, joka sopii sekä naisille, joille tämänhetkinen mallisto on, mutta jatkossa myös miehille.

Alusta asti suunnittelun ja toiminnan käynnistyessä tärkeät kumppanit olivat vietnamilaiset ompelijat, etenkin Hien Pham, joka myös itse suunnittelee vaatteita. Colis Helsingin lähtökohtana on tuoda myös vaateen valmistajat näkyville kuluttajalle.



Kuva 2. Hien Pham ompelemassa vihreää pellavamekkoa Colis Helsingille. Valokuva: Duy Ha, 2020.

Kesällä 2020 Colis Helsinki tilasi Vietnamista valmiskankaista tehdyn koemalliston: housuja, hameita ja mekkoja. Vaatteet sovitettiin eurooppalaisia kokotaulukoita vastaaviksi ja niihin tehtiin suomenkieliset pesulaput. Mallit valittiin siten, että ne olisivat suomalaisia kuluttajia kiinnostavia. Vaatteet olivat 100 % luonnonkuidusta valmistettuja, joko pellavaa tai puuvillaa. Ensimmäisen koe-erän tavoitteena oli varmistua tuotteiden laadusta sekä selvittää tullauksiin ja kuljetuksiin liittyviä kysymyksiä.

Koemallistosta saatiin hyödyllistä tietoa jatkoa ajatellen. Ompelun laatu oli hyvää ja kommunikointi ompelijoiden kanssa oli suoraa ja reaaliaikaista. Päätökset kangasvalinnoista ja tilattavista malleista ja yksittäiskappaleista tehtiin yhteistyössä. Kankaiden laatu osoittautui erinomaiseksi ja kankaiden huolelliseen valintaan olikin kiinnitetty erityistä huomiota. Myös vaatteiden käyttäjiltä Suomessa tuli hyvää palautetta. Erityisesti pitkät housuhameet, joiden sivusaumoissa oli halkiot, viehättivät asiakkaita.



Koemalliston vaatteista otettiin valokuvat. Toimin itse näissä kuvauksissa mallina. Samalla sain tuntea vaatteiden käyttömukavuuden ja istuvuuden ja pystyin poimimaan ideoita oman suunnittelutyöni tueksi. Yksinkertaiset leikkaukset, printit ja vaatteiden hauskuus olivat ominaisuuksia, joita halusin jatkaa myös omassa suunnittelussani.



Kuva 3. Koemalliston leveälahkeisia pellava- ja puuvillahousuja. Valokuvat: Lauri Arjas, 2020.



Kuva 4. Koemalliston vihreä pellavamekko. Valokuva: Lauri Arjas, 2020.



Kuva 5. Leveät hameet puuvillasta ja pellavasta. Valokuva Lauri Arjas, 2020.

Koemalliston myötä kävi kuitenkin selväksi, että valmiskankaat eivät erotu tarpeeksi ja sellaisenaan markkina on hyvin kilpailtu. Pientuotannossa, jossa tekijöille maksetaan työstä kunnon korvaus, tuotantokustannukset ovat väistämättä korkeammat kuin massatuotannossa. Tästä syystä jatkossa Colis Helsinki haluaa lähteä kehittämään vahvemmin omiin kuoseihin ja printteihin perustuvia tuotteita, jotka erottuvat ja ovat tunnistettavissa Colis Helsingin vaatteiksi. Nämä tavoitteet ovat olleet myös oman suunnittelutyöni perusta. Joitakin ideoita malleista ja leikkauksista päätyi opinnäytetyössäni jatkojalostettavaksi.

Colis Helsinki kuvaa vaatemerkin ideaa seuraavasti: "Colis Helsingin vaatteet ovat hauskoja, rentoja ja ajattomia. Tuotannon lähtökohtana on vastuullisuus." Yrityksen tunnuslauseena voisikin olla "Tiedä, kuka vaatteesi valmistaa!" Tarkoituksena on läpinäkyvä tuotantoprosessi: vaateen käyttäjä tietää, kuka asun on suunnitellut ja kuka sen on valmistanut.

Korkealaatuiset materiaalit ovat vaatteiden perusta. Colis Helsingin vaatteissa käytetään luonnonkuituja, 100 % puuvillaa ja 100 % pellavaa. Etusijalla ovat ekologisesti tuotetut kankaat.

Mallien ideana on linjakkuus – samojen vaatteiden tulee sopia monille vartalotyypeille. Leikkauksissa suositaan yksinkertaisuutta, jolloin myös ompeluun käytetty työaika vähenee ja kustannuksia voidaan hillitä paremmin.

Myös omassa suunnittelussani pätevät samat lähtökohdat. Yksinkertaiset mallit tuovat myös paremmin esille näyttävät kuosit. Mallistoni tavoitteena on visuaalisesti näyttävä ja muistiin jäävä kokonaisuus, joka erottuu massasta. Mallisto on suunniteltu erityisesti edelläkävijöille, jotka uskaltavat



pukeutua värikkäästi ja rohkeasti. Printtikuoseja tasapainottavat yksinkertaiset ja luonnonväriset pel-lavapaidat, jotka sopivat moneen käyttötarkoitukseen.

Colis Helsingin asiakas on kansainvälinen ja urbaani nainen, joka on kiinnostunut designista ja uskal-taa erottautua. Vaatteiden eettisyys on hänelle tärkeää. Vaatetta ei hankita pintamuodin ehdoilla, vaan asiakas haluaa löytää itsensä näköisen, ajattoman ja pitkäikäisen vaatteen. Iältään Colis Hel-singin asiakas voi olla nuori tai vanha – teinivaatteista kuitenkin ei ole kyse.

Hahmottelin Colis Helsingin brändin ideaa ja asiakasta moodboardin kautta. Omat maalaukset, kan-sainvälisyys, ajattomuus, ystävyys – mitä nämä Colis Helsingin esille nostamat ideat voisivat merkitä suunnittelutyöni kannalta? Miten tuote erottuisi? Millainen asiakas voisi kiinnostua tuotteesta?



Kuva 6. Colis Helsingin brändi ja asiakas moodboardilla hahmoteltuna. Kuva: Elisa Vuolli, 2021.

### 2.3 OPINNÄYTETYÖN TAVOITTEET

Opinnäytetyön tarkoituksena oli suunnitella uudelle, suomalaiselle Colis Helsinki –vaatemerkille vaa-temallisto. Tavoitteena oli esteettisesti toimiva kokonaisuus, jossa osien muodot, värit ja materiaalit tukevat toisiaan ja toimivat toistensa kanssa. Malliston avulla uuden tuotemerkin tulisi olla selvästi erottuva, visuaalisesti kiinnostava ja huomiota herättävä. Malliston tuli olla myös toteutettavissa kaupallisesti, jolloin suunnittelussa oli otettava huomioon tuotantokustannuksiin vaikuttavat tekijät: vaatteiden valmistukseen käytettävä aika ja asujen leikkausten suunnitteleminen niin, että painokan-gas tulee mahdollisimman täysimääräisesti hyödynnettyä. Aikataulu asetettiin siten, että malliston tulisi olla myynnissä kesällä 2021.

Asetin työlleni seuraavat osatehtävät:

- digitaaliset kuosiraportit kankaiden tilaamista varten
- kaavat ja ohjeet ompelimolle vaatteiden valmistamista varten
- ompelemani mallikappaleet

- mallikappaleiden mainoskuvat
- arviointi FEA-mallin mukaan

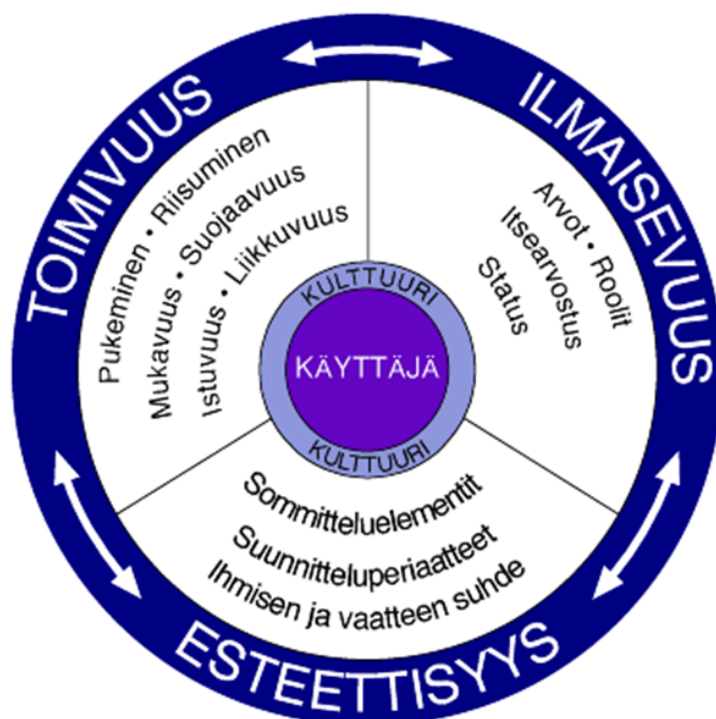
## 2.4 FEA-MALLI (TIE-MALLI)

Hyödynsin suunnittelussa Lambin ja Kallalin (1992) vaatteiden suunnitteluun kehittämää teoreettista FEA-mallia (functional, expressive, aesthetic). Malli on suomennettu TIE-malliksi (toimivuus, ilmaisevuus, esteettisyys). Malli on kehitetty alun perin erityisvaatteiden suunnitteluun fyysisesti vammaisille, mutta sopii minkä tahansa vaatteiden suunnitteluun.

Malli toimii suunnittelussa tiedon keräämisen tukena ja ideoinnin runkona. FEA-malli auttoi minua keräämään ja jäsentämään tarvittavat tiedot projektia varten sekä tiedostamaan ne kriteerit, joiden varaan suunnittelu rakentui. Samalla malli auttoi seuraamaan projektin edetessä sitä, ettei mikään pääkriteereistä jää liian vähälle huomiolle toisten painoutuessa liiaksi.

Ritva Koskennurmi-Sivonen on tiivistänyt FEA-mallin suomeksi kuvaan, jossa on tarkasteltu toimivuuden, ilmaisevuuden ja esteettisyyden elementtejä kehämäisenä esityksenä. Keskellä on käyttäjä, hänen tarpeensa ja mieltymyksensä ja kulttuurinen konteksti, joka vaikuttaa toisaalta käyttäjän mieltymyksiin, toisaalta suunnittelun lähtökohtiin.

Toimivuus-käsitteen alle kuuluu pukemisen, riisumisen, mukavuuden, suojaavuuden, istuvuuden ja liikkuvuuden ominaisuudet. Ilmaisevuuteen liittyy arvot, roolit, itsearvostus ja status. Esteettisyys koostuu suunnitteluperiaatteista, sommitteluelementeistä ja ihmisen ja vaatteiden suhteesta.



Kuva 7. FEA-malli, Lamb & Kallal 1992. Suomennos Koskennurmi-Sivonen (saatavissa: <https://rkosken.kapsi.fi/tie.htm>)

## Toimivuus

Vaatteen toimivat ominaisuudet tarkoittavat Lambin ja Kallalin (1992) mukaan vaatteen käytännöllisyyttä ja sen soveltuvuutta toimintaan esimerkiksi suojaavuuden, istuvuuden, mukavuuden, puettavuuden, riisuttavuuden ja liikkuvuuden näkökulmista. Toimivuus kuvaa vaatteen perimmäistä tarkoitusta: kylmältä ja katseilta suojaamista. Vaatteen toimivuus määräytyy käyttäjäkohtaisesti siten, että vaatteen ominaisuudet täyttävät käyttäjän käyttövaatimukset eri olosuhteisiin. Materiaalien fyysis-mekaaniset ominaisuudet kuten laskeutuvuus ja joustavuus, vaikuttavat mallin valintaan ja siihen, millaisiin vaatteisiin kankaita voi käyttää.

Opinnäytetyössäni on kyse kesämallistosta. Tällöin toimivuuden kannalta keskeiseksi tulee suojaavuus: vaatteen tulee suojata kuumuudelta ja olla vilpoisa sekä suojata herkästi palavia kohtia kuten niskaa tai olkapäitä polttavilta auringonsäteiltä. Myös käyttömukavuus ja puettavuus korostuvat. Tavoitteenani oli suunnitella leikkaukseltaan yksinkertaisia, mutta kauniisti istuvia malleja. Vaatteissa olisi vähän saumoja, nappeja ja yksityiskohtia. Leikkaukset olisivat linjakkaita, mutta väljiä. Kuminauhakujia hyödynnettäisiin siten, että pukeminen on helppoa.

Toimivuuteen vaikuttaa myös käyttöympäristö. Mallistossani on suunnattu vapaa-aikaan ja kaupunkiympäristöön: kadulle, toreille, kesätapahtumiin.

Tärkeää on myös se, että sama vaate sopii useamman kokoiselle ja malliselle käyttäjälle. Pientuotannossa ei ole mahdollista ja järkevää valmistaa koko kokoskaalaa 34 – 46, vaan aluksi vaatteita tullaan valmistamaan vain kolmea kokoa: M, L ja XL. Samoin tarkoitus myydä asuja etupäässä verkkokaupan kautta luo omat haasteensa, koska halutaan vähentää vääränkokoisten vaatteiden palautuksia. Tämä asetti vaatimuksia myös suunnitteluun.

Pääntiet suunnittelin avariksi siten, että pukeminen on helppoa. Vaate suojaa kuitenkin niskaa ja olkapäitä auringonvalolta. Testasin istuvuutta mallikappaleiden avulla siten, että vaate mukautuu myös erilaisiin liikkeisiin.

## Ilmaisevuus

Vaatteen ilmaisullisuus kuvaa vaatteen viestinnällistä ja symbolista luonnetta (Lamb & Kallal 1992). Vaate symboloi jotain, mitä käyttäjä haluaa omasta arvomaailmastaan ja itsestään (Koskennurmi-Sivonen 2012). Ilmaisevuus käsittää arvot, roolit, itsearvostuksen ja statuksen. Vaatteen ilmaisevuus koostuu paitsi vaateesta itsestään myös brändiin liittyvistä arvoista, valinnoista ja tarinasta. Vaate on näin ollen kommunikaationväline, jolla osoitetaan tiettyyn ryhmään kuulumista tai määritellään omaa identiteettiä.

Ilmaisevuus käsittää vaatteen vuorovaikutukselliset ja symboliset ulottuvuudet. Suunnittelijan tulee arvioida tuotettaan suhteessa sosiaaliseen kontekstiin, johon kuuluvat yksilöllisyyteen vaikuttavat tekijät kuten arvot, roolit, itsetunto, ryhmän osana oleminen, status, muodikkuus ja sosiaalinen hyväksyntä. Lisäksi ilmaisevuus tarkoittaa vaatteen merkitystä käyttäjälle itselleen. Vaatteen ilmaisevuus sisältää sekä tietoista että tiedostamatonta merkitystä vaatteen käyttäjälle. Ilmaisevuudessa mukavuus syntyy siitä, kun suunniteltu vaate tai asukokonaisuus on kyseiseen käyttötarkoitukseen ja tilanteeseen sopiva.

Colis Helsinki on uusi brändi, joka pyrkii erottautumaan näyttävillä ja yksilöllisillä asuilla. Suunnittelutyöni lähtökohtana oli asiakas, joka on edelläkävijä ja joka pystyy pukeutumaan rohkeasti. Vaatteen tarina ja tekijät ovat tärkeitä. Vaatevalinnoillaan käyttäjä haluaa ilmaista yksilöllisyyttä massamuodin sijaan sekä tukea pienyrittäjyyttä ja vastuullista tuotantoa. Vaatteet sopivat urbaaniin ja kansainväliseen elämäntapaan, jossa arvostetaan designia. Myös materiaalivalinnat ovat tärkeitä ilmaisevuuden kannalta.

Tietoisuus vaatteiden massatuotannon ympäristöhaitoista ja eettisistä ongelmista vaikuttaa yhä enemmän kuluttajien valintoihin (Salminen 2020). Kulutusvalintoja ohjaa ennen kaikkea minäkuva: vaatteen ominaisuuksia arvioidaan suhteessa käsitykseen omasta itsestä. Valintoja ohjaa myös halu kuulua ryhmään ja saada hyväksyntää muilla. Vaatteet kuvaavat oikeaa tai tavoiteltua asemaa (Solomon ym. 2006)

### **Esteettisyys**

Vaatteen esteettisyys tarkoittaa käyttäjän käsitystä kauneudesta (Lamb & Kallal 1992), eli millainen on käyttäjän mielestä kaunis vaate. Esteettisyyteen liittyy ihmisen pyrkimys kauneuteen kulttuurin standardien sisällä sekä halu pukeutua oman mieltymystensä mukaisiin asuihin. Kauneuskäsitykseen sisältyy persoonallista tulkintaa sekä heijastuksia yhteiskunnan ja kulttuurin arvoista. Esteettisyys ilmenee aistillisen kokemisen kautta ja arkivaatetuksessa mieltymykset osoitetaan fyysisten vaatteiden, värien, kankaiden tunnun tai leikkausten kautta.

Suunnittelutyössä esteettisyys koostuu sommitteluelementeistä, suunnitteluperiaatteista ja ihmisen ja vaatteen suhteen huomioon ottamisesta. Vaatteen esteettisyys rakentuu muodosta, rytmistä, linjoista ja väreistä. Esimerkiksi väreihin liittyy paljon tunnesiteitä ja perittyjä symbolisia merkityksiä, jotka usein ovat kulttuuriin ja aikakauteen sidonnaisia.

Materiaalivalinnat vaikuttavat vaatteen esteettisiin ominaisuuksiin muun muassa kankaan pinnan rakenteen, laskeutuvuuden ja muiden ominaisuuksien kannalta. Kankaan kuvioinnissa on tärkeää niiden toimivuus valitun mallin kanssa, eli puvun muodot ja kankaan kuviot toimivat suhteessa toisiinsa.

Omassa suunnittelutyössäni yksinkertaisen muodon vastapainona ovat näyttävät printit. Printtien lähtökohtana olivat omat maalaukseni ja piirrokseni. Käytin tekniikkana digitaalista kuosisuunnittelua ja kankaanpainoa. Silkkipainannon tein valmiisiin vaatteisiin itse.

### 3 KUOSIEN SUUNNITTELU JA TOTEUTUS

#### 3.1 TEEMA JA VISUAALINEN ILME

Malliston teeman suunnittelun alkuperäisenä ajatuksena oli musta metsä "black forest". Vihreän ja rehevän kasvillisuuden sijasta lähdin tutkimaan metsäteemaa eri lähtökohdista: kivistä, risuista, kävyistä, puroista. Black forest –teema oli myös symbolinen ja kuvasti ajatusta siitä, että asiat voi nähdä myös toisin. Stereotyyppisen kuvan sijasta suunnittelija voi tuoda kuluneestakin aiheesta uutta ja yllättävää. Vihreän lehden sijasta metsäteemaa voi yhtä lailla olla jättikokoinen punainen käpy.

Työn edetessä teema kehittyi ja muuttui. Erilaisten visuaalisten elementtien luonnostelujen ja kokeilujen pohjalta lopulliseen mallistoon teemaksi valikoitui virta. Virta kuvaa liikettä ja energiaa, se on eteenpäin menevä voima. Visuaalisesti virta-teema tulee esille sekä printeissä että vaatteiden muodoissa. Liike tulee näkyviin muodoissa ja leikkauksissa: levenevissä helmoissa, liehuviissa lahkeissa ja hihansuissa.

Tässä opinnäytetyössä kuvaan kuosisuunnittelun prosessia ja kokeiluja kokonaisuutena ja esittelen myös niitä ideoita ja kokeiluita, jotka eivät tässä vaiheessa päätyneet lopulliseen mallistoon.

#### 3.2 TAMMENTERHO

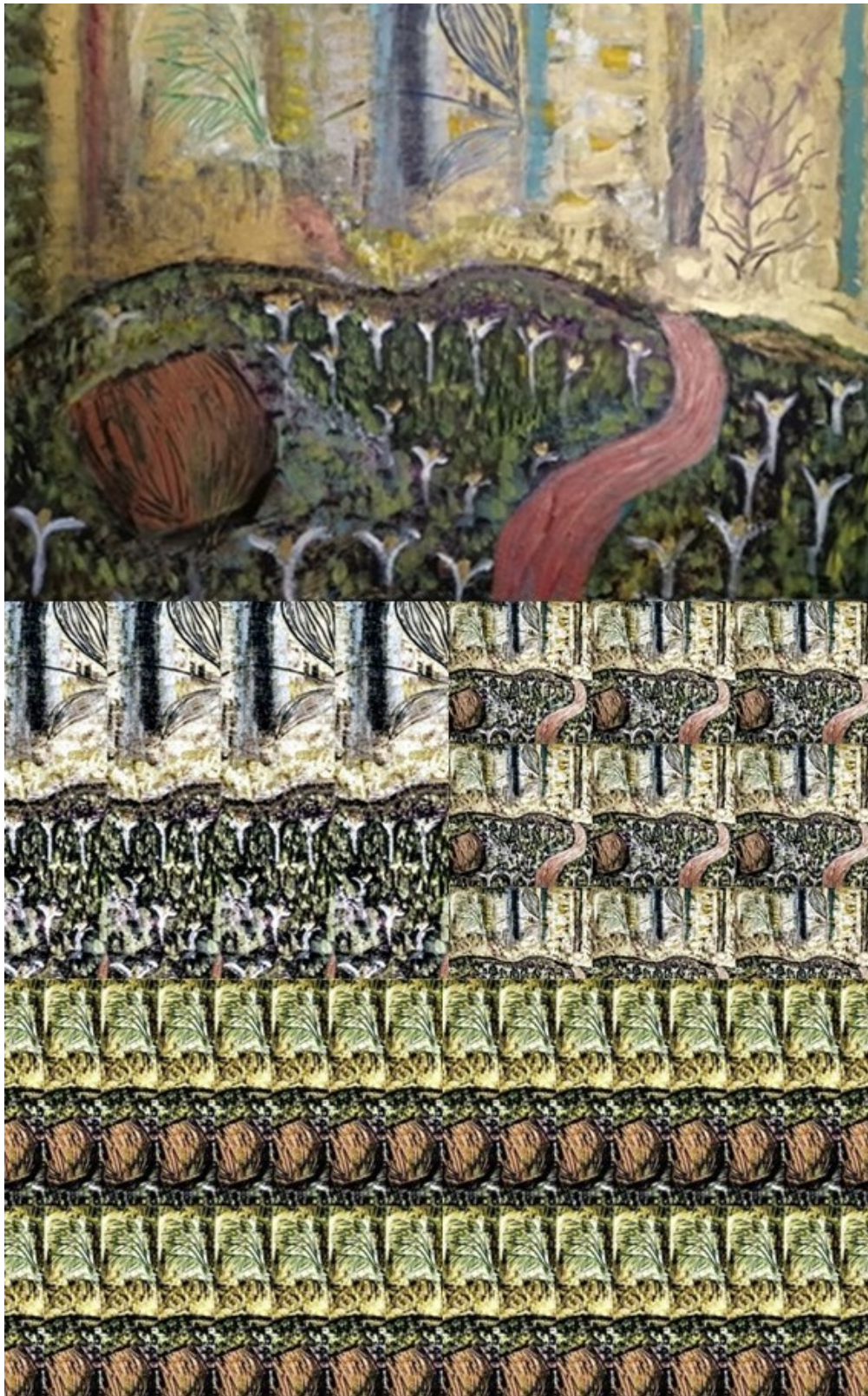
Ensimmäinen kokeiluni kuosisuunnittelun puolella lähti ajatuksesta kehitellä painokankaaksi soveltuva kuosi omasta maalauksestani. Valitsin kuosin pohjaksi akryylimaalaukseni "Land of fairies". Maalaus kuvaa satumaista metsää ja se sisältää monia erilaisia kuvallisia elementtejä. Tässä kuosisuunnittelussa käytin puhelimesta olevaa kuvankäsittelyohjelmaa.

Ensimmäisessä vaiheessa aloitin muokkaamaan maalauksesta otettua valokuvaa ja kokeilemalla erilaisia valotuksia ja sävyjä. Seuraavassa vaiheessa kokeilin erilaisia rajauksia, joista rakensin toistuvia kuvioita, jotka kaukaa katsottuina muodostavat raitamaisen vaikutelman. Lopullisen kuosin pohjaksi valikoitu kuvio, johon maalauksesta on poimittu heinän ja kiven kuvioita. Nimesin kuosin Tammenterhoksi, koska se sopii kuosissa esiintyviin muotoihin ja loppukesän lakastuneisiin väreihin.

Lopullisessa painokankaassa kuosi toteutettiin pienikuviollisena. Kuosiraportissa kuviot toistuvat suorassa suhteessa toisiinsa nähden eli kyseessä on nk. suora raportti (Pellonpää-Forss 2009, 156).

Kaukaa katsottuna kangas muodostaa elävän pinnan ja vaikutelma on luonnonläheinen ja neutraali.





Kuva 8. Tammerterho – maalauksesta kuosiksi. Elisa Vuolli, 2020.

### 3.3 KÄPY

Käpy-kuosin suunnittelun lähtökohtana oli luonnollinen käpy ja siitä otettu valokuva. Käpy on tekstiileissä vähän käytetty aihe. Itse on muista nähneeni yhtään käpykuosista vaatetta. Muoto on kuitenkin kiinnostava ja antaa mahdollisuuden monenlaiseen variointiin. Käpy kuvaa myös metsän monimuotoisuutta ja on visuaalisesti virkistävä elementti kuluneempiin lehtiteemoihin verrattuna.



Lähdin luonnosteemaan käpyä Adobe Scetch –ohjelmassa kosketusnäyttöön perustuvalla kynällä. Toteutin käpykuosista useita vaihtoehtoisia malleja, joissa oli mukana sekä alkuperäistä valokuvaa muistuttavia malleja että tyylitellympiä ja graafisempia vaihtoehtoja. Tekniikka mahdollisti piirrosmaisen jäljen. Pyrkimyksenäni oli toteuttaa kuosi siten, että välittyisi vaikutelma puupiirrosteknikasta. Alkuperäistä valokuvaa eniten muistuttavassa luonnoksessa pohjaväri on syvän punainen. Käpy on piirretty tummalla tussimaisella jäljellä. Tehosteena on vaaleita sekä murretun sävyisiä ohuita viivoja. Taustan viivoitus on tarkoituksella jätetty huolettoman luonnosmaiseksi.

Kokeilin myös luonnostella käpyteemaa graafisempaan suuntaan pelkistämällä kävyn muotoja käyttämällä tehosteena raidoitettuja pintoja. Tässä luonnoksessa käytin pohjaväriä tiilenpunaista. Väriskaala on laajempi sisältäen sekä lilaa että keltaista. Taustalla on abstrakteja kuvioita. Lopputulos oli mielestäni hiukan levoton, myös tiilenpunainen jäi sameaksi. Jatkoin luonnostelua edelleen tiilenpunaisella pohjalla, mutta rajaten muuta värien käyttöä ja taustan kuvallisia elementtejä. Myös tässä kokeilussa halusin säilyttää luonnosmaisen ja piirrosmaisen jäljen.

Käpyä kuvaavien piirrosten jälkeen siirryin kuosiraportin suunnitteluun. Myös tässä etenin kokeilujen kautta ja kokeilin kuvion erilaisia rytmityksiä. Kuvassa alhaalla vasemmalla on puoli askelta sivuttain siirtyvä kuosiraportti (Pellonpää-Forss 2009, 156). Tässä ryhmittelin kävyt osoittamaan eri suuntiin. Peruskuvion lisäksi kuosi muodostuu abstrakteista risumaisista muodoista. Syvensin kuosiluonnoksessa tiilenpunaista väriä entisestään. Lopputulokseen en kuitenkaan ollut tyytyväinen, koska siinä on liika elementtejä. Kaukaa katsottuna pienet, värikkäät abstraktit muodot käpyjen taustalla tekevät pinnasta jossain määrin roskaista ja tunkkaista.

Kuvassa alimpana oikealla on lopullinen kuosiraportti. Siinä kävyt ovat samansuuntaisesti riveittäin eli kyseessä on nk. suora kuosiraportti. Väri on syvän punainen. Tummat ohuet viivat tekevät pintaan elävyyttä tekemättä yleisvaikutelmasta kuitenkaan sotkuista. Vaaleat ohuet viivat korostavat kävyn muotoa. Toteutin kankaan koossa, jossa yksi käpy on korkeudeltaan noin 8 cm. Suuri koko tuo kuosiin yllättävyyttä. Kuosi painettiin puuvillasatiinille, jolloin kankaan himmeä hohde korostaa kauniisti punaista väriä.



Kuva 9. Käpy – valokuvasta kuosiksi. Elisa Vuolli, 2020.

### 3.4 VIRTA

Erialaisten tekniikoiden kokeiluiden jälkeen siirryin varsinaiseen kuosisuunnitteluun tarkoitettuun tekniikkaan eli kuosin suunnitteluun Adobe Illustrator –ohjelmalla. Halusin suunnitella kuosin rajoituen vain kahteen tai korkeintaan muutamaan väriin, koska se antaa jatkossa enemmän mahdollisuuksia

erilaisten painotekniikoiden valintaan. Etuna on samoin se, että saman kuosin voi toteuttaa hyvin eri kokoisina. Myös erilaisten värien kokeilu on mahdollista sen jälkeen, kun työ on toteutettu Illustratooriin.

Suunnittelun pohjaksi luonnostelin mustalla tussilla erilaisia luontoaiheisia kuvia. Näistä luonnoksista pöimmin erikseen virta-aiheen, koska se tuntui kiinnostavalta sekä teemallisesti että visuaalisuuden puolesta. Aloitin virtakuvion muokkaamisen ensin Adobe Sketch -ohjelmalla, mutta siirryin varsin nopeasti Illustratorin puolelle. Adobe Illustrator on vektorigrafiikkaohjelma, jossa objekti koostuu poluista ja pisteistä. Objektia muuttamalla, esimerkiksi suurentamalla vektoriobjektin matemaattinen kaava päivittyy saamalla ja raportin kokoa voi vaivattomasti muuttaa suuremmaksi tai pienemmäksi, eikä laatu heikkene muokkauksen myötä. (Björkgren 2020).



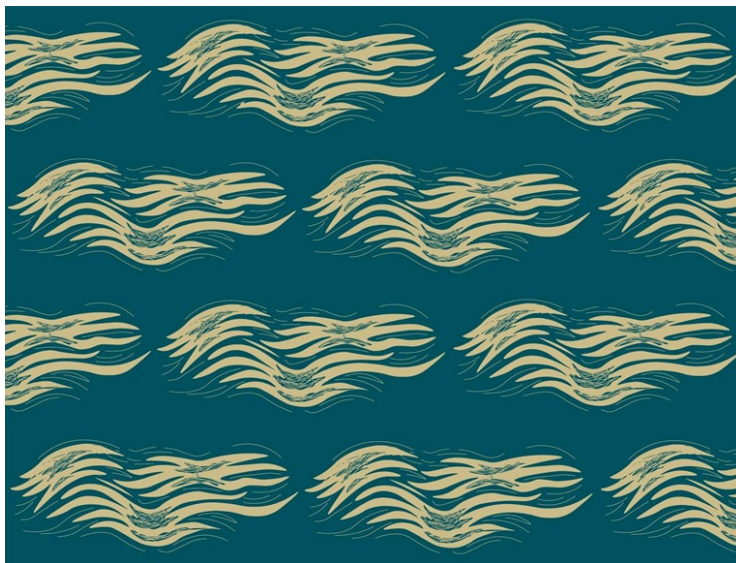
Kuva 10. Virta – ensimmäiset luonnokset tussilla ja Adobe Scetch -ohjelmalla. Elisa Vuolli, 2020.

Ensimmäisissä kuosiluonnostelussa toteutin virtakuosin diagonaalisenä ylhäältä alas virtaavana kuviona, mutta kokeilujen jälkeen päädyin vaakatasossa esitettyyn puoli askelta sivuttain siirtyvään raporttiin, jossa printit toistuvat.

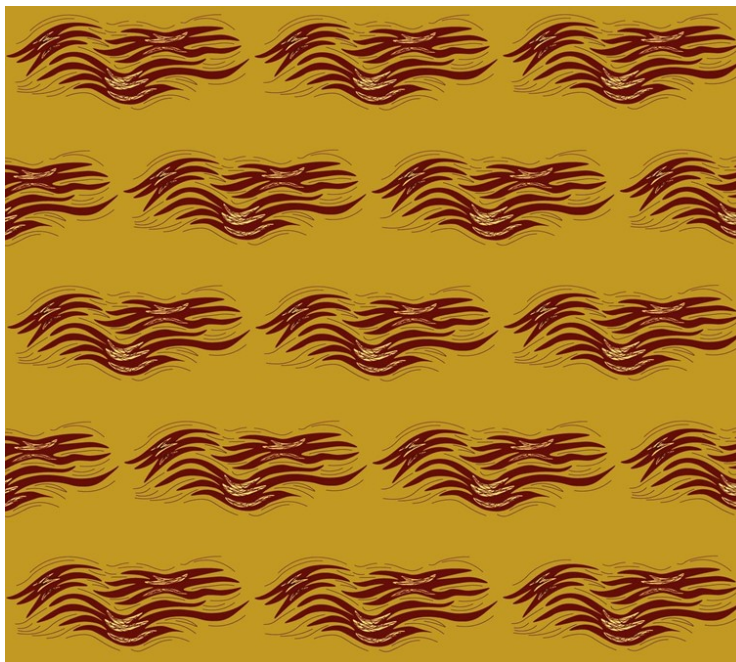


Toteutin printit kahdella tavalla: sekä niin, että tummemmalla pohjalla on vaalea printti, että toisinpäin. Kankaiden printit eivät ole aivan identtiset, sillä keltapohjaisella kankaalla on käytetty kolmen värin yhdistelmää ja sinipohjaisella on käytössä vain kaksi väriä.

Värisuunnittelua toteutin hakemalla ensin akvarelliväreillä sopivia väriyhdistelmiä. Pysin löytämään hiukan tavallisesta poikkeavia väriyhdistelmiä. Lopullisiin kuoseihin väreiksi valikoituivat sinapinkeltainen ja munakoiso sekä petrolinsininen ja hiekka. Lopullisissa kankaissa toteutin kuosit siten, että petrolinsininen kangas muodostuu pienemmistä kuvioista sinapinkeltaisen kankaan kuvioiden ollessa huomattavasti suuremmat.



Kuva 11. Petrolinsininen Virta-kuosi. Elisa Vuolli, 2020.



Kuva 12. Sinapinkeltainen Virta-kuosi. Elisa Vuolli, 2020.

### 3.5 KUOSIEN TOTEUTUS DIGITAALISELLA KANKAANPAINOLLA

Painotekniikat määrittävät, kuinka kuviot siirretään pohjakankaalle. Teollisia kankaanpainomenetelmiä ovat muun muassa digitaalinen paino, laakapaino ja rotaatiopaino. Digitaalinen kankaanpaino

on kehittyvä ja yleistyvä kankaanpainotekniikka, jossa digitaalinen kuva tulostetaan suoraan kankaalle. Digitaalisessa painossa väriskaala on rajaton. Tekniikka sopii myös pienille erille. Digipainossa kuvio siirretään suoraan kankaalle tietokoneavusteisesti tulostamalla. Tulostusvaihtoehtoina ovat pigmenttitulostus ja reaktiivitulostus. Näistä jälkimmäinen sopii paremmin vaatekankaille. (Nykänen 2017).

Mallikappaleiden valmistamista varten tilasin kustakin kuosista 3 metrin erät kangasta. Vertailin sekä suomalaisen kankaanpainon (Printscorpio) että parin ulkomaisen kankaanpainon (latvialainen Muze, hollantilainen House of U) hintoja. Kaikilla painotaloilla oli selkeät nettisivut, joiden kautta pystyi arvioimaan kankaan, arvonlisäveron ja kuljetuksen hintoja. Printscorpioilta tilasin myös mallikappaleita. Koska kyse oli pienistä määristä, edullisimmaksi vaihtoehdoksi osoittautui latvialainen Muze-niminen painotalo. Kankaaksi valitsin 100 % puuvillasatiinin.

Kankaiden tilaaminen oli yksinkertaista ja toimitus melko nopeaa. Kankaat toimitettiin kotiovelle. Kangas oli hieman jäykkää ja pinta oli aavistuksen verran vahamainen. Tuotantoon tehtävissä vaatteissa selvitetään myös hiukan kevyempien kangasvaihtoehtojen mahdollisuutta. Koska vaatteiden tuotanto tulee tapahtumaan Vietnamin, jatkossa myös kankaat tilataan sieltä. Parhaillaan etsitään sopivia painotaloja Ho Chi Minhissä. Koska Vietnamin on paljon vaatetusteollisuutta, on haastavaa löytää painotaloa, joka tekisi pieniä erä. Usein sopimukset tehdään isompiin tuotantoihin, jolloin kangasta pitää tilata esimerkiksi vähintään 1000 m. On myös huolella selvitettävä käytettävien kankaiden alkuperä ja laatu. Tavoitteena on löytää ekologisesti tuotettuja luonnonkuituja.



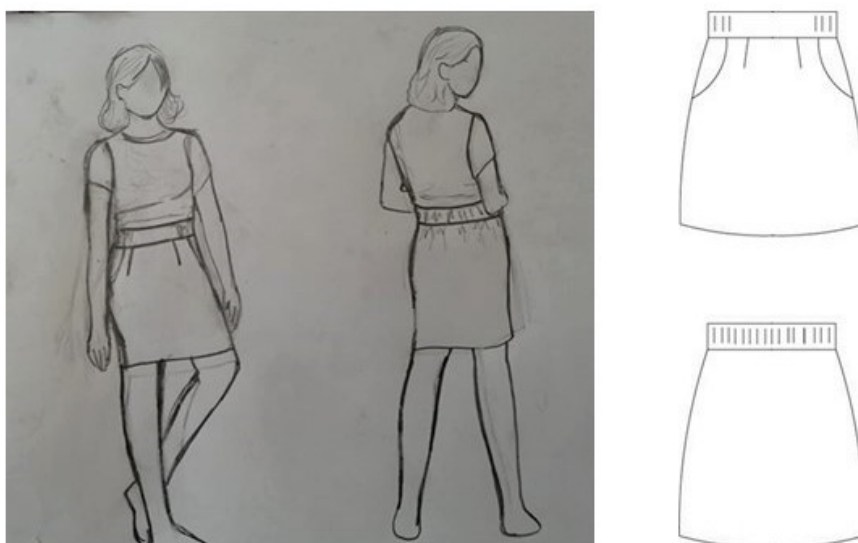
Kuva 13. Valmiit painokankaat Käpy ja Tammenterho. Elisa Vuolli, 2020.

## 4 VAATTEIDEN SUUNNITTELU

### 4.1 KAPEA HAME TAMMENTERHO-KUOSISTA

Suunnittelin Tammenterho-kuosista kaksi asua: hameen ja kietaisumekon. Hameen malliksi hahmotelin kapeaa, kynämäistä muotoa. Yksinkertaisessa leikkauksessa kuosi pääsee hyvin esille. Käyttömukavuutta lisää vyötärökaistaleen taakse ja sivulle taskun suuhun asti ommeltu kuminauha sekä taskut. Edessä on kummallakin puolella muotolaskokset. Hameen pituus on vähän polven yläpuolelle.

Luonnostelin hametta sekä lyijykynäpiirroksilla että Adobe Illustrator-ohjelmalla.



Kuva 14. Hameen luonnoksia. Elisa Vuolli, 2020.

Hameen istuvuutta testasin ompelemalla ensin koekappaleen vastaavantyyppisestä puuvillakankaasta. Koekappaleen perusteella tein tarvittavat muutokset varsinaiseen prototyyppiin, jonka ompelin Tammenterho-kankaasta. Sisätaskun vuorin ompelin punaisesta vuorikankaasta.



Kuva 15. Hameen koekappale ja mallikappale. Elisa Vuolli, 2020.

#### 4.2 KIETAISUMEKKO TAMMENTERHO-KUOSISTA

Tarkoitukseni oli tehdä Tammenterho-kuosista myös kietaisumekko. Tein kaksi eri koekappaletta, mutta osoittautui, että kangas oli liian jäykkää, jolloin mekko jäi ”tönköksi” eikä laskeutunut kauniisti. Ongelmakohtaksi muodostui myös kaula-aukon suunnittelu siten, että se pysyisi riittävästi kiinni ilman ylimääräistä nepparia tai muuta kiinnitystä. Tammenterho-kuosi sopi sinänsä hyvin kietaisumekkaan, mutta olisi vaatinut toisenlaisen, pehmeämmän kankaan. Tästä syystä jätin mekon pois lopullisesta mallistosta.



Kuva 16. Kietaisumekon luonnos. Elisa Vuolli, 2020.

#### 4.3 LEVEÄLAHKEISET HOUSUT

Leveälahkeisten housujen idea pohjautuu Aurelia-näytökseen suunnittelemiini silkkihousuihin. Housun lahje muodostuu yhdestä kappaleesta eli sivusaumaa ei ole lainkaan. Näin suurikokoinen printti tulee paremmin esille. Suunnittelin housuihin Aurelian mallista poikkeavan vyötärön.

Toteutin ensimmäisen mallikappaleen housuista kuminauhavyötäröllä. Vyötärökappale vaati kuitenkin jatkokehittelyä. Otin tällöin idean Colis Helsingin aiemmista mallikappaleista, joissa vyötärön etuosassa on V-leikkaus. Takana ja molemmilla sivuilla on leveä kuminauha, joka helpottaa pukemista ja sopii moniin mittoihin.

Ompelin leveät housut sekä punaisesta Käpy-kuosista että keltaisesta Virta-kuosista. Käpy-kankaasta tein sekä koon M että koon XL. Virta-kuosista ompelin ainoastaan koon M.





Kuva 17. Housujen luonnoksia. Elisa Vuolli, 2020.



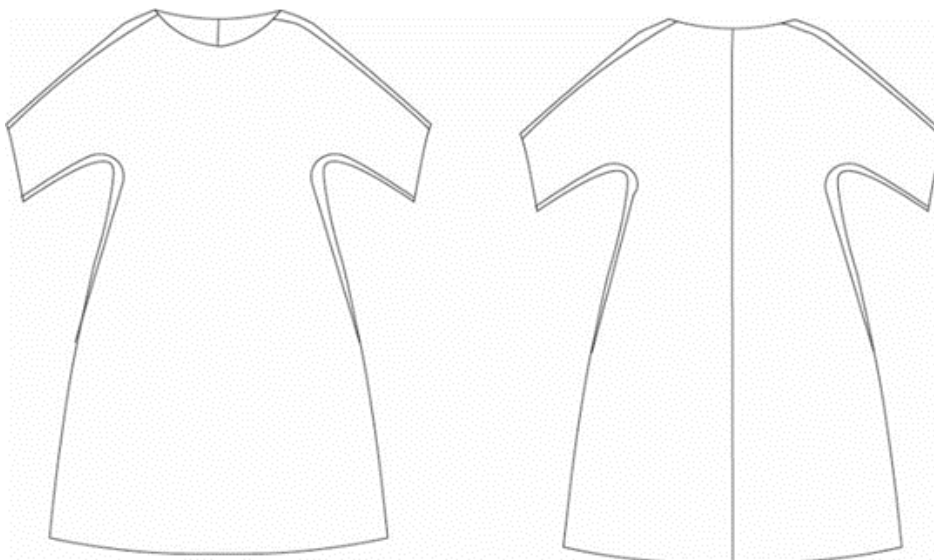
Kuva 18. Housujen koekappale ja mallikappale. Elisa Vuolli, 2020.

#### 4.4 MEKKO SINISESTÄ VIRTA-KUOSISTA

Petrolinsinisessä Virta-kuosissa on voimakas vaakasuora liike. Halusin korostaa vaakasuoraa linjaa leikkauksella. Mekko koostuu yhdestä etukappaleesta ja kahdesta takakappaleesta. Saumoja on mahdollisimman vähän, jotta kuvio ei rikkoonnu. Tässä leikkauksessa ei tarvita myöskään muotolaskuksia, vaan riittävä väljyys saadaan muun muotoonleikkauksen avulla. Leikkaus myötäilee vartalon muotoa olkalinjassa sekä vyötärön ja lantion kohdalla. Mekko on polvipituinen ja helma hieman alaspäin levenevä. Mekossa on takana 60 cm pitkä vetoketju.

Mekon pohjana on valmis kaava, jota olen edelleen muokannut siten, että helma on leikattu leveämmäksi ja hihojen pituutta muutettu.



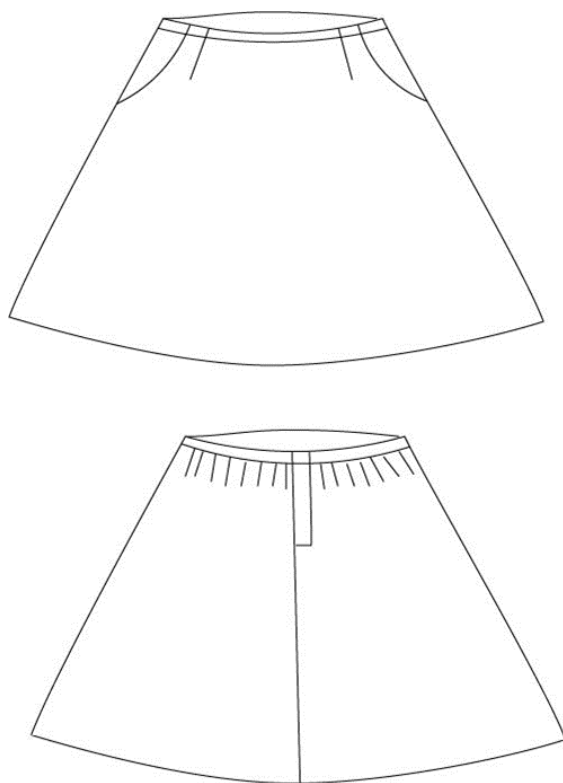


Kuva 19. Virta-mekon luonnos. Elisa Vuolli, 2020.

#### 4.5 LEVEÄ HAME SINISESTÄ VIRTA-KUOSISTA

Virta-mekon leikkaaminen yhdestä etukappaleesta jätti osan 140 cm leveästä kankaasta käyttämättä. Ylijääneistä paloista suunnittelin leveän hameen. Taskut toteutin samalla mallilla kuin aiemmin Tammenterho-kuosista valmistamassani hameessa. Helman tein voimakkaasti alaspäin leveneväksi. Hameen etukappale muodostui yhdestä kappaleesta, jossa oli pienet muotolaskokset kahdella puolella. Hameen takakappaleessa oli 2 cm leveä kuminauha sekä 12 cm pitkä vetoketju.

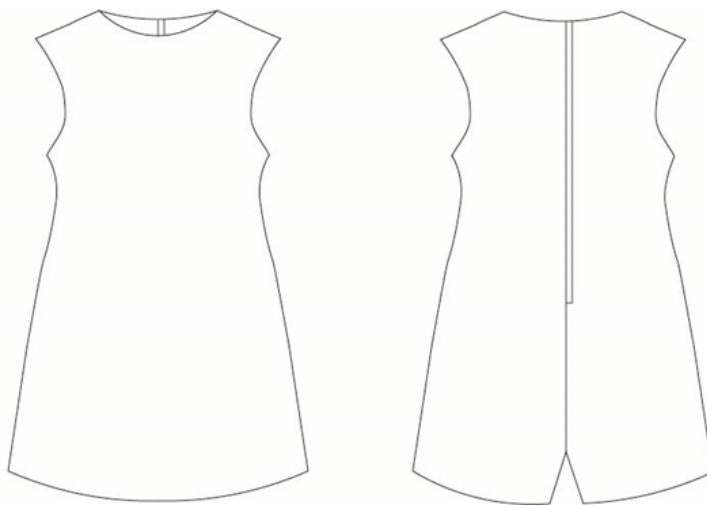
Leveän mallin yhdistäminen Virta-kuosiin korostaa voimakasta vaakasuoraa liikettä.



Kuva 20. Leveän hameen luonnos. Elisa Vuolli, 2020.

#### 4.6 MEKKO KELTAISESTA VIRTA-KUOSISTA

Suunnittelin keltaista Virta-kuosia varten toisen mekon, jossa sovelsin osittain sinisen Virta-mekon kaavaa. Keltaisessa Virta-kuosissa printti on huomattavasti suurempi kuin sinisessä kuosissa, joten halusin mekosta malliltaan hyvin niukan ja minimalistisen. Voimakas sinapinkeltaisen ja munakoison värin yhdistelmä tulee parhaiten esiin mahdollisimman yksinkertaisessa ja selkeässä mallissa. Keltainen Virta-mekko on hihaton, polven yläpuolelle ulottuva ja vartaloa myötäilevä. Etukappaleita on yksi ja takakappaleita kaksi. Takana on 60 cm vetoketju. Etukappale on tässäkin ilman muotolaskoksia. Takasaumassa on pieni halkio antamassa lisää liikkumatilaa kävellessä.



Kuva 21. Keltaisen Virta-mekon luonnos. Elisa Vuolli, 2020.

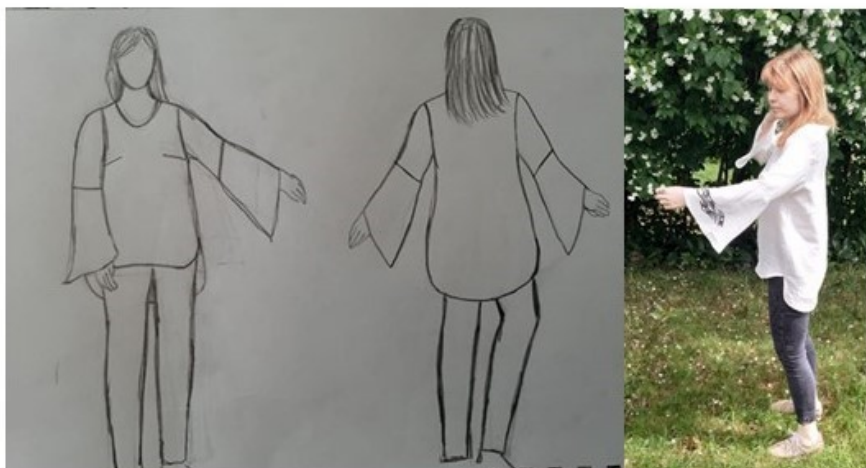
#### 4.7 TOPPI JA HOUSUT KELTAISESTA VIRTA-KUOSISTA

Keltaisen Virta-mekon kaavalla syntyi myös lyhyempi toppi sekä leveiden housujen kaavoilla toteutetut housut. Tästä asukokonaisuudesta tuli kokoelman persoonallisin ja näyttävin asu, jota tullaan hyödyntämään myös mainosmateriaalissa.

#### 4.8 TUNIKA

Värikkäiden kuosien vastapainoksi halusin toteuttaa mallistoon yksinkertaisen pellavatunikan, jota voisi käyttää sekä kuosillisten hameiden tai housujen kanssa, mutta myös yhdistettynä kapeisiin yksivärisiin housuihin. Tunikan muotoilussa hain liikettä ja "virtaa" suunnittelemalla alaspäin levenevät, liehuvat hihat. Tunika on takaa pitempi ja helman sivut on pyöristetty. Käyttömukavuutta lisää laaja pääntie, jolloin pukeminen ja riisuminen on vaivatonta. Linjakkuutta malliin tuo leikkaus, joka tuo hieman esille vyötäröä sekä muotolaskokset.

Kaava perustui omaan vanhaan paitaani, jonka purin. Liitin malliin leveämmät hihat sekä eripituiset etu- ja takakappaleet. Valmiiseen paitaan toteutin myös silkkipainolla tehdyn printin, joka toistaa virta-teemaa.



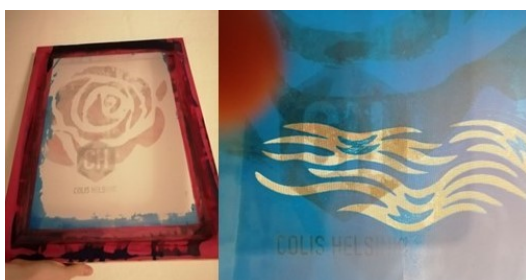
Kuva 22. Tunikan luonnos ja mallikappale. Piirros: Elisa Vuolli, 2020. Valokuva: Tuomas Vuolli, 2020.

Halusin kokeilla painokuosia varten suunnittelemani Virta-kuviota myös yksittäisenä printtinä. Tekniikaksi valitsin silkkipainon. Aloitin työskentelyn pesemällä vanhan seulan valotusemulsion poistamiseen tarkoitetulla aineella. Kun seula oli puhdistettu ja kuivunut, pystyi siihen lisäämään uuden valotusemulsion. Valotusemulsio levitetään vetämällä kallistetulla kourulla tasaisesti alhaalta ylöspäin seulan molemmilta puolilta niin, että tulee tasaisesti värjätynyt sininen pinta.

Valotusemulsion jälkeen seulan tulee kuivua pimeässä ja seula tulee myös säilyttää pimeässä. Kun seula oli kokonaan kuivunut, oli aika valottaa se. Asetin alimmaiseksi mustalla kankaalla peitetyn superlonpatjan palan, sen päälle seulan puukehys alaspäin. Seulan päälle asetettiin kalvo peilikuvana ja kaikkein päällimmäiseksi lasilevy. Valotusaika oli 10 minuuttia. Tämän jälkeen pesin seulan suihkun alla kummaltakin puolelta, kunnes valotettu alue tuli esiin.

Printin painaminen valmiiksi ommeltuun paitaan on hiukan haastavampaa kuin suoraan kankaaseen painaminen. Halusin kuitenkin kokeilla tätä työjärjestystä, sillä ajatuksenani oli, että asiakas voisi halutessaan tilata valmiiseen paitaan printin. Kokeilin muutaman kerran printin painamista kangastilkulle ennen valmiin paidan painamista. Ennen painamista asettelin hihan sisään kovan levyn, jotta hihakappaleen kangas pysyisi paremmin suorassa painamisen ajan. Hihan päälle asettelin seulan siteen, että kuvio tulisi aivan hihansuuhun. Valitsin valkoiseen paitaan printin väriksi mustan.

Kokeilukappale onnistui mielestäni hyvin. Jatkoa ajatellen totesin kuitenkin, että valmiin paidan painaminen sisältää monia riskejä ja voi olla, että lopputuloksesta ei tulisi riittävän siistiä. Tästä syystä päätin jättää silkkipainoprintin yksittäiseksi kokeiluksi ja toteuttaa pellavapaidat yksivärisinä, jolloin ne ovat myös monikäyttöisempiä.



Kuva 23. Virta-printin toteuttaminen vanhalla silkkipainoseulalla. Elisa Vuolli, 2020.

## 4.9 VALMIIDEN ASUJEN ARVIOINTI FEA-MALLIN (TIE-MALLIN) POHJALTA

Taulukko 1. FEA-mallin mukainen arviointi.

	Toimivuus	Ilmaisevuus	Esteettisyys
Hame Tammenterho – kuosista	Kuminauha takana vyötäröllä helpottaa pukeamista ja hame sopii useamman kokoiselle, mutta lanteikkaan on hankalampi pukea se. Piilotaskut lisäävät käyttömukavuutta.	Kuosi on aiheeltaan ja väreiltään luonnonläheinen. Asun ilme muuttuu yläosan kautta. Leveällä vyöllä hameen ilme muuttuu.	Kauniit luonnonläheiset värit ja yksinkertainen malli tuo kuosin esille. Sisätasku punaisesta kankaasta on kiva yksityiskohta. Kapea, kynämäinen ja polven yläpuolelle ulottuva hame on klassisen kaunis ja sopii moneen tilanteeseen.
Kietaisumekko Tammenterho–kuosista	Prototyypissä oli useita ongelmia. Mekko avautui edestä liikaa ja olisi tarvinnut erillisen kiinnityksen. Istuvuus ei toiminut.	Kuosi olisi sopiva kietaisumekkaan, mutta vaatisi erilaisen kankaan.	Kangas oli liian jäykkää ja malli jäi tönkömäiseksi eikä laskeutunut kauniisti.
Käpy-housut	Takana oleva kuminauhavyötärö tekee housuista helpot ja nopeat pukea. Sama koko sopii moneen vartalotyyppiin. Väljä ja ilmava malli on vilpoisa myös kesähelteillä.	Punaiset käpyhousut vaativat kantajaltaan itsevarmuutta.	Koska housuissa ei ole sivusaumoja, kuosi pääsee näyttävästi esille. Korkea vyötärö ja leveät lahkeet luovat ilmettä.
Hame sinisestä Virtakuosista	Hameessa on vetoketju vyötäröllä takapuolella sekä kuminauharypitystä. Helppo pukea, sopii eri kokoisille. Leveällä vyöllä voi vyötäröä vielä säätää. Taskut lisäävät käyttömukavuutta.	Raikas ja merellinen tunnelma. Huoleton asu, joka sopii moneen tilanteeseen ja monelle käyttäjälle.	Petrolinsinisen ja hiekan yhdistelmä on kiinnostava ja vaakalinjassa oleva printti korostaa leveää mallia.

	Toimivuus	Ilmaisevuus	Esteettisyys
Mekko sinisestä Virta-kuosista	Malli on monikäyttöinen ja sopii todella monelle vartalotyyppille. Pitkä vetoketju selässä. Leveät hihanistutukset helpottavat käsien liikkumista. Hihat suojaavat aurin- gonpaisteelta.	Klassinen mekko, johon kuosi tuo uniikkia ilmettä. Suomalaisen naisen luottovaate. Puolipitkä hiha tekee puetun olon, mutta materiaali ja leikkaus tekevät mekosta ilmavan myös kuumalle säälle.	Vaakalinjainen printti korostaa mekon leikkausta. Leveällä vyöllä mekon ilme muuttuu. Kaunis väriyhdistelmä.
Mekko keltaisesta Virta-kuosista	Hellepäivän mekko, joka sopii lisävaatetuksella myös viileämpiin säihin. Vyöllä saa kavennettua siluettia. Vetoketju takana. Holkkihihat suojaavat olkapäät aurin- gonpaisteelta.	Rohkean naisen valinta. Minimalistinen leikkaus korostaa näyttävää printtiä.	Sinapinkeltaisen ja munakoison yhdistelmä on räväkkä.
Toppi- ja housut keltaisesta Virta-kuosista	Housuissa on kuminauhavyötärö takana, jonka ansiosta ne sopivat monen kokoiselle. Topin pukemista helpottaa takana niskassa oleva vetoketju. Vyöllä saa lisäryhtiä asuun.	Elokuun lämpimien iltojen näyttävä asu. Hieno ja rento samaan aikaan.	Kapea yläosa ja leveät housut muodostavat näyttävän kokonaisuuden. Tämä asu muistetaan. Yksinkertainen, selkeä malli toimii hyvin voimakkaan printin kanssa.
Pellavatunika	Monikäyttöinen malli. Kaula-aukko on riittävän suuri, jotta se on helppo pukea. Voi käyttää sekä pitkänä tunikana sekä vyötärön alle laitettavana puserona.	Klassinen malli, johon levenevät hihat tuovat liikettä ja ilmettä. Valkoinen ja beige ovat varmat värivalinnat kenelle tahansa ja pellava materiaalina on kesto- suosikki.	Pellava on ylellinen ja rento materiaali. Leikkauksessa yksityiskoh- tana on takaa pidempi helma ja liehuvat hihan- suut tuovat asuun juhla- vuutta ja siroutta. Silkkipainoprintti hihassa te- kee asusta yksilöllisen ja yhdistää sen muihin Virta-malliston asuihin.

## 5 VALMIIT MALLIT MAINOSKUVISSA

Mallikappaleet kuvattiin elokuussa 2020 Helsingissä. Kuvauspaikaksi valitsin urbaanin, mutta merellisen Katajanokan, jossa on visuaalisesti mielenkiintoisia ympäristöjä: jugendtaloja, punatiilisissä vanhoissa rakennuksissa sijaitsevia ravintoloita sekä vierasvenesatama. Mallina toimi 18-vuotias Brysselissä asuva Isabella, joka kansainvälisen taustansa vuoksi edustaa hyvin Colis Helsingin brändiä. Kuvat otti Tuomas Vuolli. Mallin ilme haluttiin pitää mahdollisimman rentona ja luonnollisena. Hiuksia ei laitettu ja meikki oli hyvin kevyt. Etsin kuvauskohteiksi mielenkiintoisia miljöitä, jotka korostavat vaatteiden henkeä ja luovat niille kauniin taustan.

Kapeaan Tammenterho-hameeseen yhdistettiin leveähihainen, beige pellavatunika. Vaikka paidan helma on pitkä, on se myös mahdollista pukea hameen vyötärön alle. Pellavatunikassa on avara pääntie, jolloin se on helppo pukea. Malli on leikattu vartaloa myötäilevästi. Tunikan helma on takaa pitempi ja sivuissa on pienet halkiot. Levenevät hihansuut antavat juhlavaa ilmettä.

Tammenterho-hameen käyttömukavuutta lisäävät sivusaumoihin tehdyt sisätaskut. Hame on kapea ja ulottuu polven yläpuolelle. Takana on leveä kuminauhakuja. Hameeseen on yhdistettävissä leveä, kankainen vyö, jolla asun ilmettä voidaan muuttaa.

Neutraalit ja luonnonväriset asut korostuvat kauniisti, kun taustalla on patinoitunut ankkuri tai rappattu mudanvärisen seinä. Kaukaa katsottuna Tammenterho-kuosi muodostaa elävän, raidallisen pinnan.



Kuva 24. Tammenterho-hame yhdistettynä beigeen Virta-tunikaan. Valokuva: Tuomas Vuolli, 2020.



Käpy-housujen kanssa malli puki ylleen valkoisen pellavatunikan. Sivultapäin otetusta kuvasta housujen kuosi tulee hyvin esille, sillä housuissa ei ole sivusaumaa. Housujen vyötärö on korkea. Vyötärön edessä on V-leikkaus ja takana leveä kuminauhakuja. Lahkeet ovat leveät. Voimakas printti vaatii parikseen neutraalin taustan. Valkoiseen yhdistettynä kokonaisuudesta tulee raikas. Punaisia käpyhousuja ompelin vain yhden mallikappaleen. Kuvan mallille housut ovat hieman liian väljät. Käpykuosia ei päätetty ensi vaiheessa ottaa tuotantoon, sillä kuosi voisi sopia paremmin syksyn mallistoon.



Kuva 25. Punaiset Käpy-housut valkoisen pellavatunikan kanssa. Valokuva: Tuomas Vuolli, 2020.

Petrolinsininen Virta-mekko on ommeltu kokoon XL, mutta on kuvassa S-kokoisen mallin päällä. Leveän vyön avulla mekko asettautuu luontevasti mallin päälle. Pientä väljyyttä on kuitenkin nähtävissä kaula-aukossa. Mekko on tässä kuvattu sisätiloissa toisin kuin muut kokoelman asut. Valaistus ei ole täysin optimaalinen. Asua tullaan valmistamaan myyntiin, mutta markkinointia varten on otettava uudet kuvat, jossa mekko vastaa paremmin mallin kokoa.



Kuva 26. Petrolinsininen Virta-mekko. Valokuva: Tuomas Vuolli, 2020.



Petrolinsinisestä Virta-kuosista tehty leveä hame on kuvattu valkoisen Virta-pellavapaidan kanssa. Hameeseen voi yhdistää myö beigen Virta-paidan, jonka väri on lähellä printin väriä. Valkoiseen yhdistettynä kokonaisuus on raikas ja merellinen ja tuo hyvin esille Colis Helsingin brändiä. Pitkä ja leveä hameen kankaasta ommeltu vyö tuo asuun linjaa ja ilmettä. Taustalla oleva veden välke muodostaa samanlaista, vaakasuoraa liikettä kuin kuosissa (kuva 27).

Kuvassa 28 asun ilme muuttuu, kun paidan helman jättää hameen päälle. Paidan hihojen muoto tulee esiin liikkeessä.

Kuvassa 29 sama asu on kuvattu puolittain takaa päin, jolloin hameen leikkaus tulee esille. Kun hame on edestä melko suoralinjainen, mutta takana oleva kuminauhakuja tuo hameeseen runsautta ja väljyyttä.



Kuva 27. Petrolinsininen, leveä Virta-hame ja valkoinen pellavatunika edestä kuvattuna. Valokuva: Tuomas Vuolli, 2020.



Kuva 28. Pellavapaita puettuna hameen päälle. Valokuva: Tuomas Vuolli, 2020.



Kuva 29. Petrolinsininen, leveä Virta-hame ja valkoinen pellavatunika puoliksi takaa kuvattuna. Valokuva: Tuomas Vuolli, 2020.



Sinapinkeltaisesta Virta-kuosista tehty kapea mekko kuvattiin Katajanokan jugend-kadulla rapattua, keltaista seinää vasten. Mekko on malliltaan melko suora, aavistuksen vartaloa myötäilevä. Takana on pitkä vetoketju. Yksinkertainen leikkaus tuo voimakkaan kuosin hyvin esille.



Kuva 30. Sinapinkeltainen Virta-mekko. Valokuva: Tuomas Vuolli, 2020.

Kuvan malli on solminut mekon pitkällä ja leveällä vyöllä. Ilman vyötä mekko laskeutuu suuremmin.



Kuva 31. Sinapinkeltainen Virta-mekko takaa. Valokuva: Tuomas Vuolli, 2020.

Virta-kuosista valmistettu toppi ja leveät housut ovat näyttävä asu. Tästä valokuvasta Colis Helsinki teki ison roll-upin ja kuva on myös liitteenä olevassa esitteessä.



Kuva 32. Sinapinkeltainen Virta-toppi ja housut. Valokuva: Tuomas Vuolli, 2020.



Virta-pellavatunikalla on monta ilmettä. Tunikaa on valmistettu sekä puhtaan valkoisesta että vaalean beigestä pellavasta. Kapeiden housujen päälle puettuna vaikutelma on rento ja helman leikkaus pääsee hyvin esille.



Kuva 33. Virta-tunika yhdistettynä mustiin, kapeisiin housuihin. Valokuva: Tuomas Vuolli, 2020.

## 6 POHDINTA

Opinnäytetyössäni olen voinut käyttää monipuolisesti niitä taitoja ja oppeja, joita vaatetusmuotoilun koulutus on tarjonnut. Malliston suunnittelu uudelle tuotemerkille on ollut haastava tehtävä, joka on sisältänyt paitsi kuosien ja vaatteiden suunnittelua, myös monien käytännön asioiden selvittämistä eri tahojen, kuten painotalojen sekä ompelimon kanssa. Opinnäytetyö osoitti myös sen, että suunnittelu itsessään on vain pieni osa uuden malliston ideointiin, kokeiluihin ja toimeenpanoon liittyvää työtä. Toimeenpano sisältää monenlaisia työvaiheita, myös hallintoa ja byrokratiaa, ja edellyttää monenlaista osaamista. Kun asialla on ensimmäistä kertaa, edistyy prosessi usein yrityksen ja erehdyksen kautta.

Omimmaksi alueeksi olen koulutuksen aikana kokenut printti- ja kuosisuunnittelun, koska siinä voin hyödyntää kuvataiteellista vahvuuttani. Pääsin kokeilemaan kuosisuunnittelun erilaisia tekniikoita ja välineitä. Jatkossa Adobe Illustrator tulee luultavasti olemaan keskeisin työkaluni kuosien suunnittelussa.

Opinnäytetyö oli suunnitteluprosessin lisäksi myös oppimisprosessi, joka sisälsi runsaasti erilaisia ideoita ja kokeiluja. Prosessiin kuului myös epäonnistumisia. Esimerkiksi kietaisumekosta en useaan koekappaleen jälkeen onnistunut saamaan aikaan visuaalisesti miellyttävää ja toteuttamiskelpoista mallia. Osa töistä jäikin koekappaleiksi

Osa mallikappaleista päättyy kuitenkin lopulliseen mallistoon. Kesämallistoon Colis Helsinki valitsi valkoisen ja beigen Virta-pellavapaidan. Nämä on jo valmistettu ja toimitettu Suomeen. Seuraavassa vaiheessa tilauslistalla ovat petrolinsinisestä ja sinapinkeltaisesta Virta-kankaasta tehdyt mekot, hame, housut ja toppi. Muiden kuosien (Käpy ja Tammenterho) toteuttamista arvioidaan erikseen, sillä ne ovat paremmin syksyyn sopivia. Virta-kuosit ovat selkeitä ja mieleen jääviä, mikä on tärkeää aloittelevalle yritykselle.

Sain hyvää palautetta erityisesti vaatteiden lopputuloksista. Onnistuin tavoittamaan toimeksiantajan esittämiä toiveita persoonallisesta, erottuvasta ja edullisesti toteutettavasta mallistosta. Toimeksiantajan palautteessa todetaan seuraavaa: "Elisa Vuollin kesämallisto täytti hyvin Colis Helsingin työlle asettamat tavoitteet. Kyseessä on vuonna 2020 rekisteröity uusi tuotemerkki. Suunnittelutyön tavoitteena oli kehittää erottuvaa, yksilöllistä ilmettä uudelle merkille ja valmistaa mallikappaleita, joiden pohjalta myöhemmin voitaisiin käynnistää tuotanto. Mallikappaleille asetettiin tavoitteeksi myös se, että ne olisi toteutettavissa tuotantokustannuksiltaan järkevään hintaan, ja että mallit sopisivat mahdollisimman monelle vartalotyypille, koska kokoja toteutettaisiin vain rajallinen määrä. Visuaalisuuden ja tuotantovaatimusten täyttymisen osalta mallisto täytti odotukset erinomaisesti.

Prosessin aikana on ollut viivästyksiä koronatilanteesta johtuen. Opeteltavaa oli myös paljon ja prosessissa on edelleen paljon hiottavaa. Yrityksen perustaminen on lykkääntynyt. Ompelimoon on luotu hyvät yhteistyösuhteet ja suunnittelijan ja ompelijan yhteydenpito on sujunut hyvin. Pellavaiset tunikat on tilattu ja valmistettu jo vuoden 2020 puolella ja projekti sujui suunnittelijan ohjauksessa hyvin. Haasteena tällä hetkellä on löytää sopiva ja edullinen painomenetelmä, jotta kankaat saadaan tilattua ja tuotanto käynnistettyä. Mallistosta valitaan koetuotantoon alkuperäistä ajatusta suppeampi mallisto ja todennäköisesti tuotanto käynnistetään petrolinsinisen Virta-kuosin asuilla."

Kuten toimeksiantajan arviossa todetaan, projektissa oli paljon myös opittavaa. Toteutin tässä työssä ensimmäistä kertaa digitaalista kuosisuunnittelua siten, että tuloksena oli painettu kangas. Painokankaan tilaamisessa ei ollut kokemusta, eikä aikataulu mahdollistanut koe-erien tai koekappaleiden tilaamista. Siihen nähden esimerkiksi värinmääritys onnistui kuitenkin hyvin. Värien kestävyyttä esimerkiksi pesuissa ei ole kuitenkaan pystytty vielä testaamaan. Suurempaa tuotantoa ajateltaessa joudutaan tähän vaiheeseen eli painokankaan ja painotavan valintaan käyttämään vielä paljon aikaa ja vaivaa.

Asuja olisi tarkoitus myydä verkon kautta pienimuotoisesti myös kansainvälisesti ja verkkosivut tullessaan kääntämään englanniksi. Asuja on tarkoitus esitellä myös messuilla ja muissa myyntitapahtumissa. Tavoitteena on saada asuja näkyville myös bloggaajien ja muiden vaikuttajien välityksellä.

Mallikappaleista saatu palaute on ollut hyvää. Myös mainoskuvia on pidetty onnistuneita ja brändille sopivina. Tärkeintä on kuitenkin saada palautetta oikeilta käyttäjiltä: mitkä asiat vaikuttavat ostopäätöksen syntymiseen, millaisia käyttökokemuksia vaatteista saadaan?

Printtikankaat ovat vakiinnuttaneet asemansa suomalaisten pukeutumisessa. Suomalainen suunnittelu tunnetaan maailmalla printeistä ja kuoseista. Colis Helsinki on myös brändin nimenä osuva, sillä Helsinki on tunnettu muotoilusta. Tässä valossa on mahdollista, että Colis Helsinki ja Virta-mallisto löytävät jatkossa omat kohderyhmänsä ja asiakkaansa kilpailluilla markkinoilla.

## LÄHTEET

- Björkgren, N. 2020. Kuosisuunnittelu vektorigrafiikalla. Kuinka luoda kuosiraportti tehokkaasti Adobe Illustrator –ohjelmalla. Opinnäytetyö. Kevät 2020. Viestinnän tutkinto-ohjelma. Oulun ammattikorkeakoulu.
- Koskennurmi-Sivonen, R. 2012. Merkitsevä pukeutuminen. Semiotiikka pukeutumisen tutkimuksessa. Teoksessa Koskennurmi-Sivonen, R.(toim.), Johdatuksia pukeutumisen tutkimukseen (s. 27–72). Helsinki: Tekstiilikulttuuriseura.
- Lamb, J. M. & Kallal, M. 1992. A conceptual framework for apparel design. *Clothing and Textiles Research Journal*, 10(2), 42–47.
- Nykänen, A. 2017. Suunnittelija kuosissaan. Onnistuneen kuosisuunnittelun keskeiset tekijät. Opinnäytetyö. Viestinnän tutkinto-ohjelma. Oulun ammattikorkeakoulu.
- Pellonpää-Forss M. 2009. Kankaanpainanta. Välineet, suunnittelu, painaminen. Helsinki. Taideteollinen korkeakoulu.
- Salminen, H. 2020. Kuinka lempivaate voi vähentää vaatteisiin liittyvän kulutuskäyttäytymisen ympäristöhaittoja. Taiteen kandidaatin opinnäytetyö. Aalto-yliopisto. Taiteiden ja suunnittelun korkeakoulu. Muotoilun laitos. Muotoilu.
- Solomon M, Bamossy, G, Askegaard, S & Hogg, M K. 2006. *Consumer Behaviour: A European Perspective*. Edinburgh. Pearson Education.

## KUALUETTELO

- Kuva 1. Colis Helsingin logo. Suunnittelu: Duy Ha ja Tuomas Vuolli, 2020.
- Kuva 2. Hien Pham ompelemassa vihreää pellavamekkoa Colis Helsingille. Valokuva: Duy Ha, 2020.
- Kuva 3. Koemalliston leveälahkeisia pellava- ja puuvillahousuja. Valokuvat: Lauri Arjas, 2020.
- Kuva 34. Koemalliston vihreä pellavamekko. Valokuva: Lauri Arjas, 2020.
- Kuva 35. Leveät hameet puuvillasta ja pellavasta. Valokuva Lauri Arjas, 2020.
- Kuva 36. Colis Helsingin brändi ja asiakas moodboardilla hahmoteltuna. Kuva: Elisa Vuolli, 2021.
- Kuva 7. FEA-malli, Lamb & Kallal 1992. Suomennos Koskennurmi-Sivonen (saatavissa: <https://rkosken.kapsi.fi/tie.htm>)
- Kuva 8. Tammenterho – maalauksesta kuosiksi. Elisa Vuolli, 2020.
- Kuva 9. Käpy – valokuvasta kuosiksi. Elisa Vuolli, 2020.
- Kuva 10. Virta – ensimmäiset luonnokset tussilla ja Adobe Scetch –ohjelmalla. Elisa Vuolli, 2020.
- Kuva 11. Petrolinsininen Virta-kuosi. Elisa Vuolli, 2020.
- Kuva 12. Sinapinkeltainen Virta-kuosi. Elisa Vuolli, 2020.
- Kuva 13. Valmiit painokankaat Käpy ja Tammenterho. Elisa Vuolli, 2020.
- Kuva 14. Hameen luonnoksia. Elisa Vuolli, 2020.
- Kuva 15. Hameen koekappele ja mallikappale. Elisa Vuolli, 2020.



Kuva 16. Kietaisumekon luonnos. Elisa Vuolli, 2020.

Kuva 17. Housujen luonnoksia. Elisa Vuolli, 2020.

Kuva 18. Housujen koekappale ja mallikappale. Elisa Vuolli, 2020.

Kuva 19. Virta-mekon luonnos. Elisa Vuolli, 2020.

Kuva 20. Leveän hameen luonnos. Elisa Vuolli, 2020.

Kuva 21. Keltaisen Virta-mekon luonnos. Elisa Vuolli, 2020.

Kuva 22. Tunikan luonnos ja mallikappale. Piirros: Elisa Vuolli, 2020. Valokuva: Tuomas Vuolli, 2020.

Kuva 23. Virta-printin toteuttaminen vanhalla silkkipainoseulalla. Elisa Vuolli, 2020.

Kuva 24. Tammenterho-hame yhdistettynä beigeen Virta-tunikaan. Valokuva: Tuomas Vuolli, 2020.

Kuva 25. Punaiset Käpy-housut valkoisen pellavatunikan kanssa. Valokuva: Tuomas Vuolli, 2020.

Kuva 26. Petrolinsininen Virta-mekko. Valokuva: Tuomas Vuolli, 2020.

Kuva 27. Petrolinsininen, leveä Virta-hame ja valkoinen pellavatunika edestä kuvattuna. Valokuva: Tuomas Vuolli, 2020.

Kuva 37. Pellavapaita puettuna hameen päälle. Valokuva: Tuomas Vuolli, 2020.

Kuva 29. Petrolinsininen, leveä Virta-hame ja valkoinen pellavatunika puoliksi takaa kuvattuna. Valokuva: Tuomas Vuolli, 2020.

Kuva 30. Sinapinkeltainen Virta-mekko. Valokuva: Tuomas Vuolli, 2020.

Kuva 31. Sinapinkeltainen Virta-mekko takaa. Valokuva: Tuomas Vuolli, 2020.

Kuva 32. Sinapinkeltainen Virta-toppi ja housut. Valokuva: Tuomas Vuolli, 2020.

Kuva 33. Virta-tunika yhdistettynä mustiin, kapeisiin housuihin. Valokuva: Tuomas Vuolli, 2020.

## LIITE 1. COLIS HELSINGIN ESITE



kansilehti



COLIS HELSINKI

Colis Helsinki on uusi suomalainen vaatemerkki, jonka kulmakivenä ovat suomalainen design ja vastuullinen tuotanto. Valikoimassamme on hauskoja ja rentoja puuvillia- ja pellavakankaisia mekkoja, hameita, toppeja ja housuja.

Kannen kuvassa Isabellailla on sinapinkeltaisesta Virta-kuosista tehty toppi, housut ja leveä vyö. Kangas on himmeästi hohtavaa 100 % puuvillasatiniina.

Sivun alakuvassa on valkoinen Virta-tunika, 100 % pellavaa sekä leveä, taskullinen petrolinsininen Virta-hame.

Tutustu mallistoomme ja tilaa!

[@colishelsinki](https://facebook.com/colishelsinki)

COLIS HELSINKI – friendship over the borders!



aukeama



Valkoinen Virta-tunika 100 % pellavaa  
Punaiset Käpy-housut, 100 % puuvillaa



Beige Virta-tunika 100 % pellavaa  
Tammerterho-hame, 100 % puuvillaa

COLIS HELSINKI – tiedä, kuka vaatteesi ompelee!

takakansi