

SANDRA AHLROOS & RIIKKA KOMULAINEN

YRITYSILMEEN
KEHITTÄMINEN
MUOTOILUN AVULLA
- CASE: HÄMMENNYS

TIIVISTELMÄ

TEKIJÄT

SANDRA AHLROOS & RIIKKA KOMULAINEN

Otsikko
Yritysilmeen kehittäminen muotoilun avulla
- CASE Hämmennys
Sivumäärä 50 (78)
Päivämäärä
17.5.2021
Oppilaitos
Savonia ammattikorkeakoulu
Tutkinto
Muotoilija AMK
Tutkinto-ohjelma
Muotoilun tutkinto-ohjelma
Suuntautumisvaihtoehto
Sisustusarkkitehtuuri ja kalustemuotoilu
Ohjaaja
Jarmo Ruokonen
Toimeksiantaja
Keskivertoo Parempi Oy

Tämän opinnäytetyön tarkoituksena perehdyttiin yritysilmeen kehittämiseen muotoilun avulla. Tarkoituksena oli suunnitella pakohuonepeliyritys Hämmennykselle yhtenäinen ja uudistettu ilme yrityksen toimistotiloihin ja sisäänheittoon. Opinnäytetyössä perehdyttiin muotoilussa käytettäviin muotoilun menetelmiin, joita lopuksi hyödynnettiin käyttäjälähtöisessä tilasuunnittelussa. COVID 19 -pandemian aikaan yritystoiminta oli maailmanlaajuisesti ajautunut suureen kriisiin asiakkaiden vähennyttä radikaalisti, mikä oli aiheuttanut yrittäjille vaikean taloudellisen tilanteen. Tämän opinnäytetyön tavoitteena oli auttaa pientä yritystä, kuten Hämmennystä, kasvattamaan asiakaskuntaa laajemmaksi ja asiakaskokemusta positiivisemmaksi. Työssä suunnittelun kohteena olivat yrityksen sisäänheitto eli porraskäytävä, aulatila, VR-tila, varasto-tila sekä brief-tila. Opinnäytetyössä esitellään ehdotus liiketilan uudistamisesta visuaalisointikuvien avulla. Tilasuunnitelman suunnittelun toteutimme kyselytutkimuksen pohjalta, jonka teetimme yrityksen henkilökunnalle projektin alkuvaiheessa.

Käyttäjälähtöisyys
Julkitilasuunnittelu
Yritysilmeen kehitys
Sisustussuunnittelu
Toimistosuunnittelu

ABSTRACT

AUTHORS

SANDRA AHLROOS & RIIKKA KOMULAINEN

Title
Developing the Corporate Image
Through Design
- CASE Hämmennys
Pages 50 (78)
Date
17th May 2021
Institutio
Savonia University of Applied Sciences
Degree
Bachelor of Culture and Arts
Degree Programme
Design
Specialization Option
Interior Architecture and Furniture Design
Supervisor
Jarmo Ruukonen
Client Organisation
Keskivertoo Parempi Oy

User Orientation
Public Space Design
Corporate Identity
Interior Design
Office Design

The purpose of this Thesis was to get acquainted with the development of a corporate image through design. The purpose was to design a uniform and new look for the office space and lobby of the escape room gaming company Hämmennys. We became familiar with the design methods used in design, which are finally utilized in user-oriented space design. During the COVID-19 pandemic, business activity has plunged into a world wide major crisis with a radical decline in customers, which has caused a difficult financial situation for entrepreneurs. The aim of this Thesis was to help a small company, such as Hämmennys, to grow its customer base wider, and the customer experience more positive with the reform. In the work, the objects of the design were the company's lobby, the stairwell, the VR space, the warehouse space, and the briefing space. The Thesis presents a proposal for the renovation of a retail space with the help of visualization images. We designed the space plan on the basis of a survey we commissioned from the company's staff in the beginning of the project.

SISÄLLYSLUETTELO

1	Johdanto	6
1.1	Yritys ja toimeksianto	8
1.2	Pakuhuone konseptina	8
1.3	Työn rajaus ja tutkimuskysymykset	9
2	Opinnäytetyön tarkoitus ja tavoitteet	10
3	Tilasuunnittelussa apuna muotoilun ideointikeinot ja -menetelmät	12
3.1	Keskeiset käsitteet	13
3.2	Kysely	14
3.3	100 ideaa -menetelmä	14
3.4	Moodboard eli kuvakollaasi	15
3.5	The Double Diamond process eli tuplatimanttimali	15
4	Yhteenveto henkilökunnan kyselystä	19
4.1	Yhteenveto kyselystä	20
5	Hämmennys suunnittelukohteena	25
5.1	Lähtötilanne ja toiminnot	26
5.1.1	Yrityksen sisäänkäynti	26
5.1.2	Porraskäytävä	27
5.1.3	Aulatila	28
5.1.4	Virtuaaliodellisuus-tilat	30
5.1.5	Brief-tilat ja asiakkaiden vastaanotto	31
5.1.6	Pohjapiirustus	32
5.2	Budjetti tilasuunnitelmalle	33

6	Tilasuunnitelma	34
6.1	Moodboard	35
6.2	Porraskäytävä	36
6.3	Toimintojen jako	38
6.3.1	Aulatila	38
6.3.2	VR-tilat	40
6.3.3	Varasto-tila	42
6.3.4	Brief-tila	44
6.4	Kalustepohjapiirustus	46
6.5	Pintamateriaalit	47
7	Opinnäytetyön pohdinta	48
	Lähteet	51
	Kuvalähteet	53
	Liitteet	59



1 JOHDANTO

Tässä opinnäytetyössä tutustutaan yrityksen yritysilmmeen kehittämiseen muotoilun keinoin. Maailmanlaajuisesti yritystoiminta ajautui suureen kriisiin pahimpaan COVID 19 -pandemian aikaan, joka aiheutti yrittäjille vaikean taloudellisen tilanteen asiakkaiden vähenyttyä radikaalisti (Koponen 2020). Yhtenä ehdotuksena keskusteltiin, kuinka kehittää yritystoimintaa ja -palveluita niin, että niillä voitaisiin tavoittaa asiakkaita tällaisina haasteellisina aikoina. Tämän opinnäytetyön yhtenä tavoitteena on auttaa pientä yritystä kasvattamaan asiakaskuntaa entistä suuremmaksi uudistuksen myötä. Meillä on hyvät lähtökohdat tilojen suunnitteluun, sillä Sandra työskentelee kyseisessä yrityksessä pelinvetäjänä, joten yrityksen tilat ja yrittäjä Joose Hakosalo, ovat meille ennestään tuttuja. Tuomme myös näkökulmaa siihen, kuinka tärkeää on tuntee asiakas hyvin ennen tilasuunnitteluprosessin aloittamista, jotta suunnittelijan ja asiakkaan välillä puhutaan yhteistä kieltä suunnittelun alkuvaiheesta projektin loppuun saakka.

JOHDANTO

Saimme toimeksiannon Keskivertoo Parempi osakeyhtiöltä. Tarkoituksena on auttaa heitä toimivien toimistotilojen suunnittelussa, ja tämän opinnäytetyön tarkoituksena on auttaa yritystä kehittämään yritysilmettään muotoilun avulla. Tavoitteena on tarkastella ja tutustua opinnäytetyön yhteydessä erilaisiin ideointikeinoihin ja -menetelmiin, joilla tilasuunnitteluprosessi viedään alusta loppuun. Yrityksellä on toiveena saada uutta tuoretta ilmettä toimiston sisä-heittoon, jotta se houkuttelisi lisää asiakkaita ja antaisi heille kokonaisvaltaisen elämyksen heti sisääntulotiloista alkaen. Toimistotiloihin toivotaan myös pientä uudistusta, jotta tilojen välille saataisiin luotua yhtenäinen tunnelma.

1.1 YRITYS JA TOIMEKSIANTO

Opinnäytetyömme toimeksiantajana ja yritysasiakkaana toimii osakeyhtiö Keskivertoo Parempi. Keskivertoo Parempi on vuonna 2017 perustettu kuopiolainen yritys, jonka toimitusjohtajana toimii Joose Hakosalo. Toimitusjohtajan lisäksi hallitukseen kuuluu kaksi jäsentä (Finder, 2021). Työntekijöitä on yrityksessä kolme. He varmistavat, että asiakkaille syntyvä elämys olisi mahdollisimman mieluista alusta loppuun. Kuopion keskustassa sijaitseva pakohuonepeilyritys Hämmennys tarjoaa virtuaalisia sekä perinteisiä pakohuonepelejä asiakkailleen (kts. kuva 01).

1.2 PAKOHUONE KONSEPTINA

Pakohuonepeli (englanniksi Room Escape -pelit) on Unkarissa 2010-luvun alussa kehitetty konsepti, jossa pelaajilla on noin 60 minuuttia aikaa suorittaa arvoituksia ja tehtäviä huoneesta tai tilasta ulos päästäkseen. Perusidea pelissä on kaikkialla sama: ryhmä ihmisiä suljetaan lukittuun huoneeseen, josta ulos pitäisi löytää erilaisten vihjeiden avulla 60 minuutin aikana. Huoneen teemana voi olla kauhuelokuva, pieleen mennyt psykoterapeutin vastaanotto tai tuiki tavalliset syntymäpäiväkutsut (Turunen 2015). Pakohuonepelit toimivat ryhmä- tai joukkuepeleinä, joihin osallistuu yleensä kahdesta kuuteen pelaajaa, joilta vaaditaan paineensietokykyä.

Näitä pelejä löytyy Suomen suurimmista kaupungeista kuten Helsingistä ja Turusta useammalta eri yrittäjältä. Pakohuonepeli-konsepti on levinnyt ympäri maailmaa sekä länsimaihinkin että Aasiaan. Pakohuonepelit rantautuivat Suomeen Unkarista, jossa niitä alettiin kehittää noin viisi vuotta sitten tietokoneella pelattavien ongelmaratkaisupelien pohjalta (Turunen 2015).



Kuva 01. Yrityksen sijainti kartalla (Google 2021)



Kuva 02. Yrityksen logo (Hämmennys 2021)

1.3 TYÖN RAJAUS JA TUTKIMUSKYSYMYKSET

Opinnäytetyössämme perehdytään muotoilun eri menetelmiin, joiden avulla voidaan saavuttaa tyylikäs julkitilasuunnitelma yritykselle käyttäjälähtöisyyteen pohjautuen. Pohdimme opinnäytetyössä myös näiden menetelmien toimivuutta ja sovellamme niitä yrityksen asiakastilojen ja sisäänheiton suunnittelussa. Rajaamme menetelmiä koskemaan teemoja kuten värejä, toimintoja ja aisteja. Tarkoituksena on toteuttaa paranneltu tilasuunnitelmaehdotus yritysasiakkaalle käyttäen hyödyksi muotoilun menetelmiä suunnittelutyössä.

Opinnäytetyön aihealuetta rajaamme käsittelemällä hyödyntämiämme muotoilun menetelmiä yrityksen toimeksiannossa sekä perehdymme niiden tuomaan hyötyyn suunnittelijalle ja kerromme suunnitteluprosessin vaiheista. Apuna opinnäytetyön suunnitteluprosessissa hyödynnämme myös palvelumuotoilusta tuttua tuplatimanttia, vaikka opinnäytetyömme ei varsinaisesti käsittele palvelumuotoilua. Tuplatimantti-menetelmä rytmittää hyvin muotoiluajattelun prosessia.

Isoimpana tutkimuskysymyksenä ja -ongelmana opinnäytetyössä nousee esille asiakaskokemuksen jääminen vajaaksi yrityksen nykyisten tilojen puutteellisen olemuksen vuoksi, sillä tilat eivät palvele käyttäjänsä hyvin tällä hetkellä. Opinnäytetyössä pohditaan ratkaisua tähän ongelmaan ja esitetään visuaalinen parannusehdotus yrityksen tiloihin, jotta ne palvelisivat jatkossa paremmin käyttäjänsä.

TARKOITUS JA TAVOITTEET



2 OPINNÄYTETYÖN TARKOITUS JA TAVOITTEET

Opinnäytetyön aihetta valitessamme oli selvää, että haluamme käsitellä jollakin tapaa muotoilun ja yrityselämän kohtaamista sekä vaikutuksia toisiinsa. Huomasimme jo opintojen aikana nauttivamme työskentelystä, jossa pääsemme kohtaamaan asiakkaan ja toteuttamaan yrityksen toiveita ja ideoita. Olemme kiinnostuneet toimitilojen muotoilusta yritystoimintaa edistääksemme. Halusimme tehdä opinnäytetyön yhteistyössä yritykselle, jolle opinnäytetyöstä olisi paljon hyötyä, samalla kehittämällä omaa ammattitaitoamme työskennellä eri yritysten parissa. Tarkoituksena on kehittää sekä omaa ammattitaitoa muotoilijoina että tarttua samalla haasteeseen, joka voi auttaa yritystä kehittämään tarjoamaa palveluaan entistä paremmaksi.

Opinnäytetyömme on kehittämistyö, jossa autamme yritystä kehittämään asiakaskokemustaan paremmaksi muotoilun avulla. Päämääränä on luoda käyttäjälle ilahduttava käyttäjäkokemus. Parhaimmillaan onnistunut suunnitelma tavoittaa uusia asiakaskuntia, joten tilasuunnittelussa asiakastarpeet on otettava huomioon ja suunnittelijan on luotava juuri yrityksen asiakkaille sopiva palveluympäristö.

Käytämme opinnäytetyössämme tutkivaa otetta, jotta voisimme ratkaista vastaan tulleen ongelman, jossa nykyinen asiakaskokemus jää suppeaksi yrityksen tilojen puutteellisen visuaalisen olemuksen vuoksi. Suunnittelijoina meillä on tärkeä tehtävä ymmärtää asiakkaamme toiveet sekä itse palvelunkäyttäjien näkökulma. Tällaisessa suunnittelutyössä on tärkeää käyttäjälähtöinen tiedonhankinta, sillä käyttäjät ovat ratkaisu moniin kysymyksiin, joita suunnittelija tarvitsee. Jotta voimme paremmin ymmärtää nykyisten tilojen toimivuutta, koimme tärkeäksi keskustella ympäristön toimivuudesta henkilökunnan kanssa. Kun olemme kartoittaneet ensin palvelun kulun, on meidän helpompi havaita kehityksen tarpeita ympäröivässä tilassa.

Meille tärkeää on asiakkaan tyytyväisyys. Tältä opinnäytetyöltä toivomme saavamme hyvää kokemusta tulevaisuuden työelämää varten. Toivomme sen kehittävän meitä muotoilijoina sekä suunnittelijoina. Haasteita meille luorajojen vetäminen suunnittelutyön viimeistelyyn, sillä teemme usein todella tarkkaa sekä kattavaa työtä, joka on aikaa vievää. Haluamme opettaa itsemme aikataulutamaan työskentelymme tehokkaaksi rokottamatta kuitenkaan työn laadusta.

Tässä opinnäytetyössä tavoitteena on luoda asiakkaan toiveita vastaava näyttävä visuaalinen ehdotus yrityksen ulkoisen asun ilmeeksi. Tarkoituksena on antaa asiakkaalle laaja ehdotus yrityksen nykyisten tilojen mahdollisuuksista. Jotta suunnitelma olisi valmis sellaisenaan toteutettavaksi, huomioimme suunnitteluvaiheessa myös budjetin. Haluamme panostaa työhömmeh intohimoisesti, ylittäen sekä omat että asiakkaan odotukset. Lisäksi toivomme tämän opinnäytetyön antavan lukijalleen inspiraatiota ja ehdotuksia omaan työskentelyyn sekä ensisijaisesti ilahduttavan lukijaa sisällöllään.

APUNA MUOTOILUN IDEOINTIKEINOT JA -MENETELMÄT



3 TILA- SUUNNITTELUSSA APUNA MUOTOILUN IDEOINTIKEINOT JA -MENETELMÄT

Prosessin aikana käytämme tutkimusmenetelmänä pääosin kirjallisiin aineistoihin perehtymistä. Haastattelimme asiakasta ja kävimme tutustumassa paikan päällä suunnittelukohteeseen. Hyödynnämme tilasuunnittelussa muotoilusta tuttuja ideointikeinoja ja -menetelmiä, kuten kyselyjä, haastatteluja, moodboardeja sekä lainaamme yhdeksi tutkimusmenetelmäksi palvelumuotoilusta tuttua tuplatimanttimallia, joka selkeyttää hyvin muotoiluajattelun prosessia ja luo rytmiä opinnäytetyön tekemiseen.

3.1 KESKEISET KÄSITTEET

Olemme koonneet tiivistetysti muutamia käsitteitä, jotta lukijan on helpompi ymmärtää suunnitteluprosessin vaiheita opinnäytetyötä lukiessaan.

Muotoilusta on tullut entistä kiinteämmin osa suomalaista innovaatiojärjestelmää. Muotoilussa on kyse aina arvon tuottamisesta yrityksen omistajien lisäksi myös asiakkaille. Muotoilun roolia on pitkään perusteltu kilpailukykyä lisäävänä toimintana, mutta toteuttaakseen tämän tehtävän se pitää integroida yrityksen perusprosesseihin ja toimintoihin. Muotoilu tarjoaa palvelujen uudistamiseen uusia menetelmiä, jotka tuovat asiakasymmärryksen palvelun kehittämisen lähtökohdaksi nykyisen tuotantolähtöisyyden sijaan (Miettinen 2014, 13–16).

ASIAKASKOKEMUS

Asiakaskokemus on niiden kohtaamisten, mielikuvien ja tunteiden summa, jonka asiakas yrityksen toiminnasta muodostaa (Löytänä & Kortesus 2011, 11).

MUOTOILU

Luovuus, ratkaisukeskeisyys, toteutettavuus, käytettävyys, fyysisen muodon luominen, visuaalisuus ja nopea kokeileminen ovat muotoilun ominaispiirteitä (Mäkinen 2018, 23).

MUOTOILUAJATTELU

Muotoilujattelu on näkökulma. Se on muotoilijoiden tapa tarkastella maailmaa ja työstää asioita. Se on yritysten kykyä toimia luovasti ja proaktiivisesti, ja se mahdollistaa ratkaisukeskeistä toimintaa, jossa hyödynnetään monialaista asiantuntijuutta luovien, visuaalisten, toiminnallisten ja konkretisoivien menetelmien avulla. Tavoitteena on tuottaa paljon innovaatioita (Miettinen 2014, 11).

PALVELU

Palvelu on jokin aineeton, arvoa luova prosessi, jossa sovelletaan kompetensseja, tietoja ja taitoja toisen ihmisen hyväksi. Palvelu muodostuu ihmisten välisessä vuorovaikutuksessa, joten sitä ei ole olemassa ilman sitä tuottavaa ihmistä eikä siinä asioivaa ihmistä. Myös palvelun arvo muodostuu aina ihmisten välisessä vuorovaikutuksessa. Palveluun sisältyy aina lupaus sen arvosta (Mäkinen 2018, 22).

MUOTOILUOSAAMINEN

Muotoiluosaaminen on kyky sekä muotoilla että hyödyntää muotoilua niin liiketoiminnassa julkisella sektorilla kuin laajemminkin yhteiskunnassa (Miettinen 2014, 21).

3.2 KYSELY

Perustutkimusmenetelmiin kuuluvat esimerkiksi haastattelut ja kyselyt, joiden tarkoituksena on saada mahdollisimman paljon tietoa palvelun kanssa tekemisissä olevilta henkilöiltä. Palvelujen kehittäminen henkilöstön kanssa on tärkeä osa muutosta. Joissain tapauksissa vastaajat voivat myös olla henkilöitä, joilla ei ole mitään yhteyksiä yritykseen. Helpoimmaksi lähestymistavaksi koimme alkuun kartoittaa asiakkaan toiveet ja haaveet kyselyllä, joka lähetettiin yrityksen henkilökunnalle sähköisesti sähköpostin välityksellä. Kysely koostui kuudestatoista kysymyksestä ja se sisälsi sekä avoimia että monivalintakysymyksiä. Kysymykset käsittelivät yrityksen nykyisten tilojen toimivuutta ja toiveita koskien uutta tilasuunnitelmaa. Ryhmittelimme kyselyn kysymykset teemoittain koskemaan muun muassa värejä, tunnelmaa, toimintoja ja aisteja.

Tarkoituksena on kerätä ylös vähintään sata ideaa, esimerkiksi post-it-lapuille, joita on yksi kutakin ideaa kohden. Ideat voidaan joko kirjoittaa sanoin tai lausein tai esimerkiksi piirtää visuaalisesti. Menetelmää suositellaan käytettävän aikarajoitteisesti, jolloin aivot tuottavat herkästi pienimmätkin ajatukset ilmoille. Tarkoituksena on tuottaa mahdollisimman monta ideaa lyhyessä ajassa. Ajatuksena on että jokainen idea on hyvä eikä epätoivoisiakaan ideoita tarvitse estää tai unohtaa. Ideoille ei tule asettaa laatuvaatimuksia ja ne saavat olla hyvinkin nopeita ja viimeistelemättömiä. Tärkeintä on saada aikaan 100 ideaa. Menetelmä on nopea tapa saada paljon uusia ideoita. Itsensä haastaminen 100 idean keksimiseen tietyssä ajassa tehostaa ja helpottaa ideointia. Ihmisen on helpompi kehitellä turvallisen oloisia ideoita ja tutuksi koettuja ratkaisuja. Mitä enemmän ihmisen on ideoitava, sitä haasteellisemmaksi se käy. Silloin täytyy alkaa yhdistelemään tai keksimään täysin uusia ideoita (Laine, julkaisuaika tuntematon, 6).

3.3 100 IDEAA -MENETELMÄ

100 ideaa -menetelmä toimii helpottavana runkona prosessissa. Meille menetelmä on tullut tutuksi muotoilun opintojen aikana ja sitä hyödynnetään monella luovalla alalla työskentelyn apuvälineenä. Joskus ideoinnissa on hankala päästä alkuun ja tällä menetelmällä koitetaan saada suunnittelijan mielikuviutus virtaamaan. 100 ideaa -menetelmä toimii ihanteellisesti pienessä ryhmässä, jossa jokainen esiin tullut mielikuva saattaa ruokkia toisen ryhmän jäsenen mielikuviutusta. Menetelmää voidaan hyödyntää sekä isommissa ryhmissä että itsenäisesti työskenneltäessä. Sitä voidaan myös soveltaa omaan tarpeeseen ja työskentelyyn sopivaksi.

3.4 MOODBOARD ELI KUVA-KOLLAASI

Moodboard on kuvakollaasi, jota voidaan käyttää suunnittelun ja ideoinnin alkuvaiheessa apuna, kun mietitään ideoinnille pohjaa. Moodboardilla luodaan tunnelmaa eli siitä voidaan käyttää myös nimitystä tunnelmataulu. Moodboard on nopea tehdä myös muun tekemisen ohella. Visuaalisten kuvien avulla on helppo havainnollistaa tunnelmaa, jonka haluaa välittää asiakkaalle ja kuvata, minkälaista palvelua haluaisi tarjota. Moodboardissa voi huomioida tunnelman lisäksi myös värejä ja kulttuuria, sekä ympäristöä. Työskennellessäsi muiden kanssa on moodboard helppo tapa viestiä koko ryhmän kanssa (Laine, julkaisuaika tuntematon, 4).

Keräsimme Internetistä kuvamateriaalia, joista muodostimme viisi toisistaan poikkeavaa julkisentilan tunnelmaa omiksi valokuvakollaaseikseen. Kuvakollaasien avulla halusimme kartoittaa asiakkaan mieltymykset ja preferenssit tilasuunnitelmaa kohden sekä sulkea pois sopimattomia vaihtoehtoja. Suunnittelijoina tähtäämme tulevaisuuteen ja kuvittelemme, mitä erilaisia vaihtoehtoja voisi olla. Muodostimme tehdyistä tunnelmatauluista asiakkaalle valintatehtävän, jossa heidän täytyi valita mieluisin kollaasi. Tavoitteena ei ole luoda yksittäisen henkilön mieltymysten mukaista julkitilasuunnitelmaa. Vaikka asiakkaiden mielipiteistä on meille suunnittelijoille hyötyä, täytyy ajatella, millainen ulkoasu juuri tälle yritykselle sopisi. Henkilökunnalle teetetystä kyselystä huomasimme, että henkilökunnan mielipiteet eivät poikennut toisistaan ja vastaukset olivat yksimielisiä toivotun tilasuunnitelman suhteen.

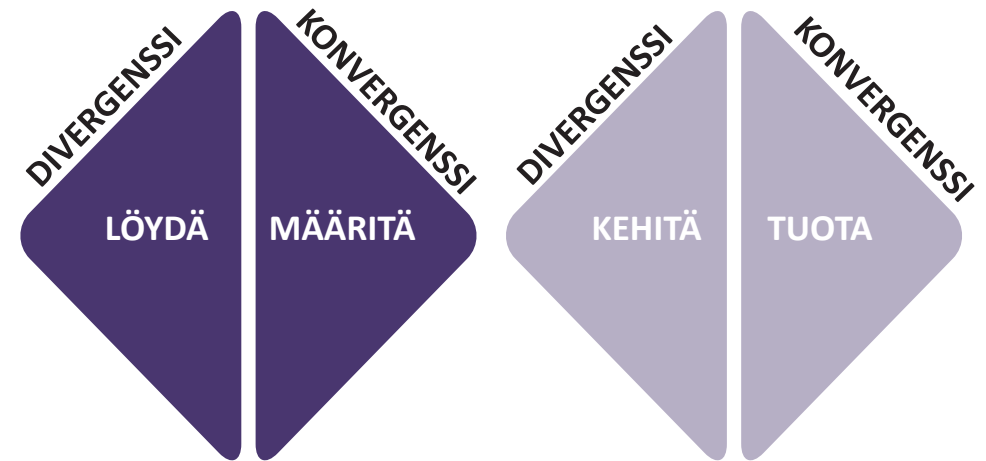
3.5 THE DOUBLE DIAMOND PROCESS ELI TUPLATIMANTTI-MALLI

“The Double Diamond” process eli tuplatimanttimalli on palvelumuotoilun tunnetuin prosessimalli, jonka on kehittänyt brittiläinen Design Councilin vuonna 2004. Useat palvelumuotoilusta kirjoittaneet tai sitä käyttäneet ovat hyödyntäneet työskentelyssään kyseistä tuplatimanttimalia. Malli selkeyttää palvelumuotoilun ja muotoiluajattelun prosessia. Tuplatimantin idea on kehitystyön aikana hiotuvassa kahdessa timantissa. Ensimmäinen timantti muodostuu ratkaistavan ongelman ymmärtämisestä. Tämä vaihe sisältää asiakasymmärryksen keräämisen ja sen kiteyttämisen. Toinen timantti sisältää ratkaisun kehittämisen. Tuplatimanttimalli kuvaa myös luovaan ongelmanratkaisuun kuuluvat divergentin ja konvergentin ajattelun. Nämä kaksi timanttia edustavat prosessia, jossa tutkitaan asiaa laajemmin tai syvemmillä tavalla (divergentti ajattelu) ja sitten kohdennettua yhden ratkaisun toimintaa (konvergentti ajattelu) (Palvelumuotoilu Palo, 2018).

KESKEISET KÄSITTEET

ONGELMAN TUNNISTUS
-TIMANTTI

RATKAISUN KEHITTÄMIS
-TIMANTTI



Kuvio 1. The Double Diamond process eli tuplatimanttimalli (Komulainen 2021)

DIVERGENSSI

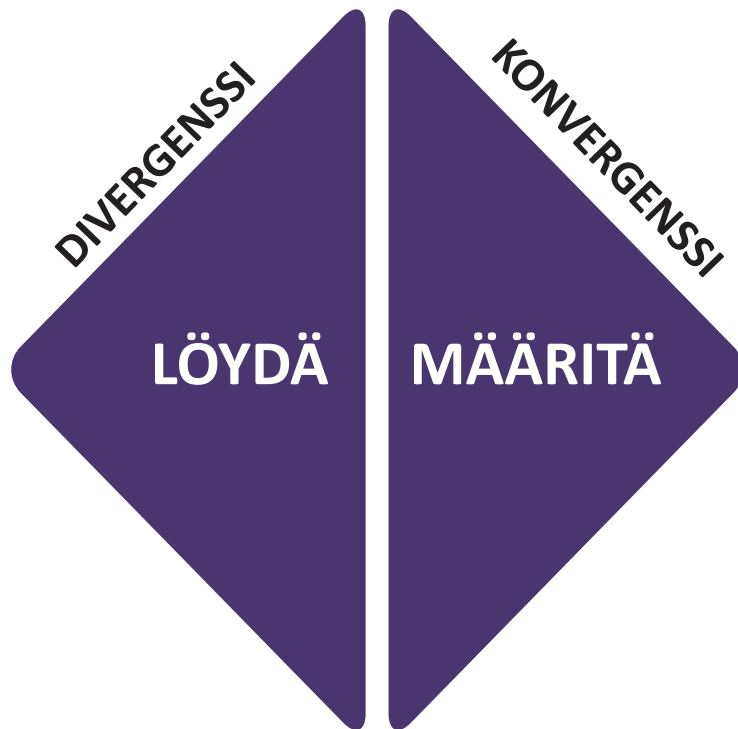
Divergenssi-vaiheessa suhtautuminen tapahtuu avoimesti. Tarkoitus on kerätä tietoa tai ideoita ilman arviointia. Divergentti ajattelu lyhyesti sanottuna pyrkii löytämään mahdollisimman monta ratkaisuvaihtoehtoa (Palvelumuotoilu Palo, 2018).

KONVERGENSSI

Konvergenssi-vaiheessa tietoa analysoidaan ja arvioidaan, jotta voidaan poimia siitä paras kiteytys tai näkökulma. Konvergentti ajattelu toisin sanoen pyrkii yhteen oikeaan ratkaisuun (Palvelumuotoilu Palo, 2018).

Tuplatimantin ensimmäinen tutkimusvaihe tulisi jakaa kahteen osaan, jotta resursseja voidaan paremmin kohdistaa tunnistettujen teemojen tutkimiseen. On resurssien käytön kannalta järkevämpää selvittää aluksi tärkeät palvelun kipupisteet sekä sisäiset tavoitteet ja suunnata tutkimusvaihetta keskittymään näiden teemojen syventämiseen (Palvelumuotoilu Palo, 2018).

RATKAISE OIKEA ONGELMA



LÖYDÄ:

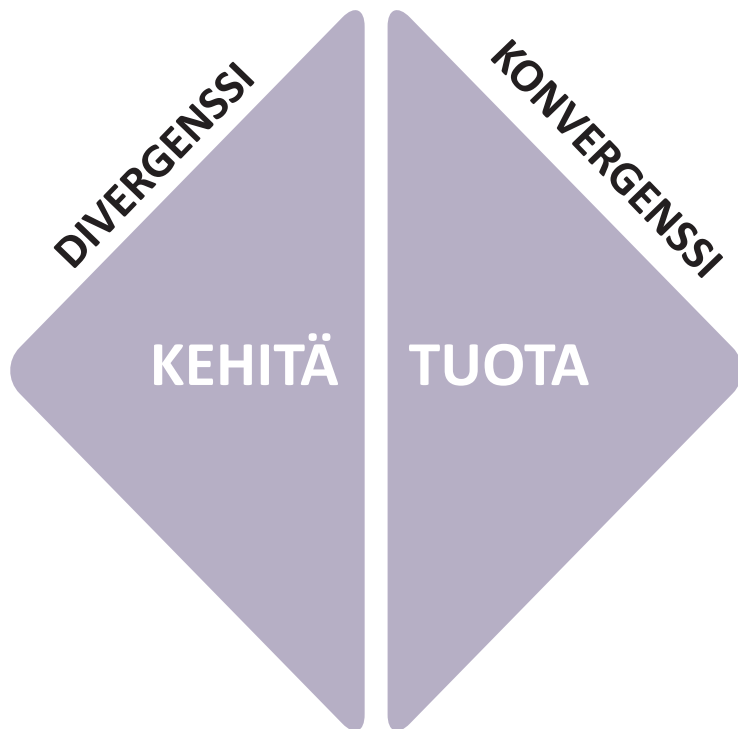
Ensimmäinen timantti (kts. kuvio 1) auttaa ihmisiä ymmärtämään ongelman, ennen kuin olettaa, mikä ongelma on. Siihen kuuluu keskustelua ja kommunikointia ihmisten kanssa, joita ongelmat koskevat. Tarkoituksena on tutkia ja löytää mahdollisimman paljon informaatiota, jonka avulla voidaan löytää kiinnostavia asiakastarpeita ja kehittää niihin myöhemmin ratkaisuja. Löydä -vaihe on divergentin ajattelun aikaa, jolloin luodaan vaihtoehtoja (Design Council, 2019).

MÄÄRITÄ:

Tässä vaiheessa tutkitaan ja analysoidaan kerätty informaatio ymmärrykseksi. Vaiheen lopputuloksena on saada synnytettyä määriteltyjä ongelmia, joihin seuraavissa vaiheissa ryhdytään kehittämään ratkaisuja. Määritä -vaihe on konvergentin ajattelun aikaa, jolloin taas rajataan vaihtoehtoja (Design Council, 2019).

Kuvio 2. Ongelman tunnistus timantti (Komulainen 2021)

RATKAISE ONGELMA OIKEIN



Kuvio 3. Ratkaisun kehittämisen timantti (Komulainen 2021)

TIMANTIN TOINEN OSA JAETAAN MYÖS KAHTEN OSAAN, JOITA KUTSUTAAN KEHITÄ- JA TUOTA-VAIHEEKSI.

KEHITÄ:

Tässä timantin toisessa vaiheessa rohkaistaan antamaan erilaisia vastauksia ennalta määriteltyyn ongelmaan etsimällä inspiraatiota muualta sekä suunnittelemalla yhteisöllisesti (Design Council, 2019). Kehitä-vaihe on divergentin ajattelun aikaa, jolloin luodaan vaihtoehtoja. Tavoitteena on saada esitettyä visuaalisin apukeinoin ideoita, joihin on löydetty tietoa kerätyistä asiakastarpeista.

TUOTA:

Tämä vaihe sisältää erilaisten ratkaisujen testaamisen pienimuotoisesti, hylkäämällä ne, jotka eivät toimi ja parantamalla niitä, jotka toimivat (Design Council, 2019). Tuota-vaihe on konvergentin ajattelun aikaa, jolloin rajataan vaihtoehtoja. Tavoitteena on saada lopputulokseksi konsepti tai ajatus, jota lähdetään työstämään toteutusvaiheeseen.

YHTEENVETO KYSELYSTÄ



4 YHTEENVETO HENKILÖKUNNAN KYSELYSTÄ

Jotta voisimme ymmärtää paremmin nykyisten tilojen toimivuutta, koimme tärkeäksi kartoittaa olemassa olevan ympäristön käytännöllisyyttä henkilökunnan kanssa. Kun olemme kartoittaneet ensin palvelun kulun, meidän on helpompi havaita kehityksen tarpeita ja puutteita ympäröivissä oloissa.

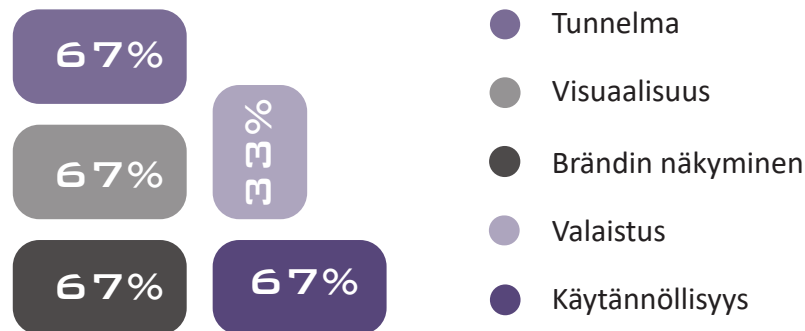
Helpoimmaksi lähestymistavaksi koimme alkuun kartoittaa asiakkaan toiveet ja haaveet nopealla kyselyllä, joka lähetettiin yrityksen henkilökunnalle sähköisesti sähköpostin välityksellä. Tutkimus koostui kuudestatoista kysymyksestä, ja se sisälsi sekä avoimia että monivalintakysymyksiä. Kysymykset käsittelivät yrityksen olemassa olevien tilojen toimivuutta ja toiveita koskien uudenlaista tilasuunnitelmaa.

4.1 YHTEENVETO KYSELYSTÄ

Teetimme asiakkaalle sähköisen kyselyn, johon kaikki henkilökunnan jäsenet vastasivat yksilöinä. Kyselyn tarkoituksena oli kartoittaa henkilökunnan mieltymyksiä ja ajatuksia uutta tilasuunnitelmaa varten. Kysely sisälsi 16 eri kysymystä.

Ensimmäisessä kysymyksessä kartoitimme asiakkaan toiveita koskien toimiston sisääntuloa ja rappukäytävää (liite 18 haastattelukysymykset). Kysymyksessä täytyi valita kolme tärkeimmäksi koettua ominaisuutta. Henkilökunnan mielestä tärkeimmiksi ominaisuuksiksi sisääntuloon valikoitui tunnelma, visuaalisuus, brändin näkyminen, käytännöllisyys sekä valaistus.

1. Valitse sisääntulon/rappukäytävän kolme (3) tärkeintä ominaisuutta



Kuvio 4. Tärkeimmät ominaisuudet kyselyn perusteella (Komulainen 2021)

**TUNNELMALLA ON TÄRKEÄ TEHTÄVÄ
ENSIVAIKUTELMAN LUOMISESSA
VIERAILIJALLE.**

**ENSIVAIKUTELMA VOIDAAN ANTAA
VAIN KERRAN, JOTEN SEN LUOMISEEN
ON NÄHTÄVÄ VAIVAA.**

Toisena kysymyksenä kysyttiin ensivaikutelmasta ja millainen ensivaikutelma halutaan asiakkaille luoda. Toiveena on luoda asiakkaalle innostava ja houkutteleva ensivaikutelma, joka alkaisi jo toimiston rappukäytävästä ja joka saa asiakkaan jännittämään tulevaa kokemusta pakohuoneiden maailmassa. Lisäksi henkilökunta halusi, että tulija tietäisi tullessa Hämmennykseen. Tässä kysymyksessä korostui kaikkien toimesta brändin näkyminen.

Houkutteleva, innostava ensivaikutelma. Koska ollaan elämyspalvelu, voisi elämys alkaa jo rapusta. Asiakas tietää heti, minne on tulossa, ja on oikeassa osoitteessa.

- Kyselyyn vastannut henkilö 1.

Asiakas tietäisi selkeästi tullessa Hämmennyksen pakohuoneelle ja jännittää mitä tulevan pitää.

- Kyselyyn vastannut henkilö 2.

Wow-elämyksen! Sellaisen mystisen, joka kuvastaa pakohuone-teemaa. Nykyinen rappukäytävä on mystinen, mutta ehkä vähän väärällä tavalla. Tunnelma rapussa ja eteisessä voisi olla salamyhkäinen. Brändin näkyminen on siinä mielessä mielestäni tärkeää, että tiedetään mihin ollaan tultu. Eli ei mihin tahansa pakohuoneeseen vaan juuri Hämmennykselle

- Kyselyyn vastannut henkilö 3.

Kysymyksissä kartoitettiin myös tilojen nykyistä toimivuutta ja toimintoja sekä vastaavtko ne nykyisiin tarpeisiin. Henkilökunnan oli myös mahdollista esittää ei-toimiville asioille parannusehdotuksia mitä uusia toimintoja kaivattiin. Vastausten perusteella tiloihin kaivattiin lisää säilytystilaa. Varsinkin asiakkaiden jalkineille ja ulkovaatteille toivottiin säilytyslokeroita tai naulakkoa pelaamisen ajaksi. Henkilökunta toivoi myös lisää istumatilaa yrityksen tiloihin. Näille on tarvetta, mikäli asiakkaita on pelaamassa useampi samaan aikaan.

Perjaatteessa säilytyslokerot siinä odotustilassa voisi olla hyvät, voisi jättää puhelimet ja lompakot, jolloin maksu kävisi kätevästi siinä odotushuoneessa. Tila on aika iso, siihen saisi varmasti mitä, mutta toisaalta isompien porukoiden tullessa esim. Toinen sohva voisi olla hyvä, kaikki mahtuisivat istumaan. Meidän pöydät vie aika paljon tilaa ja kulku työpisteelle on aika ahdas. Eteisessä lukolliset kaapit on hyvät. Talvella ehkä vähän huonot siinä mielessä että toppavaatteet vievät paljon tilaa ja voivat olla märkiä ja muhia ikävästi kaapissa. Joku naulakko tärkeille voisi olla myös kiva.

- Kyselyyn vastannut henkilö 2.

Yhdessä kysymyksessä käsiteltiin opasteiden ja kylttien tarvittavuutta tiloihin. Nämä koettiin tärkeänä, jotta asiakas tietää tullessa oikeaan paikkaan. Lisäksi toivottiin visuaalisia elementtejä kuten tauluja tai julisteita. Valokuvasseina nähtiin myös välttämättömänä toimiston tiloihin. Värimaailmaa kartoitettaessa miellyttävimpänä koettiin yrityksen logoon pohjautuva värimaailma. Yrityksen logossa hehkuva violetti koettiin yhteistuumin toimivimmaksi vaihtoehdoksi ja yhdistäväksi tekijäksi toimiston tiloihin. Yrityksen tilojen muunneltavuutta ei nähty tärkeänä. Muotokielestä kysyttäessä henkilökunnan mielestä Hämmennyksen ilmettä kuvastaa enemmän kulmikas kuin pyöreä muotokieli.

Kyllä se violetti on Hämmennyksen väri. Voishan siihen yhdistää esim. kultaa? Vähän mystinen, tummanpuhuva värimaailma, olematta kuitenkaan mikään mörköluola
- Kyselyyn vastannut henkilö 1.

Itse tykkään henkilökohtaisesti neutraaleista väreistä, mutta logoon pohjautuvat värit voisivat olla toimivia näissä tiloissa.
- Kyselyyn vastannut henkilö 3.

Logon värit miellyttää omaa silmää.
- Kyselyyn vastannut henkilö 2.

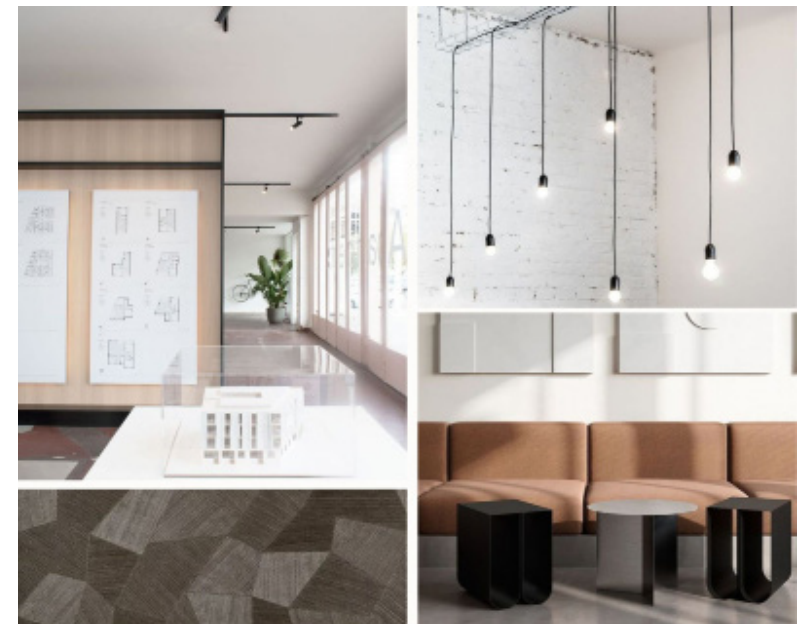
Viimeiseen kysymykseen kasasimme valmiiksi erilaisia kuvakollaaseja, joista yrityksen henkilökunta sai valita mieluisimman tyylin edustamaan yrityksen tilojen uutta ilmettä. Valitessamme kuvia kollaaseihin halusimme kartoittaa tarkasti asiakkaan mieltymykset, joten kasasimme mahdollisimman paljon toisistaan poikkeavia moodboardeja.



Kuva 03. Moodboard 1 (Komulainen 2021)



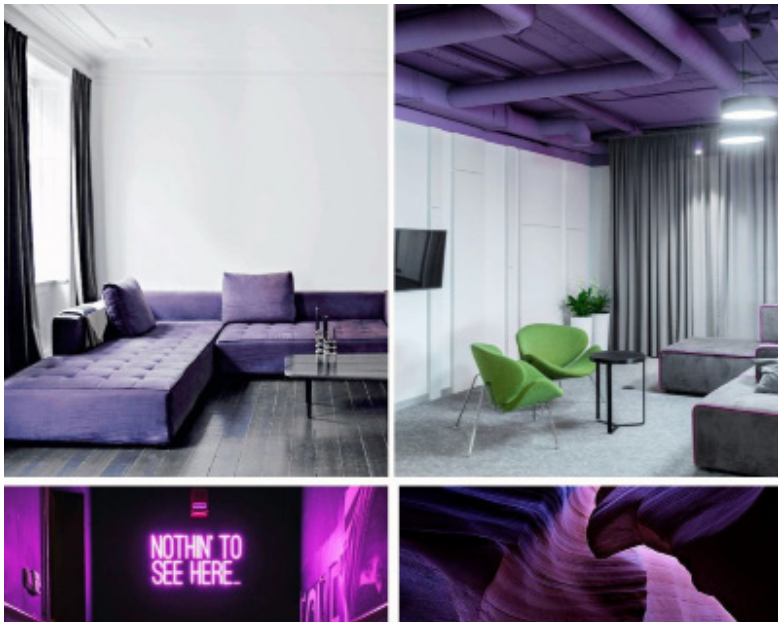
Kuva 04. Moodboard 2 (Komulainen 2021)



Kuva 05. Moodboard 3 (Komulainen 2021)



Kuva 06. Moodboard 4 (Komulainen 2021)



Kuva 07. Moodboard 5 (Komulainen 2021)

KUVAKOLLAASIKYSELYN- TULOKSET

Seuraavista mainituista kuvakollaaseista viimeinen, eli viides kuvakollaasi, oli yksimielisesti henkilökunnan suosikki. Tiloihin halutaan luoda valoisuutta vaaleilla pinnoilla, mutta kontrastia tilaan tuodaan violetin sävyillä. Violetti väri toistuu Hämmennyksen logossa. Näin saadaan luotua yhteneväisyyttä itse yrityksen sekä yrityksen tilojen välille ja tuodaan samalla yrityksen brändi vahvasti esiin. Rappukäytävään luodaan hämyinen tunnelma, joka tuo hieman jännittyneen tunnelman siitä, mitä tuleman pitää. Kiintopisteitä luodaan seinävalaisimilla ja LED-valoilla ja mielenkiintoisilla erilaisilla seinämaalauksilla tai graffiteilla.

SUUNNITTELU- KOHTEENA HÄMMENNYYS



5 HÄMMENNYYS SUUNNITTELUKOHTEENA

Suunnitellessamme opinnäytetyön aihetta otimme yhteyttä Joose Hakosaloon. Suunnittelukohtemme Hämmennyksen toimisto sijaitsee Kuopion kaupungin keskustassa 1960-luvulla rakennetussa rakennuksessa, joka edustaa tyyliltään ajalleen tyyppillistä tyyliisuuntaa, joten tiloihin kaivataan kovasti päivitystä. Yrityksellä on käytössään noin 136 neliometriä liiketilaa kiinteistössä. Yrityksen tiloihin kiinteistössä kuuluu sisääntulo eli porraskäytävä, iso aulatila, pienempi aulatila sekä neljä pienempää huonetta.

5.1 LÄHTÖTILANNE JA TOIMINNOT

5.1.1 YRITYKSEN SISÄÄNKÄYNTI



Kuva 08. Yrityksen sisäänkäynti (Ahlroos 2021)



Kuva 09. Sisäänkäynti (Ahlroos 2021)

Yrityksen sisäänkäynti sijaitsee parkkihallin sisällä, joka sijaitsee Haapaniemenkadun puolella. Kadulta katsottuna sisäänkäynnin ovi on vasemmassa takanurkassa (kts. kuva 08). Kiinteistön julkisivusta ei löydy opastuksia tai valokylttiä, jotka viittaisivat yritykseen. Ovesa on kyltti yrityksen logolla. Oven vasemmalla puolella on ovisummeri, joka on asiakkaiden käytössä, jos alaovi on lukossa. Yrityksellä on käytössä kaksi lippua, jotka sijoitetaan aina aukioloaikoina ulos, jotta asiakkaat löytävät helpommin perille. Halusimme luoda sisäänkäynnin huomiota herättävämmäksi, jotta asiakkaat kokisivat Hämmennyksen sisäänkäynnin kutsuvaksi sekä helposti lähestyttäväksi. Sisäänkäynnin yhteydessä oleva logo ei erotu riittävästi tummaa ulko-ovea vasten.

5.1.2 PORRASKÄYTÄVÄ

Sisäänkäynnistä siirtyessä sisätiloihin kuljetaan ennen aulaan saapumista porraskäytävän läpi. Porraskäytävä on pimeä, koska valonlähteitä on ainoastaan kaksi. Seiniä koristaa oranssinsävyinen maalipinta. Portaita mukailee käsijohde, jonka maalipinta on kulunut. Portaiden yläpäässä on myös hätäuloskäynti kiinteistön ja viereisen taloyhtiön käytössä olevalle sisäpihalle.



Kuva 10. Porraskäytävä (Ahlroos 2021)

Tila on hieman rähjäinen ja kulunut eikä herätä ensimmäisellä käynnillä positiivista mielikuvaa (kts. kuva 10). Näihin ongelmiin haluamme löytää näyttävät ratkaisut ja päätimme suunnitella uudenlaisen ja mystisen ulkoasun rappukäytävään tuoden näyttävyyttä ja mielenkiintoisuutta.

Haluamme kehittää ratkaisun, jonka avulla pienestä tilasta saadaan näyttävä. Tila on ahdas, eikä sitä ole mahdollista avartaa, joten päätimme korostaa entisestään rappukäytävän luomaisuutta, tuoden tilaan mystiikkaa henkivää tunnelmaa.



Kuva 11. Sisäänkäynti yrityksen tiloihin ja hätäuloskäynti sisäpihalle (Ahlroos 2021)

5.1.3 AULATILA



Kuva 12. Suora näkymä ovelta yrityksen tiloihin astuessa (Ahlroos 2021)



Kuva 13. Suora näkymä yrityksen tiloihin astuessa (Ahlroos 2021)



Kuva 14. Aulatila (Ahlroos 2021)



Kuva 15. Aulatilat ja sisäänkäynti sisäpuolelta katsottaessa (Ahlroos 2021)

5.1.4 VIRTUAALI- TODELLISUUS-TILAT



Kuva 16. VR-tilat (Ahlroos 2021)



Kuva 17. VR-tilat (Ahlroos 2021)

5.1.5 BRIEF-TILAT JA ASIAKKAIDEN VASTAANOTTO

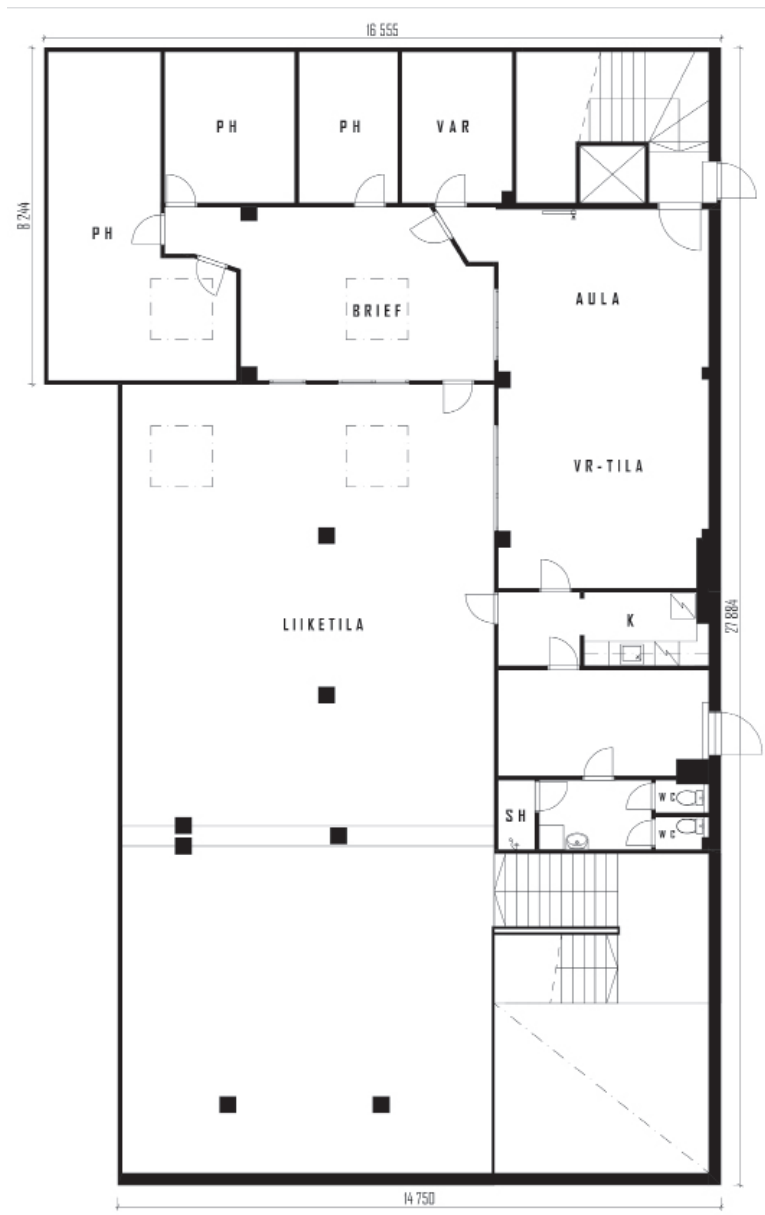


Kuva 18. Brief-tila ja vastaanottotiski (Ahlroos 2021)



Kuva 19. Brief-tilat (Ahlroos 2021)

5.1.6 POHJAPIIRUSTUS



Yrityksellä on käytössään noin 136 neliometriä liiketilaa kiinteistössä, joihin kaivataan kovasti päivitystä. Yrityksen tiloihin kiinteistössä kuuluu sisääntulo eli porraskäytävä, iso aulatila ja VR-tila, pienempi aulatila eli brief-tila sekä neljä pienempää huonetta, joista yksi toimii varastona ja kolme pelihuoneina (kts. kuva 20). Pelihuoneita emme lähteneet suunnittelemaan uudelleen. Kiinteistöön kuuluu myös isompi liiketila, keittiö sekä pesutilat, joihin meidän tilasuunnitelmamme ei ulotu, sillä ne eivät varsinaisesti kuulu Hämmennyksen liiketiloihin.

Eteisessä on asiakkaiden käytössä kolme kaappia vaatesäilytystä varten, kenkäteline ja pitkä säilytyskaluste, joka toimittaa istumapaikan virkaa. Aulassa sijaitsee myös virtuaalitodellisuustilat eli VR-tilat, johon kuuluu viisi tietokonetta ja seinään asennetut liikkeen-tunnistus kamerat. Pelialueet on rajattu toisistaan omilla verhoillaan. Seinät ovat valkoiset, lattia on päällystetty harmaalla kokolattiamatolla. Aulasta on sisäänkäynti yrityksen varastoon. Varasto toimii tällä hetkellä säilytystilana mutta ei varsinaisesti palvele ketään käyttötarkoitukseltaan.

Pelin avausta varten oleva tila, eli brief-tila, toimii myös työntekijöille työskentelypisteenä. Tiskin takaa löytyy kaksi tietokonetta, joista seurataan pelin kulkua. Tiskin edustalla on taulu, johon on kirjattu pelisäännöt. Tauluhyllyllä nojailee erilaisia asiakkaille tarkoitettuja kylttejä yhteiskuvia varten. Brief-tilassa seinät on maalattu vaaleanpunaiseen taittavalla vaalealla sävyllä ja lattia on kulunutta vaaleaa muovimattoa. Yksi seinistä on maalattu mustalla, mikä tuo korostusta muuten vaaleaan tilaan. Ison osan tilasta vie työpöytä ja asiakkaiden vastaanottotiski. Tilaan on tuotu kulunut, ruskeanvärinen kolmenistuttava kangassohva. Keskellä huoneen kattoa on iso kattoikkuna, josta tilaan pääsee reilusti luonnonvaloa. Brief-tilasta on sisäänkäynti jokaiseen yrityksen tarjoamaan pakohuoneeseen.

5.2 BUDJETTI TILASUUNNITELMALLE

Asiakkaalle tehdyssä kyselyssä kysyimme myös suuntaa antavaa budjettia uudistukselle ja kuinka paljon uusi suunnitelma voisi kustantaa. Asiakkaan toiveesta uudistukselle annettiin pieni budjetti. Haluamme valinnoillamme pidättäytyä edullisessa budjetissa, jotta suunnitelma on asiakkaalle mahdollisimman toteutuskelpoinen. Edulliset, mutta laadukkaat materiaalit, ja tilasuunnitelman uudistuksen toteuttaminen auttavat pysymään budjetissa. Hyödynsimme uudessa tilasuunnitelmassa myös jo olemassa olevia kalusteita, joita yrityksen toimistotiloista löytyy.

UUSI TILA- SUUNNITELMA



6 TILASUUNNITELMA

Tilasuunnitelma pohjautuu asiakkaan näkemyksen ja meidän oman näkemyksemme yhdistelmästä. Asiakkaalle teetetystä kyselystä poimimme ylös tärkeimmät kriteerit tilasuunnitelmaa varten.

Julkitilasuunnitelmia tehdessä on tärkeää tuottaa asiakkaalle laadukkaat visualisointikuvat muutoskohteesta. Näin asiakkaan on mahdollista hahmottaa tarkasti suunnitelmat tilasta ja tehdä päätös projektin eteenpäin viemisestä.

6.1 MOODBOARD

Kyselyn perusteella henkilökunnan suosikiksi valikoitui moodboard 5, jonka pohjalta suunnittelimme ja työstimme uuden tarkemman tunnelmataulun, jota käytimme tilasuunnitelman inspiraationa (kts. kuva 21). Moodboardissa käytettiin osittain samoja kuvia kuin henkilökunnalle aiemmin esitetyssä kuvakollaasissa. Kyselyn perusteella valitsimme lopullisen tunnelman. Tilaan halutaan selkeää violetin ja valkoisen värin kontrastia tuomaan yrityksen brändi vahvasti esiin. Lisäksi toimistotiloihin tuodaan pehmeyttä ja akustiikkaa neutraalin värisellä kokolattiamatolla. Kysely auttoi meitä tekemään lopullisen päätöksen tavoiteltavasta tyylistä ja antoi varmuutta, mitä asiakas oikeasti suunniteltaviin tiloihin kaipaa. Kyselyn toteuttaminen oli kannattava ja suunnitteluun varmuutta tuova prosessi.

Tilasuunnitelma halutaan pitää yksinkertaisena, mutta tilaan ja yritykselle sopivan leikkisänä. Katto maalataan kauttaaltaan violetilla maalilla, mukaan lukien myös ilmastointiputket. Seinät maalataan kokonaan raikkaan valkoisella, mutta seinien yläosaan maalataan katosta leikkisästi laskeutuva violetti leveä liuska. Valkoisen ja violetin maalin raja on tarkka, jotta linjat pysyvät suorana ja yrityksen muotokieleen sopivana. Lattia päällystetään kauttaaltaan harmaalla kokolattiamatolla. Verhot vaihdetaan kokoharmaisiin ja niiden määrää lisätään akustiikan parantamiseksi. Yrityksen logo tuodaan näkyviin seinille useampaan kohtaan.

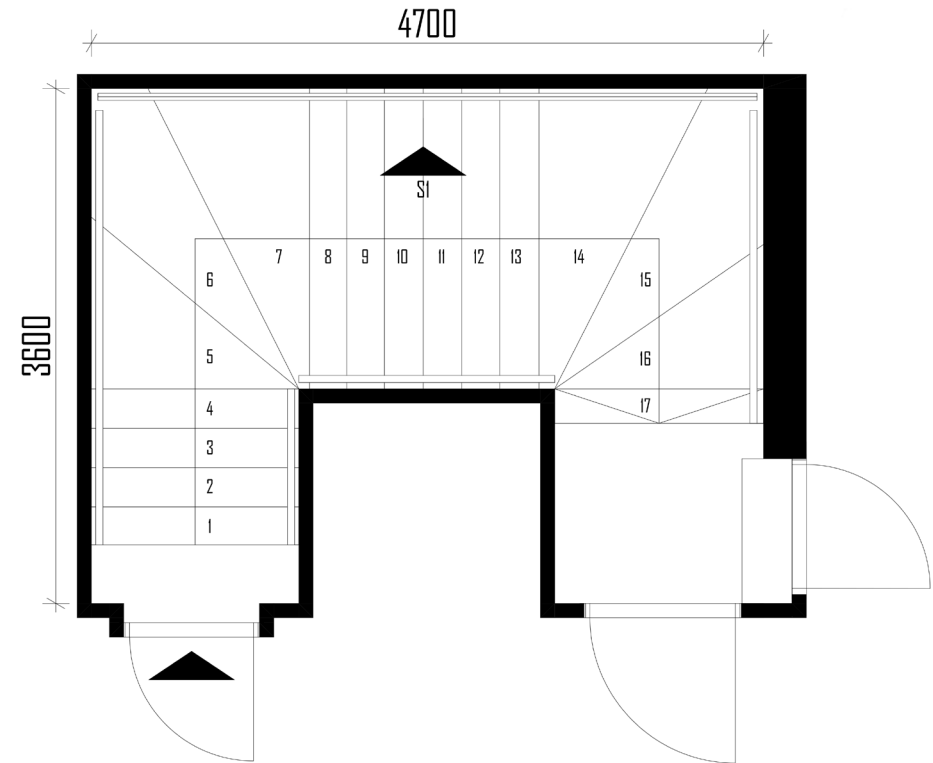


Kuva 21. Lopullinen moodboard (Komulainen 2021)

6.2 PORRASKÄYTÄVÄ

Porraskäytävä on olennaisena osana antamassa ensivaikutelmaa heti tilaan saavuttaessa, joten meidän tavoitteenamme oli luoda tilaan pientä jännitystä ja mystiikkaa henkivää tunnelmaa. Mystistä tunnelmaa rappukäytävään luodaan Hämmennyksen logosta lainatulla violetin väriskaalalla. Väreillä luodaan selkeä yhteys itse yritykseen ja brändiin sekä saadaan tuotettua yhtenäinen kokonaiskuva toimiston tiloille ja yritykselle. Lisää jännitettä tilaan saadaan korostamalla rappukäytävän päätyseinää, maalaamalla sapluunalla graafinen seinämaalaus antamaan optisen harhan vaikutelma. Päätyseinä on ensimmäinen kiintopiste rappukäytävään astuttaessa, joten sillä on suuri vaikutus vierailijaan. Rappukäytävässä on valoille kaksi paikkaa, joten valaistus tilassa on niukka. Hämärä valaistus rappukäytävässä synnyttää mystisen vaikutelman tilaan tultaessa, jolloin vierailijan avaruudellinen hahmotuskyky heikkenee hetkellisesti.

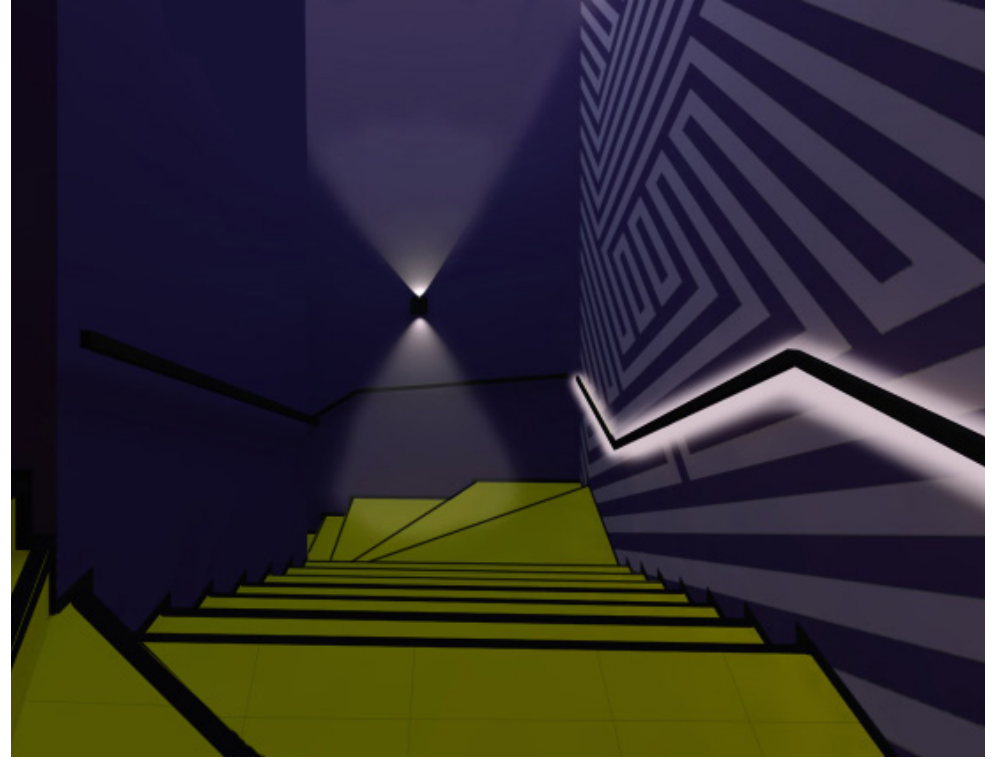
Kustannussyistä emme lähde suuria sähkötoita ehdottamaan porraskäytävään vaan lähestymme tilaa pienillä parannusehdotuksilla. Seinävalaisimet uusitaan tehokkaimmiksi, jolloin valoa saadaan heijastettua tilaan isommilla säteillä ja valon määrä tilassa lisääntyy. Valonlähteiden sijainti pysyy samana kustannussyistä. Päätyseinällä olevaan käsijohteeseen asennetaan alapinnalle huomaamaton LED-valonauha, korostamaan käsijohdetta ja tuomaan lisävaloa porraskelmiä kohti, jotta taataan vierailijoille turvallinen ympäristö liikkua (kts. kuva 23).



Kuva 22. Porraskäytävä pohjakuva. Ei mittakaavassa! (Ahlroos 2021)



Kuva 23. Rendauskuva 1. Porraskäytävä (Ahlroos 2021)



Kuva 24. Rendauskuva 2. Porraskäytävä (Ahlroos 2021)

6.3 TOIMINTOJEN JAKO

6.3.1 AULATILA

Toimintojen tehostamiseksi sisääntuloaulassa käytetään jo olemassa olevia kalusteita hyödyksi. Olemassa olevien kalusteiden uusiokäyttö antaa mahdollisuuden käyttää tilasuunnitelmaa varten varattua budjettia muihin tarkoituksiin. Vaatesäilytykseen tarkoitettua kaapit siirretään toiselle seinustalle. Valkoinen lokerohylly toimii kenkien säilytyspaikkana, sen yläpuolelle asennetaan peili. Säilytyskalusteille lisätään metalliset jalat, jonka avulla saadaan istumakorkeus ergonomisemmaksi käyttäjälle. Säilytyskalusteiden alle lisätään myös lisätuki, joka tekee niistä turvallisen käyttää. Näin saadaan asiakkaan tavaroille laskutilaa ja asiakkaille istumatilaa pukeutumista varten. Seinään maalataan kiintopisteiksi Hämmennyksen logo ja opastukset WC-tiloihin.

Aulan katto maalataan kauttaaltaan violetilla maalilla, mukaan lukien myös ilmastointiputket. Seinät maalataan kokonaan raikkaan valkoisella, mutta seinien yläosaan maalataan katosta leikkisästi laskeutuva violetti leveä liuska (kts. kuva 26). Valkoisen ja violetin maalin raja on tarkka.



Kuva 25. Pohjakuva, toimintojen, jako aula-tila. Ei mittakaavassa! (Ahlroos 2021)



Kuva 26. Rendauskuva 3 sisääntuloaula (Ahlroos 2021)



Kuva 27. Rendauskuva 4 sisääntuloaula (Ahlroos 2021)

6.3.2 VR-TILA

VR-tilassa tilan-jakajina toimivat alkuperäiset punaiset verhot vaihdetaan harmaasävyisiin pimennysverhoihin, joilla samalla saadaan rauhoitettua ison tilan tuntua ja samalla luotua tilaan neutraali ilmapiiri. Harmaa väri sointuu yhteen tilassa jo valmiiksi olevan harmaan lattian kanssa. Takaseinälle maalataan opastus WC-tiloihin, mikä selkeyttää asiakkaiden liikkumista (kts. kuva 29).

VR-tilan katto maalataan kauttaaltaan violetilla maalilla, mukaan lukien myös ilmastointiputket. Seinät maalataan kokonaan raikkaan valkoisella, mutta seinien yläosaan maalataan katosta leikkisästi laskeutuva violetti leveä liuska. Valkoisen ja violetin maalin raja on tarkka.



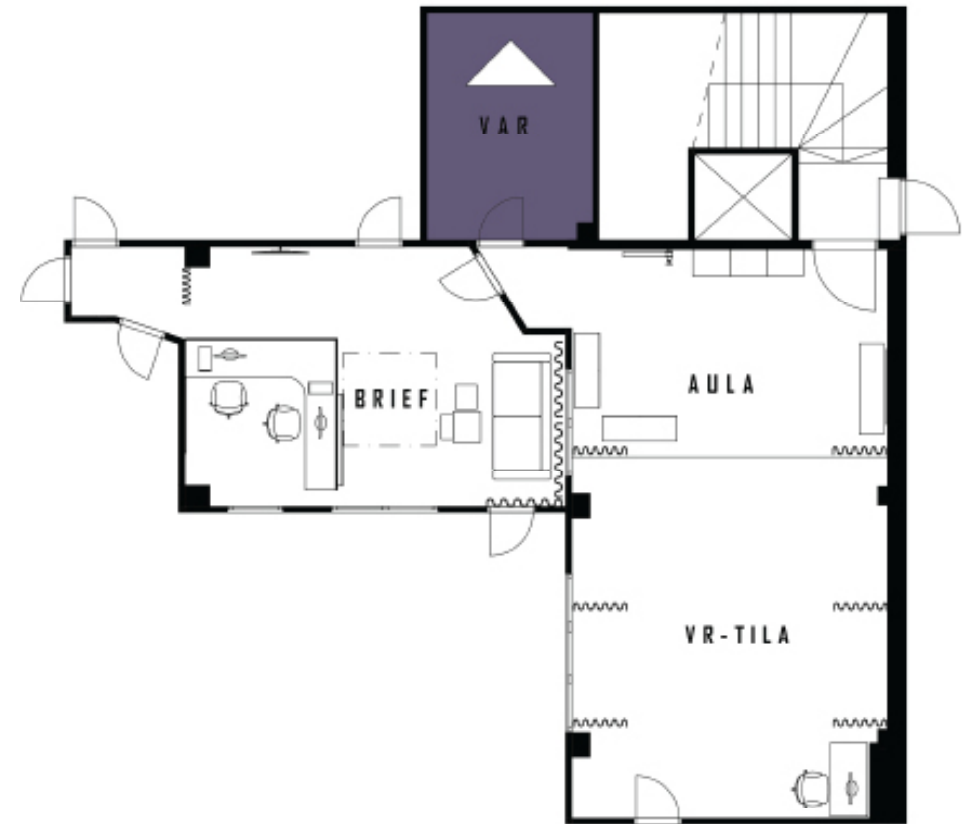
Kuva 28. Pohjapiirros, toimintojen jako, VR-tila. Ei mittakaavassa! (Ahlroos 2021)



Kuva 29. Rendauskuva 5 VR-tila (Ahlroos 2021)

6.3.3 VARASTO-TILA

Nykyisen varaston käyttötarkoitusta halutaan hyödyntää ja tila muutetaan leikkisäksi some-huoneeksi. Halusimme luoda mielenkiintoisen ja hieman erikoisen, mutta samalla kuitenkin yksinkertaisen tilan, joka herättää huomiota sosiaalisessa mediassa kiinnostavalla ulkoasullaan. Huoneen seinät maalataan kauttaaltaan samalla violetilla maalilla kuin muutkin yrityksen tilat. Huoneen katto ja ilmastointiputket maalataan myös samalla violetin sävyllä. Huoneen keskelle tuodaan penkki istumista varten. Asiakkaat voivat halutessaan ottaa yhteiskuvia muistoksi pelikokemuksen jälkeen. Kuvausrekvisiitat sijoitetaan huoneeseen. Julkaisut sosiaalisessa mediassa saattavat tuoda Hämmennykselle lisää asiakkaita, kun mielenkiinto on herännyt somessa nähdyn mieleenpainuvan julkaisun perusteella (kts. kuva 31).



Kuva 30. Pohjapiirros, toimintojen jako, varasto-tila. Ei mittakaavassa! (Ahlroos 2021)



Kuva 31. Rendauskuva 5 varastotila eli selfiehuone (Ahlroos 2021)

6.3.4 BRIEF-TILA

Brief-tilan takaseinällä katse kiinnittyy valaistuun Hämmennyksen logoon, jolloin vierailija viimeistään tässä vaiheessa tietää tullessa juuri Hämmennykselle. Mustaksi maalattu seinä tuo kontrastia ja toimii hyvin pohjana logolle. Viereiselle seinälle asennetaan TV, jossa voisi esimerkiksi näkyä mainoksia tai pakohuoneiden TOP 3 -parhaat peliajat jaoteltuna huoneittain. Kaluste-ehdotuksena vaihdamme tilaan uuden pienemmän ja siistimmän sohvan ja suunnittelemme uudet sohvapöydät mustasta OSB-levystä, jotka sijoitetaan huoneen syvennykseen. Sohvan taakse ja oven puoleiselle seinälle asennetaan verhoiskot ja uudet verhot L- muotoon viihtyisyyden lisäämiseksi ja akustiikan parantamiseksi. Brief-tilan lattia päällystetään samaisella harmaalla kokolattiamatolla kuten eteisessä, jotta tilat ovat jatkumo toisilleen. Vastaanottotiskin etuosassa oleva kapea hylly säilytetään ja hyllyyn laitetaan esille yrityksellä myynnissä olevat lautapelit. Taulunkehukset säilytetään pelisääntöjä varten.

Brief-tilan katto maalataan kauttaaltaan violetilla maalilla. Seinät maalataan kokonaan raikkaan valkoisella, mutta seinien yläosaan maalataan katosta leikkisästi laskeutuva violetti leveä liuska. Valkoisen ja violetin maalin raja on tarkka (kts. kuva 33).



Kuva 32. Pohjapiirros, toimintojen jako, brief-tila. Ei mittakaavassa! (Ahlroos 2021)

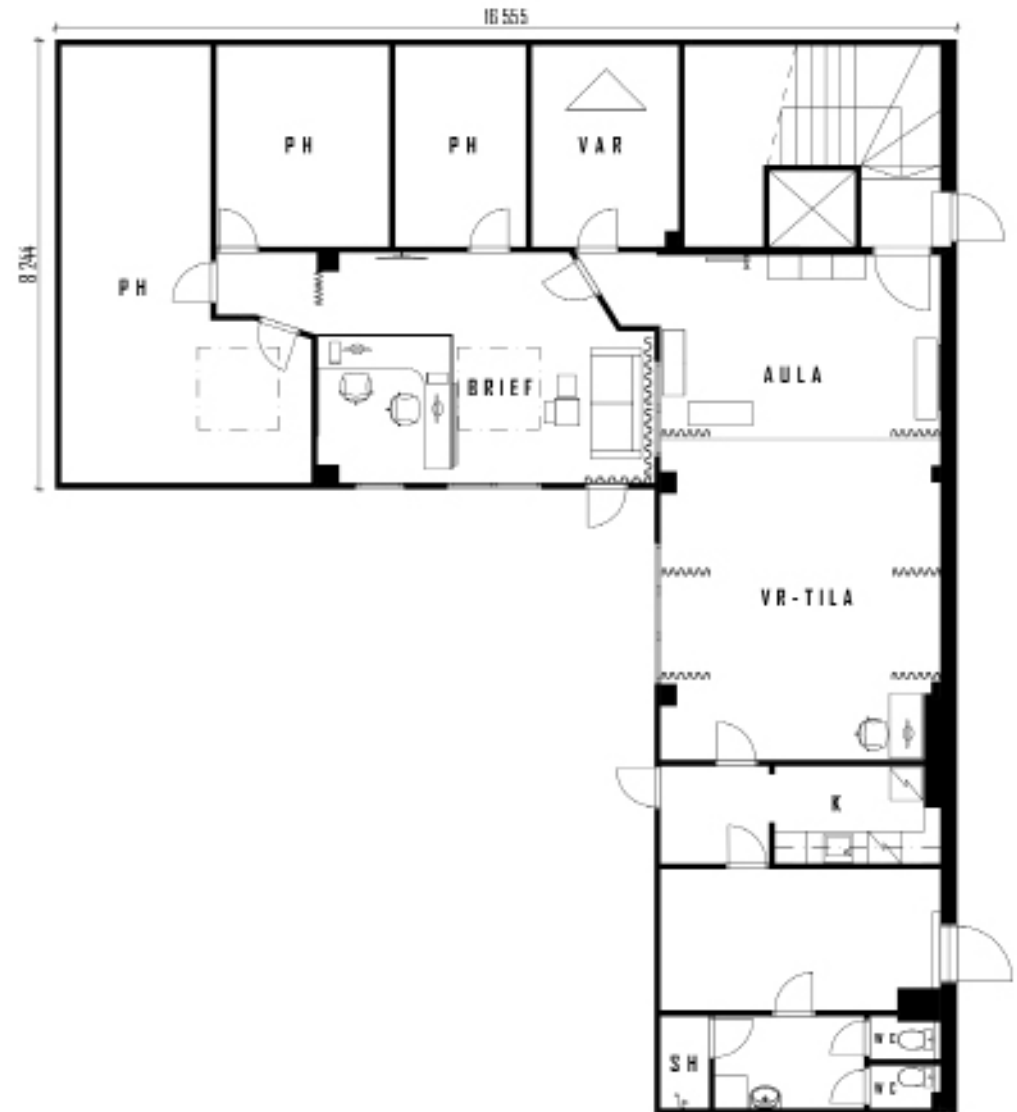


Kuva 33. Rendauskuva 6 Brief-tila, vastaanottotiski (Ahlroos 2021)



Kuva 34. Rendauskuva 7 Brief-tila (Ahlroos 2021)

6.4 KALUSTEPOHJA- PIIRUSTUS



Kuva 35. Kalustepohjapiirustus. Ei mittakaavassa! (Ahlroos 2021)

6.5 PINTAMATERIAALIT

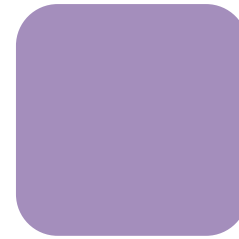
Suurin muutos tilasuunnitelmassa on liiketilan seinäpinnat ja kattopinnat. Jokaiseen suunniteltuun tilaan laadittiin oma värisuunnitelma, joka toistaa yrityksen ilmeeseen kuuluvaa violettiä väriä. Väri luo tilaan yhtenäisyyttä ja syvyyttä, aiheuttamatta ahdasta tunnelmaa. Valitsimme seinien maalaamisen kustannustehokkuutta ajatellen.

Poimimme värimaailman yrityksen logosta, koska värit sopivat yrityksen visuaaliseen ilmeeseen. Päätimme kuitenkin olla käyttämättä Hämmennyksen logossa esiintyvää fuksian sävyä, koska totesimme, ettei kyseinen väri tule toimimaan laajassa mittakaavassa. Päädyimme lopulta hillitympiin väri vaihtoehtoihin.

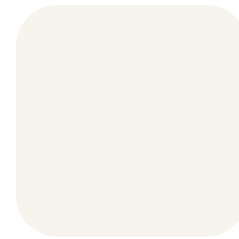
Päätimme päällystää brief-tilan ja varaston samaisella kokolattiamatolla, joka on myös aulatilassa ja VR-tilassa jo tällä hetkellä. Tämä luo tilojen välille yhteneväisyyttä ja siistin kokonaiskuvan, samalla tuoden lisää akustiikkaa yrityksen liiketilaan.



TEKNOS T1486



TEKNOS T1485



TEKNOS T1758

OPINNÄYTE- TYÖN POHDINTA



7 POHDINTA

Opinnäytetyön tavoitteena oli tuottaa ammattimaisesti yhtenäinen ja uudistettu ilme pakohuonepeli-yrityksen toimistotiloihin. Suunnittelun lähtökohtana oli tuottaa asiakkaan toiveita vastaava näyttävä visuaalinen ehdotus yrityksen ulkoisen asun ilmeeksi. Päämääränä oli luoda käyttäjää ilahduttava käyttäjäkokemus. Opinnäytetyössä käsitelimme eri muotoilun menetelmiä ja hyödynsimme niitä tilasuunnitelmaa tehdessämme. Opinnäytetyössä pohdimme, kuinka antaa asiakkaalle laaja ehdotus yrityksen nykyisten tilojen mahdollisuuksista rajatulla budjetilla, jotta suunnitelma olisi valmis sellaisenaan toteutettavaksi. Tarkoituksena oli myös auttaa pientä yritystä, kuten Hämmennys, kasvattamaan omaa asiakaskuntaa laajemmaksi ja päästä luomaan positiivisempaa asiakaskokemusta aiemmille sekä uusille asiakkaille tilauudistuksen myötä.

Opinnäytetyön haastavimmat osuudet olivat aikataulussa pysyminen ja työn selkeä rajaaminen sekä suunnittelu pienellä budjetilla. Opinnäytetyöprosessissa isoimpana tutkimuskysymyksenä ja -ongelmana nousi esille asiakaskokemuksen jääminen vajaaksi yrityksen nykyisten tilojen puutteellisen olemuksen vuoksi, sillä ne eivät palvelleet käyttäjiänsä halutulla tavalla. Opinnäytetyössä pohditaan ratkaisua tähän ongelmaan ja esitetään visuaalisesti parannusehdotus yrityksen tiloihin, jotta ne palvelisivat jatkossa paremmin käyttäjiänsä. Työn sisältö keskittyi isolta osin käsittelemään muotoilussa käytettäviä menetelmiä. Käytimme opinnäytetyössämme tutkivaa otetta, jotta voisimme ratkaista yhdessä vastaan tulleen ongelman. Tiedon ja aineiston keräämiseen meni yllättävän paljon aikaa, jotta osasimme rajata tärkeät ja ei niin tärkeät aspektit. Aikataulun osalta opinnäytetyön tekeminen pitkittyi hieman alkuperäisestä suunnitelmasta.

Mielestämme onnistuimme löytämään ratkaisut isoimpiin tutkimuskysymyksiin, muun muassa budjetissa pysymisen suhteen, sekä rikastuttaa asiakaskokemusta uuden tilasuunnitelman myötä. Saimme luotua yhtenäisen ja yrityksen ilmeeseen sopivan leikkisän kokonaisuuden, luomatta tilaan ahdasta tunnelmaa. Meidän suunnittelijoiden välinen yhteistyö osoittautui sujuvaksi, ja työvaiheet jakautuivat tasapuolisesti. Vaikka aikataulut eivät aina sopineet yhteen, pystyimme kuitenkin etenemään työssä myös itsenäisesti.

Projekti oli alusta lähtien molemmille mielekäs ja opettavainen ammatillisessa mielessä. Tämän projektin myötä tiedostamme myös sen, missä osa-alueissa on vielä parantamisen varaa ja mikä taas sujuu hyvin. Etuna suunnittelussa oli, että tila ja henkilökunta olivat osittain meille ennestään tuttuja. COVID 19 -pandemian jälkeinen aika tulee toivon mukaan elävöittämään elämispalveluita tarjoavia yritysten toimintaa.

Lopputuloksena saimme aikaan toteutuskelpoisen suunnitelman, joka toivon mukaan myös palvelee käyttäjiään hyvin. Suunnitelman lopputulosta esitämme asiakkaalle myöhemmässä vaiheessa.

Tämä opinnäytetyö toimii pohjana tulevalle opinnäytetyölle, jonka Marleena Alanko ja Marianne Haanperä toteuttavat myös Hämmennykselle. Aihe käsittelee muun muassa brändi-identiteetin luomista yritykselle, verkkosivujen päivittämistä sekä pohdintaa yrityksen arvoista.

KIITOKSET!

ASIAKKAALLE LUOTTAMUKSESTA LÄHTEÄ TÄHÄN PROJEKTIIN MUKAAN. PROJEKTI OLI ANTOISA JA OPETTAVAINEN.

OHJAAJALLEMME JARMOLLE TARPEELLISISTA NEUVOISTA OPINNÄYTETYÖSSÄ.

YSTÄVILLE JA PERHEENJÄSENILLE KANNUSTAVISTA TSEMPEISTÄ JA TUESTA.

LÄHTEET

LÄHDELUETTELO

Tekijä ja ajankohta tuntematon. Design Council, What is the framework for innovation? Design Council's evolved Double Diamond. Verkkajulkaisu. <https://www.designcouncil.org.uk/news-opinion/what-framework-innovation-design-councils-evolved-double-diamond>. Viitattu 6.4.2021.

Finder. Julkaisuaika tuntematon. Keksivertoo Parempi Oy. Verkkajulkaisu. <https://www.finder.fi/Muualla+luokittelematon+huvi-+ja+virkistystoiminta/Keskivertoo+Parempi+Oy/Siilinj%C3%A4rvi/yhteystiedot/3196542>. Viitattu 5.3.2021.

Koponen, Ari 2020. Toimenpide yrittäjien aseman parantamisesta COVID-19 pandemian aikana. Pdf-tiedosto. Julkaistu 24.3.2020. https://www.eduskunta.fi/FI/vaski/Eduskunta-Aloite/Documents/TPA_26+2020.pdf. Viitattu 5.3.2021.

Laine, Ira. Julkaisuaika tuntematon. Palma, Ideoinnin apuvälineet. Pdf-tiedosto. <https://palma.fi/palma-malli/tuotteistaminen/Ideoinnin%20apuv%C3%A4lineet.pdf>. Viitattu 13.3.2021.

LÄHTEET

Löytänä, Janne & Korteso, Katleena 2011. Asiakaskokemus. Palvelubisneksestä kokemusbisnekseen. Hämeenlinna: Kariston Kirjapaino Oy.

Miettinen, Satu (Toim.) 2014. Muotoiluajattelu. Tampere: Teknologiainfo Teknova Oy.

Mäkinen, Milla 2018. Palvelumuotoiluajattelemalla paremmaksi? Opas järjestö- ja yhdistystoimijoille. Helsinki: Changeagenta.

PALVELUMUOTOILUPALO 2018. Palvelumuotoilun prosessin vaiheet. <https://www.palvelumuotoilupalo.fi/blogi/2018/1/31/palvelumuotoilun-vaiheet>. Viitattu 29.3.2021.

Turunen, Joonas 2015. Pakuhuone hermostuttaa, ahdistaa ja innostaa - suomalaiset hurahivat pelihuoneisiin. Verkojulkaisu. Yle.fi. Päivitetty 30.10.2015. <https://yle.fi/uutiset/3-8417878>. Viitattu 5.3.2021.

KUVA- LÄHTEET

KUVALÄHTEET

Kuva 01. Yrityksen sijainti kartalla. Google Maps. 2021. Saatavissa: <https://www.google.com/maps/place/H%C3%A4mmennys+pakohuone/@62.894057,27.6804889,14.44z/data=!4m5!3m4!1s0x4684b1819f07f13f:0x61add6075aec7598!8m2!3d62.8950104!4d27.6761287?hl=fi> Viitattu 3.3.2021.

Kuva 02. Yrityksen logo. Digikuva. Julkaisuaika tuntematon. Saatavissa: https://www.google.fi/search?q=h%C3%A4mmennys+kuopio&sxsr=AleKk035mvzZYy91mDnMyGdLRM4PS_uy-Qg:1616491353566&source=lnms&tbm=isch&sa=X&ved=2ahUKEwi0_KTHi8bvAhUCyKQKHaxrBzAQ_AUoAnoECAEQBA&biw=1920&bih=1086#imgrc=VSiqcvrhy1715M. Viitattu 23.3.2021.

Kuva 03. Moodboard 1.
Kuvakollaasi. Julkaisuaika 2021.
Kuva 01. Toimistonäkymä. Pinterest.
Saatavissa: <https://fi.pinterest.com/pin/449656344052868493/>
Kuva 02. Sohva. Pinterest.
Saatavissa: <https://fi.pinterest.com/pin/449656344052880864/>
Kuva 03. Lattiamateriaali. Pinterest.
Saatavissa: <https://fi.pinterest.com/pin/449656344052880425/>

Kuva 04. Moodboard 2. Kuvakollaasi.
Julkaisuaika 2021.

Kuva 01. Värikäs ovi. Pinterest.
Saatavissa: <https://fi.pinterest.com/pin/449656344052969733/>

Kuva 02. Seinävalaisin. Pinterest.
Saatavissa: <https://fi.pinterest.com/pin/449656344052989435/>

Kuva 03. Toimistonäkymä. Pinterest.
Saatavissa: <https://fi.pinterest.com/pin/449656344052989499/>

Kuva 04. Käytävänäkymä. Pinterest.
Saatavissa: <https://fi.pinterest.com/pin/449656344052989504/>

Kuva 05. Kasvi. Pinterest. Saatavissa:
https://fi.pinterest.com/pin/AbXz8oCnvo-QlbSkYetUhm_NfF7vgDBwDp5TKVvsrN-QMsKFkmtO8Mndg/

Kuva 06. Hymynaamavalaisin. Pinterest.
Saatavissa: <https://fi.pinterest.com/pin/449656344052989449/>

Kuva 05. Moodboard 3. Kuvakollaasi.
Julkaisuaika 2021.

Kuva 01. Toimistonäkymä. Pinterest.
Saatavissa: <https://fi.pinterest.com/pin/449656344052989441/>

Kuva 02. Lattiamateriaali. Pinterest.
Saatavissa: <https://fi.pinterest.com/pin/449656344052989485/>

Kuva 03. Kattovalaisin Pinterest.
Saatavissa: <https://fi.pinterest.com/pin/449656344052989460/>

Kuva 04. Sohva. Pinterest.
Saatavissa: <https://fi.pinterest.com/pin/449656344052979607/>

Kuva 06. Moodboard 4. Kuvakollaasi.
Julkaisuaika 2021.

Kuva 01. Musta sohva. Pinterest.
Saatavissa: <https://fi.pinterest.com/pin/449656344052979500/>

Kuva 02. Musta muovi. Pinterest.
Saatavissa: <https://fi.pinterest.com/pin/449656344052989476/>

Kuva 03. Huonekalut. Pinterest.
Saatavissa: <https://fi.pinterest.com/pin/449656344052989509/>

Kuva 04. Kattovalaisin. Pinterest.
Saatavissa: <https://fi.pinterest.com/pin/449656344052989509/>

Kuva 07. Moodboard 7. Kuvakollaasi.
Julkaisuaika 2021.

Kuva 01. Sohva. Pinterest.
Saatavissa: <https://fi.pinterest.com/pin/449656344052989495/>

Kuva 02. Valokyltti. Pinterest.
Saatavissa: <https://fi.pinterest.com/pin/449656344052880972/>

Kuva 03. Toimistonäkymä. Pinterest.
Saatavissa: <https://fi.pinterest.com/pin/449656344052868492/>

Kuva 04. Kallio. Pinterest.
Saatavissa: <https://fi.pinterest.com/pin/449656344052880575/>

Kuva 022. Lopullinen moodboard.

Kuvakollaasi. Julkaisuaika 2021.

Kuva 01. Toimistonäkymä. Pinterest.

Saatavissa: <https://fi.pinterest.com/pin/449656344052868497/>

Kuva 02. Mies ja peili. Pinterest.

Saatavissa: <https://fi.pinterest.com/pin/769482286322525815/>

Kuva 03. Väripaletti. Pinterest.

Saatavissa: <https://fi.pinterest.com/pin/449656344053681560/>

Kuva 04. Toimistonäkymä. Pinterest.

Saatavissa: <https://fi.pinterest.com/pin/449656344052868492/>

Kuva 05. Graafinen kuva. Pinterest.

Saatavissa: <https://fi.pinterest.com/pin/449656344053681582/>

Kuvio 1. Desing coucilin tuplatimanttiprosessimalli. [Grafiikka]
Toteutus: Riikka Komulainen. 2021.

Kuvio 2. Desing coucilin tuplatimanttiprosessimalli.
Ongelman tunnistus timantti [Grafiikka]
Toteutus: Riikka Komulainen. 2021.

Kuvio 3. Desing coucilin tuplatimanttiprosessimalli.
Ratkaisun kehittämisen timantti [Grafiikka]
Toteutus: Riikka Komulainen. 2021.

Kuvio 4. Tärkeimmät ratkaisut kyselyn perusteella [Grafiikka]
Toteutus: Riikka Komulainen. 2021.

Ahlroos, Sandra 2021. Kuva 08. Yrityksen sisäänkäynti. Valokuva
22.3.2021. Kuopio: Sandra Ahlroosin kokoelmat.

Ahlroos, Sandra 2021. Kuva 09. Sisäänkäynti. Valokuva 22.3.2021.
Kuopio: Sandra Ahlroosin kokoelmat.

Ahlroos, Sandra 2021. Kuva 10. Porraskäytävä. Valokuva 3.11.2020.
Kuopio: Sandra Ahlroosin kokoelmat.

Ahlroos, Sandra 2021. Kuva 11. Sisäänkäynti yrityksen tiloihin ja
häätäuloskäynti sisäpihalle. Valokuva 17.2.2021. Kuopio: Sandra Ahl-
roosin kokoelmat.

Ahlroos, Sandra 2021. Kuva 12. Suora näkymä ovelta yrityksen tiloi-
hin astuessa. Valokuva 3.5.2021. Kuopio: Sandra Ahlroosin kokoel-
mat.

Ahlroos, Sandra 2021. Kuva 13. Suora näkymä yrityksen tiloihin
astuessa. Valokuva 3.5.2021. Kuopio: Sandra Ahlroosin kokoelmat.

Ahlroos, Sandra 2021. Kuva 14. Aulatila. Valokuva 7.3.2021. Kuopio:
Sandra Ahlroosin kokoelmat.

Ahlroos, Sandra 2021. Kuva 15. Aulatilat ja sisäänkäynti sisäpuolelta katsottaessa. Valokuva 7.3.2021. Kuopio: Sandra Ahlroosin kokoelmat.

Ahlroos, Sandra 2021. Kuva 16. VR-tilat. Valokuva 7.3.2021. Kuopio: Sandra Ahlroosin kokoelmat.

Ahlroos, Sandra 2021. Kuva 17. VR-tilat. Valokuva 7.3.2021. Kuopio: Sandra Ahlroosin kokoelmat.

Ahlroos, Sandra 2021. Kuva 18. Brief-tila ja vastaanottotiski. Valokuva 3.11.2020. Kuopio: Sandra Ahlroosin kokoelmat.

Ahlroos, Sandra 2021. Kuva 19. Brief-tilat. Valokuva 3.11.2020. Kuopio: Sandra Ahlroosin kokoelmat.

Ahlroos, Sandra 2021. Kuva 20. Pohjakuva. Ei mittakaavassa! Valokuva 13.4.2021. Sijainti: tekijän sähköiset arkistot.

Kuva 21. Lopullinen moodboard.

Ahlroos, Sandra 2021. Kuva 22. Porraskäytävä pohjakuva. Ei mittakaavassa! Sijainti: tekijän sähköiset arkistot.

Ahlroos, Sandra 2021. Kuva 23. Rendauskuva 1. Porraskäytävä. Sijainti: tekijän sähköiset arkistot.

Ahlroos, Sandra 2021. Kuva 24. Rendauskuva 2. Porraskäytävä. Sijainti: tekijän sähköiset arkistot.

Ahlroos, Sandra 2021. Kuva 25. Pohjakuva, toimintojen, jako aulati-la. Ei mittakaavassa! Sijainti: tekijän sähköiset arkistot.

Ahlroos, Sandra 2021. Kuva 26. Rendauskuva 3 sisääntuloaula. Sijainti: tekijän sähköiset arkistot.

Ahloos, Sandra 2021. Kuva 27. Rendauskuva 4 sisääntuloaula.
Sijainti: tekijän sähköiset arkistot.

Ahloos, Sandra 2021. Kuva 28. Pohjapiirros, toimintojen jako, VR-tila. Ei mittakaavassa! Sijainti: tekijän sähköiset arkistot.

Ahloos, Sandra 2021. Kuva 29. Rendauskuva 5 VR-tila.
Sijainti: tekijän sähköiset arkistot.

Ahloos, Sandra 2021. Kuva 30. Pohjapiirros, toimintojen jako, varasto-tila. Ei mittakaavassa! Sijainti: tekijän sähköiset arkistot.

Ahloos, Sandra 2021. Kuva 31. Rendauskuva 5 varastotila eli selfiehuone. Sijainti: tekijän sähköiset arkistot.

Ahloos, Sandra 2021. Kuva 32. Pohjapiirros, toimintojen jako, brief-tila. Ei mittakaavassa! Sijainti: tekijän sähköiset arkistot.

Ahloos, Sandra 2021. Kuva 33. Rendauskuva 6 Brief-tila, vastaanototiski. Sijainti: tekijän sähköiset arkistot.

Ahloos, Sandra 2021. Kuva 34. Rendauskuva 7 Brief-tila. Sijainti: tekijän sähköiset arkistot.

Ahloos, Sandra 2021. Kuva 35. Kalustepohjapiirustus. Ei mittakaavassa! Sijainti: tekijän sähköiset arkistot.

LIITTEET

Liite 18: Haastattelukysymykset

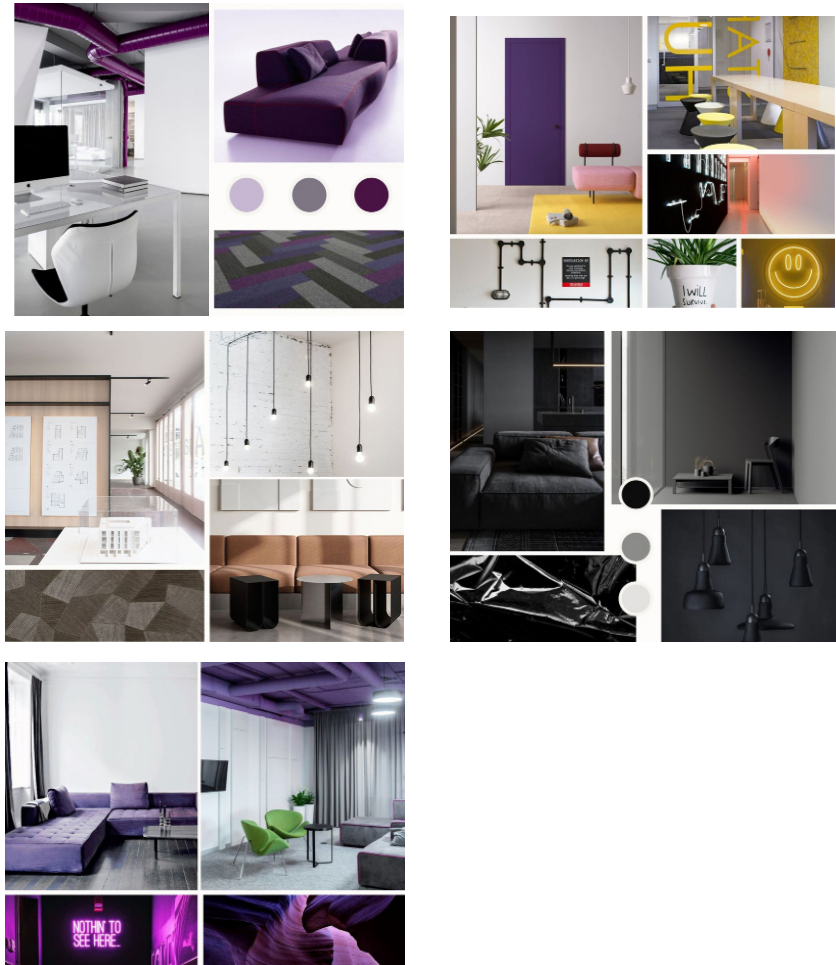
1. Valitse sisääntulon/rappukäytävän 3 tärkeintä ominaisuutta
tunnelma, valaistus, värit, akustiikka, visuaalisuus, brändin näkyminen, käytännöllisyys tuntoaisti, äänimaailma
2. Millaisen ensivaikutelman haluatte luoda vierailijoille?
3. Kuinka kauan asiakkaat viettävät aikaa odottaessaan aulassa?
4. Onko tila mielestäsi toimiva, mitä voisi parantaa/lisätä? Esimerkiksi
asiakkaille säilytyslokerot pelaamisen ajaksi jne.?
5. Haluatteko tehdä asiakastiloihin kiinnostavia ja erilaisia visuaalisia ratkaisuja? Anna muutama esimerkki
6. Onko tarvetta muille opastuksille? (tauluja, kylttejä tms.)
7. Millainen värimaailma on mielessä/miellyttää eniten silmää, esimerkiksi
yrityksen logoon pohjautuva?
8. Onko tarvetta uusille huonekaluille?
9. Onko tilojen muunneltavuus mielestänne tärkeää? Kyllä/ Ei
10. Kuvastaako kulmikas vai pyöreä muotokieli mielestänne enemmän Hämmennyksen ilmettä? Kulmikas/ Pyöreä
11. Erityisiä huomioita, joita halutaan tuoda esille? Toiveita ja odotuksia? Hulluja ideoita?
12. Onko katukuvaan tarvetta esim. valo-/mainoskyltille? Kyllä/ Ei

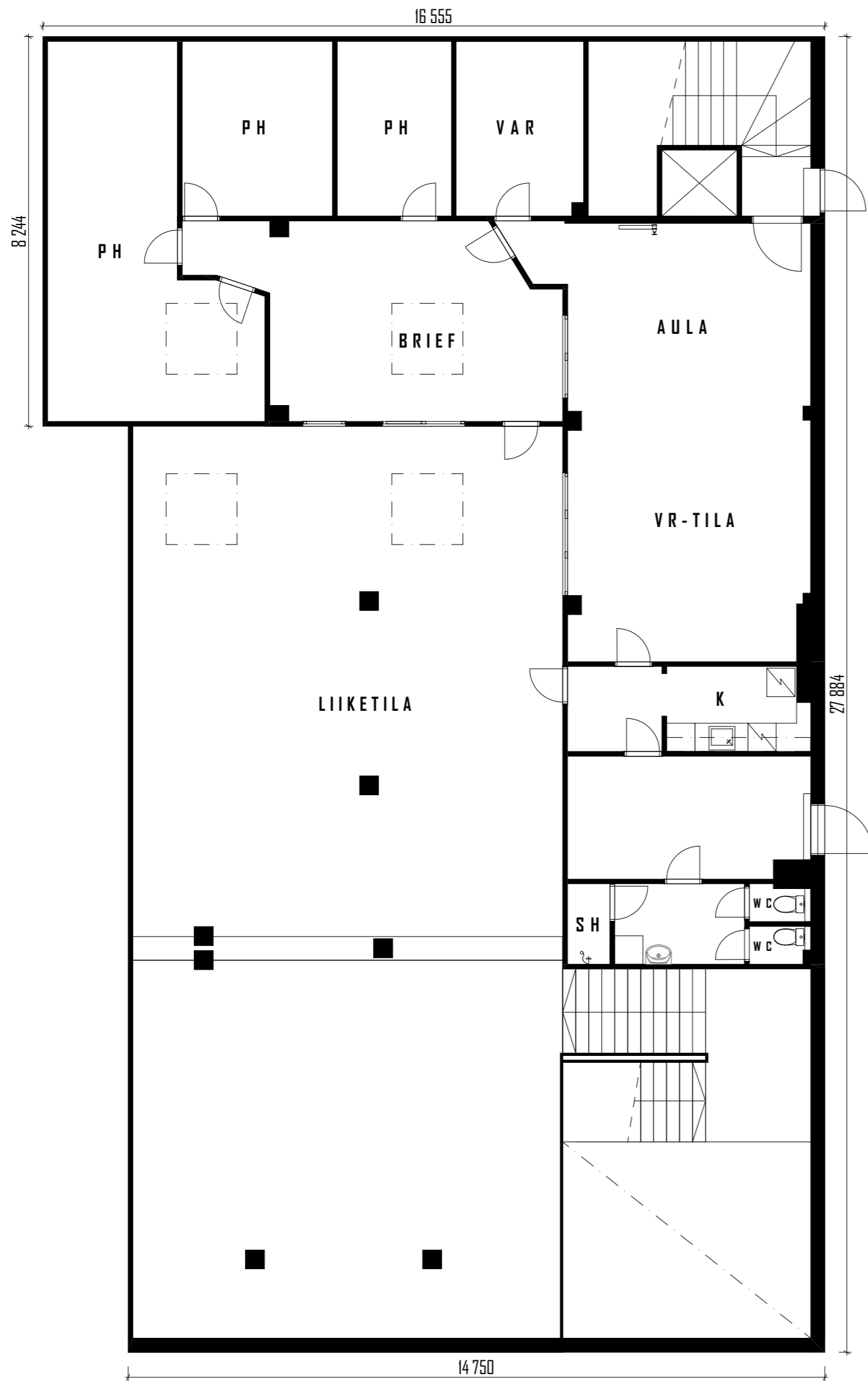
13. Asiakkaiden keskimääräinen ikä? Naisten ja miesten osuus kävijämäärästä?

14. Onko tiedossa paikallisia yhteistyökumppaneita ja osajia, joita voidaan hyödyntää suunnitelmissa?

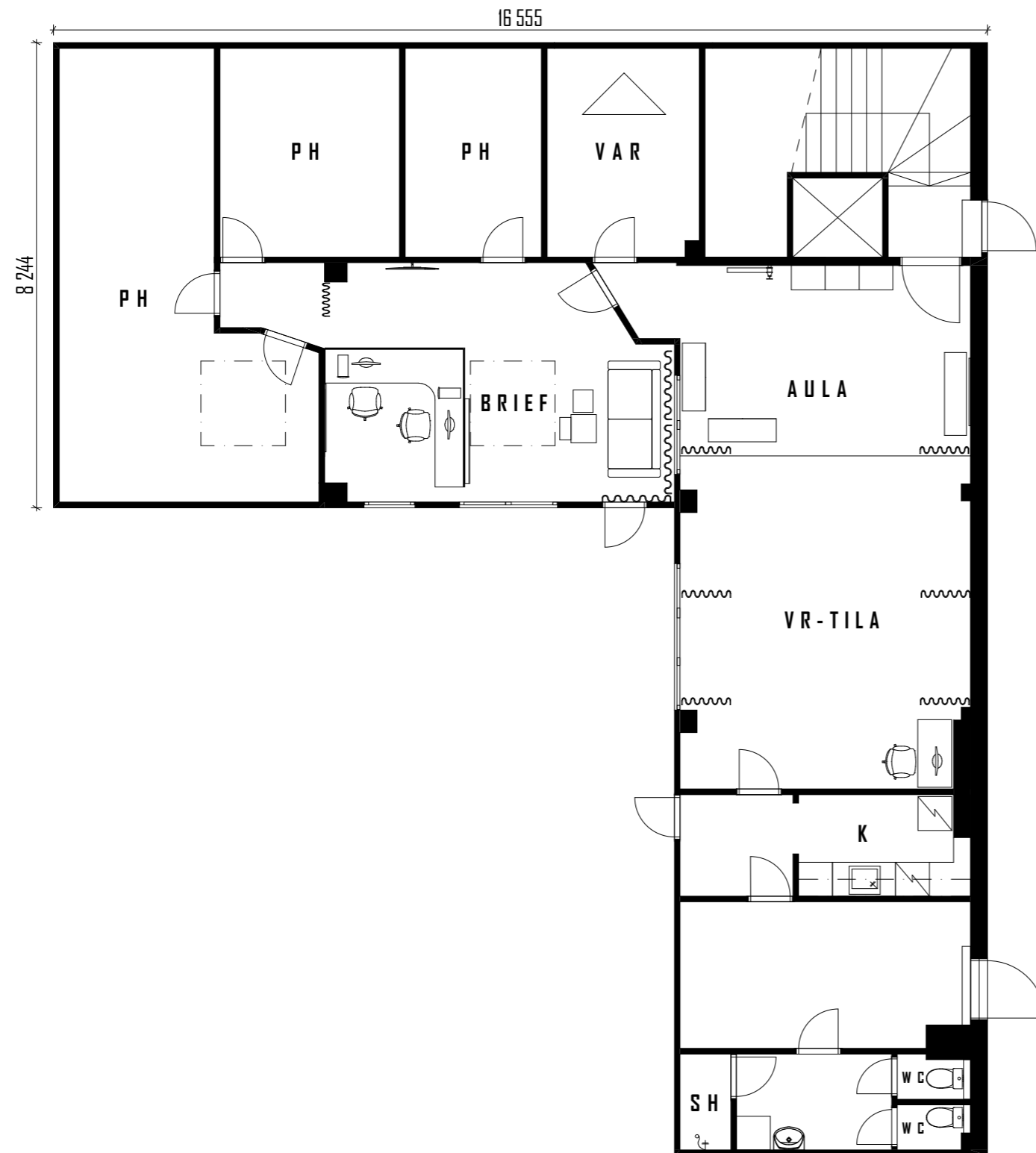
15. Suuntaa antava budjetti uudistukselle?

16. Valitse 2 mieluisinta kuvakollaasia

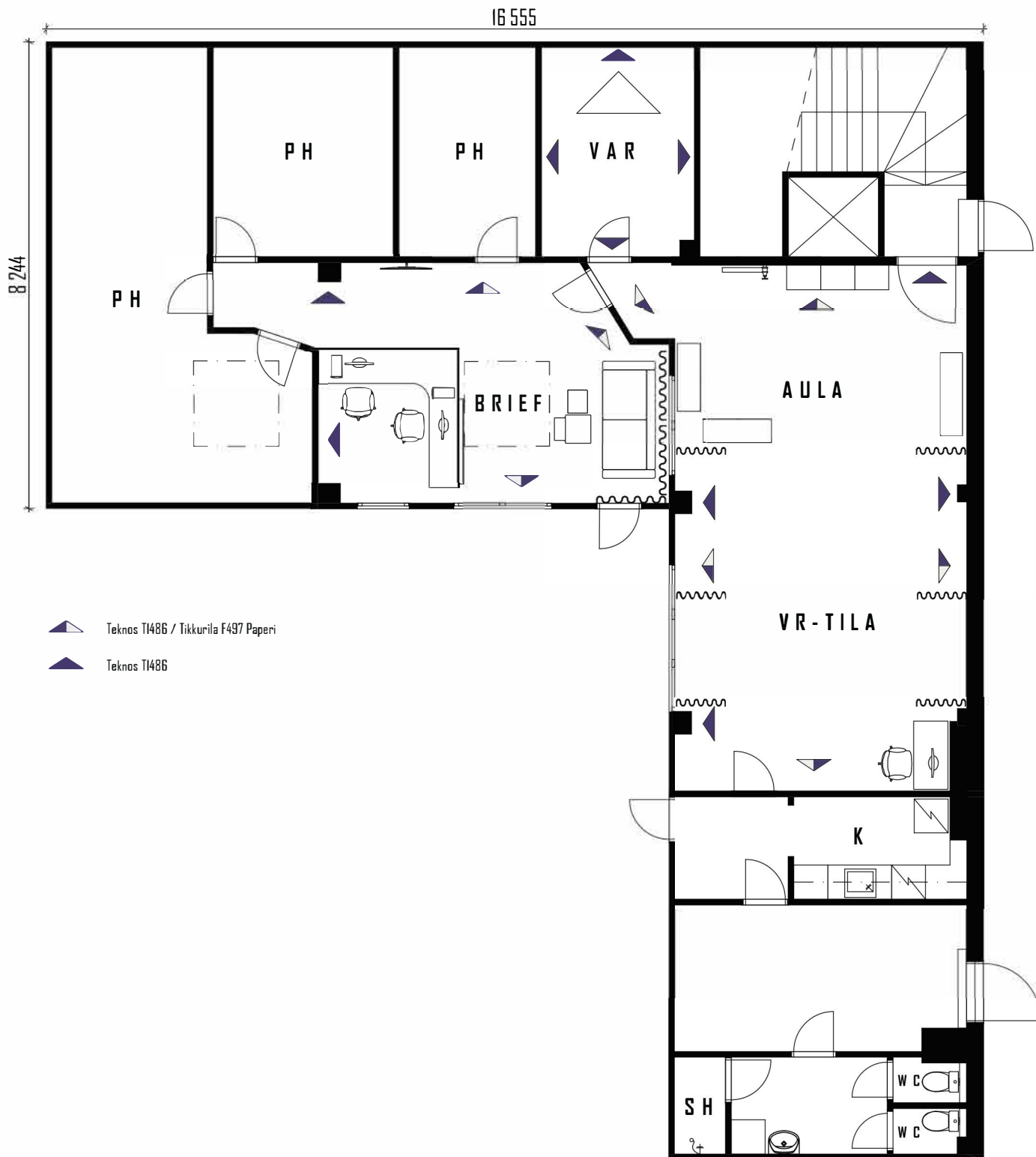




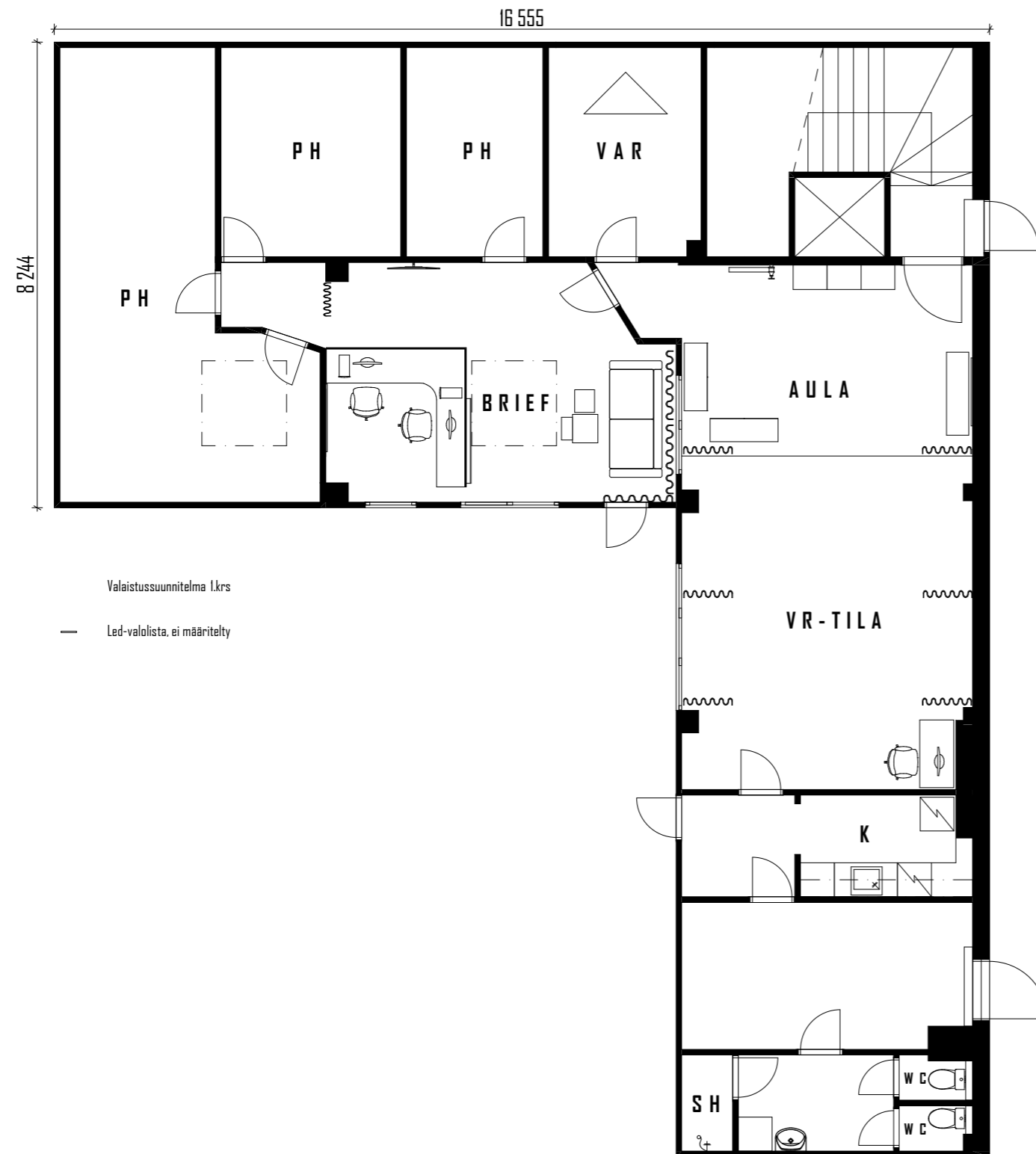
Kaupunginosa/Kylä	Kortteli/Tila	Tontti/Rnro	Viranomaisten merkintä
Kuopio			
Rakennuksen numero/Rakennustunnus			
Rakennustoimenpide	Tilasuunnitelma	Piirustuslaji	Juokseva nro
		Luonnos	
Rakennuskohde	Hämmennys, Haapaniemenkatu 38, 70100 Kuopio	Piirustuksen sisältö	Mittakaava
		Alkuperäinen pohjapiirros 1.krs	1:100
Suunnittelijan yhteystiedot: yritys, osoite ja puhelinnumero			
Sandra Ahlroos, Riikka Komulainen			
Vastuullinen suunnittelija: nimi, tutkinto, allekirjoitus ja päiväys			Suunnitteluala
			SI



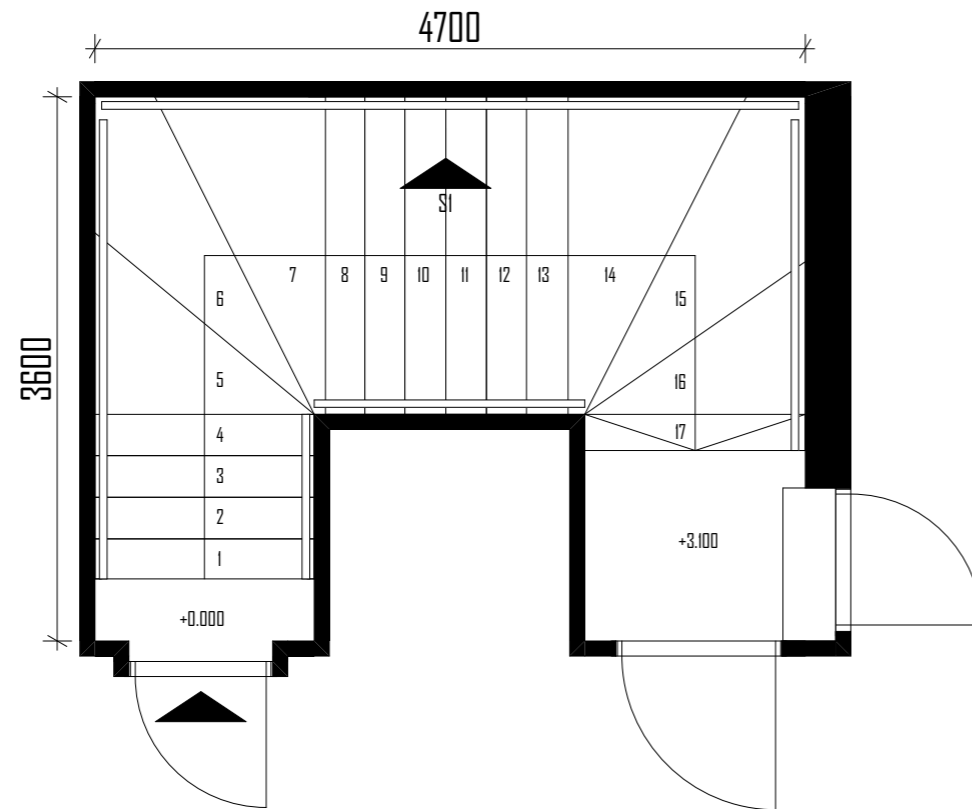
Kaupunginosa/Kylä Kuopio	Kortteli/Tila	Tontti/Rnro	Viranomaisten merkintä
Rakennuksen numero/Rakennustunnus			
Rakennustoimenpide Tilasuunnitelma	Piiustuslaji Luonnos		Juokseva nro
Rakennuskohde Hämmennys, Haapaniemenkatu 38, 70110 Kuopio	Piiustuksen sisältö Kalustepohjapiirustus		Mittakaava 1:100
Suunnittelijan yhteystiedot: yritys, osoite ja puhelinnumero			
Sandra Ahlroos, Riikka Komulainen			
Vastuullinen suunnittelija: nimi, tutkinto, allekirjoitus ja päiväys			Suunnitteluala SI



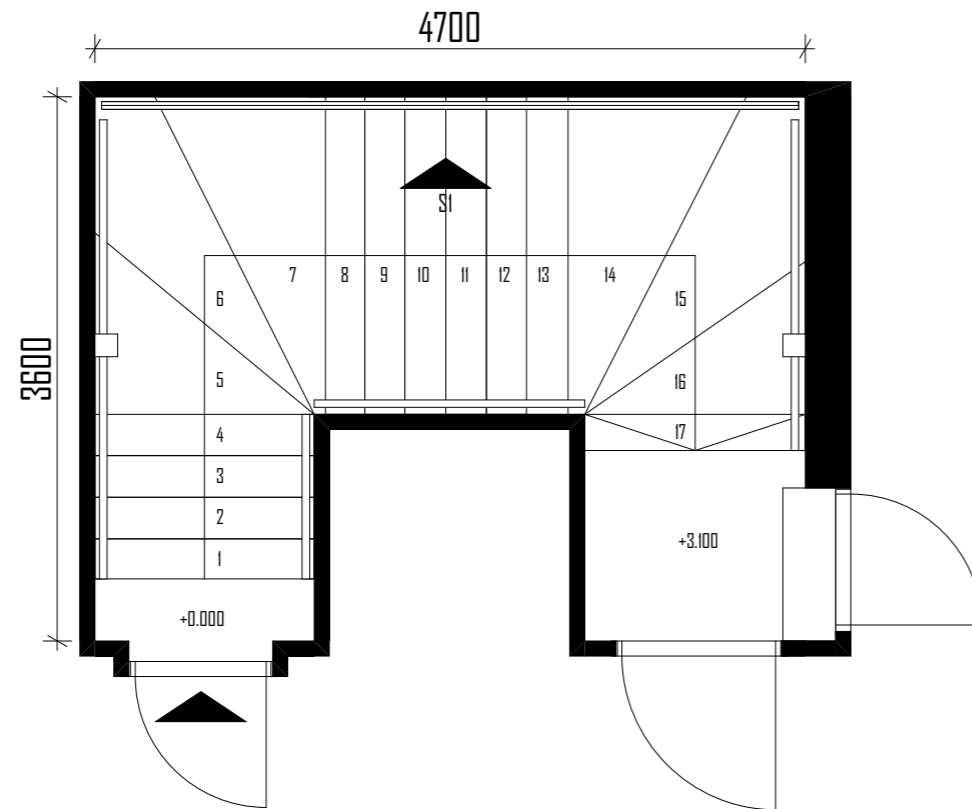
Kaupunginosa/Kyla Kuopio	Kortteli/Tila	Tontti/Rnro	Viranomaisten merkintöjä
Rakennuksen numero/Rakennustunnus			
Rakennustoimenpide Tilasuunnitelma	Piiustuslaji Luonnos		Juokseva nro
Rakennuskohde Hämmennys, Haapaniemenkatu 38, 70110 Kuopio	Piiustuksen sisältö Värisuunnitelma		Mittakaava 1:100
Suunnittelijan yhteystiedot: yritys, osoite ja puhelinnumero			
Sandra Ahlroos, Riikka Komulainen			
Vastuullinen suunnittelija: nimi, tutkinto, allekirjoitus ja päiväys			Suunnitteluala SI



Kaupunginosa/Kylä Kuopio	Kortteli/Tila	Tontti/Rnro	Viranomaisten merkintä
Rakennuksen numero/Rakennustunnus			
Rakennustoimenpide Tilasuunnitelma	Piirustuslaji Luonnos	Juokseva nro	
Rakennuskohde Hämmennys, Haapaniemenkatu 38, 70100 Kuopio	Piirustuksen sisältö Valaistus suunnitelma I.krs	Mittakaava 1:100	
Suunnittelijan yhteystiedot: yritys, osoite ja puhelinnumero			
Sandra Ahlroos, Riikka Komulainen			
Vastuullinen suunnittelija: nimi, tutkinto, allekirjoitus ja päiväys			
Suunnitteluala SI			



Kaupunginosa/Kylä Kuopio	Kortteli/Tila	Tontti/Rnro	Viranomaisten merkintä
Rakennuksen numero/Rakennustunnus			
Rakennustoimenpide Tilasuunnitelma	Piiustuslaji Luonnos		Juokseva nro
Rakennuskohde Hämmennys, Haapaniemenkatu 38, 70110 Kuopio	Piiustuksen sisältö Porraskäytävä		Mittakaava 1:50
Suunnittelijan yhteyshetiedot: yritys, osoite ja puhelinnumero Sandra Ahlroos, Riikka Komulainen			
Vastuullinen suunnittelija: nimi, tutkinto, allekirjoitus ja päiväys			Suunnitteluala SI

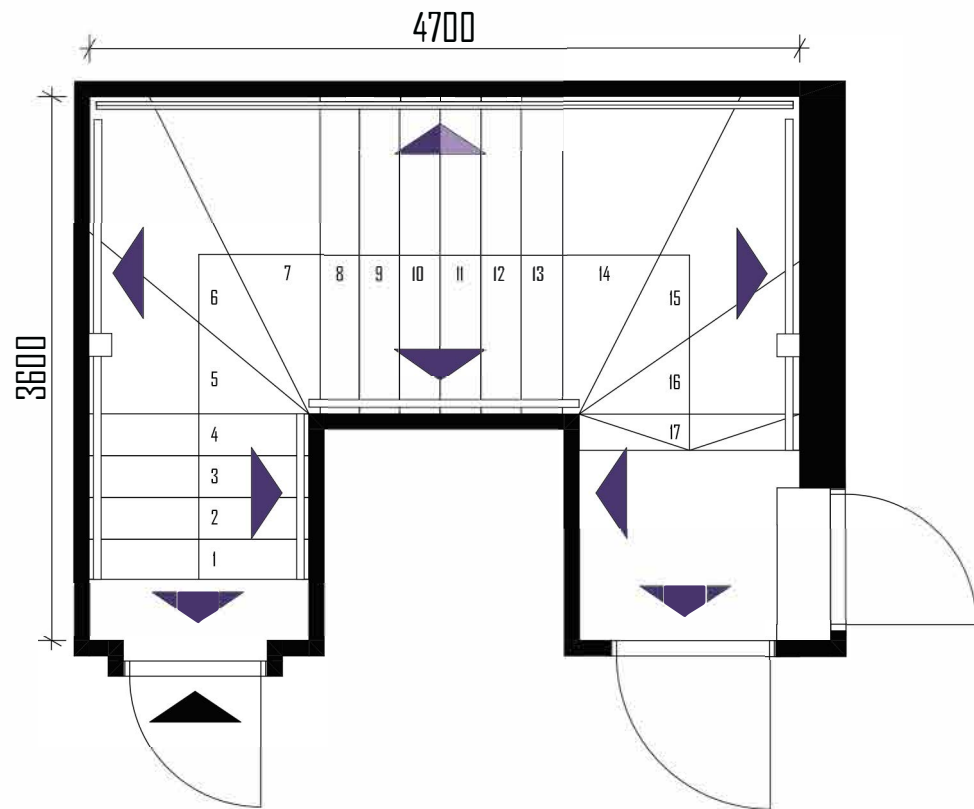


Valaistussuunnitelma porraskäytävä

□ Seinävalaisin, ei määritelty

— Led-valolista, ei määritelty

Kaupunginosa/Kylä	Kortteli/Tila	Tontti/Rnro	Viranomaisten merkintöjä
Kuopio			
Rakennuksen numero/Rakennustunnus			
Rakennustoimenpide		Piirustuslaji	Juokseva nro
Tilasuunnitelma		Luonnos	
Rakennuskohde		Piirustuksen sisältö	Mittakaava
Hämmennys, Haapaniemenkatu 38, 70110 Kuopio		Porraskäytävä, valaistussuunnitelma	1:50
Suunnittelijan yhteyshenkilö: yritys, osoite ja puhelinnumero			
Sandra Ahlroos, Riikka Komulainen			
Vastuullinen suunnittelija: nimi, tutkinto, allekirjoitus ja päiväys			
Suunnitteluala			
SI			



Värisuunnitelma porraskäytävä

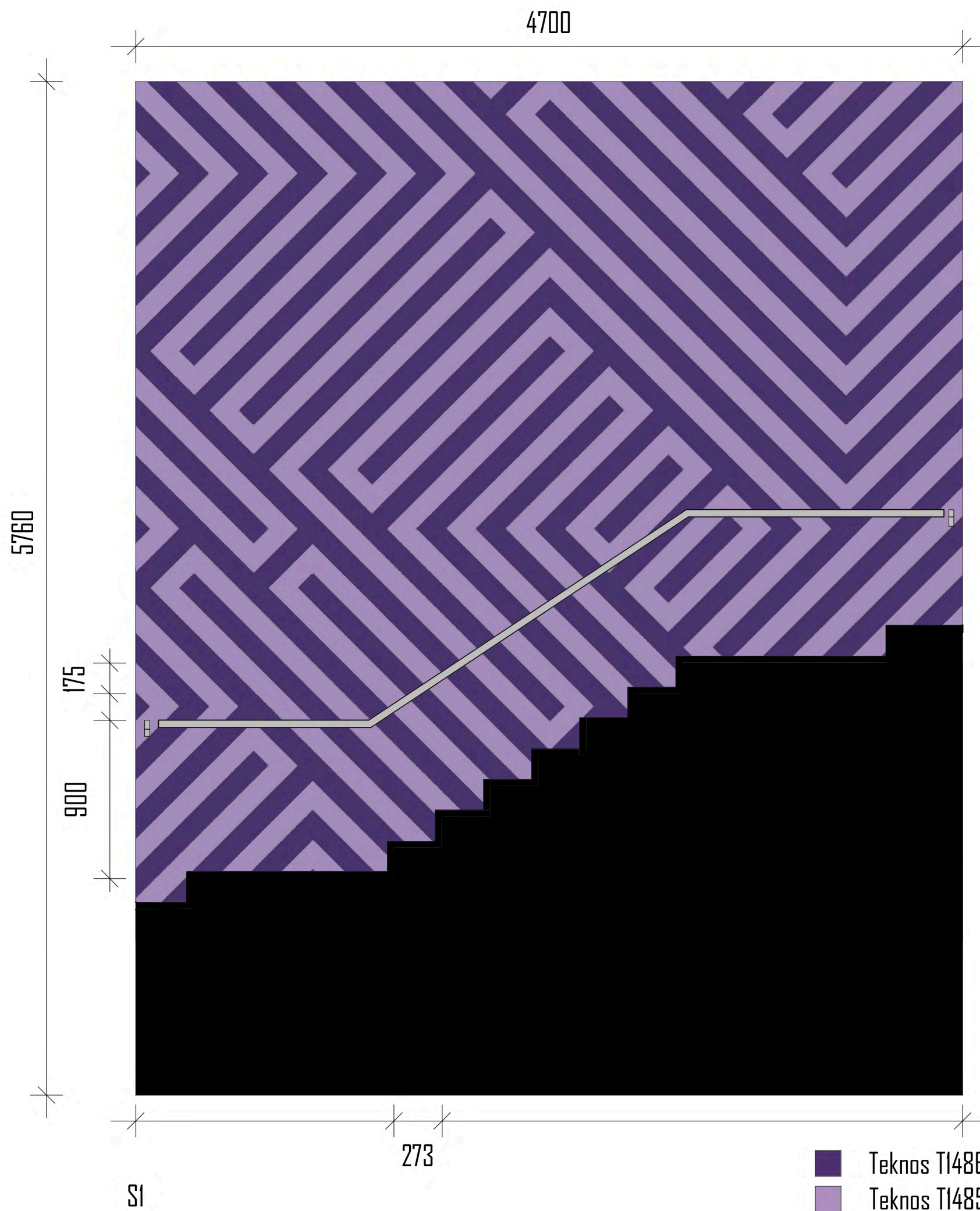


Teknos T1486 / Teknos T1485

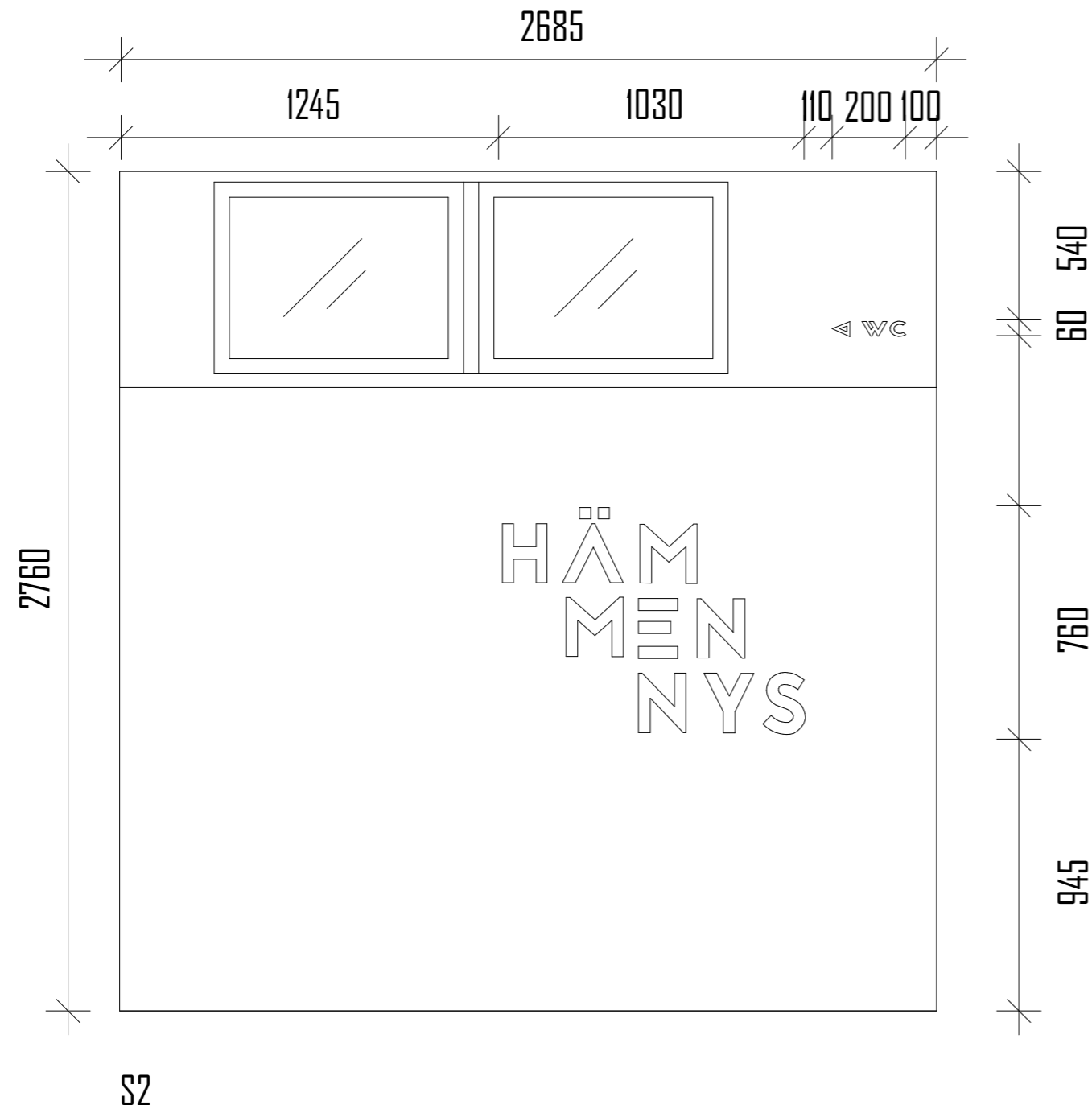


Teknos T1486

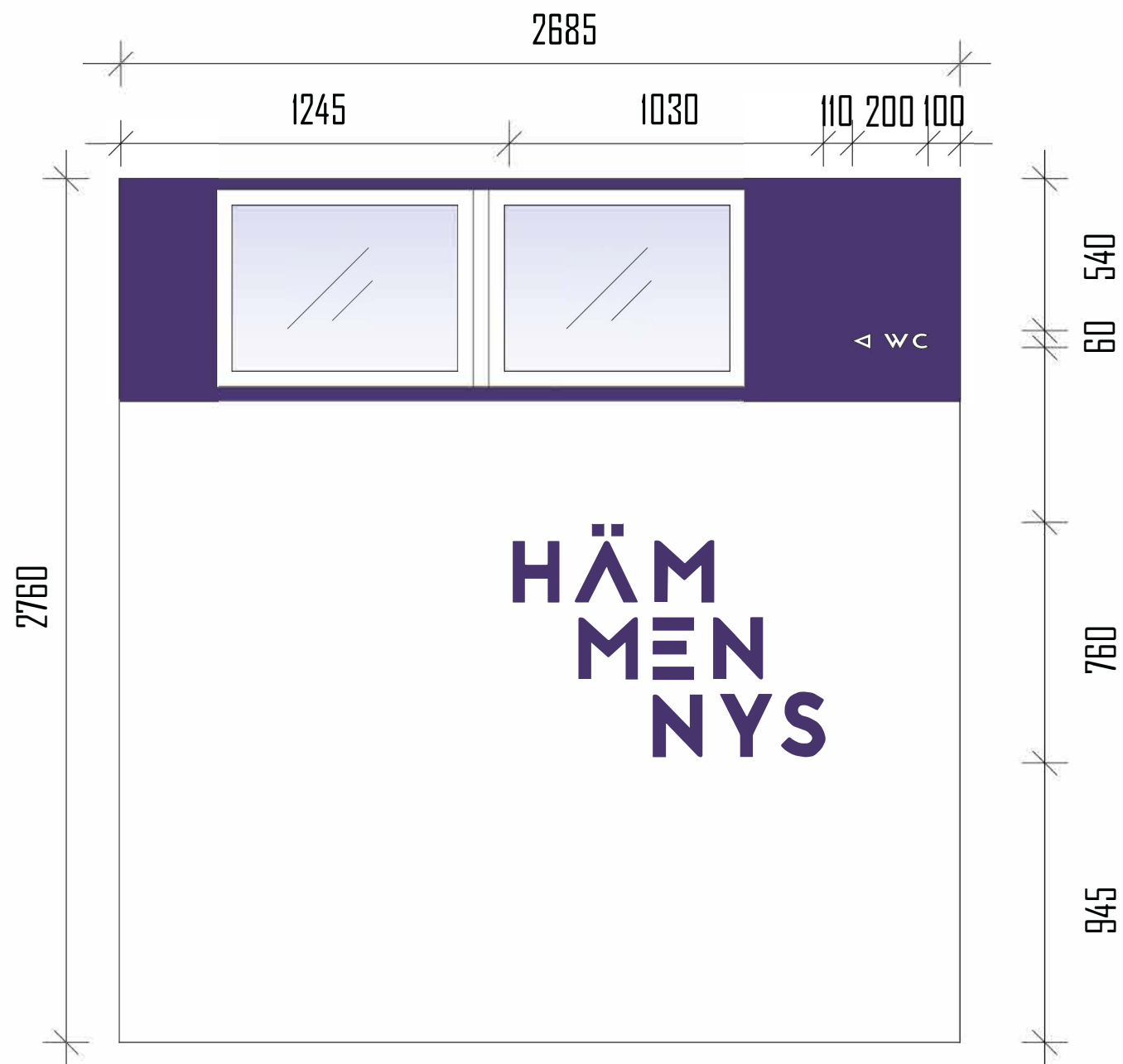
Kaupunginosa/Kylä Kuopio	Kortteli/Tila	Tontti/Rnro	Viranomaisten merkintä
Rakennuksen numero/Rakennustunnus			
Rakennustoimenpide Tilasuunnitelma	Piiustuslaji Luonnos		Juokseva nro
Rakennuskohde Hämmennys, Haapaniemenkatu 38, 70110 Kuopio	Piiustuksen sisältö Värisuunnitelma porraskäytävä		Mittakaava 1:50
Suunnittelijan yhteystiedot: yritys, osoite ja puhelinnumero Sandra Ahlroos, Riikka Komulainen			
Vastuullinen suunnittelija: nimi, tutkinto, allekirjoitus ja päiväys			Suunnitteluala SI



Kaupunginosa/Kylä Kuopio	Kortteli/Tila	Tontti/Rnro	Viranomaisten merkintöjä
Rakennuksen numero/Rakennustunnus			
Rakennustoimenpide Tilasuunnitelma	Piirustuslaji Luonnos	Juokseva nro	
Rakennuskohde Hämmennys, Haapaniemenkatu 38, 70110 Kuopio	Piirustuksen sisältö Seinäprojektio I	Mittakaava 1:25	
Suunnittelijan yhteystiedot: yritys, osoite ja puhelinnumero Sandra Ahlroos, Riikka Komulainen			
Vastuullinen suunnittelija: nimi, tutkinto, allekirjoitus ja päiväys		Suunnitteluala SI	

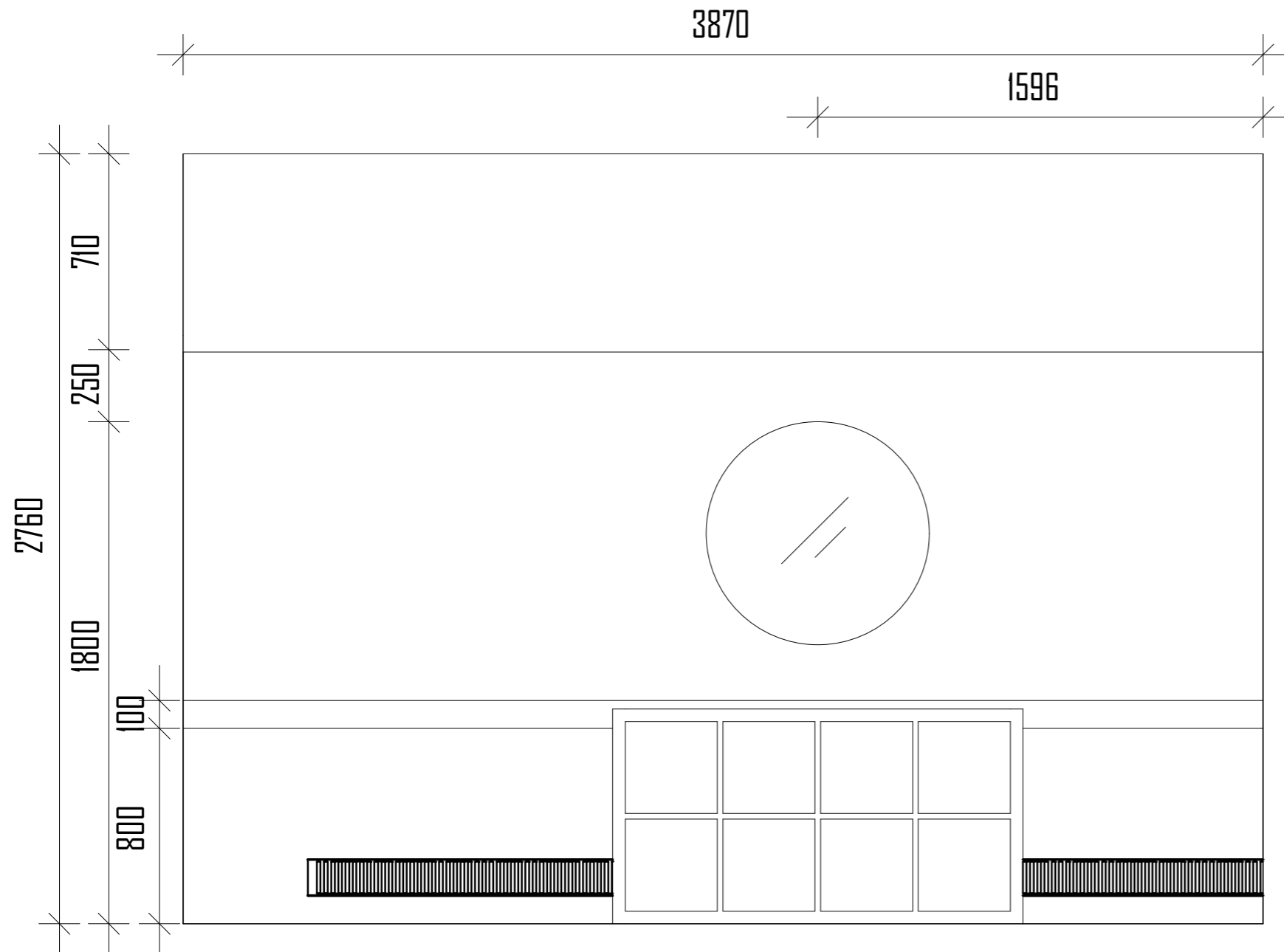


Kaupunginosa/Kylä	Kortteli/Tila	Tontti/Rnro	Viranomaisten merkintä
Kuopio			
Rakennuksen numero/Rakennustunnus			
Rakennustoimenpide		Piirustuslaji	Juokseva nro
Tilasuunnitelma		Luonnos	
Rakennuskohde		Piirustuksen sisältö	Mittakaava
Hämmennys, Haapaniemenkatu 38, 70110 Kuopio		Seinäprojekti 2	1:20
Suunnittelijan yhteystiedot: yritys, osoite ja puhelinnumero			
Sandra Ahlroos, Riikka Komulainen			
Vastuullinen suunnittelija: nimi, tutkinto, allekirjoitus ja päiväys			Suunnitteluala
			SI



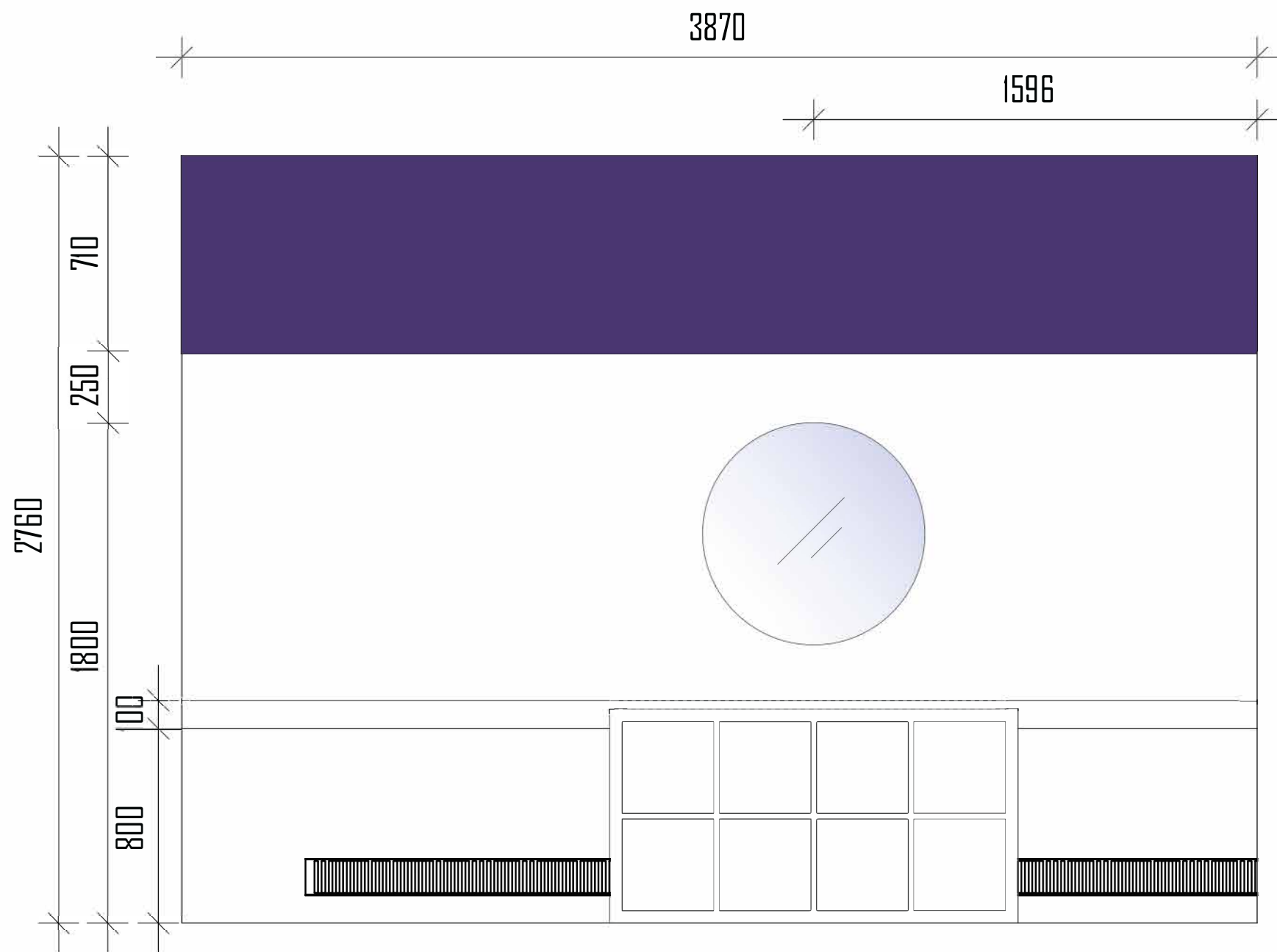
S2

Kaupunginosa/Kylä Kuopio	Kortteli/Tila	Tontti/Rnro	Viranomaisten merkintöjä
Rakennuksen numero/Rakennustunnus			
Rakennustoimenpide Tilasuunnitelma	Piirustuslaji Luonnos		Julkaiseva nro
Rakennuskohde Hämmennys, Haapaniemenkatu 38, 70110 Kuopio	Piirustuksen sisältö Seinäprojekti 2		Mittakaava 1:20
Suunnittelijan yhteystiedot: yritys, osoite ja puhelinnumero Sandra Ahlroos, Riikka Komulainen			
Vastuullinen suunnittelija: nimi, tutkinto, allekirjoitus ja päiväys			Suunnittelualue SI



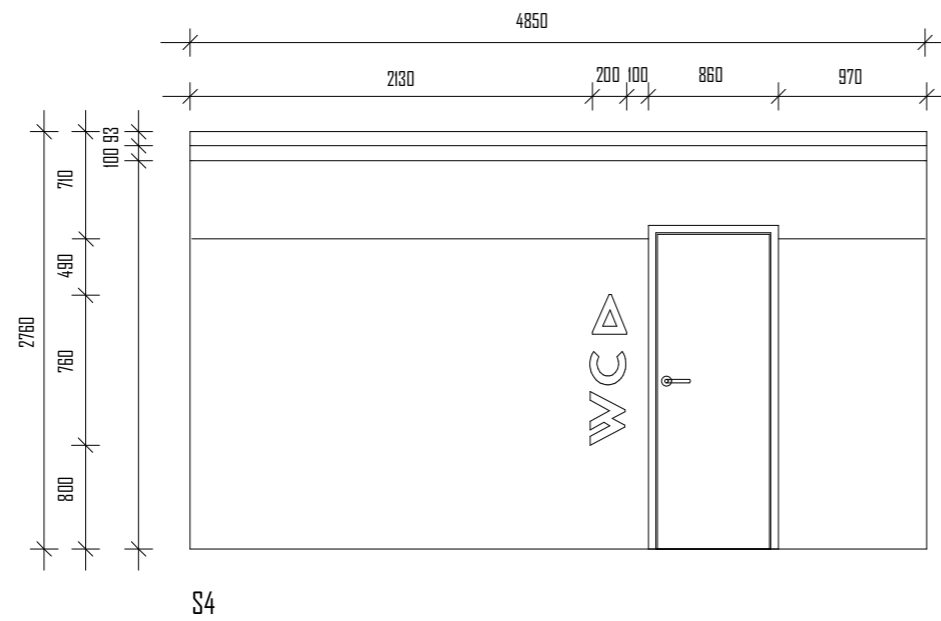
S3

Kaupunginosa/Kylä Kuopio	Kortteli/Tila	Tontti/Rnro	Viranomaisten merkintä
Rakennuksen numero/Rakennustunnus			
Rakennustoimenpide Tilasuunnitelma	Piirustuslaji Luonnos	Juokseva nro	
Rakennuskohde Hämmennys, Haapaniemenkatu 38, 70110 Kuopio	Piirustuksen sisältö Seinäprojekti 3	Mittakaava 1:20	
Suunnittelijan yhteystiedot: yritys, osoite ja puhelinnumero Sandra Ahlroos, Riikka Komulainen			
Vastuullinen suunnittelija: nimi, tutkinto, allekirjoitus ja päiväys			Suunnitteluala SI

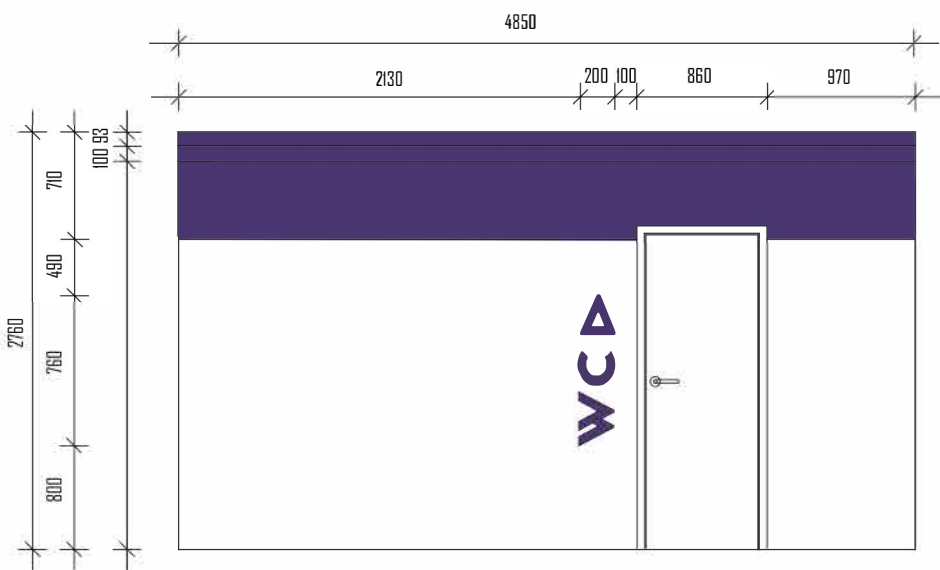


S3

Kaupunginosa/Kylä Kuopio	Kortteli/Tila	Tontti/Rnro	Viranomaisen merkintöjä
Rakennuksen numero/Rakennustunnus			
Rakennustoimerpide Tilasuunnitelma	Piirustuslaji Luonnos		Julkaiseva nro
Rakennuskohde Hämmennys, Haapaniemenkatu 38, 70110 Kuopio	Piirustuksen sisältö Seinäprojekti 3		Mittakaava 1:20
Suunnittelijan yhteystiedot: yritys, osoite ja puhelinnumero			
Sandra Ahlroos, Riikka Komulainen			
Vastuullinen suunnittelija: nimi, tutkinto, allekirjoitus ja päiväys			Suunnitteluala SI

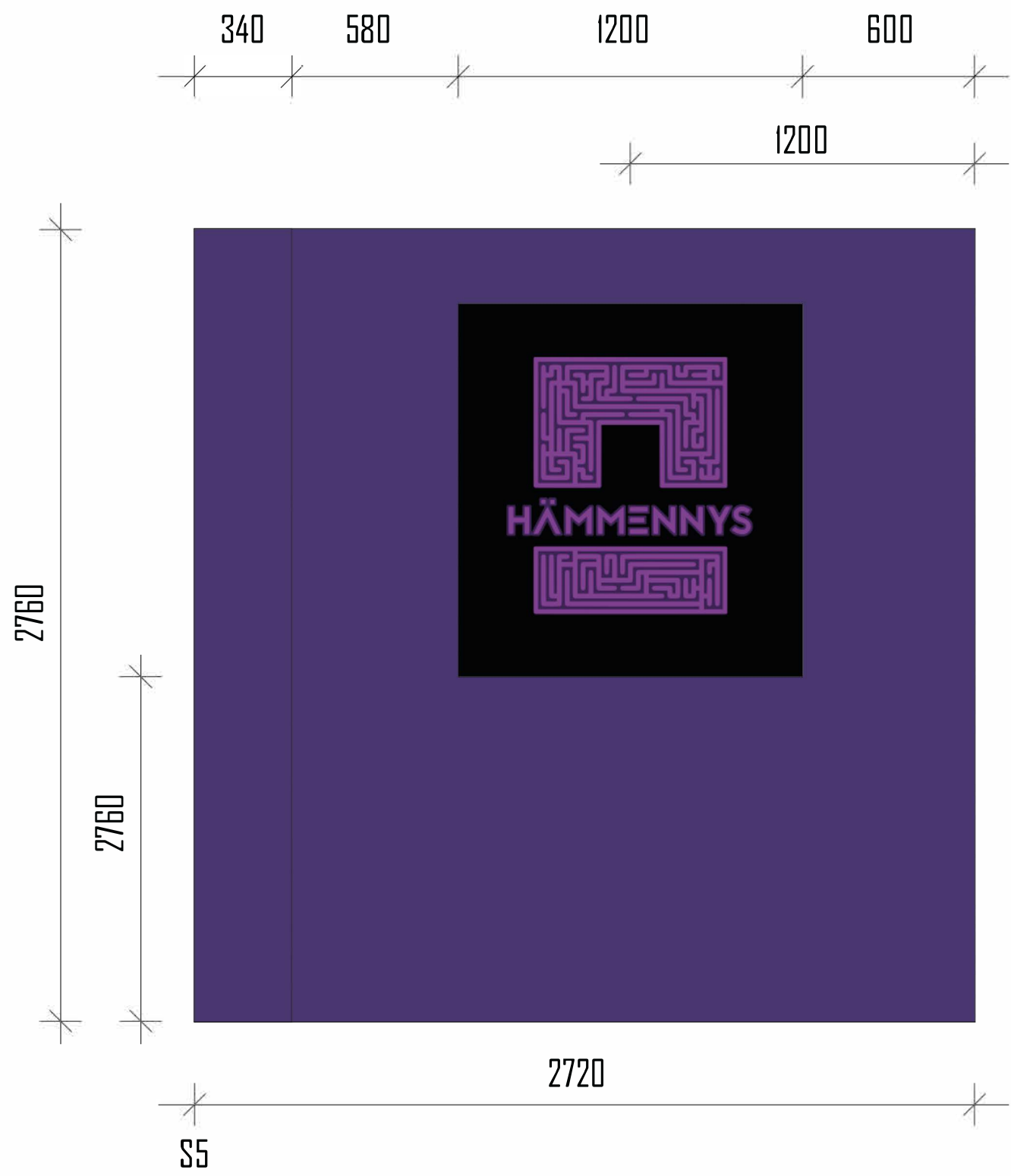


Kaupunginosa/Kylä Kuopio	Kortteli/Tila	Tontti/Rnro	Viranomaisten merkintä
Rakennuksen numero/Rakennustunnus			
Rakennustoimenpide Tilasuunnitelma	Piiustuslaji Luonnos		Juokseva nro
Rakennuskohde Hämmennys, Haapaniemenkatu 38, 70110 Kuopio	Piiustuksen sisältö Seinäprojekti 4		Mittakaava 1:20
Suunnittelijan yhteyshetiedot: yritys, osoite ja puhelinnumero Sandra Ahlroos, Riikka Komulainen			
Vastuullinen suunnittelija: nimi, tutkinto, allekirjoitus ja päiväys			Suunnitteluala SI

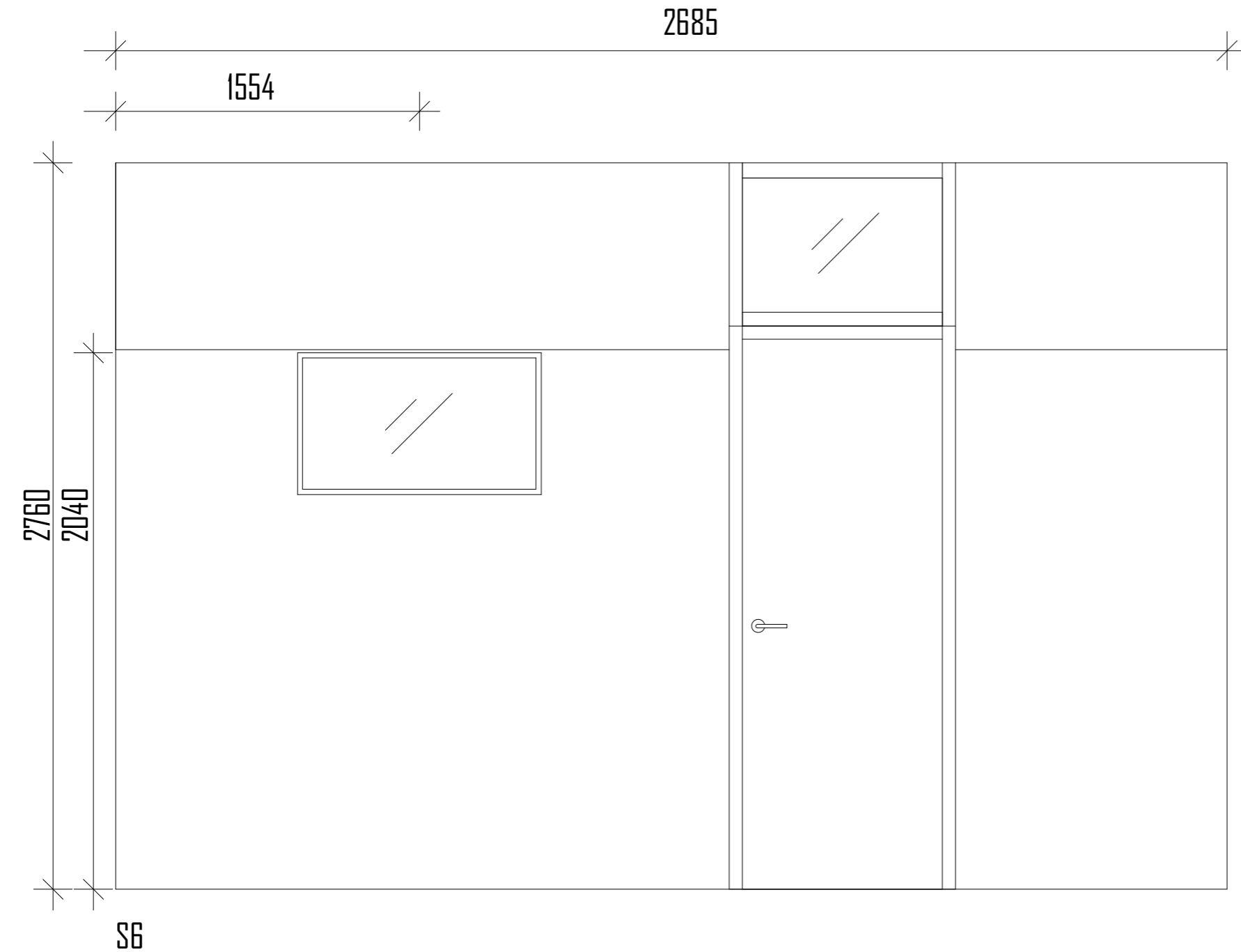


S4

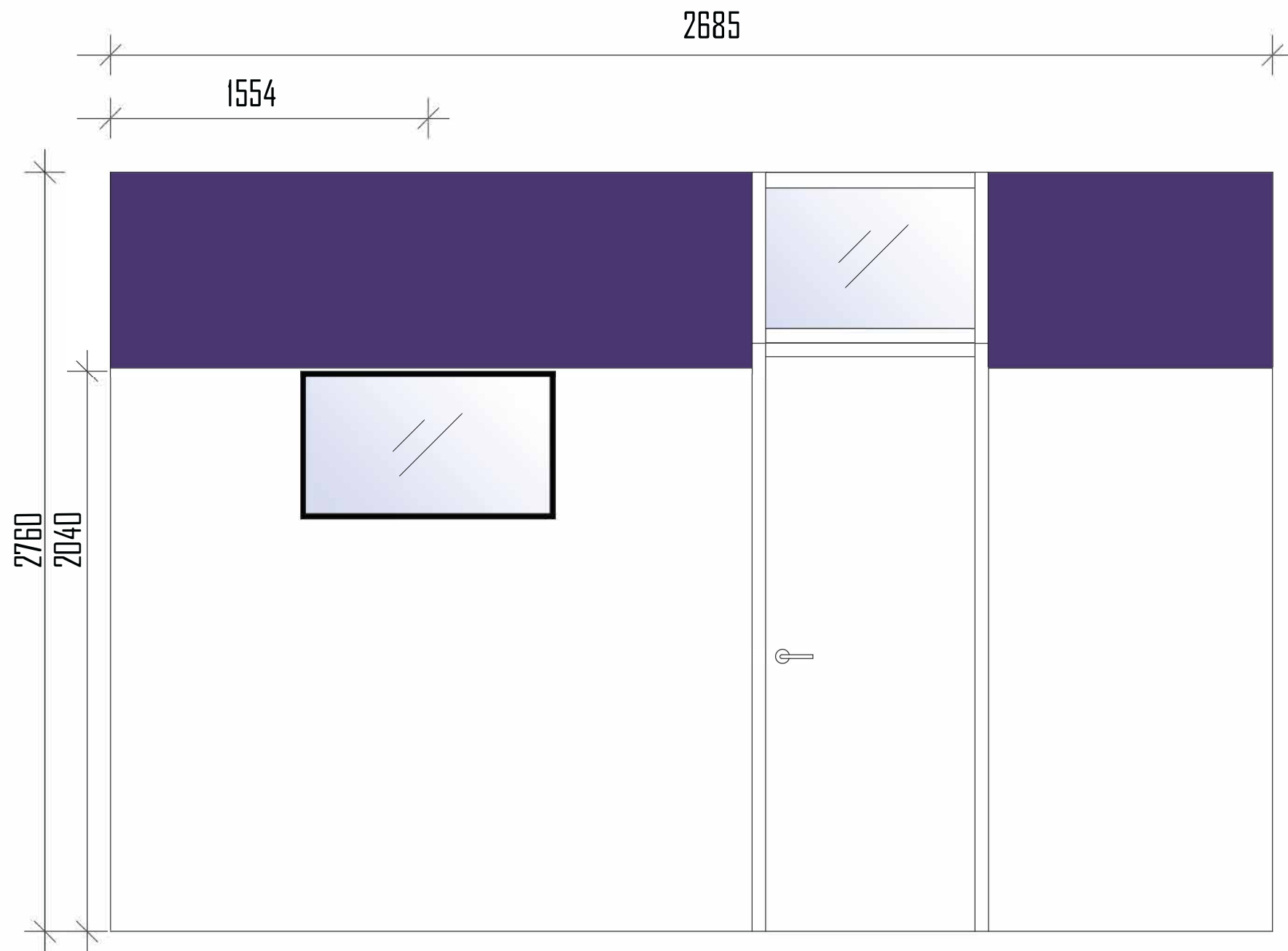
Kaupunginosa/Kylä Kuopio	Kortteli/Tila	Tontti/Rnro	Viranomaisten merkintä
Rakennuksen numero/Rakennustunnus			
Rakennustoimenpide Tilasuunnitelma	Piirustuslaji Luonnos		Juokseva nro
Rakennuskohde Hämmennys, Haapaniemenkatu 38, 70110 Kuopio	Piirustuksen sisältö Seinäprojekti 4		Mittakaava 1:20
Suunnittelijan yhteystiedot: yritys, osoite ja puhelinnumero Sandra Ahlroos, Riikka Komulainen			
Vastuullinen suunnittelija: nimi, tutkinto, allekirjoitus ja päiväys			Suunnitteluala SI



Kaupunginosa/Kylä Kuopio	Kortteli/Tila	Tontti/Rnro	Viranomaisten merkintöjä
Rakennuksen numero/Rakennustunnus			
Rakennustoimenpide Tilasuunnitelma	Piiustuslaji Luonnos		Julkseva nro
Rakennuskohde Hämmennys, Haapaniemenkatu 38, 70110 Kuopio	Piiustuksen sisältö Seinäprojektio 5		Mittakaava 1:20
Suunnittelijan yhteystiedot: yritys, osoite ja puhelinnumero Sandra Ahlroos, Riikka Komulainen			
Vastuullinen suunnittelija: nimi, tutkinto, allekirjoitus ja päiväys			Suunnitteluala SI



Kaupunginosa/Kylä Kuopio	Kortteli/Tila	Tontti/Rnro	Viranomaisten merkintä
Rakennuksen numero/Rakennustunnus			
Rakennustoimenpide Tilasuunnitelma	Piirustuslaji Luonnos	Juokseva nro	
Rakennuskohde Hämmennys, Haapaniemenkatu 38, 70100 Kuopio	Piirustuksen sisältö Seinäprojekti 6	Mittakaava	1:20
Suunnittelijan yhteystiedot: yritys, osoite ja puhelinnumero Sandra Ahlroos, Riikka Komulainen			
Vastuullinen suunnittelija: nimi, tutkinto, allekirjoitus ja päiväys			Suunnitteluala SI



S6

Kaupunginosa/Kylä	Kortteli/Tila	Tontti/Rnro	Viranomaisien merkintä
Kuopio			
Rakennuksen numero/Rakennustunnus			
Rakennustoimenpide			Piirustuslaji
Tilasuunnitelma			Luonnos
Rakennuskohde			Piirustuksen sisältö
Hämmennys, Haapaniemenkatu 38, 70110 Kuopio			Seinäprojekti 6
Suunnittelijan yhteystiedot: yritys, osoite ja puhelinnumero			Julkaiseva nro
Sandra Ahlroos, Riikka Komulainen			Mittakaava
Vastuullinen suunnittelija: nimi, tutkinto, allekirjoitus ja päiväys			1:20
			Suunnitteluala
			SI