

Opinnäytetyö (AMK)  
Sosiaali-alan koulutusohjelma  
Lapsi-, nuoriso- ja perhetyö  
2012

Kirsi Tuomola

# MASKUN PÄIVÄHOIDON KESÄPÄIVYSTYS

– laatua ja turvallisuutta vanhempien kokemana



TURUN AMMATTIKORKEAKOULU  
TURKU UNIVERSITY OF APPLIED SCIENCES

OPINNÄYTETYÖ (AMK) | TIIVISTELMÄ

TURUN AMMATTIKORKEAKOULU

Sosiaalialan koulutusohjelma | Lapsi-, nuoriso- ja perhetyö

2012 | 49+10

Terttu Parkkinen

Kirsi Tuomola

## MASKUN PÄIVÄHOIDON KESÄPÄIVYSTYS

Opinnäytetyöni tarkoituksena oli selvittää Maskun päivähoidon kesäpäivystyksen järjestelyjä vanhempien näkökulmasta kesällä 2012. Kyselyyn osallistuivat Maskussa Päiväkoti SatuSeikelässä heinäkuussa 2012 hoidossa olleiden lasten vanhemmat. Kyselylomakkeen avulla pyrin saamaan vastauksia siihen, miten vanhemmat kokevat ennen kaikkea laadun ja turvallisuuden toteutumisen päivähoitossa kesäpäivystyksen aikana. Lisäksi kysymykseni kohdistuivat kesäpäivystyksen ennakkoinformointiin ja toimivuuteen.

Opinnäytetyön tavoitteena oli selvittää Maskun kesäpäivystykseen osallistuvien vanhempien mielipide päivystyksen onnistumisesta. Kyselylomakkeen avulla keräsin vanhempien ajatuksia siitä, mitä on laadukas päivähoito ja miten vanhemmat kokevat turvallisuuden toteutumisen kesäpäivystyksen aikana. Mikä Maskun päivähoidon kesäpäivystyksessä on hyvää ja mitä parannettavaa siitä löytyy.

Opinnäytetyöni on kvantitatiivinen eli määrällinen tutkimus. Aineistonkeruumenetelmänä käytin strukturoitua kyselylomaketta. Kyselylomake jaettiin kaikille vanhemmille, joiden lapsi/lapset olivat päivähoitossa Päiväkoti SatuSeikelässä Maskussa heinäkuussa 2012.

Kyselylomakkeen tulokset osoittivat vanhempien olevan pääsääntöisesti tyytyväisiä Maskun päivähoidon kesäpäivystyksen informointiin, toimivuuteen, laatuun ja turvallisuuteen. Päivystävän päiväkodin sijainti aiheutti hieman ristiriitaa vastauksissa, mutta muilta osin informointiin oltiin tyytyväisiä. Vanhemmat kokivat päivähoidon olleen kesäaikana laadukasta ja turvallista. Myös käytännön järjestelyt toimivat Päiväkoti SatuSeikelässä pääsääntöisesti hyvin.

Vanhemmat toivovat kesäpäivystykseltä samoja asioita kuin varhaiskasvatukselta yleensäkin. Välittävät ja iloiset aikuiset, jotka huomioivat jokaisen lapsen yksilönä sekä tekevät yhdessä vanhempien kanssa yhteistyötä lapsen hyväksi. Kesäpäivystykseltä toivotaan säännöllistä toimintaa, mutta myös hieman poikkeavaa toimintaa erityisjärjestelyjen aikana.

ASIASANAT:

Varhaiskasvatus, laatu, turvallisuus, kesäpäivystys

BACHELOR'S THESIS | ABSTRACT

TURKU UNIVERSITY OF APPLIED SCIENCES

Social services | Child-, youth- and family work

2012 | 49+10

Terttu Parkkinen

Kirsi Tuomola

# THE SUMMER SERVICE OF DAY CARE IN MASKU - QUALITY AND SECURITY AS PARENTS ARE EXPERIENCING IT

The purpose of my thesis is to find out the point of views of parents about day care summer service in Masku in summer 2012. To this enquiry took part in July 2012 parents of the children who were in day care in day care center SatuSeikelä in Masku. With questionnaire I tried to get answers how parents experience first of all the fulfillment of quality and security in day care during summer service. I also focused my questions to informing in advance and functionality in summer service.

The purpose of thesis was to find out the opinions of parents taking part in summer service of how the service succeeded. With questioners I collected the thoughts of parents about high quality day care and how parents are experiencing safety coming true during summer service. What are good things in summer service in Masku and what things could be improved?

The thesis is a quantitative study. As a method of collecting material I used structured questioner. Questionary was delivered to all parents whose child or children were in day care in day care center SatuSeikelä in Masku July 2012.

The results of questionnaire proved that parents were mainly satisfied with the informing, functionality, quality and security in day care summer service in Masku. The location of summer service day care center caused some conflicts in answers but otherwise people were satisfied with informing. Parents experienced that day care was good and arrangements were working mainly well in day care center SatuSeikelä.

Parents expect from summer service same things that they expect from early childhood education in general: Caring and happy adults who thin every child as an individual and work together with parents for the children's best. Parents hope from summer service regular activity but also some atypical activity during special arrangements.

## KEYWORDS:

Early childhood, quality, security, summer service

# SISÄLTÖ

<b>1 JOHDANTO</b>	<b>6</b>
<b>2 VARHAISKASVATUS PÄIVÄHOIDOSSA</b>	<b>8</b>
2.1 Varhaiskasvatuksen määrittelyä	8
2.2 Varhaiskasvatuksen valtakunnalliset linjaukset	9
2.3 Varhaiskasvatuksen tavoitteet ja varhaiskasvatusympäristö	10
2.4 Varhaiskasvatussuunnitelma laadun kehittäjänä ja kasvatuskumppanuus	11
<b>3 PÄIVÄHOIDON LAADUN MÄÄRITTELYÄ</b>	<b>12</b>
3.1 Valtakunnalliset linjaukset	12
3.2 Asiakkaan näkökulma laadusta varhaiskasvatuksessa	13
3.3 Vanhempien käsitys laadusta	18
<b>4 TURVALLISUUS PÄIVÄHOIDOSSA</b>	<b>19</b>
4.1 Päivähoidon turvallisuus	19
4.2 Säännökset ja henkilöstön turvallisuuskoulutus	19
4.3 Päivähoidon turvallisuussuunnitelma	20
4.4 Päivähoidon riskit	21
4.5 Päivystyksen määrittelyä	24
<b>5 MASKUN PÄIVÄHOITO</b>	<b>25</b>
5.1 Maskun päivähoitopalvelut	25
5.2 Maskun päivähoidon tulevaisuus	26
5.3 Seudullinen yhteistoiminta ja hyvinvointisuunnitelma	27
5.4 Maskun kesäajan järjestelyt 2012	28
<b>6 TUTKIMUKSEN TOTEUTTAMINEN</b>	<b>29</b>
6.1 Tutkimuksen tausta, tarve ja aiheen rajaus	29
6.2 Tutkimuksen tavoitteet ja tutkimustehtävät	30
6.3 Tutkimusmenetelmä ja aineiston keruu	30
6.4 Tutkimusaineiston analyysi	32
<b>7 TUTKIMUKSEN TULOKSET</b>	<b>33</b>
7.1 Kyselylomakkeella vastanneiden taustatiedot	33
7.2 Vanhempien näkemys päivystyksen informoinnista ja toimivuudesta	34

7.3 Kesäpäivystyksen laatu ja turvallisuus sekä organisaation toimivuus	35
7.4 Yhteenveto kirjallisista palautteista kesäpäivystyksestä	38
<b>8 TUTKIMUKSEN JOHTOPÄÄTÖKSET JA POHDINTA</b>	<b>39</b>
8.1 Yhteenveto keskeisistä tuloksista	39
8.2 Tutkimuksen eettisyys ja luotettavuus	41
8.3 Pohdinta	44
<b>LÄHTEET</b>	<b>47</b>

## **LIITTEET**

Liite 1. Maskun organisaatiomalli	
Liite 2. Johdanto kyselylomakkeeseen	
Liite 3. Kyselylomake	
Liite 4. Kesäpäivystyksen palaute, ruusut	
Liite 5. Kesäpäivystyksen palaute, risut	
Liite 6. Lasten mielipiteet kesäpäivystyksestä	

## **KUVIOT**

Kuvio 1. Laatutalo	16
--------------------	----

## **TAULUKOT**

Taulukko 1. Taustatiedot	33
Taulukko 2. Kesäpäivystyksestä informointi	34
Taulukko 3. Kesäpäivystyksen toimivuus	35
Taulukko 4. Kesäpäivystyksen laatu	36
Taulukko 5. Kesäpäivystyksen turvallisuus	37
Taulukko 6. Organisaation toimivuus	37

# 1 JOHDANTO

Opinnäytetyössäni olen kartoittanut vanhempien näkemyksiä ja kokemuksia Maskun päivähoidon kesäpäivystyksestä kesällä 2012 Päiväkoti SatuSeikelässä. Päivähoidon laatu ja turvallisuus ovat nousseet yleiseksi keskustelunaiheeksi etenkin päivähoitoikäisten lasten vanhempien keskuudessa. Keskustelunaiheita ovat päivähoidon turvallisuus sekä henkilökunnan koulutustaso ja määrä suhteessa hoidossa oleviin lapsiin. Henkilökunnan koulutukseen kiinnitetään huomiota yhä enemmän. Vanhemmat ovat myös aiempaa kiinnostuneempia lastensa päivähoidosta, joka tuo mukanaan uusia haasteita päiväkodeissa tehtävään työhön. Vanhempien osallisuutta päivähoidon suunnitteluun on lisätty ja vanhempien palaute toteutetuista palveluista on tullut yhä tärkeämmäksi.

Opinnäytetyöni toteutin yhdessä Maskun päivähoidon kanssa. Maskussa toimii tällä hetkellä yhdeksän kunnallista päiväkotia. Päiväkoti SatuSeikelä oli kesällä 2012 Kanta-Maskun päiväkodeista se, joka oli auki koko heinäkuun huolehtien hoitoa tarvitsevien lasten päivähoidosta. Opinnäytetyöni tarkoituksena oli strukturoidun kyselylomakkeen avulla selvittää vanhempien kokemuksia päivähoidon informoinnista, toiminnasta, laadusta ja turvallisuudesta kesällä 2012. Tutkimustehtävinäni oli selvittää, miten päivähoito Maskussa on järjestetty kesäaikana, onko palvelu toimivaa ja turvallista ja samalla myös laadukasta.

Opinnäytetyöni on kvantitatiivinen eli määrällinen tutkimus. Tutkimusmenetelmänä käytin strukturoitua kyselylomaketta. Lomake jaettiin Päiväkoti SatuSeikelässä heinäkuussa 2012 74 lapsen vanhemmille. Lomakkeita palautettiin 33 ja ne koskivat kaiken kaikkiaan 45 lasta.

Opinnäytetyöni tietoperusta muodostuu neljästä pääluvusta, joista ensimmäinen selvittää, mitä varhaiskasvatus Suomessa on. Tämän jälkeen avaan päivähoidon laadun ja turvallisuuden käsitteitä 2003 julkaistun Varhaiskasvatussuunnitelman perusteiden sekä Valtioneuvoston periaatepäätöksen varhaiskasvatuksen valtakunnallisten linjausten pohjalta (2002). Lisäksi kerron Maskun päivähoidosta.

Opinnäytetyöni aihe tarkentui talven 2012 aikana, kun keskustelin ja rajasin ai-  
hetta yhdessä Maskun päivähoiton johtajan Kirsi-Leena Hotisen sekä ohjaavan  
opettajani kanssa. Kevään aikana tutustuin aiheeseen liittyvään teoriaan sekä  
laadin ja testasin kyselylomaketta, jolla tutkimukseni aineiston keräsin. Varsi-  
naisen tutkimusaineiston hankin heinäkuussa 2012 kesäpäivystykseen osallis-  
tuvien lasten vanhemmilta. Tutkimukseni tulokset esittelen tulososiossa, joka  
valmistui syksyn 2012 aikana. Tutkimustulosten yhteenvedossa vertailen nyt  
saamiani tuloksia Maskussa keväällä 2010 päivähoitossa tehtyyn asiakastyty-  
väisyyskyselyyn. Kyselylomakkeella suoritetun tutkimuksen eettisyyttä ja luotet-  
tavuutta tarkastelen aiheeseen liittyvässä alaluvussa.

Maskun päivähoito on tulevaisuudessa monien haasteiden edessä. Kuntaan  
muuttavat uudet asukkaat ovat pääsääntöisesti lapsiperheitä, joten päivähoito-  
paikkojen kysyntä tuskin tulee laskemaan tulevinakaan vuosina. Vaikka Mas-  
kuun rakennetaan tai ainakin suunnitellaan koko ajan uusia päiväkoteja, raken-  
taminen ei etene niin nopeasti kuin ehkä tarvetta olisi. Oman haasteensa päivä-  
hoitopaikkojen riittävyyteen tuo muutamien vanhojen päiväkotien heikko kunto.  
Maskusta löytyykin monen päiväkodin pihalta tilaelementti, jonne lapset ja hen-  
kilökunta on sijoitettu väliaikaisesti odottamaan uuden päiväkodin valmistumista  
tai vanhan korjaamista. Perhepäivähoitajien saanti on tänä päivänä haasteellis-  
ta, mutta Maskussa on onnistuttu palkkaamaan tämänkin vuoden aikana muu-  
tama uusi perhepäivähoitaja.

## 2 VARHAISKASVATUS PÄIVÄHOIDOSSA

### 2.1 Varhaiskasvatuksen määrittelyä

Hoito, kasvatusta ja opetus ovat päivähoiton perustehtäviä. Niitä voidaan kutsua päivähoiton ydintehtäviksi. Laajemman tulkinnan mukaan päivähoiton perustehtäviin kuuluvat myös vanhempien kanssa tehtävä yhteistyö sekä moniammatillinen verkostotyö monien eri tahojen kanssa. Päivähoitossa hoidon, kasvatuksen ja opetuksen välistä rajaa on vaikea vetää, koska kaikki osa-alueet ovat toiminnassa läsnä samaan aikaan. (Koivunen 2009, 11.) Varhaiskasvatus on suunnitelmallista ja tavoitteellista vuorovaikutusta ja yhteistoimintaa, jossa keskeinen merkitys on lapsen omaehtoisella leikillä (sosiaali- ja terveysministeriön julkaisu 2002:9). Laki lasten päivähoitosta (36/1973, 9§, 11§) sanoo, että päivähoiton kehittäminen, laatu ja lainsäädäntö kuuluvat sosiaali- ja terveysministeriön vastualueeseen. Sen sijaan päivähoiton palvelujen järjestäminen sekä yksityisen päivähoiton valvonta on kunnille kuuluva tehtävä.

Kasvattajan tulee hoitopäivän aikana pitää huoli siitä, että lapsen etu huomioidaan kaikissa tilanteissa. Mikäli päivähoiton perustehtävä on selkeä ja se toteutuu hyvin, arjen kasvatusta on laadukasta ja lapset saavat yksilöllistä ja tarvittaessa myös erityistä tukea. (Koivunen 2009, 31.) YK:n lapsen oikeuksien sopimus (1991) ohjaa valtakunnallista varhaiskasvatussuunnitelmaa, jossa kaikkia osapuolia kehoitetaan huolehtimaan lapsen oikeudesta erityiseen suojeluun ja hoivaan, riittävään osuuteen yhteiskunnan voimavaroista sekä osallistumiseen ikänsä ja kehitystasonsa mukaisesti itseään koskevaan päätöksentekoon. Kaikkien julkisen ja yksityisen sosiaalihuollon, tuomioistuinten, hallintoviranomaisten tai lainsäädäntöelimien toimissa on ensisijaisesti huomioitava lapsen etu (Koivunen 2009, 31).

Päiväkotihoido, perhepäivähoito ja ryhmäperhepäivähoito ovat kunnallisia päivähoitomuotoja. Päivähoito voi olla kokopäiväistä (kuitenkin enintään kymmenen tuntia vuorokaudessa) tai osapäiväistä (enimmäiskesto viisi tuntia vuoro-



kaudessa). Kunta on velvollinen järjestämään perheille, joissa on alle kouluikäisiä lapsia päivähoitopaikan vanhempainrahakauden päätyttyä. Päivähoitopaikkaa tulee hakea omasta asuinkunnasta neljä kuukautta ennen hoidon tarpeen alkamista. Kunta on velvollinen huolehtimaan siitä, että lasten päivähoitoa on saatavissa kunnan järjestämänä tai valvomana siinä laajuudessa ja sellaisin toimintamuodoin kuin sitä tarvitaan. Hoitoa on järjestettävä kaikkina niinä vuorokauden aikoina, kun tarvetta on. Jos vanhemmat työllistyvät tai aloittavat opiskelun, päivähoitopaikka tulee järjestää lapselle kahden viikon sisällä. Vaihtoehtoja päivähoiton järjestelyihin tarjoavat lisäksi kunnan, seurakunnan ja järjestöjen leikkipuisto- ja kerhotoiminta sekä muu avoin varhaiskasvatustoiminta. (Asetus lasten päivähoitosta 1973/239.)

## 2.2 Varhaiskasvatuksen valtakunnalliset linjaukset

Valtioneuvosto on vahvistanut varhaiskasvatuksen valtakunnalliset linjaukset vuonna 2002. Varhaiskasvatussuunnitelman perusteiden ajatuksena on edistää varhaiskasvatuksen yhdenvertaista toteuttamista kaikkialla maassa, ohjata sisällöllistä kehittämistä ja luoda omalta osaltaan edellytyksiä varhaiskasvatuksen laadun kehittämiseksi yhdenmukaistamalla toiminnan järjestämiseen liittyviä perusteita. (Varhaiskasvatussuunnitelman perusteet 2005, 7.)

Sekä valtakunnalliset että kunnan omat asiakirjat ohjaavat varhaiskasvatusta. Lasten päivähoitoa ja esiopetusta koskevat lait ja asetukset, varhaiskasvatuksen valtakunnalliset linjaukset sekä varhaiskasvatussuunnitelman perusteet ja esiopetuksen opetussuunnitelman perusteet ovat asiakirjoja, jotka valtakunnan tasolla ohjaavat varhaiskasvatusta. Kunnan varhaiskasvatuksen linjaukset ja strategiat, varhaiskasvatussuunnitelma sekä yksikön ja yksilön varhaiskasvatussuunnitelmat ovat taas kuntatason varhaiskasvatuksen asiakirjoja. (Varhaiskasvatussuunnitelman perusteet 2005, 8–9.)

Varhaiskasvatuksen tehtäviin kuuluu huolehtia siitä, että kolme kasvatuspäämäärää ohjaa toimintaa tasapainoisesti ja syvällisesti. Henkilökohtaisen hyvinvoinnin edistäminen, toiset huomioon ottavien käyttäytymismuotojen ja toiminta-

tapojen vahvistaminen sekä itsenäisyyden asteittainen lisääminen ovat näitä päämääriä. (Varhaiskasvatussuunnitelman perusteet 2005, 13.)

### 2.3 Varhaiskasvatuksen tavoitteet ja varhaiskasvatusympäristö

Varhaiskasvatuksen ensisijainen tavoite on lapsen kokonaisvaltaisen hyvinvoinnin edistäminen. Hyvinvoinnin edistämisen ehtoja ovat lapsen perustarpeista huolehtiminen ja terveyden ja toimintakyvyn vaaliminen. Mahdollisimman pysyvät ja turvalliset ihmissuhteet edistävät hyvinvointia. Lapsen suhteitaan vanhempiin, kasvattajiin ja muihin lapsiin tulee vaalia, jotta lapsi kokee kuuluvansa omaan vertaisryhmäänsä. Varhaiskasvatuksen perusta kaikkiin toimintoihin lähtee hyvästä hoidosta. Hyvällä hoidon, kasvatuksen ja opetuksen kokonaisuudella vahvistetaan lapsen myönteistä minäkäsitystä, lapsen ilmaisu- ja vuorovaikutustaitoja ja ajattelun kehittymistä. (Varhaiskasvatussuunnitelman perusteet 2005, 16.)

Fyysinen, psyykinen ja sosiaalinen kokonaisuus muodostaa varhaiskasvatusympäristön. Varhaiskasvatusympäristöön katsotaan kuuluvaksi rakennetut tilat, lähiympäristö sekä toiminnallisesti eri tilanteisiin liittyvät psyykkiset ja sosiaaliset ympäristöt sekä monipuoliset materiaalit ja välineet. (Varhaiskasvatussuunnitelman perusteet 2005, 17.) Hyvällä toiminnallisella ympäristöllä luodaan lasten toiminnalle ja kehitykselle suotuisat puitteet. Erilaisilla ratkaisuilla voidaan heikotkin fyysiset ympäristöt muuttaa toimintaan sopivaksi. Erityisesti tulee kiinnittää huomio liiallisiin visuaalisiin ja auditiivisiin ärsykkeisiin. Tapa, jolla kasvattaja lähestyy lasta, sekä se, millainen käsitys kasvattajalla on lapsen oppimisesta, kasvattajan roolista ja merkityksestä sekä varhaiskasvatuksesta, luovat pedagogisen toimintaympäristön eli oppimisympäristön. Päivähoidossa kulttuurisen ympäristön tulisi antaa tilaa lasten yksilöllisille ominaisuuksille, mutta myös kehityksellisille vaikeuksille. (Koivunen 2009, 180, 183, 186.)

## 2.4 Varhaiskasvatussuunnitelma laadun kehittäjänä ja kasvatuskumppanuus

Kun kunnissa arvioidaan ja kehitetään varhaiskasvatusta, kaiken lähtökohtana toimivat varhaiskasvatuksen linjaukset ja varhaiskasvatuksen suunnitelman perusteet sekä niiden pohjalta laaditut kunnalliset linjaukset ja suunnitelmat. Kuntien ja yksikköjen laadunhallinta pohjautuu kunnallisiin suunnitelmiin, joiden tavoitteena on kehittää toimintaa monipuolisesti ja säännöllisesti ja arvioida niiden toimivuutta. Asetettujen tavoitteiden saavutettavuutta mitataan arvioinnin avulla sekä havainnoidaan toiminnan vahvuuksia ja nostetaan esiin kehitystarpeita. Henkilöstön ja hallinnon lisäksi vanhemmat, lapset ja eri yhteistyötahot osallistuvat aktiivisesti arviointiin. (Varhaiskasvatussuunnitelman perusteet 2005, 45.)

Vanhempien ja henkilöstön tulee yhdessä toimien tukea lasten kasvua, kehitystä ja oppimista, jotta laadukas varhaiskasvatus toteutuu. Vanhempien ja henkilöstön suhteen tulee olla luottamuksellinen, tasavertainen sekä toisiaan kunnioittava. Ensisijainen vastuu lapsensa kasvatuksesta kuuluu vanhemmille, mutta parhaat edellytykset lapsen hyvinvoinnin turvaamiselle saavutetaan hyvällä yhteistyöllä. (Varhaiskasvatussuunnitelman perusteet 2005, 31.) Monet tuoreet vanhemmat opettelevat vanhemmuutta omassa tahdissaan eri lähtökohdista käsin. Varhaiskasvatuksen ammattilaisella tulee olla selkeä käsitys ja toimintalinja, jotta hän pystyy tukemaan lapsen ja perheen tarpeita ja näkemyksiä parhaalla mahdollisella tavalla. (Mikkola & Nivalainen 2010, 60.)

## 3 PÄIVÄHOIDON LAADUN MÄÄRITTELYÄ

### 3.1 Valtakunnalliset linjaukset

Vuonna 2000 astui voimaan laki sosiaalihuollon asiakkaan asemasta ja oikeuksista. Sen tarkoituksena oli vahvistaa asiakaslähtöisyyttä ja asiakassuhteen luottamuksellisuutta sekä asiakkaan oikeutta hyvään palveluun ja kohteluun sosiaalihuollossa. Laki sosiaalihuollon asiakkaan asemasta ja oikeuksista on yleisen tason lähtökohta laadun määrittämiselle. Sosiaali- ja terveydenhuollon henkilöstön ammattipätevyyden määrittelemisestä on olemassa omat lakinsa. Myös toimintayksiköiden fyysiset puitteet kuuluvat lakien piiriin. Valtakunnalliset laatusuosituksot eri palveluille ohjaavat palveluiden järjestämistä. (Kainlauri 2007, 68–69.)

Kaikessa sosiaali- ja terveydenhuollon johtamisessa ja toiminnassa ollaan pääsemässä tasolle, jossa hyvä laadunhallinta ja hyvä laatu ovat keskeiset tavoitteet (Varhaiskasvatuksen laatu 2004, 59). Toimintajärjestelmän kehittäminen kuuluu laadunhallinnan ydinajatukseseen. Vaatimus palvelun hyvästä laadusta on tullut myös julkisen sektorin palveluihin. Niin julkispalvelujen kuin yksityisten palvelujen tuottajien on osoitettava toimintansa laatu erityisesti asiakkaan kokemana. (Haverinen ym. 1999, 10.) Laadunarviointi on se menetelmä, jonka kautta päivähoiton ammatillinen työ määritellään. Kasvattajan ammatillisen toiminnan jäsentäminen antaa perustan oman ammatillisuuden kehittämiseksi. Laadunarviointi ja laadukkaan toiminnan järjestäminen antavat kuvan ammatillisesta varhaiskasvatuksesta myös ulkopuolisille tahoille. (Hujala & Fonsen 2011, 312.)

Laadunhallinnan keskeisiin periaatteisiin kuuluvat asiakaslähtöisyys ja moniammatillisuus (Haverinen ym. 1999, 22). Asiakkaan tarpeet ja odotukset ovat lähtökohtana asiakkaan luomaan näkökulmaan laadusta. Työntekijän ammattitaito, joka ilmenee toimenpiteiden onnistumisena ja työntekijöiden vaihtumatto-

muus, luo prosessiin turvallisuutta ja jatkuvuutta. Nämä ovat palveluprosessin laatutekijöitä. (Kainlauri 2007, 67.)

Laadun määrittelemisen on toimintatapojen, mutta myös arvojen määrittelemistä. Laadun toteutumisen peruseriaatteet kuvataan valtakunnallisissa laatusuosituksissa. Laadun toteutumista arvioidaan erilaisin menetelmin. Ensimmäisiä laadunhallintaan liittyviä keinoja toiminnan kehittämiseksi on asiakaspalautteen hankkiminen (Varhaiskasvatuksen laatu 2004, 57). Asiakaspalautteet antavat arvokasta tietoa laadun toteutumisesta ja samalla ohjaavat toimintojen kehittämistä. (Kainlauri 2007, 71.) Varhaiskasvatuksen laatuvaatimusten ja laadutavoitteiden toteutumista arvioidaan toiminnan kautta. Toiminnan kehittämistarpeista kerätään ja välitetään tietoa arvioinnin avulla. (Hujala ym. 1999, 66.)

### 3.2 Asiakkaan näkökulma laadusta varhaiskasvatuksessa

Laadun lähtökohtana ovat asiakkaan tarpeet ja odotukset (Kainlauri 2007, 67). Palvelujen suunnittelulle ja kehittämiselle luovat pohjan asiakkaan arvio ja palaute saamansa palvelun ja hoidon laadusta (Haverinen ym. 1999, 22). Laadunhallinta on moniulotteinen prosessi, johon liittyy niin nykytilan arviointia kuin kehittämistoimenpiteitä. Prosessi edellyttää näkemystä siitä, millaista on laadukas varhaiskasvatus, jota tavoitellaan laadunhallinnan keinoin. Kaikilla asianosaisilla pitäisi olla mahdollisuus ja oikeus ilmaista omat näkemyksensä siitä, mikä on laatua. Sekä vanhempia että lapsia on kuultava. (Kupila 2004, 9.)

Sekä perheet että yhteiskunta ovat suomalaisen päivähoidon asiakkaita. Välittämiä asiakkaita ovat perheen lapset, mutta myös vanhemmat ovat sitä kahdella eri tavalla. Lapsensa päivähoitopaikan kautta he ovat sosiaalipalvelun asiakkaita. Koska heillä on ensisijainen vastuu lapsensa hoidosta, kasvatuksesta ja opetuksesta, he ovat myös varhaiskasvatuksen asiakkaita. Yhteistyö ja osallisuus ovat tämän asiakkuuden ilmenemismuotoja. Päivähoito vaikuttaa yhteiskunnan toimivuuteen ja hyvinvointiin niin sosiaalipalvelullisen kuin varhaiskasvatuksellisen luonteensa kautta, joten myös yhteiskunnan katsotaan olevan päivähoitoon asiakkaana. (Hujala ym. 1999, 55.)

Perhelähtöisen ammatillisuuden rakentaminen on keskeinen haaste kodin ja päivähoidon yhteistyölle. Perhelähtöisyydellä tarkoitetaan päivähoitokasvatuksen suunnittelua ja toteuttamista perheen ja erityisesti lasten elämäntodellisuuden ja heidän tarpeidensa pohjalta. (Kupila 2004, 85.)

Ajankohtaiseksi kehittämisalueeksi niin päivähoidossa kuin muillakin aloilla on noussut laadunhallinta. Kuntien edellytetään ottavan käyttöön laadunhallinnan menetelmät tuottamiensa ja ostamiensa palvelujen laadun varmistamiseksi samalla kun valtakunnallista varhaiskasvatuksen laadunhallinnan ja ohjauksen järjestelmää kehitetään. Tavoitteena päivähoidossa on laadukas varhaiskasvatus ja kasvatustyön kehittäminen. Varhaiskasvatuksen pedagogiikkaan kuuluu myös olennaisena osana arviointi. Arviointi on ennen kaikkea lapsia varten. (Kupila 2004, 9.)

Yhteiset tavoitteet, toiminta, liikkuminen yli rajojen sekä jatkuva neuvottelu muiden toimintakontekstien välillä ovat varhaiskasvatuksen laadun syntymisen tausta. Keskinäinen vuoropuhelu ja rajojen ylittäminen ovat keskeisiä vaatimuksia, jotta laadun kehittäminen ja moniammatillisen toimintakulttuurin kehittyminen takaisivat laatuvaatimusten täyttymisen. (Varhaiskasvatuksen laatu 2004, 89.)

Lakien ja asetusten lisäksi varhaiskasvatuksen toiminnan suunnittelua ja toteutusta ohjaavat vuoden 2002 periaatepäätös Varhaiskasvatuksen valtakunnallisista linjauksista (STM 2002) ja Stakesin vuonna 2002 julkaisemat Valtakunnalliset varhaiskasvatussuunnitelman perusteet (Kainlauri 2007, 69).

Eri kontekstit antavat varhaiskasvatuksen laadulle eri merkityksiä. Päivähoitomuoto, lapsen päivähoitossa oloaika tai erityisen tuen tarve vaikuttaa merkitykseen. Erilaisiin merkityksenantoihin vaikuttaa myös se, kenen näkökulmasta laatua seurataan. Varhaiskasvatuksen laadun tekijöitä on tutkittu useimmiten sen mukaan onko arvioijana lapsi, vanhemmat vai henkilöstö. (Portell & Malin 9/2007, 12.)

## Laadunhallinta

Kun lapset, vanhemmat, henkilökunta ja hallinto yhdessä arvioivat ja kehittävät toimintaa tavoitteiden suuntaisesti, puhutaan varhaiskasvatuksen laadunhallinnan toimintatavasta. Laadunhallinta pitää sisällään varhaiskasvatuksen perusteiden pohdintaa, arviointia ja kehittämistä. Asiakkaan mahdollisuudet vaikuttaa varhaiskasvatuksen kehittämiseen lisääntyvät yhteisesti toteutettavan laadunhallintatyön kautta. (Hujala ym. 1999, 56–57.) Henkilökunnan pätevyys ja koulutus, mutta myös vanhempien kanssa tehtävä yhteistyö mittaavat laatua (Lindroos-Himberg ym. 1995, 19).

Palvelujärjestelmän tulisi olla toimiva ja sen pitäisi kyetä vastaamaan tasapuolisesti koko väestön palvelutarpeisiin. Valtakunnallisen laadunhallinnan kannalta keskeisimmät tavoitteet ovat tasalaatuisen ja hyvän palvelun järjestäminen käytävissä olevin voimavaroin. (Hujala ym. 1999, 57.) Jotta palvelujen mahdollisimman hyvä laatu voidaan saavuttaa, tulee tehokkuus ja oikeudenmukaisuus asettaa siten, että ne ovat oikeassa suhteessa tavoitteisiin (Kekkonen 2000, 3). Työnjohdon ja hallinnon tulee huolehtia siitä, että palveluja on tarjolla kaikilla alueilla ja henkilöstön toimintaedellytykset ovat kunnossa (Suomen kuntaliitto 1995, 19).

Laatutalolla (kuvio 1) voidaan kuvata sitä, miten laadunhallinnan avulla on mahdollisuus saavuttaa yhä korkeampi laatutaso. Se vaatii hyvän perustan, johon kuuluvat kansallisen tason lailla ja sopimuksilla määritellyt laatuvaatimukset. Kun perustukset ovat kunnossa, alkaa paikallistason kehittämistoiminta. Paikallistasolla jokainen yksikkö valitsee omaan toimintaansa ja paikallisiin olosuhteisiin soveltuvat laatutavoitteet. Arvioinnin avulla pyritään oppimaan omasta toiminnasta ja ennen kaikkea kehittämään toimintaa.



Kuvio 1. Laatutalo (Hujala ym. 1999, 58)



## Laatuvaatimukset ja laatukriteerit

Toiminnan perusedellytyksiä ovat laatuvaatimukset. Sekä kunnan päätökset että yhteiskunnan laatimat lait ja asetukset ohjaavat ja velvoittavat laatuvaatimuksia. Päivähoitolaki- ja asetus, lastensuojelulaki- ja asetus sekä sosiaalihuoltolaki ja -asetus ovat keskeisimpiä suomalaisia asiakirjoja laatuvaatimusten taustalla. Ne päivähoiton laatuvaatimukset, jotka rakentuvat lainsäädännön kautta, ovat ehdottomia. Ennen kuin lähdetään arvioimaan laatutavoitteiden toteutumista, oletetaan laatuvaatimusten täyttyvän. (Hujala ym. 1999, 60.)

Eri päivähoitomuotojen omaleimaisuus otetaan huomioon, kun laatukriteereitä rakennetaan. Hyvä laatu ja huono laatu voidaan erottaa toisistaan sekä arvioida, kuinka lähellä tai kaukana yhdessä asetetuista tavoitteista ollaan. (Hujala ym. 1999, 62.) Jatkuvan arvioinnin avulla on mahdollisuus huomata puutteet ja kehittää päivähoitoa edelleen laatukriteerien mukaiseksi (Suomen kuntaliitto 1995, 19).

Henkilökunnan korkea koulutustaso, aikuinen – lapsi – suhdeluvun sopivuus ja lapsiryhmän koko ovat tärkeimpiä rakenteellisia hyvän päivähoiton edellytyksiä vanhempien näkökulmasta. Kavereiden saaminen ja leikkiminen heidän kanssaan on lasten mielestä tärkeintä päivähoitossa. Myös hyvä ruoka ja riittävä ulkoilu sekä liikkumatiilojen väljyys ulkona ja sisällä ovat lasten toiveita. (Portell & Maili 9/2007, 13.) Vanhempien näkemyksissä laadukas päivähoitokasvatus toteutuu, kun kasvattaja hyväksyy lapset sellaisina kuin he ovat ja lapsella on päivähoitossa toimivat kaverisuhteet. (Hujala & Fonsen 2011, 323.) Nykyään erilaisia palveluja tarvitsevat ihmiset eivät välitä siitä, kuka palvelut tuottaa, mutta he kiinnittävät huomiota siihen yhä enenevässä määrin, minkä laatuista palveluita heille on tarjolla ja miten heitä kohdellaan asiakkaina. Päivähoitossa laadun kriteereitä ovat myös lasten ja henkilökunnan väliset suhteet, se miten heidän vuorovaikutuksensa toimii ja miten herkkiä kasvattajat ovat lasten tarpeille. Toiminnalla tulee olla selkeät tavoitteet, suunnittelu on hyvin tehtyä ja sen filosofinen tausta tiedostetaan. (Suomen kuntaliitto 1995, 19.)

## Laatutavoitteet

Laatutavoitteet kertovat sen tavoitteen, johon laadunhallinnalla pyritään. Ne myös näyttävän suunnan toiminnan kehittämiseksi. Varhaiskasvatuksen tutkijat ja muut päivähoidon asiantuntijat vastaavat laatutavoitteiden asettamisesta. Myös Valtakunnalliset sosiaali- ja terveydenhuollon laadunhallinnan suositukset että Euroopan komission laatimat laatutavoitteet vaikuttavat laatutavoitteiden taustalla. (Hujala ym. 1999, 61.)

### 3.3 Vanhempien käsitys laadusta

Vanhempien laatuvaatimukset ovat lähes kokonaan sidoksissa heidän omiin kokemuksiinsa päivähoidosta. Mikäli heiltä puuttuu omakohtaiset kokemukset tai tieto laadukkaammasta päivähoidosta, he eivät osaa sitä myöskään vaatia. Vanhemmat määrittävät tyytyväisyytensä päivähoiton käytännöllisten seikkojen mukaan. Mikäli päiväkodin sijainti on hyvä, aukioloajat sopivat tarpeeseen, aikuisten määrä suhteessa lapseen ryhmässä on riittävä ja lapsi on tyytyväinen ja kehittyy, vanhemmat ovat tyytyväisiä päivähoiton laatuun. (Hujala ym. 1999, 163.)

Niin kauan kun vanhemmilla ei ole tietoa siitä, mitä laadukas päivähoito on, heidän on vaikea olla kriittisiä päivähoiton laadun suhteen. Vanhempien arviointiin vaikuttaa selkeästi se, millaisina he näkevät itsensä hoidon ja kasvatuksen antajina. Varhaiskasvatukselle he asettavat odotuksensa samalle tasolle. (Hujala ym. 1999, 164–165.)

## 4 TURVALLISUUS PÄIVÄHOIDOSSA

### 4.1 Päivähoidon turvallisuus

Päivähoidon turvallisuudella tarkoitetaan varhaiskasvatustyön turvallista toteuttamista. Turvallisuuden piiriin kuuluvat toimintayksikön henkilöstö, päivähoitossa olevat lapset ja satunnaisesti käymässä olevat henkilöt, toimintayksikön ulko- ja sisätilat ja ympäristö sekä toimintavälineet. Lisäksi tarkastelu kohdistuu henkisiin tekijöihin, tiedonhallintaan, resursseihin sekä toiminnan laatua ja vastuuta koskeviin seikkoihin. (Saarsalmi 2008, 13.)

Päivähoidon turvallisuustyön tulee olla määrätietoista ja järjestelmällistä turvallisuustoiminnan suunnittelua ja käytännön toteutusta. Se tavoitteena on varhaiskasvatusympäristön riskien hallinnan keinoin lasten ja henkilöstön turvallisuuden ja hyvinvoinnin ylläpitäminen ja kehittäminen. Henkilöstön määrä ja turvallisuusasioiden koulutus ovat tärkeitä asioita toimintaan vaikuttavien riskien hallinnassa. (Saarsalmi 2008, 3.) Tulee kuitenkin huomioida, että lasten leikki ja toiminta sisältää aina jonkinasteisen vaara- ja vahinkoriskin. Lasta ei voi, eikä saakaan suojella täysin leikkiympäristönsä riskeiltä, koska ne usein tarjoavat lapselle samalla kehittymisen ja oppimisen haasteita. (Kekkonen 2000, 35.)

### 4.2 Säännökset ja henkilöstön turvallisuuskoulutus

Vuonna 1973 valmistuneet päivähoitolain (36/1973, 2 a §) mukaan päivähoiton tavoitteena on tukea päivähoitossa olevien lasten koteja näiden kasvatustehtävässä ja yhdessä kotien kanssa edistää lapsen persoonallisuuden tasapainoista kehitystä. Päivähoidon tulee tarjota lapselle turvalliset ihmissuhteet, lapsen kehitystä monipuolisesti tukevaa toimintaa sekä lapsen lähtökohdat huomioon ottaen suotuisa kasvu ympäristö. Päivähoidon tulee terveydellisiltä ja muilta olosuhteiltaan olla lapselle ja lapsen hoidolle ja kasvatukselle sopivaa (36/1973; päivähoitolaki, 6§). Myös hoito- ja kasvatustehtävissä olevien henki-

löiden määrästä ja ammatillisesta kelpoisuudesta suhteessa päivähoidossa olevien lasten määrään säädetään lasten päivähoidosta annetussa asetuksessa (239/1973; päivähoitoasetus, 6§).

Työntekijöiden työstä ja työympäristöstä johtuvia fyysisen ja henkisen terveyden haittoja pyritään ehkäisemään ja torjumaan ja työntekijöiden työkykyä turvaamaan työturvallisuuslain avulla (738/2002). Jokaisella työnantajalla tulee olla laadittuna työsuojelun toimintaohjelma, joka kattaa työpaikan työolosuhteiden kehittämistarpeet ja työympäristöön liittyvien tekijöiden vaikutukset. (Työturvallisuuslaki 2002/738.)

Henkilökunnan tietoa turvallisuutta tukevista menettelytavoista lisätään turvallisuuskoulutuksella. Koko henkilökunnan tulisi tietää, miten toimia erilaisissa häiriötilanteissa. Uusien työntekijöiden perehdytyksessä tulisi käsitellä myös turvallisuusasioita. Tärkeä osa turvallisuuden edistämistä on lapsille annettava turvallisuuskasvatus. Säännölliset harjoitukset toimintayksikköön kohdistuvien vaarojen hallitsemiseksi ovat välttämättömiä. Mikäli päivähoitoyksikössä tapahtuu häiriötilanne, tulee turvallisuuden ylläpitämisen ja kehittämisen takia järjestää jälkiarviointi. (Saarsalmi 2008, 91–93.)

#### 4.3 Päivähoidon turvallisuussuunnitelma

Päivähoidon turvallisuussuunnitelma on kokonaisturvallisuuden parantamiseen ja ylläpitoon tähtäävä suunnitelma-asiakirja, jossa arvioidaan toimintaa uhkaavat vaarat ja selvitetään toiminnan riskit huomioon ottaen päivähoitoa säätelevien lakien keskeiset vaatimukset, toimintayksikön työsuojelun toimintaohjelma sekä työterveyshuollon työpaikkaselvitykset. (Saarsalmi 2008, 22.)

Turvallisuussuunnitelmasta tulee käydä ilmi toimintayksikössä tapahtuva toiminta (rakennuksen käyttäjät ja käyttöajat) ja päivähoitorakennusta (turvallisuuskarikat) ja sen lähiympäristöä koskevat tiedot. Turvallisuussuunnitelmasta tulee löytyä myös kaikki lapsiin liittyvät tiedot mukaan lukien kuva lapsesta sähköisessä muodossa. Henkilökunnasta tulee turvallisuussuunnitelmasta löytyä päätehtävät ja yhteystiedot. Turvallisuussuunnitelman tulee pitää sisällään lasten vanhempia

ja huoltajia koskevat tiedot. Edellä mainittujen lisäksi siinä on kerrottu toimintayksikön tilojen muut käyttäjät, häiriötilanteissa mahdollisesti tarvittavat yhteystiedot ja tiedottaminen häiriötilanteissa. (Saarsalmi 2008, 23–26.)

#### 4.4 Päivähoidon riskit

Päivähoidon riskeihin katsotaan kuuluvaksi toimintaan kohdistuvien riskien tunnistaminen, niihin varautuminen, niiltä suojautuminen sekä jo toteutuneiden vaaraa aiheuttavien tekijöiden poistaminen. Kunnan päivähoitotoimen riskienhallintasuunnitelma pitää sisällään toiminnan turvallisuutta koskevat tavoitteet, tehtävät ja vastuut sekä menettelytavat toteutuneiden riskien arvioimiseksi. (Saarsalmi 2008, 28.)

##### **Henkilöriskit**

Mikäli päivähoitoon kohdistuu joku häiriötekijä, tulee huomio kohdistaa paikalla oleviin lapsiin. Tärkeää on, että aikuinen on aina lähellä antamassa lapselle apuaan sekä ryhtymässä tarvittaviin toimenpiteisiin. Jotta tämä on mahdollista, edellyttää se riittävää henkilöstöä ja henkilökunnalta turvallisuusosaamista sekä havainnointi- ja aloitekykyä sekä erityisesti kokemusta, joka on hankittu säännöllisten harjoitusten avulla. (Saarsalmi 2008, 30.)

Laki edellyttää päivähoidon olevan terveydellisiltä ja muilta olosuhteiltaan lapselle ja lapsen hoidolle ja kasvatukselle sopivaa. Päivähoidon tulee turvata hyvä hoito ja kasvatus sekä lapsen ikä ja kehitystasoon huomioon ottaen tarpeellinen valvonta ja huolenpito. (Saarsalmi 2008, 31.) Varhaiskasvatusyksikön yksittäinen työntekijä vaikuttaa eniten lapsen kasvuprosessiin ja lapsen arjen laadukuuteen ja turvallisuuteen (Maskun turvallisuus- ja laatukäsikirja 2010, 7).

Lapsen huoltajien kanssa käytävät keskustelut ovat kunnallisen päivähoidon perusta. Keskustelussa sovitaan lapsen hoitojärjestelyistä ja hoidon periaatteista. Yhteistyössä vanhempien kanssa kirjataan lapsen varhaiskasvatussuunnitelmaan esimerkiksi lapsen hakemiseen liittyvät yksityiskohdat kuten, kuka lap-

sen hakee, normaalit ja poikkeavat hakuajat sekä niihin liittyvät erityiset seikat. Hakutilanteet pitävät sisällään kohonneen turvallisuusriskin, koska henkilöstön tulee tarvittaessa keskustella päivän kulusta lapsia noutamaan tulleiden huoltajien kanssa samanaikaisesti, kun he valvovat lapsia. (Saarsalmi 2008, 31–32.)

Toimintayksiköissä suositellaan laadittavaksi valvontasuunnitelma (pihasäännöt) lasten ulkoilua varten. Valvontasuunnitelmaan tulee kirjata karttapiirros kiinteistön alueesta sekä valvonnan vastualueet. Siinä tulee käydä ilmi pihavalvontaan osallistuvien henkilöiden määrä sekä vastualueiden jako valvojien kesken. Pihalla tulee suorittaa riskinarviointi. Siinä otetaan huomioon muun muassa aitojen ja porttien kunto ja rakenne, valvonnan katvealueet, valaistus, leikkivälineiden turvallinen käyttö sekä henkilökunnan toimenpiteet häiriötilanteissa. Lisäksi suunnitelmassa tulee miettiä valvonnan järjestäminen silloin, jos valvoja joutuu käymään tilapäisesti sisällä. (Saarsalmi 2008, 39–40.)

Lasten kanssa liikkuminen toimintayksikön ulkopuolella vaatii ennalta sovittujen turvallisuusohjeiden noudattamista. Lisäksi kaikkien päivähoidossa työskentelevien tulee varautua tilanteisiin, jossa lapsi katoaa päivähoidosta tai hänet on siepattu. (Saarsalmi 2008, 40.) Katoamistapauksia varten tulee lähietsintäsuunnitelma olla tehtynä päivähoitoyksiköissä. Lähietsintäsuunnitelman laatimiseen osallistuvat hoitopaikan turvallisuudesta vastaava henkilöstö sekä mahdollisesti poliisilta tai pelastuslaitokselta saatu asiantuntija-apu. Suunnitelman laatiminen vaatii hyvää lähiympäristön tuntemusta. (Maskun laatu- ja turvallisuussuunnitelma 2010, 14.) Lisäksi koko päivähoidon henkilöstö on ilmoitusvelvollisia, mikäli on syytä olettaa lapsen olevan lastensuojelun tarpeessa (Saarsalmi 2008, 46).

Henkilöriskeihin katsotaan kuuluvan myös työntekijän työssään kohtaamat henkiseen hyvinvointiin liittyvät riskit. Henkiseen hyvinvointiin liittyviksi riskeiksi voidaan katsoa muun muassa työntekijän epäasiallinen kohtelu joko vanhempien tai/ja työkavereiden taholta. (Maskun laatu- ja turvallisuussuunnitelma 2010, 31.)

## **Toimintariskit**

Toimintariskit voivat haitata tai jopa pysäyttää toteutuessaan päivähoitoyksikön jokapäiväisen työnteon. Keskeisimpiä päivähoiton turvallisuuteen vaikuttavia tekijöitä on ammattitaitoisen hoito- ja kasvatushenkilöstön riittävä määrä. Henkilöstön sairaus- ja vuosilomien sekä muiden ennakoitavissa olevien poissaolojen aikana henkilöstömitoitusta on myös noudatettava. Henkilöstön kelpoisuusvaatimuksista annetussa laissa (272/2005) on säännökset päiväkodin henkilöstörakenteesta sekä henkilöstön kelpoisuusehdoista. Henkilöstöä tulee olla riittävästi, sen tulee olla ammattitaitoista ja henkilöstön koulutuksen tulee vastata kelpoisuusvaatimuksia. (Saarsalmi 2008, 54–56.)

Elintarvikealan toimijan laatima omavalvontasuunnitelma on oltava päiväkodissa sijaitsevassa elintarvikehuoneistossa. Omavalvontasuunnitelma sisältää selvityksen elintarvikeyrityksen toiminnasta ja toimintatavoista. Kirjallinen siivoussuunnitelma tulee olla laadittu päiväkotien siivouksesta vastaavan henkilön toimesta. (Saarsalmi 2008, 57–59.)

Päiväkodin pihaa suunniteltaessa tulee huolehtia siitä, että se on käyttökelpoinen kaikkina vuodenaikoina. Pihalla olevien leikkivälineiden tulee olla kestäviä, lapsen ikätason mukaisia ja käyttöturvallisia. Kiinteistön omistaja huolehtii niiden kunnosta ja säännöllisestä tarkastamisesta. Ulkona sijaitsevat leikkivälineet henkilökunnan tulee tarkastaa silmämääräisesti päivittäin ilkiavallan ja kulumisen varalta. Päiväkotien pihat ja leikkialueet on aidattava ja varustettava portilla. Aidan tulee olla riittävän tiivis eikä se saa houkutella lasta kiipeämään ja portin tulee olla sellainen, ettei lapsi saa sitä auki helposti. (Saarsalmi 2008, 67–70.)

## **Omaisuusriskit**

Päivähoitoyksikön käytössä olevaan piha-alueeseen ja rakennukseen sekä toimintayksikön että päivähoitohenkilökunnan ja hoidossa olevien lasten irtaimeen omaisuuteen voi kohdistua omaisuusriskejä. Mikäli omaisuusriskit toteutuvat, aiheuttavat ne mahdollisesti terveydellisen, taloudellisen tai toiminnan jatkuvuuteen kohdistuvan häiriön. Vaaran varalle yli 25 hoitopaikan päiväkotihuoneistoille on laadittava pelastussuunnitelma. (Saarsalmi 2008, 75–76.)

## Tietoriskit

Painettujen asiakirjojen huolimaton käsittely, puutteellinen säilyttäminen ja hävittäminen voivat aiheuttaa tietoriskejä. Henkilöstö tulee kouluttaa tietoturvalliseen työskentelytapaan. Salassa pidettäviä tietoja tulee olla vain sellaisten henkilöiden käytössä, jotka tarvitsevat niitä työssään. (Saarsalmi 2008, 84–86.)

### 4.5 Päivystyksen määrittelyä

Useissa kuntapalveluissa kesäaikana on normaali saatavuus. Lasten päivähoitossa käytetään kuitenkin usein erityisjärjestelyjä, joiden avulla turvataan hoidon saatavuus sitä tarvitseville perheille. Tyypillisiä kesäajan järjestelyjä ovat palvelujen keskittäminen muutamaaan päivähoitoyksikköön sekä aukioloaikojen lyhentäminen. Palvelujen supistus johtuu monissa kunnissa palvelujen kysynnän vähyydestä ja henkilöstön lomista. Nämä erityisjärjestelyt saattavat aiheuttaa turvallisuusriskin, koska lapset ja henkilökunta saattavat olla toisilleen vieraita ja lapsia voidaan hoitaa heille vieraassa ympäristössä. (Kuntatyönantajat 2008.)



## 5 MASKUN PÄIVÄHOITO

### 5.1 Maskun päivähoitopalvelut

Maskun varhaiskasvatuspalvelut ovat vielä tällä hetkellä perusturvalautakunnan alaista toimintaa. Vuoden 2013 alusta varhaiskasvatus siirtyy kuitenkin sivistystoimen alaisuuteen. Maskun päivähoidon esimiehenä toimii päivähoidon johtaja Kirsi-Leena Hotinen. Kaikista peruspalveluista vastaa perusturvajohtaja Raija Vienonen. (Maskun päivähoito 2012.)

Masku tarjoaa päivähoitoa niin kunnallisissa kuin yksityisissäkin päiväkodeissa ja perhepäivähoidossa. Tämän lisäksi kunta järjestää kotihoidossa oleville yli 3-vuotiaille lapsille avointa varhaiskasvatustoimintaa maksullisena puistotoimintana eri puolilla Maskua sekä avointa maksutonta kerhotoimintaa 0–2-vuotiaille lapsille ja heidän vanhemmilleen. Maskun kunnassa asui vuonna 2010 reilut 960 0–5-vuotiasta lasta. Näistä lapsista kunnallisen päivähoidon piirissä oli 509. (Sotkanet 2011.)

Varhaiserityiskasvatuksesta vastaa Maskun kunnassa kaksi resurssierityislähtentarhanopettajaa. Varhaisen tuentarpeen tunnistaminen sekä varhaisen tuen ja kuntoutuksen tarjoaminen ovat varhaiserityiskasvatuksen tavoitteita ja tehtäviä. Erityistä hoitoa ja kasvatusta tarvitsevat lapset pyritään hoitamaan niin sanotulla lähipäiväkotiperiaatteella siten, että turvataan lapsen erityisen tuen saanti ryhmään. (Varhaiserityiskasvatussuunnitelma 2011–2012.)

Maskussa toimii tällä hetkellä 22 kunnallista perhepäivähoitajaa, joille on sijoitettuna yhteensä noin 80 alle kouluikäistä lasta. Lisäksi kunnan alueella toimii muutama yksityinen perhepäivähoitaja. Perhepäivähoito on laadukasta, suunniteltua ja tavoitteellista varhaiskasvatusta, joka tapahtuu perhepäivähoitajan omassa kodissa. (Maskun päivähoito 2012.)

Maskussa toimii kymmenen päiväkotia, joista yhdeksän on kunnan ylläpitämää päiväkotia ja yksi, Big Ten, on yksityinen päiväkotia. Päiväkotia Big Ten on perus-

tettu vuonna 2000 ja se käyttää sovellettua kielikylypyopetusta toiminnassaan. Päiväkoti Big Tenin toiminta-ajatuksena on opettaa englantia vieraana kielenä alle kouluikäisille lapsille. (Maskun päivähoito 2012.)

Maskuntien päiväkoti on Maskun vanhin päiväkoti. Se aloitti toimintansa vuonna 1974 Maskun päiväkodin nimellä. Nykyisissä tiloissaan se on toiminut vuodesta 1978 asti. Maskun päiväkoti oli vuosikymmeniä Maskun ainoa päiväkoti kunnes 1990-luvun lopulla lapsiperheiden määrä Maskussa lisääntyi räjähdysmäisesti. Päiväkoti tarjoaa hoitoa 1–6-vuotiaille lapsille kolmessa eri ryhmässä. Nappulat – Knattarna on 1–6-vuotiaiden ryhmä, joka tarjoaa kielisuihkua ruotsinkielellä. Ryhmään on sijoitettu kaikki kotikielensä ruotsia puhuvat maskulaiset lapset sekä muita kielestä kiinnostuneita lapsia. (Maskun päivähoito 2012.)

Uusin Maskun päiväkodeista on huhtikuussa 2012 valmistunut Päiväkoti SatuSeikelä. Päiväkoti on aloittanut kuitenkin toimintansa jo elokuussa 2011 väliaikaisissa tiloissa. Päiväkoti SatuSeikelä tarjoaa hoitoa sekä iltaisin että viikonloppuisin, mikäli vanhempien työ sitä vaatii. (Maskun päivähoito 2012.)

Vuoden 2009 alusta toteutettu kuntaliitos, jossa Askainen ja Lemu liitettiin Maskuun, lisäsi Maskun päiväkotien määrää kahdella, kun Lounatuulen ja Päivänkakkaran päiväkodit siirtyivät Maskun päivähoiton alaisuuteen (Maskun päivähoito 2012).

## 5.2 Maskun päivähoiton tulevaisuus

Koska lapsiperheiden määrä Maskussa on edelleen jatkuvassa nousussa, kunta joutuu miettimään uusien päiväkotien tarvetta ja sijoituspaikkoja. Tammi-kuussa 2012 kunnanhallitus on päättänyt käynnistää seuraavan uuden päiväkodin rakentamisen Tammenahjon koulun tontille. Päiväkodin pitäisi olla käyttökunnossa elokuussa 2013. Nykyisen Tammenahjon päiväkodin tilat siirtyvät silloin koulun käyttöön ja nykyinen päiväkoti muuttaa uusiin tiloihin. (Masku 2012.)

Maskuntien päiväkodissa on tehty toukokuussa 2012 kuntokartoitus. Kuntokartoituksen tuloksen ratkaisevat Maskuntien päiväkodin tulevaisuuden. Tehdäänkö päiväkotiin mahdollisesti hyvinkin mittava remontti, puretaanko päiväkoti kokonaan ja rakennetaan kokonaan uusi. Onko mahdollisen uuden päiväkodin paikka vanhan päiväkodin tontilla vai rakennetaanko se jonnekin muualle. Näihin kysymyksiin saadaan vastauksia toivottavasti ensi vuoden puolella. (Masku 2012.)

### **Uusi organisaatiomalli**

Huhtikuun alusta 2012 Maskun päivähoitossa siirryttiin kokeiluluonteisesti uuteen organisaatio malliin (liite 1). Kokeilu on voimassa vuoden 2012 loppuun saakka. Aikaisemmin päivähoiton johtaja Kirsi-Leena Hotinen toimi kaikkien noin 120 päivähoitohenkilöstön lähiesimiehenä, jolla oli yksin juridinen vastuu Maskun varhaiskasvatuksesta. Uuden organisaatiomallin mukaan päiväkodit jaettiin viiden eri vastuulastentarhanopettajan alaisuuteen. Vastuulastentarhanopettajat toimivat päiväkotiensä esimiehinä ja heillä on näin ollen esimiesoikeuksia ja velvollisuuksia. Uudella organisaatiomallilla on haluttu vähentää päivähoiton johtajan työtehtäviä ja tuoda lähiesimies lähemmäksi päivähoiton kenttää. (Masku 2012.)

### **5.3 Seudullinen yhteistoiminta ja hyvinvointisuunnitelma**

Turun kaupunkiseudun varhaiskasvatuksen seudullinen yhteistoiminta käynnistyi 1.1.2011 alkaen. Yhteistoiminnassa ovat mukana Turku, Raisio, Naantali, Paimio, Rusko, Sauvo, Nousiainen, Lieto, Masku, Kaarina, Aura, Mynämäki ja Länsi-Turunmaa. Sopimuksen mukaisesti asiakkaalla on mahdollisuus hakea päivähoitopaikkaa edellä mainituista kunnista. Masku on yhdessä naapurikuntiansa Nousiaisten ja Mynämäen kanssa laatinut vuonna 2010 yhteisen lasten ja nuorten hyvinvointisuunnitelman. Suunnitelman tavoitteena on lisätä moniammatillista yhteistyötä kuntien välillä. (Lasten- ja nuorten hyvinvointisuunnitelma 2010.)

#### 5.4 Maskun kesäajan järjestelyt 2012

Masku on jo muutaman vuoden ajan tarjonnut perheille mahdollisuuden maksuttomiin kesäkuukausiin, mikäli lapset ovat poissa hoidosta vähintään kaksi peräkkäistä kuukautta kesä – elokuun välisenä aikana. Tämä mahdollisuus on vähentänyt päivähoiton tarvetta entisestään heinäkuun aikana. Tästä johtuen Maskussa on päädytty keskittämään heinäkuun hoidon tarjonta kahteen päiväkotiin ja muutamalle perhepäivähoitajalle. Tästä johtuen Masku on pystynyt keskittämään myös henkilökunnan lomat heinäkuulle.

Keväällä 2012 Maskussa kartoitettiin kesäajan hoidontarvetta. Lapsia oli tulossa hoitoon niin paljon, että päädyttiin pitämään heinäkuussa auki kaksi päiväkotiä. Toinen päiväkoti sijaitsi Lemussa ja palveli näin ollen Lemu – Askaisten alueen lapsia ja toinen päiväkoti Kanta-Maskussa palvelen sen alueen lapsia. Koska lapsia oli tulossa heinäkuussa hoitoon melko paljon, päädyttiin pitämään kanta Maskun alueella myös toinen päiväkoti auki kaksi ensimmäistä viikkoa. Lisäksi ympäri Maskua työskenteli heinäkuussa muutama perhepäivähoitaja tarjoten hoitopaikan lähinnä perhepäivähoidossa oleville lapsille. Opinnäytetyöni tutkimus kohdistui Kanta-Maskussa sijaitsevaan Päiväkoti SatuSeikelään. Opinnäytetyössäni pyrin selvittämään vanhempien näkemystä siitä, pystyttiinkö Päiväkoti SatuSeikelässä tarjoamaan heinäkuussa laadukasta ja turvallista päivähoitoa.

## 6 TUTKIMUKSEN TOTEUTTAMINEN

### 6.1 Tutkimuksen tausta, tarve ja aiheen rajaus

Maskun kunta on perustettu vuonna 1870. Maskun historia ulottuu varhaisimman kirjallisen tiedon mukaan vuodelle 1232, jolloin pitäjän nimi on ensimmäisen kerran mainittu paavi Gregorius IX kirjeessä, jossa paavi lahjoitti maa-alueita seurakunnalle. Masku on viihtyisä kunta Varsinais-Suomessa, jonka naapureita ovat muun muassa Naantali, Nousiainen ja Raisio. Turkuun on vain vartin ajomatka. Maskun maiseman tunnuspiirteitä ovat rehevä kasvillisuus ja vehmaat lehtometsät. Maskussa on asukasta kohti yli kuusi metriä meren ranta. Asukkaita Maskussa on lähes 9700. (Masku 2012.)

Ensimmäisen kerran keskustelin mahdollisesta opinnäytetyön aiheesta Maskun päivähoiton johtajan Kirsi-Leena Hotisen kanssa keväällä 2011. Syksyllä 2011 palasimme uudelleen miettimään minulle sopivaa aihetta. Koska kesä oli takana, samoin kuin kesäpäivystys ja sen aiheuttamat haasteet, Kirsi-Leena Hotinen ehdotti minulle aiheeksi kesäpäivystyksen tutkimista. Aihe tuntui aluksi hieman vieraalta, mutta jonkin aikaa asiaa pohdittuani, päätin tarttua haasteeseen.

Kesällä 2012 toteutin tutkimukseni. Strukturoidun kyselylomakkeen avulla selvitin niiden vanhempien kokemuksia Maskun kesäpäivystyksestä, joiden lapsi/lapset olivat heinäkuussa 2012 hoidossa SatuSeikelän päiväkodissa. Kun haastateltavia on monta ja he edustavat melko yhtenäistä ryhmää, strukturoitu haastattelu on hyvä tiedonkeruu menetelmä (Metsämuuronen 2009, 246). Koska heinäkuussa hoidettavien lasten määrä SatuSeikelässä jäi alle 100, päätin ottaa mukaan tutkimukseeni kaikki lapset, olivatpa he hoidossa viikon tai neljä viikkoa. Koska kyselylomakkeen tyypillisimpänä haittana on riski vastausprosentin alhaisuuteen, kaikkien palveluiden käyttäjien haastattelu mahdollisti suuremman vastausprosentin (Hirsjärvi ym. 2009, 197).

## 6.2 Tutkimuksen tavoitteet ja tutkimustehtävät

Tutkimukseni tavoitteena oli vastata työelämästä lähteneeseen haasteeseen ja tutkia vanhempien näkemyksiä ja kokemuksia Maskun päivähoidon kesäjärjestelyistä kesällä 2012. Tutkimukseni tarkoituksena oli kerätä heinäkuussa 2012 SatuSeikelässä hoidettavien lasten vanhemmilta kokemuksia ja näkemyksiä siitä, miten laadukas ja turvallinen päivähoito toteutui Maskun varhaiskasvatuksessa. Halusin etsiä vastauksia kysymykseen, miten päivähoito Maskussa on järjestetty kesäaikana. Ovatko palvelut kaikkien palveluja käyttävien kuntalaisten kannalta toimivia ja onko tieto palveluista saavuttanut kaikki asianosaiset. Tämän lisäksi etsin vastauksia kysymyksiin, onko päivähoito Maskussa erityisjärjestelyjen aikana turvallista ja laadukasta. Toivoin myös sanallista palautetta hyvin toimivista asioista kuin myös ongelmatilanteista.

## 6.3 Tutkimusmenetelmä ja aineiston keruu

Opinnäytetyöni on kvantitatiivinen eli määrällinen tutkimus. Sosiaali- ja yhteiskuntatieteissä käytetään melko paljon kvantitatiivista tutkimusta (Hirsjärvi ym. 2009, 139). Kvantitatiivisessa tutkimuksessa käytetään menetelmää, joka antaa yleisen kuvan muuttujien (mitattavat ominaisuudet) välisistä suhteista ja eroista. Määrällisessä tutkimuksessa on aina tiedettävä täsmällisesti, mitä tullaan mittaamaan (Vilkka 2007, 13, 36).

Strukturoinnissa tutkittavat asiat kirjataan lomakkeeseen kysymyksiksi ja vaihtoehtoiksi etukäteen niin, että kaikki ymmärtävät kysymykset samalla tavalla ja kysymykset voidaan kysyä kaikilta vastaajilta samalla tavalla (Vilkka 2007, 15). Kyselytutkimuksen avulla kerätään tietoa ihmisten toiminnasta ja mielipiteistä. Kyselytutkimukseen sovelletaan usein tilastollisia menetelmiä. Vaikka kysymykset esitetään sanallisesti, koostuvat aineistot pääosin numeroista. (Vehkalahti 2008, 11, 13.) Kyselytutkimuksen aineistoa pidetään usein pinnallisena ja teoreettisesti vaatimattomina. Kyselytutkimuksessa tutkija ei tiedä, kuinka vakavasti vastaajat ovat suhtautuneet tutkimukseen ja väärinymmärryksiä ei pystytä

kontrolloimaan. Kyselylomakkeen laatiminen on vaativa tehtävä, joka vaatii tutkijalta aikaa sekä monenlaisia tietoja ja taitoja. Kyselylomakkeeseen vastaamattomuus saattaa joissakin tapauksissa nousta suureksi. Kun lomake lähetetään tietyn instituution kautta, esimerkiksi päiväkodista vanhemmille, nousee vastausprosentti yleensä tavanomaista korkeammaksi. (Hirsjärvi 2009, 195, 196.)

Kyselylomakkeen saatekirjeen sisältö tulee olla kirjoitettu hyvällä asiatyylillä ja yleiskielellä. Siinä on annettava riittävästi tietoa tutkimuksesta, koska saatekirjeen perusteella henkilö päättää osallistumisestaan ja vastaamisestaan tutkimukseen. (Vilkkä 2007, 65.) Saatekirjeessä tutkija kertoo kyselyn tarkoituksesta ja tärkeydestä. Siinä tulee myös selkeästi kertoa milloin ja mihin lomake tulee palauttaa. Lomakkeen lopussa tutkija kiittää vastaamisesta. (Hirsjärvi 2009, 204.)

Ennen varsinaista mittausta kyselylomake tulee aina testata. Testaaminen tarkoittaa, että muutama vastaava ihminen arvioi kriittisesti kyselylomaketta etukäteen. (Vilkkä 2005, 88.) Omat kyselylomakkeeni testasin suuntaavien opintojeni harjoittelupaikassa. Kyseisessä paikassa toteutettiin Maskun päivähoidon kesäpäivystys kesällä 2011.

Kyselylomakkeen aihepiirien sekä yksittäisten kysymysten kanssa työskenteilin pitkään, saadakseni yksiselitteiset kysymykset lomakkeelle, joissa vastaaja ei joudu miettimään, mitä kysymyksellä tarkoitetaan. Kun selvisi, että heinäkuussa 2012 SatuSeikelässä hoidetaan kaikkiaan noin 90 lasta, päätin antaa kyselylomakkeen kaikille lasten vanhemmille hoidon pituudesta huolimatta. Kyselylomake (Liite 2, 3) jaettiin SatuSeikelässä kaikkien lasten vanhemmille noin viikkoa ennen oman hoidon tarpeen päättymistä. Tämä siksi, että perheille ehti muodostua edes jonkinlainen käsitys päivähoidon järjestelyistä ja laadusta. Päiväkotiin oli sijoitettu palautuslaatikko, johon vanhemmat saivat pudottaa kyselylomakkeen suljetussa kirjekuoressa itse. Lisäksi perheitä muistutettiin henkilökunnan toimesta ennen päivystyksen päättymistä lomakkeen palauttamisesta.

## 6.4 Tutkimusaineiston analyysi

Kun kesäpäivystys oli päättynyt, sain palautetut vastauskuoret itselleni. Tämän jälkeen numeroin kaikki kyselomakkeet, joita oli yhteensä 33. Kävin läpi tutkimusaineiston silmämääräisesti, tarkistaakseni, ovatko kaikki kyselylomakkeet asianmukaisesti täytetty ja täten analysoitavissa. Pääsääntöisesti lomakkeet oli täytetty ohjeistuksen mukaisesti. Muutamassa lomakkeessa oli joidenkin kysymysten kohdalla jätetty kokonaan vastaamatta tai vastattu kahdella vaihtoehdolla. Tällaisia vastauksia en voinut hyväksyä aineistoa analysoidessani.

Seuraavana vuorossa oli vastausten laskeminen. Selvitin jokaisen kysymyksen kohdalta, kuinka monta vastausta oli annettu Likertin asteikon viidelle eri vaihtoehdolle. Tämän jälkeen laskin jokaiselle asteikon arvolle prosenttiosuuden. Lisäksi selvitin vielä vastausten keskiarvon kaikissa kysymyksissä. Analyysimenetelmä tulisi valita aina määrällisessä tutkimuksessa sen mukaan, mikä antaa parhaan vastauksen siihen, mitä ollaan tutkimassa (Vilka 2007, 135).



## 7 TUTKIMUKSEN TULOKSET

### 7.1 Kyselylomakkeella vastanneiden taustatiedot

Heinäkuussa SatuSeikelän päiväkodissa oli hoidossa kaiken kaikkiaan 74 lasta. Osa lapsista oli hoidossa koko heinäkuun, osa lyhyemmän ajan. Kyselylomakkeet jaettiin kaikkiin perheisiin ja niitä palautettiin 33. Kun lasketaan mukaan samassa lomakkeessa annettujen sisarusten tiedot, voidaan todeta vastausten koostuvan 45 lapsen vanhempien ajatuksista. Vastausprosentiksi saadaan näin 60.8 %. Yli puolet vastaajista oli iältään 31–40-vuotiaita. Pääosin vastaajat olivat äitejä. Vain kahdessa perheessä vastaajana oli isä. Molemmat vanhemmat olivat täyttäneet yhdessä yhden lapsen kyselylomakkeen. Päiväkoti SatuSeikelään oli sijoitettu pääasiassa päiväkodeissa hoidettavia lapsia, vain kolme lasta käytti normaalisti muita päivähoito muotoja. (Taulukko 1)

Taulukko 1 Taustatiedot

<b>Taustatiedot:</b>					
	<b>alle 20 v.</b>	<b>21 – 30 v.</b>	<b>31 – 40 v.</b>	<b>41 – 50 v.</b>	<b>yli 50 v.</b>
<b>Vastaajan ikä</b>	0 % (0)	15 % (5)	64 % (21)	18 % (6)	3 % (1)
	<b>äiti</b>	<b>isä</b>	<b>muu huoltaja</b>		
<b>Olet</b>	88 % (30)	9 % (3)	3 % (1)		
	<b>1 lapsi</b>	<b>2 – 3 lasta</b>	<b>enemmän kuin 3</b>		
<b>Montako lasta perheestänne on tällä hetkellä kunnallisessa päivähoitossa</b>	64 % (21)	36 % (12)	0 % (0)		
	<b>perhepäivähoito</b>	<b>päiväkoti</b>	<b>esikoulu</b>		
<b>Normaalisti käyttämänne hoitomuoto</b>	6 % (2)	91 % (30)	3 % (1)		

## 7.2 Vanhempien näkemys päivystyksen informoinnista ja toimivuudesta

Vanhemmat olivat pääsääntöisesti tyytyväisiä kesäpäivystyksestä annettuun ennakkoinformointiin. Sanallisista palautteista käy ilmi, ettei informointi ollut kaikissa päivähoitoyksiköissä ollut samanlaista. Muutama vanhempi koki, ettei heitä oltu informoitu lainkaan. Päiväkodin sijainti aiheutti vastaajien keskuudessa eniten ristiriitaa. Toiset kokivat päiväkodin sijainnin olleen hyvä, mutta osalle perheistä päiväkotijärjestelyt sijaitsevat asuinpaikkaan nähden kunnan toisella laidalla.

Taulukko 2 Kesäpäivystyksestä informointi

<u>Kesäpäivystyksestä informointi</u>	<u>1</u>	<u>2</u>	<u>3</u>	<u>4</u>	<u>5</u>	<u>Keskiarvo</u>
Sait tiedon kesäpäivystyksen ajankohdasta ja paikasta oikeaan aikaan.	6 % (2)	9 % (3)	21 % (7)	15 % (5)	49 % (16)	<b>4.0</b>
Olit tyytyväinen kesäpäivystyksen järjestämisen ajankohtaan.	0 % (0)	0 % (0)	6 % (2)	18 % (6)	76 % (25)	<b>4.7</b>
Olit tyytyväinen kesäpäivystyksestä huolehtivan päiväkodin sijaintiin.	15 % (5)	21 % (7)	12 % (4)	12 % (4)	40 % (13)	<b>3.5</b>
Sinua informoitiin ennakkoon riittävästi kesäpäivystyksen järjestelyistä.	9 % (3)	6 % (2)	24 % (8)	24 % (8)	37 % (12)	<b>3.7</b>

Vanhemmat löysivät melko helposti ryhmän, jossa heidän lastaan hoidettiin. Lähes kaikilla lapsilla oli ryhmässä myös tuttu aikuinen, joka helpotti huomattavasti hoitoon jäämistä vieraassa ympäristössä. Yli 2/3 osaa vanhemmista oli sitä mieltä, että henkilökuntaa oli riittävästi. Ryhmiin sijoitettujen lasten määrän vanhemmat näkivät pääsääntöisesti sopivana, mutta kaikilla vanhemmilla ei ollut käsitystä siitä, kuinka monta lasta ryhmään oli sijoitettu. Muilta osin kesäpäivystyksen toimivuus nähtiin pääsääntöisesti hyvänä. Tilat olivat asianmukaiset lasten ikätaso huomioiden ja leikkivälineitä oli riittävästi kaiken ikäisille lapsille.

Taulukko 3 kesäpäivystyksen toimivuus

<u>Kesäpäivystyksen toimivuus:</u>	<u>1</u>	<u>2</u>	<u>3</u>	<u>4</u>	<u>5</u>	<u>Keskiarvo</u>
<b>Löysit helposti ryhmään, jossa lastasi hoidettiin.</b>	6 % (2)	9 % (3)	6 % (2)	36 % (12)	43 % (14)	<b>4.0</b>
<b>Ryhmässä oli lapsellesi tuttuja aikuisia.</b>	6 % (2)	0 % (0)	9 % (3)	33 % (11)	52 % (17)	<b>4.2</b>
<b>Henkilöstöä oli ryhmässä riittävästi.</b>	0 % (0)	0 % (0)	21 % (7)	33 % (11)	46 % (15)	<b>4.2</b>
<b>Lasten määrä oli ryhmässä sopiva.</b>	0 % (0)	6 % (2)	30 % (10)	24 % (8)	40 % (13)	<b>4.0</b>
<b>Lapsellasi oli ryhmässä kavereita.</b>	0 % (0)	6 % (2)	24 % (8)	30 % (10)	40 % (13)	<b>4.0</b>
<b>Ryhmän tilat olivat asianmukaiset lapsesi ikätaso huomioiden.</b>	0 % (0)	0 % (0)	12 % (4)	30 % (10)	58 % (19)	<b>4.5</b>
<b>Päiväkodissa oli leikkivälineitä tarpeeksi.</b>	0 % (0)	0 % (0)	12 % (4)	42 % (14)	46 % (15)	<b>4.3</b>
<b>Leikkivälineet olivat lapsesi ikätasolle sopivia.</b>	0 % (0)	0 % (0)	18 % (6)	39 % (13)	43 % (14)	<b>4.2</b>

### 7.3 Kesäpäivystyksen laatu ja turvallisuus sekä organisaation toimivuus

Vanhemmat olivat lähes yksimielisiä siitä, että Maskun päivähoiton kesäpäivystys tarjosi lapsille ja perheille laadukasta päivähoitoa. Palvelu oli päivystyksen aikana vanhempien kokemuksen mukaan joustavaa ja palveluhenkistä. Vanhemmat arvioivat henkilökunnan ammattitaidon korkealle ja henkilökunnan asenteen olleen asiakkaita kohtaan myönteinen. Perheiden yksilölliset tarpeet huomioitiin mahdollisuuksien mukaan ja yhteistyö henkilökunnan ja vanhempien välillä oli sujuvaa (Taulukko 4).

Taulukko 4 Kesäpäivystyksen laatu

<b><u>Kesäpäivystyksen laatu:</u></b>	<b><u>1</u></b>	<b><u>2</u></b>	<b><u>3</u></b>	<b><u>4</u></b>	<b><u>5</u></b>	<b><u>Keskiarvo</u></b>
<b>Lapsesi saama hoito oli kesäpäivystyksen aikana laadukasta.</b>	0 % (0)	3 % (1)	6 % (2)	55 % (18)	36 % (12)	<b>4.2</b>
<b>Palvelu kesäpäivystyksessä vastasi odotuksiasi.</b>	0 % (0)	6 % (2)	6 % (2)	44 % (14)	44 % (14)	<b>4.3</b>
<b>Luotit palvelun laatuun.</b>	3 % (1)	0 % (0)	6 % (2)	46 % (15)	46 % (15)	<b>4.3</b>
<b>Palvelu oli joustavaa.</b>	0 % (0)	3 % (1)	15 % (5)	36 % (12)	46 % (15)	<b>4.2</b>
<b>Työntekijät olivat palveluhenkisiä.</b>	0 % (0)	9 % (3)	15 % (5)	36 % (12)	40 % (13)	<b>4.1</b>
<b>Henkilökunta oli ammattitaitoista.</b>	0 % (0)	3 % (1)	13 % (4)	37 % (12)	47 % (15)	<b>4.3</b>
<b>Henkilökunnan asenne asiakkaita kohtaan oli myönteinen.</b>	3 % (1)	3 % (1)	12 % (4)	42 % (14)	40 % (13)	<b>4.1</b>
<b>Lapsesi erityistarpeet huomioitiin.</b>	0 % (0)	0 % (0)	22 % (7)	42 % (14)	36 % (12)	<b>4.2</b>
<b>Perheesi tarpeet huomioitiin.</b>	0 % (0)	3 % (1)	18 % (6)	27 % (9)	52 % (17)	<b>4.3</b>
<b>Yhteistyö oli sujuvaa.</b>	0 % (0)	6 % (2)	6 % (2)	42 % (14)	46 % (15)	<b>4.3</b>

Vanhemmat jättivät lapsensa hyvin turvallisiin mielin päivähoitoon kesäpäivystyksen aikana. Vanhempien näkemyksen mukaan lapsilla oli päiväkotipäivän aikana mielekästä tekemistä ja lapset viihtyivät Päiväkoti SatuSeikelässä. Tuloja hakutilanteissa perheet huomioitiin melko hyvin ja tieto lapsen päivän kulusta kulki vanhemmille melko hyvin. Kysymys, jossa tiedusteltiin, oliko lapsesi ryhmäläiset erotettu muista ryhmistä jollakin tunnuksella, oli ymmärretty hyvin eri tavoin tai sitä ei ollut ymmärretty lainkaan, koska yli puolet vanhemmista oli valinnut vastausvaihtoehdon 3 eli ei samaa eikä eri mieltä. (Taulukko 5)

Taulukko 5 Kesäpäivystyksen turvallisuus

<u>Kesäpäivystyksen turvallisuus</u>	<u>1</u>	<u>2</u>	<u>3</u>	<u>4</u>	<u>5</u>	<u>Keskiarvo</u>
Jätit lapsesi turvallisin mielin päivähoitoon.	3 % (1)	3 % (1)	0 % (0)	28 % (9)	66 % (21)	<b>4.5</b>
Lapsellasi oli mielekästä tekemistä hoitopäivän aikana.	0 % (0)	0 % (0)	9 % (3)	39 % (13)	52 % (17)	<b>4.4</b>
Lapsesi huomioitiin yksilöllisesti kesäpäivystyksen aikana.	0 % (0)	3 % (1)	30 % (10)	30 % (10)	37 % (12)	<b>4.0</b>
Lapsesi ja sinut huomioitiin tulo- ja haku tilanteissa	0 % (0)	9 % (3)	3 % (1)	46 % (15)	42 % (14)	<b>4.2</b>
Henkilökunnan ja vanhempien välinen yhteistyö oli toimivaa.	0 % (0)	3 % (1)	12 % (4)	52 % (17)	33 % (11)	<b>4.2</b>
Lapsesi viihtyi kesäpäivystyksessä.	0 % (0)	0 % (0)	12 % (4)	40 % (13)	48 % (16)	<b>4.4</b>
Sait riittävästi tietoa lapsesi päivästä.	3 % (1)	6 % (2)	6 % (2)	47 % (15)	38 % (12)	<b>4.1</b>
Lapsesi ryhmäläiset oli eroteltu muista ryhmistä jollakin tunnuksella.	23 % (7)	3 % (1)	52 % (16)	6 % (2)	16 % (5)	<b>2.9</b>

Maskun päivähoiton toimintaan ollaan palvelua käyttävien kuntalaisten keskuudessa kaikin puolin tyytyväisiä. Kesän 2012 järjestelyt heinäkuun osalta olivat vastaajien näkemyksen mukaan melko toimivat. Lisäksi kesäpäivystystä käyttäneet perheet ovat saaneet myönteisen kuvan Maskun päivähoiton laadusta.

Taulukko 6 Organisaation toimivuus

<u>Organisaation toimivuus</u>	<u>1</u>	<u>2</u>	<u>3</u>	<u>4</u>	<u>5</u>	<u>Keskiarvo</u>
Kesäpäivystyksen järjestely oli toimiva.	3 % (1)	0 % (0)	15 % (5)	49 % (16)	33 % (11)	<b>4.1</b>
Sain myönteisen kuvan Maskun päivähoiton laadusta.	0 % (0)	6 % (2)	15 % (5)	46 % (15)	33 % (11)	<b>4.1</b>

## 7.4 Yhteenveto kirjallisista palautteista kesäpäivystyksestä

### **Henkilökunta**

Vanhemmat olivat tyytyväisiä, koska henkilökuntaa oli päiväkodissa riittävästi ja paikalla oli lapselle tuttuja hoitajia. Pääsääntöisesti henkilökunta oli iloisella ja positiivisella mielellä. Toisaalta osa vanhemmista oli jäänyt pohtimaan sitä, että oliko henkilökuntaa jopa liikaa, sillä nyt heillä oli aikaa istua ja jutella keskenään. Muutama vanhempi oli kokenut henkilökunnan olevan myös työhönsä kyllästyneitä ja odottavan vain lomaa. Suurin ihmetyksen aihe henkilökunnan suhteen vanhemmilla oli se, ettei henkilökunta enää tänä päivänä esittele itseään. Hoitajat olivat vain kasvoja, nimistä vanhemmilla ei ollut tietoa. Ratkaisuna asiaan vanhemmat toivoivat hoitajille nimikylttejä, joista nimi olisi edes luettavissa. Vanhemmat haluavat aidosti tietää, kuka heidän lapsiaan hoitaa ja kasvattaa.

### **Päiväkoti**

Päiväkoti SatuSeikelä sai kiitosta uutuudestaan ja siisteydestään. Eniten kritiikkiä keräsi päiväkodin sijainti. Osalle perheistä päiväkotijointi sijaitti kaukana kotoa tai se ei ollut vanhempien työmatkan varrella.

### **Toiminta**

Pääsääntöisesti lapset viihtyivät, olivat iloisia ja tyytyväisiä vanhempien näkemysten mukaan hoitopaikkaansa. Päivän tapahtumista kerrottiin vanhemmille ja lasten yksilölliset tarpeet huomioitiin (pottaharjoituksia ym. jatkettiin). Tosin vanhemmat kaipasivat samanlaista ohjelmaa kuin päivähoidon toiminnassa normaalistikin on. Viikko-ohjelmaa toivottiin jaettavan vanhemmille heti hoidon alkaessa. Lisäksi kesäpäivystykseltä toivottiin jotakin erityistä toimintaa kuten retkiä. Valitettavasti joku vanhemmista oli saanut myös sellaista kokemusta, ettei kukaan henkilökunnasta tullut vastaanottamaan tai saattamaan lasta eikä heille kerrottu päivän tapahtumista. Lisäksi vanhempien kysymyksiin ei vastattu. Onneksi lapset, jotka päivystyksessä olivat, olivat tyytyväisiä saamaansa hoitoon. Heistä Päiväkoti SatuSeikelässä oli kivaa. (Liitteet 4, 5, 6)

## 8 TUTKIMUKSEN JOHTOPÄÄTÖKSET JA POHDINTA

### 8.1 Yhteenveto keskeisistä tuloksista

Aineiston käsittely voidaan aloittaa, kun kyselyllä, haastattelulla tai havainnoinnilla kerätty aineisto on saatu haltuun. Aineiston käsittelyllä tarkoitetaan, että lomakkeella saatu aineisto tarkistetaan, tiedot syötetään ja tallennetaan sellaiseen muotoon tietokoneelle, että sitä voidaan tutkia erilaisia taulukko- tai tilasto-ohjelmia apuna käyttäen numeraalisesti. (Vilkkä 2007, 106.)

Tulokset tulee selittää, jotta niiden sisältö ja laatu tulevat lukijalle ymmärrettävään muotoon. Tämän vuoksi tutkijan tulee koota yhteen tulosten pääseikat ja olennaiset vastaukset tutkimusongelmiin ja kysymyksiin. (Hirsjärvi 2005, 213–214.) Tutkimuksessa saatuja tuloksia ei voi esittää ainoastaan numeerisesti ja graafisesti. Taulukoiden, kuvioiden ja tunnuslukujen avulla on mahdollista havainnollistaa tekstiä, joka lisää tekstin ymmärtämistä ja päinvastoin. Tietojen vertailu on havainnollisempaa kuvioiden avulla kuin pelkässä tekstin muodossa. Keskeisimmät tulokset tulisi esittää taulukoin ja kuvioin, mutta muut tulokset voi esittää pelkästään sanallisesti. (Vilkkä 2007, 135.)

Vanhemmat olivat jokseenkin tyytyväisiä tapaan, jolla Maskun kunnan päivähoito tiedotti kesän 2012 päivähoitojärjestelyistä. Informoinnissa oli kuitenkin eri päivähoitoyksiköiden välillä ilmeisesti suuriakin eroja. Osa vanhemmista koki etteivät he olleet saaneet tietoa kesäpäivystyksen järjestelyistä lainkaan tai hyvin myöhäisessä vaiheessa. Eniten ristiriitaa vanhempien vastauksissa löytyi päivystävän päiväkodin sijainnista. Toisille perheille päiväkotijärjestelyt sijaitsi aivan kunnan toisella laidalla, joten hoitomatkaa kertyi melkoisesti. Kuten Hujala ym. (1999) toteavat, vanhemmat ovat tyytyväisiä päivähoitoon laatuun, mikäli päiväkodin sijainti on hyvä ja aukioloajat ovat sopivia perheen tarpeisiin.

Vanhemmat olivat tyytyväisiä kesäpäivystyksen toimivuuteen. Perheiden oli suhteellisen helppo löytää ryhmään, jossa oma lapsi oli hoidossa. Yleensä ryhmästä löytyi lapselle tuttu aikuinen. Työntekijöitä oli vanhempien näkemyksen

mukaan riittävästi, osa koki että heitä oli jopa liikaa. Vanhemmat pitivät yhtenä laadun kriteerinä, että aikuisten määrä suhteessa lapsiin on riittävä (Hujala ym. 1999, 163). Päiväkodin tilat olivat lasten ikätasoon ja määrään sopivat samoin kuin leikkivälineiden määrä ja taso. Päivähoidon tulee tarjota lapselle suotuisa kasvuympäristö (36/1973; päivähoitolaki). Leikkivälineiden tulee olla kestäviä, lapsen ikätason mukaisia ja käyttöturvallisia (Saarsalmi 2008, 68). Maskussa toukokuussa 2010 tehty asiakastyytyväisyyskysely päivähoidon asiakkaille antoi tätä tutkimusta huonomman arvion päivähoitopaikan sisätiloista ja piha-alueista (Maskun turvallisuus- ja laatu käsikirja). On kuitenkin huomioitava, että 2010 toteutettu kysely koski kaikkia Maskun päivähoidon yksiköitä, kun taas tämä tutkimus kohdistui päiväkotiin, joka on valmistunut huhtikuussa 2012.

Päivähoidon laadun vanhemmat näkivät tutkimukseni mukaan hyvänä. Annettu päivähoito vastasi vanhempien odotuksia ja se oli joustavaa. Henkilökunta koettiin ammattitaitoiseksi ja melko palveluhenkiseksi. Perheiden ja henkilökunnan yhteistyö oli sujuvaa ja perheiden yksilölliset tarpeet otettiin huomioon mahdollisuuksien mukaan. Vanhempien luottamus päivähoiton laatuun oli nyt hieman alhaisempi kuin vuonna 2010 tehdyssä kyselyssä. Silloin arvio kohdistui päivähoiton laatuun normaali oloissa toisin kuin nyt. (Maskun turvallisuus- ja laatu käsikirja). Henkilökunnan korkea koulutustaso ja lapsiryhmän koko ovat tärkeimpiä rakenteellisia hyvän päivähoiton edellytyksiä vanhempien näkökulmasta (Portell & Maili 2007/9, 13).

Turvallisuus oli SatuSeikelässä huomioitu hyvin, koska kyselyn mukaan vanhemmat jättivät lapsensa turvallisesti päivähoidon. Lapset viihtyivät kesäpäivystyksessä erinomaisesti. Tulo- ja hakutilanteissa perheet huomioitiin yksilöinä ja he saivat tietoa melko hyvin lapsen päivän kulusta. Lapsen huoltajien kanssa käytävät keskustelut ovat kunnallisen päivähoiton perusta (Saarsalmi 2008, 31). Perhelähtöisyydellä tarkoitetaan päivähoitokasvatuksen suunnittelua ja toteuttamista perheen ja erityisesti lasten elämän todellisuuden ja heidän tarpeidensa pohjalta (Kupila 2004, 85). Vuoden 2010 asiakastyytyväisyyskysely ja heinäkuussa 2012 toteutettu kysely antoivat samanlaiset arviot päivähoiton



turvallisuudesta (Maskun turvallisuus- ja laatukäsikirja 2010). Päivähoito nähdään Maskussa turvallisena toimintana.

Maskun päivähoiton organisaation toimivuus nähdään Maskussa hyvänä. Heinäkuussa 2012 Päiväkoti SatuSeikelässä järjestelyt olivat toimivat. Vuonna 2010 toteutetussa asiakastyytyväisyyskyselyssä vanhemmat olivat arvioineet loma-aikojen hoitojärjestelyjen toimivuuden samoin (Maskun turvallisuus- ja laatukäsikirja 2010).

## 8.2 Tutkimuksen eettisyys ja luotettavuus

Koska sosiaalitieteissä ollaan usein tekemisissä ihmisten sosiaalisen vuorovaikutuksen ja inhimillisen toiminnan kanssa, liikutaan tutkimuksissa hyvin arkojen asioiden alueella. Tutkimuksissa saatetaan tehdä näkyväksi asioita, jotka eivät ole tarkoitettu toisten ihmisten tietoisuuteen. Tutkimuksen kautta ihmisten elämä ja arki tulevat julkisiksi. Tämä vaatii laatimaan tutkimuksellisten lähestymistapojen sääntöjä. Koska tutkimusaiheet ja – kysymykset sekä aineistonhankintamenetelmät ja analyysitavat ovat muuttuneet, aikaisemmat eettiset näkökulmat rehellisyydestä, tutkittavien tunnistamattomuudesta ja heidän kunnioittamisestaan eivät enää riitä. Nyt vaaditaan eettistä pohdintaa tutkimuksen roolista ja sen toteuttamisen ehdoista. Moraalinen rooli ja vastuu ovat aikaisempaa merkittävämmässä roolissa. (Pohjola 2003, 6.)

Tutkimusprosessi, aiheen valitsemisesta tulosten tulkintaan ja raportointiin sekä tulosten seuraukset, ovat tutkimuksen eettisiä asioita. Kun tutkija pureutuu tutkimusprosessin eri vaiheissa pintaa syvemmälle ja analysoi tekemiään ratkaisuja, hän suhtautuu vakavasti tutkimuksen eettisyyteen. Tutkimusprosessin eri vaiheissa tehdyt valinnat tuovat tutkijan eettiset sitoumukset näkyväksi. Tutkimuksen edetessä, tutkija joutuu tekemään valintoja, jotka vievät tutkimusta valitun suuntaan ja samalla tuottavat tutkimustuloksina valitun suuntaista todellisuutta. Tehdyt valinnat ovat aina kannanotto asioihin. (Pohjola 2003, 7, 61.)

Tutkimuksen luottamuksellisuutta vakuutetaan saatekirjeessä vastaajille. Tämän lupauksen täytyy pitää aina tutkimuksen raportointiin saakka. Luottamuk-

sellisuus, vaitiololupaus ja salassapitovelvollisuus ovat lupauksia, joita ei voi rikkoa. Yksilöt, ryhmät ja paikkakunnat tulee pysyä tuntemattomina. Koska määrällisessä tutkimuksessa tutkimustuloksia ei kirjata yksilöittäin, tunnistamisriskiä ei pitäisi olla. (Vilka 2007, 164.) Tutkimusaineiston käsittelyssä luottamus on läheisesti yhteydessä yksityisyyden käsitteeseen eli ihmisten henkilökohtaisia asioita ja tietoja ei saa joutua muiden käsiin. Joko saatekirjeessä tai henkilökohtaisessa kontaktissa tutkittaville on yksityiskohtaisesti selvitettävä, kenellä on mahdollisuus päästä käsiksi heidän antamiinsa tietoihin ja miten heidän henkilöllisyytensä salaaminen käytännössä tapahtuu. Lisäksi tutkijan tulee harkita huolellisesti tutkimusaineistonsa säilyttämiseen liittyviä kysymyksiä. (Mäkinen, 2006, 115–116, 120.)

Kirjoittamistapa muodostuu eettisesti tärkeimmäksi asiaksi. Tulosten kirjoittamistavassa tulee välttää ilmaisutapoja, jotka ovat tutkimuskohdetta loukkaavia, tyypitteleviä, epäkunnioittavia sekä yksipuolisia, halventavia tai mustamaalavia. (Vilka 2007, 164.)

Se, miten tutkija ratkaisee aineiston keruuseen liittyvät asiat, muokkaa tutkimusta ja sen tulosten rakentumista. Kysymysten asettelu tutkimuslomakkeessa on olennaista. Kysymysten avulla tutkija määrittelee sen näkökulman, mitä hän tutkimuksessaan haluaa nostaa esiin. Samalla hän viestittää, mikä on tärkeää tutkittavan ilmiön kannalta. Tutkimuksen alkuvaiheen valinnat luovat pohjan aineiston muokkaamiselle ja sen analyysille. Aiemmin tehdyt valinnat asettavat rajat tulosten tulkinnalle ja niistä tehtäville johtopäätöksille. (Pohjola 2003, 60.) Raportin avoimuus korostuu, kun kieli sovitetaan lukijoiden tasolle. Mikäli raportti on suunnattu ainoastaan tieteelliselle yhteisölle, voi se sisältää ammattikieltä. (Alkula ym. 2002, 296.)

Tutkimuksen luotettavuuden vuoksi kysymyksenasettelua tulee miettiä tarkasti. Kyselylomakkeen käyttö tutkimuksen aineiston keräämisen tapana sisältää monia eettisiä ongelmia. Miten tutkija voi varmistaa, että vastaukset ovat luotettavia, miten haastateltavien valinta suoritetaan. Mikäli kyselylomake on laadittu niin, ettei se anna luotettavia vastauksia, tutkija haaskaa sekä omia resurssejaan että vastaajien aikaa hyödyttömään toimintaan. Tutkimustulokset, jotka

tällaisen tutkimuksen perusteella tehdään, eivät ole paikkaansa pitäviä. Yleiset virheet, joita kysymyksenasettelussa tehdään, ovat muun muassa se, ettei kysymyksiä ole laadittu yksiselitteisesti vaan ne ovat johdattelevia. (Mäkinen 2006, 92–93.)

Kyselylomakkeen etuna aineiston keruussa on se, ettei tutkija vaikuta olemuksellaan tai läsnäolollaan vastauksiin millään tavalla. Kyselylomakkeen etuna on mahdollisuus esittää runsaasti kysymyksiä, etenkin jos lomakkeeseen on laadittu valmiit vastausvaihtoehdot. Tutkimuksen luotettavuutta parantaa se, että kysymykset esitetään jokaiselle koehenkilölle täysin samassa muodossa. Kun tutkija ei ole läsnä haastateltavien täyttäessä lomaketta, väärinymmärtämisen mahdollisuus on ongelma, koska vastaaja ei voi saada tarkentavaa informaatiota itselleen epäselvien kysymysten yhteydessä. Vastausohjeiden, lomakkeen selkeys sekä lomakkeen huolellisella esitestauksella voidaan väärinymmärtämisen riskiä pienentää. (Valli 2001, 101–102.)

Tutkimuksen ja tieteen seurausten ja tulosten eettinen arviointi on huomattavasti vaikeampaa kuin tutkimusmenetelmien eettinen arviointi. Tutkimuksen yksi tärkeimmistä eettisistä periaatteista koskee tutkimustulosten paikkaansa pitävyyden tarkistamiseen ja niiden yleistettävyyteen ja julkistamiseen. (Mäkinen 2006, 102, 134.)

Kun tutkijan arvostettavuutta määritellään, on tarkastettava hänen käyttämiään lähteitä. Käytettyjen lähteiden keskeisyyttä, arvovaltaisuutta ja tieteellisyyttä tarkastellaan, kun määritellään tutkijan arvostettavuutta. Tutkijan tulisi punnita käyttämänsä lähdemateriaalin luotettavuutta lähdekritiikin avulla. Lähdekritiikkiä harjoittaessaan, tutkija kiinnittää erityisesti huomiota lähteiden aitouteen, riippumattomuuteen, alkuperäisyyteen ja puolueettomuuteen. Tutkimuksen tieteellisyydestä ja laadusta kertoo asianmukainen viittaaminen lähteisiin. Tämä osoittaa tutkijan lukeneisuutta ja perehtyneisyyttä oman alansa tutkimuskenttään. Samalla se kertoo kunnioituksesta oman alansa muita tutkijoita kohtaan, joiden tutkimustuloksia hän on työssään lainannut. (Mäkinen 2006, 128–130.)

Tieteen periaatteisiin kuuluu toiminnan avoimuus. Tämän vuoksi tutkijan pitää aina julkaista tutkimustuloksensa eikä salata saavuttamiaan tuloksia yhteiskunnalta, tiedeyhteisöltä tai suurelta yleisöltä. Tutkimuksen tekijä on pääsääntöisesti vastuussa nimissään julkaistusta tekstistä. Vastuu koskee koko tutkimusprojektia, sen tulosten luotettavuuteen sekä toimeenpanoon ja julkaistun tekstin oikeakielisyyteen ja laatuun. Kirjoittaja vastaa tekstissä käytettyjen viittausten ja sitaattien oikeellisuudesta sekä siitä, ettei tekstissä ole plagioituja kohtia. (Mäkinen 2006, 121, 123.)

### 8.3 Pohdinta

Opinnäytetyöni tarkoituksena oli selvittää Maskun päivähoiton kesäpäivystyksen järjestelyjen toimivuutta, laatua ja turvallisuutta vanhempien kokemana kesällä 2012 Päiväkotinä SatuSeikelässä. Opinnäytetyöni on työelämälähtöinen, sillä aiheeni sain Maskun Päivähoiton johtaja Kirsi-Leena Hotiselta. Minulla on hänen suullinen lupansa tutkimuksen suorittamiseen. Kirjallista lupaa ei tarvittu.

Päivähoiton laadun arviointiin tulisi osallistua niin päivähoiton henkilökunnan, vanhempien kuin hoidossa olevien lastenkin. Asiakaslähtöisyyden tulisi olla kaiken perusta. Kun laadun toteutumista arvioidaan asiakastyytyväisyyskyselyiden avulla, voidaan saatujen tulosten avulla kehittää toimintaa entistä paremmaksi ja asiakkaiden toiveita vastaavaksi. Asiakastyytyväisyyskyselyt ovat melko yksinkertainen tapa selvittää kohderyhmän ajatuksia ja kokemuksia.

Vanhemmilta palautuneiden kyselylomakkeiden määrään olen erittäin tyytyväinen. Vastausprosentti nousi lähes 61 %:iin. Ajankohta kyselyn suorittamiseen oli haastava. Kesä oli parhaimmillaan ja monet perheet olivat vielä loman odotus tunnelmissa. Vanhemmat pitivät kuitenkin tärkeänä siitä, että heillä on mahdollisuus vaikuttaa päivähoiton järjestelyihin ja lastensa saaman päivähoiton laatuun ja turvallisuuteen. Kyselylomakkeeni oli laadittu niin, että siinä oli valmiina vastausvaihtoehdot. Se antaa vastaajalle mahdollisuuden vastata nopeasti esitettyihin kysymyksiin. Toisaalta valmiit vastausvaihtoehdot vähentävät vanhempien mahdollisuutta esittää ajatuksiaan ja mielipiteitään laajemmin ja

antamaan kehitysehdotuksia. Toisaalta koen, että vanhemmat olivat rohkeasti ilmaisseet ajatuksiaan kesäpäivystyksestä avoimiin kysymyksiin, joissa oli mahdollisuus antaa ruusuja ja risuja niistä kokemuksista, joita vanhemmat saivat kesäpäivystyksestä.

Kesäaikana annettava päivähoido on haaste sekä järjestävälle taholle että palvelua käyttäville perheille. Vanhemmat vievät usein lapsensa kesäpäivystykseen huonoa omatuntoa potien ja vasta siinä vaiheessa, kun muita vaihtoehtoja lasten hoidolle ei ole. Myös henkilökunta suhtautuu usein negatiivisesti kesäpäivystyksessä työskentelyyn. He saattavat joutua siirtymään pois omasta yksiköstä vieraaseen yksikköön. Loma on vielä edessä eikä osittain vieraiden lasten kanssa työskentely tunnu mukavalta. Pitkän ja raskaan toimintakauden jälkeen päivähoidon laatu usein kärsii ja turvallisuudenkin kanssa pitää olla tarkkana, koska vieraaseen ympäristöön on sijoitettu maksimi määrä lapsia, joista ainakin osa on henkilökunnalle vieraita.

Vanhemmat ovat aidosti kiinnostuneita lastensa päivähoidoon liittyvistä asioista. Vaikka vanhemmilla ei olisikaan käsitystä varhaiskasvatuksen valtakunnallisista linjauksista tai muusta laki sääteisistä asioista, he haluavat tietää, mitä päiväkodissa tapahtuu. He haluavat, että heidän lapsiaan hoidetaan asianmukaisissa tiloissa, jossa henkilökunnan koulutustaso täyttää kelpoisuusvaatimukset. Eriytyisen huolissaan vanhemmat ovat henkilökunnan vaihtuvuudesta sekä sijaisten puutteesta. He toivovat, että sama henkilökunta työskentelisi ryhmässä koko toimintakauden ja käytettävät sijaiset olisivat pääsääntöisesti samoja ja tätä kautta lapselle ja lapsiryhmälle entuudestaan tuttuja.

Maskun kunta on tehnyt tämän vuoden aikana sopimuksen Webropol Insight 2.0 käyttöoikeudesta. Tämä luo mahdollisuuden suorittaa entistä useammin ja hyvin erilaisille kohderyhmille asiakastyytyväisyyskyselyjä. Jokainen päiväkotijoukko ja jopa lapsiryhmä voi tiedustella vanhemmilta heidän kokemuksistaan tai näkemyksistään suhteellisen helposti ja nopeasti. Webropol kyselyitä toteutettaessa on huomioitava myös ne vanhemmat, joilla sähköpostiosoitetta ei ole tai jotka eivät halua sitä antaa tällaisiin tarkoituksiin. Heiltä palaute on kerättävä muilla menetelmillä.

Maskun perusturvalautakunta on viime valtuustokaudella tehnyt päätöksen, jonka tarkoituksena on parantaa Maskun päivähoiton laatua. Laadun parantamiseen ja pedagogiikan lisäämiseen pyritään sillä, että lastentarhanopettajien määrää ryhmissä lisätään mahdollisuuksien mukaan. Tavoitteena on, että jokaisessa alle 3–vuotiaiden ryhmässä olisi vähintään yksi lastentarhanopettaja ja yli 3–vuotiaiden ryhmissä kaksi lastentarhanopettajaa. Tavoitteen täytyminen vaatii aikaa, sillä lastentarhanopettajia ei ole saatavissa ja lastenhoitajia ei tietenkään voi irtisanoa työstään. Mutta mikäli lastenhoitajan työsuhde vapautuu, muutetaan se Maskussa lastentarhanopettajan toimeksi. Maskussa suhtaudutaan hyvin myötämielisesti sosionomeihin. Hyvin suuri osa päiväkodeissa työskentelevistä lastentarhanopettajista on koulutukseltaan sosionomeja (AMK).

Toivon tämän opinnäytetyöni kautta vanhemmilta saadun palautteen auttavan kehittämään Maskun päivähoitoa ja erityisesti sen kesäpäivystystä. Vanhemmat antoivat hyvin positiivisen palautteen kesäpäivystyksen järjestelyistä, toimivuudesta, laadusta ja turvallisuudesta. Tästä huolimatta on tärkeää huomioida myös se numeerinen tai kirjallinen palaute, jossa vanhemmat esittivät tyytymättömyytensä kyseiseen palveluun. Vain arvioimalla omaa toimintaa annetun palautteen pohjalta ja kehittämällä toimintaa sen mukaisesti, kehitetään myös Maskulaista päivähoitoa ja varhaiskasvatusta.

## LÄHTEET

### Kirjallisuus

Alkula, T.; Pöntinen, S. & Ylöstalo, P. 2002. Sosiaalitutkimuksen kvantitatiiviset menetelmät. Helsinki: WSOY.

Haverinen, R., Holma, T., Lempinen, K. & Outinen, M. 1999. Seitsemän laatupolkua. Vaihtoehtoja laadunhallintaan sosiaali- ja terveydenhuollossa.

Heikkilä, T. 2004. Tilastollinen tutkimus. Helsinki: Edita

Hirsjärvi, S.; Remes, P. & Sajavaara, P. 2009. Tutki ja kirjoita. 15., uudistettu painos. Helsinki: Tammi.

Hujala, E. & Fonsen, E. 2011. Varhaiskasvatuksen laadunarviointi ja pedagoginen kehittäminen. Teoksessa Hujala, E. & Turja, L. Varhaiskasvatuksen käsikirja. Jyväskylä: PS-kustannus, 260–273.

Hujala, E., Parrila, S., Lindberg, P., Nivala, V., Tauriainen, T. & Vartiainen, P. 1999. Laadunhallinta varhaiskasvatuksessa. Oulun yliopisto: Varhaiskasvatuskeskus.

Kainlauri, A. 2007. Ideasta hyvinvointialan yrittäjäksi. Helsinki: WSOY.

Karila, K. & Nummenmaa, A. R. 2001. Helsinki: WSOY.

Kekkonen, M. 1/2000. Perusturvallisuus päivähoitossa. Helsinki: Tehy ry.

Koivunen, P-L. 2009. Hyvä päivähoito. Jyväskylä: PS-kustannus.

Kupila, P. 2004. Arvioidaan yhdessä: näkökulmia arviointiin varhaiskasvatuksessa. Helsinki: Kirjayhtymä.

Lindroos-Himberg, K.; Lundin, C.; Piekkola, L.; Semi, R.; Starck, S & Strandström, M. 1995. Päivähoidosta varhaiskasvatukseen remonttikirja. Helsinki: Suomen kuntaliitto.

Metsämuuronen, J. 2009. Tutkimuksen tekemisen perusteet ihmistieteissä. Helsinki: Gummerus.

Mikkola, P. & Nivalainen, K. 2010. Lapselle hyvä päivä tänään – näkökulmia 2010-luvun varhaiskasvatukseen. Vantaa: Pedatieto.

Mäkinen, O. 2006. Tutkimusetiikan ABC. Helsinki: Kustannusosakeyhtiö Tammi.

Pohjola, A, 2003. Eettisesti kestävä sosiaalitutkimus. Työpapereita 47. Lapin yhteiskuntatieteellisiä julkaisuja C. Rovaniemi.

Portell, T. & Maili, M. 2007/9. Taustaa varhaiskasvatuksen laatukatsaukselle. Helsinki: Stakes.

Saarsalmi, O. 2008. Päivähoidon turvallisuussuunnittelu. Helsinki: Stakes ja Sosiaali- ja terveysministeriö.

Sosiaali- ja terveydenhuollon laadunhallinta 2000-luvulle. Valtakunnallinen suositus. 1999. STM Sosiaali- ja terveysministeriö, Stakes Sosiaali- ja terveysalan tutkimus- ja kehittämiskeskus, Suomen kuntaliitto.

Valli, R. 2001. Kyselylomaketutkimus. Teoksessa Aaltola, J. & Valli, R. Ikkunoita tutkimusmetodeihin I Metodien valinta ja aineistonkeruu: virikkeitä aloittelevalle tutkijalle. Helsinki: Gummerus. 100–112.

Valtioneuvoksen periaatepäätös varhaiskasvatuksen valtakunnallisista linjauksista. 2002. Helsinki: Sosiaali- ja terveysministeriö.

Varhaiskasvatuksen laatu on osaamista ja vuorovaikutusta. 2004. Helsinki. Sosiaali- ja terveysministeriö.

Vehkalahti, K. 2008. Kyselytutkimuksen mittarit ja menetelmät. Helsinki: Tammi.

Vilka, H. 2005. Tutki ja kehitä. Helsinki: Tammi.

Vilka, H. 2007. Tutki ja mittaa. Määrällisen tutkimuksen perusteet. Helsinki: Kustannusosakeyhtiö Tammi.

Välimäki, A. 2003. Linjattu ja suunniteltu varhaiskasvatus. Teoksessa: Puhakka, J. & Selkee, J. (toim.) Hyvän elämän alku kunnallisessa palvelutuotannossa. Helsinki: Suomen kuntaliitto.

### Elektroniset lähteet

Asetus lasten päivähoitosta 16.3.1973/239. Viitattu 9.9.2012. <http://www.finlex.fi/fi/laki/ajantasa/1973/19730239>.

Kuntatyönantajat: 2008 Viitattu 1.8.2012. <http://www.kuntatyönantajat.fi/fi/ajankohtaista/uutiset/2008/Sivut/kuntapalveluja-keskitetään-kesäaikana-24.6.2008.aspx>.

Laki lasten päivähoitosta 19.1.1973/36. Viitattu 23.9.2012 <http://www.finlex.fi/fi/laki/ajantasa/1973/19730036>.

Laki sosiaalihuollon ammatillisen henkilöstön kelpoisuusvaatimuksista 29.2005/272. Viitattu 3.10.2012. <http://www.finlex.fi/fi/laki/ajantasa/2005/20050272>

Maskun kunta: Viitattu 19.10.2012. <http://www.masku.fi>

Maskun kunta: Hyvinvointisuunnitelma 2010. Viitattu 20.4.2012. <http://www.masku.fi/wp-content/uploads/lasten-ja-nuorten-hyvinvointisuunnitelma.pdf>.

Maskun kunta: Maskun päivähoiton turvallisuus- ja laatukäsikirja 2010. Viitattu 13.5.2012. <http://www.masku.fi/sosiaalipalvelut/lasten-päivähoito/turvallisuus-ja-laatukäsikirja>.

Maskun kunta: Varhaiserityiskasvatussuunnitelma 2011–2012. Viitattu 3.10.2012. <http://www.masku.fi/sosiaalipalvelut/lasten-päivähoito/varhaiserityiskasvatus>.

Maskun kunta: Lasten päivähoito. Viitattu 6.11.2012. <http://www.masku.fi/sosiaalipalvelut/lasten-paivahoito>

Sotkanet 2011. Viitattu 24.4.2012. <http://uusi.sotkanet.fi/portal/page/portal/etusivu/tulossivu?regionCount=1&currentEvent=getData&sexCount=1&setId=p85c430d83c182d8b>.

Työturvallisuuslaki. 23.8.2002/738. Viitattu 5.8.2012. <http://www.finlex.fi/fi/laki/ajantasa/2002/20020738>

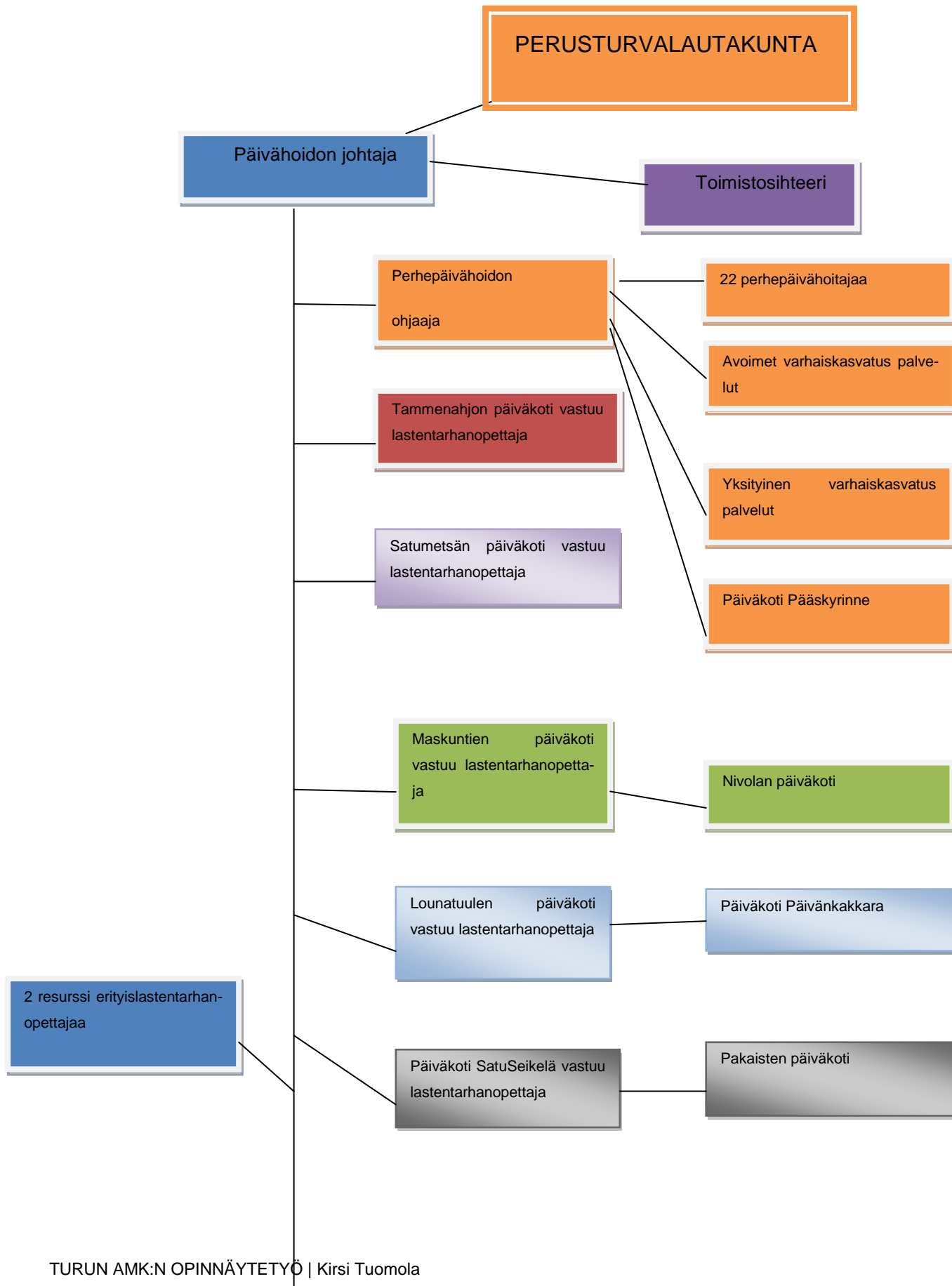
Varhaiskasvatus ja päivähoito käsitteinä, 2010. Lastensuojelun käsikirja. Sosiaaliportti. Terveiden ja hyvinvoinnin laitos. Verkkojulkaisu. Saatavana: [http://www.sosiaaliportti.fi/fi-FI/lastensuojelunkasikirja/tyoprosessi/ehkaisevatyo/varhaiskasvatus\\_ja\\_paivahoito/](http://www.sosiaaliportti.fi/fi-FI/lastensuojelunkasikirja/tyoprosessi/ehkaisevatyo/varhaiskasvatus_ja_paivahoito/)



Varhaiskasvatussuunnitelman perusteet. 2005. Helsinki: Stakes. Viitattu 7.6.2012  
<http://www.thl.fi/thl-client/pdfs/7eef5448-e8a3-4887-ab97-19719ea74066>.

YK:n Lapsen oikeuksien sopimus 1991. Viitattu 24.5.2012.  
[http://www.unicef.fi/lapsen\\_oikeuksien\\_sopimus](http://www.unicef.fi/lapsen_oikeuksien_sopimus)

# Maskun organisaatiomalli



## Johdanto kyselomakkeeseen

### ARVOISA VASTAAJA

Olen viimeisen vuoden sosionomi (AMK) opiskelija Turun ammattikorkeakoulusta. Teen opintoihini kuuluvaa opinnäytetyötä yhdessä Maskun kunnan päivähoidon kanssa. Toimeksiantajana on Maskun kunnan päivähoidon johtaja Kirsi-Leena Hotinen.

Tutkimukseni aiheena on selvittää Maskun päivähoidon kesäpäivystyksen järjestämiseen liittyviä asioita kesällä 2012. Ennen kaikkea haluan selvittää Maskun päivähoidon laatua ja turvallisuutta kesäpäivystyksen aikana.

Toivon, että kaikki te, joiden lapsi/lapset ovat olleet kesäpäivystyksessä Päiväkoti SatuSeikelässä heinäkuun aikana, käytätte muutaman minuutin ajastanne ja vastaatte kysymyksiini. Kyselylomakkeen voitte palauttaa päiväkotiin.

Antamanne vastaukset käsittelen nimettöminä ja ehdottoman luottamuksellisesti. Tutkimukseni tavoitteena on arvioida ja parantaa Maskun päivähoidon kesäpäivystyksen laatua ja turvallisuutta.

Etukäteen kiittäen

Kirsi Tuomola, sosionomi (AMK) - opiskelija

# Kyselylomake

**Päivähoidon kesäpäivystyksen asiakastyytyväisyyskysely, Maskun kunta, kesä 2012**

---

**Taustatiedot** (rengasta oikea vaihtoehto)

**1. Vastaaajan ikä**

alle 20 v.    21–30 v.    31–40 v.    41-50v.    yli 50 v.

**2. Olet**

äiti            isä            muu huoltaja

**3. Montako lasta perheestänne on tällä hetkellä kunnallisessa päivähoidossa?**

1 lapsi            2 – 3 lasta    enemmän kuin 3

**4. Normaalisti käyttämänne hoitomuoto**

perhepäivähoito            päiväkotia

**Kesäpäivystyksestä informointi** (rengasta oikea vaihtoehto alla olevan asteikon mukaan)

1 = täysin eri mieltä, 2 = jokseenkin eri mieltä, 3 = ei samaa eikä eri mieltä, 4 = jokseenkin samaa mieltä, 5 = täysin samaa mieltä

**5. Sait tiedon kesäpäivystyksen ajankohdasta ja paikasta oikeaan aikaan.**

1            2            3            4            5

**6. Olit tyytyväinen kesäpäivystyksen järjestämisen ajankohtaan.**

1            2            3            4            5

**7. Olit tyytyväinen kesäpäivystyksestä huolehtivan päiväkodin sijaintiin.**

1            2            3            4            5

**8. Sinua informoitiin ennakkoon riittävästi kesäpäivystyksen järjestelyistä.**

1            2            3            4            5

**Kesäpäivystyksen toimivuus** (rengasta oikea vaihtoehto)**9. Löysit helposti ryhmään, jossa lastasi hoidettiin.**

1            2            3            4            5

**10. Ryhmässä oli lapsellesi tuttuja aikuisia.**

1            2            3            4            5

**11. Henkilöstöä oli ryhmässä riittävästi.**

1            2            3            4            5

**12. Lasten määrä oli ryhmässä sopiva.**

1            2            3            4            5

**13. Lapsellasi oli ryhmässä kavereita.**

1            2            3            4            5

**14. Ryhmän tilat olivat asianmukaiset lapsesi ikätaso huomioiden.**

1            2            3            4            5

**15. Päiväkodissa oli leikkivälineitä tarpeeksi.**

1            2            3            4            5

**16. Leikkivälineet olivat lapsesi ikätasolle sopivia.**

1            2            3            4            5

**Kesäpäivystyksen laatu** (rengasta oikea vaihtoehto)

**Laadun määrittelyä:** Laadukas palvelu täyttää asiakkaiden tarpeet ja odotukset. Laatu kuvaa kokemusta siitä, mitä asiakas saa ja miten asiakas kokee palveluprosessin. Laatu kuvaa yhteistyötä ja sen toimivuutta, palvelun joustavuutta, henkilökunnan asenteita, asiakkaan tarpeiden huomioon ottamista sekä palvelumotivaatiota. Toiminnan tulee ennen kaikkea vastata asiakkaiden tarpeisiin. Laatu on palvelun lopputulos.

**17. Lapsesi saama hoito oli kesäpäivystyksen aikana laadukasta.**

1            2            3            4            5

**18. Palvelu kesäpäivystyksessä vastasi odotuksiasi.**

1            2            3            4            5

**19. Luotit palvelu laatuun.**

1            2            3            4            5

**20. Palvelu oli joustavaa.**

1            2            3            4            5

**21. Työntekijät olivat palveluhenkisiä.**

1            2            3            4            5

**22. Henkilökunta oli ammattitaitoista.**

1            2            3            4            5

**23. Henkilökunnan asenne asiakkaita kohtaan oli myönteinen.**

1            2            3            4            5

**24. Lapsesi erityistarpeet huomioitiin.**

1            2            3            4            5

**25. Perheesi tarpeet huomioitiin.**

1            2            3            4            5

**26. Yhteistyö oli sujuvaa.**

1            2            3            4            5

**Kesäpäivystyksen turvallisuus (rengasta oikea vaihtoehto)**

**27. Jätit lapsesi turvallisin mielin päivähoitoon.**

1            2            3            4            5

**28. Lapsellasi oli mielekästä tekemistä hoitopäivän aikana.**

1            2            3            4            5

**29. Lapsesi huomioitiin yksilöllisesti kesäpäivystyksen aikana.**

1            2            3            4            5

**30. Lapsesi ja sinut huomioitiin tulo- ja haku tilanteissa.**

1            2            3            4            5

**31. Henkilökunnan ja vanhempien välinen yhteistyö oli toimivaa.**

1            2            3            4            5

**32. Lapsesi viihtyi kesäpäivystyksessä.**

1            2            3            4            5

**33. Sait riittävästi tietoa lapsesi päivästä.**

1            2            3            4            5

**34. Lapsesi ryhmäläiset oli eroteltu muista ryhmistä jollakin tunnuksella.**

1            2            3            4            5

**Organisaation toimivuus (rengasta oikea vaihtoehto)**

**35. Kesäpäivystyksen järjestely oli toimiva.**

1            2            3            4            5

**36. Sain myönteisen kuvan Maskun päivähoiton laadusta.**

1            2            3            4            5

**Anna palautetta kesäpäivystyksestä. Ruusut:** \_\_\_\_\_

---

---

---

---

---

---

**Anna palautetta kesäpäivystyksestä.**

**Risut:** \_\_\_\_\_

---

---

---

---

---

---

**Lapsen mielipide kesäpäivystyksestä**

---

---

---

---

---

---

**Kiitos vastauksestasi!**



**Anna palautetta kesäpäivystyksestä. Ruusut:**

**Suuret kiitokset.**

*Riittävästi henkilökuntaa.*

*Tuttu hoitaja.*

*Hoitajat selvästi pitävät työstään.*

*Hoitajia riittävästi.*

*Vanhat hoitajat, onneksi.*

*Hoitajat ihania, vieraatkin naamat iloisia ja lämpimiä.*

*Henkilökunta suht positiivisella mielellä.*

*Kiitos hoitajille.*

*Siisti paikka.*

*Siistiä.*

*Hieno uusi päiväkot, uudet lelut.*

*Mukavanoloinen päiväkoti.*

*Tuttu ja turvallinen paikka.*

*Lapset viihtyivät.*

*Lapset iloisia ja tyytyväisiä.*

**Anna palautetta kesäpäivystyksestä. Risut:**

*Hoitajille nimikyltit*

*Hoitajia paljon, istuivat ja puhuivat keskenään.*

*Hoitajat eivät esitelleet itseään.*

*Henkilökunnalle nimilaput.*

*Osa henkilökunnasta kypsän oloista.*

*Henkilökunta ja lapset vaihtuivat tiuhaan.*

*Huono paikka (vähän kaukana)*

*Liian kaukana. Melko kolikon oloinen paikka.*

*Huonolla paikalla.*

*Sijainti huono.*

*Siivouksen taso; haiseva WC kuvottava.*

*Päiväohjelma jakoon heti hoidon alkaessa.*

*Informaatio päivystyksestä olematon, puhelut vastaajaan, lapsen lääkkeet omassa hoitopaikassa, tiedonkulku on huono.*

*Retket ja pieni ekstra olisi ollut mukavaa.*

*Kukaan ei vastaanottanut eikä saattanut lasta, päivän tapahtumista ei informoitu.*

*Päivätapahtumista ei kerrottu ja kysymyksiin ei vastattu.*

*Kukaan ei vastaanottanut lasta, ei kysynyt nimeä, jätin itkevän lapsen yksin portin taakse.*

*Epäselvyyttä lapsen ryhmästä.*

**Lapsen mielipide kesäpäivystyksestä.**

*Ihan kiva. Kiva  
paikka. Mukavat hoitotädit. Ihan  
kiva oli. Siellä oli kivaa. Kivoja  
olivat leikit ja uudet kaverit. Ihan  
kiva. Viihtyi oikein hyvin. Tykkäsi  
olla uudessa tarhassa. Lapset  
tyytyväisen oloisia ja iloisia. Kiva  
paikka. Ovat tykänneet. Hienot  
tilat, kivoja leluja, omat hoitajat*

*Kaipasi vanhaan päiväkotiin.  
Aika pieni piha.*

*Yhtenä päivänä paha ruokaa.*

*Ei tykännyt. Haluaa äkkiä ta-  
kaisin omaan tarhaan.*

*Normi päiväkoti on kivempi.*

*Liian vähän leluja*

*Jännitti yläsängyssä nukkumis-  
ta.*

