

”Kuka on jättänyt tuolin?”

Kaupunkilaisten kokemukset kaupunkitaiteen perustelijana.

Riina Kotilainen ja Paula Kemppainen
Opinnäytetyö
Humanistinen ammattikorkeakoulu
Kulttuurituotannon koulutusohjelma
(240 op)
11/2009

HUMANISTINEN AMMATTIKORKEAKOULU
Kulttuurituotannon koulutusohjelma

OPINNÄYTETYÖN TIIVISTELMÄ

Työn tekijä(t) Riina Kotilainen ja Paula Kemppainen	
Työn nimi ”Kuka on jättänyt tuolin?” Kaupunkilaisten kokemukset kaupunkitaiteen perustelijana.	
Työn ohjaaja(t) Miia Leinonen, Minna Hautio ja Iina-Maria Piilinen	Sivumäärä 52
Tiivistelmä <p>Opinnäytetyö pohjautuu teoreettiseen taustaan ja kyselyyn, jonka avulla kartoitettiin kaupunkitaiteesta syntyneitä kokemuksia. Kysely toteutettiin Olohuone 306,4 km² -kaupunkitaidetapahtuman aikana poimitusta satunnaisesta otoksesta kesäkuussa 2009. Kyselyn avulla tutkittiin kolmea kaupunkiympäristöön toteutettua, paikkasidonnaista Olohuone-teosta ja kaupunkilaisten kokemuksia niistä. Tutkimuksella pyritään osoittamaan teosten positiivisen vaikutuksen kaupunkitilaan ja sen kokemiseen kaupunkitaiteen synnyttämien kokemusten pohjalta.</p> <p>Opinnäytetyön lähtökohtana on, että kaupunkitaide lisää viihtyvyyttä ja saa ihmiset näkemään asuinympäristönsä uudella tavalla. Se pyrkii osoittamaan, että kaupunkitaiteen hyödyt ovat kuitenkin merkittäviä ja siihen kannattaa panostaa niin rahallisesti kuin tilallisestikin.</p> <p>Tutkimuksen perusteella voidaan todeta, että kaupunkilaisten kokemukset kolmesta tutkitusta kaupunkitaideteoksesta olivat pääasiassa positiivisia. Tutkittu otos paljasti, että kaupunkitaiteeseen suhtaudutaan pääsääntöisesti myönteisesti; kohteena olleiden kolmen Olohuone-teoksen koettiin piristävän yhteistä kaupunkitilaa ja niiden avulla ympäristö nähtiin viihtyisämpänä. Saadut tutkimustulokset kannustavat siten järjestämään Olohuone 306,4 km² -kaupunkitaidetapahtumaa myös tulevaisuudessa, mutta lisäksi ne antavat pohjaa ja taustaa muun kaupunkitilaan ja -ympäristöön sijoittuvan taiteen tukemiselle ja toteuttamiselle.</p>	
Asiasanat kaupunkitaide, kokemus, elämys, kyselytutkimus, Olohuone 306,4 km ² -kaupunkitaidetapahtuma	

HUMAK UNIVERSITY OF APPLIED SCIENCES
Degree Programme in Cultural Management

ABSTRACT

Author(s) Riina Kotilainen and Paula Kemppainen	
Title “What on earth is that chair doing there?” City art: Citizens as participants.	
Tutor(s) Miia Leinonen, Minna Hautio and Iina-Maria Piilinen	Number of pages 52
Abstract <p>The thesis is based on theoretical background and a survey of experiences in city art. The survey was gathered from a randomly chosen sample and was carried out in June 2009. Three art works located in the urban environment and city dwellers’ experiences of them were researched using the survey. The aim of the research is to examine the question of the positive influence of the city art on the urban environment.</p> <p>The main hypothesis of the research is that city art makes the urban environment more cosy and it gives new points of view to the environment. The thesis aims to show that the benefits of city art are significant and that city art is worth investing in.</p> <p>The research points out that the experiences of the three pieces of city art were mostly positive. It reveals that citizens see city art positively and that they want to see more art in their surroundings. Three Living Room -art works were seen as refreshing and vibrant elements of the city and most of the respondents thought that art works made the cityscape of Turku look more lively. Almost every respondent wanted to see more the same kind of art works in Turku.</p> <p>The results of the research provide encouragement for arranging the city art festival Living Room 306.4 km² also in the future. It also verifies that city art is worth supporting and that is profitable for cities to approve the realisation of city artworks in general.</p>	
Keywords city art, experience, survey, The city art festival Living Room 306.4 km ²	

SISÄLTÖ

TIIVISTELMÄ	2
ABSTRACT	3
SISÄLTÖ	4
1. JOHDANTO	6
1.1. Oma kiinnostuksemme	6
1.2. Opinnäytetyön ja tutkimuksen esittely	6
1.3. Miksi parityönä?	7
2. KAUPUNKITAIDE	8
2.1. Kaupunkitaiteen historia	9
2.2. Kaupunkitaiteen asema ja merkitys	11
2.3. Kaupunkitaidetta Turussa	13
2.3.1. ”Turku – eurooppalainen kuvanveistokaupunki”	13
2.3.2. Flux Aura	14
2.4. Olohuone 306,4km ²	15
2.4.1. Historia	16
2.4.2. Arvot ja tavoitteet	17
2.4.3. Ohjelma vuonna 2009	18
3. KOKEMUS JA ELÄMYS	19
3.1. Kokemus, elämys ja taide	20
3.2. Kokemuksen tutkimus	22
4. TUTKIMUSMENETELMÄT	23
4.1. Kysely tutkimusmetodina	24
4.2. Kyselylomakkeen rakenne	24
4.3. Toteutus ja tekniikka	25
4.4. Kysely käytännössä ja sen ongelmat	26

5. TUTKIMUSTULOKSET	27
5.1. A-OSA eli vastaajien taustatiedot	28
5.2. B-OSA eli teokset	31
5.2.1. <i>Sanojen kasvatuslaitos</i>	33
5.2.2. <i>Turkukortti</i>	35
5.2.3. <i>Paikalla</i>	37
5.2.4. Yhteenveto teoksista	41
5.3. C-OSA eli avoimet kysymykset	44
5.4. Johtopäätökset	44
6. LOPUKSI	47
LÄHTEET	50
LIITTEET	
Liite 1: Kyselylomake	
Liite 2: Teoskuvat	
Liite 3: Sabloona	

1. JOHDANTO

1.1. Oma kiinnostuksemme

Opinnäytetyömme aiheen lähtökohtana oli molempien kiinnostus kaupunkitilassa sijaitsevaan ja siinä toteuttavaan taiteeseen sekä marginaalitapahtumien tuottamiseen, joiden pohjalta päädyimme jo ensimmäisenä opiskeluvuotena työskentelemään turkulaisen Olohuone 306,4 km² -kaupunkitaidetapahtuman tuotantoryhmään. Vuonna 2009 olimme tuottamassa Taideyhdistys Olohuone ry:n toteuttamaa kaupunkitaidetapahtumaa jo kolmatta kertaa. Kuulumme myös tapahtumaa järjestävään yhdistykseen. Olohuone tuntui siis olevan luonnollinen vaihtoehto molempien opinnäytetyön aiheen lähtökohdaksi.

Olohuone 306,4 km² -kaupunkitaidetapahtuman tarkoituksena on mahdollistaa paikkasidonnaista taidetta kaupunkiympäristössä sekä tuoda taidetta paikoille, joissa sitä ei ole totuttu näkemään. Tapahtuman ytimessä ovat teokset, jotka eri taiteenalojen asiantuntijoista koostuva jury valitsee. Olohuoneen ajatuksena on tarjota kaupunkilaisille mahdollisuus kokea arkinen ympäristö uusilla ja yllättävillä tavoilla sekä luoda vuorovaikutusta taiteilijoiden, taideyhteisöiden ja yleisön välille. Taiteilijoille Taideyhdistys Olohuone ry tarjoaa rakenteita, rahoitusta sekä työskentelymahdollisuuksia sellaisille taiteen ja muun luovan tekemisen tavoille, jotka muuten ovat vaikeasti hahmotettavissa ja jäävät helposti rahoituksen ulkopuolelle.

1.2. Opinnäytetyön ja tutkimuksen esittely

Opinnäytetyömme pohjautuu teoreettiseen taustaan ja kyselyyn, jonka avulla kartoitimme kaupunkitaideteesta syntyneitä kokemuksia. Kysely toteutettiin Olohuone 306,4 km² -kaupunkitaidetapahtuman aikana poimitusta satunnaisesta otoksesta kesäkuussa 2009. Kyselyn avulla tutkimme kolmea kaupunkiympäristöön toteutettua, paikkasidonnaista Olohuone-teosta ja kaupunkilaisten kokemuksia niistä.

positiivisen vaikutuksen kaupunkitilaan ja sen kokemiseen kaupunkitaiteen synnyttämisen kokemusten pohjalta.

Lähtökohtanamme on, että kaupunkitaide lisää viihtyvyyttä ja saa ihmiset näkemään asuinympäristönsä uudella tavalla. Kaupunkitaide tuo kiviseen ja betoniseen ympäristöön hiukan huumoria, ajatusta ja kriittisyyttä. Se voi innostaa myös asukkaita itse osallistumaan elinympäristönsä rakentamiseen, kohentamiseen ja suunnitteluun. Useissa kaupungeissa taiteen toteuttaminen julkisissa tiloissa on kuitenkin vaikeaa tai jopa kiellettyä. Sen pelätään usein aiheuttavan ylimääräistä sotkua ja lisäävän vandalismia. Työssä pyrimme osoittamaan, että kaupunkitaiteen hyödyt ovat kuitenkin merkittäviä ja siihen kannattaa panostaa niin rahallisesti kuin tilallisestikin.

Tutkimuksellamme toivomme voivamme vaikuttaa Olohuone 306,4 km² -kaupunkitaidetapahtuman kehittämiseen ja sen toteutukseen; tutkimuksen osoittamat hyödyt toimivat toiveittemme mukaan perusteina haettaessa esimerkiksi yhteistyökumppaneita ja taloudellista vakautta tuleville Olohuone-tapahtumille. Lisäksi se toimii myös yleisesti perusteena kaupunkitaiteelle, mutta ennen kaikkea sen tarkoituksena on palvella Olohuone-kaupunkitaidetapahtumaa. Tutkimus myös perustelee meille itsellemme kaupunkitaiteen kannattavuutta ja antaa sekä teoreettisen että tutkimuksellisen taustan työllemme tapahtuman hyväksi.

1.3. Miksi parityönä?

Teimme opinnäytetyön parityönä. Olemme työskennelleet Olohuone 306,4 km² -kaupunkitaidetapahtumassa työparina vuodesta 2007. Päätimme tehdä opinnäytetyön yhdessä, jotta molempien osaaminen ja kokemus palvelisivat mahdollisimman hyvin niin tutkimustamme kuin Olohuone-tapahtumaa, itseämme ja omaa ammatti-identiteettiämme. Jo tutkimussuunnitelmaa tehdessämme totesimme, että mielenkiinnostomme kohteet sekä Olohuoneessa ja sen kehittämisessä että kaupunkitaiteessa olivat yhtenevät, mikä helpotti ja nopeutti myös tutkimuskysymyksen muotoutumista.

Työparina työskentely sujui luontevasti, sillä kokemuksemme parina työskentelystä ja toisen työskentelytavoista helpottivat tutkimuksen toteuttamista. Käytännössä varsinkin

Olohuone-tapahtuman aikana toteutetun kyselyn näkökulmasta parityöskentelystä oli hyötyä sekä määrällisesti että laadullisesti. Pystyimme keräämään suuremman otoksen nopeammin, kun kyselyn toteuttajia oli kaksi. Koko tutkimuksen ajan kahdesta tekijästä oli hyötyä - toisen kommentit ja uudet näkökulmat avasivat useasti tekstin solmukohtia. Vaikka parityöskentely oli enimmäkseen sujuvaa, välillä oli haastavaa sovittaa yhteen kahden ihmisen aikatauluja. Kuitenkin koemme parityöskentelystä saamamme hyödyn ja opin sen haasteita suuremmaksi.

Käytännössä työskentely sujui kyselyn toteuttamisen ja tulosten analysoinnin jälkeen prosessikirjoittamisena. Kirjoitimme molemmat tahoillamme kappaleita ja lukuja, joita sitten vaihdoimme ja täydensimme, muokkasimme ja oikoluimme. Tekstejä vaihtelemalla tekstimme selkeytyi ja siitä tuli entistä täsmällisempää. Prosessikirjoittaminen teki kirjoittamisesta vapaampaa ja siten myös helpompaa, koska pyrkimyksenämme ei ollut suoraan valmiin tekstin tuottaminen.

2. KAUPUNKITAIDE

Kaupunkitaide on alakäsite laajemmalle käsitteelle *ympäristötaide*. Ympäristötaide-käsite sisältää laajemmin eri taideilmiöitä ja -lajeja, mutta sitä voi käyttää erinomaisesti myös kaupunkitaiteen ja kaupunkitaideteoksen määrittelijänä. Ympäristö- ja kaupunkitaideteoksille ei ole olemassa yhtenäistä, valmista kaavaa. Ne molemmat käyttävät laajasti erilaisia taiteen tekemisen keinoja ja menetelmiä, muotoja ja materiaaleja. (Ympäristötaiteensäätiö 2009.) Tässä tekstissä käytetään pelkästään termiä kaupunkitaide, vaikka määrittely sopisi useasti myös ympäristötaiteeseen.

Kaupunkitaiteella on erityisiä piirteitä, jotka määrittävät sen olemusta ja erottelevat sen muista taiteenlajeista.

– Kaupunkitaide on julkista. Teokset on usein sijoitettu paikkoihin, joihin mahdollisimman monilla on pääsy ja joissa monet kohtaavat ne tahtomattaankin. Fyysisesti teokset ovat siis kenen tahansa saavutettavissa.

- Kaupunkitaiteen teos toteutetaan tarkoituksella jossain tietyssä tilassa tai paikassa. Teokset ovat paikkasidonnaisia ja ne kommunikoivat tilojen kanssa, joihin ne ovat sijoitettu. Paikkasidonnaisuus tekee teoksista useasti myös hankalasti siirrettäviä; ne suunnitellaan ja toteutetaan tiettyyn ympäristöön, jolloin niiden siirtäminen toiseen paikkaan voi muuttaa tai hävittää osan teoksesta.
- Kaupunkitaiteen teokset voivat olla pysyviä tai hetkellisiä. Ne reagoivat ympäristönsä tapahtuviin muutoksiin ja liikkeisiin, kuten esimerkiksi säävaihteluihin.
- Teokset sijaitsevat tietyn paikan lisäksi myös tietyssä ajassa ja kulttuurissa. Kaupunkitaideteoksen tarjoama kokemus voi muuntua muun muassa vuorokaudenaikojen, valon tai vaikka ohi ajavien autojen mukaan. Teokset kommunikoivat kulttuurin ja yleisön kanssa sekä reagoivat ympärillä tapahtuvaan elämään.
- Kaupunkitaide on usein moniaistillista. Siihen tutustutaan usein monella eri aistilla samanaikaisesti; kaupunkitaidetta katsellaan, kuunnellaan, kosketetaan. Kaupunkitaideteokseen enemmänkin osallistutaan kuin vain tarkastellaan.
- Kaupunkitaiteen ja sen ympäristön välinen raja on usein epäselvä. Teosta voi olla vaikea rajata erilleen ympäristöstään ja määritellä, missä teos alkaa ja mikä on jo sen ympäristöä.

(Naukkarinen 2003, 68.)

Kaupunkitaide esittää siis tapoja ja mahdollisuuksia käyttää kaupunkitilaa ja -ympäristöä osana taiteellista ilmaisua, joten se tekee näkyväksi tähän aikaan ja elämään liittyviä asioita (Vanhala 2000, 9). Perinteisestä julkisiin tiloihin toteutettavasta monumenttitaiteesta kaupunkitaide eroaa siinä, että kyseessä ei ole yhteisön yhteinen tahto kunnioittaa esimerkiksi henkilöä tai tapahtumaa, vaan yksittäisen taiteilijan reaktio tai kannanotto tiettyyn ympäristöön ja sen merkityksiin (Jaukkuri 2000, 10).

2.1. Kaupunkitaiteen historia

Kaupunkitaiteen synty sijoittuu 1900-luvun puoliväliin. Taidemuodon juuret ovat käsitetaiteessa, tapahtumataiteessa sekä minimalismissa. Synnyn taustalla vaikutti ajatus taiteen kentän laajenemisesta ja taiteen vuorovaikutus ympäröivän maailman kanssa. 1950-luvun lopulla taide oli eriytynyt muusta elämästä, minkä seurauksena ryhdyttiin

etsimään yhtymäkohtia taiteen ja elämän välillä. Taide haluttiin pois gallerioista ja museoista, ulkomaailmaan ihmisten arjen keskelle. (Reinikka 2001, 12.)

Kuusikymmenluvulla länsimaiset taiteilijat ryhtyivät myös vastustamaan taiteen kaupallistumista. Käsitetaiteella kritisoitiin niin taiteen lähtökohtia, sen rooleja kuin taiteen tekijöitäkin. Alkuvaiheessa käsitetaiteelle oli ominaista, että esimerkiksi visuaaliset taiteilijat paneutuivat kieleen ja filosofiaan ja tanssijat tanssin vakiintuneen ilmaisukielen sijasta arjen eleisiin ja liikkeisiin. Kuitenkin vähitellen kontekstista eli tietystä ajasta ja paikasta tuli materiaalia, jonka ympärille teos rakennettiin. (Sederholm 2000, 41 ja 110; Iitiä 2008, 79.)

Kaupunkitaide on lähellä myös 1950-luvulla syntyneitä tapahtumataidetta eli happeningeja. Happeningin ajatuksena oli ottaa katsoja osaksi taideteosta ja pyrkimys esittää taidetta entistä laajemmalle yleisölle. Taide levittäytyi katutilaan ja ihmisten arkielämän ympärille. (Reinikka 2001, 12.) Happeningeissa haluttiin siis aktivoida perinteisesti passiivinen yleisö ja saada se mukaan osallistumaan. Happeningeista nykytaiteisiin, kuten kaupunkitaiteeseen, on periytynyt ajatus siitä, että raja taiteen ja elämän sekä arjen välillä voi olla epäselvä. Erityisesti eurooppalaisessa happeningissa on yhtymäkohtia kaupunkitaiteeseen. Eurooppalaisen happeningin suuntaviivoja hahmotellut Wolf Vostell painotti olemassa olevan ympäristön osuutta ja kaupunkia tapahtumatilana. Vostell puhui yleisöstä osallistujina katsojien sijaan, mikä ennakoii ja kuvaa hyvin myös esimerkiksi kaupunkitaiteen toimintatapoja ja periaatteita. (Sederholm 2000, 33-34.)

1960-luvulla syntyneen minimalismin taiteilijat pyrkivät poistamaan kaiken mystisen ja romanttisen taiteen tekemisestä. Lisäksi taiteellisina pidetyt elementit, kuten esimerkiksi sommittelu ja taiteilijalle ominainen käden jälki, minimoitiin teoksista. Taiteilijat toistivat samoja elementtejä sarjoina niin, ettei teoksiin syntynyt mitään selkeää rytmiä. (emt. 102 ja 188.) Lisäksi minimalistit korostivat moniaistisia kokemuksia kritisoidessaan maalaustaiteelta vaaditun virheettömän todellisuusvaikutelman tuottamista (Iitiä 2008, 113 ja 264). Minimalismi toteutui ensimmäisenä kuvataiteissa, mutta levisi vähitellen myös musiikkiin ja tanssiin (Sederholm 2000, 102).

Tunnetuimpia kaupunkitaideteoksia ovat Christon ja Jeanne-Clauden paketoitunut rakennukset, kuten Berliinin valtiopäivätalon päällystäminen alumiinipinnoitetulla kankaalla

vuonna 1995. Kuten monien muidenkin nykyaideprojektien, myös Christon ja Jeanne-Clauden kaupunkitaideteosten tavoitteena on kiinnittää ihmisten huomio ympäristöönsä ja saada katsoja näkemään tuttu maisema tai paikka uudella tavalla. Teoksen toteutumisen lisäksi tärkeäksi muodostuvat teoksen valmistumisprosessi luvanhakuineen ja valtavine rakennushankkeineen. Sekä kaupunki- että ympäristötaiteessa olennaista on oman jäljen jättäminen ympäristöön, vaikka vain hyvin pienellä tavalla. Ihmisen ja ympäristön suhteesta tulee tärkeä asia, koko teosta kannatteleva teema. Teokset saavat katsojat miettimään ja tarkastelemaan juuri kyseistä paikkaa ja ympäristöä, miten se muuttuu ja mitä se kertoo itsestämme ja ympäristöstämme. (emt. 110 ja 112.)

Ympäristö- ja kaupunkitaide liittyvät sekä käsitetaiteen esittämään kritiikkiin että sen aika- ja paikkasidonnaisuuteen. Myös minimalismin taiteilijat kiinnittivät huomiota paikkaan; monesti minimalistinen taideteos tuotettiin tiettyyn tilaan tai ympäristöön. Paikan merkityksen korostumisen lisäksi taiteeseen alettiin yhdistellä entistä enemmän arkielämän piirteitä sekä rakentamaan siltoja arkisiin asioihin, sillä taiteen koettiin irtautuneen tavallisesta elämästä. Tämä on usein lähtökohtana myös kaupunkitaideteoksille, jotka tuodaan koettaviksi ja kohdattaviksi ihmisten arjen keskelle kaikille yhteiseen kaupunkitilaan ja -ympäristöön.

2.2. Kaupunkitaiteen asema ja merkitys

Kaupunkilaiselle kaupunkitila eli ympäristö ei merkitse vain sen tiettyjä ominaisuuksia ja piirteitä, vaan se koskettaa kaupunkilaisen koko olemassaoloa ja tapaa elää. Tästä johtuen kaupunkilaisten kokemukset ympäristöstä voivat olla erilaisia. Ympäristö havaitaan moniaistisesti, jolloin se vaikuttaa ihmiseen paitsi fyysisillä ominaisuuksillaan ja piirteillään, myös kulttuurisesti, historiallisesti ja psykologisesti. Ihminen ei ole passiivinen vastaanottaja, vaan aktiivinen toimija, jolloin ympäristön muokkaaminen voidaan käsittää yhdeksi tavaksi kokea ympäristö. (El Harouny 2002, 261-262.) Tilan tai ympäristön hahmottaminen ei riipu siis ainoastaan yksilöstä, vaan se on sidoksissa monin tavoin yhteisöön ja kulttuuriin, jossa yksilö elää. Toisin sanoen mielikuva tilasta syntyy yksilöllisten havaintojen ja kulttuuristen havaintotapojen vuorovaikutuksessa. (Haas 2002, 211.) Samalla tavalla voidaan kuvata myös kaupunkitilan hahmottamista ja kokemista.

Kaupunkitaide näyttäytyy nimensä mukaisesti kaupungeissa. Kaupunki muodostaa ympäristönä oman miljöönensä ja se on kaupunkisuunnittelun tulosta, järjestyksen avulla luotu kokonaisuus. Hyvin toimiva kaupunki ei alista asukkaistaan passivisuuteen vaan luo ihmisille mahdollisuuden osallistua ja toimia ympäristössään aktiivisesti. Kaupunki on myös sosiaalisesti ja ideologisesti tuotettu ympäristö. Kaupunki on julkista tilaa ja taideteoksilla on mahdollista osallistua sen muovaamiseen sekä vaikuttaa kaupunkitilan tunnelmaan. Kaupunkiympäristössä taideteos voi toimia eri tasoissa. Teos voi toimia itsenäisenä, jolloin ympäröivä kaupunkitila ikään kuin jatkaa taideteosta ja muodostaa sille gallerian. Kun teos istuu hyvin tilaansa, se kuvastaa itsensä lisäksi myös ympäristöään; kaupunkisuunnittelua ja arkkitehtuuria. Kaupunkitaiteella on erilaisia rooleja. Tuodessaan taiteen ihmisten keskele se voi luoda laajemmat mahdollisuudet esteettiselle ja visuaaliselle kokemukselle. Toisaalta se peilaa kaupungin arvoja ja tuo niille uusia merkityksiä. (Reinikka 2001, 13.)

Kaupunki- ja ympäristötaiteen avulla voidaan nostaa esille kaupungin kerroksellisuus ja monimuotoisuus, määrittää kaupungin identiteettiä sekä yhdistää kaupungin tarinat, maisemat ja tapahtuma toisiinsa. Muistomerkkien tapaan kaupunkitaide voi toimia myös muistuttajana; se voi muistuttaa meitä yksittäisen paikan tai jopa kokonaisen kaupungin historiasta. Kaupunkitaiteen teokset ottavat siis usein kantaa ympäristöönsä. Sen ohella, että teos kertoo paikan historiasta, se voi myös ravistella huomioimaan ympäristön ja kantamaan siitä vastuuta. Kaupunki on ihmisen muokkaama ympäristö ja kaupunkitaiteella pyritään kiinnittämään huomio näihin ihmisen jättämiin jälkiin. (emt. 14.)

Kaupunkitaide herättää usein keskustelua, sillä se tunkeutuu ihmisten arjen keskele. Keskustelua voi synnyttää esimerkiksi taideteoksen esiintuomat kaupunkitiloissa olevat merkitykset, jotka eivät yleensä ole näkyvissä tai joiden näkyväksi tekeminen on saatettu kokea provosoivana. Lisäksi väitellään usein siitä, onko joku teos taidetta vai ei. Kolmantena keskustelunaiheena on usein veronmaksajien varojen käyttö sellaiseen, jota ei koeta tarpeellisena. Useimmiten kuitenkin teosten tilapäisluonne rauhoittaa keskustelua. (Jaukkuri 2000, 11.) Ympäristöstä syntyvät ristiriidat voivat muodostua paitsi erilaisesta tavasta kokea ympäristö, myös siitä, että tieto, muistot ja fyysiset tuntemukset ovat yksilöillä erilaiset (El Harouny 2002, 263). Tällöin myös kaupunkilaisten kokemukset kaupunkitaideteoksesta kaupunkitilassa ovat vuorovaikutuksessa kokijan aiempaan tietoon, muistoihin ja fyysisiin tuntemuksiin.

Kaupunkitaiteen tarkoituksena on ennen kaikkea luoda elämyksiä. Teokset voivat olla syvällisiä ja kantaaottavia, visuaalisia tai vain luoda iloa ja huumoria ympäristöönsä. Kaupunkitaiteessa katsojan havainto ja oivallus nousevat usein keskeisiksi tekijöiksi. Teokset elävät jatkuvassa vuorovaikutuksessa ympäristönsä kanssa. Ne on sijoitettu arkielämän keskelle luomaan elämyksiä ja kiinnittämään huomion ympäristöömme. Teokset koskettavat kohdattaessa, keskellä elämää. (Reinikka 2001, 13-17.)

2.3. Kaupunkitaidetta Turussa

Turun kaupungilla on pitkät perinteet julkisten monumenttien ja veistosten sijoittamisessa kaupunkikuvaan; ensimmäiset julkiset veistokset pystytettiin jo 1860-luvulla. 1990-luvulle tultaessa eri puolille kaupunkia oli pystytetty jo kymmeniä julkisia veistoksia, joista valtaosa on pystytetty kansallisesti merkittävien henkilöiden ja tapahtumien muistoksi. (Katiskoski 2001, 1.) Nykyaikaista kaupunki- ja ympäristötaidetta, mistä on saatavilla myös dokumentteja, Turun kaupunki on tukenut vasta viime vuosikymmeninä. Tämä ei kuitenkaan sulje pois taiteilijoiden ja muiden kaupunkilaisten toteuttamia taideteoksia, jotka ovat unohtuneet ajan myötä. Dokumentoinnin puutteen vuoksi tässä tekstissä käsitellään vain kaupungin tukemaa ja arkistoimaa ympäristö- ja kaupunkitaidetta. Seuraavassa esittelemme kaksi Turussa toteutettua merkittävää ympäristötaideprojektia, jotka ovat mielestämme tasoittaneet tietä kaupunkitaiteelle.

2.3.1. ”Turku – eurooppalainen kuvanveistokaupunki”

Nykyaikaisen ympäristötaiteen kannalta merkittävä päätös tehtiin 1990-luvun alussa, kun Turun kaupunki päätti aloittaa suunnitelmallisen ”Turku – eurooppalainen kuvanveistokaupunki” -ympäristötaideprojektin (Katiskoski 2001, 1). Vuonna 1993 käynnistynyt Turun kaupungin ympäristötaideprojekti toteutettiin Turun kaupungin kulttuurilautakunnan ja Pro Cultura -säätiön yhteistyöhankkeena (Turun kaupunki 1998, 38). Projektin tavoitteena oli julkisten taideteosten sijoittaminen ympäri kaupunkia. Päämääränä oli suunnitella taideteoksia kaupunkikuvallisesti ja maisemallisesti keskeisiin kohteisiin, kuten jokivarsille, puistoihin, uusille toriaukioille sekä liikenteellisiin solmukoh-

tiin. Taideteosten lähtökohtana oli niiden merkitys kaupungin identiteettiä luovina elementteinä Turussa asuville sekä kaupungin omaleimaisuutta korostavina tekijöinä kaupungissa vieraileville. (Katiskoski 2001, 2.) Turun kaupunki kutsui noin 20 taiteilijaa Suomesta ja Euroopasta tekemään ehdotuksia kaupunkimiljööseen sijoitettavista ympäristötaideteoksista (Wäinö Aaltosen museo 1996).

”*Turku – eurooppalainen kuvanveistokaupunki*” -ympäristötaiideprojektin nimissä toteutettiin yhteensä neljätoista ympäristötaiiden teosta, joista ensimmäinen oli vuonna 1994 paljastettu italialaisen taiteilijan Mario Merzin Turku Energia Oy:n voimalaitoksen savupiippuun kiinnitetty valoteos *Fibonacci Sequence 1-55* (Wäinö Aaltosen museo 2007). Muut projektin aikana toteutuneet teokset ovat Mariella Bettineschin *Carro Celeste* eli *Taivaallinen vaunu* (1994), Antti Nurmesniemen, Björn Seleniuksen ja Jorma Valkaman teos *Voimajohtopylväät* (1995), Outi Sarjakosken *Network* eli ”Hämähäkinverkko” (1995), Ger C. Boutin *The Transparent Dream* (1996), Micha Ullmanin Varvintorille sijoittunut *Pohjoinen (Laiva)* (1996), Achim Kühnin Aurajoesta nouseva valaanpyrstöä muistuttava *Harmonia* (1996) ja *Sepän soinnut* (1996), Kimmo Ojaniemen *Tiedon pyramidi* (1996) ja Myllytunneliin toteutettu *Gaian silmä* (1998), Jan-Erik Anderssonin Teatterisillan kolmitasoinen, eri medioita yhdistävä teos *Valpuri Innamaan ja Linnantontun kohtaaminen Teatterisillalla* (1998), Alvar Gullichsenin *Posankka* (1999) ja Leena Ikosen *Jäähuntu* (1999). Viimeinen projektin aikana toteutettu teos on Kain Tapperin Vanhalle Suurtorille sijoittunut *Ajan virta*, joka valmistui vuonna 2000. (Karppanen 2001, 34-64.)

2.3.2. Flux Aura

Toinen merkittävä Turussa toteutettu ympäristötaiiden projekti oli vuonna 1996 aloitettu laaja ja monivuotinen Flux Aura -ympäristötaiidetapahtuma. Tapahtumaa varten perustettiin taiteilijavetoinen Aura-yhdistys, jonka tehtävänä oli suunnitella tilapäisluontoiseksi tarkoitettua ympäristötaiidetta Aurajoen ympäristöön. Aura-yhdistyksen lisäksi hankkeessa olivat mukana Wäinö Aaltosen museo, Pro Cultura -säätiö sekä Turun Taiteilijaseura. Hankkeen tavoitteena oli ympäristötaiiden ja -teosten näkyminen Turun kaupunkikuvassa sekä kiinnostuksen ja huomion herättäminen myös perinteisten taidepiirien ulkopuolella. Flux Aura -ympäristötaiidetapahtumalle saatiin rahoitusta julkisista

varoista, mutta pääosin teokset oli tarkoitus toteuttaa yksityisen sponsorituen turvin. (Eronen & Ikonen 1996.)

Vuonna 2009 Flux Aura sai jatkoa, kun Turun Taiteilijaseura järjesti kansainvälisen Fluxations 2009 -ympäristötaiteen tapahtuman. Fluxations-tapahtuman tarkoituksena oli korostaa Aurajoen merkitystä kaupungin ja sen asukkaiden viihtyvyydelle. Yhteensä 24 taiteilijaa kuudesta eri maasta toteutti oman teoksensa Aurajokeen tai sen ympäristöön. Teokset olivat esillä kesäkuun alusta syyskuun loppuun. Kesällä 2009 toteutettuja Fluxations-teoksia olivat muun muassa Petri Kiviniemen Aurajoessa kellunut teos *Lumpeet* sekä norjalaisten taiteilijoiden Ann Lundströmin ja Monica Wancken jokirantaan sijoitettu merihirviötä kuvaava katumaalaus *Havs Berättelser*. (Turun Taiteilijaseura 2009.)

Fluxations 2009 saa jatkoa kesällä 2011, kun Turun Taiteilijaseura toteuttaa entistä laajemman Fluxations-tapahtuman osana Turku 2011 -kulttuuripääkaupunkivuotta (emt.).

2.4. Olohuone 306,4km²

Olohuone 306,4km² on kaupunkitaidetapahtuma, jonka tarkoituksena on tuoda taide ulos perinteisistä museoista ja gallerioista ihmisten keskelle. Vuosittain kesäkuun ensimmäisellä viikolla järjestettävän tapahtuman lähtökohtana on ympäristöstä inspiroituminen sekä paikan ja yleisön kanssa kommunikoiminen. Tähän hyödynnetään kaupunkitilaa ja sen luomia mahdollisuuksia. Lisäksi tapahtuman tavoitteena on lisätä vuorovaikutusta taiteilijoiden, taideyhteisöiden ja yleisön välillä. (Taideyhdistys Olohuone ry 2005.)

Olohuone 306,4km²- kaupunkitaidetapahtuman ohjelma on noudattanut vuosina 2006-2009 seuraavaa kolmijakoa.

1) *Olohuone- teokset ja -taiteilijat*. Olohuone-tapahtuman ytimen muodostavat ympäri kaupunkia levittyvät teokset, jotka Olohuone-yhdistyksen asettama jury valitsee. Minkä tahansa taiteenalan teoksia toteutetaan 9-12 ja ne voivat olla joko pysyviä tai hetkellisiä. Kaikkien teosten tulee hyödyntää toteutuksessaan jollakin tavalla kaupunkitilaa.

2) *Avoim piha*. Olohuone-tapahtuman keskuspaikka on ollut vuosina 2008 ja 2009 nimeltään Avoim piha, missä kaupunkilaisilla oli mahdollisuus osallistua työpajoihin, tavata taiteilijoita tai esiintyä Avoimella lavalla. Pihan tapahtumat ja työpajat olivat suunnattu kaikenikäisille, mutta erityisesti ohjelmakokonaisuus tarjosi tekemistä lapsille ja lapsiperheille. Kaikkiin Avoimen pihan työpajoihin osallistuminen oli maksutonta. Työpajojen lisäksi Avoimen pihan ohjelmaan kuuluivat jokaisena tapahtumapäivänä järjestettävät taiteilijahaastattelut, joissa puheenvuoron saivat tapahtumaan teoksia toteuttaneet taiteilijat. Keskuspaikka toimi vuonna 2006 nimellä Avoim katu ja vuonna 2007 nimellä Porstua, mutta konsepti on ollut kaikkina tapahtumavuosina samankaltainen.

3) *Yleisötyö*. Yleisötyö tarkoittaa Olohuoneen yhteydessä esimerkiksi taiteilijakeskusteluja sekä kaupunkikierroksia, joilla avataan ja käsitellään taidetta yhdessä yleisön kanssa. Iltaisin tapahtumaa avataan klubeilla, joissa nähdään osia teoksista sekä tavataan taiteilijoita ja järjestäjiä.

(Taideyhdistys Olohuone ry 2007a, 2008a, 2009a ja 2009b.)

2.4.1. Historia

Olohuone 306,4 km² -kaupunkitaidetapahtuman toteuttaja on eri alojen taiteilijoiden perustama Taideyhdistys Olohuone ry. Yhdistys perustettiin tapahtumaa varten lokakuussa 2005. (Taideyhdistys Olohuone ry 2006a.)

Olohuone 306,4km² toteutui ensimmäisen kerran kesäkuussa 2006. Kaupunkitilaan sijoitettuja teoksia oli tuolloin 20. Kuoro mukaan lukien tapahtumassa oli mukana 70 eri alojen taiteilijaa ja eri esityskertoja oli yhteensä noin 60. Kaikki teokset ja esitykset olivat ilmaisia, ja niillä oli yhteensä 5000-7000 katsojaa. (Taideyhdistys Olohuone ry 2007a.) Vuoden 2007 tapahtuma lunasti paikkansa turkulaisessa kulttuurikentässä. Tapahtumassa oli mukana yhteensä 61 eri alojen taiteilijaa ja noin 40 eri teosta ja esitystä. Kaikki teokset ja esitykset olivat vuoden 2006 tapaan ilmaisia. (Taideyhdistys Olohuone ry 2008a.)

Vuonna 2008 Olohuone 306,4km² -tapahtuman konsepti tarkentui; kohtaamiset yleisön ja taiteilijoiden välillä otettiin painopistealueeksi erityisesti yleisötyön ja Avoin piha -ohjelmakokonaisuuden toiminnallisen painotuksen kautta. Avoimen pihan työpajoja kehitettiin pitkäkestoisemmiksi ja niiden pääpaino oli osallistujien omassa tekemisessä. Vuoden 2008 tapahtumassa toteutettiin teoksia, jotka toivat jälleen uusia näkökulmia turkulaiseen kaupunkiympäristöön sekä lisäsivät taiteiden, ihmisten ja ympäröivän tilan välistä kommunikaatiota. Tapahtuma sai myös laajaa huomiota niin paikallisissa kuin valtakunnallisissa medioissa. (Taideyhdistys Olohuone ry 2009a.)

2.4.2. Arvot ja tavoitteet

Olohuone 306,4km² -tapahtuman keskiössä kaupunkitila ja sen luomien mahdollisuuksien hyödyntäminen. Olohuone-yhdistyksen tavoitteena on luoda taiteilijoille työskentelymahdollisuuksia ja hankkia rahoitusta sellaisille taiteen ja muun luovan tekemisen tavoille, jotka jäävät helposti esimerkiksi julkisen tuen ulkopuolelle. (Taideyhdistys Olohuone ry 2005, 2006b, 2007b ja 2008b.)

Olohuone-kaupunkitaidetapahtuma on tarkoitettu kaikille kaupunkilaisille, sillä teokset tapahtuvat julkisessa tilassa. Vain työpajat ovat tarkemmin kohdennettuja; Avoimella pihalla toteutettavat työpajat ovat tarkoitettu pääasiassa lapsille ja lapsiperheille. Muuten Olohuoneen tarkoituksena ei ole rajautua vain yhden ryhmän tapahtumaksi, vaan nimensä mukaisesti tehdä Turusta kaikkien kaupunkilaisten olohuone, missä taideteokset ja -esitykset ovat kohdattavissa arjen keskellä. Tapahtuma ei myöskään halua asettaa teoksilla, työpajoilla tai muilla tapahtumillaan raja-aitoja kaupunkiin, joten kaikki työpajat, teokset ja esitykset ovat ilmaisia. (emt.)

Olohuone on mahdollisuus myös taiteilijoille. Olohuoneen yhtenä tavoitteena on mahdollistaa valtavirrasta poikkeavan taiteen tekeminen ja tehdä taiteilijoita yleisölle tunnetuksi. Tapahtuma pyrkii myös lisäämään taiteilijoiden tilaisuuksia paikkasidonnaisten ja perinteisten esiintymis- ja näyttelytilojen ulkopuolelle sijoittuvien teosten tekemiseen. Sisällön kehittämisen lisäksi Olohuone pyrkii edistämään kaupunkitilan julkista käyttöä ja ympäristötaiteen arvostusta sekä tuomaan laadukasta ohjelmaa turkulaiseen kulttuurielämään. (emt.)

Vuoden 2009 tapahtumassa noudatettiin yhdistyksen hallituksen laatimia linjauksia, joita pyrittiin noudattamaan kaikessa ohjelmassa ja toiminnassa. Linjaukset olivat osallistavuus, ekologisuus, esteettömyys ja monialaisuus (Taideyhdistys Olohuone ry 2008b). Ne näkyivät toteutuneessa ohjelmassa seuraavasti.

Osallistavuus. Ohjelma suunniteltiin niin, että siihen olisi entistä helpompi osallistua. Osa teoksista ja tapahtumista perustuivat kokonaan ajatukselle, että yleisö ja kaupunkilaiset osallistuvat niiden toteutukseen. Tällainen teos oli muun muassa jokirannassa ollut kaupunkiseinä, johon ohikulkijat saivat vapaasti maalata tervehdyksensä.

Ekologisuus. Tapahtuman tuotannossa ja toteutuksessa otettiin huomioon ekologiset näkökulmat. Tämä näkyi muun muassa kaiken jätteen kierrätyksenä ja kierrätysmateriaalin käyttönä esimerkiksi Avoimen pihan työpajoissa.

Esteettömyys. Tapahtuman kaikki osa-alueet olivat maksuttomia eikä niihin tarvinnut ilmoittautua etukäteen. Vuonna 2009 otettiin huomioon myös erityisryhmiä; esimerkiksi kaupunkikierrros suunniteltiin niin, että siihen oli mahdollista osallistua myös pyörätuolilla.

Monialaisuus. Ohjelmassa pyrittiin monipuolisuuteen sekä uusien, yllättävienkin taiteenalojen, käytäntöjen ja paikkojen yhdistämiseen.

2.4.3. Ohjelma vuonna 2009

Olohuone 306,4km² -kaupunkitaidetapahtuman ohjelma vuonna 2009 koostui kolmesta pääalueesta.

1) Olohuone- teokset. Jurytetyt, eri taiteenalojen teokset, jotka sijoittuivat ympäri Turku. Vuonna 2009 Olohuone toteutti 11 teosta. Mukana oli muun muassa performatiivisia teoksia, kuten Saara Hannulan *Pause*, Sandra Nybergin ja Heini Niemisen yhteisötaideteos *Sanojen kasvatuslaitos* sekä Tuomo Tirrosen ja Topias Tiheäsälön kitaraimprovisaatioteos *T & T2*.

2) *Avoim piha*. Avoim piha tarjosi kaupunkilaisille muun muassa työpajoja, taidesityksiä ja mahdollisuuden esiintyä Avoimella lavalla. Paikka toimi myös Olohuoneen infopisteenä sekä tapahtuman tekijöiden, taiteilijoiden ja yleisön kohtauspaikkana. Vuonna 2009 Avoimen pihan työpajat olivat suunnattu erityisesti lapsille ja lapsiperheille.

3) *Kaupunkikierrokset ja klubit*. Tapahtuman aikana järjestettiin kaksi kaupunkikierrosta, joiden aikana tutustuttiin Olohuone-teoksiin ja -taiteilijoihin oppaan johdolla. Iltaisin tapahtumaa avattiin klubeilla, joissa nähtiin osia teoksista sekä tavattiin taiteilijoita ja järjestäjiä. Vuonna 2009 klubeja oli neljä, kaksi yhdistyksen itse järjestämää sekä kaksi yhteistyöklubia. Sekä kaupunkikierrokset että klubit olivat helppo tapa tutustua tapahtumaan ja sen muuhun ohjelmaan.

(Taideyhdistys Olohuone ry 2009b.)

3. KOKEMUS JA ELÄMYS

Tutkimme työssämme kaupunkilaisten kokemuksia kaupunkitaiteesta. Toteutetun kyselyn avulla pyrimme selvittämään, millaisia tunteita, ajatuksia ja elämyksiä kaupunkitaiteokset katsojassa herättävät. Tutkimme kolmen Olohuone-teoksen synnyttämiä kokemuksia, mutta pyrimme myös yleistämään tutkimustulokset laajemmin taiteen kokeamiseen ja sen synnyttämiin ajatuksiin ja tunteisiin. Kokemuksen kuvaaminen on haastavaa, sillä se on aina henkilökohtainen. Varsinkin taidekokemusta kuvattaessa teoksen synnyttämiä tuntemuksia on usein vaikea saattaa sanalliseen muotoon. Kokemusta ovat tutkineet muuan muassa Jussi Kotkavirta, Veikko Rantala ja Juha Perttula, joiden ajatukset kokemuksen luonteesta merkityksellisenä suhteena ja havainnointina käyvät yhteen *taidekokemuksen* kanssa. Taiteen synnyttämää kokemusta ja elämystä on tutkinut Maaria Linko, jonka ajatukset henkilökohtaisesta, pysäyttävästä ja intensiivisestä taidekokemuksesta sopivat ajatuksiimme kaupunkikuvassa kohdatusta taiteesta ja sen synnyttämistä kokemuksista.

Kokemus voidaan arkikielessä käsittää kahdella tavalla. Voidaan sanoa, että joku on kokenut, jolloin viitataan elämäkokemukseen. Elämäkokemukseen viitattaessa koke-

mus liitetään myös elämänviisauteen. Toisessa merkityksessä kokemuksesta puhutaan hetkellisinä elämyksinä, jotka ovat usein voimakkaita, mieleenpainuvia ja merkityksellisiä. Voimakkaat kokemukset voivat vahvistaa, horjuttaa tai jopa muuttaa kokijan omaa identiteettiä. Kokemus voidaan pukea sanoiksi ja siihen pohjautuvia ajatuksia ja näkemyksiä voidaan vaihtaa. (Kotkavirta 2001, 15-16.) Kokemukseen liittyy aina havainnointi ja se on aina yhteistä ja jaettua kokemusta. Kokemuksen merkitykset perustuvat aina viime kädessä yhteisön yhteisiin merkityksiin. (Rantala 2001, 158 ja 195.)

Fenomenologinen erityistiede määrittelee kokemuksen suhteena. Kokemus pitää sisällään tajuavan subjektin ja hänen tajullisen toimintansa eli kokijan ja kohteen, johon tajullinen toiminta suuntautuu. Kokemus on siis merkityssuhde, joka liittää kokijan ja kohteen yhdeksi kokonaisuudeksi. Kokemuksen rakenteeseen kuuluvat sekä merkityksellistyvä elämäntilanne että tajunnallinen toiminta, joka ymmärtää. Toisin sanoen kokemus on ymmärtävä ja merkityksellistyvä suhde tajuavan ihmisen ja elämäntilanteen välillä. Kokemuksen edellytyksenä on elävä sidos arkeen. (Perttula & Latomaa 2009, 116-117 ja 119.)

Maaria Linko määrittelee elämyksen yhtenä kokemisen muotona, jolle on ominaista omakohtaisesti koettu innostus, kiihtymys tai harmonian saavuttaminen. Nämä piirteet erottavat sen jatkuvasti tapahtuvista kulttuurituotteiden kohtaamisista. Elämys tai tunne, jonka kokija saa kulttuurituotteen äärellä, on paitsi subjektiivinen kokemus, myös kulttuurisista vaikutteista sosiaalisesti rakentuva ilmiö. (Linko 1998, 9 ja 66.) Elämykset ovat tärkeä osa kokemuksellisen tiedon muodostumista ja kuvaa niitä sen huippuna (Venkula 2003, 71).

3.1. Kokemus, elämys ja taide

Kokemus ja tunteet liitetään myös vahvasti taiteeseen ja taideteoksiin. Lingon mukaan taiteen kohtaaminen on keskustelua jonkin kulttuurituotteen, kuten installaation tai maalauksen kanssa jossakin kulttuurisessa miljöössä yksilöllisesti määrittyneessä kontekstissa (Linko 1998, 66). Määttäsen mukaan taideteos on kokemus, jonka taideobjekti, kuten esimerkiksi performanssi, tuottaa havainnoijalleen. Määttänen kuvaa tekstissään taideteoksesta syntyvää kokemusta *esteettisen kokemuksen* käsitteellä. Esimerkkinä es-

teettisestä kokemuksesta Määttänen mainitsee lipun oston konserttiin, jolloin se on keino saavuttaa esteettinen kokemus eikä itse päämäärä. Määttänen esittelee John Deweyn (1980) määrittelemän esteettisen kokemuksen erityispiirteen; sitä tavoitellaan vain sen itsensä vuoksi eli se ei ole ensisijainen keino saavuttaa muita päämääriä. (Määttänen, 192-193 ja 200.)

Maaria Lingon mukaan taiteesta syntyvä *taidekokemus* eli taiteen parissa hankittu kokemus, voi olla vähän tai paljon tunteita herättävä ja se voi olla mieleenpainuva tai helposti unohtuva *taide-elämys*. Taide-elämyksellä Linko puolestaan tarkoittaa syvästi koettua taidekokemusta, johon sisältyy tunteita ja kokijan omakohtaisen suhteen muodostumisen teokseen tai tilanteeseen. Elämys on kokemusta voimakkaampi, vahvempi, intensiivisempi, erikoisempi ja pysäyttävämpi. Linko esittelee Naukkarisen (1997) käsityksen taidekokemuksesta, joka voi olla huomaamattomampi ja vähemmän tunteita herättävä kuin taide-elämys, joka on Lingon mukaan usein voimakas, intensiivinen ja pysäyttävä. (Linko 1998, 11-12.) Määritelmä korostaa siis taide-elämyksen syvyyttä ja vaikuttavuutta, tunnesuhdetta sekä sen henkilökohtaisuutta eli elämyksellisyyttä yleisesti (Saresma 2002, 15).

Taide-elämys on samanaikaisesti sekä vapaata että kontrolloitua. Elämyksen vapaus ilmenee elämyksen yksilöllisyytenä, vaikka Venkulan mukaan yksilöllisetkään elämykset eivät ole keskenään täysin erilaisia. Elämyksen kontrolli-elementti puolestaan syntyy siitä, että elämys on tietyn taiteenalan ominaispiirteiden määräämä. Toisin sanoen koki ei voi kokea ihan mitä tahansa taideteokseen kuulumatonta. Jaana Venkulan mukaan taide-elämys tulisi kokea suoraan, aidossa tilassa ja ajassa, jotta teos avautuisi mahdollisimman hyvin. Taidetta kokiessa katsoja lähestyy todellisuutta voimakkaammin kuin tavallisesti, jolloin katsoja sisäistyy todellisuuteen syvemmin. Voimakkaassa taide-elämyksestä ihmiseen jää jälki, joka voi vaikuttaa kokijan koko persoonaan. Jäljen jättävässä taide-elämyksessä kietoutuu yhteen tekijöitä, jotka eivät olisi muuten kohdanneet. (Venkula 2003, 36 ja 43 ja 72 ja 75.)

Linko esittelee kirjassaan myös Pierre Bordieun (1968 ja 1984) teorian taideteosten vastaanotosta. Bordieun teoria jakaa suhtautumistavat taideteoksiin kahteen vastakkaiseen tapaan: tunnepohjainen taiteen vastaanotto perustuu taideteoksen herättämiin emootioihin, jolloin kokemus teoksesta on välitön. Tietoon pohjautuva vastaanottotapa edellyttää

Bordieun mukaan esteettistä etäännyttämistä, joka vaatii taiteen kokijalta tietoja sekä yleensä kyseessä olevan taidelajin synnyttämiä kokemuksia. Tätä tietoon pohjautuvaa vastaanottotapaa Linko kuvaa jossain määrin viileäksi suhtautumiseksi taiteeseen. Bordieun mukaan etäännyttäminen on välttämätöntä, että taideteos voitaisiin vastaanottaa autonomisena. Tunnepohjainen taiteen vastaanotto sitä vastoin soveltaa samaa koodia, jota käytetään puhuttaessa arkielämän esineistä ja asioista, koska vastaanottaja ei hallitse taiteen vastaanottoon soveltuvaa koodia. Tämän vuoksi Bordieun mielestä välitön kokemus tulisi hylätä, sillä taideteoksen luettavuus on sidoksissa siihen, miten hyvin vastaanottaja hallitsee taidekokemuksen vaatiman koodin. Maaria Lingon mukaan abstrakti taideteos synnyttää harvemmin voimakasta elämystä ei-taiteenalalla työskentelevissä, koska teoksesta tunteille haluttu vastakaiku jää saamatta jättäen katsojan ”kylmäksi” (Linko 1998, 20-21 ja 64).

Tuija Saresman (2002, 161) mukaan taide-elämykset ovat erityisen tärkeitä silloin, kun taiteen vastaanottaja antaa sille merkityksiä liittyen omaan elämäänsä. Myös Maaria Lingon mukaan taiteen kokeminen subjektiivisena oli merkityksellisintä silloin, kun se kommunikoi kokijan oman elämänkokemuksen kanssa (Linko 1998, 41).

3.2. Kokemuksen tutkimus

Kokemuksen tutkimus liitetään perinteisesti ihmistieteisiin ja erityisesti psykologiaan. Kokemuksen tutkimus edellyttää hyvää tutkimustilannetta. Hyvällä tutkimustilanteella tarkoitetaan tilannetta, jossa tutkittava voi kuvata juuri niitä kokemuksia, jotka hän liittää tutkittavaan asiaan arkipäiväisessä elämässään. (Perttula 1995, 65.)

Suomalaisten suhdetta taiteen tekemiseen ja kokemiseen tutkineen Tuija Saresman mukaan niin taidekokemusten kuin -elämysten tutkiminen edellyttää erilaista lähestymistapaa kuin esimerkiksi kulttuuriharrastusten yleisyyttä selvittävässä tutkimuksissa. Oman haasteensa taiteesta syntyneen elämyksen ja kokemuksen tutkimiselle antaa nimenomaan sen henkilökohtaisuus, jolloin kokemus tai elämys voi olla vaikeasti kuvailtavissa. Saresman mukaan taide-elämyksistä ja -kokemuksista voi toki keskustella muiden kanssa, mutta omia kokemuksia taideteoksen parissa on vaikeaa kuvata kielellisesti. Tämän vuoksi keskustelu kokemuksesta jää useimmiten kuitenkin pinnalliseksi, sillä

henkilökohtaisesti koettua elämystä ei pysty koskaan jakamaan toisten ihmisten kanssa täydellisesti. (Saresma 2002, 14 ja 175.)

Tutkimme taide-elämystä ja vastaanottajan kokemusta kaupunkitilassa kohdatusta teoksesta. Teoksen kohtaaminen on kokemus, josta jää kokijaan jälki ja joka vaikuttaa ihmisen ajatusmaailmaan. Pyrimme tutkimaan ja sanallistamaan tätä kokemusta ja muuttamaan saadut tulokset tilastolliseen muotoon. Kokemuksen mittaaminen ja tilastoiminen on kuitenkin haastavaa. Elämyksiä ja kokemuksia tutkittaessa ja analysoitaessa pitää ottaa huomioon niiden henkilökohtaisuus ja yksilöllisyys, sillä kokemukset pohjautuvat usein kokijan aiempiin kokemuksiin ja elämyksiin.

Kaupunkitaiteen ja sen teosten tutkiminen tuo myös tutkimuksen tekemiseen lisähaastetta. Kaupunkitaidetta ajatellen hyvä tutkimustilanne syntyy mielestämme kokijan, teoksen sekä ympäröivän tilan suhteesta. Kaupunkitaideteos tulee kokea juuri siinä paikassa ja ajassa mihin se on suunniteltu ja toteutettu, jotta kokemus olisi mahdollisimman täysivaltainen. Kokemuksen henkilökohtaisuuden ja teosten tila- ja aikasidonnaisuuden takia päädyimme tutkimaan syntyneitä kokemuksia kyselytutkimuksen avulla.

4. TUTKIMUSMENETELMÄT

Tutkimuksemme tavoitteena oli selvittää, millaisia kokemuksia kaupunkitaideteokset katsojissa herättivät. Tutkimusaineiston keräysmenetelmäksi valitsimme kyselyn. Menetelmän valintaan vaikutti tavoite vastausten lukumäärästä suhteessa aikaan eli mahdollisimman usean vastauksen saaminen suhteellisen lyhyessä ajassa. Lisäksi valintaan vaikuttivat tutkimuskohteemme eli kaupunkilaisten kokemukset ja ympäristö eli teosten sijaitseminen kaupunkitilassa.

Kvantitatiivisen tutkimuksen valintaan vaikuttivat myös tulosten yleistettävyyksi; tutkimuksesta saamiemme tulosten pohjalta johtopäätösten tekeminen on mahdollista. Vastaajien kokemusten muuttaminen tilastoitavaan muotoon on kuitenkin hankalaa, mikä asetti myös kysymyslomakkeelle tiettyjä vaatimuksia.

4.1. Kysely tutkimusmetodina

Kysely sopi tutkimukseemme hyvin, koska halusimme kerätä vastauksia suhteellisen paljon. Myös teosten luonne vaati nopeasti täytettävää kyselylomaketta; teokset sijaitsivat kaupunkiympäristössä, jossa vastaajilla ei ollut aikaa perehtyä pitkään haastatteluun. Lyhyt kysely ja rajattu ajankäyttö kuitenkin tekivät kyselystä suhteellisen pinnallisen, eikä sen puitteissa pystytty tutkimaan teoksen kokijassa herättämiä myöhempiä ajatuksia tai kokemusten synnyttämiä pitkäaikaisia vaikutuksia.

Tutkimuskohteenamme oli kaupunkitaideteosten synnyttämä kokemus. Kokemus on aina henkilökohtainen ja sen saattaminen kirjalliseen muotoon on kokijalle haastavaa. Pyrimme helpottamaan syntyneen kokemuksen ylöskirjaamista ja sanallista kuvaamista kysymyksen asettelulla ja antamalla vastaajalle valmiiksi kokemusta kuvaavia adjektiiveja. Riskinä oli kuitenkin väärinymmärtäminen ja sanojen sisäistäminen toisin kuin oletimme.

Ennen varsinaisen kyselytutkimuksen tekemistä Olohuone 306,4 km²-kaupunkitaidetapahtuman aikana testasimme kyselylomaketta ulkopuolisilla, joilta saimme rakentavaa palautetta niin kyselylomakkeen rakenteesta kuin sen selkeydestäkin. Totesimme kyselyn testausvaiheessa, että valmiiden adjektiiviparien antaminen oli selkein tapa saada kokijalle syntynyt kokemus mitattavaan ja tilastoitavaan muotoon. Adjektiivipareja käyttäen pystyimme määrittämään kokemukselle numeerisia arvoja ja vertaamaan niitä keskenään. Näin ollen tutkimus mahdollisti tulosten jonkinasteisen yleistämisen ja johtopäätösten tekemisen. Vastaukset jakaantuvat kolmen kaupunkitaideteoksen kesken, joten yksittäisistä teoksista kerättyjä kokemuksia voidaan pitää suuntaa-antavina. Tutkimuksemme lopullinen otos on yhteensä 93 täytettyä kyselylomaketta, joten sitä voi pitää kuitenkin tutkimuksellisesti validina.

4.2. Kyselylomakkeen rakenne

Kyselylomakkeen alkuun sijoitimme yksinkertaiset avauskysymykset, jotta vastaajan on helppo aloittaa kyselyyn vastaaminen. Lomakkeen ensimmäisellä sivulla kysyimme vastaajan taustatietoja; sukupuolesta ikään ja koulutuksesta asuinpaikkaan. Sosioeko-

nomisia kysymyksiä seurasi kysymys kulttuuritapahtumaan osallistumisesta sekä avoin kysymys vastaajan harrastuksista.

Kyselylomakkeen toisessa osiossa vastaaja keskittyi analysoimaan teoksesta hänelle syntyneitä kokemuksia. Käytimme kokemusten tutkimiseen semanttista differentiaali-menetelmää, jossa vastausten saamiseksi käytetään vastakkaisia adjektiivipareja, kuten yllättävä – arkinen, hauska – tylsä ja pysähtymään houkutteleva – ”äkkiä ohi”. Vastaa-jaa pyydettiin valitsemaan piste kahden adjektiivin väliseltä viivalta niin, että se kuvasi parhaiten teoksen hänessä synnyttämää henkilökohtaista kokemusta. Erilaisia tulkintoja silmälläpitäen testasimme valitsemiamme adjektiivipareja ulkopuolisilla ihmisillä, jol-loin saimme lomakkeeseen juuri oikeat parit jokaiselle adjektiiville.

Kyselylomakkeen viimeisessä osiossa kysyimme vastaajan mielipidettä teoksen paikka-valintaan, muita teoksen synnyttämiä ajatuksia sekä sitä, haluaisiko vastaaja nähdä Tu-russa lisää vastaavanlaisia teoksia. (ks. Liite 1: Kyselylomake)

4.3. Toteutus ja tekniikka

Toteutimme kyselyn Olohuone 306,4 km² -kaupunkitaidetapahtuman aikana 3. – 6.6.2009. Valitsimme vuoden 2009 Olohuone-teoksista kolme, joiden synnyttämiä ko-kemuksia halusimme tutkia laatimamme kyselylomakkeen avulla. Tutkittaviksi teoksik-si valitsimme Mari Metsämäen *Turkukortin*, Saara Hannulan *Paikalla* sekä Sandra Ny-bergin ja Heini Niemisen *Sanojen kasvatuslaitoksen* (ks. Liite 2: Teoskuvat). Teosten valinnassa kiinnitimme huomiota niiden monipuolisuuteen; halusimme tutkia muutamaa erilaista teosta, jotta saisimme tietää miten esimerkiksi installaatio tai yleisöä osallistava teos vaikuttaa vastaajan kokemukseen.

Turun pääkirjaston sisäpihalle sijoittunut *Sanojen kasvatuslaitos* innosti yleisöä osallis-tumaan Olohuone-kaupunkitaidetapahtuman aikana. Yhteisötaideteos houkutteli pihalla olijoita istuttamaan sanojen mallisia istutuksia ohransiemenistä pieniin puulaatikoihin taiteilijoiden ollessa läsnä. Kyselyä toteutettiin kahden päivän aikana ja vastauksia saa-tiin yhteensä 25 kappaletta.

Turun tuomiokirkon edustalle Mari Metsämäen toteuttama *Turkukortti* sai maalauksen häviämään todellisuuteen. Taiteilijan käyttämä maalaus pohja oli amebanmallinen, jolloin taulu sulautui oikeasta näkökulmasta katsottuna täysin taustaansa. Teoksen kehittymistä piti olla mahdollista seurata koko tapahtuman ajan, mutta vandalismin vuoksi teos jouduttiin purkamaan etuajassa. Tämä vaikutti saatujen kyselylomakkeiden määrään. *Turkukorttia* koskeneita kyselyvastauksia saatiin yhteensä 24 kappaletta.

Saara Hannulan teos *Paikalla* koostui eri puolille kaupunkia asetetuista tuoleista, joihin ohikulkijalla oli mahdollisuus istua. Tuolit nimettiin ja sijoitettiin siten, että kukin niistä kommentoi kaupunkitilaa suhteessa käsillä olevaan paikkaan. Ne toimivat näin sekä puhtaana installaationa että yleisöä osallistavana teoksena tarjoten ohikulkijoille mahdollisuuden levähtää ja pysähtyä hetkeksi paikoilleen. Teoksen tavoitteena oli tuoda kaupunkiympäristöön ihmisen mittakaavasta ja yksittäisen asukkaan asemasta muistuttavia elementtejä. *Paikalla*-teoksesta saimme kerättyä yhteensä 44 täytettyä vastauslomaketta.

4.4. Kysely käytännössä ja sen ongelmat

Toteutimme kyselyn informatiivisena eli jaoimme kyselylomakkeet henkilökohtaisesti ja olimme itse paikalla, kun vastaajat täyttivät lomakkeen. Tämä antoi meille mahdollisuuden täydentää ja selittää kysymyksiä, kertoa tutkimuksen tarkoituksesta sekä antaa lisäinformaatiota tarkasteltavasta teoksesta. Useat vastaajista käyttivät mahdollisuutta hyväkseen.

Kyselyn toteutusvaiheessa kohtasimme myös ongelmia. Kyselyn täyttäminen vei enemmän aikaa, mitä olimme arvioineet ja laskeneet. Tämä puolestaan vaikutti siihen, kuinka monta vastaajaa onnistuimme tavoittamaan. Myös teosten luonne sekä sijoittuminen kaupunkitilaan ja kiireen keskelle vaikeutti vastaajien tavoittamista ja kyselyyn paneutumista. Nämä tekijät näkyivät keräämissämme kyselyvastauksissa ja ilmenivät lopulta kyselyn haittoina ja vaikuttivat osaltaan tuloksiin.

Kyselyä toteuttaessamme oli vaikeaa arvioida tai valmistautua siihen, miten vakavasti kyselyyn vastaajat teokseen ja kyselylomakkeen täyttämiseen suhtautuvat. Osaltaan

syynä oli kiire; se vaikutti siihen, vastasivatko ihmiset totuudenmukaisesti ja huolellisesti vai yrittivätkö he vain täyttää lomakkeen nopeasti päästäkseen jatkamaan matkaa. Emme myöskään voineet tietää etukäteen sitä, miten vastaajat ymmärtävät vastausvaihtoehdot, vaikka kyselyä olikin testattu etukäteen. Väärinymmärryksiä oli vaikea kontrolloida, vaikka olimmekin paikalla vastaamassa kysymyksiin. Haasteeksi muodostuivat myös ihmisten tiedot niin kaupunkitaiteesta kuin Olohuone-tapahtumasta. Ennakkotiedot tai niiden puute vaikuttivat osaltaan vastauksiin. Myös perinteinen vastauskato eli tyhjäksi jääneet kysymyskohdat, oli haittanamme, vaikka kato ei prosentuaalisesti (noin 2 %) noussutkaan suureksi.

Käytännön ongelmia oli myös muita, meistä riippumattomia tekijöitä. Tapahtumaviikko oli hyvin sateinen ja kylmä, joten ulkotilaan sijoittuneiden teosten lähistölle ei pysähtynyt paljon ihmisiä. Sää vaikutti myös ihmisten vastaushalukkuuteen ja siihen, pysähtyivätkö he todella miettimään teosta ja vastaamaan kyselyyn. *Turkukortti*-teoksen kohdalla vastauslomakkeiden määrään vaikutti myös vandalismi; teos jouduttiin purkamaan suunniteltua aiemmin emmekä tästä johtuen pystyneet keräämään tavoitteenamme ollutta määrää vastauksia. Käytännön ongelmista huolimatta olemme suhteellisen tyytyväisiä kyselytutkimuksen toteutumiseen.

5. TUTKIMUSTULOKSET

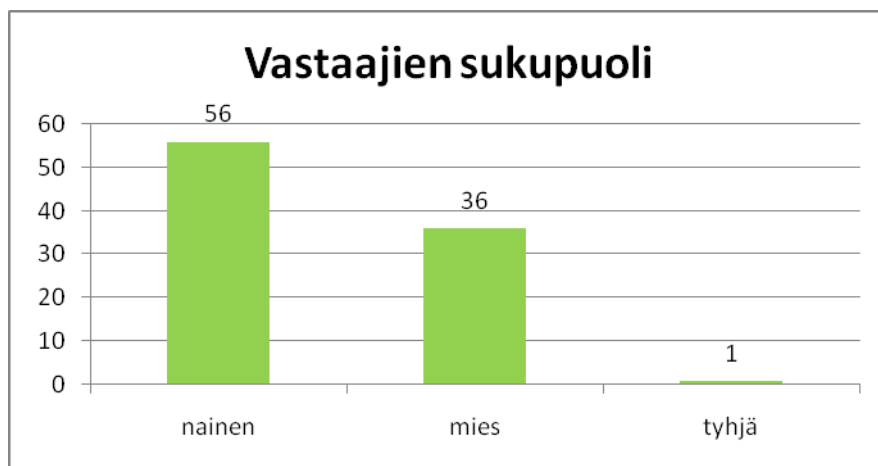
Kyselyn tulokset ilmoitetaan sekä vastaajien lukumäärinä (määrät sulkeissa) että prosenttiosuuksina. Prosenttiluvut on pyöristetty yhden desimaalin tarkkuudelle.

Kyselylomakkeita täytettiin yhteensä 93 kappaletta. Pystyimme käyttämään tulosten analysoinnista kaikkia saamiamme kyselyvastauksia; joitakin kaikilta osin ja joitakin vain osittain. Osassa lomakkeita oli puutteellisia tai tyhjiä vastauksia, jolloin jouduimme jättämään kyseiset lomakkeet huomioimatta niiltä kohdin. Tässä luvussa käsittelemme tuloksia kyselylomakkeen rakenteen mukaan. Ensimmäisenä käsittelemme kyselylomakkeen A-osaa eli vastaajien taustatietoja, toiseksi käsittelemme kyselylomakkeen B-osaa sekä teoskohtaisesti että yleisesti. Tässä osassa käsittelemme myös niitä C-osan avoimia kysymyksiä, jotka tukevat teosten synnyttämiä kokemuksia. Viimeiseksi käsit-

telemme lomakkeen C-osan eli avoimet kysymykset. Luku päättyy esittämiimme johtopäätöksiin.

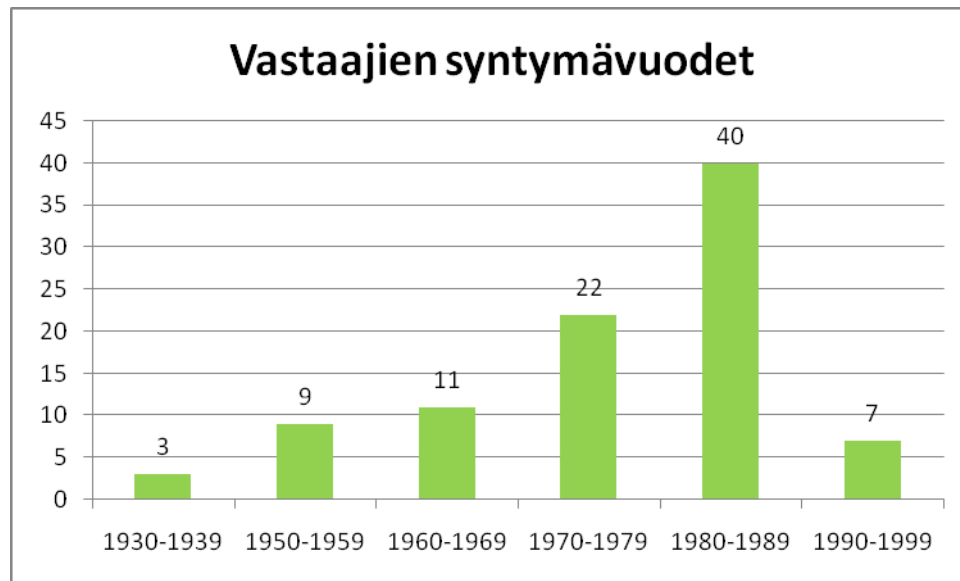
5.1. A-osa eli vastaajien taustatiedot

Saimme kyselyvastauksia siis yhteensä 93 kappaletta. Vastaukset jakaantuivat kolmen teoksen kesken; *Sanojen kasvatuslaitos* -yhteisötaideteoksesta keräsimme 25 täytettyä lomaketta, *Turkukortista* 24 ja *Paikalla*-installaatiosta 44 vastausta.



Kuvio 1. Vastaajien sukupuoli.

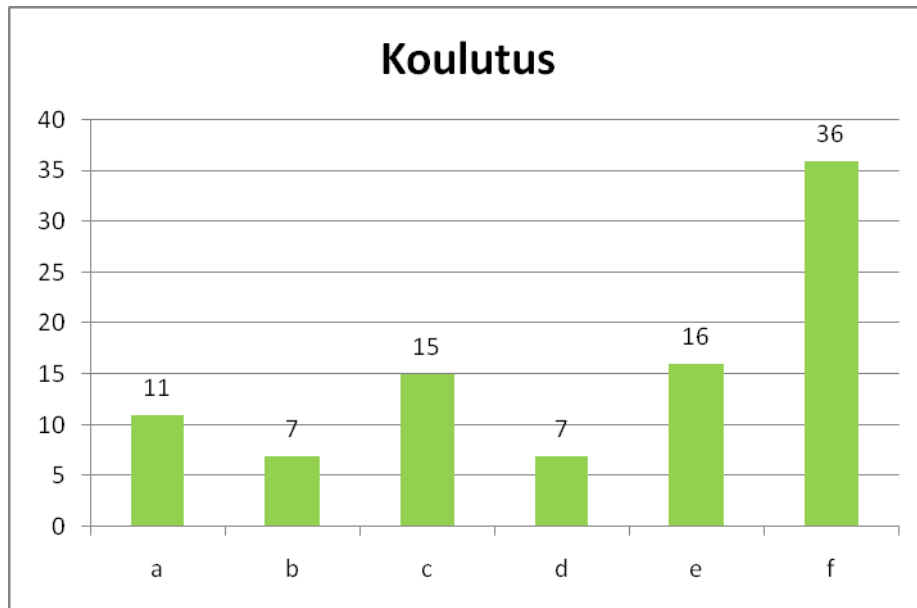
Enemmistö, 60,9 % (56) kyselyyn vastanneista oli naisia (kuvio 1). Vain yksi kyselyyn vastanneista jätti sukupuolensa ilmoittamatta. Kyselyyn vastanneet edustivat laajasti eri ikäryhmiä (kuvio 2). Vanhimmat vastaajista olivat 1930-luvulla syntyneitä ja nuorimmat 1990-luvulla syntyneitä. Selkeästi suurimman ikäryhmän muodostivat kuitenkin vuosina 1980–1989 syntyneet, joiden osuus kaikista vastanneista oli 43,5 % (40) kokonaisotannasta. Yksi kyselyyn vastanneista jätti syntymävuotensa mainitsematta.



Kuvio 2. Vastaajien syntymävuodet.

Suurin osa vastanneista oli Turun alueelta; vastanneista 76,9 % (70) ilmoitti asuinpaikakseen 20-alkuisen postinumeron. Turun ympäristökunnista tulleita vastanneita oli 6,6 % (6) ja muualta Suomesta tulleita kyselyyn täytti 16,5 % (15) vastaajista. Kaksi vastaaja jätti asuinpaikkansa ilmoittamatta. Kyselyyn vastanneiden asuinpaikkaa kysyttiin postinumeron muodossa, jolloin vastaukset olivat yksiselitteisiä.

Kyselyn taustatiedot-osiossa selvitettiin myös vastanneiden koulutustaustaa (kuvio 3). Vastaajista 39,1 % (36) ilmoitti koulutukseensa yliopistotutkinnon tai ylemmän korkeakoulututkinnon. Toiseksi yleisin vastaus oli ammattikorkeakoulututkinto, jonka koulutukseensa kertoi 17,4 % (16) kaikista vastanneista. Heti ammattikorkeakoulututkinnon jälkeen yleisin vastaus oli ylioppilastutkinto, jonka 16,3 % (15) ilmoitti koulutukseensa.



Kuvio 3. Koulutus.

a. perus-, keski- tai kansakoulu

b. ammatillinen koulutus, ei ylioppilastutkintoa

c. ylioppilastutkinto

d. ylioppilastutkinto ja ammatillinen koulutus

e. ammattikorkeakoulututkinto

f. yliopisto- tai ylempi korkeakoulututkinto

Avoimella kysymyksellä lomakkeessa kartoitettiin vastaajien harrastuksia. Kaikista vastanneista 63,4 % (59) ilmoitti harrastukseensa jonkin kulttuurin tai taiteen alan. Näistä 45,8 % (27) mainitsi harrastukseensa lukemisen tai kirjallisuuden. Lisäksi 59 vastaajasta taiteen tai kulttuurin ilmoitti harrastukseensa 32,2 % (19) ja musiikin 28,8 % (17). Loput vastauksista jakautuivat esimerkiksi elokuvan, teatterin ja tanssin välillä.

Taustatiedot osion viimeisenä kysymyksenä tiedusteltiin vastaajien osallistumista kulttuuritapahtumiin. Suosituin vastausvaihtoehto oli kerran kuukaudessa, jonka rasti 54,3 % (50) kaikista vastanneista. Kerran viikossa -vastausvaihtoehdon valitsi 21,7 % (20) vastaajista. Kaiken kaikkiaan vastaajista 76,0 % (70) ilmoitti käyvänsä kulttuuritapahtumissa joko kerran viikossa tai kerran kuukaudessa.

Vastaajista suurin osa oli nuoria ja korkeasti koulutettuja. Otoksen muodostumiseen on vaikuttanut niin kyselyn toteutuksen ajankohta, teosten sijainnit kuin kyselyn toteutus-

tapa. Kysely toteutettiin päiväsaikaan, mikä karsi otoksesta paljon esimerkiksi työssäkäyviä vastaajia. Lisäksi teosten sijainti vaikutti otoksen muodostumiseen; *Sanojen kasvatuslaitos* sijaitsi kirjaston pihalla, joka jo osaltaan rajasi vastaajia kulttuurimyönteisiksi ja kulttuuria kuluttavaksi otokseksi. *Turkukortti* sijaitsi vilkkaan tuomiokirkkoaukion keskellä, jonka läpi kulkee paljon yliopiston opiskelijoita ja henkilökuntaa. *Paikallateoksen* sijainti oli neutraalein, jokiranta ei juuri rajaa ohikulkijoita tai määritä sen käyttäjiä.

Kaikki teokset sijaitsivat ydinkeskustassa, joka osaltaan rajasi vastaajia ja jätti otoksen ulkopuolelle turkulaisia, jotka käyttävät harvoin keskusta-aluetta ja sen palveluja. Myös kyselyn toteutustapa vaikutti osaltaan otoksen muodostumiseen. Kaksi nuorta naista kyselyn toteuttajana saattoi vaikuttaa vastaajien ikäjakaumaan; sekä kyselyn tekijän että vastaajan on helpompi lähestyä samanikäistä henkilöä. Toisaalta kyselyn toteuttaminen aktiivisesti eli ihmisten kohtaaminen kasvokkain saattoi tuoda myös sellaisia vastaajia, jotka muuten olisivat ohittaneet kyselyn.

5.2. B-OSA eli teokset

Seuraavassa käymme läpi kyselylomakkeiden vastauksia jokaisen kolmen teoksen kohdalla. Keskitymme pääasiassa kyselylomakkeen B-osan vastausten kuvailuun ja analysointiin. Käsittelemme tässä luvussa myös osittain C-osan avoimia kysymyksiä, jotka tukevat ja perustelevat teosten synnyttämiä kokemuksia.

Kyselylomakkeen B-osassa vastaajan tuli kuvata teoksen hänessä synnyttämää henkilökohtaista kokemusta yhdentoista ennalta määrätyn adjektiiviparin avulla. Teosten synnyttämiä kokemuksia mittasimme adjektiiviparien väliin sijoitetun viivan avulla. Vastajat laittoivat viivalle rastin kohtaan, joka vastasi parhaiten heidän teoksesta saamaansa kokemusta. Tarkoituksemme oli mitata mahdollisimman spontaania ja intuitiivista kokemusta, joten päätimme olla käyttämättä numeraalisia tai muuten arvottavia mittaus tapoja. Jotta saimme muunnettua kokemukset tilastoitavaan muotoon, kehitimme sabloonan. Sabloonan muodostui taulukosta, joka jakoi viivat adjektiivien välillä määrämättäisiin osiin. Jokaiselle viivan osalle taulukko antoi arvon välillä 1-11. Sabloonan avulla

pystyimme antamaan arvon mihin tahansa kohtaan viivalle sijoitetulle rastille. Adjektiivien saamat arvot esitämme keskiarvoina.

Myönteisiä adjektiiveja olivat positiivinen, hauska, helposti lähestyttävä, rauhallinen, pysähtymään houkutteleva, puhutteleva, yllättävä, turvallinen, miellyttävä, humoristinen ja hilpeä. Kielteisiä adjektiiveja olivat puolestaan negatiivinen, tylsä, vaikeasti lähestyttävä, levoton/kaaos, ”äkkiä ohi”, turhanpäiväinen/hyödytön, arkinen, pelottava, ahdistava, vakava ja ankea.

Adjektiiveista kiinnitimme huomiota erityisesti seuraaviin sanapareihin.

positiivinen – negatiivinen
 helposti lähestyttävä – vaikeasti lähestyttävä
 pysähtymään houkutteleva – ”äkkiä ohi”
 puhutteleva – turhanpäiväinen
 yllättävä – arkinen

Kaikki nämä adjektiivit ovat mielestämme tärkeitä tutkittaessa kaupunkitaidetta ja siitä syntyneitä kokemuksia. Kaupunkitaide voidaan usein kokea vaikeasti lähestyttäväksi, jolloin se ei myöskään houkuttele katsojaa pysähtymään. Lisäksi teosten yllättävyys sekä puhuttelevuus ovat kiinnostavia näkökulmia kaupunkitaiteeseen ja sen teoksiin.

Muut adjektiiviparit kuvasivat enemmän teosten luonnetta ja niiden erityispiirteitä.

hauska – tylsä
 rauhallinen – levoton/kaaos
 turvallinen – pelottava
 miellyttävä – ahdistava
 humoristinen – vakava
 hilpeä – ankea

Nämä sanaparit määrittivät teosten olemusta ja tukivat muiden sanaparien määrittelyä. Kaupunkitaiteen toivotaan tuovan muun muassa humoristisuutta kaupunkikuvaan ja valitsemillamme sanapareilla pyrimme selvittämään, näkyikö se kyseisissä teoksissa.

Myös rauhallisuus ja turvallisuus ovat elementtejä, jotka vaikuttavat kokemuksen laatuun; ne vaikuttavat teoksen lähestyttävyyteen ja siitä syntyneisiin kokemuksiin.

5.2.1. *Sanojen kasvatuslaitos*

Sanojen kasvatuslaitos oli Sandra Nybergin ja Heini Niemisen Turun pääkirjaston pihalle toteuttama yhteisötaideteos. Pihalle rakennettiin 30 puista istutuslaatikkoa, joihin yleisö sai istuttaa ohransiemenistä sanojen muotoisia istutuksia. Olohuone-yleisö pääsi istuttamaan sanoja taiteilijoiden läsnäollessa tapahtuman aikana kahdesti, jolloin myös kysely toteutettiin. (ks. Liite 2: Teoskuvat) Yhteensä kyselylomakkeita *Sanojen kasvatuslaitos* -teoksesta kerättiin 25 kappaletta.

Sanojen kasvatuslaitos -teoksesta kyselyyn vastanneista naisia oli 62,5 % (15). Kaikista *Sanojen kasvatuslaitos* -teoksesta kyselyyn vastanneista koulutustaustakseen 41,7 % (10) vastaajista ilmoitti yliopistotutkinnon tai ylemmän korkeakoulututkinnon. Nämä selittyvät mielestämme sillä, että kirjaston kävijäkunnasta suuri osa on naisia ja kulttuurisuuntautuneita. Kyselyyn vastanneista 37,5 % (9) ilmoitti syntymäajakseen 1970–1979. Vuosina 1980–1989 syntyneitä oli niin ikään 37,5 % (9). Vastaajista yksi jätti kertomatta sukupuolensa, ikänsä ja koulutuksensa.

Vastaajien kokemus *Sanojen kasvatuslaitoksesta* oli selvästi positiivinen; positiivinen sai keskiarvokseen 9,6 eli vain muutama vastaaja koki sen negatiivisemmaksi. Yhtenä syynä tähän on se, että kirjasto paikkana rajaa otoksen tietynlaiseksi eli vastanneista moni harrastaa kirjallisuutta ja kulttuuria, jolloin kyselyyn vastaajien suhtautuminen taiteeseen ja kulttuuriin voi olla keskimääräistä positiivisempi. Korkean keskiarvon sai myös teoksen hauskuus (9,3). *Sanojen kasvatuslaitos* koettiin myös helposti lähestyttäväksi (9,0), sillä vaikeasti lähestyttävä sai arvokseen vain 2,0. Vastaajien mielestä teos houkutteli myös pysähtymään; adjektiivi pysähtymään houkuttelevan keskiarvoksi saatiin 8,8, kun taas sen vastapari ”äkkiä ohi” sai arvokseen 2,2.

Teoksen kokeminen positiiviseksi, helposti lähestyttäväksi ja pysähtymään houkuttelevaksi johtunee siitä, että teos sekä aktivoi että osallisti yleisöä ja taiteilijat olivat läsnä avustamassa ja vastaamassa osallistujia mahdollisesti askarruttaneisiin kysymyksiin.

Tämä näkyi erityisesti kyselylomakkeen C-osan viimeisessä kysymyksessä (C3), jossa kysyttiin vastaajien halukkuutta nähdä Turussa lisää vastaavanlaisia teoksia. Monessa vastauksessa mahdollisuus osallistua teokseen vaikutti positiivisesti siitä saatuun kokemukseen. Seuraavassa muutama esimerkki vastaajien perusteluista sille, miksi he halusivat nähdä Turussa lisää *Sanojen kasvatuslaitos*-teoksen tyyppistä kaupunkitaidetta.

”Hyvä, kun halukkaat voivat osallistua tällä tavalla taiteen tekemiseen.”

(Lomake numero 10)

”Kiva osallistua itse, matala kynnyks.”

(Lomake numero 16)

”Lopputulos on aina yllätyksellinen, kun yleisö saa osallistua teoksen tekemiseen!”

(Lomake numero 18)

”Pirstävät arkea, on kiinnostavaa kun kaikki voivat ottaa osaa teoksen syntyyn. Ei pelkästään katsottava, vaan myös koettava.”

(Lomake numero 22)

” Kulttuuripääkaupunki-hanke on muuten aika kuollut... Turku & turkulaiset kaipaa tämän tyyppisiä helposti lähestyttäviä teoksia!!!”

(Lomake numero 25)

Teos koettiin myös enemmän puhuttelevaksi (8,5) kuin turhanpäiväiseksi (2,5). Teoksen puhuttelevuuteen vaikuttaa ehdottomasti paikka; vastaajat kirjoittivat avoimeen kysymykseen teoksen muista synnyttämistä ajatuksista (C2) erityisesti paikan eli kirjaston ja idean eli sanojen välisestä suhteesta. Kaikkien *Sanojen kasvatuslaitos* -teosta koskeeseen kyselyyn vastanneen mielestä teos sopi juuri pääkirjaston pihalle. Seuraavassa muutamia vastaajien lomakkeen kohdassa C1 esittelemiä perusteluja teoksen paikkasidonnaisuuden onnistumisesta.

” Mikäs sen parempi paikka 'sanataiteelle' kuin kirjasto”

(Lomake numero 3)

” Sanojen valta kaupunkilaisille. Kirjasto on julkista tilaa. Teos laajentaa ja syventää julkisen tilan mahdollisuuksia.”

(Lomake numero 4)

”Kirjasto on täynnä sanoja! Ihanaa levittää sanoja kirjaston ulkopuolellekin ja nähdä minkälaiset sanat valikoituvat ’kasvatettavaksi.’”

(Lomake numero 25)

Suurimman hajonnan vastauksissa sai adjektiivipari yllättävä-arkinen. Yllättävä sai arvokseen 7,4 ja arkinen puolestaan 3,6. Yhtenä syynä vastauksien suurempaan hajontaan voi olla teoksen sijoittuminen kirjaston pihalle, missä taiteen löytäminen ei ole välttämättä kovinkaan epätavallista tai yllätyksellistä. Kuitenkin *Sanojen kasvatustulos* oli kyselyn teoksista ainoa, joka sopi kaikkien vastaajien mielestä kyseiseen paikkaan. Paikkasidonnaisuus-aspekti toteutuu siten teoksen kohdalla erinomaisesti. Kaikki vastaajat halusivat myös nähdä lisää vastaavanlaisia teoksia Turussa.

5.2.2. *Turkukortti*

Kuvataiteilija Mari Metsämäen teos *Turkukortti* toteutettiin Turun tuomikirkon aukiolla. Taiteilija maalasi reikämaalauksen maisemasta, jossa epäsäännöllisen muotoisen maalauksen reiästä näkyvä maisema sulautui itse teokseen. Katsoja joutui maalausta katsoessaan asettamaan kuvan ja todellisuuden paikoilleen. Metsämäki maalasi teostaan tapahtuman aikana, jolloin yleisöllä oli mahdollisuus esittää mieltään askarruttaneita kysymyksiä taiteilijalle. (ks. Liite 2: Teoskuvat) *Turkukortti* -teoksesta ehdimme kerätä yhteensä 24 täytettyä kyselyä kahden päivän aikana. Saamiemme vastausten määrään vaikutti teoksen kohdanneet vandalismit, jonka takia teos jouduttiin purkamaan etuajassa.

Turkukortti -teosta koskevaan kyselyyn vastanneista 66,7 % (16) oli naisia. Koulustaustakseen 29,2 % (7) kertoi ammattikorkeakoulututkinnon ja 29,2 % (7) kertoi koulutukseen yliopistotutkinnon tai ylemmän korkeakoulututkinnon. Puolet vastaajista (12) ilmoitti syntymäajakseen 1980–1989, loput vastaajista (12) jakaantuivat muihin syntymävuosiin.

Turkukortti sai adjektiivin positiivinen keskiarvoksi 8,2, joten vastaajien kokemuksissa oli jonkin verran hajontaa. Osaltaan hajontaan vaikutti teoksen sijoittuminen tuomiokirkon aukiolle, mikä oli osalle kyselyyn osallistuneista herkempi ympäristö taiteen tekemiselle kuin muu kaupunkitila. Tämä näkyi myös lomakkeen C-osan ensimmäisestä kysymyksestä (C1) saaduissa vastauksissa. Toisaalta vastaajat kuitenkin kaipasivat aukion elävöittämistä ja taiteen kautta saatavia uusia näkökulmia tuttuun ympäristöön.

”Herkkä ympäristö”

(Lomake numero 29)

”Aukion pitää olla tyhjä.”

(Lomake numero 31)

” Liian yksinkertainen tähän ympäristöön, vähän kuin tatuointi tai lävistys.”

(Lomake numero 35)

”Teos sopii keskeiselle paikalle kaupunkia, Tuomiokirkon edusta on turkulaisille tärkeä paikka & se asettaa vaatimuksia myös käytettävälle taiteelle.”

(Lomake numero 47)

”Tyhjä aukea, joka kaipaa elämää – muutakin kuin läpikulkijoita”

(Lomake numero 34)

”Paikkaa kunnioittava”

(Lomake numero 43)

Teos sai korkean keskiarvon adjektiiville helposti lähestyttävä (8,8). Tähän vaikutti teoksen sijainti vilkkaalla paikalla, vaikka paikka saikin osaltaan jonkin verran kritiikkiä. Myös teoksen luonne, selkeästi taiteeksi tunnistettava maalaus, helpotti siihen suhtautumista ja auttoi jäsentämään taidekokemusta. Lisäksi taiteilijan läsnäolo helpotti teoksen kohtaamista. Teosta kuvattiin helposti lähestyttäväksi myös kyselylomakkeen ensimmäisen avoimen kysymystä (C1) vastauksissa, jotka koskivat teoksen sopivuutta paikkaan.

”Teos kuvaa Tuomiokirkkoa, joten mikäs sen parempi paikka sitä esitellä kuin kirkon vieressä.”

(Lomake numero 26)

”Aukio on keskeinen paikka, joten monet näkevät teoksen ja se on helposti lähestyttävä. Piristää ja yllättää muokkaamalla tuttua maisemaa.”

(Lomake numero 36)

”Tavoittaa ihmiset helposti”

(Lomake numero 37)

”Koska siinä voi vertailla kuinka hyvin taiteilija on vanginnut kohteen”

(Lomake numero 42)

Tuttuus ja helppous vaikuttivat kuitenkin myös kokemukseen arkipäiväistävästi. Arkinen sai keskiarvon 3,6. Tämä johtunee siitä, että kadulla maalaava taiteilija on tuttu kuva eikä yllätä enää kadulla kulkijoita. Tämä tekijä nosti ehkä myös adjektiivin turhanpäiväinen keskiarvoa (5,7). Kadulla maalaavaa taiteilijaa ei koettu erityisen puhuttelevaksi ja ajatuksia herättäväksi.

5.2.3. *Paikalla*

Saara Hannulan toteuttama installaatioteos *Paikalla* levittäytyi laajemmalti Turun keskustan alueelle. Teos koostui joukosta eri puolille kaupunkia asetettuja tuoleja, jotka kukin havainnoivat kaupunkitilaa oman nimensä kautta. Jokaisella tuolilla oli nimi, joka kommunikoi ympäristönsä kanssa. Tuoleja oli yhteensä seitsemän ja niitä sijoitettiin muun muassa Turun pääkirjaston portaille, Tuomiokirkolle sekä Aurajoen rantaan. Tuolit olivat paikoillaan koko tapahtuman ajan. (ks. Liite 2: Teoskuvat) Selvitimme kokemuksia jokirantaan ja Turun kaupunginteatterille sijoitetuista tuoleista. *Paikalla*-teoksesta saimme yhteensä 44 kyselyvastausta.

Paikalla-teoksen vastaajista 56,8 % (25) oli naisia. Koulutustaustakseen 43,2 % (19) ilmoitti yliopistotutkinnon tai ylemmän korkeakoulututkinnon. Lähes puolet, 43,2 %

(19) vastaajista, kertoi syntymäajakseen 1980–1989 ja neljäsosa (11) sijoittui ikäluokkaan 1970–1979. Loput vastaajista sijoittuivat hajanaisesti muihin ikäluokkiin.

Paikalla-teos synnytti kolmesta teoksesta eniten hajontaa vastauksissa. Selkeästi esiin nousi teoksen puhuttelevuus ja sen tarpeellisuus; adjektiivi turhanpäiväinen sai keskiarvon 5,2 eli kokemus teoksen tarpeellisuudesta sijoittui selkeästi keskivaiheille mittataulukkoa. Teoksen luonne, sen vaikea sisäistäminen taideteokseksi ja selittämättömyys, osaltaan selittävät tulosta. Teos oli installaatio ja vaati syvempää pohdintaa ja pysähtymistä avautuakseen ideoineen ja merkityksineen. Tämä vaikutti myös teoksen houkuttelevuuteen; adjektiivi pysähtymään houkutteleva sai keskiarvokseen 6,1 eli myös se sijoittui melko keskivaiheille mittataulukkoa. Vaikeus mieltää teos taiteeksi näkyi myös C-osan avoimissa kysymyksissä. Kysymys teoksen paikasta (C1) osoitti, että teos oli osittain jopa vaikeasti havaittavissa.

”Mutta melko huomaamaton. En olisi kiinnittänyt huomiota, jollei olisi pysäytetty.”

(Lomake numero 53)

”Kiva ajatus, jos saa istua. Lentää helposti jokeen. Ei erotu ’teokseksi’ kaupungin penkkien ja istumapaikkojen seassa. Vaikuttaa aluksi vain jonkun unohtamalta. Eli tarvitaan joku osoittamaan taideteokseksi.”

(Lomake numero 66)

”Sopii, mutta melko huomaamattomalla tavalla.”

(Lomake numero 68)

”Kun tietää, että se on taideteos.”

(Lomake numero 73)

Teos keräsi kuitenkin yllättävän monta vastausta kohtaan C2, jossa vastaaja sai kertoa muita teoksen synnyttämiä ajatuksia. Vastaus tähän kysymykseen oli 33 lomakkeessa. Vaikka vastauksia saatiin monta, useasta vastauksesta näkee, että vastaajien oli vaikea saada teoksen ideasta kiinni. Saaduissa vastauksissa tulee ilmi teoksen synnyttämä hämmennys. Toisaalta teos herätti vastaajissa myös positiivisia ajatuksia.

”Kuka on jättänyt tuolin?”

(Lomake numero 50)

”Hieno tulkinta vapaan kommunikaation mahdollisuudesta ja jokivarresta olohuoneena.”

(Lomake numero 67)

”Ihmetys.”

(Lomake numero 87)

Paikalla-teos sai korkeimman arvon adjektiiville rauhallinen (8,7), mikä näkyi C2-kysymyksestä saaduissa vastauksissa.

”Rauhallinen olo, tekisi mieli istahtaa ajattelemaan.”

(Lomake numero 69)

”Vanhuus, eläkeikä, keinutuoli, rauha.”

(Lomake numero 72)

Myös teoksen yksinkertaisuus herätti kommentteja kohdassa C2.

”Yksinkertainen on kaunista ja puhuttelevaa.”

(Lomake numero 79)

”Melko tylsä ja nopeasti keksityn oloinen, kaipaa jotain lisää.”

(Lomake numero 68)

Paikalla-teos koettiin kolmesta tutkimastamme teoksesta turhanpäiväisimmäksi ja vähiten pysähtymään houkuttelevaksi. Tästä huolimatta teoksen synnyttämä kokemus on määritelty enimmäkseen positiiviseksi; keskiarvo 8,5 tuo teoksen hyvin lähelle muiden teosten saamia positiivisuus-arvoja. Eli vaikka teoksen lähestyminen olikin ehkä vaikeaa, on teos silti koettu selkeästi positiiviseksi. Tämä näkyi myös kohdassa C3, jossa kysyttiin yleisemmin, haluaisiko vastaaja nähdä vastaavanlaisia teoksia Turussa.

”Kaikki tervetullutta mikä elävöittää yhteistä maisemaa...”

(Lomake numero 54)

”Katutaide tekee maailmasta paremman paikan.”

(Lomake numero 56)

”Lisää kaupunkitaidetta, herättää ajatuksia ihmisissä!”

(Lomake numero 58)

”No ainakin tuo vaihtelua vaikka teosta ei ymmärtäisikään.”

(Lomake numero 61)

”Kaikenlainen taide lisää kaupungin viihtyisyyttä ja mielenkiintoa. Voi pysähtyä katselemaan ja pohdiskelemaan.”

(Lomake numero 69)

”Yllätyksiä kaivataan! Hienoa!”

(Lomake numero 70)

”Olishan se mukavaa. Mutta olisi helpompi lähestyä teosta, jos sille olisi ’käyttöohje’, myös niille jotka törmäävät siihen sattumalta.”

(Lomake numero 88)

Teos oli kolmesta teoksesta vaikein, se ei rajaudu selkeästi taideteokseksi, eikä sen ymmärtäminen taiteeksi ole itsestäänselvyys. Nämä tekijät vaikuttivat sen synnyttämiin kokemuksiin; kun teoksen idea ja sen oivaltaminen jäivät kokematta, vaikutti se myös sen synnyttämään kokemukseen. Teoksen epäselvyys ja sen synnyttämä hämmennys vaikuttivat ihmisten vastauksiin, vastauksissa oli paljon kokemuksen määrittelyä puoliväliin eli ei uskallettu kallistua kumpaakaan suuntaan. Esimerkiksi puhutteleva - turhanpäiväinen, hyödytön -adjektiivipari keräsi arvoille 6 ja 5, eli janan puoliväliin, yhteensä 38,7 % vastauksista. Tämä voidaan tulkita epävarmuudeksi, kun ei teoksen idea jää epäselväksi. Tällöin on sen synnyttämää kokemusta vaikea määrittellä ja mielipiteen muodostaminen vaikeaa.

Myös teoksen sijaintia koskeneissa vastauksissa oli eniten hajontaa. Pysähtymään houkutteleva sai keskiarvoksi 6,1. Osaltaan tähän vaikutti teoksen sijaitseminen hiukan piilossa, sitä ei välttämättä huomannut, jos ei osannut katsoa oikeaan kohtaan. Moni vastaaja myös kertoi, että ei edes olisi huomannut kyseistä teosta ilman pysäytystä.

5.2.4. Yhteenveto teoksista

Mittasimme ohikulkijoiden välitöntä kokemusta kohdatusta kaupunkitaideteoksesta. Kokemuksen muuttaminen sanalliseen muotoon tehtiin vastakkaisten adjektiiviparien avulla. Kaikki saadut vastaukset muutettiin numeroiksi taulukon avulla.

Käytimme apuna yhtätoista adjektiiviparia saadaksemme kokemukset ensin sanalliseen ja sitten tilastoitavaan muotoon. Vastaaja kuvasi saamaansa kokemusta sijoittamalla rastin kahden adjektiivin, esimerkiksi hauskan ja tylsän välissä olleelle viivalle kokemusta parhaiten kuvaavaan kohtaan. Muutimme vastaajien kokemukset numeeriseen muotoon käyttämällä sabloonaa, jonka avulla jaoimme viivan kymmeneen yhtä suureen osaan. Jokainen sabloonalla määritetty viivan osa sai numeerisen arvon väliltä 1-10. Sabloonaa oli kahdensuuntainen, eli siinä oli kaksi symmetristä numerosarjaa. Toinen numerosarjoista suureni positiiviseen adjektiivista negatiivisesta päin ja toinen päinvas-
toin. (ks. Liite 3: Sabloonaa)

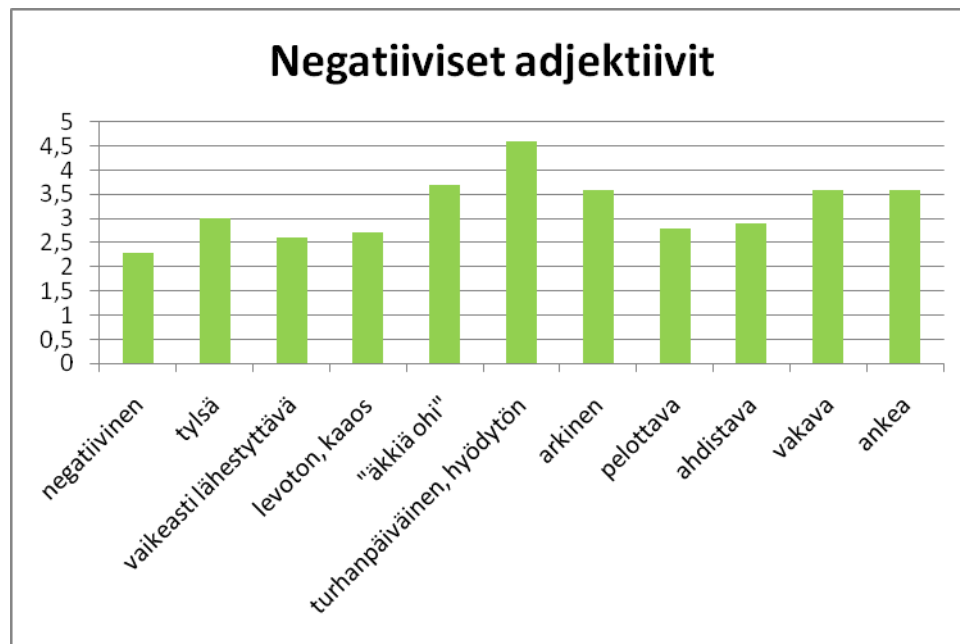
Jokainen vastaajan adjektiivien väliselle viivalle sijoittama merkki sai kaksi arvoa; sabloonaa antoi arvon sekä adjektiiviparin myönteiselle että kielteiselle adjektiiville, joiden saamien arvojen yhteissumma oli 11. Jos hauska-tylsä -adjektiiviparin välillä merkki sijoitettiin selvästi lähemmäs hauskaa, antoi sabloonaa hauskan arvoksi esimerkiksi 8 ja tylsän 3. Vastaaja siis koki teoksen selvästi enemmän hauskaksi kuin tylsäksi, sillä hauska (8) sai kokonaisarvosta 11 selvästi tylsää (3) suuremman osuuden. Mikäli vastaajan merkki osui sabloonataulukon kahden arvon väliselle rajaviivalle, pyörästimme vastauksen aina positiiviseen adjektiivin päin. Jos esimerkiksi adjektiiviparin puhutteleva-turhanpäivänen välisellä viivalla vastaajan merkki osui kahden arvon väliin, jolloin merkin toisella puolella oli esimerkiksi arvo 5 ja toisella 6, pyörästimme vastauksen arvoksi 6. Tällöin puhutteleva sai arvokseen 6 ja turhanpäiväinen 5. Kaikista saamistamme arvoista laskimme sekä myönteisille että kielteisille adjektiiveille keskiarvot.

Oheisissa taulukoissa adjektiivit on jaettu kahtia siten, että ensimmäisessä kuviossa on positiivisiksi luokittelemamme adjektiivit ja jälkimmäisessä negatiiviset.



Kuvio 4. Positiiviset adjektiivit.

Keskiarvot todistavat, että kokemukset teoksista olivat selkeästi positiivisia. Kaikissa adjektiivipareissa keskiarvo kallistui positiivisen adjektiivin puoleen. Yli kahdeksan (8,0) keskiarvon saavuttivat sanat *positiivinen*, *helposti lähestyttävä*, *rauhallinen*, *turvallinen* ja *miellyttävä*. Sanat *hauska*, *puhutteleva*, *yllättävä*, *humoristinen* ja *hilpeä* saivat kaikki keskiarvon väliltä 6,0–7,9 eli myös niiden keskiarvot painoutuivat positiivisempaan suuntaan.



Kuvio 5. Negatiiviset adjektiivit.

Teokset synnyttivät vastaajissa myös negatiivisia kokemuksia. Negatiivisten adjektiivien saamat keskiarvot olivat kuitenkin huomattavasti positiivisia pienemmät ja kaikkien negatiivisten adjektiivien keskiarvo oli alle viiden (5,0). Yli kolmen (3,0) keskiarvon saivat sanat *tylsä*, *"äkkiä ohi"*, *turhanpäiväinen/hyödytön*, *arkinen*, *vakava* ja *ankea*. Kaikista negatiivisista adjektiiveista korkeimman keskiarvon sai adjektiivi *turhanpäiväinen/hyödytön* (4,6).

Keskiarvoista voimme päätellä kaupunkitaideteoksen positiivisuuteen ja kokemuksen myönteisyyteen vaikuttavia piirteitä. Positiiviseen kokemukseen liittyivät läheisesti teoksen *helposti lähestyttävyyden*, *rauhallisuuden*, *turvallisuuden*. Lisäarvoa kokemukselle toivat *hauskuus*, *puhuttelevuus*, *yllättävyys* ja *humoristisuus*, vaikka tarkastelemissamme teoksissa ne eivät nousseetkaan merkittävimiksi ominaisuuksiksi.

Myös piirteitä, jotka vaikuttavat kokemuksen negatiivisuuteen, voi päätellä laskemistamme keskiarvoista. Kielteisistä sanoista korkeimmat keskiarvot saivat adjektiivit *tylsä*, *"äkkiä ohi"*, *turhanpäiväinen/hyödytön* ja *arkinen*. Teos koettiin kielteisempänä, jos se ei erottunut tarpeeksi jokapäiväisestä kaupunkitilasta eikä houkuttanut ohikulkijoita pysähtymään. Kielteisistä kokemusta vahvistivat teoksesta heränneet muut tunteet; sanat *vakava* ja *ankea* saivat myös korkeammat keskiarvot.

5.3. C-OSA eli avoimet kysymykset

Kyselylomakkeen C-osa koostui kolmesta avoimesta kysymyksestä, joista kahteen (C1 ja C3) oli mahdollista vastata myös kyllä- tai ei-vastausvaihtoehdolla.

Ensimmäisenä avoimena kysymyksenä (C1) tiedusteltiin vastaajan mielipidettä paikasta ja siitä, sopiko teos juuri siihen paikkaan. Vastaus oli mahdollista antaa merkitsemällä joko kyllä- tai ei-vastausvaihtoehto, minkä lisäksi vastausta oli mahdollista myös perustella avoimeen kirjoitustilaan. Vastauksen saimme yhteensä 91 vastaajalta, joista 86,8 % (79) vastanneen mielestä teos sopi juuri siihen paikkaan. Vastaajista 13,2 % (12) koki, ettei teos sovi kyseiseen paikkaan. Teoksista *Sanojen kasvatustila* oli ainoa, jonka kohdalla kaikki 25 kyselyyn vastannutta kokivat teoksen juuri paikkaan sopivaksi. *Turkukortti*-teoksen kohdalla ei-vastauksia oli suhteessa vastauksien määrään eniten; 20,8 % (5) mielestä teos ei sopinut paikkaan, jossa se sijaitsi. Myös *Paikalla*-teos jakoi jonkin verran vastaajien mielipiteitä; vastauksia saatiin yhteensä 42, joista 83,3 % (35) piti teoksen ja paikan suhdetta sopivana.

Toinen avoin kysymys (C2) antoi vastaajille mahdollisuuden kertoa muista teoksen synnyttämistä ajatuksista. Lähes kaikissa vastauksissa sävy oli positiivinen.

Kolmantena ja kyselyn viimeisenä kysymyksenä (C3) kysyttiin vastaajien halukkuutta nähdä lisää vastaavanlaisia teoksia Turussa. Myös tässä vastaajia pyydettiin merkitsemään joko kyllä- tai ei-vaihtoehto, minkä lisäksi vastausta oli mahdollista myös perustella avoimeen kirjoitustilaan. 93 kysymykseen vastanneesta 97,8 % (91) vastanneista ilmoitti haluavansa lisää vastaavanlaisia teoksia kaupunkiin. Vain kaksi 2,2 % (2) kaikista vastaajista ilmoitti, ettei halua nähdä enää lisää tällaisia teoksia. Nämä kaksi ei-vastausta tulivat molemmat *Turkukortti*-teosta koskeneista kyselyvastauksista.

5.4. Johtopäätökset

Tutkimuksemme perusteella voimme todeta, että kaupunkilaisten kokemukset kolmesta tutkimastamme kaupunkitaideteoksesta olivat pääasiassa positiivisia. Tutkimamme otos paljasti, että kaupunkitaitteeseen suhtaudutaan pääsääntöisesti myönteisesti; sen koettiin

elävöittävä Turun kaupunkikuvaa ja moni vastaaja toivoi lisää sitä kaupunkiympäristöön. Saamamme tutkimustulokset kannustavat siten järjestämään Olohuone 306,4 km²-kaupunkitaidetapahtumaa myös tulevaisuudessa, mutta lisäksi ne antavat pohjaa ja taustaa muun kaupunkitilaan ja -ympäristöön sijoittuvan taiteen tukemiselle ja toteuttamiselle.

Tutkimustulostemme perusteella voimme määritellä niitä piirteitä, ominaisuuksia ja elementtejä, jotka saivat kaupunkilaiset kokemaan kaupunkitaideteoksen positiiviseksi ja mikä puolestaan vaikutti siihen, että teos koettiin negatiivisemmin. Tutkimuksemme antaa suuntaviivoja sille, minkälaiset kaupunkitaideteokset synnyttävät myönteisimmät reaktiot ja vastaavasti mitkä teoksen piirteet saavat kaupunkilaiset suhtautumaan kaupunkitaideteeseen kielteisemmin. Tärkeiksi positiivista kokemusta vahvistaviksi piirteiksi nousivat muun muassa teosten helposti lähestyttävyyys, positiivisuus, puhuttelevuus ja yllättävyys. Vaikka kaikki nämä ovat ominaisia ja tärkeitä piirteitä puhuttaessa kaupunkitaideteesta, ei niiden tulisi määrittää kaupunkitaidetta liiaksi. Niiden ohella kaupunkitaideteen tulee olla myös kriittistä ja vastaväitteitä herättävää.

Paikkasidonnaisuuden näkökulma on erityisen tärkeä puhuttaessa kaupunkitaideteesta, sillä se on mielestämme yksi keskeisimpiä kaupunkitaidetta leimaavia ominaisuuksia. Myös saamissamme tutkimustuloksissa korostui paikkasidonnaisuuden eli teoksen ja paikan välisen suhteen merkitys teoksesta saadun kokemuksen syntymisessä ja laadussa; kaupunkilaisen saamaan kokemukseen teoksesta vaikutti selkeästi se, kuinka hyvin vastaaja koki teoksen sopivan sijoituspaikkaansa. Esimerkiksi *Sanojen kasvatustaitos* -teoksen kohdalla teoksen idean ja paikan välinen suhde korostuivat, mikä näkyi myös keräämissämme kyselyvastauksissa. Vastauksista kävi ilmi, että teoksen idean ja paikan välisen suhteen ymmärtäminen antoi sekä vastaajan kokemukselle että teokselle lisää syvyyttä, jolloin teos koettiin myös erittäin positiivisena. Tulevia Olohuone-teoksia valittaessa on siis entistä tärkeämpää pohtia ja painottaa paikan ja teoksen suhdetta, sillä se on yksi tärkeimmistä teoksen kohtaamista helpottavista asioista.

Kaupunkilaisten kokemuksia tutkiessamme nousivat esille teoksen ymmärrettävyys ja teoksen idean sisäistäminen. Valitsimme tutkimuskohteiksemme kolme luonteeltaan erilaista kaupunkitaideteosta, jotta saisimme vastauksia siihen, miten erilaiset teokset vaikuttavat vastaajaan kokemukseen teoksesta. *Turkukortti* ja *Sanojen kasvatustaitos*

olivat helposti lähestyttäviä ja sisäistettäviä, jolloin vastaajien oli helpompaa määrittellä ne taiteeksi. *Paikalla*-teos jakoi enemmän kyselyyn vastanneiden mielipiteitä ja tulosten perusteella kaupunkilaiset kokivat sen tutkimistamme kolmesta teoksesta vaikeimmin ymmärrettäväksi. Tämän lisäksi osa vastaajista ei olisi osannut sisäistää teosta taideteokseksi, jos heille ei olisi sitä kerrottu tai osoitettu. Nämä vaikuttivat osaltaan myös siihen, miten myönteiseksi teos koettiin; helposti ymmärrettävät teokset koettiin positiivisempina kuin vaikeammin käsitettävä *Paikalla*-installaatio. Tutkimustulostemme perusteella voimme päätellä, että teoksen selkeä ja helposti havaittava idea vaikuttaa positiivisesti saatuun kokemukseen. Teoksen idean jääminen epäselväksi voi osaltaan vaikuttaa siihen, että teoksesta saatu kokemus jää kielteisemmäksi.

Aloittaessamme tutkimusta yhtenä tavoitteenamme oli, että siitä voisi olla myös käytännön hyötyä Taideyhdistys Olohuone ry:lle kaupunkitaidetapahtumaa järjestäessä. Kaupunkilaisten positiivinen suhtautuminen kolmeen vuonna 2009 toteutettuun Olohuone-teokseen antaa mielestämme tukevan pohjan, kun tuleville Olohuone 306,4 km² -kaupunkitaidetapahtumille haetaan esimerkiksi lupia tai taloudellista vakautta Turun kaupungilta tai muilta tahoilta. Kaupunkilaisten kokemukset ovat vahvoja perusteluja kaupunkitaiteen puolesta ja ne ovat painavia mielipiteitä Turun kaupungin tehdessä kaupunkitaidetta koskevia päätöksiä. Saamiamme tutkimustuloksia voidaan siis käyttää perusteluina sekä Olohuone 306,4 km² -kaupunkitaidetapahtumalla että kaupunkitaiteelle yleisesti.

Saamamme tutkimustulokset vahvistivat ja tukivat tutkimuksen alussa esittämäämme hypoteesia siitä, että kaupunkitaide todella lisää kaupunkiympäristön viihtyvyyttä. Se antaa kaupunkilaisille mahdollisuuden nähdä elinympäristönsä uusilla ja erilaisilla tavoilla ja tuo raikkaita ja tuoreita näkökulmia sen tarkasteluun. Nämä näkyivät myös kyselylomakkeista saamistamme vastauksista, joissa useammassa perusteltiin omaa positiivista kokemusta teoksesta nimenomaan uuden näkökulman saamisella tai tutun paikan kokemisella eri tavalla. Lisäksi nostimme tutkimuksellamme esiin piirteitä ja ominaisuuksia, jotka itse koimme kaupunkitaiteelle tärkeiksi ja ominaisiksi. Tutkimuksesta saamiemme tulosten perusteella Taideyhdistys Olohuone ry pystyy kehittämään teoshakua ja asettamaan toteutettavien teosten kriteerejä entistä tarkemmin.

6. LOPUKSI

Kyselytutkimuksen avulla saamamme tulokset kannustavat järjestämään Olohuone 306,4 km² -kaupunkitaidetapahtumaa myös tulevaisuudessa. Tulosten perusteella voimme perustella kaupunkitilaan toteutettavan taiteen tukemisen tärkeyden kaupungin ja kaupunkilaisten viihtyvyyttä lisäävänä elementtinä. Kaupunkitaide lisää asukkaiden kiinnostusta omaan elinympäristöönsä, minkä kautta se voi edistää myös kaupunkilaisten aktiivisuutta oman asuinympäristönsä rakentamiseen ja parantamiseen. Kaupunkilaisten kokemukset vuonna 2009 toteutuneesta kolmesta Olohuone-teoksesta vahvistivat ajatustamme kaupunkitaiteen positiivisesta vaikutuksesta kaupunkilaisiin ja kaupunkitilaan. Teokset saivat useat ihmiset pysähtymään, ajattelemaan ja hymyilemään omalle kaupunkiympäristölleen ja sen kommentoimiselle taiteen keinoin. Huolimatta siitä, että teokset synnyttivät useimmissa vastaajissa positiivisia tunteita, ne tuottivat katsojilleen myös kriittisiä ajatuksia ja negatiivisia kokemuksia. Koemme, että kaikki kaupunkitaiteen synnyttämät sekä positiiviset että negatiiviset ajatukset ja kokemukset ovat kuitenkin yhtä tärkeitä ja merkittäviä.

Kaupunkilaiset ilmaisivat mielipiteensä kaupunkitaiteesta suhteellisen yksimielisesti kyselytutkimuksen aikana; tutkitut kaupunkitaideteokset koettiin pääasiassa myönteisinä ja kaupunkitilaa virkistävinä tekijöinä. Lisäksi lähes kaikki kyselyyn vastanneista halusivat nähdä lisää vastaavanlaisia teoksia. Tutkimuksemme tulokset tukevat myös varsinaissuomalaisen kulttuuri- ja taidestrategioiden toteuttamista ja vahvistavat niiden linjauksia.

Varsinaissuomalaisen kulttuuritoimijoiden muovaama kulttuuristrategia *Enempi on maailmaa kuin ikkunasta näkyy - Varsinaissuomalaisesta kulttuurista 2010-luvulla* linjaa yhdeksi päätavoitteekseen kulttuuriympäristöjen luomisen eli hyvän, viihtyisän ja kulttuurisesti monikerroksisen asuin ympäristön rakentamisen. Sen yhtenä osatavoitteena on innostaa kunnat panostamaan sekä ympäristön että kaupunkitilan kulttuuriseen ja taiteelliseen puoleen jo suunnitteluvaiheessa. Yksi käytännössä noudatettavista linjauksista on *prosentti rakennuskustannuksista taiteeseen* -periaate, jonka mukaan alueen rakennuttajat käyttävät yhden prosentin rakentamisen kokonaiskustannuksista taidehankintoihin. Prosenttiperiaate kannustaa kuntia ja kaupungeja näkemään taidehankinnat

investointeina, ei kuluina. Toteutuessaan taidehankinnat luovat sosiaalisesti, toiminnallisesti ja fyysisesti monikerroksisia ympäristöjä ja vahvistavat ihmisten hyvinvointia ja luovuutta. Nämä puolestaan mahdollistavat ihmisten kohtaamista ja tuottavat yhteiskunnalle sekä aineellisia että aineettomia etuja. (Varsinais-Suomen liitto ja Varsinais-Suomen taidetoimikunta 2005, 9.)

Myös *Pax Artis - Varsinaissuomalainen kuvataidestrategia* listaa prosenttiperiaatteen yhdeksi keskeiseksi linjaukseksi. Strategian mukaan prosenttiperiaatteella rakennettu ympäristö erottuu edukseen taidehankintojensa kautta, jolloin taide-elämykset kuuluvat myös ihmisten arkeen. Prosenttiperiaate nähdään myös merkittävänä kilpailukykyä ja vetovoimaa kasvattavana mahdollisuutena ja sen tuloksien nähdään olevan huomattavia kaupunkikuvan kohenemisen kannalta. Ympäristön taidehankintoja toteuttaessa strategia kehottaa ottamaan huomioon erilaiset taiteen muodot, joista yhtenä mainitaan nimenomaan ympäristötaide. (Varsinais-Suomen taidetoimikunta 2008, 14.)

Molempien strategioiden tavoite saada taide ja kulttuuri osaksi ihmisten arkea ja ympäristöä kulkee rinnakkain Olohuone 306,4 km² -kaupunkitaidetapahtuman arvojen ja päämäärien kanssa, jotka toteutuessaan tukevat kaupunkitilaan toteutettavan julkisen taiteen arvostusta sekä sen luomia esitysmahdollisuuksia. Järjestämällä Olohuone 306,4 km² -kaupunkitaidetapahtumaa myös tulevaisuudessa voidaan lisätä ihmisten tietoisuutta kaupunkitaiteesta, jolloin siihen suhtaudutaan entistä myönteisemmin. Samalla kaupunkitaidetapahtumien on mahdollista löytää uusia ja laajempia yleisöjä ja Olohuone-tapahtumasta voi nimensä mukaisesti tulla kaikkien turkulaisten yhteinen tapahtuma ja olohuone.

Tutkimuksemme yhtenä tavoitteena oli saada perusteluja myös omalle työllemme kaupunkitaiteen parissa; tarkoituksena oli kerätä kokemuksia nimenomaan kaupunkilaisilta, joiden elinympäristöön olemme olleet kaupunkitaidetapahtumaa tuottamassa. Tulokset todistavat, että työmme sekä Olohuone 306,4 km² -kaupunkitaidetapahtuman että kaupunkitaiteen hyväksi on ollut merkityksellistä ja tärkeää. Tämän lisäksi saamamme tutkimustulokset ovat paitsi vahvistaneet omia käsityksiämme kaupunkitaiteesta ja sen synnyttämistä kokemuksista, mutta myös avanneet meille uusia näkökulmia sekä kaupunkitilaan että siinä toteutettavaan taiteeseen ja sen erityispiirteisiin.

Kaupunkitaide näkynee tulevina vuosina toivon mukaan entistä enemmän turkulaisessa katu- ja kaupunkikuvassa. Kaupunkitaiteen näkyvyyttä ja sen luomia mahdollisuuksia on Olohuone 306,4 km² -kaupunkitaidetapahtuman ohella lisäämässä myös Turku 2011 -kulttuuripääkaupunkihanke ja sen yhtenä osatapahtumana järjestettävä kansainvälinen ympäristötaiteen tapahtuma *Fluxations*. Kaikki kolme tapahtumaa pyrkivät luomaan entistä elävämpää kaupunkikuvaa ja käyttämään kaupunkitilan luomia mahdollisuuksia monipuolisemmin. Sekä tutkimustuloksemme että julkistetut kulttuuri- ja taidestrategiat kannustavat molemmat kaupunkitaiteen tekemiseen ja tukemiseen. Ne luovat yhdessä vankan pohjan, jonka perusteella voidaan sanoa, että sekä Olohuone 306,4 km² -kaupunkitaidetapahtumaa että muita vastaavia kaupunkitaidetta tukevia ja toteuttavia tapahtumia tarvitaan.

LÄHTEET

El Harouny, Elisa 2002. Historiallinen puukaupunki – tulevaisuuden elävää kaupunkiympäristöä? Teoksessa Syrjämaa, Taina & Tunturi Janne (toim.) Eletty ja muistettu tila. Helsinki: Hakapaino Oy, 257-276.

Eronen, Outi & Ikonen, Jarmo 1996. Flux Aura -tiedote 13.3.1996.

Haas, Stefan 2002. Visuaalisuus modernin kaupungin hahmottamisessa. Suom. Taina Syrjämaa. Teoksessa Syrjämaa, Taina & Tunturi Janne (toim.) Eletty ja muistettu tila. Helsinki: Hakapaino Oy, 211-231.

Iitiä, Inkamaija 2008. Käsitteellisestä ruumiilliseen, sitaatiosta paikkaan – maalaustaide ja nykytaiteen historia. Helsinki: Yliopistopaino.

Jaukkuri, Maaretta 2000. Taide yhteisessä tilassa eli kuka puhuu kenelle, mistä, miksi ja miten? Teoksessa Saman taivaan alla – taidetta kaupungissa. Nykytaiteen museon julkaisuja 68 | 2000, 10-15.

Karppanen, Jari 2001. Teosesittelyt. Teoksessa Turun ympäristötaideprojektin teokset – 14 kohdetta kaupunkikuvassa. Wäinö Aaltosen museon julkaisu nro. 30, 34-64.

Katiskoski, Kaarina 2001. Esipuhe. Teoksessa Turun ympäristötaideprojektin teokset – 14 kohdetta kaupunkikuvassa. Wäinö Aaltosen museon julkaisu nro. 30, 1-2.

Kotkavirta, Jussi 2001. Kokemuksen ehdot ja hahmot: Kritik der reinen vernunft ja phänomenologie des geistes. Teoksessa Haaparanta, Leila & Oesch, Erna (toim.) Kokemus. Tampere: Tampereen yliopistopaino, 15-36.

Linko Maaria, 1998. Aitojen elämysten kaipuu: yleisön kuvataiteelle, kirjallisuudelle ja museoille antamat merkitykset. Saarijärvi: Gummerus Kirjapaino Oy.

Määttänen, Pentti 2001. Taideteos kokemuksena: John Deweyn taiteenfilosofian lähtökohtia. Teoksessa Haaparanta, Leila & Oesch, Erna (toim.) Kokemus. Tampere: Tampereen yliopistopaino, 192-203.

Naukkarinen, Ossi 2003. Ympäristön taide. Taideteollisen korkeakoulun julkaisu B 73.

Perttula, Juha 1995. Kokemus psykologisena tutkimuskohteena: johdatus fenomenologiseen psykologiaan. Tampere: Tampereen yliopiston jäljennepalvelu.

Perttula, Juha & Latomaa, Timo (toim.) 2009. Kokemuksen tutkimus: merkitys, tulkin-
ta, ymmärtäminen. Rovaniemi: Lapin yliopistokustannus.

Rantala, Veikko 2001. Esteettinen kokemus ja metaforat. Teoksessa Haaparanta, Leila
& Oesch, Erna (toim.) Kokemus. Tampere: Tampereen yliopistopaino, 157-167.

Reinikka, Satu 2001. Kolahtaako Posankka? Eli mitä tarkoitetaan ympäristötaiteella.
Teoksessa Turun ympäristötaideprojektin teokset – 14 kohdetta kaupunkikuvassa. Wäi-
nö Aaltosen museon julkaisu nro. 30, 8-12.

Saresma, Tuija 2002. Häivähdys kauneutta: taide suomalaisten arjessa. Helsinki: Kan-
sanvalistusseura.

Sederholm, Helena 2000. Tämäkö taidetta? Porvoo: WSOY.

Taideyhdistys Olohuone ry 2005. Toimintasuunnitelma vuodelle 2006.

Taideyhdistys Olohuone ry 2006a. Toimintakertomus vuodesta 2005.

Taideyhdistys Olohuone ry 2006b. Toimintasuunnitelma vuodelle 2007.

Taideyhdistys Olohuone ry 2007a. Toimintakertomus vuodesta 2006.

Taideyhdistys Olohuone ry 2007b. Toimintasuunnitelma vuodelle 2008.

Taideyhdistys Olohuone ry 2008a. Toimintakertomus vuodesta 2007.

Taideyhdistys Olohuone ry 2008b. Toimintasuunnitelma vuodelle 2009.

Taideyhdistys Olohuone ry 2009a. Toimintakertomus vuodesta 2008.

Taideyhdistys Olohuone ry 2009b. Kaupunkitaidetapahtuma Olohuone 306,4 km²- esite
2009.

Turun kaupunki 1998. Kulttuurilautakunta. Pöytäkirja 3/1998. Viitattu 5.10.2009.

<http://www05.turku.fi/ah/kultke/1998/0218003x/38.htm>

Turun Taiteilijaseura 2009. Flux Aura. Viitattu 5.10.2009.

http://www.turuntaiteilijaseura.fi/flux_aura_08_suomi.html

Vanhala, Jari-Pekka 2000. Johdanto. Teoksessa Saman taivaan alla – taidetta kaupungissa. Nykytaiteen museon julkaisuja 68 | 2000, 8-9.

Varsinais-Suomen taidetoimikunta 2005. Varsinaissuomalaisesta kulttuurista 2010-luvulla. Enempi on maailmaa kuin ikkunasta näkyy. Varsinais-Suomen taidetoimikunnan julkaisu.

Varsinais-Suomen taidetoimikunta 2008. Varsinaissuomalainen kuvataidestrategia. Pax Artis. Varsinais-Suomen taidetoimikunnan julkaisu.

Venkula, Jaana 2003. Taiteen välttämättömyydestä. Jyväskylä: Gummerus Kirjapaino Oy.

Wäinö Aaltosen museo 1996. Lehdistötiedote 8.7.1996.

Wäinö Aaltosen museo 2007. Ulkoveistokset. Viitattu 5.10.2009.

<http://www.turku.fi/Public/default.aspx?contentid=57923&nodeid=13067>

Ympäristötaiteensäätiö 2009. Ympäristötaide. Viitattu 14.8.2009.

http://www.yts.fi/ymparistotaide/index_html



Kysely

Olemme Humanistisen ammattikorkeakoulun opiskelijoita kulttuurituotannon koulutusohjelmasta. Teemme opinnäytetyötä kaupunkitaiteesta, jossa selvitämme ihmisten kokemuksia paikkasidonnaisista teoksista.

Tähän tutkimukseen osallistuminen vie muutaman minuutin ajastasi, vastaukset käsitellään nimettöminä ja luottamuksellisesti. Lisätietoja Paula Kemppainen, p. 050 367 8324 ja Riina Kotilainen, p. 0400 221084.

Teos: *teos / taiteilija*

A. Taustatiedot

1. Sukupuoli 1 nainen 2 mies

2. Syntymävuosi _____

3. Postinumero _____

4. Koulutus

1 perus-, keski- tai kansakoulu

4 ylioppilastutkinto ja ammatillinen koulutus

2 ammatillinen koulutus, ei ylioppilastutkintoa

5 ammattikorkeakoulututkinto

3 ylioppilastutkinto

6 yliopistotutkinto tai ylempi korkeakoulututkinto

5. Harrastukset

6. Kuinka usein osallistut kulttuuritapahtumaan?

1 kerran viikossa

3 kerran vuodessa

2 kerran kuukaudessa

4 harvemmin kuin kerran vuodessa

KÄÄNNÄ!

B. Teoksesta syntyneet kokemukset.

Laita rasti viivalle kohtaan, joka kuvaa parhaiten teoksen sinussa synnyttämää henkilökohtaista kokemusta. Yritä vastata mahdollisimman spontaanisti!

- | | | |
|-----------------------------|-------|---------------------------|
| 1. Positiivinen | _____ | Negatiivinen |
| 2. Hauska | _____ | Tylsä |
| 3. Helposti lähestyttävä | _____ | Vaikeasti lähestyttävä |
| 4. Rauhallinen | _____ | Levoton, kaaos |
| 5. Pysähtymään houkutteleva | _____ | ”Äkkiä ohi” |
| 6. Puhutteleva | _____ | Turhanpäiväinen, hyödytön |
| 7. Yllättävä | _____ | Arkinen |
| 8. Turvallinen | _____ | Pelottava |
| 9. Miellyttävä | _____ | Ahdistava |
| 10. Humoristinen | _____ | Vakava |
| 11. Hilpeä | _____ | Ankea |

C. Avoimet kysymykset. Vastaa muutamalla sanalla seuraaviin kysymyksiin.

1. Sopiiko tämä teos tähän paikkaan? 1 kyllä 2 ei
Miksi?

2. Muita teoksen synnyttämiä ajatuksia?

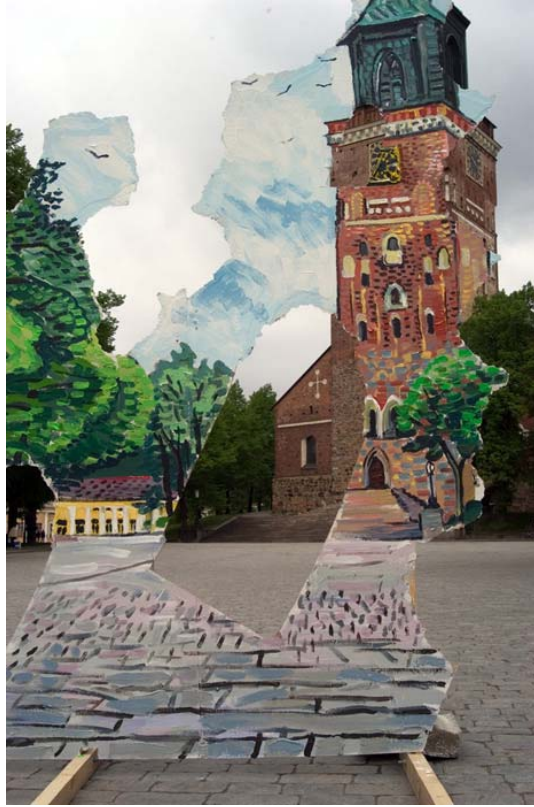
3. Haluaisitko nähdä Turussa lisää vastaavanlaisia teoksia? 1 kyllä 2 ei
Miksi?

Kiitos vaivannäöstäsi!

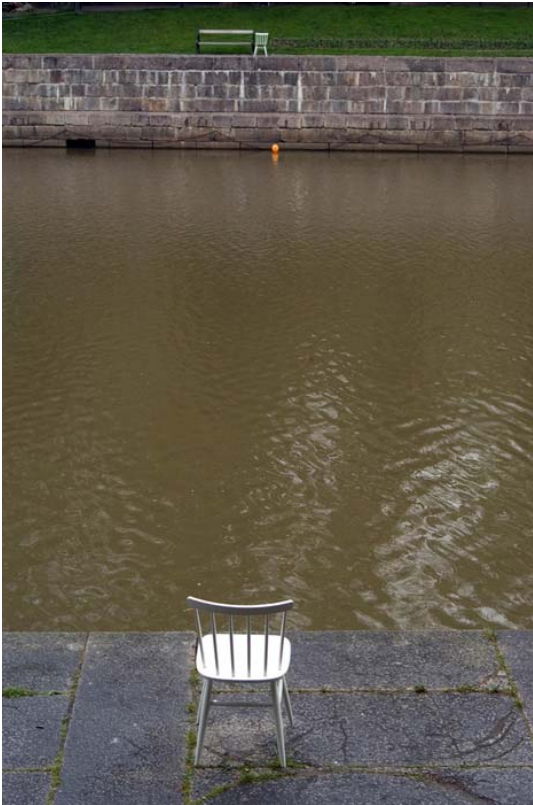
Liite 2: Teoskuvat



Sandra Nyberg & Heini Nieminen:
Sanojen kasvatustaitos



Mari Metsämäki: *Turkukortti*



Saara Hannula: *Paikalla*

Kuvat: Waldemar Stoffel

Liite 3: Sabloona

ARVO	10	9	8	7	6	5	4	3	2	1	ARVO
A											A
ARVO	1	2	3	4	5	6	7	8	9	10	ARVO
B											B