



VAASAN AMMATTIKORKEAKOULU
VASA YRKESHÖGSKOLA
UNIVERSITY OF APPLIED SCIENCES

Katja Laitinen

LASTEN JA NUORTEN HYVINVOINTI-
SUUNNITELMAN LAADINTA
ÄHTÄRISSÄ

Sosiaali- ja terveysala
2012

TIIVISTELMÄ

Tekijä	Katja Laitinen
Opinnäytetyön nimi	Lasten ja nuorten hyvinvointisuunnitelman laadinta Ähtärissä
Vuosi	2012
Kieli	suomi
Sivumäärä	40+3 liitettä
Ohjaaja	Ahti Nyman

Opinnäytetyön tarkoituksena oli kehittää ja yhdistää Ähtärissä kaksi vanhaa suunnitelmaa yhdeksi lasten ja nuorten hyvinvointisuunnitelmaksi. Kehittämisprosessia varten tehtiin tutkimus, jonka tarkoituksena oli selvittää mitä suunnitelmalta odotetaan ja mitä Ähtärissä on tarjolla lapsille, nuorille ja lapsiperheille heidän hyvinvointinsa edistämiseksi. Tutkimus oli merkittävä osa kehittämisprosessia ja suunnitelman valmistumista.

Teoreettinen viitekehys työhön muodostui kunnan velvollisuuksista ja tehtävistä, sekä erilaisista palveluista ja laista, jotka ohjaavat toimintaa. Tutkimus toteutettiin e-lomakekyselynä Ähtärin kaupungin henkilöstölle, joka työskentelee lasten ja nuorten parissa. Tutkimus oli kvalitatiivinen eli laadullinen tutkimus ja analysointimenetelmänä käytettiin aineistolähtöistä analyysia.

Vastauksista nousi selvästi esille teemat, jotka vaikuttavat merkittävästi lasten ja nuorten hyvinvointiin. Vahvana teemana nousi esille vanhemmuus, vanhemmuuden tukeminen ja vanhemmuuden puuttuminen. Vastauksista saatiin tietoa suunnitelmaa varten. Vastauksista tuli esille, että Ähtärissä panostetaan hyvin nuorisotyöhön, mutta ennaltaehkäisyyn kaivataan lisää resursseja. Pääsääntöisesti lasten ja nuorten koetaan voivan hyvin, mutta osa joukosta on syrjäytynyt ja heidän koetaan voivan koko ajan yhä huonommin.

ABSTRACT

Author	Katja Laitinen
Title	Making a Welfare Plan for Children and Adolescents in Ähtäri
Year	2012
Language	Finnish
Pages	40+3 Appendices
Name of Supervisor	Ahti Nyman

The purpose this bachelor's thesis was to develop and integrate two already existing plans into one welfare plan for children and adolescents in Ähtäri. A study was carried out for this development process and the purpose was to find out what expectations there are for this plan and what Ähtäri has to offer to children, adolescents and to families with children in order to promote their wellbeing. This study was a significant part of the development process and making the plan.

The theoretical frame includes the following things; the responsibilities and tasks of a municipality and the different services and the law that guide the work. The study was carried out as an e-questionnaire to the personnel of the Ähtäri town. The personnel working with children and adolescents were in the target group. The study was qualitative and the analysis method was a material-based analysis method.

The responses bring forward the themes that have a significant effect on the wellbeing of the children and adolescents. A very strong theme was parenthood, supporting parenthood and the lack of parenthood. The responses gave information for making the material. The responses also revealed that Ähtäri allocates resources to youth work but there should be more resources to preventive work. The children and adolescents are mainly doing fine but some of them have been marginalized and they are not doing so fine, and the future does not look bright either.

Keywords	Children, adolescents, welfare plan, social services, health services
----------	---

SISÄLLYS

TIIVISTELMÄ

ABSTRACT

1	JOHDANTO.....	8
2	KUNTIEN TEHTÄVÄT JA VELVOLLISUUDET	9
	2.1 Kuntien perustehtävä ja velvollisuudet.....	9
	2.2 Kuntaudistus	11
	2.2.1 Etelä-Pohjanmaan alue.....	12
	2.3 Lasten ja nuorten hyvinvointisuunnitelma.....	12
	2.3.1 Lapsi- ja nuorisopolitiikan kehittämisohjelma.....	13
3	LASTEN JA NUORTEN HYVINVOINTI.....	15
	3.1 Terveyspalvelut.....	15
	3.2 Sosiaalipalvelut.....	16
	3.2.1 Varhaiskasvatus.....	17
	3.3 Sosiaalihuoltolaki.....	18
	3.3.1 Lastensuojelulaki.....	19
	3.3.2 Nuorisolaki.....	20
4	KEHITTÄMISPROSESSIN TOTEUTTAMINEN.....	22
	4.1 Tutkimuksen tarkoitus	22
	4.2 Tutkimusprosessi	22
	4.3 Tutkimusmenetelmät.....	23
	4.4 Tutkimuksen analysointi.....	24
	4.5 Tutkimuksen luotettavuus.....	25
5	TUTKIMUKSEN TULOKSET.....	27
	5.1 Taustatiedot.....	27
	5.2 Lasten ja nuorten hyvinvointi Ähtärissä	28
	5.2.1 Hyvinvointia heikentävät tekijät	29
	5.2.2 Hyvinvointia lisäävät tekijät	30
	5.3 Hyvinvoinnin parantaminen.....	31
	5.3.1 Projektit Ähtärissä.....	32
	5.4 Ongelmien ennaltaehkäisy	33
	5.5 Lastensuojelu	34

	5
5.6 Yhteistyö eri tahojen kanssa	36
5.7 Odotukset ja toiveet suunnitelmalle	38
6 KEHITTÄMISPROSESSIN TULOS.....	40
6.1 Johtopäätökset.....	40
7 POHDINTA.....	41
LÄHTEET.....	42
LIITTEET	

KUVIO- JA TAULUKKOLUETTELO

Kuvio 1.	Tutkimusprosessin eteneminen	s.23
Kuvio 2.	Vastaajien toimialat	s.27
Kuvio 3.	Ähtäriläisten lasten ja nuorten hyvinvointi nykyään	s.28
Kuvio 4.	Lasten ja nuorten hyvinvointia heikentävät tekijät	s.29
Kuvio 5.	Lasten ja nuorten hyvinvointia vahvistavat tekijät	s.30
Kuvio 6.	Kuinka lasten ja nuorten hyvinvointia voidaan parantaa	s.31
Kuvio 7.	Hyvinvointiin liittyvien ongelmien ennaltaehkäisy	s.33
Kuvio 8.	Onko lastensuojelun tarve lisääntynyt?	s.35
Kuvio 9.	Kuinka lisääntynyt lastensuojelun tarve näkyy	s.35
Kuvio 10.	Eri yksiköitä, joiden kanssa toivotaan lisää yhteistyötä	s.36
Kuvio 11.	Asioiden kehittäminen organisaatioiden välillä	s.37
Kuvio 12.	Toiveet ja odotukset suunnitelmalle	s.38

LIITELUETTELO

LIITE 1. Tutkimuslupa

LIITE 2. Kysely Ähtärin kaupungin henkilöstölle, jotka työskentelevät lasten ja nuorten parissa.

LIITE 3. Lasten ja nuorten hyvinvointisuunnitelma Ähtärissä peruspohja

1 JOHDANTO

Ähtärin kaupungilta tuli yhteydenotto koulullemme keväällä 2011 ja he tiedustelivat, olisiko joku kiinnostunut lasten ja nuorten hyvinvointisuunnitelmasta opinäytetyöaiheena. Lasten ja nuorten hyvinvointiin liittyvät asiat ovat olleet viime aikoina vahvasti esillä ja erityisesti lastensuojelu. Aihe oli mielestäni mielenkiintoinen ja päätin tarttua siihen, koska lasten ja nuorten hyvinvointi on mielestäni tärkeä asia. Suuntauduin myös omissa opinnoissani lapsi-, nuoriso- ja perhetyöhön sekä pääasiassa tein harjoitteluni päiväkodeissa ja lastensuojelun puolella.

Ähtärissä oli valmiina olemassa lapsi- ja nuorisostrategian kehittämisohjelma sekä yhteinen lastensuojelun suunnitelma kolmen muun kunnan kanssa. Työn tarkoituksena oli kehittämisprosessina yhdistää nämä kaksi eri suunnitelmaa, koska kummatkin sivusivat hyvin paljon toisiaan. Siitä syystä päädyttiin tekemään lasten ja nuorten hyvinvointisuunnitelma, joka on myös lastensuojelun suunnitelma. Hyvinvointisuunnitelmasta on hyötyä kunnalle, koska siitä löytyvät kaikki tärkeät palvelut mitä on tarjolla ja sen avulla pystytään myös seuraamaan palveluiden kehitystä sekä mitä on tehty. Lapsiperheille ja nuorille suunnitelma on myös oikein hyvä, koska siitä näkee hyvin nopeasti, mitä palveluja on tarjolla.

Opinnäytetyö muodostuu teoria- ja tutkimusosuudesta, ja lopussa on liitteenä lasten ja nuorten hyvinvointisuunnitelma. Teoriaosuudessa tuon esille kuntien velvollisuuksia kuntalaisia kohtaan ja käsittelen myös lyhyesti kuntauudistusta. Esittelen myös hieman tarkemmin lasten ja nuorten hyvinvointisuunnitelmaa yleisesti. Tuon esille myös tärkeimmät sosiaali- ja terveyspalvelut lasten, nuorten ja lapsiperheiden kannalta sekä nostan esille muutaman tärkeän lain.

Tutkimusosiossa selvitän Ähtärin kaupungin henkilöstölle tehdyllä kyselyllä mitä he odottavat lasten ja nuorten hyvinvointisuunnitelmalta ja mitä palveluita on tällä hetkellä tarjolla. Kyselyn lisäksi kävin myös tapaamassa lasten ja nuorten hyvinvointityöryhmää Ähtärissä 3 kertaa. Tuon myös esille, kuinka nuorten ja mielipiteitä on kuultu suunnitelman teossa.

2 KUNTIEN TEHTÄVÄT JA VELVOLLISUUDET

Suomen keskeiset demokraattiset rakenteet ovat kunnat ja valtio. Vuoden 2011 alussa Suomessa oli 336 kuntaa, joista Manner-Suomessa on 320 ja Ahvenanmaalla 16. Suomessa kunnilla on itsehallinto ja niillä on lainsäädäntöön pohjautuva oikeus hallita itseään ja päättää omista asioistaan. Kunnat ja kunnallishallinto ovat itsehallinnollisista yhteisöistä maassamme laajin ja merkittävin itsehallinnon muoto. Suomessa on kunnallisella itsehallinnolla yli tuhannen vuoden historia ja sitä suojaa sekä vahvistaa Suomen perustuslaki. (Valtio ja kunnat 2012.)

Lainsäädännöllä valtio on taannut kunnille itsehallintoon oikeuden ja sitä itsehallintoa voi muuttaa tai peruuttaa vain eduskunta. Suomen hallintorakenteessa on kolme eri tasoa: paikallishallinto, valtion aluehallinto ja valtion keskushallinto. Kunnallishallinto kuuluu paikallishallinnon ja aluehallinnon kohdalle. Valtio on myös vaikuttamassa jokaisella tasolla ja keskushallintoon kuuluu presidentti, hallitus, ministeriöt ja keskusvirastot. Kunnat ja valtio vastaavat yhteistyössä julkisesta hallinnosta sen tehtävänjaon mukaan, mikä on säädetty eduskunnassa. Kunnat vastaavat palveluiden toteutumisesta paikallisesti ja valtio puolestaan huolehtii laajasti yhteiskuntapolitiikasta ja vastaa esimerkiksi maanpuolustuksesta. Valtio vastaa kuitenkin viimeisenä siitä, että perusoikeudet toteutuvat niin kuin kuuluukin. (Oulasvirta & Brännkärr 2001, 12-13.)

2.1 Kuntien perustehtävä ja velvollisuudet

Käytännössä kunnat järjestävät peruspalvelut kuntalaisille, joista on säädetty laeilla. Valtiolla on oikeus osallistua kunnallisten peruspalvelujen järjestämistä koskevaan päätöksentekoon lakeja säätämällä. Peruspalvelujen avulla kunta tarjoaa kuntalaisille edellytykset arjen elämiseen, hyvinvointiin ja perusturvallisuuteen. Pääsääntöisesti nämä peruspalvelut rahoitetaan kunnallisella verotuksella palveluista perittävillä maksuilla sekä valtionosuuksilla. (Valtio ja kunnat 2012.)

Lakisääteisten palvelujen tulee olla kuntalaisten saatavilla ja kunnan tehtävänä sekä vastuulla on huolehtia siitä, että nämä palvelut ovat saatavilla. Kunnalla on mahdollisuus täyttää tämä vastuu myös joustavasti, eikä kunnan välttämättä tarvit-

se itse tuottaa kaikkia palveluita. Kuntalain 2§:n mukaan kunta voi hoitaa sille laissa säädetty tehtävät tai muiden kuntien kanssa yhteistyössä. Kunnalla on myös mahdollisuus hankkia tehtävien hoidon edellyttämiä palveluja muilta palvelujen tuottajilta. (Oulasvirta & Brännkärr 2001, 38.)

Kunnan perustehtäviin kuuluvat esimerkiksi tekninen sektori ja yhdyskuntapalvelut, vesi-, jäte- ja energiahuolto sekä ympäristönsuojelu. Ympäristönsuojelu on nousemassa yhä tärkeämmäksi kunnalliseksi tehtäväalueeksi. Lisäksi kunnan tehtäviin kuuluu myös asuntotoimi, elinkeinotoimi ja pelastustoimi. Kunnan muihin tehtäviin kuuluu myös järjestää kunnassa kuluttajaneuvontaa ja velkaneuvontaa. Kummatkin palvelut ovat kuntalaisille maksuttomia. (Oulasvirta & Brännkärr 2001, 48-54.)

Kuntien perustehtävä on myös tuottaa sivistyspalveluja ja yksi vanhimpia kunnan tehtäviä on koulutoimi. Sivistyspalveluihin kuuluvat esiopetus, perusopetus, toisen asteen koulutus, lukiokoulutus, ammatillinen ja aikuiskoulutus, yleinen kulttuuritoimi ja taiteen perusopetus, museot ja teatterit, kansalaisopistot, kirjastot, musiikkioppilaitokset sekä liikunta- ja nuorisotoimi. Yksi suurimpia perustehtäviä kunnalle on terveydenhuolto palvelujen tuottaminen ja se on myös yksi suurimpia menoeriä. Terveydenhuolto sisältää kansanterveystyön, jota toteuttaa kunnissa yleensä terveyskeskukset sekä erikoissairaanhoidon, joka on yleensä järjestetty yhteistyössä useamman kunnan kanssa. (Oulasvirta & Brännkärr 2001, 38-43.)

Sosiaalihuolto ja niihin kuuluvat sosiaalipalvelut on kuntien sosiaalitoimella vastuuna järjestää. Sosiaalipalveluilla tarkoitetaan palveluja, jotka tukevat arkielämässä selviytymistä. Sosiaalihuoltoon puolestaan kuuluu toimeentulotuki, sosiaalivastuutukset ja niihin liittyvät palvelut. Vastuu lakisääteisten sosiaalipalvelujen järjestämisestä on kunnalla. Sosiaalityö, kasvatus- ja perheneuvonta, laitoshuolto, kotipalvelut, asumispalvelut, perhehoito ja omaishoidon tuki ovat sosiaalihuolto-laissa määriteltyjä sosiaalipalvelutehtäviä. Sosiaalipalveluihin ja -huoltoon kuuluvat myös lasten päivähoito, lastensuojelu, vanhustenhuolto, laitoshuolto ja asumispalvelut, vammaishuolto, päihdeongelmaisten huolto, toimeentulotuki, pakolaisten vastaanotto, maahanmuuttajien kotouttaminen ja kuntouttava työtoiminta. (Oulasvirta & Brännkärr 2001, 43-48.)

2.2 Kuntauudistus

Tavoitteena kuntauudistuksella on elinvoimainen kunta- ja palvelurakenne. Tämä kunta- ja palvelurakenne perustuu väestörakenteelle, jossa turvataan väestökehityksellä riittävä työkäinen väestö sekä riittävät henkilöstöresurssit ja taloudelliset resurssit palveluiden järjestämiseksi. Väestörakenne rakentaa myös taloudelle pohjan ja lähtökohtana kunnan taloudelliselle kehitykselle on elinkeinotoiminta. Elinkeinopolitiikassa kunnan pitäisi olla vahva toimija alueellisesti, paikallisesti, valtakunnallisesti ja jopa kansainvälisesti. Vahva talous ja väestörakenne muodostavat pohjan terveelle kilpailulle alueiden välillä. Kuntalaisen näkökulmasta katsottuna elinvoimaisen kuntarakenteen pitäisi vastata kuntalaisen tarpeeseen osallistua ja vaikuttaa elinpiiriään koskeviin päätöksiin. (Elinvoimainen kunta- ja palvelurakenne osa 1 2012, 17.)

Elinvoimainen kuntarakenne pystyy yhdyskuntarakenteen näkökulmasta vastaamaan yhdyskuntarakenteen hajautumiskehitykseen, vähentää alueiden segregatiokehitystä ja tasaa alueiden välillä olevaa epätervettä kilpailua sekä osaoptimointia. Elinvoimaisen kuntarakenteen muodostavat palvelut, väestö, työpaikat, talous, yhdyskuntarakenne ja demokratia. Sen vahvuus riippuu siitä, kuinka hyvin rakenne pohjautuu aiemmin mainituille tekijöille. Jos joku näistä keskeisistä tekijöistä heikentyy merkittävästi, vahvuus voi muuttua heikkoudeksi. (Elinvoimainen kunta- ja palvelurakenne osa 1 2012, 17.)

Suomalainen palvelujärjestelmä on aiemmin perustunut kuntien toiminnan varaan ja keskeisten hyvinvointipalvelujen järjestäminen tulevaisuudessa turvataan elinvoimaisella kuntarakenteella. Kunnille on pääosiltaan annettu rahoitus- sekä järjestämisvastuu, kunnat pystyvät huomioimaan paikalliset olosuhteet ja palveluiden järjestämiseen voivat vaikuttaa kuntalaiset. Väestökehitys tulee haastamaan kuntien valmiuden järjestää peruspalveluja tulevaisuudessa 2020- ja 2030-luvulla. Kuntien toimintaa uhkaavat merkittävästi väestön ikärakenne ja huoltosuhteen merkittävä heikkeneminen, kansainvälisen ja Suomen talouden epävakaus ja maan sisäinen muuttoliike. Paineita kunnille aiheuttavat palveluiden laatu, saatavuus ja vaikuttavuus. Tarkoituksena kuntauudistuksella on muodostaa elinvoimainen kun-

ta- ja palvelurakenne, joka pystyy vastaamaan näihin haasteisiin. (Elinvoimainen kunta- ja palvelurakenne osa 1 2012, 17.)

2.2.1 Etelä-Pohjanmaan alue

Etelä-Pohjanmaahan kuuluu yhteensä 19 eri kuntaa, joiden yhteen laskettu asukasmäärä oli 193 504 vuonna 2010. Tämän alueen kunnat ovat jakautuneet neljään eri seutukuntaan, joista Ähtäri kuuluu Kuusiokuntien seutukuntaan yhdessä Alavuden, Kuortaneen ja Töysän kanssa. Etelä-Pohjanmaalla on oma sairaanhoidopiiri ja erikoissairaanhoido järjestetään Seinäjoella keskussairaalassa sekä Ähtärin sairaalassa. Ähtärissä sijaitsevassa sairaalassa on kirurgian ja sisätautien poliklinikat sekä kirurgian osasto. Kuntauudistuksessa Ähtäri muodostaa selvitysalueen Alavuden, Kuortaneen, Töysän ja Virtojen kanssa. (Elinvoimainen kunta- ja palvelurakenne osa 2 2012, 235-243.)

Uuden kunnan muodostuessa edellä mainituista kunnista, tulisi uuden kunnan asukaslukuksi 30 378 vuoden 2010 tilastojen perusteella. Väestörakenteelta uusi kunta olisi haasteellinen, koska huoltosuhde heikkenisi. Taloudeltaan uusi muodostuva kunta olisi kuitenkin suhteellisen vahva ja alueen kuntien taloudellinen itsenäisyys vahvistuisi. Elinvoiman kasvattaminen olisi myös uuden kokonaisuuden haaste. Vahvemman kuntayksikön syntyminen kuitenkin toisi kunnalle mahdollisuuden toiminnan tehostamiseen. Vastaaminen talous- ja väestöhaasteisiin saattaisi olla helpompaa kuntien yhdistyessä kuin tämänhetkisellä kuntarakenteella. (Elinvoimainen kunta- ja palvelurakenne osa 2 2012, 250-251.)

2.3 Lasten ja nuorten hyvinvointisuunnitelma

Kunnan tai useamman kunnan yhdessä on laadittava lasten ja nuorten hyvinvoinnin edistämiseksi sekä lastensuojelun kehittämiseksi ja järjestämiseksi kunnan tai kuntien toimintaa koskeva suunnitelma. Suunnitelma on uusi lakisääteinen väline ohjata, kehittää ja johtaa lasten ja nuorten hyvinvointityötä kunnassa. Se on jatkossa osa kunnan vakiintunutta toiminnan toteuttamisen, suunnittelun sekä arvioinnin vuosirytmiiä. Suunnitelma kattaa laajasti eri toimialojen toiminnan ja palvelut, jotka liittyvät lasten ja nuorten kasvuoloihin sekä heidän hyvinvointiinsa.

Suunnitelman laadinta onkin eri toimialojen ja toimijoiden prosessi, joka vaatii yhteistyötä. Suunnitelmalla varmistetaan, että kunnan lasten hyvinvointiin liittyvä toiminta on tavoitteellista, suunnitelmallista sekä pitkäjänteistä, ja että se perustuu yhteistoimintaan ja kumppanuuteen. (Rousu & LapsiARVI 2008,5.)

Lain mukaan suunnitelman tulee sisältää seuraavat tiedot: 1) lasten ja nuorten kasvuoloista sekä hyvinvoinnin tilasta, 2) lasten ja nuorten hyvinvointia edistäviä sekä ongelmia ehkäiseviä toimista ja palveluista, 3) lastensuojelun tarpeesta kunnassa, 4) lastensuojeluun varattavista voimavaroista, 5) lastensuojelulain mukaisten tehtävien hoitamiseksi käytettävissä lastensuojelun palvelujärjestelmästä, 6) yhteistyön järjestämisestä eri viranomaisten sekä lapsille ja nuorille palveluja tuottavien yhteisöjen ja laitosten välillä sekä 7) suunnitelman toteuttamisesta ja seurannasta. (Rousu & LapsiARVI 2008, 5.)

Lasten ja nuorten hyvinvointisuunnittelun tilaa on tutkittu 2010 loppuvuodesta Suomen Kuntaliiton toimesta yhteistyössä mm. sosiaali- ja terveysministeriön, alueellisten Lasten Kaste –hankkeiden kanssa sekä terveyden ja hyvinvoinnin laitoksen kanssa. Kysely lähetettiin kaikkiin Manner-Suomen kuntiin ja 94% vastanneista kunnista kertoo, että lakisääteinen lasten ja nuorten hyvinvointisuunnitelma on tehty tai tekeillä. Suunnitelman laadintaa ohjaa monialainen yhteistyöryhmä vastausten mukaan 175 kunnassa. Yleensä suunnitelman laadintaan varattu aika-taulu on ollut 1-2 vuotta. Monialainen valmisteluprosessi on sitouttanut yhteisiin tavoitteisiin ja lisäksi edes auttanut yhteistyötä, työnjakoa ja vastuuta. Prosessin edetessä on yleensä syntynyt kokonaisvaltainen yhteinen kuva lasten ja nuorten hyvinvoinnin tilasta, palvelujen toimivuudesta ja mahdollisista kehittämistoimista. (Lasten ja nuorten hyvinvointisuunnitelmien tilanne kunnissa 2010.)

2.3.1 Lapsi- ja nuorisopolitiikan kehittämisohjelma

Neljän vuoden välein valtioneuvosta hyväksyy nuorisopolitiikan kehittämisohjelman ja sitä kutsutaan lapsi- ja nuorisopolitiikan kehittämisohjelmaksi (lanuke), kun se sisältää nuorisolain mukaisesti tavoitteet kasvu- ja elinolojen parantamiseksi alle 29-vuotiaille. Nykyinen lapsi- ja nuorisopolitiikan kehittämisohjelma on vuosille 2012–2015 ja valtioneuvosto hyväksyi sen 8.12.2011. Se sisältää valta-

kunnalliset lapsi- ja nuorisopoliittiset tavoitteet hallituskaudelle sekä antaa suuntaviivat alueelliselle ja paikalliselle ohjelmatyölle. Kehittämisohjelman strategiset tavoitteet ovat seuraavat: 1) Nuorilla on mahdollisuus elää ja asua itsenäisesti, 2) Lapset ja nuoret kasvavat yhteisvastuuta kantaviksi kansalaisiksi ja aktiivisiksi, 3) Yhdenvertaisuus toteutuu, 4) Lapset ja nuoret voivat osallistua kulttuuri- ja liikunta- ja vapaa-ajantoimintaan tasavertaisesti, 5) Ennaltaehkäisevillä toimilla ylläpidetään lasten ja nuorten terveyttä ja hyvinvointia, 6) Nuoret työllistyvät ja nuorten työllisyysaste paranee, 7) Pojilla sekä tytöillä on tasa-arvoiset mahdollisuudet ja oikeudet, 8) Kaikilla lapsilla ja nuorilla on lähtökohdistaan riippumatta mahdollisuus saada korkeatasoinen koulutus, 9) Lasten, nuorten ja perheiden asioita hoidetaan osaavasti sekä hyvässä yhteistyössä. (Lapsi- ja nuorisopoliitiikan kehittämisohjelma 2012-2015.)

3 LASTEN JA NUORTEN HYVINVOINTI

Kunnan velvollisuudesta säädetään sosiaalihuoltolaissa huolehtia yleisten sosiaalipalvelujen järjestämisestä. Näitä ovat sosiaalityö, kasvatus- ja perheneuvonta, asumispalvelut, kotipalvelut, laitoshuolto, perhehoito ja omaishoidon tuki. Lakisääteiset sosiaalipalvelut, joita tarvitaan kiireellisesti, on järjestettävä niinä vuorokauden aikoina kuin niitä tarvitaan. (Sosiaali- ja terveysministeriö 2005, 7, 7.)

3.1 Terveyspalvelut

Kunnan tehtävänä on ylläpitää terveysneuvontaa, johon kuuluvat terveyskasvatus ja valistustyö, yleiset terveystarkastukset sekä raskauden ehkäisyneuvonta. Järjestettäväksi kuuluu myös kunnan asukkaiden sairaanhoito, mihin sisältyy lääkärin tutkimus ja hoito sekä lisäksi lääkinnällinen kuntoutus. Asuinpaikasta riippumatta kiireellinen sairaanhoito pitää taata kaikille kiireellisissä tapauksissa. Kunnan kuuluu myös järjestää hammashuolto ja hoito on järjestettävä kaikille iästä riippumatta. Osana terveyspalveluita kunnan kuuluu ylläpitää myös kouluterveydenhuoltoa, johon kuuluu peruskoulun ja lukion terveydellisten olojen valvonta, terveyskasvatus, oppilaiden terveydenhoito sekä tarpeelliset erikoistutkimukset. Erikoistutkimuksiin kuuluvat erikoislääkärin tekemä kuulon tai näön tutkimus ja hänen määräämänsä laboratorio-, röntgen ja muut tutkimukset, psykiatrin tutkimus ja psykologin tutkimus. Kunnan täytyy myös ylläpitää opiskeluterveydenhuoltoa muiden kuin edellä mainittujen oppilaitosten opiskelijoille. Siihen kuuluu myös oppilaitosten terveydellisten olojen valvonta, opiskelijoiden terveydenhoito ja sairaanhoito sekä hammashuolto. Kunnalla on mahdollisuus antaa korkeakouluopiskelijoiden terveydenhuollon Ylioppilaiden terveydenhoitosäätiön järjestettäväksi. (Sosiaali- ja terveysministeriö 2005, 7, 12-13.)

Kunnan velvollisuus on huolehtia mielenterveyspalvelujen järjestämisestä ja nämä palvelut voidaan järjestää osana joko sosiaalihuoltoa tai kansanterveystyötä. Kunnan kuuluu järjestää mielenterveyspalvelut, jotka on tarkoituksenmukaista antaa terveyskeskuksessa. Sairaanhoidopiiriin puolestaan tulee vastata erikoissairaanhoidon annettavista palveluista. Palvelujen sisällön ja laajuuden määrittelee kunnassa esiintyvä tarve ja palvelujen tulisi vastata kunnan tarpeeseen. Ensisijaisesti palve-

lut pitää järjestää avopalveluina ja siten, että pyritään tukemaan oma-aloitteista hoitoon hakeutumista. Jos potilas tarvitsee kiireellistä hoitoa, sitä kuuluu saada välittömästi. Terveyskeskukseen pitää saada myös välittömästi yhteys arkisin terveyskeskuksen aukioloaikana. Usein mahdollinen hoidon tarve voidaan arvioida puhelimesta ja arvioinnin voi tehdä muukin terveydenhuollon ammattilainen kuin lääkäri. Jos kuitenkin hoidon tarpeen arviointi tarvitsee terveyskeskuksessa käynnin, sinne täytyy saada aika kolmen arkipäivän sisällä yhteydenotosta. Hoito aloitetaan normaalisti jo ensimmäisellä käynnillä terveyskeskuksessa, jos näin ei kuitenkaan voida tehdä, on hoitoon päästävä viimeistään kolmessa kuukaudessa. Sairaalaan pääsy vaatii aina lääkärin lähetteen ja sairaalassa arviointi hoidon tarpeesta on aloitettava kolmen viikon kuluessa lähetteen saapumisesta. Jos todetaan että lapsi tai nuori tarvitsee hoitoa mielenterveyteen liittyen, on hoitoon päästävä kolmessa kuukaudessa. (Sosiaali- ja terveysministeriö 2005, 7, 14.)

3.2 Sosiaalipalvelut

Sosiaalityö on yksi lakisääteinen sosiaalipalvelu ja sillä tarkoitetaan sosiaalihuollon ammatillisen henkilöstön suorittamaa ohjausta, neuvontaa ja sosiaalisten ongelmien selvittämistä sekä muita tukitoimia, jotka ylläpitävät ja edistävät yksilöiden ja perheen turvallisuutta ja suoriutumista sekä yhteisöjen toimivuutta. Kasvatus- ja perheneuvonnalla puolestaan tarkoitetaan asiantuntija-avun antamista kasvatus- ja perheasioissa sekä lapsen myönteistä kehitystä edistävää sosiaalista, psykologista ja lääketieteellistä hoitoa sekä tutkimusta. Kotipalveluja annetaan puolestaan niille, jotka tarvitsevat apua suoriutuakseen tavanomaiseen elämään kuuluvista tehtävistä ja toiminnoista. Perusteena voi olla alentunut toimintakyky, perhetilanne, rasittuneisuus, sairaus, synnytys, vamma tai muu vastaavanlainen syy. (Sosiaali- ja terveysministeriö 2005, 7, 7-8.)

Lastensuojelulain mukaan kunnan on huolehdittava siitä, että lastensuojelu järjestetään sisällöltään ja laajuudeltaan sellaiseksi kuin kunnassa esiintyvä tarve edellyttää. Lastensuojelun näkökulma tulee myös huomioida muita kunnan järjestämiä palveluja kehitettäessä. Lasten päivähoidosta annetun lain mukaan kunnan on huolehdittava siitä, että lasten päivähoitoa on saatavissa siinä laajuudessa ja sellaisin toimintamuodoin kuin kunnassa esiintyvä tarve edellyttää. Mahdollisuuksien

mukaan päivähoitoa on järjestettävä lapsen vanhempien tai muiden huoltajien toivomassa muodossa. Oikeus päivähoitoon, yksityisen hoidon tukeen tai lasten kotihoiton tukeen alkaa sairausvakuutuslain mukaisen äitiys-, isyys- ja vanhempainrahakauden päätyttyä. Oikeus päättyy silloin, kun lapsi siirtyy perusopetuslaissa tarkoitettuna oppivelvollisena peruskouluun tai sitä vastaavaan kouluun. Kunnan on myös huolehdittava siitä, että lasten päivähoitoa voidaan antaa lapsen äidinkielenä olevalla suomen, ruotsin tai saamen kielellä. Myös romanien ja eri maahanmuuttajaryhmien lasten kielen ja kulttuurin opetusta pitää tukea. (Sosiaali- ja terveystieteiden ministeriö 2005, 7, 8-10.)

3.2.1 Varhaiskasvatus

Varhaiskasvatus on isompi kokonaisuus, joka muodostuu opetuksesta, hoidosta ja kasvatuksesta. Sen tavoitteena on edistää lasten tasapainoista kehitystä, oppimista sekä kasvua ja varhaiskasvatusta toteutetaan kasvatuksellisenä vuorovaikutuksena pienten lasten elämän eri ympäristöissä. Toimintakokonaisuutena varhaiskasvatustalvet ovat merkittävä osa lapsiperheiden tuki- ja palvelujärjestelmässä. Talvet koostuvat kunnan tai yksityisen järjestämästä päivähoitosta ja esiopetuksesta sekä lisäksi muusta toiminnasta kuten esimerkiksi avoimesta varhaiskasvatuksesta. (Varhaiskasvatus 2012.) Lapsiperheen arkeen voi olla suuri vaikutus sillä, missä päivähoitopaikka sijaitsee. Jos vanhempi opiskelee tai työskentelee toisella paikkakunnalla saattaa lapsen hoitopäivä muodostua hyvinkin pitkäksi ja raskaaksi. Tällöisissä tilanteissa voi olla perusteltua hakea hoitopaikkaa lapselle samalta paikkakunnalta, missä vanhempi opiskelee tai työskentelee ja se voi merkittävästi lyhentää lapsen hoitopäivän pituutta. Voi olla myös perusteltua hakea hoitopaikkaa lapselle naapurikunnasta, kun naapurikunnan päivähoitopaikka sijaitsee lähempänä kuin oman kunnan hoitopaikka perheen kotia. Päivähoitolakiin on lisätty uusi säännös 11c§, joka mahdollistaa sen, että kunta voi järjestää lasten päivähoitoa toisen kunnan asukkaalle myös muulloin kuin silloin, kun henkilö opiskelun, työn tai muun vastaavan syyn takia oleskelee kunnassa. Muutos on tullut voimaan 1.8.2011 alkaen. (Kuntainfo 3/2011.)

Lasten päivähoitolla tarkoitetaan hoidon järjestämistä lapselle päiväkotihoidona, perhepäivähoitona, leikkitoimintana tai muuna päivähoitotoimintana. Lapset jotka

eivät vielä ole oppivelvollisuusikäisiä, voivat saada lasten päivähoitoa sekä vanhemmat lapset silloin, kun erityiset olosuhteet sitä vaativat eikä hoitoa ole muulla tavoin järjestetty. Päivähoito on pyrittävä järjestämään sillä tavalla, että se tarjoaa lapsen kasvatukselle ja hoidolle sopivan hoitopaikan ja jatkuvan hoidon sinä vuorokauden aikana, jona sitä tarvitaan. Tavoitteena päivähoidolla on tukea päivähoitossa olevien lasten koteja näiden kasvatustehtävässä ja yhdessä kotien kanssa edistää lapsen persoonallisuuden tasapainoista kehitystä. Omalta osaltaan päivähoiton tulee antaa lapselle jatkuvat, turvalliset ja lämpimät ihmissuhteet, lapsen kehitystä monipuolisesti tukevaa toimintaa sekä lapsen lähtökohdat huomioon ottaen suotuisa kasvuympäristö. Erityistä kasvatusta ja hoitoa tarvitsevan lapsen kuntoutuksen yhteensovittamiseksi tehdään lapselle kuntoutussuunnitelma yhteistyössä lapsen vanhempien ja tarvittaessa kunnan muun sosiaalihuollon, terveydenhuollon sekä koulutoimen kanssa. (L.19.1.1973/36.)

3.3 Sosiaalihuoltolaki

Sosiaalihuolto on laaja käsite, jolla tarkoitetaan sosiaalipalveluja, sosiaaliavustuksia, toimeentulotukea, sosiaalista luottoa ja niihin liittyviä toimintoja, joiden tarkoituksena on ylläpitää sekä edistää yksityisen henkilön, perheen sekä yhteisön sosiaalista toimintakykyä ja turvallisuutta. Sosiaalihuollon tehtäviin kuuluu: 1) sosiaalipalvelujen järjestäminen asukkailleen; 2) toimeentulotuen antaminen kunnassa oleskelevalle henkilölle; 3) sosiaaliavustusten suorittamisesta asukkaille; 4) neuvonnan ja ohjauksen järjestäminen sosiaalihuollon ja muun sosiaaliturvan etuuksista ja niiden hyödyntämisestä; 5) tiedotustoiminnan järjestämisestä liittyen sosiaalihuoltoon ja muuhun sosiaaliturvaan; 6) sosiaalihuoltoa ja muuta sosiaaliturvaa koskeva koulutus-, tutkimus-, kokeilu- ja kehittämistoiminnan järjestäminen ja 7) sosiaalisen luoton myöntäminen asukkailleen. Lisäksi kunta on velvollinen omalla alueellaan kehittämään sosiaalisia oloja ja poistamaan sosiaalisia epäkohtia. (L.17.9.1982/710.)

Sosiaalihuoltoa kuuluu ensisijaisesti toteuttaa toimintamuodoilla, jotka mahdollistavat itsenäisen asumisen sekä antavat taloudelliset ja muut edellytykset selviytyä omatoimisesti päivittäisistä asioista. Toteutettaessa sosiaalihuoltoa yksilön ja perheen ongelmat on huomioitava siten, että toimenpiteet niiden ratkaisemiseksi yh-

teen sovitetaan. Kunnan vastuulle kuuluu myös erilaisten sosiaalipalveluiden järjestäminen. Näihin sosiaalipalveluihin kuuluvat sosiaalityö, kasvatusta- ja perheneuvonta, kotipalvelut, asumispalvelut, laitoshuolto, perhehoito, vammaisten henkilöiden työllistymistä tukeva toiminta ja vammaisten henkilöiden työtoiminta sekä toimenpiteet elatusavun vahvistamiseksi. Kunnan tehtäviin ja vastuuseen kuuluu myös lasten ja nuorten huollon, lasten päivähoiton ja kehitysvammaisten erityishuollon järjestäminen. (L.17.9.1982/710.)

3.3.1 Lastensuojelulaki

Tämän lain tarkoituksena on taata lapselle oikeus turvalliseen kasvuympäristöön, tasapainoiseen ja monipuoliseen kehitykseen sekä lisäksi erityiseen suojeluun. Pääsääntöisesti ensisijainen vastuu lapsen hyvinvoinnista on lapsen vanhemmilla ja muilla huoltajilla. Heidän tulee turvata lapselle tasapainoinen hyvinvointi ja kehitys. Lasten ja perheiden kanssa työskentelevien viranomaisten on tuettava vanhempia ja huoltajia heidän kasvatustehtävässään ja yritettävä tarjota perheelle tarpeellista apua tarpeeksi ajoissa sekä tarpeen mukaan ohjattava lapsi ja perhe lastensuojelun piiriin. Vanhempia, huoltajia ja muita lapsen hoidosta ja kasvatuksesta vastaavia henkilöitä on tuettava lastensuojelun puolesta lapsen kasvatuksessa sekä huolenpidossa järjestämällä erilaisia palveluja ja tukitoimia, mitkä ovat tarpeellisia. Tarvittaessa lapsi voidaan myös sijoittaa kodin ulkopuolelle tai ryhtyä muihin toimenpiteisiin hoidon ja huollon järjestämiseksi, jos se on tarpeellista. (L.13.4.2007/417.)

Lastensuojelu on lapsi- ja perhekohtaista lastensuojelua ja sitä toteutetaan tekeillä lastensuojelutarpeen selvitys ja asiakassuunnitelma sekä myös järjestämällä avohuollon tukitoimia. Lapsi- ja perhekohtaiseen lastensuojeluun kuuluu myös lapsen kiireellinen sijoitus ja huostaanotto sekä niihin liittyvät sijaishuolto ja jälkihuolto. Kunnan kuuluu lastensuojelun lisäksi myös järjestää ehkäisevää lastensuojelua, kun lapsi tai perhe ei ole vielä lastensuojelun asiakkaana, tällä pyritään parantamaan lasten ja nuorten hyvinvointia. Ehkäisevän lastensuojelun tarkoituksena ja tavoitteena on edistää sekä turvata lapsen kasvua, kehitystä, hyvinvointia ja samalla tuetaan vanhemmuutta. Ehkäisevää lastensuojelua toteutetaan erityisenä tukena, jota voidaan antaa esimerkiksi opetuksessa, nuorisotyössä, äitiys- ja las-

tenneuvolassa, päivähoidossa sekä muussa sosiaali- ja terveydenhuollossa. (L.13.4.2007/417.)

Lastensuojelun periaatteisiin kuuluu, että sen on edistettävä lapsen kehitystä ja hyvinvointia sekä sen on tuettava vanhempia, huoltajia ja muita hoidosta ja kasvatuksesta vastaavia henkilöitä lapsen huolenpidossa ja kasvatuksessa. Lastensuojelun täytyisi myös pyrkiä ehkäisemään ongelmia, mitä lapsella ja perheellä on sekä puuttumaan riittävän ajoissa havaittuihin ongelmiin. Aina on ensisijaisesti huomioida lapsen etu, kun arvioidaan lastensuojelun tarvetta tai toteutetaan lastensuojelua. Kun arvioidaan lapsen etua, on huomioitava miten eri vaihtoehdot turvaavat lapselle seuraavat asiat: tasapainoisen kehityksen ja hyvinvoinnin sekä läheiset ja jatkuvat ihmissuhteet, mahdollisuuden saada ymmärtämystä ja hellyyttä sekä iän ja kehitystason mukaisen valvonnan ja huolenpidon, taipumuksia ja toivomuksia vastaavan koulutuksen, turvallisen kasvuympäristön ja ruumiillisen sekä henkisen koskemattomuuden, itsenäistymisen ja kasvamisen vastuullisuuteen, mahdollisuuden osallistumiseen ja vaikuttamiseen omissa asioissaan sekä kielellisen, kulttuurisen ja uskonnollisen taustan huomioimisen. Lastensuojelussa täytyy aina toimia ehdottoman hienovaraisesti ja ensisijaisesti tulisi käyttää avohuollon tukitoimia, jos lapsen etu sen sallii. Jos sijaishuolto on kuitenkin lapsen edun kannalta parempi, on se järjestettävä viivytyksettä. Sijaishuollon toteutuksessa on huomioitava lapsen edun näkökulmasta myös tavoite perheen jälleenyhdistämisestä. (L.13.4.2007/417.)

3.3.2 Nuorisolaki

Nuorisolain tavoitteena ja tarkoituksena on tukea nuorten itsenäistymistä ja kasvua, edistää nuorten aktiivista kansalaisuutta ja nuorten sosiaalista vahvistamista sekä lisäksi parantaa nuorten kasvu- ja elinoloja. Lähtökohtina näiden tavoitteiden toteuttamisessa ovat yhteisöllisyys, yhdenvertaisuus ja tasa-arvo, yhteisvastuu, monikulttuurisuus ja kansainvälisyys, terveet elämäntavat sekä ympäristön ja elämän kunnioittaminen. Yksi kunnan tehtävistä on myös nuorisotyö- ja politiikka ja nuorisotyön järjestämisestä vastaavat kunnat, nuorisoyhdistykset ja muut nuorisotyötä tekevät järjestöt. Palveluja on mahdollista tuottaa myös kuntien yhteistyönä. Nuorisotyöhön ja politiikkaan kunnassa sisältyvät nuorten toimintatilat ja harras-

tusmahdollisuudet, tieto- ja neuvontapalvelut, kasvatuksellinen ohjaus, nuorisoyhdistyksien ja muiden nuorisoryhmien tuki, liikunnallinen, kulttuurinen, kansainvälinen ja monikulttuurinen nuorisotoiminta, ympäristökasvatus ja myös tarpeen mukaan nuorten työpajapalvelut ja etsivä nuorisotyö tai muut paikallisiin tarpeisiin sopivat työmuodot. (L.27.1.2006/72.)

Laki etsivästä nuorisotyöstä tuli voimaan 2010 ja sen tehtäviin kuuluu tavoittaa nuori, joka on tuen tarpeessa ja auttaa hänet palveluiden ja tuen piiriin, joilla pystytään edistämään hänen kasvuaan ja itsenäistymistään sekä edistetään pääsyä koulutukseen ja työmarkkinoille. Työtä tehdään ensisijaisesti perustuen tietoihin, jotka nuori antaa itsestään ja nuoren omaan arvioon tuen tarpeesta. Kunnan järjestäessä etsivää nuorisotyötä, sen täytyy nimetä etsivän nuorityön toteutuksesta vastaava kunnan viranhaltija tai kuntaan työsopimussuhteessa oleva henkilö. Etsivällä nuorisotyöntekijällä täytyy olla riittävä koulutus työhön ja kokemusta nuorten kanssa tehtävästä työstä. Kunnat voivat myös yhdessä järjestää etsivää nuorisotyötä yhteistyössä tai kunta voi toteuttaa sen myös yksin. Palvelun voi kunta järjestää myös hankkimalla etsivän nuorisotyön nuorten palveluja tuottavalta yhteisöltä, jolloin kunnan vastuulle jää varmistaminen, että sen hankkimat palvelut tuotetaan tämän lain mukaisesti. (L.27.1.2006/72.)

4 KEHITTÄMISPROSESSIN TOTEUTTAMINEN

Opinnäytetyön aiheena oli kehittää uusi Lasten ja nuorten hyvinvointisuunnitelma Ähtärin kaupungille aiempien suunnitelmien pohjalta. Aiemmin Ähtärissä on ollut käytössä lastensuojelun suunnitelma 2009–2012 sekä Ähtärin kaupungin lapsi- ja nuorisostrategian kehittämisohjelma 2009–2013. Kehittämisprosessia varten tehtiin tutkimus hyvinvointisuunnitelmaa varten. Tämä tutkimus oli merkittävä osa kehittämisprosessia ja siitä kerrotaan seuraavaksi enemmän.

4.1 Tutkimuksen tarkoitus

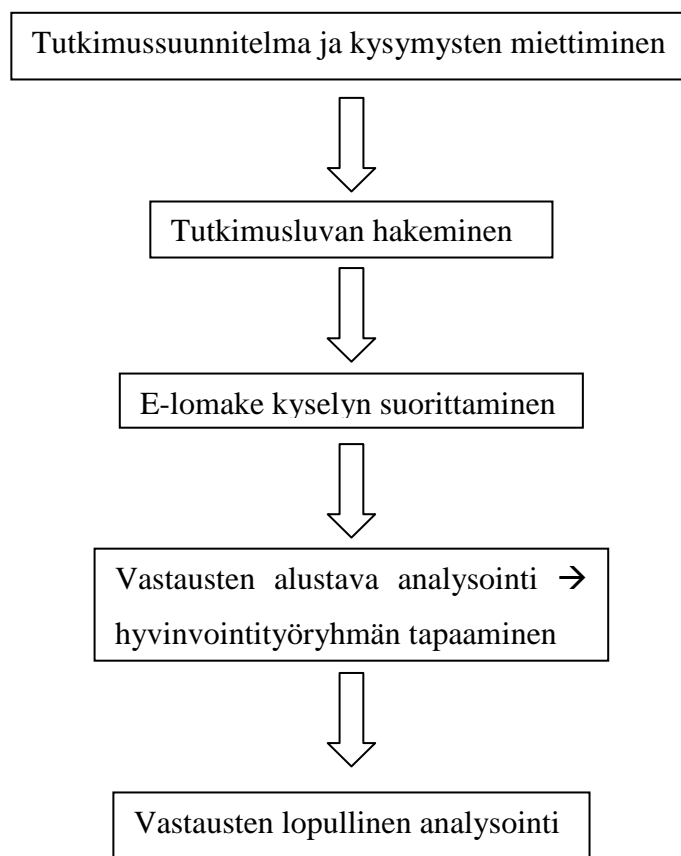
Tutkimuksen tarkoituksena oli kartoittaa, mitä palveluita Ähtärissä tällä hetkellä on lapsille ja nuorille sekä lapsiperheille ja mitä mahdollisia hankkeita tulevaisuudessa on tulossa. Laki määrittelee pakolliset palvelut, mitä kunnan on tarjottava. Lain määräämät velvoitteet on täytettävä joko yksin tai muiden kuntien kanssa yhteistyössä tai ostopalveluna yksityisiltä. Tarkoituksena oli myös kartoittaa sitä, miten ähtäriläiset nuoret ja lapset voivat tällä hetkellä työntekijöiden näkökulmasta. Aluksi oli tarkoitus toteuttaa myös lapsiperhebarometri-kysely, mutta se päätettiin jättää tästä opinnäytetyöstä pois, koska muuten aihe olisi mennyt liian laajaksi. Tutkimuksen tavoitteena oli saada vastaukset kysymyksiin: mitä suunnitelmalta odotetaan ja mitä Ähtärissä on tarjolla lapsille, nuorille ja lapsiperheille heidän hyvinvointinsa edistämiseksi?

4.2 Tutkimusprosessi

Prosessin onnistumisen kannalta on erittäin tärkeää kirjoittaa ensiksi suunnitelma (Haughey, 2010-2012). Tutkimusprosessi alkoi siis siitä, että aiheen selviämisen jälkeen kirjoitettiin tutkimussuunnitelman. Tutkimussuunnitelman yhteydessä mietittiin myös valmiiksi kysymykset e-lomakekyselyä varten. Tämän jälkeen tehtiin tutkimuslupa anomus, jonka liitteeksi laitettiin tutkimussuunnitelma ja kysymykset. Tutkimusluvan myönsi Ähtärin sivistystoimenjohtaja. Luvan saamisen jälkeen lähetettiin linkki kyselystä Ähtärin lasten ja nuorten hyvinvointityöryhmälle ja he välittivät sitä eteenpäin muille lasten ja nuorten parissa työskenteleville. Vastausaikaa oli aluksi kaksi viikkoa, mutta sitä jatkettiin sen jälkeen vielä vii-

kolla, jotta saataisiin vastauksia enemmän. Vastauksia tuli kaiken kaikkiaan yhteensä 24 kpl.

Vastaukset analysoitiin aluksi alustavasti, jonka seurauksena heräsi myös muutama jatkokysymys. Tämän johdosta tapasimme lasten ja nuorten hyvinvointityöryhmän kanssa 7.8.2012. Pohdimme ryhmänä vastauksia heidän toiveisiinsa ja kysymyksiin, mitä oli tullut esille kyselystä. Päädyimme myös ottamaan nuorten ja vanhempien mielipiteet mukaan suunnitelmaan. Heidän mielipiteensä keräsi Ähtärin henkilöstö. Tämän jälkeen analysoitiin e-lomake kyselyvastaukset lopullisesti. Kuvio 1 kuvaa tutkimusprosessin etenemistä.



Kuvio 1. Tutkimusprosessin eteneminen

4.3 Tutkimusmenetelmät

Tutkimusmenetelmänä tässä opinnäytetyössä oli laadullinen eli kvalitatiivinen tutkimus. Laadullisella tutkimuksella tarkoitetaan tutkimusta, jonka avulla pyritään löydöksiin ilman määrällisiä keinoja. Sen tarkoituksena on kuvata ja ymmär-

tää erilaisia ilmiöitä. Laadullisessa tutkimuksessa ollaan kiinnostuneita siitä, kuinka ihmiset kokevat ja näkevät reaalimaailman. (Kananen 2008, 24-25.) Laadullinen tutkimus noudattaa myös tiettyä tutkimusprosessia, jossa aloitetaan tutkimusongelmat ja sen määrittämisestä, josta seuraa tutkimuskysymykset, joihin haetaan vastaus aineistolla ja aineisto analysoidaan. (Kananen 2010, 36.)

Tutkimusaineisto kerättiin toteuttamalla e-lomakekysely Ähtärin lasten ja nuorten hyvinvointityöryhmälle ja muulle henkilökunnalle, joka työskentelee lasten ja nuorten parissa. Kysymyksiä lomakkeessa oli yhteensä 10. Postikyselyn sijaan päädyttiin e-lomakekyselyyn lasten ja nuorten hyvinvointityöryhmän kokouksessa, sillä se koettiin paremmaksi ja mielekkäämmäksi vaihtoehdoksi. Lomakekyselyyn päädyttiin myös sen takia, koska haluttiin kysyä laajasti kaikilta, jotka työskentelevät lasten ja nuorten parissa. Lapsilla ja nuorilla tarkoitetaan tässä suunnitelmassa 0-29-vuotiaita ja kysele lähetettiin heidän parissaan työskenteleville. Keväällä arvioitiin karkeasti, että vastauksia tulisi n.60. Vastauksia tuli kuitenkin yhteensä 24 kappaletta.

4.4 Tutkimuksen analysointi

Tutkimuksen vastausten analysoinnissa käytettiin teoriaohjaavaa sisällönanalyysia. Analysointi oli hyvin aineistolähtöistä, mutta taustalla vaikuttivat aiemmat suunnitelmat ja valtakunnallisesti käytössä oleva lasten ja nuorten hyvinvointisuunnitelman runko. Tämän takia ei valittu puhtaasti aineistolähtöistä analyysia vaan teoriaohjaava analyysi. Teoriaohjaavassa sisällönanalyysissa on teoreettisia kytkeviä, mutta ne eivät pohjautu suoraan teoriaan vaan teoria voi toimia apuna analyysin etenemisessä. Teoriaohjaavassa analyysissa voidaan tunnistaa aikaisemman tiedon vaikutus, mutta se ei ole teoriaa testaavaa vaan uusia ajatusuria aukova. Aineisto tähän tutkimukseen kerättiin e-lomakkeella. Teoreettiset käsitteet tuodaan ”valmiina” teoriaohjaavassa analyysissa kun puolestaan aineistolähtöisessä ne luodaan aineistosta. (Sarajärvi & Tuomi 2009, 96-117.) Teoriaohjautuvuus näkyi tässä tutkimuksessa enemmän kyselyn valmistuksessa, koska kysymysten muodostamiseen hyödynnettiin olemassa olevaa tietoa ja runkoja.

Aineistolähtöisessä analyysissä käytetään induktiivista päättelyä eli kerätään havaintoja ja tehdään niistä yleistyksiä. Analyysissä lähdetään liikkeelle aineistosta ja silloin sitä on pystyttävä käsittelemään, muokkaamaan ja tiivistämään. (Kananen 2008, 20.) Tutkimuksen vastaukset on analysoitu aineistolähtöisen analyysin mukaan, mikä on merkittävässä roolissa teoriaohjaavassa analyysissä, vaikka kysymyksiin on vaikuttanut jo olemassa oleva tieto. Sisällönanalyysissä on käytetty vastauksissa teemoittelua ja kvantifiontia eli laskettu montako ilmaisua tietyn teeman alle tulee.

4.5 Tutkimuksen luotettavuus

Tutkimusta tehdessä täytyy myös aina miettiä tutkimuksen luotettavuutta, mutta luotettavuusarvion tekeminen on kuitenkin hankalampaa laadullisessa tutkimuksessa kuin kvantitatiivisessa tutkimuksessa. Syy siihen löytyy siitä, että luotettavuusmittarit ovat kehittyneet luonnontieteisiin, josta niitä on siirretty yhteiskuntatieteisiin. Nämä mittarit eivät kuitenkaan sovellu hyvin yhteiskuntatieteisiin, jos tutkimuskohteena on ihminen, koska ihminen ei aina toimi samalla tavalla. (Kananen 2010, 68-69.)

Reliabiliteetti ja validiteetti ovat luotettavuuskäsitteitä, joita käytetään yleensä kvantitatiivisessa tutkimuksessa. Reliabiliteetti tarkoittaa tutkimustulosten pysyvyyttä eli vaikka tutkimus tehtäisiin uudestaan, saataisiin samat tulokset. Validiteetti puolestaan tarkoittaa oikeiden asioiden tutkimista. Näitä kahta luotettavuuskäsitettä ei kuitenkaan pystytä sellaisenaan soveltamaan kvalitatiiviseen tutkimukseen. (Kananen 2010, 69.)

Kvalitatiivisen tutkimuksen luotettavuutta voidaan kuitenkin lisätä yksinkertaisilla asioilla. Yksi tärkein asia uskottavuudelle on dokumentaatio eli kaikki ratkaisut kirjataan ylös ja perustellaan jokainen vaihe. On tärkeää perustella ja kertoa valinnan syyt, kun valitaan tiedonkeruu-, analysointi- ja tulkintamenetelmiä. Laadullisessa tutkimuksessa ei pyritä yleistettävyyteen vaikka usein puhutaankin siirrettävyydestä, jolla tarkoitetaan tutkimustulosten pitävyyttä samanlaisissa tapauksissa. Täysin selvää näkemystä laadullisen tutkimuksen luotettavuuskysymyksistä ei ole, mutta niitä on kuitenkin tärkeää pohtia tutkimusta tehdessä. (Kananen 2010, 69-)

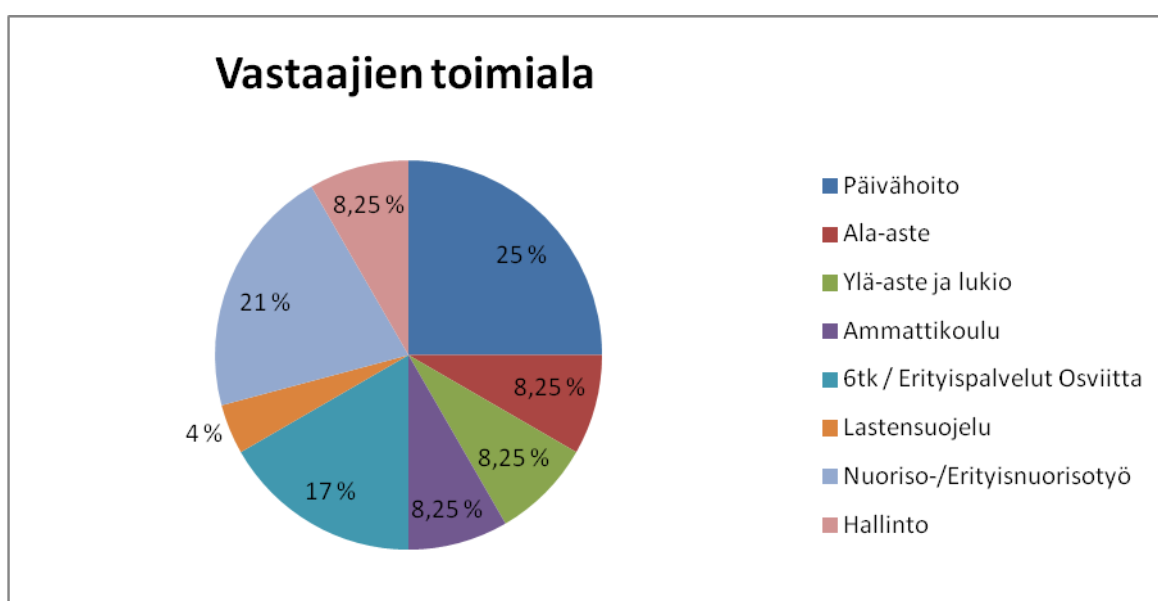
71.) Vahvistettavuus on tärkeä asia kvalitatiivisen tutkimuksen kannalta ja sitä voidaan parantaa nimenomaan kirjaamalla tarkasti ylös, mitä on tehty (Trochim, 2006). Tässä tutkimuksessa luotettavuutta pyrittiin saamaan nimenomaan dokumentoimalla jokainen vaihe ylös ja kertomalla mitä on tehty ja perustelemalla miksi näin on tehty. Tutkimus on tehty myös täysin luottamuksellisesti eikä ketään voi vastauksista tunnistaa ja vastaaminen on ollut täysin vapaaehtoista. Tutkimusluvan myönsi sivistystoimenjohtaja ja kysymykset olivat nähtävillä tutkimuslupahakemuksessa.

5 TUTKIMUKSEN TULOKSET

Kysely suoritettiin e-lomakekyselynä. Linkki kyselyyn lähetettiin sovitusti lasten ja nuorten hyvinvointityöryhmän jäsenille, jotka puolestaan laittoivat kyselyn eteenpäin. Kysely oli tarkoitettu Ähtärin kaupungin henkilöstölle, joka työskentelee lasten ja nuorten parissa.

5.1 Taustatiedot

Taustatiedoissa kartoitettiin vastaajien toimialat, jotka näkyvät kuviossa 2.

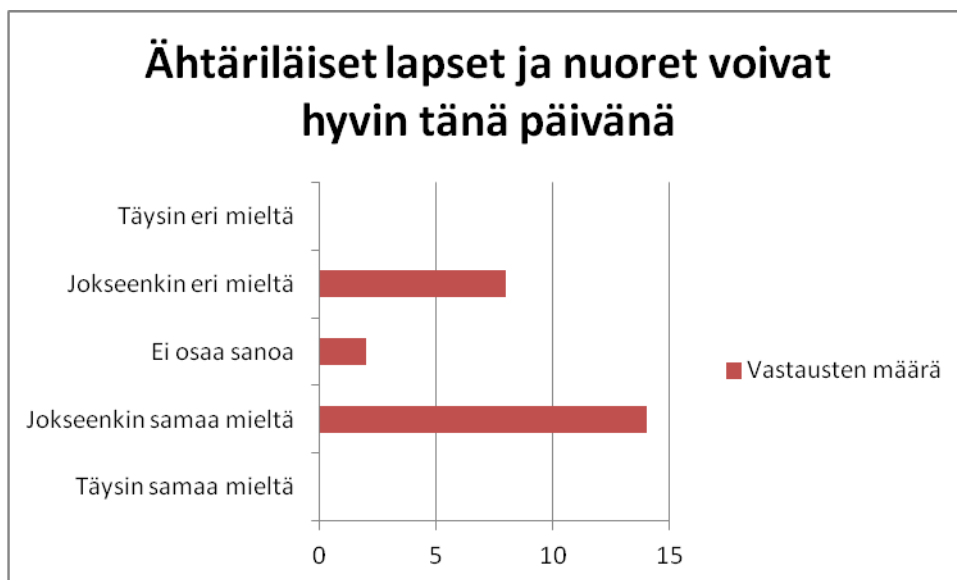


Kuvio 2. Vastaajien toimiala

Vastauksia kyselyyn tuli yhteensä 24 kpl. Eniten vastauksia tuli päivähoidosta 25 % (6 kpl), toiseksi eniten nuorisotyön/erityisnuorisotyön sektorilta 21 % (5 kpl) ja kolmanneksi eniten 6tk/ erityispalvelut Osviitasta 17 % (4 kpl). Ala-asteelta 8,25 % (2 kpl), ammattikoulusta 8,25 % (2 kpl), yläasteelta ja lukiosta 8,25 % (2 kpl), hallinnosta 8,25 % (2 kpl) ja lastensuojelusta 4 % (1 kpl). Tällä kartoituksella saatiin selville sitä, minkä ikäisten lasten tai/ja nuorten kanssa vastaaja työskentelee. Eniten kyselyyn vastasivat työntekijät päivähoidosta ja nuoriso- ja erityisnuorisotyöstä.

5.2 Lasten ja nuorten hyvinvointi Ähtärissä

Ensimmäisenä kysymyksenä oli väittämä: Ähtäriläiset lapset ja nuoret voivat hyvin tänä päivänä. Kuvio 3 kuvaa vastauksia.



Kuvio 3. Ähtäriläisten lasten ja nuorten hyvinvointi

Väittämästä jokseenkin eri mieltä oli 8 vastaajista, vastaajista 2 ei osannut sanoa ja jokseenkin samaa mieltä oli 14 vastaajaa. Täysin eri mieltä tai täysin samaa mieltä ei ollut kukaan vastaajista.

Hieman yli puolet vastaajista (14 kpl) oli väittämästä jokseenkin samaa mieltä. Vastaajat perustelivat kantaansa sillä, että suurin osa lapsista ja nuorista voivat hyvin. Moni oli kuitenkin sitä mieltä, että on olemassa pieni joukko, jotka puolestaan voivat erittäin huonosti. Eriarvoistuminen on lisääntymässä ja väliin putoajista ollaan erittäin huolissaan.

”Suurin osa nuorista on osaavia, pärjääviä, taitavia, koulunsa hoitavia.” ”Pääsääntöisesti hyvin, mutta eriarvoistuminen lisääntyy koko ajan.” ”Suurin osa voi hyvin, se pieni osa erittäin huonosti...”

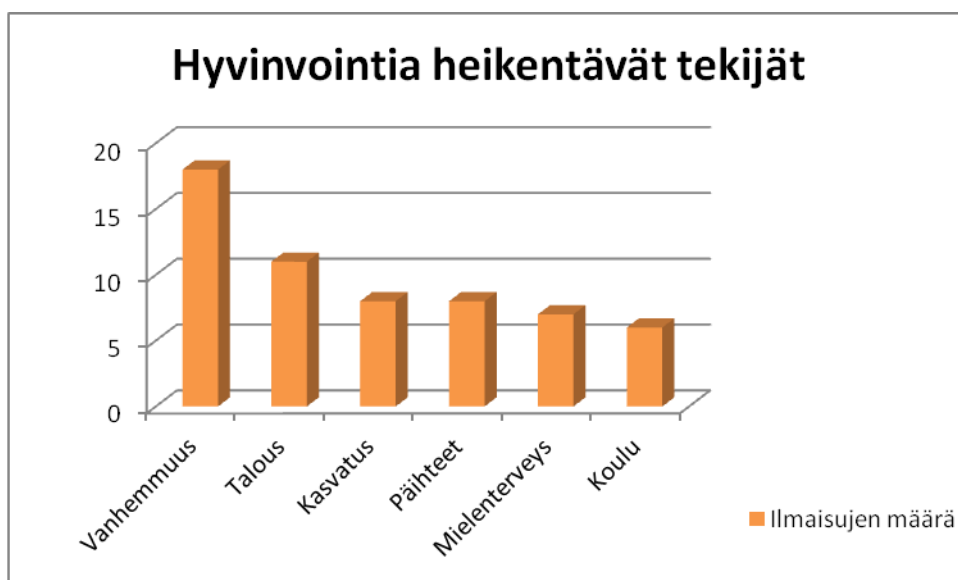
Hieman alle puolet vastaajista (8 kpl) oli väittämän kanssa jokseenkin eri mieltä ja kaksi ei osannut sanoa. Jokseenkin eri mieltä olleet perustelivat asiaa sillä, että

osalla nuorista on paljon henkistä pahoinvointia ja päihteidenkäyttöä, mikä näkyy myös mielenterveyspalveluissa. Perusteluista tulee myös esille se, että pahoinvointi on vuosien aikaan lisääntynyt ja on olemassa pieni joukko, jotka voivat erittäin huonosti.

”Osa voi tosi huonosti, osa kyllä ihan hyvin.” ”Osalla nuorista henkistä pahoinvointia ja päihteidenkäyttöä.” ”Nuorten pahoinvointi lisääntynyt vuosi vuodelta.”.

5.2.1 Hyvinvointia heikentävät tekijät

Toisena kysymyksenä oli, mitkä tekijät heikentävät lasten ja nuorten hyvinvointia Ähtärissä. Kuvio 4 kuvaa vastauksia.



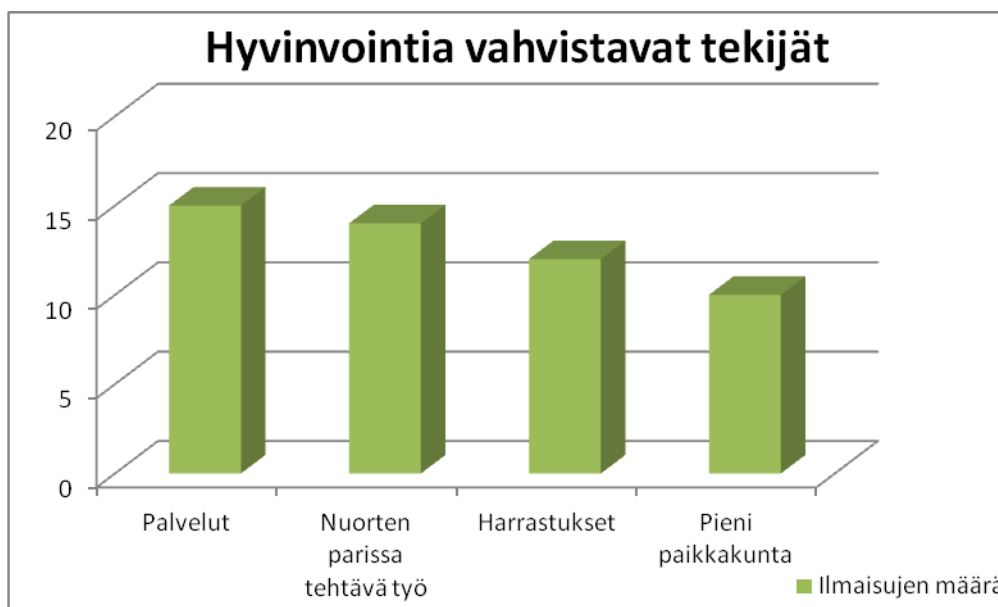
Kuvio 4. Lasten ja nuorten hyvinvointia heikentävät tekijät

Tämän kysymyksen vastauksista nousi selkeästi esille kuusi eri teemaa. Suurimpana teemana vastauksista nousi esille vanhemmuus (18 ilmaisua) ja siihen liittyvät ongelmat. Toiseksi suurimpana teemana nousi talous (11 ilmaisua) ja kolmanneksi suurimpana teemana kasvatus (8 ilmaisua) ja päihteet (8 ilmaisua). Näiden lisäksi esille nousi mielenterveys (7 ilmaisua) ja koulu (6 ilmaisua).

Vanhemmuus teeman alta nousi esille, että lasten ja nuorten hyvinvointiin koettiin heikentävästi se, että vanhemmuus on ikään kuin ”hukassa”. Vanhemmuuden puute, passiivisuus ja uupumus nousevat vastauksista esille. Avioerot, pahoinvointi ja parisuhdeongelmat nousevat hyvin vahvasti esille sekä perheiden lisääntyneet ongelmat. Toiseksi suurimmasta teemasta eli taloudesta nousi esille työttömyys ja resursseja palveluihin ei koeta olevan tarpeeksi. Ennaltaehkäisevään työhön ei vastaajien mielestä panosteta tarpeeksi ja väärissä paikoissa säästetään. Kasvatus nousi myös esille ja erityisesti yhteisöllisyyden sekä verkostojen puute. Koulun katsottiin heikentävät hyvinvointia kuormittavuudelle ja vaativuudella.

5.2.2 Hyvinvointia lisäävät tekijät

Kolmantena kysymyksenä oli, mitkä tekijät Ähtärissä vahvistavat lasten ja nuorten hyvinvointia. Kuvio 5 kuvaa esille nousseita teemoja.



Kuvio 5. Lasten ja nuorten hyvinvointia vahvistavat tekijät

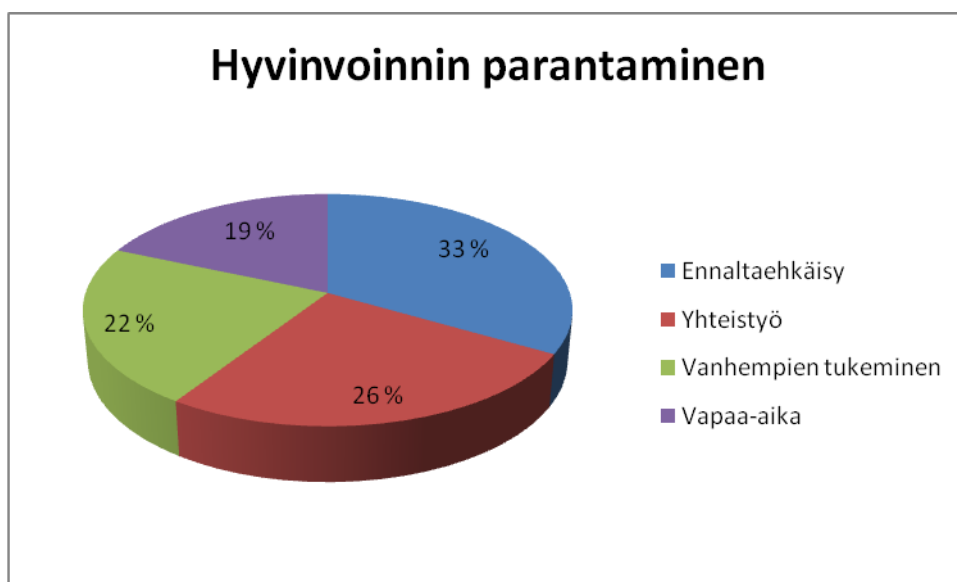
Vastauksista nousi esille neljä vahvaa teemaa, jotka olivat palvelut, nuorten parissa tehtävä työ, harrastukset ja pieni paikkakunta. Kaikki teemat tulivat esille tasaisesti ja ilmaisut näiden teemojen alla olivat 10–15. Vahvimpana tekijänä esille nousivat palvelut (15 ilmaisua), jotka ovat erittäin tärkeitä lasten ja nuorten hyvinvointia ajatellen. Nuorten hyvinvointia Ähtärissä vahvistaa se, että palveluita

on hyvin saatavilla, asioihin puututaan nopeasti ja työntekijät ovat ammattitaitoisia. Monessa vastauksessa tuotiin myös esille, että terveydenhoitopalvelujen saatavuus on viime vuosina parantunut.

Monessa vastauksessa tuotiin vahvasti esille myös nuorten parissa tehtävä työ (14 ilmaisua) ja sen koettiin olevan erittäin tärkeä tekijä, kun ajatellaan lasten ja nuorten hyvinvointia. Lapsi- ja nuorisotyötä tehdään hyvin ja se on koettu merkittäväksi. Esille nousivat vahvasti myös harrastukset (12 ilmaisua) hyvinvointia vahvistavan tekijänä. Vastauksissa tuotiin esille, että Ähtärissä on mahdollisuus harrastaa monipuolisesti ja vaihtoehtoja löytyy. Lasten ja nuorten hyvinvointia vahvistavaksi tekijäksi nostettiin mukaan myös paikkakunnan pieni koko (10 ilmaisua) ja sen edut. Lapset, nuoret ja perheet tunnetaan, on olemassa myös vahvoja lähiyhteisöjä ja tuttuus madaltaa kynnystä puuttua asioihin.

5.3 Hyvinvoinnin parantaminen

Neljäntenä haluttiin selvittää kehittämisehdotuksia, kuinka lasten ja nuorten hyvinvointia voidaan parantaa. Kuvio 6 kuvaa esille nousseita teemoja.



Kuvio 6. Kuinka lasten ja nuorten hyvinvointia voidaan parantaa

Tämän kysymyksen alta esiin nousi neljä eri teemaa, jotka olivat ennaltaehkäisy, yhteistyö, vanhempien tukeminen ja vapaa-aika. Näiden teemojen alle ilmaisuja

kertyi kaikista eniten 18 kpl ennaltaehkäisyn alle. Yhteistyöhön ilmaisia kertyi 14 kpl, vanhempien tukemiseen 12 kpl ja vapaa-aikaan 10 kpl.

Ennaltaehkäisyn teemasta nousi esille erityisesti resurssit ja niiden lisääminen. Lisää resursseja toivotaan erityisesti lapsi- ja nuorisotyöhön. Resursseihin liittyen koettiin tärkeänä palveluiden turvaaminen ja niiden pysyvyys. Palveluihin toivottiin myös perhetukikeskusta ja avointa päiväkotia, josta mahdollisesti saisi eri palveluita sekä tietoa asioista. Ennaltaehkäisyn yhteydessä nousi vahvasti esiin myös koulukiusaaminen ja siihen puuttuminen. Vastaajien mukaan siihen pitäisi puuttua nopeasti, enemmän ja kiinnittää siihen enemmän huomiota.

Toiseksi suurin teema oli yhteistyö ja siinä toivottiin paljon lisää yhteistyötä eri viranomaistahojen välille. Olisi tärkeää, että yhteistyötä tehdään ja tieto kulkee. Yhteistyötä myös kodin ja koulun välillä tulisi tiivistää. Lapsia, nuoria ja vanhempia toivottiin myös yhteistyöhön mukaan palveluja kehittämään. Yhteistyössä nousi esille myös yhteisöllisyys ja ”koko kylä kasvattaa”-ajatus. Yhteisöllisyyden lisäämisellä, yhteisillä säännöillä ja arvoilla katsottaisiin olevan hyvinvointia parantava vaikutus.

Lasten ja nuorten hyvinvointia voitaisiin parantaa myös tukemalla enemmän vanhempia heidän kasvatustehtävässään. Vanhemmuuden tukeminen nostettiin esille monessa vastauksessa ja toiveena olikin lisää resursseja perhetyöhön. Vanhemmilta pitäisi järjestää enemmän kasvatustukea ja järjestää perheille lisää tapahtumia. Vapaa-aika teeman alta esiin nousi nuorisotilojen lisääminen ja niiden aukioloaikojen pidentäminen. Nuorille toivottaisiin iltatilaisuuksia enemmän ja lisää toimintaa.

5.3.1 Projektit Ähtärissä

Viidennessä kysymyksessä haluttiin selvittää, mitä projekteja heillä on ollut, on menossa tai on tulossa liittyen lasten ja nuorten hyvinvointiin. Muutama jätti kokonaan vastaamatta tähän ja osa vastasi vain osittain. Projekteista ei myöskään juuri kerrottu mitään, vaan ne mainittiin pääosin nimeltä. Ähtärissä on kuitenkin viime vuosina ollut erilaisia projekteja liittyen lasten ja nuorten hyvinvointiin.

Vekara eli varhaiserityiskasvatuksen työryhmä on toiminut ja kuusionkuntiin on tehty toimintaohjelmat äitiys- ja perhesuunniteluun, lastenneuvolaan sekä koulu- ja opiskeluterveydenhuoltoon. Nuoriin liittyen on ollut Quume-hanke, etsivänuorisotyö ja työpaja. Lisäksi on ollut toiminnallisia kutsukerhoja yläasteikäisille. Ähtärissä on myös ollut Kaste-hanke esim. Merkkari-työkokeilu. Lisäksi kyselyssä mainitaan Polte, Tukipilarit, Luota, Varpunen, Latuhanke, Kelpohanke, Kerhohanke ja Mamuhanke. Ähtäri on osallistunut myös Kivakoulu-projektiin.

Tällä hetkellä toimii Vekara, Kelpohanke, Kerhohanke ja Ella-hanke. Ella-hanke on Kaste-hanke, joka on Etelä-Pohjanmaan lapsiperhepalveluiden kehittämishanke. Lisäksi hankkeista ovat jatkuneet Quume, etsivänuorisotyö ja Paja 66. Kouluilla on myös menossa laatuhanke. Pojille myös järjestetään edelleen toiminnallisia kutsukerhoja ja kouluista löytyy myös JOPO-luokka. Tulevaisuudessa tulee jatkumaan ainakin Ella-projekti, laatuhanke kouluilla ja Vekara. Toiveissa on, että kerhotoiminta myös jatkuu. Lisäksi on tulossa voimauttavan valokuvan käyttöä nuorten kanssa ja leirikouluja/valmennusjaksoja. Suunnitteilla on myös Arjenhalinta hanke.

5.4 Ongelmien ennaltaehkäisy

Kuudennen kysymyksen avulla pyrittiin selvittämään, kuinka lasten ja nuorten hyvinvointiin liittyviä ongelmia ennaltaehkäistään tällä hetkellä Ähtärissä. Kuvio 7 kuvaa esille nousseita teemoja.



Kuvio 7. Hyvinvointiin liittyvien ongelmien ennaltaehkäisy

Esiin nousivat neljä eri teemaa: erilaiset palvelut 13 kpl ilmaisuja, nuorisotyö 10kpl ilmaisuja, koulu 8kpl ilmaisuja ja resurssit 6 kpl ilmaisuja. Pääosin vastauksissa kerrottiin mitä ennaltaehkäisevää työtä on tehty. Muutamassa vastauksessa kuitenkin nostettiin esiin, että ennaltaehkäisevää työtä ei tehdä tarpeeksi ja resursseja ei ole tarpeeksi.

Erilaiset palvelut teeman alle nousi eniten ilmaisuja, jotka olivat laidasta laitaan palveluita, joissa ennaltaehkäisevää työtä tehdään. Kuraattori ja terveydenhoitaja pyrkivät ohjaamaan nuoria eteenpäin, jos he tarvitsevat apua. Erilaiset kerho- ja harrastustoiminnat sekä erilaiset hankkeet pyrkivät ennaltaehkäisemään hyvinvointiin liittyviä ongelmia. Neuvoloiden ja päiväkotien toiminta koettiin myös positiiviseksi ja vuosi sitten perustettu perheohjaajan toimi nousi myös esille. Yhteistyöpalaverit myös eri tahojen ja vanhempien kanssa ovat osa ennaltaehkäisevää työtä. Päihdetyöryhmä pyrkii myös ennaltaehkäisemään ongelmia.

Nuorisotyö oli teemana toiseksi isoin ja se sai paljon kiitosta ennaltaehkäisevästä työstä. Esille nousivat nuorisotyö, erityisnuorisotyö, etsivänuorisotyö ja Paja66 monessa eri vastauksessa. Kolmanneksi eniten ilmaisuja nousi koulu teeman alle. Koulussa tehdään ennaltaehkäisevää työtä kivakoulu-projektin kautta, koulun ja kodin välisellä yhteistyöllä, oppilashuollon ja koulupolku suunnitelman avulla. Lisäksi esiin nousivat erityisopetus ja vanhempainillat. Resurssit teeman alle puolestaan nousi esille niiden puuttuminen. Ennaltaehkäisevää työtä tehdään omassa työssä niin hyvin, kuin se resurssien puolesta on mahdollista. Parissa vastauksissa nostettiin myös esiin ongelma mikä on myös muualla, ei ole tarpeeksi resursseja ennaltaehkäisevään työhön. Toiveena oli myös palaverien vähentäminen ja enemmän aikaa kentälle.

5.5 Lastensuojelu

Seitsemäntenä kysymyksenä selvitettiin työntekijöiden mielipide siitä, onko lastensuojelun tarve lisääntynyt. Kuvio 8 kuvaa vastauksia.



Kuvio 8. Onko lastensuojelun tarve lisääntynyt?

Heitä pyydettiin myös kertomaan kuinka se näkyy heidän työssään, jos he vastasivat kyllä. Selkeästi suurin osa 20 kpl, vastasi kyllä. Ei vastauksia oli vain 4 kpl. Tästä voidaan siis päätellä, että lastensuojelun tarve on selkeästi kasvanut työntekijöiden mielestä. Kuvio 9 kuvaa, millä tavalla lisääntynyt tarve näkyy.



Kuvio 9. Kuinka lisääntynyt lastensuojelun tarve näkyy?

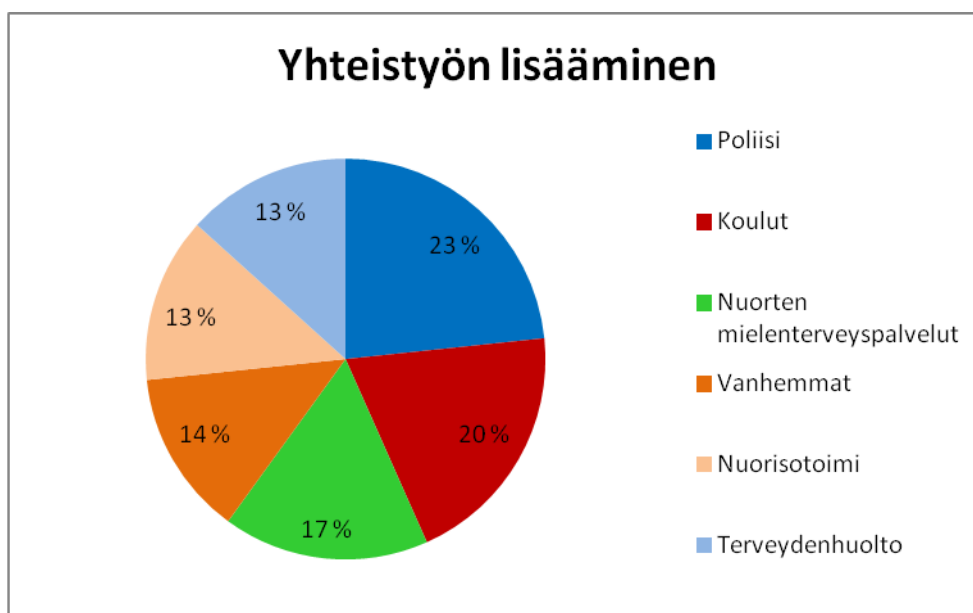
Kun kysyttiin kuinka lisääntynyt lastensuojelun tarve näkyy työssäsäsi, vastauksista nousi esille neljä eri teemaa. Lastensuojelu (6 ilmaisua), moniongelmaisuus (7 ilmaisua), mielenterveys-/päihdeongelmat (7 ilmaisua) ja koulu (7 ilmaisua). Kolme vastaajaa ei osannut tarkemmin perustella, mutta he

totesivat tarpeen lisääntyneen. Kaikki nämä neljä teemaa nousivat tasaisesti esille ja kaikkien alle tulikin melkein saman verran ilmaisia. Koulu teeman alla nousi esille nuorten oireilu, lastensuojeluilmoituksia joudutaan tekemään enemmän, yhteistyö vanhempien kanssa hankalampaa, koulu poissaolojen lisääntyminen ja perusopetuksen läpäisyn viivästyminen.

Mielenterveys-/päihdeongelmista nousi esille sekä vanhempien että nuorten ongelmat. Lastensuojelun tarve on lisääntynyt sekä nuorten omien mielenterveys- ja päihdeongelmien takia että vanhempien vastaavanlaisten ongelmien takia. Läheteitä kirjoitetaan enemmän ja syrjäytyneitä nuoria on jo olemassa. Moniongelmaisuus nousi myös vahvasti teemana vastauksista esille. Ongelmat ovat yhä laajempia ja monimutkaisempia ratkaista. Tukea tarvitsee laajasti koko perhe eikä vain nuori tai vanhemmat. Lastensuojelun osalta nousi esille, että ilmoituksia tehdään enemmän. Lisääntynyt tarve näkyy myös huostaanottoina ja lastensuojelu kuormittuu kiireellisistä ja vaikeista tapauksista. Ennaltaehkäisyyn ei jää tarpeeksi resursseja.

5.6 Yhteistyö eri tahojen kanssa

Kahdeksannessa kysymyksessä selvitettiin sitä, minkä eri yksiköiden kanssa vastaaja toivoisi lisää yhteistyötä liittyen lasten ja nuorten hyvinvointiin. Kuvio 10 kuvaa vastauksia.



Kuvio 10. Eri yksiköitä, joiden kanssa toivotaan lisää yhteistyötä

Vastauksista nousi esille useita eri tahoja, mutta yllä olevaan taulukkoon on kerätty useiten mainitut. Eniten lisää yhteistyötä toivottiin poliisiin 23% (7 kpl) ja koulujen 20% (6 kpl) kanssa. Näiden jälkeen eniten yhteistyön lisäämistä toivottiin nuorten mielenterveyspalveluiden 17% (5 kpl), vanhempien 14% (4 kpl), nuorisotoimen 13% (4 kpl) ja terveydenhuollon 13% (4 kpl) kanssa. Muita esille nousseita yksiköitä olivat mm. perusturva, lastensuojelu, neuvola, seurakunta ja paikalliset yritykset.

Yhdeksännessä kysymyksessä selvitettiin, kuinka lasten ja nuorten hyvinvointiin liittyviä asioita pitäisi kehittää eri organisaatioiden välillä. Kuvio 11 kuvaa esille nousseita teemoja.



Kuvio 11. Asioiden kehittäminen organisaatioiden välillä

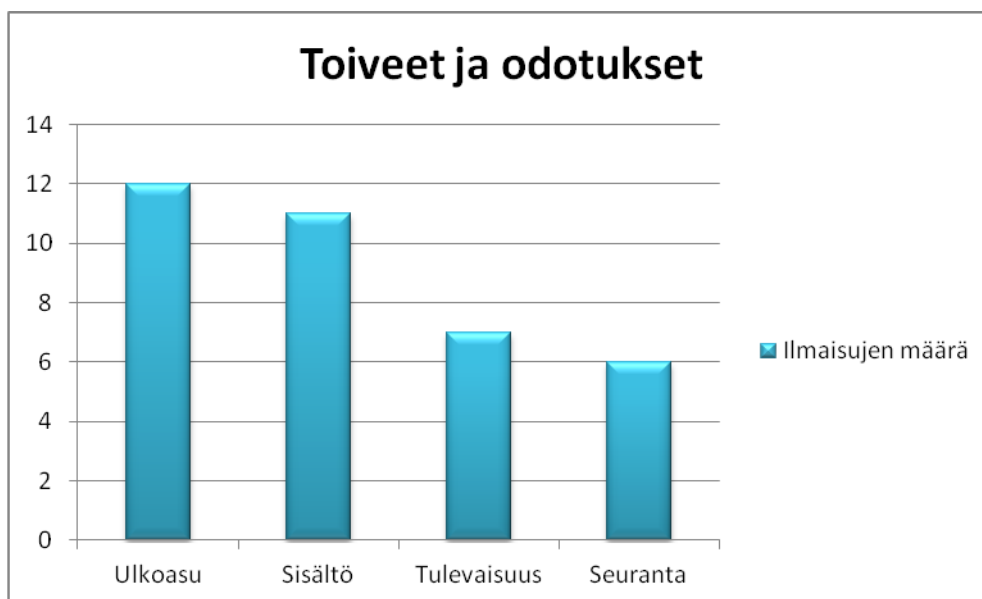
Vastaukset sijoittuivat selkeästi kolmen eri teeman alle, jotka olivat yhteistyö 17 kpl ilmaisuja, informaatio 7 kpl ilmaisuja ja muut 4 kpl ilmaisuja. Suurimmaksi teemaksi nousi selkeästi yhteistyö, mitä pitäisi kehittää eri organisaatioiden välillä. Yhteistyöhön toivottiin erityisesti sen tiivistämistä, yhteisiä pelisääntöjä ja aikaa. Tiiviyyttä halutaan lisää, jotta tiedetään mitä toinen on tehnyt, ettei tehtäisi

samaa työtä kahteen kertaan. Yhteistyöhön toivottiin myös työnjaon selkeyttä, työparitoimintaa ja sitoutumista.

Toisena selkeänä teemana nousi esille informaatio. Tiedonkulkua toivottiin paremmaksi ja tiiviimmäksi. Osassa vastauksia toivottiin lisää tapaamista, mutta toivottiin myös puhelimen käyttöä ja turhat palaverit pois. Tärkeää kuitenkin olisi saada tiedon kulkeminen selkeämmäksi. Muut teeman alla toivottiin lapsen, nuoren ja perheen kokonaisvaltaista ymmärtämistä. Perheiden varhaiseen tukemiseen toivottiin myös lisää resursseja ja esille nousi myös kaikkien organisaatioiden resurssien vähyys. Vastaajista viisi jätti vastaamatta tähän kysymykseen.

5.7 Odotukset ja toiveet suunnitelmalle

Viimeisenä kysymyksenä oli, mitä toiveita ja odotuksia heillä on lasten ja nuorten hyvinvointisuunnitelmalle. Kuvio 12 kuvaa esille nousseita teemoja.



Kuvio 12. Toiveet ja odotukset suunnitelmalle

Tämän kysymyksen vastauksista nousi selkeästi esille seuraavat teemat: ulkoasu 12 kpl ilmaisuja, sisältö 11 kpl ilmaisuja, tulevaisuus 7 kpl ilmaisuja ja seuranta 6 kpl ilmaisuja. Eniten ilmaisuja tuli siis ulkoasuun, jossa toivottiin erityisesti selkeää ja tiivistä suunnitelmaa. Suunnitelmasta toivottiin myös toimivaa ja

suoraan suomeksi kirjoitettua, eikä liian hienoilla korulauseilla. Sisällöllisesti suunnitelmaan toivottiin konkreettisia suunnitelmia, kaikki palvelut saman suunnitelman alle ja suunnitelmaa yhteistyön lisäämiseksi.

Tulevaisuus nousi myös yhtenä teemana esille. Tulevaisuuteen toivottiin konkreettisia toimenpiteitä ja ennaltaehkäisyä lisää. Lisää resursseja lasten ja nuorten parissa tehtävään työhön ja katsotaan realistisesti mikä toimii ja mikä ei. Seuranta nousi myös vastauksista yhtenä teemana esille. Suunnitelmaan toivottiin esille mitä on tehty ja toivottiin tavoitteiden seuranta selkeästi.

6 KEHITTÄMISPROSESSIN TULOS

Kehittämisen lopputuloksena syntyi peruspohja lasten ja nuorten hyvinvointisuunnitelmasta Ähtärissä. Suunnitelmaan on koottu lasten ja nuorten hyvinvoinnin tilannetta ja kaikki tärkeimmät lasten, nuorten ja lapsiperheiden palvelut. Liitteenä oleva suunnitelma jäi tähän työhön yhteistyössä sovitusti hieman vajaaksi, koska kaikki tarvittava materiaali ei ollut aikataulun mukaisesti käytössä. Tämän opinnäytetyön tuloksena syntynyt suunnitelma on pohjaksi Ähtäriin, mitä he täydentävät vielä ja ajan kuluessa päivittävät. Suunnitelma on tarkoitus ottaa käyttöön vuoden 2013 alussa, kun päättäjät ovat sen hyväksyneet.

6.1 Johtopäätökset

Lasten ja nuorten hyvinvointisuunnitelman laadinta Ähtärissä oli prosessi, mihin sisältyi monia eri vaiheita. Suunnitelman muodostaminen alkoi siitä, että kartoitettiin mitä toiveita suunnitelman suhteen oli. Kun suunnitelman toiveet ja odotukset olivat selvillä, alettiin kartoittaa mitä kaikkea tietoa suunnitelmaa varten tarvitsee. Lasten ja nuorten hyvinvointisuunnitelman pohja muodostuu kahdesta aiemmasta suunnitelmasta, mitkä ovat Ähtärissä olleet käytössä ja niiden perusteelta rakennettiin osittain runko uudelle suunnitelmalle. Suunnitelman laidinnassa huomioitiin myös valtakunnallisia ohjeita lasten ja nuorten hyvinvointisuunnitelmalle.

Merkittävin osa suunnitelman tekemistä oli tutkimuksen tekeminen ja tapaamiset Ähtärissä. Tutkimuksen avulla saatiin tietoa suunnitelmaa varten ja samalla kartoitettiin henkilöstön ajatuksia lasten sekä nuorten hyvinvoinnin tilasta. Vastauksista saatiin hyvin tietoa, mistä on varmasti myös tulevaisuudessa apua. Kyselyyn vastanneita oli vähemmän kuin toivottiin, mutta kuitenkin vastauksia tuli hyvin. Merkittävä osa suunnitelman valmistumisesta ovat olleet myös tapaamiset Ähtärissä ohjausryhmän sekä lasten ja nuorten hyvinvointityöryhmän kanssa. Näissä tapaamisissa tuli hyvää tietoa suunnitelmaa varten, materiaalin saamisesta on sovittu ja yhteistä linjaa suunnitelmaa varten saatiin selkeytettyä. Työssä liitteenä oleva suunnitelman peruspohja rakentui siis kahden aiemman suunnitelman pohjalta, valtakunnallisista suosituksista, kyselystä ja tapaamisista Ähtärissä.

7 POHDINTA

Opinnäytetyöni aihe löytyi keväällä 2011, kun koulullemme tuli Ähtäristä pyyntö opinnäytetyöstä. Aiheena oli kahden lasten ja nuorten hyvinvointiin liittyvän suunnitelman yhdistäminen yhdeksi suunnitelmaksi. Suunnitelman tekeminen vaikutti mielestäni haasteelliselta, mutta aihe oli sen verran mielenkiintoinen, että päätin tarttua tilaisuuteen. Vastaavanlaisesta prosessista minulla ei ollut mitään kokemusta, mutta halusin katsoa mihin pystyn ja oppia uutta. Oli myös helpompi alkaa pohtimaan opinnäytetyötä, kun aihe oli valmiina.

Opinnäytetyön tekeminen oli haasteellinen prosessi, johon sisältyi monia eri vaiheita. Haasteelliseksi työni teki myös se, että tein työtä eri kaupunkiin kuin missä asuin. Tapaamisten aikatauluttaminen oli myös tärkeää työni valmistumisen kannalta. Ensimmäinen ajatukseni oli se, että saisin aloitettua opinnäytetyöni tekemisen jo syksyllä 2011, mutta tutkimussuunnitelman kirjoittaminen tapahtui keväällä 2012. Tämän jälkeen pysyin kuitenkin mielestäni aika hyvin suunnittelemassani aikataulussa, mikä oli tärkeää työn valmistumisen kannalta.

Tutkimuksen tekeminen oli uutta ja haasteellista, mutta myös mielenkiintoista. Vastausten analysoiminen vei myös paljon aikaa, mutta vastausten tutkiminen oli kiinnostavaa. Tutkimuksessa nousi vahvasti esille samat toistuvat teemat, jotka liittyivät lasten ja nuorten hyvinvointiin. Toistuvasti esille nousseita teemoja olivat vanhemmat, harrastukset, koulu ja nuorisotyö. Nämä teemat nousivat vahvasti esille monissa vastauksissa ja monet asiat varmasti ovat samoja, mitkä valtakunnallisestikin vaikuttavat hyvinvointiin. Oli kuitenkin mielenkiintoista selvittää, mitkä asiat nousivat juuri Ähtärisä esille.

Tulevaisuudessa toivon suunnitelmasta olevan hyötyä Ähtärisä käytännön työssä ja toivon opinnäytetyöstäni olevan hyötyä aiheesta kiinnostuneille. Jatkoaiheena voisi olla esimerkiksi lapsiperhebarometrin toteuttaminen, mikä ei tähän työhön mahtunut mukaan. Mahdollinen jatkoaihe voisi myös olla, onko suunnitelmasta ollut apua ja millaisena se on otettu käyttöön. Lasten ja nuorten parissa tehdään arvokasta työtä ja se on hyvä tuoda myös esille suunnitelman muodossa.

LÄHTEET

Kananen, J. 2008. Kvali – Kvalitatiivisen tutkimuksen teoria ja käytänteet. Jyväskylä. Jyväskylän yliopistopaino.

Kananen, J. 2010. Opinnäytetyön kirjoittamisen käytännön opas. Tampere. Tampereen Yliopistopaino Oy.

Oulasvirta, L. & Brännkärr, C. 2001. Toimiva kunta. 2.painos. Vantaa. Kuntakoulutus Oy.

Elinvoimainen kunta- ja palvelurakenne, osa 1. 2012. Selvitysosa. Helsinki. Valtiovarainministeriö. Viitattu 21.6.2012.

http://www.vm.fi/vm/fi/04_julkaisut_ja_asiakirjat/01_julkaisut/03_kunnat/20120206Elinvo/001_Kuntaudistusraportti_suomi_osa1_finalNETTI.pdf

Elinvoimainen kunta- ja palvelurakenne, osa2. 2012. Alueellinen tarkastelu. Helsinki. Valtiovarainministeriö. Viitattu 10.7.2012.

http://www.vm.fi/vm/fi/04_julkaisut_ja_asiakirjat/01_julkaisut/03_kunnat/20120206Elinvo/002_Osa_II_Alueellinen_tarkastelu_NETTI.pdf

Haughey D. 2010-2012. Project planning a step by step guide. Project Smart. Viitattu 26.10.2012. <http://www.projectsart.co.uk/project-planning-step-by-step.html>

Kuntainfo 3/2011. 12.04.2011. Kuntia kannustetaan yhteistyöhön lasten päivähoitopalvelujen järjestämisessä. Helsinki. Sosiaali- ja terveysministeriö. Viitattu 28.7.2012. <http://www.stm.fi/tiedotteet/kuntainfot/kuntainfo/-/view/1558893#fi>

Lapsi- ja nuorisopolitiikan kehittämisohjelma 2012-2015. 2012. Helsinki. Opetus- ja kulttuuriministeriö. Viitattu 5.7.2012.

http://www.minedu.fi/OPM/Nuoriso/nuorisopolitiikka/Kehittamisohjelma_2012-2015/

Lasten ja nuorten hyvinvointisuunnitelmien tilanne kunnissa 2010. Helsinki. Suomen Kuntaliitto. Viitattu 5.7.2012.

http://www.kunnat.net/fi/asiantuntijapalvelut/soster/sosiaalipalvelut/lapset/hankkeet/hyinvointisuunnitelmien_tila/tilanne_2010/Sivut/default.aspx

Rousu S. ja LapsiARVI kehittämisryhmä. Lasten ja nuorten hyvinvointisuunnitelman laadinta kunnissa. 2008, 5. Helsinki. Kuntaliitto. Viitattu 8.4.2012.

http://shop.kunnat.net/product_details.php?p=253

Sosiaali- ja terveysministeriön esitteitä 2005, 7. Sosiaali- ja terveydenhuollon laiskaäteiset palvelut. 2005. Helsinki. Sosiaali- ja terveysministeriö. Viitattu 8.4.2012.

http://www.stm.fi/c/document_library/get_file?folderId=28707&name=DLFE-3673.pdf&title=...

Trochim, W. 20.10.2006. Qualitative validity. Research methods knowledge base. Viitattu 26.10.2012. <http://www.socialresearchmethods.net/kb/qualval.php>

Valtio ja kunnat. 2012. Kunnat ja kunnallishallinto. Suomi.fi. Kansalaisen palvelut yhdestä osoitteesta. Viitattu 20.6.2012. http://www.suomi.fi/suomifi/suomi/valtio_ja_kunnat/kunnat_ja_kunnallishallinto/index.html

Varhaiskasvatus. 2012. Kuvaus varhaiskasvatuspalveluista. Helsinki. Terveyden- ja hyvinvoinnin laitos. Viitattu 28.7.2012. http://www.thl.fi/fi_FI/web/kasvunkumppanit-fi/palvelut/varhaiskasvatuspalvelut

L 13.4.2007/417. Lastensuojelulaki. Säädös säädöstietopankki Finlexin sivuilta. Viitattu 15.8.2012. <http://www.finlex.fi/fi/laki/ajantasa/2007/20070417?search%5Btype%5D=pika&search%5Bpika%5D=Lastensuojelulaki>

L 17.9.1982/710. Sosiaalihuoltolaki. Säädös säädöstietopankki Finlexin sivuilta. Viitattu 15.8.2012. <http://www.finlex.fi/fi/laki/ajantasa/1982/19820710?search%5Btype%5D=pika&search%5Bpika%5D=sosiaalihuoltolaki>

L 19.1.1973/356. Laki lasten päivähoidosta. Säädös säädöstietopankki Finlexin sivuilta. Viitattu 5.8.2012. <http://www.finlex.fi/fi/laki/ajantasa/1973/19730036>

L 27.1.2006/72. Nuorisolaki. Säädös säädöstietopankki Finlexin sivuilta. Viitattu 15.8.2012. <http://www.finlex.fi/fi/laki/ajantasa/2006/20060072?search%5Btype%5D=pika&search%5Bpika%5D=Nuorisolaki>



VAASAN AMMATTIKORKEAKOULU
 VASA YRKESHÖGSKOLA
 UNIVERSITY OF APPLIED SCIENCES

TUTKIMUSLUPA-ANOMUS OPINNÄYTETYÖTÄ VARTEN

OPISKELIJAN TIEDOT:		
Opinnäytetyön tekijä(t): Katja Laitinen	Opiskelijanumero: e0900438	Koulutusohjelma: Sosionomi
Osoite: Mäkikaivontie 12-14 F 63 65100 Vaasa	Puhelinnumero: <input type="text"/>	Sähköposti: e0900438@edu.vamk.fi
TUTKIMUKSEN KOHDEORGANISAATION TIEDOT:		
Organisaation nimi ja tulosyksikkö: Ähtärin kaupunki, lasten ja nuorten parissa työskentelevä henkilöstö		
Yhteyshenkilön nimi, sähköposti, puhelin: Merja Koskiranta, merja.koskiranta@ahtari.fi , 0400-989630		
Mahdollisen työelämäohjaajan nimi, sähköposti, puhelin:		
OPINNÄYTETYÖN TIEDOT:		
Opinnäytetyön nimi: Lasten ja nuorten hyvinvointisuunnitelma Ähtärissä		
Opinnäytetyötutkimuksen tarkoitus: Saada selville tarvittavat tiedot lasten ja nuorten hyvinvointisuunnitelman laatimista varten		
Opinnäytetyön ohjaajan nimi, sähköposti, puhelin: Ahti Nyman, ahti.nyman@puv.fi, 040 011 3959		

VAASAN AMMATTIKORKEAKOULU

Wolffintie 30, 65200 VAASA
 Puh. 020 766 3300, faksi (06) 326 3002
info@puv.fi, www.puv.fi
 Y-tunnus 2267669-3



VAASAN AMMATTIKORKEAKOULU
VASA YRKESHÖGSKOLA
UNIVERSITY OF APPLIED SCIENCES

OPINNÄYTETYÖN SOPIMUSEHDOT

Opinnäytetyön ohjaus ja vastuut

Vastuu opinnäytetyön tekemisestä ja tuloksista on opiskelijalla. Vaasan ammattikorkeakoulun vastuu rajoittuu opinnäytetyön ohjaukseen. Toimeksiantaja sitoutuu antamaan opiskelijan käyttöön kaikki opinnäytetyön tekemisessä tarvittavat tiedot ja aineistot sekä ohjaamaan opinnäytetyötä toimeksiantajaorganisaation näkökulmasta sopimuksen mukaan. Opiskelija sitoutuu palauttamaan toimeksiantajalle työn aikana käyttöön saamansa luottamuksellisen aineiston opinnäytetyön valmistuttua tai kun osapuolet yhdessä sopien toteavat, ettei yhteistyöedellytyksiä työn loppuunsaattamiseksi ole.

VAASAN AMMATTIKORKEAKOULU

Wolffintie 30, 65200 VAASA
Puh. 020 766 3300, faksi (06) 326 3002
info@puv.fi, www.puv.fi
Y-tunnus 2267669-3



VAASAN AMMATTIKORKEAKOULU
VASA YRKESHÖGSKOLA
UNIVERSITY OF APPLIED SCIENCES

Oikeudet tuloksiin

Tekijänoikeus ja omistusoikeus opinnäytetyön tuloksiin ja muuhun aineistoon kuuluvat opinnäytetyön tekijälle. Toimeksiantaja saa käyttöoikeuden opinnäytetyön tuloksiin ja niiden hyödyntämiseen. Opinnäytetyön tekijä on velvollinen raportoimaan opinnäytetyön tulokset toimeksiantajalle.

Tulosten julkistaminen ja luottamuksellisuus

Opinnäytetyö on kokonaisuudessaan julkinen. Mikäli opinnäytetyö sisältää liikesalaisuuksia tai muuta julkisuuslaissa salassa pidettävää tietoa, on opinnäytetyön raportti laadittava siten, että tietojen luottamuksellisuus säilyy. Opinnäytetyön kirjallinen osa voidaan julkaista myös Theseus -tietokannassa Internetissä.

Opinnäytetyön osapuolet (opiskelija, toimeksiantaja, ohjaaja) sitoutuvat pitämään salassa kaikki opinnäytetyön tekemisessä ja sitä edeltävissä tai sen jälkeisissä neuvotteluissa esiin tulevat luottamukselliset tiedot ja asiakirjat sekä pidättäytymään käyttämästä hyväkseen toisen osapuolen ilmaisemia luottamuksellisia tietoja ilman erillistä lupaa.

Opinnäytetyön kustannukset

Opinnäytetyöstä mahdollisesti aiheutuvien kustannusten korvaamisesta sopivat toimeksiantaja ja opinnäytetyön tekijä keskenään. Pääsääntöisesti Vaasan ammattikorkeakoulu ei vastaa yksittäisen opinnäytetyön kustannusten korvaamisesta.

Päiväys: 25.4.12 Opinnäytetyön tekijän allekirjoitus: Katja Lehtinen

Liitteet: Tutkimussuunnitelma liitteinen

Tutkimuslupa opinnäytetyötä varten

- Myönnetty anomuksen mukaan
 Hylätty
 Myönnetään seuraavin korjauksin

- Kohdeorganisaation nimi SAA esiintyä opinnäytetyössä
 Kohdeorganisaation nimi EI SAA esiintyä opinnäytetyössä

Päiväys 30.4.2012
 Allekirjoitus [Handwritten Signature]
 Nimen selvennys Mesa Kumpulainen
Sivitysjohtaja

VAASAN AMMATTIKORKEAKOULU

Wolffintie 30, 65200 VAASA
 Puh. 020 766 3300, faksi (06) 326 3002
 info@puv.fi, www.puv.fi
 Y-tunnus 2267669-3

Kysely Ähtärin kaupungin henkilöstölle, jotka työskentelevät lasten ja nuorten kanssa.

Taustatietoja:

Missä yksikössä työskentelet?

Päiväkoti__ Ala-aste__ Yläaste__

Lukio__ Etsivä nuorisotyö__ Lastensuojelu__

Muu, mikä?_____

1. Ähtäriläiset lapset ja nuoret voivat hyvin tänä päivänä

1. Täysin samaa mieltä
2. Jokseenkin samaa mieltä
3. Ei osaa sanoa
4. Jokseenkin eri mieltä
5. Täysin eri mieltä

Perustelut:_____

2. Mitkä tekijät vaikuttavat heikentävästi lasten ja nuorten hyvinvointiin Ähtärissä?

3. Mitkä tekijät vaikuttavat vahvistavasti lasten ja nuorten hyvinvointiin Ähtärissä?

4. Kuinka lasten ja nuorten hyvinvointia voitaisiin Ähtärissä parantaa?

5. Lasten ja nuorten hyvinvointiin vaikuttavat projektit/ohjelmat omassa yksikössäsi

Mitä on ollut _____

Mitä on meneillään _____

Mitä on tulossa _____

6. Kuinka lasten ja nuorten hyvinvointiin liittyviä ongelmia ennalta ehkäistään tällä hetkellä Ähtärissä?

7. Onko lastensuojelun tarve lisääntynyt?

1. Kyllä
2. Ei

Jos vastasit kyllä, miten se näkyy työssäsi? _____

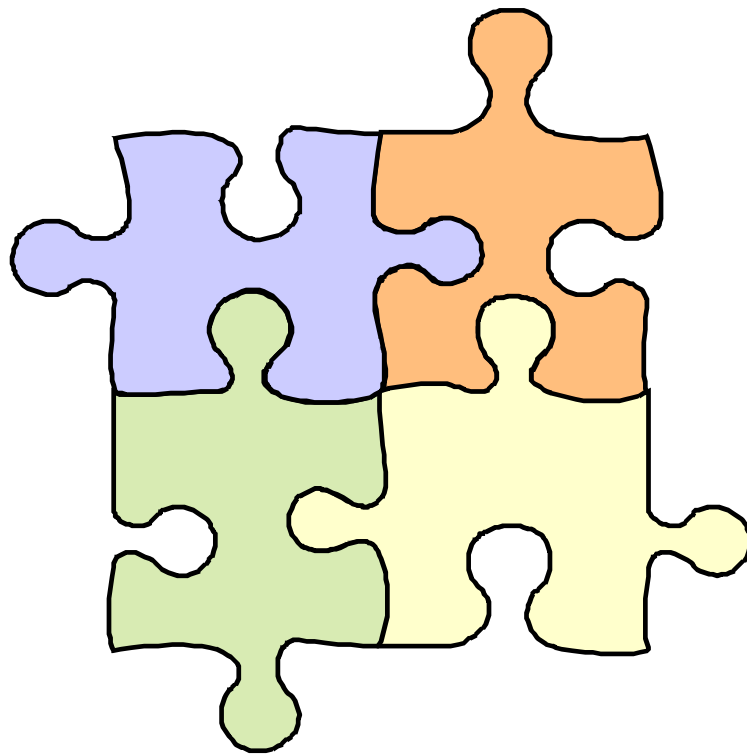
8. Mainitse kolme muuta yksikköä tärkeysjärjestyksessä, minkä kanssa toivoisit lisää yhteistyötä lasten ja nuorten hyvinvointiin liittyvissä asioissa?

- 1.
- 2.
- 3.

9. Kuinka lasten ja nuorten hyvinvointiin liittyviä asioita mielestäsi pitäisi kehittää? _____

10. Mitä odotuksia ja toiveita sinulla on Ähtärin lasten ja nuorten hyvinvointisuunnitelmasta? _____

*LASTEN JA NUORTEN
HYVINVOINTISUUNNITELMA
ÄHTÄRISSÄ*



SISÄLLYS

JOHDANTO	3
1 LASTEN JA NUORTEN HYVINVOINNIN TILANNE.....	4
1.1 Kouluterveyskysely 8. ja 9. luokan oppilaat 2011	4
1.2 Tutkimuksen tulokset: työntekijöiden näkökulma.....	4
1.3 Nuorten ääni.....	5
2 LASTEN JA LAPSIPERHEIDEN PALVELUT	6
2.1 Varhaiskasvatus	6
2.2 Lasten ja nuorten terveysneuvonta.....	6
2.3 Ehkäisevä lastensuojelu	7
2.4 Erityispalvelut	8
2.4.1 Erityispalvelut Osviitan palvelut.....	8
2.4.2 Lasten ja nuorten mielenterveyspalvelut.....	10
2.4.3 Lapsi- ja perhekohtaisen lastensuojelun palvelut.....	10
2.5 Kersanet	12
2.6 Yhteistyötahot.....	13
3 NUORTEN PALVELUT	14
3.1 Koulutoimi	14
3.1.1 Oppilashuolto	14
3.2 Nuoriso- ja erityisnuorisotyö	14
3.3 Nuorisotakuu.....	14
3.4 Etsivä nuorisotyö ja Paja 66.....	14
3.5 Sosiaalityö.....	15

JOHDANTO

Tämä lasten ja nuorten hyvinvointisuunnitelman peruspohja on toteutettu opinnäytetyönä syksyllä 2012. Lasten ja nuorten hyvinvointisuunnitelmaan eli lastensuojelusuunnitelmaan on kartoitettu lasten ja nuorten hyvinvoinnin tilannetta sekä kerätty lasten ja nuorten tärkeimmät palvelut saman kannen alle. Tarkoituksena olisi, että tämä suunnitelma tulee korvaamaan kaksi aiemmin voimassa ollutta suunnitelmaa.

Suunnitelmaa varten toteutettiin opinnäytetyössä kysely Ähtärin kaupungin henkilöstölle, jotka työskentelevät lasten ja nuorten parissa. Kyselyssä pyrittiin selvittämään lasten ja nuorten hyvinvoinnin tilannetta työntekijöiden näkökulmasta, hankkimaan tietoa eri palveluista ja samalla kerättiin toiveita sekä odotuksia suunnitelmalle.

Suunnitelma ei mene tässä muodossaan päätettäväksi vuoden 2013 alussa, vaan tähän peruspohjaan tulee vielä päivityksiä ja täydennyksiä. Aikataulullisista syistä kaikki päivitykset eivät valitettavasti ehtineet opinnäytetyönä tehtyyn versioon mukaan.

1 LASTEN JA NUORTEN HYVINVOINNIN TILANNE

1.1 Kouluterveyskysely 8. ja 9. luokan oppilaat 2011

Kouluterveyskyselyn mukaan nuorista 9 % koki tulleen koulukiusatuksi vähintään kerran viikossa. Vaikeuksia opiskeluissa koki 18 % vastanneista. Koulun työilmapiirissä ongelmia koki olevan nuorista 24 % ja 32 % nuorista ei koe tulevansa kuulluksi koulussa. Koulutyöhön liittyvän työmäärän liian suureksi koki 29 %.

Vastanneista nuorista 11 % koki terveydentilanteensa keskinkertaiseksi tai huonoksi ja väsymystä lähes päivittäin koki 13 % vastaajista. Niska- tai hartiakipuja koki viikoittain 20 % vastaajista ja päänsärkyä viikoittain koki puolestaan 21 % nuorista. Keskipaikeaa tai vaikea masentuneisuutta oli 8 %:lla vastaajista ja koulu-uupumusta koki 11 % vastaajista.

Nuorista 38 % koki vaikeaksi päästä kouluterveydenhoitajan vastaanotolle ja 42 % koki vaikeaksi päästä puolestaan koululääkärin vastaanotolle. Koulukuraattorin vastaanotolle pääsyn koki vaikeaksi puolestaan vain 13 %. Koulupsykologin vastaanotolle pääsyn koki vaikeaksi 49 % nuorista. Koulunkäynnissä ja opiskelussa avun puutetta koki ainoastaan 7 % vastaajista.

1.2 Tutkimuksen tulokset: työntekijöiden näkökulma

Ähtärin kaupungin henkilöstölle, jotka työskentelevät lasten ja nuorten parissa, lähetettiin kysely keväällä 2012. Vastauksia tuli yhteensä 24 kpl. Hieman yli puolet tutkimukseen vastaajista oli jokseenkin samaa mieltä, että ähtäriläiset lapset ja nuoret voivat hyvin. Vastaajat perustelivat kantaansa sillä, että suurin osa lapsista ja nuorista voi hyvin. Moni oli kuitenkin sitä mieltä, että on olemassa pieni joukko, jotka puolestaan voivat erittäin huonosti. Eriarvoistuminen on lisääntymässä ja väliinputoajista ollaan erittäin huolissaan.

Hieman alle puolet tutkimukseen vastanneista oli väittämän kanssa jokseenkin eri mieltä ja kaksi ei osannut sanoa. Jokseenkin eri mieltä olleet perustelivat asiaa sillä, että osalla nuorista on paljon henkistä pahoinvointia ja päihteidenkäyttöä, mikä näkyy myös mielenterveyspalveluissa. Perusteluista tulee myös esille se, että pa-

hoinvointi on vuosien aikaan lisääntynyt ja on olemassa pieni joukko, jotka voivat erittäin huonosti.

Lastensuojelun tarve on työntekijöiden mielestä kasvanut. Vastaajista 83 % oli sitä mieltä, että lastensuojelun tarve on lisääntynyt. Tämä näkyy työssä ongelmien moninaistumisena, lastensuojeluilmoitusten lisääntymisenä ja kiireellisten tapaus-ten hoitamisena. Ennaltaehkäisevään työhön ei jää niin paljon resursseja kuin tarvittaisiin ja haluttaisiin.

1.3 Nuorten ääni

Ähtärin yhdeksäsluokkalaisille tehtiin syksyllä 2012 kysely nuorten palveluista. Kyselyyn vastasi 56 nuorta. Nuorilta kysyttiin palveluista, mitä he käyttävät. Heiltä myös kysyttiin mikä toimii hyvin, mikä huonosti ja mitä kehitettävää heillä olisi. Nuorilta myös kysyttiin, kuullaanko heidän mielipiteitään tarpeeksi. Yhteiskoulua kävi 54 vastanneista ja kirjaston palveluja käytti 34 vastaajista. Lakeudenportin kansalaisopiston palveluita käytti 14 ja Merikanto-opiston palveluita 10.

Terveystieteiden palveluista kouluterveydenhoitajan luona kävi suurin osa nuorista, 46 vastanneista. Kuraattoripalveluita käytti 17 nuorta, perheneuvolan palveluita 5 nuorta, Erityispalvelut Osviitan palveluita 4 nuorta ja muita terveystieteiden erityispalveluita käytti 13 nuorta. Kelan palveluita käytti 9 nuorta ja poliisin palveluita 3 nuorta.

Nuorisotoimen järjestämissä nuortenilloissa kävi Pirkanlinnassa 19 nuorta ja Myllymäellä 4 vastanneista nuorista. Tapahtumiin osallistuvansa kertoi 14 nuorta ja 10 nuorta vastasi osallistuvansa nuorisotoimen retkille. Harrastusmahdollisuuksista eniten käyttöä oli kylpylällä 30 ja elokuvateatteri Kinolinnalla 23. Hyvin harva vastasi, mitkä palvelut toteutuivat hyvin. Nuorista 7 oli tyytyväisiä kaikkiin palveluihin. Parannusehdotuksena toivottiin eniten elokuvateatteria takaisin. 15 nuorta oli sitä mieltä, että nuorten mielipiteitä kuullaan tarpeeksi ja myös 15 nuorta oli sitä mieltä, että nuoria ei kuulla tarpeeksi.

2 LASTEN JA LAPSIPERHEIDEN PALVELUT

2.1 Varhaiskasvatus

Varhaiskasvatus on osa sivistys (koulu) tointa. Päivähoito muodostaa kokonaisuuden johon kuuluvat kaikki päivähoitomuodot perhepäivähoidosta Ollinkulman esikouluun. Vuonna 2012 Ähtärissä on 21 perhepäivähoidotkia, 2 ryhmäperhepäiväkotia: Sinikello ja Rentukka sekä kaksi päiväkotia: Vilikkilä ja Ollinkulma.

Päivähoidon linjaavana asiakirjana toimii mm. KuusVasu eli Kuusionkuntien varhaiskasvatussuunnitelma, joka on laadittu 2006 ja päivitetty 2009. Tavoitteena on, että jokaiselle ähtäriläiselle päivähoitossa olevalle lapselle tehdään henkilökohtainen VASU eli varhaiskasvatussuunnitelma. VASU tehdään yhdessä lapsen, vanhempien ja hoitajan kanssa. VASU:ssa keskeistä on lapsen rooli ja yhteisen linjan luominen kasvatustyön tueksi niin kotiin kuin hoitopaikkaan. Tarvittaessa lapselle tehdään myös tehostetun tuen suunnitelma (kuntoutussuunnitelma). Lapsen kasvun polun turvaamiseksi on sovittu siirto- ja nivelvaiheen käytännöt päivähoitomuodosta toiseen, päivähoitosta esiopetukseen sekä esiopetuksesta kouluun.

Lapsen ja perheen varhaisen tuen työvälteenä varhaiskasvatuksessa toimivat moniammatilliset työryhmät (mm. VEKARA) sekä monialaiset työntekijät yhteistyössä päivähoiton henkilöstön kanssa.

Varhaiskasvatus perustuu kasvatuskumppanuuteen, jonka vahvistamiseksi kaikille päivähoitossa/esiopetuksessa oleville lapsille tehdään varhaiskasvatussuunnitelma. Varhaiskasvatusta linjaava seudullinen asiakirja KuusVasu on päivitetty vuoden 2009 aikana

2.2 Lasten ja nuorten terveysneuvonta

Terveysneuvonnan perustehtävänä on edistää asiakkaan, perheen ja väestön terveyttä, toimintakykyä ja hyvää oloa eri ympäristöissä. Tavoitteena on myös ennaltaehkäistä sairauksien syntymistä ja neuvoa sekä ohjata asiakas hoitoon varhaisessa vaiheessa. Terveysneuvonnan tehtävänä on lisäksi tukea asiakkaan omaa vastuuta

omasta terveydestään. Ähtärissä terveysneuvonnan palveluihin kuuluvat äitiys- ja perhesuunnitteluneuvola, lasten neuvola ja koulu- ja opiskeluterveydenhuolto.

Terveysneuvonnassa pyritään tukemaan perhettä niin, että jokainen lapsi saa riittävän huolenpidon ja tuen omaan persoonallisuutensa kasvuun. Tämän tavoitteen saavuttamiseksi tarvitaan monialaista yhteistyötä. Tärkeitä työmuotoja terveysneuvonnassa ovat mm. terveystarkastukset, kotikäynnit, puhelinneuvonta, yhteistyöpalaverit jne.

Valtioneuvoston asetus lastenneuvolatoiminnasta, koulu- ja opiskeluterveydenhuollosta sekä lasten ja nuorten ehkäisevästä suun terveydenhuollosta on tullut voimaan 1.7.2009. Asetus on annettu kansanterveyslain 14§:n perusteella. Tämän asetuksen pohjalta 6tk:n alueen kunnissa on tehty äitiys- ja perhesuunnitteluneuvolaan, lastenneuvolaan sekä koulu- ja opiskeluterveydenhuoltoon toimintaohjelmat, jotka ovat luettavissa kokonaisuutena www.6tk.fi-sivustolta. 6tk:n kuntayhtymähallitus on hyväksynyt nämä toimintaohjelmat v.2011 ja nämä ohjelmat ovat osa kuntien lastensuojelusuunnitelmaa.

2.3 Ehkäisevä lastensuojelu

Ennaltaehkäisevä lastensuojelutyö on laaja-alaista ja yhteiskunnallinen tehtävä, jonka tavoitteena on lapsiväestön hyvinvoinnin turvaaminen. Tämän avulla etsitään kaikille lapsille ja perheille hyvinvointia edistäviä palvelujen ja tuen muotoja sekä erityisiä joko tietyille lapsiryhmälle tai tiettyihin elämäntilanteisiin liittyviä palveluita. Monet yhteiskunnalliset päätökset, osallisuuden mahdollistaminen mm. eri harrastus- ja vertaisryhmissä, päiväkotien toiminnalliset puitteet, koulujen oppilasryhmien koot ja liikennejärjestelyt ovat jo itsessään kasvuoloihin vaikuttamista ja huoltajien tukemista kasvatuksessa.

Ennaltaehkäisevä lastensuojelutyö on ammattitaitoisten ja myös riittävien peruspalvelujen ylläpitämistä ja kehittämistä, jossa tuen tarve huomataan ajoissa ja jossa tukea pystytään antamaan ilman yksilö- ja perhekohtaisen lastensuojelun väliintuloa. Kunnan palveluissa esim. äitiys- ja lastenneuvolassa sekä muussa terveydenhuollossa, päivähoidossa, opetuksessa ja nuorisotyössä toteutetaan ennalta-

ehkäisevää toimintaa. Myös järjestötyöllä, yhdistyksillä ja muulla kansalaistoiminnalla on niin ikään merkittävä rooli ennaltaehkäisevässä lastensuojelutyössä.

2.4 Erityispalvelut

2.4.1 Erityispalvelut Osviitan palvelut

Erityispalvelut Osviitta on Kuusiokuntien terveystyöntekijöiden moniammatillinen työryhmä, jonka jäsenet edustavat psykologian, sosiaalityön, puheterapian ja toimintaterapian asiantuntemusta. Osviitan palveluihin kuuluvat perheneuvonta (perheneuvola), perusterveydenhuollon psykologipalvelut, päihdetyö, puheterapia sekä toimintaterapia. Asiakasvastaanottojen lisäksi tarjotaan konsultaatio- ja asiantuntija-apua.

Erityispalvelut Osviitalla on toimipisteensä jokaisessa terveystyöntekijöiden kunnassa. Alavuden työryhmä vastaa lähinnä Alavuden ja Kuortaneen toimialueesta ja Ähtärin työryhmä Ähtärin ja Töysän toimialueesta.

Perheneuvola

Perheneuvolatyö on lakisääteistä palvelua, joka on kirjattu sosiaalihuoltolakiin. Kuusiokuntien alueella perheneuvola on sijoitettu terveydenhuollon yhteyteen ja osaksi Erityispalvelut Osviittaa. Toimipisteet sijaitsevat Alavudella ja Ähtärissä, joista sivuvastaanottokäyntejä tehdään Kuortaneelle ja Töysään.

Perheneuvolassa työskentelee psykologeja sekä sosiaalityöntekijöitä (Kuusiokunnissa neljä psykologia ja kaksi sosiaalityöntekijää). Lisäksi työryhmään kuuluu sairaanhoitaja, ”merkkari”, joka työskentelee mielenterveysystävällistä erityistukea tarvitsevien nuorten kanssa.

Perheneuvolatoiminnan tarkoituksena on tukea lasten ja nuorten tervettä psyykososiaalista kehitystä sekä auttaa vanhempia ja viranomaisia kasvatukseen ja perhe-elämään liittyvissä kysymyksissä. Toimintamenetelminä käytetään ohjausta, neuvontaa, ongelmien selvittelyyn liittyviä tutkimuksia (lasten ja nuorten yksilötutkimukset, pari- ja perhetutkimukset), ongelmien hoitoa (lasten, nuorten, pa-

riskuntien ja perheiden tukikäynnit tai terapiat; kuntoutussuunnitelmat, tukitoimenpiteiden suunnittelu), asiantuntija-apua ja yhteistyötä muiden toimijoiden kanssa (perheiden kanssa työtä tekevien viranomaisten työnohjaus ja konsultointi), koulutusta sekä tutkimus- ja kehittämistoimintaa.

Tällä hetkellä perheneuvola pystyy parhaiten vastaamaan lapsiperheiden tarpeisiin suoran asiakastyön – tutkimusten ja hoitojen – alueella. Alueellamme perheneuvolan palvelutarjontaa on lisännyt muun muassa se, että työryhmän jäsenillä on neuropsykologian, psykoterapian sekä pari- ja perheterapian erityisosaamista. Tällä on pyritty vähentämään erikoissairaanhoidon lähetettyjen asiakkaiden määrää. Lähipalveluina tuotetut erityispalvelut ovat helpommin perheiden käytettävissä. Asiakasjonot eivät ole olleet viime vuosina kohtuuttomat. Perheneuvolan toimintaa on kuitenkin pyritty jatkuvasti kehittämään esimerkiksi kokeilemalla erilaisia vertaisryhmiä ja kehittämällä uusia yhteistyömalleja.

Puheterapia

Puheterapian tavoitteena on tutkia, korjata ja korvata puheen ja kommunikaation virheellisyyksiä ja puutteita. Puheterapia on tarkoitettu sekä aikuisille että lapsille. Puheterapiaan hakeudutaan esimerkiksi, jos lapsen puheenkehitys on viivästynyt, puhe on epäselvää, lapsi änkyttää tai aikuisella ääni ei kestä työssä. Puheterapeuteja Kuusiokuntien alueella on kaikkiaan kolme.

Toimintaterapia

Toimintaterapiapalveluita annetaan kaiken ikäisille painottuen lasten toimintakyvyn arviointiin ja kuntoutukseen. Lapsella voi olla esimerkiksi motorista kömpelyyttä, poikkeavuutta leikissä, hahmotusvaikeuksia, hankaluuksia yhteistyötaitoissa, keskittymisessä ja tarkkaavuudessa. Yhteistyötä tehdään perheen ja lapsen lähityöntekijöiden kanssa. Kuusiokuntien alueella toimii kaksi toimintaterapeuttia.

Päihdetyö

Päihdetyössä pyritään etsimään erilaisissa riippuvuustilanteissa oleville henkilökohtaisia ratkaisumalleja ja vaihtoehtoja elämään ongelman tilalle. Päihdetyössä toimii alueella kolme työntekijää.

Perusterveyden psykologipalvelut

Alueen psykologipalveluiden painopisteenä on antaa asiakkaille psykologista neuvontaa, elämän kriisitilanteiden selvittelyä, tukea antavia keskusteluja sekä lyhyitä terapioita. Alueella toimii perusterveydenhuollossa yhteensä kaksi psykologia.

2.4.2 Lasten ja nuorten mielenterveyspalvelut

Etelä-Pohjanmaan sairaanhoitopiiri tarjoaa lapsille ja nuorille suunnattuja mielenterveyspalveluita. Lasten- ja nuortenpsykiatrian toimintayksikköön kuuluvat poliklinikat lapsille, varhaisnuorille ja nuorille. Lisäksi yksikössä toimivat lasten- ja nuorisopsykiatrian osastot. Pikkulapsipsykiatrian poliklinikka ja päiväosasto ovat suunnattu 0-3-vuotiaiden lasten perheille sekä vauvaa odottaville perheille.

Lasten ja nuorten palveluihin kuuluvat myös psykoterapiapoliklinikka sekä neuropsykiatriset toimintamuodot. Avohoidossa keskeisinä toimintamuotoina ovat yksilöpsykoterapia, perhe- sekä ryhmäterapia. Tutkimukset ja hoito perustuvat yhteistyöhön perheen ja eri tahojen kanssa. Palveluun tarvitaan lääkärin lähete perusterveydenhuollosta.

2.4.3 Lapsi- ja perhekohtaisen lastensuojelun palvelut

Asiakkuus lapsi- ja perhekohtaisessa lastensuojelussa alkaa, kun huoli lapsen ja perheen tilanteesta on johtanut lastensuojeluilmoitukseen. Lapsi- ja perhekohtaisella lastensuojelutyöllä tarkoitetaan toimintaa, jossa kootaan peruspalvelut ja erityiset lastensuojelun palvelut yhteen lapsen tai perheen kokonaistilanteen ratkaisemiseksi. Sosiaalityö ei pysty yksinään yksinään ratkaisemaan ongelmia, vaan tarvitsee laajan palveluverkoston ja niiden yksilölliset räätälöinnit työnsä tueksi.

Lastensuojeluilmoituksen vastaanottaminen

Lastensuojeluilmoituksen tulon jälkeen on välittömästi arvioitava lapsen mahdollinen kiireellinen lastensuojelun tarve. Viimeistään seitsemäntenä päivänä ilmoituksesta tai vastaavasta yhteydenoton vastaanottamisesta sosiaalityöntekijän on ratkaistava, onko sen takia ryhdyttävä lastensuojelutarpeen selvityksen tekemiseen vai ilmoitus ei johda toimenpiteisiin.

Lastensuojelutarpeen selvitys

Lapsen asioista vastaavan sosiaalityöntekijän on tehtävä selvitys lapsen tilanteesta. Siinä arvioidaan lapsen kasvuolosuhteita, huoltajien tai muiden lapsen hoidosta ja kasvatuksesta vastaavien henkilöiden mahdollisuuksista huolehtia lapsen hoidosta ja kasvatuksesta sekä lastensuojelutoimenpiteiden tarvetta. Selvityksen on valmistuttava lastensuojeluilmoituksen vireille tulosta viimeistään kolmen kuukauden kuluessa.

Asiakkuudesta päättäminen

Selvityksen valmistuttua on päätettävä jatkuuko lastensuojeluasiakkuus vai päättykö se. Lastensuojeluasiakkuus päättyy, jos selvitys ei anna aihetta lastensuojelutoimenpiteisiin.

Asiakassuunnitelma

Jos asiakkuus jatkuu, lastensuojelun asiakkaana olevalle lapselle tehdään asiakassuunnitelma. Siihen kirjataan ne olosuhteet ja asiat, joihin pyritään vaikuttamaan. Suunnitelmassa kartoitetaan lapsen ja hänen perheensä tuen tarve, palvelut ja muut tukitoimet, joilla tuen tarpeeseen pyritään vastaamaan sekä arvioitu aika tavoitteiden toteutumiseksi. Suunnitelma laaditaan myös silloin, kun asiakas ei ole halukas osallistumaan sen työstämiseen.

Avohuolto

Perheelle voidaan tarjota avohuollon tukitoimina esim. perhetyötä, kotipalvelua, lasten päivähoitoa tai toimeentulotukea sekä lapselle voidaan hankkia myös tuki-

perhe- tai henkilö. Yhtenä vaihtoehtona voidaan tarjota kuntoutumista tukevia hoito- ja terapiapalveluita.

Kiireellinen sijoitus

Lapsi voidaan sijoittaa kiireellisesti laitos- tai perhehoitoon tai järjestää muulla tavoin hänen tarvitsemansa hoito, jos lapsi on välittömästi vaarassa tai muutoin kiireellisen sijoituksen ja sijaishuollon tarpeessa.

Huostaanotto ja sijaishuolto

Huostaanottoon ja sijaishuoltoon täytyy ryhtyä, jos puutteet lapsen huolenpidossa tai muut kasvuolosuhteet uhkaavat vakavasti vaarantaa lapsen kehitystä ja terveyttä. Toimenpiteisiin on alettava myös, jos lapsi itse vaarantaa vakavasti terveyttään tai kehitystään esimerkiksi käyttämällä päihteitä. Lapsen sijoitus oman kodin ulkopuolelle tehdään joko väliaikaisesti tai pysyvästi.

Jälkihuolto

Sijaishuollon päättymisen jälkeen lasta tai nuorta tuetaan elämän eri muutosvaiheissa. Velvollisuus jälkihuollon järjestämiseen on siihen saakka, kunnes nuori täyttää 21 vuotta.

2.5 Kersanet

Kersanet on internetissä toimiva perhekeskus, josta löytyy paljon tietoa mm. lapsen odotuksesta ja synnytyksestä, lapsen kasvusta ja kehityksestä, vanhemmuudesta ja lapsiperheiden palveluista. Sivujen kautta pääsee myös helposti Väestöliiton nettivastaanoton ajanvaraukseen. Kersanetin kautta voi kysyä myös neuvoa asiantuntijalta. Sivuilta löytyy myös paljon hyviä vinkkejä esim. ruuanlaittoon ja pyykinpesuun. Sivuille pääsee osoitteesta: www.kersanet.fi

2.6 Yhteistyötahot

Ähtärissä toimii myös aktiivisesti erilaisia järjestöjä ja seuroja, jotka työskentelevät myös lasten ja nuorten hyvinvoinnin parantamiseksi. Myös eri seurakunnat järjestävät lapsille ja nuorille toimintaa. Ähtärissä toimii lisäksi myös vanhempiyhdistyksiä, jotka pyrkivät parantamaan lasten ja nuorten hyvinvointia.

3 NUORTEN PALVELUT

3.1 Koulutoimi

Päivitys tulee myöhemmin.

3.1.1 Oppilashuolto

Päivitys tulee myöhemmin.

3.2 Nuoriso- ja erityisnuorisotyö

Päivitys tulee myöhemmin.

3.3 Nuorisotakuu

Päivitys tulee myöhemmin.

3.4 Etsivä nuorisotyö ja Paja 66

Etsivän nuorisotyön asiakasryhmään kuuluvat koulutuksen ja työelämän ulkopuolella olevat 16-29-vuotiaat nuoret Ähtärissä, Alavudella, Töysässä ja Kuortaneella. Työntekijät antavat konkreettista tukea nuoren asioiden hoitamisessa ja elämänhallinnassa sekä ohjaavat nuoria palveluihin, jotka tukevat heidän kasvuaan ja itsenäistymistään.

Työntekijät ovat tarvittaessa nuoren apuna koulutukseen ja työmarkkinoille haakeutumisessa. Etsivä nuorisotyö tukee myös koulun keskeyttäneitä tai keskeyttämishän alla olevia nuoria opintojen jatkamisessa ja loppuun saattamisessa. Peruskoulun keskeyttäneille toimii pajakoulu, jossa opiskellaan peruskouluaineita. Kukin nuori saa yksilöohjausta henkilökohtaisten tarpeidensa ja toiveidensa mukaan. Toiminta on nuorelle vapaaehtoista.

Etsivä nuorisotyö tekee yhteistyötä monialaisen ohjaus- ja palveluverkoston kanssa, johon kuuluvat mm. alueen perusturvatoimistot, TE-toimisto, Paja 66, koulujen henkilökuntaa (opinto-ohjaajat, kuraattorit, rehtorit, erityisopettajat), terveyspalvelut ja varuskunnat. Yleensä nuoret ohjautuvat etsivän nuorisotyön asiakkaik-

si edellä mainittujen tahojen kautta, mutta myös nuori itse tai nuoren vanhemmat voivat ottaa suoraan yhteyttä työntekijöihin, jos kokevat tarvitsevansa apua tai neuvoja. Etsivän nuorisotyön toimintaa rahoittavat Ähtärin, Alavuden, Töysän ja Kuortaneen kunnat sekä Opetus- ja kulttuuriministeriö (OKM).

Lisätietoa: www.paja66.fi

Paja 66 tarjoaa apua, tukea ja ohjausta alle 30-vuotiaille ähtäriläisille, alavutelaisille, töysäläisille sekä kuortanelaisille nuorille. Tukea saa niin koulutukseen ja työelämään kuin elämänhallintaan liittyvissä asioissa. Paja 66:n järjestämälle pajajaksolle voi osallistua työelämävalmennuksen, työharjoittelun, työssäoppimiskurssin tai kuntouttavan työtoiminnan muodossa. Pajajakson lisäksi Paja 66 tarjoaa nuorille yksilöohjausta, joka muotoutuu kunkin nuoren yksilöllisten tarpeiden mukaan. Yksilöohjauksessa voidaan esimerkiksi tukea nuorta koulutusalan ja ammatinvalinnassa, työnhaussa, työharjoittelu-, työelämävalmennus-, työkokeilu- tai oppisopimuspaikan etsimisessä sekä elämänhallinnan parantamisessa.

Pajan toimintaan pääsee mukaan esimerkiksi kuntien sosiaalitoimen tai kuusiokuntien työvoimatoimiston kautta tai ottamalla suoraan yhteyttä työntekijöihin. Yhteistyötä tehdään myös alueen oppilaitosten kanssa ja myös sieltä voidaan ohjata nuoria työpajalle. Ähtärin lisäksi Paja 66:lla on tilat myös Alavudella. Paja 66:n toimintaa rahoittavat Ähtärin, Alavuden, Töysän ja Kuortaneen kunnat sekä Opetus- ja kulttuuriministeriö (OKM).

Lisätietoa: www.paja66.fi

3.5 Sosiaalityö

Sosiaalityö on ohjausta neuvontaa ja sosiaalisten ongelmien selvittämistä sekä muita tukitoimia, joka on sosiaalihuollon ammattilaisen suorittamaa. Näiden palvelujen avulla ylläpidetään ja edistetään yksilöiden ja perheiden suoriutumista ja turvallisuutta sekä yhteisöjen toimivuutta. Lain mukaan kunnan velvollisuuksiin kuuluu järjestää riittävät sosiaalityön palvelut kuntalaisille. Siihen kuuluu mm.

lasten ja nuorten huolto, päihdehuolto ja lastenvalvojalla säädetyt tehtävät (isyyden selvitys, lasten huolto- ja tapaamisoikeus, elatusavun turvaaminen).

Sosiaalityön tueksi on vuosien varrella ollut erilaisia projekteja kuten Paja 66, Et-sivä nuorisotyö ja Quume. Uusimpana hankkeena on nyt Ella-hanke, mikä on etelä-pohjanmaan lapsiperhepalvelujen kehittämishanke. Tavoitteena tällä hankkeella on monialaisen palvelukokonaisuuden kehittäminen perheiden kanssa tehtävässä työssä huomioiden ehkäisevän palvelun varhaisen tuen ja korjaavan työn kokonaisuudet.