

Jasmin Köcher

Aikuisliikunnan tulevaisuuden näkymät Suomen Ladun jäsenyhdistyksissä



SUOMEN LATU

Liikunnanohjaaja (AMK)

Liikunnan- ja vapaa-ajan
koulutus

Kevät 2021



**KAMK • University
of Applied Sciences**

Tiivistelmä

Tekijä(t): Köcher Jasmin

Työn nimi: Aikuisliikunnan tulevaisuuden näkymät Suomen Ladun jäsenyhdistyksissä

Tutkintonimike: Liikunnanohjaaja (AMK)

Asiasanat: liikunta yhteiskunnassa, strategia, strategiasuunnitelma

Tämän opinnäytetyön tarkoituksena oli kartoittaa Suomen Ladun jäsenyhdistyksien tulevaisuuden toiveita ja tarpeita seuraavaa strategiasuunnitelmaa varten. Tutkimuksen tavoitteena olisi selvittää, mitkä lajit jäsenyhdistyksiä kiinnostaa, millä tavalla toimintaan halutaan panostaa ja minkälaista tukea yhdistykset haluavat Suomen Ladulta. Työn toimeksiantajana toimi Suomen Latu ry, joka on valtakunnallisesti toimiva järjestö kaikenikäisten liikuttamisen ja ulkoilun edistämiseksi.

Opinnäytetyön tietoperusta koostuu toimeksiantajan toiminnan kuvauksesta, liikunnasta yhteiskunnassa ja strategiasta sekä toimeksiantajan strategiasuunnitelmasta. Opinnäytetyö toteutettiin määrällisenä tutkimusmenetelmänä ja tutkimusaineisto kerättiin sähköisen kyselylomakkeen avulla. Kyselytutkimuksen kohteena oli Suomen Ladun jäsenyhdistyksien puheenjohtajat (n=80).

Tutkimuksen tuloksista käy ilmi, että Suomen Ladun määrittämistä lajeista viidessä suosituimmassa lajissa vähintään puolet yhdistyksistä järjestävät toimintaa. Nämä lajit ovat retkeily, hiihto, pyöräily, kävely/sauvakävely ja lumikenkäily. Lopuissa lajeissa vain alle puolet yhdistyksistä järjestävät toimintaa. Halukkuus järjestää toimintaa on suurimmillaan maastopyöräilyssä, polkujuoksussa, hyvinvointia luonnosta- toiminnassa ja sienestyksessä. Järjestettävä toiminta on yleisimmin omien tapahtumien järjestämistä. Toimintamuotojen osuudet lajien sisällä vaihtelevat kuitenkin huomattavasti. Melkein kaikissa lajeissa suurimmaksi esteeksi toiminnan järjestämisessä koetaan ohjaajien puute. Jäsenien suosiossa olevista lajeista kiinnostavimmiksi yhdistyksien kannalta nousivat pidemmät vaellukset ja talviretkeily. Lopuissa lajeissa vain alle puolet yhdistyksistä olisivat valmiita järjestämään toimintaa. Myös lajien aloittamisen haasteeksi koetaan suurimpina vastuuhenkilöiden löytyminen ja ohjaajien puute.

Erittäin tärkeäksi Suomen Ladun tukimuodoksi nousi tutkimuksen perusteella ohjaajakurssien ilmaispaikat. Tämän jälkeen jäsenyhdistyksille on tärkeää viestintään liittyvä tuki Suomen Ladulta. Avoimilla kysymyksillä kartoitetut merkittävät tukimuodot ovat ohjaajakoulutus ja ohjaajien rekrytoiminen. Muutoin tukea kaivataan muun muassa välineisiin ja markkinointiin. Myös tukimuodot vaihtelevat huomattavasti lajista riippuen.

Tutkimustulosten perusteella voidaan kehittää sekä Suomen Ladun että sen jäsenyhdistyksien toimintaa. Tulosten pohjalta voidaan luoda ajankohtaisesta tiedosta uusi strategiasuunnitelma seuraaville vuosille. Jatkossa aihetta voisi tutkia esimerkiksi vaihtamalla tutkimuksen perusjoukko yhdistyksien puheenjohtajista eri lajien ohjaajiin.

Abstract

Author(s): Köcher Jasmin

Title of the Publication: Prospects for the Future of Adult Sports in the Member Associations of Suomen Latu

Degree Title: Bachelor of Sports and Leisure Management

Keywords: sports in society, strategy, strategic plan

The purpose of this thesis was to identify the future hopes and needs for the next strategy plan of Suomen Latu's member associations. The aim was to discover which activities member associations are interested in, how they want to invest in the activity and what type of support they want from Suomen Latu. The thesis was commissioned by Suomen Latu ry – The Outdoor Association of Finland which is a nationwide organization to promote an active outdoor lifestyle for all ages.

The theory bases on the information of Suomen Latu, sports in society, strategy, and strategic plan. The theoretical part reviews the key concepts of the work from the perspective of an organization such as Suomen Latu. The thesis was executed using quantitative research and material for the study was collected with an electronic survey. The target group of the survey were the chairmen of the member associations of Suomen Latu.

Suomen Latu has specified key activities, activities to be developed and other activities in their strategic plan. The results of the survey indicate that half or more of the associations organize activities in the five most popular sports of these activities. Those are hiking, skiing, biking, walking/Nordic walking and snowshoeing. In the remaining sports, only less than half of the associations organize activities. The willingness to organize activities is greatest in mountain biking, trail running, well-being in nature and mushroom picking. The most common activity is organizing own events by the member associations. However, the activity varies between the sports considerably. The largest obstacle to organizing activities is perceived as the lack of instructors almost in all sports. There has been specified activities for this study which are favored by Suomen Latu's members. From those activities, longer hikes and winter hikes are the most interesting for the member associations. In the remaining activities, only less than half of the associations would be willing to organize activities. The most significant challenges in starting new activities are the lack of people in charge and instructors.

Based on the research, the most important form of support from Suomen Latu is free places for instructor courses. Otherwise, communication-related support from Suomen Latu is important for member associations. Significant forms of support are instructor training and recruitment of instructors. Otherwise, support is needed for equipment and marketing, among other things. Forms of support also vary between the sports.

Suomen Latu's and its member associations' work can be developed by the research results. Based on the results, a new strategic plan can be created from the current information for the following years. This subject could be used for further research for example by changing the target group from chairpersons of the associations to instructors of different sports.

Sisällys

1	Johdanto	1
2	Suomen Latu ry.....	3
2.1	Toimeksiantajan kuvaus	3
2.2	Liikunta suomalaisessa yhteiskunnassa	4
3	Suomen Ladun yhdistyskysely 2018	6
3.1	Selvityksen taustatiedot	6
3.2	Yhdistyskyselyn 2018 keskeisimmät tulokset	7
4	Strategia.....	8
4.1	Visio, toiminta-ajatus, arvot ja ydinosaaminen.....	8
4.2	Suomen Ladun strategiasuunnitelma 2016—2021.....	9
5	Tutkimuksen toteutus.....	11
5.1	Tutkimusongelmat	11
5.2	Tutkimusmenetelmä ja työn toteutus.....	11
6	Tutkimustulokset	14
6.1	Jäsenyhdistyksiä nykytilanteen kartoitus.....	14
6.2	Jäsenyhdistyksiä resurssit	20
6.3	Jäsenyhdistyksiä kaipaamat tukimuodot Suomen Ladulta	22
7	Johtopäätökset	29
8	Pohdinta	33
8.1	Tutkimuksen luotettavuus.....	34
8.2	Kehittämis- ja jatkotutkimusehdotukset.....	37
8.3	Oman ammatillisen osaamisen kehittyminen.....	38
	Lähteet	40
	Liitteet	

1 Johdanto

Suomalainen liikuntakulttuuri on pääosin eri seurojen ja niiden toiminnan varassa. Tämän takia liikuntatoimialan ammattilaisten, päättäjien ja järjestöjen tulisi olla perillä seurojen nykytilanteesta ja tulevista kehityssuunnista. (Koski & Mäenpää 2018, 11–12.) Yksi suuri liikuntatoimialan organisaatio on liikunta- ja ulkoilujärjestö Suomen Latu ry, johon kuuluu toista sataa jäsenyhdistystä. Suomessa on tällä hetkellä pandemia, joka on vaikuttanut ja tulee vaikuttamaan myös Suomen Ladun toimintaan. Hankaluuksia aiheuttaa erityisesti Suomen taloudellinen tilanne. Valtio on jakanut liikuntajärjestöille avustuksia, joiden avulla toimintaa pyöritetään, mutta nyt Suomen taloudellinen tilanne luo siihenkin haasteita.

Positiivista kuitenkin Suomen Ladun kannalta on pandemiasta johtuva ulkoilun määrän kasvu. Kun koronarajoitukset tulivat, nousivat ulkoilu ja luontoliikunta suosioon (Valtion liikuntaneuvosto 2020a, 15). Suomen Ladun visio ”Kaikki löytävät mielekkään tavan ulkoilla ja nauttia luonnosta” on juuri sopiva tähän tilanteeseen ja siihen tulisi tarttua. Järjestön perustehtävänä on ulkoilun ja liikunnallisen elämäntavan edistäminen kaikenikäisillä jokaisena vuodenaikana. (Suomen Latu n.d.) Tällä hetkellä on tärkeää ja ajankohtaista määritellä Suomen Ladun jäsenyhdistyksien nykyinen tilanne ja selvittää, millaisia tulevaisuuden toiveita ja tarpeita on, jotta ne pystytään ottamaan huomioon ennen uuden strategiasuunnitelman julkaisua.

Opinnäytetyö toteutetaan tutkimuksena Suomen Latu ry:lle sen jäsenyhdistyksien nykytilanteesta ja tulevaisuuden näkymistä. Tutkimuksessa tehdään selvitys aikuisliikunnasta, joka kohdistettiin jäsenyhdistyksien puheenjohtajille. Tarkoituksena on kartoittaa Suomen Ladun jäsenyhdistyksien tulevaisuuden toiveita ja tarpeita seuraavaa strategiasuunnitelmaa varten. Tutkimuksen tavoitteena on selvittää, mitkä lajit jäsenyhdistyksiä kiinnostavat, millä tavalla toimintaan halutaan panostaa ja minkälaista tukea yhdistykset haluavat Suomen Ladulta.

Tutkimuksesta saatuja tuloksia pystytään vertailemaan vuonna 2018 tehtyyn selvitykseen ja tulosten pohjalta on tarkoitus luoda ajankohtaisesta tiedosta uusi strategiasuunnitelma, jota lähdetään toteuttamaan vuodesta 2022 eteenpäin. Tutkimustuloksien avulla on tarkoitus pystyä kehittämään sekä Suomen Ladun että sen jäsenyhdistyksien toimintaa. Tarkoituksena on saada hyvä vertailupohja tuloksille, jotta pystytään selvittämään, minkälaista kehitystä aiheessa ja koko toiminnassa on tapahtunut. Tällä tavoin saadaan myös selville, mitkä ovat olleet toimivia toimintatapoja ja missä voidaan vielä kehittyä. Suomen Latu pyrkii pysymään ajanhermolla, joten ympärillä tapahtuvassa kehityksessä ja muutoksessa tulee pysyä mukana (Suomen Latu n.d). Tutkimus

rajataan kohderyhmän osalta samaksi kuin aiempi selvitys eli jäsenyhdistyksien puheenjohtajiin, jotka ovat vastuussa tutkimukseen osallistumisesta.

Toimeksiantajan kannalta tavoitteena ovat samat asiat kuin tutkimuksen tavoitteen kannalta. Toimeksiantajalle on tärkeää saada tuloksia, joiden perusteella voidaan pohtia tulevaa strategiaa sekä lajien kehittämissuunnitelmia. Työn tekijän tavoitteena on oppia laatimaan luotettavaa tutkimustietoa ja analysoimaan tuloksia kattavasti. Tämä vaatii tiedon hankkimista, käsittelyä ja arviointia kriittisesti. Opinnäytetyön teossa tavoittelen vastuullista ja itsenäistä työskentelyä. Kyseinen aihe ja siihen perehtyminen auttaa ymmärtämään ja oppimaan, mitä tapahtuu yhdistyksien tuottamien palveluiden ja toiminnan taustalla. Jotta toimintaa voidaan kehittää, täytyy myös tehdä tutkimusta sen toimivuudesta ja kehittämiskohteista. Tähän aiheeseen perehtyminen auttaa tietojen ja taitojen soveltamista työelämään, mikä kasvattaa ammatillista osaamistani. Opiskelijan osaamistavoitteina on kehittää oppimisen taitoja, työyhteisöosaamista, eettistä ja innovaatio-osaamista. Muutoin suureen rooliin tässä työssä nousee liikunnan yhteiskuntaosaaminen.

2 Suomen Latu ry

2.1 Toimeksiantajan kuvaus

Suomen Latu ry on valtakunnallisesti toimiva järjestö, jonka tarkoituksena on kaikenikäisten liikkuttaminen ja ulkoilun edistäminen. Tavoitteeksi on asetettu mielekkään ulkoilutavan ja luonnossa nauttimisen löytyminen kaikille. Järjestö on avoin kaikille ja tällä hetkellä jäseniä on yli 88 000 ja he kuuluvat noin 185: teen eri jäsenyhdistykseen. Toiminta tapahtuu valtakunnallisella, alueellisilla ja paikallisilla tasoilla, jolloin yksilön ja yhteisön mahdollisuus liikkumiseen ja ulkoiluun on monipuolista. Käytännössä toiminta sisältää muun muassa uusien ulkoilutapojen ja -lajien etsimistä, teemapäivien järjestämistä, koulutuksia sekä vaikuttamistyötä, jonka tarkoituksena on tukea ja edistää ulkoiluolosuhteita ja -mahdollisuuksia. (Suomen Latu n.d.)

Järjestön ja sen jäsenyhdistyksien toiminta perustuu tiettyihin arvoihin ja toimintatapoihin, joita on tarkoitus vaalia kaikessa heidän toiminnassaan. Ulkoilu kuuluu kaikille, joten toiminnan on tarkoitus olla kaikille suunnattua lähtökohdistaan riippumatta ja kaikki otetaan toimintaan mukaan avoimesti. Koska luonto ja ulkoiluympäristöt ovat merkittävässä roolissa järjestön toimintaa, on oleellista arvostaa ja huolehtia siitä ympäristövastuullisin toimintatavoin. Vapaaehtoisuus on koko toiminnan perusta, joten Suomen Latu arvostaa ja tukee vapaaehtoisten panosta. Viimeisenä arvona Suomen Latu pyrkii uudistamaan toimintaansa jatkuvasti muun maailman mukana. Tarkoitus on etsiä, kehittää ja edistää toimintaa, kuitenkin perinteitä kunnioittaen. (Suomen Latu n.d.)

Suomen Latu on vuosien varrella monipuolistanut lajivalikoimaansa kehittääkseen ja laajentaakseen toimintaansa. Tällä hetkellä järjestön avainlajeihin kuuluu vuoden 2021 toimintasuunnitelman mukaan hiihto, retkeily, talviuinti ja polkujuoksu (Kuva 1). Kehitettävät lajit ovat sienestys, frisbeegolf, maastopyöräily sekä hyvinvointia luonnosta ja muut määritetyt lajit ovat pyöräily, sauvakävely, kävely, melonta ja retkiluistelu. (Suomen Latu 2020.) Jokaiselle vuodelle tarkennetaan oma toimintasuunnitelmansa, joka perustuu pidempiaikaiseen strategiasuunnitelmaan. Tämän vuoksi avain-, kehitettävät ja muut lajit ovat muuttuvia ja lajivalinnat perustuvat sen hetkiseen tarpeeseen.

Avainlajit	Kehitettävät lajit	Muut lajit
Hiihto Retkeily Talviuinti Polkujuoksu	Sienestys Frisbeegolf Maastopyöräily Hyvinvointia luonnosta	Pyöräily Sauvakävely Kävely Melonta Retkiluistelu

Kuva 1. Suomen Ladun toimintasuunnitelmaan 2021 määritetyt lajit.

2.2 Liikunta suomalaisessa yhteiskunnassa

Liikunta yhteiskunnassa jakautuu Suomessa useille eri organisaatioille ja toimijoille. Suomen Latu on yksi näistä suurista organisaatioista, joka pyrkii liikuttamaan koko väestöä. Tämän takia on tärkeää ottaa opinnäytetyöhön mukaan näkökulma Suomen Ladun roolista yhteiskunnan liikuttajana. Suomessa liikuntatoimialasta ja sen edistämisestä vastaa Valtion liikuntaneuvosto. Valtion liikuntaneuvosto on Suomen liikuntalain mukaan määrätty Opetus- ja kulttuuriministeriön asiantuntijaelimeksi, joka käsittelee liikunnan kannalta tärkeitä asioita ja vaikutuksia niin, että liikunnan osa-aluetta voidaan kehittää (Liikuntalaki 390/2015).

Suomen valtiolla on varattu liikuntatoimeen määrärahoja, ja niillä rahoitetaan muun muassa Suomen Ladun ja muiden liikunta-alan toimijoiden toimintaa. Nämä rahat koostuvat pääasiassa veikkausvoittovaroista, jotka ovat valtion talouden ulkopuolisia tuottoja. Rahapelituottojen on ennakoitu laskevan jo muutenkin, mutta maailmanlaajuisen pandemian takia niiden odotetaan laskevan vielä merkittävämmiin. Tällöin liikuntatoimialan rahoitus on vaarassa sekä suoraan että välillisesti. Tämän takia Valtion liikuntaneuvosto on nostanut esiin talousarvioesityksessään sen, että liikuntatoimialalla tulisi löytää ja tehdä pysyvämpiä ratkaisuja toiminnan rahoittamiseksi. Tähän ehdotettu toimenpide on siirtää rahoitusta valtion budjettirahoituksen piiriin. (Valtion liikuntaneuvosto, 2020b.)

Suomen Ladun toiminta talouden kannalta on voittoa tavoittelematonta. Järjestön toiminta rahoitetaan pääasiassa toimintansa tuotoilla, omatoimisella varainhankinnalla sekä julkisilla avustuksilla. Merkittävimmät rahoituksen osa-alueet ovat jäsenmaksutuotot (35 %), Opetus- ja kulttuuriministeriön yleisavustus (28 %) ja varsinaisen toiminnan tuotot (19 %), jotka muodostuvat osanottomaksuista, ulkoilukeskustuotoista ja muista tuotoista. Loput rahoituksesta tulevat hanke- ja kerahoituksesta (10 %), liiketoiminnasta (4 %) ja muusta varainhankinnasta (3 %) sekä sijoitus ja

rahoitustoiminnasta (1 %). Koronapandemia tulee vaikuttamaan Suomen Ladun omaan talouteen, koska joiltakin osa-alueilta rahoitus ei tule olemaan budjetoidun määrän mukainen. Tavoitteena on kuitenkin tasapaino taloudellisessa tilanteessa ja nollatulos. (Suomen Latu 2020.)

Suomen Ladun yksi tärkeimmistä asioista ovat jokamiehen oikeudet, johon myös kuuluu ulkoliikuntapaikkojen ja mahdollisuuksien edistäminen. Tämänhetkessä maailman tilanteessa näiden paikkojen ja mahdollisuuksien merkitys korostuu, kun sisäliikuntamahdollisuudet on rajattu tai jopa viety kokonaan pois lähikontaktien välttämiseksi. Tällä hetkellä ulkoilu- ja retkeilyalueita tulisi kunnostaa ja kehittää Suomessa, koska ulkoilu ja luonnon virkistyskäyttö on kasvanut liikuntamuotona. Tämän takia Valtion liikuntaneuvosto esittää, että rahoitusta tulisi lisätä tämän osa-alueen edistämiseen (Valtion liikuntaneuvosto, 2020b).

Ulkoliikuntamuodot ovat merkittävässä asemassa suomalaisten liikuntatottumuksissa. Kävely on yksi suosituimmista muodoista harrastaa liikuntaa ja tämä ilmiö esiintyi kaikissa ikäryhmissä (Borodulin & Wennman 2019). Kilpa- ja huippu-urheilun tutkimuskeskuksen julkaisemassa raportissa (2019) on esitetty, että aikuisväestön suosituimmat liikuntamuodot ovat lenkkeily eri tavoin sekä uinti. Aikuisväestöstä valtaosa haluaisi alkaa harrastamaan liikuntaa ilman sitoutumista tiettyyn lajiin eli he aloittaisivat mieluummin aktiivisen liikkumisen. Kun tarkastellaan harrastetuimpia lajeja vuositason kyselyssä, kymmenestä suosituimmasta lajista viisi on sellaisia, joita Suomen Latu muun muassa harjoittaa jossain muodossa. (Mäkinen 2019, 17–21.) Maailmanlaajuinen pandemia on myös muuttanut ihmisten liikuntamuotoja. Sisätiloissa järjestettävät ryhmäliikunnat ja kuntosaliharjoittelu on korvattu muun muassa kävelyllä ja muulla ulkoliikunnalla (Valtion liikuntaneuvosto 2020c).

3 Suomen Ladun yhdistyskysely 2018

3.1 Selvityksen taustatiedot

Suomen Latu ry on tehnyt vuonna 2018 vastaavanlaisen aikuisliikunnan nykytilan kartoituksen, johon tämä opinnäytetyö tulee pohjautumaan. Tällä aikaisemmalla aikuisliikunnan selvityksellä oli tarkoituksena kartoittaa sen hetkistä tilannetta jäsenyhdistyksissä. Tavoitteena oli tunnistaa olemassa olevat toimintamuodot, selvittää tulevaisuuden toiveet ja määrittää lajipaletti Suomen Ladun tukimuodoista eri lajeille. Selvitys pohjautui kolmen pääkysymyksen ympärille, joiden tarkoituksena oli selvittää, millaista toimintaa eri lajeissa järjestettiin, mitä haasteita yhdistyksillä oli aikuisliikunnassa ja millaista tukea yhdistykset kaipasivat toiminnan kehittämiseen. Selvitys toteutettiin kyselynä Suomen Ladun jäsenyhdistyksiä puheenjohtajille. Kyselyssä saatiin vastauksia 91 yhdistykseltä. Selvitystä täydennettiin lajivastaavien ja esihenkilöiden haastatteluilla sekä toimintakertomuksilla. (Yhdistyskysely 2018.)

Selvityksen tuloksien perusteella määriteltiin kehityskohteet, joita on tässä tapauksessa eritelty viisi eri kohdetta. Ensimmäinen oli lajivalikoiman laajuus, jossa pohdinnan alla oli lajien ja niiden tukitoimien selkeyttäminen sekä niiden kehityksen analysoiminen. Seuraavana koettiin tarvetta tukipaletin yhtenäistämiseen eli muun muassa lajien ja niiden toiminnan kehittämistä sisällöltään samanlaisiksi. Kolmas kehityskohde oli se, että tapahtumista edettäisiin säännölliseen toimintaan, jolloin laji voisi jäädä yhdistyksen lajivalikoimaan ja kehittyä. Suureksi haasteeksi tuloksien perusteella noussut ohjaajien ja vastuuhenkilöiden puute oli osittain syy, miksi koulutusten yhtenäistäminen ja kehittäminen oli yksi kehityskohde. Tällä kehittämisen kohteella oli tarkoituksena saada eri lajien koulutuspoluista yhdenmukaisemmat sekä luoda valmis sopimus pohja yhdistyksien ja ohjaajien välille. Viimeisenä kehityskohteeksi oli nimetty viestinnän ja paikallisen toiminnan kohtaaminen eli tarkoituksena oli saada nämä yhtenäisiksi, jotta lajista annettu kuva vastaa toimintaa. Muita pohdintaa aiheuttavia asioita olivat työryhmien roolit lajeissa, valtakunnallisten yhdistysten rooli, koulutusten kohderyhmä, tuki yhdistyksille markkinoinnissa ja vapaaehtoisten löytymisessä. (Yhdistyskysely 2018.)

Tämän vuoden 2021 tehtävän tutkimuksen on tarkoitus keskittyä vastaaviin asioihin kuin tässä aikaisemmassa selvityksessä. Tuloksien perusteella voidaan nähdä, onko tilanne muuttunut vuodesta 2018 ja millä tavalla. Kehityskohteet, jotka on nimetty vuoden 2018 selvityksen jälkeen, antavat mahdollisuuden verrata niitä tässä tutkimuksessa ilmenneisiin tuloksiin ja sillä tavalla

osoittaa, mikä on toiminut ja mikä ei. Tämä on myös syynä sille, miksi uusi tutkimus on tarkoitus pitää mahdollisimman samantyyppisenä edelliseen verrattuna. Sen ansioista tulokset ovat verrattavissa toisiinsa.

3.2 Yhdistyskyselyn 2018 keskeisimmät tulokset

Ensimmäisessä osiossa kartoitettiin, missä lajeissa yhdistykset järjestävät toimintaa ja missä he haluaisivat, mutta eivät sillä hetkellä vielä pystyneet. Suosituimmat lajit, joissa jäsenyhdistykset järjestävät toimintaa olivat retkeily, hiihto ja pyöräily. Alle puolet yhdistyksistä järjesti myös vaelus-, lumikenkäily-, sauvakävely- ja kävely-, talviuinti-, frisbeegolf-, geokätköily-, maastopyöräily-, polkujuoksu- ja matkaluistelutoimintaa. Suurin osa järjestettävästä toiminnasta oli tapahtumia. Sen sijaan talviuinnissa, kävelyssä, sauvakävelyssä, pyöräilyssä sekä polkujuoksussa toiminta oli säännöllistä. Säännöllisen toiminnan kehittämisen suurimpia haasteita oli kuitenkin ohjaajien rekrytoiminen ja sitouttaminen sekä aktiivisten osallistujien puute. (Yhdistyskysely 2018.)

Melkein puolet vastaajista kokivat uuden lajin aloittamisen olevan ”melko vaikeaa” omassa yhdistyksessään. Alle puolet vastasivat ”ei helppoa eikä vaikeaa”, ”melko helppoa” ja ”erittäin helppoa” ja loput reilu 10 % ”erittäin vaikeaa”. Suurimpia ongelmia tässäkin asiassa olivat aktiivisten ohjaajien ja organisoijien puute. Yhdistykset olivat kuitenkin viimeisen viiden vuoden aikana ottaneet uusia lajeja mukaan aikuisliikunnan toimintaansa. Reilussa suosiossa olivat olleet frisbeegolf, maastopyöräily ja polkujuoksu. 28 yhdistystä ei olleet ottaneet ollenkaan uusia lajeja mukaan toimintaan. Uuden lajin tuomia hyötyjä oli uusien jäsenien ja osallistujien mukaan tuleminen. Uudet lajit olivat tuoneet eri ikäisiä osallistujia toimintaan sekä tuonut uutta toimintaa jo valmiiksi oleville jäsenille. Yhdistyksen tunnettavuuden koettiin kasvavan, kuten myös vuokratulojen, kun välineiden ja tilojen käyttö oli lisääntynyt. Hyötyä oli myös siinä, että toimintaa oli nyt ympärivuotisesti. Suomen Ladulta uuden lajin aloittamiseen kaivattiin tukea erityisesti ohjaajakoulutukseen, uusien ohjaajien rekrytointiin, lajiesittelyihin, tempauksiin, markkinointimateriaaleihin, esittelyyn Latu&Polku -lehdessä sekä avustuksiin. (Yhdistyskysely 2018.)

Säännöllisen toiminnan kehittämisessä kaivattiin Suomen Ladulta tukea vastaaviin asioihin kuin uuden lajin aloittamisessakin eli koulutukseen ja ohjaajien rekrytointiin. Myös rahallinen tuki nousi esille ohjaajien palkkioksi, palkintoihin ja markkinointiin sekä matkakuluihin. Muutoin tukea tarvittiin myös olosuhdetyöhön, jotta lajia pystyisi harjoittamaan tulevaisuudessakin. (Yhdistyskysely 2018.)

4 Strategia

4.1 Visio, toiminta-ajatus, arvot ja ydinosaminen

Visiolla tähdätään tulevaisuuteen ja se määrittää sen, millä tahtotilalla organisaatio haluaa toimia silloin (Kamensky 2015). Käytännössä se tarkoittaa sitä, mikä on organisaation toivottu tila tulevaisuudessa eli mihin toiminnalla pyritään. Kun organisaatio luo vision, on henkilöstöllä yhteinen tavoite, johon kaikki toiminnallaan pyrkii. Vaikka visiota kuvataan organisaation yhteiseksi tavoitteeksi, on sen laatimisessa otettava huomioon myös asiakkaat. Vision tulisi olla asiakkaallekin merkittävä. Visiota tulisi ajatella 3—5 vuoden päähän sen luomishetkestä. Tällöin organisaatiota voidaan viedä tulevaisuuteen asetettua tavoitetta kohti toiminta-ajatuksen, arvojen ja osaamisen avulla. Vaikka visio on tulevaisuuteen asetettu tavoitetila, tehdään sen toteutumisesta myös vuosittain suunnitelma. Tällöin sen toteutumista pystytään seuraamaan. (Tuomi & Sumkin 2009, 47—48.)

Toiminta-ajatus perustelee organisaation tarkoituksen eli antaa vastauksen sen olemassaoloon (Kamensky 2015; Tuomi & Sumkin 2009, 50). Tätä voidaan kuvailla myös organisaation perustehdävänä. Toiminta-ajatuksella luodaan organisaation strategian perusta, kun sillä suunnataan toiminta visiota kohti, määritetään resurssit ja luodaan organisaation rakenne strategian toteuttamista kohti. Ominaisuuksiltaan toiminta-ajatuksen tulisi olla selkeä, ytimekäs, asiakaslähtöinen, toiminnan vankka perusta, joustava ja tulevaisuuslähtöinen. (Tuomi & Sumkin 2009, 52—53.)

Organisaation arvot tarkoittavat niitä periaatteita, jotka ohjaavat koko toimintaa (Kamensky 2015). Arvoilla pyritään muodostamaan tietynlaista toimintaa organisaation sisällä. Nämä periaatteet voivat olla sekä näkyviä että näkymättömiä. Organisaation strategiassa arvoilla pyritään perustelemaan työn tarkoitusta sekä samalla ohjaamaan ratkaisujen ja päätösten tekoon. Arvot voivat olla yksittäisiä sanoja, mutta ne tulisi avata myös lyhyesti, jotta niitä on helpompi tulkita. (Tuomi & Sumkin 2009, 51—52.)

Visio, toiminta-ajatus ja arvot muodostavat organisaation elämäntehtävän. Elämäntehtävällä pyritään luomaan koko organisaatiota palveleva yhteinen strategia. Näiden muodostamalla kokonaisuudella saadaan organisaation strategiasta johdonmukaisempi ja paremmin hallittava. (Kamensky 2015.)

Organisaation on tärkeää määrittää vision, toiminta-ajatuksen ja arvojen lisäksi myös ydinosaaminen. Tämä tarkoittaa organisaation merkittävintä osaamista strategian kannalta. Tämän avulla organisaatiossa voidaan kehittää henkilöstöä strategisesti osaaviksi. Organisaation ydinosaaminen koostuu yksilöiden osaamisesta, jolloin voi olla hankalaa saada osaaminen koko organisaation yhteiseksi. Yhteisen ydinosaamisen määrittämisessä tulisi ottaa huomioon sen ainutlaatuisuus, tulevaisuuslähtöisyys ja se, mitä lisäarvoa se organisaatiolle tuo. Ydinosaamisen määrittelyllä luodaan tietynlainen toimiva perusta strategialle ja sitä on mahdollista kehittää ja vahvistaa jatkossa. (Tuomi & Sumkin 2009, 54–55.)

4.2 Suomen Ladun strategiasuunnitelma 2016–2021

Tämän tutkimuksen tuloksia tullaan käyttämään Suomen Ladun seuraavassa strategiasuunnitelmassa, kun kyselyn avulla kartoitetaan tulevia toiveita ja tarpeita toiminnasta. Sen vuoksi tässä opinnäytetyössä perehdytään myös edelliseen strategiasuunnitelmaan, jotta sen avulla on helpompi määrittellä tarvittavaa tietoa selvityksen sisällöstä.

Suomen Ladun strategia vuosille 2016–2021 pohjautuu toiminnan tavoitteen ja tarkoituksen ympärille, joita on toteutettu kolmen painopisteen avulla. Näiden pääalueiden alle on koottu yhteensä yhdeksän sisältöä, jotka tarkentavat strategian toteuttamistapoja. Ensimmäinen pääkohde on ulkoile, joka sisältää koulutuksien uudistamista vastaamaan tarvetta, uusien ulkoilutapojen ja -lajien etsimistä sekä valtakunnallisten teemapäivien järjestämistä. Toinen pääkohde on osallistu, jota on tarkoitus toteuttaa ylläpitämällä ja kehittämällä jäsen- ja yhdistyspalveluita sekä kehittämällä vapaaehtoistoimintaa. Viimeinen pääkohde on vaikuta, jossa järjestön on tarkoitus tukea yhdistyksiä vaikuttamistyössä, vahvistaa Suomen Ladun imagoa yhteiskunnan liikuttajana ja toimijana, turvata ja kehittää ulkoilumahdollisuuksia sekä houkutellessa toimintaan myös sähköisillä kanavilla ja tavoilla. (Suomen Latu n.d.)

Tämän strategian pääkohteet ovat juuri niitä asioita, joita tässä tutkimuksessa oli tarkoitus lähteä selvittämään. Tämä tutkimus valmistui tämänhetkisen strategiasuunnitelman viimeisellä vuodelle, jolloin tuloksista pystytään vertailemaan, miten strategiaa on toteutettu sekä sen onnistumista pystytään arvioimaan. Tutkimus antoi myös vastauksia siihen, mitä seuraavien vuosien strategiasuunnitelmaan tulisi sisällyttää. Tutkimus nosti esille Suomen Ladun vahvuuksia ja kehittä-

misen kohteita, joista molemmat osa-alueet tulisi huomioida seuraavassakin strategiasuunnitelmassa niin, että vahvuuksia pystytään hyödyntämään jatkossakin ja heikompia osa-alueita kehittämään.

5 Tutkimuksen toteutus

5.1 Tutkimusongelmat

Tämän opinnäytetyön tarkoituksena oli kartoittaa Suomen Ladun jäsenyhdistyksien tulevaisuuden toiveita ja tarpeita seuraavaa strategiasuunnitelmaa varten. Tutkimuksessa tehtiin selvitys aikuisliikunnasta, joka kohdistettiin jäsenyhdistyksien puheenjohtajille. Tutkimusongelmat olivat seuraavat:

1. Mitkä lajit yhdistyksiä kiinnostavat?
2. Millä tavalla toimintaan halutaan panostaa jatkossa?
3. Minkälaista tukea yhdistykset haluavat Suomen Ladulta?

5.2 Tutkimusmenetelmä ja työn toteutus

Kvantitatiivinen tarkoittaa määrällistä tutkimusta, jossa kysymyksiä selvitetään numeeristen muotojen avulla. Käytännössä tämä tarkoittaa sitä, että aineistoa kerätään valmiiden vastausvaihtoehtojen avulla, joita voidaan havainnollistaa tuloksissa taulukoiden ja kuvioiden avulla. Määrällisessä tutkimuksessa perusjoukosta valitaan otos, jonka on tarkoitus edustaa koko perusjoukkoa tuloksissa ja tämän takia otoksen tulisi olla riittävän suuri (Heikkilä 2014, 15; Kananen 2011, 17–18). Tämä tarkoittaa käytännössä tutkimustuloksien yleistämistä koko kohderyhmälle.

Tutkimus oli tarkemmin ottaen määrällinen survey-tutkimus. Survey-tutkimuksessa kohderyhmän otannalta kerätään tietoa tarkasti jäsennellyssä ja vakioidussa muodossa. Yleisimmin aineiston keruussa käytetään kyselylomaketta tai haastattelua. Survey-tutkimuksella on tarkoitus pysyvä kuvailemaan, vertailemaan ja selittämään ilmiöitä. (Hirsjärvi ym. 2009, 134.) Tutkimuksen toteuttaminen kyselyllä antaa mahdollisuuden kerätä laaja aineisto tutkittavasta asiasta. Kyselytutkimus mahdollistaa suuren otannan ja kysymysmäärän kerrallaan, jolloin myös tutkijan resursseja säästetään. Hyvin suunnitellulla kyselylomakkeella saadaan kerättyä aineisto, joka voidaan käsitellä ja analysoida nopeasti ja helposti erilaisten tilasto-ohjelmistojen avulla. Suurimmat heikkou-

det kyselytutkimuksessa on kuitenkin kato eli vastaamattomuus ja epäkohdat, joita vastaajat voivat kohdata. Vastaajat voivat ymmärtää väärin kysymyksen tai vastata huolimattomasti. (Hirsjärvi ym. 2009, 195.)

Tämä opinnäytetyö toteutettiin nimenomaan määrällisenä survey-tutkimuksena, koska menetelmä sopi hyvin edustavan otoksen ja tutkittavan ilmiön muutoksien tutkimiseen. Tutkimusaineisto kerättiin kyselylomakkeella (Liite 1), joka tehtiin Webropol -nimisellä järjestelmällä. Webropol on online-kyselytyökalu, jolla pystytään keräämään tutkimusaineistoa, tarkastelemaan saatuja tuloksia sekä tekemään niistä raportointityökalun avulla graafisia kuvioita (Webropol.fi). Koko tutkimuksen pohjana toimi Suomen Ladun vuonna 2018 tekemä aikuisliikunnan selvitys, jossa on selvitetty vastaavia asioita kuin tässä uudessa tutkimuksessa. Tämän takia työ oli tarkoitus toteuttaa mahdollisimman samalla tavalla, jotta tutkimukset olisivat verrattavissa toisiinsa.

Vuoden 2018 selvityksen ensimmäinen osio kyselystä sisälsi kysymyksiä yhdistyksen toiminnasta. Kysymyksillä kartoitettiin, mitä lajeja on harjoitettu ja minkälaista toimintaa lajeissa on suoritettu. Samoin selvitettiin kykyä sisällyttää uusia lajeja toimintaan. Kyselyssä lajeina olivat avainlajit ja kehittyvät lajit viimeisten viiden vuoden ajalta. Toisessa osiossa selvitettiin, mitä hyötyä uusien lajien aloittamisessa on ollut ja mitkä sen sijaan ovat olleet haasteita siinä. Kolmannessa osiossa kysyttiin toiveita, miten Suomen Latu voisi tukea jäsenyhdistyksiä sekä uusien lajien aloittamisessa että säännöllisen toiminnan kehittämisessä. Selvityksen haastatteluissa käytiin läpi lajien ja koulutusten sen hetkistä tilannetta ja tulevaisuuden näkymiä. (Yhdistyskysely 2018.)

Tämän tutkimuksen perusjoukkona oli Suomen Ladun jäsenyhdistykset, joita on 185. Tutkimuksessa käytettiin kokonaisotantaa, jolloin kyselylomake lähetettiin jokaiselle jäsenyhdistykselle, joiden puheenjohtajien oli tarkoitus vastata kyselyyn. Aikaisemmassa selvityksessä (2018) kohde-ryhmä oli sama ja vastauksia saatiin 91 puheenjohtajalta.

Kyselylomakkeen kysymykset perustuivat tutkimusongelmaan. Pohjana kyselylomakkeen toteuttamisessa toimi aikaisemman selvityksen kyselylomake ja sen kysymykset. Suomen Ladulla myös valmistui syksyllä 2020 jäsenkyselyn tulokset, joiden perusteella pohdittiin tämän tutkimuksen kyselylomaketta ja siinä kysyttäviä asioita, jolloin kysyttävät asiat voitiin kohdistaa yhdistyksille juuri tuoreeseen tietoon perustuen. Ennen kyselyn toteutusta, kyselylomake testattiin Suomen Ladun henkilöstön jäsenillä. Tällä pyrittiin korjaamaan epäkohdat ja varmistamaan kyselyn toimivuus sekä teknisesti että sisällöllisesti.

Kyselyn linkki lähetettiin jäsenyhdistyksien puheenjohtajille sähköpostitse saatekirjeen kera (Liite 2). Kysely avautui keväällä 2021 helmikuun puolessa välissä ja sen oli tarkoitus olla auki kaksi viikkoa. Vähäisen osallistumismäärän takia vastausaikaa pidennettiin viidellä päivällä. Samalla yhdistyksille lähetettiin muistutus sähköpostitse kyselyyn osallistumisesta.

Tutkimusaineistoa käsiteltiin Webropol -ohjelmistolla ja Excel -työkalulla. Webropol -ohjelmiston raportointityökalulla saatiin siirrettyä aineisto suoraan Excel-tiedostoon, jossa pystyin yhdistelemään tietoja ja luomaan graafisia kuvioita. Avoimien kysymyksen vastaukset analysoin laadullisen aineiston sisällön analyysimenetelmillä. Avoimien kysymyksen tulokset raportoitiin taulukkomuotoon. Kuitenkin ennen kuin aineistoa alettiin käsittelemään, täytyi tarkistaa tutkimuksessa saatujen vastauksien laatu. Jos kato olisi käynyt liian suureksi, olisi ollut tarpeellista täydentää tutkimuksen aineistoa keräämällä uudestaan vastauksia tutkimuksen kohderyhmältä. Kyselylomakkeella tutkimusongelmia kartoitettiin lajikohtaisesti, mutta tässä opinnäytetyössä tuloksia tarkasteltiin yleisesti. Kyselylomakkeella lajikysymysten kohdalla avautui lisäkysymyksiä vastauksesta riippuen. Lisäkysymykset koskivat nimenomaan sen lajin tilannetta.

6 Tutkimustulokset

Opinnäytetyössä oli tarkoitus kartoittaa Suomen Ladun jäsenyhdistyksien tulevaisuuden toiveita ja tarpeita. Tässä luvussa käydään tutkimuksen tulokset läpi tutkimusongelmittain. Tutkimusongelmia olivat; mitkä lajit jäsenyhdistyksiä kiinnostavat, millä tavalla toimintaan halutaan panostaa ja minkälaista tukea yhdistykset haluavat Suomen Ladulta. Kyselyn perusjoukko oli 185 jäsenyhdistystä. Kyselyyn saatiin 80 vastausta. Yksi yhdistys vastasi kaksi kertaa, joten yhteensä 79 yhdistystä osallistui kyselyyn.

Tämän opinnäytetyön tulososiossa on tarkasteltu yleisesti lajien tilanteita kokonaisuudessaan. Tuloksien pohjalta tein lajikohtaisen yhteenvedon pelkästään toimeksiantajalle. Se sisälsi yleisen tarkastelun tutkimuksesta sekä jokaisen lajin kohdalta tarkemman tarkastelun.

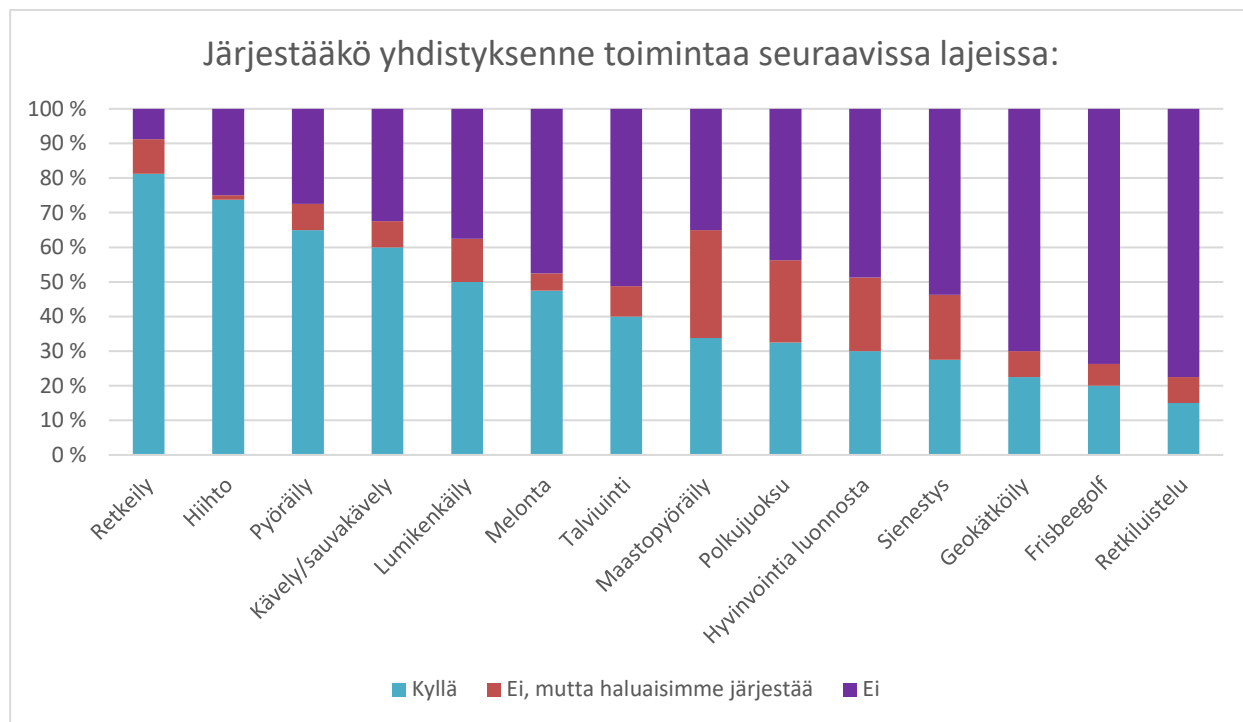
6.1 Jäsenyhdistyksien nykytilanteen kartoitus

Ensimmäiseksi kyselyssä selvitettiin, mitä lajeja yhdistyksissä (n=80) järjestetään ja mitä niissä haluttaisiin järjestää. Lajit valikoituivat kyselyyn tämänhetkisistä avainlajeista, kehitettävistä ja muista lajeista, jotka ovat määritetty Suomen Ladun toimintasuunnitelmassa. Kuvioista 1 voidaan huomata, että vähintään puolet yhdistyksistä järjestää toimintaa retkeilyssä (81 %), hiihdossa (74 %), pyöräilyssä (65 %), kävelyssä/sauvakävelyssä (60 %) ja lumikenkäilyssä (50 %). Alle puolet yhdistyksistä järjestää toimintaa melonnassa (48 %), talviuinnissa (40 %), maastopyöräilyssä (34 %), polkujuoksussa (33 %), hyvinvointia luonnosta -toiminnassa (30 %), sienestyksessä (28 %), geokätköilyssä (23 %), frisbeegolfissa (20 %) ja retkiluistelussa (15 %).

Yhdistyksiä, jotka eivät järjestä toimintaa, mutta haluaisivat, oli eniten maastopyöräilyssä (31 %), polkujuoksussa (24 %), hyvinvointia luonnosta -toiminnassa (21 %) ja sienestyksessä (19 %). Lumikenkäilyssä 13 % ja retkeilyssä 10 % yhdistyksistä eivät järjestä toimintaa, mutta haluaisivat. Alle kymmenesosa yhdistyksistä eivät järjestä toimintaa, mutta haluaisivat, talviuinnissa (9 %), pyöräilyssä (8 %), kävelyssä/sauvakävelyssä (8 %), geokätköilyssä (8 %), retkiluistelussa (8 %), frisbeegolfissa (6 %), melonnassa (5 %) ja hiihdossa (1 %).

Suurin osa yhdistyksistä ei järjestä toimintaa retkiluistelussa (78 %), frisbeegolfissa (74 %) ja geokätköilyssä (70 %). Noin puolet yhdistyksistä ei järjestä toimintaa sienestyksessä (54 %), talviuinnissa (51 %), hyvinvointia luonnosta -toiminnassa (49 %) ja melonnassa (48 %). Polkujuoksussa 44

%, lumikenkäilyssä 38 %, maastopyöräilyssä 35 %, kävelyssä/sauvakävelyssä 33 %, pyöräilyssä 28 %, hiihdossa 25 % ja retkeilyssä 9 % yhdistyksistä eivät järjestä ollenkaan toimintaa.



Kuvio 1. Avainlajien, kehitettävien lajien ja muiden lajien toiminnan järjestäminen yhdistyksissä (n=80).

Yhdistykset, jotka vastasivat järjestävänsä toimintaa avainlajeissa, kehitettävissä ja muissa lajeissa, saivat tietyt lisäkysymykset. Ensimmäinen niistä oli järjestettävän toiminnan selvittäminen (Kuvio 2). Kuviossa vastausvaihtoehdot ovat järjestetty suuruusjärjestykseen niin, että kaikkien lajien prosentit yhteenlaskettuna suosituin vastausvaihtoehto on ensimmäisenä ja vähiten suosittu viimeisenä. Jokaisen lajin sisällä kuitenkin järjestykset vaihtelevat huomattavasti.

Huomattavaa on se, että omien tapahtumien järjestäminen on melkein kaikissa lajeissa suosituimpana toimintamuotona. Yli puolet vastanneista yhdistyksistä järjestävät omia tapahtumia retkeilyssä (91 %), hiihdossa (93 %), polkujuoksussa (69 %), maastopyöräilyssä (70 %), frisbeegolfissa (56 %), hyvinvointia luonnosta -toiminnassa (88 %), sienestyksessä (77 %), melonnassa (74 %), lumikenkäilyssä (73 %), pyöräilyssä (87 %), kävelyssä/sauvakävelyssä (77 %) ja retkiluijelu (67 %). Talviuinnissa 44 % ja geokätköilyssä 39 % yhdistyksistä järjestävät omia tapahtumia.

Yhteenlasketuiden prosenttien mukaan lajiesittelyt ovat toiseksi suosituin toimintamuoto. Lajiesittelyiden yhteenlaskettu summa on kuitenkin noin puolet vähemmän kuin omien tapahtumien järjestämisen summa. Vain frisbeegolfissa (63 %), lumikenkäilyssä (50 %) ja geokätköilyssä (50 %) puolet tai yli puolet yhdistyksistä ovat vastanneet järjestävänsä lajiesittelyitä. Retkeilyssä (29 %), talviuinnissa (34 %), polkujuoksussa (46 %), maastopyöräilyssä (41 %), hyvinvointia luonnosta -toiminnassa (25 %), sienestyksessä (32 %), melonnassa (45 %), kävelyssä/sauvakävelyssä (25 %) ja retkiluistelussa (42 %) vähintään neljäsosa yhdistyksistä järjestävät lajiesittelyitä. Vain hiihdossa 17 % ja pyöräilyssä 15 % yhdistyksistä järjestävät lajiesittelyitä.

Seuraavaksi eniten kokonaissumman mukaan järjestetään säännöllistä toimintaa. Suuri osa yhdistyksistä vastasi järjestävänsä säännöllistä toimintaa talviuinnissa (69 %) ja polkujuoksussa (65 %). Noin puolet yhdistyksistä järjestävät säännöllistä toimintaa maastopyöräilyssä (48 %), pyöräilyssä (52 %) ja kävelyssä/sauvakävelyssä (48 %). Retkeilyssä 38 %, hiihdossa 17 %, frisbeegolfissa 25 %, hyvinvointia luonnosta -toiminnassa 25 %, sienestyksessä 5 %, melonnassa 37 %, lumikenkäilyssä 15 %, geokätköilyssä 11 % ja retkiluistelussa 17 % yhdistyksistä järjestävät säännöllistä toimintaa.

Järjestämme Suomen Ladun koordinoimia tapahtumia tai kampanjoita -vastauksen valitsi jokaisessa lajissa enintään puolet yhdistyksistä. Polkujuoksussa ja hyvinvointia luonnosta -toiminnassa molemmissa tasan puolet yhdistyksistä järjestävät Suomen Ladun koordinoimia tapahtumia tai kampanjoita. Retkeilyssä 43 %, hiihdossa 22 %, talviuinnissa 41 %, maastopyöräilyssä 30 %, frisbeegolfissa 19 %, sienestyksessä 32 %, melonnassa 16 %, lumikenkäilyssä 15 %, pyöräilyssä 33 %, kävelyssä/sauvakävelyssä 35 %, geokätköilyssä 22 % ja retkiluistelussa 8 % yhdistyksistä järjestävät Suomen Ladun koordinoimia tapahtumia tai kampanjoita.

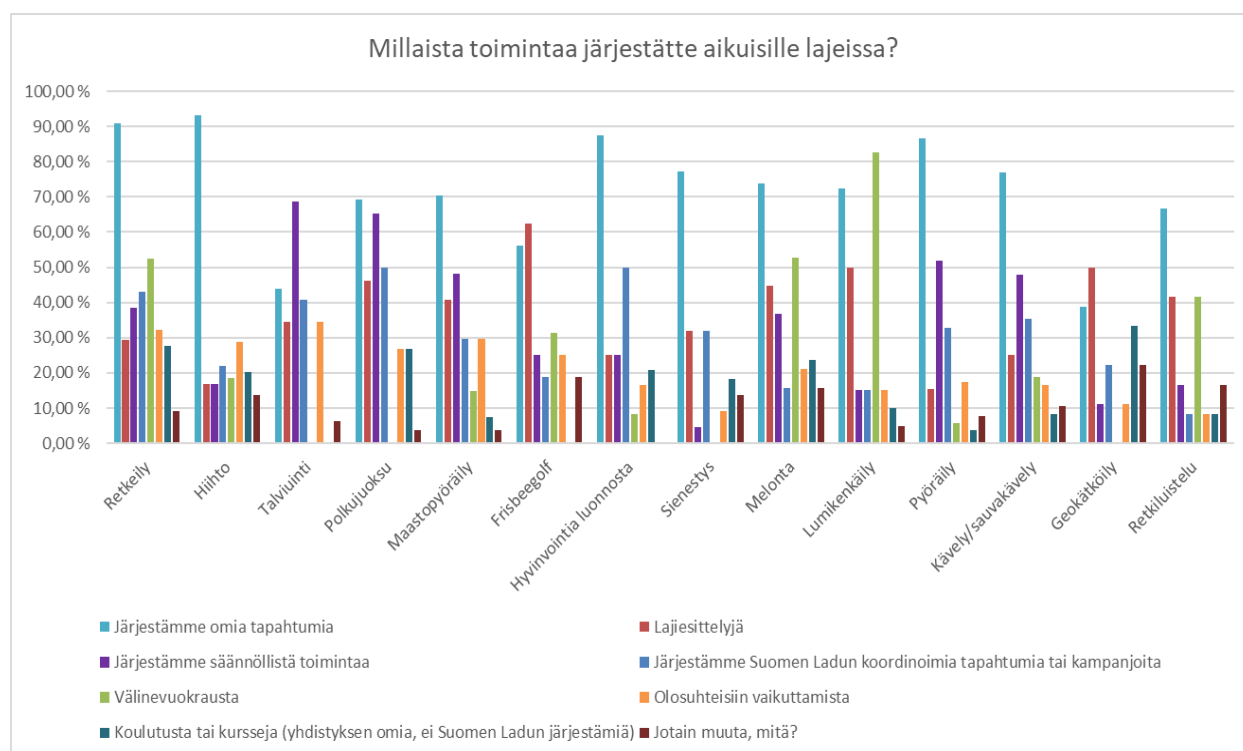
Suurin osa välinevuokraus-toimintaa tapahtuu lumikenkäilyssä (83 %). Noin puolet yhdistyksistä järjestävät välinevuokrausta retkeilyssä (52 %) ja melonnassa (53 %). Välinevuokrausta järjestävät hiihdossa 19 %, maastopyöräilyssä 15 %, frisbeegolfissa 31 %, hyvinvointia luonnosta -toiminnassa 8 %, pyöräilyssä 6 %, kävelyssä/sauvakävelyssä 19 % ja retkiluistelussa 42 % yhdistyksistä. Talviuinnissa, polkujuoksussa, sienestyksessä ja geokätköilyssä yhdistykset eivät järjestä ollenkaan välinevuokraus-toimintaa.

Olosuhteisiin vaikuttamista tekee jokaisessa lajissa vain noin kolmasosa tai alle yhdistyksistä. Talviuinnissa 34 %, retkeilyssä 32 %, maastopyöräilyssä 30 %, hiihdossa 29 % ja polkujuoksussa 27 % yhdistyksistä kokee vaikuttavansa olosuhteisiin. Enintään neljäsosa yhdistyksistä tekee olosuhteisiin vaikuttamista loppuisissa lajeissa eli frisbeegolfissa (25 %), hyvinvointia luonnosta -toiminnassa

(17 %), sienestyksessä (9 %), melonnassa (21 %), lumikenkäilyssä (15 %), pyöräilyssä (17 %), kävelyssä/sauvakävelyssä (17 %), geokätköilyssä (11 %) ja retkiluistelussa (8 %).

Yhdistyksen omia koulutuksia ja kursseja järjestää vain vajaa kolmasosa yhdistyksistä. Geokätköilyssä kolmasosa yhdistyksistä järjestävät yhdistyksen omia koulutuksia tai kursseja. Retkeilyssä 28 % ja polkujuoksussa 27 % yhdistyksistä järjestävät omia koulutuksia ja kursseja, kun taas lopuissa lajeissa alle neljäsosa yhdistyksistä järjestävät kyseistä toimintaa. Hiihdossa 20 %, maastopyöräilyssä 7 %, hyvinvointia luonnosta -toiminnassa 21 %, sienestyksessä 18 %, melonnassa 24 %, lumikenkäilyssä 10 %, pyöräilyssä 4 %, kävelyssä/sauvakävelyssä 8 % ja retkiluistelussa 8 % yhdistyksistä järjestävät yhdistyksen omia koulutuksia ja kursseja. Talviuinnissa ja frisbeegolfissa yhdistykset eivät järjestä ollenkaan kyseistä toimintaa.

Vähiten vastauksia saatiin ”Jotain muuta, mitä?” -kohtaan. Vastaukset on kerätty joka lajista erikseen, joten ”Jotain muuta, mitä?” -kohdan vastaukset ovat paljon lajista riippuvia. Tämän vuoksi nämä ovat raportoitu vain toimeksiantajalle menevään lajikohtaiseen tarkasteluun.



Kuvio 2. Minkälaista toimintaa yhdistykset järjestävät avainlajeissa, kehitettävissä lajeissa ja muissa lajeissa.

Yhdistykset, jotka vastasivat, etteivät järjestä, mutta haluaisivat järjestää toimintaa avainlajeissa, kehitettävissä ja muissa lajeissa, saivat tietyt lisäkysymykset. Ensimmäisenä selvitettiin, mikä on esteenä lajin toiminnan järjestämiselle (Kuvio 3). Kysymyksessä pystyi valitsemaan useamman vastausvaihtoehdon. Huomioitavaa on se, että jokaisessa lajissa vastaajien määrä vaihteli sen mukaan, mitä kyselyn ensimmäisessä kohdassa vastattiin. Retkeilyssä n=8, hiihdossa n=1, talviuinnissa n=7, polkujuoksussa n=19, maastopyöräilyssä n=25, frisbeegolfissa n=5, hyvinvointia luonnosta -toiminnassa n=17, sienestyksessä n=15, melonnassa n=4, lumikenkäilyssä n=10, pyöräilyssä n=6, kävelyssä/sauvakävelyssä n=6, geokätköilyssä n=6 ja retkiluistelussa n=6.

Huomattavaa on se, että melkein jokaisessa lajissa suurin este toiminnalle on ohjaajien puute. Melonnassa, pyöräilyssä, kävelyssä/sauvakävelyssä ja retkiluistelussa kaikki vastanneet kokivat ohjaajien puutteen olevan esteenä toiminnan järjestämiselle. Suuri osa yhdistyksistä ovat vastanneet ohjaajien puutteen esteeksi toiminnalle geokätköilyssä (83 %), hyvinvointia luonnosta -toiminnassa (82 %), maastopyöräilyssä (80 %), frisbeegolfissa (80 %), sienestyksessä (80 %) ja polkujuoksussa (79 %). Lumikenkäilyssä 60 %, retkeilyssä 38 % ja talviuinnissa 29 % yhdistyksistä kokee ohjaajien puutteen esteeksi toiminnalle. Hiihdossa tätä ei koeta esteeksi ollenkaan.

Ohjaajien osaaminen koetaan kaikkien lajien yhteenlasketuiden prosenttien mukaan vähiten esteeksi toiminnalle. Sienestyksessä 40 % ja hyvinvointia luonnosta -toiminnassa 35 % yhdistyksistä pitää ohjaajien osaamista esteenä toiminnan järjestämiselle. Enintään neljäsosa yhdistyksistä pitää ohjaajien osaamista esteenä toiminnalle melonnassa (25 %), frisbeegolfissa (20 %), kävelyssä/sauvakävelyssä (17 %), geokätköilyssä (17 %), retkiluistelussa (17 %), maastopyöräilyssä (16 %), polkujuoksussa (16 %), retkeilyssä (13 %) ja lumikenkäilyssä (10 %). Hiihdossa, talviuinnissa ja pyöräilyssä ohjaajien osaamista ei koeta esteenä ollenkaan.

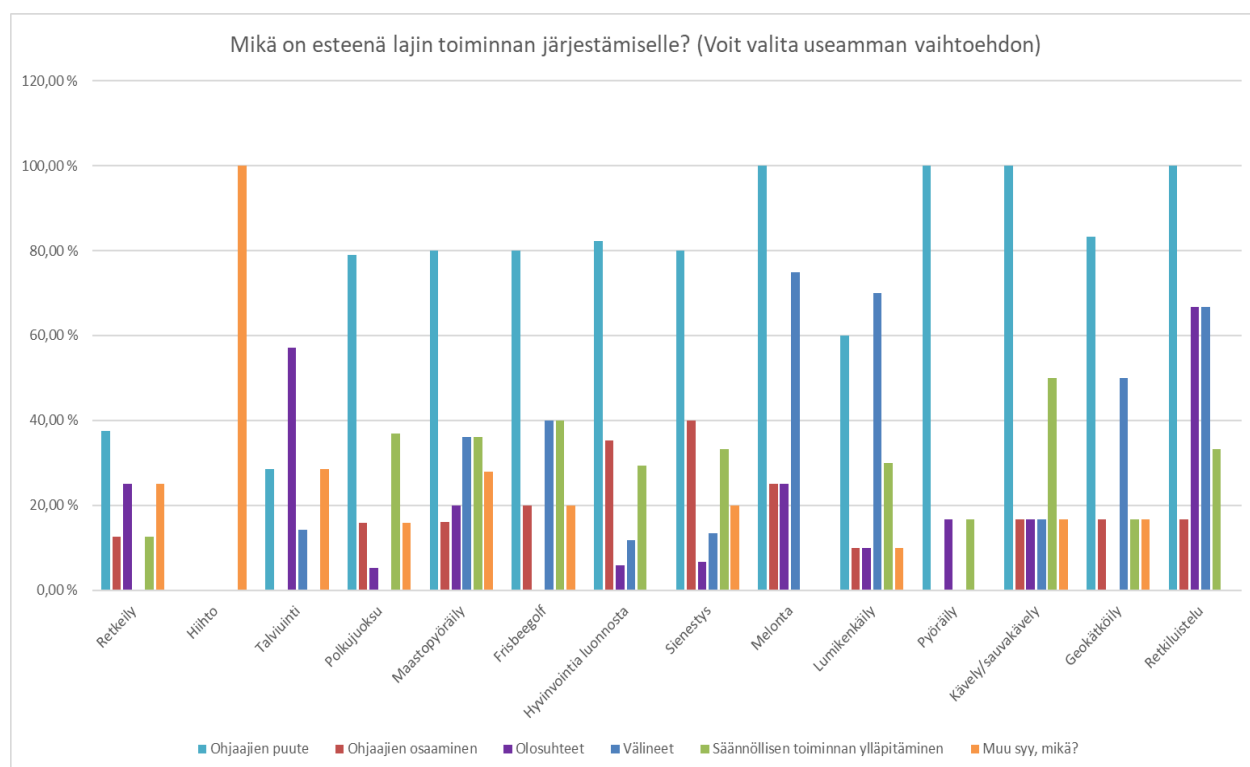
Retkiluistelussa 67 % ja talviuinnissa 57 % yhdistyksistä kokevat olosuhteet esteeksi toiminnan järjestämiselle. Vain neljäsosa yhdistyksistä kokevat olosuhteet esteeksi toiminnalle retkeilyssä ja melonnassa. Lopuissa lajeista eli maastopyöräilyssä 20 %, pyöräilyssä 17 %, kävelyssä/sauvakävelyssä 17 %, lumikenkäilyssä 10 %, sienestyksessä 7 %, hyvinvointia luonnosta -toiminnassa 6 % ja polkujuoksussa 5 % yhdistyksistä kokevat olosuhteet esteeksi toiminnan järjestämiselle. Hiihdossa, frisbeegolfissa ja geokätköilyssä yksikään yhdistys ei koe olosuhteita esteeksi.

Suuri osa yhdistyksistä kokevat välineet esteeksi toiminnan järjestämiselle melonnassa (75 %), lumikenkäilyssä (70 %) ja retkiluistelussa (67 %). Geokätköilyssä puolet yhdistyksistä pitää välineitä esteenä toiminnalle. Frisbeegolfissa 40 %, maastopyöräilyssä 36 %, kävelyssä/sauvakävelyssä 17 %, talviuinnissa 14 %, sienestyksessä 13 % ja hyvinvointia luonnosta -toiminnassa 12 %

yhdistyksistä pitävät välineitä esteenä toiminnalle. Hiihdossa, polkujuoksussa ja pyöräilyssä välineitä ei koeta esteeksi ollenkaan.

Säännöllisen toiminnan ylläpitämistä pitävät esteenä toiminnan järjestämiselle enintään puolet yhdistyksistä. Kävelyssä/sauvakävelyssä puolet yhdistyksistä kokevat säännöllisen toiminnan ylläpitämisen esteenä. Frisbeegolfissa 40 %, polkujuoksussa 37 % ja maastopyöräilyssä 36 % yhdistyksistä pitävät säännöllisen toiminnan ylläpitämistä esteenä toiminnalle. Noin kolmasosa yhdistyksistä kokevat säännöllisen toiminnan ylläpitämisen esteenä sienestyksessä (33 %), retkiluistelussa (33 %), lumikenkäilyssä (30 %) ja hyvinvointia luonnosta -toiminnassa (29 %). Pyöräilyssä 17 %, geokätköilyssä 17 % ja retkeilyssä 13 % yhdistyksistä pitävät säännöllisen toiminnan ylläpitämistä esteenä. Hiihdossa, talviuinnissa ja melonnassa tätä ei koeta esteeksi ollenkaan.

Muita syitä toiminnan esteenä on 100 % hiihdossa, 29 % talviuinnissa, 28 % maastopyöräilyssä, 25 % retkeilyssä, 20 % frisbeegolfissa ja sienestyksessä, 17 % kävelyssä/sauvakävelyssä ja geokätköilyssä, 16 % polkujuoksussa ja 10 % lumikenkäilyssä. Lopuissa lajeissa eli hyvinvointia luonnosta -toiminnassa, melonnassa, pyöräilyssä ja retkiluistelussa ei ollut yhtään muita syitä edellä mainittujen lisäksi. Vastaukset on kerätty joka lajista erikseen, joten muut syyt ovat paljon lajista riippuvia. Tämän vuoksi nämä ovat raportoitu vain toimeksiantajalle menevään lajikohtaiseen tarkasteluun.



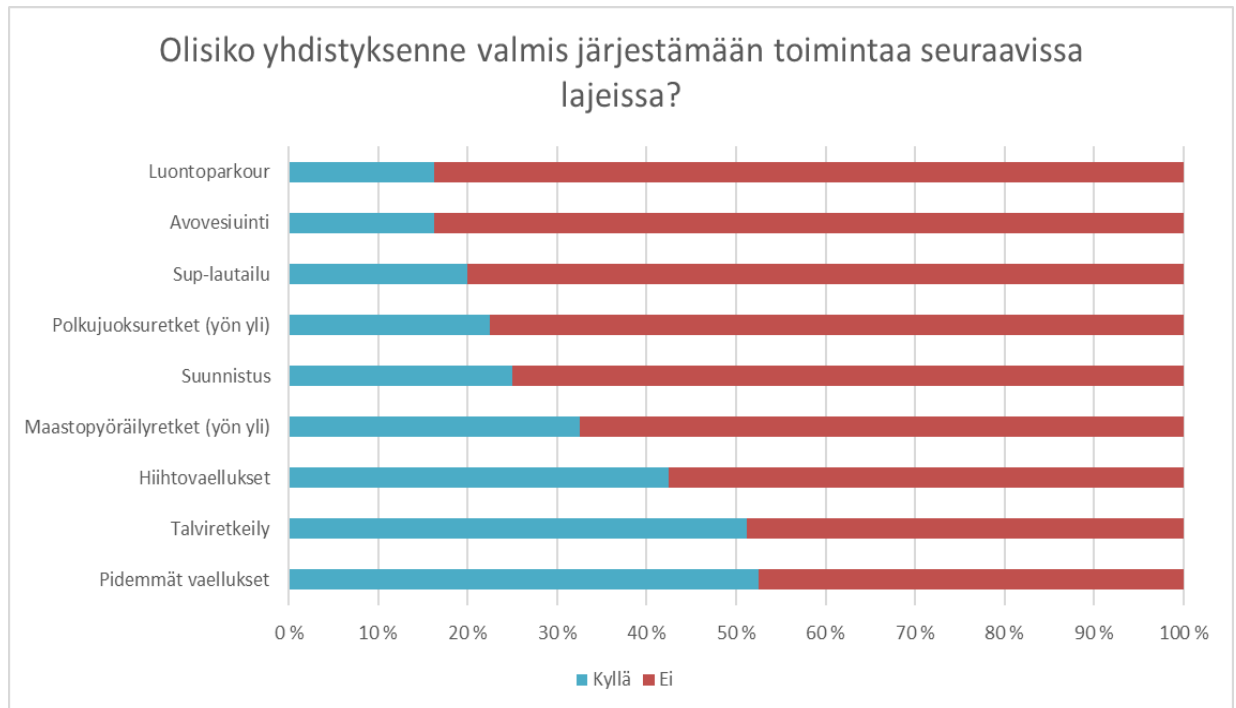
Kuvio 3. Avainlajien, kehitettävien ja muiden lajien toiminnan järjestämisen esteet.

6.2 Jäsenyhdistyksien resurssit

Kyselyn toisessa osiossa selvitettiin yhdistyksien valmiutta järjestää toimintaa lajeissa, jotka ovat Suomen Ladun jäsenien suosiossa (Kuvio 4). Lajit ovat valittu syksyllä 2020 tehdyn jäsenkyselyn pohjalta. Lajeiksi valikoituivat pidemmät vaellukset, talviretkeily, hiihtovaellukset, polkujuoksuretket (yön yli), maastopyöräilyretket (yön yli), suunnistus, avovesiuinti, sup-lautailu ja luontoparkour. Kysymykseen vastattiin kyllä tai ei ja kaikkiin lajeihin vastasi 80 yhdistystä eli kaikki kyselyyn vastanneet.

Vain pidemmissä vaelluksissa (53 %) ja talviretkeilyssä (51 %) noin puolet yhdistyksistä kokevat olevansa valmiita järjestämään toimintaa näissä lajeissa. Hiihtovaelluksissa 43 % ja maastopyöräilyretkissä 33 % yhdistyksistä vastasivat olevansa valmiita järjestämään toimintaa. Lopuissa lajeissa vain enintään neljäsosa yhdistyksistä olisivat valmiita järjestämään toimintaa. Suunnistuksessa 25 %, polkujuoksuretkeissä 23 %, sup-lautailussa 20 %, avovesiuinnissa ja luontoparkourissa 16 % yhdistyksistä kokevat olevansa valmiita järjestämään toimintaa näissä lajeissa.

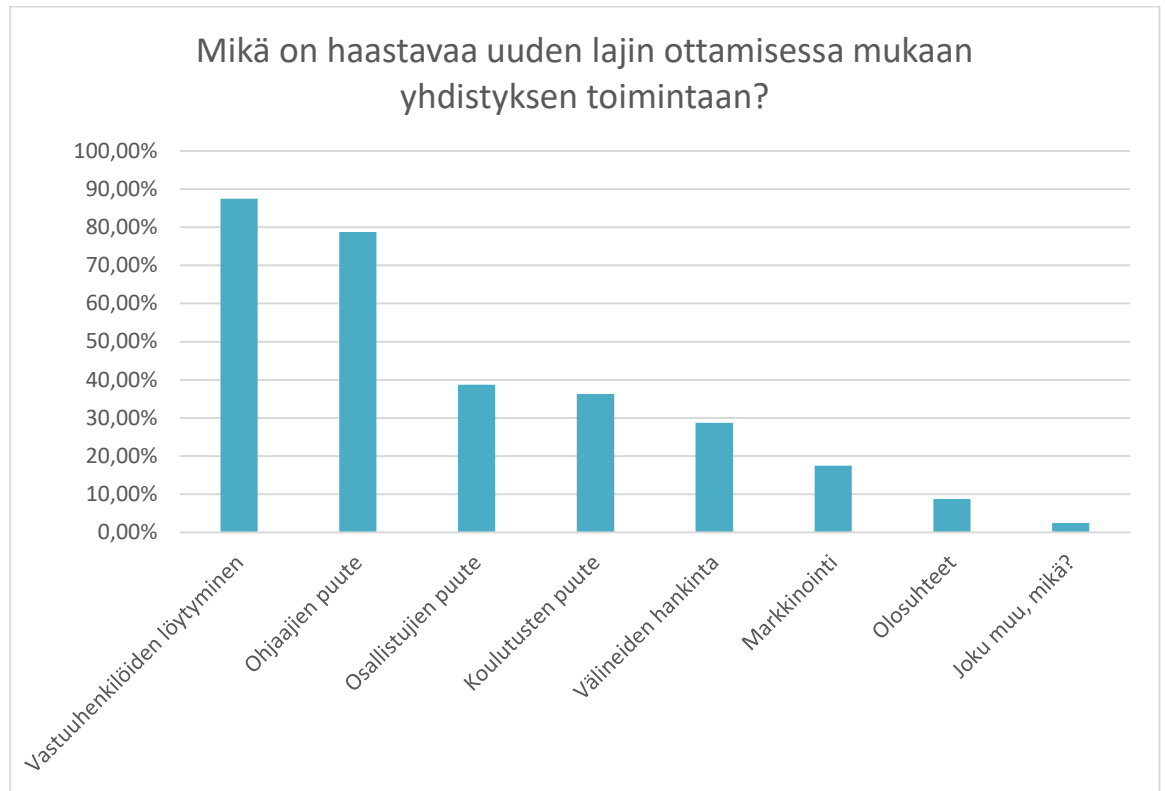
Lajit, joissa yhdistykset eivät ole valmiita järjestämään toimintaa, ovat edellä mainitut lajit käänteisessä järjestyksessä, kun muita vastausvaihtoehtoja ei ollut. Näin ollen vähiten ei-vastauksia kysymykseen saatiin pidemmissä vaelluksissa (48 %) ja talviretkeilyssä (49 %). Hiihtovaelluksissa 58 % ja maastopyöräilyretkissä 68 % yhdistyksistä eivät ole valmiita järjestämään toimintaa. Suurin osa yhdistyksistä eivät ole valmiita järjestämään toimintaa suunnistuksessa (75 %), polkujuoksuretkeissä (78 %), sup-lautailussa (80 %), avovesiuinnissa (84 %) ja luontoparkourissa (84 %).



Kuvio 4. Yhdistyksien valmius järjestää toimintaa jäsenien suosiossa olevissa lajeissa (n=80).

Kyselyn kolmannessa osiossa selvitettiin ensimmäiseksi, mitkä asiat ovat haasteita uusien lajien mukaan ottamisessa yhdistyksien toimintaan (Kuvio 5). Kysymyksessä oli valmiit vastausvaihtoehdot, joita pystyi valitsemaan useammankin. Kysymykseen vastaajien määrä oli 80 eli kaikki kyselyyn osallistuneet.

Yhdistykset kokevat suurimmaksi haasteeksi vastuuhenkilöiden löytymisen, kun 88 % yhdistyksistä on tätä mieltä. Seuraavaksi suurimpana haasteena on ohjaajien puute 79 % yhdistyksien mukaan. Lopuissa vastausvaihtoehdoissa vastaajien määrä on huomattavasti pienempi. Uuden lajin mukaan ottamisessa haasteiksi kokevat yhdistyksistä 39 % osallistujien puutteen, 36 % koulutusten puutteen, 29 % välineiden hankinnan, 18 % markkinoinnin, 9 % olosuhteet ja 3 % jonkin muun syyn. Muita syitä ovat jäsenten aikapula ja toiminnan aloittaminen tyhjästä.



Kuvio 5. Haasteet uuden lajin mukaan ottamisessa yhdistyksen toimintaan (n=80).

6.3 Jäsenyhdistyksien kaipaamat tukimuodot Suomen Ladulta

Kyselyn kolmannessa osiossa selvitettiin myös Suomen Ladun eri tukimuotojen tärkeyttä jäsenyhdistyksille (Kuvio 6). Tukimuotoja on määritelty kyselyyn 15 ja jokaiseen niihin on vastannut 80 yhdistystä eli kaikki kyselyyn osallistuneet, koska vastaaminen on ollut pakollista. Kuviossa tukimuodot ovat järjestetty sen mukaan, mitkä ovat koettu eniten erittäin tärkeiksi.

Yhdistyksistä 60 % pitävät ohjaajakurssien ilmaisaikkoja erittäin tärkeinä, neljäsosa melko tärkeinä ja 11 % jonkin verran tärkeinä. Yksikään yhdistyksistä ei pidä ilmaisaikkoja lainkaan tärkeinä ja 4 % vastaajista ei osaa sanoa. Seuraavaksi noin puolet (51 %) yhdistyksistä kokevat suurelle yleisölle kohdistetun viestinnän erittäin tärkeäksi. 28 % yhdistyksistä kokevat tämän melko tärkeäksi ja 18 % jonkin verran tärkeäksi. Suurelle yleisölle kohdistettua viestintää pitävät ei lainkaan tärkeänä 1 % ja 3 % ei osaa sanoa. 45 % yhdistyksistä pitävät ohjaajien tukimateriaaleja erittäin tärkeinä ja 39 % melko tärkeinä. Jonkin verran tärkeinä pitävät 11 % yhdistyksistä, ei lainkaan tärkeinä ei pidä kukaan ja 5 % ei osaa sanoa. Nettisivuja pitävät erittäin tärkeinä myös 45 % yhdistyksistä, mutta melko tärkeinä hieman vähemmän eli 38 %. Jonkin verran tärkeinä sen

sijaan pitävät 16 % ja ei lainkaan tärkeänä 1 % yhdistyksistä. En osaa sanoa -vastauksia ei ollut yhtään.

41 % yhdistyksistä pitävät erittäin tärkeänä yhdistyksille suunnattuja viestintämateriaaleja. Hie-
man enemmän eli 45 % yhdistyksistä pitävät näitä melko tärkeänä ja 14 % jonkin verran tärkeinä.
Yksikään yhdistys ei pidä yhdistyksille suunnattuja viestintämateriaaleja ei lainkaan tärkeinä tai ei
osaa sanoa. Saman verran eli 41 % yhdistyksistä kokevat sekä erittäin tärkeäksi että melko tärke-
äksi myös taloudellisen tuen lajien kehittämiseen. 11 % yhdistyksistä pitävät taloudellista tukea
jonkin verran tärkeänä, 3 % ei lainkaan tärkeänä ja 4 % ei osaa sanoa.

Kolmasosa (33 %) yhdistyksistä kokevat ohjaajien jatkokoulutuspäivät erittäin tärkeiksi. Lähes sa-
man verran (34 %) yhdistyksistä pitävät tätä melko tärkeänä ja lähemmäs neljäsosa (24 %) yhdis-
tyksistä kokevat tämän jonkin verran tärkeäksi. 3 % yhdistyksistä pitävät jatkokoulutuspäiviä ei
lainkaan tärkeinä ja jopa 8 % yhdistyksistä ei osaa sanoa. Olosuhdetyötä pitävät erittäin tärkeänä
28 % ja melko tärkeänä 29 % yhdistyksistä. Neljäsosa yhdistyksistä kokevat tämän vain jonkin
verran tärkeäksi ja vain 1 % ei lainkaan tärkeäksi. Olosuhdetyön tärkeyteen ei osannut sanoa vas-
tausta jopa 18 % yhdistyksistä, mikä on reilusti enemmän kuin muissa tukimuodoissa.

Lähes neljäsosa (24 %) yhdistyksistä pitävät yhteistyökumppaneita erittäin tärkeinä ja jopa 45 %
melko tärkeinä. 26 % yhdistyksistä kokevat nämä jonkin verran tärkeinä. Yksikään yhdistys ei pidä
yhteistyökumppaneita lainkaan tärkeinä ja 5 % ei osaa sanoa. Yhdistykset kokevat valtakunnalli-
set tapahtumat 23 % erittäin tärkeiksi, 44 % melko tärkeiksi ja 26 % jonkin verran tärkeiksi. 4 %
yhdistyksistä pitävät valtakunnallisia tapahtumia sekä ei lainkaan tärkeinä että ei osaa sanoa. Vii-
desosa yhdistyksistä pitävät erittäin tärkeinä lajikiertueita. Yhdistykset kokevat kiertueet 35 %
melko tärkeiksi ja 33 % jonkin verran tärkeiksi. Ei lainkaan tärkeinä niitä pitävät 6 % yhdistyksistä
ja saman verran eli 6 % ei osaa sanoa.

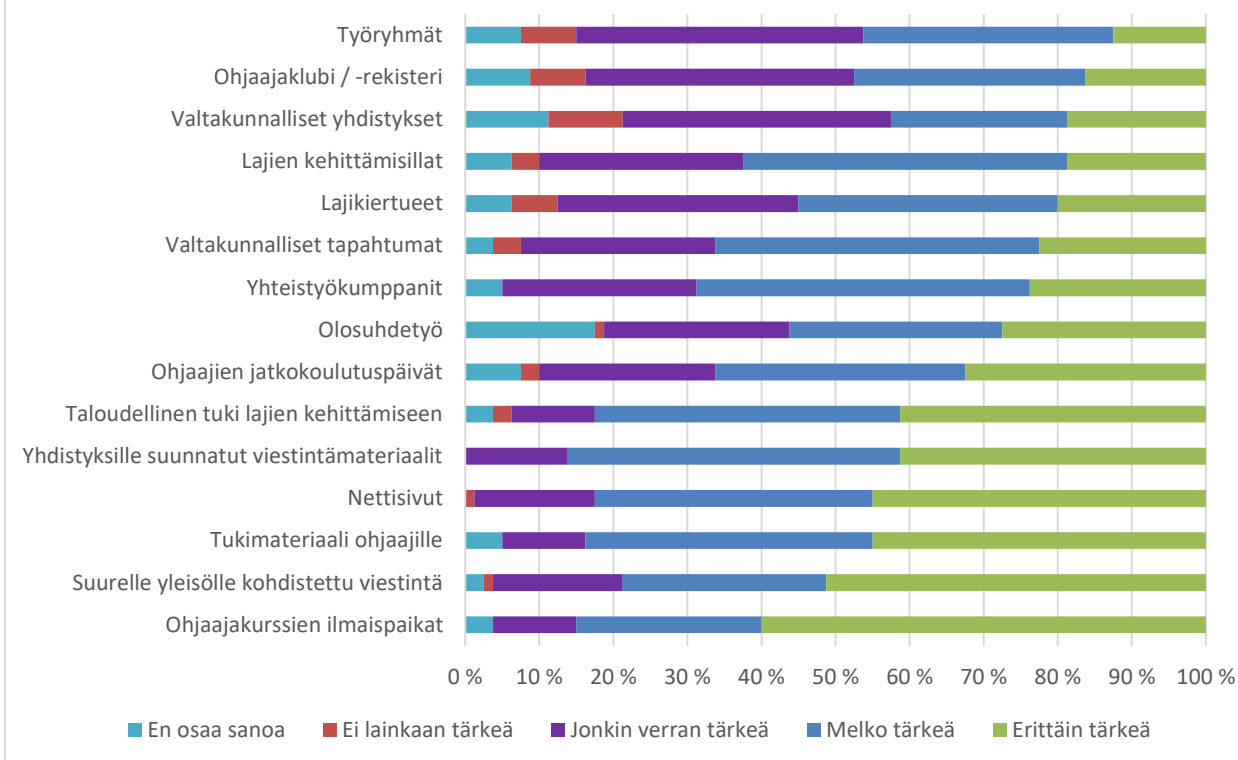
Lajien kehittämisiltoja pitävät erittäin tärkeinä 19 % ja melko tärkeinä jopa 44 % yhdistyksistä.
Kehittämisillat kokevat jonkin verran tärkeinä 28 % yhdistyksistä, ei lainkaan tärkeinä 4 % ja 6 %
ei osaa sanoa. Valtakunnalliset yhdistykset koetaan myös erittäin tärkeiksi 19 % yhdistyksien mie-
lestä. Melkein neljäsosa (24 %) yhdistyksistä pitävät näitä melko tärkeinä ja jopa 36 % yhdistyk-
sistä kokevat nämä jonkin verran tärkeiksi. Jopa 10 % yhdistyksistä kokevat valtakunnalliset yh-
distykset ei lainkaan tärkeiksi, mikä on eniten verrattuna muihin tukimuotoihin. Ohjaajaklubin/
rekisterin kokevat erittäin tärkeäksi 17 % yhdistyksistä ja melko tärkeäksi melkein kolmasosa (31
%) yhdistyksistä. Jonkin verran tärkeäksi kokevat tämän 36 % yhdistyksistä. Ei lainkaan tärkeänä

tätä pitävät 8 % yhdistyksistä ja 9 % ei osaa sanoa. Vähiten erittäin tärkeänä tukimuotona pidetään työryhmiä. Työryhmiä pitävät erittäin tärkeänä vain 13 % yhdistyksistä. Noin kolmasosa (34 %) yhdistyksistä pitävät työryhmiä melko tärkeinä ja jopa 39 % jonkin verran tärkeinä. 8 % yhdistyksistä kokevat nämä ei lainkaan tärkeiksi ja saman verran eli 8 % ei osaa sanoa.

Kun tarkastellaan tukimuotojen järjestystä sekä erittäin tärkeä että melko tärkeä -vastauksien mukaan, on järjestys erilainen kuin pelkkien erittäin tärkeä -vastauksien mukaan. Kun yhdistetään melko tärkeä ja erittäin tärkeä -vastaukset, voidaan huomata, että kuusi eniten vastauksia saanutta tukimuotoa erottuvat hieman loppuista. Yhdistyksille suunnatut viestintämateriaalit ovat vähintään melko tärkeitä 86 % yhdistyksien mielestä. 85 % yhdistyksistä kokevat ohjaajakurssien ilmaispaikat vähintään melko tärkeiksi ja 84 % pitävät ohjaajien tukimateriaaleja vähintään melko tärkeinä. Nettisivut ja taloudellinen tuki lajien kehittämiseksi ovat vähintään melko tärkeitä 83 % yhdistyksien mielestä. Kuudes tukimuoto vähintään melko tärkeä -järjestyksen mukaan on suu- relle yleisölle kohdistettu viestintä 79 % yhdistyksien mielestä.

69 % yhdistyksistä kokevat yhteistyökumppanit vähintään melko tärkeiksi. Vastaavasti vähintään melko tärkeiksi kokevat 66 % yhdistyksistä sekä ohjaajien jatkokoulutuspäivät että valtakunnalliset tapahtumat. Vähintään melko tärkeinä pitävät lajien kehittämisltoja 63 %, olosuhdetyötä 56 % ja lajikiertueita 55 % yhdistyksistä. Alle puolet vastanneista yhdistyksistä ovat sitä mieltä, että ohjaajaklubi/-rekisteri (48 %), työryhmät (46 %) ja valtakunnalliset yhdistykset (43 %) ovat vähintään melko tärkeitä.

Missä määrin tärkeäksi yhdistyksessänne koetaan seuraavat Suomen Ladun tukimuodot?



Kuvio 6. Suomen Ladun tukimuotojen tärkeys jäsenyhdistyksille (n=80).

Kyselyssä kartoitettiin avoimien kysymyksien avulla, mitä tukea jäsenyhdistykset kaipaavat Suomen Ladulta (Taulukko 1). Vastaukset kerättiin lajikohtaisesti eikä vastaaminen ollut pakollista, joten tämän takia vastaajien määrä on vaihteleva. Kysymys esitettiin seuraavien lajien kohdalla, retkeily (n=28), hiihto (n=23), talviuinti (n=13), polkujuoksu (n=10), maastopyöräily (n=7), frisbeegolf (n=5), hyvinvointia luonnosta -toiminta (n=6), sienestys (n=8), melonta (n=11), lumikenkäily (n=13), pyöräily (n=11), kävely/sauvakävely (n=14), geokätköily (n=8) ja retkiluistelu (n=5). Kaikista lajeista saatiin yhteensä siis 162 vastausta.

Eri lajien vastauksissa oli paljon yhtäläisyyksiä ja näin ollen tuloksia analysoimalla pystyi luokittelemaan vastaukset pääryhmiin. Huomattavasti yleisin vastaus melkein kaikissa lajeissa on ohjaajakoulutus (n=49). Näiden järjestäminen on erittäin toivottavaa ja yksittäisiä ehdotuksia vastauksissa ovat lyhytkestoisemmat, paikalliset sekä aloittelijoihin ja kokeneempiin jaotellut ohjaajakoulutukset. Ohjaajakoulutuksen lisäksi vastauksissa nostettiin esille melkein kaikissa lajeissa välineet

(n=24). Niiden vuokraukseen ja hankkimiseen kaivataan tukea Suomen Ladulta. Vastauksissa toivotaan myös tukea ohjaajien välinehankintoihin.

Useammassa eri lajin vastauksissa nousee myös esille ohjaajat (n=14), markkinointi (n=11) ja erilaiset kurssit (n=9). Muutoin useammassa eri lajissa toivottiin kiertueita (n=6), materiaaleja (n=5), olosuhteita (n=5), tapahtumia (n=4) ja valmiita toimintamalleja (n=4). Loput tukivastaukset ovat yksittäisiä ehdotuksia tai lajikohtaisia.

Kaikki lajit
Ohjaajakoulutus (n=49)
- paikalliset
- lyhytkestoiset
- aloittelevat/kokeneet
Välineitä (n=24)
- vuokraus ja hankinnat
- myös ohjaajien välineet
Ohjaajia (n=14)
Markkinointi (n=11)
Kurssit (n=9)
Kiertueet (n=6)
- paikalliset
Olosuhteet (n=5)
Materiaalit (n=5)
Toiminnallinen tuki (n=4)
Tapahtumat (n=4)
Valmiit toimintamallit (n=4)

Taulukko 1. Mitä tukea jäsenyhdistykset kaipaavat Suomen Ladulta.

Kyselyssä kartoitettiin avoimien kysymyksien avulla, mitä tukea jäsenyhdistykset kaipaavat lajien aloittamiseen Suomen Ladulta (Taulukko 2). Vastaukset kerättiin lajikohtaisesti eikä vastaaminen ollut pakollista, joten tämän takia vastaajien määrä on vaihteleva. Kysymys esitettiin seuraavien lajien kohdalla, pidemmät vaellukset (n=26), talviretkeily (n=26), hiihtovaellus (n=22), polkujuoksuretket (yön yli) (n=10), maastopyöräilyretket (yön yli) (n=14), suunnistus (n=10), avovesiuinti (n=7), sup-lautailu (n=11) ja luontoparkour (n=11). Kaikista lajeista saatiin yhteensä siis 137 vastausta.

Eri lajien vastauksissa oli paljon yhtäläisyyksiä ja näin ollen tuloksia analysoimalla pystyi luokittelemaan vastaukset pääryhmiin. Kaksi tukiehdotusta nousi selkeästi ylitse muiden. Nämä ovat ohjaajakoulutus (n=47) ja ohjaajat (n=46). Ohjaajakoulutusta toivotaan myös nimenomaan paikallisenä ja ohjaajissa kaivattiin tukea myös ohjaajien sitoutumiseen.

Muita useammassa eri lajin vastauksissa mainittuja tukiehdotuksia ovat välineet (n=15), vinkit toiminnan järjestämiseen/ohjaus/alkeet (n=10), markkinointi (n=9), osallistujat (n=7), kurssit (n=6), toimijat (n=5) ja valmiit toimintamallit (n=4). Loput tukivastaukset ovat yksittäisiä kehitysehdotuksia tai lajikohtaisia.

Kaikki lajit
Ohjaajakoulutus (n=47)
Ohjaajia (n=46)
Välineet (n=15)
Vinkit järjestämiseen/ohjausta/alkeet (n=10)
Markkinointi (n=9)
Osallistujat (n=7)
Kurssit (n=6)
Toimijoita (n=5)
Valmiit toimintamallit (n=4)

Taulukko 2. Mitä tukea jäsenyhdistykset kaipaavat lajien aloittamiseen Suomen Ladulta.

Kyselyn ensimmäisessä ja toisessa osassa selvitettiin, mitä tukea jäsenyhdistykset kaipaavat nimenomaan eri lajeihin. Kyselyn lopussa kartoitettiin vielä, mitä muuta tukea jäsenyhdistykset kaipaavat Suomen Ladulta. Tukiehdotuksia kartoitettiin vapaaehtoisella ja avoimella kysymyksellä. Kysymykseen vastasi 22 yhdistystä (Taulukko 3).

Vastaukset vaihtelivat paljon toisistaan ja jotkin vastaukset eivät vastanneet kysymystä. Vastauksissa ehdotettiin muun muassa seuraavia asioita. Yhdistykset kaipaavat vinkkejä aktiivisten toimijoiden mukaan saamiseen, esittelyitä Latu&Polku -lehdessä, paikan päällä käymistä, lajivastaavien tukemista, vinkkejä osallistamiseen, ryhmäyttämiseen ja ryhmätyöskentelyn työkaluihin, valmiita toteutusmalleja tapahtumien järjestämiseen, Suomen Ladun organisoimaa yhteydenpitoa latualueittain, nettisivujen ja jäsenrekisterin päivittämistä käytännöllisemmäksi, yhteistyötä tapahtumissa, ohjaajakoulutusta, teemapäiviä, ohjeita tukien ja välineiden hakemisprosessiin, markkinointia nuorille ja keski-ikäisille, ideointia, digikoulutusta, taloudellista tukea markkinointiin ja markkinointia paikallisille tiedotusvälineille.

Muut tukiehdotukset:

- vinkit aktiivisten toimijoiden mukaan saamiseen (x2)
- esittelyt L&P -lehdessä
- paikan päällä käyminen
- lajivastaavien tukeminen
- vinkit osallistamiseen, ryhmäyttämiseen ja ryhmätyöskentelyn työkaluihin
- valmiit toteutusmallit tapahtumien järjestämiseen
- SL:n organisoima yhteydenpito latualueittain
- nettisivujen ja jäsenrekisterin päivittäminen käytännöllisemmäksi
- yhteistyö tapahtumissa
- ohjaajakoulutus (paikallinen)
- teemapäivät (paikallinen)
- ohjeet tukien ja välineiden hakemisprosessiin
- markkinointi nuorille ja keski-ikäisille
- ideointia
- digikoulutusta
- taloudellinen tuki markkinointiin
- markkinointi paikallisille tiedotusvälineille

Taulukko 3. Mitä muuta tukea jäsenyhdistykset kaipaavat Suomen Ladulta.

7 Johtopäätökset

Opinnäytetyön tarkoituksena oli kartoittaa Suomen Ladun jäsenyhdistyksien tulevaisuuden toiveita ja tarpeita seuraavaa strategiasuunnitelmaa varten. Tutkimuksen tavoitteena oli selvittää, mitkä lajit jäsenyhdistyksiä kiinnostaa, millä tavalla toimintaan halutaan panostaa ja minkälaista tukea yhdistykset haluavat Suomen Ladulta. Tutkimuksen perustana toimi Suomen Ladun vuonna 2018 tekemä vastaavanlainen aikuisliikunnan selvitys, johon myös näitä tuloksia on verrattu. Tutkimuksen tulosten avulla voidaan kehittää sekä Suomen Ladun että sen jäsenyhdistyksien toimintaa.

Ensimmäistä tutkimusongelmaa selvitettiin kartoittamalla, missä lajeissa jäsenyhdistykset järjestävät toimintaa ja missä haluaisivat, mutta eivät järjestä. Tuloksista voidaan huomata, että viidessä suosituimmassa lajissa jopa puolet tai yli puolet yhdistyksistä järjestävät toimintaa. Vuoden 2018 selvityksessä vain kolmessa lajissa oli vastaava määrä järjestäviä yhdistyksiä. Suosituimmat lajit ovat sen sijaan pysyneet suhteellisen samanlaisina. Nämä ovat Suomen Ladun määrittämiä avainlajeja, joiden on tarkoitus pysyä jatkuvasti toiminnassa. Lajit ovat retkeily, hiihto ja pyöräily. Huomattavaa on kuitenkin se, että lopuissa avainlajeissa, kehitettävissä ja muissa lajeissa vain alle puolet yhdistyksistä järjestävät toimintaa. Retkiluistelussa, frisbeegolfissa ja geokätköilyssä suurin osa yhdistyksistä ei järjestä mitään toimintaa eikä näissä lajeissa ole myöskään paljon halukkuutta järjestää (8 %).

Osassa lajeissa toiminnan järjestämisen esteenä voi olla mahdollisesti olosuhteet. Talvilajit vaativat hyvää lumitilannetta ja se ei aina ole mahdollista kaikkialla Suomessa. Joissakin lajeissa tarvitaan tietynlaisia olosuhteita, joita kaikki paikkakunnat eivät voi tarjota. Huomattavaa on se, että useissa lajeissa suuri osa yhdistyksistä on vastannut kielteisesti toiminnan järjestämiseen, mutta eivät niin, että heillä olisi kuitenkin halukkuutta järjestää. Myöhemmin tässä osiossa perehdytään tarkemmin esteisiin, miksi toimintaa ei järjestetä.

Aikuisliikunnan nykytilaa kartoitettiin myös selvittämällä, minkälaista toimintaa lajeissa järjestetään. Selkeästi suosituin toimintamuoto on omien tapahtumien järjestäminen. Joissakin lajeissa jokin muu toimintamuoto oli suosituampi, mutta kaikissa lajeissa omien tapahtumien järjestäminen oli vähintään toiseksi suosituin toimintamuoto. Omien tapahtumien järjestämisen jälkeen suosituimmasta vähiten suosittuun toimintamuotoon ovat lajiesittelyt, säännöllinen toiminta, Suomen Ladun koordinoimien tapahtumien ja kampanjoiden järjestäminen, välinevuokraus, olo-

suhteisiin vaikuttaminen, yhdistyksen omat koulutukset ja kurssit sekä jokin muu toiminta. Näiden toimintamuotojen osuudet lajien sisällä vaihtelevat kuitenkin huomattavasti. Muun muassa suurin osa lumikenkäilytoimintaa on välinevuokrausta (83 %), kun taas talviuinnissa, polkujuoksussa, sienestyksessä ja geokätköilyssä tätä toimintaa ei järjestetä ollenkaan.

Vuoden 2018 selvityksessä suurin osa järjestettävästä toiminnasta oli tapahtumia eli suuria muutoksia ei lajien toimintamuodoissa ole syntynyt. Tuolloin talviuinnissa, kävelyssä, sauvakävelyssä, pyöräilyssä ja polkujuoksussa on järjestetty pitkälti säännöllistä toimintaa. Tässä selvityksessä tämä pitää paikkaansa talviuinnin osalta, mutta muissa lajeissa omien tapahtumien järjestäminen on suosituinta. Säännöllinen toiminta on kuitenkin kävelyssä/sauvakävelyssä, pyöräilyssä sekä polkujuoksussa toiseksi suosituin toimintamuoto.

Yhdistyksiltä, jotka eivät järjestä toimintaa lajeissa, mutta halusivat, kartoitettiin esteitä toiminnan järjestämiselle. Melkein kaikissa lajeissa suurimmaksi esteeksi koetaan ohjaajien puute. Muutoin lajien esteitä on hankala verrata toisiinsa, koska vastaukset vaihtelevat niin paljon lajeittain ja vastaajamäärissä on suuria eroja. Yhteenlaskettujen prosenttien mukaan suosituimmasta vastauksesta vähiten suosittuun ovat ohjaajien puutteen jälkeen välineet, säännöllisen toiminnan ylläpitäminen, muu syy, olosuhteet ja ohjaajien osaaminen. Muun muassa hiihdossa muu syy - vastauksia on 100 %, mutta vastaavasti vastaajia on vain yksi. Lajit, joissa ohjaajien puute ei ole suosituin vastaus ovat hiihto, talviuinti ja lumikenkäily. Talviuinnissa suosituimmaksi on noussut olosuhteet ja lumikenkäilyssä välineet.

Näiden tutkimusten perusteella useat yhdistykset eivät järjestä toimintaa avainlajeissa, kehitettävissä ja muissa lajeissa eikä suurella osalla ole valmiutta järjestää toimintaa jäsenien suosiossa olevissa lajeissa. Tutkimusten mukaan suurimpina syinä tähän ovat vastuuhenkilöiden löytyminen ja ohjaajien puute. Ongelmana on se, että nämä syyt eivät välttämättä ole niitä ydinsyitä, joiden takia toimintaa tietyissä lajeissa ei järjestetä. Ydinsyitä voivat olla muun muassa yhdistyksen pienuus, puheenjohtajan tai hallinnon omat mielenkiinnon kohteet tai resurssit. Tämän vuoksi tuloksia on tulkittava kriittisesti.

Tutkimuksen ensimmäistä tutkimusongelmaa kartoitettiin kyselyssä, kysymällä yhdistyksien valmiutta järjestää toimintaa lajeissa, jotka kiinnostavat Suomen Ladun jäseniä. Jäsenien kiinnostus pohjautuu Suomen Ladun syksyllä 2020 tekemään jäsenkyselyyn. Tähän kyselyyn lajeiksi valikoitui pidemmät vaellukset, talviretkeily, hiihtovaellukset, maastopyöräilyretket (yön yli), suunnistus, polkujuoksuretket (yön yli), sup-lautailu, avovesiuinti ja luontoparkour. Huomattavaa on se, että

vain pidemmissä vaelluksissa ja talviretkeilyssä vähän yli puolet yhdistyksistä ovat valmiita järjestämään toimintaa. Lopuissa lajeissa yli puolet eivät ole valmiita järjestämään toimintaa jäsenien suosimissa lajeissa. Jopa kuudessa lajissa vain kolmasosa tai alle kolmasosa yhdistyksistä ovat valmiita järjestämään toimintaa. Tämä on huolestuttava tieto, jos yhdistyksen johto kokee, että yhdistyksellä ei ole valmiutta järjestää toimintaa lajeissa, jotka kiinnostavat jäseniä.

Tutkimuksen toisella tutkimusongelmalla pyrittiin selvittämään yhdistyksien resursseja toiminnan kehittämiseen ja aloittamiseen. Tätä ongelmaa selvitettiin kyselyssä kartoittamalla lajien järjestämisen esteitä ja aloittamisen haasteita. Vastausvaihtoehtojen joukosta erottui selkeämmin kaksi suosituinta vastausta, jotka ovat vastuuhenkilöiden löytyminen ja ohjaajien puute. Näiden jälkeen tasaisemmin vastauksia kertyi osallistujien ja koulutusten puutteeseen, välineiden hankintaan, markkinointiin ja olosuhteisiin. Muita syitä on vain 3 % vastauksista. Osallistujien puutteen ja muiden syiden välillä on kuitenkin yli kolmasosa yhdistyksistä, mikä tulee ottaa huomioon vertailussa. Vuoden 2018 selvityksessä uuden lajin aloittamisen haasteina ovat olleet myös aktiivisten ohjaajien ja organisoijien puute eli vastaavat asiat kuin tässäkin selvityksessä.

Tutkimuksen kolmatta tutkimusongelmaa eli minkälaista tukea yhdistykset haluavat Suomen Ladulta, selvitettiin sekä tukimuotojen tärkeysasteikolla että avoimilla kysymyksillä. Näin pyrittiin kartoittamaan, mitkä tukimuodot ovat merkittävimpiä jäsenyhdistyksille ja annettiin myös mahdollisuus vapaamuotoisiin kehitysideoihin.

Erittäin tärkeä -vastausten mukaan ohjaajakurssien ilmaispaidat erottuvat hieman muista. Kuitenkin myös suurelle yleisölle kohdistettu viestintä on koettu erittäin tärkeäksi noin puolet yhdistyksien mielestä. Näiden jälkeen erittäin tärkeäksi koetaan ohjaajien tukimateriaali, nettisivut, yhdistyksille suunnatut viestintämateriaalit ja taloudellinen tuki lajien kehittämiseen. Loput tukimuodot koetaan erittäin tärkeäksi vain kolmasosan tai alle kolmasosan yhdistyksien mielestä. Vähintään melko tärkeä -järjestyksen mukaan kuusi tärkeintä tukimuotoa ovat yhdistyksille suunnatut viestintämateriaalit, ohjaajakurssien ilmaispaidat, ohjaajien tukimateriaalit, nettisivut, taloudellinen tuki lajien kehittämiseksi ja suurelle yleisölle kohdistettu viestintä. Tästä voidaan huomata, että järjestys on hieman erilainen, mutta suosituimmat tukimuodot ovat samat.

Avoimissa kysymyksissä kartoitettiin, mitä tukea yhdistykset kaipaavat Suomen Ladulta vakiintuneiden lajien kehittämiseen ja uusien lajien aloittamiseen. Avainlajien, kehitettävien ja muiden lajien kehittämiseen toivotaan yleisimmin ohjaajakoulutusta. Sen lisäksi välinevuokraus ja -hankinnat ovat suosittuja vastauksia joka lajin keskuudessa. Muutoin useammassa lajissa kaivataan tukea ohjaajien rekrytoimiseen, markkinointiin ja erilaisiin kursseihin.

Uusien lajien aloittamiseen kaivataan tukea vastaavasti ohjaajakoulutuksen muodossa, mutta myös ohjaajien rekrytoimiseen. Muutoin useammassa lajissa toivotaan tukea välineisiin, vinkkien ja ohjauksen muodossa sekä markkinointiin. Kyselyn lopussa kartoitettiin avoimella kysymyksellä myös muita tukiehdotuksia, jotka eivät ole lajiriippuvaisia. Vastaukset vaihtelivat kovasti toisistaan, mutta niissä tuli esille myös jo aikaisemmin mainittuja tukimuotoja.

Vuoden 2018 selvityksessä tukea on kaivattu Suomen Ladulta uuden lajin aloittamiseen nimenomaan ohjaajakoulutukseen, uusien ohjaajien rekrytointiin, lajiesittelyihin, tempauksiin, markkinointimateriaaleihin, esittelyyn Latu&Polku -lehdessä sekä avustuksiin. Tämän mukaan tilanne ei ole muuttunut paljon. Tässä tutkimuksessa esille nousivat samat tukimuodot, mutta korostetusti ohjaajakoulutus ja ohjaajarekrytointi. Huomioitavaa on kuitenkin se, että tukimuotojen tärkeysasteikolla ohjaajakurssien ilmaispaikat nousivat suosioon kuten myös avoimissa vastauksissa ohjaajakoulutus, mutta muut siinä suosioon nousseet tukimuodot eivät nousseet esille erityisesti avoimissa vastauksissa. Syynä voi olla se, että avoimissa kysymyksissä vastauksia on pohdittu aina tietyn lajin kannalta, mutta valmiiksi asetellussa tukimuotojen tärkeysasteikossa pohditaan asiaa yleisesti koko toiminnan kannalta.

Kokonaisuudessaan tämän tutkimuksen tulokset eivät poikkea suuresti vuoden 2018 selvityksestä. Lajien nykytilanne on suhteellisen samanlainen, toiminnan järjestämisen haasteet ja Suomen Ladun tukimuodot ovat pääpiirteittäin samoja. Pieniä muutoksia esimerkiksi järjestävien yhdistyksien määrässä on tapahtunut. Tähän voi vaikuttaa muun muassa sen hetkiset trendit.

8 Pohdinta

Tämän tutkimuksen avulla selvitettiin, mitkä lajit jäsenyhdistyksiä kiinnostaa, millä tavalla toimintaan halutaan panostaa ja minkälaista tukea yhdistykset kaipaavat Suomen Ladulta. Saatujen tutkimustuloksien avulla voidaan luoda uutta strategiasuunnitelmaa ja kehittää Suomen Ladun sekä sen jäsenyhdistyksiä toimintaa.

Aikaisemmat tutkimustulokset (Borodulin & Wennman 2019; Mäkinen 2019; Valtion liikuntaneuvosto 2020c) ovat osoittaneet sen, että ulkona tapahtuvat liikuntamuodot ovat olleet suomalaisen suosiossa jo ennestään, mutta pandemian takia ne ovat jopa kasvamaan päin. Tämä tutkimus on myös osoittanut sen, että useissa Suomen Ladun järjestämissä lajeissa järjestävien jäsenyhdistyksiä määrä on kasvanut vuoden 2018 yhdistyskyselyyn verrattuna. Se tarkoittaa mahdollisesti sitä, että myös kysyntä eri ulkoilulajeihin on kasvanut. Tämä vie eteenpäin Suomen Ladun visiota, jossa kaikki löytäisivät itselleen mieluisan tavan ulkoilla, kun ratkaisuita etsitään poikkeustilanteissa muualta kuin normaalista totutusta.

Kun ulkoilu ympäristöjä käytetään enemmän, on loogista, että ne myös kuluvat enemmän. Suomen Ladun toiminnassa halutaan kuitenkin pitää mahdollisuudet ulkoiluun ja liikuntaan yhtä hyvinä kuin ne tähänkin asti ovat olleet, jotta niistä voidaan nauttia nyt ja tulevaisuudessakin. Suuren kulutuksen vuoksi niitä tulisi ylläpitää ja kehittää, ja se vaatii rahoitusta. Vaikka Suomen Latu ei ole suoranaisesti vastuussa tästä osa-alueesta, perustuu sen toiminta kuitenkin hyvään ulkoilu ympäristöön.

Tilastot (Suomen Latu 2020) osoittavat sen, että Suomen Ladun kaltaisen järjestön toiminta on riippuvainen valtiolta haettavista avustuksista, jolloin valtion tekemät ratkaisut koko liikuntatoimialan rahoituksesta vaikuttavat merkittävästi yhden järjestön talouteen ja toimintaan. Pysyvämpi ratkaisu rahoituksesta toisi varmuutta järjestöille niiden tulevaisuuden suunnittelemiseen. Tämänhetkinen poikkeustila maailmassa osoittaa vahvasti pysyvempien ratkaisujen tarpeen, kun talous on haastavassa vaiheessa.

8.1 Tutkimuksen luotettavuus

Määrällistä tutkimusta tarkastellaan yleensä kahden perusmittarin avulla, jotka ovat validiteetti eli pätevyys ja reliabiliteetti eli luotettavuus. Tutkimuksen pätevyydellä tarkoitetaan sitä, että mitatustavat vastaavat tutkimuksessa selvittettävää asiaa. Mittauskäsitteet ja muuttujat tulee olla tarkasti määriteltyjä etukäteen, jotta tulokset voisivat olla päteviä. Huolellinen suunnittelu ja tiedonkeruu ovat tekijöitä, jotka vahvistavat validiutta. Kun tutkimuksen perusjoukko on tarkasti määritelty, otos edustava ja vastausmäärä hyvä, on validius hyvä. (Heikkilä 2014, 27.)

Arvioin tässä tutkimuksessa pätevyyttä sen kautta, onko tutkimusongelmia selvitetty sitä parhaiten vastaavilla menetelmillä. Oleellista oli se, että kyselylomake ja siinä olevat kysymykset olivat suunniteltu huolellisesti jo tutkimuksen alkuvaiheessa niin, että vastauksilla saatiin tarpeellinen tieto ja väärinymmärrykset tutkimuksen ja tutkittavien välillä vältettiin. Tutkimuksen kyselyn pohjana toimi aikaisempi aikuisliikunnan selvitys, joten pätevyys sen osalta nousee, kun kyselylomaketta on aikaisemmin jo käytetty ja ongelmakohdat mahdollisesti havaittu. Tutkimuksessa perusjoukko oli määritetty tarkasti koskemaan vain yhdistyksien puheenjohtajia. Otos oli 43 % perusjoukosta, joten vastaajamäärä oli suhteellisen edustava. Vastausmäärä oli myös hyvä, koska merkittävimmät kysymykset olivat asetettu pakollisiksi, jolloin kaikki kyselyyn vastanneet joutuivat vastaamaan niihin.

Kyselyn suunnitteluvaiheessa kiinnitin huomiota tarkkaan kysymysten asetteluun, jotta ne vastasivat tutkimusongelmiin sekä että ne olisivat vastaajille ymmärrettäviä. Kun kyselylomakkeessa oli tutkimusongelmiin vastaavat kysymykset, lähetettiin se testattavaksi Suomen Ladun henkilöstölle. Kysymysten asettelua muokattiin vielä testauksen jälkeen, jolla pyrittiin saamaan kyselylomakkeesta mahdollisimman selkeä vastaajille.

Kyselyn tuloksia analysoidessa pätevyyttä pystyi arvioimaan saaduista vastauksista. Pääasiassa saadut vastaukset oli ymmärretty halutulla tavalla ja ne vastasivat tutkimusongelmiin. Kuitenkin avainlajien, kehitettävien ja muiden lajien nykytilan selvittäminen ei täysin vastannut tämän työn tutkimusongelmia. Niistä kuitenkin saatiin arvokasta tietoa yhdistysten tämänhetkisestä toiminnasta. Kaikki yhdistykset eivät järjestä avainlajeja, kehitettäviä ja muita lajeja, joten niiden aloittamiseen kaivattua tukea oli tärkeä kartoittaa. Myös näiden lajien kehittämiseen kaivattua tukea oli tarpeellista selvittää tämän tutkimuksen avulla. Kun kyselyn ensimmäisessä kohdassa kartoitettiin lajien toiminnan järjestämistä yhdistyksissä, oli vastausvaihtoehtona kyllä ja ei -vastauksien

lisäksi ”Ei, mutta haluaisimme järjestää”. Tällä pyrittiin saamaan tietoa yhdistyksien kiinnostuksesta ja halukkuudesta järjestää toimintaa näissä lajeissa, mikä puolestaan antoi vastauksia ensimmäiseen tutkimusongelmaan.

Useissa kyselylomakkeen kohdissa oli mahdollisuus vastata valmiiden vastausvaihtoehtojen lisäksi jokin muu syy avoimeen vastauskenttään, minkä avulla vastaajille annettiin mahdollisuus tuoda uusia näkökulmia selvitettäviin asioihin. Useimmissa kohdissa kuitenkin valmiit vastausvaihtoehdot olivat huomattavasti suositumpia kuin vapaamuotoiset, mikä kertoo osaltaan siitä, että kysymysasettelu oli tehty oikein ja ymmärrettävästi. Suomen Ladun tukimuotojen tärkeyden kartoituksessa yhtenä vastausvaihtoehtona oli ”En osaa sanoa”. Tällä pyrittiin antamaan vastaajille vastausvaihtoehto, mikäli kyseessä oleva tukimuoto ei herätä vastaajassa ajatuksia. Tässä vastausvaihtoehdossa vastaajien määrät pysyivät suhteellisen alhaisina, mikä kertoo siitä, että kysymysasettelu on onnistunut ja vastaajat ymmärtävät kysymyksen. Kuitenkin kahdessa tukimuodossa eli olosuhdetyössä ja valtakunnallisissa yhdistyksissä vastausprosentti nousi yli 10 %:iin, mikä voi kertoa siitä, että vastaajat eivät täysin ymmärtäneet, mitä niillä tarkoitetaan, tai vastaus oli vaihtoehdoista sopivin.

Reliabiliteetti mittaa tutkimuksen tulosten tarkkuutta. Luotettavuutta mitattaessa tulee olla kriittinen, koska virheitä voi tapahtua monessa eri tutkimusvaiheen kohdassa. Merkittävimpiä mahdollisia luotettavuutta heikentäviä kohtia ovat virheet aineiston keräämisessä, analysoinnissa ja raportoinnissa. Tutkimuksen otoksen tulisi myös vastata koko perusjoukkoa, jotta tutkimustulokset olisivat luotettavia. Määrällisessä tutkimuksessa myös korostetaan otoksen edustavuutta sekä pätevyyden että luotettavuuden kannalta. (Heikkilä 2014, 28.) Luotettavuutta arvioin tässä tutkimuksessa tarkastelemalla kriittisesti tutkimuksen eri vaiheita. Muun muassa vastaajien lukumäärä vaikuttaa luotettavuuteen merkittävästi. Jos esimerkiksi tutkimuksessa käy merkittävä kato eli kyselyn jättää palauttamatta useat, laskee koko tutkimuksen luotettavuus. Tämän takia otoskoon tulisi olla edustava jo suunnitteluvaiheessa. Tutkimustuloksien analysointivaiheessa voi käydä virheitä, jolloin reliabiliteetti kärsii, mutta huolellisella arvioinnilla voidaan määritellä tilasto-ohjelman avulla mittausvirheitä. Tässä tutkimuksessa luotettavuutta kasvatti se, että vastaava selvitys on aikaisemminkin toteutettu, jolloin tutkimustuloksia voitiin verrata toisiinsa.

Tämän tutkimuksen reliabiliteettia tulee tarkastella kriittisesti erityisesti aineiston keruu-, analysointi- ja raportointivaiheissa. Aineistonkeruuvaiheessa virheitä on voinut tapahtua esimerkiksi, jos vastaaja ei ole ymmärtänyt kysymystä oikein, tekee vahingossa tai tarkoituksella virheen vastaamisessa. Tässä tutkimuksessa kyselylomakkeen alussa selvitettiin nimeltä, mitkä jäsenyhdis-

tykset kyselyyn vastasivat. Tämän avulla aineistosta selvisi, että kyselyyn on vastannut yksi yhdistys kaksi kertaa, vaikka ohjeistuksessa oli tarkennettu, että yhden yhdistyksen tulisi vastata vain kerran. Yhden yhdistyksen kaksinkertaiset vastaukset saattavat vaikuttaa hieman tuloksien luotettavuuteen. Tutkimuksen otos oli kuitenkin edustava, joten tällä tuskin on suurta vaikutusta tuloksien reliabiliteettiin.

Kysely toteutettiin Webropol -ohjelmistolla, joka muodosti omalla raportointi työkalullaan vastaukset selkeisiin taulukoihin ja jopa kuvioihin. Kyselylomakkeella kerättiin vastaukset lajikohtaisesti, mutta opinnäytetyössä ne oli tarkoitus raportoida yleisesti. Tämän vuoksi siirsin tulokset Excel -työkaluun ja yhdistin tuloksia samoihin taulukoihin, jotta pystyin luomaan niistä haluttuja kuvioita. Tuloksia siirrellessä tarkistin useaan kertaan, että luvut ovat oikein ja oikeissa kohdissa. Tällä pyrin minimoimaan tulosten käsittelyssä tapahtuvat mahdolliset virheet.

Tutkimuksen raportointivaiheessa mahdollisesti tapahtuneet virheet ovat vastaavia kuin analysointivaiheessakin. Tämän vuoksi pyrin tarkistamaan tiedot useaan kertaan. Raportoinnissa olisi myös tärkeää kirjata tulokset selkeällä tavalla, jotta niiden tulkitsemisessa ei käy virheitä. Virheitä voi käydä, jos esimerkiksi sanallinen raportointi ei vastaa tilastollisia tuloksia.

Muita tutkimuksen onnistumisen arviointiin vaikuttavia tekijöitä on objektiivisuus eli puolueettomuus, tehokkuus ja taloudellisuus, avoimuus, tietosuoja, hyödyllisyys ja sopiva aikataulu (Heikkilä 2014, 28—30). Näiden kriteereiden avulla pyritään siihen, että tutkimus on ollut mahdollisimman rehellinen ja tutkimukseen osallistuville turvallinen. Tässä tutkimuksessa muun muassa oli olennaista, että tutkittaville selvennettiin tutkimuksen tarkoitus ja lopuksi raportoitiin kaikki tutkimuksessa ilmenneet tulokset. Kaikkia tuloksia ei kuitenkaan raportoitu opinnäytetyössä sen rajaamisen vuoksi, mutta nämä on raportoitu toimeksiantajalle menevään lajikohtaiseen tarkasteluun. Kyselylomaketta tehdessä tuli miettiä tarkoin sitä, että kaikki kysymykset ovat relevantteja tutkimuksen tarkoituksen ja tavoitteen kannalta. Tutkimus tuli olla myös hyvin aikataulutettu, jotta se eteni suunnitelman mukaisesti. Kiireessä suoritettu tutkimus voi laskea työn laatua, jolloin myös luotettavuus laskee. Kyselyssä selvitettiin siihen osallistuvat yhdistykset nimeltä ja halukkailta kerättiin sähköpostiosoitteet arvontaa varten, joten tietosuoja tuli ottaa huomioon jo suunnitteluvaiheessa. Kyselylomakkeen alussa oli esillä tutkimuksen perustiedot, käyttötarkoitus ja siinä noudatettavat tietosuojajehdot. Kysely lähetettiin perusjoukolla sähköpostilla saatekirjeen kera, jossa tuli ilmi myös kyselylomakkeessa olleet tietosuojajehdot. Näiden avulla pidettiin huolta kaikkien osapuolien tiedottamisesta, mikä lisää myös tutkimuksen luotettavuutta.

8.2 Kehittämisen- ja jatkotutkimusehdotukset

Tämän tutkimuksen avulla saatiin paljon arvokasta tietoa jäsenyhdistyksien nykytilanteesta, toiveista ja tarpeista. Tutkimus sisälsi paljon asiaa ja tämän takia aiheen olisi voinut jakaa jopa kahdeksi eri tutkimukseksi, jolloin niihin olisi voinut sisällyttää enemmän tarkentavia kysymyksiä aiheista. Esimerkiksi jäsenyhdistyksien nykytilan kartoittaminen olisi voinut olla myös laajempi kokonaisuus, jos se olisi ollut erillään tulevaisuuden toiveista ja tarpeista. Tässä tutkimuksessa kuitenkin aiheen rajaaminen oli onnistunut.

Tämä tutkimus oli rajattu koskemaan pelkästään aikuisliikuntaa. Jatkotutkimuksena voitaisiin selvittää samoja tutkimusongelmia myös muista osallistujaryhmistä. Suomen Latu pyrkii kehittämään kaikenikäisten ulkoilu- ja liikuntatottumuksia (Suomen Latu n.d), joten kysely voitaisiin toteuttaa uudestaan niin, että se koskee lasten- ja nuorten, perheiden tai ikääntyneiden liikuntaa.

Tutkimuksen perusjoukoksi valittiin jäsenyhdistyksien puheenjohtajat. Kyselyn saatekirjeessä kehoitettiin puheenjohtajia pitämään ideointipaja aikuisliikunnasta yhdistyksen toimijoiden kanssa ennen kyselyyn vastaamista. Ideana oli helpottaa puheenjohtajan vastaamista kyselyyn koko yhdistyksen puolesta sekä saada yhdistykset kokoamaan yhteinen näkemys toiminnastaan. Ongelmana on se, että ei ole tiedossa ovatko yhdistykset pitäneet ideointipajoja ennen kyselyyn vastaamista vai ei. On mahdollista, että vastaukset ovat täysin puheenjohtajan omia näkemyksiä ja mielipiteitä. Tämän vuoksi yksi kehittämissuositus olisi saman tutkimuksen tekeminen, mutta eri kohderyhmälle. Kohderyhmänä voisi olla yhdistyksien toimijat kokonaisuudessaan tai yhdistykset niin, että velvoitteena olisi palaverin pitäminen aiheesta muiden yhdistyksien toimijoiden kanssa.

Tämä tutkimus olisi myös mielenkiintoista tehdä eri lajien ohjaajille, jolloin vastauksia saataisiin suoraan aktiivisesti toiminnassa mukana olevilta. Heidän näkemyksensä voivat erota huomattavasti yhdistyksien puheenjohtajien näkemyksistä. Tällöin pystyttäisiin kartoittamaan paremmin tekijöitä, jotka haittaavat ja edesauttavat ohjaajien aktiivisuutta ja sitoutumista toimintaan. Jos kohderyhmänä on eri lajien ohjaajat, ei kuitenkaan ole oleellista kartoittaa yhdistysten nykytilannetta, koska eri lajien ohjaajat eivät todennäköisesti tiedä muissa lajeissa tapahtuvaa toimintaa. Tarkempi lajikohtainen tutkimus olisi kuitenkin mahdollista toteuttaa eri lajien ohjaajille, jolloin lajeista voisi saada yksityiskohtaisempaa tietoa.

Tuloksissa ilmeni jonkin verran eroavaisuuksia olosuhteissa. Joidenkin yhdistyksien on helpompi järjestää toimintaa tietyissä lajeissa kuin toisien. Tämä johtuu alueellisista eroista, kun toisissa

paikoissa on optimaalisemmat olosuhteet joillekin lajeille. Jotta alueellisia tekijöitä saisi paremmin esille ja vaikutettua niihin, voisi jatkotutkimuksena kohderyhmät rajata alueittain.

Tässä tutkimuksessa yhdistyksien kaipaamia tukimuotoja kartoitettiin sekä valmiiden vastausvaihtoehtojen että avoimien kysymysten avulla. Kyselystä saaduilla tuloksilla saatiin tietoa yhdistyksille tärkeistä tukimuodoista. Jatkossa voisi tutkia vielä tarkemmin yhdistyksien ehdotuksia tukemiseen. Esimerkiksi tässä tutkimuksessa esille nousi, että yhdistysten kaipaamaa tukea ovat ohjaajakoulutukset. Tästä ei kuitenkaan ilmene se, järjestetäänkö ohjaajakoulutusta jo tarpeeksi vai ei. Voi olla, että sitä järjestetään jo tarpeeksi, mutta sitä pidetään niin tärkeänä tukimuotona, että se nostetaan esille vastauksissa.

8.3 Oman ammatillisen osaamisen kehittyminen

Opinnäytetyön yksi onnistumisen arviointiin vaikuttava tekijä on oman ammatillisen osaamisen kehittyminen koko prosessin aikana. Ammatillista kehittymistäni voin tarkastella ammattikorkeakoulun yhteisten ja koulutuskohtaisten kompetenssien avulla. Yhteisiä kompetensseja ovat oppimisen taidot, eettinen osaaminen, työyhteisöosaaminen, innovaatio-osaaminen ja kansainvälistymisosaaminen sekä koulutuskohtaisia kompetensseja ovat liikuntaosaaminen, ihmisen hyvinvointi- ja terveystuensaaminen, pedagoginen ja liikuntadidaktinen osaaminen ja liikunnan yhteiskunta-, johtamis- ja yrittäjäosaaminen (Kajaanin ammattikorkeakoulu n.d.).

Oppimisen taitoja kehitin opinnäytetyöprosessin aikana ottamalla vastuuta työn suunnittelusta ja toteutuksesta. Pehdyin aiheeseen hyvin ja kehitin oppimistapojani tähän työhön soveltuvaksi. Tärkeäksi koen myös sen, että prosessilla oli tarkka aikataulu, jonka pohjalta omaa työskentelyrytmiä ja -tapoja oli kehitettävä siihen sopivaksi. Kehitin opinnäytetyöprosessin aikana myös omaa eettistä osaamistani. Otin vastuun omasta toiminnastani samalla, kun noudatin opinnäytetyön eettisiä periaatteita. Toimin yhteistyössä toimeksiantajan ja ohjaavan opettajan kanssa, mikä vahvisti työyhteisöosaamistani. Pyrin olemaan yhteyksissä toimeksiantajani kanssa aina tarvittaessa ja pitämään heidät ajan tasalla opinnäytetyöprosessin etenemisestä. Ohjaavan opettajan kanssa olin myös yhteyksissä aina, kun sille oli tarvetta. Pyrin kuitenkin työskentelemään mahdollisimman itsenäisesti. Innovaatio-osaamistani pyrin kehittämään soveltamalla jo olemassa olevaa tietoa tähän tutkimukseen. Liikunnan yhteiskunta-, johtamis- ja yrittäjäosaamistani kehitin perehtymällä liikunta yhteiskunnassa -teemaan teoriaosuudessa ja toimimalla osana suurta liikuntaorganisaatiota.

Opin koko opinnäytetyöprosessin aikana laatimaan luotettavaa tutkimustietoa ja analysoimaan tuloksia. Tämä vaati huolellista perehtymistä aiheeseen ja siihen liittyvään teoretiseen tietoon. Kun tietoa oli hankittu, pystyi tutkimuksen toteuttamaan. Tutkimuksen aikana ja jälkeen tuli tarkastella kriittisesti koko prosessin etenemistä. Kriittisyys nousi esille myös jo tiedonhakuaiheessa.

Kyseinen aihe ja siihen perehtyminen auttoi ymmärtämään ja oppimaan, mitä tapahtuu yhdistyksien tuottamien palveluiden ja toiminnan taustalla. Muun muassa juuri tämän tutkimuksen toteuttaminen on yksi niistä asioista. Tämä tutkimus on vain osa Suomen Ladun uuden strategia-suunnitelman taustatyöstä, mutta silti se on merkityksellinen. Tämän opinnäytetyöprosessin aikana opin, mitä kaikkea organisaatiot voivat tehdä toimintansa kehittämiseksi.

Lähteet

Borodulin, K. & Wennman, H. (2019). Aikuisväestön liikunta Suomessa – FinTerveys 2017 -tutkimus. Terveysten ja hyvinvoinnin laitos (THL), Raportti 48/2019. Helsinki. <http://urn.fi/URN:NBN:fi-fe2019121748601>

Heikkilä, T. (2014). *Tilastollinen tutkimus*. Helsinki: Edita.

Hirsjärvi, S., Remes, P. & Sajavaara, P. (2009). *Tutki ja kirjoita*. Helsinki: Tammi.

Kajaanin ammattikorkeakoulu. (N.d.). Liikunnan ja vapaa-ajan koulutus, Liikunnanohjaaja (AMK): 210 op Liikunnan ammattikorkeakoulututkinto. Saatavilla 12.5.2021. <http://opintoopas.kamk.fi/index.php/fi/68146/fi/68090>

Kamensky, M. (2015). *Menestyksen timantti: Strategia, johtaminen, osaaminen, vuorovaikutus*. Talentum.

Kananen, J. (2011). *Kvantti: Kvantitatiivisen opinnäytetyön kirjoittamisen käytännön opas*. Jyväskylän ammattikorkeakoulun julkaisuja 118: Jyväskylän ammattikorkeakoulu.

Koski, P. & Mäenpää, P. (2018). Suomalaiset liikunta- ja urheiluseurat muutoksessa 1986—2016. Opetus- ja kulttuuriministeriön julkaisuja 2018:25. Opetus- ja kulttuuriministeriö. <http://urn.fi/URN:ISBN:978-952-263-575-4>

Liikuntalaki 390/2015. (2015). Opetus- ja kulttuuriministeriö. Helsinki. Saatavilla 11.12.2020. <https://www.finlex.fi/fi/laki/alkup/2015/20150390>

Mäkinen, J. (toim.) (2019). *Aikuisväestön liikunnan harrastaminen, vapaaehtoistyö ja osallistuminen 2018*. Kilpa- ja huippu-urheilun tutkimuskeskus 2019. KIHUn julkaisusarja, nro 67.

Suomen Latu. (N.d). Tietoa meistä. Saatavilla 10.12.2020. <https://www.suomenlatu.fi/ota-yhteytta/tietoa-meista.html>

Suomen Latu. (2020). Suomen Ladun toimintasuunnitelma 2021. Saatavilla 10.12.2020. <https://www.suomenlatu.fi/media/yhdistyspalvelut/toimintasuunnitelmat/toimintasuunnitelma-2021-virallinen-netti.pdf>

Tuomi, L. & Sumkin, T. (2009). *Strategia arjessa: Oivalluksia organisaation uudistajille*. Talentum Media Oy.

Valtion liikuntaneuvosto. (2020a). Koronapandemian akuutit vaikutukset liikuntatoimialaan. Valtion liikuntaneuvoston julkaisuja 2020:1. Saatavilla 1.12.2020. <https://www.liikuntaneuvosto.fi/wp-content/uploads/2020/06/Koronapandemian-akuutit-vaikutukset-liikuntatoimialaan-VLN-2020.pdf>

Valtion liikuntaneuvosto. (2020b). Valtion liikuntaneuvoston lausunto valtion talousarvioesityksestä 2021. Saatavilla 12.12.2020. https://www.liikuntaneuvosto.fi/wp-content/uploads/2020/10/VLN_lausunto_talousarvioesityksesta2021_21102020.pdf

Valtion liikuntaneuvosto. (2020c). Impacts of the coronavirus pandemic on population's physical activity. Saatavilla 1.12.2020 <https://www.liikuntaneuvosto.fi/en/impacts-of-the-coronavirus-pandemic-on-populations-physical-activity/>

Webropol.fi. (N.d). Saatavilla 12.5.2021. <https://webropol.fi/>

Yhdistyskysely. (2018). Aikuisliikunnan nykytilan kartoitus -diaesitys. Suomen Latu. Saatavilla 10.12.2020.

Kyselylomake

Aikuisliikunnan nykytilan kartoitus

- Pakolliset kentät merkitään asteriskilla (*) ja ne tulee täyttää lomakkeen viimeistelemiseksi.
- Tämän kyselyn tarkoituksena on kartoittaa Suomen Ladun jäsenyhdistyksien aikuisliikunnan nykytilaa sekä tulevaisuuden toiveita ja tarpeita. Kyselyn vastauksien avulla voidaan kehittää yhdistyksien lajitoimintaa, kun tulokset otetaan huomioon seuraavaa strategiasuunnitelmaa tehdessä. Tämän takia on tärkeää saada tietoa AIKUISILLE suunnatusta lajitoiminnasta. Kyselyssä selvitetään tarkemmin yhdistysten tämänhetkistä toimintaa, resursseja ja tuen tarpeita eri lajien osalta.

Toivomme yhtä vastausta jäsenyhdistystä kohden.

Kyselyyn vastanneiden ja yhteystietonsa jättäneiden kesken arvotaan 500 euron toiminnallinen tuki uuden lajin tai toimintamuodon kokeilemiseen tai olemassa olevan lajin kehittämiseen yhdistyksessä. Yhteystiedot voi jättää kyselyn lopussa.

Yhdistys *

Valitse alla olevasta listasta lajit, joita yhdistyksessänne järjestetään tai joita haluaisitte järjestää. Valittuasi lajin avautuu lisäkysymyksiä. HUOM!
Kysymykset koskevat yhdistysten järjestämää liikuntaa AIKUISILLE.
Sisällytäthän vastauksiin siis vain aikuisille suunnatun toiminnan.

Järjestääkö yhdistyksenne toimintaa seuraavissa lajeissa:

Retkeily *

Kyllä

Ei, mutta haluaisimme järjestää

Ei

Hiihto *

Kyllä

- Ei, mutta haluaisimme järjestää
- Ei

Talviuinti *

- Kyllä
- Ei, mutta haluaisimme järjestää
- Ei

Polkujuoksu *

- Kyllä
- Ei, mutta haluaisimme järjestää
- Ei

Maastopyöräily *

- Kyllä
- Ei, mutta haluaisimme järjestää
- Ei

Frisbeegolf *

- Kyllä
- Ei, mutta haluaisimme järjestää
- Ei

Hyvinvointia luonnosta

- Kyllä
- Ei, mutta haluaisimme järjestää
- Ei

Sienestys *

- Kyllä
- Ei, mutta haluaisimme järjestää
- Ei

Melonta *

- Kyllä
- Ei, mutta haluaisimme järjestää
- Ei

Lumikenkäily *

- Kyllä
- Ei, mutta haluaisimme järjestää
- Ei

Pyöräily *

- Kyllä
- Ei, mutta haluaisimme järjestää
- Ei

Kävely/sauvakävely *

- Kyllä
- Ei, mutta haluaisimme järjestää
- Ei

Geokätköily *

- Kyllä
- Ei, mutta haluaisimme järjestää
- Ei

Retkiluistelu *

- Kyllä
- Ei, mutta haluaisimme järjestää
- Ei

Olisiko yhdistyksenne valmis järjestämään toimintaa seuraavissa lajeissa?

Pidemmät vaellukset *

- Kyllä
- Ei

Talviretkeily *

- Kyllä
- Ei

Hiihtovaellukset *

- Kyllä
- Ei

Polkujuoksuretket (yön yli) *

- Kyllä
- Ei

Maastopyöräilyretket (yön yli) *

- Kyllä
- Ei

Suunnistus *

- Kyllä
- Ei

Avovesiuinti *

- Kyllä
- Ei

Sup-lautailu *

- Kyllä
- Ei

Luontoparkour *

- Kyllä
- Ei

Onko kyselyssä jo mainittujen lajien lisäksi joitain lajeja, joita yhdistyksenne olisi halukas ottamaan mukaan toimintaansa?

Mikä on haastavaa uuden lajin ottamisessa mukaan yhdistyksen toimintaan?

Vastuuhenkilöiden löytyminen

Ohjaajien puute

Koulutusten puute

Olosuhteet

Markkinointi

Osallistujien puute

Välineiden hankinta

Joku muu, mikä?

Missä määrin tärkeäksi yhdistyksessänne koetaan seuraavat Suomen Ladun tukimuodot? *

	En osaa sanoa	Ei lainkaan tärkeä	Jonkin verran tärkeä	Melko tärkeä	Erittäin tärkeä
Valtakunnalliset tapahtumat	<input type="radio"/>	<input type="radio"/>	<input type="radio"/>	<input type="radio"/>	<input type="radio"/>
Lajikiertueet	<input type="radio"/>	<input type="radio"/>	<input type="radio"/>	<input type="radio"/>	<input type="radio"/>
Tukimateriaali ohjaajille	<input type="radio"/>	<input type="radio"/>	<input type="radio"/>	<input type="radio"/>	<input type="radio"/>
Ohjaajakurssien ilmaispaiikat	<input type="radio"/>	<input type="radio"/>	<input type="radio"/>	<input type="radio"/>	<input type="radio"/>
Suurelle yleisölle kohdistettu viestintä	<input type="radio"/>	<input type="radio"/>	<input type="radio"/>	<input type="radio"/>	<input type="radio"/>
Yhdistyksille suunnatut viestintämateriaalit	<input type="radio"/>	<input type="radio"/>	<input type="radio"/>	<input type="radio"/>	<input type="radio"/>
Nettisivut	<input type="radio"/>	<input type="radio"/>	<input type="radio"/>	<input type="radio"/>	<input type="radio"/>
Olosuhdetyö	<input type="radio"/>	<input type="radio"/>	<input type="radio"/>	<input type="radio"/>	<input type="radio"/>
Yhteistyökumppanit	<input type="radio"/>	<input type="radio"/>	<input type="radio"/>	<input type="radio"/>	<input type="radio"/>
Valtakunnalliset yhdistykset	<input type="radio"/>	<input type="radio"/>	<input type="radio"/>	<input type="radio"/>	<input type="radio"/>
Työryhmät	<input type="radio"/>	<input type="radio"/>	<input type="radio"/>	<input type="radio"/>	<input type="radio"/>

	En osaa sanoa	Ei lainkaan tärkeä	Jonkin verran tärkeä	Melko tärkeä	Erittäin tärkeä
Lajien kehittämisillat	<input type="radio"/>	<input type="radio"/>	<input type="radio"/>	<input type="radio"/>	<input type="radio"/>
Ohjaajien jatkokoulutuspäivät	<input type="radio"/>	<input type="radio"/>	<input type="radio"/>	<input type="radio"/>	<input type="radio"/>
Ohjaajaklubi / -rekisteri	<input type="radio"/>	<input type="radio"/>	<input type="radio"/>	<input type="radio"/>	<input type="radio"/>
Taloudellinen tuki lajien kehittämiseen	<input type="radio"/>	<input type="radio"/>	<input type="radio"/>	<input type="radio"/>	<input type="radio"/>

Miten muuten voisimme tukea yhdistystänne?

Jos haluat osallistua arvontaan, jätäthän vielä alle yhteystietosi.

Sähköpostiosoite:

alla olevasta linkistä.

<https://www.suomenlatu.fi/media/ota-yhteytta/rekisteriselosteet/verkkosivujen-lomakkeiden-tietosuojaseloste.pdf>

Saatekirje

Hyvä Suomen Ladun jäsenyhdistyksen puheenjohtaja,

Kutsumme sinut osallistumaan Suomen Ladun jäsenyhdistyksien aikuisliikunnan nykytilaa sekä tulevaisuuden toiveita ja tarpeita kartoittavaan tutkimukseen. Tutkimukseen osallistuminen tarkoittaa **tähän sähköiseen kyselyyn vastaamista**, jolloin olet mukana Suomen Ladun aikuisliikunnan kehittämistyössä. Tämän takia on erityisen tärkeää saada vastauksia juuri sinun yhdistykseltäsi! Kyselyn avulla selvitetään tarkemmin yhdistysten tämänhetkistä toimintaa, resursseja ja tuen tarpeita eri lajien osalta. Kysely tehdään osana liikunnanohjaajaopiskelijan opinnäytetyötä.

Kyselyn tuloksia tullaan käyttämään yhdistyksien lajitoiminnan kehittämisessä ja seuraavan strategiasuunnitelman teossa. Tulokset raportoidaan opinnäytetyössä kevään 2021 aikana. Tutkimuksen tulokset tullaan esittelemään Suomen Ladun kokouksessa huhtikuussa 2021. Tutkimus julkaistaan myös opinnäytetyön muodossa Theseus –verkkopalvelussa.

Kysely toteutetaan Webropol-ohjelmistolla, joka täyttää tietosuoja-asetuksen vaatimukset tietosuojan sekä tietoturvan osalta. Kyselyn toteutuksessa noudatetaan Suomen Ladun tietosuojaehdotuksia, jotka löytyvät seuraavasta linkistä: <https://www.suomenlatu.fi/media/ota-yhteytta/rekisteriselosteet/verkkosivujen-lomakkeiden-tietosuojaseloste.pdf>. Tutkimusaineisto tullaan säilyttämään Suomen Ladun salasanalla suojatussa rekisterissä. Opinnäytetyöntekijä tuhoaa tutkimusaineiston heti analysoinnin jälkeen.

Jos suinkin mahdollista, pitäkää **ideointipaja aikuisliikunnasta yhdistyksenne toimijoiden kanssa ennen kyselyyn vastaamista**. Ideointipaja voisi sisältää pohdintaa yhdistyksen tulevaisuudesta, jossa määriteltäisiin yhdistyksen toimijoiden kesken yhteinen näkemys ja suunnitelma toiminnasta sekä lajeista pidemmällä tähtäimellä. Ideointipajan pohjalta olisi puheenjohtajan helpompi vastata kyselyyn koko yhdistyksen puolesta.

Kyselyyn vastanneiden ja yhteystietonsa jättäneiden kesken **arvotaan 500 euron toiminnallinen tuki** uuden lajin tai toimintamuodon kokeilemiseen tai olemassa olevan lajin kehittämiseen yhdistyksessä.

Vastaathan kyselyyn **viimeistään 02.03.2021 klo. 23:59** alla olevan linkin kautta.

Suuri kiitos osallistumisestanne!

KYSELYYN → (linkki)

Jasmin Köcher
Opinnäytetyön tekijä
Liikunnanohjaajaopiskelija, Kajaanin ammattikorkeakoulu
jasminkocher@kamk.fi

Toimeksiantaja:
Suomen Latu ry
Olympiastadion,
Paavo Nurmen tie 1, 00250 Helsinki