

KULTTUURILUOTSITOIMINTA OSANA KLUBITALOA

– Toimintamallin rakentuminen ja kuvaus



Ylemmän ammattikorkeakoulun opinnäytetyö

Kulttuuri- ja taidetoiminta hyvinvoinnin edistäjänä

Hämeenlinnan korkeakoulukeskus

Syksy, 2021

Laura Niemioja

Tekijä	Laura Niemioja	Vuosi 2021
Työn nimi	Kulttuuriluotsitoiminta osana Klubitaloa – toimintamallin rakentuminen ja kuvaus	
Ohjaaja	Paula Rantamaa	

TIIVISTELMÄ

Tämä opinnäytetyö oli työelämälähtöinen ja laadullinen kehittämistyö, jonka tuotoksena rakentui toimintamalli kulttuuriluotsitoiminnan toteuttamiseen mielenterveyskuntoutujien Klubitalossa. Lähtökohtana oli saada kulttuuri- ja taidepalvelut tasavertaisesti saataville Klubitalotoiminnassa mukana oleville mielenterveyskuntoutujille, hyödyntäen kulttuuriluotsitoiminnan ideologiaa ja mallia.

Opinnäytetyön tietoperusta muodostui asioista, jotka liittyivät mielenterveyteen, osallisuuteen, kulttuurin ja taiteen hyvinvointivaikutuksiin mielenterveyskuntoutuksessa, vapaaehtoistoimintaan sekä palvelumuotoiluun. Työn aineisto kerättiin luotainmenetelmän sekä kahden erillisen avoimen ryhmähaastattelun avulla, jotka toteutettiin keväällä 2021.

Opinnäytetyössä esitellään kehittämistyön tuotoksena rakentunut kulttuuriluotsitoimintaa hyödyntävä toimintamalli. Opinnäytetyö osoitti, että kulttuuriluotsitoiminta osana Klubitaloa voi olla hyödyllinen ja merkittävä usealle eri taholle eli sekä mielenterveyskuntoutujille, Klubitalolle, kulttuuriluotsitoiminnalle että kulttuuri- ja taidepalveluita toteuttaville toimijoille.

Avainsanat Kulttuuriluotsitoiminta, Klubitalo, mielenterveyskuntoutus, kulttuurin- ja taiteen hyvinvointivaikutukset, osallisuus, palvelumuotoilu

Master's Degree Programme of in Promoting Wellbeing Through Culture and Art

Hämeenlinna University Centre

Author Laura Niemioja **Year** 2021

Subject Art and Culture Companions as a part of Fountain House – development and description of an operation model

Supervisors Paula Rantamaa

ABSTRACT

This thesis was a qualitative and work-oriented development project in which the result was an operation model for Art and Cultural Companions as a part of Fountain House which is for people recovering from mental illness. The basis of this thesis was to make cultural and art services equally available to every member of Fountain House by implementing the ideology of Art and Cultural Companions.

The theoretical foundation for this thesis is built on subjects around mental health, involvement, the impact of cultural and art activities on welfare, voluntary work and service design. The data was collected using a design probe and two different group interviews in the spring 2021.

In this thesis an operation model was presented which is applicable in Fountain Houses throughout Finland. The operation model describes all the details necessary to consider when implementing Art and Cultural Companions as a part of Fountain House activities.

Keywords Art and Cultural Companions, Fountain House, mental rehabilitation, welfare effects of culture and arts, participation, service design

Pages 51 pages and appendices 3 pages

Sisällys

1	Johdanto	1
2	Opinnäytetyön lähtökohdat ja keskeiset käsitteet	3
2.1	Mielenterveyskuntoutujien Klubitalo	4
2.2	Kulttuuriluotsitoiminta.....	6
2.3	Osallisuus – Klubitalon ja kulttuuriluotsitoiminnan ytimessä.....	7
2.4	Vapaaehtoistoiminta – väylänä mielekkääseen vaikuttamistyöhön	9
3	Taiteen ja kulttuurin vaikutukset mielenterveyskuntoutuksessa	10
3.1	Mielenterveys- ja mielenterveyskuntoutus	11
3.2	Kulttuuri- ja taidetoiminta mielenterveyden edistäjänä	12
4	Palvelumuotoiluprosessi	13
4.1	Osallistava ja ihmislähtöinen palvelumuotoilu	13
4.2	Palvelumuotoilu uuden toimintamallin kehittämisen välineenä	14
5	Opinnäytetyön tavoitteet, tutkimuskysymykset ja tiedonhankinta	15
5.1	Tavoitteet ja tutkimuskysymykset	16
5.2	Tiedon- ja aineistonkeruun menetelmät	17
5.2.1	Luotain.....	18
5.2.2	Avoin ryhmähaastattelu.....	21
6	Luotaimen tuottamat tiedot.....	21
6.1	Kulttuuri ja taide minun elämässäni	22
6.2	Kulttuuriluotsitoiminnan edellytykset ja vaatimukset.....	24
6.3	Mielenterveyskuntoutujan kohtaaminen	26
6.4	Ideat, ajatukset ja visiot toimintamallista.....	27
7	Ryhmähaastatteluiden tuottamat tiedot	30
7.1	Kulttuuriluotsitoiminnan asiantuntijoiden ryhmähaastattelu.....	31
7.2	Klubitalon henkilökunnan avoin ryhmähaastattelu.....	36
8	Toimintamallin rakentuminen.....	40
8.1	Selkeät toimenkuvat ovat kulttuuriluotsitoiminnan ytimessä	40
8.2	Kulttuuriluotsaus – ennen, sen aikana ja jälkeen	42
9	Arviointi ja pohdinta	43
	Lähteet.....	48

Kuvat

Kuva 1. Aktiivinen käyminen kulttuuritapahtumissa (Sokka ym.,2014, s. 35)

Kuva 2. Muotoiluajattelu (mukaihen Mäkinen, 2018, s.30)

Kuva 3. Tutkimusmenetelmien perustelut

Kuva 4. Luotaimen sisältö

Kuva 5. Luotaimiin tarvittavia materiaaleja

Kuva 6. Kulttuuriharrastuksien nykyhetki vs. haave

Kuva 7. Kuinka paljon jäsenet ovat valmiita maksamaan kulttuurista (ka.)

Liitteet

Liite 1 Kulttuuriluotsitoiminnan Service Blueprint

Liite 2 Asiakkaan palvelupolku

Liite 3 Palveluntarjoajan palvelupolku

1 Johdanto

Kun mieli järkkyy ja sairastuu voi elämältä kadota merkitys. Monet jäävät yksin mielenterveysongelmiensa kanssa, ja syrjäytyvät yhteiskunnasta sekä sen tarjoamista palveluista. Kaipuu sosiaalisuuteen ja osallisuuden kokemiseen on suurta, mutta kynnyksien saavuttamiseen vielä suurempaa. Mielenterveysongelmat lisääntyvät yhteiskunnassamme hurjaa vauhtia, ja vähintäänkin samaa vauhtia lisääntyy syrjäytyminen. Vähintään joka viides suomalainen kokee vuoden aikana mielenterveyden häiriöitä ja joka viides sairastuu elämänsä aikana masennukseen (Mieli, 2021). Tilastot ovat karua seurattavaa, eikä suunta koronapandemian jäljiltä sairastuneiden määrissä ole laskussa.

Kulttuurin ja taiteen merkitys on tärkeä osa minun elämääni. Olen vakuuttunut siitä, että kulttuurin harrastamisen vaikutukset mielenterveyteen ovat positiivisia ja hyvinvointia lisääviä. Tästä on myös paljon tutkittua tietoa, johon pohjaan tämän opinnäytetyön tietoperustan. Kulttuuri ja taide opettaa, kannustaa, kuntouttaa, antaa elämyksiä ja herättää ajatuksia. Se myös osallistaa ja tasa-arvoistaa sekä antaa kokemuksia yhteenkuuluvuuden tunteesta. Meillä jokaisella tulisi olla tasavertainen mahdollisuus kulttuurin ja taiteen äärelle, ja tähän haasteeseen tämä opinnäytetyö pyrkii vastaamaan.

Tällä hetkellä työskentelen Lahden Klubitalolla työvalmentajana. Lahden Klubitalo on paikka ja yhteisö jokaiselle, joka kokee tarvitsevänsä tukea omassa hyvinvoinnissaan ja mielenterveysongelmista toipumisessa (Lahden Klubitalo, n.d.). Työnkuvaani kuuluu Klubitalon työpainotteisen päivän sisällön tuottaminen ja sen ohjaaminen. Lisäksi erilaiset ryhmätoiminnot kuten Luovapaja, ovat vastuullani. Vapaamuotoiset keskustelut Klubitalon jäsenten eli mielenterveyskuntoutujien kanssa kulttuuriluotsitoiminnan merkityksistä heidän kuntoutumiseensa, ovat antaneet minulle uskoa siihen, että toimintamallille on kysyntää. Opinnäytetyö on työelämää edistävä ja uudistava, sillä se yhdistää kaksi erilaista toimijaa – Klubitalomallin ja kulttuuriluotsitoiminnan aivan uudella tavalla.

Opinnäytetyö alkaa tietoperustalla, jossa kerron työn keskeiset käsitteet ja lähtökohdat. Lisäksi avaan tutkimuskirjallisuuden kautta taiteen ja kulttuurin vaikutuksia mielenterveyteen sekä mielenterveyskuntoutukseen. Tämän jälkeen opinnäytetyö etenee

tutkimuskysymysten sekä tiedon- ja aineistonkeruumenetelmien esittelyyn. Aineistoista esille nousseet tiedot esittelen luvuissa 7 ja 8, jonka jälkeen kuvaan toimintamallin rakentumisen luvussa 9. Opinnäytetyö päättyy arviointiin ja pohdintaan sekä ajatuksiini siitä, miten toimintamalli saataisiin tulevaisuudessa kiinteäksi osaksi kaikki Suomen Klubitaloja.

2 Opinnäytetyön lähtökohdat ja keskeiset käsitteet

Useat eri kansainväliset tutkimukset osoittavat taiteen ja taiteellisen toiminnan positiiviset vaikutukset mielen hyvinvointiin, mielenterveyteen sekä mielen sairauksista paranemiseen ja toipumiseen (Laitinen, 2017a, ss. 93-94). Kulttuurin ja taiteen saavutettavuuden tulisi olla osana meidän jokaisen arkea, riippumatta siitä, onko mielenterveyskuntoutuja vai ei. Kulttuuri- ja taidetoimintaan osallistumisella tulisi kaikilla olla yhdenvertaiset mahdollisuudet. Valitettavasti näin ei kuitenkaan ole.

Kulttuurin ja taiteen hyödyntämiseen on esteitä, joiden ylittämiseen opinnäytetyöni pyrkii vastaamaan. Useissa tutkimuksissa on havaittu, että mielenterveysongelmista kärsivät ihmiset, jotka voisivat hyötyä taidetoimintaan osallistumisesta, usein jäävät tai ovat vaarassa jäädä näiden palvelujen ulkopuolelle (Laitinen, 2017a, s. 95). Olen työssäni mielenterveyskuntoutujien parissa, Lahden Klubitalolla, nähnyt ja kuullut, kuinka monet eri seikat hankaloittavat kuntoutujien kulttuuriharrastuksiin osallistumista. Havaintojeni mukaan muun muassa heikko taloudellinen tilanne, syrjäytyminen sekä erilaiset pelkotilat vaikeuttavat kulttuuripalveluihin osallistumista useilla mielenterveyskuntoutujilla. Samoilla linjoilla on myös opetus- ja kulttuuriministeriö, joka listaa sosiaaliset ja taloudelliset tekijät sekä asenteet kulttuurin saavutettavuuden haasteiksi. (Opetus- ja kulttuuriministeriö, n.d.)

Elokuvat, teatterit, museot ja konsertit ovat usein maksullisia tapahtumia, joihin mielenterveyskuntoutujan kukkaro ei välttämättä taivu. Eräessä kulttuuri- ja liikuntapalveluiden käyttöä koskevassa tutkimuksessa (Kuva 1) tutkittiin muun muassa sitä, vaikuttaako vuositulot kulttuuritilaisuuksissa käymiseen. Tutkimus osoitti, että eniten vuosituloja ansaitsevat henkilöt käyvät muita tulonsaajia enemmän konserteissa, tanssiesityksissä ja teatterissa. Pienituloiset taas hyödyntävät aktiivisemmin kirjaston palveluita ja käyttävät muita kulttuuripalveluita, kuten konsertteja tai teatteria selkeästi harvemmin. (Sokka ym., 2014, s. 35)

Kuva 1. Aktiivinen käyminen kulttuuritapahtumissa (Sokka ym.,2014, s. 35)

AKTIIVINEN KÄYMINEN KULTTUURITAPAHTUMISSA (VÄHINTÄÄN KUUSI KERTAA VUODESSA)				
Vuositulot	< 20 000€/v. (n=130)	20 001- 30 000€/v (n=195)	30 001 – 40 000€/v (n=185)	> 40 001 €/v. (n=165)
Tanssiesitys	2 %	1 %	2 %	6 %
Elokuviissa	7 %	6 %	7 %	12 %
Teatterissa	4 %	6 %	12 %	13 %
Konsertissa	5 %	11 %	16 %	18 %
Kirjastossa	63 %	65 %	65 %	53 %

2.1 Mielenterveyskuntoutujien Klubitalo

Klubitalot ovat mielenterveyskuntoutujien ja palkatun henkilökunnan muodostamia, yhdenvertaisia yhteisöjä, jotka täydentävät psykososiaalisia palveluja ja edistävät kuntoutujajäsenten toipumista. Yhdenvertaisuus, yhteisöllisyys ja yksilöllisyys ovat niitä arvoja, jotka määrittelevät Klubitalojen toimintaa. (Suomen Klubitalot, 2020) Näiden lisäksi Klubitalolla ideologiassa toteutuu osallisuus, sitoutuminen sekä tasa-arvo.

Klubitaloliike on saanut alkunsa vuonna 1944 New Yorkista, jossa mielisairaalasta kotiutetut potilaat perustivat WANA (We Are Not Alone)- nimisen ryhmän. Ryhmä pyrki välttämään eristäytymistä ja yksinäisyyttä, jotka ovat usein mielenterveysongelmallisille tyypillisiä. (Hänninen, 2016, s. 32) Tänä päivänä klubitaloliike on kasvanut ja kehittänyt toimintaansa 32:ssa eri maassa, joissa toimii lähes 300 Klubitaloa. Suomessa Klubitaloja on 23, joista eteläisin sijaitsee Maarianhaminassa ja pohjoisin Rovaniemellä. (Suomen Klubitalot, 2020)

Klubitalomallin perusta on standardeissa eli laatusuosituksissa, joita on kaiken kaikkiaan 37. Klubitalot sitoutuvat noudattamaan laatusuosituksia, jotka toimivat jäsenten perusoikeuksien määrittelynä ja eettisenä ohjesääntönä. (Suomen Klubitalot, 2020) Klubitalo

tarjoaa jäsenilleen oikeuden ja mahdollisuuden osallistumiseen, oppimiseen ja vertaistukeen. Oikeuksien lisäksi Klubitalon jäsenillä on myös velvollisuuksia, joka tekee toiminnasta yhdenvertaista suhteessa henkilökuntaan. Velvollisuuksia ovat muun muassa työpainotteiseen päivään osallistuminen omien voimavarojensa mukaan. (Hänninen, 2016, s. 35)

Työpainotteiseen päivään osallistuminen auttaa jäseniä päivä- ja viikkorytmin rakentamisessa, sekä sosiaalisten suhteiden luomisessa (Suomen Klubitalot, 2020).

Työpainotteinen päivä tarjoaa erilaisia työtehtäviä, aina ruoanlaitosta ja siivouksesta, monipuolisiin hallinnollisiin tehtäviin. Kuntoutujajäsen saa itse valita ne tehtävät, joihin hän haluaa osallistua. Olennaista on, että ilman jäsenten ja henkilökunnan yhteistä panosta, Klubitalo ei toimi. (Suomen Klubitalot, 2020)

Lahden Klubitalo on osa Etelä-Suomen Klubitalot ESKOT ry:tä. Kaikkien ESKOT ry:n Klubitalojen toiminnan periaatteena toimii toipumisorientaatio. Toipumisorientaatio on ajattelun ja toiminnan viitekehys, jossa painottuvat asiakkaan voimavarat, osallisuus, toivo, merkityksellisyys ja positiivinen mielenterveys (Nordling, 2018, ss. 1476-1477). Tänä päivänä trendikäs ja osallistava toipumisorientaatio kehittyi jo 1990-luvulla ja on siitä lähtien tullut osaksi mielenterveysalan toimintaa ja kehittämistä. (Anttinen ym., 2016) Järjestöpuolella toipumisorientaatio toiminnan viitekehyksessä toimimiseen on sitoutunut useita eri toimijoita, joista Klubitalot ovat yksi.

Klubitalolla toipumisorientaatio näkyy siinä, että jäsenet ovat tasavertaisia henkilöstön kanssa ja osallistuvat aktiivisesti oman kuntoutumisprosessin suunnitteluun ja toteuttamiseen. He pääsevät tekemään sellaisia työtehtäviä Klubitalolla, jotka kokevat merkityksellisiksi, ja joista he saavat toivoa ja onnistumisen kokemuksia. Toiminta tukee kuntoutujajäseniään saavuttamaan heidän omat yksilölliset kehitysmahdollisuutensa (Hänninen, 2016, s. 85). Henkilökohtainen toipumisprosessi johtaa tyydytystä tuovaan ja toiveikkaaseen elämään psyykkisen sairauden aiheuttamista rajoituksista huolimatta (Nordling, 2018, s. 1476). Vahvuudet ja haavoittuvuudesta puhuminen henkilöstölle sekä muille kuntoutujille kokemusasiantuntijana on positiivinen voimavara, ja Klubitalon ehdoton vahvuus mielenterveystyön kentällä.

Klubitalon arjessa kuntoutujajäsenestä käytetään sanaa ”jäsen”. Tämän vuoksi käytän tässä opinnäytetyössä pääsääntöisesti ”jäsen” tai ”kuntoutuja”-termejä, kun viitataan Klubitalon toiminnassa mukana oleviin mielenterveyskuntoutujiin.

2.2 Kulttuuriluotsitoiminta

Tässä opinnäytetyössä tarkastelen yhden kulttuurisen vapaaehtoistoiminnan eli kulttuuriluotsitoiminnan mahdollisuuksia osana Klubitalojen toimintaan (Nousiainen, 2017, s. 8). Kulttuuriluotsitoiminta alkoi Jyväskylän taidemuseosta vuonna 2006 museolehtori Sirpa Turpeisen innovaatiosta ja visiosta, jossa jokaisella kuntalaisella on mahdollisuus osallistua kulttuuriin ja vaikuttaa omaan elämäänsä ja ympäristöönsä (Nousiainen, 2017, s. 8; Turpeinen, 2016, s. 7). Kulttuuriluotsitoiminta mahdollistaa kulttuurielämyksiä ja -käyntejä sekä innostaa käyttämään jo olemassa olevia kulttuuripalveluita. Toiminnan keskiössä on ajatus vertaistuesta osallistumisen mahdollistajana henkilöille, jotka erilaisista syistä ovat joutuneet jättäytymään kulttuuri- ja taidetapahtumien ulkopuolelle. Kulttuuriluotsin voi pyytää seurakseen esimerkiksi museoihin, näyttelyihin, teattereihin, konsertteihin ja kulttuurikävelyihin. (Jäntti, 2017, s. 1)

Kulttuuriluotsitoiminta oli aluksi hanke, joka sai valtionavustusta opetus- ja kulttuuriministeriöstä vammaisyhteisöjen kulttuuritoimintaan ja kulttuuriin saavutettavuuden edistämiseen. Hankkeen tarkoitus oli kouluttaa vapaaehtois- ja vertaisohjaajia kulttuuriluotseiksi. (Turpeinen, 2016, s. 6) Myöhemmin toiminta on monipuolistunut eri puolille Suomea yli kahdellekymmenelle paikkakunnalle.

Kulttuuriluotsitoimintaa on muun muassa Tampereella, Vantaalla, Helsingissä, Jyväskylässä sekä Turussa. Luotsitoimintaa on Suomessa eri paikkakunnilla hieman erilaisin painotuksin. Paikalliset erityispiirteet tekevät toiminnasta uniikin, sillä sitä pystyy muokkaamaan monella tapaa vastamaan eri paikkakuntien tarpeita ja tavoitteita. Joissain kaupungeissa luotsataan vain esimerkiksi kehitysvammaisia tai ikäihmisiä, kun taas toisilla paikkakunnilla luotsia voi pyytää kaveriksi kuka tahansa täysi-ikäinen henkilö. (Nousiainen, 2017, ss. 8-10) Toimintaa organisoivat kunnalliset kulttuuri- ja sosiaalipalvelut, paikalliset järjestöt sekä erilaiset kulttuuriset hyvinvointihankkeet (Nissilä & Laitinen, 2016, s. 19).

Luotsitoimintaa on kulttuuriluotsitoiminnan lisäksi sovellettu myös esimerkiksi luonnon ja liikunnan edistämiseen, jolloin puhutaan liikunta- ja ympäristöluotseista (Nousiainen, 2017, s. 8). Tässä opinnäytetyössä käsittelen vain kulttuurin piirissä toimivaa kulttuuriluotsitoimintaa, josta käytän termiä luotsitoiminta tai kulttuuriluotsitoiminta. Kulttuuriluotsitoiminnassa puhutaan luotseista ja luotsattavista. Nimensä mukaan luotsit ovat vapaaehtoisia, jotka auttavat apua, tukea tai seuraa tarvitsevia henkilöitä käyttämään olemassa olevia kulttuuripalveluita (Nousiainen, 2017, s. 8). Kulttuuriluotseista on olemassa erilaisia nimityksiä paikkakunnan mukaan, kuten esimerkiksi kulttuurikaveri, -ystävä, -kummi, tai -väärsti. Kaikki nämä toiminnot ovat alkuperäisen innovaation sovelluksia ja ne toimivat saman tavoitteen saavuttamiseksi. (Nissilä & Laitinen, 2016, s. 18) (Nousiainen, 2017, s. 8) Tässä opinnäytetyössä käytän termejä luotsi ja luotsattava.

2.3 Osallisuus – Klubitalon ja kulttuuriluotsitoiminnan ytimessä

Klubitalomallin ja kulttuuriluotsitoiminnan arvoissa ja ideologiassa on paljon samankaltaisuuksia. Yksi merkittävimmistä hyvinvointia lisäävistä asioista klubitaloideologiassa ja kulttuuriluotsitoiminnassa on osallisuuden edistäminen. Kun puhumme mielenterveyteen liittyvistä haasteista, tulee usein vastaan sana syrjäytyminen. Se mitä syrjäytyminen on, on helpompaa oivaltaa syrjäytymisen vastakohtana eli osallisuuden kautta. Osallisuus on vahvasti yhteydessä hyvinvointiin: matalan osallisuuden kokemuksen on todettu liittyvän muun muassa vakavaan psyykkiseen kuormittuneisuuteen, yksinäisyyteen ja huonoksi koettuun työkykyyn (Terveiden ja hyvinvoinnin laitos, 2020b).

Osallisuus on monitasoinen ilmiö, joka kattaa tuntemisen, kuulumisen ja tekemisen kokonaisuudet. Keskeistä osallisuudessa on yksilöllinen tunne tai kokemus kuulumisesta yhteisöön ja yhteiskuntaan. (Jämsen & Pyykkönen, 2014, s. 9) Kokemus osallisuudesta lisää hyvinvointia, turvallisuutta, uskoa tulevaisuuteen ja omiin mahdollisuuksiin (Terveiden ja hyvinvoinnin laitos, 2020b).

Liisa Laitisen (2017a, ss. 85-91) katsauksessa tarkastellaan kansainvälistä tutkimusta, jota on tehty taiteen vaikutuksista ja merkityksistä osana mielenterveydenhoitoa sekä mielen hyvinvoinnin edistämistä ja tukemista. Osallistumisen haasteet voivat kytkeytyä

mielenterveysongelmiin liittyvään stigmaan, asenteisiin ja fyysisiin esteisiin. Onneksi osallisuuden lisäämiseksi on aloitettu toimia useilla eri tahoilla. Suomen hallitus ja Euroopan unioni ovat asettaneet yhdeksi tavoitteekseen osallisuuden edistämisen, sillä se on yksi keskeisiä keinoja köyhyyden torjumisessa ja syrjäytymisen ehkäisemisessä (Terveystieteiden tutkimuskeskus ja hyvinvoinnin laitos, 2020a).

Kulttuuriluotsitoiminta vastaa omalta osaltaan kulttuurin saavutettavuuden ja osallisuuden haasteisiin. Luotsitoiminnan ytimessä on ajatus vertaistuesta, ja osallisuuden mahdollistamisesta niille, jotka eivät ilman toisen tukea voi esimerkiksi osallistua kulttuuritapahtumiin tai muihin kulttuurillisten toiminnan muotoihin (Nousiainen, 2017, s. 8). Heidi Jäntti (2017) selvitti pro-gradussaan, voiko kulttuuriluotsitoiminta toimia osallisuuden mahdollistajana. Eräs mielenkiintoinen havainto oli, että kulttuurin parissa olemisen ei ollut ainoita syy luotsattavien henkilöiden hyvinvoinnin lisääntymiseen, vaan oleellista oli nimenomaan koetut osallisuuden kokemukset, yhteisöllisyys sekä sosiaalisuus. Ryhmässä kulkeminen madaltaa kynnystä lähteä ja ryhmän mukana osallistuminen antaa kulttuurielämyksen lisäksi yhteenkuuluvuuden tunteen (Liikanen, 2010, s. 44).

Klubitalomenetelmä on yksi mielenterveysalan edelläkävijöistä ja osallisuuden edistäjä. Tämä perustuu klubitalomallin pitkään kokemukseen ja vakaaseen laadunhallintajärjestelmään, jota on käytetty yli 30 vuoden ajan. Klubitalojen toimintaa ohjaava perusajatus noudattaa vahvasti yhteisölähtöisen kuntoutumisen ohjeita. (Hänninen, 2016, s. 85) Klubitaloilla mielenterveyskuntoutuja nähdään tasavertaisena kansalaisena, jolla on yhdenvertainen oikeus toteuttaa itseään arvostettuna yhteiskunnan jäsenenä (Suomen Klubitalot, 2020). Klubitaloilla kulttuurin ja taiteen hyvinvointivaikutusten laaja-alainen hyödyntäminen osana kuntoutusta, sekä eri taiteen lajien ja luovan toiminnan kehittäminen on todettu panostamisen arvoiseksi seikoiksi (Hänninen, 2016, s. 189).

Kulttuuriluotsitoiminnan avulla kulttuurin saavutettavuus paranee ja uudet käyttäjät hyötyvät sen hyvinvointivaikutuksista (Laimio, 2016, s. 10). Toiminnan tavoitteena on edistää osallistumista ja osallisuutta, erityisesti niille henkilöille, joiden on haastavaa tai mahdotonta päästä itse liikkeelle (Nissilä & Laitinen, 2016, s. 18). On siis selvää, että tämä opinnäytetyö ja kehittämiskohteena oleva uusi toimintamalli vastaan ajankohtaisuudellaan haasteeseen,

jossa kulttuuripalveluiden saatavuuden kynnyks tulisi laskea mahdollisimman matalalle tasolle – meidän kaikkien käytettäväksi. Kulttuuriin osallistumista tulee tukea ja esteitä poistaa, jotta mahdollisimman monella olisi edellytyksiä osallistua yhteiseen kulttuuritarjontaan (Liikanen, 2010, s. 45).

2.4 Vapaaehtoistoiminta – väylänä mielekkääseen vaikuttamistyöhön

Klubitalolla toimiminen on vapaaehtoista, kulttuuriluotsitoimintaan osallistuminen on vapaaehtoista, joten myös näiden kahden toiminnon yhdistäminen on luonnollisesti vapaaehtoista. Vapaaehtoisuus on toimimista jonkin itselleen tärkeän ja merkittävän asian eteen. Kuka tahansa voi tehdä vapaaehtoistyötä ja kaikenlaisia vapaaehtoisia tarvitaan. Vapaaehtoistyöhön tulevat mukaan lähes poikkeuksetta sellaiset henkilöt, jotka haluavat omaan elämäänsä mielekkyyttä auttamalla toisia ja olemalla vuorovaikutuksessa heidän kanssaan (Syrjänen, 2010, s. 121). Onnistunut vapaaehtoistyö on mielekästä, hauskaa ja vaikuttavaa, ja sen pitäisi olla omalta osaltaan luomassa hyvää elämää (Kuuluvainen, 2015, s. 108).

On olemassa kahdenlaista vapaaehtoistoimintaa; ammattimaisesti johdettuja yhdistyksiä ja kansalaisyhdistyksiä. Suurin ero näissä kahdessa on se, että ammattimaisesti johdetussa vapaaehtoistoiminnassa viimesijaisina vastuuhenkilöinä ovat aina työntekijät ja vapaaehtoisten toimenkuvat ovat tarkasti määriteltä. (Kuuluvainen, 2015, s. 17) Tässä opinnäytetyössä tarkastelen näistä kahdesta vapaaehtoistyötyypistä ammattimaisesti johdettua yhdistystä, sillä sellaista Klubitalo edustaa. Vapaaehtoistyön periaatteet ovat selkeät, kuten palkattomuus, luottamuksellisuus, oikeus tukeen ja ohjaukseen sekä suvaitsevaisuus. (Kansalaisareena, n.d.) Klubitalolla vapaaehtoisuus näkyy siinä, että kaikkeen saa osallistua ja vastuuta saa ottaa, mutta oleellista on se, että toimintaan osallistutaan itseään kuunnellen, omien voimavarojensa mukaisesti. Nämä samat periaatteet ovat myös luotsitoiminnan taustalla.

Yksi vapaaehtoistoiminnan merkittävimmistä riskeistä on se, että työntekijä uupuu. Vapaaehtoistoimintaa tehdään usein innolla muun elämän ohella, joten paineet saattavat

usein kasvaa liian suuriksi, joka aiheuttaa paineita niin ajankäytölle kuin jaksamisellekin. Vapaaehtoisena toimiessa vaarana on myös se, että motivaatio toimintaa kohtaan katoaa, jolloin vapaaehtoisuus muuttuu velvollisuudeksi ja pahimmillaan syyllisyydentuntoiseksi suorittamiseksi. (Sauri, 2010, s. 114) Uupumuksen ennaltaehkäisyyn vapaaehtoistoiminnan peruseriaatteena on, että taustaorganisaatio tarjoaa vapaaehtoistyöntekijöilleen tukea ja työnohjausta. Työnohjauksessa keskeistä on vapaaehtoisten kokemusten purkaminen, linjavetoihin liittyvät seikat sekä tuen ja kannustuksen saaminen. (Syrjänen, 2010, s. 122)

Vapaaehtoistoiminnan suola on siinä, että se mahdollistaa, tuottaa merkityksiä ja merkityksellisyyttä sekä osallistaa. Nylund ja Yeung (2005, s. 13) kuvaavat vapaaehtoistoimintaa jännittäväksi ja dynaamiseksi yhteiskunnan osa-alueeksi, joka seuraa yhteiskunnan muutoksia ja trendejä. Yksi näistä yhteiskunnan trendeistä tulevaisuudessa voisi olla kulttuurin ja taiteen hyödyntäminen laajemmin osana mielenterveyskuntoutusta vapaaehtoistyön kentällä.

3 Taiteen ja kulttuurin vaikutukset mielenterveyskuntoutuksessa

Taiteen ja kulttuurin hyvinvointivaikutukset ovat tutkittuja, eikä niiden tuloksia tule kyseenalaistaa. Kyseessä ei ole kenenkään mielipide, uskomus tai hurskas toive, vaan hyvin kontrolloitujen tieteellisten tutkimusten tulos. (Hyypä, 2013, s. 19) Useat eri tutkimukset osoittavat taiteen ja kulttuurin vaikuttavan hyvinvointiin positiivisesti. Taiteen ja taiteelliseen toimintaan osallistumisen on osoitettu omaavan moninaisia positiivisia vaikutuksia yksilöiden ja yhteisöjen hyvinvointiin, mielenterveyteen sekä koettuun terveyteen. (Laitinen, 2017b, s. 27)

Raportoidut tutkimustulokset osoittavat taiteellisen toiminnan vaikutukset muun muassa kivun kokemiseen, sietämiseen ja kivun kanssa arjessa elämiseen, kuin myös stressin sietokykyyn ja rauhoittavien lääkkeiden, kipu- ja unilääkkeiden tarpeeseen. Esimerkiksi musiikin kuuntelun on todettu parantavan mielialaa, muistintoimintaa sekä vähentävän sekavuutta ja ahdistuneisuutta. (Laitinen, 2017b, ss. 27-28)

3.1 Mielensterveys- ja mielensterveyskuntoutus

Mielensterveys on tärkeä osa kokonaisterveyttä ja erottamattomassa yhteydessä fyysisen terveyden kanssa. Mielensterveys ei ole vain mielen sairauksien puuttumista vaan mielen hyvää vointia sekä ihmisen kykyä selviytyä arjessa (Laitinen, 2017a, s. 87). Käsitteenä mielensterveys on laaja-alainen ja se sisältää sekä positiivisen mielensterveyden että erilaiset mielensterveyden häiriöt ja sairaudet. Kokonaisvaltainen tapa tarkastella mielensterveyttä on vakiintunut käyttöön viime vuosikymmenen aikana. (Heikkinen-Peltonen ym., 2014, s. 10)

Työkyvyttömyyseläkkeet ovat yleistyneet ja mielensterveyshäiriöt aiheuttavat huomattavia kustannuksia yhteiskunnalle. Mielensterveyshäiriöt ovat toiseksi yleisin väestön pitkäaikaisten sairauksien ja sairauseläkkeiden syy. (Heikkinen-Peltonen ym., 2014, ss. 97-106) Uskallan väittää, että masennus, ahdistuneisuushäiriöt, stressi ja kaksisuuntainen mielialahäiriö ovat jo niin yleisiä sairauksia, että jokainen tuntee tai tietää jonkun, jolla on jokin edellä mainituista diagnooseista. Jos ei, niin ainakin aikakauslehtien sivuilta on voinut bongata urheilijan tai artistin, joka kertoo avoimesti omista mielensterveysongelmistaan.

Mielensterveyskuntoutus voidaan määritellä muun muassa seuraavanlaisesti: mielensterveyskuntoutuksessa autetaan kuntoutujaa ylläpitämään elämänhallintansa, toteuttamaan elämänprojektejaan ja ylläpitämään osallisuuttaan sosiaalisissa yhteisöissä (Heikkinen-Peltonen ym., 2014, s. 296). Lisääntyneet mielensterveysongelmat vaativat monipuolisia ja aktiivisia toimia. Oman näkemykseni mukaan, monissa kunnissa tehdään laaja-alaista mielensterveystyötä, joka on kaikkea ennaltaehkäisevän ja kuntouttavan mielensterveystyön väliltä. Kuntoutuspalveluiden järjestämisestä vastaa moniammatillinen verkosto, johon kuuluu sekä julkisia, että yksityisiä toimijoita, kolmatta sektoria unohtamatta (Heikkinen-Peltonen ym., 2014, s. 300).

Mielensterveyskuntoutus on sisällöltään monialaista toimintaa, jonka tavoitteena on parantaa ihmisten toimintakykyä ja sosiaalista selviytymistä. Työkyvyn edistämällä voidaan turvata työuran jatkuvuutta, joka on myös keskeistä kuntoutustoimintaa. Kuntoutuksen avulla pyritään myös ehkäisemään ja kompensoimaan sairauksiin, vammoihin ja sosiaalisiin syrjäytymisiin liittyviä ongelmia sekä tukemaan ihmisten voimavaroja, selviytymistä ja

hyvinvointia arjessa. (Järvikoski & Härkäpää, 2011, s. 8) On tärkeää, että jokainen mielenterveyskuntoutuja löytää itselleen sen oman ja parhaan tavan kuntoutumiseen. Tämän vuoksi tarjonnan tulee olla monipuolista, vapaaehtoista, matalalla kynnyksellä tapahtuvaa sekä veloituksetonta.

Jokaisella ihmisellä tulee olla mahdollisuus ja oikeus kuntoutua. Toipumista tapahtuu siellä, missä voi kokea toivoa ja osallisuutta, missä voi elää merkityksellistä, itselle sopivaa elämää ja missä voi päättää itse itseään koskevista asioista. Toipumisessa on kysymys elämän merkityksellisyyden kokemuksesta. Nämä asiat ovat yhtä lailla mahdollisia myös ihmisille, joilla on mielenterveydellisiä sairauksia. (Anttinen ym., 2016, s.7)

3.2 Kulttuuri- ja taidetoiminta mielenterveyden edistäjänä

Kulttuuri- ja taidetoiminnan mahdollisuuksia edistää mielenterveyttä on tutkittu ja selvitetty paljon. Tämän opinnäytetyön kannalta oleellista on kuitenkin se, miten kulttuuripalveluiden pariin lähteminen mielenterveyskuntoutujien toipumiseen vaikuttaa. Taiteella ja kulttuurilla ei voida mielenterveysongelmia poistaa tai tilannetta suoranaisesti ratkaista, mutta tutkimustiedon valossa taidetoiminnalla voidaan vaikuttaa mielen terveyteen myönteisesti (Houni ym., 2020, s. 47). Tutkimuksissa on havaittu, että taiteellinen toiminta voi vähentää muun muassa mielenterveyspalveluja käyttävien ihmisten masentuneisuutta ja ahdistuneisuutta (Laitinen, 2017a, s. 89).

Kulttuuripalveluiden käyttö ja kulttuurinen harrastustoiminta ovat yhteydessä hyväksi koettuun terveydentilaan, hyvään elämänlaatuun sekä matalaan masentuneisuuteen. Erään tutkimuksen mukaan ihminen, joka harrastaa tavalla tai toisella taidetta yli sata tuntia vuodessa, voi psyykkisesti paremmin kuin ne, joilla ei ollut taidekokemuksia tai niitä oli alle 100 tuntia vuodessa (Houni ym., 2020, s. 18). Taidetoimintaan osallistumalla, joko kokijan tai tekijän roolissa, on todettu voivan ehkäistä sekä psyykkisiä että fyysisiä sairauksia sekä hoitaa ja auttaa sairauksista selviytymisessä (Saukko ym., 2020, ss. 8-9).

Kulttuurin ja liikunnan hyvinvointivaikutuksia tutkinut ryhmä totesi kulttuuripalveluiden lisäävän hyvinvointia ja poistavat sosiaalisia ongelmia. Näin vastasi jopa 80 % kyselyn

täyttäneistä 675 henkilöstä. (Sokka ym., 2014, ss. 47-48) Oman kokemukseni mukaan juuri nämä sosiaaliin tilanteisiin liittyvät haasteet ovat suurimpia esteitä kuntoutumisen polulla. Syrjäytyminen, sosiaalisten tilanteiden pelko, huono itsetunto, itsensä leimaaminen sekä alemmuuden tunne ovat usein niitä asioita, joiden kanssa mielenterveyskuntoutuja kamppailee toistuvasti. Liisa Laitinen (2017a, ss. 89-90) kertoo tutkimuksista, joissa oli havaittu, että mielenterveyspalveluita käyttävien ihmisten itsetunto, itseluottamus ja arvokkuuden tunne oli lisääntynyt taiteelliseen toimintaan osallistumisen jälkeen. Taidetoimintaan osallistuessa omien vahvuuksien tunnistaminen ja omiin kykyihinsä luottaminen parantuivat. Jo nämä muutamat edellä mainitut tutkimukset mainitakseni on selvää, että tutkitun tiedon valossa kulttuuri ja taide on erinomainen lääke mielenterveyteen, sillä se edistää hyvinvointia merkittävän monelta eri kantilta katsottuna.

4 Palvelumuotoiluprosessi

Tässä opinnäytetyössä Klubitalojen ja kulttuuriluotsitoiminnan tutkimuksellinen kehittäminen perustuu palvelumuotoilun teoriaan ja prosessiin. Tässä luvussa kerron mitä palvelumuotoilu on, miksi valitsisin sen menetelmäksi tähän opinnäytetyöhön, ja kuinka prosessi tässä kehittämistyössä etenee.

4.1 Osallistava ja ihmislähtöinen palvelumuotoilu

Palvelumuotoilu (Service Design) on ihmislähtöistä ja toimialariippumatonta palveluiden ja liiketoiminnan kehittämistä, johon palveluiden käyttäjät otetaan aktiivisesti mukaan. Palvelumuotoilun työtapoja voidaan soveltaa laajasti lähes kaikkialla missä palvelu ja ihminen ovat vuorovaikutuksessa keskenään. Oleellista palvelumuotoilussa on osallistaminen, ihmislähtöisyys, kokonaisvaltaisuus, visualisointi sekä konkreettisuus. (Palvelumuotoilu Palo, 2020)

Palvelumuotoilu on luova menetelmä, joka tarjoaa selkeitä työmenetelmiä, joiden avulla on helppo konkretisoida ja testata nopealla aikataululla aineettomia palvelukonsepteja (Ojasalo ym., 2015, s. 38). Aineettomuudella viitataan siihen, miten palveluhankinnan keskiössä on

palvelun tuottama hyöty, arvot ja/tai tunnetila (Mäkinen, 2018, s. 23). Laadullisella tutkimuksella on paljon samankaltaisuutta palvelumuotoilun prosessin kanssa. Aineistoa analysoidaan ja analyysin jälkeen kerätään uutta aineistoa analysoitavaksi (Kananen, 2017, s. 67). Tämän tapainen toistuva suunnittelu (iteraatio) on tunnusomaista myös palvelumuotoilussa, joka perustuu suunnitteluratkaisujen kehittämisen, kokeilemisen ja tulosten arvioinnin toistuvaan prosessiin (Miettinen, 2016, ss. 22-23).

Palvelumuotoilussa osallistamisesta käytetään termiä ”yhteissuunnittelu” (co-creation). Aito osallistaminen antaa mahdollisuuden muutoksen luomiseen. (Mäkinen, 2018, s. 42) Palvelumuotoilun käyttäminen on osallisuuden, tasavertaisuuden ja keskeneräisyyden sietämisen kannalta loistava menetelmä tämänkaltaiseen opinnäytetyöhön ja kehittämiseen, jossa asiakkaat ovat tottuneet yhdenvertaisuuteen ja yhdessä tekemiseen. Klubitalon ja kulttuuriluotsitoiminnan periaatteisiin sopii erinomaisesti palvelumuotoiluprosessin kaltainen kehittämistapa. Kaikki ajatukset, näkemykset ja kokemukset ovat yhtä arvokkaita, eikä niitä arvoteta niitä kuultaessa (Mäkinen, 2018, s. 42). Tämä ajatus pätee niin palvelumuotoiluprosessissa kuin myös Klubitalon ideologiassa.

4.2 Palvelumuotoilu uuden toimintamallin kehittämisen välineenä

Palvelumuotoilun taustalla on muotoiluajattelu (Design Thinking). Muotoiluajattelu on tapa tarkastella maailmaa ja työstää asioita, kun taas palvelumuotoilu viittaa enemmän menetelmäpakettiin. (Mäkinen, 2018, ss. 29-30). Muotoiluajattelu korostaa jatkuvaa kehittämistyötä, joka toteutuu myös tässä opinnäytetyössä. Klubitalon jäsenet, rahoitus ja yhteistyökumppanit vaihtelevat. Pysyviä rakenteita Klubitalolla toki on, mutta ne elävät ja muokkautuvat vuosi vuodelta.

Muotoiluajattelussa toistuu viisi erilaista tekoa, joita ovat; (Mäkinen, 2018, s. 29)

1. empatian rakentaminen
2. ongelmien etsiminen
3. yhden ratkaisun löytäminen
4. kokeileminen ja protoilu sekä
5. ratkaiseminen

Tässä opinnäytetyössä näistä viidestä vaiheesta käydään läpi prosessinomaisesti kolme ensimmäistä vaihetta (kuva 2). Ensimmäisessä vaiheessa havainnoidaan ja pyritään ymmärtämään asiakkaiden kokema muotoiltavaa asiaa. Toisessa vaiheessa jäsenellään ongelma palasiksi, ja tarkastellaan sitä mahdollisimman laaja-alaisesti. Kolmas vaihe on seuloa ongelmaan yksi ratkaisu, joka tässä opinnäytetyössä on toimintamallin rakentaminen kulttuurin saatavuuden lisäämiseksi mielenterveyskuntoutujille. Kaksi viimeistä vaihetta eli testaaminen ja ratkaiseminen tapahtuu opinnäytetyön valmistumisen jälkeen työni ohessa Lahden Klubitalolla.

Kuva 2. Muotoiluajattelu (mukaillen Mäkinen, 2018, s.30)



5 Opinnäytetyön tavoitteet, tutkimuskysymykset ja tiedonhankinta

Tässä luvussa esittelen opinnäytetyön tavoitteet, tutkimuskysymykset sekä tiedonhankintakeinot. Nämä konkretisoivat ja perustelevat sen mitä opinnäytetyössä tavoitellaan, tutkitaan ja millaiset näkökulmat niiden selvittämiseksi on valittu.

5.1 Tavoitteet ja tutkimuskysymykset

Tämän opinnäytetyön tavoitteena on selvittää, miten kulttuuriluotsitoimintaa voi toteuttaa mielenterveyskuntoutuksessa ja samalla tuoda osaksi Klubitalon pysyvää toimintaa.

Opinnäytetyö on laadullinen kehittämistyö, jonka tuotos on toimintamalli kulttuuriluotsitoiminnan käyttämiseen mielenterveyskuntoutujien Klubitalossa. Pitkän aikajänteen tavoitteena on, että toimintamalli saataisiin käyttöön ympäri Suomea, jolloin sekä Klubitalon että kulttuuriluotsitoiminnan vahvuudet saataisiin laajemmin käyttöön edistämään hyvinvointia osana mielenterveyskuntoutusta lisäten osallisuutta, tasa-arvoa sekä taiteen ja kulttuurin saavutettavuutta.

Olen jakanut opinnäytetyön kannalta keskeiset kysymykset pääkysymykseen ja siihen liittyviin alakysymyksiin. Näistä oman ryhmänsä muodostavat tiedon ja aineiston hankinnassa käytetyt kysymykset.

Opinnäytetyön pääkysymyksenä on:

- Miten kulttuuriluotsitoimintaa voi toteuttaa osana Klubitalon toimintaa?

Tutkimuskysymyksiä ovat:

- Mitä ovat kulttuuriluotsitoiminnan mahdollisuudet ja esteet Klubitalossa?
- Miten Klubitalon kulttuuriluotsitoiminnassa toteutuu vapaaehtoistyö?

Tiedonhankinnassa (luotaimessa ja haastatteluissa) keskeiset kysymykset olivat:

- Miten toiminta voi olla osa Klubitalon arkea?
- Millaista toiminta voi olla?
- Kuka toimintaa organisoii?

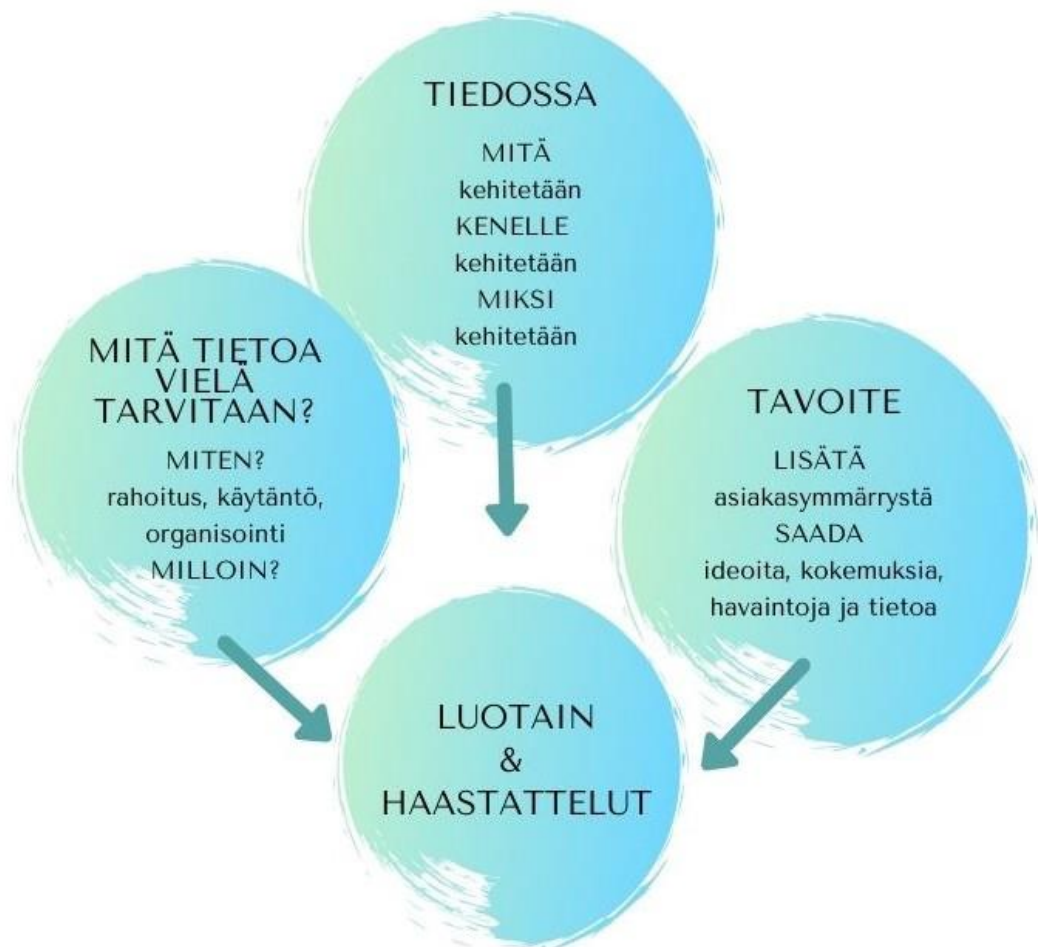
- Millaisia esteitä yhteistyölle on?

5.2 Tiedon- ja aineistonkeruun menetelmät

Ohessa on kuva 3, joka auttaa selvittämään mitä valituilla menetelmillä halutaan ja miksi niitä käytetään. Opinnäytetyötä aloittaessani minulla oli tiedossa mitä haluan kehittää, kenelle ja miksi. Luotain valikoitui yhdeksi aineistonkeruumenetelmäksi, sillä sen avulla saan asiakasymmärrystä Klubitalon jäseniltä kulttuuriluotsitoiminnan mahdollisuuksista Klubitalon arjessa. Lisäksi jäsenten tieto, ideat, kokemukset ja havainnot ovat tärkeää infoa kehitettävää toimintamalliehdotelmaa varten.

Aineistonkeruumenetelmänä käytetään myös avoimia ryhmähaastatteluja, joiden avulla etsitään tietoa konkreettisista ideoista ja tietoa käytännönpulmiin rahoituksen, mahdollisten

Kuva 3. Tutkimusmenetelmien perustelut



yhteistyökumppaneiden, toiminnan aloittamiseen sekä sen organisointiin liittyvissä seikoissa.

5.2.1 Luotain

Palvelumuotoilun prosessi alkaa kehittämistyöstä, jotta asiakkaiden tarpeet, unelmat ja toiveet ymmärretään. On tärkeää, että muotoiluprosessissa ei turvauduta oletuksiin tai mielikuviin, vaan hankittu tieto perustuu käyttäjien tulkintoihin. (Hämäläinen ym., 2016, ss. 63-64). Palvelumuotoilussa yhtenä menetelmänä voidaan käyttää luotainmenetelmää, jota myös minä käytin tässä opinnäytetyössä.

Luotain (Design Probe) on innovatiivinen tapa kerätä käyttäjätietoa ja syventää asiakasymmärrystä. Sen avulla tutkitaan käyttäjän henkilökohtaista kontekstia ja kokemusta. Luotaimen käyttö perustuu käyttäjän itsedokumentointiin erilaisten välineiden avulla. Itsedokumentointiin perustuvassa käyttäjätutkimuksissa luotaaminen tehdään luotainpakettien avulla, joissa signaaleja keräävinä instrumentteina on erilaisia luotainesineitä ja -tehtäviä (Mattelmäki, 2006, s. 47). Luotain voi olla vaikka päiväkirja kynineen, johon kirjataan tapahtumia ja tunteita. Myös kännykkäkamera, jolla otetaan palvelumatkaa kuvaavia valokuvia, toimii luotaimena. (Mäkinen, 2018, s. 126)

Mattelmäki (2006, s. 70) listaa luotaimille neljä käyttötarkoitusta käyttäjäkeskeisessä suunnittelussa: 1) inspiraatio, 2) informaatio, 3) osallistuva suunnittelu ja 4) vuoropuhelu. Nämä neljä syytä täyttyvät tässä opinnäytetyössä. Luotaimista saatua tietoa tarvitaan näkemysten, kokemusten, unelmien ja ennen kaikkea ideoiden keräämiseen. Aineisto inspiroi sekä antaa vuoropuhelun kautta tietoa siitä, mihin suuntaan toimintamalliehdotusta lähdän kehittämään. Luotaimen avulla saatu tieto ei ole täydellistä, vaan niistä syntyy uusia ratkaisuja ja ajatusmalleja, joita suunnittelijan tulee ottaa haltuun tulkintaa ja muokkaamista varten (Mattelmäki, 2006, s. 20).

Esitin opinnäytetyöni tavoitteen ja idean Lahden Klubitalon yhteisön Klubikokouksessa 25.1.2021. Kokouksen jälkeen viisi Lahden Klubitalon jäsentä ilmoitti mielenkiintonsa luotainta kohtaan. Toimitin luotaimet henkilöille helmikuussa 2021 ja heillä oli aikaa täyttää

niitä noin 1,5 viikon ajan. Luotaimet palautettiin minulle täytettyinä 26.2.2021, jonka jälkeen aloin käymään niitä läpi. Tekemäni luotaimet koostuivat monenlaisista tarvikkeista muun muassa tehtävävihkosta, posti-it-lapuista, erilaisista kynistä ja tarroista (kuva 4).

Kuva 4. Luotaimen sisältö



LUOTAIMEN SISÄLTÖ:

KUULAKÄRKIKYNÄ
PUUKYNIÄ
LIIMAPUIKKO
SAKSET
TARROJA
POST-IT- LAPPUJA
VIHKO
TEEPUSSEJA
MAKEISIA
VÄLIPALAKEKSEJÄ

Luotaimen tuottaman aineiston tiivistäminen ja tuloksien kasaaminen ei ole yksiselitteistä, joten aineiston keruu tulee pitää yksinkertaisena. Saadun aineiston ja tulkinnan luotettavuus ovat luotainten tutkimuksellisia haasteita. Luotaimien kohdalla tuloksien arvioinnista käytetään sanoja haltuunotto, jäsentäminen tai tulkinta. (Mattelmäki, 2006, ss. 108-109) Omassa luotainprosessisani käytin menetelmänä tulkittamista teemojen avulla. Tämä tarkoittaa aineiston jäsentämistä teemoihin aineiston ehdoilla, jolloin ennalta määritellyt

teemat eivät sulje pois mahdollisia uusia ilmiöitä. Aineistosta etsitään kokonaisuutta kuvaavia teemoja ja jäsenyysperiaatteita. (Mattelmäki, 2006, s. 110)

Luotain (Kuva 5) sisälsi kymmenen erilaista tehtävää, joiden avulla keräsin tietoa siitä, miten kulttuuriluotsitoiminta voisi toimia osana Klubitalon arkea. Halusin myös saada vahvistusta sille, että tämänkaltaiselle toiminnalle on tarvetta, ja on siten kehittämisen arvoisen. Luotaintehtäviin vastaaminen oli monipuolista, sillä tehtävänannot olivat luotaimelle tyypillisiä luovuutta vaativia.

Tehtävien lisäksi jokaisella vastaajalla oli käytössään päiväkirja, johon heidän oli mahdollista kirjata ajatuksiaan luotainprosessin täytön ajan. Tämä osoittautui hyväksi työkaluksi, sillä monet oivallukset oli selvästi syntyneet tehtäviä pohtiessa vapaasti päiväkirjaan.

Kuva 5. Luotaimiin tarvittavia materiaaleja



5.2.2 Avoin ryhmähaastattelu

Avoin ryhmähaastattelu valikoitui luotaimen ohella toiseksi aineiston- ja tiedonkeruumenetelmäksi. Ryhmähaastattelut olivat luonteeltaan strukturoimattomia eli voidaan puhua myös avoimesta haastattelusta, jolloin haastattelun rakenne muotoutuu ennen kaikkea haastateltavien ehdoilla. Avoimessa haastattelussa molemmat osapuolet voivat nostaa puheenaiheita keskusteluun ja kuljettaa sitä haluamaansa suuntaan. (Tiittula & Ruusuvuori, 2005, ss. 11-12)

Tiittula ja Ruusuvuori (2005, s. 12) toteavat, että täysin strukturoimattomia haastatteluja ei ole olemassakaan, sillä tällaisessa tilanteessa haastatteliija jättäisi haastattelevan harhailemaan ilman suuntaa antamatta tietoa siitä, mikä tutkijaa kiinnostaa. Täysin jäsentelemättömiä kumpikaan toteuttamani avoin ryhmähaastattelu ei siis ollut. Olin valmistellut teemoittain molempiin haastattelutilanteisiin kysymyksiä. Välillä keskustelijat alkoivat innokkaasti kysymään ja pohtimaan toisiltaan aiheeseen liittyviä asioita, jotka eivät kuitenkaan tutkimuksen kannalta olleet merkityksellisiä. Hetken kuuntelun jälkeen palautin keskustelun omilla kysymyksilläni takaisin suunnitelman mukaisten asioiden käsittelyyn. Koska haastattelutilanteet ovat vuorovaikutustilanteita ja luonteeltaan alati muuttuvia, on mahdotonta pysyä tiukoissa etukäteisohjeistuksissa (Ruusuvuori & Tiittula, 2017, s. 61).

Ryhmähaastattelussa on tärkeää, että haastattelun vetäjä eli fasilitaattori ohjaa keskustelua, pitää ilmapiiriin kaikille suotuisana, rohkaisee ja kannustaa osallistumaan käsiteltävään aiheeseen (Valtonen, 2005, s. 223). Halusin, että osallistujat pääsevät ideoimaan ja kehittämään toimintamallia haastattelutilanteissa. Tavoitteena molemmissa ryhmähaastatteluissa oli mahdollistaa osallistujille rento ja hedelmällinen keskustelu, jossa toimintamalliin liittyvät haasteet ja mahdollisuudet tulisivat monipuolisesti keskusteltaviksi aiheiksi.

6 Luotaimen tuottamat tiedot

Keräsin aineistoa luotaimen avulla, jonka täytti viisi Klubitalon jäsentä. Luotain ei ole tässä opinnäytetyössä liitteenä, joten pyrin kuvaamaan luotaimen sisältöä ja tehtävänantoja

tekstissä, samalla kun avaan niistä saatuja tietoja. Luotaimesta saatujen tietojen pohjalta toteutin Microsoft Teamsin käyttäen kaksi avointa ryhmähaastattelua.

Luotaimen alussa kerroin lyhyesti siitä, mihin luotainta käytetään ja miten sitä tulee täyttää. Ohjeistuksen lisäksi motivoin vastaajia heitä kehuvilla lauseilla, kuten ”sinä osaat”, ”kaikki ajatukset ja ideat ovat tärkeitä” ja ”kiitos kun olet mukana”. Kahdessa ensimmäisessä tehtävässä kysyttiin vastaajien ikä ja sukupuoli. Tehtävät toteutettiin raksittamalla Aku Ankan tai lines Ankan kuva (sukupuoli). Ikä selvitettiin ympyröimällä erilaisista ikähaarukoista oma ikä. Luotaimen tehneistä Klubitalon jäsenistä kolme oli miehiä ja kaksi naista. Vastaajien iät vaihtelivat 28–50 vuoden välillä.

Luotainaineistoa analysoidessani ja tulkitessani huomasin, että se jäsentyy loogisesti neljään eri teemaan, jotka ovat:

- 1) Kulttuuri ja taide minun elämässäni (taustatiedot, nykyhetki vs. haaveet)
- 2) Kulttuuriluotsitoiminnan edellytykset ja vaatimukset
- 3) Mielenterveyskuntoutujan kohtaaminen
- 4) Ideat, ajatukset ja visiot toimintamallista

6.1 Kulttuuri ja taide minun elämässäni

Eipä ole oikeastaan yhtään (jos musiikin kuuntelua ei lasketa) ... Ei ole ketään kenen kanssa mennä kulttuuritapahtumiin, ja yksin ahdistaa.

Museoissa käyn todella vähän, vaikka sinänsä kiinnostaa! Yksin ei jotenkin vaan viitsi lähteä!

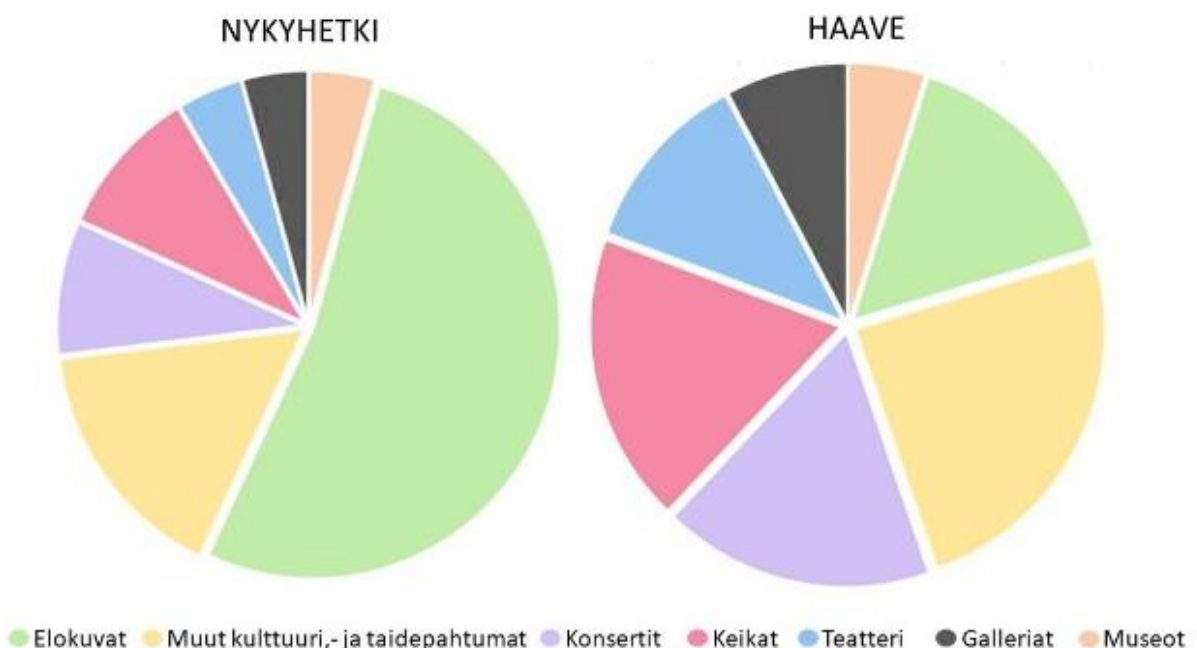
Olen monesti harmitellut sitä, että olisi ollut joku kiva esitys mihin mennä, mutta harvemmin kuitenkaan sitä tulee itsekseen sellaiseen lähdeä.

Näin kirjoittavat Klubitalon jäsenet päiväkirjoissaan, kun kysyin kulttuuriharrastusten nykyhetkestä. Tähän asiaan liittyvässä luotaintehtävässä tuli kuvata eri väristen sektorien avulla nykyhetki (aikaa ennen/ilman COVID-19-pandemiaa) ja haave, siitä kuinka paljon ja mitä kulttuurimuotoja henkilöt haluaisivat elämäänsä (kuva 6)

Luotaimen tehneiden vastauksissa kulttuuriharrastuksissa toistuivat elokuvat, joita katsotaan yksin erilaisten suoratoistopalveluiden kautta. Pienemälle maininnalle jäivät kodin ulkopuolella tapahtuva kulttuuri. Näitä ovat esimerkiksi teatteri, musiikkitapahtumat, galleriat ja museot. Muut kulttuuri- ja taidetapahtumat kiinnostavat vastaajia, mutta niihin hakeutumiseen on suuri kynnys muun muassa ahdistuksen, yksinäisyyden tai pelkotilojen takia.

Kaikki vastaajat haaveilivat siitä, että heidän elämässään olisi enemmän kulttuuria ja taidetta. Tämä tieto oli merkittävä opinnäytetyössä kehitettävän toimintamallin kannalta. Kulttuurin toivottiin olevan nimenomaan sellaisia tapahtumia, joissa lähdetään pois omasta kodista jonkun toisen henkilön kanssa, jolla olisi samanlaisia mielenkiinnon kohteita. Jäsenet

Kuva 6. Kulttuuriharrastuksien nykyhetki vs. haave



haaveilivat siitä, että elokuvien osuus (suoratoistopalvelut) olisi vähäisempää heidän arjessaan, ja kaikkien muiden kategorioiden kulttuuritapahtumia olisi enemmän.

Kuten kuvasta 6 voi nähdä, etenkin musiikkitapahtumat, kuten konsertit ja keikat kiinnostivat. Myös galleriat ja taidenäyttelyt kiinnostivat, mutta niissä olevien näyttelyiden aiheiden ja teemojen tulisi olla myös kiinnostavia. Yksi vastaajista oli esittänyt mielenkiintonsa ja haaveensa balettia, oopperaa sekä musikaaleja kohtaan. Teatterissa käyminen jakoi mielipiteitä, varmasti osin sen takia, että se oli useammalle vastaajalle hyvin vierasta. Teatteriin liittyvistä toiveista lisää kohdassa ”Ideat, ajatukset ja visiot toimintamallista”.

6.2 Kulttuuriluotsitoiminnan edellytykset ja vaatimukset

Tähän kategoriaan listasin luotaimesta kolme tehtävää, joissa kartoitin kulttuuriluotsitoiminnan toteuttamiseen eli kulttuurin harrastamiseen sopivia päiviä, kellonaikoja ja maksuvalmiutta. Sopivimmat viikonpäivät selvitettiin niin, että vastaajat laittoivat sydäntarran niiden viikonpäivien kohdille, jotka heidän mielestään olisivat hyviä kulttuurin harrastamiseen.

Aineisto osoitti, että paras viikonpäivä kulttuuriluotsitoiminnan toteuttamiseen on keskiviikko tai sunnuntai (molemmat päivät saivat 4/5 ääntä). Kaikki luotaimen tehneet olivat sitä mieltä, ettei kulttuuriluotsitoimintaa tulisi järjestää maanantaisin.

Sunnuntai on usein aika tylsä päivä, jolloin aika menee hitaasti ja tuleva viikko alkaa jo vähä ahistaa. Jos silloin ois muuta ajateltavaa, niin ehkä se maanantaiki ois sit helpompi?

Maanantaisin tuntuu siltä, et mikään ei onnistu. Ikuinen kirous.

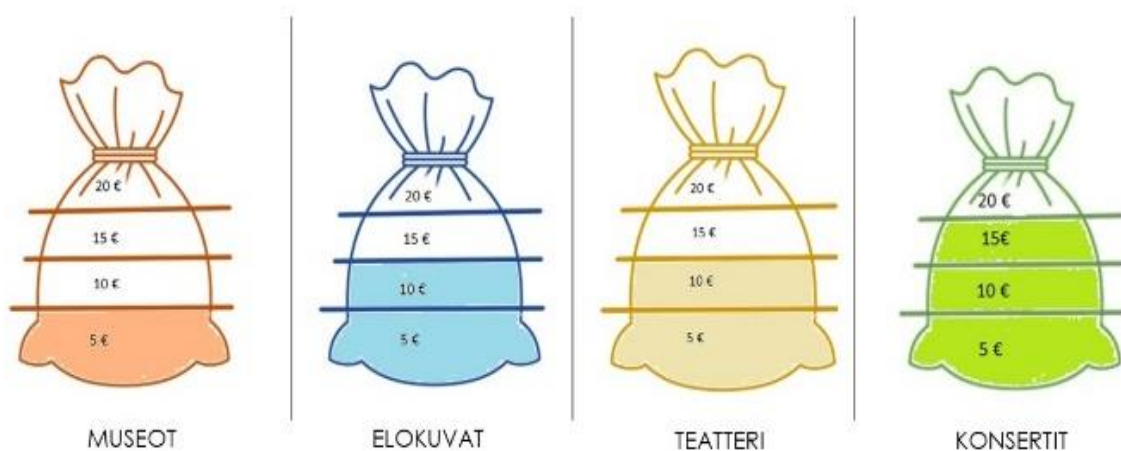
Sunnuntai olisi siis myös kuntoutumisen kannalta perustellusti hyvä päivä kulttuuriluotsitoiminnalle. Haasteeksi nousee se, ettei Klubitalo ole viikonloppuisin auki.

Ratkaisuna tähän voisi toimia se, että toiminta koordinoitaisiin ja järjestettäisiin arkipäivänä, mutta toteutettaisiin ilman henkilökunnan apua jäsenvetoisesti sunnuntaina.

Kellonaika, joka sopisi parhaiten selvitettiin niin, että vastaajat piirsivät tyhjiin kellotauluihin viisareita. Sopivimmat kellonajat asettuivat vastaajien kesken aina kello 13 iltaan kello 21 saakka. Vastauksissa oli otettu huomioon se, että useat konsertit ja keikat sekä muut kulttuuriesitykset alkavat usein ilta-aikaan. Tarkalla kellonajalla ei kuitenkaan vastaajien mielestä ollut merkitystä, kunhan kulttuuriluotsitoiminta ei toteudu aamulla eikä aamupäivällä. Tämä ei tullut minulle yllätyksenä, sillä työssäni Klubitalolla olen huomannut mielenterveyskuntoutujilla suuria haasteita vuorokausirytmien ylläpitämisessä ja varsinkin masentuneilla henkilöillä aamulla sängystä ylösnouseminen on välillä hyvin vaikeaa.

Kysyttäessä sitä, kuinka paljon eri kulttuuritapahtumasta jäsenet olisivat valmiita maksamaan, sain mielenkiintoisia vastauksia (kuva 7.) Tehtävänä luotaimessa oli värittää rahasäkkejä aina niin paljon kuin kyseisestä tapahtumasta olisi valmis maksamaan joko kulttuuriluotsina tai luotsattavana. Keskiarvoksi tuli kaikki rahasäkit huomioiden kahdeksan euroa (8 €). Eniten luotaimen tehneet olisivat valmiita maksamaan konserttien pääsylipuista (keskiarvo 15 €) ja vähiten museolipusta (keskiarvo 5 €).

Kuva 7. Kuinka paljon jäsenet ovat valmiita maksamaan kulttuurista (ka.)



6.3 Mielensterveyskuntoutujan kohtaaminen

Kulttuuriluotsitoiminnassa sekä Klubitalon ideologiassa jokaisella kohtauksella on suuri merkitys ja arvo. Luotain sisälsi kaksi erilaista tehtävää, joissa vastaajia pyydettiin miettimään kohtauksen teemoja. Ensimmäisessä tehtävässä heidän tuli miettiä, mitä he pitävät toisen ihmisen kohtauksessa tärkeänä. Tämä tapahtui niin, että vastaajat kirjoittivat yksittäisiä sanoja tai pieniä lauseita post-it -lapuille. Toisessa tämän kategorian tehtävässä tuli sanoittaa ääneen toiveet siitä, miten mielensterveyskuntoutuja tulisi kohdata. Kyseinen tehtävä oli nimetty Toivomuskaivoksi, ja se keräsi paljon kommentteja myös päiväkirjoihin. Nämä kysymykset tein luotaimeen, sillä halusin selvittää sitä, voisivatko kuntoutujat omasta mielestään toimia itsekin kulttuuriluotseina.

Tärkeimpinä seikkoina jäsenet kokivat uuden ihmisen kohtauksessa sen, että toinen otetaan huomioon ja ollaan avarakatseisia. Myös elekieli, käytöstavat ja ilmaisu tulisi olla selkeää ja rehellistä. Kun kyse on yhteisestä kulttuurikokemuksen jakamisesta, pitivät vastaajat tärkeänä sitä, että luotsi/luotsattava on aidosti kiinnostunut siitä, mihin ollaan menossa (teatteri, museo, konsertti jne).

Kielenkäyttö loukkaavalla tavalla... en tykkää sellaisesta.

Katso silmiin, tervehdi, hymyile ja juttele!

Huumori on tärkeää sekä se, että on yhteisiä kiinnostuksen kohteita.

Toivomuskaivotehtävässä vahvistui se tieto, ettei mielensterveyskuntoutujaa tule kohdata varoen, arkaillen tai peläten. Jokainen vastaaja painotti vastauksissaan sitä, että heiltä saa kysyä, heille voi ja pitää puhua, eikä heitä tarvitse "varoa" tai jännittää. Tämä tehtävä selvästi nostatti tunteita vastaajissa, mikä näkyi muun muassa lisääntyneissä päiväkirjamerkinnöissä, ja siellä värien käytössä (etenkin punaisen värin). Näin jäsenet kommentoivat heille selkeästi tärkeää teemaa:

Olen ihminen siinä missä muutkin. Älä siis leimaa, kannattaa tutustua niin huomaat sit.

En koe, että diagnoosi vaikuttaa siihen, miten uuden ihmisen kanssa viettää aikaa tai hänet tulisi kohdata.

Niin kauan kuin toinen osapuoli kunnioittaa minua ja ei ole liian tungetteleva, minua ei haittaa jutella aremmistakaan asioista.

Ei saa tuomita. Minulta voi vapaasti kysyä mielenterveysongelmista, en loukkaannu.

Sen tahtiin mennään, kellä on epämukavin olla.

Avoimuus ja reiluus ovat termejä, joilla kuvaan sitä tapaa, jolla mielenterveyskuntoutujat haluavat luotaimesta saadun tiedon mukaan tulla kohdatuksi. Oma sairautta tai diagnoosia ei tarvitse nostaa esille keskusteluun tai tehdä siitä numeroa. Tietyistä sairautteen liittyvistä oireista, kuten ahdistuksesta tai pelkotiloista on kuitenkin hyvä kertoa. Näin ollen tällaisia tilanteita, jotka aiheuttavat ahdistusta ja pelkoa voidaan välttää. Oireista kertominen luotsille/luotsattavalle todennäköisesti rentouttaa mielenterveyskuntoutujaa ja luo täten myös turvallisuuden tunnetta. Eräs jäsen kommentoi näin:

Olisi hyvä ottaa huomioon, että minua ahdistaa ihmisten ilmoilla, jonka vuoksi minun on vaikea lähteä tapahtumiin, joissa on muita ihmisiä.

6.4 Ideat, ajatukset ja visiot toimintamallista

Luotaimen loppupuolella olevissa kolmessa viimeisessä tehtävässä jäsenten tuli paneutua yhä enemmän siihen, mitä ajatuksia ja ideoita kulttuuriluotsitoiminta heissä herättää. Avoimet kysymykset ja tehtävänannon ohjeistus pysähtyä teekupin äärellä miettimään vastauksia ohjasi jäseniä pohtimaan toimintamallin soveltuvuutta Klubitalon arkeen.

Kulttuuriluotsitoiminnan toteutukseen ja sisältöön pyydettiin jäsenten ideoita, toiveita ja näkemyksiä.

Luotain selvitti myös sitä, miten jäsenet kokevat kulttuuripalvelut ja miksi he haluavat niiden pariin. Yhdessä tehtävässä pyydettiin täydentämään lauseita kuten:

- Haluan mennä kulttuuripalveluiden pariin, koska...
- Teatterissa käyminen yksin...
- Toivon, että kulttuuriluotsin avulla...

Tähän tehtävään vastaukset olivat kauttaaltaan positiivisia, ja kulttuurin vaikutukset hyvinvointiin ja kuntoutumiseen nousivat monessa vastauksessa esille. Kaikki luotaimen vastanneet jäsenet olivat sitä mieltä, että kulttuuriluotsitoiminnan avulla he käyttäisivät kulttuuripalveluita.

Kulttuurin avulla löytyy usein jotain uutta ja mielenkiintoista nähtävää ja koettavaa.

Kulttuuri on hyvä irtiotto arjesta, se antaa paljon.

Nautin suuresti kulttuurista.

Se toisi varmasti sisältöä elämään.

Tykkäisin käydä museoissa, teattereissa ja elokuvissa, mutta minulla ei ole näihin kaveria.

Luotaimessa kysyttiin, lähtisikö jäsen teatteriin yksin. Kaikki vastaajat olivat sitä mieltä, että teatterissa käyminen yksin olisi mahdotonta. Tilanne kuvattiin ahdistavaksi ja kaikin tavoin epätoivoiseksi ja epämieluisaksi ajatukseksi. Kun taas kysyttiin, lähtisikö jäsen teatteriin

yhdessä joko luotsina tai luotsattavana, olivat kaikki vastaajat sitä mieltä, että se olisi mukavaa, toimiva ratkaisu tai jopa mahtavaa! Asiaa kommentoitiin muun muassa näin:

Oli mahtavaa mennä jonkun kanssa yhdessä teatteriin. Haluaisin teatteriystävän!

Teatterissa käyminen olisi varmasti toimiva ratkaisu!

Teatteriin meneminen yhdessä voisi onnistua.

Yhteenvetona voi todeta, että luotaimen tehneen ajatukset kulttuuriluotsitoiminnasta olivat erittäin positiivisia. Kulttuuriluotsitoiminnan soveltaminen Klubitalon arkeen koettiin hyödylliseksi ja kiinnostavaksi ideaksi lisätä kulttuurin palveluiden saatavuutta ja tutustua samalla muihin ihmisiin. Vastaajista kaikki viisi olisivat valmiita luotsattaviksi ja neljä olisi valmiita toimimaan myös itse kulttuuriluotsina. Luotaimen tehneet kokivat, että kaiken ikäiset henkilöt hyötyisivät kulttuuriluotsitoiminnasta. Vastauksista kävi ilmi, että ikäihmiset luotsattavana hyötyisivät toiminnasta eniten, olettaen että kuntoutujat olisivat tällöin luotseja.

On paljon vanhuksia, jotka todella tarvitsevat luotsia, tosin myös nuoret.

Kulttuuriluotsitoiminta olisi varmasti tarpeellista, varsinkin iäkkäämpien ihmisten kanssa.

Huolenaiheiksi luotaimen tehneet nostivat markkinoinnin haasteet sekä sen, kuinka rahoitus järjestetään. Ajatus siitä, että toimintamallin saatavuus jäisi ”sisäpiiriläisille” huolestutti. Eräs vastaajista pohti;

Miten toimintamalli saadaan tietoisuuteen niin, että avuntarvitsijat ja tarjoaja kohtaavat?

Useampi vastaaja oli pohtinut tehtävänannosta poiketen maailmanlaajuisista COVID-19-pandemiaa, ja sen tuomia haasteita kulttuurin harrastamiseen. Pohdinnat toivat esille

erilaisia visioita taideluennoista ja taidenäyttelyiden virtuaalikerroksista, joita voisi myös toteuttaa erilaisten sosiaalisten median kanavia hyödyntäen.

7 Ryhmähaastatteluiden tuottamat tiedot

Toteutin opinnäytetyössä tiedonkeruumenetelminä kaksi avointa ryhmähaastattelua huhti-toukokuun 2021 aikana. Alkuperäinen suunnitelma oli haastatella henkilöitä kasvotusten, mutta maailmanlaajuisesta COVID-19-pandemiasta johtuen toteutus haastatteluihin tapahtui turvallisesti etäyhteyksin Microsoft Teamsin- sovellusta käyttäen. Ensimmäiseen ryhmähaastatteluun 26.4.2021 osallistui neljä kulttuuriluotsitoiminnan asiantuntijaa ja toiseen ryhmähaastatteluun 4.5.2021 kolme henkilökunnan jäsentä Lahden Klubitalolta.

Opinnäytetyön eettisyyden varmistamiseksi aloitin molemmat haastattelutilanteet muutaman minuutin mittaisella PowerPoint-esityksellä, jossa kerroin haastateltaville tutkimuksesta sekä aineiston käytöstä. Korostin vapaaehtoisuutta ottaa osaa haastatteluun juuri itselleen luontevalla panoksella. Haastattelijan on kerrottava haastateltavilleen totuudenmukaisesti haastattelun tarkoituksesta, pidettävä saamia tietoja luottamuksellisina ja varjeltava haastateltavien anonymiteettiä (Ruusuvuori & Tiittula, 2017, s. 53). Ennen varsinaisen haastattelun alkamista luin seuraavan lauseen tarkasti sanasta sanaan: ”Tätä keskustelua koskevien tietojen perusteella annan suostumuksen keskustelun nauhoittamiselle ja tallentamiselle sekä kertomieni tietojen käyttöön tässä tutkimuksessa.” Kun kaikki osallistujat osoittivat ymmärtäneensä haastattelun tarkoituksen, ja antaneet luvan tallentamiselle, laitoin nauhoituksen päälle. Molemmissa haastatteluissa sain kaikilta osallistujilta luvan tallentaa ryhmähaastattelun.

Haastattelun teemoina olivat kulttuuriluotsikoordinaattorin vastuut ja toimintamallin organisointi, kulttuuriluotsitoiminnan aloittaminen, kulttuuriluotsina toimiminen, rahoitus, toimintamallin mahdollisuudet ja sudenkuopat.

Ruusuvuori & Nikander (2017, ss. 367-374) toteavat, että tekstiksi puretut ääni- tai kuvatallenteet muodostavat haastattelututkimuksen tutkimusaineiston. Tässä tutkimuksessa päädyin litteroimaan molemmat ryhmähaastatteluiden aineistot tekstiksi. Aineiston

analysointitavaksi valitsin sisällönanalyysin, jossa analysoidaan ensisijaisesti puhuttua sisältöä. Tällaisessa sisällönanalyysissa tauot, päällekkäispuhunnat, äänensävyt ja puheen rytmi jäävät merkitsemättä. Kun olin purkanut haastattelut tekstiksi, jäsentelin asiat haastattelurungon mukaisesti. Tarkastelin haastatteluiden tuottamaa aineistoa suhteessa tutkimuskysymyksiin ja huomasin, etteivät kaikki haastatteluissa puhut seikat olleet oleellisia tämän tutkimuksen kannalta.

7.1 Kulttuuriluotsitoiminnan asiantuntijoiden ryhmähaastattelu

Ensimmäisen avoimen ryhmähaastattelun toteutin neljälle kulttuuriluotsitoiminnan asiantuntijalle 26.4.2021. Kaikki haastatteluun osallistuneet henkilöt toimivat tai ovat toimineet joko kulttuuriluotsikoordinaattorina tai kulttuuriluotsina sekä olleet vahvasti mukana tutkimassa ja kehittämässä kulttuuriluotsitoimintaa Suomessa. Haastatteluun oli kiireisten henkilöiden kalentereista saatu varattua aikaa reilu tunti, joten tavoitteena oli hyvin nopealla tempolla saada henkilöt keskustelemaan käsiteltävästä asiasta. Tähän tavoitteeseen pyrin laatimani haastattelurungon avulla, johon olin kirjannut teemoja ja kysymyksiä. Haastateltavien anonymiteetin säilyttämiseksi, puhun heistä termillä keskustelija 1,2,3 ja 4.

Aloitin haastattelun kysymällä, mitkä ovat sellaisia asioita, joita kulttuuriluotsitoiminta toimiakseen vaatii. Erityisesti minua kiinnosti keskustelijoiden näkemykset siitä, voisiko kulttuuriluotsitoimintaa toteuttaa ilman koordinaattoria, sillä Klubitalon toiminnassa resurssit koordinaattorin palkkaamiseen ovat oletettavasti melko vähäiset. Vastaukset ja mielipiteet asiasta olivat yhdenmukaiset: kulttuuriluotsitoiminta vaatii toimiakseen koordinaattorin. Kulttuuriluotsikoordinaattorin vastuu kulttuuriluotsitoiminnan kokonaisuuden hallinnasta korostui kaikkien keskustelijoiden puheenvuoroissa.

Eräs keskustelija painotti sitä, että onnistunut vapaaehtoistoiminta vaatii henkilön, joka vastaa toiminnan organisoimisesta. Kulttuuriluotsitoiminnassa oleellista on se, että yhteistyö kulttuuritoimijoiden kanssa on toimivaa ja luottamuksellista. Tällaisen luottamuksen rakentaminen ja sen sujuvan yhteyden ylläpitäminen on koordinaattorin vastuulla, näin ollen toiminnalla on edellytykset vakiintua. Koordinaattorin tehtäviin kuuluu myös vapaaehtoisten

eli luotsien jaksamisesta, tukemisesta sekä luotsaamisen osaamisesta ja opastuksesta huolehtiminen. Ilman osaavia ja perehdytettyjä luotseja, ei kulttuuriluotsitoiminta voi toimia.

Täysin mahdottomana kulttuuriluotsitoimintaa ilman koordinaattoria ei kuitenkaan pidetty. Haastattelussa nousi esille, että sitoutuneiden ja aktiivisten vapaaehtoisten eli luotsien myötä on mahdollista, että kulttuuriluotsitoiminta voi toimia myös ilman palkattua kulttuuriluotsikoordinaattoria. Ehtona tämän toteutumiseen pidettiin sitä, että toiminta on saanut hyvän startin ja vakiintunut osaksi Klubitaloa. Vakiintumiseen vaaditaan aikaa, haastateltavien mukaan vähintään vuosi, usein jopa enemmän.

Sit kun toiminta vakiintuu ja luotsit saa sitä kokemusta ja sitoutuu siihen toimintaan, niin koordinaattori ei ole välttämättömyys... Se kyllä vaatii aika pitkälti, että toiminta on jo käynnistynyt ja osittain vakiintunut. – keskustelija 2

Kulttuuriluotsitoiminnan aloittamisessa Lahden Klubitalolla on haastateltavien mukaan otettava huomioon se, että toimintaan mukaan tuleminen on mahdollisimman yksinkertaista, matalan kynnyksen toimintaa. Toiminnan tavoitteena ja periaatteena tulee olla kohtaaminen, kulttuurin saavutettavuus, osallisuus ja tasavertaisuus. Keskustelija 3 nosti esiin, että kulttuuriluotsitoiminnan aloittaminen Klubitalolla voisi luontaisesti alkaa niin, että luotsaukset sovitaan Klubitalon sisällä. Turvallisessa ja tutussa toimintaympäristössä toiminnan aloittaminen madaltaisi kynnystä osallistumiseen. Tätä kautta toiminta vakiintuisi ja tulisi tutuksi Klubitalon jäsenistölle. Haastateltavat painottivat sitä, että kulttuuriluotsitoiminta ei ole tarkkaan strukturoitu. Näin ollen toiminta muokkautuu muun muassa tarpeiden, käyttäjien, palveluntuottajien sekä paikkakunnan mukaisesti.

Luotaimista saatujen tietojen mukaan, Klubitalon jäsenet olivat hyvin kiinnostuneita toimimaan kulttuuriluotseina. Haastattelussa kysyin kulttuuriluotsina toimimisesta ja luotsiksi perehdyttämisestä. Kaikki haastatteluun osallistuneet olivat samaa mieltä siitä, että luotsikoordinaattori tulee perehdyttää toimintaan. Usein koordinaattori on juuri se henkilö, joka koulutuksen tekee.

Kyllä mä sanoisin, että se on kyllä ihan välttämätöntä, että perehdytetään tähän toimintaan. Ei missään nimessä voi niin kuin ikään kuin päästää vapaana kentälle toimimaan. –keskustelija 1

Eryteisesti se, että tutustuu niihin kulttuurikohteisiin, mihin on menossa ja tulee tutuiksi sen henkilökunnan kanssa. Siinä kuitenkin toimintaan toisten ihmisten työpaikalla. Ne periaatteet, että kuinka siellä museossa tai mikä se kohde nyt sitten onkaan tulevat tutuiksi. –keskustelija 3

Haastattelussa selvisi, että kulttuuriluotsien perehdytys vaihtelee paikkakunnittain. Jossain kaupungeissa perehdytys voi kestää jopa kaksi kuukautta, kun taas toisilla paikkakunnilla haastattelu, kulttuurikohteisiin tutustuminen sekä vapaaehtoistoiminnan periaatteisiin tutustuminen riittävät perehdytykseksi. Perehdytys kulttuuriluotsiksi voi tapahtua pienryhmissä, mikäli kiinnostuneita on samanaikaisesti useampia. Koordinaattori usein myös räätälöi perehdytyksiä sitä mukaan, kun luotsitoiminnasta kiinnostuneita ilmaantuu. Mahdollisuus osallistua henkilökohtaiseen opastukseen on myös useilla paikkakunnilla. Yhtä ja oikeaa tapaa toimia kulttuuriluotsitoimintaan perehtymisen osalta ei haastateltujen mukaan ole olemassa.

Usein koordinaattori järjestää keskustelun vapaaehtoisen kulttuuriluotsiksi aikovan kanssa. Keskustelussa käsitellään vapaaehtoisena toimimiseen liittyviä oikeuksia ja velvollisuuksia, jonka lisäksi koordinaattori kertoo kulttuuriluotsitoiminnan tarkoituksesta ja käytänteistä. Tärkeää haastattelussa on myös selvittää vapaaehtoisen motiivit, aikataulut ja kiinnostuksen kohteet. Haastatteluun osallistuneet korostivat kohtaamisen merkitystä, ja sen tämän painottamista myös luotsien perehdyttämisessä.

Tosi tärkeä asia on se, et miten kohdataan se luotsattava. Se, että osaa olla läsnä, neutraalisti mutta kuitenkin silla lailla positiivisessa hengessä. Ja jos sieltä tulee jotain haastavia tilanteita, niin miten semmoisissa tilanteissa sitten osaa käyttäytyä tai osaa toimia. –keskustelija 1

Selvitin haastattelussa kulttuuriluotsitoiminnan suurimmat menoerät eli sen mihin rahaa kuluu ja kuinka paljon. Suurimmat kustannukset toiminnan pyörittämisessä muodostuvat koordinaattorin palkasta sekä koulutuksien ja vertaistapaamisten järjestämisestä. Myös virkistystoiminta, jota saatetaan järjestää luotsikoordinaattoreille sekä mahdolliset kiitospalkkiot kuluttavat kulttuuriluotsitoiminnan budjettia.

Markkinoinnin merkitys korostui myös haastattelussa. Sekä sisäinen, että ulkoinen kulttuuriluotsitoiminnan markkinointi on yleisesti ollut osa kulttuuriluotsikoordinaattorin työnkuvaa. Markkinointiin ja viestintää kannattaa myös varata rahaa, mutta hyvin pienillä summilla pääsee toiminnassa alkuun.

Valtakunnallisessa kentässä on huomattu, että ne paikkakunnat millä on ollut koordinaattorit, ja jotka on pystynyt 100 prosenttisesti siihen panostamaan, ni se toiminta on niillä paikkakunnilla lähtenyt käyntiin, leviämään ja kukoistanut.
–keskustelija 1

Kulttuurikohteisiin rahaa ei yleensä mene, sillä koordinaattorit ovat neuvotelleet sopimukset yhteistyötoimijoiden eli kulttuurikohteiden kanssa. Yleinen käytäntö on, että luotsille kulttuurikohteisiin meneminen on veloitusketonta, mutta luotsattava maksaa itsensä sisään alennettuun hintaan tai pääsee maksutta tapahtumaan. Keskustelussa nousi esille kulttuurialan toimijoiden yhteiskuntavastuu. Kulttuuriluotsitoiminnan merkityksen ja mahdollisuudet käsittävät kulttuurilaitokset, lähtevät usein helpommin mukaan yhteistyöhön. Myös pätevä ja sitoutunut koordinaattori voi helposti neuvotella sopimuksia paikallisten kulttuurikohteiden, kuten esimerkiksi sinfoniaorkesterin, kaupunginteatterin tai kaupungin museon kanssa, jolloin kustannuksia sisäänpääsymaksuista ei luotseillekaan tule.

Jos se (kulttuuriluotsitoiminta) on sellaista pienimuotoista ja perustelua, niin yhteistyökumppanit lähtee varmasti paremmin mukaan, kun että heti olisi iso sakkii tulossa ilmaiseksi. Esimerkiksi varattomat henkilöt, niin kuin varmaan usein mielenterveyskuntoutujissa varmasti on. Ellei tällaista toimintaa ole, niin monella jää varmasti kustannuksien takia lähtemättä. –keskustelija 4

Kun yhteistyökumppanit saa mukaan ja ne näkevät ne merkitykset ja tärkeyden, niin ihan mielellään hekin sitten osallistuvat näihin kuluihin mitä näistä sitten syntyy. –keskustelija 1

Keskustelijoiden mukaan tärkeintä on toiminnan pysyvyys. Keskustelussa oltiin sitä mieltä, että puhutaan melko pienistä summista, ja suurimmaksi haasteeksi muodostuu yleensä koordinaattorin rahoituksen puuttuminen. Eräs keskustelija arvioi kulujen olevan koordinaattorin palkkakulujen lisäksi noin 2000 euroa /vuodessa, niin sanottua toimintarahaa. Esille nousi myös vaihtoehtoinen tapa rahoittaa kulttuuriluotsitoimintaa:

Jollain paikkakunnilla on käynnistetty toiminta myös hankerahoituksella.

Rahoitus on saatu esimerkiksi opetus- ja kulttuuriministeriöltä. –keskustelija 2

Haastattelun loppuksi pyysin osallistujia täyttämään tekemääni Google Jamboardiin päällimmäiset ajatukset ja ideat siitä, mitä ajatuksia kulttuuriluotsitoiminnan liittäminen osaksi Klubitalon toimintaa heissä herättää. Jamboardissa oli kolme sivua, joissa kysyttiin toimintamallin mahdollisuudet, haasteet ja sudenkuopat sekä palaute. Halusin käyttää tätä Googlen virtuaalista kirjoitustaulua muutamasta eri syystä avoimen ryhmähaastattelun tukena. Tärkein syy oli se, että sen täyttäminen on helppoa ja se tapahtuu anonyymista. Anonyymina kirjoittaminen on todennäköisesti rehellistä ja suoraa. Päädyin tähän ratkaisuun myös lyhyen haastatteluajan vuoksi. Jamboardin täyttäminen jokaiselle sopivalla hetkellä toimi hyvin.

Kommenttien lukumäärästä voi päätellä, että jokainen keskustelija kirjoitti omat kommenttinsa Jamboardiin. Kommenteissa oltiin sitä mieltä, että vapaaehtoiset mielenterveyskuntoutujat rikastuttavat kulttuuriluotsitoimintaa ja tuovat toimintamalliin uutta virtaa. Keskustelijat olivat sitä mieltä, että kulttuuriluotsitoiminnassa yhdistyvät kulttuurin ja vapaaehtoistoiminnan hyvinvointivaikutukset mielenterveyskuntoutuksessa, joista on varmasti paljon hyötyä monelle kuntoutujalle. Muutamassa kommentissa mainittiin, että kulttuuriluotsitoiminnan liittäminen osaksi Klubitaloa, vahvistaa mielikuvaa mielenterveyskuntoutujista aktiivisina toimijoina yhteiskunnassa. Toimintamallin

vahvuudeksi todettiin myös Klubitaloyhteisön tuomat edut, jolloin luotsaamisen kynnyks madaltuu tutun ja turvallisen toimintaympäristön takia.

Toimintamallin haasteeksi nousi vastaajien mielestä kulttuuriluotsitoiminnan pysyvyyden takaaminen, joka keskustelussa nostettiin yhdeksi tärkeimmäksi seikaksi kulttuuriluotsitoiminnan jatkuvuuden kannalta. Ajatuksia herättää myös se, että kun Lahden Klubitalo alkaa koordinoimaan kulttuuriluotsitoimintaa Lahdessa, niin rajaako se liikaa muiden kuin Klubitalon jäsenten mahdollisuutta päästää luotsaukselle. Sudenkuoppa voi olla myös laadun varmistuksen takaaminen, jos koordinaattoria ei ole – miten voidaan varmistaa luotsauksen positiivinen ja voimauttava kokemus. Vastaajat olivat miettineet toimintamallin laajentamista sellaisiin Klubitaloihin, jotka sijaitsevat kaupungissa, joissa on jo vakiintunutta kulttuuriluotsitoimintaa, esimerkiksi Tampereella. Toimintamallia suunnitellessa tulee pohtia miten tämänkaltaisilla paikkakunnilla yhteistyö toimivan kulttuuriluotsitoiminnan ja Klubitalon välillä saadaan toimimaan, jotta päällekkäisyyksiä samankaltaisten toimintojen järjestämisestä ei pääse syntymään.

7.2 Klubitalon henkilökunnan avoin ryhmähaastattelu

Haastattelu toteutettiin etäyhteyksin Microsoft Teamsia käyttäen 4.5.2021. Kaikki kolme osallistujaa olivat Lahden Klubitalon työntekijöitä. Aikaa haastatteluun oli varattu yksi tunti. Haastattelurunko oli lähes sama kuin kulttuuriluotsikoordinaattoreiden haastattelussa. Olin kuitenkin huomionut sekä luotaimen, että aiemman haastattelun tuottamat tiedot ja pystyin näin ollen paneutumaan tiettyihin seikkoihin, kuten koordinaattorin välttämättömyyteen tarkemmin. Teemoja olivat: koordinaattorin mahdollistaminen, markkinointi ja rahoitus, kulttuuriluotsitoiminnan aloittaminen sekä yhteistyö eri kulttuurikohteiden kanssa. Kuten aiemmin, myös tämän aineiston purussa käytän keskustelijoista termejä keskustelija 1,2 ja 3 heidän anonymiteettinsä säilymiseksi.

Ensimmäiseen ryhmähaastatteluun verrattuna Klubitalon henkilökunnan ryhmähaastattelu oli luonteeltaan hyvin erilainen. Koska kyseessä olivat tutut kollegani, oli tunnelma koko haastattelun ajan rennompi ja keskustelelevampi. Haastetta aiheutti se, että

kulttuuriluotsitoiminta oli aiheena keskustelijoille melko vieras, joten käytettävissä olevaa aikaa kului kulttuuriluotsitoiminnan selventämiseen. Tämä takia haastattelukysymyksissä ja valituissa teemoissa pitäytyminen oli haastavaa. Toisaalta keskustelu oli runsasta ja antoisaa, se toi esille myös sellaisia seikkoja, joita en välttämättä itse olisi alkanut pohtimaan.

Aluksi keskusteltiin kulttuuriluotsiasiantuntijoiden haastattelussa ilmi tulleesta koordinaattorin välttämättömyydestä. Kerroin perusteluja, miksi toimintaa ei voi jättää liikaa jäsenien vastuulle, ja siitä mitä koordinaattorin toimenkuva yleisesti ottaen pitää sisällään. Kysyin miten keskustelijat kokevat sen, että kulttuuriluotsitoiminta työllistäisi Klubitalolla yhtä työvalmentajaa. Keskustelijat olivat sitä mieltä, että alkuun minä voisin toimia koordinaattorina, osallistaen mahdollisimman paljon jäseniä mukaan toimintaan, kuten Klubitalon ideologiaan kuuluu.

Olisi luontevaa, että sinä voisit toimia aluksi oman toimen ohella koordinaattorina, niin että kulttuuriluotsikoordinaattorina toimiminen liittyisi sun toimenkuvaan. Sitten kun toiminta lähtee käyntiin ja huomataan paljon siihen vaaditaan resursseja, ja miten paljon siihen kuluu aikaa, niin sittenhän se tarkentuu ja kokonaisuus tulee näkyvämmäksi. Sittenhän sitä voisi miettiä, että tarvisiko toiminta kokopäiväisen työntekijän ja miten sitä sitten voisi laajentaa.

-keskustelija 2

Keskustelijat alkoivat pohtimaan heti rahoitusta ja olivat sitä mieltä, että resurssipula ja raha tulevat haasteiksi, mikäli toiminnassa tulee olla palkattuna kokoaikainen koordinaattori. Keskustelussa mainittiin useaan otteeseen mahdollisuus hakea toiminnalle erillistä hankerahoitusta sillä ehdolla, että toiminta ensin saataisiin vakiinnutettua Klubitalon sisällä. Erilaiset hankkeet ovat Klubitaloilla hyvin yleisiä, ja niiden kautta pystytään usein mahdollistamaan uusien toimintojen testaamista. Muita ideoita koordinaattorin rahoituksen järjestämiseen ei haastattelussa noussut esille.

Resurssikysymys nousee isona esille kyllä tuossa. Mutta jos se hyvin lähtisi alkuun toimimaan niin mikäs siinä, jos siihen sitten jonkun hankkeen lähtisi

käynnistämään ympärille. Se vois olla hyvä vaihtoehto sen rahoituksen kannalta. -keskustelija 1

Kun keskustelu lähti liikkeelle kulttuuriluotsitoiminnan aloittamisesta, nousi puheenaiheeksi se, kenelle Klubitalolla organisoitavaa kulttuuriluotsitoimintaa tarjottaisiin. Eräs keskustelija ehdotti toimintamallin jalkautuvan heti Klubitalon ulkopuolelle, jolloin Klubitalon jäsenyys ei olisi kriteeri toimintaan osallistumiseksi, vaan mielenterveyskuntoutujan status.

Keskustelijan näkemys oli, että näin ollen matalan kynnyksen osallistuminen toteutuisi ja kulttuuriluotsitoiminta toimisi väylänä myös muuhun Klubitalon toimintaan. Klubitalo saisi näkyvyyttä ja yhteistyötahoilta löytyisi jo valmiiksi potentiaalisia asiakkaita.

Muut keskustelijat painottivat toiminnan aloituksen olevan turvallista aloittaa Klubitalon sisältä niin, että luotsit ja luotsattavat ovat jäseniä ja entuudestaan tuttuja toisilleen. Näin ollen kohtaamiselle aikaansaataisiin turvalliset puitteet. Tämä oli myös luotaimista saatujen tietojen mukaan jäsenten näkemys asiaan.

Hyvä idea, että ensin saataisiin idea toimimaan Klubitalon sisällä. Sen jälkeen voitaisiin lähteä tarjoamaan palvelua muille mielenterveyspalveluja tuottaville yksiköille. Esimerkiksi palveluasumisenpaikkoja puolella on varmasti paljon sellaisia yksinäisiä kuntoutujia, joiden ei ilman kaveria tule lähdettyä mihinkään kulttuurin pariin, eikä henkilökunta yksinkertaisesti vaan ehdi. - keskustelija 1

Keskustelu johti selkeään ja yhtenevään näkemykseen siitä, kenelle kulttuuriluotsitoimintaa tarjotaan, miten sitä organisoidaan ja kuinka se kannattaisi aloittaa. Tämän jälkeen kysyin keskustelijoilta ideoita siihen, kuinka luotsien kustannukset hoidetaan, ideoita markkinointiin sekä mahdollisiin kulttuuri- ja taidealan yhteistyökumppaneihin, joihin luotsaukset tapahtuisivat.

Keskustelijat ehdottivat Lahden kaupunginteatteria vartenotettavaksi yhteistyökumppaniksi. Keskusteluun nousi Lahden Klubitalolla käytössä olevat Hyvinvointiliput Lahden kaupunginteatteriin, jotka mahdollistavat edullisen teatterissa käymisen. Mikäli jäsenistöstä lähtisi mukaan luotseiksi aktiivisia henkilöitä, olisi

keskustelijoiden mielestä mahdollista sponsoroida heidän lippukustannuksensa Klubitalon vapaa-ajan kassasta. Luotsattaville käynnit kustantaisivat Hyvinvointilipun hinnan verran eli kuusi euroa.

Hyvinvointilippujen hyödyntäminen tällaiseen hyvään toimintaa, joka kuntouttaa jäseniä oli ehdottoman hyvä idea. -Keskustelija 2

Esiin keskustelussa nousi myös hyvänä huomautuksena se, että kulttuuriluotsitoiminta on vapaaehtoistoimintaa, jolloin luotsille ei saa tulla yhtään kustannuksia siitä, kun hän toimintaan osallistuu.

Meidän täytyy ottaa huomioon myös se, että vapaaehtoistoiminta on ilmaista, jolloin esimerkiksi myös luotsin matkakulut on korvattava. -Keskustelija 3

Tähän ratkaisuksi keskustelijat näkivät ainoana vaihtoehtona sen, että Klubitalon vapaa-ajan budjetista otettaisiin tietty summa luotsitoimintaa varten. Tämä täytyy kuitenkin suunnitella ja budjetoida tarkasti niin, ettei ylilyöntejä pääse tapahtumaan.

Lahden kaupunginteatterin lisäksi yhteistyötahoina mainittiin myös muita kulttuuripalveluita tuottavia tahoja, kuten museot sekä Sinfonia Lahden konsertit Sibeliustalolla. Keskustelijat olivat melko vakuuttuneita siitä, että yhteistyön solmiminen olisi mahdollista ja se kannattaisi aloittaa Lahden kulttuuritoimen kanssa heti kun kulttuuriluotsitoiminta aloitetaan Klubitalolla.

Ois hienoa, kun sais johonki esimerkiksi museoon diilin kaupungin kanssa, jolloin kuluja ei tulisi lippukustannuksista kenellekään. -keskustelija 1

Kulttuuriluotsitoimintaa tulisi alkuun markkinoida aktiivisesti Klubitalon sisäisessä viestinnässä. Tässä voisi keskustelijoiden mukaan hyödyntää Lahden Klubitalon omaa KlubiLahti-lehteä, Klubikokouksia sekä sosiaalista mediaa, kuten Lahden Klubitalon suljettua Facebook ryhmää. Jäsenien mukaan ottaminen toiminnan aloittamisessa on tärkeää, jotta

kulttuuriluotsitoiminta ei jää henkilökuntavetoiseksi, ja näin ollen jäsenille vieraaksi toiminnaksi.

Luotsitoimintaan mukaan luotseiksi tuleville ehdotettiin haastatteluja, joissa selviäisi se mistä kulttuurinaloista on kiinnostunut esimerkiksi elokuvat, teatteri tai museot. Luotsien ”profiilit” voitaisiin näin ollen nimettömästi laittaa esille Klubitalon ilmoitustaululle ja sieltä voisi käydä bongaamassa luotsin, joka olisi kiinnostunut samoista kulttuurikohteista kuin itse on. Tästä luotsiprofiilista selviäisivät myös muut tiedot, kuten sukupuoli, milloin pääsisi lähtemään, sopivimmat kellonajat jne.

8 Toimintamallin rakentuminen

Tässä luvussa esittelen toimintamallin, jonka tarkoitus on auttaa Lahden Klubitalon jäseniä saavuttamaan kulttuuria ja taidetta yhdessä, turvallisesti, tasavertaisesti ja tietenkin matalalla kynnyksellä kulttuuriluotsitoiminnan avulla. Toimintamallin kehittämisessä on otettu huomioon luotaimen ja haastatteluiden avulla saatu tieto siitä, millaista kulttuuriluotsitoiminnan tulee olla, jotta siitä muodostuu luonteva osa Lahden Klubitalon toimintaa. Liite 1 kuvaa kaikkia toimintamallin vaiheita, kun taas liitteet 2 ja 3 selkeyttävät asiakkaan eli luotsattavan ja palveluntarjoajan palvelupolkuja. Nämä liitteet kiteyttävät toimintamallin visuaalisiin kuviin, joiden avulla sen hahmottaminen helpottuu huomattavasti.

8.1 Selkeät toimenkuvat ovat kulttuuriluotsitoiminnan ytimessä

Onnistunut luotsaus edellyttää sitä, että monet eri palaset loksahdavat kohdalleen. Yksi tärkeä palanen hyvin toimivaa kulttuuriluotsitoimintaa on se, että jokaisella sen tekijällä on oma rooli. Kun tämä tapahtuu, saa toiminta ympärilleen selkeät raamit, joissa toiminnan jalkauttaminen ja eteenpäin vieminen onnistuu jouhevasti. Klubitalon kulttuuriluotsitoimintaa varten tarvitaan luotseja, luotsattavia, koordinaattori sekä yhteistyökumppaneita eli palveluiden toteuttajia.

Kulttuuriluotsitoiminnassa päärooleissa ovat luotsit ja luotsattavat. Luotsina toimintamallissa toimii Lahden Klubitalon jäsen. Luotsina toimiminen kuntoutujajäsenelle on vapaaehtoista, ja toimintaan osallistuminen noudattaa vapaaehtoistyön periaatteita. Näin ollen luotsit saavat tehtävään vaadittavan perehdytyksen sekä tarvittavan työnohjauksen. Luotsaukset tapahtuvat ammattitaidolla työelämän normeja noudattaen, jolloin luotsaaminen on Klubitalon jäsenille myös valmentautumista työelämää varten. Klubitalon ideologiaa noudattaen yhdessä tekeminen tasavertaisesti toteutuu, kun luotsit ovat Klubitalon jäseniä.

Myös asiakkaina kulttuuriluotsitoiminnassa ovat Lahden Klubitalon jäsenet. Jäsenet sekä luotseina että luotsattavina tuo toimintamalliin tarvittavaa matalaa kynnystä, turvallisuutta sekä helpoutta.

On tärkeää, että vaikka luotsi ja luotsattavat molemmat ovat mielenterveyskuntoutujia ei kulttuuriluotsauksesta tule vertaistuellista keskustelua sairauksista, vaan tapaamisen pääpaino pysyy kulttuurissa. Luotsien vastuulla on tämän asian pitäminen kontrollissa, mutta koordinaattorin tehtävänä on vahvistaa asia alkukeskustelussa, joka käydään luotsattavan kanssa. Kun toimintamalli juurrutetaan ensin Klubitalon toimintaan, on sen jalkauttaminen Klubitalon ulkopuolelle jatkossa mutkattomampaa. Luotsattavien henkilöiden löytäminen mukaan toimintaan on myös alkuun helppoa, kun koordinaattori tuntee asiakasryhmää jo entuudestaan. Näin ollen toiminnasta tiedottaminen ei jää ainoastaan markkinoinnin varaan. Koordinaattori voi halutessaan kysyä potentiaalisia henkilöitä henkilökohtaisesti mukaan kulttuuriluotsitoimintaan.

Ajatuksena on, että Lahden Klubitalon työvalmentaja toimii kulttuuriluotsitoiminnan koordinaattorina ja perehdyttää luotsit toimintaan. Koordinaattorina toimiminen tapahtuu työvalmentajan työn ohessa, jolloin olemassa olevat henkilöstöresurssit riittävät kulttuuriluotsitoiminnan aloittamiseen Klubitalolla. Ideaalitalanteessa koordinaattoreita tulisi olla kaksi, jolloin mahdollisten sairaus- tai muiden poissaolojen takia toiminnan jatkuvuus pystyttäisiin takaamaan.

Koordinaattorin työnkuvaan kuuluu luotsien perehdyttämisen ja kouluttamisen lisäksi tiiviin ja toimivan yhteistyön solmiminen paikallisiin kulttuuritoimijoihin. Näitä ovat esimerkiksi

Lahden kaupungin kulttuuritoimi, jonka alaisuudessa on kaupunginteatteri, museoita sekä kaupunginorkesteri. Toimiva yhteistyö mahdollistaa edukkaat tai jopa veloitusettomat pääsylippujen hinnat, vähintään luotsille.

Yhteistyökumppanien toimenkuva tulee kulttuuriluotsitoiminnassa tehdä mahdollisimman helpoksi, vähän työllistäväksi ja joustavaksi. Yhteistyökumppaneille toimintaan osallistuminen korostaa heidän mainettaan yhteiskuntavastuullisina toimijoina, jotka omalla panoksellaan mahdollistavat kulttuurin saavutettavuuden mahdollisimman monelle kansalaiselle. Klubitalo markkinoi kulttuuriluotsitoimintaa, joten toimijat saavat näkyvyyttä muun muassa erilaisissa sosiaalisen median kanavissa sekä Klubitalon KlubiLahti-lehdessä.

8.2 Kulttuuriluotsaus – ennen, sen aikana ja jälkeen

Kulttuuriluotsitoiminnan markkinointi tapahtuu Lahden Klubitalon sisäisissä kanavissa, kuten suljetussa Facebook-ryhmässä, jäsentiedotteissa sekä ”puskaradion” kautta.

Kulttuuriluotsitoiminta tehdään luotsattavalle eli asiakkaalle mahdollisimman vaivattomaksi. Tämä on tärkeää, jotta mahdolliset pelot, ahdistus ja jännitys pysyvät loitolla ja luotsattava saa kulttuuriluotsitoiminnasta heti alkuun turvallisen ja luotettavan olon itselleen.

Kun henkilö kiinnostuu toiminnasta hän ottaa yhteyden Klubitalolle ja sopii tapaamisen koordinaattorin kanssa. Tapaamisessa koordinaattori kartoittaa asiakkaan tarpeet, kuten millaisista kulttuurikohteista hän on kiinnostunut sekä milloin ja mihin aikaan hän pääsisi niihin lähtemään. Mahdollista on myös, että luotsaus toteutetaan pienryhmissä, mikäli toiveita sellaiselle järjestelylle on. Tämän jälkeen luotsattava jää odottamaan luotsin yhteydenottoa. Kun sopiva luotsi löytyy, ottaa hän yhteyden luotsattavaan henkilöön. Yhdessä luotsin kanssa asiakas sopii yksityiskohdat siitä mihin ja milloin he kulttuurin pariin menevät. Luotsi hoitaa mahdolliset lippuvaraukset, jolloin asiakkaan ei tarvitse stressata itseään silläkään asialla.

Kun kulttuuriluotsaus on ajankohtainen tapaavat luotsi ja luotsattava ennalta sovitussa paikassa. He käyvät ostamassa tai lunastamassa heille varatut liput, riippuen siitä mitä

yhteistyökumppanien kanssa on ennalta sovittu. Kulttuuriluotsaus rajautuu ajallisesti siihen, kun tapaaminen ennen kulttuurielämyksen alkamista on sovittu, ja luotsaus päättyy kun esitys/näytös/museokierros loppuu. Luotsin tehtävään ei kuulu luotsattavan saattaminen tai vieminen kotiin.

Mahdollisimman pian luotsauksen päätyttyä, viimeistään seuraavana päivänä on koordinaattori yhteydessä sekä luotsiin että luotsattavaan. Koordinaattorin on tärkeää tietää miten kulttuuriluotsaus sujui. Luotsin kannalta se on tärkeää siksi, että hän saa mahdollisen tuen ja ohjauksen, mikäli haastavia tilanteita oli ollut. Asiakkaan palaute on tärkeää toiminnan jatkuvuuden kannalta. Koordinaattorin yhteydenotto tukee myös sitä toiminnan periaatetta, että luotsattavasta henkilöstä ja hänen hyvinvoinnistaan ollaan aidosti kiinnostuneita. Samalla yhteydenotolla selvitetään, onko asiakas yhä kiinnostunut lähtemään mukaan kulttuuriluotsitoimintaan. Liite 1 esittää kulttuuriluotsauksen eri vaiheet jokaisen palveluun osallistuvan kannalta palvelumuotoilusta tutun Service Blueprintin avulla.

9 Arviointi ja pohdinta

Tämän toiminnallisen opinnäytetyön tavoitteena oli kehittää toimintamalli, jonka avulla kulttuuriluotsitoiminnasta saadaan kiinteä osa Klubitaloa. Pyrkimyksenä oli vastata kysymyksiin siitä, miten kulttuuriluotsitoimintaa voi toteuttaa osana Klubitaloa ja millaiset ovat toimintamallin mahdollisuudet ja esteet Klubitalon toimintaan ja ideologiaan liitettynä. Näihin kysymyksiin lähdin etsimään vastauksia palvelumuotoilun keinoja käyttäen, luotaimen sekä avoimien ryhmähaastatteluiden avulla. Tutkimusmenetelmät toimivat tässä opinnäytetyössä tarkoituksenmukaisesti. Sain tarpeellista ja tärkeää tietoa jokaiselta haastatteluun osallistuvalla sekä luotaimen täyttäneeltä henkilöltä. Palvelumuotoilun keinot myös auttoivat minua hahmottamaan useita prosessin eri vaiheita visuaalisin keinoin. Service Blueprintinistä (liite 1) ja palvelupolkujen kuvauksista (liitteet 2 ja 3) on varmasti apua toimintamallin hahmottamisessa kaikille mallin käyttöönottoa suunnitteleville.

Opinnäytetyön aihe on ajankohtainen ja tärkeä, sillä mielenterveysongelmat ovat tällä hetkellä kansanterveyden suurimpia haasteita. Vuonna 2020 alkanut maailmanlaajuinen

koronapandemia on tutkimusten mukaan heikentänyt etenkin nuorten hyvinvointia. IRO Research Oy:n tekemästä kyselytutkimuksesta selviää, että muun muassa alle 35-vuotiaista kaksi kolmesta kertoi havainneensa ahdistuneisuutta joko itsellään tai lähipiirissään. Koronakriisin aiheuttamien seurauksien vuoksi mielenterveystyön tarve kasvaa. (Mieli, 2021) Koko ajan lisääntyvien palveluiden kysynnän kasvaessa on tärkeää, että uudet ja ajan hermolla olevat, monipuoliset toiminnot ovat Klubitalolla saavutettavissa. Tämä opinnäytetyö osoittaa, että kulttuuriluotsitoiminta osana Klubitaloa voi olla hyödyllinen ja merkittävä usealle eri taholle – mielenterveyskuntoutujille, Klubitalolle, kulttuuriluotsitoiminnalle sekä kulttuuri- ja taidepalveluita toteuttaville toimijoille. Kulttuuriluotsitoiminnasta voi tulla monelle kuntoutujalle mielekäs toiminto, joka lisää hyvinvointia ja auttaa eteenpäin kuntoutumisessa.

Mitkä sitten ovat toimintamallin riskit ja haasteet? Luotsilla ja luotsattavalla on oltava yhteinen aito kiinnostus kulttuuria kohtaan. Tärkeää on koordinaattorin tekemä taustatyö, kun hän alkaa kartoittamaan luotsattavalle sopivaa luotsia. Luotaimissa kysyin kohtaamisen merkityksestä ja siitä, kuinka paljon mielenterveyden ongelmista kulttuuriluotsauksen aikana voi tai saa puhua. Vastaukset osoittivat, että vertaistuki on tervetullutta, mutta suurena uhkana on luotsaushetkien muuttuminen luotselle liian raskaaksi. Mahdollista on, että luotsit eivät osaa vetää rajaa siihen, kuinka paljon he haluavat omista mielenterveysongelmistaan puhua. Tämän vuoksi on kiinnitettävä huomiota siihen, ettei luotsi joudu terapeutin rooliin, vaan saa myös itse nautittavan kokemuksen jokaisesta luotsauksesta. Vapaaehtoistyön yksi periaate on juuri se, että toiminta on ihmisten välistä vastavuoroista toimintaa, joka tuottaa iloa molemmille osapuolille. Luotsaukseen lähdetessä on luotsin ja luotsattavan fokus yhteisessä kulttuurin harrastamisessa, elämyksissä ja kokemuksissa. Koordinaattorin antama työnohjaus Klubitalolla on ehdotonta, jotta luotsien kuntoutuminen ei kärsi toimintaan osallistumisen vuoksi.

Luotsauksen pääpaino ei saa olla siinä, että sekä luotsi ja luotsattava ovat molemmat kuntoutujia, joita yhdistää mielenterveyden haasteet. Tämä on tärkeää molempien kuntoutumisen sekä myös stigman näkökulmasta. Kulttuuriluotsitoiminta voi edistää Klubitalon toiminnan periaatetta, joka on jo vuosien ajan ollut Lahden Klubitalon eräänlainen

slogan: ” Unelmamme on, että mielenterveysongelmista huolimatta jokainen voisi toteuttaa itseään kykyjensä mukaisesti ja olla yhteiskunnassa arvostettu ja tasavertainen ystävä, naapuri, työkaveri ja opiskelutoveri” (Lahden Klubitalo, 2021).

Voiko riskiksi muodostua myös se, että Klubitalolla kaikki haluavat olla luotseja ja kukaan ei tule luotsatuksi? Veloituksettomuus varmasti houkuttaa jäseniä toimimaan luotseina, joten on koordinaattorin tehtävänä varmistaa, että toiminta on Klubitalon sisällä jäsenistölle tasapuolista. En usko tämän kuitenkaan aiheuttavan suurta huolta, sillä jäsenten kuntoutumisenvaiheet vaihtelevat ja kokemuksesta tiedän, että myös luotsattavan rooliin löytyy Klubitalolta kuntoutujia. Koordinaattorin on myös huolehdittava siitä, että luotsiksi hakeutuvat henkilöt ovat kuntoutumisessaan tarpeeksi pitkällä. Vastuun ottaminen ja toimintamallin pelisäännöistä tiedottaminen ovat ratkaisevassa asemassa. On huomioitava, että aina on olemassa se uhka, että joku pahoittaa mielensä tai kokee olevansa eriarvoinen. Isossa kuvassa kulttuuriluotsitoiminnassa on kuitenkin enemmän mahdollisuuksia ja hyötyjä kuin riskejä.

Taide- ja kulttuuritoiminta ei ole vielä täysin integroitunut pysyväksi osaksi sosiaali- ja terveydenhuollon palveluita, vaikkakin monia malleja ja sovelluksia on jo kokeiltu. Perinteinen sosiaalityö etsii uusia luovia ja yhteisöllisiä toimintamalleja, joilla yksinäiset ja syrjäytymisvaarassa olevat ihmiset tavoitetaan paremmin. (Hyyppä & Liikanen, 2005, p. 178) Tämän opinnäytetyön tuottaman toimintamallin jalkauttaminen Klubitalolle vaatii vielä paljon työtä, mutta tiedän toimintamallin antavan erinomaiset tiedot siihen, mistä kannattaa aloittaa, mitä kulttuuriluotsitoiminta vaatii ja mitä kaikkea tulee ottaa huomioon. Toimintamallia noudattaen, suurimman sudenkuopat ovat varmasti kierrettävissä, ja näin ollen uuden toimintamuodon jalkauttaminen Klubitalolle on mahdollista. Pitkän ja sinnikkään työn tuloksena kulttuuriluotsitoiminta tulee muovautua kiinteäksi osaksi Lahden Klubitalon toimintaa.

Rahoituksen vakiinnuttaminen kulttuuriluotsitoimintaan on ehdottoman tärkeää, jotta toiminta saadaan osaksi Klubitaloa. Pilotoinnin jälkeen haaveena on saada toiminnalle rahoitus. Yhtenä vaihtoehtona rahoituksen järjestämiseen on esimerkiksi Suomen

kulttuurirahasto (SKR) tai Taiteen edistämiskeskus (Taike), jolloin palkka koordinaattorille ja toiminnalle olisi taattuna. Tämä mahdollistaisi myös sen, että kulttuuriluotsitoimintaa voitaisiin tarjota laajemmin Klubitalon ulkopuolelle, myös muille mielenterveyskuntoutujille Lahden alueella. Pitkän aikavälin haaveena on jalkauttaa toiminta Päijät-Hämeeseen, niin että kulttuuriluotsien välitys tapahtuisi Klubitalolta käsin kenelle tahansa henkilölle. Luotsattava voisi siis olla nuori tai vanha, mielenterveyskuntoutuja tai ei. Kulttuuriluotsitoiminta voisi olla osa Lahden kulttuuritoimen palveluita, jonka toteuttajana toimisi Lahden Klubitalo. Näin ollen myös rahoitus kulttuuriluotsitoiminnalle tulisi pääosin Lahden kaupungilta sekä ympäristökunnilta.

Olen jo nyt päässyt esittelemään toimintamallia Klubitalon henkilökunnalle sekä jäsenistölle. Vastaanotto on ollut erinomaista. Palaute on ollut hyvin innostunutta, kehuva ja keskustelua herättävää. Kaikesta tästä voi päätellä, että Klubitalolla on tarve kulttuuriluotsitoiminnalle. Kollegoiltani sekä esimiehiltäni saamassa palautteessa keuhuttiin kulttuuriluotsitoiminnan omalta osaltaan auttavan jäsentämään Klubitalojen vapaa-ajantoimintoja sekä monipuolistamaan jäsenten roolia Klubitalolla. Myös se, että luotsina toimiminen valmentaa jäseniä työelämään ilahdutti kuulijoita. Palautteen mukaan kulttuuriluotsitoiminnan vaikutukset tulevat näkymään positiivisina heijastuksina jäsenten kuntoutumisen poluilla. Kannustus toimintamallin pilotointia kohtaan on ollut suurta. Marraskuussa 2021 minua on pyydetty esittelemään toimintamallia koko Etelä-Suomen Klubitalot ESKOT ry:n henkilöstölle sekä aiheesta kiinnostuneille jäsenille.

Toimintamallin toteutus oli pitkä prosessi ideasta valmiiseen malliin, mutta nyt se on valmis. Opinnäytetyön tekeminen on opettanut minulle paljon, erilaisia lähdekirjallisuutta lukiessani, mutta eniten olen tämän prosessin aikana oppinut itsestäni. Monta kertaa olen ollut valmis luovuttamaan, kun aika, jaksaminen ja mahdollisuudet opinnäytetyön tekemiseen ovat olleet kortilla. Elämä on näyttänyt opinnäytetyön tekemisen aikana suuret ilonsa ja valtavat surunsa, jolloin ohjaavan opettajan Paulan sekä läheisten tuki on ollut korvaamatonta. Missään vaiheessa ei mielessäni ole kuitenkaan käynyt luovuttaminen ja opinnäytetyön kesken jättäminen, josta olen erityisen ylpeä ja onnellinen. Opinnäytetyö on kokonaisuudessaan kompakti kokonaisuus, jonka tuottama toimintamalli on

kulttuuriluotsitoiminnalle hyvä ponnahduslauta laajempaa tietoisuuteen sekä seuraavaan vaiheeseen eli pilotointiin Klubitalolla osana mielenterveyskuntoutuksen kenttää.

Lähteet

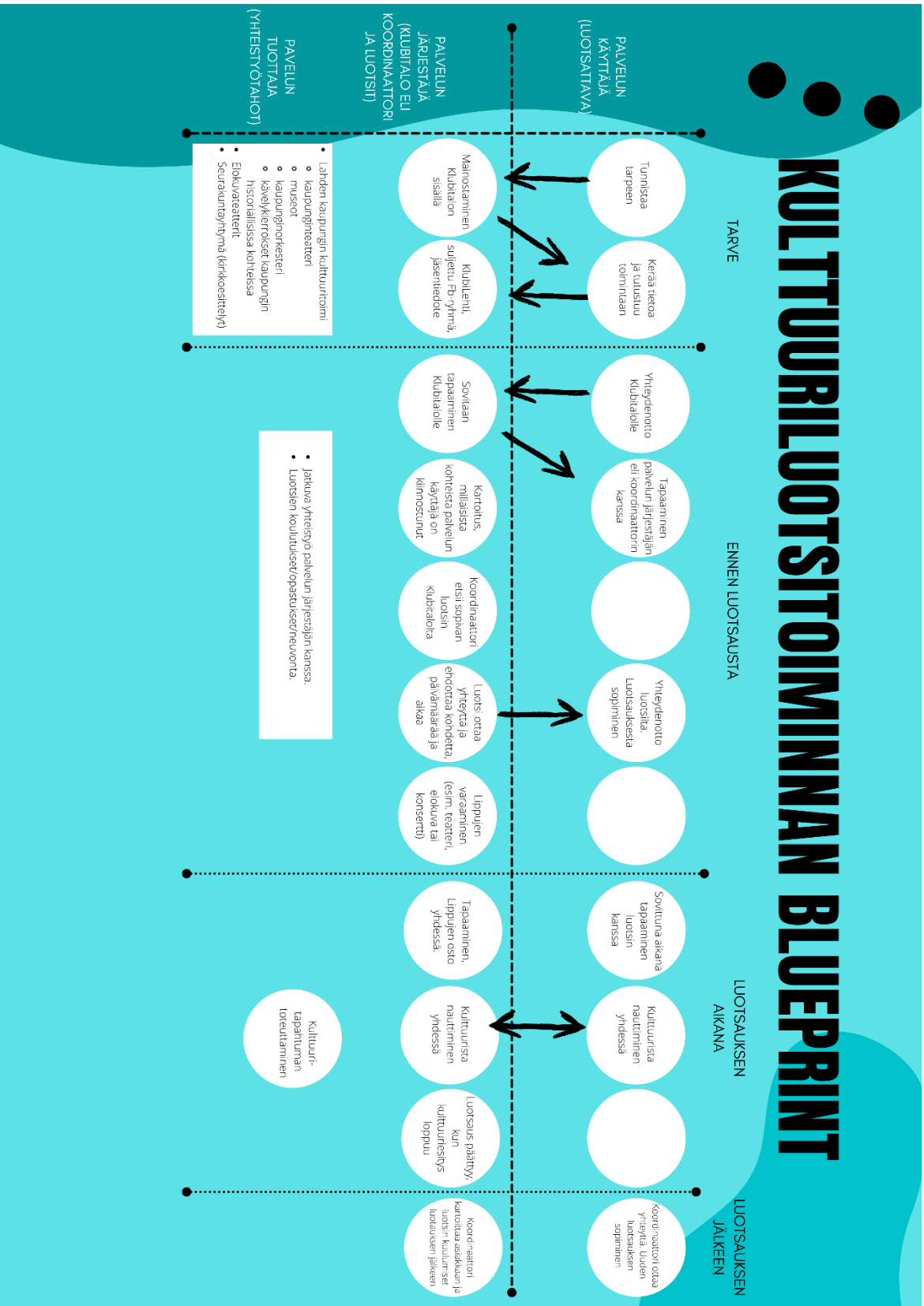
- Anttinen, A.;Laukkanen, H.;& Nousiainen, S. (05.10.2016). Toipumisorientaatio.
Haettu 12.5.2021 osoitteesta <https://docplayer.fi/41883823-Toipumisorientaatio-anna-anttinen-heini-laukkanen-suvi-nousiainen.html>
- Heikkinen-Peltonen, R.;Innamaa, M.;& Virta, M. (2014). *Mieli ja terveys* (4.painos).
Helsinki: Edita Publishing Oy.
- Houni, P.;Turpeinen, I.;& Vuolasto, J. (2020). *TAIDETTA! Kulttuurihyvinvoinnin käsikirja*.
Helsinki: Taiteen edistämiskeskus.
- Hyyppä, M. T.;& Liikanen, H.-L. (2005). *Kulttuuri ja terveys*. Helsinki: Edita Prima Oy.
- Hämäläinen, K.;Vilka, H.;& Miettinen, S. (2016). Asiakasymmärryksen ja käyttäjätiedon hankkiminen. Teoksessa S. Miettinen (Toim.), *Palvelumuotoilu - uusia menetelmiä käyttäjätiedon hankintaan ja hyödyntämiseen* (Kolmas painos).
Helsinki: Teknologiateollisuus ry.
- Hänninen, E. (Toim.). (2016). *Mieleni minun tekevi. Mielenterveyskuntoutujien Klubitalot 20 vuotta Suomessa*. Helsinki: Suomen Klubitalot ry.
- Jämsen, A.;& Pyykkönen, A. (Toim.). (2014). *Osallisuuden jäljillä*. Pohjois-Karjalan sosiaaliturva ry.
- Jäntti, H. (2017). *Kulttuuriluotsi osallisuuden mahdollistajana? Kulttuuriluotsattujen kokemuksia Tampereella*. Pro gradu-tutkielma, Jyväskylän yliopisto.
- Järvikoski, A.;& Härkäpää, K. (2011). *Kuntoutuksen perusteet. Näkökulmia kuntoutukseen ja kuntoutustieteeseen*. Helsinki: WSOYpro Oy.
- Kananen, J. (2017). *Laadullinen tutkimus pro graduna ja opinnäytetyönä*. (T. Makkonen, Toim.) Jyväskylä: Jyväskylän ammattikorkeakoulun julkaisuja-sarja.
- Kansalaisareena. (ei pvm). *Vapaaehtoisuus ja vapaaehtoistoiminta*. Haettu 20.4.2020 osoitteesta <https://kansalaisareena.fi/vapaaehtoiselle/vapaaehtoistoiminnan-maaritelma/>
- Kuuluvainen, S. (2015). *Vapaaehtoistyön johtaminen*. Helsinki: Sivistysliitto Kansalaisfoorumi SKAF ry.
- Lahden Klubitalo. (nd). Haettu 1.9.2021 osoitteesta <https://www.lahdenklubitalo.eskot.org/diagnosis-free-zone/>

- Laimio, A. (2016). *Kulttuuri kantaa- 10 vuotta kulttuuriluotsitoimintaa*. (P. Rissanen;J. Aaltonen;M. Aholainen;K. Pirita;H. Laitinen;P. Nissilä;& S. Turpeinen, Toim.) Jyväskylä: Jyväskylän kaupunki /kulttuuriluotsit 2016.
- Laitinen, L. (2017a). Taide, taiteellinen toiminta ja mielenterveys. Teoksessa K. Lehikoinen;& E. Vanhanen (Toim.), *Taide ja hyvinvointi. Katsauksia kansainväliseen tutkimukseen*. Taideyliopisto, Kokos-julkaisusarja 1/2017.
- Laitinen, L. (2017b). *Vaikuttavaa? Taiteen hyvinvointivaikutusten tarkastelua*. Turku: Juvenes Print- Suomen yliopistopaino Oy.
- Liikanen, H.-L. (2010). *Taiteesta ja kulttuurista hyvinvointia - ehdotus toimintaohjelmaksi 2010-2014*. Opetusministeriön julkaisuja 1/2010. Haettu 29.9.2020 osoitteesta <https://julkaisut.valtioneuvosto.fi/bitstream/handle/10024/75612/OPM1.pdf?sequence=1&isAllowed=y>
- Mattelmäki, T. (2006). *Muotoiluluotaimet*. Helsinki: Teknologiateollisuus ry.
- Mieli. Noudettu 31.8.2021 osoitteesta Korona aika kuormittaa nuorten aikuisten [hyvinvointia: https://mieli.fi/korona-aika-kuormittaa-nuorten-aikuisten-hyvinvointia/](https://mieli.fi/korona-aika-kuormittaa-nuorten-aikuisten-hyvinvointia/)
- Miettinen, S. (2016). Palvelumuotoilu- yhteissuunnittelua, empatiaa ja osallistumista. Teoksessa S. Miettinen (Toim.), *Palvelumuotoilu - uusia menetelmiä käyttäjätiedon hankintaan ja hyödyntämiseen*. Helsinki: Teknologiateollisuus ry.
- Mäkinen, M. (2018). *Palvelumuotoilemalla paremmaksi? Opas järjestö- ja yhdistystoimijoille* (1. painos p.). Changeagenta.
- Nissilä, P.;& Laitinen, H. (2016). *Kulttuuri kantaa- 10 vuotta kulttuuriluotsitoimintaa*. (P. Rissanen;J. Aaltonen;M. Aholainen;P. Korpivaara;H. Laitinen;P. Nissilä;& S. Turpeinen, Toim.) Jyväskylän kaupunki /kulttuuriluotsit 2016.
- Nordling, E. (2018). Mitä toipumisorientaatio tarkoittaa mielenterveystyössä? *Duodecim*, 1476-1483. Haettu 12.5.2021 osoitteesta <https://www.duodecimlehti.fi/xmedia/duo/duo14435.pdf>
- Nousiainen, M. (2017). *Selvitys kulttuuri-, liikunta- ja ympäristöluotsitoiminnasta Suomessa*. Tampere: Tampereen kaupunki, Kulttuurikasvatyksikkö TAITE.
- Nylund, M.;& Yeung, A. (2005). Vapaaehtoisuuden anti, arvot ja osallisuus murroksessa. Teoksessa M. Nylund;& A. Yeung (Toim.), *Vapaaehtoistoiminta - anti, arvot ja osallisuus*. Jyväskylä: Gummerus Kirjapaino Oy.

- Ojasalo, K.; Moilanen, T.; & Ritalahti, J. (2015). *Kehittämistyön menetelmät. Uudenlaista osaamista liiketoimintaan*. Helsinki: Sanoma Pro Oy.
- Opetus- ja kulttuuriministeriö. (n.d.). Kulttuurin saavutettavuus ja moninaisuus. Haettu 29.9.2020 osoitteesta <https://minedu.fi/kulttuurin-saavutettavuus>
- Palvelumuotoilu Palo. (2020). Mitä palvelumuotoilu on? Haettu 29.10.2020 osoitteesta <https://www.palvelumuotoilupalo.fi/palvelumuotoilu>
- Ruusuvuori, J.; & Nikander, P. (2017). Haastatteluaineiston litterointi. Teoksessa M. Hyvärinen; P. Nikander; & J. Ruusuvuori, *Tutkimushaastattelun käsikirja* (ss. 367-380). Tampere: Vastapaino.
- Ruusuvuori, J.; & Tiittula, L. (2017). Tutkimushaastattelu ja vuorovaikutus. Teoksessa M. Hyvärinen; P. Nikander; & J. Ruusuvuori (Toim.), *Tutkimushaastattelun käsikirja* (ss. 39-65). Tampere: Vastapaino.
- Saukko, N.; Ilkonen, J.; Saaristo, V.; & Ståhl, T. (2020). *Terveyttä edistävä kulttuuri kunnan toiminnassa*. Helsinki: Terveiden ja hyvinvoinnin laitos (THL). Haettu 29.9.2020 osoitteesta https://www.julkari.fi/bitstream/handle/10024/139312/TY%c3%962020_8_Terveytt%c3%a4%20edist%c3%a4v%c3%a4%20kulttuuri%20kunnan%20toiminnassa_s.pdf?sequence=1&isAllowed=y
- Sauri, P. (2010). Vapaaehtoisen uupumus. Teoksessa L. Karrelainen; M. Halonen; & M. Tennilä (Toim.), *10 askelta parempaa vapaaehtoistoimintaan* (ss. 114-120). Helsinki: Vihreä sivistysliitto ry ja tekijät.
- Sokka, S.; Kangas, A.; Itkonen, H.; Matilainen, P.; & Räisänen, P. (2014). *Hyvinvointia myös kulttuuri- ja liikuntapalveluista*. Kunnallisanalan kehittämissäätiön Tutkimusjulkaisusarjan julkaisu nro 77.
- Suomen Klubitalot. (2020). Mikä on Klubitalo?: Haettu 22.9.2020 osoitteesta <https://suomenklubitalot.fi/tietoa-meista/mika-on-klubitalo/>
- Syrjänen, K. (2010). Vapaaehtoisten työhönsäätöä apua toimijoiden tukemiseen ja innostamiseen. Teoksessa L. Karrelainen; & M. Halonen, *10 askelta parempaan vapaaehtoistoimintaan* (ss. 121-128). Helsinki: Vihreä sivistysliitto ry.
- Terveiden ja hyvinvoinnin laitos. (2020a). *Osallisuus*. Haettu 5.10.2020 osoitteesta <https://thl.fi/fi/web/hyvinvointi-ja-terveyserot/eriarvoisuus/hyvinvointi/osallisuus>

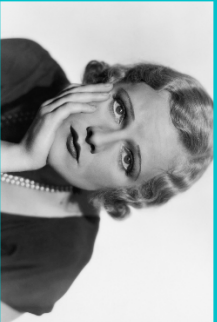
- Terveyden ja hyvinvoinnin laitos. (2020b). *Osallisuuden osa-alueet ja osallisuuden edistämisen periaatteet*. Haettu 6.10.2020 osoitteesta <https://thl.fi/fi/web/hyvinvoinnin-ja-terveyden-edistamisen-johtaminen/osallisuuden-edistaminen/heikoimmassa-asemassa-olevien-osallisuus/osallisuuden-osa-alueet-ja-osallisuuden-edistamisen-periaatteet>
- Tiittula, L.;& Ruusuvuori, J. (2005). *Haastattelu. Tutkimus, tilanteet ja vuorovaikutus*. (L. Tiittula;& J. Ruusuvuori, Toim.) Tampere: Vastapaino.
- Turpeinen, S. (2016). *Kulttuuri kantaa -10 vuotta kulttuuriluotsitoimintaa*. (P. Rissanen;J. Aaltonen ;M. Aholainen;P. Korpivaara;H. Laitinen;P. Nissilä;& S. Turpeinen, Toim.) Jyväskylän kaupunki / kulttuuriluotsit 2016.
- Valtonen, A. (2005). Ryhmäkeskustelut -millainen metodi? Teoksessa L. Tiittula;J. Ruusuvuori;L. Tiittula;& J. Ruusuvuori (Toim.), *Haastattelu. Tutkimus, tilanteet ja vuorovaikutus* (ss. 223-241). Tampere: Vastapaino.

Liite 1: Kulttuuriluotsitoiminnan Service Blueprint



ASIAKKAAN ELI LUOTSATTAVAN PALVELUPOLKU

01 TARVE



Haluaisin lähdeä kulttuurin pariin, mutta minulla ei ole kaveria jonka kanssa lähtisin. Yksin meneminen tuntuu pelottavalta, eikä jopa ohdistavalta.

02 KARTOITUS



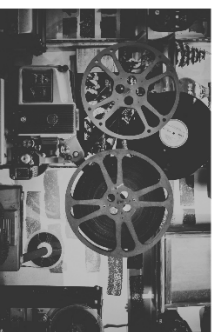
- Ota yhteyttä Klubitalolle ja sovi tapaaminen.
- Kuvaille millaiset kulttuuritapahtumat sinua kiinnostavat (teatteri, konsertit, museo..)
- Kerro myös milloin ja mihin aikaan sinulle sopisi parhaiten kulttuurin harrastaminen.

03 TOTEUTUS



- Luotisi ottaa sinuun yhteyttä, ja voitte sopia luotsaukselle yhteisen ajan. Oll kysessä sitten elokuvanäytös tai kierros paikallisessa museossa.
- Kun H-hetki koittaa, tapaat luotisin sovitussa paikassa ja menette yhdessä turvallisesti kulttuurin pariin.
- Kulttuuriluotsaus loppuu kun esitys/näytös/kierros yms. päättyy.

04 KUN KULTTUURIN MÄLKÄ EI VIELÄ LAANTUNUT...

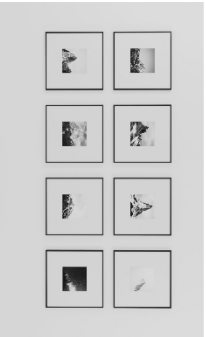


- Klubitalolta ollaan sinuun yhteydessä, jotta pääset kertomaan kokemuksesi kulttuuriluotsitoiminnosta.
- Ilmoita samalla halukkuudestasi lähdeä uudestaan kulttuurin pariin luotisin kanssa.

Liite 3: Palveluntarjoajan palvelupolku

KLUBITALON ELI PALVELUNTARJOAJAN PALVELUPOLKU

01 YHTEISTYÖ KULTTUURIALAN TOIMIJOIDEN KANSSA



- Yhteistyö erilaisten kulttuurikohteiden kanssa (teatteri, museot, tapahtumajärjestäjä, konserttisali...)
- Yhteistyö takoa kulttuuriluostokomintaan veloitukseton tai huomattavasti edullisemman sisänpääsyn.
- Yhteistyötahot mahdollisuuksien mukaan kouluttaa luotsit toimimaan ko. kohteissa.

02 MARKKINOINTI JA VIESTINTÄ



- Klubilohjelahti
- Lahden Klubitalon jäsenten suljettu Facebook-ryhmä
- Klubitalon ilmoitustaulu
- Klubiokoukset

03 TARPEEN ARVIOINTI



- Kun kulttuuriluostokominaosta kiinnostunut Klubitalon jäsen ottaa yhteyttä Klubitalolle, kartoittaa koordinaattori sopivan/ sopivat luotsit.
- Luotsi ottaa yhteyttä luotsattavaan ja sopii tämän kanssa koska luotsaus tapahtuu.
- Luotsi ilmoittaa koordinaattorille milläin luotsaus tapahtuu.

04 JATKUMON VARMISTAMINEN



- Kun luotsaus on tapahtunut, ottaa koordinaattori yhteyttä luotsattavaan sekä luotsiin.
- Luotsauksen jatkuvuuden takaaminen Klubitalon puolelta.
- Kulttuurikohteiden kanssa tiivis yhteistyö.
- Rohkoituksesta huolehtiminen/budjetissa pysyminen.