

Opinnäytetyö (YAMK)

Kulttuuriala

Media- ja kulttuuriyrittäjyys

2021

Anni Vahlqvist

Taideresidenssitoiminta kunnissa

– Case Pomarkun hyvinvointitalon taideresidenssi



Opinnäytetyö (YAMK) | Tiivistelmä

Turun ammattikorkeakoulu

Media- ja kulttuuriyrittäjyys

2021 | 43 sivua

Anni Vahlqvist

Taideresidenssitoiminta kunnissa

-Case Pomarkun hyvinvointitalon taideresidenssi

Opinnäytetyössäni tarkastelen residenssitoiminnan käynnistämistä pienessä kunnassa sekä hahmotan residenssitoiminnan prosessia. Vastaan kysymyksiin, mitä konkreettisesti tulee tietää residenssitoiminnan aloittamisesta ja mitkä ovat onnistuneet residenssitoiminnan elementit. Tutkimukseni päätavoitteena on madaltaa kynnystä käynnistää residenssitoiminta ja luoda käytännönläheinen residenssiopas, jotta toiminnasta kiinnostuneet saisivat apua alkuvaiheessa. Keräsin tietoa residenssitoiminnan käynnistämisestä case-esimerkin kautta sekä haastattelin kolmea eri asiantuntijaa.

Tästä opinnäytetyöstä muodostui kaksi erillistä julkaisua: opinnäyteraportti ja käytännönläheinen residenssiopas kunnille. Opinnäytetyöni kohderyhmänä ovat erityisesti kuntatoimijat. Taideresidenssiopas sisältää käytännönläheisiä vinkkejä sekä toimintamallin residenssitoiminnan aloittamiseen.

Asiasanat:

Palvelusuunnittelu, prosessimallinnus, taideresidenssi, kunta-ala

Master's Thesis | Abstract

Turku University of Applied Sciences

Master of Culture and Arts, Cultural and Media Entrepreneurship

2021 | 43

Anni Vahlqvist

Art Residency activities in a municipality

- Case Pomarkku Welfare House Art Residency

In my Thesis, I examine the launch of residency activities in a small municipality and outline the process of residency. I answer the questions of what specifically needs to be known about the launch of residency activities, and what are the elements of a successful residency. The main objective of my research is to lower the threshold for the launch of residency activities and to create a practical residency guide to help those interested in the activities in the early stages. I gathered information on the launch of residency activities through a case example and interviewed three different experts.

This Thesis consisted of two separate publications: a thesis report and a practical residency guide for municipalities. The target group of my Thesis is municipal players. The Art Residency Guide contains practical tips and an operational model for the launch of residency activities.

Keywords:

Service planning, Process modeling, Art residency, Municipal sector

Sisältö

1 Johdanto	6
2 Residenssitoiminta	10
2.1 Taideresidenssi toimintamallina	10
2.2 Residenssitoiminta Suomessa	10
3 Pomarkun kunnan ja RaumArs ry:n residenssitoiminta	14
3.1 Pomarkun residenssi	14
3.2 RaumArs ry	16
3.3 Pomarkun hyvinvointitalon toiminnot	16
4 Tutkimustulokset ja havainnot	19
4.1 Taideresidenssin prosessin hahmottaminen ja luonti	19
4.2 Toiminnot ennen residenssiä	22
4.2.1 Residenssien sisältö	22
4.2.2 Rahoitus, palkkiot ja korvaukset	23
4.2.3 Resurssit	24
4.2.4 Aikataulu	26
4.2.5 Tilat	27
4.2.6 Majoitus ja ohjekirja taiteilijalle	28
4.2.7 Taiteilijoiden valintaprosessit	29
4.3 Toiminnot residenssin aikana	30
4.4 Toiminnot residenssin jälkeen	31
4.4.1 Loppuraportti	31
4.4.2 Residenssin kehittäminen	32
4.5 Residenssitoiminnan hyödyt kunnalle	34
5 Taideresidenssioppaan tuottaminen	36
6 Johtopäätökset	39
Lähteet	42

Liitteet

Liite 1. Taideresidenssiopas

1 Johdanto

Opinnäytetyössäni tarkastelen residenssitoiminnan käynnistämistä pienessä kunnassa sekä hahmotan residenssitoiminnan prosessia. Opinnäytetyöni on saanut alkunsa omasta työelämäkokemuksesta ja kiinnostuksesta residenssitoimintaa kohtaan. Työskentelin Pomarkun kunnan palveluksessa vuosina 2018 ja 2019. Ohjaajan työn lisäksi sain olla mukana kehittämässä kunnan kulttuuritoimintaa. Kuntaan oltiin perustamassa ensimmäistä kertaa taideresidenssitoimintaa.

Pomarkun kuntaan rakennettiin vanhasta tyhjillään olevasta asuinkerrostalosta hyvinvointitalo, jonka tavoitteena on olla ilmainen kulttuuritoiminnalle kohdistettu toimipaikka. Talo on vapaasti paikallisten yhdistysten, tapahtuma- ja näyttelyjärjestäjien sekä kansalaisopiston ryhmien käytettävissä.

Hyvinvointitalon ylimmän kerroksen asuntoon rakennettiin taiteilijaresidenssitilat ja samalla aloitettiin residenssitoiminnan hahmottelu. Residenssitoiminnan aloittaminen näyttäytyi haasteellisena, sillä tietoa taideresidenssitoiminnasta ei juurikaan löytynyt, eikä kunnalla ollut aikaisempaa kokemusta toiminnan aloittamisesta. Jotta toiminta olisi ollut tarpeeksi laadukasta alusta asti, pyydettiin apua ulkopuoliselta taholta ja samalla toimintaan haettiin apurahaa. palveluntuottaja avusti toimintasuunnitelmien teossa ja apurahojen hakemisessa, sekä oli apuna tulevien taiteilijoiden valinnassa.

Residenssitoiminnan käynnistys vaatii lukuisia pieniä toimintoja. Tämä tekee toiminnasta vaikeasti hahmotettavaa, ja mikäli kyseessä on pieni kunta, resursseja taustatutkimukseen ei välttämättä ole.

Taiteen ja kulttuurin barometrin mukaan sekä taiteilijoilla, että kunnilla on kiinnostusta tehdä yhteistyötä keskenään. Barometrissa tekemistä tarkasteltiin alueellisesta näkökulmasta. Kunnilla on halu tukea taiteellista työskentelyä, ja lähtökohdat ovat alueen elinvoimaisuuden sekä asukkaiden hyvinvoinnin edistäminen. Tutkimuksessa tuli myös esille, että puolet kaikista kunnista tarjosi palkallisia työtilaisuuksia taiteilijoille tai taiteellisille yhteisöille ja että kiinnostus

on molemmin puolista. Yhteistyössä on kuitenkin vaikeuksia ja se ei aina toteudu toivotulla tavalla. Kunnilta puuttuu osaamista ja tietoa eri taiteenaloista. (Lahtinen, Niiniaho, Rensujeff & Ruusuvirta 2020.)

Opinnäytetyössäni tarkastelen residenssitoiminnan käynnistämistä sekä hahmotan residenssitoiminnan prosessia. Vastaan kysymyksiin, mitä konkreettisesti tulee tietää residenssitoiminnan aloittamisesta ja mitkä ovat onnistuneet residenssitoiminnan elementit. Osana opinnäytetyötäni tuotin residenssitoiminnan oppaan, jossa esittelen toiminnankäynnistä ja hyviä käytäntöjä. Kohderyhmänä tälle oppaalle ovat erityisesti kunnat, mutta myös muut toiminnasta kiinnostuneet tahot.

Tästä opinnäytetyöstä muodostui kaksi erillistä julkaisua: opinnäyteraportti ja käytännönläheinen residenssiopas.

Opinnäytetyöni päätavoitteena on madaltaa kynnystä käynnistää residenssitoiminta ja luoda käytännönläheinen residenssiopas työvälineeksi, jotta toiminnasta kiinnostuneet saisivat apua alkuvaiheessa. Kiteytän residenssitoiminnan erilaisiin tapahtumavaiheisiin ja luon residenssitoiminnalle prosessikuvauksen, sekä kuvaan siinä esiintyviä vaiheita. Käytännönläheinen opas etenee koko prosessin alusta loppuun. Lisäksi tässä tutkimustyössä omana henkilökohtaisena tavoitteenani oli kehittää omaa osaamistani.

Tiedonkeruu tapahtui ennalta valittujen asiantuntijoiden haastatteluilla. Asiantuntijoiden rooli on tutkimuksessa merkittävä. Haastattelut toteutettiin osittain etänä koronapandemian vuoksi.

Koska tutkimukseni pääpaino on toiminnan aloittamisessa, haastattelin saman kunnan asiantuntijoita, jossa itse olin työskentelemässä. Nämä haastattelut antavat konkreettista näkökulmaa toiminnan aloittamiseen ja siihen liittyviin toimintoihin. Asiantuntijoina käytetään kunnan kulttuurijohtajaa ja talousjohtajaa. Kulttuurijohtaja ideoi koko toiminnan aloittamisen kuntaan sekä sitoutui residenssitoiminnan käynnistämiseen. Nykyisin residenssitoimintaa hallinnoi talousjohtaja, sillä kulttuurijohtajan virka on lakkautettu. Saman kunnan talousjohtajalla on tietoa residenssin nykyisestä muodosta vuoden toiminnan

jälkeen. Kolmantena asiantuntijana käytetään pitkänlinjan residenssituottaja RaumArs ry:n toiminnanjohtajaa. Yhdistys on toiminut vuodesta 1997 ja sillä on pitkä kokemus taideresidenssien tuottamisesta. RaumArs ry on kansainvälisen ResArtin organisaation jäsen ja se on yksi Suomen vanhimmista residensseistä. RaumArs ry on valittu haastatteluun sen toiminnan pitkäkestoisuuden vuoksi.

Kahdella erilaisella näkökulmalla saadaan tarvittava vertailuanalyysi toiminnan haasteista, menetelmistä ja hyvistä käytännöistä. Taitelijoiden residenssijaksot ja niiden sisällöt saattavat vaihdella. Toiminnan sisällä tehtävät pienet toiminnot ovat monenkirjavia, ja käytäntöjä on yhtä paljon kuin tuottajia. Kuitenkaan itse residenssin tuottaminen ja toiminnan käynnistäminen ei juurikaan eroa eri residensseissä. Residenssitoiminnalla on aina pääpiirteittäin samanlainen prosessi, tuotti toimintaa sitten yhdistys tai kunta. Tämän vuoksi tähän opinnäytetyöhön haastatellaan vain kahta eri organisaatiota. Haastatteluiden lisäksi hyödynnän omia kokemuksiani sekä tietoani residenssitoiminnasta. Lisäksi hyödynnän lähdekirjallisuutta.

Tässä tutkimuksessa hyödynnetään benchmarkingia, eli vertailuanalyysia soveltuvien osin. Benchmarkingin voi hahmottaa viisivaiheisena prosessina, jossa vertailuanalyysi etenee viisivaiheisesti eteenpäin. Benchmarkingin menetelmän perustana on kiinnostus toisia kohtaan, miten he menestyvät ja toimivat. Vertailukohteena voivat olla toisten toimialojen organisaatiot. (Moilanen; Ojasalo; Ritalahti; 2015.)



Kuva 1. Benchmarking-kuvaus (Vuorinen 2013).

Benchmarkingin hyöty korostuu tässä tutkimuksessa, sillä tavoitteena on ymmärtää prosessia kokonaisuudessaan. Lisäksi se antaa mahdollisuuden kehittää kokonaan uusia toimintamalleja.

Opinnäytetyössäni tuottamani oppaan haasteena ovat toimijoiden ja residenssien eroavaisuudet. Pienillä kunnilla ei ole käytettävissä samanlaisia resursseja kuin kaupungeilla. Myös yhdistyksillä on erilaisia käytäntöjä kuin kunnilla, joten eroavaisuudet tuli ottaa huomioon oppaan suunnittelussa ja ratkaisin ongelman esittelemällä toimintoja hyvin yleisellä tasolla, mutta kuitenkin siten, että ne ovat hyödynnettävissä toimijasta huolimatta.

2 Residenssitoiminta

2.1 Taideresidenssi toimintamallina

Taideresidenssi on toimintamalli, jossa taiteilija tekee yhteistyötä joko ennaltamäärätyn tai itse valitsemansa yhteisön kanssa. Residenssitoiminnan sisältö vaihtelee laajasti. Se voidaan määritellä ennakkoon tai toimintaan osallistuva taiteilija voi päättää sen itse. Residenssi voi olla tuotettu eri taiteenaloilta, kuten kuvataide, tanssi tai teatteritaide. Toimintajaksojen pituus vaihtelee. Toimintaan voi osallistua yksittäisenä taiteilijana tai ryhmänä. (Suomi 2005, 3.)

Kyselytutkimuksen perusteella residenssien perustamisen lähtökohtina ovat paikallisen taide-elämän kehittäminen, yhteyksien luominen, sekä vuorovaikutuksen luominen paikallisten ja ulkomaisten taiteilijoiden välille (Suomi 2005, 4).

Residenssin perustamiseen voi olla syynä myös alueen kokonaisvaltainen kehittäminen ja vetovoiman luominen pieneen kuntaan. Pomarkun residenssiin toivottiin yhteisö- ja osallistavaa taidetta. Toiveena oli, että residenssiin saapuvat taiteilijat tuottaisivat taidetta erityisesti yhteistyössä varhaiskasvatuksen ja vanhainkodin kanssa. Taiteilijat voivat tulla residenssiin myös työskentelemään yksin. Tällöin kyseessä on niin sanottu itsenäinen residenssi. Tällaisiin residenssijaksoihin voisi osallistua esimerkiksi kirjailija, joka tarvitsee uudenlaisia virikkeitä tai työrauhaa saadakseen kirjansa valmiiksi. Itsenäistä residenssiä voi suorittaa myös taiteilija, joka kehittää ja tuottaa itsenäisesti omaa teossarjaansa valmiiksi. Residenssien kesto on yleensä yhdestä kuukaudesta kuuteen kuukauteen. (Leppämäki 2021; Kolsio 2021.)

2.2 Residenssitoiminta Suomessa

Residenssitoimintaa on Suomessa paljon ja niiden sisältö vaihtelee merkittävästi (ks. Taulukko 1). Tarkkaa residenssien lukumäärää on vaikea

arvioida, sillä residenssit saattavat lopettaa toimintansa jo ensimmäisen vuoden jälkeen sekä uusia lyhytkestoisia residenssejä voi tulla vuosittain.

Kyselytutkimuksen pohjalta on voitu päätellä, että residenssitoimijoilla on usein taloudellisia vaikeuksia ylläpitää toimintaa. (Suomi 2005, 8-9.)

Taulukko 1. Suomessa toimivia residenssejä (Suomen Taiteilijaseuran Ateljeesäätiö 2018).

	Residenssi	Palkkakunta	ylläpitäjä	Toimintavuodet
1	NIFCA/Palmstiernan ateljeetalo	Helsinki ym.	NIFCA, Pohjoismaiden ministerineuvoston alainen laitos	1981-
2	Nelimarkka-Residenssi	Alajärvi	Alajärven kaupunki/Nelimarkka-museo, Etelä-Pohjanmaan aluetaidemuseo	1985-
3	Santun talo	Keuruu	Keuruun Museosäätiö	1985-
4	Taidekeskus Salmela	Mäntyharju	Taidekeskus Salmela	1993-
5	Loviisan vierasateljee	Loviisa	Loviisan kaupunki	1995-
6	Teatterikorkeakoulu – Tanssitaiteen laitos (PEJA)	Helsinki	TeaK ja Helsingin kaupunki	1995-
7	AiR Nykarleby	Uusikaarlepyy	Svenska Konstskolans i Nykarleby Vänner r.f.	1996-
8	Jyväskylän Grafiikkakeskus (PEJA)	Jyväskylä	JKL:n kaupunki / JKL:n taidemuseo – grafiikkakeskus	1996-
9	Otso galleria, Espoon taidemuseo (PEJA)	Espoo	Espoon kaupunki / Otso galleria, Espoon taidemuseo	1996-2004
10	Kirjailijaresidenssi Villa Kivi	Helsinki	Suomen Kirjailijaliitto	1997-
11	Unesco-Aschberg residenssi	Helsinki	Kiinteistö Oy Kaapelitalo ym.	1997-
12	Raumars	Rauma	Raumars ry	1997-
13	Tapiolan vierasateljee	Espoo	Suomen Taiteilijaseura ateljeesäätiö	1997-
14	Itämerikeskuksen residenssi	Tuusula	Itämerikeskussäätiö	1997-
15	Ateljé Stundars	Mustasaari	KulturÖsterbotten / SÖF	1998-
16	Ateljeetalo Tuulensuu	Viitasaari	Tuulensuun säätiö	1998-
17	Porvoo Paperart Studio, Artist in Residence	Porvoo	Porvoon Paperitaidepaja ry (aiemmin Suomen Paperitaiteen keskus ry)	1998-
18	Viippola - Tornion taiteilijaresidenssi	Tornio	Tornion kulttuuritoimi	1998-
19	HIAP	Helsinki	Helsingin kansainvälisen taiteilijaohjelman tuki - HIAP ry	1998-
20	Toriateljee	Tampere	Tampereen kulttuuritoimi	1998-
21	Ålands skärgårds gästateljé	Kökar, Åland	Kökarkultur rf	1998-
22	Kolin Ryyänen	Koli, Lieksa	Kolin kulttuuriseura	1999-

23	Pro Artibus Artist in Residence	Tammisaari	Stiftelsen Pro Artibus	1999-
24	Voipaalan taidekeskus	Valkeakoski	Valkeakosken kaupunki/Voipaalan taide- ja lastenkulttuurikeskus	1999-
25	Koppelon taiteilijaresidenssi	Koppelo, Inari	Koppelon kyläyhdistys ry, Inarin kunta, Lapin taidetoimikunta	2000-
26	Sotka taiteilijaresidenssi	Kankaanpää	Satakunnan AMKK / Kuvataide Kankaanpää	2000-
27	Eläintarhan huvila, Linnunlaulun residenssi	Helsinki	Helsingin kaupungin kulttuuriasiakeskus	2000-
28	Huopakeskus – Taiteilijaresidenssi Vinkkeli	Petäjävesi	JKL:n ammattiopisto, Käsi- ja taideteollisuus-oppilaitos	2000-
29	Kemijärven taiteilijaresidenssi	Kemijärvi	Kemijärven kuvanveisto- ja kulttuurisäätiö	2002-
30	Galleria Gjutarsin vierasateljee	Vantaa	Vantaan taiteilijaseura r.y.	2002-
31	Oriveden opiston taiteilijaresidenssi	Orivesi	Kansanvalistusseuran säätiö KVS instituutti Oriveden opisto	2002-
32	Mansikkanokan residenssi	Kemi	Kulttuurivoimala - Culture Power Station ry	2004-
33	PERIODI residenssi	Nauvo	Valokuvakeskus Peri ry	2004-
34	Saksala ArtRadius residenssi	Haukivuori	Taidekeskus Saksala ArtRadius	2004-
35	Majalan taiteilijatalo	Salo	Salon kaupunki/taidemuseo	2004-
36	Faces-festivaalin taiteilijavieras / Virtual Art Gallery project	Karjaa	Kulttuuriyhdistys Etnokult ry	2004
37	Platform residens	Vaasa	Platform rf	2004
38	Sumu - mediataiteen residenssi	Turku	Arte ry / Galleria Titanik	2005-
39	Pori A-i-R	Pori	Vis. kulttuurin Porin erillinen laitos, TaiK	2005-
40	Portait residenssi	Pori	Porin Taiteilijaseura	2005-
41	Pyhäjärvi residenssi	Pyhäjärvi	Pyhäsalmen tanssi ry	2005-
42	Japanitalon taiteilijaresidenssi	Ranua	Ranuan Iwasakiystävät ry	2005-
43	Miekkaniemi jazz/blues residenssi	Viitasaari	Miekkaniemi bed and breakfast	2005-
44	Kulttuurikauppila li, vierasateljee-projekti	li	Kulttuurikauppila li, lin kunta	2006-
45	Eckerö Post- och tullhus	Eckerö	Ålands landskapsregering / kulturdelegationen, Eckerö Post- och tullhus	2006-

Alla olevaan taulukkoon (Taulukko 2) on koottu Suomessa toimivien taiteilijaresidenssien taiteilijamääriä. Tilastosta on jätetty pois sellaiset residenssit, joissa keskimääräiset vierailuajat olivat alle kaksi viikkoa. Tilastoista voidaan päätellä, että Suomessa residenssitoiminta on kehittynyt paljon vuodesta 1995. Residenssitoimintaa voi ylläpitää yhdistys, säätiö, julkinen taho tai se voi olla monen eri toimijan yhteistyöllä järjestettyä toimintaa. Suurimmat

toimijat Suomessa ovat yhdistyspohjaisia. Suomen Taiteilijaseuran teettämässä kyselyssä tiedusteltiin residenssiin osallistuneiden taiteilijoiden taiteenala, kyselystä ilmeni, että suurin osa residenssiin osallistuvista taiteilijoista olivat kuvataiteilijoita. (Suomen Taiteilijaseuran Ateljeesäätiö 2018, 4–10.)

Taulukko 2. Residenssissä työskennelleiden taiteilijoiden lukumäärä vuosittain 1995–2017 (Suomen Taiteilijaseuran Ateljeesäätiö 2018).

vuosi	ulkomailta	Suomesta	yhteensä
1995	7	3	10
1996	21	8	29
1997	21	6	27
1998	29	6	35
1999	47	13	60
2000	66	39	105
2001	78	25	103
2002	88	32	120
2003	94	31	125
2004	112	36	148
2005	159	58	217
2006	181	62	243
2007	143	27	170
2008	146	56	202
2009	220	94	314
2010	229	131	360
2011	261	120	381
2012	288	146	434
2013	341	178	519
2014	349	105	454
2015	348	168	516
2016	428	144	572
2017	405	148	553

3 Pomarkun kunnan ja RaumArs ry:n residenssitoiminta

3.1 Pomarkun residenssi

Pomarkun kunta on perustettu vuonna 1868. Pomarkku on pieni, idyllinen 2200 asukkaan kunta. Pomarkku sijaitsee Luoteis-Satakunnassa valtatie 23:n varrella. Pomarkun kunnasta löytyy peruspalveluina terveydenhuolto, sosiaalitoimi ja opetustoimi. (Pomarkku 2021.)

Pomarkun residenssi on saanut alkunsa kunnassa tyhjillään olevasta talosta. Idea syntyi, kun sote-uudistus alkoi koskettaa kuntia lähemmin ja keskustelua oli paljon erilaisten kohtaamispaikkojen tarpeesta. Lapetyöryhmissä, eli Lapsi- ja perhepalveluiden muutosohjelman työryhmissä pohdittiin erilaisia kohtaamispaikkoja ja perhekeskuksia. Työryhmissä otettiin esille, että yhdistyksien ja kuntalaisten pitäisi kohdata toisiaan helpommin. Pomarkun kulttuurijohtaja Leppämäki innostui ajatuksesta ja huomasi, että kunnalla oli tyhjä tila, jossa ei ollut toimintaa. Ensin Leppämäki pohti remontointia yhdistysten ja harrastustoiminnan käyttöön, kunnes hän huomasi, että käytössä oli kokonainen talo, jonka sijainti on keskellä kuntaa. Huoneistoihin aloitettiin kehittämään toimintaa sekä käyttötarkoitusta, ja Leppämäki havaitsi, että kokonaisuudesta puuttui vielä jotain. Kuntaan tarvittaisiin vielä taiteilija, joka toisi pieneen kuntaan iloa ja uudenlaista toimintaa. Huoneistot valittiin eri toimintoihin niiden mahdollisuuksien kautta. Taiteilijaresidenssihuoneisto valittiin keittiön ja ikkunanäkymän perusteella. (Leppämäki 2021.)

Pomarkku on pieni kunta, joka voisi olla taiteilijalle erikoinen kohde. Lisäksi Pomarkussa on kaunis kirkonkylä. Se on rauhallinen ja arkkitehtuurisesti kaunis kohde, se voisi vedota taiteilijoihin. (Leppämäki 2021.)

Pohdinnan jälkeen Leppämäki alkoi selvittää, mistä residenssitoimintaan voisi saada rahoitusta. Lisäksi tarvittaisiin ulkopuolisen palvelutuottajan apua. Leppämäki etsi palvelutuottajan, joka olisi apuna taiteilijoiden seulonnassa, hakisi apurahaa toimintaan, sekä hoitaisi residenssitoiminnan markkinointia.

Leppämäki huomasi, että tällaisen toiminnan ympärille ja sen käynnistämiseen tarvitaan useita tekijöitä, sillä sitä ei voi tuottaa yksin. Toimintaan tarvitaan asiasta kiinnostuneita ihmisiä ja työryhmä tekemään tehtäviä. Leppämäki päätti ottaa koko tyhjän rakennuksen käyttöön ja tästä muodostui kuntaan hyvinvointitalo. Hyvinvointitalo toimii ilmaisena kulttuuritoiminnalle kohdistettuna toimipaikkana. Taloa saa käyttää vapaasti paikalliset yhdistykset, tapahtumat, taidenäyttelyt, sekä se toimii kansalaisopiston järjestämissä ryhmissä työskentelytilana (Leppämäki 2021).

Leppämäki esitti ideansa nuorten työpajalle. Pomarkun nuorten työpaja toimii nuorten työpajan lisäksi kunnan kuntouttavan työtoiminnan työpajana. Nuorten työpajassa käy vaihtelevasti samanaikaisesti neljästä kahdeksaan henkilöä. Toimintaa on viitenä päivänä viikossa. Projektina hyvinvointitalo oli nuorten työpajalle mielenkiintoinen, sillä työtehtäviä oli useita ja niitä jaettiin kaikille osaamisen ja kiinnostuksen mukaan. Nuorten työpaja oli mukana koko remontin ajan. Tiloihin ostettiin muutamia työpöytiä, mutta pääsääntöisesti kalusteet saatiin lahjoituksina sekä niitä siirrettiin kunnan muista tiloista. Kunnalla oli useita varastoja, joihin oli vuosien saatossa kerääntynyt paljon käytöstä poistettuja kalusteita. Nuorten työpaja avusti myös kalusteiden kuljetuksissa. Suurimmat kustannukset hyvinvointitalolle muodostuivat maaleista, sillä kaikki pinnat olivat maalauksen tarpeessa.

Hyvinvointitalon avajaiset pidettiin vuonna 2018. Taiteilijaresidenssiä ei ollut vielä käynnistynyt avajaisiin mennessä, mutta kaikki tilat olivat valmiina ja residenssisuunnitelma eteni samanaikaisesti. Avajaiset käynnistettiin kunnanjohtajan puheella. Kuntalaisilla oli mahdollisuus tutustua tiloihin ja hyvinvointitalon mahdollisuuksiin. Hyvinvointitalo sai hyvän vastaanoton ja sen toiminta otettiin ilolla vastaan. Avajaisten yhteydessä avattiin myös hyvinvointitalon gallerian ensimmäinen taidenäyttely. Hyvinvointitalolla pidettiin myöhemmin nuorten työpajan toimesta työllisyystapahtuma. Tapahtumassa oli puhumassa Kelan asiantuntija, sosiaalitoimi, Ohjaamo sekä nuorten työpaja. Tapahtumaan osallistui kuntalaisia ja koululaisia. Hyvinvointitalo sai runsaasti

näkyvyyttä myös kunnan ulkopuolella. Hyvinvointitalosta oltiin kiinnostuneita, ja vierailijoita tuli muun muassa erilaisista työllistymisenhankkeista.

3.2 RaumArs ry

RaumArs ry on yksi suomen vanhimpia residenssejä. Ensimmäinen vieras saapui residenssiin vuonna 1997. RaumArs ry:n residenssitoiminta on syntynyt alun perin Lönströmin taidemuseon toiveesta. RaumArs ry:n toiminnanjohtajaa Hannele Kolsiota pyydettiin tuottamaan residenssiä vuonna 2006. Kolsiolla on laaja koulutus ja kokemus taiteellisista toiminnoista, sekä kokemusta erilaisista kansainvälisistä projekteista. RaumArs ry:n tavoitteena on edistää alueen kulttuuritarjontaa, ja sen taideohjelma sisältää kaikki taiteen eri muodot. Rajauksena residensseille on Satakunnan alue ja painopiste on yhteisö- ja ympäristötaideprojekteissa. (Kolsio 2021.)

RaumArs ry:n hallituksessa on tällä hetkellä kuusi jäsentä. Hallituksen jäsenmäärä vaihtelee vuosittain. Hallitus kokoontuu 8–12 kertaa vuodessa. RaumArs ry on ResArtin jäsen. ResArt on kansainvälinen taiteilijaresidenssiorganisaatio. RaumArs ry tekee yhteistyötä Rauman taidemuseon, peruskoulujen, kuvataidekoulun, musiikkiopiston, tanssikoulun, korjausrakentamiskeskus Tammelan sekä useiden muiden yhdistysten kanssa. RaumArs on vakiinnuttanut oman paikkansa Rauman kaupungissa. (Kolsio 2021.)

3.3 Pomarkun hyvinvointitalon toiminnot

Hyvinvointitalon alimmassa kerroksessa on laajasti varastotilaa, useita huoneita ja komeroita. Galleriatiloista muodostui mutkikas ja mielenkiintoinen tila, jossa seinäpintoja peittää valkoinen paksu sementtipinta. Koska kellaritilojen seinät ovat rouhevia ja ropoisia, Leppämäki keksi, että näistä tiloista tulisi galleriatila, jossa taiteilija voi pitää residenssinjakson päätteeksi taidenäyttelyn. Tiloissa on myös pienempiä varastokoppeja, jotka toimivat nuorten työpajan varastona,

sekä residenssiin tulevien taiteilijoiden materiaalien varastointitilana. Alakerran kaksi muuta kellaritilaa muutettiin grafiikan tiloiksi. Kunta osti tiloihin käytetyn grafiikanprässin. Tila toimii hyvin grafiikanpajana, sillä siellä on tilaa runsaasti ja läheisyydessä on vesipiste. Tiloja hyödyntää myös kansalaisopisto.

Hyvinvointitalon ylimmässä kerroksessa on kaksi erillistä huoneistoa. Toiseen rakennettiin yhdistys- ja kerhotila, toiseen residenssiasunto. Yhdistys- ja kerhotilat ovat kaikkien käytettävissä. Tiloja voi varata itselleen ilmoittamalla asiasta kunnalle. Yhdistys- ja kerhotilan ovesa on lukujärjestys, jonka avulla voi nähdä tulevat varaukset. Tiloissa on keittiö, iso askartelu/ruokahuone sekä olohuone, jonne sijoitettiin sohva ja lepotuoleja. Tilaa käyttävät säännöllisesti Pomarkun työttömät ry sekä Lumon vertaistukikerhot, joissa vertaisohjaajat suunnittelevat ja ohjaavat toimintaa. Olohuonetilaa käyttää lukupiiri ja huoneiston keittiötä on hyödynnetty muun muassa ruuanlaittokursseihin. Säännöllisesti tapaavat ryhmät saavat oman hyllyn säilytyskaapeista, joihin pystyy säilömään tarvikkeita. Yhdistys- ja kerhotilojen rajoituksena ovat rappuset. Tiloihin ei päässe esteettömästi eikä hissiä ole käytettävissä.

Residenssihuoneisto vaati tilojen kokonaisvaltaisen päivittämisen. Huoneisto oli huonossa kunnossa, joten maalaustyötä tehtiin paljon. Huoneeseen maalattiin alun perin seinämaalaus kuntouttavaan työtoimintaan osallistuvan toimesta, mutta siitä jouduttiin luopumaan, sillä taiteellisesta näkökulmasta tilojen tulee olla mahdollisimman pelkistetyt, jotta taiteilija pystyisi keskittymään omaan tuotantoonsa. Tiloihin tuotiin työpöytä, joka asetettiin ikkunan eteen. Lisäksi tilassa on kaappi, sohva, nojatuoli ja jalkalamppu. Residenssiasunnon sänky saatiin lahjoituksena kuntalaiselta. Suurimpia kustannuseriä olivat maalien lisäksi pienhankinnat, kuten aterimet, astiat, pyyheliinat ja vuodevaatteet. Tiloihin ostettiin myös kahvin- ja vedenkeitin. Tila muodostui viihtyisäksi, kodinomaiseksi tilaksi, jonka ikkunasta avautuu maisema sisäpihalle. Sisäpihan näkymä muodostuu pelloista, marjapensaista ja omenapuista. Lisäksi sisäpihalta on näkymä kivimuurille ja vanhustentalolle.

Hyvinvointitalon toisella reunalla sijaitsee vielä kaksi asuntoa omalla sisäänkäynnillä. Isompi huoneisto valmistettiin kansalaisopiston käyttöön. Tässä

huomioitiin savipaja, ja tilan perälle hankittiin hyllyjä saviteoksien kuivumista varten. Tila suunniteltiin siten, että siinä pystyisi pitämään erilaisia luentoja ja heijastamaan videotykillä seinään. Tilojen vaihtuvan käyttötarkoituksen vuoksi, työpöytien piti olla helposti siirrettävissä ja tuolien olla keveitä ja pinottavia. Kustannuksia syntyi pöytien ja tuolien hankinnasta. Toisessa asunnossa on yksi huone ja keittiö. Tiloissa toimii säännöllisesti kehitysvammaisille suunnattu Lumon vertaistuen askartelupaja.

Molempiin asuntoihin pääsee esteettömästi. Tämä on hyvä asia, sillä muihin hyvinvointitalon asuntoihin on kuljettava rappusia pitkin, eikä kerrostalossa ole hissiä.

4 Tutkimustulokset ja havainnot

Opinnäytetyössäni tiedonkeruun menetelmänä on käytetty haastattelua. Haastattelulla saadaan tietoa toiminnasta nopeasti ja tällöin haastateltavilla on mahdollisuus kertoa toiminnasta mahdollisimman vapaasti. Haastatteluiden jälkeen aineisto litteroitiin. Litteroitu aineisto on luokiteltu eri teemoihin, sillä toiminta on yleisesti hyvin laajaa ja tästä oli luotava looginen kokonaisuus. Haastattelut pidettiin aiemmasta suunnitelmasta poiketen osittain etäyhteyksillä koronatilanteesta johtuen.

Luokittelu:

- Toiminnot ennen residenssiä
- Toiminnot residenssin aikana
- Toiminnot residenssin jälkeen

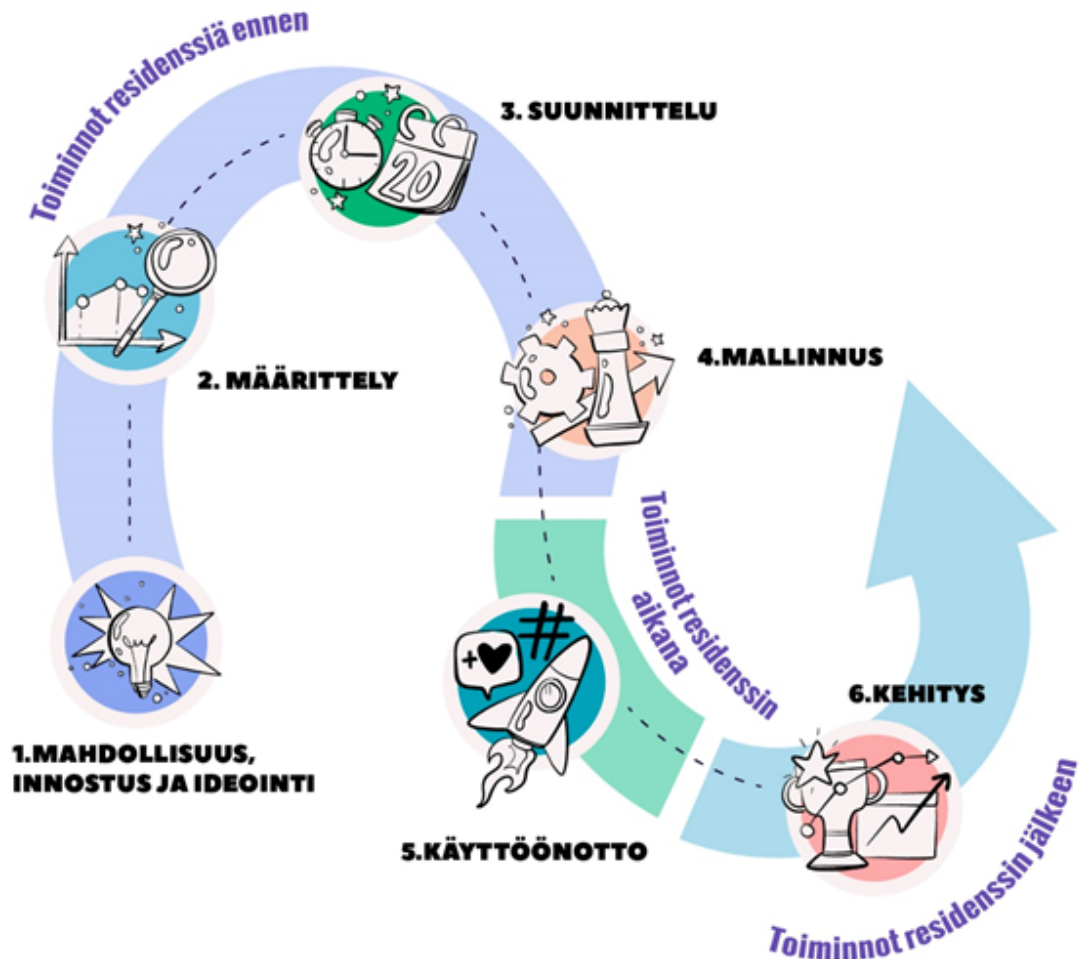
Aineistoa piti pelkistää ja tiivistää. Purin litteroinnit luokittelun mukaisesti ja vertasin Pomarkun ja RaumArs ry:n tuottamia residenssejä toisiinsa. Tavoitteena oli nähdä toiminnan eroavaisuudet ja saada kahdenlaista näkökulmaa residenssin tuottamiseen. Lopuksi haastatteluiden perusteella keräsin hyötyjä, residenssin tuomia vaikuttavuustekijöitä sekä residenssitoiminnalle luontaisia toimintoja, joita hyödynsin prosessin hahmottamisessa.

4.1 Taideresidenssin prosessin hahmottaminen ja luonti

Hahmottelin ensin residenssitoimintojen osioita luokittelun mukaisesti ja pyrin saamaan nämä ajallisesti loogiseen järjestykseen. Luokittelun jälkeen jaoin toiminnallisuuksia vielä pienemmiksi kokonaisuuksiksi. Jaottelun jälkeen residenssitoiminnan prosessi alkoi muodostua ja sain luotua prosessista kokonaisuuden (ks. Kuva 2).

Prosessi etenee loogisesti toiminnan ideoinnista toiminnan päättämiseen ja lopuksi residenssijakson jälkeiseen kehittämiseen. Tarkastelin ja hahmottelin

osioita siitä näkökulmasta, että prosessia olisi helppo peilata omaan toimintaan, oli kyseessä sitten yhdistys tai kunta. Tuottamani residenssiopas käsittelee prosessia yksityiskohtaisesti ja jokaista osiota käsitellään omassa luvussaan.



Prosessin sisältö:

1. Mahdollisuus, innostus ja ideointi

Prosessin ensimmäinen vaihe sisältää residenssin sisällön pohdintaa ja ideointia. Toiminta käynnistyy syvällisemmällä pohdinnalla siitä, mitä residenssitoiminnalta toivotaan ja missä sen painopisteen toivotaan olevan. Lisäksi vaihe käsittelee ideointiin liittyviä toimintoja, kuten mitä yhteistyötä residenssi voisi sisältää ja mitä vaikutuksia sillä pyritään saavuttamaan. Lisäksi

vaihe käsittelee henkilökunnan osallistamista ja sitouttamista toimintaan. Henkilökunnan osallistaminen toimintaan on tärkeää, sillä osa henkilökunnasta saattaa siirtyä residenssitoiminnan työryhmään.

2. Määrittely

Määrittelyvaihe tulee ideointivaiheen jälkeen. Määrittelyllä tarkoitetaan residenssitoiminnan sisällön määrittämistä, painopisteitä ja toiminnan tavoitteita. Lisäksi toiminnalle asetetaan rajauksia. Rajaukset voivat olla esimerkiksi taidealojen määrittelyä tai jaksojen pituuksia.

3. Suunnittelu

Suunnitteluvaiheessa käydään läpi konkreettisia asioita, joita tarvitaan residenssitoiminnan tuottamiseen. Suunnitteluun kuuluvat muun muassa työryhmän ja vastuualueiden määrittely, työskentelytilojen suunnittelu, sekä majoitus.

4. Mallinnus

Mallinnuksessa testataan residenssinpalvelukonseptin toimivuutta. Mallinnuksessa ei enää suunnitella, vaan aletaan toteuttamaan edellä olevia asioita. Kokonaisuus ei ole tässä kohdassa vielä valmis, sillä todelliset kehityskohteet ilmenevät vasta ensimmäisen toimintakauden jälkeen. Lisäksi mallinnuksessa käydään läpi taiteilijahakua ja taiteilijoiden valintoja residenssiin. Näiden jälkeen aloitetaan residenssin markkinointi.

5. Käyttöönotto

Käyttöönottovaiheessa residenssi on käynnistynyt ja residenssioppaan tässä osiossa käsitellään käynnistyksen yhteydessä olevia asioita, kuten taiteilijalle ja kunnalle syntyviä velvoitteita, sekä taiteilijan kanssa laadittava sopimuksen sisältöä.

6. Kehitys

Arviointivaiheessa käydään läpi koko residenssin prosessi ja tarkastellaan haasteita sekä onnistumisia. Ongelmakohtia kartoitetaan ja residenssiä kehitetään palautteiden perusteella.

4.2 Toiminnot ennen residenssiä

4.2.1 Residenssien sisältö

Pomarkun ja RaumArs ry:n residenssit eivät sisällöltään poikkea toisistaan kovinkaan paljon. Molemmissa residensseissä painopisteeksi on määritelty yhteisötaide. Yhteisötaiteen lisäksi RaumArs ry painottaa ympäristötaidetta. Yhteisötaiteen residenssit ovat muodoltaan sellaisia, että residenssijaksolla osallistetaan muita henkilöitä taiteen tuottamiseen taiteilijan lisäksi. Osallistaminen voi tapahtua osallistumalla työpajoihin tai vaihtoehtoisesti suoraan teoksen työstämiseen.

Yleisesti residenssit saattavat sisällöltään poiketa toisistaan paljon. Vuonna 2005 tehdyn kyselyn (Suomi 2005, 4–5) perusteella toiminnan lähtökohtia ja perustamissyitä on ollut useita:

- Paikallisen taide-elämän kehittäminen ja stimuloiminen kutsumalla ulkomaisia taiteilijoita paikkakunnalle.
- Kansainväliset vaikutteet
- Kansainvälisten yhteyksien ja liikkuvuuden edistäminen
- Taiteilijoiden aseman edistäminen
- Kulttuurihistoriallisesti arvokkaan rakennuksen uudiskäyttö
- Kaupunkirakenne
- Kulttuuriyhteistyösopimus
- Uusien kulttuurien ja tapojen ymmärtäminen
- Paikkakunnan imago, taiteilijoiden tuoma lisäarvo paikkakunnalle

(Suomi 2005, 4–5.)

Pomarkun residenssin sisältöä ja sen painopisteitä mietittiin useasti. Painopisteeksi valittiin yhteisöllinen taide, eli toivottavaa oli, että tuleva taiteilija tekisi yhteistyötä kuntalaisten kanssa. Lisäksi toivottiin yhteistyötä varhaiskasvatuksen, vanhustenpalveluiden ja muiden kunnassa olevien ryhmien kanssa. Yhteisötaiteen lisäksi toivottiin myös jotain näkyvää, teokset saisivat jäädä näkyviin ilahduttamaan kuntalaisia. Leppämäki keskusteli koulujen opettajien ja rehtorien kanssa toiminnasta. Oppilaitosten ja varhaiskasvatuksen kanssa tehtiin myös mittava kartoitus, jossa etsittiin kohteita, jotka kaipaisivat ympärilleen taidetta. Kunnasta löytyi useita sellaisia kohteita, joihin voisi tuottaa ympäristötaiteen kokonaisuuksia. Tavoitteena oli, että kohteita voisi esitellä tuleville taiteilijoille, jos heille tulisi inspiraatio tuottaa kohteisiin taidetta, mutta tämä ei kuitenkaan ollut pakollista. Koko residenssin sisällöstä ja sen suunnittelusta nousi esiin toive, että ympäristötaide saisi enemmän otetta ja taiteilijat loihtisivat kauniiseen kylän raittiin maamerkkejä. (Leppämäki 2021.)

RaumArs ry:n residenssin sisältö vastaa Pomarkun residenssin sisältöä muun muassa yhteisötaiteen osalta. RaumArs ry:llä tärkein tavoite on tuoda taide ihmisen lähelle. RaumArs ry:n residenssin sisältö ja painopisteet ovat pysyneet melko samanlaisina alusta asti. Tavoitteena on tuottaa laadukasta yhteisö- ja ympäristötaidetta ja toivottavaa on, että residenssijaksolla tehtäisiin yhteistyötä joko kaupunkilaisten tai jonkin muun yhteistyökumppanin kanssa. Tämä ei kuitenkaan ole vaatimus, ja residenssiin pääsevät myös itsenäistä työrauhaa kaipaavat taiteilijat. (Kolsio 2021.)

4.2.2 Rahoitus, palkkiot ja korvaukset

Pomarkun residenssiin haettiin apurahaa ulkopuolisen palvelutuottajan avustuksella. Apurahaa haettiin Taiteen edistämiskeskukselta. Apurahahakemus oli myöntävä ja toiminta käynnistyi. Toimintasuunnitelma oli hyväksytetty hyvinvointilautakunnassa ennen apurahan hakemista. (Leppämäki 2021.)

RaumArs ry hakee myös apurahaa toiminnalleen. Näiden hakeminen kuuluu toiminnanjohtajalle. RaumArs ry:n toimintaa tukee myös Rauman kaupunki. (Kolsio 2021.)

Vuonna 2005 tehdyn kyselyn perusteella 40 %:lla residensseillä on käytössään vuoden tuottamiseen alle 10 000 euroa, 50 %:lla noin 10 000–30 000 euroa ja 10 %:lla yli 60 000 euroa (Suomi 2005, 12.) Pomarkun residenssi kustantaa noin 15 000 euroa vuodessa. Summaan sisältyy ulkopuolisen tuottajan käyttö ja taiteilijoille maksettavat palkkiot residenssijaksosta. (Merilahti 2021.)

RaumArs ry:n residenssin kustannukset ovat noin 30 000 euron luokkaa (Kosio 2021).

Palkkioiden ja korvausten osalta Pomarkun ja RaumArs ry:n residenssit poikkeavat toisistaan. RaumArs ry ei maksa taiteilijoille korvauksia, kun taas Pomarkun residenssi tarjoaa taiteilijalle 1700 euron korvauksen, jonka saaminen edellyttää vähintään 2 viikon yhtäjaksoista residenssiä. Korvauksesta pidätetään verokortin mukainen ennakonpidätys. Pomarkun palkkioiden maksaminen vaatii ulkopuolista rahoitusta, sillä kunnan omarahoitusosuus ei riitä niiden maksamiseen. (Merilahti 2021; Kolsio 2021.)

4.2.3 Resurssit

Pomarkun residenssin työryhmä koostuu suurimmaksi osaksi kunnan omasta organisaatiosta. Lisäksi residenssin toteutuksessa on ollut mukana palveluntuottaja, sekä ensimmäisenä vuonna käytettiin palkkatuella palkatun apulaisen työpanosta. Ensimmäisenä vuonna residenssitoimintaa organisoivat kunnan kulttuurijohtaja ja nykyään talousjohtaja. Kulttuurijohtaja toimi taiteilijalle yhteyshenkilönä, sekä yhdyshenkilönä opettajien ja taiteilijan välisissä suunnitelmissa. Palveluntuottajan vastuualueeseen kuului taiteilijahaku, taiteilijoiden valinnat sekä toiminnan markkinointia. Lisäksi ulkopuolisen palveluntuottajan apua käytettiin apurahojen ja työsuunnitelman tekemiseen. Palkkatuella palkatun apulaisen vastuualueeseen kuului taiteilijan tarpeiden mukaisen materiaalin hankinta, toimiminen yhteyshenkilönä, sekä hän vastasi

taiteilijaresidenssihuoneiston siisteydestä residenssijaksoa ennen ja jälkeen. (Leppämäki 2021; Merilahti 2021.)

Ulkopuolisen palvelutuottajan käyttö oli järkevää, sillä tuottaja pystyy toteuttamaan sen mihin oma aika ei riitä. Eli tekee työn näkyväksi. (Leppämäki 2021.)

Pomarkussa taiteilijalle tarjottiin mahdollisuutta tutustua paikallisiin kulttuurikokemuksiin. Yksi residenssiin osallistuvista taiteilijoista toivoi suomalaista saunakokemusta ja hän kävi kunnantalon saunassa keskellä päivää. Pomarkkulaiset taiteilijat olivat halukkaita tutustumaan vieraileviin taiteilijoihin, ja taiteilijat pääsivät tutustumaan paikallisiin työhuoneisiin. Verkostoitumista tapahtui myös opetustoimintaan vierailujen ansiosta. (Leppämäki 2021.)

Taiteilijat toimivat residenssijaksolla varsin itsenäisesti. Taiteilijoille tarjottiin pienimuotoisia palveluita. Mitään suurta ei tarvinnut tehdä. Taiteilijoiden kanssa toiminut hyvinvointitalon emäntä pystyi työllistymään osa-aikaisesti, mutta kokoaikaiseen paikkaan tunnit eivät riittäneet. (Leppämäki 2021.)

Taiteilijat matkustivat itsenäisesti Poriin ja Kankaanpäähän. Kaupungit olivat sopivan etäisyyden päässä ja niihin pääsi helposti linja-autolla. Kankaanpään ammattikorkeakoulussa on kuvataiteen tutkinto-ohjelma, joka kiinnosti taiteilijoita. Taiteilijat kävivät tutustumassa kouluun. Pomarkussa hyvänä käytäntönä on ollut nuorten työpajan ohjaajan hyödyntäminen. Nuorten työpajan ohjaaja saa käyttää työaikaansa taiteilijan viriketoimintaan siten, että hän voi esitellä taiteilijalle lähellä sijaitsevia kuuluisia suoalueita. Lisäksi ohjaaja kävi taiteilijan kanssa laavuilla. (Merilahti 2021.)

RaumArs ry:n työryhmä poikkeaa Pomarkun residenssistä. RaumArs ry:llä toimii toiminnanjohtaja, jonka työtehtävät vaihtelevat suuresti.

Toiminnanjohtajan tehtäviin kuuluu muun muassa hallituksen koolle kutsuminen, tiedotus, nettisivujen päivitys, apurahojen haku, taiteilijan yhteyshenkilönä oleminen, taiteilijan avustaminen, majoitus, hankinnat, budjetointi ja markkinointi. Toiminnanjohtajan tehtävä on hyvin laaja,

käytännössä siihen kuuluu koko residenssin organisointi. Lisäksi yhteishenkilönä oleminen vaatii, että toiminnanjohtajan tulee olla taiteilijoiden tavoitettavissa myös iltaisin. RaumArs ry:n hallituksen jäsenmäärä vaihtelee vuosittain. Hallituksen tärkein tehtävä on valita seuraavan vuoden residenssitaiteilijat. Hallitus kokoontuu 8–12 kertaa vuodessa. (Kolsio 2021.)

RaumArs ry:n residenssissä käytetään niin kutsuttua kummimenetelmää. Vuoden aikana jokainen hallituksen jäsen toimii kummina jollekin taiteilijalle. Kummi toimii yleisenä tukena taiteilijalle. (Kolsio 2021.)

Se riippuu niin paljon taiteilijan luonteesta. Joku voi olla todella sosiaalinen, kun taas joku tahtoo toimia täysin itsekseen. (Kolsio 2021.)

RaumArs ry:n residenssissä taiteilijoita on usein kaksi samaan aikaan, jolloin heistä on toisilleen seuraa. Tapa on todettu toimivaksi. (Kolsio 2021.)

Näistä on syntynyt ystävyysuhteita vuosikausiksi. Lisäksi verkostoituminen on voinut luoda uskomattomia yhteistyökuvioita myös jatkossa. Yksi saksalainen taiteilija ystävystyi porilaisen taiteilijan kanssa ja myöhemmin he tekivät yhteistyöprojektin ulkomailla. (Kolsio 2021.)

4.2.4 Aikataulu

RaumArs ry:llä aikataulutusta suunnitellaan hallituksen kanssa. Vuosittain pyritään ottamaan vähintään kymmenen eri taiteilijaa eri pituisiin residenssijaksoihin. Pääsääntöisesti taiteilija voi itse ehdottaa ajankohtaa, mutta joskus aikatauluja muokataan. Taiteilijoiden kanssa pyritään suunnittelemaan aikataulutusta yksilöllisesti ja siten, ettei tyhjiä taukoja tulisi toimintaan. Pomarkun residenssin aikataulutusta on samanlainen. Aikataulut muodostuvat pääsääntöisesti taiteilijoiden toiveiden mukaisesti. Jos useampi taiteilija toivoo saapuvansa samanaikaisesti esimerkiksi kesäkuussa, pyritään projektin perusteella ehdottamaan taiteilijoille uutta ajankohtaa. (Kolsio 2021; Leppämäki 2021.)

4.2.5 Tilat

Tilojen kannalta Pomarkun hyvinvointitalo tarjoaa taiteilijalle paljon mahdollisuuksia. Käytettävissä on grafiikanpaja, maalaustiloja, keramiikkatila ja materiaalipankki. Käytettäviä materiaaleja kerääntyy sitä mukaan, kun taiteilijoita käy residenssijaksoilla. Materiaalit saattavat toimia inspiraation lähteenä. Taiteilija voi pyytää erilaisia materiaaleja, jolloin näitä pyritään hankkimaan mahdollisimman nopeasti. Haasteena on, ettei kunnassa ole taidetarvikemyymälää, vaan materiaalit on noudettava lähikaupungeista. Taiteilija voi myös käyttää nuorten työpajan työkaluja. Nuorten työpajalla on perustyökalut, kuten vasaroita, pihtejä ja sahoja. (Leppämäki 2021; Merilahti 2021.)

Jotain tilarajoituksia on. Todella suuria veistoksia tai hitsattavia kokonaisuuksia ei tilojen vuoksi pysty toteuttamaan. Jatkossa näitäkin voisi tehdä, jos tiloihin liittyvät asia saataisiin kuntoon, mutta sillä hetkellä kunnalla ei ollut tiloja tämän tyyppisten teosten valmistamiseen. (Leppämäki 2021.)

Rajoituksia on myös RaumArs ry:n residenssin osalta, sillä residenssillä ei ole ollenkaan käytössä omia työtiloja. Taiteilija voi työskennellä esimerkiksi Tammelassa tai omassa taideresidenssiasunnossaan. Lisäksi projekteja toteutetaan koulujen, varhaiskasvatuksen tai vanhustenpalveluiden tiloissa, riippuen projektista. Varsinaista materiaalipankkia ei ole, mutta taiteilijan asunnossa on erilaisia materiaaleja, joita taiteilijat voivat käyttää. Materiaalien puuttuessa, taiteilija voi olla yhteydessä toiminnanjohtajaan, joka etsii sopivia materiaaleja. Materiaaleja on kerätty lahjoituksina tai niitä voidaan hankkia residenssin varoilla. (Kolsio 2021.)

Välillä joutuu ajamaan paljon peräkärryn kanssa, sillä taiteilijoilla saattaa olla paljon materiaaleja tai tavaroita, joita pitää kuljettaa eri paikkaan. Välttämättä residenssituottajille ei tule mieleen, kuinka paljon joutuu ajamaan eri paikkoihin ja miten yllättäviä asioita tulee eteen. (Kolsio 2021.)

Suomen Taiteilijaseuran Ateljeesäätiön kyselytutkimukseen vastanneista noin 3/4:lla residenssintuottajista oli taiteilijalle suunnattu työtila asuintilan yhteydessä. Puolessa residensseistä työtilojen määrä oli yksi. Työtilojen koot vaihtelivat hieman päälle 30 neliöstä 130 neliöön. Myös varustetasoissa oli suuria eroja. Joihinkin residensseihin kuului työtilojen lisäksi myös työvälineitä, kuten keramiikkauuni tai grafiikanprässä. Jossain residensseissä oli myös erillisiä työtiloja kuten pimiö. (Suomi 2005, 16.)

4.2.6 Majoitus ja ohjekirja taiteilijalle

Pomarkun residenssimajoitus sijaitsee hyvinvointitalolla. Hyvinvointitalon majoitustila on pieni, mutta sympaattinen. Ikkunasta on näkymä sisäpihalle. Asunnossa on keittiö, wc, pieni olohuone sekä makuualkovi. Lisäksi tiloihin on tuotu työpöytä, nojatuoli, jalkalamppu ja sohva. Taiteilijalle on varattu käyttöön yksi polkupyörä. Pomarkku on pieni, joten polkupyörällä on helppo siirtyä paikasta toiseen. Asunnon käytöstä ei peritä vuokraa eikä muita kustannuksia. (Leppämäki 2021; Merilahti 2021.)

RaumArs ry:llä on taiteilijamajoitus Vanhassa Raumassa. Asunto on 82 neliöinen kolmio, jossa taiteilija voi asua yksin tai toisen taiteilijan kanssa. Asunnossa on keittiö, pieni eteinen ja kaksi huonetta. Asunnossa on myös tulostin/skanneri ja wifi. Perustarvikkeiden, kuten lakanoiden ja pyyheliinojen lisäksi taiteilijoille on varattu neljä polkupyörää. RaumArs ry:llä toiminnanjohtaja esittelee asunnon ja kaikki sen toiminnot. Hän ohjeistaa koneiden ja laitteiden käytössä. RaumArs perii taiteilijoilta vuokraa. Vuokra määräytyy sen mukaisesti, tuleeko taiteilija yksin vai onko hänellä mukanaan esimerkiksi puoliso tai lapsi. Lisäksi taiteilijoilta veloitetaan panttiraha. Panttiraha on panttina residenssijakson ajan. Panttirahalla korvataan mahdollisia taiteilijan aiheuttamia vahinkoja, kuten avaimen hukkumisia tai uuden polkupyörän hankintaa, jos polkupyörä on varastettu. Panttiraha palautetaan residenssijakson jälkeen takaisin taiteilijalle, mikäli vahinkoja ei ole sattunut ja loppusiivouksesta on

huolehdittu asianmukaisesti. Pääsääntöisesti panttiraha palautetaan aina taiteilijalle. (Kolsio 2021.)

Ohjekirja on tarpeellinen työkalu taiteilijalle, kun hän saapuu residenssiin. Yleisesti residenssikirjaan, eli ohjekirjaan, on sisällytetty tietoa lähialueen toiminnoista ja siihen on koottu taiteilijalle ohjeita. Taiteilija tarvitsee tietoa myös lähipalveluista, kuten mistä hän saa ostettua ruokaa, nostettua rahaa ja mitä hän voi tehdä vapaa-ajalla. Molemmissa residensseissä Pomarkussa ja RaumArs ry:llä on käytössään ohjekirja. Ohjekirja sijaitsee taiteilijan majoitustilassa, jolloin se on helposti saatavilla kelloajasta riippumatta. Ohjekirjasta taiteilija pystyy tarkastamaan tärkeitä puhelinnumeroita, tutustumaan lähialueen palveluihin ja katselemaan ohjeistuksia vaikka tiskikoneen käyttöön. (Kolsio 2021; Merilahti 2021; Leppämäki 2021.)

4.2.7 Taiteilijoiden valintaprosessit

Pomarkun kunnan residenssiin tuotettiin verkkosivut, joista käy ilmi residenssin sisältö ja hakuaika. Verkkosivuja ylläpitää residenssitoiminnan osalta ulkopuolinen palveluntuottaja. Palveluntuottajalla on hyvät verkostot ja hän pystyi markkinoimaan residenssiä laajasti heti haun avaamisen jälkeen. Residenssin suosio yllätti ja hakemuksia tuli runsaasti. Palveluntuottaja kävi hakemukset läpi ja valitsi kuntaan sopivia ehdokkaita. Palveluntuottaja tarkasteli hakemuksia taiteilijoiden taiteellisen työskentelyn kautta, sekä valitsi teoskokonaisuuksia, jotka voisivat sopia Pomarkun idylliseen ympäristöön. Valittuihin kuului muun muassa valo- ja graffititaiteen parissa työskenteleviä taiteilijoita. Taiteilijoiden valintaan vaikutti myös sosiaalinen puoli, sillä residenssiin toivottiin sisältyvän osallistavia menetelmiä. Valinnassa piti huomioida myös, ettei kyseessä ole sellainen taide mikä saattaisi ärsyttää tai loukata. Tätä asiaa puitiin tarkkaan, sillä koska kyseessä oli uusi toiminta kunnassa, joten pilotoinnin piti onnistua hyvin. (Leppämäki 2021.)

Taiteen kuuluu ottaa kantaa ja ravisuttaa. Se saa olla omalaatuista, mutta maalaismaisema ja perinteinen pieni kunta on otettava huomioon. (Leppämäki 2021.)

RaumArs ry:n toiminta on vakaata ja tunnettua kansainvälisesti. Hakemuksia tulee vuosittain runsaasti ja tiedottaminen residenssistä tapahtuu RaumArs ry:n oman verkkosivuston kautta. Sivuja ylläpitää toiminnanjohtaja. Residenssistä tiedottaa myös kansainvälinen ResArt-taiteilijaresidenssiorganisaatio, joka toimii Amsterdamissa. Lisäksi vuosittaisesta hausta ilmoittaa Suomen Taiteilijaseuran Ateljeesäätiön ylläpitämä verkkosivusto Artinres.fi. RaumArs ry järjestää taiteilijahaun kerran vuodessa. Taiteilijat maksavat haun yhteydessä rekisteröintimaksun, joka sitouttaa taiteilijan tulemaan residenssiin sovitusti. Jos taiteilija peruu tulonsa jo aiemmin sovitun residenssin osalta, hän menettää rahan, ellei hänellä ole osoittaa lääkärintodistusta. Peruvien residenssijaksojen tilalle pyritään saamaan uusi taitelija. (Kolsio 2021.)

4.3 Toiminnot residenssin aikana

Kun taiteilija saapuu residenssiin, hänelle esitellään majoitus ja työskentelytilat. Taiteilijan kanssa tehdään residenssisopimus ja keskustellaan aikataulusta. Residenssin käynnistyminen luo velvoitteita tuottajalle ja taitelijalle. Kun taiteilija saapui Pomarkun residenssiin, hänet kierrätettiin eri kohteissa ja hänelle esiteltiin majoituksen lisäksi terveysasema. Tämän mahdollisti kunnan lyhyet välimatkat ja terveysaseman välitön läheisyys majoitustiloista. RaumArs ry:n toiminta on samankaltaista. RaumArs ry:n toiminnanjohtaja esittelee tiloja ja antaa ohjeistuksia tärkeimpien laitteiden hallintaan. (Kolsio 2021; Leppämäki 2021.)

Pomarkun residenssiin saapuvalla taiteilijalle syntyviä velvoitteita ovat muun muassa työsuunnitelman noudattaminen, vakuutuksien hankkiminen, siisteyden noudattaminen, sekä lisäksi sitoutuminen pienempiin korvauksiin, jos aiemmin sovitut aikataulut eivät toteudu suunnitelman mukaisesti. Pomarkun sopimukseen on lisätty maininta pienemmästä korvauksesta, sillä taiteilijat saavat residenssijaksosta itselleen korvauksen. RaumArs ry:llä on sopimuksessa maininta panttirahan menetyksestä, jos taiteilija rikkoo tai hukkaa

esimerkiksi avaimet, puhelimen tai polkupyörän. Tällöin menetyksestä koituvat kustannukset hoidetaan panttirahalla. Velvoitteita syntyy myös tuottajalle. Tuottaja sitoutuu toimimaan ilmoituksen mukaisesti, esimerkiksi maksamaan aiemmin sovittuja korvauksia sekä tarjoamaan taiteilijalle majoituksen koko residenssijakson ajaksi. (Kolsio 2021; Merilahti 2021.)

4.4 Toiminnot residenssin jälkeen

4.4.1 Loppuraportti

Yleisenä käytäntönä on, että taiteilija tuottaa residenssijaksosta loppuraportin. Raporteista tulee ilmi jakson aikana tehty toiminta, sen tarkempi sisältö, mahdolliset tuotetut teokset ja kävijämäärät. Pomarkun residenssissä taiteilijat kirjottivat oman loppuraporttinsa. Taidenäyttelyn kävijämääriä laskivat hyvinvointitalon emäntä ja taiteilija itse. Taiteilijoiden luomia loppuraportteja esiteltiin säännöllisesti hyvinvointilautakunnalle. Raporttien pohjalta palvelutuottaja päivitti kunnan residenssiblogia. Leppämäen mukaan taiteilijoiden raportit olivat erinomaisia, ja näitä olisi pitänyt hyödyntää enemmän. Luotujen verkostoitumisten määrää ei ymmärretty laskea ollenkaan, vaikka se oli oleellinen osa residenssiä. Leppämäki painottaa, että raportteja olisi pitänyt hyödyntää myös markkinoinnissa tehokkaammin. Ulkopuoliselle rahoittajalle loppuraportit ovat tärkeitä. (Leppämäki 2021.)

Markkinointia tulisi kehittää entisestään ja kehittää isossa mittakaavassa. Taiteilijoiden tuottamia raportteja tulisi hyödyntää laajemmin ja osoittaa residenssin vaikuttavuus esimerkiksi jatkorahoitusta hakiessa. (Leppämäki 2021.)

RaumArs ry:n taiteilijaresidenssin loppuraportit kokoaa yhteen toiminnanjohtaja. Toiminnanjohtaja kerää tiedot myös kävijämääristä. Kolsio arvio, että vuosittain residenssitoimintaan osallistuu noin 750 lasta ja kokonaisuudessaan kontaktimäärät ovat vuosittain noin 13 000 henkilöä. Residenssistä lasketaan erikseen työpaja- ja näyttelykävijät. Kävijämäärät kirjataan residenssijaksoittain Excel-taulukkoon, ja tietoja hyödynnetään muun muassa rahoittajan

loppuraportissa, sekä yhdistyksen tuottamassa vuosikertomuksessa. (Kolsio 2021.)

4.4.2 Residenssin kehittäminen

Ensimmäisen residenssivuoden jälkeen Pomarkun residenssissä oli paljon kehitettävää. Pomarkun ensimmäinen residenssivuosi oli opettavainen ja merkityksellinen. Jokaisesta taiteilijasta opittiin paljon. Myös taiteilijalle valmistettua ohjekirjaa päivitettiin esitettyjen kysymysten perusteella. Taiteilijoilta kerätyn palautteen perusteella Pomarkku koettiin pienenä ja sympaattisena. Taiteilijalle tarjottavat kulttuurikokemukset vaativat joustamista kunnan organisaatiolta. Muutoksia syntyi muun muassa hyvinvointitalon emännän roolissa, taidenäyttelyiden galleriatilassa sekä siistimisessä. Jatkossa emännän roolia ei voida tarjota, sillä taiteilijat toimivat hyvin itsenäisesti, eivätkä he vaadi henkilöä jatkuvaan varalla oloon. Lisäksi hyvinvointitalon kellarikerroksen galleriatilaa ei enää hyödynnetä taidenäyttelyihin. Taidenäyttelyt siirretään pidettäväksi nykyiseen kunnan kirjaston taidenäyttelytilaan. Tämän vuoksi hyvinvointitalon emäntää ei tarvita taidenäyttelyiden valvomiseen, sillä kunnan oma kirjastogalleria on avoinna säännöllisesti ja sitä valvotaan automaattisesti. Järjestelyä on muutettu taiteilijoiden itsenäisen työskentelytavan vuoksi ja lisäksi tästä syntyy säästöjä. Ulkoistuksia tehtiin siivouksen osalta ja jatkossa taiteilijahuoneistoa käy siistimässä ulkopuolinen palveluntarjoaja. (Merilahti 2021.)

Palveluntuottajaa käytetään myös jatkossa apuna residenssin tuottamiseen, sillä tuottaja auttaa useassa asiassa mihin oma työaika ei riitä. (Merilahti 2021.)

Lisäksi jatkokehityksenä mainitaan markkinoinnin tehostaminen ja residenssitoiminnan pitkäaikaisempi suunnittelu.

Kannattaa tehdä heti viiden vuoden suunnitelma, tällöin toiminta jalkautuu paremmin ja toiminnasta tulee tehokkaampaa. Pelkkä yhden vuoden kokeilu ei ole kannattavaa, sillä toiminnan aloittamiseen menee paljon aikaa ja resursseja. (Leppämäki 2021.)

Lisäksi Leppämäki kannustaa hyödyntämään taiteilijoiden tuottamia raportteja tehokkaammin. Raportit kannattaisi kerätä yhteen ja tehdä niistä tarkempaa verkostanalyysiä. Analyysejä voidaan punnita mittareilla ja esitellä lautakunnalle. Tällöin toiminnan vaikuttavuutta voidaan esitellä tarkemmin. Kuntalaisille tulisi myös tiedottaa minkälaista yhteistyötä on saavutettu esimerkiksi koulujen kanssa. Tulevaisuudessa residenssit voisivat olla enemmän sidoksissa yrityksiin, ja yritysyhteistyöllä voitaisiin saavuttaa kansainvälistä näkökulmaa. (Leppämäki 2021.)

Pomarkun residenssin jatkokehityksen jälkeen toimintaa on päätetty jatkaa. Residenssi on ollut kunnassa merkityksellistä, siitä on pidetty ja se on taidekasvatuksen näkökulmasta arvokasta toimintaa. Hyvinvointilautakunta on myöntänyt toiminnalle omarahoitusosuuden, mutta osuus ei riitä toiminnan pyörittämiseen, vaan lisäksi tarvitaan ulkopuolista rahoittajaa, jotta residenssitoiminta voi jatkua. Residenssin jatkovuodelle on haettu apurahaa. Pomarkulla on useita muitakin hankkeita ja projekteja joihin talousjohtaja toivoisi taiteilijan läsnäoloa. Merilahti mainitsee muun muassa uuden päiväkotiprojektin. (Merilahti 2021.)

RaumArs ry kehittää toimintaansa jatkuvasti. Tärkeimpänä voimavarana toiminnalle on verkosto, jota ilman residenssi ei onnistuisi. Suurimmat haasteet residenssin tuottamisessa ovat sen rahoittaminen ja rahoitukseen liittyvät epävarmuustekijät. (Kolsio 2021.)

Olisi toivottavaa, että jokaisella residenssillä olisi olemassa perusrahoitus. Perusrahoituksella voitaisiin taata taiteilijalle ainakin asunto. Perusrahoituksen taustalla voisi olla yritys, kunta tai jokin muu tah. (Kolsio 2021.)

RaumArs ry:llä on käytössään taulukko residenssinvuosisuunnitelmalle. Työkalun avulla pyritään hahmottamaan koko vuoden residenssit. RaumArs ry:n toiminnanjohtaja toivoi kehittävänsä helpompaa tiedotuspakettia, joka toimitetaan valituille taiteilijoille. Aikataulu ja muistiinpanoja kirjataan tällä

hetkellä perinteiseen kalenteriin, koska siitä hahmottaminen on helppoa. (Kolsio 2021.)

Edelleen tällä alalla näkee, että moni kantaa mukanaan isoja A5-kokoisia kalentereita. Itse käytän pienempää kalenteria. Se on hahmottamisen kannalta tärkeä työväline. Kännykän kalenteri ei näytä samanlaiselta, eikä siitä jää samanlaista muistijälkeä. (Kolsio 2021.)

RaumArs ry hyötyisi sähköisistä työkaluista, kuten valmiista palaute- ja ennakkokyselylomakkeista, joita voisi hieman muutella tarpeen mukaan (Kolsio 2021).

4.5 Residenssitoiminnan hyödyt kunnalle

Pomarkun residenssistä havaittiin useita hyötyjä kunnalle. Kun taiteilija saapui residenssiin Englannista asti, kunta sai medianäkyvyyttä ja julkisuutta enemmän kuin vuosiin. Residenssitoiminta luo pieneen kuntaan positiivisen kuntakuvan. Kunnan markkinointiin vaikutukset ovat erinomaiset. Medianäkyvyyden lisäksi kunta sai kokea laadukkaita taidenäyttelyitä residenssitaiteilijoiden ansiosta. Eriyisen tärkeänä huomiona Leppämäki nostaa taidekasvatuksen näkökannan. (Merilahti 2021; Leppämäki 2021.)

Kaupunkilaiset pääsevät helpommin käymään kouluryhmän kanssa taidemuseossa, mutta kun ollaan pienessä kunnassa, jossa välimatkat ovat pitkiä, ei ole varaa kuljetuksiin. Residenssin avulla taide saapui maaseudulle ja koulut pääsivät tutustumaan eri taideprojekteihin. Taidekasvatuksen näkökulmasta residensseillä on ollut suuri vaikutus. (Leppämäki 2021.)

Residenssin avulla saatiin myös kasvainvälinen ulottuvuus koululaisten arkeen. Taiteilijat jalkautuivat myös kouluille ja osallistuivat oppitunneille (Leppämäki 2021).

Leppämäki (2021) nosti esille myös yhdessä tekemisen, sen tärkeyden, sekä siitä saavutettavat pitkäaikaiset vaikutukset. Lisäksi pienet kunnat tarvitsevat uusia toimintamalleja.

Residenssitoiminta kokonaisuudessaan oli merkityksellistä ja sillä saavutettiin paljon enemmän mitä uskallettiin toivoa. (Leppämäki 2021.)

Taiteella ja kulttuurilla on todettu olevan hyvinvointivaikutuksia (Laitinen 2017), joka tuo jo itsessään hyötyjä kuntaan. Taidelähtöiset menetelmät otetaan huomioon mielenterveystyössä sekä hyvinvoinnin edistämisessä. Vuonna 2017 Taiteen edistämiskeskus julkaisi Taiteesta tukea työhyvinvointiin-tutkimuksen, jossa lueteltiin eri taiteenaloja, joita hyödynnetään mielenterveyden hyvinvoinnin edistämiseen. Lisäksi julkaisussa esitettiin julkisen taiteen hyötyjä ja mahdollisuuksia alentaa stressiä ja ahdistuneisuutta. (Ikäläinen 2017.) Taiteen hyvinvointivaikutuksia on useita ja näiden hyödyntäminen voidaan saavuttaa residenssitoiminnan kautta.

5 Taideresidenssioppaan tuottaminen

Halusin tuottaa pienimuotoisen ja käytännönläheisen oppaan residenssitoiminnan käynnistämiseen. Opas on suunnattu erityisesti pienen kunnan käyttöön, mutta sitä voi soveltaa myös yhdistystoimintaan. Oppaan tarkoitus on antaa neuvoja, sekä jalkauttaa hyviä käytäntöjä. Oppaan avulla taideresidenssin aloittaminen tapahtuu matalalla kynnyksellä, sillä opas käsittelee toimintaa alusta loppuun ja eri osiot on selitetty käytännönläheisellä tavalla.

Suunnittelussa piti ottaa huomioon oppaan levitys. Opas julkaistaan sähköisenä versiona oman yrityksen verkkosivuilla sekä opinnäytetyötietokannassa, Theseuksessa. Lisäksi oppaasta painetaan kirja. Kirja painetaan Amazon.com, Inc:n sähköisten työkalujen avulla. Oppaassa on esitelty residenssitoiminnan prosessi ja palvelupolku. Koska residenssitoiminta on laajaa ja residenssien sisältö vaihtelee, prosessikuvaus toteutuu yleismallina.

Tiedon visualisointi lienee minulle luontainen valinta, sillä toimin sivutoimisena kuvittajana. Olen kuvittanut useita teknisiä ohjeita, valmistanut infografiikkaa ja valmistanut yrityksille muun muassa strategian kuvituksia, tuotteiden elinkaarikuvauksia, sekä useita muita ohjeistuksia. Tuotin oppaan itsenäisesti. Infografiikka, kuvitukset ja taitto ovat omaa käsialaani. Pyrin käyttämään kuvitusta mahdollisimman tehokkaasti. Koin itse, että oppaan tuli olla myös visuaalisesti näyttävä, jolloin se houkuttaisi enemmän lukijoita ja tätä myötä saavuttaisi enemmän yleisöä.

Infografiikka helpottaa tiedon sisäistämistä ja tukee ajattelua. Infografiikkaa hyödynnetään myös prosessin välivaiheiden kuvauksessa. Hyvän infograafisen ohjeistuksen avulla ihminen kykenee havaitsemaan aiheesta oleellisia osia nopealla silmäilyllä. (Heittola 2017.)

Infografiikka ja tiedon visualisointi auttavat lukijaa hahmottamaan yhdellä silmäyksellä sen, mitä on mahdotonta tai hankala selittää sanoin (Heittola 2017).

Infografiikkaa hyödynnetään koko ajan enemmän. Visuaalista kerrontaa näkee muun muassa aikakauslehtien sivuilla. Myös kaupungit ovat ottaneet visuaalisen kerronnan omaksi työkalukseensa ilmaistakseen muun muassa kaupungin strategiaa ja tahtotilaa. Infografiikan ulkoasu kytkeytyy useasti visuaalisen ilmeen määrittelyyn mukaisesti. Koposen (2012) mukaan käytettävyytystutkimuksissa on havaittu, että esteettinen miellyttävävyys parantaa ymmärrettävyyttä.

Oppaan sidosryhminä voidaan pitää seuraavia:

- Kaupungit, erityisesti kulttuuritoimi, taiteenaloilla työskentelevät
- Kunnat, erityisesti kulttuuritoimi, taiteenaloilla työskentelevät
- Yhdistykset, erityisesti kulttuuripuolella toimivat yhdistykset
- Yhteistyökumppanit ja rahastojen ylläpitäjät, kuten valtion taidetoimikunnat
- Muut asiasta kiinnostuneet tahot

Tuotin oppaan opinnäytetyötä varten tekemiäni haastatteluiden sekä oman kokemukseni perusteella. Kokosin oppaan ensimmäisen version sähköiseksi kirjaversioksi ja toimitin sen kolmen asiantuntijan arvioitavaksi. Asiantuntijoina toimivat samat henkilöt, jotka olin valinnut haastateltaviksi tähän tutkimukseen. Palautekysely toteutui sähköpostin välityksellä. Tavoitteena oli saada mahdollisimman monta uutta kehitysideoita. Saamani palaute oli positiivista ja kehittämisideoita tuli muun muassa jaotteluun.

Tykkään kovasti, että opas on aivan upea visuaalisesti! Opas on ilmava ja ikään kuin helpon näköinen. Tekee houkuttelevaksi selailla, eikä tunnu raskaalta jo ennen, kuin on lausuttakaan lukenut.

Tykkään, että puhutaan käytännöstä. Että ei vain siitä, miten tärkeää taide on, koska se on todennäköisesti oppaaseen tarttuvalla aikaa selvää. Tokin sekin on tärkeä kirjata auki, koska opasta voi lukea vaikka luottamusmiehenä.

Olisin kaivannut osioon "Taideresidenssin suunnittelu", sen jaotteluun vielä jotain tarkennusta. Otsikointi voisi juosta ylhäällä tai alhaalla. Esimerkiksi: Taideresidenssin suunnittelu/Suunnittelu/rahoitus.

Olet tehnyt mahtavan työn ja osannut yhdistää niin paljon informaatiota. Tämmöinen kun olisi ollut kaikilla jaossa jo vuosia sitten! Tästä on vielä paljon hyötyä! Tämä on erinomainen!

Välillä tuntuu lukiessa siltä, että tämä on tarkoitettu suomalaisten taiteilijoiden kanssa työskentelyyn. Jonnekin kohtaan aika alkupuolella huomio kielitaidosta suunnitteluvaiheessa tai kunnan työntekijöissä (englanti). Jos joku osaa kunnassa ruotsia tai espanjaa voi residenssijaksoa tarjota erityisesti, vaikka ruotsalaisille taiteilijoille tai espanjaa puhuville taiteilijoille.

Pitäisikö olla jossain maininta hyvistä nettisivuista ja siitä, että kuka ne tekee? Voisi lisätä alkupuolelle, nyt maininta tulee vasta lomakkeiden myötä lopussa.

Tämä on niin hyvä pähkinänkuoressa oleva juttu siitä mitä kaikkea tähän oikeasti sisältyy. Ja niin konkreettinen, että kaikki ymmärtää.

Muokkasin opasta saamani palautteen perusteella ja toimitin sen uudelleen asiantuntijoille. Oppaasta muodostui visuaalinen, käytännönläheinen opas, joka kokoaa pieniä residenssiin liittyviä toimintoja loogiseksi isommaksi kokonaisuudeksi. Opas sisältää myös pieniä residenssitoiminnan arkea helpottavia työkaluja.

6 Johtopäätökset

Tämän opinnäytetyön lopputuloksena syntyi residenssitoiminnalle prosessikuvaus sekä käytännönläheinen opas, joka esittelee residenssitoimintaa ja jonka tavoitteena on madaltaa kynnyksiä käynnistää residenssitoimintaa.

Residenssiprosessin tutkiminen ja sen jäsentäminen vaati useita tunteja työpöydän ääressä. Tutkimuksen aikana huomasin tutkimuksen kohteena olevien residenssien pienten käytäntöjen poikkeavan toisistaan. Tämä toi haasteita luoda yleispätevä prosessikuvaus, joka soveltuisi kaikille residenssitoimintaa tekeville tahoille. Prosessikuvausta piti pelkistää siten, että toimijat voisivat peilata kuvausta omaan toimintaansa. Prosessikuvauksen luomisessa haasteita toi myös toiminnalle luontainen pienten asioiden suuri määrä ja niiden hahmottaminen sekä sijoittaminen prosessiin. Ilman järkevää luokittelua prosessikuvauksen luominen olisi ollut vaikeaa. Toiminnan luokittelu kolmeen eri osaan mahdollisti pienten toimintojen sijoittamisen prosessin aikajanelle, luoden tätä kautta kokonaiskuvan koko toiminnasta.

Pohdin tutkimustyöni haastatteluvaiheessa, oliko tutkimuksessa liian vähän asiantuntijoita saadakseni tarpeeksi tietoa residensseistä. Tämä ajatus osoittautui kuitenkin vääräksi, sillä sain asiantuntijoiden haastatteluista riittävästi tietoa ja lisäksi pystyin hyödyntämään omaa kokemustani residenssitoiminnasta. Koska tutkimuksen pääpaino on residenssitoiminnan aloittamisessa, se ei poikkea merkittävästi toiminnoiltaan oli kyse sitten yhdistyksestä, kaupungista tai kunnasta.

Tutkimuksen keskellä yksi onnistuneen residenssin elementti nousi muiden joukosta esiin. Ilman sitoutunutta työryhmää tai verkostoa residenssiä ei voi tuottaa laadukkaasti. Vaikka haastattelemani residenssit poikkesivat toisistaan, työryhmän merkitys korostui molemmissa. Residenssitoiminta vaatii tekijöiltään joustavuutta, sillä taiteilija on läsnä koko residenssijakson ajan. Sitoutuneisuus toimintaan on avainasemassa ja sitoutumista pitää tehdä jo toiminnan ideointivaiheessa. Ilman kaikkien organisaatioissa työskentelevien kuulemista,

toiminta voi tuntua heistä lisätyöltä, eikä siihen haluta välttämättä panostaa jatkossa.

Toinen merkittävä havainto on rahoitus. Ilman ulkopuolista rahoitusta pienen kunnan on vaikea sitoutua residenssitoimintaan. Vaikka Pomarkun residenssitoiminnan tapauksessa toimivat työtilat saatiin nuorten työpajan ja valmiiksi tyhjän rakennuksen ansiosta edullisesti, ei toimintaa olisi voitu käynnistää ilman ulkopuolista rahoitusta. Pomarkun tapauksessa tarvittavan rahoituksen määrä on pieni, mutta ilman ulkopuolista rahoitusta toimintaa ei pystytä ylläpitämään. Tulevaisuuden haasteena residenssitoiminnalle voi olla rahoituksen heikentyminen tai päättyminen kokonaan. Tällöin nykyisten residenssitoimijoiden määrä voi romahtaa.

Kolmas merkittävä havainto oli residenssitoiminnan hyödyllisyysvaikutukset kunnalle. Residenssitoiminta antaa kunnalle hyötyjä hyvinvoinnin edistämisen ja taidekasvatuksen tarjoamisen muodossa, sekä lisää kunnan vetovoimaisuutta. Jo yksinään taiteen tuomat hyvinvointivaikutukset voivat olla merkittäviä. Yhtenä ongelmana on tuoda tämä merkityksellisyys näkyväksi. Taiteen tuomaa hyvinvointia on vaikea mitata ja osoittaa. Ulkopuolinen rahoittaja voi asettaa vaikuttavuuden mittariksi kävijämäärän, mutta todellisuudessa pienempi taideprojekti, jossa kävijöitä on vähän, voi olla paljon merkityksellisempi sen kokijoille ja taiteilijalle itselleen.

Itse oppaan tuottaminen oli minulle mukava prosessi. Taittotyön ja suunnittelun osuus oli työläs, mutta opettavainen prosessi. Oppaan työstöprojekti auttoi residenssitoiminnan prosessikuvauksen luomisessa, sillä se jäsensi asioita pienempiin osioihin. Saamani palautteen perusteella onnistuin luomaan tavoitteiden mukaisen oppaan, sillä pyrin hakemaan oppaalta selkeyttä, visuaalista näytävyyttä ja helppolukuisuutta. Ensimmäisen kommenttikierroksen jälkeen sain asiantuntijoilta useita kyselyitä, minne opasta saa levittää ja onko oppaasta tulossa kirjaversio jaettavaksi. Tämä loi minulle uskoa, että opas on erittäin tervetullut ja hyödyllinen. Asiantuntijat pyysivät opasta jaettavaksi kaupungin virkamiehille, lautakunnan jäsenille, luottamusmiehille, sähköpostilistoille ja järjestöille. Asiantuntijoiden

osallistuminen tämän opinnäytetyön prosessiin on ollut avainasemassa oppaan tuottamisen kannalta.

Tutkimukseni aikana tein useita havaintoja residenssitoiminnan työkalujen puutteista. Toimintoja työstetään yhä käsin ja muistiinpanomaisesti. Residenssitoimintaa koskevia asioita jäsenellään useisiin eri taulukoihin, ja toiminnan hallinnointi näyttäytyy ulkopuolisen silmiin sekavalta. Käytäntöjä on monenlaisia ja koen, että näiden vanhanaikaisten menetelmien rinnalle voisi kehittää residenssiohjelmiston. Oppaaseen rakentamani työkalut saattaisivat toimia hyvin myös sähköisesti ohjelman kautta. Jatkotutkimuksena tästä opinnäytetyöstä voisi olla sähköisten työkalujen tarkempi kartoittaminen, ja havaintojen perusteella voitaisiin luoda residenssitoiminnalle oma ohjelmisto. Työtä helpottava ohjelmisto voi madaltaa kynnystä entistään residenssitoiminnan käynnistämiseen. Sähköisellä ohjelmalla kunta, kaupunki tai yhdistys voisi luoda helposti rekisterit, aikataulut, ohjekirjan sekä tuottaa loppuraportin ja laskea kustannuksia. Kaikki kirjatut tiedot saataisiin käyttöön nopeasti ja ohjelmisto auttaisi palaamaan vanhempiin residenssijaksoihin. Ohjelmisto saattaisi järkevöittää residenssitoiminnan kirjavia toimintatapoja yhtenäiseksi. Yhtenäinen toimintatapa helpottaisi myös ulkopuolista rahoittajaa, sekä residenssitoiminnan tutkijoita. Ohjelmistoa ja sen kehitystä voisi tuottaa yhteistyössä isompien taidejärjestöjen, kuten esimerkiksi Suomen Taiteilijaseuran Ateljeesäätiön kanssa.

Lähteet

Brandenburg, C. 2009. Taiteen merkityksestä työhyvinvoinnin edistämässä. Verkkojulkaisu: Synnyt/Origins 2009. Viitattu 6.6.2021.

http://arted.uiah.fi/synnyt/2_2009/cecilia_von_brandenburg.pdf

Heittola, T. 2017. Infografiikka viestinnässä – visualisoi monimutkaiset kokonaisuudet. Blogi. Viitattu 29.1.2021. <https://www.reco.fi/infografiikka-viestinnassa-visualisoi-monimutkaiset-kokonaisuudet/>

Honkala, N. 2018. Näkökulmia taiteen ja kulttuurin vaikutuksista oppimiseen. Sitran artikkelit. Viitattu 29.1.2021. <https://www.sitra.fi/artikkelit/nakokulmia-taiteen-ja-kulttuurin-vaikutuksista-oppimiseen/>

Ikäläinen, P. 2017. Taiteesta tukea työhyvinvointiin. Yleisimmät sairauspoissaolojen syyt ja taidelähtöisen toiminnan mahdollisuudet työterveyden ylläpitämiseksi. Verkkojulkaisu: Taiteen edistämiskeskus. Viitattu 6.6.2021. https://storage.googleapis.com/turkuamk/2017/05/taiteesta_tukea_tyohyvinvointiin_web-2.pdf

Kolsio, H. 2021. Haastattelu. RaumArs ry:n toiminnanjohtajaa Hannele Kolsiota haastatteli 6.6.2021 Anni Vahlqvist.

Koponen, J. 2012. Pitääkö visualisoinnin olla kaunis? Informaatiomuotoilu.fi. Viitattu 29.1.2021. <http://informaatiomuotoilu.fi/2012/06/pitaako-visualisoinnin-olla-kaunis/>

Laki kuntien kulttuuritoiminnasta 166/2019. Viitattu 6.6.2021.

<https://www.finlex.fi/fi/laki/alkup/2019/20190166>

Lahtinen, E. & Niiniaho, A. & Rensujeff, K. & Ruusuvirta M. 2020. Taiteen ja kulttuurin barometri 2020: Taiteilijat ja taiteen tekeminen kunnissa. Cuporen verkkojulkaisu 67. Kulttuuripolitiikan tutkimuskeskus Cupore ja Taiteen edistämiskeskus. Viitattu 6.6.2021. <https://www.cupore.fi/fi/julkaisut/cuporen-julkaisut/taiteilijat-ja-taiteen-tekeminen-kunnissa>

Laitinen, L. 2017. Näkökulmia taiteen ja kulttuurin sosiaalisen hyvinvoinnin vaikutuksista. Viitattu 29.1.2021. <https://www.sitra.fi/artikkelit/nakokulmia-taiteen-ja-kulttuurin-sosiaalisen-hyvinvoinnin-vaikutuksiin/>

Leppämäki, L. 2021. Haastattelu. Pomarkun kunnan residenssitoimintaa kehittänyt kulttuurijohtaja Laura Leppämäkeä haastatteli 23.03.2021 Anni Vahlqvist.

Merilahti, N. 2021. Haastattelu. Pomarkun kunnan residenssitoiminnasta vastaava talousjohtaja Nina Merilahtea haastatteli 25.03.2021 Anni Vahlqvist.

Moilanen, T. & Ojasalo, K. & Ritalahti, J. 2015. Kehittämistyön menetelmät – uudenlaista osaamista liiketoimintaan. Helsinki: Sanoma Pro Oy.

Penttinen-Lampisuo, T. 2019. Pomarkun hyvinvointitalon taiteilijaresidenssi – selvitys toimintavuodesta 2019. Pomarkku. Viitattu 29.1.2021. <http://www.pomarkku.fi/djulkaisu/kokous/2020534-6-1.PDF>

Pomarkku 2021. Tietoa Pomarkusta. Viitattu 13.4.2021. <http://www.pomarkku.fi/index.php/kuntainfo/pomarkku-ja-kylat/>

Sosiaali- ja terveysministeriö 2005. Työhyvinvointitutkimus Suomessa ja sen painoalueet terveyden ja turvallisuuden näkökulmasta 2005. Selvityksiä 2005:25. Viitattu 6.6.2021. <http://urn.fi/URN:NBN:fi-fe201504224056>

Suomi, R. 2005. Kansainvälinen taiteilijaresidenssitoiminta Suomessa 1995–2005. Helsinki: Taiteen keskustoimikunta ja Suomen Taiteilijaseuran ateljeesäätiö. Viitattu 29.1.2021. https://www.taike.fi/documents/10162/76105/no_44.pdf

Vuorinen T. 2013. Strategiakirja, 20 työkalua. Helsinki: Talentum.



TAIDE RESIDENSSI
O PAS

Anni Vahlqvist



TAIDERESIDENSSI
OPAS

Anni Vahlqvist

Taideresidenssi opas
Anni Vahlqvist 2021

Kannen kuva: Anni Vahlqvist
Piirroskuvat: Anni Vahlqvist
Ulkoasu ja taitto: Anni Vahlqvist

ISBN: 9798473582185

LUKIJALLE

Tämä käytännönläheinen opas on tarkoitettu taiteilijaresidenssin aloittamisesta kiinnostuneille tahoille. Opas on tuotettu erityisesti kunnan tarpeeseen, mutta sitä voi soveltaa myös muiden toimijoiden käyttöön.

Opas pyrkii esittelemään taiteilijaresidenssitoimintaa ja sen prosessia käytännönläheisesti. Lisäksi opas esittelee hyväksi todettuja käytäntöjä, joita voi soveltaa omaan tulevaan residenssiin. Opas on tuotettu Turun Ammattikorkeakoulun opinnäytetyönä.

Yhteistyössä on ollut mukana Pomarkun kunnan residenssitoiminta sekä kansainvälinen taiteilijavierasohjelma RaumArs ry. Ilman näiden yhteistyökumppaneiden panostusta ja apua, opasta ei olisi voitu toteuttaa. Erityiskiitokset kuuluvat Laura Leppämälle, Nina Merilahdelle ja Hannele Kolsiolle.

Toivon, että opas madaltaa kynnystä residenssin perustamiseen ja auttaa toiminnan käynnistämisessä.

Anni Vahlqvist, 13.4.2021
Turun ammattikorkeakoulu

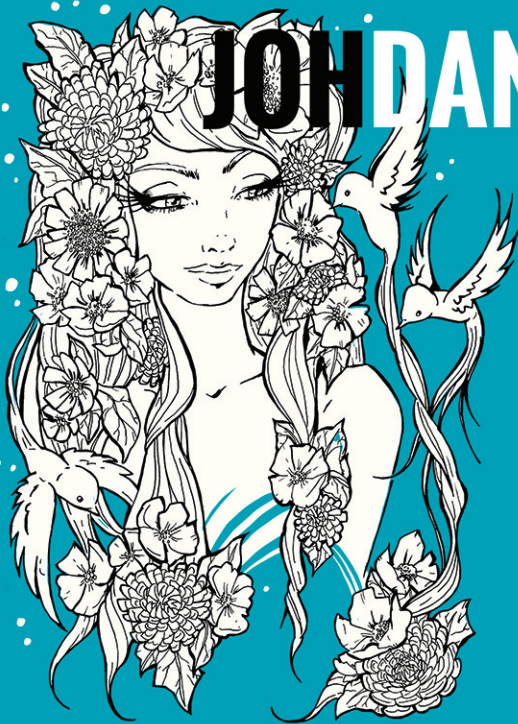


SISÄLLYSLUETTELO

Johdanto.....	5
Residenssi	7
Mitä tarkoittaa taiteilijaresidenssi.....	8
Residenssin hyödyt ja vaikuttavuus kunnalle.....	9
Taiteen tuoma hyvinvointi.....	10
Residenssiprosessi.....	11-13
Residenssin sidosryhmät.....	14
Taideresidenssin suunnittelu:	
1. Mahdollisuus, innostus ja ideointi	16-19
2. Määrittely	20-23
Taideresidenssin palvelupolku.....	24
Työkalu: Taideresidenssin tavoite.....	25-27
Työkalu: Budjetti.....	28
3.Suunnittelu	29-30
Suunnittelun askeleet.....	31
Rahoitus.....	32
Palkkiot ja korvaukset.....	33
Resurssit.....	34-35
Työkalu: Resurssien suunnittelu.....	36-37
Aikataulutus.....	38
Työkalu: Aikataulusuunnitelma.....	39
Tila.....	40
Residenssiin kohdistuvat riskit.....	41
Taitelija	42-44
Taitelijan majoitus.....	45
Ohjekirja residenssiin saapuvalle.....	46
4. Mallinnus	47-48
Taitelijajahaut.....	49
Työkalu: Esimerkki hakulomake.....	50
Työkalu: Esimerkki infisivu.....	51
Residenssin suunnittelun yhteenveto.....	52
Markkinointi	53-55
Työkalu: residenssin markkinointisuunnitelma.....	56
Työkalu: seinälle ripustettava markkinointisuunnitelma.....	57
Työkalu: taitelijakortti.....	58
5. Käyttönotto	59-60
Työkalu: Sopimusmalli.....	61
Työkalu: muistilista.....	62
6. Kehitys	63-64
Loppusanat.....	65
Lähteet.....	66-67



JOHDANTO



JOHDANTO

Kuntien kulttuuritoimintalaki uudistettiin vuonna 2019. Uudistettuun kulttuuritoimintalain tavoitteisiin kuuluu muun muassa tukea ihmisten mahdollisuuksia luovaan ilmaisuun ja toimintaan sekä kulttuurin ja taiteen tekemiseen ja kokemiseen. Laki tavoittelee myös kaikkien väestöryhmien yhdenvertaisia mahdollisuuksia ja osallistumista kulttuuriin, taiteeseen ja sivistykseen [Kuntien kulttuuritoimintalaki 166/2019].

Kunta voisi järjestää oman taideresidenssin, joka edistäisi kulttuurin ja taiteen yhdenvertaista saatavuutta. Tämä oppaan tarkoitus on auttaa residenssitoiminnan järjestämisessä. Opas käsittelee ja perehdyttää taideresidenssin prosessiin ja sen sisällön eri vaiheisiin. Lisäksi sivuille on koottu hyväksi todettuja käytäntöjä, joita voi hyödyntää residenssitoiminnassa.

MIKÄ?

Residenssiopas, joka on tarkoitettu kaikille, jotka ovat kiinnostuneet residenssitoiminnan sisällöstä ja sen prosessista. Opas tarkoitettu erityisesti kuntien käyttöön, mutta sitä voi soveltaa myös kaupungin tai yhdistyksen toimintaan.

MIKSI?

Tavoitteena on, että residenssitoiminta voitaisiin aloittaa matalalla kynnyksellä. Residenssin aloittaminen voidaan kokea monimutkaisena projektina ja tällä oppaalla on tarkoitus jakaa tietoa ja antaa valmiuksia toiminnan käynnistämiseen.

MITEN?

Opas etenee residenssiprosessin alusta loppuun. Painopiste on erityisesti toiminnan aloittamisessa ja sen mahdollisista haasteista.

Oppaan avulla voit:

- Oppia lisää taideresidenssitoiminnasta ja sen prosessista
- Jäsentää residenssiprosessin sisältöä
- Löytää uusia tapoja residenssin tuottamiseen
- Osallistaa eri yhteistyökumppaneita residenssitoimintaan
- Hyödyntää luovuutta residenssitoiminnan innovoinnissa

RESIDENSSI





MITÄ TARKOITTA TAITEILIJARESIDENSSI?

Taiteilijaresidenssi tarjoaa mahdollisuuden määräaikaiseen työskentelyyn eri alojen taiteilijoille kotimaassa tai ulkomailla.

Residenssijaksot voivat olla eri mittaisia viikosta vuoteen. Myös työskentely- ja majoitusmahdollisuudet vaihtelevat. Esimerkiksi muusikoille tarkoitetussa residenssissä on useimmiten tarjolla soittimia kuten piano, ja kuvataiteilijoille ateljeetiloja.

Taiteilijaresidenssien tavoitteena on tarjota resursseja työskentelyyn, rohkaista vuorovaikutusta ja aktivoida taide-elämää residenssipaikkakunnalla. Taiteilijat valitaan useimmiten hakemusten perusteella, mutta joskus myös kutsumenettelyllä. Residenssin ylläpitäjä määrittelee siihen liittyvät ehdot, kuten kuinka pitkiä residenssijaksot ovat ja minkä taiteenalan ammattilaisille se on tarkoitettu.

Taiteilijaresidenssejä ylläpitävät esimerkiksi taidetoimikunnat, yhdistykset, kunnat, kaupungit ja säätiöt.

RESIDENSSIN HYÖDYT JA VAIKUTTAVUUS KUNNALLE

Taiteella ja kulttuurilla on todettu olevan hyvinvointivaikutuksia, joka tuo jo itsestään hyötyjä. Residenssitoiminta tuo myös paljon muuta. Taideresidenssitoiminta luo uudenlaista vetovoimaa ja elinvoimaa kuntaan. Sen ympärille on helppo luoda tasokasta markkinointia ja parhaimmillaan se kehittää kuntalaisten yhteisöllisyyttä, osallisuutta ja hyvinvointia.

Residenssi voi olla myös avaintekijänä lisäämässä työviihtyvyyttä työpaikalla, kun kulttuuria ja taidetta saadaan perinteisen toimiston ympärille. Työn ilon ja työssä jaksamisen on todettu edistävän tuottavuutta (STM 2005)

Taide voi tuottaa eettisiä näkökulmia työhyvinvoinnin edistämiseen työpaikoilla. (Brandenburg 2009)

Taidekasvatuksen näkökulmasta residenssitoiminnalla on suuri merkitys. Pienillä kunnilla on haasteita lähteä ryhmien kanssa tutustumaan erilaisiin taide- ja kulttuuritapahtumiin. Tähän liittyy myös taloudellinen ja tasa-arvoinen näkökulma. Residenssitoiminnan sijaitessa kunnassa, ryhmät pääsevät kokemaan kulttuuria ja taidetta lähellä. Residenssitoiminta voi myös osallistaa lapsia, nuoria, erityisryhmiä ja ikäihmisiä.

Hyötyjä:

- Kulttuurin saavutettavuuden tasa-arvo
- Hyvinvoinnin lisääntyminen, ilo ja oppi
- Edistää aktiivisuutta
- Yhteisöllisyyden lisääntyminen
- Työviihtyvyyden lisääntyminen
- Verkostojen muodostaminen
- Mielenterveysongelmien ehkäiseminen
- Sosiaalisuuden lisääntyminen
- Kunnan vetovoiman ja elinvoimaisuuden lisääntyminen
- Taidekasvatuksen näkökulma: opetus, vahvistaa luovuutta
- Edistää aktiivisuutta
- Eri kulttuurien tuntemusten lisääntyminen
- Lisää kansainvälisyyttä paikkakunnan tapahtumiin

TAITEEN TUOMA HYVINVOINTI

Taiteen hyvinvointivaikutuksia on tutkittu lähiaikoina paljon ja sillä näyttäisi olevan positiivisia vaikutuksia hyvinvointiin. On myös näyttöä, että taide- ja kulttuurikokeminen vaikuttaa positiivisesti terveyteen ja sosiaalisen hyvinvointiin.

Taiteella on siis moninaisia vaikutuksia hyvinvoinnin edistämiseen ja sen on todettu kehittävän myös yhteisöllisyyttä.

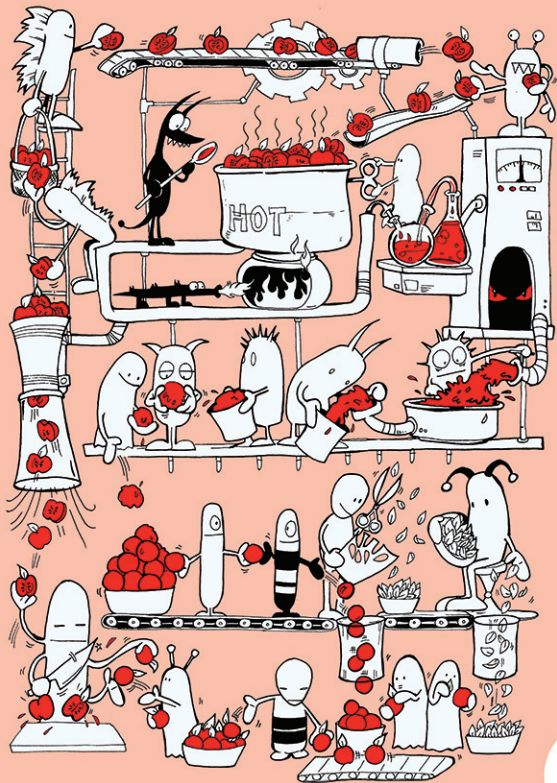
Brittaniassa toteutetussa tutkimuksessa havaittiin, että taiteella ja taiteellisella toiminnalla on olevan yhteys koettuun elämänlaatuun ja onnellisuuteen. (Taikusydän ja Sitra 2016)

Taiteesta vaikutuksia:

- Aivoille jumppaa: herättää ajatuksia ja pohdintaa,
- Vaikutukset tunteisiin: taidekokeminen voi herättää myös erilaisia tunteita
- Vaikutuksia fyysisen terveyteen
- Vaikutuksia mielenhyvinvointiin ja psyykkiseen hyvinvointiin
- Vaikutuksia elämänlaadun ja onnellisuuden kokemiseen
- Vaikutuksia yksinäisyyden vähentymiseen
- Taidekokemus voi rentouttaa ja irroittaa arjesta
- Vaikutuksia työviihtyvyyteen



RESIDENSI PROSESSI



RESIDENSSIPROSESSI

Residenssin prosessi on jaettu tässä kuuteen eri osa-alueeseen. Jokaisessa osiossa on omat sisältönsä ja niitä käsitellään jokaista erikseen. Osioita on tarkasteltu siten, että niitä olisi mahdollisimman helppoa mukauttaa omaan toimintaan.

1. MAHDOLLISUUS, INNOSTUS & IDEOINTI

Residenssin sisällön pohdinta ja sen tuomat mahdollisuudet.
Residenssitoiminnan painopisteet.

2. MÄÄRITTELY

Residenssin sisällön määrittely, kuten kesto, rajaus, yhteistyökumppanit.

3. SUUNNITTELU

Residenssin mahdollistavat käytännön asiat: rahoitus, resurssit, palkkiot, aikataulu, tilat, majoitus, ohjekirja

Taiteilija ja taiteilijan tarpeet

4. MALLINNUS

Taiteilijahakuprosessi ja valinnat, markkinointi ja viestintä

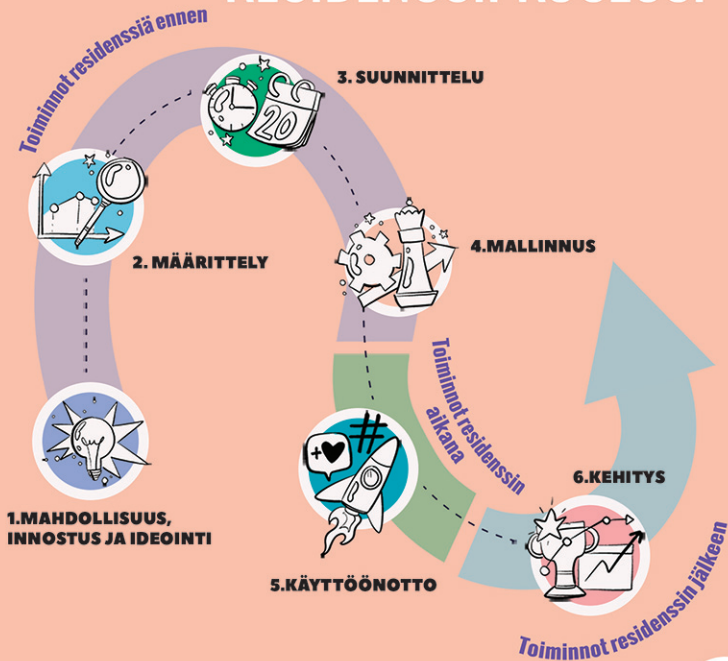
5. KÄYTTÖÖNOTTO

Residenssin toteutus: sopimukset, opastus, raportointi

6. KEHITYS

Toiminnan kehittäminen ja juurrutus

RESIDENSSIPROSESSI



RESIDENSSIN SIDOSRYHMIÄ



TAIDERESIDENSIN SUUNNITTELU



1. MAHDOLLISUUS, INNOSTUS JA IDEOINTI



1. MAHDOLLISUUS, INNOSTUS JA IDEOINTI

Prosessin ensimmäisessä vaiheessa kannattaa keskittyä residenssin tuomiin mahdollisuuksiin. Mahdollisuuksia ja ideoita kannattaa tarkastella monelta eri näkökulmalta.

Tarkka kirjaus auttaa idean esittelyssä muille. Pohdi asioita ensin itsenäisesti. Voit tehdä pienimuotoisen hahmotelman kokonaisuudesta, mutta älä käytä tähän liikaa aikaa, sillä muilla saattaa olla hyviä ideoita kokonaisuuteen. Voit pohtia alla olevia asioita.

Pohdi mitä iloa, mahdollisuuksia ja hyötyä residenssistä olisi

Mitä mahdollisuuksia residenssi voisi tuoda?

Onko joku paikka, joka tarvitsee uudenlaista toimintaa?

Paljonko residenssin avulla voisi saada näkyvyyttä?

Voisiko residenssin avulla kunta antaa asukkaalle mahdollisuuksia tutustua eri taidemuotoihin työpajojen kautta?

Minkälainen residenssi soveltuu kunnalle?

Mitä muuta lisäarvoa residenssi voisi tuottaa kunnalle?

Osallista koko henkilökunta alusta alkaen

Ennen lopullista määrittelyä kannattaa keskustella mahdollisimman monen toimijan kanssa. Jos mahdollista, osallista ideointiin ja määrittelyyn koko henkilökunta. Heillä saattaa olla ideoita, joilla saadaan lisää sisältöä toimintaan. Heiltä voi saada myös huomioita toiminnan laajuuteen ja rajauksiin.

Kun osallistat kaikki mukaan, henkilökunta tulee kuulluksi ja henkilökunnan sitouttaminen toimintaan on jatkossa helpompaa.

1. MAHDOLLISUUS, INNOSTUS JA IDEOINTI

Ideointiin kannattaa käyttää aikaa, sillä mitä pidemmälle prosessi etenee, sen sisältöä on hankalampi muuttaa. Jos pidät henkilökunnalle ideointipäivän, muista jättää tilaa avoimelle keskustelulle. Jos erillistä ideointipäivää ei voida järjestää, voit haastatella henkilökuntaa muutamilla kysymyksillä ja saada lisää sisältöä määrittelyyn. Salli jokaisen idean tulla kuulluksi, sillä naurettavistakin ideoista voi muodostua innovatiivisia ideoita. Residenssitoiminnan määrittelyyn voi käyttää myös työkaluja, kuten ristiinpölytystä tai brainstormausta.

Vinkkejä ideointi kyselyyn:

1. Haastattele ja kysy ideoita henkilöiltä, joilla on keskenään poikkeavia näkemyksiä saadaksesi mahdollisimman monta erilaista ideaa. Muista hyödyntää kaikki kunnan eri osastot. Esimerkiksi teknisellä osastolla voi olla projekteja, joihin taiteilija voisi tuoda lisäarvoa.
2. Kyselyitä voi toteuttaa vaikka työpaikan kahvipöydässä - muista pitää muistio mukana.
3. Jätä tilaa avoimelle keskustelulle. Älä johdata liikaa, tällöin saat myös villejä ideoita. Älä myöskään keskeytä, saat paljon ideoita, kun toimit aidosti kuuntelijana.
4. Huomioi ilmapiiri. Työyhteisön ilmapiiri voi vaikuttaa ideointiin negatiivisesti. Jos ilmapiiri on erityisen haasteellinen, ideointiin voi käyttää anonyymisiä menetelmiä.
5. Anna ideoinnille aikaa. Kaikille ei tule heti ideoita mieleen, vaan he tarvitsevat aikaa ja virikkeitä. Anna kaikille mahdollisuus havainnoida ympäristöä ja kerätä ajatuksia.

Hyvä käytäntö:
Pomarkussa tehtiin kuntakerroksia, johon osallistui opettajia, työryhmän jäseniä ja työpaja. Kunnasta etsittiin erilaisia kohteita, joihin voisi toteuttaa taideprojekteja.

1. MAHDOLLISUUS, INNOSTUS JA IDEOINTI

IDEOINTIVAIHEEN JÄLKEEN:

1. Kerää muiden ideat, havainnot ja huomiot yhteen ja teemoita ne. Kirjaa jokainen ylös ilman sensuuria.
2. Pohdi vielä tarkemmin jokaista saamaasi ideaa. Pohdi miten niitä voidaan konkreettisesti hyödyntää ja käyttää residenssitoiminnassa.
3. Tarkastele toisten antamia huomioita ja havaintoja. Tuliko niissä sellaisia asioita, joita et ottanut aiemmin huomioon. Asettaako huomiot ja havainnot uusia rajoituksia residenssiin.
4. Kerää parhaat ideat. Voit myös osallistaa henkilökunnan valintaprosessiin. Voitte yhdessä vielä pohtia, miten parhaita ideoita voidaan kehittää.
5. Kiteytä ideat pieneksi tiivistelmäksi. Kerää sen ympärille residenssin toimintaperiaatteet ja esittele ideaasi muille.



2. MÄÄRITTELY



2. MÄÄRITTELY

Ideointivaiheen jälkeen alkaa residenssin tarkempi määrittely.

Määrittely sisältää residenssin päälinjat, painopisteet, resurssit ja muut käytännön asiat. Toivottavasti löysit ideointivaiheesta innostuneen työryhmän.

Residenssin määrittelyyn sisältyy seuraavia pohdittavia asioita:

Mitä kaikkea tarvitaan, jotta residenssi voidaan toteuttaa?
Millaisia resursseja tarvitaan?
Pitääkö hakea rahoitusta?
Kuka on työryhmässä?
Miten käytännönasiat hoidetaan?

Seuraavilla sivuilla käsitellään residenssin sisällön määrittämistä, kuten residenssijaksojen pituuksia, resursseja, rahoitusta, tiloja ja taiteilijan tarpeita.



2. MÄÄRITTELY

Tärkein vaihe koko prosessissa on määrittellä residenssin sisältö. Sen vaikutukset ulottuvat kaikkiin muihin osioihin. Joskus residenssin painopisteitä ei määrittellä tarkkaan, mutta joskus se on tarpeen tai jopa pakollista tilojen rajallisuuksien vuoksi. Sisällön määrittelyn jälkeen alkaa muodostua kokonaisvaltaisempi tavoite residenssistä.

Millaisia konkreettisia asioita residenssin toivotaan tuovan?

Tässä kohtaa kannattaa vielä tarkastella muiden residenssejä. Olisiko niissä joitain sellaisia määritelmiä tai tavoitteita, joita toivoisitte omaan residenssiin.

Miten tuleva residenssi tukee kunnan imagokuvaa? Mitä lisäarvoa residenssi tuo kunnalle?

Kuka residenssistä hyötyy? Onko residenssi houkutteleva taiteilijan näkökulmasta?

Onko idealla laajempia vaikutuksia? Mitkä ovat arvot?

Onko residenssi mahdollinen organisaation kannalta? Kestääkö idea?

Tuleeko residenssiin osallistavia elementtejä?

Osallistavaa taidetta voi tehdä vaikka varhaiskasvatuksen, koulujen ja vanhainkodin kanssa.

Residenssi voi sisältää myös ekologista ajattelua, jolloin kierrätys astuu kuvioihin.

Residenssin voi myös teemoittaa. Vuosittain vaihtuvaa teemaa kannattaa hyödyntää myös kuntamarkkinoinnissa, jolloin eri toimijoiden on helppo kehittää tapahtumia teeman ympärille.

Kuitenkin liian tarkkaa määrittelyä ja rajausta tulisi välttää, sillä tämä saattaa karsia residenssiin hakijoita. Kuitenkin toiveita tai viitteitä kannattaa antaa, sillä se saattaa

vaikuttaa myös positiivisesti ja toimia inspiraation lähteenä.

Residenssien sisällön määrittämiseen ei ole sääntöjä.

Jotkut toimijat ottavat taiteilijoita residenssiin omaan vapaaseen työskentelyyn. Tämä tarkoittaa, ettei taiteilija tule

tekemään erillistä taideteosta/yhteisötaidetta yhteistyössä muiden kanssa, vaan keskittyy omaan tuotantonsa.

Tällaisia taiteilijoita voisivat olla esimerkiksi kirjoittajat tai kuvittajat, jotka tarvitsevat rauhaa saadakseen oman

projektinsa päätökseen. Myös taidemaalarit tarvitsevat joskus tiloja ja aikaa oman taiteellisen työskentelynsä

edistämiseksi.

Hyvä käytäntö:
Residenssin sisällön voi määrittellä vuoden kestäviin erilaisiin teemoihin, jotka kulkevat kuntamarkkinoinnin kanssa samassa linjassa.

Määrittely residenssille:

Mitä, kenelle ja miksi?

Taideresidenssin muodon valinta:

Huomaa, että vaihtoehtoisia taiteenlajeja on paljon. Tulee ottaa huomioon, että kaikkia ei välttämättä voi toteuttaa tilarajauksien vuoksi. Tällaisia voisivat olla esimerkiksi taiteilijat, jotka tahtovat toteuttaa isoja hitsattuja metallipatsaita tai pronssivaluja. Taidemaalari tarvitsee työskentelylleen tilat, joiden seinät eivät saa pelätä maaliroiskeita. Lisäksi tulee huomioida haetaan ko residenssiin taiteilijoita ulkomailta vai onko residenssi suomalaisille taiteilijoille. Kielitaito tulee ottaa huomioon. Jos kunnassa osataan ruotsia tai espanjaa, voi residenssijaksoa tarjota erityisesti vaikka ruotsalaisille- tai espanjaa puhuville taiteilijoille.

Yhteistyö:

Onko toivetta yhteistyöstä jonkin tietyn tahon kanssa? Toivotaanko, että taiteilija pitäisi työpajoja vanhuksien tai lapsien kanssa? Voiko taiteilija osallistaa asukkaita teoksen tekemiseen?

Mitä muita yhteistyökumppaneita olisi? Toimiiko kunnassa kansalaisopisto, jonka työskentelyvälineitä voisi hyödyntää?

Residenssin kesto:

Minkä pituinen residenssi on? Onko tavoitteena toteuttaa residenssiä pidempiaikaisesti vai onko kyseessä kertaluontoinen residenssi? Esim. kunnan alikukukäytävä, jonka reunoille kaivataan maalausta?

Taiteilijoiden vierailu-aika:

Residenssin keston lisäksi pitää määritellä yhden taiteilijan vierailu-aika. Yleisesti taiteilija voi itse ehdottaa residenssijaksonsa pituutta, joka on yleensä 1-3 kuukautta. Jos residenssiä tullaan tuottamaan pitkäkestoisesti, laske montako taiteilijaa toivoisitte käyvän vuoden aikana. Tämä määrittely auttaa taiteilijoiden valinnoissa. Huomaa, että taiteilijoita voidaan kutsua useampia samanaikaisesti.

Hyvä käytäntö:
RaumÄrsin residenssissä taiteilijoita on usein kaksi samaan aikaan, jolloin heillä on toisistaan seuraa.

2. TAIDERESIDENSSIN PALVELUPOLKU

ENNEN RESIDENSSIÄ

Hakuprosessi
Päätökset
Infotiedot taiteilijalle



SAAPUMINEN RESIDENSSIIN

Oppaat
Tilojen esittely
Sopimukset
Residenssin sisältö
Aikataulutus



TOIMINTA RESIDENSSISSÄ

Tilat
Materiaalit
Yhteistyö
Näyttelyt
Työpajat



RESIDENSSIN JÄLKEEN

Palaute
Palautteesta saadut
kehitysehdotukset
Raportointi
Tilojen siivous
Suosittelet



RESIDENSSIN PÄÄTTÄMINEN

Mukaan otettavat esineet
Näyttelyn purku
Poistuminen



TAIDERESIDENSSIN TAVOITE

RESIDENSSIN NIMI:

PROJEKTIRYHMÄ:

ALUSTAVA AIKATAULU:

MITÄ LISÄARVOA TAI MAHDOLLISUUTTA RESIDENSSILLÄ HAETAAN:

MITÄ RESIDENSSI SISÄLTÄÄ:

MAHDOLLISET YHTEISTYÖKUMPPANIT:

TAIDERESIDENSSIN TAVOITE

TILATARPEET:

MAHDOLLISET KOHTEET:

RESIDENSSIMUODOT:

TAITEILIJOIDEN RESIDENSSIJAKSOJEN PITUUDET JA TOIVOTTU MÄÄRÄ:

RESIDENSSIN KOKONAISKESTO JA PITKÄN TÄHTÄIMEN TAVOITTEET:

TAIDERESIDENSIN TAVOITE

TOP 3 TÄRKEIMMÄT:

- 1.
- 2.
- 3.

MUUTA HUOMIOITAVAA:

TODO-LISTA:

- _____
- _____
- _____
- _____
- _____
- _____
- _____
- _____
- _____
- _____
- _____
- _____
- _____
- _____
- _____
- _____

BUDJETTI

TAITEILIJAN MATKUSTUSKULUT:

MAJOITUSKULUT: (sis.sähkö, vesi, internet ja vuokra)

PALKKIOT JA MATKAKORVAUKSET:

TOIMINTAKULUT: (sis.materiaalit)

NÄYTTELY-/TYÖPAJAKULUT:

ULKOISTETUT PALVELUT: (palveluntuotto/siivous jne.)

HALLINTOKULUT:

MUUT KULUT:

RAHOITUS: (ulkopuoliset rahoittajat/oma rahoitus)

KULUT YHTEENSÄ:

TULOT YHTEENSÄ:

3. SUUNNITTELU



3. SUUNNITTELU

Suunnitteluvaiheessa siirrytään jo konkreettiseen toteutukseen.

Suunnitteluun kuuluvat:

- Työryhmä ja vastuualueet
- Rahoitus
- Työskentelytilat
- Majoitus
- Ohjekirjan luonti
- Palkkiot
- Aikataulutus
- Markkinointisuunnitelma, viestintä
- Taiteilijahaut



3. SUUNNITTELUN ASKELEET

3. RESURSSIT



4. AIKATAULU



5. TILAT



2. PALKKIOT JA KORVAUKSET



6. RISKIEN SELVITYS



7. TAITEILIJAN TARPEET MAJOITUS YMS.



1. RAHOITUS



8. OHJEKIRJAN VALMISTUS



Taideresidenssin suunnittelu / Suunnittelu / Suunnittelun askeleet

3. RAHOITUS

Rahoitus lienee residenssitoiminnan tärkein osio. Tarkka rahoituksen suunnittelu on tärkeää residenssin onnistumiselle. Rahoitusta voi hakea ulkopuolelta ja rahoittajia voi olla useita.

Huomaa, että rahoitusta voi joutua hakemaan useasta eri lähteestä. Hakuajat vaihtelevat ja hakemuksien teko vie aikaa.

Budjettia suunnitellessa tulee ottaa huomioida ainakin seuraavia asioita:

- Tilan kustannukset: sähkö, vesi, internet, mahdolliset tarvikkeet.
- Paljonko henkilökunnan osallistuminen maksaa todellisuudessa? Voiko projektiyryhmässä olla henkilöitä, joiden työpanosta voisi siirtää suoraan residenssitoimintaan?
- Pitääkö palkata lisää väkeä toiminnan organisointiin? (Kannattaa harkita ulkopuolista palveluntuottajaa, jos resursseja on niukasti)
- Pystyykö kunta tarjoamaan jonkin residenssitoiminnan osuuden kesätyötekijöiden hoidettavaksi? Tai voisiko kunta hyödyntää palkkatukimahdollisuutta?
- Käytetäänkö ulkopuolista palveluntuottajaa hoitamaan residenssin juoksevia asioita?
- Minkälaisia korvauksia maksetaan? Taiteilijan palkkio, palkka tai korvaukset.
- Mitä muita kustannuksia syntyy? Materiaalien hankintakustannukset, taiteilijan virkistystoiminta, yhteistyökumppaneiden kustannukset ja tarvikkeet ja laitteet.

Hyvä käytäntö:
Pomarkku hyödynsi olemassa olevaa rakennusta taiteilijan majoittamiseen ja työskentelytilojen rakentamiseen. Rakennus oli melkein tyhjiillään ja käyttöö vailla, mutta sen ylläpidosta tuli kunnalle jatkuvia kustannuksia. Näin tyhjiillään oleva rakennus saatiin järkevään käyttöön ja lisäkustannuksia ei syntynyt kuin remontin, sähkön ja veden kulutuksesta.

3. PALKKIOT JA KORVAUKSET

Residenssijaksosta voidaan maksaa taiteilijalle korvaus. Yhdenlaista toimintatapaa ei ole ja jokainen residenssi määrittelee itse palkkioiden ja korvausten suuruudet. Joissakin residensseissä voidaan maksaa taiteilijalle ennalta määrätty summa (esimerkiksi 2000-3000 €), joka sisältää päivärahat ja materiaalit. Tämän lisäksi on voitu korvata majoituskulut ja matkakulut.

Mikroresidensseissä, eli pienissä residensseissä korvaukset ovat olleet 250-400 euron mittakaavassa, mutta tämän lisäksi taiteilijalle on voitu maksaa asuminen, päivittäinen lounas ja matkakulut. Palkkiota voi myös määrittellä residenssijakson pituuden mukaan. Yleisesti kaikki palkkiot ovat veronalaista tuloa taiteilijalle.

Palkkiota määriteltessä tulee muistaa, että taiteilija näkee vaivaa päästäkseen luomaan ja toteuttamaan residenssiä. Palkkion tulisi olla sen suuruinen, että se riittää elämiseen ja taiteelliseen työskentelyyn. Tulee ottaa huomioon, että taiteilijalla on jossain muualla juoksevia kuluja kuten asunto. Liian pieni palkkiosumma saattaa myös heikentää residenssin vetovoimaa taiteilijoiden keskuudessa. Taiteilijalle residenssi on työtä ja tästä tulisi maksaa korvaus.

Taiteilija voi hakea näiden lisäksi erillisiä tukia kuten, liikkumistukea tai apurahaa järjestöiltä tai yhdistyksiltä.

Erilaisia korvauksia ja palkkioita:

- Ennaltamäärätty summa toteutettavasta projektista residenssin yhteydessä
- Kuukausittainen residenssipalkkio riippuen jakson pituudesta
- Kiinteä taiteilijapalkkio
- Matkakorvaukset
- Materiaalikulut
- Ateriat
- Majoituskustannukset

3. RESURSSIT

Resurssointi on yksi residenssitoiminnan haasteellisimmista asioista, jos kyseessä on pieni kunta. Henkilöstön sitouttaminen toimintaan jälkikäteen saattaa olla haasteellista ja se voi tuntua lisätyöltä. Tämän vuoksi koko henkilöstön osallistaminen ideointivaiheesta lähtien on tärkeää. Tällöin myös joukosta nousevat innostuneimmat henkilöt. Jotta residenssitoiminta onnistuu ja sen tuottaminen olisi laadukasta, resurssointi tulee tehdä tarkkaan ja vastualueet määritellä mahdollisimman hyvin ennakoon.

Vastuualueita ja tehtäviä:

Toiminnanjohtaja: Toiminnanjohtaja vastaa koko residenssin toiminnasta ja toimii residenssille asiantuntijana. Se voi olla kunnassa kulttuurijohtaja tai esimerkiksi kansalaisopiston rehtori, mutta myös ulkopuolista palveluntuottajaa voidaan käyttää. Toiminnanjohtajan tehtäviin kuuluu muun muassa rahoitusten hakeminen, raportointi, toiminnan ylläpito, kehittäminen, viestintä eri työryhmän jäsenille, tiedusteluihin vastaaminen, taiteilijoiden haut ja valinnat, mahdollisten ulkopuolisten toimijoiden valinta ja ostopalvelusopimuksien laadinta. Lisäksi toiminnanjohtaja seuraa kävijämääriä, budjettia ja tuloksia. Toiminnanjohtajan vastuulla on koko toiminta, mutta eri tehtäviä voidaan pilkkoa tai osoittaa muille.

Yhteyshenkilö taiteilijalle: Taiteilija voi tarvita apua myös virka-ajan ulkopuolella, joten on suositeltavaa, että yhteyshenkilöitä olisi vähintään kaksi. Yhteyshenkilönä oleminen vaatii sitoutuneisuutta ja paloa toimintaa kohtaan.

Yleismies: Taiteilija voi tarvita apua koneiden ja laitteiden kanssa. Riippuen residenssistä hän saattaa myös tarvita apua majoitukseen liittyvissä asioissa.

Yhteistyöyhdyshenkilöt: Taiteilijoiden vaihtuessa, joku heistä saattaa toivoa yhteistyötä vanhuspalvelun, varhaiskasvatuksen-, kerhojen- ja oppilaitoksien kanssa. Kannattaa jo alussa sopia jokaisesta yksiköstä yhdyshenkilö, joka tiedottaa asiasta eteenpäin ja pystyisi järjestämään aikaa esimerkiksi työpajoille. Yhteistyötä voidaan tuottaa myös kansalaisopiston kanssa. Muita mahdollisia yhteistyökumppaneita voisi olla vaikka päihdetyötä tekevät järjestöt tai hankeet.

Tiedotus ja markkinointihenkilö: Kaikki aktiivisuus somessa ja muualla mediassa lisää näkyvyyttä ja vetovoimaa. Kunta saa helposti sisältöä omaan markkinointiinsa, jos sitä osataan hyödyntää tehokkaasti.

Hyvä markkinointi vie aikaa ja kannattaa harkita, että markkinoinnin eri tehtäviä jaetaan työryhmän jäsenten kesken. Tällöin työtaakkaa saadaan kevennettyä.

Jos kunta käyttää ulkopuolista palveluntuottajaa, osa markkinoinnista kannattaa siirtää palveluntuottajalle.

Hankinnat: Taiteilija tulee tarvitsemaan erilaisia materiaaleja. Kenen puoleen voi kääntyä näissä tilanteissa, varsinkin jos lähellä ei ole taidekauppaa ei ole lähellä ja materiaalin hankkiminen vaatii matkan kauemmas.

Taiteilijan muu toiminta: Toivottavaa on, että taiteilijalle esitellään kuntaa ja sen ympäristöä. Vapaaehtoisia henkilöitä voi löytyä kunnan sisäلتä. Joku voisi kutsua taiteilijan omalle mökilleen tai järjestää hänelle päiväreissun kalastamaan.

Siivous: Jonkun täytyy huolehtia taiteilijan majoituksesta ja tilojen siisteydestä. Pääsääntöisesti taiteilijat huolehtivat itse siivouksesta, mutta isompia siivouksia tarvitaan joka tapauksessa, joten kannattaa sopia ennakkoon kuka hoitaa siivoukset. Myös liinavaatteet tulee pestä. Vaihtoehtoisesti palvelun voi tilata ulkopuoliselta palveluntuottajalta.

Residenssissä voi olla käytössä niin kutsuttu panttiraha. Tämän rahan taiteilija saa takaisin, jos majoitustiloista on huolehdittu hyvin ja loppusiivous tehty. Jos siivousta ei ole tehty, panttirahalla ostetaan ulkopuolinen siivoaja huolehtimaan loppusiivouksesta.

Hyvä käytäntö:

RaumArsin residenssissä käytetään niin kutsuttua kummimenetelmää. Vuoden aikana jokainen hallituksen jäsen toimii kummina jollekin taiteilijalle. Kummi toimii yleisenä tukena taiteilijalle.

Hyvä käytäntö:

Pomarkun residenssissä nuorten työpajaohjaaja otti taiteilijan mukaan luontopoluille. Ohjaaja sai käyttää tähän omaa työaikaansa.

RESURSSIEN SUUNNITTELU

Toiminnanjohtaja: _____

Vastuualueet: _____

Yhteyshenkilöt: _____

Vastuualueet: _____

Yleismies: _____

Vastuualueet: _____

Yhteistyöyhdyshenkilöt: _____

Yhteistyöyhdyshenkilöt: _____

Yhteistyöyhdyshenkilöt: _____

RESURSSIEN SUUNNITTELU

Tiedottaja:

Vastuualueet:

Markkinointi:

Vastuualueet:

Hankinnat:

Vastuualueet:

Viriketoiminta:

Viriketoiminta:

Viriketoiminta:

3. AIKATAULUTUS

Aikatauluun vaikuttaa taiteilijoiden toivomat residenssijaksojen pituudet. Aikataulutuksessa kannattaa huomioida myös työryhmän jäsenten lomata ja lomien vaikutukset residenssitoimintaan.

Kun taiteilijavalinnat on tehty, kannattaa asettaa valinnat myös muiden nähtäväksi, se auttaa kaikkia hahmottamaan kokonaisuutta. Selkeä aikataulutusta auttaa myös markkinoinnissa. On helpompaa suunnitella tulevaa markkinointia, kun tietää mitä on tulossa. Aikataulutukseen saattaa vaikuttaa myös kunnan omat tapahtumat. Taiteilija saattaa toivoa järjestettäväksi työpajaa kunnan oman tapahtuman rinnalle.

Aikatauluihin liittyy myös riskejä. Jos yksi taiteilija on varattu kolmen kuukauden mittaiseen jaksoon, mutta estyy saapumasta, pitäisi tähän saada nopeasti tilalle uusi taiteilija. Usein taiteilijat saattavat tulla lyhyelläkin varoitusajalla. Vaihtoehtoisesti aikaisemman taiteilijan residenssipituutta voidaan pidentää, jottei toiminta katkeisi useaksi kuukaudeksi. Peruutusten vuoksi kannattaa ottaa muutamia taiteilijoita itselleen muistiin varasijalle.

Kun taiteilija saapuu, hänen kanssaan kannattaa tehdä viikkosuunnitelma. Suunnitelman avulla kaikki tietävät, missä taiteilija on ja mitä hänellä on suunnitelmassa. Viikkosuunnitelma kannattaa tehdä tarpeeksi väljäksi ja suunnitella siten, että taiteilijalle jää tarpeeksi omaa aikaa työskentelyyn.



AIKATAULUSUUNNITELMA

TAMMIKUU

HELMIKUU

MAALISKUU

HUHTIKUU

TOUKOKUU

KESÄKUU

HEINÄKUU

ELOKUU

SYYSKUU

LOKAKUU

MARRASKUU

JOULUKUU

3. TILAT

Työskentelytiloja voi olla erilaisia riippuen taiteilijan alasta. Tanssitaiteilija tarvitsee erilaisia tiloja, kuin kuvataiteilija. Taiteilijat saattavat tarvita myös säilytystilaa erilaisille tavaroille, kuten soittimille, lavasteille jne.

Alla esimerkkejä tiloista, joita taiteilijat voivat tarvita:

Jumppasali
Työpajatiloja
Maalaustilaa
Keramiikkatila
Rauhallinen kirjoitustila
Näyttelytila
Mediatila
Puu- tai metallityöskentelyyn soveltuvia tiloja

Hyvä käytäntö:
Pomarkun residenssissä taiteilijoille varattiin hyvinvointitalosta oma varastotila. Varastossa on materiaaleja ja perustyökaluja

On myös residenssejä, joissa ei ole työskentelytiloja ollenkaan. Näissä työskentely on toteutettu siten, että taiteilija työstää teoksia julkisissa tiloissa, kuten kirjastoissa, museoissa, kouluissa tai vaikkapa metsässä. Kuitenkin taiteilijat toivovat usein mahdollisuutta rauhallisempaan työskentelytilaan.

Materiaaleja kerääntyy jokaisen taiteilijan jälkeen, tämän vuoksi materiaaleille kannattaa varata oma tila. Tällainen materiaalipankki voi toimia taiteilijalle inspiraationa. Työskentelytilat ja niiden mahdollisuudet tulee esitellä tarkasti residenssihaun yhteydessä, jotta taiteilijat tietävät millaisessa ympäristössä heillä on mahdollisuus työskennellä.

Residenssi voi olla muodoltaan myös sellainen, että taiteilija työskentelee vain tiettyjen kohteiden kanssa. Esimerkiksi atikulkusillan betoniseinä, johon työstetään seinämuraali. Tällöin erillisiä tilavaatimuksia ei ole kuin säilytettävillä työvälineille. Kaikki tarvikkeet tulisivat olla sellaisissa tiloissa, joihin taiteilija pääsee kelloajasta riippumatta. Taiteilijoiden työskentelyajat poikkeavat toisistaan ja joku voi tahtoa työskennellä keskiyöllä.

3. RESIDENSSIIN KOHDISTUVAT RISKIT

Residenssitoimintaan liittyy myös useita haasteita. Näitä tulee kartoittaa ennen toiminnan käynnistämistä. Alle on listattu muutamia asioita, jotka tulee aina ottaa huomioon.

1. Rahoitusta ei saada tai rahoitusta saadaan vain osittain.

Toiminnan käynnistämiseksi kannattaa huomioida riski, että rahoitusta ei saada tai rahoitus on pienempi, kuin alun perin suunniteltiin. Riskiä pystyy vähentämään, jos löytää vaihtoehtoisia tapoja rahoittaa toiminta.

2. Työryhmää ei saada koottua.

Työryhmän kokoaminen kannattaa aloittaa jo ideointivaiheessa. Tällöin löytää kaikkein innokkaimmat tekijät mukaansa. Ellei koko henkilöstöä osallisteta alusta asti, toiminta saattaa tuntua lisätyöltä eikä siihen tahdota panostaa.

Jos työryhmää ei saada kokoon omasta henkilöstöstä, kannattaa harkita ulkopuolisen palvelutuottajan käyttöä. Ulkopuolista palveluntuottajaa voi käyttää, vaikka osassa residenssitoimintaa, jolloin työtaakkaa saadaan vähennettyä.

3. Sovittu taiteilija ei saavu.

Yllättäviä peruuntumisia tulee varmasti ja näihin kannattaa varautua. Jotta toiminta ei pysähtyisi peruuntumisen vuoksi, kannattaa valita muutamia taiteilijoita varalle. Usein joku taiteilija saattaakin tulla lyhyellä varoitusaajalla.

4. Viestintä ei toimi

Viestintä on osa-alue, jossa on aina parannettavaa. Sujuvan viestimisen takaavat sovitut vastuualueet ja ennalta sovitut työtavat. Viestintä on moninaista ja siihen liittyy useita toimijoita ja ihmisiä. Suunnittele viestintäkeinot mahdollisimman tarkasti jo ennakoon. Yhtenä hyvänä keinona on käyttää työryhmän jäsenten kesken pikaviestimiä perinteisen sähköpostin sijaan.

3. TAITEILIJA



3. TAITEILIJAT

Taiteilijalla on myös tarpeita residenssijakson suhteen. Työskentelytilojen lisäksi taiteilijat tarvitsevat majoituksen. Jossain tapauksissa majoitus maksetaan taiteilijan puolesta, mutta on myös residenssejä, joissa peritään taiteilijalta vuokraa.

Majoituksen tulee olla varusteltu siten, että normaali eläminen on mahdollista. Majoitustiloista tulee olla keittiö- ja saniteettitilat. Majoituksen lisäksi taiteilija tarvitsee tietoa lähistön toiminnoista, kuten missä sijaitsee lähin terveysasema, apteekki ja mistä saa ostettua ruokaa. Varsinkin ulkomaalaisille taiteilijoille on tärkeää kokea paikallista kulttuuria ja tätä kannattaa tarjota heille. Uusia kokemuksia voisivat olla muun muassa saunominen ja avantouinti. Myös suomalainen mökkikulttuuri voi olla taiteilijalle aivan uudenlainen kokemus.

Kaikkea tätä tietoa varten valmistetaan taiteilijalle opas. Opaskirja sijaitsee taiteilijan asunnossa.

Majoituksesta tulee olla tiedot jo taiteilijahaun yhteydessä. Usein tietoihin liitetään erillinen pohjapiirustus työskentelytiloista ja majoituksesta.

Seuraavalla sivulla on asioita, joita taiteilija tarvitsee tullessaan residenssiin.

Hyviä käytäntöjä:

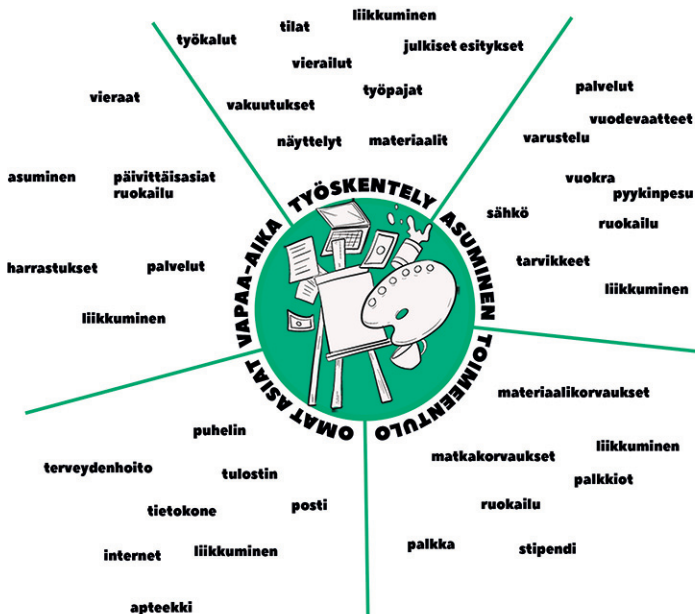
Usein kansainväliset taiteilijat toivovat kokevansa suomalaista kulttuuria.

Pomarkun residenssissä taiteilijalle tarjottiin mahdollisuus käydä saunassa.

RaumArsin kummitoiminnan kautta taiteilija pääsi tutustumaan syvemmin paikallisten ihmisten arkeen, esimerkiksi luontopolkuhin.

Muita suomalaisia kokemuksia voisivat olla avantouinti, metsäsamoilu ja lumihangessa pyöriminen.

TAITEILIJA



3. TAITEILIJAN MAJOITUS

Taiteilija tarvitsee majoituksen residenssijakson ajaksi. Joskus tila löytyy kunnasta suoraan tai joskus tila voi olla kunnalla toimiva kodinomainen asuntola. Majoitukseen liittyy kuitenkin useita asioita, jotka tulee huomioida. Majoituksen tulee olla sellainen, että siellä on kaikki mahdollinen normaaliin elämiseen. Joissain residensseissä majoitustilaa on enemmän käytössä, tällöin myös taiteilijan kumppani voi majoittua. Kumppanista on voitu veloittaa lisämaksu. Joihinkin residensseihin voi majoittua koko perhe.

Majoituksessa tulisi olla keittiö, makuuhuone ja toivottavaa olisi, että tiloissa voisi olla myös pieni työskentely- ja oleskelutila. Työskentelytiloja ei tarvita, jos taiteilijalla on käytössään erilliset työskentelyyn soveltuvat tilat. Tiloihin kannattaa sijoittaa työpöytä. Keittiön varusteluun kuuluu kahvin- ja vedenkeitin, ruokailuvälineitä, uuni/hella, mikro, keittiöpyyhkeitä, pesuaineet ja jääkaappi. Makuuhuoneen varusteluun kuuluu sänky, yöpöytä, kello ja vuodevaatteet. Oleskelutilan varusteisiin kuuluu usein sohva ja työpöytä. Tiloissa voi olla lisäksi ruokapöytä ja mahdolliset nojat tuolit. Tarkkoja sääntöjä residenssimajoituksen ei ole. Huoneistoa ei kannata täyttää liiaksi huonekaluilla, sillä taiteilija saattaa tarvita tilaa teoksien luonnosteluun tai työstämiseen. Residenssitiloihin kannattaa hankkia tarvikkeita lahjoituksina. Yleisesti majoituksen tarvittavien tarvikkeiden hankinta ei ole ongelma. Tavaraa on hyvin saatavilla ja usein ihmiset lahjoittavat tavaroita mielellään. Majoituksessa tulee olla myös saniteettitilat ja paikka, jossa hän voi pestä pyykkiä.

Hyviä käytäntöjä:

RaumArs pyytää taiteilijoilta erillisen panttirahan. Panttirahan saa takaisin residenssijakson päätyttyä. Jos tavaroita rikkoontuu tai taiteilija ei ole siivonnut tiloja, RaumArs veloittaa kustannukset panttirahasta.

RaumArsin omien verkostojen kautta voi löytyä esimerkiksi materiaaleja taideprojekteihin.

Pomarkun kunta hyödynsi nuorten työpajaa tavaroiden tuunaamiseen ja kuljettamiseen. Osa tavaroista siirrettiin kunnan varastosta ja osa saatiin lahjoituksena. Nuorten työpaja oli myös mukana tilojen remontoinnissa.

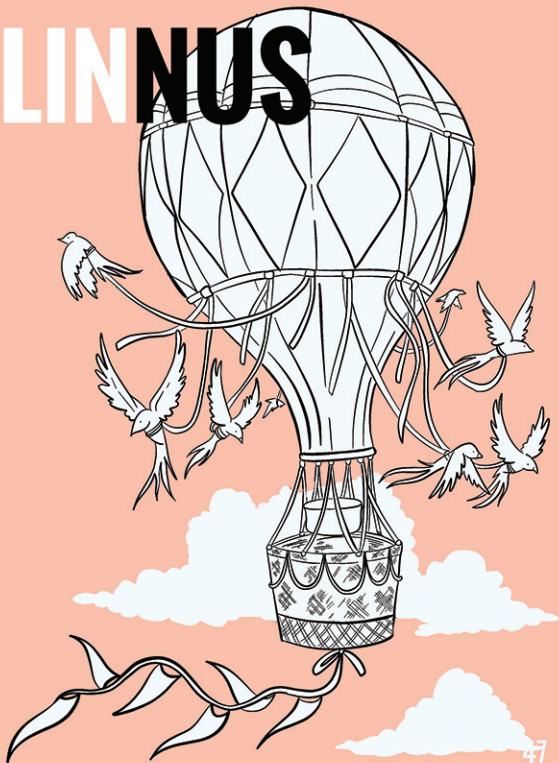
3. OHJEKIRJA RESIDENSSIIN SAAPUVALLE

Ohjekirja on taiteilijalle hyvin tärkeä. Ohjekirjasta taiteilija pystyy tarkistamaan tietoja, ja etsimään tärkeitä puhelinnumeroita. Ohjekirja toteutetaan usein suomen- ja englanninkielisenä. Ohjekirja on käytännössä kansio, jonne on helppo päivittää uusia tietoja.

Ohjekirjan tulisi sisältää ainakin seuraavia asioita:

1. Yleisesittely kunnasta. Esimmäisellä sivulla on hyvä olla yleinen hätänumero.
2. Yleisesittely kunnan residenssistä. Tämän lisäksi kannattaa antaa ohjeet kävijämäärien laskentaan ja loppuraporttiin. Lisäksi kannattaa mainita mahdollinen markkinointihenkilö, kenelle voi lähettää suoraan materiaalia. Tämä helpottaa ja selkeyttää tiedotusten rakentamista.
3. Yleinen hätänumero ja kaikkien eri yhteyshenkilöiden yhteystiedot. Lisäksi mainita lähimmästä apteekista ja terveysasemasta. Lisäksi tähän kohtaan liitetään hätäpoistumistiet ja toiminta-ohjeet hätätilanteessa.
4. Yleisesittely taiteilijan käytössä olevista tiloista. Näyttelytiloista tulee olla myös pohjapiirustus ja mitat. Tiedot mahdollisesta materiaalipankista ja työkaluista.
5. Yleisesittely kunnan toiminnoista. Kuten kirjasto, museot, yleistietokoneet, tulostustaminen, kuntosali, uimahalli jne. Tässä voi mainita myös kunnan tulevat tapahtumat.
6. Yleisesittely majoitustilasta. Käyttöohjeet mahdollisista laitteista, kuten tistikoneesta, mikrosta, pesukoneesta, televisiosta ja wifistä. Jos taiteilijalla on käytössä polkupyörä, kerro sen säilytyspaikasta ja lukon toiminnasta. Tähän kohtaan lisätään myös majoituksen säännöt, kuten vierailijat, lemmikit, hiljaisuus jne.
7. Yleisesittely ympärillä olevista palveluista ja näiden aukioloajoista, kuten ruokakaupoista, lounaspaikoista, elokuvateattereista, otto-automaateista, bussiaikatauluista ja muista kaupoista. Tässä kannattaa mainita myös lähin taidetarvikkeita myyvä kauppa.
8. Yleisesittely ympärillä olevista kulttuurikohteista ja muista nähtävyyksistä. Jos alueella on retkeilyreittejä ja puistoja, kannattaa mainita myös näistä.
9. Yleisesittely lähikunnista. Taiteilija ei ole paikallaan jatkuvasti, joten kannattaa mainita myös lähikuntien palveluista ja nähtävyyksistä jotka sijaitsevat n. 1 tunnin ajomatkan päässä.
10. Muuta huomioitavaa. Tähän voi sisältää tietoa suomalaisesta kulttuurista ja meidän toimintatavoistamme. Lisäksi tässä voi mainita suomalaisten juhlapäivät ja niiden vaikutuksista aukioloaikoihin. Paikalliseen kulttuuriin tutustuminen on taiteilijasta aina mielenkiintoista, lisäksi voit mainita muutamia suomalaisia tai paikallisia sanontoja ja tapoja.

MALLINUS



4. MALLINNUKSESSA

Mallinnuksessa aletaan toteuttamaan suunniteltua residenssiä. Mallinnuksessa tulevat vastaan taiteilijahaku- ja valinnat sekä residenssin markkinointi. Tässä kohtaa budjetti on tarkentunut, työryhmän jäsenet on valittu ja toiminta on valmis käynnistymään.

Hakuun kannattaa varata vähintään muutamia kuukausia, mutta taiteilijoiden portfolioita kannattaa selata heti niiden saavuttua.

Taiteilijoiden valintaprosessi on melko työläs ja tähän kannattaa varata aikaa. Mahdollisesti tässä voi käyttää myös ulkopuolista palveluntuottajaa jolla on näkemystä valinnoista. Vaihtoehtoisesti taiteilijavalinnat voidaan tehdä työryhmän jäsenten kesken.

Hyviä käytäntöjä:
Pomarkku hyödynsi ulkopuolista palveluntuottajaa taiteilijoiden seulomiseen ja valintaan. Tällöin valintaprosessin työtaakka jäi kokonaan pois ja valinnat oli tehty harkiten.

RaumArsin yhteistyökumppaneilla on mahdollisuus osallistua taiteilijoiden valintaprosessiin.



4. TAITEILIJAHAUT

Taiteilijoiden valintaan voidaan käyttää joko avointa hakua tai kutsumenettelyä.

Yleisin valintamenettely lienee kuitenkin avoin haku. Hakulomake ja infotieto sijoitetaan yleisesti internettiin. Jos kyseessä on kunta, hakulomakkeen voi sijoittaa myös erilliselle sivustolle, kuten kunnan blogin yhteyteen, joka käsittelee kunnan residenssiä. Työtaakkaa saa pienemmäksi, kun valintaprosessin ulkoistaa ulkopuoliselle palveluntuottajalle. Jos prosessi päätetään toteuttaa itse, on varauduttava seuraaviin kysymyksiin:

- Kuka laatii haun ja missä sen sijainti on?
- Kenelle voi tehdä lisäkysymyksiä?
- Kuka päättää taiteilijoiden valinnoista?
- Kuka listaa varallaolijat?
- Kuka ilmoittaa taiteilijoille valinnoista ja antaa tietoja jatkotoimenpiteisiin?
- Kuka tekee sopimukset taiteilijan kanssa?
- Kuka määrittelee aikataulut?

Taiteilija tarvitsee hakusivuilla seuraavia tietoja residenssistä:

- Milloin voi tulla residenssiin ja minkä mittaista residenssijaksoa voi ehdottaa?
- Onko residenssiltä toivottu tiettyjä elementtejä, kuten yhteisöllisen teoksen toteuttaminen?
- Mitä taiteilijan tulee kertoa itsestään?
- Minne hakemus lähetetään?
- Milloin on viimeinen päivä ilmoittautua?
- Keneltä ja mistä voi kysyä lisätietoa residenssistä?

Lisäksi taiteilija tarvitsee tietoa itse residenssistä ja tiloista:

- Residenssin osoite
- Miten residenssiin pääsee? Kulkuyhteydet.
- Minkälainen on asunto?
- Minkälaisia työtiloja on mahdollisuus käyttää?
- Mikä on residenssin ensisijainen painopiste ja sen sisältöä esitettynä tarkemmin.
- Ketä voi olla mahdollinen yhteistyökumppani?
- Mitä korvataan ja mitä kustannuksia syntyy?

ESIMERKKI HAKULOMAKEMALLI

RESIDENSSIN PERUSESITTELY:

Residenssin nimi, hakuaika. Kerro muutamalla lauseella residenssistä ja sen painopisteestä. Kuinka pitkäksi aikaa voi hakea ja mitä kautta residenssihaku koskee.

TAITEILIJAN PERUSTIEDOT:

Nimi, syntymäaika ja yhteystiedot. Toivottu residenssijakso tai -jaksot. CV. linkki taiteilijan nettisivuille ja someen.

HUOM! Muista henkilötietojen keruussa EU:n tietosuojasetukset, kun keräät arkaluontoisia henkilötietoja.

TAITEILIJALTA LISÄTIETOA:

Omat tavoitteet residenssijaksolle.

Miten toteuttaa tavoitteet.

Tahtooko taiteilija työskennellä tietyn kohderyhmän kanssa vai yksin.

Tahtooko toteuttaa julkisen teoksen.

Tarvitseeko taiteilija erityisiä resursseja tai tiloja työskentelyä varten.

Toivooko taiteilija pitävänsä taidenäyttelyn residenssin aikana.

Tahtooko taiteilija tehdä yhteistyötä jonkin muun yhteistyökumppanin kanssa ja jos tahtoo, minkälaisesta yhteistyöstä on kyse.

Muuta huomioitavaa.

RESIDENSSISTÄ INFOTIETOA:

Mihin hakemus lähetetään. Mahdollinen sähköpostiosoite.

Residenssin yhteyshenkilön yhteystiedot: nimi, sähköposti ja puhelinnumero.

Linkit muihin lisätietoihin.

ESIMERKKI INFOSIVU

RESIDENSSIN PERUSESITTELY:

Residenssin nimi. Osoite. Kulkuyhteyksien esittely residenssikohteeseen.

MAJOITUKSEN ESITTELY:

Osoite, tilojen yleisesittely ja mahdolliset kuvat. Liikkumisrajoitukset, montako henkilöä voi majoittua, mitä asunto sisältää, majoituksen mahdollinen pihapiiri ja kulkuyhteydet.

TYÖSKENTELYTILOJEN ESITTELY:

Osoite, tilojen yleisesittely ja mahdolliset kuvat. Liikkumisrajoitukset. Kulkuyhteydet majoitukselta. Jos taiteilijalle tarjotaan näyttelytilaa, tästä tulee myös antaa pohjapiirustukset ja tiedot kuten ripustusmahdollisuudet ja korkeudet.

TAITEILIJALLE LISÄTIETOA:

Residenssin tarkempi esittely. Residenssin tavoitteet, sisältö ja painopisteet.

Residenssiympäristön lyhyt esittely. Linkit lisätietoihin.

Mahdollisten muiden toimijoiden kanssa tehtävä yhteistyön esittely.

Yhteistyökumppaneiden esittely ja linkit lisätietoihin.

Muut tärkeät tiedot tai mahdollisuudet; esimerkiksi linkki residenssitaiteilijoille mahdollisista kohteista, joihin voi toteuttaa teoksia.

KORVAUKSET JA KUSTANNUKSET:

Maksetaanko taiteilijalle korvaus ja minkälainen. Vaatiiko korvaus jotain erityistä, esim. jakson pituus. Korvataanko taiteilijalle matkakorvauksia ja kuinka paljon.

Yhteistyökumppaneiden kanssa tehtävät yhteistyöprojektit ja näistä maksettava mahdollinen korvaus.

Majoitusta koskevat kustannukset, sähkö, vesi ja muut kustannukset.

Maksaako taiteilija vakuusmaksuja.

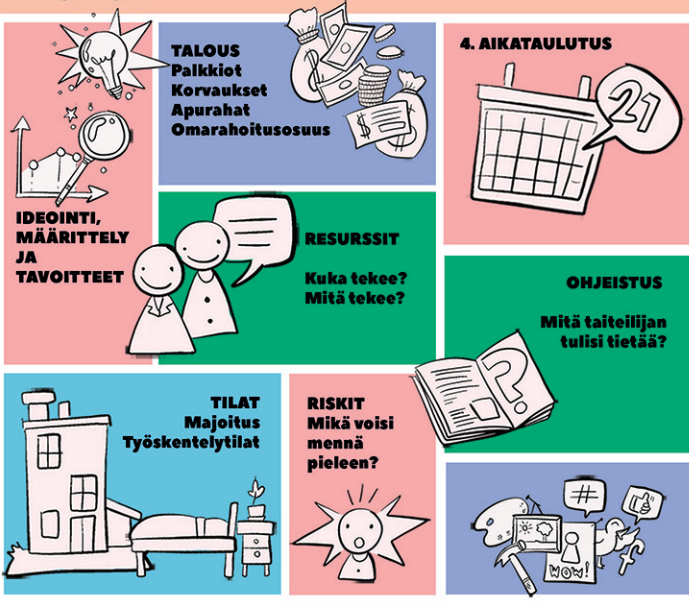
Materiaali- ja työskentelystä johtuvat kustannukset.

Taiteilijalle koituvat kustannukset, esimerkiksi: ruoka- ja arkimenot, vakuutukset jne.

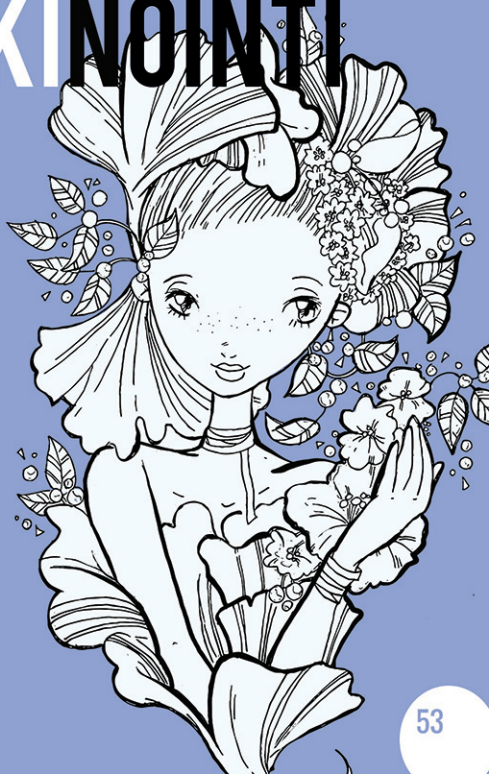
Muuta korvaukset tai kustannukset.

RESIDENSSIN SUUNNITTELUN YHTEENVETO

MITÄ KAIKKEA RESIDENSSIN KÄYNNISTÄMINEN VAATIKAAAN? ALAPUOLELLA YHTEENVETO NIISTÄ ASIOISTA, JOIDEN TULISI OLLA HOIDETTUNA ENNEN KÄYNNISTÄMISTÄ.



MARKKINOINTI



4. MARKKINOINTI

Residenssitoiminta herättää kiinnostusta myös ulkopuolella ja kunnan kannattaa ottaa tästä kaikki näkyvyys irti. Jo ennen toiminnan aloittamista, residenssiä kannattaa markkinoida mahdollisimman tehokkaasti.

Markkinointia kannattaa suunnitella ennakoon. Oikea-aikainen markkinointi on myös avain siihen, että löytää laadukkaita taitelijoita residenssitoimintaan mukaan. Taitelijajahaussa selkeä tapahtumakonsepti helpottaa markkinointia.

Hyödynnä ainakin nämä:

Some-markkinointi

Taitelijajärjestöt ja verkostot

Tuottajaverkostot

Paikallismediat

Missä markkinoida ja miten:

1. Laadi hyvä tiedote residenssistä mistä selviää: -"Mitä, missä, milloin, miksi ja kenelle"
2. Jaa tietoa tapahtumasivuille: lehdet, kunnat, tapahtumakalenterit, kesälehdet ym.
3. Hyödynnä sosiaalinen media: jaa tietoa laajasti, maksetut mainokset, eri somekanavat
4. Tee monipuoliset mainosmateriaalit: julisteet, tienvarsikyltit, flaijerit ym.
5. Pyydä yhteistyökumppaneita jakamaan tietoa ja sitouta tapahtuman järjestelyihin
6. Lähetä lehdistötiedotteita: suunnitteluvaihe, ennakkotunnelmat ja muista hyödyntää jälkimarkkinointi.

Hyvä käytäntö:

Pomarkku hyödynsi ulkopuolisen palvelutuottajan laajoja verkostoja taitelijoiden hakuprosessissa. Residenssistä levisi tieto muun muassa Satakunnan tuottajaverkoston ja Taikusydän-verkoston kautta. Lisäksi taidealan ammattilaisverkostot ja järjestöt levittivät tietoa jäsenkirjeissä ja tätä kautta saatiin paljon taitelijoiden yhteydenottoja.

4. MARKKINOINTI

Digitaaliset:

- Google hakukone (Google Ads)
- Display-mainonta
- Some-markkinointi
- Sähköpostimarkkinointi
- Nettisivut
- Yhteistyökumppanit (affiliate)

Perinteiset:

- Televisio
- Radio
- Ulkomainonta
- Sponsoroinnit
- Lehdet

Muita vinkkejä markkinointiin:

- Laita aktiivisesti ilmoituksia tapahtumista ja tulevista näyttelyistä instagramiin ja facebookiin.
- Hyödynnä myös 'my story' - videot. Facebookiin kannattaa laittaa aina uuden taiteilijan esittely, jossa hän voi kertoa itsestään ja omasta taiteellisesta työskentelystään.
- Hyödynnä kunnan blogi. Jos kunnalla pidetään blogia, taiteilijoilta saa varmasti blogiin sisältöä.
- Hyödynnä oma hashtag: Kannattaa harkita oman hashtagin luomista. Tällöin residenssitoiminnasta kiinnostuneet voivat seurata julkaisuja helposti. esim. #RaumArs #Pomarkkuresidenssi

Muista, että ulkopaikkakuntalaiset ovat myös kiinnostuneita residenssitoiminnasta. Hyödynnä mahdollisuus ja markkinoi tehokkaasti myös kunnan ulkopuolella. Tätä kautta kuntaan voidaan saada paljon vierailijoita. Kannattaa huomioida myös jälkimarkkinoinnin arvo.

RESIDENSSIN MARKKINOINTISUUNNITELMA

YLEINEN MARKKINOINTISUUNNITELMA:

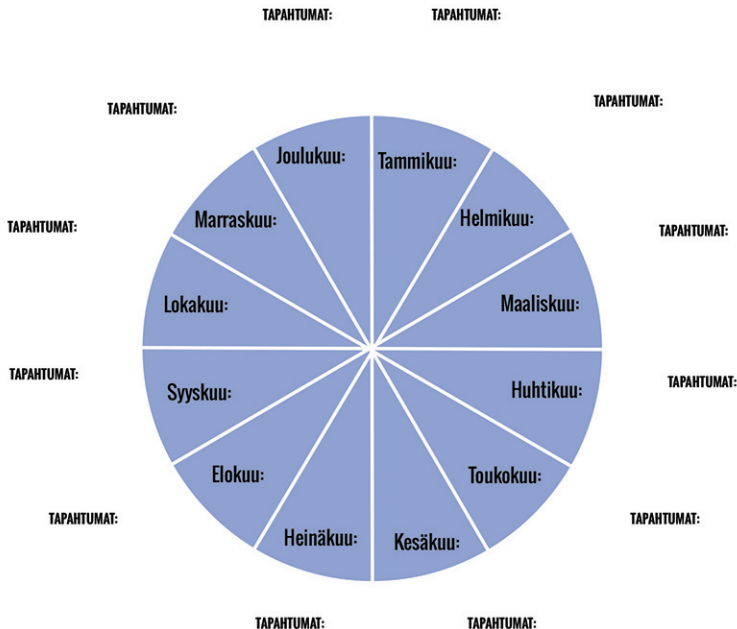
TÄRKEIMMÄT SOMETILIT:

1. _____
2. _____
3. _____

MUISTILISTA TÄRKEIMMISTÄ MARKKINOINTITEMPAUKSISTA:

OMAT HASHTAGIT:

SEINÄLLE RIPUSTETTAVA MARKKINOINTISUUNNITELMA



Taiteilijakortti on helppo työkalu sisäiseen tiedottamiseen.
Kiinnitä kortti, vaikka kahvihuoneen seinään, tällöin kaikki voivat
varautua tulevaan taiteilijaan.

NIMI:

TYÖSKENTELYJAKSO:

TAIDEMUOTO:

YHTEISTYÖ:

MARKKINOINTISUUNNITELMA:

KENEN VASTUULLA:

TEHTÄVIÄ:



Kenen vastuulla:
Deadline:



Kenen vastuulla:
Deadline:



Kenen vastuulla:
Deadline:



Kenen vastuulla:
Deadline:



Kenen vastuulla:
Deadline:

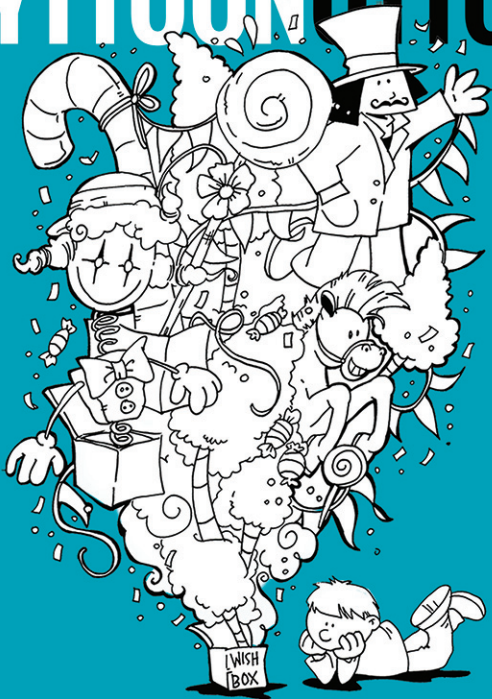


Kenen vastuulla:
Deadline:



Kenen vastuulla:
Deadline:

KÄYTTÖÖN OTTO



5. KÄYTTÖÖNOTTO

Ensimmäinen taiteilija on tulossa residenssiin. Tässä kohtaa koetellaan koko työryhmän sitoutumista ja järjestäytymistä.

Ensimmäisen taiteilijan vierailtua residenssissä, ymmärretään residenssin kokonaisprosessia paljon enemmän. Tämän vuoksi kaikki taiteilijoiden tekemät kysymykset ja ihmetyksen aiheet kannattaa kirjata ylös, jotta näihin voi varautua jatkossa.

Kun taiteilija saapuu residenssiin, yhteys henkilön kannattaa kierrättää hänet tärkeimmissä kohteissa. Tämän jälkeen taiteilija voi tarvita pienen hengähdystauon.

Lisäksi taiteilijan kanssa tulee kiertää työskentelytilat ja laatia sopimus.

Ensimmäisen residenssijakson puolesta välissä alkaa myös näkymään tuloksia.

Yllättäviin paikkoihin alkaa ilmestymään taidetta ja kuntalaiset alkavat kiinnostumaan toiminnasta entistä enemmän. Kun taiteilijoita tulee enemmän, myös kuntalaisista alkaa löytymään vapaaehtoisia, jotka toivovat taiteilijaa käymään vaikka omalla mökillä.

Yleisesti taiteilijoilta on pyydetty loppuraportti vierailusta. Tässä käydään läpi mitä sai aikaan ja minkälainen residenssi oli taiteilijan omasta mielestä. Raportista kunta saa toiminnan kannalta tärkeitä kehitysideoita. Tämän lisäksi loppuraporttia kannattaa hyödyntää jälkimarkkinoinnissa.

Hyvä käytäntö:

Pomarkun residenssissä yhteys henkilö vei taiteilijan myös tutustumaan terveysasemalle. Taiteilijan kannalta on tärkeää, että hän tietää lähimmän terveysaseman ja yleisen hätänumeron.

Hyvä käytäntö:

RaumArs lähettää taiteilijalle valinnan jälkeen erillisen sopimus pohjan residenssiin saapumisesta. Tämä sitouttaa taiteilijaa sekä antaa tarkempaa tietoa.

SOPIMUSMALLI

SOPIJAO SAPUOLET:

1. Kunnan tiedot, yhteystiedot, Y-tunnus
2. Taiteilijan yhteystiedot

SOPIMUKSEN KOHDE:

esim. Taiteilijan asuminen ja taiteellinen työskentely kunnan residenssissä nimi ja vuosi

RESIDENSSIJAKSO:

Jakson pituus ja sopimus majoituksesta.

RESIDENSSITOIMINNAN TARKOITUS:

Esim. tarkempi selvitys taiteilijaresidenssitoiminnasta kunnassa. Mihin sillä pyritään ja mitkä ovat sen painopisteet. Tässä kerrotaan myös onko kyseessä hanke. Lisäksi voidaan kertoa mahdollisista yhteistyökumppaneista.

KUNNAN VELVOITTEET:

Selvitys palveluista ja majoituksesta, jotka ovat taiteilijan käytössä residenssiajan. Lisäksi maininta mahdollisista korvauksista, jotka taiteilija voi saada ja näiden ajankohdat.

TIIVISTELMÄ TAITEILIJAN TYÖSUUNNITELMASTA:

Muutamalla sanalla taiteilijan tavoitteista. Esim. munatemperalla toteutettava seinämaalaus tai yhteistyöpaja päiväkodissa.

OIKEUDET:

Residenssijaksolla syntyvien teoksien tekijänoikeudet. Maininta myös, jos oikeudet muuttuvat residenssijakson jälkeen. Esim. residenssijakson päättyessä hallinta ja oikeudet siirtyvät kunnan omistukseen. Koskee teosten säilyttämistä, huoltoa, purkua ja peittämistä.

TAITEILIJAN VELVOITTEET:

Taiteilijalle syntyvät velvoitteet. Esim. työsuunnitelman noudattaminen, vakuutuksien hankkiminen, siisteyden noudattaminen, rikkoontuneiden esineiden korvaaminen. Lisäksi sitoutuminen pienempään taiteilijakorvaukseen, jos tavaroita on rikkoontunut tai residenssijakso jää sovitun lyhyemmäksi. Lisäksi tähän kannattaa kirjata mahdollisen panttirahan merkitys ja palauttamisen ehdot, sekä selvitys residenssijakson loppuraportista, jossa on tarvittavat tiedot työskentelystä.

REFERENSSI JA DOKUMENTOINTI:

Mahdollinen selvitys residenssissä tuotetuista materiaalista ja näiden käytöstä mm. verkostoissa, sosiaalisessa mediassa jne.

ERIMIELISYYDET:

Jos residenssissä ilmenee erimielisyyksiä, miten ne ratkaistaan. esim. neuvottelu tai tarpeen vaatiessa käräjäoikeus.

ALLEKIRJOITUKSET JA PÄIVÄYS:

MUISTILISTA

Taiteilijalle esitelty yhteyshenkilöt

Kenen vastuulla:

Deadline:



Taiteilijan kanssa käyty läpi toiminnan tavoitteet

Kenen vastuulla:

Deadline:



Taiteilijalle esitelty majoitus ja työskentelytilat

Kenen vastuulla:

Deadline:



Taiteilijan kanssa laadittu sopimus

Kenen vastuulla:

Deadline:



Taiteilija saanut tiedon miten toimia hätätilanteissa

Kenen vastuulla:

Deadline:



Taiteilijalle on luovutettu mahdolliset avaimet

Kenen vastuulla:

Deadline:



Taiteilija saanut tiedon materiaaleista ja hankinnoista

Kenen vastuulla:

Deadline:



Taiteilijan kanssa on käyty läpi aikataulutus

Kenen vastuulla:

Deadline:



Taiteilija palauttanut loppuraportin ja palautteen

Kenen vastuulla:

Deadline:



Muuta muistettavaa:

Kenen vastuulla:
Deadline:

Muuta muistettavaa:

Kenen vastuulla:
Deadline:

KEHITYS



6. KEHITYS

Prosessin viimeisessä vaiheessa katsotaan kokonaisuutta ja tuloksia. Kehitysvaiheessa tarkastellaan myös taiteilijoiden antamaa palautetta ja pohditaan miten toimintaa voisi kehittää. Palautetta kannattaa kerätä myös henkilökunnalta, onko tarpeellista vaihtaa rooleja tai vastuualueita. Olisiko joku uusi innokas tulossa työryhmään?

Residenssin vaikutuksia on haasteellista mitata. Kuitenkin palautetta kannattaa kerätä mahdollisimman monesta eri paikasta. Jos käytössä on kuntakyselymalli, residenssin toimivuutta ja kehitysideoita kannattaa kysellä myös näistä kanavista. Myös mahdollisia uusia yhteistyökumppaneita ja taidekohteita on voinut tulla mieleen kuluvana kautena.

Kehittämisen tärkein vaihe on oppi. Niissä asioissa, joissa kohdattiin haasteita, niistä on opittu ja ne voidaan selittää seuraavalla residenssivuodella.

Loppuraportti

Yhteenvetoon kerätään kaikkien taiteilijoiden käynnit, tulokset, palautteet ja kävijämäärät. Jos palautetta on kerätty muualta, kannattaa myös nämä yhdistää. Tätä yhteenvetoa tarvitaan myös rahoittajille. Yhteenveto on tärkeä, sillä se saattaa näkyväksi sen kaiken minkä eteen työryhmä ja taiteilija ovat ponnistelleet. Julkaisun sisältöä kannattaa hyödyntää myös markkinoinnissa ja muistuttaa kaikkia mitä kaikkea vuoden aikana tapahtui. Kun materiaalit ovat kerätty yhteen, työryhmä kerääntyy tarkastelemaan kulunutta vuotta.

Kehityspalaverissa kannattaa ainakin:

- Tarkastella lähtötilannetta ja tavoitteita. Mitä saavutettiin ja miltä mahdolliset mittarit näyttävät.
- Käydä läpi haasteita ja keskustellaan näihin ratkaisuja.
- Pohditaan resurssien riittävyttä ja sopeutumista vastuualueisiin.
- Tarkastellaan taiteilijoiden antamaa palautetta ja kehitysideoita.
- Tarkastellaan muiden antamaa palautetta ja kehitysideoita.
- Pohditaan budjetin riittävyttä.
- Nautitaan saavutuksista
- Sovitaan jatkosta

LOPPUSANAT

Pomarkun hyvinvointitalo on monella tapaa opettava esimerkki sinnikkyydestä, luovuudesta ja työlleen omistautumisesta. Ilman sitoutunutta henkilökuntaa residenssiä ei olisi voinut toteuttaa. Toisena avaintekijänä on ollut ulkopuolinen rahoitus. Tärkeimmät menestystekijät sujuvan ja menestyvän residenssitoiminnan tekemiseen on hyvä organisointi, rahoitus ja sitoutunut henkilöstö. Näillä työkaluilla tavoitteet saavutettiin ja toiminta saatiin käynnistettyä. Residenssitoiminta on tuonut kunnalle paljon näkyvyyttä ja uudenlaista vetovoimaa. Residenssitoiminnan vaikutukset kantavat pitkäkestoisesti ja sillä on ollut merkityksellinen vaikutus taidekasvatukseen näkökulmasta. Pomarkun residenssissä taiteilijat tekivät yhteistyötä päiväkodin, koulun ja vanhainkodin kanssa. Taiteilijoiden tuottaman taiteen laadukkuus yltytti kuntalaiset useasti. Teoksia syntyi kunnantalolle, kirjastoon ja nuortentalolle. Toiminnasta jäi positiivisia jälkiä ja teokset muistuttavat taiteilijoiden vierailuista. Residenssitoimintaa jatketaan Pomarkussa, mikäli jatkorahoitusta saadaan. Moni taiteilija on kysynyt jatkotyöskentelymahdollisuudesta sekä uudet taiteilijat ovat tiedustelleen tulevista residenssijakoista. Pomarkun residenssi voi toimia hyvänä esimerkkinä muille kunnille, sillä pienestä koostaan huolimatta, kunta pystyi toteuttamaan laadukasta residenssitoimintaa.

RaumArsin tuottama residenssitoiminta on hyvä esimerkki siitä, miten laadukasta residenssitoimintaa tuotetaan. RaumArs on pystynyt luomaan residenssilleen brändin ja hyvän maineen ulkomailla ja taiteilijoita hakee residenssiin joka vuosi suuria määriä. Toimintaa voidaan pitää erittäin laadukkaana, sillä se on pystynyt tuottamaan residenssitoimintaa jo vuodesta 1997. Toiminnan taustalla on vankka yhteistyö kulttuurilaitosten, yhdistysten ja yksityishenkilöiden kanssa. Toimintaa on kehitetty ja jatkettu vaikka ulkopuolisen rahoituksen määrä on pienentynyt ja vaikka toimintaa häiritsti COVID-19-pandemia. RaumArs jatkaa toimintaansa edelleen, ja se on yksi vanhimmista residensseistä Suomessa.



LÄHTEET

Brandenburg, C. 2009. Taiteen merkityksestä työhyvinvoinnin edistämisessä. Verkkolehti_Synnyt/Origins 2009. Viitattu 6.6.2021. http://arted.uiah.fi/synnyt/2_2009/cecilia_von_brandenburg.pdf

Honkala, N. 2018. Näkökulmia taiteen ja kulttuurin vaikutuksista oppimiseen. Sitran artikkelit. Viitattu 29.1.2021. <https://www.sitra.fi/artikkelit/nakokulmia-taiteen-ja-kulttuurin-vaikutuksista-oppimiseen/>

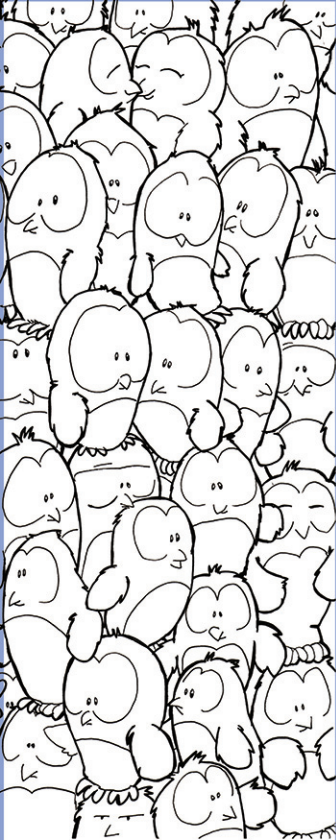
Ikäläinen, P. 2017. Taiteesta tukea työhyvinvointiin. Yleisimmät sairauspoissaolojen syyt ja taidelähtöisen toiminnan mahdollisuudet työterveyden ylläpitämiseksi. Verkkojulkaisu: Taiteen edistämiskeskus. Viitattu 6.6.2021. https://storage.googleapis.com/turku-amk/2017/05/taiteesta_tukea_tyohyvinvointiin_web-2.pdf

Kolsio, H. 2021. Haastattelu. RaumArs ry:n toiminnanjohtajaa Hannele Kolsiota haastatteli 6.6.2021 Anni Vahlqvist.

Laki kuntien kulttuuritoiminnasta 166/2019. Viitattu 6.6.2021. <https://www.finlex.fi/fi/laki/alkup/2019/20190166>

Laitinen, L. 2017. Näkökulmia taiteen ja kulttuurin sosiaalisen hyvinvoinnin vaikutuksiin. Viitattu 29.1.2021. <https://www.sitra.fi/artikkelit/nakokulmia-taiteen-ja-kulttuurin-sosiaalisen-hyvinvoinnin-vaikutuksiin/>





LÄHTEET

Leppämäki, L. 2021. Haastattelu. Pomarkun kunnan residenssitoimintaa kehittänyt kulttuurijohtaja Laura Leppämäkeä haastatteli 23.03.2021 Anni Vahlqvist.

Merilahti, N. 2021. Haastattelu. Pomarkun kunnan residenssitoiminnasta vastaava talousjohtaja Nina Merilahtea haastatteli 25.03.2021 Anni Vahlqvist.

Penttinen-Lampisuo, T. 2019. Pomarkun hyvinvointitalon taiteilijaresidenssi – selvitys toimintavuodesta 2019. Pomarkku. Viitattu 29.1.2021.
<http://www.pomarkku.fi/djulkaisu/kokous/2020534-6-1.PDF>

Pomarkku 2021. Tietoa Pomarkusta. Viitattu 13.4.2021.
<http://www.pomarkku.fi/index.php/kuntainfo/pomarkku-ja-kylat/>

Sosiaali- ja terveysministeriö 2005. Työhyvinvointitutkimus Suomessa ja sen painoalueet terveyden ja turvallisuuden näkökulmasta 2005. Selvityksiä 2005:25. Viitattu 6.6.2021. <http://urn.fi/URN:NBN:fi-fe201504224056>

Suomi, R. 2005. Kansainvälinen taiteilijaresidenssitoiminta Suomessa 1995–2005. Helsinki: Taiteen keskustoimikunta ja Suomen Taiteilijaseuran ateljeesäätiö. Viitattu 29.1.2021.
https://www.taike.fi/documents/10162/76105/no_44.pdf

Vuorinen T. 2013. Strategiakirja, 20 työkatua. Helsinki: Talentum.

