



VAASAN AMMATTIKORKEAKOULU
UNIVERSITY OF APPLIED SCIENCES

Emma Heininen & Sofia Koskela

”KUN OLLAAN VAIN KOTONA”

Lapsiperheiden hyvinvointi ja tuen tarpeet
koronaepidemian aikana

Sosiaali- ja terveysala
2021

TIIVISTELMÄ

Tekijä	Emma Heininen ja Sofia Koskela
Opinnäytetyön nimi	”Kun ollaan vain kotona” – Lapsiperheiden hyvinvointi ja tuen tarpeet koronaepidemian aikana
Vuosi	2021
Kieli	suomi
Sivumäärä	59 + 3 liitettä
Ohjaaja	Aira Bragge

Tämän opinnäytetyön tarkoituksena oli selvittää, millaiseksi lapsiperheet kokivat oman hyvinvointinsa ja jaksamisensa koronaepidemian aikana. Lisäksi haluttiin tietää, millaista tukea ja millaisia palveluita perheet kaipasivat. Tavoitteena oli tuottaa tutkimustietoa, jota MLL Vaasan yhdistys voi hyödyntää muotoillessaan palvelutarjontaansa perheiden toiveita ja tarpeita vastaaviksi.

Opinnäytetyömme teoreettinen viitekehys muodostuu hyvinvoinnin, perheen ja perhetyön käsitteistä. Tutkimus toteutettiin laadullisena eli kvalitatiivisena tutkimuksena, mutta se sisälsi myös määrällisiä eli kvantitatiivisia elementtejä. Aineisto kerättiin verkkokyselyn avulla ja analysoitiin hyödyntäen aineistolähtöistä sisällönanalyysia.

Tutkimustulokset osoittivat, että lapsiperheet kokivat keskimääräisesti voivansa hyvin koronaepidemian aikana. Epidemia muutti perheiden arkea, sillä aktiviteetit vähenivät, sosiaaliset kontaktit rajoituivat ja kotona oleminen lisääntyi. Tärkeimmäksi voimavaraksi koettiin perheen tukiverkosto, kun taas eniten koettua hyvinvointia kuormitti harrastusten ja muiden aktiiviteettien puute. Perheet kaipasivat tukiverkostolta saamaansa apua, vertais-tukea sekä tekemistä kodin ulkopuolella.

VAASAN AMMATTIKORKEAKOULU
UNIVERSITY OF APPLIED SCIENCES
Sosiaaliala

ABSTRACT

Author	Emma Heininen and Sofia Koskela
Title	Welfare and Needs for Support of Families with Children during Coronavirus Epidemic
Year	2021
Language	Finnish
Pages	59 + 3 Appendices
Name of Supervisor	Aira Bragge

The purpose of this Bachelor's thesis was to find out how families with children evaluated their state of welfare during the coronavirus epidemic. A further goal was to find out what kind of support and services families needed. The aim was to present research data which can be used by MLL when they design their supply of services to reply to the wishes and needs of the families.

The theoretical framework of the study consists of welfare, family and family work. The study was carried out as a qualitative research, but it also included quantitative elements. The material was collected using an e-questionnaire and it was analyzed with a material-based content analysis.

The results of the study showed that the welfare of the families with children were mainly good during the coronavirus epidemic. The epidemic changed the everyday life of the families by reducing the activities and social contacts. The time spent at home was increased. The most important resource of the families was a support network while the lack of hobbies and other activities was the most stressful factor. Families were missing help from their support network, peer support and activities outside their homes.

Keywords Families with children, welfare, family work, MLL

SISÄLLYS

TIIVISTELMÄ

ABSTRACT

1	JOHDANTO	8
2	TUTKIMUKSEN TAVOITTEET JA LÄHTÖKOHDAT	10
	2.1 Tutkimuksen tarkoitus ja tavoitteet	11
	2.2 Aiheen rajaus	11
3	HYVINVOINTI	12
	3.1 Lapsiperheiden hyvinvointi	14
	3.2 Hyvinvointipolitiikka	16
4	PERHE.....	17
	4.1 Perhetyö ja perhepalvelut.....	18
	4.2 Lapsiperhetyötä ohjaavat säädökset	20
	4.2.1 Sosiaalihuoltolaki	20
	4.2.2 YK:n lapsen oikeuksien sopimus	21
5	MANNERHEIMIN LASTENSUOJELULIITTO	23
6	TUTKIMUKSEN TOTEUTUS	25
	6.1 Tutkimusote.....	25
	6.2 Tutkimuksen kohde ja aineistonkeruu	25
	6.3 Aineiston analysointi.....	26
	6.4 Tutkimuksen luotettavuus ja eettisyys	28
	6.5 Aikaisemmat tutkimukset.....	29
7	TUTKIMUSTULOKSET	32
	7.1 Perheiden arvio jaksamisesta ja hyvinvoinnista	32
	7.2 Perheiden arki koronatilanteessa	34
	7.2.1 Arkeen positiivisesti vaikuttaneet tekijät.....	36
	7.2.2 Arkeen negatiivisesti vaikuttaneet tekijät	38

7.3 Perheiden arvio saamastaan avusta	41
7.4 Perheiden toivoma tuki ja toiminta.....	42
8 YHTEENVETO JA JOHTOPÄÄTÖKSET	45
9 POHDINTA	49
9.1 Opinnäytetyön anti	50
9.2 Luotettavuuden ja eettisyyden arviointi	51
9.3 Muut tutkimukset ja jatkotutkimusideat.....	53
LÄHTEET	55
LIITTEET	60

KUVIO- JA TAULUKKOLUETTELO

Kuvio 1. Hyvinvoinnin ulottuvuudet (Allardt 1976, 39–46).....	13
Kuvio 2. Vastanneiden perheiden perheenjäsenten lukumäärä.	32
Kuvio 3. Perheiden arvio heidän jaksamisestaan ja hyvinvoinnistaan. ...	33
Kuvio 4. Perheiden arvio heidän nykytilastaan sekä tulevaisuudennäkymästään.	34
Kuvio 5. Perheiden arkeen positiivisesti vaikuttaneet tekijät.	36
Kuvio 6. Perheiden arkeen negatiivisesti vaikuttaneet tekijät.....	39
Kuvio 7. Perheiden avunsaanti koronatilanteen mahdollisesti aiheuttamiin haasteisiin.	41
Kuvio 8. Perheiden MLL Vaasan yhdistykseltä toivotat aktiviteetit.....	43
Taulukko 1. Esimerkki laadullisesta sisällönanalyysistamme.....	28

LIITELUETTELO

LIITE 1. Saateteksti

LIITE 2. Kyselylomake

LIITE 3. Mannerheimin lastensuojeluliiton organisaatiokuva

1 JOHDANTO

Opinnäytetyöprosessimme alussa koronaepidemia oli jatkunut Suomessa vajaan vuoden verran. Pitkittynyt koronakriisi oli jo vaikuttanut lapsiperheiden arkeen monella tavalla, kun muun muassa monet lasten ja perheiden palvelut olivat tai olivat olleet tauolla ja merkittävät vertaissuhteet sekä lähi-kohtaamiset jääneet rajoitustoimien takia toteutumatta. Koronaepidemian ja sen vaikutusten seurauksena perheissä lisääntyivät esimerkiksi turvattuuden, epävarmuuden, ahdistuksen ja kuormittuneisuuden tunteet (Valtioneuvosto 2021, 15–16).

Mahdollisuuksien tasa-arvon näkökulmasta lasten ja lapsiperheiden hyvinvoinnilla on suuri merkitys, sillä lapsiperheiden hyvinvointi sekä lapsuudenkodin olosuhteet vaikuttavat keskeisesti siihen, millaiset mahdollisuudet lapsilla on elämässään (Hiilamo, Kangas, Manderbacka, Mattila-Wiro, Niemelä & Vuorenkoski 2010, 17). Mikäli koronakriisi aiheuttaa perheissä haasteita, joihin he eivät löydä ratkaisuja, ja perheet jäävät vaille tarvitsemaansa tukea, ovat vaarana pitkittyneet ja kauaskantoiset seuraukset perheiden ja lasten tulevaisuudessa. Halusimme opinnäytetyöllämme pyrkiä vaikuttamaan perheiden avun ja tuen saantiin tässä poikkeuksellisessa tilanteessa.

Selvitämme opinnäytetyössämme yhteistyössä MLL Vaasan yhdistyksen kanssa, millaiseksi MLL Vaasan yhdistyksen tavoittamat lapsiperheet kokevat hyvinvointinsa ja jaksamisensa koronaepidemian aikana. Lisäksi kartoitamme, miten MLL Vaasan yhdistys voi parhaiten tukea perheitä vallitsevassa tilanteessa. MLL Vaasan yhdistyksen ollessa lapsiperheiden hyvinvointia edistävä matalan kynnyksen toimija, joka tavoittaa lukuisia toiminta-alueensa perheitä, koemme sen erinomaiseksi yhteistyökumppaniksi opinnäytetyöllemme.

Valitsimme opinnäytetyömme aiheeksi lapsiperheiden hyvinvoinnin ja jaksamisen, koska pidämme sitä tärkeänä yhteiskunnallisena teemana ja koska se vastaa meidän molempien ammatillisia kiinnostuksen kohteita.

Ajattelemme, että tukemalla perheitä matalalla kynnyksellä kasvatetaan yhteiskuntaan kiinnittyneitä aktiivisia ja osallisia uusia sukupolvia. Forsberg (2003, 7) pitää perhettä tärkeänä tutkimuskohteena, koska monet yhteiskunnalliset muutokset koetaan, eletään ja myös ratkaistaan perheissä. Koronaepidemia on ollut juuri tällainen muutos, joka on vaatinut perheitä sopeutumaan uudenlaiseen tilanteeseen. Aiheen ajankohtaisuuden ja merkittävyyden vuoksi halusimme paneutua siihen opinnäytetyössämme. Koronaepidemia on koskettanut oletettavasti tavalla tai toisella jokaista suomalaista lapsiperhettä, joten on tärkeää tutkia, mitä lapsiperheille kuuluu ja millaisia uusia haasteita he ovat mahdollisesti tässä poikkeuksellisessa tilanteessa kohdanneet. Saadun tutkimustiedon perusteella palveluita pitää pystyä kehittämään nopeallakin aikataululla haasteisiin vastaaviksi.

2 TUTKIMUKSEN TAVOITTEET JA LÄHTÖKOHDAT

Globaali koronakriisi iski Suomeen maaliskuussa 2020, minkä johdosta muun muassa koulut siirtyivät etäopetukseen, työpaikoilla alettiin tehdä etätöitä ja sosiaalinen harrastustoiminta oli monilta osin keskeytettynä. Taloudellinen tilanne heikkeni useissa perheissä muun muassa työelämän runsaslukuisten lomautusten myötä, ja sekä henkinen kuormitus että ristiriidat lisääntyivät perheissä (Kestilä, Härmä & Rissanen 2020, 4–5; Paju 2020, 4). Samaan aikaan sosiaali- ja terveyspalveluita kavennettiin tai siirrettiin verkkoon etäpalveluiksi, eivätkä nämä tarjolla olleet palvelumuodot tavoittaneet kaikkia avutarpeessa olleita perheitä (Rissanen, Parhiala, Kestilä, Härmä, Honkatukia, Jormanainen 2020, 4).

Lastensuojelun keskusliiton keväällä 2020 tekemän selvityksen mukaan perheen lähtökohdat ennen koronakriisiä vaikuttivat siihen, millaisia vaikutuksia poikkeusolot toivat perheen arkeen. Jos lähtötilanne oli kohtalainen tai jopa hyvä, pystyivät perheet sinnittelemään tilanteessa pidempään tai jopa kokemaan arjen muuttuneen aiempaa paremmaksi. Puolestaan perheet, joiden tilanne oli haavoittuva jo ennen epidemiaa, olivat alttiimpia koronakriisin negatiivisille vaikutuksille. (Paju 2020, 51.)

Aikaisempien tutkimusten mukaan huono-osaisuus kasautuu tietyille väestöryhmille ja pitkittyy joskus pitkällekin tulevaisuuteen (ks. esim. Kainulainen 2006; Paananen, Ristikari, Merikukka, Rämö & Gissler 2012). Jotta voidaan estää koronaepidemiasta johtuvien negatiivisten pitkäaikaisvaikutusten ilmeneminen perheiden arjessa, tulee koronakriisin aiheuttamiin haitallisiin vaikutuksiin kyetä vastaamaan nopeasti. On tärkeää kerätä tietoa perheiden tuen tarpeista, ja vielä tärkeämpää on kyetä muokkaamaan olemassa olevia palveluita perheiden tarpeita vastaaviksi tai vaihtoehtoisesti luoda kokonaan uusia palvelumuotoja.

2.1 Tutkimuksen tarkoitus ja tavoitteet

Opinnäytetyössämme selvitämme, millaiseksi MLL Vaasan yhdistyksen tavoittamat lapsiperheet kokevat perheensä jaksamisen ja hyvinvoinnin vallitsevassa koronatilanteessa. Lisäksi kartoitamme, millaista tukea ja millaisia palveluita perheet toivovat MLL Vaasan yhdistyksen heille tarjoavan. Työn tarkoituksena on siis selvittää, miten perheet omasta mielestään voivat pitkittyneessä, poikkeuksellisessa epidemiatilanteessa sekä kartoittaa, millaista tukea perheet vallitsevassa tilanteessa kaipaavat. Tutkimuksen tavoitteena on tuottaa tutkimustietoa, jonka pohjalta MLL Vaasan yhdistys voi kehittää palvelutarjontaansa asiakaskunnan tarpeita ja toiveita mahdollisimman hyvin vastaavaksi. Tarkastelemme opinnäytetyössämme perhettä kokonaisuutena, vanhempien näkökulmasta.

Päätutkimuskysymyksemme ovat seuraavat:

1. Millaiseksi perheet kokevat oman hyvinvointinsa ja jaksamisensa?
2. Millaista tukea ja millaisia palveluita perheet kokevat tarvitsevansa?

Lisäksi päätutkimuskysymyksiämme täydentävänä alatutkimuskysymyksenä selvitämme, miten MLL Vaasan yhdistys voi vastata perheiden tarpeisiin.

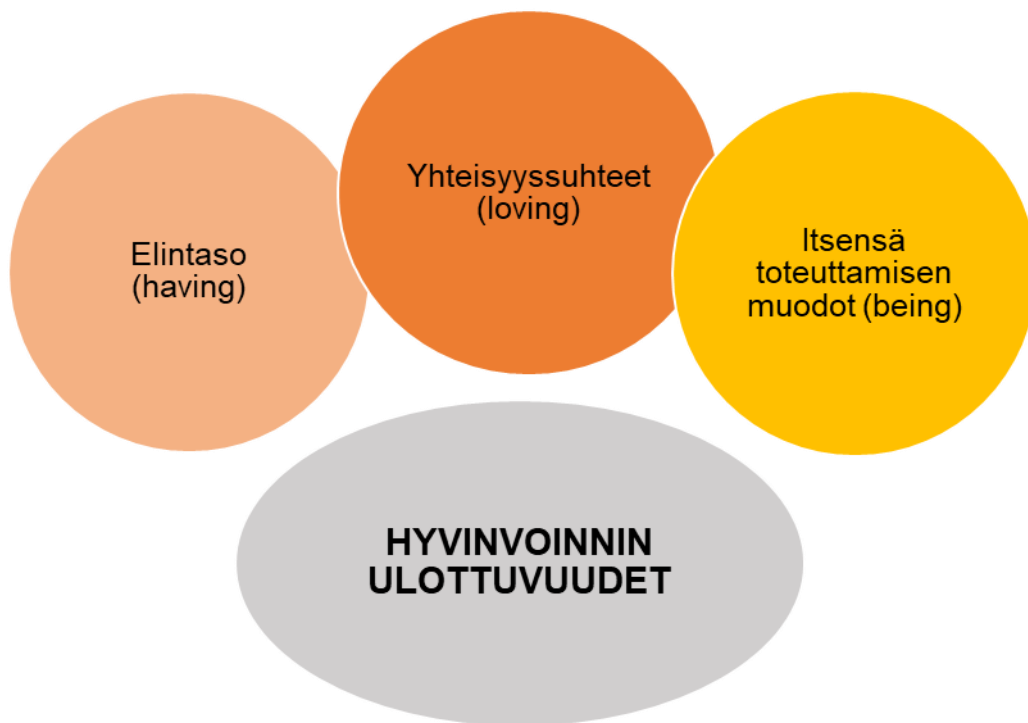
2.2 Aiheen rajaus

Opinnäytetyössämme halusimme tutkia lapsiperheiden hyvinvointia ja jaksamista. Saatuamme työllemme yhteistyökumppaniksi MLL Vaasan yhdistyksen oli luontevaa rajata tutkimuksen kohderyhmä MLL Vaasan yhdistyksen tavoittamiin lapsiperheisiin, joissa on alaikäisiä lapsia. Kohderyhmää ei rajattu sen enempää, sillä MLL Vaasan yhdistys tarjoaa toimintaa ja tukea keskenään hyvin erilaisille perheille. Näin tutkimustuloksemme edustaa parhaiten koko MLL Vaasan yhdistyksen asiakaskuntaa ja palvelee yhdistystä toiminnan kehittämisessä mahdollisimman hyvin.

3 HYVINVOINTI

Hyvinvoinnin käsite on haastava määriteltävä sen monitahoisuuden ja laajuuden vuoksi. Tutkijoiden näkemykset siitä vaihtelevat sen mukaan, mitä viitekehystä tai teoriaperinnettä he soveltavat (Moisio, Karvonen, Simpura & Heikkilä 2008, 14). Erimielisyyttä on muun muassa siitä, mitkä kaikki tekijät tarkalleen muodostavat hyvinvoinnin perustan ja toisaalta, millaiset painotukset eri tekijät saavat (Saari 2011, 9). Opinnäytetyössämme hyvinvointi ja jaksaminen määritellään hyvinvoinnin käsitteen kautta, sillä jaksaminen nähdään hyvinvoinnin arkikielisenä vastineena. Jaksamisen käsite haluttiin mukaan kyselyyn havainnollistamaan vastaajille, mitä hyvinvoinnilla tässä tutkimuksessa tarkoitetaan.

Erik Allardt määritteli hyvinvoinnin pohjoismaiseen tutkimukseen perustuen vuonna 1976. Kyseinen määritelmä on sittemmin muodostunut klassikoksi, jota käytetään edelleen laajasti hyvinvointia määriteltäessä. (Kananaja & Karjalainen 2017, 156; Forss & Vatula-Pimiä 2014, 21.) Allardtin (1976; 21, 32, 36–37) mukaan hyvinvointi on tila, jossa ihmisen on mahdollista saada keskeiset perustarpeensa tyydytetyiksi. Siten hyvinvoinnin aste määräytyy siis tarpeentyydytyksen mukaan. Tarvetyyppejä, eli hyvinvoinnin ulottuvuuksia, on Allardtin mukaan kolme (ks. Kuvio 1). Ulottuvuudet ovat elintaso (*having*), yhteisyysuhteet (*loving*) ja itsensä toteuttamisen muodot (*being*).



Kuvio 1. Hyvinvoinnin ulottuvuudet (Allardt 1976, 39–46).

Elintason ulottuvuus kuvaa fysiologisia tarpeita, joita ovat esimerkiksi terveyteen, koulutukseen, työllisyyteen, asumiseen sekä taloudellisiin resursseihin liittyvät tarpeet. Yhteisyssuhteilla taas tarkoitetaan ihmissuhteita. Tarve kuulua sosiaaliseen ryhmään, jonka jäsenet ilmaisevat pitävänsä ja välittävänsä toisistaan, on ihmiselle luontaista. Kun ihminen saa osakseen rakkautta ja huolenpitoa ja voi vastavuoroisesti osoittaa rakkautta ja huolenpitoa muita ihmisiä kohtaan, täyttyy yhteisyssuhteiden ulottuvuus. Kolmas, itsensä toteuttamisen muotojen ulottuvuus on tärkeä, mutta vaikeimmin mitattavissa. Sillä tarkoitetaan ihmisen tarvetta saada tuntee itsensä arvokkaaksi ja ainutlaatuiseksi yksilöksi, tarvetta saada ilmaista itseään erilaisten harrastusten ja vapaa-ajan toiminnan kautta sekä tarvetta saada olla osallinen ja vaikuttaa niin omaan elämäänsä, lähiyhteisöihinsä kuin laajemmin yhteiskuntaankin. (Allardt 1976, 39–49.)

Moisio ym. (2008, 14) määrittelevät hyvinvoinnin koostuvan useista osatekijöistä, jotka voivat olla joko objektiivisesti mitattavia asioita tai subjektiivisi-

sia arvostuksia ja tuntemuksia. Objektiivisia osatekijöitä ovat terveys, elinolot sekä toimeentulo, kun taas subjektiivinen hyvinvointi koostuu sosiaalisista suhteista, itsensä toteuttamisesta sekä onnellisuudesta. Jotta subjektiivista hyvinvointia voidaan kokea, on tietyn perustarpeet tyydyttävän mielmielintason toteuduttava. (Moisio ym. 2008, 14.)

Mikään tietty elintaso tai terveydentila ei kuitenkaan takaa subjektiivisen hyvinvoinnin kokemuksen toteutumista, sillä riippuu yksilöstä ja muun muassa hänen arvoistaan, mitkä osatekijät missäkin suhteessa saavat hänelle aikaan hyvinvoinnin kokemuksen (Moisio ym. 2008, 14). Esimerkiksi materiaalisesti turvattujen elinolojen voidaan todeta rakentavan yksilön hyvinvointia, mutta yksinään hyväkään taloudellinen asema ei takaa hyvinvointia ja tyytyväisyyttä omaan elämään, mikäli esimerkiksi terveydessä tai ihmissuhteissa on ongelmia. Sama pätee toisin päin: vaatimattomissa olosuhteissa yksilö voi kokea onnellisuutta ja hyvinvointia, jos hänen terveydentilansa ja ihmissuhteensa ovat hyvät ja hän kokee olevansa yhteisönsä arvostettu jäsen. (Karvonen, Moisio & Simpura 2009, 20.)

3.1 Lapsiperheiden hyvinvointi

Perheen hyvinvointia lisää avoin tunneilmapiiri: hyvinvoinnin kannalta on oleellista, että perheessä pystytään jakamaan niin onnistumisen ilot kuin vaikeatkin asiat ja että kaikilla on oikeus ja mahdollisuus tunteiden ilmaistamiseen sekä niiden käsittelemiseen. Lisäksi perhe voidaan ajatella muun muassa talous-, valta-, kommunikaatio, tunne- ja tukisysteemeiksi. Se, miten perhe kykenee säätelemään näitä systeemeitä ja luomaan ratkaisumalleja muuttuvissa tilanteissa, vaikuttaa perheen hyvinvointiin ja toimivuuteen. (Vilén, Hansen, Janhunen, Kytöpuu, Salo, Seppänen, Seppänen & Tapio 2014, 12.) Merkitystä perheen koetun hyvinvoinnin osalta on myös sillä, miten tasapainossa elämän eri osa-alueet, kuten työ ja perhe-elämä, ovat ja miten aika ja jaksaminen niiden välillä jakautuvat (Lammi-Taskula & Salmi

2009, 38). Perheessä jokaisen jäsenen henkilökohtainen hyvinvointi vaikuttaa koko perheen hyvinvointiin, minkä vuoksi on tärkeää huomioida yksilölliset tarpeet ja tukea jokaista myös yksilönä (Vilén ym. 2014, 12).

Brobergin (2010, 44) mukaan perheet niin kokonaisena systeeminä kuin yksittäisinä perheenjäseninäkin rakentavat hyvinvointiaan sekä taloudellisten että toiminnallisten resurssien avulla. Näitä resursseja hän nimittää voimavaroiksi, jotka voidaan jakaa sisäisiin ja ulkoisiin. Ulkoisia voimavaratekijöitä ovat perheen rakenteeseen liittyvät tekijät, vanhempien koulutus, sosioekonominen asema sekä työ, toimeentulo ja asuminen. Sisäisiä voimavaroja taas ovat perheen toimivuus, vanhemmuus, kasvatus, perheen yhteiset tärkeiksi kokemat asiat sekä sosiaalinen tukiverkosto, johon voi perheestä itsestään riippuen kuulua esimerkiksi isovanhemmat, muut sukulaiset, ystävät ja viralliset palvelutahot. (Broberg 2010, 77–78.)

Perheiden voimavaratekijät ovat yhteydessä toisiinsa, eivätkä ne säily muuttumattomina, vaan vaihtelevat perheen elämäntilanteen mukaan; kaikki perheet kohtaavat elämässään väistämättä sekä voimavaroja antavia että kuormittavia tekijöitä. Kuormittavien tekijöiden tunnistaminen ja tiedostaminen voivat edistää perhettä aktiivisesti muuttamaan tilannettaan, jolloin positiivisten voimavarojen lisääntyminen tuo elämään hallittavuutta. (THL 2021.)

Lapsiperheiden tavanomaisimpia hyvinvointia ja jaksamista horjuttavia tekijöitä ovat riittämättömyyden tunne, väsymys, arjenhallinta, rahahuolet sekä työn ja perhe-elämän yhteensovittamisen haasteet (MLL 2020 a). Lagerbergin ja Sundelinin (2000, 184–211) mukaan perheen alhainen sosioekonominen asema sekä vanhempien erotilanne mahdollisine konflikteineen ja perhesuhteiden etäännyksineen niin henkisesti kuin fyysisestikin ovat hyvinvoinnin riskitekijöitä. Myös ongelmat vanhempi-lapsisuhteessa, esimerkiksi haitalliset kasvatustavat, sekä suuret ja usein yllättävät elämänmuutokset voivat haastaa perheessä koettua hyvinvointia (Lagerberg & Sundelin 2000, 184–211).

Arvioitaessa perheen hyvinvointia tulee kaikki perheessä ilmenevät riski- ja suojatekijät ottaa kokonaisvaltaisesti huomioon, sillä tekijöiden välinen tasapaino tai tasapainottomuus määrittää hyvinvoinnin todellisen tilan. Riskitekijät eivät välttämättä pääse vahingoittamaan perheen koettua hyvinvointia, mikäli suojaavat tekijät ovat tarpeeksi merkittäviä kannatellakseen perheen haasteiden yli. (Björk 2016, 147–148.)

3.2 Hyvinvointipolitiikka

Hyvinvoinnin edistäminen on sosiaalialan kulmakivi (Forss & Vatula-Pimiä 2014, 21). Uudistuneen sosiaalihuoltolain sekä sosiaali- ja terveydenhuollon rakenneuudistuksen myötä hyvinvoinnin edistäminen on nostettu aiempaa merkittävämpään asemaan omana tehtäväalueenaan. Hyvinvoinnin edistämiseen panostamalla pyritään kaventamaan niin sosiaalisia kuin terveydellisiäkin eroja väestön välillä, vähentämään sosiaali- ja terveystalouden tarvetta ja hillitsemään kustannusten kasvua. Hyvinvoinnin edistäminen ei kuitenkaan ole yksinomaan sosiaali- ja terveydenhuollon asia, sillä hyvinvointi ja sen edistäminen muodostavat määrittelytavoista ja näkökulmista riippuen laajan kokonaisuuden. (Kananoja & Karjalainen 2017; 156, 158.)

Myös Hemerijckin (2017) mukaan hyvinvointipolitiikka nähdään nykyisin julkisena panostuksena tai investointina sosiaaliseen yhteenkuuluvuuteen ja inhimilliseen pääomaan, sillä ajatellaan, että terve, koulutettu ja hyvinvoiva väestö muodostaa kestävästä yhteiskunnan perustan (Kestilä & Karvonen 2019, 9). Hänen mukaansa sosiaalisia investointeja, kuten koulutukseen ja varhaislapsuuteen panostamista, on tehtävä jatkossakin, jotta turvataan hyvinvoinnin säilyminen myös tuleville sukupolville. Sosiaalisten investointien ajatellaan auttavan ihmisiä varautumaan tuleviin riskeihin, sillä investoinnit kasvattavat heidän kyvykkyyttään ja työelämävalmiuksiaan. (Kestilä & Karvonen 2019, 9.)

4 PERHE

Käsitteelle perhe ei ole olemassa yksiselitteistä määritelmää, sillä muun muassa kulttuuri ja yhteiskunnalliset normit säätelevät käsitystä siitä, mikä luetaan perheeksi. Suomalaisessa ja länsimaisessa kulttuurissa perheeseen katsotaan usein kuuluvaksi vanhemmat ja kotona asuvat lapset. (Vilén ym. 2014, 10; Rönkkö & Rytönen 2010, 10.) Yksinään asumismuoto ei kuitenkaan määrittele perheen käsitettä, sillä yleisen käsityksen mukaan perheeksi luetaan myös esimerkiksi vanhemmat ja heidän pois kotoa muuttaneet aikuiset lapsensa. Perheen voivat myös muodostaa kaksi aikuista lapsetonta henkilöä, joten myöskään jälkeläisiä perhekäsite ei edellytä. (Jallinoja 2000, 189.) Rönkön ja Rytöksen (2010, 10) mukaan perhesuhteet eroavat ystävyys-suhteista vastuidensa, velvoitteidensa, lojaalisuuden tunteidensa sekä hoivan ja huolenpidon velvollisuuden osalta.

Yhteiskunnan ja kulttuurin määritysten ohella perheet ovat myös yksilön vallinnan ja vapaaehtoisuuden muodostamia ryhmiä, jotka syntyvät perheenjäsenten keskinäisistä siteistä ja suhteista. Näitä suhteita määrittävät muun muassa emotionaaliset, biologiset sekä sosiaaliset tekijät. (Rönkkö & Rytönen 2010, 10.) Jallinojan (2000, 195–197) mukaan yhä useammin ajatellaan, että ihminen voi itse määritellä, kenet laskee kuuluvaksi perheeseensä. Siksi samankin perheen jäsenillä voi olla toisistaan poikkeavia käsityksiä ja ajatuksia siitä, ketkä kaikki perheen muodostavat. Esimerkiksi uusperhetilanteet voivat synnyttää keskenään poikkeavia käsityksiä perheen rajoista, kun saman katon alle yhdistyy jäseniä useammasta kuin yhdestä alkuperäisestä perheestä. (Jallinoja 2000, 190–194.)

Perheitä määriteltäessä tunnistetaan nykyisin useita perhemuotoja, jolloin puhutaan perheiden monimuotoisuudesta. Eri perhemuotoja ovat esimerkiksi sateenkaariperheet, joissa yksi tai useampi vanhempi kuuluu seksuaali- ja/tai sukupuolivähemmistöön, adoptioperheet, uusperheet, yhden vanhemman perheet sekä kahden kulttuurin perheet. Huomioitavaa on, ettei yksittäinen perhe välttämättä edusta vain yhtä perhemuotoa, vaan

perhe voi samanaikaisesti olla esimerkiksi sateenkaari- ja adoptioperhe. Osa perheistä taas ei koe mielekkääksi tulla ollenkaan luokitelluksi perhemuotonsa mukaan, eikä luokittelu itsessään välttämättä olekaan olennaista. Perhemuodon tunnistaminen kuitenkin auttaa hahmottamaan perheen kokemia haasteita ja tuen tarpeita, sillä perheen kokemilla haasteilla ja perhemuodolla on havaittu olevan yhteyttä. (Monimuotoiset perheet -verkosto 2020, 5; Monimuotoiset perheet -verkosto 2021.)

Suomen tilastokeskuksen määrittelyn mukaan perheen muodostavat yhdessä asuvat avio- tai avoliitossa olevat tai parisuhteensa rekisteröineet henkilöt ja heidän lapsensa, jompikumpi vanhemmista lapsineen sekä avio- ja avopuolisot sekä parisuhteensa rekisteröineet henkilöt, joilla ei ole lapsia. Lapsiperheiksi tilastokeskus taas katsoo perheet, joissa kotona asuu vähintään yksi alle 18-vuotias lapsi. (Tilastokeskus 2021.)

4.1 Perhetyö ja perhepalvelut

Perhetyö on työtä, jota tehdään perheille ja perheen kanssa. Perhettä voidaan neuvoa, valistaa ja kasvattaa, ja sen kanssa työskennellään muun muassa sitä auttaen, palvelen, aktivoiden, valmentaan sekä terapioiden. Perhetyössä kerätään tietoja perheestä, selvitetään perheen tilaa ja arvioidaan, miten perhe toimii. (Nätkin & Vuori 2007, 8.) Tarkoituksena on ehkäistä tai tarpeen ilmettyä korjata perheiden ongelmia niin, että perhe selviytyy arjessaan ilman ulkopuolisia tukitoimia (Nätkin & Vuori 2007, 8; Reijonen 2005, 11). Perhetyötä toteutetaan monenlaisissa ympäristöissä, kuten kunnissa, neuvoloissa, päiväkodeissa, seurakunnissa sekä kolmannen sektorin järjestöissä (Rönkkö & Rytönen 2010, 27–28; Vilén ym. 2014, 24–25).

Perhetyön lähtökohtana ovat perheiden elämästä kumpuavat tarpeet, joita voivat olla esimerkiksi lasten kasvatukseen ja kehitykseen liittyvät kysymykset, vanhemmuuden tukeminen, elinolojen järjestäminen sekä perheen hyvinvoinnin ja toimintakyvyn lisääminen (Rönkkö & Rytönen 2010, 27). Kes-

keisiä perhetyön sisältöjä ovat esimerkiksi psyykkisen ja sosiaalisen vanhemmuuden sekä perheen vuorovaikutustaitojen tukeminen, kasvatus- ja hoitomenetelmien jakaminen, arjen ja arkirutiinien hallintaan liittyvä ohjaaminen sekä parisuhteen tukeminen vanhemmuutta vahvistavaksi. Perhetyöllä tuetaan myös perheen toimintakyvyn vahvistamista erilaisissa uusissa elämäntilanteissa ja kriiseissä sekä vahvistetaan perheen ja perheenjäsenten sosiaalisia verkostoja. (Vilén ym. 2014, 26.)

Uusimäen (2005, 31–32) mukaan perhetyö voidaan jakaa välilliseen tai välittömään muotoon. Välillinen perhetyö kohdistuu perheeseen jonkun sen jäsenen kautta, kun taas välittömässä perhetyössä kohteena on perhe kokonaisuudessaan (Uusimäki 2005, 31–32). Perhetyön on kuitenkin tarkoitus olla hyödyksi koko perheelle, vaikka se kohdistuisikin vain joihinkin perheenjäseniin (Vilén ym. 2014, 27). Taustalla on ajatus siitä, että perhe nähdään kokonaisuutena, jonka kulttuuri ja toimintatavat vaikuttavat jokaiseen sen jäseneseen. Esimerkiksi koko perheen keskeinen tunneilmapiiri ja sisäinen dynamiikka voivat laukaista tai ylläpitää haittoja, jolloin vain yhden perheenjäsenen tukeminen ei riitä ongelmien ratkaisemiseksi. (Rönkkö & Rytönen 2010, 38.)

Vilénin ym. (2014, 24) mukaan perhetyöllä voidaan laajasti ajateltuna tarkoittaa kaikkea perheiden parissa tehtävää työtä. Uusimäki (2005, 33–35) on kuitenkin jakanut perhetyön ja perhepalvelut rinnakkaisiksi, toisistaan erillisiksi käsitteiksi. Perhepalveluissa käytetään perhetyöstä eroavia työtapoja ja -muotoja asiakasperheen elämäntilanteen ja siitä kumpuavan huolen asteen mukaan. Perhepalvelut mielletään asiakaslähtöisiksi, ennaltaehkäiseviksi kaikille avoimiksi palveluiksi, joissa kyse on perheen hyvinvoinnin tukemisesta ja vahvistamisesta. Perhetyö taas nähdään perhepalveluita vahvemmasi interventioksi perheeseen, sillä siinä pyritään suunnitelmallisesti ja tavoitteellisesti korjaamaan perheen elämäntilanteessa tai arjessa esiintyviä haittoja tai ongelmia. (Uusimäki 2005, 33–35.)

Perhepalveluissa olennaista on kumppanuuden, yhdessä toimimisen sekä vertaistuen toimintamalli. Perheet voivat hakeutua palveluihin vapaaehtoisesti ja määrittää itse palveluiden käyttöasteensa ja tarpeensa. Työtä tehdään perheiden arjessa varhaisen puuttumisen periaatteella. Perhepalveluiden voidaan katsoa pitävän yllä sekä edistävän perheiden jo olemassa olevaa hyvinvointia. Ennaltaehkäiseviä perhepalveluita ovat esimerkiksi äitilapsikahvilat, harrastusryhmät, vertaisryhmätoiminta ja lastenryhmät. (Rönkkö & Rytönen 2010, 29, 32–33; Uusimäki 2005, 35.)

4.2 Lapsiperhetyötä ohjaavat säädökset

Tässä luvussa esitetään säädökset, jotka ohjaavat järjestökentällä tehtävää työtä perheiden parissa.

4.2.1 Sosiaalihuoltolaki

Sosiaalihuoltolain (L 30.12.2014/1301) tarkoituksena on edistää ja ylläpitää hyvinvointia sekä sosiaalista turvallisuutta, vähentää eriarvoisuutta ja edistää osallisuutta. Lisäksi sillä turvataan yhdenvertaiset, tarpeenmukaiset, laadukkaat ja riittävät sosiaalipalvelut ja muut hyvinvointia edistävät toimenpiteet. Tarkoituksena on myös parantaa yhteistyötä eri toimijoiden välillä sekä edistää sosiaalihuollon asiakaskeskeisyyttä ja asiakkaan oikeutta hyvään palveluun ja kohteluun.

Sosiaalihuoltolaissa (L 30.12.2014/1301) määritetään, että kuntien on tarjottava yksilön ja perheen toimintakykyä, sosiaalista hyvinvointia sekä turvallisuutta edistäviä sosiaalipalveluja tueksi muun muassa jokapäiväisestä elämästä selviytymiseen, sosiaalisen syrjäytymisen torjumiseksi ja osallisuuden edistämiseksi sekä lapsen tasapainoisen kehityksen ja hyvinvoinnin tukemiseksi. Tätä kunnille asetettua perustehtävää täydentävät muun muassa sosiaali- ja terveysalan järjestöt, joiden toiminta houkuttelee erityisesti lapsiperheitä (Laaksonen & Helander 1999; THL 2019).

4.2.2 YK:n lapsen oikeuksien sopimus

YK:n lapsen oikeuksien sopimus on kaikkia alaikäisiä lapsia koskeva ihmis-oikeussopimus, jonka neljä yleistä periaatetta ovat syrjimättömyys, lapsen edun huomioiminen, oikeus elämään ja kehittymiseen sekä lapsen näkemysten kunnioittaminen. 54 artiklasta ja kolmesta lisäpöytäkirjasta koostuva sopimus velvoittaa sopimusvaltioita tiedottamaan lasten oikeuksista sekä arvioimaan ja edistämään sopimuksen täytäntöönpanoa. Saattamalla sopimuksen voimaan valtio sitoutuu muuttamaan lakinsa ja toimintansa sopimuksen mukaiseksi. Lasten oikeuksien toteutuessa lapsille taataan mahdollisuus terveyteen, turvallisuuteen ja koulutukseen, jotka ovat kaikkialla maailmassa välttämättömiä edellytyksiä kehitykselle. (Unicef 2021 a & Unicef 2021 b.)

Lapsen oikeuksien sopimus hyväksyttiin vuonna 1989 YK:n yleiskokouksessa, ja tänä päivänä se on maailman laajimmin ratifioitu ihmisoikeussopimus. Sen noudattamista valvoo YK:n lapsen oikeuksien komitea, joka sopimusvaltioiden raportoinnin perusteella antaa huomautuksia ja suosituksia valtioille. Lapsen oikeuksien toteutumista valvovat myös UNICEF sekä muut lapsijärjestöt. (Unicef 2021 a.)

Suomessa lapsen oikeuksien sopimus on ollut voimassa vuodesta 1991 (Unicef 2021 a). Se antaa suuntaviivoja lapsiperheiden hyvinvoinnin edistämiseksi velvoittaen kansallisen tason lisäksi myös kuntia, vanhempia sekä lasten ja perheiden parissa työskenteleviä aikuisia. Sopimuksen linjaus on, että päävastuu lasten huolenpidosta ja kasvatuksesta on vanhemmilla ja huoltajilla – vastuun täyttämiseksi heillä on kuitenkin oikeus saada tukea, neuvoa ja ohjausta. (Unicef 2021 b; Lammi-Taskula & Karvonen 2014, 14.)

Suomessa on sopimuksen ansiosta vahvistunut lapsen edun ensisijaisuuden periaate, ja useaan lakiin on kirjattu lapsen edun harkinta. Myös lasten osallisuus on parantunut, sillä esimerkiksi lastensuojelulaissa on sopimuksen myötä korostettu lapsen mahdollisuutta esittää oma mielipiteensä häntä koskevissa asioissa, ja peruskoulujen oppilaskunnista on tullut pakollisia.

(Unicef 2021 c.) Lisäksi sopimuksen ansiosta Suomeen saatiin ensimmäistä kertaa vuonna 2005 lapsiasiavaltuutettu, jonka tehtävänä on edistää lapsen edun ja oikeuksien toteutumista sekä varmistaa lainsäädännössä ja päätöksenteossa lasten aseman ja oikeuksien huomiointi (Unicef 2021 c; Lapsiasiavaltuutettu 2021).

5 MANNERHEIMIN LASTENSUOJELULIITTO

Mannerheimin Lastensuojeluliitto eli MLL on avoin kansalaisjärjestö, jonka tehtävänä ja tavoitteena on edistää lasten, nuorten ja lapsiperheiden hyvinvointia. MLL:n visiona on kehittää suomalaista lapsiystävällistä yhteiskuntaa, jossa keskiössä ovat lapset ja heidän hyvinvointinsa. Lasten oikeuksien puolustaminen on MLL:n työn ydin; kaikessa työssä korostuvat lasten oikeus onnelliseen lapsuuteen sekä lapsena olemiseen. MLL toimii muun muassa lasten, nuorten ja perheiden arjen asiantuntijana, vapaaehtoistyön toteuttajana sekä vahvana yhteiskunnallisena vaikuttajana. MLL:n työtä ohjaavat liiton perustamisjulistus, säännöt, Suunta 2024 -strategia sekä YK:n lapsen oikeuksien sopimus. (MLL 2017.)

MLL:n arvot ovat lapsen ja lapsuuden arvostus, yhteisvastuu, inhimillisyys sekä yhdenvertaisuus. Näitä arvoja toteutetaan avoimuuden, ilon, kumppanuuden, osallisuuden sekä arjen arvostaminen kautta. Käytännön toiminnassa MLL pyrkii tarjoamaan helposti lähestyttäviä perhepalveluita, jotka tarjoavat perheille iloa, kokoavat perheiden ympärillä olevia toimijoita yhteen sekä edistävät lasten ja perheiden äänen kuulumista yhteiskunnassa. Lisäksi MLL toimii arjen tukijana vanhemmuudessa, muissa perhesuhteissa ja erilaisissa perheiden elämän muutoksissa ja niistä selviytymisessä. (MLL 2017.)

MLL huomioi koronakriisin kaltaiset toimintaympäristön muutokset kolmi-vuotissuunnitelmassaan, jossa peräänkuulutetaan liiton valmiutta reagoida ennakoimattomiin tilanteisiin. Liitossa halutaan kuitenkin kunnioittaa toimivaksi todettua perustyötä, sillä perheiden tuen tarpeet ovat säilyneet suhteellisen muuttumattomina läpi vuosikymmenten. Keskiössä onkin olemassa olevien toimintamuotojen jatkuva kehittäminen ajan tarpeisiin sopivaksi, yhteistyössä perheiden kanssa. (MLL 2020 a.)

MLL on liittoyhdistys, johon kuuluvat keskusjärjestö, piirijärjestöt ja paikallisyhdistykset sekä MLL-taustaiset säätiöt ja yhtiöt (ks. liite 3). Paikallisyhdistykset ovat omien alueidensa piirijärjestön sekä keskusjärjestön jäseniä, ja

piirijärjestöt ovat keskusjärjestön jäseniä. Paikallisyhdistysten ja piirijärjestöjen valtuuttamalla edustajilla on päätösvalta MLL:n kolmen vuoden välein kokoontuvassa liittokokouksessa, jossa linjataan liiton toimintaa ja hyväksytään liiton toimintasuunnitelma. Liittokokous on MLL:n ylin päättävä elin. (MLL 2017 & MLL 2020 b.)

MLL Vaasan yhdistys on MLL:n rekisteröity paikallisyhdistys, joka toimii Vaasan lapsiperheiden hyväksi sekä heidän kanssaan. Yhdistyksen tavoitteena on edistää vaasalaisten lapsiperheiden perusturvallisuutta, hyvinvointia, terveyttä sekä kehittymistä. Yhdistys toimii Perhetalo Myötätuulessa. (MLL Vaasan yhdistys 2021.)

MLL Vaasan yhdistys järjestää erilaista toimintaa sekä lapsille että vanhemmille. Yhdistyksen järjestämiä toimintamuotoja ovat esimerkiksi vauva- ja perhekahvilat, puistotreffit, vanhempien lukupiirit sekä ohjatut toimintatuokiot, kuten askartelu- ja lauluhetket. Lisäksi yhdistyksen jäsenet ovat voineet varata lapsiparkista yli 10 kuukauden ikäiselle lapselleen 1,5 tunnin hoitoajan. Perheet ovat myös voineet mennä Myötätuuleen viettämään aikaa; tällöin heidän käytössään on perhetalon leluja, piirustustarvikkeita sekä keittiötilat eväiden syömiseen. (MLL.Vaasa 2021.)

Aktiviteettitarjonta on epidemia-aikana vaihdellut sen mukaan, mitä asetetut kokoontumisrajoitukset ovat sallineet järjestää. Toimintaa on järjestetty verkossa, ulkona sekä mahdollisuuksien mukaan perhetalolla. Tiukimpien rajoitusten aikana perhetalo oli kokonaan suljettuna. Rajoitteiden lieventyessä perhetalo on voitu pitää auki, mutta samanaikaisesti käyneiden perheiden määrää on rajoitettu. Esimerkiksi maaliskuussa 2021 perhetalossa sai vierailla vain yksi perhe kerrallaan ja tulosta oli ilmoitettava etukäteen ennakoilmoittautumisella. Myös elokuussa 2021 otettiin ennakoilmoittautuminen käyttöön tautitilanteen pahennuttua. (MLL.Vaasa 2021.)

6 TUTKIMUKSEN TOTEUTUS

Opinnäytetyömme tutkimusote on laadullinen, mutta tutkimuksemme sisältää myös määrällisiä elementtejä. Tutkimus toteutettiin yhteistyössä MLL Vaasan yhdistyksen kanssa, ja sen kohteena olivat lapsiperheet, joissa on alaikäisiä lapsia. Opinnäytetyömme ohjaaja hyväksyi tutkimussuunnitelman huhtikuussa 2021, ja tutkimusluvan myönsi MLL Vaasan yhdistyksen puheenjohtaja toukokuussa 2021. Aineisto kerättiin verkkokyselyllä ja analysoitiin laadullisen sisällönanalyysin menetelmällä.

6.1 Tutkimusote

Opinnäytetyömme tutkimusotteeksi valikoitui laadullinen tutkimusote, sillä halusimme selvittää, millaiseksi perheet itse kokevat oman hyvinvointinsa ja jaksamisensa tietyllä hetkellä, tietyissä olosuhteissa. Laadullisella tutkimuksella pyritään kuvamaan todellista elämää ja saamaan tutkittavasta kohteesta mahdollisimman kokonaisvaltainen käsitys. Laadullisessa tutkimuksessa ei pystytä täysin saavuttamaan objektiivisuutta, vaan tavoitteena on pikemminkin selvittää tiettyyn aikaan ja paikkaan sidottuja tosiasioita. (Hirsjärvi, Remes & Sajavaara 2009, 161.) Tutkimuksessamme on kuitenkin myös kvantitatiivisia eli määrällisiä elementtejä, jotta tuloksia on mahdollista verrata numeerisesti ja havainnollistaa kuvioiden avulla. Kvantitatiivisen tutkimuksen avulla saadaan muodostettua kuva muuttujien välisistä suhteista ja eroista (Vilka 2007, 13).

6.2 Tutkimuksen kohde ja aineistonkeruu

Tutkimuksemme kohteena olivat lapsiperheet, joissa oli tutkimushetkellä alaikäisiä lapsia ja jotka tavoitettiin kohdeorganisaationa toimineen MLL Vaasan yhdistyksen Facebook-sivun kautta. Opinnäytetyö toteutettiin yhteistyössä yhdistyksen hallituksen puheenjohtajan sekä perhetyön ohjaajan kanssa.

Tutkimuksemme aineisto kerättiin sähköisellä kyselylomakkeella touko-kesäkuussa 2021. Kyselyyn oli mahdollista vastata kahden viikon ajan, ja vastaajina olivat perheiden aikuiset. Valitsimme kyselyn aineistonkeruumenetelmäksemme, sillä kyselyn avulla on mahdollista koota tehokkaasti laaja aineisto niin kysymysten määrän kuin vastaajien määrän osalta. Lisäksi kyselylomakkeen eduksi voidaan katsoa tutkittavan mahdollisuus jäädä anonyymiksi. (Hirsjärvi ym. 2009, 195, 206.)

Kyselylomake koostui sekä avoimista että suljetuista kysymyksistä (ks. liite 2). Eri kysymysmuotojen hyödyntäminen oli tietoinen valinta. Avoimet kysymykset sallivat vastaajan ilmaista itseään omin sanoin, ja ne osoittavat, mitkä asiat ovat vastaajalle keskeisiä tai tärkeitä tuoda ilmi. Suljettujen kysymysten etu taas on, että ne tuottavat vähemmän kirjavia, keskenään vertailukelpoisia vastauksia ja että niihin vastaaminen on avoimia kysymyksiä helpompaa. (Hirsjärvi ym. 2009, 201.)

Kyselylomakkeen laatimisessa käytettiin hyödyksi Ensi- ja turvakotien liiton verkkokyselyä, jossa kartoitettiin koronatilanteen lapsiperheille aiheuttamia ongelmia (ks. Särkelä & Siltaniemi 2020). Kyselylomake toteutettiin Google Forms -sovelluksella, sillä Forms-kyselylomake on vastaajille helposti lähestyttävä sekä yksinkertainen täyttää. Linkki kyselyyn julkaistiin MLL Vaasan yhdistyksen Facebook-sivulla ensimmäisenä vastauspäivänä.

6.3 Aineiston analysointi

Tutkimusaineistomme kvalitatiiviset osuudet analysoitiin aineistolähtöisellä sisällönanalyysillä, jossa pyritään saamaan tutkimusaineistosta teoreettinen kokonaisuus (Tuomi & Sarajärvi 2013, 95). Laadullinen analysointi tähtää aineiston kokonaisvaltaiseen ymmärtämiseen (Hirsjärvi ym. 2009, 224), ja aineistolähtöisyys varmistaa, etteivät aiemmat havainnot, tiedot tai teoriat tutkittavasta ilmiöstä vaikuta tutkimuksen lopputulokseen. Aineistolähtöisessä sisällönanalyysissä analysoitavat asiat valikoituvat aineistosta tutki-

muksen tarkoituksen ja tehtävän asettelun mukaan, eli niitä ei sovita tai har-
kita etukäteen. Tämä varmistaa aineistosta nousevien asioiden vastaavan
tutkimuskysymyksiin. (Tuomi & Sarajärvi 2013, 95.)

Aineistolähtöisen analyysin ensimmäisessä vaiheessa aineisto redusoi-
daan eli siitä karsitaan tutkimukselle epäolennaiset seikat pois, tarvittaessa
pilkotaan alkuperäisilmauksia osiin ja pelkistetään havainnot tiivistetyiksi il-
maisuiksi. Toisessa vaiheessa aineisto klusteroidaan eli ryhmitellään, mikä
tarkoittaa yhteneväisten ilmaisujen yhdistämistä luokkiin ja luokkien nimeä-
mistä sisältöä kuvaavalla käsitteellä. Kolmas vaihe on aineiston abstrahointi
eli käsitteellistäminen. Siinä ryhmiteltyjä luokkia yhdistellään lisää, niin
kauan kuin se on mahdollista aineiston sisällön näkökulmasta, ja lopulta
saadaan teoreettisia käsitteitä. (Tuomi & Sarajärvi 2013, 109–113.)

Aineiston käsitteleminen aloitettiin tarkistamalla saadut vastaukset puutte-
iden tai virheellisyyksien varalta. Kaikki saadut vastaukset voitiin ottaa tutki-
mukseen mukaan. Aloitimme laadullisen aineistomme analysoinnin kokoa-
malla kuhunkin kysymykseen saadut vastaukset omiin Excel-taulukoihinsa.
Pilkoimme ensin alkuperäisilmaukset pienempiin osiin niiden sisältöjen mu-
kaan, minkä jälkeen pelkistimme ilmaukset. Etsimme pelkistetyistä ilmauk-
sista yhteneväisyyksiä ja jaottelimme ilmaukset alaluokkiin. Lopuksi yhdis-
telimme alaluokkia pääluokiksi. (ks. Taulukko 1.) Kvantitatiivinen aineisto
analysoitiin myös Microsoft Excel -ohjelman avulla. Saaduista tuloksista laa-
dittiin kuviot, jotka helpottavat tulosten hahmottamista.

Taulukko 1. Esimerkki laadullisesta sisällönanalyysistamme.

Alkuperäinen ilmaus	
<i>”Toimiva parisuhde, läheiset jotka auttaneet vauvan hoidossa tarvittaessa. Neuvolatapaamiset tukeneet jaksamista.”</i>	
Pilkottu ilmaus	Pelkistetty ilmaus
Läheiset jotka auttaneet vauvan hoidossa tarvittaessa	Lastenhoitoapu
Alaluokka	Pääluokka
Tukiverkosto	Sosiaaliset suhteet

6.4 Tutkimuksen luotettavuus ja eettisyys

Tutkimuksessa pyritään aina mahdollisimman objektiiviseen ja virheettö-
mään lopputulokseen, mutta siitä huolimatta tutkimustulosten luotettavuus
ja pätevyys voivat vaihdella. Tutkimuksen luotettavuutta onkin syytä arvi-
oida. Tutkimuksessa tulee täytyä reliabelius eli tutkimuksen tulosten tois-
tettavuus, mikä tarkoittaa tulosten säilymistä samanlaisina tutkijasta ja tut-
kimuskerrasta riippumatta. Toinen luotettavuutta mittaava käsite on vali-
dius. Sillä tarkoitetaan tutkimusmenetelmän kykyä mitata haluttua asiaa eli
sitä, vastaako tutkimustulos luotettavasti tutkimuskysymyksiin. Tutkimuksen
luotettavuutta parantaa sen läpinäkyvyys: tutkijan tulee kertoa tarkasti ja to-
tuudenmukaisesti tutkimuksen toteuttamisesta kaikkine vaiheineen. (Hirs-
järvi ym. 2009, 231–232).

Tutkimuseettisen neuvottelukunnan mukaan tieteellinen tutkimus edellyttää
hyvää tieteellisen käytännön noudattamista, jotta tutkimus ja sen tulokset

voivat olla eettisesti hyväksyttäviä, luotettavia ja uskottavia. Hyvän tieteellisen käytännön peruseriaatteita ovat muun muassa rehellisyys, huolellisuus ja tarkkuus kaikissa tutkimuksen vaiheissa, eettisesti kestävä tiedonhankinta ja -käsittely sekä muiden tutkijoiden työn kunnioittaminen heidän julkaisuihinsa asianmukaisesti viittaamalla. (TENK 2012, 6.)

Tutkimukseen osallistumisen on oltava tutkittavalle vapaaehtoista ja tutkittavalla tulee olla oikeus keskeyttää tutkimuksessa mukanaolonsa missä tahansa vaiheessa. Lisäksi tutkittavalla on jälkikäteen oikeus kieltää antamiensa tietojen käyttäminen. Myös tutkimuksen luottamuksellisuus on olennaista. Saatuja tutkimustietoja ei luovuteta ulkopuolisille, eikä niitä käytetä muuhun kuin luvattuun tarkoitukseen. Lisäksi tutkijoiden on huolehdittava siitä, että luvattu tutkittavien anonymiteetti säilyy. Kaikki edellä mainitut seikat tulee hyvien eettisten käytäntöjen mukaan saattaa tutkittavan tietoon ennen tutkimuksen aloittamista. (Tuomi & Sarajärvi 2013, 131.)

6.5 Aikaisemmat tutkimukset

Toikka (2020) käsittelee opinnäytetyössään koronapandemian aiheuttaman poikkeustilan vaikutuksia lapsiperheiden hyvinvointiin. Tutkimuksen tavoitteena oli saada tietoa vanhempien kokemuksista, perheiden jaksamisesta ja tuen tarpeesta Järvenpäässä sijaitsevan MLL:n Perhetalo Keltasirkun hyödynnettäväksi omassa palveluntuotannossaan. Kohderyhmänä tutkimuksessa olivat MLL:n asiakkaat Järvenpään ja Keravan alueilla. Tutkimus on toteutettu toukokuussa 2020.

Ensi- ja turvakotien liitto (Särkelä & Siltaniemi 2020) on myös kartoittanut koronatilan lapsiperheissä aiheuttamia ongelmia toukokuussa 2020. Tarkoituksena oli selvittää, miten koronatilanne ja nopeasti tapahtuneet yhteiskunnan muutokset ovat vaikuttaneet lapsiperheiden arkeen ja selviytymiseen kriisin keskellä. Lisäksi tarkoituksena oli saada tietoa, miten eri toimijat voisivat tukea perheitä. Tutkimus toteutettiin valtakunnallisesti.

Turun yliopiston sosiaalitieteiden laitos toteutti keväällä 2020 verkkokyselyn suomalaisten lapsiperheiden kokemuksista korona-arjesta. Korona-arki lapsiperheissä eli KOLA-hanke on kiinnostunut erityisesti lapsiperheiden haasteista ja erimielisyyksistä korona-arjessa. Hankkeen myötä on julkaistu yhteensä kuusi julkaisua, joista yksi on vuodelta 2021 ja loput vuodelta 2020. (Turun yliopisto 2021.)

Lastensuojelun keskusliitto selvitti huhti-toukokuussa 2020, miten korona-kriisi vaikutti suomalaisten lapsiperheiden elämään. Paikoiltaan siirretty arki-selvityksen keskeisinä näkökulmina olivat taloudellinen toimeentulo, vaikutukset sosiaalisiin suhteisiin ja perustarpeisiin sekä siirtyminen etäopetukseen ja -varhaiskasvatukseen. (Paju 2020, 4–7, 69.) Selvityksen toinen osa, Paikoillaan pyörivä arki, selvitti marras-joulukuussa 2020, miten lapsiperheiden arki sujui kriisin toisen aallon aikana. Siinä selvitettiin lapsiperheiden tyytyväisyyttä koronatoimiin, vaikutuksia perheiden taloudelliseen tilanteeseen sekä sosiaali- ja terveystalouteen. Vastauksia verrattiin ensimmäisen osan tuloksiin ja lisäksi tarkasteltiin, mihin ryhmiin kriisi erityisesti vaikutti. (Paju 2021, 4.)

Jyväskylän yliopiston psykologian laitos toteutti osana Vanhemmuuden voimavara- ja kuormitustekijät (VoiKu) -hanketta niin ikään huhti-toukokuussa 2020 kyselyn, jolla kartoitettiin vanhempien kokemuksia perheen arjesta ja hyvinvoinnista. Kyselyllä selvitettiin, mitkä tekijät tukivat ja mitkä kuormittivat perheiden jaksamista koronakriisissä. (Sorkkila 2020; Lammi-Taskula, Vuorenmaa, Aunola & Sorkkila 2020.)

FinLapset-kyselytutkimus selvitti vauvaperheiden hyvinvointia vuonna 2020. Perheiden oli mahdollista vastata kyselyyn maaliskuusta 2020 tammikuuhun 2021. Tutkimuksessa selvitettiin kokemuksia vanhemmuudesta, ammattilaisilta saadusta tuesta ja sen riittävydestä sekä arjesta koronaepidemian aikana. (Klemetti, Vuorenmaa & Helakorpi 2021, 4–16.)

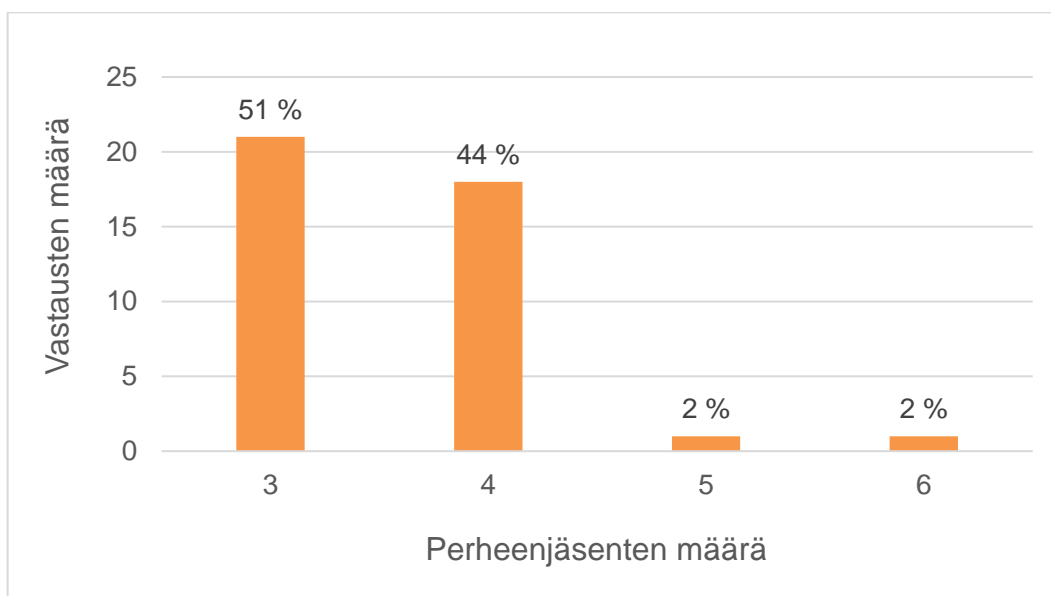
Näitä tutkimuksia ja omaamme erottaa se, että suurin osa edellä mainituista tutkimuksista on toteutettu vuoden 2020 kevään aikana, jolloin epidemia oli

vielä uutta Suomessa. Meidän tutkimuksemme aikana epidemian alusta on ehtinyt kulua runsas vuosi, joten on kiinnostavaa nähdä, onko lapsiperheiden tilanteessa nähtävillä muutosta aiempiin tutkimuksiin nähden. Lisäksi oma tutkimuksemme sijoittuu Vaasan alueelle, josta ei vastaavaa tutkimustietoa ole saatavilla.

7 TUTKIMUSTULOKSET

Kyselylomake julkaistiin MLL Vaasan yhdistyksen Facebook-sivulla touko-kuussa 2021. Kyselyyn oli mahdollista vastata kahden viikon ajan ja tänä aikana vastauksia kertyi 41 kappaletta. Kyselyn kahteen ensimmäiseen taustoittavaan kysymykseen saadut vastaukset osoittivat, että kaikki vastanneet kuuluivat tutkimuksen haluttuun kohderyhmään. Siten kaikki saadut vastaukset otettiin huomioon tutkimustuloksia analysoitaessa.

Vastanneista 39 perheestä (95 %) oli kolmen tai neljän hengen perheitä (ks. Kuvio 2). Vastanneiden perheiden alaikäisten lasten ikähaarukka oli nol-
lasta kymmeneen ikävuoteen. Kysely tavoitti erityisesti perheitä, joissa on pieniä lapsia, sillä kaikista vastanneiden perheiden lapsista 54 % oli alle kolmevuotiaita.

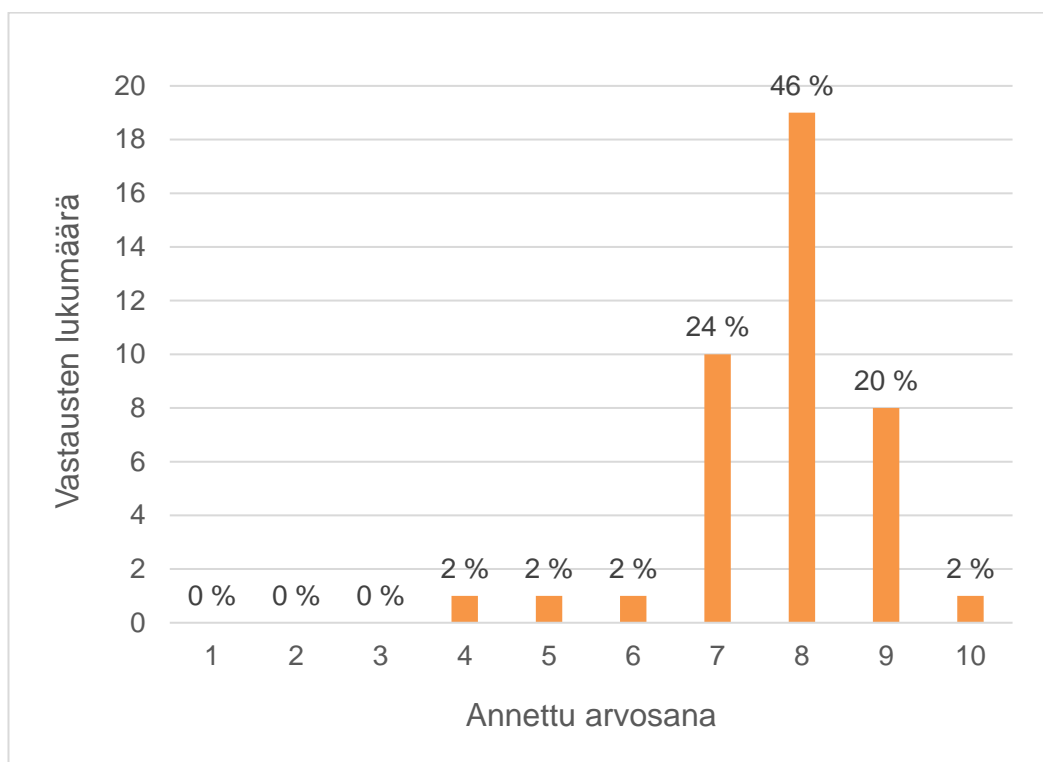


Kuvio 2. Vastanneiden perheiden perheenjäsenten lukumäärä.

7.1 Perheiden arvio jaksamisesta ja hyvinvoinnista

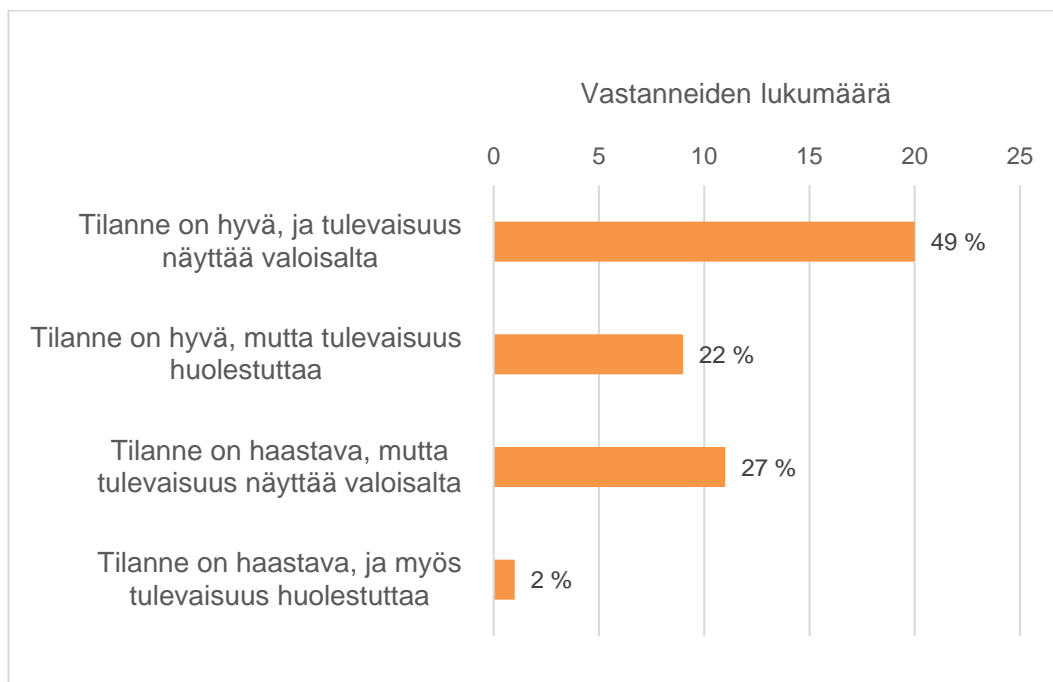
Perheitä pyydettiin arvioimaan heidän jaksamistaan ja hyvinvointiaan numeerisesti asteikolla yhdestä kymmeneen, jossa vastausvaihtoehto yksi oli *vähäinen* ja kymmenen *erittäin hyvä*. Valtaosa perheistä voi heidän oman

arviointinsa mukaan hyvin (ks. Kuvio 3). Useimmat perheet (46 %), arvioivat jaksamisensa ja hyvinvointinsa arvosanalla kahdeksan ja yhteensä jopa 92 % perheistä antoi vastaukseksi seitsemän tai enemmän. Ainoastaan kolme perhettä arvioi jaksamisensa ja hyvinvointinsa seitsemää pienemmällä arvosanalla. Annettujen arvosanojen keskiarvo oli 7,8.



Kuvio 3. Perheiden arvio heidän jaksamisestaan ja hyvinvoinnistaan.

Perheitä pyydettiin lisäksi valitsemaan neljästä väitteestä heidän elämäntilannettaan ja tulevaisuuttaan parhaiten kuvaava vaihtoehto (ks. Kuvio 4). Perheistä 49 % (20) koki, että tilanne on hyvä nyt ja että myös tulevaisuus näyttää valoisalta. Vastanneista 22 % (9) arvioi tulevaisuuden huolestuttavan hyvästä nykytilanteesta huolimatta, kun taas 27 % (11) arvioi nykytilanteen haastavaksi, mutta näki tulevaisuuden valoisana. Ainoastaan yksi vastanneista perheistä koki, että nykytilanne on haastava ja että myös tulevaisuus huolestuttaa.



Kuvio 4. Perheiden arvio heidän nykytilastaan sekä tulevaisuudennäkymästään.

7.2 Perheiden arki koronatilanteessa

Perheiltä kysyttiin, onko koronatilanne muuttanut heidän arkeaan. Kysymys oli avoin, jolloin perheillä oli halutessaan mahdollisuus kertoa useammista arjessa muuttuneista seikoista. Vastanneista perheistä vain viisi ilmoitti, ettei koronatilanne ole vaikuttanut perheen arkeen. Loput vastanneista 36 perheestä kertoi arjen muuttuneen. Niissä perheissä, joissa arki oli muuttunut, oli useimmin ilmoitettu muutos kodin ulkopuolisten aktiviteettien vähentyminen. Perheet ilmoittivat harrastusten ja lapsiperheille suunnatun toiminnan jääneen pois heidän arjestaan.

”On, jaksaminen lopussa, kun kaikki just vaivalla suunnitellut omat menot ja harrastukset loppu.”

”Kaikki kerhot ja menot peruttu. Aiemmin oltu todella aktiivisia kävijöitä ja yhtäkkiä kaikki loppui kuin seinään.”

”Toimintaa on rajallisesti. Neuvoloiden perhetoiminta on jäissä. – – Vauvaryhmät olisi kivoja mutta koronan takia eivät järkeviä.”

”On, kerkesimme käydä viime vuonna pari kertaa vauvakahvilassa ennen sulkuja, nyt en enää uskalla mennä. Tarkoituksena oli käydä perhekahvilassa ym, mutta ne nyt jäi.”

Aktiviteettien vähentymisen lisäksi perheet toivat yleisinä arjen muutoksina esille sosiaalisten suhteiden rajoittumisen ja kotona olemisen lisääntymisen. Perheiden sosiaaliset kontaktit harvenivat: tapaamiskertoja oli vähemmän ja kontaktien määrä pieneni. Perheet viettivät entistä enemmän aikaa kotona oman perheen kesken.

”...olemme kaikki kotona koko ajan.”

”Vapaa-aika ja arki aikalailta samanlaista, kun ollaan vain kotona.”

”Äärimmäinen kontrasti entiseen.”

”Olemme olleet enemmän eristyksissä ja yhteydenpito muiden lapsiperheiden ja verkoston kanssa ollut vähäisempää.”

”Kavereita ei voinut kutsua vapaasti kotiin leikkimään.”

Vastausten mukaan koronatilanne on myös hankaloittanut arjen toimintojen sujumista sekä aiheuttanut haasteita työelämässä ja vaikuttanut perheiden taloudelliseen tilanteeseen.

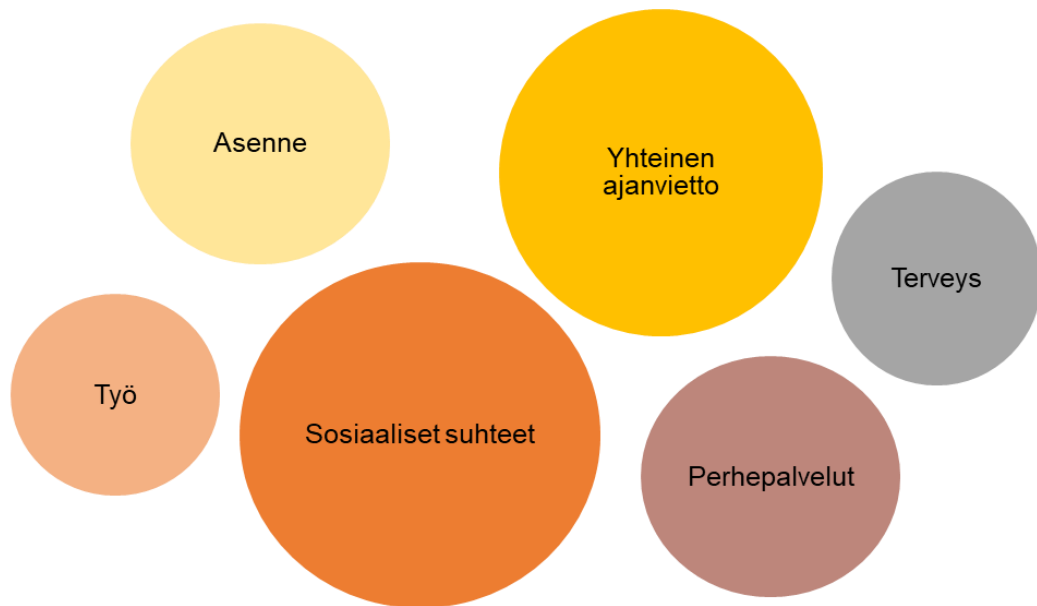
”Pitää enemmän miettiä minne menee”

”En uskalla ottaa vauvaa esim. kauppoihin mukaan.”

”Puoliso (perheen isä) lomautettu työstään, eli taloudellinen tilanne muuttunut.”

7.2.1 Arkeen positiivisesti vaikuttaneet tekijät

Perheitä pyydettiin erittelemään, mitkä tekijät vaikuttivat positiivisesti heidän jaksamiseensa ja hyvinvointiinsa kuluneen vuoden aikana. Vastaajien nimeämät positiivisesti arkeen vaikuttaneet tekijät jaettiin kuuteen eri luokkaan (ks. Kuvio 5).



Kuvio 5. Perheiden arkeen positiivisesti vaikuttaneet tekijät.

Sosiaaliset suhteet näyttäytyivät suurimpana perheiden hyvinvointia ja jaksamista tukevana tekijänä. Erityisesti korostui tukiverkoston merkitys. Perheet kokivat merkittäväksi läheisiltä ja vertaisilta saadun avun ja tuen. Lisäksi mahdollisuus tavata läheisiä tai pitää heihin muilla tavoin yhteyttä koettiin positiiviseksi voimavaraksi.

”Muiden ihmisten kanssa ’samassa veneessä oleminen’.”

”Suurin osa sukulaisista asuu lähellä ja heitä on voitu kuitenkin tavata.”

Useat perheet pitivät lisääntyntä yhdessäoloa myönteisenä tekijänä. Perheet myös katsoivat hyvän oman perheen sisäisen dynamiikan olevan hyvinvointiin ja jaksamiseen positiivisesti vaikuttava tekijä.

”Kulunut vuosi on pakottanut pysähtymään kotiin ja näin lisännyt perheen yhteistä aikaa vain olla ja nauttia yhdessä.”

”Perheen sisällä vallitseva me-henki”

Yhteinen ajanvietto ja tekeminen perheen kesken tuki hyvinvointia ja jaksamista. Yleisimpänä yksittäisenä positiivisena yhteisen ajanvieton tekijänä mainittiin ulkoilu. Lisäksi fyysinen asuinympäristö, kuten tilava koti, tuki perheiden hyvinvointia. Positiiviseksi koettiin myös arjen rauhoittuminen.

”Olemme aina viettäneet paljon aikaa ulkona yhdessä.”

”Koronan varjolla oli helppo pitää vierailuruuhkat pois vastasyntyneen vauvan ympäriltä, sai itsekin levätä pikkuvauvan kanssa kun ei tarvinnut siivota ja kestitä vieraita.”

”Omakotitalo hyvine liikkumismahdollisuuksineen, ei ole tuntunut olenkaan ’mökkihöperöltä’.”

Perheiden hyvinvointia ja jaksamista tukivat myös kodin ulkopuoliset **perhepalvelut**. Perheet hyötyivät päivähoidon mahdollisuudesta, ja lisäksi kerhotoiminta sekä neuvolatapaamiset koettiin hyvinvointia tukeviksi.

”Poika sai paikan lähipäiväkodista, jossa viihtyy erinomaisesti.”

”Lapsi aloitti täytettynään kaksi vuotta kerhon, johon lapsi menee yksin ja saan täten kaksi tuntia aikaa hoitaa omia asioita.”

”Kun on saanut käydä kerhoissa edes välillä.”

Perheet kokivat oman **asenteensa** vallitseviin olosuhteisiin vaikuttaneen hyvinvointiinsa ja jaksamiseensa positiivisesti.

”Asenne tautia kohtaan, että ei ole annettu hysterian kasvaa yltiömäisesti. Eli ollaan pidetty huolta omasta osuudesta kamppailusta virusta vastaan.”

”Eipä ole ainakaan ollut paineita käydä missään kun mihinkään ei ole järkevä mennä.”

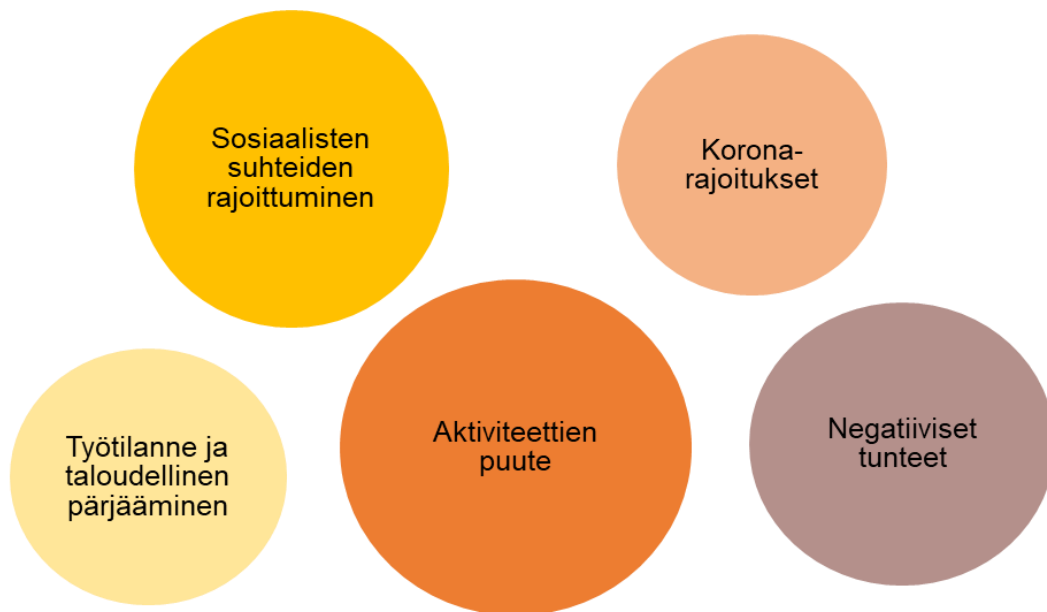
Työ. Perheissä koettiin voimavaraksi se, että työtilanne oli stabiili eikä perheenjäsenet joutuneet lomautetuiksi. Toisaalta lomautuksen etuna koettiin lisääntynyt vapaa-aika ja sen myötä vanhemman parempi jaksaminen kotona. Myös muusta syystä vähentynyt työnteko sekä etätyöskentely lisäsivät perheen kesken vietettyä aikaa, mikä nähtiin positiiviseksi muutokseksi.

Terveys. Vallitsevissa olosuhteissa perheet arvostivat myös terveenä pysymistä ja näkivät terveyden voimavarana.

”Kun emme juuri tapaa ketään, olemme pysyneet terveinä koko korona-ajan ja sehän on hyvä.”

7.2.2 Arkeen negatiivisesti vaikuttaneet tekijät

Perheitä pyydettiin erittelemään myös, mitkä tekijät vaikuttivat negatiivisesti heidän jaksamiseensa ja hyvinvointiinsa kuluneen vuoden aikana. Vastajien nimeämät negatiivisesti arkeen vaikuttaneet tekijät jakautuivat viiteen eri luokkaan (ks. Kuvio 6).



Kuvio 6. Perheiden arkeen negatiivisesti vaikuttaneet tekijät.

Aktiviteettien puute nousi vastatuimmaksi negatiivisesti perheiden hyvinvointiin ja jaksamiseen vaikuttaneeksi tekijäksi. Perheet kokivat negatiiviseksi harrastusten, kerhojen ja muiden lapsiperheiden aktiviteettien tarjonnan kaventumisen tai kokonaan tauolla olemisen. Myös lisääntynyt kotona oleminen heikensi perheiden hyvinvointia.

”Huviretket ja tekemiset ovat välillä nollassa. Lapset ovat eniten harrittelleet uimahallin sulkuja. Loman ja retkeilyn tarve.”

”Myös perhekerhojen sulkeminen on tuntunut erittäin ikävältä”

”... kotona oleminen on ollut ajoittain hyvin yksinäistä ja turhauttavaa.”

Sosiaalisten suhteiden rajoittuminen vaikutti kielteisesti perheiden hyvinvointiin ja jaksamiseen. Perheet kokivat raskaaksi sosiaalisten kontaktien välttelemisen ja kotiin eristäytymisen sekä sen, että kodin ulkopuoliset kontaktit olivat joko vähissä tai ne puuttuivat kokonaan. Myös tukiverkoston ja vertaistuen puute heikensi perheiden jaksamista. Vanhemmat kokivat, ettei aikaa itselle tai parisuhteelle ollut riittävästi.

”Se harmittaa kun vauvavuodesta ei jää ystäviä tai tuttavaperheitä matkaan.”

”Sosiaalisten kontaktien ja tukiverkoston puuttuminen koska sitä ei ole täällä muualta muuttaneella. Välillä tuntui todella raskaalta perusarkikin”

”Oma sosiaalinen elämä on jäänyt erittäin vähäiselle.”

”Vertaistukea muilta samassa elämäntilanteessa olevilta on ollut vaikeampi saada.”

”Meillä ei ole ollut miehen kanssa ollenkaan kahdenkeskistä aikaa kodin ulkopuolella.”

Perheet nimesivät **negatiiviset tunteet** hyvinvointia heikentäneiksi tekijöiksi. Pelko taudista, epävarmuus tulevasta, yksinäisyys sekä vanhempien kuormittuneisuus koettiin haitallisiksi. Lisäksi vanhemmat olivat huolissaan siitä, miten sosiaalisten kontaktien vähyyks vaikuttaa lapsen kasvuun ja kehitykseen. Myös tasapainottelu tapaamisrajoitusten ja läheisten näkemisen välillä aiheutti ristiriitaa.

”Vanhempien jaksaminen ollut tiukilla.”

”... ja vaikka ovat sitten auki ne paikat niin pelkää lähikontakteja ja että jokapaikasta saa koronan.”

”On, paljon ollut kotona eikä sosiaalisia tilanteita, jotka kehittäisivät lasta.”

”Vauvaa ei saa totutettua eri ympäristöihin ja ihmisiin.”

”Ristiriidat koronaan ja näkemisiin liittyen läheisissä ihmissuhteissa. Esimerkiksi omat vanhempani olisivat halunneet nähdä vastoin suosituksia. Myös kaveripiirissä tilanne aiheutti ristiriitoja.”

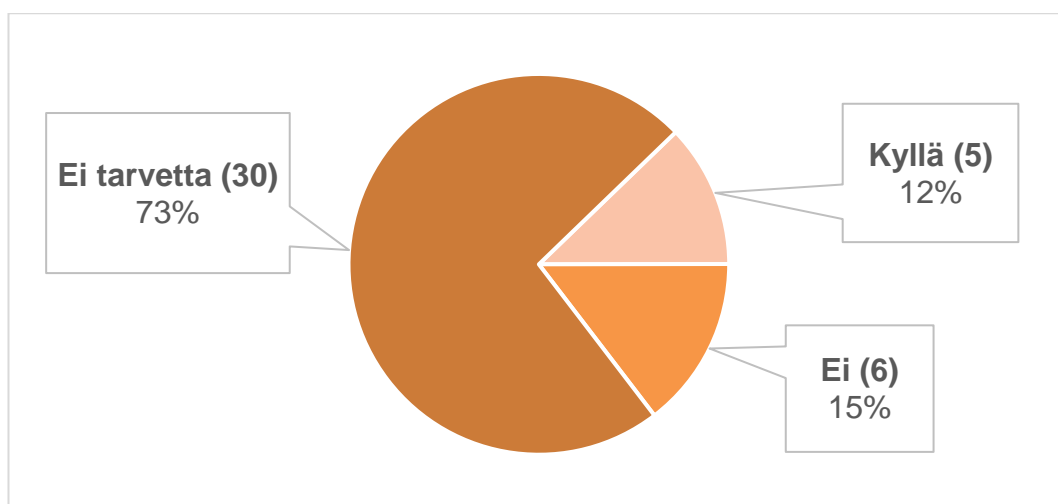
Työtilanne ja taloudellinen pärjääminen huolettivat perheitä. Taloudelliset haasteet sekä epävarmat työtilanteet, kuten lomautukset, vaikuttivat perheiden jaksamiseen. Myös koettu työstressi verotti jaksamista kotona.

Monessa vastauksessa myös **koronarajoitukset** itsessään koettiin rasakiksi. Perheiden hyvinvointia ja jaksamista kuormittivat rajoitusten tiukka noudattaminen, maskien käyttäminen, moniin aktiviteetteihin osallistumisen edellyttämä ennakoilmoittautuminen sekä eristykseen tai karanteenin asettaminen. Tiukat rajoitustoimenpiteet ovat aiheuttaneet myös eriarvoisuuden tunnetta perheen sisällä.

”Isä ei ole päässyt mukaan raskausaikana neuvolaan ja ultraan mukaan, joka tuntui hyvin syrjivältä, toinen vanhempi ei ollut tasa-arvoinen.”

7.3 Perheiden arvio saamastaan avusta

Kyselyyn vastanneista perheistä 73 % koki, että he eivät ole tarvinneet apua koronatilanteen mahdollisesti aiheuttamiin haasteisiin. Apua haasteisiinsa kertoi saaneensa 12 % vastanneista, kun taas 15 % koki jääneensä ilman tukea (ks. Kuvio 7).



Kuvio 7. Perheiden avunsaanti koronatilanteen mahdollisesti aiheuttamiin haasteisiin.

Ilman tukea jääneiltä perheiltä kysyttiin, olivatko he hakeneet apua koronatilanteen aiheuttamiin haasteisiin: heistä 33 % (2) kertoi hakeneensa apua, 67 % (4) ei ollut hakenut. Eniten perheet kaipasivat lastenhoitoapua. Sitä kaipasivat sekä apua hakeneet että he, jotka eivät olleet hakeneet apua. Lisäksi ne perheet, jotka eivät olleet hakeneet apua, olisivat tarvinneet taloudellista tukea sekä keinoja edistää perheen jaksamista.

Perheet ajattelivat avunsaannin estyneen lähikontaktien rajoitteiden ja tukiverkoston puuttumisen takia. Perheet eivät ole uskaltaneet tai halunneet tavata läheisiään tai hakeutua palveluiden piiriin tartuntariskin takia. Maskin käyttäminen ja verkkovälitteiset palvelut on koettu sopimattomiksi ja siten estäneet tuen ja avun saannin.

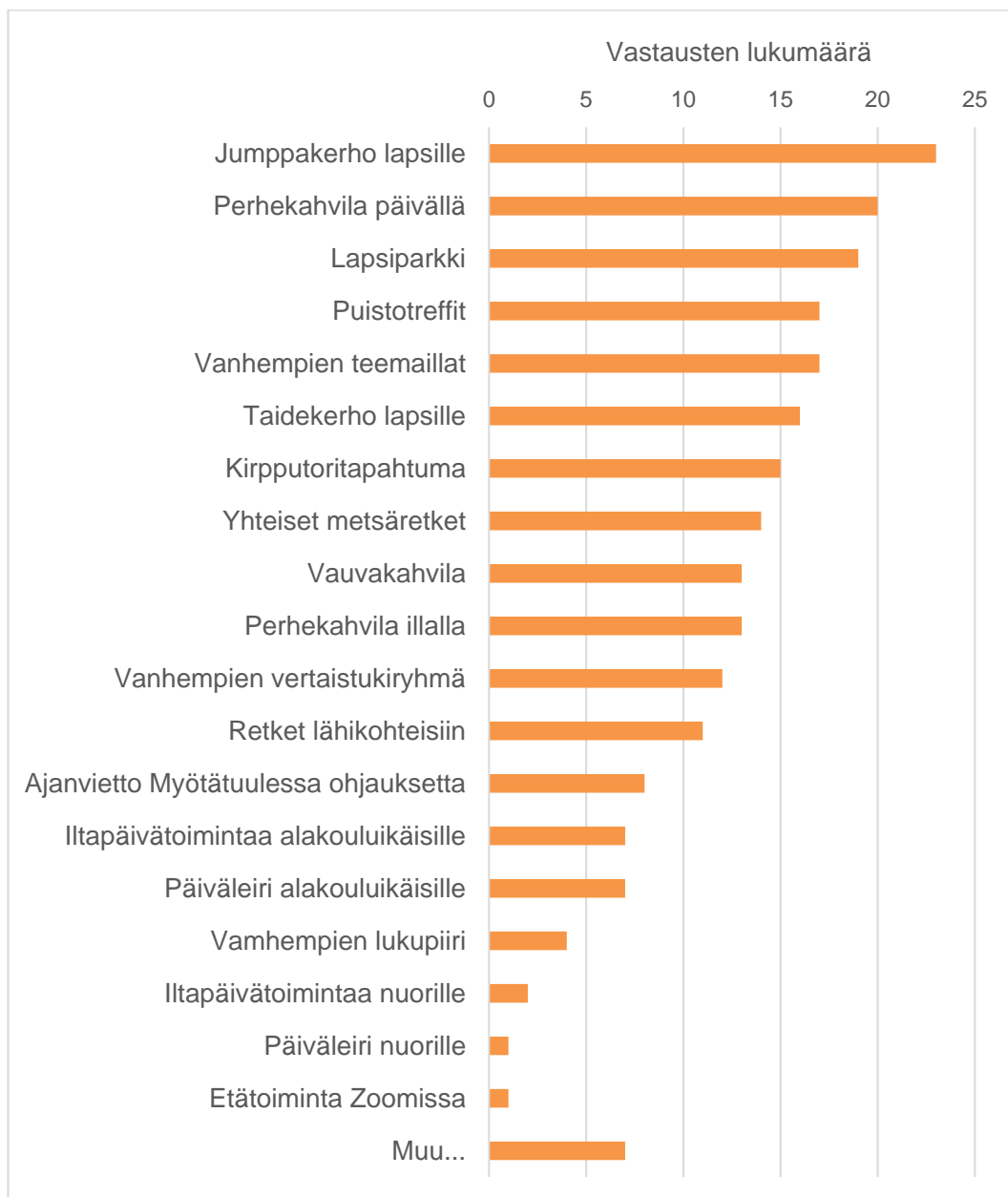
”Kotiin ei oo halunnu ottaa koronavaaraa.”

”Koronatilanteen vuoksi lastenhoitoapua ei ole viitsinyt pyytää, tukiverkko asuu kaukana.”

Lisäksi etuusjärjestelmän koettiin estäneen taloudellisen tuen saannin. Myös perhepalvelujen heikkeneminen – kerhojen tauolla oleminen sekä avoimen päiväkodin lakkauttaminen – koettiin estävän avunsaannin.

7.4 Perheiden toivoma tuki ja toiminta

Kyselyllä selvitettiin, millaista toimintaa ja tukea kyselyyn vastanneet toivoivat MLL Vaasan yhdistyksen tarjoavan (ks. Kuvio 8). Vastausvaihtoehtoja oli 20 perustuen Vaasan yhdistyksen aiempaan toimintaan sekä uusiin ideoihin. Kyselyyn vastanneiden oli mahdollista valita useampi vaihtoehto ja viimeiseen vaihtoehtoon ”Muu...” esittää oma toive tai ehdotus.



Kuvio 8. Perheiden MLL Vaasan yhdistykseltä toivomat aktiviteetit.

Eniten kannatusta saivat lasten jumppakerho (23), perhekahvila päiväsaikaan (20) sekä lapsiparkki (19). Puistotreffit sekä vanhempien teemaillat, jotka käsittelevät esimerkiksi tunnetaitoja, ravintoa tai parisuhdetta, keräsivät kumpikin 17 ääntä. Vähintään 15 ääntä keräsivät myös taidekerho lapsille (16) sekä kirpputoritapahtuma (15). Kaikki vastausvaihtoehdot saivat ainakin yhden äänen. Kohdan ”Muu...” valitsi seitsemän vastaajaa. Vastajien ehdottamia ideoita olivat tukiperhetoiminta sekä tapahtuma, joka olisi

tarkoitettu vanhempien tutustumiseen ja ystäväystymiseen. Lisäksi vastauksissa toivottiin yhteisretkeä Aava Kertun kotitalalle tai eläinten vanhainkoti Wanhalle Markille.

Kyselyn lopuksi vastaajille annettiin mahdollisuus kertoa vapaasti toiveita ja terveisiä MLL Vaasan yhdistykselle. Kysymykseen oli jätetty yhteensä 18 vastausta, joista monessa annettiin kiitosta MLL Vaasan yhdistykselle heidän tekemästään työstä. Perhetalo Myötätuulelle toivottiin uutta sijaintia, jotta sisällä olisi enemmän tilaa ja jotta vauvan voisi jättää ulos nukkumaan. Lisäksi toivottiin koko perheen teematapahtumia, konsertteja sekä lastenhoitopalvelujen saatavuutta iltaisin ja viikonloppuisin. Vastauksissa esitettiin myös toive Facebook-ryhmästä, jossa vanhemmat voisivat itse kerätä halukkaita vertaisia esimerkiksi puistokahveille tai muuhun yhteiseen tekemiseen. Myös mies-lapsi-toimintaa toivottiin kehitettävän Vaasan alueella.

8 YHTEENVETO JA JOHTOPÄÄTÖKSET

Opinnäytetyömme päätutkimuskysymyksiä oli kartoittaa, millaiseksi perheet kokevat oman hyvinvointinsa ja jaksamisensa sekä selvittää, millaista tukea ja millaisia palveluita perheet kokevat tarvitsevansa. Päätutkimuskysymyksiämme täydentävällä alatutkimuskysymyksellämme selvitimme, miten MLL Vaasan yhdistys voi vastata perheiden tarpeisiin. Tutkimustulokset vastasivat tutkimuskysymyksiimme.

Tutkimustulokset osoittivat, että valtaosa perheistä on pärjännyt vallinneissa olosuhteissa hyvin. Keskimäärin perheet antoivat hyvinvoinnilleen ja jaksamiselleen kiitettävän arvosanan. Lähes puolet perheistä arvioivat vastaushetkellä tilanteensa olevan hyvä, ja he luottivat myös tulevaisuuteen. Tuloksista erottui kuitenkin perheistä noin neljännes, jotka kokivat nykytilanteensa haastavaksi. Näiden perheiden löytäminen ja tukeminen poikkeuksellisin aikoina on tärkeää, jotta pystytään turvamaan hyvinvointia suojaavien tekijöiden säilyminen ja lisääntyminen perheiden arjessa. Lisäksi ajatelimme, että perhepalveluilla on tärkeä tehtävä valaa uskoa tulevaisuuteen sille neljännekselle perheistä, jotka eivät vastaushetkellä pystyneet luottamaan valoisaan tulevaisuuteen. Tarjoamalla perheiden arjen tarpeisiin vastaavia palveluita perheiden kokema arjen kuormittavuus vähenee, jolloin myös hyvään tulevaisuuteen on helpompaa luottaa. Ajatelimme, että usko tulevaisuuteen itsessään on arkea kannatteleva tekijä.

Valtaosa perheistä kertoi heidän arkensa muuttuneen epidemiatilanteen myötä. Eniten ilmoitettu muutos oli kodin ulkopuolisten aktiviteettien väheneminen. Perheiden arjesta jäi joko osittain tai kokonaan pois esimerkiksi harrastus- ja kerhotoiminta. Kotona oleminen lisääntyi reilusti, jonka myötä myös perheen kesken vietetty aika lisääntyi ja sosiaalisten kontaktien määrä väheni. Arjen toimintojen koettiin vaikeutuneen, ja muutokset työelämässä sekä perheiden taloudellisissa tilanteissa haastoivat perheitä. Koska perheiden arki on monelta osin muuttunut, voidaan ajatella, että nämä muu-

tokset heijastuvat myös perheiden palvelutarpeisiin. Perhepalveluita suunniteltaessa ja toteutettaessa ei voida pitää palveluita tauolla ja jäädä odotamaan niin sanottua entistä normaalia, vaan palvelut tulee mukauttaa sen hetkisiin tarpeisiin sopiviksi. Vielä ei myöskään tiedetä, kuinka pysyviä tai kauaskantoisia epidemian mukanaan tuomat muutokset ovat. Nykytilanne edellyttääkin palveluntarjoajilta ajan hermolla pysymistä sekä muutosten sietämistä ja niihin ketterästi vastaamista.

Perheiden hyvinvointia ja jaksamista tukivat sosiaaliset suhteet, perheen yhteinen ajanvietto, matalan kynnyksen perhepalvelut, oma asenne, hyvä terveys sekä vakaa työtilanne tai työnteon vähentyminen. Erityisesti perheitä kannatteli heidän tukiverkostonsa. Myös perheen sisäinen hyvä dynamiikka tuki jaksamista ja hyvinvointia. Eniten ilmoitettu yhteinen ajanvieton muoto oli ulkoilu, joka itsessäänkin mainittiin positiivisena voimavarana. Lisäksi viihtyisä asuinympäristö sekä rauhoittunut arki edesauttoivat jaksamista.

Perheiden hyvinvointia ja jaksamista puolestaan heikensivät aktiviteettien puute, sosiaalisten suhteiden rajoittuminen, negatiiviset tunteet, työtilanne ja taloudellinen pärjääminen sekä koronarajoitukset. Perheissä kaivattiin tekemistä kodin ulkopuolella, sillä pelkästään kotona oleminen koettiin kuormittavaksi. Sosiaalisten kontaktien ollessa rajalliset jäivät perheet vaille tärkeää vertaistukea sekä tukiverkoston apua. Lisäksi perheiden koettua hyvinvointia heikensivät pelko taudista, koettu yksinäisyys ja kuormittuneisuus sekä epävarmuus tulevasta.

Koronatilanteen mahdollisesti aiheuttamista haasteista huolimatta suurin osa perheistä koki pärjäävänsä ilman apua. Reilu neljännes vastaajista kaipasi apua, ja heistä noin puolet oli sitä saanut. Apua tarvinneet kaipasivat lastenhoitoapua, taloudellista tukea sekä keinoja edistää perheen jaksamista. Avunsaanti estyi perheiden mukaan koronarajoitteiden ja tukiverkoston puuttumisen takia. Lisäksi perheitä mietitytti hakeutua avun piiriin lähi-kontakteista syntyvän tartuntariskin takia.

MLL Vaasan yhdistykseltä perheet toivoivat sellaisia koko perheen toimintamuotoja, jotka ovat lähinnä pikkulapsiperheille suunnattuja. Alakouluikäisten ja sitä vanhempien lasten aktiviteetit eivät keränneet erityistä kannatusta, mutta aikuisille suunnatut vanhempien teemaillat ja lukupiiri herättivät mielenkiintoa. Kaikkiaan perheet toivoivat toimintaa laajasti eri vastausvaihtoehtojen välillä, mikä osoittaa perheiden tarpeiden moninaisuuden. Huomion arvoista kuitenkin on, ettei etätoiminta kiinnostanut, joten sitä ei voida pitää lähitoimintaa korvaavana vaihtoehtona. MLL Vaasan yhdistyksen tuleekin palvelutarjontaansa suunnitellessaan huolehtia monipuolisten toimintamuotojen lähitoteuttamisesta. Myös uusina ideoina tarjotut aktiviteettiehdotukset, kuten kirpputoritapahtuma, herättivät vastaajissa kiinnostusta, minkä vuoksi uusia toimintamuotoja tulee kokeilla rohkeasti.

Kautta linjan tutkimustuloksissa toistui, että perheet kaipasivat sosiaalisia kontakteja sekä tekemistä arkeensa. Nämä merkittävimmät korona-ajan arjen puutteet aiheutuivat pitkälti siitä, etteivät lähikontaktit olleet turvallisia tai sallittuja. Perheiden hyvinvoinnin tukemisen kannalta onkin hyvin olennaista pystyä jatkossa vastaavissa olosuhteissa mahdollistamaan turvalliset lähi-tapaamiset. Toimintaa voisi esimerkiksi järjestää ulkotiloissa, missä tartuntariski on sisätiloja pienempi, tai muodostamalla pieniä ryhmiä, jotka tapaavat vain toinen toisiaan. Näin perheet voivat tavata toisiaan, mutta kontaktien määrä ei nouse hallitsemattoman suureksi.

Mikäli tulevaisuudessa kuitenkin joudutaan uudelleen asettamaan tiukkoja kokoontumisrajoituksia, jotka pakottavat perheet jäämään koteihinsa, tulee löytää keinoja tukea perheiden yhdessä olemista. Vastauksissa positiivisena voimavarana toistunutta perheen sisäistä hyvää dynamiikkaa ja menkeä tulisi pystyä viemään kaikkiin perheisiin esimerkiksi vahvistamalla perheiden tunne- ja vuorovaikutustaitoja tai tarjoamalla ideoita yhteiseen ajanviettoon. Lisäksi tulee huolehtia siitä, etteivät perheet jää yksin, sillä esimerkiksi saadun tai saamatta jääneen lastenhoitoavun merkitys oli vastausten perusteella suuri. Monet perheet kertoivat saaneensa apua arkeen läheistukiverkostoltaan, kun taas osalta läheistukiverkosto puuttui kokonaan.

Erityisesti jälkimmäisenä mainittujen perheiden jaksaminen herättää huolta, minkä vuoksi perhepalveluiden tuleekin tarjota myös konkreettisia arkea tukevia palveluita.

9 POHDINTA

Opinnäytetyöprosessimme alkoi syksyllä 2020, jolloin aloimme hahmotella työmme teemaa ammatillisten kiinnostuksen kohteidemme pohjalta. Aiheen valintaa ohjasi yhteinen kiinnostus lapsi- ja perhetyötä kohtaan. Lisäksi halusimme työstämme ajankohtaisen, minkä johdosta vallinnut koronatilanne liitettiin aiheeseen mukaan. Yhteistyökumppaniksi työllemme halusimme MLL Vaasan yhdistyksen, sillä sen kohderyhmä, arvot ja tavoitteet sopivat luontevasti opinnäytetyömme tutkimukseen. Lisäksi yhteistyö yhdistyksen kanssa toi työhömmme arvokasta työelämälähtöisyyttä.

Esittelimme alustavan aiheemme MLL Vaasan yhdistyksen hallitukselle Perhetalo Myötätuulella helmikuussa 2021. Lisäksi konsultoimme aiheen valinnassa MLL:n johtavaa asiantuntijaa, minkä jälkeen aihe muotoutui lopulliseen muotoonsa ja laadimme tutkimussuunnitelman. MLL Vaasan yhdistyksen puheenjohtaja myönsi tutkimusluvan toukokuussa 2021. Luvan saatuamme keräsimme verkkokyselyllä tutkimusaineistomme ja analysoimme sen kesän 2021 aikana.

Opinnäytetyöprosessimme eteni pääosin suunnitellusti ja mutkattomasti. Samaan aikaan opinnäytetyömme ohella suoritimme tärkeitä suuntaavia opintoja sekä syventävää harjoittelua. Päällekkäisyyksistä johtuen opinnäytetyöprosessimme eteni vaihdellen – välillä etenimme hitaasti, toisinaan taas harppauksin. Tasaisempi tahti ja pidemmälle aikavälille jaettu työkuorma olisi saattanut olla eduksemme, sillä tällä toteutuksella prosessi oli suhteellisen raskas.

Työstimme työmme suurilta osin yhdessä. Mikäli olisimme jakaneet työn vastuualueita enemmän molempien kesken, olisimme oletettavasti saaneet ajallisesti nopeutettua työntekoa. Työstämällä tekstiä yhdessä saimme luotua koko opinnäytetyössämme säilyvän yhtenäisen linjan, mihin olemme tyytyväisiä. Aihe tuntui mielekkäältä koko prosessin ajan ja yhteistyö valitun organisaation kanssa oli hedelmällistä. Saimme kyselyymme vastauksia reilusti odotettua enemmän, mikä ilahdutti. Rungas vastausmäärä hyödytti

meitä tutkimuksellisesti ja lisäksi se, että moni kiinnostui vastaamaan kyselymme, vakuutti osaltaan siitä, että aihe on tärkeä ja merkityksellinen.

MLL Vaasan yhdistys voi hyödyntää opinnäytetyötämme suunnitellessaan palvelutarjontaansa asiakaskunnan tarpeita ja toiveita entistä paremmin vastaavaksi. Lisäksi opinnäytetyömme tulokset voivat hyödyttää muita sosiaali- ja kasvatustalouden ammattilaisia, jotka työskentelevät lapsiperheiden parissa.

9.1 Opinnäytetyön anti

Sosionomin kompetenssit on jaettu kuuteen osa-alueeseen, joista erityisesti asiakastyön osaamisen sekä kriittisen ja osallistavan yhteiskuntaosaamisen alueilla olemme opinnäytetyömme myötä kehittyneet (Arene 2017, 10). Opinnäytetyömme vahvisti kykyämme toimia lapsiperheiden hyvinvoinnin edistäjänä, sillä olemme oppineet tunnistamaan lapsiperheiden hyvinvoinnin riski- ja suojatekijöitä ja sen myötä arvioimaan perheiden palvelutarpeita. Käsittelemme kolmannen sektorin tekemän ehkäisevän työn merkityksestä on laajentunut ja tunnistamme, miten matalan kynnyksen työllä ehkäistään syrjäytymistä ja tuetaan osallisuutta.

Työmme opetti meille aikataulutusta, kokonaisuuksien hallintaa sekä pitkäjänteisyyttä, sillä meidän oli huolehdittava oman, tavoitteidemme mukaisen aikataulumme toteutumisesta, mutta myös kunnioitettava muiden prosessissa mukana olleiden aikatauluja. Valtaosan työstä kirjoitimme kesän aikana, jolloin ohjaajan tukea ei ollut saatavilla. Tällöin vastuu tiedon hakemisesta ja työn etenemisestä oli omilla harteillamme, mikä opetti itsenäistä työskentelyä ja vastuunottoa. Parityönä tehty opinnäytetyö kehitti tiimityöskentelytaitojamme, sillä koko prosessin ajan työparin mielipiteen kuunteleminen ja työtavan kunnioittaminen oli olennaista toimivan yhteistyön kannalta. Lisäksi opinnäytetyöprosessimme vahvisti tutkimuksellista kehittämisosaamistamme antaen muun muassa valmiuksia toteuttaa asiakaskyselyitä työelämässä.

Teoreettista viitekehystä rakentaessamme huomasimme työmme keskeisten käsitteiden olevan vaikeasti määriteltäviä, sillä käsitteille hyvinvointi, perhe ja perhetyö ei ole olemassa täysin yksiselitteisiä määritelmiä. Tutkimustietoa edellä mainitusta teemoista on olemassa runsaasti, mutta oman tutkimuksemme ja valitsemamme näkökulman kannalta relevantin tiedon löytäminen ja rajaaminen tuntui kuitenkin haastavalta. Emme halunneet lisätä teoriaosuuden laajuutta epärelevantilla tiedolla, ja siksi teoriaosuuksiemme jäi toivottua suppeammaksi. Jälkikäteen ajateltuna olisimmekin valinneet ja rajanneet aiheemme niin, että teoreettisen viitekehyksen muodostaminen olisi ollut suoraviivaisempaa ja mielekkäämpää.

Mikäli aloittaisimme tutkimuksemme alusta, käyttäisimme vielä enemmän aikaa kyselyn laatimiseen ja kysymysten muotoilemiseen. Perehtyisimme vielä tarkemmin aiheemme teoriataustaan ja aikaisempiin tutkimuksiin ennen kyselyn laatimista, jotta kysymykset olisivat nykyistä selvärajaisempia ja tarkempia. Tulosten analysointi olisi ollut helpompaa, sillä tarkemmat kysymykset olisivat jättäneet vähemmän tulkinnanvaraa. Olisimme myös lisänneet perheiden taustaa selventäviä kysymyksiä, sillä ne olisivat taustoittaneet esimerkiksi perheen sosioekonomista asemaa tai perhemuotoa. Olisi ollut mielenkiintoista nähdä, olisiko näillä tekijöillä ollut selvää yhteyttä koettuun hyvinvointiin.

9.2 Luotettavuuden ja eettisyyden arviointi

Tutkimuksemme myötä saimme tutkimuskysymyksiimme vastaukset, eli tutkimus oli validi mitaten sitä, mitä sen avulla oli tarkoitus selvittää. Tutkimuksemme luotettavuutta lisää se, että sen kaikki vaiheet on kerrottu mahdollisimman tarkasti ja totuudenmukaisesti luvussa kuusi. Riskinä tutkimuksemme luotettavuuden kannalta oli anonyyminä toteutettu ja Facebookissa jaettu verkkokysely, sillä emme voineet täysin varmistua kyselyyn vastanneista ja heidän vastaustensa todenperäisyydestä. Pyrimme huolehtimaan luotettavuudesta asettamalla kyselyyn kaksi kohderyhmän varmistavaa taustoittavaa kysymystä. Toisena riskinä tutkimuksemme luotettavuuden

kannalta oli arvottava vastauspalkkio, sillä se saattoi houkutella vastaajia vastaamaan kyselyyn pelkän palkkion toivossa. Vastaukset käytiin kuitenkin läpi ennen analysoinnin aloittamista ja ne todettiin kattaviksi ja laadukkaiksi, joten voidaan olettaa, ettei tutkimuksen luotettavuus kärsinyt arvonnasta.

Valittu tutkimusmenetelmä ei mahdollistanut lisäkysymysten esittämistä. Tämä mahdollisuus olisi voinut helpottaa tulosten analysointia ja tulkintaa, ja siten lisätä tutkimuksen luotettavuutta. Halusimme kuitenkin säilyttää kyselyn tutkimusmenetelmänämme, sillä se mahdollisti perheiden anonymiteetin säilymisen. Ajattelemmme anonymiteetin madaltaneen vastaajien kynnystä kertoa perheensä sisäisistä asioista. Uskomme anonymiteetin vaikuttaneen myönteisesti myös vastausmäärään.

Laadullisten kysymysten etuna oli, että perheet saivat kertoa juuri sen, minkä itse kokivat tärkeäksi, eivätkä vastausvaihtoehdot rajoittaneet sitä, mitä perheet tahtoivat jakaa. Laadullisia vastauksia analysoitaessa ja tulkittaessa huolehdittiin siitä, ettei tuloksista tehty omia virhepäätelmiä, mikä lisäsi tulosten luotettavuutta. Luotettavuuden kannalta ongelmallista saattaa kuitenkin laadullisten kysymysten osalta olla se, ettemme tiedä, mikäli perheet ovat unohtaneet kertoa tai halunneet olla kertomatta jotain tulosten kannalta olennaista. Esimerkiksi taloudellinen tilanne tai harrastusten määrä saattoi perheissä muuttua, vaikkeivat he sitä vastauksissa kertoneet.

Tutkimuksen eettisyydestä huolehdittiin noudattamalla tutkimuseettisen neuvottelukunnan asettamia hyvän tieteellisen käytännön peruseriaatteita. (Ks. luku 6.4) Lisäksi eettisyydestä huolehdittiin kertomalla tutkittaville tutkimuksemme tarkoituksesta sekä siitä, että siihen osallistuminen oli anonyymiä ja vapaaehtoista. Saatetekstissä myös kerrottiin, että tutkimukseen osallistumisen voi keskeyttää missä tahansa tutkimuksen vaiheessa ja ettei saatuja tietoja luovuteta eteenpäin muuhun tarkoitukseen. Lisäksi arvontaa varten mahdollisesti luovutetut yhteystiedot poimittiin vastauksista pois ennen vastausten käsittelemistä, jotta vastausten anonymiteetti säilyi. Tutkimusaineisto säilytettiin luottamuksellisesti niin, että muilla kuin tutkijoilla ei

ollut mahdollista sitä käsitellä, ja se tuhottiin tutkimuksen suorittamisen jälkeen.

9.3 Muut tutkimukset ja jatkotutkimusideat

Saamamme tutkimustulokset ovat monilta osin linjassa aiempien tutkimusten kanssa, mikä vahvistaa tulostemme luotettavuutta. Perheiden jakautuminen koronatilanteessa hyvin ja huonosti voiviin näkyy meidän tutkimuksemme lisäksi myös Sorkkilan (2020) ja Pajun (2020) selvityksissä. Särkelän ja Siltaniemen (2020) kartoituksessa kysyttiin perheiden arviota heidän nykytilanteestaan ja tulevaisuudestaan, ja nuo arviot keväältä 2020 vastasivat pitkälti saamiamme tuloksia. Vaikka omaa tutkimustamme ei voidaakaan yleistää koko valtakuntaa koskevaksi, oli mielenkiintoista havaita näiden tulosten yhtäläisyys. Se antaa osviittaa siitä, että perheiden jakautuminen hyvin- ja pahoinvoiviin on säilynyt läpi koronavuoden melko muuttumattomana.

Lisäksi verratessamme saamiamme tuloksia voimavara- ja kuormittavuustekijöistä huomasimme monia yhtäläisyyksiä luvussa 6.5 esitettyihin aikaisempiin tutkimuksiin. Esimerkiksi sosiaaliset suhteet ja tukiverkosto näyttyivät useassa tutkimuksessa vahvasti hyvinvointia lisäävinä tekijöinä silloin, kun ne ovat arjessa läsnä ja tarjoavat apua perheille (Salin, Kaittä, Hakovirta & Anttila 2020; Särkelä & Siltaniemi 2020; Sorkkila 2020). Vastaavasti taas tukiverkoston puuttuminen kuormittaa perheitä (Särkelä & Siltaniemi 2020; Klemetti, Vuorenmaa & Helakorpi 2021; Sorkkila 2020). Lisäksi esimerkiksi Toikan (2020) tulokset ulkoilun tärkeydestä perheen yhteisenä ajanvieton muotona sekä perheiden tarve lastenhoitoavulle nousivat vahvasti esiin myös omassa tutkimuksessamme.

Voidaankin todeta, että omat tutkimustuloksemme sekä muut aiempien tutkimusten tulokset vastaavat hyvin pitkälti toisiaan eikä ristiriitaisuuksia esiinny. Siksi jatkotutkimusideana ehdotammekin lapsiperheiden koetun hyvinvoinnin tutkimista tarkemmista näkökulmista, sillä se syventäisi olemassa olevaa kuvaa lapsiperheissä koetun hyvinvoinnin tilasta. Teemaan

voisi paneutua esimerkiksi kartoittamalla vanhempien psyykkistä hyvinvointia tai perheen sisäisten suhteiden toimivuutta. Lisäksi tutkimuksessamme nousi esiin vanhempien huoli lasten sosiaalisesta kehityksestä korona-aikana, jolloin sosiaaliset kontaktit ovat monilla perheillä olleet vähäisiä. Tätä aihetta olisi mielenkiintoista tutkia lisää. Kiinnostavaa olisi esimerkiksi haastatella aiheesta niin vanhempia kuin lasten parissa työskenteleviä ammattihenkilöitä.

LÄHTEET

Allardt, E. 1976. Hyvinvoinnin ulottuvuuksia. Helsinki. WSOY.

Arene 2017. Sosionomi tuottaa hyvinvointia läpi elämänkaaren – Ammatti-korkeakoulutus sosiaalialan muutoksen edistäjänä. Viitattu 31.8.2021. http://www.arene.fi/wp-content/uploads/Raportit/2018/arene_sosionomiselvitys_pitka_raportti_fin.pdf?_t=1526901428

Björk, S. 2016. Utreda barn, unga & familjer – En hoppfull bok om ett angeläget arbete. Tukholma. Gothia Fortbildning AB.

Broberg, M. 2010. Uusperheen voimavarat ja lasten hyvinvointi. Väestöntutkimuslaitoksen julkaisusarja D 52/2010. Viitattu 19.3.2021. <https://www.utupub.fi/bitstream/handle/10024/63343/diss2010broberg.pdf?sequence=1>

Forsberg, H. 2003. Kriittistä näkökulmaa jäljittämässä. Teoksessa Perhe murroksessa – Kriittisen perhetutkimuksen jäljillä, 7–15. Toim. Forsberg, H. & Nätkin, R. Helsinki. Gaudeamus.

Forss, P. & Vatula-Pimiä, M.-L. 2014. Sosiaalinen turva ja hyvinvointi. Helsinki. Edita.

Hiilamo, H., Kangas, O., Manderbacka, K., Mattila-Wiro, P., Niemelä, M. & Vuorenkoski, L. 2010. Hyvinvoinnin turvaamisen rajat. Näköaloja talouskriisiin ja hyvinvointivaltion kehitykseen Suomessa. Kelan tutkimusosasto. Viitattu 28.7.2021. https://helda.helsinki.fi/bitstream/handle/10138/17612/Hyvinvoinnin_turvaamisen_rajat.pdf?sequence=1&isAllowed=y

Hirsjärvi, S., Remes, P. & Sajavaara P. 2009. Tutki ja kirjoita. Helsinki. Kustannusosakeyhtiö Tammi.

Jallinoja, R. 2000. Perheen aika. Helsinki. Kustannusosakeyhtiö Otava.

Kainulainen, S. 2006. Huono-osaisuuden kasautuminen ja pitkittyminen Suomessa 1970–2000. Viitattu 23.8.2021. <https://www.julkari.fi/bitstream/handle/10024/101039/064kainulainen.pdf?sequence=1&isAllowed=y>

Kananoja, A. & Karjalainen, P. 2017. Hyvinvoinnin edistäminen ja yhteistyö sosiaalipolitiikan uusissa rakenteissa. Teoksessa Sosiaalityön käsikirja, 156–169. Toim. Kananoja, A., Lähteinen, M. & Marjamäki, P. 4. uudistettu laitos. Helsinki. Tietosanoma.

Karvonen, S., Moisio, P. & Simpura, J. 2009. Suomalaisten hyvinvointi ja elinolot 2000-luvulla. Teoksessa Lapsiperheiden hyvinvointi 2009, 20–34.

Toim. Lammi-Taskula, J., Karvonen, S. & Ahlström, S. THL. Helsinki. Yliopiston kirjapaino.

Kestilä, L., Härmä, V. & Rissanen P. 2020. Covid-19-epidemian vaikutukset hyvinvointiin, palvelujärjestelmään ja kansantalouteen. Asiantuntija-arvio, syksy 2020. THL raportti 14/2020. Viitattu 13.7.2021. https://www.julkari.fi/bitstream/handle/10024/140661/URN_ISBN_978-952-343-578-0.pdf?sequence=1&isAllowed=y

Kestilä, L. & Karvonen, S. 2019. Johdanto. Teoksessa Suomalaisten hyvinvointi 2018, 9–23. Toim. Kestilä, L. & Karvonen, S. THL. Viitattu 23.8.2021. https://www.julkari.fi/bitstream/handle/10024/137498/THL_Suomalaisen%20hyvinvointi%202018.pdf?sequence=1&isAllowed=y

Klemetti, R., Vuorenmaa, M. & Helakorpi, S. 2021. Vauvaperheiden hyvinvointi – FinLapset-kyselytutkimus 2020 : Koronaepidemia on heikentänyt vauvaperheiden jaksamista – tyytyväisyys perhe-elämään silti suurta. Viitattu 26.8.2021. <https://www.julkari.fi/handle/10024/141082>

L 30.12.2014/1301. Sosiaalihuoltolaki. Säädös säädöstietopankki Finlexin sivuilla. Viitattu 15.3.2021. <https://finlex.fi/fi/laki/ajantasa/2014/20141301#L3>

Laaksonen, H. & Helander, V. 1999. Kolmas sektori Suomessa. Viitattu 15.3.2021. <https://kansalaisyhteiskunta.fi/tietopankki/kolmas-sektori-suomessa/>

Lagerberg, D. & Claes, S. 2000. Risk och prognos i socialt arbete med barn– Forskningsmetoder och resultat. Tukholma. Förlagshuset Gothia AB.

Lammi-Taskula, J. & Karvonen, S. 2014. Johdanto. Teoksessa Lapsiperheiden hyvinvointi 2014, 13–22. Toim. Lammi-Taskula, J. & Karvonen, S. THL. Viitattu 28.7.2021. https://www.julkari.fi/bitstream/handle/10024/116712/THL_2014_21Teema.pdf?sequence=1&isAllowed=y

Lammi-Taskula, J. & Salmi, M. 2009. Työ, perhe ja hyvinvointi. Teoksessa Lapsiperheiden hyvinvointi, 38–47. Toim. Lammi-Taskula, J., Karvonen, S. & Ahlström, S. Viitattu 23.8.2021. <https://www.julkari.fi/bitstream/handle/10024/80047/0e6f5676-9ccf-4490-8496-45c7b3acce5f.pdf?sequence=1&isAllowed=y>

Lammi-Taskula, J., Vuorenmaa, M., Aunola, K. & Sorkkila, M. 2020. Matilan kynnyksen sosiaalipalvelut lapsiperheiden tukena ja palveluiden käyttö COVID-19- epidemian aikana. Tutkimuksesta tiiviisti 15/2020. Terveyden ja hyvinvoinnin laitos. Viitattu 13.3.2021. https://www.julkari.fi/bitstream/handle/10024/140115/URN_ISBN_978-952-343-522-3.pdf?sequence=1&isAllowed=y

Lapsiasiavaltuutettu 2021. Lapsen oikeuksien asialla. Viitattu 21.7.2021. <https://lapsiasia.fi/etusivu>

MLL 2017. MLL:n suunta 2024. Viitattu 11.3.2021. https://cdn.mll.fi/prod/2018/10/16093929/MLLn_Suunta_2024_nettiin.pdf

MLL 2020a. MLL:n kolmivuotissuunnitelma 2021–2023. Viitattu 11.3.2021. <https://www.mll.fi/tietoa-mllsta/organisaatio/mlln-kolmivuotissuunnitelma-2021-2023/>

MLL 2020b. Organisaatio. Viitattu 21.7.2021. <https://www.mll.fi/tietoa-mllsta/organisaatio/>

MLL Vaasan yhdistys 2021. Toiminta. Viitattu 15.3.2021. https://vaasa.mll.fi/vaasan_yhdistys/toiminta/

MLL.Vaasa 2021. MLL Vaasan yhdistys. Facebook-sivu. Viitattu 15.8.2021. <https://www.facebook.com/MLL.Vaasa/>

Monimuotoiset perheet -verkosto 2020. Monimuotoiset perheet varhaiskasvatuksessa – Opas kasvatus- ja opetusalan ammattilaisille. Viitattu 8.9.2021. <https://monimuotoisetperheet.fi/wp-content/uploads/2020/10/Monimuotoiset-perheet-varhaiskasvatuksessa.pdf>

Monimuotoiset perheet -verkosto 2021. Joka kolmas perhe on monimuotoinen. YouTube-video. Viitattu 8.9.2021. <https://monimuotoisetperheet.fi/ammattilaisille/opetusmateriaali/>

Moisio, P., Karvonen, S., Simpura, J. & Heikkilä, M. 2008. Johdanto. Teoksessa Suomaisten hyvinvointi 2008, 14–26. Toim. Moisio, P., Karvonen, S., Simpura, J. & Heikkilä, M. Sosiaali- ja terveysalan tutkimus- ja kehittämiskeskus. Helsinki. Vammalan kirjapaino Oy.

Nätkin, R. & Vuori, J. 2007. Perhetyön tieto ja kritiikki. Johdanto perhetyön muuttuvaan kenttään. Teoksessa Perhetyön tieto, 7–38. Toim. Vuori, J. & Nätkin, R. Tampere. Vastapaino.

Paananen, R., Ristikari, T., Merikukka, M., Rämö, A. & Gissler, M. 2012. Lasten ja nuorten hyvinvointi. Kansallinen syntymäkohortti 1987 –tutkimusaineiston valossa. THL. Raportti 52. Viitattu 23.8.2012. https://www.julkari.fi/bitstream/handle/10024/102984/THL_RAPO52_2012_web.pdf?sequence=1&isAllowed=y

Paju, P. 2020. Paikoiltaan siirretty arki – Koronakriisin vaikutukset lapsiperheiden elämään. Lastensuojelun keskusliiton selvitys. Viitattu 13.7.2021. <https://www.lskl.fi/wp-content/uploads/Paikoiltaan-siirretty-arki-verkkojulkaisu.pdf>

Paju, P. 2021. Paikoillaan pyörivä arki – Selvitys lapsiperheiden arjesta koronakriisin toisen aallon aikana. Viitattu 25.8.2021. https://www.lskl.fi/wp-content/uploads/2021/04/Lskl_Paikoillaan_pyoriva_arki.pdf

Reijonen, M. 2005. ”Mitä työtä se perhetyö oikein on?” – ammattina perhetyöntekijä. Teoksessa Voimaa perhetyöhön, 7–15. Toim. Reijonen, M. Jyväskylä. PS-Kustannus.

Rissanen, P., Parhiala, K., Kestilä, L., Härmä, V., Honkatukia, J. & Jormanainen, V. 2020. COVID-19-epidemian vaikutukset väestön palvelutarpeisiin, palvelujärjestelmään ja kansantalouteen – nopea vaikutusarvio. THL raportti 8/2020. Viitattu 13.7.2021. <https://www.theseus.fi/handle/10024/345344>

Rönkkö, L. & Rytönen, T. 2010. Monisäikeinen perhetyö. 1. painos. Helsinki. WSOYpro Oy.

Saari, J. 2011. Hyvinvointi. Suomalaisen yhteiskunnan perusta. Helsinki. Gaudeamus.

Salin, M., Kaittila, A., Hakovirta, M. & Anttila, M. 2020. Family Coping Strategies During Finland’s COVID-19 Lockdown. Viitattu 2.9.2021. <https://www.mdpi.com/2071-1050/12/21/9133>

Sorkkila, M. 2020. Poikkeusaika vaikutti perheiden hyvinvointiin eri tavoin. Viitattu 2.9.2021. <https://peda.net/jyu/ruusupuisto/uutisarkisto/2020-3/1>

Särkelä, R. & Siltaniemi, A. 2020. Ensi- ja turvakotien liiton nettikysely lapsiperheille korona-tilanteen aiheuttamista ongelmista – Tulokset ja johtopäätökset. Viitattu 4.3.2021. <https://ensijaturvakotienliitto.fi/wp-content/uploads/2020/05/Ensi-ja-turvakotien-liiton-lapsiperheiden-koronakyselyn-raportti-19.5.2020.pdf?x91218>

TENK 2012. Hyvä tieteellinen käytäntö ja sen loukkausepäilyjen käsitteleminen Suomessa. Tutkimuseettinen neuvottelukunta. Viitattu 26.7.2021. https://www.tenk.fi/sites/tenk.fi/files/HTK_ohje_2012.pdf

THL 2019. Järjestöt kunnassa. Viitattu 21.7.2021. <https://thl.fi/fi/web/hyvinvoinnin-ja-terveyden-edistamisen-johtaminen/hyvinvointijohtaminen/hyvinvointijohtaminen-kunnassa/jarjestot-kunnassa>

THL 2021. Voimavaralähtöiset menetelmät. Viitattu 19.3.2021. https://thl.fi/fi/web/lapset-nuoret-ja-perheet/peruspalvelut/aitiys_ja_lastenneuvola/voimavaralahtoiset_menetelmat

Tilastokeskus 2021. Käsitteet. Perhe. Viitattu 15.3.2021. <https://www.stat.fi/meta/kas/perhe.html#tab1>

Toikka, T. 2020. Koronapandemian aiheuttaman poikkeustilan vaikutukset lapsiperheiden hyvinvointiin. Viitattu 13.3.2021. <https://www.theseus.fi/handle/10024/345344>

Turun yliopisto 2021. Korona-arki lapsiperheissä (KOLA-hanke). Viitattu 26.8.2021. <https://www.utu.fi/fi/yliopisto/yhteiskuntatieteellinen-tiedekunta/sosiaalipolitiikka/tutkimus/korona-ja-lapsiperheet>

Tuomi, J. & Sarajärvi, A. 2013. Laadullinen tutkimus ja sisällönanalyysi. 11. laitos. Helsinki. Kustannusosakeyhtiö Tammi.

Unicef 2021a. Mikä on lapsen oikeuksien sopimus? Viitattu 21.7.2021. <https://www.unicef.fi/lapsen-oikeudet/mika-on-lapsen-oikeuksien-sopimus/>

Unicef 2021b. Lapsen oikeuksien sopimus – koko teksti. Viitattu 21.7.2021. <https://www.unicef.fi/lapsen-oikeudet/sopimus-kokonaisuudessaan/>

Unicef 2021c. Huimia saavutuksia 30 vuodessa. Viitattu 21.7.2021. <https://www.unicef.fi/lapsen-oikeudet/huimia-saavutuksia-lapsen-oikeudet/>

Uusimäki, M. 2005. Perhetyö palvelujärjestelmässä. Teoksessa Voimaa perhetyöhön, 17–42. Toim. Reijonen, M. Jyväskylä. PS-Kustannus.

Valtioneuvosto 2021. Lapset, nuoret ja koronakriisi. Lapsistrategian koronatyöryhmän arvio ja esitykset lapsen oikeuksien toteuttamiseksi. Viitattu 4.3.2021. https://julkaisut.valtioneuvosto.fi/bitstream/handle/10024/162647/VN_2021_2.pdf?sequence=1&isAllowed=y

Vilén, M., Hansen, M., Janhunen, T., Kytöpuu, K., Salo, S., Seppänen, P., Seppänen, S., & Tapio, N. 2014. Perhe ja perhetyö. Teoksessa Kohtaamisia lapsiperheissä. Menetelmiä perhetyöhön, 9–59. Toim. Vilén, M., Seppänen, P., Tapio, N. & Toivanen, R. Helsinki. Kirjapaja.

Vilkka, H. 2007. Tutki ja mittaa. Määrällisen tutkimuksen perusteet. Viitattu 15.8.2021. <http://hanna.vilkka.fi/wp-content/uploads/2014/02/Tutki-ja-mittaa.pdf>

LIITTEET

LIITE 1

Saateteksti

Olemme Vaasan ammattikorkeakoulun kolmannen vuoden sosionomiopiskelijoita. Tämä kysely on osa opinnäytetyötämme, joka toteutetaan yhteistyössä MLL Vaasan yhdistyksen kanssa. Kyselyyn vastaaminen tapahtuu nimettömänä ja siihen osallistuminen on vapaaehtoista. Halutessanne voitte keskeyttää tutkimukseen osallistumisen missä tahansa tutkimuksen vaiheessa. Vastaaajien kesken arvotaan kyselyn päätyttyä 30 € arvoinen lahjakortti lastentarvikeliike Bambiniin. Mikäli tahdotte osallistua arvontaan, jättäkää puhelinnumeronne tai sähköpostiosoitteenne sille varattuun kenttään. Yhteystietojanne käytetään ainoastaan arvonnän suorittamiseen sekä voittajan tavoittamiseksi.

Opinnäytetyömme tarkoituksena on selvittää, millaiseksi MLL Vaasan yhdistyksen tavoittamat lapsiperheet kokevat hyvinvointinsa ja jaksamisensa epidemia-aikana. Tavoitteenamme on kartoittaa, millaista tukea ja toimintaa lapsiperheet toivovat MLL Vaasan yhdistyksen tarjoavan. Toivomme teidän vastaavan kyselyymme, sillä vastausten pohjalta saadaan arvokasta tietoa MLL Vaasan yhdistyksen palveluiden kehittämiseksi ja lapsiperheiden tukemiseksi. Kysely on auki 24.5.–6.6.2021.

MLL Vaasan yhdistys on myöntänyt luvan tälle opinnäytetyölle 18.5.2021. Opinnäytetyömme on tarkoitus valmistua syksyllä 2021, jonka jälkeen se julkaistaan tekijöiden nimellä osoitteessa www.theseus.fi. Opinnäytetyön ohjaajana toimii sosiaalian lehtori Aira Bragge. Mikäli teillä on tutkimukseen liittyviä kysymyksiä, voitte olla yhteydessä suoraan tekijöihin tai opinnäytetyön ohjaajaan: [REDACTED] / [REDACTED]

Kiitos avustanne!

Emma Heininen & Sofia Koskela



LIITE 2

Kyselylomake

1. Kuinka monta henkilöä perheeseen kuuluu?
2. Perheen alaikäisten lasten iät? (*esim. 3 kk, 1 v., 6 v.*)
3. Onko koronatilanne muuttanut perheenne arkea? Jos on, miten?
4. A) Mitkä tekijät ovat vaikuttaneet positiivisesti perheenne hyvinvointiin ja jaksamiseen kuluneen vuoden aikana?
4. B) Mitkä negatiivisesti?
5. Oletteko saaneet apua koronatilanteen mahdollisesti aiheuttamiin haasteisiin?
 - Kyllä
 - Ei
 - Ei tarvetta

Jos vastasit edelliseen kysymykseen EI, vastaa kysymyksiin 6 (A, B & C).
Mikäli vastasit edelliseen KYLLÄ tai EI TARVETTA, siirry kysymykseen 7.

6. A) Oletteko hakeneet apua?
 - Kyllä
 - Ei
6. B) Millaista apua olisitte tarvinneet?
6. C) Minkä ajattelette estäneen avun saannin?
7. Millaiseksi arvioisit perheenne jaksamisen ja hyvinvoinnin tällä hetkellä asteikolla 1–10? (*1=vähäinen, 10=erittäin hyvä*)
8. Valitse seuraavista perheenne tilanteeseen parhaiten sopiva:

- Tilanne on hyvä, ja tulevaisuus näyttää valoisalta.
- Tilanne on hyvä, mutta tulevaisuus huolestuttaa.
- Tilanne on haastava, mutta tulevaisuus näyttää valoisalta.
- Tilanne on haastava, ja myös tulevaisuus huolestuttaa.

9. Millaista toimintaa ja/tai tukea toivoisitte MLL Vaasan yhdistyksen tarjoavan? Valitse kaikki perhettänne kiinnostavat vaihtoehdot.

- Lapsiparkki
- Vauvakahvila (alle 1 v.)
- Jumppakerho lapsille
- Taidekerho lapsille
- Iltapäivätoimintaa alakouluikäisille
- Iltapäivätoimintaa nuorille (+12 v.)
- Päiväleiri alakouluikäisille
- Päiväleiri nuorille (+12 v.)
- Puistotreffit
- Perhekahvila päivällä
- Perhekahvila illalla
- Ajanvietto Perhetalo Myötätuulessa ilman ohjattua toimintaa
- Yhteiset metsäretket
- Retket lähikohteisiin, mihin?
- Vanhempien vertaistukiryhmä
- Vanhempien teemaillat (esim. tunnetaidot, ravinto, parisuhde...)
- Vanhempien lukupiiri
- Kirpputoritapahtuma
- Etätoiminta Zoomissa, millaista?
- Muu...

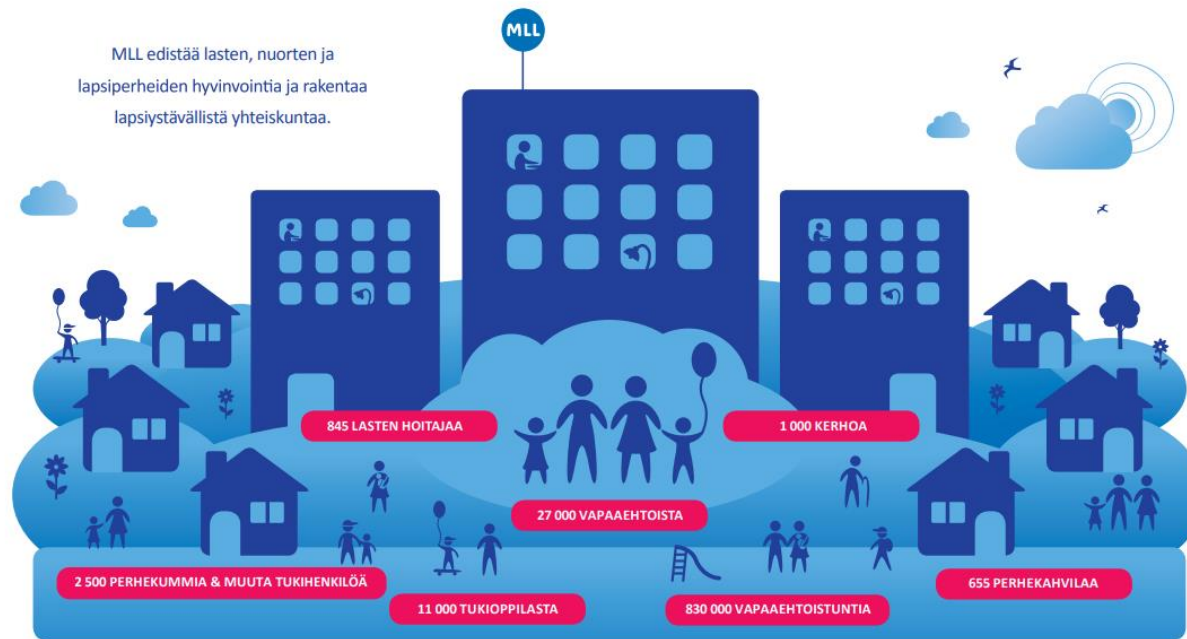
10. Muita toiveita tai terveisiä MLL Vaasan yhdistykselle?

Lämmin kiitos vastauksistanne! Jätättehän alle puhelinnumeronne tai sähköpostiosoitteenne, mikäli tahdotte osallistua palkkion arvontaan. Yhteystietojanne ei käytetä muuhun tarkoitukseen.

Puhelinnumero tai sähköpostiosoite

LIITE 3

Mannerheimin lastensuojeluliiton organisaatiokuva

**KESKUSJÄRJESTÖ**

- Vaikuttaa lapsi- ja perhepoliittiseen päätöksentekoon, herättää keskustelua ja antaa lausuntopa
- Ylläpitää Lasten ja nuorten puhelinta ja Vanhempainpuhelinta sekä nettikirje- ja chat-palveluja
- Tulee vanhempiä jakamalla tietoa lasten kasvusta, kehityksestä ja kasvatuksesta
- Auttaa kouluja vähentämään kiusaamista
- Anvii ja kehittää vapaaehtoistoimintaa

PIIRI (10)

- Tarjoaa kunnalle perhekeskuskumppanuutta
- Ohjaa ja kouluttaa perhekuumeja, ystäviä maahanmuuttajaisille ym. tukihenkilöitä
- Tukee, kouluttaa ja ohjaa paikallisyhdistysten vapaaehtoisia
- Vaikuttaa alueellisesti
- Järjestää tapahtumia
- Välttää lastenhoitoa perheille
- Tarjoaa lapsiperheille suunnattuja palveluja

PAIKALLISYHDISTYS (548)

- Tarjoaa perheille osallistumisen ja toiminnan mahdollisuuksia
- Perustaa ja ylläpitää perhekahviloita
- Järjestää kerhoja
- Ohjaa vapaaehtoisia, kuten kylämuumeja ja -vaareja
- Toteuttaa vanhempainryhmiä ja luentoja
- Järjestää retkiä ja lastentapahtumia

MLL:n yhdistys toimii lähes kaikissa Suomen kunnissa.