



Sara Hildénin taidemuseon suunnittelukilpailu

Kalle Kaihari

OPINNÄYTETYÖ
Huhtikuu 2021
Rakennusarkkitehdin koulutusohjelma

TIIVISTELMÄ

Tampereen ammattikorkeakoulu
Rakennusarkkitehdin koulutusohjelma

KAIHARI, KALLE:
Sara Hildénin taidemuseon suunnittelukilpailu

Opinnäytetyö 66 sivua, joista liitteitä 5 sivua
Huhtikuu 2021

Opinnäytetyön tarkoituksena oli tutkia kirjallisuuslähteiden avulla museosuunnittelun perusteita ja löytää niistä keskeisimpiä suunnittelun ohjeita ja huomioitavia seikkoja. Työssä perehdyttiin Sara Hildénin taidemuseon suunnittelukilpailun tavoitteisiin kilpailuasiakirjojen pohjalta. Sara Hildénin taidemuseon johtajan sekä kokoelmapäällikön haastattelun avulla pyrittiin valaisemaan käyttäjän näkökoh-
tia. Opinnäytetyö käsittelee nykypäivän museosuunnittelua, ja työn ulkopuolelle rajattiin museoiden suunnittelun historialliset kehitysvaiheet.

Opinnäytetyössä laadittiin kilpailuehdotus Sara Hildénin taidemuseon suunnittelukilpailuun. Työssä on esitelty suunnitelman kehitysvaiheita ja muutosten taustoja ensimmäisestä luonnossuunnitelmasta valmiiseen kilpailutyöhön asti. Valmista kilpailutyötä on lisäksi analysoitu työn teoriaosuuden pohjalta. Suunnitelma pyrittiin toteuttamaan siten, että se vastaa mahdollisimman hyvin kilpailuasiakirjoissa esitettyjä tavoitteita ja kirjallisuuslähteistä esiin tulleisiin suunnittelullisesti tärkeisiin asioihin.

ABSTRACT

Tampereen ammattikorkeakoulu
Tampere University of Applied Sciences
Degree Programme in Construction Architecture

KAIHARI, KALLE:
Architectural Competition for the Sara Hildén Art Museum

Bachelor's thesis 66 pages, appendices 5 pages
April 2021

The meaning of this bachelor's thesis was to study the basics of museum design and to find the main rules for designing a museum building with the help of literature. Further, the aim was to look at the objectives of the design competition for the Sara Hildén Art Museum by studying the competition documents. The purpose of this bachelor's thesis was a ready-made competition proposal for the Architectural Competition of the Sara Hildén Art Museum.

The theoretical section was carried out with literature sources such as books and the competition program and an interview with the Sara Hildén Art Museum staff. The competition proposal was made by using Archicad design software.

As a result, a ready-made competition proposal for the architectural competition of the Sara Hildén Art Museum was made. The development stages of this competition proposal have been considered from the draft stage to the final piece of work. This competition proposal has been analysed based on the theoretical part.

Key words: art museum, design

SISÄLLYS

1	JOHDANTO	7
2	MUSEON SUUNNITTELU	8
	2.1 Arkkitehtuuri	8
	2.2 Valo	9
	2.3 Näyttelytilat	10
	2.4 Näyttelytilojen ryhmittely ja kierto	10
	2.4.1 Avoin näyttelytila	11
	2.4.2 Laivasta huoneisiin - malli	11
	2.4.3 Huoneesta huoneeseen -malli	12
	2.4.4 Labyrinttimalli	13
	2.4.5 Yhdistelmämalli	14
	2.5 Aula	14
	2.6 Henkilökunnan tilat	15
	2.7 Valvottavuus	15
	2.8 Toimiva museorakennus	16
3	KILPAILUN TAUSTA	18
	3.1 Sara Hildénin taidemuseo	18
	3.2 Arkkitehtuurikilpailun tarkoitus ja tavoite	19
	3.3 Kilpailun järjestäjä	19
	3.4 Kilpailun toteutus	19
	3.5 Museon uusi sijainti	20
4	KILPAILUOHJELMA	22
	4.1 Suunnitelman sovittaminen kaupunkikuvaan ja -rakenteeseen	22
	4.2 Tilojen suunnittelu	22
	4.2.1 Näyttelytilat	22
	4.2.2 Yleisöpalvelutilat	23
	4.2.3 Henkilöstötilat	23
	4.2.4 Lastaustila	23
	4.2.5 Museotekniset tilat	23
	4.3 Maanalaisen pysäköintilaitoksen sisäänkäynti	24
	4.4 Ulkotilat ja viheralueet	25
	4.5 Liikenneverkko, huoltoajo ja pysäköinti	26
5	KILPAILUTYÖN SUUNNITTELU	27
	5.1 Prosessi	27
	5.2 Työn kehitys	28

5.2.1	Ensimmäinen vaihe: yksi suunnitelma kymmenen erilaisen luonnoksen joukossa	28
5.2.2	Toinen vaihe: yksi suunnitelma kolmen erilaisen luonnoksen joukossa.....	30
5.2.3	Kolmas vaihe, yksi suunnitelma tähtää kilpailuehdotukseksi	32
5.2.4	Neljäs vaihe, kilpailuehdotus	35
6	KILPAILUEHDOTUKSEN ANALYSOINTI.....	38
6.1	Museon sovittaminen kaupunkikuvaan ja -rakenteeseen.....	38
6.2	Tilojen suunnittelu	41
6.2.1	Sisäänkäynti	41
6.2.2	Yleisöpalvelutilat.....	43
6.2.3	Näyttelytilat	44
6.2.4	Henkilöstötilat	48
6.2.5	Lastaustilat	49
6.2.6	Museotekniset tilat.....	51
6.3	Maanalaisen pysäköintilaitoksen sisäänkäynti	53
6.4	Ulkotilat ja viheralueet	55
6.5	Liikenneverkko, huoltoajo ja pysäköinti	56
7	POHDINTA	58
	LÄHTEET	60
	LIITTEET	61
	Liite 1. Kilpailuehdotus	61

ERITYISSANASTO

TAMK	Tampereen ammattikorkeakoulu
Jaettu katutila	(eng. shared space) tarkoittaa katua, jossa ei ole osoitettu erillisiä ajoväyliä eri tienkäyttäjille. Jalankulkijat, pyöräilijät ja autoilijat käyttävät kaikki samaa katutilaa ja tienkäyttäjät noudattavat varovaisuuden periaatetta.
Tasaantumistila	taideteokset ovat kuljetuksen aikana alttiita lämpötilan ja kosteuden vaihteluille. Taideteoksia säilytetään kuljetuksen jälkeen useita päiviä pakattuina tasaantumistilassa, jotta teos ei vaurioidu muuttuneiden olosuhde-erojen takia.
Tavoiteverkko	maankäytön suunnittelun ja toteutuksen työkalu, jolla tarkastellaan ja ohjataan eri liikennemuotojen kehitystä.

1 JOHDANTO

Sara Hildénin taidemuseo on Tampereella sijaitseva nyky- ja moderniin taiteeseen keskittynyt taidemuseo. Museon kokoelma perustuu tamperelaisen liikemäisen ja mesenaatin, professori Sara Hildénin 1960-luvulta asti kartuttamaan kokoelmaan, jota ylläpitää Sara Hildénin säätiö. Nykyinen museorakennus sijaitsee Särkänniemen huvipuistoalueella ja se on otettu käyttöön vuonna 1979. Rakennuksen tilat ovat käymässä ahtaiksi, ja tekniikka ei vastaa tämän päivän vaatimuksia, joten uudesta museorakennuksesta järjestettiin suunnittelukilpailu syksyllä 2020.

Opinnäytetyössä käsitellään museosuunnittelun perusteita arkkitehtuurin, valaistuksen, tilojen keskinäisen toiminnan ja näyttelytilojen suhteen käyttäen hyväksi kirjallisuuslähteitä. Opinnäytetyössä käydään lisäksi läpi Sara Hildénin taidemuseon suunnittelukilpailun kilpailuasiakirjoissa annettuja ohjeita ja pyritään löytämään niistä suunnittelun kannalta oleellimmat seikat. Opinnäytetyön kirjallisuuteen pohjautuvaa teoriaosuutta on täydennetty Sara Hildénin taidemuseon museonjohtajan ja kokoelmapäällikön haastattelun perusteella esille tulleilla näkökohdilla.

Opinnäytetyössä laadittiin kilpailuehdotus Sara Hildénin taidemuseon suunnittelukilpailuun. Työssä esitetään taidemuseon kilpailuehdotuksen kehitysvaiheet ensimmäisestä luonnossuunnitelmasta valmiiseen kilpailutyöhön, ja käydään läpi suunnitelmamuutoksiin johtaneita syitä. Opinnäytetyössä analysoidaan valmista kilpailuehdotusta työn teoriaosuuden pohjalta.

2 MUSEON SUUNNITTELU

2.1 Arkkitehtuuri

Taidemuseon suunnittelussa tulee yhdistää arkkitehtuurin näyttävyys ja tilojen toimivuus, jossa tärkeänä kriteerinä ovat taideteosten esillepano ja museotoimintojen sujuvuus. Museon arkkitehtuuria määrittävät suuresti rakennuksen ympäristön rakennuskanta ja alueen kulttuurillinen merkitys. Museorakennukset kuvastavat yleisesti myös aikakaudelle tyypillistä rakennustekniikkaa ja materiaali- valintoja. (Rönkkö 1999, 130, 139, 187)

Sara Hildénin taidemuseon museonjohtaja Päivi Loimaalan ja kokoelmapäällikkö Maria Laineen haastattelussa (Kaihari, 2021) tuli ilmi, että heidän mielestään museorakennuksen suunnittelussa tärkeintä olisi luoda tiloja, jotka tukevat taiteen esittämistä. Loimaala ja Laine pitivät ongelmallisena sitä, jos museorakennus arkkitehtuurillaan dominoi liiaksi tiloja.

Taidemuseo on mahdollista sijoittaa myös olevaan rakennukseen, rakentaen sisätilat toimimaan museokäytössä. Tällöin museon sisä- ja ulkotilojen arkkitehtuuri voivat erota täysin toisistaan, ja rakennus itsessään voi toimia eräänlaisena arkkitehtuurimuistomerkkinä. (Rönkkö 1999, 139).

Museon suunnittelussa tilat jaetaan yleisesti toiminnallisuuden kannalta kolmeen erilliseen ryhmään, jotka ovat yleisötilat, toimistotilat ja kokoelmatilat. Yleisötilat pitävät sisällään yleisölle tarkoitettut tilat, kuten näyttelytilat, kahvion ja sisäänkäynnin. Toimistotiloihin voidaan lukea muun muassa kokoustilat, työhuoneet ja kirjasto. Kokoelmatilat voidaan jaotella vielä kahteen osaan, joista toinen pitää sisällään teosten säilytykseen ja varastointiin tarvittavat tilat, ja toinen osa käsittelee muun muassa teosten tutkimiseen tarvittavia tiloja. (Heinonen & Lahti 1996, 131)

2.2 Valo

Valaistuksella on suuri vaikutus sisä- ja ulkoarkkitehtuuriin. Luonnonvalo tuo esiin rakennuksen arkkitehtonista ilmettä. Taidemuseon suunnittelussa on tarpeen miettiä valaistuksen toteutusta myös näyttelytilojen kannalta, sillä osa taideteoksista ei siedä lainkaan päivänvaloa. Erilaisilla suunnitteluratkaisuilla voidaan ohjata ja suodattaa luonnonvaloa, mutta sen säädettävyys on rajoitetumpaa kuin keinovaloa käytettäessä. (Rönkkö 1999, 134–135).

Taideteoksia esiteltäessä pyritään yleisesti siihen, että valaistus olisi vastaavanlainen kuin se oli teosta luotaessa. Veistosten esittelyssä suositaan yhdestä suunnasta ja laajalta alueelta tulevaa valoa, kun taas akvarellit ja grafiikka vaativat selkeämpää kohdevalaistusta. Näyttelyiden vaihtuessa korostuu valaistuksen säädeltävyyden merkitys, jotta valaistus pystytään toteuttamaan kunkin näyttelyn tarpeiden mukaisesti. (Rönkkö 1999, 134–135)

Näyttelytiloihin saadaan luonnonvaloa kattoikkunoiden sekä niihin liittyvien kupujen ja kattolyhtyjen kautta, joiden avulla valo jakautuu tilaan tasaisesti. Katossa sijaitseva ikkuna ei rajoita teosten ripustamista ja asettelua seinustalle. Mikäli ikkuna sijoitetaan seinustalle, on se suositeltavaa sijoittaa näyttelytilan seinälinjan sivu- tai yläosaan. (Rönkkö 199, 134–135)

Sara Hildénin kokoelmapäällikkö Maria Laine korosti haastattelussa (Kaihari, 2021) valon käyttöä teosturvallisuuden ehdoilla, jolloin tärkeintä on teoksen säilyvyyden kannalta oikeanlaisen valaistuksen käyttö. Lähtökohtaisesti keinovalo on teoksille turvallisempaa kuin luonnonvalo. Nykyisessä Sara Hildénin museorakennuksessa ikkunoihin on lisätty kalvot, jotka suodattavat luonnonvalosta UV-säteilyn pois, jotta se ei vahingoittaisi teoksia. Laine toi esiin, että erityyppisille teoksille on määritetty erilaisia valovoimakkuuden raja- arvoja, ja näyttelytilojen valaistuksen muunneltavuudella on tästä syystä suuri merkitys.

2.3 Näyttelytilat

Näyttelytilojen suunnittelussa tulisi ottaa huomioon kokoelman esittämiseen vaadittu tilantarve ja tilan soveltuvuus teosten esittelyyn. Tilan muoto ja valaistus vaikuttavat suuresti siihen, miten hyvin se soveltuu erilaisille installaatioille. Näyttelytilat tulisi suunnitella siten, että niistä muodostuu ihmisen mittakaavaan sopivia, keskenään toimivan kokonaisuuden muodostavia tilakokonaisuuksia. (Rönkkö 1999, 135).

Loimaala ja Laine pitivät haastattelun perusteella (Kaihari, 2021) tärkeänä tilojen toimivuuden lisäksi tilojen hahmotettavuutta ja muunneltavuutta. Muunneltavuuden kannalta tärkeitä on muun muassa valaistuksen toteutus sekä taideteosten esillepanon käytännön toteutus esimerkiksi ripustettavuuden ja tilan korkeuden kannalta.

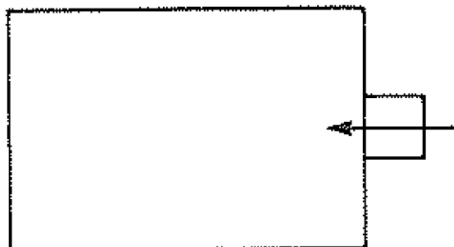
Näyttelytilojen oviaukkojen sijoittelu tulisi toteuttaa siten, että näyttelyn kiertäminen suunnitellussa järjestyksessä olisi mahdollisimman luontevaa. Oviaukkojen sijoittelulla pitää myös mahdollistaa tilojen kiertäminen kävijän itse haluamassa järjestyksessä, ja mahdollistaa vaihtuvien näyttelyiden aiheuttamat muutokset näyttelykiertoon. (Rönkkö 1999, 135).

2.4 Näyttelytilojen ryhmittely ja kierto

Tilojen ryhmittely vaikuttaa suuresti näyttelykierron toteuttamiseen, ja hyvin ryhmitellyt tilat edesauttavat miellyttävän museovierailun kokemista. Ulkotiloihin aukeavat näkymät museokierron aikana auttavat kävijää hahmottamaan sijaintinsa rakennuksen ja näyttelytilojen suhteen. Näyttelytilojen keskinäinen ryhmittely voidaan jakaa viiteen perusvaihtoehtoon. (Rönkkö 1999, 135–136).

2.4.1 Avoin näyttelytila

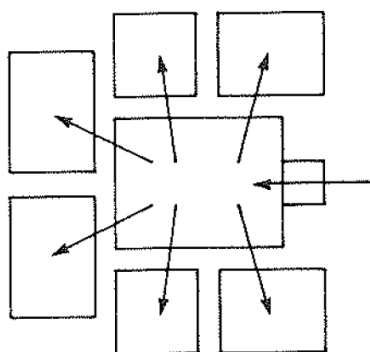
Suuri avoin näyttelytila voidaan jakaa itsenäisten näyttelyiden tarpeiden mukaisesti tarjoten näin monia erilaisia vaihtoehtoja ja mahdollisuuksia näyttelyn toteuttamiseksi. (Rönkkö 1999, 134).



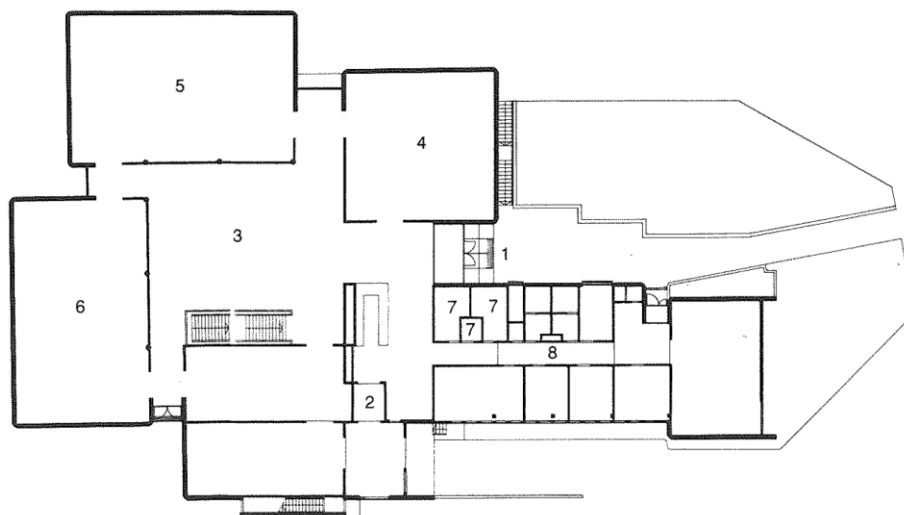
KUVA 1. Avoin näyttelytila (Rönkkö 1999, 136 [Matthews 1991, 22])

2.4.2 Laivasta huoneisiin - malli

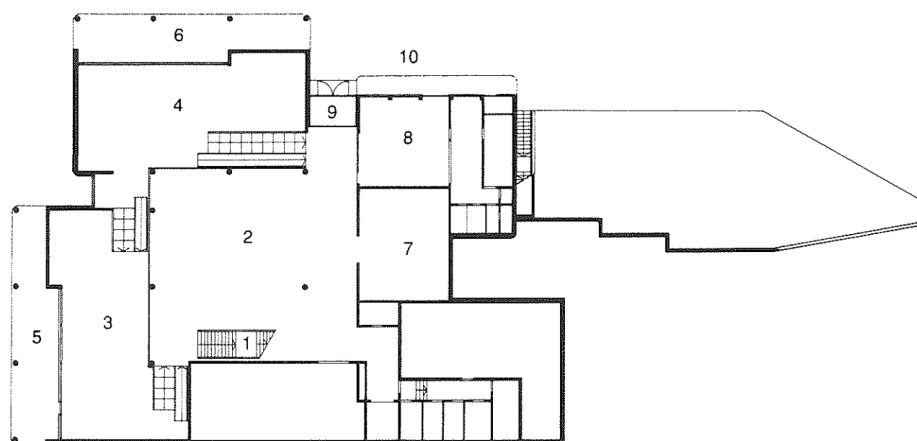
Laivasta huoneisiin -ryhmitellyissä näyttelytiloissa huoneisiin kuljetaan keskihallin kautta, joka toimii samalla myös näyttelytilana. Tämä malli on ollut käytössä myös Sara Hildénin nykyisessä taidemuseossa. (Rönkkö 1999, 134).



KUVA 2. Laivasta huoneisiin- malli (Rönkkö 1999, 136 [Matthews 1991, 22])



KUVA 3. Pohjapiirros Sara Hildénin taidemuseon yläkerta (Rönkkö 1999, 216)



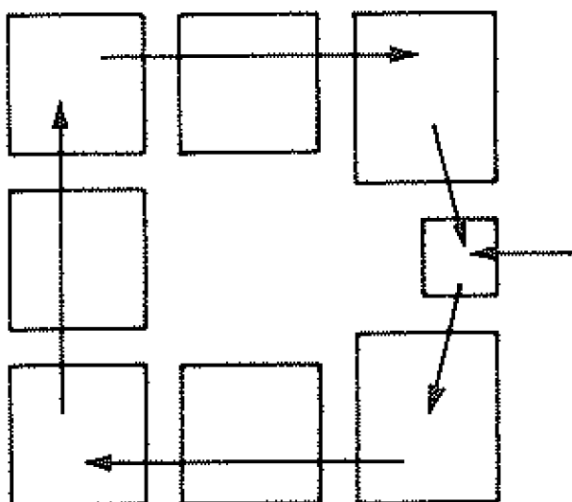
KUVA 4. Pohjapiirros Sara Hildénin taidemuseon alakerta (Rönkkö 1999, 216)

2.4.3 Huoneesta huoneeseen -malli

Huoneesta huoneeseen -ryhmitellyt näyttelytilat voidaan toteuttaa joko lineaarisesti peräkkäisinä tiloina tai siten, että näyttelykierto muodostaa silmukan. Variaationa tästä on myös käytävästä huoneisiin -malli, jossa tilojen vierellä kulkee käytävä, josta on käynti näyttelytiloihin. Ryhmittelyratkaisua voidaan hyödyntää esimerkiksi pienissä yksikerroksisissa tiloissa. (Rönkkö 1999, 134).



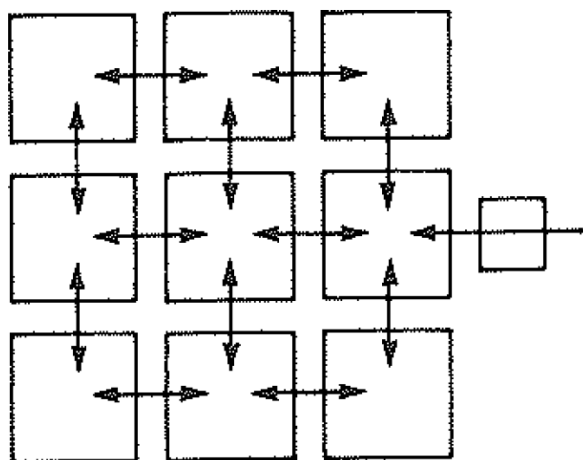
KUVA 5. Huoneesta huoneeseen- malli (Rönkkö 1999, 136 [Matthews 1991, 22])



KUVA 6. Huoneesta huoneeseen silmukkana (Rönkkö 1999, 136 [Matthews 1991, 22])

2.4.4 Labyrinttimalli

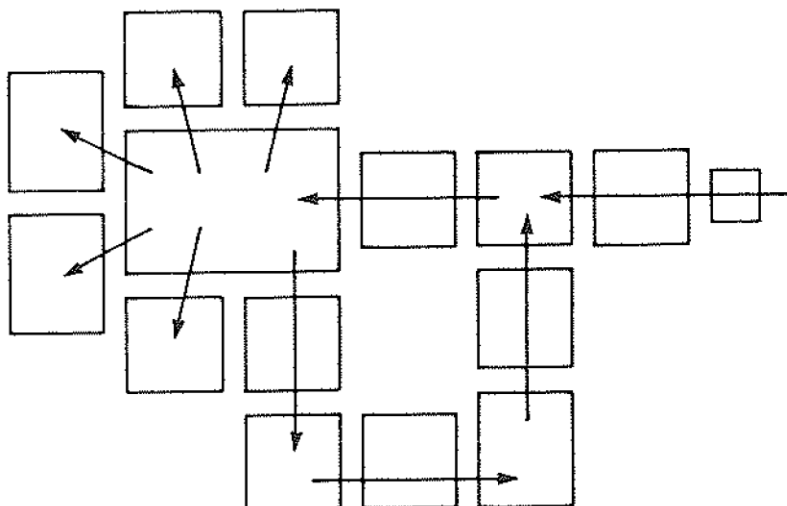
Labyrinttimallin mukaisessa ryhmittelyssä siirtyminen tapahtuu ristiin näyttelytilojen välillä. Ratkaisu mahdollistaa suuren määrän taiteen ripustus pintaa, mutta muodostuva näyttelykierto voi tuntua vaikeaselkoiselta. Labyrinttiryhmittelyä käytettäessä tilaan saapuminen ja poistuminen on hyvä toteuttaa saman oviaukon kautta, tai vaihtoehtoisesti ovet on hyvä sijoittaa toistensa lähietäisyydelle. Mikäli oviaukot ovat eri paikoissa, voi kävijälle tulla houkutus poistua näyttelytiloista poistumistien tullessa vastaan, vaikka näyttelykierto olisi vielä kesken. (Rönkkö 1999, 134).



KUVA 7. Labyrintti- malli (Rönkkö 1999, 136 [Matthews 1991, 22])

2.4.5 Yhdistelmämalli

Käytännössä nykypäivän museot ovat usein näiden erilaisten ryhmittelyratkaisujen yhdistelmiä, joissa eri ratkaisuja on käytetty vaihtelevasti museon eri tiloissa. (Rönkkö 1999, 134).



KUVA 8. Yhdistelmämalli (Rönkkö 1999, 136 [Matthews 1991, 22])

2.5 Aula

Museon tiloista tärkeimpänä yksittäisenä kokonaisuutena voidaan pitää aulaa, sillä se luo kävijälle heti sisään tullessa mielikuvan koko museosta. Aulan muodostavat pääovi ja yleisön vastaanottoalue, mutta siihen katsotaan kuuluvaksi myös yleisöä palvelevat tilat, kuten kahvila, myymälä ja auditorio. (Rönkkö 1999, 138).

Loimaala ja Laine toivat haastattelussa (Kaihari, 2021) esille, että aulan pitäisi viestiä kyseessä olevan taidemuseo, ja tämän takia jo aulatiloihin olisi hyvä saada sijoitettua taidetta.

2.6 Henkilökunnan tilat

Loimaalan ja Laineen haastattelussa (Kaihari, 2021) koitettiin selvittää henkilökunnan tilojen suunnittelun kannalta tärkeimpiä asioita. Nykyisessä Sara Hildénin museorakennuksessa henkilöstön tilat ovat käyneet ahtaaksi, ja esimerkiksi työsisällöltään vaihteleva henkilökunta jakaa samat sosiaalityilat keskenään. Lisäksi henkilökunnalle tarkoitetut ruokailutilat ovat henkilökunnan määrään nähden ahtaat.

Haastattelussa (Kaihari, 2021) nousi tärkeänä seikkana esille henkilöstötilojen vaikutus yleisesti työntekijöiden hyvinvointiin. Niiden toivottiin sijaitsevan uudessa museorakennuksessa keskitettynä kokonaisuutena yleisöltä näkymättömissä, mutta toisaalta lähellä museon toimintoja.

2.7 Valvottavuus

Näyttelyn vaatima valvonta riippuu paljon näyttelyn laadusta. Kansainvälisissä näyttelyissä voi olla todella tarkat kriteerit valvonnan järjestämisestä, kertoo museonjohtaja Loimaala haastattelussa (Kaihari, 2021).

Nykyään museon valvonta hoidetaan hyvin pitkälle automaation keinoin, kun taas aikaisemmin näyttelytiloissa oli museon henkilökuntaa fyysisesti läsnä, käy ilmi Sara Hildénin työntekijöille pidetyssä haastattelussa (Kaihari, 2021). Koneet eivät kuitenkaan voi korvata ihmistä, ja tämä nousee esille erityisesti, kun pitää ennakoita ei-toivottuja tapahtumia, jossa näyttelyesineille voi tapahtua vahinkoa. Valvontakamerat voivat taltioida tapahtuman, mutta ne eivät voi estää tapahtumaa toisin kuin ihminen.

Museokävijöiden käyttäytymisessä on vuosien saatossa nähtävissä muutosta, kertoo Sara Hildénin taidemuseon johtaja Loimaala haastattelussa (Kaihari, 2021). Loimaalan mukaan aiemmin ihmiset käyttäytyivät museoissa arvokkaammin ja kunnioittivat itse näyttelyä enemmän kuin nykyään.

2.8 Toimiva museorakennus

Museon henkilökunnalle pidetyssä haastattelussa (Kaihari, 2021) käytiin läpi olemassa olevien museorakennusten hyviä sekä huonoja esimerkkejä olevista museorakennuksista. Sara Hildénin nykyinen taidemuseo koettiin toimivaksi, ja erityisesti museorakennuksen visuaalista ilmettä kuvailtiin hyväksi sekä arkkitehtuurin toteutusta neutraaliksi ja eleettömäksi, jolloin rakennus jättää tilaa taiteen esittämiselle.

Erityisen hyvänä ja toimivana museona haastattelussa (Kaihari, 2021) esille nousi Sveitsissä sijaitseva, arkkitehti Renzo Pianon suunnittelema Beyeler-museo. Museossa koettiin hyväksi rakennuksen selkeys ja tilojen rakentuminen. Lisäksi museorakennuksen valaistuksen toteutusta keuhuttiin.



KUVA 9. Beyeler museo (John Lord, 2009) Lähde: <https://www.flickr.com>



KUVA 10. Beyeler museon näyttelytila (Trevor Patt, 2014) Lähde: <https://www.flickr.com>

Haastattelun perusteella (Kaihari, 2021) oli vaikea antaa esimerkkejä museoista, jotka olisivat kauttaaltaan esimerkillisesti toteutettuja. Usein niiden toteutuksessa on jotakin hyvää sekä jotakin huonoa. Esimerkkinä museokäytössä huonosti toimivasta museosta esiin nousi Helsingissä sijaitseva nykyaiteen museo Kiasma. Kiasmassa taiteen esittämisen kannalta huonona pidettiin rakennuksen raskasta arkkitehtuuria, joka vie voimaa esitettävältä taiteelta. Lisäksi museon tilat koetaan vaikeasti hahmotettaviksi.



KUVA 11. Nykyaiteen museo Kiasma (Jorge Láscar, 2008) Lähde: <https://www.flickr.com>

3 KILPAILUN TAUSTA

3.1 Sara Hildénin taidemuseo

Tampereella sijaitseva Sara Hildénin taidemuseo käsittää kattavan suomalaisen ja ulkomaisen modernin nykyaiteen kokoelman. Taidemuseo avattiin yleisölle vuonna 1979. Nykyinen museorakennus sijaitsee Särkänniemen huvipuistoalueella Näsijärven rannalla. Museon ylläpidosta vastaa Tampereen kaupunki, ja museon kokoelma on Sara Hildénin Säätiön omistama. Kokoelma koostuu runsaasta 5000 kotimaisesta ja ulkomaisesta nykyaiteen teoksesta. (Kilpailuohjelma 2020, 28).



KUVA 12. Sara Hildénin taidemuseon nykyinen rakennus (Kaihari, 2021)

Museossa järjestetään vuositasolla keskimäärin kolme näyttelyä, jotka keskittyvät pääosin kokoelmataiteilijoiden retrospektiiveihin, suomalaiseen nykyaiteeseen sekä kansainväliseen modernin ja nykyaiteen katselmuksiin. Sara Hildénin taidemuseo on kansainvälisesti arvostettu, ja se tekee tiivistä yhteistyötä merkittävien taiteilijoiden, taidemuseoiden ja gallerioiden kanssa. (Kilpailuohjelma 2020, 29).

Museonjohtaja Päivi Loimaalan mukaan (Kaihari, 2021) nykyinen museorakennus on suunniteltu aikoinaan modernin taiteen klassikoille, mutta tämän päivän nykytaiteen esittämisen vaatimukset ovat erilaiset kuin ennen. Yksittäisten teosten koko on kasvanut. Nykyisen rakennuksen seinäkorkeus koetaan liian matalaksi suurten teosten esillepanoon. Lisäksi säätiön ylläpitämä kokoelma on tuplaantunut museorakennuksen olemassaolon aikana, joten nykyiset tilat ovat käymässä ahtaiksi. Uuden taidemuseon laajemmat tilat toisivat mahdollisuuden pitää kokoelmaa jatkuvasti näyillä. Sijaintinsa puolesta suunniteltu uusi sijoituspaikka olisi kävijöiden helpommin saavutettavissa verrattuna taidemuseon nykyiseen sijaintiin.

3.2 Arkkitehtuurikilpailun tarkoitus ja tavoite

Kilpailun tarkoituksena on löytää Sara Hildénin taidemuseon uudisrakennuksen toteuttamiseksi arkkitehtonisesti korkeatasoinen ratkaisu, jossa esteettiset, toiminnalliset, teknis-taloudelliset, sekä kestävän kehityksen tavoitteet ovat ratkaistu tasapainoisesti. (Kilpailuohjelma 2020, 5).

3.3 Kilpailun järjestäjä

Uuden museorakennuksen suunnittelukilpailun järjestivät yhdessä Keskinäinen työeläkeyhtiö Varma, Sara Hildénin Säätiö ja Tampereen kaupunki. Yhteistyössä toimi Suomen Arkkitehtiliitto, ja kilpailussa hyödynnettiin liiton kilpailusääntöjä. (Kilpailuohjelma 2020, 5).

3.4 Kilpailun toteutus

Kilpailu järjestettiin avoimena kilpailuna, joka tarkoittaa, että kaikki kriteerit täyttävät henkilöt ja yritykset voivat osallistua kilpailuun. Osallistumisen reunaehtona oli, että vähintään yhdellä kilpailutyöryhmän jäsenellä tuli olla oikeus harjoittaa arkkitehdin ammattia omassa maassaan (Kilpailuohjelma 2020, 8).

3.5 Museon uusi sijainti

Kilpailun tavoitteena on toteuttaa jo ennestään rakennettuun, kulttuurihistoriallisesti arvokkaaseen ympäristöön, Finlaysonin alueeseen, soveltuva suunnitelma. Finlaysonin tehdasalue sijaitsee Tammerkosken rannalla, Keskustorin pohjoispuolella. Kilpailualueita rajaa pohjoisessa Wilhelm von Nottbeckin puisto, idässä ja etelässä Finlaysonin tehdasalueen vanhat rakennukset, sekä kilpailualueen länsipuolella kulkeva Kuninkaankatu ja sen varrella sijaitsevat 1800-luvulla rakennetut puutalot. (Kilpailuohjelma 2020, 6, 16, 18).



KUVA 13. Kilpailualueen sijainti (Tampereen karttapalvelu, muokattu)



KUVA 14. Suunnittelualueen eteläpuolella sijaitseva rakennus ja suunnittelualueella oleva nykyinen pysäköintialue (Kaihari, 2021)



KUVA 15. Kilpailualueen länsipuolella sijaitseva Finlaysonin kirkko kuvan vasemmassa reunassa ja 1800- luvulla rakennettua puutalokorttelia kuvan oikeassa reunassa (Kaihari 2021)

Kilpailualueen asemakaavaa tullaan tulevaisuudessa muuttamaan, joten nykyistä asemakaavaa, suojelumääräykset pois lukien, ei tarvitse kilpailussa noudattaa. Kilpailualueella on lisäksi käynnissä uuden maanlaisen asemakaavan laatiminen tulevaa Kunkun parkin pysäköintilaitosta varten. Tämä tulee suunnittelussa huomioida sijoittamalla pysäköintilaitoksen sisäänkäynti kilpailualueelle. (Kilpailuohjelma 2020, 31).

4 KILPAILUOHJELMA

4.1 Suunnitelman sovittaminen kaupunkikuvaan ja -rakenteeseen

Kilpailuohjelman mukaan museon ulkoasun ja massoittelemisen suunnittelussa tuli huomioida oleva rakennettu- ja viherympäristö. Uusi museorakennus ei saisi heikentää nykyistä kulttuurihistoriallisesti arvokasta ympäristöä, ja sen tulisi muodostaa kokonaisuus olevan rakennuskannan kanssa. Tavoitteeksi asetettiin lisäksi alueen elinvoimaisuuden vahvistaminen luomalla viihtyisää kaupunkitilaa. (Kilpailuohjelma 2020, 6, 30, 47).

4.2 Tilojen suunnittelu

Kilpailun tilaohjelma määritteli museoon sijoitettavien tilojen laadun ja määrän. Kilpailuohjelma täydensi tilaohjelmaa tilojen keskinäisen sijoittelun, toiminnallisuuden, käytettävyyden ja mitoituksen suhteen. Tilaohjelman mukainen kokonaislaajuus oli 4 048 m². Lisäksi suunnitelmissa tuli huomioida mm. tekniset tilat, liikennetilat sekä väestönsuoja, joille ei ollut tilaohjelmassa määritelty erikseen laajuuksia.

4.2.1 Näyttelytilat

Näyttelytilat ohjeistettiin suunnittelemaan siten, että ne soveltuvat mahdollisimman hyvin taideteosten esittelylle. Tiloista toivottiin selkeitä, ja niiden haluttiin tukevan loogista näyttelykiertoa. Suunnittelunratkaisuissa tuli mahdollistaa se, että osa näyttelytiloista voidaan sulkea vaihtuvien näyttelyiden rakentamista varten häiritsemättä museon muuta toimintaa ja museovieraiden näyttelykiertoa. (Kilpailuohjelma 2020, 34–35).

4.2.2 Yleisöpalvelutilat

Aulan yhteyteen toivottiin sijoitettavan asiakaspalvelupiste, lipunmyynti, museo-kauppa, vaatesäilytys ja WC-tilat. Lisäksi kahvilan, työpajatilan ja monitoimitilan toivottiin sijaitsevan aulan yhteydessä. Jokaiseen näyttelykerrokseen tuli sijoittaa WC-tilat. Kaikki yleisöpalvelutilat tuli suunnitella esteettömiksi. (Kilpailuohjelma 2020, 36).

4.2.3 Henkilöstötilat

Henkilöstötilojen suunnittelussa tuli huomioida museon vakituisen henkilökunnan tauko- ja sosiaalityilat sekä erilaiset työskentelytilat, kuten kopiointitilat. Vakituisen henkilökunnan lisäksi piti ottaa huomioon mm. näyttelyiden vaihdon yhteydessä lisääntyvä ulkopuolinen henkilökunta, joiden tarpeet tuli huomioida henkilöstötiloja suunniteltaessa. (Kilpailuohjelma 2020, 37).

4.2.4 Lastaustila

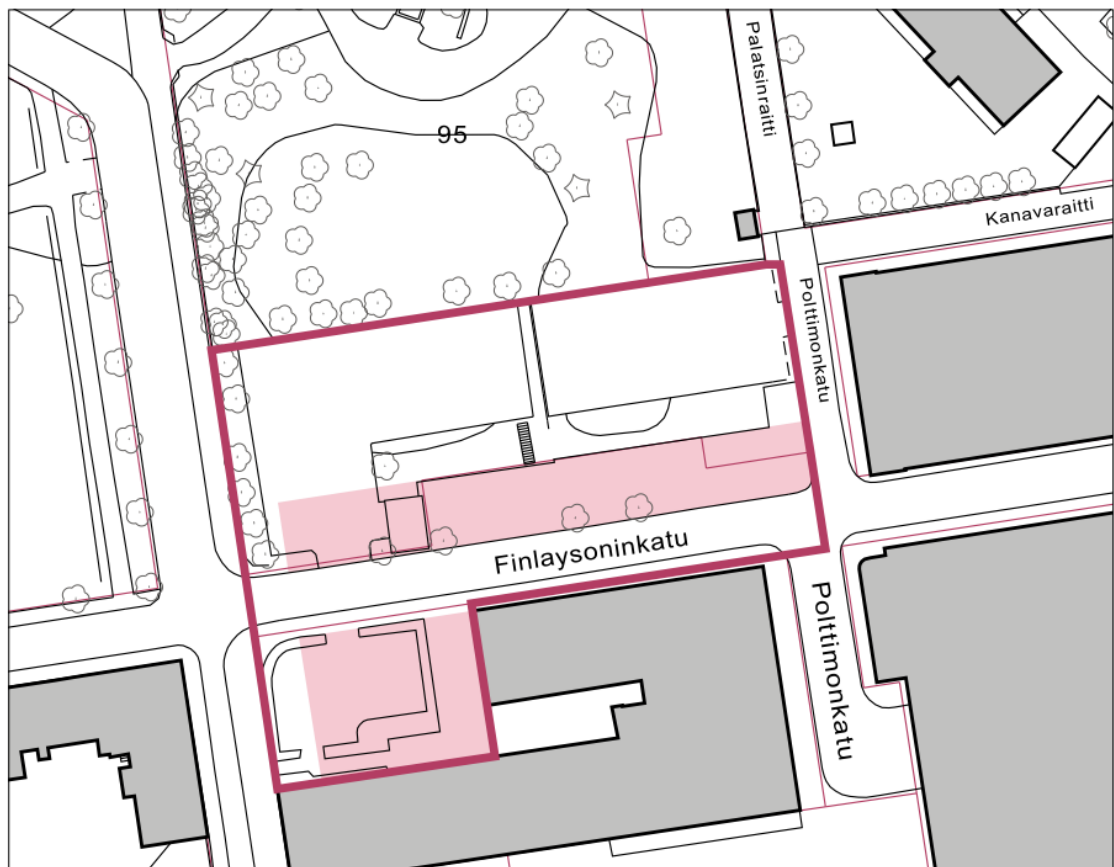
Lastaustila ohjeistettiin suunnittelemaan siten, että se on kokonaan säältä suojattu ja ulkopuolisilta henkilöiltä suljettu. Tilaan tuli mahtua 18,75 m pitkä taideteosten kuljetusrekka, jonka vaatima tila tuli huomioida myös katualueen suunnitelmassa. Lastaustilan piti muodostaa toimiva kokonaisuus näyttelytilojen sekä pakkaus- ja tasaantumistilojen kanssa. (Kilpailuohjelma 2020, 38–39).

4.2.5 Museotekniset tilat

Museoteknisiin tiloihin sisältyvät pakkaus- ja tasaantumistila, teossäilytys- ja valmistelutila, materiaalivarasto, verstaas sekä monitoimityötila. Lastaustilasta piti järjestää esteetön yhteys pakkaus- ja tasaantumistiloihin, ja teossäilytys- ja valmistelutilan tuli sijaita pakkaustilan läheisyydessä. (Kilpailuohjelma 2020, 39).

4.3 Maanalaisen pysäköintilaitoksen sisäänkäynti

Kilpailualueella on vireillä maanalainen asemakaavamuutos, jonka tavoitteena on jatkaa nykyisin Keskustorin alueelle sijoittuvan Frenckellin parkin laajentamista Finlaysonin suuntaan. Kilpailualueelle tuli sijoittaa sisäänkäynti Kunkun parkin pysäköintihalliin. Sisäänkäynnin sijainti oli rajattu kilpailuohjelmassa esitettyyn karttaan. Sisäänkäynti voi sijaita joko museorakennuksen yhteydessä tai sitä varten voitiin suunnitella oma, erillinen rakennus. (Kilpailuohjelma 2020, 31,40).



KUVA 16. Kunkun parkin sisäänkäynti tuli sijoittaa punaisella merkitylle alueelle. Kilpailualue on rajattu punaisella viivalla (Kilpailuohjelma 2020, 40).

4.4 Ulkotilat ja viheralueet

Tontin pohjoispuolella sijaitsee kulttuurihistoriallisesti arvokas Wilhelm von Nottbeckin puisto. Kilpailualueen reunoilla sijaitsee vanhaa hyväkuntoista arvopuustoa, joista osa on asemakaavassa määrätty suojeltavaksi. Puiden säilymisen mahdollistava suunnitelma katsottiin eduksi kilpailussa. (Kilpailuohjelma 2020, 43).

Kilpailuehdotuksessa ei osoiteta muutoksia puiston alueelle, mutta uuden rakennuksen ympäristön liittyminen puistoalueeseen tuli suunnitelmissa selvittää. Puiston eteläosaan oli lisäksi mahdollista sijoittaa rajatusti ulkonäyttelytiloja. (Kilpailuohjelma 2020, 41).



KUVA 17. Kilpailualueen pohjoispuolella sijaitseva Wilhelm von Nottbeckin puisto ja Finlaysonin palatsi (Kaihari, 2021)

4.5 Liikenneverkko, huoltoajo ja pysäköinti

Suunnittelualueetta rajaavat idässä Polttimonkatu ja lännessä Kuninkaankatu. Finlaysoninkatu kulkee osin suunnittelualueen eteläpuolella ja osin suunnittelualueen läpi. Finlaysoninkatu on suunniteltu muutettavaksi ns. shared space -tilaksi, jolloin katu on tarkoitettu pääosin jalankulkijoille, mutta myös ajoneuvoliikenne on sallittua. Finlaysoninkatu toimii nyt ja jatkossakin niin henkilö- kuin ajoneuvoliikenteenkin pääväylänä Finlaysonin alueelle. Uudelle museorakennukselle varattu alue on liikenteellisesti haastava, sillä kadut ja risteysalueet ovat suurelle ajoneuvolle ahtaita. (Kilpailuohjelma 2020,30,44,45).



KUVA 18. Finlaysoninkatu kilpailualueen kohdalta itään päin kuvattuna (Kaihari, 2021)

Suunnitelmissa ei tarvinnut ottaa kantaa henkilöautojen pysäköinnin toteutukseen, sillä alueella on jo olemassa oleva pysäköintilaitos, P-Plevna. Lisäksi lähi-alueella on kadunvarsipaikkoja sekä suunnitteilla oleva Kunkun parkin laajennus. Taksi- ja saattoliikenne piti huomioida suunnitelmissa sekä noin pysäköinti- paikat noin 40 polkupyörälle. (Kilpailuohjelma 2020, 46).

5 KILPAILUTYÖN SUUNNITTELU

5.1 Prosessi

Sara Hildénin taidemuseon uudisrakennuksen arkkitehtuurisuunnitelman tuottaminen oli TAMK:n Arkkitehtuurisuunnittelukurssin harjoitustyö. Suunnitelmat tuotettiin pääosin kuuden hengen ryhmissä, mutta työ oli mahdollista toteuttaa myös yksilötyönä.

Suunnitteluprosessi aloitettiin analyysillä, jossa tutustuttiin kilpailuohjelmaan sekä suunnittelualueeseen. Analyysissä pyrittiin löytämään kilpailun tärkein tavoite, sekä kartoittamaan suurimpia haasteita ja mahdollisia suunnitteluratkaisuja.

Suunnittelun ensimmäinen vaihe aloitettiin laatimalla ryhmittäin kymmenen erillistä ideaa uudesta museorakennuksesta, jotka toteutettiin keveinä hahmotelmina erilaisia vaihtoehtoja tutkien. Suunnitelmat pitivät sisällään hahmotelmia rakennuksen pohjista, julkisivusta, leikkauksista sekä sijoittumisesta alueelle. Ideavaiheessa pyrittiin ratkaisemaan analyysivaiheessa ilmenneitä haasteita sekä pohtimaan idean toiminnallisuutta, arkkitehtuuria ja massoitteita.

Seuraavassa vaiheessa kussakin ryhmässä valittiin kymmenestä ideasta kolme suunnitelmaa, joiden työstämistä jatkettiin edelleen. Tässä vaiheessa suunnitelmia tarkennettiin vastaamaan paremmin tilaohjelmaa ja lähestyttiin aihetta käytännön toteutuksen kannalta.

Suunnittelun kolmannessa vaiheessa kolmesta ehdotuksesta valittiin kussakin ryhmässä yksi suunnitelma, jonka jalostamisen päämääränä oli valmis kilpailuehdotus.

5.2 Työn kehitys

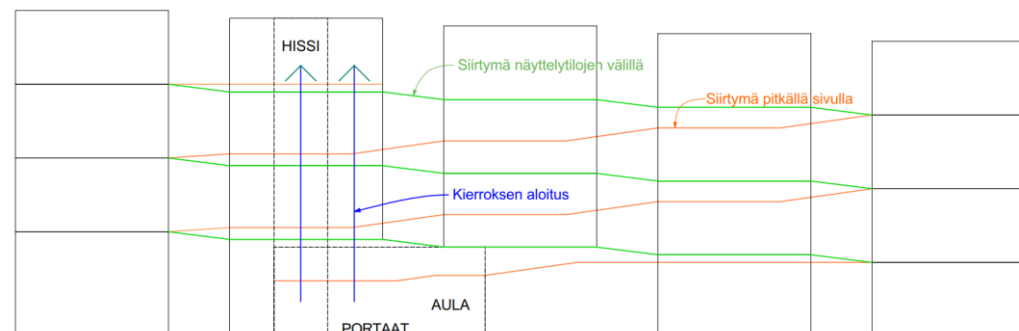
5.2.1 Ensimmäinen vaihe: yksi suunnitelma kymmenen erilaisen luonoksen joukossa

Ensimmäisessä kilpailuehdotuksen suunnitteluvaiheessa keskeisenä ajatuksena oli sijoittaa rakennukseen eri tasoissa olevia, melko suljettuja, laatikkomaisia näyttelytiloja. Siirtyminen umpinaisten laatikoiden välillä tapahtuisi siltamaisia rakenteita pitkin avoimien välitilojen kautta. Näyttelytilojen väliltä avautuisi näkymät eri kerrosten välillä sekä suurten ikkunoiden kautta rakennuksen ympäristöön.

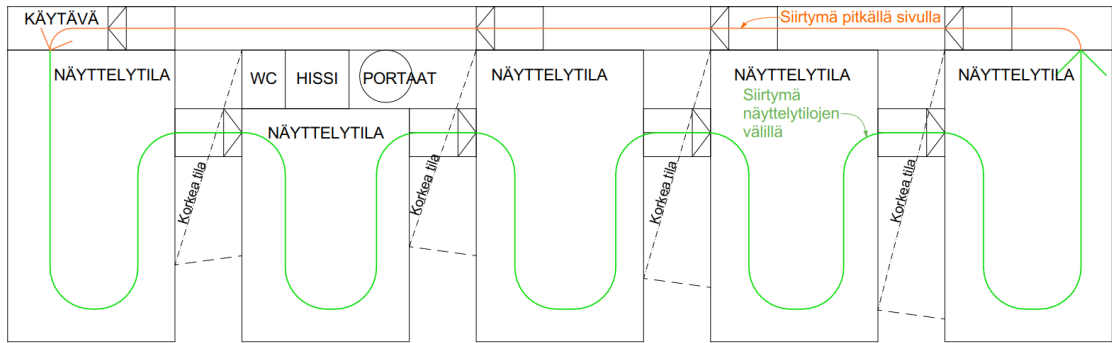


KUVA 19. Luonnos ensimmäisen vaiheen julkisivusta etelän suuntaan (Kaihari, 2021)

Ensimmäisen vaiheen suunnitelmassa näyttelytilojen sijainti eri tasoissa olisi tarjonnut mielenkiintoisen museokierron, johdattaen kävijää ylimmästä kerroksesta luiskia pitkin alaspäin kiertäen näin kaikki näyttelytilat järjestyksessä. Toteutusta varten museon pohjoissivulle sijoitettiin koko rakennuksen mittainen käytävä, jonka avulla näyttelytilojen kierto pystyttäisiin toteuttamaan esteettömänä. Koko käytävän matkalta oltaisi saatu avattua näkymät pohjoisen suuntaan kohti Finlaysonin palatsia ja Wilhelm von Nottbeckin puistoa.



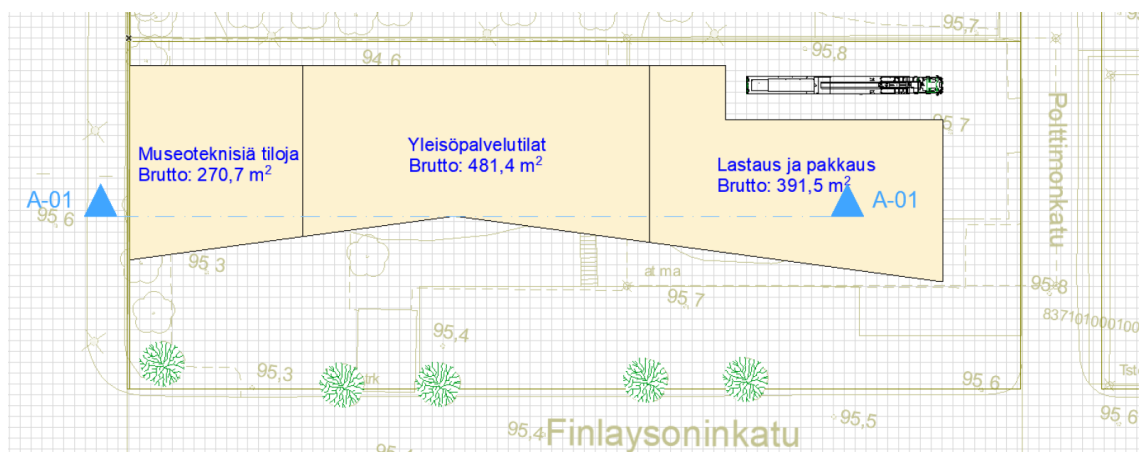
KUVA 20. Leikkaus museon näyttelykierrosta (Kaihari, 2021)



KUVA 21. Pohjapiirros museon näyttelykierrosta (Kaihari, 2021)

Rakennus sijoittui leveänä massana suunnittelualueen pohjoisreunalle. Museon ja Finlaysoninkadun väliin jäi avoin piha-alue, jonka tarkoituksena oli johdattaa kävijät pääsisäänkäynnille. Käyntiä Kunkun parkkiin ei vielä tässä vaiheessa huomioitu suunnitelmissa.

Taidemuseon tilat oli sijoitettu karkeasti kokonaispinta-alojen mukaisesti, mutta tilojen tarkempaa keskinäistä sijoittautumista ei oltu vielä mietitty tarkemmin. Ensimmäisessä kerroksessa sijaitsivat museotekniset tilat, yleisöpalvelu- ja pakkaustilat. Lastaustila sijoittui rakennuksen koilliskulmalle. Näyttelytilat sijaitsivat toisessa, kolmannessa ja neljännessä kerroksessa. Tilojen laajuudet ja sijoittelu olivat vielä tässä vaiheessa karkealla tasolla.



KUVA 22. Rakennuksen sijoittuminen tontille ja tilojen sijoittaminen ensimmäisessä kerroksessa (Kaihari, 2021)

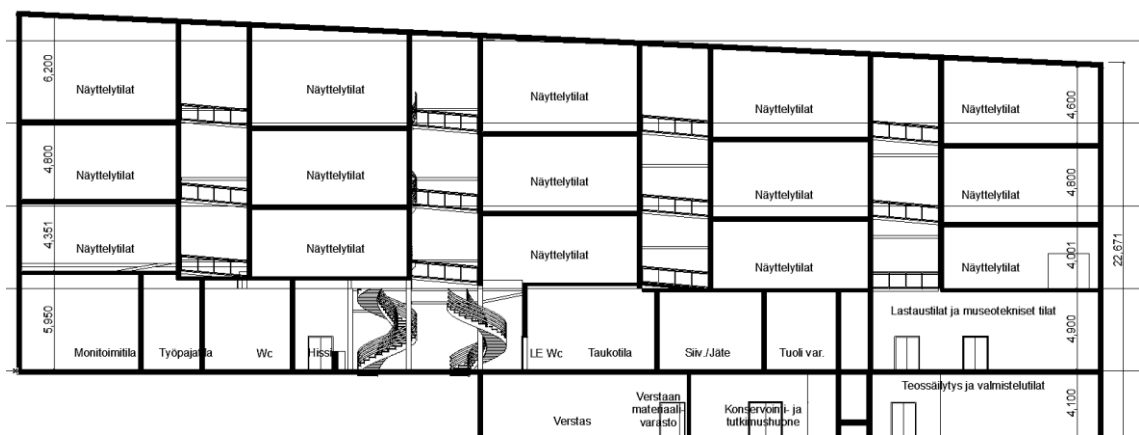
5.2.2 Toinen vaihe: yksi suunnitelma kolmen erilaisen luonnoksen joukossa

Suunnitteluprosessin toisessa vaiheessa idean keskeisenä ajatuksena oli edelleen kunkin kerroksen näyttelytilojen sijoittaminen keskenään eri tasoihin. Rakennuksen massoittelu ja sijoittuminen tontille säilyi pääpiirteissään samana kuin ensimmäisessä vaiheessa.



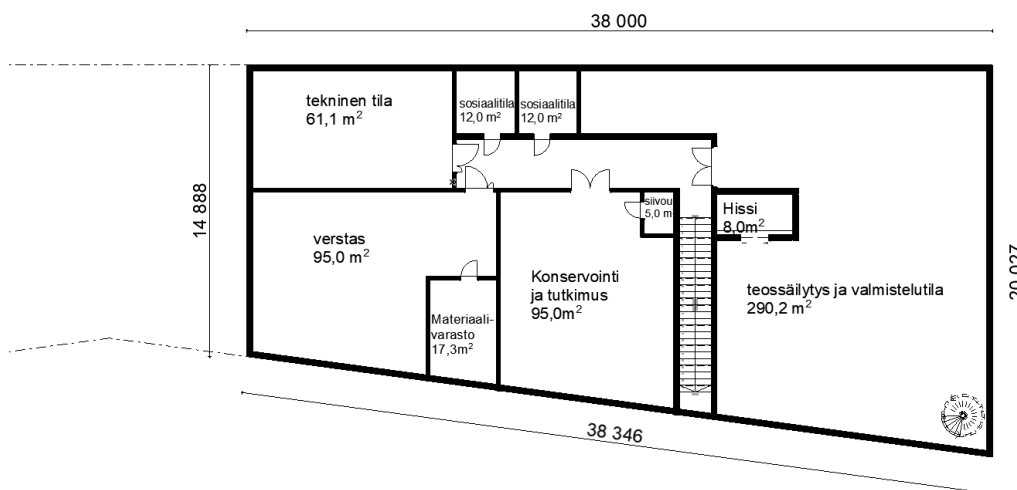
KUVA 23. Luonnos museosta etelän suuntaan (Kaihari, 2021)

Näyttelytilat sijaitsivat ensimmäisen version tapaan toisessa, kolmannessa ja neljännessä kerroksessa keskenään eri tasoissa. Neljänteen kerrokseen sijoitettiin korkeampia näyttelytiloja sekä alustava tilavaraus IV- konehuoneelle.



KUVA 24. Leikkaus museon tiloista (Kaihari, 2021)

Toisessa vaiheessa tutkittiin tarkemmin tilojen jakautumista, ja tarkennettiin tilojen pinta-aloja vastaamaan tilaohjelmassa määritettyjä laajuuksia. Suunnitelmaan lisättiin kellari, jonne sijoitettiin museoteknisiä tiloja, tekniset tilat sekä sosiaalitalat.



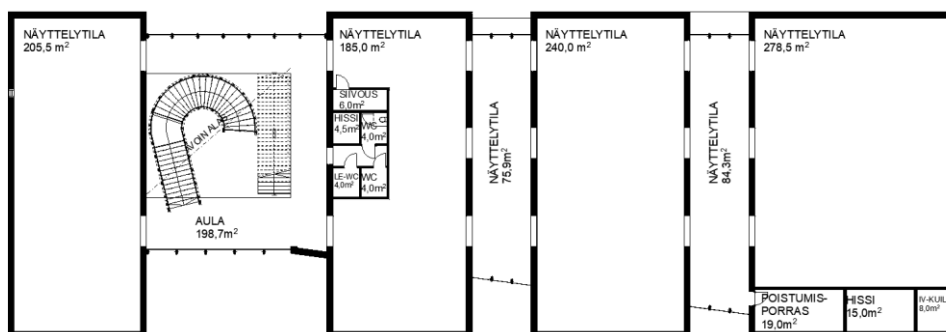
KUVA 27. Kellarin pohjapiirros (Kaihari, 2021)

5.2.3 Kolmas vaihe, yksi suunnitelma tähtää kilpailuehdotukseksi

Näyttelytilojen sijoittaminen keskenään eri tasoihin loi museon käytettävyydelle ja näyttelykierron toteutukselle erilaisia haasteita. Käytön kannalta ongelmana oli näyttelytilojen osittaisen sulkemisen mahdollistaminen vaihtuvien näyttelyiden ajaksi häiritsemättä kuitenkin muiden tilojen käyttöä ja näyttelykiertoa. Lisäksi poistumisteiden suunnittelu ja mitoitus olisi vaatinut suurempaa selvitystyötä, jotta ne olisivat täyttäneet paloturvallisuusmääräykset.

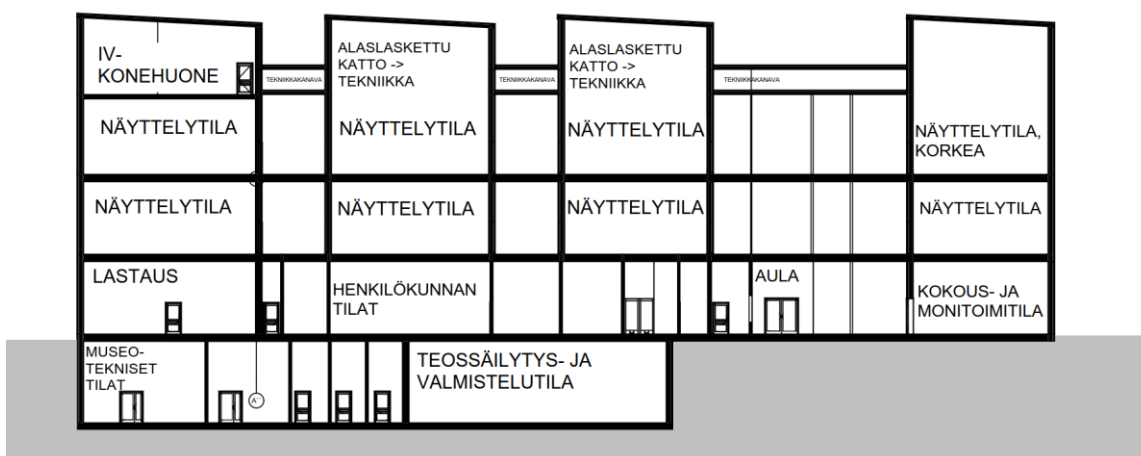
Kolmannessa suunnitteluversiona näyttelytilat siirrettiin keskenään kerroksittain samaan tasoon, jolloin niiden muunneltavuus parani. Toimenpiteellä saatiin ratkaistua myös riittämättömien poistumisteiden ongelma. Museorakennuksen pohjoispuolelle sijoitetusta käytävästä voitiin luopua, ja näin säästettiin paljon ylimääräistä liikennetilaa.

Näyttelykerrokseen lisättiin selkeät aulatilat, joita voidaan kolmannessa kerroksessa hyödyntää myös näyttelytilana. Näyttelykerrosten aulatilojen yhteyteen sijoitettiin hissi ja WC-tilat, jolloin näyttelytilat saatiin hyödynnettyä paremmin taiteen esittämiseen. Näyttelytilojen ovien määrällä on pyritty mahdollistamaan näyttelyiden ja näyttelykiertojen muunneltavuus.



KUVA 28. Pohjapiirros museon toisen kerroksen näyttelytiloista (Kaihari, 2021)

Koska näyttelytilat sijoitettiin nyt keskenään kerroksittain samaan tasoon, rakennuksen pinta-ala saatiin hyödynnettyä tehokkaammin ja näyttelytilat saatiin sijoitettua kahteen kerrokseen kolmen sijasta. Osa kolmannen kerroksen näyttelytiloista on suunniteltu korkeaksi näyttelytilaksi, ja reunimmaisena näyttelytilan yläpuolelle on sijoitettu IV- konehuone. Tekniikalle on varattu asennustilaa näyttelytilojen yläpuolella.

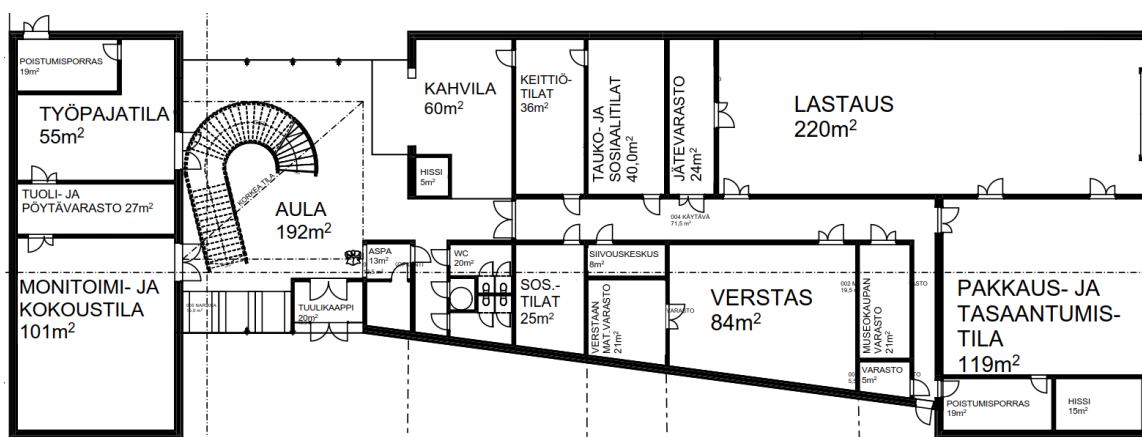


KUVA 29. Leikkaus museon tiloista (Kaihari, 2021)

Museon ensimmäisen kerroksen pohjasuunnitelmaa pyrittiin muuttamaan tehokkaammaksi ja toimivammaksi. Eteläseinustalla sijainnut käytävä siirrettiin museon keskilinjalle, jolloin pystyttiin hyödyntämään käytävän molempia puolia tilojen sijoittelussa. Aulaa ja museon sisäänkäyntiä siirrettiin lännen suuntaan, ja aulan yhteyteen saatiin sijoitettua kaikki tilaohjelmassa mainitut yleisöpalvelutilat. Aulasta näyttelytiloihin nousevista portaista haluttiin tehdä näyttävä elementti aulaan. Esteettömyys on huomioitu sijoittamalla näyttelytiloihin johtava hissi aulan yhteyteen.

Lastaustilan yhteydessä sijaitsee jätevarasto sekä pakkaus- ja tasaantumistila. Lastaustila on tilallisesti edellistä versiota selkeämpi suorine seinälinjoinen. Pakkaus- ja tasaantumistilan kautta on kulku hissille, jolla pääsee näyttelykerrokseen sekä kellarissa sijaitseviin museoteknisiin tiloihin. Lastaustilan läheisyyteen on sijoitettu verstaas ja verstaan materiaalivarasto, jotta museotekniset tilat on saatu selkeäksi yhtenäiseksi ryhmäksi rakennuksen itäpuolelle.

Henkilökunnan tauko- ja sosiaalutilat on ryhmitetty ensimmäiseen kerrokseen rakennuksen keskivaiheille, ja henkilökunnalle tarkoitetut tilat on erotettu erilleen yleisöpalvelutiloista. Siivouskeskus on sijoitettu tauko- ja sosiaalitilojen läheisyyteen, erilleen yleisöpalvelutiloista.



KUVA 30. Pohjapiirros museon ensimmäisestä kerroksesta (Kaihari, 2021)

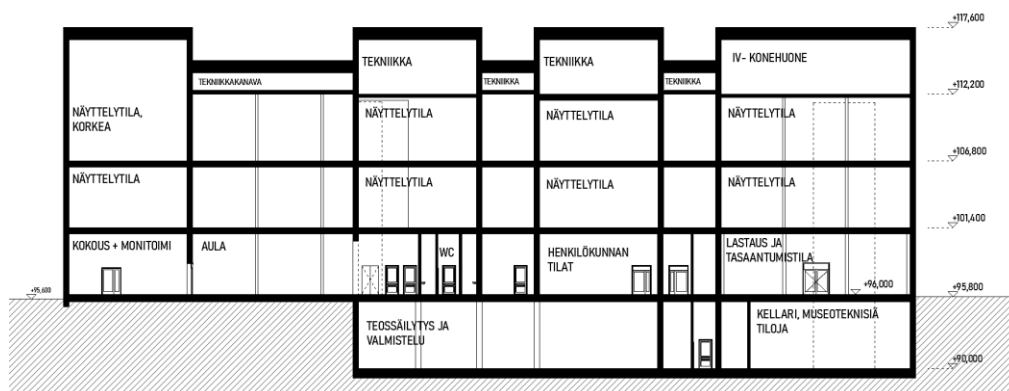
Rakennuksen massoittelua muutettiin vähentämällä laatikkomaisten näyttelytilojen määrää viidestä neljään. Näin aulatilasta saatiin avarampi, julkisivuihin tuli lisää selkeyttä, ja rakennuksen sisäänkäynti erottui paremmin rakennuksen massasta.



KUVA 31. Luonnos museon julkisivusta etelän suuntaan (Kaihari, 2021)

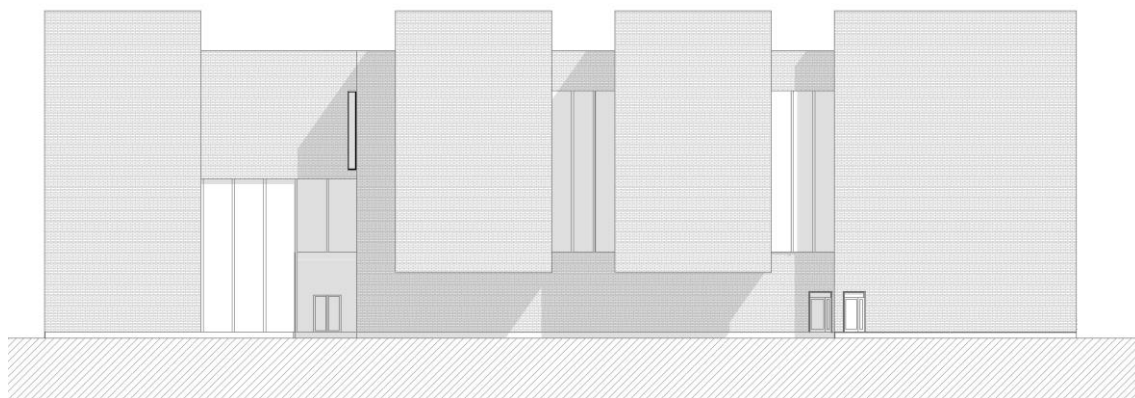
5.2.4 Neljäs vaihe, kilpailuehdotus

Neljänteen versioon tehtiin pieniä tilojen sijoittelun muutoksia. Suunnitelmiin lisättiin talotekniikan ja ilmanvaihdon vaatimia tilavaroja, poistumisteiden mitoittamista tarkennettiin, ja näyttelytilojen mitoittamista hienosäädettiin vastaamaan paremmin tilaohjelmassa osoitettua laajuutta. Kellarin tilajakoa muutettiin, jotta ylempien kerrosten kantavat linjat jatkuvat pystysuunnassa kellariin asti. Kellarissa sijaitsevaan teossäilytys- ja valmistelutilaan lisättiin pilareita kantaville linjoille.

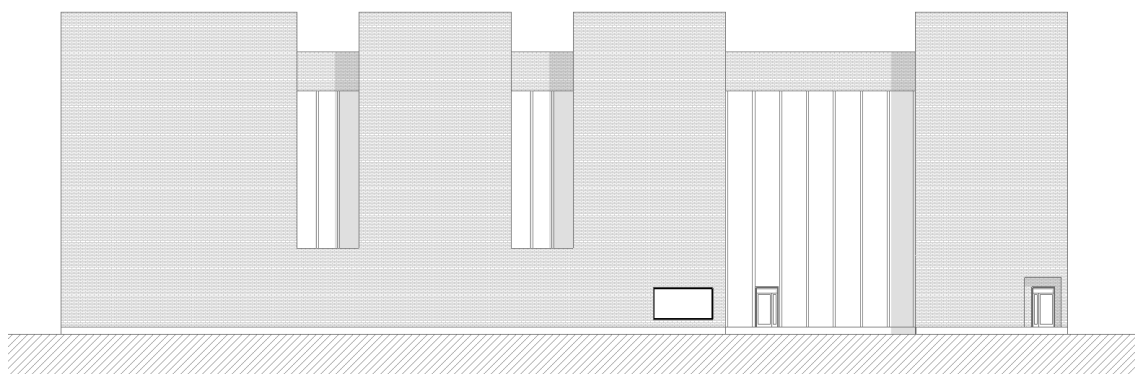


KUVA 32. Leikkaus (Kaihari, 2021)

Aulan lasijulkisivu muutettiin kolmannessa kerroksessa tiiliseinäksi, jolloin kolmannen kerroksen aulaan saatiin sijoitettua suoralta auringonvalolta suojattua näyttelytilaa. Näyttelytilojen massoja muutettiin siten, että kolme ensimmäistä näyttelytilaa ovat ulkomitoiltaan keskenään saman levyiset, mutta itäpuolella sijaitseva, neljäs laatikkomainen näyttelytila on muita leveämpi.

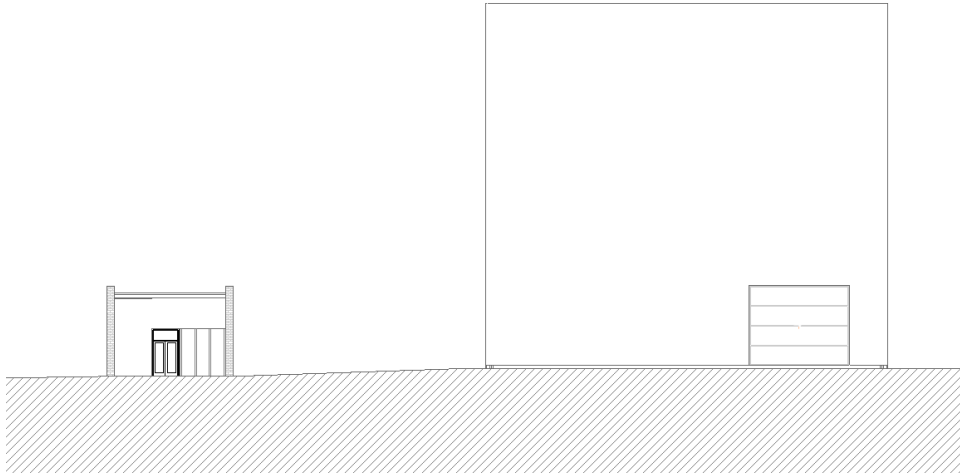


KUVA 33. Julkisivu etelään. Aulan kohdalla julkisivu on muutettu kolmannen kerroksen kohdalla tiilipintaiseksi ja lisätty kapea ikkuna näyttelytilan aulaan (Kaihari, 2021)

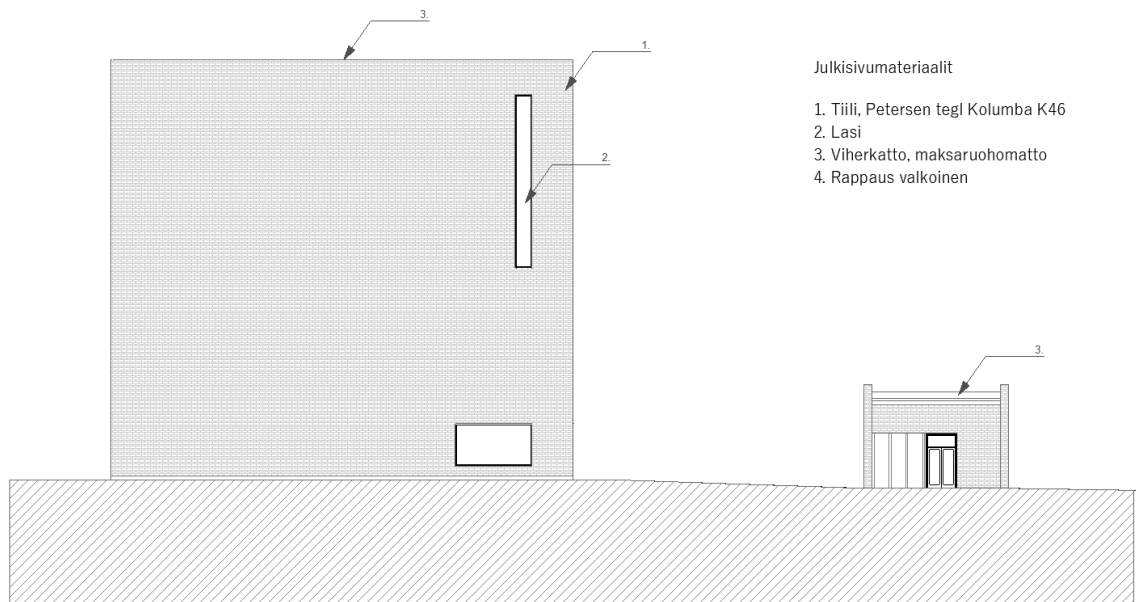


KUVA 34. Julkisivu pohjoiseen. Aulan kohdalla seinäpinta on toteutettu lasilla, ja kahvion kohdalle on lisätty ikkuna (Kaihari, 2021)

Aikaisemmissa versioissa ollut pulpettimallinen kattomuoto muutettiin tasakatoiseksi, millä pyrittiin selkeämpään kokonaismuotoon. Julkisivuihin lisättiin kapeat ikkunat näyttelytilojen yhteyteen etelä- ja länsiseinälle, sekä suuremmat ikkunat kahvion sekä monitoimi- ja kokoustilan kohdalle länsi- ja pohjoisseinille. Ikkunoilla haluttiin tuoda julkisivuun ilmettä ja vaihtelua.



KUVA 35. Julkisivu itään. Vasemmalla pysäköintilaitoksen sisäänkäynti. Museorakennuksen oikeassa alakulmassa lastaustilan sisäänkäynti (Kaihari, 2021)



KUVA 36. Julkisivu länteen. Oikealla pysäköintilaitoksen sisäänkäynti. Museorakennuksen ylempi ikkuna sijoitettuna korkean näyttelytilan kohdalle ja alempi ikkuna kokoustilojen yhteyteen (Kaihari, 2021)

6 KILPAILUEHDOTUKSEN ANALYSOINTI

6.1 Museon sovittaminen kaupunkikuvaan ja -rakenteeseen

Kilpailuehdotuksen massoittelussa ja julkisivumateriaalien valinnassa on huomioitu ympäröivä kaupunkikuva. Taidemuseo on korkeudeltaan samaa luokkaa kuin rakennuksen itäpuolella sijaitseva vanha kehräämörakennus. Rakennuksen ulkomuodosta ei kuitenkaan haluttu tehdä tyyllisesti samankaltaista alueen rakennuskannan kanssa, vaan se erottuu muodoltaan selkeänä, itsenäisenä kokonaisuutena.

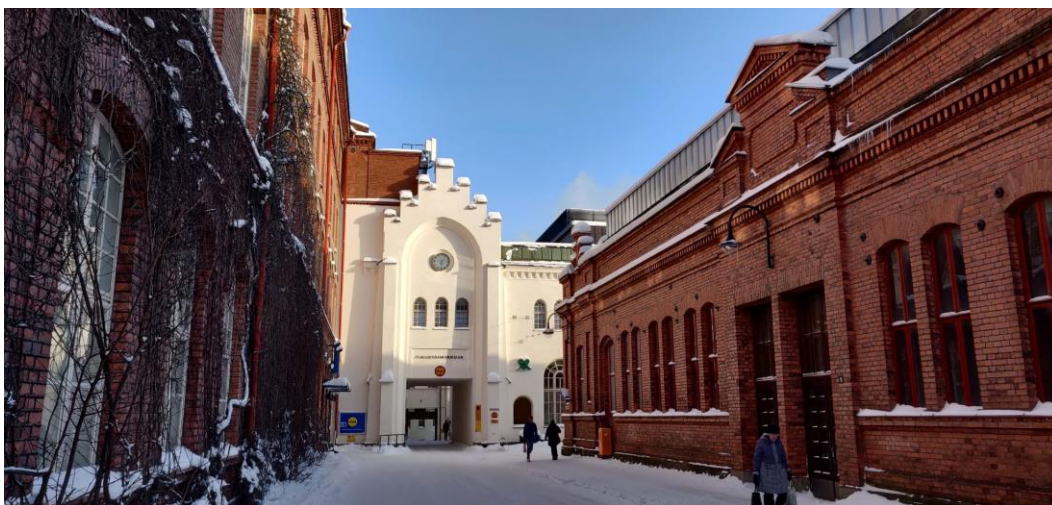


KUVA 37. Alueleikkaus etelään. Uusi museorakennus kuvassa keskellä, vasemmassa reunassa Finlaysonin kirkko ja oikeassa reunassa vanha kehräämörakennus (Kaihari, 2021)



KUVA 38. Havainnekuva etelän puoleisesta julkisivusta (Kaihari, 2021)

Finlaysonin tehdasalueen nykyinen rakennuskanta muodostuu pääosin punatiilistä sekä vaaleaksi rapatuista julkisivuista. Kilpailuehdotuksen julkisivut koostuvat hallitsevasta punatiilistä sekä vaaleasta rappauksesta, jolla on pyritty keventämään taidemuseon ilmettä. Rakennuksen julkisivuihin valittiin tanskalainen Petersen Tegl-yrityksen käsintehdyt Kolumba-tuoteperheen tiilet, jonka ulkomitat ovat LxSxK: 528 x 108 x 37mm ja sävy on K46. Materiaalivalinnoilla on pyritty luomaan yhteys uuden taidemuseorakennuksen ja vanhan rakennuskannan välille. Samalla tavoitteena on saada aikaan luonteva kontrasti sen avulla, kuinka materiaaleja käytetään aikakausien tyyliissä eri tavalla.



KUVA 39. Näkymä Finlaysoninkadulta itään kohti Finlaysoninkujaa (Kaihari, 2021)



Petersen Tegl Kolumba K46



Valkoinen rappaus

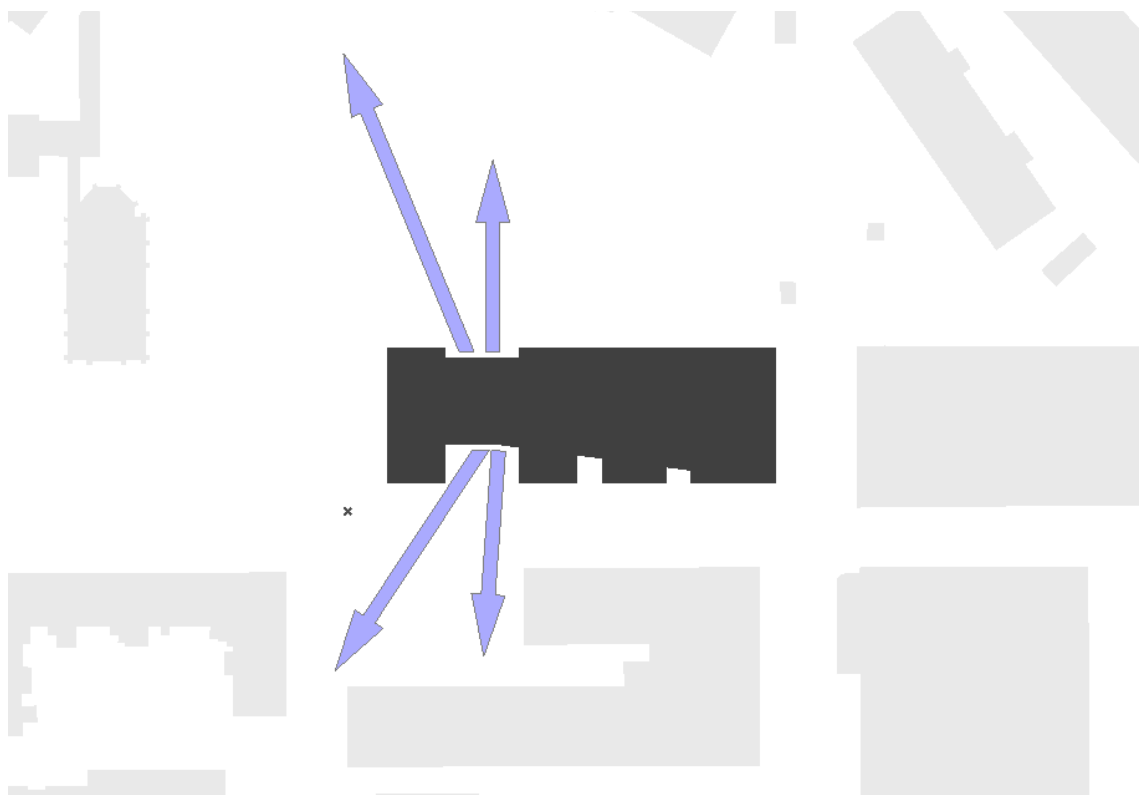
KUVA 40. Taidemuseon julkisivujen suunnitellut pintamateriaalit (Petersen Tegl tuotesivut, Betoniteollisuus ry, muokattu)

6.2 Tilojen suunnittelu

Suunnitelmassa pyrittiin toteuttamaan rakennuksen tilat vastaamaan mahdollisimman hyvin tilaohjelmassa annettuja laajuuksia. Tilaohjelman mukainen kokonaislaajuus oli 4 048 m², ja kilpailutyön laajuus ohjelmassa esitettyjen tilojen osalta oli kilpailutyössä 4 060 m².

6.2.1 Sisäänkäynti

Museon sisäänkäynti on haluttu tuoda esille muusta julkisivusta avaamalla sisä- ja ulkotilojen välistä yhteyttä lasilla. Museon aulasta aukeaa näkymät pohjoiseen Wilhelm von Nottbeckin puistoon ja Finlaysonin palatsille, sekä etelään Finlaysoninkadulle ja aulatilojen linjassa olevaan suunniteltuun patsaspuistoon. Aulasta on pyritty suunnittelemaan avara ja selkeä tila, jonka näyttävät portaat johdattavat kävijät näyttelytiloihin.

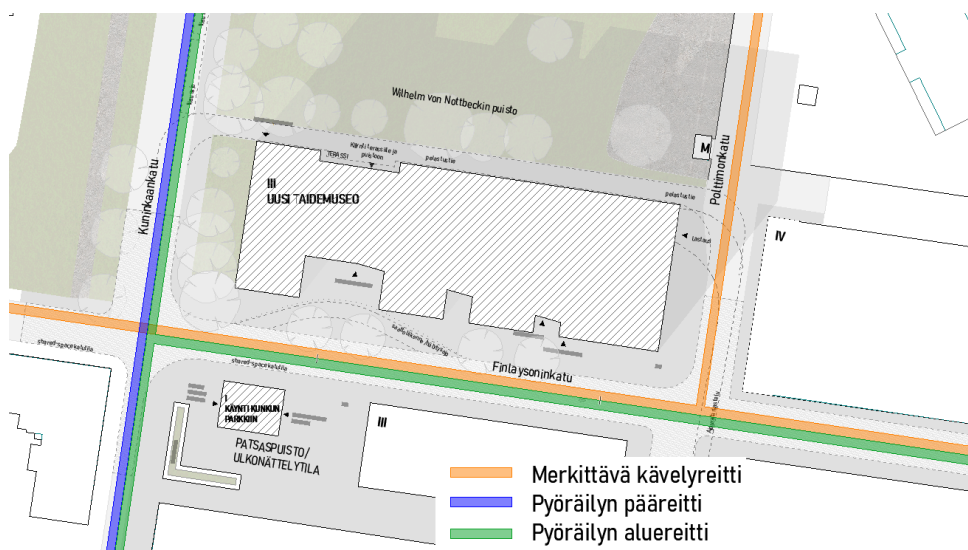


KUVA 43. Näkymät aulasta (Kaihari, 2021)



KUVA 44. Havainnekuva aulasta (Kaihari, 2021)

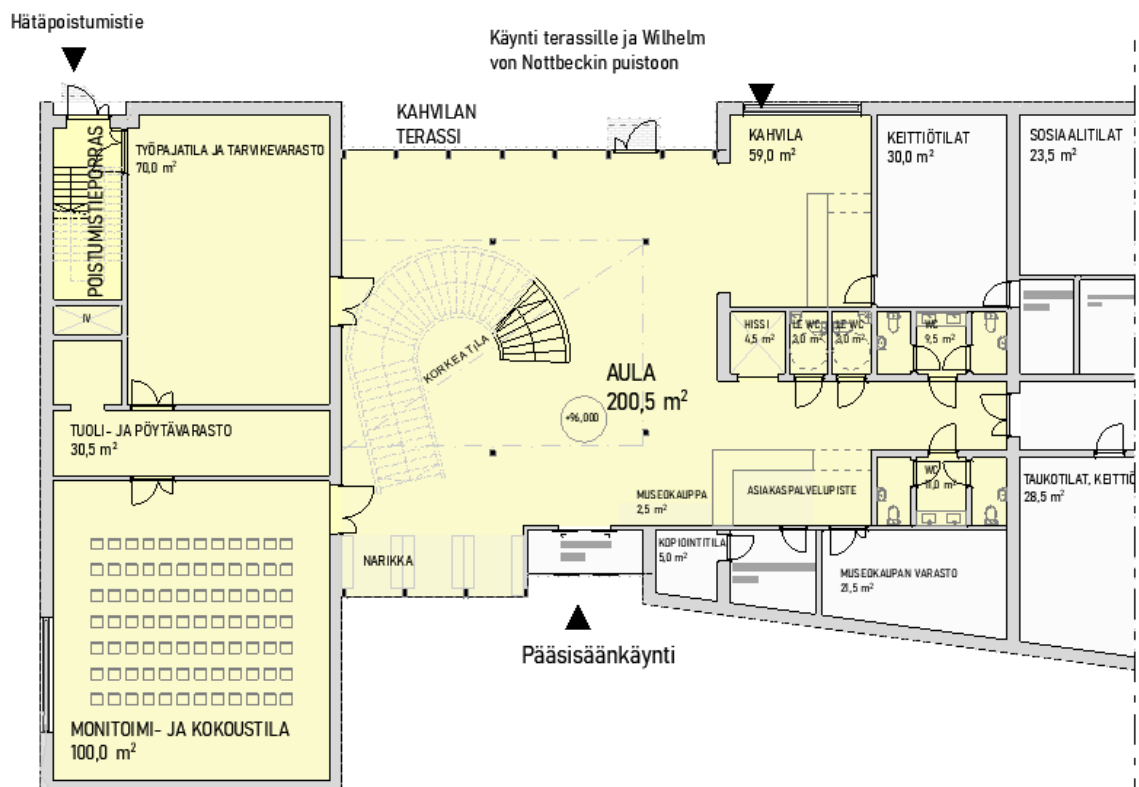
Sisäänkäynti sijoittuu kevyen liikenteen reittien kohtaamispisteeseen. Sisäänkäynnin edustalle on jätetty avointa tilaa, mikä mahdollistaa ihmisten kohtaamisia sekä yhteisen kaupunkitilan luomista.



KUVA 45. Merkittävät kevyen liikenteen kulkureitit (Kaihari, 2021)

6.2.2 Yleisöpalvelutilat

Yleisöpalvelutilat on pyritty sijoittamaan keskitetysti aulan ympärille, erilleen henkilöstö- ja museoteknisistä tiloista. Aulan yhteydessä sijaitsevat mm. vaatesäilytys, WC-tilat, kahvila, asiakaspalvelupiste ja lipunmyynti, museokauppa, työpaja ja kokoustilat. Aulan pohjoispuolelle on sijoitettu kahvilan terassi suojaisan puistoympäristön välittömään läheisyyteen. Wilhelm von Nottbeckin puistoa on mahdollista käyttää myös rajoitetusti ulkonäyttelytilana.



SIJAINTIKAAVIO

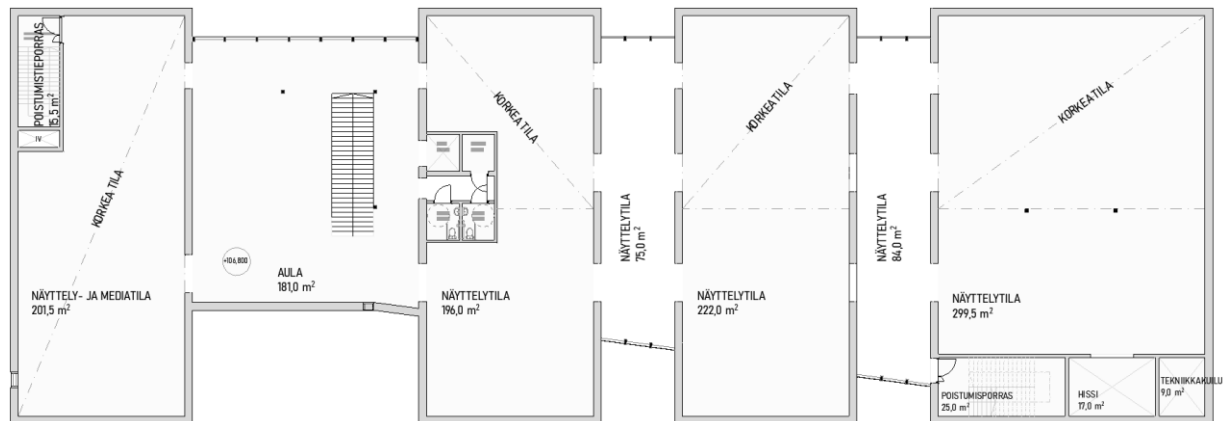
KUVA 46. Yleisöpalvelutilat (Kaihari, 2021)

6.2.3 Näyttelytilat

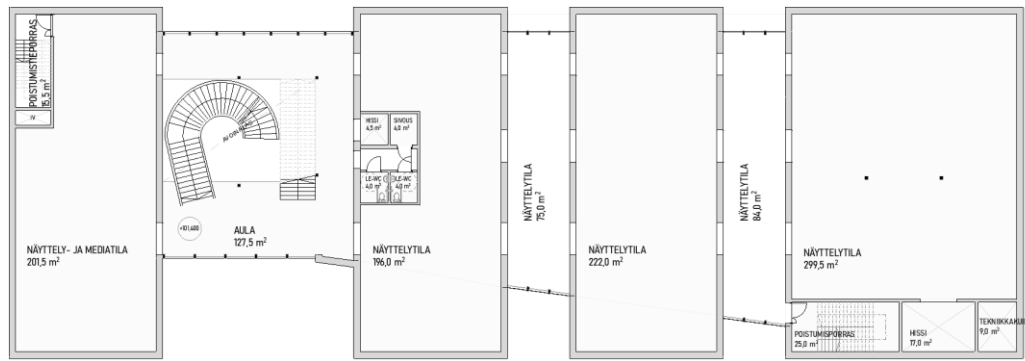
Kilpailuehdotuksen umpinaiset, kuutiomaiset näyttelytilat toimivat julkisivun hallitsevana elementtinä. Näyttelytilojen selkeällä ja suoraviivaisella muotoilulla on pyritty luomaan tiloista mahdollisimman käytännölliset sekä muuntojoustavat erilaisia näyttelyitä ajatellen. Ovien sijoittelulla on huomioitu mahdollisuus erilaisten näyttelyiden ja näyttelykiertojen toteutuksille. Näyttelytilojen aulan läheisyyteen on sijoitettu WC-tilat.



KUVA 47. Havainnekuva kolmannen kerroksen näyttelytilojen aulasta (Kaihari, 2021)

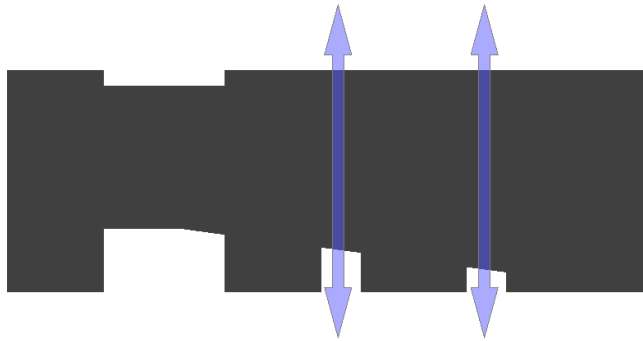


KUVA 48. Kolmannen kerroksen pohjapiirros (Kaihari, 2021)

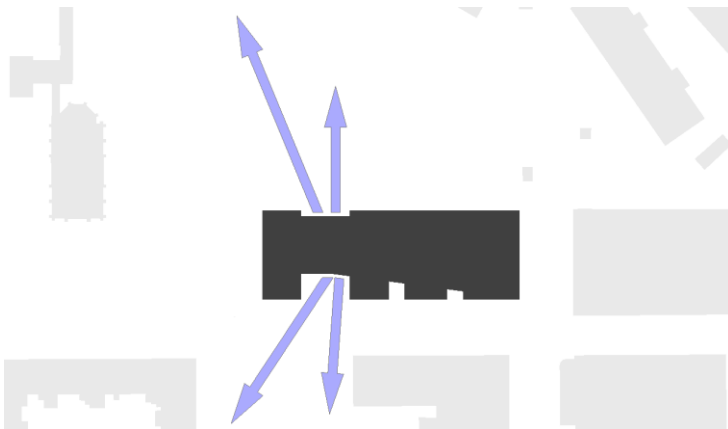


KUVA 49. Toisen kerroksen pohjapiirros (Kaihari, 2021)

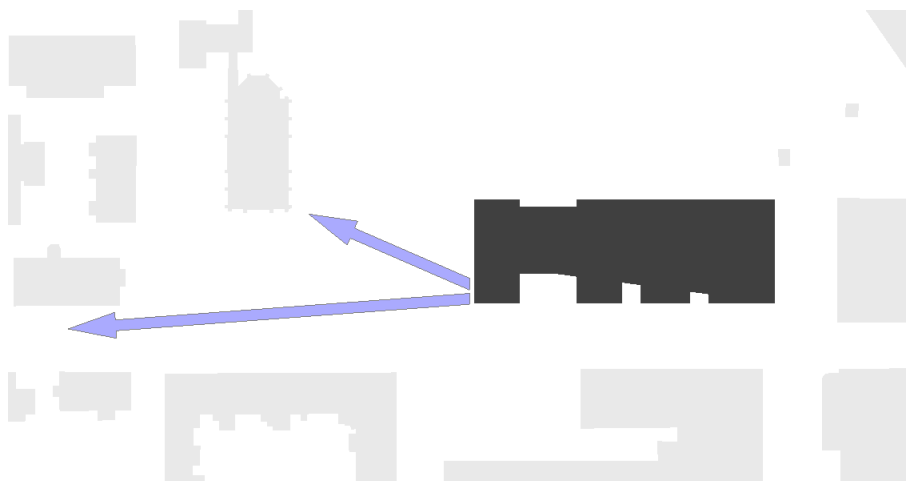
Kulttuurihistoriallisesti arvokas ympäristö on haluttu tuoda esiin myös museon sisätiloissa avaamalla näkymiä näyttelytilojen ja museorakennuksen ympäristön välillä. Näyttelytilojen aukotus helpottaa lisäksi kävijää hahmottamaan omaa sijaintiaan suhteessa rakennukseen ja ympäristöön.



KUVA 50. Kuutiomaisten näyttelytilojen välistä aukeaa näkymät museorakennuksen läpi etelään Finlaysoninkadulle ja pohjoiseen puistoalueelle ja Finlaysonin palatsille (Kaihari, 2021)

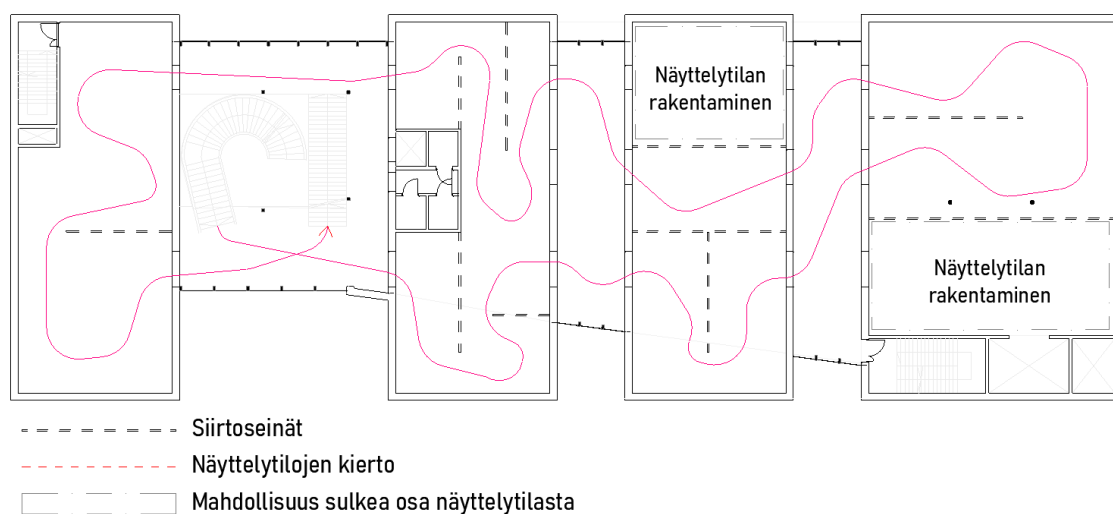


KUVA 51. Näyttelytilojen aulasta aukeaa näkymä etelään Finlaysoninkadulle ja pohjoiseen puistoalueelle ja Finlaysonin palatsille (Kaihari, 2021)



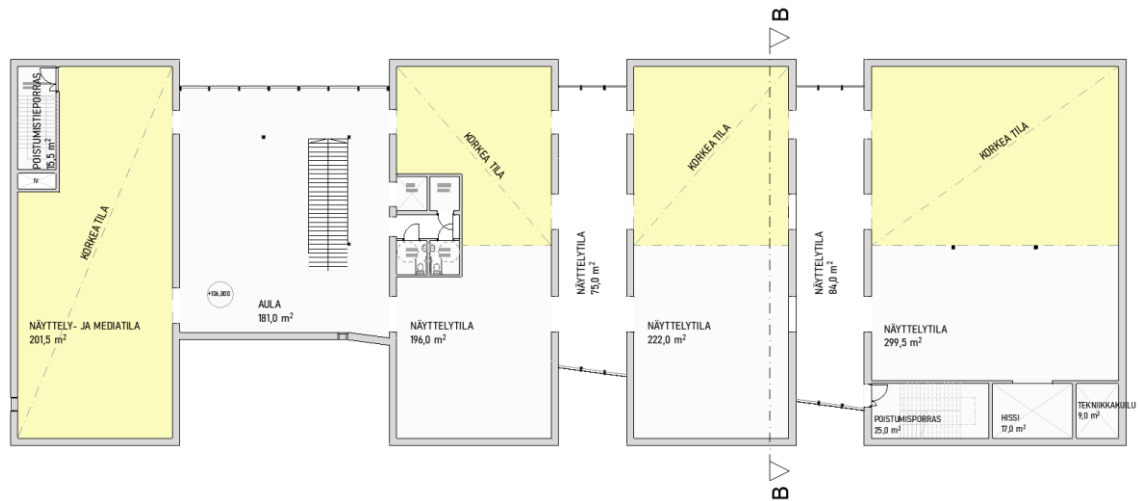
KUVA 52. Kolmannen kerroksen länsipuoleisesta näyttelytilasta aukeaa näkymät länteen kohti Finlaysonin kirkkoa (Kaihari, 2021)

Näyttelytilat on mahdollista jakaa siirtoseinien avulla pienemmiksi tilakokonaisuuksiksi. Ovien sijoittamisella on pyritty mahdollistamaan erilaisia näyttelytilojen kierron variaatioita. Tilat ja seinäpinnat ovat kilpailuohjelman mukaisesti suorakulmaisia ja pääosin umpinaisia, mikä helpottaa teosten sijoittelua.



KUVA 53. Esimerkki toisen kerroksen näyttelytilojen kierrosta (Kaihari, 2021)

Kolmannessa kerroksessa sijaitsevat korkeammat näyttelytilat, joita kilpailuohjelmassa edellytettiin. Kolmannen kerroksen länsipäässä oleva näyttelytila on kokonaisuudessaan 9,80m korkeata tilaa. Muut kolmannen kerroksen näyttelytilat ovat osittain korkeata tilaa, ja matalampien näyttelytilojen yläpuolella on tilavauraus talotekniikalle.



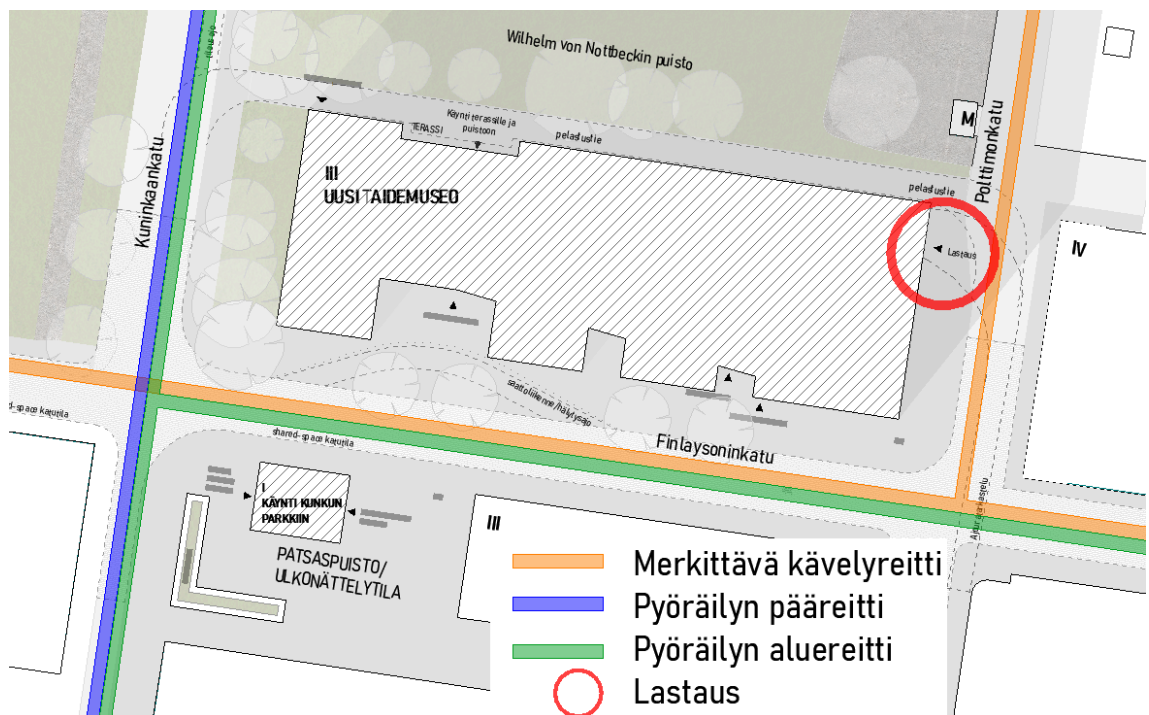
KUVA 54. Kolmannen kerroksen näyttelytilojen korkea osuus (Kaihari, 2021)



KUVA 55. Poikkileikkaus B-B, näyttelytilan korkea osuus on esitetty keltaisella (Kaihari, 2021)

6.2.5 Lastaustilat

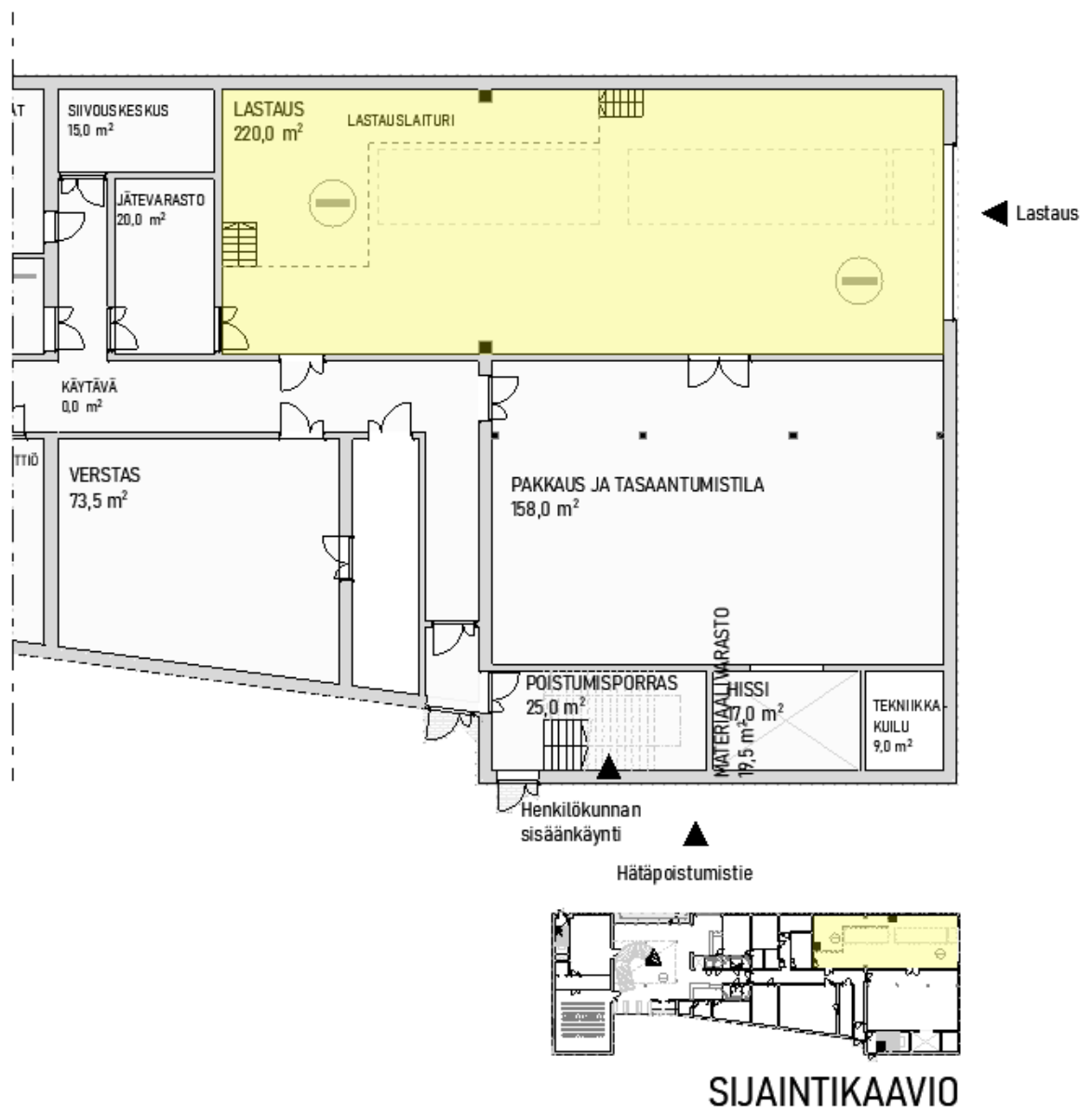
Jalankulun ja pyöräliikenteen tavoiteverkkoa tarkasteltaessa on havaittavissa, että merkittävä osa pyöräily- ja kävelyliikenteestä painottuu rakennuksen länsi- ja eteläsivulle. Liikennevirrat rakennuksen itäisivulla ovat pienimmät, minkä johdosta pidin itäisivua vähiten merkittävänä julkisivuna. Lastaustilan sisäänkäynnistä on haastava suunnitella visuaalisesti miellyttävän näköistä, ja siitä syystä se on sijoitettu rakennuksen itäisivulle. Rakennuksen pohjoispuolella sijaitsee puistoalue, ja sen käyttö lastausliikenteelle ei ollut mahdollista.



KUVA 57. Lastaustilan ja kevyen liikenteen reittien sijoittuminen (Kaihari, 2021)

Lastaustilan koko vastaa tilaohjelmaa, ja se on mitoitettu siten, että taidekuljetusrekka mahtuu ajamaan kokonaan sisätilaan. Tilassa on L- kirjaimen mallinen lastauslaituri, joka on 1,1 m ensimmäisen kerroksen lattiatasoa korkeammalla. Itse lastaustila on suunniteltu ensimmäisen kerroksen lattian kanssa samalle tasolle.

Lastaustilan viereen on sijoitettu taideteosten pakkaus- ja tasaantumistila, jonka kautta pääsee hissillä kellarin museoteknisiin tiloihin sekä toisen ja kolmannen kerroksen näyttelytiloihin. Jätevarasto on sijoitettu lastaustilan viereen, mikä helpottaa rakennuksen jätehuollon käytettävyyttä.

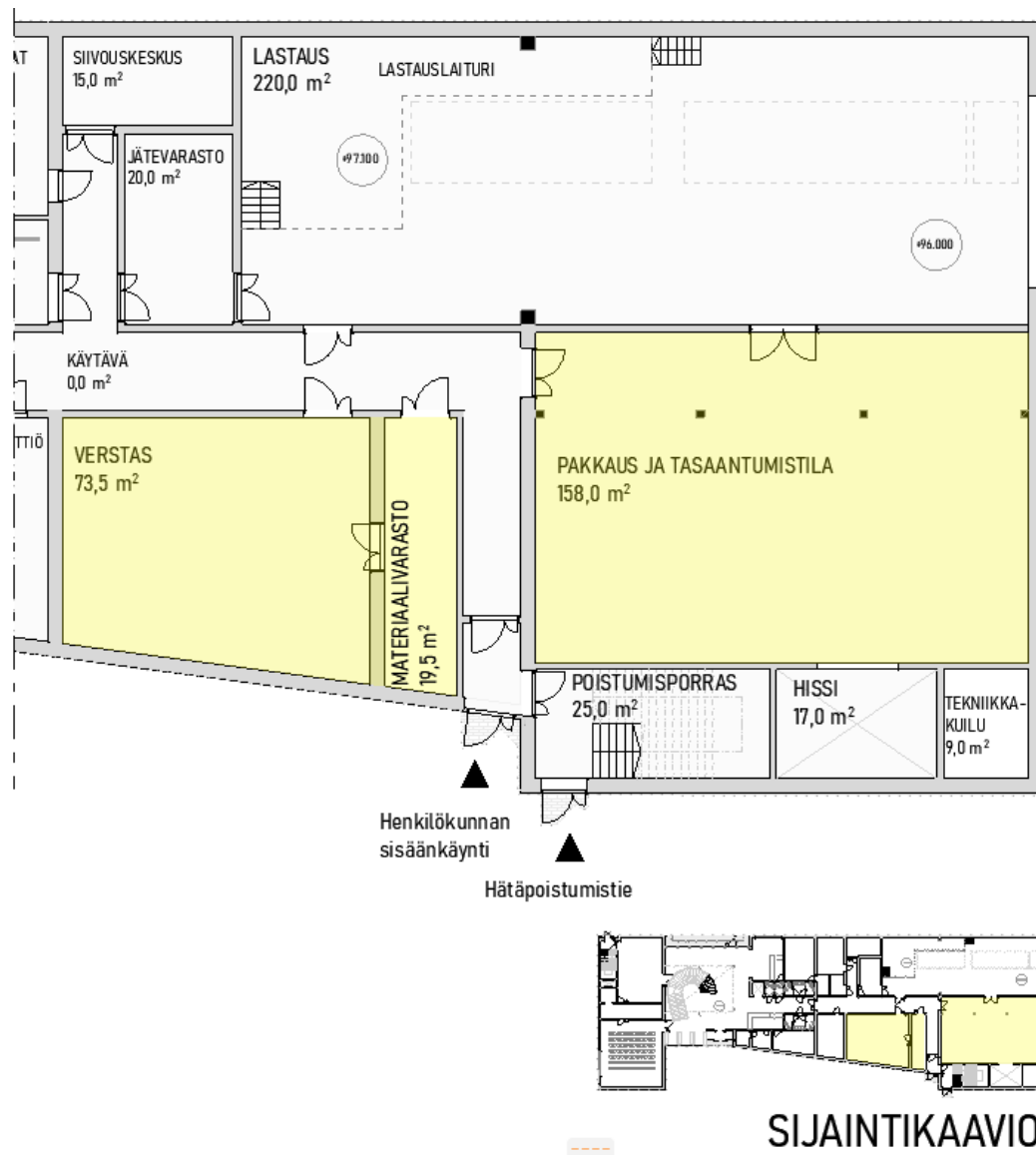


KUVA 58. Pohjapiirros lastaustilasta ja siihen liittyvistä toiminnoista (Kaihari, 2021)

6.2.6 Museotekniset tilat

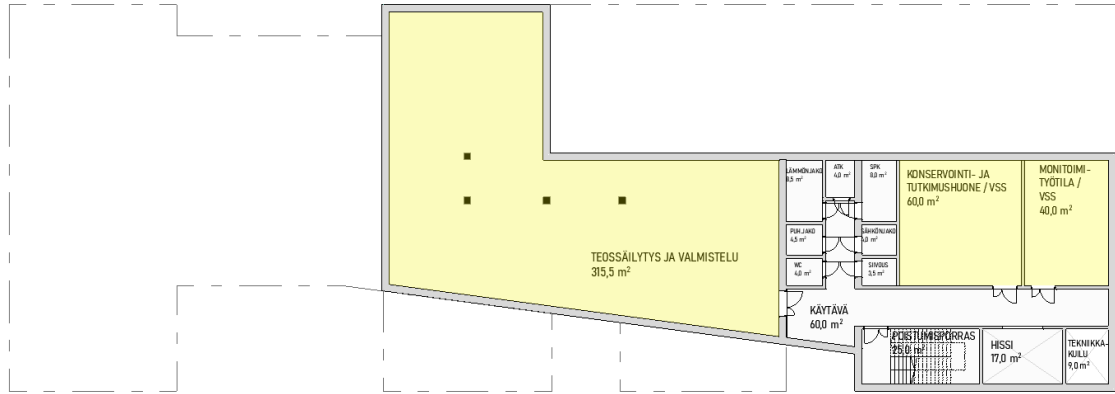
Museotekniset tilat sijaitsevat ensimmäisen kerroksen itäosassa sekä rakennuksen kellaritiloissa. Tilat on pyritty sijoittamaan keskitetysti lähelle toisiaan, jotta niiden väliset etäisyydet pysyisivät lyhyinä. Kellarin käytävä on suunniteltu muita käytäviä leveämmäksi, mikä helpottaa suurten teosten kuljetusta kellaritiloissa.

Verstas ja sen materiaalivarasto on sijoitettu kilpailuohjelman mukaisesti lastauslaiturin lähelle. Lastaustilan ja verstaan ovien sijoittelulla on haluttu helpottaa tavaroiden kuljetusta tilojen välillä.



KUVA 59. Ensimmäisen kerroksen museotekniset tilat (Kaihari, 2021)

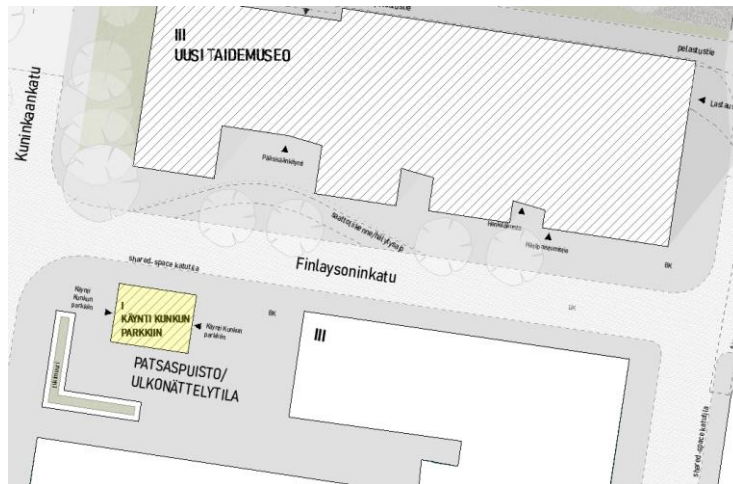
Kilpailuohjelmassa kehoitettiin sijoittamaan teossäilytys- ja valmistelutila pakkaustilan läheisyyteen. Suunnitelmassa tilat sijaitsevat eri kerroksissa, koska niiden saaminen maantasokerrokseen olisi vaatinut pohjaratkaisuun suuria muutoksia tai vaihtoehtoisesti rakennuksen mittasuhteiden kasvattamista.



KUVA 60. Kellarin pohjapiirros, museotekniset tilat esitetty keltaisella (Kaihari, 2021)

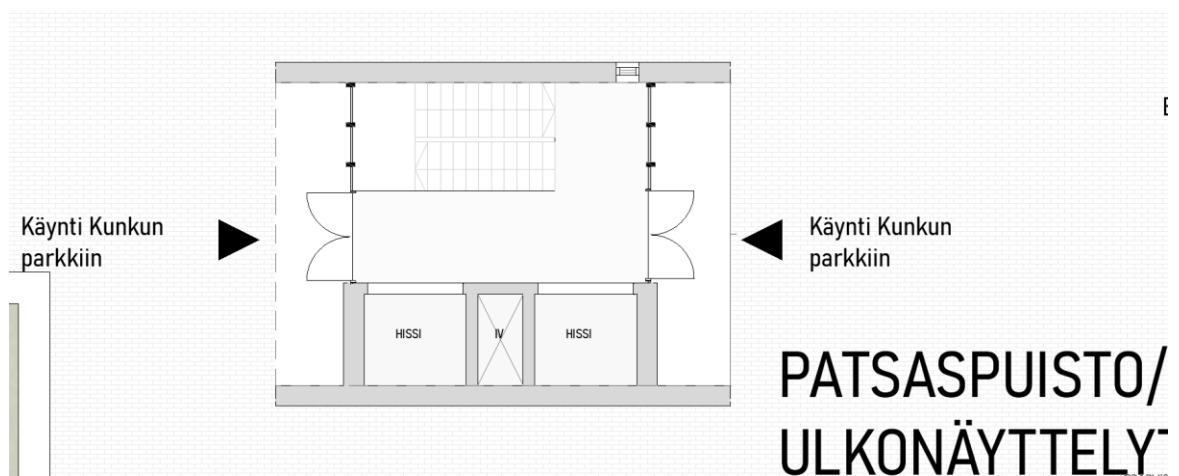
6.3 Maanalaisen pysäköintilaitoksen sisäänkäynti

Finlaysoninkadun eteläpuolella sijaitsevalle aukiolle on sijoitettu ulkonäyttelytilaa ja sisäänkäynti Kunkun parkkiin. Rakennuksessa on käytetty samoja julkisivumateriaaleja kuin museorakennuksessa, mutta se on massaltaan pienempi ja vaatimattomampi kuin itse museorakennus jättäen tilaa suunnittelualueen itäpuolella sijaitsevalle kulttuurihistoriallisesti arvokkaalle puutalokorttelille.



KUVA 61. Maanalaisen pysäköintilaitoksen sisäänkäynnin sijoittuminen tontilla (Kaihari, 2021)

Maanalaisen pysäköintilaitoksen sisäänkäynnin rakennukseen on sijoitettu kilpailuohjelman mukaisesti kaksi hissiä, poistumistieporras sekä ilmanvaihtokuilu.

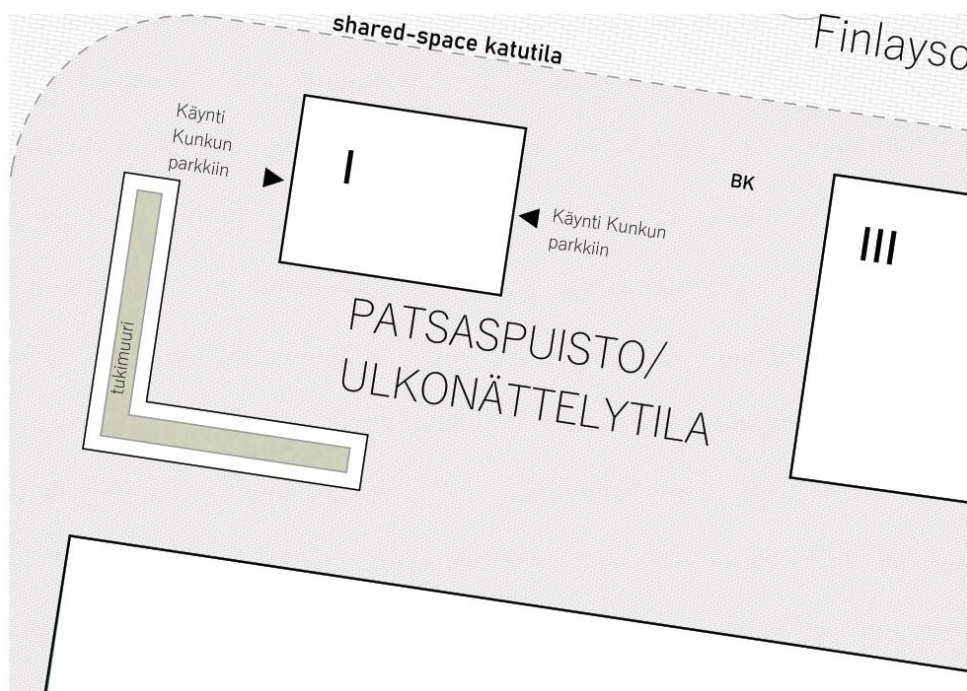


KUVA 62. Maanalaisen pysäköintilaitoksen sisäänkäynnin pohjakuva (Kaihari, 2021)



KUVA 63. Havainnekuva pysäköintihallin sisäänkäynnistä (Kaihari, 2021)

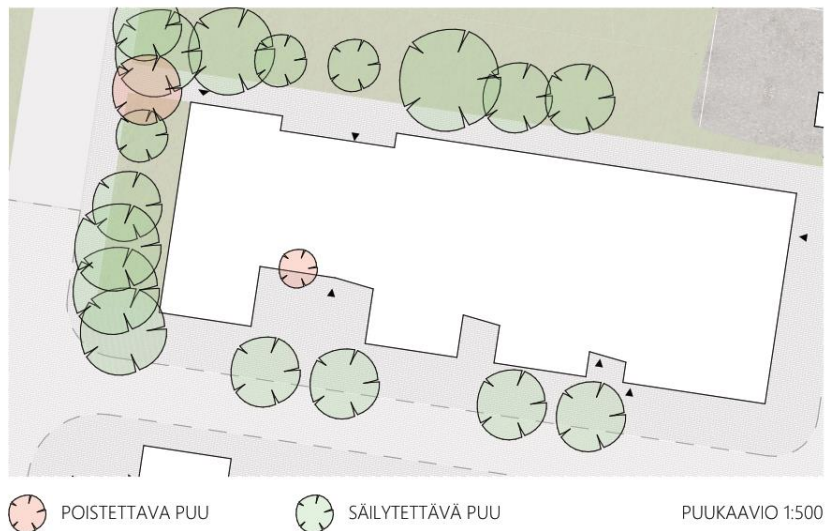
Kunkun parkin sisäänkäynnin yhteyteen on varattu ulkonäyttelytilaa sekä tilava-
raus patsaspuistolle. Aukiolla on myös mahdollisuus järjestää erilaisia yleisöta-
pahtumia. Korkeuserojen takia aukion reunaan on suunniteltu tukimuuri, jota
pystyy käyttämään myös oleskeluun. Muurin keskelle on mahdollisuus sijoittaa
istutuksia



KUVA 64. Kunkun parkin suunniteltu sisäänkäynti ja ulkonäyttelytila (Kaihari, 2021)

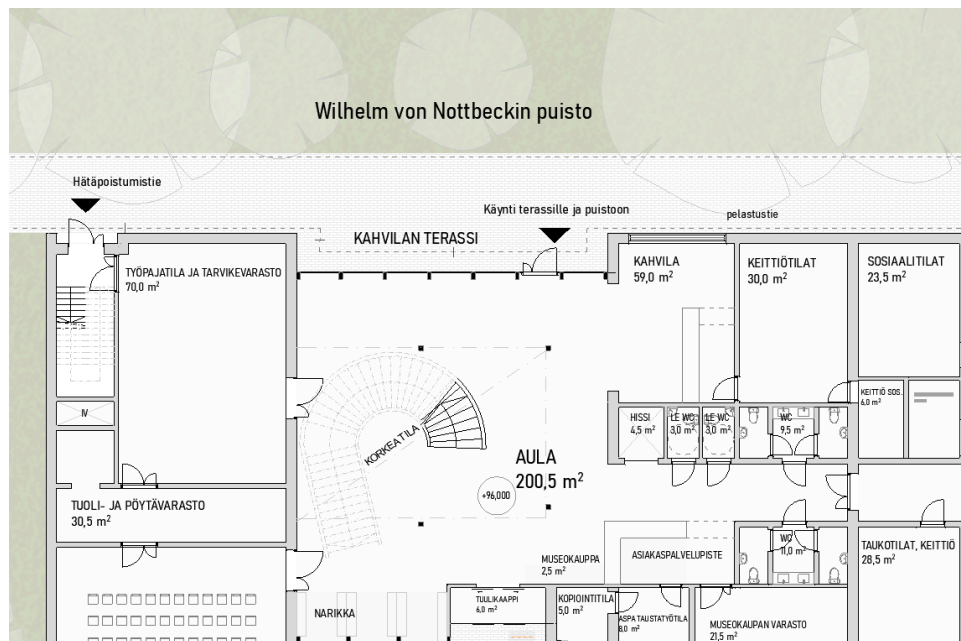
6.4 Ulkotilat ja viheralueet

Rakennus on sijoitettu tontille siten, että suunnittelualueen pohjois- ja länsireunalla sekä Finlaysoninkadun pohjoispuolella olevat nykyiset puut voidaan pääosin säilyttää. Uuden rakennuksen takia joudutaan poistamaan kaksi puuta, toinen pelastustien, ja toinen rakennuksen sijoittumisen takia.



KUVA 65. Alueen säilyvä ja poistettava nykyinen puusto (Kaihari, 2021)

Rakennuksen aulatilojen kautta on suora yhteys Wilhelm von Nottbeckin puistoon. Aulan kohdalle on sijoitettu kahvilan terassi, mutta yhteys mahdollistaa myös puiston käyttämisen ulkonäyttelytilana.

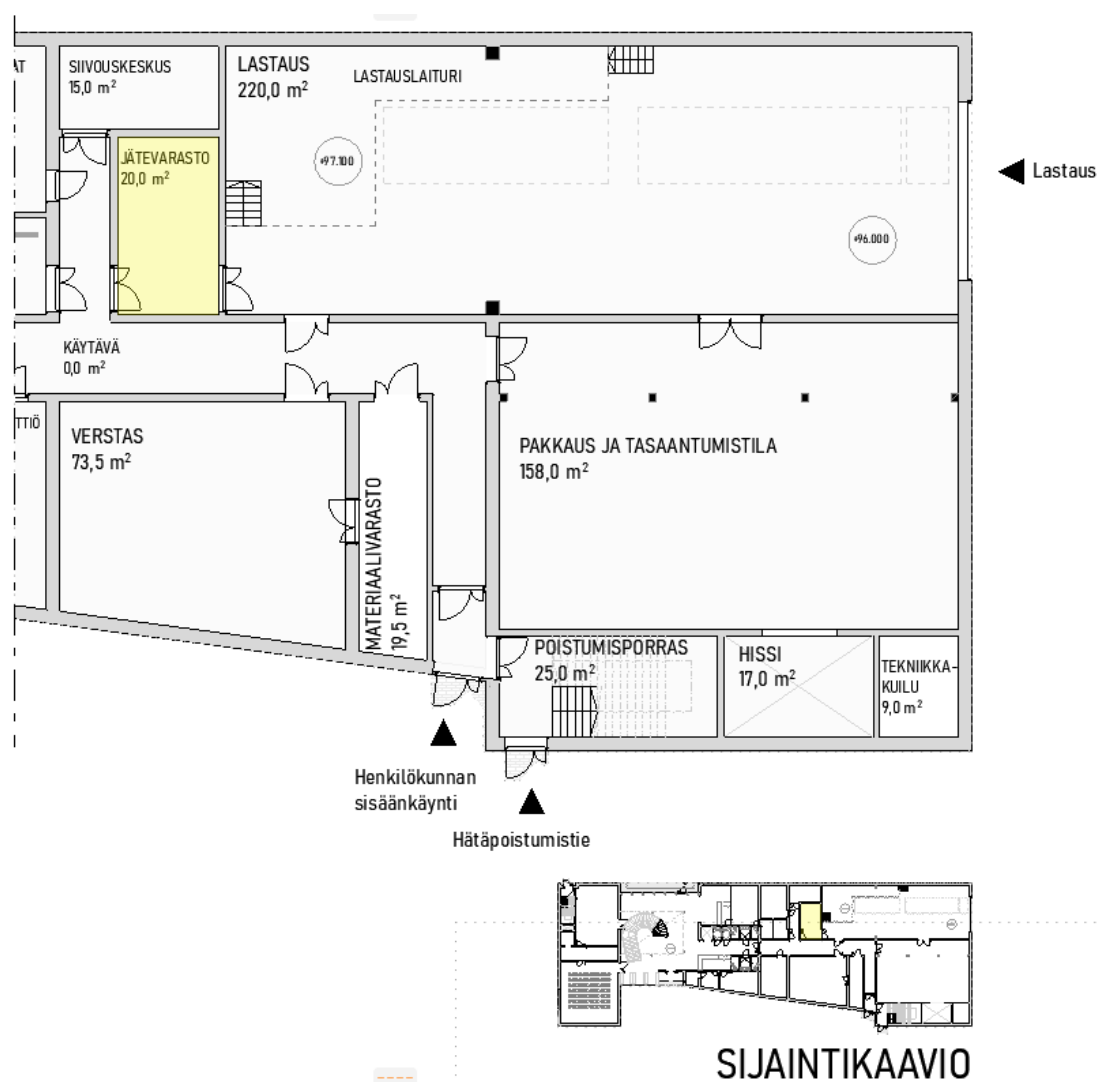


KUVA 66. Aulan liittyminen puistoalueeseen (Kaihari, 2021)

6.5 Liikenneverkko, huoltoajo ja pysäköinti

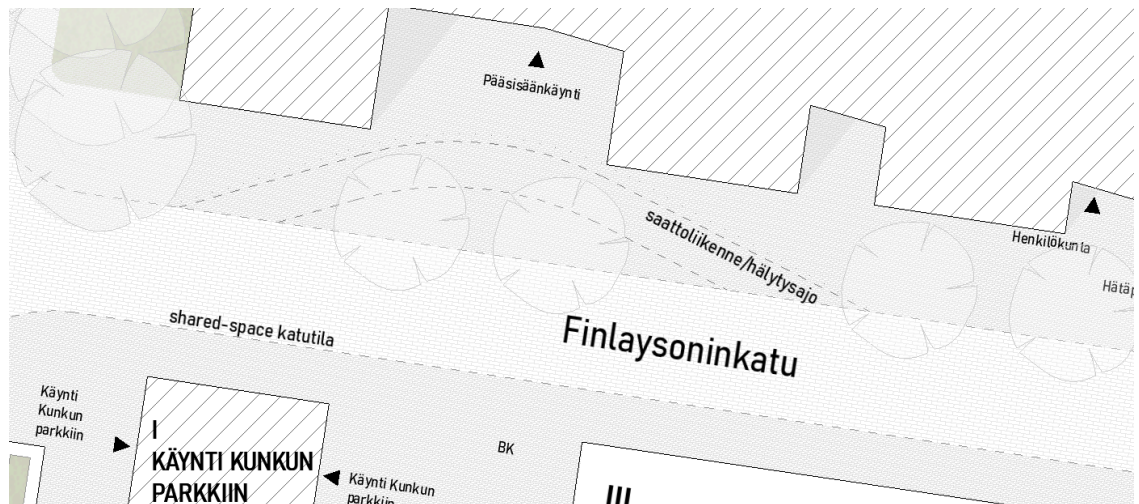
Suunnitelmassa Finlaysoninkatu, Kuninkaankadun ja Finlaysoninkadun risteys-alue, sekä Finlaysoninkadun ja Polttimonkadun risteysalue ovat muutettu shared space -tilaksi. Alueella on siis sallittua ajaa moottoriajoneuvoilla, mutta liikkuminen tapahtuu kevyen liikenteen ehdoilla.

Museon huoltoajo on suunniteltu hoidettavan samaa reittiä kuin taidekuljetukset eli lastaustilan kautta, ja ajoyhteys lastaustilaan kulkee Finlaysoninkadun ja Polttimonkadun kautta.



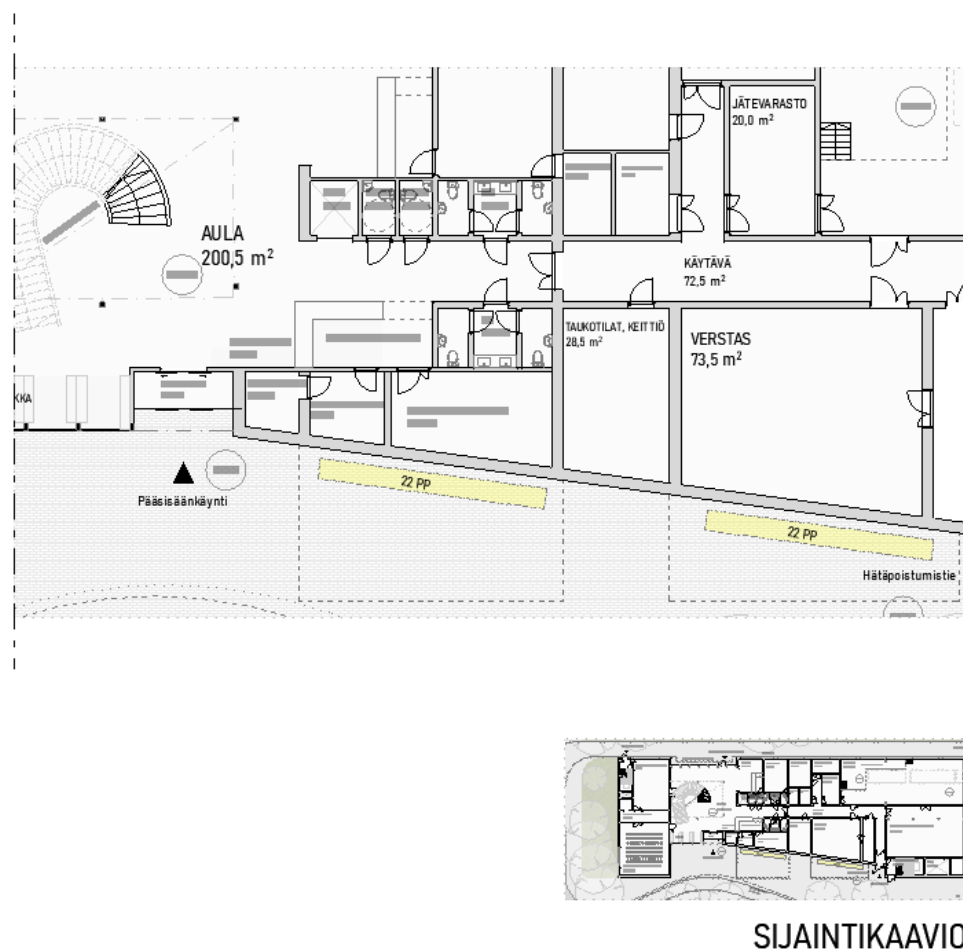
KUVA 67. Jätevaraston sijainti (Kaihari, 2021)

Saatto- ja taksiliikenteelle varattiin tilaa pääsisäänkäynnin edustalle.



KUVA 68. Saatto- ja taksiliikenteen tilavaraus (Kaihari, 2021)

Polkupyörille on varattu kilpailuohjelman mukaisesti noin 40 pysäköintipaikkaa, ja ne sijaitsevat rakennuksen eteläseinustalla, näyttelytilojen alapuolella.



SIJAINTIKAAVIO

KUVA 69. Polkupyöräparkkien sijoitus pääsisäänkäynnin läheisyydessä (Kaihari, 2021)

7 POHDINTA

Tämän opinnäytetyön yhtenä tavoitteena oli tutkia museorakennuksen suunnittelun perusteita ja löytää kirjallisuuslähteiden avulla siinä huomioitavia asioita. Museon suunnittelu on kuitenkin aina ainutlaatuinen kokonaisuus, johon vaikuttavat muun muassa suunniteltavan museon aihepiiri, sen kokoelmat ja museorakennuksen sijainti. Myös tulevaisuudessa mahdollisia esillepanon muutoksia on hyvä ennakoida. Kirjallisuuslähteiden perusteella ei pysty laatimaan yleisesti toimivaa ja kokonaisvaltaista museon suunnittelun ohjeistusta, mutta ne antavat hyviä lähtökohtia tärkeisiin seikkoihin, kuten valaistukseen ja näyttelytilojen toimintaan.

Tässä opinnäytetyössä käytiin lisäksi läpi Sara Hildénin taidemuseon suunnittelukilpailun kilpailuohjelmaa, josta pyrittiin poimimaan juuri suunnittelukilpailun kannalta oleelliset näkökohdat. Kilpailuehdotus on pyritty laatimaan siten, että se vastaa mahdollisimman hyvin kilpailuohjelman tavoitteisiin, joissa nostettiin selvästi esille museon uuden sijaintipaikan kulttuurihistoriallisesti arvokkaan ympäristön huomioiminen. Tilojen suunnitteluun annettiin selkeät tilankäytön lähtökohdat, mutta niiden keskinäiselle toiminnalle ja käytännön toteutukselle jätettiin selvää suunnitteluvapautta.

Kilpailutyön eri vaiheita verratessa on nähtävissä, kuinka suunnitelma vaiheittain kehittyi vastaamaan paremmin kilpailuohjelman tavoitteisiin. Kilpailutyötä tehdessäni lähestyin suunnitelmaa ensisijaisesti arkkitehtuurin visuaalisen ilmeen näkökulmasta. Hyvään arkkitehtuuriin kuuluvat kuitenkin yhtä tärkeänä osana sen käytettävyys ja ympäristöön sopeuttaminen. Kilpailutyön laatimisen jälkeen toteutettu Sara Hildénin taidemuseon museujohtajan ja kokoelmapäällikön haastattelu toi kuitenkin esille museon päivittäiseen toimintaan liittyviä näkökohtia, joita ei pelkästään kilpailuohjelman perusteella osannut ottaa kilpailuvaiheessa huomioon. Kirjallisuuslähteiden ja haastattelun perusteella oman suunnitelmani vahvuutena ovat näyttelytilojen selkeys ja muunneltavuus. Sen arkkitehtuurin hyvänä puolena pidän rakennuksen ajattomuutta sekä sitä, että sen arkkitehtuuri jättää tilaa näyttelytaiteen esittämiselle eikä itse rakennus do-

minoi liikaa. Museon kuutiomaisten näyttelytilojen väliset ikkunat auttavat kävijää hahmottamaan omaa sijaintiaan sekä avaavat näkymiä rakennuksen arvokkaaseen ympäristöön.

Kilpailuehdotusta olisi voinut kehittää suunnittelemalla taidemuseon käytön kannalta tärkeitä yksityiskohtia tarkemmin, sekä esittää niitä valmiissa kilpailutyössä. Käytettävyyden kannalta oleellinen asia olisi ollut valaistuksen toteutuksen jatkosuunnittelu. Lisäksi kuutiomaisten näyttelytilojen välisiin ikkunoihin olisi voinut suunnitella auringonvaloa suodattavia ratkaisuja. Myös näyttelytilojen siirtoseinien teknisiä ratkaisuja olisi voinut pohtia. Lisäksi taiteen ripustamiseen olisi voinut myös miettiä ratkaisua, joka helpottaisi näyttelyiden rakentamista ja toteutusta.

LÄHTEET

Betoniteollisuus ry. n.d. Muita betonipintoja. Luettu 10.2.2021. <https://betoni.com/arkkitehtisuunnittelu/arkkitehtisuunnittelu/betonipinnat/muita-betonipintoja/>

Heinonen J., Lahti M. 1996. Museologian perusteet 2. uudistettu laitos. Jyväskylä: Gummerus Kirjapaino Oy.

Koskinen A., Mansikka H. 26.9.2019. Yllätyskäänte: Sara Hildénin taidemuseo saattaa siirtyä Särkänniemestä Tampereen keskustaan. Yle verkkosivut. Luettu 15.2.2021. <https://yle.fi/uutiset/3-10991186>

Laine, M. kokoelmapäällikkö, Loimaala, P. museonjohtaja. 2021. Haastateltu 22.3.2021. Haastattelija Kaihari, K. Tampere.

Láscar, J. 2008. Katsottu 31.3.2021. <https://www.flickr.com/photos/jlascar/>

Lord, J. 2009. Katsottu 31.3.2021. https://www.flickr.com/photos/john_lord/

Patt, T. 2014. Katsottu 6.4.2021. <https://www.flickr.com/photos/trevorpatt/>

Petersen Tegl. n.d. Tuotesivut. Luettu 10.2.2021. <https://en.petersen-tegl.dk/kolumba/products/k46>

Rönkkö, M-L. 1999. Suomalainen taidemuseo: Louvren ja Louisianan perilliset. Vammala: Vammalan kirjapaino Oy.

Tampereen kaupunki. n.d. Karttapalvelu. Käytetty 8.2.2021. <https://kartat.tampere.fi/oskari/>

Varma, Sara Hildénin taidemuseo, Tampereen kaupunki. 2020. Sara Hildénin taidemuseon arkkitehtuurikilpailu. Kilpailuohjelma. Tampere.

LIITTEET

Liite 1. Kilpailuehdotus



NÄKYMÄ FINLAYSONINKADULTA

UUSI SEELANTI

Ehdotus "Uusi Seelanti" muodostaa Finlaysonin nykyistä rakennuskantaa kunnioittavan ja sitä jatkavan kokonaisuuden. Alueen nykyiset ja suunnitellut liikenneväylät kohtaavat pääsisäänkäynnillä ottaen huomioon tulevan maanalaisen pysäköinnin mahdollisuuden. Maanalaisen pysäköinnin ja museon pääsisäänkäynnin yhteys luovat luontevan tilan ulkonäyttelyille sekä erilaisille tapahtumille.

Museon toiminnot on jaettu selkeiksi kokonaisuuksiksi eri toimintojen mukaan. Maantasokerroksen länsipäähän on sijoitettu yleisöä palvelevat tilat, kuten aula, kahvila, wc: t, kokous- ja monitoimitilat. Aulasta on yhteys museon pohjoispuolella sijaitsevaan Wilhelm von Nottbeckin puistoon.

Maantasokerroksen itäpää on varattu museon päivittäistä toimintaa tukeville toiminnoille, kuten henkilöstö, lastaus, ja museoteknisille tiloille.

Toinen ja kolmas kerros ovat varattu näyttelytiloiksi ja ne muodostavat loogisen kokonaisuuden. Tilojen suunnittelussa on otettu huomioon mahdollisuus jakaa näyttelytilat joustavasti erilaisiksi kokonaisuuksiksi näyttelyn tarpeiden mukaan. Museon sijoittuminen kulttuurihistoriallisesti merkittävälle alueelle on hyödynnetty avaamalla näkymiä etelään entisen tehtaan pääkonttorin suuntaan ja pohjoiseen kohti Finlaysonin palatsia.

Rakennuksen viherkaton kasvivalinnoissa on suosittu ympäristöön soveltuvia kasveja paikallisen biodiversiteetin mukaan. Rakennuksen koolla ja sijoittumisella on pyritty säästämään alueen reunoilla sijaitsevaa vanhaa ja arvokasta puustoa.

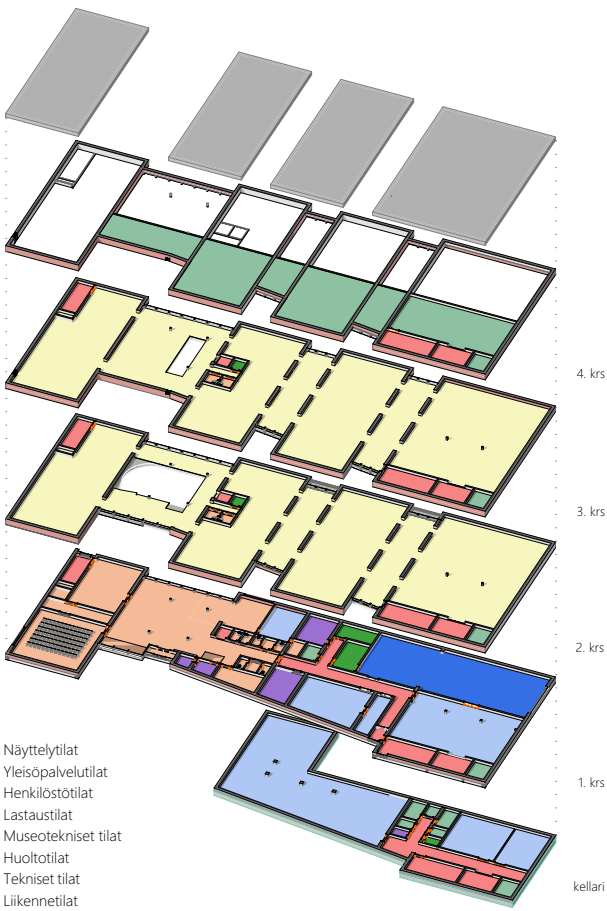
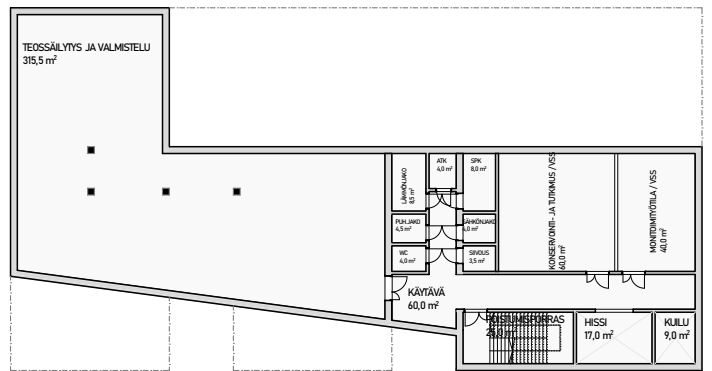
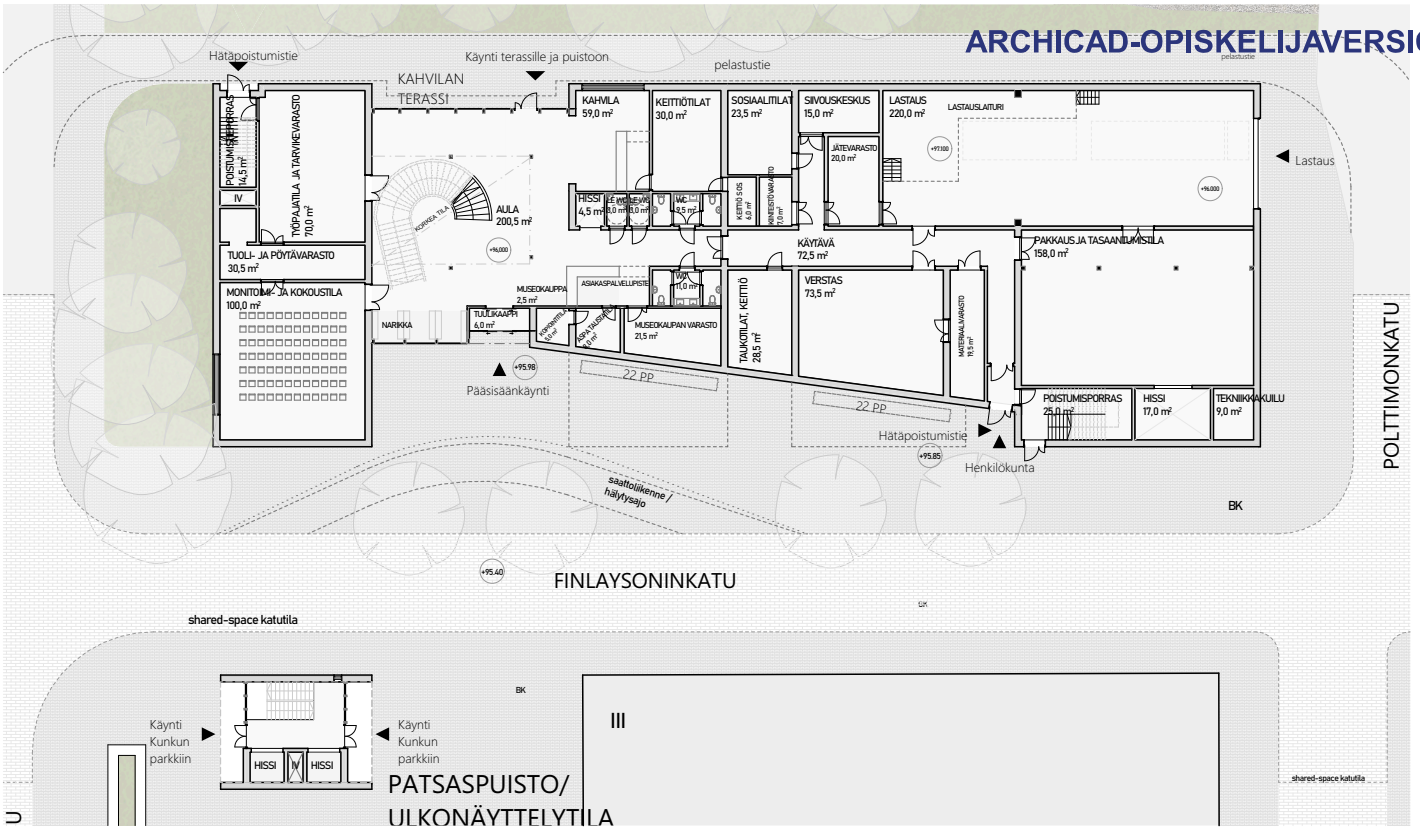
Rakennuksen materiaaleina käytetään soveltuilta osin kierrätyskelpoisia rakennusosia. Pintamateriaaleina käytetään alueen vanhoihin rakennuksiin sopivia materiaaleja, kuten valkoista rappausa sekä punatiiltä.



TARKASTELUALUE 1:2000



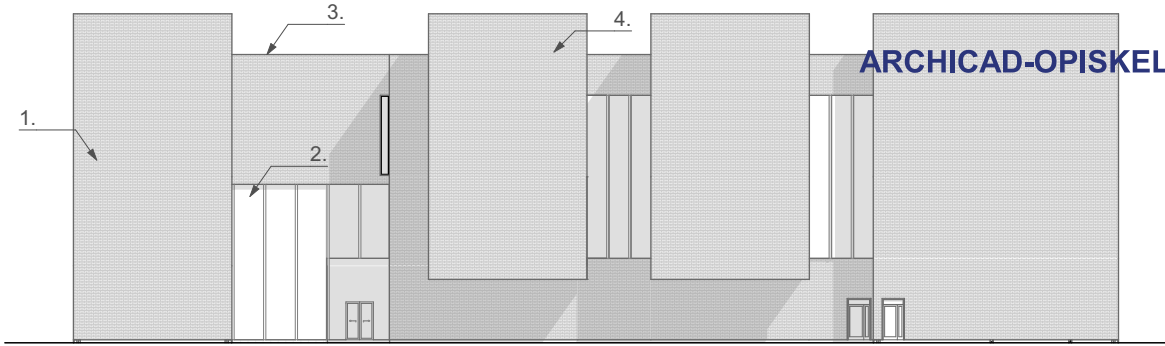
ASEMAPIIRROS 1:500



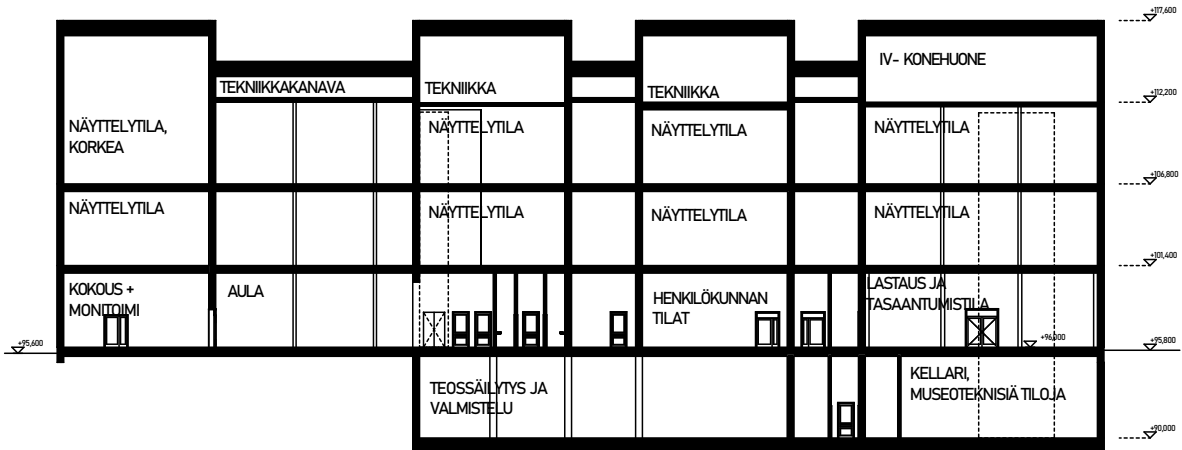
ARCHICAD-OPISKELIJAVERSIO

Julkisivumateriaalit

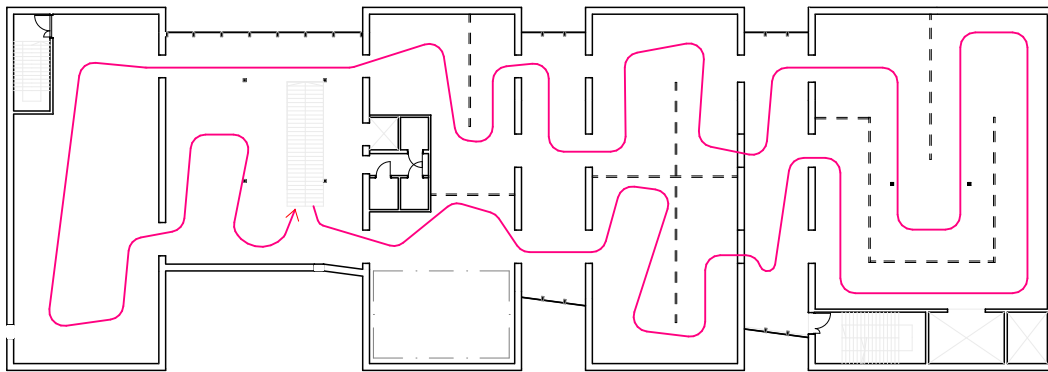
1. Tiili, Petersen tegl Kolumba K60
2. Lasi
3. Viherkatto, maksaruohomatto
4. Rappaus, valkoinen



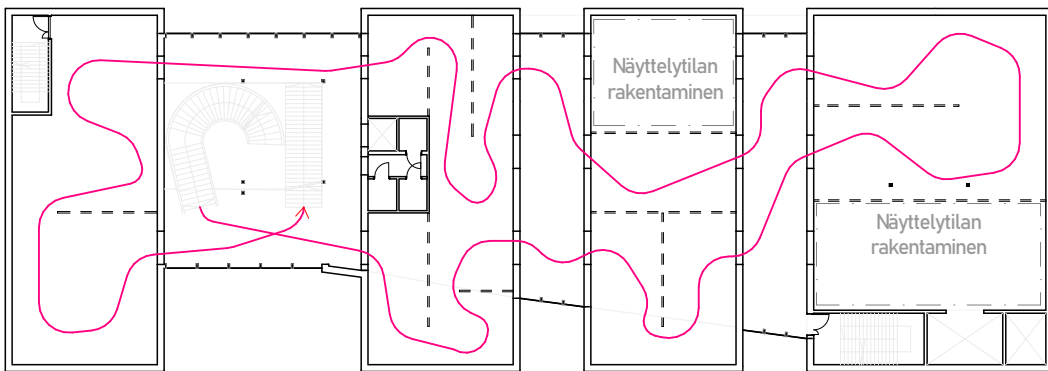
JULKISIVU ETELÄÄN 1:500



LEIKKAUS A-A 1:500

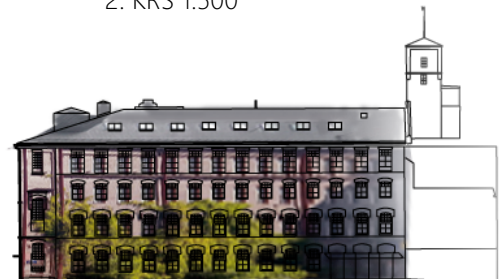


NÄYTTELYTILOJEN KIERTO
3. KRS 1:500

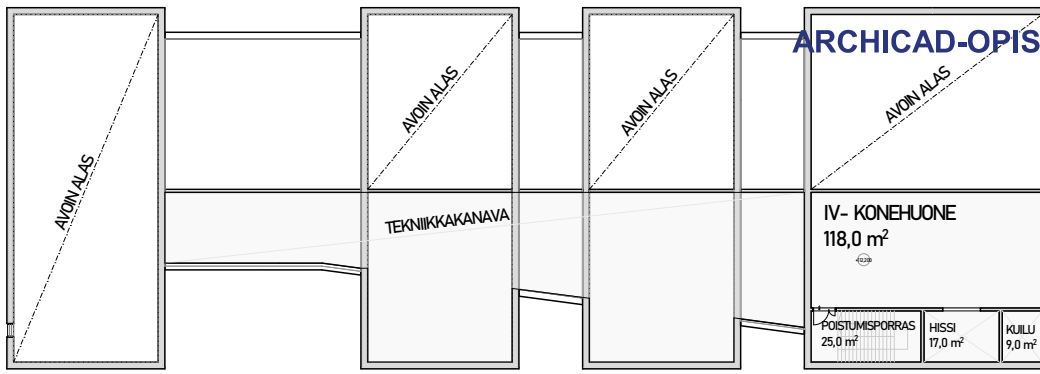


- Siirtoseinät
- - - Näyttelytilojen kierto
- Mahdollisuus sulkea osa näyttelytilasta

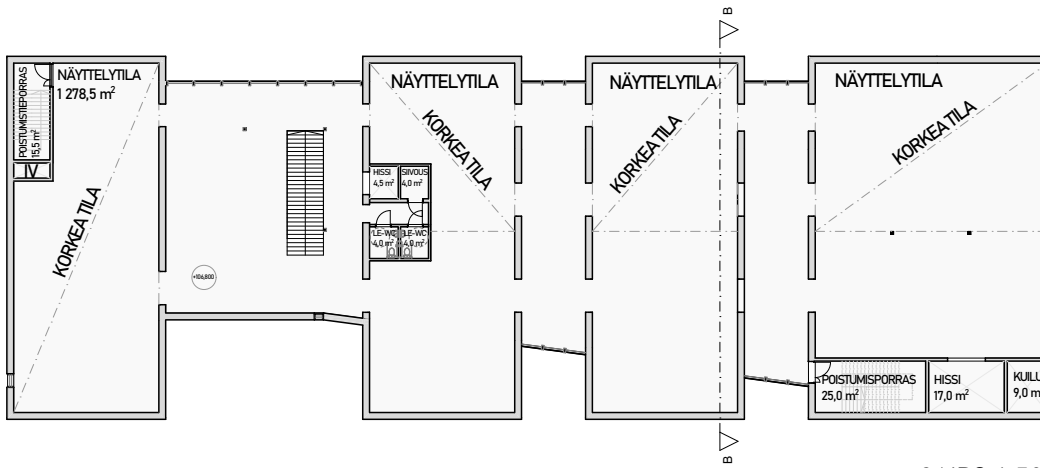
NÄYTTELYTILOJEN KIERTO
2. KRS 1:500



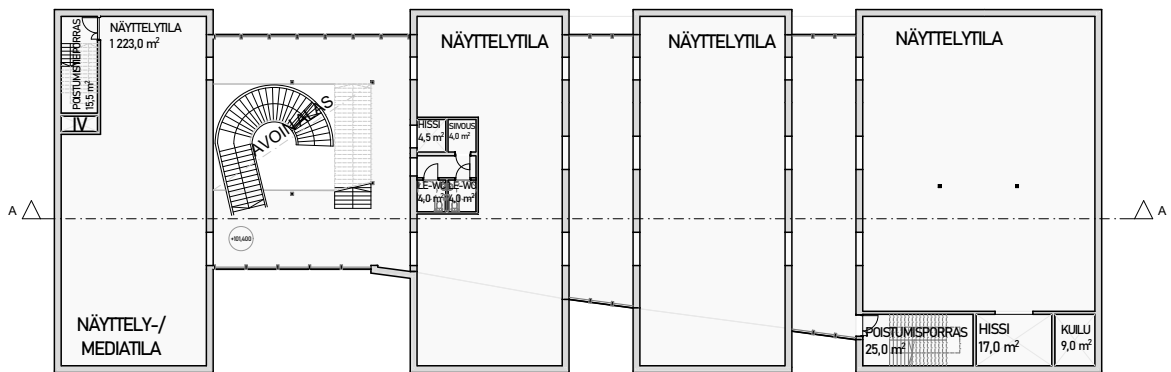
ALUELEIKKAUS ETELÄÄN



4.KRS 1:500



3.KRS 1:500



2.KRS 1:500



