

Kristina Lattu – Lotta Peteri – Maija Väyrynen

Aistipuutarha

Kehittämisideoita Rinnekodille asiakkaiden osallistumisen edistämiseksi

Metropolia Ammattikorkeakoulu

Toimintaterapeutti AMK

Toimintaterapian koulutusohjelma

Opinnäytetyö

12.11.2012

| | |
|--|--|
| Tekijät Otsikko Sivumäärä Aika | Kristina Lattu, Lotta Peteri ja Maija Väyrynen Aistipuutarha – kehittämisideoita Rinnekodille asiakkaiden osallistumisen edistämiseksi 30 sivua + 5 liitettä 12.11.2012 |
| Tutkinto | Toimintaterapeutti AMK |
| Koulutusohjelma | Toimintaterapian koulutusohjelma |
| Suuntautumisvaihtoehto | Toimintaterapeutti |
| Ohjaajat | Toimintaterapian lehtori Kaija Kekäläinen Toimintaterapian lehtori Sanna Piikki |
| <p>Opinnäytetyön tarkoituksena oli tuottaa kehittämisideoita Rinnekoti-Säätiölle asiakkaiden osallistumisen edistämiseksi aistipuutarhassa. Opinnäytetyön aihe nousi työelämän yhteistyökumppanin tarpeesta. Opinnäytetyön tavoitteena oli koota kehittämisideoiden perusteella opas, jota työelämän yhteistyökumppani voi hyödyntää aistipuutarhan kehittämisessä. Osallistumisella tarkoitetaan opinnäytetyössä vuorovaikutusta ja kommunikaatiota, tarkoituksellista aistimista, tehtävien ja päätösten tekemistä sekä liikkumista. Osallistumiseen liittyy myös fyysinen ympäristö sekä asenteet. Rinnekoti-Säätiön toiminta painottuu kehitysvammaisten erityishuoltoon, ja se tarjoaa sosiaali- ja terveystuollon palveluita kunnille ja erityishuoltopiireille.</p> <p>Opinnäytetyö noudatti laadullisen tutkimuksen periaatteita. Aineisto kerättiin soveltamalla Benchmarking -menetelmää muun muassa havainnoimalla sekä teemahaastatteluilla. Tutkimustehtävää ohjasi Toimintakyvyn, toimintarajoitteiden ja terveyden kansainvälinen luokitus ICF (International Classification of Functioning, Disability and Health). Aineisto analysoitiin teoriaohjaavalla sisällönanalyysillä.</p> <p>Aineisto kerättiin kesällä 2012. Teemahaastattelut toteutettiin sekä yksilö- että ryhmähaastatteluina, joihin osallistui Rinnekoti-Säätiön ja Kellokosken sairaalan henkilökuntaa. Haastateltavia oli yhteensä viisi. Havainnointitoteutettiin Rinnekoti-Säätiön, Kellokosken sairaalan sekä Helsingin Gardenia aistipuutarhoissa. Kellokosken sairaala on Helsingin ja Uudenmaan sairaanhoitopiiriin kuuluva psykiatrinen sairaala. Gardenia-Helsinki on viher- ja ympäristöalan palveluja tuottava puutarha.</p> <p>Opinnäytetyö osoitti että osallistumista edistäviä tekijöitä ovat kasvillisuus ja esineet, jotka tarjoavat monipuolisia aistikokemuksia. Osallistumista edistäviä tekijöitä ovat myös sopivat tehtävät, esteettömyys ja henkilökunnan myönteiset asenteet. Tulosten perusteella esitettiin ideoita, joilla Rinnekodin aistipuutarhan ympäristöä toimintoinen ja muun henkilökunnan myönteistä suhtautumista aistipuutarhaa kohtaan voi kehittää. Opinnäytetyötä voisi jatkaa siten, että kehittämisideat toteutetaan käytännössä, tai kokeillaan niiden soveltamista Rinnekoti-Säätiön muissa tiloissa.</p> | |
| Avainsanat | aistipuutarha, edistäminen, kehitysvammaisuus suoritus ja osallistuminen, ympäristötekijät |

| | |
|---|---|
| Authors Title Number of Pages Date | Kristina Lattu, Lotta Peteri, Maija Väyrynen Sensory Garden – Development Ideas to Rinnekoti Foundation for the Promotion of Client's Participation 30 pages + 5 appendices 12 November 2012 |
| Degree | Bachelor of Health Care |
| Degree Programme | Occupational Therapy |
| Specialisation option | Occupational Therapy |
| Instructors | Kaija Kekäläinen, Principal Lecturer Sanna Piikki, Principal Lecturer |
| <p>The purpose of this study was to produce development ideas to Rinnekoti Foundation for the promotion of client's participation in a sensory garden. The goal was gather the development ideas as a guide which the co-operation partner could utilize in developing the sensory garden. In the study participation means communication and interaction, making decisions and tasks, moving and having intentional perceptions. The Rinnekoti Foundation focuses on the care of the mentally disabled. The foundation provides social and health care services for example for municipalities.</p> <p>This study was carried out with qualitative research principles and it was guided by the International Classification of Functioning, Disability and Health (ICF) framework. The data were collected by using Benchmarking -method including observation and theme interviews. The data were analyzed with theory directed content analysis.</p> <p>The data were collected in the summer of 2012. The theme interviews were conducted as individual and group interviews to the personnel of Rinnekoti Foundation and Kellokoski Hospital. In total five subjects participated in the interviews. The observations took place in the sensory gardens of Rinnekoti Foundation, Kellokoski Hospital and Gardenia-Helsinki. Kellokoski Hospital is a psychiatric hospital part of Hospital District of Helsinki and Uusimaa. Gardenia-Helsinki produces gardening and environmental services.</p> <p>The results showed that in sensory garden some factors that promote participation are vegetation and objects that provide multiple sensory experiences. In addition, appropriate tasks for the clients, accessibility and a positive attitude of the personnel are promoting factors. The ideas how to develop a positive attitude of the personnel towards sensory garden, the environment and the activities in the sensory garden were presented on the basis of the results.</p> <p>The study could be further developed by implementing the ideas for the sensory garden or by trying to imply the ideas in other spaces of Rinnekoti Foundation.</p> | |
| Keywords | environmental factor, promotion, mental disability, performance and participation, sensory garden |

Sisällys

| | | |
|-----|--|----|
| 1 | Johdanto | 1 |
| 2 | Opinnäytetyön tarkoitus ja tausta | 3 |
| 2.1 | Opinnäytetyön yhteistyökumppani – Rinnekoti-Säätiö | 3 |
| 2.2 | Tutkimustehtävän kohde – Rinnekodin aistipuutarha | 3 |
| 2.3 | Rinnekodin asiakkaat – aistipuutarhan käyttäjät | 5 |
| 3 | Opinnäytetyötä ohjaava viitekehys – ICF | 6 |
| 3.1 | ICF -luokituksen rakenne | 6 |
| 3.2 | Tutkimustehtävä ICF -luokituksen osa-alueiden mukaisesti | 7 |
| 3.3 | Suoritukset ja osallistuminen -osa-alueen hyödyntäminen | 8 |
| 3.4 | Ympäristötekijät -osa-alueen hyödyntäminen | 9 |
| 4 | Aineistonkeruu ja analysointi | 11 |
| 4.1 | Havainnoinnit | 11 |
| 4.2 | Teemahaastattelut | 12 |
| 4.3 | Aineiston analysointi | 13 |
| 5 | Tulokset | 15 |
| 6 | Luotettavuus ja eettisyys | 17 |
| 7 | Kehittämisideat Rinnekodin aistipuutarhaan | 20 |
| 7.1 | Aistipuutarhan rakenteiden kehittäminen osallistumisen edistämiseksi | 20 |
| 7.2 | Kalusteiden ja esineiden hyödyntäminen osallistumisen edistämiseksi | 22 |
| 7.3 | Kasvillisuuden käyttäminen osallistumisen edistämiseksi | 23 |
| 7.4 | Myönteiset asenteet osallistumisen edistäjänä | 24 |
| 8 | Pohdinta | 26 |
| 8.1 | Opinnäytetyön toteutus | 26 |
| 8.2 | Opinnäytetyö oppimisprosessina | 28 |
| | Lähteet | 29 |
| | Liitteet | |
| | Liite 1. Haastattelukysymykset ja havainnointistruktuuri | |
| | Liite 2. Esimerkki aineiston analysoinnista | |

Liite 3. Taulukko tuloksista

Liite 4. Tutkimuslupa Kellokosken sairaalaan

Liite 5. Opas ”Kehittämisiä Rinnelkodin aistipuutarhaan”

1 Johdanto

Sen mitä tästä maailmasta tiedämme, tiedämme aistikokemuksemme kautta. Juuri aistikokemukset ovat se olemassaolomme aakkosto, jonka päälle kaikki tieto ja ymmärrys on rakennettu. Pystymme rakentamaan abstrakteja käsitteitä, mutta nämäkin käsitteet palautuvat viimekädessä konkreettisiin kokemuksiimme. (Hakala n.d..)

Opinnäytetyön tarkoituksena oli tuottaa kehittämisideoita Rinnekoti-Säätiölle asiakkaiden osallistumisen edistämiseksi aistipuutarhassa. Tavoitteena oli koota ideoiden perusteella opas, jota työelämän yhteistyökumppani voi hyödyntää Rinnekodin aistipuutarhan kehittämisessä. Yhteistyökumppani kertoi, että aistipuutarha ei ole tarkoituksenmukainen asiakkaiden osallistumisen kannalta. Yhteistyökumppani toivoi aistipuutarhan olevan ympäristöltään toiminnallinen, esteetön sekä sosiaalisuutta ja kaikkia aistikokemuksia tuottava. Toiveena oli myös, että aistipuutarha olisi perusilmeeltään selkeä ja muunneltavissa vuodenaikojen ja teemojen mukaan.

Työelämän yhteistyökumppanille aihe oli tärkeä, koska he saivat konkreettista ja käytännönläheistä tietoa siitä, miten Rinnekodin aistipuutarhaa voi muuttaa tai muokata asiakkaiden osallistumista edistäväksi. Kehittämistyö oli tärkeä myös Rinnekodin kehitysvammaisille asiakkaille, joiden osallistumiseen vaikuttavat paitsi kehityksellinen taso, myös ympäristön rakenne ja sen tarjoamat mahdollisuudet sekä puitteet. Vaikeasti kehitysvammaisilla ihmisillä aistikokemukset voivat jäädä tavallista niukemmiksi tai yksipuolisiksi, koska he eivät aina pysty itse hakeutumaan sellaisiin toimintoihin tai tilanteisiin, joissa on mahdollisuus monipuoliselle aistimiselle (Papunet 2012).

Osa toimintaterapeuttien ammattitaitoa on osata etsiä ja soveltaa menetelmiä, jotka tukevat ja edistävät asiakkaiden hyvinvointia, toimintakykyä ja osallistumista. Yleensä menetelmät kohdistuvat asiakkaan ympäristöön tai arkielämään. (Suomen kuntaliitto ja Suomen toimintaterapeuttiliitto ry 2003: 7.) Tulevina toimintaterapeutteina opinnäytetyön tekijöillä oli tavoitteena saada tietoa ympäristön merkityksestä ja vaikutuksesta osallistumiseen. Tavoite oli tärkeä, koska tekijät kokivat, että toimintaterapeuttien ammattitaitoa voi hyödyntää nykyistä laajemmin erilaisten tilojen suunnittelussa ja toteutuksessa erityisryhmien tarpeet huomioon ottaen.

Opinnäytetyö noudatti laadullisen tutkimuksen periaatteita. Tutkimustehtävän ohjaavana viitekehyksenä oli Toimintakyvyn, toimintarajoitteiden ja terveyden kansainvälinen luokitus ICF (International Classification of Functioning, Disability and Health). Luokitus kuvaa toimintakyvyn ja -rajoitteet ympäristön kanssa vuorovaikutteisena prosessina sekä antaa käyttäjälleen mahdollisuuden tarkastella prosessin osatekijöitä (Stakes 2004: 18). Luokitus sopi tähän työhön, koska sen avulla voitiin tarkastella yhteistyökumppanin asiakkaita, osallistumista ja ympäristötekijöitä sekä niiden vuorovaikutusta. ICF -luokitus on otettu osaksi toimintaterapian uutta opetussuunnitelmaa (Opinto-opas 2012), joka osaltaan perusteli luokituksen valintaa ohjaavaksi viitekehykseksi.

Aineistoa kerättiin soveltamalla benchmarking -menetelmää sekä teemahaastatteluilla. Osana benchmarking -menetelmää tehtiin havainnointia ja lisäksi valokuvattiin ympäristöä vierailukohteissa. Tavoitteena oli löytää osallistumista edistäviä tekijöitä ympäristöstä, joita sovellettiin Rinnekodin aistipuutarhaan. Kellokosken sairaalan puutarhassa ja Rinnekodissa haastateltiin henkilökuntaa. Havainnoinnit tehtiin Kellokosken sairaalan ja Rinnekodin aistipuutarhatiloissa. Lisäksi havainnoitiin Gardenian puutarhan aistipuutarhassa. Aineisto analysoitiin teoriaohjaavalla sisällönanalyysillä. Tulosten perusteella tehtiin kehittämisideoita, joista koottiin opas.

2 Opinnäytetyön tarkoitus ja tausta

Opinnäytetyössä oli tutkimustehtävä, jossa tarkoituksena oli tuottaa kehittämisideoita Rinnekoti-Säätiölle asiakkaiden osallistumisen edistämiseksi aistipuutarhassa. Opinnäytetyön tavoitteena oli koota kehittämisideoiden perusteella opas, jota työelämän yhteistyökumppani voi hyödyntää aistipuutarhan kehittämisessä. Opinnäytetyön aihe nousi työelämän yhteistyökumppanin tarpeesta tehdä aistipuutarhaan muutoksia.

2.1 Opinnäytetyön yhteistyökumppani – Rinnekoti-Säätiö

Opinnäytetyön yhteistyökumppani oli Rinnekoti-Säätiö, joka tarjoaa sosiaali- ja terveyshuollon palveluita kunnille ja erityishuoltopiireille. Rinnekodin toiminta perustuu jokaisen ihmisen elämän arvon tunnustamiseen ja tukemiseen, hyvän elämän ja hoitotyön arvoihin. Rinnekodin päätehtävä on kehitysvammaisten erityishuolto ja keskeisiä arvoja ovat asiakas- ja potilaslähtöisyys, palveluiden laadun jatkuva kehittäminen sekä tutkimustyöhön panostaminen.

Rinnekodin Lakiston päivä- ja työtoiminnassa järjestetään asiakkaille toiminta- ja työkykyä ylläpitävää toimintaa. Kiinnostuksensa, taitojensa ja kuntoutustarpeen mukaan asiakkaat voivat tehdä alihankinta-, ulko-, kierrätys- tai puutarhatöitä, asiakaspalvelua tai kädentaitoja vaativia tehtäviä. Lakiston hoitokodeissa pysyvästi asuvilla asiakkailla on taustalla esimerkiksi vaikea kehitysvammaisuus ja/tai monivammaisuus, vaikeasti tulkittavaa käyttäytymistä tai autismin kirjon oireita. (Rinnekoti-Säätiö n.d..)

2.2 Tutkimustehtävän kohde – Rinnekodin aistipuutarha

Tutkimustehtävän kohteena oli aistipuutarha Rinnekoti-Säätiön Espoon Lakiston kasvihuoneessa. Tarkoituksena Rinnekodin aistipuutarhassa on, että siellä asiakkaat, heidän omaisensa sekä henkilökunta voivat oleskella, osallistua sosiaaliseen vuorovaikutukseen tai esimerkiksi nauttia eväitä. Kauden tai teeman mukaan aistipuutarhaa on koristeltu ja siellä on järjestetty erilaisia tapahtumia kuten konsertteja. Rinnekodin aistipuutarha on osa kasvihuonetta jossa kasvatetaan ja myydään puutarhan tuotteita. (Hiltunen – Jäntti – Ylilehto 2012; Lipiäinen 2012.)

Yleisesti aistipuutarhat määritellään ympäristöiksi joiden ensisijaisena tarkoituksena on tuottaa aistikokemuksia. Näkö-, kuulo-, tuoksu- ja makuaistikokemuksia pyritään tuottamaan kasveilla ja muilla tekijöillä.

Joissakin aistipuutarhoissa on keskitytty vain tiettyjen aistikokemusten tarjoamiseen ja jotkut keskittyvät useiden aistien stimuloimiseen kaikkialla aistipuutarhassa. Aistipuutarhoilla voi olla muitakin tarkoituksia. Aistipuutarha voidaan suunnitella puutarhaterapian, opettamisen, parantamisen tai sosiaalisuuden edistämisen näkökulmasta. Hyvin suunniteltu aistipuutarha voi olla yhtä aikaa stimuloiva ja rentouttava. (Moore – Worden 2010.)

Nykytilassa Rinnekodin aistipuutarha (kuvio 1) ei palvele tarkoitustaan parhaalla mahdollisella tavalla. Elävää kasvillisuutta on aistipuutarhassa vähän, joka koetaan viihtyisyyttä vähentäväksi tekijäksi. Ympäristönä aistipuutarha ei tuota monipuolisia aistikokemuksia eikä asiakkaille ole mahdollisuutta sopivien tehtävien tekemiseen, muutoin kuin erikseen järjestettyinä ajankohtina. Fyysisen ympäristön rakenteet eivät tue kehitysvammaisten asiakkaiden turvallista liikkumista ja ne ovat osittain puutteelliset. Tästä johtuen aistipuutarhassa ei ole miellyttävä oleskella. (Hiltunen ym. 2012.)



Kuvio 1. Rinnekodin aistipuutarha nykytilassa (Lattu 2012).

Aistipuutarhaa halutaan kehittää siten, että se edistää kehitysvammaisten asiakkaiden osallistumista. Mahdollisuus osallistua on kehityksen tukemisen lähtökohta (Kaski – Manninen – Pihko 2012: 155). Osallistuminen määritellään opinnäytetyössä ohjaavan viitekehyksen, ICF -luokituksen mukaisesti. Luokituksen rakennetta ja hyödyntämistä opinnäytetyössä avataan myöhemmin tekstissä. Luokituksen mukaan osallistuminen on esimerkiksi tarkoituksellista aistimista.

Rinnekodissa työntekijät ovat hyvin perehtyneitä siihen miten merkityksellisiä aistikokemukset ovat kehitysvammaisille asiakkaille, jonka vuoksi aistipuutarhaa halutaan kehittää niin että se tuottaa aistikokemuksia. (Hiltunen ym. 2012). Tarkoituksellisten aistikokemusten tarjoamisen lisäksi aistipuutarhaa halutaan kehittää niin että siellä on mahdollisuus myös muuhun ICF -luokituksen mukaiseen osallistumiseen. Esteettömyyden parantaminen aistipuutarhassa koettiin yhdeksi merkittäväksi osallistumisen lähtökohdaksi (Hiltunen ym. 2012).

2.3 Rinnekodin asiakkaat – aistipuutarhan käyttäjät

Rinnekoti Lakiston asiakkaat ovat eri-ikäisiä ja eritasoisesti kehitysvammaisia. Asiakkaiden toimintakyky vaihtelee, ja heitä on Rinnekodilla itsenäisesti liikkuvista ja toimivista vahvasti apua tarvitseviin ja apuvälineiden kanssa liikkuviin henkilöihin. Asiakkaila on myös liitännäissairauksia kuten huononäköisyyttä ja huonokuuloisuutta. Usealla asiakkaalla on tuntoaistissa poikkeavuuksia. (Hiltunen ym. 2012.)

Laajasti käsitettynä vammalla tarkoitetaan sellaista fyysistä tai psyykkistä vajavuutta, joka pysyvästi rajoittaa yksilön suorituskykyä. Kehitysvammaisuuden merkittävin muoto on hermoston kehityshäiriöt. Niistä tärkein on aivojen kehityshäiriöt, johon kuuluu älyllinen kehitysvammaisuus. Älyllinen kehitysvammaisuus on vamma ymmärtämisen alueella, jolloin yksilöllä on vaikeuksia uusien asioiden oppimisessa tai opittujen taitojen hyödyntämisessä. Kehitysvammainen yksilö muodostaa käsityksensä todellisuudesta työstämällä ja tulkitsemalla omien kykyjensä puitteissa informaatiota, jota eri aistikanavat hänelle välittävät. (Kaski ym. 2012: 16, 153.)

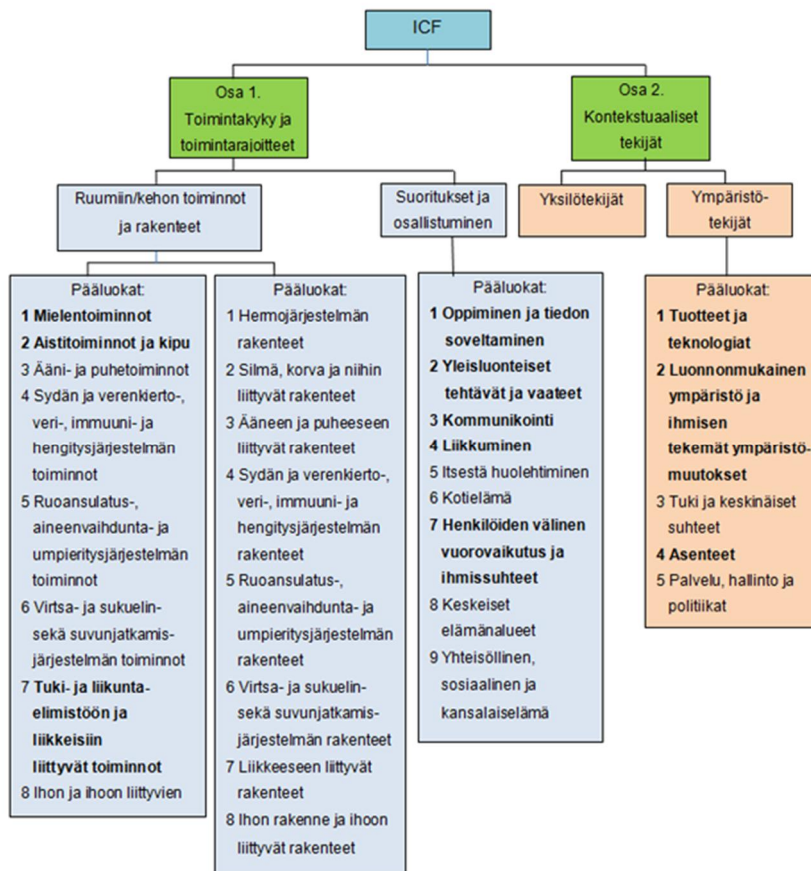
Aistikokemukset ovat edellytys hermoston toiminnalle, joka käyttää niiden kautta saatua tietoa tuottaakseen tarkoituksenmukaisia reaktioita. Aistikokemukset ja motorinen toiminta varhaislapsuudessa luovat perustan sensoriselle ja motoriselle toiminnalle. (Ayres 2008: 73–74.) Kehitysvammaisilla ihmisillä on näiden kokemusten saaminen lapsuudessa vaikeutunut johtuen aisti-, havainto- ja lihastoimintojen vajavuuksista, jotka ovat älyllisen kehitysvammaisuuden tyypillisiä lisävammoja. Aistitoimintoja voidaan harjaannuttaa erillisinä tai kokonaisvaltaisesti. Kokonaisvaltaisessa lähestymistavassa samasta tilanteesta tuotetaan ärsykeitä eri aistikanaville. (Kaski ym. 2012: 18, 174.)

3 Opinnäytetyötä ohjaava viitekehys – ICF

Opinnäytetyötä ohjasi World Health Organization (WHO) Toimintakyvyn, toimintarajoit-
teiden ja terveyden kansainvälinen luokitus ICF, jonka aihepiirinä on terveys ja tervey-
den lähiaihealueet (Stakes 2004: 7). Luokitusta hyödynnettiin tutkimustehtävän jäsen-
tämässä sekä tutkimustehtävään liittyvässä aineistonkeruussa ja analysoinnissa.

3.1 ICF -luokituksen rakenne

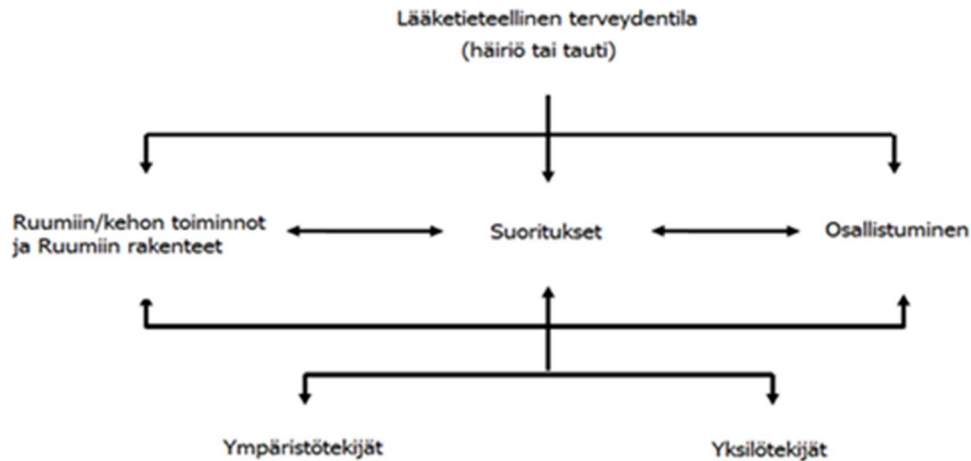
ICF- luokitus on jaettu kahteen osaan, *toimintakyky ja toimintarajoitteet sekä konteks-
tuaaliset tekijät*. Osat on jaettu edelleen *osa-alueisiin*, jotka ovat *ruumin/kehon toimin-
not ja rakenne, suoritukset ja osallistuminen, ympäristötekijät sekä yksilötekijät*. Luoki-
tus antaa käyttäjälleen käsitteellisen viitekehysten tiedolle, jota voi soveltaa osallistu-
mista ja suoritusta edistävien tekijöiden tarjoamiseksi. (Stakes 2004: 6–8.) Kuviossa 2
avataan tarkemmin luokituksen rakennetta. Kuvioon on merkitty opinnäytetyössä hyö-
dynnetyt pääluokat.



Kuvio 2. ICF -luokituksen rakenne.

3.2 Tutkimustehtävä ICF -luokituksen osa-alueiden mukaisesti

ICF -luokitus kuvaa toimintakyvyn ja -rajoitteet monitahoisena ja vuorovaikutteisena prosessina (kuvio 3). Luokitusta voidaan käyttää työvälineenä, jolla prosessia ja sen eri osatekijöitä tarkastellaan jäsentyneesti. (Stakes 2004: 18.)



Kuvio 3. ICF -luokituksen osa-alueiden vuorovaikutussuhteet (Stakes 2004: 18).

Vuorovaikutussuhdekaaviossa osatekijöitä ovat ICF -luokituksen osa-alueet. ICF- luokituksen mukaan ympäristötekijät ovat vuorovaikutuksessa toimintakyky ja toimintarajoitteet -osan kaikkien aihealueiden kanssa (Stakes 2004:7–8). Tutkimustehtävää tarkasteltiin näiden osa-alueiden määritelmien avulla.

Ympäristötekijät muodostuvat fyysisestä, sosiaalisesta ja asenneympäristöstä, jossa ihmiset elävät ja jotka ovat yksilön ulkopuolella. Nämä tekijät vaikuttavat yksilön toimintakykyyn. Ympäristötekijät voidaan luokitella edistäviin ja rajoittaviin tekijöihin. Edistäviä tekijöitä ovat sellaiset ympäristön piirteet, joiden läsnäolo tai puuttuminen parantaa henkilön toimintakykyä sekä vähentää toimintarajoitteita. Edistäviä tekijöitä ovat esimerkiksi esteetön fyysinen ympäristö ja myönteiset asenteet henkilöitä kohtaan, joilla on toimintarajoitteita. Rajoittavia tekijöitä ovat sellaiset piirteet henkilön ympäristössä, joiden läsnäolo tai puuttuminen haittaa toimintakykyä tai aiheuttaa toimintarajoitteita. (Stakes 2004: 16, 209–210.)

Vuorovaikutussuhdekaavion mukaisesti tutkimustehtävässä ympäristötekijöinä on Rinnekodin aistipuutarhan fyysinen ympäristö ja asenteet sekä vertailukumppaneiksi valittujen aistipuutarhojen vastaavat ympäristötekijät.

Suorituksella tarkoitetaan yksilön toteuttamaa tehtävää tai toimea, ja *osallistumisella* yksilön osallisuutta elämän tilanteisiin (Stakes 2004: 14). Vuorovaikutussuhdekaavion mukaisesti tutkimustehtävässä suoritukset ja osallistuminen ovat niitä asioita, joita aistipuutarhoissa voi tehdä.

Ruumiin/kehon rakenteet kuvaavat ihmisruumiin anatomisia osia, ja *ruumiin/kehon toiminnot* fysiologisia toimintoja. Vajavuudella tarkoitetaan puutoksia tai poikkeavuuksia ruumiin rakenteissa tai fysiologisissa toiminnoissa. ICF -luokitus kuvaa kehitysvammaisuuden älykkyystoimintojen vajavuutena. Aistitoimintojen häiriöt ICF -luokitus määrittelee aistitoimintojen vajavuuksiksi ja liikuntavamma kuvataan lihastoimintojen vajavuudeksi. (Stakes 2004: 12, 49, 62–67, 95–101.) Vuorovaikutussuhdekaavion mukaisesti tutkimustehtävässä ruumiin ja kehon rakenteet sekä toiminnot kuvaavat yleisellä tasolla Rinnekodin kehitysvammaisia asiakkaita. Asiakkaita koskevat myös vuorovaikutussuhdekaaviossa kohdat lääketieteellinen terveydentila ja yksilötekijät. Niitä ei työn puitteissa määritellä tarkemmin, koska ne ovat yksilöllisiä tekijöitä.

3.3 Suoritukset ja osallistuminen -osa-alueen hyödyntäminen

Tutkimustehtävässä käytettiin pääluokkia, joiden aihealueet liittyvät kehitysvammaisten asiakkaiden osallistumiseen Rinnekodin aistipuutarhassa. Aihealueita käytettiin pääluokista 1. oppiminen ja tiedon soveltaminen, 2. yleisluonteiset tehtävät ja vaateet, 3. kommunikointi, 4. liikkuminen sekä 7.henkilöiden välinen vuorovaikutus ja ihmissuhteet (Stakes 2004: 30).

Pääluokka 1 oppiminen ja tiedon soveltaminen sisältää muun muassa tarkoitukselliset aistikokemukset. Niihin sisältyvät katseleminen, kuunteleminen ja muu tarkoituksellinen aistiminen. Muuhun tarkoitukselliseen aistimiseen sisältyy koskettaminen, tunteminen, maistaminen ja haistaminen. Pääluokkaan 1 sisältyy myös esimerkiksi jäljitteleminen, taitojen hankkiminen sekä tarkkaavuuden kohdentaminen, ajatteleminen ja päätöksen tekeminen. (Stakes 2004: 125–128.) Näistä aihealueista muodostettiin kysymyksiä ja havainnoinnin kohteita, joiden avulla hankittiin tietoa siitä, onko valituissa aistipuutarhoissa mahdollisuutta esimerkiksi tunnustella tai haistella jotain.

Aihealueiden avulla hankittiin tietoa myös siitä, minkälaisia tehtäviä aistipuutarhoissa voi tai tulisi voida tehdä. Lisäksi kysyttiin kuka tekee päätökset siitä mitä tehdään.

Pääluokkaan 2 yleisluonteiset tehtävät ja vaateet sisältyy esimerkiksi erilaisten tehtävien tekeminen itsenäisesti sekä ryhmässä. Pääluokassa 3 käsitellään merkeillä, symboleilla ja kielellä kommunikoimisen yleisiä sekä erityisiä piirteitä. Kommunikointiin sisältyy viestien ymmärtäminen ja tuottaminen, keskusteleminen sekä kommunikoimislaitteiden käyttäminen. (Stakes 2004: 129–136.) Näitä aihealueita käytettiin kysymyksissä, joiden avulla haluttiin tietää tehdäänkö pääluokan 1 sisältämiä tehtäviä yksin vai ryhmässä. Kommunikoinnin osalta haluttiin tietää niistä tekijöistä ympäristössä, jotka mahdollistavat kommunikoimisen ja vuorovaikutuksen. Samoin hankittiin tietoa siitä, miten kommunikointia ja vuorovaikutusta voisi edistää.

Pääluokka 4 käsittelee liikkumista. Siihen sisältyy muun muassa istuminen, esineiden kantaminen, esineiden liikuttaminen ja käsitteleminen sekä käveleminen ja liikkuminen paikasta toiseen. Tähän luokkaan kuuluu myös apuvälineillä liikkuminen. (Stakes 2004: 137–146.) Näistä aihealueista muodostettiin kysymyksiä ja havainnoinnin kohteita, joilla haluttiin tietää, onko aistipuutarhoissa mahdollisuus liikkua esimerkiksi apuvälineillä. Pääluokassa 7 käsitellään henkilöiden välisiä vuorovaikutussuhteita sekä toimia ja tehtäviä, jotka ovat niiden edellytyksenä (Stakes 2004: 157–168). Tätä aihealuetta käytettiin yhdessä pääluokan 3 kanssa, jotta saatiin tietoa siitä, mitkä tekijät ympäristössä mahdollistavat vuorovaikutuksen.

3.4 Ympäristötekijät -osa-alueen hyödyntäminen

Ympäristötekijät ovat vuorovaikutuksessa sekä ruumiin/kehon toiminnot ja ruumiin rakenteet -osa-alueen että suoritukset ja osallistuminen -osa-alueen kanssa. Osa-alueesta ympäristötekijät käytimme aihealueita pääluokista 1. tuotteet ja teknologiat, 2. luonnonmukainen ympäristö ja ihmisen tekemät ympäristömuutokset ja 4. asenteet. (Stakes 2004: 16–17, 30.) Aihealueet tukivat suoritukset ja osallistuminen -osa-alueen valittuja aihealueita.

Pääluokka 1 tuotteet ja teknologiat sisältävät muun muassa luonnontuotteet ja ihmisen tekemät tuotteet sekä laitteet ja teknologiat, jotka kuuluvat yksilön ympäristöön. Pääluokan aihealueita ovat esimerkiksi huonekalut ja työkalut sekä pelit.

Muita aihealueita ovat arkkitehtuuriin ja rakentamiseen liittyviä tekijöitä kuten kulkureitit, rampit ja opasteet. (Stakes 2004: 171–177.) Näitä aihealueita käytettiin kysymyksissä ja havainnoinnin kohteissa, joiden avulla hankittiin tietoa esimerkiksi siitä, onko tila esteettömästi rakennettu ja millaisia kalusteita siellä on.

Pääluokka 2 luonnonmukainen ympäristö ja ihmisen tekemät ympäristömuutokset käsittelee niitä tekijöitä, joita on fyysisessä tai luonnonmukaisessa ympäristössä. Siihen sisältyy myös ihmisen muokkaamat rakenteet. Aihealueita ovat esimerkiksi kasvillisuus, valo ja ilman laatu. (Stakes 2004: 180–184.) Näistä aihealueista muodostettiin kysymyksiä ja havainnoinnin kohteita, joiden avulla jäsennettiin esimerkiksi tietoa aistipuutarhoissa olevista kasveista ja ilman sekä äänten laadusta.

Pääluokka 4 käsittelee asenteita, jotka ovat muun muassa havaittavissa olevien tottumusten, arvojen ja normien seurauksia, ja ne vaikuttavat ihmisten käyttäytymiseen ja sosiaaliseen elämään kaikilla tasoilla (Stakes 2004: 187–188). Tämän pääluokan aihealueista hankittiin tietoa kysymällä muiden henkilöiden, esimerkiksi Rinnekodin ja Kellokosken sairaalan hoitajien ja ohjaajien, suhtautumisesta aistipuutarhaan ja sen ilmenemisestä käytännössä.

4 Aineistonkeruu ja analysointi

Kirjallisuudesta saadun taustatiedon lisäksi tietoa kerättiin soveltamalla benchmarking -menetelmää ja teemahaastatteluilla. Useamman tiedonkeruumenetelmän käyttö, eli triangulaatio, edistää luotettavuutta (Ojasalo – Moilanen – Ritalahti 2009: 94). Haastattelu- ja havainnointi struktuurit jaettiin aihealueiden mukaisiin teemoihin. Aihealueet valittiin ICF -luokituksen ympäristötekijät sekä suoritukset ja osallistuminen osa-alueiden pääluokista. Niistä valittiin sellaisia aihealueita, jotka liittyvät työelämän yhteistyökumppanin esittämiin toiveisiin siitä, mitä aistipuutarhassa voisi olla. Molempia osa-alueita käytettiin, koska yksinään ympäristötekijät osa-aluetta käyttämällä ei olisi saatu tietoa osallistumisen aihealueista.

Benchmarking -menetelmän idea perustuu siihen, että tutkitaan miten toiset toimivat. Kehittämiskohteelle etsitään vertailukumppanit, joissa kehitettävä asia on tehty paremmin. Tietoa kerätään esimerkiksi tutustumiskäynneillä. Lopuksi tulokset tulkitaan sekä sovelletaan omaan kehittämiskohteeseen. On oleellista huomioida, mikä on suoraan sovellettavissa omaan kehittämiskohteeseen, ja mikä taas edellyttää toisenlaisen ratkaisun löytämistä. (Ojasalo ym. 2009: 163–164.)

Vertailukumppaneiksi valittiin Helsingin ja Uudenmaan sairaanhoitopiirin Kellokosken sairaalan aistipuutarha sekä viher- ja ympäristöpalveluja tuottavan Gardenian ulkopuutarhassa sijaitseva aistipuutarha. Osana benchmarking -menetelmän soveltamista vertailukumppanien luona tehtiin havainnointia ja valokuvattiin ympäristöä. Koska kaikkea kehittämisisideoita varten tarvittavaa tietoa ei ollut mahdollista saada havainnoimalla, tehtiin myös haastatteluja. Haastattelukysymykset ja havainnoinnin struktuurit ovat liitteenä (liite 1).

4.1 Havainnoinnit

Havainnointi on tutkimuksen tekemisen yksi perusmetodi. Tutkimushavainnointi on tietoista ilmiöiden ja asioiden aistimista suhteessa siihen missä ne ilmenevät. (Vilkkä 2006: 9, 37.) Havainnoinnit tehtiin Gardenian ja Kellokosken sairaalan aistipuutarhoissa ensisijaisesti, koska haluttiin tietää millaisia ratkaisuja näissä aistipuutarhoissa on tehty liittyen fyysiseen ympäristöön. Lisäksi haluttiin tietoa siitä, mitä ihmiset mahdollisesti tekevät kyseisissä paikoissa eli miten osallistuminen ilmeni.

Rinnekodin aistipuutarhassa havainnoitiin, koska haluttiin ymmärtää sekä osallistumista edistäviä että rajoittavia tekijöitä. Havainnointi Rinnekodin aistipuutarhassa oli tärkeä, jotta pystyttiin rajaamaan kehittämisideoiden määrää, ja jotta voitiin tarjota soveltamiskelpoisia ja tarkoituksenmukaisia kehittämisideoita.

Kesän alkupuolella kaksi opinnäytetyön tekijää kävi havainnoimassa Gardenian aistipuutarhassa. Havainnoinnista täytettiin kaksi havainnointilomaketta. Havainnoinnin aikana aistipuutarhassa ei ollut muita vierailijoita. Kesän loppupuolella samat opinnäytetyöntekijät havainnoivat Kellokosken sairaalan aistipuutarhassa. Havainnointitilanne kesti useita tunteja. Sen aikana aistipuutarhalla oli jokaviikkoinen avoimien ovien päivä, ja muutamia asiakkaita tuli tilaan.

Kesän alkupuolella kolmas opinnäytetyön tekijä oli havainnoimassa Rinnekodin aistipuutarhassa. Opinnäytetyön tekijä teki merkintöjä havainnointilomakkeeseen koskien aistipuutarhan fyysistä tilaa, jonka jälkeen hän seurasi aistipuutarhaan saapuneiden kehitysvammaisten asiakkaiden toimintaa. Suunnitelmana oli, että opinnäytetyön tekijä tarkkailee ryhmää sivusta. Koska ryhmän ohjaaja ei tullut ryhmän mukaan aistipuutarhaan, ryhmän jäsenet kiinnittivät huomionsa opinnäytetyön tekijään ja tulivat keskustelemaan hänen kanssaan. Tämä aiheutti haasteita, koska opinnäytetyön tekijän täytyi siirtää huomionsa asiakkaisiin. Luonnollisen tilanteen ylläpitämiseksi opinnäytetyön tekijä osallistui vuorovaikutukseen havainnoitavien kanssa, jolloin havainnoinnin luonne muuttui. Osallistuvassa havainnoinnissa tarkkailija osallistuu tutkittavan kohteen toimintoihin, jolloin vuorovaikutus tapahtuu yleensä kohteen ehdoilla ja havainnoija vaikuttaa toimintaan mahdollisimman vähän (Ojasalo ym. 2009: 105). Ryhmän lähdettyä opinnäytetyön tekijä kirjasi merkintöjä. Havainnointitilanne kesti kaksi tuntia. Valokuvia oli otettu aiemman käynnin yhteydessä.

4.2 Teemahaastattelut

Teemahaastattelu on lomake- ja avoimen haastattelun välimuoto, jossa on tyypillistä että haastattelun teema-alueet ovat tiedossa (Hirsjärvi – Remes – Sajavaara 2009: 208). Henkilökuntaa haastateltiin, koska se koettiin joustavimmaksi tavaksi hankkia tarvittavaa tietoa. Haastattelujen kautta ilmeni myös miten Rinnekodin henkilökunta suhtautuu aistipuutarhaan, ja mitä he toivovat sinne jatkossa. Tarvittaessa kysyttiin lisäkysymyksiä halutusta teemasta tai pyydettiin tarkennusta vastauksiin.

Haastattelun etu on juuri joustavuus; on mahdollisuus toistaa kysymys, selventää sanamuotoa tai esittää kysymykset missä järjestyksessä haluaa (Tuomi – Sarajärvi 2009: 73).

Kesän alkupuolella yksi opinnäytetyön tekijä haastatteli Rinnekodin ohjaaja-puutarhuria. Haastattelu toteutettiin samana päivänä kuin havainnointi aistipuutarhassa. Haastattelu tapahtui Rinnekodilla puutarhan taukotilassa. Tilanteessa haasteena oli se, että haastateltavan oli vaikea ymmärtää käytetyn viitekehysten käsitteitä. Haastattelukysymyksiä ei toimitettu ennakoon haastateltavalle, mikä tuotti lisää haasteita tilanteeseen. Opinnäytetyön tekijä pyrki avaamaan käsitteitä esimerkein sekä tarkentavilla kysymyksillä. Kesän loppupuolella sama opinnäytetyön tekijä teki ryhmähaastattelun, johon osallistui Rinnekodin kolme ohjaajaa, jotka olivat Ainontuvasta sekä Toiminta- ja Kommunikaatioryhmästä. Molemmat haastattelut kestivät noin tunnin.

Kesän loppupuolella kaksi opinnäytetyön tekijää kävi haastattelemassa Kellokosken sairaalan ohjaaja-puutarhuria. Haastattelu tapahtui aistipuutarhassa, ja se kesti noin tunnin ajan. Haastattelutilanteessa kysymysten järjestys vaihtui ja opinnäytetyön tekijät kysyivät tarkentavia lisäkysymyksiä.

4.3 Aineiston analysointi

Opinnäytetyön aineisto analysoitiin teoriaohjaavalla sisällönanalyysillä. Teoriaohjaavassa sisällönanalyysissä tehdään ensin aineiston redusointi eli pelkistäminen ja sen jälkeen aineiston klusterointi eli ryhmittely. Viimeinen vaihe on abstrahointi, jossa kerätty aineisto liitetään teoreettisiin käsitteisiin. (Tuomi – Sarajärvi 2009: 108–117.) Aineiston analysoinnista on esimerkki liitteenä (liite 2).

Aineiston analysointitaulukkoon yläluokiksi tuli ICF -luokituksen mukaisesti osallistuminen ja ympäristö. Osallistumisen alaluokiksi tulivat käytettyjen aihealueiden mukaisesti vuorovaikutus, tarkoitukselliset aistikokemukset, päätösten ja tehtävien tekeminen yksin/ryhmässä sekä liikkuminen. Ympäristön alaluokiksi tuli käytettyjen aihealueiden mukaan luonnonmukainen ympäristö ja ihmisen tekemät ympäristömuutokset, tuotteet ja teknologiat sekä asenteet. Aluksi haastattelut litteroitiin ja ne lähetettiin haastateltaville kommentoitaviksi luotettavuuden lisäämiseksi. Samaan aikaan litteroitiin ja pelkistettiin havainnointilomakkeet edellä mainittujen alaluokkien mukaan.

Seuraavaksi litteroiduista teksteistä sekä havainnointilomakkeista etsittiin osallistumista edistäviä tekijöitä. Lopuksi tieto pelkistettiin ja se liitettiin alaluokkiin.

5 Tulokset

Koska opinnäytetyön tarkoituksena oli tuottaa osallistumista edistäviä ideoita, havainnoineista ja haastatteluista löytyneet edistävät tekijät koottiin yhteen. Tietoa edistävästä tekijöistä saatiin sekä vertailukumppaneilta että Rinnekodista. Tuloksissa oli päällekkäisyyttä osa-alueiden osallistuminen ja suoritukset sekä ympäristötekijät pääluokkien aihealueista muodostettujen havainnointien ja haastattelujen teemoissa.

Osallistuminen ja suoritukset -osa-alueen valittuihin pääluokkiin sijoittuvat tekijät löytyvät yhtä lailla ympäristötekijöiden pääluokista tuotteet ja teknologiat sekä luonnonmukainen ympäristö ja ihmisen tekemät ympäristömuutokset. ICF -luokituksessa korostetaan, että yksilön toimintakyky on tulos yksilön terveydentilan ja kontekstuaalisten tekijöiden vuorovaikutuksesta (Stakes 2004: 18), joten tulosten erottaminen toisistaan näiltä osin ei ole tarkoituksenmukaista. Selkeästi oma alueensa josta saatiin tietoa, on osa-alueeseen ympäristötekijät kuuluva pääluokka asenteet. Tulokset esitetään yksityiskohtaisemmin taulukossa joka on liitteenä (liite 3).

Tarkoituksellisia aistikokemuksia kuten haju- ja näköaistimuksia edistäviä tekijöitä ovat aistipuutarhassa oleva kasvillisuus ja värit. Hajuaistimuksia tuottavia tekijöitä ovat esimerkiksi tuoksupurkit ja yrtit sekä kasvit, joiden tuoksu tulee esille vasta kosketuksesta. Tällaiset kasvit tuottavat samalla tuntoaistimuksia. Tämän lisäksi tuntoaistimusten tuottavia tekijöitä ovat erilaiset pinnat ja materiaalit sekä esineet ja koristeet. Kuuloaistimuksia tuottavia tekijöitä ovat suihkulähde, musiikki ja luonnonäänet kuten lintujen laulu.

Tehtävät voivat olla kulttuuriin liittyviä kuten laulaminen, soittaminen tai esitysten seuraaminen. Tehtävien sisältönä voi olla esimerkiksi asioiden laskeminen, etsiminen tai käsillä tekeminen. Tehtävien sisältö voi myös edistää tarkoituksellisten aistikokemusten saamista sekä vuorovaikutusta. Yksinkertaisimmillaan tehtävän tekeminen voi olla kuuntelemista, katselemista, tai pelkästään oleskelua aistipuutarhassa syömisistä nauttien. Tehtäväksi voidaan käsittää myös kasvien tutkiminen ja niiden kasvun seuraaminen.

Vuorovaikutusta edistäviä tekijöitä voivat olla ympäristön rakenteet ja kalusteet, esimerkiksi pöytä- ja penkkiryhmät, joiden ympärille voi kokoontua sosiaalista kanssakäymistä varten. Myös kanssakäyminen fyysisen ympäristön kanssa voidaan käsittää vuorovaikutukseksi. Huvimaja voi olla vuorovaikutusta edistävä tekijä. Se voi toimia kokoontumispaikkana tai sinne voi vetäytyä ja tutkia ympäristöä sekä ympärillä olevia tapahtumia. Edistäviä tekijöitä ovat myös pysyvät tai teeman mukaiset koristeet, erilaisista materiaaleista rakennetut kasviaitaat sekä suihkulähde. Ne synnyttävät keskustelua, niihin voi liittyä tehtävien tekemistä, ja ne voivat tuottaa myös aistikokemuksia. Kommunikaatiota edistäviä tekijöitä ovat sellaiset ohjeet ja opasteet, jotka ovat helposti ymmärrettäviä, vaikka kommunikaatiotaidot ovat rajalliset.

Päätöksentekoa edistäviä tekijöitä ovat henkilökunnan antama ohjaus ja tuki sekä fyysisen ympäristön rakenteet, jotka antavat mahdollisuuden asiakkaalle valita ja osallistua. Liikkumista ja esteettömyyttä edistäviä tekijöitä ovat esimerkiksi riittävä tila liikkumiseen, tasaiset ja leveät kulkuväylät, matalat kynnykset sekä näkyvästi sijoitetut opasteet ja kyltit. Esteettömyyttä edistäviä tekijöitä ovat myös matalat kasviaitaat, joihin yltää esimerkiksi pyörätuolista.

Myönteiset asenteet aistipuutarhaa kohtaan ovat tärkeä osallistumista edistävä tekijä. Myönteinen suhtautuminen ilmenee tietoisuutena aistipuutarhan tarkoituksesta ja mahdollisuuksista muun henkilökunnan keskuudessa. Se ilmeni myös osallistumisena aistipuutarhan toiminnan suunnitteluun ja toteuttamiseen. Myönteiset asenteet aistipuutarhaa kohtaan lisäävät tilan käyttämistä. Lisäksi ne voivat näkyä aistipuutarhassa konkreettisenä esineenä, kuten esimerkiksi aistipuutarhan omana kansiona, jonka avulla lukija voi tutustua paikan historiaan ja toimintaan.

6 Luotettavuus ja eettisyys

Opinnäytetyön luotettavuuden varmistamiseksi ennen aineistonkeruuta syvennyttiin työtä ohjaavaan viitekehukseen, World Health Organization (WHO) Toimintakyvyn, toimintarajoitteiden ja terveyden kansainväliseen luokitukseen. Kirjallisuudesta etsittiin tietoa aistipuutarhoista, kehitysvammaisuudesta sekä erityisesti tarkoituksellisten aistikokemusten merkityksestä kehitysvammaisuudelle. Laadullisen tutkimuksen luotettavuutta lisää tutkijan tarkka selostus tutkimuksen toteuttamisesta; tarkkuus koskee tutkimuksen kaikkia vaiheita (Hirsjärvi ym. 2009: 232).

Havainnointilomaketta koekäytettiin Rinnekodin aistipuutarhassa ja sen perusteella lomakkeeseen tehtiin muutoksia. Haastattelukysymykset opinnäytetyön tekijät laativat yhdessä. Kysymykset ja havainnointilomakkeet annettiin kommentoitavaksi myös ohjaaville opettajille. Kellokosken aistipuutarhassa tehtyä aineistonkeruuta, tulosten ja otettujen valokuvien hyödyntämistä varten haettiin tutkimuslupa Helsingin ja Uudenmaan Sairaanhoidopiiriltä. Tutkimuslupa on liitteenä (liite 4). Myös Gardenialta havainnointitulosten ja valokuvien käyttämistä varten pyydettiin lupa.

Havainnointimenetelmää on kritisoitu siitä, että havainnoija saattaa häiritä tutkittavaa tilannetta läsnäolollaan tai jopa muuttaa sitä. Ongelmana voi olla myös se, että havainnoija asennoituu emotionaalisesti havainnoitavaan ryhmään tai tilanteeseen, jolloin havainnoinnin objektiivisuus kärsii. Joissakin tilanteissa voi olla vaikeaa myös tallentaa havaintoja välittömästi, jolloin tutkijan on vain luotettava muistiinsa ja kirjattava havainnot tilanteen päättymisen jälkeen. (Ojasalo ym. 2009: 105–106.) Yksi opinnäytetyön tekijöistä suoritti vaihtoehdoisen toimintaterapiaharjoittelun Rinnekodin puutarhalla, jonka aikana hän suunnitteli ja toteutti toimintoja kehitysvammaisille asiakkaille. Opinnäytetyön tekijälle oli kertynyt kokemuksia ja tietoa paitsi työskentelystä Rinnekodin asiakkaiden kanssa, mutta myös aistipuutarhan ympäristöstä. Kellokoskella ja Gardeniassa tapahtuneissa havainnointitilanteissa havainnoijien oli mahdollista kirjata koko ajan huomioita muistiin.

Kellokosken sairaalan ja Rinnekodin asiakkaille ei ilmoitettu havainnoinnista etukäteen. Yhteyshenkilöiltä varmistettiin, ettei havainnoinneista tarvitse tiedottaa. Kellokosken sairaalassa havainnointi tehtiin avoimien ovien päivänä, jolloin tilaan voi tulla kuka tahansa. Ympäristöstä otettiin valokuvia siten, ettei kuvissa näy ihmisiä.

Haastattelun luotettavuutta voi heikentää se, että tilanteessa on taipumus antaa sosi-aalisesti suotavia vastauksia. Haastateltava voi antaa tietyistä aiheista tietoa, vaikka haastattelija ei kysykään. (Hirsjärvi ym. 2009: 206.) Luotettavuuden varmistamiseksi toisiaan täydentävää aineistoa kerättiin monipuolisesti. Esimerkiksi sekä yksilö- että ryhmähaastattelut Rinnekodilla toteutettiin eri työntekijöiden kesken, mutta kaikkien vastauksissa oli paljon yhtäläisyyksiä. Luotettavuutta lisättiin myös sillä, että haastateltiin henkilöitä, joilla on kokemusta sekä asiantuntijuutta. Haastattelun onnistumisen kannalta on perusteltua antaa haastateltavan tutustua haastattelukysymyksiin etukäteen, jolloin saadaan mahdollisimman paljon tietoa halutusta asiasta (Tuomi – Sarajärvi 2009: 73). Kaikki muut haastateltavat, paitsi Rinnekodin ohjaaja-puutarhuri saivat tutustua haastattelun kysymyksiin etukäteen ja kommentoida niitä.

Haastattelutilanteessa haastateltavia valmisteltiin siten, että heidän kanssaan käytiin kysymykset läpi, avattiin niiden sisältöä ja kerrottiin miten viitekehys ohjaa keskustelua. Kaikki haastattelut nauhoitettiin, joten niihin pystyttiin analysointivaiheessa palaamaan, ja näin esittää tulokset vääristämättä. Litteroinnit lähetettiin haastateltaville kommentoitavaksi. Analysoinnin loppuvaiheessa haastattelujen ja havainnointien analysointeja kierrätettiin opinnäytetyön tekijöiden kesken, jotta kaikki tärkeät asiat tulisivat varmasti esille tekstistä.

Aineistonkeruun ja analysoinnin luotettavuuden varmistamisella pyrittiin tulosten luotettavuuteen. Tutkimustehtävän aikana kävi ilmi, että toinen vertailukumppaniksi valittu aistipuutarha, jossa tehtiin myös haastattelu, on tarkoitukseltaan erilainen kuin tutkimustehtävän kohde. Kellokosken sairaalan aistipuutarha on tarkoitettu ensisijaisesti virkistäytymistä ja rentoutumista varten kun taas Rinnekodin aistipuutarhaan toivotaan muutoksia, jotta asiakkaat voisivat osallistua mahdollisimman paljon. Tarkoitusten erilaisuus selittyy asiakasryhmien erilaisuudella. Kellokoskella aistipuutarhan käyttäjät ovat mielenterveyskuntoutujia ja Rinnekodilla aistipuutarhan käyttäjät ovat eri tavoin kehitysvammaisia ihmisiä. Aistipuutarhojen erilaiset tarkoitukset on otettu huomioon kehittämisideoissa. Gardenian aistipuutarhan tarkoitus ei ole yhtä tarkasti selvillä kuin muiden.

Tutkimustehtävässä oletuksena oli, että jos aistipuutarhassa on tietyjä ICF - luokituksen mukaisia tekijöitä, osallistumista ilmenee. Tulosten luotettavuutta heikentää se, että havainnointitilanne Rinnekodin aistipuutarhassa ei sujunut suunnitellusti.

Lisäksi tulosten luotettavuutta heikentää se, ettei Kellokosken aistipuutarhaan tullut kuin muutama henkilö. Gardenian aistipuutarhassa ei ollut muita ihmisiä havainnoinnin aikana, joten tulokset sieltä ovat puhtaasti opinnäytetyön tekijöiden subjektiivisia kokemuksia.

7 Kehittämisideat Rinnekodin aistipuutarhaan

Benchmarking -menetelmän mukaisesti kerättyä aineistoa sovellettiin Rinnekodin aistipuutarhaan. Kehittämisideat perustuvat hankittuun tietoon kehitysvammaisten ihmisten tarpeista, yhteistyökumppanin toiveisiin sekä tietoon aistipuutarhojen suunnittelusta ja käytöstä. Kehittämisideoista koottiin opas joka on liitteenä (liite 5). Kehittämisideat ovat laajoja kokonaisuuksia. Osa kehittämisideoista on esitetty oppaassa kuvien avulla.

Kehitysvammaisen ihmisen todellisuuskäsitys on yksinkertainen ja konkreettinen, mutta virikkeellisellä ympäristöllä ja tarjoamalla vaihtelevia kokemuksia voidaan vaikuttaa ajattelun sisältöön (Kaski ym. 2012: 153). Aistipuutarhan suunnittelun perustana tulisi olla sen käyttäjät; ikä, tarpeet, toimintakyky sekä mahdollisuudet. Aistipuutarhan suunnitteluvaiheessa on oleellista ottaa huomioon, miten eri käyttäjäryhmät hahmottavat ympäristöään koska näin voidaan rohkaista ympäristön rakenteiden avulla itsenäisiin kokemuksiin. On suotavaa, että kaikki ympäristön rakentamiseen, käyttöön ja hoitoon osallistuvat ovat mukana suunnittelussa. Ympäristölle on tärkeää luoda oma henki, joka tekee paikasta ainutlaatuisen ja muistettavan. (Koivunen – Linden – Rappe 2003: 35–36, 324.)

Hyvä ympäristö tarjoaa vaihtelevuutta, haasteita ja vaihtoehtoisia käyttötapoja toimintakyvyltään erilaisille henkilöille ja heidän kaikille aisteilleen. Hyvän fyysisen ympäristön ominaisuuksia ovat turvallisuus, viihtyisyys, liikkumisesteettömyys, monikäyttöisyys, joustavuus ja yhteiskäyttö. (Kauppinen – Kivinen – Kotilainen – Kurenniemi – Pajukoski – Tapaninen. 2002: 87, 90, 114.)

7.1 Aistipuutarhan rakenteiden kehittäminen osallistumisen edistämiseksi

Rinnekodin aistipuutarhatilassa on perusrakenteiden oltava kunnossa, jotta siellä voi viihtyä ympäri vuoden. Lämpötilan, ilmankosteuden ja -laadun sekä valaistuksen on oltava sopivia. Ympäristön olosuhteet eivät saa olla häiritseviä, esimerkiksi sopimaton lämpötila voivat aiheuttaa epämukavuutta (Koivunen ym. 2003: 39).

Rinnekodin aistipuutarhan voi rakentaa perusmuodoltaan sellaiseksi, että sinne on rajattu omat alueet rentoutumista, sosiaalista kanssakäymistä ja tekemistä varten (Moore – Worden 2010). Vaihtoehtoisessa perusmuodossa näitä toimintoja voi tehdä monessa eri paikassa. Myös eri aistikokemuksille voidaan rajata omat alueet, tai niitä tuottavia tekijöitä sijoitetaan ympäri aistipuutarhaa. Tilaa voi aistipuutarhassa jakaa ja rajata kiinteillä rakenteilla kuten tiilisillä kasvialtailla tai puusta rakennetuilla seinäkkeillä. Liikuteltavia tilanjakajia voivat olla vierekkäin laitettavat kasviruukut, sermit tai kevyet katokset. Katos tai vastaava toimii myös vuorovaikutuksen ja kommunikaation edistäjänä, koska sinne voi kokoontua sosiaalista kanssakäymistä varten. Olemassa olevia, lankuista rakennettuja seiniä voi maalata värikkääksi. Aistipuutarhatilassa oleva varasto on rajattava selkeästi muusta ympäristöstä.

Avoimuus ja järjestyneisyys luovat ympäristöön rakennetta, jolloin ihminen pystyy heti päättämään minne mielenkiinto kannattaa suunnata. Ympäristön antamat toimintavaihtoehdot antavat mahdollisuuden omiin valintoihin. Aistipuutarhan käyttäjillä voi olla eroja siinä miten he hahmottavat ympäristöä. Voimakkaat kontrastit helpottavat heikkonäköisten kulkemista. Kulkuväylien on oltava tasaisia ja riittävän leveitä, ja pinnoitteet eivät saa olla liukkaita tai heijastavia. (Koivunen ym. 2003: 38.)

Rinnekodin aistipuutarha tulee rakentaa esteettömäksi. Se edistää osallistumista, koska esteettömään aistipuutarhaan on helppo tulla, ja siellä liikkuminen sekä toimiminen on sujuvaa. Rinnekodin aistipuutarhan sisäänkäynnille on rakennettava turvallinen luiska, joka johtaa maanpinnan tasolle (Invalidiliitto 2010). Vaihtoehtona voi olla toisen sisäänkäynnin käyttöön ottaminen aistipuutarhan toisessa päässä, jolloin myös sen esteettömyydestä on huolehdittava. Tämä ratkaisu vaatii uuden kulkuväylän rakentamisen. Käytettävälle sisäänkäynnille johtavan käytävän tai tien on oltava esteettömiä, ja sisäänkäynnille on oltava kunnolliset opasteet.

Opasteita ja kylttejä voi käyttää myös aistipuutarhassa sisällä, jolloin ne toimivat viitehenä ja helpottavat tilassa kulkemista ja tilan jäsentämistä (Koivunen ym. 2003: 39). Opasteet ja kyltit on suunniteltava kehitysvammaisten asiakkaiden tarpeiden mukaisesti, jolloin ne edistävät osallistumista monella tavalla. Opasteet ja kyltit toimivat kommunikaation ja vuorovaikutuksen tukena, ja auttavat asiakasta tekemään päätöksiä ja tehtäviä mahdollisimman itsenäisesti. Lisäksi opasteet ja kyltit auttavat henkilökuntaa ohjaamaan asiakkaita.

7.2 Kalusteiden ja esineiden hyödyntäminen osallistumisen edistämiseksi

Kalusteet lisäävät tilan käytettävyyttä. Yleisesti aistipuutarhoihin suositellaan puusta tehtyjä kalusteita. Tuolien ja pöytien värien on hyvä olla kontrastissa kävelypinnan kanssa, jotta ne erottuvat näkövammaiselle helpommin. (Barnes – Marcus 1999: 220–222.) Istuimissa on oltava tukevat selkä- ja käsinojat, joista voi ottaa tukea istuutuessa ja noustessa. Liikuteltavat istuimet ovat hyödyllisiä, sillä ne lisäävät paikan käyttömahdollisuuksia. Kalusteista on pidettävä hyvää huolta. (Koivunen ym. 2003: 38.)

Rinnekodin aistipuutarhaan tulee hankkia kunnolliset kalusteet, jotka kestävät käyttöä. Puisille kalusteille vaihtoehtona voi olla polyrottingista valmistetut tuolit ja pöydät. Tuoleissa voi käyttää pehmusteita jotka on päällystetty värikkäillä kankailla, jolloin tilaan saa helposti eloa. Kalusteiden tulee olla esteettömiä ja eri-ikäisten ja -kuntoisten käyttäjien tarpeet huomioivia. Jos aistipuutarhaan rakennetaan kasvialtaita, tulee niiden olla matalia jotta myös apuvälineillä liikkuvat yltävät niihin helposti. Kasvialtaita on mahdollista rakentaa erilaisista materiaaleista, jolloin ne tarjoavat myös erilaisia aistikokemuksia.

Rinnekodin aistipuutarhassa kalusteena voi olla tunnusteluseinämiä. Tunnusteltavina voi olla eri puupintoja, luonnonmateriaaleja tai muita tuntoaistimuksia tuottavia materiaaleja. Tunnustelua varten aistipuutarhassa voi olla myös altaita, joihin voi upottaa kädet. Altaat voivat olla kiinteästi rakennettuja, ja lisäksi voi olla pienempiä siirreltäviä laatikoita. Sisältönä altaissa voi olla erilaisia hiekkoja ja kiviä, multaa tai muita luonnonmateriaaleja. Hiekka voi olla terapiahiekkaa, jolloin sitä ei erikseen tarvitse puhdistaa käyttöä varten. Kivien ja muiden luonnonmateriaalien kerääminen ja valmistelu käyttöä varten on myös tehtävä.

Värikkäiden koristehiekkojen ja -kivien, peilien sekä veistosten avulla voi tuottaa näköaistimuksia (Moore – Worden 2010). Myös erilaiset mullan päälle tarkoitetut ruukkukatteen ovat näkö- ja tuntoaistimuksia tuottava tekijä. Rinnekodin aistipuutarhaan voi ripustaa tuulikelloja tai esimerkiksi triangeleita matalalle korkeudelle, jolloin niitä on helppo koskettaa ja näin tuottaa ääniä. Asiakkaat voivat ohjaajien kanssa tehdä tuulikelloja esimerkiksi käyttämällä vanhoja avaimia tai ruokailuvälineitä.

Mahdollisuuksien mukaan Rinnekodin aistipuutarhaan voi rakentaa suihkulähteen. Se tuottaa monipuolisia aistikokemuksia ja voi helpottaa näkövammaisten ihmisten kulke-

mista (Koivunen ym. 2003: 39). Koristeet tuottavat monipuolisesti aistikokemuksia, ja Rinnekodin asiakkaat voivat osallistua niiden tekemiseen ja esille laittamiseen. Poikkeukselliset esineet houkuttelevat ihmisiä tilaan ja sinne palataan myös takaisin näyttämään näitä asioita muille ihmisille (Barnes – Marcus 1999: 225). Lisäksi aistipuutarhaan voi tuoda pelejä, lauluvihkoja, kirjoja ja soittimia, joita käyttäjät voivat halutessaan hyödyntää. Tällaisia tarvikkeita voi säilyttää laatikoissa, joista ne otetaan esille tarpeen mukaan. Tällöin ne eivät häiritse liikaa keskittymistä, jos on tarkoitus tehdä jotain muuta.

7.3 Kasvillisuuden käyttäminen osallistumisen edistämiseksi

Rinnekodin aistipuutarhaan on hyvä tuoda elävää kasvillisuutta, koska sen avulla voi tuottaa elämyksiä kaikille aisteille. Erikokoisilla, -värisillä, -muotoisilla sekä -tuntuisilla kasveilla saa aikaan elävän ja monipuolisia aistikokemuksia tarjoavan ympäristön. Osa kasvillisuudesta voi olla pysyvää, jolloin ne ovat istutettuna kasvialtaisiin tai isoihin ruukkuihin. Pysyvän kasvillisuuden on hyvä olla sellaista, joka pysyy vihreänä ympäri vuoden ja näin ollen tarjoaa jatkuvasti aistikokemuksia. Lisäksi voi olla vaihtuvia kasveja, jotka ovat pienemmissä astioissa.

Kovin terävälehtisiä, piikkikäitä tai yleisesti allergisoivia kasveja on vältettävä aistipuutarhassa. Kasvivalinnassa on otettava huomioon lämpö- ja valo-olot, vesiolosuhteet sekä hoitomahdollisuudet. Aistipuutarhassa on tärkeää, että yksilöä rohkaistaan koskettamaan kasveja koska kosketuksen kautta erilaisista kasveista saa erilaisia elämyksiä. (Koivunen ym. 2003: 36, 41.) Rinnekodin aistipuutarhan käyttäjiä tulee ohjeistaa mihin kasveihin saa koskea. Ohjeet voivat olla mahdollisuuksien mukaan kasvien välittömässä läheisyydessä. Lisäksi henkilökuntaa on opastettava asiassa.

Erilaisia kasveja yhdistelemällä voi saada aikaan valon ja varjon vaihtelua. Kasvien avulla voi vaikuttaa myös tilan lämpötilaan. Esimerkiksi suurilehtiset, rehevät kasvit voivat varjostaa auringon paahteelta, jolloin tila muuttuu viileämmäksi. Niiden luomasta varjosta on hyötyä kesällä. Kasvien avulla voidaan myös luoda suljettuja tiloja rauhoittumiseen tai avoimempia tiloja yhdessäoloon. (Koivunen ym. 2003: 36.) Kasvillisuuden käyttö paitsi tarjoaa aistikokemuksia, se myös peittää epäviehättävät alueet ympäristössä.

Kasveja voi istuttaa luovalla tavalla esimerkiksi vanhoihin kenkiin, kottikärryihin tai auton renkaisiin (Gardens for the senses 2011). Kasveja voi istuttaa erilaisiin ruukkuihin ja käyttää korotusta varten puisia alustoja.

Kasvillisuuden vahvuutena on sen värit. Ne vaikuttavat tunnelmaan ja tuntuun tilan suuruuden kokemisesta. Värit tarjoavat visuaalisia aistikokemuksia lisäten samalla järjestystä ja tasapainoa, rytmisiä sekä kiinnekohtia aistipuutarhaan. Lämpimät värit, kuten oranssi ja punainen ovat pirteitä, innostavat aktiivisuuteen ja näkyvät kauas. Viileät värit kuten vihreä ja sininen voivat houkutella rauhoittavaan mietiskelyyn. (Koivunen ym. 2003: 40.)

Kasvillisuuden käyttö Rinnekodin aistipuutarhassa edistää osallistumista myös tarjoamalla tekemistä. Kasveja täytyy hoitaa ympäri vuoden, ja niiden hoitoon liittyy monia eri tehtäviä, kuten kukkien istuttaminen tai kasteleminen. Kasvien hoitamiseen liittyvät tehtäviä voi porrastaa ja ohjeistaa niin, että asiakkaat voivat toimia mahdollisimman itsenäisesti.

7.4 Myönteiset asenteet osallistumisen edistäjänä

Myönteiset asenteet aistipuutarhaa kohtaan lisäävät sen käyttöä. Myönteisyyttä voi edistää tiedottamalla Rinnekodin henkilökuntaa ja asiakkaita aistipuutarhan tarkoituksesta ja käyttömahdollisuuksista. Tiedottaminen voi tapahtua sähköisesti tai paperiversiona. Tiedottaa voi aistipuutarhaan liittyvien perusasioiden lisäksi siellä toteutettavista tapahtumista. Kun henkilökunta ja asiakkaat ovat tietoisia siitä, kenelle aistipuutarha on tarkoitettu, milloin sinne voi tulla ja mitä siellä voi tehdä, koetaan aistipuutarhaan tuleminen helpommaksi (Hiltunen ym. 2012).

Resurssit, eli aistipuutarhan suunnitteluun, toteuttamiseen ja ylläpitoon annettava aika ja henkilökunnan määrä on tärkeä tekijä aistipuutarhan toiminnassa. Aistipuutarhaa varten on hyvä perustaa oma työryhmä, joka suunnittelee ja vastaa toiminnan toteutumisesta. Kun resurssit ovat kunnossa, on aistipuutarhasta huolehtiminen sekä siellä tapahtuviin toimintoihin liittyvät järjestelyt mielekkäämpi toteuttaa (Hiltunen ym. 2012; Lipiäinen 2012). Kaunis ja hoidettu ympäristö on osoitus asiakkaille ja myös henkilökunnalle, että heistä välitetään ja heitä arvostetaan (Koivunen ym. 2003: 105).

Muun kuin puutarhalla työskentelevän henkilökunnan ja asiakkaiden mukaan ottaminen aistipuutarhassa tapahtuvan toiminnan suunnitteluun ja toteutukseen edistää sekä myönteisten asenteiden syntymistä että osallistumista. Erilaiset tapahtumat ovat merkittävä tapa lisätä kiinnostusta ja siten myönteistä suhtautumista aistipuutarhaa kohtaan. Tapahtumat voivat olla järjestettyjä ja ne voivat liittyä johonkin teemaan tai vuodenaikaan. Tapahtumien aikaan aistipuutarhaan tulee tyypillisesti enemmän kävijöitä (Hiltunen ym. 2012; Lipponen 2012).

8 Pohdinta

Opinnäytetyön tarkoituksena oli tuottaa kehittämisideoita Rinnekodille asiakkaiden osallistumisen edistämiseksi aistipuutarhassa. Osallistumisella tarkoitettiin vuorovaikutusta ja kommunikaatiota, tarkoituksellista aistimista, tehtävien ja päätösten tekemistä sekä liikkumista. Osallistumiseen liittyy myös fyysinen ympäristö sekä asenteet. Tavoitteena oli koota ideoiden perusteella opas, jota työelämän yhteistyökumppani voi hyödyntää aistipuutarhan kehittämisessä.

Opinnäytetyö osoitti, että osallistumista edistäviä tekijöitä ovat kasvillisuus ja esineet, jotka tarjoavat monipuolisia aistikokemuksia. Osallistumista edistäviä tekijöitä ovat myös sopivat tehtävät, esteettömyys ja henkilökunnan myönteiset asenteet. Tulosten perusteella esitettiin kehittämisideoita Rinnekodin aistipuutarhan kehittämiseksi. Opinnäytetyön aihetta voitaisiin jatkaa kehittämisideoiden toteuttamisella Rinnekodin aistipuutarhassa tai kokeilemalla niiden soveltamista muissa paikoissa.

8.1 Opinnäytetyön toteutus

Teoriaperustan valitseminen opinnäytetyöhön oli haasteellista. Opinnäytetyöhön tarvittiin teoria joka tarkastelee ympäristön ja yksilön lisäksi toimintaa osallistumisen tasolla. Erilaisten vaihtoehtojen vertailun jälkeen työssä päädyttiin käyttämään ICF -luokitusta. Lisäksi sen avaaminen raportissa ymmärrettävällä tavalla oli haastavaa luokituksen sisällöllisen laajuuden vuoksi.

Opinnäytetyössä perusteltiin, mitä menetelmiä käytettiin ratkaistaessa tutkimustehtävää ja kuvattiin niiden heikkouksia ja vahvuuksia suhteessa työn toteutukseen. Luotettavuuden lisäämiseksi työssä kuvattiin miten aineistonkeruu eteni ja miten aineisto analysoitiin. Ajoittain haasteena oli toimia opinnäytetyön tarkoituksen mukaisesti, joka näkyi muun muassa aineistonkeruussa. Osa haastattelujen kysymyksistä ei ollut jälkikäteen tarkasteltuna riittävän selkeästi muodostettuja. Lisäksi ryhmähaastattelussa ilmeni, ettei haastateltavilla ollut juuri sitä tietoa jota tarvittiin. Haastattelussa tavoitteena oli kerätä tietoa aistipuutarhasta silloin kun se oli toimivampi. Vaikka tätä tietoa ei saatu, oli haastattelusta hyötyä, koska saatiin tietoa toiveista ja aistipuutarhan käytöstä. Opinnäytetyön tekijät pyrkivät hyödyntämään yhden opinnäytetyön tekijän kokemuksia Rinnekodin aistipuutarhasta vaihtoehtoisen toimintaterapiaharjoittelun ajalta.

Tutkimustehtävän tulokset pyrittiin esittämään mahdollisimman luotettavasti. Työn alkuvaiheessa tarkoituksena oli kuulla myös Rinnekodin asiakkaiden mielipiteitä ja toiveita liittyen kehittämistyön kohteeseen. Asiasta keskusteltiin yhteistyökumppanin kanssa, ja lopulta päädyttiin haastattelemaan ainoastaan henkilökuntaa. Rinnekodin asiakkaita ei haastateltu, koska koettiin, ettei välttämättä saataisi relevanttia tietoa. Pohdintaa herätti myös saadun aineiston vähyys ja vertailukumppanien aistipuutarhojen erilaiset luonteet. Aineistoa kerättiin sen mukaan mitä oli mahdollista. Suomessa aistipuutarhoja on opinnäytetyön tekijöiden tietämyksen mukaan vähän ja tietoa aiheesta löytyy pääasiassa Internet-lähteistä, jotka sisälsivät tietoa ulkomaisista aistipuutarhoista.

Kehittämisideoissa pyrittiin benchmarking -menetelmän mukaisesti luomaan juuri Rinnekodin tarpeisiin sopivia ideoita. Ajoittain opinnäytetyön tekijöille oli haasteellista pitää mielessä, ettei tarkoituksena ollut toistaa tuloksia, vaan luoda jotain uutta. Kehittämisideat eivät tarjoa valmiita ratkaisuja siihen miten Rinnekodin aistipuutarhaa voi kehittää. Rinnekodin henkilökunnalla on merkittävä rooli aistipuutarhan kehittämisessä, koska heillä on asiantuntijuutta sekä kokemusta työskentelystä kehitysvammaisten ihmisten kanssa. Aistipuutarha fyysisenä ympäristönä on alati muutoksessa, jolloin se edellyttää säännöllistä arviointia sekä uusia ratkaisuja tai toimenpiteitä. Kehittämisen lähtökohta on aina asiakkaiden tarpeet ja hyvinvointi.

Tavoitteena opinnäytetyön tekijöillä oli saada käytännön tietoa ympäristön vaikutuksesta ihmisen toimintaan ja osallistumiseen. Toimintaterapiassa käytettyjä viitekehyksiä ihmisen, toiminnan ja ympäristön vuorovaikutuksesta olisi voinut hyödyntää ICF -luokituksen lisäksi. Esimerkiksi Hagedornin mikroanalyysiä käyttämällä aineiston keruu ympäristötekijöistä olisi saattanut olla helpompaa ja kohdistetumpaa.

Jälkikäteen ajateltuna opinnäytetyötä olisi voinut tehdä osittain eri tavalla. Taustateoriaan olisi pitänyt perehtyä huolellisemmin jo työn alkuvaiheessa. Aineistoa olisi ehkä ollut hyödyllistä kerätä useammalla havainnointikerralla, jolloin oletukset olisivat vahvistuneet. Työsuunnitelmavaiheen merkitys opinnäytetyöprosessissa avautui uudella tavalla työn toteuttamisen aikana.

8.2 Opinnäytetyö oppimisprosessina

Opinnäytetyön tekijöitä oli kolme, mikä näkyi opinnäytetyön raportin kirjoittamisessa haasteena löytää yhtenäinen rakenne. Jokaisella opinnäytetyön tekijällä on oma tapansa tarkastella ja kirjoittaa asioista, jonka vuoksi tehtiin tiivistä yhteistyötä yhteisen otteen ja yhteisymmärryksen aikaansaamiseksi. Opinnäytetyön toteuttamisen myötä kohdattiin myös turhautumista ja epävarmuutta, mutta luottamus ja avoin ilmapiiri edistivät yhteistyötä. Epävarmuudella oli myös oma merkityksensä oppimisprosessissa koska sen ansiosta pysähdyttiin kriittisesti tarkastelemaan omaa työskentelyä.

Opinnäytetyön prosessissa tekijät hyödynsivät ohjaavien opettajien ohjausta sekä opponenteilta saatua palautetta. Opponenteilta saatu palaute auttoi raportin kirjoittamisessa ja kehittämissideoiden kohdentamisessa tarkoituksen mukaisesti. Myös ulkopuolisen lukijan käyttö auttoi tekijöitä kehittämään raportin rakennetta ja sisältöä.

Opinnäytetyö tuotti ajatuksia siitä miten toimintaterapeutti voi omalla osaamisellaan tukea ihmisten osallistumista ja toimintakykyä. Toimintaterapeutin ammattitaitoa on ympäristön muokkaaminen, ja opinnäytetyön myötä tekijät saivat kokemusta ympäristön suunnittelemisesta. ICF -luokitus on ajankohtainen toimintaterapian alalla ja kuntoutuksessa yleensä. Vaikka ICF -luokitus vaati opinnäytetyön tekijöiltä perehtymistä, siihen oli hyödyllistä tutustua ja saada myös tietoa miten monipuolisesti voi tarkastella ihmisen toimintakyyn ja osallistumiseen vaikuttavia asioita.

Opinnäytetyön tekijöistä oli antoisaa vierailla Kellokosken sairaalan ja Gardenian aisti-putarhoissa, joissa oli mahdollisuus nähdä miten fyysistä ympäristöä voi hyödyntää, ja miten sitä voi kehittää tarkoituksenmukaisella sekä asiakaslähtöisellä tavalla. Opinnäytetyön tekijät pitivät tärkeänä haastateltavien jakamia kokemuksia ja toiveita.

Lähteet

Ayres, Jean A. 2008. Aistimusten aallokossa. Sensorisen integraation häiriö ja terapia. PS -Kustannus. Jyväskylä.

Barnes, Marni – Marcus, Clare Cooper 1999. Healing gardens. Therapeutic benefits and design recommendations. John Wiley & Sons. Canada.

Gardens for the senses 2011. Betterhealth Channel. Verkkodokumentti. <http://www.betterhealth.vic.gov.au/bhcv2/bhcarticles.nsf/pages/Gardens_for_the_senses?open>. Luettu 9.7.2012

Hakala, Markku 2012. Vapaushypoteesi. Verkkodokumentti. <<http://www.vapaushypoteesi.fi/kaikki-yymmarrys-palautuu-keholliseen-kokemukseen/>>. Luettu 10.10.2012.

Hiltunen, Niina – Jäntti, Jaana – Ylilehto, Tuija 2012. Ainontuvan ohjaaja. Toiminta- ja Kommunikaatioryhmän ohjaaja. Ainontuvan ohjaaja. Rinnekoti. Espoo. Haastattelu 10.8.

Hirsjärvi, Sirkka – Remes, Pirkko – Sajavaara, Paula 2009. Tutki ja kirjoita. Kustannus-osakeyhtiö Tammi. Helsinki

Invalidiliitto Ry 2010. Luiskat, portaat ja käsijohteet. Verkkodokumentti. <http://www.esteeton.fi/portal/fi/tieto-osio/rakennettu_ymparisto/luiskat__portaat_ja_kasijohteet/luiskat/>. Luettu 15.10.2012

Kaski, Markus (toim.) – Manninen, Anja – Pihko, Helena 2012. Kehitysvammaisuus. 5. painos. Sanoma Pro. Helsinki.

Kauppinen, Tapani – Kivinen, Kirsti – Kotilainen, Helinä – Kurenniemi, Marja – Pajukoski, Marja – Tapaninen, Annikka 2002. Ympäristö ja hyvinvointi. Stakes. Helsinki.

Koivunen, Taina – Linden, Leena – Rappe, Erja 2003. Puisto, Puutarha ja Hyvinvointi. Gummerus Oy. Jyväskylä.

Lattu, Kristina 2012. Rinnekodin aistipuutarha. Valokuva. Espoo. 29.5.

Lipiäinen, Anna-Lotta 2012. Haastattelu. Ohjaaja-puutarhuri. Rinnekoti. Espoo 21.6.

Lipponen, Raija 2012. Haastattelu. Ohjaaja-puutarhuri. HUS, Kellokosken sairaala. Tuusula. 9.8.

Moore, Kimberly A. – Worden, Eva C. 2010. Sensory Gardens. University of Florida. Kolmas versio. Verkkodokumentti. <<http://www.edis.ifas.ufl.edu/ep117>>. Luettu 24.3.2012.

Ojasalo, Katri – Moilanen, Teemu – Ritalahti, Jarmo 2009. Kehittämistyön menetelmät. Uudenlaista osaamista liiketoimintaan. WSOYpro Oy. Helsinki

Opinto-opas 2012. Metropolia Ammatikorkeakoulu. Verkkodokumentti.<<http://opinto-ops.metropolia.fi/index.php?rt=index/nuoretJaAikuiset/SG12S1/37815&lang=fi>>. Luettu 5.11.2012.

Papunet. Verkkodokumentti. <<http://papunet.net/tietoa/vuorovaikutus/aistit-ja-vuorovaikutus.html>>. Luettu 25.9.2012

Rinnekoti-Säätiö n.d. Verkkodokumentti. <<http://www.rinnekoti.fi/>>. Luettu 27.11.2011.

Stakes 2004. ICF. Toimintakyvyn, toimintarajoitteiden ja terveyden kansainvälinen luokitus. Ohjeita ja luokituksia 4. World Health Organization.

Suomen Kuntaliitto & Suomen Toimintaterapeuttiliitto ry 2003. Toimintaterapianimikkeistö. Kuntatalonpaino. Helsinki.

Tuomi, Jouni – Sarajärvi, Anneli 2009. Laadullinen tutkimus ja sisällönanalyysi. Tammi. Helsinki.

Vilka, Hanna 2006. Tutki ja havainnoi. Tammi. Helsinki.

Teemahaastattelujen kysymykset ja havainnoinnin struktuuri

Teemahaastattelun kysymykset Kellokosken sairaalan aistipuutarhan ohjaaja-puutarhurille

Teemat: Tietoperusta, osallistuminen ja ympäristö

1. Tietoperusta

Hyödynnättekö jotain tietoperustaa aistipuutarhan käytössä?/ Noudatetaanko aistipuutarhan käytössä jotain periaatteita?

2. Osallistuminen

Mihin tarkoitukseen aistipuutarhaa käytetään?

(virkistymisen, elpyminen, opetus jne....)

Ketkä käyttävät aistipuutarhaa ja mitä siellä on mahdollisuus tehdä?

(vapaasti, ohjatusti, ryhmässä, yksin...)

Onko joidenkin aistimusten saamiseen panostettu erityisesti? Jos on mihin ja miksi?

Onko aistipuutarhalla ympäristönä vaikutusta siellä toimivien ihmisen väliseen vuorovaikutukseen?

3. Ympäristö

Miten muu henkilökunta suhtautuu aistipuutarhaan ja sen käyttämiseen? Miten suhtautuminen ilmenee?

Teemahaastattelujen kysymykset Rinnekodin ohjaaja-puutarhurille

Teemat: osallistuminen ja ympäristötekijät

1. Ympäristö

- a) Ketkä käyttävät aistipuutarhaa?
- b) Miten asiakkaat tulevat aistipuutarhalle?
- c) Mitä aistikokemuksia aistipuutarha mahdollistaa?
- d) Mitä aistipuutarhassa on mahdollista tehdä yksin?
- e) Mitä aistipuutarhassa on mahdollista tehdä ryhmässä?
- f) Miten aistipuutarha mahdollistaa liikkumista?
- g) Miten aistipuutarha mahdollistaa vuorovaikutusta?
- h) Miten asiakkaiden päätöksen tekoa tuetaan tai mahdollistetaan aistipuutarhalla?

2. Osallistuminen

- a) Millaiset tekijät mielestänne rajoittavat tällä hetkellä tilan käyttöä?
- b) Miten Rinnekodin muu henkilökunta suhtautuu aistipuutarhaan?
- c) Mitä muutoksia toivoisitte aistipuutarhaan?

Teemahaastattelujen kysymykset Rinnekodin ohjaajille

Teemat: osallistuminen ja ympäristötekijät

1. Ympäristö

- a) Ketkä kuuluvat Rinnekodin asiakkaisiin? (asiakkaiden toimintakyky, ikä jne.)
- b) Millainen oli edellinen aistipuutarha?
- c) Mitä tarkoituksellisia aistikokemuksia oli edellisessä aistipuutarhassa mahdollista saada? (aistikokemukset = kuulo-, näkö-, tunto-, maku- ja hajuaisti)
- d) Miten tarkoituksellista aistimista oli tuettu? (Millaisilla elementeillä ja/tai ominaisuuksilla tarkoituksellista aistimista oli tuettu?)

2. Osallistuminen

- a) Miten edellinen aistipuutarha mielestänne on tukenut asiakkaiden osallistumista? = Osallistuminen viittaa ICF:n mukaan tarkoituksellisiin aistikokemuksiin, tehtävien tekemiseen yksin ja ryhmässä, päätösten tekemiseen, liikkumiseen ja vuorovaikutukseen ohjaajan avulla.
- b) Miten osallistuminen ilmeni ja mitkä tekijät siihen vaikuttivat?
- c) Miten Rinnekodin asiakkaiden osallistuminen voitaisiin lisätä aistipuutarhassa?
- d) Mitä muutoksia toivoisitte tulevaan aistipuutarhaan?
- e) Millaisia aistikokemuksia haluaisitte erityisesti tarjota Rinnekodin asiakkaille?

Havainnointistruktuuri

Ympäristötekijät – osa-alueen hyödynnetyt aihealueet

1. e1508 Julkisten rakennusten arkkitehtuuri- ja rakennussuunnittelun sekä rakentamisen tuotteet ja teknologiat, muu määritelty. Millaisia? Kuvaile. Esteettömyys?

- Rampeja
- Kynnyksiä
- Kulkuväyliä
- Opasteita

2. e2208 Kasvillisuus, muu määritelty. Millaisia esimerkiksi?

- Tuntoaistimuksia tuottavia kasveja
- Hajuaistimuksia tuottavia kasveja
- Näköaistimuksia tuottavia kasveja

3. e2408 Valo, muu määritelty. Aistinvaraisesti havaittuna voimakkuus ja laatu.

- Keinovalo
- Luonnonvalo

4. e 2508 Ääni. muu määritelty. Aistinvaraisesti havaittuna millaisia?

- Häiritseviä ääniä
- Hyödyllisiä ääniä

5. e2601 Ulkoilman laatu/ e2600 Sisäilman laatu. Aistinvaraisesti havaittuna millainen?

6. e1408 Kulttuuri- virkistys ja urheilutoiminnan tuotteet ja teknologiat muu määritelty. Millaisia? Kuvaile

- Penkkejä istuimia, pöytiä
- Koriste-esineitä, patsaita tms visuaalisia elementtejä
- Vesielementtejä tms

Osallistuminen ja suoritukset –osa-alueen hyödynnetyt aihealueet

1. Voiko tilassa/ Miten ihmiset osallistuvat? Kuvaile

- d110 Katsella jotakin
- d115 Kuunnella jotakin
- d120 Aistia muuten tarkoituksellisesti koskettamalla jotakin/ Haistamalla jotakin

2. Voiko tilassa/ Miten ihmiset osallistuvat? Kuvaile

- d2102 / d2103 Tehdä yksittäisiä tehtäviä itsenäisesti tai ryhmässä. Millaisia tehtäviä?
- d2022/d2203 Tehdä useita tehtäviä itsenäisesti tai ryhmässä. Millaisia tehtäviä?
- Tehdä päätöksiä siitä mitä tekee? Kuka tekee päätöksen?
-

3. Voiko tilassa/ Miten ihmiset osallistuvat? Kuvaile

- d3503/ d3504 Keskustella yhden tai usean ihmisen kanssa?

4. Voiko tilassa/ Miten ihmiset osallistuvat? Kuvaile

- d430/d440 Nostaa ja kantaa sekä käyttää kättä hienomotorisesti. Millaisissa tehtävissä?
- d4500 Kävellä lyhyitä matkoja?
- d465 Liikkua välineiden avulla

5. Onko tilassa mahdollisuus vetäytyä rauhaan/yksityisyyteen? Millaiseen paikkaan? Kuvaile

Esimerkki aineiston analysoinnista

| OSALLISTUMINEN | Rinnekodin aisti- puutarhalla Asiakkaat tarvitse- vat tukea osallis- tumiseen | Kellokosken ais- tipuutarhalla Asiakkaat tarvitse- vat tukea osal- listumiseen | Gardenia- aistipuutarhalla |
|---|---|---|--|
| Vuorovaikutus | Voi keskustella pareittain ja ryhmässä. Ryhmässä vuorovaikutus tapahtui ohjaajan aloitteella | Voi keskustella pareittain ja ryhmässä | Voi keskustella pareittain ja ryhmässä |
| Tarkoitukselliset aistikokemukset | Voi katsella ja koskettaa koristeita. Kesäisin voi kuunnella linnunlaulua Ei ole tuoksuaistimuksia tuottavia kokemuksia | Voi katsella, koskettaa ja haistella monipuolisia ja värisiä kasveja sekä koristeita Voi kuunnella suihkulähteen lorina | Voi katsella, haistella ja koskettaa monipuolisia ja värisiä kasveja Kesäisin voi kuunnella linnunlaulua |
| Päätösten & Tehtävien tekeminen (yksin/ryhmässä) | Asiakas voi päättää, mutta enimmäkseen ohjaajan ohjauksella Tehtävinä voi olla vuorovaikutukseen osallistuminen ja ympäristön tarkkaileminen ja siellä liikkuminen | Asiakas voi itse päättää mitä tilassa tekee kun tulee vain käymään Voi vain olla rauhassa Tehtäviä tehdään ohjatusti ja ryhmässä Voi lukea ja kirjoittaa vieraskirjaan | Asiakas voi itse päättää mitä puutarhassa tekee Voi tutkia ympäristöä, mutta ei kuitenkaan mahdollisuutta varsinaisten tehtävien tekemiseen |
| Liikkuminen | Voi kävellä lyhyitä matkoja Voi liikkua apuvälineillä mutta ei pääse huvimajalle | Voi kävellä lyhyitä matkoja Voi liikkua osittain apuvälineillä Ei ole mahdollisuutta vetäytyä, mutta voi istua yksin | Voi kävellä lyhyitä matkoja Voi liikkua apuvälineillä Ei ole mahdollisuutta vetäytyä oman rauhaan |

Havainnointien yhteenvetotaulukko

Tulokset taulukossa

| VUOROVAIKUTUS JA KOMMUNIKAATIO | |
|--|---|
| | Mahdollisuus vuorovaikutukseen ja kommunikointiin muiden ihmisten kanssa |
| | Mahdollisuus vuorovaikutukseen kasvien kautta ja kanssa |
| | Tila mihin voi vetäytyä keskustelemaan (myös estävänä tekijä) |
| TARKOITUKSELLISET AISTIKOKEMUKSET | |
| Näköaistimukset | <ul style="list-style-type: none"> • Kasvillisuus • Värit • Koriste-esineet • Kasvien rytmitykset |
| Hajuaistimukset | <ul style="list-style-type: none"> • Kasvillisuus • Tuoksupurkit • Yrtit |
| Kuuloaistimukset | <ul style="list-style-type: none"> • Laulaminen • Lintujen laulu • Musiikki • Suihkulähteen äänet |
| Tuntoaistimukset | <ul style="list-style-type: none"> • Esineet • Kasvien pinnat • Materiaalit • Kasvillisuus |
| Makuaistimukset | <ul style="list-style-type: none"> • Naposteltavat • Maistiaiset omasta kasvihuoneesta • Yrtit |
| TEHTÄVIEN JA PÄÄTÖSTEN TEKEMINEN | |
| Yksin | <ul style="list-style-type: none"> • Oleskelu • Tutkiminen • Kasvun seuraaminen • Vastuutehtävät |
| Ryhmässä | <ul style="list-style-type: none"> • Laskeminen • Etsiminen • Laulaminen • Kuunteleminen • Soittaminen • Seurustelu • Syöminen • Retkeily • Esitysten seuraaminen • Aistipuutarhan suunnittelu ja toteutus • Kukkakimpun ja märkäsieniasetelman tekeminen • Kuvien katseleminen • Kukkien hoitaminen • Tuholaisten torjunta |

| | |
|--|---|
| LIKKUMINEN | |
| | Paljon tilaa liikkumiseen |
| TUOTTEET JA TEKNOLOGIAT | |
| Esteettömyys | Kulkuväylät tarpeeksi leveät ja tasaiset myös apuvälineillä liikkuville |
| | Sisäänkäynti erotettu selkeästi muusta ympäristöstä |
| | Ei korkeita kynnyksiä |
| | Kasvialtaat matalia |
| | Kasvien nimikyltit myös pistekirjoituksella |
| Rakenteet, kalusteet, koristeet | Opasteet |
| | Kasveilla nimikyltit |
| | Erilaisista materiaaleista tehdyt kasvialtaat |
| | Huvimaja, joka toimii kokoontumispaikkana ja vetäytymispaikkana |
| | Pöytäryhmiä, penkkejä ja puunrunkoja istumista varten |
| | Monipuolisia koristeita: <ul style="list-style-type: none"> • Kasviruukkuja • Risupalloja • Pajukoristeita |
| | Suihkulähde vesielementtinä |
| | Kansio, joka kertoo paikan historiasta |
| | Ympäristön rakentaminen ja koristelu esi-neillä teeman tai vuodenajan mukaan <ul style="list-style-type: none"> • Vanhoja huonekaluja • Jouluporo • Vanhanaikaisia huonekasveja • Koriste-esineet |
| | Puunrunkoseinä |
| LUONNONMUKAINEN YMPÄRISTÖ JA IHMISEN TEKEMÄT YMPÄRISTÖMUUTOKSET | |
| Erilaisia aistimuksia tuottavia kasveja | <ul style="list-style-type: none"> • Pehmeitä • Taipuisia • Sileitä • Kiiltäviä • Röpelöisiä • Piikikkäitä • Nukkaisia • Eri vihreän sävyjä • Erimuotoisia lehtiä ja kukkia • Kosketuksesta syntyviä hajuaistimuksia • Lehtien muodoilla ja kasvien korkeuseroilla elävyyttä |
| | Luonnonvalon hyödyntäminen |
| | Hyvä, raikas sisäilma |
| | Suihkulähteen ja lintujen äänet rauhoittavat ja peittävät häiritseviä ääniä |

| ASENTEET | |
|-----------------|--|
| | Aistipuutarha koetaan vuorovaikutukselliseksi paikaksi |
| | Asiakkaat haluavat käydä aistipuutarhassa |
| | Ohjaajat arvostavat valmista ohjelmaa |
| | Ohjaajat suunnittelevat ohjelmaa puutarhurin apuna |
| | Useita erityyppisiä käyttäjäryhmiä |
| | Käytetään monipuolisesti |
| | Myönteinen suhtautuminen |
| | Hyvät resurssit |

Kaikki edistävät tekijät taulukossa.

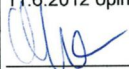
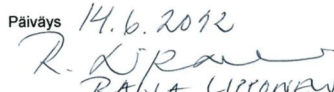
Tutkimuslupa Kellokosken sairaalaan

HELSINGIN JA UUDENMAAN
SAIRAANHOITOPIIRI

OPINNÄYTETYÖN TUTKIMUSLUPAHAKEMUS Liite 1

§ 11/2012

| | | |
|---------------------------------------|--|--|
| Opinnäytetyön tekijää koskevat tiedot | Suku- ja etunimet Väyrynen, Maija Peteri, Lotta Lattu, Kristina | |
| | Virka/toimi tai oppiarvo/koulutustausta Opiskelija | |
| | HUS:n palveluksessa <input type="checkbox"/> Kyllä <input checked="" type="checkbox"/> Ei | |
| | Sähköpostiosoite/puh/gsm maija.vayrynen@metropolia.fi 0445088050 lotta.peteri@metropolia.fi 0407783767 | |
| | Kotiosoite Maija Väyrynen Pelimannintie 24 B 22 00420 Helsinki | |
| | Yliopisto ja laitos/Ammattikorkeakoulu/oppilaitos, jossa opiskelee Metropolia Ammattikorkeakoulu, Hyvinvointi- ja toimintakykyklusteri | |
| | Yliopiston laitoksen/Ammattikorkeakoulu/oppilaitoksen osoite Sofianlehdonkadun toimipisteen osoite: PL 4032, 00079 Metropolia | |
| Opinnäytetyön ohjaaja oppilaitoksessa | Opinnäytetyön ohjaaja(t), ohjaajien oppiarvot ja yhteystiedot (sähköposti/puhelin) Kaija Kekäläinen, toimintaterapian lehtori. kaija.kekalainen@metropolia.fi Ulla Vehkaperä, toimintaterapian lehtori. ulla.vehkapera@metropolia.fi | |
| | Opinnäytetyön ohjaaja(t), ohjaajien ilmoitus siitä, onko opinnäytetyön tutkimussuunnitelma hyväksytty esitetyssä muodossa Opinnäytetyösopimus on tehty Metropolia Ammattikorkeakoulun ja Rinnekoti-Säätiön kesken 4.6.2012, jonka jälkeen opinnäytetyön tekijöillä on lupa aloittaa työn tekeminen. (sopimuskopio saapuu myöhemmin) | |
| HUS:n vastuuhenkilöä koskevat tiedot | Suku- ja etunimi/virka/toimi Lipponen, Raija Ohjaaja | |
| | Työpaikan osoite Kellokosken sairaala, Vanha Valtatie 198 04500 Kellokoski | |
| | Sähköpostiosoite/puh/gsm raija.s.lipponen@hus.fi 09-27163515 | |
| Opinnäytetyötä koskevat tiedot | HUS:n tulosalue, tulosyksikkö tai liikelaitos, jossa vastuuhenkilö työskentelee HUS psykiatria, Kellokosken sairaala | |
| | Opinnäytetyön nimi julkisessa muodossa Aistipuutarha- kehittämisideoita Rinnekodille asiakkaiden osallistumisen edistämiseksi | |
| | Lyhyt selostus opinnäytetyön suorittamisesta HUS:ssa julkisessa muodossa (kirjasinkoko 10) Aiomme haastatella yhtä henkilökunnan jäsentä joka tuntee aistipuutarhan sekä havainnoida fyysistä ympäristöä ja siellä toimivia ihmisiä strukturoidusti. Haastattelun teemat perustuvat ICF -luokituksen ensimmäiseen ja tekemämme haastattelu nauhoitetaan ja litteroidaan. Havainnointi tehdään sellaisena hetkenä, jolloin aistipuutarha vapaasti kaikkien käytettävissä. Valokuvaamme aistipuutarhan fyysistä ympäristöä. | |
| | Asiasanat (max 5 kpl) aistit, aistipuutarha, kehitysvamma, osallistumisen edistäminen | |
| | Opinnäytetyön taso <input type="checkbox"/> Lisensiaattitutkinto <input type="checkbox"/> Maisteri tutkinto <input type="checkbox"/> Ylempi AMK tutkinto <input type="checkbox"/> Kandidaatti <input checked="" type="checkbox"/> AMK tutkinto <input type="checkbox"/> Muu, mikä? | Opinnäytetyön tieteenala <input type="checkbox"/> Lääketiede <input type="checkbox"/> Hammaslääketiede <input type="checkbox"/> Hoitotiede <input type="checkbox"/> Terveystieteiden ala <input checked="" type="checkbox"/> Muu, mikä? Kuntoutus |
| | Opinnäytetyö on osa laajempaa HUS -hanketta? <input checked="" type="checkbox"/> Ei <input type="checkbox"/> Kyllä, mitä? | Arvioitu aloituspvm. 4.6.2012 |
| | | Arvioitu päättymispvm. 18.12.2012 |
| | Opinnäytetyön suorituspaikat HUS:ssa <input type="checkbox"/> HUS konsernihallinto <input type="checkbox"/> HYKS-sairaanhoitoalue <input type="checkbox"/> HYKS Medisiininen tulosyksikkö <input type="checkbox"/> HYKS Naisten- ja lastentautien tulosyksikkö <input type="checkbox"/> HYKS Operatiivinen tulosyksikkö <input type="checkbox"/> HYKS Psykiatrian tulosyksikkö <input checked="" type="checkbox"/> Hyvinkään sairaanhoitoalue <input type="checkbox"/> Lohjan sairaanhoitoalue <input type="checkbox"/> Länsi-Uudenmaan sairaanhoitoalue <input type="checkbox"/> Porvoon sairaanhoitoalue | <input type="checkbox"/> HUS-Apteekki <input type="checkbox"/> HUS-Desiko <input type="checkbox"/> HUS-Kiinteistöt Oy <input type="checkbox"/> HUS-Logistiikka <input type="checkbox"/> HUS-Lääkintätekniikka <input type="checkbox"/> HUS-Röntgen <input type="checkbox"/> HUS-Servis <input type="checkbox"/> HUS-Tilakeskus <input type="checkbox"/> HUSLAB <input type="checkbox"/> Ravioli <input type="checkbox"/> Uudenmaan sairaalapesula Oy <input type="checkbox"/> Muu, mikä |

| | | |
|--|--|---|
| Kohderyhmä <input checked="" type="checkbox"/> Potilaat <input type="checkbox"/> Omaiset <input checked="" type="checkbox"/> Henkilökunta <input type="checkbox"/> Asiakirjat <input checked="" type="checkbox"/> Muu, mikä? Kellokosken sairaalan aistipuutarhatila | | Tutkittavien/havaintoyksikköjen määrä Henkilökunta N=1 Potilaat N=? |
| Aineiston keruun menetelmä <input type="checkbox"/> Kysely <input checked="" type="checkbox"/> Haastattelu <input checked="" type="checkbox"/> Havainnointi <input type="checkbox"/> Asiakirja-analyysi <input checked="" type="checkbox"/> Muu, mikä? Valokuvaus | | |
| HUS:n ulkopuoliset yhteistyötahot Rinne koti-Säätiö | | |
| Aiheuttaako opinnäyte kustannuksia HUS:lle? <input type="checkbox"/> Kyllä (Kustannusarvio ja rahoitussuunnitelma erillisellä liitteellä) <input checked="" type="checkbox"/> Ei (Tutkimusluvan myöntäjä voi vaatia selvitystä tapauskohtaisesti) | | Opinnäytetyön hyödyt/vaikutukset HUS:n toimintaan <input type="checkbox"/> Väliön soveltuvuusarvo toimintaan, mihin <input checked="" type="checkbox"/> Ei väliötä sovellettavuutta |
| Opinnäytetyön tekijänä sitoudun noudattamaan sairaalan antamia ohjeita ja sääntöjä ja raportoimaan opinnäytetyöni tuloksista tutkimusluvan myöntäjälle. | | |
| Päiväys 11.6.2012 opinnäytetyöryhmän puolesta  Opinnäytetyön tekijä/tekijät nimenselvitys Majja Väyrynen | | Päiväys 14.6.2012  HUS:n vastuuhenkilö nimenselvitys |

Alla olevaa päätös kohtaa käytetään silloin, kun päätös voidaan antaa lomakepäätöksenä (kts. JYL 1/2010, kohta 4.3)

| | |
|--|---|
| LOMAKE-PÄÄTÖS §11/2012 | <input type="checkbox"/> Myönnetään hakemuksen mukaisesti |
| | <input type="checkbox"/> Myönnetään edellyttäen, että _____ _____ |
| | <input type="checkbox"/> Hakemus hylätään seuraavin perusteluin *) _____ _____ _____ |
| | *) Oikaisuvaatimusohje liitteenä |
| Tutkimusluvan alkamispäivä 21.6.2012 | Tutkimusluvan päättymispäivä _____ |
| Päiväys 21.6.12  Tutkimusluvan myöntäjä nimenselvitys | Päiväys 20.6.12  Tutkimusluvan puoltaja HUSissa nimenselvitys |
| ASKO SAARI sairaanhoidon alueen johtaja, LKT Hyvinkään sairaanhoitola puh. 019-458 72 410 | |

Tarvitavat liitteet

- Opinnäytetyön suunnitelma ja selostus opinnäytetyön suorittamisesta HUS:ssa
 Aineiston keruulomake
 Kysely/haastattelulomakkeen saatekirje

Lisäksi tarvittaessa

- Opinnäytetyötä suorittava muu henkilöstö
 Kustannusarvio ja rahoitussuunnitelma
 Hakemus tietojen saamiseksi salassa pidettävistä asiakirjoista
 Vaitiolosittomus/ salassapito- ja käyttäjäsitoumus
 Tutkittavan tiedote ja suostumus
 Eettisen toimikunnan lausunto
 STM:n lupa
 Henkilörekisteriseloste

OPAS

Kehittämissideoita Rinnekodin aistipuutarhaan



Hyvä lukija,

tähän oppaaseen olemme koonneet ideoita Rinnekodin aistipuutarhan kehittämiseksi. Opas on tarkoitettu Rinnekodin aistipuutarhan suunnittelun, rakentamisen ja käyttämisen avuksi. Kehittämisideat tarjoavat erilaisia vaihtoehtoja. Kehittämisideat perustuvat opinnäytetyöhömmme "Aistipuutarha – Kehittämisideoita Rinnekodille asiakkaiden osallistumisen edistämiseksi".

Oppaan alussa esittelemme vaihtoehtoja aistipuutarhan tilan järjestämiseksi. Seuraavaksi esitämme ideoita kalusteiden, esineiden sekä kasvillisuuden käyttämisestä. Loppuun olemme koonneet muita osallistumista edistäviä ideoita kuten mahdollisia tehtäviä sekä erilaisia keinoja tuottaa kokemuksia tunto-, näkö-, kuulo- ja hajuaisteille. Lisäksi olemme listanneet hyödyllisiä linkkejä, joista voi etsiä lisätietoa aistipuutarhoista. Oppaassa on käytetty ottamiamme kuvia Kellokosken sairaalan ja Gardenian aistipuutarhoista sekä muista kohteista. Osa kuvista on otettu ClipArt – tiedostosta.

Innostavaa lukuhetkeä!

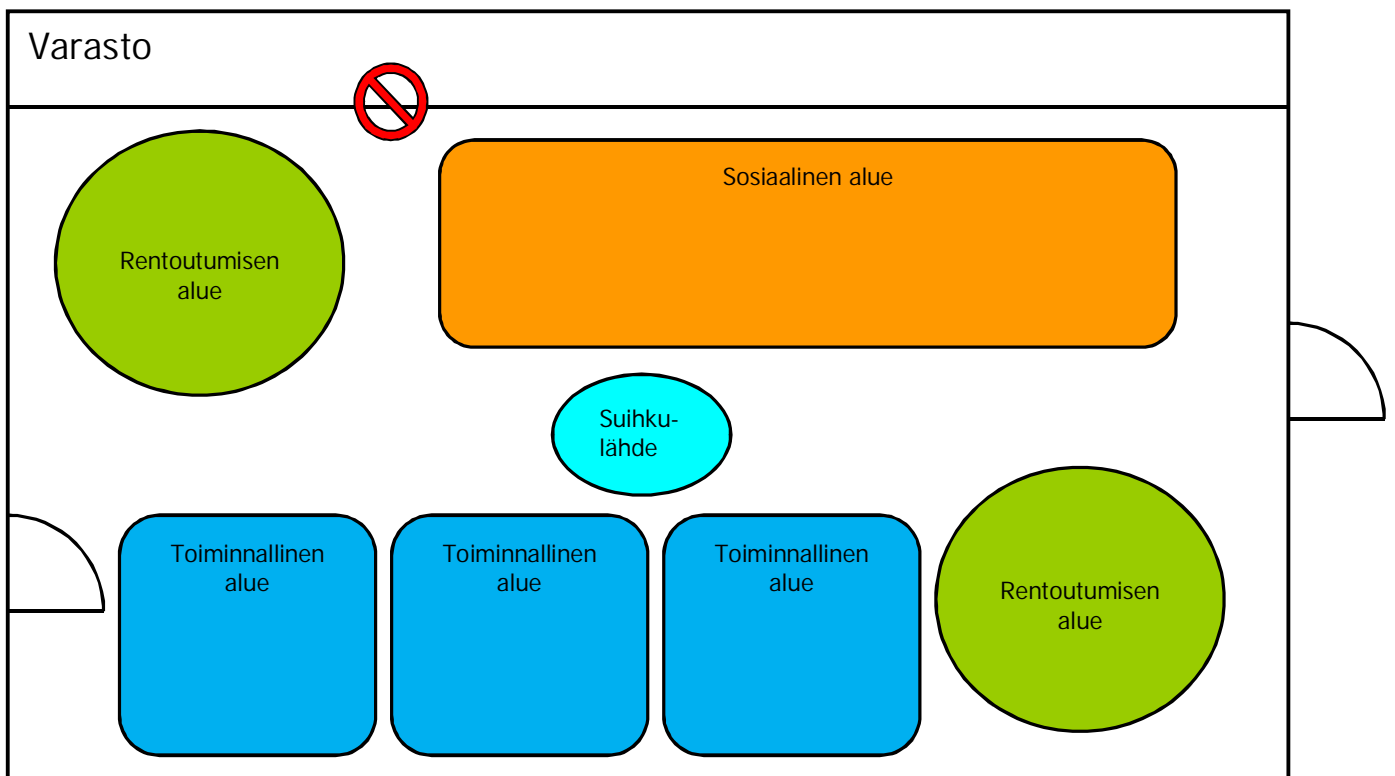
Toimintaterapeuttiopiskelijat

Kristina Lattu, Lotta Peteri ja Maija Väyrynen

Metropolia Ammattikorkeakoulu

12.11.2012

VAIHTOEHTOISIA TILAJÄRJESTELYJÄ

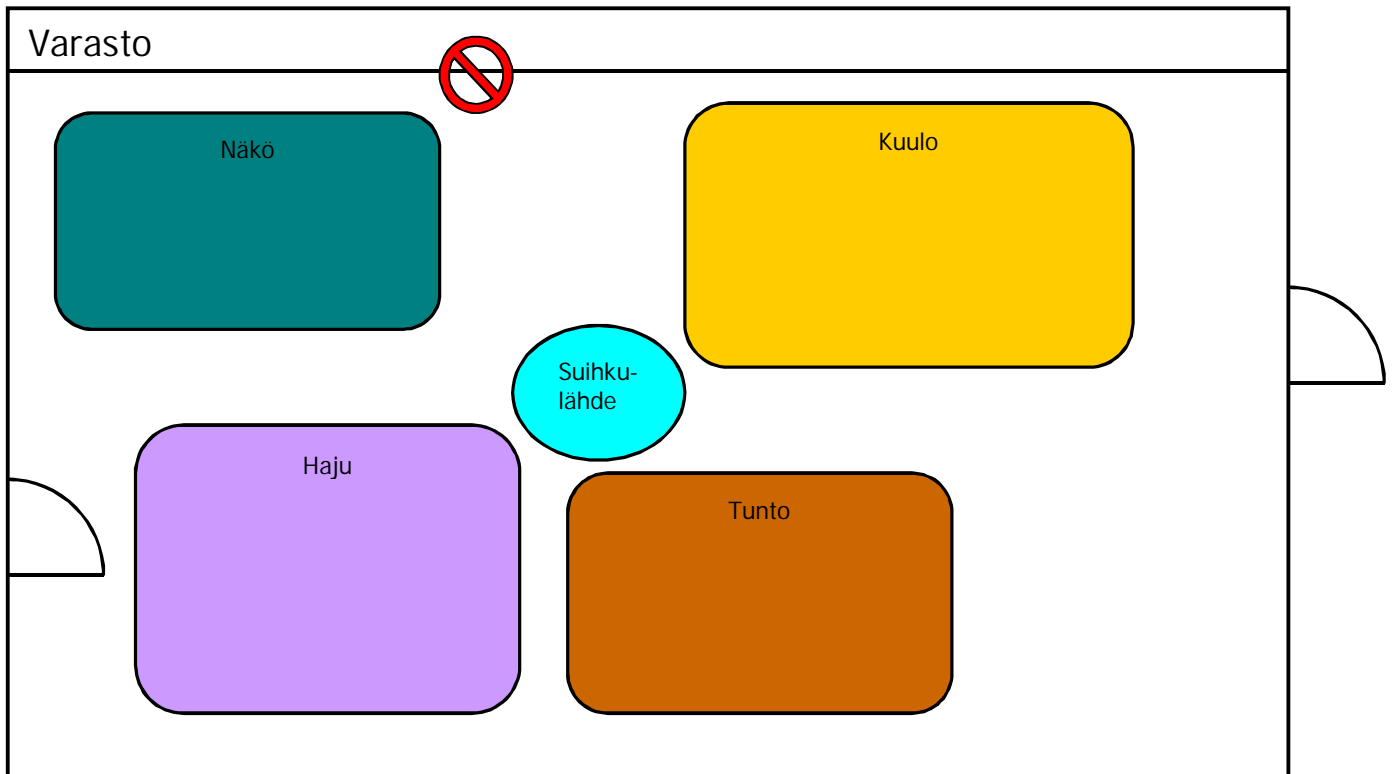


Aistipuutarhan rakenne, vaihtoehto 1.








-  Sisäänkäynti
-  Suihkulähde
-  Rentoutumisen alue
-  Toiminnallinen alue
-  Sosiaalinen alue
-  Suljettu alue

Aistipuutarhaan voidaan rajata erikseen sosiaalinen alue, toiminnallinen alue sekä alue, jossa on mahdollisuus rentoutua (Moore – Worden 2010). Sosiaaliselle alueelle on hyvä sijoittaa pöytäryhmiä tai penkkejä kokoontumista varten. Alueella voidaan järjestää tapahtumia tai esityksiä. Rentoutumisen alueella voi olla tilaa yksin olemiseen. Toiminnallisella alueella voi olla myöhemmin oppaassa esitettäviä tehtäviä.

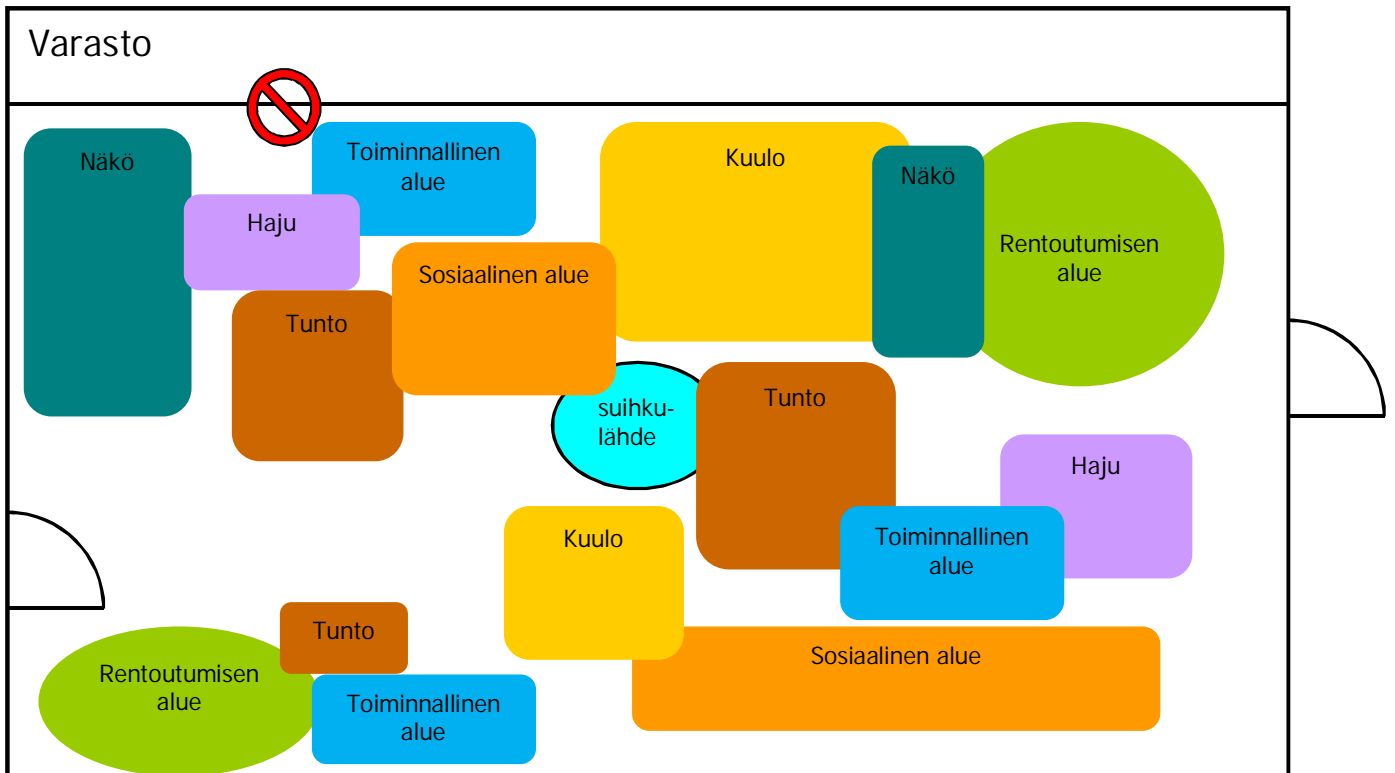
Tässä vaihtoehdossa kasvillisuus ja aistikokemuksia tuottavat asiat voivat olla ympäri aistipuutarhaa. Esimerkiksi rauhoittavia luonnonääniä voi kuulua rentoutumisen alueella tai tuoksuvia yrtejä voi sijoittaa toiminnalliselle alueelle.



Aistipuutarhan rakenne, vaihtoehto 2.

-  Sisäänkäynti
-  Näköaistimuksia tuottava alue
-  Kuuloaistimuksia tuottava alue
-  Hajuaistimuksia tuottava alue
-  Tuntoaistimuksia tuottava alue
-  Suljettu alue
-  Suihkulähde

Aistipuutarhaan voidaan rajata jokaiselle aistille omat alueensa. Tällöin kasvillisuus sekä alueet sosiaalisuuteen, toiminnallisuuteen ja rentoutumiseen voidaan sijoittaa vapaasti aistipuutarhaan.



Aistipuutarhan rakenne, vaihtoehto 3.

- | | | | |
|---|---------------------|---|--------------------------------|
|  | Sisäänkäynti |  | Suljettu alue |
|  | Suihkulähde |  | Näköaistimuksia tuottava alue |
|  | Rentoutumisen alue |  | Kuuloaistimuksia tuottava alue |
|  | Toiminnallinen alue |  | Hajuaistimuksia tuottava alue |
|  | Sosiaalinen alue |  | Tuntoaistimuksia tuottava alue |

Yhtenä vaihtoehtona on suunnitella aistipuutarha siten, että siellä ei ole erikseen rajattuja alueita aistikokemusten tuottamiseen eikä sosiaalisuuteen yms. Tällaisessa aistipuutarhassa aistikokemuksia voi saada ympäri aistipuutarhaa, esimerkiksi siten että kuuloaistimuksia tuottavia asioita on sijoitettu useaan kohtaan aistipuutarhassa. Samoin sosiaalisuuteen houkuttelevia pöytäryhmiä voi olla eri puolilla aistipuutarhaa.

RAKENTEET JA KALUSTEET



Aistipuutarhan sisäänkäynnille on rakennettava turvallinen luiska, joka johtaa maanpinnan tasolle (Invalidiliitto 2010).



Aistipuutarhaan voi tehdä väliseiniä esimerkiksi tiilistä, puusta tai suurista kasveista. Myös katoksilla voidaan rajata tilaa. Väliseinillä voidaan jakaa tiloja tai peittää alueita, joiden ei halua olla näkyvissä. Kun tilan kaikki alueet eivät ole heti näkyvillä, voidaan myös herättää uteliaisuutta tutustua aistipuutarhaan.



Jo olemassa olevia rakenteita voi uusia maalaamalla niitä. Kirkkaat perusvärit tuovat iloista tunnelmaa tilaan.



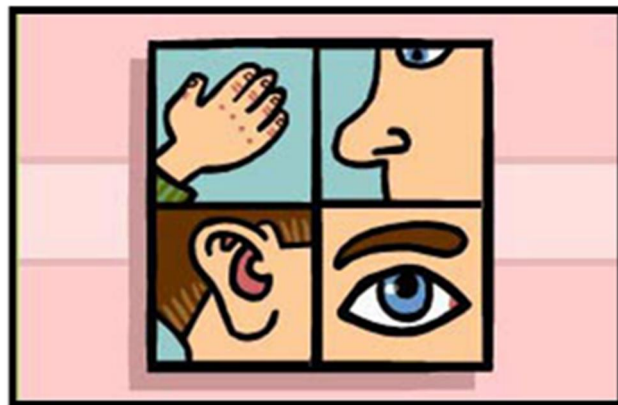
Koriste-esineitä aistipuutarhassa voi olla esimerkiksi erilaiset saviruukut, pajukoristeet tai teemojen mukaan vaihtuvat esineet kuten joulu- ja pääsiäiskoristeet. Koriste-esineitä voi valmistaa luonnonmateriaalista tai kierrätetystä materiaalista. Asiakkaat voivat valmistaa ja laittaa koristeita esille.



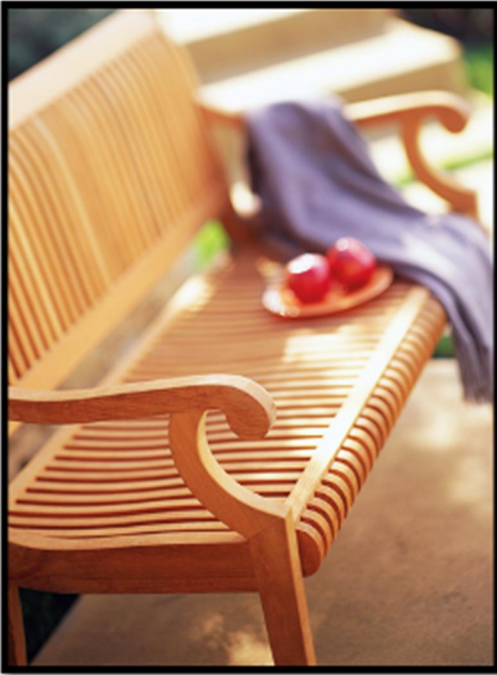
Suihkulähde tuottaa monipuolisia aistimuksia (Koivunen – Linden – Rappe 2003).



Kasvialtaat tuovat kasveja lähemmäksi asiakasta. Kasvialtaiden tulee olla sellaisella korkeudella, että kaikki yltävät niihin (Koivunen – Linden – Rappe 2003).



Aistipuutarhassa kulkemisen ja toimimisen jäsentämiseksi voi käyttää opasteita ja kylttejä (Koivunen – Linden – Rappe 2003). Kasvien nimikyltit voivat olla myös pistekirjoituksella kirjoitettuja. Myös tehtäväpisteille voi tehdä nimikylttejä tai visuaalisia ohjeita.



Rinnekodin aistipuutarhan istuimissa on oltava tukevat selkä- ja käsinojat, joista voi ottaa tukea istuutuessa ja noustessa (Koivunen – Linden – Rappe 2003).

Liikuteltavat ja erikorkuiset istuimet ovat hyödyllisiä (Barnes – Marcus 1999). Istuinkorkeuksissa tulee ottaa huomioon eri käyttäjäryhmät, esimerkiksi lapsille matalia ja vanhuksille korkeampia istuimia.

Huvimaja tai katos voi toimia kokoontumispaikkana. Katos voi olla kevytrakenteinen, jolloin sitä voidaan tarpeen mukaan siirtää.

KASVILLISUUS





Kasvillisuudella voidaan tuottaa elämyksiä kaikille aisteille. Erikokoisilla, -värisillä, -muotoisilla sekä -tuntuksilla kasveilla saa aikaan elävän ja monipuolisia aistikokemuksia tuottavan ympäristön. Pysyvän kasvillisuuden on hyvä olla sellaista, joka säilyy vihreänä ympärivuoden.

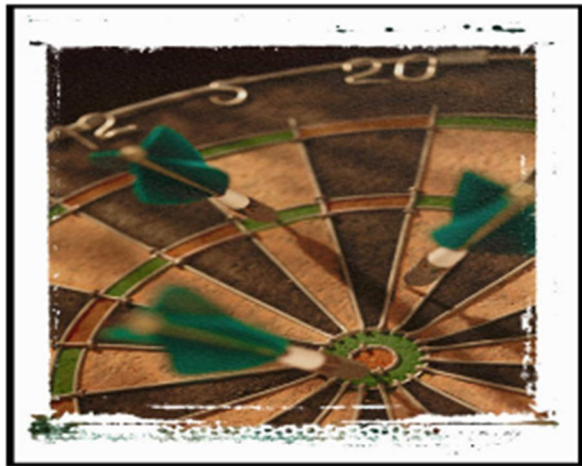
Kasveja voi istuttaa ruukkuihin, kasvialtasiin tai esimerkiksi kottikärryihin, vanhoihin kenkiin ja renkaisiin (Gardens for the senses 2011). Kasviruukkuja voi sijoittaa tiilien tai pölkkyjen päälle, jolloin niihin yltää paremmin. Lisäksi voidaan tehdä kasviseinä. Aistipuutarhassa voi olla myös köynnöskaari, jonka läpi pääsee kulkemaan.

MUUT IDEAT

Tehtävät



Kasvien hoitoon liittyy monia eri tehtäviä, kuten kukkien kasteleminen, istuttaminen tai kuivuneiden lehtien poistaminen.



Aistipuutarhaan voi tuoda erilaisia pelejä, soittimia, lauluviikkoja tai kirjoja, joita voi halutessaan käyttää. Peleinä voi olla esimerkiksi tikanheitto tai hernepussien heittäminen astioihin.



Aistipuutarhassa voi olla mahdollisuus maalaamiseen ja piirtämiseen. Tehtäväksi aistipuutarhaan sopii myös kukka-asetelman tekeminen sekä koristeiden suunnittelu ja valmistus.

Tuntoaistit



Tunnusteluseinämän aistipuutarhaan voi tehdä esimerkiksi puunrungoista, kasveista tai kankaasta. Tunnusteluseinämään on hyvä laittaa usean tuntuista tai erimuotoisia materiaaleja. Tuntoaistimuksia voi tuottaa myös altaiden ja laatikoiden avulla, jotka on täytetty erilaisilla tunnusteltavilla materiaaleilla. Tunnusteltavana voi olla esimerkiksi hiekkaa, kiviä, multaa, käpyjä tai muuta luonnon materiaalia.



Näköaistit



Värit tuottavat näköaistimuksia (Koivunen – Linden – Rappe 2003). Niitä saa esimerkiksi värikkäillä kasveilla, koriste-esineillä sekä koristehiekoilla ja -kivillä. Peileillä ja veistoksilla voi myös lisätä näköaistimusten saamista. Lisäksi voidaan käyttää esimerkiksi kohdevaloja.

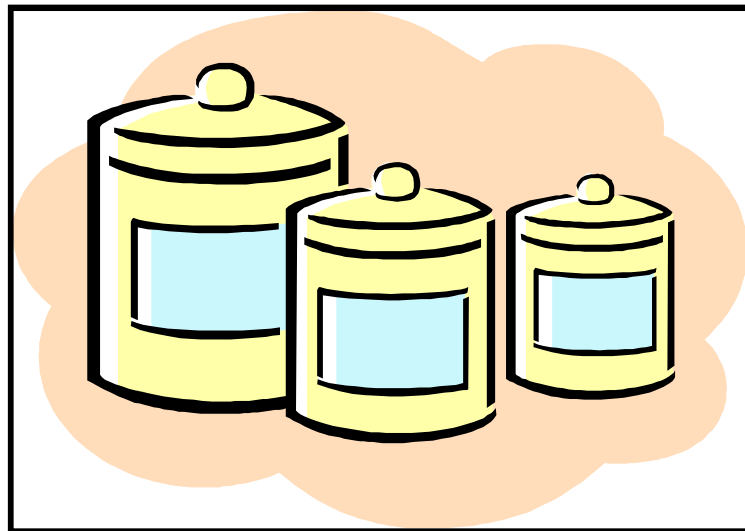
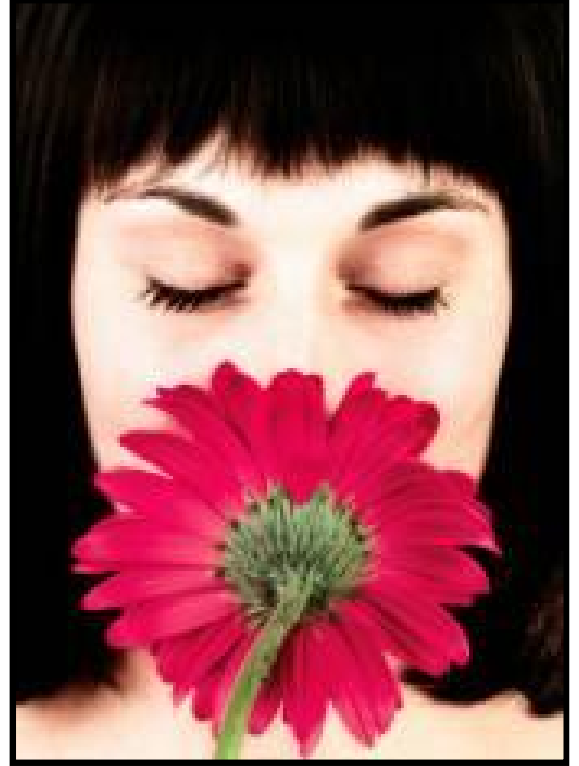


Kuuloaistit



Kuuloaistimuksia voi tuottaa aistipuutarhassa soittamalla musiikkia tai luonnonääniä musiikkisoittimella. Suihkulähde voi tuottaa monenlaista ääntä. Aistipuutarhaan voi myös ripustaa tuulikelloja ja triangeleja sellaiselle korkeudelle, että niitä voi koskettaa ja saada ääntä aikaan.

Hajuaistit



Hajuaistimuksia voi tuottaa erilaisten kasvien avulla. Tuoksuvia kasveja on paljon, esimerkiksi yrtit ja tuoksupelargoniat. Aistipuutarhaan voidaan tuoda tuoksupurkkeja, joiden sisällä on erilaisia tuoksuja. Tehtävänä voi olla tuoksupurkkien ja niihin liittyvien esineiden yhdistäminen, esimerkiksi sitruunan tuoksun ja sitruunan yhdistäminen.

Hyödylliset linkit

Tietoa tehtävistä:

<http://www.barry.edu/sensorygarden/activities.htm>

http://ashtononribble.com/joomla/index.php?option=com_content&view=article&id=175:haslam-parks-new-sensory-garden&catid=58:parks&Itemid=118

Tietoa kalusteista:

<http://www.kilgraney.com/Waterside%20sensory%20garden%20&%20patio%20with%20railway%20sleepers.htm>

<http://www.davidmeddingsdesign.co.uk/Tree-Seat.htm>

<http://progressiveearlychildhoodeducation.blogspot.fi/2010/04/just-add-greenery.html>

<http://www.suomela.fi/piha-puutarha/Terassit-pergolat/Pergolat-koynnoskaaret-ja-tilanjakajat-jasentavat-puutarhaa-51150?p=2>

Tietoa kasvillisuudesta:

<http://shine.yahoo.com/green/sensory-garden-163200344.html>

http://www.bbc.co.uk/gardening/gardening_with_children/plantstotry_sensory.shtml

Yleistietoa aistipuutarhoista:

<http://www.mooseyscountrygarden.com/chelsea-flower-show/chelsea-flowers-on-show-7.html>

<http://www.gardeningknowhow.com/>

Tietoa esteettömyydestä:

www.esteeton.fi

Lähteet

Gardens for the senses 2011. Betterhealth Channel. Verkkodokumentti. <http://www.betterhealth.vic.gov.au/bhcv2/bhcarticles.nsf/pages/Gardens_for_the_senses?open>. Luettu 9.7.2012

Barnes, Marni - Marcus, Clare Cooper 1999: Healing gardens. Therapeutic benefits and design recommendations. John Wiley & Sons. Canada.

Koivunen, Taina – Linden, Leena – Rappe, Erja 2003. Puisto, Puutarha ja Hyvinvointi. Gummerus Oy. Jyväskylä.

Invalidiliitto Ry 2010. Luiskat, portaat ja käsijohteet. Verkkodokumentti. <http://www.esteeton.fi/portal/fi/tieto-osio/rakennettu_ymparisto/luiskat__portaat_ja_kasijohteet/luiskat/>. Luettu 15.10.2012

Moore, Kimberly A. – Worden, Eva C. 2010. Sensory Gardens. University of Florida. Kolmas versio. Verkkodokumentti. <<http://www.edis.ifas.ufl.edu/ep117>>. Luettu 24.3.2012.