

HUMANISTINEN AMMATTIKORKEAKOULU

OPINNÄYTETYÖ

Lastenkulttuurin nykytila ja tulevaisuus Enossa

Kyselytutkimus

Maria Puranen

Kulttuurituotannon koulutusohjelma (240 op)

11/2012

HUMANISTINEN AMMATTIKORKEAKOULU

Kulttuurituotannon koulutusohjelma

TIIVISTELMÄ

Työn tekijä Maria Puranen	Sivumäärä 53 ja 27 liitesivua
Työn nimi Lastenkulttuurin nykytila ja tulevaisuus Enossa - Kyselytutkimus	
Ohjaava(t) opettaja(t) Annamari Maukonen ja Molla Walamies	
Työn tilaaja ja/tai työelämäohjaaja Joensuun kaupunki, Enon kulttuuriyö, Raija Ryyänen	
Tiivistelmä <p>Opinnäytetyön aihe löytyi työelämästä Joensuun kaupungin kulttuuri-toimen, Enon kulttuuriyöstä. Opinnäytetyön tavoitteena oli selvittää Enon ja Uimaharjun alueiden lastenkulttuurin nykytilaa. Työssä toteutettiin kysely alakoulun viidennen luokan vanhemmille, jossa selvitettiin kulttuuriharrastusten ja palveluiden tärkeyttä alueella. Kyselyn avulla tarkasteltiin edellä mainittujen osa-alueiden kvantitatiivisia ja kvalitatiivisia aihealueita, kuten kotitalouksien rahallista panostusta sekä harrastusten ja palveluiden käyttöä ja laatua. Samalla kartoitettiin myös lapsiperheiden tulevaisuuden tarpeita ja toiveita.</p> <p>Kyselyt lähetettiin Enon, Uimaharjun ja Louhiojan kouluille. Mukana olivat myös joustavan opetuksen pienryhmät. Määrällisesti kysely ei ollut laaja, sillä kyselylomakkeita lähetettiin yhteensä 59 kappaletta. Niistä palautui takaisin 29 kappaletta, joista yksi oli tyhjä kaavake. Vastanneista suurin osa oli naisia. Valtaosa kyselyyn vastanneiden lapsista asui haja-asutusalueilla. Tämä nosti esille useita kysymyksiä kuten kuljetuksen tarpeellisuuden, Nuoriso - ja Kulttuuri-toimen aktiviteettien järjestämisen lähemmäs kuin Joensuun kantakaupunkiin ja tuotetun sisällön laadullisuuden.</p> <p>Kehittämistarpeet pyrittiin selvittämään kyselytutkimuksen avulla. Kyselytutkimuksen perusteella Enon ja Uimaharjun alueen kulttuuripalveluiden kehittämisen tärkeimpiä osa-alueita olivat tiedottamisen tehostaminen, palveluiden sisällön kehittäminen, yhteistyöverkoston kehittäminen ja palveluiden muokkaaminen kotitalouksien resurssit huomioiden.</p> <p>Historian ja oman alueen kulttuurinen tietämys vaalii kulttuuriperinnettä. Kulttuuriperintö on muokannut alueen asukkaiden identiteettiä ja käyttäytymistä. Ympäristön muutokset ja yhteiskunnan muuttuvat elementit muokkaavat myös elinympäristöä. Muutettaessa uudelle paikkakunnalle, halutaan tietää asuinympäristön palvelut ja harrastemahdollisuudet. Uuden alueen sosiaalinen rakenne on myös tärkeä.</p> <p>Strateginen päämäärä säilyttää kulttuuripalvelut kunnallisina peruspalveluina oli kyselyn lähtökohtana. Lasten ja nuorten hyvinvoinnin edistäminen kulttuuri-, ja taidekasvatuksen keinoin on antanut hyviä tuloksia lasten ja nuorten syrjäytymistä vastaan. Kehitystyön tavoitteena on saada Enon ja Uimaharjun alueen lapsille ja nuorille virikkeellinen ja turvallinen asuinympäristö sekä järjestää laadukkaita kulttuuripalveluita - ja harrasteita.</p>	
Asiasanat lapset , lastenkulttuuri , kyselytutkimus , taidekasvatus , kulttuuriperintö	

HUMAK UNIVERSITY OF APPLIED SCIENCES

Name of the Degree Programme

ABSTRACT

Author Maria Puranen	Number of Pages 53 and 27 attachment pages
Title The current state and the future of the children's culture in Eno - Survey	
Supervisor(s) Annamari Maukonen ja Molla Walamies	
Subscriber and/or Mentor Joensuun kaupunki, Enon kulttuurityö, Raija Ryyänen	
Abstract <p>The subject for the thesis was discovered from the cultural office of the city of Joensuu. Aim of this study was to examine the current state of children's cultural activities in Eno and Uimaharju areas. The work was carried out by executing a survey for the parents of the fifth grade students. The basic idea of the survey was to examine the importance of the cultural activities and services in the area. The survey examined the quantitative and qualitative issues of the cultural activities and services, such as financial resources of the families, the use of cultural hobbies and services as well as their quality. Also the future needs and desires of the families with children were mapped out.</p> <p>Questionnaires were sent to schools in Eno, Uimaharju and Louhioja. The flexible teaching groups were also included. Total amount of the questionnaires that were sent was 59 and 29 of those were returned back, one of which was empty form. Most of the respondents were women. The majority of respondents' children lived in rural areas. This raised a number of questions such as the need for the transportation, should more activities be arranged in the rural areas and the quality of the content of the activities.</p> <p>The needs for development were intended to find out through a survey. Based on the survey the most important areas of development in Eno and Uimaharju areas were to enhance the sharing of the information about the activities and services, to develop the content of the activities and services, to improve the cooperation with the third party agents and to modify activities and services so that the resources of the households are taken into account.</p> <p>The history of the region and the knowledge of man's own cultural background foster the cultural tradition. The cultural heritage has modified the identity and behavior of the inhabitants of the region. Changes in the environment and society are modifying the elements in the living environment. When man moves to a new place, man wants to know about the services and leisure opportunities of the new living environment. The social structure of the new area is also one of the subjects that interests people.</p> <p>The basis of the survey was the strategic goal to preserve the cultural services as the basic municipal services. Enhancement of the children's and young people's well-being through means of cultural and art education has given good results in the prevention of children's and young people's social exclusion. The goal for the development is to get a stimulating and safe environment for Eno and Uimaharju area children and young people to live as well as to organize high-quality cultural activities and services for children and young people.</p>	
Keywords children, children's culture, survey, art education, cultural heritage	

SISÄLLYS

1 JOHDANTO	5
2 KULTTUURIKASVATUS OSANA LAPSEN KEHITYSTÄ	8
2.1 Taiteen merkitys lapsen henkiselle kehitykselle	9
2.2 Leikki oppimisen keinona	10
2.3 Kulttuurinen perusta	12
2.4 Kulttuurin tarve	14
3 KULTTUURIPALVELUT PERUSPALVELUINA	16
3.1 Kirjastot ja koulut	16
3.2 Taidelaitosten vastuu kulttuurikasvatuksessa	17
3.3 Julkisen vallan rooli	17
3.4 Monikulttuurisuus osana lapsen kasvua	18
3.5 Palveluiden laatu	20
4 KULTTUURIPALVELUT ENON JA UIMAHARJUN ALUEELLA	21
4.1 Kolmannen sektorin kulttuuritarjonta Enossa	21
4.2 Lastenkulttuurinen tapahtumatarjonta Enossa	22
4.3 Muu lastenkulttuuritarjonta	23
5 KYSELYTUTKIMUS JA TULOSTEN ANALYSOINTI	26
5.1 Vastaaajien ikä ja sukupuoli	26
5.2 Vastaaajien ammatti sekä asema perheessä	27
5.3 Kyselyyn vastanneiden asuinalueet	27
5.4 Kyselyyn osallistuneiden perheiden lapset	28
5.5 Kulttuuripalveluihin osallistuminen	29
5.6 Kulttuuripalveluiden laadullinen arviointi	32
5.7 Kulttuuriharrastuksiin osallistuminen	34
5.8 Kulttuuriharrastusten laadullinen arviointi	36
5.9 Kulttuuriharrastusten ja – palveluiden tulevaisuus	39
5.10 Kulttuuriharrastuksista ja – tapahtumista tiedottaminen	41
5.11 Kyselyn palaute ja kommentit vastaajilta	42
6 TOIMINTAEHDOTUKSET ENON KULTTUURITOIMELLE	44
6.1 Tiedottaminen	45
6.2 Palveluiden sisältö	45
6.3 Yhteistyöverkostot	46
6.4 Perheiden resurssien huomioiminen palvelutarjonnassa	47
7 LOPPUPÄÄTELMÄT	49
LÄHTEET	51
LIITTEET	53

1 JOHDANTO

Viimeisten vuosikymmenten aikana yhteiskuntamme on muuttunut monimuotoisemmaksi ja samalla myös monimutkaisemmaksi installaatioksi. Ympäristö tarjoaa suuria määriä tietoa eri medioiden kautta. Median luomat mallit vaikuttavat voimakkaasti lasten ja nuorten elämäntyyliin ja - tapoihin. Myös taiteella on suuri merkitys lapsuudessa identiteetin rakentajana. Visuaalinen lukutaito kehittyi tämän päivän mediayhteiskunnassa nimenomaan taiteen avulla. Taide visuaalisena tai tarinallisena elementtinä auttaa myös ymmärtämään asioita itsestä, kanssaihmisistä ja tästä maailmasta, missä elämme. (Kotilainen & Hankala & Kivikuru 1999, 14.)

Muuttunut yhteiskunta tuo kuitenkin mukanaan myös yhteiskunnallisia ongelmia. Perheiden yhteinen aika on vähentynyt. Elinolosuhteiden muutokset kuormittavat perheitä jopa siinä määrin, että vanhemmilla on yhä vähemmän aikaa ja voimia viettää vapaa-aikaa lapsen kanssa ja toimia hänelle roolimallina. Vastuu varhaiskasvatuksesta on siirtynyt osin yhteiskunnalle, mutta yhteiskunnalla on taas omat taloudelliset rajoitteensa tarjota esimerkiksi kulttuuripalveluja ja – harrastuksia. (Lahikainen & Punamäki & Tamminen 2008, 128.)

Kuntaliitosten aikaansaama muutos maalaiskunnissa on aiheuttanut peruspalveluiden sekä määrällisen että laadullisen vähenemisen. Määrärahat pienenevät vuosi vuodelta eikä kuntaliitosten kautta liitetyt kunnat pysty enää tarjoamaan asukkailleen laadullisesti tai määrällisesti samanlaisia palveluja kuin suuret kaupungit. Opetusministeriö on antanut lähtökohdaksi lastenkulttuurille sen säilyttämisen peruspalveluna. Käytännössä tämä ei aina toteudu. Määrärahojen puute ja rajalliset henkilöresurssit näkyvät syrjäseuduilla palveluiden heikkona laatuna sekä palveluiden vähäisyytenä. Enon kunta liitettiin vuoden 2009 alussa osaksi Joensuun kaupunkia. Kuntaliitoksen negatiivinen vaikutus kunnallisten palveluiden laatuun ja määrään on ollut suuri.

Kuvataiteilija Tuija Hirvonen - Puhakka on toiminut informanttina ja paikalliskulttuurin tuntijana opinnäytetyössäni. Olen sisällyttänyt myös hänen näkemyksiään alueen kulttuuripalveluista ja palveluiden kehitystarpeista opinnäytetyöhöni.

Hirvonen – Puhakka on aktiivisesti mukana enolaisessa kulttuuriyhdistystoiminnassa. Hän on toiminut kulttuuriyhdistys Louhi ry:n puheenjohtajana sen alkua ajoista saakka ja on vuonna 1978 perustetun Enon Taideyhdistys ry:n puheenjohtaja. Hirvonen - Puhakka on ollut mukana alusta asti myös Enon Taidekartta näyttelyissä sekä myöhemmin Art Today – nykytaidenäyttelyn luojana. Art Today – nykytaidenäyttelyt ovat tuoneet taiteilijoita Pohjois-Karjalan saloille aina Kaukoidästä saakka. (Hirvonen – Puhakka 2012.)

Opinnäytetyöni yhteys työelämään löytyi työpaikastani Joensuun kaupungin Enon kulttuuri – ja nuorisotoimesta. Esimieheni Raija Rynäsen mieltä askarrutti se, millaisiksi Enon ja Uimaharjun alueen asukkaat näkevät kaupungin tarjoamat kulttuuripalvelut ja – harrastukset muutama vuosi kuntaliitoksen jälkeen. Raija Rynäsen aloitteesta otin opinnäytetyöni aiheeksi tutkia asiaa. Päätimme toteuttaa kyselytutkimuksen, jonka kohderyhmä rajattiin alakoulun viidennen luokan vanhempiin ja huoltajiin.

Joensuun kaupungin Enon kulttuuritoimi halusi saada tietoa lähialueen lasten ja nuorten kulttuurillisista harrastuksista sekä kulttuuripalvelujen käytöstä. Maaliskuussa 2012 toteutettiin kysely kotitalouksille, jonka tarkoituksena oli kartoittaa maaseutualueiden kulttuuritarjontaa alakouluikäisille Enon kulttuuritoimen toiminta-alueella.

Olennaista oli selvittää kyselyn avulla vanhempien valmius kustantaa lasten kulttuurillisia harrastuksia ja millä tavoin vanhemmat olivat valmiita käyttämään omia resurssejaan esimerkiksi lastensa kuljettamisessa kulttuuriharrastusten ja – palveluiden pariin Joensuun kantakaupunkiin. Kyselyn avulla selvitettiin harrastusten ja palveluiden tärkeyttä Enon ja Uimaharjun alueilla sekä kuinka tärkeinä vanhemmat pitivät harrastusten ja palveluiden säilyvyyden alueella. Kotitaloudet arvioivat tutkimuksessa myös kulttuuripalveluiden laatua ja hintaa. Tämän lisäksi heillä oli mahdollisuus tuoda esille myös omia mielipiteitään ja ehdotuksiaan harrastusmahdollisuuksista ja palveluista. Kohderyhmän mielipiteet alueen sen hetkisestä lastenkulttuuritarjonnasta ja palveluiden laadusta olivat tärkeää tietoa.

Kyselytutkimuksen merkitys on suuri Uimaharjun ja Enon alueella, sillä tällä tavoin kerätty tieto suoraan palveluiden kuluttajilta antaa vastauksia siihen, mitä Enon ja Uimaharjun alueella tulisi olla kulttuurisella tasolla ja mitä kulttuuritoimi voisi tarjota.

Kyselyn tulosten on tarkoitus toimia jatkossa pohjatietona Enon alueen kulttuuritoimen lapsille suunnattujen kulttuuripalvelujen ja -harrastusten kehittämisessä. Kyselytutkimus toimi indikaattorina kulttuuripalvelujen tarpeellisuudelle ja se tulee antamaan tietoa siitä, kuinka palveluja voidaan kehittää eri yhteistyökumppaneiden avulla laadukkaammaksi ja kattavammaksi. Se antaa myös suuntaa sille, kuinka kulttuuritarjontaa tulisi kehittää tulevaisuudessa. Kyselyn avulla voimme pohtia, mitä kulttuuripalveluita – ja harrastuksia lapset käyttävät ja millaisia toimenpiteitä tarvitaan Enon ja Uimaharjun alueiden kehittämiseksi.

2 KULTTUURIKASVATUS OSANA LAPSEN KEHITYSTÄ

Yksilöllinen ja kulttuurinen identiteetti rakentuu historiallisissa ja sosiaalisissa suhteissa toisiinsa. Sama ihminen on erilainen koulussa, kotona ja ystävien parissa. Itseytemme kehittyä ja muuttuu suhteessa siihen millä tavalla meitä kohdellaan sekä miten sosiaaliset ja kulttuuriset olosuhteet meitä määrittävät. Erilaisia minä - rooleja luodaan, hylätään ja rakennetaan uudelleen. Median tuomien mallien ja kansainvälistymisen vaikutukset näkyvät nuorten ja lasten elämäntyyleissä. (Sava & Vesanen – Laukkanen 2004, 23.)

Menneisyyden läsnäolo nykyajassa viestii siitä, kuinka kulttuuri on historiallisesti muotoutunut. Se henkii kulttuuriperintöä, joka ilmenee ihmisten arvomaailmassa ja ajattelussa. Yhteiskuntamme on rakentunut kunnioittamaan historiaa ja menneen ajan henkeä. Siltikään kaikkia historian tapahtumia tai asioita ei koeta oppimisen kannalta tärkeinä. Visuaalisuus on vahvasti läsnä puhuttaessa historiakulttuurista. Visuaalisuudella tarkoitetaan kuvataiteita tai jopa historiallisia tarinoita. (Venäläinen 2008, 126.)

Jokaisella paikkakunnalla on omat tarinansa ja tarinankertojansa. Ne voitaisiin hyödyntää osana alueellisen kulttuuriperimän vaalimista. Tuija Hirvonen – Puhakka toivoo, että järjestettäisiin tapahtuma, joka kuvaisi jokaisesta alueen kulttuurista jotain ominaispiirrettä, esimerkiksi karjalaisuutta Pohjois-Karjalassa tai kyläyhteisöä. (Hirvonen – Puhakka 2012.)

Perinteisesti opetus on käsitetty opettajan toiminnaksi. Opettajan vastuu opetuksesta on kuitenkin muuttunut. Ympäristö tarjoaa niin paljon tietoa, että koulutusjärjestelmien täytyy olla ajan tasalla ja pysyä tiedon mukana. Samalla opettajan rooli on muuttunut enemmän yksilön ohjaajan rooliksi. Monimutkaistunut yhteiskunta kasvattaa aktiivisia yksilöitä, joiden oppiminen on elinikäistä vaihtuvissa ympäristöissä. Sosio-kulttuurinen näkökulma auttaa meitä ymmärtämään oppimisen ja kulttuuriperinnön yhteyden. (Venäläinen 2008, 20.)

Kulttuurituottajia tarvitaan tuottamaan kouluille kulttuuria, mutta on tärkeää rajata millaista kulttuuria tuotetaan. On hyvä, että kouluihin tuodaan kulttuuriopetusta ulkopuolelta. Enolaiset koululuokat käyvät katsomassa Louhi – talolla esimerkiksi koululaisille sopivan taidenäyttelyn. Tämän jälkeen he voivat hyödyntää näkemäänsä keskustelemalla näyttelystä äidinkielen tai kuvaamataidon tunnilla. Opettajien kyky kytkeä lähikulttuuri tällä tavoin opetussuunnitelmaan on loistava. (Hirvonen – Puhakka 2012.)

Oppiminen ja elämäkokemukset vaikuttavat kulttuurin muotoutumiseen sukupolvesta toiseen. Ihmisen koko elämä on kulttuuria, sillä jo vuorovaikutussuhteet toisten ihmisten kanssa luovat kulttuuria. Kun puhutaan kulttuurisesta evoluutiosta, se tarkoittaa kokemusperäistä ihmisen kehitystä, ei perimää. Kulttuuri on muotoaan muuttava elementti, joka kasvaakseen ottaa rakennusaineita ympäristöstään ja ihmisten käyttäytymisestä. Lapset kehittyvät kulttuurin ohessa, maailmassa, joka kehittyy jatkuvasti sen ympäristötekijöiden ja vuorovaikutussuhteiden vaikutuksesta. Perintötekijät eivät pysty muokkaamaan kulttuuria niin nopeasti kuin ihmisten vuorovaikutuskäyttäytyminen ja ympäristötekijät. (Lahikainen ym. 2008, 87.)

Taide opettaa ihmistä ymmärtämään itseään, toisia ihmisiä ja ympäröivää maailmaa. Taide kehittää visuaalista lukutaitoa tämän päivän mediayhteiskunnassa. Taiteilijoilla on ollut kautta aikojen suuri tehtävä havainnollistaa asioita näkyväksi ja tuoda myös yhteiskunnallisia ilmiöitä esille. Taidemuseot ja galleriat jakavat tätä tietoa meille. (Kettunen 2011, 28.)

2.1 Taiteen merkitys lapsen henkiselle kehitykselle

Taiteella on suuri tehtävä rakentaa lapsen identiteettiä itsenäiseksi. Kulttuurikasvatuksessa musiikilla ja teatterilla on suuri merkitys kehittää lasten ja nuorten itsetuntoa ja ne antavat hyvän kasvualustan. (Lahikainen ym. 2008, 11.)

Viime kädessä on kysymys tahdosta: siitä millaisessa kulttuuriympäristössä itse haluamme elää ja asua ja millaisiksi tulevaisuuden suomalaisiksi haluamme lastemme kasvavan. Kulttuurisesta rikkaudesta ja monimuotoisuudesta kasvaa luovuus ja innovatiivisuus. Niiden peruselementit luodaan taidekasvatuksella ja virikkeellisellä kulttuuriympäristöllä lapsuu-

dessa ja nuoruudessa. Pitkäkestoinen taidekasvatus tukee lapsen kasvua ihmisyyteen, oman identiteetin vahvistamiseen sekä vastuukykyisen yhteiskunnan jäsenyyteen. (Eräjärven koulu 2012.)

Elämän rytmin muuttuminen on aiheuttanut sen, että perheiden yhteinen aika on vähentynyt. Elinolosuhteiden muutokset kuormittavat perheitä. Vanhempien aika on rajallista johtuen työelämän paineista. Henkinen ja fyysinen kuormittuneisuus elämän rytmissä vie voimia viettää lapsen kanssa vapaa-aikaa ja olla hänelle hyvänä roolimallina. Nämä syyt ovat johtaneet siihen, että osa lasten kasvatusvastuusta on siirtynyt yhteiskunnalle. (Lahikainen ym. 2008, 128.)

2.2 Leikki oppimisen keinona

Hollantilaisen filosofin ja kulttuurihistorioitsijan Johan Huizingan sanoin: ”Leikki on vanhempi kuin kulttuuri”. Eläimet ja lapset osaavat leikkimisen taidon. Leikki ei ole järjellä selitettävissä oleva ilmiö. Sitä voidaan pitää jopa järjen vastaisena toimintana. Huizingan mukaan leikki on yksi inhimillisen toiminnan peruskategorioista. Inhimillisestä kulttuurista puhuttaessa kulttuuri syntyy leikin avulla. Kulttuurin jatkuvan kehittymisen kannalta leikkiä voidaan pitää yhtenä tärkeimmistä osa-alueista. (Kalliala 1999, 35.)

Kun tarkastelee leikkiä oppimisen näkökulmasta, voi todeta sen olevan lapsen oppimista ja kognitioita edistävä elementti. Ilon ja onnistumisen kautta lapsen itsetunto vahvistuu. Aikuisen vastuu on luoda lapselle suotuisa leikkiympäristö. Leikki auttaa lasta käsittelemään omia kokemuksiaan niin, että hän ymmärtää omaa käyttäytymistään ja pystyy irrottautumaan passiivisuudesta. Se on lapsen keino ilmaista itseään. Leikin avulla hän tuo esille monia tunteitaan, kuten pelkoja, epäonnistumisia, mutta myös toiveitaan ja onnen hetkiään. (Venäläinen 2008, 151.)

Leikki on lapselle luonnollinen tila. Vuorovaikutustaidot, itsevarmuus ja ryhmän säännöt tulevat tutuiksi leikin kautta. Kun oppiminen mahdollistetaan lapselle leikin kautta, se edistää suurella määrällä oppimisprosessia. (Venäläinen 2008, 153.)

Haasteet toiminta- ja oppimisprosesseille koulumaailmassa ja muissa yhteisöissä ovat suuria. Nyky-yhteiskunnan kehittämiseksi korostuvat oppimisen jatkuva edistäminen sekä yksilöiden aktiivinen tukeminen. Jotta voisimme luoda tietoa ja jakaa sitä, sosiaaliset verkostot ja erilaiset yhteisölliset työmuodot ovat tärkeitä oppimisen kannalta. Monipuolinen yleissivistys ja kädentaitojen ylläpito ovat myös osa koulutuksellista haastetta. Oppimisympäristön tulisi olla sellainen, että toimintakulttuuri pystyisi tukemaan ihmisten välistä vuorovaikutusta ja oppimista. Kulttuuriperinnön eteenpäin vieminen on yhtä tärkeää kuin uuden tiedon luominen. (Venäläinen 2008, 21.)

Kulttuuriksi mielletään kaikki, niin vapaa – aika, liikunta, ruoka kuin ihmisen kehityskaari kokonaisuudessaan. Kulttuuri tulisi rajata kuitenkin kirjallisuuteen, musiikkiin ja kuvataiteeseen. Kulttuurielämys on tunnelma, joka välittyy ihmisille tekemisen kautta esimerkiksi näyttely, tanssi – tai teatteriesitys. (Hirvonen – Puhakka 2012.)

Kulttuurikasvatuksen tavoitteet ovat riippuvaisia siitä, millä tavoin kulttuuri käsitetään. Se voi olla ajatus pelkästään eri taiteen muodoista. Kulttuuriperintöön liittyvästä opetuksesta puhuttaessa voidaan pohtia, millaista perinnettä toisen ihmisen halutaan oppivan ja millä keinoin. Kulttuuriperintökasvatuksella halutaan siis vaikuttaa ihmisen arvomaailmaan ja sen kehittymiseen. Kulttuuriperintöopetuksen sisältöjä ovat esimerkiksi kulttuuri -, ympäristö -, museo -, teatteri – ja teknologiakasvatus. Näissä korostuvat voimakkaasti pedagogiset menetelmät. (Venäläinen 2008, 66.)

Lastenkulttuuria tehdessä olisi hyvä löytää sen moniulotteisuus, jonka myös aikuiset voisivat kokea mielekkääksi. Lapsille ja eläkeläisille suunnattu kulttuuri on tärkeimpiä tuettavia kulttuurimuotoja, mistä yhteiskunnan tulisi kantaa vastuu. Tuetun kulttuurin tulisi olla monipuolista, sisältäen teatteria, musiikkia, tanssia ja kuvataidetta. Kulttuurimuotoja ei kuitenkaan voi laittaa tärkeysjärjestykseen sillä ne kaikki tukevat toinen toistaan. (Hirvonen – Puhakka 2012.)

Mari Martin työskentelee taiteilija-tutkijana peruskoulussa kehittäen yhteistyössä opettajien kanssa erilaisia draamallisia menetelmiä koulu yhteisössä. Hän työstää pienryhmissä alakoululaisten kanssa esimerkiksi pieniä näytelmiä tai satuleikkejä ja tutkii samalla lasten käyttäytymistä eri tilanteissa. Teatterikasvatus on haastavaa työtä, mutta myös palkitsevaa. Siinä kehitetään ilmaisun eri osa-alueita ryhmän avulla.

Ilmapiirin ryhmässä tulee olla vastaanottavainen ja lapselle turvallinen, jotta parhaimmat tulokset saataisiin aikaiseksi. Jos joku joukosta syrjäytyy tai ei muuten pysty keskittymään, työtä ei voi jatkaa ja tunnelma on pilalla. Tämän vuoksi on erittäin tärkeää, että ohjaaja pystyy pitämään ryhmän kasassa ja ohjaamaan draaman käsitteilyä tai omakerrontaa keskittymiskyvyn säilyttämiseksi. (Martin 2003, 69 - 70.)

Leikin avulla lapsi voi kokea pelon tunteita spontaanisti ympäristössä, joka ei ole todellinen. Sosiaaliset taidot karttuvat leikin myötä ja vahvistavat lapsen identiteettiä. Roolissa oleminen on tärkeä osa teatteria ja draamaa. Lapsi on läsnä ja luottaa ohjaajaan uskaltautuen heittäytyä rooliinsa samoin kuin leikkimiseen yleensä. Leikistä tulee todellista siinä hetkessä. (Martin 2003, 74.)

Teatterikasvatuksessa Mari Martin työstää alakoulun pienryhmän kanssa satuhahmoja lasten kirjoittamaan näytelmään. Lapset hahmottelevat satuhahmon, millaisia haluavat olla. Hahmot asuvat tarinametsässä. Hahmoja on erilaisia, ilkeitä, kilttejä, pelottavia ja vaarallisia. Sen jälkeen kaikki tapahtuu näytellen ja leikkien. (Martin 2003, 72 - 73.)

Lasten projekteissa päävastuu on ohjaavuudella ja siinä, että tekeminen tapahtuu yhdessä. Lapseen saa erilaisen kontaktin ja pääsee sukeltamaan lapsen maailmaan eri silmin. Kontakti lapseen voi olla katse, hymy, kuunteleminen. (Martin 2003, 72.)

Läsnäolo on kuuntelemista, kohtaamista, yhdessä olemista. Lasten kanssa työskenteleminen vaatii heittäytymistä lasten maailmaan. Tekemiseen tarvitaan spontaaniisuutta, vallatonta iloa, vahvoja vastareaktioita ja luovaa ilmapiiriä, vapautta olla sellainen kuin on ja hyväksyä se. Yhteys voi olla myös sanaton, hymy tai katse, yhteenkuuluvaisuuden tunne. Tekemisen kautta voidaan jakaa kokemuksia ja tarinoita ja elää sitä hetkeä kiireettömästi. (Martin 2003, 77 - 78.)

2.3 Kulttuurinen perusta

Lapsuuden harrastuksilla on tärkeä merkitys siihen kuinka taide ja kulttuuri koetaan aikuisena. Tilastokeskuksen vapaa-aikatutkimuksen mukaan lukuharrastus ja ääneen

lukeminen lapselle edistävät lapsen kehittymistä. Isällä ja äidillä on tärkeä merkitys sille, kuinka lapsi kokee kulttuurin ja yhteiskunnalliset asiat. Sosiaalinen media on myös suuressa roolissa nyky-yhteiskunnassa. Ne ovat tuottaneet paljon uusia ammattikuntia. Elämme yhteiskunnassa, missä kulttuurin ammattilainen on saanut uuden merkityksen. Ilmiö tunnetaan nimellä prosumerismi. Harrastelijavisionäärit kehittävät pelejä, lukijakuvia ja YouTube – videoita. (Opetusministeriö 2009, 47.)

Medialla on suuri voima vaikuttaa ihmisten ajatusmaailmaan ja mielipiteisiin. Digitaalinen tieto ei kuitenkaan ole itsestään selvyys. Sen ymmärtämiseen tarvitaan medialukutaitoa. Monet seuraavat vain rajattuja medialähteitä, koska eivät osaa käyttää tietolähteitä oikein. Kun tietoa haetaan suppeasti, ei osata kyseenalaistaa sen oikeellisuutta. Medialukutaito antaa vapauden vastaanottaa tietoa oikein ja kyseenalaistaa annetun tiedon oikeellisuutta. (Kotilainen ym. 1999, 14.)

Koulumaailma on yksi tärkeimmistä ympäristöistä lasten ja nuorten elämässä. Sekä medialla että koulu yhteisöllä on avaimet muokata lapsen ja nuoren omakuvaa ja yhteiskunnan pelisääntöistä. Mediakasvatuksen kolme pääryhmää ovat tekninen, taidekasvatuksellinen ja yhteiskunnallinen kasvatus. Koska elämme informaatioyhteiskunnassa, koululla on mahdollisuus hyödyntää median tuomat keinot ja välineet osana opetusohjelmaansa. (Kotilainen ym. 1999, 44).

Jokaisen perusoikeuksiin kuuluu kunnioitus omaa ja muiden elämänkatsomusta ja vakaumusta kohtaan. Näin turvataan ihmisen oikeus toteuttaa itsessään luovaa miinaa ja aikaansaada inhimillistä ja yhteisöllistä kehitystä. Kulttuurinen perusta tarkoittaa yhteiskunnallisen toiminnan ja kulttuurisen ulottuvuuden edistämistä kulttuuripolitiikan avulla. Kulttuuritarjonta, alueellinen ja kestävä kehitys tulee turvata yhteiskunnassa. Kulttuuri -, media – ja taidekasvatuksella on tärkeä rooli kulttuuripolitiikassa. Kulttuuriseen perustaan kuuluu myös tärkeänä osana taide - ja kulttuurialojen koulutus. Jotta saataisiin tietoa siitä, kuinka paljon yhteiskunta on valmis järjestämään luovaa toimintaa, kulttuurintuottaminen, tarjonta ja infrastruktuuri ovat kulttuuripoliittisen tarkastelun painopistealueita. Kulttuuriperinnön kartuttaminen, säilyttäminen, suojeleminen ja aktiivinen käyttäminen ovat tarkastelunkohteena kunnissa. (Opetusministeriö 2009, 33.)

Kulttuurin tarkoitus on tuottaa katsojalleen elämyksiä ja puhutella sekä tuoda vaikeita asioita esille taiteen avulla. Esimerkiksi poikkeava seksuaalisuus, mistä puhutaan kodeissa todella vähän. Taidenäyttelyissä tällainen aihe voidaan kokea eri tavoin, kuten naureskelulla ja hihittelyllä, eikä katsojan tarvitse olla asiantuntija ymmärtääkseen näkemänsä. Silti jokainen ihminen työstää asiaa näkemänsä ja kokemansa pohjalta. (Hirvonen – Puhakka 2012.)

2.4 Kulttuurin tarve

Muuttunut yhteiskunta ja sen muuttuneet tarpeet tulevat esille ajattelutavassa, mistä belgialainen tutkija Marc Luyckx Ghisi on käyttänyt nimitystä transmodernismi. Kasvualustana transmodernismille ovat jälkimoderni ja moderni yhteiskunta sekä nopeat muutokset, jatkuva taloudellinen kasvu, teknologian kehitys ja kilpailuun perustuva kulttuuri. Transmodernismi pyrkii antamaan inhimillisen kuvan jälkimodernin yhteiskunnan byrokraattiselle alati muuttuvalle teknokulttuurille. (Grahn & Häyrynen 2009, 183.)

Tämän päivän maailmamme korostaa yksilöllisyyttä. Se on eräs post – eli jälkimodernismin piirre. Sen mukaan identiteetti rakentuu pelkästään yksilöllisesti. Ympäristö ja sosiaalinen yhteisö vaikuttavat kuitenkin yksilön kehittymiseen ja maailmankuvaan. Taiteellinen toiminta tuo näkyväksi kulttuuristen tarinoiden rakenteita, ongelmia ja niiden merkityksiä. Taiteen käynnistämistä prosesseista ei koskaan voi olla liian varma. Taiteella ei välttämättä ole selkeää päämäärää ja se voi olla toimintana avaavaa tai hajottavaa. Taiteellinen toiminta voi siirtää kivun ja surun pois arjesta ja itsestä, olla ylimielistä leikkiä, huvia tai jopa kulutustavaraa. Parhaimmillaan taiteen leikki avaa mahdollisuuksia nähdä omaan minuuteensa ja tutkia sitä rakentavassa mielessä. Taiteen leikki antaa tilaa kohtaamisille. (Krappala & Pääjoki 2003, 12 – 13.)

Ajalliset muutokset ihmisten elämäntavoissa ja kulttuurissa ovat vaikuttaneet ihmisen luonteeseen ja ympäristön yhteensopivuuteen. Odotukset ja vaatimukset ovat vaihdelleet niin paljon, että tietynlaiset luonteenpiirteet ovat muokkautuneet tarpeettomiksi nykyaikaan. (Keltikangas – Järvinen 2004, 242.)

Kulttuuriset arvostukset ihmisten välisessä vuorovaikutuksessa korostuvat silloin kun ihminen tulkitsee muiden ihmisten luonteenpiirteitä. Kulttuuri rakentaa ja ylläpitää monia virallisia instituutioita, kuten kouluja, museoita, kirjastoja ja niin edelleen. Se vakiinnuttaa tapoja, kuten työpaikkahaastattelut ja kirjaston lainauspalvelut. Ihminen on osa kulttuuria sekä ihmissuhteissaan sekä laajemmin koko yhteiskunnassa. (Keltikangas – Järvinen 2004, 244 - 245.)

Paikkakunnalle muuttaneet tarkkailevat uutta asuinseutuaan kuin vierasta maata. He eivät välttämättä etsi asuin- tai työpaikkakuntansa historioista ja perinteistä omia sukujuuriaan. Heillä saattaa olla tarve jonkinasteiseen kotiutumiseen, kiintymyksen ja tuttuuden tunteen luomiseen uudessa elinympäristössä. He ovat kiinnostuneita ennen kaikkea uuden elinympäristön kulttuureista, perinteistä ja luonnosta. (Grahm ym. 2009, 182.)

Sosiaalinen kanssakäyminen, aktiviteetteihin osallistuminen ja yhteiset harrastukset tuovat läsnäoloa ja vuorovaikutusta ihmisten välille (Keltikangas – Järvinen 2004, 82). Sosiaalisuuteen kohdistuu huomattava yhteiskunnallinen arvostus. Sosiaalisuus ei kuitenkaan tarkoita samaa kuin sosiaaliset taidot. Sosiaaliset taidot eivät periydy vaan ne kehittyvät sosiaalisen vuorovaikutuksen ja oppimisen tuloksena. Sosiaalisuus on taas luonteenpiirre ihmisellä, joka osaa ja haluaa olla ihmisten kanssa, keskustella ja kuunnella taitavasti. Sosiaalisuus voi olla myös huono piirre, jos se muuttuu itserakkaaksi oman egonsa pönkittämiseksi ja toisten ihmisten narsistiseksi manipuloimiseksi. Ulospäinsuuntautuneisuus on siis joskus hyvä asia, joskus taas ei. Lapsille ulospäinsuuntautuneisuus on tärkeä tekijä sosiaalisten kontaktien muodostamisessa. Lapsi, joka on sosiaalinen, oppii myös sosiaalisia taitoja. On silti muistettava, että pelkkä ulospäinsuuntautuneisuus ei takaa sosiaalisia taitoja, jos ihminen esimerkiksi puhuu vain itsestään ja on kyvytön kuuntelemaan toista ihmistä. Asiat eivät ole niin yksiselitteisiä. (Keltikangas – Järvinen 2004, 86 – 88.)

3 KULTTUURIPALVELUT PERUSPALVELUINA

Olisi hyvä, jos jokaisella kunnalla olisi palvelukoordinaattori, jonka toimenkuvaan kuuluisi ottaa kantaa lasten ja nuorten elinoloissa tapahtuneisiin muutoksiin yhteiskunnan ja kulttuurin osa-alueilla (Bardy & Salmi & Heino 2001, 158). Lastenkulttuuripoliittisessa ohjelmassa Opetusministeriö on määritellyt taide – ja kulttuuripalvelut osaksi peruspalveluita. Yhteisenä haasteena kunnille ja valtiolle on se, että palveluja kehitetään eteenpäin kuntalaisille sopiviksi hyödykkeiksi sekä ylläpidetään ja annetaan kaikille mahdollisuus osallistua kulttuuriin kuntien ja kaupunkien järjestämissä palveluihin. Tietoyhteiskunnan aikana meillä on mahdollisuus hyödyntää entistä enemmän kulttuurisia palveluja ja niiden tarjoajia sähköisen median avulla. Tällöin myös erilaisten taidelaitosten rooli saa tärkeän merkityksen ihmisten kohtauspaikkana, kulttuuristen palvelujen kokoontumispaikkana. (Opetusministeriö 2003, 17.)

3.1 Kirjastot ja koulut

Kirjastolla on tärkeä rooli suomalaisessa yhteiskunnassamme. Se on avain taiteen syvimpään olemukseen ja mahdollistaa jokaiselle kansalaiselle tasa-arvoisen mahdollisuuden elokuvan, kirjojen, tiedon ja kulttuurin monipuoliseen maailmaan niin median kuin kirjallisuuden kautta. Pienten kuntien kirjastovalmius tulee pitää yllä ja kattavana, jotta oikeus säilyy kaikilla kansalaisilla samanlaisena. Lapset ovat kirjaston ahkerimpia käyttäjiä ja näin ollen tiedon täytyy olla ajan tasalla ja kaikkien medioiden ja kirjallisuuden saanti sujuvaa. Opetusministeriö antoi suosituksen kunnille toteuttaa Kirjastostrategia 2010:n, joka on kirjastopoliittinen ohjelma pitäen sisällään lukutaidon kehittämistä sekä lapsille ja nuorille mahdollisuuden ammentaa kirjastoista tietoa ja käyttää palveluja entistä paremmin. (Opetusministeriö 2003, 17 – 18.)

Kouluilla on myös suuri rooli lasten kulttuurikasvatuksesta. Yhteistyö kirjaston ja koulun välillä antaa lapsille paljon tietoa ja pääsyä erilaisiin tietoverkkoihin. Tutustuminen kirjallisuuteen, kulttuuripalveluihin ja uusiin medioihin ja niiden käyttötarkoitukseen avaa mahdollisuuksia. Syrjäkylillä ja maaseutualueilla kunnilla on suuri vastuu tavoittaa paikallisia taidetoimikuntia tehden yhteistyötä heidän kanssaan ja edistää alueen

mahdollisuuksia järjestää kirjastojen yhteydessä monipuolista taiteenlajeja koskevaa toimintaa, niin lapsille, nuorille kuin aikuisillekin. (Opetusministeriö 2003, 17 – 18.)

3.2 Taidelaitosten vastuu kulttuurikasvatuksessa

Taide-elämyksiä, esteettisiä ja eettisiä arvoja ja luovuutta esitellään erilaisissa taidelaitoksissa. Museoiden osuus on suuri kun puhutaan lasten ja nuorten tutustumisesta taidenäyttelyihin tai elämyksellisestä toiminnasta teattereissa, esihistoriallisiin kaivauksiin tutustumista jne. Taidelaitosten toiminta edellyttää resursseja, joita kuntien tulee ylläpitää tarjotakseen perheille ja kuntalaisille mahdollisuuden osallistua yhteisiin harrastuksiin taiteen ja kulttuurin parissa. Monipuolisuus ja korkeatasoinen taiteen ja kulttuurin panostus on ensisijaisen tärkeää kasvavan nuoren osalta. Näin hän vahvistaa kuvaansa maailmasta, missä elämme ja antaa tietoa yhteiskunnastamme ja sen eri osa-alueista. Hintaa ja laatua samoin kuin palveluiden saatavuus on erittäin tärkeää ja sitä tulee ylläpitää erilaisten rahoitusten ja apurahojen turvin, jotta kaikilla olisi samanarvoinen mahdollisuus osallistua ja nauttia taiteesta ja kulttuurista tasapuolisesti. (Opetusministeriö 2003, 20.)

3.3 Julkisen vallan rooli

Lapsiperheiden kulttuurinen hyvinvointi on paljon kuntien vastuulla. Lasten kulttuuripolitiikka ottaa kantaa lasten asemaan, tasa-arvoisuuteen, oikeuksiin ja hyvinvointiin. Tavoitteena pidetään kodin, päivähoiton ja koulun välisiä suhteita ja tasapainoa kasvatettaessa lapsesta tasapainoista, terveen itsetunnon omaavaa onnellista kansalaista. On hyvä tiedostaa toimintaympäristöt missä toimitaan ja kuinka ne saadaan edistämään kulttuuria sen eri muodoissa turvaten lapsuutta ja sen normaalia kehittymistä suvaitsevaisuuteen ja ymmärrykseen kulttuurin arvosta elinpiirissämme. (Opetusministeriö 2003, 9.)

Kulttuuripolitiikassa pitää olla tärkeä sija lastenkulttuurille. Kuntien pitää olla myös vireitä ja laatia erikseen erilaisia lapsipoliittisia ohjelmia, jotka sisältävät erilaisia kulttuurillisia tapahtumia, palveluja ja mahdollisuuksia osallistua harrasteisiin esteettä. Koulujen ja päiväkotien tulee ottaa osaa myös lasten ja nuorten kulttuurikasvatuk-

seen. Kuntien ja kaupunkien tulee tarjota lapsille ja nuorille maksuttomia kulttuuritahtumia ja monipuolisia kulttuuripalveluja. Vaikka lapset tuottavatkin lasten kulttuuria jo leikin ohella, pitää kuntien tarjota sopivat tilat ja hyvät materiaalit, jotka mahdollistavat korkealaatuisen lasten kulttuurin kehittymisen ja olemassaolon. (Vihreät 2012.)

Päiväkotien ja koulujen tulee tarjota lapsille eri kulttuurialan ammattilaisvierailuja sekä runsaasti tarjontaa eri taiteen aloilta. Koulun tehtävänä on myös kannustaa kulttuurin harrastamiseen ja tarjota siihen toimintamahdollisuudet. Musiikki, äidinkieli, kuvataide, käsityö ja liikunta ovat tärkeitä oppiaineita ja toimivat pohjana lapsen oman identiteetin kehittymiselle. (Vihreät 2012.)

Lastenkulttuurin tekijöillä avustusten määrä ei ole yhtä suuri kuin muilla taiteen osa-alueilla. Pystyäksemme tuottamaan korkealaatuista lastenkulttuuria, pitäisi kannustimien ja apurahojen olla lastenkulttuurin tekijöillä vähintään samalla tasolla kuin muiden taiteenalojen tekijöillä. (Anttila & Rensujeff 2008, 120.)

Tuija Hirvonen – Puhakan mielestä pitäisi olla olemassa laki, joka takaisi kuntien budjeteissa tietyn osuuden reuna-alueiden kulttuurin kehittämiseksi ja kulttuuripalveluille. Tänä päivänä tällaista rahaa ei ole kohdennettu kulttuuritoimelle vaan kaikki liikenevä raha kohdennetaan sosiaali- ja hoivapuolelle. Hän tuokin esille sen tosiasian, että elämän ja kuoleman kysymykset ovat vaakakupissa painavampia kuin lastenkulttuuri. (Hirvonen - Puhakka 2012.)

3.4 Monikulttuurisuus osana lapsen kasvua

Peruskoulun tehtävänä on kasvattaa lapsia ja nuoria ymmärtämään monikulttuurisuutta. Moniarvoisuuden ja monimuotoisuuden lisääntyminen on tärkeää tässä yhteiskunnassa. Päiväkodeilla on vastuu jakaa tietoa maahanmuuttajien kulttuuriperinnöstä sekä tukea maahanmuuttajataustaisen lapsen tai nuoren hakeutumista taiteiden pariin. (Vihreät 2012.)

Eräs tärkeimmistä monikulttuurisen työn tavoitteista on tehdä erilaiset kulttuurit tutuiksi syntyperäisille suomalaisille. Tällä tavoin edesautamme maahan muuttaneita sopeutumaan uuteen ympäristöön ja samalla säilyttämään heidän oman identiteettinsä, kielensä ja kulttuurinsa. Monikulttuurisen työn perusta on saada kaikille lapsille ja nuorille yhdenvertainen mahdollisuus kasvaa turvallisessa ympäristössä. (Maula 2011, 13.)

Hyvä lastenkulttuuri elää tässä ajassa ja se on monikulttuurista. Suomi on niin pieni maa ja lasten ohjelmat ovat samat niin Enossa kuin Helsingissäkin, joten kulttuurillisesti Helsingissä toimiva lastenkulttuuri toimii myös Enossa. Monikulttuurisuutta pitäisikin lisätä Enon ja Uimaharjun alueella, jotta se ei saisi negatiivisia sävyjä lasten ja nuorten ajatuksissa ja keskusteluissa. (Hirvonen – Puhakka 2012.)

Inkeri Sava pohtii kirjoituksessaan syrjäytymisvaaraa, maahanmuuttajia ja taiteen merkitystä oman elämän rakentajana (Sava 2003, 35). Sava miettiikin yhteiskunnan merkitystä ja tukea syrjäytymisuhan alla oleville. Ihminen on ihminen. Pitäisikö siis hyväksyä syrjäytyvät ihmiset omana itsenään ja antaa heidän elää elämäänsä yhteiskunnasta eristettynä edelleenkin? Missä kulkee ihmisyyden ja ihmisarvon raja yhteiskunnasta syrjäytymiseen? (Sava 2003, 41.)

Pohdinnassaan Sava nostaakin esille kysymyksen, miten meidän kävisi jos hyväksyisimme maahanmuuttajat omina itsenään, omalla kulttuurilla ja persoonalla varustettuna? Tällä hetkellä tuntuu siltä, että yhteiskuntamme pelkää uusia kulttuureita. (Sava 2003, 45 - 46.)

Oman alueen kulttuuriperinteen vaaliminen sekä historian ja kulttuurin tuntemus on tärkeää. Erilaiset kaupunkien tapahtumat ovat tärkeä osa alueen ihmisten identiteettiä. Ihmisillä tulisi olla esteetön pääsy tapahtumiin, jotka tukevat ja ilmentävät kotiseutua jopa kulttuurillisesti. Kirjastoilla on vastuu pitää yllä paikallishistoriaa sekä tuoda se näkyville jokaisen luettavaksi ja käytettäväksi. (Vihreät 2012.)

3.5 Palveluiden laatu

Lapsipoliittisten kulttuuriohjelmien tehtävänä kunnissa on määritellä kehitysmenetelmiä, joilla lapset saavat oman äänensä kuuluville. Lasten osallistuvuus vahvistaa demokratiaa, kun he saavat tuoda julki oman mielipiteensä ja osallistua toimintaan. Kun lapset ja nuoret saavat huomiota, heistä kasvaa sosiaalisia ja aktiivisia omasta ympäristöstään välittäviä aikuisia. (Bardy ym. 2001, 131.)

Haettaessa toiminnallista laatua täytyy miettiä, minkälaisilla lähtökohdilla laatu määritellään. Toiminnan laadun määritelmää pitää pystyä muuttamaan tarvittaessa. Toiminnassa huomioon otettavaa on myös se, onko toiminta aikuisjohtoista vai lapsilähtöistä. Aikuisjohtoisuus eli autoritaarisuus tarkoittaa sitä, että opetustilanteissa tai ryhmien ohjaustilanteissa on vastuu aikuisella ihmisellä. Lapsikeskeinen ryhmän ohjaus korostaa lapsen ja aikuisen välistä tasa-arvoa ja ottaa huomioon lapsen tarpeet ja kiinnostuksen kohteet. Lapsikeskeinen kasvatuseritys näkee lapsen aktiivisena ja aloitteellisena yksilönä, jolla on oikeus vaikuttaa yhteisössä. (Karlsson 2000, 50–51.)

Kaupallistuminen näkyy tänä päivänä myös lasten vapaa-ajan palveluissa. Kunnat ovat ulkoistaneet omia palveluitaan huomattavassa määrin. Eri kolmannen sektorin toimijoilla on suuri rooli lasten ja nuorten vapaa-ajan toiminnan järjestämisessä. Yhä useammat palvelut ovat muuttuneet maksullisiksi ja niiden hinnat ovat jatkuvasti nousseet. Kunnilla on silti vastuu järjestää kulttuuripalveluita ja –toimintaa, mihin kuuluvat muun muassa nuorisotyö ja kirjastotoimi. Kirjastoista leikataan henkilökuntaa ja määrärahoja jatkuvasti. Tärkeää olisi kuitenkin yrittää parantaa kirjastopalveluita entisestään, jotta se palvelisi sen suurinta asiakasryhmäänsä, lapsia ja nuoria, tehokkaasti. (Bardy ym. 2001, 155.)

4 KULTTUURIPALVELUT ENON JA UIMAHARJUN ALUEELLA

Eno oli itsenäinen kunta Pohjois-Karjalan maakunnassa vuoden 2009 alkuun saakka. Se liittyi kuntaliitoksella Joensuun kaupunkiin vuoden 2009 alusta. Kunnan asukasmäärä oli kuntaliitoshetkellä 6508, joista 2182 asukasta asui Enon kirkonkylässä ja 1375 asukasta Uimaharjun teollisuustaaajamassa. Loput, 2951 asukasta, asui haja-asutusalueilla. Enon kirkonkylä sijaitsee 35 kilometrin päässä Joensuun kantakaupungista. Uimaharjasta matkaa on 50 kilometriä. Enon kirkonkylä oli kuntakeskus, missä pääosa työntekijöistä työskentelee muualla kuin teollisissa työpaikoissa. Uimaharju sen sijaan edustaa tämän päivän vahvaa teollista taajama-aluetta. Siellä sijaitsee Stora Enso – konserniin kuuluva Enocell Oy:n selluloosatehdas sekä Stora Enson Uimaharjun saha.

Entisen Enon kunnan alueen asukasmäärä on pienentynyt voimakkaasti viimeisen viidenkymmenen vuoden aikana. 1950 – luvun lopussa kunnan alueella oli yli 12 000 asukasta. Asukasluku on pienentynyt reilussa viidessäkymmenessä vuodessa puoleen. Työpaikkojen väheneminen ja siitä seurannut muuttoliike kasvukeskuksiin sekä syntyvyyden väheneminen ovat vaikuttaneet alueen väkiluvun pienenemiseen. Syntyvyyden lasku on samalla myös nostanut alueen väestön keski-ikää. Viime vuosina syntyvyys on kuitenkin lähtenyt hienoiseen nousuun ja pienten ikäryhmät ovat kasvussa. Tarve lasten kulttuurilliselle tarjonnalle ja toiminnalle alueella tulee lisääntymään lähivuosina.

4.1 Kolmannen sektorin kulttuuritarjonta Enossa

Useita aktiivisia kyläyhdistyksiä on toiminut Enon kunnan alueella jo vuosikymmeniä. Niiden toimintaan on olennaisesti liittynyt esimerkiksi harrastajateatteritoiminta. Tällä hetkellä aktiivisimmin toimivia harrastajateattereita ovat Louhiteatteri ja Paukkajan teatteri. Kyläyhdistyksien lisäksi alueella toimii aktiivisesti myös Kulttuuriyhdistys Louhi ry. Yhdistys perustettiin vuonna 2006 ja yhdistyksen toiminta keskittyy nykyään Louhitalolle. Enon kunta möi rakennuksen Kulttuuriyhdistys Louhi ry:lle muutama kuukausi yhdistyksen perustamisen jälkeen. Yhdistys tuottaa kulttuurillista toimintaa

monipuolisesti. Se toimii myös Enon nuorisotoimen – ja kulttuuritoimen yhteistyökumppanina erilaisten lasten ja nuorten kulttuuriaktiviteettien järjestämisessä.

Louhi ry:n lisäksi Enon alueella toimivat myös vuonna 1978 perustettu Enon taideyhdistys ry sekä Taidekartta ry, jotka tuottavat alueelle erilaisia kuvataiteeseen liittyviä näyttelyitä ja tapahtumia. Enon Taideyhdistys on jo usean vuoden ajan tuottanut Pahvitehtaan taidepolun, joka esittelee ympäristötaidetta Enon rautatieaseman läheisyydessä ja Enon kirkonkylällä. Taidekartta ry järjestää vuosittain taiteilijoiden itsensä valvomista näyttelyistä koostuvan kesäisen tapahtuman nimeltä Enon Taidekartta. Myös nämä yhdistykset toimivat Enon kulttuuri – ja nuorisotoimen yhteistyökumppaneina erilaisten tapahtumien järjestämisessä.

Yhdistyksien tarkoituksena on vaalia enolaista kulttuuriperinnettä ja vahvistaa kulttuuriharrastuksia. Enon Taideyhdistys ry:n tavoitteena on edistää kuvataiteita, koota yhteen sekä enolaiset kuvataiteilijat että harrastelijat, tukea taideharrastuksen kehittämistä paikkakunnalla sekä edesauttaa lasten ja nuorten kuvataiteen harrastuneisuutta.

Kulttuuriyhdistys Louhi ry:n tavoitteena on kehittää ja uudistaa käsityksiä kulttuurista edesauttaen yleistä hyvinvointia taiteen ja kulttuurin avulla. Louhi ry haluaa vaalia kulttuuriperinnettä ja säilyttää historiallisesti arvokkaan Louhitalon tyylin sen alkupeiräisessä kunnossa. Yhdistys vuokraa tilojaan omakustannushintaan muille toimijoille. Tällä hetkellä Louhitalon vakituksena asukkaana on runoilija Tapani Tavi perheineen.

4.2 Lastenkulttuurinen tapahtumatarjonta Enossa

Tuija Hirvonen – Puhakka ottaa kantaa Enon ja Uimaharjun alueen kulttuuritarjontaan toteamalla, että tapahtumia on aivan liian vähän ja pääpaino niiden toteuttamisessa on harrastajayhdistyksillä. Kaupungilla on pieni vuosibudjetti eikä se pysty tarjoamaan kuin muutaman tapahtuman vuodessa. Eri yhdistykset järjestävät talkoovoimin tapahtumia, mutta raha rajoittaa myös tätä toimintaa. Lipputulot eivät kata tuotantokuluja. (Hirvonen – Puhakka 2012.)

Joensuun kaupungin jokavuotinen tapahtuma ”Lasten Eno” on keväinen kulttuuritapahtuma, joka järjestää yhden viikon aikana erilaista kulttuuritoimintaa muun muassa Enossa ja Uimaharjussa. Joensuun seutukirjasto tarjoaa pienimmille musiikkisatuja, Joensuun kaupungin kulttuuri – ja nuorisotoimi taidepajoja alakoululaisille ja elokuvia Markku Pölösen – salissa Uimaharjussa. Louhi ry yhteistyössä Enon koulujen ja kulttuuritoimen kanssa on järjestänyt lasten kuvataidenäyttelyitä Louhi - talolla. Lisäksi päiväkodit järjestävät kuvataidetyöpajoja kuvataiteilija Tuija Hirvonen – Puhakan ohjaamana. Enon kulttuuriviikkoihin on kuulunut myös lastenkonsertti Markku Pölösen – salissa. Viikko päättyy perinteisesti perhemessuun Enon kirkossa.

Tuija Hirvonen – Puhakka tuo keskusteluissa esille sen kuinka suorituskeskeistä lasten ja nuorten harrastukset ja koulumaailma yhdessä ovat. Tuottajat harhautuvat usein tuottamaan lastenkulttuuria, joka ei kuitenkaan ole tehty lapsille. Tällöin lasten maailma ei ole tarpeeksi tuttu tuottajalle niin, että lapset ja nuoret innostuisivat aiheesta. Hirvonen – Puhakka arvostelee myös ”Lasten Eno” – tapahtuman Joensuun kantakaupungin ohjelmistoa. Usein esimerkiksi samat teatteriesitykset, joita näytetään kevätkaudella ”Lasten Eno” – tapahtumassa, ovat syksyllä jo sitten kertaalleen nähtyjä. (Hirvonen – Puhakka 2012.)

4.3 Muu lastenkulttuuritarjonta

Enossa järjestetään myös lasten kulttuuripitoisia kesäleirejä. Näistä taideleiri ja bändileiri sekä Tuupovaarassa järjestetty elokuvaleiri, minne myös enolaiset lapset ja nuoret ovat viime vuosina osallistuneet, ovat olleet suosituimmat.

Taideleirillä alakoululaiset lapset pääsevät tutustumaan taideopettajan avustuksella kuvataiteisiin vuosittain vaihtuvan teeman kautta. Lisäksi leirin sisältöön kuuluu tutustumista oman kasvualueen luontoon maalaamisen ja leikin avulla. Teemana on ollut muun muassa ”Leonardon siivin”, jolloin leiriläiset saivat puuhata erilaisia keksintöjä ja lentohärveitä, maalata öljyväreillä ja toteuttaa niin kutsutun ”Ilmastopuun” pelien ja leikkien siivittämänä. Teema ”Matka maailman ympäri” tutustutti leiriläiset eri maiden kulttuureihin hauskan matkapassin kera.

Bändileirin sisältönä on koota osallistujista soittavia kokoonpanoja, jotka työstävät omaa musiikkia, tehden oman CD – levyn ja bändijulisteen vapaamuotoisesti. Bändi - eli Muuvi – leiri onkin ollut eräs suosituimmista leireistä Enossa.

Elokuvaleirin ohjelmaan kuuluvat käsikirjoituksen, digitaalisen videokuvauksen ja videoeditoinnin perustaidot ja – tiedot. Leiriläiset työstävät joka vuosi oman lyhytelokuvan valitsemastaan aiheesta.

Lisäksi Enon ja Uimaharjun alueella on tarjolla lapsille ja nuorille Joensuun kaupungin järjestämiä teatteriesityksiä, pop – konsertteja ja perheiden päiviä. Perheiden päivät ovat maksuttomia tapahtumia ja ne toteutetaan yhdessä eri kolmannen sektorin yhteistyökumppanien kanssa. Viime keväänä Joensuun kaupunki toteutti yhteistyössä 4H – yhdistyksen ja Mannerheimin lastensuojeluliiton Uimaharjun paikallisyhdistyksen kanssa ”Suojele luontoa – Ekologinen jalanjälki” perheille suunnatun tapahtuman. Teemana oli kierrätys ja ekologisuus. Lapset ja nuoret pääsivät askartelemaan, pelaamaan ”Kierrätys – ja Ilmastopeliä” ja tekivät kevääseen liittyviä kädentaitoja ohjaajien valvonnassa.

Joensuun kaupunki on keskittänyt lasten kulttuurin näkymään enemmän kantakaupungissa. Pääpaino on museolla ja teatterilla sekä Sinkkolan kotieläinpihalla. Hirvonen – Puhakka toteaaakin, että kaikki tämä on pois Enolta ja Uimaharjulta. Enon ei pysty kilpailemaan tapahtumajärjestäjänä muutamalla tapahtumalla vuodessa. Myöskään kansalaisopistoryhmät eivät aina käynnisty, sillä osallistumismaksut ovat korkeat ja sen vuoksi kursseille ilmoittautujien määrät jäävät liian vähäisiksi. Raha sulkee pois myös muun muassa kuvataidekoulun Enosta, sillä ihmiset eivät ole tottuneet maksamaan tarvikkeista eivätkä lukukausimaksutkaan ole tuttuja. Tämä johtunee siitä, että entisen Enon kunnan aikana, kunta tarjosi paljon ilmaisia aktiviteetteja asukkailleen. (Hirvonen - Puhakka 2012.)

Hirvonen – Puhakan mielestä kulttuuri pitäisi tehdä sellaiseksi, että lapset voisivat osallistua siihen ilman holhoavaa vanhempaa. Sillä niin kauan kuin vanhempi veloitetaan kuljettamaan lapsensa eri kulttuuripalveluiden pariin, vanhempien asenteet vaikuttavat siihen, kuinka tärkeäksi lapsi jo varhaisessa vaiheessa kokee kulttuurin

olemassaolon. Taidemuseon ja teatterin pitäisi tehdä suurta kulttuurityötä ja ottaa lapsilta kaikki pääsymaksut pois. (Hirvonen - Puhakka 2012.)

5 KYSELYTUTKIMUS JA TULOSTEN ANALYSOINTI

Tutkimusta varten laadittiin kyselykaavake, jolla kartoitettiin kulttuuripalveluiden ja -harrastusten kvalitatiivisia ja kvantitatiivisia aihealueita (LIITE 1). Kysely oli kaksiosainen sisältäen nykyisten kulttuuripalveluiden ja -harrastusten tyytyväisyysarvioinnin ja toisaalta kyselyllä kartoitettiin myös lapsiperheiden tulevaisuuden tarpeita ja toiveita.

Kyselykaavakkeet jaettiin Uimaharjun, Enon ja Louhiojan alakoulujen kautta viidesluokkalaisten vanhemmille, mukana olivat myös pienryhmät. Kaavakkeet toimitettiin suljetuissa kuorissa, joissa oli mukana myös palautuskuori.

Kyselyitä lähetettiin kaikkiaan 59 kappaletta, joista 29 palautui. Palautuneista kyselylomakkeista yksi oli tyhjä. Tyhjänä palautunut lomake huomioidaan palautumisprosentissa, mutta vastausten analysoinnissa ja tilastoinnissa lomaketta ei huomioida. Tyhjänä palautunut lomake huomioiden lomakkeiden palautumisprosentti oli 49,2 prosenttia, joka on hyvä tulos ottaen huomioon suhteellisen pienen, 59 kyselylomakkeen otannan.

5.1 Vastajien ikä ja sukupuoli

Kyselyyn vastanneista 26–33 – vuotiaita naisia oli 14,2 prosenttia, 34 – 41 – vuotiaita naisia 32,1 prosenttia ja vastaavan ikäisiä miehiä vain 3,6 prosenttia. Vastanneista 42 - 49 – vuotiaita naisia oli 39,3 prosenttia ja miehiä 3,6 prosenttia sekä 50 – 59 – vuotiaita naisia 3,6 prosenttia ja miehiä 3,6 prosenttia. Kyselyyn vastanneista 89,2 prosenttia oli naisia ja 10,8 prosenttia miehiä. Ahkerimpia vastaajia olivat 42 – 49 – vuotiaat naiset (LIITE 2, Kuvio 1).

Yhdeksän kymmenestä kyselyyn vastanneesta oli nainen. Pieni miesten osuus vastaajissa saattaa kertoa miesten vähäisestä kiinnostuksesta tällaisia kyselyitä kohtaan. Vastanneista naisista yli 70 prosenttia oli 34 – 49 -vuotiaita. Tähän tulok-

seen perustuen voidaan päätellä, että tällä ikäryhmällä on 11 – 12 -vuotiaita lapsia. Kysely oli suunnattu kotitalouksille, joissa oli alakoulun viidennen luokan oppilaita.

5.2 Vastaaajien ammatti sekä asema perheessä

Kyselyyn vastanneista henkilöistä työelämässä johtavassa asemassa olevia oli 10,7 prosenttia, yrittäjiä/maatalousyrittäjiä 3,6 prosenttia, toimihenkilöitä 17,8 prosenttia, työntekijöitä 42,9 prosenttia, opiskelijoita 7,1 prosenttia, kotiäitejä 3,6 prosenttia ja työttömiä 14,3 prosenttia (LIITE 2, Kuvio 2). Näyttäisi siltä, että palautekyselyyn vastanneista lähes yhtä moni on työtön kuin johtavassa asemassa oleva.

Perhesuhteista ilmeni, että vastaajista 89,2 prosenttia olivat perheen äitejä ja 10,8 prosenttia perheen isiä (LIITE 2, Kuvio 2).

5.3 Kyselyyn vastanneiden asuinalueet

Asuinalueiden osalta vastaukset jaettiin kolmeen kategoriaan: Enon kirkonkylä, Uimaharjun taajama ja haja-asutusalueet. Kyselyyn vastanneista 46,4 prosenttia ilmoitti asuvansa haja-asutusalueella. Enon kirkonkylässä vastanneista asuu 39,3 prosenttia ja Uimaharjun taajamassa vain 14,3 prosenttia (LIITE 2, Kuvio 3).

Haja-asutusalueilla asuvien osalta selvitettiin, kuinka kaukana lähimmästä taajamasta asuinpaikka sijaitsee (LIITE 2, Kuvio 4).

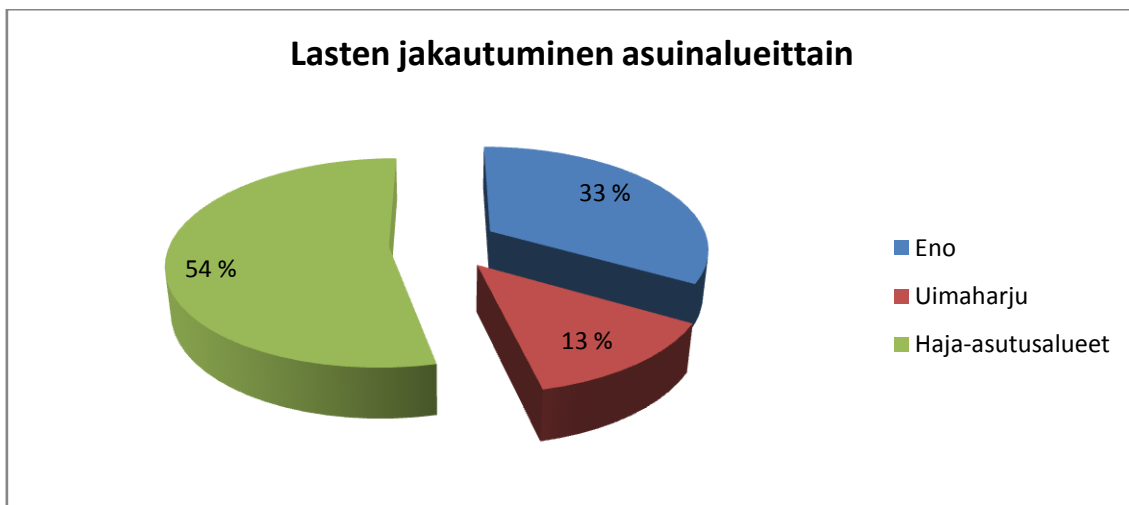
Haja-asutusalueilla asuvista perheistä lähes 70 prosenttia asuu Uimaharjun ympäristön haja – asutusalueilla ja vain hieman reilu 30 prosenttia Enon ympäristön haja-asutusalueilla. Tuloksista huomataan, että peruskoulun oppilaiden päivittäiset koulumatkat ovat hyvinkin pitkiä, pahimmillaan jopa yli 60 kilometriä päivässä. Tuloksista ilmenee myös se, että haja-asutusalueilla asuvien perheiden lapsista valtaosa käy koulua Uimaharjussa.

5.4 Kyselyyn osallistuneiden perheiden lapset

Kyselyyn vastanneiden perheiden lasten yhteenlaskettu lukumäärä oli 84. Lasten lukumäärä vaihtelee hyvinkin voimakkaasti perheittäin yhdestä lapsesta seitsemään (LIITE 2, Kuvio 5).

Vastausten perusteella nähdään myös se, että perheiden lasten ikäjakauma koko otannassa on hyvin suuri. Nuorimmat ovat syntyneet vuonna 2011 ja vanhimmat vuonna 1983. Vuonna 2000 syntyneiden suuri määrä selittyy sillä, että kysely oli kohdistettu alakoulun viidennen luokan vanhemmille ja isovanhemmille (LIITE 2, Kuvio 6).

Lasten lukumäärän ja asuinalueen kartoituksen perusteella huomataan, että valtaosa kyselyyn vastanneiden perheiden lapsista asuu haja-asutusalueilla (Kuvio 1).

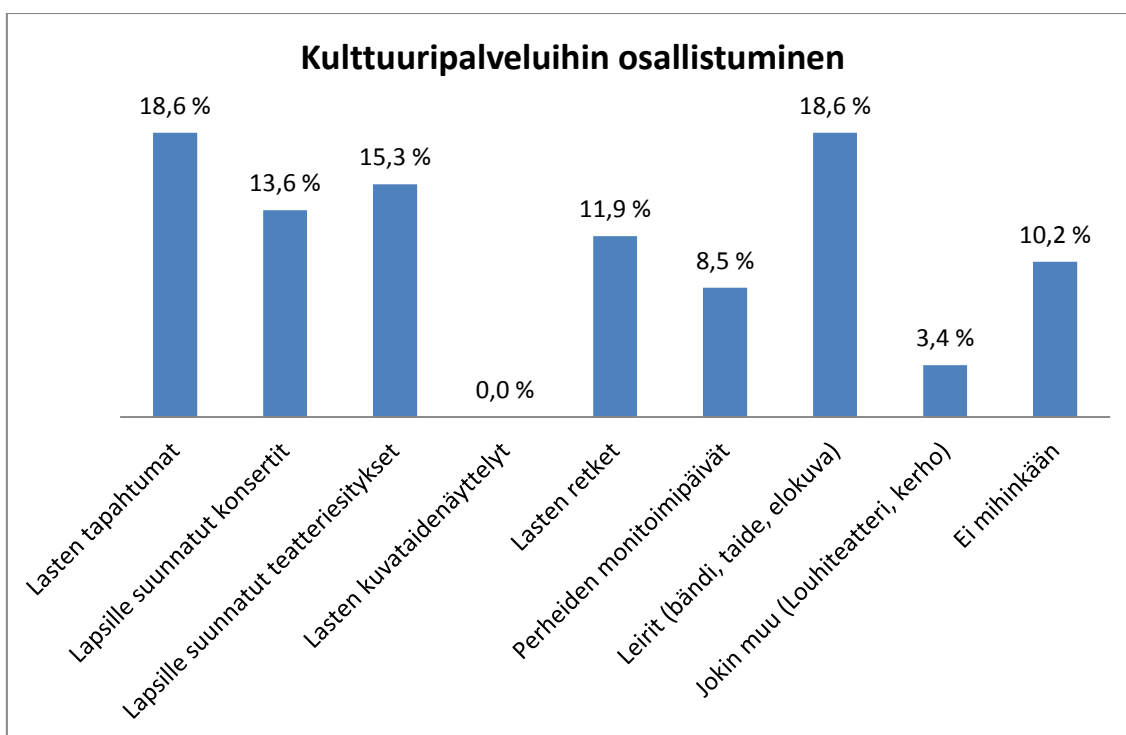


Kuvio 1. Perheiden lasten prosentuaalinen jakautuminen asuinalueittain.

Lasten lukumäärän ja asuinalueen tarkastelun perusteella voidaan määritellä myös keskimääräinen perhekoko. Enon taajamassa lapsia on vastanneissa perheissä keskimäärin 2,5. Uimaharjussa 2,8 ja haja-asutusalueilla 3,5 lasta (LIITE 2, Kuvio 7).

5.5 Kulttuuripalveluihin osallistuminen

Vastanneiden keskuudessa lasten tapahtumat ja erilainen leiritoiminta ovat eniten käytettyjä kunnallisia palveluita. Leiritoimintaan ja lastentapahtumiin on osallistunut 18,6 prosenttia vastanneista perheistä. Seuraavana olivat lasten teatteriesitykset (15,3 %) ja lasten konsertit (13,6 %). Lasten kuvataidenäyttelyihin ei osallistunut kyselyyn vastanneista yksikään. Joka kymmenes vastanneista ei käytä palveluita lainkaan (Kuvio 2).



Kuvio 2. Kulttuuripalvelut, joihin kyselyyn vastanneiden perheiden lapset osallistuvat.

Kyselyyn vastanneista 38,5 prosenttia osallistuu kulttuuripalveluihin 3 – 4 kertaa vuodessa. Vastanneista 53,8 prosenttia osallistuu 0 – 2 kertaa vuodessa. Useammin kuin kaksi kertaa kuukaudessa kulttuuripalveluita käyttäviä on vastanneista 7,7 prosenttia (LIITE 2, Kuvio 8).

Selvitin SPSS - ohjelman avulla, osallistuvatko haja-asutusalueella asuvat lapset kulttuuripalveluihin harvemmin kuin taajamassa asuvat. Tulosten mukaan Enon haja-

asutusalueen lapset osallistuvat kulttuuripalveluihin keskiarvollisesti harvemmin kuin Enon kirkonkylässä asuvat lapset. Sitä vastoin Uimaharjun haja-asutusalueen lapset osallistuvat kulttuuripalveluihin selkeästi useammin kuin Uimaharjun taajamassa asuvat lapset. Kaikkein aktiivisimpia kulttuuripalveluiden käyttäjiä ovat Uimaharjun haja-asutusalueilla asuvat lapset. Vähiten kulttuuripalveluja käyttävät Enon haja-asutusalueilla asuvat lapset (LIITE 3).

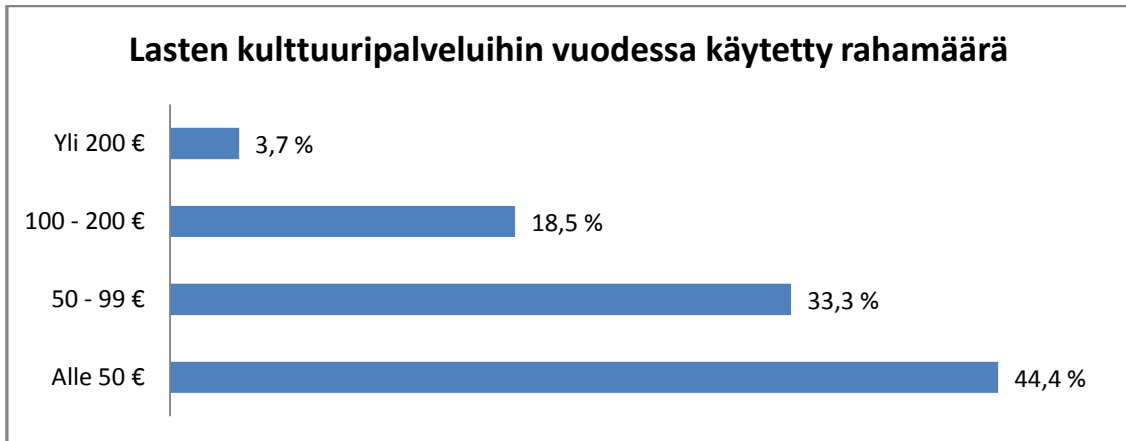
Tuloksesta voi päätellä, että taajamassa asuminen ei välttämättä lisää kulttuuripalveluiden käyttöä sen enempää kuin haja-asutusalueella asuminenkaan. Haja-asutusalueiden tulosten erilaisuus tässä tutkimuksessa korostaa vanhempien aktiivisuutta kuljettaa lapset kulttuuripalveluiden pariin. Toisaalta taas Enon haja-asutusalueet kattavat paljon laajemman alueen ja välimatkat voivat olla yli kolmekymmentä kilometriä yhteen suuntaan. Myös alueellinen poikkeama on mahdollinen analysoitaessa haja-asutusalueita ja kotitalouksien aktiivisuutta. Alueellisella poikkeamalla tarkoitetaan sitä, että Enon ja Uimaharjun haja-asutusalueiden luonne on erilainen. Uimaharjun haja-asutusalueet ovat pääosin pieniä kyliä, kun taas Enon haja-asutusalueilla on paljon yksittäisiä asumuksia ja matkat naapureihin ovat pitkiä.

Tutkin myös vastaajien ammatillisen aseman vaikutusta lasten kulttuuripalveluiden osallistumiseen. Tulosten mukaan aktiivisimpia ovat johtavassa asemassa olevien lapset ja opiskelijoiden lapset. Kolmanneksi aktiivisimpia ovat työttömien lapset. Toimihenkilöiden, työntekijöiden, yrittäjien ja kotiäitien lapset osallistuvat kulttuuripalveluihin selkeästi harvemmin (LIITE 4). Näyttäisi siltä, että kolmen aktiivisimman ryhmän vanhemmat ovat kykeneväisimpiä kuljettamaan lapsiansa kulttuuripalveluiden pariin. Tämä voi johtua siitä, että näillä vanhemmilla ei päivä ole niin valmiiksi aika-taulutettu kuin muilla tutkimuksessa mukana olleilla ryhmillä.

Kyselyyn vastanneista 47,1 prosenttia käyttää kulttuuripalveluita Enossa, Uimaharjussa 32,4 prosenttia ja Joensuussa eli kantakaupungissa reilu viidennes eli 20,6 prosenttia (LIITE 2, Kuvio 9).

Kotitalouksista 44,4 prosenttia käyttävät alle viisikymmentä euroa vuodessa lasten kulttuuripalveluihin. Kolmannes käyttää yli viisikymmentä, mutta alle sata euroa vuodessa lasten kulttuuripalveluihin. Vastaajista 18,5 prosenttia käyttää sadasta kah-

teensataan euroa, kun taas yli kaksisataa euroa vuodessa käyttää vain 3,7 prosenttia vastanneista kotitalouksista (Kuvio 3).



Kuvio 3. Kotitalouksien lasten kulttuuripalveluihin käyttämä rahamäärä.

Huomasin SPSS - ohjelmaa tulkinnessa hyväksikäyttäen, että Enon haja-asutusalueen ja Enon kirkonkylän kotitaloudet panostavat rahallisesti enemmän lasten kulttuuripalveluihin kuin Uimaharjun haja-asutusalueen ja Uimaharjun taajaman asukkaat. Kyse on huomattavasta summasta, sillä Enon kirkonkylän perheet laittavat lasten kulttuuripalveluihin yli kaksi kertaa enemmän rahaa kuin Uimaharjun taajaman asukkaat (LIITE 5).

Johtavassa asemassa olevat ja toimihenkilöt panostavat selkeästi enemmän lasten kulttuuripalveluihin kuin muut ammatillisessa asemassa olevat henkilöt. Tämä johtuu paremmasta tulotasosta näissä ammattiryhmissä. Ainoa poikkeus on yrittäjä, joka käyttää rahaa noin kaksi kertaa enemmän lasten kulttuuripalveluihin kuin johtavassa asemassa olevat ja toimihenkilöt. Tässä tutkimuksessa yrittäjiä oli tosin vain yksi kappale, joten tulosta ei voi siltä osin pitää luotettavana (LIITE 6).

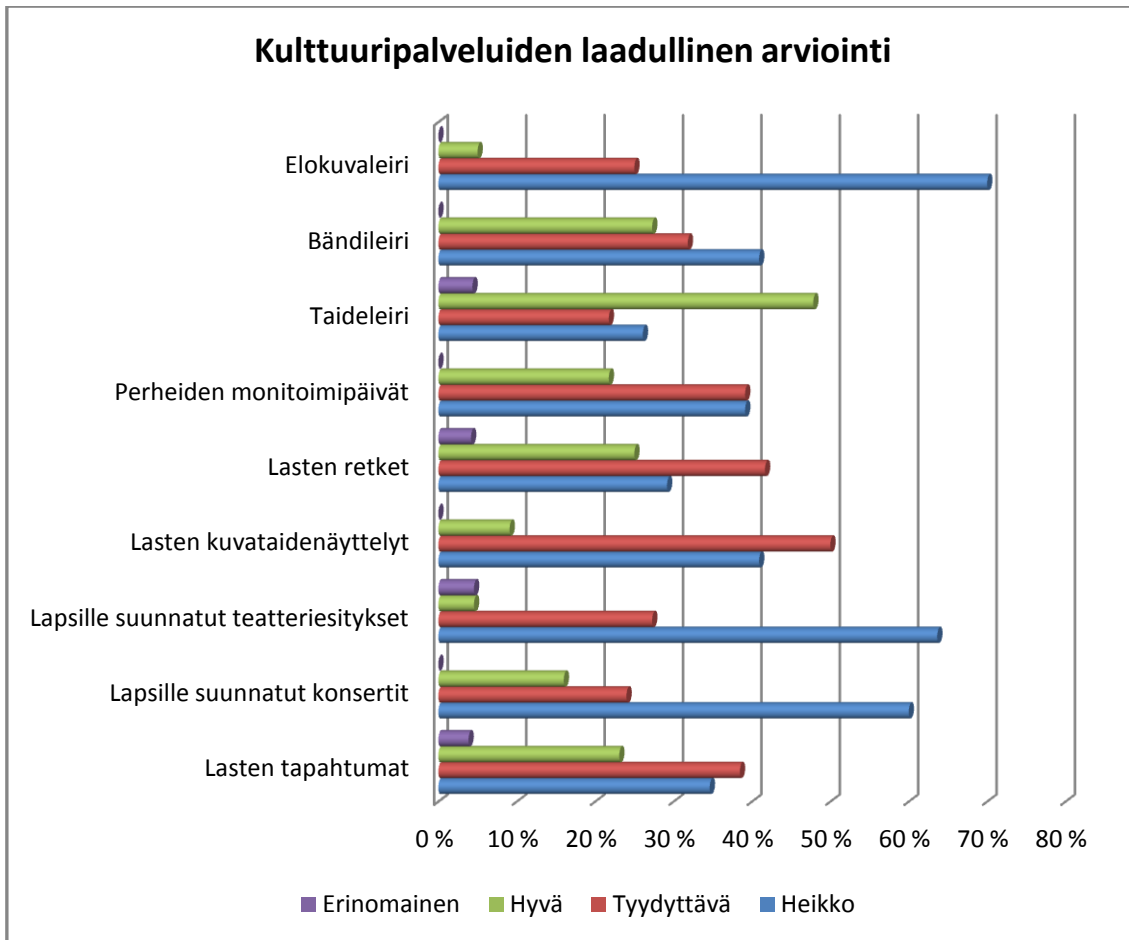
5.6 Kulttuuripalveluiden laadullinen arviointi

Kyselyssä kotitaloudet arvioivat lisäksi kulttuuripalveluiden laadullista tasoa. Käytetty arvosteluasteikko oli erinomainen, hyvä, tyydyttävä ja heikko.

Leireistä eniten erinomaisia ja hyviä arvosanoja sai taideleiri (52 %), kun taas elokuvaleirin vastaava tulos oli vain viisi prosenttia. Bändileirin koki hyväksi 28 prosenttia vastaajista. Perheiden monitoimipäivät kokivat laadultaan hyväksi 21 prosenttia ja 39 prosenttia laadultaan tyydyttäväksi tai heikoksi. Vastaajista 29 prosenttia koki lasten retket laadultaan erinomaisiksi tai hyväksi, mutta toisaalta 29 prosenttia oli taas sitä mieltä, että retkien laatu oli heikko.

Ainoastaan 9 prosenttia vastaajista piti lasten kuvataidenäyttelyitä laadultaan hyvinä, 91 prosenttia vastaajista koki näyttelyt laadultaan tyydyttäväksi tai heikoiksi. Lapsille suunnatut teatteriesitykset olivat kyselyn mukaan 90 prosenttisesti heikolla tai tyydyttävällä tasolla. Lapsille suunnatut konsertit Enon ja Uimaharjun alueella koettiin 84 prosenttisesti tyydyttäväksi tai huonoiksi. Vain 16 prosenttia vastanneista oli sitä mieltä, että palvelu oli laadultaan hyvä. Lasten tapahtumille erinomaisen tai hyvän arvion antoi 27 prosenttia vastaajista. Lasten tapahtumissa tyydyttävän tai heikon arvosanan antoi 73 prosenttia vastaajista (Kuvio 4).

Heikkojen arvosanojen runsas määrä kautta koko palvelupaletin on hämmästyttävä. Suuri heikkojen arvosanojen määrä johtunee pikemminkin kyselylomakkeen toteutuksesta kuin palveluiden heikosta laadusta. Esimerkiksi elokuvaleirille pääsee vuosittain 8 - 10 nuorta Joensuun kaupungin alueelta ja kyselyn vastauksissa heikon arvosanan elokuvaleirille antoi 14 Enon ja Uimaharjun alueella asuvaa vastaajaa. Kyselylomaketta laadittaessa vastausvaihtoehdoista jätettiin pois vaihtoehto ”En osaa sanoa”, jotta saataisiin laadulliseen arvioon mahdollisimman paljon vastauksia. Nyt ilmeisesti vastaajat, joilla ei ole tietoa eikä kokemusta esimerkiksi elokuvaleiristä antoivat elokuvaleirille heikon arvosanan. Todennäköisesti sama pätee lähes kaikkien palveluiden osalta. Tämän vuoksi heikot arvosanat huomioidaan toimintaehdotuksia tehdessä vain soveltuvien osin.



Kuvio 4. Kulttuuripalveluiden laadullisen arvioinnin tulos.

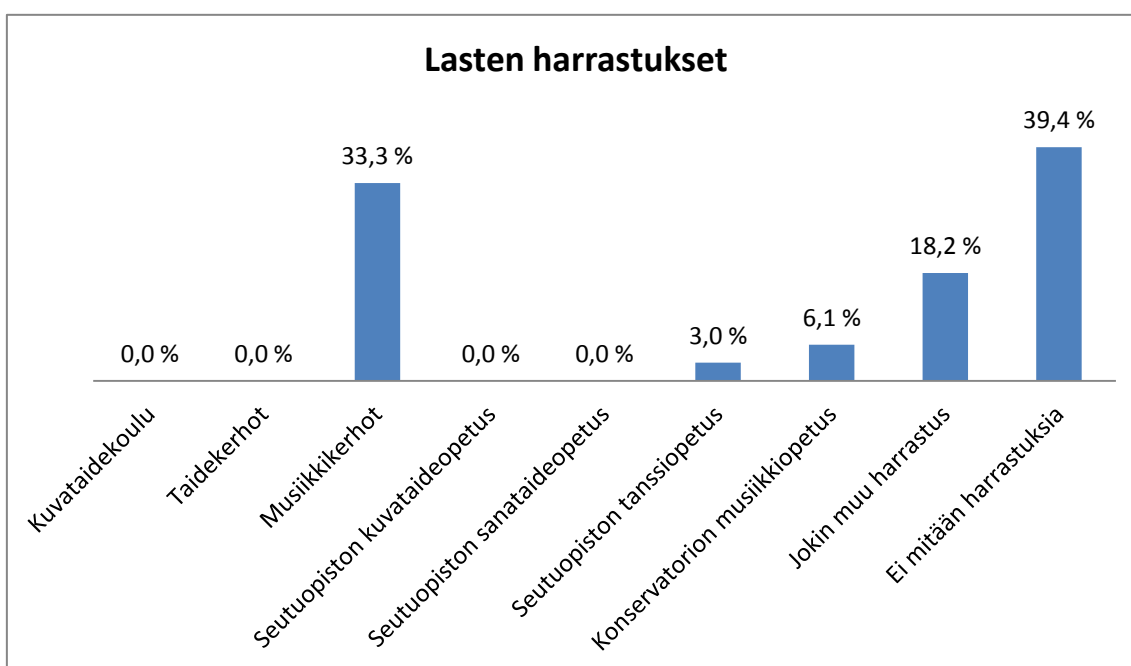
Vastaajista 36 prosenttia olisi valmis kuljettamaan lapsensa 21 – 40 kilometrin päähän lasten kulttuuritapahtumaan, kun taas 32 prosenttia olisi valmis kuljettamaan yli neljäkymmentä kilometriä. Toisaalta saman verran, 32 prosenttia ei halua kuljettaa yli kahdenkymmenen kilometrin päähän (LIITE 2, Kuvio 10).

SPSS - ohjelman avulla selvitin, että haja-asutusalueilla asuvat perheet ovat halukkaampia kuljettamaan lapsensa kulttuuripalveluihin, kuin kirkonkylässä tai taajamassa asuvat vanhemmat (LIITE 7). Koska kulttuuripalveluita tarjotaan pääasiassa Enon kirkonkylässä ja Uimaharjun taajamassa, on luonnollista, että haja – asutusalueilla asuvien lasten vanhempien on oltava aktiivisia palveluihin kuljettajia, mikäli he haluavat lastensa osallistuvan näihin palveluihin.

Ammatillisista ryhmistä työttömät, toimihenkilöt ja työntekijät ovat halukkaimpia kuljettamaan lapsensa lähelle kulttuuripalveluja. Poikkeuksen tähän tekee yrittäjä, joka on valmis kuljettamaan lapsensa kauimmas kulttuuripalveluiden ääreen. Tulos ei ole täysin luotettava, sillä yrittäjiä on mukana tutkimuksessa vain yksi kappale (LIITE 8).

5.7 Kulttuuriharrastuksiin osallistuminen

Vastanneista 39,4 prosenttia ilmoitti, ettei heidän lapsensa harrasta yhtään mitään. Vastaajista 18,2 prosenttia ilmoitti harrastuksien olevan muita kuin kulttuuriharrastuksia. Tällaisia harrastuksia ovat ratsastus, palokuntanuoret, liikuntakerho, lentopallo, jääkiekko tai partiotoiminta. Kolmannes vastanneista ilmoitti lastensa harrastukseksi musiikin harrastamisen, johon kuuluvat musiikkikerhojen ohella yksinlaulu, seutuopiston musiikkiopisto, Joensuun kaupungin bändikerhotoiminta sekä Veräjä – musikaali-ryhmän toiminta (Kuvio 5).



Kuvio 5. Kyselyyn vastanneiden perheiden lasten kulttuuriharrastukset.

Vastanneiden kotitalouksien lapsista 65,2 prosenttia osallistuu edellä mainittuihin harrastuksiin 1 – 2 kertaa viikossa. Vain 4,3 prosenttia ilmoitti lapsiensa osallistuvan

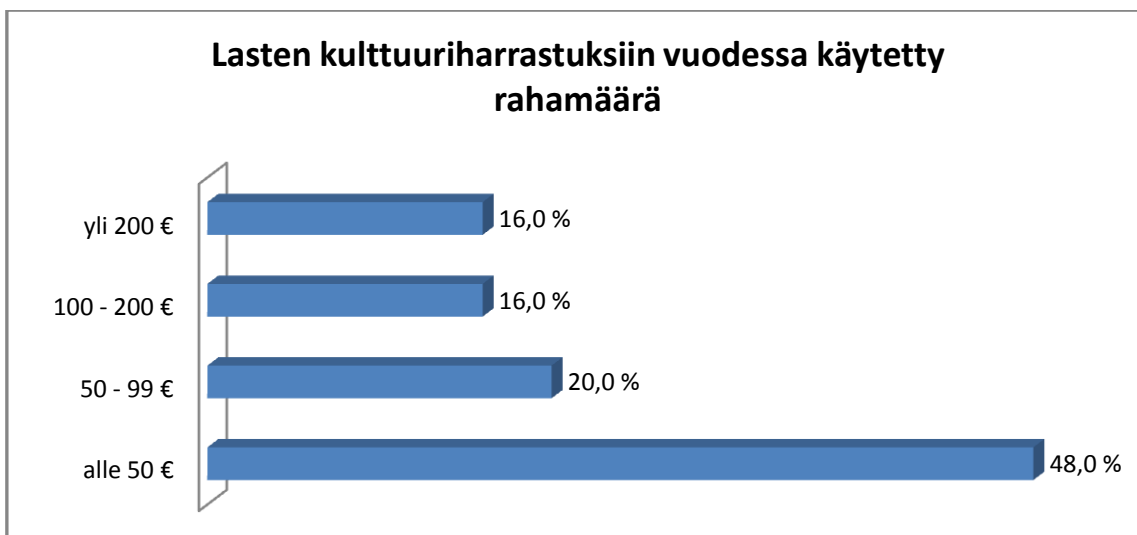
enemmän kuin kaksi kertaa viikossa harrasteisiin. Kotitalouksista 30,4 prosenttia ilmoitti lastensa osallistuvan ohjattuun harrastustoimintaan korkeintaan kaksi kertaa kuukaudessa (LIITE 2, Kuvio 11).

SPSS – ohjelman avulla selvitin, millä tavoin vastaajien asuinalueet vaikuttavat lasten kulttuuriharrastuksiin. Tulos poikkeaa huomattavasti kulttuuripalveluihin osallistumisesta. Enon kirkonkylän ja Enon haja-asutusalueen lapset käyvät ahkerammin kulttuuriharrastuksissa kuin Uimaharjun haja-asutusalueen ja taajaman lapset. Syy tähän saattaa olla se, että enolaiset käyvät harrastuksissa enemmän Joensuussa, sillä Eno on viisitoista kilometriä lähempänä Joensuuta kuin Uimaharju (LIITE 9).

SPSS – ohjelmaa hyväksi käyttäen selvitin myös sitä, miten lasten vanhempien ammatillinen asema vaikuttaa lasten harrastuskäyntikertoihin ja poikkeamaa löytyi myös tältä suunnalta. Johtavassa asemassa olevien lapset käyvät useammin harrastuksissa kuin työttömien ja yrittäjien lapset. Opiskelijoiden, toimihenkilöiden ja työntekijöiden lapset käyvät harrastuksissa vähemmän kuin johtavassa asemassa olevien lapset, mutta enemmän kuin työttömien ja yrittäjien lapset (LIITE 10).

Vastanneista kotitalouksista 52,2 prosenttia kertoo lastensa harrastavan Enossa. Uimaharjussa käy harrastuksissa 34,8 prosenttia vastanneista kotitalouksista ja 13 prosenttia Joensuussa (LIITE 2, Kuvio 12).

Lähes puolet eli 48 prosenttia vastanneista kotitalouksista arvioi kuluttavansa alle viisikymmentä euroa vuodessa lastensa kulttuuriharrastuksiin. Viidennes eli 20 prosenttia arvioi kuluttavansa yli viisikymmentä mutta alle sata euroa vuodessa ja 32 prosenttia arvioi kuluttavansa yli sata euroa vuodessa lasten kulttuuriharrastuksiin (Kuvio 6).



Kuvio 6. Kotitalouksien lasten kulttuuriharrastuksiin käyttämä rahamäärä.

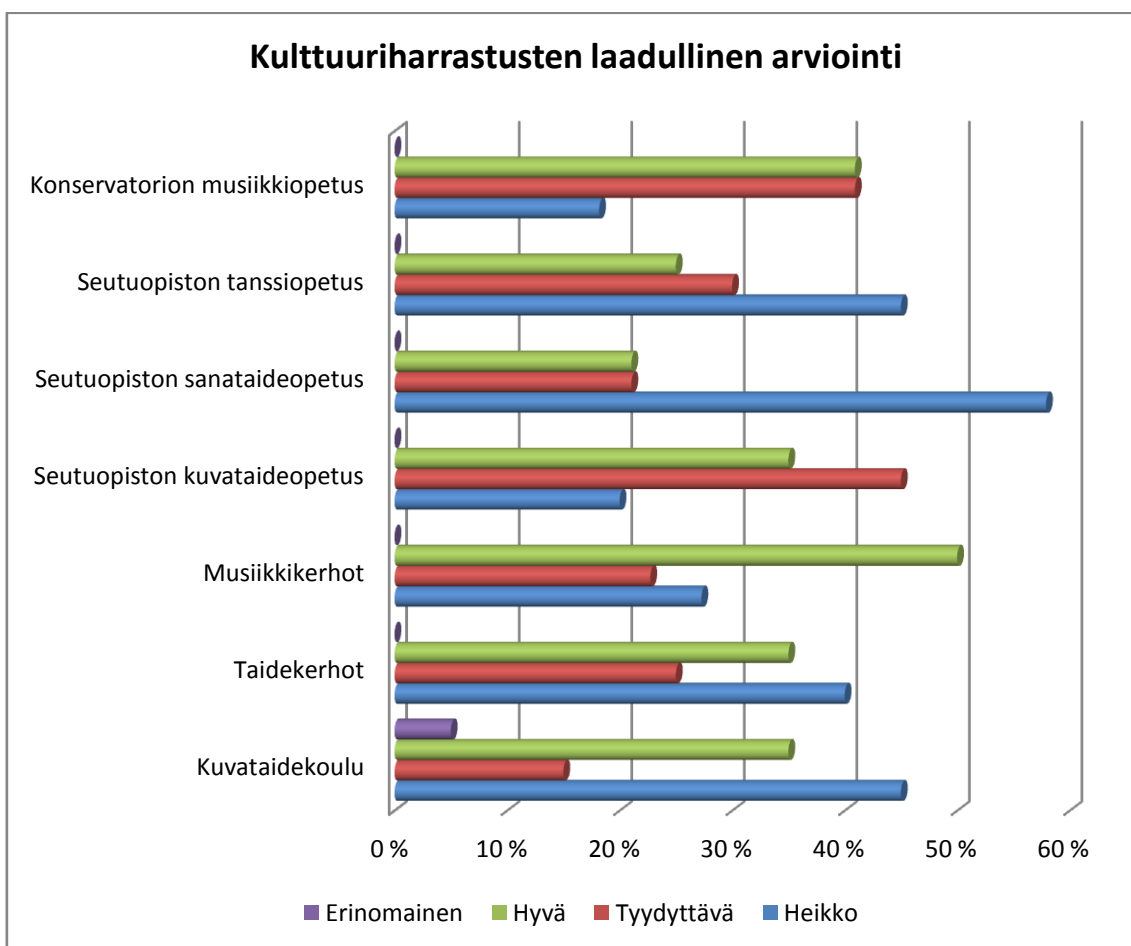
SPSS - ohjelman avulla tehdyn analyysin mukaan eniten rahaa lasten kulttuuriharrastuksiin vuodessa käyttävät Uimaharjun haja-asutusalueen perheet. Vähiten rahaa käyttävät taas Uimaharjun taajamassa asuvat perheet (LIITE 11). Syynä tähän voi olla haja-asutusalueen niukat harrastusmahdollisuudet. Vanhempien vastuulle jää lasten kuljettaminen harrastuksiin. Taajamassa asuvat lapset viettävät taas paljon vapaa-aikaansa kylällä omatoimisesti. Esimerkiksi Uimaharjun taajamassa sijaitseva Nuorisotalo Noke tarjoaa maksutta oivat puitteet lasten ja nuorten vapaa-aikaan arkisin.

Jos tarkastelemme perheiden ammatillista asemaa, voidaan nähdä, että eniten harrastuksiin rahaa käyttävät perheet, missä on johtavassa asemassa oleva henkilö. Toiseksi eniten rahaa käyttävät toimihenkilöperheet. Huomioitavaa on työttömän vastaajan rahankäyttö lasten kulttuuriharrastuksiin, sillä se on enemmän kuin työntekijävastaajan (LIITE 12).

5.8 Kulttuuriharrastusten laadullinen arviointi

Kotitaloudet arvioivat myös kulttuuripalveluiden laadullista tasoa. Käytetty arvostelusteikko oli erinomainen, hyvä, tyydyttävä ja heikko.

Kulttuuriharrastusten laadullisessa arvioinnissa kuvataidekoulu sai erinomaisen arvosanan viideltä prosentilta vastaajia. 35 prosenttia vastaajista koki kuvataidekoulun laadun hyväksi ja vielä 15 prosenttia tyydyttäväksi, mutta heikon arvosanan antoi kuitenkin 45 prosenttia vastaajista. Konservatorion musiikkiopetus sai hyvän arvosanan 41 prosentilta vastaajista. Seutuopiston tanssiopetus ja sanataideopetus jäivät molemmat heikoille arvosanoille. Vastanneista 45 prosenttia oli sitä mieltä, että tanssiopetuksen laatu oli heikkoa ja sanataideopetuksen osalta vastaava osuus oli 57,9 prosenttia. Sen sijaan musiikkikerhot koettiin hyväksi, sillä 50 prosenttia vastanneista antoi kerhoille arvosanaksi hyvä. Seutuopiston kuvataideopetuksen koki tyydyttäväksi 45 prosenttia vastanneista. Erilaiset taidekerhot saivat arvosanan heikko 40 prosentilta vastaajia (Kuvio 7).



Kuvio 7. Kulttuuriharrastusten laadullisen arvioinnin tulos.

Heikkojen arvosanojen runsas määrä on hämmästyttävä myös harrastusten laadullisessa arvioinnissa. Tässäkin tapauksessa suuri heikkojen arvosanojen määrä johtu-

nee pikemmin kyselylomakkeen toteutuksesta kuin harrastustarjonnan heikosta laadusta. Kyselylomaketta laadittaessa vastausvaihtoehdoista jätettiin pois vaihtoehto ”En osaa sanoa”, jotta saataisiin laadulliseen arvioon mahdollisimman paljon vastauksia. Ilmeisesti vastaajat, joilla ei ole tietoa eikä kokemusta esimerkiksi seutuopiston tanssiopetuksesta antoivat tanssiopetukselle heikon arvosanan. Todennäköisesti sama pätee lähes kaikkien harrasteiden osalta. Tämän vuoksi heikot arvosanat huomioidaan toimintaehdotuksia tehdessä vain soveltuvin osin.

Vastaajista 42,3 prosenttia olisi valmis kuljettamaan lapsensa 21 – 40 kilometrin päähän lasten kulttuuritapahtumaan. Vastanneista 15,4 prosenttia olisi valmis kuljettamaan yli neljäkymmentä kilometriä, mutta toisaalta 42,3 prosenttia ei halua kuljettaa yli kahdenkymmenen kilometrin päähän (LIITE 2, Kuvio 13).

SPSS - ohjelmaa hyväksikäyttäen selvitin, kuinka asuinalueen sijainti vaikuttaa halukkuuteen kuljettaa lapsi kulttuuriharrastusten pariin. Tulosten mukaan Enon haja-asutusalueilla asuvat perheet ovat halukkaimpia kuljettamaan lapsensa kulttuuriharrastusten äärelle. Tuloksista selviää myös, että Enon haja-asutusalueilla asuvat lähempänä Enon kirkonkylää kuin Uimaharjun haja-asutusalueilla asuvat Uimaharjun taajamaa. Tämä voi olla yksi syy siihen, miksi Enon haja-asutusalueilla asuvat ovat huomattavasti aktiivisempia kuljettamaan lapsensa kulttuuriharrastuksiin. Tosin alueilla on myös selkeästi erilainen kulttuurinen vaikutte (LIITE 7).

Enon kirkonkylässä ja Uimaharjun taajamassa asuvat lapsiperheet eivät ole innostuneita kuljettamaan lapsiansa kulttuuriharrastusten pariin, sillä he ilmeisesti olettavat saavansa harrastukset läheltä.

Ammatillisella asemalla ei näyttäisi olevan vaikutusta lasten kuljettamiseen kulttuuriharrastusten pariin. Poikkeuksen tilastoon tekee yrittäjä, joka on erittäin halukas kuljettamaan lapsensa kulttuuriharrastusten pariin (LIITE 8).

5.9 Kulttuuriharrastusten ja – palveluiden tulevaisuus

Kyselyssä selvitettiin myös sitä, kuinka paljon perheet olisivat valmiita panostamaan rahallisesti lasten kulttuuriharrastuksiin vuodessa. Kotitalouksista kolmekymmentäseitsemän prosenttia olisi valmis panostamaan sadasta kahteensataan euroon vuodessa, kun taas 22,2 prosenttia vastanneista olisi valmis sijoittamaan yli kaksisataa euroa lasten kulttuuriharrastuksiin. Alle sadan euron jää 40,7 prosenttia vastanneista kotitalouksista (LIITE 2, Kuvio 14).

SPSS - ohjelman avulla selvitin asuinalueiden vaikutusta halukkuuteen panostaa lasten kulttuuriseen toimintaan. Uimaharjun taajamassa asuvat perheet haluavat panostaa rahallisesti vähiten lastensa kulttuuriharrastuksiin. Muiden asuinalueiden osalta halukkuus on yli kaksinkertainen verrattuna Uimaharjun taajamaan. Tähän syynä lieinee se, että kulttuurisia harrastuksia on erittäin vähän tarjolla Uimaharjun taajamassa. Urheilulla on perinteisesti ollut suuri merkitys Uimaharjun taajamassa ja onkin havaittavissa, että harrastukset ohjataan enemmän urheilun puolelle kuin kulttuuriin. Näin ollen rahallinen panostus näkyy enemmän urheilun saralla. (LIITE 13).

Ammatillisella asemalla on myös vaikutuksensa. Johtavassa asemassa olevat ja toimihenkilöt ovat selkeästi halukkaampia panostamaan rahallisesti lastensa kulttuuriharrastuksiin kuin muut ammattiryhmät. Poikkeuksen tähän linjaan tekee yrittäjä, joka kyselyn mukaan on valmis maksimaaliseen taloudelliseen panostamiseen. Valitettavasti tulosta ei voida pitää luotettavana, sillä yrittäjiä tutkimuksessa oli vain yksi (LIITE 14).

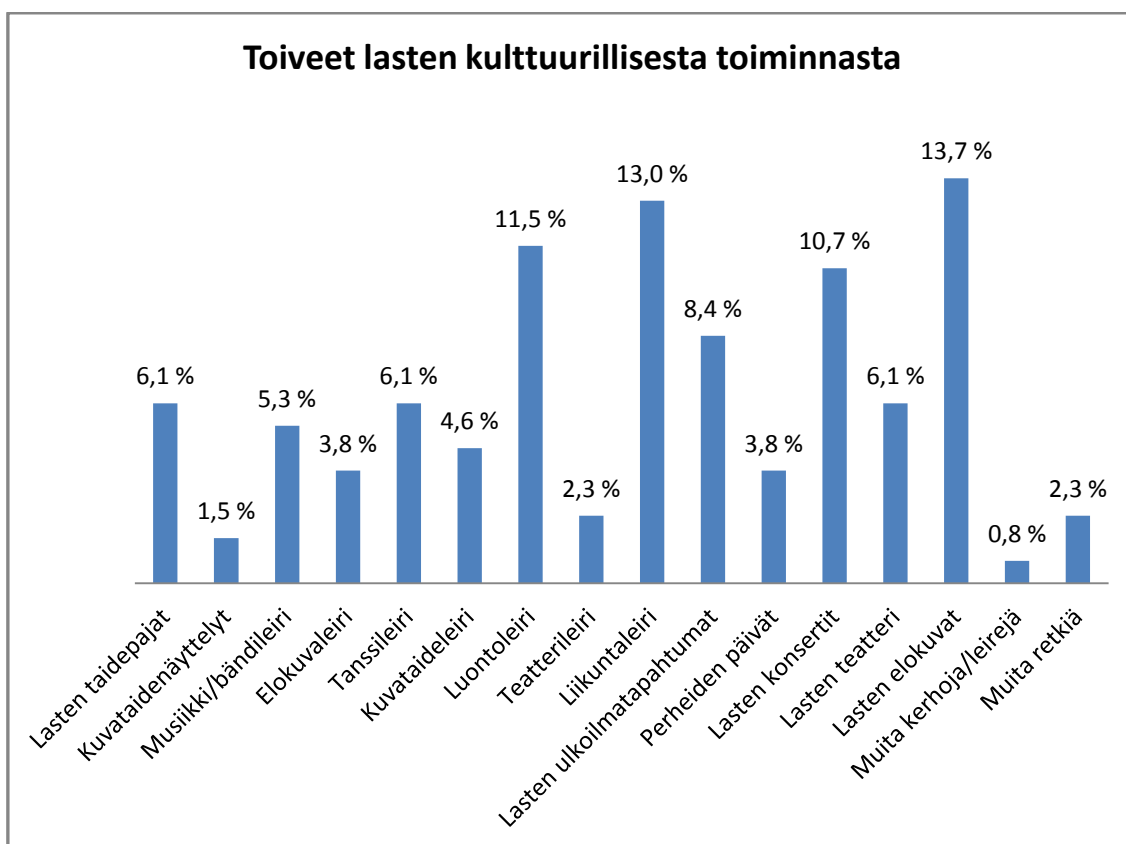
Vastaaajan sukupuolella näyttäisi myös olevan vaikutusta tulokseen. Miesten halukkuus rahalliseen panostukseen lasten kulttuuriharrastuksissa on huomattavasti suurempi kuin naisilla. Tosin miehiä tutkimuksessa oli mukana vain reilu 10 prosenttia, joten tässäkin suhteessa tulos voi olla epäluotettava (LIITE 15).

Perheen lasten lukumäärän vaikutus halukkuuteen panostaa lasten kulttuuriharrastuksiin näkyy myös tuloksessa. Mitä suurempi määrä lapsia perheessä on, sitä pienempi on rahallinen panostus lasten kulttuuriharrastuksiin. Tämä voi johtua joko van-

hempien taloudellisesta tilanteesta tai voimavaroista, joita lapsen harrastaminen vanhemmilta vaatii (LIITE 16).

Kyselyyn vastanneilla oli myös mahdollisuus esittää toivomuksia kulttuurillisista palveluista ja harrastuksista, joita he haluaisivat kotipaikkakunnalleen.

Lasten elokuvat saivat suurimman 13,7 prosentin kannatuksen. Toiseksi eniten toivottiin liikuntaleirejä kolmentoista prosentin osuudella sekä seuraavana luontoleirit 11,5 prosentin osuudella. Lasten konsertit kipusivat toivelistalla neljänneksi 10,7 prosentin kannatuksella. Lasten ulkoilmatapahtumat keräsivät 8,4 prosentin kannatuksen. Tasatulokseen eli 6,1 prosentin kannatukseen päätyivät lasten taidepajat, tanssileiri ja lasten teatteri. Musiikki – ja bändileirit saivat 5,3 prosentin kannatuksen, kuvataideleiri 4,6 prosentin kannatuksen ja tasatulokseen 3,8 prosenttia päätyivät elokuvaleiri ja perheiden päivät. Teatterileiri ja muut retket saivat molemmat 2,3 prosentin kannatuksen. Kuvataidenäyttelyt saivat puolentoista prosentin kannatuksen ja perän pitäjäksi jäivät muut kerhot ja leirit 0,8 prosentin kannatuksella (Kuvio 8).



Kuvio 8. Kotitalouksien toiveet lasten kulttuurillisesta toiminnasta.

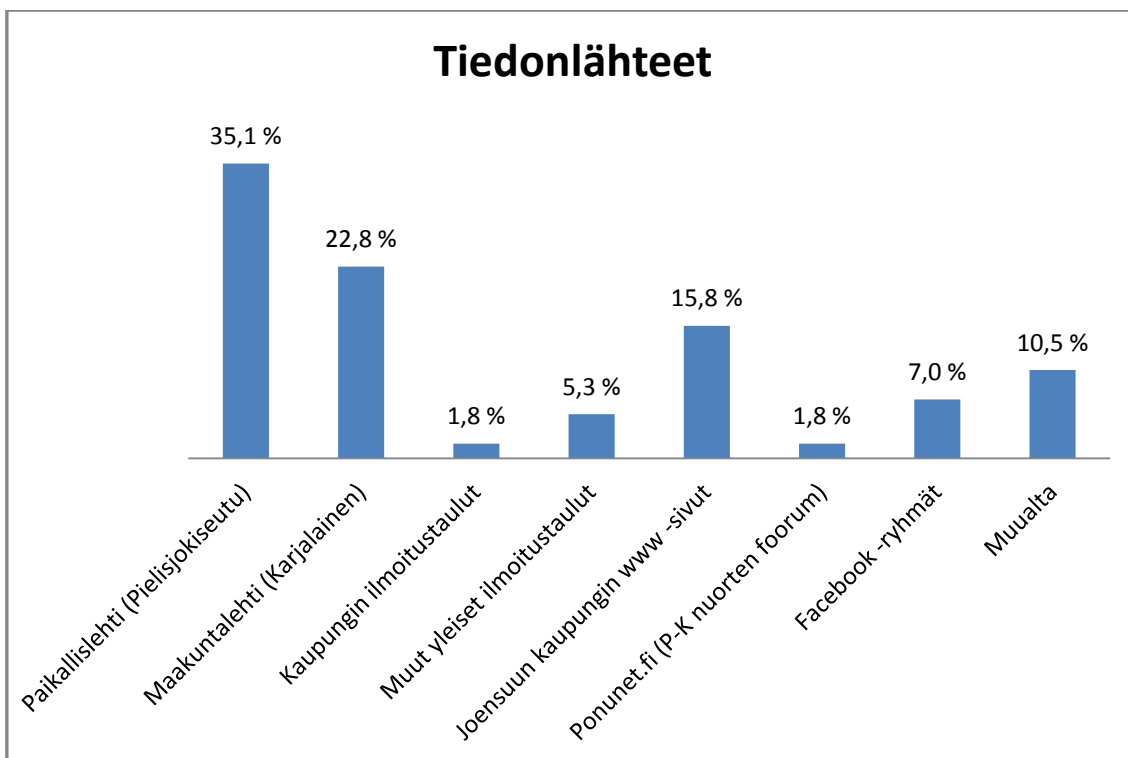
Muita esitettyjä retkiä olivat mm. luonto-, uimahalli-, laskettelu- ja keilahalliretket. Muihin kerhoihin ja leireihin vastaajat esittivät nikkarointikerhoa.

5.10 Kulttuuriharrastuksista ja – tapahtumista tiedottaminen

Kyselyssä selvitettiin myös sitä, saavatko perheet riittävästi tietoa kulttuuritapahtumista ja – harrastuksista sekä myös sitä, mistä kotitaloudet saavat tietonsa kulttuuritapahtumiin ja – harrastuksiin liittyen.

Vastanneista 57,1 prosenttia oli sitä mieltä, että he eivät saa riittävästi tietoa tarjolla olevista kulttuuritapahtumista ja – harrastuksista. Sitä vastoin 42,9 prosenttia vastaajista oli sitä mieltä, että he saavat riittävästi tietoa kulttuuritapahtumista ja - harrastuksista (LIITE 2, Kuvio 15).

Vastanneista 35,1 prosenttia kertoo saavansa tietoa kulttuuritapahtumista ja – harrastuksista paikallislehti Pielisjokiseudusta. Maakuntalehti Karjalaisesta tietonsa saa 22,8 prosenttia vastaajista. Joensuun kaupungin Internet sivuilta tietonsa hakee 15,8 prosenttia vastaajista. Tietonsa muualta, kuten muilta vanhemmilta, kouluilta ja puskaradion kautta saa 10,5 prosenttia. Sosiaalisesta mediasta, lähinnä yhteisöpalvelu Facebookista, tietonsa saa seitsemän prosenttia vastanneista. Yleisiltä ilmoitustauluilta tietoa ammentaa 5,3 prosenttia vastanneista ja Joensuun kaupungin ilmoitustauluilta sekä Pohjois-Karjalan nuorten foorumilta tietoa löytää 1,8 prosenttia vastanneista (Kuvio 9).



Kuvio 9. Lähteet, joista kotitaloudet saavat tietoa lasten kulttuuriharrastuksista ja - tapahtumista.

5.11 Kyselyn palaute ja kommentit vastaajilta

”Lasten ja nuorten teatteriharrastus olisi hyvä juttu. Saisivat tuoda itseään esille. Tanssi myös olisi mieleistä ja kannustavaa lapsille ja nuorille.”

”Kulttuuripalvelut eivät ole kovin kaksiset, mutta toisaalta Joensuu on lähellä (elokuvat, musiikkikonsertit). Meidän lapset ovat käyneet paljon seurakunnan leireillä ja kotitalousilloissa. Poika käy Joensuun keskustassa Konservatoriossa opettelemassa rumpujen soittoa ja tyttö myös Joensuun keskustassa Musapekassa opettelemassa pianon soittoa. Poika kävi myös Jokipadassa tanssitunneilla, mutta lopetti ne.”

”Taidekerho erityisnuorillekin tai musiikkikerho Enon suunnalle.”

”Uimaharjussa saisi olla muutakin säännöllistä liikuntaa kuin lentopallo. Sen ei tarvitsisi olla kovin korkealle tähtäävää, pääasia olisi liikkumisen ilo. Ja mielellään säännöllisesti viikolla.”

”Pojille on todella vähän tarjolla harrastusmahdollisuuksia. Nikkarointikerho, eräleiri, luontokerho tai muu vastaava olisivat pojille mieluisia. Käsillä tekemistä ja luonnossa liikkumista, KIITOS! Luonnonrikkauksia pitäisi osata hyödyntää ja opettaa lapsille erämiestaitoja yms. Täällä Pohjois-Karjalassa jos jossain luontoaiheita riittää! ”

”Lasten elokuvat/teatteriesityksiä Pölösen saliin sekä myös lasten konsertteja. Tilat on hyvät, mutta miksi niitä ei käytetä? Kaikki tapahtumat järjestetään Joensuussa, mutta kuulummehan mekin nykyisin, joten älkää unohtako meitä syrjäkyläläisiä. Maksammehan mekin veroja.”

”Reissuvihko-tyyppiset ilmoitukset mielestäni paras tapa mainostaa. Kerhoille paras ajankohta on ala-asteikäisille heti koulun jälkeen, eikä (esim. liikuntakerho) klo 17. Turhaa ramppaamista kodin ja koulun ja kerhon välillä. Eväät on keksitty.”

”Teet arvokasta työtä, kiitos siitä. Meidän 5-luokkalainen on kiinnostunut vain musiikista, tietotekniikasta ja liikunnasta. Bänditoiminta on huippujuttu! Minusta kaupungin tulisi tarjota kulttuuripalveluita lapsille enemmän paikallisesti. Vähävaraisen perheen lapset eivät ole tasa-arvoisessa asemassa, kun ei ole varaa kuljettaa eikä kalliisiin maksuihin.”

6 TOIMINTAEHDOTUKSET ENON KULTTUURITOIMELLE

Joensuun kaupunki pystyy tarjoamaan Enon ja Uimaharjun alueille lasten kulttuurillisia tapahtumia ja palveluja pienellä budjetilla vain muutaman kerran vuodessa. Kaupunkien ja kuntien kiristyvässä taloustilanteessa määrärahojen saaminen lastenkulttuurille on vaikeaa, sillä kaupungin päättävissä elimissä ei nähdä lasten kulttuuritoiminnan pitkäaikaisvaikutuksia vaan keskitytään ohjaamaan rahat akuuteille toimialueille, kuten sosiaali- ja terveydenhuollon aloille. Tämän vuoksi lasten kulttuuritarjonnan pääpaino on harrastajayhdistyksillä, kolmannella sektorilla ja osittain kouluilla sekä päiväkodeilla.

Kulttuurisen kehityksen strategiset päämäärät ovat hyvin seikkaperäisesti kirjattuina esimerkiksi ”Kontiolahden kunnan Kulttuuristrategia 2008 – 2015” julkaisussa. Kulttuuristrategia tuo esille vetovoimaisuuden lisäämisen monipuolisella ja osallistavalla kulttuuritarjonnalla kaikille ikäryhmille. Samoin eri kulttuurijärjestöjen ja -toimijoiden toimintaedellytysten vahvistaminen ja kannustaminen ovat edellytys toimivalle kulttuuriympäristölle. (Kontiolahden kunnan kulttuuristrategia 2008 – 2015, 10).

Myös Enon ja Uimaharjun alueella toimivat samat strategiset päämäärät, missä kulttuuripalvelut pyritään säilyttämään kunnallisina peruspalveluina. Lasten ja nuorten hyvinvointia tulee edistää kulttuurikasvatuksen keinoin. Kehitystyön edellytyksenä Enon ja Uimaharjun alueen asukkaille on luoda viihtyisä ja turvallinen asuinympäristö sekä järjestää laadukkaita palveluita kuntalaisille. Päiväkotien ja koulujen tilojen puutteellisuuteen on puututtava. Homevauriot sekä ahtaat toimintatilat vaikuttavat lasten ja nuorten hyvinvointiin pitkällä tähtäimellä.

Kehittämistarpeet on pyritty selvittämään kyselytutkimuksen avulla. Kyselytutkimuksen avulla on myös saatu arvokkaita vinkkejä ja toiveita palveluiden käyttäjiltä. Kyselytutkimuksen perusteella Enon ja Uimaharjun alueen kulttuuripalveluiden kehittämisen kannalta tärkeimpiä osa-alueita ovat tiedottamisen tehostaminen, palveluiden sisällön kehittäminen, yhteistyöverkostojen kehittäminen sekä palveluiden muokkaaminen kotitalouksien resurssit huomioiden.

6.1 Tiedottaminen

Vastaajista 57,1 prosenttia koki, ettei saa tarpeeksi tietoa tapahtumista, harrastuksista tai palveluista alueella. Tiedottamiseen ja markkinointiin tulisi siis kiinnittää enemmän huomiota ja lisätä sitä sopivassa määrin niin sosiaalisen median kuin perinteisen tiedottamisen avulla. Lehti-ilmoitukset tapahtumista ja harrastuksista toimivat edelleen ja niitä voisi lisätä muun mainonnan lisäksi.

Kotitalouksiin voitaisiin jakaa joko koulun tai postin välityksellä kuukausittainen kulttuurikirje, joka tavoittaa siten myös kotitaloudet, missä Internet ei ole jokapäiväinen. Kulttuurikirjeessä olisi aina kuukauden tapahtumat, harrastukset ja muut aktiviteetit selkeästi ryhmiteltynä, jolloin kotitalouksien olisi helppo löytää tietoa meneillään olevista ja tulevista tapahtumista.

Joensuun kaupungilla on käytössä sähköinen kulttuurikirje ja lisäksi maakuntalehti antaa paljon tietoa tapahtumista. Sähköinen uutiskirje ja maakuntalehti keskittyvät silti paljon Joensuun kaupungin alueelle, joka ei niinkään palvele syrjäkyliä ja haja-asutusalueita. Enon ja Uimaharjun oma kulttuurikirje paikallisesti toisi lisää virtaa alueelle ja piristäisi kotitalouksia huomaamaan oman alueen kulttuurinen tarjonta. Jos tällainen kirje tapahtaisi esimerkiksi kerran tai kaksi kuukaudessa postilaatikosta, se voisi kiinnittää huomiota ja helpottaa tiedon etsimistä entisestään.

Sähköisiä medioita tulee käyttää tehokkaammin hyväksi. Uutiskirjeen lisäksi oma sivusto Internetissä keskittyen vain Enon ja Uimaharjun alueen tarjontaan olisi tervetullut lisä markkinoinnille ja tiedottamiselle. Jatkuva tietojen päivittäminen ja avoimet foorumit keskustelulle luovat avointa ilmapiiriä ja antavat myös liikkumavaraa kulttuurin kentällä.

6.2 Palveluiden sisältö

Saatujen vastausten ja palautteen mukaan kehittämistarpeita lienee sisällöntuottamisen kannalta paljonkin. Kulttuuripalveluiden ja –harrastusten kvalitatiivisen arvioinnin perusteella on tulevaisuudessa mieluummin panostettava palveluiden ja harrastusten

laatuun kuin määrään. Ei pidä järjestää tapahtumia vain tapahtumien vuoksi, vaan tapahtumalla on oltava selkeä ja laadukas sisältö sekä oikea kohderyhmä.

Tapahtumia suunnitellessa pitää kohderyhmä rajata selkeästi jo hyvin varhaisessa vaiheessa ja sen pohjalta lähdetään rakentamaan tapahtuman sisältöä. Sisältöä rakennettaessa on hyvä käyttää apuna yhteistyökumppaneita niin, että tapahtuman sisällöstä saadaan mielekäs ja tapahtuman luonnetta selkeästi tukeva.

Palautteissa ja kommentteissa vanhemmat olivat kiinnittäneet huomiota erityisen paljon kunnallisen tarjonnan sisältöihin ja niiden puutteisiin. Vanhemmilta tuli paljon toiveita musiikin, teatterin ja tanssin saralle. Kehittämisen kohteena voisikin näin ollen olla esimerkiksi speaktaakkelimainen kokonaisuus yhdistäen näitä kaikkia taiteen aloja, jolloin lapset saisivat itse ammatti-ihmisten tukemana suunnitella ja toteuttaa musikaalin, joka sisältää musiikkia, tanssia ja teatteria. Tällöin lapset saisivat toteuttaa itseään, kokea liikkumisen ilon, musiikin ja itsensä ilmaisun juuri sillä kielellä, minkä he itse taitavat parhaiten.

Kommenteissa tuli esille selkeä tarve kerhoille ja leireille, missä lapset pääsisivät tekemään asioita käsillään ja liikkumaan luonnossa. Näkisin luonto – ja nikkarointi kerhot ja leirit osana yhteisö - ja ympäristötaidetta. Lapset voisivat toteuttaa itseään ammatti-ihmisen läsnä ollessa tehden kenties ympäristö – ja tilataidetta ja tutustuen omaan kasvu-ympäristöönsä ja luontoon niiden omilla elementeillä.

Enon kulttuuritoimella on käytössään Markku Pölösen – Sali Uimaharjussa, mitä voidaan käyttää veloituksetta tarpeen mukaan. Nuorisotoimi onkin tilojen ahkera käyttäjä ohjattujen ryhmien toiminnassa sekä konserttien ja muiden tapahtumien järjestämisessä. Tilalle voisi olla säännöllisempääkin käyttöä, esimerkiksi teatteriesityksiä tai lasten elokuvia näytösluontoisesti esimerkiksi kerran kuukaudessa.

6.3 Yhteistyöverkostot

Kyselytutkimuksen perusteella Enon ja Uimaharjun alueella olisi tarvetta myös luonto- ja liikuntapainotteisista tapahtumista. Nuorisotoimi voi osaltaan avustaa näiden

tarpeiden täyttämisessä, mutta tämän lisäksi kulttuuritoimen tulee tehostaa yhteistyötään kolmannen sektorin toimijoiden kanssa. Kolmannen sektorin toimijoista tärkeimpiä tällä alueella ovat kulttuuriyhdistyksien lisäksi paikalliset urheiluseurat, seurakunta, Mannerheimin lastensuojeluyhdistys ja 4H – yhdistys.

Tärkeää palveluiden kehittämisen kannalta on myös toimiva yhteistyö kodin ja koulun kanssa. Koulut ovat tehokkaimpia tiedon jakelupaikkoja. Yhteistyö opettajien ja vanhempien kanssa tavoittaa eri ikäryhmien lapset lähes 100 prosenttisesti. Koulujen kautta annetaan myös kulttuurikasvatusta ja pystytään kehittämään esimerkiksi musiikillisia ja draamallisia toimintamuotoja. Näin koulu osaltaan tukee kunnallista kulttuuritarjontaa ja – kasvatusta.

Koulu pystyy tarjoamaan myös monipuoliset toimintaan sopivat tilat esimerkiksi erilaisille tapahtumille ja tuomaan paikallisia ja jopa kansainvälisiä esiintyjiä paikkakunnalle edistäen näin lasten ja nuorten kulttuurikasvatusta. Koulujen kautta lapset tutustuvat myös ympäristö – ja yhteisötaiteeseen sekä paikallisiin ammattitaiteilijoihin esimerkiksi kuvataiteiden opiskelussa. Erilaiset harrastekerhot valokuvauksesta draamaan ja musiikkiin sekä muihin ilmaisutaitoihin esimerkiksi tanssiin antavat lapsille jo varhaisessa vaiheessa kipinän kulttuurillisiin harrastuksiin.

Kunnallisen kulttuurityön, koulun, vanhempien ja muiden sidosryhmien yhteistyö takaa vahvan pohjan alueen kulttuurin edistämiseksi ja kehittymiseksi. Samalla se vahvistaa kulttuuriperimää.

6.4 Perheiden resurssien huomioiminen palvelutarjonnassa

Kyselyyn vastanneista yhteensä kaksikymmentäkuusi prosenttia on joko työttömiä, kotiäitejä tai opiskelijoita. Nämä ryhmät huomioon ottaen kaupungilla tulisi olla palveluja ja tapahtumia, missä huomioidaan kotitalouksien taloudellinen asema ja pystytään tarjoamaan laadukasta palvelua alueen perheille. Tapahtumiin osallistuminen kauemmas tulisi järjestää mahdolliseksi kuljetuksin joko maksutta tai pientä maksua vastaan.

Otan esimerkiksi Kansalaisopiston, joka tarjoaa työttömille kymmenen prosentin alennuksen heidän kurssimaksuistaan. Tässä alennuksessa pitäisi kuitenkin huomioida mahdollinen perhealennus, sillä Kansalaisopisto myöntää alennuksen vain henkilökohtaisesti. He eivät myönnä alennusta työttömän perheen lapsille. Kaupungin pitäisi olla tässä asiassa edelläkävijä ja ottaa huomioon työttömyyden ja sen tuoman taloudellisen epävarmuuden osallistua maksullisiin tapahtumiin tai harrastuksiin. Lapsille ja nuorille tulisi tarjota aktiviteettejä, tapahtumia ja pidempiaikaista kulttuuriin painottuvaa harrastusta pienellä maksulla. Kansalaisopistojen merkitys lasten kulttuurin tarjoajana on monesti hieman epävarma. Monet ryhmät eivät lähde käyntiin, sillä kotitaloudet kokevat rahallisen panostuksen kurssimaksuihin, materiaaleihin ja välineisiin usein liian suureksi.

7 LOPPUPÄÄTELMÄT

Lasten ja nuorten ilmaisutaidon kehittäminen sekä ongelmien ratkaiseminen leikin ja kulttuurikasvatuksen avulla on äärimmäisen palkitsevaa seurattaessa lasten ja nuorten käyttäytymiskehitystä. Sulkeutuneista lapsista tulee avoimempia, rohkeampia ja itsevarmempia. Lasten ja nuorten parissa toimivien tahojen olisi hyvä tuoda kasvatustapoihin enemmän kulttuurikasvatusta leikin, teatterin, tanssin ja musiikin avulla kuvataiteita unohtamatta. Meillä on aikuisina ihmisinä vastuu siitä, ettei lähikulttuuri tule katoamaan, vaan saa uusia ulottuvuuksia kehittäen ja vahvistaen yhteiskuntarakennettamme entisestään.

Edellä on otettu kantaa Joensuun kaupungin rooliin kulttuurin tarjoajana ympäryskunnille, jotka on liitetty kantakaupunkiin viime vuosina. Kuntaliitos on saanut ympäryskunnat eriarvoiseen asemaan kantakaupungin kanssa peruspalveluiden säilyvyyden kannalta. Pitkät välimatkat Joensuun kantakaupunkiin ja haja-asutusalueiden syrjäinen sijainti luovat haasteita osallistua harrastuksiin ja palveluihin samalla tavalla kuin kaupunkilaisilla. Siksi maaseutualueiden kulttuuripalvelut tulee säilyttää ja kulttuuriharrastuksia lisätä jo pelkästään ihmisten hyvinvoinnin lisäämiseksi.

Enon alueella on huomattavan monta eri kulttuurialojen toimijaa. Harrastelijateatterit, sanataiteen taitajat, kuvataiteilijat ja käsityöläiset luovat turvallisen kasvuympäristön lapsille ja nuorille, jotka saavat elää luovassa ja innovatiivisessa ympäristössä. Kolmannen sektorin tekijät ovat olleet kulttuuritoimen ohella kantavia voimia kulttuurin saralla Joensuun Enossa. Kaupungin pienentyneet henkilöstöressit ja vähentyneet määrärahat ovat aiheuttaneet sen, että kaupungin tarjoamat kulttuurilliset palvelut ja harrastukset ovat vaarassa vähentyä. Sen vuoksi yhteistyö Joensuun kaupungin Enon Kulttuuritoimen ja alueen kolmannen sektorin toimijoiden kanssa on avainasemassa kulttuurillisen tarjonnan säilyttämisessä. Yhteistyön kehittämällä ja tehostamisella voidaan luoda toimiva ja rikas kulttuurillinen tarjonta Enon ja Uimaharjun alueille.

Vanhemmat kokivat kulttuuripalveluiden ja – harrastusten säilyttämisen tärkeäksi Enon ja Uimaharjun alueille. Vanhempien palautteissa ja kommentoissa paistoi huoli

ja pelko palveluiden ja harrastusten säilyvyydestä Enon ja Uimaharjun alueilla. Vanhemmat toivat palautteissaan esille paljon ehdotuksia palveluista ja harrastuksista, joita toivoisivat järjestettävän. Vanhemmille on tärkeää säilyttää alueen kulttuuripalvelut ja – harrastukset stabiilina ja mahdollisuuksien mukaan jopa lisätä tarjontaa.

Kuvataiteilija Tuija Hirvonen - Puhakka toi esille myös sen, miten Joensuun kaupungin taidemuseot eivät tarjoa lapsille ja nuorille ilmaista sisäänpääsyä niin kuin esimerkiksi Helsingin kaupunki tekee. (Hirvonen - Puhakka 2012). Ei siis ihme, ettei Joensuun taidemuseoissa käy paljon lapsia ja nuoria. Jos Joensuun kaupunki tarjoaisi ilmaisen sisäänpääsyn esimerkiksi alle kuusitoista vuotiaille, kävijämäärät voisivat olla aivan toisenlaisia.

Kysely on avannut silmäni huomaamaan, kuinka suuri merkitys kulttuuripalveluilla ja – harrastuksilla on maaseutualueella. Palveluiden tarpeellisuus ei pelkästään riitä vaan kehitystyön on oltava jatkuvaa ja yhteistyö alueen kolmannen sektorin toimijoiden kanssa on oltava kunnossa. Kyselytutkimus on luonut kulttuuritoimelle uusia tavoitteita ja tarpeita pitkäaikaiselle kehitystyölle. Kehittyvät kulttuuripalvelut vahvistavat lasten ja nuorten identiteettiä ja kasvattavat heistä vastuuntuntoisia yhteiskunnan jäseniä. Kyselyn avulla kulttuuritoimi on saanut tärkeää tietoa suoraan kuluttajilta. Palveluiden kehittäminen sekä laadullisesti että määrällisesti tuo lisäarvoa alueelle ja turvaa yleissivistystä ja emotionaalista kasvua lasten ja nuorten keskuudessa.

LÄHTEET

- Anttila, Anna & Rensujeff, Kaija 2009. Taiteen taskurahat. Lastenkulttuurin käsite, linjaukset ja edistäminen. Helsinki: Taiteen keskustoimikunta.
- Bardy, Marjatta & Salmi, Minna & Heino, Tarja 2001. Mikä lapsiamme uhkaa? Suuntaviivoja 2000 – luvun lapsipoliittiseen keskusteluun. Helsinki: Stakes.
- Eräjärven koulu 2012. Viitattu 21.08.2012.
<http://www.orivedenkoulut.net/erajarvi/index.php?page=kulttuuri>
- Grahn, Maarit & Häyrynen, Maunu (toim.) 2009. Kulttuurituotanto. Kehykset, käytäntö ja prosessit. Helsinki: Suomalaisen Kirjallisuuden Seura.
- Hirvonen – Puhakka, Tuija 2012. Haastattelu 16.08.2012. Joensuu.
- Häyrynen, Simo (toim.) 2005. Kulttuurin arviointi ja vaikutusten väylät. Helsinki: Kirjoittajat ja Kulttuuripoliittisen tutkimuksen edistämissätiö Cupore.
- Kalhama, Pilvi & Vartiainen, Pekka (toim.) 2006. Kulttuurista kasvua. Näkökulmia kulttuurikasvatukseen. Helsinki: HUMAK.
- Kalliala, Marjatta 1999. Enkeliprinsessa ja itsari liukumäessä. Leikkikulttuuri ja yhteiskunnan muutos. Helsinki: Gaudeamus.
- Karlsson, Liisa 2000. Lapsille puheenvuoro. Ammattikäytännön perinteet murroksessa. Helsinki: Edita.
- Keltikangas – Järvinen, Liisa 2004. Temperamentti. Ihmisen yksilöllisyys. Helsinki: WSOY.
- Kettunen, Kaisa 2011. Kulttuurikasvatus Helsingin peruskouluissa. Taidemuseot, -galleriat ja – näyttelyt oppimisympäristöinä. Helsinki : Helsingin kulttuurikeskus.
- Kontiolahden kunta 2008. Kontiolahden kulttuuristrategia 2008 – 2015. Uudistavia elämyksiä haastavassa ajassamme. Kontiolahti: Kontiolahden kunta.
- Kotilainen, Sirkku & Hankala, Mari & Kivikuru Ullamaija 1999. Mediakasvatus. Helsinki: Edita.
- Krappala, Mari & Pääjoki, Tarja 2003. Taide ja toiseus. Syrjästä yhteisöön. Jyväskylä: Gummerus.
- Lahikainen, Anja Riitta & Punamäki, Raija-Leena & Tamminen, Tuula (toim.) 2008. Kulttuuri lapsen kasvattajana. Helsinki: WSOY.
- Luukkainen, Olli (toim.) 2002. Sivistyksen avaimet. Opetus ja kulttuuri matkalla vuoteen 2010. Helsinki: Suomen Kuntaliitto.
- Martin, Mari 2003. Katseemme kohtaavat... Ja me hymyilemme. Teoksessa Mari Krappala & Tarja Pääjoki (toim.) Taide ja toiseus. Syrjästä yhteisöön. Jyväskylä : Gummerus, 69 – 78.
- Maula, Johanna 2011. Monikulttuurisuus oppimisympäristönä. Teoksessa Hanna Westerholm (toim.) Kulttuurikasvatus Helsingin peruskouluissa. Helsinki: Helsingin kaupunki, 13.

Opetusministeriö 2003. Lastenkulttuuripoliittinen ohjelma. Barnkulturpolitiskt program. Opetusministeriön julkaisuja 2003:29. Helsinki: Opetusministeriö. Viitattu 16.08.2012.

http://www.minedu.fi/export/sites/default/OPM/Julkaisut/2003/liitteet/opm_114_opm29.pdf?lang=fi

Opetusministeriö 2009. Vaikuttavuusindikaattorit kulttuuripoliitiikan tietopohjan vahvistajina. Opetusministeriön julkaisuja 2009:57. Helsinki: Opetusministeriö.

Sava, Inkeri 2003. Olet hyvä hänelle. Puhetta välittämisen taiteesta. Teoksessa Mari Krappala & Tarja Pääjoki (toim.) Taide ja toiseus. Syrjästä yhteisöön. Jyväskylä : Gummerus, 35 – 50.

Sava, Inkeri & Vesanen – Laukkanen, Virpi (toim.) 2004. Taiteeksi tarinoitu oma elämä. Jyväskylä: PS – kustannus.

Siivonen, Katriina & Kotilainen, Sirkku & Suoninen, Annikka 2011. Iloa ja voimaa elämään. Nuorten taiteen tekemisen merkitykset Myrsky – hankkeessa. Nuorisotutkimusverkosto/Nuorisotutkimusseura, verkkojulkaisuja 44. Helsinki. Viitattu 01.08.2011. <http://www.nuorisotutkimusseura.fi/julkaisuja/myrsky2011.pdf>.

Venäläinen, Päivi (toim.) 2008. Kulttuuriperintö ja oppiminen. Jyväskylä: Suomen Tammi, Suomen museoliitto ja kirjoittajat.

Vihreät 2012. Lasten kulttuuripoliittinen ohjelma. Viitattu 16.08.2012.

<http://www.vihreat.fi/node/290>

LIITTEET

LIITE 1. Kyselytutkimuslomake

LIITE 2. Kyselytutkimuksen tulokset kuvioina

LIITE 3. Asuinalueen vaikutus lasten kulttuuripalveluihin osallistumiseen.

LIITE 4. Ammatillisen aseman vaikutus lasten kulttuuripalveluihin osallistumiseen.

LIITE 5. Asuinalueen vaikutus vastaajan taloudelliseen panostukseen lasten kulttuuripalveluihin.

LIITE 6. Ammatillisen aseman vaikutus taloudelliseen panostukseen lasten kulttuuripalveluihin.

LIITE 7. Asuinalueen vaikutus halukkuuteen kuljettaa lapsia harrastuksiin ja palveluihin.

LIITE 8. Ammatillisen aseman vaikutus halukkuuteen kuljettaa lapsia harrastuksiin ja palveluihin.

LIITE 9. Asuinalueen vaikutus lasten kulttuuriharrastuksiin osallistumiseen.

LIITE 10. Ammatillisen aseman vaikutus lasten kulttuuriharrastuksiin osallistumiseen.

LIITE 11. Asuinalueen vaikutus vastaajan taloudelliseen panostukseen lasten kulttuuriharrastuksiin.

LIITE 12. Ammatillisen aseman vaikutus taloudelliseen panostukseen lasten kulttuuriharrastuksiin.

LIITE 13. Asuinalueen vaikutus halukkuuteen panostaa rahallisesti lasten kulttuurilliseen toimintaan.

LIITE 14. Ammatillisen aseman vaikutus halukkuuteen panostaa rahallisesti lasten kulttuurilliseen toimintaan.

LIITE 15. Sukupuolen vaikutus halukkuuteen panostaa rahallisesti lasten kulttuurilliseen toimintaan.

LIITE 16. Perheen lasten lukumäärän vaikutus halukkuuteen panostaa rahallisesti lasten kulttuurilliseen toimintaan.

LIITE 1. Kyselytutkimuslomake

Hyvät kyselyyn vastaajat !

Olen kulttuurituottajaksi valmistuva opiskelija Humanistisen ammattikorkeakoulun Jyväskylän kampukselta. Työskentelen Joensuun kaupungin nuoriso- ja kulttuuritoimessa tehden nuoriso- sekä kulttuurityötä Enon ja Uimaharjun alueella.

Teen opinnäytetyötäni Joensuun kaupungin kulttuuritoimelle. Opinnäytetyössäni on tarkoitus selvittää, kuinka tärkeitä alakoulun (5.luokka) vanhemmille tai huoltajille on oman alueen kulttuuriharrastukset sekä palvelut, joita tuotamme. Kyselyn avulla voimme myös kartoittaa mielipiteitänne Enon ja Uimaharjun alueen kulttuuritarjonnasta sekä palveluiden laadusta.

Vastaamalla autatte meitä kehittämään Enon ja Uimaharjun alueen kulttuuripalveluita vastaamaan paremmin tarpeitänne ja toiveitänne.

Mielipiteenne ovat arvokkaita ja tärkeitä meille. Kyselyyn vastaaminen kestää n. 10 minuuttia. Lähettäkää kysely 23.3.2012 mennessä täytettynä oheisessa kirjekuoressa, Joensuun kulttuuritoimeen, siinä osoitettuun osoitteeseen. Postimaksu on maksettu puolestanne.

Terveisin,

Maria Puranen


Joensuun kaupungin nuoriso – ja kulttuuritoimi

Alapappilantie 6 a

81200 Eno

puh. 050 311 9129

maria.puranen@jns.fi

KIITOS! 

1. Vastaajan ikä?

- 18-25
- 26-33
- 34-41
- 42-49
- 50-59
- 60-69
- 70 →
-

2. Sukupuoli?

- mies
- nainen
-

3. Vastaajan asema perheessä?

- äiti
- isä
- isovanhempi
- muu, mikä? _____
-

4. Ammatti?

- toimihenkilö
- työntekijä
- yrittäjä tai maatalousyrittäjä
- johtavassa asemassa oleva
- työtön
- opiskelija
- eläkeläinen
- muu, mikä? _____
-

5. Asuinalue?

- Enon kirkonkylä
- Uimaharjun taajama
- haja-asutusalue ____ km:n päässä Enosta
- haja-asutusalue ____ km:n päässä Uimaharjusta

6. Perheen lasten lukumäärä?

- 1
- 2
- 3
- 4
- 5
- 6 tai enemmän

7. Lasten syntymävuodet?

_____, _____, _____, _____, _____,
 _____, _____, _____, _____, _____

8. Millaisiin lasten kulttuuripalveluihin lapsenne osallistuvat?

- lasten tapahtumat
- lapsille suunnatut konsertit
- lapsille suunnatut teatteriesitykset
- kuvataidenäyttelyt
- retket
- perheiden monitoimipäivät
- leirit (bändi, taide, elokuva)
- joku muu, mikä? _____
- ei mihinkään näistä palveluista

9. Kuinka usein lapsenne osallistuvat edellä mainittuihin kulttuuripalveluihin?

- useammin kuin 2 kertaa kuukaudessa
- 1-2 kertaa kuukaudessa
- 3-4 kertaa vuodessa
- 1-2 kertaa vuodessa
- harvemmin kuin 1-2 kertaa vuodessa

10. Missä osallistutte edellä mainittuihin lasten kulttuuripalveluihin?

- Eno
- Uimaharju
- Joensuu
- muualla, missä? _____

11. Arvioikaa kuinka paljon rahaa käytätte lasten kulttuuripalveluihin vuodessa?

- alle 50 euroa
- 50 – 99 euroa
- 100 – 200 euroa
- yli 200 euroa

12. Kuinka arvoisitte seuraavien kulttuuripalveluiden laatua kotipaikkakunnallanne? (Enon ja Uimaharjun alueella)

1 = **heikko**, 2 = **tyydyttävä**, 4 = **hyvä**, 5 = **erinomainen**

lasten tapahtumat	1	2	4	5
lapsille suunnatut konsertit	1	2	4	5
lapsille suunnatut teatteriesitykset	1	2	4	5
kuvataidenäyttelyt	1	2	4	5
retket	1	2	4	5
perheiden monitoimipäivät	1	2	4	5
taideleiri	1	2	4	5
bändileiri	1	2	4	5
elokuvaleiri	1	2	4	5

13. Mikäli lastanne kiinnostava lasten kulttuuritapahtuma järjestettäisiin kotipaikkakuntanne ulkopuolella ja lapsi tarvitsisi kyydin vanhemmiltaan tapahtumaan, kuinka kauas olisitte valmis lapsenne kuljettamaan?

- alle 20 kilometriä
- 21- 40 kilometriä
- yli 40 kilometriä

14. Mitä lapsenne harrastaa?

- kuvataidekoulu
- taidekerhot
- musiikkikerhot
- seutuopiston kuvataideopetus
- seutuopiston sanataideopetus
- seutuopiston tanssiopetus
- konservatorion musiikkiopetus
- joku muu, mikä? _____
- ei mitään näistä harrastuksista

15. Kuinka usein lapsenne osallistuu edellä mainittuihin harrastuksiin?

- useammin kuin 2 kertaa viikossa
- 1-2 kertaa viikossa
- 1-2 kertaa kuukaudessa
- harvemmin kuin 1-2 kertaa kuukaudessa

16. Missä lapsenne osallistuu edellä mainittuihin lasten kulttuuriharrastuksiin?

- Eno
- Uimaharju
- Joensuu
- muualla, missä? _____
-

17. Arvioikaa kuinka paljon kulutatte rahaa lasten säännöllisiin kulttuuriharrastuksiin vuodessa?

- alle 50 euroa
- 50 – 99 euroa
- 100 – 200 euroa
- yli 200 euroa

18. Kuinka arvioisitte seuraavien kulttuuriharrastusten laatua kotipaikkakunnallanne? (Enon ja Uimaharjun alueella)

1 = **heikko**, 2 = **tydyttävä**, 4 = **hyvä**, 5 = **erinomainen**?

kuvataidekoulu	1	2	4	5
taidekerhot	1	2	4	5
musiikkikerhot	1	2	4	5
seutuopiston kuvataideopetus	1	2	4	5
seutuopiston sanataideopetus	1	2	4	5
seutuopiston tanssiopetus	1	2	4	5
konservatorion musiikkiopetus	1	2	4	5

19. Mikäli lastanne kiinnostava lasten kulttuuriharrastus olisi kotipaikkakuntanne ulkopuolella ja lapsi tarvitsisi kyydin vanhemmiltaan harrastukseen, kuinka kauas olisitte valmis lapsenne kuljettamaan?

- alle 20 kilometriä
- 21- 40 kilometriä
- yli 40 kilometriä

20. Kuinka paljon perheenne olisi valmis taloudellisesti panostamaan lasten kulttuuriharrastuksiin vuodessa?

- alle 50 euroa
- 50 – 99 euroa
- 100 – 200 euroa
- yli 200 euroa

21. Millaista lapsille suunnattua kulttuurillista toimintaa (palvelut/harrastukset) toivoisitte kotipaikkakunnallasi järjestettävän? Valitkaa 5 mieluisinta.

- | | |
|---------------------------|--------------------------|
| lasten taidepajat | <input type="checkbox"/> |
| kuvataidenäyttelyt | <input type="checkbox"/> |
| musiikki/bändileiri | <input type="checkbox"/> |
| elokuvaleiri | <input type="checkbox"/> |
| tanssileiri | <input type="checkbox"/> |
| kuvataideleiri | <input type="checkbox"/> |
| luontoleiri | <input type="checkbox"/> |
| teatterileiri | <input type="checkbox"/> |
| liikuntaleiri | <input type="checkbox"/> |
| lasten ulkoilmatapahtumat | <input type="checkbox"/> |
| perheiden päivät | <input type="checkbox"/> |
| lasten konsertit | <input type="checkbox"/> |
| lasten teatteri | <input type="checkbox"/> |
| lasten elokuvat | <input type="checkbox"/> |
| muuta, mitä? _____ | <input type="checkbox"/> |
| retket, mitä? _____ | <input type="checkbox"/> |

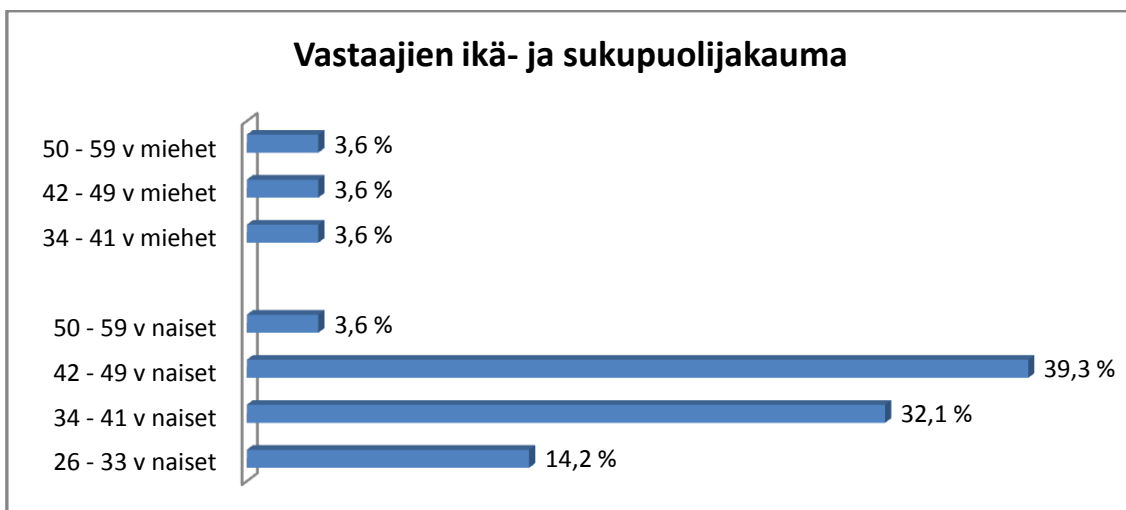
22. Kuinka paljon perheenne olisi valmis taloudellisesti panostamaan lasten kulttuuriharrastuksiin vuodessa?

- | | |
|-----------------|--------------------------|
| alle 50 euroa | <input type="checkbox"/> |
| 50 – 100 euroa | <input type="checkbox"/> |
| 101 – 200 euroa | <input type="checkbox"/> |
| yli 200 euroa | <input type="checkbox"/> |

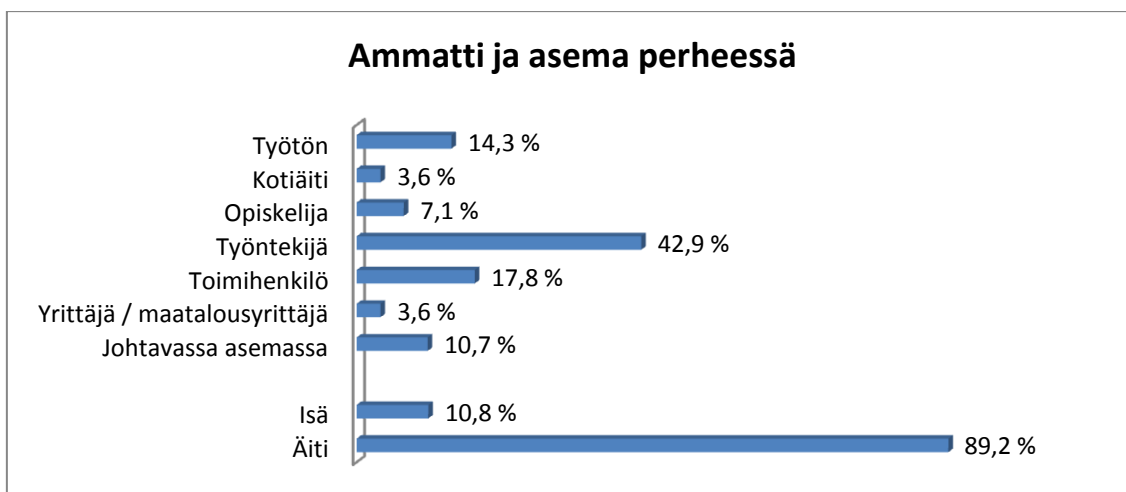
23. Saatteko riittävästi tietoa kaupungin järjestämistä lasten kulttuuritapahtumista ja – harrastuksista?

- | | |
|-------|--------------------------|
| kyllä | <input type="checkbox"/> |
| en | <input type="checkbox"/> |
-

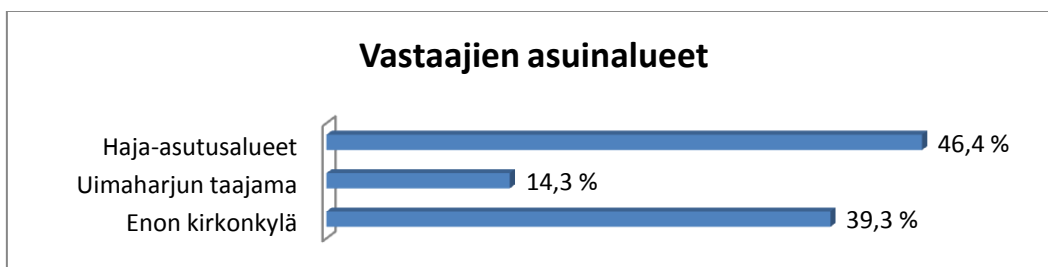
LIITE 2. Kyselytutkimuksen tulokset kuvioina



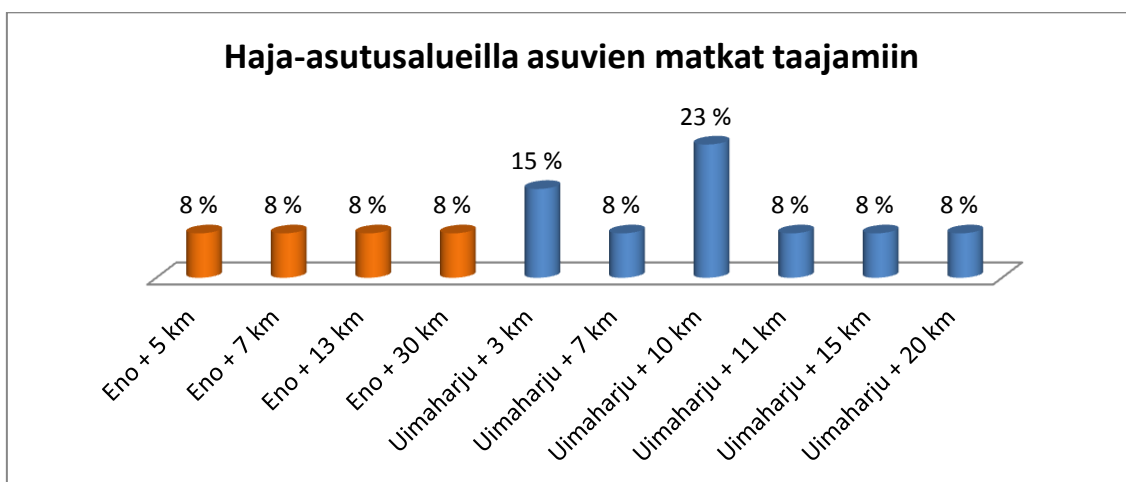
Kuvio 1. Kyselyyn vastanneiden ikä - ja sukupuolijakauma.



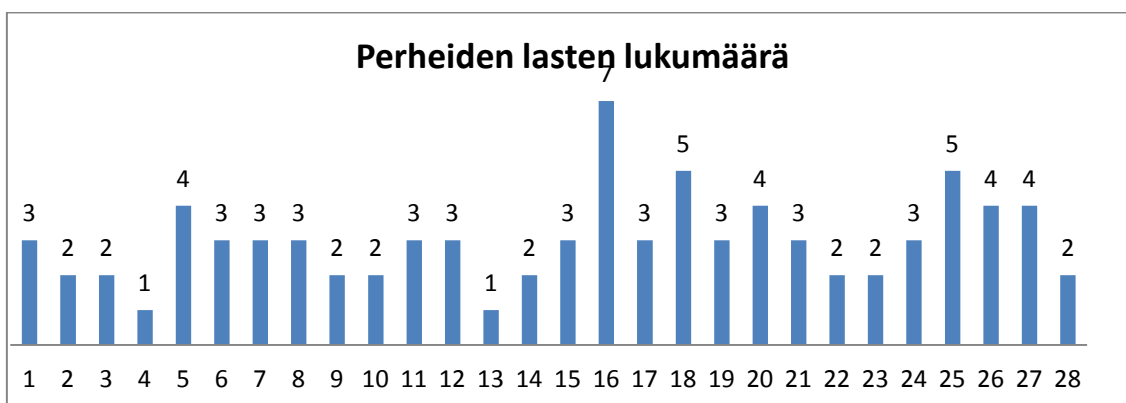
Kuvio 2. Kyselyyn vastanneiden ammatti ja asema perheessä.



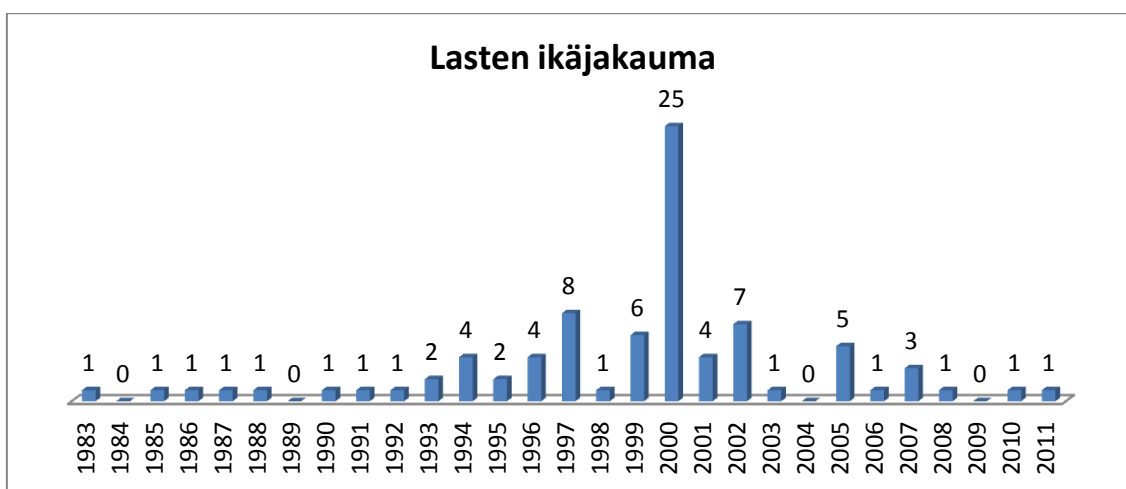
Kuvio 3. Kyselyyn vastanneiden asuinalueet.



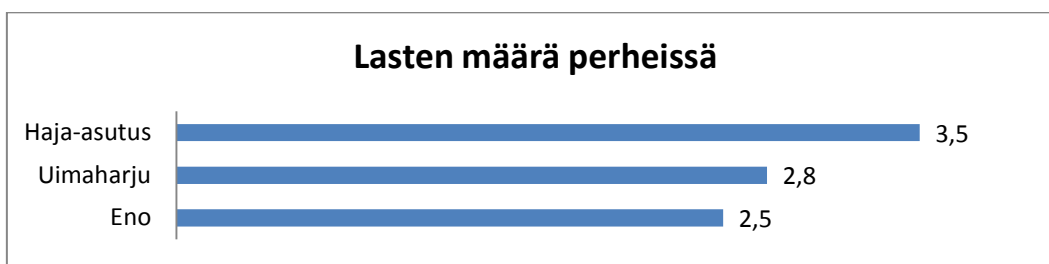
Kuvio 4. Kyselyyn vastanneiden haja-asutusalueilla asuvien perheiden matkat lähimpään taajamaan.



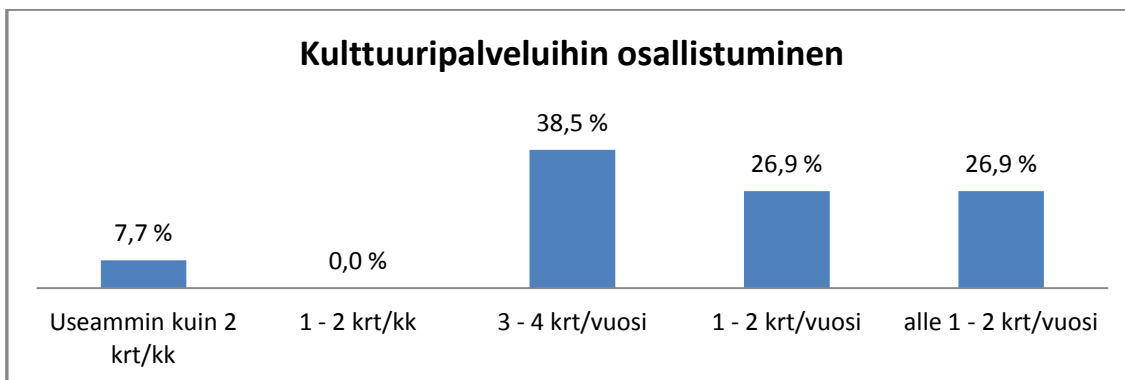
Kuvio 5. Kyselyyn vastanneiden perheiden lasten lukumäärät.



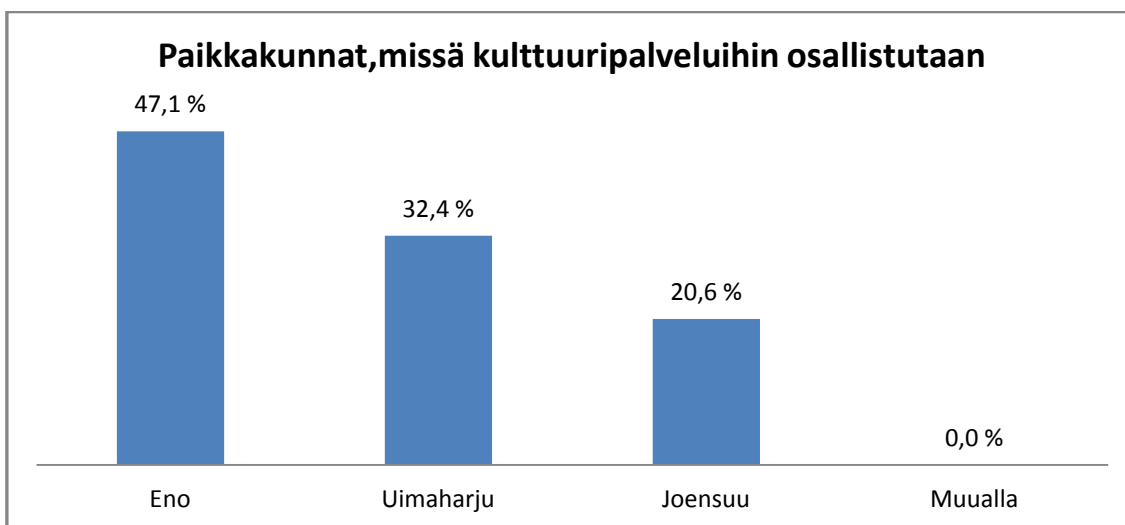
Kuvio 6. Kyselyyn vastanneiden perheiden lasten ikäjakauma syntymävuoden mukaan.



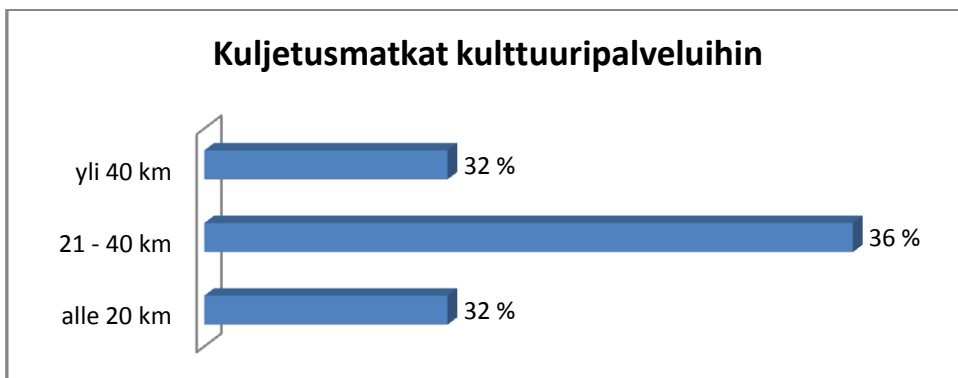
Kuvio 7. Kyselyyn vastanneiden perheiden keskimääräinen lasten lukumäärä.



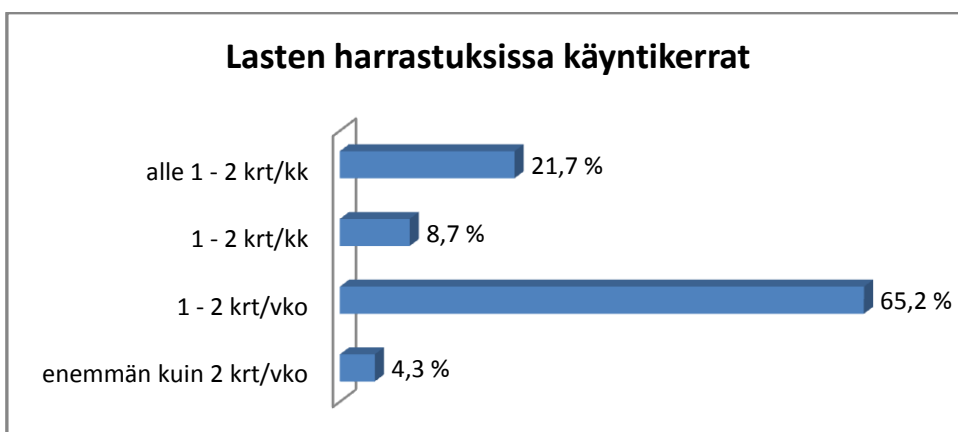
Kuvio 8. Kulttuuripalveluiden käyttö kyselyyn vastanneissa perheissä.



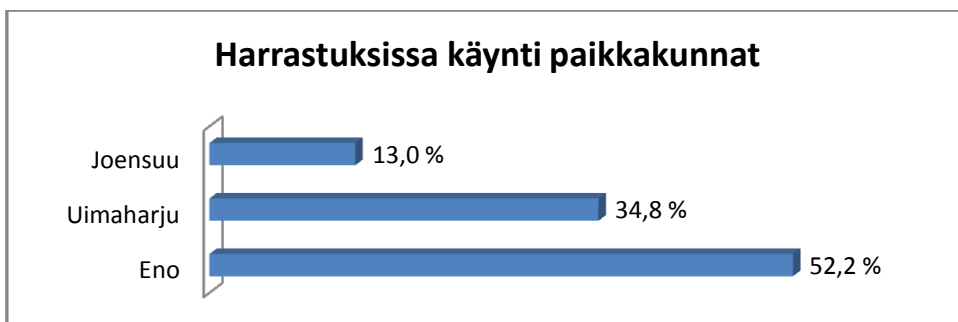
Kuvio 9. Paikkakunnat, missä kulttuuripalveluita käytetään.



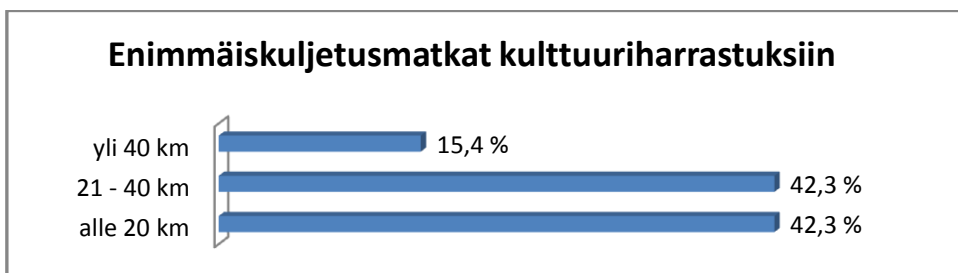
Kuvio 10. Kuljetusmatkat kulttuuripalveluihin.



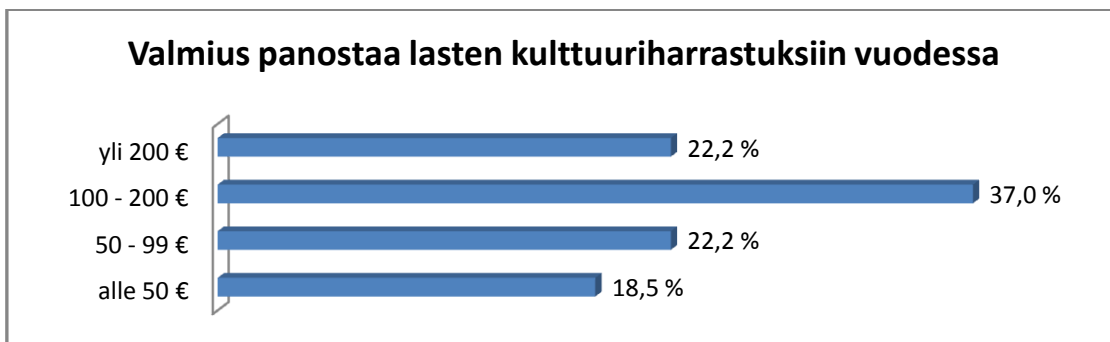
Kuvio 11. Kulttuuriharrastusten käyntikerrat kyselyyn vastanneissa perheissä.



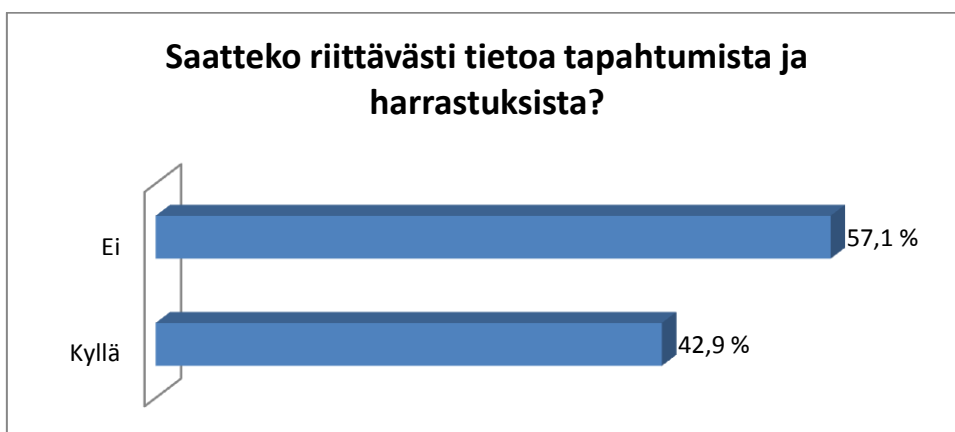
Kuvio 12. Harrastuspaikkakunnat kyselyyn vastanneissa perheissä.



Kuvio 13. Kuljetusmatkat kulttuuriharrastuksiin.



Kuvio 14. Kotitalouksien halu panostaa lasten kulttuuriharrastuksiin.



Kuvio 15. Tiedonsaanti tapahtumista.

LIITE 3. Asuinalueen vaikutus lasten kulttuuripalveluihin osallistumiseen.

			Kuinka usein osallistuvat
Vastaajan asuinalue	Enon haja-asutusalue	1	4
		2	5
		3	5
		4	3
		Total	Mean
	Enon kirkonkylä	1	3
		2	5
		3	5
		4	3
		5	4
		6	4
		7	3
		8	5
		9	3
		10	4
		11	1
	Total	Mean	3,64
	Uimaharjun haja-asutusalue	1	1
		2	5
		3	3
4		3	
5		4	
6		4	
7		3	
8		3	
Total	Mean	3,25	
Uimaharjun taajama	1	3	
	2	4	
	3	5	
Total	Mean	4,00	
Total	Mean	3,65	

Limited to first 100 cases.

Osallistumiskerrat ilmaistaan numeroilla 1 – 5, jotka vastaavat kyselylomakkeen vastauksia seuraavasi:

1 = useammin kuin 2 kertaa/kk, **2** = 1 – 2 kertaa/kk, **3** = 3 – 4 kertaa/vuosi,

4 = 1 – 2 kertaa/vuosi ja **5** = harvemmin kuin 1 – 2 kertaa/vuosi.

Mitä suurempi osallistumiskertoja kuvaavan luvun keskiarvo, sitä harvemmin lapset osallistuvat lasten kulttuuripalveluihin.

LIITE 4. Ammatillisen aseman vaikutus lasten kulttuuripalveluihin osallistumiseen.

			Kuinka usein osallistuvat	
Vastaajan ammatti	Johtavassa asemassa	1	3	
		2	3	
		Total	Mean	3,00
	Muu, kotiäiti	1	5	
		Total	Mean	5,00
		Opiskelija	1	5
	2		1	
	Total		Mean	3,00
	Toimihenkilö	Työntekijä	1	4
			2	4
			3	3
4			5	
5			3	
Total			Mean	3,80
1			3	
2			3	
3			5	
4			5	
5			4	
6	4			
7	3			
8	4			
9	5			
10	3			
11	3			
Total	Mean	3,82		
Työtön	Yrittäjä tai maatalousyrittäjä	1	1	
		2	3	
		3	5	
		4	4	
		Total	Mean	3,25
Total	Total	Mean	4,00	
				Mean

Limited to first 100 cases.

Osallistumiskerrat ilmaistaan numeroilla 1 – 5, jotka vastaavat kyselylomakkeen vastauksia seuraavasi:

1 = useammin kuin 2 kertaa/kk, **2** = 1 – 2 kertaa/kk, **3** = 3 – 4 kertaa/vuosi,
4 = 1 – 2 kertaa/vuosi ja **5** = harvemmin kuin 1 – 2 kertaa/vuosi.

Mitä suurempi osallistumiskertoja kuvaavan luvun keskiarvo, sitä harvemmin lapset osallistuvat lasten kulttuuripalveluihin.

LIITE 5. Asuinalueen vaikutus vastaajan taloudelliseen panostukseen lasten kulttuuripalveluihin.

				Paljonko rahaa kulttuuripalveluihin
Vastaajan asuinalue	Enon haja-asutusalue	1		4
		2		1
		3		1
		4		2
		Total	Mean	2,00
	Enon kirkonkylä	1		3
		2		1
		3		1
		4		3
		5		2
		6		2
		7		3
		8		3
		9		2
		10		2
		11		1
	Total	Mean	2,09	
	Uimaharjun haja-asutusalue	1		1
		2		1
		3		3
4			2	
5			2	
6			1	
7			1	
8			2	
9			2	
Total	Mean	1,67		
Uimaharjun taajama	1		1	
	2		1	
	3		1	
Total	Mean	1,00		
Total	Mean	1,81		

Limited to first 100 cases.

Sijoitettua rahamäärää ilmaistaan numeroilla 1 – 4, jotka vastaavat kyselylomakkeen vastauksia seuraavasti:

1 = alle 50 €, 2 = 50 – 99 €, 3 = 100 – 200 € ja 4 = yli 200 €.

Mitä suurempi rahamäärää kuvaavan luvun keskiarvo, sitä suurempi on perheen taloudellinen panostus kulttuuripalveluihin.

LIITE 6. Ammatillisen aseman vaikutus taloudelliseen panostukseen lasten kulttuuripalveluihin.

			Paljonko rahaa kulttuuripalveluihin
Vastaajan ammatti	Johtavassa asemassa	1	3
		2	2
		3	1
		Total	Mean
			2,00
	Muu, kotiäiti	1	1
		Total	Mean
			1,00
	Opiskelija	1	1
		2	1
		Total	Mean
			1,00
	Toimihenkilö	1	2
		2	2
		3	3
		4	3
		5	2
		Total	Mean
			2,40
	Työntekijä	1	1
		2	3
		3	1
		4	1
		5	1
		6	2
		7	2
		8	1
		9	1
		10	2
		11	2
		Total	Mean
			1,55
	Työtön	1	1
		2	3
		3	1
		4	2
		Total	Mean
			1,75
	Yrittäjä tai maatalousyrittäjä	1	4
		Total	Mean
			4,00
	Total	Mean	1,81

Limited to first 100 cases.

Sijoitettua rahamäärää ilmaistaan numeroilla 1 – 4, jotka vastaavat kyselylomakkeen vastauksia seuraavasti:

1 = alle 50 €, 2 = 50 – 99 €, 3 = 100 – 200 € ja 4 = yli 200 €.

Mitä suurempi rahamäärää kuvaavan luvun keskiarvo, sitä suurempi on perheen taloudellinen panostus kulttuuripalveluihin.

LIITE 7. Asuinalueen vaikutus halukkuuteen kuljettaa lapsia harrastuksiin ja palveluihin.

a

			Kuinka kauas valmis kuljettamaan (Kulttuuripalvelut)	Kuinka kauas valmis kuljettamaan (Kulttuuriharrastukset)	
Vastaajan asuinalue	Enon haja-asutusalue	1	3	3	
		2	2	2	
		3	3	3	
		4	1	.	
		5	3	3	
		Total	Mean	2,40	2,75
	Enon kirkonkylä	1	2	1	
		2	1	1	
		3	1	1	
		4	3	2	
		5	3	3	
		6	2	1	
		7	2	2	
		8	2	2	
		9	2	1	
		10	1	1	
		11	1	1	
		Total	Mean	1,82	1,45
	Uimaharjun haja-asutusalue	1	2	2	
		2	1	.	
		3	3	2	
4		1	2		
5		3	2		
6		2	2		
7		1	1		
8		3	1		
9		3	1		
	Total	Mean	2,11	1,63	
Uimaharjun taajama	1	2	2		
	2	2	2		
	3	1	1		
	Total	Mean	1,67	1,67	
Total	Mean		2,00	1,73	

Limited to first 100 cases.

Kuljetushalukkuus ilmaistaan numeroilla 1 – 3, jotka vastaavat kyselylomakkeen vastauksia seuraavasti:

1 = alle 20 km, **2** = 21 – 40 km ja **3** = yli 40 km.

Mitä suurempi kuljetushalukkuuden keskiarvo, sitä kauemmas vanhemmat ovat halukkaita lapsiaan kuljettamaan.

LIITE 8. Ammatillisen aseman vaikutus halukkuuteen kuljettaa lapsia harrastuksiin ja palveluihin.

			Kuinka kauas valmis kuljettamaan (Kulttuuripalvelut)	Kuinka kauas valmis kuljettamaan (Kulttuuriharrastukset)
Vastaajan ammatti	Johtavassa asemassa	1	3	2
		2	1	2
		3	1	1
		Total Mean	1,67	1,67
Muu, kotiäiti	1	1	.	
	Total Mean	1,00		
Opiskelija	1	1	1	
	2	1	1	
	Total Mean	1,00	1,00	
Toimihenkilö	1	3	3	
	2	2	1	
	3	2	2	
	4	2	2	
	5	3	1	
	Total Mean	2,40	1,80	
Työntekijä	1	2	2	
	2	2	1	
	3	1	.	
	4	1	1	
	5	3	3	
	6	2	2	
	7	3	2	
	8	3	3	
	9	2	2	
	10	1	1	
	11	2	1	
	12	3	1	
Total Mean	2,08	1,73		
Työtön	1	2	2	
	2	3	2	
	3	2	2	
	4	1	1	
Total Mean	2,00	1,75		
Yrittäjä tai maatalousyrittäjä	1	3	3	
	Total Mean	3,00	3,00	
Total	Mean	2,00	1,73	

Limited to first 100 cases.

Kuljetushalukkuus ilmaistaan numeroilla 1 – 3, jotka vastaavat kyselylomakkeen vastauksia seuraavasti:

1 = alle 20 km, **2** = 21 – 40 km ja **3** = yli 40 km.

Mitä suurempi kuljetushalukkuuden keskiarvo, sitä kauemmas vanhemmat ovat halukkaita lapsiaan kuljettamaan.

LIITE 9. Asuinalueen vaikutus lasten kulttuuriharrastuksiin osallistumiseen.

				Kuinka usein harrastaa
Vastaajan asuinalue	Enon haja-asutusalue	1		3
		2		2
		3		4
		4		1
		Total	Mean	2,50
	Enon kirkonkylä	1		2
		2		3
		3		2
		4		2
		5		2
		6		2
		7		2
		8		4
		9		2
	Total	Mean	2,33	
Uimaharjun haja-asutusalue	1		4	
	2		2	
	3		4	
	4		2	
	5		2	
	6		2	
	Total	Mean	2,67	
Uimaharjun taajama	1		2	
	2		4	
	Total	Mean	3,00	
Total		Mean	2,52	

Limited to first 100 cases.

Osallistumiskerrat ilmaistaan numeroilla 1 – 4, jotka vastaavat kyselylomakkeen vastauksia seuraavasti:

1 = useammin kuin 2 kertaa/vko, **2** = 1 – 2 kertaa/vko, **3** = 1 – 2 kertaa/kk ja **4** = harvemmin kuin 1 – 2 kertaa/kk.

Mitä suurempi osallistumiskertoja kuvaavan luvun keskiarvo, sitä harvemmin lapset osallistuvat lasten kulttuuriharrastuksiin.

LIITE 10. Ammatillisen aseman vaikutus lasten kulttuuriharrastuksiin osallistumiseen.

			Kuinka usein harrastaa
Vastaajan ammatti	Johtavassa asemassa	1	2
		2	2
		3	2
		Total	Mean
	Muu, kotiäiti	1	4
		Total	Mean
	Opiskelija	1	3
		2	2
		Total	Mean
	Toimihenkilö	1	2
		2	2
		3	2
4		4	
5		2	
Total		Mean	2,40
Työntekijä		1	2
		2	2
	3	2	
	4	4	
	5	1	
	6	4	
	7	2	
Työtön	Total	Mean	2,43
	1	4	
	2	2	
Yrittäjä tai maatalousyrittäjä	Total	Mean	3,00
	1	3	
Total	Total	Mean	3,00
	Total	Mean	2,52

Limited to first 100 cases.

Osallistumiskerrat ilmaistaan numeroilla 1 – 4, jotka vastaavat kyselylomakkeen vastauksia seuraavasti:

1 = useammin kuin 2 kertaa/vko, **2** = 1 – 2 kertaa/vko, **3** = 1 – 2 kertaa/kk ja **4** = harvemmin kuin 1 – 2 kertaa/kk.

Mitä suurempi osallistumiskertoja kuvaavan luvun keskiarvo, sitä harvemmin lapset osallistuvat lasten kulttuuriharrastuksiin.

LIITE 11. Asuinalueen vaikutus vastaajan taloudelliseen panostukseen lasten kulttuuriharrastuksiin.

				Paljonko rahaa harrastuksiin
Vastaajan asuinalue	Enon haja-asutusalue	1		1
		2		3
		3		1
		4		2
		Total	Mean	1,75
	Enon kirkonkylä	1		3
		2		1
		3		1
		4		4
		5		2
		6		2
		7		4
		8		1
		9		1
		10		2
11			1	
Total	Mean	2,00		
Uimaharjun haja-asutusalue	1		1	
	2		1	
	3		4	
	4		3	
	5		1	
	6		3	
	7		2	
	8		4	
Total	Mean	2,38		
Uimaharjun taajama	1		1	
	2		1	
	3		1	
Total	Mean	1,00		
Total	Mean	1,96		

Limited to first 100 cases.

Sijoitettua rahamäärää ilmaistaan numeroilla 1 – 4, jotka vastaavat kyselylomakkeen vastauksia seuraavasti:

1 = alle 50 €, 2 = 50 – 99 €, 3 = 100 – 200 € ja 4 = yli 200 €.

Mitä suurempi rahamäärää kuvaavan luvun keskiarvo, sitä suurempi on perheen taloudellinen panostus kulttuuriharrastuksiin.

LIITE 12. Ammatillisen aseman vaikutus taloudelliseen panostukseen lasten kulttuuriharrastuksiin.

			Paljonko rahaa harrastuksiin
Vastaajan ammatti	Johtavassa asemassa	1	4
		2	4
		3	3
		Total	Mean
	Muu, kotiäiti	1	1
		Total	Mean
	Opiskelija	1	1
		2	1
		Total	Mean
	Toimihenkilö	1	2
		2	2
		3	4
		4	1
		5	4
		Total	Mean
	Työntekijä	1	1
		2	3
		3	1
		4	1
		5	3
6		2	
7		1	
8		1	
9		1	
10		2	
Työtön	Total	Mean	1,60
	1	1	
	2	1	
	3	3	
	4	2	
Yrittäjä tai maatalousyrittäjä	Total	Mean	1,75
	1	1	
Total	Total	Mean	1,00
	Total	Mean	1,96

Limited to first 100 cases.

Sijoitettua rahamäärää ilmaistaan numeroilla 1 – 4, jotka vastaavat kyselylomakkeen vastauksia seuraavasti:

1 = alle 50 €, **2** = 50 – 99 €, **3** = 100 – 200 € ja **4** = yli 200 €.

Mitä suurempi rahamäärää kuvaavan luvun keskiarvo, sitä suurempi on perheen taloudellinen panostus kulttuuriharrastuksiin.

LIITE 13. Asuinalueen vaikutus halukkuuteen panostaa rahallisesti lasten kulttuurilliseen toimintaan.

				Paljonko valmis panostamaan lasten kulttuuriharrastuksiin
Vastaajan asuinalue	Enon haja-asutusalue	1		4
		2		3
		3		3
		4		1
		5		3
		Total	Mean	2,80
	Enon kirkonkylä	1		2
		2		1
		3		1
		4		4
		5		3
		6		2
		7		4
		8		4
		9		2
		10		2
		11		2
		Total	Mean	2,45
	Uimaharjun haja-asutusalue	1		3
		2		1
3			3	
4			4	
5			3	
6			3	
7			3	
8			3	
9			4	
	Total	Mean	3,00	
Uimaharjun taajama	1		2	
	2		1	
	3		1	
	Total	Mean	1,33	
Total		Mean	2,57	

Limited to first 100 cases.

Panostushalukkuus ilmaistaan numeroilla 1 - 4, jotka vastaavat kyselykaavakkeen vastauksia seuraavasti:

1 = alle 50 €, 2 = 50 – 99 €, 3 = 100 – 200 € ja 4 = yli 200 €.

Mitä suurempi panostushalukkuuden keskiarvo, sen suurempi on taloudellisen panostuksen halukkuus.

LIITE 14. Ammatillisen aseman vaikutus halukkuuteen panostaa rahallisesti lasten kulttuurilliseen toimintaan.

			Paljonko valmis panostamaan lasten kulttuuriharra- stuksiin
Vastaajan ammatti	Johtavassa asemassa	1	4
		2	4
		3	3
		Total	Mean
	Muu, kotiäiti	1	1
		Total	Mean
	Opiskelija	1	1
		2	2
		Total	Mean
	Toimihenkilö	1	3
		2	2
		3	4
4		4	
5		4	
Total		Mean	3,40
Työntekijä	1	2	
	2	2	
	3	1	
	4	1	
	5	3	
	6	1	
	7	3	
	8	3	
	9	3	
	10	1	
	11	2	
	12	3	
Total	Mean	2,08	
Työtön	1	3	
	2	3	
	3	3	
	4	2	
Total	Mean	2,75	
Yrittäjä tai maatalousyrittäjä	1	4	
	Total	Mean	4,00
Total	Mean	2,57	

Limited to first 100 cases.

Panostushalukkuus ilmaistaan numeroilla 1 - 4, jotka vastaavat kyselykaavakkeen vastauksia seuraavasti:

1 = alle 50 €, 2 = 50 – 99 €, 3 = 100 – 200 € ja 4 = yli 200 €.

Mitä suurempi panostushalukkuuden keskiarvo, sen suurempi on taloudellisen panostuksen halukkuus.

LIITE 15. Sukupuolen vaikutus halukkuuteen panostaa rahallisesti lasten kulttuurilliseen toimintaan.

				Paljonko valmis panostamaan lasten kulttuuriharastuksiin
Vastaajan sukupuoli	Mies	1		3
		2		4
		3		3
		Total	Mean	3,33
	Nainen	1		2
		2		4
		3		2
		4		3
		5		1
		6		1
		7		3
		8		1
		9		3
		10		4
		11		1
		12		2
		13		1
		14		4
		15		3
		16		3
		17		3
		18		1
		19		4
		20		2
21		3		
22		3		
23		2		
24		4		
25		2		
	Total	Mean	2,48	
Total	Mean		2,57	

Limited to first 100 cases.

Panostushalukkuus ilmaistaan numeroilla 1 - 4, jotka vastaavat kyselykaavakkeen vastauksia seuraavasti:

1 = alle 50 €, 2 = 50 – 99 €, 3 = 100 – 200 € ja 4 = yli 200 €.

Mitä suurempi panostushalukkuuden keskiarvo, sen suurempi on taloudellisen panostuksen halukkuus.

LIITE 16. Perheen lasten lukumäärän vaikutus halukkuuteen panostaa rahallisesti lasten kulttuurilliseen toimintaan.

				Paljonko valmis panostamaan lasten kulttuuriharra- stuksiin
Perheen lasten lukumäärä	1	1		3
		2		4
		Total	Mean	3,50
2		1		4
		2		2
		3		1
		4		4
		5		4
		6		2
		7		2
		Total	Mean	2,71
3		1		2
		2		3
		3		1
		4		3
		5		3
		6		3
		7		2
		8		4
		9		3
		10		1
		11		3
		Total	Mean	2,55
4		1		1
		2		1
		3		3
		4		3
		5		2
		6		4
		Total	Mean	2,33
5		1		3
		Total	Mean	3,00
6		1		1
		Total	Mean	1,00
Total		Total	Mean	2,57

Limited to first 100 cases.

Panostushalukkuus ilmaistaan numeroilla 1 - 4, jotka vastaavat kyselykaavakkeen vastauksia seuraavasti:

1 = alle 50 €, 2 = 50 – 99 €, 3 = 100 – 200 € ja 4 = yli 200 €.

Mitä suurempi panostushalukkuuden keskiarvo, sen suurempi on taloudellisen panostuksen halukkuus.