



ISIEN OSALLISUUS VANHEMMUUTTA TUKEVISSA PALVELU- LUISSA IISALMESSA

Opinnäytetyö

**Hanna-Kaisa Huttunen
Laura Meriläinen**

**Sosiaalialan koulutusohjelma
Sosiaalisuuntauksen suuntautumisvaihtoehto**

Hyväksytty ____ . ____ . ____ _____

Koulutusala: Sosiaali-, terveys- ja liikunta-ala	
Koulutusohjelma: Sosiaalialan koulutusohjelma	Suuntautumisvaihtoehto: Sosiaalikasvatus
Työntekijä/tekijät: Hanna-Kaisa Huttunen ja Laura Meriläinen	
Työn nimi: Isien osallisuus vanhemmuutta tukevissa palveluissa Iisalmissa	
Päiväys: 18.11.2009	Sivumäärä/liitteet: 53/6
Ohjaaja/ohjaajat: Anne Waldén	
Toimeksiantaja: Iisalmen kaupunki	
Tiivistelmä: <p>Tutkimuksessa tutkittiin alle 7-vuotiaiden lasten isien osallisuutta vanhemmuutta tukevissa palveluissa Iisalmissa. Tutkimuksessa selvitettiin, mitä isyyden ja vanhemmuuden tukeminen isien mielestä tarkoittaa, minkälaista tukea isät ovat kaivanneet isyyteen ja vanhemmuuteen sekä mitä palveluita ja tutkimuotoja isät ovat käyttäneet oman isyytensä ja vanhemmuutensa tukemisessa.</p> <p>Tutkimus oli kvantitatiivinen eli määrällinen kokonaistutkimus. Tutkimus toteutettiin yhteistyössä Iisalmen lastenneuvolan kanssa informoituna kyselynä. Aineisto kerättiin kahden kuukauden aikana kyselylomakkeella. Kyselylomakkeita jaettiin 171 kappaletta, joista palautui 70. Vastausprosentti oli 41. Kyselylomakkeiden vastaukset analysointiin SPSS- ohjelmalla.</p> <p>Tutkimustuloksista ilmeni, että vastaajien mielestä tukeminen yleisellä tasolla tarkoitti ennen kaikkea tiedollista tukea. Kolmannes vastaajista oli kokenut tarvitsevansa tukea usein/joskus, reilu viidennes ei ollut kokenut tarvitsevansa tukea koskaan, ja enemmistö oli kokenut tarvitsevansa tukea harvoin. Virallisista palveluista eniten tukea oli saatu lastenneuvolasta. Puolivirallisten palvelujen käyttö oli ollut vähäistä. Yli puolet vastaajista koki, ettei ollut saanut tukea puolivirallisista palveluista. Eniten puolivirallisista palveluista oli käytetty Internetin keskustelupalstoja. Tuloksista ilmeni myös, että isien ikä ja koulutus eivät vaikuttaneet tuen tarpeeseen tai palveluista saatuun tukeen.</p> <p>Isät toivoivat Iisalimesta löytyvän toiminnallisia isä-lapsiryhmiä, esimerkiksi moottori- ja luontoon liittyviä kerhoja. Haasteena Iisalmen kaupungille on palveluiden ylläpitäminen ja kehittäminen, esimerkiksi keskustelufoorumien luominen kaupungin Internet-sivustolle.</p>	
Avainsanat: Isyys, vanhemmuus, sosiaalinen tuki	
Luottamuksellisuus:	

Field of study: Social Services, Health and Sports	
Degree Programme: Degree Programme in Social Services	Option: Social Pedagogy
Author(s): Hanna-Kaisa Huttunen and Laura Meriläinen	
Title of Thesis: Participation of fathers in services supporting parenthood in Iisalmi	
Date: 18.11.2009	Pages/appendices: 53/6
Supervisor(s): Anne Waldén	
Project/Partners: The City of Iisalmi	
Abstract: <p>The study explores the involvement of fathers having children under 7 years of age in paternity supporting services in Iisalmi. The study explains what fathers think that supporting fatherhood and parenthood means, and what kind of support the fathers have been looking for for their paternity and parenthood and which services and forms of support the fathers have been using to support their own paternity and parenthood.</p> <p>The study was a quantitative one, i.e. a quantity based investigation with determined targets. The investigation was carried out in cooperation with Iisalmi communal child health care service centre as a customer inquiry accompanied by related explanations. The survey material was collected with the help of questionnaires within a time frame of two months. A total of 171 questionnaires were distributed, of which 70 were returned. The response rate was 41 %. The answers in the questionnaires were analysed by using the SPSS program.</p> <p>The survey results showed that the repliers thought that above all supporting in general terms means informational support in the first place. A third of the fathers had felt that they needed support often/sometimes, a rough fifth felt that they never needed support and the majority had experienced that they seldom needed support. Among the official community services most support had been received in the communal child health care. The use of semi-official services had been scarce. Over a half of the repliers felt that they had not received any support from the semi-official services. Among the semi-official sources the internet discuss forums had been used most. The results also demonstrated that the age and education of the fathers did not have effect on the need of support or on the actual support received from service sources.</p> <p>The fathers wished to find some father-child activity groups in Iisalmi, for example societies related with motors and nature. Iisalmi municipality has a challenge in maintaining and developing the services and for example in creating a discussion forum on the website of the city.</p>	
Keywords: Fatherhood, Paternity, Social Support	
Confidentiality:	

SISÄLTÖ

TIIVISTELMÄ

ABSTRACT

1 JOHDANTO.....	6
2 OPINNÄYTETYÖN LÄHTÖKOHDAT	8
2.1 Tausta ja tarkoitus	8
2.2 Aikaisempia tutkimuksia.....	9
3 ISYYS JA VANHEMMUUS.....	13
3.1 Isyyden ja vanhemmuuden määrittelyä.....	13
3.2 Vanha ja uusi isyys.....	15
3.3 Isätyypit Korhosen mukaan.....	16
4 SOSIAALINEN TUKE.....	19
4.1 Sosiaalisen tuen määrittelyä	19
4.2 Sosiaalisen verkoston ulottuvuudet	20
4.3 Viisi erilaista sosiaalisen tuen ihmisryhmää	21
4.4 Sosiaalisen tuen osa-alueet.....	21
5 TUTKIMUKSEN TOTEUTTAMINEN	23
5.1 Tutkimustehtävät ja -menetelmän kuvaus.....	23
5.2 Kohdejoukko	24
5.3 Tiedonkeruun menetelmä.....	24
5.4 Tiedonkeruun toteuttaminen	25
5.5 Tutkimuksen luotettavuus ja eettisyys	27
6 TULOKSET	30
6.1 Vastaajien taustatiedot.....	30
6.2 Isyyden ja vanhemmuuden tukeminen	33
6.3 Tukimuotojen ja palvelujen käyttö.....	34
6.4 Isien toiveita ja ajatuksia	38
7 JOHTOPÄÄTÖKSET TYÖN TULOKSISTA	41
8 POHDINTA	45
8.1 Toimeksiantajan hyöty tutkimuksesta	45
8.2 Pohdinta työn tuloksista ja opinnäytetyöprosessista	46
LÄHTEET	49

LIITTEET

Liite 1 Sopimus

Liite 2 Käsitekuvio

Liite 3 Kyselylomake

Liite 4 Saatekirje

Liite 5 Lastensuojelusuunnitelman tilastotietoja

Liite 6 Esimerkkejä ristiintaulukoinneista

1 JOHDANTO

Julkisuudessa on ollut viime aikoina esillä paljon keskustelua isyydestä. Miehet itse ovat tuoneet mediaan esille pohdintoja isyydestä muun muassa omaelämäkertakirjallisuuden muodossa. 1990-luvun lopussa asetettu isätoimikunta on pohtinut isyyttä ja isän asemaa ja tuottanut siitä Isätoimikunnan mietinnön. Eduskunta on 2000-luvun alussa päättänyt isyysvapaan pidentämisestä ja keskustelua on käyty vanhemmuuden kustannusten ulottamisesta myös isien työnantajille. Isyykeskustelu ei ole ollut ajankohtainen vain Suomessa, sillä keskustelua on käyty laajasti myös Euroopassa ja Yhdysvalloissa. Kyse on siis laajasta kehityskulusta. (Aalto & Kolehmainen 2004, 9; Halme, Tarkka, Paavilainen, Nummi & Åstedt-Kurki 2009, 4.)

Toisaalta keskustelu isyydestä on kehittynyt eri maissa eri tavoin. Pohjoismaissa keskustelun sisältö on käsitellyt isyyden lähentämistä äitiyteen, eli isän tasavertaistumista samanlaiseksi vanhemmaksi kuin äiti. Isän tulisi jakaa kotityöt ja vastuu lapsista, sekä olla valmis järjestämään elämänsä perheen tarpeiden mukaisesti. Tätä ajattelua on tuettu Suomessa julkisin toimin, muun muassa niin että isät voivat käyttää perhevapaita. (Halme ym. 2009, 4; Korhonen 1999, 82.) Vuoden 2010 alusta isyytlomaa pidennetään kahdella viikolla, vaikka isyytloman pidennys maksaa miljoonan vuodessa. (Talousarvioehdotus elvyttää 2009). Muutoksia saattaa olla tulossa myös vanhempainvapaaseen. Vihreiden puoluehallitus haluaa pidentää nykyisen kymmenen kuukauden pituisen äitiys- ja vanhempainvapaan viiteentoista kuukauteen. Tällöin vanhempainvapaasta sekä vastuu perheestä olisi jaettavissa isän ja äidin kesken tasapuolisesti. (Vihreät ajavat pidennystä vanhempainvapaaseen 2009.)

Isyys on ollut tieteellisten tutkimusten kohteena 1970-luvulta lähtien. Tyypillisiä tutkimuksia ovat olleet esimerkiksi isien ajankäyttötutkimukset, jotka ovat antaneet isyydestä kapea-alaisen kuvan. Yhtenäisen tutkimuskuvan muodostaminen isyydestä on hankalaa vähäisen tutkimustiedon vuoksi. Tutkimukselle on ominaista, että se hajaantuu monelle eri tieteenalalle, muun muassa sosiologiaan, psykologiaan ja kasvatustieteeseen sekä hoitotieteeseen. Isyyttä tutkitaan myös kirjallisuuden, lääketieteen, uskontotieteen ja naistutkimuksen näkökulmista. (Isätoimikunnan mietintö 1999.)

Käytännönläheisiä ja soveltavia selvityksiä isyydestä on tehty, mutta yleensä isyyteen on kiinnitetty huomiota, kun perheessä tai parisuhteessa on ollut kriisi tai jokin muu erityinen tilanne. Isätutkimukset ovat siis olleet hyvin ongelmalähtöisiä, ja isiä on tutkittu silloin, kun on ajateltu perheen tai lapsen ongelmien johtuvan heikosta tai puuttuvasta isästä. (Isätoimikunnan mietintö 1999.) Toisaalta eri tutkijat ovat tutkineet isyyttä 2000-luvulla paljon. Erityisesti isyytutkija Jouko Huttunen on tutkinut isyyttä lähihistoriasta nykypäivään, muun muassa isyyden muuttumista.

Tämän tutkimuksen tarkoituksena on saada lisää tietoa isien osallisuudesta vanhemmuutta tukevissa palveluissa. Tavoitteena on tuottaa uutta tietoa toimeksiantajalle iisalmelaisista isistä, sekä heidän näkemyksistään ja kokemuksistaan isyyden ja vanhemmuuden tukemisesta. Lisäksi tavoitteena on selvittää mitä palveluita ja tukimuotoja isät ovat käyttäneet.

2 OPINNÄYTETYÖN LÄHTÖKOHDAT

2.1 Tausta ja tarkoitus

Ajatus opinnäytetyön ideaksi lähti keväällä 2008 Kuopiossa seminaarissa, jossa käsiteltiin miesten tukemista isinä ja puolisoina. Seminaarissa heräsi kiinnostus isyyteen ja ajatus lähteä tutkimaan sitä. Idea jalostui käsittelemään iisalmelaisten alle 7-vuotiaiden lasten isien osallisuutta kaikissa vanhemmuutta tukevilla palveluilla. Kun meille tarjoutui lisäksi mahdollisuus osallistua opinnäytetyöryppääseen, tarjosimme henkilökohtaisen kiinnostuksemme pohjalta ideaa Iisalmen kaupungille. Mielestämme aihe on tärkeä, koska käsityksemme mukaan isyys jää usein äitiyden varjoon.

Tämän tutkimuksen toimeksiantajana oli Iisalmen kaupunki, joka voi jatkossa hyödyntää tutkimuksen tuloksia esimerkiksi palveluiden suunnittelussa ja toteutuksessa. Iisalmessa järjestetään isä-lapsitoimintaa evankelisluterilaisen seurakunnan ja Perheentalo-hankkeen sekä Iisalmen kaupungin yhteistyönä. Toiminta on ollut iltapäivätoimintaa, ja sitä on järjestetty neljä kertaa vuodessa; kahdesti keväällä ja kahdesti syksyllä. Isä-lapsikokoukset ovat olleet toiminnallista ja rentoa yhdessäoloa. Lisäksi Iisalmen seurakunta järjestää erilaisia retkiä ja tapahtumia niin isille ja lapsille kuin myös koko perheelle. (Nousiainen 2009.)

Uusi lastensuojelulaki määrittelee, että jokaiseen Suomen kuntaan on laadittava lastensuojelun suunnitelma (Lastensuojelulaki 13.4.2007/417, 151). Pohjois-Savon lastensuojelun kehittämissuunnitelma on laatinut lastensuojelun suunnitelmapohjan, joka on kaikkien Pohjois-Savon kuntien käytettävissä ja muokattavissa kunnan omiin tarpeisiin sopivaksi. Näin jokainen kunta voi itse määrittellä mitä keskeisiä asioita haluaa nostaa esille omassa lastensuojelusuunnitelmassaan, esimerkiksi lasten ja nuorten hyvinvoinnin osalta. Pohjois-Savon kunnilla voi olla erilainen tiedontarve oman kunnan lastensuojelun tilasta kuin esimerkiksi Etelä-Suomen kunnilla.

Ylä-Savon kunnat tekevät myös oman lastensuojelusuunnitelman. Kunnat toteuttivat lastensuojelun suunnitelmansa tilasto-osuuden keräämisen opinnäytetöinä Savonia-ammattikorkeakoulun Iisalmen yksikön kanssa tekemänsä sopimuksen pohjalta (liite

1). Tilastot keräävään ryppäaseen kuului yhteensä 4 opinnäytetyötä. Jokaisessa opinnäytetyössä tehtiin tilastollinen selvitysosio valmiista tilasto- ja tietokannoista, sekä syventävä osio oman mielenkiinnon mukaan.

Mukana olevat kunnat olivat Iisalmi, Keitele, Kiuruvesi, Lapinlahti, Pielavesi, Sonkajärvi, Varpaisjärvi ja Vieremä. Ryppäaseen kuuluvissa opinnäytetöissä toimeksiantajana oli Iisalmen kaupunki, joka edusti kaikkia Ylä-Savon kuntia. Kunnat hyödynsivät suunnitelmansa laadinnassa Pohjois-Savon lastensuojelun kehittämissyksikön laatimaa lastensuojelun suunnitelmapohjaa. Ylä-Savon yhteisessä lastensuojelun suunnitelmassa selvitettiin Ylä-Savon lasten ja perheiden hyvinvoinnin ja lastensuojelun tilaa sekä laajennettiin virkamiesten ja päättäjien kokonaiskäsitystä lasten ja perheiden hyvinvoinnista. (Lastensuojelusuunnitelmaan liittyvän selvitysosan tekeminen Ylä-Savon kunnissa 2008.)

Selvitysosassa tutustuimme valmiisiin tilasto- ja tietokanta-aineistoihin ja keräsimme niistä Lapinlahden ja Varpaisjärven kuntia koskevat tiedot. Selvitysosamme taulukkokokonaisuudet sisälsivät tietoa lasten ja nuorten kasvuoloista ja hyvinvoinnin tilasta, hyvinvointia edistävästä sekä ongelmia ehkäisevistä toimista ja palveluista sekä lastensuojelun tarpeesta kunnassa. Lopuksi kaikkien opinnäytetöiden valmiit selvitysosat koottiin yhteiseksi kokonaisuudeksi kuntien käyttöön.

2.2 Aikaisempia tutkimuksia

Isyydestä on tehty aiemmin tutkimuksia, mutta toisesta näkökulmasta kuin tässä tutkimuksessa. Esimerkiksi Halme (2009, 11–12) on väitöskirjassaan tutkinut isän ja leikki-ikäisen lapsen yhdessäoloa, isänä toimimiseen liittyvää stressiä ja isän tyytyväisyyttä parisuhteessa. Tutkimus on ollut kaksiosainen. Ensimmäisessä vaiheessa on kehitetty isän ja leikki-ikäisen lapsen yhdessäoloa arvioiva mittari. Toisessa vaiheessa on arvioitu isän ja leikki-ikäisen lapsen yhdessäoloon vaikuttavia tekijöitä, joita ovat olleet isänä toimimiseen ja vanhemmuuteen liittyvä stressi, isän tyytyväisyys parisuhteessa sekä taustatekijät. Tutkimusaineisto on kerätty strukturoiduilla kyselylomakkeilla 3–6-vuotiaiden lasten isiltä. Halmeen tutkimustuloksista on käynyt ilmi muun muassa, että yhdessäolo isän ja leikki-ikäisen lapsen välillä on perustunut fyysiseen toiminnallisuuteen. Yhdessäolo on ollut isille luonnollista ja tärkeä osa arkielämää.

Isät ovat kokeneet yleisesti vanhempana olemiseen liittyvää stressiä ja isillä on esiintynyt runsaasti ongelmia parisuhteessa. Yllättävää on ollut tulos, jonka mukaan yli kolmasosa isistä voitiin luokitella alkoholin riskikuluttajiksi.

Mannerheimin lastensuojeluliitto on toteuttanut vuonna 2008 kaikille alle 18-vuotiaiden lasten isille avoimen internetkyselyn Mitä kuuluu isä. Kyselyyn on vastannut noin 1 000 isää eri puolilta Suomea. Tutkimuksella on haluttu saada tietoa monipuolisesti isien näkemyksistä, toiveista ja tarpeista liittyen yhdistysten ja kuntien toimintaan ja niiden tarjoamiin palveluihin. Kyselyn tuloksista on ilmennyt, että isillä on tarvetta ja halua keskustella isyydestä ja vanhemmuudesta. Isät ovat olleet tyytyväisiä, kun heidän mielipiteistään ollaan oltu kiinnostuneita. Isät ovat kokeneet isätoimintoihin osallistumisen mielekkäänä, erityisesti toiminnalliset muodot ovat olleet mieluisia, muun muassa kerhot ja retket. (Säkjärvi 2008, 1, 2, 44, 55, 57.)

Esa Salmela on pro gradu -tutkielmassaan (2005, 3, 5, 48–54) tutkinut isälapsiryhmiä ja tutkimuksen tavoitteena on ollut selvittää minkälaista tukea isälapsiryhmät antavat uudelle isyydelle. Salmela on haastatellut isälapsiryhmien vetäjiä ja saanut heiltä tietoa isälapsiryhmien toiminnasta. Tutkimustuloksista on ilmennyt, että isien odotukset ryhmätoiminnalta ovat erilaiset kuin äideillä. Isät ovat kaivanneet toimintaa ja yhdessä tekemistä lapsen kanssa ryhmätapaamisissa, kun taas äideille on ollut tärkeämpää keskusteleminen. Toiminnallisuus ryhmässä on voinut olla esimerkiksi luontoretkeä, elokuvailtoja ja käsitöitä mutta myös keskustelua toiminnan lomassa.

Marja-Leena Viljamaan (2003, 10, 39, 41) kyselytutkimuksen tavoitteena on ollut selvittää 2000-luvun alun asiakkaiden palvelujen käyttöä, tyytyväisyyttä ja odotuksia vanhemmuuden tukemisen, perhekeskeisyyden ja vertaistuen näkökulmasta Jyväskylän kaupungin neuvoloissa. Tutkimusaineisto on kerätty asiakaskyselynä äideiltä ja isiltä, ja aineisto on koostunut noin viidensadan vastaajan vastauksista. Viljamaan mukaan kyselyn tulosten perusteella voi ajatella, että isät ovat vähemmistö neuvolan asiakkaista, ja ettei isyyden huomioiminen ole neuvolan vahvinta osa-aluetta.

Merja Korhosen (1999, 7, 231–232) tutkimuksen tavoitteena on ollut miesten elämäkertahaastattelujen perusteella kuvata ja ymmärtää suomalaisessa kasvatuskulttuurissa tapahtuneita muutoksia. Muutosten tutkimisessa on keskitytty erityisesti vanhemmuu-

den ja kotikasvatuksen muutoksiin. Tutkimuksen tuloksista on ilmennyt, että haastatellut miehet ovat halunneet poimia omalta isältään saadusta isänmallista hyvät puolet ja vahvistaa niitä, sekä muuttaa huonoja puolia paremmiksi.

Ulla Pietiläisen (1995) kyselytutkimuksen tarkoituksena on ollut kehittää lastenneuvoiloissa tapahtuvaa hoitotyötä. Hän on tutkinut millainen neuvolan antama tuki on tärkeää 0–6 kuukauden ikäisten lasten isille. Pietiläisen tutkimuksessa sosiaalinen tuki on jaoteltu emotionaaliseen, tiedolliseen, itsetuntoa vahvistavaan sekä käytännön tukeen. Tutkimustuloksista on ilmennyt, että isien mielestä tärkeintä on ollut tiedollinen tuki. Toiseksi tärkein tukialue on ollut itsetuntoa vahvistava tuki, ja emotionaalinen sekä käytännön tuki on koettu lähes yhtä tärkeiksi. Tutkimustuloksista on ilmennyt myös, että isät arvostavat sitä, että heitä kuunnellaan, heidän mielipiteensä otetaan huomioon, ja heidän kokemuksiaan kysytään. (Pietiläinen 1995, 2, 5, 22, 47–48.)

Savonia-ammattikorkeakoulussa on tehty muutamia opinnäytetöitä joissa käsitellään isyyttä ja/tai vanhemmuutta. Näitä ovat olleet Helena Isoniemen ja Stiina Karamin (2006) opinnäytetyö ”Isien odotuksia, kokemuksia ja kehittämisehdotuksia lastenneuvolatoiminnasta Iisalmessa”, Jaana Heikkisen ja Paula Nousiaisen (2006) opinnäytetyö ”Toimintapäivät isä–lapsi-ryhmän käynnistäjinä Iisalmessa” sekä Heini Aution, Vappu Heiskasen ja Mila Hildénin (1999) opinnäytetyö ”Perheiden kokemuksia vanhemmuuteen tukemisesta äitiys- ja lastenneuvolassa”.

Isoniemen ja Karamin opinnäytetyön tuloksista on ilmennyt, että haastatellut isät ovat olleet pääosin tyytyväisiä lastenneuvolatoimintaan ja tuntevat saaneensa hyvää palvelua. Isien kokemukset tasavertaisuudesta ovat olleet erilaisia. Toisaalta isät ovat kokeneet tulleen huomioduiksi, mutta toisaalta he ovat kokeneet jäävänsä sivustaseuraajiksi. (Isoniemi & Karam 2006, 21–24.) Heikkisen ja Nousiaisen opinnäytetyön tuloksista on ilmennyt, että toimintapäivä oli onnistunut ja isät olivat kiinnostuneita isä–lapsi-ryhmän toiminnasta myös jatkossa. (Heikkinen & Nousiainen 2006, 2, 36.) Aution ym. opinnäytetyön tuloksista on ilmennyt, että haastatellut isät eivät ole kokeneet saaneensa tukea vanhemmuuteensa äitiys- tai lastenneuvolasta. Isät ovat tunteneet olevansa neuvolakäynneillä sivustaseuraajia. (Autio ym. 1999, 2, 63–65.)

Käsitekuvio (ks. liite 2) kuvaa tämän opinnäytetyön paikkaa aikaisempien opinnäytetöiden rinnalla, joita Savonia-ammattikorkeakoulussa on tehty liittyen isyyteen ja vanhemmuuteen. Käsitekuvioista ilmenee, minkälaisista opinnäytetöistä on kyse. Aikaisemmat opinnäytetyöt ovat olleet kvalitatiivisia eli laadullisia tutkimuksia, ja lisäksi Heikkisen ja Nousiaisen opinnäytetyö on ollut toiminnallinen. Tämä opinnäytetyö on ollut kvantitatiivinen eli määrällinen tutkimus. Aikaisemmissa opinnäytetöissä aineistot on analysoitu laadullisella analyysimenetelmällä ja tämä opinnäytetyö on analysoitu tilastollisella analyysimenetelmällä.

Aikaisemmissa opinnäytetöissä on tutkittu perheiden kokemuksia vanhemmuuteen tukemisesta äitiys- ja lastenneuvolassa, isien kokemuksia ja odotuksia lastenneuvolatoiminnasta, sekä toimintapäiviä isä-lapsi-ryhmän käynnistäjänä. Tämä opinnäytetyö on tutkinut laajemmin kaikkia palveluita ja tukimuotoja isyyden ja vanhemmuuden tukemisessa sisältäen muun muassa äitiys- ja lastenneuvolan sekä isä-lapsi-ryhmät. Aikaisempien tutkimusten otokset ovat olleet pieniä, mutta tämän tutkimuksen otos on ollut huomattavasti suurempi.

3 ISYYYS JA VANHEMMUUS

3.1 Isyyden ja vanhemmuuden määrittelyä

Isyys ja vanhemmuus ovat käsitteinä vaikeita määrittellä yksiselitteisesti. Isyyttä voi tarkastella monen eri tieteenalan näkökulmasta, esimerkiksi psykologian, kasvatustieteen, sosiologian ja sosiaalipolitiikan kautta. (Huttunen 2000, 37.) Toisaalta isyyttä voi tarkastella myös biologisena, juridisena, sosiaalisena sekä psykologisena isyytenä. **Biologisella** isyydellä tarkoitetaan lapsen ja miehen välillä vallitsevaa biologista eli perinnöllistä suhdetta. Toisin sanoen biologisella isällä tarkoitetaan miestä, joka on siittänyt lapsen. Biologinen isä ei välttämättä saa mitään muuta isän asemaa lapsen elämässä, mutta geneettisesti puolet lapsen perimästä on peräisin häneltä. (Huttunen 2000, 58–62.)

Juridisella isyydellä tarkoitetaan lain mukaista isyyttä, eli yhteiskunnan antamia oikeuksia ja velvollisuuksia lapseen nähden lain edessä. Isäksi voi tulla juridisesti kolmella eri tavalla: avioliiton isyysolettaman perusteella, avioliiton ulkopuolella isyyden tunnustamisella tai vahvistamisella sekä adoption nojalla. **Sosiaalinen** isyys tarkoittaa asumista lapsen kanssa, arjen jakamista, sekä huolenpidon, hoivan ja ajan antamista lapselle. Myös julkinen esiintyminen lapsen kanssa sosiaalisissa tilanteissa kuuluu sosiaaliseen isyyteen. (Huttunen 2000, 60–62; Isyyslaki 5.9.1975/700, 211–217; Laki lapseksiottamisesta 8.2.1985/153, 179–186.) Sosiaalinen isä ei välttämättä ole biologinen isä esimerkiksi uusperheen arjessa. Uusperheellä tarkoitetaan perhettä, jossa voi olla lapsia vanhempien aiemmista liitoista, sekä mahdollisesti yhteisiä lapsia (Huttunen 2001, 129).

Psykologisella isyydellä tarkoitetaan tunnepohjaista kiintymyssuhdetta isän ja lapsen välillä. Psykologista isyyttä voi tarkastella ensisijaisesti lapsen, mutta myös miehen kannalta. Lapsen näkökulmasta tämä tarkoittaa sitä, että kehen lapsi on kiintynyt, ketä hän pitää isänään ja kenellä on lapseen nähden kasvatuksellista arvovaltaa. Miehen kannalta psykologinen isyys näyttäytyy haluna suojella, hoivata, auttaa sekä tukea lasta. Lapsella on siis monia tunnepohjaisia merkityksiä miehelle. (Huttunen 2000, 64.)

Samoin kuin isyys, myös vanhemmuus voi olla biologista, juridista, sosiaalista ja psyykkistä vanhemmuutta. **Biologisella** vanhemmuudella tarkoitetaan geeniperimää, joka on siirtynyt lapselle. **Juridista** vanhemmuutta kutsutaan huoltajuudeksi. (Vilén, Vihunen, Vartiainen, Sivén, Neuvonen & Kurvinen 2006, 86.) Laki lapsen huollosta ja tapaamisoikeudesta (8.4.1983/361, 191–200) määrittelee lapsen huoltajiksi hänen vanhempansa tai henkilöt, joille lapsen huolto on uskottu. Lapsen syntyessä vanhempien ollessa naimisissa molemmat vanhemmat ovat lapsen huoltajia. Jos vanhemmat eivät ole naimisissa lapsen syntyessä, on äiti lapsen huoltaja.

Sosiaalisella vanhemmuudella tarkoitetaan sitä, että vanhempi huolehtii lapsen käytännön asioista ja arjen sujumisesta. **Psyykkinen** vanhemmuus tarkoittaa sitä, että lapsi kokee aikuisen tunnetasolla vanhemmakseen. Psyykkinen vanhempi antaa lapselle tukea, hoivaa ja ohjeita. (Vilén ym. 2006, 86.) Tässä tutkimuksessa ei kuitenkaan keskitytty tarkastelemaan isyyttä edellä mainittujen määrittelyjen kautta, koska haluttiin saada tietoa enemmän tuen tarpeesta, riippumatta siitä, minkälaista isyyttä ja vanhemmuutta isät edustivat.

Kasvaminen vanhemmuuteen on isälle aina suuri muutos. Vaikka muutoksella olisikin positiivinen merkitys, suuri muutos on yleensä stressaava kokemus. Monet asiat vaikuttavat siihen miltä uusi elämänmuutos tuntuu. Vaikuttavia asioita voivat olla elämäntilanne ja se, onko vanhemmuuden alkaminen suunniteltu vai ennakoimaton. Myös omat lapsuudenkokemukset vaikuttavat siihen, miten vanhemmuus otetaan vastaan. Myönteiset kokemukset lapsuudesta luovat positiivista mielikuvaa syntyvästä lapsesta vanhemmaksi tulevalle isälle. (Vilén ym. 2006, 93.)

Naisiin verrattuna miehet käsittelevät vanhemmaksi ja isäksi tuloa hitaammin. Vaikka miehet näyttävät kasvavan vanhemmuuteen hitaammin, he saattavat työstää mielessään isäksi ja vanhemmaksi tuloa paljonkin. Vanhemmuus vaatii isältä pysähtymistä pohtimaan itseään kasvattajana ja omia kasvatuseriaatteitaan. Kun isä on tietoinen omasta kasvatustyöstään, hän kykenee löytämään itselleen ja lapsilleen parhaiten sopivat tavat toimia. (Vilén ym. 2006, 101–102.)

3.2 Vanha ja uusi isyys

Isyydestä voidaan puhua myös vanhana ja uutena isyytenä. Vanhassa isyydessä isä oli perheen pää, auktoriteetti ja jäi etäiseksi lapsille. Isän elämä oli perheen ja kodin ulkopuolella, työelämässä. Lasten ja kodin hoito oli äidin vastuulla, ja äiti oli taloudellisesti riippuvainen isästä. Näin vanhempien keskinäinen suhde saattoi olla etäinen, koska mies nähtiin elättäjänä ja vaimo alistujana. 1950-luvulla mieskulttuuriin kuului, ettei mies halunnut luopua miehisyydestään edes kodin seinien sisäpuolella. Lasten mielissä poissaoleva isä kuului silti ehdottomasti perheeseen. (Huttunen 2001, 151–152; Salmela 2005, 6–7, 12–13.)

Kaupungistumisen myötä 1960-luvulla isän rooli alkoi muuttua. Perinteiset maatalon miesten työt vähenivät, ja työtä lähdettiin etsimään kaupungeista esimerkiksi teollisuudesta. Sen seurauksena äiditkin siirtyivät ansiotyöhön, ja työt olivat pääsääntöisesti palvelualan töitä. Työelämän muutoksen myötä äidin asema vahvistui perheessä ja isästä tuli avustava isä. Hän oli äidin apulainen, joka sai lastenhoitoon ohjeistusta äidiltä. Tämä oli seurausta siitä, ettei isillä ollut kokemusta ja tietotaitoa lastenhoidosta eikä välttämättä motiiviakaan toimia oma-aloitteisesti ja ottaa vastuuta. (Karisto, Takala & Haapola 2003, 63, 73; Salmela 2005, 13.)

Avustava isä on sittemmin kehittynyt osallistuvaksi isyydeksi, jossa isät oma-aloitteisesti osallistuvat aikaisempaa enemmän lastenhoitoon ja kasvatukseen. Nykyään puhutaan hoivaavasta isästä, joka jakaa vanhemmuuden äidin rinnalla tiedostaen, että hoivatyö on jaettavissa isän ja äidin kesken. Hoivaava isyys on ottanut myös tietoisesti enemmän etäisyyttä perinteiseen isyyteen. (Salmela 2005, 15.)

Hoivaava, eli uusi isyys tarkoittaa sitä, että mies pitää isyyttään elämänvaiheena, johon kannattaa paneutua ja josta kannattaa nauttia. Mies siis pitää isyyttä tärkeänä itselleen. Isä on oma-aloitteisesti mukana lastenhoidossa ja kotitöissä, ei pelkästään äidin odotusten mukaisesti. Puolisoiden välillä voi kuitenkin olla selkeä työnjako kummankin taitojen ja mielenkiinnon mukaan. Uusi isyys ei siis tarkoita perinteisten sukupuoliroolien kääntämistä pääläelleen. Uuden isyyden olennaisin piirre ei ole se, että isä viettää normaalia enemmän aikaa lastensa kanssa, vaan ajattelutavan muutos isyyteen.

Tämä näkyy isän arvovalinnoissa, arkitoiminnoissa ja ajankäytössä. (Huttunen 2000, 59; Salmela 2005, 14–15.)

Uutta isyyttä kuvaa syvällisemmin ilmaus generatiivinen isyys. Generatiivisuus tarkoittaa aikuisuuteen siirtyvän miehen halua hoivata ja huolehtia seuraavasta sukupolvesta, eli lapsistaan. Käsite on alun perin lähtöisin Erik H. Eriksonin sosiaalisen kehityksen teoriasta. Käsite on moniulotteinen ja isyyttä tarkasteltaessa sillä tarkoitetaan miehen vanhemmuuden laatua, sitoutumista, hoivaavuutta, jakamista, huolenpitoa ja vastuullisuutta. Generatiivisen ajattelun saavutettuaan isällä on kyky ottaa toisia huomioon, kantaa vastuuta ja huolehtia toisista. (Huttunen 2000, 58–59.)

Myös Viljamaa (2003, 23) määrittelee generatiivista isyyttä. Viljamaan mukaan generatiivinen isyys pohjaa oletuksiin, että isyyteen sitoutuminen on tärkeää miehen aikuistumisen ja myöhemmän hyvinvoinnin kannalta. Lisäksi lapsi tarvitsee molempia vanhempiaan syntymästään lähtien yhtä paljon. Isä voi myös luoda yhtä läheisen suhteen lapseensa kuin äiti. Tasa-arvoisen parisuhteen kannalta vanhemmuuden jakaminen on välttämätöntä. Tässä tutkimuksessa vanha ja uusi isyys kulkevat johtoajatukseksi läpi työn.

3.3 Isätyypit Korhosen mukaan

Merja Korhonen on väitöskirjassaan ”Isyyden muutos, Keski-ikäisten miesten lapsuuskokemukset ja oma vanhemmuus” (1999, 144–145) muodostanut isille suunnattujen elämäkertahaastattelujen perusteella seuraavat viisi isätyyppiä: vastuutaan korostavat isät, taustalla tukijat, miehiset auktoriteetit, toiminnalliset isät sekä otteensa menettäneet isät. Näiden edellä mainittujen isätyyppien lisäksi hän on tarkastellut poikkeuksellisen äidillistä isätyyppiä. Korhonen korostaa, etteivät tyyppien rajat ole sitovia. Hänen mukaansa isät eivät aina toimi lasten kanssa vain yhdellä ja samalla tavalla. Toimintaan vaikuttavat lasten ikä, ominaisuudet sekä tilannekohtaiset vaatimukset. Myös isän oma elämän- ja työtilanne vaikuttavat omaan toimintaan isänä.

Vastuutaan korostavat isät pitävät tärkeänä lasten kasvatuksessa vanhempien vastuuta. Kasvatuksen tavoitteena on kasvattaa lapsista kunnan kansalaisia ja heiltä vaaditaan vastuullisuutta ja rehellisyyttä sekä hyviä tapoja. Tärkeää on rajojen asettelu

sekä lapsesta huolehtiminen ja ohjaaminen hyvien harrastusten pariin. Korhosen mukaan isien mielestä perheelle ja lapsille on annettava aikaa. Vaikka työn- ja vastuunjako on puolisoitten kesken tasapainoinen, on äidillä kuitenkin päävastuu lasten- ja kodinhoitoon liittyvissä asioissa. (Korhonen 1999, 145, 147–148.)

Taustalta tukija isätyypille ominaista on, että niin isillä kuin lapsillakin on omat touhunsu ja harrastuksensa. Yleensä isä tukee ja auttaa lapsiaan vain pyydettyä ja asioihin isä puuttuu hienovaraisesti. Äidillä on päävastuu kodinhoidosta ja lapsista. Taustalta tukijan kasvatusotteelle tunnusomaista on suurpiirteisyyden ja kasvatus on luottamukseen perustuvaa. Erilaisista säännöistä ja rajoituksista ei ole olemassa sovitua tapaa, vaan ne määräytyvät tilannekohtaisesti. (Korhonen 1999, 148–149.)

Toiminnalliset isät osallistuvat Korhosen mukaan lastensa elämään aktiivisen yhdessäolon kautta. Isät kokevat toiminnan vastavuoroisuutena, jossa kumpikin on saavana osapuolena. Tämä tuo tyytyväisyydentunnetta isän elämään. Kasvatusmalli on salliva ja suhde tasavertainen lapsiin nähden. Isät ohjaavat lapsiaan oikeisiin harrastuksiin ja ohjaamisen kautta isät kokevat jakavansa vastuuta kasvatuksesta vaimonsa kanssa. Kuitenkin vaimolla on päävastuu arjen toimivuudesta. Toiminnallisille isille on tärkeää saada lastensa kunnioitus osakseen, ei niinkään kaveruus lasten kanssa. (Korhonen 1999, 150–152.)

Seuraavaksi isä tyyppiksi Korhonen on luokitellut **miehiset auktoriteetit**. Tälle isätyypille on ominaista samastaa kuri ja kasvatus toisiinsa ja isän sana on ”laki”. Lisäksi perheessä vallitsee selkeä hierarkia perheen jäsenten kesken, isä haluaa edelleen olla perheen pää. Työt ja vastuualueet perheen sisällä on jaettu sukupuolen mukaisesti. Tämä tarkoittaa, että naisella on päävastuu lasten kasvatuksesta, mutta isä haluaa kuitenkin tehdä päätökset. Tyypillistä tälle isätyypille on, että lasten ja isän elämät ovat eriytyneet toisistaan. Kuitenkin isällä saattaa olla yhteisiä miehisiä harrastuksia varsinkin poikien kanssa. Tälle isätyypille on myös ominaista, että sukupolvien välillä on selviä näkemyseroja niin vapaa-ajan vietosta kuin vaatetuksestakin. Usein isät ovat paljon poissa kotoa, eivätkä näin ollen osallistu lastensa koulunkäyntiin tai muihin askareisiin. (Korhonen 1999, 152–154.)

Seuraava isätyyppi ovat **otteensa menettäneet isät**. Tämän ryhmän isille ei ole muodostunut tarvittavaa auktoriteettia lapsiin nähden, vaan lapset saattavat olla tottelemattomia ja tehdä toisin kuin isä on sanonut. Yleensä riitatilanteissa isä luovuttaa, koska lapset eivät kuuntele. Lasten ja isän välisestä suhteesta puuttuu vastavuoroisuus ja läheisyys, ja usein isä kokee jääneensä syrjään vailla luottamuksellista arvovaltaa. (Korhonen 1999, 154–155.)

Näiden edellä mainittujen isätyyppien lisäksi Korhonen on tutkimuksessaan kohdannut isän, jota voi kuvata **poikkeuksellisen äidilliseksi isäksi**. Poikkeuksellisen äidillinen isä hoitaa lapsia ja kotia niin paljon kuin mahdollista ja on sitoutunut siihen. Hänellä on emotionaalinen tunnesitoutuneisuus lapsiin ja perheeseen ja kasvattajana hän on salliva ja hoivaava. Tämän ansiosta suhde lapsiin on kehittynyt läheiseksi ja tasa-vertaiseksi. Kuitenkin lapsilla on olemassa säännöt ja velvollisuudet, joita noudatetaan. Tämän tyyppin isyyttä voidaan verrata äidilliseen huolenpitoon, joissa kummasakin on havaittavissa samantapaisia piirteitä. (Korhonen 1999, 155–158.)

4 SOSIAALINEN TUKEA

4.1 Sosiaalisen tuen määrittelyä

Sosiaalisen tuen käsite on vakiintunut käyttöön 1970-luvulla (Metteri & Haukka-Wacklin 2004, 55; Pietiläinen 1995, 3). Metterin ja Haukka-Wacklinin (2004, 55) mukaan sosiaalisen tuen käsite on vaikea määrittellä, koska se on subjektiivinen; jokaisen ihmisen oma tulkinta. Eri tutkijat ovat määritelleet sosiaalisen tuen käsitettä jo useiden vuosikymmenien aikana ja määrittelyissä on eroja niin lähestymistavoissa kuin sisällöllisissä painotuksissa. Käsite onkin moniulotteinen, eikä yhtä yksiselitteistä määritelmää ole. Viljamaan (2003, 25; 1998, 3) mukaan kaikissa erilaisissa sosiaalisen tuen määritelmissä on kuitenkin kaksi yhteneväistä piirrettä; ihmisellä on oltava riittävä määrä muita ihmisiä ympärillään, joiden puoleen hän voi tarvittaessa kääntyä, ja ihmisen tulee kokea saavansa sosiaalisesta tuesta tietyn määrän tyydytystä.

Metterin ja Haukka-Wacklinin (2004, 55) sekä Viljamaan (1998, 3) mukaan sosiaalinen tuki on keskeinen käsite muun muassa ihmisen identiteetin muodostumisessa sekä muutokseen mukautumisessa ja siirtymävaiheissa. Sosiaalinen tuki nähdään ennen kaikkea ihmisten välisissä vuorovaikutussuhteissa. Viljamaan (2003, 24–25; 1998, 3) mukaan sosiaalista tukea saadakseen yksilön tulee kuulua johonkin sosiaaliseen verkostoon, esimerkiksi perheeseen, ystäväpiiriin tai johonkin muuhun ryhmään.

Sosiaalinen tuki on tärkeää, koska sillä on stressiä vähentävä vaikutus ja tätä kautta se vaikuttaa myönteisesti yksilön kokonaisvaltaiseen hyvinvointiin. Kokonaisvaltainen hyvinvointi sisältää fyysisen, psyykkisen ja sosiaalisen hyvinvoinnin osa-alueen. (Viljamaa 2003, 24–25.) Viljamaan (2003, 25; 1998, 3) mukaan sosiaalisen verkoston olemassaolo on sosiaalisen tuen saamisen välttämätön edellytys, mutta siltikään verkosto ei aina takaa tuen saamista. Verkosto ei aina toimi elämän kriisitilanteissa apuna, vaan se voi olla myös stressin lähde.

4.2 Sosiaalisen verkoston ulottuvuudet

Sosiaaliseen verkostoon sisältyvät sosiaaliset suhteet niin läheisten kuin viranomaisten kanssa. Sosiaalisen tuen voi jakaa kolmeen verkoston eri ulottuvuuteen. Ulottuvuudet ovat primääriverkosto, sekundaariverkosto ja tertiääriverkosto. Primääriin verkostoon kuuluvat perhe ja läheiset. Sekundaariin verkostoon kuuluvat sukulaiset ja tuttavat. Tertiääriin verkostoon kuuluvat viranomaiset. (Metteri & Haukka-Wacklin 2004, 55–56; Pietiläinen 1995, 3-4.) Waldénin (2006, 56) väitöskirjassa ”Muurinsärkijät” Tutkimus neurologisesti sairaan tai vammaisen lapsen perheen selviytymisen tukemisesta luokittelu sosiaalisen tuen jakautumisesta eri tasoihin poikkeaa hieman edellisestä luokittelusta. Waldénin (2006, 56) mukaan primaariin verkostoon kuuluvat perhe ja läheisimmät ystävät, sekundaariin verkostoon taas ystävät, sukulaiset ja naapurit, ja tertiäliin verkostoon puolestaan tuttavat ja viranomaiset.

Savolainen (1999, 47–48) luokittelee sosiaalisen verkoston epäviralliseen, puoliviralliseen ja viralliseen verkostoon. Epäviralliseen verkostoon kuuluvat siis läheiset ihmiset, kuten ystävät ja sukulaiset. Ihmissuhteet epävirallisen verkoston jäsenten kanssa ovat usein koko elämänkaaren ajan kestäviä. Ystävyysverkoston palveluksilla on tärkeä terapeuttinen tehtävä ihmisen elämässä, sillä ne perustuvat kiintymykseen ja kiinnostukseen toista ihmistä kohtaan. Puolivirallisen verkoston antamaa tukea kutsutaan Savolaisen mukaan vanhempainneuvonnaksi. Esimerkiksi vanhempainryhmät ja vanhemmille tarkoitettut kurssit ovat puolivirallisia tiedonvälityskanavia, joita toteuttavat muun muassa kirkko ja seurakunnat, sekä erilaiset yhdistykset ja järjestöt. Virallista tukea on yhteiskunnan ylläpitämän palveluverkoston antama tuki. Tätä tukea antavat muun muassa terveyskeskusten äitiys- ja lastenneuvolat.

Myös Waldén (2006, 59–63) luokittelee sosiaaliset tukijärjestelmät kolmeen ryhmään. Ensimmäinen ryhmä, virallinen tuki, käsittää yhteiskunnan ylläpitämän palveluverkon antaman tuen. Siihen kuuluu muun muassa sosiaali- ja terveydenhuolto. Toinen ryhmä, puolivirallinen tuki, käsittää erilaiset yhdistyksen ja järjestöt. Myös vertaistuen ja tukihenkilötoiminnan katsotaan kuuluvan tähän ryhmään. Kolmas ryhmä, epävirallinen tuki, tarkoittaa ystäviä, sukulaisia, naapureita ja muita läheisiä.

4.3 Viisi erilaista sosiaalisen tuen ihmisryhmää

Kinnunen (1999, 106–107) sekä Metteri ja Haukka-Wacklin (2004, 56) ovat artikkeleissaan ”Sosiaalinen tuki ja kolmas sektori” (Kinnunen 1999) ja ”Sosiaalinen tuki kuntoutuksen ytimessä” (Metteri & Haukka-Wacklin 2004) tuoneet esille Kinnusen (1998) jaottelun ihmisistä viiteen eri ryhmään. Ryhmät on jaoteltu sen mukaan, miten laaja sosiaalinen verkosto heillä on, josta he saavat sosiaalista tukea. Ensimmäisen ryhmän Kinnusen mukaan muodostavat **laaja-alaiset selviytyjät**, eli niin sanotut hyvin toimeen tulevat ihmiset, jotka käyttävät sosiaalista tukea runsaasti. Sosiaalista tukea he saavat sekä viranomais- että läheisverkostoista. Toisen ryhmän muodostavat **virallistajat**. Sosiaalista tukea tähän ryhmään kuuluvat saavat pelkästään viranomaisverkostosta. Virallistajien ryhmään kuuluvilla keskeinen tuen lähde on julkinen sektori, kolmannen sektorin ja lähiyhteisön jäädessä taustalle.

Kinnunen on määritellyt kolmannen ja neljännen ryhmän lähiyhteisöjen tukeen turvautuviksi. Kolmas, **laaja-alaisesti lähiverkostoon tukeutuvien**, ryhmä saa sosiaalista tukea lähinnä perheeltä, läheisiltä ja sukulaisilta, mutta tukeutuu myös järjestöjen ja yhdistysten palveluihin. Vertaisuus on tärkeää näille ihmisille. Neljäs, **suppeaan lähiyhteisöön tukeutuvien**, ryhmä käyttää pelkästään perheen, sukulaisten ja läheisten tukea. Viimeinen eli viides ryhmä kokee **jäävänsä kokonaan sosiaalisen tuen ulkopuolelle**. Näitä ihmisiä yhdistävät alhainen koulutus ja heikko taloudellinen tilanne. He eivät ole palvelujen piirissä, vaikka heillä olisi tuen tarve. (Metteri & Haukka-Wacklin 2004, 56; Kinnunen 1999, 107–108.)

4.4 Sosiaalisen tuen osa-alueet

Metteri ja Haukka-Wacklin (2004, 56–57), Mikkola (2006, 44–46) sekä Viljamaa (2003, 25; 1998, 5) ovat eritelleet sosiaalista tukea seuraavasti:

1. emotionaalinen eli henkinen tuki
2. käytännön apu eli konkreettinen tuki
3. informatiivinen eli tiedollinen tuki
4. vertailu- eli arviointituki.

Myös Pietiläinen (1995, 5) on eritellyt sosiaalisen tuen Housen (1981) sekä Cronenwett ja Kunst-Wilsonin (1981) artikkelin mukaan samoin. Näitä sosiaalisen tuen eri osa-alueita vanhempi voi saada kaikilta sosiaalisen verkostonsa jäseniltä (Viljamaa 2003, 25).

Emotionaalinen tuki sisältää esimerkiksi empatiaa, arvostamista, välittämistä, luottamista ja kuuntelemista. Käytännön apu on suoranaista apua tarvittaessa, esimerkiksi kodinhoitoapua, kuten lastenhoitoapua, rahallista tai materiaalista apua. Pietiläisen (1995, 5) mukaan käytännön tuki voi olla myös aikaa. Informatiivinen tuki sisältää neuvoja, tietoa, sekä apua ja tukea ongelmien ratkaisuun. Vertailutuen eli vertaistuen avulla vanhempi voi arvioida omaa toimintaansa ja huomata omat vahvuutensa sekä kehittämisen tarpeensa. Myös Pietiläisen (1995, 5) mukaan vertaistuellalla eli itsetuntoa vahvistavalla tuella tarkoitetaan palautetta, vahvistusta sekä sosiaalisen vertailun mahdollisuutta. (Metteri & Haukka-Wacklin 2004, 56–57; Mikkola 2006, 44–46; Pietiläinen 1995, 5; Viljamaa 2003, 25, 47; Viljamaa 1998, 5.) Tässä tutkimuksessa keskitytään Pietiläisen (1995) sosiaalisen tuen määritelmään, jossa merkittävää on sosiaalisen tuen määrittely neljään luokkaan.

Vertaistukea vanhemmat saavat tavatessaan toisia vanhempia ja keskustellessaan heidän kanssaan lapsiperheen ongelmatilanteista. Keskustelujen myötä vanhemmat voivat tuntea olevansa silti hyviä vanhempia. Usein lapsiperheissä onkin samankaltaisia ongelmia tai pulmia. Tehokkainta sosiaalinen tuki onkin silloin, kun tukija ja tuettava ovat samanlaisissa elämäntilanteissa. He ymmärtävät toisiaan emotionaalisesti eli tunnetasolla. (Viljamaa 2003, 25, 47.)

5 TUTKIMUKSEN TOTEUTTAMINEN

5.1 Tutkimustehtävät ja -menetelmän kuvaus

Tutkimuksemme syventävässä osassa selvitettiin iisalmelaisten alle 7-vuotiaiden lasten isien osallisuutta vanhemmuutta tukevissa palveluissa. Tarkoituksena oli saada tietoa siitä, tarvitsevatko nykypäivän isät tukea omaan isyyteensä ja vanhemmuuteensa, sekä mitä isyyden ja vanhemmuuden tukeminen heidän mielestään tarkoittaa. Halusimme myös selvittää, minkälaisia palveluita ja tukimuotoja he olivat käyttäneet isyytensä ja vanhemmuutensa tukemisessa. Näiden asioiden selvittäminen oli mielestämme tärkeää, koska näkemyksemme mukaan isyyteen on kiinnitetty paljon huomiota viime vuosina, mikä puolestaan kuvastaa ajan muutosta. Halusimme tutkia isyyttä, koska mielestämme se ansaitsi lisää huomiota äitiyden rinnalle. Seuraavat tutkimustehtävät olivat oleellisia tutkimuksemme kannalta ja antoivat vastauksia juuri niihin asioihin, joita halusimme selvittää. Halusimme saada kattavaa tietoa isyyden ja vanhemmuuden tukemisesta sekä tukimuodoista joita isät ovat käyttäneet.

Tutkimustehtävät olivat:

1. Mitä isyyden ja vanhemmuuden tukeminen isien mielestä tarkoittaa?
2. Minkälaista tukea isät kaipaavat isyyteen ja vanhemmuuteen?
3. Mitä palveluita ja tukimuotoja isät ovat käyttäneet oman isyytensä ja vanhemmuutensa tukemisessa?

Tutkimuksen tarkoitus ja tutkimusongelma määrittelevät, millä menetelmällä tutkimusta lähdetään tekemään (Heikkilä 2001, 16). Tähän tutkimukseen valittiin kvantitatiivinen eli määrällinen tutkimusmenetelmä. Se antaa yleisen kuvan muuttujien eli mitattavien ominaisuuksien välisistä suhteista ja eroista. Kvantitatiivisessa menetelmässä tietoa tarkastellaan numeerisesti. Tämä tarkoittaa käytännössä sitä, että tutkittavien asioiden ominaisuuksia käsitellään kuvailemalla niitä numeroiden avulla. (Vilkkä 2007, 13–14.) Tutkimuksella pyritään yleistämään saadut tulokset koskemaan koko perusjoukkoa (Kananen 2008, 10).

5.2 Kohdejoukko

Tutkimuksen kannalta on tärkeää määritellä perusjoukko eli tutkittava kohdejoukko, josta tietoa halutaan. Seuraavaksi määritellään otosyksikkö, eli tässä tutkimuksessa tämä tarkoitti isää. Tutkimuksen kohteena olivat siis iisalmelaiset alle 7-vuotiaiden lasten isät. (Heikkilä 2001, 34–35.) Kokonaisotanta ei ole varsinainen otantamenetelmä, sillä koko perusjoukko otetaan mukaan tutkimukseen. Kokonaisotanta on tyypillinen pienissä tutkimusaineistoissa, esimerkiksi jos havaintoyksiköiden määrä on alle sata. (Vilka 2007, 52.) Tässä tutkimuksessa kyselyyn valittavat isät olivat kokonaisotos kahden kuukauden ajanjakson aikana ja havaintoyksiköiden määrä oli pieni.

Iisalmen terveydenhuolto on jaettu alueittain. Alueita on kolme; itäinen, eteläinen ja läntinen, ja myös lastenneuvolan palvelut on jaettu niiden mukaisesti. Jokaisesta alueesta vastaa nimetty terveydenhoitaja. Kyselymme vastaajat valikoituivat kyselyn toteutuksen aikana neuvolassa asioivien perheiden joukosta koko Iisalmen alueelta. Näin jokaiselta kolmelta alueelta on ollut yhtä suuri mahdollisuus vastata kyselyyn.

5.3 Tiedonkeruun menetelmä

Kysely on yksi tapa kerätä aineistoa tutkimukseen. Kysely on survey-tutkimuksen keskeinen menetelmä. Survey tarkoittaa kyselyä, jolla kerätään aineistoa standardoidusti eli vakioidusti, ja jossa kohdehenkilöt muodostavat otoksen tietystä perusjoukosta. Vakioidulla kyselyllä tarkoitetaan sitä, että kaikilta kyselyyn osallistuvilta kysytään samat asiat täsmälleen samalla tavalla ja samassa järjestyksessä. (Hirsjärvi, Remes & Sajavaara 2005, 182; Vilka 2007, 28.)

Tässä tutkimuksessa käytettiin strukturoitua kyselylomaketta (liite 3), koska se on tutkimusmenetelmänä tehokas ja taloudellinen tapa saada tietoa silloin, kun tutkittavia on paljon ja he ovat hajallaan. Kysely säästää tutkijan aikaa ja vaivannäköä. Kyselylomakkeella voidaan saada helposti tietoa yksilöiden asenteista, toiminnasta, odotuksista tai mielipiteistä. Huolellisesti suunniteltu lomake edesauttaa aineiston nopeaa käsitteilyä tallennettuun muotoon ja analysointia tietokoneella. Kyselyn hyötynä on myös se, että kustannukset ja aikataulu ovat tarkasti arvioitavissa. (Alkula, Pöntinen & Ylöstalo 2002, 119, 131–135; Hirsjärvi ym. 2005, 184; Vilka 2007, 28.)

5.4 Tiedonkeruun toteuttaminen

Kysely toteutettiin Iisalmen lastenneuvolan kanssa yhteistyössä informoituna kyselyinä. Informoitu kysely tarkoitti tässä tutkimuksessa sitä, että tutkijat informoivat terveydenhoitajia. Terveydenhoitajat kertoivat tästä kyselystä neuvolassa asioiville vanhemmille, ja motivoivat eli kannustivat ja innostivat heitä vastaamaan siihen. Lisäksi vastaajia motivoitiin ja informoitiin kyselyn taustoista saatekirjeellä (liite 4). Terveydenhoitajat jakoivat kyselylomakkeita 171 kappaletta kahden kuukauden aikana. Kyselyitä palautui 70. Näin ollen vastausprosentti oli 41.

Kyselylomakkeen suunnittelu vaati kirjallisuuteen tutustumista, tutkimusongelman pohtimista ja täsmentämistä, käsitteiden määrittelyä ja tutkimusasetelman valintaa (Heikkilä 2001, 47). Käsitteiden määrittelyn jälkeen ne muutettiin mitattavaan muotoon ja arkikielelle. Tätä kutsutaan käsitteiden operationalisoinniksi. Tutkimustulokset ovat luotettavia ja yleistettävissä vain, jos jokainen vastaaja on ymmärtänyt kysymykset ja käsitteet samalla tavalla. (Vilka 2007, 36–37.)

Kyselylomake testattiin kahdeksalla alle kouluikäisen lapsen isällä, joista osa oli iisalmelaisia. Testauksella saatiin selville kysymysten ja ohjeiden selkeys ja yksiselitteisyys, vastausvaihtoehtojen sisällöllinen toimivuus ja vastaamisen raskaus sekä vastaamiseen kuluva aika. Testaamiseen riittää 5–10 henkilöä. (Heikkilä 2001, 61.) Testauksen jälkeen kyselylomaketta muokattiin toimivammaksi ja monipuolisemmaksi testiryhmän palautteen mukaan. Esimerkiksi lisäsimme monivalintakysymyksiin lisää vaihtoehtoja.

Kysymyksiä oli yhteensä 18. Kysymystyyppinä käytettiin avoimia, suljettuja ja sekamuotoisia kysymyksiä. Avoimiin kysymyksiin vastaajat vastasivat vapaasti omin sanoin. Suljettuja, eli valmiit vaihtoehdot antavia kysymyksiä kutsutaan myös monivalinta- sekä strukturoiduiksi kysymyksiksi. Sekamuotoisissa kysymyksissä on valmiiksi annettuja vastausvaihtoehtoja sekä yleensä yksi avoin vaihtoehto. (Heikkilä 2001, 49–52.)

Tutkimuksen aineisto muodostui 70 kyselylomakkeesta. Tutkimusaineisto käytiin läpi eli tarkistettiin lomakkeiden tiedot ja arvioitiin vastausten laatu. Tämän jälkeen käytiin

lomakkeet läpi kysymys kysymykseltä ja arvioitiin puuttuvat tiedot ja virheet. Pääsääntöisesti lomakkeissa oli vastattu kaikkiin kysymyksiin. Taustatiedoista puuttui muutama yksittäinen tieto, samoin vanhemmuuden ja isyyden tukemisen osiosta. Sekamuotoiset kysymykset oli muodostettu siten, että ne vastausvaihtoehdot, joihin tuli rasti, tulkittiin samaa mieltä oleviksi. Ne vaihtoehdot, joihin ei tullut rastia, tulkittiin eri mieltä oleviksi. Yksittäisen tiedon puuttuminen tulkittiin ei-vastaukseksi. Lomakkeet numeroitiin juoksevin numeroin, jotta niihin oli mahdollista palata myöhemmässä vaiheessa esimerkiksi jotakin asiaa tarkistaessa. Tämän vaiheen aikana selvisi, miten onnistuneita lomakkeen kysymykset ja vastausvaihtoehdot olivat olleet. Aineiston tarkistuksessa arvioitiin tutkimuksen kato, eli puuttuvien tietojen määrä tutkimuksessa. Tarkistuksessa ilmeni, että tässä tutkimuksessa kato oli suuri. (Vilka 2007, 106.)

Aluksi laadittiin taulukko- eli havaintomatriisipohja SPSS-ohjelmalla, jossa vaakarivit vastasivat tilastoyksiköitä ja pystysarakkeet muuttujia (ks. Heikkilä 2001, 123). Kyselylomakkeiden vastaukset syötettiin havaintomatriisiin. Jokaista vastausta varten määriteltiin oma muuttuja. Joissain kysymyksissä vastaaja sai valita useamman vastausvaihtoehdon. Näiden kysymysten kohdalla jokaisesta vastausvaihtoehdosta tehtiin oma muuttuja. Ikä ja muut jatkuvat muuttujat, jotka voivat saada mitä tahansa arvoja, luokiteltiin analysointia varten jo kyselylomakkeen tekovaiheessa analysoinnin helpottamiseksi. Myös Likertin asteikon muotoon luotujen väittämien vastaukset luokiteltiin. (ks. Heikkilä 2001, 123, 134.) Likertin asteikko tarkoittaa 5-portaista järjestyksasteikkoa, jossa on kaksi vastakkaista ääripäätä (Heikkilä 2001, 53). Tässä tutkimuksessa Likertin asteikon väittämät olivat hyvin usein, usein, joskus, harvoin ja en koskaan. Kysymyksessä, jossa kysyttiin isien kokemusta saadusta tuesta, vastaajia pyydettiin valitsemaan ja numeroimaan kolme tärkeintä tuen lähdettä. Kaikki vastaajat eivät kuitenkaan olleet numeroineet vastausvaihtoehtoja ja tärkeysjärjestystä ei saatu selville. Numerointi jouduttiin tietojen syöttämisen vaiheessa hylkäämään, ja vaihtamaan se kyllä- ja ei-koodaamiseen. Muuttujista tehtiin prosentti- ja frekvenssijakaumia sekä ristiintaulukoita.

Kysymyksistä ikä, koulutus ja tuen tarve luokiteltiin uudestaan tulosten käsittelyvaiheessa, koska vastaajien määrä oli pieni. Alkuperäiset luokittelut jäivät osittain vajaiksi tai tyhjiksi, joten järkevämpää oli yhdistää useita luokkia yhdeksi luokaksi. Ikä ja koulutus jaoteltiin uudestaan kolmeen eri luokkaan aiemman seitsemän sijaan. Tuen

tarve jaoteltiin kolmeen luokkaan aiemman viiden sijaan. Uudet luokat olivat usein/joskus, harvoin ja en koskaan. Tausta- ja monivalintakysymysten välisiä riippuvuuksia tutkittaessa käytettiin ristiintaulukointia ja Khiin neliötestiä. Merkitsevyystasona käytettiin 5 prosenttia.

Tuloksista tehtiin taulukkoja SPSS- tilasto- ja Excel taulukkolaskentaohjelmilla. Lisäksi avoimen kysymyksen vastaukset sekä tarkentavat kommentit kirjoitettiin tekstinkäsittelyohjelmaan ja luokiteltiin vastausten mukaan. Osa avoimen kysymyksen vastauksista ei liittynyt tämän tutkimuksen aiheeseen, ja niitä ei käsitelty lainkaan.

5.5 Tutkimuksen luotettavuus ja eettisyys

Tehdyn tutkimuksen luotettavuutta arvioidaan, jotta voidaan välttyä virheiden syntymiseltä. Arvioidessa tutkimuksen luotettavuutta voidaan käyttää erilaisia mittaus- ja tutkimustapoja. (Hirsjärvi ym. 2005, 216–217; Vilka 2007, 149.) Reliaabelius ja validius muodostavat yhdessä mittarin kokonaisluotettavuuden (Alkula ym. 2002, 89). Reliaabelius eli luotettavuus tarkoittaa sitä, että tulokset ovat tarkkoja eivätkä sattumanvaraisia. Tutkimus tulisi pystyä toistamaan samanlaisena ja samoin tuloksin. (Heikkilä 2001, 30.) Tämä tutkimus on toistettavissa, mutta tulosten ei voida olettaa pysyvän samanlaisena. Isien elämäntilanne vaihtelee, samoin tuen ja palveluiden tarve.

Validius eli pätevyys tarkoittaa tutkimusmenetelmän eli kyselylomakkeen kykyä mitata juuri sitä, mitä on tarkoituskin mitata. (Hirsjärvi ym. 2005, 216–218; Vilka 2007, 150.) Tämä tutkimus on validi, koska lähes kaikki isät ymmärsivät kyselylomakkeen käsitteet ja kysymykset oikein, muutamia poikkeuksia lukuun ottamatta.

On tärkeää pohtia vaikuttiko kyselyn vastaajille annettu melko pitkä palautusaika kyselyjen palautumiseen. Vaarana oli, että isät saattoivat esimerkiksi kadottaa tai unohtaa palauttaa kyselyn. Vastausprosenttiin vaikuttaa muun muassa kyselyn aiheen tärkeys vastaajille. Tässä tutkimuksessa avoimista vastauksista oli pääteltävissä, että aihe oli tärkeä. Kadon suuruus kertoo myös siitä, että kaikki vastaajat eivät halunneet tai kokeneet tärkeäksi tuoda omia ajatuksiaan julki. Lomakkeen ulkonäkö, toimivuus ja

pituus sekä saatekirje vaikuttivat myös lomakkeiden palautumiseen. Tämän tutkimuksen kyselylomake oli aika pitkä, ja osa kysymystä oli koettu hankaliksi vastata. Tutkimuksen luotettavuuden kohdalla voidaan pohtia myös miten huolellisesti ja rehellisesti vastaajat ovat pyrkineet vastaamaan. Kyselyssä siitä ei voida varmistua, koska vastaajia ei tavata henkilökohtaisesti. (Vilka 2007, 28). Hirsjärvi ym. 2005, 184.) (Heikkilä 2001, 66.)

Vastaajat olivat kommentoineet kyselylomakkeen viimeiselle sivulle kyselylomakkeen rakennetta ja kysymysten toimivuutta. Joidenkin vastaajien mielestä kysymykset olivat vaikeita, erityisesti kysymykseen 16 oli ollut hankalaa vastata ja se oli vaikeasti muotoiltu. Hankaluutta aiheutti myös se, että vastaajat eivät olleet tarvinneet mitään erityisiä palveluita isyytensä ja vanhemmuutensa tukemisessa. Joidenkin mielestä taas kysymykset olivat olleet selkeitä ja niihin oli ollut helppo vastata. Asioiden laittaminen tärkeysjärjestykseen numeroimalla oli tuntunut vastaajista hankalalle ja vastaajat eivät olleet numeroineet vastausvaihtoehtoja. Numerointi jouduttiin tämän seurauksena poistamaan. Vaikka vastaajat olisivat käyttäneet numerointia, on todennäköistä että vastaukset olisivat jakaantuneet hyvin samalla tavalla. Tämä selittyy sillä, että kolme merkittävintä tuen muotoa nousivat selvästi esille.

Iän, koulutuksen ja tuen tarpeen luokittelu uudelleen pienempiin luokkiin saattoi vaikuttaa tietojen tarkkuuteen. Tämä tarkoittaa sitä, että täsmälliset tiedot eivät tämän takia tule esille tutkimustuloksissa. Syy luokitteluun oli se, että jotkut alkuperäiset luokat saivat vain vähän tai eivät lainkaan arvoja. Ristiintaulukointien kohdalla pohdittiin Khiin neliötestin antaman tuloksen luotettavuutta, koska vastaajamäärä oli niin pieni tässä tutkimuksessa.

Otoksen onnistuminen eli otoksen edustavuus suhteessa perusjoukkoon kertoo myös tutkimuksen luotettavuudesta. Selvitysosan perhetyyppitaulukosta (liite 5) kävi ilmi, että vuonna 2007 Iisalmessa lapsiperheistä noin 47 % oli yhden lapsen lapsiperheitä. Tässä tutkimuksessa taas noin 46 %:lla vastanneista isistä oli perheessään yksi alle 18-vuotias lapsi. Otos todennäköisesti valikoitui sattumanvaraisesti, eli tähän kyselyyn vastasivat todennäköisesti sattumalta yksilapsisten perheiden isät.

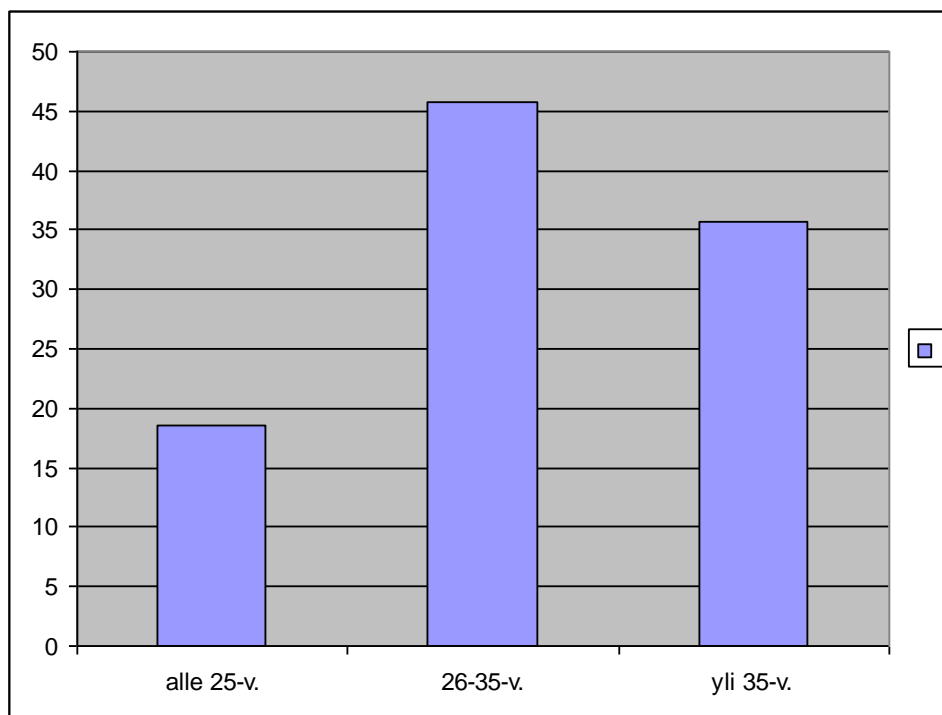
Tutkimuksen tekemisessä korostui ensisijaisesti tutkimuksen huolellinen suunnittelu. Huolellisuutta vaadittiin operationalisoinnissa, tietojen käsittelyssä sekä tulosten esittämisessä. Eettisesti sekä tiedonsaannin kannalta oli tärkeää rajata ja selkeyttää tutkimusongelma ja tutkimuksen tavoitteet. Tutkijan täytyi myös tuntea tutkimuskohde, että voitiin valita oikea otantamenetelmä sekä aineistonkeruutapa. (Vilka 2007, 100–101.) Eettisyyteen kuului myös se, että vastaajat vastasivat kyselyyn vapaaehtoisesti, ja että heille kerrottiin mihin tarkoitukseen tutkimustuloksia käytettiin. Vastaajien yksityisyydestä huolehdittiin niin, että terveydenhoitajat jakoivat lomakkeet suoraan neuvolassa ja lomakkeet palautettiin suljetuissa kirjekuorissa postitse tutkijoille. Saatua vastauksia käsiteltiin asianmukaisesti ja vastauslomakkeet tuhottiin. (Hirsjärvi ym. 2005, 26–27.)

Tutkimustuloksia raportoitaessa tuli esittää kaikki tärkeät tulokset ja johtopäätökset. Raportista oli tultava ilmi käytetyt menetelmät ja epätarkkuusriskit. Raportoitaessa oli huolehdittava vastaajien yksityisyydestä ja siitä, että yksittäistä vastaajaa ei voinut tunnistaa. (Heikkilä 2001, 31; Hirsjärvi ym. 2005, 28.)

6 TULOKSET

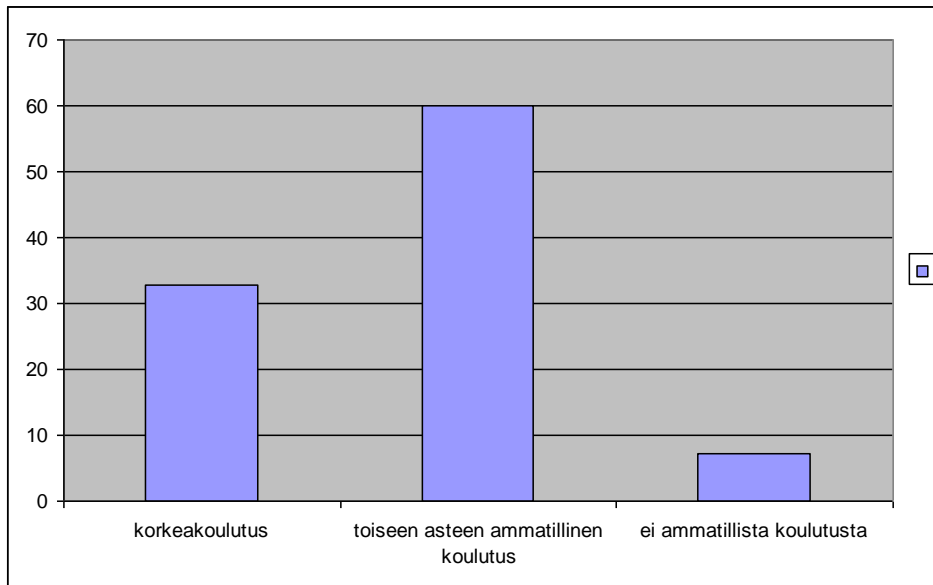
6.1 Vastaajien taustatiedot

Vastaajien ikärakenne jakaantui seuraavasti: 46 % vastaajista kuului ikäryhmään 26–35-vuotta. Vastaajista 36 % kuului yli 35-vuotiaiden ryhmään ja 19 % oli alle 25-vuotiaita (kuvio 1).



KUVIO 1 Vastaajien ikärakenne (%)

Koulutustasona 61 %:lla vastaajista oli toisen asteen ammatillinen koulutus. 32 %:lla vastaajista oli koulutustasona korkeakoulutus. Ilman ammatillista koulutusta oli 7 % vastaajista (kuvio 2).



KUVIO 2 Vastaajien koulutustaso (%)

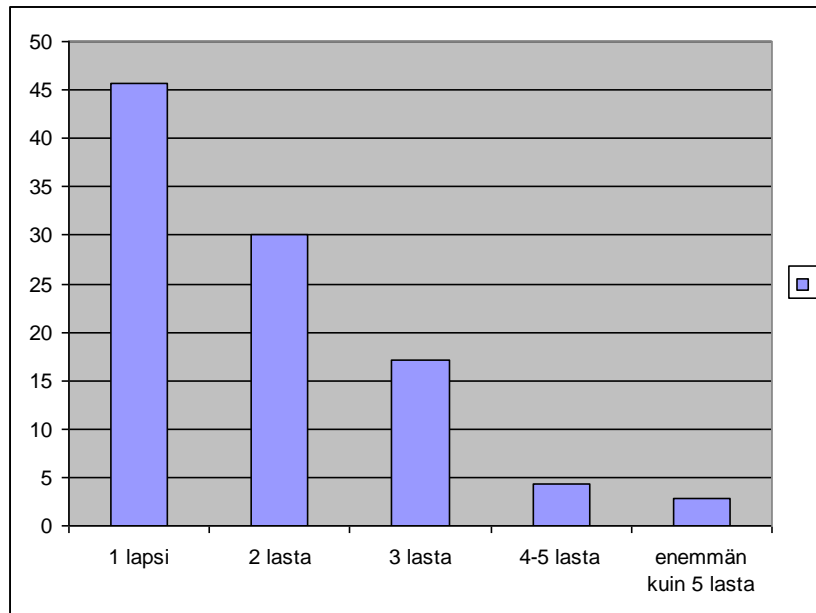
50 %:lla vastaajista ammattiasema oli työntekijä. 16 % vastaajista oli yrittäjiä. Ylempiä toimihenkilöitä (esimerkiksi johto-, suunnittelu-, tutkimus- tai opetustehtävissä toimivia) oli 11 % ja alempia toimihenkilöitä (esimerkiksi työnjohtotehtävissä toimivia) 10 %. Opiskelijoita vastaajista oli 6 %. Samoin muuhun ryhmään ilmoitti kuuluvansa 6 %. Eläkeläisiä oli 1 % vastaajista. Suurin osa muuhun ryhmään kuuluvista oli kirjoittanut avoimeen kohtaan olevansa työtön.

Avoimeen kysymykseen vastaajat ilmoittivat tämän hetken työtehtävänsä ja ne jakautuivat seuraavasti: maa- ja metsätaloustyössä sekä teollisuustyössä (kone-, puu- ja sähköteollisuus) kummassakin toimi kaikista vastaajista 11 %. Hallinto-, toimisto- ja IT-alalla sekä metallialalla kummassakin toimi 10 % kaikista vastaajista. Kaupallisen työn alalla kaikista vastaajista toimi 9 %. Rakennusalalla sekä sosiaali- ja terveysalalla toimi kummassakin 6 % kaikista vastaajista. Vartiointi- ja suojelutyön alalla, kuljetus- ja liikennetyön alalla sekä varastoalalla kussakin toimi 4 % kaikista vastaajista. Muulla toimialalla toimi 6 % kaikista vastaajista. Opiskelijaksi, työttömäksi tai eläkeläiseksi ilmoitti itsensä 9 % kaikista vastaajista. 10 % vastaajista ei ollut ilmoittanut työtehtävänsä. Nämä vastaukset analysoimme jakamalla ne ammatti- tai työaloittain.

Äidinkielekseen vastanneista 99 % ilmoitti suomen ja loput venäjän. Vastaajista 70 % oli naimisissa ja 29 % oli avoliitossa. 1 % oli naimattomia. Perhetilanteen kuvaus oli

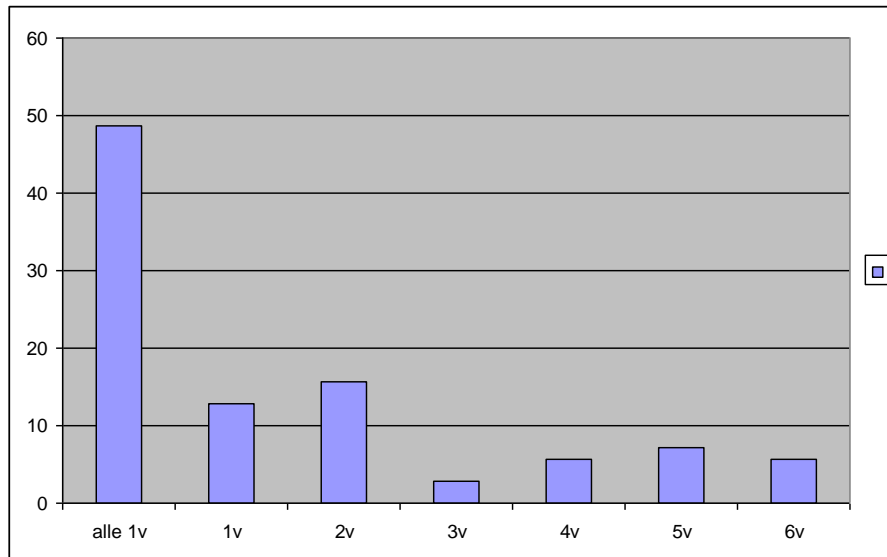
jakaantunut seuraavasti: 86 % vastaajista asui ydinperheessä, johon kuuluu puoliso ja yhteinen/yhteiset lapsi/ lapset. Uusperheessä asui 11 % kyselyyn vastaajista. Puolison kanssa asuvia kuten myös yksin asuvia oli kumpiakin 1 %. Kaiken kaikkiaan 97 % vastaajista asui lastensa kanssa. Niistä, jotka eivät asuneet lastensa kanssa, 1 % ilmoitti tapaavansa lapsiaan kaksi kertaa kuukaudessa ja 1 % ilmoitti tapaavansa lapsiaan kerran kuukaudessa.

46 %:lla vastaajista oli perheessään yksi alle 18-vuotias lapsi. 30 %:lla oli 2 lasta, ja kolme lasta puolestaan oli 17 %:lla vastaajista. 4-5 lasta oli 4 %:lla ja enemmän kuin 5 lasta oli 3 %:lla vastaajista (kuvio 3).



KUVIO 3 Alle 18-vuotiaiden lasten lukumäärä perheessä (%)

Vastaajilta kysyttäessä lasten ikää, oleelliseksi nousi tieto nuorimman lapsen iästä. 49 %:lla vastaajista nuorin lapsi oli alle 1-vuotias. 16 %:lla nuorin lapsi oli 2-vuotias. 13 %:lla nuorin lapsi oli 1-vuotias. 7 %:lla vastaajista nuorin lapsi oli 5-vuotias. Sellaisia isiä, joiden nuori lapsi oli joko 4-vuotias tai 6-vuotias, oli kumpiakin 6 %. Nuorin lapsi oli 3-vuotias 3 %:lla vastaajista. 1 % isistä ei ollut vastannut lainkaan kysymykseen (kuvio 4). 97 %:lla vastaajien perheistä ei ollut lastensuojelun asiakkuutta. 1 %:lla vastaajista oli asiakkuus ja 1 % ei ollut vastannut kysymykseen.



KUVIO 4 Nuorimman lapsen ikä (%)

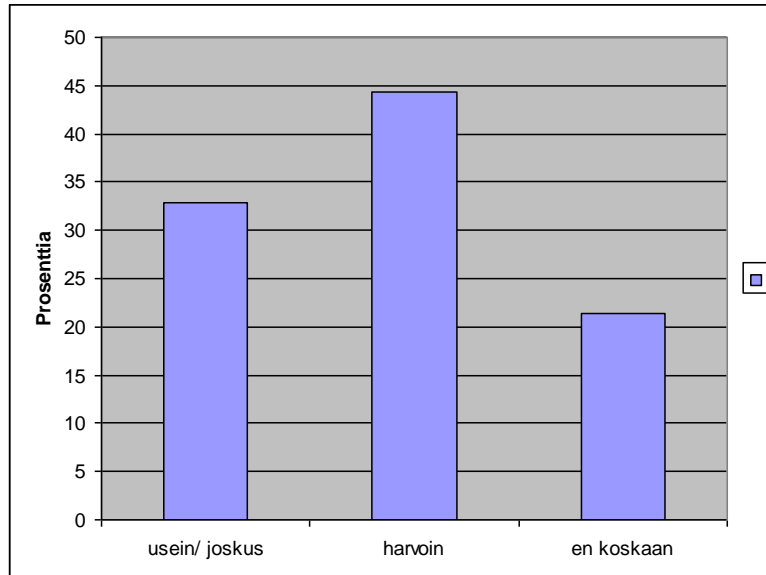
6.2 Isyyden ja vanhemmuuden tukeminen

Kyselylomakkeessa kysyttiin isiltä, mitä isyyden ja vanhemmuuden tukeminen yleisellä tasolla heidän mielestään tarkoittaa. Vastausvaihtoehtoina olivat konkreettista tukea (esimerkiksi kodinhoito- tai lastenhoitoapua), henkistä tukea (esimerkiksi kuuntelemista, välittämistä tai arvostamista), tiedollista tukea (esimerkiksi tietoa, neuvoja ja apua ongelmien ratkaisuun) sekä vertaistukea (esimerkiksi muiden vanhempien antamaa tukea). Lisäksi vastausvaihtoehtona oli vielä avoin kohta: muuta, mitä? Vastajat saivat valita (merkitä rastilla) useamman vaihtoehdon ja lisäksi halutessaan kirjoittaa vapaasti avoimeen kohtaan. Ne vaihtoehdot, joihin tuli rasti, tulkittiin samaa mieltä oleviksi. Ne vaihtoehdot, joihin ei tullut rastia, tulkittiin eri mieltä oleviksi.

Vastaajien mukaan tukeminen yleisellä tasolla tarkoittaa ennen kaikkea tiedollista tukea, tämän oli valinnut 74 % vastaajista. 44 %:n mielestä konkreettinen tuki oli tärkeää, ja 39 %:n mielestä taas henkinen tuki. 30 % vastaajista piti vertaistukea tärkeänä. Avoimeen vaihtoehtoon vastasi 1 %.

Kyselyyn vastanneet isät olivat kaivanneet isyyteensä ja vanhemmuuteensa eniten tiedollista tukea, tämän oli valinnut 47 % vastaajista. 36 % oli valinnut konkreettisen tuen ja 17 % vertaistuen. Henkisen tuen oli valinnut 16 % vastaajista. 44 % vastaajista oli kokenut tarvitsevansa tukea harvoin. 33 % ilmoitti kokeneensa tarvitsevansa tukea

usein tai joskus. 22 % ei ollut kokenut tarvitsevänsä koskaan tukea. 1 % vastaajista ei ollut vastannut lainkaan (kuvio 5).



KUVIO 5 Vastaajien tuen tarve (%)

6.3 Tukimuotojen ja palvelujen käyttö

Tukimuodoista ja palvelujen käytöstä kysyttäessä vastaajat saivat valita useamman vaihtoehdon ja lisäksi halutessaan tarkentaa vastaustaan avoimesti. Isät olivat käyttäneet eniten seuraavia tukimuotoja ja palveluita: lastenneuvolaa oli käyttänyt 64 % vastaajista, äitiysneuvolan perhe-/synnytysvalmennusta 60 %, äitiysneuvolaa 39 %, erilaisia oppaita 30 %, päivähoiton työntekijöitä 19 %, Internetin keskustelupalstoja 13 % sekä seurakuntien kerhoja ja ryhmiä 11 %.

Vähiten isät olivat käyttäneet seuraavia tukimuotoja: perhekahvilaa oli käyttänyt 7 % vastaajista, seurakuntien työntekijöitä 4 %, perheneuvolaa 3 % sekä eri yhdistysten isä-lapsiryhmiä 1 %. Mielenterveysneuvolaa, perhetyöntekijää sekä vanhempien tuki-puhelinta vastaajat eivät olleet käyttäneet vanhemmuutensa ja isyytensä tukemisessa lainkaan. 14 % vastaajista ilmoitti, ettei ole saanut tukea mistään edellä mainituista palveluista.

Kyselyllä selvitettiin myös, mistä isät kokivat saaneensa tukea isyyteen ja vanhemmuuteen. Vastausvaihtoehdot oli jaoteltu kolmeen osa-alueeseen. Ensimmäinen osio käsitti viralliset palvelut, toinen osio puoliviralliset palvelut ja kolmas osio lähiyhteisön. Vastaajat saivat valita useamman vaihtoehdon, lisäksi vastaajilla oli mahdollisuus avoimeen kohtaan kertoa, minkälaista tukea olivat palveluista saaneet.

Virallisissa palveluissa kolme merkittävintä tahoja, joista isät kokivat saaneensa tukea, olivat lastenneuvola (67 %), äitiysneuvolan perhe-/synnytysvalmennus (49 %) sekä äitiysneuvola (37 %). Äitiysneuvolan kanssa melkein samoihin prosenttiosuuksiin pääsivät erilaiset oppaat, oli käyttänyt 31 % vastaajista. Lisäksi isät olivat kokeneet saaneensa tukea päivähoidon työntekijöiltä (14 %) sekä perheneuvolasta (3 %). Mielenterveysneuvola ja perhetyöntekijää ei vastaajista ollut käyttänyt kukaan. 10 % vastasi saaneensa tukea muualta ja 21 % vastasi, ettei ole saanut tukea mistään edellä mainituista vaihtoehdoista.

Lastenneuvolasta isät kokivat saaneensa kannustusta, keskustelua, vinkkejä, neuvoja ja tietoa ongelmatilanteisiin, lapsen kehitykseen ja hoitoon sekä isänä olemiseen. Äitiysneuvolan perhe-/synnytysvalmennuksesta isät kokivat saaneensa tietoa ja neuvoja, keskustelua, sekä tukea synnytykseen ja isyyteen valmistautumiseen. Äitiysneuvolasta isät olivat saaneet tukea isyyteen ja vanhemmuuteen valmistautumiseen, sekä neuvoja ja tietoja muun muassa raskaudesta ja synnytyksestä. Päivähoidon työntekijöiden kohdalla esille nousivat keskustelut lapsen asioista ja lapsen kehityksestä. Oppaista isät kertoivat saaneensa neuvoja sekä tietoa etuisuuksista ja isyysvapaasta.

Puolivirallisten palveluiden osalta 53 % vastaajista koki, ettei ole saanut tukea mistään puoliviralliselta taholta. Merkittävin puolivirallinen palvelu, josta vastaajista 19 % koki saaneensa tukea, oli internetin keskustelupalstat. Seuraavaksi merkittävin tuen lähde oli seurakuntien kerhot ja ryhmät, tämän oli valinnut 10 % vastaajista. Seurakuntien työntekijöiltä koki saaneensa tukea 9 % vastaajista ja perhekahvilasta 7 %. Vähiten tukea vastaajat kokivat saaneensa eri yhdistysten isä-lapsiryhmistä (esimerkiksi MLL), tämän oli valinnut 1 % vastaajista, kun taas vanhempien tukipuhelimesta tukea ei koettu saavan lainkaan. Lisäksi 9 % vastaajista oli valinnut vastausvaihtoehdon muualta.

Internetin keskustelupalstoilta isät kokivat saaneensa tukea tietojen ja vinkkien muodossa. Seurakuntien työntekijöiltä sekä kerhoista ja ryhmistä isät kokivat saaneensa papin ohjausta, virikkeitä lapsille ja keskustelua. Isät myös kokivat, että yleisesti se, että lapsi kävi kerhossa, oli tukimuoto, samoin vanhempien vartti. Perhekahvilasta saadun tuen muotoina isät kokivat vertaistuen, kokemukset sekä lasten leikkimisen.

Lähiyhteisössä merkittävin tuen antaja oli puoliso (91 %), seuraavaksi olivat omat tai puolison vanhemmat (74 %). Ystäviltä (37 %) ja sukulaisilta (34 %) kummastakin ryhmästä isät kokivat saavansa melkein yhtä paljon tukea. Jonkin verran tukea vastaajat saivat myös toisten lasten vanhemmilta (17 %) sekä omilta tai lasten kummeilta (9 %). Vähiten merkitystä tuen antamisessa oli harrastuskavereilla (6 %) ja työkavereilla (4 %). Muualta kuin edellä mainituista tuen muodoista vastaajista (3 %) oli ilmoittanut saaneensa tukea vähän.

Puolisoltaan isät kokivat saaneensa kokemuksia, apua, ohjeita ja neuvoja esimerkiksi kasvatukseen, ravintoon ja vaipan vaihtoon, arvostusta, kuuntelua, vertaistukea, keskustelua sekä henkistä ja käytännön tukea. Isät olivat nimenneet tuen muodoiksi myös sen, että heillä on puolison kanssa samansuuntaiset kasvatuseriaatteet. Lisäksi tukea olivat yhteinen arki ja perhe-elämä sekä se, että he ovat järjestäneet kummallekin omaa aikaa. Tueksi koettiin myös yhteinen lapsen kasvatuksen ja hoidon opettelu. Muutamia isät olivat myös kommentoineet, että he ovat saaneet puolisoltaan kaiken tarvittavan tuen.

Omilta tai puolison vanhemmilta isät olivat kokeneet saaneensa kokemuksia, neuvoja, tietoa, lastenhoitoapua, erilaisia näkemyksiä, kuuntelua, kannustusta, elämänviisauksia sekä keskustelutukea. He olivat saaneet myös lapsen hoitoon ja kehitykseen liittyvää tukea. Ystäviltä ja sukulaisilta isät kokivat saaneensa vinkkejä, neuvoja ja vertaistukea sekä tietoa lasten ja lasten sairauksien hoidosta. Lisäksi isät olivat saaneet lastenhoitoapua, leluja, vaatteita ja vauvantarvikkeita.

Kummeilta oli saatu kokemusten jakamista, vinkkejä ja neuvoja, sekä konkreettista tukea lastenhoitoavun ja materiaallisen avun muodossa. Toisten lasten vanhemmilta oli saatu vertaistukea, joka piti sisällään muun muassa kokemuksia, mielipiteitä ja kes-

kustelua. Työ- ja harrastuskavereilta oli saatu myös vertaistukea, joka tarkoitti kannustusta, kokemuksia ja keskustelua. Muualta saatu tuki oli tullut omilta lapsilta.

Isien tuen tarpeen, palveluiden käytön ja palveluista saadun tuen sekä isien iän ja koulutuksen välisiä riippuvuuksia tutkittiin ristiintaulukoimalla (ks. liite 6). Myös tuen tarve sekä nuorimman lapsen ikä ristiintaulukoitiin Tarkastelimme Khiin neliötestin osoittamaa lukua, eli piiarvoa. Merkitsevyytasona piiarvossa käytettiin 5 prosenttia. Jos ristiintaulukon piiarvo oli pienempi kuin 0,05, tekijöiden välillä oli riippuvuus. Jos arvo oli suurempi kuin 0,05, tekijöiden välillä ei ollut riippuvuutta.

Ristiintaulukoinneissa ei tullut esiin suuria riippuvuuksia. Näyttää siltä, että koulutuksella ja tuen tarpeella ei ole riippuvuutta. Myöskään iällä ja tuen tarpeella ei näytä olevan riippuvuutta. Koska isät olivat käyttäneet eniten ja myös kokeneet saaneensa eniten tukea äitiysneuvolasta, äitiysneuvolan perhe-/synnytysvalmennuksesta ja lastenneuvolasta, nämä vaihtoehdot ristiintaulukoitiin jokainen erikseen iän ja koulutuksen kanssa.

Koulutus ei näytä vaikuttavan äitiysneuvolan, äitiysneuvolan perhe-/synnytysvalmennuksen eikä lastenneuvolan käyttöön. Koulutus ei näytä vaikuttavan myöskään äitiysneuvolasta tai äitiysneuvolan perhe-/synnytysvalmennuksesta saatuun tukeen. Sen sijaan näyttäisi siltä, että koulutus vaikuttaa jollain tavoin lastenneuvolasta saatuun tukeen. Toisen asteen ammatillisen koulutuksen käyneet näyttävät saaneen enemmän tukea lastenneuvolasta kuin korkeakoulutuksen käyneet tai ilman ammatillista koulutusta olevat.

Ikä ei näytä vaikuttavan äitiysneuvolan tai lastenneuvolan käyttöön. Ikä ei näytä myöskään vaikuttavan äitiysneuvolasta eikä lastenneuvolasta saatuun tukeen. Sen sijaan näyttäisi siltä, että ikä vaikuttaa jollain tavoin äitiysneuvolan perhe-/synnytysvalmennuksen käyttöön sekä sieltä saatuun tukeen. Yli 35-vuotiaat näyttävät käyttäneen enemmän äitiysneuvolan perhe-/synnytysvalmennusta kuin nuoremmat ikäluokat. Alle 25-vuotiaat näyttävät saaneen enemmän tukea äitiysneuvolan perhe-/synnytysvalmennuksesta kuin vanhemmat ikäluokat.

Nuorimman lapsen ikä ei näytä vaikuttavan merkittävästi isien tuen tarpeeseen. 1-vuotiaiden lasten isistä tukea on tarvinnut usein/joskus kolmasosa (33 %), harvoin on tukea tarvinnut myös kolmasosa (33 %), ja kolmasosa (33 %) ei ole tarvinnut tukea koskaan. Sen sijaan alle 1-vuotiaiden lasten isistä melkein puolet (47 %) on tarvinnut tukea harvoin. Noin kolmasosa (32 %) on tarvinnut tukea usein/joskus, ja noin viidesosa (21 %) ei ole tarvinnut tukea koskaan.

6.4 Isien toiveita ja ajatuksia

Kyselyn viimeisissä kysymyksissä isillä oli mahdollisuus kirjoittaa omia ajatuksiaan, kommenttejaan ja mielipiteitään kyselylomakkeesta, isyyden ja vanhemmuuden tukemisesta sekä palveluista. Jokaisella oli mahdollisuus kirjoittaa omin sanoin ja vapaamuotoisesti, mitä halusi tuoda esille. Vastaukset sisälsivät kommentteja erilaisten palvelujen järjestämisestä.

Avoimista vastauksista nousi esille isien toiveet toiminnallisille isä-lapsiryhmille lisäsalmissa sekä erilaisille toiminnallisille paikoille ”joissa voi temmeltää”. Toiminnallisille ryhmille esitettiin ehdotuksia niiden sisällöstä, toivottiin esimerkiksi luontoon ja ympäristöön liittyviä ryhmiä ja retkiä. Tärkeinä pidettiin liikunnallisia ryhmiä myös maaseudulle. Erilaisia kerhoja ja harrasteryhmiä myös toivottiin, esimerkiksi moottorikerhoa. Lisäksi koettiin, että uimahallin lisäksi olisi hyvä olla olemassa jokin peuhupaikka, esimerkiksi hoplop-tyyppinen puuhapaikka. Keskusteluryhmien aiheeksi eräs isä toivoi erityisesti ensimmäisen lapsen ensimmäiseen vuoteen keskittyvää ryhmää. Isät toivoivat myös vertaisryhmiä sekä ryhmää, jossa käsitellään esimerkiksi isä-poika suhdetta lapsesta aikuisuuteen.

Kyselyn toimivuuteen ja rakenteeseen oli ottanut kantaa useampi isä. Suurin osa oli sitä mieltä, että kysely oli hyvä ja helppo vastata. Jotkut isistä myös kritisoivat kyselylomaketta ja kommentoivat, että joihinkin kysymyksiin oli ollut vaikeaa vastata. Lisäksi vastauksista kävi ilmi, että vastaaminen voi palvelujen kannalta olla vaikeaa, koska ei itse ole käyttänyt kyseessä olevia palveluita.

Tuen tarve vaikutti vastausten perusteella vaihtelevan. Osassa vastauksista kävi ilmi, että isät olivat valmistautuneita isyyteen, eivätkä vaikuttaneet tarvitsevan mitään eri-

tyistä tukea isyyteensä ja vanhemmuuteensa. Tähän voi myös vaikuttaa esimerkiksi isien kouluttautuminen terveydenhoitoalalle. Toisaalta muutamat isät olivat sitä mieltä, etteivät tarvitse palveluita tai että palvelut ovat riittävät Iisalmessa.

Vaikka joku isistä koki, ettei tarvitse tukea, oli myös isiä jotka olisivat tarvinneet tai kaivanneet tukea erityisesti pikkulapsivaiheessa, kuitenkin sitä saamatta. Kaupungin tarjoamia palveluja pidettiin puutteellisina, koska tilapäiseen apuun kaupunki ei pysynyt vastaamaan äkillisissä tai toisaalta myöskään ennakoitavissa tilanteissa. Esimerkiksi vanhemman sairastuessa, tuen saanti koettiin vaikealta saavuttaa. Myös päivähoidon saatavuutta sekä perusterveydenhuollon päivystystä pidettiin puutteellisena.

Iisalmen päivähoitotarjonta on huono, samoin perusterveydenhuolto akuuteissa lapsen sairauksissa. Näitä pitäisi parantaa.

Vastauksista kävi ilmi, että varsinkin ensimmäisen lapsen synnyttyä ja lapsen ensimmäisen ikävuoden aikana tuen tarve oli suurimmillaan. Tuen kohdentamista juuri tähän ajanjaksoon toivottiin. Toisaalta isien mielestä pehmeiden arvojen merkitys on vähentynyt, näiden tukemiseen ei isien näkökulmasta sijoiteta tarpeeksi rahaa.

Ensimmäisen lapsen syntymä on niin iso elämänmuutos koko perheelle, että silloin tuen tarve on suurinta. Äidin ja lapsen suhde on niin tiivis jo luonnostaan, että usein isät tuntevat olevansa ulkopuolisia lapseen liittyvissä asioissa.

Palvelujärjestelmä koettiin hankalaksi, esimerkiksi Kelan tukien osalta. Myös isyysvapaa koettiin aivan liian lyhyeksi ja lisäksi rahallinen tuki koettiin liian vähäiseksi. Yrittäjäys ja isyys koettiin hankalaksi yhdistää, sillä isät kokivat, ettei heillä ole tarpeeksi aikaa isyydelle yrittäjyyden ohella. Erityistapauksissa, esimerkiksi maatalousyrittäjien kohdalla, koettiin, ettei kaupungilla ole riittävästi voimavaroja taata isyysvapaan saatavuutta kaikille.

Vastauksissa pohdittiin myös syitä, miksi tuen tarve syntyy. Lapsen tai nuoren pahoinvoinnille ja ongelmille pidettiin yhteisenä nimittäjänä mahdollisesti kodin rikki-

näisyyttä tai kasvattajien puutteellista vanhemmuutta. Tämä tarkoittaa, että vanhemmat eivät ole kiinnostuneita oman lapsensa asioista, siitä mitä hänelle kuuluu ja kuinka hän voi. Näin ollen monelta lapselta voi puuttua tunne siitä, että minä olen tärkeä ja minusta välitetään.

Vastauksissa myös mietittiin miten tuen tarpeen syntymistä voitaisiin ehkäistä. Tärkeänä pidettiin vanhemmuuteen kasvamisen ja vanhempana olemisen tukemista. Vastauksissa peräänkuulutettiin yhteisöllisyyttä, esimerkiksi työpaikoilla voitaisiin tukea toinen toistaan, kuten jakamalla kokemuksia.

7 JOHTOPÄÄTÖKSET TYÖN TULOKSISTA

Tutkimustuloksista kävi ilmi, että suurin osa vastaajista oli vastannut tarvitsevansa tukea harvoin, reilu kolmannes oli vastannut tarvitsevansa tukea usein/joskus, ja noin viidesosa oli vastannut ettei ole tarvinnut tukea koskaan. Tästä tuloksesta voi päätellä, että palvelut Iisalmissa toimivat hyvin ja että tukea on ollut tarjolla. Säkjärven tutkimuksen mukaan taas yli puolet (57 %) vastanneista isistä oli ilmoittanut, ettei tarvitse tukea vanhempana olemiseen juuri koskaan. 39 % isistä oli ilmoittanut tarvitsevansa tukea satunnaisesti ja 4 % oli ilmoittanut tarvitsevansa tukea usein. (Säkjärvi 2008, 32.)

Isien ikäjakauma on voinut vaikuttaa myös tuen tarpeeseen. Suurin osa, eli melkein puolet, vastanneista kuului ikäryhmään 26–35-vuotiaat, ja myös yli 35-vuotiaita oli paljon. Mannerheimin lastensuojeluliiton tutkimukseen vastanneiden isien ikäluokat olivat jakaantuneet hyvin samankaltaisesti (Säkjärvi 2008, 6). Tämän perusteella voisi ajatella, että mitä vanhempi isä on, sitä enemmän on elämäkokemusta ja itsevarmuutta vanhemmuuteen ja isyyteen. Kokemusta lapsiperheiden arjesta isät voivat saada toisilta lapsiperheiltä lähiympäristössään. Taustatekijöistä huolimatta tämän tutkimuksen ja Säkjärven (2008) tutkimusten tulokset ovat samankaltaiset. Tällöin isyyden tuen tarpeen kokeminen on riippumaton taustatekijöistä, eli isän iästä ja koulutustasosta, sekä tämän tutkimuksen kohdalla myös lasten määrästä perheessä.

Tässä tutkimuksessa isien mielestä suurin merkitys vanhemmuuden ja isyyden tukemisessa oli tiedollisella tuella. Toiseksi suurin merkitys oli konkreettisella tuella, ja vähiten merkitystä oli henkisellä sekä vertaistuellä. Pietiläisen (1995, 47–48) tutkimuksessa isien mielestä tärkein tuen muoto oli tiedollinen tuki. Toiseksi tärkein oli itsetuntoa vahvistava tuki eli vertaistuki. Henkinen ja konkreettinen tuki koettiin lähes yhtä tärkeiksi.

Verrattaessa näitä kahta tutkimusta keskenään on havaittavissa yhteneväisyyksiä. Näiden kahden tutkimuksen välillä oleva aika, 14 vuotta, on vaikuttanut mielipiteisiin ja

ajatuksiin vanhemmuuden ja isyyden tukemisesta. Suurin muutos näiden kahden tutkimuksen välillä oli se, että tiedollisen tuen lisäksi konkreettinen tuki koettiin tärkeäksi.

Tutkimustulosten perusteella merkittävää oli virallisten ja puolivirallisten palvelujen tarjoama tuki. Virallisista palveluista isät kokivat saaneensa selkeästi eniten tukea lastenneuvolasta, äitiysneuvolan perhe-/synnytysvalmennuksesta sekä äitiysneuvolasta. Neuvolapalvelut ovat kattavia ja tavoittavat lähes kaikki pikkulapsiperheet. Lisämessä järjestettiin 6 perhe-/synnytysvalmennusta vuonna 2008 (liite 5). Tähän tutkimukseen vastanneista isistä 60 % oli vastannut käyttäneensä äitiysneuvolan perhe-/synnytysvalmennusta, ja noin 49 % isistä oli vastannut saaneensa sieltä tukea omaan isyyteensä ja vanhemmuuteensa. Vaikka tämän tutkimuksen tuloksista voi päätellä, että tukea on ollut hyvin saatavilla, kyselyn avoimissa vastauksissa isät esittivät myös kritiikkiä.

Puolivirallisten palveluiden käyttö oli ollut vähäistä, vastanneista yli puolet koki, ettei ollut saanut tukea mistään puolivirallisista palveluista. Tästä voi tehdä johtopäätöksiä siitä, etteivät puoliviralliset palvelut välttämättä tavoita isiä. Tähän voi vaikuttaa se, etteivät puolivirallisten palveluiden tarjoajat markkinoi palvelujaan riittävästi tai se, että palvelut eivät ole tunnettuja ja tiedostettuja vaihtoehtoja isien keskuudessa. Lisäksi joillakin isillä voi olla ennakkoluuloja, esimerkiksi seurakunnan toimintoja kohtaan seurakunnan edustamien arvojen vuoksi. Lisäksi palveluiden käyttöön vaikuttaa myös se, että kyselyyn vastanneista isistä 49 %:lla nuorin lapsi oli alle 1-vuotias. Eli palveluiden käyttötarve sijoittuu enemmän lastenneuvolaan kuin seurakunnan kerhoihin.

Tämän tutkimuksen tuloksista ei voida suoraan sanoa, mitä sosiaalisen tuen eri muotoja isät olivat saaneet virallisista ja puolivirallisista palveluista sekä lähiyhteisöstä. Avointen vastausten perusteella isät olivat saaneet kaikkia sosiaalisen tuen eri muotoja lähiyhteisöstään. Heiltä oli saatu tiedollista, konkreettista, henkistä ja vertaistukea. Lähiyhteisö on vastausten perusteella toimiva ja aktiivinen.

Avointen vastausten perusteella isät olivat saaneet puolivirallisista palveluista sosiaalisen tuen eri muodoista tiedollista, henkistä ja vertaistukea. Konkreettista tukea ei ol-

tu suoranaisesti saatu, lukuun ottamatta aikaa. Ajalla tarkoitetaan tässä aikaa vanhempien kysymyksille ja keskustelulle, esimerkiksi papin kanssa, sekä aikaa lasten kanssa.

Huomionarvoista oli myös se, että isät kokivat saaneensa puolivirallisista palveluista enemmän tukea internetin keskustelupalstoilta, kuin seurakunnan kerhoista ja ryhmistä. Toisaalta seurakunnan kerhot ja retket olivat suosituin toiminnallinen muoto puolivirallisista palveluista. Tätä tukee myös seurakunnan nuorisotyönohjaajalta Jari Nousiaiselta saatu tieto isä-lapsiryhmien suosituimmuudesta. (Nousiainen 2009.) Säkäjärven (2008, 55) sekä Salmelan (2005, 49) mukaan isät pitivät toiminnallisia isä-lapsiryhmiä parempina kuin pelkkiä keskusteluryhmiä. Myös iisalmelaiset isät toivoivat Iisalmesta löytyvän erilaisia toimintaan perustuvia isä-lapsiryhmiä.

Avoimista vastauksista voidaan päätellä, että virallisista palveluista isät olivat saaneet sosiaalisen tuen muodoista henkistä tukea ainoastaan lastenneuvolasta, lähinnä kannustuksen muodossa. Huomionarvoista oli se, että aiempien tutkimusten tuloksissa on tullut esille, että isät ovat kokeneet olleensa neuvoloissa sivustaseuraaajia, mutta sitä ei tullut esille tässä tutkimuksessa. Viralliselta tasolta oli saatu myös tiedollista tukea tietojen ja neuvojen muodossa. Viralliselta tasolta ei oltu saatu vertaistukea, lukuun ottamatta äitiysneuvolan perhe-/synnytysvalmennusta. Tulos on kuitenkin sikäli ristiriidassa, että perhe-/synnytysvalmennuksesta saatu vertaistuki ei tule viralliselta tasolta itse palvelusta, vaan toisilta palveluun osallistuvilta vanhemmilta. Tutkimustulosten mukaan konkreettista tukea ei oltu saatu virallisista palveluista.

Kyselylomakkeella halusimme saada vastauksia tutkimustehtäviin ja kysymysten suunnittelussa keskityimme näiden tietojen saavuttamiseen. Vastausten perusteella on kuitenkin havaittavissa yhtäläisyyksiä Korhosen (1999, 144–158) isätyyppeihin. Avoimien vastausten perusteella voi päätellä, että vastaajien joukosta oli eroteltavissa piirteitä, jotka sopivat vastuutaan korostavaan isä tyyppiin, taustalta tukija -isätyyppiin, toiminnalliseen isätyyppiin sekä miehinen auktoriteetti -isätyyppiin.

Avointen vastausten ajatus- ja arvomaailmasta oli löydettävissä piirteitä vanhasta ja uudesta isyydestä. Avoimen kysymyksen vastauksissa isät olivat kirjoittaneet hyvinkin avoimesti omia ajatuksiaan ja mielipiteitään vanhemmuudesta ja isyydestä, sekä perheen sisäisistä rooleista.

Yllättävää tutkimuksen tuloksissa oli ristiintaulukoinneista esille nousseet asiat. Ristiintaulukoinneista selvisi, että pääasiassa isien ikä ja koulutus eivät vaikuta merkittävästi saatuun tai koettuun tukeen. Huomionarvoista on kuitenkin se, että yli 35-vuotiaat isät ovat käyttäneet kaikista ikäluokista eniten äitiysneuvolan perhe-/synnytysvalmennusta. Ristiintaulukoinneista selvisi myös, että alle 25-vuotiaat isät ovat kokeneet saaneensa eniten tukea äitiysneuvolan perhe-/synnytysvalmennuksesta verrattuna vanhempiin isiin. Tähän voi vaikuttaa se, että nuoret isät voivat olla kokemattomampia. Nuorille isille ei ole kertynyt elämäkokemusta, eikä välttämättä lähipiirissä ole muita perheellisiä nuoria miehiä jakamassa kokemuksiaan. Nuoret isät ovat ehkä saaneet äitiysneuvolan perhe-/synnytysvalmennuksesta eniten tukea siksi, että kyse on ensimmäisen lapsen syntymästä, jolloin kaikki asiat ovat vielä uutta isille.

Ristiintaulukoinneista huomionarvoista oli myös se, että toisen asteen ammatillisen koulutuksen käyneistä 26 vastaajaa (62 %) oli vastannut käyttäneensä lastenneuvolaa, mutta 32 vastaajaa oli vastannut saaneensa tukea lastenneuvolasta (76 %). Kummallista on siis se, että tukea palvelusta saaneita oli enemmän kuin palvelun käyttäjiä. Tähän tulokseen voi vaikuttaa se, että isät ovat saattaneet saada tukea lastenneuvolasta äidin kautta niin, että äiti on käynyt yksin lastenneuvolassa ja kertonut isälle mitä asioita lastenneuvolassa on tullut esille. Tulokseen voi vaikuttaa myös se, että isät ovat voineet ymmärtää lomakkeen väärin.

8 POHDINTA

8.1 Toimeksiantajan hyöty tutkimuksesta

Tämän tutkimuksen toimeksiantajana toimi Iisalmen kaupunki. Se voi hyödyntää tutkimuksen tuloksia pohtiessaan palveluiden ja tukimuotojen merkitystä isille, ja tätä kautta koko perheelle. Lisäksi se voi ottaa huomioon isien toiveet suunnitellessaan ja toteuttaessaan palveluita Iisalmelaisille isille ja lapsille.

Aikaisemmissa iisalmelaisten isien isyyteen ja vanhemmuuteen liittyvissä tutkimuksissa on keskitytty lähinnä neuvoloihin ja niistä saatavaan tukeen sekä isien mielipiteisiin ja kokemuksiin neuvoloista. Tässä tutkimuksessa selvitettiin laajemmin isien mielipiteitä ja ajatuksia isyyden ja vanhemmuuden tukemisesta yleisesti, sekä mitä palveluita isät ovat käyttäneet ja mistä he kokevat saaneensa tukea. Iisalmen kaupunki sai hyödyllistä tietoa isistä ja heidän perheistään, sekä isyyden ja vanhemmuuden tukemisesta.

Tämän tutkimuksen tuloksista kävi ilmi, että isillä on tarvetta ja halua erityisesti toiminnallisille isä-lapsiryhmille, joita Iisalmissa järjestävät yhteistyössä Perheentalohanke ja evankelisluterilainen seurakunta. Perheentalo-hankkeen rahoituksen jatkumisen myötä suosittua isä-lapsitoimintaa järjestettäneen varmasti edelleen. Seurakunnalla ei yksin ole voimavaroja järjestää isä-lapsitoimintaa samassa suhteessa kuin tällä hetkellä yhteistyöllä järjestetään.

Tuloksista kävi ilmi myös, että isillä tiedollisen tuen tarve on suurin, ja konkreettisen tuen tarve seuraavaksi suurin. Isät käyttivät ja kokivat saavansa lastenneuvolasta, äitiysneuvolan perhe-/synnytysvalmennuksesta sekä äitiysneuvolasta eniten tukea, joten Iisalmen kaupungin kannattaa jatkossakin varmistaa näiden palveluiden toimivuuden laatu. Palveluihin ja tukimuotoihin, joita isät olivat vähiten käyttäneet ja joista he olivat kokeneet saavansa vähiten tukea, Iisalmen kaupungin kannattaisi myös kiinnittää huomiota. Näin ne olisivat paremmin isien hyödynnettävissä, ja niistä olisi tukea pa

remmin saatavilla. Erilaiset palvelut ja tukimuodot ovat myös ennaltaehkäisemässä lastensuojelun tarvetta suhteellisesti halvemmalla hinnalla kuin korjaavat toimenpiteet.

Internetin käyttö tuen lähteenä oli huomionarvoista iisalmelaisilla isillä. Iisalmen kaupungin kannattaisikin pohtia, voisiko se järjestää omille internet-sivuilleen keskustelufoorumin isille, jossa olisi mukana tiedollisen tuen ja vertaistuen muodot. Esimerkiksi terveydenhoitajan kanssa keskustelu isyyteen ja vanhemmuuteen sekä lapsiin liittyvissä asioissa voisi olla isistä hyödyllistä. Vertaistukea isät saisivat toisilta keskusteluun osallistuvilta isiltä.

8.2 Pohdinta työn tuloksista ja opinnäytetyöprosessista

Tutkimustulokset olivat yllättäviä. Ne eivät tukeneet lähtöoletuksiamme. Oletimme isien iän ja koulutustason vaikuttavan tuen tarpeeseen niin, että mitä korkeakoulutumpi isä on, sitä vähemmän hän tarvitsee tukea. Kuitenkaan tässä tutkimuksessa taustatekijöillä ei ollut merkitystä tuen tarpeeseen, eikä myöskään käytettyihin tukimuotoihin ja palveluihin, tai niistä saatuun tukeen. Yleisesti ottaen isien tuen tarve oli aika vähäinen. Oletimme isien tarvitsevan enemmän tukea. Yllättävää oli myös se, että puolivirallisista palveluista isät eivät kokeneet saaneensa tukea. Kuitenkin isälapsitoiminta Iisalmen evankelisluterilaisen seurakunnan ja Perheentalo-hankkeen yhteistyönä on joinakin kertoina ollut isien keskuudessa jopa niin suosittua, että kaikki halukkaat isät eivät ole mahtuneet mukaan toimintaan.

Isien vastausten ja toiveiden avulla kaupunki voi kehittää palvelujaan enemmän isien ja mielihien tarpeisiin, eli ottamaan huomioon erilaisuuden miesten ja naisten sekä isien ja äitien välillä. Tämä tarkoittaa sukupuolisensitiivisyyttä. Sukupuolisensitiivisyyttä voi toteuttaa palkkaamalla miespuolisia isätyöntekijöitä esimerkiksi äitiys- ja lastenneuvolaan sekä perhe-/synnytysvalmennukseen.

Meidän mielestämme tiedollisen ja konkreettisen tuen tarvetta voidaan selittää muun muassa yhteiskunnan muutoksella. Yhteiskunta ja teknologia ovat muuttuneet ja kehit-

tyneet 14 vuodessa. Nykyisin kokemuksia ja ajatuksia pystyy vaihtamaan reaaliajassa esimerkiksi internetissä. Näin vertaistukea on saatavilla helposti. Tiedollisen tuen tarve on pysynyt silti ennallaan.

Konkreettisen tuen tarpeeseen nykyaikana voivat vaikuttaa pitkät välimatkat perheiden ja isovanhempien välillä sekä se, ettei isovanhempiin ja muihin sukulaisiin pidetä välttämättä yhteyttä. Heiltä olisi luontevaa saada esimerkiksi lastenhoitoapua. Myös uusavuttomuus on voinut lisääntyä isien keskuudessa, ja tämän seurauksena konkreettista tukea kaivataan enemmän kuin aiemmin. Uusavuttomuus voi liittyä vaipanvaihtoon, lapsen ravintoon tai lapsen kasvuun ja siihen kuuluvaan kehitykseen.

Konkreettisen tuen tarve on voinut lisääntyä myös tämän hetkisen taloudellisen taantumän myötä, kun perheiden rahatilanne voi olla heikentynyt. Talouden taantumän aiheuttamat muutokset työelämässä vaikuttavat myös perheisiin, joka toisaalta antaa tilaa isyyden muutokselle, mutta toisaalta voi myös pakottaa siihen. Taantuma korostaa jo pitkään menossa ollutta muutosta isyydessä. Mielestämme taantuma-aikana keskittyy enemmän perheeseen ja yhdessä olemiseen. Aika perheen kanssa luo turvallisuuden tunnetta epävarmoina aikoina.

Pohdimme vastaukset saatuumme olivatko kyselyyn vastanneet isät valikoituneet satumalta niin, ettei heillä tai heidän perheillään ollut lastensuojeluasiakkuutta. Vai oliko niin, että nämä isät eivät halunneet vastata kyselyyn lainkaan.

Kokonaisuutena opinnäytetyöprosessi opetti paljon. Se oli merkittävä tekijä omalle oppimiselle ja ammatilliselle kasvulle. Mukana oleminen lastensuojelusuunnitelmaa käsittelevässä opinnäytetyöryppäessä opetti myös paljon. Näin suuri projekti, sekä sen muotoutuminen ja toiminta olivat meille uutta ja antoisaa.

Tutkimusprosessimme kesti reilun vuoden. Työstimme opinnäytetyötä pääsääntöisesti yhdessä. Opinnäytetyöprosessi kahdestaan oli sujuvaa ja työn yhteisistä linjoista oli helppo sopia yhdessä. Keskustelu ja asioiden pohtiminen olivat rikkaus, ja niiden avulla tekstin tuottaminen helpottui. Työskentelylle ominaista oli työn välillä hidaskas ja välillä hetkittäinen nopea eteneminen. Opinnäytetyömme aikataulu muodostui välillä hyvin kiireiseksi, koska emme aina osanneet ennakoita työn eri vaiheisiin kuluva ai-

kaa. Tutkimuksen tekeminen itsessään oli kummallekin uutta ja opettavaista. Keskeinen osa prosessia olikin jatkuva uuden oppiminen. Sisällönohjaajamme Anne Waldén tuki meitä koko prosessin ajan. Erityisen haasteellista oli tilastotietojen saamisen hankaluus, kaikkia tietoja ei ollut saatavissa, ja niiden keräämiseen meni yllättävän paljon aikaa. Haasteista selviäminen oli toisaalta myös palkitsevaa.

Opponentilta saimme kommentteja ja tukea omille ajatuksillemme tarvittaessa. Muiden ihmisten kannustus aiheen tärkeydestä ja kiinnostus siihen tukivat myös meitä. Iisalmen lastenneuvolan viransijainen osastonhoitaja ja terveydenhoitajat ottivat kyselylomakkeemme innolla vastaan ja yhteistyö heidän kanssaan sujui hyvin.

Lähteiden käytössä oli mielenkiintoista ja yllättävää huomata, että muutamat tietyt tutkijat ovat tutkineet isyyttä ja vanhemmuutta ja käyttäneet toistensa tutkimuksia lähteinä. Törmäsimme jatkuvasti eri lähteitä käyttäessämme tähän. Niinpä olimmekin kriittisiä lähteissämme, ja yritimme käyttää niitä monipuolisesti.

Jos nyt aloittaisimme tutkimuksen teon uudelleen, käyttäisimme ajan hyödyllisemmin ja rakentaisimme kyselylomakkeen toisella tavalla. Kyselylomake olisi voinut olla toimivampi jos vastausvaihtoehdot olisi muokattu selkeämmiksi. Kysymyksiä olisi myös voinut olla enemmän ja monipuolisemmin. Jatkotutkimuksena voisi tutkia iisalmelaisten isien isyyden ja vanhemmuuden tukemista syventämällä näkökulmaa sukupuolisensitiivisen työn toteuttamiseen. Lopuksi erään isän oivaltava kysymys vanhemmuudesta, jota jokainen voi pohtia:

Vanhempiana oleminen on suuri ja tärkeä asia ja siihen ei ole pakollista koulutusta eikä edes valmennusta. Onko näin hyvä?

LÄHTEET

Aalto, I. & Kolehmainen, J. (toim.) 2004. Isäkirja. Keuruu: Otavan Kirjapaino Oy.

Alkula, T., Pöntinen, S. & Ylöstalo, P. 2002. Sosiaalitutkimuksen kvantitatiiviset menetelmät. 1.–4. painos. Juva: WS Bookwell Oy.

Halme, N. 2009. Isän ja leikki-ikäisen lapsen yhdessäolo. Yhdessäoloa, isänä toimimiseen liittyvää stressiä ja isän tyytyväisyyttä parisuhteessa kuvaavan rakenneyhtälömallin kehittäminen ja arviointi. Tampereen yliopisto. Helsinki: Yliopistopaino. Väitöskirja.

Halme, N., Tarkka, M.-T., Paavilainen, E., Nummi, T. & Åstedt-Kurki, P. 2009. The Design and Development of the Father-Child Instrument (FCI) for Assessing the Characteristics of Fathers' Availability and Engagement With Their Preschool Children. Teoksessa Halme, N. 2009. Isän ja leikki-ikäisen lapsen yhdessäolo. Yhdessäoloa, isänä toimimiseen liittyvää stressiä ja isän tyytyväisyyttä parisuhteessa kuvaavan rakenneyhtälömallin kehittäminen ja arviointi. Tampereen yliopisto. Helsinki: Yliopistopaino. Väitöskirja.

Hirsjärvi, S., Remes, P. & Sajavaara, P. 2005. Tutki ja kirjoita. 11. painos. Jyväskylä: Gummerus Kirjapaino Oy.

Heikkilä, T. 2001. Tilastollinen tutkimus. 3., uudistettu painos. Helsinki: Oy Edita Ab.

Huttunen, J. 2000. Isästäkö äidin kaltainen vanhempi? Teoksessa Laurinen, L. (toim.) Koti kasvattajana, elämä opettajana. 2000. 2. painos. Juva: WS Bookwell Oy, 37, 58–59.

Huttunen, J. 2001. Isänä olemisen uudet suunnat. Hoiva-isiä, etä-isiä ja ero-isiä. Juva: WS Bookwell Oy.

Isyyslaki 5.9.1975/700. 2008. Sosiaalipalveluiden ja -etuuksien lainsäädäntö. Lakikokoelmat 2008. Helsinki: Edita Prima Oy.

Kananen, J. 2008. Kvantti. Kvantitatiivinen tutkimus alusta loppuun. Jyväskylän ammattikorkeakoulun julkaisuja -sarja. Jyväskylä: Jyväskylän yliopistopaino.

Karisto, A., Takala, P. & Haapola, I. 2003. Matkalla nykyaikaan. Elintason, elämäntavan ja sosiaalipolitiikan muutos Suomessa. 1.–3. painos. Juva: WS Bookwell Oy.

Kinnunen, P. 1999. Sosiaalinen tuki ja kolmas sektori. Teoksessa Hokkanen, L., Kinnunen, P. & Siisiäinen, M. (toim.) Haastava kolmas sektori. Pohdintoja tutkimuksen ja toiminnan moninaisuudesta. Sosiaali- ja terveysturvan keskusliitto. Jyväskylä: Gummerus Kirjapaino Oy, 106–108.

Korhonen, M. 1999. Isyyden muutos. Keski-ikäisten miesten lapsuuskokemukset ja oma vanhemmuus. Joensuun yliopiston yhteiskuntatieteellisiä julkaisuja. Joensuu: Joensuun yliopistopaino.

Laki lapseksiottamisesta 8.2.1985/153. 2008. Sosiaalipalveluiden ja -etuuksien lainsäädäntö. Lakikokoelmat 2008. Helsinki: Edita Prima Oy.

Laki lapsen huollosta ja tapaamisoikeudesta 8.4.1983/361. 2008. Sosiaalipalveluiden ja -etuuksien lainsäädäntö. Lakikokoelmat 2008. Helsinki: Edita Prima Oy.

Laki toimeentulotuesta 30.12.1997/1412. 2008. Sosiaalipalveluiden ja -etuuksien lainsäädäntö. Lakikokoelmat 2008. Helsinki: Edita Prima Oy.

Lastensuojelulaki 13.4.2007/417. 2008. Sosiaalipalveluiden ja -etuuksien lainsäädäntö. Lakikokoelmat 2008. Helsinki: Edita Prima Oy.

Metteri, A. & Haukka-Wacklin, T. 2004. Sosiaalinen tuki kuntoutuksen ytimessä. Teoksessa Karjalainen, V. & Vilkkumaa, I. (toim.) Kuntoutus kanssamme. Ihmisen toimijuuden tukeminen. Saarijärvi: Gummerus Kirjapaino Oy, 55–57.

Vilen, M., Vihunen, R., Vartiainen, J., Siven, T., Neuvonen, S. & Kurvinen, A. 2006. Lapsuus erityinen elämänvaihe. Helsinki: WSOY.

Viljamaa, M.-L. 2003. Neuvola tänään ja huomenna. Vanhemmuuden tukeminen, perhekeskeisyys ja vertaistuki. Jyväskylä: Jyväskylä University Printing House ja Lievestuore: ER-Paino Ky.

Vilkkä, H. 2007. Tutki ja mittaa. Määrällisen tutkimuksen perusteet. Jyväskylä: Gummerus Kirjapaino Oy.

Waldén, A. 2006. ”Muurinsärkijät”. Tutkimus neurologisesti sairaan tai vammaisen lapsen perheen selviytymisen tukemisesta. Väitöskirja. Kuopion Yliopiston julkaisuja E. Yhteiskuntatieteet 137. Kuopio: Kopijyvä.

Painamattomat lähteet

Autio, H., Heiskanen, V. & Hilden, M. 1999. Perheiden kokemuksia vanhemmuuteen tukemisesta äitiys- ja lastenneuvolassa. Pohjois-Savon ammattikorkeakoulu, Sosiaali- ja terveysala, Iisalmi. Opinnäytetyö.

Heikkinen, J. & Nousiainen, P. 2006. Toimintapäivät isä-lapsi-ryhmän käynnistäjinä Iisalmessa. Savonia-ammattikorkeakoulu, Sosiaali- ja terveysala, Iisalmi. Opinnäytetyö.

Isoniemi, H. & Karam, S. 2006. Isien odotuksia, kokemuksia ja kehittämissuhteita lastenneuvolatoiminnasta Iisalmessa. Savonia-ammattikorkeakoulu, Sosiaali- ja terveysala, Iisalmi. Opinnäytetyö.

Isätoimikunnan mietintö. 1999. [Viitattu 28.10.2008.] Saatavissa: <http://pre20031103.stm.fi/suomi/pao/julkaisut/isamiet/isaluku7.htm>

Lastensuojelu suunnitelmaan liittyvän selvitysoosan tekeminen Ylä-Savon kunnissa. 2008. Moniste. Savonia-ammattikorkeakoulu, Iisalmi.

Mikkola, L. 2006. Tuen merkitykset potilaan ja hoitajan vuorovaikutuksessa. Väitöskirja. Jyväskylän yliopisto. [Viitattu 20.6.2009]. Saatavissa: <https://jyx.jyu.fi/dspace/bitstream/handle/123456789/13414/9513927288.pdf?sequence=1>

Nousiainen, J. 2009. Nuorisotyönohjaaja. Haastattelu 27.8.2009. Iisalmen evankelisluuterilainen seurakunta. Iisalmi.

Pietiläinen, U. 1995. Isien sosiaalinen tukeminen vanhemmuuteen lastenneuvolassa. Terveystieteiden opettajan koulutusohjelma. Hoitotieteen laitos. Turun yliopisto. Pro gradu -tutkielma.

Salmela, E. 2005. Isälapsiryhmät. Vanhasta isyydestä uuteen isyyteen. Pro gradu -tutkielma. Kasvatustieteen laitos. Jyväskylän yliopisto. [Viitattu 19.11.2008]. Saatavissa: https://jyx.jyu.fi/dspace/bitstream/handle/123456789/8888/URN_NBN_fi_jyu-200676.pdf?sequence=1

Savolainen, T. 1999. Äitiryhmät äitiyden tukena. Pro gradu -tutkielma. Jyväskylän yliopisto. Kasvatustieteen laitos. [Viitattu 10.6.2009]. Saatavissa: <https://jyx.jyu.fi/dspace/bitstream/handle/123456789/8761/savolainenT.pdf?sequence=1>

Säkijärvi, M. 2008. Mitä kuuluu isä?. Mannerheimin lastensuojeluliiton isäkyselyn tulokset. Sosiaalikehitys Oy. [Viitattu 19.11.2008]. Saatavissa: <http://mll-fi-bin.directo.fi/@Bin/1964037205aad68857fd2901feddf4de/1227091766/application/pdf/5848495/MLL%20isÄkyselyn%20tulokset,%20Sosiaalikehitys%20Oy%20041108.pdf>

Talousarvioehdotus elvyttää. 2009. Tiedote 95/2009. [Viitattu 27.8.2009.] Saatavissa: http://www.vm.fi/vm/fi/03_tiedotteet_ja_puheet/01_tiedotteet/20090731budjet/name.jsp

Vihreät ajavat pidennystä vanhempainvapaaseen. 2009. [Viitattu 6.9.2009.] Saatavissa: <http://www.mtv3.fi/uutiset/kotimaa.shtml/arkistot/kotimaa/2009/09/94767>

Viljamaa, M.-L. 1998. Mitä äidit ja isät odottavat neuvolan vanhempainryhmiltä. Psykologian ammatillinen lisensiaatintutkimus. Kehitys- ja kasvatopsykologian erikoistumiskoulutus. Jyväskylän yliopisto. Psykologian laitos. [Viitattu 10.6.2009]. Saatavissa:

<https://jyx.jyu.fi/dspace/bitstream/handle/123456789/11017/1413.pdf?sequence=1>

SOPIMUS

Lastensuojelun suunnitelmaan liittyvän *Nykytilan analyysin ja tulevan kehityksen ennakoitiselvi-tyksen tekeminen* Ylä-Savon kunnille Savonia-ammattikorkeakoulun Iisalmen yksikön sosionomi (AMK) –opiskelijoiden opinnäytetyönä.

1. SOPIMUKSEN OSAPUOLET

Toimittaja:

Savonia-ammattikorkeakoulu, Iisalmen yksikkö
PL 72 (Haukisaarentie 2)
74101 IISALMI

Sosionomi (AMK) opiskelijat (SSAB6) neljänä opinnäytetyöryhmänä:

(1) Irene Korhonen ja Heli Partanen, (2) Meri Heikura, Maija Rönkkö ja Malla Ylönen, (3) Laura Meriläinen ja Hanna-Kaisa Mykkänen ja (4) Marja Pöllänen ja Laura Vauhkonen.

Asiakas:

Iisalmen kaupunki (edustaa tässä sopimuksessa kaikkia Ylä-Savon kuntia)
Sosiaalipalvelukeskus,
Perusturvajohtaja Marja-Leena Meriläinen
Kankaankatu 1 B 1, 74120 IISALMI

2. SOPIMUKSEN KOHTEENA OLEVAT TUOTTEET JA/TAI PALVELUT

Sopimuksen kohteena olevat tuotteet ja palvelut:

A. Opiskelijatyönä

- lasten ja nuorten kasvuolojen, hyvinvoinnin tilan, lasten ja nuorten hyvinvointia edistävien palveluiden sekä lastensuojelutarpeiden tilastollisen selvityksen tekeminen valmiista tietokanta-aineistoista (kaikissa Ylä-Savon kunnissa);
- neljän syventävän tutkimuksen tekeminen aiheista: (1) Sukupolvien välinen yhteistyö ennaltaehkäisevässä lastensuojelutyössä Iisalmessa, (2) Isien osallisuus kasvatustyössä Iisalmessa, (3) Päivähoidon työntekijöiden näkemykset ennaltaehkäisevästä lastensuojelu-työstä Kiuruvedellä, Sonkajärvellä ja Vieremällä ja (4) Perhetyöntekijä (sijais)perheen tukena Pielavedellä, (5) Lastensuojeluun liittyvä aihe (tarkennetaan)Lapinlahdella.

B. Opettajatyönä (yliopettaja hankkeen koordinoijana ja 2 ohjaavaa opettajaa, yhteensä 106 tuntia)

- yhteistyöstä sopiminen Iisalmen kaupungin kanssa
- yhteydenpito kuntien edustajista muodostettavaan projektiryhmään (14 tuntia.
- opiskelijoiden ohjaaminen ryhmäohjauksena tilastoaineiston keräämisessä ja käsittelyssä (52 tuntia)
- yhteenvetoraportin kirjoittaminen opiskelijoiden tilastaselvityksistä sekä opinnäytteinä tehdyistä tutkimuksista (Palvelujärjestelmän kehittäminen lastensuojelunlain mukaisten tehtävien hoitamiseksi) (40 tuntia).

3. HINNAT JA MAKSUEHDOT

Palvelun hinta on 4.500 euroa + ALV 22 %. Hinta muodostuu opettajien ohjaustyöstä (2.600 €), loppuraportin kirjoittamisesta (1.500 €) sekä opettajille ja opiskelijoille aiheutuvista kulu- korvauksista (kuten puhelin-, posti-, monistus- ja matkakuluista, yhteensä 400 €). Toimittaja laskuttaa vuoden 2008 lopussa ennakkomaksun 2.000 € + alv. ja loput 2.500 € + alv., kun tuotteet (tilastoihin pohjautuva selvitystyö, viisi opinnäytetyötä ja yhteenvetoraportti) ovat valmistuneet vuonna 2009 ja asiakas on ne hyväksynyt. Ylä-Savon kunnat jakavat maksut asukasluvun suhteessa niin, että Iisalmen kaupungin osuus on 40 % ja loppu jaetaan muiden kuntien kesken. Toimittaja laskuttaa suoraan kuntia saatuaan selvityksen kuntien osuuksista.

4. TOIMITUS

Toimitusaika: Tilastoihin pohjautuva selvitys toimitetaan asiakkaalle maaliskuussa 2009, ennakkotietoja opinnäytetutkimuksista on käytettävissä toukokuussa 2009 sekä opinnäytetöiden raportit ja loppuraportti viimeistään 30.11.2009 mennessä. Koska tuotteet tehdään pääasiassa opiskelijatyönä, joudutaan varautumaan siihen, että toimitus saattaa viivästyä tai sen laatuun saattaa liittyä joitakin epäkohtia.

5. KÄYTTÖOIKEUSEHDOT

Viranomaisten tietokannoista ja asiakirjoista koottu aineisto on salassa pidettävää, joten opiskelijat ja opettajat eivät saa ilmaista aineistossa ilmeneviä tietoja sivullisille. Opinnäyte-tutkimuksissa noudatetaan tutkimuseettisiä periaatteita. Asiakas saa valmistuneisiin tuotteisiin (tilastaselvityksiin, opinnäytetyöraportteihin ja yhteenvetoraporttiin) liittyvät käyttöoikeudet käyttöönsä ilman ehtoja.

6. MUUT EHDOT

Sopijaosapuolet pyrkivät sopimaan mahdolliset erimielisyydet neuvottelemalla. Jos yhteistyö ei toteudu sopimuksen mukaisesti (esimerkiksi kunta-asiakkailta ei saada tarvittavaa aineistoa tai toimittaja epäonnistuu aineiston käsittelyssä, analysoinnissa tai raportoinnissa), sopimus raukeaa ilman ehtoja.

Toimittajan yhteyshenkilönä toimii yliopettaja Anne Walden ja asiakkaan yhteyshenkilönä perusturvajohtaja Marja-Leena Meriläinen.

7. SOPIMUKSEN VOIMASSAOLO

Sopimus tulee voimaan, kun kaikki osapuolet ovat sen allekirjoittaneet, ja on voimassa siihen saakka kun tuotteet on luovutettu ja hyväksytty tai enimmillään 31.12.2009 saakka.

Tätä sopimusta on tehty yhdeksän (9) samansanaista kappaletta, yksi jokaiselle kunnalle ja yksi toimittajalle.

Allekirjoitukset

/ 2008

SAVONIA-AMMATTIKORKEAKOULU

Mervi Vidgren
Tulosaluejohtaja

/ 2008

YLÄ-SAVON KUNNAT

Marja-Leena Meriläinen
Perusturvajohtaja, Iisalmi

Seija Kärkkäinen
Perusturvajohtaja, Kiuruvesi

Sirpa Halmemies
Perusturvajohtaja, Lapinlahti

Marja-Liisa Savolainen
Sosiaalijohtaja, Sonkajärvi

Olli Mäkeläinen
Sosiaalijohtaja, Keitele

Urpo Suvanto
Perusturvajohtaja, Pielavesi

Tiina Piirilä-Laiho
Perusturvajohtaja, Varpaisjärvi

Ritva Pääkkönen
Perusturvajohtaja, Vieremä

/ 2008

SOSIONOMI (AMK) OPISKELIJAT

Irene Korhonen

Heli Partanen

Meri Heikura,

Maija Rönkkö

Malla Ylönen

Laura Meriläinen

Hanna-Kaisa Mykkänen

Marja Pöllänen

Laura Vauhkonen.

KÄSITEKUVIO

	Autio, Heiskanen & Hildén 1999	Isoniemi & Karam 2006	Heikkinen & Nousiainen 2006	Huttunen & Meriläinen 2009
tutkimuksen muoto	kvalitatiivinen	kvalitatiivinen	toiminnallinen + kvalitatiivinen	kvantitatiivinen
mitä tutkittiin	perheiden kokemuksia vanhemmuuteen tukemisesta äitiys- ja lastenneuvolassa	isien odotuksia, kokemuksia ja kehittämisehdotuksia Iisalmen lastenneuvolatoiminnasta	toimintapäiviä isä-lapsiryhmän käynnistäjinä	isien osallisuutta kaikissa vanhemmuutta tukevissa palveluissa
kohdejoukko	11 perhettä	6 alle kouluikäisen lapsen isää	alle kouluikäisten lasten isät ja lapset	70 alle kouluikäisen lapsen isää
paikkakunta	Siilinjärvi ja Kaavi	Iisalmi	Iisalmi	Iisalmi
tutkimusmenetelmä	teemahaastattelu	teemahaastattelu	2 toimintapäivää + 1 informoitu palautekysely	informoitu kysely
analyysimenetelmä	laadullinen sisällönanalyysi	laadullinen sisällönanalyysi	laadullinen aineistolähtöinen analyysi	SPSS-tilasto-ohjelma

KYSELY ISILLE

TAUSTATIETOJA

Rastita sopiva vaihtoehto, ellei toisin neuvota.

1. Mihin ikäryhmään kuulut?

- Alle 20 vuotta
- 20-25 vuotta
- 26-35 vuotta
- 36-45 vuotta
- 46-55 vuotta
- 56-65 vuotta
- yli 65 vuotta

2. Mikä on korkein tai meneillään oleva korkein ammatillinen koulutuksesi?

- Yliopisto
- Ammattikorkeakoulu
- Opisto
- Ammattikoulu
- Ammatillinen kurssi/ kursseja
- Ei ammatillista koulutusta

3. Mihin ammattiasemaan kuulut?

- Yrittäjä
- Ylempi toimihenkilö (esim. johto-, suunnittelu-, tutkimus- tai opetustehtävissä)
- Alempi toimihenkilö (esim. työnjohtotehtävissä toimiva)
- Työntekijä
- Opiskelija
- Eläkeläinen
- Muu, mikä? (esim. työtön) _____

4. Mitä teet työksesi/ mikä on työtehtäväsi tällä hetkellä? _____

5. Mikä on äidinkielesi?

Suomi

Ruotsi

Jokin muu, mikä? _____

6. Mikä on siviilisäätysi?

Avioliitossa

Avoliitossa

Eronnut

Leski

Naimaton

7. Mikä seuraavista kuvaa parhaiten nykyistä perhetilannettasi?

Asun ydinperheessä (puolison kanssa yhteisiä lapsia)

Asun uusperheessä (puoliso sekä omia/ yhteisiä/ puolison lapsia)

Asun lapsen/ lasten kanssa

Lapset asuvat vuoroviikoin luonani

Asun puolison kanssa

Asun yksin

8. Mikäli et asu lapsesi/lastesi kanssa, kuinka usein keskimäärin tapaat lastasi/ lapsiasi?

Päivittäin

2-3 kertaa viikossa

Kerran viikossa

Kaksi kertaa kuukaudessa

Kerran kuukaudessa

Harvemmin kuin kerran kuukaudessa

9. Montako alle 18-vuotiasta lasta perheessäsi on?

- 1 lapsi
- 2 lasta
- 3 lasta
- 4-5 lasta
- Enemmän kuin 5 lasta

10. Minkä ikäisiä alle 18-vuotiaita lapsia perheessäsi on? **Merkitse viivalle lasten iät.**

11. Onko lapsesi tai perheesi sosiaalitoimiston lastensuojelun asiakkaana? Esim. onko lapsellasi tukiperhe tai tukeeko perhetyöntekijä perhettäsi.

- Kyllä
- Ei

Jos vastasit kyllä, niin mitä palveluja tai tukimuotoja olet saanut?

VANHEMMUUDEN JA ISYYDEN TUKEMINEN

12. Mitä vanhemmuuden ja isyyden tukeminen yleisellä tasolla mielestäsi tarkoittaa? Voit valita useamman vaihtoehdon.

- Konkreettista tukea, esim. kodinhoito- tai lastenhoitoapua
- Henkistä tukea, esim. kuuntelemista, välittämistä, arvostamista
- Tiedollista tukea, esim. tietoa, neuvoja ja apua ongelmien ratkaisemiseen
- Vertaistukea, esim. muiden vanhempien antamaa tukea
- Muuta, mitä? _____

13. Oletko kokenut tarvitsevasi tukea vanhemmuuteen ja isyyteen?

- Hyvin usein
- Usein
- Joskus
- Harvoin
- En koskaan

14. Millaista tukea olet kaivannut vanhemmuutesi ja isyytesi tukemiseen? Voit valita useamman vaihtoehdon.

- Konkreettista tukea, esim. kodinhoito- tai lastenhoitoapua
- Henkistä tukea, esim. kuuntelemista, välittämistä, arvostamista
- Tiedollista tukea, esim. tietoa, neuvoja ja apua ongelmien ratkaisemiseen
- Vertaistukea, esim. muiden vanhempien antamaa tukea
- Muuta, mitä? _____

15. Mitä palveluita ja tukimuotoja olet käyttänyt oman vanhemmuutesi ja isyytesi tukemisessa? Voit valita useamman vaihtoehdon.

- Äitiysneuvola
 - Äitiysneuvolan perhe/synnytysvalmennus
 - Lastenneuvola
 - Perheneuvola
 - Mielenterveysneuvola
 - Perhetyöntekijä
 - Päivähoidon työntekijä
 - Seurakuntien työntekijät
 - Seurakuntien kerhot ja ryhmät
 - Eri yhdistysten isä-lapsiryhmät (esim. MLL)
 - Perhekahvila
 - Internetin keskustelupalstat
 - Vanhempien tukipuhelin
 - Erilaiset oppaat (esim. Kela, MLL)
 - En mitään. Miksi et? _____
 - Muita, mitä? _____
-
-

16. Keneltä/ mistä olet kokenut saavasi tukea vanhemmuuteesi ja isyyteesi? Merkitse kaikkien ryhmien (A, B, C) kohdalla kolme merkittävintä tahoja, joista olet saanut eniten tukea, ja lisäksi merkitse niiden kohdalle millaista tukea olet saanut.

A) Viralliset palvelut

Merkitse kolme tahoja, joista olet saanut eniten tukea.

(1= eniten, 2= toiseksi eniten, 3= kolmanneksi eniten)

- () Äitiysneuvolasta, millaista? _____
- () Äitiysneuvolan perhe/synnytysvalmennuksesta, millaista? _____
- () Lastenneuvolasta, millaista? _____
- () Perheneuvolasta, millaista? _____
- () Mielenterveysneuvolasta, millaista? _____
- () Perhetyöntekijältä, millaista? _____
- () Päivähoidon työntekijöiltä, millaista? _____
- () Erilaisista oppaista (esim. Kela, MLL), millaista? _____
- () Muualta, mistä ja millaista? _____
- () En keneltäkään tai mistään.

Jos vastasit en keneltäkään tai mistään, niin miksi et ole saanut tukea?

B) Puoliviralliset palvelut

Merkitse kolme tahoja, joista olet saanut eniten tukea.

(1= eniten, 2= toiseksi eniten, 3= kolmanneksi eniten)

- () Seurakuntien työntekijät, millaista? _____
- () Seurakuntien kerhoista ja ryhmistä, millaista? _____
- () Yhdistysten isä-lapsiryhmistä (esim. MLL), millaista? _____
- () Perhekahvilasta, millaista? _____
- () Internetin keskustelupalstoilta, millaista? _____
- () Vanhempien tukipuhelimesta, millaista? _____
- () Muualta, mistä ja millaista? _____

En keneltäkään tai mistään.

Jos vastasit en keneltäkään tai mistään, niin miksi et ole saanut tukea?

C) Lähiyhteisö

Merkitse kolme tahoja, joista olet saanut eniten tukea.

(1= eniten, 2= toiseksi eniten, 3= kolmanneksi eniten)

Puolisolta, millaista? _____

Omilta tai puolison vanhemmilta, millaista? _____

Ystäviltä, millaista? _____

Sukulaisilta, millaista? _____

Naapureilta, millaista? _____

Lapsen tai omilta kummeilta, millaista? _____

Toisten lasten vanhemmilta, millaista? _____

Työkavereilta, millaista? _____

Harrastuskavereilta, millaista? _____

Muualta, mistä ja millaista? _____

En keneltäkään tai mistään

Jos vastasit en keneltäkään tai mistään, niin miksi et ole saanut tukea?

17. Mitä palveluita ja tukimuotoja toivoisit Iisalimesta löytyvän isille tai isille ja lapsille?

Toiminnallisia ryhmiä, minkälaisia? _____

Keskusteluryhmiä, minkälaisia? _____

Muuta, mitä? _____



Hyvä isä,

nyt Sinulla on mahdollisuus saada äänesi kuuluville isyyteen ja vanhemmuuteen liittyvissä asioissa vastaamalla kyselyymme. Olemme kiinnostuneita kokemuksistasi, mielipiteistäsi ja käsityksistäsi isyydestä ja vanhemmuudesta, sekä niiden tukemisesta Sinun kohdallasi. Kyselyn avulla Sinulla on mahdollisuus vaikuttaa Iisalmen kaupungin palvelujen kehittämiseen.

Olemme kolmannen vuoden sosionomi(AMK)-opiskelijoita Savonia-ammattikorkeakoulusta Iisalmen yksiköstä. Teemme opinnäytetyötä aiheesta Isien osallisuus vanhemmuutta tukevissa palveluissa. Aineistonkeruuaikamme on 1.4.-31.5.2009.

Vastauksesi on meille ensiarvoisen tärkeä, ja toivomme, että vastaat kyselyymme nykyisen tietämyksesi ja kokemustesi perusteella. Kysely on luottamuksellinen, henkilötietosi eivät tule esille vastausten perusteella. Ohessa on kirjekuori, jolla kyselyn voi palauttaa. Lähetäthän täyttämäsi kyselyn takaisin meille mahdollisimman pian, mutta viimeistään 5.6.2009 mennessä.

Kiitos osallistumisestasi!

Laura Meriläinen ja Hanna-Kaisa Mykkänen

LASTENSUOJELUSUUNNITELMA Tilastotietojen mittaristot**18.3.2009/AW****LASTEN JA NUORTEN KASVUOLOTT JA HYVINVOINNIN TILA/ Luku 1 lastensuojelun suunnitelmapohjassa**TAULUKKO 6. Perhetyyppi Ylä-Savon kunnissa vuonna 2007 (*tilastokeskus*)

Kunta	Lapsiperheet			Yksinhuoltaja-perheet			Uusperheet		
	1 lapsi lkm	2-3 lasta lkm	4 + lkm	1 lapsi lkm	2-3 lasta lkm	4 + lkm	1 lapsi lkm	2-3 lasta lkm	4 + lkm
Iisalmi	1121	1173	100	310	186	10	811	987	90
Kiuruvesi	426	507	84	114	58	7	312	445	77
Sonkajärvi	188	263	21	41	27	1	147	236	20
Vieremä	167	244	22	27	33	0	140	211	22
Lapinlahti	343	417	52	64	40	5	279	377	47
Varpaisjärvi	121	130	27	25	19	4	96	111	23
Keitele	105	120	9	17	13	0	88	107	9
Pielavesi	168	240	49	34	25	5	134	215	44
Yhteensä	2639	3094	364	632	401	32	2007	2689	332

+ tilastokeskuksen taulukoista uusia taulukoita perhetyypin ja lasten iän mukaan 1-2 kpl

LASTENSUOJELUSUUNNITELMA Tilastotietojen mittaristot**19.08.09****LASTEN JA NUORTEN HYVINVOINTIA EDISTÄVÄT/ONGELMIA EHKÄISEVÄT TOIMET/PALVELUT/****luku 2 lastensuojelun suunnitelma pohjassa**

TAULUKKO 1. Syntyneet sekä perhevalmennusten ja lastenneuvolan terveydenhoitajien määrä Ylä-Savossa 2008

Kunta	Syntyneet	Perhevalmennukset	Lastenneuvolan asiakkaat/ terveydenhoitaja	Toimipisteiden määrä
Iisalmi	223	6x/v	n.400	2
Kiuruvesi	73	3 x vuodessa	n. 250 /terv.hoit.	1
Sonkajärvi	46			
Vieremä	31	50	252/terv.hoit.	1
Lapinlahti	91			2
Varpaisjärvi	20	1x/v		1
Keitele	15	yht pielav	134/th	1
Pielavesi	44	2x/v	325/th	1

Ristiintaulukointi isän iän ja tuen tarpeen välillä

uusikä * uusitarvtukea Crosstabulation

			uusitarvtukea			
			usein/joskus	harvoin	en koskaan	Total
uusikä	alle 25	Count	4	7	2	13
		% within uusikä	30,8%	53,8%	15,4%	100,0%
		% within uusitarvtukea	17,4%	22,6%	13,3%	18,8%
26-35		Count	11	15	5	31
		% within uusikä	35,5%	48,4%	16,1%	100,0%
		% within uusitarvtukea	47,8%	48,4%	33,3%	44,9%
yli 35		Count	8	9	8	25
		% within uusikä	32,0%	36,0%	32,0%	100,0%
		% within uusitarvtukea	34,8%	29,0%	53,3%	36,2%
Total		Count	23	31	15	69
		% within uusikä	33,3%	44,9%	21,7%	100,0%
		% within uusitarvtukea	100,0%	100,0%	100,0%	100,0%

Chi-Square Tests

	Value	df	Asymp. Sig. (2-sided)
Pearson Chi-Square	7,253 ^a	4	,123
Likelihood Ratio	8,476	4	,076
Linear-by-Linear Association	2,034	1	,154
N of Valid Cases	69		

a. 4 cells (44,4%) have expected count less than 5. The minimum expected count is 1,09.

Ristiintaulukointi lastenneuvolasta saadun tuen ja isän koulutuksen välillä

lastenneuvola * uusikoulutus Crosstabulation

			uusikoulutus			Total
			korkeakoulutus	toisen asteen ammattillinen koulutus	ei ammatillista koulutusta	
lastenneuvola ei	Count	9	10	4	23	
	% within lastenneuvola	39,1%	43,5%	17,4%	100,0%	
	% within uusikoulutus	39,1%	23,8%	80,0%	32,9%	
kyllä	Count	14	32	1	47	
	% within lastenneuvola	29,8%	68,1%	2,1%	100,0%	
	% within uusikoulutus	60,9%	76,2%	20,0%	67,1%	
Total	Count	23	42	5	70	
	% within lastenneuvola	32,9%	60,0%	7,1%	100,0%	
	% within uusikoulutus	100,0%	100,0%	100,0%	100,0%	

Chi-Square Tests

	Value	df	Asymp. Sig. (2- sided)
Pearson Chi-Square	7,006 ^a	2	,030
Likelihood Ratio	6,744	2	,034
Linear-by-Linear Association	,160	1	,689
N of Valid Cases	70		

a. 2 cells (33,3%) have expected count less than 5. The minimum expected count is 1,64.