

Meri Ukonmurto

MATKAILUALUEEN SUUNNITTELU

MATKAILUALUEEN SUUNNITTELU

Meri Ukonmurto
Opinnäytetyö
Syksy 2021
Rakennusarkkitehdin tutkinto-ohjelma
Oulun ammattikorkeakoulu

TIIVISTELMÄ

Oulun ammattikorkeakoulu
Rakennusarkkitehdin tutkinto-ohjelma

Tekijä: Meri Ukonmurto

Opinnäytetyön nimi: Matkailualueen suunnittelu

Opinnäytetyön englanninkielinen nimi: The Planning of a Campsite

Työn ohjaaja: Anu Montin

Työn valmistuslukukausi ja -vuosi: Syksy 2021

Sivumäärä: 49 + 4 liitettä

Matkailijoiden kasvava ilmastotietoisuus ja vapaa-ajan merkityksen lisääntyminen on lisännyt lähimatkailun suosiota. Myös koronapandemialla on ollut osansa ihmisten muuttuneissa matkailutottumuksissa. Matkat tehdään mieluummin oman perheen kesken johonkin pienempään matkakohteeseen, kuin kaikista suosituimpiin nähtävyyksiin. Pikku Viitajärvellä, lyhyen ajomatkan päässä Oulusta, toimii mönkijä- ja moottorikelkkasafareita järjestävä yritys, joka haluaisi rakentaa toimintansa tueksi leirintäalueen.

Tässä opinnäytetyössä tutustuttiin sellaisiin Suomessa sijaitseviin matkailualueisiin, joilla on jokin yhteys luontoon ja jotka tarjoavat asiakkailleen palveluja. Työssä perehdyttiin tarkemmin kahteen suosittuun Suomessa sijaitsevaan leirintäalueeseen. Tavoitteena on saada aikaan ohjeistus leirintäalueen suunnitteluun sekä tehdä tilaajan toiveiden mukainen leirintäalueen luonnossuunnitelma.

Työ eteni yhteistyössä tilaajan kanssa sekä itsenäisesti tietoa etsien. Ensin perehdyttiin Suomen matkailualueisiin yleisesti. Sitten koottiin ohjeet leirintäalueen suunnittelulle. Lopuksi tehtiin Pikku Viitajärven leirintäalueen luonnossuunnitelmat.

Lopputuloksena saatiin kattava kuva Suomen matkailualueista sekä hyvät lähtökohdat leirintäalueen suunnittelulle. Suunnitelma koostuu leirintäalueen aluesuunnitelmasta sekä tärkeimpien rakennusten luonnoksista. Opinnäytetyön lopusta löytyvät valmiit luonnossuunnitelmat.

ABSTRACT

Oulu University of Applied Sciences
Degree Programme in Architecture

Author: Meri Ukonmurto
Title of thesis: The Planning of a Campsite
Supervisor: Anu Montin
Term and year when the thesis was submitted: Fall 2021
Number of pages: 49 + 4 appendices

The rise of climate awareness and the increasing importance of free time have had an impact on the growth of local tourism. The Corona pandemic has also had its hand in the change of travelers' travelling habits. People would rather make the trip with their own families, to a smaller travel destination than to the most popular attractions. In Pikku Viitajärvi, within a short driving distance from Oulu there is a travel company organizing ATV and snowmobile safaris that wishes to build a campsite to support their business.

This thesis is about the travel destinations in Finland that offer services and have a connection with nature. Because the end goal of this thesis was to design a campsite, the thesis took a closer look at two campsites located in Finland. The objective was to produce a sketch design of a campsite that meets the clients' wishes and conforms the town plan of the area.

The thesis was made in liaison with the client and by looking for information independently. First there is an overall look at the campsites in Finland. Then instructions on how to plan a campsite were constructed. Finally, plans for the campsite in Pikku Viitajärvi were made.

As a result, a lot of information of the travel destination in Finland was gathered and a good base to planning a campsite was drafted. The plan includes an area plan for campsite and sketches of the most important buildings. At the end of this thesis there is a finished sketch design of the campsite.

Keywords: Campsite, sketch design, travel, town plan

SISÄLLYS

1	JOHDANTO	7
2	MATKAILUALUEET SUOMESSA.....	8
2.1	Matkailualueiden kohdetypit	9
2.2	Matkailualueen sijainti	10
2.3	Matkailualueiden majoitustilat.....	10
2.3.1	Mökit	10
2.3.2	Autiotuvat.....	11
2.3.3	Hotellit.....	11
2.3.4	Telttapaikat	12
2.3.5	Matkailuautopaikat.....	12
2.4	Matkailualueiden palvelut	13
3	LEIRINTÄALUEEN SUUNNITTELUN PERIAATTEET	14
3.1	Leirintäalueen sijainti.....	14
3.2	Leirintäalueen majoitustilat.....	15
3.3	Leirintäalueiden palvelut.....	16
3.4	Leirintäalueiden aktiviteetit	17
3.5	Leirintäalueiden luokitukset	17
4	LEIRINTÄALUEIDEN ESIMERKKIKOhteet	19
4.1	Nallikari Lomakylä	19
4.2	Kotkan Santalahti	20
5	LEIRINTÄALUEEN LUONNOSSUUNNITELMA	23
5.1	Ranta-asemakaava	23
5.2	Rakennuttajan toiveet.....	24
5.3	Vierailu Pikku Viitajärven alueella.....	25
5.4	Luonnossuunnittelun aloitus	28
5.5	Luonnossuunnittelun kulku	29
5.6	Julkisivumateriaalit	31
5.6.1	Lopullisen suunnitelman kuvaus	32
5.6.2	Halli.....	34
5.6.3	Mökkikylä	37

5.7	Rakennuksissa käytettävät ulkorakenteet	40
5.8	Rakentamisen vaiheistus.....	44
6	YHTEENVETO	45
	LÄHTEET.....	46
	LIITTEET	50

1 JOHDANTO

Elämysmatkailun suosio Suomessa on lisääntynyt huomattavasti viime vuosien aikana. Elämysmatkailu tarjoaa mahdollisuuden irtiottoon kiireisestä arjesta, eikä se välttämättä vaadi matkustamista kauas kotoa. (1.) Vuonna 2020 suomalaisten matkailu keskittyi koronavirusepidemian vuoksi kotimaahan, minkä seurauksena sellaisetkin henkilöt, jotka eivät muuten matkustaisi Suomessa, ovat löytäneet kotimaan matkailun uudelleen (2).

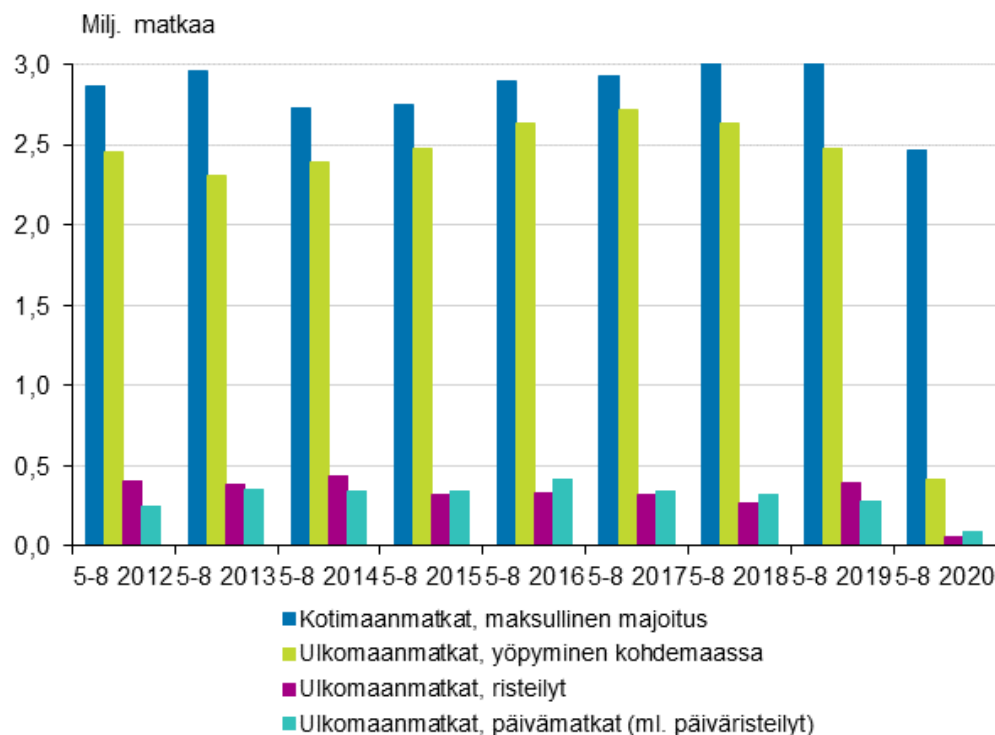
Haukiputaalla toimiva elämysmatkailu yritys Capu Safarit järjestää mm. mönkijä- ja moottorikelkasafareita. Yritys haluaa laajentaa toimintaansa leirintäalueeksi, jonka yhteydessä safaritoiminta edelleen jatkuisi. (3.) Haukiputaalla sijaitsevan Pikku Viitajärven rantaan on vuonna 2006 valmistunut ranta-asemakaava, jonka pohjalta voitaisiin rakentaa erä- ja elämysmatkailua tukeva alue (4). Järvi sijaitsee noin 40 minuutin ajomatkan päässä Oulun keskustasta, Iso-Viitajärven pohjoispuolella. Alueella ei ole paljoa rakennettua ympäristöä, joten se olisi otollinen paikka rentoutua kiireisen työelämän vastapainona lähellä suurta kaupunkia.

Tässä opinnäytetyössä perehdytään ensin yleisesti leirintäalueisiin Suomessa. Sen jälkeen tarkoituksena on miettiä, millaista rakentamista ja toimintoja Pikku Viitajärvelle voitaisiin ajatella ja tehdä koko ranta-asemakaavan kattava luonnossuunnitelma. Tilaajana työssä toimii Capu Safarit.

2 MATKAILUALUEET SUOMESSA

Suomesta löytyy monenlaisia matkailualueita erilaisiin käyttötarkoituksiin ja erilaisille matkailijoille. Matkailu on ollut viime vuosina kasvava ala ja suomalaisetkin ovat alkaneet arvostaa vapaa-aikaa entistä enemmän. (2.) Vuonna 2018 matkailun aikaansaama arvonlisäys oli 5,4 miljardia euroa, joka on 2,7 % Suomen bruttokansantuotteesta. Lisääntyvään kysyntään pyrkivät vastaamaan 29 000 Suomessa toimiva matkailualan yritystä. Vuonna 2019 Suomessa yöpyi 7,1 miljoona ulkomaalaista, joka oli 3 % enemmän kuin edellisellä vuonna. (5.) Eniten Suomessa vieraili kesällä 2018 venäläisiä, virolaisia, ruotsalaisia, kiinalaisia ja saksalaisia matkailijoita (6).

Luonto on vetovoimaisin tekijä, jonka vuoksi turistit matkaavat Suomeen. Vuonna 2018 tehdystä tutkimuksessa 57 % matkailijoista kertoi luontokohteiden olleen syy Suomen matkalle. Kaksi viidestä valitsi matkakohteeksensa Suomen kulttuuri- ja viihdekohteiden perusteella. (7.) Suomalaisen tekemät kotimaanmatkat ovat olleet kasvussa vuodesta 2013 lähtien, aina vuoteen 2019. Ulkomaanmatkat puolestaan ovat olleet laskussa vuoden 2016 jälkeen. Vuoden 2020 lasku kaikissa matkoissa selittyy koronaviruspandemiolla. (Kuva 1.) (2.)



KUVA 1. Suomalaisen tekemät vapaa-ajan matkat touko-elokuussa 2012–2020 (2)

Lähimatkailun suosio on ollut kasvussa. Siihen ovat vaikuttaneet ihmisten kasvava ilmastotietoisuus, matkojen turvallisuus, halvemmat hinnat sekä alhaisempi kynnys lähteä matkalle. Osatekijänä on myös vapaa-ajan arvostuksen kasvaminen sekä työn ja matkailun yhdistäminen. Etätöntekeeminen on edelleen parantanut olosuhteita niiden yhdistämiseen. Erityisesti matkustamisen suosio autoilla ja asuntoautoilla on kasvanut koronapandemian aikana. Tämä johtuu siitä, että ulkomaanmatkoja rajoitetaan ja autolla pääsee vapaasti liikkumaan julkisen liikenteen aikatauluista ja reittimahdollisuuksista välittämättä. Matkat tehdään nyt useimmin pienemmällä ryhmällä, yleensä oman perheen kesken, sillä se vähentää tartuntavaaraa. (8.) Esimerkiksi kansallispuistoissa kävijämäärä on kasvanut 23 % vuodesta 2020 (9).

2.1 Matkailualueiden kohdetypit

Matkailualueita on monenlaisia. Tässä tekstissä on nostettu esille sellaisia alueita, joissa voi yöpyä, jotka sen lisäksi tarjoavat erilaisia palveluja asiakkailleen ja joilla on yhteys luontoon. Sellaisia ovat kansallispuistot, hiihto- ja laskettelukeskukset sekä leirintäalueet. Alueet voivat olla yhdistelmä monenlaisista kohteista. Etenkin luontokohteiden ympärille rakentuu helposti useita erilaisia lomakyliä.

Suomesta löytyy 40 kansallispuistoksi määriteltyä aluetta. Ne ovat luonnonsuojelualueita, joiden maastoissa kulkee merkittyjä luontopolkuja ja retkeilyreittejä. Reittien varrella on yleensä tulente-kopaikkoja. Kansallispuistoissa on mahdollista yöpyä teltassa, niille tarkoitetuilla alueilla, autiotu-vissa tai muissa yöpymiseen tarkoitetuissa rakennuksissa. (10.) Useimmat kansallispuistot sovel-tuvat monen tasoisten kuntoilijoiden käyttöön. Joitain reittejä on kunnostettu siten, että ne soveltu-vat liikuntarajoitteistenkin käyttöön. Polut on tasoitettu soralla ja palvelut ovat esteettömiä. (11.)

Hiihto- ja laskettelukeskuksia Suomessa on puolestaan noin 60. Suurimmat keskukset sijaitsevat Pohjois-Suomessa, mutta niitä löytyy kuitenkin koko maasta. Hiihto- ja laskettelukeskuksista löytyy paikasta riippuen eri määrä rinteitä sekä latuja. Alueilta löytyy yleensä myös erilaisia majoitusmah-dollisuuksia, kuten mökkejä ja hotelleja. Niiden läheisyydessä on usein ravintoloita ja keskuksen koosta riippuen erilaisia palveluja. (12.) Laskettelukeskukset sopivat matkakohteeksi kaiken ikäi-sille. Parhaiten ne sopivat matkailijoille, jotka nauttivat ulkoliikunnasta ja vauhdikkaista lajeista. (13.)

Leirintäalueet ovat tilapäiseen leiriytymiseen tarkoitettuja alueita. Ne ovat kaiken ikäisille henkilöille sopivia ja erilaiset majoitusmahdollisuudet takaavat, että kaikenlaiset matkailijat löytävät sopivan

yösjän. Aluetta kutsutaan leirintäalueeksi, jos sillä on yhteensä vähintään 25 majoituspaikkaa. Majoitusmahdollisuuksina ovat matkailuajoneuvot, kuten asuntoautot ja -vaunut, mökit sekä teltat ja suurilla alueilla myös hotellimajoitukset. (14, s. 8.) Asuntoajoneuvoilla leiriydytään leiriytymispaikoille. Leiriytymispaikaksi kutsutaan vähintään 80 m²:n suuruista aluetta, joka on tarkoitettu asuntoautolla tai -vaunulla yöpyvien käyttöön. (14, s.17.)

2.2 Matkailualueen sijainti

Matkailualueet sijoittuvat yleensä mielenkiintoisiin kohteisiin, kuten järvien ja merien rannoille, tunturien ympäristöön tai jonkin erityisen rakennuksen läheisyyteen. Usein näillä seikoilla on suuri merkitys matkakohteen pääsyllä lehtiartikkeleihin, matkailublogeihin ja Instagram-päivityksiin, joilla on positiivinen vaikutus kohteen suosion kasvussa. (15.)

Infrastruktuurilla ja saavutettavuudella on merkittävä vaikutus kohteen vetovoimaan, niin kuin on myös palveluilla. Ne yleensä myös kehittyvät luonnollisesti kävijämäärän kasvaessa. Menestyneiden kohteiden ympäristö on houkutteleva laajentamiskohde myös muille yrityksille, jolloin palvelut lisääntyvät entisestään. (16.)

2.3 Matkailualueiden majoitustilat

Majoitustilat ovat tilapäiseen yöpymiseen tai ajanviettoon tarkoitettuja tiloja ja alueita. Ne voivat olla, joko yhden yön viettoon tai pidempään viipymiseen tarkoitettuja tiloja tai alueita. Majoitustiloja ovat rakennukset, kuten mökit tai hotellit, mutta myös telta- ja matkailuautopaikat. (17.) Majoitustilat ovat yleensä vuokrakäyttöön tarkoitettuja tiloja, mutta poikkeuksena ovat esimerkiksi autiotuvat, joissa kuka tahansa saa yöpyä maksutta (18).

2.3.1 Mökit

Vuonna 2020 Suomessa oli Tilastokeskuksen raportin mukaan 508 289 kesämökkiä, joista suurin osa sijaitsee Kuopion kunnassa (19). Mökillä tarkoitetaan vapaa-ajan asuinrakennusta, joka on kiinteästi paikalleen rakennettu ja jonka ensisijainen käyttötarkoitus on toimia vapaa-ajan asuntona.

Nimestään huolimatta kesämökit voivat olla niin talvi- kuin kesäkäyttöön soveltuvia. Tilastoihin lasketaan yksityiskäytössä olevat vapaa-ajan asunnot. (20). Nykyään rakennetaan keskimäärin suurempia mökkejä kuin ennen. Mökkien pinta-alojen keskiarvo vuonna 2020 oli 49 m² (19). Liike- ja vuokratyössä olevia mökkejä oli vuoden 2019 tilaston mukaan 14 000. Vuokrattavia mökkejä on eniten Lapissa. (21.)

Mökkien varustelutasoissa on vaihteluita. Vuonna 2016 tehdyn raportin mukaan sähköt löytyivät jopa 91 % Suomen kesämökeistä. Melkein kaikilta mökeiltä löytyy ainakin jonkinlainen lämmitysjärjestelmä, kuten takka tai uuni. Suora sähkölämmitys on hieman yli puolella mökeistä. Useimmiten juoma tuodaan mökeille muualta, sillä n. 50 % ei omaa minkäänlaista puhtaanveden järjestelmää. Kaivosta vetensä saa 35 % mökeistä ja vesijohtoa pitkin 17 %. Merestä, järvestä tai lähteestä veden sai 9 % mökeistä. Wc löytyy vain viidesosalta mökeistä. Noin 80 % mökkien vessoista on kuiva- tai kompostikäymälöitä. (22.)

2.3.2 Autiotuvat

Autiotuvat eroavat mökeistä siinä, että ne ovat kaikille luonnossa liikkujille vapaasti käytettävissä. Niissä saa viettää vapaasti 1–2 vuorokautta. Ne sijaitsevat jalankuljettavan taipaleen ulottuvissa, useinkin siis sellaisissa paikoissa, jonne on hankala päästä tavallisella autolla ajaen. Ne ovat varustelultaan hyvin pelkistettyjä. Yleensä autiotuvissa on kamiina lämmitystä varten sekä nukkumalaverit. (18.)

2.3.3 Hotellit

Hotelli on yön yli viipymiseen tarkoitettu majoitustila. Hotellit koostuvat useista eri kokoisista ja tasoista hotellihuoneista sekä palveluista. Yleisiä palveluja ovat ravintola sekä kuntosali. Motellit ovat kuten hotelleja, mutta niiden palvelut eivät ole yhtä runsaita ja yöpymisen hinta on usein alhaisempi. (23.)

Vuonna 2017 Suomessa oli 672 hotellia. Majoituskapasiteetti oli 68 834 huonetta. Majoituskapasiteettiin lasketaan hotellihuoneiden lisäksi mukaan myös mökit ja motellit. (24.) Hotellihuoneiden käyttöaste elokuussa 2021 oli korkein Ahvenanmaalla, jossa se oli 68,2 % (25). Käyttöaste tarkoittaa tarjolla olevien huoneiden suhdetta käytössä oleviin huoneisiin (26). Ahvenanmaalla hotellien

määrä ja koko vastaa parhaiten kysyntää. Oulussa käyttöaste oli 65,4 % ja Helsingissä 43,1 %. Hotelliyöpymisten määrä on kasvanut vuodesta 2020, mutta ei ole palannut vielä 2019 vuoden tasolle. (25.)

2.3.4 Telttapaikat

Suomessa on käytössä jokamiehenoikeudet. Ne takaavat vapaan liikkumisen luonnossa, riippumatta siitä, kuka maan omistaa. Ainoastaan luonnonsuojelualueilla jokamiehenoikeuksissa saattaa olla rajoitteita. Oikeudet antavat luvan liikkua ympäristöä vahingoittamatta, kuten jalan tai hiihtäen. Tilapäinen oleskelu ja yöpyminen ovat sallittuja. Ympäristöstä saa myös poimia marjoja ja muita luonnon antimia. (27.)

Teltan saa pystyttää kaikkialle, jossa yleinen liikkuminen on muutenkin sallittua, kunhan se ei aiheuta haittaa maa-alueen alkuperäiselle käyttötarkoitukselle eikä aiheuta häiriötä maanomistajan maankäytölle. Luonnonsuojelualueilla telttailualueet on usein merkitty erikseen, eli minne tahansa telttaa ei siellä saa pystyttää tai se ei välttämättä ole lainkaan sallittua. (28.) Telttapaikaksi soveltuu parhaiten tasainen alusta, joka on ympäröivää maastoa korkeammalla. Korkea maasto estää teltan alustan kastumisen sateen sattuessa. Telttailu mahdollistaa joustavan yöpymisen luonnonhelmassa omalla aikataululla, mutta esimerkiksi leirintäalueilla teltan pystyttäminen on yleensä sallittua vain niille merkityillä alueilla. (29.)

2.3.5 Matkailuautopaikat

Matkailuautolla leiriydytään niille tarkoitetuille leirintäpaikoille tai matkaparkeissa (14, s. 8). Lyhytaikainen yöpyminen on sallittua missä vain vuonna 2020 tehdyn lakimuutoksen jälkeen. Ennen yöpymiseen tarvittiin maanomistajan lupa. Kaupat saavat itse määrätä saako niiden pysäköintipaikoilla yöpyä vai ei. (30.) Vuonna 2017 Suomen leirintäpaikoilla oli 15 623 sähköliitäntäpisteellä varustettua leirintäpaikkaa (31).

Leirintäpaikat ovat yleensä maksullisia ja ne sijaitsevat leirintäalueilla. Matkaparkit saattavat olla maksuttomia, mutta usein niistä peritään pieni korvaus vietettyä yötä kohden. Ne on tarkoitettu lyhytaikaiseen, noin muutaman vuorokauden leiriytymiseen. (14, s. 8.)

2.4 Matkailualueiden palvelut

Matkailualueiden palvelut vaihtelevat matkakohteesta riippuen, mutta yleensä ne pyrkivät joko täyttämään jonkin ihmisten perustarpeista tai tarjoamaan viihdykettä. Hyvänä esimerkkinä perustarpeita täyttävästä palvelusta on leirintäalueiden huoltorakennus. Ne sisältävät yleensä ainakin yhteiskeittiöt, wc, suihkutilat sekä matkailuajoneuvojen huoltoon tarvittavat tilat, kuten harmaan veden tyhjennyspiste. Myös saunarakennukset ja kokoustilat ovat yleisiä palveluja. Niitä on myös eritasoisia, kuten esimerkiksi ruoanlaittoon voi olla tarjolla nuotiopaikka, yhteiskeittiö tai ravintola. Matkailijoiden viihtyvyyttä yritetään lisätä erilaisilla aktiviteetteja tarjoavilla palveluilla. (14, s. 34–42.)

Visit Finlandin vuonna 2019 teettämästä kyselytutkimuksesta aktiviteettien ja elämystuotteiden jakelusta verkossa saadaan tietoa suomalaisilta yrityksiltä ostetuista palveluista. Vertailuun oli otettu elämysaktiviteetit, luonto- ja kulttuurielämykset, extremelajit, urheiluaktiviteetit sekä hyvinvointielämykset. Tutkimuksen mukaan myyvimpiä aktiviteetteja ovat yksittäiset aktiviteetit. Monipäiväiset aktiviteetit koettiin huonommin myyviksi. Samassa tutkimuksessa selvisi myös, että aktiviteetit, jotka ovat yksittäisten henkilöiden varattavissa, ovat suosittumia kuin sellaiset, jotka varataan ryhmälle. Kaikkein tärkeimmäksi palvelun myytäväksi saamisessa koettiin palvelun laatu ja kohteen houkuttelevuus. (32.)

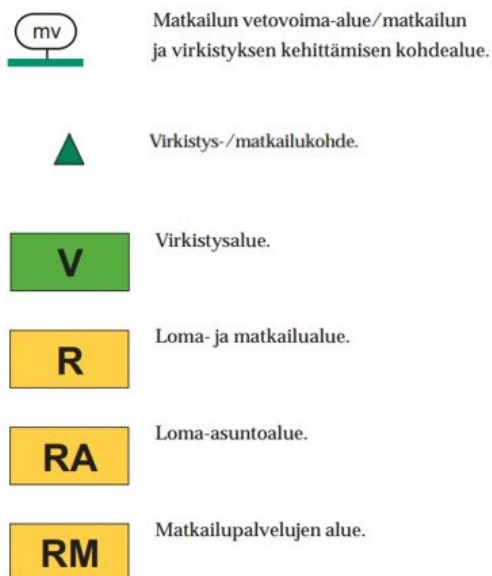
3 LEIRINTÄALUEEN SUUNNITTELUN PERIAATTEET

Leirintäalueen suunnittelussa on otettava huomioon monta asiaa, jotta saadaan aikaan viihtyisiä ja asiakkaita puoleensa vetävä kokonaisuus. Leirintäalueen suunnittelu aloitetaan alueen sijainnin valinnalla. Seuraavaksi mietitään, millaisia leiriytymismahdollisuuksia asiakkaille halutaan tarjota. Sitten päätetään, koostuuko alue pelkästään matkailuautopaikoista vai tuleeeko alueelle esimerkiksi myös mökkejä. Lopuksi päätetään tarjottavien palveluiden määrästä ja laadusta. Kokonaisuudesta pyritään saamaan toimiva sekä kaikilta osa-alueilta hyvin yhteen hitsautunut.

3.1 Leirintäalueen sijainti

Leirintäalue kannattaa perustaa hyvien liikenneyhteyksien varteen. Lähellä sijaitsevat palvelut, kuten kaupat, nostavat alueen kiinnostavuutta. Kauniit luontokohteet ovat houkuttelevia sijoituspaikkoja, mutta on pidettävä huoli, ettei rakentamisella pilata ympäristöä.

Mihin tahansa ei saa kuitenkaan rakentaa, vaan paikan valinnassa on otettava huomioon kaavamääräykset ja esim. suojellut alueet (33). Kaavoituksessa loma- ja matkailukäyttöön tarkoitetuille alueille on omat kaavamerkintänsä (kuva 2). Kaavamerkintöjä käyttämällä voidaan varata alueita matkailualueita varten. (34.)



KUVA 2. Loma- ja matkailualueiden kaavamerkinnät (33)

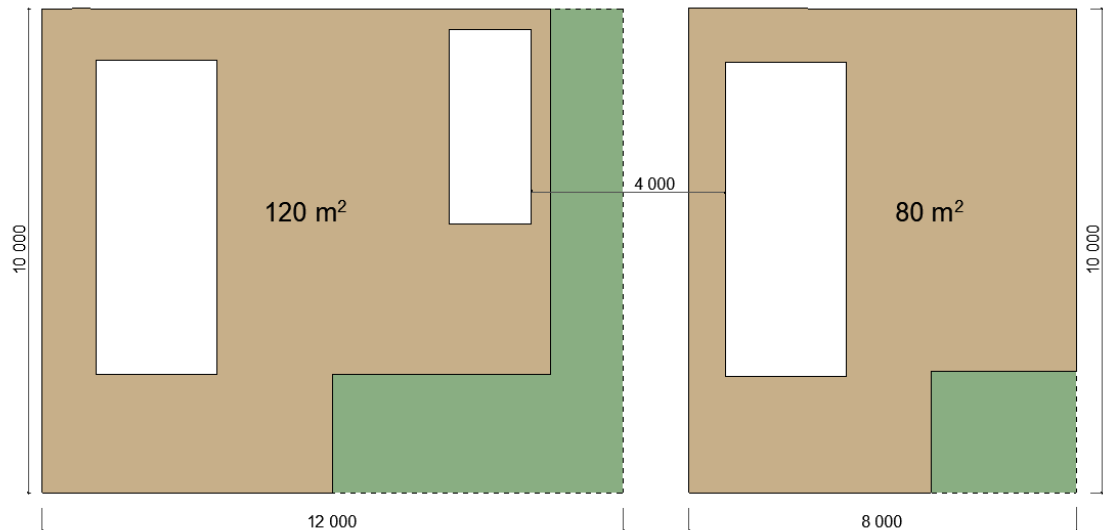
3.2 Leirintäalueen majoitustilat

Majoituksen koko pyritään suhteuttamaan kävijämäärään sopivaksi. Sitä suunniteltaessa täytyy miettiä, millainen majoitustyyppi tai -tyypit ovat alueelle sopivia sekä kenelle se on suunnattu. Näin pyritään huolehtimaan, että kysyntä ja tarjonta kohtaavat parhaalla mahdollisella tavalla. Rakenuskustannusten lisäksi on otettava huomioon myös ylläpitokustannukset. Jos majoitustila saavuttaa vuodessa yli 50 %:n käyttöasteen, sitä voidaan pitää kannattavana. (35.)

Mökkit voivat soveltua joko kesäkäyttöön tai ympärivuotiseen käyttöön. Jos leirintäalue on käytössä koko vuoden, kannattaa silloin harkita myös sellaisia mökkejä, joita soveltuvat käytettäväksi vuoden jokaisena ajankohtana. Niiden varustelutaso voi myös vaihdella: osa voi olla ilmastoituja, keittiön varustelutaso voi vaihdella, niissä voi olla oma wc tai kylpyhuone. Myös mökkeilijät voivat hyödyntää alueella mahdollisesti sijaitsevia huoltorakennuksia. Mökkien kokoon vaikuttaa se, kuinka monta henkeä niihin halutaan majoittaa. (14, s. 8.)

Hotelleihin mahtuu yöpymään paljon asiakkaita. Sellaisen rakentamista leirintäalueen yhteyteen kannattaa siis harkita vain, jos alueella on paljon kävijöitä ja muut majoitus tavat eivät enää riitä täyttämään kysyntää. (35.) Motelli tarjoaa vähemmän palveluja kuin hotelli, ja asiakkailla ei usein ole motelleja kohtaan yhtä suuria odotuksia. Motelli olisi hyvä vaihtoehto leirintäalueen majoitustyyppiksi, sillä leirintäalueen palvelut täydentäisivät motellin palveluiden niukkuutta. (23.) Rakennuksen koko, huoneiden määrä ja palvelujen laajuus suhteutetaan myös kävijämäärien mukaiseksi, jotta toiminta on kannattavaa. Huoneidenkäyttöasteen olisi hyvä ylittää 50 %, jotta toiminta olisi kannattavaa. (35.)

Leirintäpaikka on matkailuautolle tai -vaunulle tarkoitettu sijoituspaikka leirintäalueella. Leirintäpaikan koon tulisi olla noin 120 m², jotta normaali leiriytyminen olisi mahdollista. Leiriytymisellä tarkoitetaan useamman kuin 1–2 yön viipymistä. Myös retkijakkaroitten tai muiden kalusteiden levittäminen matkailuauton ulkopuolelle lasketaan leiriytymiseksi. Suuremmalla 120 m² leirintäpaikalla on myös tilaa markiisiin levittämiseen. Lyhytaikaiseksi leirintäpaikaksi riittää 80 m²:n suuruinen alue. Sijoituspaikat tulee pystyä toteuttamaan siten, että matkailuajoneuvojen väliin jää vähintään 4 metriä leveä turvaväli. (Kuva 3.) (14, s.17.)



KUVA 3 Leirintäpaikkojen vähimmäismitat (14, s.17)

Telttailualue voi olla teltoille osoitettu kenttä, jossa ne voidaan sijoittaa vapaasti halutulla tavalla tai ne voidaan sijoittaa korttelinomaisesti. Myös matkailuautopaikalle voidaan pystyttää telttä. Hyvä sijainti on huoltorakennusten lähellä, sillä telttailijoilla ei ole samanlaista mahdollisuutta omavaraisuuteen, kuin matkailuajoneuvolla liikkuvilla. Telttailualueelle sijoitettujen teltojen tulee olla vähintään 4 metrin etäisyydellä toisistaan. (14, s. 19.)

3.3 Leirintäalueiden palvelut

Leirintäalueille saavutaan useimmiten matkailuajoneuvoilla tai autolla, joten alueen täytyy pystyä täyttämään matkailijoiden tarpeet perusasioista lähtien. Tärkeimmät leirintäalueen palvelut sisältyvät huoltorakennukseen. Sieltä tulisi löytyä ainakin vastaanottotila, juomavesipiste, wc- ja suihkutilat, sauna ja keittiö sekä asuntoajoneuvojen huoltoon tarvittavat kemiallinen wc ja harmaanveden-tyhjennyspiste. Lisäksi huoltorakennus voi tarjota mahdollisuuden vaatteiden pesemiseen ja kuivattamiseen ja perhekympyuoneen. (14, s. 34.)

Ajanviettoa varten leirintäalueelta tulisi löytyä yhteistilat sekä leikkipuisto. Kauppa tai kioski on hyvä lisä alueelle, sillä se mahdollistaa pidempiaikaisen viipymisen. Myös jätehuolto ja kierrätys täytyy hoitaa asianmukaisesti. Lisäksi tarvitaan itse alueen huoltoon käytettäviä tiloja, kuten henkilökunnan sosiaalitulat, tila siivousvälineille, varastoja sekä tekniset tilat. (14, s. 34.)

3.4 Leirintäalueiden aktiviteetit

Aktiviteetit ovat yksi parhaista tavoista kasvattaa alueen vetovoimaa. Alueen ympäristö kannattaa huomioida aktiviteetteja valitessa. Rannan läheisyydessä sijaitsevalle alueelle voisi harkita erilaisia vesiaktiviteetteja, kuten veneily mahdollisuutta tai kalastuspaikkaa. Aktiviteetteja tulisi tarjota laajasti, jotta kaiken ikäiset leirintäalue kävijät löytävät mieleistä tekemistä.

Erilaiset liikuntamahdollisuudet tai tanssipaiikka lisäävät viihtyvyyttä. Yksi suosituimmista aktiviteeteista on minigolf, joka löytyy usealta Suomen leirintäalueelta. Jos alueella on paljon vapaata tilaa, voi harkita myös frisbeegolfia. Yleensä leirintäalueilla on myös grillauspaikka. (14, s. 13.)

3.5 Leirintäalueiden luokitukset

Suomen leirintäalue yhdistys tarjoaa kaikille Suomen leirintäalueille mahdollisuuden liittyä yhdistykseen ja saada alueelle luokituksen sekä esim. mainontaa jäsenmaksua vastaan. Leirintäalueet luokitellaan asteikolla 1–5. 5 on paras luokitus, jonka leirintäalue voi saada. Luokitus alkaa leirintäalueen luokitustarkastajan tekemällä luokituskatselmuksella. Siinä luokitellaan alueen taso käyttäen yhteispohjoismaisia luokituskriteerejä. Luokitusryhmä tekee lopullisen arvion leirintäalueen tasosta käyttäen apuna luokituskatselmusta.

Leirintäalue saa yhden tähden, jos se täyttää vähimmäisvaatimukset. Alueella tulee olla ainakin 25 vähimmäiskooltaan 80 m² - 100 m² leirintäpaikkaa matkailuajoneuvoille ja teltoille. Alueelta on löydettävä myös wc- ja suihkutilat sekä keittopaikka. Toisen tähden saa lisäämällä 20 %:iin matkailuauto- ja -vaunupaikoista sähköt, vastaanottoiloilla, kiosilla, leikkipaikalla, suihkutilojen lämpimällä vedellä sekä valvonnalla klo 7–23.

Kolmen tähden leirintäalueella ajoväylät on pinnoitettu ja valaistu. Puolella matkailuauto- ja -vaunupaikoista on sähköt ja palvelurakennuksissa on lämmitys. Alueella on sauna, pesukone sekä elintarvikkeita myyvä kioskki. Telttailualueen tulee olla omana erillisenä alueenaan. Majoitusmahdollisuuksina ovat myös mökkejä tai huoneita. Matkailuajoneuvojen kiinteiden jätevesisäiliöiden tyhjennystä varten tarvitaan tyhjennyskaivo. Leirintäalueella pitää olla valvonta myös yöllä. Vastaanotossa voidaan käyttää Camping-korttia. Kolmen tähden leirintäalueelta löytyy myös uimaranta.

Neljä tähteä vaatii sähköt 75 %:iin matkailuautopaikoista ja matkailuautoille täytyy olla omia paikkoja. Kaikkien huolto- ja palvelurakennusten tulee olla lämmitettyjä. Leirintäalueella tulee olla myös sellainen ruoka-annoksia tarjoava kahvila tai ravintola. Alueelle täytyy olla mahdollista varata paikkoja ennakoon ympärivuotisesti. Viisi tähteä saadakseen alueen tulee kaiken edellä mainitun lisäksi tarjota asiakkailleen lastenhoitopalveluja, runsaasti vapaa-ajan aktiviteetteja sekä ravintola, jossa on anniskeluoikeudet. Kaikkien huolto- ja palvelurakennusten on oltava lämpöeristettyjä. Alueella tulee myös olla ympärivuorokautinen valvonta. Ainakin osassa mökeistä oltava oma wc- ja suihku, pieni keittiö sekä televisio. (36.)

4 LEIRINTÄALUEIDEN ESIMERKKIKOhteET

Matkailualueista on valittu tarkemmin tarkasteltaviksi leirintäalueet Oulusta ja Kotkasta. Oulun Nallikarin Lomakylä valikoitui esimerkkikohteeksi sen läheisen sijainnin vuoksi. Kotkan Santalahti valittiin puolestaan siksi, että se on Suomen leirintäalueluokituksen mukaan viiden tähden leirintäalue (37). Nallikarin Lomakylällä on puolestaan saanut luokituksessa neljä tähteä (37).

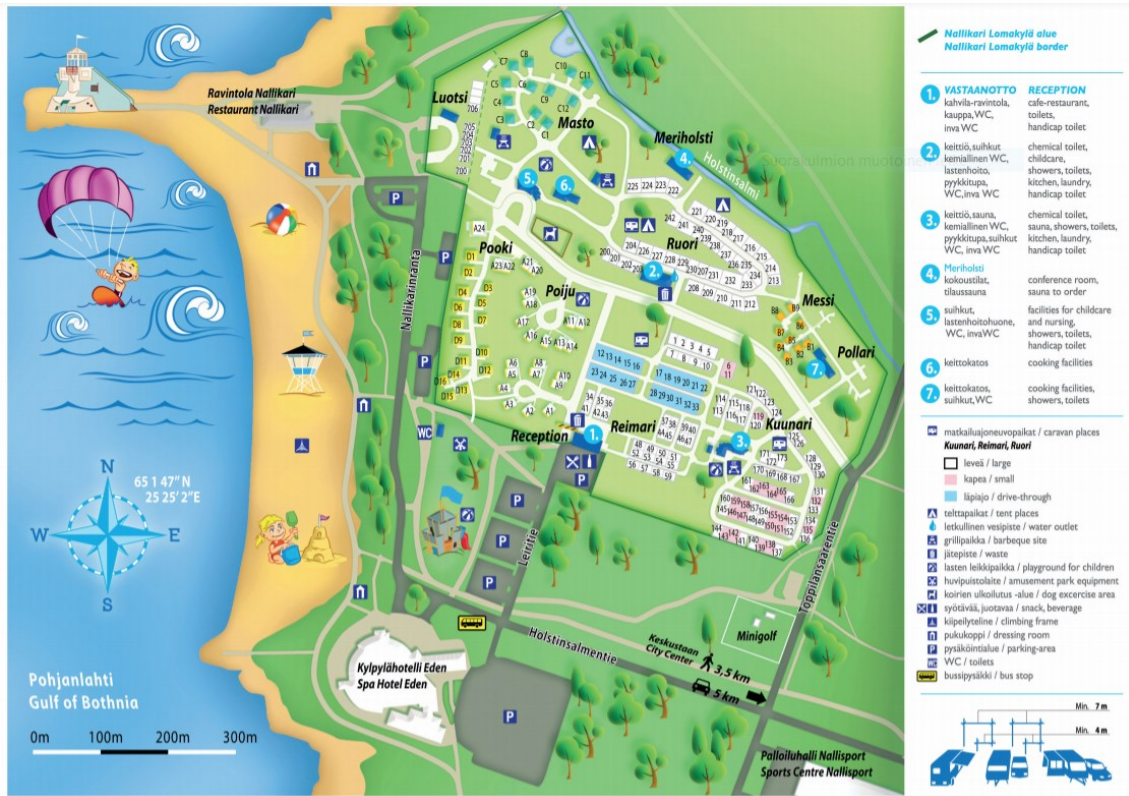
4.1 Nallikari Lomakylä

Nallikarin leirintäalue sijaitsee Oulussa meren rannalla lähellä keskustaa. Alueelta löytyy yli 200 leirintäpaikkaa ja 150 telttapaikkaa. Majoitusvaihtoehtona ovat myös vuonna 2016 valmistuneet huvilat (kuva 4). Niitä on 24 ja niihin mahtuu majoittumaan pääasiassa 4 + 2 henkeä, mutta osa huviloista on mahdollista yhdistää niin, että niihin mahtuu yöpymään 8 + 4 henkeä. Pienempiä lomamökkejä löytyy 28 kappaletta. Näiden ympärivuotisesti käytettävien huviloiden ja mökkien lisäksi-kesällä voi yöpyä myös 1–2 hengen mökeissä. (38.)



KUVA 4. Villa Kipparissa on tilava terassi (39)

Palveluina Nallikari Lomakylä tarjoaa huoltorakennukset, kokous- ja saunatilat sekä ravintolan. Leirintäpaikat on sijoitettu perinteiseen tapaan tiiviiksi alueeksi. Alueella on kaksi huoltorakennusta. Niistä molemmista löytyy esteettömät wc- ja suihkutilat, keittiöt sekä pyykinpesutila, harmaanveden tyhjennyspisteet sekä kemiallinen wc. Toisessa on myös kuivaushuone sekä yleiset saunat ja toisesta puolestaan löytyy myös tv- ja oleskelutilat. (40.) Eri mökkivaihtoehdot on ryhmitelty omiksi alueikseen. (Kuva 5.) Aktiviteetteja varten alueen välinevuokraamosta saa varusteet monenlaiseen tekemiseen. Rannan läheinen sijainti mahdollistaa monet vesiturheilulajit. Alueella järjestetään myös erilaisia tapahtumia ympäri vuoden. (38.)



KUVA 5. Nallikari Lomakylässä on paljon valinnanvaraa niin aktiviteettien kuin majoituksenkin suhteen (41)

4.2 Kotkan Santalahti

Mäntymetsän keskelle merenrantaan sijoittuvalla Santalahden leirintäalueelta löytyy 120 sähkövarusteista matkailuautopaikkaa ja 70 vaunupaikkaa digi-tv-liitännällä (kuva 6).



KUVA 6. Santalahden leirintäalue sijaitsee merenrannalla (42)

Leirintäalue on avoinna vuoden ympäri. Mökkejä alueelta löytyy 2 hengen majoituksesta 18 hengen luksushuvilaan. Myös mökkien varustelu vaihtelee. Osassa ei ole omaa wc:tä tai kylpyhuonetta ja osassa on oma saunakin. Kaikissa on vähintäänkin keittonurkkaus ja lämmitys. Erikoisuutena Santalahdesta löytyy Santa Class Villat (kuva 7). Ne ovat kahden hengen luksusmökkejä, jotka ikään kuin katoavat osaksi maisemaa lasisen julkisivunsa ansiosta. Varusteluina Santa Class Villoissa on oma keittiö ja kylpyhuone sekä terassi porealtaalla. (43.)



KUVA 7. Santa Class Villa sulautuu maastoon (43)

Santalahden leirintäalueella on kolme huoltorakennusta. Ne sisältävät keittiöt, tiskaushuoneet, suihkutilat sekä wc:t. Huoltorakennuksista löytyy myös invalideille suunnitellut esteettömät suihku- ja wc-tilat. Matkailuautojen huoltoa varten löytyy kemiallisen wc:n tyhjennys huone, kiinteiden jätevesisäiliöiden tyhjennyskaivo sekä autonpesupaikka. (Kuva 8.) Alueelta löytyvät myös saunatilat, grillikota, lapsille leikkihuone ja leikkikenttä, tv-huone sekä kahvila. Alueella on myös mahdollisuus järjestää kokouksia ja erilaisia tilaisuuksia. (42.)



KUVA 8. Puinen huoltorakennus sopii hyvin mäntymetsään (42)

Aktiviteetteja on tarjolla runsaasti. Vuokrattavana on esim. SUP-lautoja, pyöriä ja sähkömopoja. Talvella asiakkaat voivat vuokrata myös lumikenkiä ja suksia. Meren läheisyys tarjoaa mahdollisuuden meriretkille, kalastukseen ja läheinen Kymijoki koskenlaskuun. Alueelta löytyy myös mini-golfrata. (44.)

5 LEIRINTÄALUEEN LUONNOSSUUNNITELMA

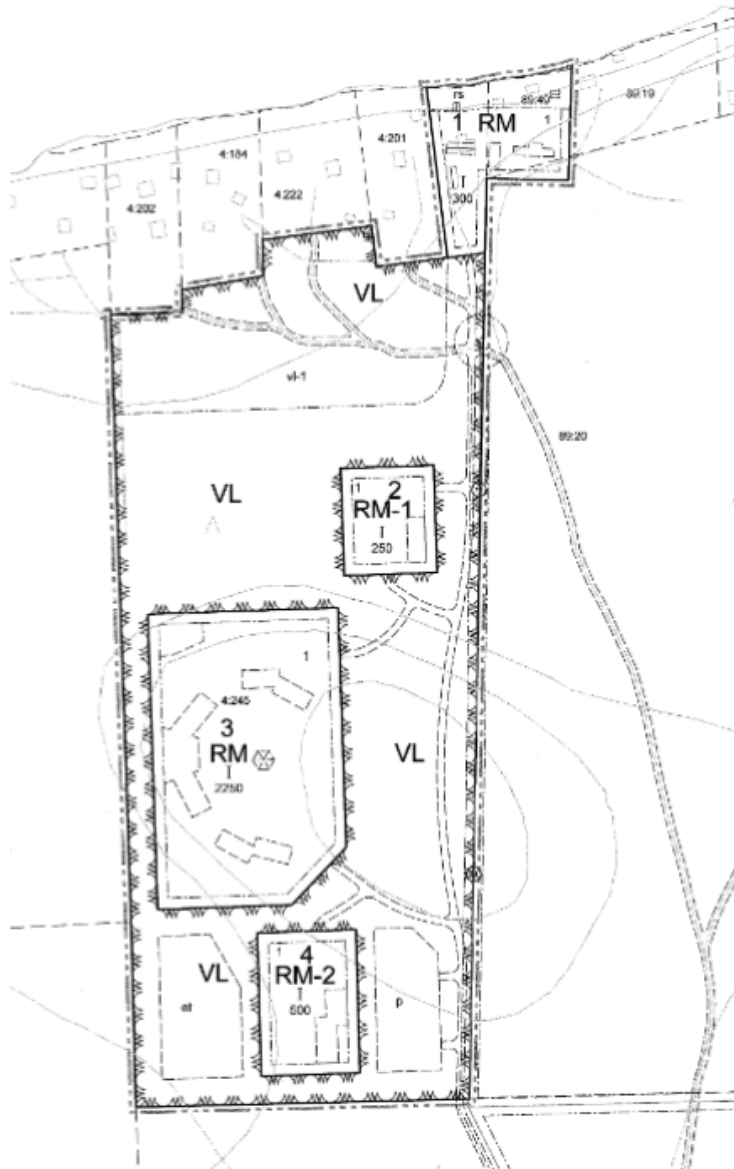
Haukiputaalle Pikku Viitajärvenrantaan on kaavoitettu alue, jonne on tarkoitus rakentaa leirintäalue. Tavoitteena on suunnitella mahdollisimman viihtyisä leirintäalue, joka ei noudattaisi perinteisen leirintäalueen ruutukaavamaista olemusta vaan olisi leirintäpaikat olisi aseteltu organisemmin. Näin alueelle saadaan aikaan kotoisampi tunnelma.

5.1 Ranta-asemakaava

Suunnittelu aloitettiin tutustumalla vuonna 2006 valmistuneeseen ranta-asemakaavaan. Alue sijaitsee Haukiputaalla Pikku Viitajärven rannassa, järven eteläpuolella. Omaa rantaviivaa alueella ei tosin ole kovin pitkästi. Kaava kattaa noin 9,5 ha:n suuruisen alueen. Alueella ei ole järven rannassa olevia mökkejä lukuun ottamatta muuta asutusta. Maasto on metsäistä ja osa ranta-asemakavasta sijoittuu mäen kohdalle.

Kirjaimet kertovat, minkälaisia toimintoja millekin alueelle saa sijoittaa. RM-merkinnällä on merkitty ne alueet, jonne saa sijoittaa matkailua tukevia rakennuksia, kuten huoltorakennuksen tai majotustiloja. RM-1-merkinnällä oleva alue on tarkoitettu varastoille. RM-2-merkinnällä merkitylle alueelle saa rakentaa korkeintaan 120 kem² suuruisen asunnon. VL-merkinnällä olevat alueet puolestaan ovat virkistysalueita. Pysäköintialueet on merkattu P-kirjaimella. (Kuva 9.) (45.)

Pikku Viitajärvi



KUVA 9. Pikku Viitajärven asemakaava valmistu jo vuonna 2006 (45)

5.2 Rakennuttajan toiveet

Tilajana opinnäytetyössä toimii Capu Safarit. Se on vuonna 2000 perustettu yritys, joka harjoittaa moottorikelkka- ja mönkijäsafareita, joihin liittyy myös muita aktiviteetteja. Capu Safarit tarjoaa myös mahdollisuuden kalastukseen sekä ampumaradalla ampumiseen. Lisäksi Safarikeskuksesta löytyvät sauna- ja kokoontumistilat sekä keittiö- ja ruokailutilat. Tällä hetkellä toimintaa pyritetään

siten, että asiakas varaa kokopäivän kestävänsä safarielämyksen. Siihen kuuluvat välipala ruokalassa, varusteiden vaihto, turvaohjeiden läpikäyminen ja itse safari, joka sisältää muita oheisaktiviteetteja, kuten savikiekkoammuntaa. Safarilta paluun jälkeen on tarjolla erilaisia joukkuekilpailuja. Seuraavaksi asiakkaat voivat sauna ja käydä järvessä uimassa. Illalla tarjoillaan vielä illallinen ruokalassa. (3.) Tilaajan toiveena on rakentaa toiminnan tueksi leirintäalue.

Tarkoituksena on suunnitella leirintäpaikat yhteensä 48 asuntoautolle- ja vaunulle, jotka sijoittuisivat tekolampien läheisyyteen. Lisäksi alueelle halutaan sijoittaa mökkikylä, vastaanottorakennus, pientalo talonmiehen käyttöön ja kammi, johon mahtuu linja-auto ja kokoustilat sekä halli safaritointaan tarvittavan kaluston varastointiin. Kammi on yleensä turpeella vuorattu kodan tyyppinen rakennus, joka on osaksi maan alla (17). Halli rakennuksesta tehdään tarkempi suunnitelma, sillä 250 m²:n rakennuksen istuttaminen maastoon on haaste. Pikku Viitajärven rannassa olevien yksityisten mökkien ja alueen väliin tehdään meluvalli. Rakennusten ulkonäöstä tilaaja antoi teeman ”menninkäisen koti”, sillä alueelta on tarina siellä asustavasta menninkäisestä.

Leirintäalueelle suunniteltavien kohteiden luettelo:

- leirintäalueen aluesuunnitelmaluonnos
- halli 250 m²
 - ajoneuvohalli 150 m²
 - varastot 100 m²
- mökit
- vastaanottorakennus n. 180 m²
- pientalo 120 m²
- kammi
 - tila linja-autolle 150 m²
 - kokoustila 20 m².

5.3 Vierailu Pikku Viitajärven alueella

Vierailuhetkellä maassa oli paljon lunta, joten alueella ei ollut mahdollista päästä liikkumaan joka paikkaan. Tarkastelu tapahtui suurimmaksi osaksi auton kyydistä. Alue on mäntymetsää ja siellä

on jonkin verran korkeusvaihteluja. Suunniteltujen tekolampien paikoilla oli suurimmaksi osaksi hakkuuaukiota (kuva 10).



KUVA 10. Hakkuuaukion tilalle tehdään tekolampi

Pikku Viitajärven rannassa on myös yksityiskäytössä olevia rakennuksia. Ne jäävät alueen ja järvenväliin, eivätkä siis sijaitse kaavoitetulla alueella. (Kuva 11.) Niiden ja leirintäalueen väliin on tarkoitus rakentaa meluaita.



KUVA 11. Punaisella rajatulla ranta-asemakaavalla on lyhyt rantaviiva Pikku Viitajärven kanssa (46)

Olemassa olevat rakennukset ovat siniseksi maalattuja puurakennuksia. Ne sijoittuvat alueen pohjoispäättyyn lähelle rantaa. Naisille ja miehille ovat omat saunarakennuksensa. Ne sijaitsevat vierakkain aivan Pikku Viitajärven rannasta, joten niistä on helppo pulahtaa uimaan saunomisen lomassa. (Kuva 12.)



KUVA 12. Saunat sijaitsevat Pikku Viitajärven rannassa

Ruokala koostuu keittiöstä ja ruokasalista. Sen yläpuolella on ullakotila, joka haluttaisiin myös osaksi ruokalaa (kuva 13). Tällä hetkellä tila on vaatevarastona varastotilan vähyyden vuoksi.



KUVA 13. Ruokalan päällä sijaitsevan tila haluttaisiin ottaa käyttöön

5.4 Luonnossuunnittelun aloitus

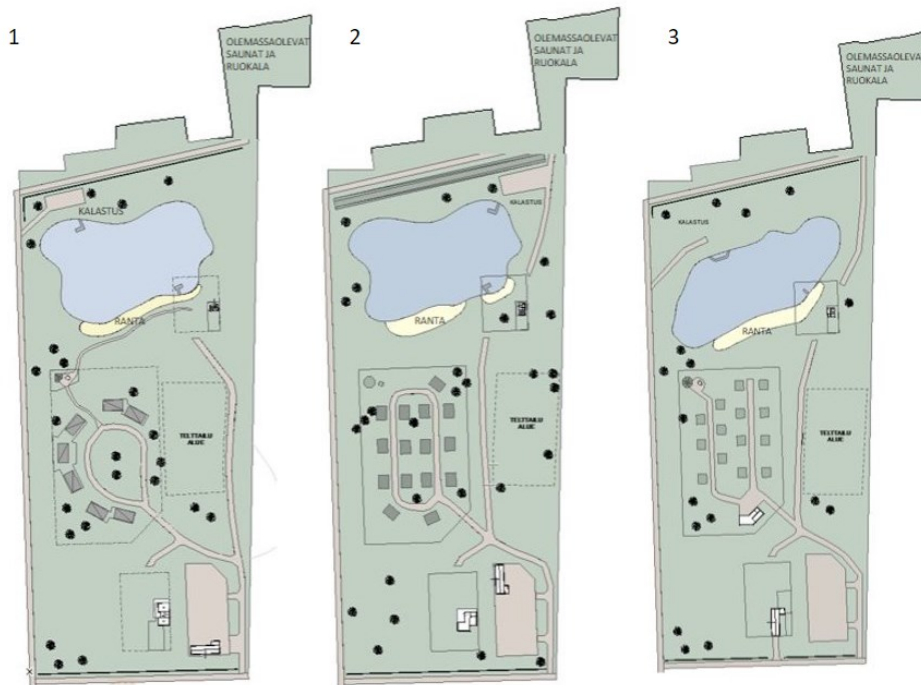
Luonnossuunnittelun perustana käytettiin alueelle tehdyllä vierailulla tehtyjä havaintoja sekä tilaajan antamia esitietoja. Tässä tapauksena esitietoina toimi ranta-asemakaava, jonka pohjalle suunnitelma rakennettiin. Tilaajan toiveet ja tarpeet käytiin läpi suunnittelupalaverissa, jotka käytiin etäyhteyden avulla.

Ensimmäisen suunnittelupalaverin perusteella päädyttiin siihen, että tärkeintä on saada aikaan kokonaisvaltainen alueluonnos leirintäalueesta ja suunnitella toiminnan kannalta tärkeimmät rakennukset sekä matkailuautojen paikat. Capu Safarien toiminnan kannalta tärkeintä oli suunnitella varastorakennus safariajoneuvoille, joten se otettiin yhden tarkemmin suunniteltavista kohteista. Toinen tärkeä asia oli hahmotella rakennusten julkisivua ja sitä, miten niissä saadaan toteutumaan menninkäisen koti -teema. Myös mökeistä päätettiin tehdä hieman tarkempi luonnos. Muiden ra-

kennusten osalta suunniteltiin lähinnä niiden sijoitusta sekä ulkomuotoa. Esimerkiksi huoltorakennuksen suunnittelu ei ole tässä kohteessa niin tärkeää, sillä alueelta löytyy jo valmiiksi huoltorakennukselle ominaisia toimintoja, kuten ruokala ja suihkutilat saunojen yhteydessä. Suunnitelmassa vastaanottorakennukseen sisällytetään huoltorakennuksen puuttuvat toiminnot, kuten oleskelutilat asiakkaille.

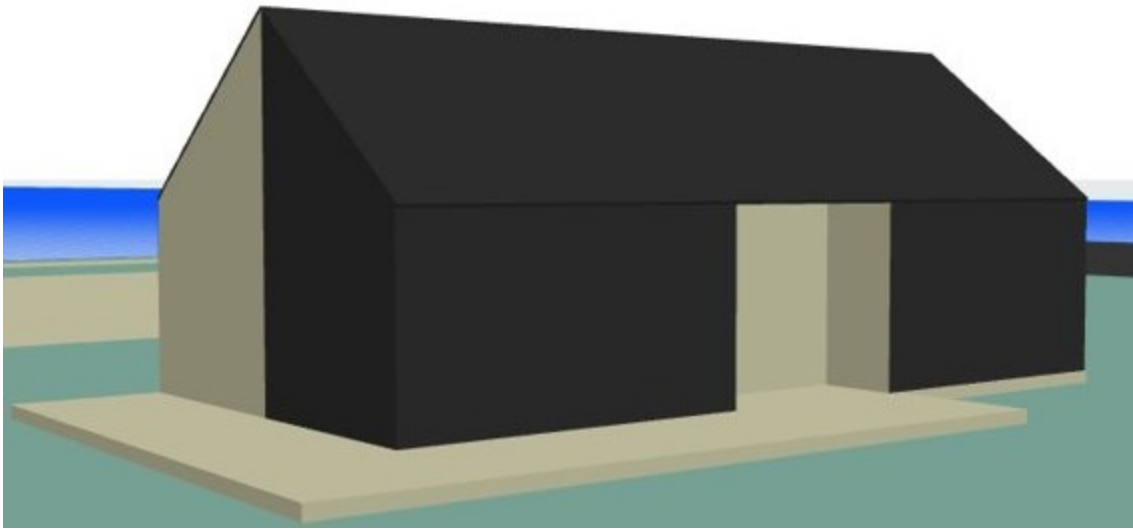
5.5 Luonnossuunnittelun kulku

Luonnossuunnitteluvaiheessa tehtiin ensin kolme erilaista vaihtoehtoa 1–3 (kuva 14). Vaihtoehtoisten suunnitelmien toivottiin olevan mahdollisimman toisistaan eroavia ja ne saivat sisältää myös hieman villimpiä ideoita. Koska ranta-asemakaavassa on vain lyhyt yhteys Pikku Viitajärveen, tilaajan toiveena oli sisältää suunnitelmaan kolme tekolamppea. Lampien ympäristön suunnittelu oli tärkeässä osassa työtä. Niiden on tarkoitus toimia uima- ja kalastuskäytössä. Lampien rannoille on myös tarkoitus sijoittaa matkailuajoneuvojen leirintäpaikat. Pikku Viitajärven rannalla sijaitsevien mökkien ja leirintäalueen väliin suunniteltiin meluaita pitämään huolta siitä, että molemmilla säilyy oma rauha.



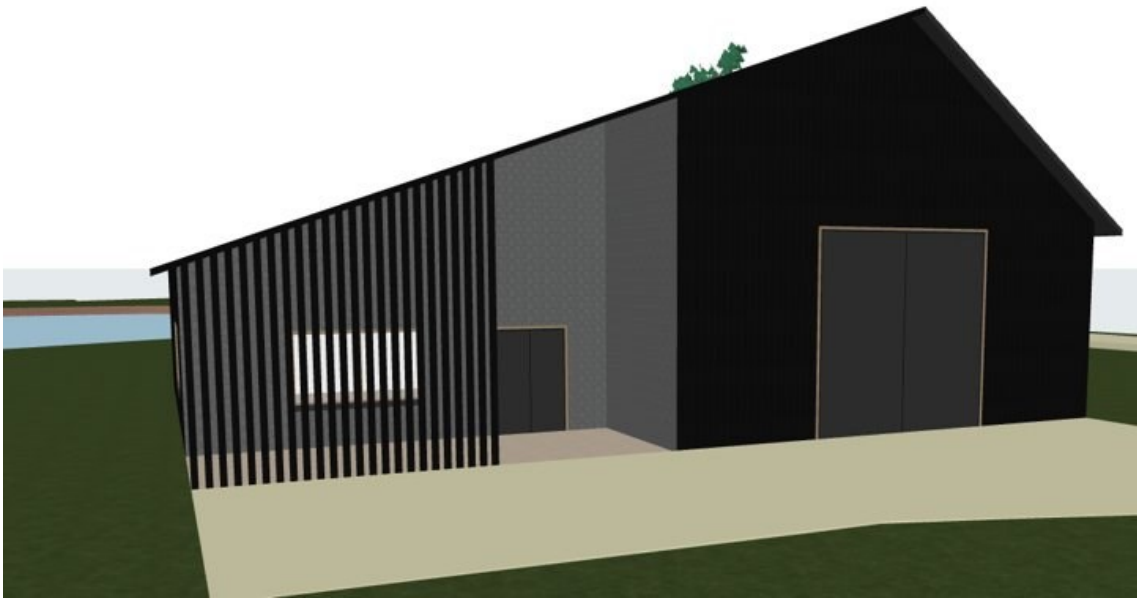
KUVA 14. Leirintäalueen ensimmäiset luonnosvaihtoehdot 1–3

Ensimmäisissä luonnoksissa keskityttiin alueen toimintojen sijoitteluun. Luonnoksissa vaihtelee etenkin mökkikylän ja huoltorakennuksen sijoittelu. Leirintäpaikat puuttuvat vielä, sillä niiden määrästä ei ollut tässä vaiheessa vielä tietoa. Tässä vaiheessa ei ollut vielä tietoa kahdesta pienemmästä tekolammesta, joiden tilaaja toivoi sijoittuvan alueen eteläpäähän. Luonnossuunnitelmista eteenpäin vietäväksi valikoitui luonnos numero 1, joka on myös eniten alkuperäistä ranta-asema-kaavaa muistuttava vaihtoehto. Rakennusten tyylistä tehtiin aluksi yksinkertaistettuja malleja (kuva 15).



KUVA 15. Vastaanottorakennuksen ensimmäinen luonnos

Koska hallin suunnitteleminen oli yrityksen toiminnan kannalta tärkeintä, tehtiin siitä myös tarkin luonnos. Tällä hetkellä ajoneuvoja säilytetään pressuhallissa ja safarilla käytettäviä vaatteita sekä kypäriä ruokalan yläpuolella sijaitsevassa tilassa. Jotta asiakkaiden kokemus olisi mukavampi ja sujuvampi, halutaan safarille lähtöön tarvittavat toimitilat yhteen paikkaan. Suunniteltu hallirakennus sisältää safariajoneuvoille tarkoitetun hallin sekä vaatevaraston ja varaston muulle säilytettävälle tavaralle. Ensimmäisessä hallin luonnoksessa asiakkaiden sisääntulon taustalla on tehosteinä ja katosta suojaa puurimoitus. Kattokulma on tässä luonnoksessa vielä aika jyrkkä. (Kuva 16.)



KUVA 16. Hallin ensimmäinen luonnos edestäpäin

5.6 Julkisivumateriaalit

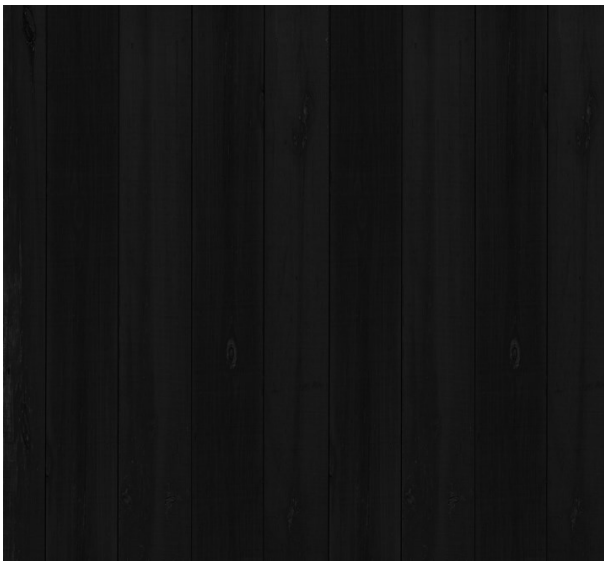
Tiilaajan toiveena oli, että rakennusten ulkonäkö toteuttaisi menninkäisen koti -teemaa. Teema oli aika vapaasti tulkittavissa, joten oli järkevää miettiä vaihtoehtoja, jotka sopisivat hyvin Suomen luontoon. Menninkäinen on taruolento, joten materiaalien piti vaikuttaa edes jollain tavalla mystisiltä ja sellaisilta, että niitä ei näe joka päivä arjessa.

Seinissä päädyttiin käyttämään kahta erilaista puumateriaalia. Tehosteseinänä toimii puupaanu (kuva 17). Paanu on perinteinen katto- ja seinämateriaali, jolla on kiilamainen muoto, jolloin paanut asettuvat limittäin (47).



KUVA 17. Paanuseinä (48)

Muut seinät ovat mustaa pystypaneelia, jotta tehosteseinä pääsee mahdollisimman hyvin esille (kuva 18). Yhdistämällä perinteiseen paanuun nykyaikaisen puupaneelin, saadaan aikaan moderni ilme. Neutraali väri ei riitele olemassa olevien rakennusten sinisen värin kanssa.



KUVA 18. Musta pystypaneeliseinä (49)

5.6.1 Lopullisen suunnitelman kuvaus

Aluesuunnitelman hallitsevana elementtinä ovat kolme tekolamppa, joiden ympärille muut toiminnot sijoitettiin (kuva 19). Leirintäpaikat jaettiin kahteen 24 paikan alueeseen siten, että jokaisella paikalla on suora yhteys veteen. Sijoittamalla leirintäpaikat organisesti, toisin kuin perinteisessä

ruutukaavamaisessa mallissa, saatiin alueelle luotua viihtyisämpi ympäristö. Suurimman tekolammen läheisyyteen sijoitettiin monta toimintoa. Leirintäpaikkojen lisäksi siinä oli tarpeeksi rantaviivaa uimarannalle sekä kalastuslaiturille. Lähellä sijaitsevat myös grillikota sekä halli.

Alueen keskelle sijoitettiin mökkikylä, joka koostuu huoltorakennuksesta ja kahdeksasta mökistä. Huoltorakennuksen sijoitettiin alueen keskivaiheille, jotta kaikilla asiakkailta olisi mahdollisimman lyhyt matka sinne. Mökkikylän keskelle tehtiin leikkipuisto. Alueen korkeimmalta kohdalta varattiin tilaa minigolf- ja telttailualueille. Ne ovat molemmat laajuudeltaan n. 2 200 m². Kammille varattiin paikka rinteestä, sillä siihen se on helpoin rakentaa.



KUVA 19. Leirintäalueen alue luonnos (liitteessä 1)

Alueen eteläpäähän sijoitettiin toiset 24 leirintäpaikkaa kahden pienemmän tekolammen ympärille (kuva 20). Lampien keskeltä varattiin tila talonmiehen asunnolle. Jätehuolto, jonka yhteydessä on harmaan veden tyhjennys kaivo, sijoitettiin leirintäalueen laidalle, lähellä päätietä.



KUVA 20. Leirintäpaikat sijaitsevat tekolammen rannassa

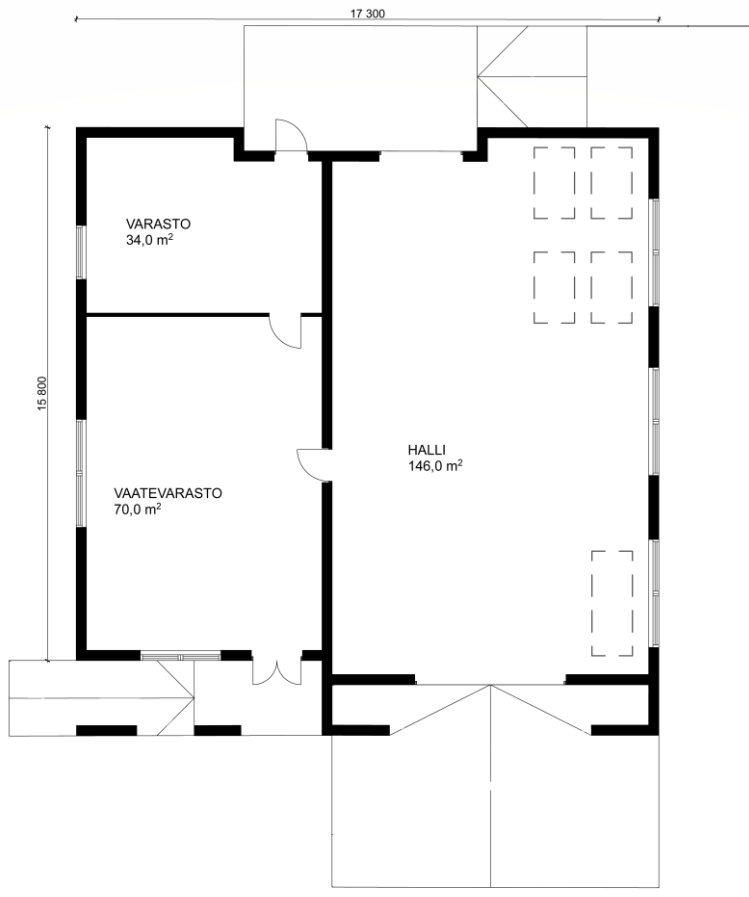
Koska alueen suunnittelussa oli suuri työ, päädyttiin siihen, että on järkevämpää keskittyä tekemään vain osasta rakennuksista tarkemmat suunnitelmat. Rakennukset valittiin niiden tärkeyden perusteella. Tarkimmat suunnitelmat tehtiin hallista. Myös mökistä päädyttiin tekemään hieman tarkemmat suunnitelmat. Muiden rakennusten osalta päätettiin niiden sijoittelu sekä tehtiin luonnos niiden julkisivusta.

5.6.2 Halli

Hallin suunnittelu oli haasteellista sen keskeisen sijainnin vuoksi. Oli tärkeä saada se osaksi maisemaa ja sopimaan yhteen muiden rakennusten kanssa. Sen täytyy tietysti olla myös käytännöllinen ja ulkonäöltään annetun teeman mukainen.

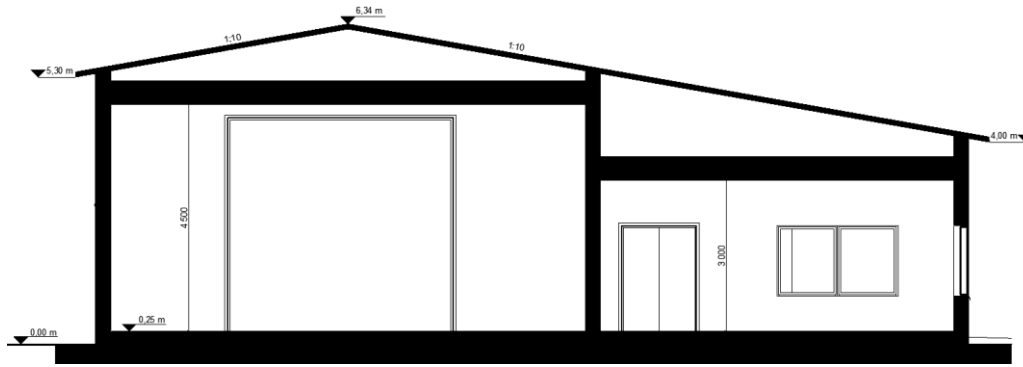
Halli jaettiin kolmeen osaan; itse halliin, vaatevarastoon ja varastoon. Tarkoituksena on, että safariajelulle lähtevät asiakkaat saapuvat ensin vaatevarastoon, katoksessa sijaitsevan pääoven kautta. Varusteiden vaihtamisen jälkeen asiakkaat siirtyvät vaatevaraston ja hallin yhdistämän

oven kautta hakemaan ajoneuvonsa hallista. Kooltaan ajoneuvohalli on 146 m². Katkoviivalla tehdyt pienemmät suorakaiteet hallin sisällä kuvaavat keskimääräisen mönkijän kokoa ja suurempi suorakaide keskimääräisen moottorikelkan kokoa. Ajoneuvohalliin suunniteltiin vaatevaraston oven lisäksi kaksi sisäänkäyntiä. Etupuolelle sijoittuva suuri nosto-ovi ja hallin takaosaan pienempi nosto-ovi. (Kuva 21.)



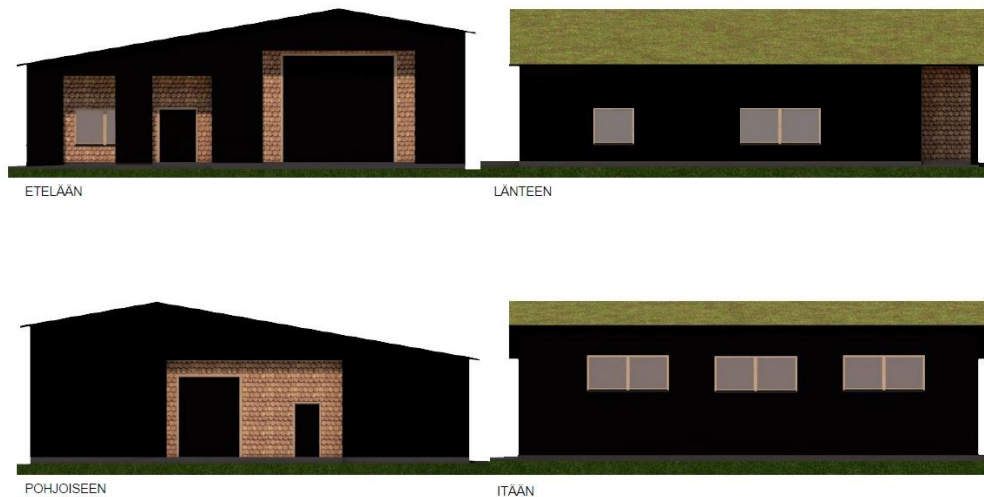
KUVA 21. Hallin pohjapiirros (liitteessä 2)

Hallin sisäkorkeudeksi määrityksi 4 500 mm, jotta myös traktori mahtuu sinne. Myös hallin etupuolen nosto-oven korkeus ja leveys määräytyivät traktorin vaatiman koon mukaan. Se on 4 225 mm korkea ja 4 500 mm leveä. (Kuva 22.) Alkuperäisessä hallin luonnoksessa (kuva 16 sivulla 31) katto oli jyrkempi, mutta viherkatto vaatii matalamman kattokulman, joten sitä muutettiin. Rakennus on jo valmiiksi massiivinen, yhteensä 250 m², joten katon mataloittaminen auttoi hieman sen maiseen istuttamisessa.



KUVA 22. Hallin leikkaus (liitteessä 2)

Katon muuttaminen viherkatoksi oli yksi keino häivyttää suurta rakennusta korkeammalta, mökkikylästä katsottuna. Hallin julkisivuissa käytettiin kuorimaista rakennetta. Kuorimainen rakenne toimii hyvin apuna suuren rakennuksen massan häivyttämisessä. Sen avulla saatiin rikottua julkisivua ja tuotua siihen mielenkiintoa sekä ilmapuutta. (Kuva 23.)



KUVA 23. Viherkatto auttaa hallia sulautumaan ympäristöön (liitteessä 3)

Samalla suuret nosto-ovet saatiin häivytettyä julkisivusta niin, että ne eivät olleet enää pääroolissa. Tehostepaanuseinä näkyy mustan laudoituksen lomasta luoden vanhan ja uuden yhdistelmän. Tehosteseinän avulla julkisivuun tuotiin myös syvyyttä. (Kuva 24.)

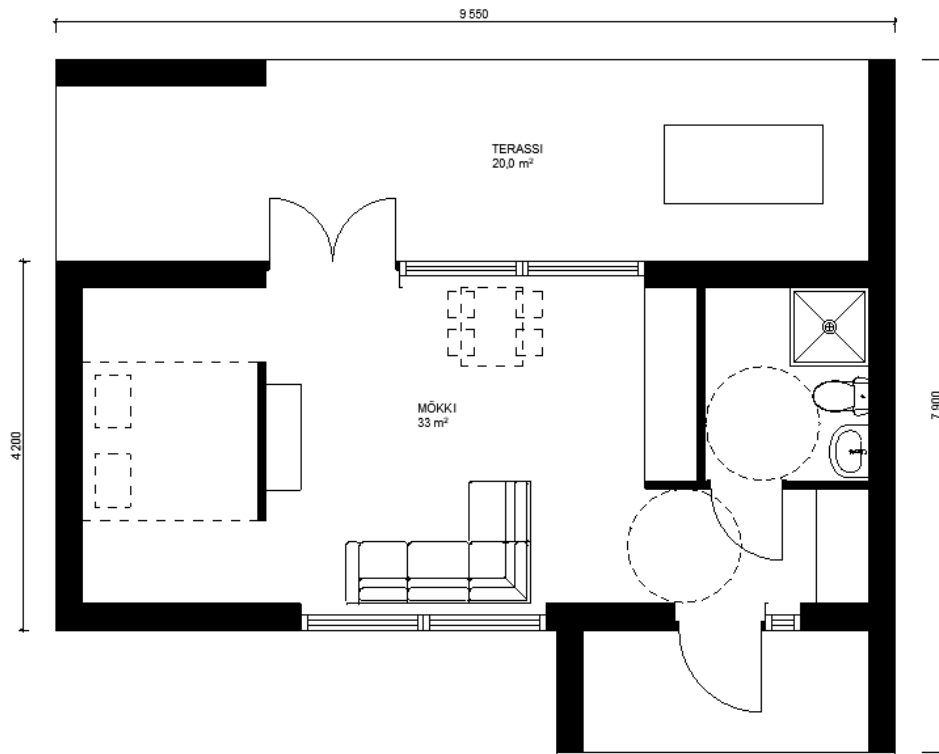


KUVA 24. Julkisivun kuorimainen rakenne tuo halliin ilmavuutta

5.6.3 Mökkikylä

Mökkikylään koostettiin huoltorakennuksesta ja kahdeksasta mökistä. Mökit ovat kompakteja. Sisälle suunniteltiin yhteensä 33 m²:n tilat ja ulos 20 m²:n terassi. Mökkeihin tehtiin pieni keittiö ja kylpyhuone. Makuutila erotettiin oleskelutilasta seinällä, mutta tila on silti yhtenäinen. Vaikka mökit suunniteltiin sisätiloiltaan kompakteiksi, suurella terassilla oleskelutilaa saatiin runsaasti lisää. Varsinkin kesällä terassilla soveltuu ajanviettopaikaksi suuremmallekin joukolle. Terassien seinät suunniteltiin siten, että ne antaisivat näkösuojaa muilta mökkeilijöiltä, mutta eivät silti olisi auringonvalon tai näköalojen tiellä. (Kuva 25.)

Pieni mökki on kustannustehokas, ja pienillä muutoksilla siitä saadaan muokattua sopiva monenlaisille asiakkaille. Muutokset voidaan tehdä helposti sisustusta muuttamalla. Osa mökeistä voitaisiin sisustaa pariskuntien käyttöön ja osa esim. kerrossängyyn suuremmalle porukalle. Myös vuodesohvalla saadaan mökit tehokkaaseen käyttöön.



KUVA 25. Kompakti mökki tarjoaa perusmukavuudet (liitteessä 4)

Mökkeihin tehtiin loiva harjakatto ja niiden muotokieli on selkeä. Mielenkiintoa julkisivuun luotiin sisääntulokatoksen neliömäisellä muodolla ja sen paanutehosteseinällä. (Kuva 26.) Tilavilta terasseilta saatiin jokaiselle mökille kauniit näköalat tekolammille.



KUVA 26. Mökit jatkavat samaa menninkäisteemaa hallin kanssa

Vastaanottorakennus sijoitettiin mökkikylän keskellä, jotta kaikilla asiakkaila olisi mahdollisimman lyhyt matka sinne. Vastaanottorakennukseen sisällytettiin nimensä mukaisesti leirintäalueen vastaanotto ja lisäksi kiosk. Näiden ohella rakennukseen tehtiin myös tilat asiakkaiden oleskelua varten sekä työntekijöiden tilat. Sen eteen tehtiin pysäköintitilaa asiakkaille (kuva 27). Julkisivultaan vastaanottorakennuksesta tuli paljon alkuperäisen luonnoksen näköinen (kuva 15 sivulla 30). Pääsisäänkäynti sijoitettiin portaiden edessä olevaan syvennykseen. Kooltaan siitä tuli noin 180 m²:n suuruinen. Massaltaan siitä tehtiin suorakaiteen muotoinen. Sen sisääntulosyvennystä korostettiin paanuseinällä. Paanua löytyy myös rakennuksen päädyistä, jossa sitä käytettiin vain puolella seinästä.



KUVA 27. Huoltorakennus on samaa tyyliä muiden rakennusten kanssa

Mökkikylän keskelle sijoitettiin leikkipuisto (kuva 28). Pääasiassa leikkipuisto on tarkoitettu lasten käyttöön, mutta hankkimalla ulkosalivälineitä siitä voitaisiin saada aktiviteetti myös laajemmalle ikäskaalalle. Puiston läpi tehtiin kulkemaan polkuja joka suuntaan, joten se toimii myös hyvänä kulkureittinä alueen läpi. Sen keskeinen sijainti tekee siitä myös sopivan kohtaamispaikan.

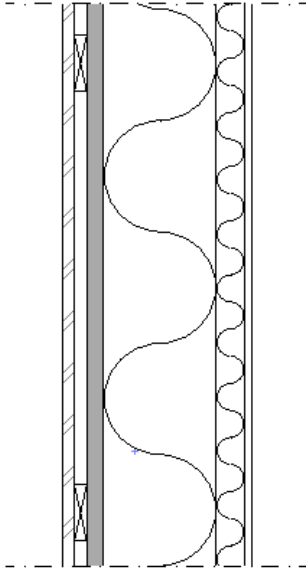


KUVA 28. Leikkipuisto sijaitsee mökkikylän keskellä

5.7 Rakennuksissa käytettävät ulkorakenteet

Rakenteiden osalta päädyttiin osittain ratkaisuihin, joista tilaajalla oli jo ennestään kokemusta. Jotta hallirakennus, josta asiakkaat lähtevät safariseikkailulle, sopisi vielä paremmin annettuun teemaan, päädyttiin sen kattorakenteessa kokeilemaan viherkattoa.

Rakennusten ulkoseiniin valittiin puurunko. Samaa ulkoseinärakennetta voitaisiin käyttää kaikissa alueelle rakennettavissa rakennuksissa paitsi rinteeseen rakennettavassa kammassa. Molempien julkisivumateriaalien kanssa voidaan käyttää melkein samaa rakennetta. Paanun kiinnitykseen tarvitaan lisäksi rimoitus. (Kuva 29.)



Rakenne ulkoa päin lukien:

- 22 Pystypaneeli tai puupaanu
(rimoitus paanujen alle)
- 22 Koolaus
- 30 Huokoinen tuulensuojalevy
- 200 Puurunko + mineraalivilla
- 0,02 Höyrönsulku
- 50 Koolaus + mineraalivilla
- 13 Sisäverhous

KUVA 29. Ulkoseinän rakenne

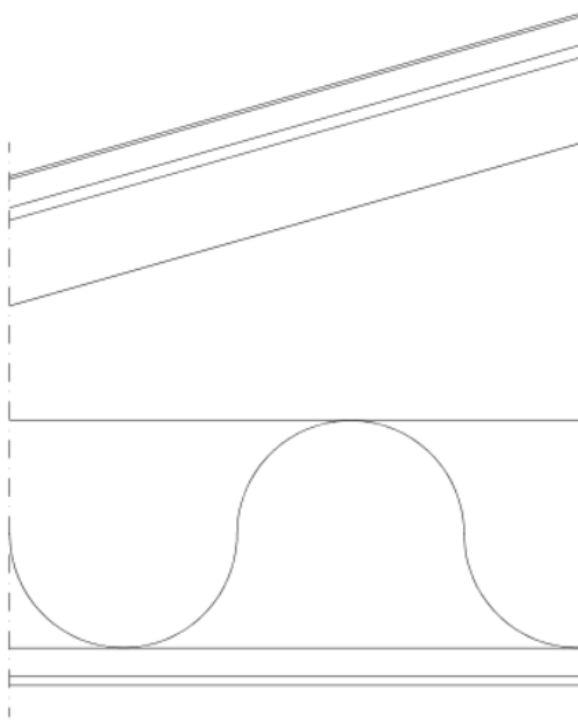
Hallissa kattona toimisi viherkatto. Se auttaa suurta rakennusta sulautumaan paremmin ympäristöönsä, sillä halli sijaitsee rinteessä mökkikylään nähden hieman alempana. Viherkatto sopii hyvin myös menninkäisen koti –teemaan. Tarkoitukseen sopiva tuote on esim. Nordig Green Roof, joka soveltuu kaltevuudeltaan 4–25°:n katoille. Nordig Green Roof on Suomessa valmistettu viherkatto, joka soveltuu hyvin pohjoisiin olosuhteisiin, joten se on hyvä valinta Oulun korkeudella sijaitsevaan kohteeseen. (Kuva 30.) (50.)



KUVA 30. Maksaruohomatto soveltuu myös pohjoisen olosuhteisiin (50)

Viherkatto vaatii jokin verran hoitoa. Kattoa tulee huoltaa kastelun muodossa kesällä, jos se alkaa kuivia pitkien hellejaksojen aikana. Kattoa voidaan myös lannoittaa tarvittaessa. Katolle putoavat lehdet ja neulaset kannattaa poistaa syksyisin.

Muissa rakennuksissa, kuten mökeissä ja vastaanottorakennuksessa kattorakenteen osalta päädyttiin perinteisempään vaihtoehtoon (kuva 31). Rakennekuvassa esitetty katon kaltevuus ei vastaa rakennusten todellista kaltevuutta, sillä se vaihtelee rakennuksesta riippuen. Myös hallin viherkatto tarvitsi yläpohjaan eristyskerroksen. Siinäkin pystyttiin hyödyntämään tätä rakennetta.

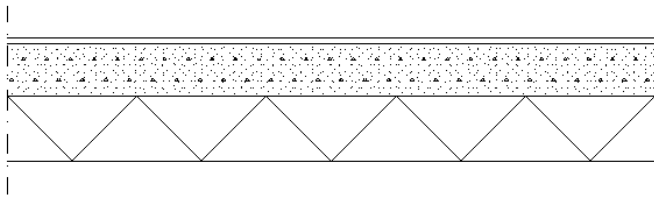


Rakenne ylhäältä päin lukien:

- Kate
- 50 Ruoteet
- 22 Tuuletusrimoitus
- Aluskate
- Ristikon yläpaarre 25x150
- 400 Puhallusvilla
- 0,02 Höyrynsulku
- 50 Koolaus
- Sisäverhous

KUVA 31. Mökkien ja vastaanottorakennuksen yläpohjien rakenne

Alapohja ratkaisuna käytettiin maanvaraista alapohjaa (kuva 32). Samaa alapohjan rakennetta voitiin hyödyntää kaikissa alueelle rakennettavissa rakennuksissa. Perusrakenteena toimii betoni-laatta ja lämmöneristeenä polystyreenieriste. Pintamateriaalia pysytään muuttamaan rakennuksesta riippuen.



Rakenne ylhäältä päin lukien:

Pintamateriaali

0,02 Askeläänieristys

80 Betonilaatta

100 Styrox

KUVA 32. Alapohjan rakenne

5.8 Rakentamisen vaiheistus

Alueen on tarkoitus rakentua vaiheittain. Ensimmäisessä vaiheessa tehdään alueen eteläpäätyyn suunnitellut kaksi pienempää tekolampea ja niiden ympärille tulevat 24 leiriytymispaikkaa. Ne tehdään ensin, jotta liiketoiminta saadaan aloitettua mahdollisimman pian. Samalla tehdään myös halli safariajoneuvojen suojaksi. Ajoneuvoille on tällä hetkellä olemassa suoja, mutta uusi halli olisi asiakkaiden näkökulmasta mukavampi ja viihtyisämpi.

Seuraavaksi rakennetaan vastaanottorakennus sekä pientalo talonmiehelle, jolle on paikka alueen eteläpäädyssä kahden pienemmän tekolammen välissä. Sen jälkeen tehdään alueen pohjoispäätyyn suuri tekolampi sekä sen ympäristöön tulevat 24 leirintäpaikkaa. Viimeiseksi on tarkoitus rakentaa mökkikylä vastaanottorakennuksen ympärille, jos se on liiketoiminnan kannalta kannattavaa.

6 YHTEENVETO

Työn tavoitteena oli perehtyä Suomen leirintäalueisiin sekä tehdä luonnossuunnitelma leirintäalueesta valmiin asemakaavan pohjalta. Aiheeseen tutustuminen alkoi perehtymällä siihen, millaisia matkailualueita Suomessa on. Selvisi, että aiheen rajauksen täyttäviä alueita ei ole kovin montaa erilaista tyyppiä. Saatiin myös tietoa suomalaisten matkailutottumuksista ja siitä, mikä Suomessa vetää matkailijoita puoleensa.

Tutkimustyön tuloksena saatiin aikaan hyvät lähtökohdat leirintäalueen suunnittelulle. Suomen leirintäalueisiin tutustumisesta opittiin, että usein alueen koosta huolimatta ne ovat peruspiirteiltään hyvin samankaltaisia.

Näitä tietoja hyödyntäen ja tilaajan kanssa keskustellen saatiin aikaan viihtyisä leirintäalueen alue-suunnitelman luonnos, joka poikkeaa tavallisesta ruutukaavamaisesta leirintäaluetyypistä. Alueelle suunnitellut uudet rakennukset istuvat hyvin maisemaan ja aluksi vaikealta kuulostanut menninkäisen koti -teema saatiin toteutettua yhdistämällä uutta ja vanhaa. Laajasta kokonaisuudesta saatiin aikaan yhtenäinen ja toimiva suunnitelma.

LÄHTEET

1. Wendelius, Linda 2019. Elämymatkailu mahdollistaa lomalle pääsyn jopa omassa kotikaupungissa. Tutka. Reportaasi. Hakupäivä 27.1.2021. <https://tutka.pro/reportaasit/elamymatkailu-mahdollistaa-lomatunnelmaan-paasemisen-jopa-omassa-kotikaupungissa/>.
2. Tilastokeskus 2020. Suomalaisen matkailu keskittyi kotimaahan kesällä 2020. Hakupäivä 30.3.2021. http://www.stat.fi/til/smat/2020/14/smat_2020_14_2020-11-05_tie_001_fi.html.
3. Capu Safarit 2008. Hakupäivä 29.3.2021. <http://www.capu.fi/>.
4. Kaleva 2006. Pikku-Viitajärven erämatkailulle oma kaava Haukiputaalle. Hakupäivä 4.1.2021. <https://www.kaleva.fi/pikku-viitajarven-eramatkailulle-oma-kaava-haukipu/2476573>.
5. Business Finland. Tutkimukset ja tilastot. Matkailun faktat. Hakupäivä 25.11.2021. <https://www.businessfinland.fi/suomalaisille-asiakkaille/palvelut/matkailun-edistaminen/tutkimukset-ja-tilastot/tutkimukset-ja-tilastot-lyhyesti>.
6. Business Finland. Houkutteleva Suomi. Hakupäivä 15.4.2021. <https://www.businessfinland.fi/suomalaisille-asiakkaille/palvelut/matkailun-edistaminen/tutkimukset-ja-tilastot/matkailuvuosi>.
7. Business Finland 2018. Visit Finland matkailija tutkimus. Hakupäivä 15.4.2021. <https://www.businessfinland.fi/494704/globalassets/visit-finland-matkailijatutkimus--kesa-kausi-2018.pdf-toukokuu-lokakuu.pdf>.
8. Business Finland 2020. Trends and Signals of the Future of International Travel in Finland. Hakupäivä 12.4.2021. <https://www.businessfinland.fi/49f2a2/globalassets/julkaisut/visit-finland/tutkimukset/2020/trends-and-signals-of-the-future-of-travel-2020.pdf>.
9. Luontoon.fi 2021. Kansallispuistoissa ennätysvilkas vuosi - Koronapandemia vahvisti pitkään jatkunutta trendiä retkeilyn suosioista. Hakupäivä 12.4.2021. <https://www.luontoon.fi/-/kansallispuistoissa-enn%C3%A4tysvilkas-vuosi-koronapandemia-vahvisti-pitk%C3%A4n-jatkunutta-trendi%C3%A4-retkeilyn-suosioista>.
10. Luontoon.fi 2021. Kansallispuistot – Upeinta Suomessa. Hakupäivä 23.3.2021. <https://www.luontoon.fi/kansallispuistot>.
11. Luontoon.fi 2021. Rokuan kansallispuisto. Hakupäivä 23.3.2021. <https://www.luontoon.fi/rokua>
12. Kotimaankohteet.fi 2021. Hiihto- ja laskettelukeskukset. Hakupäivä 23.3.2021. <https://www.kotimaankohteet.fi/teemat/laskettelukeskukset/>.

13. Loma-Olos. Laskettelulomalle – Olos Ski Resort. Hakupäivä 16.4.2021. <http://loma-olos.fi/laskettelulomalle-olos-ski-resort/>.
14. Vänskä, Markus, Eskelinen, Risto, Holmström, Patrick, Kivikoski, Hannu & Piilonen, Timo 2016. Leirintäalueen perustajan opas. SF Caravan.
15. ICEF Monitor. Instagram's profound effect on travel destination choice. Hakupäivä 11.10.2021. <https://monitor.icef.com/2020/01/instagrams-profound-effect-on-travel-destination-choice/>.
16. Raappana, Santeri & Lanki, Julia, 2016. Matkailevat tutkijat 2016. Matkailualueen elinkaari. Hakupäivä 15.4.2021. <https://matkailevattutkijat.wordpress.com/2016/06/10/matkailualueen-elinkaari/>.
17. Tiilikainen, Kimmo & Lukkarinen, Pekka 2017. Ympäristöministeriön asetusasuin-, majoitus- ja työtiloista 2017. Ympäristöministeriö. Hakupäivä 29.9.2021. <https://finlex.fi/fi/laki/alkup/2017/20171008>.
18. Luontoon.fi 2021. Tupatyypit. Hakupäivä 27.1.2021. <https://www.luontoon.fi/tuvat/tupatyypit>.
19. Tilastokeskus 2020. Kesämökki 2020. Hakupäivä 30.9.2021. https://www.stat.fi/til/rakke/2020/rakke_2020_2021-05-27_kat_001_fi.html.
20. Tilastokeskus. Käsitteet. Kesämökki. Hakupäivä 25.11.2021. <https://www.stat.fi/meta/kas/kesamokki.html>.
21. Rämö, Anu 2020. Mökkeilijöiden määrä lasketaan miljoonissa – vapaa-ajan asumisen suosio kasvussa. Tilastokeskus. Hakupäivä 30.9.2021. <https://www.tilastokeskus.fi/tietotrendit/blogit/2020/mokkeilijoiden-maara-lasketaan-miljoonissa-vapaa-ajan-asumisen-suosio-kavussa/>.
22. FCG Finnish Consulting Group Oy 2016. Mökkibarometri 2016. Hakupäivä 1.11.2021. <https://mmm.fi/documents/1410837/1880296/Mokkibarometri+2016/7b69ab48-5859-4b55-8dc2-5514cdfa6000>.
23. Revfine. Hotel Industry: Everything You Need to Know About Hotels! Hakupäivä 29.9.2021. <https://www.revfine.com/hotel-industry/#what-is-the-hotel-industry>.
24. Tilastokeskus 2018. Majoituspalveluiden kysyntä nousi ennätyslukemiin vuonna 2017. Hakupäivä 1.11.2021. https://www.stat.fi/til/matk/2017/matk_2017_2018-04-19_tie_001_fi.html.
25. Tilastokeskus 2021. Yöpymiset jäljessä vuoden 2019 tasosta elokuussa 2021. Hakupäivä 30.9.2021. https://www.stat.fi/til/matk/2021/08/matk_2021_08_2021-09-30_tie_001_fi.html.
26. Tilastokeskus. Käsitteet. Huoneiden käyttöaste. Hakupäivä 13.10.2021. <https://www.stat.fi/meta/kas/huonekaytaste.html>.

27. Luontoon.fi 2021. Jokamiehen oikeudet ja -velvollisuudet. Hakupäivä. 1.11.2021. <https://www.luontoon.fi/jokamiehenoikeudet>.
28. Suomen latu. Leiriytyminen. Hakupäivä 30.9.2021. <https://www.suomenlatu.fi/vaikuta/jokamiehenoikeudet-2/leiriytyminen.html>.
29. Metsähallitus 2021. Teltan pystyttäminen ja miellyttävä telttamajoittuminen. Hakupäivä 27.9.2021. <https://www.luontoon.fi/retkeilynabc/teltanpystyttaminen>.
30. Reinikainen, Pauli 2017. Sallittua vai ei? Näissä paikoissa yövyt luvan kanssa. Caravan. Hakupäivä 1.11.2021. <https://caravan-lehti.fi/pinnalla/sallittua-vai-ei-naissa-paikoissa-yovyt-luvan-kanssa/>.
31. Tilastokeskus 2018. Majoituspalveluiden kysyntä nousi ennätyslukemiin vuonna 2017. Hakupäivä 1.11.2021. https://www.stat.fi/til/matk/2017/matk_2017_2018-04-19_tie_001_fi.html.
32. Heinonen, Johanna, Partala, Timo & Salmela, Tommi 2019. Suomalaisten aktiviteetti- ja elämys tuotteiden jakelu verkossa. Visit Finland. Hakupäivä 18.4.2021. <https://www.businessfinland.fi/4a949d/globalassets/julkaisut/visit-finland/tutkimukset/2019/suomalaistenaktiviteettien-jaelamys tuotteidenjakeluverkossa2019.pdf>.
33. Ympäristöministeriö 2021. Asemakaava. Hakupäivä 11.10.2021. https://www.ymparisto.fi/fi/elinymparisto_ja_kaavoitus/maankayton_suunnittelujarjestelma/asemakaavoitus.
34. Ymparisto.fi 2021. Opas 1 Kaavamerkinnot. Maankäyttö- ja rakennuslaki. Hakupäivä 1.11.2021. https://www.ymparisto.fi/fi-FI/Elinymparisto_ja_kaavoitus/Maankayton_suunnittelujarjestelma/Asemakaavoitus.
35. Mökin vuokraajan käsikirja. Mökin vuokrauksen kannattavuus. Hakupäivä 11.10.2021. <https://mokkivuokraajankasikirja.fi/mokkivuokrauksen-kannattavuudesta/>.
36. Camping.fi 2015. Luokitustietoa. Hakupäivä 1.11.2021. <https://www.camping.fi/Leirintaalue-luokitustietoa>.
37. Camping.fi 2021. Luokitellut leirintaalueet 2021. Hakupäivä 1.11.2021. <https://www.camping.fi/Luokitellut-leirintaalueet-2021>.
38. Nallikari 2021. Neljän tähden lomakylä merenrannalla. Hakupäivä 14.4.2021 <https://nallikari.fi/>.
39. Nallikari 2021. Majoitus. Villa Kippari 6+2 henkilöä, 92 m². Hakupäivä 1.11.2021. <https://nallikari.fi/majoitus/poijut-villa/villakippari/>.
40. Nallikari 2021. Majoitus. Oheispalvelut. Hakupäivä 1.11.2021. <https://nallikari.fi/majoitus/leirinta-caravan/oheispalvelut/>.
41. Nallikari 2021. Yhteystiedot. Kartta ja ajo-ohjeet. Hakupäivä 14.4.2021. <https://nallikari.fi/yhteystiedot/kartta-ja-ajo-ohjeet/>.

42. Saunalahti Resort 2019. 5 tähden leirintäalue. Hakupäivä 1.11.2021. <https://santalahti.fi/majoitus-santalahti/leirintaalueet-suomi/>.
43. Saunalahti Resort 2019. Santa Glass Villas. Hakupäivä 2.11.2021. <https://santalahti.fi/majoitus-santalahti/santa-glass-villas/>.
44. Saunalahti Resort 2019. Suosituimmat aktiviteetit. Hakupäivä 2.11.2021. <https://santalahti.fi/kotka-matkailu/>.
45. Karttatie 2021. Oulunseudun karttapalvelu. Hakupäivä 20.1.2021. <https://kartta.ouka.fi/ims>.
46. Google Maps 2021. Hakupäivä 2.11.2021. <https://www.google.fi/maps/@65.2320981,25.8553697,694m/data=!3m1!1e3>.
47. Pihkala, Antti 1998. Antti Pihkala: Paanu ja päre, Tutkimus suomalaisista puukatteista. Kainuun terva. Hakupäivä 2.5.2021. http://www.kainuunterva.com/index.php?option=com_content&task=view&id=55&Itemid=42.
48. Hach, H 2021. Pixabay. Hakupäivä 23.11.2021. <https://pixabay.com/fi/photos/lent%C3%A4%C3%A4-puun-vy%C3%B6ruusu-vy%C3%B6ruusu-4133989/>.
49. Soule, Travis 2021. Old Wood Background No Cost Stock Image. Hakupäivä 23.11.2021. <https://negativespace.co/old-wood-background-boards/>.
50. EG-Trading Oy 2019. Nordic Green Roof™ - kotimainen, luotettava toimittaja. Hakupäivä 30.11.2021. https://www.eg-trading.fi/sites/default/files/Nordic%20Green%20Roof%E2%84%A2%20laaja%202019_compressed_0.pdf.

LIITTEET

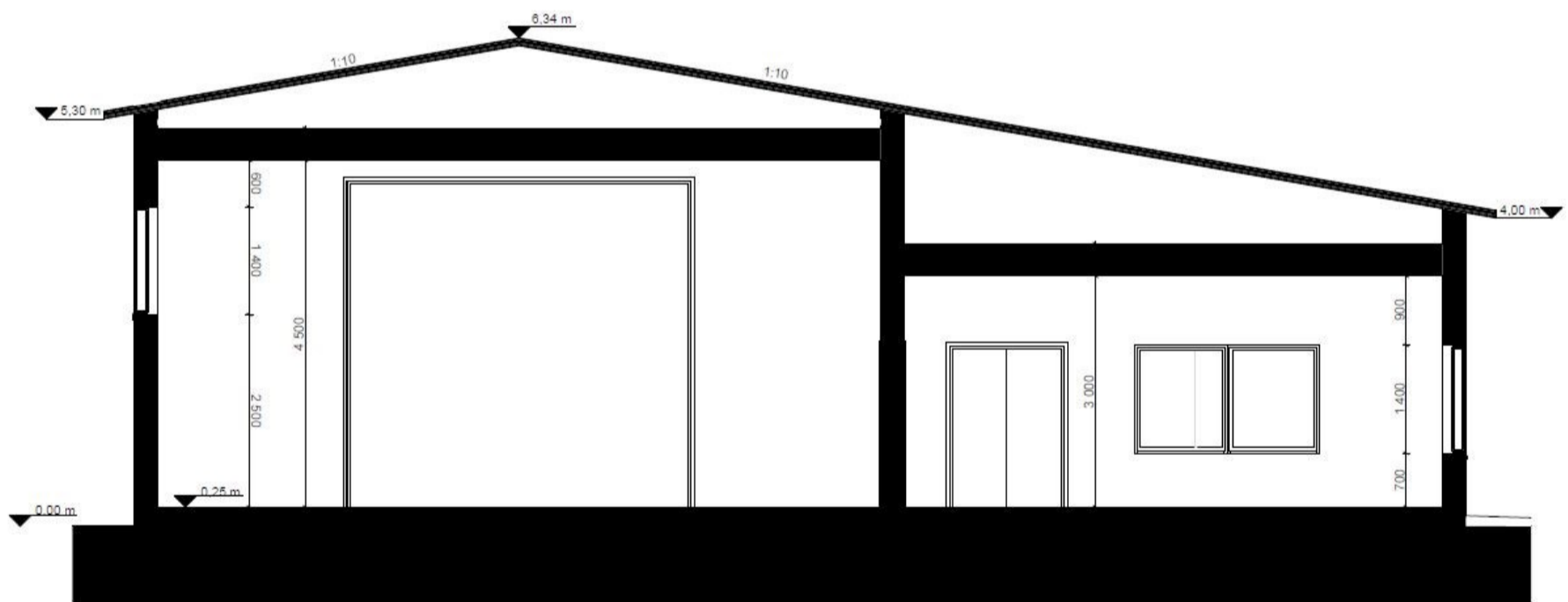
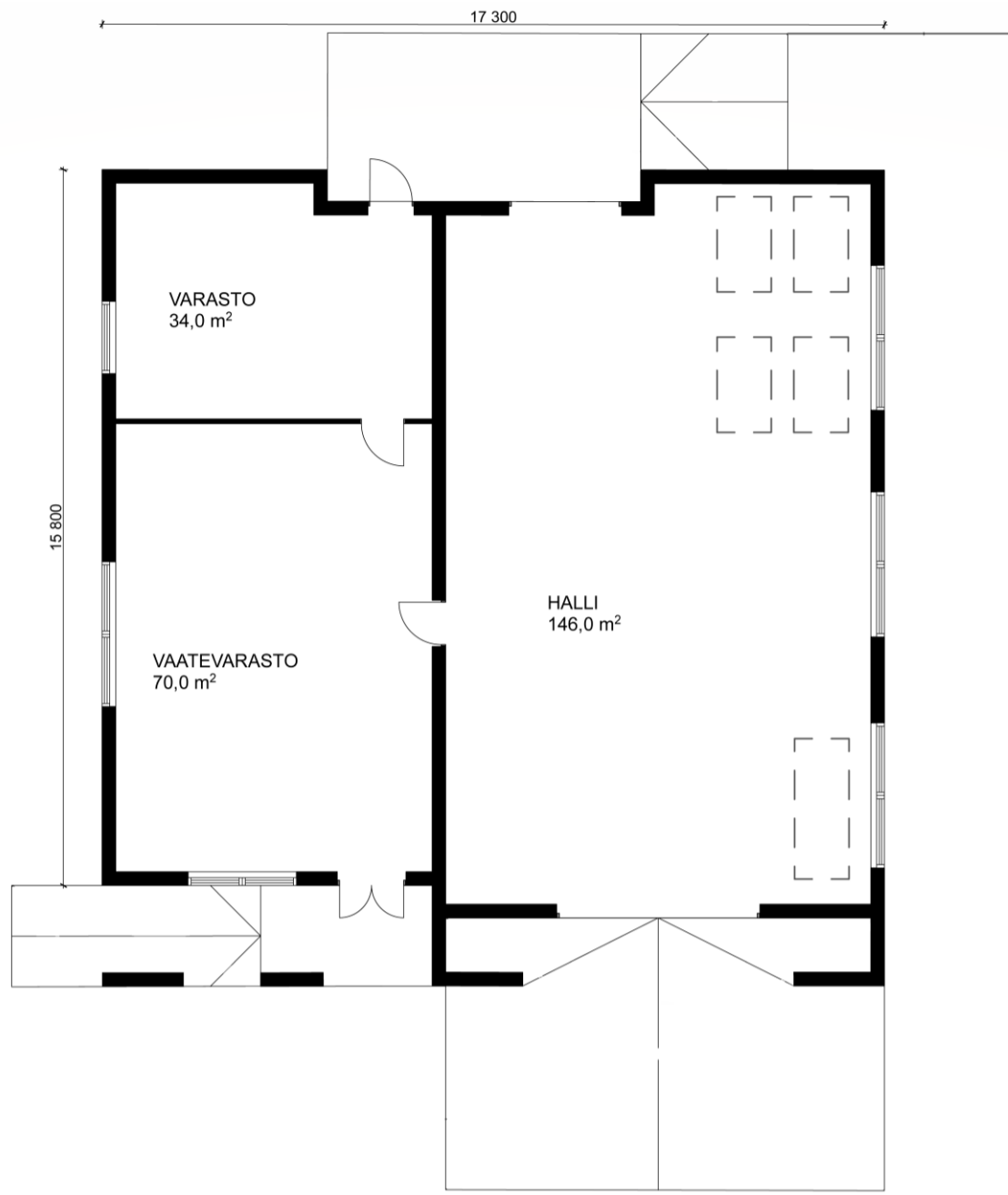
Leirintäalueen aluesuunnitelma liite 1

Hallin pohjapiirustus ja leikkaus liite 2

Hallin julkisivut liite 3

Mökin pohjapiirustus liite 4







ETELÄÄN



LÄNTEEN



POHJOISEEN



ITÄÄN

MÖKIN POHJAPIIRUSTUS

LIITE 4

