
KUNTIEN VIITOITUSSUUNNITELMAT

Case Järvenpää



Ammattikorkeakoulun opinnäytetyö

Liikennealan koulutusohjelma

Riihimäki, 13.12.2012

Oskari Kaupinmäki



Riihimäki
Liikennealan koulutusohjelma
Liikennesuunnittelu

Tekijä	Oskari Kaupinmäki	Vuosi 2012
Työn nimi	Kuntien viitoitussuunnitelmat - Case Järvenpää	

TIIVISTELMÄ

Järvenpään kaupungin viitoitussuunnitelma on laadittu soveltavin osin Insinööritoimisto LTT Oy:n vuonna 1993 laatiman Järvenpään kaupungin viitoitussuunnitelman pohjalta sekä vuoden 2010 kesällä suoritetun täydellisen viitoituksen inventoinnin ja kartoituksen pohjalta.

Uuden viitoitussuunnitelman tavoitteena on päivittää kaikki kaupungin viitoitukset nykyisten normien mukaisiksi, viitoitusjärjestelmän keskeisiä tavoitteita noudattaen. Suunnittelutyö aloitettiin vertaamalla nykytilaa aiempaan suunnitelmaan sekä tie- ja katuverkossa suunnitelman jälkeen tapahtuneisiin muutoksiin. Varsinaisen liittymäkohtaisen suunnittelun alkaessa nykytilaa verrattiin Tielaitoksen Viitoitusohjeiden (TIEL 2130006) asettamiin vaatimuksiin. Suunniteltu viitoitus ottaa lisäksi huomioon meillä olevat/lähitulevaisuuden muutokset tie- ja katuverkolla Liikenneviraston periaatteita noudatellen. Vanhan suunnitelman iän ja laadun ansiosta viitoitusperiaatteet on mietitty uudessa suunnitelmassa monilta osin uudelleen.

Viitoitussuunnitelman liitekuvat on laadittu AutoCAD:n päällä toimivalla Novapoint Road Sign Professional -työkalulla. Nykyisen ja uuden viitoituksen erottamiseksi toisistaan on kuvissa muutokset ja lisäykset esitetty aina punaisella värillä.

Suunnitelma on toteutettu Järvenpään kaupungin tilauksesta. Työtä on ohjannut Järvenpään kaupungin liikenneinsinööri Veli-Pekka Saresma. Viitoitussuunnitelman on laatinut insinööriopiskelija/työharjoittelija Oskari Kaupinmäki.

Avainsanat Liikenteen ohjaus, viitoitus, viitoituskohde, viitoitusrunko, viitoitusreitti

Sivut 44 s. + liitteet 5 s.

Riihimäki
Degree Programme in Traffic Management
Traffic planning

Author	Oskari Kaupinmäki	Year 2012
Subject of Bachelor's thesis	Directional signing plans in cities – case Järvenpää	

ABSTRACT

The City of Järvenpää's directional signing plan has been created in applicable parts based on the directional signing plan done by Engineer Office LTT Ltd. for the city in 1993 as well as on the complete inventory and mapping of Järvenpää's directional signing conducted in the summer of 2010.

The aim of the new directional signing plan was to update all of the city's directional signing to reflect the most recent norms of traffic management, with respect to the aims of the directional signing systems. The planning work started by comparing the current status of signing to the older plan as well as to new changes to the road and street networks in the city. Once the actual planning for individual intersections began, the current status of signing was compared to the former National Road Administration's guidelines. Signing that has been planned also takes into account changes in the road and street networks that are currently taking place or which will take place in the near future, with respect to official guidelines. Since the age and quality of the old directional signing plans do not reflect the demands of today's traffic management, the design philosophy for directional signing has been rethought in many parts during the process of this work.

All design drawings that have been created during this work have been done with Novapoint Road Sign Professional add-on for AutoCAD design software. Changes and new signs are all shown in red in the drawings in order to differentiate the changes that have been planned.

The directional signing plan has been commissioned by the City of Järvenpää. The design work has been supervised by the city's traffic engineer, Veli-Pekka Saresma. The plan itself has been conducted by Oskari Kaupinmäki, a student in Traffic Management.

Keywords Traffic control, directional signing, destination, directional signing frame, signing route

Pages 44 p. + appendices 5 p.

SISÄLLYS

1	JOHDANTO.....	1
2	SUUNNITELMAN LÄHTÖKOHDAT.....	2
2.1	Suunnittelualue.....	2
2.2	Viitoitussuunnitelmassa käytetty termistö.....	3
3	SUUNNITELMAN TAVOITTEET JA LAAJUUS.....	5
4	VIITOITUSPERIAATTEET.....	6
4.1	Viitoitusjärjestelmän keskeiset tavoitteet.....	6
4.2	Viitoituksessa käytettävät opastusmerkit.....	6
4.2.1	Suunnistustaulut.....	7
4.2.2	Viitat.....	8
4.2.3	Ajokaistan yläpuoliset viitat.....	9
4.2.4	Paikannimikilvet.....	10
4.2.5	Tien numerot.....	11
4.2.6	Opastusmerkeissä käytettävät tunnukset.....	12
4.2.7	Osoiteviitat.....	13
4.3	Viitoitus erilaisissa liittymissä.....	13
4.4	Taajamien viitoitus.....	13
4.5	Palvelukohteiden viitoitus.....	14
4.6	Ensiavun viitoitus.....	16
4.7	Erikoiskuljetusreitit.....	18
5	VIITOITUKSEN NYKYTILA.....	19
5.1	Nykytilanteen inventointi.....	19
5.2	Nykytilanteen analysointi.....	20
5.2.1	Sisääntuloviitoitus.....	21
5.2.2	Ulosmenoviitoitus.....	21
5.2.3	Kaupunginosien ja teollisuusalueiden viitoitus.....	23
5.2.4	Paikalliskohteiden viitoitus.....	26
5.2.5	Matkailijakohteiden viitoitus.....	28
5.2.6	Ensiavun viitoitus.....	30
5.2.7	Kaupungin opastustaulut.....	31
6	VIITOITUSSUUNNITELMA.....	33
6.1	Viitoitusmuutokset ajoneuvoverkolla.....	33
6.1.1	Sisääntuloviitoitus.....	33
6.1.2	Ulosmenoviitoitus.....	34
6.1.3	Kaupunginosien ja teollisuusalueiden viitoitus.....	34
6.1.4	Paikalliskohteiden viitoitus.....	35
6.1.5	Matkailijakohteiden viitoitus.....	36
6.1.6	Ensiavun viitoitus.....	37
6.1.7	Kaupungin opastustaulut.....	38
6.2	Viitoituspiirustukset.....	39
6.3	Kustannusarvio.....	40

7	JATKOTOIMENPITEET	41
7.1	Suunnitelman toteutus	41
7.1.1	Ehdotus työvaiheistuksesta.....	41
7.2	Viitoituksen toteuttamisen vaikutukset	42
8	LOPPUPÄÄTELMÄT	43
	LÄHTEET	44

Liite 1	Ohjeellinen aluejako
Liite 2	Sisääntuloviitoitus
Liite 3	Kaupunginosa- ja teollisuusalueviitoitus
Liite 4	Paikalliskohdeviitoitus
Liite 5	Ulosmenoviitoitus

1 JOHDANTO

Tämän opinnäytetyön keskeisenä tavoitteena on päivittää Järvenpään ajoneuvoliikenteen viitoitusta Tielaitoksen (nykyinen Liikennevirasto) viimeisimpien viitoitus- ja liikenteenohjausohjeiden avulla nykyisten normien mukaisiksi. Työ aloitettiin järjestelmällisellä viitoituksen nykytilan inventoinnilla ja kartoituksella. Tämän pohjalta nykytilaa verrattiin aiemmin laadittuun suunnitelmaan tarkoituksena määrittää viitoituksen nykytilan laatu. Inventoinnilla ja kartoituksella luotiin edellytykset uuden viitoitussuunnitelman laatimiselle.

Kaupunkialueen viitoituksen nykytila osoittautui odotustenmukaisesti kirjavaksi ja monilta osin puutteelliseksi. Tämän sekä edellisen viitoitussuunnitelman iän vuoksi viitoitusperiaatteet oli mietittävä uudelleen päivitettyjen liikenteen ohjaus- ja viitoitusohjeiden mukaisesti. Viitoitusperiaatteiden määrittelemisen apuna käytettiin entisen Tielaitoksen vuonna 1996 julkaisemaa liikenteen ohjausohjetta sekä vuonna 2003 laadittua Vaasan kaupungin viitoitussuunnitelman päivitystä. Palvelukohteiden osalta apuna käytettiin Elinkeino- liikenne- ja ympäristökeskuksen sekä entisen Tiehallinnon ohjeistuksia.

Katuverkolle suunniteltiin viitoitusreitit jokaista viitoitettavaa kohdetta varten noudattaen edullisimman reitin periaatetta. Jokaisesta viitoitettavasta liittymästä laadittiin yksityiskohtainen viitoituspiirustus, joka toimii osana koko viitoitusverkon kokonaisuutta. Viitoituspiirustuksia laadittaessa otettiin huomioon katuverkolle tehdyt ja lähitulevaisuudessa tehtävät muutokset, jotka päivitettiin myös suunnitelman pohjakartalle.

Tulevaisuudessa suunnitelman on tarkoitus toimia myös pohjana uusien viitoitusten suunniteltaessa. Viitoitusjärjestelmän runko on suunniteltu siten, että uusien kohteiden lisääminen onnistuu luontevasti. Suunnitelmaa on jo opinnäytetyötä tehtäessä käytetty pohjana uusissa katusuunnitelmissa.

Viitoitussuunnitelman laatiminen on ollut kestoaltaan yhteensä noin vuoden projekti ja jakautunut vuoden 2010 kesään, vuoden 2011 kesään ja loppuvuoteen sekä vuoden 2012 kesään ja syksyyn. Varsinaisen suunnittelun alkaessa tehtiin päätös suunnitelman laajentamisesta opinnäytetyöksi vuoden 2011 kesällä. Opinnäytetyön tarpeettoman laajenemisen välttämiseksi tullaan siinä käsittelemään ainoastaan ajoneuvoverkon viitoitusta yleisellä tasolla. Viitoitussuunnitelmassa käsitelty kevyen liikenteen verkon viitoittaminen karsitaan pois.

2 SUUNNITELMAN LÄHTÖKOHDAT

Suunnittelutyö aloitettiin inventoinnilla, jonka pohjana toimi Insinööritoimisto LTT:n vuonna 1993 laatima Järvenpään kaupungin viitoitussuunnitelma. Jo ennen varsinaisen työn aloittamista oli tiedossa, että kaupungin viitoitus on nykytilanteessa kirjavaa ja vaatii uudistusta. Varsinaisessa suunnittelutyössä apuna ovat toimineet entisen Tielaitoksen ohjeistukset sekä Vaasan kaupungin viitoitussuunnitelman päivitys vuodelta 2003.

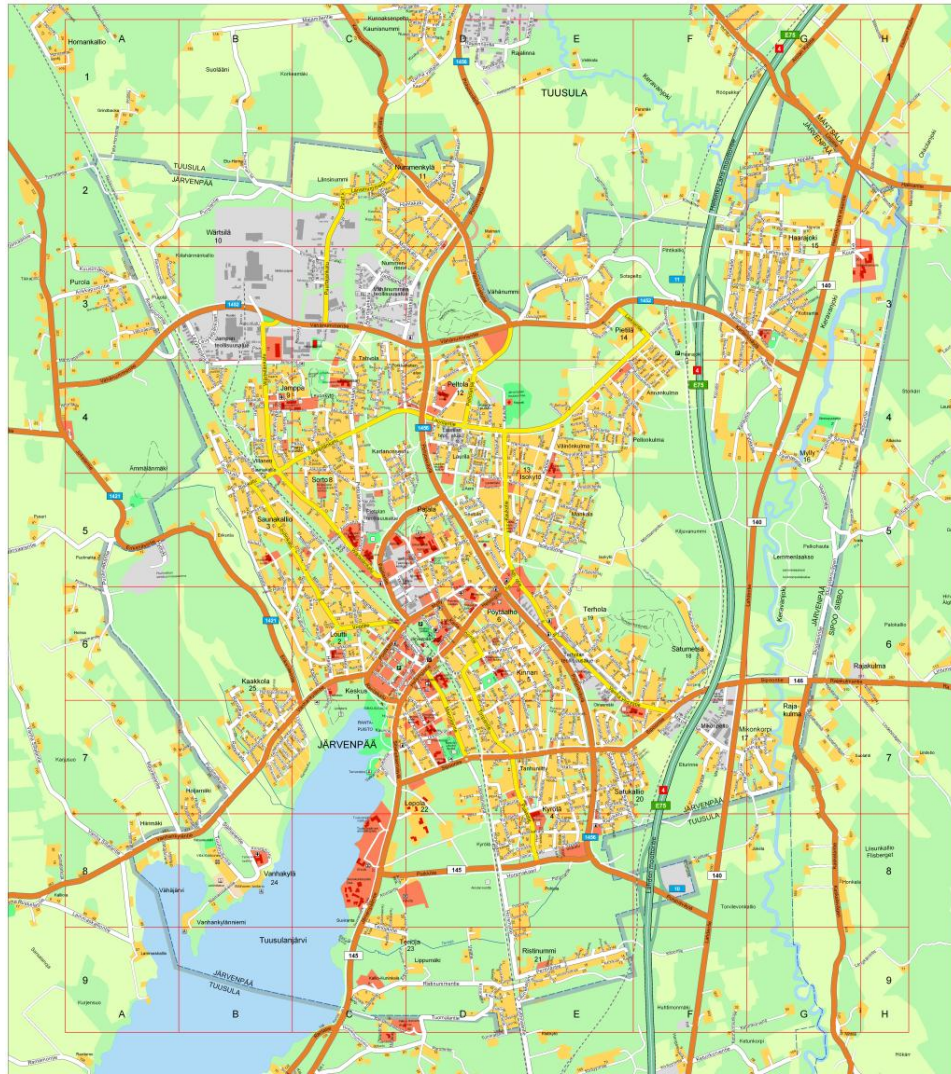
Järvenpään uuteen viitoitussuunnitelmaan sisällytetään kaikki aiemmassa suunnitelmassa käsitellyt kohteet sekä tie- ja katuverkon muutoksien myötä tulleet uudet kohteet. Samalla arvioidaan viitoitusten tarvetta tärkeimpien väylien liittymissä esimerkiksi merkittävästi liikennettä synnyttävien kohteiden osalta. Viitoitettavat kohteet on tarkemmin eritelty kohdassa 6.

Suunnitelmassa laaditaan koko kaupungin kattava viitoitusrunko, joka noudattaa uusimpia ohjeistuksia. Liittymäkohtaisesti kaikkien opasteiden tyyppi ja sisältö tullaan päivittämään ja nykyaikaistamaan.

2.1 Suunnittelualue

Järvenpää sijaitsee Keski-Uudellamaalla Lahden moottoritien ja pääradan varrella 37 kilometrin etäisyydellä Helsingin keskustasta pohjoiseen. Kaupungin väkiluku 31.8.2012 oli 39 467 asukasta (Väestörekisterikeskus 2012). Järvenpään pienen 37,59 km² maapinta-alan ansiosta kaupunki on yksi neljästä Suomen kaupungista, jonka asukastiheys ylittää tuhannen asukasta neliökilometriä kohden (Järvenpään kaupunki 2012). Asukkaita neliökilometriä kohden Järvenpäässä on 1040, jolloin kaupunki on Suomen neljänneksi tiheimmin asuttu kaupunki (Suomen kuntaliitto 2012).

Suunnittelualue (Kuva 1) rajautuu kaupungin rajojen sisäpuolelle, jolloin naapurikunnissa sijaitsevia viittoja ei käsitellä. Poikkeuksena on Helsinki-Lahti moottoritieellä sijaitsevat kaupungin sisääntulo-opastukset Mäntsälän ja Tuusulan kuntien puolella, joiden sisältöön tullaan mahdollisesti ottaman kantaa tulevaisuudessa.



Kuva 1. Järvenpään kaupungin opaskartta, suunnittelualue rajattuna sinisellä viivalla (kartta © Järvenpään kaupunki 2010).

Tiheä yhdyskuntarakenne luo haasteita erityisesti keskustataajaman viitoitusten suunnittelussa. Viitoitettavia kohteita on paljon vaikka informaation määrää opasteissa on pyrittävä minimoimaan. Järvenpään keskustan läpikulkevan Helsingintien osalta informaatiota opasteissa tulee tästä huolimatta olemaan paljon, koska kaikki viitoitettavat kohteet on määriteltävä tärkeiksi ja jotkin on viitoitettava jatkuvuuden ja yhdenmukaisuuden takaamiseksi. Opastetaulujen pinta-alan paisumista on minimoitu tekstikoon pienentämisellä taajama-alueilla, joiden nopeusrajoitus on yhtä suuri tai pienempi kuin 40 km/h. Tekstikoon pienentämistä tukee myös taajaman alhaiset nopeusrajoitukset, joiden johdosta suurempi tekstikoko ei ole tarpeen.

2.2 Viitoitussuunnitelmassa käytetty termistö

Viitoituskohteet jaetaan maantieteellisiin, erityis- ja palvelukohteisiin.

Maantieteellisiä kohteita ovat kauko-, väli-, lähi- sekä paikalliskohteet. Kauko- väli- ja lähikohteita ovat Liikenneviraston vahvistamat yleisten

teiden kohteet. Paikalliskohteet ovat taajaman sisäisiä kohteita, ja ne voidaan edelleen jakaa kaupunginosiin ja aluekeskuksiin. (Vaasan kaupunki 2002)

Viitoitettavia erityiskohteita ovat taajaman sisäiset, liikenteellisesti merkittävät alueet tai laitokset, ja ne viitoitetaan kuten lähi- tai paikalliskohteet (Vaasan kaupunki 2002). Myös viitoitettavien palvelukohteiden tulee olla vähintään seudullisesti merkittäviä ja täyttää valtioneuvoston vuonna 2007 tekemän vahvistuksen asettamat vaatimukset viitoitettavista palvelukohteista. Tässä työssä palvelukohteista on käytetty nimeä matkailijakohte. Kaikki viitoitettavat liittymät on esitettyä kuvassa (Kuva 15).

3 SUUNNITELMAN TAVOITTEET JA LAAJUUS

Suunnitelman tavoitteena on luoda kokonaan uudistettu nykyisten säännösten mukainen viitoitussuunnitelma vuoden 1993 suunnitelman sekä vuoden 2010 suoritettun nykytilan inventoinnin pohjalta. Nykytilan inventointia verrattiin aiempaan suunnitelmaan ja uusien suunnitelmien laadinnassa otettiin huomioon myös uusimmat viitoituksen suunnitteluun liittyvät säädökset ja ohjeistukset. Suunnitelmaa täydennettiin myös aiemman suunnitelman jälkeen tapahtuneiden tai lähitulevaisuudessa tapahtuvien tieverkollisten ja kohdemuutosten osalta. Suurimpia näistä muutoksista olivat Keskustan Kehä siihen liittyvine projekteineen, Lepolan asuinalueen rakentamisen aloittaminen sekä Poikkitie saneeraus (ks. kohta 6.1.1 ja 6.1.3). Muitakin pienempiä liittymäkohtaisia muutoksia on tapahtunut, kuten esimerkiksi liittymien muuttaminen kiertoliittymiksi.

Ajoneuvoviitoitussuunnitelma kattaa Järvenpään kaupunkialueen edellisessä suunnitelmassa käsitellyt liittymät ja reitit sekä aiemman suunnitelman jälkeen tie- tai katuverkkoon lisätyt liittymät, jotka sisältävät viitoitusta tai joihin viitoja tullaan asentamaan. Kohteiden osalta käytiin läpi olemassa olevien ja uusien kaupunginosien tilanne sekä erityiskohteiden tilanne.

Opastusmerkeistä viitoitussuunnitelma sisältää tienviitat (kauko- ja paikalliskohteet), osoiteviitat, etäisyys- ja suunnistustaulut, ajoradan yläpuoliset opasteet, paikannimikilvet, tunnukset sekä tienumerot. Suunnistustaulut on kuitenkin esitetty vain nykytilanteessa, eikä niitä ole suunniteltu uudelleen. Tästä syystä niitä ei ole sisällytetty viitoitusperiaatteisiin.

4 VIITOITUSPERIAATTEET

Työn tärkeimpänä lähteenä pidettiin Tielaitoksen viitoitukseen keskittyvän liikenteen ohjausohjeen määrittelemiä viitoitusperiaatteita. Ennen suunnittelutyön aloittamista tutustuttiin ohjeeseen, jotta mahdollisimman laadukas ja ajantasainen lopputulos oli taattu. Suunnittelutyön edetessä ohjeen viitoitusperiaatteita sovellettiin Järvenpään vallitseviin olosuhteisiin. Lahden moottoritietä ei tarkemmin käsitellä tämän työn viitoitusperiaatteissa.

4.1 Viitoitusjärjestelmän keskeiset tavoitteet

Viitoitusjärjestelmän keskeiset tavoitteet ovat seuraavat (Tielaitos 1996):

- **Havaittavuus**
 - opasteet sijoitetaan näkyvälle paikalle ja pinnoitetaan heijastavalla pintamateriaalilla.
- **Ymmärrettävyys**
 - tietoa on tarpeeksi, muttei liikaa ja tekstikoko on riittävän suurta.
- **Jatkuvuus**
 - tietyn kohteen viitta jatkuu aloituskohdasta katkeamattomana perille asti.
- **Yhdenmukaisuus**
 - eri tulosuuntien viitat vastaavat toisiaan ja samantyyppiset liittymät viitoitetaan yhtenäisellä tavalla.
- **Ohjaus edullisimmalle reitille**
 - viitat ohjaavat toiminnalliselta luokitukseltaan korkealuokkaisille teille, joka palvelee tienkäyttäjää asianmukaisimmalla tavalla.
- **Liikenneturvallisuus**
 - viitoituksen avulla tienkäyttäjä voi riittävän ajoissa päättää ajokaistan valinnasta ennen liittymään tuloa.
- **Tieverkon jäsentely**
 - viitoitus tukee tieverkon jäsentelyä siten, että pitkämatkainen liikenne ohjataan tarkoituksenmukaisella tavalla.

4.2 Viitoituksessa käytettävät opastusmerkit

Viitoituksessa voidaan käyttää vain tieliikenneasetuksen mukaisia opastusmerkkejä, jotka värin, tekstin koon ja tyylin sekä materiaalin ja ulkomuodon osalta noudattavat liikenneviraston antamia ohjeita. Tämä palvelee viitoituksen yhdenmukaisuuden, havaittavuuden ja ymmärrettävyyden tavoitetta. Opastusmerkkien pohjaväri on yleensä sininen ja teksti valkoinen. Vihreä pohjaväri opastaa moottori- tai moottoriliikennetielle tai niiden suunnassa. Valkoista pohjaväriä mustalla tekstillä käytetään puolestaan paikalliskohteiden viitoissa. Osoiteviitoissa käytetään mustaa pohjaväriä ja valkoista tekstiä. Opastusmerkeissä käytettävän tekstin kielen ratkaisevat merkin sijaintikunnan kielisuhteet. Yksikielisessä Järvenpäässä merkit esitetään ainoastaan suomeksi. (Tielaitos 1996)

4.2.1 Suunnistustaulut

Suunnistustaulu osoittaa tien käyttäjälle, että edessä on liittymä. Suunnistustaulutyyppejä on kolme, jotka ovat A-, B- ja C-tyypin suunnistustaulut. A-tyypin suunnistustaulu havainnollistaa edessä olevan liittymän muotoa sekä osoittaa teiden numerot ja viitoituskohteet, joiden avulla tienkäyttäjä voi paikantaa sijaintinsa tiellä. B-tyypin suunnistustaulu antaa tienkäyttäjälle tiedon edessä olevan liittymän teiden numeroista ja viitoituskohteista. C-tyypin suunnistustaulu antaa tienkäyttäjille tiedon edessä olevan liittymän teiden numeroista ja tunnuksella osoitetuista viitoituskohteista. Taulu voidaan sijoittaa lisäksi liittymän jälkeen varmistamaan, että ollaan oikealla tiellä. (Tielaitos 1996, 3C-4)

A-tyypin suunnistustauluissa osoitetaan suoraan jatkuvassa suunnassa ainoastaan kaukokohte. Päällekkäisillä valta- ja kantatiejaksoilla osoitetaan pääsuunnassa kaikkien teiden kaukokohteet. Jos liittymässä erkanee kaksi tai useampia päällekkäisiä teitä, erkanevassa suunnassa osoitetaan ensisijaisesti kaukokohteet. Muita kohteita voidaan erkanevissa suunnissa osoittaa liikenteen tarpeet ja kohteiden määrää koskevat rajoitukset huomioon ottaen. (Tielaitos 1996, 3C-4)

Valta- ja kantatiellä olevassa B-tyypin suunnistustaulussa (Kuva 2) esitetään suoraan menevässä suunnassa vain tien numerot ja mahdolliset tunnukset. Kohteen nimi jätetään pois. Tärkeillä seututeillä voidaan menetellä samoin. Kohteen nimi voidaan jättää pois suoraan menevässä suunnassa myös seututeillä vähäliikenteisen tien liittymässä. Muilla teillä esitetään aina suoraan menevässä suunnassa kohteen nimi mahdollisten tunnusten ja tien numeron lisäksi. Jos liittymässä erkanee kaksi tai useampia päällekkäisiä teitä, erkanevassa suunnassa osoitetaan ensisijaisesti kaukokohteet. Muita kohteita voidaan erkanevissa suunnissa osoittaa samoilla periaatteilla, kuin A-tyypin suunnistustauluissa. (Tielaitos 1996, 3C-4)



Kuva 2. Esimerkki B-tyypin suunnistustaulusta (Tiehallinto/Asiantuntijapalvelut, Liikennetekniikka 2007).

Suunnistustaulut Järvenpäässä sijoitetaan keskustaajaman ulkopuolelle tärkeille sisään tuloväylille. Kaupungissa on käytössä ainoastaan A- ja B-tyypin suunnistustauluja. Taajamassa suunnistustauluja käytetään keskustaajaman ulkopuolella kohteissa, joissa viitoitettavien kohteiden määrä edellyttää suunnistustaulun käyttöä ja, missä sen katsotaan olevan edullisin ratkaisu.

4.2.2 Viitat

Tienviitta osoittaa erkanevan tien suunnan ja viitoituskohteen liittymässä. Viitassa on opastettavan kohteen nimi ja yleensä etäisyys kohteeseen. Viitan kanssa voidaan käyttää tunnuksia 673 – 681, 684 ja 715 (ks. kohta 4.2.6). Mikäli tienkäyttäjälle jaettavan tiedon määrä on suuri, voidaan etäisyydet jättää pois ja esittää liittymän jälkeisissä etäisyystauluissa. Etäisyyttä kohteeseen ei merkitä jos se on alle yksi kilometri. Etäisyydet merkitään yhden kilometrin tarkkuudella. Kussakin viitassa esitetään vain yksi viitoituskohde. Tienviitta on taustaväritään sininen ja sen teksti väritään valkoista. (Tielaitos 1996, 3C-9)

Järvenpäässä tienviittoja käytetään runkoverkolla tärkeiden kohteiden viitoittamisessa. Tienviittojen käyttöä keskustan taajamassa pyritään välttämään tilan puutteen ansiosta sekä kaupunkikuvallisista syistä.

Paikalliskohteen viitta (Kuva 3) osoittaa erkanevan tien suunnan ja kaupunginosan, taajaman sisäisen paikalliskohteen tai erityiskohteen liittymässä. Muilta osin paikalliskohteen viitan sisältö on sama kuin tienviitalla. Viitta on pohjaväritään valkoinen ja tekstin väri on musta. (Tielaitos 1996, 3C-9)



Kuva 3. Esimerkki paikalliskohteen viitasta (Tiehallinto/Asiantuntijapalvelut, Liikennetekniikka 2007).

Moottori- ja moottoriliikennetien viitta osoittaa ajoreitin suunnan moottoriväylälle ja sen viitoituskohteen liittymässä. Tienviitassa käytettävien tunnusten lisäksi moottori- ja moottoriliikennetieviitan kannassa voidaan käyttää tunnuksia 671 ja 672. Muilta osin viitan sisältö on sama, kuin tienviitalla. Viitta on taustaväritään vihreä ja sen teksti väritään valkoista. Järvenpäässä kyseisillä viitoilla ohjataan Lahden moottoritiele sen eteläiselle ja pohjoiselle eritasoliittymälle opastettaessa. (Tielaitos 1996, 3C-9)

Liityntäpysäköinti osoittaa merkillä 520 (Kuva 4) merkityn liityntäpysäköintipaikan. Joukkoliikennevälineestä riippuen liityntäpysäköintiviitassa käytetään esimerkiksi junan, raitiovaunun tai linja-auton tunnusta. Metro osoitetaan tekstillä ”METRO”. (Tielaitos 1996, 3C-9)



Kuva 4. Esimerkki rautatieaseman liityntäpysäköinnin viitasta (Tiehallinto/Asiantuntijapalvelut, Liikennetekniikka 2007).

Tienviittaa käytetään yleisten teiden ja muiden tärkeimpien liikenneväylien viitoitukseen. Tärkeitä liikenneväyliä ovat kadut ja kaavatiet, jos ne toimivat esimerkiksi läpikulkuteinä tai asunto- tai teollisuusalueiden sisään- tai uloskäytävänä. Jos tienviittoja ei voida taajamissa sijoittaa tilanpuutteen vuoksi ohjeiden mukaisesti, niin käytetään pelkästään B- tai poikkeuksellisesti C-tyyppin suunnistustaulua. Suunnistustaulu sijoitetaan tällöin normaalia lähemmäksi liittymää, noin 20 – 100 metrin etäisyydelle. Mikäli liittymässä käytetään ajokaistan yläpuolisia viittoja, ei tienviittoja käytetä. Kun yläpuolisia viittoja käytetään vain pääsuunnassa, sivusuunnassa käytetään tienviittoja. (Tielaitos 1996, 3C-9)

4.2.3 Ajokaistan yläpuoliset viitat

Ajokaistan yläpuolisella viitalla (Kuva 5) osoitetaan yksi tai useampi liikennesuunta, jolle kyseinen ajokaista on tarkoitettu. Viitassa esitetään viitoituskohteen nimi, nuolikuviolla kohteen suunta, tien numerot ja tunnukset. Poikkeuksellisesti ajokaistan yläpuolisessa viitassa voidaan käyttää kieltö- ja rajoitusmerkkejä. Näitä voidaan käyttää, kun on tarpeen antaa ennakkotieto esimerkiksi jollakin liittymästä lähtevällä tiellä olevasta ajoikiellosta, läpiajorajoituksesta tai muusta vastaavasta kiellosta tai rajoituksesta. Esitettävät tunnukset ja tien numerot ovat samat ja samassa järjestyksessä kuin suunnistustaulussa. (Tielaitos 1996, 3C-12)

Tien numerot voidaan jättää pois jos viitasta niiden vuoksi tulisi kohtuutoman suuri. Tämä edellyttää, että tien numerot on esitetty liittymää edeltävässä suunnistustaulussa ja liittymän jälkeen tien numerotaulussa. Yläpuolisissa viitoissa esitetään kaikki mahdolliset liikennesuunnat. Jos kadulle, kaava- tai yksityistielle kääntymistä varten on rakennettu oma ajokaista, niin on viitoituskohde yleensä merkittävä myös tälle tielle. Ellei selvää viitoituskohdetta ole, kohteena voidaan käyttää myös kadun tai tien nimeä taikka esitetään pelkkä nuolikuviot. (Tielaitos 1996, 3C-12)

Ajokaistan yläpuolisia viittoja käytetään Järvenpään tieverkolla tärkeillä sisääntuloväylillä ja katuverkolla keskustataajamassa. Ajokaistan yläpuoliset viitat sijoitetaan kaupungissa joko uloke- tai kehäportaaleihin. Ulokeportaali on asennettu katutilaan vain yhdellä varrella ja soveltuu käytettäväksi liittymissä, joissa on korkeintaan kaksi kaistaa. Kehäportaali ylittää koko katuosuuden poikkileikkauksen ja sen varret ovat molemmilla puolilla. Yleisesti kehäportaalia käytetään silloin, kun liittymässä on ajosuuntaa kohden kolme kaistaa tai enemmän.



Kuva 5. Esimerkki valtatiellä sijaitsevasta ajokaistan yläpuolisesta viitasta (Tiehallinto/Asiantuntijapalvelut, Liikennetekniikka 2007).

Ajokaistan yläpuolisia viittoja käytetään ajokaistakohtaiseen opastukseen vilkasliikenteisillä teillä. Pakollista ajosuuntaa osoittavia merkkejä ei käytetä yhdessä ajokaistan yläpuolisten viittojen kanssa. Yläpuolisia viittoja käytetään aina, kun (Tielaitos 1996, 3C-14):

- liittymässä on tulosuunnassa enemmän kuin 3 ajokaistaa
- liittymässä on kaksi kääntyvää ajokaistaa samaan suuntaan
- liittymässä suoraan jatkuvien ajokaistojen lukumäärä vähenee
- liittymässä on kahden suoraan menevän ajokaistan lisäksi vasemmalle kääntyvä kaista
- liittymässä, kun tien geometrian, näkemäolosuhteiden tai kaistajärjestelyjen takia voi syntyä virheellinen kuva suoraan jatkuvan ajokaistan sijainnista.

Tie- tai katujaksolla, jolla liittymiä on tiheässä, voidaan ensimmäisen liittymän jälkeisissä liittymissä suoraan menevä suunta opastaa pelkästään nuolella ja tien numerolla tai tunnuksella. Liittymässä, jossa on vain yksi erkaneva suunta, voidaan suoraan menevä suunta jättää kokonaan merkitsemättä. Tämä edellyttää, että erkanemaan suuntaan on oma ryhmittymiskaista. (Tielaitos 1996, 3C-14)

4.2.4 Paikannimikilvet

Paikannimikilvellä (Kuva 6) osoitetaan ensisijaisesti saapuminen viitoitettuun kohteeseen. Kilpeä voidaan lisäksi käyttää paikan määrittämisen tai matkailun kannalta merkityksellisen paikan osoittamiseen. Jos viitoituskohteena oleva paikka merkitään taajamamerkillä, niin voidaan taajaman nimi osoittaa lisäkilvellä paikannimikyltin sijaan. Paikannimikilven väri määräytyy kuten muilla viitoituksessa käytettävillä opastusmerkeillä. (Tielaitos 1996, 3C-16)



Kuva 6. Esimerkki paikannimikilvestä (Tiehallinto/Asiantuntijapalvelut, Liikennetekniikka 2007).

Tielaitoksen viitoitusohjeessa lausutaan, että paikannimikilvessä ei kuitenkaan käytetä valkoista pohjaväriä ja mustaa tekstiä edes paikalliskohdetta osoitettaessa, koska eurooppalaisen liikennemerkkisopimuksen mukaan nimen sisältävä valkomusta kilpi osoittaa taajaman alkamiskohdan

(Tielaitos 1996). Käsitys on kuitenkin uudemman tulkinnan mukaan väärä. Työtä tehdessä asiaa tiedusteltiin Liikenneviraston liikenteen ohjauksen asiantuntijalta, Tuomas Östermanilta, joka sanoi seuraavaa:

Euroopassa on myös sellaisia maita, joissa sininenkin paikannimikirje sisältää nopeusrajoitusvelvoitteen ja maita, joissa valkopohjainen paikannimikirje on vain nimikirje. Niinpä LVM (Liikenne- ja viestintäministeriö) on muuttanut kantaansa asiaan ja tulevaisuudessa asia varsin todennäköisesti muuttuu! Teemme ensi vuoden aikana vihdoinkin uutta korvaavaa ohjetta tuolle 1996 viitoitusohjeelle ja siinä tullaan erittäin todennäköisesti esittämään, että taajaman sisällä sijaitsevan paikallis- tai erityiskohteen paikannimikirje on valkopohjainen. Jos saamme tämän muutoksen myös tieliikenneasetukseen, voimme muuttaa ohjeemme vastaavasti.

Sillä, onko kyse kaupunginosasta vai muusta taajaman sisällä olevasta paikannimestä, ei siis jatkossakaan ole merkitystä, vaan rajausta menee nimenomaan niin, että taajaman "pääotsikko" eli päänimi on aina sinipohjainen viitoituskohteiden ja taajaman sisällä sijaitsevien pienempien kohteiden sijaintipaikalla olevat siltä kaikki valkoisella viitoitettavia kohteita. Näinhän asia oikeastaan muuten on nykyin, mutta tuo paikannimikirjeen väri tulee todennäköisesti muuttumaan. Lisäksi on tarkoitus mahdollistaa tiettyjen tunnuksien (esim. teollisuusalue) käyttö myös paikannimikirjeissä. (Österman 2012)

Näin ollen Järvenpään kaupunginosien ja muiden taajamassa sijaitsevien paikalliskohteiden paikannimikirje on suunnitelmassa esitetty toteutettavaksi valkoisella pohjavärillä ja mustalla tekstillä. Toteutuksesta päätetään vasta uuden Liikenneviraston ohjeistuksen julkaisemisen jälkeen.

4.2.5 Tien numerot

Tien numeroilla (Kuva 7) merkitään valtatie, kantatie, Eurooppa-tie, seututie ja 4-numeroiset yhdystiet. Viisinumeroisia yhdisteitä ei merkitä. Tien numeroa käytetään kaikkien yleisten teiden tai muiden tärkeimpien teiden tai liittymäryhmien jälkeen. Tietylle tielle opastetaan katkoviivoin ympäröidyllä tienumerokirjeillä 667. (Tielaitos 1996, 3C-18)

Tien numero voidaan sijoittaa liittymän jälkeen etäisyystauluun, etuajoi- oikeutettu tie-merkin ja nopeusrajoitusmerkin kanssa samaan pylvääseen tai yksin erilliseen pylvääseen. Tien numero sijoitetaan ennen liittymää tai liittymässä A-, B- tai C-tyypin suunnistustauluun, ajokaistan yläpuoliseen viitaan tai ajokaistan yläpuoliseen viitaan. Numeroiden järjestys vasemmalta lukien on kansallisten teiden numerot pienimmästä alkaen, kansallisten teiden numerot katkokehyksin pienimmästä alkaen, Eurooppa-teiden numerot pienimmästä alkaen ja Eurooppa-teiden numerot katkokehyksin pienimmästä alkaen. (Tielaitos 1996, 3C-18)

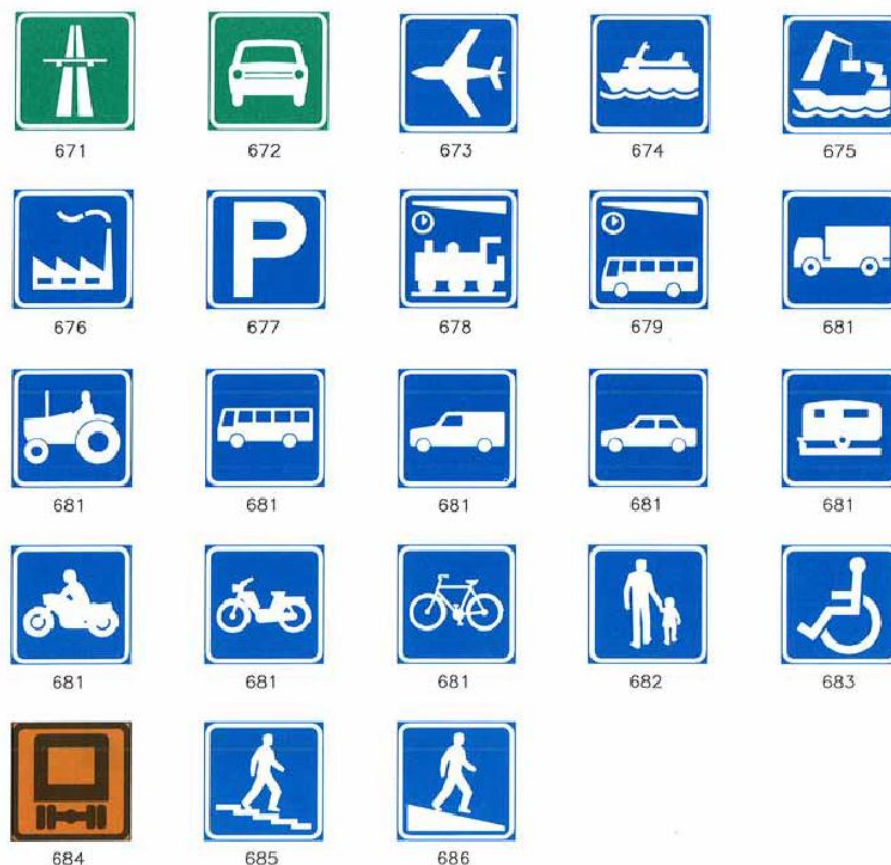
Järvenpäässä tienumerot esitetään tärkeillä sisääntulo- ja läpikulkuväylillä, jotka ovat Vanha Lahdentie (seututie 140) Järvenpääntie (seututie 145), Eriksnäsintie (yhdystie 1421), Vähänummentie (yhdystietie 1452) ja Pohjoisväylä (yhdystie 1456).



Kuva 7. Esimerkki yhdystien numerosta (Tiehallinto/Asiantuntijapalvelut, Liikennetekniikka 2007).

4.2.6 Opastusmerkeissä käytettävät tunnukset

Tunnuksilla 671 – 686 (Kuva 8) viitoitetaan reitti merkin osoittamaan kohteeseen tai merkissä osoitetuille tienkäyttäjryhmille. Merkin 681 tunnus vaihtelee ajoneuvoryhmän mukaisesti. Tunnuksia 673, 674, 681 ja 683 käytetään siten, että tunnuksen kulkusuunta on kohteen sijainnin mukaan joko oikealla tai vasemmalle. Suoraan suuntaan viitoittaessa sijoitetaan tunnus siten, että kulkusuunta on vasemmalle. Lentoaseman tunnus 673 sijoitetaan kuitenkin siten, että kulkusuunta on ylöspäin. Tunnuksia 671 – 681 ja 684 voidaan käyttää suunnistustauluissa ja tienviitoissa. Tunnusten värit tunnuksia 671, 672 ja 684 lukuun ottamatta vaihtuvat opastusmerkki- en värien mukaisesti. (Tielaitos 1996, 3C-19)



Kuva 8. Opastusmerkeissä käytettävät tunnukset (Tielaitos 1996).

4.2.7 Osoiteviitat

Osoiteviitan käytön tarpeellisuudet määräävät seuraavat, yhtäaikaaisesti vaadittavat ehdot (Vaasan kaupunki 2002, 8):

- Kohde sijaitsee keskustan ulkopuolella
- Kohteeseen suuntautuu merkittävästi asiointi- tavara- tms. liikennettä, joka tarvitsee opastusta
- Kohteen nimi- tai mainoskilpi ei näy kadulle
- Kohdetta ei voida katsoa katuosoitteen tai alueopastuksen perusteella riittävän helposti löydettäväksi
- Kohde on pistemäinen
- Kohteeseen halutaan turvallisuussyistä opastaa tiettyä reittiä pitkin

Osoiteviitalla (Kuva 9) viitoitettavia kohteita ovat täten muun muassa yleisön kannalta tärkeimmät virastot, laitokset ja palvelukohteet sekä runsaasti liikennettä aiheuttavat teollisuus- ja liikelaitokset. Osoiteviittojen kannassa voidaan osoittaa tunnuksia sisältäen kuntien vaakunat, valtion virastojen ja laitosten tunnuksia, yritysten liikemerkit sekä rekisteröityjen yhdistysten tunnuksia. (Tielaitos 1996, 3C-24)



Kuva 9. Esimerkki osoiteviitasta (Tielaitos 1996).

4.3 Viitoitus erilaisissa liittymissä

Viitoituksen jatkuvuuden sekä liikenneturvallisuuden vuoksi samassa liittymässä samalle ajosuunnalle tarkoitettujen suunnistustaulujen ja tienviittojen on vastattava toisiaan. X-liittymissä voidaan kutakin suuntaa kohden viitoittaa enintään kaksi kohdetta. T-liittymissä erkanevalle suunnalle voidaan puolestaan opastaa enintään kolmella opastusmerkillä ja osoiteviittoja saa yhteen suuntaan olla enintään viisi kappaletta. Etusijalla liittymäopastuksessa ovat maantieteelliset kohteet. Muun muassa erityiskohteita viitoitetaan tämän jälkeen ottamalla huomioon viitoituskohteiden lukumäärästä annetut ohjeet. (Vaasan kaupunki 2002, 7)

Keskusta-alueella viittojen määrä paisuu kuitenkin tietyissä kohteissa ohjeistettua määrää suuremmaksi. Syynä tähän on jo aikaisemmin mainittu opastettavien kohteiden runsaus sekä tiheä yhdyskuntarakenne. Opasteet, joissa on runsas määrä informaatiota, sijaitsevat kuitenkin kaupungin katu-alueella, jossa on 40 km/h nopeusrajoitus, joten opastettavien kohteiden määrä ei tule tuottamaan liikenneturvallisuusriskiä.

4.4 Taajamien viitoitus

Sekä erityis- ja matkailijakohteiden että kaupunginosien sisällä olevien alueiden viitoituksen määrää kohteen synnyttämä liikennemäärä ja sen

luonne sekä se, onko liikenne paikallista, valtakunnallista vai seudullista. Viitoituksen tarvetta harkittaessa tulee huomioida myös tienkäyttäjän mahdollisuudet löytää kohteeseen maantieteellisen viitoituksen perusteella. Tällaisten kohteiden viitoitus toteutetaan yleensä enintään lähimmältä yleiseltä tieltä alkaen. Yksityistä liiketoimintaa harjoittavia kohteita ei kuitenkaan pääsääntöisesti viitoiteta. Jos viitoitus kuitenkin katsotaan tarpeelliseksi, toteutetaan se osoiteviitoin. (Tielaitos 1996)

Keskusta-alueella sekä moottoriväylien suurimmissa liittymissä viitoitus on selkein toteuttaa portaalein, joista informaatio on helpoimmin havaittavissa. Varsinkin keskusta-alueella katu ympäristössä on jo runsaasti muuta informaatiota. Portaali sijoitetaan yleensä ajokaistan hidastusosan puoliväliin. Keskustan lyhyillä katuosuuksilla voidaan kuitenkin pitää perusteltuina sijoittaa portaali tarpeen vaatiessa lähemmäs pysäytysviivaa, ja liikennevalojen yhteydessä kaupunkikuvallisista syistä myös pysäytysviivalle. Mikäli portaali sisältää yläpuolisia opasteita, on liikennevalot sijoitettava sivutolppiin. Neliskulmainen nuolikilpi on osa merkkiä 631 tai 632, ja ilman tekstejä ja symboleita sitä käytetään tilanteissa, joissa osalla suunnista on kohteita, mutta kaikilla ei. Pyöreitä ja neliskulmaisia nuolikilpiä ei portaaleissa käytetä yhtä aikaa. Edelleen yläpuolisten merkkien yhteydessä käytetään aina ajokaistanuolia, jolloin merkin velvoittavuus on yksiselitteinen. (Vaasan kaupunki 2002, 8)

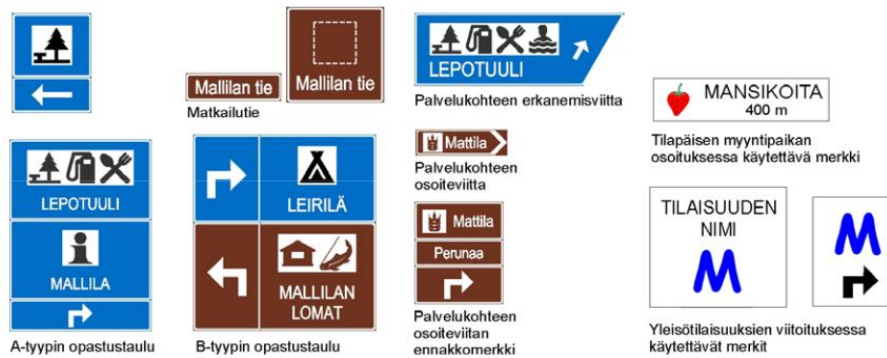
Keskisarakeilla sijaitsevat opastusmerkit pyritään sijoittamaan teiden reunoille näkyvyyden parantamiseksi ja kunnossapidon helpottamiseksi. Samalla jokaisessa viitassa, joka sijaitsee 40 km/h rajoitusalueella, tullaan tekstikoko pienentämään 150 millimetriin. Keskustassa viitoitettavia kohteita on paljon, kuten aikaisemmin mainittiin, joten isompi tekstikoko paitsuttaisi viitat kohtuuttoman suuriksi. Lisäksi pienen nopeusrajoituksen ansiosta tekstin ei tarvitse olla kookkaampaa.

4.5 Palvelukohteiden viitoitus

Työhön sisältyi myös Järvenpään palvelukohteiden viitoituksen suunnittelu. Palvelukohteet sisällytettiin kuitenkin suunnitelmassa käsiteltyihin matkailijakohteisiin, koska Järvenpään runsaasti liikennettä synnyttävät palvelukohteet ovat juurikin matkailijoille suunnattuja kohteita.

Vuonna 2007 ohjeen julkaisuta palvelukohteiden viitoitusjärjestelmään on tullut huomattavia muutoksia. Kaupungeille ja kunnille on annettu vuoden 2013 loppuun asti aikaa päivittää palvelukohteiden opastusten kokonaisuudet uusien ohjeiden mukaisiksi. (Tiehallinto 2007)

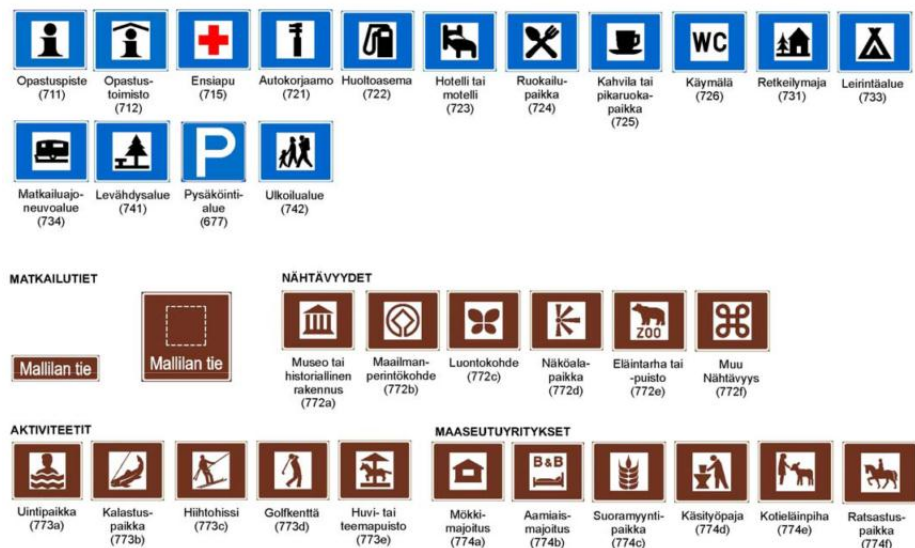
Opastuksessa käytetään A- tai B-tyyppin opastustauluja, palvelukohteen erkanemisviittoja ja osoiteviittoja (myös osoiteviitan ennakkomerkkejä) sekä matkailumerkkiä (Kuva 10). Samassa pystytystelineessä voi olla yleensä enintään kolme opastustaulua ja kussakin opastustaulussa voidaan esittää yhteensä enintään kymmenen tienkäyttäjälle tarkoitettua tietoa. Tienkäyttäjälle tarkoitettuja tietoja ovat tunnukset, nuolet, nimet, aukioloajat ja etäisyydet. (Tiehallinto 2007, 15)



Kuva 10. Esimerkkejä palvelukohteiden viitoituksessa käytettävistä merkeistä (Tiehallinto 2007, 15).

Palvelukohteiden viitoituksessa käytetään opastustauluihin ja erkanemisviittoihin sijoitettavia tunnuksia (Kuva 11). Tunnusten pohjaväri on sisälöstä riippuen joko sininen tai ruskea. Valkoisessa suorakulmiossa oleva tunnus on joko musta tai ruskea. Ensiaputunnuksen väri on aina punainen. Sinistä pohjaväriä käytetään kaikille tienkäyttäjille tarkoitettujen palvelujen osoittamiseen ja ruskeaa pohjaväriä vapaa-ajan matkailun tarkoitettujen palvelujen osoittamiseen. Kansainvälinen sopimus sitoo alla olevassa kuvassa esitettyjen tunnusten esittämisen aina sinisellä pohjavärillä. (Tiehallinto 2007, 16)

Suunnistustauluissa lopullisen pohjavärin määrää se, että mikä on kohteen päätoiminen toiminto. Jos kohteen tärkein palvelu on esimerkiksi ravintola tai kahvila, niin koko opastustaulun pohjaväri on sininen. Kuitenkin jos päätoimi on ruskeapohjaisella tunnuksella osoitettava toiminto, niin opastaulun pohjaväri on ruskea. Mikäli samalla viitoitetaan toimintoja myös sinipohjaisella tunnuksella, niin esitetään kyseinen tunnus opastustaulussa sinisellä reunaviivalla. (Tiehallinto 2007, ELY-keskus 2012)



Kuva 11. Palvelukohteiden opastuksessa käytettävät tunnukset (Tiehallinto 2007, 16).

Palvelukohteiden opastusjärjestelmä jakautuu kolmitasoiseen rakenteeseen (Kuva 12), jotka ovat tiekartat ja tieverkon viitoitus, opastuspaikat ja lähiviitoitus. Autoilija voi tiekartan avulla käyttää tieverkon viitoitusta tuke-
naan löytääkseen päämääränä olevan kohteen. Tieverkon viitoitus ohjaa kohteen läheisyydessä olevaan opastuspaikkaan, joka tarjoaa autoilijalle yksityiskohtaisempaa tietoa kohteen tarjoamista palveluista ja niiden sijainneista kartalla. Lähiviitoitus ohjaa lopulta opastuspisteessä esitettyihin kohteisiin. (Tiehallinto 2007, 19)



Kuva 12. Palvelukohteiden opastusjärjestelmän kolmitasoinen rakenne (Tiehallinto 2007, 19).

Palvelukohteita opastaessa on ehdotonta, että opastuksessa käytetyt tunnukset vastaavat kohteessa tarjottua palvelua. Kausiluontoisissa kohteissa, kuten uimarannoilla tai hiihtokeskuksissa, on kyseinen tunnus kauden ulkopuolella oltava irrotettavissa tai peitettävissä, jotta tienkäyttäjille ei jaeta väärää informaatiota.

4.6 Ensiavun viitoitus

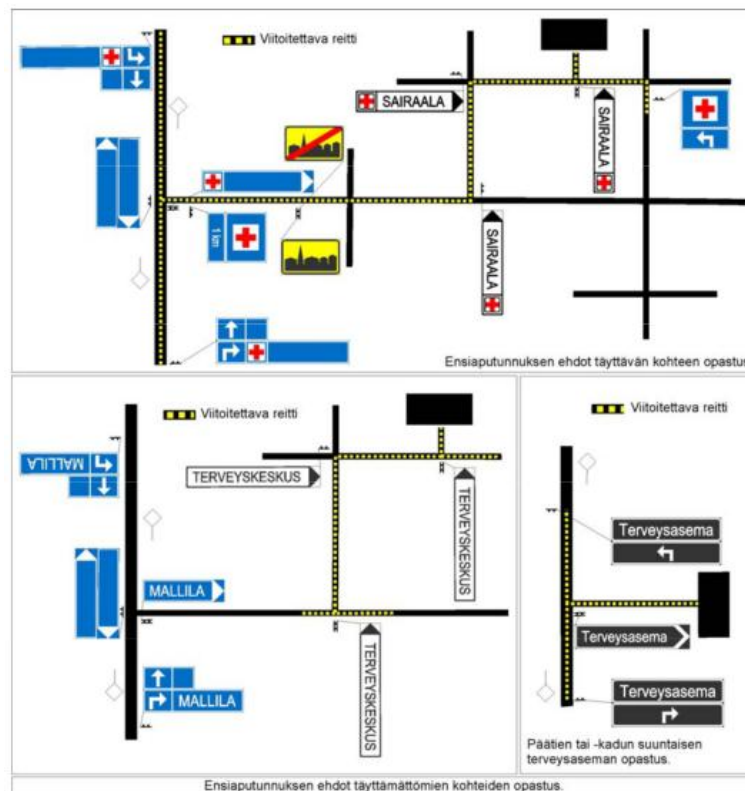
Ensiapu kuuluu palvelukohteiden viitoitukseen, mutta sitä on tässä työssä käsitelty kuitenkin täysin erillisessä kokonaisuudessa. Yleissairaala tai terveyskeskuksen sairaala ovat kohteita, joihin voidaan opastaa ensiavun tunnukseella 715 (Kuva 13). Opastus on tarkoitettu lähinnä kiireellisiä hätätapauksia varten eikä normaalisti terveyskeskuksessa tai sairaalassa asioiville. Viitoitusratkaisut suunnitellaan yhteistyössä sairaanhoitopiirin ensiavusta vastaavan ylilääkärin, lääninlääkärin ja asianomaisen kunnan kanssa. Sairaalat ja terveyskeskukset, joissa ei ole ensiapupalvelua tarjolla ympäri vuorokauden, viitoitetaan erityiskohteena tieverkon alueellisen opastussuunnitelman mukaisesti. (Tiehallinto 2007, 32)



Kuva 13. Ensiapuviitoituksessa käytetty tunnus 715 (Tiehallinto 2007, 32).

Taajamassa ensiapu osoitetaan lähimmältä taajaman johtavalta valta- ja kantatieltä, muualla vilkasliikenteiseltä maantieltä tai taajaman ohikulkutieltä. Viitoitus suunnitellaan sekä taajaman sisäiselle että taajaman ohittavalle liikenteelle. Taajaman ulkopuolelta moottori- ja moottoriliikennetieltä ensiapu osoitetaan tiekohtaisen tai tieverkon alueellisen viitoitussuunnitelman mukaisesti. Valta-, kanta-, seutu- ja yhdisteiltä opastetaan ensiavun läheisyyteen taajaman nimellä. (Tiehallinto 2007, 32)

Ensiaputunnusta ei käytetä palvelukohteen opastustauluissa muiden tunnusten kanssa. Tunnusta voidaan käyttää maantien kohteita osoittavassa suunnistustaulussa, tienviitassa, erkanemisviitassa ja ajokaistan yläpuolisessa viitassa. Ensiaputunnus on yleensä aina tunnusrivillä ensimmäisenä. Opastuksen jatkuvuus varmistetaan tunnuksen ja etäisyyden sisältävällä opastustaululla (Kuva 14). Kohteen tarkkaa toimintoa sisältävää tekstiä ei käytetä ennen kohteen ääretöntä läheisyyttä, jossa esimerkiksi erkanemaan liittymään voidaan sijoittaa ensiaputunnuksella varustettu tienviittaa tekstillä ”SAIRAALA”. Mikäli ensiaputunnuksen käyttöehdot eivät täyty, niin terveydenhoitokohde voidaan osoittaa osoiteviitalla. (Tiehallinto 2007, 33)



Kuva 14. Esimerkkejä ensiavun viitoituksesta (Tiehallinto 2007, 33).

Vanhankylänniemen terveyskeskuksessa ei ole ympärivuorokautista päivystystä, jolloin sillä ei ole tarvetta opastukselle pidemmältä matkalta. Tämän työn ensiapuviitoituksen kohteena on suunnitteilla oleva, uusi Terveystalo, joka tulee keskittämään kaikki terveydenhoitopalvelut Järvenpään seudulla.

4.7 Erikoiskuljetusreitit

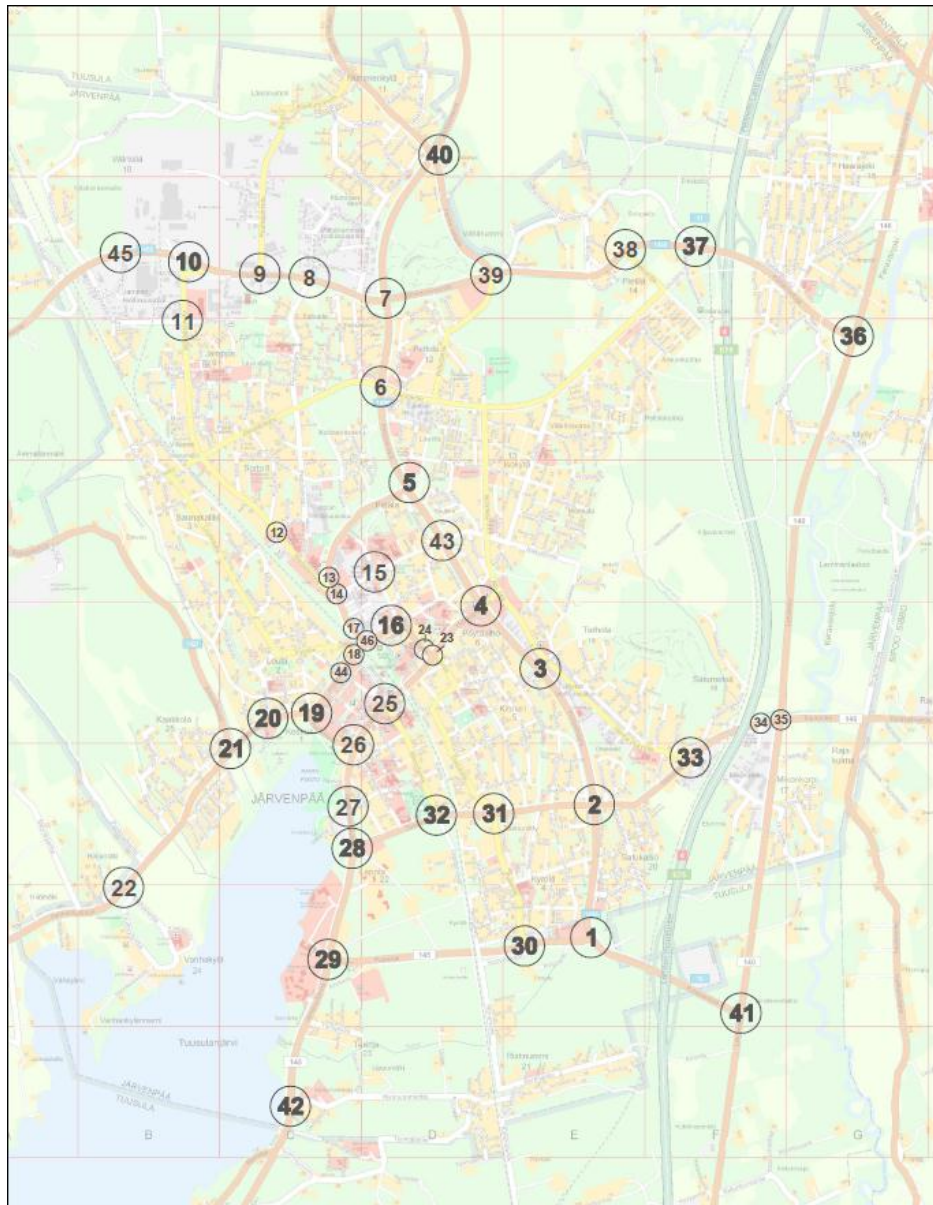
Erikoiskuljetusreittejä ei Järvenpään alueella ole tarpeen viitoittaa, koska kaupungin läpi niitä ei säännöllisesti kulje. Mikäli kaupungin läpi kulkee erityiskuljetus, niin reitti-informaatio toimitetaan asianomaisille erikseen karttamuodossa kuljetuslupien yhteydessä.

5 VIITOITUKSEN NYKYTILA

Järvenpään kaupungin ajoneuvoverkon viitoituksen perusteena ovat olleet vuonna 1993 laadittu viitoitussuunnitelma sekä entisen Tielaitoksen sen aikaiset, uusimmat ohjeet. Viitoituksen nykytila inventoitiin maastotyönä digitaalisesti kuvaamalla edellisessä suunnitelmassa käsitellyt viitoitettavat liittymät, kaikki ajosuunnat erikseen. Inventoinnin kautta muodostunutta tarkkaa kuvaa nykytilanteesta verrattiin viitoitussuunnitelmaan. Kuvatiedostot ovat tallennettuna liittymänumeroiden mukaisissa kansioissa. Aineisto jää kaupungin ja muiden siitä hyötyvien tahojen käyttöön.

5.1 Nykytilanteen inventointi

Ennen maastoinventoinnin aloittamista määriteltiin kaikki nykytilanneanalyysia varten kuvattavat liittymät. Mukana olivat kaikki edellisessä viitoitussuunnitelmassa käsiteltävänä olleet liittymät sekä uudet liittymät, joilla oli jo viitoitusta tai joihin viitoitusta tullaan lisäämään (Kuva 15). Järvenpään tiiviin yhdyskuntarakenteen ja asukastiheyden ansiosta inventointi maastossa hoitui helpoiten polkupyörällä.



Kuva 15. Inventoitavat liittymät Järvenpään kaupungin tie- ja katuverkolla.

5.2 Nykytilanteen analysointi

Viitoitus on muutamaa poikkeusta lukuun ottamatta toteutettu hyvin välttävasti vanhaa viitoitussuunnitelmaa noudattaen. Viitoitusrunkona toimivat nykyisen Liikenneviraston viitoitusohjeiden mukaiset kauko-, väli- ja lähikohteet sekä paikalliskohteiden merkittävimmät kaupunginosat. Muiden kaupunginosien viitoitus toteutetaan erkanevan liittymän kohdalta. Viitoituksen nykytila on esitetty liitteissä 1 - 4.

Tienumeroita puuttuu Pohjoisväylällä välillä Vähänummentie - Poikkitie, Poikkitien ja Järvenpääntien liittymässä (liittymä 29), Sibeliuksenväylän ja Sipoontien liittymässä (liittymä 28), Helsingintien ja Rantakadun liittymässä (liittymä 26), Rantakadun ja Vanhankyläntien liittymässä (liittymä 19) sekä Myllytien ja Pajalantien liittymässä (liittymä 46). Tienumeroiden

esitystavassa esiintyy myös kirjavuutta ja ne on paikoin esitetty tavalla, joka ei ole ohjeistusten mukaista.

5.2.1 Sisääntuloviitoitus

Sisääntuloviitoitus (ks. liite 1) ohjaa Järvenpään suuntautuvan liikenteen lännestä Vähänummentietä, pohjoisesta Pohjoisväylää, idästä Stålhanentietä ja etelästä Järvenpääntietä pitkin. Edelleen keskustaan ohjataan Helsingintietä pitkin Pohjoisväylältä ja Järvenpääntieltä. Keskustaan viitoitetaan sinipohjaisella ”JÄRVENPÄÄ” -kyltillä Pohjoisväylää pitkin pohjoisesta Laurilantien liittymään (liittymä 6) ja etelästä Kinnarinkadun liittymään (liittymä 3) asti. Edellä mainituista liittymistä viitoitus perille asti on toteutettu valkopohjaisella paikalliskohteen kyltillä, jossa lukee ”KESKUSTA” (Kuva 16). Tämä viitoitustyli noudattaa Tielaitoksen vanhaa ohjeistusta, jossa neuvotaan siirtymään ”KESKUSTA” -kyltteihin mahdollisimman lähellä viitoitettavaa kohdetta. (Tielaitos 1996)



Kuva 16. Ajokaistan yläpuolista sisääntuloviitoitusta Pohjoisväylän ja Pajalantien liittymässä (liittymä 5).

5.2.2 Ulosmenoviitoitus

Ulosmenoviitoituksessa (ks. liite 5) käytetään tienviittoja, ajokaistan yläpuolisia viittoja ja suunnistustauluja. Järvenpään kaupunkialueen ulkopuoliset kohteet on esitetty sinipohjaisilla viitoilla. Kaukokohteina viitoituksessa toimivat Helsinki ja Lahti, välikohteina Hyvinkää, Tuusula (Hyrylä), Jokela ja Pornainen sekä lähikohteena Kellokoski. Helsinkiin ja Lahteen viitoitetaan Helsinki-Lahti moottoritien sekä vanhan nelostien (mt 140) kautta. Helsinkiin suuntaava liikenne ohjataan maastossa moottoritien eteläiselle eritasoliittymälle ja Lahteen suuntaava liikenne pohjoiselle eritasoliittymälle.

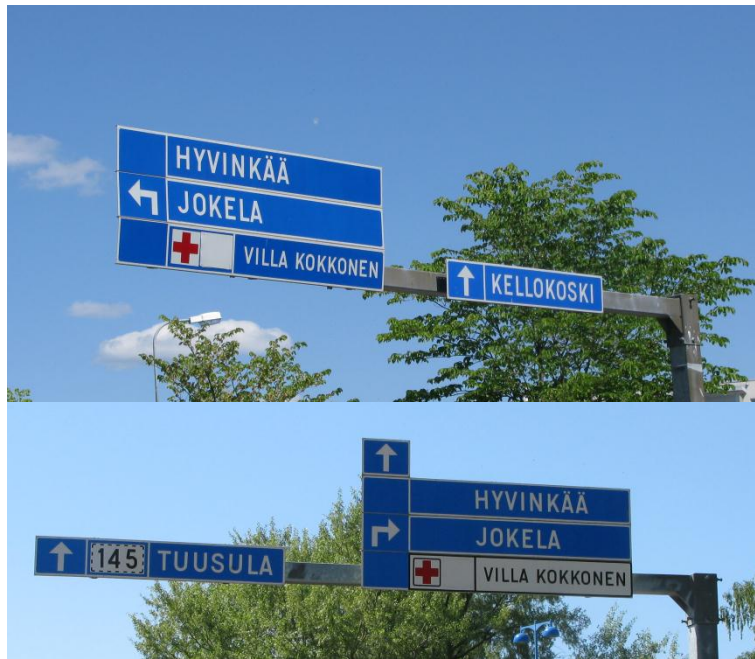
Kaikkiin kohteisiin viitoitetaan keskustalähtöisesti Helsingintieltä. Viitoitus on osittain kirjavaa eikä palvele ohjeistettua yhdenmukaisuuden ja jat-

kuvuuden periaatetta. Helsingin ja Lahden opastuksessa on kohtia, joissa vain toinen kohteista on opastettu. Tämä aiheuttaa epäselvyyttä autoilijoiden keskuudessa erityisesti Pohjoisväylän ja Vähänummentien liittymässä (liittymä 7), jossa etelän suunnasta ainoastaan Lahti on viitoitettuna (Kuva 17). Vaikka viitoituksen ideana on alun perin ollut, että Helsinkiin suuntaava liikenne ohjataan eteläisen liittymän kautta, niin on Helsingin esittäminen nähty tarpeelliseksi kuitenkin myös pohjoiselle liittymälle johtavassa Pohjoisväylän ja Vähänummentien liittymässä. Perusteena tälle toimii se, että kyseiseen liittymään ajavat autoilijat eivät välttämättä ole ajaneet semmoisesta liittymästä ohi, jossa selvästi ohjataan Helsinkiin suuntaavat etelään ja Lahteen suuntaavat pohjoiseen.



Kuva 17. Suunnistustaulu Pohjoisväylän ja Vähänummentien liittymän eteläpuolella (liittymä 7).

Tuusulan keskustaajamaan Hyrylään ohjataan ajamaan keskustasta Järvenpääntietä etelään. Kaupungin ohi Hyrylään suuntaava liikenne ohjataan ohittamaan keskusta reittiä Pohjoisväylä – Poikkitie – Järvenpääntie. Kellokosken viitoitus on toteutettu samalla periaatteella. Keskustasta Kellokosken suuntaan ohjataan Pajalantietä pitkin ja kaupungin ohi Kellokoskelle suuntaava liikenne ohjataan myös Poikkitien kautta. Jokelaan ja Hyvinkäälle ohjataan keskustasta Vanhankyläntietä pitkin Eriksnäsintien kautta. Hyvinkäälle viitoitetaan tämän lisäksi Pohjoisväylän ja Vähänummentien liittymästä (liittymä 7) Vähänummentietä pitkin Eriksnäsintielle. Pornaisten suuntaan ohjataan Sipoontietä pitkin Pohjoisväylän ja Sipoontien liittymästä (liittymä 2) alkaen.



Kuva 18. Hyvinkään, Jokelan, Tuusulan ja Kellokosken viitoitusta Postikadun ja Vanhankyläntien liittymässä (liittymä 19).

Ulosmenoviitoitus on periaatteiltaan toteutettu hyvin vanhassa suunnitelmassa sekä maastossa, mutta yksittäiset viitat kaipaavat saneerausta useammassa kohteessa. Viitat ovat joko huonokuntoisia tai sisällöltään puutteellisia. Esimerkiksi Postikadun ja Vanhankyläntien liittymässä (liittymä 19) on esitetty kohteita portaaleissa sekä tienviitoissa, joissa molemmissa on opastettu samat kaukokohteet. Kuten viitoitusperiaatteissa mainittiin, ajokaistan yläpuolisissa viitoissa opastettuja kohteita ei opasteta uudelleen samassa liittymässä tienviitoin. Portaaleissa on kaukokohteiden lisäksi viitoitettu kulttuurikohteeseen Villa Kokkonen. Kuvasta (Kuva 18) näkyy, että Villa Kokkonenkin opastuksessa ilmenee samaisessa liittymässä kirjavuutta – pohjoisesta ajosuunnasta (ylempi puoli) kohde on viitoitettu paikalliskohteen viitalla ja eteläisestä ajosuunnasta (alempi puoli) kaukokohteen viitalla.

5.2.3 Kaupunginosien ja teollisuusalueiden viitoitus

Valtaosa kaupunginosista (ks. liite 3) on viitoitettu kaupungin halki kulkevalta Pohjoisväylältä, joka kuuluu ELY-keskuksen vastuualueeseen. Kaupunginosien ja teollisuusalueiden viitoituksessa käytetään paikalliskohteen viittoja, valkopohjaisia tienviittoja, suunnistustauluja sekä ajokaistan yläpuolisia viittoja (Kuva 19). Teollisuusalueiden viitoissa käytetään teollisuusalueen tunnusta 676, joka on myös pohjaväriiltään valkoinen. Pohjoisväylän varrelta viitoitettavat kaupunginosat ovat:

- Nummenkylä
- Haarajoki
- Saunakallio
- Peltola

- Isokytö
- Keskusta
- Kinnari
- Terhola
- Kyrölä.



Kuva 19. Terholan ja Kinnarin opastukset Pohjoisväylän ja Kinnarinkadun liittymässä (liittymä 3).

Lisäksi kaupunginosia on viitoitettu tienviitoin niille erkanevista liittymistä Järvenpääntiellä, Poikkitiellä ja Vähänummentiellä. Nämä kaupunginosat ovat:

- Ristinummi
- Kyrölä
- Jamppa

Kaupunginosat Nummenkylä, Haarajoki ja Ristinummi ovat virheellisesti viitoitettuna sinipohjaisilla kylteillä (Kuva 20).



Kuva 20. Nummenkylän viitta Pohjoisväylän ja Vanhan Valtatien liittymässä (liittymä 40).

Teollisuusalueiden viitoitus on toteutettu samalla periaatteella, kuin kaupunginosienkin, eli valkopohjaisella paikalliskohteen viitalla, jotka ovat lisäksi varustettuna teollisuusalueen tunnuksella (Kuva 21). Poikkeuksina tähän ovat Wärtsilän ja Vähänummentien teollisuusalueet, joka on viitoitettu pidemmältä matkalta jo Pohjoisväylän ja Vähänummentien liittymästä (liittymä 7). Viitoitetut teollisuusalueet Järvenpäässä ovat:

- Wärtsilä
- Vähänummi (I ja II)
- Laurila
- Pietola
- Pajala

Nykytilanteessa viitoitetuista teollisuusalueista Pietola ja Pajala eivät enää täytä teollisuusalueen kriteerejä, joten niiden viitat ovat tarpeettomia. Suunnitellut toimenpiteet ovat tarkoin kuvattuna kohdassa 6.1.3.



Kuva 21. Vähänummen teollisuusalueen viitta Vähänummentien ja Ahertajankadun liittymässä (liittymä 8).

Vähänummen teollisuusalueen opastustaulu (Kuva 22) on nykytilanteessa asennettu huonolle sijainnille Vähänummentien varteen, Puurtajankadun liittymän tuntumaan (liittymä 9). Vähänummentie on vilkas yhdystie Lahden moottoritietä Jokelantielle, joten opastustaulun sijainti kyseisen tien varrella sille rakennetun levennyksen vieressä on huono ratkaisu. Nykyinen ratkaisu palvelee vain Jokelantien suuntaan kulkevaa liikennettä. Pohjoisväylälle suuntaavan liikenteen olisi tehtävä U-käännös päästäkseen taululle tai pysähdyttävä väärälle puolelle tietä, jossa ei ole levennyksiä. Opastustaulun edessä ei levennyksen lisäksi ole kunnollista pysäyttämistä ja opastustaulu on muutenkin niin kaukana tien reunasta, että sen sisältö ei ole helposti luettavissa.



Kuva 22. Vähänummen teollisuusalueen opastustaulu Vähänummentien pientareen vieressä (liittymä 9).

5.2.4 Paikalliskohteiden viitoitus

Viitoituskelpoiset paikalliskohteet ovat kaupunginosien ja teollisuusalueiden lisäksi merkittävästi liikennettä synnyttäviä kohteita, jotka sisältävät merkittäviä palveluja. Paikalliskohteisiin opastetaan niiden synnyttämien liikennemäärien perusteella joko valkopohjaisilla paikalliskohteiden opasteilla tai osoiteviitoin. Järvenpään viitoitetut paikalliskohteet (suluissa merkattu, että onko kyseinen kohde opastettu paikalliskohteen viitalla 612/648 vai osoiteviitalla 644) ovat:

- Kaupungintalo (612 ja 648)
- Järvenpää-talo (612 ja 648)
- Linja-autoasema (612)
- Jäähalli (612 ja 644)
- Uimahalli (644)
- Liikuntahalli (644)
- Musiikkiopisto (644)
- Keskustan urheilukenttä (644)
- Kirkko ja seurakuntakeskus (644)
- Keuda (644)
- Kirkon koulutuskeskus (644)
- Diakonia AMK (644)

Kaupungintalolle ja Järvenpää-talolle opastetaan tienviitoin ja ajokaistan yläpuolisin viitoin (Kuva 23). Viitoitus Kaupungintalolle ja Järvenpääntalolle, jotka sijaitsevat samalla tontilla, alkaa Vanhankyläntien ja Rantakadun liittymästä (liittymä 19), josta ohjataan reittiä Rantakatu – Helsingin-

tie – Kartanonkatu – Hallintokatu. Linja-autoasemalle ohjataan sille erkanevasta, Postikadun ja Alankotien liittymästä (liittymä 18).



Kuva 23. Järvenpää-talon ja kaupungintalon viitoitusta Helsingintien ja Kartanontien liittymässä (liittymä 23).

Järvenpään jää-, uima- ja liikuntahalli ovat viitoitettuna erikseen osoiteviitoin Kaskitien ja Seutulantien liittymässä (Kuva 24) kuten myös Myllytien ja Seutulantien liittymässä (liittymät 15 ja 16). Jäähallin viitoitus alkaa erikseen jo Pohjoisväylän ja Pajalantien liittymästä (liittymä 5), josta opastetaan Pajalantiella sijaitsevalle jäähallin tonttiliittymälle. Myllytien ja Seutulantien liittymässä sijaitsee myös musiikkiopiston osoiteviitta. Siipoontien ja Mannilantien liittymän (liittymä 32) läheisyydessä oleva urheilukenttä on opastettu osoiteviitoin edellä mainitusta liittymästä kuten myös Sibeliuksenväylän ja Urheilukadun liittymästä (liittymä 27). Samoja reittejä pitkin on opastettu myös Järvenpään opisto.



Kuva 24. Jää-, uima- ja liikuntahallin sekä musiikkiopiston opasteet Myllytien ja Seutulantien liittymässä (liittymä 16).

Kirkko ja seurakuntakeskus ovat yhdessä osoiteviitoin viitoitettuna Siipoontien ja Kansakoulunkadun, Huvilakadun ja Kansakoulunkadun, Manilantien ja Huvilakadun sekä Huvilakadun ja Kirkkotien liittymistä. Kyseiset liittymät ovat lähellä liittymiä 26 - 28 ja 32, eikä niitä ole erikseen numeroitu. Järvenpään kirjasto on myös viitoitettu osoiteviitalla Myllytien ja Kirjastokadun liittymässä (lähellä liittymää 46). Tätäkään liittymää ei ole erikseen numeroitu. Oppilaitokset Keuda (kaksi toimipistettä), Seurakuntaopisto, Kirkon Koulutuskeskus ja Diakonia AMK ovat viitoitettu niille erkanevista liittymistä myös osoiteviitoin.

5.2.5 Matkailijakohteiden viitoitus

Tässä työssä sekä palvelu- että matkailukohteista on käytetty termiä matkailijakohte. Palvelukohteilla tarkoitetaan tässä yhteydessä kaikille tienkäyttäjille palveluja tarjoavia palveluyrityksiä ja toimintoja, kuten huoltoasemat ja levähdysalueet sekä ensisijaisesti vapaa-ajan matkailun tai liikumisen tarpeita, esimerkkinä nähtävyydet, aktiviteetit ja maaseutuyritykset. (Tiehallinto 2007)

Järvenpäässä opastetut matkailijakohteet ovat (ks. liite 2):

- Järvenpään matkailukeskus (Vanhankylänniemi)
- Lemmenlaakso
- Villa Cooper
- Villa Kokkonen
- Taidemuseo (Kuva 26)
- Ainola (Kuva 25)
- Ahola
- Kallio-Kuninkala



Kuva 25. Ainolan opaste Järvenpääntien ja Poikkien liittymässä (liittymä 29).



Kuva 26. Taidemuseo opastettuna paikalliskohteen viitalla Kartanontien ja Hallintokadun liittymässä (liittymä 24).

Vanhankylänniemen opastuksen nykytilanteessa viitoitusreitit on kaksi. Opastus on aloitettu vanhan mallisella, sinisellä pohjavärillä varustetulla palvelukohteen opasteella (Kuva 27). Ensimmäinen viitoitusreitti alkaa Vanhan Lahdentien ja Sipoontien liittymästä (liittymä 35) ja kulkee sieltä reittiä Sipoontie - Sibeliuksenväylä - Rantakatu - Vanhankyläntie - Stålhänentie. Nykyisellä reitillä viitoituksen jatkuvuus katkeaa kuitenkin Sipoontien ja Sibeliuksenväylän liittymässä (liittymä 28). Sipoontie ei muutenkaan ole periaatteiden mukaisesti edullisin reitti, koska se kulkee tiiviisti asutetun taajaman läpi, joka on 40 km/h nopeusrajoitusalueella. Toinen viitoitusreitti alkaa Ristinummentien ja Järvenpääntien liittymästä (liittymä 42), josta se kulkee reittiä Järvenpääntie - Sibeliuksenväylä - Rantakatu - Vanhankyläntie - Stålhänentie. Opastus on toteutettu alkupisteiden jälkeen ainoastaan leirintäalueen tunnuksella 733.



Kuva 27. Järvenpään matkailukeskuksen opaste Vanhan Lahdentien ja Sipoontien liittymässä (liittymä 35).

Kallio-Kuninkala on viitoitettu samaten Järvenpääntien ja Ristinummentien liittymässä. Lemmenlaakso on viitoitettu oikeaoppisesti Lahdentien ja Sipoontien liittymässä, mutta Sipoontien ja Skogsterintien liittymässä (liittymä sijaitsee Sipoon puolella) taulu on vanhan mallinen sinisellä pohjävärillä.

5.2.6 Ensiavun viitoitus

Ensiavun tunnuksella 715 ohjataan Vanhankylänniemen terveyskeskukselle. Ensiavun viitoitus kaupungin alueella on erittäin katkonainen ja kirjava. Helsingintien ja Rantakadun liittymässä (liittymä 26) on ensiapukilpi ilman suuntaa ohjaavaa nuolikilpeä (Kuva 28) (liittymästä pitäisi kääntyä Helsingintieltä Rantakadulle) sekä Rantakadun ja Vanhankyläntien risteyksestä ensiapuviitan yhteydessä esiintyy teksti "SAIRAALA", vaikka kyseessä ei ole kuin terveyskeskus.



Kuva 28. Puutteellinen terveyskeskukselle ohjaava opasta Helsingintien ja Rantakadun liittymässä (liittymä 26).

Vanhankylänniemen terveyskeskuksessa ei ole ympärivuorokautista päivystystä, joten sinne ei kuuluisi olla kauempaa johtavaa viitoitusta ollenkaan. Kohteeseen olisi tarkoituksenmukaista olla erkanevasta liittymästä johtava viitoitus niin pitkään kuin siellä vielä on terveyskeskuksen toimintoja.

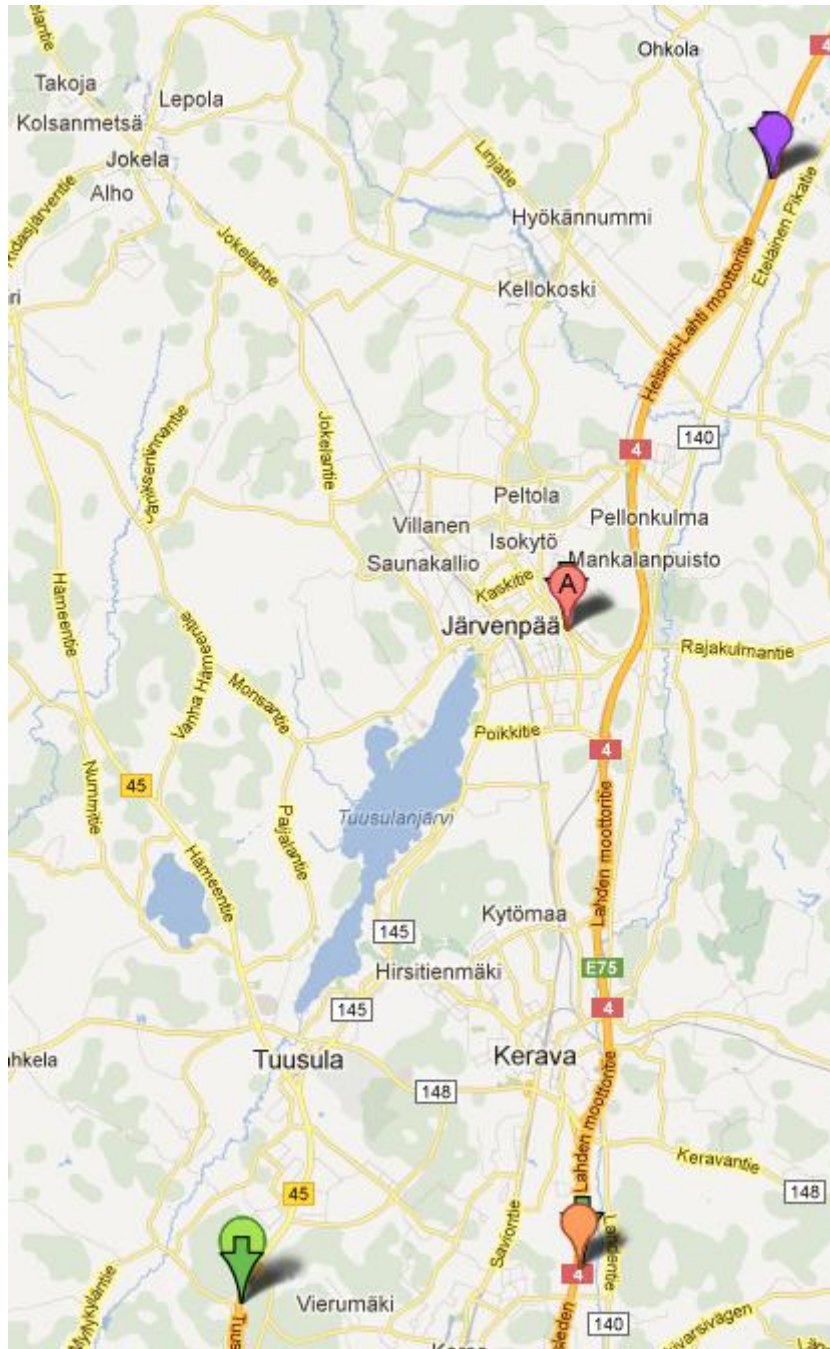
5.2.7 Kaupungin opastustaulut

Järvenpäällä on Keravan ja Tuusulan kanssa yhteisiä opastustauluja isoimpien sisääntuloväylien, eli Lahden moottoritien (VT4) ja Tuusulanväylän (KT45) varrella, joita ei kuitenkaan erikseen inventoitu viitoitusten inventoinnin yhteydessä. Kaupungin liikenneinsinööri piti kuitenkin tärkeänä, että ne mainittaisiin suunnitelmaselostuksessa. Kyseessä on isoon telineeseen sijoitettu kolmen kunnan yhteinen kartta, jonka tarkoituksena on tarjota matkailijoille informaatioita kuntiin saapuessaan. Näiden lisäksi Järvenpään kaupungilla on myös kaupungin rajojen sisällä ainoastaan Järvenpäästä koskeva opastustaulu (Kuva 29), joka sijaitsee Pohjoisväylällä levähdysalueella Kinnarinkadun liittymän (liittymä 3) eteläpuolella. Kyseinen opastustaulu inventoitiin Pohjoisväylän ja Kinnarinkadun liittymän yhteydessä ja se uusittiin jo ennen varsinaisen viitoitussuunnitelman aloittamista.



Kuva 29. Pohjoisväylän levähdysalueella sijaitseva kaupungin opastustaulu kesällä 2010.

Lahden moottoritien opastuspisteet sijaitsevat Järvenpään pohjoispuolella Koivumäen levähdysalueella Mäntsälässä sekä eteläpuolella Leppäkorven levähdysalueella Vantaan ja Keravan rajalla. Tuusulanväylällä opastuspiste sijaitsee Ruotsinkylän tasalla Pirunkorvessa, Tuusulassa (Kuva 30). Opastuspisteillä sijaitsevien karttojen ja niiden taulujen kunnossapitovastuusta on ollut kolmen kunnan kesken epäselvyyksiä. Kohteet ovat tästä syystä rapistuneet huonokuntoisiksi niiden iän ja vandalisoinnin johdosta.



Kuva 30. Järvenpään, Keravan ja Tuusulan yhteisen opastustaulujen sekä Järvenpään sisäisen opastustaulun (A) sijainnit kartalla (kartta © Google Maps).

6 VIITOITUSSUUNNITELMA

Viitoitussuunnitelma aloitettiin viitoituksen täydellisen nykytilanteen esittämällä viitoitusreititasolla sekä liittymäkohtaisella viitoituspiirustustasolla. Nykytilan esittäminen helpottaa muutosten hahmottamista ja ylläpitää viitoitussuunnitelman kokonaisuutta sellaisten kohteiden osalta, joissa muutoksia ei tulla tekemään. Viitoituspiirustukset tukeutuivat viitoitusreititsuunnitelmiin.

Sisääntulo- ja matkailijakohde- sekä erityiskohdeviitoitusreitit ovat esitettyinä liitteessä 2, kaupunginosa- ja teollisuusalue- sekä ensiapuviitoitusreitit ovat esitettyinä liitteessä 3, paikalliskohde- ja oppilaitosviitoitusreitit ovat esitettyinä liitteessä 4 ja ulosmenoviitoitusreitit ovat esitettyinä liitteessä 5. Kokonaisuuksien havainnollistamisen helpottamiseksi on Järvenpään kaupunginosien ohjeellinen aluejako esitettyinä liitteessä 1. Tarkempi kuvaus liitteiden sisällöstä löytyy kohdasta 6.2.

6.1 Viitoitusmuutokset ajoneuvoverkolla

6.1.1 Sisääntuloviitoitus

Järvenpään sekä kaupungin keskustan sisääntuloviitoitus on toteutettu hyvin. Eriksnäsintien ja Vanhankyläntien risteyksessä Jokelan suunnasta tulevia opastava "JÄRVENPÄÄ" -kyltti vaihdetaan "KESKUSTA" -kyltiksi. Samaten keskustaviitoitus tulee jatkossa alkamaan pohjoisessa Pohjoisväylän ja Vähänummentien liittymästä (liittymä 7), idässä Haarajoen asemakadun ja Vähänummentien liittymästä (liittymä 37) sekä etelässä Pohjoisväylän ja Poikkien liittymästä (liittymä 1).

Keskustaa kiertävät Helsingintie, Rantakatu, Postikatu, Myllytie ja Kartanontie tullaan viitoittamaan valkoisella ajokaista yläpuolisella "KESKUSTAN KEHÄ" -viitalla koko matkaltaan. Kyseisiä katuja ollaan rakentamassa fyysisiltä ominaisuuksiltaan samanlaisiksi, joka tulee luomaan kehämäisen rakenteen keskustan ympärillä. Tämä on jo toteutettu Rantakadulla ja Postikadulla sekä viitoitussuunnitelman laadinnan aikana Myllytiellä ja Kartanontiellä. Sekä viitoitus- että rakenneuudistusta tulee tukemaan katujen jo olemassa oleva kehämäinen reitti kaupungin keskustan ympärillä. Keskisarakeilla sijaitsevat opastusmerkit pyritään sijoittamaan teiden reunoille näkyvyyden parantamiseksi ja kunnossapidon helpottamiseksi.

Moottoritiellä sijaitsevat Järvenpään eteläinen ja pohjoinen liittymä eivät ole olleet alustavasti varsinainen osa tätä suunnitelmaa, mutta pohjoisen liittymän "HAARAJOKI" -viitta olisi syytä vaihtaa valkopohjaiseksi paikalliskohteen viitaksi nykyisen kaukokohteen viitan sijaan. Pohjoisella liittymällä on myös asetettu neljä tienviittaa päällekkäin sekä etelän että pohjoisen suunnista tullessa, vaikka Tielaitoksen viitoitusohjeen mukaan viitoja saisi olla päällekkäin korkeintaan kolme. Kyseisessä tilanteessa, kun viitoitettavia kohteita on yli kolme, on eri suuntiin osoittavat viitat asetettava vierekkäin. Eteläisen liittymän moottoritielle johtavaa kirjavaa viitoi-

tusta olisi syytä pohtia uudelleen. Suunnitelman edetessä kohti toteutusta olisi tarkoituksenmukaista laatia viitoitussuunnitelma erikseen ainakin eteläiselle liittymälle.

6.1.2 Ulosmenoviitoitus

Järvenpään ulkopuolisten kohteiden viitoitus on toteutettu lähes aiemman suunnitelman mukaan kohteiden osalta. Vanhassa suunnitelmassa Pohjoisväylän ja Sipoontien liittymässä (liittymä 2) lännen suunnassa nimetty kohde "PAIPPINEN" on korvattu Pornaisilla. Aiemman suunnitelman sekä nykytilanteen puutteet liittyvät tienumeroiden esittämiseen. Pohjoisväylällä välillä Poikkitie-Vähänummentie on kyseisen tien numero 1456 sisälletty viittoihin vain paikoin, mikä aiheuttaa jatkuvuuden puutetta. Tiennumero 1456 lisätään kaikkiin kyseisen väylän varrella viitoitettuihin kohteisiin. Muutokset ovat esitettynä tarkasti viitoitussuunnitelman liitteinä olevissa viitoituspiirustuksissa.

Hyvinkään ja Jokelan suuntaan johtaviin viittoihin Helsingintien ja Rantakadun sekä Rantakadun ja Vanhankyläntien liittymissä (liittymät 26 j 19) lisätään katkoviivoin tiennumero 1421. Samaten Helsingin ja Hyrylän suuntaan johtaviin viittoihin lisätään katkoviivoin tiennumero 145. Vähänummentien ja Levysepänkaaren liittymään (liittymä 45) lisätään lännen puoleiseen portaaliin Hyvinkään viitta, joka mitä ilmeisimmin on joskus siellä ollut.

6.1.3 Kaupunginosien ja teollisuusalueiden viitoitus

Valtaosa Järvenpään merkittävimpien kaupunginosien viitoituksesta toteutetaan kaupungin läpäisevältä Pohjoisväylältä. Pohjoisväylän ja Sipoontien liittymään (liittymä 2) ehdotetaan lisättäväksi Satukallion viitta. Isonkydön viitoituksen jatkuvuuden takaamiseksi Isonkydön viitta lisätään myös Helsingintien ja Alhotien kiertoliittymään (liittymän 4 vieressä). Aiemman suunnitelman mukaiset Kyrölän ja Kinnarin viitat lisätään Sipoontien ja Torpantie/Puistotien liittymään (liittymä 31).

Suunnitelman aikana rakenteilla oleva asuinalue Lepola tullaan viitoittamaan Sipoontien ja Lepolanväylän kiertoliittymästä (liittymä 32). Kaupunginosat Haarajoki, Nummenkylä ja Ristinummi ovat nykytilanteessa viitoitettuna sinipohjaisilla kylteillä sekä viitoituksessa että paikannimikylteissä, kaikissa viitoitetussa liittymissä. Kyseiset kyltit vaihdetaan valkopohjaisiksi.

Pohjoisväylän ja Vanhan Valtatien liittymässä (liittymä 40) Vähänummen sinipohjainen kyltti korvataan Wärtsilän teollisuusalueen ja Haarajoen valkopohjaisilla viitoilla. Wärtsilän ja Haarajoen kyltit lisätään myös Vanhan Valtatien ja Vähänummentien liittymään (liittymä 39). Vähänummentien ja Haarajoen asemakadun liittymässä (liittymä 37) sinipohjainen "HARRAJOEN AS." -kyltti vaihdetaan valkopohjaiseksi. Jampan kaupunginosan viitoitukseen jatkuvuuden takaamiseksi Asponkadun ja Wärt-

silänkadun liittymään (liittymä 10) lisätään valkopohjainen Jampan tien-
viitta.

Teollisuusalueiden viitoituksessa ei ole suurempia puutteita, mutta maas-
tosta löytyy epäjatkuvuuskohtia sekä viittoja teollisuusalueille, jotka eivät
ole enää toiminnassa. Täten Pajalan teollisuusalueen viittaa Pajalantien ja
Tehtaankadun liittymästä (liittymä 17) poistetaan. Samaten Pohjoisväylän
ja Pajalantien liittymässä (liittymä 5) Pietolan teollisuusalueen viitta kor-
vataan Pajalan viitalla. Pajalantien ja Wärtsilänkadun liittymässä (liittymä
13) sijaitsee valtava ja epämääräinen sinipohjainen viittayhdistelmä, joka
poistetaan. Yhdistelmän sisältämät oppilaitokset viitoitetaan osoiteviitoin
tarpeen mukaan. Kyltti korvataan portaaliin sijoitettavalla paikalliskoht-
teen valkopohjaisella "WÄRTSILÄNKATU" -viitalla, joka tulee sisältä-
mään teollisuusaluetunnuksen. Viitta ohjaa täten Wärtsilän ja Pietolan te-
ollisuusalueille. Pietolan teollisuusalueen viitta lisätään Wärtsilänkadun ja
Ammattikoulunkadun liittymään (liittymä 12).

Vähänummentien ja Puurtajankadun liittymässä (liittymä 9) sijaitseva Vä-
hänummen teollisuusalueen opastustaulu on suunniteltu siirrettäväksi ai-
emman suunnitelman mukaisesti Vähänummentien ja Puurtajankadun liit-
tymän läheisyydessä olevalle Nesteen kylmäasemalle, jossa on myös riit-
tävästi pysäköintitilaa ja jossa taulu palvelee kaikkea sen ohi kulkevaa lii-
kennettä.

6.1.4 Paikalliskohteiden viitoitus

Paikalliskohteiden viitoitukseen tulee kohtalainen määrä muutoksia Jär-
venpään kaupungin alueella. Kaupungintalo ja Järvenpää-talo tullaan jat-
kossa viitoittamaan katkeamatta Pohjoisväylän ja Helsingintien liittymästä
(liittymä 4), josta ohjataan reittiä Helsingintie - Kartanontie - Hallintokatu
sekä Rantakadun ja Vanhankyläntien liittymästä (liittymä 19), josta ohja-
taan reittiä Rantakatu - Helsingintie - Kartanontie - Hallintokatu. Järven-
pää-talon kylttiin lisätään myös opastustoimiston tunnus 712. Opastustoim-
isto sijaitsee Järvenpää-talolla talvisin ja Scandic -hotellilla kesäisin.
Viitoituksen väliaikaisjärjestelyjä tullaan kehittämään yhteistyössä Jär-
venpään kaupungin matkailusihteerin kanssa.

Pohjoisväylän ja Helsingintien liittymästä (liittymä 4) viitoitetaan myös
rautatie- ja linja-autoasema. Rautatieasemaa ei nykytilanteessa ole viitoi-
tettu lainkaan ja linja-autoasema ainoastaan sen erkanevasta liittymästä.
Rautatieasemalla viitoitetaan reittiä Helsingintie - Mannilantie - Sibeliuk-
senkatu ja Linja-autoasemalle viitoitetaan reittiä Helsingintie - Mannilan-
tie - Postikatu - Vuoritie. Rautatieaseman viitoitus toteutetaan kokonai-
suudessaan rautatieaseman tunnuksella 678, mutta linja-autoasema viitoi-
tetaan tunnuksen 679 lisäksi myös tekstillisillä, ajokaistan yläpuolisilla
viitoilla Postikadun ja Vuoritien liittymässä (liittymä 18), jotka varuste-
taan myös linja-autoaseman tunnuksella.

Järvenpään jää-, uima- ja liikuntahalli viitoitetaan Pajalantien ja Kaskitien
liittymästä (liittymä 14) valkopohjaisella "LIIKUNTAKESKUS" -viitalla.
Jäähallin viitoitus alkaa erikseen jo Pohjoisväylän ja Pajalantien liittymäs-

tä (liittymä 5). Viitoituksen jatkuvuuden hoitaa olemassa oleva, osoiteviitoitin toteutettu opastus (ks. kohta 5.2.4).

6.1.5 Matkailijakohteiden viitoitus

Valtaosa Järvenpään palvelukohteiden viitoituksesta on edelleen vanhan mallista, eli sinisellä pohjavärillä varustettuja kylttejä. Palvelukohteiden viitoitus täytyy päivittää noudattamaan valtioneuvoston vuonna 2007 tekemää vahvistusta palvelukohteiden viitoituksesta. Vahvistuksen myötä matkailullisesti kiinnostavissa kohteissa käytetään viitoituksessa ruskeaa pohjaväriä sinisen sijaan niissä kohteissa, joissa ruskean pohjavärin käyttö on ohjeistusta noudattaen tarkoituksenmukaista (ks. kohta 4.5). Siirtymäaikaa merkkien päivitykseen on annettu vuoteen 2013 saakka. Järvenpään kaupungin alueella tämä koskee lähinnä Vanhankylänniemen viitoitusta, mutta päivitystä vailla ovat myös Taidetalon viitta ja Tervanokan uimarannan viitta.

Vanhankylänniemen viitoitusreitit tulevat muuttumaan nykyisestä tuntuvasti. Uudet reitit tulevat kulkemaan kokonaan Järvenpään rajojen sisäpuolella. Pohjoisesta Vanhankylänniemeen tullaan opastamaan reittiä Vähänummentie - Pohjoisväylä - Pajalantie - Postikatu - Vanhankyläntie - Stålhanentie ja etelästä reittiä Pohjoisväylä - Poikkitie - Sibeliuksenväylä - Rantakatu - Vanhankyläntie - Stålhanentie. Mikäli viitoitus moottoritietä nähdään tulevaisuudessa tarpeelliseksi, niin sen lisääminen viitoitusreittiin Järvenpään pohjoisella ja eteläisellä liittymällä tulee onnistumaan helposti. Reittien alussa sijaitsee palvelukohteen opastustaulu, josta eteenpäin kohde on viitoitettu paikalliskohteen viitoitin tekstillä "VANHANKYLÄNNIEMI". Kaikki Vanhankylänniemeen johtavat paikalliskohteen viitat on varustettu leirintä-alueen tunnuksella 733. Vanhankyläntien ja Stålhanentien liittymässä sijaitsee jälleen palvelukohteen opastustaulu.

Vanhankylänniemen tulevista toiminnoista ei oltu vielä suunnittelutyön aikana täysin varmoja, joten suunnitellut ratkaisut ovat tällä hetkellä vielä vain luonnoksia. Alueen kaavoitus on kesken eikä kaikista alueen tulevista yrittäjistä olet tietoa. Tässä työssä opastettaviksi palveluiksi on suunniteltu mökkimajoitus, leirintä-alue ja uintipaikka. Mökkimajoitus on määritelty päätoimiseksi toiminnoksi, jolloin opastustaulujen pohjaväriksi määräytyy ruskea. Vanhankylänniemen erkanevassa liittymässä Vanhankyläntien ja Stålhanentien liittymässä (liittymä 22) on opastustauluissa opastettu myös Villa Kokkoseen museon tai historiallisesti merkittävän rakennuksen tunnuksella 772 a.

Järvenpään taidemuseo opastetaan palvelukohteen opastetulla Eriksnäsintien ja Vanhankyläntien liittymästä (liittymä 21) reittiä Vanhankyläntie - Rantakatu - Helsingintie - Kartanontie - Hallintokatu, Pohjoisväylän ja Poikkitien liittymästä (liittymä 1) reittiä Pohjoisväylä - Helsingintie - Kartanontie - Hallintokatu sekä Pohjoisväylän ja Vähänummentien liittymästä (liittymä 7) reittiä Pohjoisväylä - Helsingintie - Kartanontie - Hallintokatu.

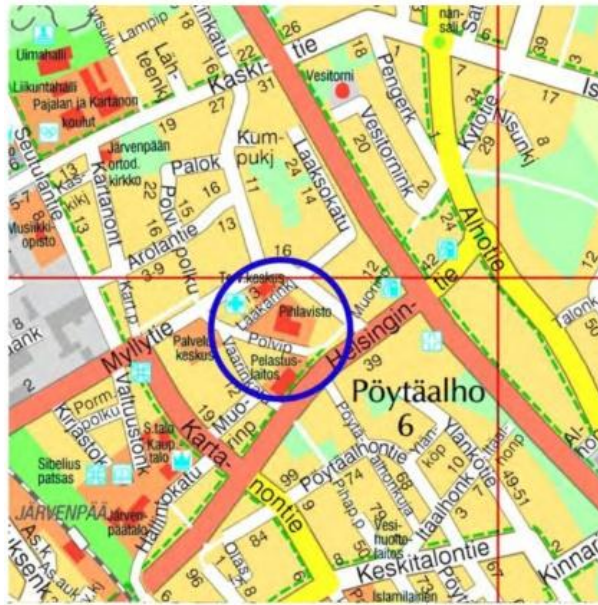
Ainola viitoitetaan Pohjoisväylän ja Poikkitie sekä Järvenpääntien ja Poikkitie liittymistä (liittymät 1 ja 29) Poikkitie ja Ainolankadun liittymään. Villa Cooper viitoitetaan samalla periaatteella Myllytie ja Kartanontie liittymästä (liittymä 16) Myllytiellä sijaitsevalle tonttiliittymälle, jonne asennetaan palvelukohteen osoiteviitta. Ahola viitoitetaan Järvenpääntie ja Poikkitie liittymän kohdalla samalla taululla, kuin Ainola.

Vanhankylänniemen ja Taidemuseon opastuksista on laadittu erilliset alueelliset opastuspiirustukset. Kuvissa viitoitusreitit kohteisiin on piirretty viivoin ja niiden varsille on merkattu kohteisiin johtavat viitoituskokonaisuudet. Molemmat piirustukset ovat saaneet epävirallisen hyväksynnän Pirkanmaan ELY-keskuksen lupapalvelusta. Ennen varsinaista toteutusta kuvat käytetään virallisella lupakierroksella ELY-keskuksella. Palvelukohteiden opastusten tiimoilta on kuitenkin noussut tarvetta jatkosuunnittelulle matkailusihteerin ja liikenneinsinöörin kanssa käytyjen keskustelujen pohjalta. Mahdollisen palvelukohteiden alueellisen opastussuunnitelman laatimisen tarve on pohdinnan alla.

6.1.6 Ensiavun viitoitus

Toiminnot Vanhankylänniemen terveyskeskuksesta (jonne nykyisen viitoituksen tulisi johtaa) tullaan kokonaisuudessaan siirtämään uudelle Terveystalolle sen valmistuttua. Suunnitellun uuden Terveystalolle johtavan ensiapuviitoituksen toteuttaminen riippuu siitä, että tuleeko siellä olemaan ympärivuorokautista päivystystä. Viitoituksen tarpeellisuuden epävarmuudesta johtuen suunnitellulle viitoitusreitille on kaikkiin tuleviin tauluihin ja viittoihin jätettävä varaus ensiavun tunnukselle.

Suunnitteilla oleva terveystalo on kaavoitettu sijoitettavaksi Myllytie ja Polvipolun alueelle (Kuva 31), Pöytä-Alhon kaupunginosaan lähelle Pohjoisväylän ja Helsingintie liittymää (liittymä 4). Terveystalon ympäristölle ei ole vielä laadittu katusuunnitelmaa, joten suunniteltu ensiapuviitoitus päättyy tässä vaiheessa Helsingintielle Myllytie ja Vaarinkadun väli-maastoon. Tarkempi liikenteenohjaussuunnitelma laaditaan jatkosuunnittelun aikana.



Kuva 31. Terveystalon sijaintikartta (Järvenpään Kaupunki, Kaavoitus ja mittaus 2010).

Ehdotettu ensiapuviitoitus johtaisi katkeamatta Terveystalolle Eriksnäsitien ja Vanhankyläntien, Järvenpääntien ja Poikkities, Pohjoisväylän ja Poikkities sekä Pohjoisväylän ja Vähänummentien liittymistä (liittymät 21, 29, 1 ja 7) alkaen. Viitoitus kohteeseen toteutetaan "JÄRVENPÄÄ" ja "KESKUSTA" -kyltteihin lisättävällä ensiavun tunnuksella 715 ja lähempänä kohdetta edelleen ensiaputunnuksella varustetulla "TERVEYSKESKUS" -viitalla. Ehdotus ensiapuviitoituksesta on esitetty liitteessä 3.

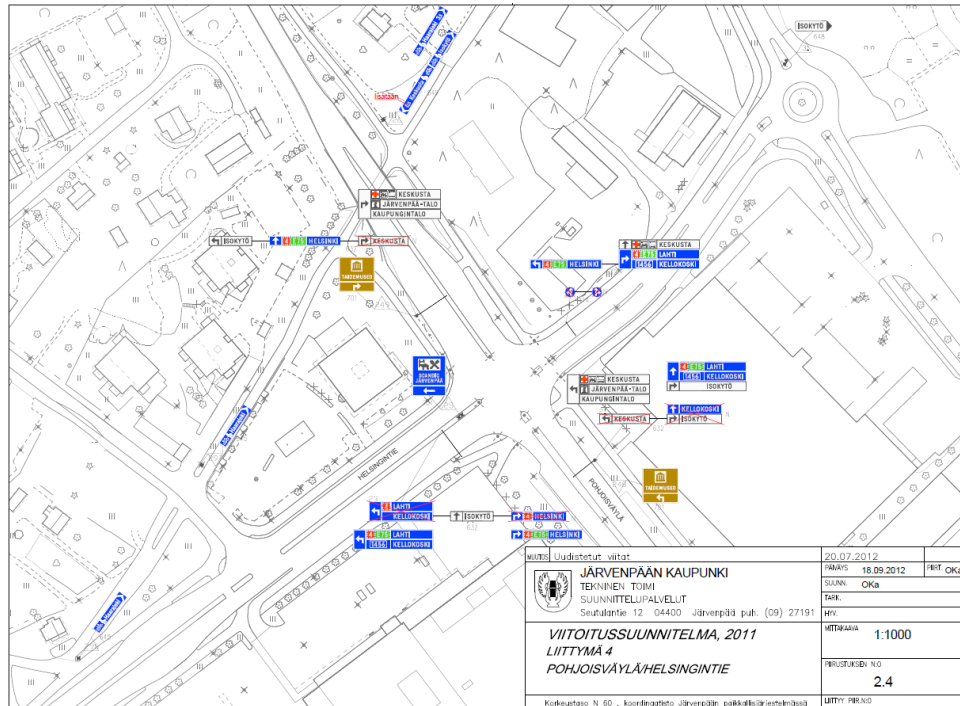
6.1.7 Kaupungin opastustaulut

Sisääntuloväylillä sijaitsevat opastustaulut on tarkoitus päivittää nykyisten normien mukaisiksi vuoteen 2012 mennessä. Kaikkien kohdassa 5.2.7 mainittujen opastuspisteiden ja niillä sijaitsevien opastustaulujen on täytettävä opastuspisteelle määritetyt vähimmäisvaatimukset vuoteen 2013 mennessä. Pisteiden uusimisen yhteydessä tulee pisteille johtava viitoitus uusia tieliikenneasetuksen päivityksen mukaiseksi, eli korvata kaikki "OPASTUS/INFORMATION" -viitat uudella i-pisteen viitalla (merkki 711).

Opastustaulujen uusimisen tiimoilta yhteistyötä ovat tehneet kaupungin kehitysjohtaja, katupäällikkö, liikenneinsinööri, matkailusihteeri sekä vastaavat virkamiehet Tuusulasta ja Keravalta. Työtä ohjasi konsultti Ramboll Finland Oy:stä. Sähköpostin välityksellä käydyn neuvottelun aikana on tultu siihen lopputulokseen, että Lahden moottoritillä ja Tuusulanväylällä sijaitsevat opastustaulut ovat vanhanaikaisia, eikä niitä enää tarvita. Suurimpana syynä pidettiin navigaattoreiden lisääntyneitä käyttöä. Tämän johdosta taulut on määrätty poistettaviksi, koska taulujen poistoa ei tulla autoilijoiden keskuudessa huomioimaan, mutta huonokuntoiset, vandalisoidut taulut huomataan ja ne luovat kaupungista negatiivisen kuvan.

6.2 Viitoituspiirustukset

Jokaisesta inventoidusta liittymästä on laadittu yksityiskohtaiset viitoituspiirustukset (Kuva 32) AutoCAD:n päällä toimivalla Novapoint Road Sign Professional -työkalulla. Jokainen piirustus on otsikoitu liittymän numeron, liittymän teiden nimien ja piirustuksen numeron mukaan. Kuvien numerointi noudattaa seuraavaa mallia: 2. (liittymän numero). Esimerkiksi liittymän 22 kuvan numero on 2.22.



Kuva 32. Pohjoisväylän ja Helsingintien viitoituspiirustus (Liittymä 4, piirustus 2.4).

Viitoitusreittipiirustuksissa on esitettyä nykyiset reitit sekä suunnitelman myötä tulevat muutokset. Kaikki muutokset on esitettyä punaisella värillä ja poistettavat kohteet punaisiin ruksin. Viitoitusreitien alkamiskohdan merkkiä aina pieni väritytty palle, josta suunniteltu reitti on esitetty viivoin aina kohteeseen asti. Kuten jo aiemmin mainittiin, nykyisen ja uuden viitoituksen erottamiseksi toisistaan on kuvissa muutokset ja lisäykset esitetty aina punaisella värillä.

Viitoituspiirustuksissa kaikki nykyiset merkit on merkattu N-kirjaimella. Poistettavat merkit on peitetty punaisella ruksilla ja mikäli tilalle on suunniteltu uusi opaste, niin se on sijoitettu piirustuksessa poistettavan opasteen ylä- tai alapuolelle. Viittojen tarkempi sijoittelu on määritelty Järvenpään vuonna 2009 otetun ilmakuvan avulla, joka sijoitettiin AutoCAD:llä suunnittelussa käytetyn pohjakartan alle. Olemassa olevat portaalit näkyvät ilmakuvassa hyvin selkeästi, joka turvasi tarkan sijoittelun. Uusien suunnittelujen merkien sijoittelussa auttoi tarkemmin näkyvät maaston ominaisuudet. Ilmakuvaa hyödynnettiin myös pohjakartan puutteellisuuksien paikkaamisessa.

Suunnitteluaihana toteutetut sekä suunnitteluvaiheessa olevat tieverkon muutokset on päivitetty viitoitussuunnitelman pohjakartalle. Päivitettyjä

kohteita ovat Poikkitie ja Perhelä hankkeen Helsingintien osuus välillä Mannilantie - Rantakatu. Päivitetyt pohjakartat tukevat jo aikaisemmin suunniteltua viitoitusta ja havainnollistavat suunnitelmaa paremmin. Liitteinä olevissa piirustuksissa piirustukset, joissa pohjakarttaa on päivitetty, ovat merkattuna tähdellä nimiöissä liittymänumeron vieressä.

6.3 Kustannusarvio

Viitoitus suunnitelmasta on laadittu liittymäkohtainen kustannusarvio FORE:n rakennusosamäärälaskenta (ROLA) -työkalulla. Kustannusarviossa katu- ja tiealueiden liittymät sekä palvelukohteiden opastukset on laskettu erikseen ja lopulta arvio kokonaiskustannuksesta on laskettu yhteen. Viitoitus suunnitelman toteutuksen kokonaiskustannukset ovat eriteltynä alla olevassa taulukossa 1.

Taulukko 1. Viitoitus suunnitelman yhteenlasketut kustannusarviot.

Rakennusosat yhteensä	187 000€
Työmaatehtävät yhteensä	27 000€
Tilaa jatehtävät yhteensä	28 000€
Koko hanke yhteensä (Alv. 0%)	242 000€

Kustannukset arvioitiin kylttien ja opasteiden pinta-alojen ja niihin käytettävien materiaalien perusteella. Hintaan vaikutti merkittävästi myös se, että vaatiiko opaste uudet telineet töineen. Suunniteltujen viittojen pinta-ala saatiin luomalla kaikista kylteistä mitoituspiirustukset Road Sign Professionalilla. ROLA:ssa viittojen koot on jaettu eri rajaluokkiin, joihin jokainen suunniteltu viitta sijoitettiin. Lisäksi kustannukseen vaikutti kylttien pinnoitukseen käytettävä pinta-materiaali (R1, R2 tai R3). Vähiten heijastava materiaali (R1) oli halvin ja eniten heijastava materiaali (R3) oli kallein. R3-pintamateriaalin hintaa ei ollut ROLA:ssa valmiina, joten sen hinta laskettiin kustannusarviossa erikseen lisäämällä 20 % R2-pintamateriaalin hintaan. Hintaero perustui Liikennetuotteet Oy:n hintoihin.

Arvioidut kustannukset ovat suuntaa antavia ja ne on pyritty arvioimaan yläkanttiin, jotta todellisten kustannusten mahdollisuus nousta arvioidun yli minimoituisi. Työmaatehtävien todelliset kustannukset ovat todennäköisesti arvioituja alhaisempia, koska katualueiden työmaatehtävät hoitaa Järvenpään kaupunki itse.

Kustannusarviosta on suodatettu pois kohteet, jotka sisältyvät jo olemassa oleviin katusuunnitelmiin ja niihin sisältyviin kustannusarvioihin. Näitä kohteita ovat Pohjoisväylän ja Poikkitien liittymä 1, Järvenpääntien ja Poikkitien liittymä 29, Poikkitien ja Puistotien sekä Horsmakaaren liittymä 30, Helsingintien ja Mannilantien liittymä 25 sekä Helsingintien ja Rantakadun liittymä 26.

7 JATKOTOIMENPITEET

7.1 Suunnitelman toteutus

Suunnitelman toteutusvaiheessa olennaisinta on nykytilanteen korjaaminen siten, että nykyisten säännösten vastaiset kyltit korjataan vastaamaan nykyisiä vaatimuksia kuten myös viitoitusreittien jatkuvuuden turvaaminen. ELY:n teillä sijaitsevien liittymien suunnitelmien suhteen on päästävä ELY:n asiantuntijoiden kanssa yhteisymmärrykseen. Työn vaiheiden sisällystä ja vaiheiden määrästä päätetään myöhemmin.

Työ aloitetaan korjaamalla nykytilanteessa havaitut puutteet. Samassa yhteydessä olisi tarkoituksenmukaista toteuttaa myös ajoneuvoviitoituksen täydennykset jatkuvuuden turvaamiseksi. Kaupungin katuverkolla sijaitsevien opasteiden uusiminen onnistuu kaupungin sisäisesti. Viitoituspiirustukset toimitetaan mitoituksineen Liikennetuotteet Oy:lle. Opasteiden asennuksesta vastaa Järvenpään kaupungin liikenneväylätumies.

Jatkuvuuden takaamiseksi suunniteltujen viitoitusreittien viitat on toteutettava samanaikaisesti. Tämä koskee erityisesti kaupungin sisääntuloviitoitusta, matkailijakohteiden viitoitusta ja ensiapuviitoitusta. Tietyissä tilanteissa joidenkin kohteiden viitoitukset on toteutettava samanaikaisesti, kuten keskustan kehä ja Vanhankylänniemi, koska Vanhankylänniemi tulaaan viitoittamaan kaupungin lävitse paikalliskohteenä keskustan kehän yhteydessä.

Viitoitussuunnitelman esittelytilaisuus pidettiin Järvenpään kaupungilla EMAL (Elinkeinot, maankäyttö, kaavoitus, asuminen ja liikenne) -yhteistyöryhmän kokouksessa 15.11.2012. Kokouksessa suunnitelma käytiin läpi yleisellä tasolla, jolloin viitoitusta käsiteltiin reittitasolla. Lopuksi esimerkkinä näytettiin vielä Vanhankylänniemen ja Taidemuseon alueelliset opastussuunnitelmat, joista hahmottuivat viitoituksen kokonaisuudet. Kokouksen päätteeksi kaupungin kehitysjohtaja määräsi työn kaupungin sisäiselle kommentointikierrokselle, minkä jälkeen työstä laadittiin tarkka toteutussuunnitelma.

7.1.1 Ehdotus työvaiheistuksesta

Suunnitelman laadinnan loppuvaiheessa hahmoteltiin jo työn toteutusta. Alla on lueteltu ehdotettu vaiheittainen työjärjestys suunnitelman toteutuksesta:

1. Havaittujen puutteiden korjaaminen sekä tarpeettomien viittojen poistaminen
2. Keskustan viitoitus, keskustan kehän viitoitus ja Vanhankylänniemen viitoitus
3. Matkailijakohteiden viitoitus
4. Paikalliskohteiden viitoitus
5. Kevyen liikenteen viitoitus

7.2 Viitoituksen toteuttamisen vaikutukset

Ajoneuvoverkon viitoituksen päivittämisellä poistetaan nykytilanteen ristiriitaisuudet sekä vanhentuneet tai väärät informaatiot. Viitoitusperiaatteiden tarkistaminen selkeyttää jatkossa päätöksentekoa uusia viitoitusaloitteita käsiteltäessä. Viitoitusreittien tarkistaminen tukee entistä enemmän sujuvien ja turvallisimpien väyläyhteyksien käyttöä. Lisäksi vanhentuneiden viittojen uusiminen ja viitoituskokonaisuuksien yhtenäistäminen edesauttavat kaupunkikuvan positiivista kehittämistä.

8 LOPPUPÄÄTELMÄT

Työn tavoitteena oli luoda Järvenpään kaupungille koko katu- ja tieverkon kattava viitoitussuunnitelma, joka sisältää kaikki paikallis-, kauko- ja erityiskohteet sekä palvelukohteet. Työn suorittamista varten annetun pitkän aikavälin ansiosta oli edellytykset perusteelliselle lopputulokselle hyvät. Lähtötietojen hankkiminen, joka sisälsi eri lähtöaineistojen hankkimisen sekä maastossa tehdyt inventointityön, voitiin annetun ajan puitteissa tehdä tarkasti ja perinpohjaisesti.

Varsinaisen viitoitussuunnitelman laatimista hankaloitti ajoittain vertaistuen puute. Syynä tähän oli suunnittelutyön sijoittuminen kesälle, jolloin vanhemmat asiantuntijat olivat kesälomilla. Tämä aiheutti joidenkin akuuttitilanteiden kohdalla asioiden lykkääntymistä myöhemmälle tai työn jatkamista ilman tarvittua vuorovaikutusta. Kesänkin aikana oli kuitenkin mahdollisuus ottaa yhteyttä eri tahojen asiantuntijoihin, kuten Liikenneviraston ja ELY-keskuksen asiantuntijoihin sekä muihin alan opiskelijoihin. Haasteista huolimatta työn jatkuminen oli aina mahdollista ja kokemus rikkastavaa, sillä se opetti toimimaan erilaisten haasteiden parissa.

Loppuviimeistelyt veivät arveltua pidemmän ajan, mikä aiheutti kiirettä. Ajan venymisen aiheutti viitoituspiirustusten tulostamisen AutoCAD:ltä, jossa saattoi yksittäisen piirustuksen kohdalla kestää jopa 15 minuuttia, ohjelman ladatessa kuvia. Kaikkia piirustuksia ei ehditty tulostamaan työ sopimuksen määrittelemän työsuhteen keston puitteissa, mutta esimiehet olivat ymmärtäväisiä ja viimeisimpien piirustusten tulostaminen jätettiin tekniselle valmistelijalle hoidettavaksi. Lopputulokseen oltiin tyytyväisiä.

Valmistunut viitoitussuunnitelma loi hyvän pohjan Järvenpään viitoitusten nykyaikaistamiselle sekä toimivat periaatteet uusien viitoituskohteiden lisäämiselle opastusjärjestelmään. Viitoitussuunnitelma elää muiden liikenteenohjaussuunnitelmien mukaisesti ja näin suunnitelman ajanmukaisuus on tarkistettava säännöllisin väliajoin. Jo tätä työtä tehdessä yksittäisiä kohteita on toteutettu juuri tämän työn aikana laadittujen periaatteiden mukaisesti.

Toimeksiantajat ovat olleet lopputulokseen tyytyväisiä ja kaupungin budjetista on varattu tietty summa vuodelle 2013 suunnitelman ensimmäisen vaiheen toteuttamista varten. Jatkossa vuosittaiset suunnitelman toteutusta varten tehtävät budjettivaraukset tehdään työn toteutussuunnitelman mukaisesti.

LÄHTEET

ELY-keskus, sähköpostihaastattelu, haastattelijana Oskari Kaupinmäki. Lupapalvelut (Heinäkuu 2012).

Järvenpään kaupunki. Perusfaktat. 2012. http://www.jarvenpaa.fi/sivu/index.tmpl?sivu_id=541 (haettu 30. Lokakuu 2012).

Järvenpään Kaupunki, Kaavoitus ja mittaus. Selostus - Terveystalo, asemakaavan ja tonttijaon muutos. Selostus, Järvenpää: Järvenpään kaupunki, 2010.

Suomen kuntaliitto. Kuntien pinta-alat ja asukastiheydet 1.1.2012. 1. Tammikuu 2012. <http://www.kunnat.net/fi/tietopankit/tilastot/aluejaot/kuntien-pinta-alat-ja-asukastiheydet/Sivut/default.aspx#anchor-details> (haettu 30. Lokakuu 2012).

Tiehallinto. Palvelukohteiden viitoitus. Helsinki: Edita Prima Oy, 2007.

Tiehallinto/Asiantuntijapalvelut, Liikennetekniikka. Liikennemerkit ja muita liikenteenohjauslaitteita. Tammikuu 2007.

Tielaitos. Liikenteen ohjaus - viitoitus. Otava, 1996.

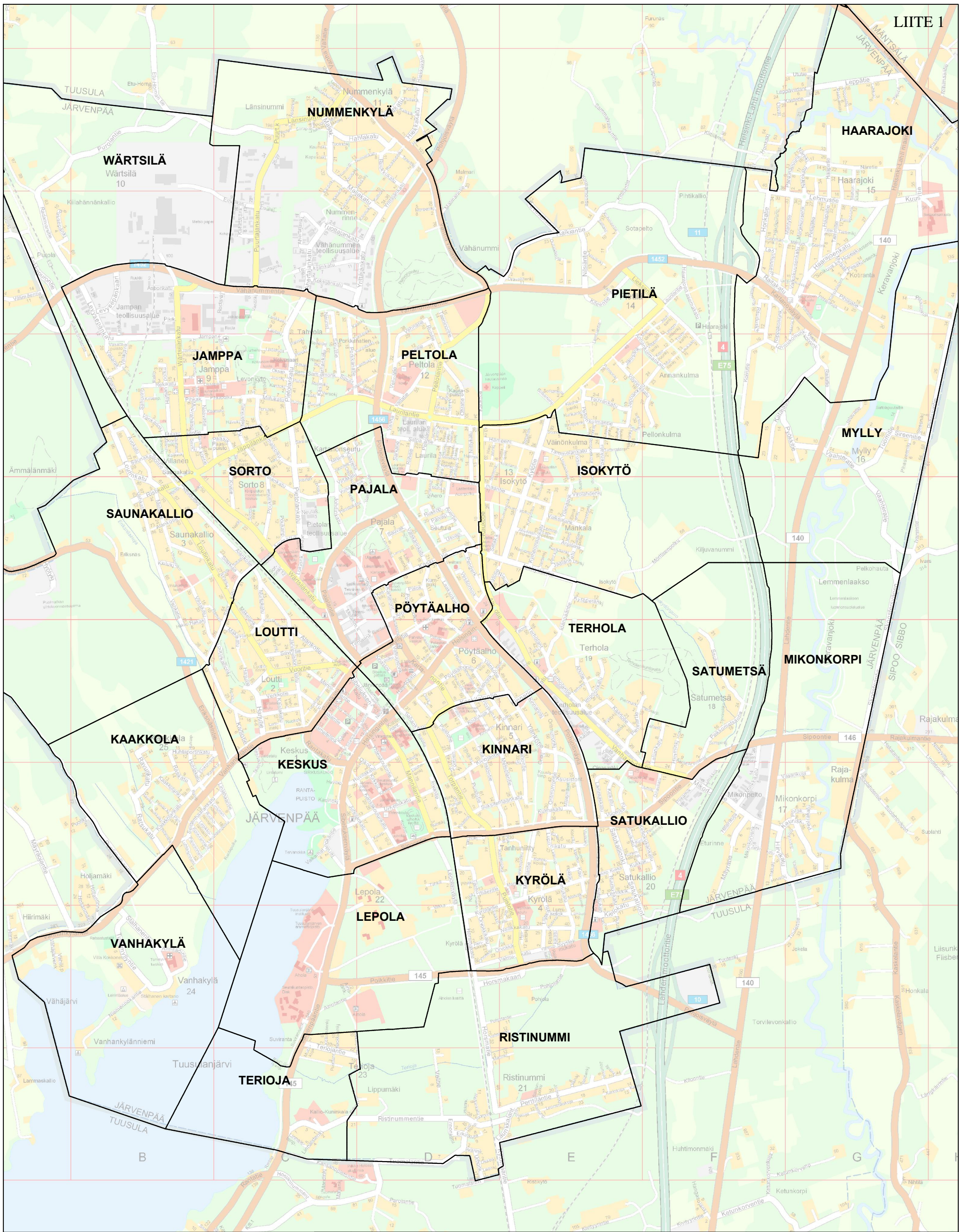
Vaasan kaupunki. Vaasan kaupungin viitoitussuunnitelman päivitys. Vaasa: Oy Talentek Ab, 2002.

Väestörekisterikeskus. Kuntien asukasluvut aakkosjärjestyksessä. 31. Elokuu 2012. <http://vrk.fi/default.aspx?docid=6765&site=3&id=0> (haettu 30. Lokakuu 2012).


Österman, Tuomas, sähköpostihaastattelu, haastattelijana Oskari Kaupinmäki. Liikenteen ohjauksen asiantuntija (20. Marraskuu 2012).

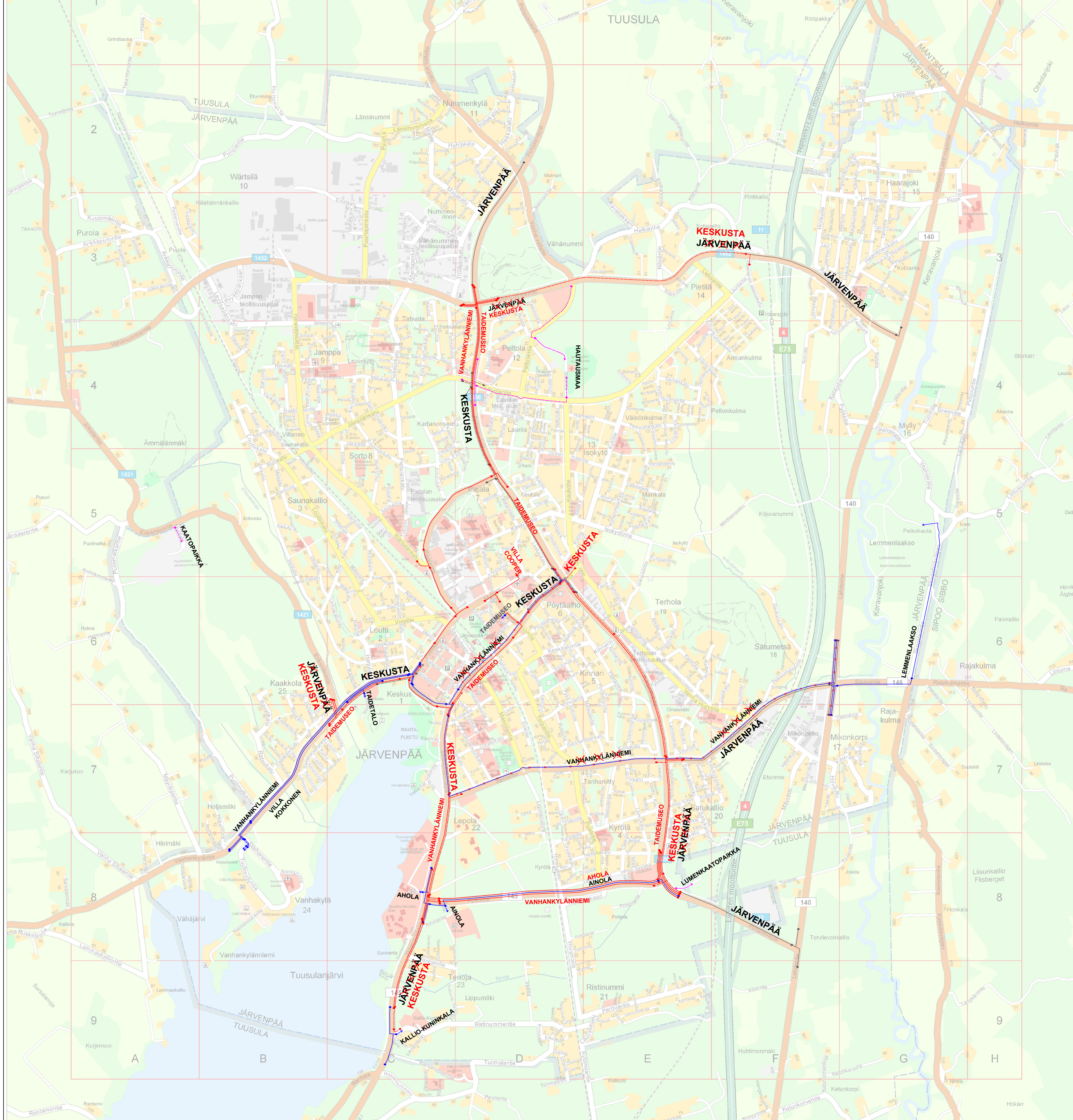
LIITTEET





C:\Users\oskari.kaupinmaki\Documents\Viitoitussuunnitelma\Viitoitussuunnitelma.dwg

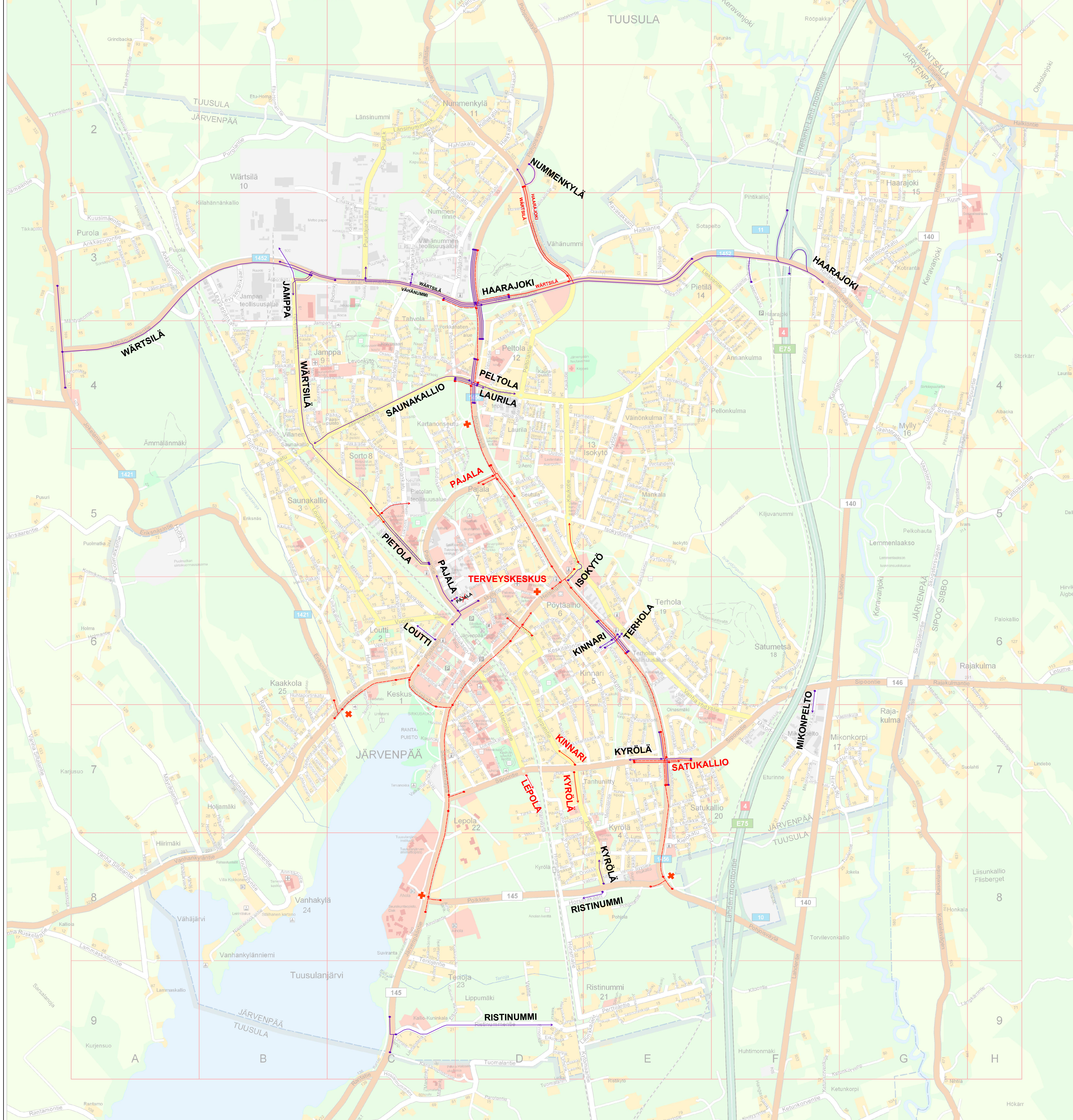
MUUTOS  JÄRVENPÄÄN KAUPUNKI TEKNINEN TOIMI SUUNNITTELUPALVELUT Seutulantie 12 04400 Järvenpää puh. (09) 27191		PÄIVÄYS 20.11.2012 SUUNN. OKa TARK. HYV.	PIIRT. OKa
VIITOITUSSUUNNITELMA, 2011 <i>Ohjeellinen aluejako</i>		MITTAKAAVA 1:25 000	
		PIIRUSTUKSEN N:0 1	
Korkeustaso N 60 , koordinaatisto Järvenpään paikallisjärjestelmässä		LIITYY PIIR.N:0	



- JÄRVENPÄÄN SISÄÄNTULOVIITOITUS
- - - / - - - KESKUSTAVIITOITUS
- MATKAILIJAKOHDEVIITOITUS
- ERITYISKOHDEVIITOITUS
- VIITOITUSMUUTOKSET
- × POISTETTAVAT

C:\Users\caiken\kaupunki\Documents\Viitoitusuunnitelma\viitoitusuunnitelma.dwg

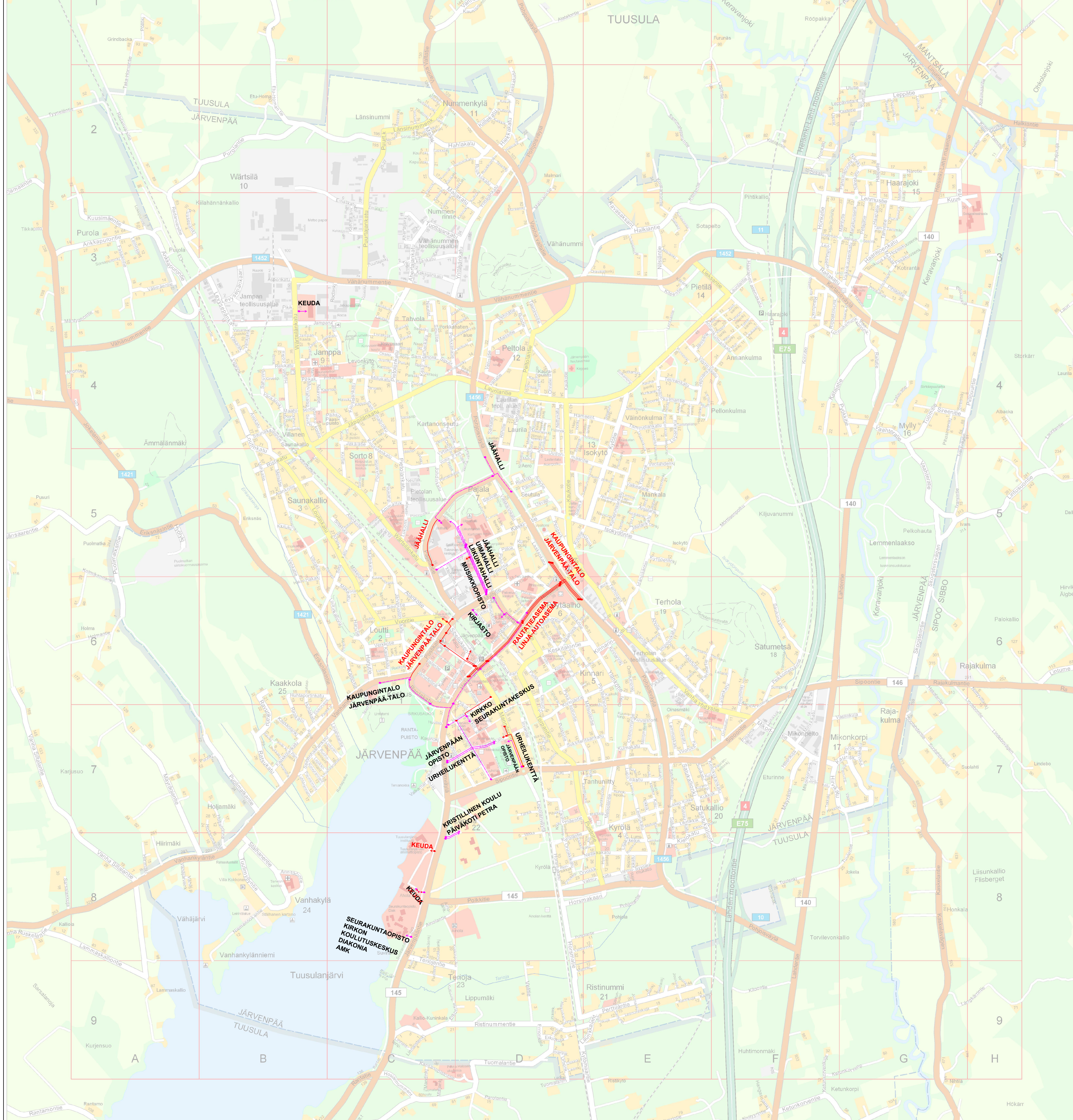
MUUTOS	JÄRVENPÄÄN KAUPUNKI TEKNINEN TOIMI SUUNNITTELUPALVELUT Seutulantie 12 Järvenpää puh. (09) 27191	PÄIVÄYS 20.11.2012 SUUNN. OKa TARK. HYV.	PIIRT. OKa
VIITOITUSSUUNNITELMA, 2011 Sisääntulo- ja matkailijakohde- sekä erityiskohdeviitoitus		MITTAKAAVA 1:15 000	
Korkeustaso N 60 , koordinaatio Järvenpään paikallijärjestelmässä		PIIRUSTUKSEN N:O 2	LIITYY PIIRN:O



- KAUPUNGINOSA- JA TEOLLISUUSALUEVIITOITUS
- - - - -→ ENSIAPUVIITOITUS
- VIITOITUSMUUTOKSET
- X POISTETTAVAT

C:\Users\caiken\kaupmaki@jarvenpaa.fi\Documents\Viitoitusuunnitelma\viitoitusuunnitelma.dwg

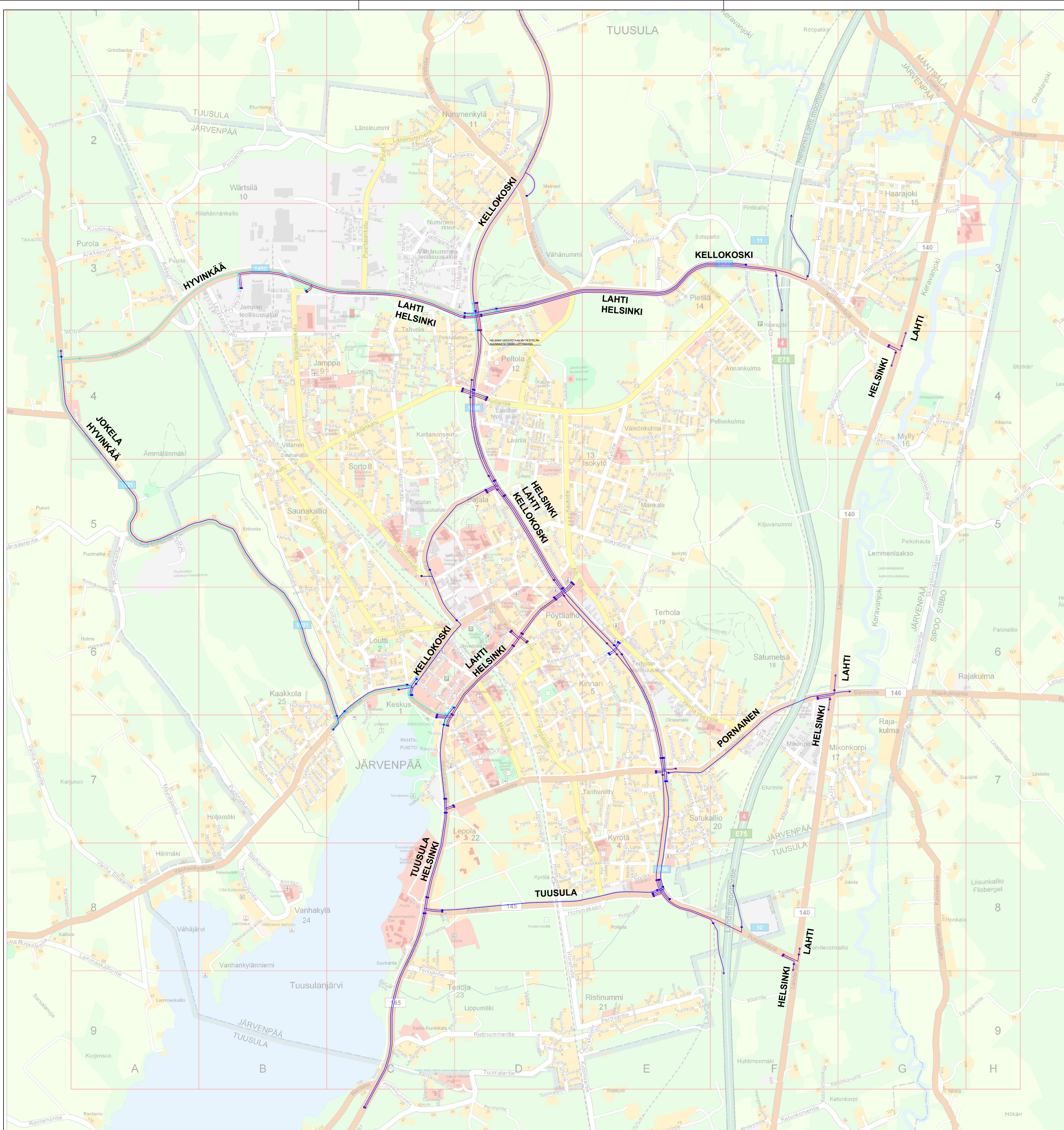
MUUTOS	JÄRVENPÄÄN KAUPUNKI TEKNINEN TOIMI SUUNNITTELUPALVELUT Seutulantie 12 Järvenpää puh. (09) 27191	PÄIVÄYS 20.11.2012 SUUNN. OKa TARK. HYV.	PIIRT. OKa
VIITOITUSSUUNNITELMA, 2011 Kaupunginosa- ja teollisuusalue- sekä ensiapuviitoitus		MITTAKAAVA 1:15 000	
Korkeustaso N 60 , koordinaatio Järvenpään paikallijärjestelmässä		PIIRUSTUKSEN N:O 3	LIITYY PIIR:N:O



- > PAIKALLISKOHDEVIIITOITUS
- > OPPILAITOSVIITOITUS
- > VIITOITUSMUUTOKSET
- X POISTETTAVAT

C:\Users\caiken\kaupmaki@javenpaa.fi\Documents\Viitoitusuunnitelma\viitoitusuunnitelma.dwg

MUUTOS			
<p>JÄRVENPÄÄN KAUPUNKI TEKNINEN TOIMI SUUNNITTELUPALVELUT Seutulantie 12 04400 Järvenpää puh. (09) 27191</p>	PÄIVÄYS	20.11.2012	PIIRT. OKa
	SUUNN.	OKa	
	TARK.		
<p>VIITOITUSSUUNNITELMA, 2011 <i>Paikalliskohde- ja oppilaitosviitoitus</i></p>		MITTAKAAVA	1:15 000
		PIIRUSTUKSEN N:O	4
Korkeustaso N 60 , koordinaatio Järvenpään paikallijärjestelmässä		LIITYY PIIR:N:O	



- KAUKOKOHDEVIITOITUS
- VÄLIKOHDEVIITOITUS
- LÄHIKOHDEVIITOITUS
- VIITOITUSMUUTOKSET

C:\Users\caiken\kaupunki\Documents\Viitoitusuunnitelma\viitoitusuunnitelma.dwg

JÄRVENPÄÄN KAUPUNKI TEKNINEN TOIMI SUUNNITTELUPALVELUT Seutulantie 12 Järvenpää puh. (09) 27191		PÄIVÄYS 20.11.2012 SUUNN. OKa TARK. HYV.	PIIRI OKa
VIITOITUSSUUNNITELMA, 2011 <i>Ulosmenoviitoitus</i>		MITTAKAAVA 1:15 000	
Korkeustaso N 60 , koordinaatio Järvenpään paikallijärjestelmässä		PIIRUSTUKSEN N:O 5	LIITYY PIIRI:O