

Dusko Cuckovic

YHTEISKUNNALLINEN  
YRITTÄJYYS JA SEN EDISTÄMINEN  
MIKKELISSÄ

Opinnäytetyö  
Liiketalouden koulutusohjelma


Joulukuu 2012




**MIKKELIN AMMATTIKORKEAKOULU**

Mikkeli University of Applied Sciences

## KUVAILULEHTI

 <b>MIKKELIN AMMATTIKORKEAKOULU</b> Mikkelin University of Applied Sciences	<b>Opinnäytetyön päivämäärä</b>  10.12.2012				
<b>Tekijä(t)</b> Dusko Cuckovic	<b>Koulutusohjelma ja suuntautuminen</b> <b>Liiketalouden koulutusohjelma</b>				
<b>Nimeke</b> Yhteiskunnallinen yrittäjyys ja sen edistäminen Mikkelissä					
<b>Tiivistelmä</b>  <p>Yhteiskunnallinen yrittäjyys on keskeinen ja kasvava aihe. Monissa Euroopan maissa on huomattavasti enemmän yhteiskunnallisia yrityksiä kuin Suomessa. Opinnäytetyöni tavoitteena oli selvittää, miten yhteiskunnallista yrittäjyyttä voidaan edistää Mikkelissä. Opinnäytetyön toimeksiantaja on Aalto-yliopiston Pienyrityskeskus, jossa yhteiskunnallisen yrittäjyyden liittyvää tutkimustoimintaa on tehty jo muutaman vuoden ajan. Pienyrityskeskus on Aalto-yliopiston kauppakorkeakoulun erillislaitos. Pienyrityskeskuksen henkilöstömäärä on 60. Se tarjoa 200 koulutusohjelmaa ja sillä on 3600 koulutusasiakkaita.</p> <p>Tutkimusongelmana on yhteiskunnallinen yrittäjyys ja tavoitteena on selvittää, miten yhteiskunnallista yrittäjyyttä voidaan edistää Mikkelissä. Tutkimusaineiston keräsin haastattelemalla kahta yhteiskunnallista yrittäjyyttä edustavaa yritysten edustajaa.</p> <p>Yhteiskunnallisen yrittäjyyden avulla voidaan lisätä hyvinvointipalveluja ja parantaa työllisyystilannetta sekä ratkoa työvoimapulaa. Yhteiskunnallinen yrityksen toimintamalli voi tuoda uuden lisäelementin laatu- ja tuottavuuskilpailuun. Mikkelissä julkisten hyvinvointipalveluiden avulla yhteiskunnallisen hyvän tuottaminen voi tapahtua esimerkiksi terveys-, sosiaali- ja hoivapalveluiden, koulutuksen, kuntoutuksen, sosiaalisen asumisen, ympäristönsuojelun, vähemmän menestyvien alueiden kehittämisen sekä köyhyyden vähentämisen osa-alueilla.</p>					
<b>Asiasanat (avainsanat)</b>  Yrittäjyys, yhteiskunnallinen yrittäjyys, sosiaalinen yrittäjyys, yhteiskunnallisen yrittäjyyden edistäminen					
<b>Sivumäärä</b> 50 s. + liitteet 3 s.	<table border="1" style="width: 100%; border-collapse: collapse;"> <tr> <td style="width: 33%;"><b>Kieli</b></td> <td style="width: 33%;"><b>URN</b></td> </tr> <tr> <td>Suomi</td> <td></td> </tr> </table>	<b>Kieli</b>	<b>URN</b>	Suomi	
<b>Kieli</b>	<b>URN</b>				
Suomi					
<b>Huomautus (huomautukset liitteistä)</b>  					
<b>Ohjaavan opettajan nimi</b>  Eila Jussila	<b>Opinnäytetyön toimeksiantaja</b> Pienyrityskeskus				

## DESCRIPTION

 <p><b>MIKKELIN AMMATTIKORKEAKOULU</b> Mikkeli University of Applied Sciences</p>		<b>Date of the bachelor's thesis</b>  10 December 2012	
<b>Author(s)</b> Dusko Cuckovic		<b>Degree programme and option</b> Business Management	
<b>Name of the bachelor's thesis</b> Social entrepreneurship and its promotion in Mikkeli			
<b>Abstract</b>  <p>Social entrepreneurship is a central and growing topic. In many European countries, there are much more social enterprises than in Finland. The purpose of this bachelor's thesis was to find out how social entrepreneurship could be advanced in Mikkeli. The principal of this thesis is Aalto University Small Business Center, which has done social enterprise-related research for a few years. The Aalto University School of Business, Small Business Center has 60 employees, 200 training programs and 3 600 customers in their training. Small Business Center is an independent part of the Aalto University School of Economics.</p> <p>The research problem is social entrepreneurship and the goal was to find out how social entrepreneurship could be advanced in Mikkeli. The research data was collected by interviewing of two corporate's representatives from social entrepreneurship companies.</p> <p>Social entrepreneurship may increase welfare services and improve the employment situation, as well as to it can solve the labor shortage. The approach of activity of a social enterprise can bring new and additional elements to the quality and productivity in the competition. In Mikkeli, in public welfare services of social goods the production can occur, for example in health, social and care services, education, rehabilitation, social housing, environmental protection, less successful regional development and poverty reduction areas.</p>			
<b>Subject headings, (keywords)</b>  Entrepreneurship, social entrepreneurship, advancement of social entrepreneurship			
<b>Pages</b> 50 p. + app. 3 p.		<b>Language</b> Finnish	
<b>URN</b>			
<b>Remarks, notes on appendices</b>			
<b>Tutor</b> Eila Jussila		<b>Bachelor's thesis assigned by</b> The Aalto University School of Business, Small Business Center (Pienyrityskeskus)	

## SISÄLTÖ

1	JOHDANTO .....	1
2	YRITTÄJYYS VIE YHTEISKUNTAA ETEENPÄIN.....	2
2.1	Yrittäjyyden merkitys yhteiskunnalle.....	3
2.2	Yrittäjyyden merkitys yksilölle .....	4
2.3	Yritysten määrä ja koko Suomessa.....	5
2.4	Yritysidea.....	7
2.5	Riski.....	8
2.6	Yritystoiminnan tunnusluvut .....	9
2.7	Yrityksen toiminnan jatkuvuus.....	10
3	YHTEISKUNNALLINEN YRITTÄJYYS .....	12
3.1	Mitä on yhteiskunnallinen yrittäjyys? .....	13
3.2	Yhteiskunnallinen yrittäjyys Euroopassa .....	14
3.3	Yhteiskunnallinen yrittäjyys Suomessa .....	16
3.4	Sosiaalinen yrittäjyys osana yhteiskunnallista yrittäjyyttä .....	19
3.5	Yhteiskunnallisen yrittäjyyden mahdollisuudet Suomessa .....	20
4	YHTEISKUNNALLINEN YRITTÄJYYS MIKKELISSÄ .....	22
4.1	Pienyrityskeskus .....	24
4.2	Yhteiskunnallisen yrittäjyyden tilanne Mikkelissä.....	25
4.3	Tutkimusmenetelmä .....	26
4.4	Yhteiskunnallista yrittäjyyttä harjoittavien näkemys toiminnastaan .....	28
4.5	Yhteenvedo haastateltavien tuloksista.....	32
5	YHTEISKUNNALLISEN YRITTÄJYYDEN EDISTÄMINEN.....	34
5.1	Yhteiskunnallisen yrittäjyyden merkitys .....	34
5.2	Yhteiskunnallisen yrittäjyyden riski verrattuna perinteiseen yrittäjyyden riskiin.....	36
5.3	Miten yhteiskunnallista yrittäjyyttä voidaan edistää Mikkelissä.....	37
5.4	Tutkimuksen luotettavuus.....	39
6	PÄÄTÄNTÖ .....	42
	LÄHTEET .....	44
	LIITTEET	

## 1 JOHDANTO

Yhteiskunnallisen yrittäjyyden merkitys kasvaa Suomessa lähivuosina. Se pyrkii oman liiketoiminnan avulla ratkaisemaan yhteiskunnallisia haasteita ja ongelmia. Yhteiskunnalliset yritykset eivät tavoittele voittoa niin kuin perinteiset yritykset, mutta ne pyrkivät kuitenkin tekemään tulosta. Suurimman osan tuloksistaan yhteiskunnalliset yritykset käyttävät yhteiskunnallisen hyvään tuottamiseen. Suomessa yhteiskunnallisen yrittäjyyden avulla voidaan työllistää pitkäaikaistyöttömiä ja vajakuntoisia henkilöitä sekä lisätä hyvinvointipalveluja.

Tutkimusongelmana on yhteiskunnallinen yrittäjyys. Keskeisenä tavoitteena on selvittää, miten yhteiskunnallista yrittäjyyttä voidaan edistää Mikkelissä. Tavoitteena on pyrkiä löytämään konkreettisia toimenpiteitä yhteiskunnallisen yrittäjyyden edistämisestä. Opinnäytetyön toimeksiantaja on Aalto-yliopiston Pienyrityskeskus, jossa yhteiskunnallisen yrittäjyyden liittyvää tutkimustoimintaa on tehty jo muutaman vuoden ajan. Aalto-yliopiston Pienyrityskeskus osallistuu Yhteiskunnallinen yrittäjyys Etelä-Savossa -hankkeeseen, jossa Pienyrityskeskus on osatoteuttaja. Hanketta hallinnoi Diakonia ammattikorkeakoulu. Vuonna 2011 tehty yhteiskunnallisen yrittäjyyden liittyvä kysely Etelä-Savon maakunnan alueen yksityisen ja kolmannen sektorin hyvinvointipalvelujen tuottajille sekä kaupunkien ja kuntien perusturvan ja elinkeinotoimen edustajille osoittaa, että monet yritykset ovat kiinnostuneet yhteiskunnallisesta yrittäjyydestä.

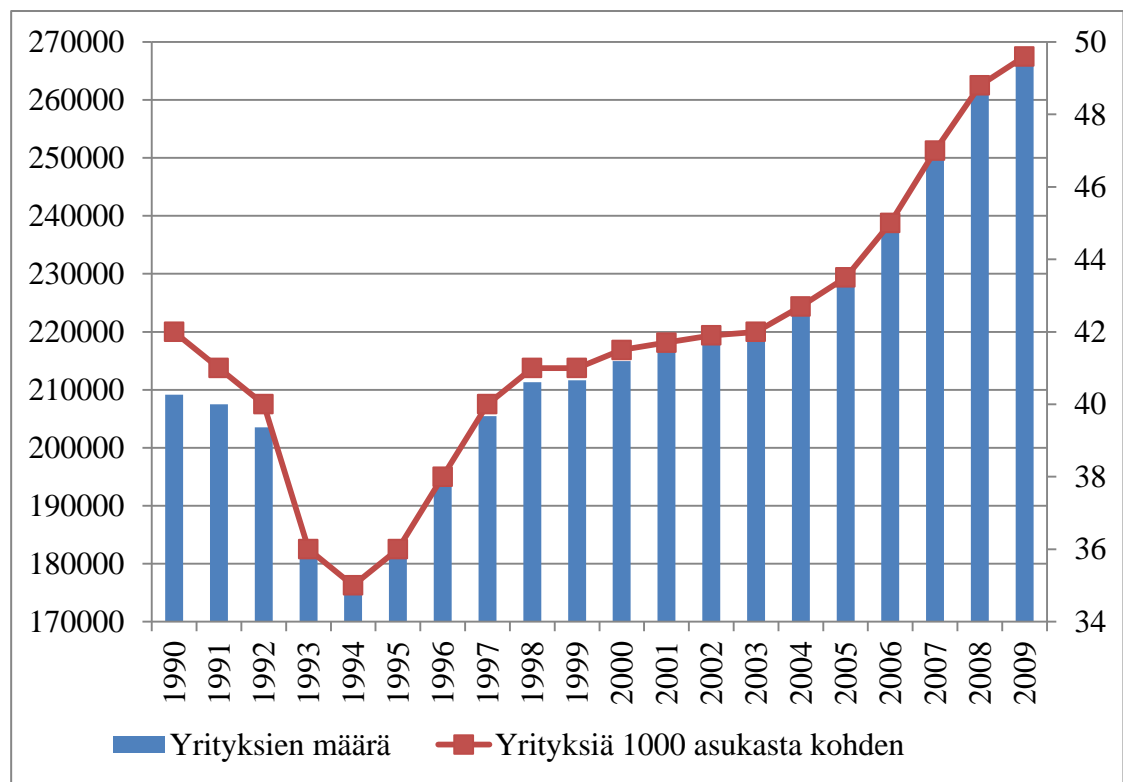
Opinnäytetyön teoreettinen viitekehys rakentuu kahdesta pääluvusta. Ensimmäisessä luvussa käsittelen yrittäjyyttä, jossa kerron yrittäjyyden merkityksestä yhteiskunnalle ja yksilölle. Myös kerron yritysten määrästä ja koosta Suomessa. Lisäksi kerron yritysideasta, riskistä, yritystoiminnan tunnusluvusta sekä yrityksen toiminnan jatkuvuudesta.

Teoriaosuuden toisessa luvussa käsittelen yhteiskunnallista yrittäjyyttä. Luvussa kerron mitä on yhteiskunnallinen yrittäjyys. Esittelen yhteiskunnallista yrittäjyyttä Euroopassa ja Suomessa. Lisäksi kerron yhteiskunnallisen yrittäjyyden mahdollisuuksista Suomessa. Teoreettisen viitekehysten jälkeen esitän yhteiskunnallista yrittäjyyttä Mikkelissä. Siinä esittelen toimeksiantajaa sekä kerron kyselystä liittyen yhteiskunnallisen yrittäjyyden tilanteesta Etelä-Savossa. Tämän jälkeen esitän tutkimuksessa käyt-

tämäni tutkimusmenetelmän ja tutkimusaineiston. Seuraavaksi käsittelem haastattelun tuloksia, jonka jälkeen haastatteluista teen johtopäätöksiä.

## 2 YRITTÄJYYS VIE YHTEISKUNTAA ETEENPÄIN

Tilastokeskuksen työvoimatutkimuksen mukaan Suomessa oli vuoden 2009 lopussa noin 251 000 yrittäjiä. Tutkimuksesta on jätetty pois maa- ja metsätalouden harjoittajat ja avustavat perheenjäsenet, eli yrittäjiä on noin 10 % työllisistä. Yrittäjien määrä on kasvanut lähes tasaiseen tahtiin 1990-luvun puolivälistä lähtien, kuten kuvasta 1 voidaan nähdä. Tällä hetkellä yrittäjistä naisia on noin kolmannes, joka osoittaa sen että myös naisyrittäjien määrä on lisääntynyt. Palkansaajien keski-ikä on yrittäjää matalampi. Vuonna 2009 vähän yli 19 prosenttia yrittäjistä oli alle 35-vuotiaita, mutta 55–74-vuotiaita 28 prosenttia. Vaikka yrittäjät ovat työelämässä pidempään kuin palkansaajat, ikäjakauman perusteella ja asiantuntija- arvioiden mukaan lähivuosina kymmeniä tuhansia yrittäjiä jää eläkkeelle. (Yhteiskunnallisen yrityksen toimintamallin kehittäminen 2011, 18.)



**KUVA 1. Yritysten lukumäärä 1990–2009 pl. alkutuotannon toimialat (Yrittäjyyskatsaus, 2010, 10)**

## 2.1 Yrittäjyyden merkitys yhteiskunnalle

Eskola ym. mukaan (2005, 10) yhteiskunnassamme kannustetaan yrittämään. Yhteiskunnassamme hyvinvointimme turvaamiseen ja kasvamiseen ainoa keino on tuotanto- toiminnan voimakas kasvu, kehittyminen ja elpyminen. Ympäri Suomea on käynnistetty useita yrittäjyyden kehittämishankkeita, joiden avulla yritetään luoda uusia työpaikkoja, parantamaan yritysten toimintaedellytyksiä ja sitä kautta auttamaan yhteiskuntaa. Tavoitteena hankkeissa on ennen kaikkea luoda yrittäjämysteistä ilmapiiriä niin yksilö- kuin yhteiskuntatasollekin kasvattamalla uutta yrittävää sukupolvea ja laskemalla yrittäjäksi ryhtymisen kynnystä. Yritysyhteistyö eli verkottuminen ja kansainvälistyminen ovat uudet toimintatavat, joiden avulla pyritään kehittämään olemassa olevien yritysten toimintaa. (Eskola ym. 2005, 10.)

Yhteiskuntamme kehityksestä ja hyvinvoinnista vastaavat suurilta osin yritykset. Tämän takia ihmisiä kannustetaan yrittämään ja suositaan yritystoimintaa yhteiskunnassamme. Yksityisen yritystoiminnan palveluksessa työskentelee noin 70 % suomalaisista eli yritykset luovat työpaikkoja. Lisäksi on julkinen sektori, jolla tarkoitetaan valtiota ja kuntia, joissa osa julkisen sektorin työvoimasta työskentelee, esimerkiksi Kansaneläkelaitos, kuntayhtymät, liikelaitokset ja valtionyhtiöt. (Kinkki & Lehtisalo 2005, 11.)

Nykyisin Internetissä on monia verkkopalveluja, mistä voimme saada tietoja yrityksen perustamisesta. Esimerkiksi Yritys – Suomi- verkkopalvelusta ([www.yrityssuomi.fi](http://www.yrityssuomi.fi)) saamme tietoja siitä, millaista apua yrittäjä tai yritys voi saada julkiselta sektorilta yrityksen perustamista varten. Yritys- ja yhteisötietojärjestelmän tietopalvelusta ([www.ytj.fi](http://www.ytj.fi)) saamme tietoa muun muassa yritysten yritysmuodosta, kotipaikasta, yrityksen päätoimialasta, posti- ja käyntiosoitteesta, puhelinnumerosta, faksinumerosta, sähköpostiosoitteesta ja kotisivun [www](http://www)-osoitteesta jne. Hakulomakkeet ja muut liittyvät asiakirjat yrityksen perustamista varten taas löytyvät Patentti- ja rekisterihallituksen kotisivuilta ([www.prh.fi](http://www.prh.fi)). Työ- ja elinkeinoministeriön kotisivuilta ([www.tem.fi](http://www.tem.fi)) löytyy ajankohtaisia tietoja yritystoimintaan liittyvistä asioista. (Eskola ym. 2005, 10.)

Suomen Yrittäjät ([www.yrittajat.fi](http://www.yrittajat.fi)) on elinkeinoelämän suurin keskusjärjestö. Siellä on yli 113 000 jäsenyrityksiä, josta puolet on yksinyrittäjiä ja puolet työnantajayrityksiä. Jäsenenä on yli 400 paikallisyhdistystä, 21 aluejärjestöä ja 53 toimialajärjestöä eli

kaikkiaan 88 000 jäsenyritystä. Suomen yrittäjien tehtävänä on parantaa yrittäjien kannattavan toiminnan edellytyksiä, yrittäjien asemaa sekä yrittää luoda parempaa yrittäjyyden yhteiskuntaa. Vastuu, vapaus ja luovuus ovat niitä arvoja, joita Suomen yrittäjien järjestö pitää toiminnan lähtökohtana. (Suomen Yrittäjät – pk-yritysten ja yrittäjien asialla 2011.)

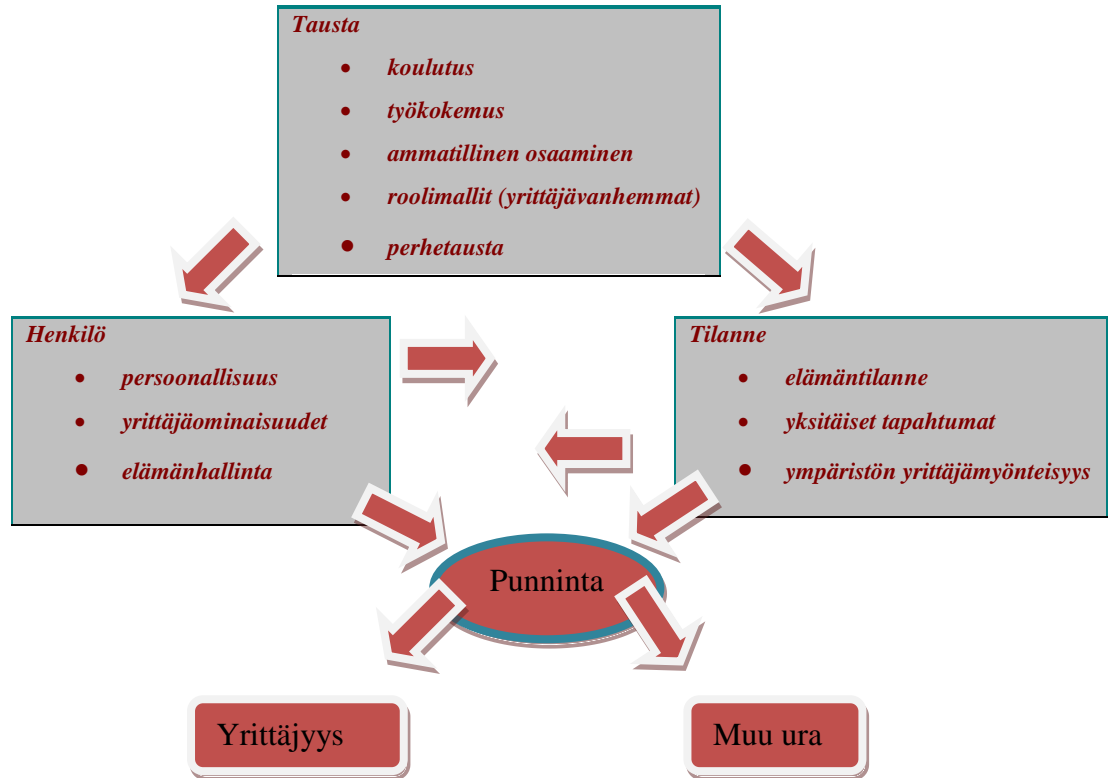
## **2.2 Yrittäjyyden merkitys yksilölle**

Yrittäjäksi ryhtymisen syyt voivat olla ihmisellä kuin ihmisellä erilaiset. Jotkut ovat kasvaneet yritysperheessä, jossa vanhemmat ovat yrittäjiä. Suomalaisen tutkimuksen mukaan on todettu, että henkilön kynnys ryhtyä yrittäjäksi on neljä kertaa pienempi, mikäli perheessä jompikumpi tai molemmat vanhemmista toimii yrittäjänä. Jotkut yrittäjistä hakevat roolimallin etäämpää kuin vanhemmista. Merkittävää lienee se, että jostakin on saatu roolimallin sille, että leivän tienamiseen on muitakin keinoja kuin perinteinen palkkatyö. (Lehtipuro ym. 1999, 24.)

Edellä mainitut taustat ovat osaa taustoista miksi ryhdytään yrittäjäksi ja sen hyvin kuvaa myös kuva 2. Jokaisella ihmisellä on oma tausta, joka heijastuu elämään. Yrittäjäksi ryhtyvällä ihmisellä on usein työkokemusta pienyrityksistä, tietämystä yrityksen toimintatavoista ja käsitys näiden asioiden hallinnasta. Usein yrittäjäksi aikovalla on myös ammatillinen osaamistausta. Yrittäjäksi ryhtyvä voi olla koulutukseltaan esimerkiksi tradenomi, restonomi, parturi-kampaaja, datanomi tai sähköasentaja. (Eskola ym. 2005, 14.)

Ihmiset ovat erilaiset ja jokaiseen yksilöön piirteet vaikuttavat luonnollisesti myös yrittäjäksi ryhtymisen prosessissa. Oma elämänhallinta, persoonallisuus ja yrittäjäominaisuudet ovat tärkeitä ominaisuuksia. Myös yrittäjäksi ryhtyvällä on yksi merkittävimmistä ponnahduslaudoista on elämäntilanne. Yrittäjäksi ryhtymisen motiiveja voi olla paljon. Yksittäiset tapahtumat esimerkiksi hyvä liikeidean keksiminen tai jopa voitto tai perintö voi olla yrittäjän ryhtymisen syitä. Elinympäristön ja yhteiskunnan yrittäjäkannustettavuus tukee lisäksi yksilön kykyjä ja mahdollisuuksien toteutumista. (Eskola ym. 2005, 14–15.)



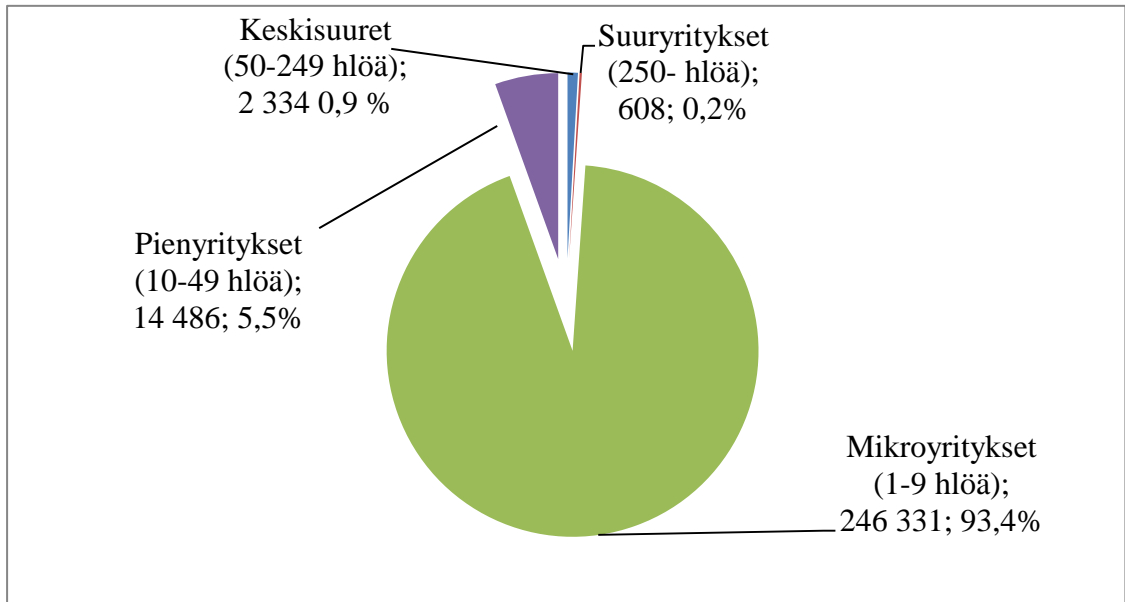


**KUVA 2. Yrittäjäksi ryhtymisen prosessi (Eskola ym. 2005, 14)**

Tämän jälkeen ihminen on siinä tilanteessa, että joutuu punnitsemaan suhtautumistaan yrittäjyyteen ja siitä, onko hän kyseisellä hetkellä valmis ryhtymään yrittäjäksi vai jatkaako hän entisen mallin elämistä. Ratkaisu yrittäjäksi ryhtymiseen vaatii sitoutumista ja vahvaa halua menestyä yrittäjänä. Ratkaisua tehtäessä pitää olla tavoitteena jatkaa yrittäjänä eläkeikään asti. Yksilön perustama yritystä ei voi lopettaa huomioimatta seurauksia. Yrittäjäksi ei kannata ryhtyä, jos hiemankin epäilee omia kykyjä ja halujaan. Tosi asia on se, että toisista ei tule yrittäjiä koskaan – toisille valinta on luonnollisesti helppo ja nopea. (Eskola ym. 2005, 15.)

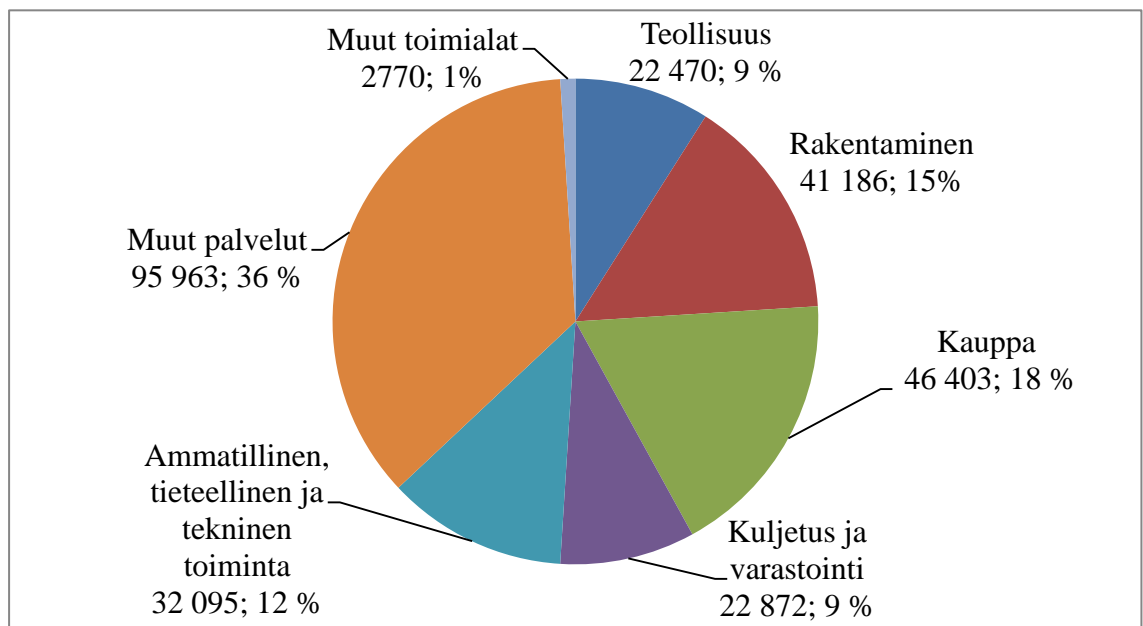
### 2.3 Yritysten määrä ja koko Suomessa

Tilastokeskuksen mukaan Suomessa syntyy yhä enemmän pieniyrityksiä, joiden henkilökunta on 1–9 henkeä. Näillä mikroyritys ryhmällä on yhteiskunnassamme merkittävä työllistävä vaikutus. Kuva 3 osoittaa vuonna 2009 1–9 henkilön työllistäviä yrityksiä oli noin 246 331, joka on noin 93,4 % kaikista yrityksistä. Suomessa ihmisiä kannustetaan yrittämään, koska Suomessa tarvitaan uusia yrityksiä ja yrittäjiä. (Yritystilastot –kalvosarja 2010.)



**KUVA 3. Yritysten jakautuminen koon mukaan (Yritystilastot –kalvosarja, 2010)**

Suomessa oli vuonna 2009 toiminnassa olevia yrityksiä yhteensä 266 157. Ne jakautuivat toimialoittain kuvan 3 mukaisesti. Eniten yrityksiä lukumäärän mukaan on kaupan alalla 18 % sekä rakennus-, ja tutkimusaloilla, joilla kummallakin toimii noin 15 % kaikista yrityksistä, kuten kuva 4 osoittaa. Suurin osa yrityksistä on oikeudellisen muodon mukaan osakeyhtiötä eli 46 %. Toiminimiä on 41 %, kommandiittiyhtiöitä 8 %, avoimia yhtiöitä 3 % ja osuuskuntia 1 %. Yrityksiä perustetaan joka vuosi lisää.



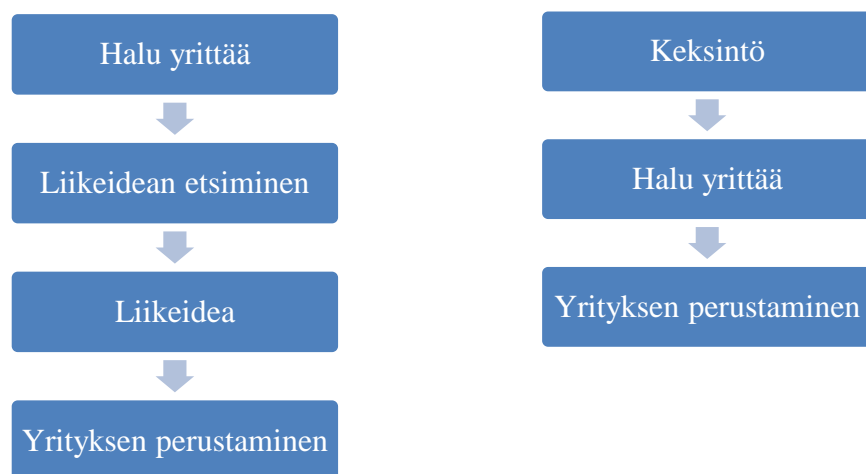
**KUVA 4. Yritysten määrä toimialoittain 2009 (Yritystilastot –kalvosarja, 2010)**

Myös yrityksiä samaan aikaan lopetetaan. Viime vuosina yritysten lukumäärä on kasvanut tasaisesti vuosittain. Vuonna 2009 aloittaneita yrityksiä oli 29 995 ja lopettaneita 24 882. (Yrittäjäyyskatsaus 2010, 59,78.)

## 2.4 Yritysidea

Kaiken yritystoiminnan perustana on liikeidea. Idea kertoo yrityksen perustamisen syyn ja luo alustan kaikelle sille mitä yrityksen puitteissa tehdään. Aluksi se on karkea ja epämääräinen alkuidea tai pelkkä ideapoikanen, joskus hyvin nopeasti toteuttamiskelvottomaksi osoittautuva. Liikeideoiden valiojoukkoon kuuluva yksilö ansaitsee kuitenkin jatkokehittelyä – kenties siitä saadaan työn aikaansaannoksena muokattua oikea liikeidea, jonka varaan voidaan alkaa luomaan oikeaa yritys toimintaa. (Köppä ym. 2000, 117.)

Yritysidea voi syntyä vahingossa. Joku voi keksiä uuden tuotteen ja aloittaa valmistamaan ja myymään sitä, kun taas toinen tajua, että jotakin jo markkinoilla olevaa tuotetta voisi myydä eri tavalla tai eri alueella kuin aiemmin ja hän päättää perustaa yrityksensä sen varaan. Liikeidea voi myös löytyä järjestelmällisen etsinnän avulla. Kuvan 5 mukaan joillakuilla henkilöllä voi olla voimakas halu tulla yrittäjäksi, vaikka heillä ei olisikaan selvää liikeideaa. Tällaiset yksilöt seuraavat mitä ympärillä tapahtuu, jotta löytäisivät sopivan yritysidean. Liikeidea voi olla esimerkiksi tuoteidea, tuotantomenetelmään pohjautuva yritysidea, markkinointi-yritysidea tai palveluidea. (Kinkki & Lehtisalo 2005, 19.)



**KUVA 5.** Yritystoiminnan prosessi (Kinkki & Lehtisalo 2005, 19)

Jylhän ym. (1997, 57) mukaan vasta perustettu yritys saattaa menestyä jonkin aikaa yhdenkin hyvän tuotteen myynnillä. Tuotteen elinkaari ei kuitenkaan kestä ikuisesti, ja siksi yrityksen pitää löytää uusia tuotteita, jotka ovat parempia kuin kilpailijoiden tuotteet tai tuotteen pohjalta voidaan kehittää samantyyppisiä korvaavia tuotteita. Tuotekehitystoiminta tähtää juuri tähän. Luovuus ja innovatiivisuus ovat tärkeitä ja varsinkin pienissä yrityksissä pelkkä tuote ei ole vielä valmis idea, vaan siihen liitetään palvelua, kuten esimerkiksi huoltoa. Uusi innovaatio voi olla myös palveluinnovaatio, esimerkiksi uusi markkinointitapa tai uusi myymälätyyppi. (Jylhä ym. 1997,57.)

## 2.5 Riski

Riskit liittyvät aina liiketoimintaan, joten jokainen yrittäjäksi lähtenyt ihminen on ollut valmis jonkinlaiseen riskin ottoon (Lehti ym. 2007, 113). Riski on olemassa silloin, kun liiketoiminnan lopputulos on arvaamaton ja odottamaton. Yleensä riskin kuuluu haitallisia vaikutuksia ja tappion uhka. Riskien toteutumisen todennäköisyys ja sen taloudellisten haittavaikutusten arviointi on vaikea ennustaa. (Rissa 1999, 68.)

Liiketoiminnassa riskit liittyvät mm. siinä

- kuinka nopeasti yrittäjä on valmis kasvattamaan liiketoimintaa
- kuinka suurella valmiusasteella yrittäjä on valmis ottamaan liiketoimintaan mukaan mm. uusia tuotteita esim. uusille kansainvälisille markkinoille
- onko yrittäjä valmis ottamaan lainaa ja sijoittamaan uusiin kohteisiin
- onko yrittäjä valmis uhraamaan oman omaisuutensa otettujen lainojen vakuudeksi jne. (Lehti ym. 2007, 113.)

Liiketoiminnan riskit voivat olla hyvin erilaiset. Ne erotellaan yleensä liikeriskeihin ja vahinkoriskeihin. Epävarmoissa tilanteissa joudutaan tekemään päätöksiä, jotka aiheuttavat liikeriskiä. Pitkällä tähtäimellä toimiminen on monessa yrityksessä ensisijaista ja jo tänä vuonna joudutaan tekemään päätöksiä asioista, jotka tapahtuvat vasta vuoden tai kahden kuluttua. Tilanteet voivat muuttua, niin että tehdyt päätökset eivät tuotakaan haluttua tulosta, kuten esimerkiksi oletettu voitto jää pienemmäksi tai sitä ei kerry lainkaan. Yrityksillä liikeriskit liittyvät aina voiton tavoitteluun. (Kinkki & Lehtisalo 2005, 21.)

Vahinkoriskit ovat:

- omaisuusriskit (esim. tulipalot, varkaudet, keskeytykset)
- henkilöriskit (avainhenkilöriskit, sairaudet)
- työturvallisuusriskit (tapaturmat, ammattitaudit, TYKY-riskit)
- tuotevastuuriskit (esim. vialliset tuotteet, ympäristöä pilaavat tuotteet)
- ympäristöriskit (esim. päästöt ilmaan, vesiin, maaperään)
- tietoturvallisuusriskit (esim. tietokonevikot, sabotaaetit, keskeytykset). (Rissa 1999, 70.)

Liikeriskit ovat kertaluonteisia, jolloin niitä on vaikeaa vakuuttaa. Tällöin riskien hallinta on yritysjohton vastuulla. (Raatikainen 2011, 103.) Yritystoimintaan samoin kuin elämään yleensä liittyy epävarmuus, joka on tietämättömyyttä tulevista tapahtumista. Yrityksen toiminnat on sopeuduttava kestävän kehityksen periaatteiden mukaisesti. Riskien hallinnan keinot ovat muun muassa:

- tietoinen riskinotto
- riskialttiin toiminnan välttäminen
- riskin kanssa eläminen luottamalla hyvään onneen
- huolellinen suojautuminen riskien varalta ja vahingon rajoittaminen riskien toteutuessa
- riskin siirtäminen muualle, esimerkiksi ottamalla vakuutus. (Rissa 1999, 70.)

## 2.6 Yritystoiminnan tunnusluvut

Yritystoiminnassa loppujen lopuksi tulokset ratkaisevat ja tämän faktan valoissa ei ole väliä, miten tulokset saadaan aikaan. Ongelma ilmennevät vasta sitten, jos yrityksessä tuloksia ei synnykään sopimuksista huolimatta. Voimavaroista sopiminen, raportointi, kouluttaminen, palautteen ja arviointi on niitä keinoja, joilla saadaan parempia tuloksia yrityksessä. (Laamanen 2005, 231.)

Organisaation strategiassa tavoitteiden asettaminen on yksi lähtökohta, joka muodostuu tunnusluvuista (Laamanen 2005, 232). Vaikka tulokset ratkaisevat, ei aseteta tuloksille tavoitteita, niin että joku olisi vastuussa niistä henkilökohtaisesti. Hyvät tulokset syntyvät aina yhteistyössä, kun taas jos tulokset ovat huonoja, niin niitä ei voi suo-

raan muuttaa. Esimerkiksi tiukassa tulosvastuuorganisaatiossa epäsuotuiset tulokset jätetään pois ja kustannusten laskentatapa muutetaan. (Laamanen 2005, 236.) Yrityksissä tulosten ja tavoitteiden suunnittelu ja niistä sopiminen ei riitä, vaan pitää olla myös jatkuvasti kiinnostunut missä mennään. Tavoitteiden merkitys kasvaa suhteessa muihin seurattavien asioiden myötä. Tilanne vaatiessa ryhdytään laajoihin korjaaviin toimenpiteisiin. Samalla tulee seurata ja arvioida yksiköiden, strategian ja prosessien toimivuutta. (Laamanen 2005, 261.)

Yrityksissä on käytettävissä yrityksen taloudellisia raportteja ja niitä on hyödyllistä tarkastella ennen varsinaista tulosbudjetin laatimista. Ennen käytettiin vain taseita ja tuloslaskelmaa, joita on myös syytä tehdä edelleen suurissakin kuin myös pienissäkin yrityksissä, vaikka kassavirtalaskelma tekee tuloaan myös Suomeen. Tase jakautuu kahteen osaan, jossa toinen kuvaa omaisuutta ja toinen velkoja eli vierasta pääomaa. Lisäksi yrityksillä ei ole materiaalisia arvoja, kuten koulutus ja kokemus. (Passila 2009, 162.)

Kassavirta on ollut jo pitkään käytössä maailmalla ja se on yrityksessä yksi tärkeimmistä järjestelmistä (Passila 2009, 162). Kassavirta seuraa yrityksessä yrityksen käyttöpääoman muutoksia tilikauden aikana seuraamalla tuloja ja niiden käyttöä. Ensimmäiseksi kassavirtalaskelman tekemiseksi pitää tehdä ennustevuoden tai tarkasteluvuoden taseet ja tuloslaskelma. (Passila 2009, 166.)

Tuloslaskelma voi olla joko kululajipohjainen tai toimintopohjainen. Silloin kulut vähennetään kululajikohtaisesti (henkilöstökulut, ostot, pitkävaikutteiset tuotannon tekijät (investointien poistot), rahoitukset jne.). Toimintokohtaisessa tuloslaskelmassa kulut taas ryhmitellään toiminnoittain, kuten myynnin ja markkinoinnin kulut sekä hallinnon kulut. (Koski 2004, 53.)

## **2.7 Yrityksen toiminnan jatkuvuus**

Yrityksen perustetaan siinä toivossa, että toiminta on mahdollisimman pitkälle jatkuva ja kannattava. Yritystoiminnan parantamisella jollakin tavalla tarkoitetaan kehittämistä. Se voi olla esimerkiksi henkilöstön ammattitaidon kehittämistä ja myös sitten toiminnan kehittämistä. Liiketoiminnaksi ei katsota kertaluonteista tai satunnaista toimintaa, vaikka ne tuottaisivat voitto ja sisältäisivät riskin. Yritystoiminnan jatkuvuu-

den kannalta voiton tuottaminen on ehdoton edellytys. Yritykselle pitää kertyä varoja, jotta sen toimintaa pystyttäisiin kehittämään ja kasvattamaan. (Kinkki & Lehtisalo 2005, 24.)

Yritys voi kohdata monia ongelmia, jotka uhkaavat yrityksen toiminnan jatkuvuutta. Yritysten tulee varautua monenlaisia uhkiin eri tavoin. Silloin on tärkeä tunnistaa uhat ja niiden varalle pitää laatia suunnitelma. Yrityksentoiminnan kannalta kriittisiä kohteita pitää tarkastella ottamalla huomioon henkilöstö kuin myös aineelliset asiat. Yritys voi varautua aineellisiin vahinkoihin vakuuttamalla omaisuuden. Aineelliset vahingot voivat olla esimerkiksi vesivahinko, tulipalo tai luonnonkatastrofissa aiheutetut vahingot. Yrityksen huolehtiminen henkilökunnasta vähentää riskiä menettää tärkeitä työntekijöitä, jossa voi olla muutamia avaintyöntekijöitä, joiden lähteminen yrityksestä voi vaikuttaa yrityksen toimintaan. (Kuinka turvata yrityksen toiminnan jatkuvuus? 2012.)

Yrityksen toiminnan jatkuvuutta turvataan myös palvelu-/ tuotekehityksellä. Toimiminen samoilla periaatteilla vuodesta toiseen on harvoille yrityksille mahdollista, joten tuotteita, palveluita tai markkinaryhmiä on tarkastettava toiminnan eri vaiheissa. Yrityksen toiminnan kehittämisen linjoista sekä suunnasta vastaa yrityksen johto. Tähdän yrityksen toiminnan tähtää jatkuvuussuunnittelu, jolla on kyky ohjata yrityksen toiminta oikeaan suuntaan henkilöstöä tarvittaessa kouluttaen. (Kuinka turvata yrityksen toiminnan jatkuvuus? 2012.)

Yrityksen toiminnan jatkuvuussuunnittelu on prosessi, mitä organisaation ylempi johto ohjaa ja sen tavoitteena on ehkäistä toiminnan mahdollisia häiriöitä. Samalla hyvä jatkuvuussuunnittelu mahdollistaa orgaaniastioiden keskeisten toimintojen nopea uudelleenkäynnistämistä mahdollisen häiriön jälkeen. Lyhyen kuin pitkänkin tähtäimen tulostavoitteiden saavuttamiseksi jatkuvuussuunnittelu palvelee yrityksen toimintaa mm. organisaation muutosvaiheessa, sukupolvenvaihdossa ja kasvu prosessissa. (Toiminnan jatkuvuuden hallinta 2009.)

Yksittäisen yrittäjän sukupolvenvaihdos on tärkeä asia yrityksen toiminnan jatkuvuuden kannalta ja on vaikea sanoa milloin on oikea ajoitus toteuttaa sen. Sukupolvenvaihdoksen tarkoituksena on yksikertaisuudessaan siirtää yritys seuraavalle nuoremmalle sukupolvelle yrityksen johtajan ikääntyessä. Yksi selkeimmistä ja yleisimmistä

syitä sukupolvenvaihdokseen onkin juuri yrittäjän ikääntyminen. (Kuusisto & Kuusisto, 13)

Yrityksessä johtajan vaihtuessa moni asia muuttuu. Silloin se vaikuttaa sekä organisaation sisäisiin että ulkoisiin sidosryhmiin. Muutos näkyy organisaatiotasolla eniten yrityskulttuurissa, koska yrityskulttuuri luodaan esimiestyöskentelyn kautta. Pk-yrityksessä keskeisin yrityskulttuuriin vaikuttava tekijä on toimitusjohtaja. Yrityksen yrityskulttuuri syntyy johtajan henkilökohtaisen persoonan kautta. Siksi voimmekin väittää, että yksi keskeisimmistä onnistumisen merkeistä sukupolvenvaihdoksessa liittyy yrityskulttuurin muutokseen. Uuden jatkajan tulisi täyttää odotukset jollakin aika välillä ja se pitäisi ilmetä yrityskulttuurin muutoksena. Organisaatiotasolla muutos tuntuu ja näkyy huomattavasti hitaammin kuin yksilötasolla. Yksi olennaisista asioista liittyy muutostunteisiin, mitä syntyy työntekijöissä muutostilanteen myötä. Tällaiset muutokset synnyttävät usein pelkoa tai vähintäkin epävarmuutta, mikä vaikuttaa koko organisaation toimintaan. (Kuusisto & Kuusisto 2008, 16.)

Monissa yrityksissä tehdään jatkuvasti muutoksia tuotannollisista ja taloudellisista syistä. Muutoksia on monenlaisia ja ne voivat liittyä organisaatorakenteisiin. Astetta suurempia muutoksia ovat esimerkiksi fuusiot, ulkoistukset ja työpaikkojen muutot. Nykyisin monet yritykset perustelevat muutostarpeitaan eläkkeelle siirtyvien henkilöiden suurella määrällä. Tällaiset muutokset usein saavat paljon huomioita tiedotusvälineissä. Silloin joku työtehtävissä ja työyhteisössä kokee uudistukset ahdistavina, kun taas jollekin se tuntuu sopivalta ratkaisulta. Tällaisissa tilanteissa työyhteisössä tapahtuvat muutokset aiheuttavat voimakkaita tunteita henkilöstön keskuudessa, jolloin se vaatii esimiehiltä ja ylemmältä johdolta ammattitaitoa ja ymmärrystä. (Hyppänen 2007, 218–219.)

### **3 YHTEISKUNNALLINEN YRITTÄJYYS**

Suomessa yhteiskunnallinen yrittäjyys on aika uusi ilmiö, mutta maailmalla se on huomattavasti tunnetumpi. Edelläkävijä yhteiskunnallisessa yrittäjyydessä on Iso-Britannia. Suomessa on lähes 6 000 yhteiskunnallista yritystä, laskentatavasta riippuen. Ne ovat liiketoimintaa harjoittavia yrityksiä, yhdistyksiä, säätiöitä ja osuuskuntia joiden päämäärä on tuottaa yhteistä hyvää yhteiskunnalle. Suomessa tunnetuimpia



yhteiskunnallisia yrityksiä ovat Diakonissalaitoksen omistama Diacor ja Lastenpäivän säätiön omistama Linnanmäki. (Yhteiskunnalliset yritykset 2012.)

Yhteiskunnallinen yrittäjyys luokitellaan helposti sosiaali- ja terveyssektoriin. Uusi yritystoiminta voi saada alkunsa minkä tahansa yhteiskunnallisesta mahdollisuudesta tai epäkohdasta. Mahdollisuuksia löytyy tosi paljon muun muassa nuorten hyvinvoinnissa, alueellisessa elinvoimaisuudessa, liikunnassa, kulttuurissa, koulutuksessa ja erityisryhmien tarpeissa. (Yhteiskunnalliset yritykset 2012.)

### 3.1 Mitä on yhteiskunnallinen yrittäjyys?

Yhteiskunnallinen yrittäjyys (*social enterprise*) yrittää ratkaista yhteiskunnallisia ongelmia ja haasteita liiketoiminnan keinoin. Suomessa yhteiskunnallinen yrittäjyys on uusi ilmiö ja määritelmiä on monia. Suomen Yhteiskunnallisten Yrittäjien yhdistys ry:n mukaan (2011) yhteiskunnallinen yrittäjä on sellainen, joka yrittää oman liiketoiminnan avulla ratkaisemaan yhteiskunnallisia haasteita ja ongelmia. Yritystoiminta on aina arvopohjaista ja se tavoittelee yhteistä hyvää yhteisöllisyyden avulla. Ensimmäisest menestystä arvioidaan sillä kuinka hyvin ratkaisut parantavat yhteiskunnallisia ongelmia ja haasteita. (Yhteiskunnalliset yritykset 2012.)

Brinckerhöffin mukaan (2000, 202) yhteiskunnallinen yrittäjyys ei ole uusi idea, mutta jollekin se on vielä tuntematon. Yhteiskunnallisen yrittäjyyden ydin on hyvä johtaminen ja tehtävien parempi toteutuminen. Hyvät taloudenhoitajat eivät lepää vain omilla laakereillaan, vaan he kokeilevat uusia asioita, palvelevat ihmisiä uudella tavalla, he ovat elinikäisiä oppijoita. Yhteiskunnalliset yritykset ovat valmiita ottamaan riskejä ihmisten puolesta, joita organisaatio palvelee. He etsivät jatkuvasti uusia tapoja palvelukseen asiakkaitaan ja tuodakseen lisäarvoa palveluihin. (Brinckerhöff 200, 202.)

Yhteiskunnallisten Yrittäjien yhdistys ry toteaa (2011), että yhteiskunnallisen yrittäjyyden ominaispiirteet ovat:

1. Yhteiskunnallisen yritystoiminnan päämääränä on ratkaista ympäristöllisiä haasteita ja ongelmia liiketoiminnan keinoin niin, että se on taloudellisesti kannattavaa. Menestystä yritys mittaa sillä kuinka iso vaikutus yritystoimin-

nalla on ollut yhteiskuntaan. Rahallinen menestys yhteiskunnallisen yrittäjänä on seuraamus yhteiskunnassa tapahtuvista yhteiskunnallisista vaikutuksista.

2. Positiivisen vaikutuksen maksimoimiseksi saatu voitto liiketoiminnasta kanavoitetaan takaisin liiketoimintaan. Jokainen työntekijä menestyvässä yrityksessä saa korvausta omasta tehdystä työstä ja yli jäävä raha investoidaan yritystoiminnan kehittämiseen ja laajentamiseen.

### **3.2 Yhteiskunnallinen yrittäjä Euroopassa**

Euroopan maissa yleisesti tunnustetaan yhteiskunnallisen yritystoiminnan sektorin, mutta maasta riippuen toiminnan sisältö määritellään eri tavoin. Monissa Euroopan maissa yhteiskunnallinen yritys on yritystoimintaa, jonka pyrkimyksenä on hankalassa työmarkkina-asetmassa olevien ihmisten työhön integrointi- ja kuntoutus. Jossakin Euroopan maissa yhteiskunnallisten yritysten tarkoituksensa on ylläpitää taantuvien alueiden palveluita ja yhteisöllisyyttä. Toisissa maissa yhteiskunnallinen yrittäjä toimii palveluiden tuottajina. Yhteiskunnalliset yritykset ovat jossain maissa taas koulutuspalveluiden tuottajia, reilu kauppa edistäjiä ja ympäristösuojelijoita. (Yhteiskunnallisen yrityksen toimintamallin kehittäminen 2011, 30.)

Euroopan komission oman määritelmän mukaan yhteiskunnalliset yritykset investoivat voittonsa yhteiskunnallisten ja yhteisöllisten tavoitteiden toteuttamiseen. Maasta ja lainsäädännöstä riippuen yhteiskunnallinen yritys voi olla muun muassa osuuskunta, säätiö, yhdistys tai vapaaehtoisjärjestö. (Yhteiskunnallisen yrityksen toimintamallin kehittäminen 2011, 30–31.)

Yhteiskunnallisille yrityksille ei ole omaa lainsäädäntöä useimmissa Euroopan maissa, vaan ne ovat muiden lainsäädäntöjen kuten sosiaali- ja työllisyyslainsäädännön, elinkeino- ja yrityslainsäädännön sekä valtiotukia koskeva lainsäädännön alla. Useimmissa Euroopan maissa on kuitenkin säädetty lakeja liittyen sosiaalisia osuuskuntia ja työhön integroivia sosiaalisia yrityksiä. (Yhteiskunnallisen yrityksen toimintamallin kehittäminen 2011, 31.)

Yhteiskunnallisen yrityksen malli on ollut viimeisen kymmenen vuoden aikana hyvin esillä Iso-Britanniassa. Se on noussut pikaa vauhtia harmaista valoista näyttämölle

kaikkien poliittisten puolueiden eteen pääministeristä lähtien ja se on hyväksytty osaksi useita hallituksen poliittisia ohjelmia. Olennainen tässä liikkeessä on yhteiskunnallisten yritysten muutosvaikutus ihmisten elämään Iso-Britanniassa. (Yhteiskunnallinen yritys – ratkaisu 2000-luvun haasteisiin 2010, 13.)

Britanniassa maan hallitus määrittelee yhteiskunnallista yrittäjyyttä ohjelmapoliittisen määritelmän avulla:

*” Yhteiskunnallinen yritys on liiketoimintamalli, jonka tavoitteet ovat yhteiskunnallisia ja jonka voitto investoidaan takaisin näiden tavoitteiden saavuttamiseksi joko itse yrityksessä tai sen lähiyhteisössä. Osakkeenomistajien tai omistajan voiton maksimointi ei ole sen päätarkoitus.”*

Yhteistyössä alan yrittäjien ja toimijoiden kanssa Iso-Britannian hallituksen määritelmä on kehitetty koko ajan eteenpäin. On tosi tärkeä korostaa sen ohjelmapoliittista, ei juridista olemusta. Tämä pohjalta Englannin hallitus on kehittänyt useita eri ohjelmia ja poliittisia kannanottoja. (Yhteiskunnallinen yritys – ratkaisu 2000-luvun haasteisiin 2010, 14.)

Merkittävää taloudellista tukea yhteiskunnalliset yritykset saavat Euroopan maissa, joista Iso-Britanniassa eniten. Veronhelpotukset ja palkkatuet ovat tärkeimpiä tukia. Tavallisesti katsotaan, että yhteiskunnalliseen tehtävän suorittamiseen yhteiskunnalliset yritykset tulevat saada jonkinlaisia korvauksia. Avustuksia, lainoja ja esimerkiksi tiloja toimintaansa julkisella sektorilla ovat semmoisia tukia mitä yhteiskunnalliset yritykset saavat. Myös yhteiskunnallistaa yritystoimintaa rahoittavat rahastot ja erilaiset säätiöt. Yhteiskunnalliselle yritystoiminnalle jossain maissa on luotu jopa omat rahoitusinstrumentit, jotka havainnoivat sektorin erityispiirteen. (Yhteiskunnallisen yrityksen toimintamallin kehittäminen 2011, 32.)

Esimerkiksi Italian yhteiskunnallisen lainsäädännön mukaan yhteiskunnallisen yrityksen on (1) oltava yksityinen järjestö, (2) sen yrityksen yritystoiminta tuottaa yleistä hyötyä edistäviä tuotteita tai palveluja ja se (3) toimii yleishyödyllisesti eikä havittele voittoa. Yleistä hyötyä pystytään tuottamaan joko tuottamalla yhteiskunnallisesti merkittäviä palveluita tai työllistämällä osatyökykyisiä ja kehitysvammaisia henkilöitä. Osakeyhtiöt (yksityiset ja julkiset), osuuskunnat, sekä voittoa tavoittelemattomat

organisaatiot (järjestöt, säätiöt) ovat yhtäläisesti hyväksyttäviä organisaatioita. Vähintään 70 % yrityksen kokonaistuloista on tultava liiketoiminnasta. Mahdollinen voitto, mitä on saatu liiketoiminnasta on sijoitettava joko ydinliiketoiminnan kehittämiseen tai se on tilinpidossa kirjattava oman pääoman lisäykseksi. (Yhteiskunnallisen yrityksen toimintamallin kehittäminen 2011, 32.)

### 3.3 Yhteiskunnallinen yrittäjyys Suomessa

Yhteiskunnallinen yrittäjyys on kehittynyt Suomessa myöhemmin kuin muualla Euroopassa. Suomessa yhteiskunnallisen yritystoiminnan käsite (*social enterprise*) on useimmiten käännetty sosiaalisesti yritykseksi ja sillä on tarkoitettu yritystä, jonka yhteiskunnallisena päämääränä on työllistää pitkäaikaistyöttömiä ja vajakuntoisia ihmisiä (Yhteiskunnallisen yrityksen toimintamallin kehittäminen 2011, 30). Suomessa lainsäädäntö yritysmuotoja koskien on melko joustavaa, koska se mahdollistaa yhteiskunnallisen yrityksen periaatteilla toimimisen myös nykyisillä yritysmuodoilla. Suomalaiset yritysmuodot kuten osakeyhtiö ja osuuskunta ovat sopivimmat. (Yhteiskunnallisen yrityksen toimintamallin kehittäminen 2011, 27.)

Tärkeä toimintaperiaate yhteiskunnallisessa yrityksessä on se, että yritys pyrkii tavoitteensa mukaisen yhteiskunnallisen hyvän tuottamiseen eikä pyri voittonsa maksimointiin. Voiton käsittelyssä yhteiskunnallinen yritys toimii toisin kuin perinteiset yritykset, mutta se ei tarkoita kuitenkaan sitä, ettei yhteiskunnallinen yritys tavoittelisi toimimaan kannattavasti. Pääosan mahdollisesta voitostaan yhteiskunnallinen yritys käyttää yhteiskunnallisen hyvän tuottamiseen. Ensimmäinen merkittävä toimintaperiaate on se, että yhteiskunnallinen yritys pyrkii edelleen kehittämään omaa toimintansa. Toiseksi yhteiskunnallisen yrityksen toimintaperiaate on se että yritys osoittaa toimivansa yhteiskunnallisesti. Yhteiskunnallisten yrityksen ominaispiirteenä tavallisesti pidetään se että yritys toimii avoimessa ja läpinäkyvässä toimintakulttuurissa. (Yhteiskunnallisen yrityksen toimintamallin kehittäminen 2011, 26.)

Suomen Lontoon instituutti on Lontoossa sijaitseva yksityinen säätiö, joka on arvioinut, että noin neljä prosenttia suomalaisista pk-yrityksistä sopisi Englannissa käytettävään yhteiskunnallisen yrityksen määritelmään. Silloin Suomessa olisi 15 000 yhteiskunnallista yritystä, mutta taulukko 1 mukaan tällä hetkellä niitä ei ole kuin 5 999. Suomalaisen yhteiskunnallisen yrityksen määritelmän puuttuminen vaikuttaa yritys-

määrän hahmottamiseen, koska yhteiskunnallisen yrittäjyyden termi ei ole vielä riittävän tunnettu. Suomessa osuuskunnat ja järjestöt ovat harjoittaneet tämäntyyppistä toimintaa jo pitkään. (Yhteiskunnallisen yrityksen toimintamallin kehittäminen 2011, 26.)

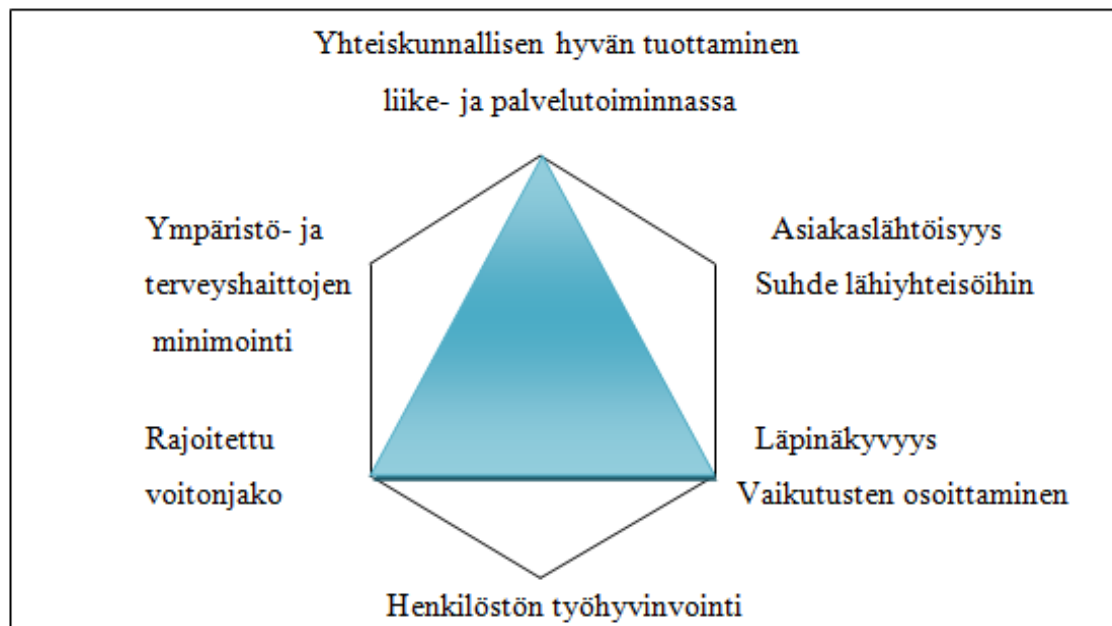
**TAULUKKO 1. Yhteiskunnalliset yritykset Suomessa luokittain (Kostilainen & Pättiniemi 2012)**

Yhteiskunnallisten yritysten tyypit	Tavoite	Määrä
Voittoa tavoittelemattomat organisaatiot tuottavat pääasiassa sosiaalipalveluja (kolmannen sektorin organisaatiot)	Ei voittoa tuottavat, tuottavat yleishyödyllisiä, kehittämiseen ja vaikutusmahdollisuuksien palveluita	3151
Kolmannen sektorin omistamat liiketoiminnot (selkeä yhteiskunnallinen missio)	Voittoa tuottavat, tuottavat yleishyödyllisiä palveluita, Kolmannen sektorin rahoittaminen	50
Työllistävät sosiaaliset yritykset (laki sosiaalisista yrityksistä 1351/2003)	Voittoa tuottavat, työllistävät heikossa työmarkkina-asemassa olevia	168
Osuuskunnat (esim. työosuuskunnat, paikalliset osuuskunnat)	Voittoa tuottavat, tarjoavat jäsenille vaikutusmahdollisuuksia ja työllistymismahdollisuuksia työttömille, tarjoavat myös palveluita jäsenille	2603
Yhteiskunnalliset yritykset, joille on myönnetty Yhteiskunnallinen yritys-merkki	Voittoa tuottavat, liiketoiminnan avulla tuottavat sosiaali-etuksia ja palveluita, vaikutusten osoituksia, rajoitettu voitonjako	27
Yhteensä		5999

Suomen Lontoon instituutin tehtävä on kehittää tekijöitä, jotka vaikuttavat yhteiskunnan uusistumiseen Suomessa, Irlannissa ja Iso-Britanniassa ja näin ollen vaikuttaa

myönteisesti yhteiskunnallisiin muutoksiin. Instituutti toimii yhteistyössä päättäjien, tutkijoiden, asiantuntijoiden ja taiteilijoiden kanssa. Myös Suomen Lontoon instituutti edesauttaa kulttuuri- ja yhteiskuntatutkimuksen alan toimijoiden verkostoitumista. Instituutti tukee keskeisillä osa-alueilla sosiaalisia innovaatioita, taiteellisia interventi-  
oita, tutkimusta, luovaa teollisuutta ja tulevaisuusorientoituneisuutta. (Instituutti 2012.)

Suomen ensimmäiset Yhteiskunnallinen yritys -merkit myönsi Suomalaisen Työn Liitto helmikuussa 2012, jonka sai yhteensä 11 yritystä. Myönnetty merkki on osoitus yrityksille siitä, että ne tuovat hyvin esiin yhteiskunnallisen yritystoiminnan hyödyn. Esimerkiksi yhteiskunnallisen yritystoiminnan avulla voidaan ratkaista erilaisia yhteiskunnallisia ongelmia, kuten heikossa työmarkkina-asemassa olevien ihmisten työllistämistä ja ympäristöhaasteita. Lisäksi yhteiskunnallisen yritystoiminnan avulla voidaan kehittää keinoja yhteiskunnallisiin epäkohtiin ja tuottaa palveluita vastuullisesti. (Ensimmäiset Yhteiskunnallinen yritys -merkit on myönnetty 2012.)



**KUVA 6. Yhteiskunnallisen yritystoiminnan timanttimali (Yhteiskunnallinen yrittäjyys 2012)**

Myöntämisperusteissa painotetaan kolmeen kriteeriin. Ensimmäinen kriteeri on se, että yrityksen tavoite ja tarkoitus on yhteiskunnallisen hyvän tuottaminen. Lisäksi yhteiskunnallisen yrityksen pitää harjoittaa vastuullista liiketoimintaa. Toiseksi kriteeriksi katsotaan, että ison osan voitostaan yhteiskunnallinen yritys käyttää yhteiskun-

nallisen hyvän tuottamiseen ja oman toiminnan kehittämiseen. Siihen kuuluu rajoitettu voitonjako, kuten kuvasta 6 voidaan havaita. Kolmas kriteeri on se, että yrityksen liiketoiminta on avoin ja läpinäkyvä. Varmistaakseen läpinäkyvyyttä yritys, joka hakee merkkiä, pitää lisätä omaan yritystoimintaan yhteiskunnallinen tavoite ja rajoitettu voitonjako yhtiön sääntöihin ja yhtiöjärjestykseen. (Yhteiskunnallinen yrittäjyys 2012.)

### **3.4 Sosiaalinen yrittäjyys osana yhteiskunnallista yrittäjyyttä**

Suomen laissa sosiaalinen yritys määritellään ennen muuta yritykseksi muiden yritysten joukossa. Sosiaalisen yrityksen pitää olla merkitty kaupparekisteriin. Sosiaalinen yritys tavoittelee maksimaalista voittoa ja tuottaa markkinoille palveluita ja tavaroita. Yhteiskunnallisen yrittäjyyden ja sosiaalisen yrittäjyyden ero on varsin minimaalinen. Ero on siinä, että sosiaaliset yritykset tavoittelevat maksimaalista voittoa, kun taas yhteiskunnalliselle yritykselle riittää se, että sen toiminta on kannattava. Sosiaalisten yritysten tavoitteena on tarjota työmahdollisuuksia pitkäaikaistyöttömille ja erityisesti vajaakuntoisille. (Grönberg 2004, 134.)

Sellainen yritys merkitään sosiaalisten yritysten rekisteriin, jonka tavoitteena on työllistää heikossa työmarkkina-tilanteessa olevia henkilöitä (Karjalainen ym. 2006, 30). Myös sosiaalisen yrittäjyyden näkökulman määrittelyyn sisältyy se, että sosiaalinen yritys työllistää vähintään 30 prosenttia pitkäaikaistyöttömillä tai vajakuntoisilla koko työntekijämäärästään (Grönberg 2004, 134). Toiminnan vakiinnuttamiseen ja sosiaalisen yrityksen perustamiseen tällaiselle yritykselle voidaan myöntää työllisyyspoliittista projektitukea. (Karjalainen ym. 2006, 30.)

Sosiaalisen yrityksen toiminnan tarkoituksesta, voiton tai varallisuuden jakamisesta eikä omistuksesta ole mitään rajoitteita Suomen lain mukaan. Poikkeuksen kuitenkin muodostavat työllisyysmäärärahoista myönnettävät tuet, kuten työllistämistuki, työllisyyspoliittinen projektituki ja yhdistelmätuki. Sosiaalisille yrityksille näitä tukia myönnetään hieman suotuisammin kuin muille yrityksille. (Grönberg 2004, 135.)

Työllistämistuki on samansuuruinen riippumatta siitä, onko kyseessä sosiaalinen yritys tai muu yritys, joka työllistää vajakuntoisia tai pitkäaikaistyöttömiä. Työllistämistuki on 430–770 euroa kuukaudessa. Muulle yritykselle maksetaan työllistämistukea

lyhyemmältä ajalta kuin sosiaalisille yrityksille, jotka työllistävät vajakuntoisia ja pitkäaikaistyöttömiä. Pitkäaikaistyöttömän työllistävälle muulle yritykselle maksetaan työllistämistukea kuusi kuukautta, kun taas sosiaalisille yrityksille kaksi vuotta. Sosiaaliselle yritykselle, joka työllistää vajakuntoisia ihmisiä voidaan maksaa tukea kolme vuotta. Myös harkinnan nojalla tukia voidaan maksaa vielä kolmen vuoden ajan tukijakson loputtua. (Grönberg 2004, 135.)

### **3.5 Yhteiskunnallisen yrittäjyyden mahdollisuudet Suomessa**

Tällä hetkellä Suomessa on lähes 6 000 yhteiskunnalliseen yrittäjyyteen liittyvää yritystä, laskentatavasta riippuen. Tämä määrä on varsin pieni verrattuna muuhun Eurooppaan. Kasvun mahdollisuuksia yhteiskunnalliselle yrittäjyydelle siis Suomessa on.

Yhteiskunnallinen yrittäjyys mahdollistaa palvelutuotannon uudistamista kohti monituottajamallia. Tämä malli voi tuoda uuden lisäelementin laatu- ja tuottavuuskilpailuun. Mahdollisuudet ja uhat yhteiskunnalliselle yrityksille voidaan ajatella olevan samat kuin muilla yrityksillä. Pienet yritykset ovat nopeasti muuntautumiskykyisiä ja joustavampia kysynnän muutoksille, mutta toisaalta myös haavoittuvia. Paremmat toimintavarmuudet ja kehittyneemmät laadunvarmistusjärjestelmät ovat ominaisia suurille yrityksille, jolloin niissä keskitytään massapalvelujen tuottamiseen, eikä silloin ole tilaa eikä aikaa (uusille) innovaatioille. (Yhteiskunnallisen yrityksen toimintamallin kehittäminen 2011, 35.)

Julkisten hyvinvointipalveluiden avulla yhteiskunnallisen hyvän tuottaminen voi tapahtua, esimerkiksi terveys-, sosiaali- ja hoivapalveluiden, koulutuksen, kuntoutuksen, sosiaalisen asumisen, ympäristösuojelun, vähemmän menestyvien alueiden kehittämisen sekä köyhyyden vähentämisen osa-alueilla. Tämän seikan huomioon ottaen, kaikki ne palvelut, joita kunnat tuottavat tai organisoivat suomalaisessa yhteiskunnassa, voivat kuulua yhteiskunnallisen yritystoiminnan piiriin, mikäli pidetään mielessä yhteiskunnallisen yrityksen määritelmän siinä pisteessä, että toiminta-ajatuksena on yhteiskunnallisen hyvän tuottaminen. Yhteiskunnalliseen yritystoiminnan piiriin osavaltion tuottamista palveluista voidaan soveltaa yhteiskunnallisen yritysten toimintamalliin, kuten myös järjestöjen tuottamat erityispalvelut. (Yhteiskunnallisen yrityksen toimintamallin kehittäminen 2011, 36.)



Tosin kuin Suomessa, esimerkiksi Iso-Britanniassa yhteiskunnallisen yrittäjyyden aikaan saatu hyöty on tunnistettu ja tunnustettu. Suomessa yhteiskunnalliselle liiketoimintamallille ei ole suunnattu etuja tai rahoitusetuja. Tämän tilanteen halutessamme muuttaa voidaan siinä onnistua vain kehittämällä yhteiskunnallisen yrittäjyyden liiketoimintamallia. (Yhteiskunnallisen yrityksen toimintamallin kehittäminen 2011, 36.)

Yhteiskunnallisia yrityksiä voisi syntyä Suomessa seuraavista ryhmistä, jos katsotaan ulkomaisten esimerkkien avulla kuten:

- 1) järjestöjen, säätiöiden ja yhdistysten johtama liiketoiminta
- 2) nuoret tai uudentyppistä yrittäjyyttä hakevat yrittäjät, joiden arvomaailmaan perinteinen yrittäjyys ei sovellu
- 3) henkilöstön perustamat yritykset julkisessa palvelutuotannossa
- 4) pk-yritykset, joiden toiminnassa yhteiskunnalliset tavoitteet, arvopohjaisuus ja toimialan yhteiskunnallinen merkityksellisyys näkyvät. (Yhteiskunnallisen yrityksen toimintamallin kehittäminen 2011, 27.)

Hyvin toimivalle yhdistykselle on tyypillistä, että sillä on yhtenäinen, vahva ja tiedostettu kulttuuri, jossa yhdistyksen arvoihin sidottu toiminta on merkittävässä osassa. Yhdistyksen arvot ohjaavat ihmisten toimintaa, määräävät oikeutetulle toiminnalle rajoja ja yhdistävät jäsenten ajattelua. Arvojen vieminen konkreettiselle työn tasolle on yhdistyksen johdon tehtävä. Yhdistyksen olemassaolon ja toiminnan kannalta arvot ja toiminta-ajatus ovat hyvin tärkeässä roolissa. Yhdistyksen johdon on sisäistävä yhdistyksen arvot ja toiminta-ajatuksen, jolloin se pystyy edistämään niitä omassa toiminnassa. Yhdistyksen toiminnan tarkoitus eli miksi yhdistys on olemassa, kertoo yhdistyksen toiminta-ajatuksen. (Ilvonen 2011, 15–16.)

Työntekijöiden sitouttamisen avulla yhdistys tavoittelee asettamaan työntekijöilleen muita arvoja kuin mitä työsopimuksessa on mainittu. Yleensä palkat eivät ole kovin suuria yhdistyksen työpaikoissa, joten työntekijät pitää motivoida työhön yhteiskunnallisen merkityksellisyyden ja oman työn merkityksen tms. kautta. Silloin työntekijä sitoo itse itsensä sovittuihin yhdistyksen arvoihin, käytäntöihin ja menettelytapoihin. Yhdistys työnantajana pyrkii luomaan tai laajentamaan työntekijöiden velvollisuuden tunnetta, mutta erona on markkinatalouden työsopimuksen perustavasta tilanteesta. (Ilvonen 2011, 54.)

Yritykset, jotka jo toimivat erityisesti hoivasektorilla, joiden toiminnassa yhteiskunnalliset tavoitteet ja arvopohjaisuus korostuvat voisivat hyödyntää yhteiskunnallisen yrityksen liiketoimintamallia menestyäkseen markkinoilla. Hoivayrityksille on ominaista, että ne ovat pieniä paikallisia toimivia yrityksiä. Tällöin pienelle yritykselle on vaikea osallistua kuntien hankintakilpailutuksiin. Myös silloin yritysten organisoituminen ja verkottuminen yhteistyöhön on niukkaa. Osallistumiseksi tarjouskilpailun yhteistyö- ja alihankintaverkostoon kokoamiseen pienille hoivayrityksille olisi se uusi mahdollisuus esimerkiksi julkisissa hankinnoissa menestymisen. (Yhteiskunnallisen yrityksen toimintamallin kehittäminen 2011, 29.)

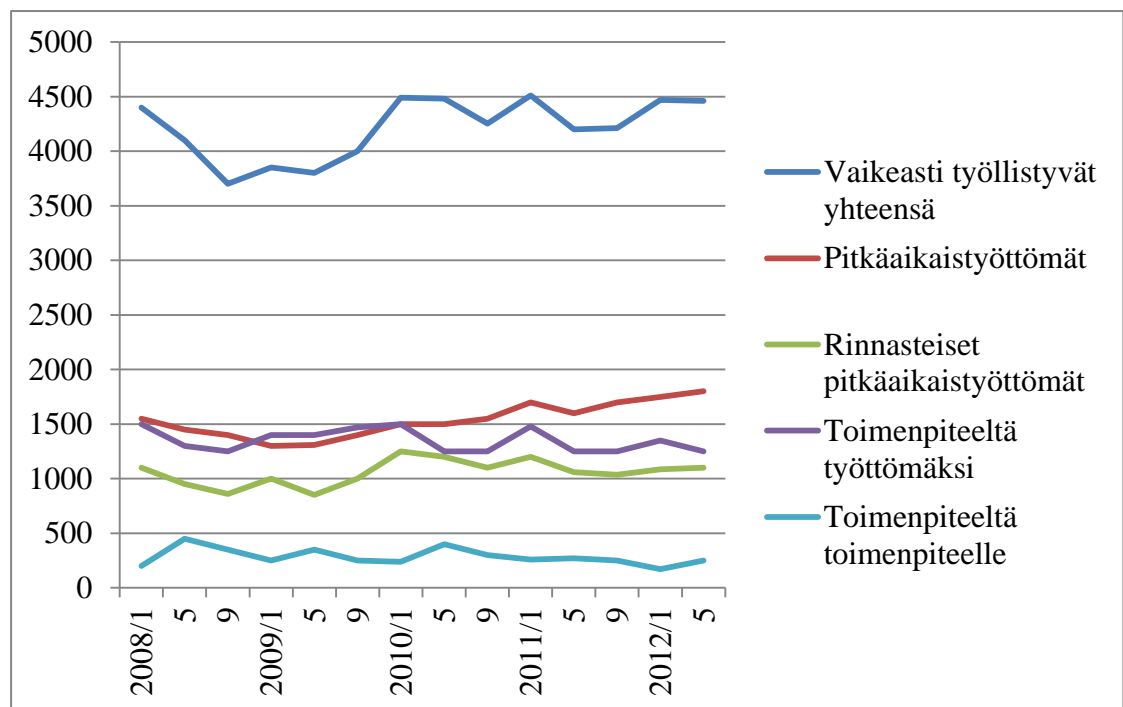
Yhteiskunnallinen yrityksen toimintamalli voi lisätä yrittäjyyttä niillä alueilla ja sektoreilla, joihin yrittäjyyttä ei ole vielä varsinaisesti syntynyt. Samalla tämä voi parantaa eri palvelujen saatavuutta ja turvata niitä palveluita eri väestöryhmille, jotka niitä tarvitsevat eri puolilla Suomea. Myös tämä toimintamalli voi lisätä kiinnostusta yrittämiseen sellaisten ihmisten keskuudessa, jotka eivät ole aikaisemmin ajatelleet yrittäjyyttä pääelintuloina. Palvelutuotannossa yhteiskunnallisen toimintamallilla toimivat yritykset voivat haastaa nykyisten yrityksen toimintamallit, sekä yksityisellä sektorilla, että julkisella sektorilla ja samalla se voi tuoda asiakkaille uuden vaihtoehdon. Myös tämä toimintamalli voi kehittää palvelutuottajien paikallista verkottumista ja sen avulla hakea tehokkuutta palvelujen tuottamiseen. (Yhteiskunnallisen yrityksen toimintamallin kehittäminen 2011, 33.)

#### **4 YHTEISKUNNALLINEN YRITTÄJYYS MIKKELISSÄ**

Yhteiskunnallinen yrittäjyys on ajankohtainen aihe myös Mikkelissä. Seuraavan kahden vuoden aikana Etelä-Savossa tullaan edistämään yhteiskunnallista yrittäjyyttä. Yhteiskunnallinen yrittäjyys Etelä-Savossa -hanke on Diakonia ammattikorkeakoulun ja Aalto-yliopiston kauppakorkeakoulun Pienyrityskeskukseen hanke, jota rahoittavat Euroopan sosiaalirahasto ja Etelä-Savon Ely-keskus. Hankkeessa selvitetään, miten yhteiskunnallisen yrittäjyyden avulla voidaan lisätä hyvinvointipalveluja ja parantaa työllistämistilannetta sekä ratkoa työvoimapulaa. Mikkelissä hankkeessa kehitetään työllistämispalveluja ja Pieksämäellä kotihoidon palveluja. Lisäksi hankkeen aikana pidetään erilaisia tieto- ja koulutuspäiviä. (Etelä-Savossa edistetään yhteiskunnallista yrittäjyyttä 2012.)

Etelä-Savon ELY-keskuksen mukaan (2012) elokuun lopussa Etelä-Savon kokonaisuudesta työnvoimasta työttömiä oli 7 378 henkilöä eli 10,5 % työvoimasta. Juvan ja Pieksämäen TE- toimistoissa työttömyys on hieman laskenut viime vuoden elokuuhun verrattuna. Sen sijaan Mikkelin ja Savonlinnan seudulla kehityssuunta ei ollut samanlainen, vaan työttömien määrä on kasvanut yli 10 % vuodenaikaisesta. (Työttömiä Etelä-Savossa 600 enemmän kuin vuosi sitten 2012.)

Etelä-Savossa työttömiä oli 608, joista miehiä oli 415 ja naisia 193 enemmän kuin viime vuoden elokuun verrattuna. Kaikista työttömistä miehiä oli 57 % työttömien määrästä. Samana vuonna elokuussa miesten työttömyysaste oli 12 % ja naisten 9 %. Alle 25-vuotiaiden nuorten ihmisten työttömyysaste elokuussa oli Etelä-Savossa 15 %. Nuorten naisten työttömyysaste oli 12 % ja miesten 19 % elokuussa. (Työttömiä Etelä-Savossa 600 enemmän kuin vuosi sitten 2012.)



**KUVA 7. Vaikeasti työllistyvien kokonaismäärä sekä eri ryhmät kuukauden lopussa v. 2008-2012 (Työllisyyskatsaus 2012)**

Kuva 7 mukaan Etelä-Savossa elokuun vaikeasti työllistyviä oli 4 533 elokuun lopussa, mikä on noin 57 % kaikista työttömistä. Yli vuoden työttömänä olevia ihmisiä lasketaan vaikeasti työllistyvien ryhmään ja heitä oli 2 044 henkilöä. Työttömäksi jääneitä toimenpiteeltä oli 1 145 ja toimenpiteeltä toimenpiteelle sijoittuneita oli 190 henki-

lää. Tämän vuoden aikana pitkäistyöttömien määrä on noussut samalle tasolle vuoden 2006 verrattuna, joten yhteiskunnallisen yrittäjyyden toimintamalli on mitä sopivin malli ratkaista tälläisi yhteiskunnallisia ongelmia. (Työllisyyskatsaus 2012.)

#### 4.1 Pienyrityskeskus

Tämän opinnäytetyön toimeksiantaja on Pienyrityskeskus. Se on Aalto-yliopiston kauppakorkeakoulun erillislaitos ja sen henkilöstömäärä on 60, koulutusohjelmia on 200 ja koulutusasiakkaita 3 600. Pienyrityskeskukseen merkittävimpiä toimintamuotoja ovat täydennyskoulutus, kehittämis-, tutkimus- ja innovaatiotoiminta sekä yritys-hautomo esihautomotoimintoihin. Aalto-yliopiston Pienyrityskeskus on toiminut jo yli 30 vuotta. Sen toimintapisteet sijaitsevat Mikkelissä, Helsingissä, Espoossa, Tallinnassa ja Pietarissa. (Pienyrityskeskukseen yleisesite 2011.)

Avoimien ohjelmien lähtökohdat ovat oman organisaation kehittämisen tarpeet sekä osallistujien kokemuksesta. Pienyrityskeskukseen valmennukset tarjoavat oivan mahdollisuuden luoda suhdeverkostoa ja vertailla eri toimialojen toimintatapoja. Pienyrityskeskus tarjoaa seuraavista aihealueista koulutuksia:

- johtaminen ja esimiestaidot
- myynti ja markkinointi
- yrittäjyys ja yrittäjyyskasvatus
- strategiatyö
- projektijohtaminen
- kansainvälisyys
- verkosto- ja yhteistyötaidot
- yritystalous ja rahoitus

Pienyrityskeskukseen asiakaskunta koostuu pääasiassa yrittäjistä, pienten ja keskisuuren yritysten johtajista, yrittäjyydestä kiinnostuneista ihmisistä ja yritysten henkilöstöstä. (Pienyrityskeskukseen yleisesite 2011.)

Pienyrityskeskukseen pitää olla ja se onkin valmis ympäristössä tapahtuviin jatkuviin muutoksiin. Yhteiskunnallisen yrittäjyyden tunnetuksi tulemiseen jälkeen Suomessa, Pienyrityskeskus on ollut kiinnostunut yhteiskunnallisen yrittäjyyden kehittämisestä ja sen tuomista mahdollisuuksista. Yksi niistä on Yhteiskunnallinen yrittäjyys Etelä-Savossa –hanke, jossa Pienyrityskeskus on osatoteuttaja. Hanketta hallinnoi Diakonia ammattikorkeakoulu. Pienyrityskeskukseen valmennuksen etuja ovat muun muassa

kustannustehokkuus ja valmennusmenetelmien joustavuus. Suosituimpia valmennus-aiheita ovat muun muassa:

- projektien johtaminen
- vuorovaikutustaidot
- markkinointi- ja myyntitaidot
- esimiestaidot ja johtaminen
- asiakaspalvelu
- yritystalous

Tutkimustiedot ja erilaiset selvitykset ovat myös ne palvelut, mitä Pienyrityskeskus tarjoaa. Niitä tehdään yrittäjyydestä ja pk-yrityksistä yritysjohton, täydennyskoulutuksen ja päätöksentekijöiden tarpeisiin. Kasvuyritykset, palveluyrittäjyys, yrittäjyysilmasto ja -asenteet ovat tutkimuksien alueita mihin Pienyrityskeskus keskittyy. Myös Pienyrityskeskus osallistuu kansainvälisiin hankkeisiin ja se sitä kautta tarjoaa suomalaisille yrityksille mahdollisuuden verkostoitumiseen. (Pienyrityskeskuksen yleisesite 2011.)

#### **4.2 Yhteiskunnallisen yrittäjyyden tilanne Mikkelissä**

Vuonna 2011 tehtiin yhteiskunnallisen yrittäjyyden liittyvä kysely Etelä-Savon maakunnan alueen yksityisen ja kolmannen sektorin hyvinvointipalvelujen tuottajille sekä kaupunkien ja kuntien perusturvan ja elinkeinotoimen edustajille. Niitä lähetettiin Webropolin kautta yhteensä 239 sähköpostiosoitteeseen. Vastauksia kyselyyn tuli 57, joista 26 jätti yhteistietonsa myöhempää yhteydenottoa varten. (Yhteiskunnalliseen yrittäjyyteen liittyvä kysely 2011.)

Kyselyssä yrityksiä kysyttiin kuusi kysymystä. Vastajista 80 % eli 45 toimijaa oli kiinnostunut yhteiskunnallisesta yrittäjyydestä. Vastanneista yrityksistä 71 % (39 toimijaa) totesi yhteiskunnallisen yrittäjyyden piirteitä olevan heidän toiminnassaan. (Yhteiskunnalliseen yrittäjyyteen liittyvä kysely 2011.)

Kyselyssä esitetty väite, jolla yritysten piti arvioida toimintansa tavoitteet, jotka liittyvät yhteiskunnallisen hyvän tuottamiseen jakautuivat seuraavasti: yrityksistä 91 % oli sitä mieltä, että heidän toimintansa tavoitteet liittyvät yhteiskunnallisen hyvän tuottamiseen. Kyselyn mukaan 77 % eli 40 toimijaa vastanneista yrityksistä käyttää osa tuloksista yhteiskunnalliseen tarkoitukseen yrityksessä ja yhteisössä. (Yhteiskunnalliseen yrittäjyyteen liittyvä kysely 2011.)

Vastanneista yli puolet eli 64 % olivat kiinnostuneet yhteiskunnallisten yritysten kehittämisestä Etelä-Savossa. Yrityksistä 67 % eli 24 toimijaa yrityksistä näki tarvetta kehittämislle verkostoitumisen osa-alueella pienten/ pienehköjen toimijoiden kesken. Sosiaalisten vaikutusten arviointi (53 %), kouluttaminen (47 %) ja verkkoistuminen pienten/pienehköjen toimijoiden välisen taloudellisen yhteistyön parantamiseksi (44 %) olivat keskeiset toiveet, mitä nostettiin esiin vastuksissa. Myös oman toiminnan ja liikeidean kehittämistä, julkisten hankintojen hankintakriteerien kehittämistä, yhteiskunnallisen yrittäjyyden näkyväksi tulemistä, tukea oman yhteiskunnalliseen yrityksen perustamiseen sekä tiedot välittymistä nopeasti omalle seudulle ja toimialalle olivat niitä toivomuksia mitä myös esitettiin. (Yhteiskunnalliseen yrittäjyyteen liittyvä kysely 2011.)

Kyselyssä vastaajista puolet eli 51 % oli yritystoimijoita. Järjestöjen vastauksia oli 37 % ja 12 % oli kaupunkien tai kuntien edustajia. Yksinyrittäjiä oli vastaajista 16 %. Organisaatioita, joka työllistää alle kymmenen ihmistä, oli lähes kolmannes vastaajista eli 32 %. Vastaajista 89 % ilmoitti olevansa pääosin palvelutuottajia. Kyselyssä olevista toimialoista eniten esillä olivat kotiin tuotettavat palvelut (24 %), palveluasuminen (22 %), perhekoti (15 %), laitoshoido (7 %) ja päivähoito/-toiminta (5 %). Vastaajista yli neljännes (27 %) olivat luokittaneet itsensä muihin toimialoihin. (Yhteiskunnalliseen yrittäjyyteen liittyvä kysely 2011.)

### **4.3 Tutkimusmenetelmä**

Kvalitatiivisen eli laadullisen tutkimuksen avulla tutkitaan tutkimuskohdetta, kuten esimerkiksi yritystä tai asiakasta ja selittämään sen käyttäytymistä ja päätösten syitä. Siinä tutkimuskohdetta pyritään analysoimaan mahdollisimman tarkasti ja tutkimuksessa mukana on yleensä pieni määrä tapauksia. Laadullisessa tutkimuksessa voimme käyttää hyväksi psykologian ja muiden käyttäytymistieteiden oppeja. Silloin selvittämällä tutkimuskohderyhmän asenteet, arvot, odotukset ja tarpeet saadaan riittävästi tietoa esimerkiksi markkinoinnin ja tuotekehittelyn pohjaksi. Myös silloin voimme ymmärtää paremmin päätöksiä, miksi kuluttaja valitsee tietyn tuotteen tai miksi hän reagoi mainontaan tietyllä tavalla. Laadullinen tutkimus soveltuu hyvin toiminnan kehittämiseen, sosiaalisten ongelmien tutkimiseen ja erilaisten vaihtoehtojen etsimiseen. (Heikkilä 2008, 16.)

Kvalitatiivinen tutkimus on ominaispiirteitään kokonaisvaltaisia tiedon hankintaa, jonka aineistoa kootaan luonnollisissa ja todellisissa tilanteissa. Silloin ihmistä käytetään tiedon keruun välinenä. Ihminen on joustava sopeutumaan erilaisiin tilanteisiin ja se selittää, että tutkija luottaa enemmän omiin keskusteluihin ja havaintoihinsa tutkittaviansa kanssa. Moni tutkija käyttää lomakkeita ja testejä apuna tiedon hankkimisessa. (Hirsjärvi ym. 2007, 160.)

Pyrkimyksenä kvalitatiivisessa tutkimuksessa on paljastaa yllättäviä seikkoja ja silloin käytetään induktiivista analyysia. Silloin lähtökohtana on aineiston monitahoinen ja yksityiskohtainen tarkastelu, eikä teorian ja hypoteesien testaaminen. Teemahaastattelu, osallistuva havainnointi, ryhmähaastattelut, erilaiset dokumenttien ja tekstien analyysit ovat menetelmät, joita käytetään aineistoon hankinnassa laadullisessa tutkimuksessa. Kvalitatiivisessa tutkimuksessa kohdejoukkoa ei valita satunnaisotoksen menetelmää käyttäen vaan niitä valitaan tarkoituksenmukaisesti. Tutkimuksen edetessä tutkimus toteutetaan joustavasti ja suunnitelmia muutetaan olosuhteiden mukaisesti. (Hirsjärvi ym. 2007, 160.)

Lukumääriin ja prosenttiosuuksiin liittyviä kysymyksiä selvitetään kvantitatiivisen eli määrällisen tutkimuksen avulla. Aineiston keruussa käytetään tavallisesti tutkimuslomakkeita vastausvaihtoehtoiseen, joka edellyttää tarpeeksi edustavaa ja suurta otosta. Kvantitatiivisesta tutkimuksesta saadut tulokset voidaan konkretisoida kuvioin ja taulukoin ja asioita kuvataan numeeristen suureiden avulla. Tutkimuksessa myös usein selvitetään eri asioiden riippuvuuksia tai tutkimuksen aikana tapahtuneita muutoksia. Saatuja tuloksia aineistosta yritetään yleistää tilastollisen päättelyn avulla, jonka kautta saadaan kartoitettua olemassa olevaa tilannetta, mutta ei saada ratkaisemaan asioiden syitä. (Heikkilä 2008, 16.)

Opinnäytetyössäni käytin tutkimusmenetelmänä kvalitatiivista tutkimusmenetelmää. Tutkimuksessa haastattelin kahta yritystä, jotka toimivat yhtyekunnallisen yrittäjyyden periaatteella. Päädyin käyttämään laadullista tutkimusmenetelmää, koska katsoin sen olevan paras tapa kerätä tietoa yhteiskunnallisesta yrittäjyydestä. Olen pyrkinyt muotoilemaan kysymykset niin, että asiakkaiden on helppo ymmärtää ne.

#### 4.4 Yhteiskunnallista yrittäjyyttä harjoittavien näkemys toiminnastaan

Opinnäytetyötä varten haastattelin kahta yhteiskunnallista yrittäjyyttä edustavaa yritysten edustajaa. Yhden haastattelun olen tehnyt Mikkelissä ja toisen Pieksämäellä. Haastattelu (liite) 1 sisälsi kahdeksan kysymystä yhteiskunnallisen yrittäjyyttä liittyen. Tutkimuksen toteutin 5. marraskuuta vuonna 2012. Haastatteluiden avulla selvitin Ekotorin toiminnanjohtajan ja Bovallius-Palvelut Oy:n toimitusjohtajan näkemyksiä yhteiskunnallisesta yrittäjyydestä. Haastattelut toteutin haastatteleamalla henkilökohtaisesti yrityksen edustajia ja nauhoittamalla ne. Nauhoitetut haastattelut litteroin kirjalliseen muotoon. Yleensä, tavoitteena oli myös saada yhteiskunnallista yrittäjyyttä harjoittavien näkemystä toimenpiteistä, joilla yhteiskunnallista yrittäjyyttä voisi edistää.

##### *Haastateltavien näkemys toiminnastaan yhteiskunnallisen yrittäjyyden läpi katsottuna*

Ekotori toimii yhteiskunnallisen yrittäjyyden periaatteiden mukaan, vaikka tällä hetkellä se on yhdistys. Suomen yhdistyslakien mukaan yhdistys ei saa tuottaa voittoa ja se on merkittävin ero yhteiskunnallisen yrityksen verrattuna. Ekotori on hakenut muutama vuosi sitten yhteiskunnallisen yrityksen statusta, mutta siinä oli se ristiriita, että yhdistykselle ei voida myöntää yhteiskunnallisen yrityksen statusta. Saadakseen yhteiskunnallisen yrityksen statuksen Ekotorin pitäisi perustaa yhdistyksen rinnalle yritys.

Ekotorin toiminnanjohtajan mukaan yhteiskunnallisen yrittäjyyden-merkin saaminen ei toisi merkittävää hyötyä ainakin kierrätyksen toiminnalle. Se voisi muuttaa työllisyyspalveluiden myymistä kaupungille ja kaupungin puoleltakin olisi helpompaa ostaa Ekotorilta palveluja, kun vastapelurina on yhteiskunnallinen yritys eikä yhdistys. Mikkelin kaupunki budjetoit sen mistä se ostaa tarvitsemansa palvelut, joten Ekotorin toiminnanjohtajan mukaan ei ole väliä ostaako se ne palvelut yhteiskunnallisesta yrityksestä tai yhdistyksestä. Mikäli Ekotori olisi yhteiskunnallinen yritys, sen kilpailutilanne helpottuisi markkinoilla, koska silloin kaikki Ekotorin tarjottavat palvelut olisivat arvolisäverollisia, joiden myyminen olisi helpompaa.

Toimitusjohtajan mukaan Bovallius-Palvelut Oy on sosiaalinen yritys, joka eroa yhteiskunnallisesta yrityksestä sen verran, että se hakee maksimaalista voittoa, kun taas yhteiskunnalliselle yritykselle riittää, että sen toiminta on kannattava. Yhteiskunnalli-



nen yritys käyttää pääosan voitosta yhteishyvän tuottamiseen, mihin tähtää myös sosiaalinen yritys, mutta vähän pienemmällä panostuksella.

Haastateltavat olivat sitä, että heidän toiminta kuuluu kolmanteen sektoriin, koska siellä tarjotaan työmahdollisuuksia pitkäaikaistyöttömille ja vajakuntoisille henkilöille. Haastateltavien mielestä yhteiskunnallinen yrittäjyys kuuluu ensisijaisesti kolmanteen sektoriin, mutta se voisi olla myös julkinen ja yksityinen sektori, riippuen yrityksen toiminnasta.

### *Miten yhteiskunnallinen yrittäjyys näkyy toiminnassa*

Ekotorin toiminnanjohtajan mukaan Ekotorin merkittävämät roolit ovat kierrätys ja vaikeasti työllistävien ihmisten työllistäminen Mikkelissä. Kaiken kaikkiaan vuoden aikana Ekotorin kautta menee erilaisilla aktivointitoimenpiteillä noin 150–160 eri henkilöä. Näillä henkilöillä on noin kahdeksan eri nimikkeitä. Esimerkiksi kuntoutettavat, jotka voivat olla töissä kuukaudesta kolmeen tai jotkut voivat olla jopa puoli vuotta, mutta se on harvinaista. Myös on työelämävalmennusta ja työharjoitelluita, jotka saattavat kestää pari viikkoa. Ihmisiä otetaan palkkatuella töihin, jotka voivat olla töissä puolesta vuodesta vuoteen, riippumatta siitä saavatko jatkoa vai ei.

Bovallius palvelut Oy yritys perustettiin vuonna 2004, kun tuli laki sosiaalisista yrityksistä, joka mahdollisti pitkäaikaistyöttömien ja vajakuntoisten työllistämisen työelämään. Sosiaaliset yrityksen työntekijöistä 30 % tulisi olla joko pitkäaikaistyöttömiä tai vajaakuntoisia tai muuten heikossa työmarkkinansa olevia ihmisiä. Esimerkiksi opiskelija, joka valmistuu Bovalliusuksen ammattiopistosta kiinteistöhuollon linjalta, jolle on vaikea työllistyä avoimille työmarkkinoille voi saada töitä Bovallius-Palvelut Oy:stä. Kuluvan vuoden aikana Bovallius-Palvelut Oy:ssä on tapahtunut organisaatio muutoksia, jolloin 17–18 työntekijää siirtyi yrityskaupan myötä ulkopuoliselle työnantajalle. Se on hyvä osoitus sosiaalisesta yrityksestä, joka ei sido kaikkiaan työntekijöitä vaan mahdollistaa heille avoimille työmarkkinoille siirtymistä.

Yhteiskunnallisen yrittäjyyden merkkiä käyttää jo 27 yritystä. Bovallius-Palvelut Oy on yksi niistä, jolle Suomalainen työn liitto on myöntänyt Yhteiskunnallinen yritysmerkin keväällä 2012. Kaikki sosiaaliset yritykset eivät voi saada yhteiskunnallista yritysmerkkiä, koska omistajapohja voi olla erialinen. Yhteiskunnallinen yritys-

merkki on osoitus yrityksestä, joka kehittää ratkaisuja yhteiskunnallisiin tai ekologisiin ongelmiin ja käyttää suurin osan voitosta yhteiskunnalliseen tavoitteiden edistämiseen.

### *Koulutuksen tarve*

Ekotori on mukana Yhteiskunnallinen yrittäjyys Etelä-Savossa hankkeessa, josta yritys on saanut tietoja, vinkkejä sekä vahvistuksia omiin ajatuksiin yhteiskunnallista yrittäjyyttä liittyen. Koulutuksessa Ekotori tutustui muihin toimijoihin, jotka ovat Yhteiskunnallinen yrittäjyys Etelä-Savossa -hankkeessa mukana.

Bovallius-Palvelut Oy tarjoa matalan kynnyksen työpaikkoja. Tällaisiin työtehtäviin ei tarvitse olla korkeasti koulutettu, koska työtehtävät ovat fyysisiä töitä, joihin pääseminen mukaan on helppoa. Yrityksen sisällä osastoilla on perehdytyksiä, opastuksia ja koulutusta työntekijöille. Esimerkiksi konsernin sisällä järjestetään hygieniakursseja, tulityökursseja, trukkikursseja ja muita koulutuksia. Myös on tarjolla oppisopimuskoulutusta, esimerkiksi lastenhoitajan puolelle ja liikenne puolelle kuljettaja oppisopimuskoulutusta. Bavallius-Palvelut Oy:n yksi tärkein yhteistyökumppani on TE-toimisto, jonka kanssa Bavallius-Palvelut Oy tekee RekryKoulutusta tietyille osastoille, esim. Kuopiossa puujalostus teki tietynlaista puuhommaa, joka ei alan ammattilaisilta löydy.

### *Haastateltavien toimijoiden tuki- ja yhteistyöverkostot*

Ekotorin toiminnot työllistäminen ja kierrätys ovat tärkeitä Mikkelin kaupungille, joka toimii Ekotorin ykköstukijana. Haastattelussa tuli esiin, että TE-toimisto on myös yksi merkittävä yhteistyökumppani, koska se myöntää palkkatukea heikossa työmarkkina-asemassa oleville ihmisille. Muut yritykset Mikkelissä eivät rahallisesti tue Ekotorin toimintaa. Syksyn aikana Ekotori on ollut positiivisesti esillä paikallislehdissä, ja se on lisäännyt positiivista kuvaa Ekotorin toiminnasta. Hyvä esimerkki on, että syksyn aikana paikalliset yritykset ovat tarjonneet heille kierrätystavaraa. Paikallisesti Ekotori tekee yhteistyötä Gigantin paikallisen vetäjän kanssa.

Bovallius-Palvelut Oy:n edustajan mukaan yhteistyö kaupungin kanssa on hyvin tärkeä yhteiskunnalliselle yrityksille tai sosiaaliselle yritykselle, koska yhteistyön avulla

voidaan selvittää onko kaupungilla matalan kynnyksen työtehtäviä, mitä se voisi ulkoistaa heille. Esimerkiksi kaupungissa sairaanhoitajat ja lähihoitajat joutuvat käymään vanhuksille kaupassa, vaikka se ei vastaa niiden koulutusta. Tällaisia työtehtäviä kaupunki voisi ulkoistaa Bovallius-Palvelut Oy:lle ja näin olleen siellä organisaatioissa ne pystyvät keskittymään omaan ydinsaamiseen. Myös yleensä kaupungin rooli ja yritysverkostot sen ympärillä ovat tärkeitä, sillä win-win tilanne eli että molemmat hyötyisivät yhteistyöverkostosta olisi optimaalinen.

Pieksämäen kaupungilta Bovallius-Palvelut Oy ei saa avustuksia eikä se lainoita yritystä vaan kaupunki on yksi palveluostaja. Lainat mitä Bovallius-Palvelut Oy oli tarvinnut investointeihin, laina oli haettu normaalisesti pankista. Muiden yritysten kanssa Bovallius-Palvelut Oy:llä on enemmän yhteistyötä kuin Pieksämäen kaupungin kanssa. Mikkelin kaupungin kanssa on ollut jotain yhteistyö virityksiä, mutta toiminta-ajatus ei ole vielä konkretisoitunut, koska haastateltavan mukaan päälimaisena ajatuksena pitää olla jotain kannattavaa toiminta mistä pitäisi lähteä liikkeelle, koska tyhjän päälle tulemisessa ei ole kannattava ratkaisu.

#### *Yhteiskunnallisen yrittäjyyden tulevaisuus*

Bovallius-Palvelut Oy:n haastateltavan edustajan mukaan yhteiskunnallisen yrittäjyyden merkitys tulee kasvamaan, kun se vaan saa enemmän näkyvyyttä ja julkisuutta. Taantuma, joka on tullut on ottanut vähän pohjaa pois yhteiskunnalliselta yrittäjyydeltä, mutta toisaalta nykyisin monet yritykset ja ihmiset arvostavat yhteiskunnallista näkökantaa. Ihmiset arvostavat enemmän ja enemmän sitä, että rahaa menee paikalliselle yritykselle, eikä ulkomaalaisille pörssi-yhtiölle.

Ekotorin edustajan mukaan oman toiminnan tulevaisuus on pitkälti Mikkelin kaupungin käsissä. Hänen mukaan yhteiskunnallisen yrittäjyyden läpi katsottuna Ekotorin tulevaisuus on kuitenkin positiivinen. Ekotori on yhdistys, joka toimii yhteiskunnallisen yrittäjyyden periaatteella, jolla ei ole suunnitelmissa vielä perustaa yritystä, jonka kautta se voisi saada yhteiskunnallisen yrittäjyyden-merkin. Mikkelin toimintakeskus ry:n hallitus keskustelee asiasta seuraavan kerran mahdollisesti vuoden päästä syksyllä, mutta tällä hetkellä toiminnanjohtajan mukaan mennään samalla toimintaperiaatteella, joita yritetään kehittää toiminnansuunnitelman avulla. Kolmen vuoden toimintasuunnitelma sisältää mm. erilasten palvelujen tuotteistamisen ja se on toimitettu

kaupunginhallitukselle, joka ei ole vielä kommentoinut siitä. Ekotorin toiminnan kannalta ensi vuosi tulee olemaan haastava, koska Ekotori joutuu toimimaan kaupungin myöntämien avustuksien avulla ja avustusta on saatu kaupungilta vähemmän kuin mitä Ekotori on hakenut. Myös epävarmuutta tuo se, että Mikkelin kaupunki tekee 2014 alusta työllisyyshoitoon liittyviä rakenteellisia muutoksia.

#### **4.5 Yhteenveto haastateltavien tuloksista**

Ekotorin merkittävämät roolit ovat kierrätys ja vaikeasti työllistävien ihmisten työllistäminen Mikkelissä, mikä kuvastaa että Ekotori toimii yhteiskunnallisen yrityksen periaatteen mukaan, vaikka tällä hetkellä se on yhdistys. Kaiken kaikkiaan vuoden aikana Ekotorin kautta menee erilaisilla aktivointitoimenpiteillä noin 150–160 eri henkilöä. Näillä henkilöillä on noin kahdeksan nimikkeitä. Esimerkiksi kuntoutettavat voivat olla töissä kuukaudesta kolmeen tai jotkut voivat olla jopa puoli vuotta, mutta se on harvinaista. Ekotori tarjoa työelämävalmennusta ja työharjoitteluita, jotka saattavat kestää pari viikkoa. Ihmisiä otetaan palkkatuella töihin Ekotoriin, jotka voivat olla töissä puolesta vuodesta vuoteen, riippumatta siitä saavatko jatkoa vai ei.

Suomen yhdistyslakien mukaan yhdistys ei saa tuottaa voittoa ja sen on merkittävin ero yhteiskunnallisen yrityksen verrattuna. Ekotori on hakenut muutama vuosi sitten yhteiskunnallisen yrityksen -merkkiä, mutta saadakseen yhteiskunnallisen yrityksenmerkin Ekotorin pitäisi perustaa yhdistyksen rinnalle yritys. Ekotori on mukana Yhteiskunnallinen yrittäjyys Etelä-Savossa hankkeessa, josta yritys on saanut tietoja, vinkkejä sekä vahvistuksia omiin ajatuksiin yhteiskunnallista yrittäjyyttä liittyen.

Haastattelussa tuli ilmi, että yhteiskunnallisen yrityksenmerkin saaminen ei toisi merkittävää hyötyä ainakin Ekotorin kierrätyksen toiminnalle. Tosin yhteiskunnallisena yrityksenä toimiminen voisi muuttaa työllisyyspalveluiden myymistä kaupungille ja kaupungin puoleltakin olisi helpompaa ostaa Ekotorilta palveluja, kun vastapuolena on yhteiskunnallinen yritys eikä yhdistys. Lisäksi silloin Ekotorin tarjottavat palvelut olisivat arvolisäverollisia, joiden myyminen olisi helpompaa.

Vuonna 2004 tuli laki sosiaalisista yrityksistä, joka mahdollisti pitkäaikaistyöttömien ja vajakuntoisten työllistämisen työelämään. Bovallius-Palvelut Oy on vuonna 2004 perustettu sosiaalinen yritys. Sosiaalisen yrityksen toiminta eroa yhteiskunnallisesta

yrietyksestä sen verran, että se hakee maksimaalista voittoa, kun taas yhteiskunnalliselle yritykselle riittää, että sen toiminta on kannattava. Sekä Ekotorin että Bovallius-Palvelut Oy:n toiminta kuuluu kolmanteen sektoriin, koska siellä tarjotaan työmahdollisuuksia pitkäaikaistyöttömille ja vajakuntoisille henkilöille. Esimerkiksi opiskelija, joka valmistuu Bovalliusuksen ammattiopistosta kiinteistöhuollon linjalta, jolle on vaikea työllistyä avoimille työmarkkinoille voi saada töitä Bovallius-Palvelut Oy:stä, kuitenkin yritys ei sido kaikkia työntekijöitä vaan mahdollistaa heille avoimille työmarkkinoille siirtymistä.

Bovallius-Palvelut Oy käyttää yhteiskunnallisen yrityksen-merkkiä, joka Suomalainen työn liitto on myöntänyt sille keväällä 2012. Yhteiskunnallinen yritys -merkki on osoitus yrityksestä, joka kehittää ratkaisuja yhteiskunnallisiin tai ekologisiin ongelmiin ja käyttää suurin osan voitosta yhteiskunnalliseen tavoitteiden edistämiseen.

Bovallius-Palvelut Oy tarjoa matalan kynnyksen työpaikkoja. Tällaisiin työtehtäviin ei tarvitse olla korkeasti koulutettu, koska työtehtävät ovat fyysisiä töitä, joihin pääseminen mukaan on helppoa. Yrityksen sisällä osastoilla on perehdytyksiä, opastuksia ja koulutusta työntekijöille. Esimerkiksi konsernin sisällä järjestetään hygieniakursseja, tulityökursseja, trukkikursseja ja muita koulutuksia. Myös on tarjolla oppisopimuskoulutusta, esimerkiksi lastenhoitajan puolelle ja liikenne puolelle kuljettaja oppisopimuskoulutusta.

Ekotorin toiminnot työllistäminen ja kierrätys ovat tärkeitä Mikkelin kaupungille, joka toimii Ekotorin ykköstukijana. Ekotorin yksi merkittävä yhteistyökumppani on myös TE-toimisto, koska se myöntää palkkatukea heikossa työmarkkina-asemassa oleville ihmisille. Ekotorin toimintaa rahallisesti muut yritykset Mikkelissä suoranaisesti eivät tue, mutta hyvä esimerkki on, että tämän syksyn aikana paikalliset yritykset ovat tarjonneet heille kieräytys tavaran muodossa, mikä on osoitus että Ekotorin toiminta on hyödyllinen myös paikallisille yrityksille. Pieksämäen kaupungilta Bovallius-Palvelut Oy ei saa avustuksia eikä kaupunki lainoita yritystä vaan se on yksi palveluostaja. Lainat mitä Bovallius-Palvelut Oy oli tarvinnut investointeihin, niin ne on haettu normaalisesti pankista.

Yhteistyö kaupungin kanssa on hyvin tärkeä yhteiskunnalliselle yrityksille tai sosiaaliselle yritykselle/ yhdistyksille, koska yhteistyön avulla voidaan selvittää onko kau-

pungilla matalan kynnyksen työtehtäviä, joita se voisi ulkoistaa. Esimerkiksi kaupungissa sairaanhoitajat ja lähihoitajat joutuvat käymään vanhuksille kaupassa, vaikka se ei vastaa niiden koulutusta. Tällaisia työtehtäviä kaupunki voisi ulkoistaa Bovallius-Palvelut Oy:lle ja näin olleen siellä organisaatiossa ne pystyvät keskittymään omaan ydinosaamisensa. Bovallius-Palvelut Oy:llä on ollut jotain yhteistyö virityksiä Mikkelin kaupungin kanssa, mutta toiminta-ajatus ei ole vielä konkretisoitunut.

Ekotorin toiminnan tulevaisuus on pitkälti Mikkelin kaupungin käsissä. Yhteiskunnallisen yrityksen toimintamallin läpi katsottuna Ekotorin tulevaisuus on kuitenkin positiivinen. Yhteiskunnallisen yrittäjyyden merkitys tulee kasvamaan, kun se vaan saa enemmän näkyvyyttä ja julkisuutta. Nykyisin ihmiset arvostavat enemmän ja enemmän sitä, että rahaa menee paikalliselle yritykselle, eikä ulkomaalaisille pörssiyrityksille. Ekotori on yhdistys, joka toimii yhteiskunnallisen yrityksen periaatteella, jolla ei ole suunnitelmissa vielä perustaa yritystä, jonka kautta se voisi saada yhteiskunnallisen yrityksen-merkin. Ekotorin toiminnan kannalta ensi vuosi tulee olemaan haastava, koska Ekotori joutuu toimimaan kaupungin myöntämien avustuksien avulla ja avustusta on saatu kaupungilta vähemmän kuin mitä Ekotori on hakenut. Myös epävarmuutta tuo se, että Mikkelin kaupunki tekee 2014 alusta työllisyyshoitoon liittyviä rakenteellisia muutoksia.

## **5 YHTEISKUNNALLISEN YRITTÄJYYDEN EDISTÄMINEN**

Tässä luvussa kerron johtopäätökset yhteiskunnallista yrittäjyyttä liittyen. Pohdinnat perustuvat haastatteluista saaduista aineistosta, teorian ja omien pohdintojen pohjalta. Lisäksi luvussa pohdin tutkimuksen luotettavuutta.

### **5.1 Yhteiskunnallisen yrittäjyyden merkitys**

Yhteiskunnallinen yrittäjyys on hyvin tuore käsite Suomessa ja sen ympärillä tapahtuva liiketoiminta. Tähän mennessä yhteiskunnallisen yrittäjyyden avulla on pyritty työllistämään heikossa työmarkkina-asemassa olevia ihmisiä. Jokaiselle ihmiselle pitää mahdollistaa ansaitsemaan toimeentulonsa, koska se vahvistaa ihmisten itsetuntoa ja mielenterveyttä. Osaavalle ja terveelle ihmiselle on mahdollisuus tehdä töitä. Ongelmana on miten ratkaista pitkäaikaistyöttömien ja vajakuntoisten työlläisyystilannet-

ta. Tätä ongelma on pyritty ratkaisemaan yhteiskunnallisen yrittäjyyden toimintamallin avulla toisin sanoen sosiaalisen yrittäjyyden avulla. Yhteiskunnallisen yrittäjyyden tarkoituksena on tuottaa yhteiskunnallista hyvää ja parantaa hyvinvointivaltion palveluja, koska nykyisin ollaan huolestuneita hyvinvointivaltion tulevaisuudesta, niin yhteiskunnallisen yrittäjyyden avulla voidaan kehittää uusia ratkaisuja, jotka mahdollistavat ihmisille parempaa elämää. Yhteiskunnassa on jatkettava keskustelua yhteiskunnallisesta yrittäjyydestä ja sen tuomista eduista.

Monissa Euroopan maissa yhteiskunnallisen yrittäjyyden toimintamallia on hyödetty taantuvien alueiden ja yhteisöllisyyden ylläpitämisessä, palveluiden tuottamisessa, koulutuspalveluiden tuottamisessa, reilu kaupan edistämisessä, ympäristösuojelussa sekä hankalassa työmarkkina-asemassa olevien ihmisten työllistämässä (Yhteiskunnallisen yrityksen toimintamallin kehittäminen 2011, 30). Yhteiskunnalliset yritykset investoivat voittonsa yhteiskunnallisen ja yhteisöllisten hyvään tuottamiseen.

Useimmissa Euroopan maissa yhteiskunnalliselle yrittäjyydelle ei ole omaa lainsäädäntöä, vaan ne toimivat muiden lainsäädäntöjen kuten sosiaali- ja työllisyyslainsäädännön, elinkeino- ja yrityslainsäädännön alla. Sosiaalisia yrityksiä koskien on joissakin Euroopan maissa säädetty lakeja. (Yhteiskunnallisen toimintamallin kehittäminen 2011, 31.) Yhteiskunnallisen yrittäjyyden liittyvää lakia ei ole säädetty Suomessa, mutta sosiaalisen yrittäjyyden laki astui voimaan vuonna 2004.

Yhteiskunnallisen yrittäjyyden toimintamalli on ollut hyvin esillä Iso-Britanniassa ja sen takia Iso-Britannia on edelläkävijä. Siellä yhteiskunnallinen yrittäjyys on kaikkien poliittisten puolueiden ohjelmissa ja se on osa useita hallituksen poliittista ohjelmaa. (Yhteiskunnallinen yritys-ratkaisu 2000-luvun haasteisiin 2010, 13.) Olennaista tässä on se, että yhteiskunnallisen yrittäjyyden avulla on pystytty muutamaamaan ihmisten elämään myönteisempään suuntaan. Suomessa tilanne ei ole vielä tällä tasolla, mutta luulen että tulevaisuudessa se tulee näkymään poliittisten puolueiden toiminnassa ja hallituksen poliittisissa ohjelmissa, koska väestö ikääntyy ja palveluiden tarve kasvaa.

Euroopassa ja etenkin edelläkävijä maassa Iso-Britanniassa yhteiskunnalliset yritykset saavat tukea verohelpotusten ja palkkatukien muodossa. Myös yhteiskunnallisen hyvän suorittamiseen yhteiskunnalliset yritykset voivat saada yhteiskunnallisen hyvän tuottamisen ansiosta korvauksia, kuten avustuksia, lainoja ja tiloja. (Yhteiskunnallisen

yrittäjien toimintamallin kehittäminen 2011, 32.) Tällaiset tuet on myös mahdollista saada Suomessakin, kun vaan toiminta osoittautuu yhteiskuntaa tukevaksi.

Tällä hetkellä, kun on taloudellisen laman aika, niin nähdään että julkisen vallan rahat eivät riitä palvelujen laatuun ja saatavuuteen. Hyvinvointipalvelut kuten terveydenhuolto, sosiaalitoimi, koulutus ja ympäristösuojelu ovat hyvin merkittäviä yhteiskunnassa, mutta eivät tavoittele rahallista voittoa. Mielestäni nykyisin yritykset ja varsinkin isot yritykset pyrkivät vain voiton tavoitteluun. Esimerkiksi yritykset ovat tuottaneet voittoa jo vuosikymmeniä, mutta silti irtisanovat henkilöstöään. Tätä seuraa se, että ihmiset jäävät työttömäksi ja tarvitsevat uusia työpaikkoja.

## **5.2 Yhteiskunnallisen yrittäjyyden riski verrattuna perinteiseen yrittäjyyden riskiin**

Riski on keskeinen yritystoimintaan liittyvä asia. Myös yhteiskunnallisessa yrittäjyydessä on havaittu riskejä, joskaan ei niin suuri kuin perinteisessä liiketoiminnassa. Yhteiskunnallinen yrittäjyys on melko uusi asia Suomessa, eikä sen ympärille ole vielä kehitetty riittävästi liiketoimintaa, eikä osattu hyödyntää kaikkia sen tuomia etuja, kuten esimerkiksi edelläkävijä maassa Iso-Britanniassa. Yhteiskunnallisten yritysten riskit liittyvät yhteiskunnallisen hyvän tuottamiseen. Yhteiskunnassa tapahtuu muutoksia jatkuvasti, joka myös synnyttää uusia riskejä.

Lisäksi Suomen laissa ei ole säädetty lakia yhteiskunnallisesta yrittäjyydestä, mutta tällä hetkellä on voimassa vuonna 2004 säädetty laki sosiaalisista yrityksistä. Bovallius-Palvelut Oy:n ja Ekotorin toiminnan läpikatsottuna on sekä liikeriskejä että vahinkoriskejä, mutta Bovallius-Palvelut Oy:llä riskit ovat helpommin tunnistettavissa kuin Ekotorilla, joka toimii yhdistyksenä.

Sosiaalisen yrityksen työntekijöistä kolmannes täytyy olla näitä kohderyhmän työntekijöitä eli pitkäaikaistyöttömiä ja vajaakuntoisia, jotka ovat heikossa työmarkkina-asemassa. Työpaikalla vajakuntoisten työntekijöiden työturvallisuus ja opastus voivat olla riskinalaisia toimintoja. Työnjohtajat opastavat osastokohtaisesti työntekijöitään työtehtävissä. Bovallius ammattiopisto kouluttaa erityisoppilaita, ja se tarjoaa heille valmistumisen jälkeen työpaikka, koska niillä saattaa olla vaikeuksia työllistyä suoraan työmarkkinoille.



Ekotorin toiminnassaan ei sinänsä ole tuloksellistäriskiä, koska yhdistys on voittoa tavoittelematon organisaatio, mutta sen toiminta on oltava kannattava. Sen sijaan Bovallius-Palvelut tavoittelee maksimaalisista voittoa, jolloin sen toimintaan liittyy liikeloudellisia riskejä. Ekotoriin yksi isoin liittyvä riski on se, että Mikkelin kaupunki on sen ykköstukija ja se päättää miten paljon se tukee Ekotoria. Esimerkiksi Mikkelin kaupunki on myöntänyt vähemmän avustuksia rahan muodossa kuin mitä Ekotori on hakenut. Jatkuvuuden kannalta Ekotorille tuo epävarmuutta se, että Mikkelin kaupunki uudistaa työllisyyshoitoon liittyviä rakenteellisia muutoksia, mikä voi vaarantaa sen toimintaa.

Jatkuvuuden kunnalta yhteiskunnallisella yrityksellä pitää olla hyvä johto, jolla on suunnitelma toiminnan kehittämisen suunnista. Yrityksessä tähän tähtää jatkuvuussuunnittelu. Yhteiskunnallisen yrityksen on koulutettava esimiehiä, jotka voivat välittää tietoja alaisilleen ja motivoida heitä yhteiskunnallisen merkityksellisyyden kautta työhön.

### **5.3 Miten yhteiskunnallista yrittäjyyttä voidaan edistää Mikkelissä**

Mikkelissä julkisten hyvinvointipalveluiden avulla yhteiskunnallisen hyvän tuottaminen voi tapahtua esimerkiksi terveys-, sosiaali- ja hoivapalveluiden, koulutuksen, kuntoutuksen, sosiaalisen asumisen, ympäristösuojelun, vähemmän menestyvien alueiden kehittämisen sekä köyhyyden vähentämisen osa-alueilla. Tämän seikan huomioon ottaen, kaikki ne palvelut, joita Mikkelin kaupunki tuottaa tai organisoii Mikkelin alueella, voisivat kuulua yhteiskunnallisen yritystoiminnan piiriin, mikäli pidetään mielessä yhteiskunnallisen yrityksen määritelmän siinä pisteessä, että toiminta-ajatuksena on yhteiskunnallisen hyvän tuottaminen. Yhteiskunnallinen yrityksen toimintamalli voi tuoda uuden lisäelementin laatu- ja tuottavuuskilpailuun. (Yhteiskunnallisen yrityksen toimintamallin kehittäminen 2011, 36.)

Tänä vuonna Suomessa myönnettiin 27 yritykselle Yhteiskunnallinen yritys-merkki, joka on osoitus yhteiskunnallisen yrityksen hyvän tuottamisesta. Toisin sanoen Suomessa on vielä monta yritystä, joille ei ole myönnetty yhteiskunnallinen yritys-merkki. Merkin avulla yritys osoittaa, että se toimii yhteiskunnan hyväksi. Myös Yhteiskunnallinen yritys-merkin avulla yritys voi saada enemmän näkyvyyttä sen yhteiskunnal-

lisesta toiminnasta. Esimerkiksi kun Mikkelin kaupunki halua ostaa palveluja, se helpommin voisi ostaa ne palvelut yritykseltä, jolla on Yhteiskunnallinen yritys- merkki.

Yhteiskunnallisia yrityksiä voisi syntyä Mikkeliissä esimerkiksi järjestöjen, säätiöiden ja yhdistysten johtama liiketoiminta-alueella. Lisäksi uusia yrityksiä voisivat olla pk-yritykset, joiden toiminnassa yhteiskunnalliset tavoitteet, arvopohjaisuus ja toimialan yhteiskunnallinen merkityksellisyys näkyvät. (Yhteiskunnallisen yrityksen toimintamallin kehittäminen 2011, 27.)

Mikkeli kaupungin tulisi aktiivisesti tukea yhteiskunnallista yrittäjyyttä. Tämä voisi tapahtua esimerkiksi ulkoistamalla matalan kynnyksen työpaikkoja yhteiskunnallisille yrityksille. Kaupungin osalta kyse ei ole avustuksien antamisesta, vaan lähinnä toimintojen organisoinnista, verkostoitumisesta ja tiivistä yhteistyöstä. Lisäksi Mikkelin alueella pitäisi tarjota yhteiskunnallisesta yrittäjyydestä kiinnostuneille koulutusta.

Mikkeliissä erityisesti hoivasektorilla olevat yritykset, joiden toiminnassa yhteiskunnalliset tavoitteet ja arvopohjaisuus korostuvat voisivat hyödyntää yhteiskunnallisen yrityksen liiketoimintamallia menestyäkseen markkinoilla. Hoivayrityksille on ominaista, että ne ovat pieniä paikallisia toimivia yrityksiä. Tällöin pienelle yritykselle on vaikea osallistua kuntien hankintakilpailutuksiin. Myös silloin yritysten organisointi ja verkottuminen yhteistyöhön on niukkaa. Osallistumiseksi tarjouskilpailun yhteistyö- ja alihankintaverkostoon kokoamiseen pienille hoivayrityksille olisi se uusi mahdollisuus esimerkiksi julkisissa hankinnoissa menestymisen. (Yhteiskunnallisen yrityksen toimintamallin kehittäminen 2011, 29.)

Yhteiskunnallinen yrityksen toimintamalli voi lisätä yrittäjyyttä niillä alueilla ja sektoreilla, joihin yrittäjyyttä ei ole vielä varsinaisesti syntynyt. Samalla tämä voi parantaa Mikkeliissä eri palvelujen saatavuutta ja turvata niitä palveluita eri väestöryhmille, jotka niitä tarvitsevat. Myös tämä toimintamalli voi lisätä kiinnostusta yrittämiseen sellaisten ihmisten keskuudessa, jotka eivät ole aikaisemmin ajatelleet yrittäjyyttä pääelintuloina. Palvelutuotannossa yhteiskunnallisen toimintamallilla toimivat yritykset voivat haastaa nykyisten yrityksen toimintamallit, sekä yksityisellä sektorilla, että julkisella sektorilla ja samalla se voi tuoda asiakkaille uuden vaihtoehdon. Myös tämä toimintamalli voi kehittää palvelutuottajien paikallista verkottumista ja sen avulla

hakea tehokkuutta palvelujen tuottamiseen. (Yhteiskunnallisen yrityksen toimintamallin kehittäminen 2011, 33.)

Mikkelissä voidaan perustaa uusia yrityksiä ja työllistää pitkäaikaistyöttömiä ja vaja-kuntoisia. Lisäksi voidaan tarjota nuorille lisä mahdollisuuden tehdä töitä, ja sitä kautta saada nuoria ihmisiä jäämään Mikkelin alueelle ja erityisesti estää näiden ihmisten muuttamista pois paikkakunnalta työn perässä. Tämä näkyy erityisesti maahanmuuttajien osalta, jotka joutuvat työn perässä muuttamaan pois esim. pääkaupungin seudulle. Yhteiskunnallisen yrittäjyyden avulla voidaan lisätä hyvinvointipalveluja ja parantaa työllistämistilannetta sekä ratkoa työvoimapulaa. Hyvänä esimerkkinä on se, tällä hetkellä on Yhteiskunnallinen yrittäjyys Etelä-Savossa – hanke on meneillään, mitä hallinnoi Diakonia ammattikorkea. Koko tätä hanketta rahoittaa Euroopan sosiaalirahasto ja Etelä-Savon Ely-keskus.

#### **5.4 Tutkimuksen luotettavuus**

Tutkimuskysymyksiin saadut luotettavat vastaukset tarkoittavat sitä, että tutkimus on onnistunut. Rehellisesti ja puolueettomasti tehty tutkimus ei aiheuttaa vastaajille haittaa. (Heikkilä 2008, 29.) Tulosten luotettavuus ja pätevyys vaihtelevat tutkimuksessa, vaikka virheiden syntymistä pyritään välttämään. Sen vuoksi kaikissa tehdyissä tutkimuksissa luotettavuutta pyritään arvioimaan, jolloin voidaan käyttää monia erilaisia mittaus- ja tutkimustapoja. (Hirsjärvi ym. 2007, 226.)

Kvantitatiivisen tutkimuksessa luotettavuuden varmennusmittareina käytetään reliabiliteettia, validiteettia sekä objektiivisuutta. Tutkimustulosten reliabiliteetilla tarkoitetaan tutkimustulosten pysyvyyttä. (Kananen 2010, 128 - 129.) Mittauksen tai tutkimuksen reliabiliteetilla on kyky tuottaa ei-sattumanvaraisia tuloksia. Mittaamalla sama tilastoyksikkö useampaan kertaan, ja saamalla siitä samat mittauks tulokset voidaan todetta tulosten sisäistä reliabiliteettia. Ulkoinen reliabiliteetti osoittaa, että mittaukset voidaan toistaa muissakin tutkimuksissa ja tilanteissa. (Heikkilä 2008, 187.)

Tutkimuksen validiteetti kuvaa, miten hyvin tutkimuksessa on onnistuttu mittamaan sitä mitä pitikin mitata. Ensisijaisesti haastattelu- ja kyselytutkimuksissa on tärkeä, miten onnistuneesti kysymykset ovat laadittuja eli voidaanko saada ratkaisu tutkimusongelmaan. Sovellusalueen teoriaan ja sen käsitteisiin aina liittyy validius. Vastaavat-

ko mittaukset tutkimuksen teoriaosassa esitettyjä käsitteitä mitataan sisäisen validiteettiin avulla. Ulkoisesti validissa tutkimuksessa myös muut tutkijat tulkitsevat kyseiset tutkimustulokset samalla tavoin. (Heikkilä 2008, 186.)

Tutkimukseen aina liittyy tutkijan subjektiivisia valintoja kysymysten muotoilusta, tutkimusmenetelmästä, analysointimenetelmistä ja raportointitavasta. Tutkimusta tehdessä huolelliselekin tutkijalle voi sattua tahattomia virheitä, mutta tahallinen tulosten vääristely on anteeksiantamatonta. Tutkijan oman moraalinen tai poliittinen vakaumus eivät saa vaikuttaa tutkimuksen tulokseen ja tutkimusprosessiin. Haastattelututkimuksissa on varsinkin tärkeä olla puolueeton, jossa tutkijan vaihtamien ei muuta objektiivisen tutkimuksen tuloksia. (Heikkilä 2008, 31.)

Tutkijan tarkka selostus tutkimuksen toteuttamisesta lisää laadullisen tutkimuksen luotettavuutta. Tarkkuus on olennainen ominaisuus tutkimuksen kaikissa vaiheissa. Kvalitatiivisessa tutkimuksessa aineisto tuottamisen olosuhteet on selostettava tarkasti ja totuudenmukaisesti. (Hirsjärvi ym. 2007, 227.)

Luotettavuusarvion tekeminen on huomattavasti vaikeampaa laadullisessa tutkimuksessa verrattuna määrälliseen tutkimukseen. Se johtuu siitä, että luonnontieteistä kehittyneet luotettavuusmittarit omaksuttiin yhteiskuntatieteisiin. Yhteiskuntatieteisiin eivät sovellu luotettavuusmittarit, jossa tutkimuskohteena on ihminen sellaisenaan tai erilaisina ryhminä. (Kananen 2010, 68.) Työn suunnitteluvaiheessa luotettavuuskysymykset pitää ottaa huomioon, sillä luotettavuutta ei enää voi parantaa keruun ja analyysin jälkeen, koska luotettavuus liittyy prosessien eri vaiheisiin (Kananen 2010, 69).

Luotettavuus (*credibility*), siirrettävyys (*transferability*), riippuvuus (*dependability*) ja vahvistettavuus (*confirmability*) ovat laadullisen tutkimuksen pätevyyskriteereitä (Kananen 2010, 70). Monilla yksinkertaisilla asioilla esim. dokumentaatiolla tärkeimmistä asioista lisätään tutkimuksen luotettavuutta. Tutkimuksen eri vaiheissa kaikki ratkaisut ja valinnat pitää perustella. (Kananen 2010, 69.) Kvalitatiivinen tutkimus ei pyri yleistettävyyteen, vaikka puhutaankin siirrettävyydestä. Vastaavanlaisissa tapauksissa siirrettävyys tarkoittaa tutkimustulosten pitävyyttä. (Kananen 2010, 70.)

Uskottavuus eli luotettavuus (*credibility*) käsitettä käytetään laadullisen tutkimuksen sisäisestä validiteetista, joka kuvaa sitä, miten hyvin tutkija on tehnyt havaintoja tut-

kimusprosessin edettäessä, jotka vastaavat todellisuutta. Tutkijan havainnot tai mitä ihmiset kertovat omista kokemuksistaan liittyvät uskottavuuteen. Laadullisessa tutkimuksessa objektiivisuuden sijaan korostuu subjektivisuus. (Luotettavuuden tarkastelu 2012).

Siirrettävyys (*transferability*) laadullisessa tutkimuksessa on tulosten sovellettavuuden kriteeri. Alkuperäisen tutkimusympäristön ja sovellusympäristön samankaltaisuuteen liittyy siirrettävyys. Silloin tutkijan on arvioitava, missä määrin tulokset on sovellettavissa toiseen tai siirrettävissä. (Luotettavuuden tarkastelu 2012).

Tutkimuksen tulosten vahvistettavuus on vuorovaikutuksessa laadullisen tulosten pysyvyyteen (*dependability*). Tulosten pysyvyyden keskeisenä kriteerinä laadullisessa tutkimuksessa on tulosten tutkittavuus (*auditability*), jonka avulla tutkija voi toistaa tutkimuksen seuraamalla tutkimuksessa tehtyjä päätöksiä ja ratkaisuja. (Luotettavuuden tarkastelu 2012).

Tulosten vahvistettavuuden avulla laadullisessa tutkimuksessa pyritään neutraalisuuteen eli vahvistettavuuteen (*confirmability*). Varmistettu tutkittavuus totuusarvo ja soveltavuus tarkoittavat sitä, että tutkimuksen tulosten vahvistettavuus on saavutettu. Tutkimuksessa nostetaan esiin tulosten merkityksellisyyttä ja yhteyttä tutkittavaan asiaan. (Luotettavuuden tarkastelu 2012).

Oman opinnäytetyön tutkimuksen validiteettia voidaan pitää hyvänä, koska jos haastattelisin Ekotorin toiminnanjohtajaa ja Bovallius-Palvelut Oy:n toimitusjohtajaa, uudestaan vastaukset olisivat samat, jolloin esille nousisivat pääpointit. Haastateltavat vastasivat haastattelukysymyksiin oman toiminnan näkökulmasta, joka liittyy olennaisesti yhteiskunnalliseen yrittäjyyteen. Molemmat haastattelut voidaan pitää luotettavina, koska molemmat haastattelut nauhoitin ja litteroin ne kirjalliseen muotoon, jolloin välttyään henkilökohtaisista väärinymmärryksistä. Tutkimuksen uskottavuutta voidaan myös pitää hyvänä, koska haastateltavat vastasivat vapaa muodollisesti.

Tutkimuksen siirrettävyyttä tai sovellettavuutta on vaikea yhdistää, koska haastateltavien lähtökohta on erilainen, koska Ekotori on yhdistys ja Bovallius-Palvelut osakeyhtiö, mutta molempien haastattelutuloksista nousi päällimmäiseksi pääpointiksi se, että molempien toiminta-ajatuksena on yhteiskunnallisen hyvän tuottaminen, mikä on yksi

olennaisin yhteiskunnallisen yrityksen piirre. Tutkimuksen vahvistettavuus on vaikea arvioida, koska haastateltavien määrä oli pieni, mutta en usko että se muuttuisi paljon, vaikka haastateltavia olisi enemmän kuin kaksi, koska yhteiskunnallista yrittäjyyttä harjoittavien toiminta muistuttaa tosiaan.

## 6 PÄÄTÄNTÖ

Opinnäytetyöni tavoitteena oli selvittää miten yhteiskunnallista yrittäjyyttä voidaan edistää Mikkelissä. Yhteiskunnallista yrittäjyyttä näen mahdollisuutena, koska se yritystoiminta voi saada alkunsa mistä tahansa yhteiskunnallisesta mahdollisuudesta tai heikkousalueilta. Yhteiskunnallisen yrittäjyyden merkittävin piirre on se, että se mahdollistaa työllistämisen pitkäaikaistyöttömille ja vajakuntoisille. Sen puitteissa olisi mahdollista perustaa uusia yrityksiä ja työllistää enemmän ihmisiä. Tällaiset oasalueet ovat esimerkiksi koulutus, erityisryhmien tarpeet, nuorten hyvinvointi, alueellinen elinvoimaisuus, liikunta ja kulttuuri. Tätä kautta se olisi yksi lisäelementti laatu- ja tuottavuuskilpailuun. Silloin Mikkelin alueella kaikki palvelut, joita Mikkelin kunta tuottaa ja organisoii, voisivat kuulua yhteiskunnallisen yritystoiminnan piiriin, mikäli yhteiskunnallisen yrittäjyyden toiminta-ajatuksena on yhteiskunnallisen hyvän tuottaminen.

Opinnäytetyön aihe selvisi hyvissä ajoin ollessani yhdessä yhteiskunnallista yrittäjyyttä liittyvässä seminaarissa. Kirjoittamisen aloitin viime syksynä, mutta keskeytin opiskeluvaihdon vuoksi. Olin vaihdossa Pietarissa, Venäjällä. Vaihto kesti noin viisi kuukautta. Vaihdon jälkeen olin töissä ja jatkoin opinnäytetyön kirjoittamista, mikä oli melkoisen rankkaa, koska toimistontyöpäivän jälkeen oli hankalaa kerätä energiaa kirjoittamista varten. Myös siinä sivussa jalkapalloharrastus vei aikaa. Opinnäytetyöhön liittyvät haastattelut toteutin marraskuun alussa 2012.

Olen oppinut paljon uutta yhteiskunnallista yrittäjyyttä liittyen. Olen myös oppinut tiukassa aikatauluissa toimimista. Tämä koko opinnäytetyön prosessi oli haastava ja mielenkiintoinen. Ohjaajalta olen saanut hyviä vinkkejä, miten opinnäytetyön prosessia viedään eteenpäin. Tässä opinnäytetyössä haastavinta oli se, että yhteiskunnallisen yrittäjyyden termi on tuore käsite Suomessa ja siihen liittyvää aineisto etsiminen vei aikaa. Aihealueeseen liittyvää kirjallisuutta ei juuri ole. Tämän seikkaan otin huomi-

oon ja liityin Yhteiskunnallisen yritystoiminnan tutkimusverkostoon eli FinSERN:iin (Finnish Social Enterprise Research Network), josta on ollut apua aihealueeseen liittyvässä kirjallisuuden hankkimisessa.

Luulen, että tulevaisuudessa yhteiskunnallisen yrittäjyyden rooli tulee kasvamaan ja sen takia tekisin uuden tutkimuksen, missä haastattelisin enemmän niitä yrityksiä, jonka toiminta-ajatuksena on yhteiskunnallisen hyvän tuottaminen. Tutkimuksen voisi myös toteuttaa kvantitatiivisella eli määrällisellä tutkimusmenetelmällä eli lähettämällä kysely Webropolin kautta, jossa esimerkiksi yksi tavoite voisi olla yhteiskunnallisten yritysten kartoitus Mikkelin alueella.

## LÄHTEET

Bovallius-Palvelut Oy. 2012. Bovallius. WWW-dokumentti.

<http://www.bovallius.fi/web/palvelut>. Ei päivitystietoa. Luettu 9.11.2012.

Brinckerhoff, Peter C 2000. Social Entrepreneurship. John Wiley & Sons, Inc.Canada.

Ekotori. 2012. Mikkelin toimintakeskus ry. WWW-dokumentti.

<http://www.mikkelinekotori.net>. Ei päivitystietoa. Luettu 9.11.2012.

Ensimmäiset Yhteiskunnallinen yritys -merkit on myönnetty. 2012. Suomalaisen työn liitto . WWW-dokumentti. <http://www.avainlippu.fi/ajankohtaista/liiton-tiedotteet/ensimmaiset-yhteiskunnallinen-yritys-merkit-myonnetty>. Ei päivitystietoa. Luettu 17.09.2012.

Eskola, Anne & Hakala, Raija & Liljeström, Sven & Raatikainen, Leena 2005. Töissä yrityksessä. Helsinki: Edita.

Etelä-Savossa edistetään yhteiskunnallista yrittäjyyttä. 2012. Itä-Savo. WWW-dokumentti. <http://www.ita-savo.fi/Uutiset/12160523.html>. Päivitetty 29.03.2012. Luettu 17.09.2012.

Grönberg, Ville 2004. Yhteisötalous ja sosiaalinen yrittäjyys. Vammala: Vammalan kirjapaino Oy.

Heikkilä, Tarja 2008. Tilastollinen tutkimus. Helsinki: Edita Prima Oy.

Hirsjärvi, Sirkka & Remes, Pirkko & Sajavaara, Paula 2007. Tutki ja kirjoita. Keuruu: Otavan Kirjapaino Oy.

Hyppänen, Riitta 2007. Esimiesosaaminen: Liiketoiminnan menestystekijä. Helsinki: Edita Prima Oy.

Iivonen, Anne 2011. Miten johdan? Helsinki: OK-opintokeskus.



Instituutti. 2012. Suomen Lontoon instituutti. WWW-dokumentti. <http://www.finnish-institute.org.uk/fi/suomen-lontoon-instituutti>. Ei päivitystietoa. Luettu 13.09.2012.

Jylhä, Eila & Paasio, Antti & Strömmer, Riitta 1997. Menestyvä yritys. Helsinki: Oy Edita Ab.

Kananen, Jorma 2010. Opinnäytetyön kirjoittamisen käytännön opas. Tampere: Tampereen Yliopistopaino Oy.

Karjalainen, Jari & Andersén, Atso & Kuosa, Iikka & Pättiniemi, Pekka 2006. Sosiaalisten yritysten lain toimivuus ja toimeenpano. Helsinki: Hakapaino Oy.

Kinkki, Seppo & Lehtisalo, Anneli 2005. Yritystoiminnan yritys 1 2 3. Helsinki: WSOY.

Kinkki, Seppo & Hulkko, Pekka & Mäkinen, Irma 2001. Yritystoiminta. Porvoo: WSOY.

Koski, Toivo 2004. Caset: Yrittäjyys. Keuruu: Otavan Kirjapaino Oy

Kostilainen, Harri & Pättiniemi, Pekka 2012. Potential of Social enterprises in Finland by different categories. Tuntematon julkaisija.

Kuinka turvata yrityksen toiminnan jatkuvuus? 2012. Kookas. WWW-dokumentti. <http://www.kookas.fi/articles/read/4442>. Ei päivitystietoa. Luettu 6.10.2012.

Kuusisto, Maria-Elisa & Kuusisto, Turikka 2008. Johtaja vaihtuu. Helsinki: Talentum Media Oy.

Köppä, Tapani & Laukkanen, Jarmo & Santala, Jaana 2000. Enemmän kuin yritys. Helsinki: Oy Edita Ab.

Laamanen, Kai 2005. Johda suorituskykyä tiedon avulla. Tampere: Tammer-Paino Oy.

Lehti, Eero & Rope, Timo & Pyykkö Manne 2007. Mikä tekee yrittäjästä menestyvän. Helsinki: WSOYpro.

Lehtipuro, Katriina & Kangasaho, Elisa & Niemelä, Terttu 1999. Uskalla sinäkin. Keuruu: Otavan Kirjapaino Oy.

Luotettavuuden tarkastelu. 2012. Oulun yliopisto. WWW-dokumentti.  
<http://herkules oulu.fi/isbn9514250680/html/x1013.html>. Ei päivitystietoa. Luettu 15.11. 2012.

Metsämuuronen, Jari 2008. Laadullisen tutkimuksen perusteet. Jyväskylä: Gummerus kirjapaino Oy.

Passila, Esko 2009. Tehokas liiketoiminnan johtaminen. Saarijärven Offiset Oy

Pienyrityskeskuksen yleisesite. 2011. Pienyrityskeskus. WWW-dokumentti.  
<http://pienyrityskeskus.aalto.fi/fi/midcom-serveattachmentguid-1e105f30067e59005f311e19b458569d147fb39fb39/yleisesite>. Päivitetty 2.11.2011. Luettu 26.09.2012.

Raatikainen, Leena 2011. Liikeideasta liikkeelle. Helsinki: Edita Prima Oy.

Rissa, Kari 1999. Riskit hallintaan. Jyväskylä: Gummerus Kirjapaino Oy.

Suomen Yrittäjät – pk-yritysten ja yrittäjien asialla. 2011. Suomen Yrittäjät. WWW-dokumentti. <http://www.yrittajat.fi/fi-FI/suomenyrittajat/suomenyrittajat/>. Ei päivitystietoa. Luettu 10.10. 2011.

Toiminnan jatkuvuuden hallinta. 2009. Finco. PDF-dokumentti.  
[http://www.ficom.fi/linked/fi/ohjeita/Toiminnan\\_jatkuvuuden\\_hallintaa\\_koskevat\\_suosituks.pdf](http://www.ficom.fi/linked/fi/ohjeita/Toiminnan_jatkuvuuden_hallintaa_koskevat_suosituks.pdf). Päivitetty 22.12.2009. Luettu 7.10.2012

Työttömiä Etelä-Savossa 600 enemmän kuin vuosi sitten. 2012. Etelä-Savon ELY-keskus. WWW-dokumentti. <http://www.ely->

keskus.fi/fi/tiedotepalvelu/2012/Sivut/TyottomiaEtela-Savossa600enemmankuinvuosisitten.aspx. Päivitetty 24.09.2012. Luettu 16.10.2012.

Työllisyyskatsaus. 2012. Etelä-Savon ELY-keskus. PDF-dokumentti. <http://www.ely-keskus.fi/fi/ELYkeskukset/EtelaSavonELY/Ajankohtaista/Julkaisut/Documents/Katsauks-et%202012/Ty%C3%B6llisyyskatsaus%20elokuu%202012.pdf>. Päivitetty 24.09.2012. Luettu 16.10.2012.

Uusi-Rauva, Erkki 1996. Tuottavuus: mittaa ja menesty. Helsinki: TT-kustannustieto.

Yhteiskunnallinen yrittäjyys. 2012. Suomalaisen työn liitto. WWW-dokumentti. <http://www.avainlippu.fi/liiton-merkit/yhteiskunnallinen-yritys-merkki>. Ei päivitystietoa. Luettu 15.11. 2012.

Yhteiskunnalliseen yrittäjyyteen liittyvä kysely. 2011. Diakonia-ammattikorkeakoulu.

Yhteiskunnalliset yritykset. 2012. Sitra. WWW-dokumentti. <http://beta.sitra.fi/yhteiskunnalliset-yritykset>. Päivitetty 26.08.2012. Luettu 26.09.2012.

Yhteiskunnallinen yritys – ratkaisu 2000-luvun haasteisiin. 2010. Työ- elinkeinoministeriö. PDF-dokumentti. [http://www.tem.fi/files/26787/TEM\\_22\\_2010\\_netti.pdf](http://www.tem.fi/files/26787/TEM_22_2010_netti.pdf). Päivitetty 25.05.2010. Luettu 26.08.2012.

Yhteiskunnallisen yrityksen toimintamallin kehittäminen. 2011. Työ- ja elinkeinoministeriö. PDF-dokumentti. [http://www.tem.fi/files/29202/4\\_2011\\_web.pdf](http://www.tem.fi/files/29202/4_2011_web.pdf) . Päivitetty 17.2.2011. Luettu 22.9.2011.

Yrittäjyyskatsaus. 2010. Työ- ja elinkeinoministeriö. PDF-dokumentti. [http://www.tem.fi/files/27967/TEM\\_60\\_2010\\_netti.pdf](http://www.tem.fi/files/27967/TEM_60_2010_netti.pdf). Päivitetty 1.10.2010. Luettu 10.10.2011.

Yritystilastot –kalvosarja. 2010. Suomen Yrittäjät. PDF-dokumentti. <http://www.yrittajat.fi/File/1d4c6cab-cfa3-4152-acb8-9e57c097a252/ytilastot2011.pdf>. Päivitetty 22.12.2010. Luettu 11.10.2011.

Haastattelukysymykset:

1. Millaisia ajatuksia teille tulee mieleen yhteiskunnallisesta yrittäjyydestä?
2. Mihin sijoittaisitte yhteiskunnallisen yrityksen sektorijaolla julkinen-, yksityinen- tai kolmas sektori?
3. Miten yhteiskunnallinen yrittäjyys näkyy toiminnassanne?  
Onko erilaista kuin perinteinen yritystoiminta?
4. Millaista kolutusta yhteiskunnalliseen yrittäjyyteen tarvitaan?
5. Millaisia tuki- ja yhteistyö verkostoja tarvitsee yhteiskunnallinen yrittäjyys?  
Miten Mikkelin kaupunki/ Pieksämäen kaupunki/ yritykset/ muut tahot/ suhtautuvat teihin?
6. Minkälaisia rahoitusmuotoja yhteiskunnalliset yritykset tarvitsevat?  
Avustuksia? Lainoja?
7. Millaisina näette yhteiskunnallisen yrittäjyyden tulevaisuuden?
8. Miten Mikkelin kaupunki/ Pieksämäen kaupunki voisi edistää yhteiskunnallista yrittäjyyttä?

**BOVALLIUS-PALVELUT OY**

Bovallius-Palvelut Oy on vuonna 2004 perustettu Pieksämäen sosiaalinen yritys. Yritys tarjoaa kiinteistöhuollon, rakentamisen, kaupassakäyntipalveluja ja kierrätysalan palveluja. Kaikki tämä sai alkunsa Sofia ja Angeliqne Bovalliuksen sisaruksista, jotka jäivät vanhoiksi piiioiksi ja niillä oli mittava 2,5 tuhannen hehtaarin maa- ja metsäomaisuus. He testamenttasivat omaisuuden kuurojen tyttöjen koulutuksen tukemiseksi, koska heillä oli kuuromykkätyttö palvelijana talossaan ja he sitten olivat kiinnostuneita auttamaan tämän tyyppisiä ihmisiä. Bovalliuksen säätiön tarkoituksena on tukea vajakuntoisia ja kuulovammaisia kasvamaan ja kehittymään tasapainoisiksi ja hyödylliseksi yhteiskunnan jäseniksi. (Bovallius 2012.)

S. ja A. Bovallius säätiö ja Boavallius-Palvelut Oy ovat samaa konsernia, mutta yritys on erikseen. Bovallius-Palvelut Oy toimii sosiaalisesti ja taloudellisesti kestäväällä tavalla noudattaen suomalaista sosiaalista yrityslakia. Täällä hetkellä Bovallius-Palvelut Oy:n palveluksessa on noin 45 työntekijää. Koko konsernissa työntekijöitä on 330. Toimipaikkoja on kolme pääpaikka eli Turku, Pieksämäki ja Kuopio. Vuonna 2011 Bovallius-Palvelut Oy:n liikevaihto oli 2,9 miljoona euroa. Keväällä 2012 Bovallius-Palvelut Oy:lle Suomalainen työn liitto on myöntänyt Yhteiskunnallinen yritys-merkin, joka myönnettiin ensimmäistä kertaa Suomessa, ja sen sai 27 yritystä. Yhteiskunnallinen yritys-merkki on osoitus yrityksestä, käyttää suurin osan voitosta yhteiskunnalliseen tavoitteiden edistämiseen ja kehittää ratkaisuja yhteiskunnallisiin tai ekologisiin ongelmiin. (Bovallius 2012.)

**EKOTORI**

Ekotori aloitti toimintansa vuonna 1996 ja se on Mikkelin Toimintakeskus ry:n omistama. Ekotori toimi kierrätys- ja työllistämiskeskuksena. Se on yhdistys, joka toimii yhteishyödyllisellä periaatteella, ja se ei tavoittele voittoa. Täällä hetkellä Ekotorissa on samanaikaisesti 44 henkilöä töissä, ja työntekijöiden määrä vaihtelee 40–50 välillä vuodenajasta riippuen. Työllistämiskeskuksena kaiken kaikkiaan Ekotorin kautta kulkee vuoden aikana noin 150–160 eri henkilöä erilaisilla aktivointitoimenpiteillä. Yleensä nämä ihmiset ovat pitkäaikaistyöttömät. (Ekotori 2012.)

**Haastateltavista lyhyt esitys**

Ekotori palvelee kaupunkilaisia tekemällä ympäristön eteen vastuullista. Ekotori palvelee Mikkelin alueella olevia yhteisöjä kaikissa ongelmajätteisiin sekä kierrätyskelppisiin tavaroihin liittyvissä asioissa. Vuosittain Ekotorin kautta kulkee satoja kodinkoneita, huonekaluja, sähköelektroniikkaa sekä ongelmajätettä. (Ekotori 2012.)