

Opinnäytetyö (AMK)

Kala- ja ympäristötalouden koulutusohjelma

Iktyonomi

2013

Harri Piesanen

Metsähallituksen vuokravesien kehittämissuunnitelma



TURUN AMMATTIKORKEAKOULU
TURKU UNIVERSITY OF APPLIED SCIENCES

TURUN AMK:N OPINNÄYTETYÖ | Harri Piesanen

Harri Piesanen

METSÄHALLITUKSEN VUOKRAVESIEN KEHITTÄMISSUUNNITELMA

Metsähallitukselta on jo useiden vuosikymmenien ajan voinut vuokrata vesialueita harrastus- ja yrityskäyttöön. Vuosien saatossa Metsähallitus ei ole kovinkaan voimallisesti panostanut vuokraustoiminnan kehitykseen, joten hinnoittelu ja eri toimintamallit eivät välttämättä sovellu nykypäivään.

Tässä kehittämissuunnitelmassa on pyritty saamaan asiakkaiden ja Metsähallituksen työntekijöiden mielipide kuuluviin. Asiakkaiden mielipidettä on selvitetty lähettämällä 400 asiakkaalle kysely, jossa on kysytty vuokravesiin liittyviä asioita.

Kyselyn perusteella asiakkaat ovat tyytyväisiä nykyisiinkin vuokravesien toimintamalleihin. Toimivina malleina asiakkaat kokivat mm. vuokrauksen helppouden, suhteellisen edullisen hinnoittelun ja mahdollisuuden rentoutua ”omalla” vesistöllä. Selkeinä puutteina tulivat ilmi puuttuva tiedotus asiakkaiden suuntaan, salakalastus, maastoliikenne ja rakenteet vuokravesistön ääressä. Metsähallituksen puolelta ongelmallisena on pidetty erittäin vähäistä tiedotusta, jolloin asiakas on voinut tehdä vääränlaisia hoitotoimenpiteitä. Myöskään Metsähallitus ei saa informaatiota asiakkaan tekemistä hoitotoimenpiteistä, koska mitään varsinaista seurantaa ei nykyisin ole. Yhtenä ongelmana on ollut myös liian edullinen hinnoittelu. Metsähallitukselle edullisesta hinnoittelusta voi aiheutua se, että vuokrasopimukseen kuluva aika ei välttämättä kata vuokrauksesta syntyviä kustannuksia vasta kuin usean vuoden päästä.

Tärkeimpiä kehityskohteita on hintojen tarkastaminen nykypäivää vastaavaksi, tiedotuksen lisääminen asiakkaiden suuntaan ja Metsähallituksen omien prosessien läpikäyminen, jotta vuokraus sujuisi asiakkaan ja Metsähallituksen henkilökunnan kanssa jouhevasti.

Nykyisilläkin toimintamalleilla asiakkaat haluavat jatkaa vuokravesiasiakkaana mahdollisimman pitkään, mutta toimintojen kehittämisellä vuokrauksesta saadaan paremmin toimiva kokonaisuus asiakkaan, Metsähallituksen ja itse vesistön kannalta.

ASIASANAT:

Metsähallitus, kysely, vuokravesi, kalavuokra, kehittämissuunnitelma

BACHELOR'S THESIS | ABSTRACT

TURKU UNIVERSITY OF APPLIED SCIENCES

Fisheries and Environmental Care

2012 | 73

Instructors: Raisa Kääriä ja Olli Urpanen

Harri Piesanen

A DEVELOPMENT PLAN FOR METSÄHALLITUS WATER AREA RENTING

Metsähallitus has rented waters for leisure and business use for several decades. Over the years, Metsähallitus has not very strongly focused on the development of the leasing business, so pricing and the different existing models do not necessarily meet the current requirements.

This development plan is focused on providing opinions from the customers and Metsähallitus employees. Customer feedback was gathered by sending a questionnaire to 400 customers.

Customers are quite satisfied with their current rental water operational model. The customers experienced renting easy with relatively affordable pricing and they had an opportunity to relax "on their own" lake. Clear deficiencies were lack of awareness towards customers, fish-poaching, cross-country traffic and structures in the water system.

When considering the operation of Metsähallitus the problem was very limited information which caused the customers to take wrong measures. Furthermore, information on these measures did not reach Metsähallitus, because no follow-up existed.

One of the problems has been too affordable pricing. For the customer affordable pricing is good but for Metsähallitus bargain pricing leads to a fact that the lease time does not necessarily cover the costs arising from the rental.

The most important targets for development are new rent prices and the increase of information for customers. Furthermore, Metsähallitus should study its processes to develop the renting process.

Even with the current business models customers want to continue to lease the water as long as possible but the development of leasing operations will result in a more effective model for the customer, Metsähallitus and water system.

KEYWORDS:

Metsähallitus, inquiry, water rent, development plan

SISÄLLYS

1 JOHDANTO	8
2 HISTORIA	10
3 NYKYTILA	12
3.1 Asiakasryhmät	13
3.1.1 Yksityiset	13
3.1.2 Yritykset ja yrittäjät	14
3.1.3 Osakaskunnat	14
3.1.4 Yhdistykset	14
3.1.5 Pyydysyksikköjen vuokraajat	15
3.1.6 Merialueen vuokraajat	15
3.2 Vuokrasopimuksien tyypit	15
3.3 Vuokrattujen vesien määrä	17
3.4 Hinnoittelu	19
3.5 Nykyiset keskimääräiset hehtaarihinnat	19
3.6 Muut vuokraajat	21
4 AINEISTO JA MENETELMÄT	22
4.1 Otanta	22
4.2 Kyselyn lähetys asiakkaille	23
4.3 Vastausprosentti	24
5 KYSELYN TULOKSET JA NIIDEN TARKASTELU	26
5.1 Vuokravesialueen sijaintikunta	26
5.2 Pinta-ala	28
5.3 Vuokrasopimuksien kesto	28
5.4 Vuokrahinta	30
5.5 Mihin vuokrasopimus oikeuttaa?	32
5.6 Asiakaskunta	33
5.7 Vuokrakohteiden tuotto asiakkaille	34
5.8 Istutukset	35
5.9 Istutetut kalatlajit	36
5.10 Istutuksien tuotto	37
5.11 Muut hoitotoimenpiteet	40

5.12 Pyyntitavat ja kalastuskerrat	42
5.13 ELY-keskuksen onkimis-, pilkkimis- ja viehekalastustuskielto	43
5.14 Kohteen maastotaulut	44
5.15 Salakalastus	46
5.16 Tiedotus	47
5.17 Halukkuus vuokrata lisää vesialueita	48
5.18 Minkä tyyppisiä vesialueita halutaan vuokrata	49
5.19 Avoimet vastaukset	51
5.19.1 Muita palveluita	51
5.19.2 Muuta palautetta	52
6 ONGELMAT	53
6.1 Rakennelmat tai rakenteet	53
6.2 Salakalastus	54
6.3 Vuokraajien ikärakenne	55
6.4 Maastoliikenne	55
6.5 Rapuvesistö	56
7 KEHITTÄMISSUUNNITELMA	57
7.1 Nelikenttäanalyysi Metsähallituksen vuokravesistä	57
7.2 Sopimuksien hintojen nostaminen	58
7.3 Yrityksien hinnat	60
7.4 Sopimuksen teon helpottaminen	60
7.5 Kysely sopimuksen päättäjille	61
7.6 Tiedotus ja kohteiden esittely	61
7.7 Vuokrataan lisää vesialueita	63
7.7.1 Koekalastettu vesistö	64
7.7.2 Vesistö johon on tehty hoitosuunnitelma	64
7.7.3 Istutusvesistö	65
7.7.4 Vuokrataan erikoiskohteita	66
7.7.5 Vuokrataan pieniä joki/koskikohteita	66
7.7.6 Tarjouskilpailu	67
7.8 Lisäpalvelut	67
7.8.1 Istutussuunnitelma ja istutukset	67
7.8.2 Koekalastus	68
7.8.3 Hoitosuunnitelma	69

7.8.4 Vesinäytteet ja niiden analysointi	69
7.8.5 Kalastuksenvalvonta	70
7.8.6 ELY-keskuksen onkimis-, pilkkimis- ja viehekalastuskielto	70
7.8.7 Kalastuskieltokyltit	71
7.8.8 Pyydysten vuokraus	71
7.8.9 Maaston vuokraus	71
8 LOPPUSANAT	72
9 LÄHTEET	73

LIITTEET

- Liite 1. Kyselylomake.
- Liite 2. Vuokraehdot.
- Liite 3. Liiketaloudellisin perustein hinnoiteltavat suoritteet.

KUVAT

- | | |
|--|----|
| Kuva 1. Metsähallituksen luontopalvelualueet. | 12 |
| Kuva 2. Vastaajien vuokravesistöjen sijaintikunnat kartalla. | 27 |

TAULUKOT

- | | |
|---|----|
| Taulukko 1. Vuokrasopimuksien tyypit. | 16 |
| Taulukko 3. Istutusmäärät kappaleina ja prosentteina. | 37 |
| Taulukko 4. Istutusmäärät kpl/hehtaari. | 39 |
| Taulukko 5. Hyödyt ja haitat Metsähallitukselle hinnoittelun muutoksesta. | 59 |
| Taulukko 6. Esimerkki asiakastyypeistä ja vesistötyypeistä. | 64 |

KUVIOT

- | | |
|---|----|
| Kuvio 1. Sopimuksien määrä (Metsähallituksen vuokrajärjestelmä 26.7.2012). | 13 |
| Kuvio 2. Vuokrasopimuksien kestoajat. | 17 |
| Kuvio 3. Metsähallituksen vuokravesien kokojakauma (ha). | 18 |
| Kuvio 4. Alle 100 ja yli 100 hehtaarin vesistöjen osuus Metsähallituksen vuokravesissä. | 18 |
| Kuvio 5. Alle 100 hehtaarin ja yli 100 hehtaarin vesistöjen tulojen jakautuminen. | 19 |
| Kuvio 6. Keskimääräinen vuokravesien hehtaarihinta. | 20 |

Kuvio 7. Yksittäisien vuokra-alueiden minimi- ja maksimihehtaarihinnat.	20
Kuvio 8. Lähetetyt ja vastatut kyselyt kappaleina.	24
Kuvio 9. Vastausprosentit alueittain.	25
Kuvio 10. Vastaajien vuokravesialueiden määrä kunnittain.	26
Kuvio 11. Kyselyyn vastanneiden vuokraamien vesialueiden jakautuminen.	28
Kuvio 12. Vuokrasopimusten tyypit.	28
Kuvio 13. Vastaajien haluama sopimusaika.	29
Kuvio 14. Koettu vuokrahinta suhteutettuna hehtaareihin.	30
Kuvio 15. Vuokrahinta asiakastyypeittäin.	32
Kuvio 16. Mihin kalastustapaan vuokrasopimus oikeuttaa.	33
Kuvio 17. Vastaajien asiakasryhmät.	34
Kuvio 18. Vastaajien lisätulot 3 viimeisen vuoden aikana.	35
Kuvio 19. Vastaajien kalanistutusprosentti.	36
Kuvio 20. Istutuksien tuoton tyytyväisyysprosentti.	38
Kuvio 21. Kyselyyn vastanneiden mielipiteet istutusten epäonnistumisen syistä.	38
Kuvio 22. Siian istutustiheys 1 vuoden ja 3 vuoden ajalle jaettuna.	39
Kuvio 23. Tyytyväisyys siian istutuksen onnistumiseen, jos istutustiheys yli tai alle 20 kpl/hehtaari.	40
Kuvio 24. Vastaajien suorittamat hoitotoimenpiteet prosentteina.	41
Kuvio 25. Vastaajien tekemät hoitotoimenpiteet.	41
Kuvio 26. Vastaajien kalastuskerrat.	42
Kuvio 27. Vastaajien kalastustavat.	43
Kuvio 28. ELY-kiellon hakijoiden määrä prosentteina.	43
Kuvio 29. Syitä miksi vastaaja ei ole hakenut ELY-kieltoa.	44
Kuvio 30. Maastotaulujen merkintäaktiivisuus prosentteina.	45
Kuvio 31. Syitä miksi ei haluta vuokrakohteelle maastotauluja.	45
Kuvio 32. Tapahtuuko vastaajien mielestä vuokravesialueella salakalastusta.	46
Kuvio 33. Halukkuus hankkia kalastuksenvälöntäpalvelua.	47
Kuvio 34. Halukkuus tiedotuksen lisäämiseen.	48
Kuvio 35. Halukkuus hankkia lisävesialueita.	48
Kuvio 36. Haluttu lisävesialueen kokoluokka.	49
Kuvio 37. Halukkuus vuokrata vesialue, jossa olisi tehty koekalastuksia ja arviot eri kalalajien määristä olisivat tiedossa.	50
Kuvio 38. Halukkuus vuokrata vesialue, jonka kalasto olisi tiedossa ja tarkka hoito- tai istutussuunnitelma valmiiksi tehtynä.	50
Kuvio 39. Halukkuus vuokrata vesialue, jota olisi hoidettu hoitosuunnitelman mukaisesti esim. tehty hoitokalastuksia ja veteen istutettu esim. siikaa, kuhaa, harjusta tms.	51

1 JOHDANTO

Metsähallitus on valtion liikelaitos, jonka tehtäviin kuuluvat julkiset hallintotehtävät ja liiketoiminta. Metsähallituksen luontopalvelut hoitaa julkisia hallintotehtäviä. Tehtäviin kuuluvat mm. kansallispuistojen hoitaminen, retkeilypalvelujen ja metsästys- ja kalastuslupien myöntäminen kestävän kehityksen periaatteen mukaisesti (Metsähallitus 2013).

Metsähallituksen hallinnassa on kaikkiaan noin 12,5 miljoonaa hehtaaria valtion omistamia maa- ja vesialueita. Tästä 12,5 miljoonasta hehtaarista noin 3,4 miljoonaa hehtaaria on valtion omistamia vesialueita, yleisiä vesialueita ja osuuksia yhteisiin vesialueisiin (Metsähallitus 2013). Suurin osa valtion omistamista maista sijaitsee Itä- ja Pohjois-Suomessa.

Metsähallituksella on vuokrattavana useita eri kohteita ympäri Suomea merialue mukaan lukien. Vuokrakohteita ovat lammet, järvet, joet, merialueet ja pyydysyksiköt kalastajille. Vuokrakohteiden koko vaihtelee 0,2 hehtaarista aina laajaan 42 000 hehtaarin merialueeseen. Vuokraajiin kuuluu mm. yksityisiä, yrittäjiä, kalastuskerhoja, osakaskuntia ja ammattikalastajia.

Asiakkaille on tarjottu vesialueita vuokralle jo useita vuosikymmeniä, mutta lisäpalveluiden kehittämiseen ei ole panostettu oikeastaan ollenkaan, vaikka asiakkailta olisi ollut kiinnostusta lisäpalveluihin. Koska kalastusoikeuksienvuokraus on jäänyt hieman taka-alalle Metsähallituksen päivittäisessä toiminnassa, niin tämän hetkinen tilanne on melko sekava. Esimerkiksi sopimusten kestot ja hinnat eivät ole yhtenäisiä ja vuokrahintoja on tarkastettu ajan tasalle pitkään aikaan.

Myöskään Metsähallituksella vuokrattavana olevista kohteista ei ole mitään tiedotusta tai mainontaa eli vuokraaminen on tapahtunut ns. pöytälaatikkomyyntinä. Yleensä asiakkaat ovat saaneet tiedon vuokrausmahdollisuudesta sukulaisten tai tuttavien kautta. Metsähallitus on viranomaistaho eli Metsähallituksen pitäisi toimia julkisesti ja avoimesti.

Tämä opinnäyte pyrkii tuomaan esille nykytilaa ja miten asiakkaat ja Metsähallituksen työntekijät ovat kokeneet tämän hetkisen tilanteen. Asiakkaiden kantaa kalavuokraukseen on kysytty tiedustelulla, jonka perusteella on mietitty uusia käytäntöjä ja palveluita. Raportissa keskitytään pääosin 0,2–100 hehtaarin vesialueiden vuokrauskäytäntöihin ja niiden parantamiseen. Opinnäytteen lopputuloksena on kehittämissuhteita, kuinka vuokrausta voisi kehittää, jotta vuokraaminen olisi tulevaisuudessa kannattavaa asiakkaille ja Metsähallitukselle.

Metsähallitus on erittäin kiinnostunut uusista vuokrakohteista, palveluista ja tuotteista, jotta asiakkaat saisivat enemmän mahdollisuuksia irtaantua nykypäivän kiireisestä elämäntahdistaan.

2 HISTORIA

Metsähallitus sai alkunsa vuonna 1859, jolloin Keisari Aleksanteri II allekirjoitti julistuksen metsänhoitolaitoksen perustamisesta. Vuosien mittaan metsänhoitolaitoksen rakenne on muuttunut useaan kertaan. Viimeisin iso muutos tapahtui vuonna 1994, jolloin Metsähallituksesta tuli valtion liikelaitos. Uudistuksen myötä syntyi omia tuotemerkkejä, kuten Villi Pohjola, joka tarjosi mahdollisuuden hankkia metsästys-, ja kalastuslupia Metsähallituksen hallinnoimille alueille (Metsähallitus 2012a).

Kalastusoikeuksienvuokraus on mahdollista kalastuslain perusteella. ”Se jolla on kalastusoikeus tietyllä vesialueella, voi antaa sen vuokralle. Kalastusoikeuden vuokraamisella tarkoitetaan tässä laissa vesialueen vuokraamista kalastuksen harjoittamista varten taikka muutoin maksua vastaan tapahtuvaa oikeuden luovuttamista tiettyyn kalapaikkaan tai määrätyn kalalajin pyydystämistä tai määrätynlaisen pyydyksen käyttämistä. Tässä tarkoitettuna maksuna ei pidetä kalastukseen oikeuttavaa luvasta tai lupatodistuksesta suoritettavaa maksua” (Kalastuslaki 1982/286.)

Kalastuslain (1982/286) pykälä ja se, että Metsähallitus hallitsee valtion omistamia maita, on mahdollistanut vesialueen kalastusoikeuksien vuokraamisen eteenpäin eri toimijoille. Esimerkiksi yksityiset, yhdistykset, yritykset ja ammattikalastajat ovat jo useita vuosia vuokranneet vesialueen kalastusoikeuksia ja sitä kautta ovat mahdollisesti saaneet lisätuloja tai sitten vuokravesi on ollut pelkästään virkistyskäytössä.

Vanhimmat kalavuokra-asiakkaat ovat olleet asiakkaina jo yli 40 vuotta. Tänä aikana ei kuitenkaan ole tapahtunut kovinkaan paljon kehitystä Metsähallituksen toimintamalleissa.

Aikojen saatossa hintoja ei ole tarkistettu kuin muutamia kertoja. Vuoden 1983 ohjekirjeessä määritellään perusmaksuksi 50 mk/vuosi ja tähän lisätään

hehtaarimaksu, joka vaihtelee 10–50 mk/vuosi. (Satta 1993, 5). Euroaikaan mentäessä vuonna 2000 perusmaksu oli noussut 150 markkaan ja euron tullessa käyttöön hinnaksi oli muutettu suoraan 25,23 euroa/vuosi. Tätä samaa hintaa käytetään nykyisinkin vesistöissä, joilta metsähallitus on pidättänyt viehekalastusoikeuden itsellään. Vuonna 2010 on tehty luonnos uusista perushinnoista, mutta luonnosta ei ole hyväksytty Metsähallituksen johtoryhmässä. Vuonna 2013 on hyväksytty uusi hinnoittelu, jonka perusteella nykyisin pääasiassa tehdään sopimuksia (Olli Urpanen 16.1.2013).

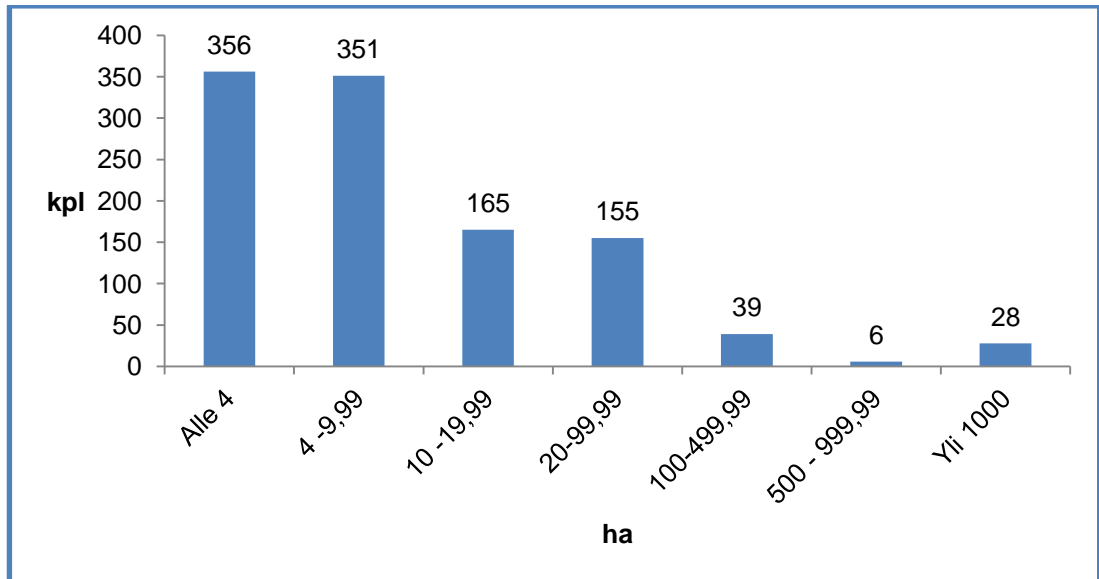
3 NYKYTILA

Metsähallituksessa Luontopalvelut hoitavat julkisia hallintotehtäviä, joihin kalastusvuokrat kuuluvat. Metsähallitus on jakanut luontopalvelunsa kolmeen eri alueyksikköön Lappiin, Pohjanmaahan ja Etelä-Suomeen (Kuva 1). Luontopalvelut ovat jakautuneet seuraaviin prosesseihin alueiden hallintaan, eräpalveluihin, luonnonsuojeluun ja luonnon virkistyskäyttöön. Eräpalvelut vastaavat mm. kalastuksen, metsästyksen, maastoliikenteen, erävalvonnan asioista ja vesistöjen vuokrauksista. Näitä asioita hoitavat Metsähallituksen eräsuunnittelijat (Metsähallitus 2013).



Kuva 1. Metsähallituksen luontopalvelualueet (www.metsa.fi 24.1.2013).

Metsähallituksella on noin 1 100 voimassa olevaa vuokrasopimusta. Kappalemääräisesti eniten on alle 10 hehtaarin vesistöjä, näiden suosioon vaikuttaa se, että hinnat ovat suhteellisen edullisia ja pieniä alueita on helpompi vuokrata kuin isoja vesialueita. Sopimustilanne on tarkastettu 26.7.2012 Metsähallituksen vuokrajärjestelmästä (Kuvio 1).



Kuvio 1. Sopimusten määrä (Metsähallituksen vuokrajärjestelmä 26.7.2012).

3.1 Asiakasryhmät

Metsähallituksella on noin 1 100 voimassa olevaa sopimusta. Täysin tarkkaa erottelua ja määrää eri asiakkaiden välillä on hankala tehdä, koska Metsähallituksen järjestelmään on voitu tehdä sopimuksia ilman, että siihen on laitettu mainintaa tarkemmasta asiakasryhmästä. Sopimusten asiakasryhmät jakautuvat pääasiassa kuuteen asiakasryhmään: yksityiset, yrittäjät ja yritykset, osakaskunnat, yhdistykset, pyydäsyksikköjen vuokraajat ja merialueen vuokraajat.

3.1.1 Yksityiset

Yksityiset asiakkaat ovat yksi tärkeimmistä ja suurimmista asiakasryhmistä. Yksityisillä vuokraajilla suurimpina motivaationa vuokravesialueen vuokraukseen on mahdollisuus harrastaa virkistyskalastusta ns. omalla vesialueella. Yksittäinen asiakas ei välttämättä tuo tuloja kovinkaan paljoa, mutta suurena asiakasryhmänä se tuo suuren osan tuloista.

3.1.2 Yritykset ja yrittäjät

Yrittäjille vuokravesialue tuo mahdollisuuden tehdä yritystoimintaa esimerkiksi matkailun tai ammattikalastuksen saralla. Ammattikalastajille joko vesialueiden vuokraaminen tai pyydysyksiköiden vuokraaminen antaa mahdollisuuden ammattimaiseen kalastukseen. Ammattikalastajilla vuokravesien sijainti on yleensä merialueella, jolloin hehtaarimäärät ovat suuria. Pelkästään tietyn rysäpaikan vuokraus on myös mahdollista. Vuokrahintaan vaikuttaa selkeästi se, että ammattikalastajille halutaan turvata ammatinharjoitusmahdollisuus edullisilla hinnoilla.

3.1.3 Osakaskunnat

Osakaskunnat voivat myös vuokrata Metsähallitukselta vesialueita. Joidenkin osakaskuntien vesialueet ovat joko pieniä tai sirpaloituneita, jolloin vesialueen vuokraaminen Metsähallitukselta on kannattavaa.

3.1.4 Yhdistykset

Vesialueita vuokraavat myös kalastusseurat, metsästysseurat, muutaman hengen kaveriporukat tai vesialueen rannalla asuvat kesäasukkaat. Yleensä tällä asiakasryhmällä on kiinnostusta hoitaa vesialuetta mahdollisimman hyvin, jotta vuokrahinnalle tulee vastinetta. Varsinkin kesäasukkaat ovat erittäin kiinnostuneita, mitä vesialueella tapahtuu ja miten sitä voitaisiin hoitaa. Eri yhdistykset ovat myös hyvä tulonlähde Metsähallitukselle, koska yhdistyksillä on yleensä mahdollisuus maksaa korkeampaa vuokraa kuin yksityisillä henkilöillä.

3.1.5 Pyydysyksikköjen vuokraajat

Metsähallituksella on osuuksia osakaskuntien vesialueista, joten näiden osuuksien myötä Metsähallituksella on oikeus saada alueelle pyydysyksiköitä. Pyydysyksiköt voidaan vuokrata eteenpäin vaikka ammattikalastajalle, jos vesistön kalakanta sen kestää ja ammattikalastaja ei muuta kautta pyydysyksiköitä ole saanut.

3.1.6 Merialueen vuokraajat

Hehtaarimäärissä laskettuna suurin asiakasryhmä on puolustusvoimien henkilöstökerhot, joilla on vuokralla suuria merialueita tai järviolueita. Näiden alueiden vuokratulot ovat melko pieniä. Vuokratulojen pienuus voi myös osittain johtua ns. historiallisista syistä eli vesialueet ovat alun perin olleet puolustusvoimien hallussa ja vuoden 2003 alusta ne ovat siirtyneet Metsähallituksen omistukseen eduskunnan vuonna 2002 vahvistaman kiinteistöratkaisun myötä (Valtiovarainministeriö, 22). Puolustusvoimien hallinnan aikaan vuokraa ei välttämättä ole peritty ollenkaan. Vesistöjen siirryttyä Metsähallituksen hallintaan Metsähallitus on alkanut periä vuokraa alueistaan, mutta vuokratasoksi on asettunut melko alhainen taso. Muita merialueen vuokraajia ovat kaupungit ja myös ammattikalastajat.

3.2 Vuokrasopimuksien tyypit

Pääsääntöisesti vuokrataan koko kalastusoikeus eli silloin vuokraaja voi hakea ELY-keskukselta onkimis-, pilkkimis- ja viehekalastuskieltoa, jolloin kaikenlainen kalastus ilman vesistön vuokraajan lupaa on kielletty (Kalastuslaki 16.4.1982/286).

Varsinkin Lapin luontopalveluiden alueella suositaan rajoitetun kalastusoikeuden vuokrausta eli silloin Metsähallitus pidättää oikeuden viehekalastukseen rannalta. Tällöin Metsähallitus voi myydä viehekalastuslupia

rannalta tapahtuvaan kalastukseen ja vuokraaja ei voi hakea ELY-keskukselta onkimis-, pilkkimis- ja viehekalastuskieltoa.

Vuosien saatossa Metsähallitus on pääsääntöisesti tehnyt toistaiseksi voimassa olevia sopimuksia. Nykyään tehdään suurimmaksi osaksi määräaikaista sopimuksia enintään 20 vuodeksi ja toistaiseksi voimassa olevat sopimukset haluttaisiin muuttaa määräaikaisteksi, joten määräaikaisten vuokrasopimusten prosenttiosuus tulee kasvamaan vähitellen (taulukko1).

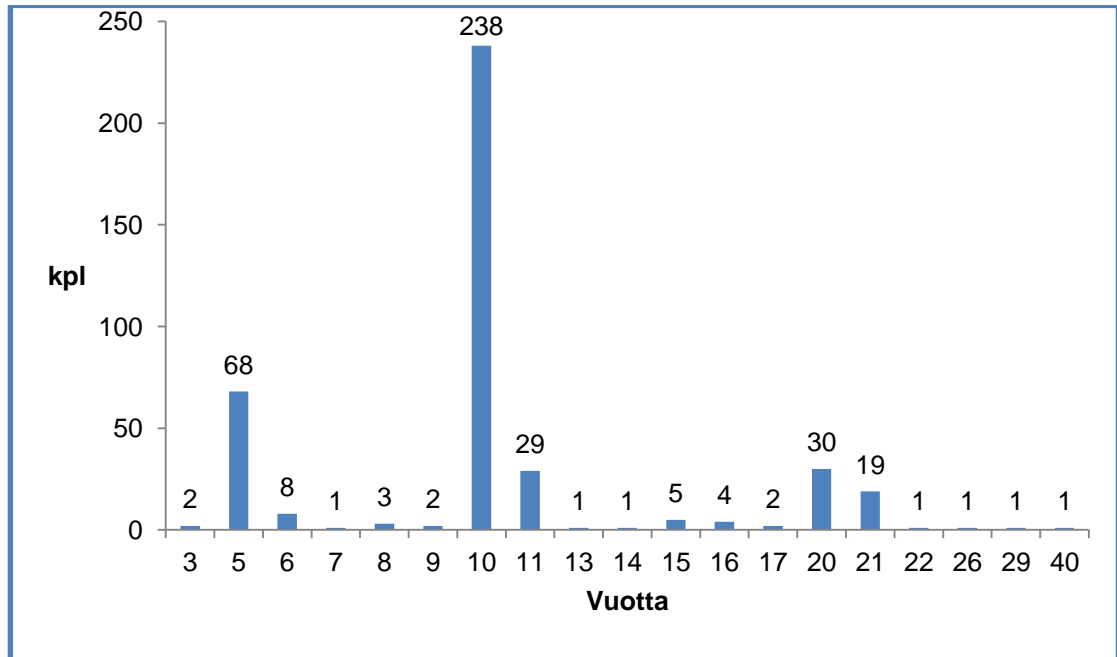
Taulukko 1. Vuokrasopimusten tyypit.

Määräaikaista sopimuksia	417
Toistaiseksi voimassa olevia	683
Yhteensä	1 100

Ammattikalastajien vuokrasopimukset ovat määräaikaista. Ammattimaisesti tapahtuvaa kalastusta varten sopimukset on tehtävä kirjallisesti, vähintään 5 vuoden ja enintään 20 vuoden ajaksi. Kalastajalla on myös etuoikeus sopimuksen uudistamiseen, kuten kalastuslain 19 §:ssä säädetään. ”Jos kalastusoikeudesta on tehty 1 momentissa tarkoitettu vuokrasopimus, on vuokramiehellä, joka kalastusta harjoittaessaan on noudattanut mitä 1 ja 2 §:ssä on säädetty, etuoikeus sopimuksensa uudistamiseen. Vuokramies, jolta tämä oikeus evätään tai joka on tyytymätön uudistamista varten esitettyihin vuokraehtoihin, voi saattaa asian kanteella yleisen alioikeuden tutkittavaksi” (Kalastuslaki 16.4.1982/286.)

Määräaikaista sopimuksia on viimevuosien aikana tehty 417 kpl, mutta määräaikaista sopimusten pituudet ovat vaihdelleet todella suuresti 3–40 vuoden välillä (kuvio2). Huomiota herättää 11 ja 21 vuoden sopimusten määrät. Luultavammin sopimukset on ollut tarkoitus tehdä 10 ja 20 vuoden pituisiksi, mutta päivien laskentavasta riippuen vuokrasopimukseen on tullut 1 vuosi

”liikaa”. Esimerkiksi erään sopimuksen alkamispäivä oli 1.1.2005 ja päättymispäivä 31.12.2015, näin ollen vuokrasopimuksen pituudeksi on tullut 11 vuotta. Kyseisen vuokrasopimuksen ns. ”oikea” päättymispäivä olisi ollut 31.12.2014 (Kuvio 2).

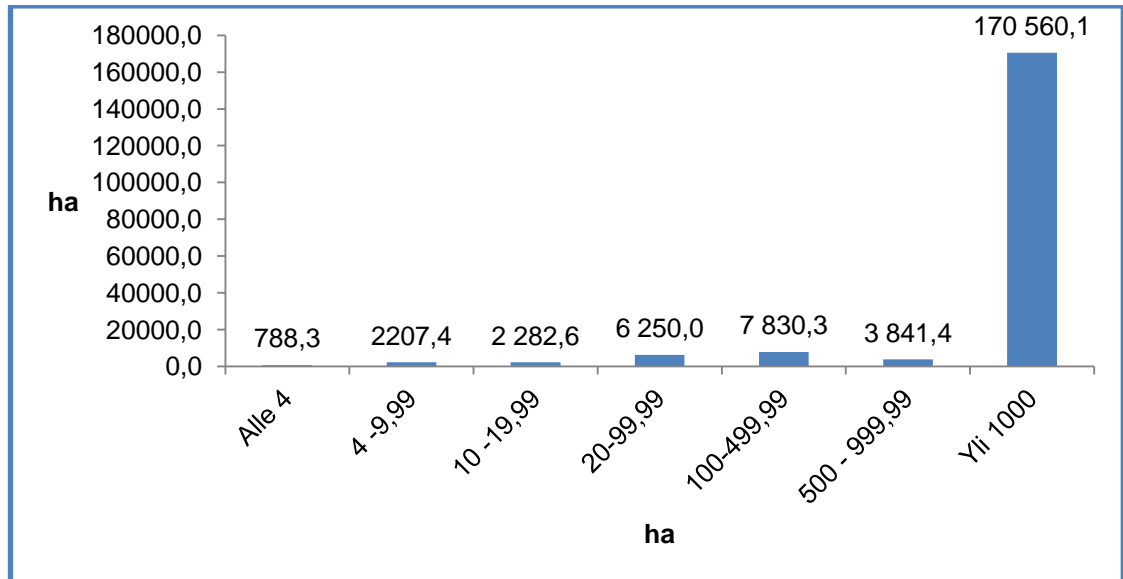


Kuvio 2. Vuokrasopimusten kestoajat.

3.3 Vuokrattujen vesien määrä

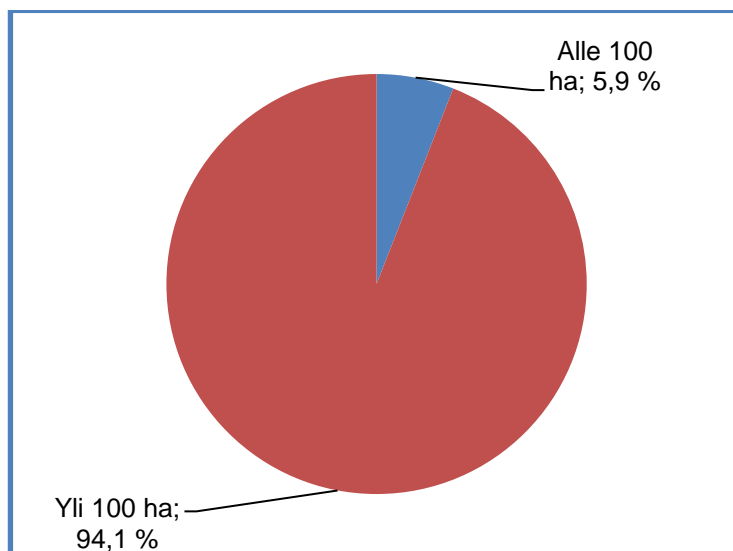
Näissä laskelmissa voi olla epätarkkuutta todellisuuteen verrattuna, koska sopimustilanne päivittyy jatkuvasti ja varsinkin isoilla vuokra-alueilla voi olla jopa virheellisyyksiä hehtaarimäärissä. Tämän vuoksi laskelmat ovat suuntaa antavia.

Kaikkineen vesialueita on vuokrattu 193 760,1 hehtaaria, joka on 5,67 % kaikista Metsähallituksen hallinnoimista vesialueista 3,4 miljoonasta hehtaarista. Kokojakaumasta huomataan, että vuokratuista vesialueista pääosa on yli 1 000 hehtaarin vesialueita (Kuvio 3).

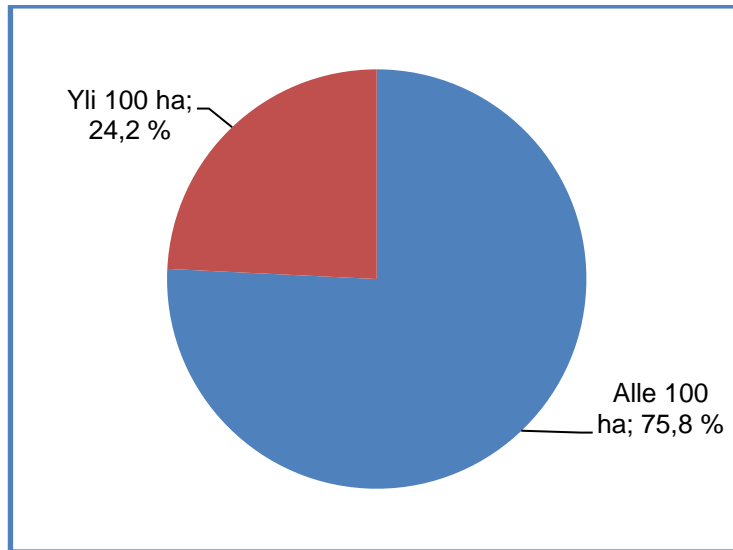


Kuvio 3. Metsähallituksen vuokravesien kokojakauma (ha).

Alle 100 hehtaarin kokoisten vesialueiden yhteispinta-ala on 11 282 hehtaaria, joka on 5,9 % kaikista Metsähallituksen vuokratuista vesialueista (Kuvio 4). Rahallisesti tämä osuus tuo vuokravesituloista 75,8 % eli melko pieni osuus tuo ison osan vuokratuloista. Tässä täytyy ottaa huomioon se, että lukumääräisesti yli 100 hehtaarin vesistöjä on vain 73 kpl ja isojen alueiden hehtaarihinnat ovat normaalia pienempiä (Kuvio 5).



Kuvio 4. Alle 100 ja yli 100 hehtaarin vesistöjen osuus Metsähallituksen vuokravesissä.



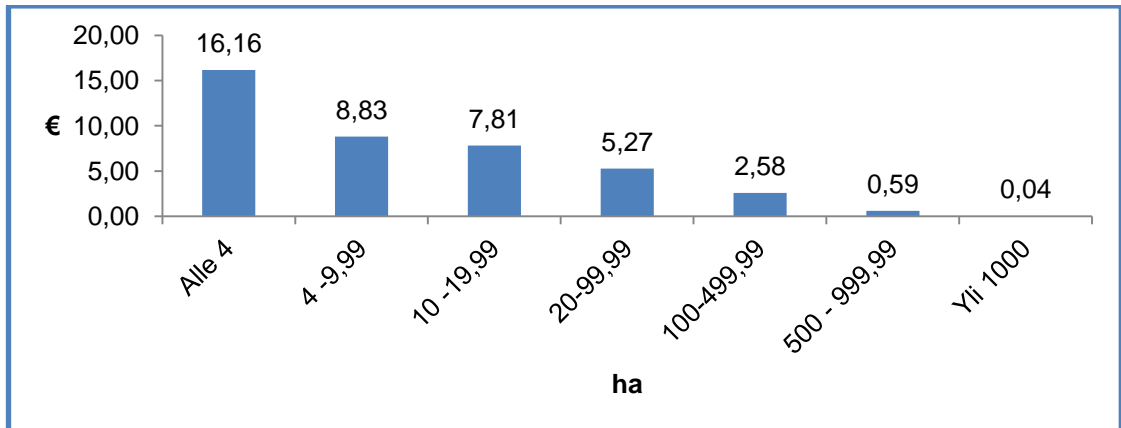
Kuvio 5. Alle 100 hehtaarin ja yli 100 hehtaarin vesistöjen tulojen jakautuminen.

3.4 Hinnoittelu

Metsähallituksen hinnoittelu perustuu maa- ja metsätalousministeriön asetukseen eräiden Metsähallituksen julkisten hallintotehtävien suoritteiden maksuista. Asetus on voimassa 31.12.2013 saakka. Asetuksen 5 §:n mukaan kalastusoikeuden vuokraaminen on liiketaloudellisesti hinnoiteltuja suoritteita eli Metsähallitus voi itse päättää mitä hintaa Metsähallitus pyytää kalastusoikeuden vuokrauksesta (Maa- ja metsätalousministeriön asetus 1280/2011, liite 3).

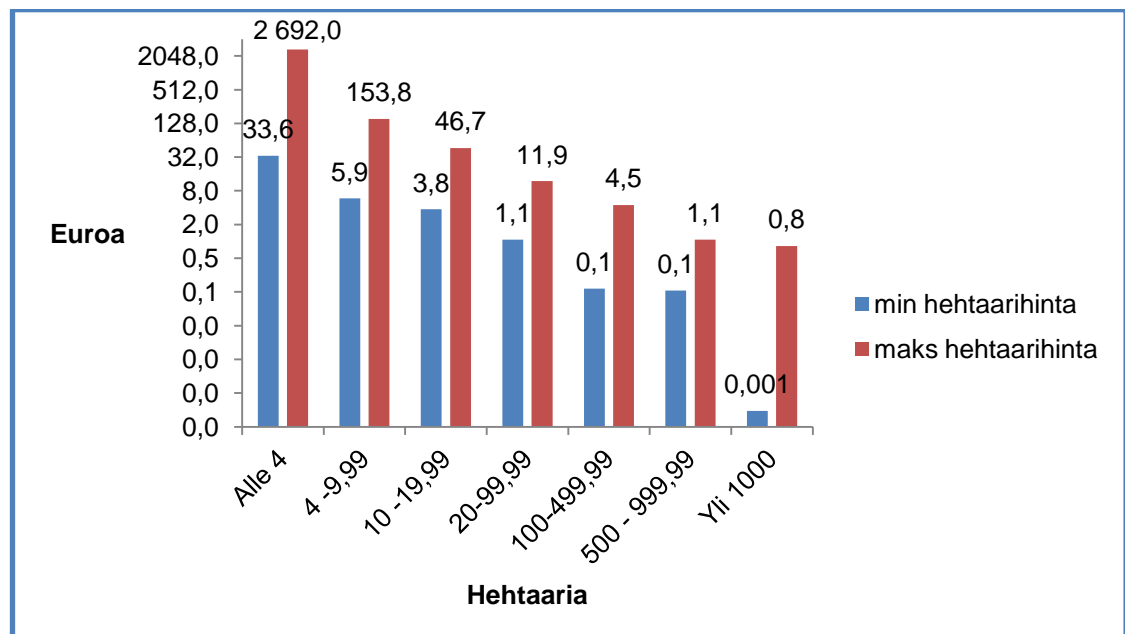
3.5 Nykyiset keskimääräiset hehtaarihinnat

Keskimääräisistä hehtaarihinnoista on nähtävissä, että hinnoittelu on kalleinta alle 4 hehtaarin vesistöissä. Keskimääräinen hehtaarihinta tippuu huomattavasti yli 500 hehtaarin vesistöissä (Kuvio 6). Tämä selittyy sillä, että isot vesialueet on pääasiassa vuokrattu puolustusvoimien henkilöstökerhoille tai ammattikalastajille, joiden hinnoittelu on normaalia pienempää. Isoissa vesialueissa täytyy ottaa huomioon se, että hehtaarihinta ei voi olla kovinkaan korkea, koska silloin kokonaishinta voi nousta asiakkaan kannalta kohtuuttoman korkeaksi.



Kuvio 6. Keskimääräinen vuokratesien hehtaarihinta.

Yksittäisten vesistöjen minimihehtaarihinnoinnissa alle 4 hehtaarin vesissä oleva 33,64 euron hehtaarihinta tuntuu melko kalliilta, mutta kyseessä on 0,5 hehtaarin vesistö, jonka vuokra on 16,82 + arvonlisävero 24%. Maksimihehtaarihinta on alle 4 hehtaarin vesistöissä niinkin suuri kuin 2 692 euroa. Tämä johtuu siitä, että kyseinen vesistö on koskialue, joka on vuokrattu kalastusseuralle. Seuraavaksi suurin korkein alle 4 hehtaarin hehtaarihinta on 71,36 euroa, joka kuvastaa paremmin maksimi hehtaarihintoja (Kuvio 7).



Kuvio 7. Yksittäisien vuokra-alueiden minimi- ja maksimihehtaarihinnat.

3.6 Muut vuokraajat

Myös muut tahot vuokraavat vesialueitaan. Näitä ovat kunnat, UPM, Tornator ja muut vesialueita hallinnoivat yhdistykset. Julkista tietoa näiden toimijoiden hinnoista ja tavoista ei löytynyt tai niitä ei saanut. Ainoastaan Kuivasen osakaskunnan Internet-sivuilta löytyi tietoa yhdestä vuokratusta alueesta. Kuivasen osakaskunta oli vuokrannut 259 hehtaarin vesialueen kalastusoikeudet 1 eurolla/vuosi Koskein yhteiseltä vesialueelta (Kuivasenosakaskunta, 2012). Hintaa voidaan pitää todella alhaisena, joten kyseinen kohde ei ole kovinkaan hyvä vertailukohde. Ainoa missä pystyi vertailua tekemään olivat sopimusehdot, mutta niissä ei ollut eroja oikeastaan ollenkaan.

4 AINEISTO JA MENETELMÄT

Metsähallituksen vuokravesikyselyn pääasiallinen aineisto kerättiin asiakkaille lähetetyllä kyselytutkimuksella. Kyselytutkimuksella pyrittiin saamaan selville asiakkaiden mielipide ja näkemys vuokravesien nykytilaan ja tulevaisuuteen.

Muita käytettävissä olevia aineistoja olivat Metsähallituksen kalastusjärjestelyt ja kalavesien hoidon kehittämisen toimintaohjelma vuodelta 2012 (Laakkonen ym. 2011), Metsähallituksen kalastuksen tuotteet ja hinnat vuonna 2012 (Metsähallitus 2012b), Metsähallituksen raputalouden toimintaohjelma 2011–2016 (Alaranta ym. 2011) ja Jyrki Satan tekemä erikoistumistyö Valtion kalatalousoppilaitokseen vuodelta 1993. Erikoistumistyö käsitteli Vuokravesien kalastus Länsi-lapin ja Kittilän hoitoalueissa vuosina 1987–1991 (Satta 1993.)

4.1 Otanta

Kysely lähetettiin 400:lle Metsähallituksen kalavuokra-asiakkaalle. Perusjoukko on haettu Metsähallituksen vuokrajärjestelmästä. Perusjoukon ulkopuolelle on karsittu yli 100 hehtaarin vesialueet. Näiden alueiden vuokra-asiakkaat ovat yleensä kunnat, puolustusvoimat ja isommat organisaatiot.

Perusjoukoksi tuli 0–100 hehtaarin vesialueiden kalavuokra-asiakkaat, joita on 1 016 ja joiden kokonaishehtaarimäärä on 4 596,68 hehtaaria. Aluepainotusta perusjoukkoon ei tullut ollenkaan.

Otoksesi on valittu 400 asiakkaan ryhmä ja tiettyä aluetta en painottanut toista enempää, vaan kaikilta alueilta otokseen valikoitui n. 40 % asiakkaista. Otanta on tehty Excelin Data Analysis Samplingin avulla. Samplingin käyttämisessä on se huono puoli, että sillä ei saa suoraan poistettua kaksoiskappaleita. Kaksoiskappaleet poistettiin käyttämällä Excelin ”poista kaksoiskappaleet toimintoa”. Tällä toiminnolla sai kaksoiskappaleet poistettua, mutta ongelmana oli, että joukon kooksi saattoi tulla yli tai ali halutun määrän. Koska Sampling ei

toiminut suoraan halutulla tavalla, niin otoksen joukoksi oli aluksi valittava enemmän asiakkaita.

Kyselytutkimus lähetettiin asiakkaille viikolla 26/2012 ja vastausaika annettiin viikolle 28/2012 asti. Varsinaisen vastausajan jälkeen tulleet vastaukset otettiin myös mukaan, jotta vastausprosenttia saatiin nostettua. Lopullisiin tuloksiin on otettu 31.7.2012 mennessä tulleet vastaukset. 31.7.2012 jälkeen tuli vielä neljän asiakkaan vastaukset, joita ei ole otettu mukaan.

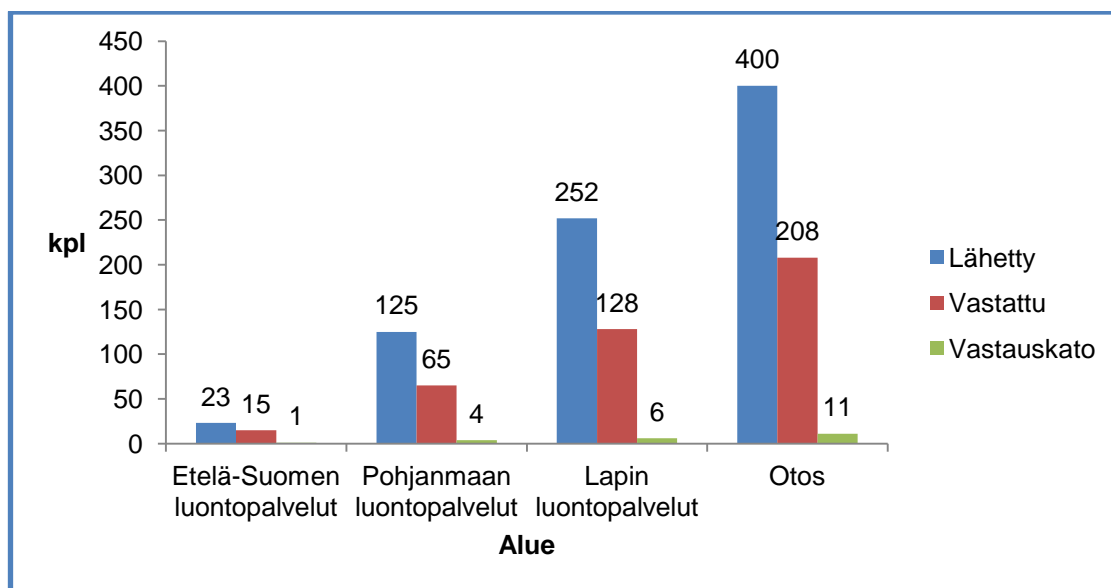
4.2 Kyselyn lähetys asiakkaille

Kyselyyn oli mahdollista vastata joko paperisella vastauslomakkeella tai Internet-sivujen kautta. Internetin kysely on tehty Webropol-ohjelmistolla. Yhtenä hankaluutena oli alkuperäisen Webropol-linkin hankaluus, jota ei voinut suoraan laittaa asiakkaille. Linkki piti saada lyhyempään ja helpompaan muotoon, jotta asiakkaat löytäisivät kyselyn helpommin. Metsähallituksen tietohallinto teki linkin www.metsa.fi/vuokravesikysely Metsähallituksen Internet-sivuille. Tosin vastausajan loputtua vain 18 asiakasta oli vastannut Internetissä kyselyyn, joten lähes kaikki asiakkaat palauttivat paperisen vastauslomakkeen. Tämä voi johtua siitä, että asiakkaiden korkeasta iästä ja paperilomake koettiin helpommaksi täyttää.

Toisena ongelmana oli se, että vastauslomakkeeseen piti saada juokseva numerointi (kyselytunnus) mahdollista kyselyn uusintakierrosta varten. Ilman juoksevaa vastauslomakkeiden numerointia mahdollinen muistutus olisi pitänyt lähettää myös jo vastanneille henkilöille. Tämä ongelma ratkesi Excelin tehdyllä tulostusmakrolla. Vastauslomake oli tehty Exceliin ja kun lomaketta tulosti 100 kpl, niin tulostusmakro lähti kasvattamaan kyselytunnusta ykkösestä sataan. Jokaisen vastauslomakkeen uniikki kyselytunnus helpotti myös vastauksien analysointia. Asiakkaiden vastauksista saattoi puuttua vesistön hehtaarimäärä, sijaintikunta tai vuokrasopimuksen tyyppi, joten nämä tiedot pystyttiin lisäämään asiakkaiden vastauksiin, koska ne olivat jo tiedossa Metsähallituksen järjestelmissä.

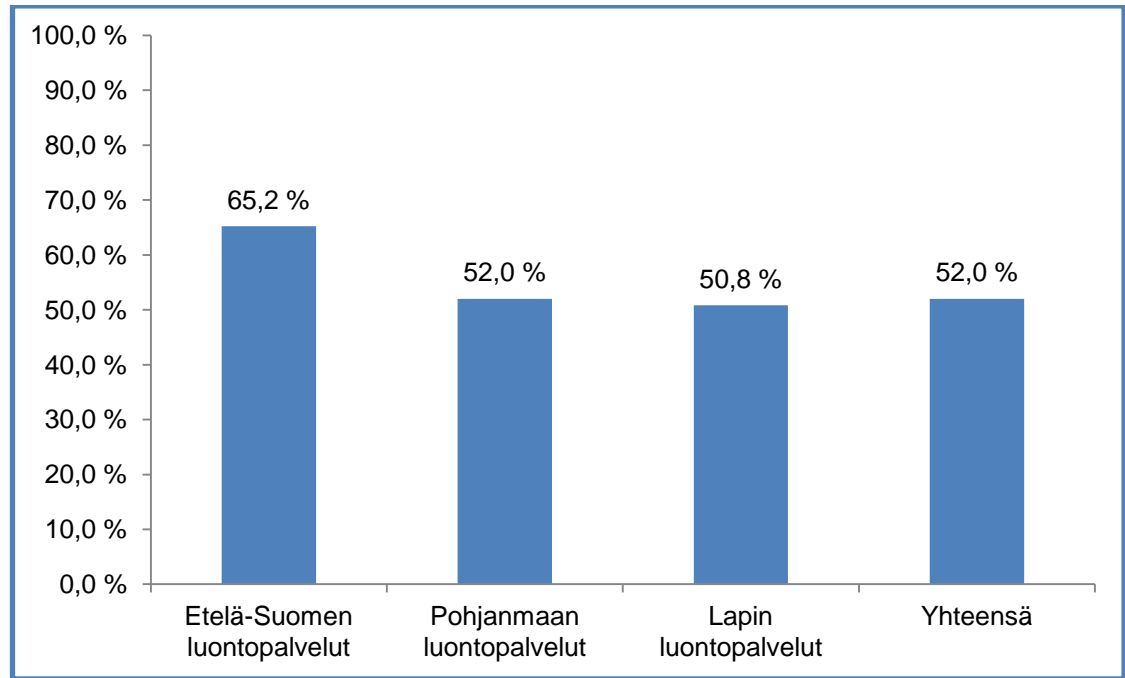
4.3 Vastausprosentti

Vastausajan puitteissa tulleita vastauksia tuli yhteensä 219, jolloin kokonaisvastausprosentiksi muodostui 54,8 %. Puutteellisia vastauksia saapui 11 kpl eli 2,5 %. Puutteellisesti palautetuista kyselyistä puuttui yleensä iso määrä vastauksia, joten niitä ei pystynyt analysoimaan ollenkaan. Tuloksiin vaikuttava vastausprosentti oli 52,0 % eli 208 vastannutta asiakasta. Vastausprosenttia olisi voinut kasvattaa, jos vastaamatta jättäneille olisi lähettänyt muistutuskirjeen kyselystä. Tätä ei kuitenkaan tehty, koska tulleista vastauksista sai jo käsityksen, mitä asiakkaat pääasiallisesti vastaavat ja haluavat. Näin ollen lisävastaukset eivät olisi tuoneet suuria muutoksia vastauksiin (Kuvio 8)



Kuvio 8. Lähetetyt ja vastatut kyselyt kappaleina.

Alueellisesti Etelä-Suomen vastausprosentti oli kaikkein isoin, tässä tosin täytyy ottaa huomioon se, että kappalemääräisesti alueelle lähti vähiten kyselyitä. Tämän vuoksi yksikin lisävastaus nosti vastausprosenttia huomattavasti. Hyvänä puolena oli se, että vastauksia tuli jokaiselta alueelta prosentuaalisesti yhtä paljon (Kuvio 9. Vastausprosentit alueittain. Kuvio 9).

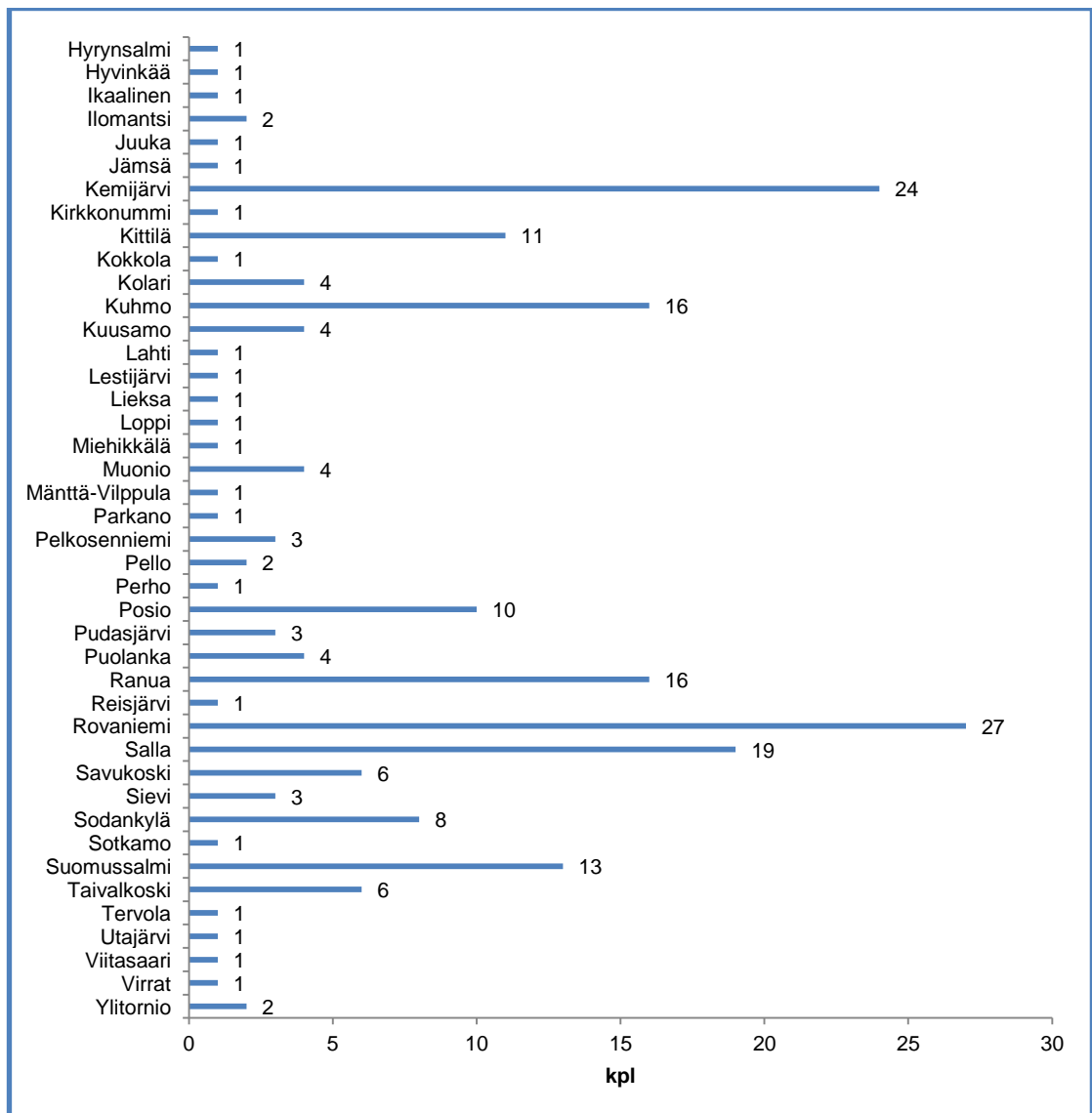


Kuvio 9. Vastausprosentit alueittain.

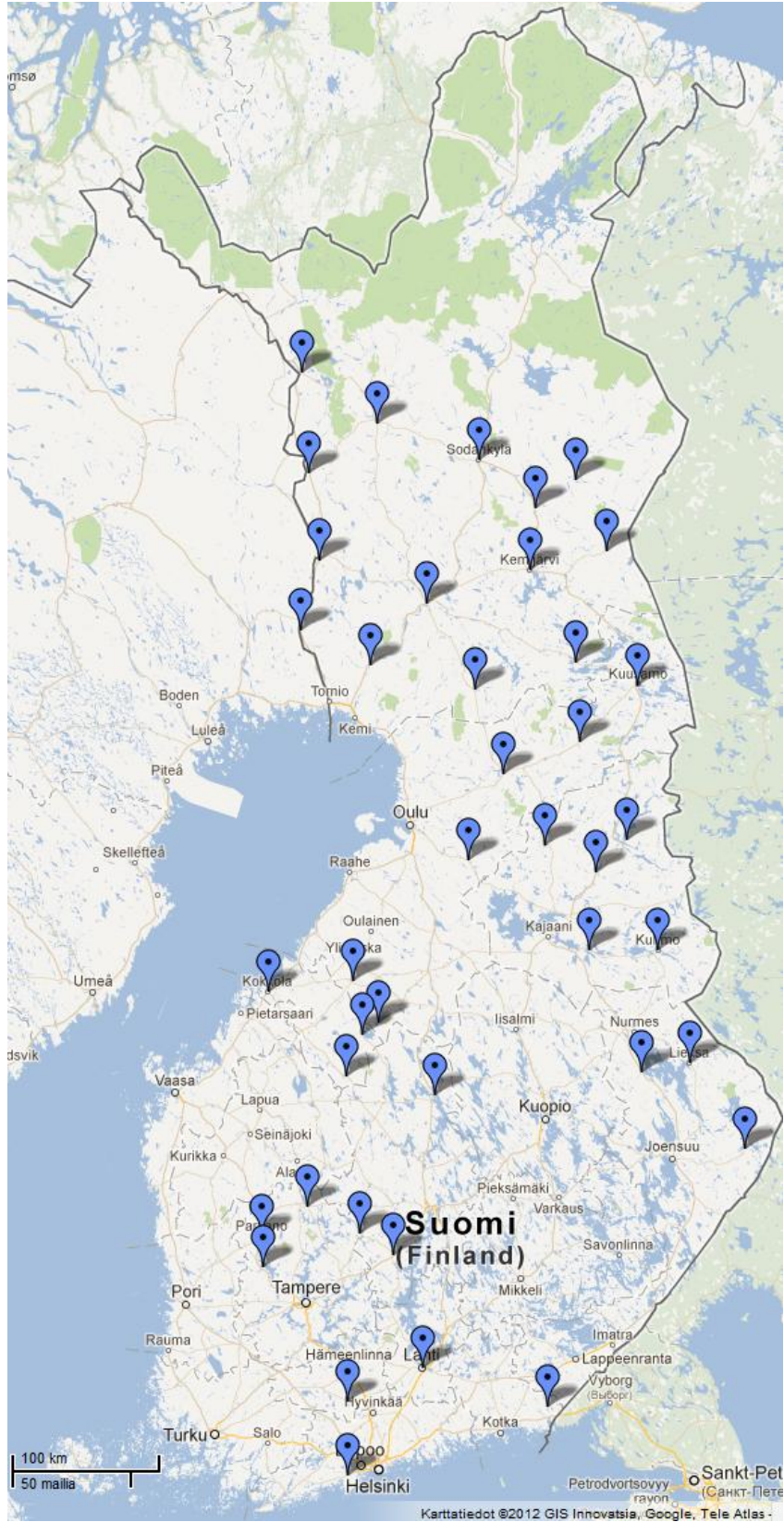
5 KYSELYN TULOKSET JA NIIDEN TARKASTELO

5.1 Vuokravesialueen sijaintikunta

Vastauksia tuli lähes koko Suomen alueelta. Suurimmat alueet joista vastauksia ei saapunut ollenkaan, olivat Varsinais-Suomen, Savon, Etelä-Karjalan ja Pohjois-Lapin alueet. Tämä selittyy sillä, että Metsähallituksella näillä alueilla ei ole kovinkaan montaa vesialuetta hallinnassa tai alueet ovat puhtaasti virkistyskalastuskäytössä (Kuvio 10 ja Kuva 2).



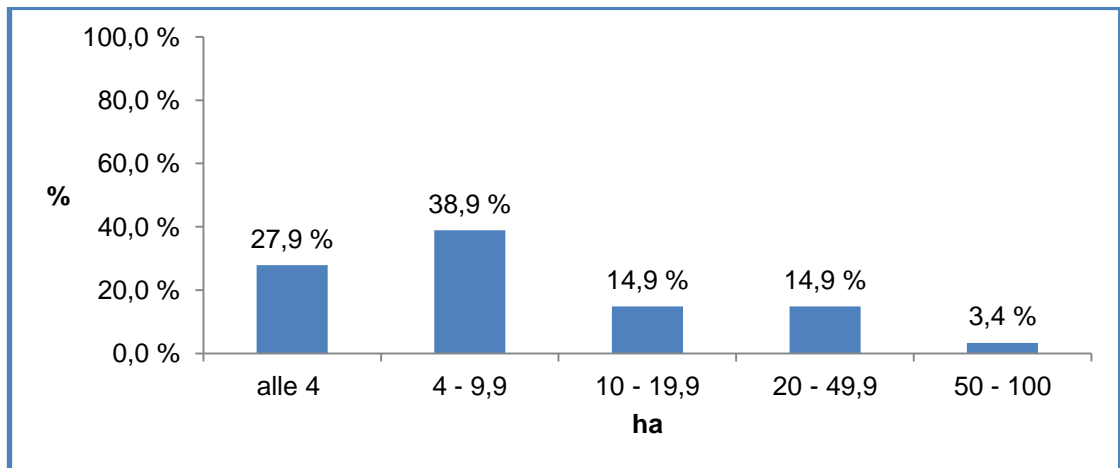
Kuvio 10. Vastaaajien vuokravesialueiden määrä kunnittain.



Kuva 2. Vastaajien vuokravesistöjen sijaintikunnat kartalla.

5.2 Pinta-ala

Kyselyyn vastanneiden asiakkaiden vuokravesistöjen yhteispinta-ala oli yhteensä 2 476,7 hehtaaria, joka on 53,9 % otannasta. Kaikista vuokratuista alle 100 hehtaarin vesistöistä tämä edustaa 22,0 % joukkoa (Kuvio 11).

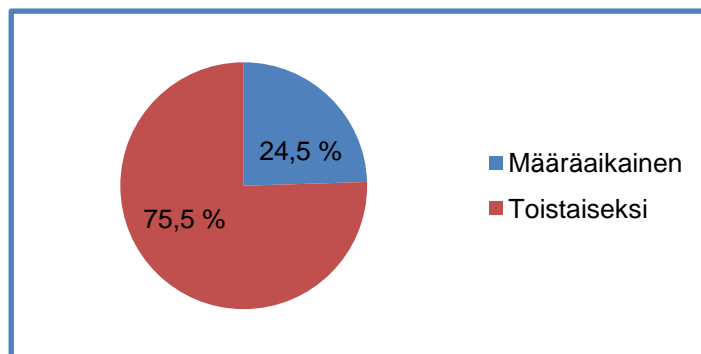


Kuvio 11. Kyselyyn vastanneiden vuokraamien vesialueiden jakautuminen.

5.3 Vuokrasopimuksien kesto

Kyselyyn vastanneista 75,5 %:lla oli toistaiseksi voimassa oleva vuokrasopimus ja 24,5 %:lla oli määräaikainen sopimus. Suuri ero selittyy sillä, että määräaikaisia vuokrasopimuksia on tehty vasta muutaman vuoden ajan (

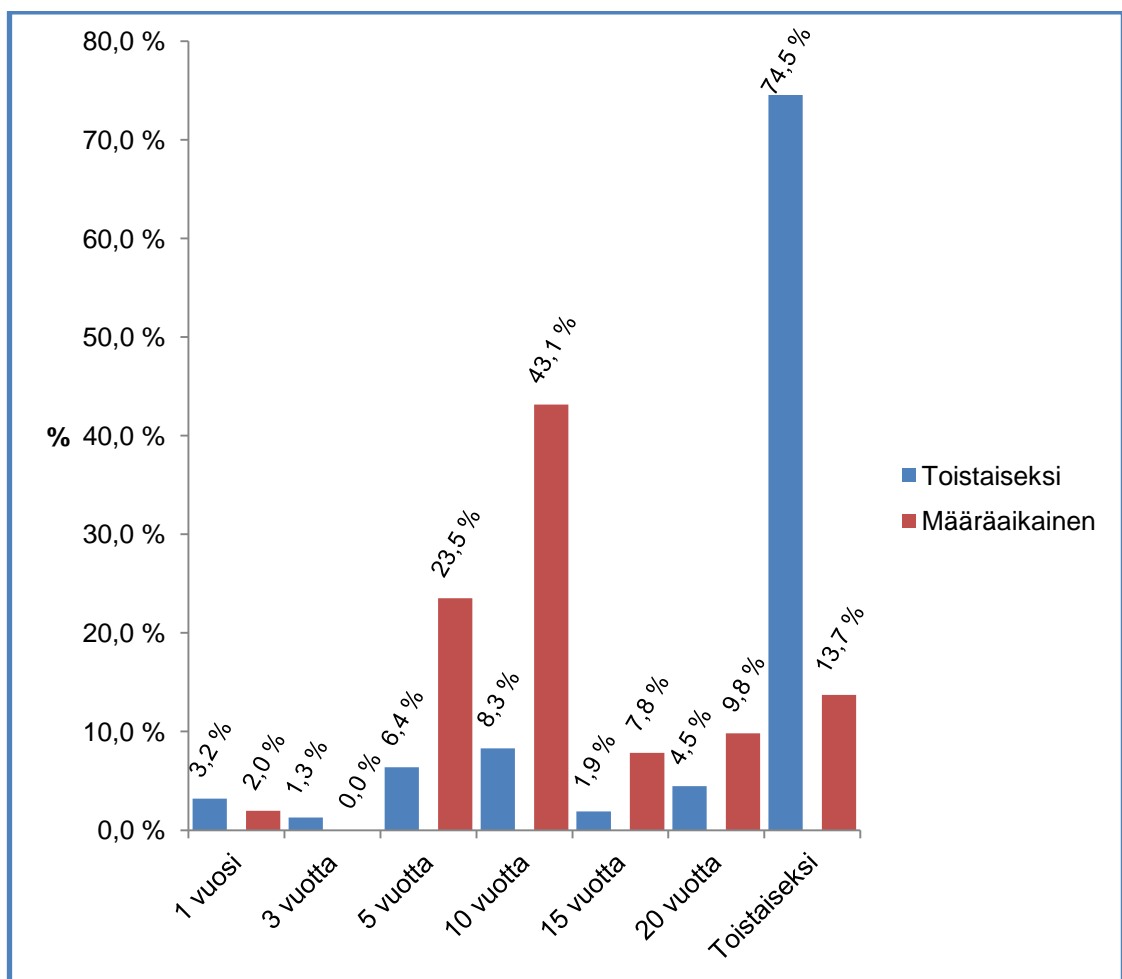
Kuvio 12).



Kuvio 12. Vuokrasopimuksien tyypit.

Yleensä asiakkaat, joilla on toistaiseksi voimassa oleva sopimus, eivät halua vaihtaa sopimustaan määräaikaiseksi. Halukkuutta sopimuksen muuttamiseksi määräaikaiseksi esiintyi kohtalaisesti. Tämä voi selittyä sillä, että asiakkaan on helpompi suunnitella istutukset ja muut hoitotoimenpiteet, jos sopimuksen kesto on esimerkiksi vaikka 10 vuotta. Yllättävää tässä oli, että osa haluaisi sopimuksen keston olevan vain 1–3 vuotta, kun taas määräaikaisen sopimuksen tehneet asiakkaat eivät 1–3 vuoden sopimuksia halua juuri ollenkaan.

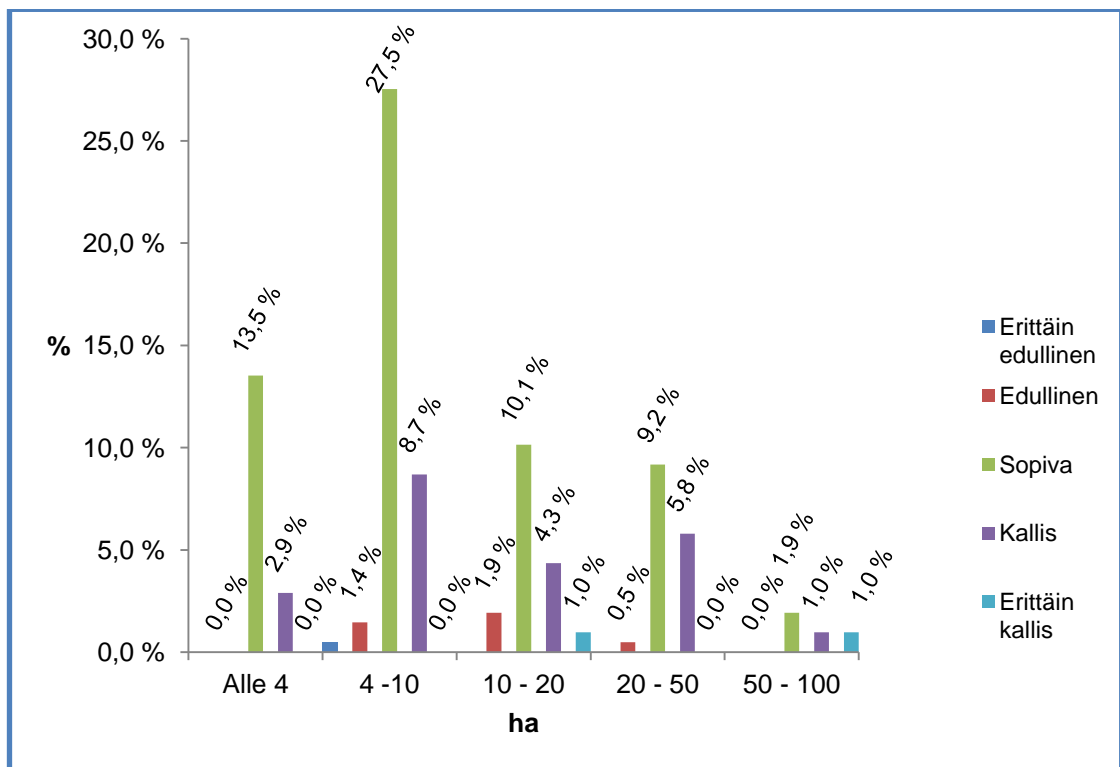
Asiakkaat joilla on määräaikainen sopimus, ovat tyytyväisiä määräaikaisuuteen. Tässä tapauksessa suosituimmat sopimusjaksot olisivat olleet 5 ja 10 vuotta. Osa asiakkaista halusi vaihtaa sopimuksen toistaiseksi voimassa olevaksi, mutta tähän ei taas Metsähallituksella ole kiinnostusta (Kuvio 13).



Kuvio 13. Vastaaajien haluama sopimusaika.

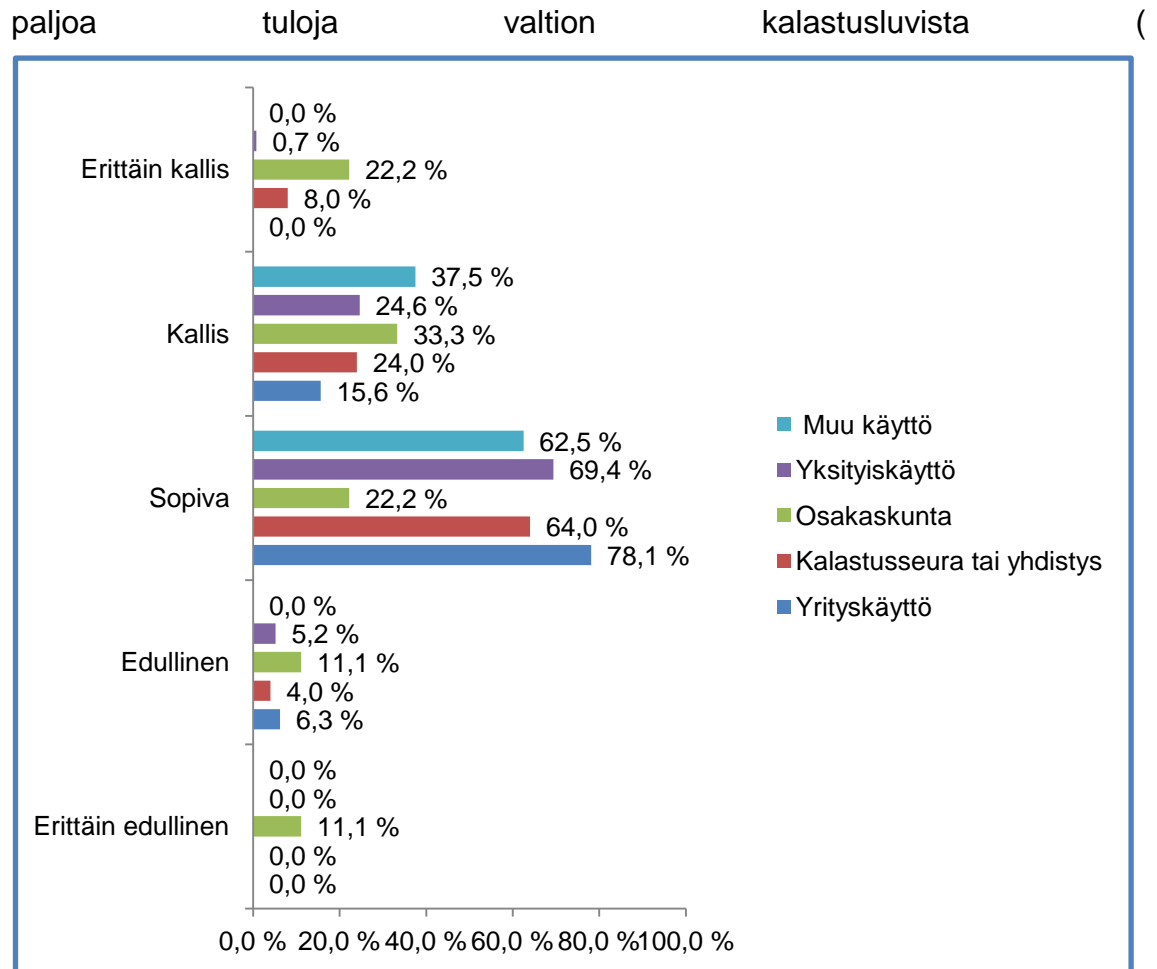
5.4 Vuokrahinta

Vuokrahinta koettiin pääosin sopivaksi. Tyytymättömyyttä esiintyi pienten alle 10 hehtaarin vesialueen vuokranneilla asiakkailta. Heillä tähän vaikutti selkeästi se, että esimerkiksi yhden hehtaarin hinta on sama kuin neljän hehtaarin hinta. Hehtaarihinnaksi muutettuna ero voi olla merkittävä. Isommissa vesissä taas vuosimaksu voi olla useampi sata euroa, joka koettiin myös kalliiksi. Hehtaarihintaan suhteutettuna isommat vesistöt ovat halvempia kuin pienemmät vesistöt (Kuvio 14).

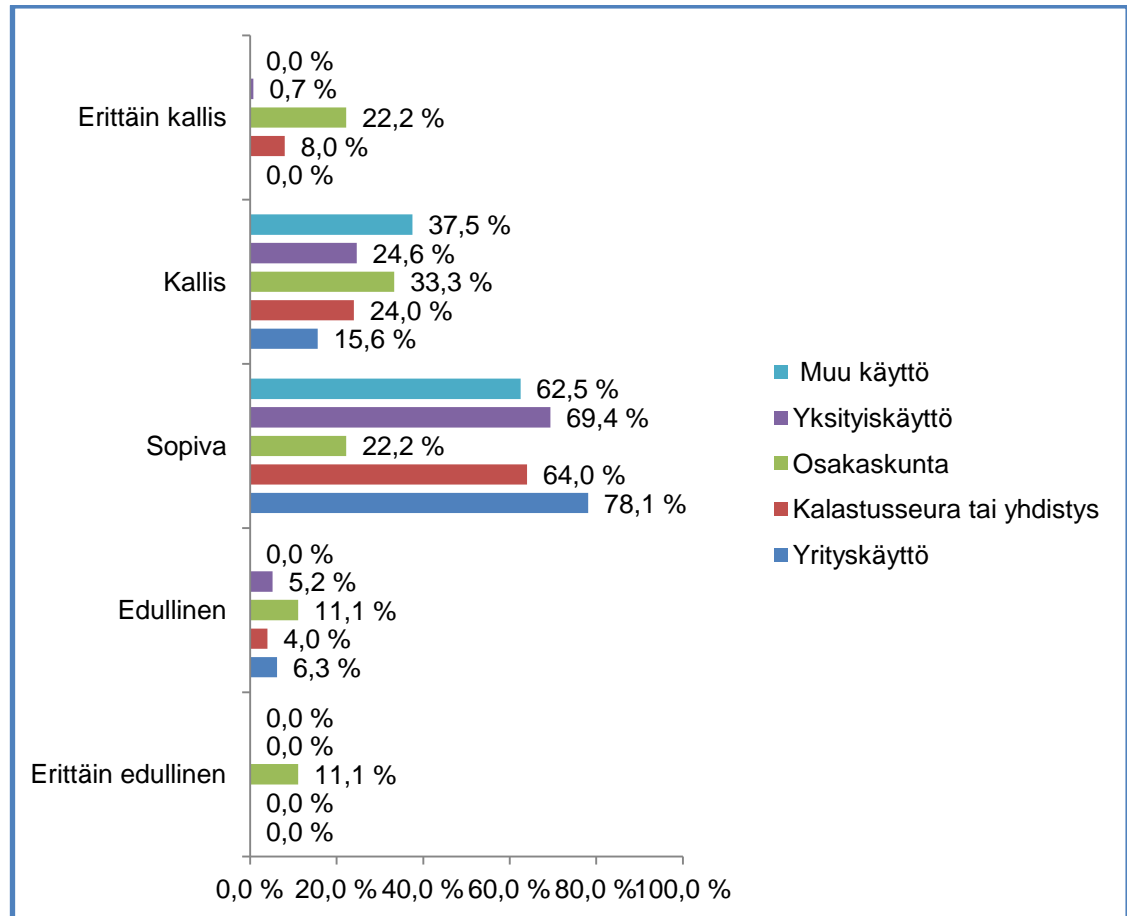


Kuvio 14. Koettu vuokrahinta suhteutettuna hehtaareihin.

Vuokrahinta asiakasryhmittäin jaotellussa näyttäisi siltä, että varsinkin osakaskunnat pitävät hintoja kalliina tai erittäin kalliina. Osakaskuntien osalta hinta voi vaihdella muutamasta kymmenestä eurosta useampaan sataan euroon. Osalle osakaskunnista useamman sadan euron vuosimaksu voi olla melko merkittävä kustannuserä, varsinkin jos osakaskunta ei saa kovinkaan



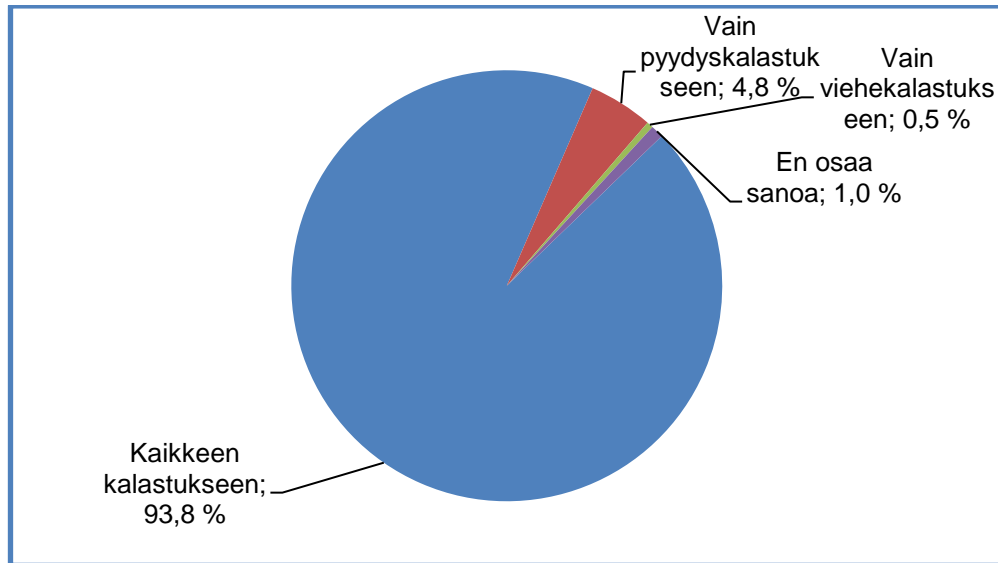
Kuvio 15).



Kuvio 15. Vuokrahinta asiakastyypeittäin.

5.5 Mihin vuokrasopimus oikeuttaa?

Etelä-Suomen ja Pohjanmaan luontopalveluiden vuokrasopimukset on yleisesti tehty siten, että asiakkaalla on kalastusoikeus kaikkeen kalastukseen. Pohjois-Suomen luontopalveluiden alueella käytetään yleisesti rajoitusta, jossa Metsähallitus pidättää oikeuden rannalta tapahtuvaan viehekalastukseen. Kuitenkaan asiakkaiden vastauksissa tämä ei näkynyt oikeastaan ollenkaan. Vastanneilla asiakkaista 16,3 %:lla on vuokraehdoissa mainittu rajoitetusta kalastusoikeudesta ja kyselyssä tämän ilmoitti vain 4,8 %. Tämä voi selittyä sillä, että asiakkaat eivät ole käsittäneet sopimusehtoja oikein tai sitten ovat käsittäneet kysymyksen toisella tavalla kuin oli tarkoitus (Kuvio 16).

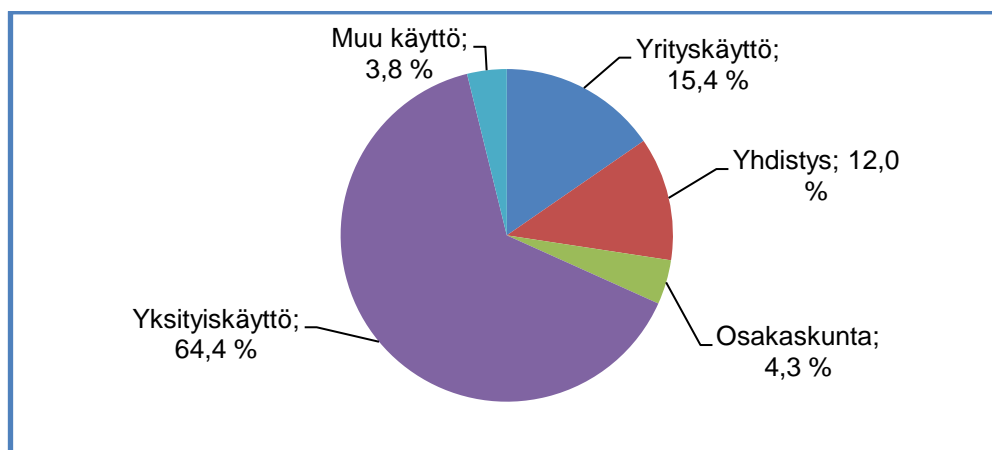


Kuvio 16. Mihin kalastustapaan vuokrasopimus oikeuttaa.

5.6 Asiakaskunta

Pääasiallisesti asiakkaat ovat yksityisiä henkilöitä. Seuraavana kategoriana on yrityskäyttö 15,4 %:n osuudella. Määrää voi pitää pienenä yllätyksenä, jos vertaa saatuihin tuloihin. Yksi selitys tulojen vähäisyydelle voi selittyä sillä, että vastauslomakkeella yrityskäyttö oli ensimmäisenä vastausvaihtoehtona. Vastaaja on voinut kiireessä ja epähuomiossa valita yrityskäytön yksityiskäytön sijaan. Muuta käyttöä varten vuokranneita olivat vuokravesistön rannalla asuvat kesäasukkaat tai parin hengen harrastajakalastajat (

Kuvio 17).

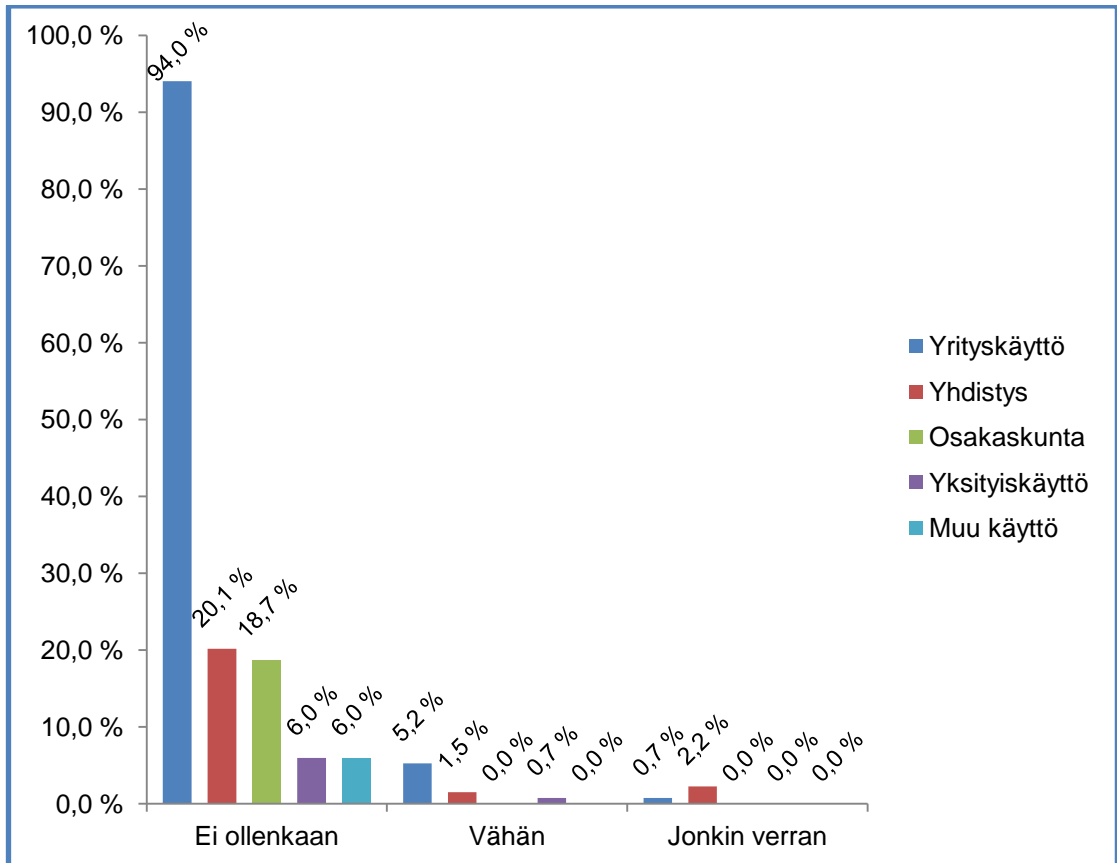


Kuvio 17. Vastaajien asiakasryhmät.

5.7 Vuokrahteiden tuotto asiakkaille

Vaikka kyselyssä oli mukana yritysten edustajia, niin vesistön tuotto heilläkin oli lähes olematonta. Kyselyssä vastausvaihtoehtoina oli myös paljon ja erittäin paljon, mutta näihin kohtiin ei tullut vastauksia ollenkaan, joten ne vaihtoehdot on poistettu kuvioista 18. Tulojen vähäisyys voi johtua siitä, että asiakkaat eivät uskaltaneet vastata kysymykseen todenmukaisesti tai sitten yrityksillä vesistöt ovat esim. henkilökunnan virkistyskäytössä tai muussa vapaa-ajan käytössä, jolloin tuloja ei kerry ollenkaan (Kuvio 18).

Se, miksi asiakkaat eivät välttämättä ole uskaltaneet vastata tähän, voi johtua Metsähallituksen vuokraehdoista. Vuokraehdoissa on mainittu, että vuokralainen ei saa siirtää kalastusoikeuttaan tai osaakaan siitä toiselle ilman vuokranantajan lupaa. Vuokralainen voi antaa tilapäisesti maksuttomia kalastuslupia vierailleen. Tämä siis tarkoittaa sitä, että vuokralainen ei saa tehdä yritystoimintaa kohteella, jolloin mahdollisia tuottoja ei välttämättä edes haluta ilmoittaa. Yritysten osalta vuokraehtoja katsotaan toki tapauskohtaisesti, jotta yritys voisi tehdä liiketoimintaa vuokratulla vesialueella.



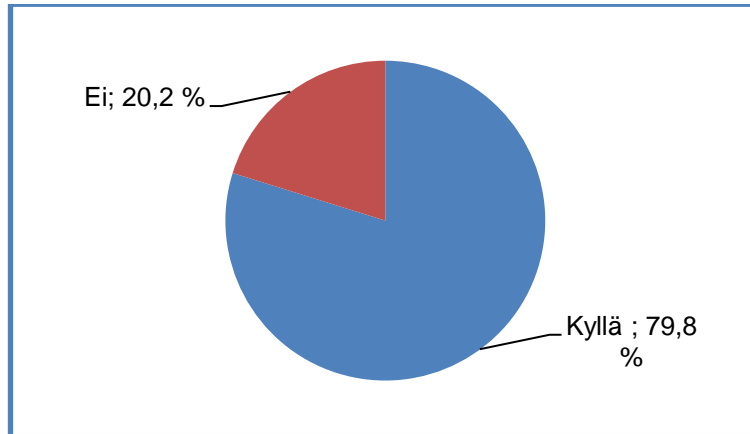
Kuvio 18. Vastaajien lisätulot 3 viimeisen vuoden aikana.

5.8 Istutukset

Kalojen istuttaminen on suosittua, 79,8 % vastanneista on viimeisen 3 vuoden aikana istuttanut kalaa vuokraamaansa vesistöön. 20,2 % ei ollut istuttanut kalaa ollenkaan (Kuvio 19).

Vuokrasopimuksen ehtoissa on mainittu seuraavasti kalojen istuttamisesta: ”Kalanistutuksissa on käytettävä alueella virallisesti hyväksytyjä kalalajeja ja -kantoja sekä noudatettava maa- ja metsätalousministeriön määäämiä siirtorajoituksia kaloille. Uusien kalalajien istutuksiin on saatava kalastuslain 121 §:n mukainen lupa. Istutettavien kalojen tulee olla terveitä ja istutuserästä on pyydetessä esitettävä virallinen terveystodistus. Suoritetuista hoitotoimista ja kalastuksesta on pyydetessä vuosittain annettava vuokranantajalle selostus” (Liite 2.)

Kuitenkaan kalojen istuttamista ei varsinaisesti valvota Metsähallituksen puolelta ja Metsähallitus ei pyydä asiakkaalta istutuspöytäkirjoja ollenkaan. Tämän vuoksi istutustoiminta voi olla joillakin alueilla melko ”villää”.



Kuvio 19. Vastaajien kalanistutusprosentti.

5.9 Istutetut kalalajit

Vuokrattuihin vesistöihin pääasiassa istutettava kalalajit on siika. Vastanneiden asiakkaiden ilmoittama siian istutusmäärä on vähintään 82 705 kpl. Kyselystä ei selvinnyt, onko kyseessä vastakuoriutuneita vai 1-kesäisiä siikoja. Todellisuudessa luku voi olla enemmän, koska kyselyssä kysyttiin myös kilomääriä. Osa vastanneista ilmoitti pelkästään kilomäärät, osa kappalemäärät ja osa myös ilmoitti molemmat. Tähän laskelmaan on otettu pelkästään mukaan asiakkaiden ilmoittamat kappalemäärät. Yksi asiakas oli istuttanut harmaanieriää (*Salvelinus namaycush*) 254 kappaletta, joka näkyy kuviossa 20 ”muuta lajia”-kohdassa 0,5 % osuudella (Taulukko 2).

Hyvänä asiana voidaan pitää sitä, että asiakkaat eivät ilmoittaneet jokirapujen (*Astacus astacus*) tai täplärapujen (*Pacifastacus leniusculus*) istuttamisesta. Rapujen istuttaminen on rapuruton leviämisen estämisen vuoksi luvanvaraista (Kalastuslaki 16.4.1982/286). Myöskään istutustuloksia ei välttämättä näy ensimmäisien vuosien aikana ollenkaan. Tässä täytyy myös ottaa huomioon jokiravun levinneisyysalue, joka ulottuu suunnilleen napapiirille saakka

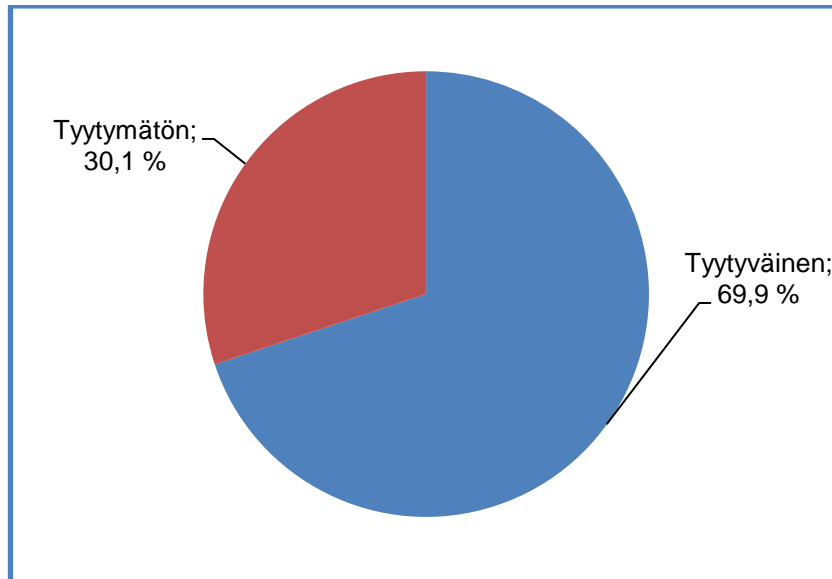
(Heinimaa & Pursiainen 2010, 15). Hyvänä puolena voidaan pitää myös sitä, että vastaajat eivät ole istuttaneet puronieriää joka on vieraslaji ja kilpailee tehokkaasti kotoperäisen taimenen kanssa (MMM 2011). Toki on mahdollista, että vastaajat eivät halunneet kertoa rapu-, tai puronieriäistutuksista, jos niitä on tehty luvattomasti.

Taulukko 2. Istutusmäärät kappaleina ja prosentteina.

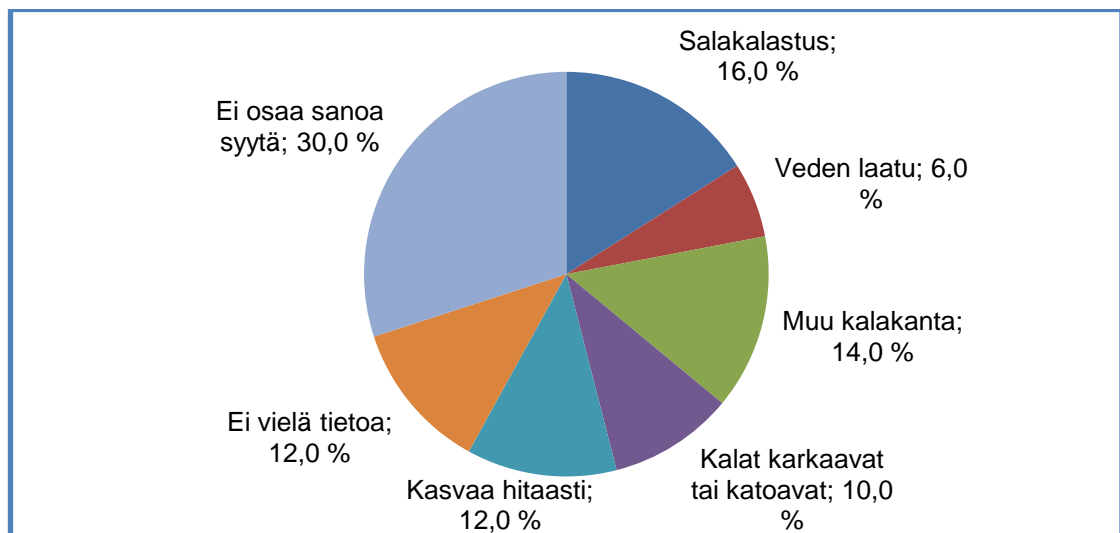
	Kirjolohi (Oncorhynchus mykiss)	Taimen (Salmo Trutta)	Siika (Coreonus lavaretus)	Harjus (Thymallus thymallus)	Kuha (Sander lucioerca)	Hauki (Esox lucius)	Rapu	Muu laji
kpl	388	1 025	82 705	6 850	14 600	5	0	254
%	5,1 %	4,1 %	82,1 %	5,6 %	2,1 %	0,5 %	0,0 %	0,5 %

5.10 Istutuksien tuotto

Suurimmalla osalla istutus on onnistunut ja istutetusta kaloista on saatu saalista, mutta 30,1 %:lla asiakkaista istutus on epäonnistunut syystä tai toisesta (Kuvio 20). Suurimpina ongelmia pidetään salakalastusta tai suurta petokalakantaa. Vastaajista 12 % ei vielä osannut kertoa istutuksien onnistumisesta, koska olivat istuttaneet siikaa vasta tänä vuonna ensimmäisen kerran. Asiakkaiden mielestä kalat myös kasvavat hitaasti, tästä voisi päätellä, että vesistössä on jokin rajoittava tekijä kalan kasvuun (Kuvio 21). Siian kohdalla syynä voi olla liian iso istutustiheys tai liian pieni planktonin määrä, joka taas voi aiheutua liian isosta happamuudesta tai vedessä ei ole tarpeeksi ravinteita planktonille. Myös vesistön happamuuden taso voi vaikuttaa. Siika ei enää menesty kovinkaan hyvin, jos pH laskee alle 4,5 (Ympäristöministeriö 2011).



Kuvio 20. Istutuksien tuoton tyytyväisyysprosentti.



Kuvio 21. Kyselyyn vastanneiden mielipiteet istutusten epäonnistumisen syistä.

Kyselyssä yhtenä kysymyksenä oli ”miten paljon olet istuttanut keskimäärin/vuosi”. Tässä kysymyksessä täytyy ottaa huomioon, että asiakkaat ovat voineet laittaa istutustiedot ulkomuistista ja aikaväli voi olla pidempi kuin yksi vuosi, joten vastaukset eivät ole absoluuttisia.

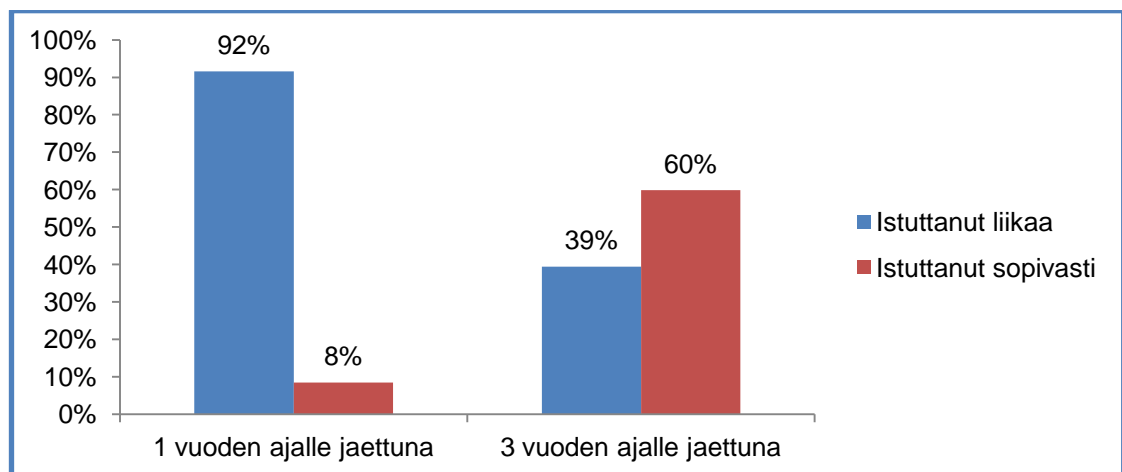
Tulosten perusteella näyttäisi siltä, että vuokraajat istuttavat pääasiallisesti sopivilla tiheyksillä (Taulukko 3). Poikkeuksen tekee siika, jota istutetaan lähes

poikkeuksetta liikaa (Kuvio 22.) Sopiva istutustiheys 5 -12 gramman siialle karuihin vesistöihin on 10–20 kpl/ha tai reheviin vesiin 20–50 kpl/ha (Kilpinen, K. 56). Jos oletetaan, että asiakkaat ovat istuttaneet kesänvanhaa siikaa joka vuosi, niin silloin istutuksista jopa 92 % on tehty liian tiheästi (laskettu max. 20 kpl/ha.) Jos aikaväliä pidennetään kolmeksi vuodeksi, niin silloinkin 39 % on tehnyt ylitiheitä istutuksia. Istutustiheydet muuttuvat paljon pienemmiksi, jos vastaajat ovat istuttaneet vastakuoriutuneita poikasia, koska niitä voidaan istuttaa 500–1 000 kpl/ha (Kilpinen, K. 56).

Yhdessä asiakkaan ilmoittamassa istutuksessa asiakas oli istuttanut 5,5 hehtaarin vesistöön 10 000 siikaa eli tämä tarkoittaisi 1 818 siikaa/ha ja vaikka tämän jakaisi 3 vuodelle, niin silloinkin tiheydeksi tulee 606 siikaa/ha. Valitettavasti vastauksesta ei selvinnyt kuinka vanhoja poikasia asiakas oli istuttanut, mutta asiakas oli ollut tyytyväinen istutuksen tulokseen.

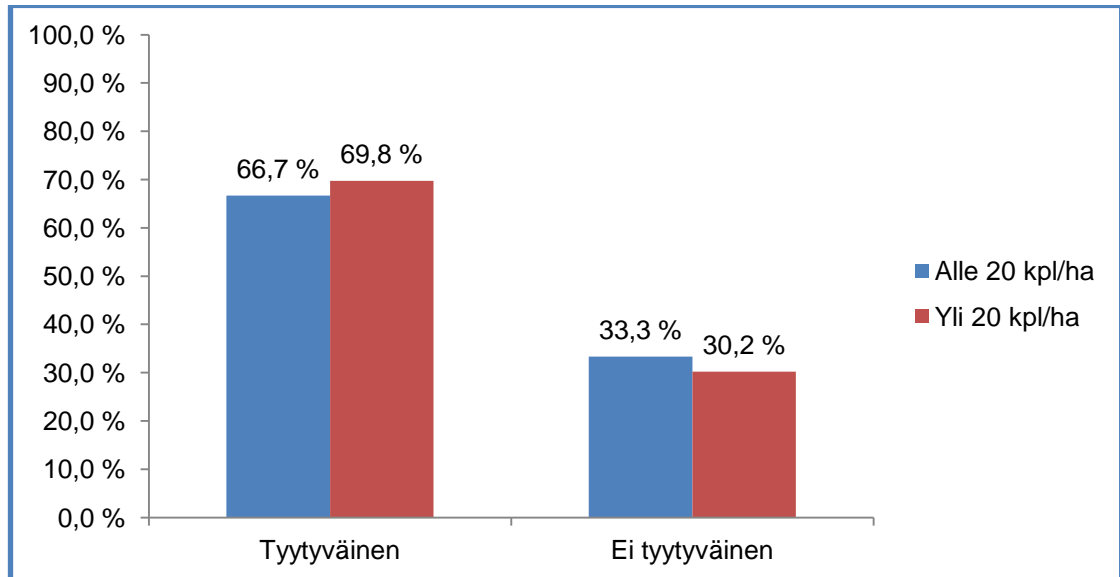
Taulukko 3. Istutusmäärät kpl/hehtaari.

Hehtaaria	Kirjolohi	Taimen	Siika	Harjus	Kuha	Hauki	Harmaanieriä
alle 4	1	0	143	1	0	0,0	0,0
4 - 9,9	1	9	339	19	0	0,0	0,0
10 - 19,9	1	1	137	7	73	0,05	2,5
20 - 49,9	0	0	185	0	58	0,0	0,0
50 - 100	0	0	29	39	11	0,0	0,0



Kuvio 22. Siian istutustiheys 1 vuoden ja 3 vuoden ajalle jaettuna.

Alle 20 kpl/ha siikaa istuttaneista 66,7 % oli tyytyväisiä istutuksien tuottoon. 33,3 % oli sitä mieltä, että jokin oli heikentänyt istutustuottoa. Vaikka suuri osa asiakkaista oli istuttanut liikaa, eli yli 20 kpl/ha, niin heidänkin joukosta suurin osa on tyytyväisiä istutuksen onnistumiseen (Kuvio 23).



Kuvio 23. Tyytyväisyys siian istutuksen onnistumiseen, jos istutustiheys yli tai alle 20 kpl/hehtaari.

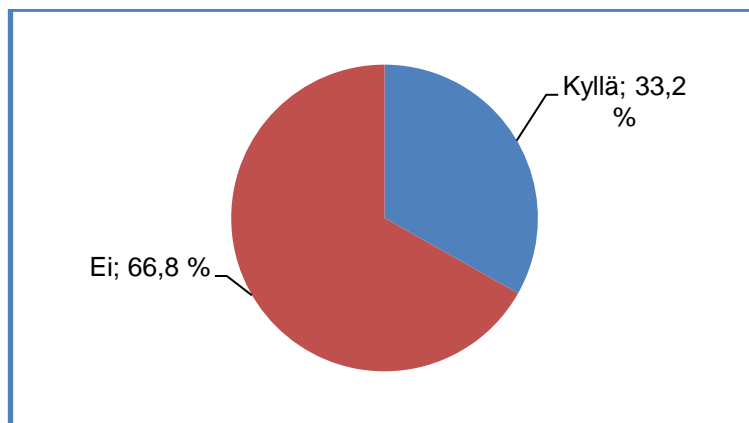
Vaikka iso osa asiakkaista on tyytyväisiä istutuksien tuloksiin, voi olla, että asiakkaat eivät välttämättä miellä istutusta epäonnistuneeksi, jos he saavat vesistöstä silloin tällöin istutettua kalaa saaliiksi. Saattaa olla, että osalla asiakkaista ei ole tietotaitoa tehdä oikeanlaisia istutussuunnitelmia ja sitä myöten kalaston tuotto heikkenee huomattavasti. Suurimpana ongelmana on asiakkaiden välinpitämättömyys istutustiheyksistä ja istutustuloksien parantamismahdollisuuksista. Myös kalanpoikasten kasvattajien pitäisi tietää, mikä on sopiva istutustiheys.

5.11 Muut hoitotoimenpiteet

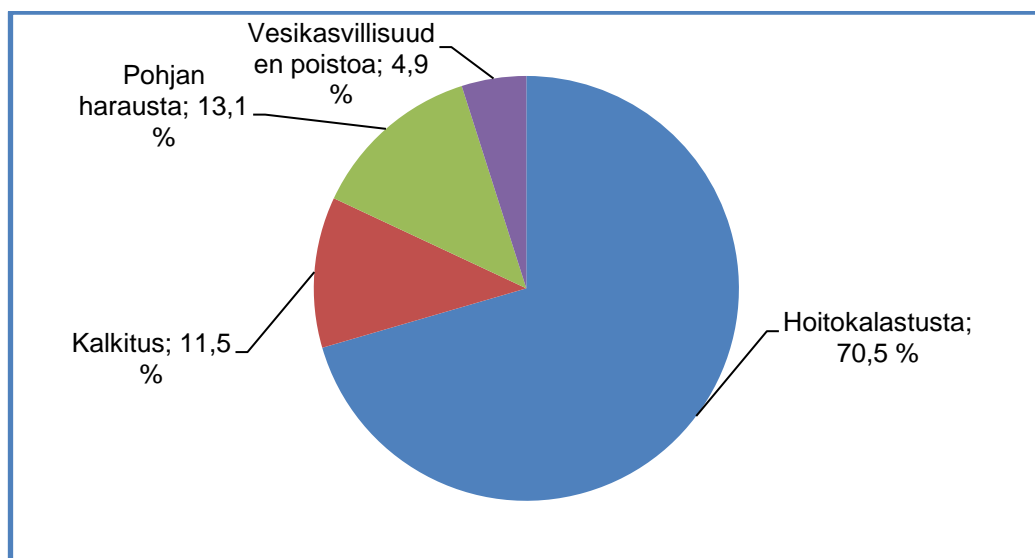
Asiakkaista 33,2 % oli tehnyt jotain muuta hoitotoimenpiteitä kuin istutusta (Kuvio 24). Lukema on melko pieni, mutta melko varmasti todellisuudessa suuri osa asiakkaista tekee jotain hoitotoimenpiteitä, vaikka he eivät sitä

hoitotoimenpiteenä käsittäneet. Esimerkiksi vähempiarvoisen kalan kalastaminen luetaan hoitotoimenpiteeksi. Muita ilmoitettuja hoitotoimenpiteitä oli mm. vähempiarvoisten kalalajien kalastaminen, kalkitus ja haraus (Kuvio 25).

Tässä täytyy ottaa huomioon vuokraehdot, jossa edellytetään vuokranantajan hyväksyntää sekä mahdollisesti muiden viranomaisten lupia, jos estetään kalankulkua, tehdään lannoitusta, ruokitaan kaloja tai tehdään muita veden laatuun vaikuttavia toimenpiteitä. Esimerkiksi kalkitusta tai lähtevän puron sulkemista ei voi suorittaa, jos Metsähallitus tai ELY-keskus katsoo sen vaikuttavan vesistöön haitallisesti.



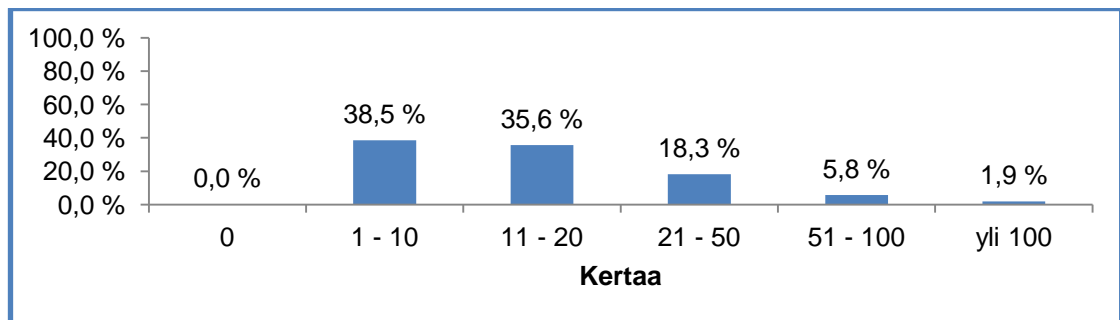
Kuvio 24. Vastaajien suorittamat hoitotoimenpiteet prosentteina.



Kuvio 25. Vastaajien tekemät hoitotoimenpiteet.

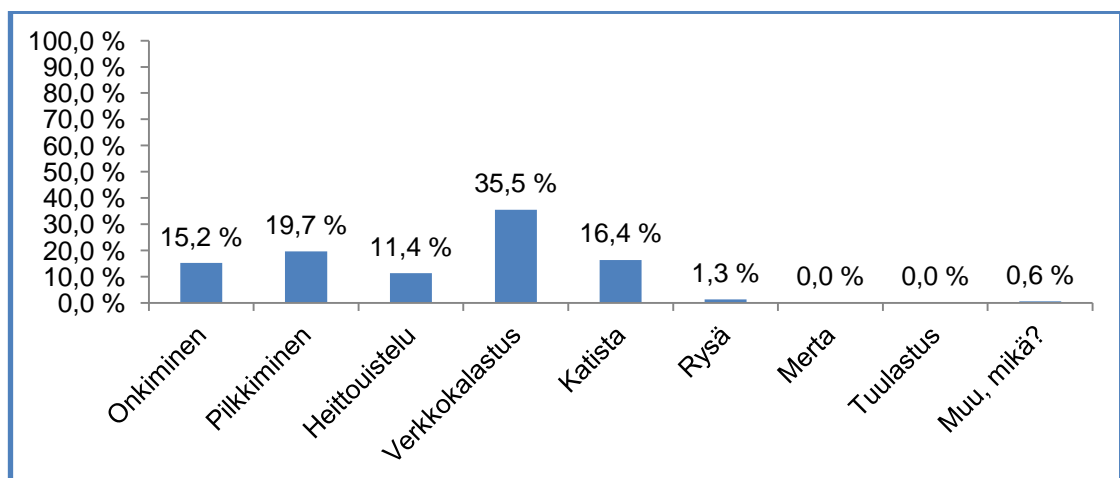
5.12 Pyyntitavat ja kalastuskerrat

Kalastuskerrat-kysymyksen asettelu oli hieman virheellinen, koska vastauksista saattoi päätellä, että osa vastaajista selkeästi arvioi omien kalastuskertojen määrän ja osa alueella tapahtuvien kokonaiskertojen määrän (kKuvio 26). Esimerkiksi erään osakaskunnan alueella oli vastattu, että kalastuskertoja vuodessa tulee vain 11–20. Vaikka kysymysasettelu oli virheellinen, niin vastauksista voi päätellä, että asiakkaat kalastavat vuokravesialueella melko vähän. Syitä tähän voi olla esimerkiksi vesistön syrjäinen sijainti, kalat eivät vielä ole pyyntikokoisia tai vastaajan korkea ikä.



Kuvio 26. Vastaajien kalastuskerrat.

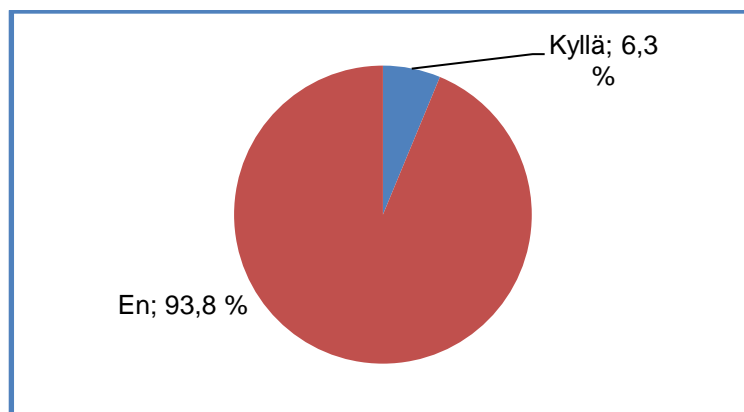
Kalastustapojen kysymyksessä piti valita kolme yleisintä kalastustapaa. Suosituimmat kalastustavat olivat verkkokalastus, pilkkiminen ja katiskalla pyytäminen (Kuvio 27).



Kuvio 27. Vastaajien kalastustavat.

5.13 ELY-keskuksen onkimis-, pilkkimis- ja viehekalastustuskielto

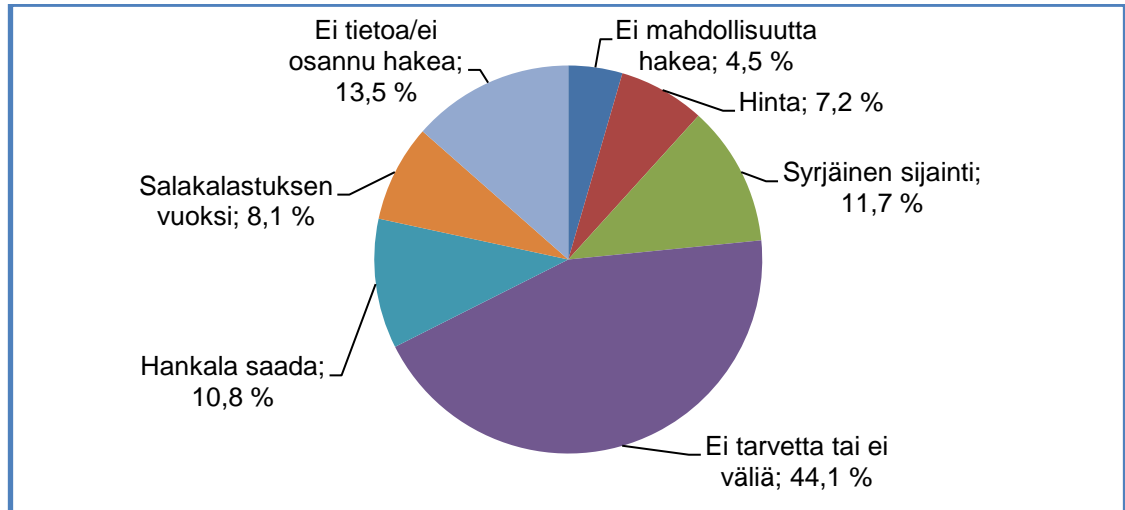
Kyselyssä vain 6,3 % oli vastannut, että oli hakenut ELY-keskuksen onkimis-, pilkkimis-, ja viehekalastustuskieltoa (Kuvio 28). Määrä on ymmärrettävä, koska ELY-keskuksen kalastuskiellon hakeminen on melko kallista (320 €); (Valtioneuvoston asetus 1538/2011) ja sitä voi olla jopa hankalaa tai mahdotonta saada. Varsinkin, jos vuokraaja aikoo istuttaa pelkästään siikaa omaan virkistyskalastustarkoitukseen, niin silloin ELY-keskuksen kieltoa on melko hankala saada. (Kalastuslaki 16.4.1982/286) Kysymyksessä ei kysytty sitä, onko vastaaja saanut kiellon vai ei, mutta vastauksista ilmeni, että ainakin yhdellä vastaajalla on kielto voimassa.



Kuvio 28. ELY-kiellon hakijoiden määrä prosentteina.

Asiakkaista 44,1 % ei joko tarvitse ELY-keskuksen onkimis-, pilkkimis-, ja viehekalastustuskieltoa tai sillä ei ole väliä. Hankalaksi kiellon hakemisen käsitti 10,8 % ja kalliiksi 7,3 %. Asiakkaista 4,5 % oli hakenut tai he olivat käsittäneet, että sitä ei ole mahdollista saada. Yhdelle asiakkaalle oli jo Metsähallituksen puolelta sanottu, että ei kannata hakea, koska et sitä tule saamaan. Toiselle asiakkaalle oli sanottu, että jos hakee, niin se nostaa vuokraa.

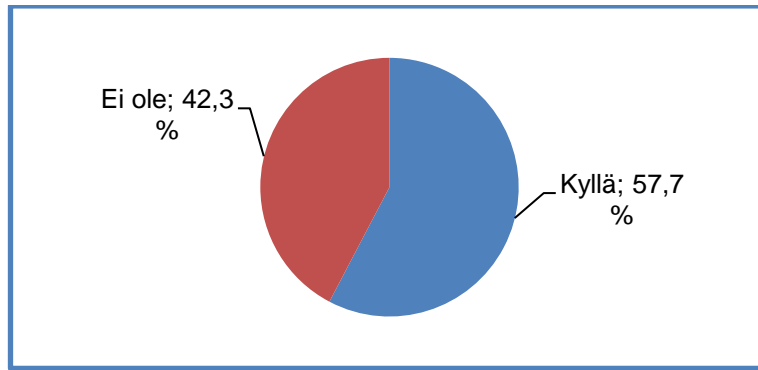
Suurin huomio on se, että 13,5 % asiakkaista ei ole edes tietoa kyseisestä kiellosta. Tähän olisi syytä puuttua paremmalla tiedotuksella, jotta asiakkaat voisivat harkita kiellon hakemista (Kuvio 29).



Kuvio 29. Syytä miksi vastaaja ei ole hakenut ELY-kieltoa.

5.14 Kohteen maastotaulut

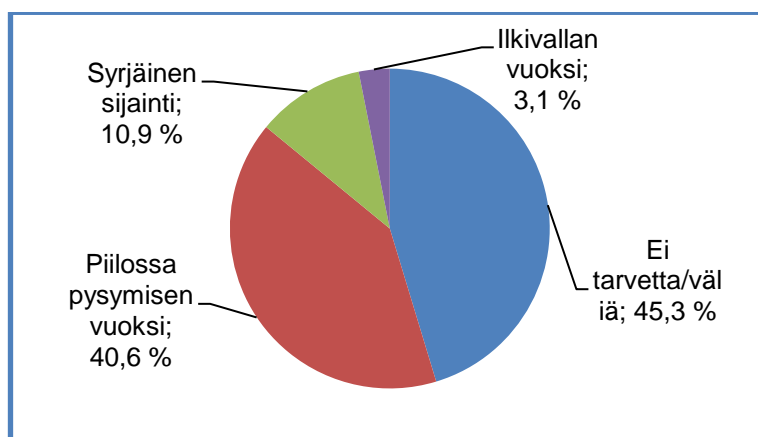
Metsähallitus edellyttää vuokrasopimuksessa kohteen merkitsemistä maastotauluihin. Asiakkaista 57,7 % on vienyt jonkinlaisen taulun vuokraveden rannalle. Asiakkaista 42,3 % koki taulujen laiton kielteiseksi, koska se voi helposti johtaa salakalastukseen tai taulujen rikkomiseen (Kuvio 30). Taulujen tekstit ovat asiakkaan itse päättämiä ja tekemiä, joten vaihtelua teksteissä oli todella paljon. Maastotaulun yleisin teksti oli ”Vuokravesi kalastus kielletty” tai pelkkä ”vuokravesi”.



Kuvio 30. Maastotaulujen merkintäaktiivisuus prosentteina.

Taulujen laittamisesta oli kieltäytynyt 45,3 % asiakkaista (Kuvio 31). Heidän mukaan maastotauluille ei ollut joko tarvetta tai sitten väliä. Monella vastaajalla oli perusteluna se, että heidän mielestä vesistöissä on niin vahva petokalakanta, että sitä saa käydä kuka tahansa kalastamassa. Osalla asiakkailla vesistö sijaitsee rajavyöhykkeellä tai syrjässä asutuksessa, jolloin taulujen laittamisella ei saa mitään hyötyä. Esimerkiksi rajavyöhykkeellä sijaitsevalle lammelle ei ilman rajavyöhykelupaa saa mennä, joten se karsii normaalin kalastavan henkilön pois.

Asiakkaista 40,6 % pelkäsi salakalastuksen alkavan tai asiakkaiden mielestä tauluilla ei ole mitään merkitystä salakalastukseen, jonka vuoksi he eivät halua laittaa maastotauluja kohteeseen. Useamman asiakkaan tauluille oli tehty ilkivaltaa joko polttamalla tai sitten ampumalla hajalle (Kuvio 31).

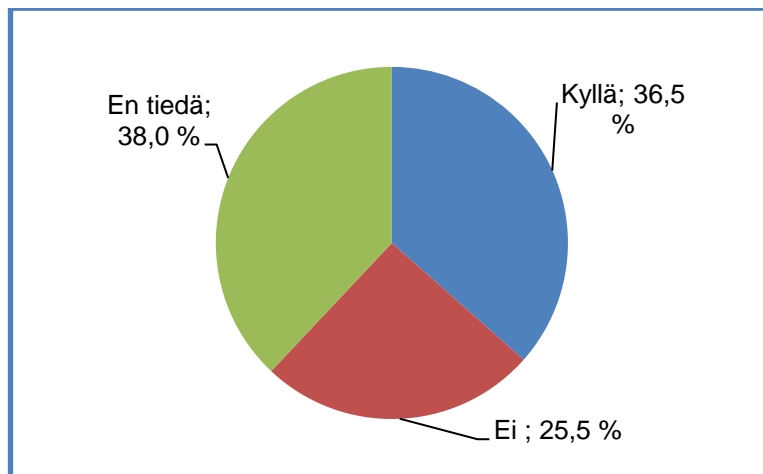


Kuvio 31. Syitä miksi ei haluta vuokrakohteelle maastotauluja.

5.15 Salakalastus

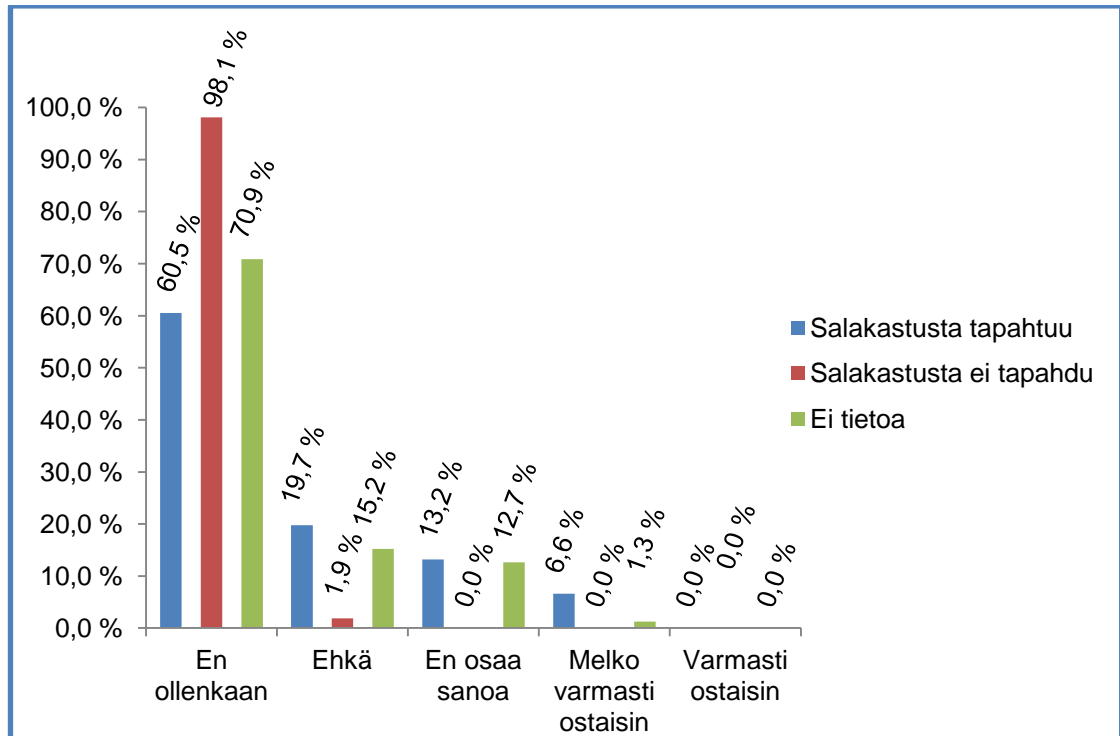
Vastanneista asiakkaista 36,5 % eli 75 kpl oli sitä mieltä, että salakalastusta on tapahtunut vuokravesialueella (kKuvio 32). Tässä täytyy ottaa huomioon, että asiakas ei välttämättä tiedosta, mikä on salakalastusta ja mikä ei. Jonkun mielestä salakalastusta on, jos vuokratulla vesialueella käydään onkimassa, pilkkimässä tai heittelemässä lääninkohtaisella vieheluvalla, vaikka ne olisivat Suomen lakien ja vuokraehtojen mukaan sallittua.

Salakalastus on melko iso ongelma, mutta tähän on loppujen lopuksi hankala puuttua. Tästä on lisää kohdassa ongelmat (6.2 salakalastus).



Kuvio 32. Tapahtuuko vastaajien mielestä vuokravesialueella salakalastusta.

Vaikka kohteella tapahtuisi salakalastusta, niin kalastusvalvontaa palvelua ei kuitenkaan haluta kovinkaan mielellään hankkia. Vain 6,6 % eli 5 asiakasta olisi melko varmasti ostamassa kalastusvalvontapalvelua. Asiakkaat tuntuvat hyväksyvän, että salakalastajia käy, mutta sille ei oikein voi mitään tai haluta tehdä mitään (Kuvio 33).



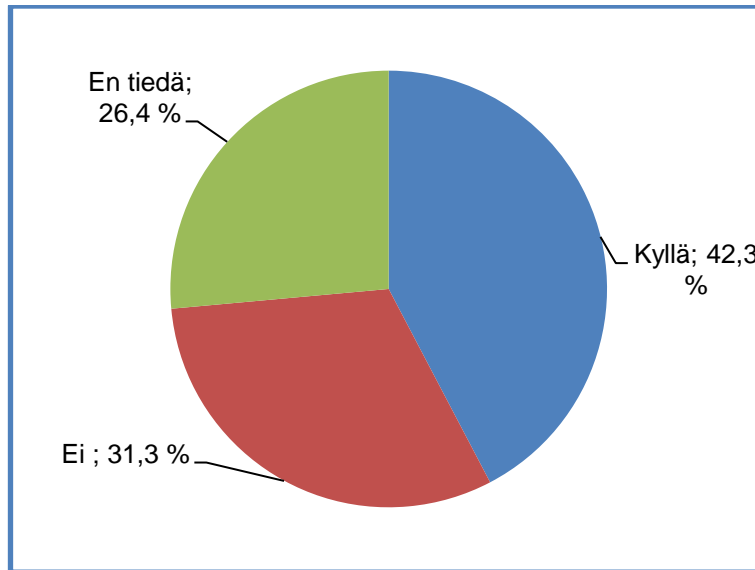
Kuvio 33. Halukkuus hankkia kalastuksenvalvontapalvelua.

5.16 Tiedotus

Asiakkaista 42,3 % piti tiedotusta hyvänä asiana, kun taas 31,3 % ei halunnut lisättävän tiedotusta. Asiakkaista 26,4 % ei osannut sanoa kantaansa (Kuvio 34). Ongelmalliseksi tämän kysymyksen kohdalla tuli se, että kysymysasettelu oli hieman virheellinen. Tässä kysymyksessä vastaajat saattoivat saada kuvan, että Metsähallitus haluaisi tiedottaa kaikista vuokratuista vesistöistä ja sitä myöten Metsähallitus haluaa antavan salakalastajille helpon keinon löytää hyvät saalispaikat.

Kysymyslomakkeessa oleva kysymys kuului: Pitäisikö Metsähallituksen tiedottaa Internet-sivuillaan tai esim. sanomalehdissä vuokrattavana olevista vesistä? Kysymyksen olisi pitänyt olla seuraavassa muodossa: Pitäisikö Metsähallituksen tiedottaa Internet-sivuillaan tai esim. sanomalehdissä tällä hetkellä vapaina olevista vuokravesistä? Näin kysyttäessä kyllä vastauksien määrä olisi mahdollisesti noussut.

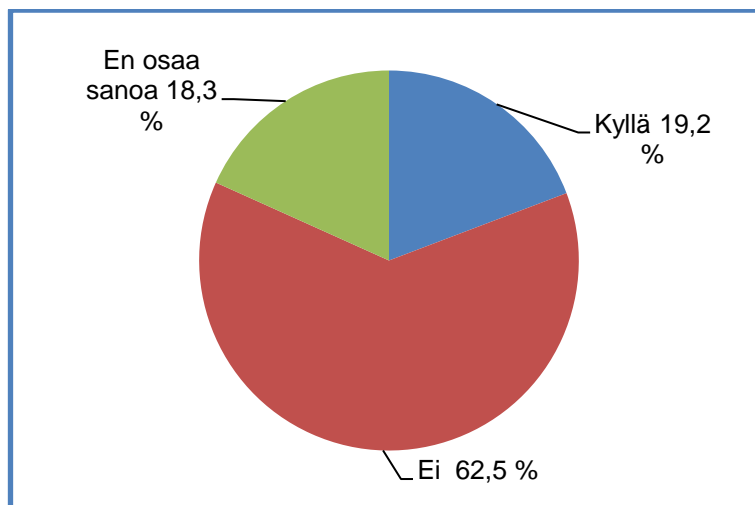
Vaikka kysymysasettelu oli virheellinen, niin selkeästi asiakkaat haluavat lisää informaatiota eri vuokravesistä ja muista palveluista.



Kuvio 34. Halukkuus tiedotuksen lisäämiseen.

5.17 Halukkuus vuokrata lisää vesialueita

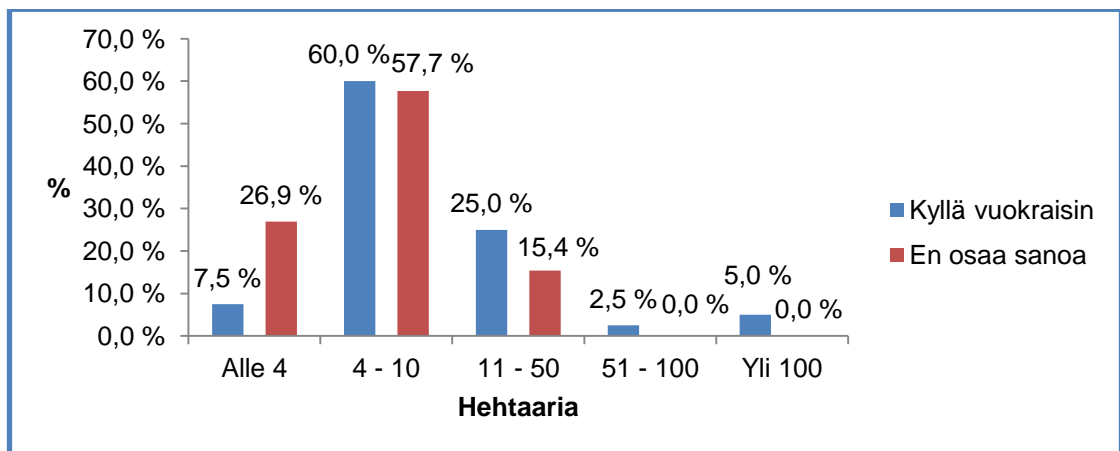
Vanhoista asiakkaista 19,2 % haluaisi vuokrata lisää vesialueita. 62,5 % ei ole kiinnostunut vuokraamaan vesialueita ollenkaan ja 18,3 % ei osaa sanoa kantaansa (Kuvio 35).



Kuvio 35. Halukkuus hankkia lisävesialueita.

Selvästi suosituin vesistön kokoluokka on alle 10 hehtaarin vesialue, mutta myös yli 10–50 hehtaarin vesialueet kiinnostaisivat vastaajia. Kuviossa 38 on myös mukana ”en osaa sanoa” vastauksen antaneet vastaajat. Näidenkin kohdalla haluttu vesialueen kokoluokka on samankaltainen kuin kyllä vastaajilla (

Kuvio 36).

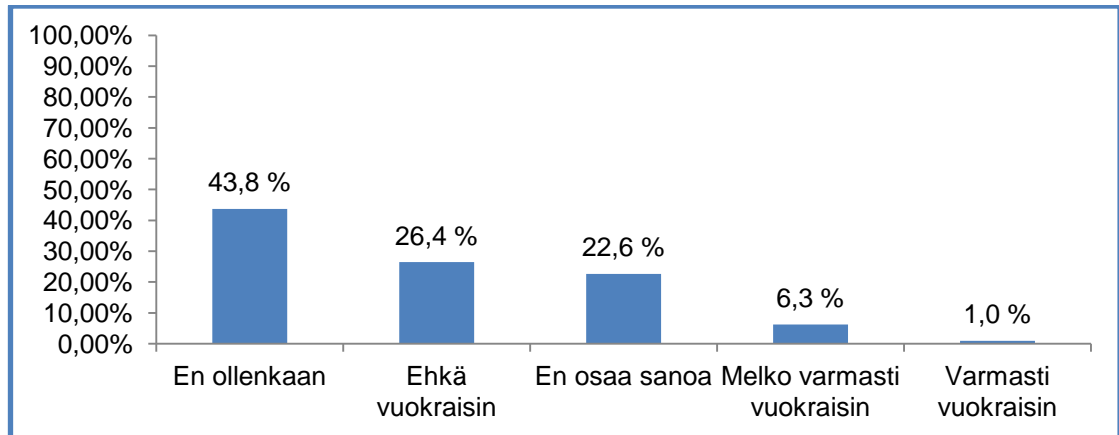


Kuvio 36. Haluttu lisävesialueen kokoluokka.

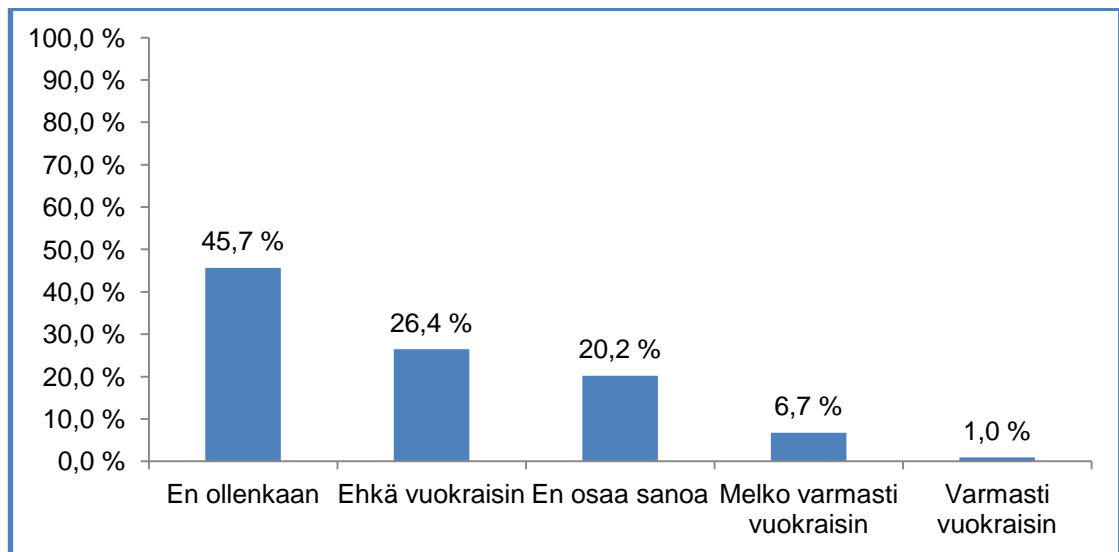
5.18 Minkä tyyppisiä vesialueita halutaan vuokrata

Kyselyssä kartoitettiin halukkuutta vuokrata uudentyyppisiä vesialueita. Kyselyn perusteella vanhassa asiakaskunnassa on kiinnostusta ns. parempiin vesistöihin. Näitä vesistöjä vuokrattaisiin perushintaa korkeammalla hinnalla, jotta vesistöihin käytetyt rahalliset panokset saataisiin kuitattua pois. Kyselyyn vastanneista noin 20 asiakasta oli melko varmasti tai varmasti vuokraamassa tämän tyyppisistä vesialueista. Suurin potentiaalinen asiakasryhmä löytyy uusista asiakkaista, varsinkin, jos asiakas on sellainen, joka ei halua tehdä kovinkaan paljoa alustavaa työtä, jotta vesistön tuotto olisi mahdollisimman hyvä. Esimerkiksi vesistö, jossa on tehty koekalastuksia ja istutussuunnitelma,

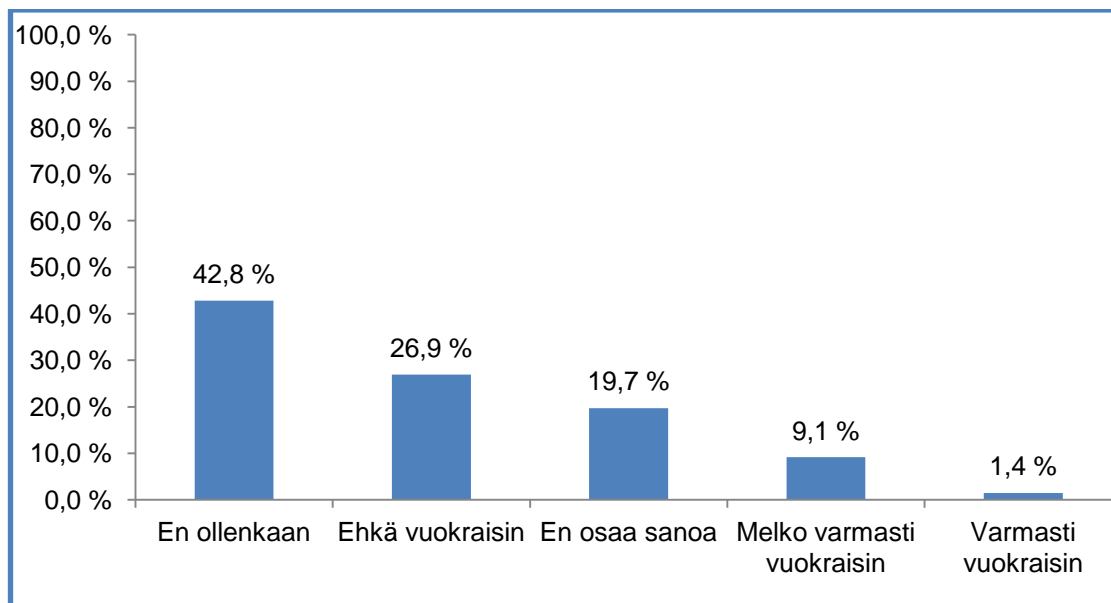
voisi olla hyvä vaihtoehto sellaiselle asiakkaalle, joka haluaa kasvattaa siikaa hyvin tuloksin mahdollisimman nopeasti (kuviot 39–41).



Kuvio 37. Halukkuus vuokrata vesialue, jossa olisi tehty koekalastuksia ja arviot eri kalalajien määristä olisivat tiedossa.



Kuvio 38. Halukkuus vuokrata vesialue, jonka kalasto olisi tiedossa ja tarkka hoito- tai istutussuunnitelma valmiiksi tehtynä.



Kuvio 39. Halukkuus vuokrata vesialue, jota olisi hoidettu hoitosuunnitelman mukaisesti esim. tehty hoitokalastuksia ja veteen istutettu esim. siikaa, kuhaa, harjusta tms.

5.19 Avoimet vastaukset

Avoimiin vastauskohtiin asiakkaat saivat antaa ehdotuksia uusista palveluista ja antaa yleisesti palautetta Metsähallituksen vuokravesiin liittyen. Asiakkaat antoivat melko aktiivisesti ehdotuksia ja palautetta.

5.19.1 Muita palveluita

Tähän kohtaan vastasi 57 asiakasta. Asiakkaat kaipasivat mm. seuraavanlaisia uusia palveluita Metsähallitukselta.

- Vedenlaadun seuranta
- Istutuspalvelua tai poikasia
- Rakentamislupia tai mahdollisuutta vuokrata pientä maa-aluetta
- Salakalastuksen valvontaa
- Enemmän informaatiota vuokrattavista alueista, vedenlaadusta ja istutuksista.

5.19.2 Muuta palautetta

Tähän kysymykseen asiakkaat saivat antaa vapaata palautetta liittyen vuokravesiin. Vastauksia tuli yhteensä 63 kappaletta.

Vastauksista ilmeni, että moni on tyytyväinen tai erittäin tyytyväinen nykyiseen palveluun ja haluaa jatkaa vuokrausta mahdollisimman pitkään.

Osalla asiakkaista oli huolta vesialuetta ympäröivien lähimetsien hakkuista tai soiden ojituksista. Heidän mielestä hakkuut ja ojitukset huonontavat järvien hyötykäyttöä, koska ravinteet valuvat herkemmin vesistöön.

Seuraavassa muutamia asiakkaiden antamia palautteita:

”Tosi kiva että tällaiseen on mahdollisuus joka tykkää kalastaa ja harrastaa kalastusta. Nauttii vapaudesta toteuttaa omia suunnitelmia. Mitä haluaa istuttaa lampeen, koko perheen kiva harrastus. Saa nauttia luonnosta.”

”Kiitos Metsähallitukselle lammen vuokraamisesta. Hinta on kohtuullinen. Lampi on ollut vuokralla 17 vuotta ja aion jatkaa vuokraamista.”

”Ympärysmetsien lannoituksista ja niiden vaikutuksista tarkempaa tietoa. Sinänsä hyvä että tällaista vuokrapalvelua tarjotaan. Ojituksista tulee liejua järviin, jos ne saisi pois, järvien hyötykäyttö paranisi(kutupaikat, virkistyskäyttö)”

”Järvet ja lammet pieniä ja humuspitoisia vesistöjä. Alueella vain perusjärvikalat. Jos hinta juurikin nousee ei enää kannata vuokrata, sillä jalokalat eivät menesty, joskus yritetty istuttaa kuhaa ja siikaa.”

6 ONGELMAT

6.1 Rakennelmat tai rakenteet

Metsähallituksella voi olla vuokrattavien vesialueiden rannalla rakennuksia tai rakennelmia, mutta pääsääntöisesti vesialueilla ei ole mitään rakennelmia. Metsähallituksen linjaus pysyvämpiin rakennelmiin tai rakenteisiin esimerkiksi laitureihin ja venevalkामीin on pääosin kielteinen. Kevytrakenteisiin purettaviin rakenteisiin, kuten teltaan tai laavuun voidaan myöntää kesäkauden max 6 kk lupa. Hinnoittelu tällä luvalla on 85 euroa/vuosi + alv 23 %. (Metsähallitus, 2006). Tarkkaa tietoa lupien määrästä, ja kuinka monelta asiakkaalta veloitetaan maksua, ei ole. Voi olla jopa, että lupia on myönnetty ilman maksua jo useamman vuoden ajan.

Osalle asiakkaista kevytrakenteinen laavu tai telta ei sovellu tai lupaa ei jostain syystä myönnetä, jolloin houkutusena voi olla, että he siitä huolimatta tekevät väliaikaisen rakennelman. Jotkut asiakkaat haluaisivat viedä vesistön läheisyyteen asuntovaunun, mutta niistäkin voi helposti tulla ns. pysyviä rakennelmia eli lupia asuntovaunuille ei myöskään mielellään anneta. Väliaikaisen rakennelmien valvominen voi olla hankalaa, varsinkin jos vesistö sijaitsee syrjäisessä erämaassa.

Jos Metsähallitus antaisi automaattisesti luvan rakennelmien tai rakenteiden rakentamiseen, alueesta voisi helposti tulla ns. kaatopaikka. Purkaminen saattaa jäädä Metsähallituksen vastuulle vuokrasopimuksen päättyessä ja sitä myöten siitä tulee ylimääräisiä kuluja asiakkaalle ja myös Metsähallitukselle. Vuokraehdoissa on maininta, että vuokrasuhteen päättyessä asiakkaan on siistittävä alue 3 kuukauden kuluessa ja jos asiakas ei tätä tee, niin Metsähallituksella on oikeus siistiä alue vuokralaisen kustannuksella.

6.2 Salakalastus

Salakalastus koetaan ongelmaksi asiakkaiden keskuudessa. Asiakkaat voivat käsittää, että kaikenlainen kalastus ilman vuokralaisen lupaa on salakalastusta, vaikka onkiminen, pilkkiminen ja heittokalastus olisivat Suomen lakien ja säännöksiensä mukaan sallittuja kalastusmuotoja.

Metsähallitus edellyttää vuokraehdoissa vuokraveden rannalle maastotauluja, joissa kerrotaan vuokravedestä. Tämä voi aiheuttaa sen, että houkutus kalastukseen lisääntyy huomattavasti, koska silloin kyltin perusteella voi päätellä, että vesialueelle on saatettu istuttaa arvokkaampaa kalaa.

Kyselyn perusteella salakalastusta tapahtuu vuokraajien vesillä melko paljon, mutta vuokraajilla ei ole oikein keinoja puuttua siihen. Vuonna 2012 voimaan tullut uusi kalastuslaki (kalastuslaki 25.3.2011/270) on rajannut melko paljon vesi-alueen omistajan oikeuksia, esimerkiksi kalastuslupia vesi-alueen omistaja ei nykyisen lain mukaan saa edes kysyä.

Kalastuslain 101 § on mainittu seuraavasti vesialueen omistajan, osakkaan ja kalastusoikeuden haltijan tarkastus- ja talteenotto-oikeudesta:

”Vesialueen omistajalla, osakkaalla tai kalastusoikeuden haltijalla on oikeus tarkastaa, että pyydys on 33 §:n 2 momentissa säädetyllä tavalla merkitty kalastusoikeuden osoittavalla merkillä.

Vesialueen omistajalla, osakkaalla tai kalastusoikeuden haltijalla on oikeus ottaa talteen pyyntiin asetettu pyydys, jota ei ole merkitty 33 §:n 2 momentissa säädetyllä kalastusoikeuden osoittavalla merkillä, sekä siinä oleva saalis edellyttäen, että pyydyksen omistajaa ei tavoiteta tai tämä ei kehotuksesta huolimatta poista sitä ja saatavilla ei ole riittävää ja oikea-aikaista apua 96 §:ssä tarkoitetuilta tahoilta” (Kalastuslaki 2011/270).

Uuden kalastuslain mukaan vuokraajalla ei ole oikein muuta mahdollisuutta, kuin ilmoittaa poliisille tai Metsähallituksen kalastusneuvostojille salakalastajista. Jos vesialue sijaitsee syrjässä, niin poliisit tai Metsähallituksen edustaja eivät

välttämättä edes lähde paikalle katsomaan tilannetta. Yksi vaihtoehto on, että vuokraaja itse koulutetaan kalastuksentralvoiksi, jolloin hänellä on suuremmat oikeudet kuin pelkällä vesialueen omistajalla (Kalastuslaki 16.4.1982/286).

6.3 Vuokraajien ikärakenne

Vaikka kyselyssä ei kysytty vuokraajien ikää, niin taustatiedoista selvisi, että vuokraajien keski-ikä on melko korkea: hieman yli 50 vuotta. Tarkkaa tietoa keski-ikästä ei kuitenkaan ollut mahdollista selvittää, koska kaikkien vuokraajien syntymäaikaa ei ole laitettu Metsähallituksen vuokrajärjestelmään.

Korkea keski-ikä voi myös merkitä sitä, että vuokrasopimuskauden päättyessä sopimusta ei enää uusita, koska ei enää jakseta käydä kalassa tai hoitaa vesialuetta. Tämän vuoksi nuorempien vuokraajien houkuttelu asiakkaaksi on tulevaisuudessa tärkeää.

6.4 Maastoliikenne

Varsinkin vesialueille, joille ei ole suoraa tieyhteyttä, on ongelmaksi joillakin alueilla muodostunut maastoliikenne. Asiakkaat haluaisivat kulkea vesialueelle moottorikäyttöisellä ajoneuvolla, mutta tämän kieltää maastoliikennelaki, jossa kielletään moottorikäyttöisen ajoneuvon kanssa liikkuminen, pysäyttäminen ja pysäköiminen ilman maan omistajan tai haltijan lupaa. (Maastoliikennelaki 22.12.1995/1710)

Koska yleensä Metsähallitus hallitsee vuokravesialueen ympärillä olevia maa-alueita, niin Metsähallitus voi myöntää maastoliikenneluvan, jos sille on perusteltu tarve. Varsinkin kesäisin maastoliikennelupien saaminen voi olla hankalaa, koska silloin täytyy olla erityinen ja hyvin perusteltu tarve. Metsähallitus on myös kiintiöinyt maastoliikenneluvat vanhojen läänirajojen mukaisesti. Esimerkiksi Etelä-Suomen lääniin voidaan myöntää lumettomana aikana perusteltujen tarpeiden mukaan enintään 200 maastoliikennelupaa

vuosittain (Metsähallitus, 2009). Kiintiön täytyttyä uusia lupia ei ole enää mahdollista saada.

6.5 Rapuvesistö

Metsähallituksen raputalouden toimintaohjelman tavoitteena on tehostaa jokiravun suojelua. Täplärapujen osalta suojelua ei tarvita niin paljoa, vaan mahdolliset täplärapukohteet voivat olla lupamyynnin alaisia. Metsähallitus ei ole istuttanut täplärapuja valtioin vesialueille, joten jos vuokratulla vesialueella todetaan täplärapukanta, niin se on melko varmasti peräisin luvattomasta istutuksesta (Alaranta ym. 2011, 22, 25.)

Vuokravesistöä vuokrattaessa Metsähallituksen edustaja pyrkii saamaan selville vesistön kala- ja rapukannan mahdollisimman tarkasti, mutta kaikissa tapauksissa se ei ole mahdollista. Tämän myötä on mahdollista, että todella hyvä rapuvesistö menee vuokralle. Tämä voi aiheuttaa ongelmia tulevaisuudessa, jos Metsähallituksella onkin tarve suojella ko. alueen jokirapukantoja tai halua avata kohde ravustukselle. Tätä ongelmaa voidaan estää siten, että pyritään kartoittamaan mahdolliset rapuvedet mahdollisimman tarkasti ja päivitetään sopimusehdot vastaamaan nykypäivää. Sopimusehtoihin voisi laittaa pykälän, joka antaa mahdollisuuden irtisanoa vuokrasopimus, jos vesistö todetaan arvokkaaksi jokirapuvedeksi. Toinen pykälä voisi olla, että metsähallitus pidättää oikeuden ravustukseen, jolloin Metsähallitus voisi myöntää lupia ravustukseen kaikille ravustuksesta kiinnostuneille.

7 KEHITTÄMISSUUNNITELMA

7.1 Nelikenttäanalyysi Metsähallituksen vuokravesistä

Nelikenttäanalyysiin on koottu Metsähallituksen vahvuuksia, heikkouksia, uhkia ja mahdollisuuksia vuokravesien vuokraukseen liittyen. Vahvuuksia ja mahdollisuuksia on useita ja niitä ei kannata jättää hyödyntämättä. Heikkouksia ja uhkia ei kuitenkaan kannata jättää huomioimatta, koska ne voivat vaikuttaa negatiivisesti vuokraustoiminnan kehittämiseen.

Vahvuudet	Heikkoudet
<ul style="list-style-type: none"> • monipuolisia vesialueita • paljon vesialueita • suomen suurin vuokravesien vuokraaja • metsähallituksella pitkä kokemus vuokravesien vuokraamisesta • pitkä kokemus antaa hyvän pohjan kehittää vuokravesikäytäntöjä • asiantunteva Metsähallituksen henkilöstö • antaa mahdollisuuden asiakkaille virkistäytymiseen ”omalla” vesialueella 	<ul style="list-style-type: none"> • nykyään ns. pöytälaatikko vuokrausta, vaikka Metsähallitus on julkinen laitos • kaikista vesialueista ei tarkkaa tietoa esim. kalasto tai muu erityisarvo • toimintaa ei ole kehitetty viimevuosina kovinkaan paljoa • ei juurikaan tarkkoja ohjeistuksia • järjestelmien mahdolliset ongelmat ja ohjeistuksen puute • sopimuksen tekemiseen voi mennä aikaa jopa useita tunteja • tiedotus asiakkaan suuntaan • etelä-Suomen alueella vähän vuokrattavana olevia vesistöjä • hintojen vaihtelu suurta • asiakkaiden tekemistä hoitotoimenpiteistä ei tule Metsähallitukselle mitään tietoa

Mahdollisuudet	Uhat
<ul style="list-style-type: none"> • toimintatapojen tarkistuksella ja kehittämisellä on mahdollista saada kustannusrakennetta tuottavammaksi • tiedotuksen parantaminen asiakkaiden suuntaan, jotta virheelliset hoito- tai istutustoimenpiteet loppuisivat • asiakastyytyväisyyden lisääminen • uuden tyyppisten vesistöjen vuokraus • mainonnan myötä asiakaskunta laajenee • paljon potentiaalista asiakaskuntaa, joka on valmis maksamaan normaalia enemmän vuokravesistä • nuorten houkuttelu asiakkaiksi 	<ul style="list-style-type: none"> • vuokravesistä saatava hyöty voi jäädä hyödyntämättä, jos toimintaa ei kehitetä eteenpäin • vuokrataan vääränlaisia vesistöjä asiakkaille, esim. hyvä rapuvesi tai kohde, joka on luonnoltaan arvokas • asiakkaat luopuvat vuokraamisesta mahdollisen hinnankorotuksen myötä • vuokraajien ikärakenne • vesistöt jäävät alikalastetuiksi ikärakenteen vuoksi • ilman tiedotusta ylisuuret istutukset jatkuvat • vuokraustoiminnan vastustaminen

7.2 Sopimuksien hintojen nostaminen

Vuokrahinnoittelua ei ole tarkastettu nykypäivään sopivaksi pitkään aikaan ja mitään virallisesti hyväksyttyä ohjetta perushinnoista ei ole olemassa. Tämä voi aiheuttaa sen, että eri luontopalveluiden alueilla voi olla toisistaan eroavia hintoja käytössä. Yleensä uudet vuokra-asiakkaat ovat kommentoineet nykyhintoja sopiviksi tai jopa edullisiksi ja uusista asiakkaista yksikään ei ole jättänyt sopimuksen tekoa kesken hinnan vuoksi. Uusien asiakkaiden suuntaan hintojen nostolla ei olisi välttämättä kovinkaan suurta merkitystä. Hinnoittelun nostoa puoltaa myös se, että Metsähallitukselle syntyy melko isoja

kustannuksia vuokrasopimuksen teosta. Joissakin tapauksessa Metsähallitus ei saa kustannuksia takaisin kuin vasta usean vuoden päästä (Taulukko 4).

Sopimuksen tekemisestä syntyy esimerkiksi seuraavia kustannuksia:

- eräsuunnittelijan työpanos vähintään 1 h, haastavissa kohteissa voi olla useita tunteja
- muiden suunnittelijoiden työpanos esim. metsätalouden tai luontopalveluiden muissa prosesseissa
- tulostuskustannukset
- vuosittaiset laskutuskustannukset.

Taulukko 4. Hyödyt ja haitat Metsähallitukselle hinnoittelun muutoksesta.

Plussat	Miinukset
<ul style="list-style-type: none"> • perushinnat saataisiin päivitettyä nykypäivää vastaaviksi • vuokratulot kattaisivat vuokraamisesta syntyvät kustannukset • hinnat selkeitä Metsähallitukselle ja asiakkaille • mainonnassa voisi käyttää alkaen hintaa • uusissa vuokrasopimuksissa hinnoittelu voitaisiin ottaa käyttöön heti 	<ul style="list-style-type: none"> • muutos vaatii paljon resursseja -> jokaiselle asiakkaalle lähetettävä henkilökohtainen kirje. • odotettavissa irtisanomisia asiakkailta, joilla hinta nousee • kaikkien vesistöjen kohdalla hinnoittelumallia ei voi muuttaa • yli 10 hehtaarin vesissä ei vielä kukaan kiinteää hintaa

Uusia hintoja on siis järkevä lähteä lanseeraamaan uusille vuokra-asiakkaille, koska vanhoille asiakkaille muutettuna se vaatisi melko ison työpanoksen. Jokainen sopimus pitäisi käydä lävitse ja lähettää asiakkaalle tiedon hintojen noususta.

Uudet hinnat voitaisiin päivittää vanhoille asiakkaille määräaikaisuuden päätyttyä, jos asiakas haluaa jatkaa vuokrasopimusta tulevaisuudessa. Yksi ongelma on toistaiseksi voimassa olevien sopimuksien hinnanpäivitys. Toistaiseksi voimassa oleville sopimusasiakkaille muutos pitäisi tehdä sopimuskauden aikana, joten tämä vaatii melko paljon resursseja käydä sopimukset lävitse.

7.3 Yrityksien hinnat

Yrityksillä voisi olla oma hinnoittelu, koska yrityksillä on mahdollisuus hankkia tuloja vuokratesikohteista ja myös yleensä verotuksen kautta mahdollisuus vähentää vuokrauskuluja. Näin ollen korkeampi hinta ei välttämättä olisi este yritystoiminnalle.

7.4 Sopimuksen teon helpottaminen

Eri järjestelmät voivat myös aiheuttaa ongelmia vuokrasopimuksien teon yhteydessä. Järjestelmäongelmat voivat pitkittää sopimuksien tekoa huomattavasti, jolloin vuokratusta vedestä saatava tulo pienenee entisestään.

Eräsuunnittelijoiden kohdalla yhtenä hankaluutena koettiin eri järjestelmien puuttuvat käyttöohjeet. Varsinkin, jos järjestelmiä käyttää vähän, niin silloin käyttöohjeista olisi hyötyä, jotta ei joka kerta tarvitsisi muistella miten sopimus lisätään järjestelmään.

Eräsuunnittelijoiden työtä helpottaisi myös yksinkertainen hakupalvelu, josta löytyisi perustiedot eli voiko vesistöä vuokrata vai ei, onko se luonnonsuojelu alueella, rajavyöhykkeellä, alueen vesistötiedot ja muut tärkeät tiedot. Hakupalvelun avulla eräsuunnittelija pystyisi helposti kertomaan asiakkaalle perustiedot vesistöstä ja tekemään alustavan päätöksen vuokrauksesta puhelun aikana.

Vuokratesien vuokraamiskäytännöistä ei ole tehty kovinkaan paljoa ohjeistusta, joten olisi hyvä tehdä selvitys mitkä ongelmat vaikeuttavat eräsuunnittelijoiden työtä ja mitkä on koettu mielekkäiksi asioiksi. Selvityksen lopputuloksena olisi selkeä aluekohtainen ohjeistus ja puututtaisiin mahdollisiin järjestelmäongelmiin. Varsinkin silloin ohjeistuksesta olisi apua, jos koulutetaan uusi Metsähallituksen työntekijä.

Myös Metsähallituksen vuokrajärjestelmässä olevat vuokraehdot kaipaisivat päivitystä, koska vuokraehdoissa on jo osittain vanhentunutta tietoa. Esim. TE-keskus on vaihtunut ELY-keskukseksi. Vuokrajärjestelmässä voisi olla tallennettuna eri asiakasryhmille sopivia valmiita vuokraehtoja.

7.5 Kysely sopimuksen päättäjille

Asiakkailta, jotka eivät halua uusia määräaikaistasopimusta tai haluavat irtisanoa sopimuksen lähetettäisiin kysely, jossa kartoitettaisiin mitä asiakas kohteella on tehnyt. Kyselyn tiedot lisättäisiin Metsähallituksen karttajärjestelmään. Näin tehtäessä Metsähallituksella olisi valmiina tietoa vesistön tilasta ja mahdollisesti istutetuista kaloista. Tätä tietoa voitaisiin käyttää hyväksi, kun vesistöä vuokrataan seuraavalle asiakkaalle. Varsinkin silloin kyselystä olisi hyötyä, jos vesistössä on jokin oleellinen haitta, esimerkiksi kalat eivät kasva kunnolla tai kuolevat talven aikana. Silloin voitaisiin kertoa asiakkaalle vuokrauksen yhteydessä, että kyseisessä vesistössä voi tulla ongelmia kalan kasvun suhteen.

7.6 Tiedotus ja kohteiden esittely

Tiedotuksen ja kohteiden esittelyn avulla saadaan asiakkaita kiinnostumaan vesien vuokraamisesta ja sitä myöten lisää vuokratuloja.

Tällä hetkellä muilla toimijoilla ei ole mitään tiedotusta vuokrattavana olevista vesialueista eli Metsähallitus voisi olla edelläkävijä tässä asiassa. Tiedotusta voi

olla esimerkiksi maininta Metsähallituksen sivuilla tai esim. sanomalehdessä, että ”onko kiinnostunut kalaveden vuokraamisesta?”

Tiedotuksella voidaan herättää myös uuden ja nuorekkaan asiakaskunnan kiinnostus ”oman” vesialueen vuokraukseen. Nykyinen asiakaskunta alkaa olla melko iäkästä, minkä vuoksi nuorien houkuttelu asiakkaaksi olisi aloitettava mahdollisimman pikaisesti. Aluksi Internet-sivuilla voisi olla muutamia vuokrattavia vesialueita listattuna, kaikkia mahdollisia vesialueita sinne ei ole edes järkevää laittaa. Sivuille kannattaisi ilmoittaa vesialueet, jotka ovat olleet jo jossain vaiheessa vuokralla, mutta vuokrasopimus on sitten päättynyt määräaikaisuuden tai muun irtisanomisen myötä. Vapautuneet vesialueet ovat myös työpanokseltaan melko pieniä, koska vesistöt ovat jo olleet vuokralla aikaisemmin.

Internet-sivuilla voisi tulevaisuudessa käyttää myös hyväksi Metsähallituksen Retkikarttapalvelua. Retkikarttapalveluun olisi lisätty vapaat vuokravesikohteet, josta asiakas voisi käydä sieltä katsomassa vuokrattavana olevat vesialueet ja sen jälkeen ottaisi yhteyttä Metsähallituksen eräsuunnittelijoihin. Näin toimiessaan asiakkaalla olisi valmiina tiedossa sopiva kohde, kun hän ottaa yhteyttä Metsähallitukseen. Eräsuunnittelijan työpanos hieman pienenee, koska eräsuunnittelijan ei tarvitse erikseen lähteä etsimään sopivaa kohdetta asiakkaalle.

Tiedotusta voisi tapahtua Internetin lisäksi myös eri tapahtumissa, kuten erämessuilla tai Metsähallituksen nuorille tarkoitettussa vapapäivissä. Näin tehtäessä kiinnostus lisääntyisi ja kyselyitä Metsähallituksen suuntaan tulisi nykyistä enemmän.

Myös kalavesienhoidosta, istutuksista, eri tutkimuksista ja elinympäristöstä olisi suotavaa tehdä oma tietopaketti Metsähallituksen Internet-sivuille. Asiakkaat ovat varmasti tyytyväisiä, jos heille annetaan hyvää informaatiota siitä, kuinka vesistöjä pitäisi hoitaa.

Internet-sivuilla voisi olla myös yleistä informaatiota vesistön vuokraukseen eli mitä tarkoittaa täyden kalastusoikeuden vuokraus, mitä rajoitetun

kalastusoikeuden vuokraus tarkoittaa, mihin tahoon pitää olla yhteydessä, jos haluat vuokrata vesialueen ja tietoa ELY-keskuksen onkimis-, pilkkimis-, ja viehekalastuskiellosta.

Asiakkaat eivät välttämättä osaa etsiä informaatiota vuokrattavana olevista vesistöistä tai kalavesien hoidosta suoraan Metsähallituksen sivuilta, joten tiedotuksessa on hyvä käyttää apuna hakukonepalveluita eli näkyvyys tulisi sitä kautta.

7.7 Vuokrataan lisää vesialueita

Potentiaalia vuokratulojen kasvuun olisi siis huomattavasti. Kaikkia vesialueita ei ole tarkoituksenmukaista vuokrata ollenkaan, koska vuokrasopimusta tehdessä täytyy ottaa huomioon myös paikallisen väestön kalastusmahdollisuudet ja minkälainen vesistön tuottokyky on.

Myös vesien vuokraaminen voi olla kannattavampaa kuin pyydysyksiköiden myyminen. Yksi pyydysmerkki maksaa kuusi euroa ja se sisältää kolme yksikköä ja tällä saa pitää esimerkiksi yhtä verkkoa (Eräluvut.fi, 2013) ja jos tilanne on se, että kyseisellä vesialueella ei ole myyty kuin muutamia pyydysyksiköitä, niin silloin vesistön vuokraaminen voisi olisi kannattavampaa.

Kuten kohdassa 5.17 oli kerrottu, niin vanhoilla asiakkailla olisi kiinnostusta noin 195 uuden vesistön vuokraamiseen. Suurin potentiaalinen asiakaskunta ovat täysin uudet asiakkaat, joita voi olla jopa useita satoja. Ongelmana tässä voi tulla se, että asiakkaille ei löydy sopivia vesialueita tai vesialueet loppuvat ns. kesken. Etelä-Suomen luontopalveluiden alueella olisi melko varmasti suurin potentiaalinen asiakaskunta, mutta Metsähallituksella siellä on vähiten vuokrattavia vesiä. Etelä-Suomen luontopalvelut voisivat enemmän keskittyä erikoisempiin vesistöihin, koska niissä olisi suurempi tuotto ja ne voisivat paremmin sopia kaupunkilaistuneille henkilöille.

Vesistöt voisi jakaa myös eri asiakastyypin mukaisesti, jolloin asiakkaan ottaessa yhteyttä hänelle muutaman kysymyksen perusteella osattaisiin kertoa,

minkä tyyppinen vesistö olisi parhain mahdollinen. Tätä jaottelua voisi käyttää hyväksi myös mainonnassa (Taulukko 5).

Taulukko 5. Esimerkki asiakastyypeistä ja vesistötyypeistä.

Asiakastyypit	Minkälainen vesistö?
tee se itse	Perusvesistö
haluan hoitaa vesistöä	hoitosuunnitelma tehty
haluan kalastaa, mutta ei ole aikaa hoitaa	istutettu vesistö
haluan kalastaa erikoisia lajeja	Erikoisvesistö

7.7.1 Koekalastettu vesistö

Asiakkaille voisi tarjota vesistöä, jossa olisi Metsähallituksen toimesta tehty koekalastuksia. Koekalastuksen perusteella saataisiin selville mitkä ovat eri kalalajien suhteet vesistössä. Tämä olisi silloin tärkeää, jos asiakas haluaisi istuttaa esimerkiksi siikoja vesialueelle. Jos vesistössä on kova hauki- tai ahvenkanta, niin asiakkaalle voisi kertoa, että tämä vesistö ei sovellu kovinkaan hyvin siikojen kasvattamiseen mahdollisen kovan petokalakannan vuoksi. Asiakas olisi varmasti tulevaisuudessa tyytyväisempi, jos hänelle on löydetty käyttötarkoitusta vastaava vesistö. Koekalastuksen kustannukset olisi sisällytetty vuokraan ja koekalastuksia tehtäisiin vuosittain, jotta asiakas saisi tietää miten vesistön lajisuhteet muuttuvat, jos asiakas on tehnyt hoitokalastuksia vesistössä.

7.7.2 Vesistö johon on tehty hoitosuunnitelma

Asiakkaat voisivat olla myös kiinnostuneita vesistöistä, jossa olisi tehty Metsähallituksen toimesta koekalastuksia ja tehty valmis hoitosuunnitelma. Hoitosuunnitelman perusteella asiakas voisi lähteä tekemään vaadittavia toimenpiteitä, jotta vesistön tuotto pysyisi mahdollisimman tasapainossa.

Kalastuslain 1 § määrittelee, että ”Kalastusta harjoitettaessa on pyrittävä vesialueiden mahdollisimman suureen pysyvään tuottavuuteen. Erityisesti on pidettävä huolta siitä, että kalakantaa käytetään hyväksi järkipäisesti ja otetaan huomioon kalataloudelliset näkökohdat sekä huolehditaan kalakannan hoidosta ja lisäämisestä. Tällöin on vältettävä toimenpiteitä, jotka voivat vaikuttaa vahingollisesti tai haitallisesti luontoon tai sen tasapainoon.” (Kalastuslaki 16.4.1982/286)

Hoitosuunnitelma ei tarvitse olla täydellinen, vaan se kertoisi perusasiat vesistön tilasta ja miten sitä kannattaisi hoitaa. Täydellinen hoitosuunnitelma vaatisi ison työpanoksen Metsähallitukselta ja myös asiakkaalta, jonka vuoksi sellaista ei ole kovinkaan kannattavaa tehdä.

Hoitosuunnitelmaan kuuluvat seuraavat asiat:

- lajisuhteet
- vähempiarvoisen kalan hoitopyynti tarve
- sopivat istutuslajit ja tiheydet
- veden laatu
- pohjan laatu
- lannoituksen tarpeet
- vesikasvillisuuden niiton tarpeet.

7.7.3 Istutusvesistö

Joillekin asiakkaille hyvä vaihtoehto olisi vesistö, jota olisi jo hoidettu hoitosuunnitelman mukaisesti esim. tehty hoitokalastuksia ja veteen istutettu hoitosuunnitelman mukaista kalaa. Nämä vesistöt ovat jo vaatineet melkoisesti työtä Metsähallitukselta, joten vesistöjen vuokraaminen voisi olla kannattavaa tarjouskilpailun kautta, koska silloin suuremmalla todennäköisyydellä saisi parhaimman tuoton.

7.7.4 Vuokrataan erikoiskohteita

Nykyään kalastajat ovat kiinnostuneita ravustuksesta, karpin tai ankeriaan onginnasta. Asiakkaille olisi helppoa, jos Metsähallitus antaa vuokralle kohteen, johon on saatu istutuslupa ja jonne on istutettu asiakkaan kanssa sovittun määrän kaloja tai rapuja. Kohteiden erikoisluonteiden vuoksi hinta olisi normaalia korkeampi.

Varsinkin Etelä-Suomessa tällaisille kohteille olisi varmasti kysyntää niin yksittäisien asiakkaitten, kuin kalastusseurojen osalta. Tämän vuoksi tulevaisuudessa kannattaa kiinnittää huomiota Evon alueella oleviin Riista- ja kalatalouden tutkimuslaitoksen vesistöihin. Riista- ja kalatalouden tutkimuslaitoksen päätöksen mukaan Evon toimipiste lakkautetaan vuonna 2013 (Maa- ja metsätalousministeriö, 64). Lakkautuspäätöksen myötä Evon alueen vesistöt suurella todennäköisyydellä siirretään Metsähallituksen hallinnoimiksi, jolloin silloin Metsähallitus voisi miettiä erikoiskohteiden perustamista.

7.7.5 Vuokrataan pieniä joki/koskikohteita

Joki- tai koskikohteissa on paljon potentiaalia saada hyvä hinta. Pienestäkin siika- ja lohipitoisesta koskesta voidaan maksaa useita tuhansia euroja. Varsinkin eri kalastusseurat ovat valmiita maksamaan jokialueesta normaalia korkeampaa vuokrahintaa.

Nämä alueet ovat sinällään ongelmallisia, koska yleensä koko jokea ei voi vuokrata tai edes joen osaa. Tämä vaatisi erillisen selvityksen, mitä kohteita olisi mahdollista vuokrata ja olisiko se kannattavaa Metsähallituksen ja asiakkaan kannalta.

7.7.6 Tarjouskilpailu

Jotkut kohteet ovat Metsähallituksen ja myös asiakkaiden mielestä erittäin haluttuja. Näiden kohdalla paremmin toimisi tarjouskilpailutus kuin normaali vuokrausprosessi. Tarjouskilpailulla kohteesta saadaan yleensä normaalia parempi hinta, joten se olisi Metsähallituksen kannalta erittäin kannattavaa. Tarjouskilpailua varten pitäisi tehdä tarkat säännöt, jotta tarjouskilpailutus menisi lakien mukaan oikein. Ongelmana tässä voi olla se, onko tämäntyyppinen tarjouskilpailutus hyväksyttävää toimintaa valtion liikelaitokselta.

7.8 Lisäpalvelut

Lisäpalvelut olisivat tarjolla vanhalle ja uudelle vuokraajalle. Lisäpalveluilla olisi tietty lisähinta, joka voisi olla kertamaksullinen tai sitten vuosimaksullinen. Tulonlähteinä nämä olisi melko kertaluonteisia, vuosittaista maksua ei kaikista palveluista pysty pyytämään.

7.8.1 Istutussuunnitelma ja istutukset

Kyselyssä tuli ilmi, että asiakkaat haluaisivat mahdollisuuden ostaa istutettavia kalanpoikasia. Nyt tilanne on se, että asiakkaat eivät välttämättä tiedä, miten istuttaa tai mikä olisi hyvä istutuslaji tai tiheys.

Metsähallituksen pitäisi edellyttää asiakkaalta istutussuunnitelmaa, jotta välttyttäisiin ylitiehitä tai väärän lajin istutuksilta. Istutussuunnitelman tekisi Metsähallituksen edustaja yhdessä asiakkaan kanssa tai joku muu asiantunteva taho. Kun istutussuunnitelma olisi hyväksytty, niin asiakkaalle annettaisiin lupa istuttaa sen mukaisesti. Istutussuunnitelman saaneelta asiakkaalta myös edellytettäisiin kirjanpitoa istutuksista. Istutuspöytäkirjasta toimitettaisiin kopio Metsähallitukselle, jossa tiedot lisättäisiin järjestelmiin. Näin toimiessaan Metsähallituksella olisi vesistöistä ajantasainen tieto siitä, mitä vesistöön on

istutettu vuosien mittaan. Istutuspöytäkirjan tiedot olisivat myös hyvä lisä silloin, jos asiakas päättää lopettaa vuokrauksen, jolloin uudelle asiakkaalle voitaisiin kertoa, että sinne on istutettu vuosien mittaan kalaa näin ja näin paljon.

Asiakkaille hyvä ja helpoin vaihtoehto olisi se, että jos Metsähallitus on istuttamassa vuokravesialueen läheisyyteen kalaa, niin samalla kuljetuksella kulkisi kalaa vuokra-asiakkaallekin. Tämä toki vaatii asiakkaalta ja Metsähallituksen eräsuunnittelijoilta hyvää yhteydenpitoa, jotta asiakas saisi tietää tulevasta istutuksesta tai Metsähallituksen suunnittelija saisi tietää asiakkaan kiinnostuksesta istutukseen.

Asiakkaat toivoivat myös lisää informaatiota eri istutuslajeista ja niiden tuottomahdollisuuksista. Varsinkin eri lajien istutustiheyden neuvomisesta olisi suuri apu, jos asiakas suunnittelee istutusta vuokraamaansa vesistöön, näin vältettäisiin ylisuuret istutukset ja sitä myöten kalojen tuotto-odotukset nousisivat huomattavasti.

Informaatiota löytyisi Metsähallituksen Internet-sivuilta, josta olisi peruslajien istutusinfoa esimerkiksi:

- milloin on paras hetki istuttaa
- minkälainen vesistö soveltuu istutukseen
- miten paljon voi istuttaa
- mitä pitäisi ottaa huomioon ennen istuttamista ja istutuksen jälkeen
- mitä lupia mahdollisesti tarvitset.

7.8.2 Koekalastus

Kyseessä olisi samantyyppinen palvelu kuin kohdassa 7.7.1 on kerrottu. Tämä palvelu olisi tarkoitettu jo vuokrattujen vesistöjen palveluksi. Koekalastuksen perusteella saadaan selville kalalajien lajimäärät. Koekalastuksen jälkeen asiakkaalle annetaan raportti, jossa kerrotaan lajimäärät ja ehdotus hoitokalastuksen tarpeellisuudesta. Tämä olisi ns. ensimmäinen vaihe

hoitosuunnitelman teolle. Tällä palvelulla voisi olla jonkin verran kysyntää, mutta tulonlähteenä kertaluonteinen.

7.8.3 Hoitosuunnitelma

Kyseessä olisi samantyyppinen palvelu kuin kohdassa 7.7.2 on kerrottu.

Hoitosuunnitelma olisi jatkoa koekalastusraportille. Hoitosuunnitelma sisältäisi, mitä hoitotoimenpiteitä vesialueelle voisi tehdä. Hoitosuunnitelman perusteella asiakas voisi lähteä hoitamaan vesistöä. Hoitosuunnitelma kannattaa tehdä vuokrasopimuksen alkuvuosina, jotta asiakas ehtii toteuttamaan hoitosuunnitelmien ehdotuksia. Vuokraajalta olisi myös hyvä pyytää raportti, mitä hoitosuunnitelman toimenpiteitä hän on tehnyt, jotta Metsähallituksella olisi ajantasainen hoitosuunnitelma kyseisestä vesistöstä.

Jos asiakas ei jatka sopimusta sopimuskauden päätyttyä, niin silloin Metsähallituksella olisi valmis hoitosuunnitelma seuraavalle vuokraajalle. Toki suunnitelma täytyy päivittää ajan tasalle, jos hoitosuunnitelman tekemisestä on kulunut useita vuosia.

7.8.4 Vesinäytteet ja niiden analysointi

Useat asiakkaat toivoivat vesinäytteitä vuokraamastaan lammesta, koska istutettujen kalojen tuotto ei vastannut odotuksia. Esimerkiksi veden happamuus voi olla joskus ongelmana, jolloin arvokkaampaa kalaa ei kannata vesistöön istuttaa. Jos tutkimuksessa huomataan jokin haitta, niin Metsähallitus voisi ehdottaa mahdollisia korjauksia esim. korkea happamuus → vesistön kalkitus. Toki samalla olisi syytä selvittää mikä korkean happamuuden aiheuttaa.

Vesinäytteissä voisi osittain käyttää hyväksi Valtion Ympäristöpalveluiden Hertta-tietopalvelua, jonka perusteella vesistön tilaa voi analysoida. Hertta palvelusta löytyy useiden tuhansien järven vesistötietoja, tosin jotkut mittaukset ovat useita vuosia vanhoja, joten ihan tämän päivän tuloksia ei välttämättä saa

suoraan. Jos vesistöistä ei ole otettu vesinäytteitä ollenkaan, niin silloin vesistöistä olisi otettava vesinäytteet ja analysoitava ne. Laitteina tarvitaan ainakin limnos-vesinäytteenotinta, happimittaria, pH-mittaria ja pohjaeläinnoudinta. Tässä voisi käyttää alihankintaa, jos Metsähallituksella ei ole resursseja tai tiloja tehdä kyseistä työtä.

Lisätuloina voisi olla kohtalainen, jos vesinäytteiden analysointikustannukset jäisivät pieniksi. Tosin ongelmaksi tässä voisi muodostua se, että tämä on melko kertaluonteinen tulonlähde. Asiakas ei välttämättä toista kertaa vesinäytteitä halua, jos ensimmäisellä kerralla vesinäytteet todetaan hyväksi.

7.8.5 Kalastuksenvalvonta

Monella kohteella on havaittu salakalastusta ja osa asiakkaista olisi kiinnostunut ostamaan kalastuksenvalvontapalvelua. Palvelu voisi olla vuosimaksullinen, johon liittyy sovittu määrä käyntejä vesialueella tai sitten alueella voitaisiin käydä asiakkaan pyynnöstä, josta veloitetaan kertamaksu. Tuloja kyselyn perusteella ei välttämättä kovinkaan paljoa tulisi, mutta tätä palvelua voisi harkita silloin, jos asiakkaan vuokraama vesialue sattuisi olemaan Metsähallituksen omien valvottavien kohteiden läheisyydessä.

7.8.6 ELY-keskuksen onkimis-, pilkkimis- ja viehekalastuskielto

Kyselyn perusteella iso osa asiakkaista ei tällä hetkellä tiedä, mitä ELY-keskuksen onkimis-, pilkkimis- ja viehekalastuskielto tarkoittaa tai edes mistä sitä voisi hakea. Vuokrasopimuksen yhteyteen voisi laittaa liitekirjeen, jossa kerrotaan yleiset pääkohdat ELY-keskuksen onkimis-, pilkkimis- ja viehekalastuskiellosta. Tämä informaatio voisi helpottaa asiakkaan päätöstä kiellon hakemiseen tai hakematta jättämiseen. Myös Internet-sivuilla voisi laittaa maininnan mahdollisuudesta hakea kyseistä kieltoa.

Tässä täytyy ottaa huomioon, että Metsähallituksen ei kannata lähteä kovinkaan tarkkaan neuvomaan kiellon hakemisesta, vaan täydellinen neuvonta olisi ELY-keskusten asia.

Varsinaista lisätuloa tästä ei välttämättä Metsähallitukselle tulisi, vaan tämä olisi ennemminkin hyvää asiakaspalvelua.

7.8.7 Kalastuskieltokyltit

Vuokrasopimuksen yhteydessä tarjotaan asiakkaille sään kestäviä kalastuskielto- ja vuokravesikylttejä, jotka asiakas saa viedä vuokraamansa vesialueen rannalle. Teksti olisi jokaisessa kyltissä samankaltainen, jolloin luonnossa liikkuja selkeästi huomaisi, kenen omistuksessa vesistö on. Tämä voisi kuulua vuokrauksen peruspalveluihin eli ylimääräistä maksua tästä ei veloitettaisi.

7.8.8 Pyydysten vuokraus

Joillakin asiakkailla on vesistöissään suurehko roskakalakanta. Metsähallitus voisi vuokrata pientä avorysää hoitokalastukseen. Asiakas kävisi hakemassa avorysän Metsähallituksen toimipisteestä, josta hän saa ohjeet rysän asentamiseen ja hoitoon. Vuokra-ajan päätyttyä rysä toimitetaan pestynä ja huollettuna takaisin Metsähallituksen toimipisteeseen. Ongelmaksi tässä tulee se, että hoitokalastusrysat ovat kalliita ja välttämättä jokaisella alueella näitä ei voisi säilyttää. Jos asiakkaan käytössä pyydys on mennyt hajalle, niin sen korjaaminen voi olla hankalaa tai jopa mahdotonta.

7.8.9 Maaston vuokraus

Usealta asiakkaalta kyselyssä tuli pyyntö, voisivatko he vuokrata pienen maastoalueen vesistön vierestä, jotta he voisivat tehdä sinne laavun/kodan. Maastovuokrausta voisi joillakin paikoilla alkaa kehittää.

8 LOPPUSANAT

Kyselyn perusteella vuokravesiasiakkaat ovat suhteellisen tyytyväisiä ja sitoutuneita Metsähallituksen asiakkaita. Kyselyssä ilmeni, että vanhimmat ovat vuokranneet vesialueita jo yli 40 vuotta ja vuokraus jatkuu vieläkin ja useampi vesialue on siirtynyt sukupolvelta toiselle. Vuokraaminen on siis erittäin kannattavaa ihmisten hyvinvoinnin kannalta ja myös vesistöjen hyvinvoinnin kannalta katsottuna. Jos vesistöjen kalastusoikeuksia ei vuokrattaisi ollenkaan, niin pienemmät vesistöt voisivat jäädä melko pitkälti hoitamattomiksi ja luonnontilaisiksi, koska Metsähallituksella on melko pienet resurssit hoitaa kaikkia hallitsemiaan vesialueita. Nykyään asiakkaat hoitavat vuokravesialueitaan parhaan kykynsä ja tietämyksensä mukaan, joten vääriä hoitotoimenpiteitä voi esiintyä, jos asiakkaalla ei ole ammattilaisia apuna. Tähän puoleen Metsähallitus pystyy vaikuttamaan hyvällä ja selkeällä informaatiolla.

Suoranaista tyytymättömyyttä ei ilmennyt kuin muutaman asiakkaan kohdalla. Heillä tyytymättömyys kohdentui enemmänkin metsähakkuiden ja muihin metsänhoidollisiin toimenpiteisiin liittyviin asioihin.

Koska vuokrattaviin vesiin liittyy monta eri näkökulmaa, niin vuokratkäytännöt voivat vaihdella alueittain paljon. Pohjois-Suomessa ei välttämättä tule samoja ongelmia vastaan kuin Etelä-Suomen alueella. Tämän vuoksi mahdolliset muutokset pitäisi tehdä siten, että pyritään ottamaan huomioon jokaisen alueen erityispiirteet.

Suosittelavaa olisi käydä kriittisesti läpi kaikki vuokraukseen vaikuttavat prosessit ja järjestelmät ja tehdä niistä luontopalveluille sopivat prosessikaaviot. Prosessien läpikäyminen vaatii resursseja, mutta tulevaisuudessa se toisi kannattavuutta vuokrauskustannusten pientymisen myötä ja asiakastyytyväisyyden lisääntymisen kautta.

Tärkeimpinä kehityskohteina pidän hinnoittelumallin uudistamista, tiedotuksen tai markkinoinnin lisäämistä asiakkaitten suuntaan ja eri prosessien läpikäyntiä.

9 LÄHTEET

Alaranta, A.; Hupli, H.; Korhonen, P.; Laakkonen M.; Partanen, T.; Ryyppö, P.; Sarajärvi, K. 2011 Metsähallituksen raputalouden toimintaohjelma 2011–2016.

Eräluvut.fi. Viitattu 17.1.2013. <http://www.eräluvut.fi/kalastus/pyydyskalastus/pyydyslupa.html>

Heinimaa, S. & Pursiainen, M. 2010. Joki- ja täpläravun elinkierto ja levinneisyys. Kirjallisuusselvitys. Helsinki: RKTL.

Kalastuslaki 16.4.1982/286.

Kilpinen K. 2004. Istuta paremmin. Vammala: Kalatalouden keskusliitto.

Kuivasenosakaskunta. Viitattu 23.1.2013.
<http://www.kuivasenosakaskunta.com/pdf/KuivasenKoskein%20vuokrasopimus.pdf>

Laakkonen, M.; Sarajärvi, K.; Satta, J.; Malin, M.; Urpanen; O. 2012 Metsähallituksen kalastusjärjestelyt ja kalavesien hoidon kehittäminen tilannekatsaus ja ohjelman päivitys.

Maa- ja metsätalousministeriö 2011. Ehdotus kansalliseksi vieraslajistrategiaksi 2011. Viitattu 8.8.2012.
http://www.mmm.fi/attachments/mmm/julkaisut/tyoryhmamuistiot/newfolder_25/5xXyg8NtA/trm2011_2.pdf.

Maa- ja metsätalousministeriön asetus 1280/2011.

Maa- ja metsätalousministeriö 2013. Projektisuunnitelma Maa- ja elintarviketalouden tutkimuskeskuksen, Metsäntutkimuslaitoksen sekä Riistä- ja kalatalouden tutkimuslaitoksen yhdistämiseksi 2013. Viitattu 17.1.2013.

Maastoliikennelaki 22.12.1995/1710.

Metsähallitus 2006. Viitattu 17.8.2012. Erätalouteen liittyvät käyttöoikeudet ja niiden hinnat metsätalouden hallinnassa olevilla alueilla.

Metsähallitus 2009. Metsähallituksen päätös Maastoliikennelupia koskevista alueellisista kiintiöistä. Viitattu 28.6.2012.
<http://www.metsa.fi/sivustot/metsa/fi/Eraasiatjaretkeily/Luvatjapaatokset/Maastoliikenneluvat/Documents/maastoliikennekiintiopaatos.pdf>.

Metsähallitus 2012a, viitattu 17.8.2012

<http://www.metsa.fi/sivustot/metsa/fi/Konserni/Metsahallituslyhyesti/Historia/Sivut/Metsahallituksenhistoria.aspx>.

Metsähallitus 2013a, Metsähallituksen maa-alueet 31.12.2011. Viitattu 3.1.2013

<http://www.metsa.fi/sivustot/metsa/fi/Konserni/Metsahallituslyhyesti/Tunnusluvut/Maajavesiomaisuus/Sivut/Metsahallituksenmaajavesiomaisuus.aspx>.

Metsähallitus 2013b, Metsähallitus lyhyesti. Viitattu 3.1.2013
<http://www.metsa.fi/sivustot/metsa/fi/Konserni/Metsahallituslyhyesti/Sivut/Metsahallituslyhyesti.aspx>.

Metsähallitus 2013c. Metsähallituksen luontopalvelut. Viitattu 12.2.2013

<http://www.metsa.fi/sivustot/metsa/fi/Yhteystiedot/Luontopalvelut/Sivut/Luontopalvelujenyhteystiedot.aspx>

Metsähallitus 2012b. Metsähallituksen kalastuksen tuotteet ja hinnat vuonna 2012 luonnos/22.2.2012

Satta, J. 1993. Vuokratesien kalastus Länsi-Lapin ja Kittilän hoitoalueissa vuosina 1987- 1991.

Valtiovarainministeriö 2010. Ehdotus valtion kiinteistöstrategiaksi. Viitattu 24.01.2013 http://www.vm.fi/vm/fi/04_julkaisut_ja_asiakirjat/01_julkaisut/08_muut_julkaisut/20100407Ehdotus/valtion_kiinteistostrategia.pdf.

Valtioneuvoston asetus 1538/2011.

Ympäristöministeriö 2011. Kalojen herkkyys happamuudelle. viitattu 15.8.2012. <http://www.ymparisto.fi/default.asp?node=12084&lan=fi>.

Liite Kyselylomake



Vastaa ympäröimällä mieleisesi vaihtoehto tai vastaa kysymyksen yhteydessä olevalle viivalle ja vastaa kaikkiin kysymyksiin, jos ei ole toisin sanottu.

1. Vuokraviesialueesi sijaintikunta?

2. Vuokraamasi viesialueen pinta-ala hehtaareina?

3. Onko vuokrasopimuksesi?

- | | |
|---|-----------------------------|
| 1 | Toistaiseksi voimassa oleva |
| 2 | Määräaikainen |

4. Mikä olisi mielestäsi sopiva vuokrasopimuksen kesto aika?

- | | |
|---|--------------|
| 1 | 1 vuosi |
| 2 | 3 vuotta |
| 3 | 5 vuotta |
| 4 | 10 vuotta |
| 5 | 15 vuotta |
| 6 | 20 vuotta |
| 7 | Toistaiseksi |

5. Onko nykyinen vuokrahinta mielestäsi?

- | | | | | |
|--------------------|-----------|--------|--------|-----------------|
| Erittäin edullinen | Edullinen | Sopiva | Kallis | Erittäin kallis |
| 1 | 2 | 3 | 4 | 5 |

6. Oikeuttaako vuokrasopimuksesi?

- | | |
|---|-------------------------|
| 1 | Kaikkeen kalastukseen |
| 2 | Vain pyydyskalastukseen |
| 3 | Vain viehekalastukseen |
| 4 | En osaa sanoa |

7. Oletko vuokrannut kohteen Metsähallitukselta?

- | | |
|---|---|
| 1 | Yrityskäyttöä varten |
| 2 | Kalastusseuran tai muun yhteisön käyttöä varten |
| 3 | Osakaskunnan käyttöä varten |
| 4 | Yksityiskäyttöä varten |
| 5 | Muuta, mitä? _____ |

8. Onko kohde tuottanut sinulle lisätuloja viimeisen 3 vuoden aikana?

- | | | | | |
|--------------|-------|---------------|--------|-----------------|
| Ei ollenkaan | Vähän | Jonkin verran | Paljon | Erittäin paljon |
| 1 | 2 | 3 | 4 | 5 |

150 VUOTTA

EDELÄKÄVIJÄ

Metsähallitus • PL 94 (Vernissakatu 4) • FI-01301 VANTAA • FINLAND
+358 (0)205 64 100 • fax +358 (0)205 64 4234 • www.metsa.fi • Business ID 0116726-7



9. Oletko istuttanut kaloja vuokraamallasi vesialueelle viimeisen 3 vuoden aikana?

- 1 Kyllä
2 En, (siirry kysymykseen nro 12)

10. Mitä lajeja ja merkitse kuinka paljon kiloja tai kappaleita olet istuttanut keskimäärin / vuosi?

		kg	kpl
1	Kirjolohta		
2	Taimenta		
3	Siikaa		
4	Harjusta		
5	Kuhaa		
6	Haukea		
7	Rapuja		
8	Muuta kalalajia, mitä?		

11. Jos olet istuttanut, niin oletko ollut tyytyväinen istutuksien tuottoon?

- 1 kyllä
2 en, miksi? _____

12. Oletko tehnyt vuokravedelle muita hoitotoimenpiteitä kuin kalaistutuksia?

- 1 Kyllä
2 Ei

Jos olet, niin mitä? _____

13. Mitä pyyntitapoja käytät vuokraohteellasi? Valitse 3 yleisintä.

- 1 Onkiminen
2 Pilkkiminen
3 Heittouistelu
4 Verkkokalastus
5 Katiska
6 Rysä
7 Merta
8 Tuulastus
9 Muu mikä _____

14. Arvioi kuinka monta kalastuskertaa vuokraamallasi kohteella tulee vuosittain?

- 1 0
2 1 - 10
3 11 - 20
4 21 - 50
5 51 - 100
6 yli 100

150 VUOTTA

EDELLÄKÄVIJÄ

Metsähallitus • PL 94 (Vernissakatu 4) • FI-01301 VANTAA • FINLAND
+358 (0)205 64 100 • fax +358 (0)205 64 4234 • www.metsa.fi • Business ID 0116726-7



15. Oletko hakenut ELY-keskuksesta onkimis-, pilkkimis- ja viehekalastukieltoa vuokraamallasi vesialueelle?

- 1 Kyllä
2 En, miksi? _____

16. Oletko merkinnyt kalastuskohteen maastotaululla?

- 1 Kyllä, millainen teksti taulussa on? _____

- 2 En, miksi? _____

17. Onko alueella tapahtunut salakalastusta?

- 1 Kyllä
2 Ei
3 En osaa sanoa

18. Oletko kiinnostunut ostamaan kalastuksenvalvontapalvelua kohteellesi?

- | En ollenkaan | Ehkä | En osaa sanoa | Melko varmasti ostaisin | Varmasti ostaisin |
|--------------|------|---------------|-------------------------|-------------------|
| 1 | 2 | 3 | 4 | 5 |

19. Pitäisikö Metsähallituksen tiedottaa Internet-sivuillaan tai esim. sanomalehdissä voimakkaana olevista vesistä?

- 1 Kyllä
2 Ei
3 En osaa sanoa

20. Oletko kiinnostunut vuokraamaan lisää vesialueita?

- 1 Kyllä
2 Ei
3 En osaa sanoa

21. Kuinka suuren alueen haluaisit vuokrata (hehtaaria)?

- 1 alle 4
2 4 - 10
3 11 - 50
4 51 - 100
5 yli 100

150 VUOTTA

EDELÄKÄVIJÄ

Metsähallitus • PL 94 (Vernissakatu 4) • FI-01301 VANTAA • FINLAND
+358 (0)205 64 100 • fax +358 (0)205 64 4234 • www.metsa.fi • Business ID 0116726-7



22. Olisitko kiinnostunut vuokraamaan vesialueen, jossa olisi tehty koekalastuksia ja arviot eri kalalajien määristä olisi tiedossa?

En ollenkaan	Ehkä vuokraisin	En osaa sanoa	Melko varmasti vuokraisin	Varmasti vuokraisin
1	2	3	4	5

23. Olisitko kiinnostunut vuokraamaan vesialueen, jonka kalasto olisi tiedossa ja tarkka hoito/istutussuunnitelma valmiiksi tehtynä?

En ollenkaan	Ehkä vuokraisin	En osaa sanoa	Melko varmasti vuokraisin	Varmasti vuokraisin
1	2	3	4	5

24. Olisitko kiinnostunut vuokraamaan vesialueen, jota olisi hoidettu hoitosuunnitelman mukaisesti esim. tehty hoitokalastuksia ja veteen istutettu esim. siikaa, kuhaa, harjusta tms?

En ollenkaan	Ehkä vuokraisin	En osaa sanoa	Melko varmasti vuokraisin	Varmasti vuokraisin
1	2	3	4	5

25. Mitä muita palveluita haluaisit Metsähallituksen tarjoavan vuokrav esiin liittyen?

26. Muuta palautetta vuokrav esiin liittyen?

Kiitoksia vastauksistanne!

150 VUOTTA

EDELLÄKÄVUÄ

Metsähallitus • PL 94 (Vernissakatu 4) • FI-01301 VANTAA • FINLAND
+358 (0)205 64 100 • fax +358 (0)205 64 4234 • www.metsa.fi • Business ID 0116726-7

Liite Vuokraehdot

Kalastusoikeuden sisältö

Tämä sopimus ei rajoita vuokranantajan oikeutta hallita vuokrattuja alueita, eikä vuokranantaja ole korvausvelvollinen, jos kalastusoikeuden arvo vähenee tilojen osittaisen luovuttamisen tai joidenkin muiden toimintojen seurauksena.

Vuokramiehellä on tämän sopimuksen ehdoissa mainittuja poikkeuksia lukuun ottamatta yksinoikeus vuokra-alueella tapahtuvaan kalastukseen.

Vuokraoikeus ei vaikuta kalastuslain (286/82) 8 §:n mukaiseen ongintaan, pilkintään ja viehekalastukseen tai 9 §:n mukaiseen kuntalaisten kalastusoikeuteen. Vuokralaisella on kuitenkin oikeus hakea näitä koskevaa kieltoa kalastusalueelta tai TE-keskukselta.

Vuokralainen on velvollinen tauluin merkitsemään vuokra-alueen ja valvomaan sillä kalastusta.

Mikäli vuokratun veden hoitoon liittyy kalankulun estämistä, lannoitusta, kalojen ruokintaa tai muita veden laatuun vaikuttavia toimenpiteitä, on niille saatava vuokranantajan hyväksyminen sekä vesi- ym. viranomaisten mahdollisesti edellyttämät luvat.

Kalanistutuksissa on käytettävä alueella virallisesti hyväksytyjä kalalajeja ja -kantoja sekä noudatettava maa- ja metsätalousministeriön määrittämiä siirtorajoituksia kaloille. Uusien kalalajien istutuksiin on saatava kalastuslain 121 §:n mukainen lupa. Istutettavien kalojen tulee olla terveitä ja istutuserästä on pyydettyessä esitettävä virallinen terveystodistus. Suoritetuista hoitotoimista ja kalastuksesta on pyydettyessä vuosittain annettava vuokranantajalle selostus.

Vuokra-alueen hoitovelvollisuus

Vuokralainen on velvollinen pitämään vuokra-alueen hyvässä kunnossa ja noudattamaan vuokra-alueen siisteydessä, jätehuollossa, öljynkäsittelyssä ja muissa ympäristönsuojeluun liittyvissä asioissa niitä periaatteita, joita vuokranantaja on itse sitoutunut noudattamaan ympäristö- ja laaturjestelmässään. Vuokranantaja voi antaa näistä tarkempia ohjeita vuokrakauden aikana.

Kunnossapitovelvollisuudesta tai muista suorittamistaan töistä aiheutuneista kustannuksista vuokralaisella ei ole oikeutta saada korvausta eikä vuokranmaksun hyvitystä. Vuokralainen ei saa toimenpiteillään aiheuttaa vuokranantajalle tai kolmansille vahinkoa tai haittaa.

Katselmukset

Vuokranantajalla on oikeus tehdä tai teettää vuokra-alueella vuokraehtojen noudattamista koskevia tarkastuksia. Vuokralaisella, jolle tarkastuksesta on etukäteen ilmoitettava, on oikeus olla tarkastuksessa läsnä. Jos katselmus on aiheuttanut muistutuksia, vuokranantaja ilmoittaa vuokralaiselle ajan, jonka kuluessa puutteellisuudet on korjattava.

Vuokran tarkistaminen erityisistä syistä

Mikäli vuokranantaja joutuu suorittamaan tämän sopimuksen perusteella saamistaan vuokratuloista veroja (esim. arvonlisävero) tai muita julkisoikeudellisia maksuja, joita vuokrasopimuksen allekirjoittamishetkellä ei voimassa olevan lainsäädännön perusteella ole tarvinnut suorittaa, on vuokranantajalla oikeus periä vuokra korotettuna veron tai maksun määrällä sen suorittamisvelvollisuuden alkamisajankohdasta lukien.

Vuokraoikeuden siirto

Vuokralainen ei saa siirtää kalastusoikeuttaan tai osaakaan siitä toiselle ilman vuokranantajan lupaa. Vuokraoikeus pysyy kuitenkin voimassa vuokralaisen

kuoltua, jos vuokralaiselta jää leski, rintaperillinen tai ottolapsi ja joku heistä tai jotkut heistä niin haluavat sekä ilmoittavat siitä vuokranantajalle kirjallisesti kolmen kuukauden kuluessa vuokralaisen kuolemasta.

Vuokralainen voi kuitenkin antaa tilapäisesti maksuttomia kalastuslupia vierailleen.

Vuokra-alueella mahdollisesti olevien rakennusten, rakenteiden ja laitteiden omistusoikeutta ei saa luovuttaa vuokraoikeudesta erillään.

Sopimuksen päättäminen ja toimenpiteet vuokra-ajan päättyessä

Vuokralainen ja vuokranantaja voivat irtisanoa vuokrasopimuksen ilmoittamalla siitä kirjallisesti ja todistettavasti toiselle sopijaosapuolelle. Vuokrasuhde päättyy tällöin kulumassa olevan kalenterivuoden loppuun. Saman vuoden loppuun päättyväksi tarkoitettu sopimus on irtisanottava viimeistään 1.12.

Jos vuokralainen ja vuokranantaja ovat yksimielisiä, vuokrasopimus voidaan päättää kesken sopimuskauden myös sopimalla.

Jos vuokralainen muistutuksesta huolimatta käyttää väärin kalastusoikeuttaan, laiminlyö vuokramaksun suorittamisen tai muutoin rikkoo sopimukseen perustuvat velvollisuutensa, on vuokranantaja oikeutettu purkamaan sopimuksen päättyväksi välittömästi kirjallisella ilmoituksella. Sopimuksen päättyessä vuokralaisen sopimusrikkomuksen vuoksi, vuokranantajan ei tarvitse palauttaa jo suoritettua vuokraa.

Vuokralaisen on kolmen (3) kuukauden kuluessa vuokrasuhteen päättymisestä kustannuksellaan siirrettävä omaisuutensa vuokra-alueelta, siistittävä vuokra-alue ja luovutettava alue vuokranantajan vapaaseen hallintaan.

Mikäli tässä tarkoitettua velvollisuutta ei ole täytetty kolmen (3) kuukauden kuluessa vuokra-ajan päättymisestä, vuokranantajalla on oikeus myydä vuokra-

alueella oleva omaisuus vuokralaisen lukuun omaisuuden laatu ja arvo huomioon ottaen tarkoituksenmukaisella tavalla sekä siistiä alue vuokralaisen kustannuksella ja käyttää siihen myynnistä saadut varat. Vuokranantajalla ei ole velvollisuutta lunastaa vuokra-alueella mahdollisesti olevia laitoksia.

Vuokrasuhteen päättyessä ennen kalenterivuoden päättymistä on osavuoden vuokramaksu maksettava ennen vuokrasuhteen loppua.

Vuokralainen on velvollinen suorittamaan vuokraa vastaavaa korvausta vuokra-alueen käytöstä myös vuokrakauden jälkeiseltä ajalta siihen saakka, kunnes vuokra-alue on siistittynä jätetty vuokranantajan vapaaseen hallintaan.

Ilmoitukset ja tiedoksiannot

Vuokralaisen on viivytyksettä ilmoitettava kirjallisesti vuokranantajalle laskutusosoitteen muutokset.

Vuokranantajalla on oikeus antaa vuokralaiselle tähän sopimukseen perustuvat tiedoksiannot, ilmoitukset ja kehotukset lähettämällä ne todisteellisesti vuokralaisen viimeksi vuokranantajalle ilmoittamaan laskutusosoitteeseen. Tiedoksiannon katsotaan saapuneen vastaanottajalle viimeistään seitsemäntenä päivänä lähettämisen jälkeen, jos se on lähetetty mainittuun osoitteeseen.

Henkilötietojen rekisteröinti ja luovutus

Tässä sopimuksessa olevat vuokralaisen henkilötiedot rekisteröidään Metsähallituksen vuokrarekisteriin. Henkilötietojen käsittelyssä ja luovutuksessa noudatetaan henkilötietolakia (523/1999). Vuokralaisella on oikeus tarkastaa rekisterissä olevat tietonsa.

Metsähallituksella on oikeus käyttää ja luovuttaa rekisteröityjä osoitetietoja suoramarkkinointiin, ellei asiakas tätä kiellä.

Kiellän osoitetietojeni käyttämisen edellä mainittuun tarkoitukseen .

Sopimuksen muuttaminen ja sopimuksen voimaantulo

Tämän vuokrasopimuksen muutokset ja lisäykset tehdään kirjallisina molempien sopimuspuolten allekirjoituksilla vahvistettuina ja liitetään tähän sopimukseen.

Tämä sopimus tulee voimaan, kun sekä vuokralainen että vuokranantaja ovat hyväksyneet ja allekirjoittaneet sopimuksen.

Tähän sopimukseen sovelletaan kalastuslain (286/82) ja -asetuksen (1116/82) sekä maanvuokralain (258/1966) säännöksiä.

Tätä sopimusta on laadittu kaksi samanlaista kappaletta, yksi vuokralaiselle ja yksi vuokranantajalle.

Liite Liiketaloudellisin perustein hinnoiteltavat suoritteet

Metsähallituksen maksullisia julkisiin hallintotehtäviin liittyviä suoritteita, jotka hinnoitellaan liiketaloudellisin perustein, ovat:

- 1) Pohjois-Suomen metsäpuiden varmuusvarastosiemenen myynti;
- 2) metsästysoikeuden vuokraaminen
- 3) metsäkauriin metsästyslupa;
- 4) kalastusoikeuden vuokraaminen;
- 5) kalastuslupa virkistyskalastuspaikkana hoidettuun kohteeseen;
- 6) kilpailukalastusluvut;
- 7) kalastuslupa, joka perustuu Metsähallituksen kalastusoikeuteen yhteisalueen osakkaana tai Metsähallituksen toisten kiinteistönomistajien kanssa tekemään sopimukseen;
- 8) metsästys- ja kalastuslupa, jota ei ole mainittu tässä asetuksessa;
- 9) varaustuvan yöpymismaksu sekä vuokratuvan ja -kodan käyttömaksu;
- 10) maa- ja vesialueiden sekä rakennusten ja rakennelmien vuokraus ja muu käyttöoikeuden luovutus;
- 11) asuin- ja liikehuoneistojen vuokraus sekä muu huone-, kokous- ja esitystilojen käyttö;
- 12) opastuspalvelut ja -tuotteet;
- 13) asiantuntija- ja suunnittelupalvelut;
- 14) julkaisut, lehdet ja muut vastaavat suoritteet;
- 15) muut vastaavat

Nykyään vuokratesien hinnoittelu perustuu pääasiassa vuonna 2012 tehtyyn Metsähallituksen kalastuksen tuotteet ja hinnat luonnokseen.

Täyden kalastusoikeuden vuokraus

Alle 4 hehtaarin vedet: Vuotuinen vähimmäismaksu 35 euroa + alv.

Yli 4 hehtaarin vedet: Vuotuinen vähimmäismaksu 35 euroa + alv ja lisähehtaarit 9 – 15 euroa/ha + alv.

Yli 10 hehtaarin vedet: Vähimmäismaksu + yli 10 hehtaarin menevät hehtaarit voidaan hinnoitella harkintaa käyttäen vesialueen kalastuksellinen arvo huomioiden

Rajoitetun kalastusoikeuden vuokraus

Alle 4 hehtaarin vedet: Vuotuinen vähimmäismaksu 25 euroa + alv.

Yli 4 hehtaarin vedet: Vuotuinen vähimmäismaksu 25 euroa + alv ja lisähehtaarit 6 – 10 euroa/ha + alv.

Yli 10 hehtaarin vedet: Vähimmäismaksu + yli 10 hehtaarin menevät hehtaarit voidaan hinnoitella harkintaa käyttäen vesialueen kalastuksellinen arvo huomioiden