

Opinnäytetyö (AMK)

Kestävän Kehityksen koulutusohjelma

2013

Suvi Järvenpää

# TEOLLISUUDEN RAKENNEMUUTOKSEN SOSIAALISET VAIKUTUKSET JA TOIMENPITEET

– Rakennemuutostoimijoiden näkemykset ja  
kokemukset



TURUN AMMATTIKORKEAKOULU  
TURKU UNIVERSITY OF APPLIED SCIENCES

OPINNÄYTETYÖ (AMK) | TIIVISTELMÄ

TURUN AMMATTIKORKEAKOULU

Kestävä kehitys

2013 | 55 + 5 liitesivua

Ohjaajat: Sirpa Halonen, Anu Keltaniemi

Suvi Järvenpää

# TEOLLISUUDEN RAKENNUMUUTOKSEN SOSIAALISET VAIKUTUKSET JA TOIMENPITEET – RAKENNUMUUTOSTOIMIJOIDEN NÄKEMYKSET JA KOKEMUKSET

Rakennemuutokset teollisuudessa ovat muuttuvan maailman arkipäivää. Muutokset ravistelevat teollisuuden alojen toimijoita ja niillä on suuriakin vaikutuksia yksilöiden elämään. Negatiivisia sosiaalisia vaikutuksia pyritään minimoimaan. Julkinen sektori järjestää muutoksen kohteena oleville yksilöille ja yrityksille tukitoimenpiteitä äkilliseksi rakennemuutosalueeksi tai -toimialaksi nimeämisen kautta. Opinnäytetyössä tarkastellaan rakennemuutoksissa ihmisiin kohdistuvia vaikutuksia ja sosiaalista kestävyyttä edistäviä toimenpiteitä.

Tutkimukseen haastateltiin rakennemuutostoimijoita Turusta, Salosta, Uudestakaupungista ja Kouvolasta. Tarkastelu keskittyi meriteollisuuden mutta myös teknologiateollisuuden, paperiteollisuuden ja hieman autoteollisuudenkin rakennemuutosten sosiaalisiin vaikutuksiin. Jollain alueella äkillinen rakennemuutos oli jo hiljenumässä, kun taas osalla vaikutuksia ei vielä voitu täysin arvioida. Haastateltavia oli kahdeksasta eri organisaatiosta tai hankkeesta yhteensä 11 henkilöä.

Kaikkien haastateltujen toimijoiden näkemykset olivat hyvin samansuuntaisia. Tutkimuksen tulosten mukaan negatiivisia sosiaalisia vaikutuksia aiheutuu lähinnä radikaalisti kohoavasta työttömyydestä ja sen aiheuttamista heijastevaikutuksista kuten työttömille suunnattujen julkisten palveluiden kysynnän kasvusta ja yksilöiden henkilökohtaisista kriiseistä. Haasteellisena nähtiin yli 55-vuotiaiden miesten syrjäytymisriski. Sosiaaliseen kestävyteen tähtäävät toimenpiteet ovat kohdistuneet lähinnä työttömiin niin ennakoivasti kuin jälkihoidollisestikin. Toimenpiteillä on pyritty vaikuttamaan irtisanottujen vireystilaan ja aktiivisuuteen. Toimenpiteiden onnistumiseen vaikuttavat etenkin sujuvat ja monipuoliset yhteistyökumppanit ja -kanavat, tapahtumien ennakointi ja siihen reagointi sekä positiivinen ilmapiiri.

## ASIASANAT:

Rakennemuutos, meriteollisuus, sosiaaliset vaikutukset, sosiaalinen kestävyys, kestävä kehitys

BACHELOR'S THESIS | ABSTRACT

TURKU UNIVERSITY OF APPLIED SCIENCES

Sustainable development

2013 | 55 + 5

Instructors: Sirpa Halonen, Anu Keltaniemi

Suvi Järvenpää

# SOCIAL IMPACTS AND MEASURES OF STRUCTURAL CHANGES IN INDUSTRY – VIEWS AND EXPERIENCES OF THE OPERATORS IN STRUCTURAL CHANGE

Structural changes in industry are currently reality. Changes affect the players in the fields of industry and thus individuals as well. The aim is to minimize negative social impacts. The public sector organizes measures of support for the individuals and companies under the changes through designating regions and fields of sudden structural change. This thesis studies the impacts of structural change on people and the measures promoting social sustainability.

Operators in structural change were interviewed from Turku, Salo, Uusikaupunki and Kouvola. The study concentrated on the social impacts of maritime industry but touched also on the fields of technology, paper and car industry. In one region the sudden structural change had already been experienced while in another region the change was recent and the impacts could not be completely estimated. The interviewees were from eight different organizations or projects, totaling in 11 people.

The views of all interviewees were very alike. According to the results, the negative impacts resulted mostly from suddenly increasing unemployment and its reflections such as the growth in the demand for public services for the unemployed and the personal crisis of the people. The risk of marginalization of men over 55 years old was seen as a challenge. The measures striving for social sustainability have mainly focused on the unemployed both preventatively and as aftercare. The measures have mostly aimed to keep the unemployed active and spirited. Especially functioning and diverse collaboration network, anticipating the events and reacting on it and positive atmosphere improve the success of the measures.

## KEYWORDS:

Structural change, maritime industry, social impacts, social sustainability, sustainable development

# SISÄLTÖ

<b>1 JOHDANTO</b>	<b>6</b>
<b>2 RAKENNEMUUTOS TEOLLISUUDESSA</b>	<b>8</b>
2.1 Äkillisen rakennemuutoksen alue tai toimiala	8
2.2 Meriteollisuuden äkillinen rakennemuutos	11
2.3 Kouvola ja paperiteollisuuden äkillinen rakennemuutos	12
2.4 Teknoliateollisuuden äkillinen rakennemuutos Salossa	14
<b>3 MARITIME HUBS -HANKE</b>	<b>15</b>
<b>4 SOSIAALISET VAIKUTUKSET RAKENNE-MUUTOKSESSA</b>	<b>16</b>
4.1 Sosiaalinen kestävyys	16
4.2 Rakennemuutoksen sosiaaliset vaikutukset	17
4.2.1 Kriisitilanteen vaikutus huono-osaistumiseen	19
4.2.2 Työläismiehet rakennemuutostilanteessa	22
<b>5 TYÖN TAVOITTEET JA TUTKIMUSTEHTÄVÄ</b>	<b>25</b>
<b>6 TUTKIMUKSEN TOTEUTUS</b>	<b>26</b>
6.1 Tutkimusmenetelmät	26
6.2 Haastateltavat tahot	26
<b>7 TOIMIJOIDEN NÄKEMYKSET RAKENNEMUUTOKSEN SOSIAALISISTA VAIKUTUKSISTA</b>	<b>32</b>
7.1 Suorat vaikutukset ihmisiin	32
7.2 Vaikutukset yritysten ja julkisten toimijoiden kautta	34
7.3 Yhteenveto	35
<b>8 TOIMENPITEET JA NIIDEN VAIKUTUKSET</b>	<b>36</b>
8.1 Irtisanottuihin kohdistuvat toimenpiteet	38
8.2 Yritykset yhteistyössä mukana	41
8.3 Julkisen sektorin toiminta	42
8.4 Yhteenveto	44
<b>9 TÄMÄ HETKI JA TULEVAISUUS</b>	<b>45</b>
9.1 Turun ja Salon tilanteet poikkeavat toisistaan	45

9.2 Kouvolassa uutta ja vanhaa positiivisessa ilmapiirissä	46
9.3 Uusikaupunki kamppailee rakennemuutoksen jälkimainingeissa	47
9.4 Yhteenveto	47
<b>10 NÄKEMYSTEN YHTENEVÄISYYDET</b>	<b>48</b>
<b>11 JOHTOPÄÄTÖKSET</b>	<b>50</b>
11.1 Rakennemuutoksen seuraukset ja tukitoimenpiteet	50
11.2 Tulosten hyödynnettävyys ja luotettavuus	52
<b>LÄHTEET</b>	<b>54</b>

## LIITTEET

- Liite 1. Sosiaaliset vaikutukset -kysymysrunko
- Liite 2. Sosiaaliset vaikutukset ja MariTime Hubs –kysymysrunko
- Liite 3. Seurannaiskaavio sosiaalisista vaikutuksista äkillisessä rakennemuutoksessa

## KUVAT

- Kuva 1. Äkillisen rakennemuutoksen alueet 2012/6. (Yle Uutisgrafiikka 2012) 11

## KUVIOT

- Kuvio 1. Kouvolan väestöennuste vuosille 2011 – 2018 (Tilastokeskus 2011a) 13
- Kuvio 2. Työttömät työnhakijat Varsinais-Suomessa 2008–2012/10 (ELY 2012) 18
- Kuvio 3. Työttömyysaste ja -asteen trendi 2007/11–2012/11 (Tilastokeskus 2012b) 19
- Kuvio 4. Työttömyyden vaikutusten suodatusmalli (Vähätalo 1998, 64) 21
- Kuvio 5. Joidenkin teollisuusalojen sukupuolijakaantuneisuus. (Tilastokeskus 2010) 22

## TAULUKOT

- Taulukko 1. Ärm-alueet, -toimialat ja niiden kaudet (TEM 2012) 10
- Taulukko 2. Rakennemuutoksessa tehtyjä konkreettisia toimenpiteitä 36

# 1 JOHDANTO

Perinteinen teollisuus läpikäy globalisaation kiihdyttämää ja talouskriisien syventämää rakennemuutosta. Suuria määriä työllistäneet alat ovat jo jonkin aikaa kamppailleet tuotannon loppumista vastaan ja osittain myös hyväksyneet muutokset. Näitä rakennemuutoksia on nähty viimeaikoina etenkin teknologiateollisuudessa. Meri- ja paperiteollisuus perinteisempinä aloina ovat olleet aallokossa jo pidempään, ja toiminta on vähentynyt radikaalisti viimeisen vuosikymmenen aikana.

Vuoden 2013 alussa meriteollisuus ja sen muutokset ovat jälleen otsikoissa. Äkilliset rakennemuutokset ovat jatkuvasti esillä, ja muutosten vaikutukset ihmisiin voivat olla pahimmillaan murskaavia. Valtio ja kunnat pyrkivät tukitoimin minimoimaan negatiivisia vaikutuksia niin ennakkoon kuin jälkikäteenkin. Äkillisen rakennemuutoksen alueita on Suomessa nimetty Valtioneuvoston toimesta vuodesta 2007 lähtien. Kirjoitushetkellä alueita on yhteensä 13 ja lisäksi meriteollisuus on äkillisen rakennemuutoksen toimialana.

Rakennemuutostilanteiden sosiaalisista vaikutuksista nousee eritoten esille syntyvä joukkotyöttömyys ja yksilöiden ahdinko. Teollisuus on työllistänyt massoitain ihmisiä, jotka nyt joutuvat suurin joukoin työttömäksi. Koko teollisuudenala joutuu kriisiin ja muutospaineiden alle, ja ihmiset, joihin muutostoimet kohdistuvat, joutuvat läpikäymään henkilökohtaisessa elämässään kriisin. Jotkut ovat tehneet yritykselle tai alalle elämäntyön, joiltakin kaatuu oma yritys ja jotkut jatkavat pätkätöiden tekemistä. Toiset pääsevät jaloilleen helpommin kuin toiset. Minkälaisia ja kuinka laajoja vaikutuksia rakennemuutosten kolhimiin ihmisiin kohdistuu? Millaisia toimenpiteitä näiden ihmisten auttamiseksi tehdään? Entä miten toimenpiteissä on onnistuttu?

Opinnäytetyö tarkastelee vaikutuksia ja toimenpiteitä niiden tekijöiden, suunnittelijoiden ja tukijoiden kautta verraten hieman teknologiateollisuuden sekä paperiteollisuuden aloja ja paikkakuntia meriteollisuuden alaan.

Työn tilaajana on MariTime Hubs -hanke. Työ tarkastelee mahdollisuuksia tunnistaa ja vähentää negatiivisia sosiaalisia vaikutuksia rakennemuutoksessa sekä edistää sosiaalista kestävyyttä jatkuvasti muuttuvassa yhteiskunnassa.

## 2 RAKENNEMUUTOS TEOLLISUUDESSA

Rakennemuutoksella voidaan tarkoittaa väestön rakenteen, kuntarakenteen tai toimialan sisäisen rakenteen muutosta. Tässä työssä termillä tarkoitetaan elinkeinorakenteen muutosta, erityisesti käsitellään äkillistä rakennemuutosta meriteollisuuden toimialalla ja äkillisen rakennemuutoksen kokeneilla alueilla. Siirtyminen teollisuusyhteiskunnasta tietoyhteiskuntaan edellyttää suuria muutoksia, joilla on vaikutuksia muuttuvan toimialan ulkopuolellekin, yhteiskuntaan ja ihmisiin. Kehittyvässä yhteiskunnassa rakennemuutos on jatkuva ja välttämätön prosessi.

Rakennemuutos nähdään usein negatiivisessa valossa, sillä elinkeinorakenteen muuttuminen tarkoittaa väistämättä (ainakin hetkellistä) yritysten katoamista alueelta ja lisääntyvää työttömyyttä. Kuitenkin rakennemuutos on olennainen osa alueen kasvua ja kehittymistä ja tarjoaa myös mahdollisuuksia. Alueen kehittyminen muutoksessa vaatii kuitenkin onnistuneita rakennemuutostoimenpiteitä, ja onnistuminen on vaativinta alueilla, joilla on yksipuolinen elinkeinorakenne ja jotka ovat riippuvaisia yksittäisistä suurista yrityksistä. (Hytönen ym. 2011, 1.) Reagointi on usein ollut riittämättömästi hallinnoitua tai se on tapahtunut liian myöhään (Mäkitalo & Paasivirta 2011, 72).

### 2.1 Äkillisen rakennemuutoksen alue tai toimiala

Työ- ja elinkeinoministeriö (TEM) on asettanut hallituskaudelle Rakennemuutokseen reagointi -työryhmän, joka kehittää äkillisten rakennemuutosten hoitamisen toimintamallia ja koordinoi eri hallinnonalojen toimia. TEM:n lisäksi Valtiovarainministeriö on mukana reagointiryhmässä. Alueellisella tasolla rakennemuutostyöryhmässä on edustajia ELY -keskuksesta, kunnasta, yrityksestä, työ- ja elinkeinotoimistosta, elinkeinoyhtiöstä sekä työntekijöiden taholta. Valtioneuvosto nimeää tarvittaessa alueen äkillisen rakennemuutoksen (ärm-) alueeksi seuraavin kriteerein:

- menetettävien työpaikkojen määrä on merkittävä, tällöin arvioidaan myös vaikutukset alihankintaketjussa,



- työpaikkavähennys on vähintään 1,5 % alueen työpaikkamäärästä,
- lisäksi arvioidaan potentiaalista työttömyysasteen nousua, jos kaikki irtisanotut jäävät työttömiksi,
- alueen tuotantorakenteen mahdollisuudet uudistua ja tarjota uusia työpaikkoja,
- arvio rakennemuutoksen aiheuttamien ongelmien kestosta alueella. (Hytönen ym. 2011, 1.)

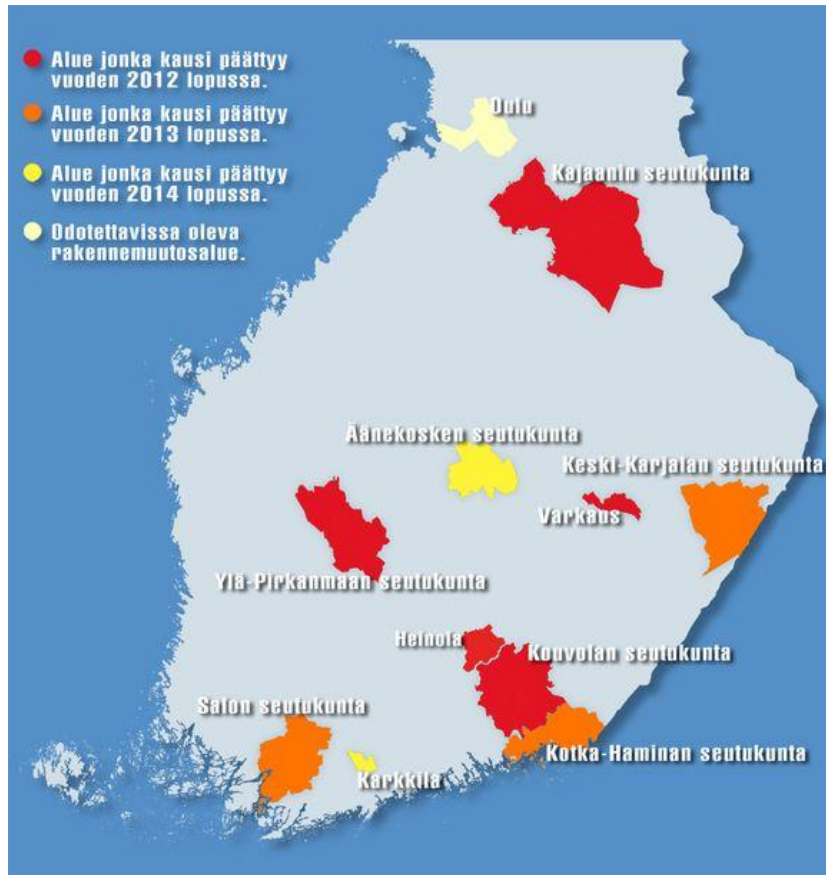
Reagointiryhmä päättää ärm- (äkillisen rakennemuutoksen) alueeksi määräytymisestä harkinnanvaraisesti. Arviointiin vaikuttaa koko maan taloudellinen tilanne, eikä pelkästään suhdannetilanteen aiheuttamat huomattavatkaan irtisanomiset. Rakennemuutokseen pyritään reagoimaan ennakoivasti. (Hytönen ym. 2011, 1.)

Äkillisen rakennemuutoksen alueita on Suomessa nimetty vuodesta 2007 lähtien. Näiltä alueilta on vuosien 2007 ja 2011 välillä irtisanottu yli 11 000 henkeä, joista noin 42 % on työllistynyt avoimille työmarkkinoille, 3,8 % on työllistynyt tukitoimin, noin 6 % on koulutuksessa, noin 12 % eläkkeellä tai eläkettä odottamassa ja työttömänä on 12,3 %. (Hytönen ym. 2011.) Meriteollisuus on ainoa äkillisen rakennemuutoksen toimialaksi nimetty. Kirjoitushetkellä ärm-alueita on Suomessa 13 (taulukko 1).

Taulukko 1. Ärm-alueet, -toimialat ja niiden kaudet (TEM 2012)

<b>Alueet ja toimiala, joiden kausi päättyy vuoden 2012 lopussa</b>	<b>Kausi</b>
1. Kouvolan seutukunta	2011 - 2012
2. Ylä-Pirkanmaan seutukunta	2011 - 2012
3. Kajaanin seutukunta	2008 - 2012
4. Varkauden alue	2008 - 2012
5. Heinolan alue	2008 - 2012
Meriteollisuus äkillisen rakennemuutoksen toimialana	2010 - 2012
<b>Alueet, joiden kausi päättyy vuoden 2013 lopussa</b>	
6. Keski-Karjalan seutukunta	2011 - 2013
7. Kotka-Haminan seutukunta	2008 - 2013
8. Salon seutukunta	2009 - 2013
<b>Alueet, joiden kausi päättyy vuoden 2014 lopussa</b>	
9. Äänekosken seutukunta	2011 - 2014
10. Karkkilan kaupunki	2012 - 2014
<b>Alueet, joiden kausi päättyy vuoden 2015 lopussa</b>	
11. Oulun seutukunta	2012 - 2015
12. Raaseporin seutu	2012 - 2015
13. Kemiönsaaren seutukunta	2012 - 2015
<b>Varuskuntien lakkauttamisesta johtuvat tukialueet vuoden 2015 loppuun</b>	
Kauhava	2012 - 2015
Lahden alue	2012 - 2015
Jämsän seutukunta	2012 - 2015
Keuruun seutukunta	2012 - 2015
Joensuun seutukunta	2012 - 2015

Kuvassa 1. näkyvät kesäkuussa 2012 voimassa olleet ärm-alueet sekä alueiden päättymisvuodet. Yhteensä ärm-alueita on ollut nimettynä 25 aluetta ympäri Suomea. (TEM 2012.)



Kuva 1. Äkillisen rakennemuutoksen alueet 2012/6. (Yle Uutisgrafiikka 2012)

## 2.2 Meriteollisuuden äkillinen rakennemuutos

Meriteollisuus rakentuu monialaisista yrityksistä, osaamisesta ja palveluista. Se on korkean teknologian ala, johon kuuluvat niin telakat, meriteknisen alan kokonaistoimittajat, laivasuunnittelutoimistot, järjestelmä-, laite- ja materiaalitoimittajat kuin myös offshore-teollisuus. (Meriteollisuus ry 2012.) Meriklusteriin kuuluvat meriteollisuuden lisäksi myös satamapalvelut ja merenkulku. Meriklusterin työllistämästä noin 43 500 henkilöstä meriteollisuudessa työskentelee yli 21 000 henkilöä. (Meriteollisuus ry 2012.)

Meriteollisuus koki Suomessa huippunsa vuonna 2008. Tällöin meriteollisuudessa oli noin 900 alihankintayritystä ja ne sekä telakat työllistivät yli 20 000 henkeä. Tilauskannat romahtivat seuraavana vuonna, ja vuonna 2010 meriteollisuus nimettiin Valtioneuvoston toimesta ensimmäiseksi äkillisen rakennemuutoksen toimialaksi. (Mäkitalo & Paasivirta 2011, 84.) Telakoilta on arvioitu irtisa-

notun noin 1 000 henkeä, mutta vaikutusta alihankkijoiden työllisyystilanteeseen on vaikeaa arvioida. (Hytönen ym. 2011, 5.) Äkillistä rakennemuutosta ei rajattu maantieteellisesti esimerkiksi Turun seudulle, koska rakennemuutos koskee myös esimerkiksi Rauman meriteollisuuden alihankkijoita. Tukitoimet kohdistuvat toimialaan, jolloin rahoitus suunnataan rakennemuutoksesta johtuviin ongelmiin sekä työpaikkojen luomiseen. Alihankintaverkostojen liiketoimintamahdollisuuksia pyritään monipuolistamaan ja yritysten kilpailukykyä parantamaan. (Mäkitalo & Paasivirta 2011, 84.)

### 2.3 Kouvola ja paperiteollisuuden äkillinen rakennemuutos

Kouvolassa lähti liikkeelle paperiteollisuuden rakennemuutos keväällä 2006, kun Voikkaan paperitehdas suljettiin. Työttömäksi joutui 678 henkeä. Pahimmissa kauhukuvissa pelättiin työttömiä olevan vielä vuodenkin kuluttua valtaosa tästä määrästä. Uutinen tehtaan lopettamisesta tuli yllätyksenä, mikä olisi voinut lamauttaa ihmiset. Kuitenkin keväällä 2007 työttömänä oli enää yli 150 entistä paperitehtaan työntekijää. Loput olivat työllistyneet, päässeet koulutukseen tai siirtyneet eläkkeelle. (Vesikansa 2007, 36.) Syinä tehtaan sulkemiselle oli tuotannon siirtyminen yhä enemmän Aasiaan ja Latalaiseen Amerikkaan, mihin taas vaikutti paperin kysynnän kasvu Kiinassa ja muualla Aasiassa. Voikkaan tehdas oli UPM-Kymmene Oyj:n arvion mukaan kannattamattomin tehdas Suomessa. (Vesikansa 2007, 37.)

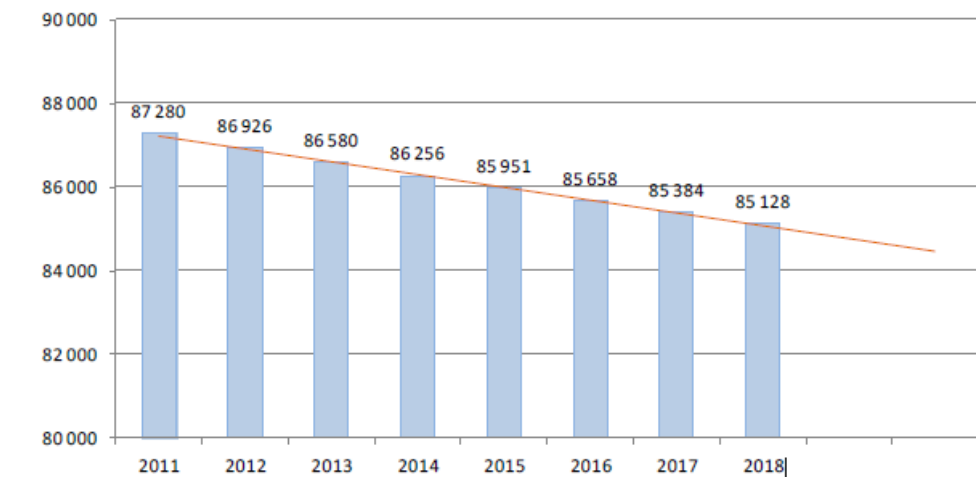
Myllykosken paperitehdas alueella lakkautettiin vuonna 2011, jolloin tehtaalta jäi työttömäksi 375 ihmistä. UPM oli ostanut tehtaan Myllykosken perheyriitykseltä, jolla oli ollut yt-neuvottelut käynnissä jo ennen UPM:lle myyntiä. (Koistinen 2011; Kouvolan kaupungin kehityspäällikkö 13.12.2012.). Kouvolan seutu oli jo tällöin nimetty äkillisen rakennemuutoksen alueeksi. Suoraa työllistettyjen lisäksi tehdas työllisti välillisesti toistatuhatta ihmistä, ja kaupungin verotulojen uskottiin tämän myötä vähenevän seitsemän miljoonaa euroa (STT 2011).

Kouvolan muutoshaasteet liittyvät elinkeinorakenteen muutosten lisäksi uudistuneeseen kuntarakenteeseen ja julkisen talouden kiristymiseen. Vuonna 2009 syntyi uusi Kouvola, kun kuusi kuntaa ja kaupunkia: Elimäki, Anjalankoski, Jaa-

la, Kouvola, Kuusankoski ja Valkeala yhdistyivät. Kirjoitushetkellä Kouvola asuu noin 87 000 asukasta. Kouvola on vahva logistinen asema itä-länsi-suunnassa, sillä sen läpi kulkee Pietarin Allegro-juna, ja kaupunki on Euroopasta Aasiaan johtavan Trans-Siperian radan läntinen päätepiste. (Kouvolan kaupunki 2012.) Sijainnilla voi katsoa olevan merkittävä vaikutus Kouvolan elinvoimaan.

Koko maan työttömyysaste on noin 7,6 %, ja sen arvioidaan nousevan vuonna 2013 noin 8 %:iin. Kouvola seudulla työttömyysaste on noin 10 %. Myös väkiluku on laskenut Kouvola seudulla, mikä vaikuttaa rakennemuutoksen lisäksi keskiarvoa heikompaan verotulojen ja valtionosuuksien kehitykseen. (Kouvolan kaupungin talousarvioesitys 2013.) Seudun asukasluku on vähentynyt vuodesta 1993 vuoteen 2011 keskimäärin 350–400 henkilöä/vuosi. Väestöennusteissa (kuvio 1) suunnan arvioidaan olevan sama, ja väestömäärän ennustetaan laskevan kolmella prosentilla vuosien 2011–2018 välillä (Kouvolan kaupungin Talousarvio 2011, 2-3.)

### Väestöennuste 2011 - 2018



lähde: Tilastokeskus

Kuvio 1. Kouvolan väestöennuste vuosille 2011 – 2018 (Tilastokeskus 2011a)

## 2.4 Teknologiateollisuuden äkillinen rakennemuutos Salossa

Salon seutukunta on ollut ärm-alue vuodesta 2009 lähtien, ja jatkoaikaa myönnettiin vuonna 2011 vuoden 2013 loppuun saakka. Salon seudun vaikeudet johtuvat lähinnä teknologiateollisuuden globaalista rakennemuutoksesta. Nokian tehdas Salossa ajettiin kokonaan alas vuoden 2012 kesäkuussa. Vaikutukset alihankkijoiden yritysverkostoon olivat osittain tuhoisat. (Salon Kaupunki 2011.) Vähentäminen oli aloitettu jo aikaisemmin, ja parin vuoden aikana yritysryhmästä hävisi noin 2 000 työpaikkaa, ja työllisyystilanteen paraneminen on ollut hidasta. Kaiken kaikkiaan rakennemuutos on teknologiateollisuudenkin osalta vaikuttanut useiden eri toimialojen yrityksiin kuten piirilevyjen ja painolevyjen valmistukseen sekä henkilöstövuokraukseen. (Salon Kaupunki 2011.)

Salon seutukunnalla työttömyys oli vuoden 2012 lokakuussa kohonnut 13,9 prosenttiin ja Salon kaupungin työttömyys 14,6 prosenttiin. Myös nuorisotyöttömien ja pitkäaikaistyöttömien määrä on kasvanut vuodesta 2008 reilusti yli sata prosenttia. (ELY 2012). Nokian leikkausten täysi vaikutus ei vielä näy, mutta työttömien määrä on vuoden alusta kohonnut 800:lla (Pohjonen 2012).

### 3 MARITIME HUBS -HANKE

Opinnäytetyön tilaaja on MariTime Hubs (Meriteollisuuden rakennemuutoksen hyvät käytännöt EU:ssa) -hanke. Hankkeessa on tavoitteina tunnistaa meriteollisuuden rakennemuutokseen johtaneita tekijöitä, kuvata alueiden kohtaamia haasteita, koota tietoa vaikutusten vähentämiseksi tehdyistä toimenpiteistä ja arvioida niitä. Globaali teollisuuden rakennemuutos koskettaa samankaltaisesti myös useita muita Euroopan unionin maita, ja hanke toteutetaan kansainvälisellä mittakaavalla. Hankkeessa on mukana organisaatioita ja yrityksiä useista eri maista niin kumppaneina kuin tutkimuksen kohteena. Hankkeessa pyritään luomaan kansainvälinen verkosto ja edistämään hyvien käytäntöjen käyttöönottoa ja juurruttamista. Rakennemuutoksen hallinnan tehokkaiden toimenpiteiden ja menetelmien keräämisellä pyritään varautumaan tuleviin rakennemuutoksiin ja ennakoimaan niitä. (MariTime Hubs 2011.)

Hankkeessa tiivistetään yhteistyötä kansainvälisten rakennemuutosalueiden toimijoiden välillä. Mukana olevien Euroopan maiden rakennemuutostoimijoita haastatellaan tehdyistä toimenpiteistä, haasteista ja mahdollisuuksista. Kerätty tieto sekä tehtyjen toimenpiteiden onnistuneisuus ja vaikuttavuus analysoidaan ja raportoidaan. Raportissa annetaan myös suosituksia ja esimerkkejä, joita voitaisiin soveltaa Suomessa. (MariTime Hubs 2011.)

Turun ammattikorkeakoulu toimii hallinnoijana ja osatoteuttajana, ja kumppanina hankkeessa on Turun yliopiston Merenkulkualan koulutus- ja tutkimuskeskus. Hanke on osa Manner-Suomen ESR-ohjelman valtakunnallista osiota ja sen toimintalinjaa 4: jäsenvaltioiden ja alueiden välinen yhteistyö ESR-toiminnassa. Hankkeen toiminta-aika on 16.6.2011–30.6.2013. (MariTime Hubs 2011.)

## 4 SOSIAALISET VAIKUTUKSET RAKENNE- MUUTOKSESSA

### 4.1 Sosiaalinen kestävyys

Kestävän kehityksen ulottuvuudet ovat ekologinen, taloudellinen ja sosiaalinen kestävyys. Ulottuvuudet nivoutuvat toisiinsa kiinni: ekologinen kestävyys on vaikea saavuttaa ilman sosiaalista kestävyyttä, taloudellinen kestävyys edellyttää ekologista kestävyyttä, kun taas taloudellinen kestävyys saattaa vaarantaa sosiaalisen kestävyden ja niin edelleen. Vaikutuksia tulee voida tarkastella tarpeeksi pitkällä aikavälillä, sillä pitkäaikaiset vaikutukset ulottuvat vielä syntymättömiin sukupolviin saakka.

Sosiaalista kestäväää kehitystä ei ole määritelty yleispätevästi ja tarkasti, mutta erinäisiä määritelmiä on tehty. Brundtlandin komission määrittelemä kehys kestäväälle kehitykselle on tulkinnanvarainen. Komission mukaan kestävässä kehityksessä ihmisten tarpeet tyydytetään ilman, että tulevien sukupolvien mahdollisuutta tyydyttää omia tarpeitaan vaarannetaan. (Brundtlandin raportti, 1987). Littig ja Griessler (2005, 71) tulkitsevat tarve-käsitteen laajasti, jolloin niihin sisältyy perustarpeiden lisäksi mahdollisuus koulutukseen, vapaa-aikaan, sosiaalisiin suhteisiin ja itsensä toteuttamiseen. Tämä tulkinta kattaa paremmin yksilön mahdollisuuden hyvään elämään (decent life). (Littig & Griessler 2005, 71.)

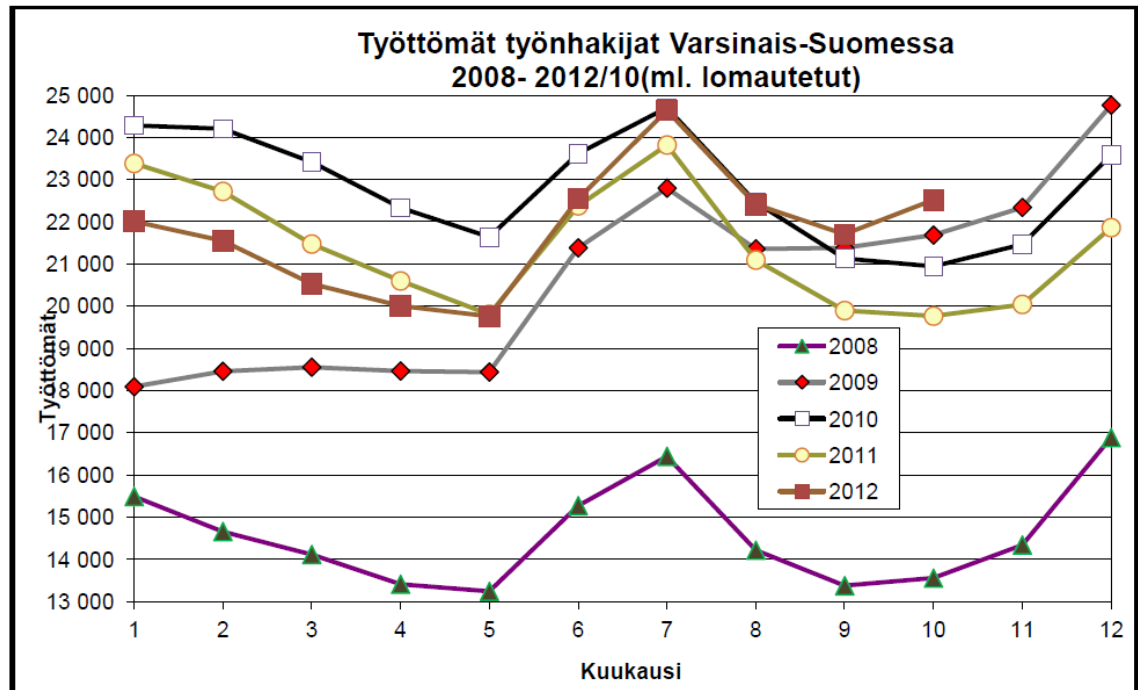
Työ – etenkin palkkatyö – arvotetaan nyky-yhteiskunnassa edelleen korkealle. Littigin ja Griesslerin (2005) artikkelin mukaan - sen lisäksi, että työn avulla yksilö saa elannon - työ jakaa ja jäsentää yhteiskunnan sekä luo järjestystä yksilön elämään. (Littig & Griessler 2005 Senghaas-Knobloch 1998 mukaan). Littigin ja Griesslerin (2005, 72) mukaan sosiaalisesti kestävässä yhteiskunnassa työ ja siihen liittyvät institutionaaliset järjestelyt tyydyttävät yksilön tarpeet (kuten ne ymmärretään laajassa merkityksessä), luonto ja luonnon tuotantokyky säilyy pitkällä ajanjaksolla sekä sosiaalisen oikeuden, ihmisarvon ja osallistumisen normatiiviset vaatimukset täyttyvät.



Sosiaalista kestävyyttä voidaan mitata kolmella indikaattoriryhmällä. Ensimmäinen ryhmä liittyy perustarpeiden ja hyvän elämän täyttymiseen (mitattava sekä subjektiivinen käsitys seuraavista: yksilön tulot, köyhyys, tuloerot, työttömyys, koulutus, terveys, ja niin edelleen). Toinen ja kolmas ryhmä liittyvät sosiaaliseen oikeuden- ja johdonmukaisuuteen. Tarkemmin toiseen indikaattoriryhmään kuuluu eri sukupuolten ja siirtolaisten tasa-arvoisuus sekä tasa-arvoinen mahdollisuus opiskeluun ja jatko-opiskeluun. Kolmanteen ryhmään lukeutuu sosiaalinen johdonmukaisuus, jota mitataan sopeutumisella sosiaalisiin verkostoihin, mahdollisuuksilla osallistua vapaaehtoisin aktiviteetteihin sekä solidaarisuuden ja suvaitsevuuuden asenteilla (esimerkiksi työttömiä, maahanmuuttajia ja seksuaalivähemmistöjä kohtaan). (Littig & Griessler 2005, 75.)

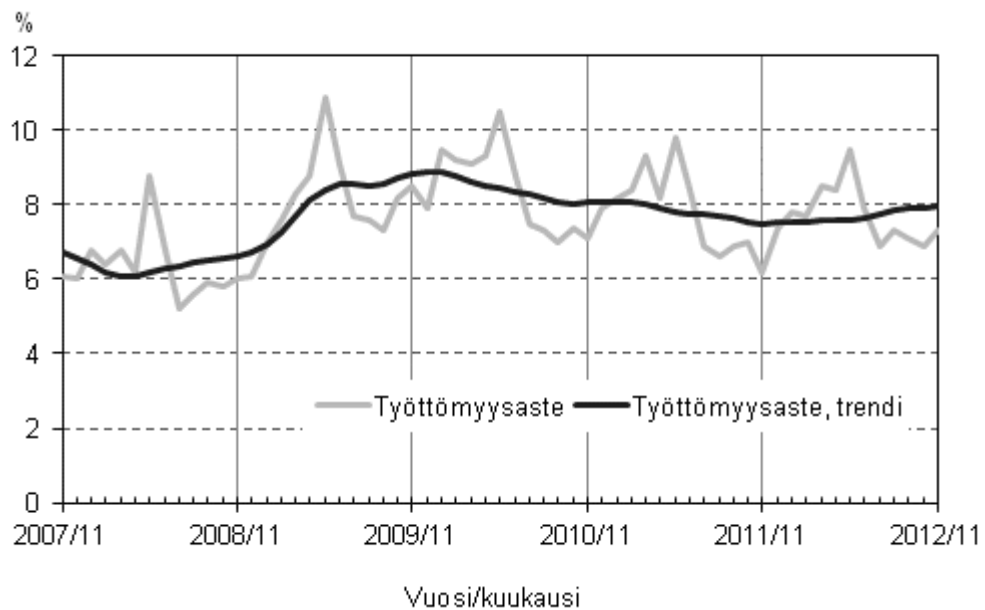
#### 4.2 Rakennemuutoksen sosiaaliset vaikutukset

Työssä keskitytään erityisesti rakennemuutoksen parissa työskentelevien ammattilaisten näkemyksiin negatiivisten sosiaalisten vaikutusten vähentämisestä. Rakennemuutoksella on sosiaalisia vaikutuksia lähinnä (ainakin hetkellisesti) syntyneen työttömyyden, työn epävarmuuden ja niiden sivuvaikutusten kautta. ELY-keskus (Elinkeino-, liikenne- ja ympäristökeskus) julkaisee kuukausittain Varsinais-Suomen työllisyyskatsauksen. Vuoden 2012 marraskuussa julkaistussa katsauksessa näkyy työttömyyden kasvun kiihtyminen alueella (kuvio 2).



Kuvio 2. Työttömät työnhakijat Varsinais-Suomessa 2008–2012/10 (ELY 2012)

Vuoden 2011 lokakuusta työttömien määrä on kasvanut 13,9 prosenttia, ja koko maassa vastaavasti 10,5 prosentilla. Julkaisusta ilmenee työttömyyden kasvaneen kesän jälkeen rakennusalalla ja teollisuudessa. (ELY 2012.) Kuvio 3 ilmenee koko maan työttömyysaste vuosien 2007 ja 2012 välillä. Koko maassa työttömyys oli marraskuussa 2012 7,3 %, miesten työttömyysaste 8,5 % ja naisten 6,0 %. (Tilastokeskus 2012a.)



Kuvio 3. Työttömyysaste ja -asteen trendi 2007/11–2012/11 (Tilastokeskus 2012b)

Rakennemuutosten vaikutusten myötä sosiaali- ja terveystaloudelliset palvelut voivat kuormittua, ja toisaalta kaupungin tai kunnan heikentynyt taloudellinen tilanne saattaa vähentää palvelutarjonnan mahdollisuuksia. Rakennemuutos vaikuttaa myös seudun muuhun elinkeinorakenteeseen. Sillä voi olla vaikutusta bussiyhteyksiin, ja sitä kautta bussikuskien työllisyyteen, päivähoitopaikkoihin rakennemuutostoimialan työntekijöiden asuttamilla alueilla, päivittäistavarakauppoihin ja niin edelleen. Tämän vuoksi kaikkia, juuri rakennemuutoksesta johtuvia vaikutuksia on mahdotonta arvioida.

#### 4.2.1 Kriisitilanteen vaikutus huono-osaistumiseen

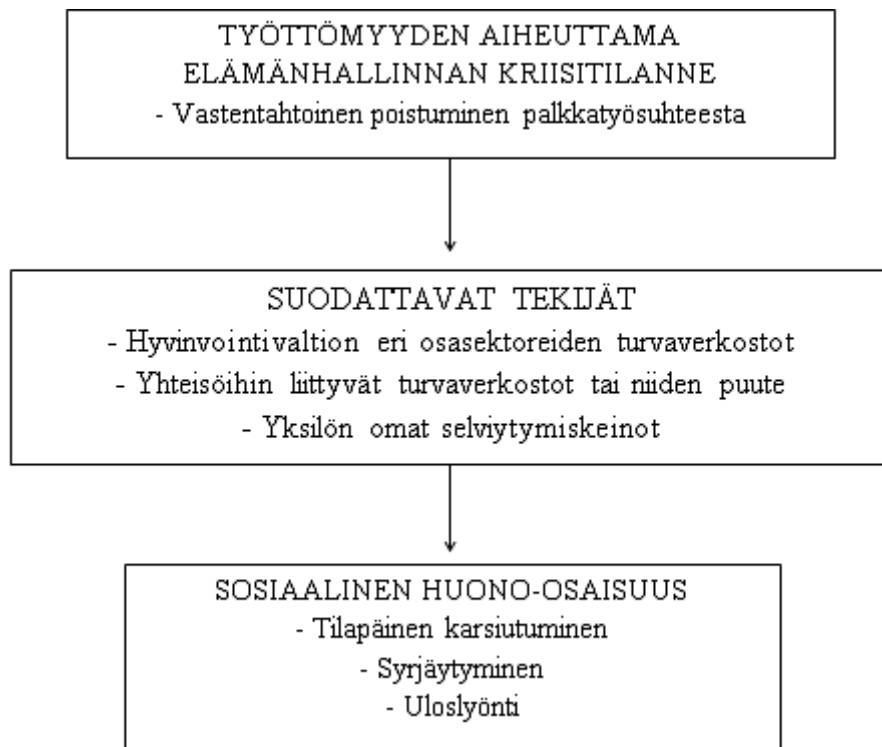
Kari Vähätalo määrittelee teoksessaan *Työttömyys ja suomalainen yhteiskunta* (1998) työttömyyttä, huono-osaisuutta ja sen aspekteja. Vähätalon mukaan huono- ja hyväosaisuus syntyy sosiaalisesta pääomasta, joka muotoutuu talouden, valtion ja yhteisöjen kentistä (jotka Vähätalo on määritellyt tutkimuksessaan *Työelämä ja yhteiskunnan muutosprosessit – paineet sosiaalipolitiikan eriytymiseen* 1986). Yksilöt ja ryhmät taistelevat näillä kentillä yhteiskunnallisesta asemastaan. Huono-osaisuus jakautuu lisäksi eriasteisesti: Yksilö voi olla

tilapäisesti heikoilla jollain tai joillain sosiaalisen pääoman kentillä (*temporarily disgarded*). Hän kuitenkin pääsee jonkin ajan kuluttua tästä normaalikentille tai uudelle kentälle eikä tarvitse välttämättä lainkaan valtion tukijärjestelmiä. Toisaalta yksilö voi olla eri vaiheissa elämäänsä syrjäytynyt (*marginalized*) ja huono-osainen ja kuitenkin elää välillä ”normaaliyhteiskunnassa” näiden asemien vaihdellessa. Hän tarvitsee sosiaalivaltion tukijärjestelmiä. (Vähätalo 1998, 40, 59.) Kolmas Vähätalon määrittelemä aspekti huono-osaisuudessa on yhteiskunnallisilta kentiltä uloslyödyt (*”excluded”*). Tämä voi tapahtua hyvinkin nopeasti, ja yksilön huono-osaisuus on pysyvä tai jatkuvasti heikentyvä elämänasema, ja siihen liittyy vakaviakin yhteiskunnallisia ja sosiaalisia ongelmia. (Vähätalo 1998, 40, 59.)

Yksilön elämänhallintaan vaikuttavat sisäiset ja ulkoiset tekijät sekä yksilön psykofyysiset kyvyt sopeutua muutostilanteeseen. Kun henkilö joutuu pitkästä työurastaan maailmaan, jossa vakaa työ ja elämänmittainen työura eivät enää ole ”normaalia”, hänen elämänhallintansa muuttuu jatkuvasti uhan alla olevaksi ja se saattaa heikentyä. Tällöin huono-osaistumisprosessin uhka kasvaa. (Vähätalo 1998, 54–55.) Tämä voi ilmetä muun muassa väkivaltana, rikollisuutena, alkoholismina, itsemurhina, ja niin edelleen. Kuitenkaan ei pidä olettaa työttömyyden automaattisesti johtavan ongelmien kärjistymiseen, sillä sosiaaliset prosessit ja suodatusmekanismit ovat moninaisia, ja lyhytaikaiset työttömyyskriisit voivat olla vain helposti ylitettäviä harmejä. (Vähätalo 1998, 55–56.)

Etenkin yksilötasoinen sopeutumiskyky ja oma sosiaalinen yhteisö auttavat kriisien hallinnassa, ja yhteiskunnan tukijärjestelmät pehmentävät niitä (kuvio 4) (Vähätalo 1998, 56). Suodatusmekanismit ovat yhteydessä työttömyyden ja huono-osaisuuden psyykkisten kokemusten väliseen yhteyteen. Kun on tutkittu työttömien välittömiä psyykkisiä reaktioita ja stressitekijöitä, on työttömyyden yhteys lieviin huono-osaisuusilmiöihin ollut jokseenkin selkeä, mutta yhteys vakavampiin huono-osaisuusilmiöihin ei kovin selkeä (Vähätalo 1998, Fryerin 1972 mukaan). Suodatusmekanismit voivat vaikuttaa mahdollisen sosiaalisen huono-osaisuuden syvyyteen, ja niillä voidaan myös nähdä olevan yhteys työmarkkinoille palautumisen mahdollisuuteen ja huono-osaisuudesta irrottautumisi-

seen. Suodattavat tekijät tarjoavat puitteet selviytymiselle ja elämönhallinnalle, mutta tällöin myös sitovat työttömän osaksi yhteiskuntansa rakennetta. (Vähätalo 1998, 65.)

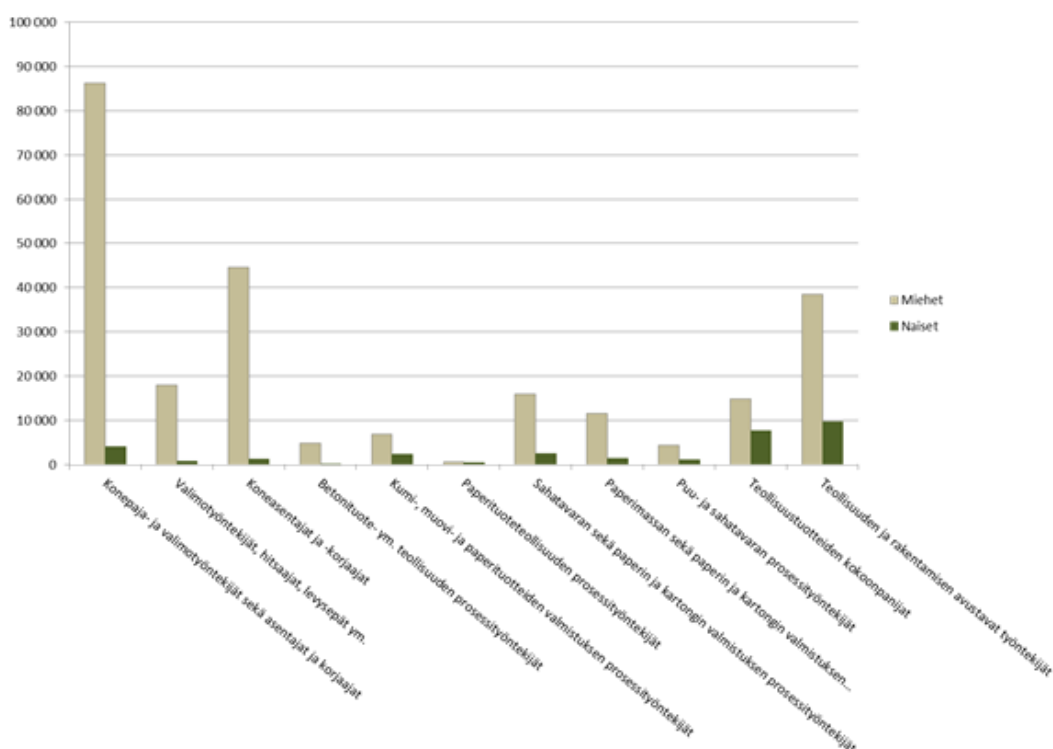


Kuvio 4. Työttömyyden vaikutusten suodatusmalli (Vähätalo 1998, 64)

Vaikka työttömäksi joutuvalla on yhteiskunnassa rakennettu turvaverkosto, voi toimeentuloturvan hakeminen olla silti ongelmallista. Hakija joutuu kääntymään useamman viranomaisen puoleen. Järjestelmä on raskas, hakijaa työllistävä ja häntä kontrolloiva. Tämän lisäksi leimautumisen pelko estää joidenkin tukea tarvitsevien hakuprosessia etenkin pienemmillä paikkakunnilla. (Vähätalo 1998, 88–89.) Rakennemuutostilanteessa asioiden selvittelyä ja hoitamista on pyritty helpottamaan eri keinoin. Tukien riittävyys ei kuitenkaan välttämättä vastaa niiden hakijan tarpeita, ja hakija menettää pikkuhiljaa elämönhallintaansa viranomaisille: ulkoiset tahot seuraavat kulutusta ja päättävät avustuksen määrästä hallinnollisten arvojen ja päämäärien pohjalta. Tällainen toiminta voi passivoida ja alistaa aktiivistakin yksilöä. (Vähätalo 1998, 93.)

#### 4.2.2 Työläismiehet rakennemuutostilanteessa

Teolliset ammatit ovat perinteisesti olleet, ja ovat yhä, miesvaltaisia aloja. Kuvio 5 näkee joidenkin valittujen alojen sukupuolijakautuneisuuden. Naisten osuus näissä on vähäistä, pienin ero on teollisuustuotteiden kokoonpanijoissa (Tilastokeskus 2010), joissa naisten osuus oli reilu kolmannes. Selkeästä miesvaltaisuudesta johtuen tässä työssä käsitellään työttömyyttä etenkin miesnäkökulmasta ja työn osaa miehen elämässä.



Kuvio 5. Joidenkin teollisuusalojen sukupuolijakaantuneisuus. (Tilastokeskus 2010)

Vuonna 2010 noin 224 000 suomalaista oli työttömänä työnhakijana (Tilastokeskus 2011b), huomattava osa heistä myös ilman sosiaalisia suhteita, ja suurin osa nimenomaan työväenluokkaisia miehiä. (Heinonen 2006, 13–14.) Miesten työttömyysaste oli 9,1 % ja naisten 7,6 %. (Tilastokeskus 2011b.) Heinonen painottaa teoksessaan *Työläismies ahdingossa?* (2006), että joukkotyöttömyys, joka on seurausta myös rakennemuutoksista, luo eriarvoisuutta ja köyhyyttä, eikä työttömyyttä tulisi enää tutkia vain taloudellisena ongelmana, vaan sosiaa-

lisena kysymyksenä. Eritoten tämä eriarvoistuminen koskee työläismiehiä, sillä työpaikkoja häviää suuret määrät nimenomaan tuotannon alapäästä, mikä koskettaa näin ollen teollisuuden työmiehiä. (Heinonen 2006, 35–37.) Muutosprosessi Suomen työmarkkinoilla on johtanut ja johtaa yhä eriarvoistumiseen: On muotoutumassa kolmen kerroksen yhteiskunta, jossa osa menestyy (miehet, jotka pystyvät kilpailemaan kansainvälistyvässä tietoyhteiskunnassa), osa pysyy sinnittelemään (eritoten naiset hoiva- ja palvelualoilla, sekä pätkätöiden ja koulutusten välillä seilaavat) ja osa syrjäytyy. Näihin syrjäytettyihin katsotaan työmarkkinoiden ulkopuolelle joutuneet, joilla ei ole enää yhteiskunnassa yleisesti tunnustettua asemaa. Pääasiassa tässä ryhmässä on ”perinteisiä yksinäisiä miehiä”. (Heinonen 2006, 40–42.) Iäkkäiden työttömyys on jälleen nousussa, kun viime vuoteen asti heidän työllistymisensä oli kasvussa 1990-luvun lopulta lähtien. Etenkin miesten on vaikea työllistyä uudelleen yli 55-vuotiaana, ja usein työllistyminen tarkoittaa pätkätöitä. Saman ikäiset naiset työllistyvät helpommin. (Repo 2012)

Heinonen (2006) esittää, että tuotannosta syrjäytyminen voi merkitä työttömyyden kautta köyhyyttä ja ”miehisyyden” vähenemistä. Köyhyys vähentää lisäksi mahdollisuuksia osallistua maksullisiin harrastuksiin ja siten jakaa yhteiskuntaa fyysisissäkin tiloissa eri luokkiin. Sosiaalinen syrjäytyminen johtuu yleensä vastentahtoisesti palkkatyöstä pois putoamisesta, josta aiheutuu kriisi yksilön elämänhallinnassa. (Heinonen 2006, 44–45.) Etenkin kouluttamattomat, työttömäksi jääneet miehet ovat erityisessä vaarassa jäädä työmarkkinoiden ulkopuolelle oman onnensa nojaan (Suikkanen 1998 Heinosen 2006, 46–47 mukaan).

Työläismiesten kulttuuria voidaan ymmärtää suomalaisen kansanomaisen kulttuurin peruselementtien kautta: talonpoikaisuus, kollektiivisuus/yhteisöllisyys ja työkeskeisyys. Koska työ on ajateltu kunnia-asiana ja yhteisenä velvollisuutena, joukkotyöttömyys ravistelee erityisesti mieskulttuurin perusarvoja ja suomalaisen yhteiskunnan perustaa. Samalla häviävät myös jatkuvuus ja ennustettavuus, joihin on vuosikymmenten saatossa totuttu. (Heinonen 2006, 52, 55–57.) Pikkuhiljaa yhteisöllisyyden merkitys yhteiskunnassa on karissut, ja yksilön on täytynyt opetella pärjäämään omillaan, kilpailemaan muita yksilöitä vastaan.

Tämä on lisännyt kitkaa perinteisen mieskulttuurin ja muuttuvan yhteiskunnan välillä, ja työstä pois tippuminen on voinut aiheuttaa kriisitilanteen ja loputtoman kierteen työttömyyden ja pätkätyön maailmassa. (Heinonen 2006, 90.) Työläis-  
miesten maailmassa on riittänyt, kun on osannut yhden asian hyvin, kun taas  
tehtälouden maailmassa taitoja tulee olla useita ja niitä pitää hallita samanai-  
kaisesti. Suurilla ikäluokilla on tietty kiinnittyminen vanhaan Suomeen, rakennet-  
tu arvostus sitä työtä kohtaan, jota he ovat tehneet. Nuorilla työttömillä sitä vas-  
toin tätä kiinnittymistä ei ole, vaan on totuttu sosiaalivaltion turvaan, ja omia etu-  
ja on alettu vaatia pyytämisen sijaan. (Heinonen 2006, 99–101.)



## 5 TYÖN TAVOITTEET JA TUTKIMUSTEHTÄVÄ

Työn tavoitteena on selvittää rakennemuutostoimijoiden näkemyksiä äkillisten rakennemuutosten sosiaalisista vaikutuksista ja niistä toimenpiteistä, joilla negatiivisia vaikutuksia on pyritty minimoimaan. Lisäksi vertaillaan toimijoiden näkemysten yhteneväisyyksiä ja eroavaisuuksia. Työ palvelee MariTime Hubs -hanketta ja sen tavoitteita ja kohderyhmiä. Haastatteluissa kerätään toimijoiden havaitsemia hyviä käytäntöjä rakennemuutoksessa sekä tietoa rakennemuutoksesta.

Työ mahdollistaa rakennemuutoksen tarkastelemisen sen parissa työskentelevien toimijoiden kautta ja auttaa arvioimaan, otetaanko rakennemuutostoimissa huomioon sosiaalinen kestävyys ja millä tavalla. Työ edesauttaa myös tulevaa tutkimusentekoa aiheesta. Työn maantieteelliseksi alueeksi muodostuu pitkälti Turun seutu. Mukana vertailussa on myös entinen ärm-alue, hyvin rakennemuutoksesta toipunut Uusikaupunki sekä paperiteollisuuden rakennemuutosalue Kouvola.

Opinnäytetyön tehtävänä on selvittää rakennemuutostoimijoiden näkemykset sosiaalisista vaikutuksista, tehdyistä toimenpiteistä ja niiden vaikutuksista sekä vertailla, kuinka yhteneväisiä eri rakennemuutostoimijoiden näkemykset ovat sosiaalisista vaikutuksista ja keinojen onnistumisesta. Nämä tarkentuvat seuraaviksi tutkimuskysymyksiksi:

1. Millaisia vaikutuksia toimijat ovat havainneet rakennemuutoksella olevan?
2. Millaisia toimenpiteitä on tehty ja miten ne ovat onnistuneet?
3. Mikä on alueen tilanne nyt?
4. Kuinka yhteneväisiä toimijoitten näkemykset sosiaalisista vaikutuksista ja keinojen onnistumisista ovat?

## 6 TUTKIMUKSEN TOTEUTUS

### 6.1 Tutkimusmenetelmät

Työ on kvalitatiivinen tutkimus. Koska aihetta käsitellään nimenomaan toimijoiden kokemusten kautta, on luontevinta toteuttaa työ haastatteluin. Jotta saadaan vastauksia haettuihin teemoihin, annetaan toimijoille melko vapaa kenttä kertoa aiheesta, mutta sitä rajataan silti teemakysymyksin. Teemakysymykset ja niitä tarkentavat kysymykset ovat liitteenä (LIITE 1). Haastattelut, joissa kerätään myös hankkeelle tietoa, sisältävät lisäksi kysymyksiä liittyen yleisesti rakennemuutokseen alueella ja toiminnan hyviin käytäntöihin (LIITE 2).

Teemahaastattelu etenee valituissa teemoissa, joista haastateltavat voivat vapaasti kertoa näkemyksensä. Tutkimusaihetta tarkastellaan toimijoiden kokemusten kautta. Haastateltavien tulkinnat sosiaalisesta kestävydestä ja sosiaalisista vaikutuksista ovat myös osa tutkimusta. Teemahaastattelussa annetaan tila ja mahdollisuus kertoa näkemyksiä ja muodostaa merkityksiä, mikä vahvistaa teemahaastattelun käytön sopivuutta tiedonkeruun muotona tässä tutkimuksessa. (Hirsjärvi&Hurme 2004, 48.)

### 6.2 Haastateltavat tahot

Haastatellut ovat laajahkosti eri toimijasektoreilta. Sosiaalista ulottuvuutta olisi voitu tutkia myös sosiaali- ja terveystalvvelujen kautta tai muutoin suppeasti sosiaalisiin vaikutuksiin keskittyvien toimijoiden kautta. Koska rakennemuutos koskettaa laajan verkoston toimijoita, haluttiin tutkimukseen ottaa useammalta tasolta haastateltavia. Jotkut haastatellut näkevät tilanteen yritysten kautta, osa kaupungin virkamiehinä, osa projektityöntekijöinä työttömäksi joutuneiden tilanteen kautta ja niin edelleen.

Haastateltavina oli sellaisia tahoja, joilla on asiantuntijuutta rakennemuutoksessa tehdyistä toimenpiteistä ja niiden vaikutuksista. Pääasiassa haastateltavat olivat Turun seudulta, lisäksi oli vertailukohtaa Uudestakaupungista ja Kouvolasta. Turun haastateltavat ovat tekemisissä lähinnä meriteollisuuden rakenne-

muutoksen tai sen heijastevaikutusten kanssa. Turkuun on nyttemmin vaikuttanut jonkin verran myös teknologiateollisuuden rakennemuutos, joka tulee eniten esille Salon haastattelussa. Uudenkaupungin osalta esillä oli lähinnä kaupungin pitkä historia rakennemuutoskaupunkina ja kaupungin nykyinen tila, ja Kouvolassa kaupungin edelleen käynnissä oleva paperiteollisuuden rakennemuutos. Tutkimuksessa oli mukana vain eteläisen Suomen toimijoita. Pohjois-Suomessa tilanne on haastavampi, sillä toimijoita ei ole lähettyvillä yhtä paljon. Mielenkiintoista olisikin verrata eteläisten ja pohjoisten rakennemuutosalueiden kokemuksia ja vaikutuksia. Voidaanko etelässä hyväksi todettuja toimia käyttää myös pohjoisessa, vai onko toimintaympäristö liian erilainen?

Haastateltavien työssä näkyy välillisesti tai välittömästi rakennemuutos ja sen vaikutukset. Yrityspalvelukeskuksilla tämä yhteys on jonkin verran heikompi, sillä heidän työnsä on pysynyt enemmän tai vähemmän samana, ja rakennemuutoksen vaikutukset näkyvät lähinnä asiakasmäärissä ja aloittavien yritysten toimialoissa. Sen sijaan rakennemuutosten vaikutuksia lieventämään perustettuihin hankkeisiin rakennemuutos vaikuttaa välittömästi, ja on jossain tapauksissa myös syy toiminnan perustamiselle.

Haastattelut olivat keskimäärin tunnin mittaisia. Haastattelurunkoa on muokattu hieman haastateltavasta sekä siitä riippuen, että kerätäänkö tietoa vain opinnäytetyöhän vai myös hankkeelle (LIITE1 ja LIITE2). Seuraavassa on kuvattu lyhyesti haastateltavia rakennemuutosten ja toiminnan näkökulmasta.

### **Trooli ja HyväVire -hanke**

”[Trooli-h]ankkeen ydinajatuksena on varmistaa työvoiman riittävä osaaminen meriteollisuutta palvelevilla toimialoilla myös tulevaisuudessa, jotta työntekijät ovat nopeasti saatavilla meriteollisuuden ja soveltaen muidenkin alojen käyttöön. Tärkeänä osana on kyseisten henkilöiden työkyvyn ylläpitäminen ja ammattitaidon monipuolistaminen. Lisäksi hankkeessa ohjataan työmarkkinavalmiuksia ylläpitävään ja kehittävään toimintaan kuten ATK- ja työnhakuvalmennukseen. TROOLI on Varsinais-Suomen ELY-keskuksen rahoittama ESR-hanke, joka toimii verkostomaisesti. TROOLIn tiloissa päivystää määrättyinä

päivinä Turun Seudun kehittämiskeskus, Turun Aikuiskoulutuskeskus sekä muita toimijoita ja hankkeita, jotka työskentelevät meriteollisuuden parissa.” (Trooli 2012.)

Troolin palvelut ovat maksuttomia niin henkilö- kuin työnantaja-asiakkaillekin. Työnantajat järjestävät Troolin tiloissa myös juttutupatoimintaa, jossa irtisanotut ja lomautetut työntekijät voivat tavata ja keskustella meriteollisuudesta ja sen tulevaisuudesta. Trooli on saanut paljon positiivista palautetta toiminnastaan. Troolin toiminta päättyi vuoden 2012 lopussa.

”HyväVire -hanke on Euroopan sosiaalirahaston ja Turun Seudun Kehittämiskeskuksen rahoittama hanke, joka starttasi kesäkuussa 2010 ja jatkuu vuoden 2012 loppuun. Hanke on suunnattu meriteollisuuden sekä muiden rakennemuutosalojen työttömille ja lomautetuille Turun seudulla. Hyvä vire toteuttaa yhteistyökumppaniensa kanssa työkykyä ylläpitävää toimintaa. Hanke on liikutellut jo lähes kahtatuhatta ihmistä erilaisissa tapahtumissa, kursseilla sekä retkillä. Kaikki toiminta on maksutonta osallistujille. Hyvä vire toimii palvelupiste TROOLISSA.” (Trooli 2012.)

Troolin projektikoordinaattoria ja HyväVireen projektipäällikköä haastateltiin 23.10.2012 Troolin tiloissa.

### **Turun seudun yrityspalvelukeskus Potkuri**

”Turun seudun yrityspalvelukeskus Potkuri on Varsinais-Suomen ELY-keskuksen ja Turun seudun kehittämiskeskuksen perustama palveluyhteenliittymä seudun yrittäjille.

Potkurin tehtävänä on antaa yritysneuvontaa pk-yrityksille niiden elinkaaren eri vaiheissa. Potkuri syntyi, kun kaikki yrittäjän tarvitsemat neuvontapalvelut koottiin saman katon alle.

Turun seudun yrityspalvelukeskus Potkuri on Suomen uusyrityskeskusverkoston jäsen. Toimimme lisäksi tiiviissä yhteistyössä varsinaissuomalaisten julkisten ja yksityisten organisaatioiden kanssa yrittäjyyden edistämiseksi.” (Potkuri 2012.)

Potkurin neuvontapalvelut ovat maksuttomia. Lisäksi Potkurin kautta saa palveluita mm. Varsinais-Suomen ELY-keskukselta, Patentti- ja rekisterihallitukselta sekä yhteistyöoppilaitoksilta. (Potkuri 2012.)

Potkurista haastateltiin yritysasiamiestä 26.10.2012 ja keskuksen päällikköä 5.11.2012. Haastattelut toteutettiin Potkurin tiloissa.

### **Meriklusteriohjelma MeriOSKE**

”Meriklusteri on yksi valtioneuvoston 7.12.2006 nimeämistä osaamisklustereista, johon kuuluvat Varsinais-Suomen, Raahen seudun, Satakunnan ja Länsi-Suomen osaamiskeskukset. Osaamiskeskukset ovat yhdessä laatineet käsillä olevan ohjelma-asiakirjan ja ne ovat omalta osaltaan sitoutuneet toteuttamaan valittua strategiaa. Osaamiskeskuksissa ohjelma perustuu edelleen tukevasti alueen omien vahvuuksien sekä yritysten, korkeakoulujen, tutkimuslaitosten ja teknologiakeskusten toimivan yhteistyön varaan. Uusi klusterimalli tarjoaa erinomaisen mahdollisuuden voimavarojen aikaisempaa tehokkaampaan käyttöön ja linkittää eri alueet entistä tiiviimmin kansalliseen innovaatiopolitiikkaan.

Meriklusteriohjelman tehtävänä on aktivoida, yhdistää ja edistää meriteollisuuden, merenkulun ja näitä tukevan pk-yritysten kehitystä, koulutusta, soveltavaa tutkimusta ja parantaa Meriklusterin näkyvyyttä. Meriklusteriohjelman painopisteet on laivanrakennus-, offshore- ja veneteollisuudessa. Painopistealueita poikkileikkaavina teemoina ovat materiaali- ja valmistusteknologiat, kansainvälistyminen, turvallisuus ja ympäristöasiat sekä liiketoimintaosaamisen kehittäminen.” (Meriklusteriohjelma 2012.)

”Ohjelman toteutukseen osallistuu 4 osaamiskeskusta; Länsi-Suomen, Raahen seudun, Satakunnan ja Varsinais-Suomen osaamiskeskukset. Osaamiskeskusten huippuosaamisalat tukevat toisiaan ja edesauttavat näin klusterin yhteistä kokonaisvaltaista sekä alueellisten rajapintojen kehittämistä aktivoimalla laajasti teollisuuden ja tutkimuksen välistä yhteistyötä. Vastuu klusterin koordinoinnista on Koneteknologiakeskus Turku Oy:llä.” (Meriklusteriohjelma 2012.)

MeriOSKE:sta haastateltiin ohjelmajohtajaa ja Varsinais-Suomen Osaamiskeskuksen ohjelmapäällikköä 2.11.2012 MeriOSKE:n tiloissa Turussa.

### **Varsinais-Suomen muutosturva-asiantuntija**

”Kun yritys joutuu vähentämään henkilöstöä, työ- ja elinkeinotoimisto neuvoo työnantajaa muutosturvaan ja TE-toimiston palveluihin liittyvissä asioissa. Muutosturvalainsäädännön tarkoituksena ja tavoitteena on nopeuttaa muutosturvan piiriin kuuluvien henkilöiden uudelleentyöllistymistä.

Varsinais-Suomen muutosturva-asiantuntijat auttavat, neuvovat ja opastavat työnantajaa kokemuksella kaikissa muutosturvaan ja sen toteuttamiseen liittyvissä asioissa sekä toimivat TE-toimiston palvelujen asiantuntijoina YT-neuvotteluissa koko Varsinais-Suomen alueella. Tarvittaessa voidaan järjestää myös tiedotustilaisuuksia muutosturvasta ja TE-toimiston palveluista. Muutosturva-asiantuntijan palvelu on maksutonta.” (Turun TE-toimisto 2012.)

Varsinais-Suomen muutosturva-asiantuntijaa haastateltiin 6.11.2012 Turun TE-toimistolla. Haastateltavaa ehdotti mukaan Troolin projektikoordinaattori.

### **Uudenkaupungin sosiaali- ja terveystoiminnan johtaja**

Uusikaupunki on tällä hetkellä malliesimerkki hyvin toipuneesta metalliteollisuuden rakennemuutoskaupungista, jonka työvoimasta vuosituhannen vaihteessa oli pahimmillaan kolmannes työttömänä. Tällä hetkellä kaupungin kaikki toimijat ovat pitkällä aikajänteellä toimineet yhteen rakennemuutoksessa: on etsitty uusia toimijoita ja sijoittajia, mutta pidetty samalla työttömistä huolta. (TEM 2012.)

Uudenkaupungin rakennemuutoksen vaikutuksista haastateltiin sosiaali- ja terveystoiminnan johtajaa Uudessakaupungissa 31.10.2012. Haastateltavaa ehdotettiin kehittämisen organisaatio Ukipolis Oy:stä, jonka edustajia haastateltiin MariTime Hubs -hankkeelle.

## **Yrityssalo Oy**

”Yrityssalo on Salon kaupungin omistama elinkeinoyhtiö - yrittäjyyden palvelukeskus - joka palvelee yrittäjäksi aikovia ja jo toimivia yrityksiä yhteistyössä muiden yrityspalveluja tarjoavien toimijoiden kanssa.

Me Yrityssalossa teemme työtä yritysten eteen! Menestyvät yritykset ovat alueen elinvoimaisuuden ja kilpailukyvyn perusta. Yritysten kasvaessa ja kehittyessä työpaikkojen määrä nousee. Uusien työpaikkojen myötä alueen elinvoimaisuus kasvaa ja talous paranee. Koko alue hyötyy toimenpiteistä.

Yrityssalon asiantuntijat ovat kaikkien Salossa toimivien ja sinne muuttavien yrittäjien ja myös yrittäjiksi aikovien palveluksessa. Yritysneuvontamme sekä alkaville että toimiville yrityksille on pääosin maksutonta.” (Yrityssalo Oy 2012.)

Yrityssalo Oy:stä haastateltiin projektipäällikköä sekä palvelupäällikköä 8.11.2012 Salossa Yrityssalon tiloissa.

## **Kouvolan kaupunki**

Voikkaan paperitehdas lakkautettiin vuonna 2006, jonka vuoksi Kouvola nimettiin äkillisen rakennemuutoksen alueeksi vuosiksi 2007–2009. Toisen kerran Kouvola nimettiin ärm-alueeksi vuonna 2011. Kouvolan seudulta on hävinnyt viime vuosina noin 1500 työpaikkaa paperi- ja metsäteollisuudesta. (Valtiontalouden tarkastusvirasto 2012, 15.)

Kouvolan kaupungin kehityspäällikköä haastateltiin Kouvolan kaupungintalolla 13.11.2012.

## 7 TOIMIJOIDEN NÄKEMYKSET RAKENNEMUUTOKSEN SOSIAALISISTA VAIKUTUKSISTA

Näkemykset sosiaalisista vaikutuksista tulivat haastatteluissa esille etenkin työttömyyden lisääntymisenä, heijastevaikutuksina koko yrityskenttään päivittäistavarakauppaa myöten sekä alueen tulojen heikkenemisenä. Salossa ja Kouvolassa kaikki vaikutukset eivät ole vielä näkyvillä, vaan vasta vuoden 2013 alussa voidaan nähdä täydet välittömät vaikutukset. Liitteessä 3 on kuvattu esille nousseiden sosiaalisten vaikutusten syntymistä seurannaiskaavion avulla.

### 7.1 Suorat vaikutukset ihmisiin

Suora vaikutus äkillisestä rakennemuutoksesta yksilöön on selkeimmin työttömyys ja sen sivuvaikutukset. Sosiaali- ja terveystalouden kysyntä on kasvanut kaikilla alueilla, palvelut kuormittuvat, yksilön taloudellinen tilanne kiristyy ja osa irtisanotuista syrjäytyy. Vaikutukset voivat heijastua henkilökohtaisen kriisin kautta perheen hyvinvointiin saakka. Häpeä huonosta tilanteesta voi estää avun hakemisen, on kyse sitten kriisiavusta, toimeentulotukiasioista tai velkaneuvonnasta. Rankimpina vaikutuksina itsemurhat lisääntyivät ainakin Uudessakaupungissa vaikeimpina vuosina 1990-luvun alussa. Turussa seurattiin telakoilta työttömäksi joutuneiden tilannetta eikä itsemurhia tänä aikana tilastoitu. Tätä voidaan pitää osittain toimenpiteidenkin onnistumisena.

Haastatteluissa Turun ja Kouvolankin kohdalla ilmeni, että vaikutuksia pelättiin paljon suuremmiksi kuin mitä ne lopulta olivat. Kun ennen vaikutusten kokonaisvaltaista näkymistä mukaan laskettiin arvioita heijastevaikutuksista, pelättiin kokonaisten alueiden tyhjentymistä (sekä telakkatyöläisten asuttaman seudun kuin paperitehdasta ympäröivän alueen) ja työttömyyslukujen nousemista korkealle pitkäksi aikaa. Kuitenkin työttömyys saatiin melko nopeasti molemmilla seuduilla laskemaan jopa yllättävänkin hyvin. Kouvolassa 2/3 työttömäksi jääneistä on jo työllistynyt uuteen ammattiin melko nopeasti enimmäkseen alueelle tai sen läheisyyteen, sillä vaikka Kouvola on väestökato-seutua, ei tilanne lisännyt omaa piikkiään tilastoihin. Tehtaiden ympärille syntyneet alueet eivät tyhjen-



tyneet, joskin hiljenivät hieman, ja eritoten Myllytehtaan yhteisö tiivistyi, järjesti toimintaa ja sai kansallistakin uutisointia osakseen. Osaltaan tilannetta helpotti niin Kouvolan kuin muidenkin tutkittujen alueiden osalta niiden otollinen sijainti ja kulkuyhteydet ja työpaikkojen tai tilaajien löytymistä kohtuullisen läheltä.

Ärm-tilanteen hyvänä puolena voidaankin nähdä yhteisöllisyyden nousemisen pinnalle kriisitilanteessa. Kouvolassa Voikkaan ja Myllykosken paperitehtaiden ympärille on ajan saatossa rakentunut oma kulttuurinsa ja yhteisönsä. Kaupungin kehittämispäällikkö piti tärkeänä etenkin Myllykosken paperitehtaan sulkeamisen kohdalla kaupunginosan yhteishengen tiivistymistä. ”Mylsäläiset” järjestivät Myllykoski-iltoja ja muun muassa Myllykosken Maailmannäyttelyn (Myllykoski World Expo MMXII 2012), jossa nostatettiin yhteishenkeä. Myös paikalliset yrittäjät olivat alusta asti mukana yhteistyössä. Näin osoitettiin irtisanotuille, etteivät he ole yksin tilanteensa kanssa ja saadun julkisuuden kautta pysyi itsetunto yllä. Toisaalta Voikkaan kohdalla tällaista yhteisöllisyyden tiivistymää ei ollut niin vahvasti, mikä saattoi johtua uutisen yllättävyydestä, sillä Myllykoskella tilanteesta oltiin paremmin selvillä jo ennen irtisanomisia. Ennen Voikkaan tapahtumia muutokseen ei myöskään haluttu uskoa, vaan suljettiin korvat ja silmät kaikelta, mikä viittasi mahdolliseen paperiteollisuuden rakennemuutokseen.

Turussa yhteisöllisyys ei syntynyt myöskään kovin spontaanisti, mutta sitä pyrittiin vahvistamaan ja vertaistukea etsittiin aikoinaan Wärtsilästä ja Leafin maakeistehtaalta irtisanotuista. Yhteishenki ja yhdessä tekeminen vahvistavat paikallisten identiteettiä, näkyvät yleisessä toimeliaisuudessa, ihmisten asenteissa ja samalla lisäävät positiivista aluetuotteen kuvaa.

Perinteisen teollisuuden rakennemuutos ravistelee eritoten noin 50-vuotiaita miehiä, joiden uhkaa syrjäytymistä työttömäksi joutumisen jälkeen on pidetty suurempana kuin naisten tai nuorten. Muutamit haastateltavat korostivatkin tämän lähtöasetelman haasteellisuutta toimenpiteiden onnistumisessa, ihmisten saavutettavuudessa ja mukaan saamisessa. Potkurin yritysasiainmies nostaa esille myös suomalaisten työorientoituneisuuden ja sen, miten työn ollessa osa identiteettiä suuri kolaus järkyttää yksilön perusarvoja. Troolin projektikoordinaattori kertoikin, kuinka puolen vuoden ajan Trooliin ei tullut ketään asiakkai-

ta, mutta: ”yhtäkkiä tapahtu joku semmonen pienoinen ihme, ja sen jälkeen se on ollut yhtä saranoitten vintuttelua”. Projektin henkilökunta pyrki markkinoimaan toimintaa mahdollisimman laajasti, ja tällä oli vaikutusta asiaan.

Troolin projektikoordinaattorin ja HyväVireen projektipäällikön haastattelussa tuli esille myös ikäkysymykset yrityksissä ja työnhaussa. Tuotantoa tehostaakseen yrityksen irtisanomiset tapahtuvat usein iäkkäämmästä päästä. Tämä on haastateltavien mukaan asia, josta ei haluta puhua. Työn löytäminenkin on vaikeampaa, ja hakija on voinut saada kuulla olevansa ”liian vanha”. Myös hiljainen tieto jää tällöin vanhemmalle työväelle, eikä ehdi siirtyä uusille työntekijöille, mikä taas vähentää osaamista ja yrityksen vahvuutta. Uudessakaupungissa kannustettiin vaikeimpina aikoina jäämään työttömyyseläkkeelle, mikä todettiin myöhemmin huonoksi ratkaisuksi: työvoimaa ei saatu enää takaisin, ja työttömyyseläkekorvaukset ovat tulleet kalliiksi kaupungille.

Kriisitilanteet ovat rankkoja, mutta niistä opitaan myös nöyryyttä ja saadaan perspektiiviä. Jotkut irtisanotut ovat myös uskaltaneet lähteä toteuttamaan haaveitaan uudessa tilanteessa, kun turvallista ja pysyvää työsuhdetta ei enää ole. Osa on päässyt ”omalle alalleen”, ja Troolin ja HyväVireen haastateltavat tuovat esille valtion kannustuksen luoville aloille ja sen, kuinka metallimiehiä on lähtenyt luoviinkin töihin. Myös hoiva-alalle on kannustettu ja kuten Uudessakaupungissa oppisopimusjärjestelmän avulla sinne on myös suuntautunut ihmisiä eri aloilta. Pitkällä tähtäimellä tällaiset koulutukset ovat havaittu hyödyllisiksi ja työllistäviksi, tosin radikaalit erot palkoissa ovat hidastaneet koulutukseen hakeutumista ainakin telakkatyöläisten kohdalla. Yrityspalvelukeskuksissa on todettu, että yrittäjyyteen lähdetään nyt varovaisemmin, mutta vankemmin suunnitelmin. Yrittäjyyttä ei koeta helppona tienä, mutta epävarmoina aikoina ihmiset näkevät turvaa siinä, että ovat itse enemmän vastuussa omasta leivänsaannistaan.

## 7.2 Vaikutukset yritysten ja julkisten toimijoiden kautta

Kaikissa haastatteluissa tuli vahvasti esille heijastevaikutusten suuruus äkillisissä rakennemuutoksissa. Alihankkijayritykset kärsivät suurten tilaajayritysten romahtamisista päätyen joskus itsekkin konkurssiin, mikä osaltaan lisää raken-

nemuutoksen syvyyttä. Etenkin yrityksen riippuvaisuus vain yhdestä tilaajasta lisää syklisyysalttiutta ja vaikeuttaa nopeaa reagointia muutostilanteessa. Yhden tilaajan varassa toimimisen totesivat kaikki haastateltavat huonoksi menetelmäksi. Sen lisäksi, että äkillisessä rakennemuutoksessa yrityksiä on kaatunut, se on myös pakottanut yrityksiä laajentamaan toimintapohjaansa, muuttamaan ja kehittämään toimintaa ja mahdollisesti kansainvälistymään.

Koska yritysten on täytynyt muuttaa toimintaansa eri tavoin pysyäkseen pystyssä ja ollakseen vähemmän syklisen heiteltävinä, myös alue on hyötynyt siitä monipuolistuvan elinkeinorakenteen ja vakaamman yritystoiminnan kautta. Tämä on tapahtunut osittain itsestään, mutta julkiset toimet myös kannustavat siihen kaikilla alueilla. Kriisi opettaa pitkäjänteisempään ja tasaisempaan toimintaan kaikilla sektoreilla. Tätä kautta alue voi paremmin ja vaikutukset tulevat myös yksilöiden hyödyksi.

### 7.3 Yhteenveto

Negatiivisia sosiaalisia vaikutuksia ei loppujen lopuksi ole koettu ilmenneen niin paljon kuin on pelätty, ainakaan niillä alueilla, joissa vaikutukset jo näkyvät. Tilanteet ovat haastavia kaikkialla, kun ihmisiä on suuri määrä kerrallaan työttömänä. Valmiiksi vaikeissa tilanteissa yksilön syrjäytyminen on todennäköisempää, etenkin kun on kyse perinteisestä teollisuudesta, joka Suomessa koskee usein yli 50-vuotiasta väestöä, jolle työ on tärkeä osa identiteettiä. Etenkin vanhemman miesväestön syrjäytymisestä kriisitilanteessa ollaan huolissaan. Yhteisöllisyys sekä yhteiskunnan tukitoimet ovat auttaneet selviytymään. Kriisin kautta on opittu nöyryyttä ja palattu maanpinnalle, ja vaikka kukaan haastateltu ei tätä rankkaa tapaa kehu, he uskovat sen antaneen perspektiiviä elämään.

Yrittäjyys nähdään hyvänä keinona vahvistaa niin yksilökohtaista kuin alueellistakin taloutta ja tilannetta, kunhan yrittäjyys ei ole pakotettua eikä väärin tai heikkoihin lähtökohtiin perustuvaa. Tilanne on pakottanut niin yrityksiä kuin julkista puoltakin monipuolistamaan toimintaa ja elinkeinorakennetta, tähtäämään pitkäjänteisempään toimintaan ja rakentamaan laajempia yhteistyöverkostoja.

## 8 TOIMENPITEET JA NIIDEN VAIKUTUKSET

Toimenpiteitä on äkillisessä rakennemuutostilanteessa ja jälkihoidossa järjestetty hankemuotoisina etenkin ESR- ja EAKR- ja ärm-rahoitteisina paljon. Tilanne on vaikuttanut myös jo olemassa olevien organisaatioiden, virastojen, kaupunkien, kuntien ja valtion toimiin. Toimenpiteet ovat laajemmassa mittakaavassa liittyneet kaupungin strategiaan, valtion ohjaustoimiin, kansallisiin ohjelmiin ja niin edelleen. Myös kansainvälisen mittakaavan hankkeita on, kuten MariTime Hubs -hanke. Toimenpiteet ovat koskeneet suoraan irtisanottuja, heidän hyvinvointiaan, osaamistaan, muutostilanteen toimintamalleja, tai ne ovat voineet liittyä uusien yritysten perustamiseen, jo olemassa olevien yritysten toiminnan kehittämiseen tai toiminnan muuttamiseen. Myös yhteistyöverkostoja on pyritty laajentamaan, tekemään aikaa kestäviksi ja kehittämään eri toimijoiden välillä.

Taulukosta 2 näkee tehdyt konkreettiset toimenpiteet, joita haastatteluissa tuli esille. Osa toimenpiteistä toimii paremmin, mutta kaikilla on tähdätty rakennemuutoksesta selviämiseen ja vaikutusten vähentämiseen. Toimintaa on syntynyt itsestään (kuten alhaaltapäin järjestetyt tapahtumat), siihen on kannustettu (kuten pitkäjänteiseen toimintaan panostaminen) ja sitä on tuettu rahallisesti erilaisin rahoitusinstrumentein (kuten hankkeet, koulutukset).

Taulukko 2. Rakennemuutoksessa tehtyjä konkreettisia toimenpiteitä

Suorat toimenpiteet:
Koulutukset: Uudelleen- ja täydennyskoulutukset, työvoimapolitiittiset -, yrittäjyys-,
Alhaaltapäin syntynyt yhteisöllinen toiminta ja henkinen tukeminen
Yrittäjyyteen kannustaminen: infotilaisuudet, mahdollisuuksien punninta ja arviointi
Työllistämistoimet: kaupungin työllistämistukipaketit ja -tehtävät
Työttömyysputkeen kannustaminen yli 55-v.
Julkisista palveluista informoiminen työnantajalle
Info-piste yt-tilanteessa tehtaalla: palvelujen ja tuen tarjonta (TE-keskus, ELY, yritysneuvonta)
Viranomaisen info-tilaisuudet muutostilanteissa työntekijöille (työajalla)
Kohtaamispisteet: Trooli, Salon Voimala
Rekrytointitapahtumia, työntekijä ja -antaja-lähtöisiä; osajien nostaminen esille
Työnhakuvalmennukset ja -kurssit
Asiakasrekisterin kerääminen tehtaalla erillispisteessä>palvelujen tarjoamisen helpottuminen

Taulukko 2 (jatkuu)

<b>Suorat toimenpiteet:</b>
Aktiivinen monitahoinen palvelujen markkinointi
Ikääntyvien miesten ATK-taitojen lisääminen
Kulttuuri- ja liikuntatapahtumat irtisanotuille
Yritysvierailut irtisanotuille
Keskusteluryhmät
Itseohjautuva toiminta asiakkaan - irtisanotun - lähtökohdista
<b>Yrityksiä avustavat toimenpiteet:</b>
Työntekijöiden/avainhenkilöiden koulutukset (mm. hankkeiden avulla)
Neuvonta & Yritysten kehittäminen -> uusia yrityksiä, yritysten kasvua, kansainvälistymistä, uusia työtilaisuuksia
Starttirahat, yritystuet, investointiavustukset, neuvonta
Pienyritysten palveleminen
Startti- ja myynti-infot
Tehdastilojen uudelleenkäyttösuunnittelu
Rahoitusinstrumentteja rakennemuutokseen, muutostilanteisiin
Erityisrahoituksella palveluita alueen yrityksille tai sijoittuville yrityksille
<b>Julkinen toiminta:</b>
Satsaaminen pitkäjänteiseen toimintaan
Yhteistyön kehittäminen, lisääminen ja käyttäminen toimijoiden välillä ja organisaation sisällä
Teollisuudenalan kehittämisen tukeminen
Yhteisöllisyyden elvyttäminen
Kaupungin työntekijöihin kohdistuvat toimenpiteet: vuorolomauttamiset, koulutukseen kannustaminen
<b>Hankkeisiin panostaminen:</b>
Trooli
Salon Voimala
Rakennemuutostoimisto
MeriOske: innovaatiopolitiikan ohjelma, rakennemuutosohjelma > hankkeet
Teollisuudenalan tutkimustoiminta
Yritysneuvontakeskukset (Potkuri, Yrityssalo)

Kaikki haastateltavat korostivat ennakkoinnin merkitystä. Mitä pikemmin tiedot irtisanomisista, toiminnan supistamisista tai lakkauttamisista oli välitetty ulkopuolelle, sitä pikemmin tukitoimet oli saatu liikkeelle ja sitä enemmän kriisitilannetta loivennettu. Tiedon antamista ulkopuolelle hidastivat haastateltavien mukaan pörssiyritysten toimintapolitiikka, luottamuksen puute viranomaisiin, halut-

tomuus nähdä tulevat muutokset ja vähäiset yhteistyö- tai kommunikaatiokanavat yrityksen ja kaupungin välillä. Kaikki haastateltavat olivat myös sitä mieltä, että toimenpiteiden onnistumiseen johtivat hyvät yhteistyökumppanit ja -kanavat ministeriön (lähinnä TEM:n), alueellisten toimijoiden ja yrityksen välillä. Lähes kaikki haastatellut korostivat myös positiivisen ilmapiirin ylläpidon merkittävyyttä.

### 8.1 Irtisanottuihin kohdistuvat toimenpiteet

Etenkin Trooli ja HyväVire -hanke Turussa sekä Salon Voimala Salossa ovat järjestäneet toimenpiteitä erityisesti rakennemuutosten kolhimille ihmisille. Hyviä käytäntöjä on siirtynyt Troolilta muun muassa Salon Voimalle, seurakunnalle ja Kemiönsaareen. Myös kansainvälisiä vierailijoita on tutustunut toimintaan.

Troolin projektikoordinaattori ja HyväVireen projektipäällikkö uskovat vertaistuen olleen merkittävänä apuna syrjäytyneisyyden torjumisessa. Tätä vertaistukea telakalta irtisanotuille haettiin muun muassa Wärtsilän ja Kärämäen Leafin tehtaan irtisanotuista. Myös seurakunta on pyrkinyt tarjoamaan vertaistukea. Kouvolassa alhaaltapäin lähtenyt yhteisöllisyys toi toiminnallaan apua ja vertaistukea sitä tarvitseville. Vaikka Varsinais-Suomessa ei yhteisöllisyyttä nähdä kovin luontaisena, on sitä pyritty herättämään vertaistukitoiminnan avulla ja rekrytointimarkkinoilla. Trooli-hankkeen alussa käytettiin paljon resursseja kohderyhmien tavoittamiseen: toimijat kävivät telakan työntekijöiden asuttamalla seudulla puubeissa, sosiaalitoimissa, lähettivät postituksia niille, joiden osoitteet olivat tiedossa ja niin edelleen. He uskovat kaikkien kohdeasiakkaiden olevan tietoisia Troolista, joten kaikkiin mahdollisiin asiakkaisiin on saatu yhteys.

Muutosturva-asiantuntijalla on kokemusta yritysten kriisitilanteista ja niissä toimimisesta. Yt-neuvottelujen ollessa ajankohtaisia työnantaja on itsekin vaikeassa tilanteessa – toiset enemmän kuin toiset – ja irtisanottavien tukitoimia ei välttämättä osata ajatella tai yrityksellä ei ole varaa järjestää niitä. Tiedon jakaminen julkisista palveluista auttaa, ja mikäli työnantaja ei järjestä onnistunutta tiedonkulkua työntekijöille, voivat vaikutukset yksilöön olla pahemmat. Irtisanottu ei aina tiedä, mistä löytää apua, ei kenties edes tunnista omia avuntarpeitaan ja

voi joutua selviämään – tai yrittämään selvitä – kriisitilanteesta yksin. Yritys voi jakaa tiedon julkisista palveluista työntekijöilleen ajoissa; tällöin yksilö pystyy valmistautumaan tilanteeseen hyvissä ajoin eikä lamaanu työttömyyden alkaessa. Herkimpien henkinen tasapaino voi alkaa järkkäyä jo ennen irtisanomisia epävarmassa tilanteessa, eikä näitä avuntarvitsijoita välttämättä tunnisteta ajoissa. Usein viranomaiselta tuleva informaatio voidaan ottaa helpommin vastaan, kuin jos se saataisiin työnantajalta, joka on irtisanoja ja työntekijän mielessä mahdollisesti tilanteen aiheuttaja. Toisaalta taas esimerkiksi Troolin asiakaskyselyyn vastanneista 90 % toivoi vastaavaa toimintaa jossain muualla kuin virastolaitoksissa. Tämä osoittaa, että vahva viranomaisleima ei ole välttämättä hyväksi toiminnan onnistumiselle.

Työnantajaa kannustetaan järjestämään erillisiä toimenpiteitä irtisanottaville. Etenkin suuret yritykset voivat nähdä tämän yhteiskuntavastuun kantamisena tai positiivisen yrityskuvan ylläpitämisenä. Yritys voi myös helpommin palkata tulevaisuudessa samoja osaavia työntekijöitä, kun ihmisille ei jää katkera maku irtisanomistilanteesta. Pk-yrityksillä ei välttämättä ole lainkaan taloudellista mahdollisuutta järjestää toimia, joista tulee lisäkustannuksia. Kuitenkin lähes kaikki haastateltavat kokivat erilliset julkisen toimen tukemat tai järjestämät info-tilaisuudet työpaikoilla hyväksi käytännöksi, joka vähentää negatiivisia vaikutuksia. Suurissa irtisanomisissa infopiste työpaikalla auttoi työntekijöitä käsittelemään asiaa, se toimi henkisen tuen pisteinä, mutta myös tulevaisuuden suunnittelun apuna, jossa voidaan miettiä yrittäjyyttä, kouluttautumista, työnhakua, ja niin edelleen. Yrityssalon haastateltavat korostivat, että tällaisen pisteen avulla työntekijöiden:

- katseet saatiin suunnattua tulevaisuuteen,
- peruspalvelut voitiin järjestää porrastetusti, jolloin vähennettiin virastolaitosten ja niiden työntekijöiden hetkittäistä kuormitusta ja jonotusaikojen aiheuttamaa turhautumista,
- koulutuksiin ja työhön hakuja saatiin porrastettua,

- tavoitettavuus oli kunnossa töiden loppumisen jälkeenkin, eikä resursseja tarvinnut käyttää heidän etsimiseen.

Haastatelluista lähestulkoon kaikki pitivät merkittävänä ihmisen vireyden ylläpitoa työttömyydessä. Trooli ja siellä järjestetty toiminta sekä HyväVire tuotiin useasti esille yrityspalvelukeskusten haastatteluissa. Ihmisen pitäminen aktiivisena ylläpitää myös hänen työkykyänsä ja helpottaa työelämäänsä palaamista.

Koulutukset ovat haastattelujen perusteella yksi oleellisimpia rakennemuutoksen sosiaalisten vaikutusten ehkäisemistä auttavia toimenpiteitä. Työntekijöiden kouluttaminen lisää yrityksen kilpailukykyä; irtisanottavien ja -sanottujen täydennys- ja uudelleen kouluttaminen parantaa työllisyysmahdollisuuksia ja säännöllinen toiminta pitää ihmisen aktiivisena ja sosiaalisissa tilanteissa.

Koulutuslaitokset yhteistyössä rakennemuutostoimijoiden kanssa ovat voineet helpottaa koulutukseen hakeutumista. Erityisesti rakennemuutosalan irtisanotuille on voitu myös räätälöidä erikseen sopivia työvoimapolitiittisia koulutuksia: meriteollisuudessa tämä on tarkoittanut erilaisia metallialan koulutuksia. On järjestetty myös työnhaku- ja CV:n teko -kursseja erityisesti välittöminä, erillisinä rakennemuutostoimenpiteinä, jolloin irtisanottavat eivät kuormita julkisia palveluita muiden työttömien kanssa samaan aikaan. Meriteollisuuden irtisanotuille yli 50-vuotiaille miehille on kohdistettu myös ATK-kursseja, jotka ovat parantaneet heidän työn- ja tiedonhakutaitojaan. Koulutustilaisuuksia on järjestetty myös hankkeiden kautta.

Aktiivisuuden ylläpito on ollut myös erilaisia tapahtumia ja niihin osallistumista. Tapahtumista on tiedotettu asiakasta tai lähestytty asiassa puolisoa, ja sitä kautta pyritty innostamaan mukaan toimintaan. Osaltaan tapahtumat pitävät yksilöä vireänä ja osaltaan sillä sitoutetaan hänet mukaan toimintaan ja voidaan sen myötä puhua myös työnhakuun liittyvistä asioista ja palveluista. Jo se, että saadaan ihmiset liikkeelle, esimerkiksi aamukahville tai kavereita näkemään Trooliin tai vastaavaan konkreettiseen kohtaamispaikkaan, voi auttaa yksilöä arjessa; on paikka mihin mennä. Troolin haastattelussa kävi ilmi myös, että säännöllisimpiä tilan käyttäjiä ovat olleet ”eläkeläisryhmät”, joskaan heitä ei työ-



elämä enää kosketa. Troolin ja HyväVireen työntekijät sekä palvelujen käyttäjät ovat olleet tyytyväisiä toimintaan ja arvioineet sen onnistuneeksi. Turun Sanomien mielipidekirjoituksessa Troolin asiakas kehuu toimintaa ja näkee työn arvokkaana (Vuotinen 2012, 28). Ihmisiä on palautunut telakalle työkykyisinä, joten toimenpiteiden voidaan nähdä onnistuneen tavoitteessaan.

Ihmisiä on pidetty aktiivisina myös erilaisin tukityöllistämismuodoin, osin keino-tekoisestikin. Uusikaupunki työllisti irtisanottuja aikoinaan puhtaanapitotoimiin, jolloin yli 500 päivää työttömänä olleet pestattiin siivouspartioihin. Turun kaupunki taas varasi sadalle entiselle telakkatyöläiselle työllistämistukipaikan, jolloin organisaation eri pisteisiin sijoitettiin laivanrakentajia ilmastointitehtävistä puutarhahommiin ja työnjohtoon. Osaaminen hyödynnettiin ja työnjohtajat olivat haluttuja myös yrityksissä.

Yrityksillä on erilaisia tukipaketteja työttömäksi jääville. Yrityssalo näkee paketit passivoivina samoin kuin muutosturvatoiminnan. Kun alueella menee huonosti, työttömän etuihin keskittyvä toiminta ei kannusta yksilöä työnhakuun, vaan se lähinnä kohdistaa katseet työttömyyteen. Rahalliset tukipaketit taas voivat passivoida irtisanotun elämään rahoilla, kunnes ne loppuvat, jolloin työnhakutilanteeseen voi olla vaikeaa lähteä. Tuki voi yhtenä suurena summana vaikuttaa riittävän pidempään kuin se riittääkään, ja haastatellut korostavat, että raha on ylimääräistä vain heille, jotka tekevät lisäksi palkkatyötä.

Salossa eivät toimenpiteiden vaikutukset, kuten eivät myöskään rakennemuutoksen vaikutukset, vielä näy täysin, mutta ihmiset ovat aktivoituneet, hakeneet koulutuksiin ja käyttäneet palveluita, joten alkuvaihetta pidetään onnistuneena. Kouvolassakaan toimien onnistumisastetta ei voida vielä kunnolla arvioida, sillä jälkihoito on kesken.

## 8.2 Yritykset yhteistyössä mukana

Toiminta on lähtenyt usein liikkeelle TEM:in, alueellisten toimijoitten ja usein myös yrityksen yhteistyöllä. Kaikki toimijat pitivät tärkeänä sitä, että yritys on mukana toimenpiteissä: tällöin saadaan tehokkaimmin toimittua ja siirrettyä tie-

toa ja apua ihmisille. Parhaiten toimenpiteet onnistuivat, kun yritys jo ennen irtisanomisia antoi työntekijöilleen informaatiota ja käytti hyväkseen TE-toimiston tarjoamia palveluita paikan päällä (tätä mieltä oli etenkin muutosturva-asiantuntija). Hyväksi on havaittu myös erillinen info-tiski yrityksessä, jossa annetaan julkisen hallinnon palvelua, ohjeistetaan ihmistä peruskäytännön asioissa ja tuetaan yksilöä henkisesti. Info-tiskillä töitä tehnyt kertoo: ”isois irtisanomistilanteis muistaa ite, ku on ollu paikalla, et se on enemmänki ollu se ensimmäiset viikot lähinnä sitä nessupaketin esilleottamista” (Varsinais-Suomen muutosturva-asiantuntija 6.11.2012). Alkujärkytyksen jälkeen ihmisiä aletaan opastaa käytännön asioista, uudelleen koulutuksesta, työhausta ja mahdollisesti yrittäjyydestä. Yhteistyö on helpottanut myös info-tilaisuuksien järjestämistä. Informaatio on saatu eteenpäin, kun tiedotus on voitu hoitaa työajalla ja työpaikalla. Näin ihmisten mahdollinen katkeruus ja pettymys eivät ole estäneet tiedon saantia ja toimiminen työttömyysaikana on helpottunut. Tällainen paikanpäälle meneminen ja yhdestä pisteestä palvelujen tarjoaminen tuli esille hyvänä käytäntönä etenkin muutosturva-asiantuntijan, Troolin, HyväVireen ja Yrityssalon toimijoiden haastatteluissa.

Työllistymistä ja alueen voimistamista on lähestytty myös tyhjäksi jäävien tilojen ja tyhjenevien alueiden uudelleenkäytön ja mahdollisuuksien kautta. Kouvolassa tiloja vuokrataan pienille ja keskisuurille yrityksille, suurempiakin yrityksiä on houkuteltu mukaan. Tehdasalueiden vetovoiman lisäämistä suunnitellaan myös niiden idyllisyyden ja kulttuurihistorian kautta. Uudessakaupungissa alueelle tuleva soijatehdas lisää työllisyyttä ja alueen toimintoja, vaikka tehdas ei ole massassa oleviin rakennuksiin synnykään.

### 8.3 Julkisen sektorin toiminta

Aikoinaan Uudessakaupungissa ja nyt Salossa kaupungit ovat joutuneet lomauttamaan työntekijöitään vaikean taloudellisen tilanteensa vuoksi. Uudessakaupungissa käytettiin myös vuorolomauttamista, jolloin voitiin pitää keskeiset palvelut käytössä vähemmällä teholla. Lomautukset heijastuvat palvelujen käyttäjiin ja vaikutukset voivat näkyä pitkänkin ajan kuluttua. Yrityspalvelukeskuksen

päällikkö painottaakin, että tärkeintä vaikeina aikoina on huolehtia heistä, jotka eivät pysty huolehtimaan itsestään kuten lapsista ja vanhuksista, sillä terveillä aikuisilla on paremmat edellytykset päästä takaisin jaloilleen.

Muutosturva-asiantuntijan haastattelussa käsiteltiin heidän työnsä vaikutusmahdollisuuksista muutostilanteessa. Eritoten kävi ilmi, että julkiselle puolelle tieto yt-neuvotteluista tulee usein liian myöhään. Tämä vaikeuttaa toimenpiteiden tehokkuutta ja toimivuutta, kun tilanteeseen ei voida enää vaikuttaa parhaalla mahdollisella tavalla. Toiminta on silloin enemmänkin jälkihoitoa. Mitä aiemmin tieto on tullut työhallinnolle ja muille toimijoille, sitä paremmin yritys on voinut hyötyä toimista ja sitä paremmin vaikutusten alaiset ihmiset ovat selvinneet tilanteesta, niin henkilökohtaisen valmistautumisen ansiosta kuin myös järjestetyn toiminnan ansiosta. Työnantajajärjestöt tekevät suhdannebarometreja, joilla seurataan tilanteen kehittymistä, mutta toimia ei voida järjestää ennen kuin tietoa on tarpeeksi.

Työ- ja elinkeinohallinnolla ja ELY-keskuksilla on rahoitusinstrumentteja muun muassa Yrityssuomen kautta (Tekes, Finnvera, jne.), joilla voidaan auttaa yrityksiä vaikeissa tilanteissa. Hanketoimintaa käytetään paljon ELY:n kanssa yhteistyössä erilaisten rakennemuutosrahastojen ja ESR-, EAKR-rahoitusten puitteissa, mutta nämäkin ovat yleensä tapahtumien jälkihoitoa. Esimerkiksi Trooli oli tällainen. Kun toiminta on saatu käytäntöön, helpottuu sen jatkaminen. Sallossa ja Kouvolassa ärm-toimenpiteitä oli kohtalaisen helppoa jatkaa, kun uusia lakkauttamispäätöksiä on tullut. Olemassa olevat mallit myös helpottavat tulevaa toimintaa, vaikkakin muutama haastateltava toi esille tilanteiden jatkuvan muuttumisen ja mallien toistettavuuden ristiriidan. Joitain käytäntöjä voidaan hyödyntää myöhemminkin, mutta jokainen tilanne tulee silti arvioida erikseen.

Kaupungit ja kunnat tukevat myös strategisesti alueiden elinkeinorakenteen monipuolista kasvua ja alueiden vetovoiman lisäämistä erilaisin keinoin. Kouvolassa tämä tarkoittaa entisten teollisuusalueiden suunnittelemista uusista lähtökohdista asumiskäyttöön sekä puurakentamisen ja bioenergian tukemista. Lähes jokaisen haastateltavan kohdalla korostui myös positiivisen ilmapiirin ylläpidon tärkeä merkitys.

Yrityspalvelukeskukset osaltaan tukevat monipuolisen pk-yrityskannan syntyä alueilla ja toimivaa yritystoiminnan kasvua. Potkurista kerrotaan, että palvelun avulla perustetuista yrityksistä noin 75 % on yhä toiminnassa neljän toimintavuoden jälkeen, kun kaiken kaikkiaan Suomessa perustetuista yrityksistä vastaava luku on noin 55 %. Vuosittain Potkurin avulla perustetaan noin 850 yritystä. Toiminnan laatua parantaa yksilökohtainen ja perinpohjainen palvelu sekä toiminnan asiakasarvioinnit. Myös palvelujen maksuttomuus ja laaja yhteistyöverkosto yhden katon alla lisäävät toimivuutta.

#### 8.4 Yhteenveto

Ennakoinnin ja yhteistyön merkitys korostui kaikessa äärm- toiminnassa. Kun verkosto on hyvä ja ottaa kaikki sektorit mukaan, syntyy pohja luottamukselle, joka edistää toimien onnistumista. Verkosto auttaa myös palvelujen tarjoamista irtisanotuille; yhden luukun periaatetta kannatettiin laajasti, sillä tällöin yksilön toimiminen tilanteessa helpottuu ja virastojen kuormittaminen vähenee. Vaikeimmat tilanteet ovat olleet, jos tieto ei ole liikkunut yrityksestä ennen yt- ilmoituksia, eikä tilanteeseen ole osattu valmistautua. Myös epäselvät vastuualueet ovat heikentäneet toimenpiteiden liikkeellelähtöä.

Positiivisen ilmapiirin ylläpitäminen koko kaupungin mittakaavassa edistää kehittymistä ja onnistumista. Tärkeimpänä sosiaalisena toimenpiteenä nähdään vireyden ylläpito, jolloin yritetään minimoida irtisanotun kotiin jääminen ja passiivoituminen. Näin pidetään ihmisen hyvinvointia ja osaamista yllä, ja mahdollistetaan helpompi palaaminen työelämään. Yrityksen kannalta toimenpiteiden järjestäminen on yhteiskuntavastuun kantamista ja positiivisen yrityskuvan ylläpitoa, mikä auttaa tulevaisuudessa työntekijöiden palkkaamista.

## 9 TÄMÄ HETKI JA TULEVAISUUS

Haastateltavilta kysyttiin myös alueen tai alan tilannetta tällä hetkellä sekä tulevaisuusnäkyimiä. Rakennemuutos-sana mietitytti joitain haastateltavia. Tilanteen määrittely on vaikeaa, kun yhtä aikaa on käynnissä useampi muutos globaalilla tasolla. Meriteollisuudessa myös ylikuormittuneen tilanteen hiljeneminen ei välttämättä sinänsä johdu rakennemuutoksesta, mutta sen osuminen taloudellisesti heikkenevään aikaan heijastevaikutuksineen voi synnyttää äkillisen rakennemuutostilanteen. Äkillinen rakennemuutos meriteollisuuden osalta nähdään melko pitkälti tasaantuneena tai tasaantuvana. Sen sijaan rakennemuutoksen lähes kaikki haastateltavat näkevät pysyvänä olotilana tasaisen ja vakaan tilanteen ollessa historiaa.

Eräät haastateltavat ottivat esille äkillisen rakennemuutoksen ajallisen tekijän. Meriteollisuutta rakennemuutos koetteli kovimmin muutama vuosi sitten, jolloin kaupungin ja maan taloudellinen tilanne oli yhä kohtalainen. Tilanne on vaikeampi nyt muun muassa Salossa, jonka työttömyystilanne on valmiiksi ollut vaikea ja jossa kaupungin talous ei ole parhaimmillaan. Ärm-tukiraha auttaa järjestämään avuntarvitsijoille tukitoimia, mutta tilanne nähdään vaikeampana kuin meriteollisuudessa. Myös Kouvolassa tuotiin esille usean rakennemuutoksen samanaikaisuus ja sen tuomat haasteet.

### 9.1 Turun ja Salon tilanteet poikkeavat toisistaan

Turun ja Salon haastatteluissa nousi esille viennin kautta saatavaan lisäarvoon kannustaminen. Turun tulevaisuus nähdään melko positiivisena: elinkeinorakenne on aina ollut suhteellisen monipuolista, rakennemuutos saatu pysymään hallinnassa ja laivateollisuus on pysynyt alueella vuosisatoja; osaaminen ei ole hävinnyt minnekään. Enemmistö haastatelluista ei näe tilanteen kovin paljon huononevan tulevaisuudessa, joskaan ei paranevankaan. Turun sijainti myös osaltaan auttaa aluetta pärjäämään muutostilanteessakin.

Salossa sitä vastoin Nokian tehtaan toiminnan loputtua tilanne on vaikeampi, kun työttömyyden nähdään kasvavan valmiiksi haastavassa tilanteessa, jos-

kaan kaikkia vaikutuksia ei uskalleta vielä arvioida. Salossakin tilanteeseen suhtaudutaan positiivisin asentein ja tulevaisuuteen katsoen. Tavoitteena on löytää uutta liiketoimintaa, uusia yrityksiä ja lisätä vanhojen yritysten kasvua. Salossa oman vaikeutensa tuo teknologiateollisuuden lyhyt historia eikä teollisuuden toiminnan uskota jatkuvan alueella enää entiseen tapaan. Tilanne vaikuttaa lopullisemmalla kuin meriteollisuuden kohdalla, jolla on pitkä historia, ja jonka osaaminen on säilynyt aiemminkin koetuista takaiskuista huolimatta. MeriOsken haastateltavat uskovat meriteollisuuden pysyvyyteen. Toimialalle on kohdistettu tukielementtejä, rahoituselementtejä, koulutusta ja tutkimusta. Se on kasvavien markkinoiden ala, johon tulee toisaalta uskoa ja panostaa, jotta ala menestyy kiristyvässä kilpailussa.

Suoraan irtisanottujen kanssa tekemisissä olevat toimijat kokevat, että ilmapiiri ihmiseen suhtautumisessa on muuttumassa: enää ihminen ei ole vain kone, vaan häntä tuetaan kokonaisvaltaisemmin, ei pelkästään työntekijänä. Troolin ja HyväVireen haastatellut näkevät tulevaisuuden innovatiivisuudessa, uudellisissa ratkaisuissa ja luovuuden hyödyntämisessä. He korostavat yksilön kasvavaa vastuuta pystyä markkinoimaan itseään ja osaamistaan, ja elannon hankkimista usealta eri työnantajalta, vain yhteen työnantajaan sitoutumisen sijaan. Haasteita on heidänkin mielestään edessä paljon kuten lisääntyvä halpatyövoiman käyttö, työn siirtyminen halvemmän tuotannon maihin, eläköitymisen tuomat haasteet ja sosiaali- ja terveysalan houkuttelevuuden lisääminen.

## 9.2 Kouvossa uutta ja vanhaa positiivisessa ilmapiirissä

Paperiteollisuuden muutokset nähdään tulevaisuuden mahdollisuuksina. Perinteistä teollisuutta on yhä Kouvolan alueella, mutta se on saanut rinnalleen uutta puumateriaalin käyttöä ja jalostamista niin puurakentamisessa kuin bioenergiassakin. Kehityspäällikkö näkee tulevaisuuden juuri tässä uuden ja vanhan yhdistämisessä ja vahvuuden hakemisessa sitä kautta. Hän uskoo myös taloustilanteen huononevan ja työttömyysasteen jonkin verran nousevan.

Tehtaat Kouvossa ovat jo suhteellisen hyvässä käytössä ja ihmiset ovat sopeutuneet tilanteeseen. On asennoiduttu hankkimaan elanto muilla tavoin. Pa-

periteollisuus ei ole enää tabu, jonka muuttumisesta ei saa puhua, vaan: ”kyl meidän on pakko arvioida, kysyä ’mitäpä jos?’ monen muunki asian kohdalla kun pelkästään paperiteollisuuden” (Kouvolan kehityspäällikkö 13.11.2012).

Kouvolan sijainti itä-länsi-käytävän varrella tuo tiettyä turvaa tulevaisuudellekin. Yhteistyö eri toimijoiden välillä on vahvistunut, mikä on tärkeää onnistumisessa.

### 9.3 Uusikaupunki kamppailee rakennemuutoksen jälkimainingeissa

Uudenkaupungin sosiaali- ja terveystoiminnan johtaja arvioi varovasti alueen tulevaisuutta: mikäli suunnitelmat onnistuvat, asukasmäärä saadaan kasvamaan, ja so-te-palvelut voidaan järjestää hyvin. Kuitenkin, jos toimenpiteet eivät onnistu tulee työttömyys kasvamaan, verotulot tippumaan ja palvelujen järjestäminen vaikeutuu. Kaupungin talous ei ole vielä toipunut ja asukasluku putoaa yhä, sillä ihmiset eivät viihdy alueella. Uuteenkaupunkiin kuitenkin rakennetaan uutta, ja työn alla oleva soijatehdas parantaa tilannetta niin rakennusvaiheessa kuin toiminnan alkaessa.

### 9.4 Yhteenveto

Muutos on maailmassa pysyvä tila. Äkillisten rakennemuutosten toimenpiteisiin tulee silti panostaa, jotta kehitys on positiivista ja alue pysyy vetovoimaisena ja pystyy tarjoamaan palveluita. Lähes kaikki haastatellut pitivät maantieteellistä sijaintiaan hyvänä, eikä kukaan pitänyt sitä jarruttavana tekijänä. Tulevaisuudessa on kaikilla haasteita eritoten julkisen talouden, lisääntyvän työttömyyden ja globalisaation tuomien muutosten kanssa. Tulevaisuus nähdään silti kohtalaisen positiivisena, mutta uusia mahdollisuuksia tulee kartoittaa ja kehittää ja yrityksiä ja kansainvälistä vientiä tukea.

## 10 NÄKEMYSTEN YHTENEVÄISYYDET

Haastateltavilla oli hyvin samansuuntaiset näkemyksen rakennemuutoksen ja toimenpiteiden sosiaalisista vaikutuksista teollisuuden alasta riippumatta. Sosiaalista hyvinvointia käsiteltiin lähinnä taloudellisen näkökulman kautta joko suoraan vaikutuksena tulotason laskemisena tai välillisesti kunnan palvelujen heikkenemisenä verotulojen laskiessa ja sosiaali- ja terveystalouden lisääntymisenä. Erityisesti suoraan yritysten kanssa työskentelevät mittasivat sosiaalisia vaikutuksia talouden kautta. Troolin ja HyväVireen haastattelussa sosiaalista kestävyyttä yksilön kannalta käytiin tarkemmin läpi. Kulttuurin merkitys tuli esille jonkin verran näiden toimijoiden haastattelussa, mutta eritoten Kouvolan kehityspäällikkö pohti muutosten merkitystä alueiden yhteisöjen kulttuurille. Kaikki toimijat näkivät yhteisöllisyyden merkityksellisenä tekijänä muutostilanteessa. Useampi haastateltava näki alueensa pienuuden (Salon, Kouvolan ja Turun kohdalla) helpottavan yhteistyötä ja toimijaverkoston rakentamista sujuvaksi. Yhteistyöverkostoja oli rakennettu kattavamiksi kaikkialla ja niitä pyritään vahvistamaan myös tulevaisuudessa.

Ennakointia korostettiin kaikissa haastatteluissa. Kuitenkin Yrityssalosta huomautettiin, ettei varautumista pidä liioitella, jottei toimintaympäristö halvaannu tai yritysten kasvua jarrutella. Positiivinen ilmapiiri on tärkeää kaikilla paikkakunnilla, voivottelun ei uskota auttavan mitään. Positiivinen ilmapiiri voi olla helpompi ylläpitää, jos tilanne ei näytä lohduttomalta. Kouvolan kehityspäällikkö huomautti, että tilanne on täysin eri Kemijärvellä, jossa muita toimijoita ei ole lähietäisyydellä. Alihankkijat eivät näin ollen pysty niin yksinkertaisesti hankkimaan uusia tilaajia, eivätkä kaikki irtisanotut löydä työtä välttämättä aivan läheltä.

Yrityspalvelukeskuksissa nostettiin esille ihmisen omaan aktiivisuuteen luottaminen, kun taas Troolissa ihmisiä yritettiin tavoittaa mahdollisimman aktiivisesti. Palveluissa on tietysti eronsa, kun on kyse yrittäjäksi ryhtymisestä ja tukitoimien tarjoamisesta eikä näitä voi suoraan verrata. Kuitenkin nähtävissä on ero yksilön vastuusta omasta itsestään tai toisaalta ihmisen kyvystä nousta jaloilleen kriisistä. Irtisanotut ovat toisaalta selvinneet kriiseistä odotettua paremmin, mut-



ta toisaalta toimenpiteillä on pystytty ehkäisemään syvempiä kriisejä ja vakavia vaikutuksia. Oli silti kyse yritysneuvonnasta tai palvelupisteen toimijoista, kaikki äärm-toimijat uskoivat toimenpiteiden jonkinlaiseen onnistumiseen, vaikka tiedostettiin myös, ettei kaikista toimenpiteistä ole aina saatu haluttua tulosta. Toimia on voitu myös kehittää ja muuttaa ajan mittaan arviointien perusteella.

Eroavaisuuksia löytyi myös näkemyksissä tukitoimista. Muutosturva nähdään toisaalta passivoivana toimenpiteenä, kun keskitytään huomioimaan työttömän saamia etuja. Muutosturva on tehty kannattamaan työstä työhön -ajatusta, mutta Salossa nähdään, että alueella, jolla on vaikea työllisyystilanne muutosturva-toimet eivät toimi tarkoitetulla tavalla. Muutosturva-asiantuntija taas uskoo toimenpiteiden tuovan turvaa irtisanottaville kriisitilanteessa. Kummatkin toimijat silti kokevat ihmisen aktiivisuuden ylläpidon on tärkeänä.

## 11 JOHTOPÄÄTÖKSET

Opinnäytetyön tarkoituksena oli tutkia rakennemuutoksen ja sen negatiivisten vaikutusten vähentämiseksi tehtyjä toimenpiteitä sekä niiden sosiaalisia vaikutuksia ja vertailla toimijoiden näkemyksiä. Tutkimusmenetelmänä käytettiin teemahaastatteluja, joihin valittiin toimijoita, joilla on käsitystä ja kokemusta teollisuuden rakennemuutoksesta ja tehdyistä toimenpiteistä sekä näkemystä sosiaalisista vaikutuksista. Alueellisesti toimijat olivat eteläisestä Suomesta. Seuraavaksi esitetään keskeisiä tutkimustuloksia peilaten niitä koottuun tietopohjaan sosiaalisten vaikutusten tekijöistä äkillisessä rakennemuutostilanteessa.

### 11.1 Rakennemuutoksen seuraukset ja tukitoimenpiteet

Sosiaaliset vaikutukset nähtiin pitkälti välittöminä seurauksina: työttömyytenä, alueiden hiljenemisenä ja sosiaali- ja terveystalouden kasvuna, mikä voidaan tulkita lisääntyvinä sosiaalisina ongelmina ja pahoinvointina. Vaikutusten nähtiin ulottuvan perheisiin, kaupungin työntekijöihin ja heidän asiakkaisiinsa.

Äkilliset rakennemuutokset eivät ole kovin paljon vähentäneet yksilön mahdollisuutta hyvään elämään vastausten perusteella. Yksilölle pyritään luomaan mahdollisuuksia koulutukseen, järjestämään toimintaa vapaa-ajan kautta ja ylläpitämään työssä syntyneitä sosiaalisia suhteita. Tässä on toimijoiden näkemysten mukaan suurilta osin onnistuttu. Myös palkkatyön merkitys yksilölle työorientoituneessa yhteiskunnassamme tiedostetaan. Esille nousi paljon yli 50-vuotiaiden miesten työttömyyden haastavuus. Näiden irtisanottujen, perinteisen alan työntekijöiden työidentiteettiä voitiin muun muassa kohtaamispisteissä jonkin verran hyödyntää; yksilöt saatiin mukaan, kun paikassa pystyi tapaamaan työkavereita, keskustelemaan teollisuuden tilasta ja etsimään uutta työtä.

Suuren joukon jouduttua yllättäen työttömäksi löytyy joukosta kaikkiin K. Vähätalon (1998) määrittelemiin huono-osaisuuden asemiin sijoittuvia. Osa löytää uuden työn, perustaa yrityksen tai ryhtyy elämässään johonkin muuhun (*temporarily disengaged*). Osa voi palata joksikin aikaa siihen työttömän, mahdollisesti huono-osaisen asemaan, jossa oli ennen työllistymistään (*marginalized*),

kun taas osa ei löydä työtä tai koulutusta, ja hänen asemansa voi heiketä päih-teiden tai sosiaalisen tyhjien vuoksi (*excluded*). Sosiaalinen yhteisö, jonka Vä-hätalo laskee yhdeksi kolmesta yhteiskunnallisen aseman kentästä, syntyy pe-rinteisessä teollisuusammattissa usein ”työporukoista”. Ne rakentuvat tietyssä tilassa ja tilanteessa, ja kun tämä romahtaa, voi olla vaikeaa pitää yhteisöä enää koossa. Osalla on muitakin sosiaalisia yhteisöjä tai asemia, mutta eritoten he, joilla ei ole, ja mahdollisesti heidän perheillään heikentyy asema ainakin kahdella kentällä: talouden ja yhteisöjen. Tällöin on tärkeää luoda tila, jossa nämä työyhteisöt voivat edelleen kokoontua. Myös tähän tarpeeseen vastaa muun muassa Trooli ja Salon Voimala.

Kouvolan tapauksessa käsiteltiin vaikutusta tehdasalueiden kulttuuriin ja yhteisöihin. Tämän voisi ulottaa myös muihin käsiteltyihin teollisuuden aloihin, eritoten meriteollisuuteen, jolla on pitkä historia Suomessa. Paperiteollisuuspaikkakunnalla kulttuuri on selkeämmin rakentunut tehtaiden ympärille pienillekin paikkakunnille muodostaen omanlaisensa kulttuurin ja ympäristön. Tehtaan läsnäolo on tuonut turvaa nuorille työnhakijoille ja identiteetti on rakentunut osittain työn kautta. Tämä näkyy siinä yhteisöllisyyden nousussa, joka seurasi Myllykosken paperitehtaan lopettamista. Meriteollisuus on keskittynyt tällä hetkellä suuremmille paikkakunnille Suomessa, joten teollisuuden alan yhteisöllisyys ei ole niin tiiviisti paikkaan sidottua.

Kun sosiaalista kestävyyttä lähestytään kolmen indikaattoriryhmän kautta (Littig & Griessler 2005, 75), havaitaan, että etenkin ensimmäisen ryhmän indikaattorit tulevat vahvasti esille rakennemuutoksessa ja ne otetaan huomioon myös toimenpiteissä. Tähän ryhmään kuuluvat muun muassa tulot, köyhyys, tuloerot, työttömyys, koulutus ja terveys. Sen sijaan sosiaalinen oikeuden- ja johdonmukaisuus jäävät hieman vähemmälle huomiolle, vaikkakin tasa-arvoiseen opiskelumahdollisuuteen pyritään, ja sopeutuminen sosiaalisiin verkostoihin liittyy irtisanottujen aktivoimiseen. Myös asenteisiin pyritään vaikuttamaan, jotta työttömyyttä ei koettaisi nöyryyttävänä tilanteena, vaan vaikeassa paikassa uskallettaisiin hakea apua.

Yksilöt ovat päässeet huomattavan nopeasti uuteen vaiheeseen elämässään, vaikka ennakoarvioinnissa on pelätty pahempaa. Tähän on vaikuttanut yksilön sopeutumiskyky ja sosiaalisen yhteisön apu kriisien hallinnassa. Asenne suodattavia, yhteiskunnan tarjoamia selviytymistukia kohtaan tulee esiin joissain haastatteluissa. Pelätään yksilöiden liiallista sitoutumista tukirakenteisiin, työttömyysetuuksiin ja irtisanomispaketteihin, mikä vaikeuttaa työmarkkinoille palaamista. Myös irtisanottavien aktivoiminen tähtää siihen, ettei yksilö ajaudu liikaa huono-osaisen rooliin.

## 11.2 Tulosten hyödynnettävyys ja luotettavuus

Haastattelut on nauhoitettu ja litteroitu, jolloin työn tarkastettavuus ja luotettavuus paranee (Hirsjärvi jne. 2009, 232). Litterointi on asiapainotteista, täytesanoja, hymähdyksiä tai muita vastaavia ei ole litteroitu kuten ei myöskään haastattelijan puhetta.

Haastatellut ovat alansa asiantuntijoita, enemmän tai vähemmän sitä kautta myös rakennemuutoksen asiantuntijoita. Tulee kuitenkin ottaa huomioon, että haastattelutilanteessa henkilö ei voi esittää asiaa täysin objektiivisesti, vaan myös henkilökohtaiset mielipiteet voivat kuulua puheessa. Haastatteloille tehtiin selväksi haastattelun perusta ja näkökulma, jolloin voidaan olettaa, että asiat ovat kerrottu ammatillisesta näkökulmasta niin pitkälle kuin mahdollista. Usein haastateltavat silti halusivat tähdentää, että on kysymys heidän omasta mielipiteestään eikä yleisestä totuudesta. Joissain tapauksissa on vastauksia analysoitaessa huomioitu niiden mielipidevärittyneisyys. Haastateltavien asema saattoi mahdollisesti myös vaikuttaa annettuun tilannekuvaan. Samalla kun haluttiin viestiä positiivisen mielialan ylläpidosta, saatettiin pyrkiä myös edesauttamaan sitä antamalla kenties tahattomasti todellisuutta positiivisempia vastauksia. Kuitenkin työn tarkoitus on tilanteen peilaaminen toimijoiden kautta, ja on huomioitava, että haastateltavien huomioimat sosiaaliset vaikutukset vastaavat suurelta osin toisiaan eikä vastauksissa nouse esille erityisen poikkeavia mielipiteitä.

Yhden haastateltavan kohdalla käytettiin lyhempää kysymysrunkoa, kun haluttiin tietoa vain opinnäytetyötä varten. Tässä tapauksessa vastausten laajuus ei ollut niin kattava kuin muissa haastatteluissa. Tässä huomasi, että vaikka kysymykset eivät suoranaisesti koskisi työssä haluttua tietoa, ne antavat haastateltavalle laajemman pohjan vastata ja käsitellä asiaa. Muiden haastateltavien kohdalla vastauksia tuli myös ”MariTime Hubs -kysymyksissä”.

Yleisesti työn tuloksia voidaan jonkin verran soveltaa muihinkin kuin teollisuuden rakennemuutoksen vaikutuksiin, sillä suuria joukkotyöttömyystilanteita aiheutuu myös muualla ja muista syistä. Sellaisenaan tuloksia ei kuitenkaan voida soveltaa, sillä alueelliset lähtökohdat vaikutuksiin ja toimenpiteisiin vaihtelevat. Tulee myös ottaa huomioon, että paperi-, auto- ja teknologiateollisuusalueiden haastateltavia oli suhteessa vähemmän kuin meriteollisuuden ja Turun haastateltuja, eikä näiltä alueilta näin ollen saatu täydellisen kattavaa kuvaa vaikutuksista ja toimenpiteistä. Laajemmassa otannassa työn olisi voinut ulottaa myös kansainväliseen mittakaavaan ja ottaa vertailukohtaa esimerkiksi Ruotsista tai Tanskasta.

Haastateltavia olisi voinut olla enemmän, jolloin sosiaalisten vaikutusten laajuus olisi saattanut tulla paremmin esiin. Valituissa haastateltavissa oli suurehko joukko yrityspalvelukeskusten henkilöstöä, jolloin yrityslähtökohtainen ajattelu korostui. Tätä tasapainottamaan olisi voitu valita lisäksi toimijoita ELY:stä ja kunnista. Tutkimuskysymyksiin saatiin vastauksia hyvin kaikilta haastatelluilta. Hieman suppeampaa vastausten määrää tosin aiheutti etenkin Salossa Nokian alasajon hiljattaisuus ja tulevien vaikutusten vaikea tarkka ennustettavuus.

Opinnäytetyö antaa kuvan sosiaalisista vaikutuksista ja tehtyjen toimenpiteiden onnistumisesta. Työn tuloksia voidaan hyödyntää pohdittaessa rakennemuutosalojen sosiaaliseen kestävyysnäkökulmaan tähtääviä toimenpiteitä tai jatkotutkimusta tehtäessä. Työ lisää myös työttömyyden lisääntymisen sosiaalisten kysymysten tarkastelua ja tuo esiin rakennemuutosten vaikutuksia yksilöille.

## LÄHTEET

Brundtlandin raportti 1986. YK:n Ympäristön ja kehityksen maailmankomission loppuraportti 1986.

ELY 2012. Elinkeino-, liikenne- ja ympäristökeskus. Varsinais-Suomen työllisyyskatsaus 10/2012.

Heinonen, J. 2006. Työläismies ahdingossa? Kolme miessukupolvea rakennemuutosten Suomessa. Yliopistopaino, Helsinki 2006.

Hirsjärvi, S. & Hurme, H. 2004. Tutkimushaastattelu. Teemahaastattelun teoria ja käytäntö. Yliopistopaino, Helsinki 2004.

Hirsjärvi, S., Remes, P., Sajavaara, P. 2009. Tutki ja kirjoita. 15., uudistettu painos. Kariston Kirjapaino Oy, Hämeenlinna 2009, 232.

Hytönen, J.; Mella, I. & Pousi, A. 2011 TEM-analyyseja 37/2011. Äkillisen rakennemuutoksen alueet 2007-2011. Helsinki: Työ- ja elinkeinoministeriö.1, 5.

Koistinen, O. 2011. UPM sulkee Myllykosken tehtaan ja vähentää Suomessa 645 ihmistä. Helsingin Sanomat 31.8.2011.

Kouvolan kaupungin talousarvioesitys 2013. Tiedote 23.10.2012. Kouvolan kaupungin johtajan talousarvioesitys 2013 ja taloussuunnitelma vuosille 2013–2015.

Kouvolan kaupungin Talousarvio 2011. Kouvolan kaupungin talousarvio 2012 ja taloussuunnitelma 2012–2014 (2–3).

Kouvolan kaupunki 2012. Tietoa Kouvola. Viitattu 28.11.2012. <http://www.kouvola.fi/index/aikuisvaestolle/tietoakouvola.html>

Littig, B., & Griessler, E. 2005 Social sustainability: a catchword between political pragmatism and social theory, *International Journal of Sustainable Development*, 8:½, 2005, 71–72, 75.

MariTime Hubs -hanke 2011. Hankesuunnitelma.

Meriklusteriohjelma 2012 Viitattu 11.10.2012 <http://www.meriklusteriohjelma.fi/>

Meriteollisuus ry 2012. Viitattu 20.9.2012. <http://www.meriteollisuus.fi/Meriteollisuus>

Mäkitalo J. & Paasivirta A. 2011. Äkillisen rakennemuutoksen hoitomallin kehittyminen työ- ja elinkeinoministeriössä. *Työpoliittinen Aikakauskirja*. 2/2011, 72, 84.

Myllykoski World Expo MMXII 2012. Tiedote 19.4.2012. Viitattu 29.11.2012. <http://www.myllykoskiklubi.fi/sisalto/Myllykosken%20maailmannayttely%20H-hetki%20lahestyy.pdf>

Pohjonen, V. 2012. Salon Työttömyys on jo maakunnan pahin. *Salon Seudun Sanomat*, 24.10.2012. Pääkirjoitus.

Potkuri 2012. Viitattu 11.10.2012 <http://www.potkuri.fi>

Repo, P. 2012. Iäkkäitä lentää taas kortistoon. *Helsingin Sanomat* 5.12.2012. Kotimaa A5.

Salon Kaupunki 2011. Rakennemuutoksen taustaa. Viitattu 29.2.2012. <http://www.salo.fi/elinkeinojatyoelama/rakennemuutos/>

STT 2011. Kouvola osasi varautua Myllykosken lakkautukseen. *Helsingin Sanomat* 31.8.2011.

TEM 2012. Työ- ja elinkeinoministeriö. Uutiskirje 1.3.2012. Viitattu 24.10.2012. [https://www.tem.fi/index.phtml?105654\\_m=105660&s=4844](https://www.tem.fi/index.phtml?105654_m=105660&s=4844)

TEM 2012. Työ- ja elinkeinoministeriö. Äkillisen rakennemuutoksen alueet ja varuskuntien lakauttamisesta johtuvat tukialueet. Viitattu 29.10.2012. <http://www.tem.fi/rakennemuutos>

Tilastokeskus 2010. Työllinen työvoima ammattiryhmän (AML 2010), sukupuolen ja iän mukaan 2010. Viitattu 5.12.2012. [http://pxweb2.stat.fi/Dialog/varval.asp?ma=061\\_tyokay\\_tau\\_161&path=../database/StatFin/vrm/t\\_yokay/&lang=3&multilang=fi](http://pxweb2.stat.fi/Dialog/varval.asp?ma=061_tyokay_tau_161&path=../database/StatFin/vrm/t_yokay/&lang=3&multilang=fi)

Tilastokeskus 2011a. Väestöennuste 2011–2018, 2011.

Tilastokeskus 2011b. Vuoden 2010 työllisyys ja työttömyys edellisvuoden tasolla. Viitattu 4.1.2013. [http://tilastokeskus.fi/til/tyti/2010/tyti\\_2010\\_2011-02-15\\_tie\\_001\\_fi.html](http://tilastokeskus.fi/til/tyti/2010/tyti_2010_2011-02-15_tie_001_fi.html)

Tilastokeskus 2012a. Marraskuun työttömyysaste 7,3 prosenttia. Viitattu 4.1.2013. [http://www.stat.fi/til/tyti/2012/11/tyti\\_2012\\_11\\_2012-12-21\\_tie\\_001\\_fi.html](http://www.stat.fi/til/tyti/2012/11/tyti_2012_11_2012-12-21_tie_001_fi.html)

Tilastokeskus 2012b. Työttömyysaste ja työttömyysasteen trendi. Viitattu 4.1.2013. [http://www.stat.fi/til/tyti/2012/11/tyti\\_2012\\_11\\_2012-12-21\\_kuv\\_004\\_fi.html](http://www.stat.fi/til/tyti/2012/11/tyti_2012_11_2012-12-21_kuv_004_fi.html)

Trooli 2012. Viitattu 11.10.2012 <http://www.turun-te-toimisto.fi/trooli>

Turun TE-toimisto 2012. Työ- ja elinkeinotoimisto. Muutosturva ja henkilöstön vähentäminen. Viitattu 29.10.2012. <http://www.turun-te-toimisto.fi/index.php?pageid=62&expanditem=12&menuid=12>

Valtiontalouden tarkastusvirasto 2012. Valtiontalouden tarkastusviraston tarkastuskertomus 2/2012. Tuloksellisuustarkastus: Äkillisten rakennemuutosalueiden tukeminen. Edita Prima Oy, Helsinki 2012, 15.

Vesikansa, J. 2007. Tehdas kuoli, työ jatkuu. Suomen Kuvalehti 10/2007, 34–36.

Vuotinen, E. 2012. Erään lomautetun tarina. Turun Sanomat 17.2.2012, Mieli, 28.

Vähätalo K. 1998. Työttömyys ja suomalainen yhteiskunta. Tammer-Paino, Tampere 1998

Yle Uutisgrafiikka 2012. Kun talouskriisi kuristaa, ärm-raha auttaa. Yle uutiset. Talous. 16.6.2012. Viitattu 29.10.2012. [http://yle.fi/uutiset/kun\\_talouskriisi\\_kuristaa\\_arm-raha\\_auttaa/6183483](http://yle.fi/uutiset/kun_talouskriisi_kuristaa_arm-raha_auttaa/6183483)

Yrityssalo Oy 2012. Viitattu 28.11.2012 <http://www.yrityssalo.fi/>

## **Sosiaaliset vaikutukset -kysymysrunko**

### **1. Millaisia vaikutuksia toimijat ovat havainneet rakennemuutoksella olevan?**

1.2 Millaisia vaikutuksia rakennemuutoksella on yleisesti ollut alueella?

1.3 Millaisia sosiaalisia vaikutuksia rakennemuutoksella on ollut alueella?

### **2. Millaisia toimenpiteitä on tehty ja miten ne ovat onnistuneet?**

2.1 Mitä toimenpiteitä organisaatio on tehnyt toiminnassaan vaikutusten vähentämiseksi?

2.2 Mitä sosiaalisiin vaikutuksiin liittyviä toimenpiteitä on tehty?

2.3 Mitkä toimenpiteet ovat olleet erityisen toimivia? Mistä syystä?

2.4 Mitkä toimenpiteet eivät ole olleet tehokkaita? Mistä syystä?

2.5 Miten tehtyjä toimenpiteitä on arvioitu? (Vaikuttavuus, tehokkuus, laajuus, laatu)

2.6 Ovatko toimenpiteet tai tavoitteet muuttuneet toiminnan aikana? Miten? Esimerkkejä?

2.7 Miten toimenpiteet olisivat voineet onnistua paremmin? Mitä olisi voitu tehdä toisin?

### **3. Mikä on alueen tilanne nyt?**

3.1 Miten työllisyystilanne ja elinkeinorakenne on kehittynyt verrattuna aikaan ennen rakennemuutosta?

3.2 Voidaanko (äkillisen) rakennemuutoksen alueella katsoa päättyneen vai onko se edelleen käynnissä?

3.3 Minkälaisen arvioisitte alueen tilanteen olevan ilman rakennemuutosta?

3.4 Onko rakennemuutoksesta ollut hyötyä?

3.5 Miltä alueen tilanne näyttää viiden vuoden päästä?

### **4. Onko neuvoja mitä haluisitte antaa? Onko oleellista lisättävää**



# Sosiaaliset vaikutukset ja MariTime Hubs

## -kysymysrunko

### 1. Mitkä tekijät ja tapahtumat johtivat kyseisen alueen tai toimialan rakennemuutokseen?

1.1. Nimettiinkö alue virallisesti (äkillisen) rakennemuutoksen alueeksi?

1.1.1. Millä kriteereillä ja mikä taho päätti nimeämisestä ärm-alueeksi?

1.2. Millaisella aikajänteellä rakennemuutos tapahtui?

1.3. Oliko rakennemuutoksesta havaittavissa jotain merkkejä etukäteen?

(Mm. yleinen talouden kriisi, peruutettuja tilauksia, markkinaosuuksien pieneneminen)

1.4. Oliko rakennemuutokselle selkeää "alkusysäystä"? (merkittävän toimijan konkurssi, suuren tilauksen menettäminen, tuotannon siirtäminen muualle)

1.5. Varauduttiinko rakennemuutokseen jotenkin?

1.5.1. Miten?

1.5.2. Jos ei, niin miksi rakennemuutokseen ei varauduttu/osattu varautua?

1.6. Voitaisiinko nykytiedolla ennustaa/ennakoida rakennemuutokseen johtaneita tapahtumia ja siten estää/pienentää rakennemuutosta?

### 2. Millaisia vaikutuksia toimijat ovat havainneet rakennemuutoksella olevan?

2.1. Millaisia vaikutuksia rakennemuutoksella on yleisesti ollut alueella? (yhdyskuntarakenteeseen, työllisyyteen, palveluihin, koulutukseen ym.?)

2.2. Millaisia sosiaalisia vaikutuksia rakennemuutoksella on ollut alueella?

2.2.1. Miten rakennemuutos vaikutti alueen tai toimialan työllisyyteen

2.2.2. Millaisia muita sosiaalisia vaikutuksia rakennemuutoksella on havaittavissa?

(Miten toimijat ilmaisevat ja hahmottavat vaikutukset (esim. ekonomisia/sosiaalisia), miten sosiaaliset vaikutukset ymmärretään? Ei kysytä.)

### **3. Mitä toimenpiteitä alueella on toteutettu rakennemuutoksen vaikutusten pienentämiseksi?**

3.1. Tuliko aloite rakennemuutostoimenpiteiden käynnistämiseen alueelliselta vai valtioliselta tasolta?

3.2. Onko toiminta keskitetysti koordinoitua vai onko vain yksittäisiä toimijoita ja toimenpiteitä?

3.3. Minkälainen toimijaverkosto on osallistunut toimenpiteisiin?

3.3.1. Mikä taho oli toimenpiteiden alullepanijana ja koordinaattorina?

3.3.2. Perustettiin toimenpiteitä varten uusia organisaatioita vai ottiko jokin olemassa oleva taho tehtävät hoitaakseen?

3.4. Mitä konkreettisia toimenpiteitä tehtiin? (organisaatiot, koulutus, kehittämishankkeet, kohtaamispaikat, projektit)

3.5. Kuinka nopeasti toimenpiteet käynnistettiin?

3.6. Paljonko rahaa toimenpiteisiin käytettiin? (statistiikka?)

3.6.1. Rahoittajana EU, valtio, alue...?

3.6.2. Mitkä toimenpiteet saivat eniten rahaa?

3.6.3. Mistä toimenpiteistä tulivat parhaat tulokset suhteessa käytettyyn rahasummaan?

3.7. Kuinka kauan toimenpiteitä kohdistettiin alueelle ja miksi?

3.7.1. Oliko toimenpiteiden kesto riittävä?

### **4. Miten tehdyt toimenpiteet ovat onnistuneet?**

4.1. Mitä vaikutuksia tehdyillä toimenpiteillä on ollut?

4.1.1. Yleiset: esim. alueellinen kehitys, elinkeinorakenteen monipuolistuminen tai uudistuminen

- 4.1.2. Sosiaaliset: esim. työllisyys, syrjäytymisen ehkäisy, ammatti-identiteetin säilyminen
- 4.2. Mitkä toimenpiteet ovat olleet erityisen toimivia? Mistä syystä?
- 4.3. Mitkä toimenpiteet eivät ole olleet tehokkaita? Mistä syystä?
- 4.4. Miten tehtyjä toimenpiteitä on arvioitu? (Vaikuttavuus, tehokkuus, laajuus, laatu)
- 4.5. Ovatko toimenpiteet tai tavoitteet muuttuneet toiminnan aikana? Miten? Esimerkkejä?
- 4.6. Miten toimenpiteet olisivat voineet onnistua paremmin? Mitä olisi voitu tehdä toisin?
- 4.7. Mitkä tehdyistä toimenpiteistä ja/tai toimintatavoista ovat jääneet elämään hyvinä käytäntöinä?
  - 4.7.1. Onko hyvistä käytännöistä tehty kirjallisia kuvauksia?
  - 4.7.2. Onko näitä käytäntöjä otettu käyttöön muualla?
    - 4.7.2.1. Minkälainen organisaatio toteuttaa?

•

## **5. Mikä on alueen tilanne nyt?**

- 5.1. Miten työllisyystilanne ja elinkeinorakenne on kehittynyt verrattuna aikaan ennen rakennemuutosta?
- 5.2. Voidaanko (äkillisen) rakennemuutoksen alueella katsoa päättyneen vai onko se edelleen käynnissä?
- 5.3. Minkälaisen arvioisitte alueen tilanteen olevan ilman rakennemuutosta?
- 5.4. Onko rakennemuutoksesta ollut hyötyä?
- 5.5. Miltä alueen tilanne näyttää viiden vuoden päästä?

## **4. Tuleeko mieleen jotain muuta oleellista mitä haluaisi sanoa?**

## **5. Onko neuvoja mitä haluisitte antaa?**

## **Kuinka yhteneväisiä toimijoitten näkemykset sosiaalisista vaikutuksista ja keinojen onnistumisista ovat?**

Ei haastattelukysymyksiä. Vertailen saatujen vastausten perusteella.

## Seurannaaskaavio sosiaalisista vaikutuksista äkillisessä rakennemuutoksessa

