

Mirjami Peltola

Nuoret muuttuvan maaseudun voimavaraksi
Nuorisokysely osana maaseudun kehittämissuunnitelmaa
Lempäälässä ja Vesilahdessa

Opinnäytetyö
Syksy 2009
Maa- ja metsätalouden yksikkö
Agrologi
Maaseutu ympäristö



SEINÄJOEN AMMATTIKORKEAKOULU

Opinnäytetyön tiivistelmä

Koulutusyksikkö: Maa- ja metsätalouden yksikkö, Ilmajoki

Koulutusohjelma: Maaseutuelinkeinot

Suuntautumisvaihtoehto: Maaseutu ympäristö

Tekijä: Mirjami Peltola

Työn nimi: Nuoret muuttuvan maaseudun voimavaraksi – Nuorisokysely osana maaseudun kehittämisohjelmaa Lempäälässä ja Vesilahdessa

Ohjaaja: Anu Katila

Vuosi: 2009

Sivumäärä: 51

Liitteiden lukumäärä: 2

Maaseudun ja maaseutumaisuuden säilyttäminen nopeasti kasvavilla alueilla edellyttää suunnitelmallista rakentamista ja maankäyttöä sekä tavoitteiden selkeää määrittelyä. Tähän tarvitaan päättäjien lisäksi asukkaita sekä alueen yhteisöjä ja yrittäjiä. Maaseudun kehittäminen on noussut tärkeäksi maaseutupolitiikan alueeksi. Kehittämisohjelmat ovat kehittämistyön tärkeä työkalu. Nuorten ottaminen mukaan maaseudun kehittämiseen ja alueelliseen päätöksentekoon on tärkeää, jotta he sitoutuisivat alueelle ja saisivat olla kehittämässä sitä tasavertaisina asukaina. Laki takaa nuorille oikeuden osallistua omaa elämäänsä koskevaan päätöksentekoon, mutta tavoite toteutuu vain harvoin ja keinoja tavoitteeseen pääsemiseksi on vaikea löytää.

Lempäälän ja Vesilahden kehittämisohjelma toteutettiin vuoden 2009 aikana. Ohjelmassa haluttiin huomioida nuoriso, koska sen koettiin jäävän liian passiiviseksi kuntien toiminnassa. Alueen yläkouluikäisille nuorille tehtiin kyselytutkimus, jonka avulla kerättiin tietoa siitä, minkälaisena nuoret kokevat kotikuntansa ja miten heidän näkökulmastaan asioita voisi kehittää. Tutkimuksen tulokset otettiin mukaan ohjelmasta tehtävään julkaisuun.

Kyselyn tulokset kertovat, että suurin osa nuorten esittämistä kehittämistarpeista on järkeviä, perusteltuja ja toteuttamiskelpoisia. Arvot ja näkemykset oman alueen kehittämisestä ovat samanlaisia kuin aikuisillakin. Maaseutumaisuus koetaan tärkeänä ja kotiseutu halutaan säilyttää rauhallisena ja luonnonläheisenä. Tekemistä ja mahdollisuuksia kaivataan silti nykyistä enemmän. Yhteisten tavoitteiden määrittämisestä on hyvä jatkaa yhteistyön kehittämistä laajemmaksi, jotta nuoret saisivat toimivia vaikuttamiskanavia ja oppisivat päätöksenteon keinoja ja aikuiset saisivat tuoreita ajatuksia ja uusia tapoja toimia.

Avainsanat: kyselytutkimus, nuoret, maaseutu, kehitys, Lempäälä, Vesilahti

SEINÄJOKI UNIVERSITY OF APPLIED SCIENCES

Thesis abstract

Faculty: Ilmajoki School of Agriculture and forestry

Degree programme: Agriculture and rural enterprises

Specialisation: Environment and rural enterprises

Author: Mirjami Peltola

Title of thesis: Young people as a resource in changing rural areas – A questionnaire for young people as a part of Rural Development Programme in Lempäälä and Vesilahti

Supervisor: Anu Katila

Year: 2009

Number of pages: 51 Number of appendices: 2

To preserve and maintain the rural areas as vital and traditional countryside requires careful planning of both land use and construction. It is essential to define the objectives and then plan on how to achieve them. Rural development programmes have become important tools in getting policymakers, inhabitants, communities and businesses all working together to accomplish this. It is important to include young people in the development of rural areas to make them commit and live as equal members of the community. Even though the Youth Act guarantees the right to participate in decision making the reality is often something else.

Lempäälä and Vesilahti produced a Rural Development Programme during 2009. To make young people an active part of the community- a survey was organized in the schools. The survey was a questionnaire for the middle school classes 7 to 9. The objective was to learn how the young people see their community and how they would like to change and improve it.

The results of the survey show that it pays to listen to what young people have to say. Adults often believe that most of the needs and improvements that young people want are unreasonable or unsuitable to be carried out. But the survey shows that young people's values and visions on how to develop the area are almost identical to those of adults and that they have well argued opinions. There is a strong demand for peaceful and rural-like living in harmony with nature. But young people also want more places to go and things to do. To define people's common objectives is the first step towards true cooperation. It can help young people to find ways of affecting the policies that affect their lives and bring fresh ideas to an otherwise stiff policymaking system.

Keywords: questionnaire survey, young people, rural areas, development, Lempäälä, Vesilahti

SISÄLTÖ

Opinnäytetyön tiivistelmä	2
Thesis abstract.....	3
SISÄLTÖ.....	4
Kuvio- ja taulukkoluetelo	6
1 JOHDANTO	7
1.1 Maaseudun voimavarat löytyvät läheltä.....	7
1.2 Kehittämishjelmalla nuoret mukaan toimintaan.....	8
2 TUTKIMUKSEN TAUSTA JA TAVOITTEET	10
3 TUTKIMUKSEN TOTEUTUS	11
4 LEMPÄÄLÄ JA VESILAHTI.....	12
4.1. Kaupungin läheisyys vaikuttaa palveluihin.....	13
4.2 Kasvun myötä uusia haasteita	14
5 HANKETOIMINNALLA ELINVOIMAA MAASEUDULLE	16
5.1. Kylillä tärkeä rooli asukaslähtöisen maaseudun rakentamisessa	16
5.2 Lempäään ja Vesilahden maaseudun kehittämisselma	17
6 NUORTEN KUNNALLISET VAIKUTUSMAHDOLLISUUDET	19
6.1. Nuorisopolitiikka, aktiivisten kansalaisten synnyttäjä.....	19
6.2 Nuorisolaki takaa oikeuden tulla kuulluksi, mutta toteutuuko se?	19
6.3 Vaikuttamisen monet muodot	21
7 MAASEUDUN RAUHA VAI KAUPUNGIN SYKE	23
7.1 Elinvoimaisen maaseudun rakentaminen	23
7.2 Kuka jää maaseudulle?	23
7.3 Maaseutuhenkiset urbaanit.....	24
8 TUTKIMUKSEN TULOKSET	27
8.1 Kyselyyn vastanneiden taustatiedot.....	27
8.2 Lomakkeiden käsittely	27

8.3 Parasta ja parannettavaa omassa kunnassa	29
8.4 Maaseutu on peltoa	30
8.5 Asuinpaikan valintaan vaikuttavat opiskelu ja työt	32
8.6 Yrittäjät ovat tuttuja, mutta yrittäjäys kaukaista	35
8.7 Yhteisöllinen toiminta kiinnostaa.....	35
8.8 Kunta kasvaa, mitä sitten?.....	37
8.9 Nuorten ääni paremmin kuuluviin	38
8.10 Tulevaisuuden visiointi synkkää.....	39
8.11 Turhien toiveiden kaivo vai kehittämistarpeiden ideapankki?	41
9 JOHTOPÄÄTÖKSET	42
9.1 Nuoret eivät ole irrallaan yhteiskunnasta	42
9.2 Maaseudun olemusta ei kaunistella.....	44
9.3 Tarve oleskelulle ja tekemiselle	45
9.4 Visiointi ei luonnistanut nuorilta	46
10 POHDINTA	47
LÄHTEET.....	49
LIITTEET	

KUVIO- JA TAULUKKOLUETTELO

TAULUKKO 1. Tilastoja Lempäälästä ja Vesilahdesta.....	12
KUVIO 1. Kotikunnan hyvät puolet kuntakohtaisesti	29
KUVIO 2. Maaseutuun kuuluvat asiat	31
KUVIO 3. Missä pojat haluavat asua tulevaisuudessa	33
KUVIO 4. Missä tytöt haluavat asua tulevaisuudessa.....	34
TAULUKKO 2. Nuorten halukkuus osallistua yhdistysten ja yhteisöjen toimintaan	36
KUVIO 5. Maaseudun tulevaisuus	40

1 JOHDANTO

1.1 Maaseudun voimavarat löytyvät läheltä

Millainen maaseutu on ja kuinka maaseutu mielletään, on muuttunut paljon vuosien saatossa. Puhutaan maaseudun rakennemuutoksesta. Maatalous ja perinteiset maaseudun elinkeinot vähenevät, palvelut ja kyläkoulut karkaavat kylistä taajamiin, nuoret muuttavat kaupunkeihin ja maaseutu autioituu.

Kaikki maaseutu ei ole samanlaista eikä kaikkien alueiden kohtalo myötäile samaa kaavaa. Kasvukeskusten ympärille on muodostunut niin sanottua pendelöintimaaseutua, jotka imevät osansa kaupunkien kasvusta. Kaupunkien läheisellä maaseudulla haasteet eivät niinkään ole asukkaiden kaikkoamisessa vaan kasvun pitämisessä hallinnassa, kun kasvukeskuksista virtaa uusia asukkaita rauhallisemman ja turvallisemman asuinympäristön toivossa. Palvelut ja yritystoiminta ovat pendelöintimaaseudullakin ongelmakohtia. Kylien lähipalvelut häviävät kovan kilpailun alla, kun asiointiliikenne suuntautuu paljolti kaupunkiin päin ja isoihin yksiköihin. Työssäkin käydään enimmäkseen oman kunnan ulkopuolella, jolloin vaarana on maaseudun muovautuminen kaupungin lähiötä muistuttavaksi asuinalueeksi, ilman omaa identiteettiä ja yhteisiä perinteitä. Maatalouden vähenemisen myötä perinteinen ja arvostettu maisema ja elämäntapa ovat uhattuna. Kyläkoulujen lakkauttaminen on taas erittäin ajankohtaista, kun säästökuurit ulotetaan kaikkialle. Olemassa olevat koulut käyvät ahtaiksi nopeasti kasvavissa kylissä ja paisuvat luokkakoot lisäävät erityisopetuksen ja sosiaalipalveluiden tarvetta, kun aikaa ei riitä kaikille. Tässä on vain osa tulevaisuuden haasteista.

Monet kyselyt, hankkeet ja kehittämissuunnitelmat ovat todistaneet kasvukeskusten läheisen maaseudun asukkaiden halun ja tarpeen pitää maaseutu maaseutumaisena ja vireänä. Viime vuosikymmenien tehostamisen, keskittämisen ja koneellistumisen aikakausi on ainakin henkisesti tasolla aikansa elänyt. Pehmeät arvot, ihmisläheisyys ja lähiajattelu alkavat olla tärkeämpiä elämistä ja asumista määrittäviä arvoja. Perinteiden säilyminen ja paikallinen identiteetti ovat tärkeitä kaiken ikäisille.

Elinvoimaisen ja asukaslähtöisen maaseudun rakentamisessa ja säilyttämisessä keskeinen tekijä on sen tulevat asukkaat ja päättäjät: lapset ja nuoret. Tätä mahdollisuutta ja voimavaraa ei ole riittävästi huomioitu paikallisessa päätöksenteossa, edes lapsia ja nuoria itseään koskevissa asioissa.

Laiminlyönnit nuorten kuulemiseen johtuvat monista eri asioista. Aikuisten luulot nuorten suhteen voivat olla vääriä. Aikuiset luulevat nuorten tahtovan liikaa ja liian kallista eikä nuorten asiantuntijuuteen oman elämänsä suhteen luoteta. Nuorten mielipiteitä ei kysytä, koska ne ”tiedetään” jo ennalta. Nuorten ottaminen mukaan voi olla vaikeaa myös siksi, että he ovat kokemattomia toimimaan ”aikuisten maailmassa”. Toimintamalleja täytyisikin uudistaa ja järjestelmää tehdä joustavammaksi, jotta yhteistyö nuorten kanssa toimisi ja kumpikin osapuoli tuntisi hyötyvänsä tilanteesta. (Korpinen 2008, 116–117.)

1.2 Kehittämisohjelmalla nuoret mukaan toimintaan

Lempäälä ja Vesilahti ovat kaupunginläheistä maaseutua. Kuntien yhteinen maaseudun kehittämisohjelma käynnistyi alkuvuodesta 2009. Jo ohjelmaa suunniteltaessa etsittiin keinoa, jolla nuoret saataisiin mukaan. Päädyttiin tekemään lomakekysely kuntien nuorisolle. Kohderyhmäksi valittiin yläkouluikäiset, joista tavoitteena oli saada mahdollisimman suuri otos. Kvantitatiivinen menetelmä valittiin, jotta vastausten määrä saatiin suureksi ilman, että työn laajuus paisuu liiaksi.

Tämän tutkimuksen tarkoituksena oli tuottaa käyttökelpoista tietoa kehittämisohjelmalle, minkä avulla saatiin määriteltyä kehittämistarpeita ja toimenpideehdotuksia nuorten aseman parantamiseksi sekä analysoitua nuorison nykytilannetta Lempäälässä ja Vesilahdessa. Työn alussa kerrotaan tutkimuksen tavoitteista ja toteutuksesta. Teoriaosuudessa tutustutaan Lempäälään ja Vesilahteen alueina, tarkastellaan hanketoiminnan mahdollisuuksia maaseudun kehittämisessä ja nuorten vaikutusmahdollisuuksia sekä arvioidaan maaseudun houkuttavuutta nuorten asuinpaikkana aikaisempien tutkimusten avulla. Teorian jälkeen esitellään nuorille tehdyn kyselyn tulokset ja niistä tehdyt päätelmät. Kyselyssä käytettiin

pääasiassa määrällistä tutkimusmenetelmää, jonka avulla kyselylomakkeiden tietoja voidaan muuttaa numeeriseen muotoon ja tilastoida. Avointen vastausten kohdalla määrällinen tutkimusmenetelmä osoittautui osin riittämättömäksi ja sanallisia vastauksia on käytetty sellaisenaan ilman tilastointia tuomaan esiin nuorten omaa ääntä.

Tutkimuksen teossa, kyselyn suunnittelussa ja tutkimuksen sitomisessa kehittämisohjelmaan tarvittiin yhteistyötä. Yhteistyötahoina olivat MMM/Projektipäällikkö Eeva Ylinen, Lempäälän kunnan maaseututoimesta maaseutupäällikkö Timo Perälampi ja maaseutuasiamies Eila Jaakkola, Lempäälän ja Vesilahden kuntien sivistystoimien johtajat Nina Lehtinen ja Tapani Pietilä, kuntien yläkoulujen rehtorit Tapani Pietilä, Sanna Oikarinen, Seppo Siitonen ja Jaana Selkilä sekä luokkien opettajat, kyläluotsi Marjukka Lähdekorpi-Ojala ja Lempäälän ja Vesilahden kuntien yhteinen maaseudun kehittämisneuvottelukunta.

Nuoren määrittely vaihtelee työssä käytetyissä lähteissä. Kyselyyn osallistuneet nuoret ovat 13–17-vuotiaita, lakiteksteissä nuoreksi määritellään alle 29-vuotiaat, tutkimuksissa nuoren määrittely vaihtelee 15-vuotiaista aina 29-vuotiaisiin. Viitattujen tutkimusten tulokset voivat siten vaihdella, riippuen mikä millekin ikäluokalle on ajankohtaista ja tärkeää.

2 TUTKIMUKSEN TAUSTA JA TAVOITTEET

Alun perin tarkoitukseni oli tehdä opinnäytetyö nuorten tiedoista ja asenteesta maataloutta kohtaan sekä maaseudulla että kaupungissa. Kun sain erikoistumis-harjoittelupaikkani Lempäälän kunnan maaseututoimistosta, minulle ehdotettiin työni sitomista osaksi alkuvuodesta 2009 alkanutta Lempäälän ja Vesilahden kehittämishjelmaa. Maaseudun kehittäminen ja varsinkin uudenlaiset ajattelutavat tulevaisuuden maaseudun muovautumisessa kiinnostivat niin, että aiheeni muok- kautui kauemmas maataloudesta ja lähemmäs maaseutua ja maaseudun asuk- kaiden vaikutusmahdollisuuksia.

Lempäälän ja Vesilahden kehittämishjelman tavoitteena oli määritellä maaseutu, jota kehittämistyön avulla tavoitellaan. Kun on määritelty missä ollaan ja mihin ha- lutaan, on toimenpiteiden löytäminen mielekkäämpää. Lähtökohtana oli kehittämis- tarpeiden tunnistaminen ja niiden kautta uusien mahdollisuuksien luominen. Oh- jelmassa haluttiin lähteä alhaalta ylöspäin eli toimia asukas- ja yhteisölähtöisesti. Huomioon haluttiin ottaa myös nuoret kuntalaiset ja aktivoida heitä pohtimaan oman kuntansa ja kylänsä toimintaa ja tulevaisuutta sekä saada nuoria mukaan erilaisiin kunnassa toimiviin yhteisöihin. Nuoria pyritään enenevässä määrin otta- maan mukaan, jotta he pääsevät vaikuttamaan omaan elämäänsä ja asuinalueen- sa liittyviin asioihin ja sitä kautta sitoutuvat alueelle vahvemmin. Kohderyhmä rajat- tiin yläkoulua käyviin, pääosin 13–16-vuotiaisiin nuoriin, mutta tietysti samoja tai samankaltaisia tarpeita on myös paikkakuntien muulla nuorisolla.

Tutkimuksen ensimmäisenä tavoitteena oli selvittää nuorten mielipiteitä ohjelman eri teemoihin, joita olivat 1) Asuminen ja rakentaminen sekä maaseutumaisuus, 2) Maaseutuyrittäjyys ja työllisyys, 3) Julkiset palvelut sekä 4) Yhteisöllisyys ja kylä- toiminta, virkistys ja vapaa-aika. Ympäristöasiat ovat vahva koko ohjelman läpäi- sevä teema. Eniten kyselyssä painottuivat virkistykseen ja vapaa-aikaan sekä maaseutumaisuuteen liittyvät kysymykset. Vähiten käsiteltiin yrittäjyyttä. Toisena tavoitteena oli löytää näiden mielipiteiden avulla kehittämistarpeita ja niiden kautta toimenpiteitä, millä nuorten asemaa voitaisiin ohjelman kunnissa parantaa.

3 TUTKIMUKSEN TOTEUTUS

Tutkimuksessa käytettiin kvantitatiivista eli määrällistä tutkimusmenetelmää. Määrällisellä tutkimusmenetelmällä tuotetaan tietoa, jota voi muuttaa numeroiksi ja sitä kautta tilastoida ja esittää taulukoina. Kvantitatiiviseen menetelmään päädyttiin, koska haluttiin saada mahdollisimman monen nuoren mielipiteitä esiin. Kehittämishojelman tavoitteiden kannalta suuri otos kummankin kunnan nuorisosta oli ehdottoman tärkeää. Kuitenkaan tutkimus ei saanut paisua liian laajaksi opinnäytetyön tavoitteisiin nähden. Avointen kysymysten suuri määrä vaikeutti tiedon käsittelyä suoraan numeroina ja tätä tietoa on luokiteltu pienempiin ryhmiin. Sanallisia vastauksia on käytetty myös sellaisenaan varsinkin niissä kohdin, kun vastauksia on kertynyt määrällisesti vähän. Näin on pyritty tuomaan nuorten oma ääni esiin. Vastattuja lomakkeita analysoitiin siis luokittelemalla, hakemalla yleisyyksiä, tilastoimalla ja ristiintaulukoinnilla. Lomakkeiden käsittelyssä käytettiin SPSS -tilastointiohjelmaa.

Kyselylomakkeiden (liite 1) tekoon ja kysymysten aiheiden valintaan osallistuivat kehittämissohjelman projektipäällikkö MMM Eeva Ylinen ja kehittämissohjelman sihteeri Marjukka Lähdekorpi-Ojala kyläverkko-hankkeen edustajana. Lomakkeet hyväksyttiin kuntien yhteisen maaseudun kehittämissuovottelukunnan kokouksessa ennen lähettämistä kouluihin.

Ennen kyselyn toteuttamista kuntien sivistystoimen johtajilta pyydettiin lupa tutkimuksen järjestämiseen. Kysely toteutettiin toukokuussa 2009 kahdella viimeisellä kouluviikolla Hakkarin, Lempoisten ja Sääksjärven kouluissa Lempäälässä sekä Vesilahden yläasteella. Kyselyyn pyrittiin saamaan vastauksia mahdollisimman monelta 7.–9.-luokkien oppilaalta. Lomakkeet toimitettiin koulujen rehtoreille ja edelleen luokkien opettajille ja oppilaat vastasivat kyselyihin oppituntien yhteydessä. Lomakkeiden esittely ja kyselyn alustus jäi näin kouluille. Kouluaikana tehtävällä kyselyllä tavoitettiin kohderyhmä tehokkaasti. Ajatuksena oli myös, että jos vastaamiseen ei tarvitse käyttää omaa aikaa, vastataan usein kärsivällisemmin.

4 LEMPÄÄLÄ JA VESILAHTI

Lempäälä ja Vesilahti ovat naapurikuntia ja sijaitsevat Länsi-Suomen läänissä Pirkanmaan maakunnassa ja Tampereen seutukunnassa (Liite 2). Asukkaita Lempäälässä on 20 101 ja yläkouluikäisiä nuoria noin 840. Vesilahden asukasluku on 4 320 ja yläasteella on oppilaita noin 170. (Kuntien asukasluvut 2007–2009 [Viitattu 28.9.2009] Kooltaan ja luonteeltaan kunnat ovat hyvin erilaisia, mutta kylätasolle mentäessä erot häviävät (Taulukko1).

Taulukko 1. Tilastotietoja Lempäälästä ja Vesilahdesta. (Aluetietopankki [Viitattu 28.9.2009])

	Lempäälä	Vesilahti
Väkiluku (2009)	20 101	4 320
Kasvua ed. vuoteen	2,50 %	4 %
Oppilaita yläluokilla	n.840	n. 170
7–14-vuotiaat, 2009	2 274	524
ennuste vuodelle 2020	3 238	815
Koko	306,92 km ²	353,94 km ²
Taajama-aste	89,70 %	57,4
Haja-asutusalueella asuu	2112	1726

Lempäälässä asutus on painottunut nauhataajamaksi Tampereentien ja rautatien varrelle. Taajamassa on kolme keskusta-aluetta Lempäälä, Kulju ja Sääksjärvi. Taajamien ulkopuolella on harvemmin asuttua aluetta. Asutus on painottunut enemmän kyliin, joissa on vielä toimiva kyläkoulu, muut palvelut ovat pikkuhiljaa kyliltä kaikonneet. Varsinaista jakoa taajaman ja haja-asutusalueen välillä on vaikea tehdä ja esimerkiksi rakennusjärjestyksessä Lempäälä on määritetty kokonaan suunnittelutarvealueeksi. (Lempäälän kunta [Viitattu 12.10.2009].)

Lempäälässä nuorten vaikutuskanavana on nuorisovaltuusto. Nuorisotiloja on viisi ja ne on suunnattu pääasiassa yläkouluikäisille ja sitä vanhemmille. Tilat tarjoavat

harrastustoimintaa joko ohjattuna tai omatoimisesti ja ajoittain järjestetään retkiä, tapahtumia ja teemailtoja. Lapsi- ja nuorisopoliittinen ohjelma on hyväksytty viimeksi vuonna 2007 ja vuosina 2003–2007 toimi nuorten osallisuushanke, jonka yhteydessä tehtiin Lempäälän nuorisobudjetti. Vuonna 2009 valmistui myös lastensuojelun suunnitelma. (Lempäälän kunta [Viitattu 12.10.2009].)

Vesilahdessa on kahdeksan kylää, jotka seurailevat pitkälti vanhaa koulujakoa. Kirkonkylä, Narva ja Koskenkylä muodostavat kolmion, jonka kärkiin ja varsille asutusta pyritään ohjaamaan. Kirkonraitti on pysynyt poikkeuksellisen aitona ja sen historia ulottuu aina keskiajalle saakka. Rakentaminen on pyritty ohjaamaan kauemmas kirkonseudusta ja niin, että se sopii vanhaan maalaismaisemaan. Narva on kunnan keskellä ja tärkeä asiointikeskus. Siellä on myös sellaisia palveluita, joita ei Kirkolta löydy. Vesilahdessa kylätoiminta on aktiivista ja vuonna 2008 kyläverkkohankkeen kautta saatiin Lempäälän ja Vesilahden kuntien yhteinen kyläluotsi. Vesilahti on yksi nopeimmin kasvavista Suomen kunnista. (Vesilahden kunta [Viitattu 12.10.2009].)

Vesilahdessa yhdistykset järjestävät nuorille tapahtumia ja kehittämistoimintaa. Kunnassa on kaksi nuorisotilaa, Kirkonkylällä ja Narvassa, joissa on mahdollista oleilla ja harrastaa. Harrastusmahdollisuudet, kuten järjestetty liikunta ja Lempäälä-opiston toiminta painottuvat myös Kirkolle ja Narvaan. Yläasteen oppilaskunta järjestää toimintaa niin nuorille kuin muillekin, esimerkiksi kahvilatoimintaa. (Vesilahden kunta [Viitattu 12.10.2009].) Nuorisovaltuuston perustamiselle Vesilahteen on tarvetta ja tilausta, mikä nousee esiin kehittämissuunnitelmissakin. (Lempäälän ja Vesilahden maaseudun kehittämissuunnitelma 2009, luonnos.) Vesilahteen on valmistunut myös lastensuojelusuunnitelma vuosille 2009–2012.

4.1. Kaupungin läheisyys vaikuttaa palveluihin

Pirkanmaan maaseutustrategiassa Lempäälä ja Vesilahti on luokiteltu vuorovaikutusalueeksi ja kaupungin läheiseksi alueeksi, niin sanotuksi pendelöintimaaseudeksi. Vuorovaikutussuhde muodostuu yleensä työmatka- ja asiointiliikenteestä

maaseudulta keskuksiin, kaupunkilaisten vapaa-ajanvietosta ympäröivällä maaseudulla ja maaseudun tuottamien hyödykkeiden käytöstä kaupungissa. (Pirkanmaan maaseutustrategia 2006, 12.) Lempäälästä asioidaan eniten Tampereella (noin 65 %) ja omassa kunnassa (n. 30 %). Palveluja käyttävät myös vapaa-ajan asukkaat, joita on noin 8 % vakituista asukkaista. Vesilahdesta asiointi suuntautuu ensisijaisesti Tampereelle (48 %), josta haetaan maakunnalliset ja valtakunnalliset palvelut. Toissijaisesti asioidaan Lempäälässä (23 %), josta haetaan kaupunkitasoiset palvelut. Kuntatason palvelut haetaan omalta alueelta (n. 20 %). Palveluja käyttävät lisäksi vapaa-ajan asukkaat, joita kunnassa on noin 65 % vakituista asutuksesta. (Lempäälän ja Vesilahden... 2009, luonnos.)

4.2 Kasvun myötä uusia haasteita

Kummankin kunnan asukasluku on viime vuosina kasvanut hurjaa vauhtia ja kasvun ennustetaan jatkuvan. Vuosina 1990–2004 Lempäälän asukasluku kasvoi 21,8 % ja Vesilahden 18,7 %. Kasvu perustuu ennen kaikkea muuttovirtoihin, syntyvyys ei ole korkeampaa kuin muualla maassa. Tampereen seutukuntaan kuuluvat kunnat ovat koko Suomen mittakaavassa nopeimmin kasvavia. (Lempäälän kunta, Vesilahden kunta [Viitattu 8.7.2009].)

Tämä luo haasteita varsinkin palveluiden tarjoamiseen ja rakentamiseen, mutta myös maaseutumaisuuden säilyttämiseen. Pirkanmaalla on vähemmän maataloutta kuin maassa keskimäärin. Lempäälässä alkutuotannon työpaikkoja on 4 %. Vuonna 2009 maataloustukia hakeneita maatiloja oli Lempäälässä 131. Vesilahdessa alkutuotannon osuus työpaikoista on 10 % ja tukea hakeneita tiloja 168. (Lempäälän kunta, Vesilahden kunta [Viitattu 8.7.2009].)

Kunnan kasvu tuo haasteita myös maatalouselinkeinojen kilpailukyvyille. Uusi asutus leviää pääasiassa pelloille, mikä vähentää maatalousmaata sekä nostaa pellon hintaa. Maaseudulle muuttavista ihmisistä osalle maatalouteen liittyvät ilmiöt eivät ole tuttuja, mikä voi aiheuttaa esimerkiksi kotieläintaloudelle ongelmia. Toisaalta

uusien asiakasryhmien syntyminen voi luoda uusia yritystoimintamuotoja ja tukea maatalouden liitännäiselinkeinoja.

Koska Lempäälä ja Vesilahti kuuluvat kaupunkien läheiseen maaseutuun ja niiden kasvu on hyvin voimakasta, ovat myös kuntien ongelmakohdat ja kehittämisen tarpeet erilaisia kuin harvaan asutulla maaseudulla. Asukkaiden poismuutto ja veronmaksajien väheneminen eivät ole ongelmia, mutta haasteeksi nousee kasvun pitäminen hallituissa rajoissa sekä asukkaiden sitouttaminen ja yhteishengen muodostuminen. Kiivas rakentaminen ja harkitsematon kaavoitus voivat muuttaa maisemaa rajusti sekä vähentää maaseutumaisuutta ja alueen perinteistä kuvaa.

5 HANKETOIMINNALLA ELINVOIMAA MAASEUDULLE

Euroopan unionissa alkoi vuonna 2007 uusi maaseutupolitiikan ohjelmakausi. Suomeen on laadittu yksi kansallinen maaseudun kehittämisstrategia, jota toteuttavat Manner-Suomen ja Ahvenanmaan kehittämisohjelmat. Suomen maaseudun kehittämisstrategian tavoitteena on elinvoimaisen maaseudun säilyminen (sisältäen perinteisten maaseutuelinkeinojen kilpailukyvyn parantamisen), ympäristön tilan parantaminen ja uusiutuvien luonnonvarojen kestävä käyttö sekä maaseudun asukkaiden elinolojen parantaminen ja taloudellisen toiminnan vahvistaminen. Maaseudun kehittämistä rahoitetaan EU:n maaseuturahastosta (Manner-Suomen maaseudun kehittämisohjelma 2007, 54). Maakunnan tasolla Pirkanmaan maaseudun kehittämistavoitteita on koottu Pirkanmaan alueellisissa maaseudun kehittämisohjelmissa sekä Tampereen seutukunnan maaseutustrategiassa.

Maaseudun kehittämisessä ja asumisen olosuhteiden parantamisessa on noussut tärkeään rooliin hanketoiminta. Joka puolella Suomea on jatkuvasti käynnissä hankkeita maaseudun elinvoimaisuuden ja elinehtojen parantamiseksi. Nuoret ovat olleet vielä melko vähän hanketoiminnan piirissä vaikka juuri hankerahoitus olisi hyvä keino saada nuoret itse toimimaan omien olosuhteidensa parantamiseksi. (Paunikallio 2003, 9.)

5.1. Kylillä tärkeä rooli asukaslähtöisen maaseudun rakentamisessa

Maaseudun kehittämisvaroista tuetaan myös kyläohjelmia. Pirkanmaalla kylätoimintaohjelman laadinta aloitettiin vuonna 2000. Meneillään olevan ohjelman tavoitteena on näyttää suuntaa kylätoiminnan kehittämiseksi maakunnassa. (Pirkanmaan kylätoimintaohjelma [Viitattu 12.10.2009].)

Lempäälän ja Vesilahden kylien yhteistyön kehittämiseksi käynnistyi vuonna 2008 Kyläverkko- hanke, joka laajensi aikaisempia Vesilahden kylien kehittämishankkeita painottamaan kylien yhteistyötä ja verkottumista yli kuntarajojen. Yhteistyötä tehdään mm. kyläsuunnitelmien ja -yleiskaavojen valmistelussa, kulttuuria ja mai-

semaa koskevissa asioissa sekä ympäristöä ja jätehuoltoa koskevissa kysymyksissä. Kummassakin kunnassa usealla kylällä on toteutettu kyläsuunnitelma ja kaikilla kylillä toimii kyläyhdistys tai -kerho. (Vesilahden kunta [Viitattu 15.10.2009].)

5.2 Lempäälän ja Vesilahden maaseudun kehittämisohjelma

Lempäälässä on toteutettu aikaisemmin kaksi maaseudun kehittämisohjelmaa. Vuosina 2005–2008 toteutetun ohjelman painopistealueita olivat 1) maaseutuasuminen, 2) maatalous ja maatalouden oheistuotteet, 3) maaseudun yritystoiminta ja 4) yhteisöllisyys ja omatoimisuus. Nuorisoa ei tässä ohjelmassa otettu erikseen huomioon, mutta samoja kehittämistarpeita nousi esiin jo tällöin. Esimerkiksi kylien yhteisten olohuoneiden puute ja kyläkoulujen sekä maaseutumaisen säilymisen todettiin tärkeiksi asioiksi jo tässä ohjelmassa. (Lempäälän kunta [Viitattu 12.10.2009].)

Tampereen kaupunkialueen maaseutuun kohdistuu paljon kasvua ja muutoksia. Suunnitelmallisuus ja hallinta nousevat tärkeään asemaan. Lempäälän ja Vesilahden maaseudun kehittämisohjelman tavoitteena oli kartoittaa kehittämistarpeet ja määritellä millaiseksi alueen maaseutu halutaan. Ohjelman avulla haluttiin ottaa huomioon alueiden ja kylien erityispiirteet ja erityistarpeet asukas- ja elinkeinoharjoittajalähtöisesti. Teemaryhmätyöskentelyyn saivat osallistua kaikki paikalliset ja tavoitteena olikin asiantuntijoiden lisäksi kuulla asukkaita, jotta todelliset ongelmat tulisivat huomioiduksi. Ohjelma käsittää Vesilahden kokonaisuudessaan ja Lempäälän pois lukien keskustan ja Sääksjärven taajama-alueet. Nuorisokyselyssä mukana on kuitenkin koko Lempäälä. (Lempäälän ja Vesilahden...2009, luonnos.)

Lempäälän ja Vesilahden maaseudun kehittämisohjelman toimijoita ovat kuntien eri organisaatioiden lisäksi asukkaat, yhdistykset, yritykset ja muut viranomaiset. Ohjelman laadinnan organisoinnista ja ohjelman kokoamisesta vastasi projektipäällikkö Eeva Ylinen ja työtä ohjasi Lempäälän ja Vesilahden maaseudun kehittämisneuvottelukunnasta nimetty työvaliokunta. (Lempäälän ja Vesilahden...2009, luonnos.)

Ohjelmaprosessiin sisältyi teematyhmätyöskentely, syksyllä pidetty maaseutuseminaari, johon asukkaat saivat vapaasti osallistua sekä tämän tutkimuksen tuottama tieto nuorisokyselystä. Teemaryhmien kokoontumisissa määriteltiin ensin kehittämistarpeet. Toisella kerralla nykytilannetta arvioitiin nelikenttäanalyysin avulla eli pohdittiin alueen vahvuuksia ja heikkouksia sekä mahdollisuuksia ja uhkia. Kehittämistyöllä pyritään voimistamaan vahvuuksia ja vastaamaan heikkouksiin, mahdollisuuksia pyritään hyödyntämään ja uhkiin pyritään varautumaan. Teemaryhmissä ja seminaarissa visioitiin tulevaisuutta määrittelemällä millaisia ovat Lempäälän ja Vesilahden maaseutualueet 2030-luvulla. (Lempäälän ja Vesilahden...2009, luonnos.)

6 NUORTEN KUNNALLISET VAIKUTUSMAHDOLLISUUDET

6.1. Nuorisopolitiikka, aktiivisten kansalaisten synnyttäjä

”Kukaan ei synny aktiiviseksi kansalaiseksi vaan sellaiseksi pitää kasvaa” (Lasten ja nuorten osallistumismahdollisuudet [Viitattu 3.7.2009].) Lause kuulostaa kliseiseltä ja kuluneelta, mutta sen sisältöä ei voi kieltää. Lapsille ja nuorille on tarjottava vaikutusmahdollisuuksia heitä itseään koskevassa päätöksenteossa ja heille tärkeissä asioissa (Ajantasainen lainsäädäntö [Viitattu 12.10.2009].) Näin vaikutetaan myöhempäänkin suhtautumiseen yhteiskunnallista osallistumista kohtaan. Nuorten ottaminen mukaan päätöksentekoon voi parantaa toteutettavien päätösten laatua, koska he itse tietävät mitä tarvitsevat ja ovat asiantuntijoita omaan elämäänsä liittyvissä asioissa. (Lasten ja nuorten ... [Viitattu 3.7.2009].)

Nuorisopolitiikan käsite syntyi varsinaisesti 1960-luvulla, jolloin toteutettiin ensimmäisiä tutkimusprojekteja nuorten elinoloista, asenteista ja alueellisesta sijoittumisesta. Nuorisopolitiikan tavoitteena oli nuorten kehittyminen itseään toteuttaviksi ja yhteiskuntaa hyödyttäviksi ihmisiksi, toisin sanoen kunnan kansalaisiksi. Nuoriso alkoi vaatia päätäntävaltaa myös itselleen eikä hyväksynyt enää aikuisten ehdoilla järjestettyä nuorisotyötä. Nuorisopolitiikan merkitys on aikojen saatossa muuttunut. Aikaisempi valmentaminen kunnan ihmiseksi aikuisena on vaihtunut lapsuuden ja nuoruuden arvostamiseen itsessään, tavoitteena luoda hyvät edellytykset elää tuota ikäkautta. (Silvennoinen 2002, 6–13.)

6.2 Nuorisolaki takaa oikeuden tulla kuulluksi, mutta toteutuuko se?

Nuorten aktiivista kansalaisuutta edistämään on säädetty nuorisolaki vuonna 2006. Nuorisotyön ja -politiikan yleisestä kehittämisestä vastaavat lain mukaan opetusministeriö ja lääninhallitukset. Valtioneuvosto hyväksyy joka neljäs vuosi nuorisopolitiikan kehittämisohjelman, joka sisältää nuorisopolitiikan tavoitteet valtakunnallisesti. Valtioneuvosto asettaa myös nuorisotyön ja -politiikan neuvottelu-

kunnan, jonka tehtävänä on arvioida kehittämissuunnitelman toteutumista sekä antaa lausuntoja ja tuottaa tietoa nuoria koskevista asioista. Nuorisotyön ja -politiikan käytännön toteutus kuuluu kunnan tehtäviin ja siihen saadaan rahallista tukea valtionosuuksista. Kunnan tehtäviä ovat mm. kasvatuksellinen ohjaus, harrastusmahdollisuudet ja -tilat, neuvontapalvelut, nuorisoyhdistysten tuki sekä liikunnallinen ja kulttuurinen nuorisotoiminta. Lain tärkein osuus on pykälä 8§, jonka mukaan nuorilla tulee olla mahdollisuus osallistua ja tulla kuulluksi itseään koskevien asioiden käsittelyyn. (Ajantasainen ... [Viitattu 12.10.2009].)

Vuonna 2008 tutkittiin nuorten vaikutusmahdollisuuksia pilottikunnissa. Hankkeessa kysyttiin 20 kunnan kuntapäätäjiltä sekä ensimmäistä kertaa myös nuorilta itseltään kuinka nuorisolain mukainen nuorten kuuleminen on toteutettu. Hanke toteutettiin keskustelutilaisuuksin ja kyselyillä. Nuorten ja päättäjien väliset keskustelutilaisuudet huomattiin hyväksi tavaksi lähteä yhteistyössä liikkeelle. Nuoria tulee tukea toimintaan ja tuloksia pitää seurata ja raportoida, jotta konkreettisia muutoksia saadaan aikaan. Kunnissa syntyy helposti pelkkää puhetta toiminnan jäädessä liian vähälle. Monessa hankkeen kunnassa koettiin, ettei nuorilla ole riittävästi mahdollisuuksia ja tietoa osallistumisesta. Nuoret kaipaavatkin päätäjiltä koulutusta siitä, miten omassa kunnassa voi vaikuttaa. (Gretchel 2009, 11–15, 148–49.)

Huolestuttavimpana tuloksena voidaan pitää sitä, että hankkeeseen osallistuneista nuorista vain joka kuudes tunsi, että heitä pidetään varteenotettavana keskustelukumppanina päättäjien keskuudessa ja joka kymmenes arvioi, että nuoria ei oteta vaikuttajina todesta missään asiassa. (Gretchel 2009, 33–93.)

Vaikka kaiken ikäisillä on oikeus tehdä kunta-aloitteita, pilottikuntien nuorisovaltuustot olivat hyödyntäneet tätä melko vähän. Jos päättäjät eivät ota nuoria osalliseksi, ei yhteistyö etene vaikka aloitteita tehtäisiinkin. Lääninhallituksen mukaan joka kolmannessa kunnassa järjestetään keskustelutilaisuuksia nuorten kuulemiseksi, mutta hankkeen tulosten perusteella vain kolme 20 kunnasta oli järjestänyt tilaisuuksia ennenkin. Suurimmalla osalla osallistujista ei ollut mitään käsitystä tilaisuuden luonteesta etukäteen ja onnistuneet tulokset tulivat heille yllätyksenä. (Gretchel 2009, 33–93.)

6.3 Vaikuttamisen monet muodot

Nuorten vaikuttamismahdollisuuksia kunnissa ovat yleensä erilaiset vaikutusryhmät, kuten nuorisovaltuustot sekä nuorison foorumit ja edustajistot. Myös oppilaskunnat ja yhdistys- ja järjestötoiminta voivat olla tehokkaita kanavia nuorille. (Nuorten vaikuttaminen [Viitattu 3.7.2009].) Sakari Suutarinen (2006, 5–9) korostaa oppilaskuntien uudenlaista roolia vaikuttamiskanavana ja pitää lapsia ja nuoria voimavarana päätöksentekoprosessissa. Artikkelikokoelmassa Aktiiviseksi kansalaiseksi korostetaan opettajan uutta roolia kansalaisvaikuttajana sekä tarvetta uudistaa opettajankoulutusta tukemaan paremmin oppilaiden yhteiskunnallista tiedostavuutta (Mikkola 2006, 53–59). Koulujen kautta toimiminen tuntuisi luonnolliselta keinolta tavoittaa nuoria, koska alle 20 -vuotiaat suhtautuvat myönteisemmin vapaaehtoistoimintaan kuin hieman vanhemmat (Kurikka 1997, 40).

Vuonna 2006 tehdyn selvityksen mukaan vaikutusryhmien toiminta on useimmin erilaisten tapahtumien ja muiden konkreettisten asioiden järjestämistä poliittisen toiminnan jäädessä toisarvoiseksi. Yleisimpiä vaikuttamismuotoja ovat kansalaisaloitteet ja kannanotot sekä keskustelutilaisuudet kunnan luottamushenkilöiden kanssa. (Nuorten ... [Viitattu 3.7.2009].) Vuoden 2008 pilottitutkimuksen perusteella hallinnon asettamat tavoitteet ja virallisesti esitetyt tilastot eivät kuitenkaan kerro koko totuutta.

Opetusministeriön lapsi- ja nuorisopoliittisen ohjelman yhtenä tavoitteena on, että jokaisessa kunnassa olisi vuoden 2010 loppuun mennessä aktiivisessa käytössä 5–17-vuotiaiden vaikuttamis- ja kuulemisjärjestelmä oman elinympäristönsä muodostumisessa. Nuorisovaltuustoja on perustettu lähivuosina 150 kuntaan. Valtuustojen toimintatavat ja tulokset vaihtelevat hyvinkin paljon kunnittain. (Lapsi- ja nuorisopolitiikan kehittämisohjelma 2007, 34.) Tavoitteeseen pääsemiseksi on kuitenkin vielä pitkä matka ja vähän aikaa. Lisäksi kaikki perustetut järjestelmät eivät toimi aktiivisesti tai ole ylipäätään toimivia.

Nuorten vaikutusmahdollisuuksien ei pitäisi rajoittua pelkästään virallisiin kunnallisiin toimielimiin vaan nuorten pitäisi tuntea pystyvänsä vaikuttamaan arkipäiväi-

seen elämäänsä esimerkiksi koulussa ja kylätasolla. Kylien aktivoituminen ja yhteisöllisyyden lisääminen ovatkin tulevaisuuden haasteita ja siinä nuorten mukaan ottaminen on hyvin tärkeää. (Nuorten ... [viitattu 3.7.2009].)

Samaan tahtiin, kun koko yhteiskunnan kiinnostus poliittiseen toimintaan vähenee, laskee myös poliittisten nuorisojärjestöjen määrä. Erilaiset vapaa-ajan kulttuuri- ja harrastejärjestöt ovat sen sijaan lisänneet jäsenmääriään (Kurikka 1997, 13–24.) Aktiiviset osallistujat kuuluvat yleensä useampaan kuin yhteen vaikuttajaryhmään ja he käyttävät hyväkseen useampia vaikuttamisen muotoja (Myllyniemi 2008, 51–56.) Nuorten ajankäytöstä taistelee tänä päivänä moni eri taho ja vaatimukset kouluissa ja jopa harrastuksissa kovenevat koko ajan. Suurin syy järjestötoiminnasta luopumiseen onkin ajanpuute (Kurikka 1997, 27). Tulisiko järjestötoiminnan ja muun yhteisöllisen toiminnan muuttaa toimintatapojaan ja osallistumisen muotoja, jotta nuorilla riittäisi aikaa ja kiinnostusta toimimaan niissä?

Vaikka puitteet osallistumiselle olisivat mallikelpoiset, eivät ne takaa haluttua lopputulosta. Osallistumisen määrän ja laadun määrittelevät lopulta nuoret itse ja heidän aktiivisuutensa. Osallistumishalukkuuteen vaikuttavat niin monet tekijät, ettei ratkaisun keksiminen ole helppoa. Vanhempien ja muiden aikuisten esimerkillä ja totumuksilla on vaikutusta nuortenkin aktiivisuuteen. Osallistuvien nuorten vanhemmista selvästi suurempi osa on myös aktiivisia osallistujia kuin niiden nuorten, jotka eivät osallistu (Kurikka 1997, 17).

Vanhojen tapojen ja toimintamuotojen osoittauduttua riittämättömiksi, uusia ideoita ja keinoja nuorten vaikuttamisryhmien muodostamiseen syntyy, jos vain on halua. Hyvänä esimerkkinä on Ruskon kunnan nuorisotoimi, joka tilasi sosionomian AMK- opiskelijalta opinnäytetyön, mikä projektina perusti kuntaan nuorisovaltuuston. (Palomäki 2009, 5.)

7 MAASEUDUN RAUHA VAI KAUPUNGIN SYKE

7.1 Elinvoimaisen maaseudun rakentaminen

Maaseutupoliittisen selonteon mukaan elinvoimainen maaseutu on vuorovaikutuksessa kaupungin kanssa sekä kytkeytyy kansalliseen ja kansainväliseen kehitykseen. Se on haja-, kylä- ja pikkukaupunkiasumisen monimuotoinen alue, jonka osaavat ja tahtovat ihmiset muodostavat yhdessä luonnon kanssa, ja jossa yhä useammat ammatit ja ihmiset muodostavat toimivia verkostoja. (Maaseutupoliittikan yhteistyöryhmä 2007, 9.) Visio kuulostaa hienolta ja tavoittelemisen arvoiselta, mutta kuinka siihen päästään?

Maaseudun elinvoimaisen tulevaisuuden kannalta merkityksellisiä ovat varsinkin nuorten näkemykset maaseudusta asuinpaikkana. Tähän vaikuttaa se, miten on voinut osallistua ja vaikuttaa kotiseudullaan ympäristöönsä ja elinoloihinsa liittyviin asioihin ja päätöksentekoon. Vaikka nuoret eivät yleensä ole kiinnostuneet politiikasta, omiin asioihin vaikuttamisesta ollaan kiinnostuneita. Nuorten oma innostus ei yksinään riitä vaan hallinnossa ja järjestöissä toimivien aikuisten opastus ja tuki on tarpeen toiminnan jatkuvuudelle ja toimivuudelle. (Paunikallio 2003.)

Maaseudun pitäminen houkuttelevana asuinpaikkana, missä ihmisillä riittää palveluja ja töitä on monen tekijän summa. Päälinjaukset maaseutupoliittikkaan tehdään valtakunnan tasolla valtioneuvoston maaseutupoliittisilla ohjelmilla, mutta toimivan maaseudun rakentamisen edellytyksenä on eri tasojen verkostoituminen ja yhteistyö aina ministeriöistä kyliin. (Maaseutupoliittikan ... 2007.)

7.2 Kuka jää maaseudulle?

Nuoret ovat usein jääneet taustalle maaseudun kehittämissuunnitelmissa, eikä heitä ole huomioitu vaikka he ovat tärkeä tekijä maaseudun tulevaisuudessa ja maaseutukuntien kehittämisessä.

Merja Paunikallio selvitti nuorten näkemyksiä maaseudusta asuinympäristönä. Tutkimuksessa yleisimmin maaseudun huonoiksi puoliksi koettiin puutteelliset kulkuyhteydet, kaupat ja suppea valikoima sekä huvittelu- ja työmahdollisuuksien puute. Hyviksi asioiksi koettiin luonnonläheisyys, mahdollisuus olla omissa oloissa ja turvallisuus. Myös kiireettömyys, tuttuus ja asumisen väljyys olivat tärkeitä. Nuorten tärkeiksi ja huonoiksi kokemat perusasiat ovat hyvin samanlaisia asuinpaikasta ja iästä riippumatta. Nuorten vastauksissa korostuu, että vaikka asuinpaikkaan ollaan pääosin tyytyväisiä, ollaan työn perässä valmiita muuttamaan lähes minne tahansa. Asuinpaikan suhteen ollaan siis joustavia sen mukaan, mitä elämän realiteetit vaativat. (Paunikallio 1997, 9–121.)

Jaana Lähteenmaan erilaisten maaseutujen nuorien ajatuksia vertailevassa tutkimuksessa todetaan, että pendelöintimaaseudun kasvavilla paikkakunnilla suhtaudutaan optimistisemmin tulevaisuuteen kuin syrjäisemmällä maaseudulla. Suhde menneisyyteenkin on vahva, vaikka tutkimuksen nuoret olivat usein 1. polven paikkakuntalaisia. Toisin sanoen vireiltä paikkakunnilta löytyy kotiseutuhenkeä, joka lisää oman asuinympäristön arvostusta yhteenkuuluvaisuuden tunnetta. Tässäkin tutkimuksessa nuorten vastauksissa korostui mielikuva luonnon kauneudesta ja puhtaudesta kaupunkiin verrattuna. Nuoret kokivat myös maaseudun muuttumattomuuden hyvänä asiana. Lähteenmaa kuitenkin korostaa, että paikallisidentiteetti on hyvin erilaista eri puolilla Suomea eikä niin ollen voida puhua vain yhdenlaisesta maaseutunuorisosta. (Lähteenmaa [Viitattu 13.10.2009].)

7.3 Maaseutuhenkiset urbaanit

Yksi valtakunnallisesti vuosittain toistuva nuorten asenteita ja arvoja mittaava ja siten arvokasta tietoa tuottava tutkimus on nuorisobarometri. Barometrejä on tehty vuodesta 1994 lähtien, ja sen kohderyhmänä ovat 15–29-vuotiaat suomalaiset.

Nuorisobarometrin 2008 mukaan suomalaisnuoret kokevat olevansa enemmän maaseutuhenkisiä kuin urbaaneja vaikka suurin osa ihmisistä kuitenkin asuu kaupungeissa. Nuoremmat vastaajat kokivat olevansa urbaanimpia kuin vanhimmat,

riippumatta siitä missä he asuivat. Kaiken kaikkiaan maaseutuhenkisyys on hie-
man lisääntynyt vuodesta 1996. (Myllyniemi 2008, 31–34.) Usein muuttovirrat
myötäilevät tutkimuksen tuloksia. Peruskoulun tai lukion jälkeen halutaan muuttaa
kaupunkiin ja karistaa kotipaikan pölyt kengistä. Itsenäistymisen ja vakiintumisen
jälkeen maaseudun rauhallisuus ja mahdollisuudet alkavat kiinnostaa uudelleen.
Barometrissä mitattiin myös nuorten kokemaa yhteiskunnallista yksilökeskeisyy-
den ja yhteisöllisyyden tunnetta. Vastaajat tunsivat olevansa enemmän yhteisölli-
siä kuin yksilökeskeisiä. Kaupungin ja maaseudun välillä ei tässä ollut eroja. (Myl-
lyniemi 2008, 37–45.)

Kuntapolitiikasta ei olla niin kiinnostuneita kuin politiikasta yleensä. Barometrissä
kysyttiin kuinka nuoret ovat vaikuttaneet oman asuinalueensa suunnitteluun ja pal-
veluihin. Oppilaskunnan toimintaan osallistuminen, vetoituksen allekirjoittaminen
sekä osallistuminen yhteiskunnalliseen keskusteluun olivat yleisimpiä vastauksia.
Asukasyhdistystoiminta, yhteydenotto virkamieheen ja osallistuminen tiedotustilai-
suuksiin olivat myös melko yleisiä vaikuttamisen keinoja. Aloitteen teko ja nuorten
vaikuttajaryhmiin (kuten nuorisovaltuustoon) osallistuminen olivat harvinaisempia
keinoja vaikka näitä yleensä eniten korostetaan puheissa ja ohjelmissa. Toisaalta
suuri osa vastaajista on jo vanhempia kuin mitä nuorten vaikuttajaryhmien kohde-
ryhmät. (Myllyniemi 2008, 37–45.) Mielenkiintoista yhteiskunnallisessa osallistumi-
sessa on se, että barometrin nuorin ikäryhmä osallistuu yhtä paljon kuin 10 vuotta
vanhemmat vaikka osallistumisen mahdollisuudet voisi kuvitella nuoremmilla huo-
nommiksi.

Nuorin ikäryhmä vastanneista oli useimmin (42 %) sitä mieltä, että kunnan vaiku-
tusmahdollisuuksista saa riittävästi tietoa. Vain 24 % samasta ryhmästä koki silti
voivansa oikeasti vaikuttaa asioihin. Kaupunkiasujat tunsivat useimmin kykene-
vänsä vaikuttamaan omaa elämää koskeviin asioihin kun taas maalla asuvat koki-
vat kykenevänsä vaikuttamaan enemmän asuinaluetta koskeviin asioihin. (Mylly-
niemi 2008, 51–67.)

Yhä useampi nuori on sitä mieltä, että turvattomuus ja epävarmuus lisääntyvät
yhteiskunnassa. Eniten turvattomuudentunnetta aiheutti ilmastonmuutos. Huoli
ilmastonmuutoksesta on lisääntynyt edellisistä vuosista tasaisesti. Huoli omasta

toimeentulosta ja turvallisuudesta on sen sijaan vähentynyt. Omaan tulevaisuuteen suhtautui optimistisesti 87 % ja kotimaan tulevaisuuteen 74 % vastanneista, kun maailman tulevaisuuteen optimistisesti suhtautui vain 25 %. Nuorimmat suhtautuivat omaan tulevaisuuteensa pessimistisemmin. (Myllyniemi 2008, 96–102.) Turvattomuuden ja epävarmuuden tunne on kasvanut koko yhteiskunnassa ja päivittäinen uutisointi talouden epävakaudesta lisää näitä kokemuksia entisestään. Suuri haaste on löytää ratkaisuja, joilla tilannetta parannetaan.

8 TUTKIMUKSEN TULOKSET

8.1 Kyselyyn vastanneiden taustatiedot

Kyselyn kohderyhmänä olivat Lempäälän ja Vesilahden 7.–9.-luokkalaiset. Lomakkeen (Liite 1) alussa vastaajan taustatietoina kysyttiin ikä ja sukupuoli, asuuko taajamassa vai haja-asutusalueella sekä vastaajan asumisaika paikkakunnalla.

Kokonaisvastausprosentti ylsi noin 58:aan. Vesilahdessa vastauksia oli 121 kpl eli 71 % oppilasmäärästä. Oppilaita kevätlukukaudella 2009 Vesilahden yläasteella oli 171. Lempäälässä vastausprosentti jäi 55:een koulujen suuren koon vuoksi. Kappalemääräisesti vastauksia saatiin 462. Oppilaita Lempäälässä yläluokilla oli noin 837. Lempäälän osuus kaikista vastauksista on 79 %, mikä myötäilee myös oppilasmäärien suhteita. Lempäälässä on noin 83 % kaikista alueen oppilaista. Sukupuolijakauma oli tasainen, 53 % vastaajista oli tyttöjä ja 47 % poikia.

60 % kaikista vastanneista mielsi asuvansa taajamassa (vertaa taajama-astetta, Taulukko 1). Vesilahdessa yhtä moni koki asuvansa haja-asutusalueella kuin taajamassa. Lempäälässä 38 % vastasi asuvansa haja-asutusalueella. Ainoastaan muutama Vesilahtelainen ajatteli, ettei Vesilahti ole maaseutua, mutta Lempäälässä hyvin moni, varsinkin Sääksjärvellä, Kuljussa tai keskustassa asuva kirjoitti, että Lempäälä ei kuulu maaseutuun. Lempäälän taajama-alueista keskusta ja Sääksjärvi eivät kuulu ohjelma-alueeseen.

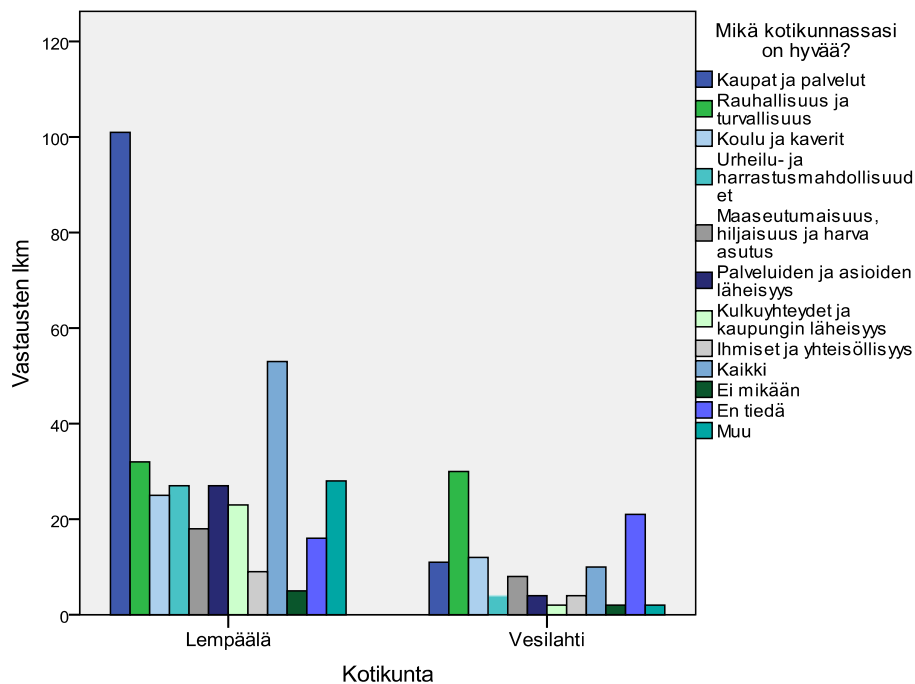
8.2 Lomakkeiden käsittely

Vastauksia analysoitiin luokittelemalla, hakemalla yleisyyksiä, tilastoimalla ja ristintaulukoinnilla. Kunkin kysymyksen kohdalla on siis keskitytty lähinnä useimmin vastattuihin vastauksiin. Avoimia vastausvaihtoehtoja ei voinut suoraan tilastoida, koska vastaukset olivat sanallisia. Tulokset piti siis saada numeeriseen muotoon ennen tilastointia. Vastaukset luokiteltiin, jotta saataisiin esiin yleisimmin vastattuja asioita. Kun tulokset oli saatu numeroiksi, tietoja käytettiin tilastojen luomiseen

sekä ristiintaulukointiin, jotta tietoja voitiin vertailla, esimerkiksi kuntien tai sukupuolten välisiä eroja päästiin näin vertailemaan keskenään. Tiedot syötettiin SPSS-tietokoneohjelmaan, jolla tiedot saatiin valmiiksi tilastoitua ja taulukoitua. Hajanaiset vastaukset on luokiteltu erilaisina *Muu* -vastauksina kysymyksestä riippuen. Tilastollisia merkitsevyyksiä ei ole laskettu, koska vastaustilanteet ja lomakkeen alustus ovat vaihdelleet sen mukaan, miten kukin opettaja on kyselyn toteuttanut. Lisäksi vastausten luokittelussa ryhmiin on jouduttu paikoitellen käyttämään tulkintaa eikä tulkinnan oikeellisuudesta voi aina olla varma. Tutkimuksen luonne ei myöskään vaadi tilastollisten menetelmien tarkkaa käsittelyä, koska vastauksista haettiin yleistyksiä ja käyttökelpoisia ideoita. Avoimiin vastauksiin kirjoitettuja kommentteja on käytetty myös yksittäisinä esimerkkeinä nuorten omasta äänestä ja niitä on kirjattu tutkimuksen tuloksiin ja käytetty hyväksi myös ohjelman tekstiä laadittaessa.

8.3 Parasta ja parannettavaa omassa kunnassa

Ensimmäisenä nuorilta kysyttiin mikä omassa kunnassa on hyvää ja missä olisi parantamisen varaa. Oman kunnan hyvistä puolista erottui selkeitä eroja kuntien välillä (Kuvio1). Vesilahdessa eniten vastauksia saivat rauhallisuus ja turvallisuus kun taas Lempäälässä useimmin mainittiin kaupat ja palvelut. Lempäälän vastauksissa Kuljun kartanon ja Ideaparkin palvelut esiintyivät usein. Vesilahdessa kauppoja ja palveluja hyvinä piti vain noin 5 %. Ideaparkia ei arvostettu niinkään ostosmahdollisuuksien vuoksi vaan tapaamispaikkana, jossa nuoret saavat rauhassa tavata ystäviään ja olla yhdessä vapaasti.



Kuvio1. Kotikunnan hyvät puolet kuntakohtaisesti.

Kaikista vastanneista 15 % oli sitä mieltä, että omassa kotikunnassa kaikki on hyvin eikä mitään parannettavaa ole. Lempäälässä tämä oli toiseksi yleisin vastaus. Koulut ja kaverit mainittiin kummassakin kunnassa kolmanneksi useimmin. Maaseutumaisuus, harva asutus ja pelto- ja metsämaisema mainittiin myös usein.

Lempäälässä urheilu ja harrastusmahdollisuudet mainittiin lähes yhtä usein kuin koulu ja kaverit sekä rauhallisuus. Lempäälässä korostui Vesilahteen nähden kaupungin läheisyys ja kulkuyhteydet. Hyvänä asiana mukavat, tutut tai ystävälliset ihmiset ja yhteisöllisyys mainittiin vain muutamassa prosentissa vastauksista. Lähes kuudennes jätti kokonaan vastaamatta.

Ihmiset ovat erittäin mukavia ja ystävällisiä. Myös kauppayhteydet ovat ok. Nuorille ja aikuisille voisi olla enemmän vapaa-ajan toimintaa (järjestettyä)[...]. Tyttö 15 v Vesilahti

Kotikuntani rauhallisuus ja metsäiset ja peltoiset alueet tekevät siitä miellyttävän asuinpaikan. Parantaa voisi ympäristön puhtaanapitoa, koska joskus tienvarret ovat hyvin likaisia. Ekologisuus olisi myös hyvä asia. Tyttö 15 v Vesilahti

Lempäälässä/Sääksjärvellä on yhtä riemukasta kuin hautausmaalla. Jotain säpinää hommaan. Nuorille uusia paikkoja. Muuten tää on jees. Tyttö 14 v Lempäälä

Kunnassa on hyvää rauhallinen eläminen ja puhdas luonto. Huonoa on kalliit bus- sit, liian vähän sosiaalisia paikkoja, surkea keskusta. Tyttö 16 v Lempäälä

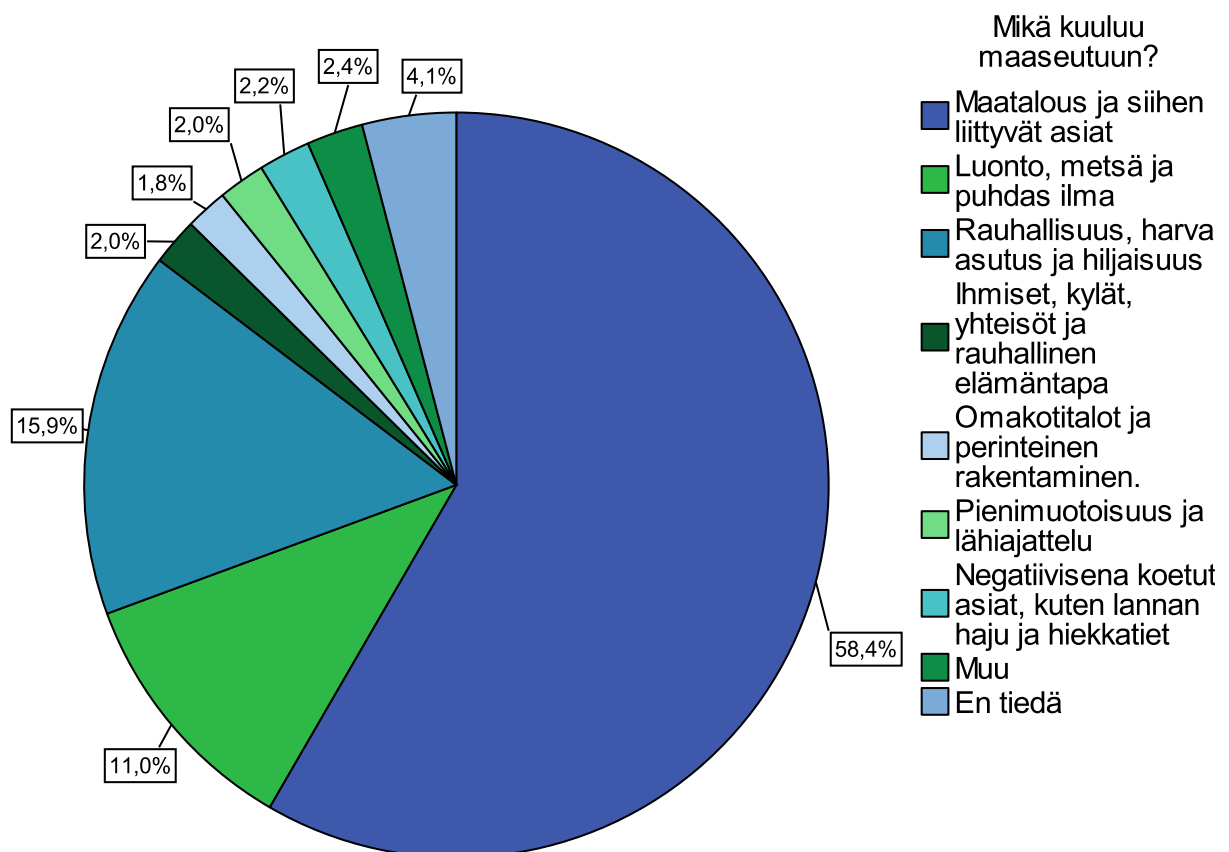
Parantamisen varaa nähtiin eniten kauppojen ja palvelujen määrän lisäämisessä sekä nuorisolle järjestettävän tekemisen ja nuorille suunnattujen tilojen ja oleskelupaikkojen lisäämisessä. Kauppoja toivottiin enemmän Lempäälässä. Kolmanneksi usein mainittiin erilaisten liikuntapaikkojen parantaminen tai lisäys. Esimerkiksi jalkapallokenttien kunnostus, rullalautailupaikkojen tekeminen sekä uimarantojen kunnostus mainittiin useasti. Seuraavaksi useimmin vastattiin teiden huono kunto ja kunnan yleisilmeen parantaminen sekä julkisen liikenteen kehittäminen. Neljäsnes vastaajista ei vastannut mitään.

8.4 Maaseutu on peltoa

Kysymykseen, mikä kuuluu maaseutuun, nuorten vastaukset olivat hyvin perinteisen maaseudun kannalla ja hajontaa vastauksissa oli todella vähän eli vastaajat olivat lähes yksimielisiä siitä, mitä maaseutuun kuuluu (kuvio 2). 60 % vastanneis-

ta mainitsi maatalouteen liittyvät asiat: useimmin pellon, mutta myös lehmät ja muut eläimet, traktorit, maatalouteen liittyvät tuokset ja hajut. Kolmannes vastaajista oli sitä mieltä, että rauhallisuus, harva asutus, luonnonläheisyys, metsät ja perinteinen maalaismaisema kuuluvat oleellisesti maaseutuun. Kaikkein tyypillisin vastaus oli, että maaseutuun kuuluu pelto ja metsä.

Tasaisesti muutamia vastauksia saivat myös omakotitalot ja perinteinen rakennuskanta, kylät, rauhallinen elämäntapa ja ihmiset sekä pienimuotoisuus (palveluissa, rakentamisessa ym.). 15 % jätti vastaamatta tai ei osannut vastata. Kunnittain vastauksien jakautumisessa ei ollut juurikaan eroa, Vesilahdessa korostettiin hieman enemmän ihmisten ja kyläyhteisöjen merkitystä. Tytöt arvostivat pienimuotoisuutta ja lähiajattelua hieman poikia enemmän.



Kuvio 2. Maaseutuun kuuluvat asiat.

Pellot, maatilat, paikka missä lähes kaikki tuntevat toisensa. Tyttö 15 v Vesilahti

Maaseutuun kuuluu rauhallisuus. Ei ole samanlaista hälinää kuin kaupungissa. Esim. kesäiltoihin saa viettää hiljaa aikaa itsensä tai kaverinsa kanssa. Maaseudulle kuuluu mielestäni myös runsas kasvillisuus (esim. pellot) ja eläimet. Maaseutuun ei kuulu runsas liikenne ja melu. Tyttö 15 v Vesilahti

Maaseudun tekee tällainen korpi, jossa ei tapahdu mitään. Poika 14 v Vesilahti

Maaseudulla on possuja ja kanoja, lehmiä lypsetään aina aamu kuudelta. Maaseudulla ei ole mitään muuta elämää, ei mitään kauppoja, pelkkää peltoa hehtaareilla. Tyttö 15 v Lempäälä

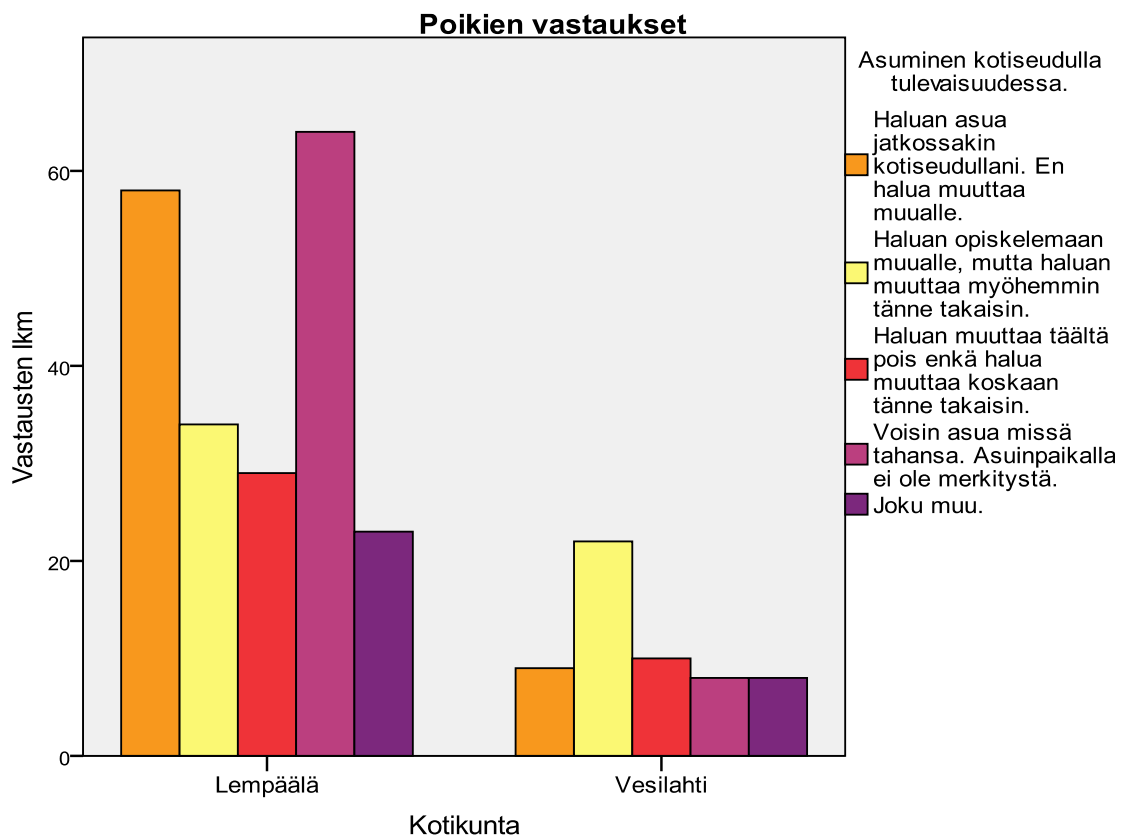
Maaseudun tekevät ilman raikkaus, rauhallisuus, ajattomuus sekä luonnon äänet! Maaseutuun ei kuulu hälinä, saasteet tai kovat liikenteen äänet. Poika 16 v Lempäälä

Maaseutuun kuulumattomissa asioissa oltiin myös melko yksimielisiä. Useimmin vastattiin kerrostalot, kaupunkimaisuus, tehtaot, liikenne, ruuhkat, melu, kiire ja ostoskeskukset. Myös tiheä asutus ja suuret asuinalueet sekä liian suuri ihmismäärä koettiin maaseudulle sopimattomiksi. Lähes kolmannes vastaajista ei vastannut mitään. Mielenkiintoista on, että Lempäälässä toiseksi useimmin vastattiin ostoskeskusten sopimattomuus maaseudulle, vaikka kunnan hyvänä asiana mainittiin usein suuri ostoskeskus, Ideapark.

8.5 Asuinpaikan valintaan vaikuttavat opiskelu ja työt

Kysymykseen kotikunnassa asumisesta tulevaisuudessa oli annettu valmiit vastausvaihtoehdot ja lisäksi oma vaihtoehto. Kaikista vastanneista jakauma oli hyvin tasainen eikä yksikään vaihtoehto nouse ylitse muiden. Tarkasteltaessa kuntia

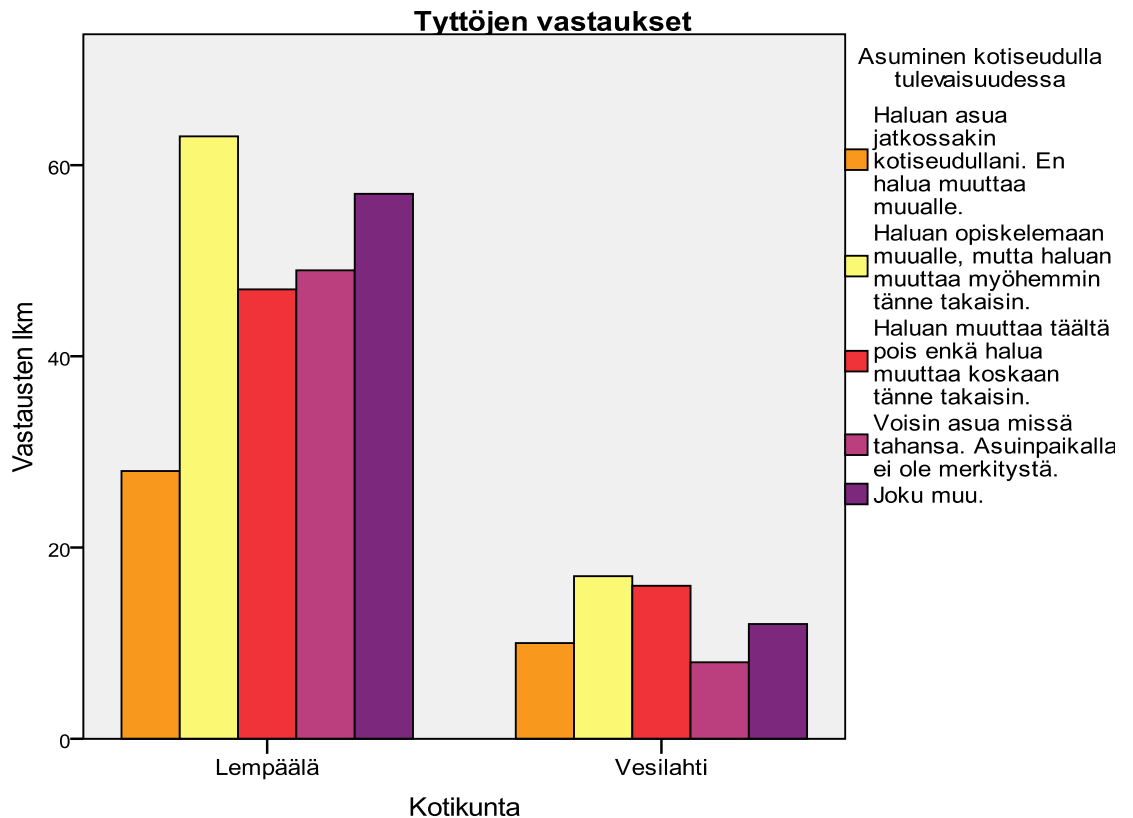
erikseen ja sukupuolia erikseen esiin nousee enemmän eroja. Vesilahdessa lähes puolet haluaisi asua myös tulevaisuudessa kotipaikkakunnalla vaikka osa lähtisikin opiskelemaan muualle, kun Lempäälään jäisi 39 % vastanneista. Lempäälässä viidennes sanoi voivansa asua missä tahansa eikä kokenut asuinpaikalla olevan kovasti merkitystä, Vesilahdessa näin ajatteli vain 13 %.



Kuvio 3. Poikien asuminen kotiseudullaan tulevaisuudessa

Sukupuolten välillä eroja nousi esiin enemmän (kuvio 3 ja 4). Lempäälästä 60 poikaa vastasi, ettei halua muuttaa muualle, mutta tytöistä vain 30. Kuitenkin Lempääläisistä tytöistä 62 vastasi haluavansa muuttaa takaisin opiskelun jälkeen takaisin, pojista näin vastasi 35. Vesilahdessa tällaista eroa ei ollut. Kokonaisuudessaan tytöistä useampi haluaa muuttaa kokonaan pois eikä muuttaa takaisin, Lempäälässä tämä ero on suurempi kuin Vesilahdessa. Pojat vastasivat tyttöjä useammin, ettei asuinpaikalla ole merkitystä. Avoimeen vastausvaihtoehtoon kirjoitet-

tiin useimmin, ettei osaa vielä ajatella tulevaisuutta niin pitkälle tai ettei muuten osaa vastata. Myös ulkomaille muutto tai paluu omalle kotiseudulle (muuttanut lähivuosina Lempäälään tai Vesilahteen vanhempiensa mukana) mainittiin. Ulkomaille haluavista lähes kaikki olivat tyttöjä. Myös muulle maaseutupaikkakunnalle muutto koettiin mielekkäänä vaihtoehtona.



Kuvio 4. Tyttöjen asuminen kotiseudullaan tulevaisuudessa

Moni ajatteli tulevan työpaikan, opiskelujen tai muiden velvoitteiden määrittelevän asuinpaikan ja sanoi asuvansa siellä missä "täytyy" eikä ajatellut voivansa itse valita asuinpaikkaa. Tähän kysymykseen vastasivat lähes kaikki.

*Kun olen tarpeeksi vanha, muutan muualle, mutta kun saan lapsia, haluan kasvat-
taa ne Vesilahdessa. Tyttö 15 v Lempäälä*

Haluan muuttaa ulkomaille. Ihan sama kaupunkiin vai maalle. Tyttö 14 v Lempäälä

8.6 Yrittäjät ovat tuttuja, mutta yrittäjyys kaukaista

Yrittäjyys haluttiin tuoda jollain tasolla kyselyyn mukaan. Aihetta oli hankala lähestyä kohderyhmälle tutulla tavalla, sillä he eivät ikänsä puolesta todennäköisesti koe yrittäjyyttä ajankohtaiseksi ja tutuksi aiheeksi. Kysymys ei siis yrittänytään olla syvällinen, vaan sillä korkeintaan kartoitettiin asenteita yrittäjyyttä kohtaan ja yleisesti sitä, että onko yrittäjyys käsitteenä tuttu. Eri aloja ei esimerkiksi erotella. Erilaisella kysymyksen asettelulla olisi voinut saada käyttökelpoisempia ja monipuolisempia tuloksia yrittäjyyden tuntemisesta.

Hieman yli 60 % ilmoittaa tuntevansa kotikuntansa yrittäjiä. Sama määrä vastaajista ei osannut sanoa voisiko ryhtyä itse yrittäjäksi. Yrittäjiä tuntevista suurempi osuus sanoi voivansa itsekin ryhtyä yrittäjäksi kuin niistä, jotka eivät tunteneet yrittäjiä. Pojista suurempi osuus voisi ryhtyä itse yrittäjäksi. Kuntien välillä ei ollut eroja.

8.7 Yhteisöllinen toiminta kiinnostaa

Kehittämisohjelman yhtenä tärkeimmistä toimijoista ovat paikkakuntien yhdistykset ja yhteisöt. Niiden vaikutus tulee voimistumaan tulevaisuudessa. Yhdistykset, seurakunnat, oppilaskunnat ja muut yhteistoiminnan muodot ovat hyvä vaikutuskanava kunnan asioissa ja yhteisen toiminnan järjestämisessä. Halukkuutta ja aktiivisuutta osallistua erilaisten yhteisöjen toimintaan haluttiin myös kartoittaa kyselyssä.

Kaikista vastanneista 10 % kertoi olevansa aktiivisesti mukana jossain toiminnassa. Lempäälässä aktiivisia osanottajia oli esimerkiksi kyläyhdistyksillä, seurakunnalla, partiossa, urheilu- ja tanssitoiminnassa, 4H:ssa, nuorisovaltuustossa ja nuorisotilojen järjestämässä toiminnassa. Vesilahdessa aktiivisesti osallistutaan kyläkerhojen, SPR:n, tanssikerhojen, nuorisoseurojen, oppilaskunnan, urheilu- ja ratsastustoiminnan ja VPK:n sekä metsästysseuran toimintaan. Vesilahdessa on jonkin verran enemmän (14 %) aktiivisia osallistujia kuin Lempäälässä (8 %).

Kaikista vastanneista 42 % osallistuu silloin tällöin johonkin toimintaan. Vesilahdessa myös satunnaisesti osallistuvien joukko on prosentuaalisesti melko paljon suurempi kuin Lempäälässä (Taulukko 2).

Kaikista vastanneista 44 % ei osallistu lainkaan yhdistysten tai muiden yhteisöjen toimintaan eikä ole kiinnostunut osallistumaan jatkossakaan. Kuntien väliset erot olivat suuria. Lempäälässä lähes puolet vastanneista ei ollut lainkaan kiinnostunut osallistumaan, kun Vesilahdessa näin ajatteli noin kolmannes vastanneista.

Taulukko 2. Nuorten halukkuus osallistua yhdistysten ja yhteisöjen toimintaan

		Oletko osallistunut kyläyhdistysten, nuorisoseurojen tai muiden yhteisöjen toimintaan?				Yhteensä
		Kyllä, olen aktiivisesti mukana	Kyllä, joskus.	En, mutta haluaisin osallistua	En enkä halua osallistua jatkossakaan	
Kotikunta	Lempäälä	38 (8 %)	184 (41 %)	16 (4 %)	215 (47 %)	453 (100 %)
	Vesilahti	16 (14 %)	60 (51 %)	4 (3 %)	37 (32 %)	117 (100 %)
Yhteensä		54 (10 %)	244 (42 %)	20 (4 %)	252 (44 %)	570

Vain 4 % niistä vastaajista, jotka eivät osallistuu mihinkään toimintaan ilmoittivat olevansa halukkaita osallistumaan ylipäätään johonkin toimintaan. Lempäälässä kiinnostaviksi asioiksi mainittiin partio, koiraharrastus, näytelmäkerho, ratsastus, nuorisoseurat sekä urheilu. Vesilahdessa halutuiksi toimintamuodoiksi nimettiin kesäteatteri ja tanssi. Lisäksi kummassakin kunnassa oltiin ylipäänsä kiinnostuneita osallistumaan, mutta ei osattu nimetä tiettyä toimintaa.

Tyttöjen ja poikien vastauksissa aktiivisia osallistujia on molemmissa lähes yhtä paljon. Tytöistä suurempi osa on satunnaisia osallistujia ja kiinnostuneita osallistumaan kuin pojista. Pojista taas suurempi osa ei ole kiinnostunut osallistumaan lainkaan. Vesilahdessa ollaan yleisesti halukkaampia osallistumaan kuin Lempäälässä ja niitä, jotka eivät halua osallistua lainkaan on pienempi osuus.

8.8 Kunta kasvaa, mitä sitten?

Koska kumpikin kunta kasvaa hurjalla nopeudella ja muuttajien vaikutus myös näkyy kunnan järjestämissä palveluissa niin kuin maisemassakin, haluttiin nuorilta kysyä ajatuksia kasvun suunnasta ja vaikutuksista.

Muuttajien määrään ollaan melko tyytyväisiä. Kaikista vastanneista viidennes sanoo, että muuttajia on liikaa, reilut 70 % katsoo muuttajia olevan sopivasti ja alle 10 % liian vähän. Kuntien välillä ei ollut eroja. Suuria eroja ei myöskään nouse esiin, kun verrataan vastaajan asumisaikaa kunnassa. Hieman suurempi osuus pisimpään kunnassa asuvista katsoo muuttajia olevan liikaa vähemmän aikaa asuviin verrattuna. Lempäälässä moni mielsi muuttajat vain maahanmuuttajina, eivätkä osanneet siksi arvioida kunnan kasvamista kokonaisuudessaan. Tämä tuntui vaikuttavan negatiivisessa sävyssä mielipiteisiin muuttajista.

Muuttajien vaikutuksiin vastattiin usein vain, että kunta kasvaa, vaikka juuri kasvamisen vaikutuksia kysymyksellä haettiin. Kysymys siis tulkittiin eri tavoin kuin oli tarkoitettu. Muuttajien vaikutuksista positiivisia (+) ja negatiivisia (-) asioita tuli esiin lähes yhtä paljon. Viidennes vastaajista ei osannut sanoa mitä vaikutuksia muuttajilla on ja hieman alle viidennes sanoi, ettei vaikutuksia ole lainkaan. Näiden jälkeen yleisin vastaus (n.15 %) oli, että tulee uusia ihmisiä, uusia ajatuksia ja kavereita (+) Sen jälkeen vastattiin melko tasaisilla osuuksilla pellon ja metsän häviäminen talojen alle (-), rakentamisen lisääntyminen (sekä + että -), oman rauhan väheneminen ja muuttajien sopeutumattomuus (-) sekä se, että kyläläisiä ja vastaantulijoita ei enää tunneta (-), koulut ja päiväkodit tulevat ahtaammiksi (-), palvelujen paraneminen (+). Lopuista vastauksista negatiivisia oli n. 12 %, positiivisia 5 %. Lempäälässä oli kaiken kaikkiaan enemmän negatiivisia vastauksia kuin Vesilahdessa, mihin vaikutti ainakin se, että maahanmuuttaja-vastaukset olivat kaikki negatiivisia.

8.9 Nuorten ääni paremmin kuuluviin

Lähes 60 % kaikista vastaajista oli sitä mieltä, että heidän mielipiteensä ja tarpeensa otetaan huomioon kotikunnassa. Viidenneksen mielestä parantamisen varaa löytyi ja viidennes ei osannut ottaa asiaan kantaa tai ei ole asiaa koskaan ajatellut. Lempäälässä tähän oltiin hieman tyytyväisempiä kuin Vesilahdessa ja yleisesti pojat olivat tyytyväisempiä kuin tytöt. Ne vastaajat, jotka eivät olleet tyytyväisiä kotikuntansa nuorisopolitiikkaan, kommentoivat asiaa mm. seuraavasti:

Otetaan [huomioon], mutta ei ehkä tarpeeksi selvästi. Luulen, etteivät nuoret aina tajua/ymmärrä tarttua tilaisuuteen. Tähän osasy y huono informointi. Tyttö 15v Vesilahti

Ei todellakaan[oteta huomioon], harva nuori täällä viihtyy. Nuorille päätösvaltaa. Tyttö 15 v Lempäälä

Voisi perustaa jonkun ryhmän vaikutushaluisista nuorista, jotka edustaisivat Vesilahden nuoria. Tyttö 15v Vesilahti

Ei [oteta huomioon]. No siihe kunnanvaltuustoon otettas vähän nuoria. Tyttö 13 v Lempäälä

Nuorisovaltuuston toimintaa voisi esitellä netissä = päivitetään heidän nettisivua. Poika 14 v Lempäälä

Lähetin kerran postia kunnalle skeittipaikasta ja sanoivat laittavansa asiaa eteenpäin, mutta ei tullut sitten mitään. Olen pettynyt. Poika 15 v Vesilahti

Yritetään oikeasti kuunnella eikä keskeytetä ja aleta valittaan jostain. Poika 14v Vesilahti

Missään ei ikinä saa olla tai tulee poliisiasia. Grillata ei saa. Mitään ei saa tehdä. Tyttö 14 v Vesilahti

No ei aina tarttisi vanhemman väen kattoa nenänvartta pitkin. Tyttö 15 v Vesilahti

Aikuiset voisivat pitää nuoria vähän ”korkeammassa arvossa”. Tyttö 16 v Lempäälä

Nuorten tarpeita ja mielipiteitä ei ehkä oteta tarpeeksi huomioon. Tämä kysely on hyvä idea, kunhan tämänkin vastaukset otetaan vakavasti. Tyttö 14 v Vesilahti

Ei oteta [huomioon]. Keltään lapselta ei kysytä tulevaisuudessakaan, että halutaanko tänne kerrostaloja yms. Ja mä en ainakaan haluu! Tyttö 14 v Vesilahti

Ei oteta huomioon. Ei voi parantaa, koska kukaan ei ota nuorten mielipiteitä kuitenkaan huomioon. Tyttö 14 v Lempäälä

[...] nuoria kohdellaan ala-arvoisesti ja huonosti välillä ja meitä syytetään kaikesta. Tyttö 15 v Lempäälä

Kunnanvaltuustoon pitäisi saada ihmisiä pitämään nuorten puolia. Poika 15 v Lempäälä

Tällaiset kyselyt voisivat toistua useammin ja olisi kiva jos mielipiteitä myös kuunneltaisiin...Poika 14 v Vesilahti

Ei oteta [huomioon], mutta ei tarvitsisikaan ottaa. Emme tekisi mitään niillä. Tyttö 16 v Lempäälä

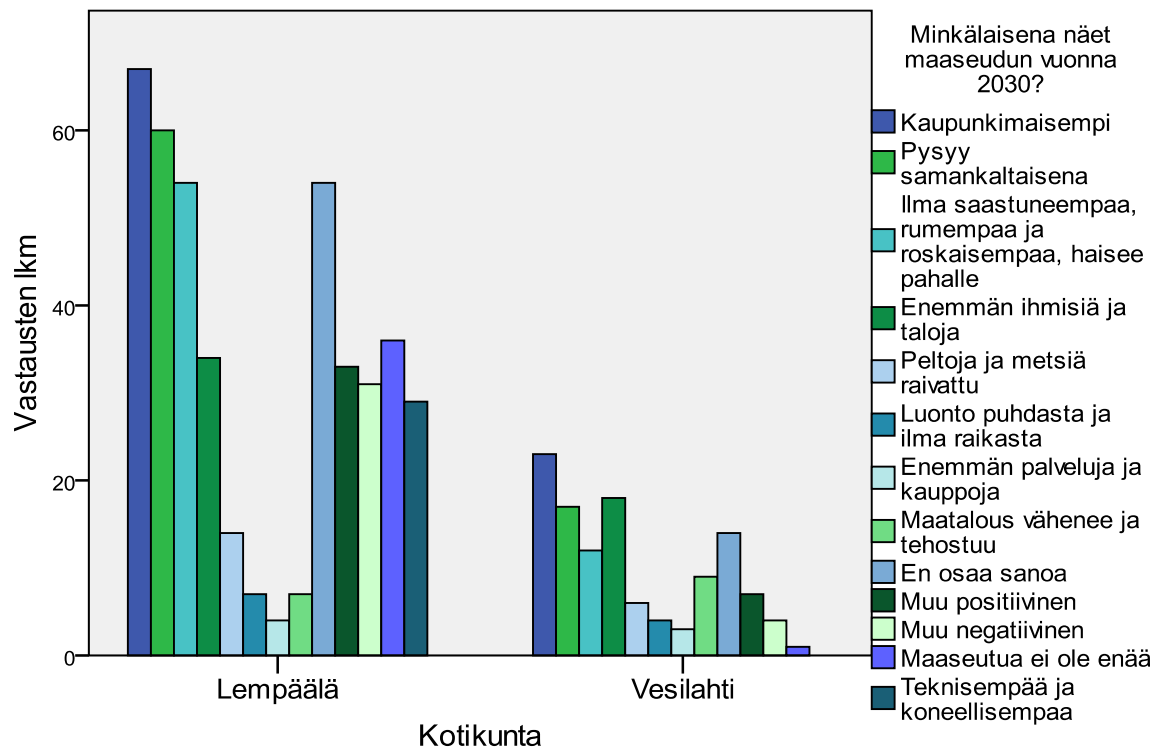
Nuoret tarvitsevat enemmän huomiota ja enemmän paikkoja, joissa käydä vapaa-ajalla. Nuorisotaloja pitäisi laajentaa ja siirtää jonnekin näkyvämmälle paikalle. Tyttö 15 v Lempäälä

Kunnassa luullaan, että ihmiset tarvitsevat kaikkea, erityisesti nuoret. Kun joku keksii, että rakennetaan kylpylä, sitä aletaan suunnitella. Haloo! Nyt ollaan maalla. Joskus pitäisi kysyä Lempäälän vanhojen asukkaiden mielipidettä. Niiden, jotka rakastavat maaseutua sellaisena kuin se on nyt. Tyttö 15 v Lempäälä

Mielestäni nuorten tilanne on hyvä. Ylipäättään nuoret eivät ole kovin kiinnostuneita asioista. Tyttö 14 v Lempäälä

8.10 Tulevaisuuden visiointi synkkää

Yksi kehittämisohjelman osioista oli visio kunnasta ja maaseudusta 2030-luvulla. Kysymyksen muodon tai tulkinnan vuoksi nuoret eivät niinkään esittäneet visiota ja mielipiteitä siitä minkälaisena he *haluaisivat* tai *toivoisivat* tulevaisuuden olevan vaan enemmän korostui mihin suuntaan he *pelkäävät* asioiden menevän. Tulevaisuuden pohtiminen tuntui olevan vaikein kysymys kaikista ja tässä vastaukset hajaantuivat eniten. Myös *en tiedä* -vastauksia oli runsaasti. Tämä kysymys tuntui myös herättävän eniten närkästystä ja vastustusta, koska jotkut nuoret eivät nähneet mitään mielekästä tulevaisuuden arvailussa.



Kuvio 5. Maaseudun tulevaisuus

Useimmin vastattiin maaseudun olevan tulevaisuudessa kaupunkimaisempaa. Lähes yhtä moni uskoi asioiden pysyvän samanlaisena eikä juuri muuttuvan. Kolmanneksi useimmin vastattiin, että ilma on saastuneempaa, haisee pahalle, on rumempaa ja roskaisempaa sekä se, että ihmisiä ja taloja on enemmän. Useita vastauksia sai myös: maaseutua ei enää ole, on teknisempää ja koneellisempää, muu negatiivinen asia, muu positiivinen asia. Jotkut uskoivat myös, että tulevaisuudessa on tuhottu peltoa ja metsää, luonto on puhdasta ja ilma raikasta, maatalous vähenee ja tehostuu ja on enemmän palveluja ja kauppia. Lempäälässä huomattavan suuri osa oli sitä mieltä, ettei maaseutua enää ole 2030-luvulla.

8.11 Turhien toiveiden kaivo vai kehittämistarpeiden ideapankki?

Viimeisessä kysymyksessä annettiin vastaajien vapaasti toivoa mitä tapahtumia, toimintaa tai harrastuksia he kaipaisivat omaan kuntaansa. Yllättäen tähän kysymykseen tuli vähiten vastauksia. Moni vastaajista ei kaipaa mitään lisää vaan sanoo, että kaikkea on riittävästi. Lempäälästä myös moni kulkee Tampereelle harrastuksiin ja tapahtumiin ja kokevat siellä olevan kaikkea riittävästi.

Harrastuksia toivoi lisää 37 % kaikista vastanneista. Useimmin toivottiin lisää liikuntaharrastuksia liikunnan lajia sen tarkemmin määrittelemättä. Yksittäisistä lajeista mainittiin mm. jalkapallo, jääkiekko, sähly, tennis, tanssi, aerobic, jooga, skeittaus, uimahalli ja moottoriurheilu. Ulkoilupaikkojen, varsinkin uimarantojen ja jalkapallokenttien kunnostusta toivottiin. Muutamit tytöt kaipasivat enemmän yhdessä tekemistä, mutta myös pelkästään tytöille ohjattua toimintaa, koska heidän mielestään suurin osa toiminnasta suunnataan pojille. Tyttöjen harrastustoiveista yleisimpiä olivat liikunta ylipäätään, tanssi ja aerobic. Pojat toivoivat useimmin jääkiekkoa, pallopelejä ja moottoriurheilua..

Nuorisotiloja ja toimintaa nuorille sekä nuorisokahviloita kunnan eri osiin kaivattiin usein. Nuorison oleskelupaikkojen puute tuli esiin aikaisemmissakin kysymyksissä, joten sitä ei aina tässä kohdassa mainittu uudestaan. Toiminnasta mainittiin myös koiratoiminta (koulutus, agility), ratsastus, kulkumahdollisuuksien parantaminen erilaisiin harrasteisiin sekä retket ja leirit.

Tapahtumista useimmin mainittiin erilaiset kaiken ikäisille suunnatut illanvietot, konsertit sekä nuorten musiikin harrastajien esiintymismahdollisuudet.

9 JOHTOPÄÄTÖKSET

Kyselyä järjestettäessä oli arvattavissa, että kaikki eivät halua vastata kaikkiin kysymyksiin ja esimerkiksi tulevaisuutta koskevia asioita voi kukin vain arvailla. Tärkeää oli kuitenkin, että mahdollisimman monilla halukkailla oli mahdollisuus saada äänensä kuuluviin. Vastausten taso ja oman pohdinnan määrä vaihtelivat, eivätkä olleet riippuvaisia iästä eivätkä sukupuolesta. Moni 13-vuotias kykeni hyvinkin syvälliseen pohdintaan kun taas joku 16-vuotias saattoi närkästyä, että mitä tällaista kysytte, enhän minä voi sitä tietää. Keskimäärin tytöt olivat hieman monisanaisempia kuin pojat.

Kyselyn tulokset ja tulosten perusteella kirjatut kehittämistarpeet, toimenpiteet ja visiot on kerätty tiiviiksi esitykseksi kehittämishjelmaan ja siitä tehtyyn julkaisuun. Ohjelmassa toimenpiteille on määritelty toteuttamistahot, jotta konkreettisia tuloksia saataisiin aikaan. Kyselyä käyttävät hyväkseen myös Lempäälän ja Vesilahden muut nuorten kanssa toimivat tahot.

9.1 Nuoret eivät ole irrallaan yhteiskunnasta

Verrattaessa kyselyn tuloksia teemaryhmien työskentelyyn, on merkillepantavaa, että suuri osa nuorten mielipiteistä ja toiveista on aivan samoja kuin aikuisillakin. Teemaryhmien määrittelemät kehittämistarpeet ja visio sisältävät asioita, jotka ovat nuorillekin tärkeitä, aina teiden kunnossapidosta rakentamisen suunnitelmallisuuteen. Nuorten ideat ovat realistisia ja toteuttamiskelpoisia. Kuten Korpinen esittää, aikuiset usein kuvittelevat tietävänsä nuorten tarpeet ja ajattelevat niiden olevan liian vaikeita toteutettavaksi vaikka todellisuus olisi toinen. Yhteneväisyyttä aikuisten mielipiteisiin ei silti pidä tulkita vahvistukseksi nuorten laiminlyönnille päätöksenteossa sillä syyllä, että he kuitenkin haluavat samoja asioita kuin muutkin. Moniin paikallisiin asioihin nuorilla voisi olla tuore ja uudenlainen katsantotapa, jos ne vain osattaisiin tuoda esiin ja hyödyntää.

Nuorilta vaaditaan paljon vastuunkantoa omasta elämästään ja koulunkäynti on jatkuvasti haastavampaa. Siksi heillä tulee myös olla oikeuksia. Alle 18-vuotiaiden mahdollisuudet vaikuttaa omaan elämäänsä ovat kuitenkin melko olemattomia. Kyselyn mukaan nuorten osallistumista heitä koskevaan päätöksentekoon kaivataan nykyistä enemmän. Kommunikoinnissa ja varsinkin nuorten kuuntelemisessa nähtiin parantamisen varaa ja nuorilla on tarve tulla otetuksi tosissaan tasapuolisina ihmisinä aikuisten kanssa. Tämä pyrittiin tuomaan esiin kehittämisohjelman toimenpiteissä. Vaikka laki takaa nuorille oikeuden osallistua, on se tähän mennessä jäänyt pääasiassa hienoksi lauseeksi hallinnon raporteihin. Kaikki vastuu nuorten oikeuksien toteutumisesta sysätään kunnille, jotka jo nyt painivat mahdottomalta tuntuvien kulujen kanssa.

Vastauksista ei huomannut lainkaan sitä, että Lempäälässä on nuorisovaltuusto tai että kummassakin kunnassa toimii oppilaskuntia. Nuorisovaltuustossa toimii pääasiassa täysi-ikäisiä, joten nuorempien asiat eivät ole asialistalla tärkeimpiä tai ainakaan kommunikointi ei ole toimivaa nuorempiin päin. Oikeanlaisen vaikuttamiskanavan löytäminen ja sen hyödyntäminen niin, että tavoitetaan kaikki halukkaat nuoret, onkin suuri haaste kummallekin kunnalle. Pelkästään nuorten vastuulle ratkaisun löytämistä ei tulisi sysätä, mutta oikeanlaisen vaikuttamismuodon löytymisessä tarvitaan nuoria, jotta ratkaisusta tulee toimiva eikä se jäisi vain paperille. Aloittaa voisi esimerkiksi yhteisillä keskustelutilaisuuksilla, mistä pilottihankkeiden kunnilla oli hyviä kokemuksia. Mahdollisuuksia voi löytyä uudentlaisista paikoista. Esimerkiksi yhteistyötä opiskelijoiden kanssa voisi lisätä, opinnäytetöiden hyödyntäminen on edullinen tapa tehdä asioita. Ruskon nuorisovaltuuston perustamisprojekti on hyvä esimerkki siitä, miten yhteistyötä voidaan hyödyntää.

Nuorten ja aikuisten väliset erot ja ristiriidat eivät katoa millään toimenpiteillä mihinkään eikä nuoria tarvitse nostaa erilliselle jalustalle muiden kustannuksella, mutta tasapuolisuutta ja mahdollisuuksia he tarvitsevat. Ja sitä, että heitä kuunnellaan.

9.2 Maaseudun olemusta ei kaunistella

Vaikka maaseudulle ei ole yhtä oikeaa määritelmää ja jokaisen omat kokemukset vaikuttavat siihen, millaisena maaseudun näkee, oli teemaryhmien ja nuorten maaseutumaisuuden määrittely yllättävän lähellä toisiaan. Maatalouden merkitys maaseudulle näkyi nuorten vastauksissa, lähes 60 % määritteli maaseudun maatalouteen liittyvillä termeillä. Vaikka maatalouden piirissä elää ja työskentelee yhä pienempi joukko ihmisiä, on sen rooli maaseudulla suhteellisen suuri. Maatalouden arvostusta voitaisiin lisätä jakamalla oikeaa tietoa paikallisten tuottajien avulla, jotta huomattaisiin, että ilman maataloutta ei ole suomalaista nykyisenkaltaista maaseutuakaan.

Negatiivisena koettujen asioiden nähtiin myös kuuluvan maaseutuun, esimerkiksi lannan haju, huonot tiet ja se, ettei ole palveluja, kouluja tai ylipäänsä mitään. Tähän kysymykseen ei vastattu mitä maaseudulla tulisi olla ja mitä siellä toivoisi olevan, jotta se olisi hyvä paikka asua ja elää, vaan karusti nähty todellisuus. Kuva maaseudusta ei tunnu olevan millään muotoa romantisoitu. Osassa vastauksista luonto ja maaseudun puhtaus korostui. Lähteenmaan ja Paunikallion mukaan tämä on tyypillistä kaikenikäisille maaseutunuorille ympäri Suomea.

Vaikka Lähteenmaa väittää, että kaikki maaseudut ja niiden nuoret ovat erilaisia eivätkä tarpeet ole siten yleistettävissä keskenään, nuorille tehdyissä kyselytutkimuksissa kehittämistarpeet ja perusarvot olivat hyvin samanlaisia vastaajien iästä ja asuinpaikasta riippumatta. Nuorisobarometrin tulokset nuorten arvoista heijastelevat myös hyvin samoja ajatuksia kuin Lempäälän ja Vesilahden nuorten vastauksistakin on luettavissa. Siten muualla tehtyjen tutkimusten tuloksia voisi hyödyntää kehittämisohjelman kunnissakin.

Nuorisobarometrin perusteella yhteenkuuluvaisuuden tunne on heikompaa kylään kuin kuntaan. Lempäälän ja Vesilahden nuorille tehdyn kyselyn perusteella asioita päivittäin tarkastellaan vahvemmin juuri oman kylän kannalta kuin koko kunnan ja identiteetti rakentuu vahvasti juuri kylän mukaan. Kokemuksen mukaan näin on muuallakin ja myös aikuisten keskuudessa. Rauhallisuus ja turvallisuus mainitaan

kunnan hyvänä puolena huomattavasti useammin Vesilahdessa. Tuttuus ja pieni-
muotoisuus tulivat myös enemmän esille Vesilahden vastauksissa. Nämä asiat
ovat varmasti sidoksissa toisiinsa. Kylien suunnittelussa tämän voisi ottaa huomi-
oon. Ohjelmassakin nostettiin esiin uusien asukkaiden sopeutumista ja juurettu-
mista auttavia toimenpiteitä.

9.3 Tarve oleskelulle ja tekemiselle

Nuorisolle suunnattuja oleskelutiloja ja nuorisokahviloita kaivataan kovasti, mutta
moni mainitsi myös ns. oikean tekemisen puutteen eli oleskelun lisäksi halutaan
myös tehdä jotain mielekästä. Nämä tarpeet voisi yhdistää, jolloin nuoret voisivat
itse kunnostaa itselleen tiloja ja harrastuspaikkoja esimerkiksi omatoimirahan tur-
vin. Nuorilla on tarve saada paikkoja, joissa he saavat olla rauhassa ilman kenen-
kään moitteita tai puuttumista heidän tekemisiinsä. Tähän tarpeeseen eivät vastaa
pelkät nykyisenkaltaiset nuorisotilat. Syrjäisemmiltä kyliltä puuttuvat tällaiset tilat
nytkin kokonaan.

Yhdistysten ja muiden yhteisöjen toimintaan ollaan Vesilahdessa paljon haluk-
kaampia ja aktiivisempia osallistumaan kuin Lempäälässä. Hajaantuuko Lempää-
läisten kiinnostuksen kohteet laajemmalle esimerkiksi Tampereen tarjoamien
mahdollisuuksien vuoksi vai mistä suuri ero johtuu? Tulisiko yhdistysten toiminta-
tapoja muuttaa vai onko vain tiedonkulku huonoa?

Vesilahdessa ei ole opiskelumahdollisuuksia peruskoulun jälkeen eli sieltä on pak-
ko käydä muualla opiskelemaan. Lempäälässä on mahdollisuus jatkaa opintoja
tai kulkea helposti päivittäin Tampereella. Nämä vaikuttavat muuttoaikeisiin. Työ-
paikan saaminen ja muut realiteetit vaikuttavat paljon asuinpaikkaan. Asuinpaik-
kaa ei haluta valita vain sen mukaan missä olisi kiva asua. Tämä myös Paunikalli-
on aineistossa. Nuorten maaseudulla pysymisestä useassa vastauksessa tuotiin
esille, että ei voi jäädä kotiseudulleen asumaan vaikka haluaisikin, koska työtä tai
opiskelumahdollisuuksia ei ole. Opiskelu muualla on hankalaa kotoa käsin, jos
julkista liikennettä ei ole. Liikkuminen oman kunnan sisälläkin on nuorista hanka-

laa, koska ilman mopoa liikkuminen on hidasta ja pyöräteitä on huonosti. Nuorten työllisyys- ja asumismahdollisuuksia otettiin ohjelmaankin mukaan. Yhtenä mahdollisuutena nähdään oppisopimuskoulutus. Useamman yrityksen yhteistyö nuorten palkkauksessa voisi olla hyvä keino työllistämiseksi. Näin nuorelle kertyy työkokemusta monesta paikasta ja yritykset eivät joudu yksin sitoutumaan työn tarjoamiseen. Yrittäjiä voisi muutenkin tuoda lähemmäs nuoria. Kyselyssä yrittäjiä tuntevat suhtautuvat positiivisemmin yrittäjyyteen. Yrittäjien vierailut kouluissa ja koulujen vierailut yrityksissä voisi olla hyvä tutustumisen keino.

9.4 Visiointi ei luonnistanut nuorilta

Nuoret eivät niinkään esittäneet visiota ja mielipiteitä siitä minkälaisena he haluaisivat tai toivoisivat tulevaisuuden olevan vaan enemmän korostui mihin suuntaan he pelkäävät asioiden menevän. Nuoret tuntuvat olevan huolissaan siitä, minkälaisessa ympäristössä he tulevat elämään. Lisäksi monesta vastauksesta paistoi voimattomuus siitä, että tulevaisuutta muokkaavat asiat ovat sellaisia, mihin ei itse pysty vaikuttamaan.

Nuorista suuri osa ei osannut ajatella tai ennustaa maaseudun tilannetta pitkälle tulevaisuuteen. Yllättävän monet arviot tulevaisuudesta olivat negatiivisia ja asioiden uskottiin menevän huonompaan suuntaan nykyisestä. Esimerkiksi saasteet ja ympäristöongelmat, koneellistuminen ja ahtaus sekä luontoympäristön ja maaseudun häviäminen mainittiin useasti.

Nuorisobarometrissäkin epävarmuuden ja turvattomuuden tunne ovat lisääntyneet lähivuosina. Se, että ei tunne kykenevänsä vaikuttamaan omaa elämää määritteleviin ja ympärillä oleviin asioihin on omiaan lisäämään epävarmuutta ja turvattomuutta. Tämä on tuttua myös aikuisille. Juuri uutisoitiin esimerkiksi pätkätoiden ja finanssikriisin aiheuttavan työkäisille samoja tunteita. Ratkaisua tähänkin on vain erittäin hankala löytää.

10 POHDINTA

Kyselyn ensisijaisena tavoitteena oli tuottaa tietoa kehittämisohjelman tarpeisiin. Tässä tavoitteessa onnistuttiin hyvin. Ohjelman loppuraporttiin sisällytettiin nuorisokyselyn perusteella tutkimuksen esittely, kehittämistarvetaulukko, nelikenttäanalyysin tulokset ja oma kappale kyselyn tuloksista. Lisäksi nuoriso otettiin huomioon pitkin ohjelmaa, jolloin se saatiin paremmin nivoutumaan yhteen muun ohjelman kanssa. Yhteistyö ohjelman projektipäällikkö Eeva Ylisen kanssa onnistui hyvin ja kyselystä saatiin hyödyllistä tietoa. Yhteistyötä olisi voinut parantaa siltä osin, että kumpikin olisi paremmin ollut selvillä toisen työnkuvasta. Tämän tutkimuksen tuloksia olisi voitu paremmin hyödyntää, jos yhteiset tavoitteet olisivat olleet selkeämpiä.

Kehittämisohjelmaan kirjattiin toimenpidekokonaisuuksiin kyselyn perusteella tehtäviä nuorten asemaa parantavia toimenpiteitä. Nuorten huomioiminen ylipäänsä tuo yhteistyölle uusia mahdollisuuksia, kun kumpikin taho tiedostaa tavoitteen, mihin suuntaan mennään.

Kehittämisohjelman luonteen vuoksi tämä tutkimuskin on hyvin paikallinen ja tehty Lempäälän ja Vesilahden lähtökohdista ja niiden tarpeisiin. Tuloksia ei voine suoraan soveltaa muun alueen nuorison tilanteen kehittämiseen, mutta suuntaviivoja se voi antaa muillekin alueille. Muiden nuorisokyselyjen perusteella nuorten arvot ja tarpeet ovat yhteneväisiä paikkakunnasta riippumatta.

Jos tutkimusta olisi haluttu syventää ja saada laajempaa aineistoa olisi kyselyn tueksi voinut tehdä esimerkiksi pienemmän ryhmän haastattelun tai kirjoitelman hyödyntäen laadullista tutkimusmenetelmää. Tutkimuksen sitouduttua niin kiinteästi ohjelmaan, ei tällainen syventäminen kuitenkaan tuntunut tarpeelliselta. Tulosten pitemmälle viemistä ja kehittämistarpeiden toteuttamista toimenpiteiksi on parempi viedä lähemmäs toteuttavia tahoja ja jatkaa tarpeiden ja toimenpiteiden kehittämistä siellä, missä nuoret itse toimivat. Tavoitteena kuitenkin on lisätä vuoropuhelua ja yhteistyötä kunnan, yhteisöjen ja nuorten välillä.

Suuren otoksen vuoksi ei ollut mahdollista lisätä kerättävää aineistoa, koska tutkimuksesta olisi silloin tullut liian laaja AMK- opinnäytetyöksi. Yhtenä mahdollisuutena olisi silloin ollut yhteistyö toisen opiskelijan kanssa.

Itse kyselylomaketta olisi voinut olla parannella. Lomakkeen valmistelu ja esimerkiksi sen testaaminen pienellä vastaajajoukolla olisi voinut karsia pois ristiriitaisia tulkintoja aiheuttavia sanamuotoja ja vaikuttaa siten vastausten asiasisältöön. Esimerkiksi sen sijaan, että kysyttiin asumisesta taajama- tai haja-asutusalueella olisi voitu kysyä kylää, jossa asuu. Näin kehittämistarpeiden paikallistaminen tietuille alueille paransi. Asian tarkempi ja yhtenäinen alustus oppilaille olisi voinut vaikuttaa myös jonkin verran vastauksiin. Ratkaisevaa muutosta tuloksiin olisi tuskin silti syntynyt.

Jatkotutkimuksen aiheita tämän työn pohjalta voisi olla selvitys käytännön kehittämistoimenpiteistä sekä niiden suunnittelu ja toteutus. Nuorisovaltuuston perustamisen Vesilahteen voisi myös toteuttaa projektityönä.

LÄHTEET

- Ajantasainen lainsäädäntö. Nuorisolaki. 27.1.2006/72. [Verkkosivu] Oikeusministeriö. [Viitattu 12.10.2009] Saatavana: <http://www.finlex.fi/fi/laki/ajantasa/2006/20060072>
- Aluetietopankki: yleistilastot. Ei päiväystä. Kunnat.net -kuntatiedon keskus [Verkkosivu] Helsinki: Kuntaliitto. [Viitattu 28.9.2009] Saatavana: http://www.kunnat.net/k_htmlimport.asp?path=1;29;374;36980
- Gretchel, A (toim.). 2009. Nuorten vaikutusmahdollisuuksien arviointi 2008-menetelmän kehittäminen nuorten näkökulman, ja päättäjien kanssa keskustelun aikaansaamiseksi lääninhallitusten peruspalveluarvioinnin tuloksiin 20 pilottikunnassa. [Verkkojulkaisu] Helsinki: Suomen nuorisoyhteistyö-Allianssi ry. [Viitattu 11.10.2009] Saatavana: <http://www.nuorisotutkimusseura.fi/julkaisuja/kasikirja.pdf>
- Korpinen, S. 2008. Nuorten kuulemiseen on herättävä nyt! Teoksessa: Myllyniemi, S. 2008. Mitä kuuluu? Nuorisobarometri 2008, 116–117. Nuorisotutkimusverkosto/Nuorisotutkimusseura, julkaisuja 88. Helsinki: Yliopistopaino Oy.
- Kuntien asukasluvut 2007–2009. Ei päiväystä. [Verkkosivu] Väestörekisterikeskus. [Viitattu 28.9.2009] Saatavana: <http://www.vaestorekisterikeskus.fi/vrk/home.nsf/pages/7FE905AC58A51AEBC225724B0053D924>
- Kurikka, P. 1997. Osallistumisen (h)aave. Nuorten Suomi 2001 - tutkimuksia nro 4. Helsinki: Kuntaliiton painatuskeskus.
- Lapsi- ja nuorisopolitiikan kehittämisohjelma 2007–2011. Ei päiväystä. [Verkkojulkaisu] Opetusministeriö. [Viitattu 13.10.2009] Saatavana: http://www.minedu.fi/export/sites/default/OPM/Nuoriso/nuorisopolitiika/kehittaemisohjelma/liitteet/lapsi_ja_nuorisopolitiikan_kehittamisohjelma.pdf
- Lasten ja nuorten osallistumismahdollisuudet. 7.8.2007. Kunnat.net -kuntatiedon keskus [Verkkosivu] Rantakokko J-P. [Viitattu 3.7.2009] Saatavana: http://www.kunnat.net/k_peruslistasivu.asp?path=1;29;192;124767;124771;125002
- Lempäälän ja Vesilahden maaseudun kehittämisohjelma 2009, luonnos.
- Lempäälän kunta. Ei päiväystä. [Verkkosivusto] [Viitattu 12.10.2009] Saatavana: <http://www.lempaala.fi>

- Lähteenmaa, J. Ei päiväystä. Erityyppiset maaseudut nuorten kotipaikkoina -vertailevanäkökulma. [Verkkojulkaisu] Maataloustieteen päivät 2008, posterit. [Viitattu 13.10.2009] Saatavana: http://www.smts.fi/mpol2008/index_tiedostot/Posterit/ps062.pdf
- Maaseutupolitiikan yhteistyöryhmä. 2007. Elinvoimainen maaseutuministeriöiden vastuut ja alueellinen kehittäminen. Maaseutupoliittinen erityisohjelma. Sisäasiainministeriön julkaisu 19/2009. Helsinki: Edita Prima Oy.
- Manner-Suomen maaseudun kehittämisohjelma 2007–2013. 2007. [Verkkojulkaisu] Maaseutuverkosto.[Viitattu 11.10.2009] Saatavana: http://www.maaseutu.fi/attachments/maaseutu/maaseudunkehittamisohjelmat/ohjelmatkaudelle20072013/5o8EMV39Y/Manner-Suomen_maaseudun_kehittamisohjelma_2007-2013__180609_FI.pdf
- Mikkola, A. 2006. Kansalaisvaikuttaminen osaksi opettajuutta. Teoksessa: S. Suutarinen. Aktiiviseksi kansalaiseksi, 53–59. Juva: WS Bookwell Oy.
- Myllyniemi, S. 2008. Mitä kuuluu? Nuorisobarometri 2008. Nuorisotutkimusverkosto/Nuorisotutkimusseura, julkaisuja 88. Helsinki: Yliopistopaino Oy.
- Nuorten vaikuttaminen. 5.5.2009. Kunnat.net -kuntatiedon keskus [Verkkosivu] Kurikka, P. [Viitattu 3.7.2009] Saatavana: http://www.kunnat.net/k_perussivu.asp?path=1;29;192;124767;124771;125002;125010
- Palomäki, H. 2009. Ruskon nuorisovaltuusto. Lahden ammattikorkeakoulu. Sosiaalialan koulutusohjelma, Sosiaalipedagoginen lapsi- ja nuorisotyö. Opinnäytetyö [Viitattu 15.10.2009] Saatavana: https://publications.theseus.fi/bitstream/handle/10024/2568/Palomaki_Henry.pdf?sequence=1
- Paunikallio, M. 2003. Esiselvitys nuorten vaikuttamismahdollisuuksista Etelä-Pohjanmaalla. [Verkkojulkaisu] Helsingin yliopisto, Maaseudun tutkimus ja koulutuskeskus, Seinäjoki. [Viitattu 12.10.2009] Saatavana: <http://www.helsinki.fi/ruralia/julkaisut/pdf/Nuoret.pdf>
- Paunikallio, M. 1997. Kuka jää maaseudulle? Maaseudun nuorten näkemyksiä maaseudusta asuin-, työ- ja elinympäristönä. Helsingin yliopiston maaseudun tutkimus ja koulutuskeskus, Seinäjoki. Sarja B: 17.
- Pirkanmaan kylätoimintaohjelma 2007–2013. 2006. [Verkkosivu] Pirkan kylät ry. [Viitattu 12.10.2009] Saatavana: <http://www.pirkankylat.fi/kylatoimintaohjelma.htm>

Pirkanmaan maaseutu strategia. 2006. Pirkanmaan liiton julkaisu D 83. Tampere: Domus- Offset Oy.

Silvennoinen, H. 2002. Nuorisopolitiikka ja elinoloihin vaikuttaminen. Teoksessa: H. Silvennoinen (toim.) Nuorisopolitiikka Suomessa, 6–13. Helsinki: Yliopistopaino Oy.

Suutarinen, S. 2006. Oppilaskunnat ja nuoret vaikuttajat tulevat - oletko valmis? Teoksessa: S.Suutarinen. Aktiiviseksi kansalaiseksi, 5–9. Juva: WS Bookwell Oy.

Vesilahden kunta. Ei päiväystä. [Verkkosivusto] [Viitattu 12.10.2009] Saatavana: <http://www.vesilahti.fi>

LIITE 1: Kyselylomake

1(2)

Lempäälän ja Vesilahden maaseudun kehittämisohjelma

Nuorten mielipiteet ja toiveet kotiseudustaan Lempäälässä/Vesilahdessa

Asun haja-asutusalueella taajamassa

Olen _____ -vuotias tyttö poika

Olen asunut Lempäälässä/Vesilahdessa _____ vuotta

1. Mikä kotikunnassasi on hyvää ja mitä siellä pitäisi parantaa?

2. Mitkä ovat mielestäsi asioita, jotka tekevät maaseudusta maaseudun? Mikä ei kuulu mielestäsi maaseutuun?

3. Asuminen kotiseudullasi tulevaisuudessa. Rastita vaihtoehto, joka kuvaa parhaiten sinua.

Haluan asua jatkossakin kotiseudullani. En halua muuttaa muualle.

Haluan opiskelemaan muualle, mutta haluan muuttaa myöhemmin tänne takaisin.

Haluan muuttaa täältä pois enkä halua muuttaa koskaan tänne takaisin.

Voisin asua missä tahansa. Asuinpaikalla ei ole merkitystä.

Joku muu, mikä _____

4. Tunnetko kotikuntasi yrittäjiä? Kyllä En

Voisitko itse ryhtyä tulevaisuudessa yrittäjäksi? Kyllä En En tiedä

5. Oletko osallistunut kyläyhdistysten, nuorisoseurojen tai muiden yhteisöjen toimintaa?

Kyllä, olen aktiivisesti mukana _____toiminnassa.

Kyllä, joskus.

En, mutta haluaisin osallistua _____toimintaan.

En enkä halua osallistua jatkossakaan.

6. Mitä mieltä olet kuntasi kasvamisesta ja tulomuuttajien määrästä?

Liikaa

Sopivasti

Liian vähän

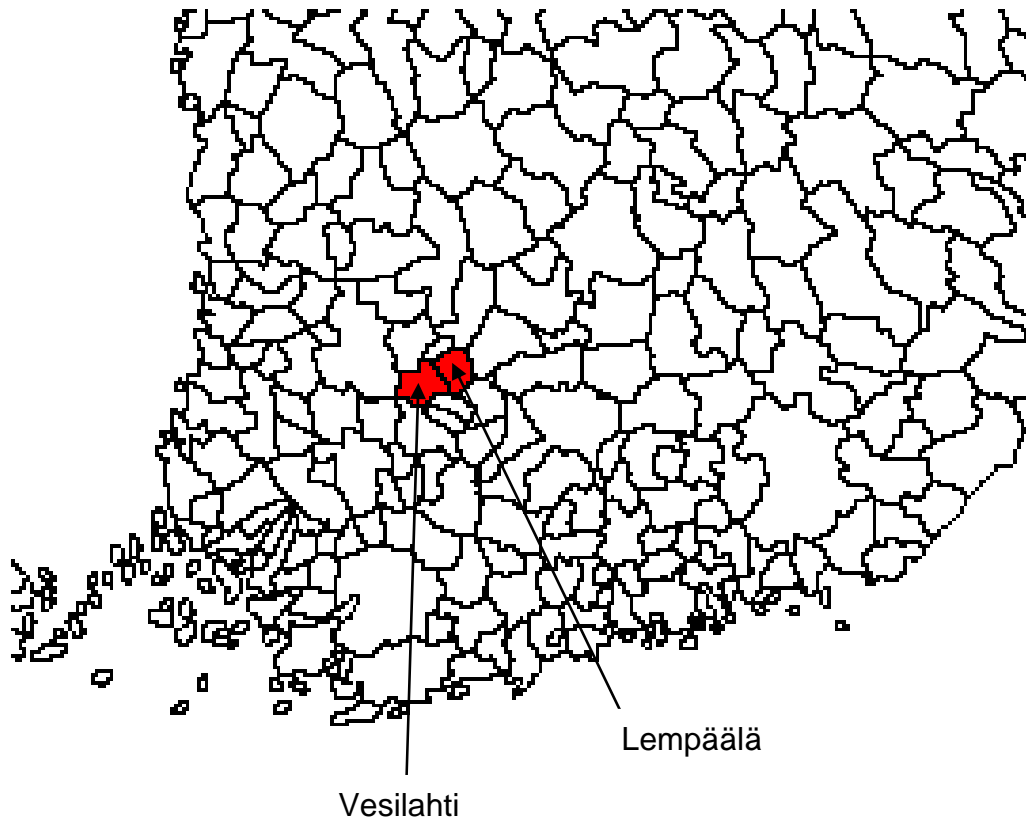
Mitä vaikutuksia muuttajilla on kotikuntaasi?

7. Otetaanko nuorten tarpeet ja mielipiteet riittävästi huomioon kotikunnassasi? Jos ei, miten tilannetta voisi parantaa?

8. Kerro minkälaisena näet maaseudun vuonna 2030? Miltä se näyttää, miltä se tuntuu, miltä se tuoksuu?

9. Minkälaisia harrastusmahdollisuuksia, tapahtumia ja toimintaa kaipaisit kotikuntaasi?

LIITE 2: Lempäälä ja Vesilahti kartalla



Lähde: Tilastokeskus