

Tia Kokkonen

# Palopuron maankäyttösuunnitelma

Metropolia Ammattikorkeakoulu

Insinööri (AMK)

Maanmittaustekniikan koulutusohjelma

Insinööriytyö

29.4.2013

Tekijä Otsikko	Tia Kokkonen Palopuron maankäyttösuunnitelma
Sivumäärä Aika	37 sivua + 5 liitettä 25.3.2013
Tutkinto	insinööri (AMK)
Koulutusohjelma	Maanmittaustekniikka
Suuntautumisvaihtoehto	
Ohjaajat	projektipäällikkö Reetta Tupasela lehtori Juhani Nippala
<p>Tämän insinööriyön aihe on Palopuron maankäyttösuunnitelma. Työ on osa Palopuron kyläyhdistyksen laatimaa kyläsuunnitelmaa. Työn avulla kerättiin ja kasattiin kyläläisten mielipiteet ja toiveet kylän kehityksestä ja tulevaisuuden maankäytöstä yhdelle kartalle, joka myös esiteltiin Hyvinkään kaupungin kaavoitusviranomaisille.</p> <p>Työ alkoi Palopuron nykytilaan tutustumisella ja erilaisten aineistojen ja lähtötietojen keräämisellä, tärkeimpänä paikallisten asukkaiden mielipidekysely. Kyselyn avulla, ja sitä projektin aikana täydentämällä, pyrittiin luomaan yleispätevä kuva kylän asukkaiden tahtotilasta.</p> <p>Tavoitteena työssä oli koota ja esittää mahdollisimman hyvin asukkaiden toiveet yhteen sovitettuna kaavoituksen ja yleisesti kaupunkisuunnittelun asettamien määräysten ja tavoitteiden kanssa.</p> <p>Tietoa hankittiin kirjoista, verkkodokumenteista, kartoista, kaavoista, paikallisten ihmisten kanssa keskustelemalla, Hyvinkään kaavoitusosaston kanssa tapaamisissa sekä havainnoimalla ympäristöä ja maastokatselmuksella.</p> <p>Työn avulla pyritään vaikuttamaan Hyvinkään kaupungin laatimaan Palopuron osayleiskaavaan, jonka ohjelmointi aloitettiin syksyllä 2012.</p>	
Avainsanat	kylähanke, kyläsuunnitelma, maankäyttösuunnitelma

Author Title	Tia Kokkonen Land use plan of Palopuro
Number of Pages Date	37 pages + 5 appendices 25 March 2013
Degree	Bachelor of Engineering
Degree Programme	Land Surveying
Specialisation option	
Instructor(s)	Reetta Tupasela, Project Manager Juhani Nippala, Senior Lecturer
<p>This thesis is about a land use plan for the village of Palopuro. It is part of the bigger project, called the village plan of Palopuro, which is drawn up by the union of the village. Opinions and hopes of the villagers were gathered on a map, which was shown to planning authorities of the city of Hyvinkää.</p> <p>The work started by getting to know the present state of the village. After that started the progress of gathering all the material and information needed for the job, including the most important part; the opinion poll of the villagers. The poll was used to create a generic image of the will of the villagers.</p> <p>The goal of the work was to gather and show as well as possible, all the hopes of the villagers coordinated with the regulations and goals of the planning.</p> <p>Information was obtained from books, internet documents, maps, the plans of Hyvinkää and by observing the environment. Additional information was gathered through conversations with locals and meetings with the planning authorities of Hyvinkää.</p> <p>By this village plan of Palopuro is tried to affect to the master plan of Palopuro that planning authorities started in the fall 2012.</p>	
Keywords	land use plan, village plan, village project

## Sisällys

1	Johdanto	1
1.1	Insinööriyön tausta	1
1.2	Insinööriyön tavoitteet	1
1.3	Insinööriyön tarve	2
2	Kylähanke	3
2.1	Kylähankkeen tausta	3
2.2	Euroopan maaseudun kehittämisen maatalousrahasto	4
2.3	Kyläsuunnitelma	5
3	Palopuro	6
3.1	Yleistä	6
3.2	Historia	8
3.3	Ympäristö	9
3.4	Liikenne	11
3.4.1	Joukkoliikenne	13
3.4.2	Jokelantien rakenne	14
3.5	Kaavoitustilanne	15
4	Maankäyttösuunnitelma	21
4.1	Suunnitelman laadinnan kuvaus	21
4.1.1	Suunnitelman tavoitteet	21
4.1.2	Suunnittelualueen rajaus	21
4.2	Lähtötiedot	22
4.2.1	Pohjakartta	22
4.2.2	Asukaskysely	24
4.2.3	Asukaskyselyn tulokset ja toiveet	25
4.2.4	Maastokäynti	26
4.2.5	Palaverit	27
4.2.6	Turvallisuuskysely	28
4.3	Maankäyttösuunnitelman rakenne	29
4.4	Alueet	29
4.4.1	Kehitettävät alueet	29
4.4.2	Uudet alueet	30
4.4.3	Palvelut	30

4.4.4	Liikenne	32
5	Kylähankkeen jälkikuulumiset ja tulevaisuus	32
6	Yhteenveto	33
	Lähteet	35
	Liitteet	
	Liite 1. Asukaskysely	
	Liite 2. Maankäyttösuunnitelman kartta	
	Liite 3. Karttamerkit ja -selitykset	
	Liite 4. Maankäyttösuunnitelman selostus	
	Liite 5. Palopuron turvallisuussuunnitelma	

# 1 Johdanto

## 1.1 Insinööriyön tausta

Insinööriyön tilaaja oli Hyvinkään Palopuron kylän kyläyhdistys. Kyläyhdistys toteutti vuoden 2012 aikana EU-rahoitteisen kylähankkeen, jonka kohderyhmänä ja hyödynsaajina olivat ensisijaisesti Palopuron asukkaat, yhdistykset ja yritykset. Hankkeen tavoitteena oli aktivoida kylätoimintaa, lisätä yhteisöllisyyttä ja koota kyläläisten mielipiteitä kylän kehittämisestä tulevaisuudessa. [3]

## 1.2 Insinööriyön tavoitteet

Insinööriyön tavoitteena oli laatia maankäyttösuunnitelma, jossa kyläläisten mielipiteet ja toiveet on huomioitu parhaalla mahdollisella tavalla. Maankäyttösuunnitelma laadittiin osaksi kylähankkeen kyläsuunnitelmaa, joka esitettiin Hyvinkään kaupungille alueen kaavoituksen tueksi alkuvuodesta 2013.

Maankäyttösuunnitelma tehtiin yleiskaavatasoiseksi, Hyvinkään kaupungille mahdollisesti kaavoituksen tueksi, joten maankäyttö- ja rakennuslain 5 §:n alueiden käytön suunnittelun tavoitteita voidaan pitää myös insinööriyön tavoitteina. [1, s. 24–25.]

”Alueiden käytön suunnittelun tavoitteena on vuorovaikutteiseen suunnitteluun ja riittävään vaikutusten arviointiin perustuen edistää:

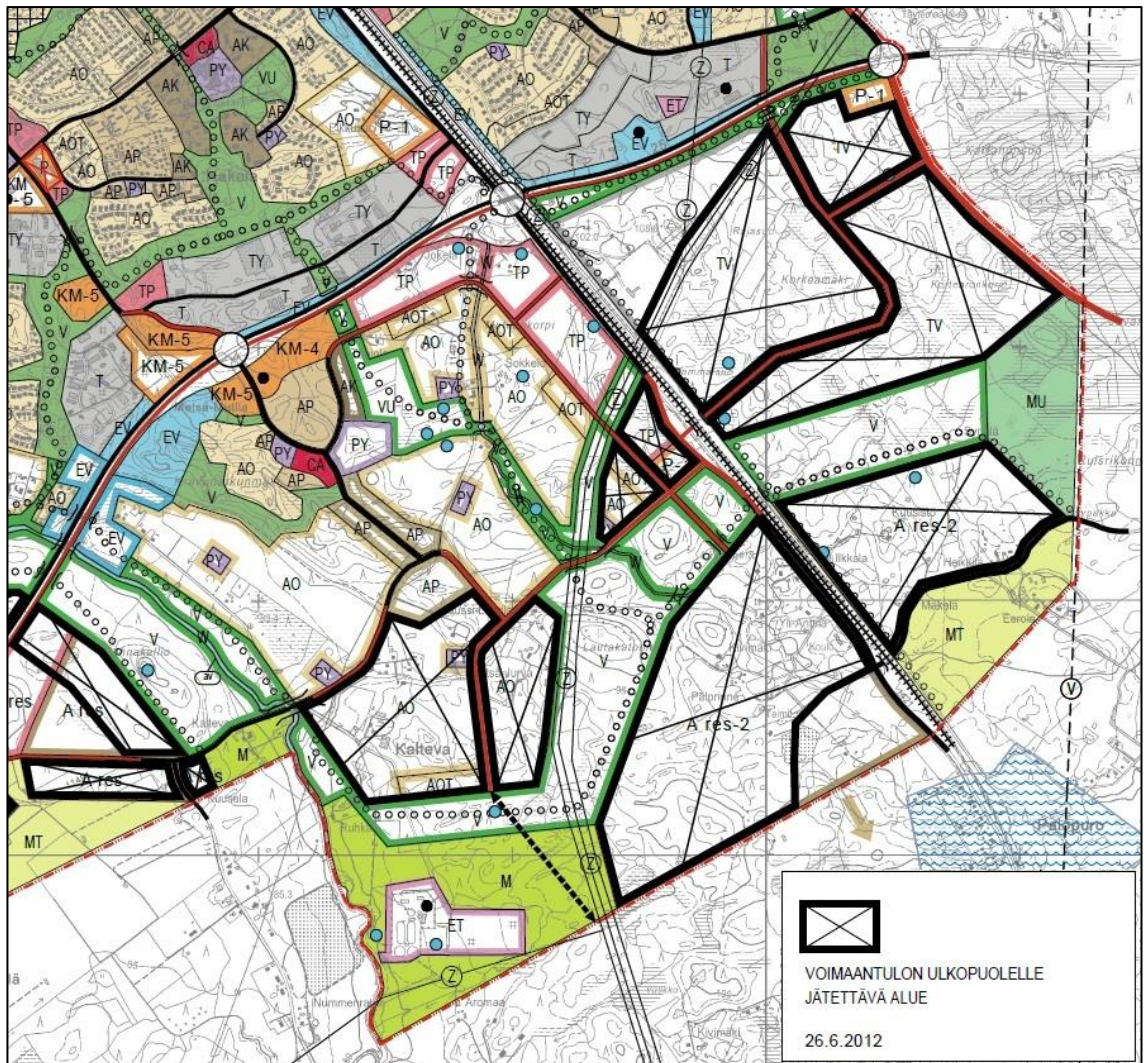
- 1) turvallisen, terveellisen, viihtyisän, sosiaalisesti toimivan ja eri väestöryhmien, kuten lasten, vanhusten ja vammaisten, tarpeet tyydyttävän elin- ja toimintaympäristön luomista;
- 2) yhdyskuntarakenteen ja alueiden käytön taloudellisuutta;
- 2 a) riittävän asuntotuotannon edellytyksiä, ([29.12.2006/1441](#))
- 3) rakennetun ympäristön kauneutta ja kulttuuriarvojen vaalimista;
- 4) luonnon monimuotoisuuden ja muiden luonnonarvojen säilymistä;
- 5) ympäristönsuojelua ja ympäristöhaittojen ehkäisemistä;
- 6) luonnonvarojen säästeliästä käyttöä;
- 7) yhdyskuntien toimivuutta ja hyvää rakentamista;
- 8) yhdyskuntarakentamisen taloudellisuutta;
- 9) elinkeinoelämän toimintaedellytyksiä;
- 10) palvelujen saatavuutta; sekä
- 11) liikenteen tarkoituksenmukaista järjestämistä sekä erityisesti joukkoliikenteen ja kevyen liikenteen toimintaedellytyksiä. ” [2]

### 1.3 Insinööriyön tarve

Syksyllä 2012 Hyvinkään kaupunki aloitti Palopuron osayleiskaavan ohjelmoinnin ja osallistumis- ja arviointisuunnitelman laatimisen [7]. Ennen kaupungin aloittamaa työtä oli kuitenkin tärkeää saada kyläyhdistyksen kylähanke valmiiksi, sillä kyläsuunnitelman avulla kyläläisten ja viranomaisten välinen yhteistyö lisääntyy ja osallistumalla kyläsuunnitelman tekoon kyläläiset saavat mielipiteensä ja näkemyksensä viranomaisten tietoon. Valmis kyläsuunnitelma toimii hyvin keskustelun pohjana jatkosuunnitelmille ja on myös valmis kylän tarpeiden ja toiveiden tietopaketti, jota kunta voi hyödyntää kaavoituksen suunnitteluvaiheessa.

Uuden maankäyttö- ja rakennuslain myötä kuntien itsenäinen päätösvalta on lisääntynyt, joten kyläsuunnitelmaa on mahdollisuus hyödyntää merkittävästi. Laki korostaa myös ympäristöasioiden ja vuorovaikutteisen suunnittelun ja yhteistyön merkitystä sekä alueiden omistajien, asukkaiden ja muiden osallisten mahdollisuutta osallistua kaavan valmisteluun, johon kyläsuunnitelma on myös erinomainen työkalu. [4]

Tämä oli myös ikään kuin toinen mahdollisuus palopurolaisille vaikuttaa oman kylän tulevaisuuteen, sillä Keskustataajaman osayleiskaava 2030 tuli vain osittain voimaan 2.7.2012 valitusten vuoksi. (Kuva 1) Palopurolla on monia alueita, jotka jäivät voimaantulle osayleiskaavan ulkopuolelle.



Kuva 1. Ote Palopuron alueen keskustaajaman osayleiskaavasta, johon on merkitty voimaantulon ulkopuolelle jääneet alueet [21].

## 2 Kylähanke

### 2.1 Kylähankkeen tausta

Palopuron kyläyhdistys käynnisti vuoden 2012 maaliskuussa EU-rahoitteisen Palopuron kylähankkeen, jonka tarkoituksena on lisätä kylän yhteisöllisyyttä ja koota kyläläisten mielipiteitä kylän kehittämisestä tulevaisuudessa sekä löytää kokoontumispaikka kyläläisille.

Hankkeen sisälle lukeutuu monia eri toimenpiteitä ja osa-alueita, kuten:



1. toiminnallisen kyläsuunnitelman laatiminen
2. kylältä löytyvän osaamisen kartoittaminen
3. mahdollisuuksien selvitys saada vanha Palopuron koulu kyläläisten käyttöön
4. asukaslähtöisen maankäyttösuunnitelman kokoaminen ja vaihtoehtojen ja näkemysten esille tuominen uudenlaisen kylän rakentamisesta
5. yhteistyön kehittäminen viranomaisten ja päättäjien kanssa
6. kylän profiilin nostaminen Hyvinkäällä ja vuorovaikutuksen lisääminen
7. tilaisuuksien, retkien, tempauksien ja tapahtumien järjestäminen sekä
8. pienimuotoisen koulutuksen ja kaavoitusasioiden konsultoinnin järjestäminen.

Hankkeen tuloksena kylän yhteisöllisyys paranee ja asukkaiden tietoisuus omista vaikutusmahdollisuuksista oman alueen kehittämiseen paranevat. [3]

## 2.2 Euroopan maaseudun kehittämisen maatalousrahasto

Euroopan maaseudun kehittämisen maatalousrahastolla eli maaseuturahastolla rahoitetaan maaseudun kehittämistä ohjelmakaudella 2007–2013. Ohjelman tavoitteita ovat säilyttää maaseutu elinvoimaisena ja toimivana, parantaa ympäristön tilaa sekä varmistaa uusiutuvien luonnonvarojen kestävä käyttö. Rahoitus koostuu EU-osuudesta ja kansallisesta rahoitusosuudesta, joka sisältää valtion ja kuntien varoja. Rahoitus on tarkoitettu maaseudulla toimivien yritysten ja muiden maaseudun toimijoiden kehittämishankkeita varten. Ohjelma on jaettu eri toimintalinjoihin ("maa- ja metsätalouden kilpailukyvyyn parantaminen", "ympäristön ja maaseudun tilan parantaminen", "maaseutalueiden elämänlaadun parantaminen ja taloudellisen toiminnan monipuolistamiseen kannustaminen" sekä "paikallisten valmiuksien kehittäminen työllisyyden parantamiseksi ja toiminnan monipuolistamiseksi") [8; 9.]

## 2.3 Kyläsuunnitelma

Kyläsuunnitelma on usein kyläläisten itse tai yhdessä kehittämishankkeen ja asiantuntijoiden kanssa laadittu vapaamuotoinen suunnitelma. Suunnitelmalla ei ole sitovia oikeusvaikutuksia, mutta se voi merkittävästi ohjata siihen sitoutuneiden toimia alueen kehittämiseksi. Kyläsuunnitelmassa esitetään kylän yhteinen tahtotila ja näkemys kylän tulevaisuudesta, kehittämistavoitteista ja toimenpiteistä niiden toteutumiseksi ja usein siihen liittyy myös tietoa kylän historiasta, ympäristöstä ja kartoituksia muista olosuhteista.

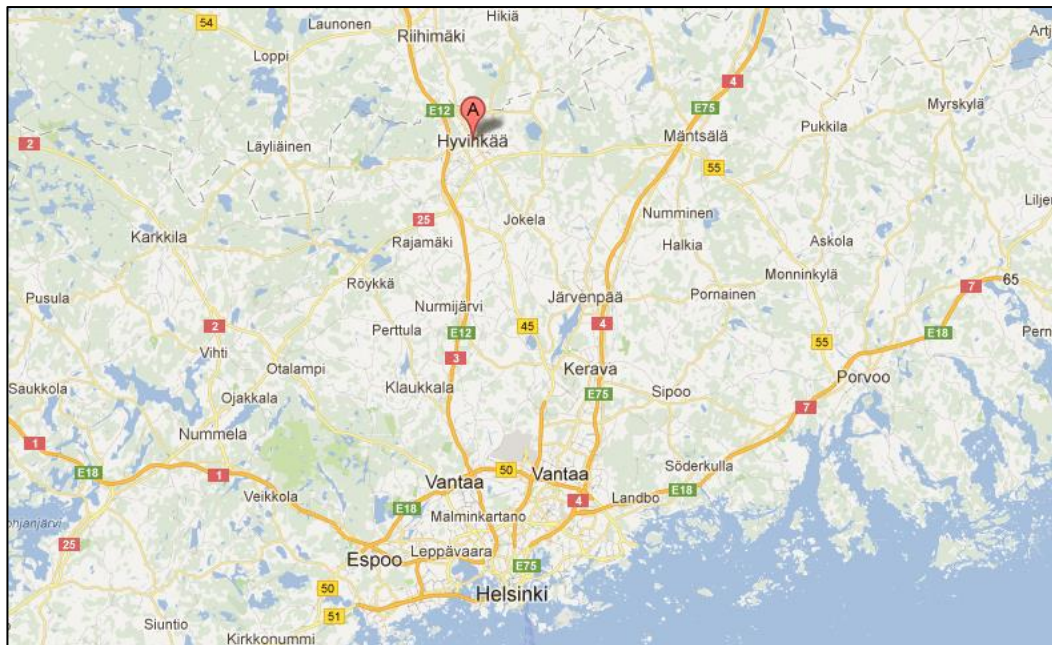
Kyläsuunnitelma on useimmiten toiminnallinen suunnitelma, jossa käsitellään myös maankäyttöä, ja siihen voidaan sisällyttää esimerkiksi epävirallinen maankäyttösuunnitelma, rakennuspaikkakartoitus, turvallisuussuunnitelma jne. Kyläsuunnittelu on pitkäaikainen prosessi, jota tehdään yhteistyössä kylän asukkaiden, yhdistysten, yrittäjien ja kunnan kanssa. Laadittua suunnitelmaa päivitetään usein muutaman vuoden välein.

Kunnan suunnitelmissa ja päätöksenteossa tulisi mahdollisuuksien mukaan huomioida kyläsuunnitelmissa esitetyt tavoitteet ja toteuttamistoimenpiteet. Yhteistyöllä saadaan paikallinen asiantuntijuus paremmin hyödynnettyä ja usein saavutetaan asukkaita enemmän tyydyttävä lopputulos. Tällä tavoin vältetään turhaa ja päällekkäistä työtä. Kyläläiset voidaan myös paremmin sitouttaa suunnitelmien toteuttamiseen, esimerkiksi talkoovoimin, kun he saavat olla osana suunnittelussa. Parhaimmat tulokset saavutetaan, kun kylän vapaamuotoinen ja kunnan virallinen suunnitelma tukevat toisiaan pyrkimällä samaan tavoitteeseen. [1, s. 53.]

### 3 Palopuro

#### 3.1 Yleistä

Palopuron kylä sijaitsee Hyvinkäällä (kuva 2), Uudellamaalla. Hyvinkää sijaitsee valtatie 3:n ja Helsinki-Riihimäki pääradan varrella noin 50 km:n päässä Helsingistä. Hyvinkään naapurikuntia ovat Hausjärvi, Loppi, Mäntsälä, Nurmijärvi, Riihimäki, Tuusula ja Vihti.



Kuva 2. Hyvinkään sijainti Uudellamaalla. (Kartta Google maps.)

Palopuro on Hyvinkään ja Jokelan puolivälissä oleva maaseututaajama, joka jakautuu rautatiestä johtuen voimakkaasti itäiseen ja läntiseen osaan (alueen rakennetta on havainnollistettu kuvassa 3). Itäpuoli on perinteistä maaseutua erikokoisine maatiloineen, peltoalueineen ja metsineen ja asutus on hajallaan Haapasaarentien, Siltalantien ja Hamburgintien varressa. Länsipuolella on enemmän asutusta ja kylän taajama. Tällä puolella maasto on enemmän metsäistä lukuun ottamatta joitakin maatiloja peltoineen. Alueella asuu noin 600 ympärivuotista asukasta 160 taloudessa, eikä alueella käytännössä ole kesämökkejä.



Kuva 3. Yleiskuva Palopuron alueesta. (Kartta Google maps.)

Kylän näkyvin toimeentulon lähde on maatalous, mikä käy ilmi kylän maisemakuvastakin (kuva 4). Kylällä on myös paljon pieniä yrityksiä, mutta suurin osa asukkaista käy töissä Hyvinkäällä, lähikunnissa ja Helsingissä.

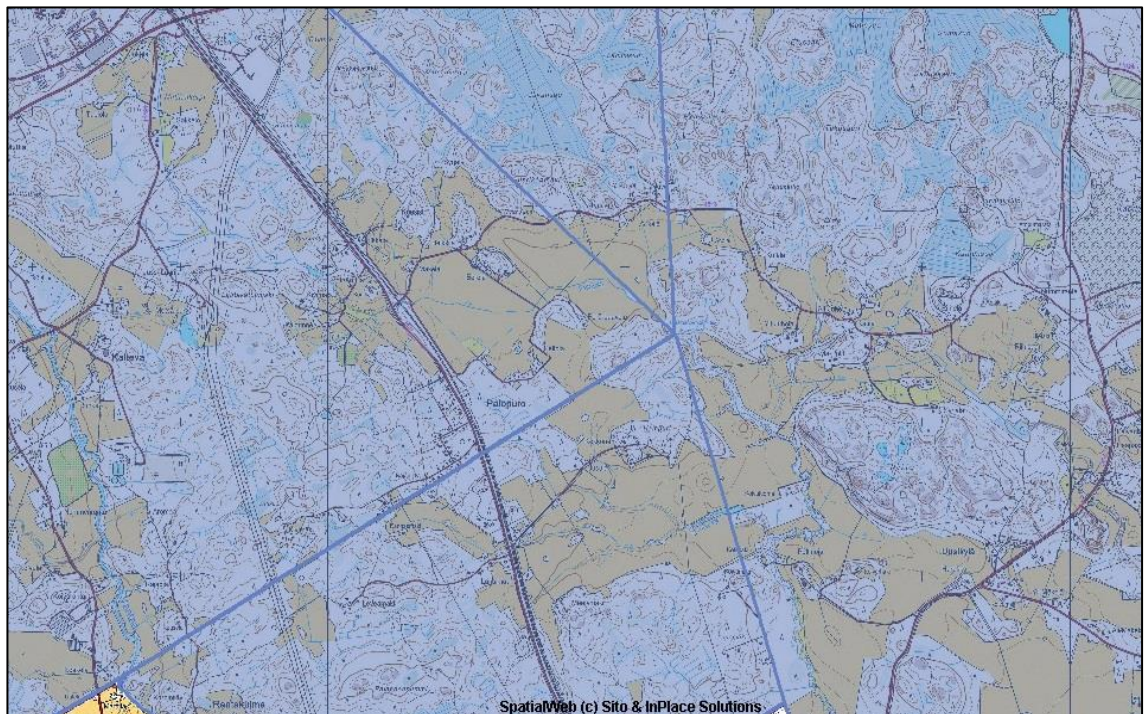


Kuva 4. Maisemakuvaa Haapasaarentieltä. (Kuva Samppa Mustonen)

Helsingissä työskentelevät tarvitsevat oman auton päästökseen suoraan työpaikalleen tai lähimmälle juna-asemalle, joko Hyvinkäälle tai Jokelaan. Paikallisliikenne kulkee harvakseltaan, ja viimeinen linja-autovuoro lähtee Hyvinkäältä hieman yli neljä iltapäivällä. Sen jälkeen juna-asemilta kotimatka taittuu omalla autolla, pyörällä tai jalan. [11]

### 3.2 Historia

Palopuron kylä, alkuaan Palojoki, on syntynyt neljän maarekisterikylän (Erkylä, Hyvinkäänkylä, Nukari ja Ridasjärvi) takamaille, joiden rajat kohtaavat Juvankoskella (kuva 5.), kun asumattomia seutuja piti ottaa entistä paremmin hyötykäyttöön. Alkujaan Palopuro kuului koko Hyvinkään tapaan Hausjärveen ja Nurmijärveen. Seutu oli maaseutua maalaistaloineen ja maaseutuammatteineen. Tilat olivat torppia, mutta kuitenkin itsenäisiä viljeltyjä tiloja kartanoiden takamilla, ja ne itsenäistyivät 1920-luvulla torpparilain myötä. Aivan alkuperäiset tilat Palopurolla on perustettu 1700-luvun puolessa välissä.



Kuva 5. Nurmijärven, Tuusula ja Hausjärven kuntien rajojen kohtauspaikka Juvankoskella, esitetty sinisillä viivoilla. (Kartta Hyvinkään karttapalvelu.)

Helsinki–Hämeenlinna-rata on halkonut maisemaa 1860-luvulta lähtien. Palojoen asemalaituri avattiin vuonna 1905 Nurmijärvelle laskevan Palojoen varrelle. Nykyistä Hyvinkään rautatieasemaa suunniteltiin silloin tulevaksi Palopurolle, mutta Erkylän kartanon isännän vaikutuksesta se siirtyi nykyiselle paikalleen.

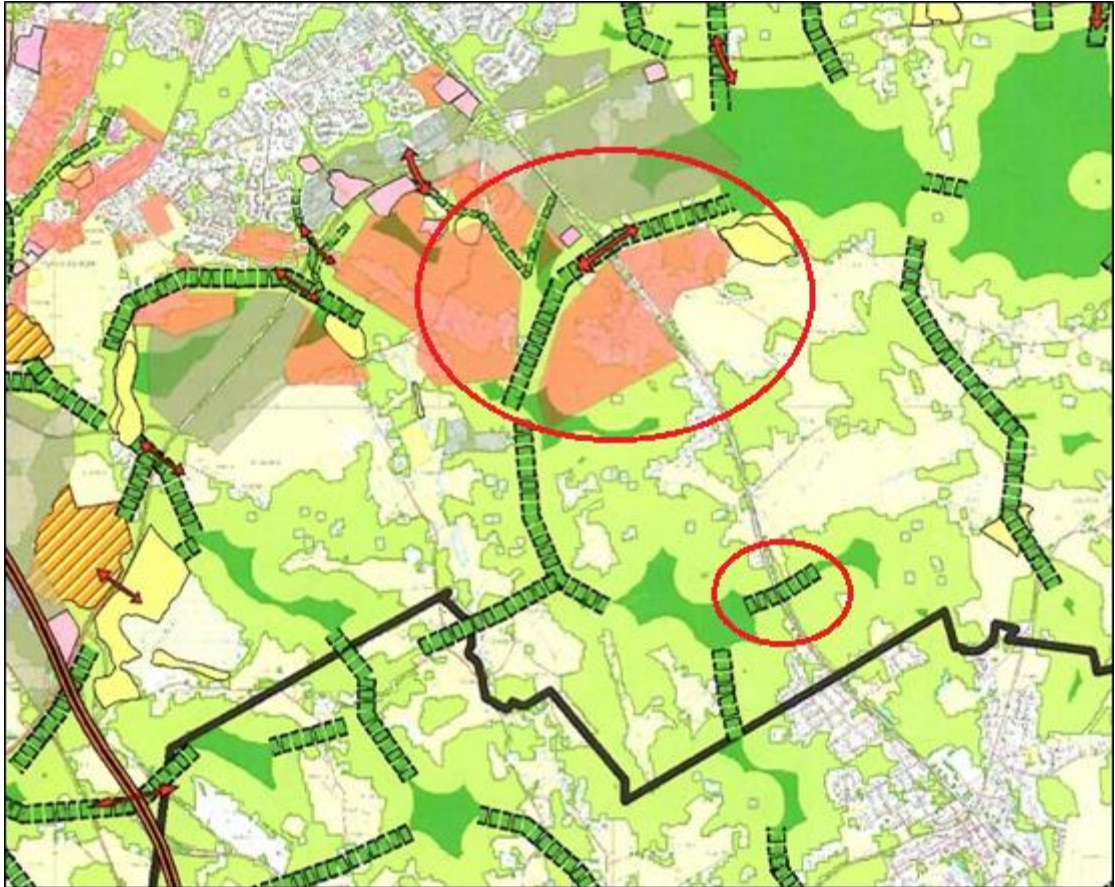
Vuoteen 1952 asti kylän nimi oli Palojoki alueen halki virtaavan joen mukaan. Tuona vuonna se kuitenkin vaihdettiin Palopuroksi, jotta ei tulisi sekaannuksia samannimisen kylän kanssa Nurmijärvellä. Kylä liitettiin Hyvinkääseen vuonna 1917, jolloin Hyvinkää itsenäistyi omaksi kunnakseen erotessaan Hausjärvestä ja Nurmijärvestä. Vuoteen 1969 asti kylä kuului Hyvinkään maalaiskuntaan, jolloin maalaiskunta liitettiin Hyvinkään kaupunkiin. Sotien jälkeen kylään tuli asutustilallisia, Siltalantien ja pysäkin seudun asukkaat.

Palopurolla oli vielä vuosina 1960–1980 kylien peruspalvelut; kauppa, posti, koulu, kirjasto, neuvola ja VR:n asema, joka sijaitsi nykyisen taajaman yhteydessä. Yksi toisensa jälkeen toiminnot loppuivat, junapysäkki vuonna 1996 ja viimeisimpänä kylän koulu vuonna 2011. Linja-autoliikennekin on ollut menneinä vuosikymmeniä nykyistä vilkkaampaa. Rakennuskieltoja alueella on ollut 1960-luvulta lähtien, lyhyitä poikkeusaikoja lukuun ottamatta, joten kylä ei ole päässyt lainkaan kehittymään. [5]

### 3.3 Ympäristö

Maisema on pääsääntöisesti hoidettua maaseutua ja pellot ovat vallitsevassa osassa laajuutensa vuoksi. Puusto on havuvoittoista sekametsää. Vesistöt ovat enimmäkseen pieniä puroja ja oja, jotka pääsääntöisesti saavat alkunsa alueen pohjoisosissa sijaitsevilta soilta ja laskevat peltojen halki etelään mutkittelevaan Palojokeen.

Alueen pohjois- ja eteläosissa kulkee ekologisia viheryhteyksiä (kuva 6), jotka toimivat yhteyksinä eläimille ja ylläpitävät luonnon monimuotoisuutta. [12]



Kuva 6. Ekologiset viheryhteydet Palopuron alueella [12].

Viheryhteyksiä ei saa katkaista rakentamisella. Hyvinkään ympäristösuojeluyhdistys teki valituksen 17.2.2012 ekologisten käytävien ja viherverkoston riittämättömyydestä keskustaajaman osayleiskaavassa. Ympäristösuojeluyhdistys moittii lausunnossaan yhteyksien olevan kapeita, mutkittelevia ja katkonaisia kulkureittejä, jotka eivät täytä viheryhteyden vaatimuksia eivätkä tällaisinaan turvaisi luonnon monimuotoisuuden säilymistä. [13]

Eteläistä viheryhteyttä on paikallisten metsästäjien mukaan moitittu, sillä yhteyden kohdalla oleva rautatiestä johtuva kallioleikkaus pakottaa eläimet kiertämään alueen käyttäen läheistä peltoaluetta. Ylipäätään radan ylittäminen asettaa haasteita sekä eläimille että liikenteelle. Tarvetta näille viheryhteyksille on kuitenkin aidosti olemassa, sillä alueella on elinvoimaisia suureläinkantoja.

Alueen rakennuskanta on pääasiassa vanhoja omakotitaloja ja maatiloja. Joukossa on myös muutamia Museoviraston suojeluvia kohteita. Alueella on tyhjilleen jääneitä, lähes purkukuntoisia rakennuksia sekä rakennuksia, joissa on ennen toiminut jokin palvelu. Poikkeuksena tähän on koulu, jonka kyläyhdistys on vuokrannut ja jonka tiloissa

se pyörittää toimintaansa. Koululla kokoontuivat monet yhdistykset ja se toimi myös äänestyspaikkana. Lähimmät palvelut löytyvät tällä hetkellä Hyvinkäältä ja Jokelasta.



Kuva 7. Palopuron vanha kyläkoulu, jonka tiloissa kyläyhdistys nykyisin toimii. (Kuva Samppa Mustonen)

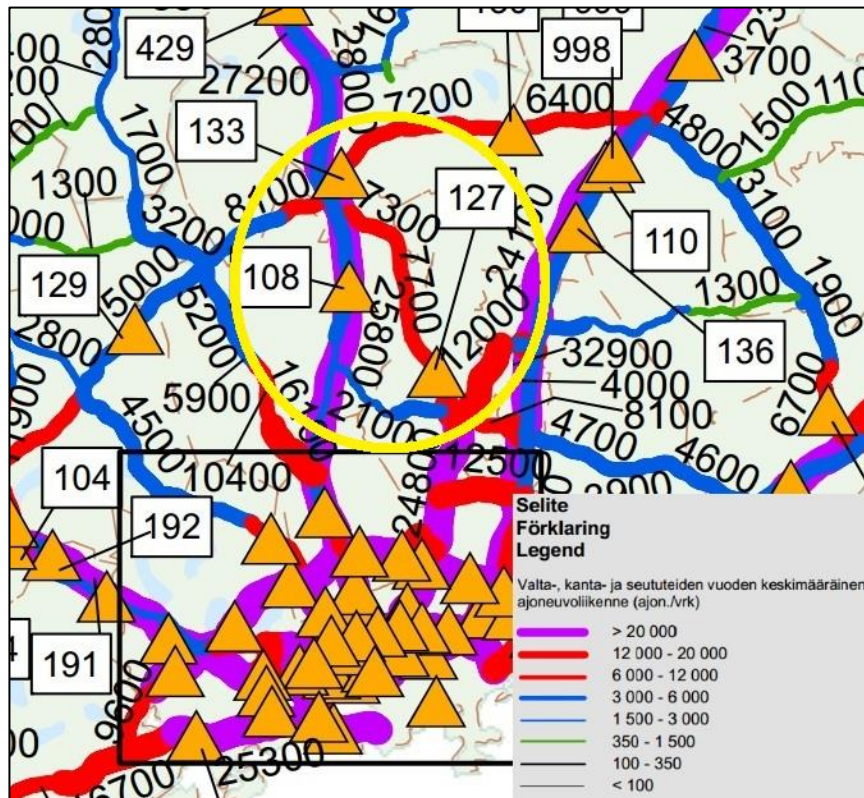
Infrastruktuuri vaikuttaa voimakkaasti alueen elinoloihin. Alueelta puuttuu kokonaan kunnallistekniikka ja sähkölinjat aiheuttavat päänvaivaa varsinkin voimakkaan tuulen tai myrskyjen aikaan, jolloin linjat kärsivät tuhoja ja aiheuttavat katkoksia sähkönjakelussa. [6]

### 3.4 Liikenne

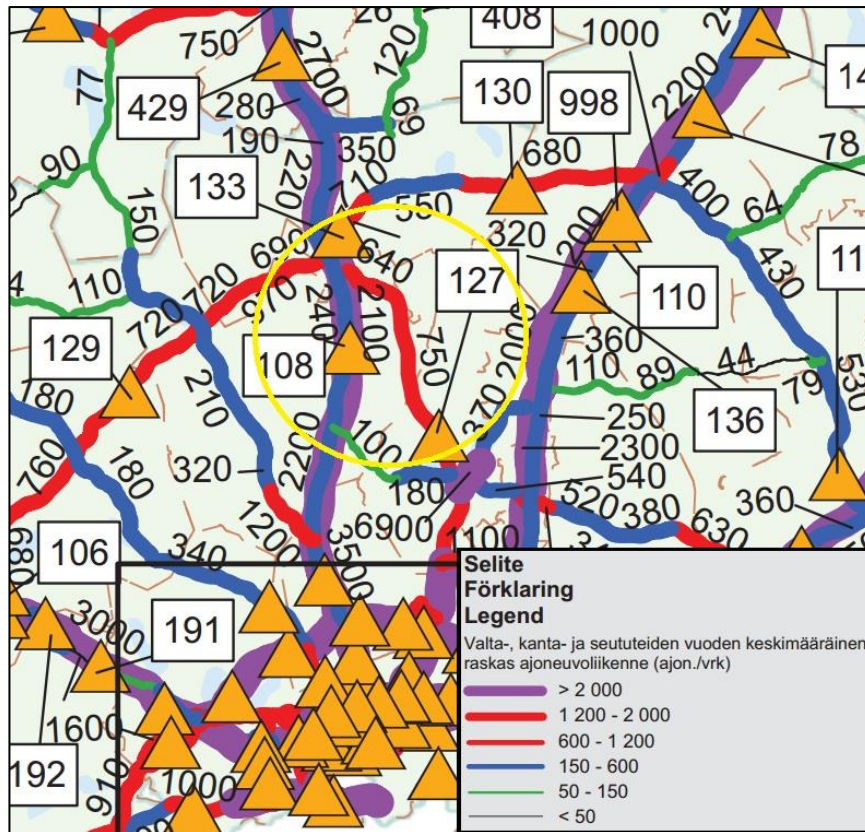
Liikennejärjestelyt vaikuttavat olennaisesti kylän ilmeeseen ja luonteeseen, sillä erittäin vilkkaasti liikennöity Jokelantie halkoo kylää yhdessä Helsinki–Riihimäki-pääradan kanssa. Molemmat näistä ovat liikennemäärien suhteen kanto- ja välityskykynsä ääriarajoilla. [14] Jokelantiellä liikenne ruuhkautuu heti aamusta eikä taukoa ennen iltaa, joten tiellä kulkevaan liikenteeseen liittyminen on hyvin hankalaa. Tiellä kulkee myös paljon raskasta ajoneuvoliikennettä, mikä lisää huomattavasti tien kuormitusta sekä ruuhkaut-



taa liikennettä. Liikenneviraston vuonna 2011 tekemien liikennemäärälaskelmien mukaan Jokelantiellä kulkee päivittäin noin 7 700 henkilöautoa (kuva 8) ja 750 raskaan liikenteen ajoneuvoa (kuva 9).



Kuva 8. Ote Liikenneviraston liikennemääräkartasta [15]. Jokelantie on rajattu keltaisella ympyrällä.



Kuva 9. Ote Liikenneviraston raskaan liikenteen liikennemääräkartasta [16]. Jokelantie on rajattu keltaisella ympyrällä.

### 3.4.1 Joukkoliikenne

Liikennemäärien keventämiseksi julkinen liikenne olisi luonnollisin vaihtoehto, mutta alueen joukkoliikennejärjestelmät ovat heikolla tasolla. Arkisin Hyvinkää–Palopuro–Jokela-välillä linja-autovuoroja kulkee erittäin harvakseltaan, viikonloppuisin ja pyhinä vuoroja ei kulje lainkaan. Lisäksi vuorot on ajoitettu koulujen alkamis- ja loppumisaikojen mukaan. [17] Kylällä asuvien on siis pakko turvautua yksityisautoiluun päästääkseen opiskelu- ja työpaikoille.

Palopurolla on aikoinaan ollut oma junapysäkki, mutta se lopetettiin vuonna 1996 [11]. Kauemmaksi töihin matkaavat ihmiset joutuvat ajamaan omilla autoilla, joko Hyvinkään tai Jokelan asemalle, joista kulkee kaksi junavuoroa tunnissa kumpaankin suuntaan ja Hyvinkäällä kulkee myös Riihimäen, Hyvinkään ja Järvenpään maksama ”työläisjuna” ruuhka-aikoina.

Helsinki–Riihimäki-välillä on radan välityskykyä tarkoitus kasvattaa ja lisätä raiteiden määrää nykyisestä kahdesta neljään raidetta koko matkalla. Helsingin seudun liikenteen hallituksen tekemässä HLJ 2011 Liikennejärjestelmäpäätöksessä [18] on määritel-

ty kiireellisyysjärjestys kehittämishankkeille, jossa pääradan parannus on jaettu kahteen osaan. Palopuro kuuluu näistä jälkimmäiseen. Uudenmaan liitto on maakuntakaavaa uudistaessaan merkinnyt Palopuron alueen raideliikenteeseen tukeutuvaksi kehitettäväksi alueeksi ja Liikenneviraston laatimassa ympäristövaikutusten arviointiseloituksessa lisäraiteita koskien on Palopurolle merkitty myös asemavaraus. Aseman saamiseksi alueelle vaaditaan riittävä määrä asutusta, jotta sillä riittäisi käyttäjiä.

### 3.4.2 Jokelantien rakenne

Jokelantien varrella Palopurolla on kaksi alikulkua alueen itäpuolelle; Haapasaarentien ja Hamburgintien alikulut. Haapasaarentien alikulku on 2000-luvulla uudelleenrakennettu ja siihen on lisätty kevyenliikenteen väylä. Kunnostuksen jälkeen alikulku muutettiin kaksikaistaiseksi, ja nykyisin myös isot työkoneet sekä hälytysajoneuvot pystyvät käyttämään alikulku.



Kuva 10. Haapasaarentielle johtava alikulku. (Kuva Google maps.)

Hamburgintien alikulku taas on kapea, matala ja sijaitsee jyrkässä notkossa, josta maatalouskoneet, hälytysajoneuvot tai isommat pakettiautot eivät mahdu ajamaan vaan joutuvat kiertämään Haapasaarentien alikulusta VR:n huoltotien kautta Siltalantielle ja siitä huoltotietä radanvarrtta Hamburgintielle. Talvisin huoltotietä ei aurata säännöllisesti, mikä aiheuttaa huomattavia turvallisuusriskejä Hamburgintien ja Mäntymäentien asukkaille.



Kuva 11. Hamburgintielle johtava alikuilu. (Kuva Google maps.)

Yleisesti ottaen liikenneturvallisuus on koetuksella Palopurolla, kun näkyvyys risteyksissä on huono melkein pä kaikkialla ja teiden kunto on useimmiten puutteellista sekä liikennemerkit ovat kasvuston peitteessä. Teistä Jokelantie ja Haapasaarentie ovat liikenneviraston alaisia, muut ovat tiehoitokuntien vastuulla. [6]

### 3.5 Kaavoitustilanne

#### *Valtakunnalliset alueidenkäyttötavoitteet*

Valtakunnalliset alueidenkäyttötavoitteet ovat maankäyttö- ja rakennuslain mukana tuoma alueidenkäytön ohjausväline. Valtioneuvosto päätti vuonna 2000 tavoitteista ja vuonna 2008 tarkistetuista tavoitteista, jotka tulivat voimaan vuonna 2009.

Tavoitteilla, jotka on jaettu yleis- ja erityistavoitteisiin, linjataan valtakunnallisesti merkittäviä alueidenkäytön kysymyksiä. Yleistavoitteet ovat periaatteellisia linjauksia, jotka tulee huomioida yleispiirteisessä kaavoituksessa. Niillä kiinnitetään huomiota esimerkiksi kaupunkien ja maaseudun vuorovaikutukseen, kyläverkoston kehittämiseen, elinkeinotoiminnan monipuolistamiseen, kulttuuriympäristön vaalimiseen sekä luonnon virkistyskäyttöön ja luonnonvarojen kestävään käyttöön. Erityistavoitteet taas ovat velvoitteita, jotka koskevat kaikkea kaavoitusta, ja ne on usein kohdennettu maakunnan suunnitteluun, jolloin ne välittyvät kuntakaavoitukseen maakuntakaavan ohjausvaikutuksen välityksellä. [1, s.25.]

Tässä insinööriyössä valtakunnallisten alueidenkäyttötavoitteiden osalta maankäyttösuunnitelmaa arvioidaan maakuntakaavassa esitettyjen tavoitteiden perusteella.

#### *Maakuntakaava*

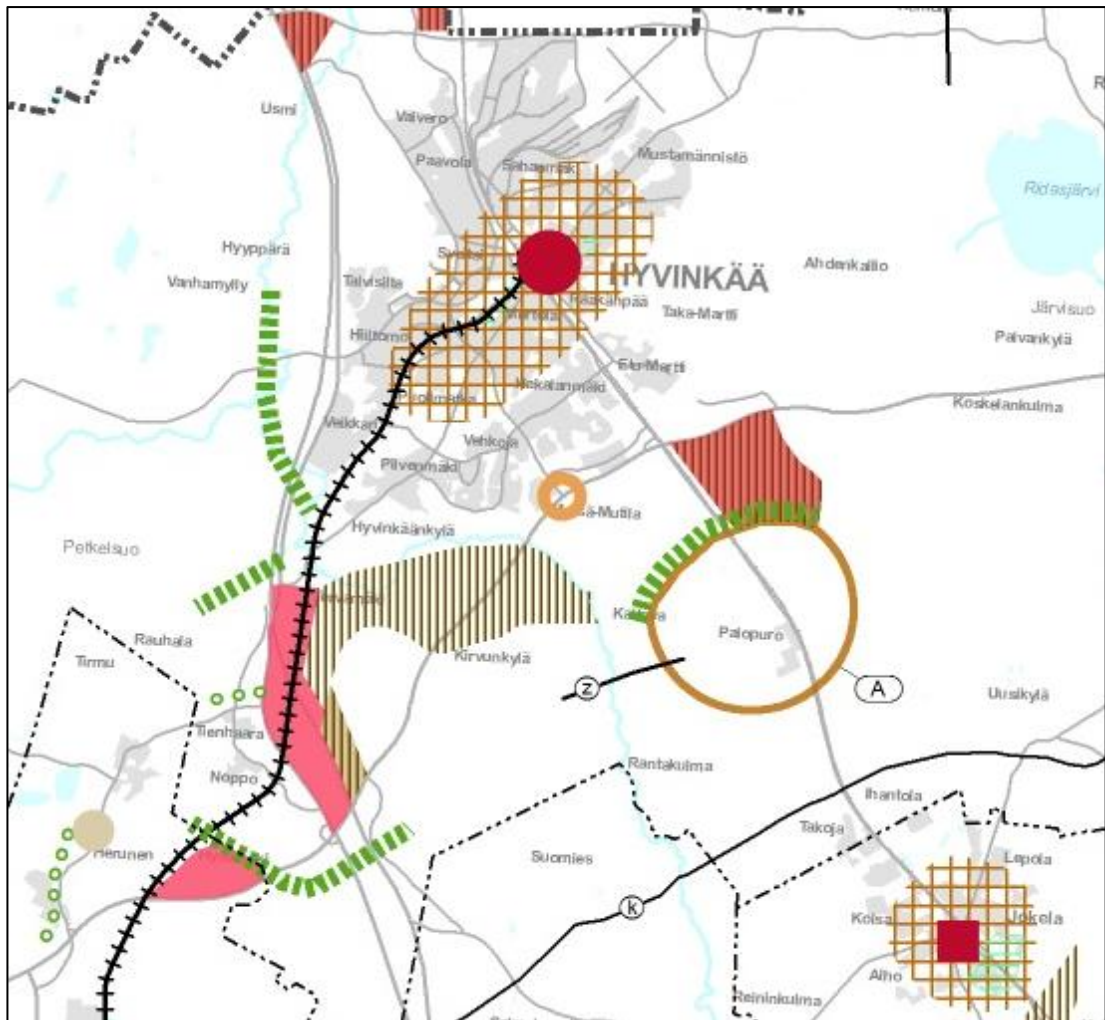
Maakunnan liitot vastaavat maakuntien suunnittelusta ja täten myös maakuntakaavan laatimisesta. Suunnittelussa otetaan huomioon valtakunnalliset tavoitteet ja ne sovitaan yhteen maakunnallisten ja paikallisten tavoitteiden kanssa. Maakuntakaavan hyväksyy maakuntavaltuusto, ja se vahvistetaan ympäristöministeriössä.

Maakuntakaavaa laadittaessa on otettava huomioon valtakunnalliset alueidenkäyttötavoitteet, kiinnitettävä huomiota maakunnan oloista johtuviin erityistarpeisiin sekä pitää luonnonsuojeluohjelmia ja -päätöksiä kaavan laadinnan ohjeina. Maakuntakaavan laadinnassa tulee huolehtia alueiden käytön taloudellisuudesta ja siitä, ettei maanomistajalle aiheudu kohtuutonta haittaa. Tulee myös selvittää, kenen toteutettavaksi kaava ja sen edellyttämät toimenpiteet kuuluvat. Tämän lisäksi on otettava huomioon muut maankäyttö- ja rakennuslain 28 §:ssä mainitut sisältövaatimukset:

- ”1) maakunnan tarkoituksenmukaiseen alue- ja yhdyskuntarakenteeseen;
- 2) alueiden käytön ekologiseen kestävyYTEEN;
- 3) ympäristön ja talouden kannalta kestäviin liikenteen ja teknisen huollon järjestelyihin;
- 4) vesi- ja maa-ainesvarojen kestäväään käyttöön;
- 5) maakunnan elinkeinoelämän toimintaedellytyksiin;
- 6) maiseman, luonnonarvojen ja kulttuuriperinnön vaalimiseen; sekä
- 7) virkistykseen soveltuvien alueiden riittävyYTEEN.” [2]

Maakuntakaava on ohjeena laadittaessa ja muutettaessa yleis- tai asemakaavaa sekä ryhdyttäessä muihin toimenpiteisiin alueiden käytön järjestämiseksi. [1, s. 27.]

Kuvassa 12 on esitetty alueella vireillä oleva Uudenmaanliiton laatima Uudenmaan 2. vaihemaakuntakaavan ehdotus, jossa suunnittelualue on osoitettu raideliikenteeseen tukeutuvaan asemanseudun kehittämisalueeksi, eli alueella on valtakunnallisesti asetettuja huomattavia kehitys- ja kasvupaineita. Pääradan itäpuolinen alue, valtatie 25 ja Palopuron välissä, on maakuntakaavassa varattu työpaikka-alueeksi sekä taajamatoimintojen tai työpaikka-alueiden reservialueeksi. Työpaikka-alueen eteläpuolella kulkee säilytettävä viheryhteystarve.



Kuva 12. Ote Uudenmaan 2. vaihemaakuntakaavan ehdotuksesta [22].

### *Yleiskaava*

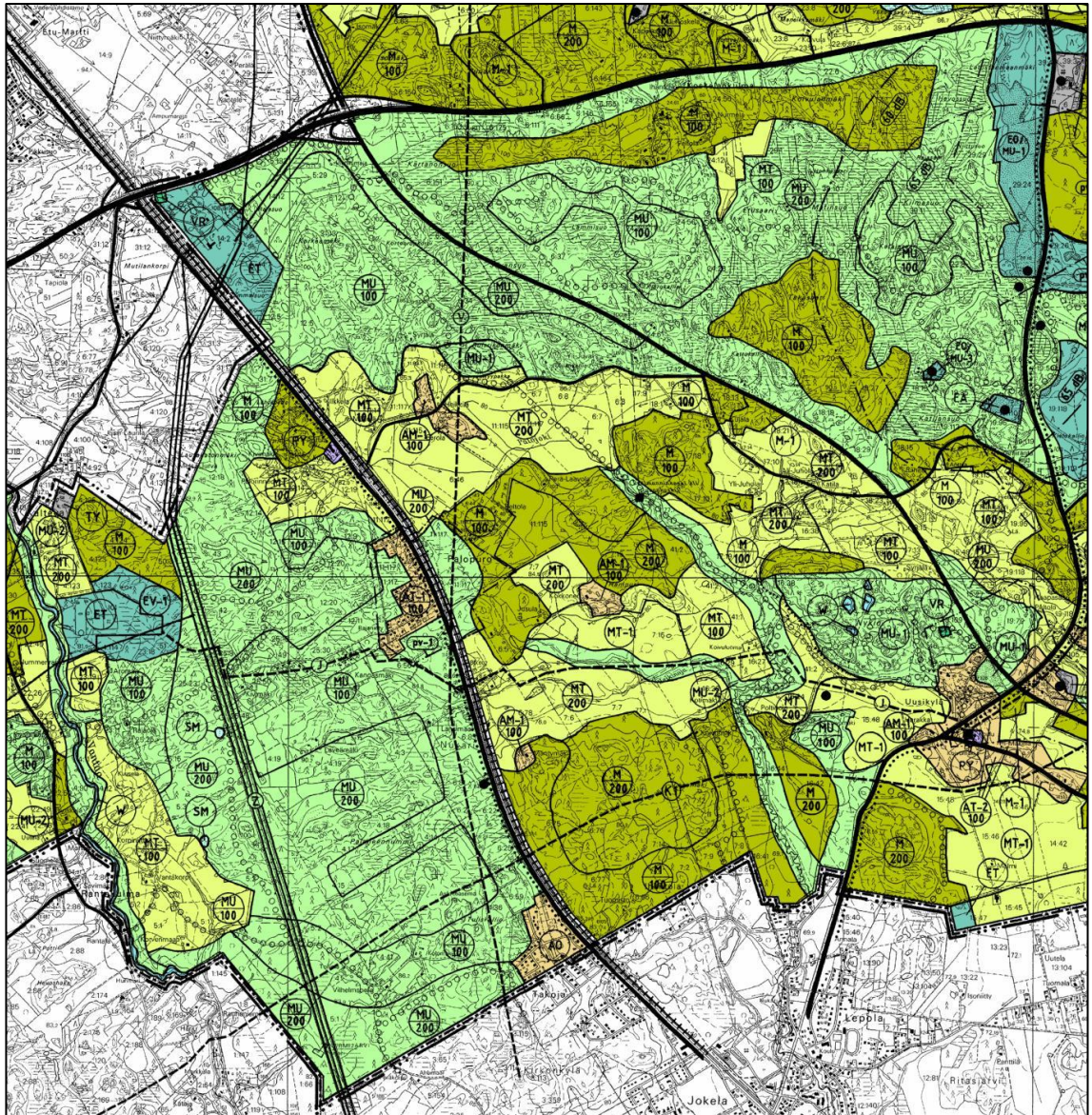
Kunnat ovat vastuussa yleiskaavojen laadinnasta omalla alueellaan, ja ne voivat laatia kaavoja myös yhteistyössä muiden kuntien kanssa. Yleiskaavan tarkoituksena on koko kunnan tai sen osan yhdyskuntarakenteen ja maankäytön yleispiirteinen ohjaaminen sekä toimintojen yhteensovittaminen. Yleiskaavassa esitetään tavoitellun kehityksen periaatteet ja osoitetaan tarpeelliset alueet yksityiskohtaisemman kaavoituksen, rakentamisen ja muun maankäytön perustaksi. Yleiskaavan hyväksyy kunnanvaltuusto, ja kuntien yhteisen kaavan hyväksyy kuntien nimeämä yhteinen toimielin ja se vahvistetaan ympäristöministeriössä.

Maakuntakaava toimii ohjeena laadittaessa tai muutettaessa yleiskaavaa. Tämän lisäksi yleiskaavan laadinnassa on otettava huomioon elinkeinoelämän toimintaedellytykset, ympäristöhaittojen vähentäminen, ympäristöarvojen vaaliminen sekä maankäyttö- ja rakennuslain 39 §:n mukaiset yleiskaavan sisältövaatimukset:

- ”1) yhdyskuntarakenteen toimivuus, taloudellisuus ja ekologinen kestävyys;
- 2) olemassa olevan yhdyskuntarakenteen hyväksikäyttö;
- 3) asumisen tarpeet ja palveluiden saatavuus;
- 4) mahdollisuudet liikenteen, erityisesti joukkoliikenteen ja kevyen liikenteen, sekä energia-, vesi- ja jätehuollon tarkoituksenmukaiseen järjestämiseen ympäristön, luonnonvarojen ja talouden kannalta kestäväällä tavalla;
- 5) mahdollisuudet turvalliseen, terveelliseen ja eri väestöryhmien kannalta tasapainoiseen elinympäristöön;
- 6) kunnan elinkeinoelämän toimintaedellytykset;
- 7) ympäristöhaittojen vähentäminen;
- 8) rakennetun ympäristön, maiseman ja luonnonvarojen vaaliminen; sekä
- 9) virkistykseen soveltuvien alueiden riittävyys.” [2]

Yleiskaava voidaan laatia oikeusvaikutteisena tai oikeusvaikutuksettomana. Oikeusvaikutteinen yleiskaava on ohjeena laadittaessa ja muutettaessa asemakaavaa sekä ryhtyessä muihin toimenpiteisiin alueiden käytön järjestämiseksi. Oikeusvaikutuksettomalla yleiskaavalla ei ole ohjaavaa vaikutusta, vaan sitä voidaan käyttää tahdon ilmaisuuna tulevan kaavoituksen määrittelyyn tai selvitysaineistona. [1, s. 29–30.]

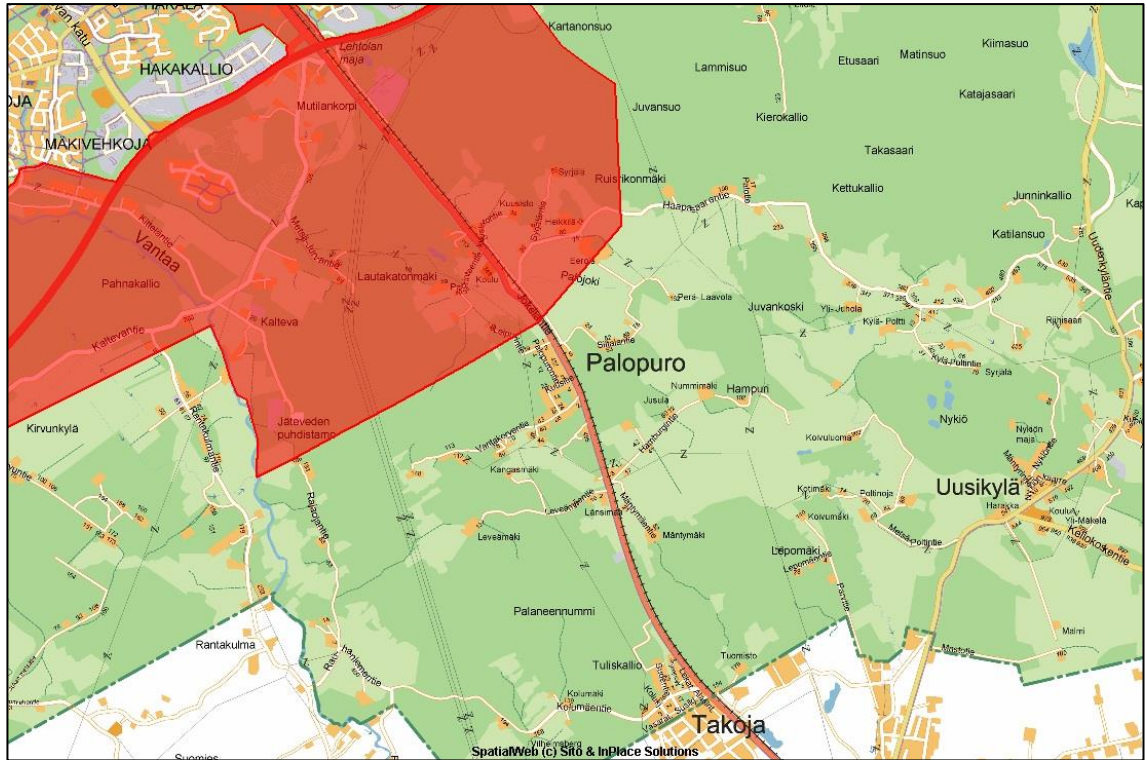
Palopuron alueella on voimassa oikeusvaikutteinen Palopuron–Ridasjärven osayleiskaava (kuva 13), joka on osittain korvautunut Keskustaajaman osayleiskaavalla 2030. Kaava ei tällä hetkellä mahdollista kylän kehittämistä nykyisten halujen ja toiveiden mukaisesti, ja Hyvinkään kaupunki on syksyllä 2012 käynnistänyt Palopuron osayleiskaavan ohjelmoinnin sekä osallistumis- ja arviointisuunnitelman laatimisen.



Kuva 13. Ote voimassa olevasta yleiskaavasta Palopuron alueella [23].

Keskustaajaman osayleiskaavan vuoksi kaupungin valtuusto määräsi 22.3.2010 rakennuskiellon ja toimenpiderajoituksen osayleiskaava-alueelle, joka ulottuu Palopurolle saakka (esitetty kuvassa 14). [19] Rakennuskielto ja toimenpiderajoitus ovat voimassa 24.3.2010–24.3.2015.





Kuva 14. Alueella osittain voimassa oleva rakentamisrajoitus. (Kartta Hyvinkään karttapalvelu.)

### *Asemakaava*

Asemakaavan laatiminen on kunnan vastuulla, ja se on laadittava ja pidettävä ajan tasalla kunnan kehityksen tarpeen mukaan. Asemakaavan tarkoituksena on maankäytön ja rakentamisen yksityiskohtainen ohjaaminen. Siinä osoitetaan alueita eri käyttötarkoituksia varten sekä annetaan tarpeellisia määräyksiä rakentamista ja muuta maankäyttöä koskien. Asemakaavan hyväksyy kunnanvaltuusto.

Maankäyttö- ja rakennuslaissa on 54 §:ssä määrätty, että asemakaavan sisältövaatimuksien tulee korostaa elinympäristön terveellisyyttä, turvallisuutta ja viihtyisyyttä sekä luoda edellytykset palvelujen alueelliselle saatavuudelle ja liikenteen järjestämiselle. Rakennuttua ympäristöä ja luonnonympäristöä tulee vaalia, eikä niihin liittyviä arvoja saa hävittää.

Maaseudulla tiiviisti rakennetuissa taajamissa ja taajamien kasvualueilla rakentaminen edellyttää asemakaavan laatimista. Käytännössä kunnilla ei ole mahdollisuutta laatia asemakaavoja kaikille alueille, joten näillä alueilla rakentamista on usein tarkoituksenmukaista ohjata oikeusvaikutteisella yleiskaavalla. [1, s. 32; 2.]

Palopuron alueella ei ole voimassa olevaa asemakaavaa, sillä alueella ei ole aikaisemmin ollut merkittäviä kasvupaineita eikä tarvetta ohjata rakentamista asemakaavatasolla. Asuinrakentaminen on ollut maltillista, ja voimassa oleva oikeusvaikutteinen Palopuron–Ridasjärven osayleiskaava on toiminut rakentamisen ohjauksessa.

## **4 Maankäyttösuunnitelma**

### 4.1 Suunnitelman laadinnan kuvaus

Maankäyttösuunnitelma on ohjeellinen selvitys kylän asukkaiden toiveista alueen kehityksen suhteen ja täten ei vastaa lainvoimaista kaavaa. Suunnitelmalla on kuitenkin mahdollisuus vaikuttaa Hyvinkään kaupungin kaavoitukseen, jolloin myös asukkaat pääsevät tuomaan ajatuksiaan julki ja näin ollen osallistumaan projektiin.

Maankäyttösuunnitelman valmistelu aloitettiin 21.4.2012 Palopuron kyläyhdistyksen hallituksen päätöksellä palkkaamalla ulkopuolinen suunnitelmanlaatija. Suunnitelman tuli olla valmis esitettäväksi marraskuun 2012 loppuun mennessä, jonka jälkeen työ esitettiin Hyvinkään kaupungin kaavoitusviranomaisille heidän työnsä tueksi.

#### 4.1.1 Suunnitelman tavoitteet

Maankäyttösuunnitelma on osa Palopuron kylähanketta, ja sen tarkoituksena on esittää Hyvinkään kaupungille kyläläisten mielipiteet ja toiveet kylän kehityssuunnasta tulevaisuudessa. Suunnitelma korostaa pientalovaltaista asumista, jossa on huomioitu alueen sijainti maaseudulla kohtuullisen matkan päässä Hyvinkään keskustasta. Erityisesti huomiota kiinnitetään toimivien ja elinvoimaisten maatilojen säilyttämiseen ja asutuksen lisäämiseen ja keskittämiseen radan varteen sekä pienten päivittäispalveluiden elvyttämiseen ja palauttamiseen maaseutumaista ilmettä unohtamatta.

#### 4.1.2 Suunnittelualueen rajaus

Suunnittelualue (kuva 15) rajautuu pohjoisessa väylään 25 ja etelässä Hyvinkään ja Tuusulan kunnan rajaan. Idässä se rajoittuu Uudenkyläntiehen ja lännessä Vantaanjo-

keen. Alueen keskellä kulkee Jokelantie (1421) ja Helsinki–Riihimäki-päärata, jotka jakavat alueen voimakkaasti kahteen osaan.

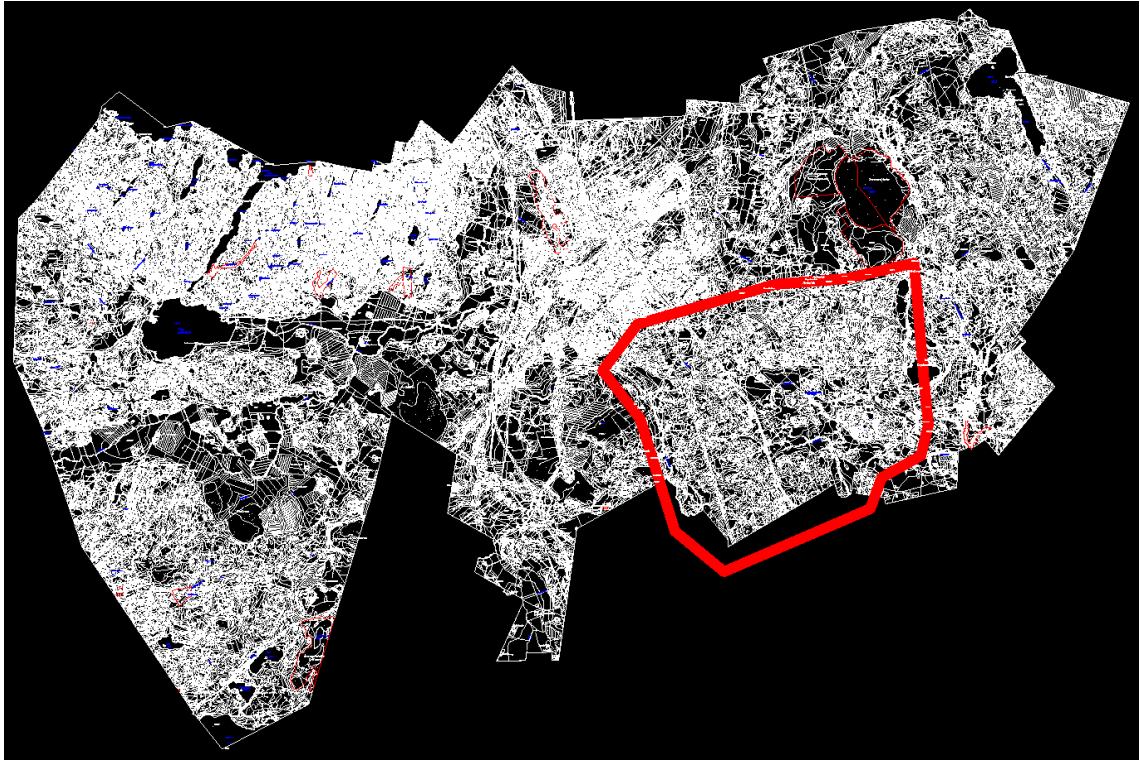


Kuva 15. Suunnittelualan raja. (Kartta Google maps.)

## 4.2 Lähtötiedot

### 4.2.1 Pohjakartta

Maankäyttösuunnitelman epävirallista kaavakarttaa varten Hyvinkään kaupunki luovutti dgn-formaatissa olevaa kartta-aineistoa. Aineisto ei kuitenkaan ollut suoraan käyttökelpoista Stella Map V8i -karttasovelluksen kanssa, joten suunnittelualue täytyi uudelleen vektoroida, eli piirtää niin sanotuksi viivakuvaksi.



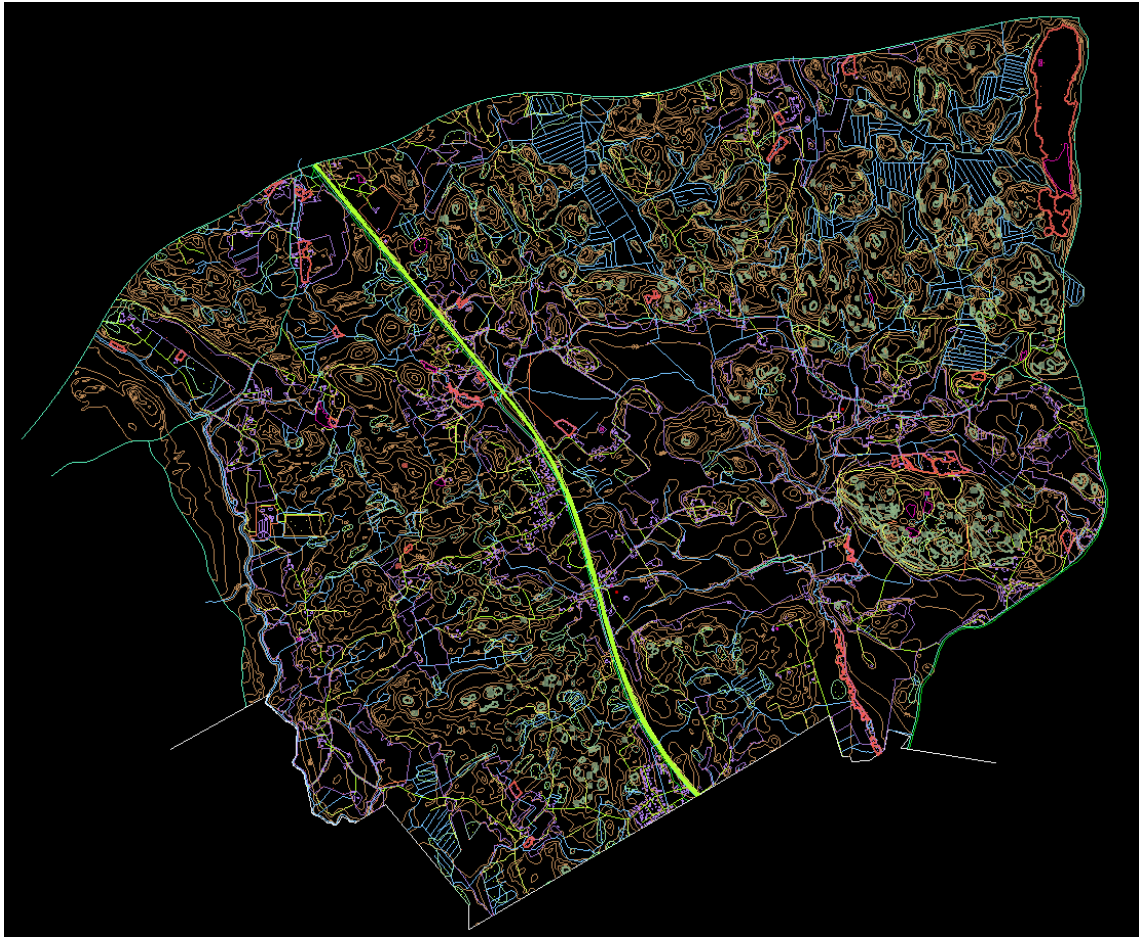
Kuva 16. Digitoinnin lähtötilanne.

Alkuperäisessä aineistossa (kuva 16.

) kaikki tasot olivat omissa tiedostoissaan, eikä kohteilla ollut minkäänlaisia ominaisuustietoja. Aineistosta rajattiin pelkästään suunnittelualueeseen kuuluvat osat ja Hyvinkään karttapalvelun avulla vektoroitiin koko alue samalla antaen kohteille niiden oikeat ominaisuustiedot. Tätä kautta kaikki kohteet saatiin omille tasoilleen samaan tiedostoon. (Kuva 17.)

Vektoroinnin jälkeen pohjakartta asemoitiin Vantaan kantakartan suhteen todelliseen koordinaatistoon, koska Vantaan kartta-aineisto oli helposti saatavilla ja työssä haluttiin varmistua koordinaatiston paikkaansa pitävyydestä. Aluksi pohjakartta siirrettiin ETRS-TM35FIN-koordinaatistoon, minkä jälkeen osoitteesta paikkatietoikkuna.fi kopioitu ilmakuva ladattiin pohjakartan taustalle rasterikuvaksi. Rasterikuvasta poimittiin kolme merkkikohtaa (kaksi tienristeystä ja pellon keskellä oleva lato), eli referenssipisteitä, joiden koordinaatit selvitettiin sivustolta paikkatietoikkuna.fi ja syötettiin Stella Map-ohjelmistoon. Asemointi suoritettiin kolmen pisteen avulla ja ilmakuvan skaalattiin yhteensopivaksi vektoroidun pohjakartan kanssa. Ilmakuvan ja vektoroinnin välillä oli pieni ero havaittavissa, mutta tarkkuusluokka oli tarpeeksi hyvä tehtävään nähden.

Pohjakartan asemointi tehtiin helpottamaan työtä, koska tällöin se oli verrattavissa Vantaan kaupungin luotettavaan kantakartta-aineistoon. Näin ollen myös vektoroitua pohjakarttaa voidaan pitää melko luotettavana aineistona.



Kuva 17. Valmis pohjakartta Palopuron alueesta digitoinnin ja asemoinnin jälkeen.

#### 4.2.2 Asukaskysely

Lähtötietojen kartoittamiseksi laadittiin toukokuussa 2012 yhteistyössä projektivastaan ja ohjaavan opettajan kanssa asukaskysely (liite 1), jolla kerättiin tietoa ihmisten mielenkiinnosta alueen nykytilasta ja toiveita tulevaisuudesta. Kyselyitä jaettiin postitse noin 160 kappaletta, ja mahdollisuus oli myös sähköiseen vastaamiseen.

Varsinaisen kyselyajan päättymisen jälkeen kirjallisia vastauksia asukaskyselyyn tuli 22 kappaletta. Kesän ja syksyn aikana ihmiset kuitenkin aktivoituivat enemmän kylähankkeen suhteen ja ottivat yhteyttä sähköpostitse sekä puhelimitse. Kymmenkunta ihmistä kävi henkilökohtaisesti kyläyhdistyksen toimistolla kertomassa näkemyksiään hyvinkin

yksityiskohtaisesti. Myös kyläyhdistyksen kahvilassa vierailleilta ihmisiltä kyseltiin mielipidettä asiasta.

#### 4.2.3 Asukaskyselyn tulokset ja toiveet

Mielipiteitä kylän tulevaisuudesta oli ääripäästä toiseen, mutta valtaosa asukkaista uskoo kylän kehitykseen ja kasvuun ja halua asukasmäärän kasvattamiseen on, tosin vähemmän kuin kaupungin suunnitelmissa. Kylällä arvostetaan luontoa, rauhaa, omaa tilaa ja maaseutumaisuus koetaan positiivisena ja tärkeänä. Erityisesti toivottiin elinvoimaisten maatilojen säilyttämistä, peruspalveluiden palautumista, parempaa joukko-liikennettä ja kunnallistekniikkaa, lähinnä viemäröintiä taajamaan. Kyselyssä ilmeni myös muutamia kommentteja teiden kunnosta ja niiden parantamisesta sekä mahdollisista levennyksistä. Liikennejärjestelyiden osalta toivottiin eniten parannusta kevyen liikenteen turvallisuuteen, esimerkiksi taajaman kohdalta puuttuu kokonaan korotettu kevyen liikenteen väylä. Muutama asukas vastusti kaikenlaista muutosta, ainakin omilla maillaan.

Alueella halutaan säilyttää maaseutumaisuus, ja se ilmenee jyrkkänä kerrostalorakentamisen vastustuksena, mutta pienet kaksikerroksiset rivi- tai kerrostalot oltaisiin valmiita hyväksymään keskitetysti radan läheisyyteen. Alue halutaan pitää mahdollisimman pitkälle pientalovaltaisena ja ensisijaisesti asuinalueena. Alueella voitaisiin kuitenkin harjoittaa maatilamatkailua, lähiruuan tuotantoa sekä käsityöläisteollisuutta, mutta ei mitään sitä raskaampaa.

Taajamaa haluttaisiin tiivistää, ja siellä on vielä yksittäisiä rakentamattomia rakennuspaikkoja pienille tai keskikokoisille omakotitaloille. Itse taajamaa voitaisiin myös mielekkäästi ja luonnollisesti laajentaa lisärakentamisen tarpeisiin. Sopiva tontin koko taajamassa pelkän asumisen tarpeisiin asukkaiden mielestä olisi 1000–2000 m<sup>2</sup>, sillä 5000 m<sup>2</sup>–1 ha:n kokoiset tontit ovat aivan liian suuria asukkaille, jotka eivät harrasta pienviljelyä tai muuta vastaavaa toimintaa. Täysimittaisen maanviljelyn tarpeisiin taas tarvittaisiin jo yli 3 ha:n kokoisia tontteja, mutta tätä pienemmillä pystyy hankkimaan lisätuloja yhdessä jonkin muun toimen kanssa.

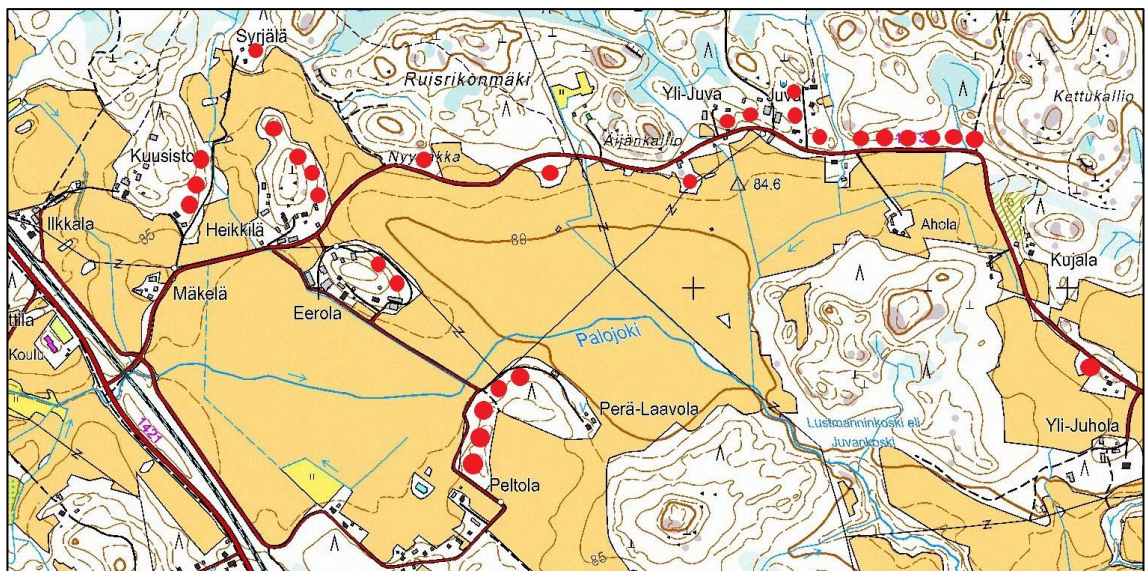
Kyläläisten vastauksista paistoivat läpi samat asiat kuin Hämeen ammattikorkeakoulussa vuonna 2011 laaditussa Metropolimaaseutu asukkaiden kokemana – nykytilanne ja tulevaisuuden toiveet” -tutkimuksessa. [20] Tärkeimmiksi asioiksi nousivat usko

maaseudun tulevaisuuteen ja kilpailukyky kaupunkikeskusten kanssa asuinalueena, jonka mahdollisuuksia ovat sijainti pääkaupungin lähellä, uudet asukkaat ja näiden myötä palveluiden lisääntyminen alueella, kaavoituksen myötä lisärakentaminen ja kylätoiminnan ja asukkaiden välisen vuorovaikutuksen lisääminen.

#### 4.2.4 Maastokäynti

Maastokäynti suoritettiin 14.8.2012 yhdessä kyläyhdistyksen hallituksen jäsenten, projektipäällikön ja koko ikänsä alueella asuneen ja vahvan paikallistuntemuksen omaavan asukkaan kanssa. Maastokäynnin tarkoituksena oli tutustua alueeseen ja kartoittaa sopivia yksittäisiä rakennuspaikkoja sekä laajempia sopivia alueita asumisrakentamisen tarpeisiin.

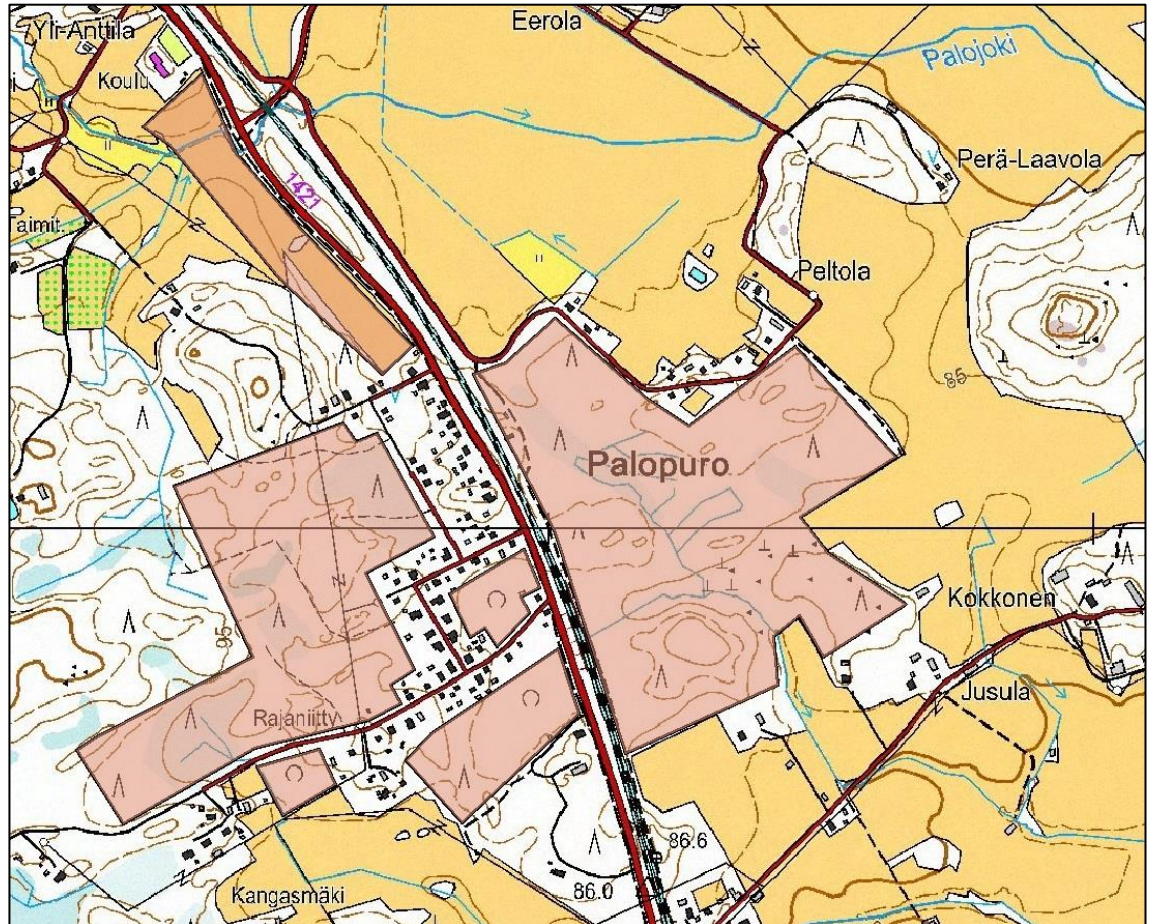
Yksittäisiä sopivia rakennuspaikkoja (kuva 18) oli lähinnä Haapasaarentien ja Siltalantien varsilla. Osa rakennuspaikoista on luonnostaan maastonmuodoltaan sopivia, osassa on edelleen vanhan rakennuksen kivijalka tai siinä oleva rakennus on purkukuntoinen jo entuudestaan, ja loput paikoista taas olisivat luontevia täydennysrakentamisen paikkoja jo olemassa olevan rakennuskannan vuoksi.



Kuva 18. Yksittäiset kartoitetut rakennuspaikat on merkitty punaisilla palloilla. (Kartta Hyvinkään karttapalvelu)

Laajempia rakennusalueita (kuva 19) oli maastokäynnillä olleiden jäsenten mielestä lähinnä nykyisen taajaman ja pääradan läheisyydessä. Kylän halutun kehittymisen kannalta nämä olisivat järkevempiä paikkoja, jotta asukkaita saataisiin runsaasti lisää

samalla säilyttäen kylä maaseututaajamana. Nykyisen taajaman ja vanhan koulun välillä oleva peltoalue onkin ainut alue, josta oltaisiin valmiita luovuttamaan maata asuminen tarpeisiin. Pääradan itäpuolella on suurehko metsäalue, jonne voitaisiin rakentaa uusia asuinalueita ja nykyistä taajamaa voitaisiin laajentaa runsaasti länteen ja jonkin verran myös etelään päin.



Kuva 19. Laajemmat kartoitetut rakennuspaikat on merkitty punaisina alueina. (Kartta Hyvinkään karttapalvelu.)

#### 4.2.5 Palaverit

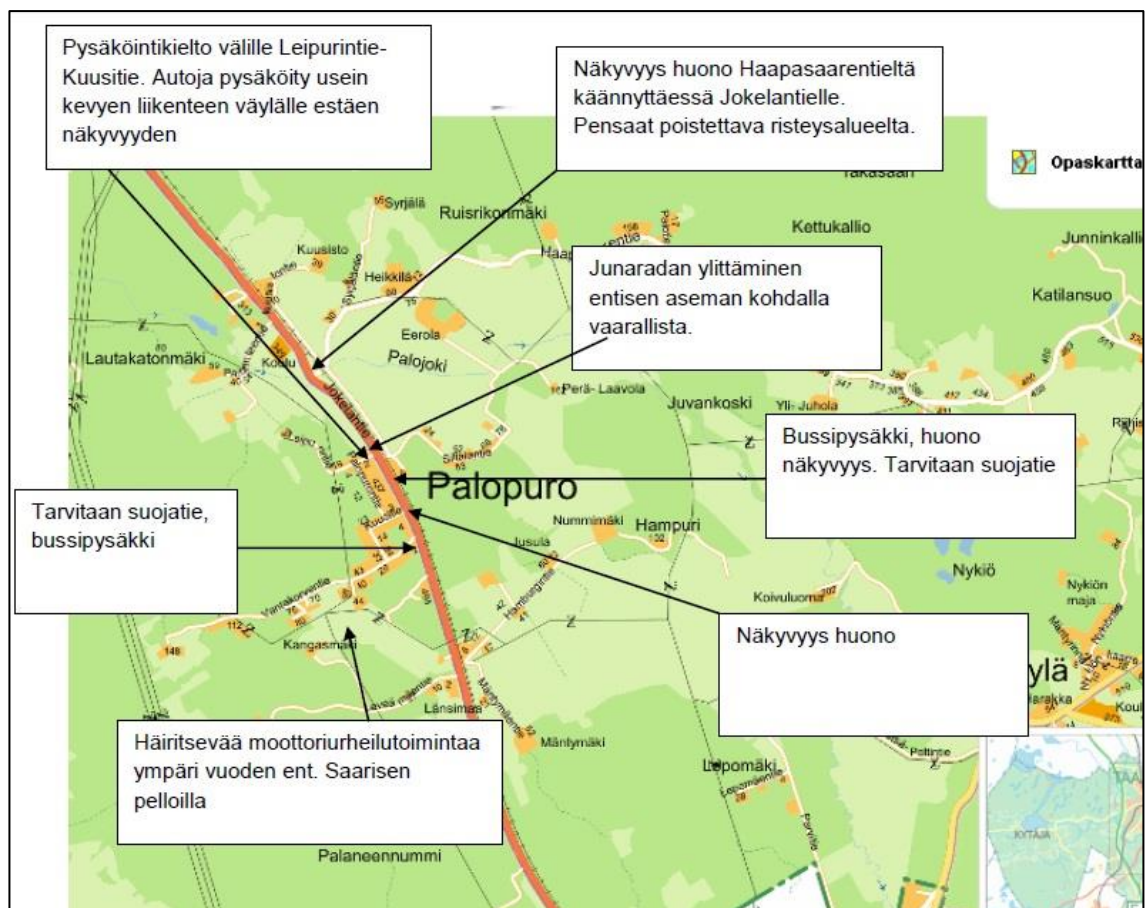
Hankkeen aikana tehtiin yhteistyötä Hyvinkään kaavoitusviranomaisten kanssa. Kaavoitusviranomaisten ja kyläyhdistyksen edustajien kanssa pidettiin palavereja Hyvinkäällä, tekniikan ja ympäristön toimialan toimipisteessä 20.5.2012, 22.6.2012 ja 29.8.2012. Palavereissa vaihdettiin kuulumisia kylähankkeen ja tulevan Palopuron osayleiskaavan osalta ja keskusteltiin ajankohtaisista asioista, jotka koskettivat aiheita.



Hankkeen osalta pidettiin myös niin sanottu virkamiesilta 1.11.2012, jossa oli paikalla useiden eri alojen virkamiehiä Hyvinkään kaupungilta. Tilaisuudessa asukkailla oli mahdollisuus esittää kysymyksiä koskien maankäyttöä ja kaavoitusta, kunnallistekniikkaa sekä liikennejärjestelyjä ja -turvallisuutta.

#### 4.2.6 Turvallisuuskysely

Palopuron kyläyhdistys on suorittanut vuoden 2011 ja 2012 vaihteessa turvallisuuskyselyn Palopuron kyläläisille. Kyselyssä kartoitettiin ongelmakohtia (kuva 20), jotka vaikuttavat kylän turvallisuuteen. Liikenneturvallisuus nostettiin suurimmaksi turvallisuushakaksi kylältä. Esille tuli paikkoja, joissa on huono näkyvyys liittymässä tai tarpeita suojaiteille tai hidasteille. Myös ajonopeuksien suuruudet huolestuttivat varsinkin taajama-alueella. [10]



Kuva 20. Turvallisuuskyselyssä ilmenneet ongelmakohdat Palopurolla [10].

### 4.3 Maankäyttösuunnitelman rakenne

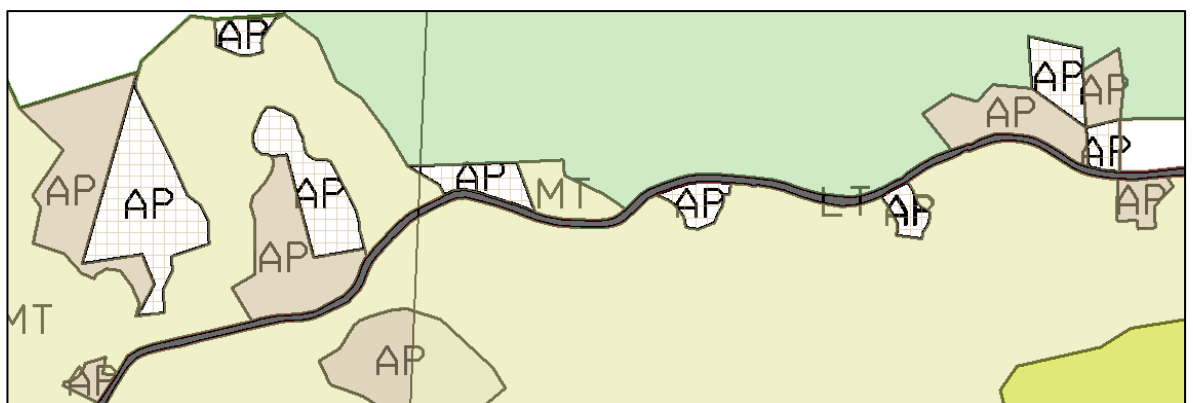
Maankäyttösuunnitelma koostuu kartasta (liite 2) ja sen karttamerkeistä ja -selityksistä (liite 3) sekä suunnitelman selostuksesta (liite 4). Suunnitelman karttaan on merkitty säilyviä, kehitettäviä ja uusia alueita suurimmaksi osaksi asumiselle, palveluille ja maa- ja metsätalouden käyttöön. Suunnitelmaan on merkitty myös muita yksittäisiä alueita Palopuro–Ridasjärvi-osayleiskaavan mukaan.

Palopuron luoteisosassa on voimassa 2.7.2012 osittain hyväksytty keskustaajaman osayleiskaava, joten tätä aluetta ei ole tarpeen huomioida yksityiskohtaisemmin maankäyttösuunnitelmassa. Suunnitelmaan on kuitenkin merkitty tiedoksi työpaikka- ja logistiikka-alueet.

### 4.4 Alueet

#### 4.4.1 Kehitettävät alueet

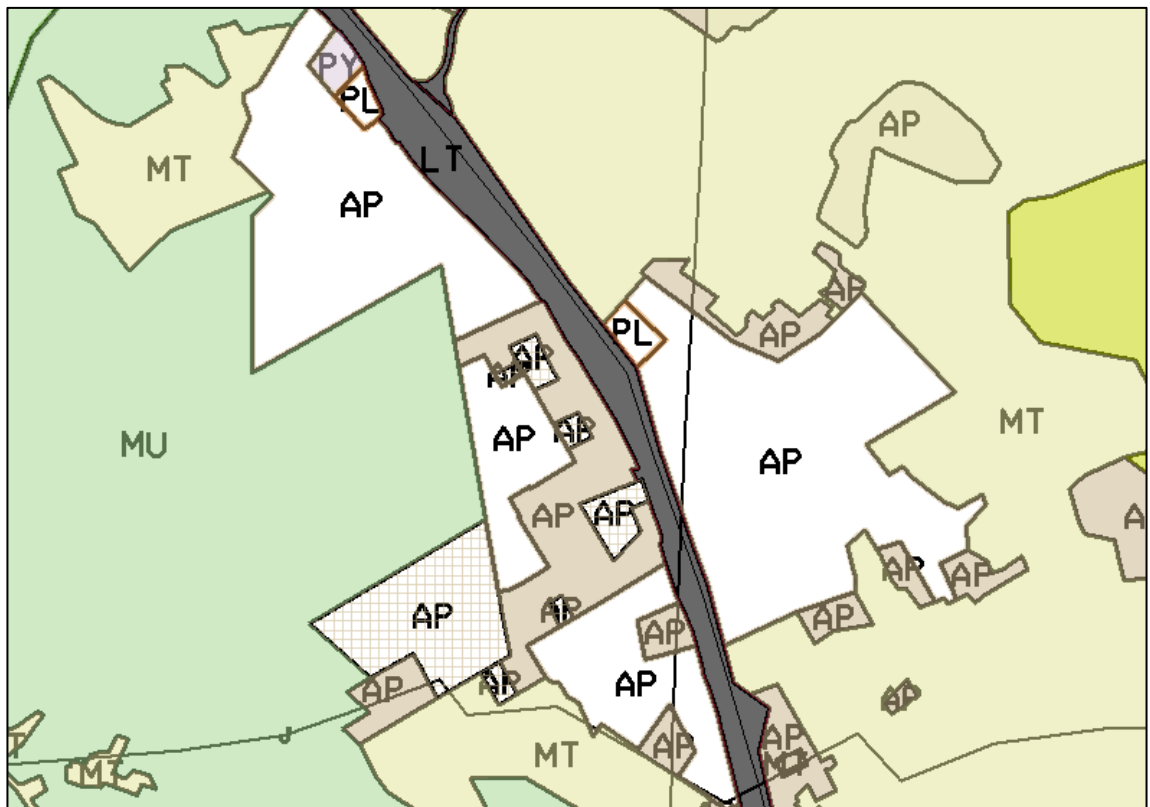
Kuvassa 21 kehitettävät alueet on merkitty kartalle ruutukuviolla ja suunnitelmakartassa ne ovat pieniä tai yksittäisiä rakennuspaikkoja Haapasaarentien varrella ja taajaman sisällä. Alueiden kehittäminen riippuu pitkälti maanomistajien halukkuudesta myydä maata näillä kohdin, mutta kartassa ne on osoitettu kehitettäviksi alueiksi hyvän rakennuspaikkansa vuoksi. Nämä alueet olisivat mahdollisesti heti rakennettavissa ja täydennettävissä ja niiden avulla saataisiin jo lyhyellä aikavälillä kasvatettua kylän asukasmäärää ilman sen suurempia muutoksia alueella.



Kuva 21. Esimerkkejä yksittäisistä kehitettävistä alueista, merkitty ruutukuviolla ja AP-merkinnällä, eli pientalovaltaisen asuntoalueen merkinnällä.

#### 4.4.2 Uudet alueet

Uudet alueet on kuvassa 22 merkitty kartalle valkoisina alueina, joita reunustaa värillinen viiva. Nämä alueet ovat lähinnä asumisen ja palveluiden tarkoitukseen käytettäviä alueita, jotka tulisi toteuttaa seuraavien kymmenen vuoden aikana. Alueet sijaitsevat nykyisen taajaman ympärillä, sekä taajaman ja koulun välisellä alueella. Uusien asuinalueiden myötä saataisiin runsaasti lisää asukkaita, mikä parantaisi palveluiden kysyntää ja tätä kautta mahdollistaisi tarjonnan. Alueelle saataisiin todennäköisemmin myös tällä hetkellä puuttuva kunnallistekniikka, koska kunnankin olisi järkevää investoida isomman alueen kehittämiseen kerralla.



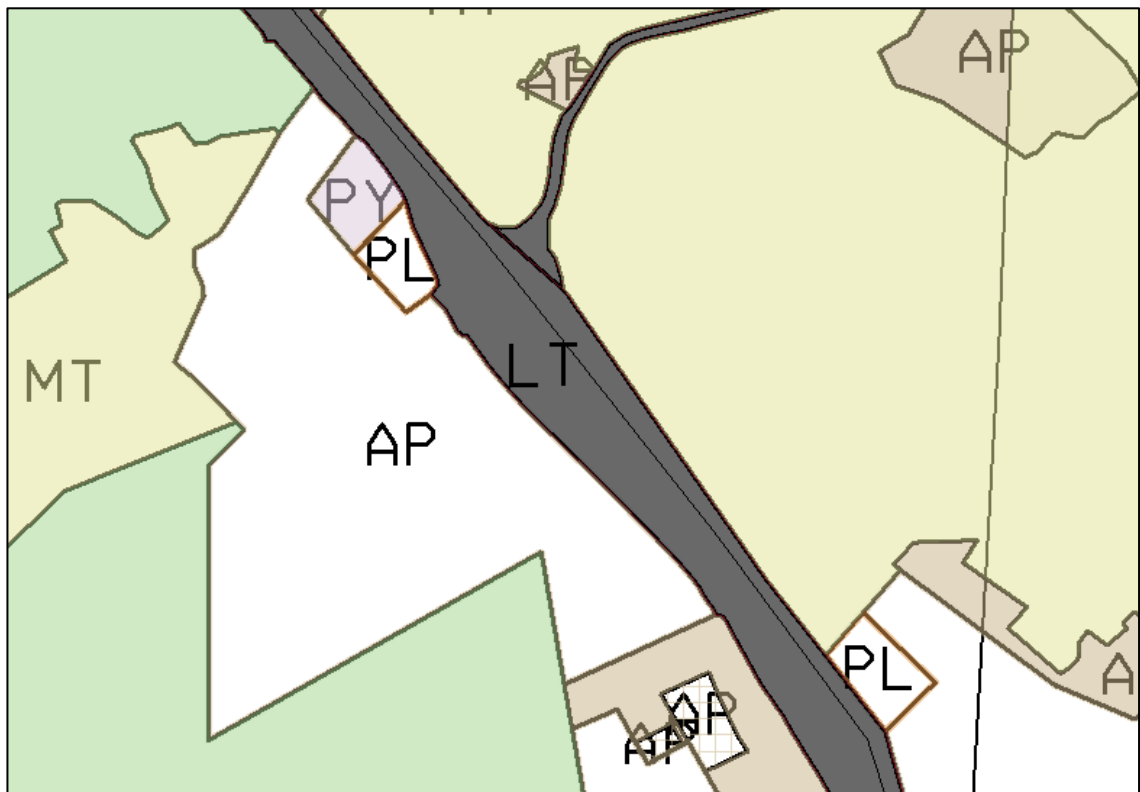
Kuva 22. Karttaotteessa esimerkkejä uusista, valkoisella värillä esitetyistä AP-merkitsevästä alueista.

#### 4.4.3 Palvelut

Asukasmäärän lisääntyessä myös palveluiden määrä ja tarve kasvaa. Peruskoulu ja päiväkotit ovat yleensä ensimmäisiä palveluita, joita alueelle tuodaan. Koulu voisi sijaita entisellä paikallaan ja siinä tulisi olla ainakin ala-aste. Päiväkoti olisi luonnollinen jatke koululle, ja se voisi sijaita joko samassa rakennuksessa tai sen vieressä. Koulusta ja

päiväkodista syntyvään opetus- ja kasvatuskeskukseen voitaisiin tarvittaessa ja halutessa lisätä muita palveluita nuorille ja lapsille, kuten erilaisia kerhoja ja nuorisotiloja.

Lähikauppa ja posti olisivat seuraavat palvelut, joita kylälle kaivataan. Ne olisi luonnollista sijoittaa joko koulun läheisyyteen tai taajaman kylkeen. Koulun läheisyydessä palvelut olisivat keskitetysti yhdessä paikassa, melko keskeisellä paikalla kylää, jolloin ihmisten olisi helppo hoitaa kauppareissut ja lasten haku yhdellä kertaa. Taajaman kyljessä ne taas olisivat suurimman osan kylän asukkaiden tavoitettavissa helposti ja ilman autoa. Lähikauppa- ja posti olisi myös järkevää sijoittaa mahdollisen junapysäkin yhteyteen, jolloin ne olisivat saavutettavissa myös henkilöille, jotka eivät asu Palopurola, mutta käyttävät kyseistä junapysäkkiä.



Kuva 23. Palvelualueet on esitetty karttaotteessa PL-merkinnällä, eli lähipalvelujen alueena.

Nykyisiä maatiloja voitaisiin kehittää palveluiden tarjoajina, kuten lähiruuan tuottajina sekä matkailukohteina. Lähiruuan tuottajat ja lähikauppa voisivat toimia yhteistyössä palvelun alueen asukkaita.

#### 4.4.4 Liikenne

Liikennejärjestelmiin ja -ratkaisuihin ei ole suunnitelmassa tehty muutoksia. Vanhat tiet pysyvät paikoillaan, ja asutusalueiden sisäisiä teitä ei ole olennaista tarkastella yleiskaavatasoisessa suunnitelmassa, vaan ne kuuluvat asemakaavataso suunnitelmiin. Palopuron kyläyhdistyksen laatimassa turvallisuuskyselyn pohjalta kasatussa turvallisuussuunnitelmassa (liite 5) on lueteltu ilmi tulleita ongelmakohtia, joihin tulisi niin kyläläisten kuin viranomaistenkin tulisi kiinnittää huomiota. Kyläläiset itse voivat ryhtyä talukoivoin pienimuotoisiin liikenneturvallisuutta parantaviin töihin, kuten teiden kunnostamiseen ja näkyvyyksien parantamiseen risteysalueilla. Jotkin liikenneturvallisuutta vaarantavat asiat ovat täysin viranomaisten harteilla, kuten nopeuksien valvonta poliisilla ja kevyen liikenteen väylien korjaus ja tarvittavien suojateiden olemassa olo ELY-keskuksella. Alueella olisi yleisesti myös hyvä miettiä mahdollisia ohitusteitä Jokelan tien itä- tai länsipuolelle, jotta tien nykyistä kuormitusta saataisiin kevennettyä.

Junapysäkki toisi suurta helpotusta alueen asukkaiden liikkumiseen, ja monet voisivat siirtyä yksityisautoilusta joukkoliikenteen käyttäjiksi aseman myötä. Asema voisi sijoitua vanhan aseman paikalle, sillä alueella on tilaa, kun sitä ei ole otettu uudelleen käyttöön vanhan aseman lakkauttamisen jälkeen. Toinen luonteva paikka olisi koulun läheisyydessä, jolloin ihmiset voisivat helposti hakea lapsia töiden jälkeen koululta kerhoista. Toisaalta aseman voisi sijoittaa koulun pohjoispuolelle, lähemmäksi Hyvinkäätä, jolloin se palvelisi myös Metsäkaltevaan tulevan asuntomessu- ja uuden asuinalueen asukkaita. Pysäkkiä varten vaaditaan yleisesti noin 10 000 asukasta, ja mikäli pysäkki palvelisi myös Metsäkaltevan asukkaita, voisi sen toteutuminen olla vielä todennäköisempää. Junapysäkistä huolimatta tarvetta ohitustielle olisi edelleen, jotta Palopuro saataisiin rauhoitettua myös raskaalta ajoneuvoliikenteeltä rauhalliseksi asuinalueeksi.

## 5 Kylähankkeen jälkikuulumiset ja tulevaisuus

Kylähanke saatiin päätökseen 27.11.2012 hankkeen päätösillassa, jossa esiteltiin Palopuron kyläsuunnitelma sekä maankäyttösuunnitelma. Päätösillan jälkeen kyläyhdistyksen oli tarkoitus perustaa erilaisia toimikuntia, jotka ovat vastuussa kylä- ja maankäyttösuunnitelman päivittämisestä ja kehittämisestä tulevaisuudessa. Hankkeen päätöksen jälkeen on jo laadittu alkuperäisestä maankäyttösuunnitelmasta versio 2.

Tammikuun alussa kyläyhdistyksen hallitus tapasi kaupungin virkamiehiä ja esitteli heille kylähankkeen ja maankäyttösuunnitelman. Tämän johdosta kaavoitusviranomaiset rupesivat tutkimaan suunnitelmia tarkemmin ja arvioivat suunnitelmaa esimerkiksi eri alueiden mahdollisen asukaspotentiaalin näkökulmasta.

Jatkossa kyläyhdistyksen ja sen perustamien toimikuntien on tarkoitus olla aktiivisesti yhteistyössä Hyvinkään kaavoitusviranomaisten kanssa. Ideana on aidosti vuorovaikuttaisesti luoda yhdessä viranomaisten ja kyläläisten kanssa Palopuron tulevaa osayleiskaavaa.

## 6 Yhteenveto

Uudenmaan liiton laatimassa 2. vaihemaakuntakaavan ehdotuksessa Palopurolle on asetettu valtakunnallisesti merkittäviä kasvu- ja kehityspaineita. Hyvinkään kaupunki asettaa myös omia maankäytöllisiä paineita Palopurolle, sillä se on yksi harvoista vaihtoehdoista kaupungin laajenemiselle.

Palopuron kyläyhdistys päätti vastata valtakunnallisesti asetettuihin tavoitteisiin osaltaan käynnistämällä Palopuron kylähankkeen. Hankkeen ideana oli luoda Palopurolle toiminnallinen kyläsuunnitelma ja kylää koskeva maankäyttösuunnitelma, jossa ilmaistiin kyläläisten toiveet ja ideat kylän kehittymisestä. Maankäyttösuunnitelma tehtiin insinööriyönä osana tätä isompaa hanketta. Työn avulla Hyvinkään kaupungin viranomaisille koottiin tietopaketti, jonka avulla he pystyvät omassa työssään paremmin huomioimaan kylän aitoja tarpeita ja haluja.

Tietoa kerättiin erilaisilla kyselyillä, paikallisten asukkaiden ja viranomaisten kanssa kokoustamalla ja keskustelujen kautta, maastokäynnillä ja ympäristön havainnoinnilla sekä muiden selvitysten, kirjoitusten ja oppaiden avulla. Näistä kerättyjen tietojen avulla saatiin luotua kartta, jossa ilmennetään kyläläisten toiveita toimintojen sijoittumisesta ja mahdollisesta maankäytöstä sekä karttaselostus ja -merkkien selitykset.

Mikäli työtä haluttaisiin laajentaa, voitaisiin selvittää maanomistajakohtaisesti heidän valmiutensa maankäytön suhteen. Esimerkiksi voitaisiin selvittää, kuinka moni maanomistajista olisi valmis myymään omistamiaan maita kaupungille kaavoitettavaksi tai kuinka monet aikovat jatkaa jo olemassa olevaa maatilatoimintaa. Näiden tietojen avulla

la saataisiin vielä yksityiskohtaisempaa tietoa kylän maankäytön mahdollisuuksista tulevaisuudessa.

Palopuron kehittämisen tavoitteena on alueen säilyminen elinvoimaisena maaseututaa-  
jamana. Ympäristönä Palopuro on rauhallinen ja idyllinen kylä, jossa ihmiset aidosti  
viihtyvät, mutta palveluiden ja kunnallistekniikan olemattomuus sekä heikkojen liikenne-  
järjestelyiden vuoksi elämä hankaloituu. Asukasmäärän kasvattamisella ja peruspalve-  
luiden palauttamisella sekä näiden toimintojen harkitulla sijoittamisella Palopuro voi  
kehittyä maaseututaajamana, jossa ihmisten on mielekästä ja turvallista elää.

## Lähteet

- 1 Kyläyleiskaavoitus, Opas kaavoittajille, kunnille ja kylille. 2012. Helsinki. Ympäristöministeriö.
- 2 Maankäyttö- ja rakennuslaki. 132/5.2.1999
- 3 Palopuron kyläyhdistys. 2012. Tiedote. Toukokuu 2012. Hyvinkää.
- 4 Kyläsuunnitelmat lisäävät yhteistyötä. 2005. Verkkodokumentti. Länsi-Suomen ympäristökeskus.  
<<http://www.ymparisto.fi/default.asp?contentid=132219&lan=FI>> Luettu 9.8.2012.
- 5 Juva, Ulla. 2012. Puheenjohtaja, Palopuron kyläyhdistys, Palopuro, Hyvinkää.
- 6 Hallituksen jäsenet. 2012. Palopuron kyläyhdistys, Palopuro, Hyvinkää.
- 7 Jarva, Anne; Lindqvist, Hannu; Itkonen, Seppo. 2012. Hyvinkään kaavoitusosasto, Hyvinkää.
- 8 Maaseuturahasto. 2012. Verkkodokumentti.  
<<http://www.maaseutu.fi/fi/index/maaseudunkehittamisohjelmat.html>> Luettu 4.7.2012.
- 9 Euroopan maaseuturahasto. 2012. Verkkodokumentti. Elinkeino-, liikenne- ja ympäristökeskus.  
<<http://www.ely-keskus.fi/fi/ELYkeskukset/uudenmaanely/EUasiat/Sivut/Euroopanmaaseuturahasto.aspx>> Luettu 4.7.2012.
- 10 Palopuron kyläyhdistys. 2012. Turvallisuuskysely 2011, Tulokset.
- 11 Palopuro. 2012. Verkkodokumentti. Palopuron kyläyhdistys ry.  
<[http://www.palopuro.net/index.php?option=com\\_content&view=article&id=50&Itemid=59&lang=fi](http://www.palopuro.net/index.php?option=com_content&view=article&id=50&Itemid=59&lang=fi)> Luettu 6.2.2013.
- 12 Sito. 2011. Hyvinkään keskustaajaman osayleiskaavan eteläosien ekologinen verkosto.
- 13 Lausunto Keskustaajaman korjatusta osayleiskaavaehdotuksesta. 2012. Verkkodokumentti. Hyvinkään ympäristösuojeluyhdistys.  
<[http://www.sll.fi/yhdistykset/hyvinkaa/lausunnot/2012\\_osayleiskaavaalausunto.html](http://www.sll.fi/yhdistykset/hyvinkaa/lausunnot/2012_osayleiskaavaalausunto.html)> Luettu 6.8.2012.



- 14 Pasila–Riihimäki: välityskyvyn parantaminen. 2012. Verkkodokumentti. Liikennevirasto.  
<[http://portal.liikennevirasto.fi/sivu/www/f/hankkeet/suunnitteilla/pasila\\_riihimaki](http://portal.liikennevirasto.fi/sivu/www/f/hankkeet/suunnitteilla/pasila_riihimaki)> Luettu 11.2.2013.
- 15 Liikennemääräkartta 2011. Verkkodokumentti. Liikennevirasto.  
<<http://portal.liikennevirasto.fi/portal/page/portal/f/aineistopalvelut/tilastot/tietilasto/liikennemaarakartat/C83F0FC53EAC5B80E040B40A1B015709>> Ladattu 29.1.2013
- 16 Raskaan liikenteen liikennemääräkartta 2011. Verkkodokumentti. Liikennevirasto.  
<[http://portal.liikennevirasto.fi/portal/page/portal/f/aineistopalvelut/tilastot/tietilasto/liikennemaarakartat/Suomi\\_KVLraskaskartta\\_2011\\_020512%5B1%5D.pdf](http://portal.liikennevirasto.fi/portal/page/portal/f/aineistopalvelut/tilastot/tietilasto/liikennemaarakartat/Suomi_KVLraskaskartta_2011_020512%5B1%5D.pdf)> Ladattu 29.1.2013
- 17 Aikataulut. 2013. Verkkodokumentti. Ventoniemi.  
<[http://www.ventoniemi.fi/aikataulut/uusi/taulu\\_16.php](http://www.ventoniemi.fi/aikataulut/uusi/taulu_16.php)> Luettu 11.2.2013.
- 18 Helsingin seudun liikennejärjestelmäsuunnitelma HLJ 2011. 2011. Verkkodokumentti. Helsingin seudun liikenne.  
<<http://www.hsl.fi/FI/HLJ/Documents/Helsingin%20seudun%20liikennej%C3%A4rjestelm%C3%A4suunnitelma%20HLJ%202011%20esitys.pdf>>
- 19 Rakennuskiellon ja toimenpiderajoituksen määrääminen keskustaajamaosayleiskaava-alueelle. 2010. Verkkodokumentti. Yleiskaavasunnittelija Hannu Lindqvist. <<http://195.165.32.152/ktweb/>> Luettu 18.10.2012.
- 20 Metropolimaaseutu asukkaiden kokemana – nykytilanne ja tulevaisuuden toiveet. Metropolimaaseutututkimus. 2011. Hämeen ammattikorkeakoulu, Kestävän kehityksen opintolinja.
- 21 Hyvinkään kaupunki. Osittain voimaantullut keskustaajaman osayleiskaava 2030. <[http://hyvinkaa.fi/Tiedostot/AYR\\_Kaavoitus\\_maank%C3%A4ytt%C3%B6/Yleiskaavat%20-%20VIREILL%C3%84/Keskustaajaman%20oyk/valituksen%20rajaukset%202.pdf](http://hyvinkaa.fi/Tiedostot/AYR_Kaavoitus_maank%C3%A4ytt%C3%B6/Yleiskaavat%20-%20VIREILL%C3%84/Keskustaajaman%20oyk/valituksen%20rajaukset%202.pdf)> Luettu 18.10.2012
- 22 Uudenmaan 2. vaihemaakuntakaava -ehdotus. 2012. Verkkodokumentti. Uudenmaan liitto.  
<[http://kartta.uudenmaanliitto.fi/2vmk\\_ehdotus/index.html](http://kartta.uudenmaanliitto.fi/2vmk_ehdotus/index.html)> Luettu 18.10.2012
- 23 Palopuron-Ridasjärven osayleiskaava. 2012. Verkkodokumentti. Hyvinkään kaupunki. <[http://www2.hyvinkaa.fi/kaavoit/Ridasjarvi/htm/Ritasin\\_kaava.htm](http://www2.hyvinkaa.fi/kaavoit/Ridasjarvi/htm/Ritasin_kaava.htm)> Luettu 18.10.2012

*Kuvat*

Hyvinkään karttapalvelu. <<http://kartta.hyvinkaa.fi/>> Ladattu 11.2.2013.

Google Maps. 2013.

Mustonen, Samppa. Verkkodokumentti. Kuvia Hyvinkäältä.  
<http://www.hyvinkaakuvat.com/paikkasivut/palopuro.htm>

## **Asukaskysely**

### **Kysely Palopuron kylän asukkaille**

Ikä:

Asuinpaikka: Maatila          Asutustihentymä/Taajama

Millaisena näet Palopuron tulevaisuudessa?

Mikä on Palopurolla hyvin tällä hetkellä?

Mikä on huonosti tällä hetkellä?

Mitä parannuksia toivoisit eniten alueella tapahtuvan?

Mitä asioita ei saisi rakentamisella muuttaa?

Mikä on pahin uhakuva mitä näet alueelle tapahtuvan?

Tulisiko alue liittää kunnallistekniikkaan?

Omistatko maata alueella?

Jos omistat, niin olisitko valmis myymään rakennuskäyttöön?

Mikä olisi ihanteellinen koko (m<sup>2</sup>) tontille?

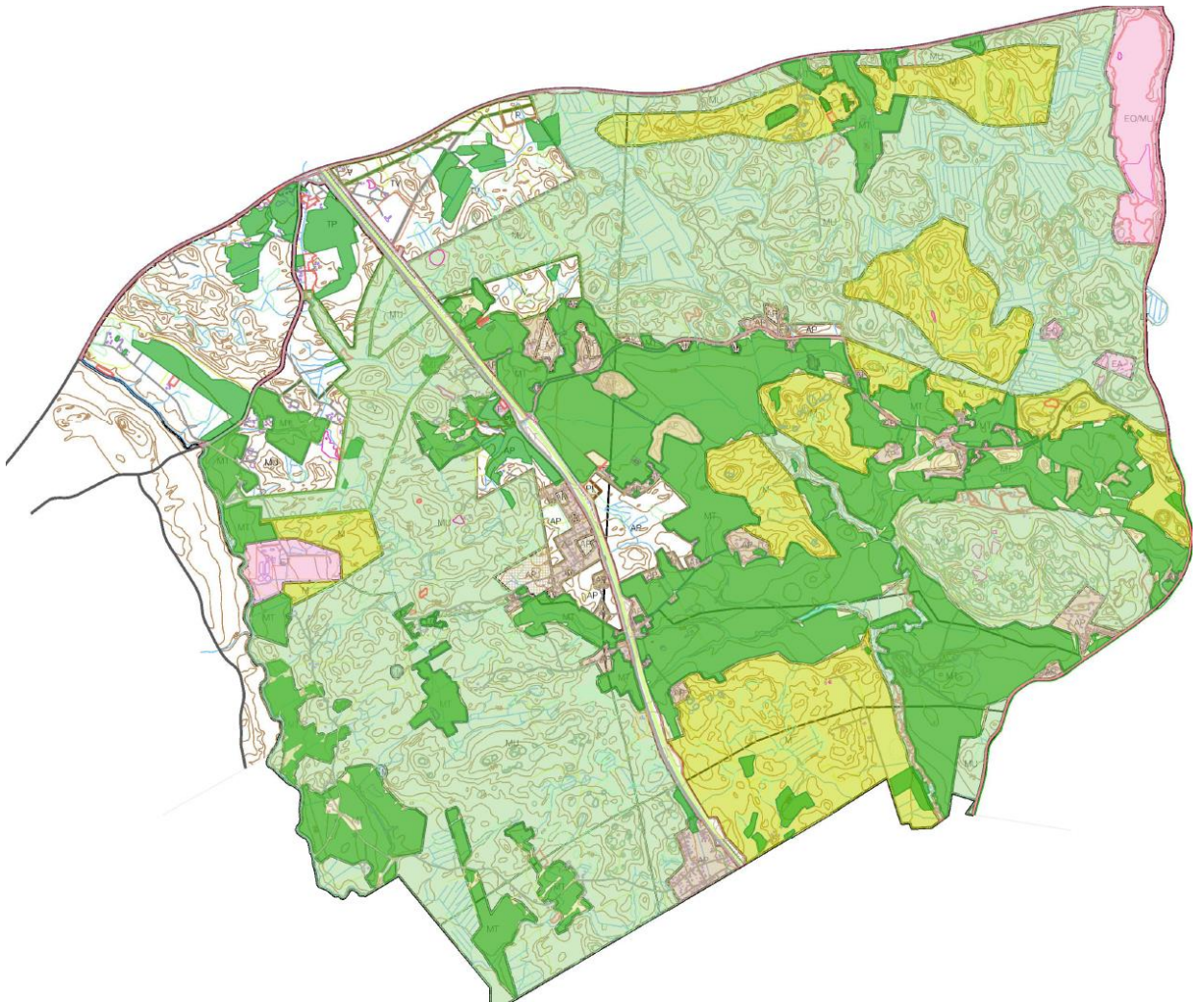
Millaista rakentamista alueelle kaipaavat?

Onko alueella tarvetta palveluille? Esimerkiksi lähikauppa jne.

Tulisiko alueen liikenneverkkoa kehittää? Esimerkiksi lisätä jalkakäytäviä ja suojateitä, muuttaa nopeusrajoituksia jne.

Mitä mieltä olet alueen joukkoliikenteestä? Miten sitä tulisi kehittää?

**Maankäyttösuunnitelman kartta**



## Karttamerkit ja -selitykset

### Palopuron maankäyttösuunnitelma

#### Karttamerkinnot Määräykset



##### **PIENTALOVALTAINEN ASUNTOALUE**

Alue varataan asuinkäyttöön pääasiassa erillispientaloissa, mutta myös pienkerros- tai rivitaloissa.



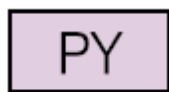
##### **PALVELUJEN JA HALLINNON ALUE**

Alue varataan yksityisille ja julkisille palveluille. Alueelle voidaan sallia majoitus-, myymälä- ja ravitsemustiloja sekä näyttely-, koulutus-, virkistys- ja kulttuuritiloja. Alueelle ei saa sijoittaa päivittäistavarakaupan myymälätiloja.



##### **LÄHIPALVELUJEN ALUE**

Alueelle saa sijoittaa yhdyskuntarakenteen sisäisiä, päivittäiskäytössä olevien ja asuntojen välittömässä läheisyydessä sijaitsevia julkisten tai yksityisten palvelutoimintojen rakennuksia.



##### **JULKISTEN PALVELUJEN JA HALLINNON ALUE**

Alueelle saa sijoittaa julkisluonteisille palveluille ja hallinnolle tarpeellisia rakennuksia.



##### **VARASTOALUE**

Alue varataan varastotoimintaa sekä pääkäyttötarkoitukseen liittyviä palvelu-, toimisto- ja terminaali-tiloja varten.



##### **VIRKISTYSALUE**

Alue varataan ulkoilu- ja virkistyskäyttöön. Alueelle voidaan yksityiskohdaisemman suunnitelman pohjalta toteuttaa virkistystä palvelevia rakennuksia ja rakenteita.



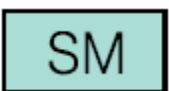
##### **YLEISEN TIEN ALUE**

**YHDYSKUNTATEKNISEN HUOLLON ALUE**

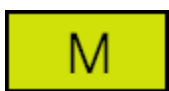
Alueelle saa sijoittaa yhdyskuntateknistä huoltoa palvelevia laitteita ja laitoksia.

**MAA-AINESTEN OTTOALUE****AMPUMARATA-ALUE**

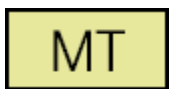
Alueelle saa sijoittaa ampumaratatoimintaa palvelevia rakennuksia ja rakenteita. Asuntojen rakentaminen alueella on kielletty. Alueella on huolehdittava riittävästä suojauksesta melun leviämistä ja pohjavesien pilaantumista vastaan.

**MUINAISMUISTOALUE**

Muinaismuistolain rauhoittama kiinteä muinaisjäänös. Muinaisjäänöksen kaivaminen, peittäminen, muuttaminen, vahingoittaminen, poistaminen ja muu siihen kajoaminen on kielletty.

**MAA- JA METSÄTALOUSVALTAINEN ALUE**

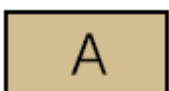
Alue varataan pääasiassa maa- ja metsätalouden harjoittamiseen. Alueella sallitaan vain maa- ja metsätalouteen liittyvä rakentaminen.

**MAATALOUSALUE**

Alue on tarkoitettu tehokkaaseen maatalouskäyttöön. Alueella voidaan sallia rakentamista, joka ei muodosta suunnittelutarvealuetta silloin, kun rakentaminen liittyy olemassa olevaan tilakeskukseen, rakentamattomaan metsäsaarekkeeseen tai metsänreunaan eikä aiheuta haittaa maatalouden harjoittamiselle.

**MAA- JA METSÄTALOUSVALTAINEN ALUE, JOLLA ERITYISTÄ ULKOILUN OHJAAMISTARVETTA**

Alue on tarkoitettu maa- ja metsätalouden harjoittamiseen sekä rakentamiseen, joka ei muodosta suunnittelutarvealuetta. Alueelle saa sijoittaa ulkoilureittejä.

**PÄÄRATA JA LIIKENNEPAIKKA****NYKYISELLÄN SÄILYVÄ ALUE**

Tasaisella värillä esitetyt alueet edustavat nykyisellään säilyviä alueita.



**PIENIN TOIMIN KEHITETTÄVÄ ALUE**

Ruudutuksella esitetyt alueet edustavat kehitettäviä alueita.



**UUSI JA OLENNAISESTI MUUTTUVA ALUE**

Muutoin valkoisella, mutta reunoilta väritetyt alueet edustavat kokonaan uusia ja huomattavasti muuttuvia alueita.

—K1—

**OHJEELLINEN MAAKAASUN RUNKOJOHTO**

—J—

**JÄTEVEDEN SIIRTOVIEMÄRI**

—V—

**RAAKAVESITUNNELIN LIKIMÄÄRÄINEN SIJAINTI**

## Maankäyttösuunnitelman selostus

# Selostus

## Palopuron maankäyttösuunnitelma

27.11.2012





**SISÄLLYSLUETTELO**

<b>1 PERUSTIEDOT</b>	<b>3</b>
1.1 Alueen sijainti	3
1.2 Luettelo selostuksen liiteasiakirjoista	3
1.3 Luettelo hyödynnetyistä asiakirjoista, taustaselvityksistä ja lähdemateriaalista	3
<b>2 TIIVISTELMÄ</b>	<b>4</b>
2.1 Tarkoitus	4
2.2 Suunnitelma ja sen toteutus	4
<b>3 LÄHTÖTIEDOT</b>	<b>4</b>
3.1 Alueen yleiskuvaus	4
3.2 Luonnonympäristö ja rakennettu ympäristö	5
3.3 Maanomistus	5
3.4 Liikenne	5
<b>4 MAANKÄYTTÖSUUNNITELMA</b>	<b>8</b>
4.1 Maankäyttösuunnitelman tarve	8
4.2 Osallistuminen ja yhteistyö	8
4.3 Asukaskyselyn tulokset ja toiveet	9
<b>5 MAANKÄYTTÖSUUNNITELMAN KUVAUS</b>	<b>9</b>
5.1 Suunnitelman rakenne	9
5.2 Alueet	10
5.2.1 Kehitettävät alueet	10
5.2.2 Uudet alueet	10
5.2.3 Palvelut	10
5.2.4 Liikenne	10
5.3 Maankäyttösuunnitelman vaikutukset	11
5.4 Karttamerkinnot	11
<b>6 YHTEYSTIEDOT</b>	<b>11</b>

## 1. PERUSTIEDOT

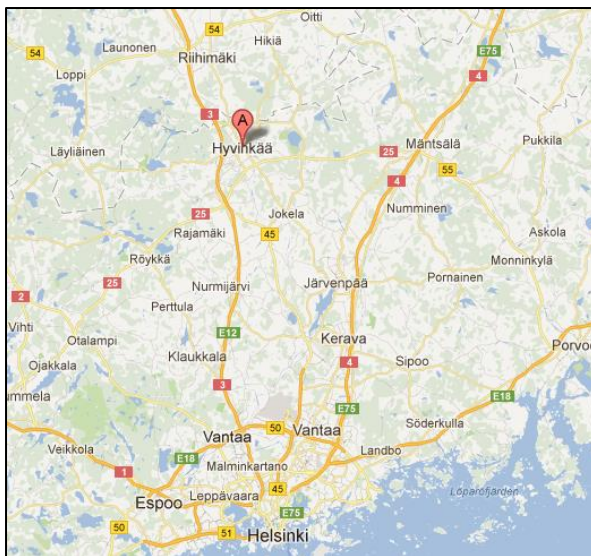
kaupunki: Hyvinkää

kylä: Palopuro

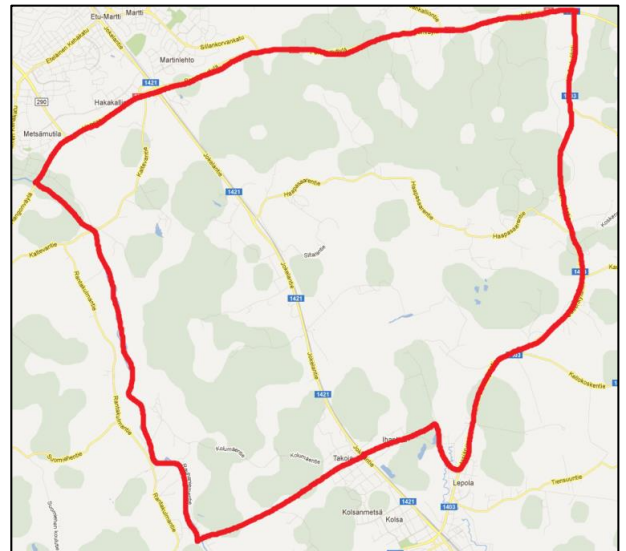
suunnitelman nimi: Palopuron maankäyttösuunnitelma

### 1.1. Alueen sijainti

Palopuron kylä sijaitsee Hyvinkäällä, Uudellamaalla. Hyvinkää sijaitsee valtatie 3:n ja Helsinki-Riihimäki pääradan varrella noin 50 km päässä Helsingistä (kuva 1). Hyvinkään naapurikuntia ovat Hausjärvi, Loppi, Mäntsälä, Nurmijärvi, Riihimäki, Tuusula ja Vihti.



Kuva 1. Hyvinkään sijainti Uudellamaalla.



Kuva 2. Suunnittelualueen rajaus.

Suunnittelualue (kuva 2), eli Palopuron kylä, sijaitsee Etelä-Hyvinkäällä noin 5 km:n päässä sekä Hyvinkään keskustasta että Tuusulan asutustaajamasta Jokelasta. Alue jakautuu kahtia Joke-lantien itä- ja länsipuolille. Pohjoisessa projektissa käytetty suunnittelualue rajoittuu tiehen 25 (Hangon- ja Porvoonväylä), idässä Uudenkyläntiehen, etelässä Hyvinkään ja Tuusulan kunnan rajaan ja lännessä Vantaanjokeen.

### 1.2. Luettelo selostuksen liiteasiakirjoista

Liite 1: Kartta

Liite 2: Karttamerkinnot ja -selitykset

Liite 3: Asukaskysely

Liite 4: Kartta liikenneturvallisuuden ongelmakohdista

### 1.3. Luettelo hyödynnetyistä asiakirjoista, taustaselvityksistä ja lähdemateriaalista

- Uudenmaan maakuntakaava, Vahvistettu ympäristöministeriössä 8.11.2006. Saanut lainvoiman KHO:n päätöksellä 15.8.2007

- Uudenmaan 2. vaihemaakuntakaava -Ehdotus, uudelleen nähtävillä 20.11. - 21.12.2012
- Palopuron - Ridasjärven osayleiskaava
- Keskustaajama osayleiskaava 2030, osittainen voimaantulo 16.4.2012
- Hyvinkään keskustaajaman osayleiskaavan eteläosien ekologinen verkosto 2011, Sito
- Lausunto Hyvinkään keskustaajaman korjatusta osayleiskaavaehdotuksesta 17.2.2012, Hyvinkään ympäristösuojeluyhdistys
- Turvallisuuskysely 2011, Palopuron kyläyhdistys ry
- Liikennemääräkartta: Koko maa 2011, Liikennevirasto
- HLJ 2011 Liikennejärjestelmäpäätös
- Kerava–Riihimäki-lisäraiteiden YVA, Liikennevirasto
- Metropolimaaseutu asukkaiden kokemana – nykytilanne ja tulevaisuuden toiveet, Hämeen ammattikorkeakoulu
- Asukaskysely, kevät 2012
- Maastokäynti, kesä 2012

## **2. TIIVISTELMÄ**

### **2.1 Tarkoitus**

Maankäyttösuunnitelma on osa Palopuron kylähanketta ja sen tarkoituksena on esittää Hyvinkään kaupungille kyläläisten mielipiteet ja toiveet kylän kehityssuunnasta tulevaisuudessa. Suunnitelma korostaa pientalovaltaista asumista, jossa on huomioitu alueen sijainti maaseudulla kohtuullisen matkan päässä Hyvinkään keskustasta. Erityisesti huomiota kiinnitetään toimivien ja elinvoimaisten maatilojen säilyttämiseen ja asutuksen lisäämiseen ja keskittämiseen radan varteen sekä pienten päivittäispalveluiden elvyttämiseen ja palauttamiseen maaseutumaista ilmettä unohtamatta.

### **2.2 Suunnitelma ja sen toteutus**

Maankäyttösuunnitelma on ohjeellinen selvitys kylän asukkaiden toiveista alueen kehityksen suhteen ja täten ei vastaa lainvoimaista kaavaa. Suunnitelmalla on kuitenkin mahdollisuus vaikuttaa Hyvinkään kaupungin kaavoitukseen, jolloin myös asukkaat pääsevät tuomaan ajatuksiaan julki ja näin ollen osallistumaan projektiin.

Maankäyttösuunnitelman valmistelu aloitettiin 21.4.2012 hallituksen päätöksellä palkata ulkopuolinen suunnitelmanlaatija. Suunnitelman tulee olla valmis esitettäväksi marraskuun 2012 loppuun mennessä, jonka jälkeen työ esitetään kaupungin kaavoitusviranomaisille heidän työnsä tueksi.

### 3. LÄHTÖTIEDOT

#### 3.1 Alueen yleiskuvaus

Suunnittelualue sijaitsee väylän 25 ja Hyvinkään ja Tuusulan kunnan rajan välissä. Se rajoittuu idässä Uudenkyläntiehen ja lännessä Vantaanjokeen. Alueen keskellä kulkee Jokelantie (1421) ja Helsinki-Riihimäki päärata, jotka jakavat alueen voimakkaasti kahteen osaan. Itäpuoli on perinteistä maaseutua suurine peltoalueineen ja metsineen ja asutus on hajallaan Haapasaa-  
rentien, Siltantie ja Hamburgintien varressa.

Länsipuolella on enemmän asutusta ja kylän taajama sijaitsee tällä puolella. Länsipuolella on aikoinaan ollut myös palveluita, kuten kauppa ja kyläkoulu. Tällä puolella maasto on enemmän metsäistä lukuun ottamatta pieniä peltoalueita. Alueella asuu noin 600 ympärivuotista asukas-  
ta (160 taloutta), eikä alueella käytännössä ole kesämökkejä.

#### 3.2 Luonnonympäristö ja rakennettu ympäristö

Maisema on pääsääntöisesti hoidettua maaseutua ja pellot ovat vallitsevassa osassa laajuuten-  
sa vuoksi. Puusto on havuvoittoista sekametsää, johon myrskyt ovat tehneet kasvustoon suu-  
riakin lovia ja ne ovat monin paikoin edelleen maastossa havaittavissa. Vesistöt ovat enimmäk-  
seen pieniä puroja ja ojia, jotka pääsääntöisesti saavat alkunsa alueen pohjoisosissa sijaitsevilta  
soilta ja laskevat peltojen halki etelään mutkittelevaan Palojokeen.

Alueen pohjois- ja eteläosissa kulkee ekologisia viheryhteyksiä, jotka toimivat yhteyksinä eläi-  
mille ja ylläpitävät luonnon monimuotoisuutta. Viheryhteyksiä ei saa katkaista rakentamisella.  
Hyvinkään ympäristösuojeluyhdistys teki valituksen 17.2.2012 ekologisten käytävien ja viher-  
verkoston riittämättömyydestä Keskustaajaman osayleiskaavassa. Ympäristösuojeluyhdistys  
moittii lausunnossaan yhteyksien olevan kapeita, mutkittelevia ja katkonaisia kulkureittejä,  
jotka eivät täytä viheryhteyden vaatimuksia eivätkä tällaisinaan turvaisi luonnon monimuotoi-  
suuden säilymistä.

Paikallisten asukkaiden mukaan eteläisen yhteyden kohdalla oleva kalliroleikkaus rautatiestä  
johtuen, pakottaa eläimet kiertämään alueen käyttäen Hamburgintien eteläpuoleista peltoalu-  
etta radan ylittämiseen. Ylipäättään radan ylittäminen asettaa haasteita sekä eläimille että  
liikenteelle. Tarvetta näille viheryhteyksille on kuitenkin aidosti olemassa, sillä alueella on elin-  
voimaisia suurelänkantoja.

Alueen rakennuskanta on pääasiassa vanhoja omakotitaloja ja maatiloja. Alueella on myös pari  
Museoviraston suojelemaa kohdetta. Alueella on myös tyhjilleen jääneitä, lähes purkukuntoi-  
sia rakennuksia sekä rakennuksia joissa on ennen toiminut jokin palvelu. Poikkeuksena tähän  
on koulu, jonka kyläyhdistys on vuokrannut ja pyörittää toimintaansa sen tiloissa.

Kylällä on aikoinaan ollut paljon palveluita, joita on karsittu 1980-luvulta lähtien. Palveluihin  
kuului muun muassa posti, neuvola, kirjasto, koulu, kauppa, junapysäkki ja kioski. Koululla ko-  
koontuivat monet yhdistykset ja se toimi myös äänestyspaikkana. Lähimmät palvelut löytyvät  
tällä hetkellä Hyvinkäältä ja Jokelasta.

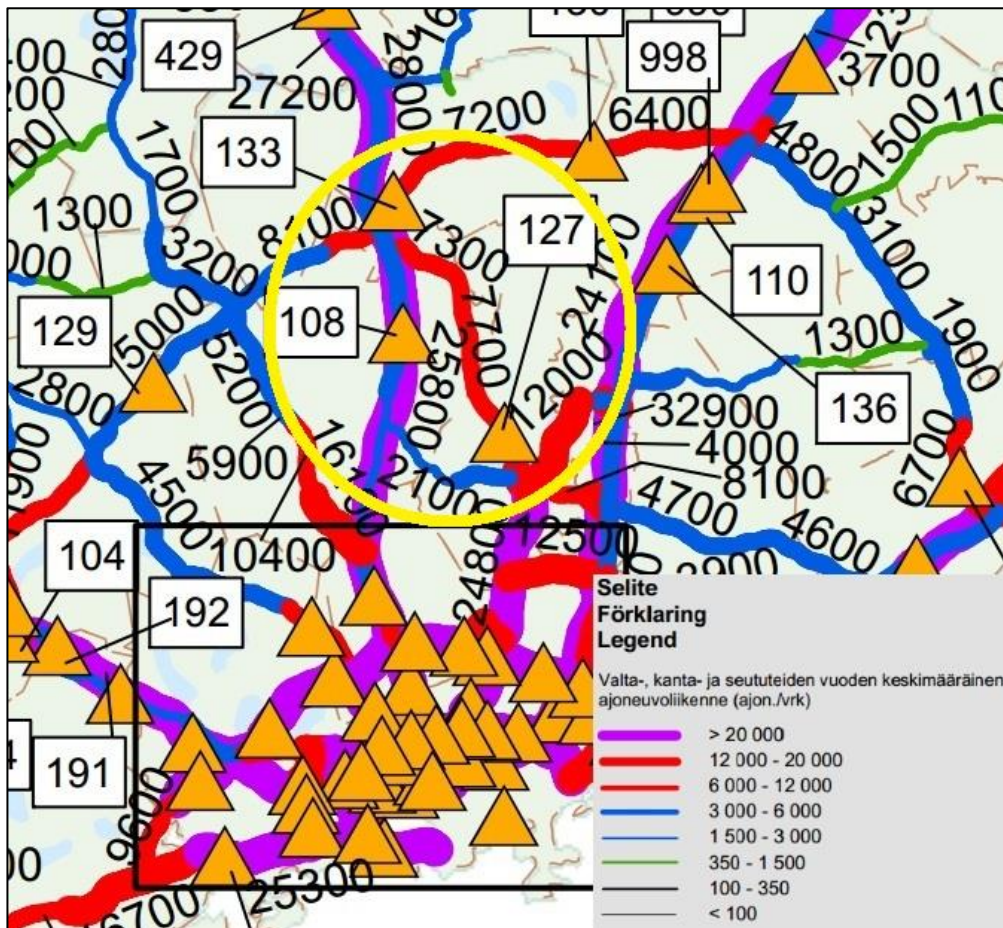
Infrastruktuuri vaikuttaa voimakkaasti alueen elinoloihin. Alueelta puuttuu kokonaan kunnallistekniikka ja sähkölinjat aiheuttavat päänvaivaa varsinkin voimakkaan tuulen ja myrskyjen aikaan, jolloin linjat kärsivät tuhoja ja aiheuttavat katkoksia sähkönjakelussa. Esimerkkinä mainittakoon viimeisin myrsky Tapaninpäivänä 2011, joka aiheutti monissa talouksissa useita vuorokausia kestävästä sähkökatkon.

### 3.3 Maanomistus

Suunnittelualueen maat ovat pääasiassa yksityisten omistamia. Hyvinkään kaupunki omistaa Palopurolla maata Vantakorventien varrella sekä Kuusistontien ja väylän 25 välissä. Valto omistaa maata pääradan itäpuolella asukastaajaman kohdilla.

### 3.4 Liikenne

Liikennejärjestelyt ovat olennaisessa osassa kylää ja sen ilmettä, sillä erittäin vilkkaasti liikennöity Jokelantie halkoo kylää yhdessä Helsinki–Riihimäki-pääradan kanssa. Nämä molemmat ovat liikennemäärien suhteen kanto- ja välityskyvyn ääri rajoilla. Jokelantiellä liikenne ruuhkautuu heti aamusta eikä taukoa ennen iltaa, joten tiellä kulkevaan liikenteeseen liittyminen on hyvin hankalaa. Tiellä kulkee myös paljon raskasta ajoneuvoliikennettä, mikä lisää huomattavasti tien kuormitusta sekä ruuhkauttaa liikennettä. Liikenneviraston vuonna 2011 tekemän liikennemäärälaskelman (kuva 3) mukaan Jokelantiellä kulkee 7300 ajoneuvoa/vuorokausi.



**Kuva 3. Ote liikenneviraston liikennemääräkartasta vuodelta 2011, johon on rajattu keltaisen alueen sisälle Jokelantie.**

Liikennemäärien keventämiseksi julkinen liikenne olisi luonnollisin vaihtoehto, mutta alueen joukkoliikennejärjestelmät ovat heikolla tasolla. Arkivuorokausina Palopurolta kulkee vain viisi linja-autovuoroa Hyvinkäälle ja kuusi Jokelaan, viikonloppuisin ja pyhinä vuoroja ei kulje lainkaan. Lisäksi vuorot on ajoitettu koulujen alkamis- ja loppumisaikojen mukaan. Kylällä asuvien on siis pakko turvautua yksityisautoiluun päästääkseen opiskelu- ja työpaikoille.

Palopurolle on aikoinaan ollut oma junapysäkki, mutta se lopetettiin vuonna 1996. Kauemmassi töihin matkaavat ihmiset joutuvat ajamaan omilla autoilla, joko Hyvinkään tai Jokelan asemalle, joista kulkee kaksi junavuoroa tunnissa kumpaankin suuntaan ja Hyvinkäällä kulkee myös Riihimäen, Hyvinkään ja Järvenpään maksama ”työläisjuna” ruuhka-aikoina.

Helsinki–Riihimäki-välillä on radan välityskykyä tarkoitus kasvattaa ja lisätä raiteiden määrää nykyisestä kahdesta neljään koko matkalla. HSL:n (Helsingin seudun liikenne) hallituksen tekemässä HLJ 2011 Liikennejärjestelmäpäätöksessä on määritelty kiireellisyysjärjestys kehittämishankkeille, jossa pääradan parannus on jaettu kahteen osaan, joista jälkimmäiseen Palopuro kuuluu. Uudenmaanliitto on maakuntakaavaa uudistaessaan merkinnyt Palopuron alueen rai-deliikenteeseen tukeutuvaksi kehitettäväksi alueeksi ja Liikenneviraston laatimassa ympäristövaikutusten arviointiselostuksessa lisäraiteita koskien on Palopurolle merkitty myös asemava-raus. Aseman saamiseksi alueelle vaaditaan riittävä määrä asutusta, jotta sillä riittää käyttäjiä.

Jokelantien varrella Palopurolle on kaksi alikulua alueen itäpuolelle; Haapasaarentien ja Hamburgintien alikulut. Haapasaarentien alikulku on 2000-luvulla uudelleenrakennettu ja siihen on lisätty kevyenliikenteen väylä. Alikulusta mahtuvat liikkumaan isommatkin työkoneet ja hälytysajoneuvot, sekä rinnakkain mahtuu kaksi autoa yhtä aikaa. Hamburgintien alikulku taas on kapea, matala ja se sijaitsee jyrkässä notkossa, josta maatalouskoneet, hälytysajoneuvot tai isommat pakettiautot eivät mahdu ajamaan vaan joutuvat kiertämään Haapasaarentien aliku-lusta VR:n huoltotien kautta Siltalantielle ja siitä huoltotietä radanvarrtta Hamburgintielle. Talvisin huoltotietä ei aurata säännöllisesti, mikä aiheuttaa huomattavia turvallisuusriskejä Ham-burgintien ja Mäntymäentien asukkaille.

Yleisesti ottaen liikenneturvallisuus on koetuksella Palopurolle, kun näkyvyys risteyksissä on huono melkein pä kaikkialla ja teiden kuntokin on useimmiten puutteellista sekä liikennemerkit ovat kasvuston peitteessä. Teistä Jokelantie ja Haapasaarentie ovat liikenneviraston alaisia, muut ovat tiehoitokuntien vastuulla.

### *3.4.1 Turvallisuuskysely*

Palopuron kyläyhdistys on suorittanut vuoden 2011 ja 2012 vaihteessa turvallisuuskyselyn Palopuron kyläläisille. Kyselyssä kartoitettiin ongelmakohtia (liite 4), jotka vaikuttavat kylän turvallisuuteen. Liikenneturvallisuus nostettiin suurimmaksi turvallisuusuhkaksi kylältä. Esille tuli paikkoja, joissa on huono näkyvyys liittymässä tai tarpeita suojateille tai hidasteille. Myös ajonopeuksien suuruudet huolestuttivat varsinkin taajama-alueella.

## **3.5 Aluetta koskevat suunnitelmat ja kaavat**

Valtakunnallisella ja kunnallisella tasolla laaditut tavoitteet ja kaavat ohjaavat ja vaikuttavat maankäyttösuunnitelman sisältöön ja sen laatimiseen.

#### *Valtakunnalliset alueidenkäyttötavoitteet*

Valtakunnalliset alueidenkäyttötavoitteet ovat maankäyttö- ja rakennuslain mukanaan tuoma uusi alueidenkäytön ohjausväline. Tavoitteilla linjataan valtakunnallisesti merkittäviä alueidenkäytön kysymyksiä. Valtioneuvosto päätti tavoitteista marraskuussa 2000 ja päätös tuli lainvoimaiseksi marraskuussa 2001.

Valtakunnallisten alueidenkäyttötavoitteiden osalta maankäyttösuunnitelmaa arvioidaan maakuntakaavassa esitettyjen tavoitteiden perusteella.

#### *Maakuntakaava*

Alueella vireillä olevassa Uudenmaanliiton laatimassa uudenmaan 2. vaihemaakuntakaavan ehdotuksessa alue on osoitettu raideliikenteeseen tukeutuvaan asemanseudun kehittämialueeksi, eli alueella on valtakunnallisesti asetettuja huomattavia kehitys- ja kasvupaineita. Pääradan itäpuolinen alue, valtatie 25 ja Palopuron välissä on maakuntakaavassa varattu työpaikka-alueeksi sekä taajamatoimintojen tai työpaikka-alueiden reservialueeksi. Työpaikka-alueen eteläpuolella kulkee säilytettävä viheryhteystarve.

#### *Yleiskaava*

Alueella on voimassa Palopuron–Ridasjärven osayleiskaava, joka on osittain korvautunut Keskustaajaman osayleiskaavalla 2030. Kaava ei tällä hetkellä mahdollista kylän kehittämistä nykyisten halujen ja toiveiden mukaisesti ja Hyvinkään kaupunki on syksyllä 2012 käynnistänyt Palopuron osayleiskaavan ohjelmoinnin sekä osallistumis- ja arviointisuunnitelman laatimisen.

### **3.6 Asukaskysely**

Lähtötietojen kartoittamiseksi laadittiin toukokuussa 2012 yhteistyössä projektivastaan ja ohjaavan opettajan kanssa asukaskysely, jolla kerättiin tietoa ihmisten mielipiteistä alueen nykytilasta ja toiveita tulevaisuudesta. Kyselyitä jaettiin postitse ja mahdollisuus oli myös sähköiseen vastaamiseen.

Varsinaisen kyselyajan päättymisen jälkeen ihmiset ovat ottaneet aktiivisesti yhteyttä ja kertooneet omia ajatuksiaan ja mielipiteitään puhelimitse, sähköpostitse ja käymällä paikan päällä kyläyhdistyksen toimistolla.

Kyselyn tulokset avataan kohdassa 4.3 Asukaskyselyn tulokset ja toiveet.

### **3.7 Maastokäynti**

Maastokäynti suoritettiin 14.8.2012 yhdessä kyläyhdistyksen hallituksen jäsenten, projekti-päällikön ja koko ikänsä alueella asuneen ja vahvan paikallistuntemuksen omaavan asukkaan kanssa. Maastokäynnin tarkoituksena oli tutustua alueeseen ja kartoittaa sopivia yksittäisiä rakennuspaikkoja asumisrakentamisen tarpeisiin. Katselmuksen aikana kartoitettiin vajaa parikymmentä sopivaa rakennuspaikkaa.

## **4. MAANKÄYTTÖSUUNNITELMA**

### **4.1 Maankäyttösuunnitelman tarve**

Nykyisin voimassa olevassa Palopuro-Ridasjärvi osayleiskaavassa suurin osa Palopuron alueesta on merkitty maa- ja metsätalousalueeksi, joten rakentaminen ei ole onnistunut kuin poikkeamisluvilla. Palopurolle on jo vuosikymmenien ajan ollut voimassa rakennus- ja toimenpidekieltoja, mikä on estänyt huomattavasti kylän kehittymistä.

Uudenmaan liiton laatimassa maakuntakaavassa Palopuro on esitetty raideliikenteeseen tukeutuvaksi alueeksi ja sille on asetettu valtakunnallisesti kasvu- ja kehityspaineita. Hyvinkään kaupunki on syksyllä 2012 aloittanut Palopuron osayleiskaavan osallistumis- ja arviointisuunnitelman valmistelemisen, joten kyläyhdistys on juuri oikeaan aikaan laatimassa kyläsuunnitelmaa. Kyläsuunnitelma esitetään kaupungille ja kaavoitusviranomaisille heidän työnsä tueksi, jotta aluetta saataisiin kehitettyä mahdollisimman hyvin vastaamaan kyläläisten toiveita ja tarpeita. Ajoituksen suhteen tämä on eräänlainen pioneerihanke, jossa kaupunki ja kylä sen rajojen sisällä kävisivät aitoa, vuorovaikutteista keskustelua alueen tulevaisuudesta.

### **4.2 Osallistuminen ja yhteistyö**

Maankäyttösuunnitelman osalta tärkeimmät osalliset ovat Palopuron kyläyhdistys ry, joka edustaa Palopuron asukkaiden tahtoa ja Hyvinkään kaupungin kaavoitusosasto, joka vastaa Palopuron osayleiskaavan laatimisesta. Osallisia suunnitelmaan ovat myös alueen maanomistajat ja ne, joiden asumiseen ja työntekoon suunnitelma huomattavasti vaikuttaa sekä viranomaiset ja yhteisöt, joiden toimialaa suunnittelussa käsitellään.

Suunnitelman osalta pidettiin palavereja yhdessä Hyvinkään kaupungin kaavoitusosaston kanssa 20.5.2012, 22.6.2012 ja 29.8.2012 Hyvinkäällä, tekniikan ja ympäristön toimialan toimipisteessä. 1.11.2012 pidettiin niin sanottu virkamiesilta, jossa kyläläisillä on mahdollisuus tavata kaupungin eri alojen virkamiehiä ja esittää kysymyksiä muun muassa kaavoituksesta ja kunnallistekniikasta. Hankkeen päätösilta järjestettiin 27.11.2012, jossa hanke esiteltiin kylän asukkaille ja sen jälkeen hallitus esittelee sen Hyvinkään kaupungille.

### **4.3 Asukaskyselyn tulokset ja toiveet**

Mielipiteitä kylän tulevaisuudesta löytyy ääripäästä toiseen, mutta valtaosa asukkaista uskoo kylän kehitykseen ja kasvuun ja halua asukasmäärän kasvattamiseen löytyy, tosin vähemmän kuin kaupungin suunnitelmissa on. Kylällä arvostetaan luontoa, rauhaa, omaa tilaa ja maaseutumaisuus koetaan positiivisena ja tärkeänä. Erityisesti toivottiin elinvoimaisten maatilojen säilyttämistä, peruspalveluiden palautumista, parempaa joukkoliikennettä ja kunnallistekniikkaa, lähinnä viemärointiä taajamaan. Kyselyssä ilmeni myös muutamia kommentteja teiden kunnosta ja niiden parantamisesta sekä mahdollisista levennyksistä. Liikennejärjestelyiden osalta toivottiin eniten parannusta kevyen liikenteen turvallisuuteen, esimerkiksi taajaman kohdalta puuttuu kokonaan korotettu kevyenliikenteen väylä. Muutama asukas vastustaa kaikenlaista muutosta, ainakin heidän omilla maillaan.



Alueella halutaan säilyttää maaseutumaisuus, mikä ilmenee jyrkkänä kerrostalorakentamisen vastustuksena, mutta pienet kaksikerroksiset rivi- tai kerrostalot oltaisiin valmiita hyväksymään keskitetysti radan läheisyyteen. Alue halutaan pitää mahdollisimman pitkälle pientalovaltaisena ja ensisijaisesti asuinalueena. Alueella voitaisiin kuitenkin harjoittaa maatilamatkailua, lähiruuan tuotantoa sekä käsityöläisteollisuutta, mutta ei sitä raskaampaa.

Taajamaa haluttaisiin tiivistää ja siellä onkin vielä yksittäisiä rakentamattomia rakennuspaikkoja pienille tai keskikokoisille omakotitaloille. Itse taajamaa voitaisiin myös mielekkäästi ja luonnollisesti laajentaa lisärakentamisen tarpeisiin. Sopiva tontin koko taajamassa pelkän asumisen tarpeisiin olisi 1000–2000 m<sup>2</sup>, sillä 5000 m<sup>2</sup>–1 ha:n kokoiset tontit ovat aivan liian suuria asukkaille, jotka eivät harrasta pienviljelyä tai muuta vastaavaa toimintaa. Täysimittaisen maanviljelyn tarpeisiin taas tarvittaisiin jo yli 3 ha:n kokoisia tontteja, mutta tätä pienemmillä pystyy hankkimaan lisätuloja yhdessä jonkin muun toimen kanssa.

Kyläläisten vastauksista paistoi läpi samat asiat kuin Hämeen ammattikorkeakoulussa vuonna 2011 laaditussa kuin ”Metropolimaaseutu asukkaiden kokemana – nykytilanne ja tulevaisuuden toiveet” -tutkimuksessa. Tärkeimmiksi asioiksi nousivat usko maaseudun tulevaisuuteen ja kilpailukyky kaupunkikeskusten kanssa asuinalueena, jonka mahdollisuuksia ovat, sijainti pääkaupungin lähellä, uudet asukkaat ja näiden myötä palveluiden lisääntyminen alueella, kaavoituksen myötä lisärakentaminen ja kylätoiminnan ja asukkaiden välisen vuorovaikutuksen lisääminen.

## **5. MAANKÄYTTÖSUUNNITELMAN KUVAUS**

### **5.1 Suunnitelman rakenne**

Maankäyttösuunnitelma koostuu kartasta ja tästä selostuksesta, jonka liitteenä ovat kartta-merkit ja -selvitykset. Suunnitelman karttaan on merkitty säilyviä, kehitettäviä ja uusia alueita suurimmaksi osaksi asumiselle, palveluille ja maa- ja metsätalouden käyttöön. Suunnitelmaan on merkitty myös muita yksittäisiä alueita Palopuro–Ridasjärvi osayleiskaavan mukaan. (Liite 1 ja 2.)

Palopuron luoteisosassa on voimassa 2.7.2012 osittain hyväksytty keskustaajaman osayleiskaava, joten tätä aluetta ei huomioida juurikaan yksityiskohtaisemmin kuin työpaikka- ja logistiikka-alueiden osalta suunnitelmassa.

### **5.2 Alueet**

#### *5.2.1 Kehitettävät alueet*

Kehitettävät alueet merkataan kartalla ruutukuviolla ja suunnitelmakartassa ne ovat pieniä tai yksittäisiä rakennuspaikkoja Haapasaarentien varrella ja taajaman sisällä. Alueiden kehittäminen riippuu pitkälti maanomistajien halukkuudesta myydä maata näillä kohdilla, mutta kartassa ne on osoitettu kehitettäväksi alueiksi hyvän rakennuspaikkansa vuoksi. Nämä alueet olisivat mahdollisesti heti rakennettavissa ja täydennettävissä ja niiden avulla saataisiin jo lyhyellä aikavälillä kasvatettua kylän asukasmäärää ilman sen suurempia muutoksia alueella.

### 5.2.2 Uudet alueet

Uudet alueet on kartalla merkattu valkoisina alueina, joita reunustaa värillinen viiva. Nämä alueet ovat lähinnä asumisen ja palveluiden tarkoitukseen käytettäviä alueita, jotka tulisi toteuttaa seuraavien 10 vuoden aikana. Alueet sijaitsevat nykyisen taajaman ympärillä, sekä taajaman ja koulun välisellä alueella. Uusien asuinalueiden myötä saataisiin runsaasti lisää asukkaita, mikä parantaisi palveluiden kysyntää ja tätä kautta mahdollistaisi tarjonnan. Alueelle saataisiin todennäköisemmin myös tällä hetkellä puuttuva kunnallistekniikka, kun kunnankin olisi järkevää investoida isomman alueen kehittämiseen kerralla.

### 5.2.3 Palvelut

Asukasmäärän lisääntyessä myös palveluiden määrä ja tarve kasvaa. Peruskoulu ja päiväkoti ovat yleensä ensimmäisiä palveluita joita alueelle tuodaan. Koulu voisi sijaita entisellä paikallaan ja siinä tulisi olla ainakin ala-aste. Päiväkoti olisi luonnollinen jatke koululle ja se voisi sijaita joko samassa rakennuksessa tai sen vieressä. Koulusta ja päiväkodista syntyvään opetus- ja kasvatukseen voitaisiin tarvittaessa ja halutessa lisätä muita palveluita nuorille ja lapsille, kuten erilaisia kerhoja ja nuorisotiloja.

Lähikauppa ja posti olisivat seuraavat palvelut, joita kylälle kaivataan. Ne olisi luonnollista sijoittaa, joko koulun läheisyyteen tai taajaman kylkeen. Koulun läheisyydessä palvelut olisivat keskitetysti yhdessä paikassa, melko keskeisellä paikalla kylää ja ihmisten olisi helppo hoitaa kauppareissut ja lasten haku yhdellä kertaa. Taajaman kyljessä ne taas olisivat suurimman osan kylän asukkaiden tavoitettavissa helposti ja ilman autoa.

Lähikauppa- ja posti olisi myös järkevää sijoittaa junapysäkin yhteyteen, jolloin ne olisivat saavutettavissa myös henkilöille, jotka eivät asu Palopurolla, mutta käyttävät kyseistä junapysäkkiä.

Nykyisiä maatiloja voitaisiin myös kehittää palveluiden tarjoajina kuten lähiruuan tuottajina sekä matkailukohteina. Lähiruuan tuottajat ja lähikauppa voisivat myös toimia yhteistyössä palvelun alueen asukkaita.

### 5.2.4 Liikenne

Liikennejärjestelmiin ja -ratkaisuihin ei ole suunnitelmassa tehty muutoksia. Vanhat tiet pysyvät paikoillaan ja asutusalueiden sisäisiä teitä ei ole olennaista tarkastella yleiskaavatasoisessa suunnitelmassa, vaan ne kuuluvat asemakaavatasoisen suunnitelmiin. Alueen sisäisiä teitä tulisi kuitenkin korjata ja mahdollisuuksien mukaan leventää. Alueella olisi yleisesti myös hyvä miettiä mahdollisia ohitusteitä Jokelantien itä- tai länsipuolelle, jotta tien nykyistä kuormitusta saataisiin kevennettyä.

Junapysäkki toisi suurta helpotusta alueen asukkaiden liikkumiseen ja monet voisivat siirtyä yksityisautoilusta joukkoliikenteen käyttäjiksi aseman myötä. Asema voisi sijoittua vanhan aseman paikalle, sillä alueella on tilaa kun sitä ei ole otettu uudelleen käyttöön vanhan aseman lakkauttamisen jälkeen. Koulun läheisyydessä olisi luonteva paikka, jolloin ihmiset voisivat hel-

posti hakea lapsia töiden jälkeen koululta kerhoista. Toisaalta aseman voisi sijoittaa koulun pohjoispuolelle, lähemmäksi Hyvinkäätä, jolloin se palvelisi myös Metsäkaltevaan tulevan asuntomessu- ja uuden asuinalueen asukkaita. Pysäkkiä varten vaaditaan yleisesti noin 10 000 asukasta ja mikäli pysäkki palvelisi myös Metsäkaltevan asukkaita, voisi sen toteutuminen olla vielä todennäköisempää. Junapysäkestä huolimatta tarvetta ohitustielle olisi edelleen, jotta Palopuro saataisiin rauhoitettua myös raskaalta ajoneuvoliikenteeltä rauhalliseksi asuinalueeksi.

### **5.3 Maankäyttösuunnitelman vaikutukset**

Maankäyttösuunnitelman myötä, nykyisellään rakennettua taajama-aluetta Jokelantien länsipuolella tiivistettäisiin sekä laajennettaisiin ja uutta rakennuskantaa lisättäisiin runsaasti ennestään rakentamattomalle alueelle Jokelantien itäpuolella. Asutus Haapasaarentien varressa tiivistyisi hieman, mutta ei aiheuttaisi merkittäviä muutoksia ympäristöön. Maaseutu itsessään säilyisi entisellään, kun nykyiset pellot ja maatilat jätettäisiin kokonaan maatalouden tarpeisiin.

Suunnitelman myötä asukkaiden määrä alueella lisääntyisi, mikä lisäisi myös yksityisautoilun määrää ja siitä aiheutuvaa meluhaittaa. Toisaalta, jos asukasmäärän tarpeet täyttyvät voitaisiin alueelle saada peruspalveluita sekä kauan kaivattu junapysäkki, joka todennäköisesti vähentäisi autoilun määrää. Ratatöiden myötä voitaisiin Jokelantiellä tehdä parannustöitä, kuten Hamburgintien alikulun parannus ja laajennus isommillekin kulkuneuvoille sopivaksi tai mieltä jopa eritasoliittymän mahdollisuutta.

Vaikutukset luonnonympäristöön jäävät suunnitelmassa melko vähäisiksi. Metsän määrä alueella vähenee jonkin verran rakentamisen myötä, mutta viheryhteyksien ansiosta luontoa myös varjellaan ja säilytetään koskemattomana turvaamaan sen monimuotoisuutta sekä eläinten kulkureittejä

Kaiken kaikkiaan muutokset lisääisivät alueen kiinnostusta, mikä toisi alueelle uusia asukkaita ja kaikkien kaipaamia palveluita ja kunnallistekniikkaa. Alueen vetovoimaisuus kasvaisi rauhallisen maaseutukylänä, joka on hyvä ja turvallinen paikka asua ja elää.

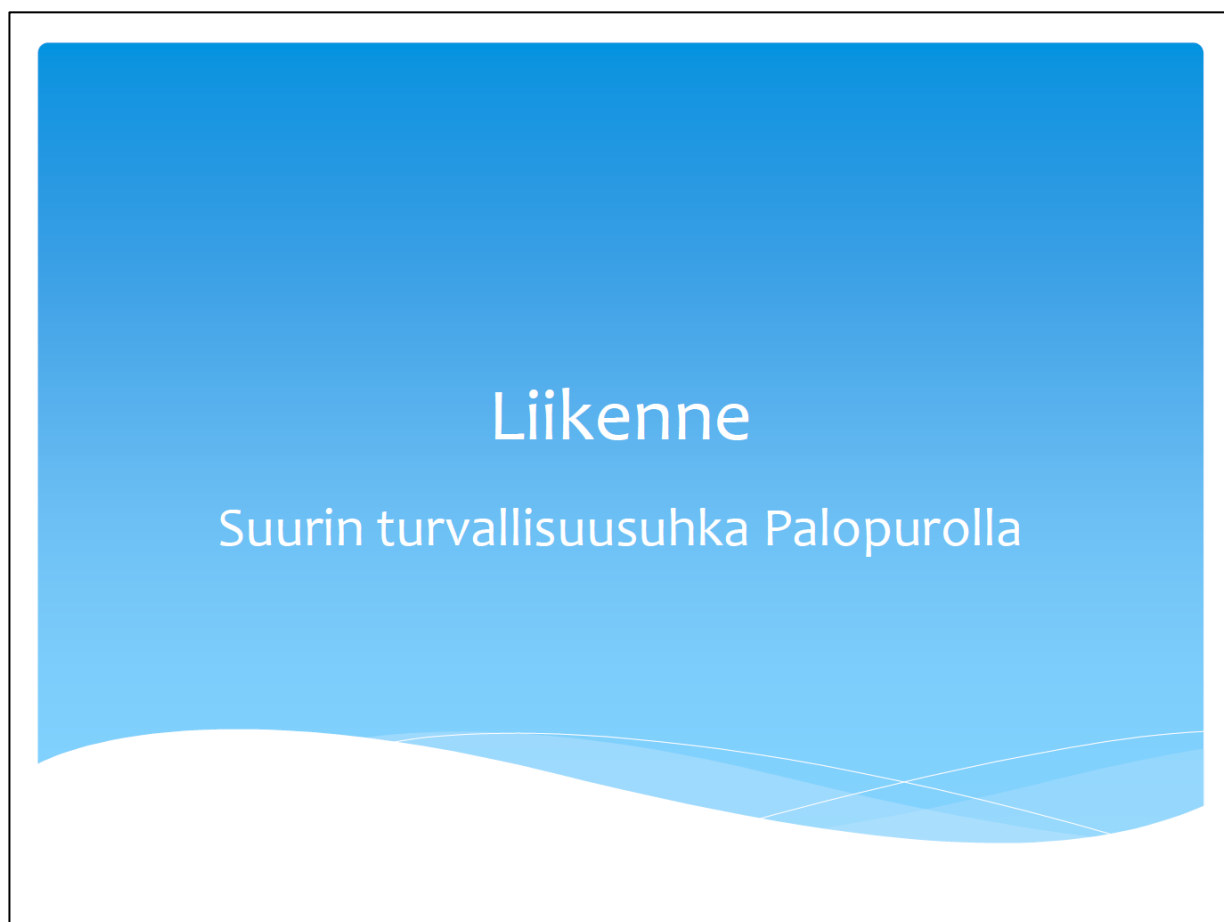
### **5.4 Karttamerkinnot**

Karttamerkinnot ovat erillisenä liitteenä.

## **6. YHTEYSTIEDOT**

Maankäyttösuunnitelma on laadittu insinöörityönä maanmittaustekniikan opiskelijan Tia Kokosen toimesta.

## Palopuron turvallisuussuunnitelma



Asia	Nykytila /uhka	Tavoitteet/toimenpiteet	Vastuutaho(t)	Aikataulu
Liian suuret nopeudet Jokelantiellä ja Haapasaarentiellä	ajetaan liian kovaa	Nopeusvalvonta Nopeusrajoitusten lasku	Poliisi	Nykyistä useammin
Vantakorventien leikkialueen turvallisuus	Leikkialue on aitaamaton ja pusikon keskeltä. Esimerkiksi pallon perässä tielle juoksevat lapset joutuvat vaaraan. Nopeusrajoitusmerkki 30km/h jää myös pusikkoon piiloon.	Leikkialueen aitaaminen ainakin tien puolelta. Nopeusrajoitusmerkin siirtäminen näkyvämmälle paikalle. Varoituskyltti leikkivistä lapsista ja pusikon raivaus.	Leikkipuisto on kaupungin, myös aitaaminen kuuluisi kaupungille, mutta esimerkiksi aitaamisen mahdollisuutta talkoilla voisi selvittää, kuten myös pusikon raivausta.	mahdollisimman pian

Asia	Nykytila /uhka	Tavoitteet/toimenpiteet	Vastuutaho(t)	Aikataulu
Huono näkyvyys useassa paikassa		Näköesteiden raivaus, lumen kasauksen paikan tarkempi valinta, matalammat nopeudet huonojen näkyvyyksien alueella, liikennepeilit.	Kyläläiset voisivat talkoilla raivata näköesteinä olevia pusikoita. Jokainen voi vaikuttaa turvallisuuteen omia ajotapojaan miettimällä. Kukin voi tiedottaa riskipaikoista päättäjille.	Tarpeenvaatiessa
	Vantakorventieltä Hyvinkäälle päin			
	Kaikkien alikulkujen yhteydessä			
	Asemanmäessä			
	Haapasaarentiellä mutkissa ja mäissä			
	Kuusitieltä Jokelantielle			
	Haapasaarentieltä Jokelantielle Jokelaan päin pensaikkaa näköesteinä ja talvella kasattua lunta			

Asia	Nykytila /uhka	Tavoitteet/toimenpiteet	Vastuutaho(t)	Aikataulu
Ajoteiden huonokunto	Halkeamia, monttuja, pettävät pientareet	Teiden kunnostus	Pikkutiet asukkaiden/tienhoitokuntien vastuulla, Jokelantie ja Haapasaarentie valtion	Tarpeen vaatiessa
Maatalouskoneet	Teiden leveys ei riitä koneiden ohittamiseen, teiden penkat pettävät	Teiden levennys, penkereiden vahvistus	Tien omistajat	
Pyöräteiden huonokunto ja valaistuksen puute	Routavaurioita, halkeamat vaarallisia, ei ole valaistusta ollenkaan koulunmäki-Kaltevantien risteys	Routavaurioiden ja halkeamien paikkaus	Ely-keskus	Mahdollisimman pian.

Asia	Nykytila /uhka	Tavoitteet/toimenpiteet	Vastuutaho(t)	Aikataulu
Suojateiden + hidasteiden puute	Suojateitä liian vähän, lisäksi tarvitaan hidasteet, jotta autoilijat todella huomioisivat suojatiet	Suojatiet + hidasteet Jokelantielle pysäkkien kohdalle	ELY-keskus	
Teiden päälle kaatuvat/sortuvat rakennukset	Huonokuntoisia rakennuksia teiden varsilla, sortuma vaaratiele ja näköesteenä	Rakennusten purku tai kunnostaminen	Rakennusten omistajat, jos rakennuksista välitöntä vaaraa voi PELA puuttua asiaan	Kun vaara on ilmeinen
Julkisen liikenne heikkoa	Liian vähän joukkoliikennettä, oma auto liki välttämätön kulkemiseen	Lisää bussivuoroja, myös illoille ja viikonlopuille	Bussiyhtiöt? Paikallisiin liikenne? Kyläläisten kimpakyydit	
Hirvivaara liikenteessä	Alueella on runsaasti hirvieläimiä, jotka aiheuttavat vaaratilanteita tullessaan tielle	Varovaisuus & mahdollisesti varoitusmerkit. Valaistus auttaisi huomaamaan eläimen ajoissa	Jokainen tielläliikkuja ELY:ltä varoitusmerkit	Aina
Huomio: Kyläyhdistys on välittänyt tiedot liikenteen turvallisuusriskeistä mm. kaupungille ja kyläasiainneuvottelukunnalle.				