



Taideteos sairaalassa

Prosessinkuvaus kaksiosaisen maalauksen toteuttamisesta Länsi-Pohjan
keskussairaalaan

Aliisa Kesti

Kemi-Tornion AMK, kulttuuri, kuvataide opinnäytetyö
Kulttuuri, kuvataide
Kuvataiteilija (AMK)

TORNIO 2013

TIIVISTELMÄ

KEMI-TORNION AMMATTIKORKEAKOULU, Koulutusala

Koulutusohjelma:	Kuvataiteilija
Opinnäytetyön tekijä(t):	Aliisa Kesti
Opinnäytetyön nimi:	Taideteos sairaalassa. Prosessinkuvaus kaksiosainen maalauksen toteuttamisesta Länsi-Pohjan keskussairaalaan
Sivuja (joista liitesivuja):	78 (45)
Päiväys:	19.03.2013
Opinnäytetyön ohjaaja(t):	Henri Hagman & Eeva Koivumaa
<p>Opinnäytetyönäni toteutin kaksiosaisen taideteoksen tilaustyönä Länsi-Pohjan keskussairaalaan osastolle 5A. Tässä opinnäytetyössäni tavoitteenani oli suunnitella ja toteuttaa kaksiosainen taideteos sairaalan tiloihin. Tilaajan toivomusten huomioinnin lisäksi perehdyin kuvan semiotikkaan ja sommitteluun sekä sairaaloissa esitettävään taiteeseen.</p> <p>Opinnäytetyöni koostuu maalauksista ja prosessinkuvauksesta. Toteutin työni maalaamalla öljy- ja akryyliväreillä kahdelle kangaspohjalle. Dokumentoin työprosessin Canon EOS 550D- ja 600D -digitaalijärjestelmäkameroilla. Aloitin työni luonnosten piirtämisestä. Suunnittelin työn tarkoin lyijykynä- ja tussipiirroksin. Maalasin kaksiosaisen teoksen vaihe vaiheelta työpiirroksen pohjalta. Ensin maalasin puut ja taustan, sitten maalasin hahmot.</p> <p>Julkisen tilan taiteen toivotaan usein olevan melko esittävää ja aiheiltaan neutraalia. Taide sairaalassa on rajoittuneempaa. Kapeat käytävät ja aiherajoitteet luovat oman haasteen luoda taidetta sairaalan tiloihin. Sairaalassa taiteen keskeisenä tavoitteena on parantaa potilaitten ja henkilökunnan viihtyvyyttä sairaalan kiireisen arjen keskellä. Koen, että teokseni onnistui ilahduttamaan yleisöä. Tilaaja oli tyytyväinen lopputulokseen ja sain varsin positiivista palautetta jo tauluja ripustettaessa.</p>	
Asiasanat: taide, sairaalataide, maalaustaide, sommittelu.	

ABSTRACT

KEMI-TORNIO UNIVERSITY OF APPLIED SCIENCES, Education

Degree programme:	Visual artist
Author(s):	Aliisa Kesti
Thesis title:	A work of art in the hospital: Description of the process for the two-part painting in Länsi-Pohja hospital
Pages (of which appendixes):	78 (45)
Date:	19.3.2013
Thesis instructor(s):	Henri Hagman & Eeva Koivumaa
<p>As my thesis I painted two pieces of art custom made for Länsi-Pohja healthcare hospital. In this thesis my goal was to design and create two paintings to the hospital. In addition to the customer's preferences I also studied semiotics of the image and composition, as well as in hospitals presented art.</p> <p>The thesis consists of paintings and a description of the process. I created my artwork by painting oil and acrylic colors on fabric. I documented the work process with Canon EOS 550D- and 600D -digital single-lens reflex camera. I started my work by drawing sketches. I planned the work carefully by pencil. I painted the two piece artwork, step by step, on the basis of my work sketches. First I painted the trees and the background and then I painted the characters.</p> <p>The public art is often fairly representational and neutral. Art in a hospital is more limited. Narrow passages and topic constraints create their own challenge to create art to hospital facilities. Art in hospital main objective is to improve the comfort of patients and staff of the hospital in the middle of a busy everyday life. I feel that I managed to delight the audience with my art work. The client was pleased with the result and I got very positive feedback already boards when the art pieces where hung on the wall.</p>	
Asiasanat: art, hospital art, painting, composition	

SISÄLLYS

TIIVISTELMÄ	3
ABSTRACT	4
SISÄLLYS	5
1 JOHDANTO	6
2 TAIDE SAIRAALASSA	8
3 PROSESSINKUVAUS	11
3.1 Työn aloitus.....	11
3.2 Sommittelu ja värisuunnitelma	13
3.3 Luonnokset ja hahmojen suunnittelu	16
3.4 Maalaaminen	18
3.5 Työn viimeistely ja ripustus	20
4 YHTEENVETO	23
5 POHDINTA	26
LÄHTEET	30
LIITTEET	32

1 JOHDANTO

Opinnäytetyönäni olen tehnyt Länsi-Pohjan keskussairaalaan 5A-osastolle kaksiosaisen maalaussarjan nimeltään ”Satumaista”. Suunnittelin teossarjan, joka sopii sairaalan tiloihin aihepiiriltään ja sisällöltään. Teokseni on toteutettu sekatekniikalla, tyyliäni vaikuttaa ja ripaus naivistisia elementtejä. Halusin luoda maalauksen, joka ilostuttaa harmaata arkea. Ideaa olen kehitellyt kauan ennen tämän projektin syntyä. Sadut ja niiden hahmot sekä maisemat ovat kiehtoneet minua lapsesta lähtien ja ne jaksavat kiehtoa edelleen. Dokumentoin tämän työn valokuvaamalla tekoprosessia digitaalisella järjestelmäkameralla alkumetreistä aina julkistamistilaisuuteen asti.

Taide on yksi kulttuurin peruskäsitteistä. Se koostuu erilaisten elementtien tarkoituksellisen järjestelyn tuloksista ja prosesseista, joilla pyritään vaikuttamaan ihmisen tunteisiin tai ajatteluun subjektiivisella tasolla. Taide on ilmaisun, viestinnän, kannanoton ja mielihyvän tuottamisen väline. (Wikipedia 2013.) Minun taiteeni pyrkii tuomaan nimenomaan mielihyvää katsojalleen esteettisyydellään ja aihepiirillään.

Sairaalassa seinät ovat kolkkoja ja käytävät melko kapeita, joten pako todellisuudesta ei ainakaan tee yhtään haittaa kenellekään. Satujen maailma voisi viedä ainakin hetkeksi ajatukset pois joskus niin harmaasta todellisuudesta. Taide, kauneus ja miellyttävä ympäristö ovat osa potilaan hoitoa (Helin, Molnár & Seppälä, R. 2007, 17, 29). Mieli ja taide kulkevat käsi kädessä paranemisen tiellä, joten parantuvan ympäristön tulee tarjota ennen kaikkea elämän ja toiveikkuuden kokemuksia (Tiiri 2006). ”Taiteilijan rooli on yhtä monipuolinen kuin keskenään muotojaan sekoittanut taide” (Sederholm 2000, 170). Taiteilijat voivat olla samanaikaisesti monessa roolissa: he tekevät taidetta, kirjoittavat, säveltävät, organisoivat esityksiä, opettavat ja luennoivat. Tekemisen tapoja on monia. Viimevuosikymmenellä taiteilijan rooli on korostunut sosiaalisena kuraattorina. Taide on nykyään elämispalvelujen tuottamista. (Sederholm 2000, 170, 172.)

Yhdessä osastonhoitaja Asta Peltoniemen kanssa sovimme ennen työni aloitusta, että teoksessa voisi olla jokin miellyttävä aihe. Hänen ainoa toivomuksensa oli, että taulujen värimaailmassa voisi olla okraa, vaaleanviolettia ja kirkkaanpunaista. Nämä värit sillä

perusteella, että sairaala on valinnut osastolleen näitä värejä sisältäviä koriste- ja käyttötekstiilejä, esim. verhot, osaston peitot, seinien väri ja muu tarpeisto. Peltoniemi antoi minulle muutoin vapaat kädet aiheen suhteen ja vapaan taiteellisen suunnittelutyön. Ehdotin hänelle, että tekisin teoksen omasta suosikkiaiheestani eli satumetsästä.

Satumetsä aiheiset kuvitukset ovat kiehtoneet minua pienestä lapsesta saakka. Vanhempani lukivat minulle Tove Janssonin muumisatujen lisäksi myös Grimmin veljesten hieman pelottaviakin satuja. Satujen eläinhahmot ovat sympaattisia ja hellyttäviä ja niiden tarinaan on ollut ihanaa heittäytyä ja eläytyä. Satukirjojen kuvitus on jättänyt minuun lähtemättömän vaikutuksen. Hieman vanhempana minua ovat kiehtoneet myös elokuvaohjaaja Tim Burtonin satumaiset kauhuelokuvat. Hänen tummanpuhuva estetiikkansa on myös kiehtonut omassa taiteessani. Synkkyys on kuitenkin tässä teossarjassa minimoitu metsän känkkyräisiin puiden oksistoon ja juurakkoon, sillä tarkoituksena oli tehdä jotain piristävää.

Metsä aiheena on kiehtova. Metsän voi kokea turvalliseksi ja yhtä aikaa myös pelottavaksi paikaksi. Metsään voi "paeta" kaupungin sykettä myös fyysisesti, metsässä ilma on raikkaampaa ja kaupungin meteli loittonee. Metsä on meille monille edelleen sellainen paikka jonne on hyvä mennä rauhoittumaan. Jo pelkkä kuva metsästä voi antaa katsojalleen tällaisen rauhallisuuden tunteen. Halusin tehdä taideteoksen omasta näkökulmastani. Halusin tehdä esteettisesti kauniin teoksen. Koska nykyään taide on usein hyvin kantaaottavaa, päätin ottaa kantaa työlläni siihen, että taide voi olla myös "vain kaunista katseltavaa". Vaikka aihe vaikuttaa naivilta, se ei tarkoita sitä, ettei aikuinenkin siitä voisi nauttia hyvällä omallatunnolla. Itse nautin satukirjoista ja niiden kuvituksista edelleen.

2 TAIDE SAIRAALASSA

Julkinen taide on taidetta, joka on kotien, yritysten sekä taidegallerioiden ja -museoiden ulkopuolella. Julkinen taide tehdään tiloihin, joissa liikkuu paljon kaikenlaisia ihmisiä eri uskonnoista, alakulttuureista sekä ikä- ja varallisuusryhmistä. Mitään äärimmäistä, kuten jotakin ihmisryhmää loukkaavaa materiaalia, väkivaltaa tai eroottisia kuvia ei yleensä suosita julkisessa taiteessa. Yleisen edun mukainen taide tähtää jo suunnitteluvaiheessaan teoksen sijoituspaikan sosiaalisen yhteisön huomioon ottamiseen fyysisen paikan lisäksi. (Naukkarinen 2009.)

Taideteoksella voi olla monta roolia. Yhden roolin katsoja havaitsee katsellessaan taideteosta. Vastaanottajana hän suhteuttaa teoksen välittömästi ympäristöön, siihen tilaan missä teos ja hän itse sillä hetkellä ovat. Teoksen toinen rooli on se, jota kriitikko tai teoreetikko katselee analysoivasta näkökulmasta. Teoksen kolmas rooli on, mitä teos esittää taiteilijalle. Taiteilija voi nähdä teoksensa muuttuvan uusien tulkintojen myötä. Jos taide ajatellaan leikinomaisena prosessina, taiteen kokeminen on enemmän mukana olemista ja tekemistä kuin yrityksiä ymmärtää merkityksiä ja miettiä tulkintoja. (Sederholm 2000, 8.) Taide on siis riippuvainen katsojasta ja yksilöllisistä kokemuksista, sillä tulkintoja on yhtä monta kuin on katsojiakin. Taiteilija Satu Kiljunen on sanonut ”Taide ei ole objektissa tai edes välttämättä teossa, eikä se ole myöskään katsojan päässä ja käsityksissä taiteesta. Taide on se kohtaaminen, tapahtuma, joka jää teoksen ja katsojan väliin.” (Sederholm 2000, 67.)

Taiteen vaikutus on useiden mielestä kaikkein tärkeintä taiteessa. Taidetta on myös se, mitä teos tekee katsojalle – ei yksinomaan taide-esine. Taiteen vaikutus riippuu siitä, millaisia tavoitteita teoksen tekijällä on. (Sederholm 2000, 164.) Taide saa mielen matkaamaan jonnekin muualle – pois huutavien lasten ja kakkavaippon keskelä, pois rahahuolista ja avio-ongelmista. Arjelta pakeneminen liittyy siihen, että taide kykenee tarjoamaan vahvoja elämyksiä. Taiteen avulla monet torjuvat ”sielun kuivettumista”, joka liittyy arjen tylsistyttäviin rutiineihin. Taide antaa elämyksiä, tarjoaa kauneuden kokemuksia ja saa ihmisen kokemaan voimakkaita tunteita. Taideteoksen kokeminen voi aiheuttaa hurmaantumista. Taiteen eskapistinen vaikutus ei välttämättä tarkoita pelkkää itsekästä todellisuuspakoa, vaan se auttaa ihmisiä kestävään arkipäivää:

hetkellinen irtipääsy ja lepohetki arjesta lataa akut ja auttaa jaksamaan taas paremmin. (Saresma 2002, 82, 83, 84.)

Sairaalassa taide on aiheiltaan julkisen taiteen tavoin neutraalia. Sitä sen kuuluukin olla, onhan sairaala sentään sellainen paikka, jonne ihmiset tulevat hoitamaan itseään ja monesti tilanne ei ole mitään miellyttävää. Sairaalassa taide on hankittu viihdyttämään sekä virkistämään asiakkaita ja henkilökuntaa. Sairaalassa taiteen on tarkoitus miellyttää katsojaa, näin ollen sisällön on liikuttava neutraaleissa aihepiireissä. Omakohtaisena kokemuksena minulla on Länsi-Pohjan keskussairalaan kuvaamani taidekokoelma-luettelo. Valokuvasin ja luetteloin taideteokset viime syksynä 2012 koulutukseeni kuuluvana työharjoitteluna. Havaittiin tuon projektin aikana, että sairaalan taidekokoelmassa erottui etenkin teosten neutraali aihepiiri ja pieni koko. Ainoastaan pihalla sijaitsevat tilataideteokset ja veistokset olivat suuria, mutta sisätiloissa olevat teokset olivat melko pienikokoisia, muutamia poikkeuksia lukuun ottamatta. Teoksissa vallitsevat aiheet olivat kevyitä: hempeitä maisemia, muotokuvia, abstrakteja teoksia ja käsityöteoksia. (Kesti 2012.)

Tutkimusten mukaan julkisista laitoksista sairaalamiljöö on tunneherkin. Sopivaa taidetta sairaalaan ovat esimerkiksi maalaukset, jotka ruokkivat mielikuvitusta ja joissa on hyvä, rauhallinen sekä helposti ymmärrettävä motiivi. (Hyyppä & Liikanen 2005, 163.) Taiteen keskeisenä tavoitteena sairaalassa on parantaa potilaiden ja henkilökunnan viihtyvyyttä sairaalan kiireisen arjen keskellä sekä auttaa potilaiden ja heidän omaistensa jaksamista vaikeassa elämäntilanteessa. Taideteokset voivat auttaa viemään ajatukset hetkeksi pois omasta tilanteesta. (Tainio 2010.) Potilaiden lisäksi myös sairaalan henkilökunta saa miellyttäviä kokemuksia taiteen keskellä. Taide, kauneus ja miellyttävä ympäristö ovat osa potilaan hoitoa. (Helin & Molnár & Seppälä 2007, 17, 29.)

Mieli ja taide ovat yhteydessä paranemiseen, joten parantuvan ympäristön tulee tarjota ennen kaikkea toiveikkouden kokemuksia (Tiiri 2006). ”Taideteos voi olla silta, jolla kohtaaminen tapahtuu. Taide on kieli, jonka avulla ihminen voi olla vuorovaikutuksessa itsensä ja ympäristönsä kanssa. Se on myös tarinan kerrontaa itselle ja toisille. Symbolinen etäisyys luo turvallisuutta ja samalla mahdollistaa erilaisten tunteiden purkamisen ja läpityöskentelyn”. (Riikonen 2000.) Tutkimusten mukaan taiteen

tuominen hoitoympäristöön tekee potilaiden mielestä ympäristön viihtyisämmäksi ja helpottaa stressiä (Staricoff & Duncan & Wright & Loppert & Scott 2000, 3-4).

Sairaala voi olla joillekin potilaille paikka, jossa joutuu viettämään pitkiäkin ajanjaksoja, joten seinillä oleva taide on monesti ainoita tilaisuuksia ns. paeta todellisuutta edes hetkeksi. Vuodepotilailla on vielä heikompi kynnys saada kokea tätä eskapismia, heille olisi syytä siis kehitellä jotain sellaista taidetta, jota pystyisi katselemaan sieltä sängystä käsin. Esimerkiksi katossa voisi olla jotain katseltavaa. Siinä olisi hyvä seuraava projekti, voisinkin luoda jonkin valoinstallaation joka voisi olla kattoon heijastettuja valokuvia, kuvia taiteesta tai vaikkapa valokuvia kauniista maisemista. Taide ei saisi tuottaa pahaa oloa, vaan taiteen tulisi herättää mielihyvää. Toisaalta nykytaiteen tekijät eivät halua tuudittaa katsojia hyvään oloon tarjoamalla helposti sulavia elämyksiä. (Saresma 2002, 150.)

Sairaala on miljöönä haastava kohde luoda taidetta, pitää olla varovainen, ettei loukkaa katsojaa. Taide voisi olla jotain iloista, jotain mikä tuo katsojalleen mahdollisesti pienen hymyn kasvoille. Joku voisi sanoa, että koska aihe ei voi olla kohahduttavaa, se on niin sanotusti mitään sanomatonta taidetta. Minä en ole samaa mieltä tämän väitteen kanssa. Mielestäni taide voi parhaimmillaan olla kaunista katseltavaa ja luoda iloa hetkeksi. Taiteen ei siis aina tule olla voimakkaasti provosoivaa tai kanta-aottavaa. Sairaalataiteessa kanta-aottavuus on siis aika toissijainen asia.

Mieluisina taideteosten aiheina sairaaloissa koetaan luontokuvat, puut, vesielementit ja aurinkoinen maisema. Positiivista vaikutusta luovat metsä, taivas ja ystävällisen näköiset ihmiset. (Viljanen 2007, 44-46; Helin, ym. 2007, 29.) Myös eläimiin liittyy positiivisia mielikuvia, joten nekin sopivat hyvin taideteoksen aiheiksi (Simpanen 2007, 18). Värit ympäristössä ovat tärkeitä. Ne vaikuttavat ihmiseen fyysisesti ja psyykkisesti, esimerkiksi sydämen rytmiin, ajankulun kokemiseen, viihtyvyyteen ja tunteisiin. Esimerkiksi maalauksessa käytettävät värit voivat vähentää potilaiden stressiä ja lisätä heidän hyvinvointiaan. (Simpanen 2007, 7.) Näillä periaatteilla valitsin teokseni satumetsä- aiheen.

3 PROSESSINKUVAUS

3.1 Työn aloitus

Koko työ alkoi siitä, kun Länsi-Pohjan keskussairaalan johtaja Riitta Luosujärvi tilasi taideteoksen tuolloin vielä remontin alla olleelle 5A-osastolle. Kävimme keskustelua tilaustyöstä kasvotusten ja sähköpostin välityksellä useaan otteeseen sairaalan johtajan ja osastonhoitajan kanssa. Remontin päätyttyä kävimme katsomassa osastonhoitaja Asta Peltoniemen kanssa tilaa, jonne teos tulee. Mittasimme sopivan seinätilan ja mietimme että kyseiselle seinälle mahtuisi kaksi 100 cm x 120 cm taulua. Sairaalan johtajan ja osastonhoitajan toiveita oli, että aihepiiri pitää olla neutraali, ei saa olla mitään liian radikaalia, provosoivaa tai eroottista, kuten julkiseen taiteeseen kuuluukin. Osastonhoitaja kertoi millaiset tekstiilit tilaan on tulossa, väreinä tultaisiin käyttämään vaalean lilaa, punaista sekä seinät ovat okraan taittuvaa beigen sävyä. Sovimme, että nämä värit tulisivat näkyville myös valmiissa teoksessa, mutta niiden ei tarvitse olla vallitsevana tekijänä. Osastonhoitaja antoi minulle muuten vapaat kädet, mutta toiveena oli jotain joka sointuu hyvin värimaailmaan ja olisi jotain mieltä piristävää. Ehdotin satumaista metsämaisema- aihetta ja hän hyväksyi sen. Teimme ja allekirjoitimme hankkeistamis-sopimuksen, jossa tilaajana on Länsi-Pohjan keskussairaala. Mietin jo tuolloin teossarjalle nimeä, joka ei olisi liian rajaava, vaan jättäisi katsojan mielikuvitukselle oman sijansa. Teossarjan nimi on: Satumaista.

Kuvan ontologia vastaa kysymykseen, mitä kuvia on olemassa, millaisia käsityksiä kuvista on, millaisia yleisluontoisia ominaisuuksia kuvalla on. Kuvat ja kuvateokset voidaan tunnistaa erilaisiksi esimerkiksi tekotapojen -kuten tekniikka, teknologia, välineet, materiaalit ja niiden käyttötapa- perusteella, kuvan aiheen perusteella, esim. mitä kuva esittää, sisällön- sekä käyttötilanteen ja katsojan elämyksen sekä kokemuksen perusteella. Kuvat tehtiin pääasiassa maalaamalla 1400- luvun alkupuolelta 1800- luvun lopulle öljyvärimaalauksen ekhittämisestä modernismiin saakka. Kuva ja maalaus alkoivat tarkoittaa samaa asiaa. Kuvien ryhmittely tekniikan mukaan ei silloin ollut vielä suosittua. Kuvat eli maalaukset ryhmiteltiin aihepiireittäin maalauslajeiksi eli genreiksi, sana tulee ranskan kielen sanasta genre, joka tarkoittaa ”laatu, laji tai suku”. Kuvat ryhmiteltiin aiheiden mukaan, historiamaalaukseen, muotokuvaan,

maisemamaalaukseen, laatukuviin- eli genremaalaukseen sekä asetelmiin. (Remes 2009.) Minun teokseni on toteutettu maalaamalla öljy- ja akryylivärein kankaalle, aiheeni on fantastinen maisemamaalaus. Maisemamaalaus on laaja kuva ympäristöstä, etenkin luonnosta. Maisemamaalaus on tärkeä aihe niin länsimaiden kuin Itä-Aasian maiden taiteessa. (Remes 2009.) Kuvan tehtäviä ovat kommunikoida, simuloida, operoida kuvan rakentamisen keinoilla ja katsomisen mahdollisuuksilla ilman viittausta näkyvään maailmaan tai mielen sisäiseen maailmaan. Kuvalla on aina jonkinlainen tehtävä tai tarkoitus. Tarkasteltaessa mitä tehtäviä eli funktioita kuvilla voi olla, saadaan osuvampi käsitys olemassa olevasta kuvamaailmasta. Kuvan tehtävät ja tarkoitusperät ja käyttöyhteys ovat usein tavoitettavissa ja ne antavat tietoa sisällöstä ja merkityksistä. Kuvan aihe ja tekotapa valikoituvat kuvan funktioiden ja käyttöyhteyden mukaan. Myös kuvan tekemisellä on tehtävänsä, motiivinsa: miksi taiteilija haluaa tehdä kuvia ja miltä kuvan tekeminen tuntuu. Kaikki maalaukset ovat jälkiä maalaustilanteesta. Tärkeää on se, mihin olemisen ja todellisuuden tasoon teokset viittaavat. Ne voivat viitata kuvan ulkopuolella olevaan näkyvään todellisuuteen, kuvan ja näkyvän todellisuuden rinnalla olevaan mielen sisäiseen maailmaan eli mielikuvitukseen tai kuvan omiin keinohin, siihen, mistä kuvaelementeistä ja miten kuva konkreettisesti rakentuu. Sama kuva voi viitata näihin kaikkiin vaihtoehtoihin ja katsomisen tavat ovat aina mukana. (Remes 2009.)

Kuvan ominaisuutta vaikuttaa tunteisiin käytetään usein esim. mainonnassa, jossa pyritään vaikuttamaan katsojan näkemykseen tai päätöksentekoon herättämällä tunteita. Mainonta pyrkii herättämään teitynlaisia toiveita ja tavoitteena on, että mainostettu tuote hankittaisiin, jotta toive toetutuisi. (Remes 2009.) Teoksessani olen käyttänyt tietoisesti suloisen näköisiä eläinhahmoja herättääkseni hellyyttävyyden tuntemuksia ja sitä kautta positiivisia tuntemuksia. Yksi kuvan tethävistä on kuvitelmien käyttäminen. Kuva voi tehdä fantasioita, kuvitelmia näkyväksi, simuloida. Kuvittamista on pidetty kuvan perusfunktiona. Kuva voi simuloida rinnakakaistodellisuuksia eli jossain toisaalla olevaa, esim. toisessa ajassa, paikassa, toisessa olomuodossa tai toisella todellisuuden tai olemisen tasolla olevaa , tapahtuvaa. Kuva voi olla itse psykofyysinen kokemus, ei siis vain viittaa sellaiseen, se voi vaikuttaa energeettisesti. Energeettinen vaikutus saadaan aikaan väreillä, muodoilla ja sommittelulla aiheutetun liikkeen avulla. Rytmii ilmenee kuvassa erilaisina tihentyminä ja harventumina, toistona sekä sykleinä. Rytmii voi olla myös kuvan aiheena. Helposti havaittavia ja ajallisia rytmejä ovat vuorokausirytm ja valon vaihtelu sekä vuodenaikojen vaihtelu. Rytmii vaikuttavat

meihin. Jos rytmit ovat sekaisin esim. uni-, vuorokausi- tai työrytmi, elämä muuttuu vaikeammaksi. Aktiivisen toiminnan ja levon on hyvä vuorotella. Rytmii on merkittävä tekijä sommittelussa. Orgaaninen rytmii esiintyy luonnossa, niin sanottu itsesimilaarisuus on järjestymisen periaatteena. Tunnuksomaista orgaaniselle rytmille on muotojen samankaltaisuus – mutta hienoinen epäsäännöllisyys. (Remes 2009.) Käytin työssäni näitä kuvailmaisun keinoja, jotta sain aikaiseksi mielenkiintoisen teoksen.

Prosessinkuvauksessa käytän lineaarista kerrontaa. Ensin oli aiheeseen tutustuminen, sitten suunnittelu, testikokeilut ja lopullinen työ sekä koko prosessin dokumentointi valokuvaamalla. Kävin läpi mielessäni erilaisia ratkaisuvaihtoehtoja, ennen kuin aloitin tämän tilaustyön teon. Vaikka jokainen vaihe työssäni on tarkkaan harkittua, pieni yllätyksellisyyden momentti on myös osa työskentelyäni. Aloitin prosessini kuvauksen valokuvaamalla 5A osaston käytävän ja seinän, jonne teokseni asetettaisiin (liite 1). Koska koulutuksemme on erikoistunut digitaaliseen kuvantuotantoon, olen valokuvannut kaiken kuvamateriaalin Canon EOS 550D- ja 600D -digitaalisilla järjestelmäkameroilla, joissa on molemmissa 18 - 55 mm:n linssi. Lisäksi olen käyttänyt kuvien pienentämiseen, rajaamiseen ja valoisuuden korjaamiseen Adobe Photoshop CS3 -kuvankäsittelyohjelmaa.

3.2 Sommittelu ja värisuunnitelma

Sommittelun tehtävä on herättää mielenkiintoa, jäsentää, järjestää, piilottaa ja nostaa esiin. Sommittelulla on tarkoitus johdattaa katsetta kuva-alassa halutulla tavalla. Lähtökohtana sommittelulle ovat jäsentämisen ja järjestämisen tarve, toimivuus. Jokainen sommittelu on yhtä oikea. Toinen ratkaisu voi olla toista mielenkiintoisempi ja toimivampi jossakin yhteydessä. Kuvan sisäisessä sommittelussa kuva-alue sisältää huomioarvoltaan erivahvuisia kenttiä. Jos heikkoon kenttään sijoitettu elementti on kontrastiltaan heikko suhteessa kuvan muihin elementteihin, se jää vähemmälle huomiolle. Kuvan ulkoisessa sommittelussa eri kuvien vaikutus toisiinsa on tärkeää huomioida esimerkiksi näyttelyssä tai erilaisissa julkaisuissa. Myös teosten sijoittelu näyttelytilassa on otettava huomioon ripustushetkellä. Kuvaan voi hakea jännitteitä ja tasa-painoa, vaihtelua elementtien ja visuaalisten voimien kesken. Jännitteet tekevät kuvasta mielenkiintoisen, antavat sille liikkeen tuntua, oli kuva sitten rakennettu vähin elementein tai runsaudella. Tausta on yhtä tärkeä tekijä kuvassa kuin elementit. Tyhjiään

tilaan kannattaa kiinnittää huomiota ja tunnistaa sen olemassaolo, koska tyhjän tilan ja elementtien ja täytetyn tilan suhde on tärkeä. (Remes 2009.) Käytin näitä keinoja apuna teokseni suunnittelussa ja toteutuksessa. Sommittelin kuvani ns. dynaamisen sommitelman mukaan. Dynaaminen sommitelma on nykyisin arvostettu sommittelumuoto, siinä on liikettä, jännitettä ja vaihtelua ja kuvan keskipistettä ei painoteta (Remes 2009).

Kontrastilla, eli vastakohta-asettelulla, luodaan jännitettä, voimakenttä ja sen avulla rikotaan yksitoikkoisuutta. Kuvan tasoja ovat rakenne, koko, sijainti, värillisuus, sommittelu ja tekstiyhteys sekä kuvaustyyli. Suunnittelin maalaukseni niin, että katseen kulku, järjestys ja suunta eivät määritä ymmärtämistä. Koska kuva voi olla luonteeltaan ”hypertekstuaalinen” ilmiö, eli sitä voi silmäillä eri järjestyksissä – ja silti siitä saa tolkkua. Tätä tekniikkaa halusin käyttää työssäni. Kuvaa voi pitää tilallisena ilmiönä siinä missä ääntä ajallisena. Katse ja katsominen on liikettä ajassa, mutta kuva on tilassa. Hyperteksti luo ns. nonlinearisen etenemismahdollisuuden, eli katsojan ei ole pakko edetä lineaarisesti alusta loppuun saadakseen kuvasta selvää. (Remes 2012.)

Taideteoksen sommittelussa eli kompositiossa on kyse kokonaisuudesta, siitä miten värit ja muodot ratkaistaan ja järjestään. Impressionistit hylkäsivät monet perinteisistä sommittelusäännöistä ja hakivat apua japanilaisten puupiirrosten näennäisestä sattumanvaraisuudesta. (Hämäläinen-Forslund 1996, 327, 329.) Suunnittelin metsän, jossa on fiktiivisiä sarjakuvamaisia eläinhahmoja. Paradigma, eli valinnan avaruus, josta elementti voidaan poimia, on teoksessani fiktiivinen maisemamaalaus. Tämän teoksen syntagma, eli esitystapa ja elementtien yhdistelmä on: öljy- ja akryylivärimaalaus, joka on toteutettu kankaalle. Aiheena on leikkisä, viihteellinen ja elämyksellinen maalaussarja. Sain innoitusta dynaamisesta metsävalokuvasta (liite 2).

Laajasti ymmärrettynä sommittelu sisältää kuvan elementtien sijoittelun kuva-alassa. Lähinnä sommittelulla tarkoitetaan mitä kuva-alassa on, missä ja miten se siinä sijaitsee. Sommittelu voi vaikuttaa esteettiseen kokemukseen luomalla mielenkiintoisen, sopivasti vaihtelua ja harmoniaa luovan kokonaisuuden. Sommittelulla voidaan painottaa asioita sijoittamalla ne strategisesti oikeisiin paikkoihin. Silmän liikettä voidaan ohjailta visuaalisilla keinoilla. Esimerkiksi katseen rata kuva-alueella, värien ja tyhjän tilan käyttö ovat tällaisia keinoja. (Hatva 1993, 113.)

Mietin tauluuni tulevaa sisältöä, sommittelua ja värimaailmoja sekä teemaa. Mietin, olisiko teoksella vain yksi teema, vai monta. Sitten sain idean tehdä yhden vuodenaika-teeman sijasta kaksi vuodenaikaa, sen idean siivittämänä keksin, että kaikki vuodenajat voisivat näkyä teoksessa. Sommittelin paperille vaihtoehtoja ja päädyin sommittelemaan värit ja etenemisen vasemmalta oikealle seuraavasti: kesä – syksy – talvi – kevät. Halusin maalata yksityiskohtia, mutta pääroolissa olisivat kuitenkin maisema ja tunnelma. Halusin saada teokseen dynaamisuutta, väreihin liikettä, jännitettä ja vaihtelua. Eri vuodenajat tuovat kuvaan vaihtelevuutta. Aihesommittelu kuljettaa katsetta vasemmalta oikealle. Katseen suunta määräytyy optisten keinojen avulla. Huomiopisteiden käytön lisäksi käytän katseen lukusuuntaa (Remes 2012). Sommittelin kuvan niin, että hahmot ovat tasapainoisesti jakamassa kuvan pinta-alaa, mutta eivät tee kuvasta liian täyttä.

Värit määritellään valoksi, valon heijastumiseksi tai värähtelyksi. Joskus väri määritellään valon ominaisuudeksi. Kehittyneimmissä värijärjestelmissä värit sijoitetaan järjestelmän sisäiseen väriavaruuteen, värin perinteisten perusominaisuuksien mukaan kuten värisävyn, tummuuden, vaaleuden, valoisuuden ja puhtauden tai kylläisyyden perusteella. Nykyään värikäsitysten taustalla on edelleen värejä aineena pitävä fysikaalinen perusoletus eli paradigma. Värit jaetaan kahteen pääluokkaan: materiaalien tai ainekeskeinen paradigma, jossa värin erilaiset näkymismuodot ovat ihmisen ulkopuolella olevia fyysiseen maailmaan kuuluvia objektiivisia tosiasioita, sekä havaintokeskeiseen paradigmaan, jonka mukaan värit eivät ole ihmisen ulkopuolella olevia objekteja, vaan ne ovat vain ja ainoastaan näköjärjestelmän tuottamia ja aivojen tulkintatyönä syntyviä näköaistimuksia. (Laisalmi 2009.)

Värisuunnitelman pohjana käytin osastonjohtajan toivomia värejä, jotka sovitusti saavat pilkahtaa teoksessa, mutta niiden ei tarvitse olla vallitsevia. Värit voivat toimia esteettisenä kokemuksena, väri voi toimia symbolina siten, että sille annetaan jokin sovittu merkitys. Väri orientoi katseen monella tavalla, se johdattaa katsomaan olennaista tai osoittaa tiettyä suuntaa. Esimerkiksi tummuusasteen muutos ohjaa katsetta. Myös lisäväri, jolla merkitään olennaisia kohtia, antaa vihjeen, jonka avulla katsoja voi ryhmitellä sisältöjä. (Hatva 1993, 112, 113.) Tilaajan toivomat värit olivat: okra, kirkkaanpunainen ja vaaleanvioletti. Ehdotin jo alkukeskustelussa, että tekisin maalauksen, jossa olisi paljon vihreän eri sävyjä. Päävärit ovat vihreä, ruskea, okra, oranssi, keltainen ja sininen. Lisäksi maalauksessa on hiukan kirkkaanpunaista,

vaaleanviolettia ja vaaleanpunaista sekä näiden kaikkien värisävyjen valöörien eri asteita ja näiden värien erilaisia lämpötila- ja kylläisyysarvoja. Väreistä erityisesti vihreä, sininen ja keltainen luovat useille potilaille toivoa, jonka vuoksi niiden katsotaan sopivan sairaalaympäristöön (Simpanen 2007, 20). Sommittelin värit niin, että ne ovat vuodenaikojen kautta tyypillisillä paikoillaan. Kesässä on paljon vihreää, syksyissä okraa ja keltaista sekä ruskeaa, talvessa sinistä ja keväässä keltaista, vaaleanpunaista sekä kirkasta vihreää. Eläinten värit sommittelin niiden luonnossa esiintyvien ominaisvärien mukaan, peura ja syksyn pöllö ovat ruskeita, ketussa on oranssin, punaisen ja ruskean värisekoitusta, talven pupu ja pöllöt ovat valkoisia sekä kevään myyrä on tummanruskea.

3.3 Luonnokset ja hahmojen suunnittelu

Innoittajina teokselleni ovat olleet elokuvaohjaaja Tim Burton, jonka tummanpuhuva estetiikka kiehtoo minua. Hänen elokuvissaan esiintyvät kiemuraiset puunrungot ja kummitusmaiset maisemat inspiroivat minua (liite 3). Myös suosikki taitelijani Claude Monetin öljyvärimaalaus ”Le parlement” vuodelta 1904 on innoittanut minua värien käytössä ja rytmisissä (liite 4). Teoksessa on erittäin voimakas rytmikkyys ja värien harmonia. Käytin työssäni Monetin innoittamana vaikutelmamaalausta eli impressionismia osittain tyyliunantana. Impressionismin taustalla on äärimilleen vietyä realismia, jossa taiteilijalla on ollut välittäjän rooli. Kameran kehittyttyä yksityiskohtaista maalauskerontaa tarvittiin vähemmän. Taiteilijat rupesivat maalaamaan vaikutelmallisia, ohi kiitävää hetkeä kuvaavia teoksia. Impressionistisessa taiteessa tyypillistä on suurpiirteisyys. Siveltimenvedot ovat usein pelkkiä utuisia laikkuja. Maalaus tuntuu hajoavan epämääräisiin väriläiskisiin. (Hämäläinen-Forslund 1996, 61, 62.) Innoittajiani ovat olleet myös Beatrix Potterin satukirjojen suloiset eläinhahmot (liite 5), sekä Tove Janssonin iki-ihanaat Muumi- aiheiset kuvitukset (liite 6).

Aloitin luonnosten piirtämisen eläinhahmoista (liite 7). Ensin harjoittelin kunkin eläimen piirtämistä eläinkuvista, joita löysin lehdistä ja kirjoista. Halusin teokseen yksityiskohtia, käytin luonnostelussa mallina luontokuvia elävistä eläimistä. Valitsin hahmoiksi peuran, jäniksen, pöllön, ketun ja myyrän. Nämä hahmot, koska ne ovat mielestäni erityisen hellyttäviä ja sopivat hyvin tähän satumetsäaiheiseen maalaukseeni. Hellyttävä ulkomuoto ja niin sanottu ”söpöys” on tehokeino työssäni. Hahmoilla on

tarkoituksellisesti hieman naivistisia piirteitä. Naivismi on lapsenomaisuuteen pyrkivä suuntaus, joka käsittää erilaisia ilmaisukeinoja. Osalle naivisteista tämän tyyppinen taide on ainut mahdollisuus, mutta osalle se on tietoisista valintaa, kenties jopa älyllistä leikkiä. Naivismi voidaan ymmärtää impressionismin kaltaiseksi tyyliksi. Monet naivistiset työt voivat olla unenomaista surrealismia. Naivismiin lempeä kapina kumpuaa syvältä taitelijan omasta persoonasta ja hänen henkilökohtaisista näkemyksistään. (Hämäläinen-Forslund 1996, 108-110.) Halusin, että eläimet eivät ole liian realistisia, mutta sopivasti tyyppillisiä ja tunnistettavia. Halusin tuoda hahmoihin tekstuurin tuntua, esimerkiksi turkin pörröisyys. Lopullisessa työssä joidenkin hahmojen on tarkoitus olla osin piilossa, ei heti havaittavissa. Seuraavaksi hahmottelin puita, oksistoa, metsää ja maisemaa (liite 8-10).

Metsää hahmotellessani mietin, miten haluaisin puiden asettuvan. Sommittelin puut niin, että ne muodostavat kuvaan voimakkaan, tutkin myös valokuvista sitä, kuinka ensimmäiset puut ovat tummia ja haalenevat kuvan keskustaa kohti horisonttiin. Halusin luoda illuusion horisonttiin syvenevästä metsästä. Sommittelin sellaisen kuvan, joka luo syvyyttä ja jota on miellyttävä katsella. Tein luonnostelun jälkeen lopullisen työpiirroksen, jota käytin mallina maalausten toteuttamiseen (liite 11). Hahmottelin ensin vain yhtä polkua metsän keskelle niin, että puut muodostavat käytävän mallisen kujun. Sovelsin sitä ideaa kahdelle taululle, koska olin jo aiemmin päättänyt, että jaan teoksen kahteen osaan. Näin sain näyttävämmän lopputuloksen tilan kokoon nähden. Päätin käyttää suuria valmispohjia, koska niitä saa edullisesti taidetavarakaupasta ja ne ovat heti maalausvalmiita. Tauluja on kaksi, ja ne ovat leveydeltään 100 cm ja pituudeltaan 120 cm.

Kahdelle taululle aluksi suunnittelemani yhden polun jakaminen ei tuntunut hyvältä idealta. Halusin, ettei näkymä katkea keskeltä kahtia. Piirsin näkymän, joka jakaantuu tasaisesti kahdelle kankaalle. Sommittelin metsää niin, että molemmilla tauluilla näkyy oma käytävämainen muodostelmansa. Keskelle sijoitin tilanjakajana toimivan suuren puun, joka jatkuu molemmissa tauluissa. Halkeamiskohta on näin mielestäni huomaamattomampi. Taulut voisi esittää erillään itsenäisinä, mutta haluan että ne ovat yhdessä.

3.4 Maalaaminen

Asetin molemmat samankokoiset (100cm x 120cm x 2kpl) taulupohjat vierekkäin niin, että pystyn sommittelemaan luonnoksen mukaisen asetelman taulupohjille hiilikynällä (liite 12). Aloitin teoksen työstämisen puista ja taustasta. Puut muodostavat kaksi erillistä käytävämäistä kujaa, jotka jatkuvat kauas horisonttiin asti. Sommittelin puut luonnosten mukaisesti niin, että taulu saisi syvyyttä ja tilan tuntua. Oksat ja puunrungot muodostavat voimakaaren ja täyttävät tilan ja myös jakavat sen. Aloitin maalausten luonnostelun lyijykynällä ja hiilellä kangaspohjille. Käytin maalauksessani pyörö-, latta- ja viuhkasiveltimiä sen mukaan, millaista jälkeä halusin saada aikaiseksi. Yksityiskohdat tein erittäin pienikokoisella pensselillä.

Hahmottelun jälkeen aloitin maalaamisen akryyliväreillä (liite 13). Tässä vaiheessa tarkoitukseni oli maalata ensimmäinen pinta akryyliväreillä, jotta maalaus kuivuisi mahdollisimman nopeasti seuraavaa maalausvaihetta varten. Maalasin ensimmäisenä ruskealla akryylivärisekoituksella puiden rungot ja oksat. Maalasin ne ensin hyvin yksinkertaisina ja ääriivimaisina. Sitten lähdin kasvattamaan niiden muotoja. Aloitin maalaamisen vasemmasta reunasta, eli kesä-temasta. Maalasin metsän vihreän eri sävyillä sekoittelemalla keltaista, sinistä ja hieman punaista. Etenin syksy-osiin, jossa käytin okran, keltaisen, punaisen ja ruskean yhdistelmiä ja hieman murrettua vihreää. Talven ja kevään hahmottelin niin, että lumen kohdat jätin toistaiseksi vielä maalaamatta. (liite 14-16.)

Akryyliväripohjan päälle oli hyvä jatkaa pinnan työstämistä öljyväreillä (liite 17-20). Öljyväreillä siksi, koska näin sain nopeasti paksumpaa maalauspintaa aikaiseksi. Aloitin maalaamisen jälleen ensimmäisestä taulusta, eli kesä-osiosta. Maalasin kesä- ja syksy-osiot yhteen väreiltään, niin, että ne sulautuvat toisiinsa. Vaikutelmamaisuus syntyy värien, valoista ja varjoista sekä siveltimen rytmikkästä liikkeestä. Naivistinen-tyyli näkyy hitusen hahmoissa, niiden ulkomuodossa ja kokoeroissa. Esimerkiksi pöllöt eivät ole ns. realistisen kokoisia suhteessa peuraan, kettuun ja pupuun. (liite 21-24.)

Metsän- ja koko teokseni maalaamisessa siveltimen vetojen suunta on tärkeä. Rytmikkyys syntyy siveltimen kulkusuunnasta. Pohjan maalaamisen jälkeen oli helppo lähteä työstämään värien syvyyttä ja pinnan paksuutta. Maalasin ensin rungot tummilla

sävyillä niin, että lähinnä olevat puut ovat tummimpia ja kauimmaisat puut ovat haaleita ja utuisia hahmoja taustalla, saadakseni illuusion kauas horisonttiin jatkuvasta metsästä.

Oksat maalasin jo alkumetreillä, mutta peitin ne taustaväriin alle tarkoituksella. Työstin aivan lopuksi näkyvät oksat lehdistön ja talvi-osiossa tumman taivaan päälle, niin, että ne korostuvat taustastaan ohuina siveltimenvetoina luoden ”käkkyräisen” oksiston tunnelmaa. Kesä-syysy-osiossa maalasin taustan alhaalta ylöspäin etenevin siveltimen vedoin, ja maan vaakasuorassa kulkevin vedoin. Näin loin rytmiä - ei vain värein - vaan myös siveltimen vetojen suuntien mukaan. Talvi-kevät osiossa sama tekniikka toistuu, kuun kohdalla siveltimen vedot kulkevat kehämäisesti kirkkaan pallon ympärillä luoden utuisen kehän kuun ympärille. Tässäkin kohdassa siveltimen vedot tuovat rytmikkyyttä. Maalasin sinisen ja valkoisen sekoituksella tummia puiden varjoja kulkemaan lumelle. Kaikkien puiden runkoihin maalasin tumman pohjan päälle vaaleammalla ruskean sekoituksella uria, luomaan kaarnamaista vaikutelmaa. Kevät- osioon maalasin taivaan käyttäen valkoiseen sekoitettua punaista ja keltaista luoden lämpimän nousevan auringonpaisteen vaikutelman. Töpöttelin syysy-osioon lämpimänkeltaista ja kirkkaanpunaisen sekoitusta leveähköllä kuivalla viuhkamaisella pensselillä, luoden pudonneiden lehtien vaikutelman. Lisäsin samalla tekniikalla lehtiä myös puun oksistoon, ja vihreitä lehtiä kesä osion oksistoon. Samalla viuhkamaisella pensselillä kävin lopuksi läpi myös maan, vetelemällä nopeita siveltimen vetoja vaaleanvihreällä sävyllä luoden ruohikkomaista tunnelmaa. Maalasin metsää ja puita tarkoin niin kauan, että olin tyytyväinen niiden tunnelmaan, pohjan paksuuteen ja väreihin. (liite 25-28.)

Hahmojen teon aloitin pöllöistä. Maalasin kaksi soikeaa palloa oksistojen katveeseen, syysyiseen maisemaan tuli ruskea pöllö, jolla on silmät avoinna. Talvimaisemaan tuli kaksi valkoista nukkuvaa pöllöä, iso ja pieni. Sitten maalasin peuroja. Aluksi maalasin niitä kaksi, mutta sommitelma ei toiminut millään niin kuin olin ensin ajatellut. Luonnospiirroksissa olin merkinnyt peurat kesä- ja syysy- osioon. Maassa makaavan peuran ja jaloillaan seisovan peuran, joka voisi kurotella purosta vettä. Mutta koska hylkäsin puron akryylivärisommitelman jälkeen, ei toinen peura asettunut tauluun niin kuin olin sen alkuperäisten suunnitelmien mukaisesti. Päätin maalata vain yhden peuran. Pään asento on sama kuin makaavalla peuralla oli alkuperäisen suunnitelman mukaan. Maalasin peuran ruskean öljyväriseoksella, johon oli sekoitettu hieman valkoista. Maalasin punertavanruskeaa sävyä selkään, korviin, päälle ja kuonoon. Maalasin peuralle yksityiskohtaiset silmät tumman ruskean ja sinisen sekoituksella.

Lisäsin vielä pienen valkoisen valopilkun, saadakseni peuralle eloisan katseen. Lopuksi maalasin tummia sekä valkeita pilkkuja selkään. Varjostin peuran jalkojen alla olevan maaston vielä tummemmalla vihreänsekoituksella.

Seuraavana oli vuorossa kettu, jonka sijoitin alkuperäisen suunnitelman mukaiselle paikalle talvi- osioon. Maalasin ketun punaisen, lämpimän keltaisen sekä ruskean sekoituksilla. Vedin ohuella pensselillä nopeita pieniä siveltimen vetoja saadakseni pörröisen turkin vaikutelmaa. Maalasin ketulle pienet tummat silmät ja nenän. Lopuksi lisäsin silmiin valkoiset valopilkut luomaan eloisaa tunnelmaa, samoin kuin tein aiemmin peuralle. Ketun tassujen alle maalasin valkoisen ja sinisen sekoituksella varjon ja jalanjälkiä lumeen. Maalasin nukkuvan jäniksen talvi- osioon valkoisella maalilla, johon sekoitin vähän vaaleansinistä. Annoin öljyvärimaalikerroksen kuivua kunnolla ennen viimeistelyvaihetta.

3.5 Viimeistely ja ripustus

Maalasin viimeiset yksityiskohdat ja korjaukset lopuksi akryyliväreillä (liite 29-31). Maalasin peuran melkein kokonaan uudelleen akryylivärein (liite 32). Parantelin ruskean pöllö-hahmon piirteitä sekä värejä ja muotoa (liite 33). Lisäsin syksy- osioon kirkkaanpunaisia karpässieniä (liite 34). Maalasin valkoiset pöllöt yksityiskohtaisemmiksi ja pörröisemmiksi (liite 35). Viimeistelin vielä hieman pupua valkoisella akrylivärillä (liite 36). Maalasin ketun kirkkaammaksi punaisten värisekoituksella ja entistä pörröisemmäksi pienellä siveltimellä (liite 37-38). Öljyvärimaalikerroksen kuivumista odotellessa sain hyvän idean vielä yhdelle hahmolle, luonnostelin pienen myyrän työharjoittelussani kahvitaуolla sattumalta ruttuiseen paperinpalaan. Maalasin tämän pienen myyrän kevät- osioon kurkistamaan maakolostaan (liite 39).

Viimeistelin kaikki puunrungot ja oksistot vielä kertaalleen mustalla ja tummanruskealla akryylivärillä. Paikkailin valkoisella akryylimaalilla vielä talvi- osion lunta. Maalasin ruohikon kevät- osiossa uudelleen viuhkamaisella siveltimellä kirkkain vihreän sävyin nopeilla siveltimen vedoilla. Maalasin valkoisia kukkia hiljalleen putoamaan kevät- osion puusta. Aivan lopuksi lisäsin talvi- osion lumeen kimaltelevaa askartelukimalletta, luomaan satumaista pakkasen, lumen ja jään kimmellystä. Kirkastin aiemmin maalaamieni murrettuja vihreänsävyjä hieman kirkkaammilla

akryylivärisävyillä, koska halusin tehdä maalauksista värikylläisemmän ja raikkaamman. Lopuksi signeerasin molemmat työt pienellä siveltimellä, käyttäen mustaa akryylimaalia.

Sovimme sairaalan johtajan ja 5A osastonhoitajan kanssa ripustuspäivästä ja ajankohdasta sähköpostitse. Sovimme ajankohdaksi 18.3.2013 klo 10.00, jotta sain viimeiset valokuvat taideteoksesta kuvattuna sairaalassa. Näin sain täydellisen prosessinkuvaus-kokonaisuuden opinnäytetöhöni. Ripustimme teokset 5A-osaston käytävän seinälle. Sain ripustukseen avukseni sairaalan oman työmiehen. (liite 40 ja 41.)

Ripustettaessa teoksia, tarkistin vielä niiden paikat ja suhteet toisiinsa. Olin alun perin ajatellut, että tookset olisi hyvä ripustaa melko lähelle toisiaan, koska ensimmäisen teoksen toinen puu jatkuu toisessa teoksessa. Paikan päällä sovitimme teoksia eri etäisyyksille toisistaan ja parhaimmalta mielestäni näytti hieman leveämpi väli teosten välissä, jolloin jännite teosten välillä säilyi. Kokeilimme myös vielä suurempaa väliä, mutta se katkaisi teossarjaa liikaa, eikä idea jatkuvuudesta toiminut, jos teokset ovat liian kaukana toisistaan. Testaamalla löysin sopivan suhteen teosten välille suhteessa toisiinsa. Sairaalan oma työmies kiinnitti teokset pyynnöstäni haluamilleni paikoille. Mukana paikalla minun ja ripustajan lisäksi olivat myös sairaalan johtaja, 5A-osastonhoitaja sekä Länsi-Puhuri lehden kuvaaja. Kaikki meni hyvin ja suunnitellusti. Valmiit teokseni ovat nyt esillä julkisina taideteoksina sairaalassa. (liite 42-45.) Teoksia ihailtiin välittömästi ripustuksen jälkeen (kuva 1), ohikulkeneet sairaanhoitajat ja potilaat olivat haltioissaan. Kuvassa ovat taitelija ja teoksen tilaajat Länsi-Pohjan keskussairaalassa 5A-osastolla 18.3.2013. Kuvassa näkyvät mittasuhteet ihmisten kokoon nähden. Teokset ovat aika suuria. Suuri käytävä sai kaunista täytettä seinilleen ja sairaalan väki kaunista katseltavaa arkeensa.



Kuva 1. Kesti, valmiit teokset Länsi-Pohjan keskussairaalassa 5A-osastolla.

4 YHTEENVETO

Tein opinnäytetyöni toiminnallisena opinnäytetyönä. Työni tarkoituksena oli suunnitella ja luoda taideteos sairaalan tiloihin sekä kirjoittaa prosessinkuvaus kuvallisilla liitteillä ja perehtyä aiheeseen. Toiminnallisessa opinnäytetyössä yhdistyvät käytännön toteutus ja siitä raportointi. Toiminnallisen työn tuotoksena voi olla esimerkiksi maalaus. (Vilkkä & Airaksinen 2003, 9.) ”Opinnäytetyön tulisi olla sopivalla tavalla ajankohtainen ja tärkeä” (Hakala 2004, 29). Hyvä opinnäytetyö tulisi olla riittävän konkreettinen sekä tilaajan että työn tekijän kannalta. Kaikille toiminnallisille opinnäytetyöille on ominaista, että ne muodostuvat kahdesta osasta: Kehitettävästä tuotteesta tai tuotoksesta sekä kirjallisesta raporttiosasta. (Hakala 2004, 28, 29; Hakala 1998, 18.) Saavutin tavoitteeni alkuperäisen suunnitelman mukaisesti. Opinnäytetyöni on ajankohtainen, sille on tilausta.

Länsi-Pohjan keskussairaalaan valmistui uudistettu osasto, jonne tilattiin taidetta seinille. Osuin oikeaan aikaan oikealle paikalle ollessani syksyllä 2012 harjoittelujaksollani sairaalassa töissä. Sain tehtäväkseni luoda taidetta sairaalaan, julkiseen tilaan. Tuon maalausteni kautta julkiseen sairaalatalaan oman korteni kehoon tuottaa elämyksiä ja viihtyvyyttä. Maalaukset valmistuivat hyvissä ajoin. Valmiit työt ripustettiin 18.03.2013 Länsi-Pohjan keskussairaalan 5A-osastolle. Valokuvasin koko prosessin digitaalisella järjestelmökameralla, kirjallista raporttia tehdessäni kuvista oli todella paljon hyötyä, koska kaikki vaiheet löytyivät kuvina, se helpotti muistamaan mitä olin tehnyt teokselleni missäkin vaiheessa. Prosessista on 40 kuvaa opinnäytetyön liitteenä ja lisäksi liitteissä on viisi innoituskuvaa ihailemieni taiteilijoiden töistä, jotka ovat inspiroineet minua prosessin varrella.

Opinnäytteeni kirjallisessa tuotoksessa tein prosessikuvauksen kahden maalausteoksen luomisesta sen eri vaiheineen. Pehdyin myös kirjallisuuteen taiteesta hoitavassa sairaalaympäristössä sekä mm. kuvan ontologiaan ja merkitystasoihin ja sommitteluun. Lähteitä olen käyttänyt teoriaosuudessa monipuolisesti. Teososan sekä prosessinkuvauksen liite-kuvineen sain valmiiksi määräajassa, noin viikkoa ennen opinnäytetyöni esittämistä. Kirjoitusprosessin viimeistelyssä minulla tuli hieman kiire, mutta selvisin siitä. Ajankäyttöni toimi muutoin hyvin, kirjoitukseni viimeistelyvaiheessa tunnit tuntuivat lentävän.

Opinnäytetyössä luotettavuus on tärkeässä asemassa. Lähdekirjallisuutta valittaessa on käytettävä harkintaa, jotta tutkimuksen luotettavuus ei kärsi. Lähteiden käytössä tulee ottaa huomioon lähteen tuoreus. (Hirsjärvi & Remes & Sajavaara 2008, 109-110.) Käytin opinnäytetyössäni runsaasti lähteitä. Jotkut lähteistä ovat vanhempia, mutta katsoin niiden olevan ajantasalla. Opinnäytetyö lähdemerkinnät on tehty Kemi-Tornio ammattikorkeakoulun raportointiohjeiden mukaisesti. Tätä opinnäytetyötä tehdessäni, olen ottanut huomioon eettisyyden ja luotettavuuden. Opinnäytetyöprosessissani kirjoitin muistiin ideoita, jotka liittyivät aikaansaannoksiini, tai kehittämisehdotuksiin ja niiden soveltamiseen. Onneksi tein tämän, koska se helpotti suunnattomasti hahmottamaan jatkokehittämisasihteita. Olen koonnut ne opinnäytetyöni pohdinnan loppuun tarkemmin.

Opinnäytetyöni myötä ammatti-identiteettini kasvoi kuvataiteilijana. Juha Hakalan (1998, 21) mukaan opinnäytetyön tavoitteena on kehittää ja osoittaa opiskelijan valmiuksia soveltaa tietojaan ja taitojaan käytännön asiantuntijatehtävässä, jotka liittyvät ammattiopintoihin. Mielestäni valmiuteni alan asiantuntijana kehittyi ja opinnäytetyössäni osoitan kykyäni soveltaa tietojani ja taitojani. Sain harjoitella ideointia, taustatutkimusta, luovaa työskentelyä, maalausta, sommittelua, sisällön suunnittelua, lähdeaineiston käyttöä, muistiinmerkitsemistä, otsakkeiden määrittämistä, soveltuvien työmenetelmien käyttöä, hankkeen aikatauluttamista, arviointia, suomen kieltä, viestintää ja kommunikointia sekä vuorovaikutustaitoja. (Hakala 1998, 22). Olen kehittynyt ammatillisesti. Koen, että minulla on eväitä toimia ammattilaistaiteilijana. Olen kehittynyt myös valokuvaajana.

Taiteilija antaa katsojalleen teoksessaan lahjan. Hän antaa ihmisyytensä, osan itsestään. Taiteilijan lahja ei ole käyttöesine, vaan sillä on tajunnallista käyttöä. Katsojan on ymmärrettävä lahjan sanaton viesti ystävydestä ja keskinäisestä yhteydestä. (Tuomikoski 1987, 43.) ”Vasta yleisö antaa teokselle lopullisen muodon” (Sederholm 2000, 172). Tuntui todella herkistävältä viedä teossarja sairaalaan, kaikkien nähtäväksi. Jännitin hieman reaktioita. Olin huojentunut, kun ihmiset pitivät työstäni. Taiteilijalla on vastuu omasta työstään ja sen tuloksesta. En koskaan veisi mitään omasta mielestäni huonoa työtä esille. On tärkeää, että pitää itse omasta työnsä jäljestä, mutta taiteilijalla on usein vaikeaa kohdata välitön palaute katsojilta. Koen, että aina on varaa parantaa jotain omassa työssään, mutta jossain vaiheessa täytyy osata sanoa, että ”nyt se on valmis”. Vielä viimeisenä iltana ennen ripustusta tein viimeistelyjä työlleni. Läheiseni sanoivat, että teos oli valmis ja todella hyvä heidän mielestään jo kuukausi sitten, mutta silti minun mielestäni jotain virheitä aina löytyi. Ripustuksen jälkeen mietin hiljaa mielessäni, että voisinkohan salakuljettaa pienen pensselin sairaalaan ja korjata jonkin vierheen työssäni. Lopuksi uitenkin nostin kädet (ja pensselit) ylös ja pakotin itseni lopettamaan loputtoman parantelun. Täydellisyyden tavoittelu voi viedä hulluuden partaalle. On siis tärkeää hyväksyä, että minä en ole täydellinen ja hyvä niin.

5 POHDINTA

Taide sairaalassa on neutraalia aiheeltaan ja pyrkii ilostuttamaan ja luomaan esteettistä nautintoa ympäristössä kulkeville ihmisille. Tehtäväni oli maalata teossarja ja kuvata sen tekoprosessi. Tässä onnistuin mielestäni hyvin; olen tyytyväinen teokseen ja tein perusteellisen prosessinkuvauksen. Mietin, millä tavoin nykytaide voisi toimia muuten, kuin sen perinteisillä tavoilla. Nykyään taiteen tehtävä on vaikuttaa katsojaan olemalla kriittinen, osoittamalla epäkohtia, puolustamalla tasa-arvoa, olemalla heikkojen ja köyhien ja osattomien asialla. Mutta voisiko taiteella olla jokin muukin tehtävä? Voisiko taiteen tehtävänä olla esimerkiksi pelkkä puhtaan positiivisen elämyksen luominen, ilman kantaaottavuuden tuomia paineita ja shokeeraavuutta?

Aluksi minulla oli tutkimuskysymys: kuinka luoda taideteos sairaalan miljööseen? Matkan varrella asiaa pohdittuani päätin jättää tutkimuskysymyksen ilmaisematta suoraan ja antaa lukijan ymmärtää sen useamman lauseen perusteella. Päädyin esittämään opinnäytetyöni tavoitteena suunnitella ja luoda taidetta julkiseen tilaan, sairaalaan. Omasta mielestäni onnistuin tuottamaan julkista taidetta sekä kirjoittamaan taiteen tekemisen prosessista ja dokumentoimaan joka vaiheen digitaalisin valokuvin. Koen saavuttaneeni opinnäytetyölleni asettamani tavoitteet.

Aloitin tämän opinnäytetyöni jo 2012 elokuussa, silloin kun suunnittelin teoksen ja kuvasin käytävän, jonne teos sijoitettiin. Olen valokuvannut kaikki tekovaiheet alusta loppuun. Olen oppinut tekemään tarkat suunnitelmat teokselle, mutta olen myös oppinut antamaan sattumalle mahdollisuuden. Työ voi toimia yllättäen toisellakin tavalla, kuin mitä alun perin oli ollut suunnitelmissa. Sattumalle on siis hyvä antaa tilaa. Tekemisen kautta voi yllättäen havaita erilaisen toteutuskeinon, jota ei välttämättä ilman tiettyä kokeilua olisi käyttänyt ollenkaan. Olen oppinut myös, että tarkan suunnittelutyön jälkeen on helppo aloittaa työ nopeasti, mutta täytyy ottaa välillä hieman etäisyyttä ja tarkastella työtä kauempaa. Työnteko ei aina ole helppoa. Välillä on tullut totaalinen väsymys, kun on niin monta rautaa tulella. Tämän opinnäytetyön aikana olen tehnyt työharjoittelua, ollut mukana Kemin kaupunginteatterin Tumman veden päällä -näytelmän produktiossa, toteuttanut kaupunki-installaation ja ollut lavastamassa Kemin taiteiden yön tapahtumapaikkoja. Näissä kaikissa tuotannoissa olen toiminut dokumentoijana valokuvaamalla joka ikisen projektin. Prosessinkuvaaminen on tullut

minulle hyvin tutuksi. Opinnäytetyöni myötä osasin sitä käyttää hyödyksi edellämämainituissa tehtävissäni. Akryylivärien käyttö tuli minulle suosikkimateriaaliksi tämän työn kautta. Havaitsin, että öljyvärit kuivuvat kohtuuttoman hitaasti, vaikkakin paksu pinta houkuttelee käyttämään niitä ainakin välikerroksena maalauksessa. Akryyliväreillä oli helppo ja nopea viimeistellä yksityiskohdat ja korjailta värimaailmaa, koska se kuivui melkein heti pensselin nostamisen jälkeen kankaalta.

Työn valokuvaaminen prosessinkuvausta varten on erittäin hyvä tapa tarkastella työtä, kuvan sommittelu hahmottuu mieleen tehokkaalla tavalla, kun sen näkee valokuvasta. Pieni tauko työstämisestä tekee ihmeitä lopputulokselle, kun on aikaa rauhassa miettiä toimiiko jokin ratkaisu. Viimeistelyssä teos saattaa saada joitakin pieniä muutoksia. Kerrosten työstäminen eri maaleilla on hyvä tehokeino. Akryylivärien käyttö nousi suosiooni tämän opinnäytetyöni johdosta sen monipuolisuuden vuoksi. Olen ennen hieman vältellyt akryylivärien käyttöä, koska olen kokenut öljyvärit sen paksuuden kannalta mieluisemmiksi. Mutta nyt kun täytyi saada tiettyyn aikaan mennessä maalaukset valmiiksi ja kuiviksi, olivat akryylivärit hyvä keino viimeistellä työ.

Suunnittelutyön aloittaminen on tärkeää varhaisessa vaiheessa. Tein alustavan aikataulutussuunnitelman jota pyrin toteuttamaan mahdollisimman tarkasti. Olen tyytyväinen ajankäyttööni, sain maalaukset valmiiksi määräajassa suunnitelmieni mukaisesti. Tilaaja, eli Länsi-Pohjan keskussairaalan johtaja, osastonhoitaja sekä ripustushetkellä paikalla olleet potilaat olivat tyytyväisiä taideteossarjaani. Sain varsin positiivista palautetta suoraan yleisöltä. Työni saivat ohikulkevat ihmiset hymyilemään ja ihastelemaan suloisia eläinhahmoja ja värikylläisyyttä. Saavutin tavoitteeni luoda esteettisiä kokemuksia ja elämyksiä. Taiteella on kyky tarjota ihmisille kokemus mielekkästä ja elämisen arvoisesta elämästä. Taide voi myös auttaa raskaissa elämäntilanteissa ja jaksamisessa. (Saresma 2002, 97.)

Perehdyin opinnäytetyötä tehdessäni kirjallisuuteen, joka käsitteli taidetta, sommittelua, värienkäyttöä sekä hoitoympäristöä taiteen esittämisessä. Hyvien lähteiden löytäminen osoittautui haasteelliseksi. Taiteesta ja taiteen merkityksestä löytyi paljonkin tietoa mutta tietoa sairaalataiteesta vähemmän. Olen iloinen siitä, että taide on hyväksytty ikään kuin terveyden tekijäksi. Marjatta Karvinen (2010) toteaa, että: ”Taidetta hyödynnetään eri-ikäisten ihmisten terveyden edistämässä. Asenteissa on kuitenkin edelleen kehittämisen varaa”. On hienoa, että myös päättäjät ovat uskaltaneet puhua

ääneen kulttuurin terveysvaikutusten puolesta. Monessa laitoksessa, koulutuksessa ja terveydenhuollossa taiteen keinot kuuluvat normaaliin arkityöhön. (Karvinen 2010.)

Koin, että opinnäyte on pienimuotoinen selviämiskurssi. Se on kuin elämä, täynnä koettelemuksia, mutta myös ilonaiheita. Olen ikionnellinen, että saan tämän vihdoin päätökseen. Opin, että kaikesta selviää sinnikkyydellä ja luovuudella. Prosessi on ollut todella pitkä ja monipuolinen. Aloitinhan luonnostelun ja suunnittelun jo elokuussa 2012. Olen tyytyväinen siihen, että olen paneutunut asiaani perusteellisesti. Työni ei sisällä vain lähdemerkintöjä, vaan myös omaa tuottamaani tekstiä ja materiaalia. Oli hyvä, että jaoin urakkani osiin, kun osasin ottaa pieniä askelia kykenin myös suurempiinkin harppauksiin.

Länsi-Pohjan keskussairaalan johtaja on kutsunut minut sairaalan taidetoimikunnan kokouksiin antamaan oman näkemykseni ja kehitysideoita. Viimeksi sain osallistua kokoukseen 21.3.2013. Olen iloinen, että minut on huomioitu taiteilijana tällä tavalla.

Opinnäytetyöni kehittämisideana pohdin sitä, miten sairaaloissa potilaiden ohella henkilökunnan jaksamista voisi taiteen keinoin lisätä? Yleisissä tiloissa on taidetta mutta onko sitä työtiloissa, entä yksiköiden kahvihuoneissa? Voisiko tällaisiin tiloihin tuoda vaihtuvilla teoksilla eloa ja iloa? Ehdotinkin työharjoittelussa syksyllä 2012 ollessani sairaalan johtajalle ja taidetoimikunnalle voisiko sairaalaan tuoda esimerkiksi vaihtuvia taidenäyttelyitä. Ideaa pidettiin kehittämisen arvoisena. Sairaalan taidetoimikunnan jäsenet miettivät elokuussa 2012 pidetyssä sairaalan kokouksessa millaiset ripustustangot he hankkisivat sairaalan käytäville. Ehdotin myös huokeaa tilavuokraa, sillä näin näyttelyitä voisivat jatkossa pitää myös opiskelijat ja vähävaraisemmatkin taiteilijat. Toisaalta kehittämisen arvoista on myös se, että taiteilijalle maksettaisiin palkkio siitä, että hän pitää näyttelyn sairaalassa? Voisiko sairaala tilata taiteilijoilta teosten ostamisen lisäksi lainaksi teoksia korvausta vastaan? Täytyyhän taiteilijoidenkin saada elantoa.

Toinen hyvä ideani on vuodepotilaiden arkea ilostuttava valokuvainstallaatio, joka toimisi ehkä parhaiten potilaiden toiveesta. Kuvat voisi heijastaa projisointina kattoon, näin myös vuoteessa pitkän ajan viettäville potilaille olisi jotain mielenkiintoista katseltavaa. Kuvat voisivat olla taideteoksia, valokuvadokumentteja, maisemia, mitä vain, mikä veisi ajatukset pois edes hetkeksi omasta tilasta. Voisiko heijastettavina

kuvina käyttää sairaalaan jo hankittujen taideteosten kuvia? Vuodepotilaatkin saisivat nauttia käytävillä ja aulassa olevasta taiteesta. Projisoitavat kuvat voisivat myös olla potilaiden omasta ympäristöstä tulevia heille merkityksellisiä kuvia, esimerkiksi koti, kotiseudun maisemat, ystävät ja läheiset.

Voisiko potilas osallistua jollakin keinoin taiteen tekemiseen, jättää jälkensä, puumerkkinsä? Itse olen muutaman kuukauden ikäisenä saanut osallistua neuvolan kautta taiteen tekemiseen. Minun vauva-jalanjälkeni on Lapin keskussairaalan kahvion seinällä yhdessä muiden samana vuonna Lapin läänissä syntyneiden kanssa. Eriväriset akvarelli-jalanjälkemme muodostavat hellyttävän kokonaisuuden. Mikä joukkoonkuulumisen tunne! ”Hoitavan taiteen kulttuuri kasvaa pienistä poikkeavista tapahtumista, teoista ja teoksista.” (Juhantalo 2007, 82).

LÄHTEET

- Hakala, Juha T. 2004. Opinnäytetyöopas ammattikorkeakouluille. Helsinki: Gaudeamus.
- Hakala, Juha T. 1998. Opinnäytetyö luovasti. Kehittämisen- ja tutkimustyön opas. Tampere: Tammer-paino Oy.
- Hakala, Juha T. 2008. Uusi graduopas. Gaudeamus. Helsinki: Yliopistopaino
- Hatva, Anja 1993. Kuvittaminen. Helsinki: Rakennustieto Oy.
- Helin, P., Molnár, G., Seppälä R. 2007. Terveyttä taiteesta. Vammala: Vammalan kirjapaino Oy.
- Hirsjärvi, S. & Remes, P. & Sajavaara, P. 2008. Tutki ja kirjoita. Keuruu: Otavan kirjapaino Oy.
- Hyyppä, M. & Liikanen, H-L. 2005. Kulttuuri ja terveys. 1. painos. Helsinki: Edita Prima Oy.
- Hämäläinen-Forslund, Pirjo 1996. Tervetuloa taidenäyttelyyn. Porvoo: WSOY.
- Juhantalo, Liisa 2007. Taide hoitaa. Sarja B, raportit 5/2007. Satakunnan Amk, Pori.
- Karvinen, Marjatta 2010. Taide hyväksytty terveyden tekijäksi. Promo 3/2010.
- Kesti, Aliisa 2012. Työharjoitteluraportti, taidekokoelmaluettelo Länsi-Pohjan Keskussairaualalle. Kemi-Tornion ammattikorkeakoulu, Tornio.
- Laisalmi, Pirjo 2009. Värisommittelu eli värioppi. Värien tutkiminen. Kemi-Tornion ammattikorkeakoulu, Tornio.
- Naukkarinen, Ossi 2009. Julkisen taiteen kolme muotoa. Hakupäivä 12.1.2013. <http://www.ays.fi/aluejaymparisto/pdf/aluejaymp_2009_1_s28-38.pdf>
- Remes, Marjo 2012. Katse ja liike, opintomonisteet. Kemi-Tornion ammattikorkeakoulu, Tornio.
- Remes, Marjo 2012. Kuvasemiotikka, opintomonisteet. Kemi-Tornion ammattikorkeakoulu, Tornio.
- Remes, Marjo 2009. Kuvan ontologia ja morfologia, opintomonisteet. Kemi-Tornion ammattikorkeakoulu, Tornio.
- Riikonen, Mervi 2000. Värien ja varjojen näyttämö. Länsi-Puhuri.
- Ruuth, J. 2003. Valo, väriä ja väljyyttä. Syöpä 6/2003, 18.
- Sederholm, Helena 2000. Tämäkö taidetta. Porvoo: WSOY.
- Simpanen, M-R. 2007. Terveyttä taiteesta. Hämeenlinna: Kariston kirjapaino Oy.
- Staricoff, RL., Duncan, J., Wrigth, M., Loppert, S., Scott, J. 2000. A Study of the Effects of the Visual and Performing Arts in Healthcare. Chelsea and Westminster Hospital, London, UK.
- Tainio, Matti 2010. Taide sairaalassa. Hakupäivä 23.1.2013. <<http://www.tyks.fi/fi/taide-sairaalassa>>
- Tiiri, Riitta 2006. Kriisiosastolle taidetta terveydeksi ja iloksi. Länsi-Puhuri.
- Tuomikoski, Paula 1987. Taide ja ihminen. Helsinki: Kustannusosakeyhtiö Hanki ja Jää.
- Viljanen, U. 2007. Parantava kuva – Parantava ympäristö. Analyysi hoitoympäristön vaikutuksesta ihmisen hyvinvointiin. Pro-gradu tutkielma. Jyväskylän yliopisto, Jyväskylä.

Vilka, Hanna & Airaksinen, Tiina 2003. Toiminnallinen opinnäytetyö. Jyväskylä:

Gummerus Kirjapaino Oy, Jyväskylä.

Wikipedia 2013. Taide. Hakupäivä 11.1.2013.

<<http://fi.wikipedia.org/wiki/Taide>>

Wikipedia 2013. Naivismi. Hakupäivä 12.1.2013.

<<http://fi.wikipedia.org/wiki/Naivismi>>

LIITTEET

- Liite 1. Kesti, valokuva, Länsi-Pohjan keskussairaala, 5 A osaston käytävä.
- Liite 2. Valokuva. Metsämaisema. Innoituskuva.
- Liite 3. Kuva Tim Burtonin elokuvasta Alice in Wonderland. Innoituskuva.
- Liite 4. Claude Monet, Le parlement, 1904. Innoituskuva.
- Liite 5. Beatrix Potter (1980), satukirjan kuvitusta. Innoituskuva 1. ja 2.
- Liite 6. Tove Jansson. Valokuva: Muumit satukirjan kuvitusta. Innoituskuva.
- Liite 7. Kesti, valokuva, eläinluonnos.
- Liite 8. Kesti, valokuva, puuluonnos.
- Liite 9. Kesti, valokuva, metsäluonnos.
- Liite 10. Kesti, valokuva, puuluonnos.
- Liite 11. Kesti, valokuva, työpiirros.
- Liite 12. Kesti, valokuva, teoshahmotelma. Hiilipiirros kankaalle.
- Liite 13. Kesti, valokuva, pohjustusmaalaus, akryyliväri kankaalle 1.
- Liite 14. Kesti, valokuva, pohjustusmaalaus, akryyliväri kankaalle 2.
- Liite 15. Kesti, valokuva, pohjustusmaalaus, akryyliväri kankaalle 3.
- Liite 16. Kesti, valokuva, pohjustusmaalaus, akryyliväri kankaalle 4.
- Liite 17. Kesti, valokuva, öljyväri akryyliväriin päälle 1.
- Liite 18. Kesti, valokuva, öljyväri akryyliväriin päälle 2.
- Liite 19. Kesti, valokuva, öljyväri akryyliväriin päälle 3.
- Liite 20. Kesti, valokuva, öljyväri akryyliväriin päälle 4.
- Liite 21. Kesti, valokuva, öljyväri akryyliväriin päälle 5.
- Liite 22. Kesti, valokuva, öljyväri akryyliväriin päälle 6.
- Liite 23. Kesti, valokuva, öljyväri akryyliväriin päälle 7.
- Liite 24. Kesti, valokuva, öljyväri akryyliväriin päälle 8.
- Liite 25. Kesti, valokuva, öljyväri akryyliväriin päälle 9.
- Liite 26. Kesti, valokuva, öljyväri akryyliväriin päälle 10.
- Liite 27. Kesti, valokuva, öljyväri akryyliväriin päälle 11.
- Liite 28. Kesti, valokuva, öljyväri akryyliväriin päälle 12.
- Liite 29. Kesti, valokuva, viimeistely. Akryyliväri öljyväriin päälle 1.
- Liite 30. Kesti, valokuva, viimeistely. Akryyliväri öljyväriin päälle 2.
- Liite 31. Kesti, valokuva, viimeistely. Akryyliväri öljyväriin päälle 3.
- Liite 32. Kesti, valokuva, yksityiskohta: peura.

- Liite 33. Kesti, valokuva, yksityiskohta: ruskea pöllö.
- Liite 34. Kesti, valokuva, yksityiskohta: kärpässienet.
- Liite 35. Kesti, valokuva, yksityiskohta: valkoiset pöllöt.
- Liite 36. Kesti, valokuva, yksityiskohta: pupu.
- Liite 37. Kesti, valokuva, yksityiskohta: kettu ja puunjuuret.
- Liite 38. Kesti, valokuva, yksityiskohta: kettu.
- Liite 39. Kesti, valokuva, yksityiskohta: myyrä.
- Liite 40. Kesti, valokuva, teosten ripustus 5A osastolle.
- Liite 41. Kesti, valokuva, teosten ripustus ja sommittelu 5A osastolle.
- Liite 42. Kesti, valokuva, teosten valmiit ripustetut työt 5A osastolla.
- Liite 43. Kesti, valokuva, valmiit teokset Länsi-Pohjan keskussairaalassa 5A osastolla.
- Liite 44. Kesti, valokuva, valmis teos sairaalan seinällä 1.
- Liite 45. Kesti, valokuva, valmis teos sairaalan seinällä 2.

Kesti, valokuva, Länsi-Pohjan keskussairaala, 5 A osaston käytävä. Liite 1.



Valokuva. Metsämaisema. Innoituskuva. Liite 2.



Tim Burtonin elokuvasta Alice in Wonderland. Innoituskuva. Liite 3.



Claude Monet, Le parlement, 1904. Innoituskuva. Liite 4.



Beatrix Potter (1980), satukirjan kuvitusta. Innoituskuva 1. ja 2. Liite 5.



Tove Jansson. Valokuva: Muumit satukirjan kuvitusta. Innoituskuva. Liite 6.



Kesti, valokuva, eläinluonnos. Liite 7.



Kesti, valokuva, puuluonnos. Liite 8.



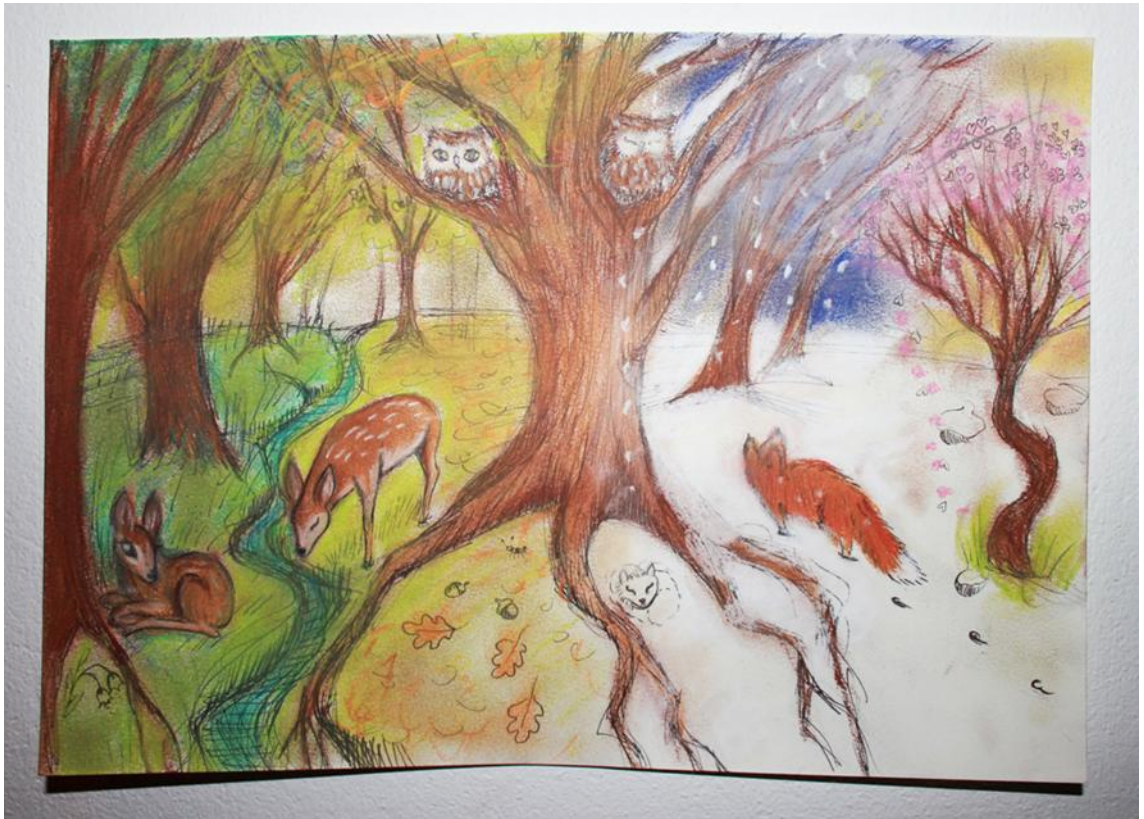
Kesti, valokuva, metsäluonnos. Liite 9.



Kesti, valokuva, puuluonnos. Liite 10.



Kesti, valokuva, työpiirros. Liite 11.



Kesti, valokuva, teoshahmotelma. Hiilipiirros kankaalle. Liite 12.



Kesti, valokuva, pohjustusmaalauk, akryy liväri kankaalle 1. Liite 13.



Kesti, valokuva, pohjustusmaalauk, akryyiväri kankaalle 2. Liite 14.



Kesti, velokuva, pohjustusmaalauk, akryyliväri kankaalle 3. Liite 15.



Kesti, valokuva, pohjustusmaalauk, akryy liväri kankaalle 4. Liite 16.



Kesti, valokuva, öljyväri akryyliväriin päälle 1. Liite 17.



Kesti, valokuva, öljyväri akryylivärin päälle 2. Liite 18.



Kesti, valokuva, öljyväri akryyliväriin päälle 3. Liite 19.



Kesti, valokuva, öljyväri akryyliväriin päälle 4. Liite 20.



Kesti, valokuva, öljyväri akryylivärin päälle 5. Liite 21.



Kesti, valokuva, öljyväri akryyliväriin päälle 6. Liite 22.



Kesti, valokuva, öljyväri akryyliväriin päälle 7. Liite 23.



Kesti, valokuva, öljyväri akryyliväriin päälle 8. Liite 24.



Kesti, valokuva, öljyväri akryyliväriin päälle 9. Liite 25.



Kesti, valokuva, öljyväri akryyliväriin päälle 10. Liite 26.



Kesti, valokuva, öljyväri akryyliväriin päälle 11. Liite 27.



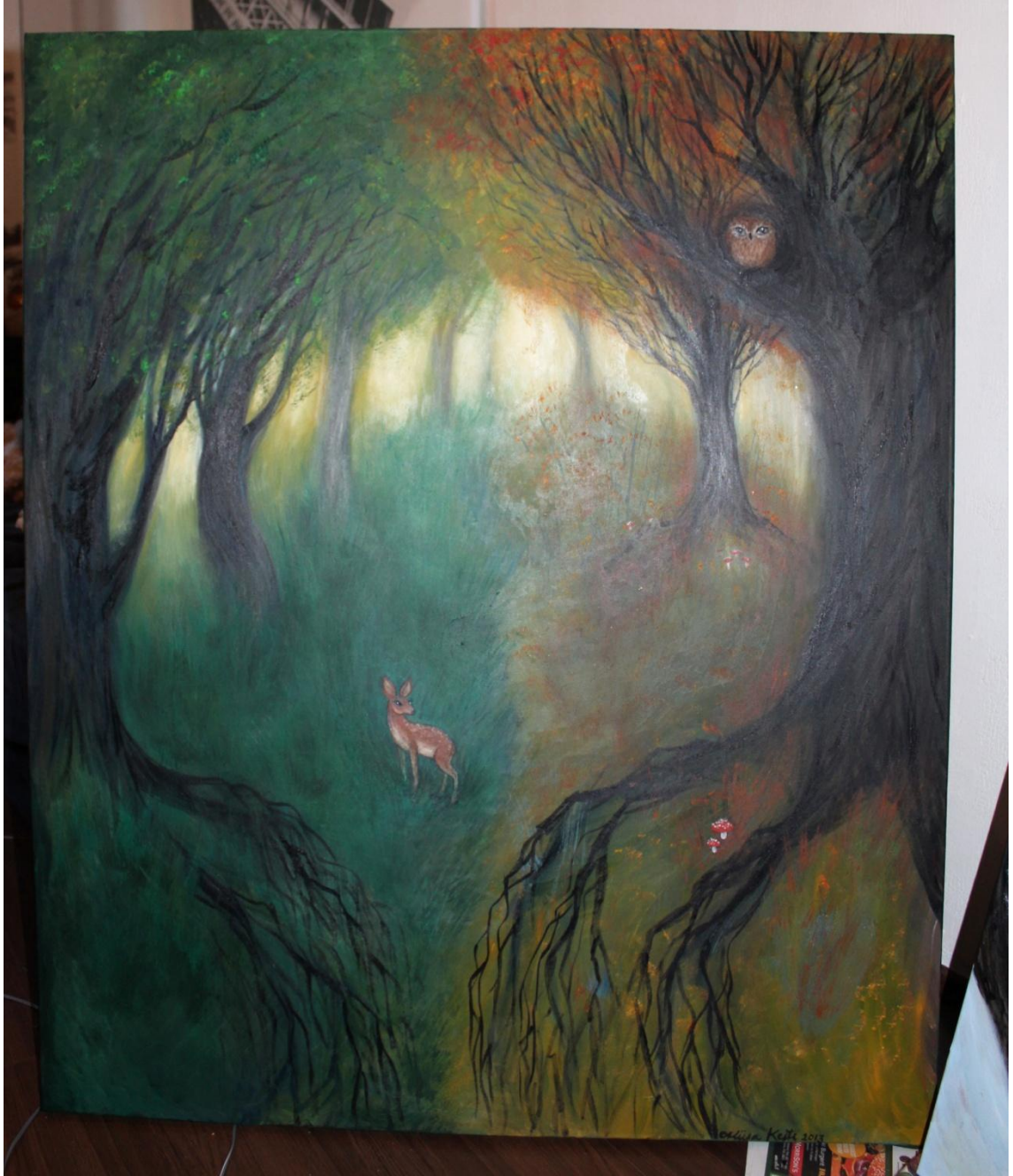
Kesti, valokuva, öljyväri akryyliväriin päälle 12. Liite 28.



Kesti, valokuva, viimeistely. Akryyliväri öljyvärin päälle 1. Liite 29.



Kesti, valokuva, viimeistely. Akryyliväri öljyvärin päälle 2. Liite 30.



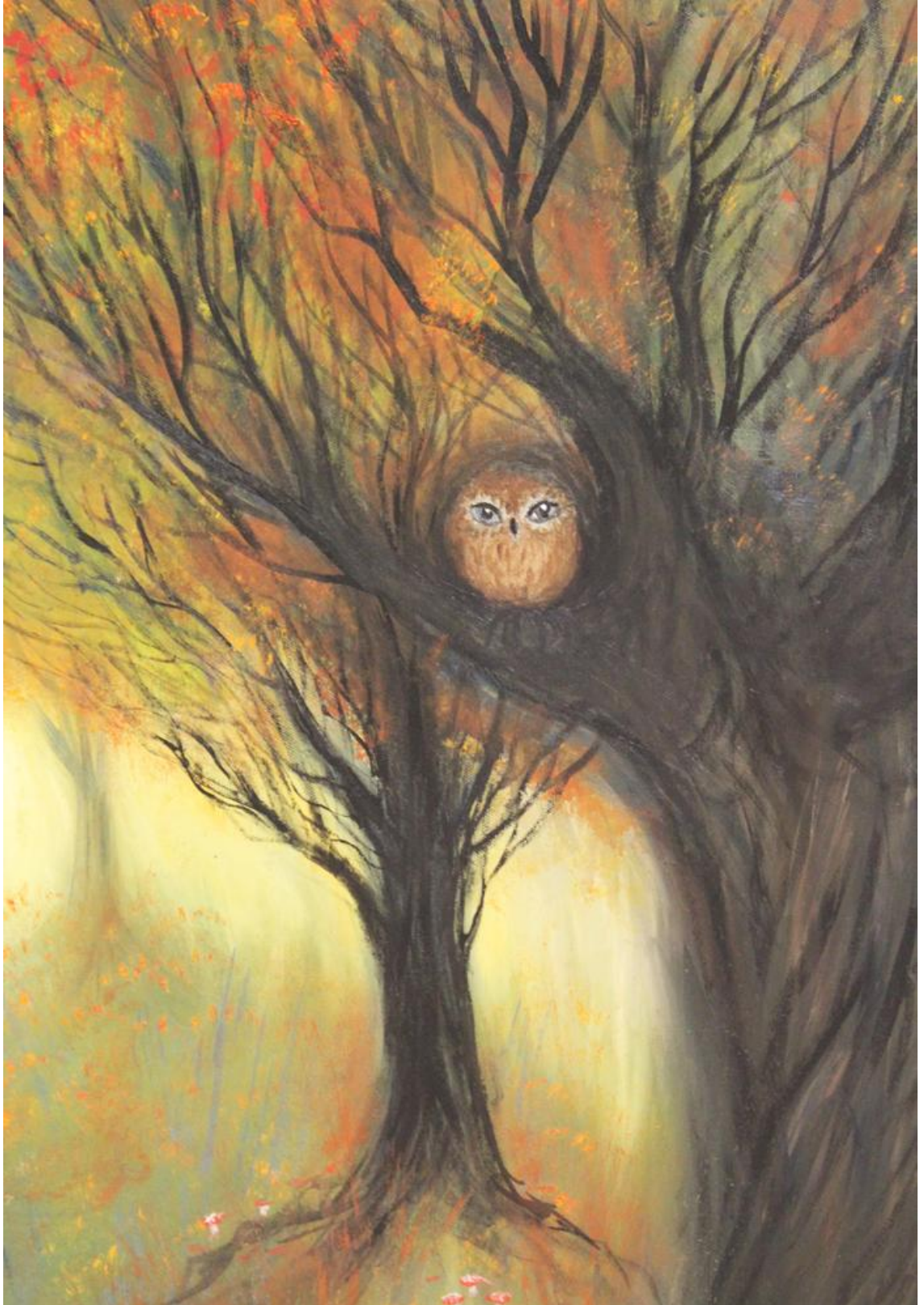
Kesti, valokuva, viimeistely. Akryliväri öljyvärin päälle 3. Liite 31.



Kesti, valokuva, yksityiskohta: peura. Liite 32.



Kesti, valokuva, yksityiskohta: ruskea pöllö. Liite 33.



Kesti, valokuva, yksityiskohta: kärpässienet. Liite 34.



Kesti, valokuva, yksityiskohta: valkoiset pöllöt. Liite 35.



Kesti, valokuva, yksityiskohta: pupu. Liite 36.

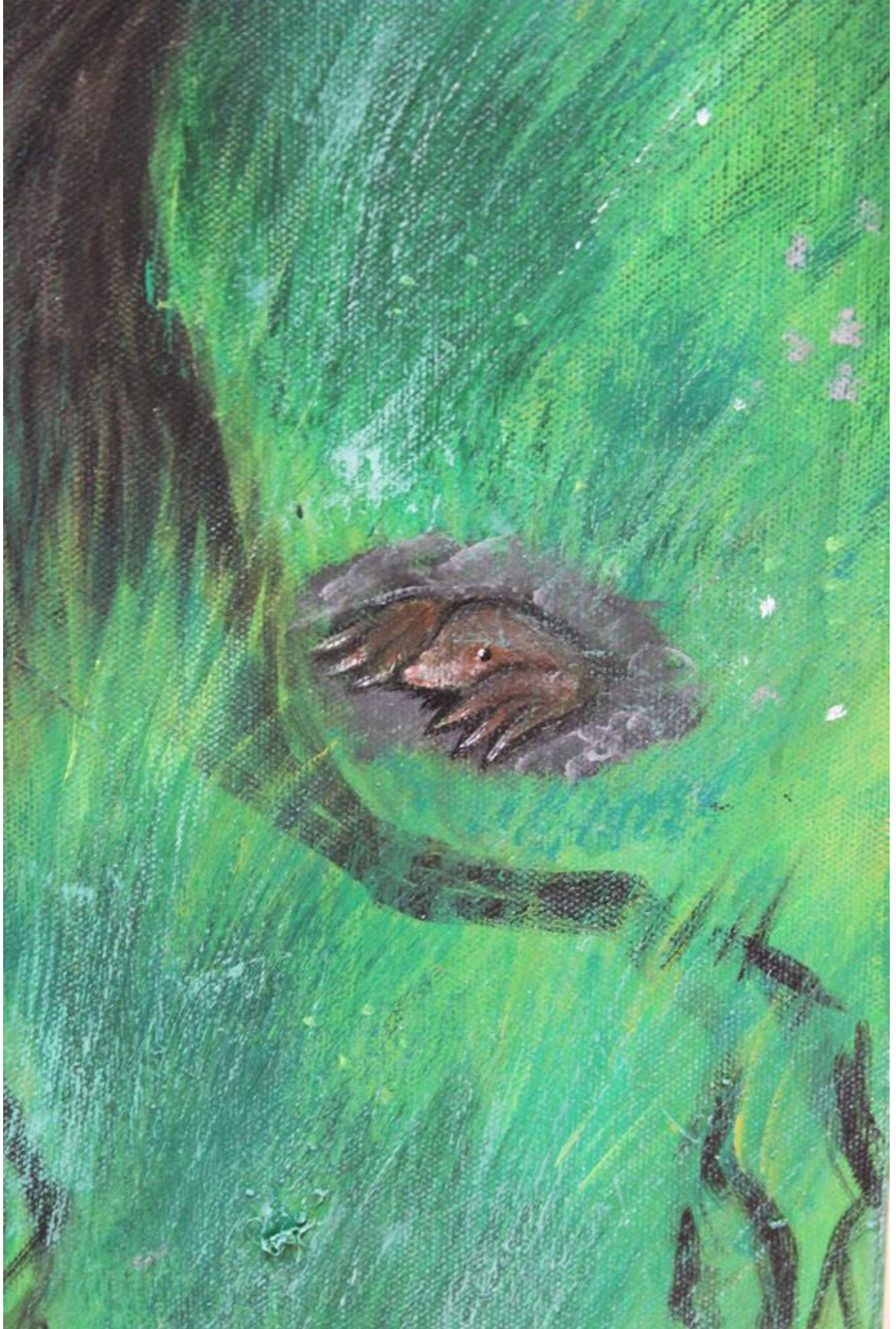


Kesti, valokuva, yksityiskohta: kettu ja puunjuuret. Liite 37.



Kesti, valokuva, yksityiskohta: kettu. Liite 38.





Kesti, valokuva, teosten ripustus 5A osastolle. Liite 40.



Kesti, valokuva, teosten ripustus ja sommittelu 5A osastolle. Liite 41.



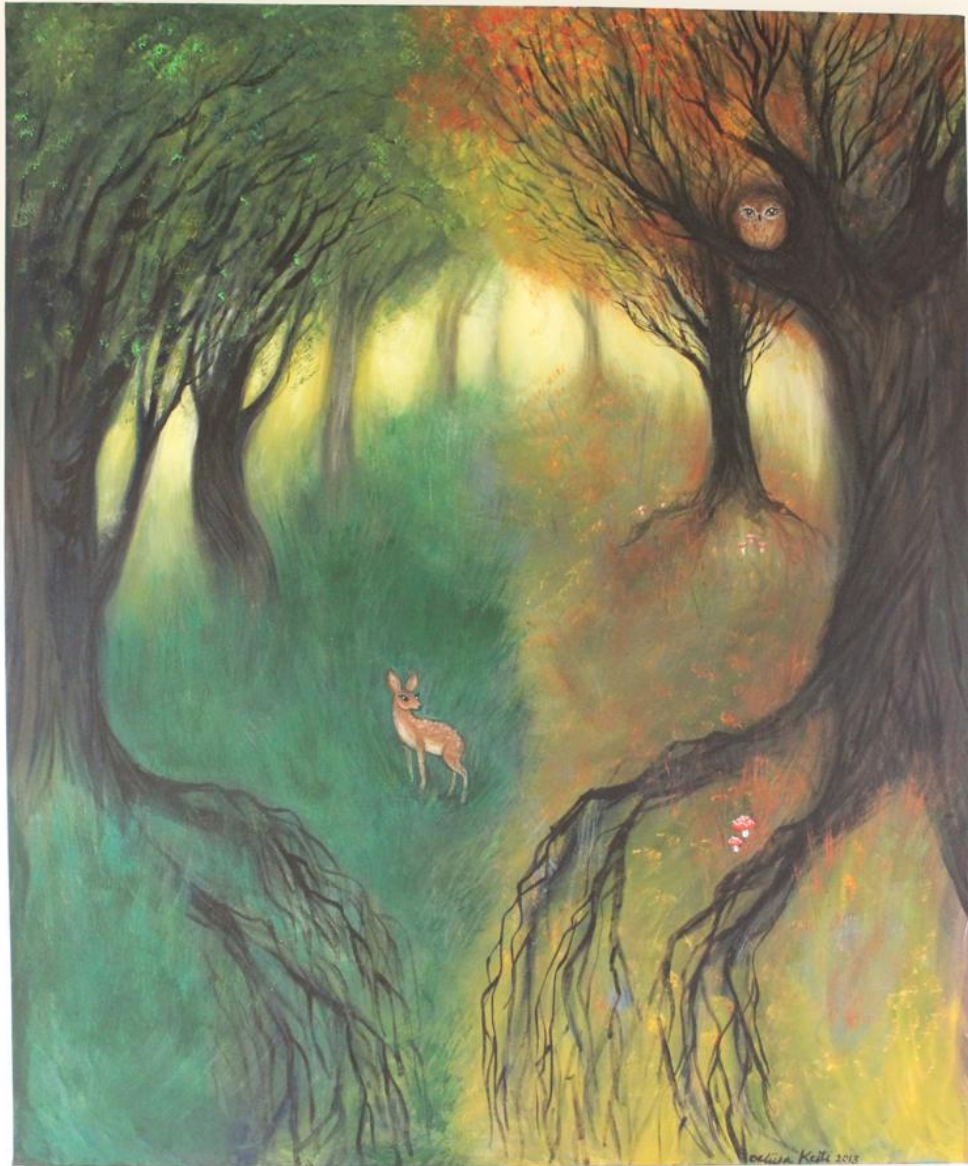
Kesti, valokuva, teosten valmiit ripustetut työt 5A osastolla. Liite 42.



Kesti, valokuva, valmiit teokset Länsi-Pohjan keskussairaalassa 5A osastolla. Liite 43.



Kesti, valokuva, valmis teos sairaalan seinällä 1. Liite 44.



Kesti, valokuva, valmis teos sairaalan seinällä 2. Liite 45.

