

The background of the entire page is a soft-focus photograph of tall reeds or grasses in shades of green and yellow, with a body of water visible in the background. The text is overlaid on the left side of this image.

Heidi Nalli

Muutoksen tuulia Mustajärven rannalla -

Kesäasunnon saunarakennuksen ja pihan muutossuunnitelma

Metropolia Ammattikorkeakoulu

Muotoilija (AMK)

Muotoilun koulutusohjelma

Opinnäytetyö

18.4.2013

TIIVISTELMÄ

Tekijä(t) Heidi Nalli
Otsikko Muutoksen tuulia Mustajärven rannalla –
Kesäasunnon rantasaunan ja pihan muutossuunnitelma
Sivumäärä 42 sivua
Aika 18.4.2013

Tutkinto Muotoilija (AMK)
Koulutusohjelma Muotoilu
Suuntautumisvaihtoehto Sisustusarkkitehtuuri
Ohjaaja(t) Lehtori Annaleena Lahtinen
Päätoiminen tuntiopettaja Ville-Matti Vilkkä

Opinnäytetyön aiheena on kesäasunnon saunarakennuksen uudistaminen ja siihen liitetty pihasuunnitelma. Saunarakennuksen terassiratkaisu on niin kulkureiteiltään kuin pinta-alaltaankin ahdas ja sisätilojen materiaalit ovat kärsineet ajansaatossa. Piha kaipaa selkeyttämistä, yhtenäisyyttä ja johdattelevampia kulkureittejä. Suunnitelman päätavoite on tuoda saunarakennukseen ja pihaan uusi ilmavampi ilme vanhaa historiaa kunnioittaen.

Toimeksiantajana toimivat yksityishenkilöt, joiden omistukseen Kuhmoisissa Mustajärven rannalla sijaitseva kesä-asunto siirtyi vuonna 2010. Päärakennus on siirretty tontille vuonna 1925 ja saunarakennus on rakennettu 1970-luvulla. Muutostyöt alkavat tontilla kesäkuussa 2013, jolloin rakennetaan uusi terassi ja uusitaan sauna-kamarin pinnat.

Opinnäytetyö koostuu tutkimuksellisesta ja toiminnallisesta osiosta. Viitekehys rakentuu riittävyyden filosofias-ta, ekologisuudesta ja ekonomisuudesta sekä japanilaisen puutarhan suunnitteluperiaatteista. Tutkimukselli-sessa osiossa koottua tietoa ja sen herättämiä ajatuksia on käytetty apuna toiminnallisessa osiossa.

Suunnitelmassa toteutuu haettu ilmavuus ja kesäinen keveys. Pihan muutos on lopulta huomattavasti suurempi kuin opinnäytetyöprosessin alussa oli odotettavissa. Muutokset kohteeseen tehdään pikkuhiljaa, mutta ajan myötä tämä ennestään hyvin viehättävä ympäristö muuttuu enemmän uusien omistajiensa näköiseksi.

Avainsanat sisustussuunnittelu, pihasuunnittelu, ekologinen muotoilu, riittävyyden filosofia

ABSTRACT



Author(s) Heidi Nalli
Title The wind of changes by the lake Mustajärvi -
Renovation of the sauna -building and new garden design for a summerhouse
Number of Pages 42 pages
Date 18.4.2013

Degree Bachelor of Culture and Arts (Design)
Degree Programme Design
Specialisation option Interior Architecture
Instructor(s) Annaleena Lahtinen, lecturer
Ville-Matti Vilkkä, teacher

The main objective of the Bachelor's Thesis was to design a renovation of the sauna -building and new garden design for a summerhouse. The patio of the sauna -building is very narrow and small, and the materials inside have suffered as time has gone by. The garden is in a need of clarity, unity and more leading paths. The aim was to create a new more airy impression for the sauna -building and garden and at the same time respect the history of the property.

The customers were two private persons who have bought this summerhouse in 2010. The place is located by a lake cal-led Mustajärvi in Kuhmoinen. The main building has been transferred to the property in 1925 and the sauna -building was constructed in the 1970s. Renovation begins in July 2013, when the new patio will be built and the surfaces in the changing-room of the sauna -building will be changed.

The Bachelor's Thesis was separated into investigational and functional parts. In the investigational part the context was focused in philosophy of sufficiency, ecological and economical aspects in designing and constructing and the principles in Japanese garden design. The information collected in the investigational part was used to help the designing in the functio-nal part.

The aim was partly achieved when the design turned out very airy and light as it was wished. The reform of the garden was bigger than expected. Renovations in the property will be carried out little by little and in time this place will meet the expec-tations and preferences of the owners

Keywords interior design, garden design, ecological design, philosophy of sufficiency

SISÄLLYSLUETTELO

1. JOHDANTO	1
2. TOIMEKSIANTO	3
2.1 Kohde ja toimeksiantajat	3
2.2 Miljö	3
2.3 Toimeksiantajien toiveet	3
3. VIITEKEHYS	5
4. TUTKIMUKSELLINEN OSIO	7
4.1 Mitä on riittävyyden filosofia?	7
4.2 Miten riittävyyden filosofiaa voi hyödyntää suunnittelussa?	9
4.3 Ekologisuus	10
4.3.1 Miksi korjata vanhaa?	10
4.3.2 Rakentamisen ekologiset materiaalit	11
4.4 Ekonomisuus	13
4.5 Japanilaisen pihan suunnittelun peruseriaatteita	14
4.5.1 Japanilaisen puutarhan suunnitleminen	14
4.5.2 Eri elementit	14
4.5.3 Suunnittelijan työskentely	15
5. KOTEEEN NYKYTILA JA ASIAKKAIDEN TOIVEET	17
5.1 Terassi ja piha	17
5.2 Saunakamari	17
5.3 Pesutila	18
5.4 Sauna	18
6. SUUNNITTELUN LÄHTÖKOHDAT	19
6.1 Terassi ja piha	19
6.2 Saunakamari	19
6.3 Pesutila ja sauna	19
6.4 Kuvitteellinen ihanteellinen päivä kohteessa	20
7. PIHAN NYKYTILA	21
8. UUSI PIHASUUNNITELMA	23
9. SAUNARAKENNUS JA TERASSI	25
10. SAUNAKAMARI	29
11. SAUNA JA PESUHUONE	31
12. UUSI KESÄKATOS	33
13. POHDINTA	39
LÄHTEET	41-42



1. JOHDANTO

Opinnäytetyöni aiheena on vapaa-ajan asunnon saunarakennuksen saneeraus ja pihasuunnitelma. Suunnitelmaa tehdessä tarkastelen vieressä sijaitsevien rakennusten, kuten kesäkeittiön ja puuvajan suhdetta saunarakennukseen ja kartoitan niiden välisiä toimintoja. Suunnittelen näille rakennuksille yhtenäisen ilmeen ja vahvistan niiden yhtenäisyyttä pihasuunnittelulla. Saneerauksen aloitusajankohta on kesällä 2013. Toimeksiantaja on yksityinen.

Opinnäytetyöni koostuu tutkimuksellisesta ja toiminnallisesta osiosta. Tutkimusosiossa selvennän riittävyyden filosofian keskeisiä periaatteita ja tutkin miten niitä voi hyödyntää suunnittelijan työssä. Lähdeaineistona käytän John Naishin kirjaa Riittää jo. Muut tutkimusosion teemat ovat ekologisuus ja ekonomisuus rakentamisessa ja sisustussuunnittelussa. Piha- ja tilasuunnittelun tueksi tutkin myös japanilaisen puutarhan suunnitteluperiaatteita. Verrattuna muihin pihasuunnittelutapoihin koen japanilaisen tavan olevan vahvimmin yhteydessä riittävyyden filosofiaan. Toiminnallisessa osiossa kartoitan kohteen ongelmat toimeksiantajien toiveiden ja heiltä saadun toimintoihin liittyvän tiedon perusteella. Teen muutossuunnitelman yhdistämällä tämän tiedon ja havainnot tutkimusosion saamani aineiston kanssa.

Riittävyyden filosofian kaltainen ajatustapa on hyvin ajankohtainen. Alati kiihtyvä kuluttaminen on alkanut herättää vastareaktioita. Tällainen ajattelu on haaste muotoilumaailmalle ja muotoilijoiden tulisi kiinnittää entistä enemmän huomiota eettisiin, ekologisiin ja ekonomisiin seikkoihin. Ekologisuus on tänä päivänä tärkeä aihe, oli kyse sitten tuote-, vaate- tai tila-/ympäristösuunnittelusta. Sisustus- ja rakennussuunnittelussa se tulisi ottaa huomioon heti alussa rakennusmateriaaleja valittaessa ja toimintoja suunnitellessa.

Riittävyyden filosofiassa on kaksi puolta: Vakavamielisempi puoli herättää ajattelemaan maailman nykyä ja sitä, kuinka ihmiset kilpajuoksevat itsensä uuvuksiin aiheuttaen samalla vakavaa tuhoa planeetallemme. Keveämpi puoli antaa inspiraation tutkia omaa elämisen tapaa ja antaa keinoja, joilla ihminen voi hellittää ja keventää itselleen ja ympäristölleen asettamiaan vaatimuksia ja antaa itselleen hieman armoa.



2. TOIMEKSIANNON KUVAUS

2.1 Kohde ja toimeksiantajat

Toimeksiannon kohde sijaitsee Kuhmoisissa Mustajärven rannalla. Vapaa-ajan asunto siirtyi yksityisten toimeksiantajien omistukseen syksyllä 2010. Toimeksianto tulee pariskunnalta. Molemmat heistä ovat syntyneet 1970-luvun lopussa ja toimivat juristeina. Heillä ei ole omia lapsia, mutta kesäpaikan jokakesäisiin vieraisiin kuuluvat tuttavien lapset. Saneerattavan kesäasunnon omistajat ovat liikunnallisia ja aktiivisia ihmisiä, joille erityisen tärkeää on elää ekologisesti.

2.2 Miljö

Tontilla sijaitseva mansardikattoinen hirsinen päärakennus on siirretty nykyiselle paikalleen vuonna 1925. Rannassa sijaitseva saunarakennus on rakennettu 1970-luvulla. Tontti sijaitsee rinteessä, joka viettää alaspäin kohti järveä. Päärakennus sijaitsee ylätontilla, kun taas muutoksen pääasiallinen kohdealue sijaitsee alatontilla rannassa. Pihan puusto koostuu pääasiassa koi-
vuista, mutta tontin reunoilta alkava metsä on mäntykangasta.

2.3 Toimeksiantajien toiveet

Saunarakennuksen rakenteelliset muutokset koskevat terassia sekä saunakamarin ikkunoita. Terassia laajennetaan ja saunakamarin ikkuna-aukotus mietitään uudestaan. Saunakamarin pinnat uusitaan kauttaaltaan. Kiinto- ja irtokalusteiden osalta on mietittävä nukkumiseen ja säilytykseen liittyviä kysymyksiä. Pesutilassa uusitaan lattia ja pintoja käsitellään. Saunan lattia korjataan ja lauderatkaisu mietitään uudestaan. Saunarakennuksen läheisyydessä sijaitsee kesäkeittiönä toimiva katos sekä puuvaja. Toimeksiantajien toiveissa olisi, että nämä kolme rakennusta saisivat yhtenevän ilmeen, joka sopii päärakennuksen henkeen. Pihasuunnittelulla pyrin ottamaan tontin tehokkaammin käyttöön. Nykytilanteessa pihan keskellä oleva metsikkö rajaa käytössä olevaa piha-aluetta pienemmäksi ja jakaa tontin niin, että se tuntuu hieman hajanaiselta. Kiinnitänkin huomiota myös puustoon, ja pyrin avaamaan näkymää päärakennukselta järvelle päin.



3. VIITEKEHYS

Opinnäytetyöni tutkimuksellisenä lähtökohtana on tarkastella muotoilua ja suunnittelijan työtä nykypäivän kulutusyhteiskunnassa. Peilaan tätä kysymystä John Naishin kirjassaan esittelemään filosofiaan. Riittää jo (Irti maailmasta jossa kaikkea on jo liikaa) kirjassaan Naish esittelee riittävyyden filosofian, jonka mukaan kirjailija on itse pyrkinyt elämään viimeiset 20 vuotta. Opinnäytetyössäni selvitan, miten suunnittelija voi hyödyntää tämäntyyppistä filosofiaa työssään nykyajan kulutuspaineen ja siihen kohdistuvan vastareaktion ristitulella.

Toiminnallisessa osiossa sovellan tutkimusmateriaalia suunnitellessani kohteena olevan saunarakennuksen saneerausta ja pihapiirin eheyttämistä. Naishin teoksen ajatuksiin pohjaten muut toiminnallisen osion keskeiset teemat ovat ekologisuus ja ekonomisuus. Tutkiessani ekologisuutta ja ekonomisuutta rakentamisen ja sisustussuunnittelun näkökulmasta käytän lähdeaineistona Panu Kailan kirjaa Talotohtori. Perehdyn myös japanilaisen puutarhan periaatteisiin. Japanilaisen puutarhan perusajatuksissa on laajasti sekä ulko-, että sisätilojen suunnittelua tukevia näkökulmia. Kailan rakentamiseen liittyvistä ajatuksista sekä japanilaisen puutarhan suunnitteluperiaatteista välittyy myös vahvasti omanlaisensa riittävyyden filosofia..



Viitekehysten eri osien yhteneväisyyksiä osoittava kuvio

4. TUTKIMUKSELLINEN OSIO

4.1 Mitä on riittävyyden filosofia?

Opinnäytetyöprosessin alkuvaiheessa tietynlaiset asiat ja ilmiöt alkoivat vaivata mieltäni yhä vahvemmin. Välillä tuli tunne, että maapallo pyörii nopeammin kuin ennen. Ihmiset kaupunkikuvassa kulkevat älypuhelin korvallaan ohitseni kuin pikakelauksella. Alati on tunne, että on kiire, vaikka ei tiedä tarkalleen mihin. Ja koko ajan pitäisi omistaa enemmän sekä tehdä ja kokea enemmän. Yksi melko pieni, mutta hyvin symboliseksi noussut asia on jo mainitsemieni älypuhelimien massiivinen vyöry ihmisten arkielämään. Tähän asti ainoa älypuhelinkokeiluni loppui lyhyeen, kun laite alati meni jumiin tai alkoi soitella toistuvasti itseksensä. Viimeisimpään soitettuun puhelinumeroon. Älypuhelimissa on niin paljon toimintoja, että ne eivät täytä enää perimmäistä tarkoitustaan. Kuormittuneiden puhelimiensa kanssa tuskailevat ihmiset stressaantuvat entistä enemmän ja kuormittavat vuorostaan Internetin keskustelupalstoja.

Toinen opiskeluaikana tasaisesti mietityttänyt asia on suhteeni tavaroihin. Täytyykö muotoilijan tai tässä tapauksessa sisustus-suunnittelijan olla innostunut kaikesta materiasta, joka vyöryy silmiemme eteen lehtien, Internetin ja television kautta? Ja mitä sitten, jos tavarat saavatkin muotoilijan ahdistuneeksi? Näitä asioita pohitessani ja opinnäytetyökohdetta tarkastellessani käsiini osui sattumalta John Naishin kirja Riittää jo. Kirja käsittelee riittävyyden filosofiaa, eli sitä, miten nykyaikana haluamme kaikkea liikaa, oli kyse sitten uutisista, ruoasta, työstä tai tavarasta. Kirjassa ja sen filosofiassa käsitellään hyvin paljolti samoja asioita, jotka ovat minua vaivanneet. Samalla kirja on avannut silmiäni suunnittelijana.

Naish perustaa ajattelumallinsa asiantuntijahaastatteluihin, tutkimustuloksiin ja omiin kokemuksiinsa. Hän aloittaa kirjansa avaruuteen sijoittuvalla kuvitteellisella esimerkillä, jossa alienit tarkkailevat maata aluksestaan. Mitä nämä muukalaiset mahtaisivat ihmisistä ajatella kuullessaan, että ihmisten ylellisyyden tavoittelu teki heistä ensin tyytymättömiä, väsyneitä ja sairaita, ja tuhosi lopulta koko planeetan. (Naish 2008, 11.) Nashin mukaan ihminen on luontaisesti ohjelmoitu etsimään ruokaa ja suojaa, mutta koska meillä nykyaikana on kaikkea yltäkyläisesti, saavat nämä alkukantaiset vaistot meidät haluamaan kaikkea muuta ympärillä olevaa (Naish 2008, 14). Naish itse pyrkii elämään kirjassaan esittelemänsä ideologian mukaan. Hän tuskin odottaa lukijoidensa seuraavan orjallisesti omaa melko radikaalia esimerkkiään muunmuassa luopumalla matkapuhelimesta ja televisiosta tai rajoittamalla matkustamisen minimiin, mutta John Naish antaa lukijalle ajateltavaa hyvin laaja-alaisesti eri elämänalueilla.

John Naish laatii oman budjetin ja kuluttaa mahdollisimman vähän. Tästä syystä hän voi tehdä hieman vähemmän töitä. Töistä vapautuvana aikana hän patikoi vaimonsa kanssa tai harrastaa taijia, eli tekee asioita, jotka tekevät hänet onnelliseksi. (Naish 2008, 18.) Kuulostaa yksinkertaiselta ja järkevältä. Tosiasia kuitenkin on, että ihmiset tekevät aina vain pidempiä työpäiviä ylläpitääkseen elämää, josta he eivät ehdi nauttia (Naish 2008, 19). Samaan aikaan kulutamme sähköä, tavaraa ja ruokaa niin paljon, että asetamme koko oman olemassaolomme vaaraan.

Opinnäytetyöni muutoskohteena on kesäasunto ja sen saunarakennuksen uudistaminen sekä rakennusten ympäristön eheyttäminen. Yhä useampi ihminen hankkii kesäasunnon jostain kauempaa eristyksestä. Vaikka kesäasunnot alkavat nykyisin olla entistä varustellumpia ja ihmiset vaativat mökkielämältäkin enemmän mukavuuksia, kaipaa tietty osa kansalaisista edelleen hyvin karsittuun mökkiympäristöön. Kesäasunnolla ei usein ole televisiota eikä Internetiä. Toisinaan ei ole sähköä eikä juoksevaa vettä. Vapaa-ajan asunnot ovat paikkoja, joissa halutaan tulla vähällä toimeen ja olla tavoittamattomissa. Koen tällaisten paikkojen heijastelevan selkeästi juuri riittävyyden filosofiaa. Paradoksaalista onkin se, että ympäröimme itsemme niin paljolla työllä, tavaralla, viihteellä ja informaatiolla, että joudumme hankkimaan paikan, jonne paeta tätä kaikkea. Toisinaan nämä pakopaikatkaan eivät säästy kulutusyhteiskunnan paineelta, vaan kaikki mikä arkikodissa väistyy uusien hankintojen tieltä, kuljetetaan usein kesäasunnolle.

4.2 Miten riittävyyden filosofiaa voi hyödyntää suunnittelussa?

Lähtökohtani Kuhmoisten kesäasunnon suunnitteluun on miettiä suunnittelua riittävyyden filosofian kautta. Suunnittelutyössä riittävyyden filosofia liittyy pohdintaan siitä, mikä kohteessa on tarpeellista ja mikä tarpeetonta. Suunnittelijan tulisi tuoda kohteeseen sieltä puuttuvat elementit ja toiminnot, ja samalla karsia tarpeeton pois. Koska riittävyyden filosofian yhtenä päämääränä on vähentää ympäristön kuormitusta, tulisi materiaalivalintojen olla luontoystävällisiä, kestäviä ja huollettavia. Myös kierrätys ja vanhojen esineiden tarkastelu uudesta näkökulmasta voi synnyttää mielenkiintoisia ja ympäristön kuormitusta vähentäviä ratkaisuja.

Sisustussuunnittelijan on mahdotonta heittäytyä suunnittelussaan täysin askeetiksi, koska suunnitelman kulkua sanelevat asiakkaan tarpeet ja toiveet. Suunnittelija voi kuitenkin käyttää riittävyyden filosofiaa omana työkalunaan ja ohjata asiakastakin miettimään tarpeitaan tiettyjen kysymysten kautta. John Naish (2008, 119) on listannut kirjassaan yhdeksän kysymystä, jotka ihminen voi esittää itselleen ennen jonkin uuden esineen tai asian ostamista. Olen muokannut näistä kysymyksistä listan, josta voi olla apua suunnittelutilanteessa. Jos asiakkaan toiveet ja halut sekä suunnittelijan oma toimintatapa suodatetaan seuraavien kysymysten läpi, voidaan päästä lähemmäksi suunnitelmaa ja toteutusta, jolla säästetään niin rahaa, materiaaleja, luontoa kuin omia hermojakin.

- Tarvitseeko kohde näitä kaikkia asioita/ toimintoja ja mitä lisäarvoa ne tuovat kohteeseen?
- Voiko jokin asia tai esine olla toiveissa vain tehokkaan markkinoinnin takia?
- Uskotaanko jonkin toivotun esineen tai asian edistävän käyttäjän sä henkistä tai fyysistä hyvinvointia?
(Jos vastaus on kyllä, voidaan miettiä, voiko tällainen ominaisuus olla kulutustuotteen kohdalla edes mahdollista.)
- Voiko päämäärään päästä hankkimatta uutta tavaraa? Voiko joku vanha esine ajaa asian?
- Tuleeko esimerkiksi vaikeahoitoinen materiaali huollettua/ jaksetaanko kunnossapidosta huolehtia?
- Jos jotain vanhaa korvataan uudella, mikä vanhassa on tarkalleenottaen vikana?
- Jos jotain uutta täytyy hankkia, onko se mahdollista saada halvemmalla esimerkiksi kierrätettynä?

4.3 Ekologisuus

Tässä luvussa käsittelen ekologisuutta korjausrakentamisessa. Käyn läpi syitä, miksi vanhan kunnostaminen on ekologisempaa kuin uuden rakentaminen, ja perehdyn ekologisiin rakennusmateriaaleihin. Koska opinnäytetyöni kohde on kesäasuttava sivurakennus, keskityn pohtimaan ekologisuutta pääsääntöisesti materiaalien kautta. Jätän tutkimuksen ulkopuolelle esimerkiksi lämmitykselliset sekä energiantuotannolliset seikat, jotka ovat hyvin tärkeä osa-alue pohdittaessa ekotehokkuutta ympärivuotisessa asumisessa.

4.3.1 Miksi korjata vanhaa?

Opinnäytetyöni kohteena olevan saunarakennuksen saneeraustarve johtuu vanhoista pintamateriaaleista, jotka ovat aikansa helmiä, niin hyvässä kuin pahassa. Kohteen 1970-luvulta peräisin oleva rakennus on pääsääntöisesti alkuperäiskunnossa ja sen pintamateriaalit ovat kestäneet aikaa huonosti. Rakennus ei myöskään vastaa käyttäjiensä tarpeisiin. Terassi on ahdas ja melkein liian pieni jopa vilvoitteluun. Kulkureitit törmäävät ja koko alatontin aluetta leimaa tietynlainen hajanaisuus.

Korjaustarve johtuu harvemmin pelkistä materiaalivaurioista. Yleisin tilanne on, ettei rakennus vastaa käyttäjiensä vaatimuksia myöskään toiminnallisesti. Usein halutaan päivittää rakennusta niin toiminnallisesti, tilojen kannalta kuin ulkonäöllisesti. Uudistamisen huumassa on helppoa pudota tiettyihin sudenkuoppiin, kuten siihen, että uuden tieltä raivataan vanhaa ja historiallista, ja useimmiten ihan käyttökelpoista ainesta. Jos korjatessa ei kunnioiteta rakennuksen historiaa, lopputuloksena voi olla niin teknisesti kuin visuaalisesti ristiriitainen ja toimimaton rakennus. (Kaila, 1997, 10.) Tällaisiin esimerkkeihin törmätessä tulee mieleen, että ehkä täysin uuden rakentaminen olisi ollut parempi ratkaisu. Korjausrakentaminen on kuitenkin pääsääntöisesti aina ekologista. Miksi purkaa rakennusta ja tuhlata uusiin materiaaleihin, jos entisestä saadaan korjaamalla yhtä toimiva kuin uudesta? Usein vanha rakennus sopii uudistettunakin paremmin ympäristöön kuin täysin uusi.

Kun päätös korjaamisesta on syntynyt, talotohtori Panu Kaila kehottaa kuuntelemaan rakennusta ja kartoittamaan, mikä siinä on hyvää ja käyttökelpoista. Tarkastellessa rakennuksen henkeä ja sen aikakauden ominaispiirteitä on hyvä miettiä, mitä kannattaa korostaa ja mitä häivyttää. (Kaila, 1997, 10–11.) Ylikorjaamista tulisi välttää. Jos jokin osa tai rakenne kestää vielä kymmenen vuotta, sitä on turhaa lähteä uusimaan. Ylikorjaaminen on Kailan mukaan rakennusalan ihmisten yleinen tapa ja huomaamatta saatetaan jopa vaihtaa toimiva vanha huonoon uuteen vaihtoehtoon. Vaihtamalla vanhaa uuteen tuhotaan myös osa osalta rakennuksen historiallista arvoa. (Kaila, 1997, 13–14.)

Niin kuin ei mikään tänä päivänä, myöskään rakentaminen ja asuminen eivät ole säästyneet nykyisen kulutusyhteiskunnan vaikutuksilta. Elinkaariajattelun myötä rakennuksistakin yritetään tehdä kulutusyhödykkeitä ja tietyn ikäinen rakennus tulisi tämän ajattelun mukaan korjata tai uusia automaattisesti, vaikka siihen ei olisi tarvetta vielä hetkeen. (Kaila, 1997, 10–11.)

4.3.2 Rakentamisen ekologiset materiaalit

Materiaalien ja rakennusosien tuottamiseen ja kuljetukseen kuluva energiaosuus rakennuksen koko elinaikanaan kuluttamasta energiasta on 10–20 prosenttia (Hänninen, 2010). Rakennusmateriaaleja valitessa kannattaa suosia uusiutuvia, kestäviä, huollettavia ja kierrätettäviä vaihtoehtoja. Materiaalien valmistamisen tulisi olla mahdollisimman päästötöntä ja kuluttaa vähän energiaa. Myös materiaalin hiilijälki on tärkeä ottaa huomioon. Kun esimerkiksi alumiinifolion valmistaminen tuottaa suuria hiilidioksidipäästöjä, puutavara sitä vastoin varastoi itseensä ilmasta hiilidioksidia. Näin ollen puu on ilmaston kannalta hyvä rakennusmateriaali. (Safa, 2009.)

Eri rakennusmateriaalien valmistuksessa vapautuvien hiilidioksidipäästöjen määrää kuvaava taulukko (SYKE)

▷ ▷ ▷ ▷ ▷	puu	-1,53 CO ₂ kg/kg
▷ ▷ ▷ ▷ ▷	puukuitu, puhallettava	-0,62 CO ₂ kg/kg
▷ ▷ ▷ ▷ ▷	puukuitulevy	-1,18 CO ₂ kg/kg
▷ ▷ ▷ ▷ ▷	vaneri	-1,00 CO ₂ kg/kg
▷ ▷ ▷ ▷ ▷	kalkkihiekkatiili (ulkoseinä)	0,18 CO ₂ kg/kg
▷ ▷ ▷ ▷ ▷	valmisbetoni k80	0,20 CO ₂ kg/kg
▷ ▷ ▷ ▷ ▷	betonirauchoite	0,44 CO ₂ kg/kg
▷ ▷ ▷ ▷ ▷	poltettu savitiili	0,22 CO ₂ kg/kg
▷ ▷ ▷ ▷ ▷	kivivilla	0,99 CO ₂ kg/kg
▷ ▷ ▷ ▷ ▷	lasivilla	0,80 CO ₂ kg/kg
▷ ▷ ▷ ▷ ▷	teräsputki	1,10 CO ₂ kg/kg
▷ ▷ ▷ ▷ ▷	alumiiniprofiili	3,64 CO ₂ kg/kg
▷ ▷ ▷ ▷ ▷	kuparituotteet	5,47 CO ₂ kg/kg
▷ ▷ ▷ ▷ ▷	polyuretaani	4,23 CO ₂ kg/kg

Puu on myös uusiutuva luonnonvara. Puun muita positiivisia puolia ovat sen korjattavuus, kierrätettävyys ja muunneltavuus. Puun valmistusenergian tarve lisääntyy mitä enemmän sitä jalostetaan. Erilaisten rakennuslevyjen sekä liimapuun valmistuksessa haitallisimpia ovat niissä käytettävät liimat. Paineekyllästetyn puun valmistukseen käytetyt kemikaalit voivat aiheuttaa ympäristö- ja terveyshaittoja valmistuksen, jalostuksen ja jopa käytön aikana. Sen lisäksi painekyllästetty puutavara on käytöstä poistuttuaan ongelmajätettä. (Hänninen, 2010.)

Paineekyllästetyn puun negatiivisten puolien takia lämpökäsitellyn puun käyttö esimerkiksi terassirakenteissa on yleistynyt. Lämpökäsitellyn puun ongelmia ovat sään vaikutuksesta johtuva haurastuminen tai haalistuminen. Paineekyllästetylle puulle voi löytää luonnonmukaisemman vaihtoehdon myös eri havupuiden sydänpuusta tai lehtikuusesta, joilla molemmilla on luonnostaan parempi säänkesto kuin muilla käsittelemättömillä puulajeilla. (Lappalainen, 2010, 162.) Tuoreena vaaleaa, mutta ajan myötä kauniisti harmaantuvaa lehtikuusta voidaan kutsua luonnon omaksi kestopuuksi, sillä siinä on luonnostaan kestopuun ominaisuudet. Se kestää hyvin kulutusta, kosteutta ja säätä, ja siksi sillä on hyvin pitkä käyttöikä. (Lehtikuusi.info 2013.) Sydänpuun ja lehtikuusen yleistymistä on kuitenkin hidastanut niiden heikko saatavuus (Lappalainen, 2010, 162).

Myös sisätilojen lattiamateriaalia valittaessa puu on hyvä ja ekologinen vaihtoehto. Lauta- ja lankkulattiaa voidaan hioa ja käsitellä monta kertaa, minkä ansiosta ne ovat hyvin pitkäikäisiä. Parkettia voidaan myös hioa ja käsitellä uudelleen, mutta sen huollettavuuteen ja täten käyttöikään vaikuttaa ratkaisevasti parketin paksuus. Parkettilattiaa valittaessa tulisi myös suosia uusiutuvista puulajeista valmistettuja lattioita ja välttää trooppisista puulajeista valmistettuja vaihtoehtoja. Laminaattilattiat ovat kestäviä, mutta eivät huollettavia. Kun laminaattiin tulee vaurio, on lattia ainakin osittain vaihdettava. Muovimattoa muistuttava linoleumimatto on valmistettu luonnonmateriaaleista, kuten korkki- ja puujauheesta, ja se onkin määritelty ympäristöystävälliseksi lattiamateriaaliksi. Keraamisen laatan valmistuksessa kuluu runsaasti energiaa, mutta materiaalina se on pitkäikäinen, ja näin ollen myös ympäristön kannalta hyvä valinta. (Lappalainen, 2010, 164.)

Seinäpinnoissa käytettävien lakkojen ja maalien haihtumapäästöt ovat suurimmillaan maalauksen aikana ja aiheuttavatkin kaikista eniten haittaa maalajalle. Maaleja ja lakkoja on silti pyritty kehittämään edelleen ympäristöystävällisempään suuntaan. Maalien ekologisuutta määrittävät vahvasti niiden sideaineet. Muovipohjaisista, vahvoja liuottimia sisältävistä alkydi-maaleista ja latekseista epäekologisia tekee niiden lyhytikäisyys. Vaikka ne ovat kulutuksenkestoltaan hyviä, voi kosteus maalipinnan alle päästyään tehdä nopeasti vauriota. Muovipintaisten maalien joudutaan useimmiten poistamaan kokonaan, eikä paikkausmaalaminen ole mahdollista. Perinteiset maalit ovat luonnonmukaisista raaka-aineista valmistettuja, eikä niissä yleensä ole liuottimia. Tällaisia ovat esimerkiksi pellavaöljy- ja kalkkimaalit. Perinnemaalit ovat monesti pitkäikäisempiä, ne antavat puupinnan hengittää ja uusintamaalauksen voi tehdä vanhan pinnan päälle. (Lappalainen, 2010, 164.)

Tapeteissa luontoystävällisin vaihtoehto jo materiaalinsa puolesta on paperitapetti. kevyen painonsa takia se vaatii vähemmän ympäristöä kuormittavaa tapettiliimaa kuin muovi- ja lasikuitutapetit. Tapettiliimoista ekologisin on perinteinen liisteri. (Lappalainen, 2010, 164.)

4.4 Ekonomisuus

Ekonomisuus tarkoittaa yksinkertaisimmillaan taloudellisuutta ja säästävyyttä. Ekonomisuuden voi kuitenkin käsittää monella tavalla. Halvin vaihtoehto ei usein ole ekonomisin. Jos keskitytään laskemaan ainoastaan euromääräistä kulutusta ja hankitaan kaikista halvimmat materiaalit ja tekijät, on lopputulos heikosti kestävä ja huonosti tehty. Hyvistä materiaaleista ammattitaidolla tehty työ tulee pidemmällä aikavälillä ekonomisemmaksi. Kun valitaan korjattavia ja huollettavia pintamateriaaleja, ne eivät hankintahetkellä ole välttämättä edullisimpia, mutta maksavat itsensä ajan myötä takaisin. Selkeä ohjenuora materiaalien valinnassa on suosia luonnonmateriaaleja. Maalatun lateksipinnan tai muovimaton uusiminen kuluttaa niin ympäristöä kuin rahaakin. Perinteisillä maaleilla ja puupintojen suosimisella saavutetaan pitkällä tähtäimellä niin rahallinen kuin ajankäytöllinenkin säästö.

Edullisuus ei kuitenkaan aina osoita huonompaa vaihtoehtoa. Esimerkiksi vanhat huonekalut voivat olla materiaaliltaan ja kestävyydeltään parempia kuin uudet. Hankkimalla kierrätettyjä rakennusmateriaaleja ja kalusteita voi saada laadullisesti paljon parempaa hinnalla, jolla kaupasta saa uutena halvimman ja huonosti kestävä version. Kalusteiden osalta voi pyrkiä käyttämään myös mahdollisimman paljon jo olemassa olevia kappaleita. Opinnäytetyöni kohteen rakennusten kätköissä on monenlaisia vanhoja kalusteita ja rakennustarvikkeita, jotka pienellä kunnostamisella ovat täysin käyttökelpoisia ja ajan henkeen sopivia.

4.5 Japanilaisen pihan suunnittelun peruseriaatteita

Tähän osioon olen koonnut tietoa japanilaisen puutarhan peruseriaatteista ja suunnittelulähtökohdista. Koska kyseessä on sisustussuunnittelun opinnäytetyö, on painopisteeni pihasuunnittelussa tilallisuuden luomisessa ja eri alueiden jaottelussa. Keskityn myös piha-alueiden yhdistämiseen ja johdattelevuuteen. Japanilaisen puutarhan suunnitteluun liittyvät näkökulmat ovat hyödyllisiä myös silloin, kun suunnitellaan uudelleen rakennuksen sisätiloja, seinien aukotusta sekä rakennuksen liittymistä pihaan ja ympäristöön.

4.5.1 Japanilaisen puutarhan suunnitleminen

”Japanilainen puutarha on taideteos joka kunnioittaa luontoa vangitsemalla siitä oleellisen” (Jetsonen, Paalo, 2006, 7).

Vietin viisi kuukautta Japanissa kesällä 2012. Vierailin japanilaisissa puistoissa ja puutarhoissa, ja ne tekivät minuun suuren vaikutuksen. Puutarha ohjaa kulkijaa ilman, että siihen kiinnittää huomiota. Usein japanilaiset puutarhat näyttävät hyvin luonontilaisilta, eikä ehkä tule mieleen, että pienimmätkin piirteet ja elementit niissä on usein tarkkaan suunniteltuja. Japanilaisen puutarhan suunnittelija pyrkiikin tasapainoiseen, rauhaa henkivään kokonaisuuteen, joka ei ole liian värikäs tai täynnä yksityiskohtia (Jetsonen, Paalo, 2006, 7). Japanilainen puutarha suunnitellaan usein samaan aikaan talon kanssa. Suuret ikkunat luovat mielikuvan puutarhasta osana sisätilaa. Tärkeässä osassa on ympärillä muuttuva luonto ja sen värisävyt vihreästä ja harmaasta ruskeaan. Myös auringon liikkeillä ja siirtyvillä varjoilla on suuri rooli japanilaisessa puutarhassa ja sen suunnittelussa. (Jetsonen, Paalo, 2006, 7-8.)

4.5.2 Eri elementit

Japanilaiseen puutarhaan kuuluvat olennaisena osana eri elementit, kuten kivet, vesi, seinämät ja aidat, polut, sillat ja portit. Puutarhat jaotellaankin eri tyylien mukaan esimerkiksi kukkula- ja lammikkopuutarhoiksi, kierrettäviksi kävelypuutarhoiksi ja kivipuutarhoiksi. (Jetsonen, Paalo, 2006, 29-32.) Kiven merkitys japanilaisessa puutarhassa on toimia puutarhan perustana ja selkärankana ja niitä käytettäessä tulisi suosia paikallisia kiviä. Pihapiiriin kuuluvan metsän voi erottaa puutarhasta sillalla. Vesi elementtinä on vastavoima kiven liikkumattomuudelle. Veden tärkeyttä japanilaisessa puutarhassa kuvaa se, että konkreettisen veden puuttuessa sitä kuvataan esimerkiksi hiekan avulla. Aitoja ja seiniä käytetään tilan suojaamiseen, rajaamiseen, sulkemiseen, jakamiseen ja yhdistämiseen. (Jetsonen, Paalo, 2006, 56-95.)

4.5.3 Suunnittelijan työskentely

Japanilaisen puutarhan suunnittelija tutkii ympäristön hyvin tarkkaan ja kiinnittää huomiota maaperään, kiviin, kasvillisuuteen sekä talon ja puutarhan väliseen suhteeseen. Veranta on japanilaisessa talossa tärkeä paikka ja suunnittelija tutkii sen yhteyttä puutarhaan. Lisäksi tarkastellaan taustoja, aitoja ja rakennuksia ympäristössä ja arvioidaan näkymiä. (Jetsonen, Paalo, 2006, 53-54.)

Opinnäytetyöni yhtenä suunnittelulähtökohtana on ollut tutkia kohteen tontin asettumista ilmansuuntiin nähden, jotta olen voinut selvittää ihanteellisimman suunnan terassin laajentamiselle. Meille suomalaisille on tärkeää kartoittaa ne aurinkoisimmat paikat, jotta emme menetä yhtäkään valonsädettä kesäaikaan. Japanilaisen puutarhan suunnittelussa tarkastellaan myös auringon kiertoa, mutta syyt ovat hieman erilaiset. Kesä Japanissa on erittäin kuuma ja siellä auringon liikkeitä kartoitetaan, jotta luodaan mukava viileitä varjopaikkoja (Jetsonen, Paalo, 2006, 53-54).

Polkujen merkitys on ohjata kulkijaa oikeaan suuntaan sekä myös kutsua kulkijaa tutkimaan ympäristöä. Niiden avulla voidaan myös määrätä kulkijan tahtia. Suosituimpia polkuja japanilaisessa puutarhassa ovat Tobi-ishi-polut eli astuinkivet, jotka kehitettiin 1500-luvulla teehuoneiden kulkuteiksi. Astuinkivien avulla mahdollistettiin turvallinen siirtyminen paikasta toiseen, koska kivi on jalan alla pitävämpi materiaali kuin savinen maa. Samalla kulkijan jalat säilyivät kuivina ja puhtaina. (Jetsonen, Paalo, 2006, 105-110.)

Japanilaista puutarhaa suunniteltaessa otetaan huomioon hyvin monia seikkoja, ja tässä esiteltiin vain pintaraapaisu pääperiaatteista. Keskeinen ajatus japanilaisen puutarhan suunnittelussa on silti se, että kaikella puutarhassa olevalla on merkitys. Kaupunkiolosuhteissakin japanilainen puutarha pyrkii jäljittelemään villiä luontoa sellaisena kuin se jossain kauempana on. Japanilainen puutarha onkin kuin hiljainen kunnianosoitus luonnolle. Suunnittelija piirtää kohdealueesta luonnoksia pääasiallisesti niiltä paikoilta, joilta puutarhaa tullaan katselemaan, ja suunnitelma on valmis, kun siinä ei ole enää mitään lisättävää tai poistettavaa (Jetsonen, Paalo, 2006, 53).



5. KOHTEEN NYKYTILA JA ASIAKKAIDEN TOIVEET



Tässä osiossa esittelen kohteen tilat ja nykyiset materiaalit sekä asiakkaiden toiveet. Asiakkaiden toiveet on kartoitettu heidän kanssaan käydyissä keskusteluissa.

5.1 Terassi ja piha

Pinta-alaltaan kahdeksan neliömetrin kokoinen terassi sijoittuu rakennuksen luoteeseen päin olevalle julkisivulle. Terassin toisessa päädyssä on tuulensuojana toimiva lasinen ikkuna. Terassiin toivotaan lisää tilaa sekä joustavampaa kulkua rakennuksen eri suunnista. Piha on luonnontilassa. Polkujen päällysteiden puuttuessa ongelmana on esimerkiksi roskien ja tomun kulkeutuminen jalkapohjissa laiturilta saunarakennukselle. Saunarakennuksen, kesäkeittiön ja puuvajan väriytyminen ja ilme poikkeavat toisistaan, mikä tekee alatontin ilmeen hajanaiseksi. Kesäkeittiö on melko ahdas, joten sen uudelleensuunnittelun mahdollisuus otetaan huomioon.

5.2 Saunakamari

Pinta-alaltaan noin 12 neliömetrin saunakamarin lattiamateriaalina on muovimatto. Seinät on levytetty ja alakatto on styroksilevyä. Tilassa on yksi sisäänkäynti ja kaksi 500x800mm kokoista ikkunaa. Nurkassa on pieni keittiöyksikkö, joka koostuu ala- ja yläkaapista, allastasosta ja hella. Keittiönurkkauksen seinässä on kahta eri kaakelia. Pintamateriaalit ovat kuluneet ja ne vaihdetaan kauttaaltaan. Toimeksiantajien toiveissa tilaan asennetaan laualattia ja paneelikatto. Toiveena on myös osittainen seinäpintojen panelointi. Keittiönurkkaus on turha, joten se puretaan. Saunakamarista tulisi löytyä nukkumapaikat kahdelle aikuiselle ja kahdelle lapselle. Lisäksi toivotaan säilytysratkaisua kesäkeittiön astiastolle ja ruoanlaittovälineille. Järvelle päin olevalle lounaisseinälle toivotaan suurempaa ikkunaa.



5.3 Pesutila

Pinta-alaltaan neljän neliömetrin pesutilan lattian pintamateriaali on muovimattoa. Seinässä on muovipanelointi ja alakatossa mäntypanelointi. Sisäänkäynti tilaan tapahtuu terassilta. Toinen tilan ovista johtaa saunaan. Pesutilassa on yksi 500x800mm kokoinen ikkuna. Tilassa on Kota-merkkinen puulämmitteinen vesipata. Pesutilan muovimatto halutaan korvata kestävämmällä materiaalilla. Seinissä oleva muovipanelointi on siistissä kunnossa ja sopii ulkonäöllisesti tyyliin, joten sen osalta harkitaan, vaihdetaanko materiaali vai säilytetäänkö se ennallaan. Kattopanelointi on kunnossa joten sille riittää pintakäsittelyn uusiminen. Vanha pata säilytetään. Padan pinta ja luukut puhdistetaan.

5.4 Sauna

Pinta-alaltaan neljän neliömetrin saunassa on betonilattia. Seinäpinnoissa on laudoitus ja alakatossa mäntypanelointi. Lauteet ovat haapaa. Tilassa on yksi 500x800mm kokoinen ikkuna. Kiuas on puulämmitteinen. Saunan kulunut ja epätasainen betonilattia hiotaan ja pinta käsitellään. Lauderatkaisu mietitään samalla uudelleen. Seinälaudoitus ja kattopanelointi ovat kunnossa, joten niille mietitään uusi pintakäsittely. Vanha kiuas säilytetään ja sen ulkopinnat kunnostetaan.



6. SUUNNITTELUN LÄHTÖKOHDAT

Tässä osiossa käyn läpi kohteen tilat valottaen suunnittelun lähtökohtia ja ensimmäisiä päälinjoja. Osion lopuksi pieni tarina johdattaa kuvitteelliseen kesäpäivään uudistetussa kohteessa.

6.1 Terassi ja piha

Terassiin toivotaan reilusti lisää tilaa, joten sen syvyyttä lisätään ja se laajennetaan jatkumaan rakennuksen lounaispäätyyn. Saunarakennuksen ulkokatto on uusittu kesällä 2012, joten sitä ei mielellään lähdetä muuttamaan radikaalisti. Sade- ja aurinkosuojaa pyritään luomaan muilla keinoilla. Pyrkimyksenä on luoda harmoninen ja vähäeleinen sekä avoin terassi, jossa on helppo kulkea. Tavoitteena on tehdä uudistus niin, että saunarakennuksen 70-lukuisesta ilmeestä säilytetään hyvät piirteet, ja samalla rakennuksen julkisivua pyritään yksinkertaistamaan linjakkaammaksi. Pihaan sovelletaan japanilaisen puutarhan suunnitteluperiaatteita. Luonnonelementtejä, kuten kiviä ja puuta, käytetään ohjaamaan kulkijaa ja rohkaistaan näin tätä tutustumaan alueeseen laajemmin. Saunarakennuksen, kesäkeittiökaton ja puuvajan ulkomaalaus suunnitellaan uudelleen niin, että rakennukset muodostavat yhtenäisen kokonaisuuden.

6.2 Saunakamari

Saunakamarista pyritään tekemään kutsuvampi ja valoisampi. Sisustukseltaan se tulee olemaan vaalea, raikas, mutkaton ja maanläheinen. Yksinkertaisilla pinnoilla luodaan rauhallinen kokonaisuus, johon saa helposti eloa tekstiileillä. Tekstiileissä hyödynnetään vanhoja jo olemassa olevia aarteita, kuten räsymattoja.

6.3 Pesutila ja sauna

Saunakamarin valoisuudesta siirrytään raikkaan pesutilan kautta tummempaan, hämyisempään saunaan. Lauderatkaisu suunnitellaan yhtenäisemmäksi uuden ilmeen kanssa ja huomiota kiinnitetään erityisesti puhtaanapidon ja huoltamisen helpouteen.

6.4 Kuvitteellinen ihanteellinen päivä kohteessa

Kun elinympäristö suunnitellaan huolella kestäväksi, huollettavaksi ja joustavaksi, jää siinä elävälle ihmiselle enemmän luovaa aikaa. Mitä se luova aika sitten voisi olla? Siihen riittävät esimerkiksi kaksi puuta, riippumatto ja kirja tai sopivat tuulet ja leija. Päivä uudelleen suunnitellussa kohteessa voisi olla myös seuraavanlainen:

Ihanteellisena kuvitteellisena päivänä asukkaat ottavat päärakennuksessa keitetyn aamukahvin ja aamiaisleivät mukaansa ja suuntaavat rantaan aamu-uinnille. Aurinko nousee idästä ja alatontti on vielä mukavasti osittain varjossa. Valoa tulvii silti runsaasti saunakamariin lasisista pariovista ja ne avataankin, jolloin raikas aamuilma virtaa tilaan. Terassilta on mukava astella laiturille kivistä polkua pitkin eivätkä roskatkaan kulkeudu jaloissa saunarakennukselle. Aamiainen nautitaan terassin portailla istuen ja kuunnellaan kun tontti heräilee uuteen päivään.

Lounasaikaan aurinko on kiertänyt jo paistamaan terassille ja kesäkatokselle. Aterimet ja astiat löytyvät saunakamarin avohyllyistä. Tarvittavat välineet ovat liikuteltavissa laatikoissa, joissa ne on helppo siirtää kesäkatokseen. Kattaus tehdään iloisen värisille elämää nähneille pöydille. Salaattiainekset löytyvät kesäkatoksen lähelle rakennetuista puisista kasvimaalaatikoista. Mausteyrtejä on istutettu vanhoihin sinkkiämpäreihin. Lounaan jälkeen levätään hetki terassin aurinkotuoleissa laineiden ja lintujen ääniä kuunnellen kunnes tontin askareet taas kutsuvat.

Illapäivällä vastaanotetaan vieraita. Aurinko on laskeutunut järven ylle ja valaisee koko tontin. Saunan lämmittämistä valmistellaan kantamalla järvestä vettä saunan pataan sekä tuomalla polttopuita puuvajasta kiukaan uunia varten. Nämäkin askareet sujuvat mukavasti ja turvallisesti, kun terassin kulkuyhteydet ja askelmat on mietitty tarkkaan. Avoin terassiratkaisu takaa, että kaikki sujuu huolimatta siitä, että alatontilla on ajoittain enemmänkin ihmisiä. Saunan lämmitessä pelataan krokettia nurmikentällä. Saunassa ja pesuhuoneessa on saunakamarin valoisuuden vastapainoksi miellyttävä, tummempi väritys. Saunatilojen mutkaton, yksinkertainen ja perinteinen tunnelma takaa rentouttavan ja puhdistavan kokemuksen niin fyysisesti kuin henkisesti. Saunakamarin lasiovien eteen vedettävät verhot antavat tarvittavaa yksityisyyttä silloin, kun osa mökkeilijöistä on jo saunonut ja siirtynyt terassille istumaan iltaa.

Illallista grillataan kesäkatoksen suojassa ja sen jälkeen siirrytään kivistä rakennetulle nuotiopaikalle nauttimaan elävästä tuesta. Lyhdyt tuovat pehmeää valoa hämärtyvään kesäiltaan, samalla kun aurinkokennovalaisimet pikkuhiljaa alkavat syttyä pitkin pihaa kuin pienet valokärpäset. Väsyneille lapsille pedataan sängyt saunakamarin sohväsängylle sekä levitettävään vuodetuoliin. Lasiovien takana terassilla aikuiset voivat vielä jatkaa iltaa kunnes aurinko on laskenut järven taakse ja rentouttava kesäpäivä Kuhmoisissa kääntyy yöhön.

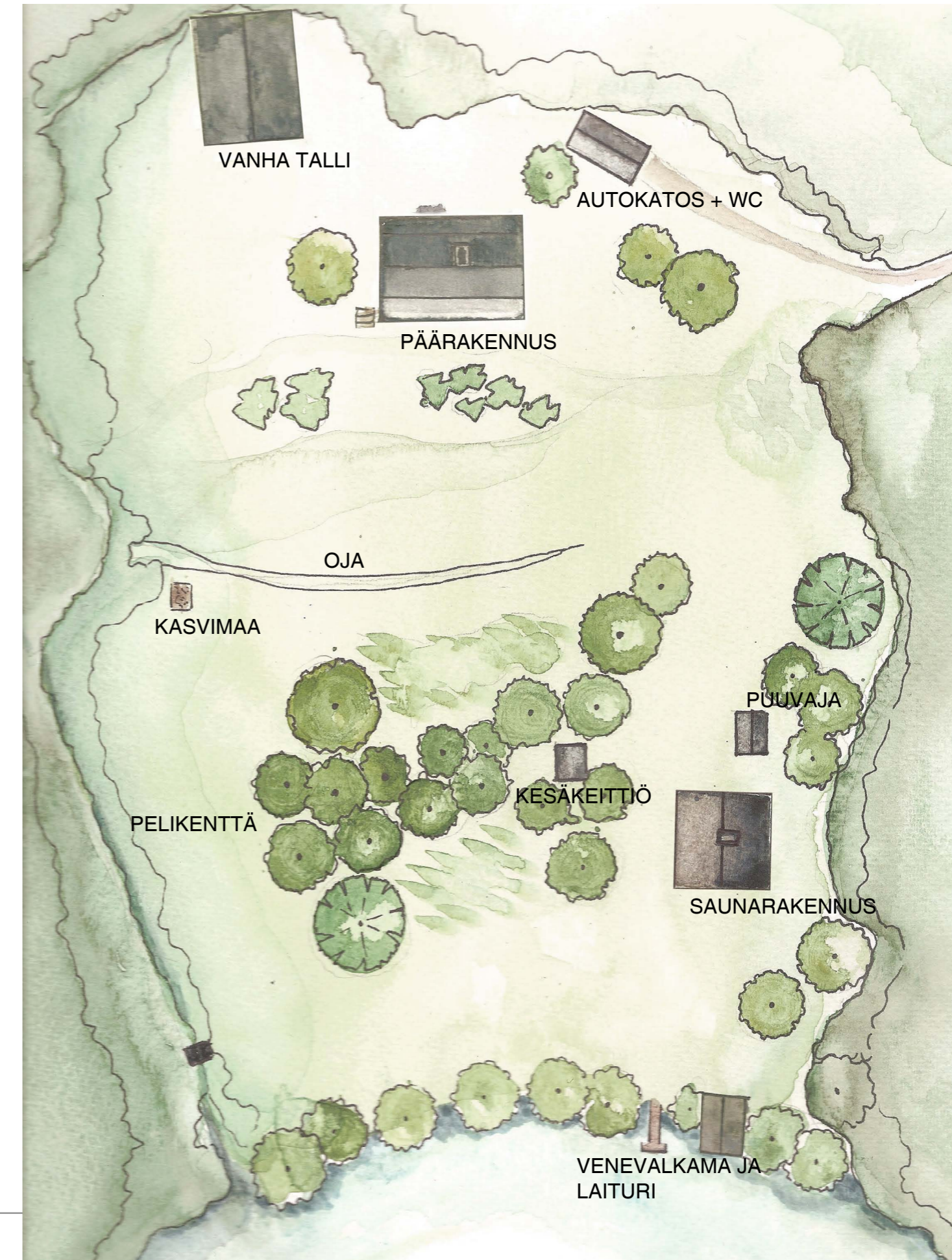
7. PIHAN NYKYTILA

Piha nykyisellään on osittain luonnontilassa. Keskellä tonttia sijaiseva metsittynyt alue on käyttämättömänä ja vie pihasta tilaa. Metsittyneen alueen reunassa kasvaa suuri kuusi, joka varjostaa saunarakennusta ja kesäkeittiötä. Näkyviä kulkureittejä tai polkuja ei ole, vaan pihassa kuljetaan nurmikolla totuttuja reittejä pitkin paikasta toiseen. Tästäkin syystä piha-aluetta käytetään hyvin rajoittuneesti.

Kasvimaata sijaitsee tontin luoteisreunassa ja on toimiva, mutta hieman sivussa toiminnallisista alueista. Kasvimaalta lähtee oja, joka vaikeuttaa kulkemista ja pihatöitä, ja esimerkiksi kottikärryillä sen yli on vaikea päästä. Päärakennuksen edustalla ja läheisyydessä kasvaa marjapensaita, sekä omena- ja kriikunapuita. Talon päädyssä sijaitsevat vanhat kiviportaat.

Vanha kesäkeittiö on viehättävä, mutta toimivuudeltaan puutteellinen. Katos on hyvin matala ja sen oviaukko on ahdas. Oviaukon suunta saunarakennukseen päin on perusteltua, mutta katoksen suunta rajaa sitä ympäröivän tilan käyttämättömyyksiä. Näistä syistä uudessa pihasuunnitelmassa vanha kesäkeittiö on purettu pois ja uudenlainen joustavampi ratkaisu on korvannut sen.

Tontin luoteisreunalla sijaitsevaa nurmialuetta käytetään pelikenttänä. Alue jää kuitenkin kasvimaan lailla eristyksiin. Erillisyyttä ja hajanaisuutta on koko pihaa vaivaava piirre, ja se onkin keskeisin ongelma, johon olen lähtenyt miettimään ratkaisuja uudessa pihasuunnitelmassa.



8. UUSI PIHASUUNNITELMA

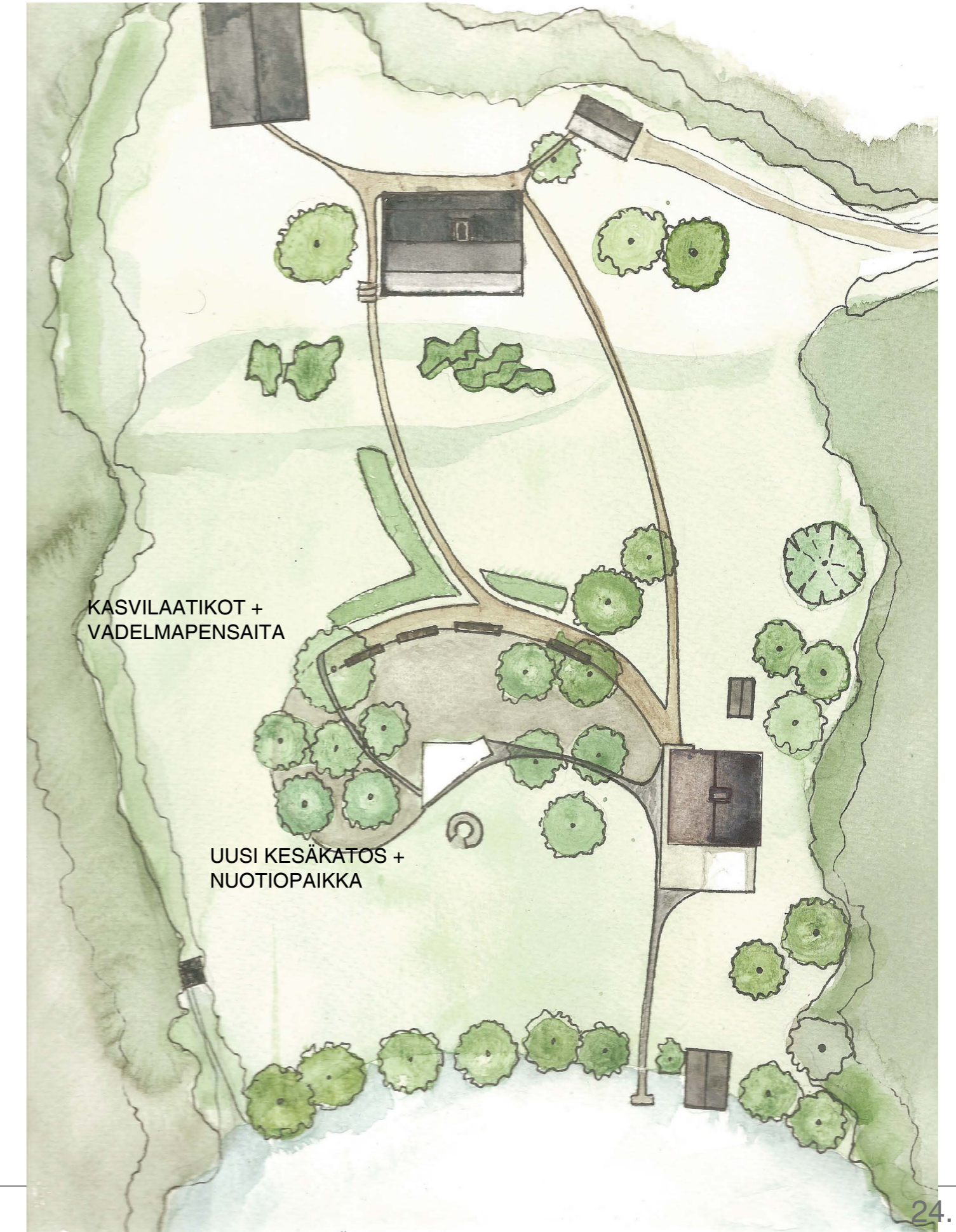
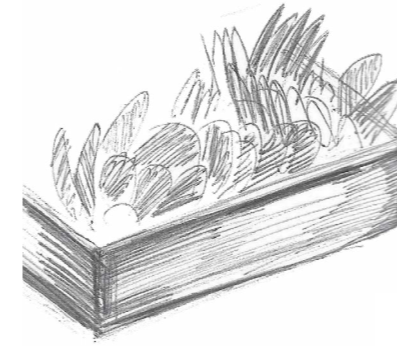
Uudessa pihasuunnitelmassa suurin muutos on pihan keskellä olevan metsittyneen alueen avaaminen karsimalla sen keskiosasta muutamia suuria koivuja ja pienempää kuusikkoa. Myös suuri varjostava kuusi on poistettu. Tältä alueelta maa katetaan osittain puuhakkeella. Näin saadaan karsittu alue siistittyä ja tasoitettua, ja keskelle pihaa syntyy puistomainen tila. Pelialue yhdistyy muuhun alueeseen nyt selkeämmin, kun pihan keskialueellakin pääsee liikkumaan. Pihaa halkova oja täytetään.

Avattu alue rajataan kaarevasti 2000x500mm kokoisilla puusta rakennetuilla laatikoilla, joihin perustetaan uusi kasvimaata. Nyt kun puustoa on avattu, pääsee aurinko paistamaan uusille kasvilaatikoille lähes koko päivän. Kasvimaata jatketaan istuttamalla vanhoihin sinkkiämpäreihin yrtejä. Ämpäreitä on helppoa siirtää tarpeen mukaan kesäkatokselle ja ne toimivat samalla pihakosteina.

Puistomaiseen tilaan sijoittuu uusi kesäkatos. Se aukeaa järvelle päin, jolloin ilta-aurinko paistaa katokselle aina laskuunsa saakka. Kesäkatoksen edustalle tuodaan hiekkaa ja hiekan päälle kasataan luonnonkivistä nuotiopaikka.

Pihan yhtenäisyyttä vahvistetaan hiekkapoluilla, jotka johdattavat kulkijaa päärakennukselta alatontille ja takaisin. Uusi kulkureitti kulkee pihan läpi päärakennuksen luoteispäätyn vanhoille kiviportaille, nousten niitä pitkin päärakennuksen etupihalle. Uusien polkujen risteykseen pihan keskiosaan istutetaan vadelmapensaita. Saunarakennus yhdistyy kesäkatokseen ja muihin kulkureitteihin kivipolkujen avulla. Kivipolut rakennetaan lähimetsistä haetuista luonnon liuskekivistä. Kivipolku kulkee myös saunarakennukselta laiturille, jolloin roskat eivät enää kulkeudu jaloissa niin helposti saunalle.

Pihan valaistus toimii aurinkoenergialla. Polkujen reunuksille hankitaan maahan upotettavia Konstsmiden Assisi Blowfish aurinkokennovalaisimia, jotka latautuvat päivällä ja syttyvät hämärän tullen. Lisävaloina toimivat kesäkatokseen tarvittaessa ripustettavat ulkovalosarjat.



9. SAUNARAKENNUS JA TERASSI

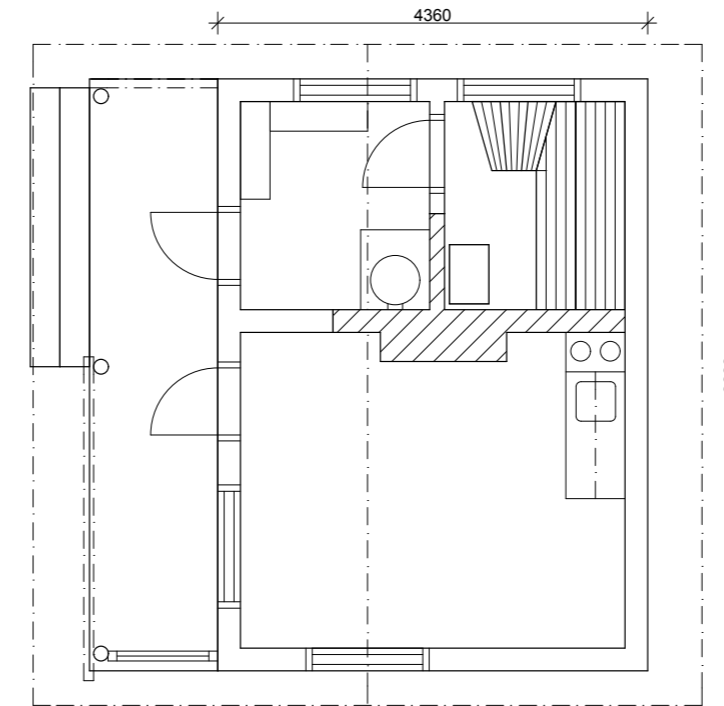
Saunarakennuksen keskeisimmät ongelmat ovat terassin ja sen kulkuväylien ahtaus, vanhat kärsineet pintamateriaalit, sekä pimeä ja sulkeutunut saunakamari.

Suunnittelin rakennukseen avonaisemman terassin, ottaen huomioon mahdollisimman helpon kulkemisen kaikista suunnista. Portaat laskeutuvat joka suunnalta tasaisesti, jolloin ei synny korkeita pudotuksia eikä suojakaiteita tarvita. Ainoa korkeampi pudotus syntyy rakennuksen taakse kaakkoispuolelle. Tälle sivulle säleikkö on luonnollinen ratkaisu, koska naapuri käyttää rannan venealkamaa käydessään kalastamassa ja kulkee siksi saunarakennuksen takaa toisinaan ohi. Säleikkö antaa intiimitettisuojaa ja tuo uutta ilmettä saunarakennuksen ulkonäköön. Terassi rakennetaan 95x25mm laudasta ja puulajiksi valikoitui siperianlehtikuusi. Lautojen väliille jätetään 10mm väli.

Terassiratkaisun myötä tuntui luontevammalta tuoda rakennuksen lounaispäättyyn lasinen pariovi toiveissa olleen ikkunan sijaan. Ovesta tulvii valoa ennen niin pimeään saunakamariin ja liikkuminen vapautuu. Lasinen pariovi täytyy suojata sateelta, joten sen päälle rakennetaan puusta ja 300mm syvä katos. Katoksen päälle asennetaan pelti. Oven tieltä poistettu ikkuna siirretään talon kaakonpuoleiselle seinälle. Tähän ikkunaan asennetaan hyttysverkko. Ikkunan kautta voidaan edesauttaa tilan ilmastointia, jos hormissa sijaitseva ilmastointikanava ei tunnu riittävältä.

Koko rakennuksen maalit valittiin Uulatuotteen valikoimista. Uulatuote on vuodesta 1975 toiminut perinteisiä luonnonmaaleja myyvä yritys. Maalit eivät sisällä muovia, joten maalattu pinta hengittää ja vanhenee kauniisti. (Uula, 2012.) Saunarakennuksen ulkoseinät maalataan Uulan Pellavaöljymaalilla. Seiniin tulee ruskea sävy Kaisla 8518 H4. Pylväisiin, säleikköön, nurkka- ja räystäslautoihin, sekä ikkunan puitteisiin ja oviin valittiin saman maalin valkoinen sävy 00 P.

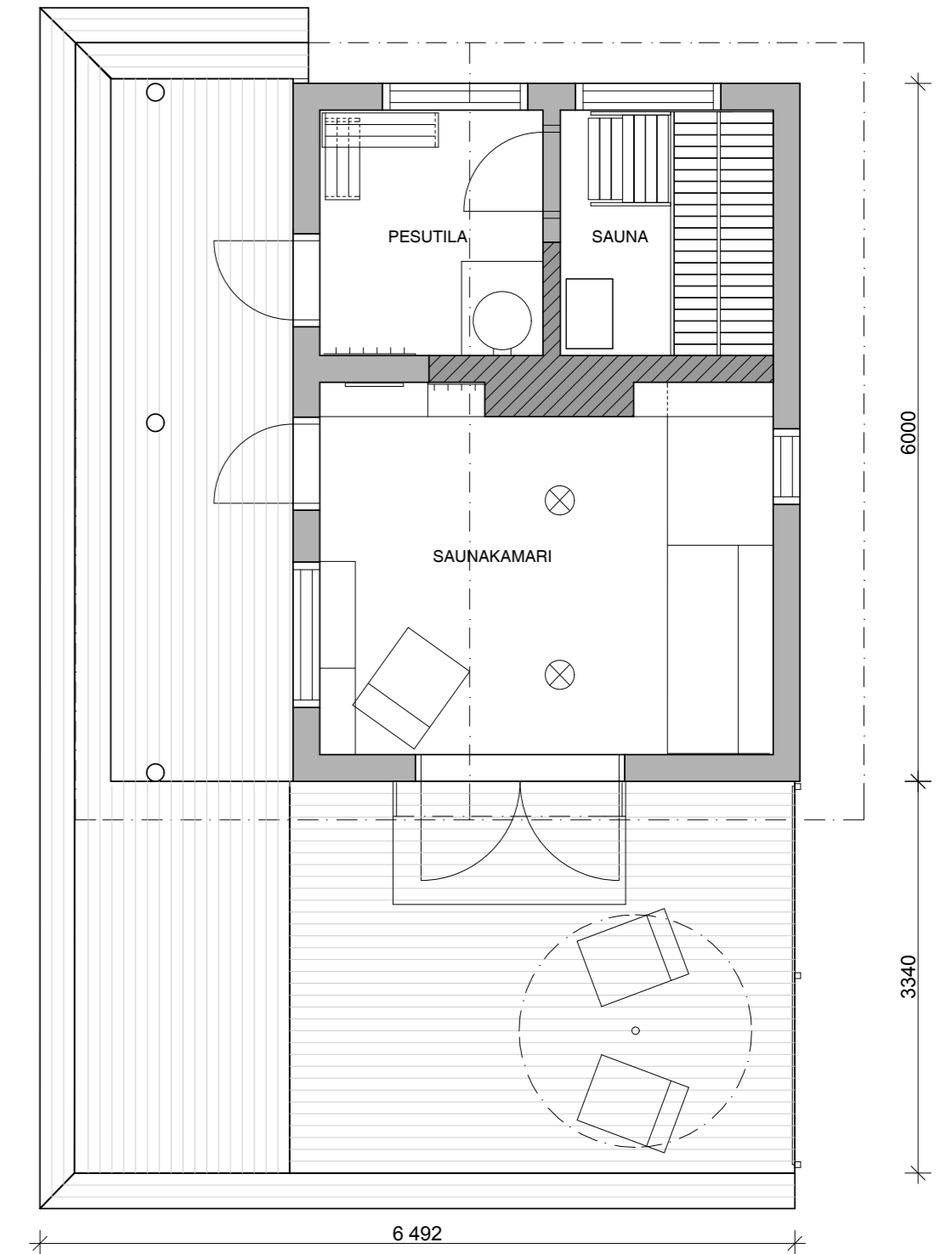
Terassille hankitaan pyöreä, halkaisijaltaan 2000mm:n aurinkovarjo. Esimerkiksi Terasolar, Caravita Riviera valkoisella kankaalla ja varrella. Jalustana betoninen Milano Round. Varjon alle hankitaan kevyet aurinkotuolit.



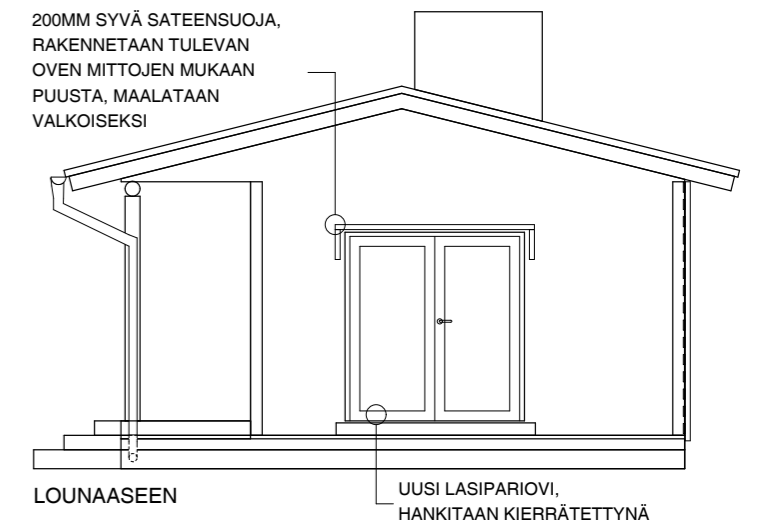
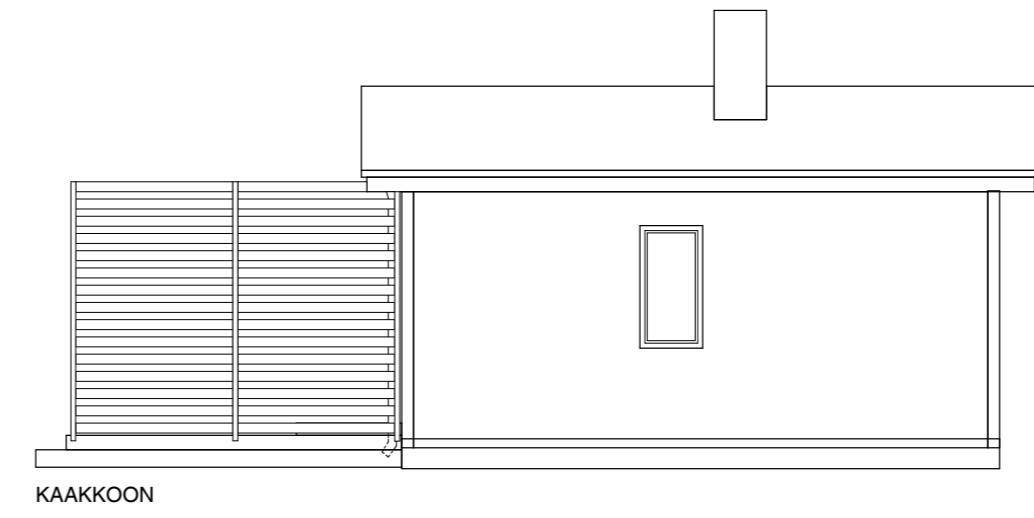
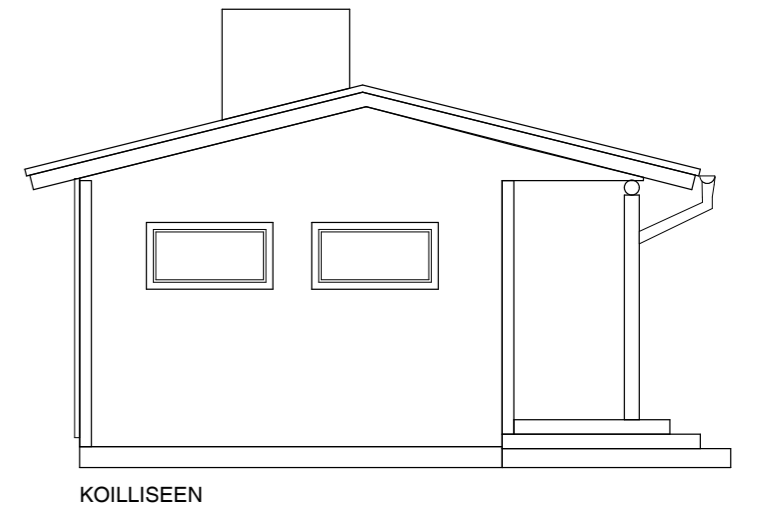
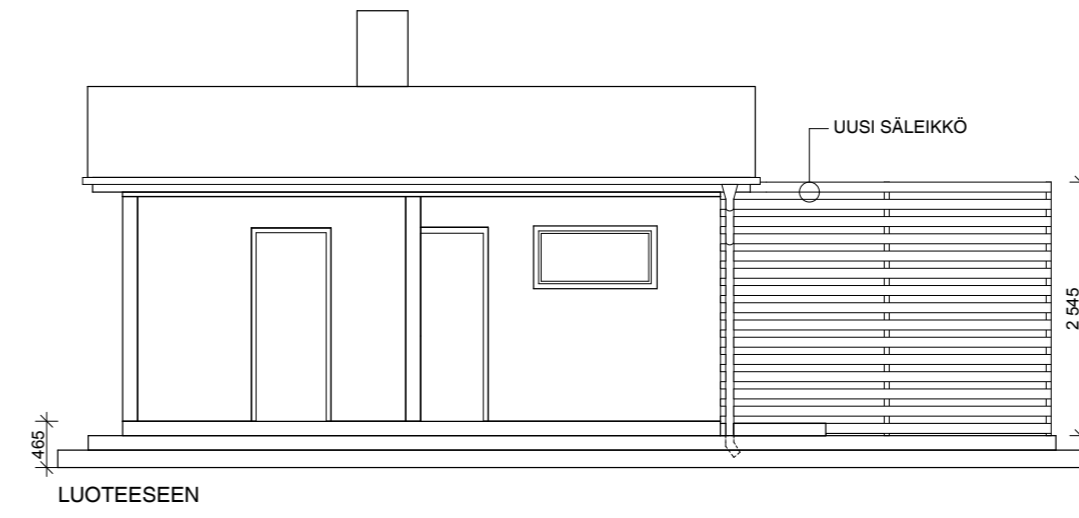
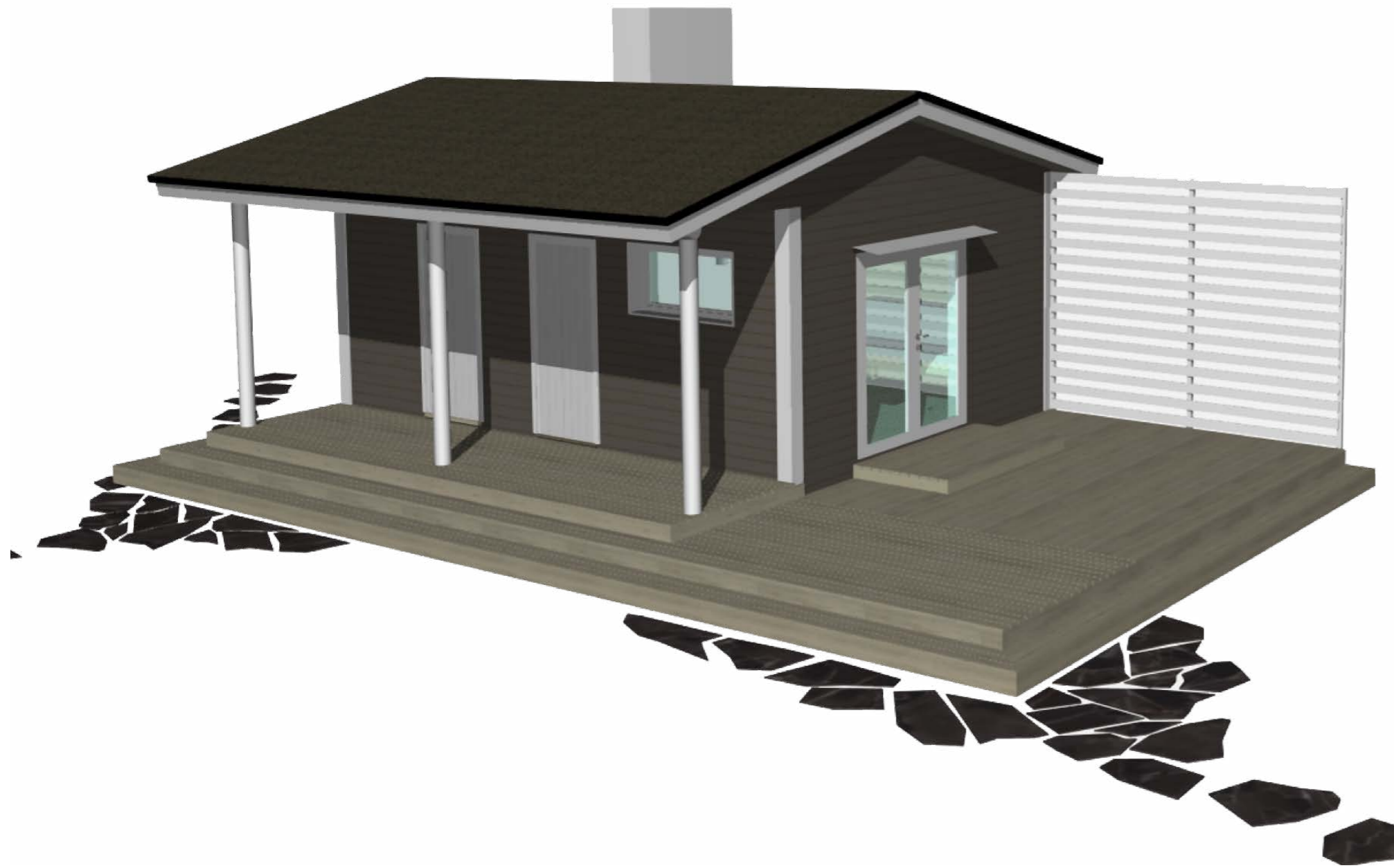
Vanha pohjakuva, ei mittakaavassa



Ikean Mysingsö- aurinkotuolit



Uusi pohjakuva, ei mittakaavassa



Julkisivukuvat, ei mittakaavassa

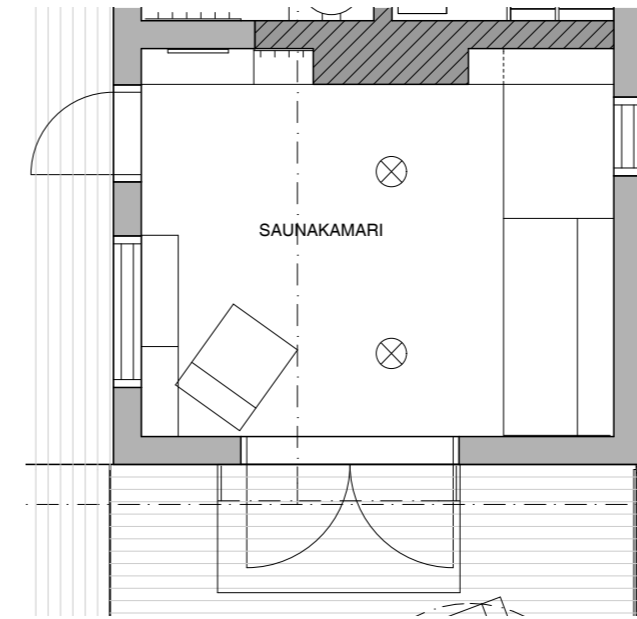
10. SAUNAKAMARI

Saunakamariin haetaan raikkautta. Takaseinä päällystetään hiotulla laudalla. Puulajiksi valitaan kuusi, jotta puu ei kellastu vaan säilyttää kauniin vaaleutensa pidempään. Ajan myötä kuusipinta tummuu ja antaa taas uutta ilmettä, muistuttaen samalla ajan kulumisesta. Muut seinät levytetään uudelleen ja maalataan valkoiseksi, jolloin huone vaikuttaa mahdollisimman valoisa.

Saunakamarin lattiamateriaaliksi valikoitui lauta. Lautalattia on huollettava ja korjattava ja siksi pitkäikäinen. Lattia maalataan Uulan puulattiamaalin vaaleanharmaalla sävyllä, jotta lika ei näkyisi siinä niin herkästi. Harmaa sävy on Usva 1509 H2. Katto paneloidaan 90mm leveällä STV-profiilisella kuusipaneelilla ja maalataan valkoiseksi. STV- profiili on viistereunainen, retrohenkinen paneeliprofiili, sillä se oli 1970-luvulta 20 vuotta eteenpäin lähes ainoa profiilivaihtoehto (Puutukku, 2013). Sekä katon että seinien maalaamiseen valittiin Uulan Into sisustusmaalin sävy 00 Valkoinen P.

Kamarin sisääntulon vieressä on avohyllykköä kengille ja pyyhkeille. Hyllykön yhteydessä on naulakko ja peili. Toisella seinustalla on yläsaranoituilla ovilla varustetut kaapit. Alempaan kaappiin vierailijat voivat laittaa matkalaukkunsa. Ylemmässä kaapissa säilytetään lautasia. Kaapit teetetään puusepällä kuusipuusta ja ne kiinnitetään seinään, jotta pölyä kerääviä tiloja ei synny. Hormin nurkkaukseen asennetaan kuusipuusia avohyllyjä. Näihin hyllyihin hankitaan vahvoja kahvallisia valkoisia laatikoita, joissa säilytetään kesäkatoksen kevyempiä astioita. Laatikoissa astiat on helppoa kantaa katokselle.

Puusepällä teetetään myös koko seinän pituinen kuusipuinen sohasänky. Sängyssä on 1800mm pituuden kattava laverimekanismilla levittyvä osuus, jossa mahtuu nukkumaan kaksi aikuista. Taittopatja toimii selkänojana kun sänky on kasattuna. Yli jäävälle osuudelle mahtuu nukkumaan pienempi lapsi. Kamariin hankitaan joko uutena tai käytettynä Ahti Taskisen 1970-luvulla suunnittelema Easy-vuodetuoli. Toinen lapsi mahtuu nukkumaan levitettyssä tuolissa. Vanhat pallovalaisimet spraymaalataan valkoisiksi ja ripustetaan kamarin kattoon.



pohjakuva, ei mittakaavassa



11. SAUNA JA PESUHUONE

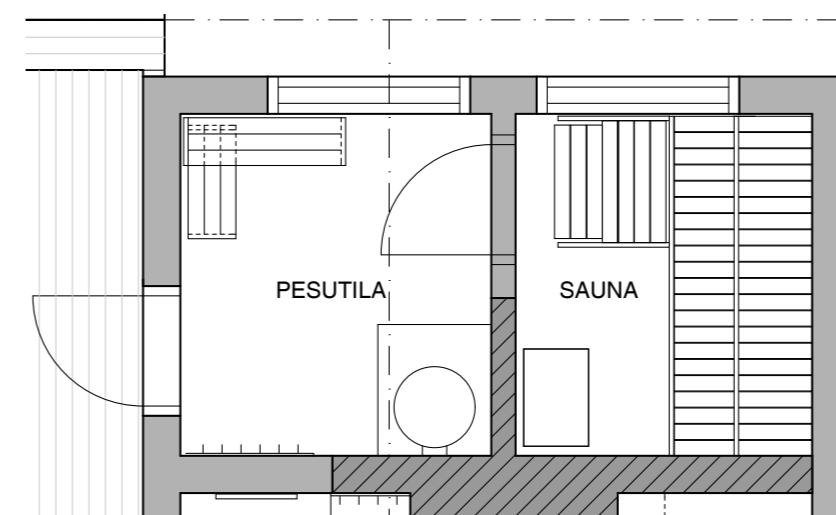
Sauna ja Pesutila käyvät kohteen tiloista läpi pienimmän muutoksen. Pesutilan lattian muovimatto vaihdetaan kestävämpään ja miellyttävämmän näköiseen laattalattiaan. Muotokielensä puolesta 1970-luvun rakennukseen sopii hyvin kuusikulmoinen laatta. Muovimaton entisen vihertävän sävyn todettiin olleen nostalgisella tavalla miellyttävä, joten kyseinen värimaailma päätettiin säilyttää. Vanhasta vihreästä mennään tosin astetta tummempaan suuntaan. Laattavaihtoehtona on Pukkilan lasittamaton 10x11,5 kokoinen klinkkeri Natura PNM 360422, tummanvihreä. Laatta on kooltaan sopiva, koska kyseessä on vanhempi kohde ja alusta voi olla epätasainen.

Pesutilan mustavalkoinen muovipanelointi saa jäädä, sillä se on hyvässä kunnossa ja miellyttää niin toimeksiantajien, kuin suunnittelijankin silmää. Pesutilan ikkunan karmi ja puite maalataan valkoiseksi Uulan pellavaöljymaalain sävyllä 00 P. Pesutilan katto käsitellään vaaleaksi Tikkurilan Supi-saunavahalla.

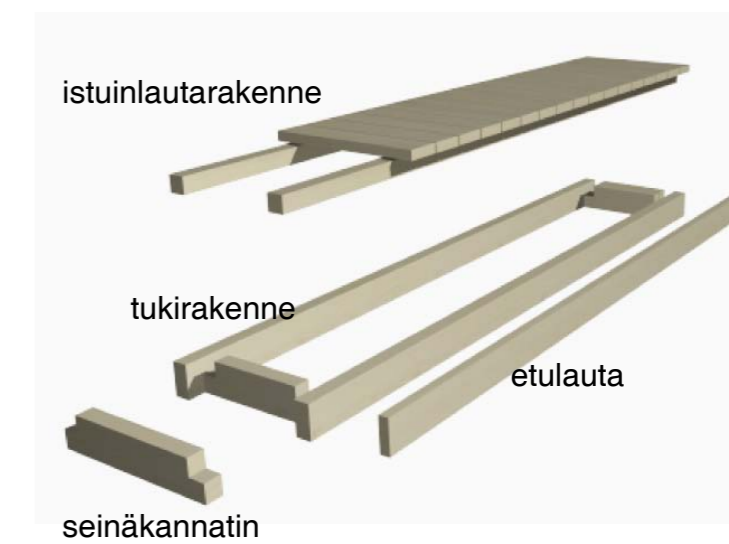
Saunatilan betonilattian pinta kunnostetaan. Saunan seinien laudoitus on kunnossa, mutta ne käsitellään tummemmaksi Tikkurilan Supi-saunavahalla. Näin pyritään häivyttämään vanhan mäntypinnan hallitsevaa punertavaa väritystä. Ikkunan karmi ja puite käsitellään samoin. Uudet lauteet on suunniteltu niin, että sekä istuinlautarakenne ja tukirakenne voidaan irroittaa pesua tai hiontaa varten. Seinään jää kiinni ainoastaan kannatinpuut. Kaksi ylintä tasoa ovat samalla rakenteella suunniteltuja. Alemman tasoon kiinnitettävät tikapuut kiinnitetään pulteilla myös sivuseinään. Alin astuintaso on erillinen jakkara. Pesutilan penkit on suunniteltu tyyliiltään yhteneväisiksi saunan jakkaran kanssa. Pesutilan kaksi penkkiä ovat eri korkuisia, jotta matalamman voi tarvittaessa laittaa korkeamman alle.



Tikkurilan Supi-saunavahat ja Pukkilan Natura-laatta



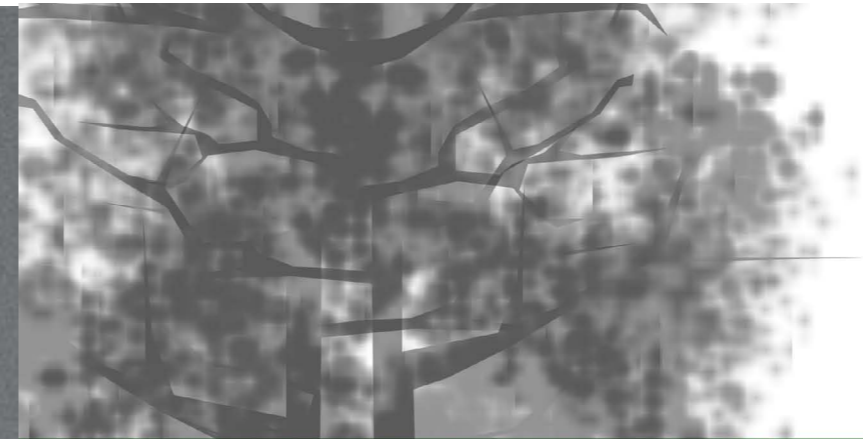
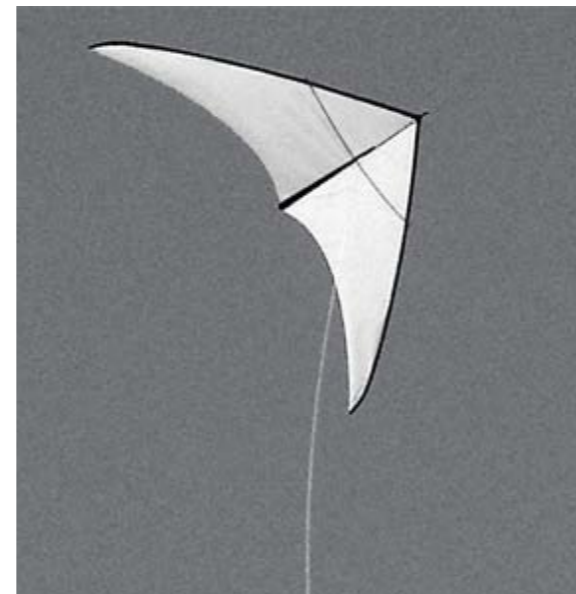
pohjakuva, ei mittakaavassa



Havainnekuva lauderakenteesta.
(Meidän mökki, 2010)

12. UUSI KESÄKATOS

Uusi kesäkatos sai inspiraationsa leijoista ja telttailusta. Molempia näitä leimaa keveys, pehmeys ja väliaikaisuus. Niissä on tietynlaista nostalgiaa ja retrohenkeä. Halusin suunnitella monitoimisen katoksen, joka on kevyt ja kesäinen. Olin jo aiemmin opinnäytetyöni tiimoilta tutustunut purjekatoksiin, mutta en oikein saanut selkeää ideaa, kuinka käyttää niitä suunnitelmassani. Mietin kattomateriaalia hahmottelemalleni rakenteelle ja purjekatokset palasivat mieleeni. Näin syntyi purjekattoinen, kesän alussa kasattava ja syksyn tullen osittain purettava katos. Tämä katos on valoisa, ilmava ja ohimenevä, kuten Suomen kesäkin.



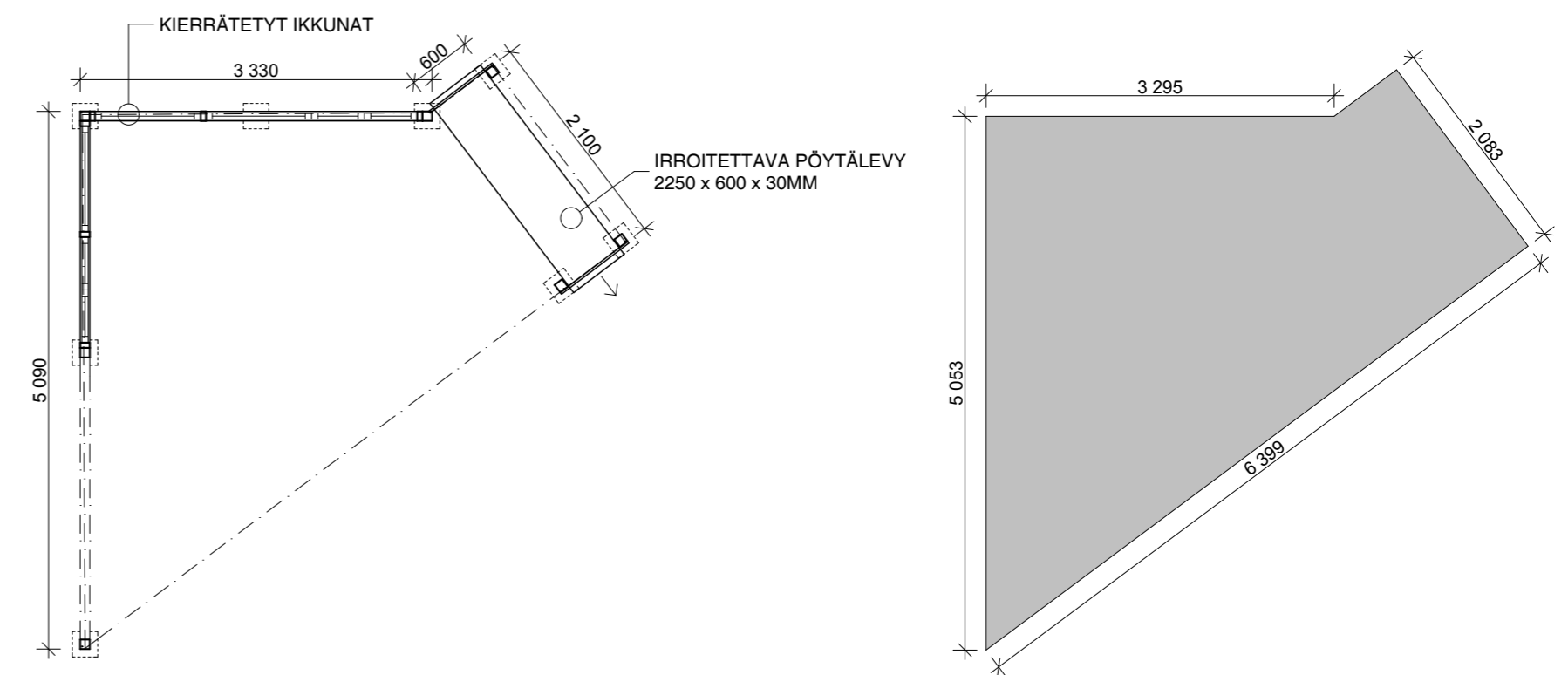


Katoksen runko rakennetaan siperianlehtikuusesta, joten alussa vaaleasta rakenteesta tulee ajan myötä harmaa. Seinänurkkaus on rakennettu talliin säilötyistä vanhoista ikkunoista. Ikkunat on ruuvattu kiinni tukikehikkoon ja toisiinsa. Syksyn tullen ikkunat peitetään suojapeitteillä talvea odottamaan. Lattiaa katokseen ei tule, vaan maa katoksen alla päällystetään liuskekivillä. Pöytälevy työnnetään katoksen tikasmaiseen päätyrakenteeseen ja näinollen sen korkeutta voidaan säätää tarkoitukseen sopivaksi.

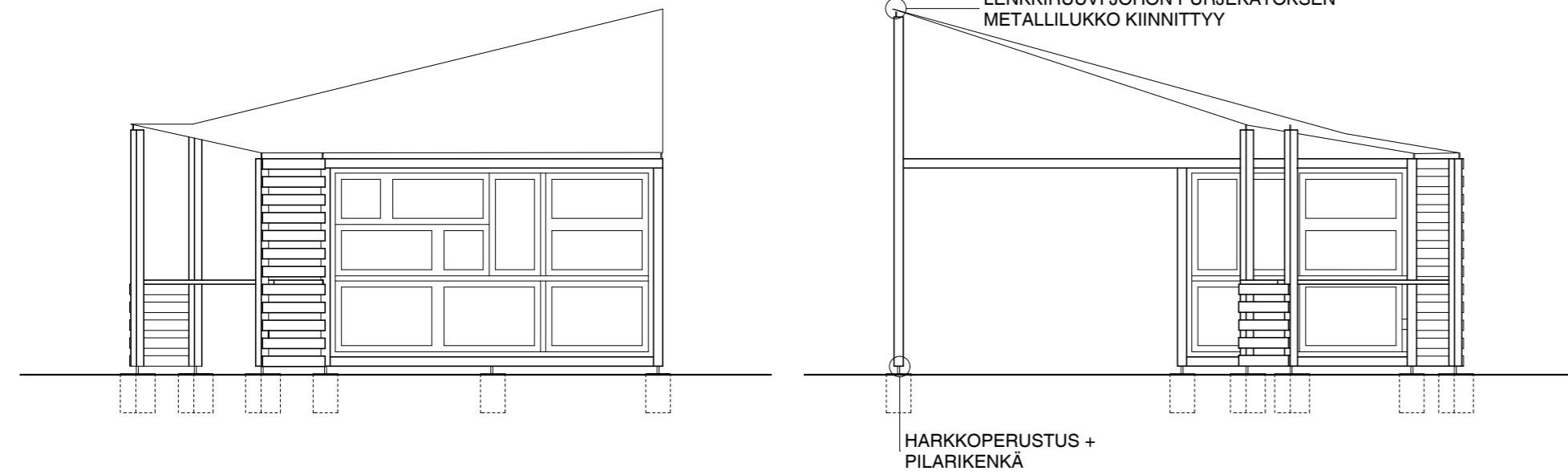
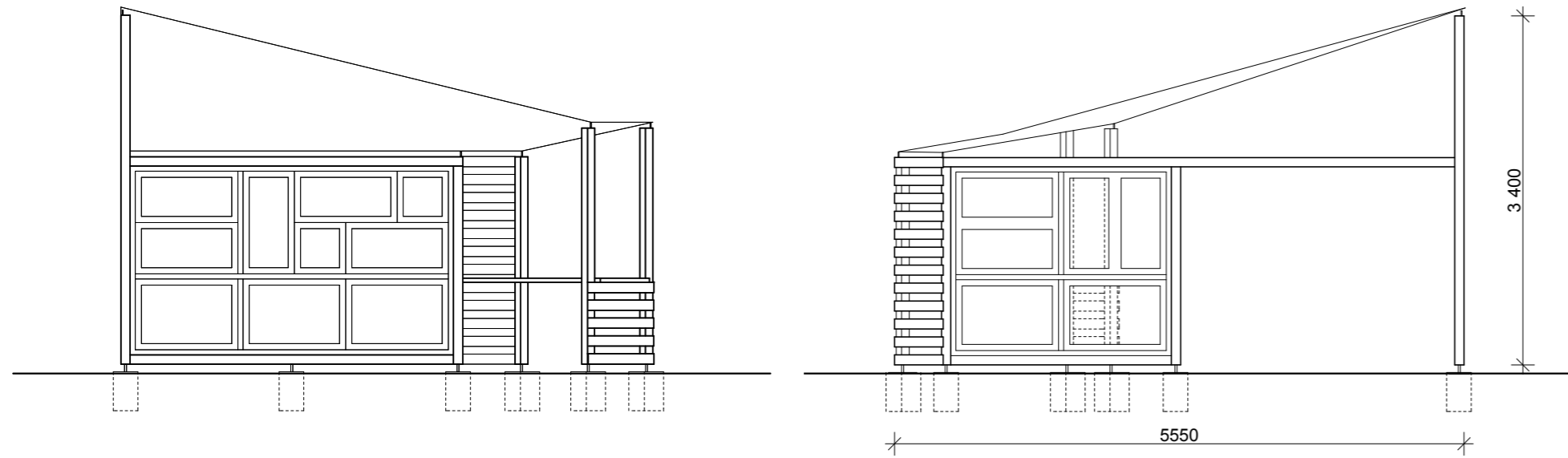
Katoksen alla voi valmistella ruokia ja grillata. Uutta puutarhakalustoa ei hankita, vaan katoksen alle kerätään varastoista valla-ton kokoelma erivärisiä pöytiä ja erimallisia tuoleja.

Toisena päivänä katos muuntautuu mattolaituriksi. Silloin pöytälevy vaihdetaan toiseen samanlaiseen. Levy asennetaan matalammalle, jotta sen päällä on helppoa pestä räsymattoja. Katoksen rakenne mahdollistaa myös mattojen kuivattamisen.

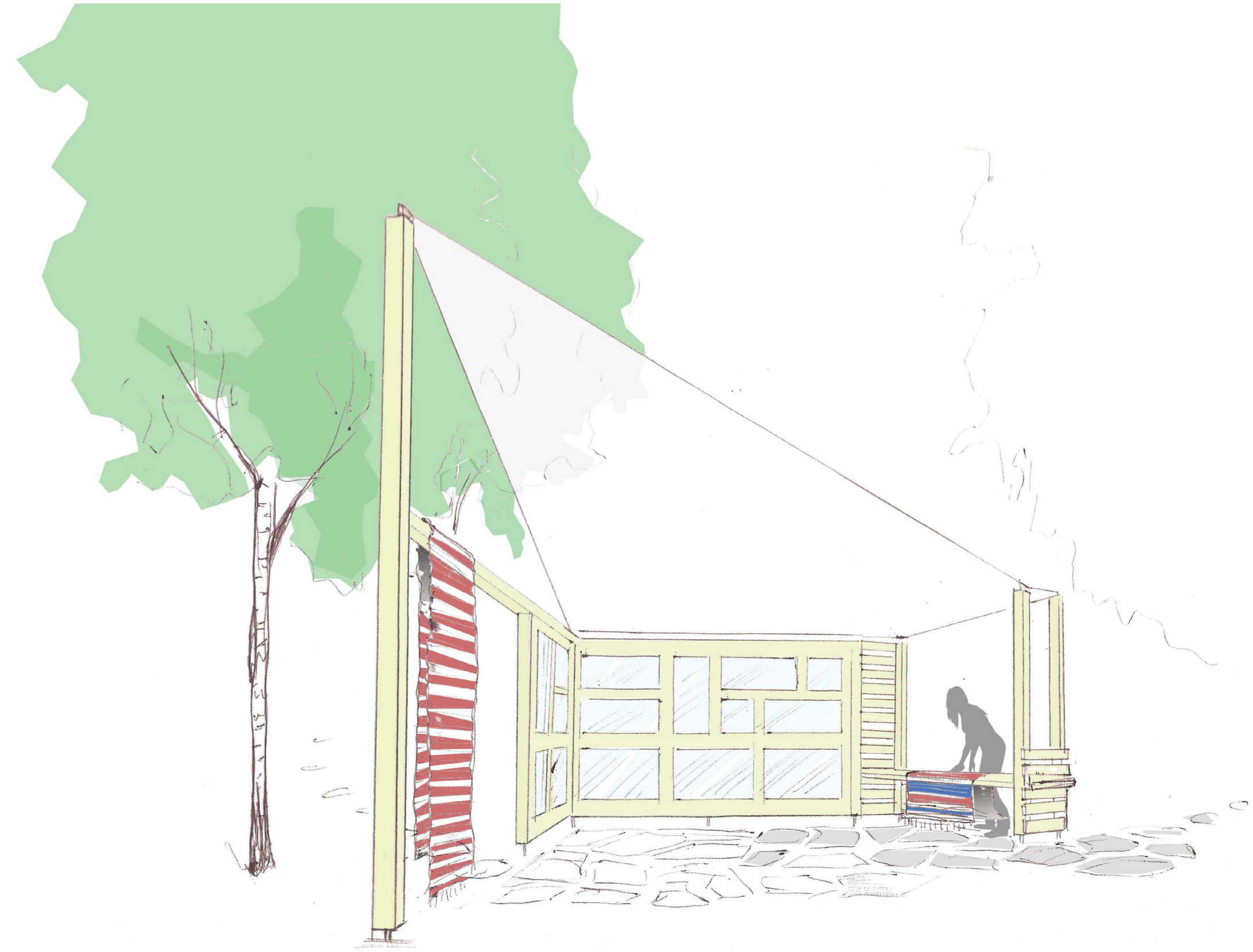
Purjekatoksia mittojen mukaan toimittaa Terasolar. Sopiva varjo löytyy valkoisena Caravitan mallistosta. Kangasmateriaali on auringon ja sateenkestävää purjekangasta Purjekatto kiinnitetään nurkistaan metallisilla lukoilla tolpparakenteiden päissä oleviin lenkkiruuveihin.



Katoksen pohjakuva ja purjekaton mittakuva, ei mittakaavassa



Katoksen julkisivukuvat, ei mittakaavassa



12. POHDINTA

Opinnäytetyössäni on suunniteltu sekä saunarakennuksen sisätilojen muutos että terassi ja sitä ympäröivän piha-alueen uudistus. Kyseessä on todellinen toimeksianto ja työssä suunnitellun terassin rakentaminen alkaa kesäkuussa 2013, minkä jälkeen suoritetaan saunakamarin muutostyöt. Sauna ja pesuhuone jäävät odottamaan kesää 2014. Pihan ja kesäkatoksen osalta aika näyttää, miltä osin ja missä muodossa niitä aletaan muuttaa.

Ekologisuus näkyy opinnäytetyössäni materiaalivalintoina. Valitsin tarkoituksella materiaaleihin ja rakenteisiin paljon puuta. Styroksikatto vaihdettiin paneelikattoon ja muovimatto lautalattiaan. Terassirakenteet ovat siperianlehtikuusta, jota ei tarvitse käsitellä lainkaan haitallisilla aineilla. Se on huollettava ja korjattava materiaali joka kaunistuu vanhetessaan. Maalit on valittu ympäristöystävällisistä vaihtoehdoista. Pysin myös säästämään pintamateriaaleista ne, jotka eivät kaivanneet vaihtoa ja olivat mielestäni hengeltään osa rakennusta. Kalusteissa uudetkin hankinnat hankitaan pääsääntöisesti kierrätettyinä. Olen myös hyödyntänyt suunnitelmassani runsaasti kesäasunnon varastoissa olevia vanhoja kalusteita.

Ekonomisuuden olen huomionut valitsemalla laadukkaita ja huollettavia pintamateriaaleja, jotka tulevat pitkällä aikavälillä katsottaessa edullisemmaksi. Esimerkiksi siperianlehtikuusi puutavarana on arvokasta ja sen hinta saattaa rajoittaa ihmisten ostohaluja. Sen positiiviset puolet tekevät siitä kuitenkin hintansa arvoista.

Japanilaisen puutarhan opeista keskeisimmin olen käyttänyt ajatusta siitä, että pihan tulisi ohjata kulkijaa. Yhtenäisen ruohomaton sijaan voi käyttää erilaisia maanpeittomateriaaleja tuomaan vaihtelua ja mielenkiintoa pihaan. Sopivalla jaottelulla syntyy eräänlaisia ulkoilmahuoneita ja niissä kulkeminen tekee pihalla kävelemisestä virikkeellisempää. Japanilaisen puutarhan periaatteissa kehoitetaan suosimaan omasta ympäristöstä löytyviä elementtejä, joten olen valinnut yhdeksi polkumateriaaliksi Kuhmoisten kesäasunnon viereisistä metsistä löytyvää luonnon liuskekiveä.

Opinnäytetyöni nimi ”Muutoksen tuulia Mustajärven rannalla” kuvastaa osittain myös opinnäytetyöprosessini kulkua, sillä se oli vaihteleva ja kuvainnollisesti tuulinen. Opinnäytetyöni painopiste muuttui melko ratkaisevasti vielä varsin myöhäisessä vaiheessa, kun saunarakennuksen muutoksen rinnalla kulkenut pihasuunnitelma laajeni uuden kesäkatoksen suunnittelemiseen. Uskon tämän kaiken kuitenkin tehneen hyvää suunnitteluprosessille ja lopputulokselle. Pihasta ja ympäröivästä luonnosta pysyy ammentamaan enemmän ja kiinnostavampia asioita kuin pelkästä saunarakennuksen ja sen uusimisesta. Pihasuunnittelu kokonaisuudessaan oli astumista pois tutulta mukavuusalueelta, mutta se oli inspiroivaa ja mielenkiintoista.

Lopputulokseen olen tyytyväinen, sillä olen onnistunut tuomaan viitekehysten kantavat teemat myös suunnitelmaani. Opinnäytetyöni ja sen sisältämän suunnitelman kietoo yhteen riittävyyden filosofia ja sen ajatukset. Ihmiset eivät lopulta tarvitse niin paljoa mitä he ehkä kuvittelevat. Ilmavuus, valoisuus ja konstailemattomat asiat ja esineet rauhoittavat mieltä ja saavat meidät voimaan paremmin. Kaiken ei aina tarvitse olla täydellistä. Jokin kulunut ja aikaa nähnyt asia tai esine voi olla yhtä hyvä tai jopa parempi kuin uusi ja kiiltävä. Samaa ajatusta voi soveltaa kaikkiin elämän alueisiin näinä aikoina, kun me vaadimme aina vain enemmän- tai meiltä vaaditaan enemmän.

Hänninen, Pekka 2010, Ekorakentajan opas, Rakentajan Ekolaskuri
[http://www.rakentajanekolaskuri.fi/ikkuna.php#Rakennusosien_tarvikkeiden_] (luettu 31.1.2013)

Jetsonen, Jari & Paalo Anne 2006. Japanilainen puutarha suomalaisittain.
Hämeenlinna: Karisto Oy

Kaila, Panu 1997. Talotohtori. Porvoo: WS Bookwell Oy

Lappalainen, Markku 2010. Energia- ja ekologiakäsikirja, suunnittelu ja rakentaminen. Tampere: Tammerprint Oy

Lehtikuusi.info 2013
[<http://www.lehtikuusi.info/lkominaisuudet.html>] (luettu 12.4.2013)

Meidän mökki 6/2010, s.70-71

Naish, John 2008. Riittää jo - Irti maailmasta, jossa kaikkea on ihan liikaa (Enough - Breaking Free From the World of More). Keuruu: Otavan kirjapaino Oy

Puutukku 2013, Lyhyt opastus profiileihin
[<http://www.puutukku.fi/index.phtml?s=4>] (luettu 31.1.2013)

SAFA 2012, Korjausrakentaminen
[http://www.safa.fi/fin/safa/kestavan_suunnittelun_sivusto_-_eko-box/korjausrakentaminen/] (luettu 31.1.2013)

SYKE 2012, Synergia hiilijalanjälki-työkalu
[<http://www.ymparisto.fi/default.asp?node=26134&lan=FI>]
(luettu 31.1.2013)

Uulatuote 2012 [<http://www.uula.fi/fi/>] (luettu 31.1.2013)



Lähde <https://encrypted-tbn0.gstatic.com/images?q=tbn:ANd9GcS-8ep06M0Mide9zvnGOPUQNNEY-w7aFHNTvjBMZZLW4dILzhmkTSA>



Lähde <https://encrypted-tbn2.gstatic.com/images?q=tbn:ANd9GcRr9kTIHATgasePGfnKxk55LuwgBlmV7vxE2gWQ5CNmRHnykX-PwBw>



Lähde http://www.laatuvalaisin.fi/media/catalog/product/cache/6/image/fcd6bd345fc2bd630bdde264a95e2cc4/A/s/Assisi_Blow-fish_solar_valk.jpg



Lähde http://www.ikea.com/fi/fi/images/products/mysingso-ranta-tuoli__0170758_PE324766_S4.JPG



Lähde <http://www.sope.fi/data/Easy65.jpg>



Lähde http://www.tikkurila.fi/kotimaalarit/tuotteet/tuote-esittelyt/supi-saunatuotteet_-_loyda_oma_loylytunnelmasi



Lähde <http://www.pukkila.com/tuotekuvat/tuotteet/isot/PNM360422.jpg>



Lähde <http://www.horvath.ch/drachencolors/kite-white.jpg>



Lähde http://3.bp.blogspot.com/_MOilWuYWwus/SpQ-1jDyQMI/AAAAAAAAACAA/Afb-BHicr7E/s320/ScanImage003lid.jpg



Lähde http://2.bp.blogspot.com/_UACxHmpRkE/TH5uG99iqyl/AAAAAAAAACJ8/2xyCil6HFQ0/s1600/teltha.jpg