

KARELIA-AMMATTIKORKEAKOULU  
Maaseutuelinkeinojen koulutusohjelma

Kirsi Kostamo

LUOMUTARKASTUSTOIMINNAN ASIAKASTYYTYVÄISYYS-  
KYSELY 2011 POHJOIS-KARJALASSA

Opinnäytetyö  
Toukokuu 2013



**OPINNÄYTETYÖ**  
**Huhtikuu 2013**  
**Maaseutuelinkeinojen**  
**koulutusohjelma**

Sirkkalantie 12 A 2  
80100 JOENSUU  
p. (013) 260 6900

Tekijä

Kirsi Kostamo

Nimike

Luomutarkastustoiminnan asiakastyytyväisyyskysely 2011 Pohjois-Karjalassa

Toimeksiantaja

Pohjois-Karjalan ELY-keskus

Tiivistelmä

Luonnonmukaisen tuotannon perustana ovat tuotantovaatimukset ja niihin perustuva valvonta. Luomutarkastus tehdään vuosittain, sillä näin varmistetaan tuotantoon liittyvien ehtojen täyttäminen. Valvonnalla pyritään takamaan myös tasapuolisuus toimijoiden välillä. ELY-keskus suorittaa luomutarkastukset EVIRAN ohjeistuksen mukaan.

Luomutarkastus nähdään vahvasti myös neuvonnallisena tapahtumana, joten viljelijät odottavat saavansa maksua vastaan myös ohjeistusta tilan toimintaan ja sen kehittämiseen. Kyselyn avulla asiakastyytyväisyyttä pystytään selvittämään ja löytämään parannusehdotuksia, joiden myötä tarkastustoiminnan kehittäminen on tuleville vuosille mahdollista.

ELY-keskuksen tarkastustoimintaan ollaan tyytyväisiä. Palvelu on asiantuntevaa ja ammattitaitoista. Tarkastajien ammattitaidon toivotaan pysyvän nykyisellä hyvällä tasolla. Tarkastusten yhteyteen toivotaan jatkossakin neuvonnallista otetta ja tarkastajilla toivotaan olevan omakohtaista kokemusta luonnonmukaisesta tuotannosta.

Kieli Suomi

Sivuja 35 + 4 liitettä

Asiasanat

asiakastyytyväisyys, tarkastus, luonnonmukainen tuotanto, Pohjois-Karjala



**THESIS**  
**April 2013**  
**Degree Programme in Rural Industries**  
Sirkkalantie 12 A 2  
FI 80100 JOENSUU  
FINLAND  
Tel. +358-13-260 6900

Author

Kirsi Kostamo

Title

Inquiry of Customer Satisfaction in Organic Inspections in North Karelia in 2011.

Abstract

Basis for organic production is production requirements and their control. Organic inspection is done annually to ensure that conditions are to be met. The aim with control is to guarantee fairness between the actors ELY- centre performs organic inspections according to the rules of EVIRA (Finnish Food Safety Authority Evira).

Organic inspection is strongly seen as an information event, and thus the farmers wait to get some guidance to develop their farm and to gain more info in farm activities. With this inquiry it is possible to find out customer satisfaction and to try to find suggestions for improvement, with which to improve and develop auditing in future.

Respondents are satisfied with the auditing ELY-centre. Their service is very competent and professional. It is hoped that expertise of inspectors is staying on current, good level. In future, it is hoped that there is connection between inspector and information, and also that inspectors have personal experience of organic production.

Language Finnish

Pages 35 + 4 appendixes

Key words

Customer satisfaction, Inspection, Organic production, North Karelia

Nimiö

Tiivistelmä

Abstract

Sisällys

1	Johdanto .....	6
2	Luonnonmukainen tuotanto .....	7
2.1	Keskeiset käsitteet.....	7
2.2	Luonnonmukaisen tuotannon perusajatus .....	7
2.3	Luonnonmukaisen kasvituotannon vaatimukset .....	8
2.4	Luonnonmukaisen kotieläintuotannon vaatimukset .....	9
2.5	Luonnonmukainen tuotanto Pohjois-Karjalassa.....	10
3	Valvonnan ohjaus .....	11
3.1	Evira .....	11
3.2	ELY-keskus.....	11
3.3	Valvontajärjestelmään liittyminen.....	13
4	Luonnonmukaisen tuotannon suunnitelmat .....	15
4.1	Luomusuunnitelma .....	15
4.2	Vuosittainen tuotantosuunnitelma.....	15
4.3	Tuotantotarkastukset .....	16
4.4	Asiakirjaselvitys .....	16
4.5	Aikaisemmat tutkimukset.....	17
5	Työn tavoitteet, tutkimuskysymykset ja tutkimusmenetelmä .....	18
5.1	Tavoitteet.....	18
5.2	Tutkimuskysymykset.....	18
5.3	Menetelmä ja aineiston keruu .....	18
6	Tutkimuksen tulokset ja niiden tulkinta.....	20
6.1	Taustatiedot.....	20
6.2	Tuotantotarkastuksen oikea ajankohta .....	21
6.3	Tuotantotarkastuksen ymmärrettävyys ja luettavuus .....	23
6.4	Tuotantotarkastuksen pöytäkirjan tulkinta tarkastuksen jälkeen .....	25
6.5	Tarkastajien ammattitaito.....	26
6.6	Tarkastustulosten käyttö tilojen kehittämisessä .....	28
6.7	ELY-keskuksen luomuviranomaisten asiantuntijuus .....	29
6.8	Kiitokset ja tarkastustoiminnan kehittämiskohteet.....	31
7	Pohdinta ja johtopäätökset.....	33
	Lähteet.....	35

Liitteet

Liite 1. Kyselylomake

Liite 2. Hakemus peltokasvituotannon (mukaan lukien avomaalla tapahtuva puutarhatuotanto ja hedelmäviljely) liittämiseksi luonnonmukaisen tuotannon valvontaan

Liite 3. Hakemus luonnonmukaisen valvontajärjestelmään liittymiseksi (MMM:n asetus 846/2008 luonnonmukaisesta tuotannosta, luonnonmukaisten tuotteiden merkinnöistä ja valvonnasta)

Liite 4. Tuotantotarkastuskertomus

## Kuvat, kuviot ja taulukot

- Kuvio 1. Tuotantotapa (n=152)
- Kuvio 2. Viljelijöiden vastaukset (n=153) ”Oliko tilasi tarkastusajankohta sopiva”
- Kuvio 3. Viljelijöiden (n=146) vastaukset kysymykseen ”Tarkastusajankohta”
- Kuvio 4. Viljelijöiden vastaukset (n=152) ”Tuotantotarkastuksen pöytäkirja on helposti ymmärrettävä / luettavissa”
- Kuvio 5. Viljelijöiden vastaukset (n=152) väittämiin ”Tuotantotarkastuksen jälkeen pöytäkirja käytiin läpi luomutarkastajan kanssa hyvin”
- Kuvio 6. Viljelijöiden vastaukset (n=153) ”ELY-keskuksen luomuviranomaisen toiminta on asiantuntevaa”
- 
- Taulukko1. Tuotantotarkastuksen pöytäkirjan ymmärrettävyys ja luettavuus
- Taulukko 2. Tarkastajien ammattitaito
- Taulukko 3. Pystyn käyttämään tarkastuksen tuloksia tilani kehittämiseen

## 1 Johdanto

Luonnonmukaisen tuotannon perustana ovat tuotantovaatimukset ja niihin perustuva valvonta. Luomutarkastus tehdään vuosittain, ja näin varmistetaan tuotantoon liittyvien ehtojen täyttyminen. Valvonnalla varmistetaan luomutuotteiden aitous. Valvonnalla pyritään takaamaan myös tasapuolisuus toimijoiden välillä. ELY-keskus suorittaa luomutarkastukset EVIRAN ohjeistuksen mukaan.

Tarkastukset ovat toimijoille maksullisia, joten ELY-keskus haluaa panostaa toimintansa asiakaspalveluun ja tehokkuuteen. Luomutarkastus nähdään vahvasti myös neuvonnallisena tapahtumana, joten viljelijät odottavat saavansa maksua vastaan myös ohjeistusta tilan toimintaan ja sen kehittämiseen. Kyselyn avulla asiakastyytyväisyyttä pystytään selvittämään ja löytämään parannusehdotuksia, joiden myötä tarkastustoiminnan kehittäminen on tuleville vuosille mahdollista.

Opinnäytetyön aiheen sain toimeksiantona Pohjois-Karjalan ELY-keskukselta. Opinnäytetyöhöni tehty asiakaskyselyn tarkoitus on kartoittaa ja kuvata, miten tyytyväisiä Pohjois-Karjalan alueen luomutoimijat olivat tilalla tehtyyn luomutarkastukseen ja miten tilan voimassa oleva luomusopimuksen kesto vaikutti mielihiteeseen. Kyselyn tuloksia käytetään Pohjois-Karjalan ELY-keskuksen tarkastustoiminnan kehittämiseen.

## 2 Luonnonmukainen tuotanto

### 2.1 Keskeiset käsitteet

**Asiakastyytyväisyys** kuvastaa, kuinka yritys pystyy vastaamaan asiakkaan odotuksiin. Asiakastyytyväisyys on tärkeä mittari, kun selvitetään miten yritys menestyy nyt ja tulevaisuudessa. Asiakastyytyväisyyden tuloksilla voidaan kehittää yrityksen toimintaa ja siitä saadut tulokset ovat tärkeitä mittareita yrityksen toiminnan tarkkailun kannalta. (e-economic Suomi 2013.)

**Tuotantotarkastus.** Vuosittainen luomutarkastus tiloille, jotka harjoittavat tilallaan luonnonmukaista tuotantoa. Luomutarkastus ei ole suorassa yhteydessä maatalouden tukiin liittyvään valvontaan, vaan tarkastuksessa keskitytään osittain eri asioihin. Luonnonmukaisen maataloustuotannon valvonnan tehtävät hoitavat Suomessa ELY-keskukset. (Luonnonmukaisen tuotannon ohjeet 1. 2010, 7.)

**Luonnonmukainen tuotanto**, eli luonnonmukainen viljely (luomu) on kestävän kehityksen periaatteiden mukaista maatalouden harjoittamista. Luonnonmukaisessa viljelyssä ei käytetä keinotekoisia lannoitteita ja kasvinsuojeluaineita. Lannoitus perustuu siihen, että peltoon palautetaan sama määrä ravinteita kun sieltä on viety sadon mukana pois. Maan rakenteesta ja pieneliötoiminnasta pidetään huolta. Karjatilat hyödyntävät tilalla syntyvän karjanlannan lannoitteena. Karjattomilla tiloilla ravinteiden riittävydestä huolehditaan viherlannoituksen avulla. Toimiva ja maan kuntoa ylläpitävä viljelykierto on onnistumisen edellytys. (Maa- ja metsätalousministeriö 2007, 3.)

### 2.2 Luonnonmukaisen tuotannon perusajatus

Luomu<sup>1</sup> on kestävän kehityksen periaatteiden mukaista maataloutta. Luomussa korostetaan ravinteiden ja muiden uusiutumattomien luonnonvarojen tehokasta

---

<sup>1</sup> Lyhenne sanasta luonnonmukainen tuotanto.

käyttöä. Luonnonmukaisessa viljelyssä lannoituksen tarkoitus on palauttaa sama määrä ravinteita peltoon, kuin sieltä sadon mukana on otettu pois. Peltoviljelyssä huolehditaan maan rakenteesta ja pieneliötoiminnasta, jotta kasvit saavat kaikki ravinteet käyttöön. Kotieläintiloilla syntyvän karjanlannan kautta palauteetaan ravinteita takaisin peltoon. Kasvinviljelytiloilla käytetään viherlannoitusnurmia tai tarvittaessa esimerkiksi kivijauhetta. (Maa- ja metsätalousministeriö 2007, 3.)

Luonnonmukaista tuotantoa koskevaa sopimusta hakevalla tilalla on oltava voimassa oleva ympäristötukisitoumus tai tilan on sitouduttava antamaan uusi sitoumus. Luomusopimus on yksi ympäristötuen erityistukimuoto. Luomutuki maksetaan viisivuotisen sopimuksen mukaan; sopimuksessa viljelijä sitoutuu noudattamaan tukisopimuksen sekä luomutuotannon ehtoja. Lisäksi tuen hakijan tulee suorittaa vähintään viiden päivän luomukoulutus ennen sopimuksen tekemistä. Tilalla tulee olla peltoa vähintään 3 hehtaaria ja avomaan puutarhatuotantoa harjoittavalla tilalla 0,8 hehtaaria. (Maa- ja metsätalousministeriö 2007, 8.) Luonnonmukaista tuotantoa säätelee neuvoston asetus (834/2007) ja komission asetus (889/2008) (Luonnonmukaisen tuotannon ohjeet 1. 2010, 6).

### **2.3 Luonnonmukaisen kasvituotannon vaatimukset**

Siirtymävaihe tarkoittaa aikaa, jolloin lohkoja viljellään luonnonmukaisin menetelmin, mutta tuotteiden markkinointi luonnonmukaisesti tuotettuna ei ole vielä mahdollista. Siirtymävaiheessa lohkoilla noudatetaan luonnonmukaisen tuotannon vaatimuksia. Siirtymävaihe kestää yksivuotisilla kasveilla ja monivuotisilla nurmikasveilla kaksi vuotta. Monivuotisilla kasveilla esimerkiksi omenalla ja mansikalla siirtymävaiheen pituus on kolme vuotta. Mikäli peltoviljelyä ei siirretä kerralla luonnonmukaiseen tuotantoon, tulee sen tapahtua pääsääntöisesti peruslohkoittain. Siirtymävaiheen lyhentäminen on mahdollista esimerkiksi viljelemättömien peltujen ja raivoiden osalta. Näiltä osin päätös edellyttää maataloushallintoon kuuluvan henkilön kirjallista lausuntoa. (Luonnonmukaisen tuotannon ohjeet 1. 2010, 27.)



Luonnonmukaisessa tuotannossa maan viljavuutta ja elävyyttä tulee ylläpitää sekä tarvittaessa lisätä. Tällöin viljelykiertoon lisätään palkokasveja lisäksi siihen voi kuulua viherlannoituskasveja. Maan viljavuutta hoidetaan myös lannoittamalla maata luonnonmukaisesta karjantuotannosta peräisin olevalla karjanlannalla. Luonnonmukaisessa tuotannossa viljelykierrolla edesautetaan maan viljavuuden ja elävyyden ylläpitämistä sekä pystytään pitämään kasvitaudit, tuhoholaiset ja rikkakasvit kurissa. (Luonnonmukaisen tuotannon ohjeet 1. 2010, 27 - 31.)

Luomutuotannon lannoitus perustuu luomuyksikössä tuotettuihin ravinteisiin (viljelykierto ja eloperäisen aineksen lisääminen maahan). Täydennyslannoitus on sallittua, jos tila ei pysty saavuttamaan riittävää ravinnemäärää monivuotista viljelykiertoa ja luomutuotantoyksiköstä peräisin olevia eloperäisiä aineksia käyttäen. Lisäksi täydennyslannoituksen tarve ja perustelut tulee kirjata luomusuunnitelmaan tai lohkokohtaisiin muistiinpanoihin. Tavanomainen karjanlanta suositellaan kompostoitavaksi ja lietelanta tulee laimentaa tai ilmastaa. Luomutuotannossa kasvinsuojelu perustuu ennaltaehkäiseviin menetelmiin: esimerkiksi kasvinvuorotus, sopiva viljelykierto, mekaaniset torjuntamenetelmät sekä houkutuskasvien käyttö. (Luonnonmukaisen tuotannon ohjeet 1. 2010, 27 - 31.)

## **2.4 Luonnonmukaisen kotieläintuotannon vaatimukset**

Luonnonmukaisen kotieläintuotannon tavoitteena on tuottaa korkealaatuisia tuotteita, ja samalla huomioida eläinten hyvinvointi sekä lajikohtaiset käyttäytymistarpeet. Luonnonmukaisessa kotieläintuotannossa on noudatettava eläinsojelusäädöksiä. Muuntogeenisten organismien (GMO) tuotteiden käyttö on luonnonmukaisessa tuotannossa kielletty, poikkeuksena eläinlääkkeet. Samalla tilalla voidaan pitää sekä luonnonmukaisesti, että tavanomaisesti kasvatettuja eläimiä. Kuitenkin niiden tulee olla eri eläinlajeja ja eläintuotanto tulee jakaa luonnonmukaiseen ja tavanomaiseen tuotantoyksikköön. Tuotantoyksiköt määritetään valvontajärjestelmään hakeutuessa. (Luonnonmukaisen tuotannon ohjeet 2. 2009, 11 - 12.)

## 2.5 Luonnonmukainen tuotanto Pohjois-Karjalassa

Pohjois-Karjalaa voidaan pitää vahvana luonnonmukaisen tuotannon maakuntana. Luonnonmukaisen tuotannon koulutukseen ja tiedottamiseen on panostettu ja sen ansiosta uusia tiloja on siirtynyt harjoittamaan luonnonmukaista tuotantoa. Alkutuotannon luomutoimijoita oli vuonna 2011 yhteensä 4 114 kpl, josta maatiloja oli 4 036 kpl. Pohjois-Karjalassa vastaavasti alkutuotannon luomutoimijoita oli 324 kpl, josta maatiloja oli 313 kpl. Pohjois-Karjalan luomutilojen osuus on 11,8 % koko maan aktiivituloista. Uusia luomutoimijoita vuonna 2011 tuli 21 kpl ja luomutuotannosta luopui 8 kpl. Koko maassa peltoa luomutuotannossa sekä siirtymävaiheessa vuonna 2011 oli 184 768 ha, luomuviljelty peltoala oli yhteensä 158 000 ha. Pohjois-Karjalassa luomuviljelty peltoala vuonna 2011 oli 12 793 ha, edelliseen vuoteen lisäystä oli 11 %. Siirtymävaiheessa peltoa oli 1 994 ha, ja muutos edelliseen vuoteen oli -2 %. (Evira 2011.)

Luonnonmukaista tuotantoa on kehitetty Pohjois-Karjalassa mm. hanketoiminnan puitteissa. ProAgria Pohjois-Karjalan hallinnoima LUOMU ITÄÄ Pohjois-Karjalan luomukotieläintuotannon kehittämishanke toimi vuosina 2001 - 2006. Hankkeen toimintaan sisältyi luomuviljelijöille suunnattua tiedotusta, koulutusta, opintomatkoja sekä tilakohtaista konsultointia. Hankkeen kohderyhmänä oli alueella luomutuotannossa olevat tilat ja tavanomaiset tilat, jotka olivat kiinnostuneet luomutuotannosta tilansa kehittämisessä. (ProAgria Pohjois-Karjala 2006, 5.) Katri Karjalaisen mukaan hankkeen päättymisen jälkeen luomuun liittyviä koulutuksia tms. on järjestetty muiden hankkeiden mukana. Ekotassu-kehittämishanke aloitti toiminnan syksyllä 2012, ja tällä hankkeella kehitetään luomu- ja paikalliselintarviketoimintaa Pohjois-Karjalassa. (Karjalainen 2013.)

## 3 Valvonnan ohjaus

### 3.1 Evira

”Elintarviketurvallisuusvirasto EVIRAN toiminnan päämääränä on varmistaa tutkimuksella ja valvonnalla elintarvikkeiden turvallisuutta ja laatua sekä kasvien ja eläinten terveyttä” (Heinonen 2012,12). Valvontaa koskevasta lainsäädännöstä, normiannosta ja ohjauksesta vastaa maa- ja metsätalousministeriö (MMM). EVIRA toimii maa- ja metsätalousministeriön (MMM) hallinnonalalla, ja tekee yhteistyötä monen koti- ja ulkomaisen viranomaisen kanssa. (Evira 2013.)

EVIRA kouluttaa ja ohjeistaa ELY-keskuksissa toimivia luomuasiantuntijoita. EVIRA ohjeistaa ELY-keskusta laatimiensa ohjekirjeiden kautta. Kirjeissä ohjeistetaan ja käydään läpi ELY-keskuksen tehtävät. Kirjeessä kerrotaan esimerkiksi mitkä ovat sen vuoden valvonnassa painopistealueet ja kuinka ne valvotaan sekä miten epäkohtiin tulee puuttua. Ohjekirjeessä kerrotaan myös miten paljon esimerkiksi ylimääräisiä tarkastuksia tehdään kuluvan kauden aikana ja miten ja mitkä päätökset ELY-keskus lähettää EVIRAAN. EVIRA laatii vuosittain luomuvalvonnan valvontaraportin joka lähetetään ELY-keskukselle. (ELY-keskuksen ohjekirje 2012, 3 - 5.)

### 3.2 ELY-keskus

Elinkeino-, -liikenne ja ympäristökeskuksia (ELY-keskus) toimii Suomessa tällä hetkellä 15. ELY-keskusten tehtäviin kuuluvat yritysten neuvonta-, rahoitus ja kehittämispalvelut, työllisyysperusteiset tuet ja työvoimakoulutus, maatalo- ja kalatalousasiat, maahanmuuttoasiat ja EU:n rakennerahastohankkeet. Lisäksi tehtäviin kuuluvat mm: ympäristönsuojelu, tiehankkeet, luonnonsuojelu ja ammatillinen koulutus. ELY-keskukset toimivat yhdessä maakuntaliittojen kanssa. ELY-keskukset tarjoavat maataloille ja maaseudun kehittäjille rahoitus-, kehittämis- ja valvontapalveluita. (Elinkeino-, liikenne- ja ympäristökeskus 2013.) EVIRA laatii vuosittain ELY-keskuksille valvontasuunnitelman. Suunnitelmassa kuvataan toimintaympäristö ja valvonnan yhteiset vaatimukset, valvonnan toi-

meenpano toimialoittain sekä seuranta ja raportointi. (ELY-keskuksen ohjekirje 2012, 1 - 5.)

ELY-keskuksen tehtävät luomutilojen valvonnassa perustuvat neuvoston ja komission asetuksiin sekä valvonta-asetuksiin. Valvonnan tavoitteena on varmistaa, että tuote, joka on merkitty luomuun viittaavin merkinnöin, täyttää luonnonmukaisen tuotannon vaatimukset. Vuosittainen tuotantotarkastuksen ajankohta sovitaan pääsääntöisesti valvojan ja toimijan kesken. Luomutiloista joutuu valvontaan joka vuosi 10 %, ilman että siitä ilmoitetaan ennakoon tilalle. Tuotantotarkastusten lisäksi voidaan tehdä riskiperusteisesti kohdistettuja lisätarkastuksia. Tuotantotarkastus eroaa tässä suhteessa EU-pinta-alaperusteisten tukien valvonnasta. (Ignatius 2013.)

Kun tilalle ilmoitetaan EU-pinta-alaperusteisten tukien valvonnasta, on valvonta aloitettava pääsääntöisesti 48 tunnin kuluessa ilmoituksesta, tai valvonta voidaan suorittaa myös ilmoittamatta. Luomuvalvonnan tavoitteena on suorittaa tarkastukset säädösten mukaisesti ajallaan ja tehdä päätökset 60 päivän kuluessa siitä, kun tarkastusasiakirjat ovat saapuneet ELY-keskukseen. Tuotantohjeiden rikkomistapauksiin puututaan nopeasti ja korjaavien toimenpiteiden toteutumista seurataan. ELY-keskuksen tulee varmistaa riittävät henkilöstöresurssit myös vakituisten luomuhenkilökunnan poissa ollessa. (Ignatius 2013.)

Luonnonmukaisen tuotannon tarkastustehtävissä toimivia henkilöitä koulutetaan EVIRAN ja ELY-keskuksen toimesta. EVIRA kouluttaa tarkastajia vähintään yhden päivän vuodessa. ELY-keskus pitää kaksi tarkastajapalaveria vuodessa, toisen keväällä ja toinen vuoden lopussa. (Ignatius 2013.)

ELY-keskus päättää tilojen jaosta tarkastajien kesken ja toimeksi antaa sekä alku- että tuotantotarkastuksen. Toimeksiannon yhteydessä tarkastaja saa tarkastustunnuksen, joka on edellytys tarkastustyöstä laskuttamiseen. (Evira 2010, 1.)

Tarkastaja ei voi tehdä tarkastuskäyntejä oma-aloitteisesti tai viljelijän pyynnöstä, lisäksi tarkastajat eivät voi vaihtaa toimeksi annettua tarkastusta keskenään ilman ELY-keskuksen lupaa. ”Tarkastajat toimivat tehtävässään virkavastuulla,

virkamiehen esteellisyydestä säädetään hallintolaissa 434/2003.” (Evira 2010, 1.)

Tarkastajan on itse ilmoitettava esteellisyydestä ELY-keskukseen. Sama tarkastaja voi tarkastaa tilan kahtena peräkkäisenä vuotena, lisäksi tarkastaja ei tarkasta pääsääntöisesti oman kotikunnan luomutiloja. Tarkastuskäynnille tulee ottaa mukaan seuraavat asiakirjat - ja välineet:

- Tuotantovaatimukset: EVIRAN tuotanto-ohjeet, EU-asetus
- Tarkastajan käsikirja
- Tarkastuslomakkeita
- Käyntikortteja, tarkastajakortti
- Muistiinpanovälineet, taskulaskin
- Kello, kamera, taskulamppu, rullamitta
- Näytteenottovälineitä
- Sadevarusteet
- Kertakäyttöisiä jalkinesuojia.

Mukaan voidaan ottaa myös edellisen vuoden tarkastuspöytäkirjat, luomusuunnitelma sekä luomueläintuotantoon käytettävien rakennusten pohjapiirustukset. Lisäksi tarkastaja voi muistuttaa toimijaa varaamaan tarkastukseen asiakirjat mm. luomusuunnitelma, digikartat ja kasvulohkokohtaiset muistiinpanot. (Evira 2010, 3.)

### **3.3 Valvontajärjestelmään liittyminen**

ELY-keskuksen tehtävät luonnonmukaisen maataloustuotannon valvonnassa perustuvat seuraaviin asetuksiin: (EY) N:o 834/2007, (EY) N:o 889/2008 (Luonnonmukaisen tuotannon valvonta ELY-keskuksissa 2012, 1.) ”Luomuvalvonta koskee niitä toimijoita, jotka haluavat käyttää tuotteissaan luonnonmukaiseen tuotantotapaan viittaavia merkintöjä. Näiden merkintöjen käyttäminen edellyttää liittymistä luomuvalvontajärjestelmään.” (liite 3) (Luonnonmukaisen tuotannon ohjeet 1. 2010, 10 - 11.) Valvontajärjestelmään liittymistä haetaan ennen viljelytoimenpiteisiin ryhtymistä ELY-keskuksesta. Hakijan tulee perehtyä luonnonmukaisen tuotannon vaatimuksiin ja valmistettava hakemuksessa vaadittavat liit-

teet. Hakemuksen voi jättää vuoden ajasta riippumatta. Hakemukseen liitetään luomusuunnitelma. Hakemuksessa toimija ilmoittaa kasvulohkoittain päivämäärät, jolloin viimeksi kullakin lohkolla on käytetty luomussa kiellettyjä lannoitteita ja kasvinsuojeluaineita. ”Liittymispäivä on se päivä, jolloin toimijan hakemus saapuu ELY-keskukseen.” (Luonnonmukaisen tuotannon ohjeet 1. 2010, 10 - 11.)

Alkutarkastus tehdään tuotantosuunnittain vain kerran, ja tarkastuksen suorittaa Eviran valtuuttama luonnonmukaisen tuotannon tarkastaja tai ELY-keskuksen virkamies. Tarkastuksesta laaditaan alkutarkastuskertomus, jonka toimija allekirjoituksellaan hyväksyy. ELY-keskus päättää toimijan hyväksymisestä valvontajärjestelmään alkutarkastuskertomuksen perusteella. Hyväksymisen jälkeen toimija merkitään Eviran ylläpitämään luonnonmukaisen tuotannon rekisteriin. ”Jatkossa toimijalle tehdään tuotantotarkastus vähintään kerran vuodessa.” (Luonnonmukaisen tuotannon ohjeet 1. 2010, 10 - 11.) Tuotteet voidaan markkinoida luomuna siirtymävaiheen jälkeen (Portaat luomuun 2012).

## 4 Luonnonmukaisen tuotannon suunnitelmat

Luonnonmukaiseen tuotantoon liittynyt tila laatii erilaisia suunnitelmia, ja nämä suunnitelmat käydään läpi vuosittain tuotantotarkastuksen yhteydessä.

### 4.1 Luomusuunnitelma

”Luomusuunnitelman tarkoituksena on kuvata tilan olosuhteet, noudatettavat viljelymenetelmät sekä viljelmään ja viljelyyn liittyvät riskit. Luomusuunnitelmaa toimii samalla tilan oman toiminnan laadullisen kehittämisen apuvälineenä.” Luomusuunnitelman laatii toimija itse tai neuvoja. Luomusuunnitelmaa ei tarvitse hyväksyttää tai tarkastuttaa etukäteen, vaan suunnitelma tarkastetaan alkutarkastuksessa ja vahvistetaan, kun tila hyväksytään valvontajärjestelmään. Jatkossa toimija huolehtii suunnitelman päivityksestä tilan olosuhteiden muuttuessa. Luomusuunnitelmaan tulee aina sisältyä seuraavat asiat:

1. kuvaus tuotanto- ja varastotiloista
2. viljelykiertosuunnitelma
3. lannoitusuunnitelma
4. kasvinsuojelusuunnitelma
5. viljelyskartta
6. kuvaus tuotteiden kuljetuksesta luomuyksikön ulkopuolelle
7. muut mahdolliset asiat. (Luonnonmukaisen tuotannon ohjeet 1. 2010, 14.)

### 4.2 Vuosittainen tuotantosuunnitelma

”Luomusuunnitelman lisäksi toimijan tulee laatia vuosittainen tuotantosuunnitelma, josta selviää lohko kohtaisesti viljeltävät kasvilajit.” Jos toimija hakee EU-rahoitteisia tai kansallisia maa- tai puutarhatalouden tukia, annetaan tuotantosuunnitelma tukihakemuksen kasvulohkolomakkeella. Lomake palautetaan kunnan maaseutuelinkeinoviranomaiselle kevään tukihaun yhteydessä. Jos toimija ei hae tukia, mutta kuuluu valvontajärjestelmään, toimitetaan tuotanto-

suunnitelma toukokuun loppuun mennessä ELY-keskukseen. (Luonnonmukaisen tuotannon ohjeet 1. 2010, 15.)

### 4.3 Tuotantotarkastukset

Eviran valtuuttama luonnonmukaisen maataloustuotannon tarkastaja (tai ELY-keskuksen virkamies) tekee ELY-keskuksen toimeksiannosta valvontajärjestelmään kuuluvalle tilalle tarkastuksen vähintään kerran vuodessa. (Luonnonmukaisen tuotannon ohjeet 1. 2010, 15.)

Luomukotieläintiloille voidaan tehdä toinen tarkastus eläinten sisäruokintakauden aikana, uusintatarkastuksia voidaan tehdä tarkastuksissa havaittujen epäkohtien tarkastamiseksi. Tarkastuksia tehdään koko kalenterin vuoden ajan, pääsääntöisesti kuitenkin kasvukauden aikana. (Luonnonmukaisen tuotannon ohjeet 1. 2010, 15.)

Tarkastaja varaa pääsääntöisesti seuraavat lomakkeet tarkastukselle:

1. alkutarkastuskertomus silloin kun kyseessä on alkutarkastus
2. esitäytetty tuotantotarkastuskertomus
3. tarkastajan lausunto-lomake
4. liite tuotantotarkastuskertomukseen - viljelijän selvitys
5. muut luomuvalvontaan liittyvät lomakkeet. (Evira 2010, 5.)

Tarkastuksesta laaditaan tuotantotarkastuskertomus (liite 4), jonka toimija hyväksyy allekirjoituksellaan ja tarkastaja laatii tarkastuksesta lausunnon. ”Tuotantotarkastuskertomuksen perusteella ELY-keskus tekee tarkastuksesta päätöksen 60 vrk:n kertomuksen saapumisesta ELY-keskukseen” Tuotantotarkastuksen hinta määräytyy kulloinkin voimassa olevan hinnaston mukaan. (Luonnonmukaisen tuotannon ohjeet 1. 2010, 15.)

### 4.4 Asiakirjaselvitys

Valvontaviranomainen antaa valvontaansa kuuluville toimijoille, jotka täyttävät luonnonmukaisen tuotannon vaatimukset, asiakirjaselvityksen. Asiakirjaselvityksestä käy ilmi tuotetyypit tuotantotavoittain sekä selvityksen voimassaoloaika.



Toimija saa asiakirjaselvityksen valvontaviranomaiselta hyväksytyyn tuotantotarkastuksen jälkeen.” (Luonnonmukaisen tuotannon ohjeet 1. 2010, 16.)

#### **4.5 Aikaisemmat tutkimukset**

Asiakastyytyväisyyskysely toteutettiin luonnonmukaisen tuotannon toimijoille Uudenmaan TE-keskuksen alueella vuonna 2009. Asiakaskyselyn tehtiin opinäytetyönä Anne Teräsen toimesta. Alueen TE-keskus halusi selvittää luomuviljelijöiden tyytyväisyyttä tilalla tehdyistä valvonnoista. Kysely tehtiin kyselylomakkeen muodossa, joka postitettiin alueen toimiville luomutiloille. Tutkimuksessa selvitettiin luomutoimijoiden tyytyväisyyttä luomutarkastukseen, luomuvastaavien asiakaspalveluun sekä EVIRAN toimintaan. (Teränen 2009, 42 - 44.)

Anne Teräsen mukaan vastaajista 45,1 prosenttia koki saaneensa hyötyä luomuvälvonnasta. Vastaajista 91 %:n mielestä pöytäkirjasta asiat kävi selville hyvin tai kiitettävästi, ja välttävän tai tyydyttävän arvosana antoi 7,5 % vastaajista. Tarkastajien ammattitaitoa ja asiantuntemusta arvioitiin hyväksi tai kiitettäväksi 92,5 %:lla. Vastaajista yli 60 % piti tarkastajien ammattitaitoa kiitettävänä ja vielä yli 40 % hyvänä. TE-keskuksen luomuviranomaisen asiantuntemusta ja ammattitaitoa piti vajaa 40 % hyvänä ja kiitettävänä vajaa 30 %. Tuotantotarkastuspäätösten ymmärrettävyys oli kyselyn mukaan hyvää yli 40 % vastaajista. Lisäksi Anne Teräsen mukaan luomuvastaavien halua auttaa ja palvella katsoi hyväksi tai kiitettäväksi 67,4 % vastanneista. (Teränen 2009, 42 - 44.)

## 5 Työn tavoitteet, tutkimuskysymykset ja tutkimusmenetelmä

### 5.1 Tavoitteet

Pohjois-Karjalan ELY-keskus halusi tehdä kyselyn, jonka avulla selvitetään luomutilojen tyytyväisyyttä tilalla suoritettuun tuotantotarkastustoimintaan. Kyselyllä haluttiin myös selvittää, miltä osin tilat haluavat tarkastuksia kehittää. Paikalliset luomutarkastuksista tulee usein suoraan tarkastuksen yhteydessä sitä suorittaneelle. ELY-keskus halusi kyselyn kautta selvittää, miten tyytyväisiä tilat ovat luomutarkastajan ja viranomaisen toimintaan. Vaikka tuotantotarkastus nähdään pitkälti viranomaisen suorittamana tarkastuksena, liittyy siihen oleellisesti myös neuvonnallinen puoli. Viranomaiselta saatava neuvonnallinen apu koetaan hyvänä asiakaspalveluna ja sitä kautta ELY-keskuksen oleellisena kehittämisen työkaluna.

### 5.2 Tutkimuskysymykset

Opinnäytetyön tutkimuskysymykset ovat:

1. Miten tyytyväisiä tilat ovat tuotantotarkastuksiin?
2. Miten tilan luomusopimuksen kesto aika vaikuttaa tyytyväisyyteen?
3. Miten ELY-keskuksen tarkastuksen toimintaa tulee kehittää asiakkaan kannalta?

### 5.3 Menetelmä ja aineiston keruu

Kysely toteutettiin kirjepostina lähetettävänä kyselylomakkeella (liite 1). Kyselyssä selvitettiin ensin tilan taustatiedot ja tämän jälkeen oli kysymykset, joihin vastattiin väittämien mukaan. Väittämät oli numeroitu ja kukin numero osoitti tiettyä mielipidettä. Vaihtoehdot olivat: 1 = täysin eri mieltä, 2 = jokseenkin eri mieltä, 3 = samaa että eri mieltä, 4 = jokseenkin samaa mieltä, 5 = täysin samaa mieltä, 6 = en osaa sanoa. Lisäksi vastaajalle oli annettu mahdollisuus antaa kommentit väittämien yhteyteen. Kyselyn lopussa oli varattu mahdollisuus kirjoittaa kiitokset ja kehittämiskohteita luomutarkastustoiminnasta.

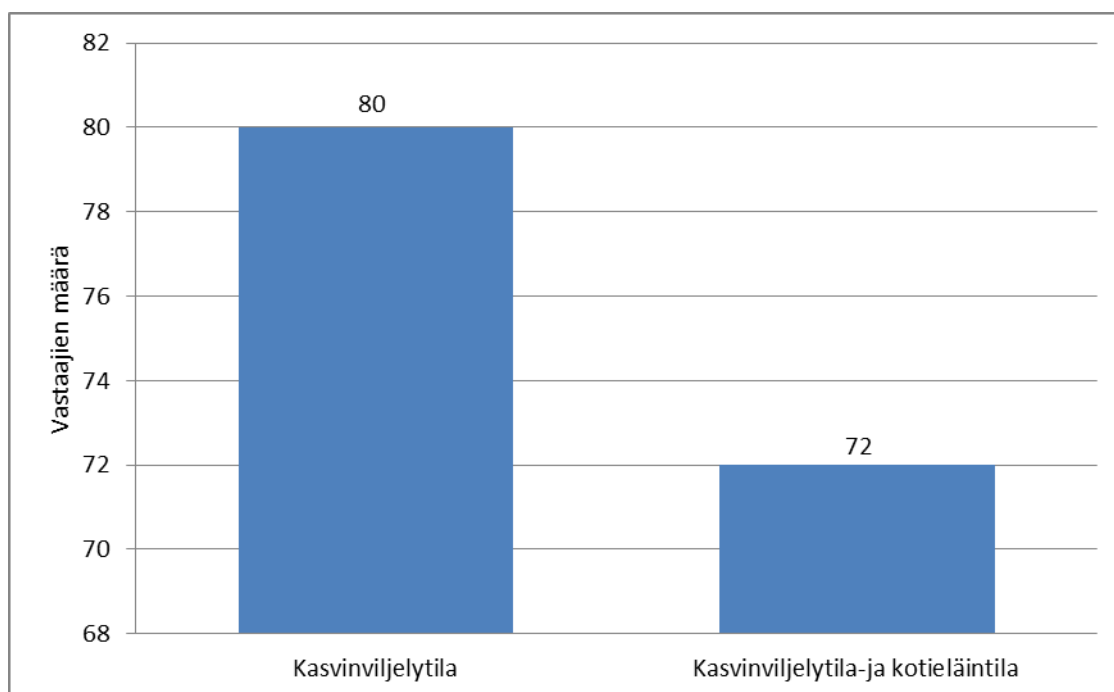
Kyselylomakkeita postitettiin 301 kpl, ja lomakkeita palautui 153 kpl (50,8 %). Kysely toteutettiin kirjekyselynä, koska sen katsottiin olevan nopein ja helpoin tapa saada vastaukset. Kyselylomakkeiden mukaan laitettiin vastauskuori jonka postimaksu oli maksettu, tämän toivottiin helpottavan vastaamista. Internetissä tehtävä kysely kumottiin, koska ei voida olettaa jokaisen tilan käyttävän Internetiä aktiivisesti. Lisäksi pohdittiin sitä, onko netin kautta tuleviin kyselymääriin josiinä määrin kyllästytty, että vastaukset olisivat voineet jäädä tulematta.

Kyselylomakkeen kysymykset laadittiin ELY-keskuksen kanssa yhteistyössä. Tämän avulla kyselyyn saatiin kysymykset, joiden perusteella tutkimustulokset saadaan selville. Asiakastytyväisyys kysely postitettiin tiloille, joilla oli voimassa oleva luomusopimus vuonna 2011. Kyselyyn vastasivat kasvintuotanto- ja kotieläintilat.

## 6 Tutkimuksen tulokset ja niiden tulkinta

### 6.1 Taustatiedot

Kyselyyn vastanneista suurin osa (n=152) oli kasvinviljelytiloja; kotieläin- ja kasvinviljelytilojen osuus oli 72 kpl (kuvio 1). Lisäksi lähes kaikkien (88 %) vastaajien pellot olivat jo luomustatukseltaan luonnonmukaisesti viljeltyä peltoa. Näin ollen voidaan todeta kyselyn vastausten perustuvan pitkälti tiloihin, joiden pellot ovat jo luomuviljeltyjä.



Kuvio 1. Tuotantotapa (n=152)

Vastaajista suurin osa (177) oli miehiä ja naisten osuus vastaajista oli 33 (n=150). Vastaajien iän keskiarvo oli 49,6 vuotta. Vanhin vastaajista oli 70 vuotta ja nuorin vastaavasti 25 vuotta.

Metsää oli 146 tilalla vastanneista (n=153), ja keskimääräinen metsäpinta-ala oli 60,3 ha. Peltoa tiloilla oli keskimäärin (mediaani) 48,5 ha, pienin oli 0,5 ha ja suurin peltoala oli 420 ha. Kotieläintiloista lihakarjaa oli 46 tilalla, keskimäärin (mediaani) lihakarjaa oli tilalla 50 kpl. Lypsykarjaa oli 31 tilalla, ja keskimäärin lypsylehmiä oli 28 kappaletta. Tilat olivat tehneet luomusopimuksen keskimäärin

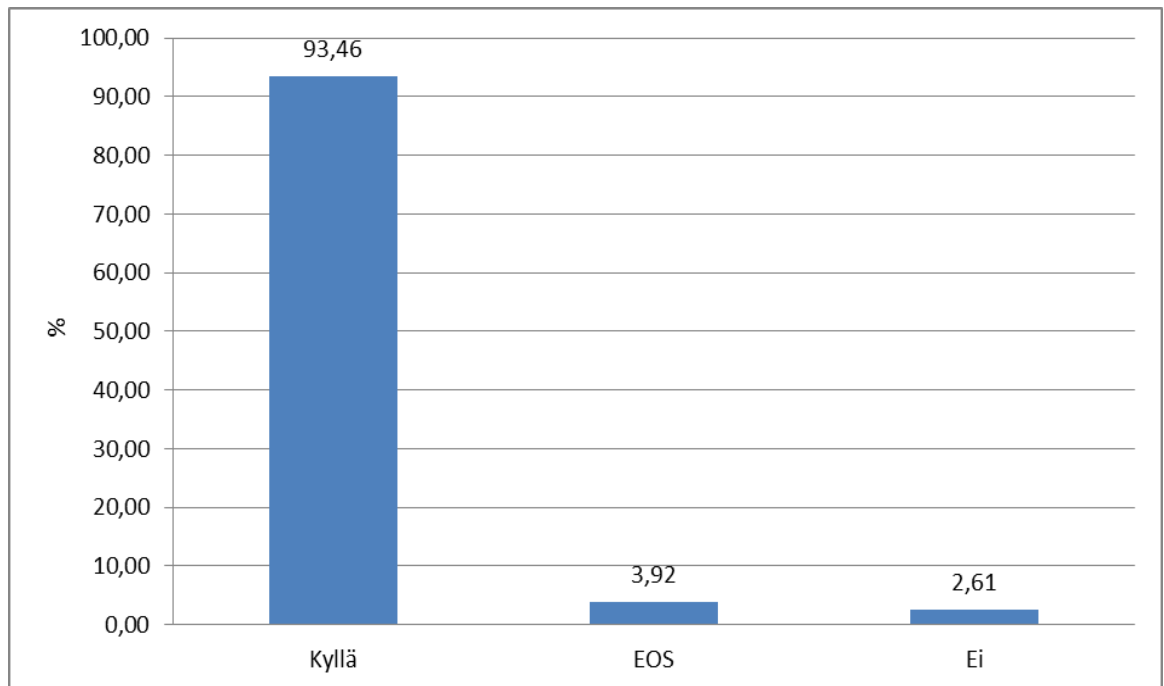
vuonna 2000. Vanhin edellen luomussa olevan tilan sopimus oli tehty jo vuonna 1985 ja viimeisin 2011. Tarkastustoiminnan kokonaisarvosanaksi kyselyn perusteella muodostui 8,7 (n=152).

## 6.2 Tuotantotarkastuksen oikea ajankohta

Kyselyllä selvitettiin, oliko tilalla suoritettu tarkastus tehty oikeaan aikaan tuottajan näkökulmasta. Kysymykseen vastasivat kaikki. Vastaajista suurin osa oli sitä mieltä, että tarkastus oli tehty oikeaan aikaan. Vain neljän osalta tarkastusajankohta ei ole ollut sopiva (kuvio 2). Kirjallisista kommentteista on mainittu, ettei tarkastusajankohta saa venyä yli kasvukauden. Kasvukaudella tehty tarkastus kertoo parhaiten sekä tarkastajalle että tuottajalle mikä on viljelyn tila lohko kohtaisesti tarkasteltuna. Vastaajat toivovat, ettei työhuippujen aikaan tarkastuksia tehtäisi tiloilla.

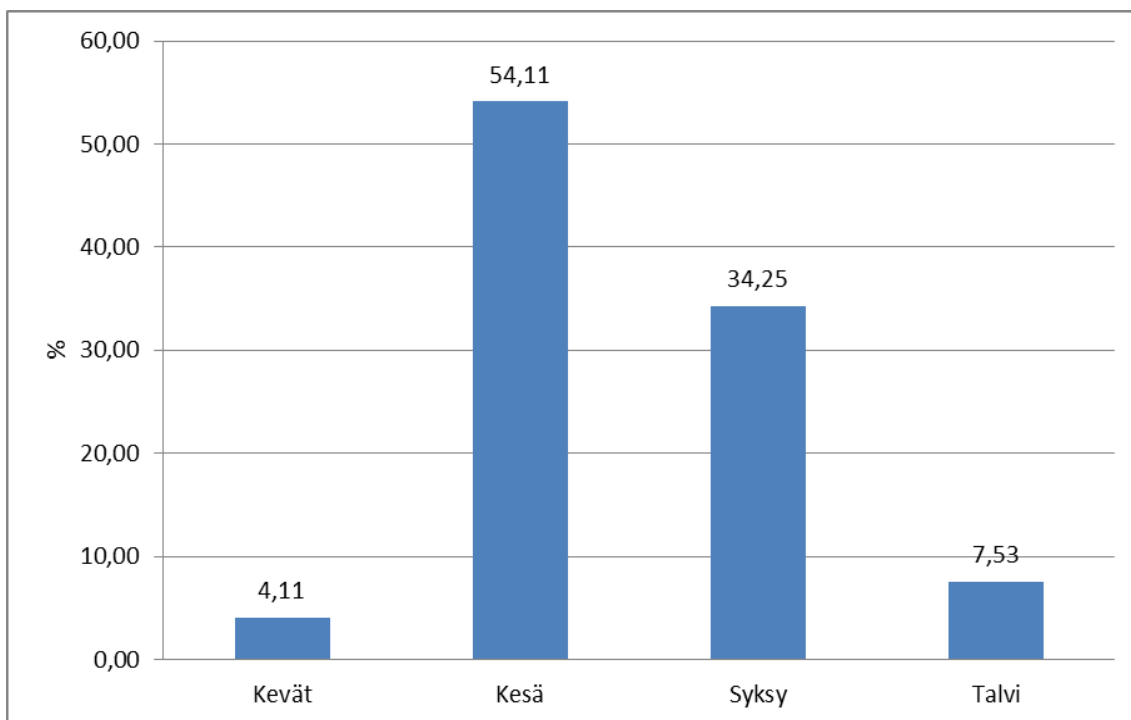
*Tarkastus marraskuussa, lumet osittain maassa eli mielestäni liian myöhään*

*Tarkastus siirtyi omien työkiireiden takia elokuulle joka on mielestäni myöhäinen ajankohta eli kesäkuu olisi parempi*



Kuvio 2. Viljelijöiden vastaukset (n=153) ”Oliko tilasi tarkastusajankohta sopiva”

Kyselyssä selvitettiin tarkastuksen ajankohdan sopivuuteen liittyen myös se, mihin vuodenaikaan tarkastus oli tilalla suoritettu. Tuotantotarkastus oli tehty pääsääntöisesti kesällä, mutta tämän jälkeen tarkastukset ovat painottuneet syksyille, ja vain pieni osa tarkastuksista on tehty talven ja kevään aikana (kuvio 3). Tuotantotarkastuksen tekeminen kesällä on viljelijöiden tyytyväisyyden mukaan paras aika. Jos tarkastus suoritetaan talvella, ei kasvustohavaintoja pystytä suorittamaan. Talvella tapahtuvat tarkastukset koskevat lähinnä tilan kirjallisia dokumentteja.

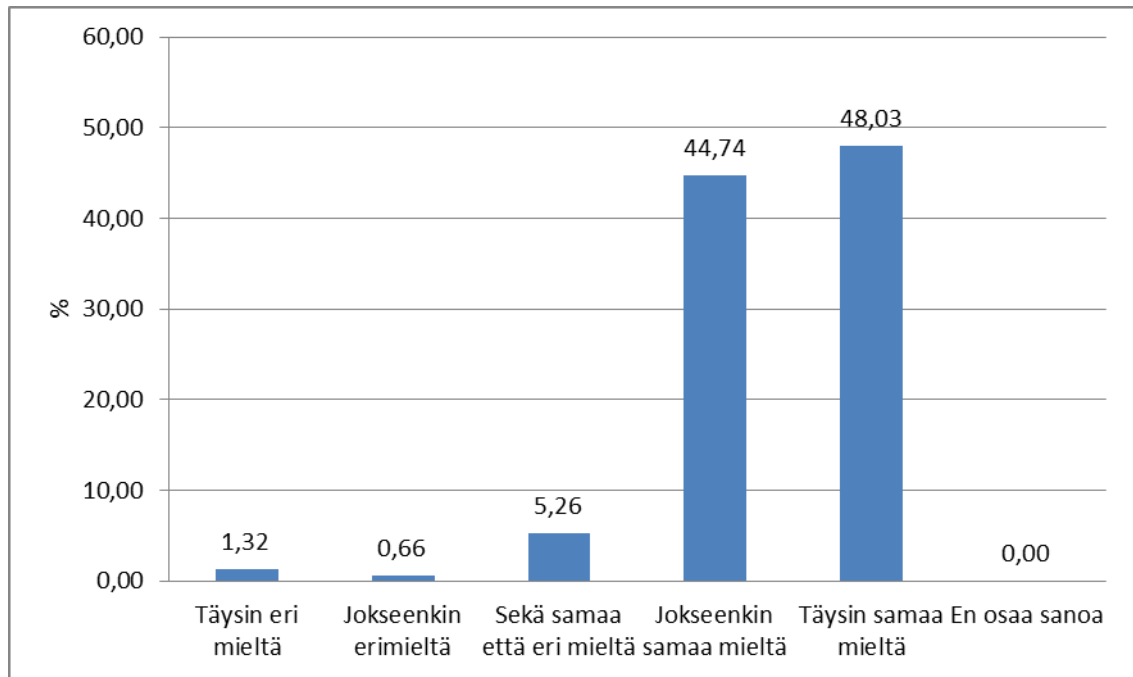


Kuvio 3. Viljelijöiden (n=146) vastaukset kysymykseen ”Tarkastusajankohta”

### 6.3 Tuotantotarkastuksen ymmärrettävyys ja luettavuus

Tällä kysymyksellä haluttiin selvittää, miten tarkastuksesta syntyvä pöytäkirja on ymmärrettävissä ja luettavissa. Vuosittaisesta tarkastuksesta laaditaan dokumentti, joka tulee käydä tarkastajan toimesta valvonnan jälkeen läpi. Valvonnan jälkeen tarkastaja laatii tuotantotarkastuskertomuksen, jonka viljelijä hyväksyy allekirjoituksellaan (liite 4). Kysymykseen vastasi lähes kaikki vastaajista (n=152). Vastauksista lähes puolet oli samaa mieltä siitä, että pöytäkirja oli ymmärrettävä ja luettavissa. Vain pieni osa vastaajista ei ollut tyytyväinen pöytäkirjan luettavuuteen. Yksi vastaajista oli kommentoinut tarkastajan käsiälää, mutta muuten kirjallisia kommentteja ei tullut.

*Käsiälä nyt vaan on niin huono, apteekkitavaraa*



Kuvio 4. Viljelijöiden vastaukset (n=152) ”Tuotantotarkastuksen pöytäkirja on helposti ymmärrettävä / luettavissa”

Kyselyllä selvitettiin, miten viljelijöiden tyytyväisyyteen vaikutti tilakohtainen luomusopimuksen kestoajaksi. Tilan luomusopimuksen kestoajaa verrattiin tarkastuspöytäkirjan luettavuuteen ja siihen, oliko luomusopimuksen kestoajalla merkitystä (taulukko 1). Kyselyn vastausten perusteella voidaan katsoa, että tyytyväisimmät tuottajat ovat tehneet luomusopimuksen samaan aikaan, kun Suomi liittyi Euroopan unioniin. Nämä tilat ovat olleet tuotantotarkastus toiminnan piirissä koko EU-ajan ja tämä näkyy tuloksissa. On hyvin todennäköistä, että tyytyväisyys perustuu asioiden hoitamiseen syntyneiden rutiinien helppouteen ja byrokratiaa ei koeta enää hankalaksi.

Taulukosta voi nostaa esille myös sen, että ennen EU aikaa tehneiden viljelijöiden mielipiteissä on myös tyytymättömyyttä. Tämä voi johtua siitä, että alussa tarkastajia kohtaan oli ennakkoluuloja ja negatiivista asennetta. Ennakkoluulot ja asenteet ovat vuosien mittaan muuttuneet positiiviseen suuntaan. Positiivinen kehitys tyytyväisyydessä jatkuu eteenkin päin, huomioitavaa on, että vuosien 2005 - 2009 aikana tehtyjen sopimusten aikakauteen sattuu myös Pohjois-Karjalassa ollut LUOMU ITÄÄ-hanke, joka on varmasti vaikuttanut tähän tulokseen. Alle kahden vuoden pituisten sopimusten tyytyväisyys jakautuu laajem-



malle. Sopimukset ovat uusia ja kokemusta viljelystä ei ehkä vielä ole, ja lisäksi samaan aikaan luomutiloille suunnatut koulutukset - ja hankkeet ovat olleet muiden maatalouden kehittämishankkeiden suojissa.

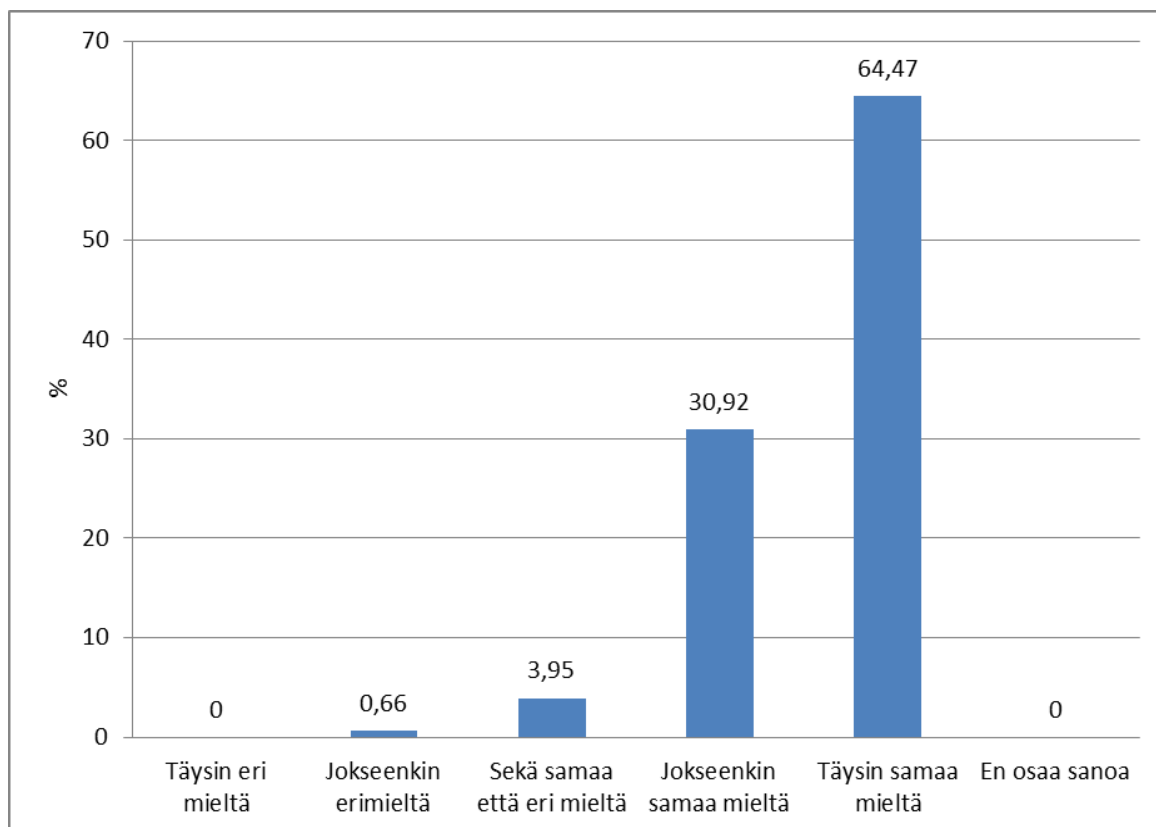
Taulukko 1. Tuotantotarkastuksen pöytäkirjan ymmärrettävyys ja luettavuus

Mielipide	Täysin eri mieltä	Jokseenkin eri mieltä	Sekä samaa että eri mieltä	Jokseenkin samaa mieltä	Täysin samaa mieltä	En osaa sanoa	Yhteensä
Ennen 1995	6,25 %	0,00 %	12,50 %	37,50 %	43,75 %	0,00 %	100,00 %
1995 - 1999	2,56 %	0,00 %	0,00 %	33,33 %	64,10 %	0,00 %	100,00 %
2000 - 2004	0,00 %	0,00 %	9,80 %	47,06 %	43,14 %	0,00 %	100,00 %
2005 - 2009	0,00 %	0,00 %	0,00 %	57,14 %	42,86 %	0,00 %	100,00 %
2010 ja sen jälkeen	0,00 %	5,88 %	5,88 %	52,94 %	35,29 %	0,00 %	100,00 %
tyhjä	0,00 %	0,00 %	0,00 %	50,00 %	50,00 %	0,00 %	100,00 %
Kaikki yhteensä	1,32 %	0,66 %	5,26 %	44,74 %	48,03 %	0,00 %	100,00 %

#### 6.4 Tuotantotarkastuksen pöytäkirjan tulkinta tarkastuksen jälkeen

Kyselyssä selvitettiin, miten hyvin pöytäkirja on käyty tarkastuksen jälkeen läpi. Vastaajista suurin osa oli sitä mieltä, että valvonnan jälkeen pöytäkirja oli käyty tarkastajan kanssa läpi hyvin. Vain pienellä osalla vastaajista pöytäkirjan läpikäynnissä oli ollut puutteita. Yksi kyselyyn vastanneista oli kommentoinut vastaustaan.

*Tarkastaja antaa paperin eteen ja sanoo että jos hyväksyt niin pane nimi alle*



Kuvio 5. Viljelijöiden vastaukset (n=152) väittämiin ”Tuotantotarkastuksen jälkeen pöytäkirja käytiin läpi luomutarkastajan kanssa hyvin”

## 6.5 Tarkastajien ammattitaito

Tarkastajien ammattitaitoa arvioitiin seuraavasti. Vastajista puolet (55 %) olivat täysin samaa mieltä, että tarkastajat ovat ammattitaitoisia. Vastanneista 37 % oli jokseenkin samaa mieltä, ja alle prosentin verran oltiin tarkastajien ammattitaitoon eri mieltä. Kirjallisista kommentteista tuli vahvasti esille, että tarkastajille toivotaan käytännön maanviljelyn tuntemusta sekä kasvi-, että kotieläinpuolelta. Kirjatietämys ei ole riittävää tarkastajan ammattitaidolle, ja tarkastusten yhteyteen kaivataan myös neuvontaa.

*No eivätpä aina ole ihan kasvinviljelyn puolen neuvoja ja tietämättömyys tulee esille kysymyksiä esittäessä. Se vähän harmittaa, kun tarkastuskäynti olisi sopiva hetki kysellä mieltä askarruttavia asioita*

*Käytännön viljelytietous ja kotieläinten hoito täysin kirjatietoutta. Ei mitään käytännön tietoutta koska eivät itse ole viljelijöitä. 20 v aikana on ollut 1 tarkastaja joka oli ammattitaitoinen*

*Ongelmakohtissa, esim. runsaat rikkaesiintymät, pitäisi saada toimivia neuvoja tilanteen korjaamiseen. Ei pelkkää ”tarkistamista”*

Luomutilojen tyytyväisyyttä verrattiin myös siihen, milloin tila on tehnyt luomusopimuksen. Kun vertailupohja on koko EU:n ajalta ja sitä ennen, kuvaa se hyvin, miten tarkastajien ammattitaito on kehittynyt. Taulukosta käy ilmi, että tuottajat jotka ovat tehneet luomusopimuksen EU:hun liittymisen jälkeen, ovat olleet pääsääntöisesti tyytyväisiä tarkastajien ammattitaitoon. Tässäkin tapauksessa tuloksesta näkyy aika, jolloin luomutuotannon koulutukseen on panostettu hankke- ja muun toiminnan kautta. Tuottajat ovat olleet itse perillä asioista ja tarkastajien kanssa käyty keskustelu ja toiminta on ollut todennäköisesti hyvin helppoa ja luontevaa. Lisäksi tarkastustoimintaa on koko ajan ELY-keskuksissa kehitetty ja tarkastajien ammattitaitoon jo koulutukseen on panostettu, ja tämä työ näkyy tyytyväisyyden hyvänä ja kiitettävänäkin tasona. Tyytyväisyys on pysynyt erinomaisella tasolla myös uusimmissa sopimuksissa. Vastaajista täysin samaa mieltä tarkastajien ammattitaidosta oli vielä yli 50 %.

Taulukko 2. Tarkastajien ammattitaito

Mielipide	Täysin eri mieltä	Jokseenkin eri mieltä	Sekä samaa että eri mieltä	Jokseenkin samaa mieltä	Täysin samaa mieltä	En osaa sanoa	Yhteensä
Ennen 1995	5,88 %	5,88 %	11,76 %	47,06 %	29,41 %	0,00 %	100,00 %
1995 - 1999	0,00 %	0,00 %	5,26 %	34,21 %	60,53 %	0,00 %	100,00 %
2000 - 2004	0,00 %	0,00 %	3,92 %	35,29 %	60,78 %	0,00 %	100,00 %
2005 - 2009	0,00 %	0,00 %	5,88 %	35,29 %	58,82 %	0,00 %	100,00 %
2010 ja sen jälkeen	0,00 %	0,00 %	9,52 %	38,10 %	52,38 %	0,00 %	100,00 %
(tyhjä)	0,00 %	0,00 %	0,00 %	50,00 %	50,00 %	0,00 %	100,00 %
<b>Kaikki yhteensä</b>	<b>0,66 %</b>	<b>0,66 %</b>	<b>5,92 %</b>	<b>37,50 %</b>	<b>55,26 %</b>	<b>0,00 %</b>	<b>100,00 %</b>

Huomioitavaa on, että viljelijän näkemys tarkastajien ammattitaidosta voi syntyä yhden tarkastuksen perusteella. Jos tilalle tulee tarkastuksen jälkeen seuraamuksia ja tarkastaja pystyy perustelemaan tuottajalle syyt, miksi seuraamukset ovat syntyneet, on oletettavaa, että viljelijä pitää tarkastajaa tämänkin jälkeen ammattitaitoisena. Toisaalta jos tilalla on kerran tarkastus mennyt viljelijän mu-

kaan huonosti seuraamuksien tai tarkastajan ammattitaidottomuuden vuoksi, voi tämä mielipide vaikuttaa negatiivisesti vielä useita vuosia eteenpäin.

## 6.6 Tarkastustulosten käyttö tilojen kehittämisessä

Tarkastuksia pidetään yleensä hyvin byrokraattisena tapahtumana. Tarkastustoiminnan tarkoitus on toimia myös apuna tilan toimintojen kehittäjänä. Vaikka tarkastus perustuu tiettyjen tuotantovaatimusten täyttymisen tarkastamiseen, voi sillä olla myös merkitys tilakohtaisiin kehittämistoimenpiteisiin. Tuotantotarkastuksen aikana käyty keskustelu ja mielipiteiden vaihto voi tuoda uusia kehitysideoita tilalle. Tässä asiassa korostuu erityisesti tarkastajan ammattitaito ja asiantuntemus luomutuotantoon. Lisäksi tarkastajille on laaja näkemys toisten tilojen ratkaisuista joita voi kertoa eteenpäin. Kyselyn kirjallisissa kommentteissa oli tuotu näitä seikkoja hyvinä asioina esiin.

Tarkastajan käytännön esimerkit ja oma kokemus luomuviljelystä katsotaan asioiksi jotka ovat tilalle tärkeitä. Viljelijät pitivät tarkastusta osittain myös neuvonnallisena tapahtumana, ja tämän suuntainen toiminta saa viljelijöiltä hyvää palautetta. Kyselyn vastaajista kolmannes oli samaa mieltä, että tarkastuksen tuloksia voi käyttää tilan kehittämiseen. Pääsääntöisesti vastaajat näkivät tarkastukset niin että niistä oli apua tilan kehittämiseen.

*Tarkastajilta saa hyviä vinkkejä luomuviljelystä. Ovat itsekkin osa tarkastajista luomuviljelijöitä*

*Tilamme on vasta aloittanut luomuun siirtymisen joten tarkastajalla oli hyviä vinkkejä ja neuvoja aloittelevalle yrittäjälle*

*Enemmän hyötyä keskustelusta tarkastuksen aikana kuin varsinaisesta pöytäkirjasta*

*Tarkastukset ovat olleet neuvonnallisia. Peltaja kiertäessä ja pape-reita tutkittaessa on voitu samalla keskustella mieltä askarruttavista tilanteista/asioista. Vinkkejä viljelyyn ja muuhun toimintaan tarvitta-essa saanut”*

*Tarkastajan kommentit antavat tietyn kuvan miten tilan asiat ovat vaikkapa suhteessa muiden luomutilojen tilanteeseen ja parantamista vaativat asiat tulevat esille*

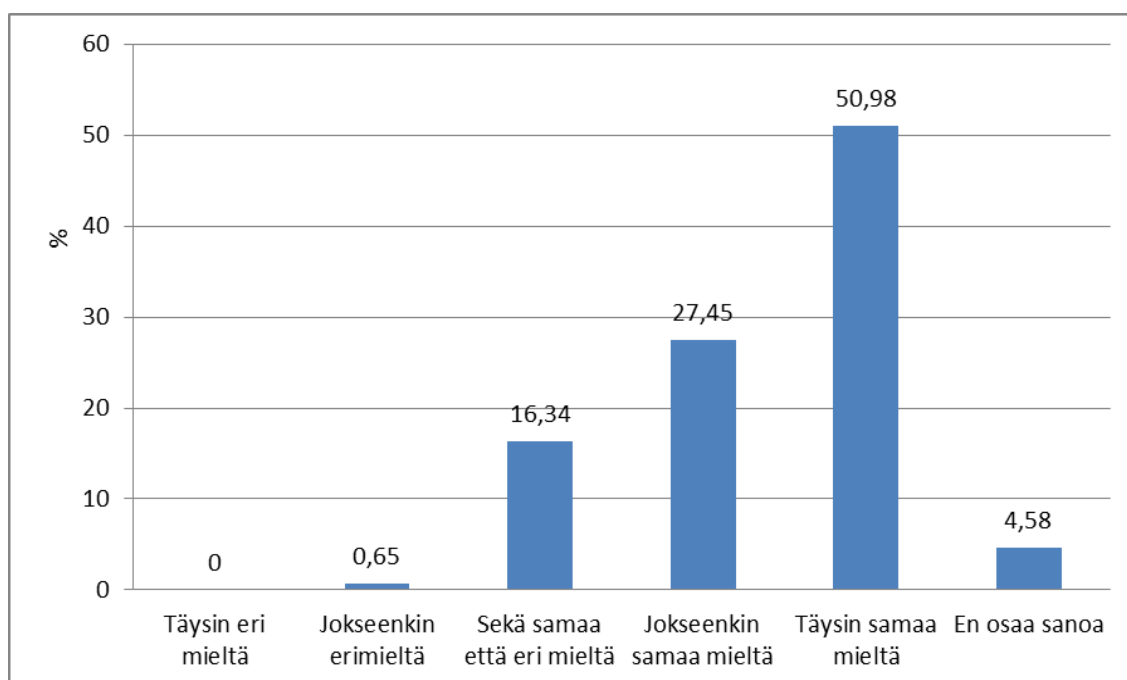
Kun tilan kehittämistä tarkastuksen tulosten perusteella peilataan tilalla luomusopimuksen voimassa oloaikaan, huomataan seuraavaa (taulukko 3). Vastauksissa käy ilmi nyt, ettei tarkastustoiminta tue tilan kehittämistä kaikilta osin. Jos tarkastellaan EU:n aikana tehtyjä sopimuksia, on joukosta tiloja, jota ovat jokseenkin eri mieltä siitä, voiko tilaa kehittää tarkastuksen perusteella. Kuitenkin pääsääntöisesti tarkastustoiminta nähdään tilan kehittämisen kannalta tärkeänä, ja nykyistä tilaa tyytyväisyyden osalta voidaan pitää hyvänä. Viljelijät halua-  
vat vahvasti tarkastustoiminnan olevan myös neuvovaa ja ohjeistavaa toimintaa. Johtuuko pieni osa tyytymättömyydestä siitä, ettei tila ole kokenut saavansa tarpeeksi ohjeistusta tms. tilansa toimintaan tarkastuksen perusteella?

Taulukko 3. Pystyn käyttämään tarkastuksen tuloksia tilani kehittämiseen

Mielipide	Täysin eri mieltä	Jokseenkin eri mieltä	Sekä samaa että eri mieltä	Jokseenkin samaa mieltä	Täysin samaa mieltä	En osaa sanoa	Yhteensä
Ennen 1995	11,76 %	11,76 %	17,65 %	29,41 %	11,76 %	17,65 %	100,00 %
1995 - 1999	0,00 %	10,26 %	20,51 %	35,90 %	25,64 %	7,69 %	100,00 %
2000 - 2004	0,00 %	7,84 %	21,57 %	45,10 %	15,69 %	9,80 %	100,00 %
2005 - 2009	0,00 %	9,52 %	14,29 %	33,33 %	28,57 %	14,29 %	100,00 %
2010 ja sen jälkeen	0,00 %	11,76 %	11,76 %	52,94 %	17,65 %	5,88 %	100,00 %
(tyhjä)	0,00 %	12,50 %	37,50 %	12,50 %	37,50 %	0,00 %	100,00 %
<b>Kaikki yhteensä</b>	<b>1,31 %</b>	<b>9,80 %</b>	<b>19,61 %</b>	<b>38,56 %</b>	<b>20,92 %</b>	<b>9,80 %</b>	<b>100,00 %</b>

## 6.7 ELY-keskuksen luomuviranomaisten asiantuntijuus

ELY-keskus halusi selvittää tiloilta, miten tyytyväisiä tilat ovat viranomaisten toimintaan. Kysymykseen vastasivat kaikki. Vastauksista yli puolet oli täysin samaa mieltä ja piti ELY-keskuksen toimintaa asiantuntevana.



Kuvio 6. Viljelijöiden vastaukset (n=153) ”ELY-keskuksen luomuviranomaisen toiminta on asiantuntevaa”

Kommenttien perusteella ELY-keskuksen toimintaa pidettiin ammattitaitoisena, asiallisenä ja neuvonnallisena. ELY-keskuksen luomuviranomaisille esitettyihin kysymyksiin on vastattu nopeasti ja luomuviranomaisten palvelu on ollut ystävällistä. Vastaajat kokivat, että ELY-keskuksen viranomainen on samalla tasolla tilan asioiden kanssa, ja tämän vuoksi asioiden hoito on ollut luontevaa ja helppoa. Vastaajien kommentteista korostuu viljelijöiden arvostus ELY-keskuksen luomuviranomaisten ammattitaitoon ja tapaan hoitaa asiat nopeasti ja selkeästi.

*Osaavat antaa selkeät opastukset ja neuvot*

*En ole vielä osannut esittää kysymystä johon en olisi saanut vastausta*

*Luomuviranomaisen neuvova ote on antanut paljon apua luomutuotannon aloittamisen aikana ja edelleenkin*

*Merja Ignatius ihan huippu. Tavoittaa aina, jopa lomalla. Vastaus tulee apteekin hyllyltä*

## 6.8 Kiitokset ja tarkastustoiminnan kehittämiskohteet

Kyselyn viimeisessä kohdassa oli varattu tila vapaalle sanalle tarkastustoiminnan kehittämiseen sekä kiitoksille. Tarkastustapahtumaa pidettiin useissa kommentteissa onnistuneena. Tarkastustilanne oli ollut usein neuvonnallinen, ja tila oli saanut kysymyksiin vastaukset ja ohjeistusta tilalla tapahtuvaan toimintaan. Osalle tarkastustilanne koetaan vielä jännittävänä tilanteena, mutta tarkastajan ammattitaito ja ote ovat muuttaneet tätä asennetta. Tarkastusajankohtaa on pystynyt sopimaan ja kiireaikoina joustavuutta on tarkastajien puolelta löytynyt. Vastajaat toivovat ammattitaitoisia tarkastajia ja neuvonnallista tarkastustoimintaa jatkossakin.

*Tarkastuksessa tulee käytyä opettavasti läpi moni luomuun liittyvä asia ja vaatimukset tarkentuvat. Tarkastus informatiivinen ja palautetta antava*

*Tarkastukset (ovat) oli asiallinen, neuvova ja ohjeistava, kiitos yhteistyöstä*

*Luomuviranomainen on ottanut kiitettävästi huomioon, ettei ole tullut käymään kiireisinä peltoaikoina. Palvelu ystävällistä, dialogi (vuoropuhelua) kasvinviljelystä ja kotieläinten hoidosta luomutilalla. Maataloutta arvostavaa suhteutumista*

*Toiminta einomaista jatkavaa vaan korkealla tasolla. KIITOS.*

Kommenttien joukossa oli myös tarkastustoimintaa kritisoivaa palautetta. Osa vastaajista oli kommentoinut sitä, että tarkastajilta tulee löytyä omaa kokemusta viljelystä. Lisäksi tarkastaja ei saa olla omalla alueella toimiva viljelijä. Maalaisjärjen käyttö päätöksiä tehtäessä on toivottavaa. Turha pilkun viilaaminen tarkastusten yhteydestä tulisi jättää pois. Lisäksi kommentteissa toivottiin lisää neuvontaa ja ohjeistusta eri asioista viljelyyn. Pidempään luomuviljelyssä olleet tilat toivoivat vuosittaiseen valvontaan välivuotia, ja tätä kautta mahdollisuutta kehittää tilan omaa valvontaa. Asiakirjoille toivottiin omaa palvelua, johon tila voi itse oman tilan dokumentit tallentaa.

*Neuvonnallista keskustelua voisi olla enemmänkin*

*Luomutarkastukset alkavat tuntua vuosi vuoden jälkeen turhalta.*

*Väliä voisi harventaa ja kehittää omavalvontaa*

*Voisi olla esim.tilakäynti joka toinen vuosi ja joka toinen kirjanpito-tarkastus esim.netin välityksellä ”luottamuskysymys”*

Tarkastusmaksua pidettiin kommentteissa liian korkeana. Vastaajat näkivät että jos tilalla panostetaan tarkastuksen valmisteluun, olisi maksu esimerkiksi tunti-kohtainen. Muutamassa vastauksessa toivottiin turhan byrokratian karsimista, asiantuntevuutta tarkastusmaksua vastaan.

*Tarkastusmaksu täysin kohtuuton (yli 10 % luomutuesta)*

*Tarkastajat ovat olleet asiallisia, tarkastusmaksut liian kalliita*



## 7 Pohdinta ja johtopäätökset

Kyselyn perusteella viljelijöiden voidaan todeta olevan tyytyväisiä tilalla tehtyyn tuotantotarkastukseen. Tarkastusajankohta on ollut suurimmalle osalle oikea. Tarkastuksen ajankohtana kesä koetaan parhaiten sopivaksi tarkastuksen onnistumisen ja saadun hyödyn kannalta. Tarkastajien ammattitaito on kyselyyn vastanneiden mukaan pääsääntöisesti hyvällä tasolla. Tulevaisuudessa valvoji- en koulutuksen tasoa ei saa lähteä laskemaan; viljelijät odottavat tarkastajien olevan ammattitaitoisia ja lisäksi maatalouden käytännön asiat koetaan tarkastajan vahvuudeksi viljelijöiden näkökulmasta. Tarkastuksen pöytäkirja on ollut viljelijöiden mielestä ymmärrettävä ja helppolukuinen. Yli puolet vastaajista oli tyytyväisiä pöytäkirjan tulkintaan tarkastajan toimesta valvonnan jälkeen.

Tilan luomusopimuksen kestoajalla ei ole suurta vaikutusta siihen, miten tyytyväisiä tilat ovat. Kun tarkasteltiin, miten tila voi kehittää toimintaansa tarkastuksen perusteella, oli tyytyväisyydessä enemmän hajontaa. Jokaisen tilan toiminnan kehittäminen ja tulevaisuuden strategioiden luominen on arkipäivää. Kun valvonta tukee tätä kehitystyötä, hyötyy jokainen tila siitä myös taloudellisesta näkökulmasta katsottuna. Kuitenkin sopimuksissa, jotka on tehty äskettäin, nähdään tyytyväisyyden kehittyneen positiiviseen suuntaan.

ELY-keskuksen toimintaan ollaan tyytyväisiä. Palvelu on asiantuntevaa ja ammattitaitoista. Viljelijät saavat kysymyksiin vastauksen nopeasti. Tarkastajien ammattitaidon toivotaan pysyvän nykyisellä hyvällä tasolla. Tarkastusten yhteyteen toivotaan jatkossakin neuvonnallista otetta ja tarkastajilla toivotaan olevan omakohtaista kokemusta luonnonmukaisesta tuotannosta. Osa vastaajista toivoi vuosittaisen tarkastuksen sijaan omavalvonnan tapaista toimintaa. Lisäksi luonnonmukaisen tuotannon asiakirjoille toivottiin yhtenäistä palautusjärjestelmää joka tukisi samalla tilan omavalvontaa. Tarkastusmaksua pidettiin korkeana, ja tämä korostuu kun tilojen koko kasvaa.

Kyselyyn vastaaminen oli tiloille vapaaehtoista. Vastausten luottamuksellisuus varmistettiin siten, että kyselyyn vastattiin nimettöminä. Kyselylomakkeita on

käsitelty luottamuksellisesti ja ne tullaan hävittämään asianmukaisesti. Opinnäytetyön luotettavuutta pyrittiin parantamaan siten, että kysymykset laadittiin yhdessä ELY-keskuksen luomuviranomaisen kanssa. Kysymykset pyrittiin laatimaan yksinkertaisiksi ja selkeiksi, tällä tavoin välttyttäisiin mahdollisilta väärinymmärryksiltä. Tutkimusta voidaan pitää luotettavana koska kyselyyn vastasi yli puolet (50,8 %). Kysymyksillä selvitettiin viljelijöiden tyytyväisyyttä tuotantotarkastukseen yleisesti, yksittäisten tarkastajien toimintaan kohdistuvaa tyytyväisyyttä ei kysytty. Kun kysely toteutettiin näin, kertoo se kokonaiskuvan miten tyytyväisiä viljelijät ovat tuotantotarkastuksiin tilallaan.

## Lähteet

- e-economic Suomi. 2013. Mitä tarkoittaa asiakastyytyväisyys. <http://www.e-economic.fi/kirjanpito-ohjelma/sanakirja/asiakastyytyvaisuus>. 13.3.2013.
- Elinkeino- liikenne- ja ympäristökeskus. 2013. <http://www.ely-keskus.fi/FI/ELYKESKUKSET/Sivut/default.aspx>. 13.3.2013.
- ELY-keskusten ohjekirje 2012.1/2012. Evira.
- Evira 2010. Tarkastajan käsikirja 18229/4.
- Evira. 2011. Luomutilat ja luomutuotantoalat. <http://www.evira.fi/files/attachments/fi/evira/asiakokonaisuudet/luomu/tilastot/luomu2011ep.pdf>. 13.3.2013.
- Evira. 2013. 13.3.2013.
- Heinonen, S. 2012. Selvitys luonnonmukaisen tuotannon valvonnasta ja toteuttamisvaihtoehdoista. Selvitysmiehen raportti. [http://www.mmm.fi/attachments/luomu/6BndpdHPI/Selvitysmiehen\\_raportti\\_luomutuotannon\\_valvonnasta\\_15.10.2012.pdf](http://www.mmm.fi/attachments/luomu/6BndpdHPI/Selvitysmiehen_raportti_luomutuotannon_valvonnasta_15.10.2012.pdf). 13.3.2013.
- Ignatius, M. 2013. Pohjois-Karjalan ELY-keskus. Henkilökohtainen tiedonanto 3.4.2013.
- Karjalainen, K. 2013. ProAgria Pohjois-Karjala. Henkilökohtainen tiedonanto 1.3.2013.
- Luonnonmukaisen tuotannon ohjeet 1. 2010. Yleiset ohjeet ja kasvintuotanto. Evira. [http://www.evira.fi/files/attachments/fi/evira/asiakokonaisuudet/luomu/lomakkeet\\_ja\\_ohjeet/tuotanto-ohjeet/luomuohje\\_1\\_yleis-kasvis\\_3\\_painos\\_05072010.pdf](http://www.evira.fi/files/attachments/fi/evira/asiakokonaisuudet/luomu/lomakkeet_ja_ohjeet/tuotanto-ohjeet/luomuohje_1_yleis-kasvis_3_painos_05072010.pdf). 1.3.2013.
- Luonnonmukaisen tuotannon ohjeet 2. 2009. Evira. Eläintuotanto.
- Luonnonmukaisen tuotannon valvonta ELY-keskuksissa. 2012. Evira.
- Maa- ja metsätalousministeriö. 2007. Luonnonmukainen viljely. Maatalouden ympäristötuen erityistuet.
- ProAgria Pohjois-Karjala 2006. LUOMU ITÄÄ Pohjois-Karjalan luomukotieläintuotannon kehittämishanke. Loppuraportti.
- Rajala, J. 2004. Luonnonmukainen maatalous. Mikkeli: Teroprint Oy.
- Teränen, A. 2009. Luomuvalvonnan asiakastyytyväisyyskysely Uudenmaan TE-keskuksen alueella. Opinnäytetyö 2009. [https://publications.theseus.fi/bitstream/handle/10024/3863/Teranen\\_Anne.pdf?sequence=1](https://publications.theseus.fi/bitstream/handle/10024/3863/Teranen_Anne.pdf?sequence=1). 13.3.2013.
- Portaat luomuun. 2012. Luomuvalvonta. <http://www.portaatluomuun.fi/luomuvalvonta>. 13.3.2013.

**KYSELYLOMAKE****Luomutarkastustoiminnan asiakastyytyväisyyskysely vuonna 2011  
Pohjois-Karjalassa**

Opinnäytetyö, Kirsi Kostamo Pohjois-Karjalan Ammattikorkeakoulu

**Vastaa kysymyksiin rengastamalla sopivin vaihtoehto tai kirjoittamalla vastaus sille varattuun tilaan.**

**1. Vastaajan sukupuoli** 1 Mies

2 Nainen

**2. Vastaajan ikä** \_\_\_\_\_ vuotta

**3. Tilatiedot** Metsää yhteensä \_\_\_\_\_ ha

Peltoa yhteensä \_\_\_\_\_ ha

Lihakarjaa yhteensä \_\_\_\_\_ kpl

Lypsykarjaa yhteensä \_\_\_\_\_ kpl

**4. Tuotantotapa** 1 Kasvinviljelytila

2 Kasvinviljely- ja kotieläintila

**5. Pellon luomustatus** 1 Pellot luomussa

2 Pellot luomun siirtymävaiheessa

3 Pellot luomussa sekä siirtymävaiheessa

**6. Tila tehnyt ensimmäisen luomusopimuksen vuonna \_\_\_\_\_**

**7. Oliko tilasi viimeisin luomutuotannon tarkastusajankohta sopiva?**

1 Kyllä

2 En osaa sanoa

3 Ei

*Jos vastasit vaihtoehtoon 3 perustele näkemyksesi.*

---

---

- 
- 8. Tarkastusajankohta**
- 1 Kevät
  - 2 Kesä
  - 3 Syksy
  - 4 Talvi.

**9. Tuotantotarkastuksen pöytäkirja on helposti ymmärrettävä/luettavissa.  
Rengasta sopiva vaihtoehto.**

- 1 Täysin eri mieltä
- 2 Jokseenkin eri mieltä
- 3 Sekä samaa että eri mieltä
- 4 Jokseenkin samaa mieltä
- 5 Täysin samaa mieltä
- 6 En osaa sanoa

*Jos vastasit vaihtoehtoon 1 tai 2, kerro esimerkki.*

---

---

---

---

---

---

---

---

**10. Tuotantotarkastuksen jälkeen pöytäkirja käytiin läpi luomutarkastajan kanssa hyvin.**

- 1 Täysin eri mieltä
- 2 Jokseenkin eri mieltä
- 3 Sekä samaa että eri mieltä
- 4 Jokseenkin samaa mieltä
- 5 Täysin samaa mieltä
- 6 En osaa sanoa

*Jos vastasit vaihtoehtoon 1 tai 2, kerro esimerkki.*

---

---

---

---

---

**11. Tarkastajat ovat ammattitaitoisia. Rengasta sopiva vaihtoehto.**

- 1 Täysin eri mieltä
- 2 Jokseenkin eri mieltä
- 3 Sekä samaa että eri mieltä
- 4 Jokseenkin samaa mieltä
- 5 Täysin samaa mieltä
- 6 En osaa sanoa

*Jos vastasit vaihtoehtoon 1 tai 2, kerro esimerkkejä .*

---

---

---

---

---

---

**12. Pystyn käyttämään tarkastuksen tuloksia tilani kehittämiseen. Rengasta sopiva vaihtoehto.**

- 1 Täysin eri mieltä
- 2 Jokseenkin eri mieltä
- 3 Sekä samaa että eri mieltä
- 4 Jokseenkin samaa mieltä
- 5 Täysin samaa mieltä

6 En osaa sanoa

*Jos vastasit vaihtoehtoon 4 tai 5, kerro esimerkki.*

---

---

---

---

---

---

---

**13. ELY-keskuksen luomuviranomaisen toiminta on asiantuntevaa. Rengasta sopiva vaihtoehto.**

- 1 Täysin eri mieltä
- 2 Jokseenkin eri mieltä
- 3 Sekä samaa että eri mieltä
- 4 Jokseenkin samaa mieltä
- 5 Täysin samaa mieltä
- 6 En osaa sanoa

*Jos vastasit vaihtoehtoon 4 tai 5, kerro esimerkki.*

---

---

---

---

---

---

---

**14. Kokonaisarvosana tarkastuksesta on mielestäni kouluarvosanoin 4-10.**

---

**15. Kiitokset ja tarkastustoiminnan kehittämiskohteet. Vastaa tarvittaessa lomakepaperin kääntöpuolelle.**

---

---

---

---



## luonnonmukaisen tuotannon valvontaan

**HAKEMUS**

peltokasvituotannon (mukaan lukien avomaalla tapahtuva puutarhatuotanto ja hedelmänviljely) liittämiseksi luonnonmukaisen tuotannon valvontaan

1 (3)

Täydennyslomake 1a

ELY-keskuksen merkintöjä

Päivämäärä	Dnro
------------	------

Lomake pyydetään täyttämään selvästi tekstaten tai koneella ja palauttamaan oman alueen ELY-keskukseen yhdessä luomuvuontalomakkeen 1 kanssa, mikäli sitä ei ole toimitettu aiemmin.

1. HAKIJAN TIEDOT	Hakijan nimi	Luomurekisteritunnus (vanhoilla toimijoilla)
	Tilatunnus	ELY-keskus

2. HAKIJAN HALLINNASSA OLEVAT TILAT TAI TILANOSAT	Tilan tai tilanosan nimi ja RN:o Päättilä	Kylä ja kunta	Hallintaperuste	Tilan tai tilan osan viljelytapa	Tilan tai tilanosan kokonais- peltoala (ha)	Luonnonmukaise- sti viljelty tai luomuviljelyyn siirtymässä oleva peltoala (ha)
			<input type="checkbox"/> omistaja <input type="checkbox"/> vuokramies <input type="checkbox"/> haltija <input type="checkbox"/> omistaja <input type="checkbox"/> vuokramies <input type="checkbox"/> haltija <input type="checkbox"/> omistaja <input type="checkbox"/> vuokramies <input type="checkbox"/> haltija <input type="checkbox"/> omistaja <input type="checkbox"/> vuokramies <input type="checkbox"/> haltija	<input type="checkbox"/> luonnonmukainen <input type="checkbox"/> tavanomainen <input type="checkbox"/> luonnonmukainen <input type="checkbox"/> tavanomainen <input type="checkbox"/> luonnonmukainen <input type="checkbox"/> tavanomainen <input type="checkbox"/> luonnonmukainen <input type="checkbox"/> tavanomainen		
				Yhteensä		

3. TILAN TUOTANTO- SUUNNAT	Luonnonmukainen tuotanto		Tavanomainen tuotanto	
		<input type="checkbox"/>		<input type="checkbox"/>
Leipävilja		<input type="checkbox"/>		<input type="checkbox"/>
Rehuvilja		<input type="checkbox"/>		<input type="checkbox"/>
Heinä		<input type="checkbox"/>		<input type="checkbox"/>
Peruna		<input type="checkbox"/>		<input type="checkbox"/>
Avomaavihannekset		<input type="checkbox"/>		<input type="checkbox"/>
Marjat tai hedelmät		<input type="checkbox"/>		<input type="checkbox"/>
Kylvösiemen		<input type="checkbox"/>		<input type="checkbox"/>
Taimiaineisto		<input type="checkbox"/>		<input type="checkbox"/>
Muu, mikä?		<input type="checkbox"/>		<input type="checkbox"/>
Muu, mikä?		<input type="checkbox"/>		<input type="checkbox"/>



## luonnonmukaisen tuotannon valvontaan

**HAKEMUS**

peltokasvituotannon (mukaan lukien avomaalla tapahtuva puutarhatuotanto ja hedelmäviljely) liittämiseksi luonnonmukaisen tuotannon valvontaan

3 (3)

**TÄYTTÖOHJEET**

Luomuvälvontalomake 1a , peltokasvituotanto

**2. HAKIJAN HALLINNASSA OLEVAT TILAT TAI TILANOSAT**

Kohtaan merkitään kaikki hakijan omistuksessa (myös osaomistukset) tai hallinnassa olevat tilat ja tilanosat. Tilalla tarkoitetaan kaikkia viljelijän Suomessa omistamia, johtamia tai viljelijän hallinnassa olevia tuotantoyksiköitä. Hallintasopimuksella tarkoitetaan esimerkiksi vastikkeetonta vuokrasopimusta.

Tilan tai tilan osan tuotantotapa voi olla luonnonmukainen, tavanomainen tai sekä luonnonmukainen että tavanomainen. Kohtaan "Luonnonmukaisesti viljeltyyn tai luomuviljelyyn siirrettävä peltoala" luetaan myös viljelysuunnitelman mukaan luonnonmukaiseen viljelyyn siirrettävä peltoala, jota vielä toistaiseksi viljellään tavanomaisesti.

**3. TILAN TUOTANTOSUUNNAT**

Merkitään kaikki kasvintuotannon tuotantosuunnat sekä tieto siitä, onko ko. tuotanto luonnonmukaista vai tavanomaista.

**4. TIEDOT TILAN/TAI TILOJEN PELTOLOHKOISTA PERUSLOHKOITTAIN**

Peruslohkojen numeroinnin tulee noudattaa Viljelylomakkeen I (Lnro 102B) mukaista peruslohkojen numerointia, nimiä ja pinta-alatietoja.

Kunkin lohkon kohdalle merkitään päivämäärä, jolloin siirtymävaihe aloitetaan. Lohkojen kohdalle, joilla siirtymävaihetta ei vielä ole aloitettu, merkitään päivämäärän sijaan se vuosi jona siirtymävaihe ko. lohkolle luomusuunnitelman mukaan aloitetaan. Tämän lisäksi luomusuunnitelmaa täydennetään siten, että siirtymävaiheen alettua jokaisen lohkon kohdalta on kirjattu ylös luomusuunnitelmaan siirtymävaiheen tarkka aloituspäivämäärä.

Kohtaan yksikkö, johon lohko sijoitetaan, merkitään L jos lohko aiotaan siirtää luomutuotantoon ja T jos lohko jää pysyvästi tavanomaiseen tuotantoon.

**6. LIITTEET**

Hakemukseen on liitettävä luomusuunnitelma, mikäli suunnitelmaa ei ole annettu sopimushakemuksen luonnonmukaiseen tuotantoon siirtymisestä tai hakemuksen luonnonmukaisen tuotannon jatkamisesta yhteydessä. Lisätietoja tuotanto-ohjeiden kohdasta 5.1.

valvontajärjestelmään liittymiseksi

**HAKEMUS**

luonnonmukaisen tuotannon valvontajärjestelmään liittymiseksi  
(MMM:n asetus 846/2008 luonnonmukaisesta tuotannosta, luonnonmukaisten tuotteiden merkinnöistä ja valvonnasta).

1 (2)

Luomuvalvontalomake 1

ELY-keskuksen / Eviran merkintöjä

Päivämäärä	Dnro
------------	------

Täytä lomake selvästi tekstaten tai koneella ja palauta joko

- a) Oman alueen ELY-keskukseen: alkutuotanto mukaan lukien keruutuotanto sekä vähäinen valmistus  
b) Elintarviketurvallisuusvirasto Eviran kirjaamoon (Mustialankatu 3, 00790 Helsinki): lisäysaineisto, elintarvikkeet sekä rehut

1. HAKIJAN TIEDOT	Hakijan nimi	Henkilö- tai y-tunnus
	Toimipaikan/päätilan osoite	Postinumero ja -toimipaikka
	Puhelinnumero	Internetsivut
	Sähköpostiosoite	Tilan/toimitilojen sijaintikunta/-kunnat
	Yhteyshenkilö (mikäli eri kuin hakija)	Yhteyshenkilön puhelinnumero
	Hakijan osoite (jos muu kuin toimitilojen tai päätilan osoite)	
2. VALVONTAAN HAETTAVAT TUOTANTO- SUUNNAT JA TOIMIALAT	Haen liitettäväksi luonnonmukaisen tuotannon valvontajärjestelmään seuraavat tuotantosunnat ja toimialat. Kunkin valvontajärjestelmään haluttavan toimialan on toimitettava toimialakohtainen täydennyslomake tämän hakemuksen liitteenä.	
	<input type="checkbox"/> Peltokasvin viijely mukaan lukien avomaalla tapahtuva puutarhatuotanto hedelmänviijely ja tuotteen kappakunnostus	(täydennyslomake 1a)
	<input type="checkbox"/> Kasvihuonetuotanto ja sienten kasvatusta	(täydennyslomake 1b)
	<input type="checkbox"/> Keruutuotanto	(täydennyslomake 1c)
	<input type="checkbox"/> Kotieläintuotanto	(täydennyslomake 1d)
	<input type="checkbox"/> Vähäinen elintarvikkeen valmistus maatilalla	(täydennyslomake 1e)
	<input type="checkbox"/> Lisäysaineiston pakkaaminen, tukkukauppa ja maahantuonti	(täydennyslomake 1f)
	<input type="checkbox"/> Rehujen valmistus, tukkukauppa ja maahantuonti	(täydennyslomake 1g)
<input type="checkbox"/> Elintarvikkeiden valmistus, varastointi, tukkukauppa ja maahantuonti	(täydennyslomake 1h)	
3. SITOUMUS	Toimija sitoutuu:	
<ul style="list-style-type: none"> <li>- noudattamaan Euroopan yhteisöjen neuvoston asetuksen (EY) 834/2007 ja komission asetuksen (EY) 889/2008 vaatimuksia merkinnöistä ja tuotantosäännöistä;</li> <li>- hyväksymään neuvoston ja komission asetusten mukaiset seuraamukset rikkomuksen tai sääntöjenvastaisuuden tapahtuttua</li> <li>- ilmoittamaan valvontaviranomaisille välittömästi, jos toimija epäilee, ettei sen tuottama, valmistama tai toiselta toimijalta saama tuote täytä neuvoston asetuksen vaatimuksia ja</li> <li>- ilmoittamaan seuraamustapauksessa (markkinointikielto, erottaminen valvontajärjestelmästä) asiasta tuotteen ostajille kirjallisesti sen varmistamiseksi, että luonnonmukaiseen tuotantotapaan viittaavat merkinnät poistetaan kyseisestä tuotannosta.</li> </ul>		
4. HAKIJAN ALLEKIRJOITUS	Aika ja paikka	Hakijan allekirjoitus
Lähetä lomakkeen ensimmäinen sivu ja asianomainen lisälomake joko: ELY-keskukseen, jos haet alkutuotannon valvontaan (kasvin-, kasvihuone-, keru- ja kotieläintuotannot sekä vähäinen valmistus) Eviran kirjaamoon, jos haet lisäysaineiston elintarvikkeiden tai rehuvalvontaan		

## luonnonmukaisen tuotannon valvontaan

**HAKEMUS**

luonnonmukaisen tuotannon valvontajärjestelmään liittymiseksi  
(MMM:n asetus 846/2008 luonnonmukaisesta tuotannosta, luonnonmukaisten tuotteiden merkinnöistä ja valvonnasta).

2 (2)

**TÄYTTÖOHJEET**

Luomuvälvontalomake 1

**2. VALVONTAAN HAETTAVAT TUOTANTOSUUNNAT JA TOIMIALAT**

Merkitään kaikki ne tuotantosuunnat ja toimialat, joilla hakija aikoo harjoittaa luonnonmukaista tuotantoa. Kunkin toimialan osalta on täytettävä toimialakohtainen täydennyslomake

- |     |  |
|-----|--|
| 1 a | Peltokasvituotanto (mukaan lukien avomaavihannekset, marjat ja hedelmät) |
| 1 b | Kasvihuone- ja sienituotanto   |
| 1 c | Keruuotanto  |
| 1 d | Kotieläintuotanto  |
| 1 e | Vähäinen valmistus   |
| 1 f | Lisäysaineiston pakkaaminen, tukkukauppa ja maahantuonti                 |
| 1 g | Rehujen valmistus, tukkukauppa ja maahantuonti                           |
| 1 h | Elintarvikkeiden valmistus, varastointi, tukkukauppa ja maahantuonti     |

**3. SITOUMUS**

Euroopan yhteisöjen komission asetus (EY) 889/2008 edellyttää valvontajärjestelmään liittyvältä toimijalta sitoumusta neuvoston asetuksen (EY) 834/2007 ja komission asetuksen tuotantosääntöihin, merkintävaatimuksiin ja menettelytapoihin

**LUOMUVALVONNASSA ANNETTAVAT HUOMAUTUKSET JA KIELLOT**

Seuraamuksista säännönmukaisuusien tapahduttua määrätään Euroopan yhteisöjen neuvoston asetuksessa (EY) N:o 834/2007, Euroopan yhteisöjen komission asetuksessa (EY) 889/2008, Euroopan yhteisöjen yhteisen maatalouspolitiikan täytäntöönpanosta annetussa laissa (1100/94)) sekä sen nojalla annetussa Maa- ja metsätalousministeriön asetuksessa luonnonmukaisesta tuotannosta, luonnonmukaisten tuotteiden merkinnöistä ja valvonnasta 846/2008.

ELY-keskus tai Evira (elintarvikkeiden, rehujen ja lisäysaineiston osalta) voi päättää huomautuksista ja markkinointikielloista sekä poistaa toimijan ja tilan määrääjäksi valvontajärjestelmästä.

Huomautus on kirjallinen kehoitus tai ohje puutteen korjaamiseksi. Huomautusta on noudatettava määrääjässä ja se voi edellyttää uutta tarkastusta.

Markkinointikielto tarkoittaa luonnonmukaiseen tuotantoon viittaavien merkintöjen poistamista tuotteista ja tuotteiden markkinoille pääsyn estämistä luonnonmukaisesti tuotettuina. Markkinointikielto voi koskea joko tuote-erää, tuotantosuuntaa tai koko tilaa.

Valvontajärjestelmästä poistettu toimija voi hakeutua määrääjän jälkeen uudelleen valvontajärjestelmään. Tällöin siirtymävaihe alkaa kuitenkin alusta. Toimija voidaan poistaa valvontajärjestelmästä määrääjäksi myös, jos hän on tahallisesti tai törkeästä huolimattomuudesta laiminlyönyt säädetyt maksut.

Tuomioistuimien voi tuomita sakkoja tahallaan tai törkeästä huolimattomuudesta aiheutetusta sääntöjenrikkomuksesta.



**ELINTARVIKETURVALLISUUSVIRASTO**  
Tuonti- ja markkina-valvontayksikkö

**TUOTANTOTARKASTUSKERTOMUS**  
luonnonmukaisen maataloustuotannon valvontajärjestelmään kuuluva tila

Sivu  
1 (2)

Luomuvälvontalomake 4

Saapunut ELY-keskukseen

Toimijan nimi		Tilatunnus	Tarkastustunnus	ELY-keskus
Ennalta ilmoittamatta tehty tarkastuskäynti <input type="checkbox"/>	Tarkastuksessa läsnä		Tarkastuspäivämäärä	Tarkastusaika (h/min) <b>h min</b>

#### LUOMUSUUNNITELMAN SISÄLTÖ

	kyllä	ei		kyllä	ei
Kuvaus tuotanto-olosuhteista	<input type="checkbox"/>	<input type="checkbox"/>	Viljelykiertosuunnitelma	<input type="checkbox"/>	<input type="checkbox"/>
Kuvaus tuotteiden kuljetuksesta	<input type="checkbox"/>	<input type="checkbox"/>	Lannoitusuunnitelma	<input type="checkbox"/>	<input type="checkbox"/>
			Kasvinsuojelusuunnitelma	<input type="checkbox"/>	<input type="checkbox"/>
			Viljelykartta	<input type="checkbox"/>	<input type="checkbox"/>
			Mahdollinen pysyvä rinnakkaisviljely	<input type="checkbox"/>	<input type="checkbox"/>

Kuvaus luomusuunnitelman mahdollisista puutteista:

#### MUISTIINPANOT

	kyllä	ei
Lohkokohtaiset muistiinpanot on tehty	<input type="checkbox"/>	<input type="checkbox"/>
Varastokirjanpitoon on kirjattu ostetut/hankitut tuotteet/tuotantopanokset	<input type="checkbox"/>	<input type="checkbox"/>
myydyt/luovutetut/käytetyt tuotteet/tuotantopanokset	<input type="checkbox"/>	<input type="checkbox"/>
Varastokirjanpidon tase on tehty	<input type="checkbox"/>	<input type="checkbox"/>
Varastokirjanpidon tapahtumia ei ole tai niiden määrä on vähäinen (taseen sisältämät tiedot voidaan näyttää toteen muilla näytöillä)	<input type="checkbox"/>	<input type="checkbox"/>

Miten?

Kuvaus muistiinpanojen mahdollisista puutteista:

#### RINNAKKAISVILJELY:

	kyllä	ei
Tilalla on rinnakkaisviljelyä	<input type="checkbox"/>	<input type="checkbox"/>
Rinnakkaisviljelyyn on lupa	<input type="checkbox"/>	<input type="checkbox"/>
Rinnakkaisviljely on kuvattu luomusuunnitelmassa	<input type="checkbox"/>	<input type="checkbox"/>

Kuvaus rinnakkaisviljelystä:

#### LISÄSAINEISTON (SIEMENET, TAIMET) KÄYTTÖ:

	kyllä	ei
Käikki käytetty lisäaineisto on luonnonmukaista	<input type="checkbox"/>	<input type="checkbox"/>
Kaiken tavanomaisen lisäaineiston käyttöön on lupa	<input type="checkbox"/>	<input type="checkbox"/>

Kuvaus tavanomaisen lisäaineiston käytöstä ja mahdollisista luvista:



**ELINTARVIKETURVALLISUUSVIRASTO**  
Tuonti- ja markkinavalvontayksikkö

**TUOTANTOTARKASTUSKERTOMUS**  
luonnonmukaisen maataloustuotannon valvontajärjestelmään kuuluva tila

Sivu  
2 (2)

<b>MAAN HOITO JA VIJELYKIERTO:</b>		
	kyllä	ei
Yksikön viljelykierto on luomutuotannon kannalta tarkoituksenmukainen (kierrossa vuorottelevat lataavat ja purkavat kasvit)	<input type="checkbox"/>	<input type="checkbox"/>
Viljelykierrossa on riittävästi maan kasvukuntoa parantavia kasveja	<input type="checkbox"/>	<input type="checkbox"/>
Kuvaus maan hoidosta ja viljelykierrosta		
<b>LANNOITUS JA TÄYDENNYSLANNOITUS:</b>		
	kyllä	ei
Käytettävissä on luomulantaa tai luomukompostia	<input type="checkbox"/>	<input type="checkbox"/>
Tavanomainen liete ja virtsa on ilmastettu/laimennettu	<input type="checkbox"/>	<input type="checkbox"/>
Täydennyslannoituksen käytön perusteet on kirjattu luomusuunnitelmaan tai lohkokirjanpitoon	<input type="checkbox"/>	<input type="checkbox"/>
Tavanomaisesta kompostoimattomasta kananlannasta on laajaperäisysselvitys	<input type="checkbox"/>	<input type="checkbox"/>
Kuvaus lannoituksen ja täydennyslannoituksen toteutuksesta tilalla ja täydennyslannoituksen perusteista:		
<b>KASVINSUOJELU:</b>		
Kuvaus tilan kasvinsuojelusta ja sen mahdollisista ongelmista (esim. rikkakasvitilanne):		
<b>LUOMUTUOTTEIDEN KÄSITTELY SADONKORJUUN JÄLKEEN (KUIVAUS, LAJITTELU, VARASTOINTI, VALMISTUS)</b>		
	kyllä	ei
Tilan tuotteet markkinoidaan luonnonmukaisesti tuotettuina	<input type="checkbox"/>	<input type="checkbox"/>
Luomutuotteiden kuivaus ja/tai varastointi tapahtuu luomuyksikössä	<input type="checkbox"/>	<input type="checkbox"/>
Luomutuotteiden kuivaus ja/tai varastointi tapahtuu tavanomaisessa yksikössä	<input type="checkbox"/>	<input type="checkbox"/>
Kuivaamisesta/varastoinnista on kirjallinen sopimus	<input type="checkbox"/>	<input type="checkbox"/>
Tilalla harjoitetaan luomutuotteiden vähäistä käsittelyä ja/tai pakkaamista	<input type="checkbox"/>	<input type="checkbox"/>
Valmiiksi pakatuissa tuotteissa on: Eurolehti <input type="checkbox"/> Valvojan viranomaisen tunnusnumero <input type="checkbox"/> Tuotettu xxx -merkintä <input type="checkbox"/>		
Edellä mainitut merkinnät ovat samassa visuaalisessa kentässä ainakin yhdessä kohtaa pakkausta	<input type="checkbox"/>	<input type="checkbox"/>
Pakkauksissa käytetään Aurinkomerkkiä	<input type="checkbox"/>	<input type="checkbox"/>
Tilalla on Aurinkomerkin käyttöoikeus	<input type="checkbox"/>	<input type="checkbox"/>
Aurinkomerkin väri ja koko vastaavat ohjeita	<input type="checkbox"/>	<input type="checkbox"/>
Tilalla valmistetaan luomuelintarvikkeita (jos kyllä, täytetään lisäksi lomake 4d)	<input type="checkbox"/>	<input type="checkbox"/>
Eri tuotantotavoilla tuotettujen tuotteiden erilläänpidosta on huolehdittu	<input type="checkbox"/>	<input type="checkbox"/>
Kuvaus luomutuotteiden käsittelystä ja markkinoinnista:		
<b>YHTEENVETO TUOTANTOTARKASTUKSESTA</b>		
Tarkastajan allekirjoitus ja nimen selvennys	Tarkastajanumero	
<b>TOIMIJAN ALLEKIRJOITUS</b> (Mikäli toimija on eri mieltä tarkastuksen kulusta tai lopputuloksesta, hän voi jättää erillään mielipiteensä luomuvahvontalomakkeella 5. Lomake palautetaan ELY-keskukseen viikon kuluessa tarkastuksesta.)		

