
Kouvolan maatalouden nykytilan ja tulevaisuuden kartoitus



Ammattikorkeakoulun opinnäytetyö
Maaseutuelinkeinojen koulutusohjelma
Mustiala, kevät 2013

Katja Piirainen



MUSTIALA

Maaseutuelinkeinojen koulutusohjelma
Maatilatalouden suuntautumisvaihtoehto

Tekijä	Katja Piirainen	Vuosi 2013
Työn nimi	Kouvolan maatalouden nykytilan ja tulevaisuuden kartoitus	

TIIVISTELMÄ

Opinnäytetyöni tarkoituksena oli kartoittaa Kouvolan alueen maatilatalouden tilannetta nyt ja tulevaisuudessa. Kouvola tapahtui kuntaliitos vuonna 2009, jolloin kuusi yhdyskuntaa yhdistyi Kouvolaaksi, ja siitä tuli Suomen kymmenenneksi suurin kaupunki. Nykyisen Kouvolan alueella vuonna 2012 tilatukea haki 1124 viljelijää, ja päätuotantosuuntina olivat viljanviljely ja lypsykarjatalous.

Alueen viljelijöille tehtiin kysely, jossa pyrittiin selvittämään viljelijöiden tulevaisuuden suunnitelmia. Erityisesti tarkastelun kohteena olivat sukupolvenvaihdokset, investointi- ja kehityssuunnitelmat tilaa koskien, sekä mitä tilojen pelloille tulee tapahtumaan, kun niiden viljely loppuu. Lisäksi kysyttiin urakointipalveluiden käytöstä ja tarjoamisesta ja kuntaliitoksen vaikutuksista maatilatalouden harjoittamiseen. Kysely lähetettiin kirjekyselynä tukipäätösten mukana 1124 viljelijälle. Vastauksia kyselyyn tuli 348 kappaletta, eli vastausprosentti oli noin 31, mikä oli tyydyttävä tutkimuksen kannalta.

Työssä selvitettiin myös miten maatalouspolitiikka on muuttunut Suomessa ja miten se on vaikuttanut maatalouden rakenteeseen niin Suomessa kuin Kouvola. Lisäksi työhön on kerätty paljon tilastotietoa kansalliselta ja kuntatasolta. On muun muassa selvitetty peltoalan käyttöä ja miten tilarakenne on kehittynyt EU-jäsenyyden aikana. Kyselyn tulokset käsiteltiin SPSS-tilastonkäsittelyohjelmalla.

Kyselyn tuloksista ja tilastoista selvisi, että Kouvola maatalous pääpiirteittäin myötäilee Etelä-Suomen maataloutta, eli Kouvola on alueeltaan viljanviljelyvaltainen. Kyselyn vastauksista myös paistoi läpi maatalouden tilanteen epävarmuus ja kannattamattomuus. Ei välttämättä uskalleta tai haluta jatkaa kotitiloja sukupolvenvaihdoksen kautta tai investoida maatalaan. Omista pelloista ei myöskään haluta luopua kokonaan vaan ne mieluummin vuokrataan eteenpäin.

Avainsanat Kouvola, kehittäminen ja rakennemuutos.

Sivut 36 s. + liitteet 5 s.

Mustiala
Degree Programme in Agricultural and Rural Industries
Agriculture Option

Author	Katja Piirainen	Year 2013
Subject of Bachelor's thesis	Survey of the structure and future of agriculture in Kouvola	

ABSTRACT

The aim of my thesis was to chart the situation of agriculture now and in the future in the area of Kouvola. In Kouvola happened a consolidation of municipalities in 2009 when six municipalities merged to Kouvola, and Kouvola became the tenth biggest city in Finland. Year 2012 there were 1124 farmers in Kouvola who applied for agricultural subsidy. The main lines of production are grain growing and dairy production.

I sent an inquiry to the farmers in Kouvola and the point was to figure out something about their future plans. The main targets were change of generation, investments and development plans. One essential question was also that what is going to happen to the farm's fields when the production stops. There were also questions about using and offering contract work and how the consolidation of municipalities affected on agriculture. The inquiry was executed by a post questionnaire to 1124 farmers and 348 of them answered. The amount of answers was acceptable.

The changes in Finnish agricultural policy and their effect on farming in Finland and in Kouvola were also discussed. The information covers for example about usage of arable area and farm structure and how they are developed during the European Union membership. The statistics were analyzed with SPSS-statistics program.

The inquiry showed that the agriculture in Kouvola is similar to other areas in southern Finland and grain production is the dominant line of production. Also it turned out that farmers are unsure about their future in agriculture. People are afraid to invest into their agricultural business for many reasons. Farmers also prefer renting their land instead of selling it after retiring or stopping the production.

Keywords Kouvola, development, structural change.

Pages 36 p. + appendices 5 p.

SISÄLLYS

1	JOHDANTO.....	1
2	MAATALOUDEN RAKENNUMUUTOS EU:N MYÖTÄ.....	2
2.1	Rakennemuutos ja maataloustuet Suomessa.....	2
2.1.1	Maataloustuet ennen EU:ta.....	2
2.1.2	Suomi EU:ssa.....	2
2.1.3	Sukupolvenvaihdokset ja luopumistuet.....	3
2.1.4	Maatilojen lukumäärä.....	4
2.1.5	Maatilojen lukumäärä tuotantosuunnittain.....	5
2.1.6	Peltoalan käyttö.....	6
2.2	Rakennemuutos Kouvolassa.....	8
2.2.1	Maatilojen lukumäärä.....	8
2.2.2	Maatilojen lukumäärä tuotantosuunnittain.....	9
2.2.3	Peltoalan käyttö.....	10
2.2.4	Maatilojen keskipeltoalat tuotantosuunnittain.....	11
2.2.5	Sukupolvenvaihdokset ja luopumistuet Kouvolassa.....	13
3	KOUVOLAN MAATALOUS NYT.....	13
3.1	Yleistietoa.....	14
3.2	Maatalouden kehittäminen Kouvolassa ja Kymenlaaksossa.....	15
3.3	Kouvolan hallitusohjelma.....	17
3.4	Elintarviketeollisuus Kouvolassa.....	17
4	KYSELYN LAATIMINEN.....	18
5	KYSELYN TULOKSET.....	19
5.1	Yleistietoa tiloista.....	19
5.1.1	Peltoalan käyttö.....	21
5.2	Sukupolvenvaihdos.....	23
5.2.1	Sukupolvenvaihdokset jotka on tehty viimevuosina.....	23
5.2.2	Sukupolvenvaihdokset jotka tullaan tekemään.....	23
5.3	Kotieläintilat.....	24
5.4	Urakointipalvelut.....	25
5.4.1	Urakointipalveluiden käyttö ja tarjoaminen.....	25
5.4.2	Urakointipalveluiden käyttö.....	26
5.4.3	Urakointipalveluiden tarjoaminen.....	27
5.5	Maatilan ulkopuolella työskentely ja palkattu työvoima.....	27
5.6	Maatilojen kehityssuunnitelmat.....	28
5.7	Kuntaliitoksen vaikutukset maatilatalouden harjoittamiseen.....	29
5.7.1	Maaseutupalveluiden toimipaikan muutto Kasarminmäelle.....	29
5.8	Palaute maaseututoimiston henkilöstölle.....	30
6	JOHTOPÄÄTÖKSET.....	30
	LÄHTEET.....	33

Liite 1	Kysely
Liite 2	Yleistietoa Kouvolasta
Liite 3	Kouvolan kartta

1 JOHDANTO

Opinnäytetyön tavoitteena on kartoittaa Kouvolan alueen maatalouden nykytilaa ja tulevaisuutta. Kouvolan alue koostuu kahdesta kaavoitetusta kaupunkialueesta, Kouvolasta ja Kuusankoskesta, kolmesta maaseutukunnasta, Valkealasta, Elimäestä ja Jaalasta sekä Anjalankoskesta, joka on aikaisempien vuosien liitoskunta. Näistä kuudesta kunnasta ja kaupungista muodostui nykyinen Kouvola 1.1.2009. Kouvolasta tuli tuolloin Suomen kymmenenneksi suurin kaupunki, ja se sijaitsee Kymenlaaksossa, noin 300 kilometrin päässä Venäjän Pietarista.

Peltopinta-alaa Kouvolassa oli vuonna 2012 reilu 47 000 hehtaaria, joista kaikki ei tosin ollut viljelyksessä. Metsää Kouvolan alueella Maaseudun kehittämissuunnitelman mukaan vuonna 2011 oli 180 000 hehtaaria. Metsäalan omistajiin sisältyy yksityiset, seurakunnat, kunnat, yhtiöt ja metsähallitus.

Työn ajankohtaisuus perustuu osittain kuntaliitokseen ja siihen, että uuden Kouvolan alueelle ei ole vielä tehty tarkempaa selvitystä maatalouden nykytilasta ja mahdollisesta tulevaisuudesta. Kouvola koostuu suurelta osin maaseutualueista, ja alueiden elinvoimaisena pitämiseksi on tehty paljon erilaisia tutkimuksia. Maaseudun elinvoimaisuus linkittyy vahvasti maatalouteen, ja nuoria viljelijöitä pitäisi saada motivoitua jatkamaan viljelyä haja-asutusalueilla.

Työn toimeksiantajana toimii Kouvolan maaseututoimisto, joka muutti uusiin tiloihin Kouvolan Kasarminmäelle vuonna 2011. Uuden toimialueen takia eri alueiden työntekijöille ei ole vielä välttämättä muodostunut kokonaiskuvaa uuden Kouvolan alueen maataloudesta. Maaseutupalvelut ovat myös mukana kehittämässä ja ylläpitämässä maaseudun elinvoimaisuutta viljelijätukipalveluiden lisäksi. Opinnäytetyön tarkoituksena on kyselyn avulla kartoittaa maatalouden nykytilaa ja mitä se mahdollisesti tulevaisuudessa tulee olemaan, sekä miten maatalouden kehittämistä voitaisiin tukea ja miten pitää maatalous elinvoimaisena Kouvolassa.

Viljelijöille lähetettiin kysely helmikuussa 2013, jotta saatiin tietoa viljelijöiden suunnitelmista maatalouden näkökulmasta katsottuna, ja kysely lähetettiin 1124 tilatukea hakeneelle viljelijälle. Kyselyssä selvitettiin perustietoja viljelijöistä ja tiloista sekä mitä mahdollisia tulevaisuuden suunnitelmia erilaisilla ja erikokoisilla tiloilla on. Tarkoituksena oli myös saada selville, mitä maatilalla pelloille tulee tapahtumaan viljelyn loputtua niillä. Lisäksi kysyttiin miten kuntaliitos on vaikuttanut maatalouden harjoittamiseen ja lopuksi sai sanoa vapaan sanan maaseututoimiston palveluista.

2 MAATALOUDEN RAKENNUMUUTOS EU:N MYÖTÄ

2.1 Rakennemuutos ja maataloustuet Suomessa

2.1.1 Maataloustuet ennen EU:ta

Sodan aikana ja sen jälkeen pyrittiin varmistamaan elintarvikkeiden riittävyys kaikille korkealla omavaraisuudella. Sotien jälkeen raivattiin paljon uutta peltomaata, uusia koneita otettiin käyttöön ja karjataloutta kehitettiin väkirehuilla ja jalostustoiminnalla. Viljelijöiden toimeentuloa, ja sitä kautta Suomen elintarvikeomavaraisuutta haluttiin turvata maatalouden tulojärjestelmällä. (Markkola 2004, 15-26.)

Ennen EU:hun liittymistä Suomessa oli käytössä niin sanottu suora maatalouden tukijärjestelmä, jolla pyrittiin tasaamaan tuloeroja. Tuet perustuivat esimerkiksi viljelmäkokoon ja kotieläinten lukumäärään (Kola 2003, 31). 1940-luvulla otettiin käyttöön maatalousmiljardi maatalouden tukemiseksi. Maatalousmiljardin perimmäisenä tarkoituksena oli antaa pienviljelijöille mahdollisuus apulannan käyttöön lannoituksen yleistymisen myötä Suomessa. Maatalousmiljardi korvattiin pinta-alalisällä 1962, ja sitä maksettiin yhdestä kymmeneen hehtaaria peltoalaa omistaville, ja alle 4500 markkaa tienaaville viljelijöille. Vaikka tuen määrä oli kytkettynä peltohehtaareihin, ei tulorajaa saanut ylittää. Täyttä tukea sai seitsemästä hehtaarista, ja tietyn tilakoon jälkeen tuki alkoi laskea. Pinta-alalisän maksuperusteet vaihtelivat paljon sinä aikana kun pinta-alalisää maksettiin. (Granberg 1989, 101-102.)

Maatalousmiljardin ja pinta-alalisän erona oli, että pinta-alalisä pyrki tulojen tasaamiseen ja maatalousmiljardi taas pyrki jakamaan tuotetut resurssit tasaisesti viljelijöille. Pinta-alalisä muutettiin vuonna 1976 enemmän tuotantoa tukevaan muotoon, koska pelättiin että aikaisempi ratkaisu ei olisi oikeudenmukainen, vaan jotkut käyttäisivät tukea hyväkseen ja olisivat todellisuudessa tekemättä ahkerasti töitä. Uudessa pinta-alalisän määrityksessä otettiin huomioon myös kotieläinten määrä tukien jakoperusteena. (Granberg 1989, 101-102.) Pinta-alalisää maksettiin aina EU-jäsenyyteen saakka.

2.1.2 Suomi EU:ssa

Suomen liityttyä Euroopan Unioniin vuonna 1995, maatalouden tulopoliitikka koki muutoksen. Kun aiemmin tulot saatiin tuottajahinnoista ja tuotantotasoon sidonnaisista tuloista, niin EU:n myötä siirryttiin alempaan tuottajahintaan ja korkeampiin maataloustukiin. EU:hun liittymisen jälkeen maataloustukien osuus kokonaistuotoista nousi 17 prosentista 40 prosenttiin. (Rannikko 2000; Raunio & Saari 2006.) Esimerkiksi sonnin ruhosta sai 100 kiloa kohden 438 euroa vuonna 1994 ja kun liittyminen EU:hun tapahtui vuotta myöhemmin, hinta putosi 268 euroon (Maataloustilastot 2013a). Nykyisillä maataloustuilla pyritään pitämään maatalous elinvoimaisena, koska tuottajahinnat eivät siihen pysty. Suomen piti lisäk-

si sitoa elintarvikkeiden hintataso EU:n markkinahintoihin millä oli myös oma vaikutuksensa elintarvikkeiden hintaan. (Rannikko 2000.)

Maanviljely muuttui yhä byrokraattisemmaksi EU:n myötä, ja viljelijältä vaadittiin enemmän erilaisten ehtojen noudattamista. Hakemusten täyttäminen ja kirjanpidon pitäminen lisääntyivät sekä niiden tarkka täyttäminen korostui, koska suuri osa tuloista tuli tuista. Sääntöjä rikkomalla voi pahimmillaan viljelijä menettää tukia. Maatiloilla aloitettiin myös tukivalvonnat, joissa viranomainen tulee tilalle tarkastamaan tukihakemukseen täytettyjen tietojen ja todellisuuden yhteneväisyyden. (Markkola 2004, 360-363; Raunio & Saari 2006, 131.)

2.1.3 Sukupolvenvaihdokset ja luopumistuet

Viljelijöiden keski-ikä maatiloilla Suomessa vuonna 2008 oli 49,9 vuotta ja vuonna 2012 keski-ikä oli 50,7 vuotta (Maataloustilastot 2009; Maataloustilastot 2013b). Keski-ikä on edelleen aika korkea ja sukupolvenvaihdoksia tuetaan antamalla viljelystä luopuvalle luopumistukea ja aloittavalle viljelijälle nuoren viljelijän aloitustukea. Tuissa on omat rajoituksensa: luopumistukea voi saada 56-vuotiaana, mutta sukulaisuus ja se, että luovutetaan kaikki tilan pellot jatkajalle, vaikuttavat luopumistukeen. Luopumistuen ikäraja tulee nousemaan vuoden 2014 alusta 59 ikävuoteen. (Maatalousyrittäjien eläkelaitos 2013a.) Vaikka luopumistukien ikärajaa ollaan nostamassa, ei ole takeita luopumistukijärjestelmän pysyvyydestä uudistetun EU-tukijärjestelmän myötä. Järjestelmästä luopuminen tuntuu oudolta, koska iäkkäämpiä tilanpitäjiä on paljon ja mielestäni heitä tulisi kannustaa siirtämään tilat jatkaville sukupolville aikaisemmin.

Nuoren viljelijän aloitustukea taas saa alle 40-vuotias ensimmäistä kertaa tilanpidon aloittava henkilö. Maatalouden tulon on kuitenkin oltava vähintään 25 % hakijan kaikkien tulojen yhteismäärästä. Hakijalla on oltava myös riittävät edellytykset maatalouden harjoittamiseen, esimerkiksi riittävästi kokemusta alalta tai alan koulutus. Nuoren viljelijän aloitustuessa on kaksi tukitasoa, joissa otetaan toisessa huomioon muun yritystoiminnan tuet. Tukea pitää hakea kirjallisten todistusten kanssa, ja jos esimerkiksi luovutuskirja on lopullinen, tulee tukea hakea 10 kuukauden kuluessa kun tilanpito on aloitettu. (Maaseutuvirasto 2012). ”Korkotuella tuetun lainan enimmäismäärä voi olla enintään 80 prosenttia hyväksyttävistä kustannuksista, kuitenkin yhteensä enintään 150 000 euroa” (Maaseutuvirasto 2012).

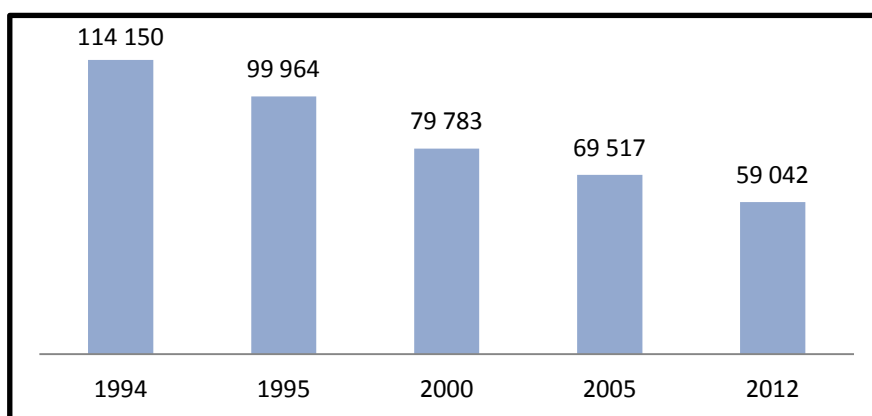
Taulukko 1. Luopumistuet 1995-2009 (Maatalousyrittäjien eläkelaitos 2013c)

Vuosi	Luopumistuet (lkm)	Luopumistuet (€/kk)
1995	497	540
2000	7711	607
2005	9536	728
2010	7410	858
2012	5427	846

Suomessa vuonna 2012 luopumiseläkettä sai 14 609 henkilöä, ja luopumistukea sai 5 427 henkilöä. Vuonna 2010 eläkettä ja tukea sai molempia reilu 2000 henkilöä enemmän (Maatalousyrittäjien eläkelaitos 2013b).

2.1.4 Maatilojen lukumäärä

Nykyinen tulopolitiikka vaikutti maatalouteen siten, että se alkoi karsia erityisesti pieniä maatiloja pois, ja kannusti laajentamaan sekä investoimaan tiloihin, jotta maatalous pysyisi kansainvälisessä kilpailussa mukana (Rannikko 2000). Tämä onkin johtanut siihen, että maatilojen lukumäärä on tasaisesti laskenut EU-jäsenyyden aikana.



Kuvio 1. Maatilojen lukumäärä (Maataloustilastot 2009)

Maatilojen lukumäärä Suomessa oli vuonna 1994, ennen EU:hun liittymistä 114 150 kappaletta, ja vuotta myöhemmin sama luku oli 99 964 kappaletta. Osittain maatilojen lukumäärän vähenemiseen vaikutti se, että aiemmin vuosina 1990-1994, maatiloiksi laskettiin myös ne tilat, joilla ei ollut peltoa viljelyksessä, muun toiminnan harjoittajat sekä metsätilat. Maatilojen lukumäärä onkin laskenut aika tasaisesti, isompi lasku on vuosien 1995-2000-lukujen välillä, mutta sen jälkeen lasku on ollut vähäisempää 2012 vuoteen asti. Viisi vuotta EU:hun liittymisen jälkeen maatilojen määrä oli laskenut 79 964 kappaleeseen, ja vuonna 2005 luku oli 69 517 kappaletta. Vuonna 2012 maatilojen lukumäärä oli jo alle 60 000 kappaletta. (Maataloustilastot 2009, 46; Kuvio 1.)

Maatiloista luonnonmukaista maataloutta harjoitti vuonna 1995 EU:hun liittyttyä 2 793 tilaa ja kymmenen vuotta myöhemmin lukumäärä oli lähes kaksinkertaistunut (Maataloustilastot 2009). Vuonna 2012 Suomen kaikista maatiloista 7 % oli luomutiloja, ja määrä on lisääntynyt edellisestä vuodesta seitsemän prosenttia. Kaikki luomutilat eivät myy mitään luomuna, vaan esimerkiksi tuotettu rehu käytetään tavanomaisessa tuotannossa olevan karjan ruokintaan. Kotieläintiloista luomussa on 750 tilaa, joka on noin 40 % kaikista luomutiloista, vaikka vain kolmannes kuuluu valvonnan piiriin. (Pro Luomu 2012.)

2.1.5 Maatilojen lukumäärä tuotantosuunnittain

Vuoden 1995 jälkeen lähes kaikkien tuotantosuuntien osalta maatilojen lukumäärät ovat olleet laskussa, paitsi hevostalouden ja muun kasvituotannon. (Taulukko 2). Tuotantosuunta on maatilalla päätuotantosuunta, eli se joka määritetään niistä tuotteen tuloista, joiden yhteissumma on yli 65 % kaikista tuloista, ja jonka viljelijä itse ilmoittaa tukihakemuslomakkeella. (Tilastokeskus n.d.). Hevostalouden kasvuun vaikuttaa se, että hevosharrastajien määrä on jatkuvassa kasvussa. Vuodesta 1994 alkaen on tehty neljän vuoden välein kansallista liikuntatutkimusta, jonka vuosikeskiarvona saatiin 144 000 ratsastajaa vuonna 2011. Luku on yli kaksinkertaistunut siitä, kun tutkimusta alettiin tehdä. (SRL 2012.) Hevosten pitäminen ei myöskään edellytä maatilalla suuria peltopinta-aloja, koska hevosten ruuat ostetaan usein muualta. Vuonna 1995 hevostalouden päätuotantosuunnakseen ilmoitti 2025 tilaa, ja kymmenen vuotta myöhemmin määrä oli 2 111 tilaa. Vuonna 2011 tiloja oli 2 120 kappaletta, mutta vuonna 2012 luku oli pudonnut 1 796 tilaan. (Maataloustilastot 2013c.)

Muuhun kasvituotantoon sisältyy muun muassa heinän ja viherheinän viljely, nurmikasvien siemenviljely sekä metsäpuiden taimitarhat (Maaseutuvirasto 2013). Esimerkiksi valtioneuvoston asetuksen (1:2 §) mukaan viherheinällä tarkoitetaan viherjauhon raaka-ainetta, ja se ei saa nurmitukea, mutta on olemassa viherheinätuki, jota on myönnetty vuodesta 2003 asti A- ja B-tukialueille. Muun kasvituotannon lisääntymiseen on vaikuttanut monipuolistunut kasvitalous ja siihen saatavat erinäiset tuet.

Taulukko 2. Maatilojen lukumäärät tuotantosuunnittain (Maataloustilastot 2013c)

Tuotantosuunta	1995	2000	2005	2010	2012
Lypsykarjatalous	32 480	22 913	16 495	11 256	9 781
Muu nautakarjatalous	9 394	5 349	4 508	3 861	3 540
Sikatalous	6 249	4 316	3 165	2 052	1 712
Siipikarjatalous	2 239	1 231	976	728	522
Lammas- ja vuohitalous	1 358	890	779	764	685
Hevostalous	2 025	2 080	2 111	2 168	1 796
Viljanviljely	29 294	27 510	28 563	27 400	26 557
Erikoiskasvituo- tanto	4 322	4 386	4 311	3 678	3 285
Puutarhaka- svienviljely	3 281	2 361	2 184	1 838	1 751
Muu kasvituo- tanto	5 390	4 629	5 902	8 335	8 890
Muu tuotanto	5 390	4 629	5 902	8 335	8 890
Yhteensä	99 964	79 783	69 517	62 767	59 042

Kotieläintuotanto on vähentynyt eniten tuotantosuunnista, esimerkiksi lypsykarjatalous ja sikatalous ovat puolittuneet kymmenessä vuodessa (Maataloustilastot 2013c). Vuonna 1995 lypsykarjatilajoja oli 32 480 kappaletta, ja vuonna 2005 tiloja oli enää 16 495 kappaletta. Sikatalouden osalta vuonna 1995 tiloja oli 6 249 ja kymmenen vuotta myöhemmin tiloja oli 3 165 kappaletta. (Maataloustilastot 2009.)

Kuitenkin kotieläintuotanto muodostaa kolme neljäsosaa maataloustuotannon markkinahintaisesta tuotosta. Merkittävin tuotantosuunta kotieläintuotannosta on maidontuotanto, vaikka tuotetun maidon määrä on käänty-

nyt laskuun. Lihatuotannosta merkittävin tuotantosuunta on sianlihantuotanto, jonka tuotantomäärät ovat olleet kasvussa 1990-luvulta. Voimakasta kasvu lihantuotannossa on ollut siipikarjanlihantuotannossa, jossa se ohitti naudanlihantuotannon vuonna 2005. (Maa- ja metsätalousministeriö 2011a.) Merkittävää Suomessa on myös omavarainen kananmunantuotanto, riskinä on kuitenkin ylituotanto, joka asettaa omat haasteensa, kun tasapainotellaan kulutuksen ja tuotannon kanssa. Vuonna 2012 tuli voimaan EU-direktiivi, joka kielsi vanhat häkkikanalat, ja ne piti muuttaa virikehäkki- tai lattiakanaloiksi. Vuonna 2008 yli sadan kanan tiloja oli 581 kappaletta. (Maa- ja metsätalousministeriö 2009.) Muita kotieläintuotannoksi laskettavia aloja ovat lampaanlihan tuotanto ja mehiläistalous (Maa- ja metsätalousministeriö 2011a).

Kasvituotantoa harjoitetaan noin 2,3 miljoonalla hehtaarilla Suomessa, josta noin puolella on viljakasveja. Nurmialalla on noin neljännes hehtaareista ja loput ovat muita kasveja ja kesantoa. Viljakasvien käyttö on hieman lisääntynyt johtuen kotieläintuotannon vähenemisestä, joten nurmialatkin ovat vähentyneet. Nurmituotannossa säilörehun osuus on kasvanut kun samalla kuivaheinä-, tuorerehu- ja laidunalat ovat laskussa. Viljakasveista alaa on kasvattanut kevätvehnä, jonka viljelymäärät ovat kaksinkertaistuneet EU:n myötä. (Maa- ja metsätalousministeriö 2011b.) Viljatilajoja oli vuonna 2011 Suomessa 26 921 kappaletta ja niiden osuus ei ole laskenut kuin reilulla 700 tilalla. Viljatilojen maltilliseen määrään väheneeseen on osittain vaikuttanut kotieläintilojen siirtyminen viljaviljelytiloiksi ainakin vähäksi aikaa. (Maataloustilastot 2012a.)

Muita kasveja ovat öljykasvit, sokerijuurikas, peruna, kuitukasvit ja puutarhataloudessa käytettävät kasvit. Öljykasveista rypsin pinta-alassa on ollut vaihteluita 50 000-90 000 hehtaarin välillä. Perunan käyttöalat ovat pysytelleet aika samassa 30 000 hehtaarissa, kun taas kuminan ja ruokohelven ala on kasvanut 18 000-20 000 hehtaariin. (Maa- ja metsätalousministeriö 2011b.)

2.1.6 Peltoalan käyttö

Tilastokeskus on tilastoinut peltoalan käyttöä jo 1910-luvulta lähtien ja vuosittain 1920 luvulta eteenpäin. Tilastointi on muuttunut vuosien saatossa, esimerkiksi 1910-luvulla syys- ja kevätvehnä on tilastoitu saman luvun alle. Jos katsotaan kevätvehnän käyttömäärän lisääntymistä EU:n aikana, sen viljely on kasvanut 17 vuodessa eli 1995 vuodesta 2012 vuoteen 88 100 hehtaarista 219 1000 hehtaariin. (Maataloustilastot 2012b.)

Viljellyn alan määrä on kasvanut 62 400 hehtaarilla EU:hun liittymisen jälkeen 17 vuodessa, jos mukaan ei oteta kesantoa jonka hehtaariala on kasvanut 44 100 hehtaaria samassa ajassa. Nousussa viljakasvien osalta ovat syys- ja kevätvehnä, ruis, kaura, seosvilja joka sisältää useampia viljalajeja sekä muut viljat, esimerkiksi tattari tai maissi. Rypsin ja rapsin käyttö on vaihdellut EU:n aikana, mutta viime vuonna se oli laskussa. Ohran käyttö on myös ollut laskussa 2010 lähtien. Perunan ja sokerijuurikkaan viljely on myös vähentynyt. Perunan viljely on ollut laskussa jo ennen EU:ta, mutta sokerijuurikkaan viljelyyn on vaikuttanut sokerijuurikas-

tehtaiden sulkeminen ja varsinkin Salon tehtaan sulkeminen vuonna 2007 näkyy tilastoissa. (Maataloustilastot 2012b.)

Taulukko 3. Peltoalan käyttö (Maataloustilastot 2012b)

	2003	2004	2005	2006	2007	2008	2009	2012
	Luvut 1000 hehtaariin							
Viljakasvit	1196	1221	1188	1153	1168	1251	1201	1154
Nurmet yht.	629	620	620	625	654	655	640	660
Muut kasvit	30	35	45	64	64	55	57	59
Viljelty ala yht.	1992	2023	1993	2005	2024	2069	2027	1981
Viljelty ala + kesanto	2212	2219	2235	2259	2255	2257	2257	2248

Nurmikasvien käyttö on vähentynyt vajaalla sadallatuhannella hehtaarilla, mutta säilörehun suosio näkyy tilastoissa, sen osuus on kasvanut 170 200 hehtaarilla. Säilörehun kasvanut suosio on pois kuivaheinän ja laitumien osuuksista ja kuivaheinän vähentyneeseen käyttöön osittain on vaikuttanut hevostaloudessa lisääntynyt säilörehun käyttö. Säilörehun ja sen laadun säilyttäminen on helpompaa kuin kuivarehun, joka vaatii kuivan säilytyspaikan toisin kuin säilörehu. (Maataloustilastot 2012b.)

Peltoala on keskimäärin kasvanut maataloilla Suomessa, vuonna 1995 peltoalaa tilaa kohden oli keskimäärin 22,33 hehtaaria, kun kymmenen vuotta myöhemmin vuonna 2005 hehtaareita oli keskimäärin 33,37. Vuonna 2012 luku oli jo 37,8 hehtaaria. Keskimääräisiä peltoaloja laskettaessa on otettu huomioon vain vähintään kolmen hehtaarin tilat. (Maa- ja metsätalousministeriön tietopalvelukeskus 2011.) Vuonna 2009 yli sadan hehtaarin tiloilla oli jo neljännes koko Suomen peltopinta-alasta, ja isoimmat tilat olivat nuorilla viljelijöillä (Maataloustilastot 2010).

Tuotantosunnittain sikatalouden osalta peltoalamäärät ovat kasvaneet eniten vajaalla 23 hehtaarilla kun taas viljanviljelytiloilla sama luku on kasvanut vajaalla 8 hehtaarilla vuoteen 2005 mennessä (Maataloustilastot 2009). Tätä saattaa selittää se, että kotieläintilojen koot kasvavat eläinmäärällisesti, ja tilat tarvitsevat peltoalaa esimerkiksi lietelannan levitykseen.

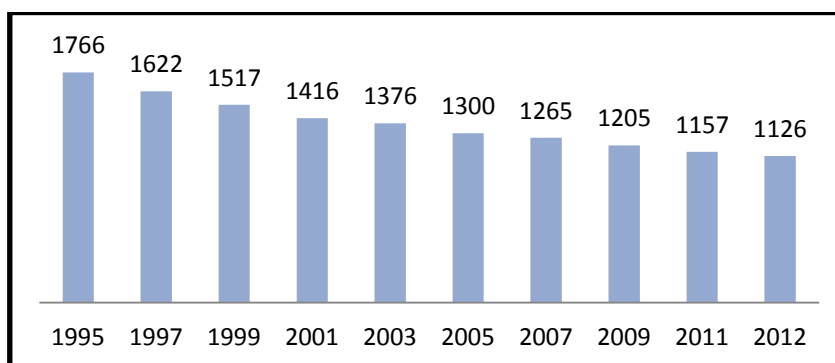
Luonnonmukaisesti viljellyn pellon pinta-ala vuonna 1995 oli 2,1 % kaikista viljellyistä pelloista, ja 2005 sama prosentti oli 6,7 % (Maataloustilastot 2009). Vuonna 2012 luonnonmukaisesti viljeltyä peltoalaa oli 205 000 hehtaaria, ja ala on kasvanut yksitoista prosenttia edellisestä vuodesta. Luomutilojen määrä ja keskikoko ovat kasvaneet tasaisesti, ja luomutilojen keskikoko on noin 15 % suurempi kuin tavanomaisesti viljelevien tilojen. (Pro Luomu 2012.)

2.2 Rakennemuutos Kouvolassa

2.2.1 Maatilojen lukumäärä

Kouvolassa maatilojen lukumäärä on vähentynyt EU:n aikana 640 tilaa vuoteen 2012 mennessä. Ensimmäisen viiden vuoden aikana viljelyn lopetti yli 250 maatilaa. Luvut on otettu niistä viljelijöistä, jotka ovat jättäneet tukihakulomakkeen 101 B vuosina 1996–2012. Vuoden 1995 luku on otettu viljelijöistä, jotka hakivat CAP-tukea, koska tukihakulomakkeen jättivät muutkin kuin aktiiviviljelijät. CAP-tuki vastaa pitkälti tämän hetkistä tilatukea. (IACS 2012a.)

Vuonna 2008 ennen kuntaliitosta nykyisen Kouvolan alueista eniten viljelijöitä oli Elimäellä, jossa viljeli tuolloin 403 henkilöä. Seuraavaksi eniten viljelijöitä oli Anjalankoskella (385 henkilöä) ja Valkealassa (318 henkilöä). Kuusankoskella ja Kouvolassa oli vähiten viljelijöitä, ja heidän yhteismääränsä oli vain 46 viljelijää. Jaalassa vuonna 2008 viljeli 88 henkilöä. Nykyään viljelijämäärät ovat tietenkin laskeneet, mutta enemmistö viljelijöistä on edelleen Elimäellä, Anjalankoskella ja Valkealassa. (Maa- ja metsätalousministeriön tietopalvelukeskus 2013a.)



Kuvio 2. Maatilojen lukumäärä Kouvolassa (IACS 2012a).

Maatilojen lukumäärä on siis Kouvolassa (Kuvio 2) laskenut tasaisesti EU-jäsenyyden aikana samoin tavoin kuin koko Suomessa. Rajumpaa laskua tilojen lukumäärässä tapahtui neljän ensimmäisen vuoden aikana, (vuodet 1995-1997 Kuvio 2.) jolloin yli 100 tilaa putosi pois kahden vuoden aikajaksoina. Vuoden 1999 jälkeen vauhti on hidastunut ja keskimäärin kahden vuoden välein tiloja on lopettanut noin 48 tilaa. Joukosta on tietenkin poistunut paljon pieniä tiloja ja toiset tilat ovat taas kasvattaneet pinta-alansa esimerkiksi lopettaneiden tilojen peltoja ostamalla tai vuokraamalla. (IACS 2012a.)

Luonnonmukaista viljelyä harjoittavien tilojen lukumäärä on laskenut siitä mitä se oli vuosina 2003-2004 jolloin luomutiloja oli yli 100 kappaletta Kouvolan alueella. Eniten luomutiloja tuolloin oli Anjalankoskella ja Elimäellä. Koko Kouvolan alueella luomutilojen lukumäärä on ollut nousussa vuonna 2012, jolloin luomutiloja oli 88 kappaletta. Aikaisempina vuosina luomutilojen lukumäärä oli pyörinyt 80 tilan paikkeilla. (Seppälä, sähköpostiviesti 28.2.2013.)

2.2.2 Maatilojen lukumäärä tuotantosuunnittain

Maatilojen lukumäärät tuotantosuunnittain on koottu taulukkoon neljä, ja taulukosta puuttuu vuoden 1999 tiedot, koska silloin valmistauduttiin vuoden 2000 maatalouslaskentaan minkä vuoksi tietoja ei ole saatavilla kyseiseltä vuodelta. Vuoden 1995-1998 luvut ovat peräisin maatilarekisteristä (2013b), ja vuodesta 2000 eteenpäin tilastot ovat IACS-tukisovelluksesta (2013a). Luvut eroavat toisistaan sen takia niin paljon, että IACS:sta saaduissa tilastoissa tuotantosuunta ei muutu vuoden mukaan, vaan se ilmoittaa tämänhetkisen tuotantosuunnan vaikka se olisi muuttunut jonain vuonna. Maa- ja metsätalousministeriön tietopalvelun (2013b) saaduissa luvuissa taas saattaa olla jonkin verran tukea hakemattomia tiloja sekä pieniä tukia hakeneita tiloja on saatettu ottaa laskuista pois. Tuotantosuunta saattaa lisäksi olla hankala käsite, koska se voidaan tulkita eri tavoin tai tuotantosuunnan muuttuessa saatetaan unohtaa ilmoittaa muutoksesta. Näiden syiden takia taulukko (Taulukko 4) on vain suuntaa antava. (IACS 2013a; Maa- ja metsätalousministeriön tietopalvelukeskus 2013b.)

Taulukko 4. Maatilojen lukumäärä tuotantosuunnittain (IACS 2013a; Maa- ja metsätalousministeriön tietopalvelukeskus 2013b)

Päätuotantosuunta	1995	1996	1997	1998	2000	2001	2002	2003
Lypsykarjatalous	466	310	426	445	162	125	124	124
Nautakarjatalous	288	240	205	140	45	46	45	45
Sikatalous	110	102	93	75	12	12	12	12
Siipikarjatalous	12	10	7	7	3	3	3	3
Viljanviljely ja erikoiskasvituotanto	768	764	767	772	897	888	877	874
Lammas- ja vuohitalous	20	14	13	10	6	6	7	6
Hevostalous	45	39	37	45	37	34	35	36
Puutarhatalous	18	17	15	16	15	15	16	16
Muu	74	64	64	83	94	92	93	94
Yhteensä	1801	1703	1627	1593	1271	1221	1212	1210
Päätuotantosuunta	2004	2005	2006	2007	2008	2009	2010	2011
Lypsykarjatalous	123	122	121	121	120	120	120	119
Nautakarjatalous	45	44	43	43	41	42	42	42
Sikatalous	12	12	12	12	12	12	11	11
Siipikarjatalous	3	3	3	3	3	3	3	3
Viljanviljely ja erikoiskasvituotanto	865	852	839	823	812	796	787	801
Lammas- ja vuohitalous	6	5	5	6	6	6	6	6
Hevostalous	36	38	45	48	49	47	50	48
Puutarhatalous	16	15	18	16	16	15	14	14
Muu	92	96	106	104	103	99	95	98
Yhteensä	1198	1187	1192	1176	1162	1140	1128	1142

Isoin ero tuotantosuuntakohtaisissa luvuissa on kotieläintilojen kohdalla luultavasti sen takia, että ne ovat eniten muuttaneet tuotantosuuntaansa EU-jäsenyyden aikana. Esimerkiksi lypsykarjatiloja maatilarekisterin mukaan vuonna 1998 oli 445 kappaletta, ja tukisovelluksen mukaan kaksi

vuotta myöhemmin tiloja oli enää 163 kappaletta. Joukossa on myös lopettaneita tiloja, mutta varmasti myös paljon esimerkiksi viljatiloiksi muuttuneita tiloja. Muiden tuotantosuuntien kohdalla ero tilastojen välillä ei ole niin suuri, joten tuotantosuunnat ovat luultavasti pysyneet lähes samoina. (IACS 2013a; Maa- ja metsätalousministeriön tietopalvelukeskus 2013b.)

Kaikkien tuotantosuuntien kohdalla on havaittavissa, että joko tilojen määrät laskevat tai sitten ne pysyvät suurin piirtein samoina. Taulukosta huomaa, kuinka Kouvolan alueen tuotantosuunnat mukailevat koko Suomen tilastoja. Viljanviljelytilojen lukumäärät eivät ole laskeneet läheskään niin paljon kuin kotieläintilojen lukumäärät. (IACS 2013a; Maa- ja metsätalousministeriön tietopalvelukeskus 2013b.)

2.2.3 Peltoalan käyttö

Maatalousmaan käytön yhdenmukaistaminen samaan taulukkoon (Taulukko 5) eri vuosille EU:n aikana oli aika haastavaa, koska kasvien ja pellon käyttötapojen määrät ovat lisääntyneet sekä niiden erittely on myös monipuolistunut ja tarkentunut. Esimerkiksi vuonna 1995 Elimäen alueella oli 34 kappaletta eri pellon käyttötapaa ja vuonna 2001 niitä oli jo 52 kappaletta. (Maa- ja metsätalousministeriön tietopalvelukeskus 2013c.) Hehtaariluvut saattavatkin pyöristyksistä ja isoista tiedostoista yhteen laskeamalla vääristyä muutamilla hehtaareilla, mutta kokonaisuvaan vääristymällä ei kuitenkaan ole suurta merkitystä.

Kouvolan peltoala on lisääntynyt EU-jäsenyyden aikana reilulla 2000 hehtaarilla, jos lasketaan peltoalan vähenemiset ja kasvamiset. Nurmien, laitumien, perunan ja sokerijuurikkaan sekä vihannesten viljely on vähentynyt reilulla 2500 hehtaarilla kun taas muu pellon käyttöala on kasvanut. Tähän saattaa vaikuttaa se, että uusia pellon käyttötapoja on tullut lisää ja muutenkin pellon käyttö on tarkentunut. Muuta pellon käyttöä oli muun muassa vuonna 2009 ruokohelven viljely ja se olikin tuolloin yli puolet muusta peltoalasta. Muuhun peltoalaan olen laskenut samana vuonna kuminan, kasvimaan ja kasvihuonealan sekä hunajantuotantoon tarkoitettun kasvuston. Pellon erityiskäyttöön taas kuuluu muun muassa hakamaat ja erityistukisopimukset. Viljakasvien osuus taas näyttäisi olevan kasvussa vuoden 2010 notkahduksen jälkeen. (IACS 2012; Maa- ja metsätalousministeriön tietopalvelukeskus 2013c.)

Alueittain katsottuna Anjalankoskella ja Valkealassa on erityisen monipuolista viljelyä, alueilla viljellään vihanneksia, marjoja, valkuais- ja öljykasveja sekä nurmea. Kouvolan alue, joka taas on pinta-alaltaan pienin ja kaupunkimaisin, on erikoistunut lähinnä viljanviljelyyn. (Maa- ja metsätalousministeriön tietopalvelukeskus 2013c.)

Taulukko 5. Peltoalan käyttöhehtaarit Kouvolassa 1995-2012 (IACS 2013b; Maa- ja metsätalousministeriön tietopalvelukeskus 2013c)

	1995	1996	1997	1998	1999	2000	2001	2002	2003
Viljakasvit	24 293	25 810	26 216	27 370	26 460	28 126	27 875	29 113	29 210
Valkuais- ja öljykasvit	2 430	2 095	1 993	2 157	2 372	1 806	2 108	1 850	2 216
Nurmet ja laitumet	12 604	11 846	11 839	11 443	10 969	11 085	10 444	9 302	8 927
Peruna ja sokerijuurikas	287	304	260	268	261	262	219	213	209
Vihannekset	22	22	16	17	12	10	10	11	13
Hedelmät ja marjat	90	91	88	88	102	132	150	161	184
Kesannot ja LHP	4 424	3 826	3 653	3 943	5 589	4 667	5 144	5 615	5 563
Pellon erityiskäyttö	35	119	139	158	197	232	228	167	212
Muut	21	10	9	4	1	15	33	47	80
Viljelemätön	792	169	93	89	109	150	186	190	218
Ha yht.	44 998	44 292	44 306	45 537	46 070	46 485	46 397	46 669	46 832
	2004	2005	2006	2007	2008	2009	2010	2011	2012
Viljakasvit	29 197	27 603	26 824	27 487	28 916	27 535	21 604	25 142	26 787
Valkuais- ja öljykasvit	2 983	3 319	4 660	3 645	2 896	3 541	6 849	4 078	3 007
Nurmet ja laitumet	8 747	8 714	9 279	10 052	10 121	10 046	11 298	11 310	10 867
Peruna ja sokerijuurikas	229	242	232	209	197	191	169	171	152
Vihannekset	22	13	15	14	14	14	6	5	6
Hedelmät ja marjat	187	193	190	160	153	147	149	146	130
Kesannot ja LHP	5 073	6 473	5 364	4 822	3 919	4 630	5 929	5 250	5 300
Pellon erityiskäyttö	255	229	255	252	276	258	258	264	249
Muut	93	144	429	545	542	604	635	544	424
Viljelemätön	189	393	189	76	126	153	111	111	149
Ha yht.	46 975	47 323	47 437	47 262	47 160	47 119	47 008	47 021	47 071

Sokerijuurikkaan viljely loppui kokonaan Salon tehtaan lopetettua vuonna 2007, mutta perunaa on edelleen viljelyksessä Kouvolassa reilun 150 hehtaarin osuudella vaikka sen ala on vähentymässä koko ajan. Hedelmien, marjojen ja vihannesten käyttöalat ovat monipuolisia, ja ison osan marjojen alasta vie mustaherukka. Mustaherukan pinta-ala vuonna 2012 oli 68,78 hehtaaria, joka on 53 prosenttia kaikista hedelmistä ja marjoista. (IACS 2012; Maa- ja metsätalousministeriön tietopalvelukeskus 2013c.)

2.2.4 Maatilojen keskipeltoalat tuotantosuunnittain

Tilojen keskipeltoalat on koottu taulukkoihin seitsemän ja kahdeksan tuotantosuunnittain, taulukoista puuttuu vuoden 1999 tiedot koska niitä ei ole olemassa kyseiseltä vuodelta. Taulukot on jaettu kahteen eri taulukkoon niiden suuren koon vuoksi. Punaiset ja kursivoidut luvut ovat vain yhden liitoskunnan tilastoista, muuten luvut ovat keskiarvoja liitoskuntien tilastoista niiltä alueilta, joilla tuotantosuuntaa on yli kolme tilaa. Keskiarvoissa ei ole otettu huomioon alle kolmen hehtaarin tiloja, koska niiden tilojen lukuja ei ollut saatavilla. Luvut kuvastavat viljeltyä alaa eli ei ole otettu huomioon esimerkiksi metsäaloja. (Maa- ja metsätalousministeriön tietopalvelukeskus 2013d.)

Taulukko 6. Maatilojen keskipeltoalat tuotantosuunnittain 1995-2003 (Maa- ja metsätalousministeriön tietopalvelukeskus 2013d)

	1995	1996	1997	1998	2000	2001	2002	2003
Lypsykarjatalous	25,9	29,84	34,7	30	34,5	36,2	35,8	36,7
Lihanautojen kasvat us	26,1	27	29,2	34,2	33,6	32,4	38,2	32,1
Muu nautakarjatalous	27,5	31,3	27,1	27,5	29	30,7	29,6	39,9
Porsastuotanto	29,8	31,4	38,5	39,7	39,6	47,3	35,6	36,4
Lihaiskojen kasvatus	34,8	37,1	41,4	40,4	50,2	45,4	58,1	59,3
Muu sikatalous	34,7	37	37,6	46	57,5	56,5	56,5	57,3
Kananmunien tuotanto	14	14,2	15,7	15,7	-	-	-	-
Lammastalous	11,5	10,6	10,1	11,9	14,6	16,2	11,3	11,5
Hevostalous	10	9,7	10,7	11	11,1	10,2	9,5	10,3
Viljanviljely	27,5	28,8	30	30,6	34,1	35,2	37	37,8
Erikoiskasvituotanto	28,6	33,7	34,9	38,9	42,7	44,2	45,9	48,9
Puutarhakasvien viljely	7	11,9	13,3	13,1	10,3	9,7	18,5	18,8
Muu kasvituotanto	10,1	10,9	10,2	10,8	13,3	15,2	14,9	14,2
Muu toiminta(tuotanto)	10,6	6	-	7,5	34,7	-	-	-

Taulukko 7. Maatilojen keskipeltoalat tuotantosuunnittain 2004-2012 (Maa- ja metsätalousministeriön tietopalvelukeskus 2013d)

	2004	2005	2006	2007	2008	2009	2010	2011	2012
Lypsykarjatalous	39	40,8	42,7	46,1	49,7	50,8	52,7	56,5	59,3
Lihanautojen kasvat us	35,9	36,1	37,4	39	44,4	42,8	47,4	49,8	59,2
Muu nautakarjatalous	40,6	47,8	45,3	61,7	64,5	56,9	60,5	52	50,6
Porsastuotanto	39	44	43,5	56,6	18,3	33	-	-	-
Lihaiskojen kasvatus	61,8	63,4	63,9	57,8	96,8	71,9	99,5	106	109,8
Muu sikatalous	58,3	65,8	70,2	60,6	81,7	78,3	91,1	107	113,6
Kananmunien tuotanto	-	-	-	-	-	28,2	28,1	28	-
Lammastalous	6,8	9	7,2	7,1	6,8	9,4	10,4	10,4	10,5
Hevostalous	10,7	10,9	10,7	11,2	10,9	10,1	9	9,1	8,6
Viljanviljely	39,2	41,7	42	42,9	43,3	39,4	40	41,2	42,5
Erikoiskasvituotanto	48,8	52,2	51,9	52,8	54,8	61	62	64,7	66,2
Puutarhakasvien viljely	18,7	20,3	25,6	10,3	12,7	16,5	17,7	17,6	19,7
Muu kasvituotanto	13,6	14,3	12,9	13,8	13,4	14,1	14,2	13,7	13,7
Muu toiminta(tuotanto)	14,7	-	21,5	18,9	21,4	18,4	18,6	19,6	22,5

Kuten taulukoista (Taulukko 6 & 7) näkyy, on keskimääräinen peltoala kasvanut lähes joka tuotantosuunnan kohdalla. Erityisesti sikatalouden osalta peltoala on kasvanut runsaasti, peltoalaa on tullut lisää vuoden 1995 jälkeen vuoteen 2012 mennessä 75 hehtaaria lisää lihasikojen kasvatuksessa. Tähän vaikuttanee lannan levityspinta-alan tarve, kun tilakoot kasvavat. Viljanviljelytilojen alempi keskipeltoala johtunee siitä, että pieniä viljelytiloja on enemmän kuin esimerkiksi pieniä kotieläintiloja. (Maa- ja metsätalousministeriön tietopalvelukeskus 2013d.)

2.2.5 Sukupolvenvaihdokset ja luopumistuet Kouvolassa

Luopumistukien määrä on ollut laskussa 2000-luvun alun jälkeen, jolloin luopumistuen saajia oli lähemmäs 200 henkilöä ja vuonna 2012 tuen saajien lukumäärä oli enää 109 henkilöä. Osa näistä luopujista siirtää tilan sukupolvenvaihdoksen kautta ja osa luovuttaa pellot jonkun toisen viljelykseen. (Maatalousyrittäjien eläkelaitos 2013b.)

Lähivuosina luovutettujen tilojen lukumäärä taas oli pienempi, ja niiden tilojen lukumäärästä tilastoa on taulukossa yhdeksän, josta nähdään että myös luovutettujen tilojen lukumäärät ovat laskussa (Maatalousyrittäjien eläkelaitos 2013d). Tulevaisuus näyttää kun viljelijäväestön keski-ikä on edelleen kasvussa, tulevatko tilojen luovutukset lisääntymään vai putoaako tiloja edelleen pois viljelyksestä samaa tahtia.

Taulukko 8. Luopumistuen piirissä tapahtuneet tilojen luovutukset (Maatalousyrittäjien eläkelaitos 2013d)

Luopumistapa	2008	2009	2010	2011	2012	2013 (1-3)
Sukupolvenvaihdos	11	11	5	4	5	6
Luovutus lisämaaksi	12	4	0	0	4	0
<i>Yhteensä</i>	33	15	5	4	9	6

3 KOUVOLAN MAATALOUS NYT

Kouvolassa on Suomen eniten maataloja, ja se ohitti kuntaliitoksen jälkeen Salon reilulla 20 maatilalla. Maatalouden tulojen perusteella Kouvola jää viidennelle sijalle 58 miljoonalla eurolla, ja kun vertaa tuloja Salon kaupunkiin, jossa on vain muutama tila vähemmän, on tuloero huomattava. Salossa maatalouden tulot vuonna 2011 olivat 80 miljoonaa euroa. Kouvolan maataloudessa näkyy myös vahvasti metsätalous, koska 2012 Kouvolassa myytiin eniten puuta verrattuna Suomen muihin kuntiin. (Vuorela 2013, Maaseudun tulevaisuus 20.2.2013.)

Maaseutuhallinnon uudistuksesta annettiin lakimääräys (30.3.2010/210) vuonna 2010, ja nyt se pantiin lopullisesti toimeen 1.1.2013. Maaseutuhallinnon on muodostuttava vähintään 800 maatalousyrittäjän yhteisöstä. Maaseutuviraston on myös tehtävä sopimus koskien maksajavirastotehtävien hoitoa. Käytännössä lailla ei ole paljoa vaikutusta Kouvolan maaseututoimiston toimintaan, koska alue saa toimia itsenäisesti omana alueenaan. Tietenkin tulee noudattaa yhä tarkemmin annettuja määräyksiä, esi-

merkiksi toisen virkailijan on valvottava toisen saman yksikön virkailijan tekemiset. Lisäksi roolijaon pitää olla selvillä, eli virkailijoiden täytyy suorittaa eri tehtäviä samoja tukihakemuksia koskien. Käytännön vaikutusta maatalouteen uudella lailla ei ole, eikä varsinkaan viljelijöiden toimintaan. Lailla pyritään turvaamaan viljelijän asemaa, jotta tämä saa oikeudenmukaista ja tasa-arvoista kohtelua.

3.1 Yleistietoa

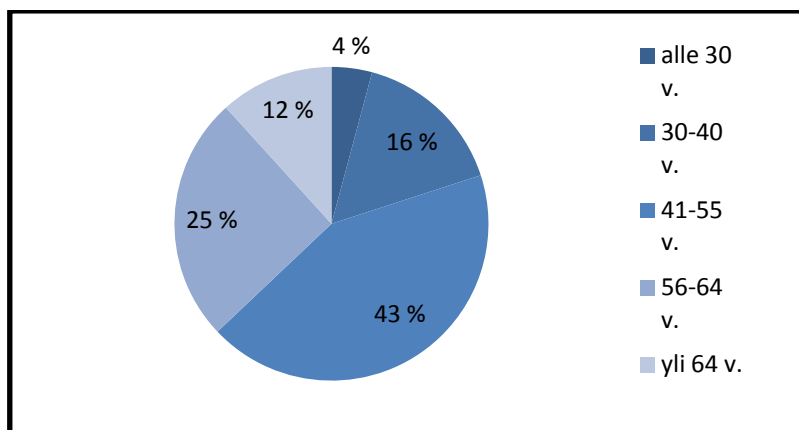
Kouvolan pinta-ala on 2558 km² ja väkiluku on 31.12.2011 ollut 87 567 henkilöä (Tilastokeskus 2013), joista vuonna 2012 tilatukea haki 1124 henkilöä. Tilatukea pystyy hakemaan periaatteessa kuka vaan, kunhan omistuksessa on vähintään kolme hehtaaria peltoa. Vuonna 2012 luonnonhaittakorvausta haki 1071 viljelijää, eli näillä henkilöillä on sellaista peltoa, jolta vaaditaan sato korjattavaksi ja viljelijän, viljelijän puolison tai yhteisön jäsenen tulee olla yli 18-vuotias ja alle 65-vuotias. (IACS 2012a; Hakuopas 2013, 12-13). Viljeltyä pinta-alaa vuonna 2012 oli yhteensä noin 47 070 hehtaaria, johon sisältyy kaikki pellon käyttö, viljelystä laitumiin ja kesantoihin. (IACS 2013b.)

Kouvolan kuudesta yhdyskunnasta suurin pinta-alaltaan on ylivoimaisesti Valkeala (1003,72 km²), ja pienin on vanha Kouvola 44, 88 km². Taulukosta (Taulukko 9) voi nähdä pinta-alan jakaantumisen entisten kuntien osalta. Asukkaita alueittain eniten on Kouvolassa, mikä johtuu siitä että Kouvola on kaupunkialuetta kuten Kuusankoski jossa on vajaa 20 000 asukasta. Maaseutumaisista alueista vähiten asukkaita on suhteessa pinta-alaan Jaalassa 1855 asukkaalla. (Rinne-Koski, Saartenoja, Rantanen & Tantarimäki 2012, 12.)

Taulukko 9. Kouvolan pinta-alat alueittain (Maanmittauslaitos 2008)

Kunta	Pinta-ala km ²
Kouvola	44,88
Kuusankoski	128,53
Anjalankoski	752,92
Valkeala	1003,72
Elimäki	391,74
Jaala	563,54
Yhteensä	2885,33

Kouvolan alueen viljelijöiden ikäjakauma IACS-tukisovelluksesta (2012b) saatujen tietojen mukaan on esitetty kuviossa 3. Positiivisena asiana näkisin sen, että 41-55-vuotiaita viljelijöitä on kuitenkin suurin osa, toisaalta 56- yli 64-vuotiaat lohkaisevat 36 % kaikista viljelijöistä. Yli 64-vuotiaiden osuus on 12 %, joka on yli puolet enemmän kuin alle 30-vuotiaiden osuus. Yli 64-vuotiaat eivät kuitenkaan ole enää oikeutettuja kuin tilatukeen, ellei sitoumuksia ympäristötukeen ja luonnonhaittakorvaukseen ole tehty ennen 65-vuoden täyttymistä, jolloin viljelijä saa kyseisiä tukia (Hakuopas 2013, 12-13). Ikäjakauma ei toisaalta kerro mahdollisten yhtymien ja muiden tilan jäsenten ikää.



Kuvio 3. Viljelijöiden ikäjakauma (IACS 2012b).

Kouvolan alueella suurin osa viljelijöistä ilmoitti vuonna 2012 tuotanto-suunnakseen viljanviljelyn, maatiloja oli 750 kappaletta, joka on 66,7 % kaikista Kouvolan alueen maatiloista. Toiseksi eniten ilmoitettiin lypsykarjatiloja, joita oli 119 kappaletta ja se on vain 10,6 % tilojen kokonaismäärästä. (IACS 2013a.) Peltoalasta yli puolet, eli 56,9 % on viljakasvien käytössä, ja toiseksi suurimman osan vievät nurmet ja laitumet, joka on 23,1 % peltopinta-alasta. Luvut mukailevat Kouvolan ja koko Suomen päätuotantosuuntia viljanviljelyä ja nautakarjataloutta. (IACS 2013b.)

3.2 Maatalouden kehittäminen Kouvolassa ja Kymenlaaksossa

”Kaakkois-Suomen TE-Keskuksen alue (Kaakkois-Suomen maaseutuohjelman alue) koostuu Etelä-Karjalan ja Kymenlaakson maakunnista. Etelä-Karjalan maakunta jakautuu kolmeen seutukuntaan, Lappeenrannan, Imatran ja Länsi-Saimaan seutukuntiin.” (ELY-Keskus 2007, 2.) Kymenlaakso jakautuu kahteen seutukuntaan, Kouvolaan ja Kotkaan. Yhteensä maakunnissa vuonna 2005 oli 186 000 asukasta. Aluerakenteeltaan Kaakkois-Suomen maakunnat ovat moniulotteisia ja molemmissa on merkittäviä maaseutualueita. Yhteistä alueilla on myös Venäjän rajan läheinen sijainti, hyvät ja keskeiset liikenneverkostot, vesistöt sekä teollisuuden rooli. (ELY-Keskus 2007, 2.) Kaakkois-Suomessa maatiloja vuonna 2010 oli 4067 kappaletta (Maatalouslastilastot 2010).

”Kymenlaakson maatilataloutta luonnehtivat puolestaan keskimääräistä parempi tilarakenne, viljanviljelyvaltainen (monimuotoisuuden salliva) tuotantosuuntarakenteen sekä viime vuosina melko varovainen kehityspolitiikka (velkaantumisen). Varovaista kehitystoimintaa selittää yleisesti epä-tietoisuus maatalouden tukemisen volyyymista tulevaisuudessa.” (ELY-Keskus 2007, 5.) Maa- ja metsätalouden osuus koko maan työpaikkarakenteesta on noin 3,5 %, ja maa-ala jää alle kahteen prosenttiin koko maasta (ELY-Keskus 2007, 5).

Maatilatalouden viljanviljelyvaltaisuus antaa kilpailukykyisyyttä Kymenlaaksolle, koska se mahdollistaa työssäkäynnin tilan ulkopuolella. Kotieläintuotanto on vahvalla pohjalla eläintiheyden suhteen ja alueen pellot soveltuvat hyvin rehuntuotantoon. Kymenlaakson peltomaat soveltuvat

hyvin erikoiskasvituotantoon ja luonnonmukaiseen tuotantoon suurimmalta osalta peltoalasta. Kasvituotantoa taas vaikeuttaa pinta-alaperusteinen tukijärjestelmä, jonka johdosta sadon laatuun ei välttämättä kiinnitetä niin paljon huomiota. Heikkouksia Kouvolassa ovat myös tilojen pienet koot, erityisesti kotieläintaloudessa, peltojen hajanaisuus sekä mahdollisten jatkajien vähäinen kiinnostus maataloutta kohtaan. (ELY-Keskus 2007, 8.) Kiinnostusta maatalouden harjoittamiseen vähentää myös palveluiden kaikkoominen haja-asutusalueilta, mutta toisaalta välimatkat työpaikkoja tarjoaviin keskuksiin eivät ole mahdolliset, ajatellen tilanteita, joissa voidaan tehdä töitä maatilatalouden ohella.

Tulevaisuutta ajatellen maatalouden mahdollisuuksia ovat kannustavat rahoitusjärjestelmät, verkostoituminen ja yhteistyön uudet muodot kilpailukyvyyn parantamiseksi. Kasvavien tilojen tulisi hyödyntää ulkopuolista työvoimaa, uutta teknologiaa sekä eläinaineksen kehittämistä isoille yksiköille sopivaksi. Erikoistuminen on myös yksi mahdollisuus, esimerkiksi kasvava hevostalous tai luonnonmukainen tuotanto sekä erikoiskasvituotanto. Erikoiskasvituotannon haasteena on jalostavan teollisuuden puuttuminen. Uhkana tulevaisuudessa on vähenevä maatalouskoulutus, viljelijöiden korkea ikä, tuotteiden epäsuotuisa hintakehitys, tukijärjestelmän kehitys sekä tukibyrokraatia ja valvonnat koetaan edelleen viljelijöiden keskuudessa hankalaksi. (ELY-Keskus 2007, 8-9.)

Maaseudun elinvoimaisuudesta pitää huolen pääosin maatalous, jonka tuotanto ja peltoala yritetään säilyttää nykyisellä tasolla. Jotta nykyinen taso säilyy, vaatii se kilpailukyvyyn ja osaamisen kehittämistä sekä hallittua rakennemuutosta. Investointien viimeaikainen vähyys ei tue edellä mainittuja toimenpiteitä. Kilpailukykyä tulisi parantaa tilakokoa ja toimintatehoa kasvattamalla sekä erikoistumalla, ja osalla tiloista monipuolistumalla. Esimerkiksi osalle tiloista voi olla hyvä tuotannonlisä alkaa tarjota urakointipalveluita tai maatilamatkailua viljanviljelyn ohella. Maataloutta tukee myös maaseudun vetovoimaisuuden vahvistaminen, tietoliikenne ja liikenneyhteyksien toimivuus, maaseutu ympäristön hyvinvointi ja yritysjohtamisosaamisen paraneminen. (ELY-Keskus 2007, 29.) Toisaalta maatilatalouden epävarma tilanne, ja sen kokeminen kannattamattomaksi, ei kannusta tekemää suuria investointeja.

Suomessa on asetettu erilaisia strategisia toimintalinjoja maatalouden suhteen. Esimerkiksi toimintalinja yksi on maa- ja metsätalouden kilpailukyvyyn parantaminen, ja Kaakkois-Suomessa tätä toimintalinjaa toteutetaan seuraavalla tavalla: vahvistamalla maaseutuyrittäjien osaamista, erityisesti kasvunhallinnassa ja johtamisessa. Edistetään yritysten kasvua, tuotantomahdollisuuksien hyödyntämistä ja uusien tuotantosuuntien kehittämistä. Kiinnitetään huomiota elintarvikealaan, ja pyritään varmistamaan maatilayritysten jatkuvuus sekä hyödynnetään tutkimus- ja kehitystyötä. (ELY-Keskus 2007, 33-34.) Huomion kiinnittäminen elintarvikealaan on muun muassa toteutettu Ruoka-Kouvola 2020 vision avulla mistä lisää kappaleessa 3.4.

Tavoitteiden toteutumisen turvaamiseksi on erilaisia toimenpiteitä, kuten nuoren viljelijän aloitustuki, ammatillisen koulutuksen turvaaminen sekä

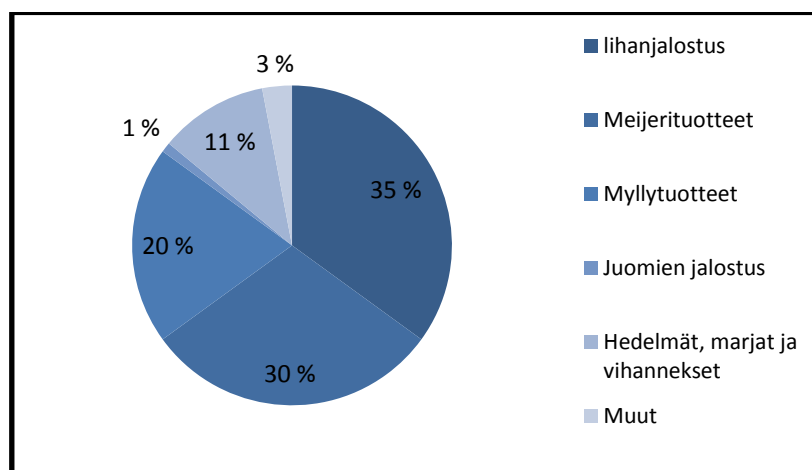
maatalouden investoinnit, joita tuetaan. (ELY-Keskus 2007). Maataloustuotteiden arvon lisäämistä toteutetaan esimerkiksi lähiruokajärjestelmän kehittämisellä. Kymenlaaksossa on joissakin kaupoissa oma osastonsa vain Kymenlaaksossa tuotetuille tuotteille esimerkiksi mehuille ja juustoille.

3.3 Kouvolan hallitusohjelma

Kouvolan kaupungin hallitusohjelmassa on otettu huomioon maaseutu ja sen kehittäminen. Elinvoimaista maaseutua halutaan kehittää muun muassa pitämällä nykyiset maataloustuet vähintään nykyisellä tasolla. Lisäksi pyritään kehittämään maaseudulla kunnollista tieverkostoa, vesihuoltoa ja laajakaistaa. Maaseutu halutaan siis pitää elinkelpoisena, jotta esimerkiksi nuoret viljelijät mieluummin jäisivät töihin kotitalalle ja jatkaisivat sekä kehittäisivät omia sukutilojaan. (Kouvolan kaupungin hallitusohjelma n.d.) Hallitusohjelmassa ei kuitenkaan puhuttu muista kuin vesihuoltoon liittyvistä investoinneista, esimerkiksi kuinka on valmistauduttu tukemaan niitä viljelijöitä, jotka suunnittelevat laajentavansa vaikka navettaa.

3.4 Elintarviketeollisuus Kouvolassa

Kouvolan alueen suurimmat elintarviketalouden toimialat ovat lihanjalostus, meijerituotteiden valmistus ja myllytuotteiden valmistus, jotka muodostavat 85 % osuuden elintarviketaloudesta. Pienimpänä toimialana on juomien jalostus yhden prosentin osuudella. Muita toimialoja ovat hedelmien, marjojen ja vihannesten jalostus, joiden osuus on 11 %. Muu elintarvikkeiden valmistus käsittää 3 % kaikista elintarviketalouden toimialoista. (Määttä, Törmä, Virtanen, Hyryläinen & Pylkkänen 2012, 14-15.)



Kuvio 4. Elintarviketeollisuuden alatoimialat liikevaihdon mukaan (Määttä ym. 2012, 15).

Elintarviketeollisuuden merkitys Kouvolan talouteen ja työllisyyteen on merkittävä, vaikka alueella onkin tapahtunut Valion tehtaan lopettaminen vuonna 2004 ja Karjaportin työntekijävähennykset. Elintarviketeollisuuden vaikutus tällä hetkellä alueen bruttokansantalouteen ja työllisyyteen on 3,4 % verrattuna siihen, ettei omaa elintarviketeollisuutta olisi ollen-

kaan Kouvolassa. Suurin vaikutus onkin lihanjalostuksella, joka on suurin elintarviketeollisuuden ala 35 % osuudella koko elintarviketeollisuudesta. (Määttä ym. 2012, 15-17.)

Positiivinen vaikutus työllisyyteen tulee siten, että kerroinvaikutuksena yksi elintarviketeollisuuden työpaikka luo toisen työpaikan muulle alalle alueella, jolloin kokonaisvaikutus on 1175 henkilövuotta. Hyötyviä aloja ovat muun muassa alkutuotannossa yhdistetty kasvinviljely ja kotieläintalous sekä majoitus- ja ravintolatoiminta. Eniten elintarviketeollisuudessa henkilövuosissa työllistää majoitus- ja ravitsemustoiminta noin 150 henkilötyövuodella, ja toiseksi suurimpana on lihanjalostus reilulla 100 henkilötyövuodella. (Määttä ym. 2012, 17-18.)

Elintarviketeollisuuden vaikutus maatalouteen on suhteellisen pieni, eniten vaikutusta on muuhun kotieläintalouteen neljällä prosenttiyksiköllä ja toiseksi eniten yhdistettyyn kasvinviljelyyn ja kotieläintalouteen vajaalla kahdella prosenttiyksiköllä. Maataloutta palveleva toiminta ja puutarhatalous vaikuttavat alle yhden prosenttiyksikön. (Määttä ym. 2012, 19.)

Äkkiseltään laskettuna Helsingin yliopiston ja Ruralia-instituutin (2012) tekemän tutkimuksen sisältämässä kartassa on merkittynä noin 50 eri jatkojalostamo Kouvolan alueella. Mielestäni on hienoa, että alueella on paljon eri toimijoita elintarviketuotantoaloilla, ja kuten aikaisemmin mainitsin elintarviketeollisuuden luovan yhden uuden työpaikan toiselle alalle, kertoo tämä siitä että ihmisillä on yhä kiinnostusta yrittää saada maataloudesta tuottavaa. Vaikka kaikki yritykset eivät olekaan itse esimerkiksi viljelijöitä, tarvitsevat he kuitenkin leipomoissa viljoista tehtäviä jauhoja ja teurastamossa eläinten ruhoja joista saadaan jatkojalostettua lihatuotteita.

Lisäksi Kouvolan halu kehittää elintarviketeollisuutta Ruoka-Kouvola 2020 vision avulla, tukee myös mielestäni maataloutta Kouvolassa (Määttä ym. 2012). Mitä isommaksi ja vahemmaksi elintarviketeollisuus tulee, sitä enemmän alkutuotteita tarvitaan jalostettavaksi. Toisaalta korkeat kustannukset kasvinviljelyssä ja kotieläintaloudessa tuovat omat haasteensa vaikka tarjonta ja kysyntä kohtaisivatkin. Ihmisten kasvavan kiinnostuksen lähiruokaa kohtaan luulisi myös vauhdittavan maatalouden arvostusta ja varsinkin oman alueen maataloutta.

4 KYSELYN LAATIMINEN

Kysely laadittiin yhteistyössä Kouvolan maaseututoimiston kanssa. Kyselyn tarkoituksena oli selvittää kahta asiaa; millaista maatalous on nyt Kouvolassa ja miten se jakaantuu ikäryhmien ja alueiden kesken. Toisena selvitetävänä asiana oli maatalouden tulevaisuus Kouvolassa, eli miten maatalouden luonne tulee muuttumaan ja kuinka paljon viljelijöitä on lopettamassa, ja onko viljelijöillä suunnitelmissa laajentaa tai muuttaa toimintaansa lähivuosina. Haluttiin myös tietää mitä viljelyn lopettavat aikovat tehdä tilan pelloille, eli jatkuuko viljely pelloilla jonkun toimesta vai annetaanko peltojen esimerkiksi metsittyä. Yhtenä tärkeänä asiana oli myös selvittää sukupolvenvaihdosten ajankohtaisuutta ja kuinka monella tilalla asiaa oli edes mietitty.

Kysely lähetettiin kirjekyselynä maataloustukipäästösten mukana ja samaan kirjekuoreen laitettiin mukaan vastauskuori. Vastauskuoren tarkoituksena oli saada viljelijät vastaamaan helpommin kyselyyn kun ei tarvitse itse kustantaa vastauskuorta ja postimerkkiä. Kyselyssä oli myös muutama niin sanottu houkutinkysymys, joilla viljelijä pystyi ilmaisemaan oman mielipiteensä kuntaliitoksen vaikutuksesta maatilatalouden harjoittamiseen, ja yleisesti maaseututoimiston sekä viljelijätukipalveluiden toimintaan.

Kysely sisälsi yhteensä 13 kysymystä ja niistä kokonaan avoimia kysymyksiä oli 3 kappaletta. Osittain avoimia kysymyksiä oli 8 kappaletta, mikä tarkoittaa sitä, että vastaajaa pyydettiin perustelevaan tai antamaan lisätietoja vastauksestaan. Osittain avoimesta kysymyksestä esimerkkinä voisi käyttää kysymystä numero seitsemän joka koski kotieläintiloja. Kysymyksessä pyydettiin kertomaan onko tilalla tuotantoeläimiä ja jos oli, pyydettiin tarkentamaan mitä eläimiä ja kuinka paljon niitä on.

Kirjekyselyn haasteena on laatikon pohjalle unohtuneet kyselylomakkeet sekä vaivannäkö kyselyn takaisinpostittamisesta. Toisaalta sähköpostia tulee nykypäivänä niin paljon, että postikysely voi olla toimivakin vaihtoehto. Mahdollisimman suuren vastausprosentin saamiseksi viljelijöille, jotka kuuluvat maaseututoimiston sähköpostirinkiin, laitettiin muistutusviesti sähköpostiin toisella vastausviikolla. Viljelijöille annettiin yhteensä aikaa vastata kyselyyn kolme viikkoa.

5 KYSELYN TULOKSET

Vastauksia saapui yhteensä 348 kappaletta, joka on noin 31 % kaikista joille kysely lähetettiin. Vaikka vastausaika oli kolme viikkoa, saapui vastauksia vielä muutama viikko vastausajan päätyttyä. Kaikkiin kysymyksiin ei tullut vastauksia kaikilta vastaajilta, mutta vastaukset olivat kuitenkin sen verran kattavia, että niiden perusteella pystyi päättämään valtasuunnat.

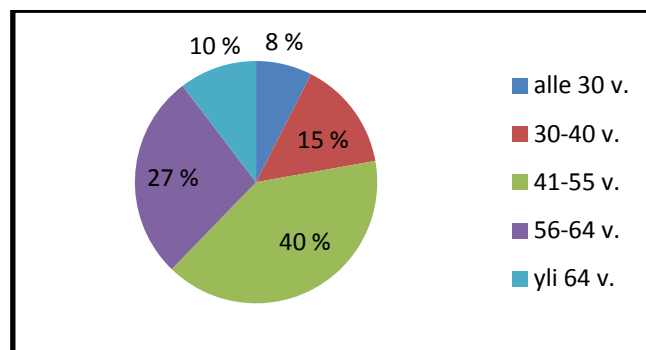
5.1 Yleistietoa tiloista

Suurin osa vastauksista tuli Elimäen alueella viljeleviltä henkilöiltä ja muutamia oli jotka luonnollisesti viljelivät useammalla alueella. Toiseksi eniten vastauksia tuli Anjalankosken alueelta, ja sitten Valkealasta. Vähiten vastauksia tuli Jaalasta, vanhan Kouvolan alueelta ja Kuusankoskelta. Tätä tietoenkin selittää jo se, että eniten viljelijöitä on niillä alueilla, joilla vastausprosentti oli suurempi.

Taulukko 10. Kyselyn vastaukset alueittain

Alue	Kpl
Anjalankoski	113
Elimäki	122
Jaala	19
Kouvola	5
Kuusankoski	7
Valkeala	81
Puuttuvia	1

Vastaajista enemmistö oli 41-64-vuotiaita, joka selittyy sillä, että suurin osa viljelijöistä on sitä ikäluokkaa Kouvolassa. Yhteensä vastauksia 41-64-vuotiailta tuli 233, joka on melkein 67 % kaikista vastanneista. Alle 40-vuotiaista vastasi 77 henkilöä, ja yli 64-vuotiaita oli 36 henkilöä. Kyselyssä kysyttiin ensisijaisen viljelijän ikää, eli esimerkiksi yhtymän jäsenenä saattaa olla nuorempikin viljelijä, tai vaihtoehtoisesti vanhempi. Eniten yli 64-vuotiaita oli Elimäellä, mutta toisaalta siellä oli myös eniten alle 30-vuotiaita. Muilla alueilla ikä jakautui aika samalla tavalla kullekin alueelle, siten että nuorimpia ja vanhempia oli vähiten ja 41-64-vuotiaita eniten.



Kuvio 5. Kyselyyn vastanneiden ikäjakauma.

Luonnollisesti suurin osa vastanneista ilmoitti tuotantosuunnakseen viljanviljelyn 75 prosentilla kaikista vastanneista. Toiseksi eniten oli lypsykarjataloutta 13 prosentilla vastanneista. Tuotantosuunnan muutoksesta ilmoitti yhteensä 34 henkilöä, ja suurin osa muutoksen tekijöistä ilmoitti tuotantosuunnan muuttuvan viljanviljelyyn kotieläintuotannon kannattamattomuuden takia.

Taulukko 11. Kyselyyn vastanneiden päätuotantosuunnat

Päätuotantosuunta	kpl
Lypsykarjatalous	46
Lihautojen kasvatusta	8
Sikatalous	4
Siipikarjatalous	2
Hevostalous	10
Puutarhatalous	1
Viljanviljely	260
Muu	12
Puuttuvia	5

Tilan tuotannon pää- vai sivutoimisuutta kysyttäessä, vastanneista noin 53 % ilmoitti tuotannon olevan päätoimista, ja sivutoimista oli noin 43 %. Vastaamatta jättäneitä tai epäselviä vastauksia oli 12 kappaletta. Päätoimisuuden ehdoksi laitettiin, että tulot maatilataloudesta ovat yli 50 % kokonaistuloista, jotka viljelijä saa maa- ja metsätaloudesta.

Maatilataloudessa tapahtuvia muutoksia oli tapahtumassa 79 tilalla, ja näistä lopettavia oli 42 kappaletta. Päätoimisesta sivutoimiseksi muuttuvia tiloja oli 29 kappaletta ja positiivisena asiana sivutoimisesta päätoimiseksi muuttuvia oli 8 kappaletta. Suurimmalla osalla ei muutoksia kymmenen vuoden sisään ainakaan näillä näkymin ollut tapahtumassa. Muutoksien suurimpana syynä oli ikä ja kannattamattomuus. Alueittain ei muutoksissa ollut mitään merkittävää, viljelyn lopettajat olivat lähinnä Anjalankoskella, Elimäellä ja Valkealassa, jotka ovat viljelijämääriltään suurimmat alueet. Sivutoimisesta päätoimiseksi muuttuvista tiloista oli puolet Anjalankoskella ja 34 % sivutoimiseksi muuttuvista tiloista oli Elimäellä. Iällisesti suurin osa lopettavista oli yli 56-vuotiaita, ja kooltaan tilat olivat useimmiten alle 50 hehtaarin tiloja. Lopettavien tilojen joukossa ei kuitenkaan ollut merkittävästi kotieläintiloja, joita oli vain 4 kappaletta. Toisaalta melkein 20 % tuotantoeläimiä pitävistä vastaajista oli muuttumassa päätoimisesta sivutoimiseksi kymmenen vuoden sisällä.

Taulukko 12. Maatilatalouden muutokset.

Maatilatalouden muutokset	kpl
Päätoimisesta sivutoimiseksi	29
Sivutoimisesta päätoimiseksi	8
Viljely lopetetaan	42
Ei muutoksia	245
Puuttuvia	24

5.1.1 Peltoalan käyttö

Kyselyssä kysyttiin pelto- ja metsähehtaareiden jakaantumista, ja jaottelin itse vastaukset vielä seuraavan taulukon (Taulukko 13) mukaisesti, jotta niitä olisi helpompi tulkita. Omaa peltoa suurimmalla osalla oli 20-50 hehtaaria kun taas vuokrateltoa oli alle 20 hehtaaria 103 vastanneella. Metsää taas suurimmalla osalla oli 20-50 hehtaaria. 12 vastaajaa jätti tähän kysymykseen vastaamatta kokonaan. Alle kahdenkymmenen hehtaarin tilat olivat useimmiten vanhempien viljelijöiden hallinnassa, vain 28:lla alle 41-vuotiaalla vastanneella oli alle 20 hehtaaria peltoa. Elimäen alueella taas oli eniten yli 50 hehtaarin tilan omistajia, kuten 20-50 hehtaarin tilojen. Yli sadan hehtaarin tiloja oli ainoastaan Anjalankoskella, Valkealassa ja Elimäellä, jossa tiloja oli eniten.

Taulukko 13. Pelto- ja metsähehtaareiden jakaantuminen.

ha	Ei omaa peltoa (kpl)	Oma pelto (kpl)	Ei vuokrapeltoa (kpl)	Vuokrapelto (kpl)	Ei metsää (kpl)	Metsä (kpl)
alle 20		120		103		90
20-50		145		51		128
51-100		58		19		61
yli 100		9		6		30
	4		138		23	
yhteensä	4	332	138	179	23	309

Kyselyssä haluttiin myös tietää peruslohkojen lukumäärä, jotta saataisiin tietää suurin piirtein minkä kokoisia lohkoja eri tiloilla on suhteutettuna hehtaareihin. Maanviljelyn tehokkuutta auttaa isot ja yhtenäiset lohkot, kun ei tarvitse pienellä lohkokolla käyttää aikaa koneen kääntelyyn ja maa ei myöskään kärsi tallautumisesta niin paljon. Useimmiten ei tietenkään ole mahdollista yhdistellä lohkoja, esimerkiksi niiden sijainnin takia tai jos vieruslohkot eivät ole omassa omistuksessa. Alle kymmenen ja 10-25 peruslohkon tiloja oli eniten, mikä selittyy sillä, että peltoalaa oli valtaosalla vastaajista 20-50 hehtaaria.

Salaojitettujen peltöjen osuutta kysyttiin myös, koska se mielestäni kertoo jonkun verran siitä, kuinka halutaan tai pystytään panostamaan oman pelton kuntoon. Tietenkin pitää muistaa se, että kovinkaan moni ei välttämättä halua vuokrapeltoihin panostaa salaojittamalla niitä, koska niistä saattava hyöty ei välttämättä tule ainakaan kokonaan itselle. Hienoa kuitenkin oli se, että vastanneista 63 % oli kaikki lohkot salaojitettuja tai kuitenkin reilusti yli puolet lohkoista. Salaojitusarve riippuu myös lohkon käytöstä, esimerkiksi laitumilla ei välttämättä ole tarvetta salaojitukselle.

Peltoa ja metsää koskeviin kysymyksiin vastaamatta jättäneistä oli vaikea tulkita, tarkoittiko tyhjä kohta sitä, ettei esimerkiksi tilalla ole ollenkaan metsää tai salaojitettuja lohkoja. Näiden kohtien tulkitseminen saattaa jonkin verran vääristää vastausten totuutta. Pelto- ja metsähehtaareita koskevaan kysymykseen olisi voinut valmiiksi antaa vaihtoehtoja, joista vastaaja olisi sitten esimerkiksi rastittanut itselle sopivan vaihtoehdon.

Mitä mieltä viljelijät sitten olivat siitä mitä pelloille tulisi tapahtumaan sen jälkeen, kun he itse lopettavat niiden viljelyn. 35,6 % vastasi tähän vuokraavansa ne viljelyyn. Osa ei tarkkaan tiennyt aikoiko myydä ja tai vuokrata viljelyyn tai ei ylipäätään tiennyt mitä lohkoille tulee tapahtumaan. Puuttuvia vastauksia oli 58 kappaletta, ja kysymysmerkin laittaneita 33 kappaletta vastaajista. ”Muu”-vaihtoehtoon tuli 36 kappaletta, joissa pellot siirtyvät sukupolvenvaihdoksen kautta. Lisäksi tuli muita vastauksia kuten peltöjen metsittäminen tai että viljelijä itse jatkaa viljelyä, ”muu”-vastauksia tuli 28 kappaletta.

Vaikka peltojen kohtaloa koskevaan kysymykseen oli laitettu vastausvaihtoehtoksi myös ”muu”, koska ei tällaiseen kysymykseen kaikki osaa välttämättä vastata, ei sitä ollut ymmärretty välttämättä käyttäen. Kysymys olisi ilmeisesti pitänyt muotoilla hieman toisin tai tarkentaa sitä jotenkin. Nyt ei ole siis tarkkaa tietoa siitä, ovatko kaikki ymmärtäneet kysymyksen samalla tavalla. Esimerkiksi ne tilat, jotka ovat tekemässä sukupolvenvaihdosta, niin tarkoittivatko he myyvänsä tai vuokraavansa pellot jatkajalle. Kysymyksen ydintarkoitus mitä haluttiin selvittää, oli kuitenkin se, jatkuuko peltolohkoilla viljely. Siihen saatiin vastaus, joka oli positiivinen siihen nähden, että valtaosa aikoo siirtää pellot jollekin toiselle viljelyyn, ja suurin osa vuokraisi peltonsa myymisen sijaan.

Lisäpeltoalan ostaminen ja vuokraaminen koettiin Kouvolan alueella vaikeaksi. 62,3 % oli sitä mieltä, että ostaminen oli vaikeaa ja vain 18,7 % oli sitä mieltä että se olisi helppoa. Kysymyksessä pyydettiin myös perustelemaan vastausta. Ne jotka vastasivat vuokraamisen tai ostamisen olevan helppoa, usein perustelivat vastauksensa siten, että se on helppoa, jos on riittävästi rahaa. Tästä päästäänkin siihen, että 12,6 % ”ei” vastanneista perusteli vastauksensa siten, että peltojen hinnat ovat liian kalliita. Perusteluina oli myös huono saatavuus alueella. Verrattaessa peltoalan saatavuutta alueellisesti ei merkittäviä eroja ollut. Anjalankoskella ja Elimäellä oli eniten perusteltu, että peltoa oli huonosti saatavilla, mutta tätä voi selittää myös se, että näiltä alueilta tuli eniten vastauksia, ja alueilla on eniten viljelijöitä, jolloin kilpailukin voi olla kovempaa.

5.2 Sukupolvenvaihdos

5.2.1 Sukupolvenvaihdokset jotka on tehty viime vuosina

Sukupolvenvaihdoksen viime vuosina tehneitä oli 56 tilaa. Mietityttämään jäi olisiko ”viime vuosina”-termi pitänyt määrittää tarkemmin, koska josakin tapauksessa viime vuotta oli tarkennettu kirjoittamalla viereen tapahtuma-aika, josta oli kuitenkin jo yli kymmenen vuotta. Lähes kaikki sukupolvenvaihdoksen tehneet olivat alle 41-vuotiaita. Kuusankoskella ja Kouvolassa ei kyselyn vastausten mukaan ollut tehty sukupolvenvaihdoksia viime vuosina. Jaalassa sukupolvenvaihdoksen ilmoitti tehneensä vain kaksi tilaa. Eniten sukupolvenvaihdoksia oli tehty isoimmissa kunnissa Anjalankoskella, Elimäellä ja Valkealassa.

5.2.2 Sukupolvenvaihdokset jotka tullaan tekemään

Kyselyyn vastanneista 104 henkilöä kertoi, ettei sukupolvenvaihdosta oltaisi tekemässä ollenkaan, joka on noin 30 prosenttia vastanneista. 99 henkilöä ei taas tiennyt tarkkaa ajankohtaa milloin sukupolvenvaihdos tultaisiin tekemään. Vastausvaihtoehtoihin olisi pitänyt lisätä ”En tiedä”-vaihtoehto, koska osassa vastauksissa oli kysymysmerkki. On täysin ymmärrettävää ettei tulevaisuudesta voi koskaan olla varma. Kuitenkin 5 vuoden sisään sukupolvenvaihdosta suunnitteli tekevänsä 45 tilaa ja 5-10 vuoden sisään 26 tilaa. Eli kymmenen vuoden sisään tullaan aika varmasti

tekemään ainakin 6 prosentilla Kouvolan tiloista sukupolvenvaihdos. Lisäksi on tietenkin ne tilat jotka, eivät kyselyyn vastanneet.

Alueittain viiden vuoden sisään eniten sukupolvenvaihdoksia tehtäisiin Anjalankoskella ja Elimäellä. 5-10 vuoden sisällä taas eniten tilan siirtoja tapahtuisi Elimäellä. Vanhan Kouvolan ja Kuusankosken alueella kyselyn vastausten perusteella tullaan tekemään sukupolvenvaihdoksia seitsemällä tilalla.

Taulukko 14. Sukupolvenvaihdossuunnitelmat ja ikä

Ikä	Kyllä, 5 v. sisällä	Kyllä, 5-10 v. sisällä	Joskus tulevaisuudessa	Ei
alle 30 v.	0	0	3	2
30-40 v.	1	0	5	17
41-55 v.	10	11	59	44
56-64 v.	24	15	18	32
yli 64 v.	10	0	13	8
Yhteensä	45	26	98	103

Kuten taulukosta (Taulukko 14) nähdään, suurin osa vastauksista sijoittuu ”joskus tulevaisuudessa” -tai ”ei” -vaihtoehtoon, jos katsotaan kaikkia ikäluokkia. Hämmästyttävää mielestäni on se, että yli 64-vuotiaista 13 ei tiedä sukupolvenvaihdoksen ajankohtaa, tai ei osaa sijoittaa sitä edes 10 vuoden sisään. Toisaalta kysely ei paljasta mitkä tiloista ovat esimerkiksi yhtymiä tai mikä on mahdollisten jatkajien kanta sukupolvenvaihdosasiin tai mikä on elämäntilanne tällä hetkellä.

5.3 Kotieläintilat

Tuotantoeläimiä tilallaan vastasi pitävänsä 73 tilaa, joista 17,8 % vastasi lisäävänsä eläinmäärää lähivuosina. Suurin osa tuotantoeläimiä pitävänsä vastanneista oli Anjalankoskelta ja Elimäeltä. Perusteluna eläinmäärän lisäämiseen oli useimmiten se, että ilman lisäinvestointeja ei pärjää. Kyllä vastanneista valtaosa oli 41-55 v, ei vastanneet olivat myös suurimmalta osalta vanhemmilta vastaajilta. Kuitenkin 76,7 % vastasi, ettei eläinmäärä ole lisääntymässä, koska se vaatisi investointeja, joiden tekeminen nähdään kannattamattomana ja voimat eivät myöskään riittäisi. Alueittain eläinmäärää oltiin lisäämässä Valkealassa ja Elimäellä, kun taas ylivoi- maisesti eniten ”Ei” -vastauksia tuli Anjalankoskelta.

Läheskään kaikki eivät vastanneet eläinten lajia ja lukumäärää koskevaan kysymykseen, joten kotieläintilojen koosta on vaikea tehdä mitään johtopäätöksiä. En tiedä vaikuttiko osittain esimerkiksi hevostilojen kohdalla, ettei kysymykseen vastattu se, että kaikki eivät määrittele hevosta tuotantoeläimeksi. Tuotantoeläimen määrittely menee siten, että jos eläin jossain vaiheessa elämänsä teurastetaan elintarviketuotantoon, on se tuotantoeläin (Evira 2009, 4). Kaikki eivät välttämättä koe hevosta tuotantoeläimeksi, vaikka se elämänsä päätteeksi teurastettaisiin.

Päätuotantosuunnakseen lypsykarjatalouden ilmoitti 46 tilaa. Lypsykarjaloista suurin osa eli 40,4 % oli 20-49 lehmän tiloja, ja useimmiten tiloilla

oli myös muita nautaeläimiä, kuten vasikoita, sonneja ja hiehoja. Alle 20 lehmän tiloja taas oli 34,6 % ja 50-100 lehmän tiloja oli 9,6 %. Kysymykseen vastaamatta jättäneitä oli 15,4 %, joka sisältää myös eläinlajin kertooneet, mutta jotka jättivät eläinmäärään kertomatta.

Hevostalouden päätuotantosuunnakseen ilmoitti 10 tilaa, ja lihanautoja kasvatti taas 8 tilaa. Sika- ja siipikarjatiloja oli yhteensä 6 kappaletta vastanneista. Melkein kaikki kotieläintilat olivat alle 65-vuotiaiden hallussa muutamaa lypsykarja- ja hevostilaa lukuun ottamatta.

Vanhan Kouvolan ja Kuusankosken alueella ei ollut yhtään kotieläintilaa kyselyyn vastanneiden joukossa, vaan kotieläintalous sijoittuu muihin kuntiin. Suurin osa kotieläintiloista sijoittuu Anjalankoskelle ja Elimäelle, näissä kahdessa kunnassa oli molemmissa yli 20 kotieläintilaa. Valkealassa oli yhteensä 16 kotieläintilaa ja Jaalassa harjoitettiin ainoastaan lypsykarjataloutta.

5.4 Urakointipalvelut

Kyselyssä otettiin selvää viljelijöiden urakointipalveluiden käyttämisestä ja tarjoamisesta. Eniten vastaajista ainoastaan käytti urakointipalveluita ja vähiten vain tarjottiin niitä.

5.4.1 Urakointipalveluiden käyttö ja tarjoaminen

Taulukossa (Taulukko 15) on listattu mitä urakointipalveluita viljelijät Kouvolan alueella sekä tarjoavat että käyttävät. Eli näitä palveluita tarjoavat myös käyttävät joitakin tai jotain urakointipalvelua ja toisinpäin. Taulukossa on listattu palvelut joita urakointia käyttävät ja tarjoavat ilmoittivat joko käyttävänsä tai tarjoavansa. En ole erikseen listannut mitkä olivat esimerkiksi yleisimmät yhdistelmät, mitä käytettiin ja tarjottiin rinnakkain. Yhteensä urakointipalveluita sekä käytti että tarjosi 250 tilaa.

Taulukossa (Taulukko 15) on listattu mitä urakointipalveluita viljelijät Kouvolan alueella sekä tarjoavat että käyttävät ja palvelut on listattu siten, että käytettävät ja tarjottavat on jaoteltu erikseen. En ole erikseen listannut mitkä olivat esimerkiksi yleisimmät yhdistelmät, mitä käytettiin ja tarjottiin rinnakkain. Yhteensä urakointipalveluita sekä käytti että tarjosi 250 tilaa.

Taulukon 15 mukaan ylivoimaisesti eniten puintia on ilmoitettu käytettävän ja tienhoitoa tarjottavan. Puimurit ovat kalliita ja isoja koneita, joten se selittää varmasti urakointipalveluiden runsaan käytön. Lumityöt taas veivät myös ison osan urakointipalveluita tarjoavien puolelta. Tätä selittää se, että esimerkiksi aurasurakointi on hyvä lisätyö talvisaikaan, jos ei käydä ulkopuolisella töissä.

Taulukko 15. Urakointipalveluiden käyttäjät ja tarjoavat viljelijät.

Palvelu	Käyttäjät (kpl)	Tarjoajat (kpl)
Maan/pellon muokkaustyöt	4	5
Puinti	27	13
Kasvinsuojelu	9	5
Kylvötyöt	9	6
Viljan kuivaus ja/tai varastointi	9	10
Metsätyöt (sis. puunajon ym.)	7	12
Lietteen ja lannan levitystyöt (sis. multausta)	12	-
Rehun teko	18	14
Lannoitteen levitys	3	-
Haketus	3	-
Tienhoito (lumityöt ym.)	-	31
Traktori- ja koneurakointi	-	12
Maansiirtotyöt	-	3
Kesantomurskaus	-	4
Kaivurityöt	-	6
Kalkitus	-	2
Kaikki mahdollinen	-	2
Ei kerrottu	2	2
Muut	11	9
Yhteensä	114	136

5.4.2 Urakointipalveluiden käyttö

Urakointipalveluita ainoastaan käyttäviä vastasi olevansa 165 viljelijää eli 47,4 % kyselyyn vastanneista, eli nämä vastaajat ainoastaan käyttävät urakointipalveluita eivätkä tarjoa niitä ollenkaan. Pelkästään urakointipalveluita käyttäviä on siis enemmän kuin niitä käyttäjiä jotka myös tarjoavat urakointipalveluita (Taulukko 15). Vastaajaryhmän käytetyimmät urakointipalvelut olivat rehun teko ja puinti (Taulukko 16). Rehun tekoa ja puintia varmasti selittää se, ettei kaikkia koneita välttämättä ole kannattavaa hankkia itse. Erityisesti paalausta ostettiin urakointipalveluina paljon.

Taulukko 16. Urakointipalveluita ainoastaan käyttävät viljelijät

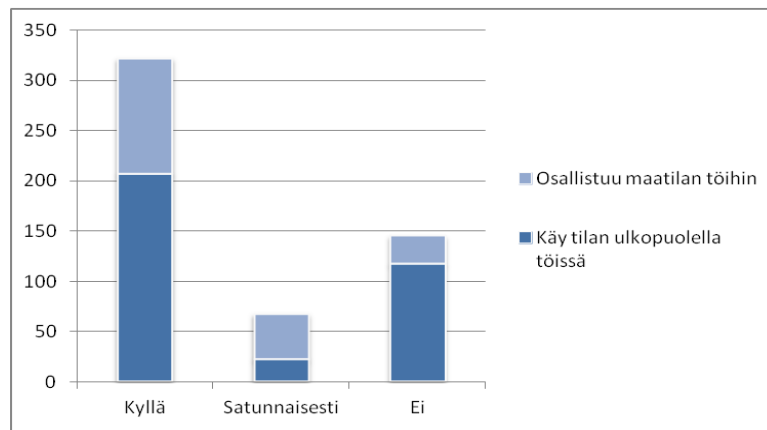
Palvelu	Käyttäjää (kpl)
Puinti	38
Kasvinsuojelu	15
Viljan kuivaus	12
Kaivurityöt	13
Metsätyöt	4
Kylvö	9
Rehunteko	41
Virtsan ja lannan levitys	12
Lannoitteen levitys	2
Kalkitus	3
Muokkaus	3
Kaikki peltotyöt	2
Maansiirto	2
Lumityöt	3
Ei kerrottu	1
Muut	4
Yhteensä	164

5.4.3 Urakointipalveluiden tarjoaminen

Vähiten urakointipalveluita pelkästään tarjottiin, mikä voi johtua esimerkiksi siitä, ettei urakointia tehdessä kaikille töille ole enää aikaa tai ei kannata tehdä jotain toista työvaihetta itse omalla tilalla. Tällöin kannattavampaa on itse ostaa jokin urakointipalvelu muualta. Eniten vastaajat tarjosivat tiepalveluita ja puintia, mikä on ihan samassa linjassa aikaisempienkin taulukoiden kanssa (Taulukko 16 ja 17). Urakointipalveluita ainoastaan tarjoavansa ilmoitti 65 viljelijää, joka on 18,7 % kaikista vastanneista.

5.5 Maatilan ulkopuolella työskentely ja palkattu työvoima

Maatilan ulkopuolella työskenteli noin 60 %, kun työskentely koski viljelijäperhettä tai yhtymän jäseniä. Lisäksi satunnaisesti tilan ulkopuolella työskenteleviä oli reilu 6 %. Ulkopuolella töissä käyvistä maatilan töihin osallistui noin 44 %, ja satunnaisesti melkein 13 %. Eli vain vähän reilu 30 prosenttia tiloista työllistää kokonaan viljelijäperheen tai yhtymän jäsenet. Kysely ei toisaalta kerro kuka ulkopuolella töissä käy, onko kyseessä viljelijän puoliso vai viljelijä itse tai yhtymän jäsenet. Mitä vähemmän peltoa, sen useammin käytiin ulkopuolisella töissä. Alle 51 hehtaarin tiloista noin 80 % ilmoitti jonkun tilan jäsenen käyvän ulkopuolella töissä.



Kuvio 6. Maatalan ulkopuolella työskentely ja osallistuminen tilan töihin.

Luonnollisesti viljatilän päätuotantosunnakseen ilmoittaneista kävi suurin osa (86,2 %) kaikista vastanneista ulkopuolisissa töissä, koska yleensä ilman muuta oheistoimintaa eivät pienet viljatilat kannata yksinään. Kun taas kotieläintiloilla, jotka työllistävät ympäri vuoden, ei käyty läheskään niin usein muualla töissä. Kotieläintiloista 36,8 % vastasi, ettei käy ulkopuolisissa töissä.

Valtaosa viljelijöistä ei käyttänyt tai ei kokenut tarvitsevansa ulkopuolista työvoimaa maatalan töihin. Yli 80 prosenttia vastasi, ettei käytä palkattua ulkopuolista työvoimaa ja 14,1 prosenttia vastasi käyttävänsä. Yleensä työvoimaa käytettiin marjojen poimimiseen tai koneiden käyttöön. Vain alle 2 prosenttia oli sitä mieltä että palkattua työvoimaa tarvittaisiin, mutta se oli joko liian kallista tai halukkaita patkätöyläisiä ei löytynyt työmarkkinoilta.

5.6 Maatilojen kehityssuunnitelmat

Yli 75 prosenttia kyselyyn vastanneista ilmoitti, ettei tilalla olisi kehityssuunnitelmia, ja reilu 20 prosenttia taas vastasi että on. Alueellisesti kehityssuunnitelmia eniten kerrottiin olevan Anjalankoskella (noin 18 %), Valkealassa (noin 22 %) ja Elimäellä (yli 25 %). Viljelijät joilla ei ollut kehityssuunnitelmia, jakaantuivat tasaisesti Kouvolan nykyiselle alueelle prosentuaalisesti.

Eniten kehityssuunnitelmia ikäluokittain oli alle 40-vuotiailla, mitä selittää se, että työuraa on vielä edessä useita vuosia, ja on pakkokin kehittää omaa toimintaansa jotenkin. Maatalouspolitiikkakin omalta osaltaan painostaa maatilojen kehittämiseen, ja ilman erilaisia investointeja ei välttämättä pystytä jatkamaan nykyistä toimintaa. Esimerkiksi kotieläintalous vaatii usein investointeja, koska eläinmäärien pitäisi nykypäivänä olla suhteellisen suuria, jotta toiminta kannattaa tai sitten on kehitettävä jotain muuta vanhan toiminnan rinnalle. Toisaalta kotieläintalous on usein kokopäiväistä ja –vuotista työskentelyä, jolloin ei ole resursseja tehdä esimerkiksi muuta työtä maatalouden ohella.

Kehityssuunnitelmat koskivat suurimmalta osin rakentamista, ja esille nousi kuivureiden ja viljasiilojen kunnostus tai rakentaminen. Koneiden

uusiminen ja korjaaminen olivat monilla vastanneilla ajankohtaisia, sekä suunnitelmissa oli myös yrittää kasvattaa peltopinta-alaa. Kotieläintiloilla investoinnit liittyivät muun muassa navetoiden laajentamisiin tai uusien rakentamisiin. Lisäksi oli muita kehityssuunnitelmia koskien esimerkiksi metsätaloutta ja salaojituksia.

Aikajakso, jolle kehityssuunnitelmat sijoittuivat, saattoi olla jopa vuoteen 2020 asti. Joillakin viljelijöillä oli tarkat suunnitelmat ja joillakin suunnitelmat olivat vasta ajatuksen tasolla tai haaveena. Investointien ja kehityssuunnitelmien tekeminen kertoo mielestäni uskalluksesta ja halusta panostaa maatalouden harjoittamiseen. Kaikilla ei tietenkään ole mahdollisuutta esimerkiksi kasvattaa peltopinta-alaa tai laajentaa nykyistä navettaa. Alan kannattamattomuus ja epävarmuus osaltaan ilmenee siinä, ettei uskalleta tai haluta tehdä mitään suunnitelmia tai investointeja.

5.7 Kuntaliitoksen vaikutukset maatilatalouden harjoittamiseen

Kuntaliitos on vaikuttanut viljelijöiden mielestä eniten palveluihin Kouvolassa, palvelut ovat huonontuneet ja siirtyneet kauemmas vanhoista kunnista. Erityisesti maatalouden palveluiden keskittäminen Kouvolaan, jonne siirtyi kaikki entiset maaseututoimistot, on vaikuttanut. Ainoastaan lomituspalvelut ovat eri paikassa Elimäellä, mikä johtuu osittain siitä, että lomituksen piiriin kuuluu Kouvolan alueen ulkopuolisia kuntia ja kaupunkia.

Lisäksi byrokratia on lisääntynyt ja lupa-asiat vaikeutuneet. Erityisesti ympäristö- ja rakennusluvista oltiin sitä mieltä, että ne ovat vaikeutuneet. Asioiden vaikeutuminen on ihan ymmärrettävää, kun pienemmistä kunnista on tullut iso kaupunki, jolloin alueella on paljon toimijoita ja välikäsiä.

Viljelijöiden mielestä päättäjät eivät olleet enää tarpeeksi perillä maaseudun asioista ja maatalouden harjoittamisesta. Vastaajien mielestä maataloutta ei enää arvosteta samalla tavalla kuin ennen, sekä maanviljelijöiden tukeminen on vähentynyt.

5.7.1 Maaseutupalveluiden toimipaikan muutto Kasarminmäelle

Kyselyssä tiedusteltiin toimipisteen muuton vaikutusta viljelijöiden asiointiin toimistolla. Yli 30 prosenttia oli sitä mieltä, ettei toimipaikan muutos ole vaikuttanut asiointiin, ja 20 prosenttia taas oli sitä mieltä että uusi toimipaikka on ”toiminut hyvin” tai ”ihan ok”. Se ettei paikan muutoksella ollut vaikutusta asiointiin, johtui osittain siitä, että Kouvolaan on muutakin asiaa, ja toimistolla tulee käytyä siinä samalla.

Vähän vajaan 20 % osalta matka oli pidentynyt. Asiointimatkat saattoivat kertaantua kahdella, ja olla jopa 50 kilometrin luokkaa. Toisaalta palveluiden siirtyminen on lisännyt sähköistä asiointia, johon pyritään nykypäivänä entistä enemmän.

Negatiivista vaikutusta samaan toimipisteeseen menemällä oli vastaajien mielestä se, ettei enää tunne kaikkia virkailijoita ja se on omalta osaltaan vaikuttanut siihen, että palvelu on etäisempää. Enää ei voi olettaa toimistolle mentäessä, että palveleva virkailija tuntee tilan taustat entuudestaan. Oltiin myös sitä mieltä, että toimiston aukioloaika on liian lyhyt, ja sijoittuu väärään kellonaikaan. Toimistolla on käytössä Kouvolan kaupungin virka-ajan päivystys, joka on kello yhdeksästä kello kolmeen iltapäivällä, ja monet viljelijät ovat töissä samaan aikaan eivätkä pääse irrottautumaan asioimaan toimistolle niin helposti.

Muutamat käytännön asiat häiritsivät, kuten parkkipaikkojen niukkuus ja toimistohuoneet, joissa on kaksi virkailijaa, eli usein asioimassa samassa huoneessa saattaa olla samaan aikaan toinen asiakas. Ainakin kiireaikaan tukihakemuksia palauttaessa usein joutuu samaan huoneeseen toisen viljelijän kanssa.

5.8 Palaute maaseututoimiston henkilöstölle

Palaute, jota kyselyyn vastanneet antoivat, oli pääpiirteittäin positiivista. Erityisesti palvelualltiudesta, ammattitaidosta ja ystävällisyydestä annettiin erityismainintoja. Muutamia kommentteja tuli siitä, että neuvontaa pitäisi lisätä maatalouden tukipapereiden täytössä. Nykyään neuvontaa on mahdollista saada muun muassa MTK:lta, joka järjestää joka kevät tilaisuuksia tukipapereiden täyttöä varten. Lisäksi on myös maksullisia loma-keavustajia esimerkiksi ProAgrialla. Tarkempi palaute toimitettiin maaseututoimiston henkilökunnalle.

6 JOHTOPÄÄTÖKSET

Kouvolassa on edelleen nähtävissä pientä jakaantumista sen osalta, että Etelä-Kouvolassa on enemmän viljanviljelyä ja Pohjois-Kouvolassa taas enemmän nurmivaltaista kotieläintaloutta. Kyselyn tulosten perusteella ja koko Suomen tilannetta tarkkaillen näyttäisi siltä, että Kouvola muuttuu yhä enemmän viljanviljelyvaltaiseksi ja pienet tilat jatkavat putoamistaan pois viljelyksestä.

Tiloja tulee edelleen putoamaan pois, mutta tilojen lopettamisvauhti ei ole enää niin kova. Kymmenen vuoden sisällä kyselyn vastausten perusteella ainakin reilu 40 tilaa lopettaa ja siitä eteenpäin tulevaisuudessa on odotettavissa vielä noin 60 tilan lopettavan. Syitä tilojen lopettamiseen on, ettei niillä ole enää jatkajia tai toiminta katsotaan niin kannattamattomaksi. Tilat, jotka lopettavat ovat valtaosa alle 50 hehtaarin tiloja ja niiden joukossa on muutamia kotieläintiloja.

Pienempien tilojen mahdollisuuksina ovat metsätalous ja kuten kyselyn tuloksista huomasi, valtaosalla (noin 89 %) vastaajista oli metsää omistuksessa. Metsätalouden voimaa vahvisti myös Maaseudun Tulevaisuuden (2013) artikkeli, jossa kerrottiin, että Kouvolassa myytiin eniten puuta vuonna 2012. Toisaalta vähän peltoa ja paljon metsää omistavat, voivat

suunnitella mieluummin metsittävänsä pellot kuin esimerkiksi myyvänsä tai vuokraavansa ne toiselle tai jatkavansa itse niiden viljelyä.

Kyselyn tulosten perusteella sukupolvenvaihdoksia tullaan tekemään tulevaisuudessa jonkin verran ja yleisesti byrokratiaa on harmiteltu. Joten yhtenä mahdollisuutena alentaa kynnystä tehdä sukupolvenvaihdos, voitaisiin järjestää esimerkiksi sukupolvenvaihdoskoulutuksia. Vaikka Kouvolan alueella on tällä hetkellä menossa projekti yrityksille, jotka suunnittelevat sukupolvenvaihdosta, voisi kuvitella, että maanviljelijät haluaisivat apua mieluummin maaseututoimiston henkilöstöltä. Koulutusten ajankohta voisi sijoittua mieluummin talviaikaan, koska maatalouden työhuiput ovat kevät-kesä-syysaikaan.

Ei vain sukupolvenvaihdoksia koskien, koulutuksia tai niin sanottuja kyselytunteja voitaisiin pitää myös muihin aiheisiin liittyen sähköisessä muodossa esimerkiksi Skypen avulla. Vaikka Kouvolan viljelijät ovat iäkäämpiä ihmisiä, alkaa joukossa olla paljon henkilöitä, jotka osaavat käyttää sujuvasti Internetiä. Haasteena saattaa olla huonot Internet-yhteydet, mutta kokeilun arvoinen sähköinen liveyhteys voisi olla, kun välimatkat ovat niin pitkiä. Kokoukset voisivat olla julkisia ja niissä pystyisi kysymään yleisiä kysymyksiä erinäisiin aiheisiin liittyen, ja maaseutuvirkailija vastaisi niihin. Puhelin on myös hyvä vaihtoehto yhteydenpitoon, mutta pelkän äänen kanssa voi olla vaikea joskus selittää jotakin asiaa.

Lopettaneiden tilojen pellot antavat jatkaville tiloille mahdollisuuden kasvattaa pinta-alojaan. Kalliit hinnat ja kova kilpailu on vähän pienemmille tiloille iso haaste tai este, toisaalta jos peltojen hintatasoa vertaa Suomen keskiarvoon (yli 7000 euroa), on Kymenlaaksossa toistaiseksi edullisempaa ostaa peltoa reilulla 5000 eurolla kuin esimerkiksi Varsinais-Suomessa (Maanmittauslaitos 2012).

Kehityssuunnitelmia oli vain 20 % vastanneista, mutta käytännössä useammillakin tiloilla varmasti on aina jotain projekteja menossa, mitä ilman ei tilan toiminta voisi jatkua. Investoinnit, joita tilalla tehdään voivat koskea vaikka vain jonkin rakennuksen korjaamista. Jatkavilla tiloilla kuitenkin tuntuisi olevan halua ja innostusta kehittää omaa tilaa ja sen toimintaa, mikä on oikeastaan pakko, jos meinaa menestyä.

Kouvolassa on iso kaupunkikeskittymä, joka työllistää paljon ihmisiä, ja tästä johtuen voi tiloja yhä enemmän muuttua sivutoimisiksi. Kaupunkiin on suhteellisen lyhyt matka kulkea, jolloin viljelijän itse tai puolison on helppo käydä siellä töissä. Tilan ei ole enää välttämätöntä elättää koko perhettä, vaan puolisollla on hyvät mahdollisuudet työllistyä tilan ulkopuolella. Viljelijäperheen tai yhtymän ulkopuolella työskentely onkin jo erittäin yleistä kun katsoo kyselyn vastausten määrää niistä, jotka käyvät tilan ulkopuolella töissä (60 %). Toisaalta Kouvolan alueella työllistyminen tällä hetkellä tuo omat haasteensa työpaikan löytämiselle ja jos itse viljelee tilalla, ei kaikista työpaikoista välttämättä saa vapaata niin paljon kuin maatalous vaatisi.

Urakointipalveluiden ja lisätyövoiman tarpeen luulisi kasvavan tulevaisuudessa kun tilakoot kasvavat. Urakointipalveluita koskevassa kysymyksessä olisi ollut hyvä selvittää myös palveluiden tarve tai ollaanko palveluita mahdollisesti tulevaisuudessa ottamassa käyttöön. Kokonaisuuden kannalta vastauksella ei ehkä olisi ollut kovinkaan suurta merkitystä, mutta olisi voinut vähän osata ennustaa mihin suuntaan urakointi on menossa Kouvolassa. Toisaalta, jos urakointipalveluiden käyttö lisääntyisi, vaikuttaisiko se hukkakauratilanteeseen pahentavasti.

Työvoiman tarpeen kasvu ei välttämättä merkitse sitä, että työvoiman käyttäminen lisääntyisi Kouvolassa. Suomessa voi olla hankala saada kausityöntekijöitä minimipalkalla, mutta esimerkiksi marjatilat hyödyntävät paljon ulkomaalaista työvoimaa, koska suomalaisilla ei ole enää kiinnostusta marjanpöimintään.

Sähköiset palvelut tulevat väistämättä lisääntymään maaseutupalveluiden osalta. Vuonna 2013 on tavoitteena, että tukihakemuksista 70 % palautettaisiin sähköisesti. Viljelijöiden on muutettava ajatusmaailmaansa sähköistyneeseen palveluun, ja omalta osaltaan se vähentäisi viljelijöiden inhoamaa byrokratiaa. Sähköisesti täytetyn tukihakemuksen kohdalla ei tarvitse miettiä paperilomakkeiden allekirjoittamisia, ja ohjelma estää aika hyvin virheiden mahdollisuuden tukihakemuksia täyttäessä sekä ohjelma pystyy jonkin verran opastamaan.

LÄHTEET

- Elintarviketurvallisuusvirasto. 2009. Hevosten lääkitysopas. Viitattu 6.4.2013.
www.evira.fi/files/.../1285598122046_hevosten_laakitysopas.pdf
- Ely-Keskus 2007. Elinkeino- liikenne ja ympäristökeskus. Maaseudun kehittämisohjelma 2007-2013. Pdf-tiedosto. Viitattu 5.2.2013.
<http://www.maaseutu.fi/fi/index/maaseudunkehittamisohjelmat.html>
- Granberg, L. 1989. Valtio maataloustulojen tasaajana ja takaajana. Suomen Tiedeseura 138. Helsinki. 214 s. (Gradu Kujala, S. Viitattu 21.3.13)
- Hakuopas. 2013. Maaseutuviraston julkaisuja: Hakuoppaita ja ohjeita.
- IACS-tukisovellus. 2012a. Viljelijöiden lukumäärä 1995-2012.
- IACS-tukisovellus. 2012b. Viljelijöiden ikäjakauma 2012.
- IACS-tukisovellus. 2013a. Maatilojen päätuotantosuunnat Kouvolassa 2000-2011.
- IACS-tukisovellus. 2013b. Peltoalan käyttö Kouvolassa 2000-2012.
- Kola, J. 2003. Maatalouselinkeinon ja maatalouspolitiikan ekonomia. Opetusmoniste. Helsingin yliopisto, Taloustieteen laitos. (Gradu Kujala, S. viitattu 21.3.13)
- Kouvolan kaupungin edunvalvonta suhteessa hallitusohjelmaan. n.d. Viitattu 31.3.2013.
<http://194.89.127.7/djulkaisu/kokous/20112133-6-7075.PDF>
- Laki maaseutuhallinnon järjestämisestä kunnissa. 30.3.2010/210. Viitattu 22.4.2013
<http://www.finlex.fi/fi/laki/ajantasa/2010/20100210?search%5Btype%5D=pika&search%5Bpika%5D=laki%20maaseutuhallinnon%20j%C3%A4rjest%C3%A4misest%C3%A4%20kunnissa>
- Maa- ja metsätalousministeriö 2009. Kananmunantuotanto. Viitattu 6.5.2013.
<http://www.mmm.fi/fi/index/etusivu/maatalous/maataloustuotanto/elaintuotanto/kananmunat.html>
- Maa- ja metsätalousministeriö. 2011a. Eläintuotanto. Viitattu 31.3.2013
<http://www.mmm.fi/fi/index/etusivu/maatalous/maataloustuotanto/elaintuotanto.html>

Maa- ja metsätalousministeriö. 2011b. Kasvituotanto.

Viitattu 31.3.2013.

<http://www.mmm.fi/fi/index/etusivu/maatalous/maataloustuotanto/kasvituotanto.html>

Maa- ja metsätalousministeriön tietopalvelukeskus. 2011. Keskipeltoala Suomessa. Excel-tiedosto. Viitattu 4.5.2013

https://www.google.fi/url?sa=t&rct=j&q=&esrc=s&source=web&cd=4&cad=rja&ved=0CD8QFjAD&url=http%3A%2F%2Fwww.maataloustilastot.fi%2Fsites%2Fdefault%2Ffiles%2Fmaatilojen_keskipeltoala_vuonna_2011.xls&ei=M-GEUcjADcqR4ATntYC4Ag&usg=AFQjCNG80BaoX-8OF_W-63Sj_b1lVqzyOA&bvm=bv.45960087,d.bGE

Maa- ja metsätalousministeriön tietopalvelukeskus. 2013a. Maatilarekisteri. Viljelijöiden lukumäärä alueittain vanhan Kouvolan alueella 2008. Excel-tiedosto.

Maa- ja metsätalousministeriön tietopalvelukeskus 2013b. Maatilojen päätuotantosuunnat Kouvolassa 1995-1998. Kuoppa-aho, M. Excel-tiedosto.

Maa- ja metsätalousministeriön tietopalvelukeskus. 2013c. Peltoalan käyttö Kouvolassa 1995-1999. Uksulainen, T. Excel-tiedosto.

Maa- ja metsätalousministeriön tietopalvelukeskus. 2013d. Maatilojen keskipeltoalat tuotantosuunnittain Kouvolassa 1995-2012. Excel-tiedosto.

Maanmittauslaitos. 2008. Suomen pinta-ala kunnittain. Viitattu 23.3.2013. http://www.maanmittauslaitos.fi/sites/default/files/pinta_alat_kunnittain_01012008.pdf

Maaseutuvirasto. 2012. Nuoren viljelijän aloitustuki.

Viitattu 18.2.2013.

<http://www.mavi.fi/fi/index/maaseudunrahoitus/nuorenviljelijanaloitustuki.html>

Maaseutuvirasto. 2013. Täyttöohjeet.

Viitattu 18.4.2013.

www.mavi.fi/fi/index/viljelijatuuet/oppaatjaohjeet/tayttoohjeet.html

Maataloustilastot. 2009. Maataloustilastollinen vuosikirja.

Viitattu 3.2.2013.

http://www.maataloustilastot.fi/sites/default/files/maatilatilastollinen_vuosikirja_2009.pdf Maataloustilastollinen vuosikirja 2009

Maataloustilastot. 2010. Julkaisu.

<http://www.maataloustilastot.fi/node/1401>

Viitattu 24.2.2013.

Maataloustilastot. 2012a. Maatilojen tuotantosuunnat 2011. Excel-tiedosto. Viitattu 21.4.2013

http://www.maataloustilastot.fi/maatilarekisteri-maatilojen-rakenne-2011_fi

Maataloustilastot. 2012b. Peltoalan käyttö Suomessa. Viitattu 18.4.2012.

http://www.maataloustilastot.fi/k%C3%A4yt%C3%B6ss%C3%A4-oleva-maatalousmaa-2012-alueittainen-ennakkotieto_fi

Maataloustilastot. 2013a. Lihan tuottajahinnat vuosittain 1994-2012.

Viitattu 18.4.2013.

<http://www.maataloustilastot.fi/tilasto/5>

Maataloustilastot. 2013b. Viljelijöiden keski-ikä 2012.

Viitattu 21.4.2013.

<http://www.maataloustilastot.fi/tilasto/32>

Maataloustilastot. 2013c. Maatilojen lukumäärä tuotantosuunnittain.

Viitattu 31.3.2013.

<http://www.maataloustilastot.fi/tilasto/32>

Maatalousyrittäjien eläkelaitos. 2013a. Luopumistukijärjestelmä. Viitattu 6.5.2013

<http://www.mela.fi/fi/elakevakuutus/luopumistuki/luopuminen-maataloudesta>

Maatalousyrittäjien eläkelaitos. 2013b. Luopumiseläkkeen saajat Suomessa ja Kouvolassa. Viitattu 6.5.2013.

http://asp.hci.fi/mela/tilastot.nsf/Kuntatilastot_Korvauslkm?OpenView&kunta=286&vertailu=T&tyyppi=U

Maatalousyrittäjien eläkelaitos 2013c. Luopumistukien lukumäärät Suomessa 1995-2012. Viitattu 6.5.2013.

<http://asp.hci.fi/mela/tilastot.nsf/7355799fbb8212d4c2256b4800292031/fbb178a11f588246c225757700278d8f?OpenDocument>

Maatalousyrittäjien eläkelaitos 2013d. Luopumistukien lukumäärät Kouvolassa 2008-2013. Tolonen, S. Excel-tiedosto.

Markkola, P. 2004. Suomen maatalouden historia osa 3: Suurten muutosten aika Jälleenrakennuskaudesta EU-Suomeen. Helsinki: Suomalaisen kirjallisuuden Seura (Opinnäytetyö Rautiainen Päivi).

Määttä, S. Törmä, H. Virtanen, P. Hyryläinen, T. & Pylkkänen, P. 2012. Kouvolan seudun elintarviketalouden vaikutukset alueeseen ja työllisyyteen. Nykytilanne ja alustavat lähtökodot kehitysvisionille. Helsingin yliopisto. Ruralia-instituutti. Viitattu 23.3.2013.

<http://www.helsinki.fi/ruralia/julkaisut/pdf/Raportteja86.pdf>

Pro Luomu. 2012. Luomutilojen lukumäärä ja peltoala Suomessa. Viitattu 3.3.2013.
<http://www.proluomu.fi/wp-content/uploads/2013/02/Luomu-Suomessa-2012.pdf>

Rannikko, P. 2000. Suomen maaseutu EU-jäsenyyden aikana. Viitattu 3.2.2013.
<http://www.eurooppatiedotus.fi/doc/fi/julkaisut/suomi5vuotta/rannikko.html>

Raunio, T. & Saari, J. 2006. Eurooppalaistuminen: Suomen sopeutuminen Euroopan integraatioon. Helsinki: Gaudeamus (Opinnäytetö Rautiainen, P. Viitattu 21.3.2013.)

Rinne-Koski, K. Saartenoja, A. Rantanen, M. & Tantarimäki, S. 2012. Kuntaliitos ja maaseutualueiden asukasosallistuminen Kouvolan, Salon ja Seinäjoen kaupungeissa. Viitattu 21.4.2013.
<http://www.helsinki.fi/ruralia/julkaisut/pdf/Raportteja79.pdf>

KYSELY

Kysely Kouvolan maatilatalouden nykytilasta ja tulevaisuudesta

Kysely on osa opinnäytetyötä, ja työn tarkoituksena on kartoittaa Kouvolan maatilatalouden nykytilaa ja mihin suuntaan se tulevaisuudessa mahdollisesti on menemässä. Vastausaikaa on **22.2.2013** asti, ja kysely lähetetään maaseututoimistolle vastauskuoressa, joka tulee kyselyn mukana.

1. Alue jolla viljellet:

- | | |
|--|--------------------------------------|
| <input type="checkbox"/> Vanha Kouvola | <input type="checkbox"/> Kuusankoski |
| <input type="checkbox"/> Anjalankoski | <input type="checkbox"/> Jaala |
| <input type="checkbox"/> Valkeala | <input type="checkbox"/> Elimäki |

2. Ensisijaisen viljelijän ikä:

- | | | |
|-------------------------------------|-----------------------------------|------------------------------------|
| <input type="checkbox"/> alle 30 v. | <input type="checkbox"/> 41–55 v. | |
| <input type="checkbox"/> 30–40 v. | <input type="checkbox"/> 56–64 v. | <input type="checkbox"/> yli 64 v. |

3. Tilan päätuotantosuunta:

- | | |
|--|---|
| <input type="checkbox"/> Lypsykarjatalous | <input type="checkbox"/> Lammas- ja vuohitalous |
| <input type="checkbox"/> Lihanautojen kasvatus | <input type="checkbox"/> Hevostalous |
| <input type="checkbox"/> Sikatalous | <input type="checkbox"/> Puutarhatalous |
| <input type="checkbox"/> Siipikarjatalous | <input type="checkbox"/> Viljanviljely tai erikoiskasvituotanto |
| <input type="checkbox"/> Muu (esim. maatilamatkailu, metsätalous, jatkojalostus) Mikä? _____ | |

3.1 Onko tilan nykyinen päätuotantosuunta muuttumassa?

- Kyllä, mihin ja miksi:

- Ei, siirry kohtaan 4.

3.2 Jos päätuotantosuunta muuttuu, niin milloin?

- | | |
|--|---|
| <input type="checkbox"/> 1-5 vuoden sisällä | <input type="checkbox"/> Joskus tulevaisuudessa |
| <input type="checkbox"/> 5-10 vuoden sisällä | |

4. Onko tilalla tehty sukupolvenvaihdos viimevuosina?

- Kyllä, siirry kohtaan 5 Ei

4.1 Aiotaanko tilalla tehdä sukupolvenvaihdos?

- | | |
|---|---|
| <input type="checkbox"/> Kyllä, 5 vuoden sisällä | <input type="checkbox"/> Joskus tulevaisuudessa |
| <input type="checkbox"/> Kyllä, 5-10 vuoden sisällä | <input type="checkbox"/> Ei |

5. Onko viljelijäperheen/yhtymän maatilatalous (sisältää pellon ja metsän)...

- Päätoimista (yli 50 % kokonaistuloista) Sivutoimista (alle 50 % kokonaistuloista)

5.1 Onko maatilatalouden tilanne muuttumassa 10 vuoden sisällä?

- Muuttuu päätoimisesta sivutoimiseksi Muuttuu sivutoimisesta päätoimiseksi
 Viljely lopetetaan kokonaan Ei muutoksia, siirry kohtaan 6

5.2 Mikä vaikuttaa muutokseen (esim. päätuotantosuunnan muutos)?

6. Pelto- ja metsähehtaareiden jakaantuminen:

Omaa peltoa: _____ ha Peruslohkojen lukumäärä: _____
Vuokratpeltoa: _____ ha Salaojitettujen peltujen osuus: _____ ha
Metsää: _____ ha

6.1 Mitä tilan pelloille tulee tapahtumaan, kun lopetatte niiden viljelyn?

- Vuokraan viljelyyn Myyn viljelyyn
 Annan olla viljelemättä Muu: _____

6.2 Onko pellon ostaminen ja vuokraaminen helppoa Kouvolassa?

- Kyllä Ei

Perustelunne: _____

7. Onko maatilalla tuotantoeläimiä?

- Kyllä, mitä ja paljonko? _____

 Ei, siirry kohtaan 8

7.1 Onko eläinmäärä kasvamassa lähivuosina? Kyllä Ei

Perustelunne: _____

8. Käytetäänkö tilalla urakointipalveluita tai tarjotaanko niitä?

- Käytetään ja tarjotaan
Mitä käytetään? _____
Mitä tarjotaan? _____
 Ainoastaan käytetään, mitä? _____
 Ainoastaan tarjotaan, mitä? _____
 Ei

9. Käykö joku viljelijäperheestä/yhtymän jäsenistä tilan ulkopuolella töissä?

- Kyllä Satunnaisesti Ei, siirry kohtaan 10

9.1 Jos käy, osallistuuko ulkopuolella töissä käyvä jäsen maatilän töihin?

- Kyllä Satunnaisesti Ei

10. Käytetäänkö tilalla palkattua ulkopuolista työvoimaa?

- Kyllä, mihin töihin? _____
- Ei
- Ulkopuoliselle työvoimalle olisi tarvetta, mutta sitä ei ole. Miksi? _____

11. Onko tilalla kehityssuunnitelmia, esimerkiksi investointeja tai muun yritystoiminnan aloittamista ym.?

- Kyllä, millaisia ja milloin?

- Ei

12. Onko kuntaliitos mielestäsi vaikuttanut maatilatalouden harjoittamiseen Kouvolassa?

- Kyllä, miten?

- Ei

13. Mitä mieltä olet viljelijätukipalveluiden toiminnasta nykyisessä toimipaikassa Kasarminmäellä, onko toimipaikan muutos vaikuttanut asiointiin?

Muuta palautetta viljelijätukipalveluiden (maaseututoimiston) toiminnasta?

Kiitos vastauksestanne!

Katja Piirainen, Hämeen ammattikorkeakoulu

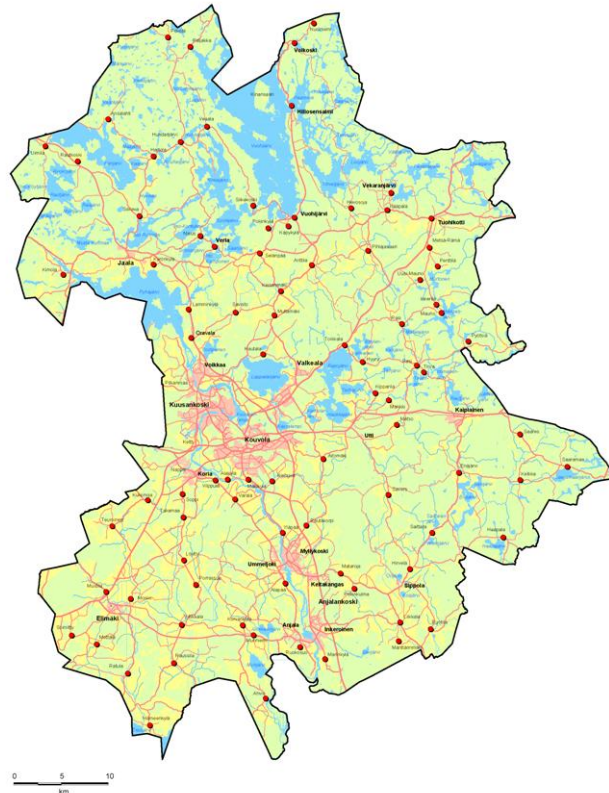
Kouvola

Asukkaita	87 536 (31.5.2012)
Pinta-ala	2 883 km ² , josta maapinta-ala 2 558 km ² ja vesistöä 325 km ²
Asukastiheys	34,22 asukasta/ km ² (31.5.2012)
Veroäyri	20 % (114:nneksi suurin 2012)
Työpaikkarakenne	Maatalous 4,3 % Teollisuus 28,9 % Palvelut 65,9 %
Työpaikat	n. 36 900
Työttömyysaste	11,4 % (30.6.2012)
Yritysten toimipaikat	4 800 kpl
Maatiloja	1 186 kpl
Järviä	450 kpl
Kesämökkejä	7669 kpl (12/2011 Tilastokeskus)
Päämatkailukohteet	Tykkimäen huvipuisto Repoveden kansallispuisto Verlan tehdasmuseo Mustila Arboretum



Yleistietoa Kouvola (Viestintä 2013).

Kouvola



Kouvolan kartta (Mervi Suomalainen 2013).