



ALEXANDRA SNELLMAN

VIKGRÄND

INTERIÖRPLANERING
FÖR PARHUSLÄGENHET

”For a house to be successful, the objects in it must communicate with one another, respond and balance one another.”

Andre Putman

VIKGRÄND
INTERIÖRSPLANERING
FÖR PARHUSLÄGENHET

Alexandra Snellman

Examensarbete

Yrkehögskolan Novia

Formgivning 2013

ABSTRAKT

YKRESHÖGSKOLAN NOVIA

Utbildningsprogrammet för Formgivning

Formgivare (YH) Inriktning Trä och möbel, Åbo

EXAMENSARBETE

SKRIBENT	Alexandra Snellman
TITEL	VIKGRÄND-Inredningsplanering av parhuslägenhet
HANDLEDARE	Johan Keituri
TIDPUNKT	Våren 2013
SPRÅK	Svenska
SIDANTAL	80

I mitt examensarbete har jag gjort en interiörplanering för en parhuslägenhet med entré, två sovrum, vardagsrum och kök i öppenplanlösning och ett badrum . Utgångspunkterna för planeringen har varit kundens önskemål och den undersökning jag gjorde för att få reda på vilken målgrupp lägenhetens nästa ägare kommer höra till, eftersom lägenheten är ett försäljningsobjekt. När jag fick förfrågan om projektet hade byggandet av lägenheten inte ännu påbörjats, så jag hade ett bra utgångsläge i min planering och kunde vara med från början och ge min åsikt i de förändringar som gjordes i bottenritningen.

Målet med arbetet är att skapa en interiör utgående från kundens önskemål och som passar till husets karaktär, samt en interiör där man med enkla medel kan skapa ett personligt hem. Syftet med det här projektet var att lära mig mer om kommunikation med kunden och hitta en presentationsmetod som passar mig och mitt sätt att arbeta .

Med hjälp av moodboards, materialprover, interiörbilder och 3D-bilder presenterar jag planeringsprocessen från gjutning av lägenhetens grund till ett inflyttningsklart hem.

TIIVISTELMÄ

AMMATTIKORKEAKOULU NOVIA

Muotoilunkoulutusohjelma

Muotoilija (AMK) Suuntautumisala Puu ja kaluste, Turku

OPINNÄYTETYÖ

TEKIJÄ	Alexandra Snellman
TYÖN NIMI	VIKGRÄND-Paritalon asunnon sisustussuunnittelu
OHJAAJA	Johan Keituri
AIKA	Kevät 2013
KIELI	Ruotsi
SIVUMÄÄRÄ	80

Opinnäytetyössä tehdään paritalon asunnon sisustussuunnittelu. Asunnossa on eteinen, kaksi makuuhuonetta, kylpyhuone, olohuone ja avokeittiö. Suunnittelun lähtökohtina ovat asiakkaan toivomukset ja tutkimus, jonka avulla on selvitetty, mihin kohderyhmään seuraava omistaja voisi kuulua, koska asunto on myyntikohde. Toimeksiannon saadessani, rakentaminen ei ollut vielä alkanut. Minulla oli hyvät lähtökohdat koska sain olla mukana jo talon suunnittelussa.

Tavoitteena on suunnitella asiakkaan toiveiden mukainen sisustus, joka sopii talon luonteeseen ja joka yksinkertaisesti voi luoda henkilökohtaisen kodin. Projektin päämääränä on oppia lisää vuorovaikutuksesta asiakkaan kanssa ja löytää uusia työtapoja jotka sopivat minulle ja työskentelytapaani.

Moodboardien, materiaalinäytteiden, sisustuskuvien ja 3D-kuvien avulla esitellään suunnitteluprosessin rakentumista alusta muuttovalmiiksi kodiksi.

ABSTRACT

NOVIA UNIVERSITY OF APPLIED SCIENCES

Degree program in Design

Designer, Specialization Wood and Furniture, Turku

BACHELOR'S THESIS

AUTHOR	Alexandra Snellman
TITLE	VIKGRÄND-Interiordesign for a semi detached house
SUPERVISOR	Johan Keituri
DATE	Spring 2013
LANGUAGE	Swedish
NUMBER OF PAGES	80

In my bachelor thesis I have made an interior planning for a semi-detached apartment with entrance hall, two bedrooms, living room and kitchen in open plan and a bathroom. The starting point of the planning was the customer's desires and needs and the investigation that I did to find out which target group the next owner will be, because the apartment is a sale item. When I was asked about the project, the construction hasn't yet begun, so I had a good starting position and could be involved in the design of the house.

The goal of the thesis was to create a design based on the customer's desires and needs that suits to the character of the house and create an interior where simple means to make a personal home. The aim is to learn more about communication with the customer and find a presentation model that fits for me and the way I'm working.

Using mood boards, material samples, interior pictures and 3D pictures, I present the planning process from the foundation of the house into a ready to move home.



TACK

JOHAN för handledning

OLIWER och ADAM för hjälp och modellande vid fotograferingen

JOHANNA för korrekturläsning

MANCKO för alla uppmuntrande ord





GRAFISK FORM
ANTAL TRYCK
PROGRAM
TYP SNITT

PAPPER
TRYCK

Alexandra Snellman

2

InDesign

Rubrik: Microsoft Yi Baiti

Text: Minion Pro, Microsoft Yi Bait

Forsbergs Tryckeri, Jakobstad

INNEHÅLL

1	INLEDNING	1
2	VAD PROJEKTET INNEBÄR	2
3	PRESENTATION AV LÄGENHETEN	3
4	PLANERINGENS UTGÅNGSPUNKTER	5
4.1	Kundens önskemål	6
4.2	Brainstorming kring framtida köpare	7
4.3	Husets omgivning	9
4.4	Köksplanering	10
5	INREDNINGSPLANERING	14
5.1	Entré	16
5.1.1	Val av material	17
5.1.2	Förvaring	20
5.2	Sovrum	24
5.2.1	Val av material	25

5.2.2 Förvaring	28
5.3 Arbetsrum	30
5.3.1 Val av amterial	33
5.3.2 Förvaring	35
5.3.3 Barnrum	36
5.4 Vardagsrum	40
5.4.1 Ljudabsorbering	44
5.4.2 Val av material för vardagsrum och kök	45
5.5 Kök	48
5.5.1 Arbetstriangeln	49
5.5.2 Belysning	57
5.6 Badrum	62
5.6.1 Val av material	63
5.6.2 Förvaring	67
6 SLUTORD	71
7 KÄLLFÖRTECKNING	73
8 BILDFÖRTECKNING	74-80

1 INLEDNING

Vintern 2012 fick jag en förfrågan om att göra en interiörplanering för en parhuslägenhet. Jag tackade genast ja till projektet eftersom det var precis den typen av projekt jag ville göra i mitt examensarbete. Under de två sista åren av mina studier har det blivit allt tydligare för mig att det är inredningsplanering som jag vill arbeta med i framtiden. Det här projektet ser jag som ett första steg på vägen till framtiden.

Mina mål med det här projektet är att skapa en interiör utgående från kundens önskemål och som passar husets karaktär, samt en interiör där man med enkla medel kan skapa ett personligt hem. Syftet

med det här projektet är att lära mig mer om kommunikation med kunden och hitta en presentationsmetod som passar för mig och mitt sätt att arbeta. Med hjälp av moodboards, färgpaletter, interiörbilder och 3D-bilder kommer jag att presentera processen av interiörplaneringen från gjutning av husets grund, till ett inflyttningsklart hem.

2 VAD PROJEKTET INNEBÄR

Min roll i projektet var att tillsammans med kunden och utgående från hans önskemål göra en interiörplanering. När jag fick förfrågan om projektet hade byggandet av lägenheten inte ännu påbörjats, jag hade alltså ett väldigt bra utgångsläge för planeringen. Eftersom jag kom med i ett tidigt skede av projektet, hade jag möjlighet att påverka och göra mindre förändringar i bottenplanen. Jag hade också möjligheten att besöka ett likadant parhus, som hade byggts några år tidigare. Det gav mig inspiration och idéer till de förändringar som sedan gjordes i bottenplanen.

Tillsammans med kunden, som är en man i 20-års ålder hade jag under hela projektet, som varade från februari till november regelbunden kontakt via telefon och diskussionsmöten. Under våra första diskussioner kom det fram att kunden skall bo i lägenheten några år och sedan sälja den. Jag föreslog att göra en undersökning om framtida köpare och på så sätt kunna planera en interiör som passar den kunden eller målgruppen. Mitt mål var också att skapa en interiör där man med enkla medel kan skapa ett personligt hem. Efter vårt första diskussionstillfälle där kunden fram-

förde sina önskemål om inredningen och materialvalen, gjorde jag ett bildkollage till varje rum där jag med stämningbilder sammanfattade kundens önskemål. Dessa kollage fanns med under hela processen och gav ett helhetsperspektiv av lägenheten för kunden, vilket underlättade för honom vid valen av material och färger.

I interiörplaneringen gjorde jag materialkartor till varje rum där jag presenterade olika färgnyanser till väggar, golv, tapeter och fastinredning. Materialen i kartorna grundar sig på de önskemål som kunden hade och de förslag och alternativ som jag som planerade hade. Någon fastslagen budget för projektet hade jag inte men försökte alltid utgå från att välja det förmånligaste i den mån att kvaliteten återstod, eftersom kvalitet framför kvantitet var viktigt för kunden. I den praktiska delen har jag även gjort en inredningsplanering av möbler och textilier, men den delen har jag valt att lämna bort i den skriftliga delen. Eftersom jag ville hålla fokus på de utgångspunkter jag hade i planeringen av interiören, kundens önskemål och den framtida köparens behov.

3 PRESENTATION AV LÄGENHETEN

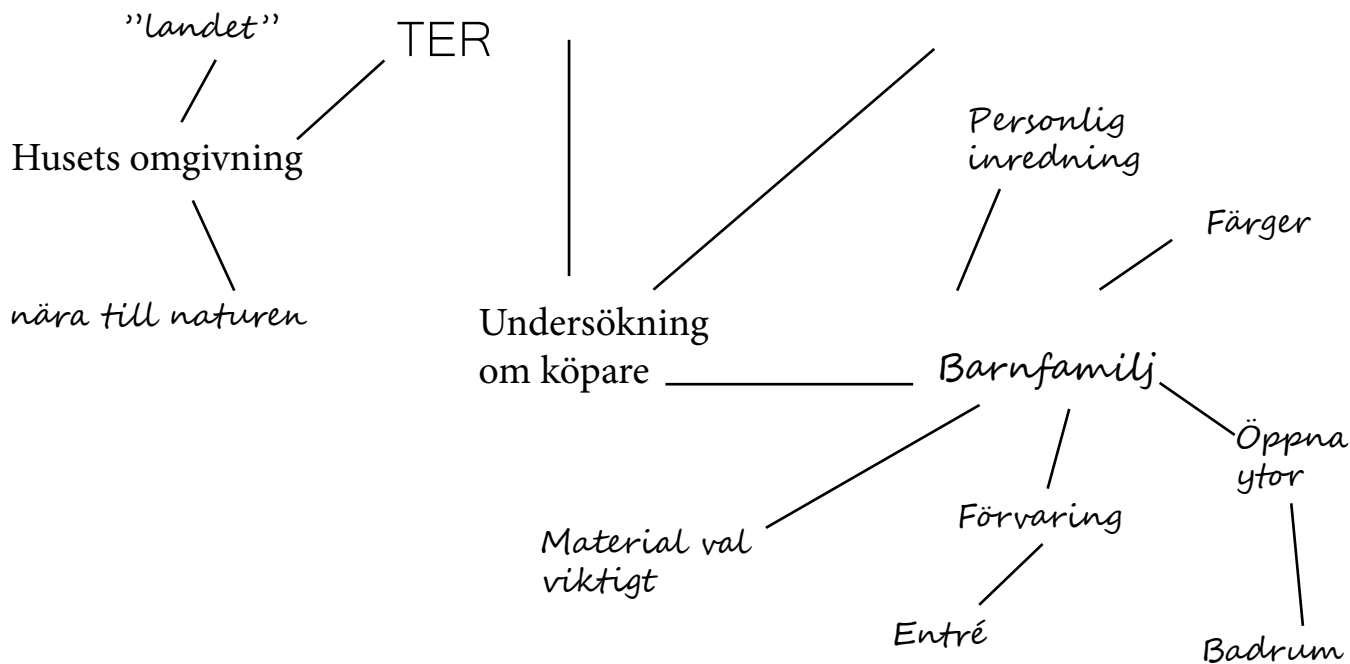
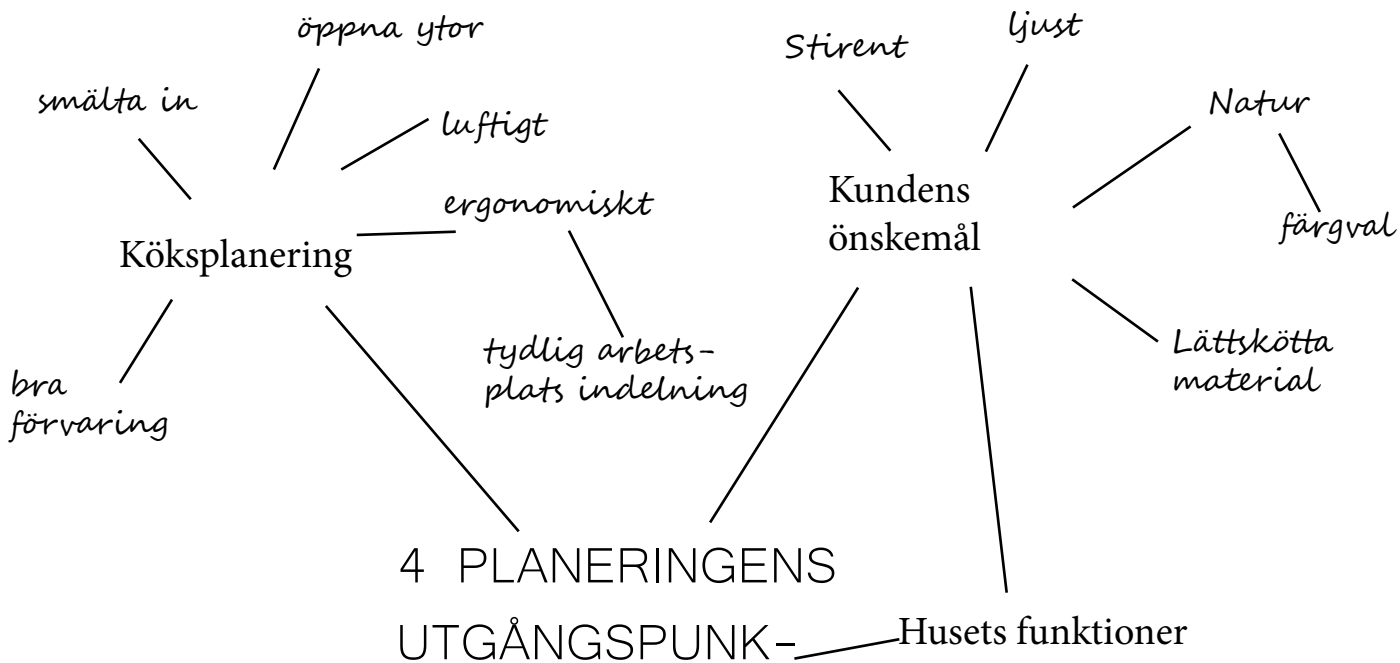
Parhuslägenheten är 79 m² med entré, två sovrum, badrum, kök och vardagsrum. På vardera sidorna av entrén finns sovrummen och under den tid min kund bor i lägenheten kommer det större av rummen att fungera som sovrum medan det andra blir arbetsrum. Rakt fram från entrén kommer man in i köket och vardagsrummet, det här rummet har en öppen planlösning och ett sneddat innertak med en höjd på 3,8 meter på det högsta stället. Eftersom köket ligger mitt i lägenheten och bildar en knypunkt till resten av rummen så föll det sig naturligt att det blev den del i planeringen som jag satte mest tid på. Under samma tidpunkt som jag gjorde interiörplaneringen, gjorde jag även min praktik på ett köksplaneringsfö-

retag vilket var ett stort stöd i köksplanerings processen, att få bolla idéer med erfarna inom området.

Vägg i vägg med köket ligger badrummet, vilka är placerade bredvid varandra för att underlätta dragning av vattenrör mm. I badrummet finns också en bastu, men bastun ville kunden själv planera. Badrummet är det enda rummet i lägenheten som inte har direkt dagsljus, eftersom ett förvaringsförråd som finns på baksidan i anslutning till huset ligger vägg i vägg med badrummet och bastun. Men i vardagsrummet och köket finns stora fönsterpartier som ger ett stort ljusflöde i rummet, samtidigt som de skapar en närhet till den fina naturen som finns utanför.



Bild 2. Fasad



4.1 KUNDENS ÖNSKEMÅL

I början av våra diskussioner märkte jag att kunden hade svårt att veta vad han riktigt ville ha. Efter vår första diskussion försökte jag sammanfatta och fundera kring det jag trodde han ville ha och gjorde moodboards med olika stilar, som jag presenterade vid nästa tillfälle som vi träffades. Dessa moodboards var till stor hjälp för honom och vi började rum för rum gå igenom projektet. Kunden ville ha en stilren och ljus inredning med lättskötta materia. Utgående från de här önskemålen hade jag ganska fria händer att samla materialprover och färgpaletter som i sedan tillsammans gick igenom.

4.2 BRAINSTORMIN KRING FRAMTIDA KÖPARE

En viktig del i planeringen var att ta reda på vilka är potentiella köpare till lägenheten. Kommunen där lägenheten finns har en ganska ung invånarmedelålder. Jag tog reda på vilken typ av inneboenden de andra par- och radhuslägenheterna i kommunen har.

Eftersom det är en relativt liten kommun där man är bekant med de flesta, så fick jag fram informationen genom att fråga runt bland vänner och bekanta. Intervjuerna visade att i de flesta rad och parhusen byggda under de senaste 6 åren bor det barnfamiljer. Familjer med 1-2 barn och resulta-

tet var väldigt lika vare sig det var hyres- eller ägarbostad.

Med detta resultat som grund, har jag kartlagt vilka typ av behov en barnfamilj har och bakat in dem i inredningsplaneringen.

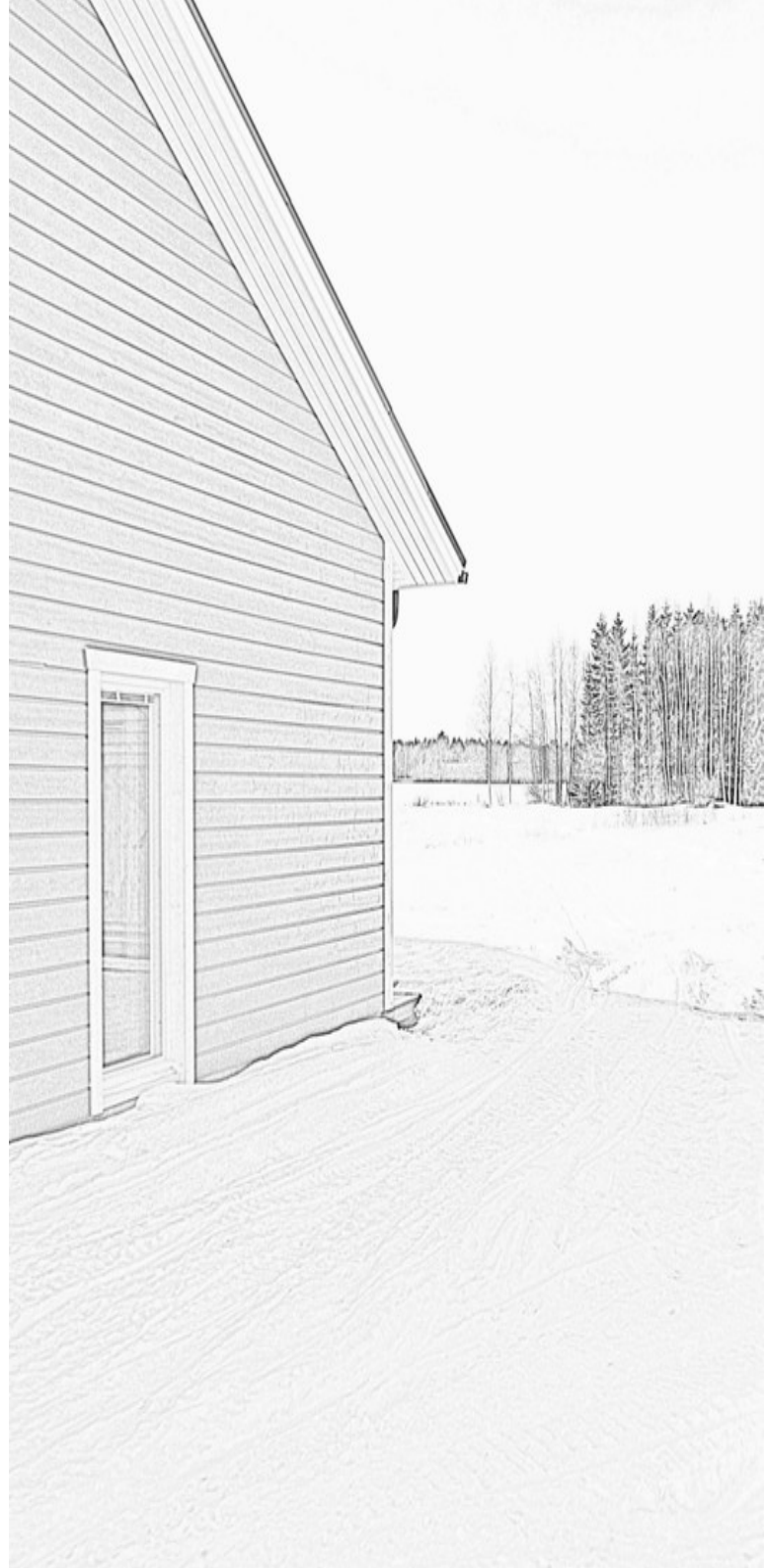


“We shape our homes and
then our homes shape us.”

– Winston Churchill

4.3 HUSETS OMGIVNING

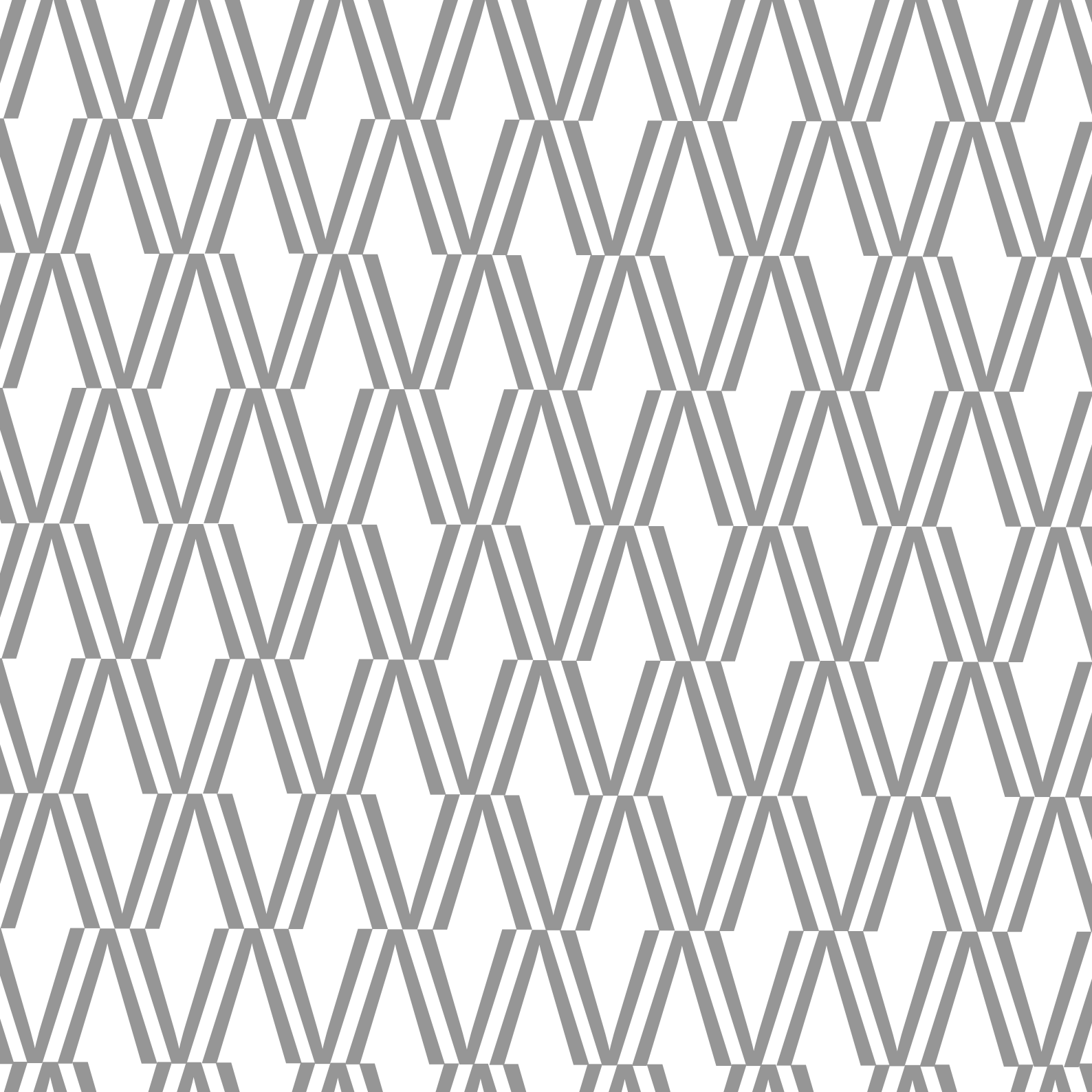
Husets omgivning är en annan viktig aspekt som jag tagit fasta på vid planeringen. I köket/ vardagsrummet finns stora fönsterpartier, vilket gör att gränsen mellan inne och ute speciellt under sommarhalvåret nästan känns obefintlig. Den vackra utsikten med ängar, barrskog och en hästhage har varit till stor inspiration i valet av material och färger till detta rum.



*Bild 3. Lägenhetens fasad
och omgivning*

4.4 KÖKSPLANERING

Köksplaneringen var den del i planeringsprocessen där jag hade mest fria händer. Som utgångspunkt hade jag ändå kundens behov, han som skall använda köket. Eftersom köket ligger i en öppen planlösning till vardagsrummet, ville jag skapa ett kök som smälter i rummet, men ändå på samma gång tar plats. Öppna ytor och en luftig känsla var några ledord som jag följde, en annan viktig aspekt var ergonomi. För att skapa en ergonomisk plats utgick jag från arbetstriangeln. Med hjälp av den kunde jag skapa tydliga arbetsområden och ett logiskt förvaringssystem i kökslådorna.





5 INTERIÖRPLANERING

Ritningarna till parhuset köptes från ett bygg- och planeringsföretag. I grundritningen hade varsitt bil-tak till lägenheterna planerats i anslutning till hu-sets kortsidor. Då formen på tomten är relativt kvar-datisk flyttades carporten framför parhuset istället. I och med förändringen var det möjligt att lägga till ett smalt fönster på kortväggen i vardagsrummet.

En annan förändring som gjordes var att låta fönstret när-mast köket och altandörren byta plats. Den här förändring-en gjorde att vardagsrummet känns mera enhetligt när det är tre fönster bredvid varandra, istället för två fönster och en dörr. Dessutom blev utrymmet lättare att möblera, när man inte behöver ta hänsyn till en utgång mitt i rummet. För att sammanfatta och få en helhet som grund under interiörplaneringsprocessen, så sammanställde jag en tankekarta över de önskemål som uppdragsgivaren hade

tillsammans med de behov som den framtida kun-den har, tankekartan finns presenterad på sidan 5.

Utgående från utgångspunkterna vil-le jag skapa en interiör, där man med enk-la medel kan skapa ett personligt hem. Alla väggar förutom köksväggen och en vägg i sov-rummet målades med två olika nyanser av vitt. Två ganska kalla nyanser för att bryta av mot den varma gråa nyansen i golvet. Väggen bakom köksskåpen samt eldstaden är båda i samma nyans, en granit grå färg vilka skapar en helhet mellan de båda plat-serna i rummet. Med undantag för entré och bad-rum är det ett enhetligt golv i hela lägenheten, en eklaminat i grå nyans. Till varje rum gjorde jag kol-lage med textiler, möbler och belysning för att visua-lisera den stämningen som skulle uppnås i rummet.

5.1 ENTRE

Entrén är det första rummet man kommer in i när man stiger in i lägenheten. Eftersom det bara finns en ingång, kommer den här entrén att fungera både som fin- och groventré, vilket betyder att alla inneboendes ytterkläder, skor, mössor, vantar mm. skall förvaras i detta rum. Jag tycker också det är viktigt att man får ett välkomnande intryck när man stiger in.

Entrén är ganska smal och hade inte så många möjligheter till förändringar, utgående från grundritningen. Materialvalen var väldigt viktiga här, eftersom det är ett stort slitage på golvet när sand och grus dras in. Därför var det enda alternativet till golvmaterial här klinkers. Klinkers brukar ibland upplevas som kallt att gå på, men eftersom det finns golvvärme i hela huset så var det aldrig ett problem. Färgen på golvplattorna bestämdes utgående från golvet i resten av huset. Valet föll på ett 30x60cm mörkgrått klinker med

matt yta. Plattorna lades på längden vilket ger en inbjudande känsla när man stiger in genom ytterdörren.

På väggen som är till vänster när man kommer in, finns ett elskåp placerat ganska mitt på väggen. Det här gör att ytan för t ex. krokar att hänga kläder på är ganska liten. Men under elskåpet finns det utrymme för en smal bänk, vilket kan vara bekvämt att ha i en entré, speciellt med tanke på en barnfamilj.

Det enda direkta dagsljuset som kommer i entrén kommer från ytterdörrens små fönster, under morgonen lyser solen rakt in och bildar en fin effekt med små fyrkanter på golvet hela vägen in i vardagsrummet. Men under dygnets mörka tid behövs det bra belysning. En spotlightarmatur med fyra svängbara lampor ger ett bra arbetsljus såväl under dagens ljusa som mörka timmar.

5.1.1 VAL AV MATERIAL

I valen av material till entrén var det viktigt med slitagetåligt golv samt att välja ett golv som går i balans med resten av golvet i huset för att skapa en helhet, och i enhet med kundens önskemål valdes ett klinkergolv. Eftersom rummet är smalt och långt så ville jag ta tillvara den formen även i golvplattorna. För att visualisera helheten för kunden lånade jag hem kakel med olika färger och former, som jag placerade ut i rummet för att ge en helhetsuppfattning om hur de olika materialen och färgerna fungerade ihop med rummets form och ljuset i rummet.

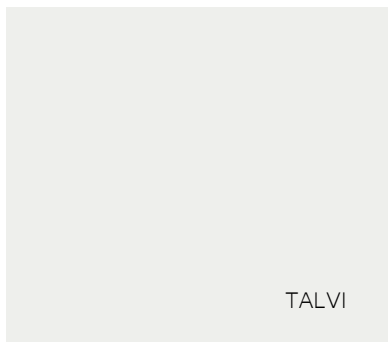
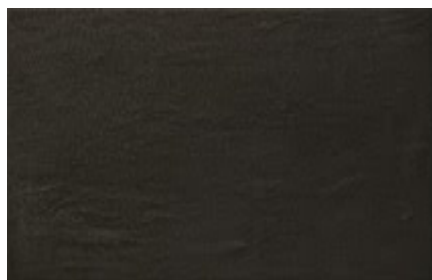
De tre olika golvplattorna i kollaget på följande sida, var de som jag hade som förslag. Det svarta avlånga kaklet hade en ojämn mjuk yta vilket gav en levande intryck, men till rummets storlek var den mörka färgen aningen bastant och ytan gör golvet svårstädad när smutsen tränger ner i ojämnheterna. Det andra alternativet var ett vitt högblankt golv med kvadratiska plattor, golvet var inte ett klinkergolv, utan laminatplattor som med den högblanka ytan utgör ett slitstarkt och hårt golv som lämpar sig för entré utrymmen. Det här golvet var inte lika vattentåligt

som klinkers, men jag valde det som ett alternativ för att det gav en mycket ljus och luftig atmosfär till rummet. Det tredje alternativet som även blev det slutgiltiga golvet var ett grått 30x60 cm klinker, den matta och släta ytan samt den smutståliga färgen var det som avgjorde valet av golvet.

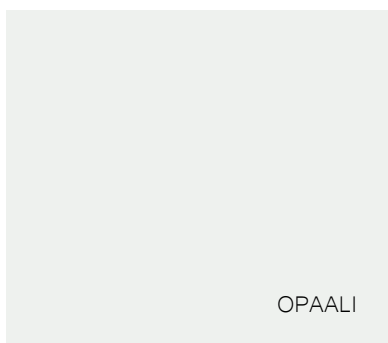
Vid valet av väggfärg utgick jag från golvnyansen, när jag hämtade färgprover hade jag med den valda kakelplattan och valde en kall och en varm och en nyans som var mellan den varma och kalla. I butiken när jag valde färgerna, var det opaali som var den färg som passade bäst till golvet. Men väl på plats i lägenheten och i dess rätta ljus kunde jag konstatera att det var nyansen talvi som skulle sitta på väggarna, den har en varm vit nyans med gråa pigment och passar bra ihop med golvet.

För att få den luftiga och ljusa känslan som kunden ville ha valdes skjutdörrarna till förvaringen i vitt högblankt, framför svart högblankt. De vita skjutdörrarna ger samma effekt till rummet som det högblanka vita golvet hade gjort.

MATERIALKARTA entre



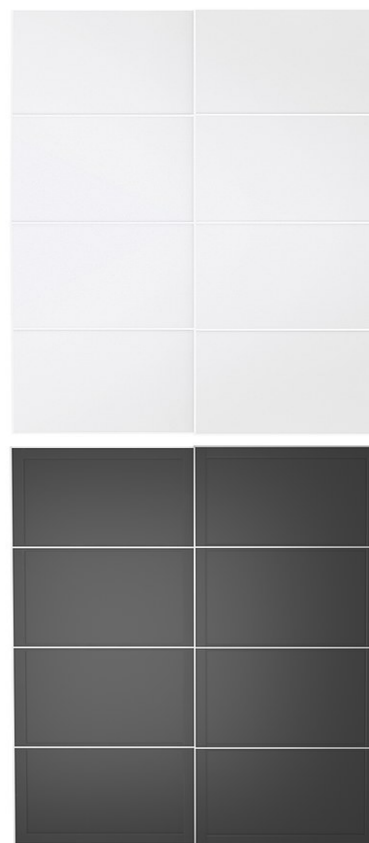
TALVI



OPAALI



LUMIKKO



Bildkollage 1. Materialkarta entré



Bild 10-13. Interiörbilder entré

5.1.2 FÖRVARING

Den viktigaste förvaringen i lägenheten är förvaringen i entrén, eftersom där skall alla inneboendens ytterkläder och skor förvaras. Den vägg jag hade till förfogande för förvaring var samma plats som den på ritningen. Trots att så mycket förvaring som möjligt behövdes utnyttjade jag inte hela den 2,5m långa väggen, rummet hade känts alldeles för kompakt då. Jag valde istället en förvaringskombination på två meter sammanlagt vilket gör att rummet känns mycket luftigare, och det lämnade yta till en klädhängare eller annan klädförvaring. Eftersom jag ville att kläderna inuti skåpen inte skulle vara synliga och utrymmet var för smalt för att ha skåp med dörrar, blev lösningen skjutdörrar. I högblankt vitt, som med sin yta gör att rummet känns större när ljuset speglas i dörrarna.

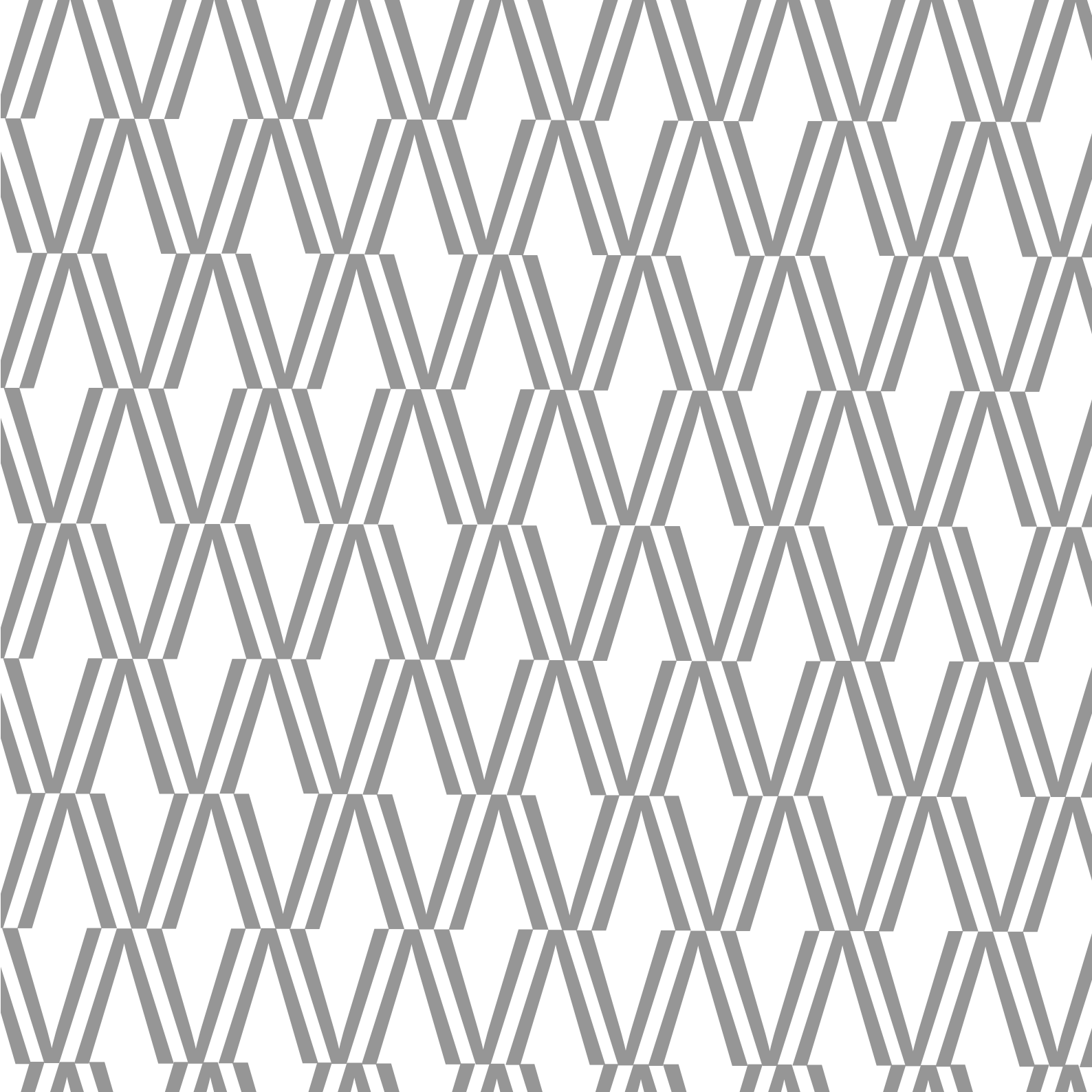
För att få mera förvaring i badrummet, flyttade jag städskåpet som var inritat där till entrén. Skjutdörrarna består av två delar, man öppnar upp halva skåpet åt gången. Insidan på förvaringen är uppdelad i ett 1 meters brett skåp och ett med två 50 centimeter breda skåp. Närmast ytterdörren står den 1m breda skåpstommen, i vilken det finns ett hyllplan högst upp, en stång i mitten och ett hyllplan lägst ner för skoförvaring. Följande skåp är städskåpet och skåpet längst ut är för förvaring av mössor etc. Skåpet med förvaring placerades längst ut, för att man inte skulle behöva få insyn i städskåpet varje gång man öppnar skåpet med förvaringskorgarna.



Bild 14-15. Förvaring entré



Bildkollage 2. Stämningkollage entré



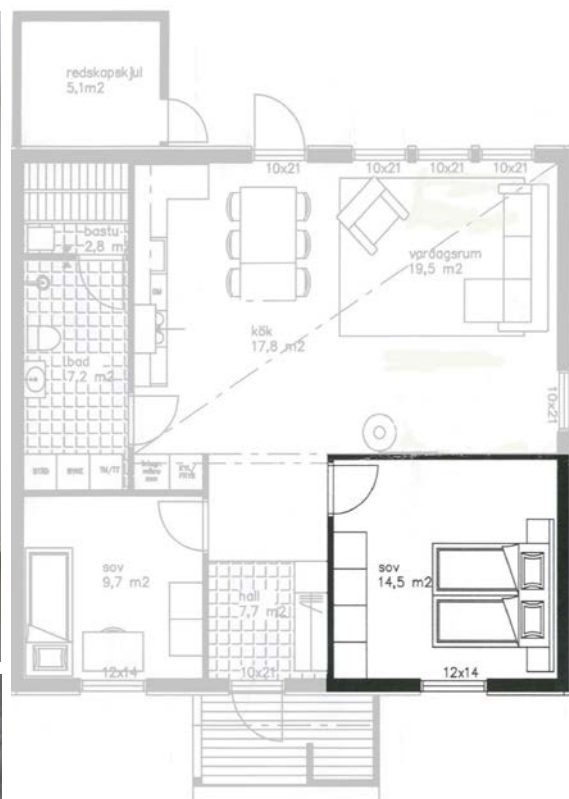


Bild 16-19. Interiörbilder sovrum och bottenplan.

5.2 SOVRUM

Masterbedroom kan man även kalla det här sovrummet, det här rummet är det större av de båda sovrummen och kommer att användas som sovrum under tiden min kund bor i lägenheten. För att vara en lägenhet på 79m² så är ett sovrum på 14,5m² ganska stort.

Rummet är nästan fyrkantigt till formen med ett fönster i riktning mot öster, vilket ger ett härligt solsken som lyser upp rummet på morgonen. Samtidigt var det viktigt att här få något som stänger ut ljuset ifall man så önskar. Alla fönster i lägenheten har inbyggda persienner. De räcker inte riktigt till för att få ett mörklagt rum, en mörkläggningsrullgardin var därmed ett måste i detta rum. Jag valde en svart för att stärka den aningen maskulina karaktären som rummets fondvägg av gamla brädor ger.

Samtidigt som brädväggen i rummet associerar till den natur som finns utanför, fungerar den som sänggavel. När jag betraktade brädorna riktigt noggrant,

hittade jag många olika färgnyanser som uppkommit av naturen, vilket gör att alla murriga och färger som finns i naturen blir väldigt fina accentfärger i rummet. I collaget med stämningsbilderna, har jag presenterat några av de accentfärger som jag har hittat i väggen. Som accentfärger valde jag tre varma färger, som ger balans till den mörka väggen.

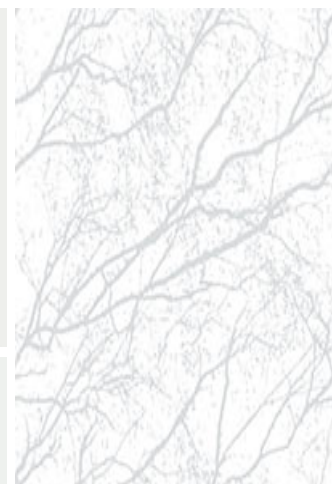
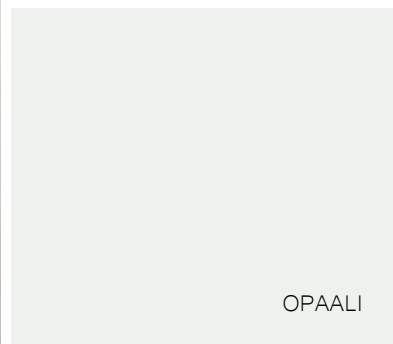
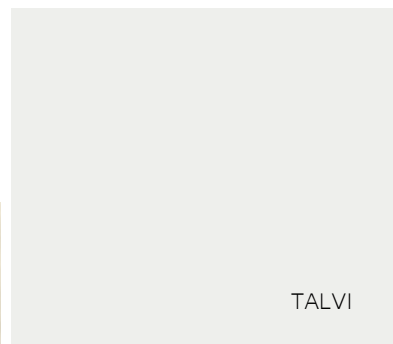
5.2.1 VAL AV MATERIAL

För att skapa en helhet i lägenhetens interiör valdes likadana golv i alla rum förutom i våtutrymmena. Kunden visste inte riktigt i början hurudant golv eller färg han vill ha, men efter några diskussioner kom vi fram till att golvet skulle ha en bra yta, praktisk färg, ingen plastmatta och ett pris under 30 euro/m², utöver det hade jag fria händer. Jag utgick från golvet i entrén och hittade fyra olika golv som alla uppfyllde kundens önskemål och som passade ihop med entrégolvet.

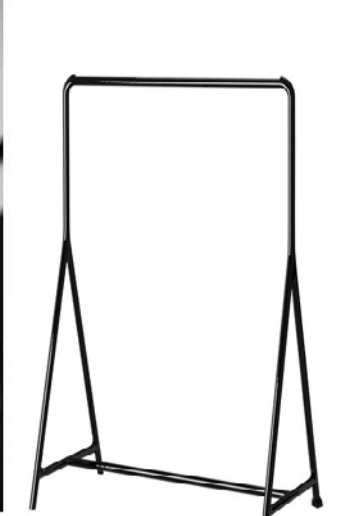
Alla fyra alternativen som jag valde var enstaviga laminatgolv, orsaken till att jag valde enstaviga var för att trestaviga eller brokiga trägolv i stora rum lätt kan ge ett rörigt intryck. När jag på plats vid lägenheten tillsammans med kunden gick igenom de olika alternativen valde han genast bort de båda i ljust trä, den vitlaserade ek- och björklaminaten. Kvar återstod den något ljusa eken och den gråa eken, båda hade praktiska färger och högsta kvalitetsklass dvs. 32. Slutligen valdes den gråa laminaten eftersom det med sin nyans är lättskött och hade en bra yta, samtidigt som den passade bäst av dem alla ihop med golvet i entrén.

Alla väggar i sovrummet målades med samma vita nyans som entrén, med undantag för väggen som är rakt fram när man kommer in. Där hade jag planerat en fondvägg med en ganska diskret tapet med ett grafiskt mönster i form av ett träd. Under samma tidpunkt kom kunden över gamla gråa brädor från en lada, och vi ersatte tapeten med en brädvägg istället. Eftersom rummet är ganska stort och fyrkantigt valde jag att lägga brädorna vågrätt istället för horisontellt. Alla rum förutom vardagsrummet och köket har normal takhöjd dvs. 2,50 meter, så genom att sätta brädorna vågrätt fick rummet en luftigare känsla.

MATERIALKARTA sovrum



Bildkollage 3. Materialkarta sovrum



Bildkollage 4. Stämningkollage sovrum

5.2.2 FÖRVARING

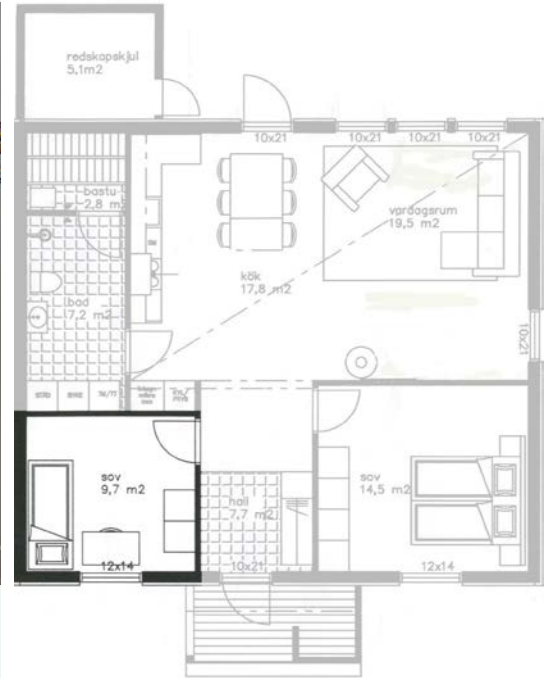
På samma sätt som i entrén så valde jag också i det här rummet att inte låta skåpen gå ända ut till dörren, just för att bevara den luftiga känslan i rummet. Förvaringen i sovrummet har samma uppbyggnad som skåpet i entrén, förutom att städskåpet är ersatt med förvaringskorgar. För att kontrasten mellan brädväggen och skjutdörrarna inte skulle bli för stor, har dörrarna i sovrummet en matt yta och en fräst rand på mitten av vardera skjutdörr. Skåpet är fristående, vid behov man flytta på det. Vill man ha innerskåpen i en annan ordning, kan man enkelt haka lös skjutdörrarna, skruva lös de tillhörande skenorna och byta plats på skåpen.

När jag planerade förvaringen utgick jag från att den skall rymma två personers kläder. Varsitt skåp med förvaringskorgar, hyllplan och ett gemensamt skåp med klädstång.

Vid garderoben behöver det vara bra belysning för att få en god färgåtervinning och se klädernas riktiga färg. Därför planerade jag en skild belysning för garderoben, en integrerad belysning som tänds automatiskt när dörrarna öppnas.



Bild 20-21. Förvaring sovrum



5.3 ARBETSNUM

Arbets- eller sovrummet är 9,7m², beläget mot framsidan av huset i riktning mot öster. Under tiden som min kund bor i lägenheten kommer rummet att användas som arbetsrum. Medan det på sikt kanske blir ett sovrum för barn. I bildkollagen på följande två sidor ser man stämningen för arbetsrummet. Ett stort skrivbord placerat mitt i rummet gör att man har utsikt genom fönstret och med öppen dörr ser man in i vardagsrummet. I belysningsboken rekommenderar man att placera skrivbordet så att dagsljuset faller in från sidan över arbetsytan, för då skapar man det bästa naturliga arbetsljuset.

I det här rummet behöver man kunna reglera ljuset mellan läsningbelysning och datorbelysning. Lampan i kollaget som hänger från taket, skulle ge passande belysning till de båda arbetsätten. Med en lampa med riktbar arm, kan

man lätt förändra ljuset enligt behov. (Piippo 2012, s.92)

Förutom den fasta förvaringen i rummet, behövs det i ett arbetsrum förvaring för både små och stora saker. För att inte behöva göra hål i väggen, föreslog jag IKEA's expedit hylla. Den kan ha både som öppen och stängd förvaring. Dörrluckorna som finns som tillbehör till denna möbel, kunde man måla olika accentfärger för att få in färgklickar i rummet.



Bildkollage 6. Interiörbilder arbetsrum



Bildkollage 7. Stämningkollage arbetsrum

5.3.2 VAL AV MATERIAL

Det andra sovrummet som kommer att användas som arbetsrum och eventuellt som barnrum, var lite av en utmaning att planera eftersom de är två rum med ganska olika behov. Golvet är detsamma som i det större sovrummet. På väggen som är rakt fram när man kommer in rummet hade jag planerat en fondvägg och att hitta en tapet som passar både för barnrum och arbetsrum var just det som var lite av en utmaning. I materialkartan på följande sida har jag presenterat de fyra olika tapet alternativen.

Tapeten överst i kollaget uppfyller inte riktigt de önskemål som kunden hade, men jag valde ändå den som ett alternativ för att få en färgklick i lägenheten, speciellt med tanke på barnrummet. Trots att färgerna i tapeten skiljer sig en del från lägenhetens övriga färgpalett, så gör det grafiska mönstret att den ändå passar in i lägenhetens helhet. De tre resterande tapeterna är alla papperstapeter i svart/vitt, dessa passar mera in på de önskemål och kriterier som kunden hade för inredningen. Min tanke med dessa tre tapeter var att med färgpennor stegvist skall färglägga de olika mönstren och djuren som finns på tapeterna och skapa en personlig tapet med färger man tycker om.

Efter diskussioner tillsammans med kunden så valdes sist och slutligen ingen av tapeterna. Istället målades alla väggar i samma nyans som i de tidigare rummen och i inredningsplaneringen föreslog jag åt kunden att göra en träram (1.50mx1.20m) som man spänner fast ett tyg på. Det här tyckte kunden var ett bra förslag och jag valde ut ett tyg som passade till inredningen och möblerna i rummet. Tavlan med sin storlek täcker en ganska stor del av väggen och fungerar nu som en fondvägg istället för tapeten, dessutom har nästa ägare till lägenheten nu möjlighet att själv inreda rummet efter behov när alla väggar är vitmålade.

MATERIALKARTA arbetsrum



GRÅ EK



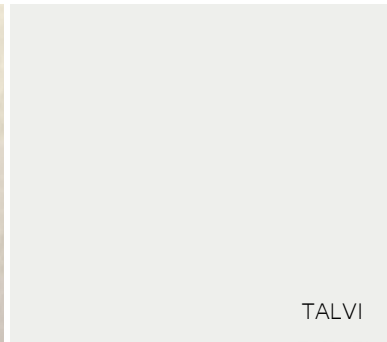
BJÖRK



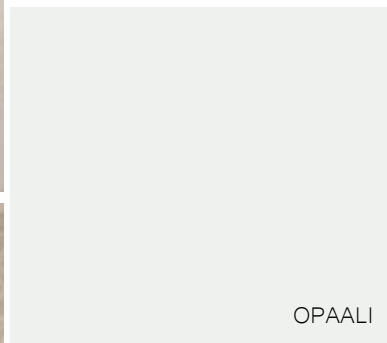
VITEK



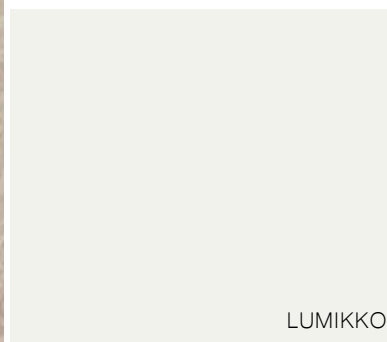
EK



TALVI



OPAALI



LUMIKKO





5.3.2 FÖRVARING

Förvaringen i rummet består av tre stycken 60 cm breda skåp med hyllplan och dörrar i högblankt vitt. Eftersom huset har bergsvärme, så behövde alla rör och tillbehör som finns inne i lägenheten vara placerade någonstans. Och vi kom fram till att de gör minst "skada", ifall de placeras in i det här rummets skåp. Slutligen tog dock rören betydligt mera plats än vad vi hade trott. I alla tre skåpen går rören 70 cm upp från golven, ganska mycket förvaring i rummet gick alltså till spillo. Men huvudsaken är att de kunde gömmas undan.

Till dörrarna valdes stora handtag, som ger en stilren detalj till rummet då det inte händer så mycket annat där i själva interiören. De högblanka dörrarna gör ett lyft åt rummet och gör en fin spegling med ljuset från fönstret.



Bild 24-25. Förvaring arbetsrum

5.3.3 BARNRUM

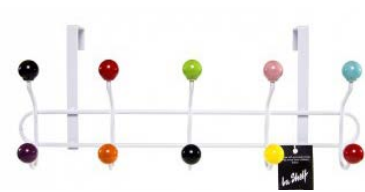
När jag funderade kring barnfamiljen som utgångspunkt, så var det en sak som jag ansåg vara speciellt viktig, och det var att med enkla medel t.ex. textilier kunna göra inredningen personlig. Det var också en av orsakerna till att det här rummets interiör blev enkel och utan större detaljer. På bilden bredvid har jag i Tikkurilas färgplaneringsprogram gjort en gul fondvägg, som piggar upp rummet och färgen gör sig även väldigt bra tillsammans med golvet. I kollaget på följande sida har jag sammanställt bilder för att ge en helhetsuppfattning över rummet, och för att visa det som var mitt mål med rummet, att med enkla medel göra rummet personligt.

Vid valen av handtag till skåpdörrarna i det här rummet, togs det också i beaktande att det kan vara små människor som skall öppna dörrarna. Därför valdes en lång modell, som gör att det bekvämt både för stora och små att öppna. Som i det andra sovrummet, behövdes det en mörklägningsrullgardin för att kunna

stänga ut ljuset och morgonsolen vid behov. Men eftersom det här är ett ganska litet rum så valde jag en rullgardin i vitt, för att behålla den lugna stämningen i rummet.



Bild 26. Interiörbild barnrum



Bildkollage 8. Stämningkollage barnrum

”When you’re building a room, you’re building a character, and character is the strength and wisdom of a home.”

-Rose Tarlow

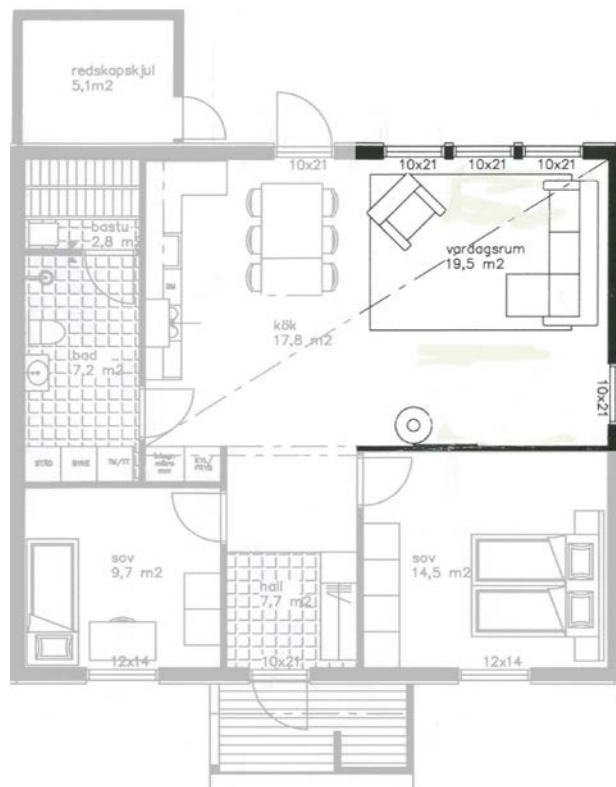


Bild 27-28. Detaljbild och bottenplan

5.4 VARDAGSRUM

Vardagsrummet är det största rummet i hela lägenheten och ligger i anslutning till köket och matplatsen. Därför var det viktigt att hålla en lugn ton i alla delar av detta rum. Utmaningen i det här rummet var att skapa en gräns mellan de olika platserna (vardagsrummet, köket och matplatsen) och samtidigt behålla helheten. Längs hela långväggen som vetter mot väster finns det stora fönsterpartier som släpper in mängder av ljus. Fönstret som sattes till på kortväggen ger förutom ljus även utsikt mot framsidan av gårdsplanen.

Kundens önskemål om eldstaden var att den skulle vara ackumulerande, vilket betyder att den stora massan värmelagrande sten gör att värmen räcker länge, dessutom ger den snabbt värme eftersom den låter enbart varmluft strömma in i rummet. (svd, 18.3.2013) Den modell som valdes har ett enkelt och stilrent utseende. Modellen var en sådan som man ganska långt fick designa själv. Formen på luckan, kakelplattorna på framsidan och färgen på övriga ytor hade många olika valmöjligheter. De vita blanka kaklen som valdes liknar väldigt mycket den högblanka yta som köksdörrarna har och den gråa färgen på eldstaden bildar en helhet tillsammans med köksväggen. I vardagsrummet valde jag att låta alla väggar vara vita, eftersom det ”händer” så mycket annat där, med

alla fönster i vardagsrumsdelen och köket i andra ändan av rummet. Som jag redan nämnde, så är rummet ganska svärmöblerat. Det finns inte någon vägg som är helt tom, vilket har gjort det till en liten utmaning att få en bra möbelpacering där. Dessutom när den höga takhöjden kan ställa till det med oönskade ljudproblem.

(Piippo 2010, s.41) beskriver vardagsrummet som en riktig utmaning att ljussätta. Det är en mängd olika aktiviteter som vi utför i det rummet, som ljuset behöver anpassas efter. Lättast att skapa ett anpassat ljus är flera olika ljuskällor som kan tändas och släckas vid behov. Att dela in rummet i olika zoner, underlättar processen med att ljussätta. I ett vardagsrum rekommenderas varmt ljus som allmän belysning, medan kallare ljuskällor kan fungera som effektbelysning.

I taket framför spisen finns det infällda spotlight, som ger det perfekta stämningsljuset tillsammans med en golvlampa och två bordslampor. I taket planerades även en fyrarmad armatur med dimmer, med vilken man skulle kunna skapa eventuell punktbelysning och som vid fullstyrka fungerar som funktionsbelysning.





Bildkollage 9. Interiörkollage vardagsrum



5.4.1 LJUDABSORBERING

Vardagsrummet har en yta på 37 m² med ett snett innertak där högsta måttet är 3,8 meter och lägsta 2,5 meter, där även en 2,5 meter bred öppning mot entrén finns. (akustikbloggen, 16.3.2013) Ett rum behöver ljudabsorbenter på 40% av totalytan vid normal takhöjd, dvs. 2,5 meter. Med hög takhöjd kan man tillföra ytterligare 10% av ytan som absorption.

Enligt den här tabellen behövs det 18,5 m² ljudabsorbent material för att göra rummet behaglig att vistas i. Med en snabb uträkning så kunde jag konstatera att två stycken gardiner utgör 4m², soffan 5m², mattan 5m², stoppade matplatsstolar 4m² och en tygtavla som är 1,8x1,2 mete 4m², tillsammans blir dessa 20m². De möbler och textilier som i nuläget finns i rummet och den möblering som rummet har, gör därmed att oönskade ljud inte är ett problem. Bilden bredvid visar tygtavlan som jag planerade, tavlan består av fyra olika bitar som man fäster vid varandra och kan skapa olika mönster med. På bilden har jag placerat bitarna så att de följer och framhäver takets linjer.



Bild 29. Illustration på ljusabsorbering

5.4.2 VAL AV MATERIAL FÖR VARDAGSRUM OCH KÖK

Att med enkla medel skapa ett personligt hem var något som jag hade i tankarna när jag gjorde planeringen. Eftersom golvet i det här rummet är likadant som i sov- och arbetsrummet så kommer jag inte att beskriva processen hur det valdes i det här stycket, eftersom den finns beskrivet i stycket för materialvalen i sovrummet.

Redan i ett tidigt skede i planeringen hade jag antecknat att någon färg eller fondvägg borde finnas i köket och vardagsrummet, för att framhäva linjerna av det sneddade innertaket. När färgen på spisen valdes valde jag att använda samma nyans på en vägg för att skapa en helhet i rummet. Bland de olika alternativen som jag presenterade för kunden var det första alternativet en tapet med en struktur som liknade betong och som även hade samma struktur som spisen (se materialkartan på följande sida). De två andra alternativen var en målfärg i två olika gråa nyanser, graniitti och mantteli. Kunden

valde den granitgråa färgen, vars nyans även återfinns i golvet. Till en början var det tänkt att kortväggen på vardagsrumssidan skulle målas i den gråa färgen. Men efter att köket fått sitt slutgiltiga utseende föreslog jag att istället måla köksväggen för att på så sätt skapa balans mellan väggen i köket och spisen i vardagsrummet.

Den granitgråa färgen bestämde i vilken vit nyans de övriga väggarna skulle vara. Den nyans som de övriga sovrummens och entréns väggar målats med tyckte jag var för kall tillsammans med graniitti. Jag hämtade därför tre nya vita nyanser med ganska mycket grå pigment i. Eftersom det är ett rum med många fönster och mycket ljusinsläpp så testade jag ganska ingående hur de tre färgerna och golvet fungerade tillsammans i olika belysningar och under dygnets mörka och ljusa timmar. Den vita nyans som gjorde sig bäst i rummet var enkeli som även var den varmaste nyansen av de tre.

MATERIALKARTA vardagsrum & kök



GRÅ EK



BJÖRK



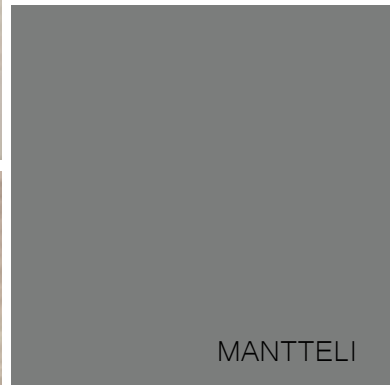
TAPET



VITEK



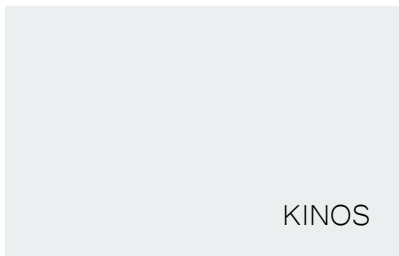
EK



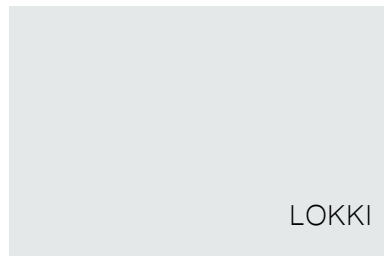
MANTTELI



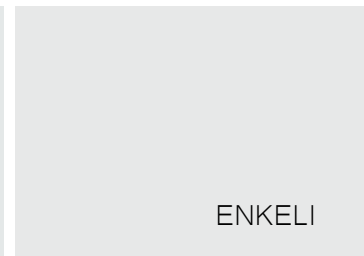
GRANIITTI



KINOS



LOKKI



ENKELI

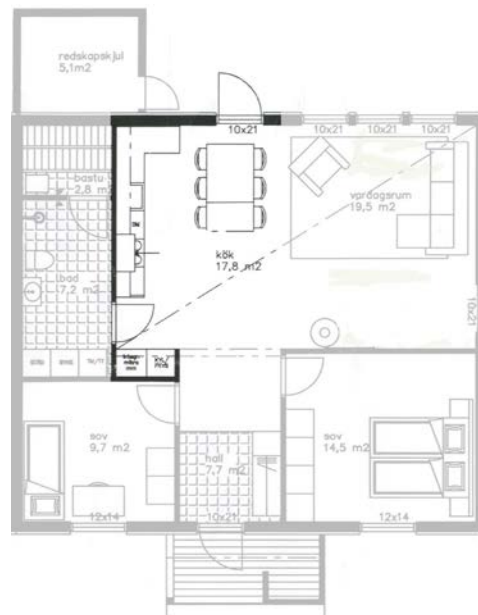


Bild 29-30. Detaljbild och bottenplan

5.5 KÖK

”Livet i köket är dagens sätt att leva” från att tidigare ha varit en arbetsplats där tunga matlagningsarbeten skötts till att bli ett gnistrande blankt tekniskt underverk. Köket har blivit husets ”vardagsrum”. (Hilliard 2000, s.7) Ordagrant så är det också så i detta kök. Köket ligger i samma utrymme som vardagsrummet, det sätter också en viss prägel på köket i sig. En fråga som jag tampades med många gånger under planeringsprocessen var hur jag skulle få köket att smälta in i rummet, men ändå markera sin plats.

3D bilderna längre ner är några urval av de många olika färgalternativ och planeringar som jag har gjort. I ett tidigt skede av planeringen hade kunden önskemål om att eventuellt ha en mörkare färg på bänkskåpen och en ljusare färg på skåpen upptill. Men efter att vi gått igenom de olika 3D bilderna som jag hade gjort, kom vi fram till att för att behålla den luftiga och ljusa känslan i rummet, behövde färgen på skåpen vara ljus, men med en mörk arbetsbänk för att skapa kontrast. Alla bänkskåp förutom hörnskåpet som är ett karusellskåp, består av lådor. Det var ett av de kriterier som kunden hade. Fördelen med lådor är att det är mycket lättare att se vad som finns inuti. Köksluckorna är i högblankt vitt med urgröpta

”handtag” i övre kanten av lådan. En anledning till att de här luckorna valdes är att det finns möjligheter att förändra utseendet, man kan ha lådorna med eller utan handtag. Trots att urgröpningen är tänkt som handtag, så kan man enkelt skruva fast handtag efter tycke och smak, eftersom urgröpningen ändå är så diskret. Arbetsbänken är en mörk laminatskiva som ser ut som betong. Alla vitvaror är i rostfritt och diskmaskinen är integrerad med samma lucka som resten av köket, för att få en enhetlig färg i raden med bänkskåp.

Som väggskåp valdes en horisontell modell, samt en öppen hylla på kökets kortsida, vilket lurar ögat och väggen ser längre ut än vad den egentligen är. I vanliga fall brukar man vilja ha ett rum att växa på höjden. Men med en högsta takhöjd på 3,8 m så gjordes effekten andra vägen här. De horisontella skåpen är placerade två på varandra. Den nedre raden har samma luckor som bänkskåpen, medan den övre har luckor i frostat glas och en ram av metall. Ramen i metall, vitvarorna och den rostfria plåten som fungerar som stänkskydd mellan övre och nedre skåp bildar tillsammans en helhet och balans mot de vita högblanka lådluckorna.

5.5.1 ARBETSTRIANGELN

Arbetstriangeln är ett redskap som hjälper att få ett kök organiserat och lämpligt inrett. Triangeln innefattar tre punkter, diskhon, spishällen och kylskåpet. Med räta linjer dragna mellan dessa tre, bildas triangeln. Som tumregel i den här triangeln bör det totala avståndet mellan de tre punkterna vara 3,6 -6,6 meter, triangeln bör inte heller avbrytas av gånglinjer. (Inredning för kök, 18.3.2013)

Redan innan grunden till huset var gjuten, så hade jag gjort upp ett första förslag till köksplaneringen. Efter som jag då ännu kunde påverka var vattenrören skulle komma. Likaså hade jag vid ett senare tillfälle gjort upp en plan för el, uttag och maskinplaceringar. Men trots bra planering och vad jag tyckte var en god kommunikation, så gick det i något skede ändå fel. Vattenrören och platsen där spisen skulle stå hade blivit omkastade.

Bild nummer ett på följande sida visar första planeringen. Köket är en blandning av, L- och U-kök. För att göra det lättare att umgås flera på samma gång i köket, dela-

des köket in i tre områden. Matlagning (grönt), diskning (blått) och plats för tillredning(rött). Längst till vänster i köket placerades matlagingsområdet. Bredvid kylskåpet finns integrerad mikrovågsugn och ugn. Spishällen ligger också längst till vänster på arbetsbänken. Som följande område kom diskning. Med diskmaskinen som följande efter spishällen och diskhon och torkskåpet efter diskmaskinen. Resten av arbetsbänken, hörnet och ytan under de öppna hyllorna är området för tillredning och allmän arbetsyta.

Bild två visar den slutgiltiga placeringen i köket. Den här placeringen gav mera utrymme för tillredning och förvaring bredvid spishällen, vilket kan vara nödvändigt vid matlagning, medan kylskåpet och ugnen ligger ganska långt ifrån spisen. Estetiskt sätt så bryter spisfläkten av raden med väggskåp, vilket gör att hela köket känns luftigare. Till skillnad från den första planeringen där alla väggskåp var i en rad och gav ett betydligt mera kompakt utseende.

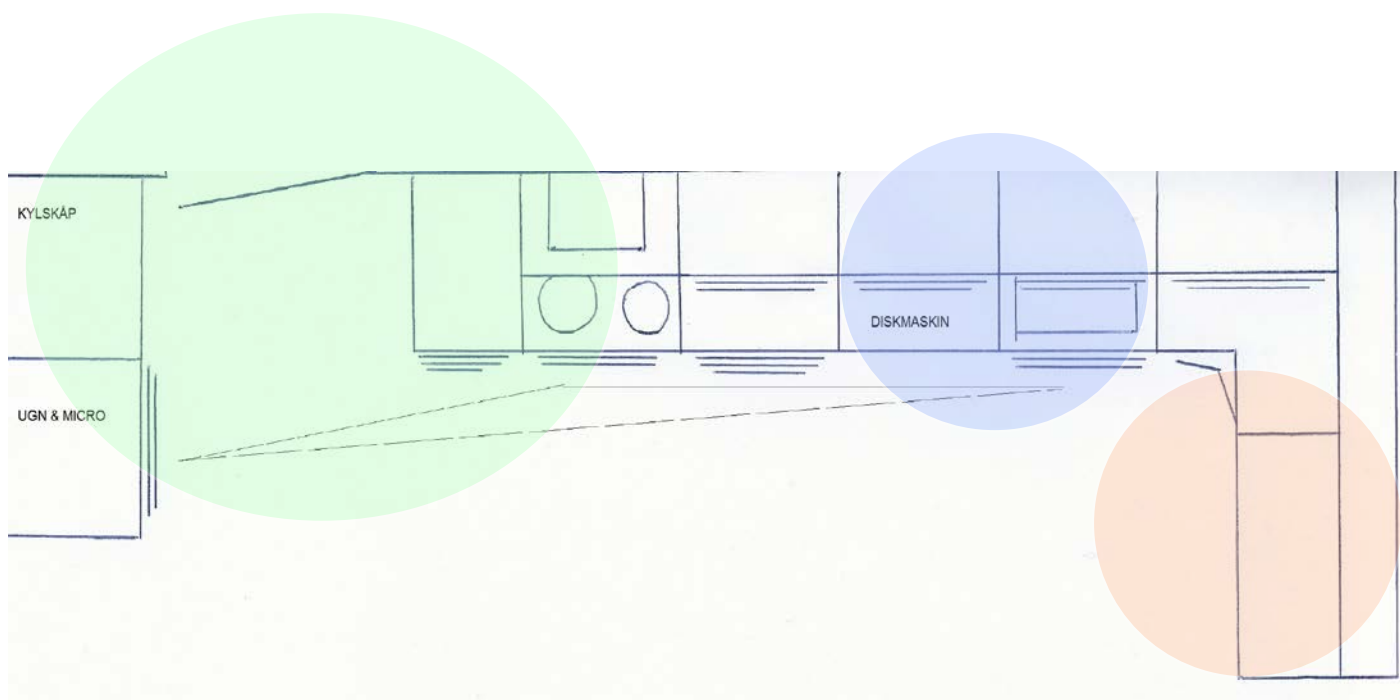


Bild 31. Första utkast på kök

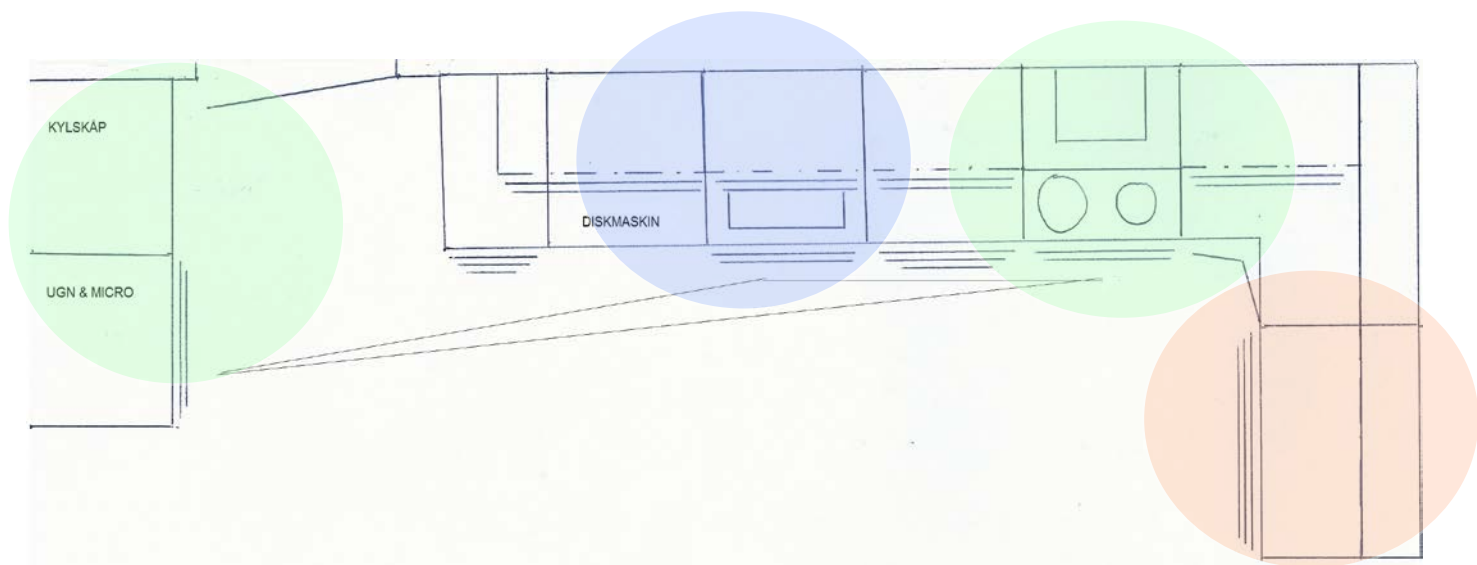


Bild 32. Slutgiltigt kök



Bild 32-34. Köksplaneringar



Bild 35. Köksplanering



Bild 36. Köksplanering



Bild 37. Köksplanering

HAPPINESS
IS NOT A
DESTINATION.
IT IS A
WAY
OF LIFE.





Bildkollage 12. Interiörbilder kök

5.5.2 BELYSNING

Köket fungerar både som arbetsrum och umgängesrum och därför måste belysningen vara flexibel för att kunna anpassas till olika situationer. En bra allmän belysning bör kompletteras med arbetsbelysning. (Pippo 2010, s.68) Arbetsbelysningen består av fyra spotlights placerade under väggskåpen. Formen på spotlighten är en vinklad triangel vilket gör att ljuset inte lägger sig direkt på arbetsbänken, utan det ser nästan ut som att den smyger sig ner för väggen och brer ut sig över arbetsbänken. Den rostfria skivan mellan bänk- och väggskåpen bidrar med en spännande effekt av lampskenet.

I bildkollaget på följande sida ser man belysningen fotograferad under olika tider på dygnet. Bilden i övre vänstra hörnet är tagen på eftermiddagen, precis när det börjat skymma. Bilderna längst ner är båda tagna i dagsljus medan solen lyste. Bilden till höger visar belysningen under förmiddagen när solen inte ännu hunnit börja lysa in, och bilden till vänster några timmar längre fram på dagen då solens strålar börjar ta sig in i köket.

Uttrycket ”man äter med ögonen” passar bra in som be-

skrivning på ett bra funktionsljus över matbordet. Det är viktigt att få rätt ljus, för att maten skall se aptitlig ut. (Piippo 2010, s.68)

Det här avsnittet ur boken hade jag i bakhuvudet när jag planerade belysningen vid matbordet. Ovanför ett fyra personers bord, placerade jag en takarmatur med textilskärm. Lampan har en diameter på 60 cm, vilket var ett minimum för att den inte skulle ”försvinna”, med tanke på det stora utrymmet och höga takhöjden som rummet har. Den stora lampan ger ett jämt sken över hela matbordet, samtidigt som lampskärmens svarta färg utgör en helhet tillsammans med den svarta arbetsbänken.

Integrerat ljus har jag också använt för att skapa effekter och som skall hjälpa till att skapa olika stämningar i rummet. Ovanför väggskåpen har jag planerat in en ljuslist som lyser upp den granitgråa väggen och framhäver det sneddade innertakets linjer. Det positiva med integrerat ljus är att det inte bländar och att det är behagligt att vistas i, samtidigt som det sägs framhäva människor på bästa sätt. (Piippo 2010, s.68)

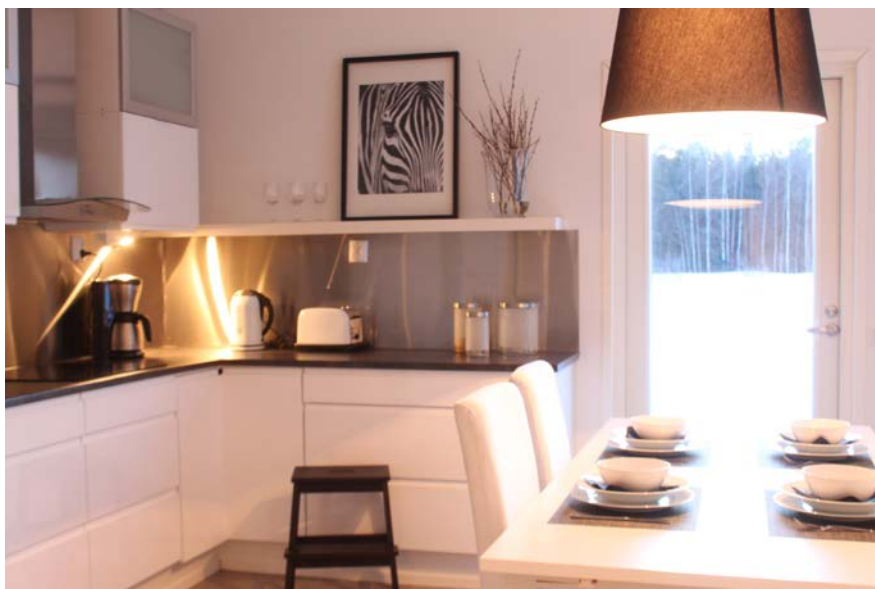


Bild 38-41. Belysning i köket

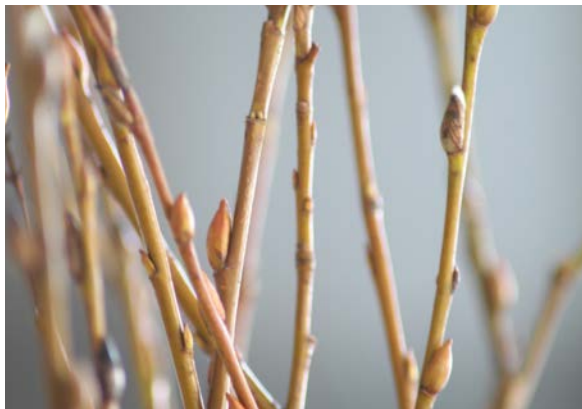
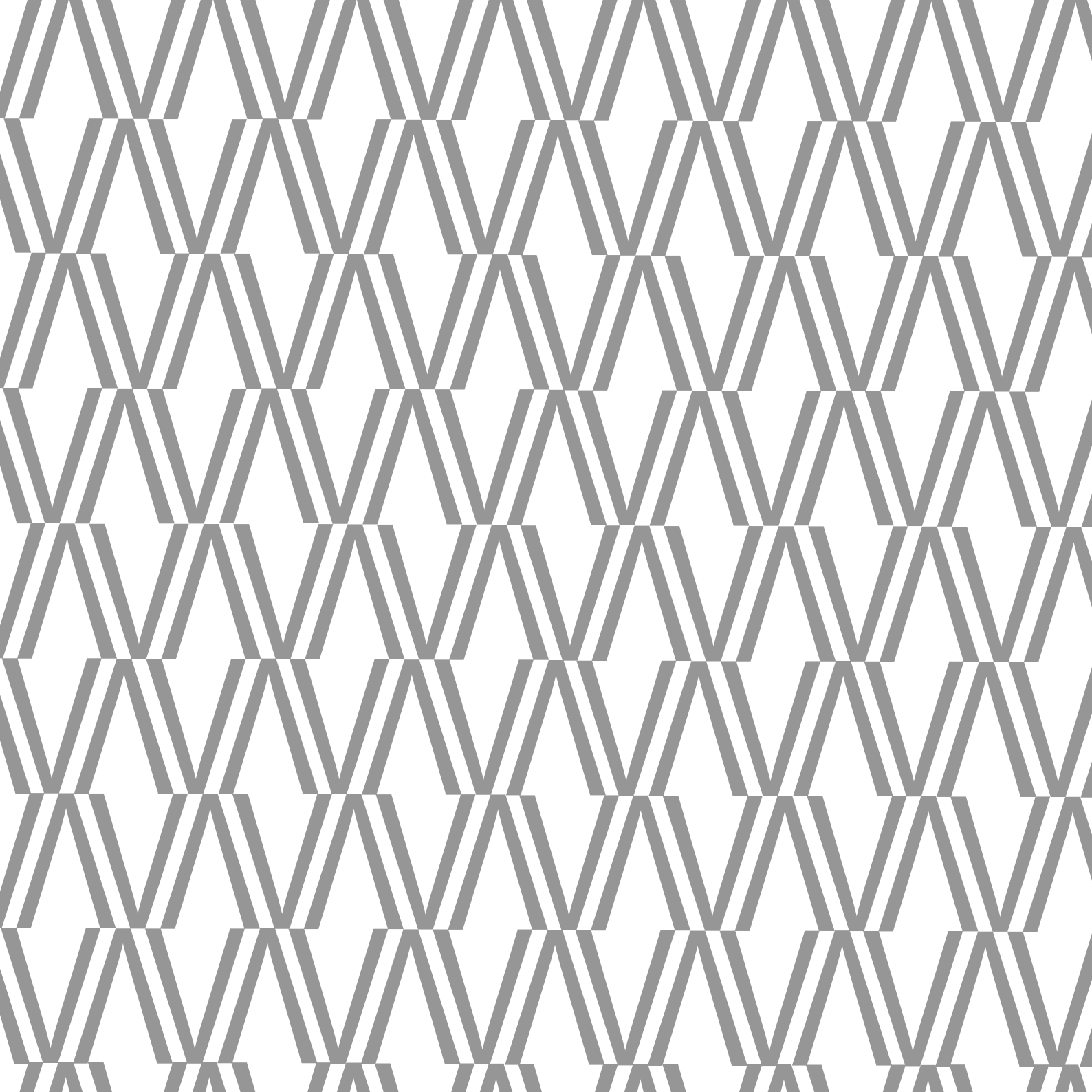


Bild 42-45. Detaljbilder från matplatsen



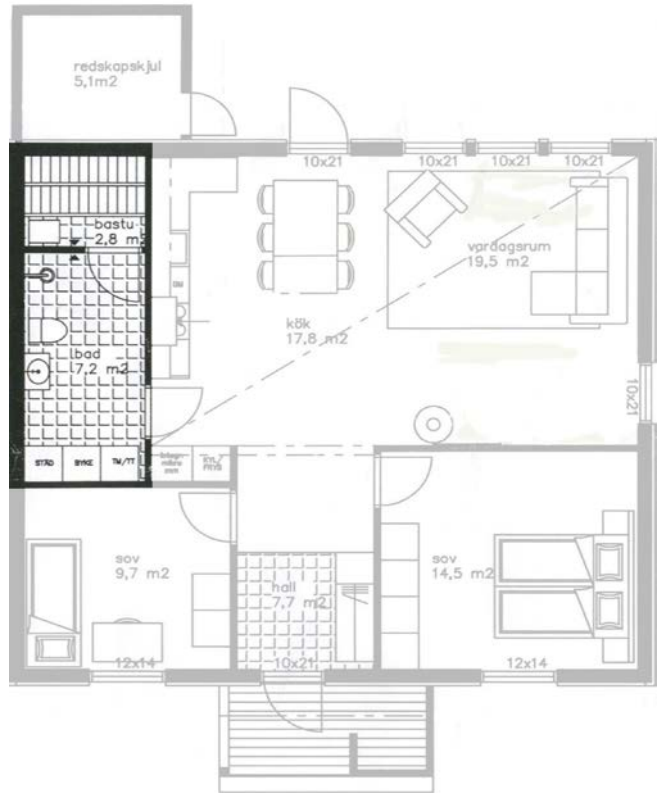


Bild 46-47. Detaljbild och bottenplan

5.6 BADRUM

Badrummet i lägenheten skall med sina 7,2 m² innehålla en hel del olika funktioner. Förutom dusch finns där lägenhetens enda wc. Även tvättmaskin, förvaring för byk och sänglinnen finns där och under vinterhalvåret bör det finnas plats för att torka kläder. Rummet är avlångt och några möjligheter till förändringar och förbättringar i placeringen av de element som behövde finnas där fanns inte. Det enda förändring som gjordes var att ta bort en väggstump som fanns inritad mellan toalettstolen och duschen. Den väggen ersattes istället av två duschväggar som man kan vika in mot väggen när man inte använder duschen, vilket gör duschhörnan när den inte används, till den perfekta platsen för en ställning för klädtorkning. Med tanke på en barnfamiljs behov finns det bra med utrymme för en t.ex. en badbalja i duschhörnet.

På bostadsmässan i Tammerfors (2012) var det ett återkommande tema många hus med ett mörkt betsat paneltak i badrummen. Det gav en intressant karaktär åt rummet, så jag gjorde ett kollage med bilder där jag med hjälp

av photoshop målat taket, och presenterar det i några olika nyanser några sidor längre fram. Kunden tyckte det var en intressant idé, men bestämde sig för att vitlasera paneltaket och sedan i ett senare skede eventuellt dra på svart färg, eftersom ett svart innertak ändå är ganska vågat.

I badrummet finns inget fönster och således inget dagsljus, vilket gör att belysningen behöver vara extra bra. Både funktionsljus och stämningsljus behöver finnas i ett badrum. (Piipos 20120, s.80). Materialen i rummet har också stor inverkan på hurudan belysningen behöver vara. Ett matt svart golv behöver mer belysning än ett vitt högblankt. Handfatsmöblemangets spegel har två stycken spotlights infällda i spegelns övre kant, dessa två ger ett bra stämningsljus. I taket finns två armaturer som tillsammans med spotlighten ger ett bra funktionsljus, utan att ge ett för ärligt och obehagligt ljus. Speciellt vid sminkning är det viktigt att få ett jämnt och behagligt ljus för att man skall känna sig bekväm. (Piipos 2012, s.80)

5.6.1 VAL AV MATERIAL

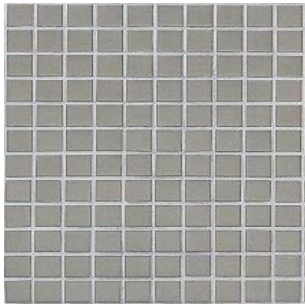
Innan det bestämdes att väggen som avskiljde duschen togs bort så hade jag hunnit göra ett första utkast på interiörplanering till badrummet. I materialkartan har jag numrerat de olika utkasterna på förslag som jag gjort. Alla förslagen har samma väggekakel, eftersom jag tillsammans med kunden kom fram till att på samma sätt som i entrén ta tillvara rummets form i valen av kakel. Badrummet har en avlång form och som väggekakel valdes ett vit högblankt 20x30 cm kakel som ligger horisontellt. Det första alternativet till väggekakel var ett likadant men 20x40 cm, men eftersom badrummet är ganska litet så var den mindre modellen mera passande för rummet.

I det första planeringsutkastet som jag gjorde fanns duschväggen ännu med. I materialkartans kakelgrupp nummer två presenteras de olika kaklarna som hör till utkastet. I det första förslaget har jag använt tre olika färger, det vita väggekaklet som jag valt tillsammans med kunden och för att markera duschkörnan skulle väggarna där kaklas med ett mörkbrunt kakel med marmormönster. Eftersom det saknas fönster i rummet ville jag att färgerna på materialen skulle vara ljusa, som golvmaterial hade jag därför valt ett avlångt klinkers som ser ut som ett trägolv av ask. Fördelen med det här golvet var att det hade en sträv yta, vilket minskar halkningsrisken och är speciellt lämpligt

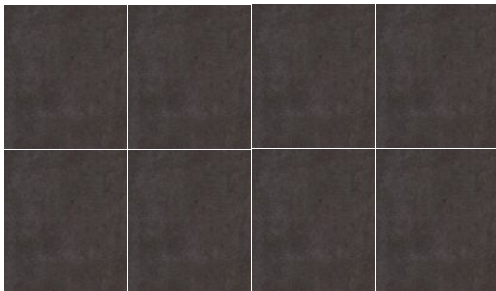
för barn. Det här förslaget kunde inte förverkligas eftersom avskiljningsväggen till duschen togs bort för att skapa mera utrymme rummet och idén om att skapa en avskild ”hörna” med hjälp av olika färger kunde inte förverkligas då. Eftersom väggen försvann behövdes brantare lutning i golvet till golvbrunnen och golvet klinkers hade för stora mått för att kunna fungera ihop med golvet lutning.

I det andra alternativet som är nummer ett på materialkartan, har jag valt att ha alla väggar i samma kakel och ett golv med 5x5 cm ljusgrått klinkers, detta kakel fungerade bra med golvet lutning. Till det här kaklarna valde jag ett badrumsmöblemang i ask, vilket gav en varm ton och gjorde en mjukare helhet då det gråa golvet hade en ganska kall ton.

Alternativ nummer tre som också är det valda alternativet har ett vitt högblankt badrumsmöblemang, som kunden önskade. Som golv valde jag ett lite större 10x10 cm plattor i en varm mörkgråfärg, ytan på plattorna är inte helt jämn vilket gör att man inte halkar så lätt, färgen gör också att golvet är lättskött. På väggen bakom duschen går en rand upp längs väggen av samma plattor som på golvet, randen bryter av de annars vita och släta väggarna samt ger den markering för duschkörnan som jag ville uppnå i mitt första förslag.



MATERIALKARTA badrum





toinen



8 Scü



35 x



15 x



Bild 52-54. Interiörbilder badrum

← *Bild 48-51. Interiörbilder badrum*

5.6.2 FÖRVARING

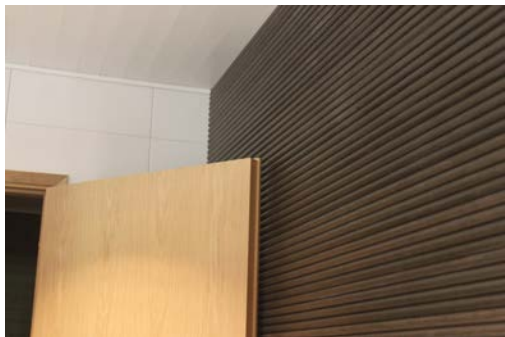
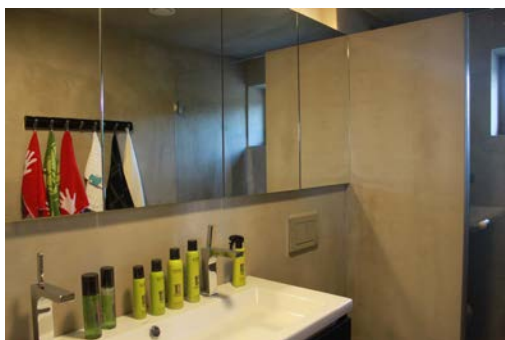
I badrummet valde jag att sätta två högsåp istället för bänksåp och väggsåp. Bänk- och väggsåpet skulle ha resulterat i en arbetsbänk på nästan två meter. Eftersom stedsåpet flyttades till entrén, ersattes det såpet av ett vanligt såp med hyllplan. Där ryms hela hushållets hand-



dukar, sängkläder mm. I såpet bredvid finns två stora bykkorgar och några hyllplan. För att ändå få en liten arbetsyta sattes en bänkskiva över tvättmaskinen.

Till dessa såp valde jag helt vanliga dörrar, i högblankt vitt, likadana dörrar som resten av badrumsinredningen. Dessutom har högblankt en yta som bättre håller mot vatten och fukt. Den övriga inredningen och förvaringen i badrummet utgörs av tvättställssåpet. Där valde jag att sätta en såpmodell med vanliga dörrar, till skillnad från köket. Detta eftersom badrumsinredningar med lådor riskerar att ha minimal förvaringsyta, då stora delar av lådan försvinner pga. stanklåset. På sidan av spegeln finns även ett litet såp.

Bild 55-56. Förvaring badrum



Bildkollage 14. Stämmingskollage badrum



Bild 57. Fasad

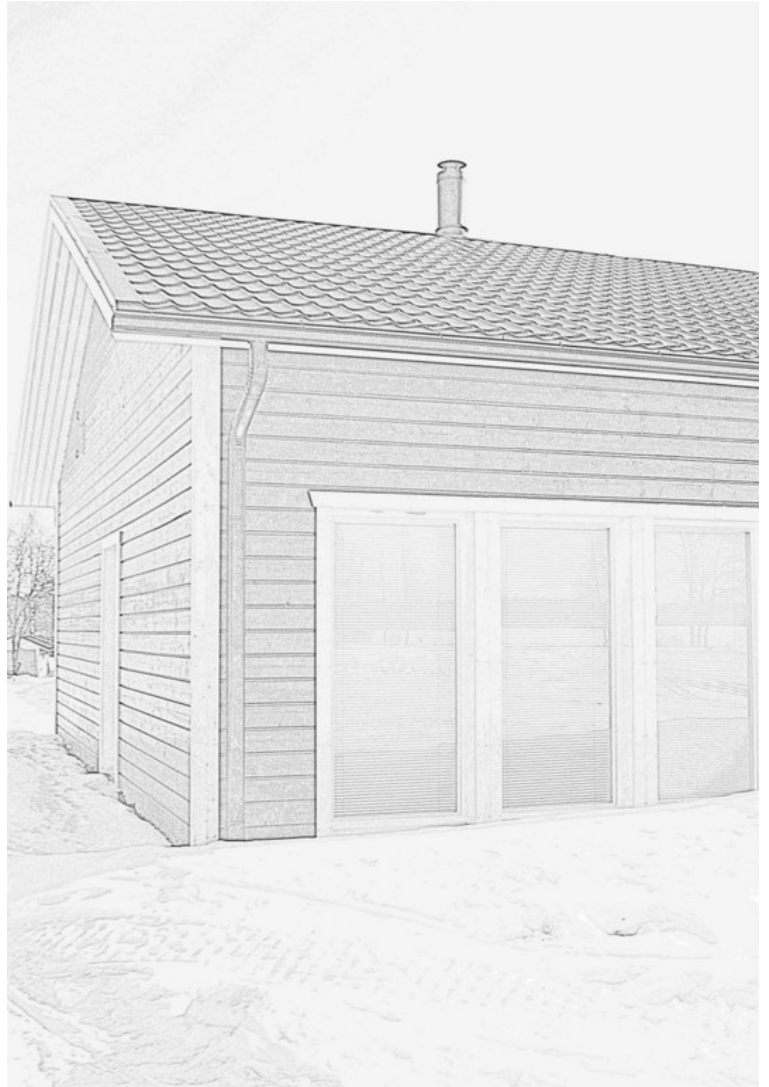


Bild 58-59. Fasad

6 SLUTORD

Bottenplanen som jag för ganska exakt ett år sedan fick i min hand har nu blivit ett inflyttningsklart hem. Ett projekt som lärt mig att kommunikation är a och o. Ett projekt där jag har hittat mitt sätt att presentera material för kunden och att visualisera kundens tankar och mina egna på ett tydligt sätt. Framförallt har jag uppnått det viktigaste, att skapa ett hem som uppfyller kundens förväntningar, ett hem där han trivs och kan identifiera sig.



7 KÄLLFÖRTECKNING

Piippo, K. & Ångström, E. (2010). *Ljussätt ditt hem*. Forma Books Ab.

Hilliard, E. (2000). *Kök att leva i*. Stockholm: Bokförlaget Forum.

Inredningsguide kök (u.å.) www.e.pages.dk/pressalitcare/57/10 (Hämtad: 18.3.2013)

Akustikbloggen (u.å.) www.akustikbloggen.se (Hämtad: 16.3.2013)

Putman, A. (u.å.) *For a house to be successful, the objects in it must communicate with one another, respond and balance one another.*

<http://sarabusbydesign.wordpress.com/2011/06/02/10-inspirational-interior-design-quotes/> (Hämtad: 24.2.2013)

Churchill, W. (u.å.) *We shape our homes and then our homes shape us.*

<http://sarabusbydesign.wordpress.com/2011/06/02/10-inspirational-interior-design-quotes/> (Hämtad: 24.2.2013)

Tarlow, R. (u.å.) *When you're building a room, you're building character, and character is the strength and wisdom of a home.*

<http://sarabusbydesign.wordpress.com/2011/06/02/10-inspirational-interior-design-quotes/> (Hämtad: 8.3.2013)

8 BILDFÖRTECKNING

- Bild 1. Detaljbild. 01/2013
- Bild 2. Fasadbild av lägenheten. 03/2013
- Bild 3. Lägenhetens fasad och omgivning. 03/2013
- Bild 4. Bottenplan. Lucas Snellman, 2012.
- Bild 5-7. Inspirationsbilder från bostadsmässan i Tammerfors. 08/2012
- Bild 8. Inspirationsbild. 01/2013
- Bild 9. Bottenplan. Lucas Snellman, 2012.
- Bild 10-13. Interiörbilder entré. 03/2013
- Bild 14-15. Förvaring entré. 03/2013
- Bild 16-18. Interiörbilder sovrum. 03/2013
- Bild 19. Bottenplan. Lucas Snellman, 2012.
- Bild 20-21. Förvaring sovrum. 03/2013
- Bild 22. Inspirationsbild. 03/2012
- Bild 23. Bottenplan. Lucas Snellman, 2012.
- Bild 24-25. Förvaring arbetsrum. 03/2013
- Bild 26. Interiörbild barnrum. 08/2012
- Bild 27. Detaljbild. 03/2013
- Bild 28. Bottenplan. Lucas Snellman, 2012.
- Bild 29. Illustration på ljusabsorbering. 01/2013
- Bild 29. Detaljbild. 03/2012
- Bild 30. Bottenplan. Lucas Snellman, 2012.
- Bild 31. Första utkast på kök. 29.3.2013
- Bild 32. Slutgiltigt kök. 29.3.2013
- Bild 32-34. 3D bilder på köksplaneringar. 02/2012
- Bild 35. 3D bild på köksplanering. 02/2012
- Bild 36. 3D bild på köksplanering. 02/2012
- Bild 37. 3D bild på köksplanering. 02/2012
- Bild 38-41. Belysning i köket. 03/2013
- Bild 42-45. Detaljbilder från matplatsen. 03/2013
- Bild 46. Detaljbild. 03/2013
- Bild 47. Bottenplan. Lucas Snellman, 2012
- Bild 48-51. Interiörbilder badrum. 11/2012
- Bild 52-54. Interiörbilder badrum. 03/2013
- Bild 55-56. Förvaring badrum. 03/2013
- Bild 57. Fasad. 03/2013
- Bild 58-59. Fasad. 03/2013
- Bild 60. Detaljbild. 03/2013
- Mindmap 1. Planeringens utgångspunkter av Alexandra Snellman, 2012.
- Alla bilder, visualiseringar och skisser utan hänvisning är skribentens.*

8 BILDFÖRTECKNING

Bildkollage 1. Materialkarta entré.

[http://www.krauta.fi/Pages/Product.aspx?p=LATTIALAATTA%20AVENUE%2030%20x%2060%20MUSTA&c=Lattialaatat&category=Krauta20515\(Rautakesko%20Finland%20Catalog\)&cat=KRauta%20Finland%20VCatalog&pid=00000000500822864\(Rautakesko%20Finland%20Catalog\)&PageSize=10](http://www.krauta.fi/Pages/Product.aspx?p=LATTIALAATTA%20AVENUE%2030%20x%2060%20MUSTA&c=Lattialaatat&category=Krauta20515(Rautakesko%20Finland%20Catalog)&cat=KRauta%20Finland%20VCatalog&pid=00000000500822864(Rautakesko%20Finland%20Catalog)&PageSize=10) (Hämtad: 28.3.2013)

http://www.sbgolv.se/golv/laminatgolv/forbo_ocean_vit (Hämtad: 28.3.2013)

<http://www.ikea.com/fi/fi/catalog/products/30183164/> (Hämtad: 28.3.2013)

<http://www.ikea.com/fi/fi/catalog/products/S69869578/> (Hämtad: 28.3.2013)

http://www.tikkurila.fi/kotimaalarit/varit/varikartat_sisamaalaukseen/tunne_vari_-varikartta/kaikki/m503.5060.xhtml (Hämtad: 13.3.2013)

http://www.tikkurila.fi/kotimaalarit/varit/varikartat_sisamaalaukseen/tunne_vari_-varikartta/kaikki/s503.5060.xhtml (Hämtad: 13.3.2013)

http://www.tikkurila.fi/kotimaalarit/varit/varikartat_sisamaalaukseen/tunne_vari_-varikartta/kaikki/v503.5060.xhtml (Hämtad: 13.3.2013)

Bildkollage 2. Stämningkollage entré.

<http://www.ikea.com/se/sv/catalog/products/60095321/> (Hämtad: 23.7.2012)

<http://www.rum21.se/sv/artiklar/the-dots-hangare-liten.html> (Hämtad: 23.7.2012)

http://www.svenssons.se/mobler/1044-kladhangare_och_krokar/58-tree_rockhangare_vagg/98-vit.aspx (Hämtad: 23.7.2012)

<http://shop.kartellsverige.se/sv/produkter/forvaring-hyllor/componibili-diam-42-cm-modul-byggbar.html> (Hämtad: 23.7.2012)

<http://www.ikea.com/fi/fi/catalog/products/30110832/> (Hämtad: 23.7.2012)

<http://www.mio.se/produkt/Jakob-Sittbank/M1470289/> (Hämtad: 23.7.2012)

<http://www.mio.se/produkt/Jakob-Skap/M1499517/> (Hämtad: 2.3.2013)

Bildkollage 3. Materialkarta sovrum

[http://www.k-rauta.fi/Pages/Product.aspx?p=LAMINAATTI%2032%208MM%20TAMMI%20MANITOBA%208373&c=Laminaatit&category=Krauta21505\(Rautakesko%20Finland%20Catalog\)&cat=K-Rauta%20Finland%20VCatalog&pid=00000000500861615\(Rautakesko%20Finland%20Catalog\)&PageSize=10](http://www.k-rauta.fi/Pages/Product.aspx?p=LAMINAATTI%2032%208MM%20TAMMI%20MANITOBA%208373&c=Laminaatit&category=Krauta21505(Rautakesko%20Finland%20Catalog)&cat=K-Rauta%20Finland%20VCatalog&pid=00000000500861615(Rautakesko%20Finland%20Catalog)&PageSize=10) (Hämtad: 28.3.2013)

[http://www.k-rauta.fi/Pages/Product.aspx?p=LAMINAATTI%2032%208MM%20TAMMI%20SAN%20DIEGO%208096&c=Laminaatit&category=Krauta21505\(Rautakesko%20Finland%20Catalog\)&cat=K-Rauta%20Finland%20VCatalog&pid=00000000500861614\(Rautakesko%20Finland%20Catalog\)&PageSize=10](http://www.k-rauta.fi/Pages/Product.aspx?p=LAMINAATTI%2032%208MM%20TAMMI%20SAN%20DIEGO%208096&c=Laminaatit&category=Krauta21505(Rautakesko%20Finland%20Catalog)&cat=K-Rauta%20Finland%20VCatalog&pid=00000000500861614(Rautakesko%20Finland%20Catalog)&PageSize=10) (Hämtad: 28.3.2013)

[http://www.k-rauta.fi/Pages/Product.aspx?p=LAMINAATTI%20CELLO%2032%208MM%20TAMMI%20WEATHERED%208467&c=Laminaatit&category=Krauta21505\(Rautakesko%20Finland%20Catalog\)&cat=K-Rauta%20Finland%20VCatalog](http://www.k-rauta.fi/Pages/Product.aspx?p=LAMINAATTI%20CELLO%2032%208MM%20TAMMI%20WEATHERED%208467&c=Laminaatit&category=Krauta21505(Rautakesko%20Finland%20Catalog)&cat=K-Rauta%20Finland%20VCatalog)

8 BILDFÖRTECKNING

land%20VCatalog&pid=00000000500606178(Rautakesko%20Finland%20Catalog)&PageSize=10 (Hämtad: 28.3.2013)
http://www.kodinterra.fi/market/kodinterra?a_Visit:tuote=txm3min3j71tkvlt&kategoriaTunniste=Lattialaminaatit&path=PINTAMATERIAALIT%2FLattianp%C3%A4%C3%A4ll%2FLattialaminaatit&myymala=Kodin+Terra+Kokkola&paikkakunta=KOKKOLA&osuuskauppa=KPO&pageName=Main (Hämtad: 28.3.2013)
<http://www.tapetorama.se/display.php?item=41247&category=Wallpaper> (Hämtad: 28.3.2013)
[http://www.k-rauta.fi/Pages/Product.aspx?p=KUITUTAPETTI%20ECO%20WOOD%209713&c=Tapetit&category=Krauta20005\(Rautakesko%20Finland%20Catalog\)&cat=K-Rauta%20Finland%20VCatalog&pid=00000-0000500742236\(Rautakesko%20Finland%20Catalog\)&PageS.ize=12](http://www.k-rauta.fi/Pages/Product.aspx?p=KUITUTAPETTI%20ECO%20WOOD%209713&c=Tapetit&category=Krauta20005(Rautakesko%20Finland%20Catalog)&cat=K-Rauta%20Finland%20VCatalog&pid=00000-0000500742236(Rautakesko%20Finland%20Catalog)&PageS.ize=12) (Hämtad: 28.3.2013)
http://www.kodinterra.fi/market/kodinterra?a_Visit:tuote=j8gzc3rpbg4wuwb7&kategoriaTunniste=Kuitutapetit&path=PINTAMATERIAALIT%2FTapetit%2FKuitutapetit&myymala=Kodin+Terra+Kokkola&paikkakunta=KOKKOLA&osuuskauppa=KPO&pageName=Main (Hämtad: 28.3.2013)
http://www.tikkurila.fi/kotimaalarit/varit/varikartat_sisamaalaukseen/tunne_vari_-varikartta/kaikki/m503.5060.xhtml (Hämtad: 13.3.2013)
http://www.tikkurila.fi/kotimaalarit/varit/varikartat_sisamaalaukseen/tunne_vari_-varikartta/kaikki/s503.5060.xhtml (Hämtad: 13.3.2013)
http://www.tikkurila.fi/kotimaalarit/varit/varikartat_sisamaalaukseen/tunne_vari_-varikartta/kaikki/v503.5060.xhtml (Hämtad: 13.3.2013)

Bildkollage 4. Stämningkollage sovrum.

<http://www.ikea.com/fi/fi/catalog/products/80227014/> (Hämtad: 23.7.2012)
<http://www.mio.se/produkt/Smile-Skank/M1431072/> (Hämtad: 23.7.2012)
http://www.formverk.com/epages/Formverk.sf/fi_FI/?ObjectPath=/Shops/Formverk/Products/%22Hay-%20Loop%20Stand%20Hall%22/SubProducts/%22S%C3%84I-%20Loop%20Stand%20Hall-0001%22&ChangeAction=SelectSubProduct (Hämtad: 23.7.2012)
<http://www.ikea.com/fi/fi/catalog/products/40177233/> (Hämtad: 23.7.2012)
<http://www.ikea.com/fi/fi/catalog/products/S39902937/> (Hämtad: 23.7.2012)
<http://www.ikea.com/fi/fi/catalog/products/60211698/> (Hämtad: 23.7.2012)
http://www.formverk.com/epages/Formverk.sf/fi_FI/?ObjectPath=/Shops/Formverk/Products/foscarini-birdie/SubProducts/foscarini-birdie-0001 (Hämtad: 23.7.2012)

Bildkollage 5. Materialkarta arbetsrum.

[http://www.k-rauta.fi/Pages/Product.aspx?p=LAMINAATTI%2032%208MM%20TAMMI%20MANITOBA%208373&c=Laminaatit&category=Krauta21505\(Rautakesko%20Finland%20Catalog\)&cat=K-Rauta%20Finland%20VCatalog&pid=00000000500861615\(Rautakesko%20Finland%20Catalog\)&PageSize=10](http://www.k-rauta.fi/Pages/Product.aspx?p=LAMINAATTI%2032%208MM%20TAMMI%20MANITOBA%208373&c=Laminaatit&category=Krauta21505(Rautakesko%20Finland%20Catalog)&cat=K-Rauta%20Finland%20VCatalog&pid=00000000500861615(Rautakesko%20Finland%20Catalog)&PageSize=10) (Hämtad: 28.3.2013)

8 BILDFÖRTECKNING

[http://www.k-rauta.fi/Pages/Product.aspx?p=LAMINAATTI%2032%208MM%20TAMMI%20SAN%20DIEGO%208096&c=Laminaatit&category=Krauta21505\(Rautakesko%20Finland%20Catalog\)&cat=K-Rauta%20Finland%20VCatalog&pid=00000000500861614\(Rautakesko%20Finland%20Catalog\)&PageSize=10](http://www.k-rauta.fi/Pages/Product.aspx?p=LAMINAATTI%2032%208MM%20TAMMI%20SAN%20DIEGO%208096&c=Laminaatit&category=Krauta21505(Rautakesko%20Finland%20Catalog)&cat=K-Rauta%20Finland%20VCatalog&pid=00000000500861614(Rautakesko%20Finland%20Catalog)&PageSize=10) (Hämtad: 28.3.2013)

[http://www.k-rauta.fi/Pages/Product.aspx?p=LAMINAATTI%20CELLO%2032%208MM%20TAMMI%20WEATHERED%208467&c=Laminaatit&category=Krauta21505\(Rautakesko%20Finland%20Catalog\)&cat=K-Rauta%20Finland%20VCatalog&pid=00000000500606178\(Rautakesko%20Finland%20Catalog\)&PageSize=10](http://www.k-rauta.fi/Pages/Product.aspx?p=LAMINAATTI%20CELLO%2032%208MM%20TAMMI%20WEATHERED%208467&c=Laminaatit&category=Krauta21505(Rautakesko%20Finland%20Catalog)&cat=K-Rauta%20Finland%20VCatalog&pid=00000000500606178(Rautakesko%20Finland%20Catalog)&PageSize=10) (Hämtad: 28.3.2013)

http://www.kodinterra.fi/market/kodinterra?a_Visit:tuote=txm3min3j71tkvlt&kategoriaTunniste=Lattialaminaatit&path=PINTAMATERIAALIT%2FLattianp%C3%A4%C3%A4ll%2FLattialaminaatit&myymala=Kodin+Terra+Kokkola&paikkakunta=KOKKOLA&osuuskauppa=KPO&pageName=Main (Hämtad: 28.3.2013)

http://www.tikkurila.fi/kotimaalarit/varit/varikartat_sisamaalukseen/tunne_vari_-varikartta/kaikki/m503.5060.xhtml (Hämtad: 13.3.2013)

http://www.tikkurila.fi/kotimaalarit/varit/varikartat_sisamaalukseen/tunne_vari_-varikartta/kaikki/s503.5060.xhtml (Hämtad: 13.3.2013)

http://www.tikkurila.fi/kotimaalarit/varit/varikartat_sisamaalukseen/tunne_vari_-varikartta/kaikki/v503.5060.xhtml (Hämtad: 13.3.2013)

<http://www.tapetorama.se/display.php?item=73511&category=Wallpaper> (Hämtad: 28.3.2013)

http://www.tapettitalo.fi/mallit_se/61784.html (Hämtad: 28.3.2013)

<http://www.tapetorama.se/display.php?item=23521&category=Wallpaper> (Hämtad: 28.3.2013)

http://www.kodinterra.fi/market/kodinterra?a_Visit:tuote=2dxws0q8nln08aw8&kategoriaTunniste=Kuitutapetit&path=Pintamateriaalit%2FTapetit%2FKuitutapetit&myymala=Kodin+Terra+Kokkola&paikkakunta=KOKKOLA&osuuskauppa=KPO&pageName=Main (Hämtad: 28.3.2013)

Bildkollage 6. Interiörbilder arbetsrum fotograferade av Alexandra Snellman, 03/2013

Bildkollage 7. Stämningkollage arbetsrum.

<http://www.ikea.com/fi/fi/catalog/products/90185645/> (Hämtad: 25.7.2012)

http://www.formverk.com/epages/Formverk.sf/fi_FI/?ObjectPath=/Shops/Formverk/Products/%22Hay-Loop%20table%22/SubProducts/%22Hay-Loop%20table-0001%22&ChangeAction=SelectSubProduct (Hämtad: 25.7.2012)

http://www.formverk.com/epages/Formverk.sf/fi_FI/?ObjectPath=/Shops/Formverk/Products/%22Hay-About%20a%20Chair%2C%20ristikkojalka%22/SubProducts/%22About%20a%20Chair%20/%20Swivel%20Base-0002%22 (Hämtad: 25.7.2012)

http://www.ambientedirect.com/en/hay/about-a-chair-swivel-chair-with-armrest_pid_2038_4987.html (Hämtad: 25.7.2012)

http://www.formverk.com/epages/Formverk.sf/fi_FI/?ObjectPath=/Shops/Formverk/Products/%22foscarini-%20lu-

8 BILDFÖRTECKNING

miere%20XXS%20table%20lamp%22 (Hämtad: 25.7.2012)

<http://www.planett.se/product.html/pj-taklampa> (Hämtad: 25.7.2012)

<http://www.rum21.se/sv/artiklar/forvaring/stringhylla/string-pocket.html> (Hämtad: 25.7.2012)

<http://www.ikea.com/fi/fi/catalog/products/30198028/> (Hämtad: 25.7.2012)

Bildkollage 8. Stämningkollage barnrum.

<http://www.ikea.com/fi/fi/catalog/products/S09902905/> (Hämtad: 25.7.2012)

<http://www.ikea.com/fi/fi/catalog/products/00065497/#/90056455> (Hämtad: 25.7.2012)

<http://www.ikea.com/fi/fi/catalog/products/S09875959/#/S09875959> (Hämtad: 25.7.2012)

<http://www.ikea.com/fi/fi/catalog/products/50021076/> (Hämtad: 25.7.2012)

<http://www.ikea.com/fi/fi/catalog/products/60211698/#/80211697> (Hämtad: 25.7.2012)

http://www.formverk.com/epages/Formverk.sf/fi_FI/?ObjectPath=/Shops/Formverk/Products/%22Muuto_Mhy%20pendant%22/SubProducts/%22Muuto_Mhy%20pendant-0001%22 (Hämtad: 25.7.2012)

<http://www.ikea.com/fi/fi/catalog/products/00230162/#/00230162> (Hämtad: 25.7.2012)

<http://www.jollyroom.se/kg-design-sparbossa-mr-uggly-svart.html> (Hämtad: 25.7.2012)

<http://www.jollyroom.se/produkter/barnrummet/inredning/krokar-hangare/la-shelf-hangare-dorr-vit.html> (Hämtad: 25.7.2012)

<http://www.jollyroom.se/produkter/barnrummet/ovrig-inredning/kuddar/mairo-kudde-monster.html> (Hämtad: 25.7.2012)

<http://www.jollyroom.se/produkter/barnrummet/baddtextiler-1/paslakanset-juniorsang/farg-form-baddset-junior-moln-gul.html> (Hämtad: 25.7.2012)

Bildkollage 9. Interiörkollage vardagsrum. 03/2012

Bildkollage 10. Stämningkollage vardagsrum.

http://www.formverk.com/epages/Formverk.sf/fi_FI/?ObjectPath=/Shops/Formverk/Products/%22normann-tablo%2078%22/SubProducts/normann-tablo-0001 (Hämtad: 23.7.2012)

<http://www.mio.se/produkt/Focus-Soffa-3-sits/M1486381/> (Hämtad: 23.7.2012)

<http://www.ikea.com/fi/fi/catalog/products/S29874058/#/S69908565> (Hämtad: 23.7.2012)

<http://www.ikea.com/fi/fi/catalog/products/S29874058/#/S29874058> (Hämtad: 23.7.2012)

http://www.formverk.com/epages/Formverk.sf/fi_FI/?ObjectPath=/Shops/Formverk/Products/Hay-dlm/SubProducts/Hay-dlm-0004 (Hämtad: 23.7.2012)

http://www.formverk.com/epages/Formverk.sf/fi_FI/?ObjectPath=/Shops/Formverk/Products/Hay-dlm/SubProducts/Hay-dlm-0004 (Hämtad: 23.7.2012)

8 BILDFÖRTECKNING

<http://masku.com/tuotteet/c12-valaisimet-ja-taulut/c49-valaisimet/p1657-sando-lattiavalaisin/> (Hämtad: 23.7.2012)
http://www.formverk.com/epages/Formverk.sf/fi_FI/?ObjectPath=/Shops/Formverk/Products/%22Foscarini-Twiggy%20XL%22/SubProducts/%22Foscarini-Twiggy%20XL%20table%20light-0004%22&ChangeAction=SelectSubProduct (Hämtad: 23.7.2012)

Bildkollage 11. Materialkarta vardagsrum och kök.

[http://www.k-rauta.fi/Pages/Product.aspx?p=LAMINAATTI%2032%208MM%20TAMMI%20MANITOBA%208373&c=Laminaatit&category=Krauta21505\(Rautakesko%20Finland%20Catalog\)&cat=K-Rauta%20Finland%20VCatalog&pid=00000000500861615\(Rautakesko%20Finland%20Catalog\)&PageSize=10](http://www.k-rauta.fi/Pages/Product.aspx?p=LAMINAATTI%2032%208MM%20TAMMI%20MANITOBA%208373&c=Laminaatit&category=Krauta21505(Rautakesko%20Finland%20Catalog)&cat=K-Rauta%20Finland%20VCatalog&pid=00000000500861615(Rautakesko%20Finland%20Catalog)&PageSize=10) (Hämtad: 28.3.2013)

[http://www.k-rauta.fi/Pages/Product.aspx?p=LAMINAATTI%2032%208MM%20TAMMI%20SAN%20DIEGO%208096&c=Laminaatit&category=Krauta21505\(Rautakesko%20Finland%20Catalog\)&cat=K-Rauta%20Finland%20VCatalog&pid=00000000500861614\(Rautakesko%20Finland%20Catalog\)&PageSize=10](http://www.k-rauta.fi/Pages/Product.aspx?p=LAMINAATTI%2032%208MM%20TAMMI%20SAN%20DIEGO%208096&c=Laminaatit&category=Krauta21505(Rautakesko%20Finland%20Catalog)&cat=K-Rauta%20Finland%20VCatalog&pid=00000000500861614(Rautakesko%20Finland%20Catalog)&PageSize=10) (Hämtad: 28.3.2013)

[http://www.k-rauta.fi/Pages/Product.aspx?p=LAMINAATTI%20CELLO%2032%208MM%20TAMMI%20WEATHERED%208467&c=Laminaatit&category=Krauta21505\(Rautakesko%20Finland%20Catalog\)&cat=K-Rauta%20Finland%20VCatalog&pid=00000000500606178\(Rautakesko%20Finland%20Catalog\)&PageSize=10](http://www.k-rauta.fi/Pages/Product.aspx?p=LAMINAATTI%20CELLO%2032%208MM%20TAMMI%20WEATHERED%208467&c=Laminaatit&category=Krauta21505(Rautakesko%20Finland%20Catalog)&cat=K-Rauta%20Finland%20VCatalog&pid=00000000500606178(Rautakesko%20Finland%20Catalog)&PageSize=10) (Hämtad: 28.3.2013)

http://www.kodinterra.fi/market/kodinterra?a_Visit:tuote=txm3min3j71tkvlt&kategoriaTunniste=Lattialaminaatit&path=PINTAMATERIAALIT%2FLattianp%C3%A4%C3%A4ll%2FLattialaminaatit&myymala=Kodin+Terra+Kokkola&paikkakunta=KOKKOLA&osuuskauppa=KPO&pageName=Main (Hämtad: 28.3.2013)

http://www.tikkurila.fi/kotimaalarit/varit/varikartat_sisamaalukseen/tunne_vari_-varikartta/kaikki/f496.5060.xhtml (Hämtad: 13.3.2013)

http://www.tikkurila.fi/kotimaalarit/varit/varikartat_sisamaalukseen/tunne_vari_-varikartta/kaikki/l503.5060.xhtml (Hämtad: 13.3.2013)

http://www.tikkurila.fi/kotimaalarit/varit/varikartat_sisamaalukseen/tunne_vari_-varikartta/kaikki/f500.5060.xhtml (Hämtad: 13.3.2013)

http://www.tikkurila.fi/kotimaalarit/varit/varikartat_sisamaalukseen/tunne_vari_-varikartta/kaikki/k499.5060.xhtml (Hämtad: 13.3.2013)

http://www.tikkurila.fi/kotimaalarit/varit/varikartat_sisamaalukseen/tunne_vari_-varikartta/kaikki/m499.5060.xhtml (Hämtad: 13.3.2013)

http://www.kodinterra.fi/market/kodinterra?a_Visit:tuote=5s5g1j9ab1pktjch&kategoriaTunniste=VinTapetitPaperi&path=PINTAMATERIAALIT%2FTapetit%2FVinTapetitPaperi&osuuskauppa=H%C3%84MEENMAA&pageName=Main (Hämtad: 13.3.2013)

Bildkollage 12. Interiörbilder kök. 03/2013

8 BILDFÖRTECKNING

Bildkollage 13. Materialkarta badrum.

[https://www.google.fi/search?q=vitt+v%C3%A4ggkakel&hl=sv&source=lnms&tbm=isch&sa=X&ei=tRlbUZrFJI7a4QTQioD4Bg&ved=0CAcQ_AUoAQ&biw=1777&bih=851#imgsrc=rTrRhq6jwOcT-M%3A%3BbKrjvEPHP4HyUM%3Bhttp%253A%252F%252Fwww.k-rauta.se%252Fproductdata%252Fproduct%252520images%252F2%252520home%252520decoration%252F500963931_1_big.jpg%3Bhttp%253A%252F%252Fwww.k-rauta.se%252FPages%252FProduct.aspx%253Fp%253DKAKEL%25252020X30%252520BLANK%252520VIT%2525201M2%252FPAK%2526c%253DKakel%2526category%253DKrauta20505\(Rautakesko%252520Sweden%252520Catalog\)%2526cat%253DK-Rauta%252520Sweden%252520VCatalog%2526pid%253D00000000500963931\(Rautakesko%252520Sweden%252520Catalog\)%3B550%3B345](https://www.google.fi/search?q=vitt+v%C3%A4ggkakel&hl=sv&source=lnms&tbm=isch&sa=X&ei=tRlbUZrFJI7a4QTQioD4Bg&ved=0CAcQ_AUoAQ&biw=1777&bih=851#imgsrc=rTrRhq6jwOcT-M%3A%3BbKrjvEPHP4HyUM%3Bhttp%253A%252F%252Fwww.k-rauta.se%252Fproductdata%252Fproduct%252520images%252F2%252520home%252520decoration%252F500963931_1_big.jpg%3Bhttp%253A%252F%252Fwww.k-rauta.se%252FPages%252FProduct.aspx%253Fp%253DKAKEL%25252020X30%252520BLANK%252520VIT%2525201M2%252FPAK%2526c%253DKakel%2526category%253DKrauta20505(Rautakesko%252520Sweden%252520Catalog)%2526cat%253DK-Rauta%252520Sweden%252520VCatalog%2526pid%253D00000000500963931(Rautakesko%252520Sweden%252520Catalog)%3B550%3B345) (Hämtad: 28.3.2013)

http://www.kodinterra.fi/market/kodinterra?a_Visit:tuote=cmupu349uu8rfyw4&kategoriaTunniste=Sein%C3%A4laatat&path=PINTAMATERIAALIT%2FLaatatLaastit%2FSein%C3%A4laatat&myymala=Kodin+Terra+Kokkola&paikkakunta=KOKKOLA&osuuskauppa=KPO&pageName=Main (Hämtad: 28.3.2013)

http://www.kodinterra.fi/market/kodinterra?a_Visit:tuote=cmupu349uu8rfyw4&kategoriaTunniste=Sein%C3%A4laatat&path=PINTAMATERIAALIT%2FLaatatLaastit%2FSein%C3%A4laatat&myymala=Kodin+Terra+Kokkola&paikkakunta=KOKKOLA&osuuskauppa=KPO&pageName=Main (Hämtad: 28.3.2013)

http://www.kodinterra.fi/market/kodinterra?a_Visit:tuote=wha5dwtjdsg8t0an&kategoriaTunniste=Lattialaatat&path=PINTAMATERIAALIT%2FLaatatLaastit%2FLattialaatat&myymala=Kodin+Terra+Kokkola&paikkakunta=KOKKOLA&osuuskauppa=KPO&pageName=Main (Hämtad: 28.3.2013)

http://www.svedbergs.se/index.php?option=com_virtuemart&page=shop.product_details&flypage=flypage.tpl&parent=36141&subcat=36135&category_id=60429&product_id=61045 (Hämtad: 28.3.2013)

http://www.svedbergs.se/index.php?option=com_virtuemart&page=shop.product_details&flypage=flypage.tpl&parent=36141&subcat=36135&category_id=60430&product_id=36856 (Hämtad: 28.3.2013)

<http://www.stonefactory.se/lhados-kakel-wreckless--breeze-oak-15x90-cm-p-977-c-234.aspx> (Hämtad: 28.3.2013)

<http://www.kone-glans.fi/tuote/1132> (Hämtad: 28.3.2013)

Bildkollage 14. Stämningkollage badrum.

<http://www.ikea.com/fi/fi/catalog/products/90241463/> (Hämtad: 2.8.2012)

<http://www.ikea.com/fi/fi/catalog/products/24524485/> (Hämtad: 2.8.2012)

<http://www.ikea.com/fi/fi/catalog/products/60083653/> (Hämtad: 2.8.2012)

Interiör bilder från bostadsmässan i Tammerfors fotograferade av Alexandra Snellman, 08/2012

ALEXANDRA SNELLMAN

2013

