

KARELIA-AMMATTIKORKEAKOULU
Metsätalouden koulutusohjelma

Tapio Kivelä

METSÄNHOITOMAKSUN POISTUMISEN VAIKUTUKSET SALLAN
METSÄNHOITOYHDISTYKSESSÄ

Opinnäytetyöraportti
Toukokuu 2013



OPINNÄYTETYÖ

Toukokuu 2013

Metsätalouden koulutusohjelma

Sirkkalantie 12 A
80100 JOENSUU
p. (013) 260 6900

Tekijä

Tapio Kivelä

Nimeke

Metsänhoitomaksun poistumisen vaikutukset Sallan metsänhoitoyhdistyksessä

Toimeksiantaja

Sallan metsänhoitoyhdistys

Tiivistelmä

Suomen metsäsektorin muutokset vaikuttavat metsätalouden organisaatioihin, joista erityisesti metsänhoitoyhdistysten toiminta muuttuu. Laki metsänhoitoyhdistyksistä uudistuu vuoden 2015 alusta. Lakiuudistuksella pyritään neutralisoimaan metsäpalvelumarkkinoiden kilpailuympäristö poistamalla metsänhoitoyhdistysten metsänomistajilta saama pakollinen metsänhoitomaksu ja antamalla metsänomistajalle vapaus valita metsäpalvelun tarjoaja.

Valtakunnallisten tutkimusten mukaan noin kaksi kolmesta metsänomistajasta aikoo pysyä metsänhoitoyhdistysten jäsenenä. Tämän opinnäytetyön tavoitteen oli selvittää Sallan metsänhoitoyhdistyksen jäsenten aikomukset jäsenyyden jatkamisesta. Lisäksi haluttiin selvittää jotain syitä heidän päätöksensä taustoista ja yleisesti toiveita uudistuvan metsänhoitoyhdistyksen toiminnasta.

Tulokset kerättiin postikyselynä keväällä 2013. Otokoko oli 1 000, ja perusjoukkona toimi Sallan metsänhoitoyhdistyksen noin 1 550 metsänomistajajäsentä. Vastauksia saatiin takaisin 318 kappaletta, joten vastausprosentiksi muodostui 31,8. Vastaukset noudattelivat valtakunnallisten tutkimusten tuloksia, ja noin kaksi kolmesta Sallan metsänhoitoyhdistyksen jäsenestä aikoo jatkaa jäsenenä. Jatkopäätöksestä epävarmoja oli noin 30 prosenttia vastaajista, joten todellisuus selviää vasta lakiuudistuksen jälkeen. Metsänhoitoyhdistyksen asemaa metsänomistajan edunvalvojana pidettiin tärkeänä, ja tulokset kertovat jäsenten pitävän yhdistystä heille tärkeänä kumppanina metsäasioiden hoidossa.

Kieli

suomi


Sivuja 56

Liitteet 4

Liitesivumäärä 31

Asiasanat

metsänhoitoyhdistys, metsänhoitomaksu, laki metsänhoitoyhdistyksistä

 <p>Karelia UNIVERSITY OF APPLIED SCIENCES</p>	<p>THESIS</p> <p>June 2013</p> <p>Degree Programme in Forestry</p> <p>Sirkkalantie 12 A 80100 JOENSUU FINLAND</p> <p>tel. (013) 260 6900</p>
<p>Author</p> <p>Tapio Kivelä</p>	
<p>Title</p> <p>Impacts of Forest Management Fee removal at Salla Forest Management Association</p> <p>Commissioned by</p> <p>Salla Forest Management Association</p>	
<p>Abstract</p> <p>Changes in the Finnish forestry sector affect forestry organizations and especially Forest Management Associations. Forest Management Association Act will be reformed at the beginning of year 2015. The reform aims to neutralize the competition in forest service markets by removing the mandatory forest management fee that Forest Management Associations get from forest owners and by giving the forest owners a freedom to choose their forestry service provider.</p> <p>According to national researches approximately two thirds of the forest owners are going to stay as members of Forest Management Associations. The aim of this thesis was to find out the Salla Forest Management Association members' intentions about staying as members. In addition, the aim was to find out some reasons for their decision and general wishes concerning the reformation of the Forest Management Association.</p> <p>Results were collected by post questionnaire during the spring of 2013. The sample size was 1 000 and the universe was the approximately 1 550 members of Salla Forest Management Association. 318 questionnaires were returned so the response rate was 31.8 percent. Responses were similar to the results of national researches and about two thirds of the Salla Forest Management Association's members intend to stay as members. Approximately 30 percent of the respondents were uncertain about their decision, so the reality reveals itself after the law reform. The Forest Management Association's status as the forest owners' trustee was considered important and the results show that the members think that Forest Management Association is an important associate for them when taking care of forest matters.</p>	
<p>Language</p> <p>Finnish</p>	<p>Pages 56</p> <p>Appendices 4</p> <p>Pages of Appendices 31</p>
<p>Keywords</p> <p>forest management association, forest management fee, Forest Management Association Act</p>	

Sisältö

Tiivistelmä

Abstract

1	Johdanto.....	6
2	Metsätalouden toimintaympäristön muutos	7
2.1	Metsätalouden organisaatiouudistus	7
2.1.1	Kilpailutyöryhmä	8
2.2	Metsänomistajakunnan rakenne Suomessa	9
3	Metsänhoitoyhdistykset metsätalouden organisaatiokentässä	10
3.1	Laki metsänhoitoyhdistyksistä	11
3.2	Lain muutos	11
3.3	Lakimuutoksen vaikutukset.....	12
3.4	Metsänhoitomaksu.....	13
3.5	Metsänhoitoyhdistysten toiminnanjohtajien näkemykset.....	14
3.6	Yhteistyö maa- ja metsätaloustuottajain keskusliiton kanssa.....	15
4	Sallan metsänhoitoyhdistyksen toiminta ja tavoitteet	16
5	Tutkimuksen tavoite	17
6	Aineistot ja menetelmät	18
6.1	Tutkimuksen perusjoukko	18
6.2	Aineiston analysointi	19
7	Tulokset ja tulosten tarkastelu	20
7.1	Vastaajien perustiedot	20
7.2	Metsäomaisuuden merkitys	22
7.3	Aktiivisuus ja tyytyväisyys palveluihin	24
7.4	Mielipiteet nykyisestä metsänhoitomaksukäytännöstä.....	31
7.5	Metsänhoitoyhdistyksen toiminta lakiuudistuksen jälkeen	32
7.6	Jäsenmaksukäytäntö lakiuudistuksen jälkeen	34
7.7	Jäsenyys.....	38
8	Johtopäätökset	42
8.1	Vastaajien perustiedot	42
8.2	Metsäomaisuuden merkitys	43
8.3	Aktiivisuus ja tyytyväisyys palveluihin	43
8.4	Tiedottaminen	45
8.5	Nykyinen metsänhoitomaksukäytäntö	46
8.6	Metsänhoitoyhdistyksen toiminta ja jäsenmaksukäytäntö lakiuudistuksen jälkeen	46

8.7	Jäsenyys.....	48
9	Pohdinta	50
9.1	Kyselylomake.....	51
9.3	Työn hyödynnettävyys	52
9.4	Työn luotettavuus	52
9.5	Tutkimuksen toteutus.....	53
	Lähteet.....	54

Liitteet

Liite 1 Saatekirje ja kyselylomake

Liite 2 Ristiintaulukoinnin taulukot

Liite 3 Metsätutkakysely syksy 2012

Liite 4 Avointen kysymysten vastaukset

1 Johdanto

Suomen metsäsektori on muutoksien edessä. Metsänomistajakunnassa tapahtuvat muutokset sekä valtion asettamat paineet ovat ajamassa metsäsektoria tilanteeseen, jossa metsäalan organisaatioiden toimintamalleja on kehitettävä uusia vaatimuksia vastaavaksi. Metsäpalvelumarkkinat halutaan neutralisoida, jotta kaikkien metsäpalveluja tarjoavien tahojen keskinäinen kilpailu olisi tasapuolista.

Eryteisesti metsänhoitoyhdistyksiin kyseiset muutokset vaikuttavat voimakkaasti. Metsänhoitoyhdistyslakia ollaan uudistamassa siten, että nykyisin verona kerätävä pakollinen metsänhoitomaksu poistuu ja metsänomistaja saa itse päättää jäsenyydestään. Uudistuksen on tarkoitus astua voimaan vuoden 2015 alusta. Metsänhoitoyhdistysten on siis kehitettävä liiketoimintaansa ja markkinointia, jotta metsänhoitomaksun poistumisen myötä häviävä rahavirta saadaan paikattua toisin keinoin.

Tässä opinnäytetyössä selvitetään metsänhoitomaksun poistumisen vaikutuksia Sallan metsänhoitoyhdistyksessä, jossa metsänhoitomaksua maksavia jäseniä on noin 1 550. Tarkoituksena oli selvittää jäsenten halukkuus jatkaa metsänhoitoyhdistyksessä vapaaehtoisen jäsenyyden pohjalta sekä heidän mielipiteensä ja toiveensa uudistuvan metsänhoitoyhdistyksen toiminnasta. Opinnäytetyön tuloksia voidaan käyttää mahdollisuuksien mukaan lakiuudistuksen vuoksi syntyvän jäsenkadon minimoimiseksi.

2 Metsätalouden toimintaympäristön muutos

2.1 Metsätalouden organisaatiouudistus

Metsätalous ja -teollisuus eli metsäsektori on yksi tärkeimmistä Suomen talouden kannattimista. Sen osuus bruttokansantuotteesta on merkittävä etenkin alueellisesti tarkasteltuna (Metsäntutkimuslaitos 2012a). Metsäsektori on Suomen tärkeimpiä työllistäjiä ja ammattitaitoisia työntekijöitä tullaan tarvitsemaan jatkossakin kotimaisen puun käytön lisääntyessä (Otsamo 2008, 447).

Metsäsektorissa on tapahtumassa suuria muutoksia. Metsänomistajien asenteiden, metsänomistajakuntarakenteen sekä metsäteollisuuden rakenteen muutokset ovat valtion asettamien paineiden ohella ajamassa metsäsektoria tilanteeseen, jossa metsäorganisaatiokenttää on kehitettävä olosuhteita vastaavaksi. Myös metsäpalvelumarkkinoiden kilpailukenttä koetaan tarpeellisenä vapauttaa ja näin antaa sen toimijoille tasapuoliset mahdollisuudet. (Maa- ja metsätalousministeriö 2012.)

Yhtenä muutosta eteenpäin ajaneena asiana voidaan pitää metsänomistaja Timo Kujalan kantelua EU-komissiolle. Kantelussa hän toi esille Suomen metsien hoitoon liittyvän lainsäädännön heikkouksia, joita löytyi muun muassa metsänhoitosuosituksista sekä metsänhoitoyhdistysten ja metsäkeskusten toiminnasta. (Lehto-Isokoski 2013, 6.)

Kujala koki metsänhoitoyhdistysten opastavan metsänkasvatusta vain tasarakenteisesti, vaikka muitakin vaihtoehtoja olisi. Itse metsänsä Kujala kasvattaa jatkuvan kasvatuksen periaatteella. Metsänomistajien pakkojäsenyys metsänhoitoyhdistyksissä sekä metsänhoitomaksun oikeellisuus olivat myös Kujalan kantelussa mukana. Lisäksi kantelun yksi aihe oli metsäkeskusten toiminta metsänhoidon viranomaisvalvojana sekä liiketoiminnan harjoittajana, mikä herätti epäilyksiä. (Lehto-Isokoski 2013, 5-6.)

Kujalan kantelu maksoi hänelle 200 000 euroa, mutta se ei ollut turhaa. Kujalan kantelu nopeutti kantelun eri kohtien muutosprosessia. Uudistuvassa metsälais-

sa kannustetaan metsän luontaiseen uudistamiseen sekä erikäsikasvatukseen. EU-komissio tulkitsi metsänhoitoyhdistysten nykyään saamat metsänhoitomaksut kilpailulainsäädännön vastaisiksi, eikä lisäksi myös yhdistyksen pakkojäsenyys ole Suomen perustuslain mukainen. Metsäkeskusten toiminta jakautuu julkisiin ja liiketoiminnan palveluihin, minkä lisäksi liiketoiminta vielä muutetaan yhtiömuotoon. (Lehto-Isokoski 2013, 6-7.)

Maa- ja metsätalousministeriö asetti Metsätalouden edistämisenorganisaatioiden kehittämishankkeen vuonna 2009. Hanke asetti tavoitteekseen luoda ratkaisuehdotuksia muutosten tuomiin haasteisiin. Hankkeeseen perustettiin 4 työryhmää: johtoryhmä, organisaatiotyöryhmä, kilpailutyöryhmä sekä tutkimustiedon siirto -työryhmä. (Maa- ja metsätalousministeriö 2012.)

2.1.1 Kilpailutyöryhmä

Kilpailutyöryhmän loppuraportissa käsitellään muun muassa metsänhoitoyhdistysten saaman metsänhoitomaksun perusteellisuutta ja siihen liittyviä käyttörajoituksia, metsänhoitoyhdistysten vaikutusta puukauppaan sekä metsänhoitomaksusta vapautumista. Työryhmän mukaan metsänhoitoyhdistyslakiin on saatava muutosta, jotta kilpailu metsäpalvelumarkkinoilla olisi tasapuolista. (Maa- ja metsätalousministeriö 2012.)

Metsänomistajan vapautuminen metsänhoitomaksusta tulisi olla nykyistä helpompaa. Työryhmä ehdottaa metsänhoitomaksun poistamista kokonaan, jotta metsänomistajat voivat itse valita metsänhoitopalveluidensa tarjoajan. Jos metsänhoitomaksua tulevaisuudessa kerätään nykyiseen tapaan, tulisi niistä kertyvät varat kohdentaa erilliselle organisaatiolle. Toisin sanoen tämä tarkoittaa metsänhoitoyhdistysten liiketoiminnan ja metsänhoitomaksuvaroilla tehtävän toiminnan erottamista toisistaan. Metsänhoitomaksuvaroilla rahoitettavat neuvontapalvelut voisi myös toteuttaa valtiontukena varojen metsänhoitoyhdistyksille suoraan tilittämisen sijaan. Mikäli metsänhoitomaksu poistuisi, metsänhoitoyhdistykset voisivat vapaammin kehittää toimintaansa. (Maa- ja metsätalousministeriö 2012.)

2.2 Metsänomistajakunnan rakenne Suomessa

Yksityismetsien suurin omistajaryhmä on eläkeläiset, joiden osuus on 45 prosenttia. Toiseksi suurin omistajaryhmä on palkansaajat, jotka omistavat 30 prosenttia yksityismetsistä. Maa- ja metsätalousyrittäjät, yrittäjät sekä muut ammatiaseman edustajat, kuten opiskelijat ja työttömät, omistavat loput. (Metsäntutkimuslaitos 2011.)

Metsänomistajaksi päädytään yleensä perinnön kautta. Tällä tavoin metsänsäsaaneita metsänomistajia on noin puolet. Metsänsä vanhemmilta tai lähisukulaisilta ostaneita on noin kaksi viidesosaa. Metsänsä markkinoilta ostaneita on vähän, vain joka kymmenes. (Korpilahti 2009.)

1960-luvun loppupuolelta lähtien Suomen metsänomistajakunnan rakenne on muuttunut paljon. Syitä muutoksiin etsittäessä voidaan tarkastella elinkeinorakenteen muuttumista, alueellisten kehityserojen lisääntymistä sekä maan sisäistä muuttoliikettä. Vuonna 1995 alkanut Euroopan Unionin jäsenyys aiheutti maatalousyrittäjien vähenemisen ja sitä kautta se on myös vaikuttanut metsänomistajakuntaan. (Karppinen, Hänninen & Ripatti 2002, 7.)

Suurimmat metsänomistajakunnan rakenteen muutokset liittyvät ikään ja metsätilojen kokoon. Metsänomistajien keski-ikä on kasvanut ja jatkaa kasvuaan edelleen. Syynä tähän on se, että metsätilojen omistajan vaihdos tapahtuu usein vasta kun metsänomistaja jättää tilan seuraavalle sukupolvelle perintönä. Vuonna 1999 keskimääräinen metsätilan koko oli 37 hehtaaria kun se vuonna 2009 oli 35 hehtaaria. Metsätilojen pirstoutuminen hankaloittaa metsissä tehtäviä metsätaloudellisia toimenpiteitä. (Metsäntutkimuslaitos 2012b.)

3 Metsänhoitoyhdistykset metsätalouden organisaatiokentässä

Ensimmäinen metsänhoitoyhdistys perustettiin 3.12.1907, kun Metsänystävien Seura ja Suomen Metsänhoidonystävien Seura Tapio yhdistyivät. Yhdistyksen nimeksi tuli Suomen Metsänhoitoyhdistys Tapio. 1950-luvun alussa metsänhoitoyhdistysten toiminta muuttui lakisääteiseksi. (Metsätalouden kehittämiskeskus Tapio 2012.)

Metsänhoitoyhdistys on metsänomistajien etujärjestö, jonka tarkoituksena on tarjota metsänomistajille sellaisia palveluita, jotka edistävät metsätalouden kannattavuutta samalla huomioiden metsänomistajien omat metsätalouden tavoitteet. Lisäksi sen tarkoitus on edistää taloudellista, ekologista ja sosiaalista metsien hoitoa ja käyttöä. (Laki metsänhoitoyhdistyksistä 534/1998.)

Metsänomistajat ovat itse perustaneet metsänhoitoyhdistykset ja ne ovat heidän hallinnoimiaan sekä rahoittamia. Yhdistysten toiminta perustuu metsänhoitoyhdistyksistä säädettyyn lakiin, joka takaa kaikille metsänomistajille mahdollisuuden ammattitaitoiseen neuvontaan sekä edunvalvontaan metsään liittyvissä asioissa. (Rantala 2008, 81.) Ensimmäinen laki metsänhoitoyhdistyksistä tuli voimaan vuonna 1951 ja nykyinen laki vuonna 1999 (Järvenpää 2002, 112).

Moni metsänhoitoyhdistyksistä on viimevuosien aikana fuusioitunut keskenään tavoitellen kustannustehokkuutta, jotta metsänomistajille saataisiin palveluita entistä edullisemmin. Yhdistymisten myötä myös edunvalvonnan ja palveluiden odotetaan paranevan. Metsänhoitoyhdistysten jäsenet ovat ottaneet hyvin vastaan yhdistymisten tuomat muutokset. Vuoden 2012 alusta metsänhoitoyhdistyksiä Suomessa toimii 96. (Niemi 2013.) Metsähoitomaksuvarojen lisäksi metsänhoitoyhdistykset tekevät liiketoiminnan kautta tuottoa noin 180 miljoonaa euroa (Maa- ja metsätalousministeriö 2012). Yhdistyksissä on töissä noin tuhat metsätoimihenkilöä sekä lisäksi noin 650 vakituista metsuria (Metsänhoitoyhdistysten Palvelu MHYP Oy ja Metsänhoitoyhdistykset 2012a).

3.1 Laki metsänhoitoyhdistyksistä

Ensimmäinen laki metsänhoitoyhdistyksistä astui voimaan vuoden 1951 alussa. Nykyinen, vuonna 1998 säädetty ja seuraavana vuonna voimaan astunut, laki velvoittaa metsänomistajan kuulumaan oman alueensa metsänhoitoyhdistykseen ja maksamaan metsänhoitomaksua. Jäsenyydestä sekä metsänhoitomaksusta vapautuminen on vaikeaa. (Maa- ja metsätalousministeriö 2012.)

Metsänhoitoyhdistyksen tarkoitus on taata metsänomistajille ammattitaitoista neuvontaa ja apua kaikkiin metsiin liittyviin asioihin riippumatta heidän asuinpaikasta, metsän sijainnista tai koosta (Järvenpää 2002, 112). Laissa metsänhoitoyhdistyksille on kuitenkin annettu vapauksia, jonka vuoksi ne voivat muuttaa ja kehittää toimintaansa tarpeen tullen. Tähän asti kerätty metsänhoitomaksu kuitenkin tuo metsänhoitoyhdistyksille joitain rajoitteita sekä veloitteita. (Rantala 2008, 81.)

3.2 Lain muutos

Metsänhoitoyhdistysten toiminta elää murrosvaiheessa, koska metsänhoitoyhdistyslakia uudistetaan. Metsäteollisuuden edustajat, Maa- ja metsätaloustuottajain keskusliitto sekä maa- ja metsätalousministeriö muodostivat pientyöryhmän, joka perustettiin selvittämään uudistamisen keinoja. Olennaisimmat kysymykset lakimuutoksessa ovat metsänomistajien metsänhoitoyhdistykseen kuulumisen pakollisuus sekä vapaus valita minkä metsänhoitoyhdistyksen jäsenenä olla. Metsänhoitomaksun pakollisuus on työryhmän mukaan esteenä vapaalle metsäpalvelumarkkinoiden kilpailuympäristölle. (Maa- ja metsätalousministeriö 2012.)

Epäilyt metsänhoitoyhdistysten tasapuolisuudesta puumarkkinoiden muiden toimijoiden kanssa ovat antaneet syyn pohtia ratkaisuja joko metsänhoitoyhdistyksen muuttamisen keinoin tai kumoamalla kyseinen laki kokonaan. Mikäli laki metsänhoitoyhdistyksistä kumottaisiin, yhdistysten toiminta jatkuisi yleisen yhdistyksen ehdoin. (Maa- ja metsätalousministeriö 2012.)

Todennäköisesti nykyistä metsänhoitoyhdistyslakia muutetaan eikä lakia kumota kokonaan. Toisin sanoen metsänhoitoyhdistykset eivät tule toimimaan yleisen yhdistyslain pohjalta. Näillä näkymin muutos metsänhoitoyhdistyksien toimintaa säätelevään lakiin astuu voimaan vuoden 2015 alusta. (Palokallio 2013.)

3.3 Lakimuutoksen vaikutukset

Metsänhoitoyhdistyslain muuttuminen vaikuttaa koko metsäorganisaatiokenttään ja metsänomistajakuntaan. Puukaupan kilpailukentän neutralisoiminen tasapuolistaa organisaatioiden mahdollisuuksia kilpailla asiakkaistaan. Metsänomistajia ajatellen lakimuutos on suotuisa, mikäli he jatkavat metsänhoitoyhdistysten jäseninä. Metsänhoitoyhdistykset monipuolistavat palvelujaan, jotta jäsensuhteet säilyisivät ja lisäksi jäsenmäärän pienentyessä metsänomistajien ja toimihenkilöiden välinen suhde tiivistyisi. Lisäksi myös metsänomistajat saavat vapauden valita metsäpalveluidentarjoajan eivätkä ole velvoitettuja maksamaan pakollista metsänhoitomaksua. (Tiirola 2012.)

Maa- ja metsätaloustuottajain keskusliiton teettämän metsätutkakyselyn mukaan kolme neljästä metsänhoitomaksua maksavasta aikoo jatkaa jäsenyyttään metsänhoitoyhdistyksissä. Metsänhoitoyhdistysten valttina muihin verrattuna on paremmat puukaupan kilpailutuksen valmiudet, mikä on monelle metsänomistajalle syy pysyä jäsenenä. Palkansaajat kokevat jäsenyyden tärkeimmäksi, kun taas yrittäjistä puolet jättäisi jäsenmaksun maksamatta. (Palokallio 2012.)

Metsänomistajat haluavat, että tällä hetkellä metsänhoitoyhdistyslain asettamat rajoitteet jäsenyyttä koskien poistuisivat. Kuitenkin metsänomistajat ovat sitä mieltä, että uudet metsänomistajat liittyisivät automaattisesti alueensa metsänhoitoyhdistyksen jäseniksi, jonka jälkeen voivat he voivat itse päättää jäsenyytensä jatkosta. (Tiirola 2012.)

Mikäli metsänhoitoyhdistyslaki kumottaisiin kokonaan, jonka jälkeen metsänhoitoyhdistykset toimisivat yleisen yhdistyslain puitteissa, muutokset olisivat huo-

mattavasti suurempia. Metsänhoitoyhdistykseltä poistuisivat muun muassa nykyiset laissa määritetyt velvoitteet. (Tiirola 2012.) Nykyisessä laissa metsänhoitoyhdistykset velvoitetaan palvelemaan jäseniään tasapuolisesti (Laki metsänhoitoyhdistyksistä 534/1998), mutta lain kumoutuessa tätä velvoitetta ei enää olisi, jolloin asiakaspalvelu saattaisi kärsiä. Lisäksi myös velvoitteet esimerkiksi tilastoinnista poistuisivat. Lain poistuessa metsänhoitoyhdistysten saama taloudellinen hyöty pienenisi, jolloin metsänhoitoyhdistykset todennäköisesti joutuisivat vähentämään työntekijöitään. (Tiirola 2012.)

3.4 Metsänhoitomaksu

Metsänhoitomaksu on lakiin metsänhoitoyhdistyksistä perustuva veroluonteinen maksu, joka kerätään metsänomistajilta metsänhoitoyhdistysten käytettäväksi. Metsänhoitomaksu kohdistuu sellaisille metsänomistajille, joiden omistamasta maasta metsätalousmaan osuus ylittää asetetun hehtaarirajan (Suomen Metsäkeskus 2013.) Entisen Lapin läänin alueella tämä raja on 12 hehtaaria, entisen Oulun läänin alueella 7 hehtaaria ja muualla maassa 4 hehtaaria lukuun ottamatta Ahvenanmaata, jossa tämä raja on 2 hehtaaria. (Verohallinto 2012.)

Metsänhoitomaksua vastaan metsänomistajat saavat maksuttomia palveluita kuten neuvontaa, mahdollisuuden osallistua koulutuksiin, kursseille sekä erilaisille retkille, ilmaisen tai osittain ilmaisen puunmyyntisuunnitelmien laadinnan sekä paikallis- ja aluetason edunvalvontaa. Lisäksi metsänhoitomaksuvaroilla koulutetaan metsänhoitoyhdistysten henkilöstöä, ylläpidetään hallintoa sekä rahoitetaan laissa määrättyjä tiedonkeruu- ja tilastointivelvoitteita. (Metsänhoitoyhdistysten Palvelu MHYP Oy ja Metsänhoitoyhdistykset 2012b.) Näiden toimintojen rahoitukseen metsänhoitoyhdistykset saavat vuosittain 28 miljoonaa euroa metsänhoitomaksuvaroja (Maa- ja metsätalousministeriö 2012).

Metsänhoitomaksusta vapautuminen on nykyisen metsänhoitoyhdistyslain puitteissa hankalaa. Metsänomistaja voi kuitenkin vapautua metsänhoitomaksusta tietyin edellytyksin: metsätilalla on voimassa oleva metsäsuunnitelma, metsätilaa on hoidettu hyvän metsänhoidon ja -käytön vaatimusten mukaan vähintään

kolmen vuoden ajan, metsätilan metsänhoidossa ei ole puutteita, metsän hoidon ja käytön tarpeisiin on käytettävissä metsäammattilainen mikäli metsänomistaja tai hänen puolisonsa ei itse ole sellainen sekä metsänomistaja ei ole sen metsänhoitoyhdistyksen jäsen, minkä toimialueella metsä sijaitsee. Kaikki mainitut edellytykset ovat täytyttävä, jotta metsänomistaja voi hakea vapautusta metsänhoitomaksusta. Metsäkeskus, jonka alueella metsätila sijaitsee, vastaa vapautushakemusten käsittelystä. Vapautus myönnetään enintään kymmenen vuoden ajaksi. (Laki metsänhoitoyhdistyksistä 534/1998.)

3.5 Metsänhoitoyhdistysten toiminnanjohtajien näkemykset

Metsänhoitoyhdistysten toiminnanjohtajille tehdyn kyselyn mukaan valtaosa metsänhoitoyhdistyksistä kannattaa jäsenmaksun määrätymisperusteeksi nykyistä perusmaksun ja hehtaarimaksun yhdistelmää ja jäsenmaksun olisi enintään 300 euroa. Jäsenmaksun määrätymisperuste kuitenkin vaihtelee kun tarkastellaan vastaustuloksia metsänhoitoyhdistysten koon perusteella. Pienemmät yhdistykset kannattavat perusmaksun ja hehtaarimaksun yhdistelmää kun taas isommat ovat sitä mieltä, että jäsenmaksun pitäisi olla verotusyksikkökohmainen maksu. (Metsänomistajat 2013.)

Toiminnanjohtajien mielestä nykyiset metsänhoitomaksua vastaan saatavat ilmaiset jäsenedut ja palvelut tulisivat säilymään myös tulevassa jäsenmaksukäytännössä. Näistä tärkeimpänä pidetään jäsenlehtiä ja -kirjeitä, metsänomistajien neuvontaa sekä jäsensivuja ja puunhintaseurantaa. Toiminnanjohtajilla on selkeä näkemys siitä, että palveluiden pitäisi olla edullisimpia jäsenille kuin niille, jotka eivät ole metsänhoitoyhdistyksen jäsenenä. Kyselyyn vastanneet toiminnanjohtajat nostavat tärkeimmäksi jäseniä houkuttelevaksi keinoksi juuri palveluiden edullisen jäsenhinnoittelun, mutta myös etujärjestelmä esimerkiksi paljon palveluita käyttäville on mahdollinen. Lisäksi myös mahdolliset yhteistyökumppaneiden jäsenedut voivat olla jäsenille tärkeitä. (Metsänomistajat 2013.)

Jotta jäsenet saataisiin pysymään metsänhoitoyhdistyksissä, toiminnanjohtajilla on muun muassa seuraavia mielipiteitä: toimipisteen sijainti lähellä metsätilaa,

laadukas palvelu, maksuttomat puunmyyntisuunnitelmat sekä neuvonnan ja edunvalvonnan tärkeys. Tärkeimpinä sitoutumiseen vaikuttavina tekijöinä ovat kuitenkin jäsenhintataso, mahdolliset bonusjärjestelmät, yhteystyökumppaneilta saatavat jäsenedut sekä metsänhoitosopimukset. (Metsänomistajat 2013.)

3.6 Yhteistyö maa- ja metsätaloustuottajain keskusliiton kanssa

Maa- ja metsätaloustuottajain keskusliitto MTK on maanviljelijöiden, metsänomistajien ja maaseutuyrittäjien etujärjestö. MTK:n tavoitteena on tukea kannattavaa metsänomistusta ja edesauttaa metsien hyvinvointia ja järjestö on mukana sekä kansallisissa että kansainvälisissä metsäpoliittisissa päätöksenteoissa. (Maa- ja metsätaloustuottajain keskusliitto 2013a.)

Jäseniä MTK:ssa on noin 152 500, joiden etuja järjestö valvoo (Maa- ja metsätaloustuottajain keskusliitto 2013b). Lisäksi jäsenille tarjotaan jäsenpalveluina neuvonta- ja asiantuntija-apua, tietoa ajankohtaisista asioista ja koulutusta sekä muita tilaisuuksia. Jäsenetuja järjestö tarjoaa muun muassa vakuutus- ja rahoituspalveluihin, neuvontaan ja lakiapuun sekä virkistys- ja vapaa-ajan palveluihin. (Maa- ja metsätaloustuottajain keskusliitto 2013c.)

MTK ja metsänhoitoyhdistykset ovat tehneet pitkään yhteistyötä etenkin metsänomistajien edunvalvonnassa. Metsänhoitoyhdistysten, metsänomistajien liittojen sekä MTK:n yhteinen Metsänomistajat-ketju valvoo metsänomistajien etuja niin Suomessa kuin EU:n metsäpolitiikassa. (Maa- ja metsätaloustuottajain keskusliitto 2013d.)

Tuleva metsänhoitoyhdistyslain muutos on aikaan saanut toimenpiteitä myös metsänhoitoyhdistysten ja MTK:n yhteistyön lisäämisessä. Tällä hetkellä ratkaisuksi tälle on suunnitteilla malli, joka mahdollistaisi metsänhoitoyhdistyksen jäsenten suoran liittymisen myös MTK:n jäseniksi. Mallin mukaan maanviljelijöiden ja maaseutuyrittäjien jäseneksi liittyminen tapahtuisi nykyiseen tapaan MTK-liittojen kautta, mutta metsänomistajan liittyessä metsänhoitoyhdistysten jäseneksi hän saisi myös MTK:n jäsenyyden ja sitä kautta sen tarjoamat jäsen-

palvelut ja -edut. Kuitenkin jäsenyys riippuu siitä onko metsänhoitoyhdistys liittynyt MTK:hon, mikä on metsänhoitoyhdistyksen päätettävissä. (Vuorela 2013.)

Maakuntien metsänomistajaliitot poistuisivat, mikäli metsänhoitoyhdistykset liittyvät MTK:hon. Tästä huolimatta MTK kuitenkin ylläpitäisi edunvalvontaa metsänomistajien saatavilla. Valtuuskuntien toiminta muuttuisi siten, että metsänhoitoyhdistykset valitsevat nykyiseen tapaan oman valtuustonsa, joka määrää edustajansa MTK:n valtuuskuntaan. (Vuorela 2013.)

4 Sallan metsänhoitoyhdistyksen toiminta ja tavoitteet

Sallan metsänhoitoyhdistys on perustettu vuonna 1952. Yhdistys työllistää 4 metsätoimihenkilöä, hankepäällikön sekä -työntekijän, kesäisin 20 metsuria, 2 puunkorjuuyrittäjää sekä yhden maanmuokkausyrittäjän. Yhdistys tekee melkein kaikki Sallan alueen puunmyyntisuunnitelmat sekä puolet metsänomistajien puukaupoista valtakirjalla. Vuosittainen liikevaihto Sallan metsänhoitoyhdistyksessä on noin 1,5 miljoonaa euroa. (Metsänhoitoyhdistysten Palvelu MHYP Oy ja Metsänhoitoyhdistykset 2012c.)

Sallan metsänhoitoyhdistyksessä on tällä hetkellä noin 1 550 jäsentä, jotka maksavat metsänhoitomaksua. Metsänhoitoyhdistys tarjoaa metsänomistajille tavanomaiset metsähoitomaksua vastaan saatavat palvelut, joita ovat metsänomistajien neuvonta ja edunvalvonta, puunmyyntisuunnitelmien laadinta sekä erilaiset koulutukset. Lisäksi Sallan metsänhoitoyhdistys tarjoaa maksullisia palveluita kuten metsänuudistamiseen liittyvät palvelut, korjuu- ja taimikonhoitopalvelut, tila-arvioiden laadinta sekä uusimpana metsäsuunnittelu. (Tennilä 2012.)

Sallan metsänhoitoyhdistyksessä metsänhoitomaksun osuus liikevaihdosta vuonna 2012 oli 6,8 prosenttia. Metsänhoitomaksuilla maksettavat kulut jakautuvat seuraavasti: toimihenkilökulut 70 %, matkakulut 13 %, kiinteistökulut 5 %, toimistokulut 7 % ja muut yleiskulut 5 %. Metsänhoitomaksun osuus liikevaih-

dosta on pieni, joten metsänhoitomaksun poistuminen ei suuresti vaikuta metsänhoitoyhdistyksen toimintaan. (Tennilä 2012.)

Sallan metsänhoitoyhdistys asettaa tavoitteekseen säilyttää 80 prosenttia nykyisistä asiakkaistaan. Lisäksi asiakkaita pyritään saamaan pienistä alle 12 hehtaarin tiloista. Näihin tavoitteisiin pääsemiseksi monipuolistetaan palveluvalikoimaa ja toimihenkilöiden työajansuunnittelu toteutetaan siten, että aikaa jää myös markkinointiin. (Tennilä 2012.)

Asiakkaat ovat vaikuttaneet tietoisilta mahdollisesta toiminnan muutoksesta. Osa on jo ilmaissut päätöksensä eroamisesta tai jäsenenä jatkamisesta, kun taas osa kertoo vielä harkitsevansa. Jäsenmäärän pieneneminen ei kuitenkaan vaikuta metsänhoitoyhdistyksen toimintaan, jos puukauppa käy tulevaisuudessa normaalisti ja Kestävän metsätalouden rahoituslain kautta tulevia varoja on saatavilla. (Tennilä 2012.)

5 Tutkimuksen tavoite

Tutkimuksen tavoitteena oli selvittää Sallan metsänhoitoyhdistyksen nykyisten jäsenten halukkuus jatkaa jäsenenä vapaaehtoisuuden pohjalta ja maksaa metsänhoitomaksun sijaan jäsenmaksua. Metsänomistajilta haluttiin selvittää myös tulevan jäsenmaksun suuruus sekä mitä he toivoisivat sitä vastaan saavan.

Tarkoituksena oli selvittää kokonaiskuva siitä haluavatko metsänomistajat muu-
tosta metsänhoitoyhdistyksen toimintaan vai pitäisikö toiminta säilyttää myös
tulevaisuudessa. Tuloksista aikaan saadaan selvitys siitä kuinka he luottavat
metsänhoitoyhdistykseen metsänomistajan etuja ajavana organisaationa ja
metsäpalvelutarjoajana vai lähtevätkö he metsänhoitoyhdistyksestä vapautumi-
sen myötä ostamaan metsäpalvelunsa muilta palveluntarjoajilta, kuten ostoyh-
tiöiltä tai yksityisiltä metsäpalveluyrittäjiltä.

6 Aineistot ja menetelmät

Tutkimus oli kvantitatiivinen eli määrällinen, koska tutkimuksessa oli suuri otoskoko ja kysymyksiä käsitellään lukumäärillä ja prosenteilla (Heikkilä 2008, 16). Kerättyä aineistoa analysoitiin tilastollisin menetelmin. Kvalitatiivisen eli laadullisen tutkimuksen piirteitä kyselyyn kuitenkin saatiin avoimilla kysymyksillä, jotka tuovat syvyyttä kyselyn tuloksiin ja antavat mahdollisesti selityksiä vastaajien mielipiteisiin.

Tutkimus toteutettiin postikyselynä. Kyselyä laadittaessa pyrittiin saamaan aikaan helposti ymmärrettävä ja nopeasti vastattava kyselylomake, jotta saataisiin mahdollisimman paljon vastauksia ja kysymykset olisivat tutkimuksen tavoitteita vastaavia. Postikyselyissä vastausprosentti jää usein pieneksi, joten otoskoon täytyi olla suuri, jotta saatiin mahdollisimman kattava aineisto käytettäväksi (Heikkilä 2008, 20). Lisäksi vastausintoa kasvatettiin liittämällä kyselyyn arvonta vastanneiden kesken. Palkintona arvonnassa oli taulutelevisio.

Kyselylomakkeen saatekirje laadittiin motivoimaan metsänomistajaa vastaamaan. Hyvin usein saatekirja ratkaisee vastataanko kyselyyn vai ei (Heikkilä 2008, 61). Saatekirjeessä kerrottiin kohteliaaseen sävyyn tutkimuksen taustoista, tekijästä sekä lomakkeen palautuksen aikataulusta. Arvonnassa palkinto ilmoitettiin saatekirjeessä ja arvontalipuke lisättiin sivun alareunaan.

6.1 Tutkimuksen perusjoukko

Perusjoukkona tässä tutkimuksessa oli Sallan metsänhoitoyhdistyksen nykyiset jäsenet, joita on yhteensä noin 1 550. Aluksi otoskoko oli tarkoitus sisällyttää kaikki 1 550 jäsentä, mutta myöhemmässä vaiheessa otoskooksi valittiin 1 000 Sallan metsänhoitoyhdistyksen jäsentä, mikä tarkoittaa 64,5:tä prosenttia perusjoukosta. Nämä 1 000 metsänomistajaa valittiin satunnaisotannalla Sallan metsänhoitoyhdistyksen asiakasrekisteristä ja heille lähetettiin postitse kyselylomake, joka sisälsi 26 kysymystä. Kysymykset jaettiin seuraaviin luokkiin: taustatie-

dot, nykyinen metsänhoitomaksukäytäntö ja metsänhoitoyhdistyksen toiminta sekä metsänhoitoyhdistyksen toiminta ja jäsenmaksukäytäntö lakiuudistuksen jälkeen.

Aineistoon kelpaavia kyselylomakkeita palautui 318 kappaletta. 8 kyselylomaketta hylättiin vajaiden tai epäselvien vastausten vuoksi. Vastausprosentiksi näin ollen muodostui 31,8.

6.2 Aineiston analysointi

Kyselylomakkeilla saatu aineisto purettiin Microsoft Excel taulukkolaskentaohjelman havaintomatriisiin, jonka jälkeen aineisto analysoitiin IBM SPSS Statistics -tilasto-ohjelmalla. Ohjelmalla saatiin aikaan frekvenssi- ja prosenttijaumia, joita pystyttiin tulkitsemaan tutkimuksessa.

Ristiintaulukoimalla saatiin tuotua tutkimukseen tarkempaa analysointia, kun eri muuttujia verrattiin toisiinsa. Tilastollisesti kahden muuttujan keskinäistä riippuvuutta arvioitiin χ^2 -testillä, jonka avulla selvitettiin ristiintaulukoinnin merkitsevyytaso (Holopainen ym. 2004, 233). Merkitsevyytason lyhenteenä käytetään p-kirjainta, joka tulee sanasta "probability" (Heikkilä 2008, 194). Kyseistä arvoa tulkitaan Heikkilän (2008, 194) mukaan seuraavasti:

tilastollisesti erittäin merkitsevä, jos $p \leq 0,001$

tilastollisesti merkitsevä, jos $0,001 < p \leq 0,01$

tilastollisesti melkein merkitsevä, jos $0,01 < p \leq 0,05$

tilastollisesti suuntaa antava (oireellinen), jos $0,05 < p \leq 0,1$

Merkitsevyytaso kertoo onko tuloksesta tehty johtopäätös tilastollisesti luotettava. Jotta tässä tutkimuksessa tehtyjen ristiintaulukoinnit ja niistä tehdyt johtopäätökset olisivat luotettavia, täytyy kyseisen merkitsevyytason olla testattu 5 prosentin merkitsevyytastolla. Toisin sanoen merkitsevyytaso p on pienempi tai yhtä suuri kuin 0,05. (Heikkilä 2008, 194.) Lisäksi ristiintaulukoinneissa kaik-

kien odotettujen frekvenssien täytyy olla yli yhden eikä odotetuista frekvensseistä alle viiden saa olla kuin 20 % (Heikkilä 2008, 213).

7 Tulokset ja tulosten tarkastelu

7.1 Vastaajien perustiedot

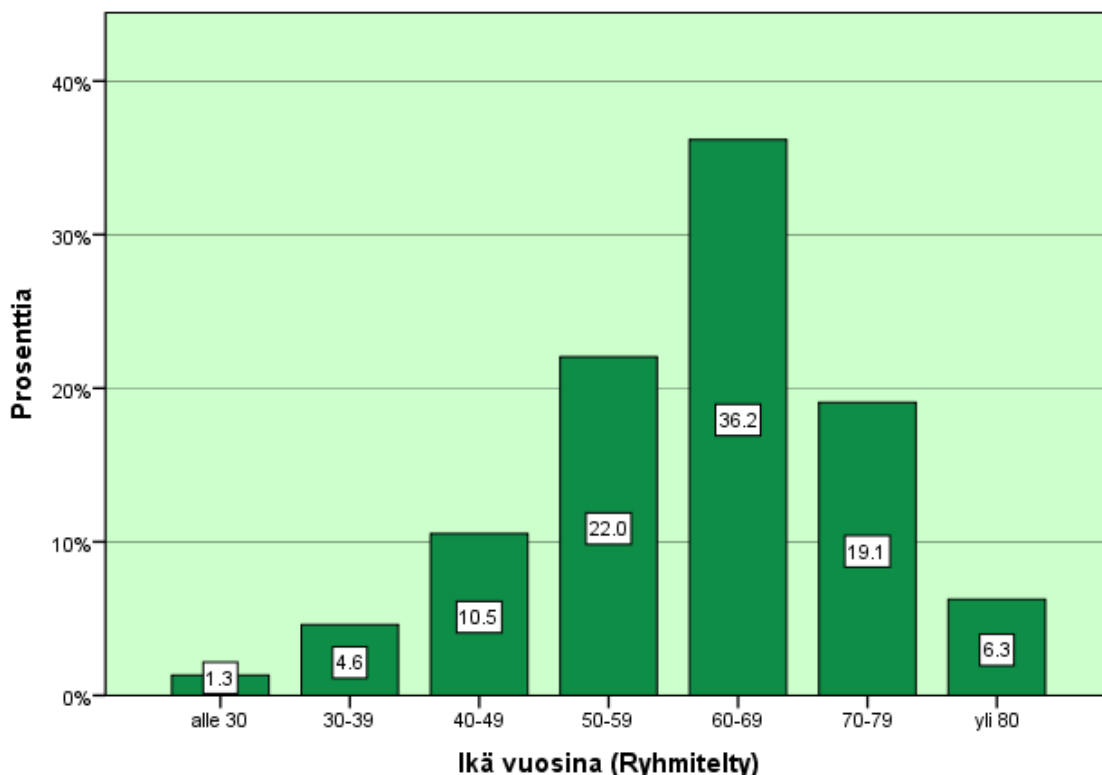
Kyselyyn vastanneiden metsänomistajien taustatiedoista haluttiin selvittää metsätilan omistusmuoto, ikä, ammattiasema, sukupuoli, metsänomistusaika sekä missä vastaaja asuu. Lisäksi selvitettiin myös onko vastaaja perinyt metsänsä vai ostanut ne markkinoilta, ja kuinka monta hehtaaria hän metsää omistaa.

Oli tärkeää selvittää vastaajan metsän omistukseen liittyvät arvot. Näitä selvitettiin väittämin, joihin vastaaja vastasi kuinka merkityksellisenä hän väittämää pitää omaa metsänomistusta ajatellen. Tärkeänä muuttujana kyselyssä selvitettiin myös vastaajan aktiivisuutta metsänhoitoyhdistyksen palveluiden käytössä.

Hieman yli puolet tutkimuksen osallistujista omisti metsänsä yksin. Yksi neljästä vastaajasta omisti metsänsä yhdessä puolison kanssa ja hieman reilu viidennes oli yhtymän tai perikunnan osakas. Valtaosa vastaajista oli miehiä naisten osuuden ollessa 20 prosenttia.

Valtaosa vastaajista oli eläkeläisiä, joiden osuus oli 52,4 prosenttia. Palkansaa- jia oli 28,5 prosenttia ja maa- tai metsätalousyrittäjiä tai muita yrittäjiä 16,7 prosenttia. Muuhun ammattiryhmään, kuten työttömiin tai opiskelijoihin, vastaajista kuului vain 2,4 prosenttia. Vastaajista 77,3 prosenttia oli iältään 50–79 vuotta (kuvio 1). Tutkimukseen osallistujien keski-ikä oli 61,4 vuotta, mikä noudattelee valtakunnallista metsänomistajien keski-ikää, joka on 60 vuotta (Metsäntutkimuslaitos 2012b).

Vastaajat ikäluokittain



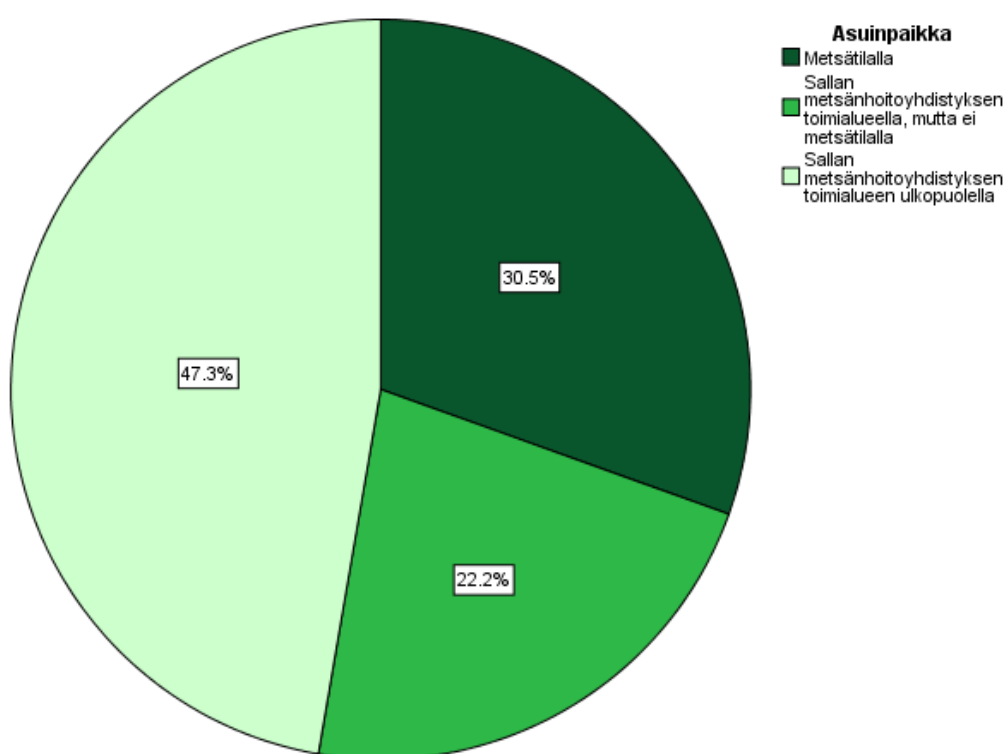
Kuvio 1. Vastaajien ikäluokat. n=304.

Tutkimukseen osallistuneilta metsänomistajilta kysyttiin heidän metsänomistus-aikansa pituutta. Kun vastaukset luokiteltiin saatiin selville, että vastaajista noin puolet kuuluu luokkiin 5–14 vuotta (25,9 %) ja 15–24 vuotta (22,7 %). Keskimääräinen metsänomistus aika oli 24,6 vuotta. Koska suomalaisten metsänomistajien metsät ovat yleensä aina siirtyneet jälkipolville vasta perintönä, metsänomistusajat ovat suhteellisen lyhyitä, vaikka metsänomistajien keski-ikä on korkea.

Kyselyyn vastanneiden metsänomistajien metsätilojen keskipinta-ala oli 155,4 hehtaaria. Pinta-alalla tarkoitetaan koko metsätilaa eikä ainoastaan metsämaan osuutta. Kyselyyn vastanneista pienin metsätilan koko oli 5 hehtaaria ja suurin 1450 hehtaaria. Neljännes vastaajista omisti metsää myös muun kuin Sallan metsänhoitoyhdistyksen toimialueella, mutta enimmäkseen lähikuntien kuten Kuusamon, Kemijärven, Pelkosenniemen, Posion ja Savukosken alueella.

Liki puolet kyselyyn vastanneista metsänomistajista asuivat Sallan metsänhoitoyhdistyksen toimialueen ulkopuolella (kuvio 2). Nämä metsänomistajat ovat todennäköisesti suurimmaksi osaksi sellaisia, jotka ovat ennen metsän perinnöksi saamistaan muuttaneet pois ja asuinpaikka on vakiintunut muualle tai sellaisia, jotka ovat ostaneet metsää sijoitustarkoitukseen tai virkistyskäyttöä varten. Vastaajista 30 prosenttia asuu Sallassa metsätilallaan ja reilu viidennes Sallassa, mutta ei metsätilalla.

Asuinpaikka

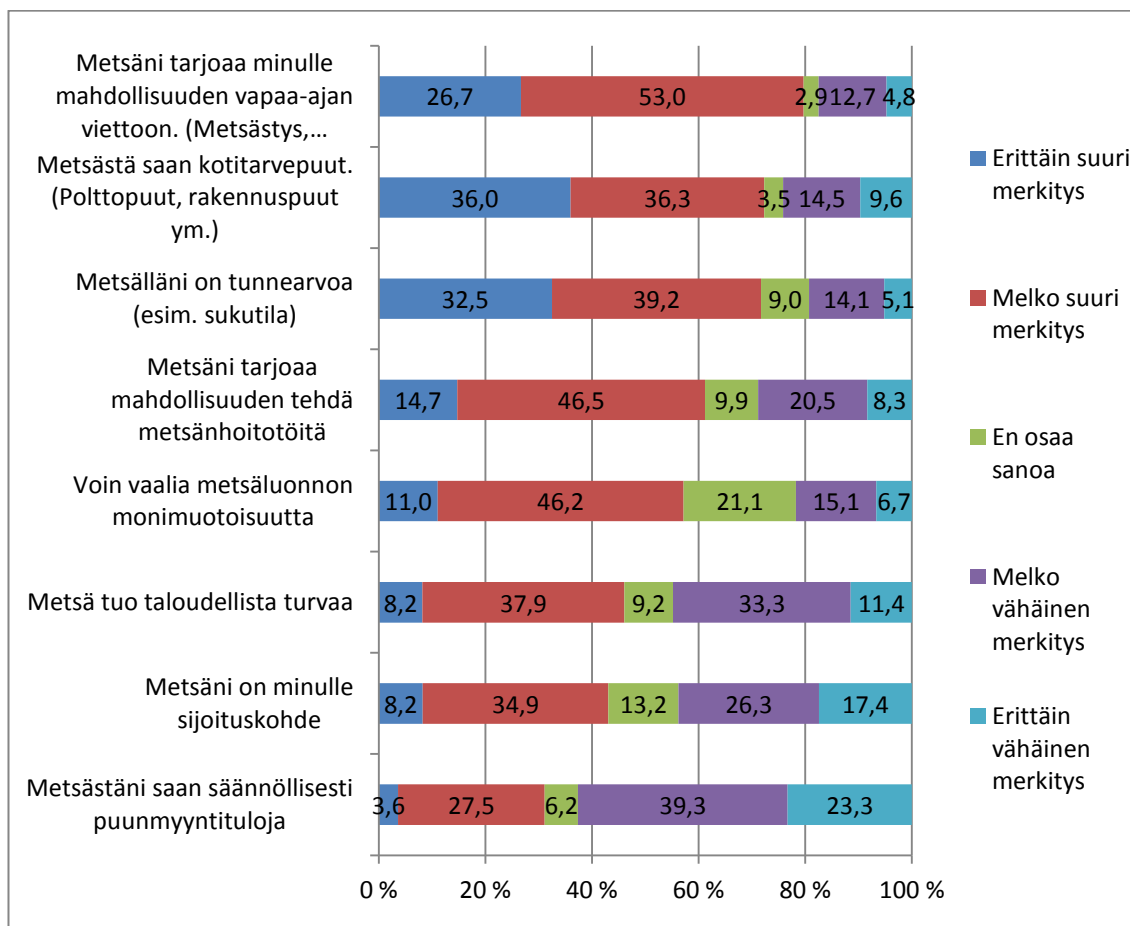


Kuvio 2. Vastaajien asuinpaikka. n=315.

7.2 Metsäomaisuuden merkitys

Metsänomistuksella voi olla monenlaisia perusteita ja arvoja. Vastaajilta tiedusteltiin heidän metsänomistukselleen asettamia tavoitteita ja syitä, miksi he metsää omistavat. Tulokset olivat yllättäviä, mutta kuvaavat hyvin suuntaa, johon metsänomistus Suomessa on kallistumassa.

Vastaajien mielestä metsän merkitys vapaa-ajan aktiviteettien, esimerkiksi metsästyksen ja marjastuksen, tapahtumapaikkana oli suurin (kuvio 3). Seuraavaksi merkityksellisimpänä koettiin metsästä saatavan kotitarvepuun mahdollisuutta. Koska moni metsäomistajista on saanut metsänsä perintönä, liittyy metsään paljon tunnearvoa, jolla oli vastaajien mielestä suuri merkitys heidän metsänomistukselleen.



Kuvio 3. Metsänomistuksen merkitys.

Metsällä ei metsänomistajalle ole enää välttämättä vain rahallista arvoa, vaan muut arvot ovat merkittävämpiä. Toki vieläkin on tärkeää osalle metsänomistajista, että metsästä saa taloudellista turvaa. Tämän kyselyn vastaajista yli 60 prosenttia pitivät metsän merkitystä säännöllisen rahallisen tulon lähteenä melko tai erittäin vähäisenä.

Metsäntutkimuslaitoksen Metsänomistaja 2010 -tutkimuksen mukaan kaksi viidestä metsäomistajasta kuuluu niin sanottuun monitavoitteiseen ryhmään. Heil-

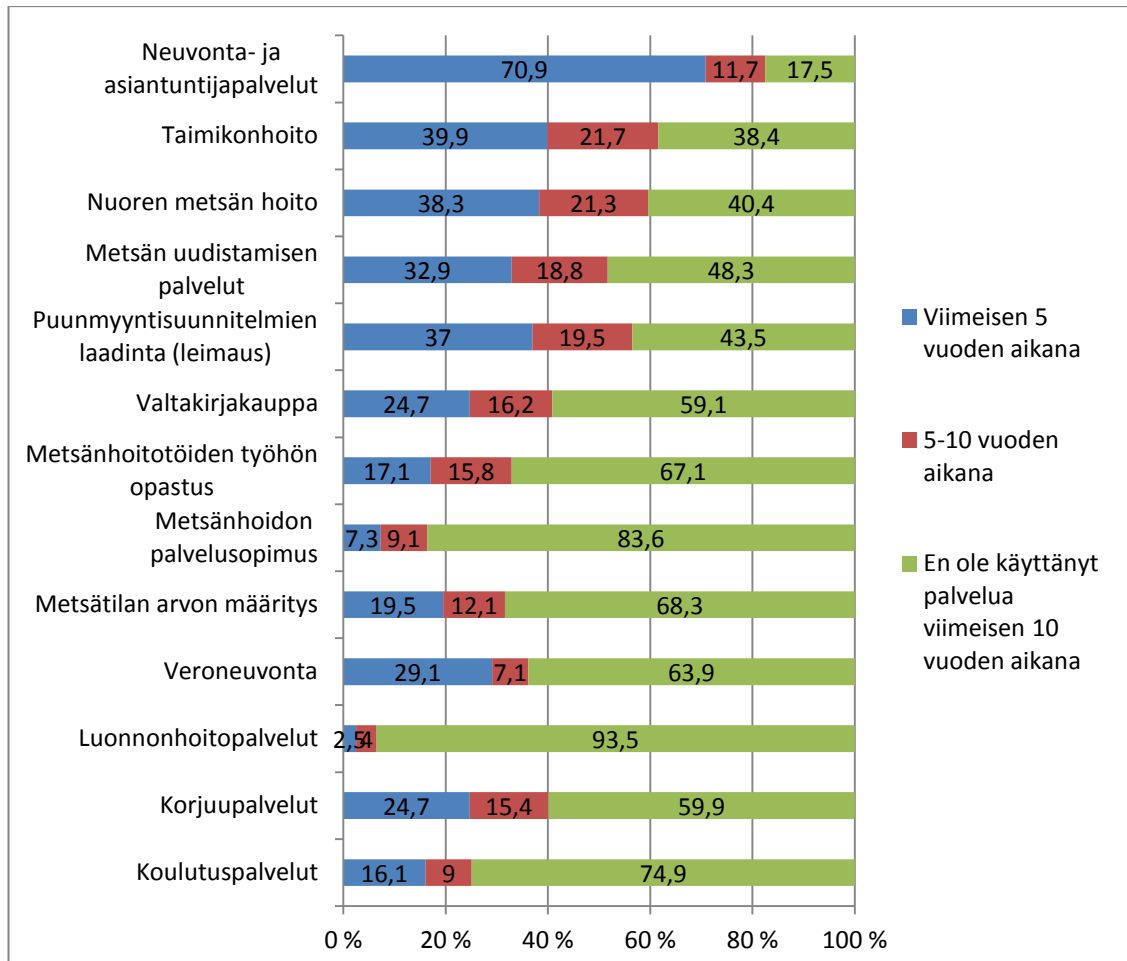
le ovat tärkeitä niin metsän aineettomat hyödyt kuten virkistyskäyttö, mutta lisäksi myös metsän taloudellista tukea pidetään arvossa. Tämän tutkimuksen tulokset eivät noudattele Metsäntutkimuslaitoksen tutkimusta, mikä johtunee vastaajien korkeasta iästä.

7.3 Aktiivisuus ja tyytyväisyys palveluihin

Viimeisen viiden vuoden aikana 70 prosenttia vastaajista ilmoitti käyttäneensä neuvonta- ja asiantuntijapalveluita, jotka rahoitetaan metsänhoitomaksuvaroilla eli ovat metsänomistajalle ilmaisia (kuvio 4). Myös puunmyyntisuunnitelmien laadinta on ilmaista, ja sitä oli viimeisen viiden vuoden aikana käyttänyt 37 prosenttia vastaajista.

Liiketoiminnan palveluista eli metsänomistajalle maksullisista palveluista aktiivisimmin oli käytetty taimikonhoidon sekä nuoren metsän hoidon palveluita. Lisäksi myös metsän uudistamiseen liittyviä palveluita oli käytetty viimeisen viiden vuoden aikana osuuden ollessa 32,9 prosenttia.

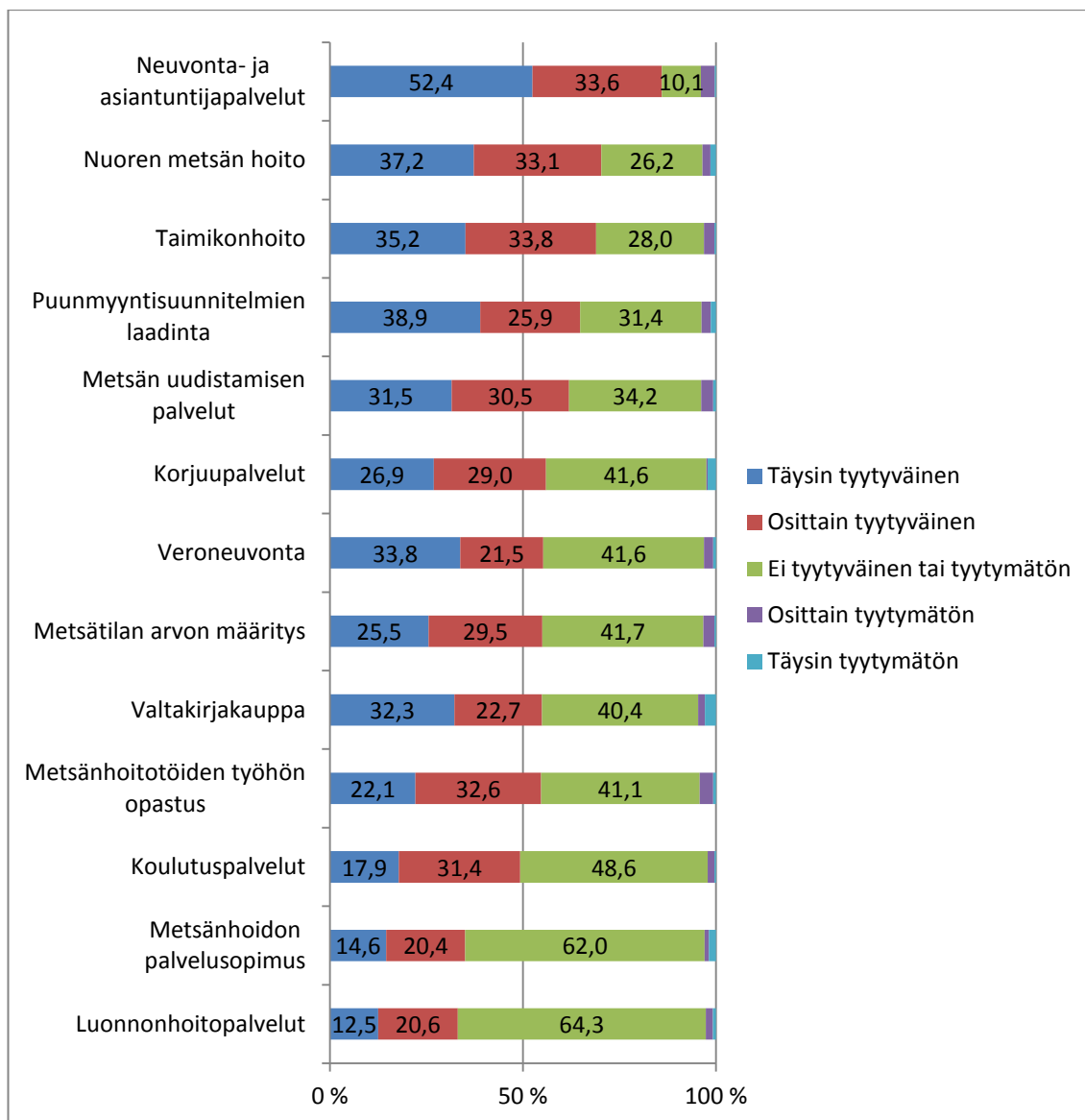
Luonnonhoidon palvelut olivat selvästi vähiten käytetyimpiä, sillä vastaajista vain 2,5 prosenttia ilmoitti käyttäneensä niitä viimeisen viiden vuoden aikana ja 5–10 vuoden aikanakin vain 4 prosenttia. Merkittävin asia palveluiden käytössä oli se, että kolme neljästä metsänomistajasta ilmoitti, ettei ole käyttänyt metsänhoitoyhdistyksen ilmaisia koulutuspalveluita viimeisen 10 vuoden aikana.



Kuvio 4. Metsänomistajien aktiivisuus palveluiden käytössä.

Kyselyn tuloksista kävi ilmi, että metsänhoitoyhdistyksen jäsenet ovat olleet varsin tyytyväisiä käyttämiinsä palveluihin. Eniten tyytyväisiä oltiin neuvonta- ja asiantuntijapalveluihin, joihin vastaajista 86 prosenttia ilmoitti olevansa täysin tai osittain tyytyväinen (kuviot 5). Taimikonhoidon sekä nuoren metsän hoidon palveluihin noin 70 prosenttia vastaajista oli tyytyväisiä.

Tyytymättömien osuus jäi varsin pieneksi, sillä missään palvelukokonaisuudessa täysin tai osittain tyytymättömiä ei ollut yli 4 prosenttia. Toisaalta neutraaleja vastauksia oli paljon, sillä niiden prosentuaalinen osuus vastauksissa nousi korkeaksi.



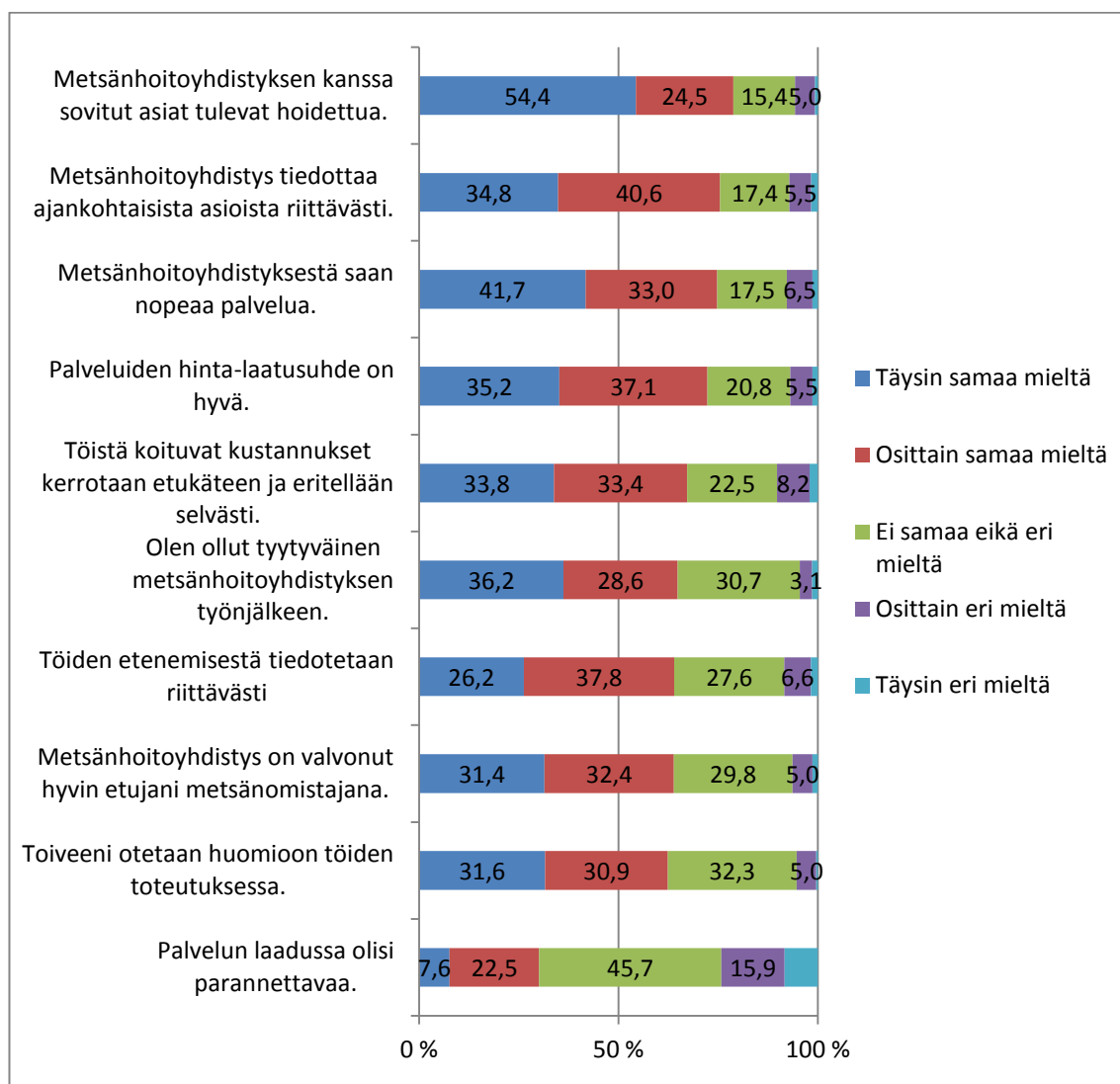
Kuvio 5. Metsänomistajien tyytyväisyys metsänhoitoyhdistyksen palveluihin.

Metsänomistajilta kysyttiin myös kouluarvosanaa palveluille seuraavin vaihtoehdoin: erinomainen, hyvä, tyydyttävä, välttävä ja heikko. Tulokset olivat hyvät, sillä kolme viidestä vastaajasta antoi arvosanaksi hyvä ja viidennes erinomainen. Lähes viidennes antoi arvosanaksi kuitenkin tyydyttävä, mikä poikkeaa palveluihin tyytyväisyyden tuloksista.

Erityisesti alle 40-vuotiaat metsänomistajat olivat todella tyytyväisiä metsänhoitoyhdistyksen palveluihin, sillä 18 vastaajasta 17 piti palveluita erinomaisina tai hyvinä ja vain yksi tyydyttävänä (liite 2). Tämä voi osaltaan johtua siitä, että kyseinen ikäryhmä ei ole vielä käyttänyt kovinkaan paljoa metsänhoitoyhdistyksen

palveluita, joten kokemus niistä on vähäinen. Erinomaisen tai hyvän arvosanan antaneista 58,4 prosenttia oli 50–69 -vuotiaita.

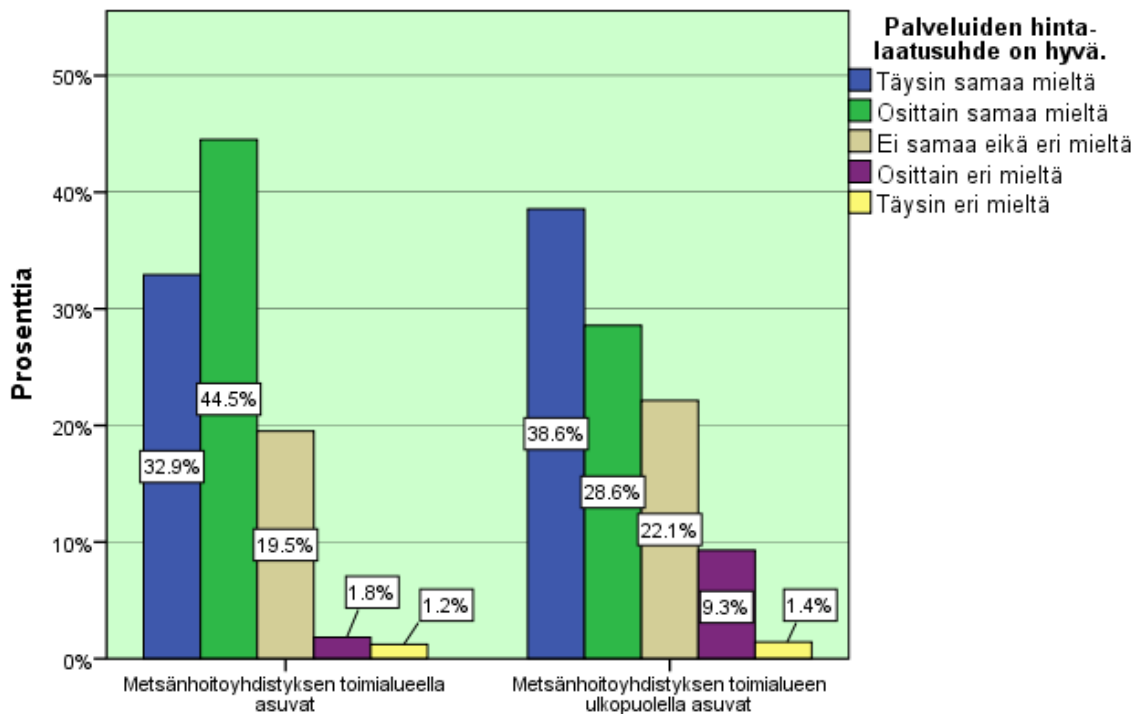
Vaikka vastauksista voidaan päätellä metsänomistajien olevan tyytyväisiä metsänhoitoyhdistyksen palveluihin ja niiden kokonaisarvosana on hyvä, vastaajista 30,1 prosenttia oli sitä mieltä, että palvelun laadussa olisi parannettavaa (kuvio 6). Tästä ei voida kuitenkaan tehdä johtopäätöksiä, sillä valtaosa, 45,7 prosenttia, vastaajista eivät olleet samaa eivätkä eri mieltä palvelulaadun parantamistarpeista. Osittain tai täysin eri mieltä oli noin viidennes. Vastauksista voidaankin päätellä, että metsänhoitoyhdistyksen kanssa asiointi on vaivatonta ja palvelu laatu on hyvää.



Kuvio 6. Vastaajien mielipiteet metsänhoitoyhdistyksen toimintaan liittyviin väittämiin.

Kun vastaajien mielipiteitä metsänhoitoyhdistyksen toimintaan liittyviin väittämiin tarkastellaan asuinpaikan perusteella, voidaan havaita tilastollisesti merkitseviä seikkoja. Kuviosta 7 huomataan, että Sallan metsänhoitoyhdistyksen toimialueella asuvista 77,4 prosenttia olivat täysin tai osittain samaa mieltä siitä, että palveluiden hinta-laatusuhde on hyvä. Ulkopaikkakuntalaisten vastaava prosenttiosuus oli 67,2. Tulos voi johtua osittain siitä, että kyselyyn vastanneista useampi asui Sallan metsänhoitoyhdistyksen toimialueen ulkopuolella.

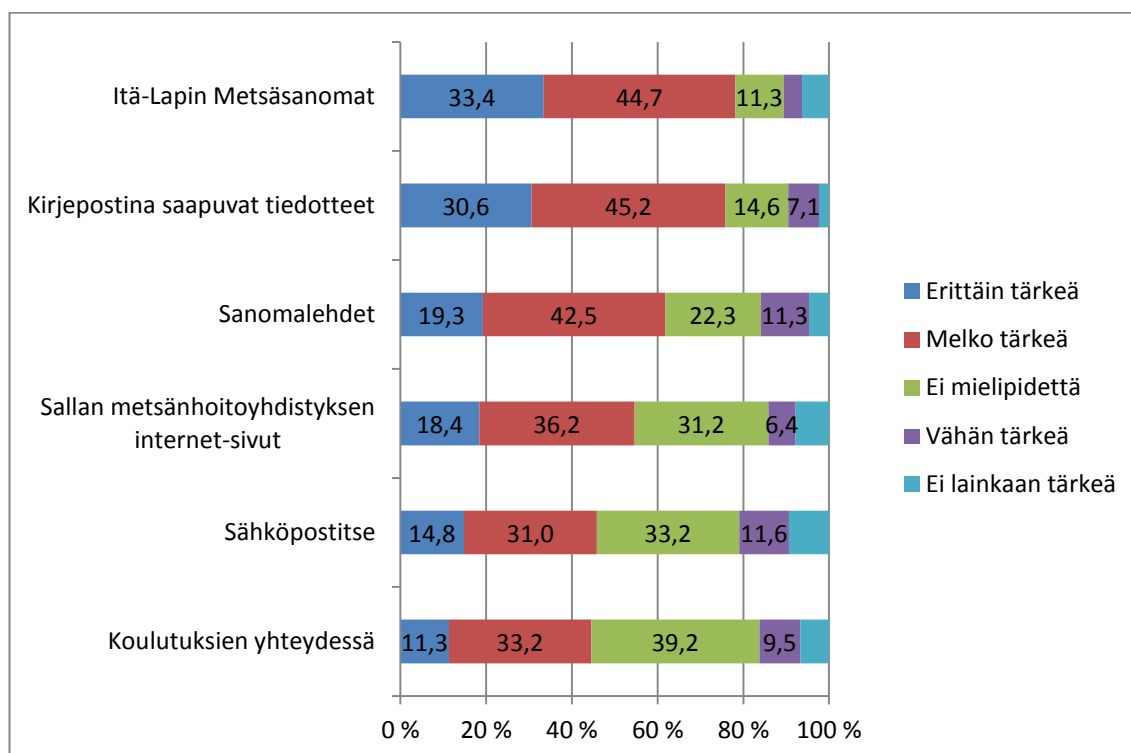
Mielipide palveluiden hinta-laatusuhteesta asuinpaikoittain



Kuvio 7. Mielipide palveluiden hinta-laatusuhteesta asuinpaikoittain.

Eroa mielipiteissä löydettiin myös ajankohtaisista asioista tiedottamisen riittävydestä (liite 2). Paikkakunnalla asuvista metsänomistajista 83 prosenttia oli sitä mieltä, että tiedottaminen on riittävää, kun taas ulkopaikkakuntalaisten vastaava osuus oli 67,6 prosenttia. Todennäköisesti syy erolle on paikallisen tiedottamisen helppoudesta. Esimerkiksi paikallislehdissä tiedottaminen on tehokasta, sillä niillä tavoitetaan metsänomistajia paremmin.

Kuviosta 8 saadaan selville, että metsänomistajat pitävät perinteisiä tiedotuskanavia, joita ovat Itä-Lapin Metsäsanomien ja kirjeitse lähetetyt tiedotteet, tärkeimpinä. Suuri potentiaali tulevaisuudessa kuitenkin löytynee sähköpostitiedotteista, sillä yhä useampi metsänomistaja käyttää sähköpostia päivittäin. Etenkin ulkopaikkakunnalla asuvat pitävät kyseistä tiedottamisen tapaa tärkeänä (liite 2).



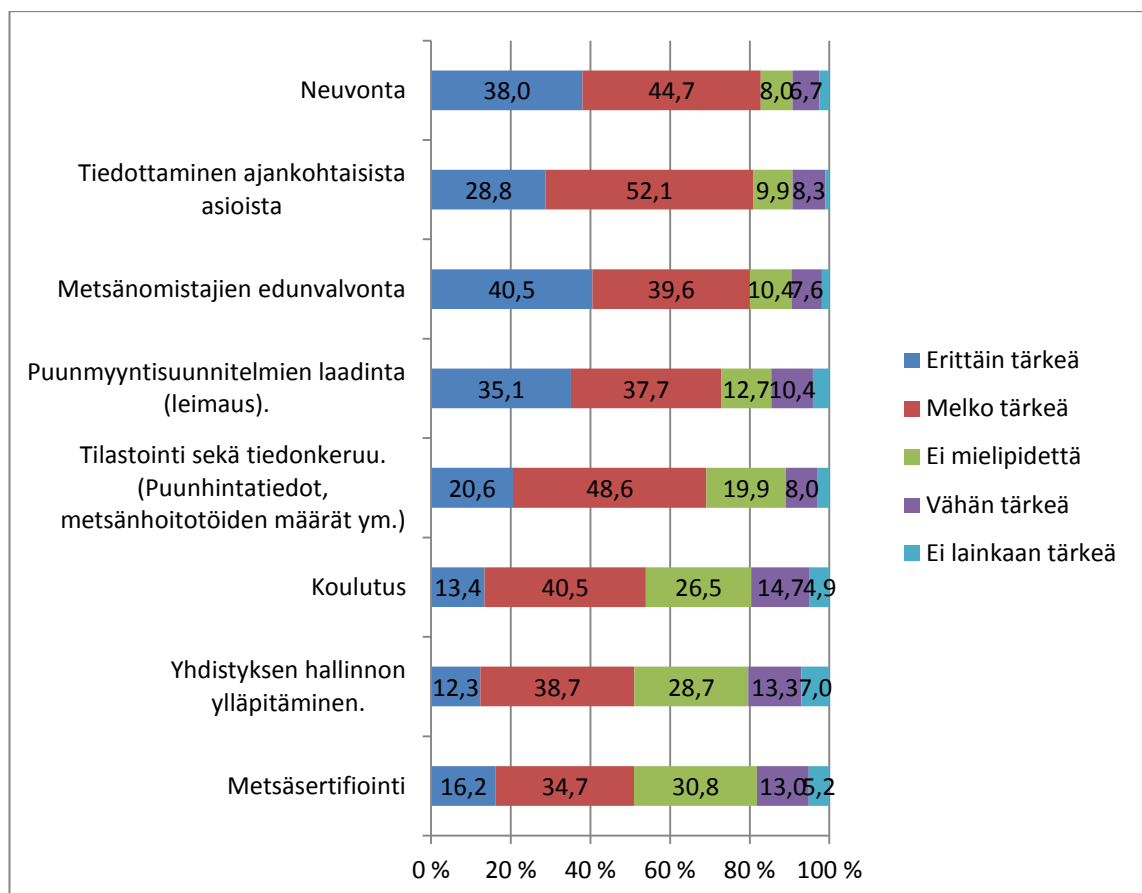
Kuvio 8. Tärkeimmät tiedotuskanavat.

Paikalliselle metsänomistajalle on myös helppoa vieraila toimistolla, minkä yhteydessä hän voi saada tietoa suoraan toimihenkilöltä tai ilmoitustaululta. Etenkin töiden etenemisestä tiedottaminen suoraan paikkakuntalaiselle onnistuu helpommin, sillä aktiiviset metsänomistajat vierailevat säännöllisesti toimistolla. Lisäksi pienellä paikkakunnalla metsänomistajia saattaa kohdata työajan ulkopuolellakin. Paikkakuntalaisista metsänomistajista 72,3 prosenttia pitivätkin töiden etenemisestä tiedottamista riittävänä, kun ulkopaikkakuntalaisista 56,3 prosenttia oli sitä mieltä (liite 2).

Metsänomistajien toiveet otetaan Sallan metsänhoitoyhdistyksen töiden toteutuksessa hyvin huomioon. Jälleen erot paikkakuntalaisten sekä ulkopaikkakun-

talaisten välillä ovat havaittavissa, sillä paikkakuntalaiset olivat enemmän samaa mieltä siitä, että heidän toiveensa otetaan huomioon töiden toteutuksessa (liite 2). Paikkakuntalaisten etu tässä on se, että he voivat helpommin olla läsnä esimerkiksi hakkuiden tai taimikonhoitotöiden toteutuksessa. Näin he pystyvät osallistumaan töiden toteutukseen ennen työn aloittamista sekä sen aikana.

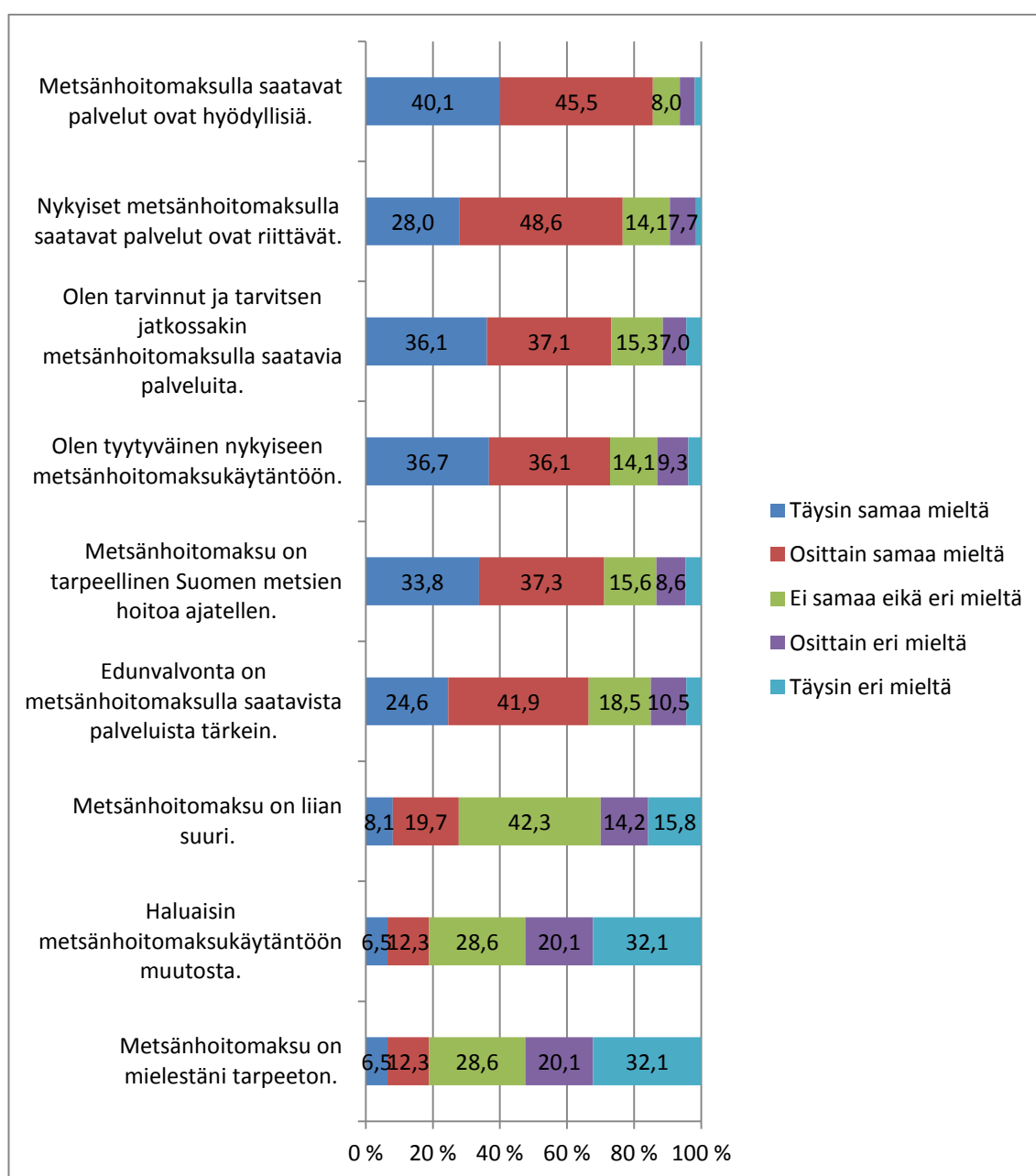
Kyselyyn vastaajilta tiedusteltiin heidän mielipidettään metsänhoitomaksua vastaan saatavista palveluista. Tärkeimmiksi metsänhoitomaksuvaroilla rahoitettavista palveluista vastaajat nostivat neuvonnan, ajankohtaisista asioista tiedottamisen sekä metsänomistajien edunvalvonnan. Jokaisen kohdalla noin 80 prosenttia piti palvelua erittäin tai melko tärkeänä (kuvio 9). Noin 20 prosenttia vastaajista olivat sitä mieltä, että koulutus, yhdistyksen hallinnon ylläpito ja metsäsertifiointi on vain vähän tai ei lainkaan tärkeää.



Kuvio 9. Metsänomistajien mielipiteet metsänhoitomaksua vastaan saatavien palveluiden tärkeydestä.

7.4 Mielenpiteet nykyisestä metsänhoitomaksukäytännöstä

Tutkimuksen tulokset osoittavat metsänhoitomaksua pidettävän merkittävässä asemassa metsänhoitoyhdistyksen jäsenten keskuudessa. Vastaajista 85,6 prosenttia pitävät metsänhoitomaksulla saatavia palveluita heitä hyödyttävinä ja 71,2 prosenttia pitävät sitä tärkeänä Suomen metsien hoidon kannalta (kuvio 10). Metsänomistajat ovat metsänhoitomaksukäytäntöön kokonaisuudessaan tyytyväisiä sen nykyisessä muodossa. ”Selkeä, ei suosi eikä sorsi ketään” (nainen, 64).



Kuvio 10. Mielenpiteet nykyisestä metsänhoitomaksukäytännöstä.

Tiedusteltaessa mielipidettä metsänhoitomaksun suuruudesta, vastaajat olivat epävarmoja. Vastaajista 42,3 prosenttia ilmoittivat vastaukseksi ”*ei samaa eikä eri mieltä*”. Ehkä metsänhoitomaksun suuruutta ei tutkiskella sen veroluon-
toisuuden vuoksi, koska sen rahallinen merkitys ei välttämättä ole niin selvästi
nähtävissä.

Kun tuloksia verrataan naisten ja miesten kesken, tilastollista merkitystä havai-
taan metsänhoitomaksukäytäntöön tyytyväisyydessä, sillä naiset ovat tyytyväi-
sempiä kuin miehet (liite 2). Naiset eivät myös toivo niin herkästi muutosta ny-
kyiseen metsänhoitokäytäntöön. Vastaajista naisten osuus on kuitenkin pieni
eikä tuloksia voida yleistää.

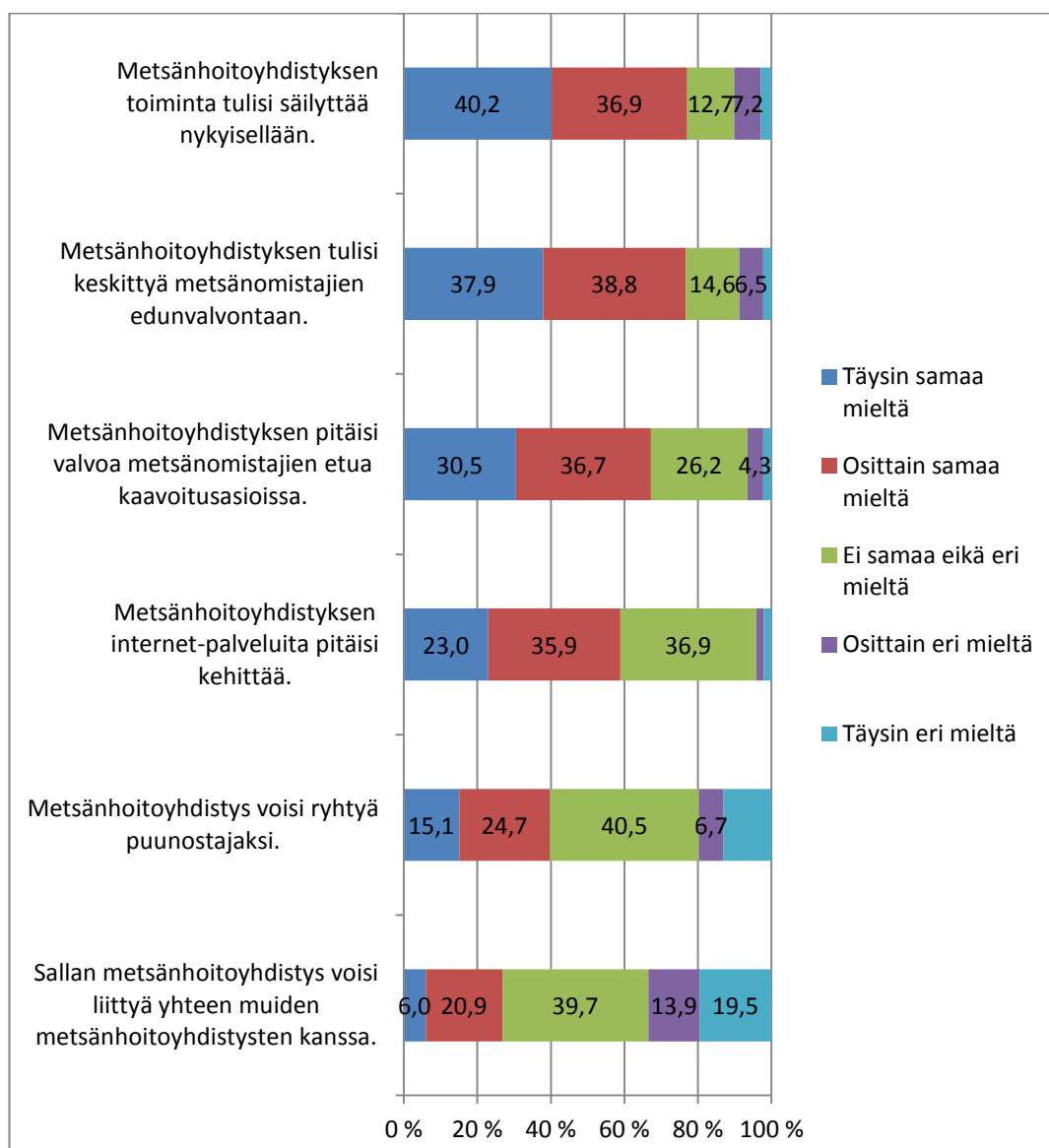
Mielipiteitä nykyisestä metsänhoitomaksukäytännöstä verrattaessa asuinpaik-
kaan, ikäluokkiin tai metsätilan kokoon, ei havaita tilastollisesti merkittäviä eroja,
mutta suuntaa antavana huomiona voidaan pitää tilakoon merkitystä halukkuu-
teen saada muutosta metsänhoitomaksukäytäntöön. Yli 250 hehtaarin metsäti-
lan omistavat toivovat muita enemmän muutosta (liite 2).

7.5 Metsänhoitoyhdistyksen toiminta lakiuudistuksen jälkeen

Kyselyyn vastanneet metsänomistajat toivovat metsänhoitoyhdistyksen toimin-
nan säilyvän nykyisellään ja keskittyvän nimenomaan edunvalvontaan. Edun-
valvontaa toivotaan järjestettävän myös kaavoitusasioissa. Tällaisia edunval-
vontaa tarvitsevia tapahtumia voi olla esimerkiksi kunnan toteuttamat kaavoi-
tukset, jotka vaikuttavat yksityisen omistamiin metsiin. Yli puolet vastanneista
toivoo metsänhoitoyhdistyksen internet-palveluita kehitettävän. (kuvio 11.)

Yleisesti on keskusteltu metsänhoitoyhdistyksille lakimuutoksen myötä tulevasta
mahdollisuudesta ryhtyä puunostajaksi. Kyselyyn vastanneista kaksi viidestä
haluaa mahdollisuuden myydä puut metsänhoitoyhdistykselle, viidenneksen
ollessa eri mieltä. 40 prosenttia vastasivat ”*ei samaa eikä eri mieltä*”.

Kolmannes vastaajista ei tahdo Sallan metsänhoitoyhdistyksen liittyvän yhteen muiden metsänhoitoyhdistysten kanssa. Noin joka neljäs kuitenkin on sitä mieltä, että yhteenliittymät voivat olla mahdollista tulevaisuudessa. Liki 40 prosenttia eivät osaa muodostaa mielipidettään siitä, pitäisikö metsänhoitoyhdistyksen harkita muiden metsänhoitoyhdistysten kanssa fuusioitumista.

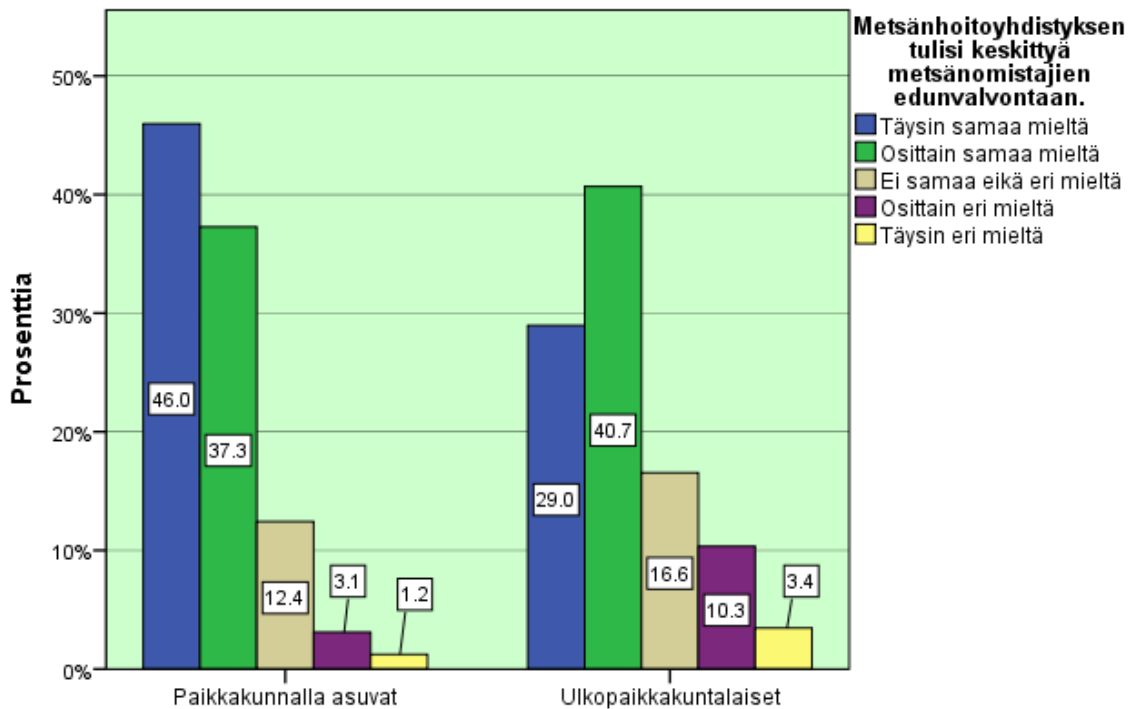


Kuvio 11. Mielipiteet uudistuvasta metsänhoitoyhdistyksestä.

Ristiintaulukoinnin avulla saatiin selville, että metsänhoitoyhdistyksen toimialueen ulkopuolella asuvat eivät toivo metsänhoitoyhdistyksen keskittyvän vain edunvalvontaan (kuvio 12). Lisäksi ulkopaikkakuntalaiset eivät toivo yhtä voimakkaasti metsänhoitoyhdistyksen toiminnan säilyttämistä nykyisellään kuin

paikkakunnalla asuvat (liite 2). Toisaalta liki 20 prosenttia ulkopaikkakunnalla asuvista eivät osaa muodostaa mielipidettään aiheesta.

Asuinpaikan merkitys mielipiteeseen edunvalvontaan keskittymisestä



Kuvio 12. Asuinpaikan merkitys mielipiteeseen edunvalvontaan keskittymisestä.

Ristiintaulukoinnissa kävi myös ilmi, että kyselyyn vastanneet perikunnat toivoivat lähes yksimielisesti metsänhoitoyhdistyksen toiminnan keskittyvän edunvalvonnan ympärille (liite 2).

7.6 Jäsenmaksukäytäntö lakiuudistuksen jälkeen

Tutkimukseen osallistuneille esitettiin väittämiä tulevasta jäsenmaksukäytännöstä, minkä tuloksia esitellään kuviossa 13. Tuloksia tarkasteltaessa havaitaan metsänomistajien kaipaavan rahoilleen vastinetta, mikäli he maksavat metsänhoitoyhdistyksen jäsenmaksua.

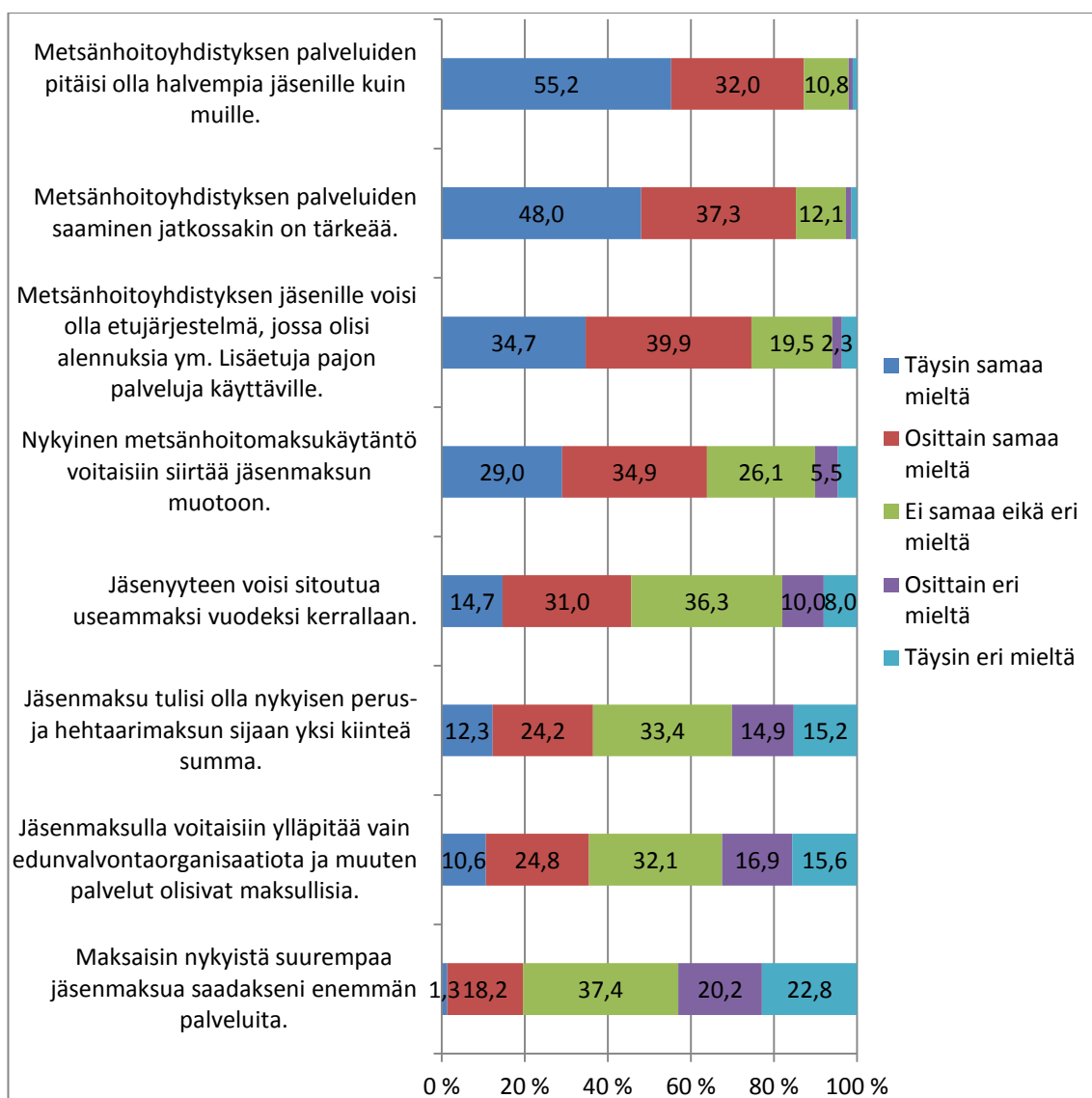
Etenkin etu jäsenien ja ei-jäsenien välillä korostuu, sillä vastaajat haluavat jäsenenä saada jotain sellaista, mitä he eivät ilman saisi. Vastaajista 87,2 prosenttia ovat samaa mieltä siitä, että jäsenten tulisi saada metsänhoitoyhdistyksen palvelut halvemmalla kuin ne, jotka eivät jäsenmaksua ole maksaneet. Lisäksi vastaajista 74,6 prosenttia toivovat jäsenille jonkinlaisen etujärjestelmän, mikäli he käyttävät palveluita usein.

Väittämä jäsenmaksun kohdistamisesta vain edunvalvontaorganisaation ylläpitämiseen, toisin sanoen edunvalvonta olisi jäsenille ilmaista ja muuten palvelut maksullisia, jakoi vastaajien mielipiteitä. Samaa mieltä olleiden osuus vastanneista oli 35,4 prosenttia ja eri mieltä olleiden 32,5 prosenttia. Loput eivät olleet samaa eivätkä eri mieltä.

Kyselyyn vastanneet antoivat mielipiteensä myös siihen pitäisikö nykyinen metsänhoitomaksukäytäntö siirtää sellaisenaan jäsenmaksun muotoon. Jälleen valtaosa vastaajista (63,9 %) yhtyy tähän väittämään ja kannattavat jäsenmaksukäytännön perustumista nykyiseen metsänhoitomaksukäytäntöön. Vastaajat myös kokevat metsänhoitoyhdistyksen palvelut tärkeäksi ja 85,3 prosenttia haluaa palveluiden olevan saatavilla myös tulevaisuudessa.

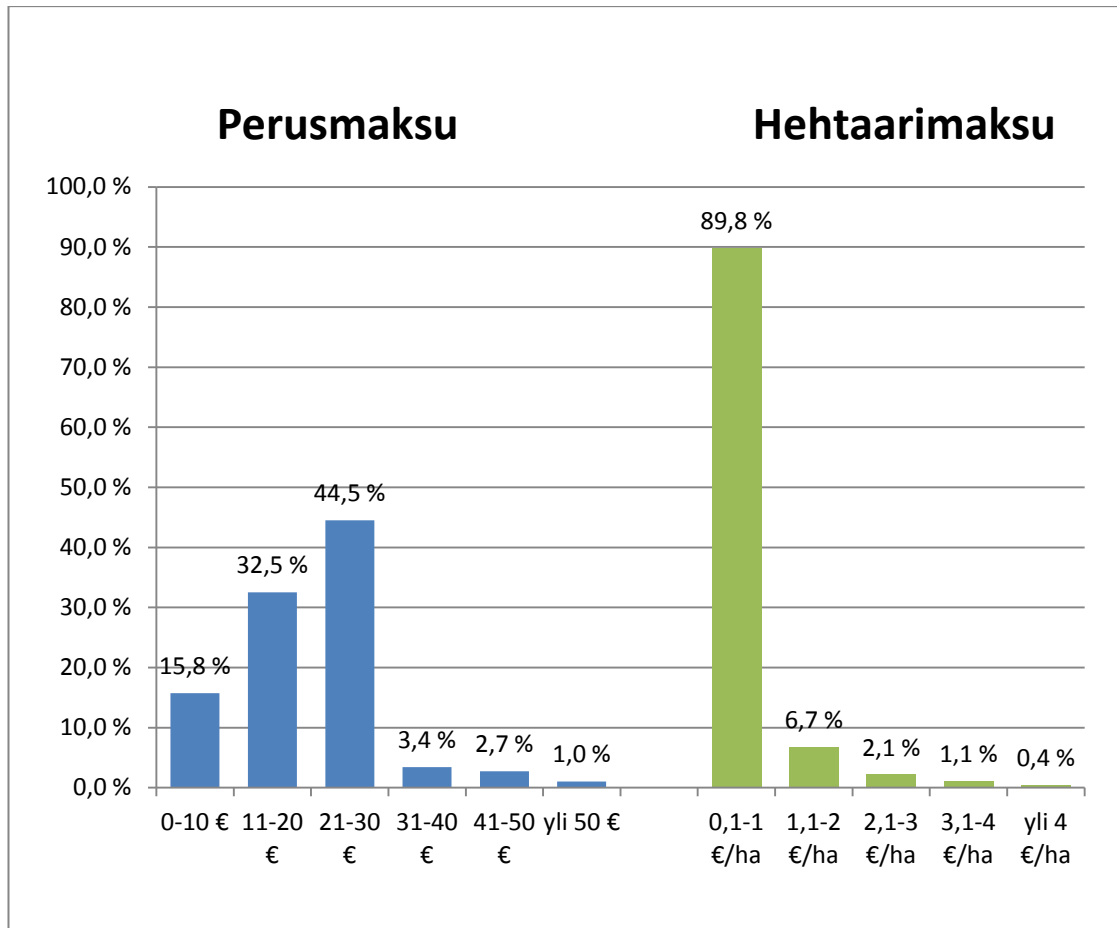
Hieman yli kaksi viidestä vastaajasta olisi valmis sitoutumaan jäsenyyteen useammaksi vuodeksi kerrallaan. Lähes viidesosa kuitenkin on aiheesta eri mieltä ja kaksi viidestä eivät osanneet muodostaa tästä mielipidettä.

Kun vastaajilta tiedusteltiin heidän halukkuuttaan maksaa suurempaa jäsenmaksua, jotta saisi enemmän palveluita, noin viidennes vastaajista oli aiheesta osittain samaa mieltä. Täysin samaa mieltä ei ollut kuin 1,3 prosenttia vastaajista. Vastaajista 43 prosenttia olivat osittain tai täysin eri mieltä.



Kuvio 13. Mielipiteet väittämiin tulevasta jäsenmaksukäytännöstä.

Kyselyssä vastaajille kerrottiin vuonna 2012 metsänhoitomaksun koostuneen perusmaksusta ja hehtaarimaksusta. Perusmaksu oli tuolloin 22,03 € ja hehtaarimaksu 0,65 € hehtaarilta. Kun vastaajilta tiedusteltiin heidän mielestään sopivaa jäsenmaksun perus- ja hehtaarikohtaista määrää, huomattiin nykyisen maksutason olevan sopiva. Perusmaksun osalta 44,5 prosenttia vastaajista sijoittivat sopivan maksusumman välille 21–30 € ja hehtaarimaksun osalta 89,8 prosenttia välille 0,1–1 €/ha (kuvio 14). Perusmaksutason määrässä vastaajien kesken oli hieman vaihtelua, sillä 48,2 prosenttia haluaisivat maksaa nykyistä pienempää perusmaksua. 32,5 prosenttia vastanneista ilmoittivat sopivaksi perusmaksuksi 11–20 € ja 15,8 prosenttia 0–10 €.



Kuvio 14. Sopiva perus- ja hehtaarimaksun määrä.

Ristiintaulukoitaessa maksutasoa eri muuttujien kanssa ei havaittu tilastollisesti merkitseviä riippuvuussuhteita. Oletettavasti voidaan kuitenkin ajatella paljon metsää omistavien haluavan mahdollisimman pientä hehtaarimaksua. Osa pienistä tiloista olisi valmis maksamaan vastaavasti suurempaa hehtaarimaksua.

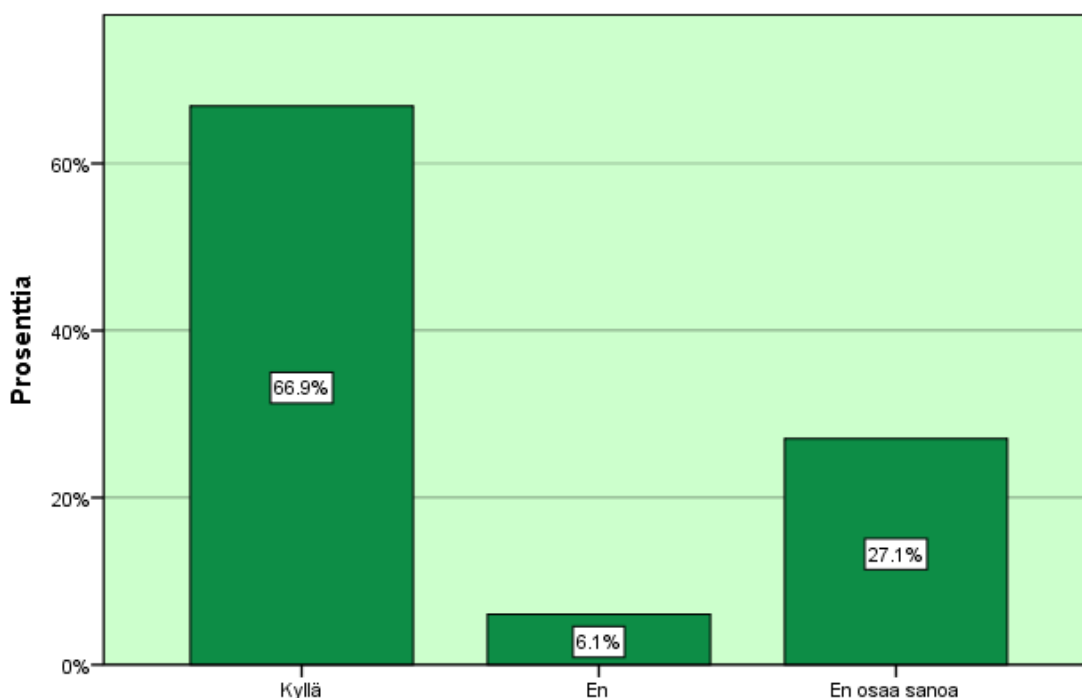
Tutkimuksessa havaittiin myös tilastollisesti suuntaa antavaa riippuvuutta väittämän ”Jäsenmaksun tulisi olla nykyisen perus- ja hehtaarimaksun sijaan yksi kiinteä summa” ja vastaajan ammattiaseman kesken. Maa- ja metsätalousyrittäjät olivat muita enemmän kiinteää maksua vastaan. Tulosta ei voida kuitenkaan yleistää, koska vastaajien osuus ei ole riittävän suuri eivätkä kaikki riippuvuustestin oletukset täyty.

7.7 Jäsenyys

Sallan metsänhoitoyhdistyksessä on tällä hetkellä noin 1 550 jäsentä. Tutkimuksen päätavoite oli selvittää metsänhoitoyhdistyslain muuttumisen ja jäsenyyden vapaaehtoisuuden vaikutuksia jäsenmäärän muutoksiin. Lisäksi selvitettiin syitä siihen miksi vastaaja haluaa tai ei halua jatkaa jäsenenä.

Kuviossa 15 on kuvattu ”kyllä”, ”en” ja ”en osaa sanoa” vastanneiden prosentuaaliset osuudet. Vastanneista 66,9 prosenttia ovat varmoja siitä, että aikovat jatkaa jäsenyyttään 6,1 prosentin ollessa varmoja jäsenyytensä päättymisestä. Huomattava osa vastaajista eli 27,1 prosenttia ei ole vielä muodostanut mielipidettä jäsenyyden jatkosta.

Halukkuus jatkaa Sallan metsänhoitoyhdistyksen jäsenenä vapaaehtoisuuden pohjalta



Kuvio 15. Halukkuus jatkaa metsänhoitoyhdistyksen jäsenenä. n=314.

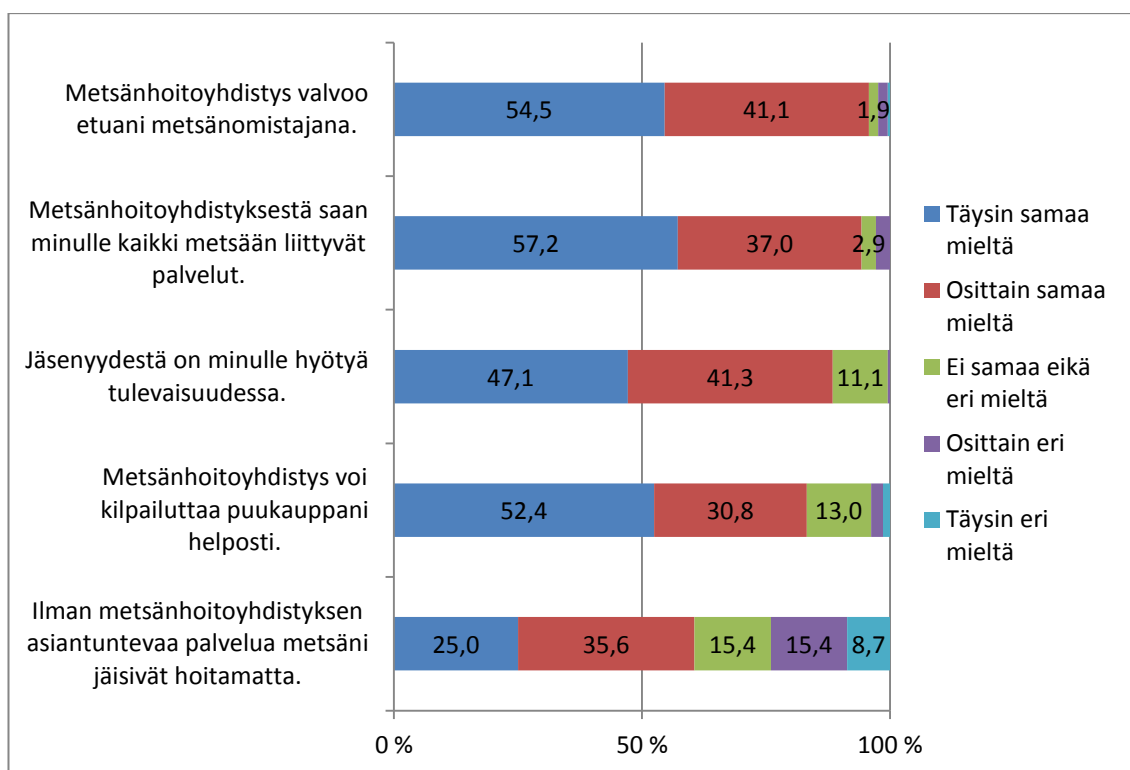
Jos tuloksia tarkastellaan vain sellaisten vastaajien kesken, jotka tietävät jo kuinka toimivat vapaaehtoisuuden alkaessa, voidaan todeta jäsenmäärän pienenemisen olevan hyvin vähäistä. ”Kyllä” ja ”en” vastanneista myöntävästi vastasi 91,7 prosenttia ja kieltävästi 8,3 prosenttia. Tulosta ei kuitenkaan

voida yleistää, koska harkitsevien osuus on liian suuri ja heidän päätöksensä vaikuttaa kokonaisuuteen huomattavasti.

Tutkimuksessa esitettiin väittämiä syistä, jotka mahdollisesti vaikuttavat päätökseen jäsenyyden jatkamisesta. Näin saatiin tarkempaa näkemystä siitä miksi metsänomistaja haluaa tai ei halua jatkaa jäsenenä.

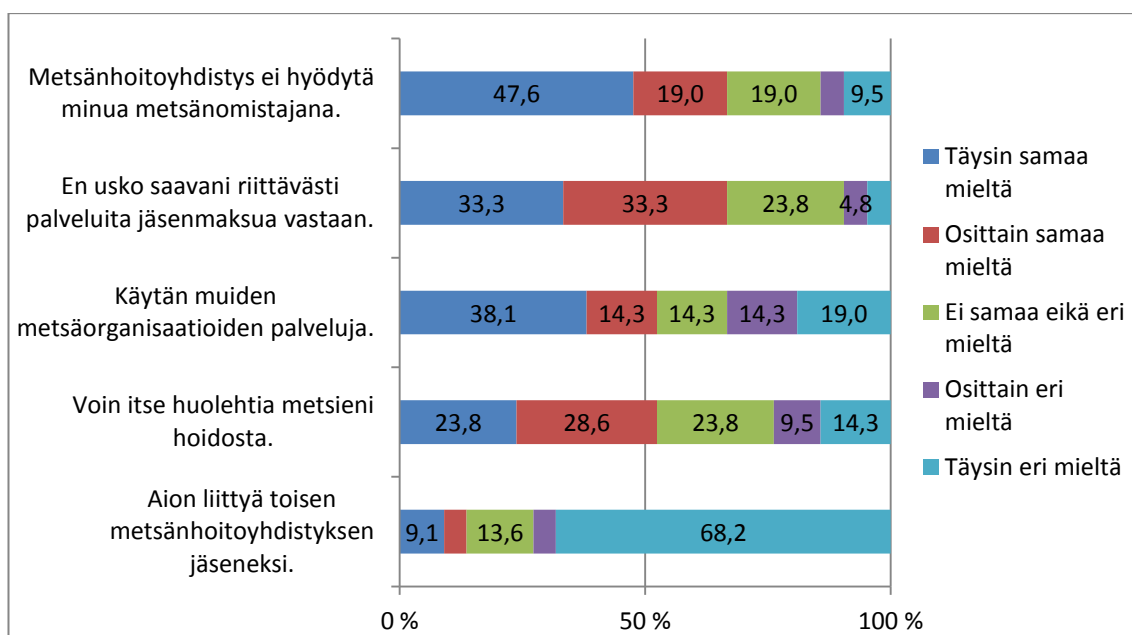
Metsänhoitoyhdistyksen asema metsänomistajan edunvalvojana on suurin syy miksi vastaaja aikoo jatkaa metsänhoitoyhdistyksen jäsenenä (kuvio 16). Lähes yhtä moni vastaajista oli samaa mieltä siitä, että he saavat metsänhoitoyhdistyksestä kaikki metsään liittyvät palvelut. He myös kokevat jäsenyyden hyödyttävän heitä tulevaisuudessa ja pitävät puukaupan kilpailuttamista helppona metsänhoitoyhdistyksen kautta.

Jäsenenä jatkavat eivät kuitenkaan ole täysin yhtä mieltä siitä, että ilman metsänhoitoyhdistyksen asiantuntevaa apua heidän metsänsä jäisivät hoitamatta. Lähes neljännes on sitä mieltä, että heidän metsänsä tulevat hoidettua, vaikka mukana ei olisi metsänhoitoyhdistyksen kaltaista organisaatiota auttamassa. Kuitenkin valtaosa, noin 60 prosenttia vastaajista, kaipaavat metsänhoitoyhdistyksen palveluja metsiensä hoidossa.



Kuvio 16. Eri syiden vaikutus jäsenenä jatkamiseen.

Sellaiset vastaajat, jotka eivät aio jatkaa metsänhoitoyhdistyksen jäsenenä, nostivat päällimmäiseksi syyksi metsänhoitoyhdistyksen hyödyttömyyden heidän metsänomistustaan ajatellen (kuvio 17). ”*Tarpeeton*” (mies, 77). Lisäksi kieltävän vastauksen antaneet eivät usko saavansa riittävän kattavaa palvelua jäsenmaksua vastaan. Hieman yli puolet ilmoitti käyttävänsä muiden metsäorganisaatioiden palveluita ja yhtä moni ilmoitti myös pystyvänsä itse huolehtimaan metsiensä hoidosta. ”*Tilojen metsätaloussuunnitelma on riittävä*” (mies, 67). Selkeä linja oli nähtävillä jäsenyydestä luopuneilla siitä, että he eivät aio liittyä toisen metsänhoitoyhdistyksen jäseniksi.



Kuvio 17. Eri syiden merkitys jäsenyydestä luopumiseen.

Kun vastaajien halukkuutta jatkaa metsänhoitoyhdistyksen jäsenyyttä tarkastellaan omistusmuodoittain, havaitaan yksin, puolison kanssa omistavien ja yhtiymien olevan halukkaimpia jatkamaan jäsenenä (liite 2). Eniten epävarmuutta esiintyi perikuntien vastauksissa. Tämä johtunee siitä, että kyselyyn vastannut ei ole voinut puhua kaikkien osakkaiden puolesta.

Ammattiryhmittäin tarkasteltuna eniten jatkon suhteen kieltäviä vastauksia antaneita olivat eläkeläiset, jotka oli suurin ammattiryhmä vastanneista (liite 2). Heistä 8,2 prosenttia ilmoitti, että eivät jatka metsänhoitoyhdistyksen jäsenenä. Todennäköisesti heillä ei ole enää tarvetta suorittaa metsissään hakkuita tai muuta, vaan he odottavat metsien siirtymistä perintönä jälkikasvulle. Maa- ja metsätalousyrittäjät olivat eniten halukkaita jatkamaan jäsenenä, sillä 23 vastanneesta vain yksi ei aikonut jatkaa jäsenenä. Kaksi vastaajista ei osannut vielä muodostaa mielipidettään.

8 Johtopäätökset

8.1 Vastaajien perustiedot

Jos tutkimukseen osallistuneista muodostetaan kuva tyypillisestä vastaajasta, voidaan todeta vastaajan olevan eläkkeellä oleva, 61-vuotias ja yksin metsänsä omistava mies. Hän omistaa noin 155 hehtaarin metsätilan ja omistanut metsää noin 24 vuotta. Vastaaja asuu Sallan metsänhoitoyhdistyksen toimialueen ulkopuolella, mutta ei omista metsää muualla kuin Sallassa. Pääpaino vastaajan metsänomistukselle on vapaa-ajan käytössä eikä niinkään sen rahallisen tulon lähteenä tai talouden turvaajana. Hän on perinyt metsänsä ja siksi metsällä on paljon tunnearvoa. Metsänhoitoyhdistyksen metsänhoitomaksua vastaan tarjotavista palveluista vastaaja on käyttänyt ainakin neuvonta- ja asiantuntijapalveluita, ja maksullisista taimikonhoidon tai nuoren metsän hoidon palveluita. Saa- maansa palveluun hän on ollut tyytyväinen.

Tutkimukseen osallistuneiden perustiedot noudattelevat hyvin pitkälti Metsän- tutkimuslaitoksen Suomalainen metsänomistaja 2010 -tutkimuksen tuloksia. Samansuuntaiset tulokset saatiin muun muassa metsätilan omistusmuodon ja keski- iän suhteen. Vastaajien ammattiasemaa vertailtaessa huomattiin eläke- läisten osuuden olevan noin 7,5 prosenttia suurempi tässä tutkimuksessa kuin Suomalainen metsänomistaja 2010 -tutkimuksessa. Vastaavasti palkansaajien ja yrittäjien osuus oli hieman pienempi. Myös naisten osuus vastaajista oli pie- nempi tässä tutkimuksessa.

Sallan metsänhoitoyhdistyksen toimialueella keskimääräinen metsätilan pinta- ala on noin 122 hehtaaria. Tässä tutkimuksessa kyseinen luku oli noin 155 heh- taaria. Tämä johtunee vastaajien korkeasta iästä ja siitä, että heidän metsänsä ovat kokonaisuudessaan heidän omistuksessa. Nykyisen suunnan mukaan metsätilojen keskipinta-ala on kuitenkin jatkuvasti pienenemään päin. Syynä tähän on tilojen pirstaloituminen, joka johtuu perinnöksi saatujen metsätilojen lohkomisesta, kun perinnönsaajia on monta. Oikein suunnitellulla sukupolven- vaihdoksella pirstaloitumista on mahdollista ehkäistä.

Tutkimukseen osallistuneista lähes puolet asuu Sallan metsänhoitoyhdistyksen toimialueen ulkopuolella. Sellaiset metsänomistajat ovat lähteneet aikaisemmin koulutuksen tai työn perässä pois Sallasta ja asuminen on vakiintunut muualle. Tämä osaltaan hankaloittaa metsänhoitoyhdistyksen palveluiden markkinointia ja mahdollisesti vähentää metsätiloilla tehtäviä metsänhoitotöitä. Metsänomistaja ei välttämättä havaitse, joko ajanpuutteen tai tiedottomuuden vuoksi, metsänhoitotöiden tarvetta. Metsänhoitoyhdistyksen rooli metsänhoidon markkinoinnina on näissä tapauksissa tärkeää.

8.2 Metsäomaisuuden merkitys

Tutkimuksen tuloksissa havaittiin metsänomistuksen arvojen muuttuneen yleisestä käsityksestä. Virkistyskäytön merkityksen asettuminen tärkeimmäksi ja metsän taloudellisen merkityksen vähäisyys on sinänsä yllättävä tulos ja herättää nopeasti ajatuksia esimerkiksi puunmyynnin lakkaamisena. Näin ei kuitenkaan ole. Myös virkistyskäyttöä ajatellen on tärkeää, että metsiä hoidetaan kestävästi.

Kuitenkin metsänomistajien kaupunkilaistuessa on tärkeää saada heille tieto siitä, että metsiä ei tulisi jättää hoitamatta. Metsät saattavat näyttää hyviltä nyt, mutta miltä näyttää hoitamaton metsätila 50 vuoden päästä – tätä ajatusta metsänomistajille täytyy saada mietittäväksi.

8.3 Aktiivisuus ja tyytyväisyys palveluihin

Tähän tutkimukseen vastanneet ovat olleet suhteellisin aktiivisia metsänhoitoyhdistyksen palveluiden käyttäjiä. Ei ole yllättävää, että useimmin käytetyimpiä olivat neuvonta- ja asiantuntijapalvelut. Metsäneuvonta on tärkeässä asemassa, sillä sitä varten metsänhoitoyhdistykset ovat olemassa, että metsänomistaja voi lähestyä toimihenkilöä jokaisessa, niin suuressa kuin pienessä, metsään liittyvässä asiassa.

Puunmyyntisuunnitelmien laadinta oli myös usein käytetty palvelu. Metsänhoitomaksua vastaan metsänomistaja voi saada puunmyyntisuunnitelman, leimausselosteen, ilmaiseksi. Suunnitelman avulla metsänomistaja voi joko itse tai metsänhoitoyhdistyksen avustuksella kilpailuttaa puukauppansa, jotta hän saa parhaan mahdollisen tuoton puustansa. Uusien metsänomistajien lukumäärän kasvaessa on tärkeää, että käytettävissä on metsänhoitoyhdistyksen kaltainen taho, joka neuvoo ja mahdollisesti hoitaa kilpailutuksen.

Taimikonhoidon ja nuoren metsän hoidon palvelut olivat myös varsin usein käytettyjä ja niiden saatavuus on tärkeää. Oikein ajoitetun taimikonhoidon merkitys tulevaisuuden hakkuisiin on huomattava. Sallan metsänhoitoyhdistys tarjoaakin opastusta taimikonhoitotöihin ja metsänomistajan niin halutessa teetättää työn omilla metsureillaan. Kaikki metsänomistajat eivät kuitenkaan, esimerkiksi suurten kustannusten pelossa, hoida taimikoitaan ajoissa. Kannustimena taimikonhoitotöihin on saatavana, ainakin toistaiseksi, kestävän metsätalouden rahoituslain mukaista tukea.

Suurin käyttökato oli metsänhoitoyhdistyksen tarjoamissa koulutuksissa. Jopa kolmen neljästä ilmoitti, että ei ole käyttänyt metsänhoitomaksua vastaan saatavia ilmaisia koulutuspalveluja viimeisen kymmenen vuoden aikana. Syytä olisivikin miettiä keinoja, joilla useampi metsänomistaja saataisiin osallistumaan koulutuksiin. Koulutukset hyvin usein järjestetään paikallisesti, jolloin ulkopaikkakunnalla asuvat metsänomistajat eivät olosuhteiden pakosta voi osallistua. Koulutuksien järjestämisessä voitaisiin pohtia esimerkiksi tietotekniikan tuomia mahdollisuuksia.

Metsänomistajat olivat saamiinsa palveluihin hyvin tyytyväisiä. Neuvonta- ja asiantuntijapalvelut saavuttivat parhaimman tyytyväisyystason, mikä on välttämätöntä ottaen huomioon metsänhoitoyhdistyksen aseman metsänomistajan neuvojana. Tyytyväisyydestä kertoo myös se, että kaikissa palvelukokonaisuuksissa tyytymättömien osuus oli hyvin pieni. Vastauksen ”*Ei tyytyväinen tai tyytymätön*” prosentuaalinen osuus nousi korkeaksi suuressa osassa, mutta se on selitettävissä palveluiden käyttämättömyydellä. Myös palveluiden kokonaisarvo-

sana oli hyvä. Yleisesti ottaen metsänhoitoyhdistyksen toimintaan pidetään tutkimuksen perusteella luotettavana, nopeana ja asiakkaan tarpeet ja toiveet huomioon ottavana.

Etenkin nuorten metsänomistajien palveluun täytyy panostaa, sillä tulevaisuuden kannalta on tärkeää luoda hyvät suhteet, jotta asiakassuhteet saadaan säilymään pitkinä ja hyvähenkisinä. Metsänhoitoyhdistyksen huono maine voi kulkeutua perinnön jättäjältä sen saajalle, joten vanhempienkin metsänomistajien kanssa solmitut suhteet ovat isossa roolissa.

8.4 Tiedottaminen

Metsänomistajille tärkeitä tiedotuskanavia tämän tutkimuksen perusteella ovat metsänhoitoyhdistyksen oma lehti, kirjetiedotteet sekä sanomalehdet. Tulokset ovat hyvin samankaltaiset kuin Suomalainen metsänomistaja 2010 -tutkimuksessa, jossa tärkeimpinä tiedotuskanavina pidettiin juuri metsäalan lehtiä, tiedotteita ja sanomalehtiä. Henkilökohtainen neuvonta oli kyseisessä tutkimuksessa myös yksi tärkeä tiedonlähde, mutta tässä tutkimuksessa sitä ei huomioitu vaihtoehtoisissa.

Suomalainen metsänomistaja 2010 -tutkimuksen mukaan internetiä piti tärkeänä tiedonlähteenä 43 prosenttia vastaajista (Hänninen, Karppinen & Leppänen 2011, 63). Tässä tutkimuksessa internetin tärkeys on hieman suurempi. Metsänhoitoyhdistyksen toimialueen ulkopuolella asuvat löytävät helposti tietoa esimerkiksi Sallan metsänhoitoyhdistyksen nettisivuilta ja suuri osa toivookin saavansa tieto sähköpostitse. ”*Asian tuntevaa palvelua. Sähköposti/netti tiedottamista voisi kehittää*” (mies, 66). Tulevaisuudessa internetin asema tiedotusvälineenä onkin kasvamassa. Sallassa ollaankin keräämässä jo metsänomistajien sähköpostiosoitteita, jotta tiedotus myös sitä kautta onnistuu.

Myös sosiaalisen median hyödyntämisen mahdollisuuksia kannattaisi harkita. Yhteisöpalvelu Facebook tavoittaa yli miljardi käyttäjää kuukausittain (Facebook 2013). Tästä luvusta tietysti hyvin pieni marginaali on Sallan metsänhoitoyhdis-

tyksen asiakkaita, mutta yhteisösivun luominen on helppoa ja ilmaista, joten kyseisen palvelun käytöstä ei varmasti olisi ainakaan haittaa. Jotkut metsänhoitoyhdistyksistä ovat jo tämän mahdollisuuden hyödyntäneet.

8.5 Nykyinen metsänhoitomaksukäytäntö

Tämän tutkimuksen perusteella voidaan sanoa, että Sallan metsänhoitoyhdistyksen asiakkaat pitävät metsänhoitomaksua tarpeellisena ja sillä saatavia palveluita hyödyllisinä. ”*Saadut palvelut ovat hintansa väärtejä*” (mies, 71). Erityisesti naiset pitävät metsänhoitoyhdistystä tärkeänä ja maksavat mielellään metsänhoitomaksua, jotta saavat neuvontaa ja muita palveluita. Naiset eivät välttämättä ole yhtä perehtyneitä metsään liittyviin asioihin kuin miehet, joten neuvonta ja muu apu niissä on tärkeää.

Muutosta nykyiseen järjestelmään valtaosa vastaajista ei toivonut. Metsänhoitomaksu suuruus kuitenkin jakoi mielipiteitä, mutta toisaalta osa vastaajista ei osannut vastata onko maksu liian suuri vai pieni. Tätä voidaan mahdollisesti tulkita siten, että nykyinen maksutaso on sopiva, jos se ei juuri herätä mielipiteitä. Isot tilat kuitenkin joutuvat maksamaan suurempaa metsänhoitomaksua, koska maksu määräytyy perusmaksun lisäksi myös hehtaarimaksusta. Suurtilalliset toivoivatkin muita enemmän muutosta metsänhoitomaksukäytäntöön, mikä on ymmärrettävää.

8.6 Metsänhoitoyhdistyksen toiminta ja jäsenmaksukäytäntö lakiuudistuksen jälkeen

Tutkimukseen osallistuneet toivoivat metsänhoitoyhdistyksen säilyvän nimenomaan metsänomistajien etuja valvovana organisaationa. Muutoshalukkuuden ollessa vähäinen metsänhoitoyhdistyksen ei tarvitse välttämättä miettiä suuria muutoksia toimintaan vaan yksinkertaisesti siirtää nykyinen käytäntö toimivana kokonaisuutena vapaaehtoiseksi jäsenmalliksi.

Kuitenkin metsänomistajat arvostavat muutoksen tuomaa vapaaehtoista metsänhoitoyhdistyksen jäsenyyttä. Metsänomistajan ei tarvitse jatkossa enää sitoutua pakon keinoin metsänhoitoyhdistykseen, mikä antaa mahdollisuuden tutkailla myös muita mahdollisia metsäpalveluntarjoajia. Näin ollen lakiuudistuksesta hyötyvät myös metsäpalveluyrittäjät, jotka ovat jääneet metsänhoitoyhdistysten jalkoihin näiden saamien lakietujen vuoksi. (Satakunnan kansa 2013).

Metsänhoitoyhdistyksen mahdollisuus ryhtyä puunostajaksi sai noin 40 prosentilta vastaajista kannatusta. Metsänomistajan kannalta olisi hyvä asia, jos heidän puukaupoilleen saataisiin yksi tarjouksen tekijä lisää. Metsänhoitoyhdistyksen tulee kuitenkin miettiä onko puukauppaan ryhtyminen kannattavaa ja löytyykö sille riittävästi perusteita.

Sallan metsänhoitoyhdistyksen yhteenliittymisen esimerkiksi naapurikuntien yhdistysten kanssa jakoi vastaajien mielipiteitä. Noin neljännes kannatti ajatusta kolmanneksen ollessa sitä vastaan. Yhteenliittymisellä on hyvät ja huonot puolensa. Mikäli yhteenliittymä muodostettaisiin, yhdistyksen toiminta olisi ehkä kustannustehokkaampaa ja palveluita saataisiin paremmin toteutettua ja tarjottua, mutta toisaalta metsänhoitoyhdistysten paikallinen määräämisvalta pienenesi.

Tutkimukseen osallistuneet odottavat saavansa tulevalta vapaaehtoiselta metsänhoitoyhdistyksen jäsenyydeltään riittävästi vastinetta. He toivovat, että yhdistyksellä olisi esimerkiksi etujärjestelmä paljon palveluita käyttäville sekä alennuksia yhdistyksen maksullisista palveluista. Tällaiset edut ovat varmasti hyvä peruste metsänomistajan päätökselle pysyä metsänhoitoyhdistyksen jäsenenä. Toki muutkin metsäpalveluorganisaatiot antavat heidän asiakkailleen etuisuuksia, mutta metsänhoitoyhdistyksen maine riippumattomana metsänomistajan organisaationa ajaisi mahdollisesti edelle metsäpalvelun tarjoajaa valitessa.

Vastaajista osa oli valmiita sitoutumaan metsänhoitoyhdistyksen jäsenyyteen esimerkiksi määräaikaisella sopimuksella. Tämä olisi hyvä asia yhdistykselle

sinänsä, koska näin he voivat ennakoida jäsenmaksun määrää tulevien vuosien ajalle. Uudistuva metsänhoitoyhdistyslaki saattaa kuitenkin estää mahdollisuuden pitemmille sopimusjaksoille metsänomistajan jäsenyyden valinnanvapauden puitteissa.

Nykyinen maksukäytäntö olisi vastaajien mielestä hyvä malli myös tulevaa jäsenmaksua ajatellen. Vastaajat pitivätkin nykyistä maksun suuruutta sopivana ja toivoivat sen säilyvän samankaltaisena. Kun jäsenmaksu on korkeampi kuin nykyinen metsänhoitomaksu, se voi olla peruste jäsenyydestä luopumiselle.

8.7 Jäsenyys

Noin kaksi kolmesta tutkimukseen osallistuneesta ilmoitti jatkavansa metsänhoitoyhdistyksen jäsenenä myös lain muuttumisen jälkeen. Tulos on samansuuntainen kuin MTK:n syksyllä 2012 teettämän Metsätutka-kyselyn (liite 3) ja Maa-seudun Tulevaisuuden Suomen Gallup Elintarviketieto Oy:n kyselyn tulokset (Kaihlainen 2013). Kuitenkin ”*en osaa sanoa*” -vastanneiden osuus on tässä tutkimuksessa suurempi kuin edellä mainituissa, mutta silti tulos on hyvin pitkälti valtakunnallisella tasolla tarkasteltuna sama.

Jos jäsenmäärän muutosta verrataan perusjoukkoon eli Sallan metsänhoitoyhdistyksen 1550 jäsenen voidaan karkeasti arvioida noin 130 jäsenen lopettavan jäsenyyden. Tästä arviosta on jätetty ”*en osaa sanoa*” -vastanneet pois. Heidät mukaan luettuna noin 95 jäsentä olisi eroamassa, 1 035 jatkamassa ja 420 eivät ole vielä päättäneet.

Mikäli 130 jäsentä eroaisi metsänhoitoyhdistyksestä, merkitsisi se jäsenmaksuvaroihin noin 15 600 euron menetystä. Arvio on laskettu perusmaksun ollessa 22,03 euroa, hehtaarimaksun 0,65 euroa hehtaarilta ja keskimääräisen yksittäisen jäsenen omistama metsätila 151 hehtaaria. Näillä näkymin Sallan metsänhoitoyhdistyksellä ei ole tulossa ongelmia jäsenmaksuvarojen menetyksestä. Tällä hetkellä metsänhoitomaksuvarojen osuus on niin pieni koko liikevaihdosta, että toiminnan jatkuminen on vakaalla pohjalla.

Mahdollisia keinoja, jolla jäsenmaksukadon aiheuttama rahanmenetyks voidaan korvata, löytyy. Yksi vaihtoehto on nostaa jäsenmaksun määrää siten, että menetetyt maksuvarat saadaan jääviltä jäseniltä. Tämä ei kuitenkaan ole kovin hyvä vaihtoehto, sillä maksun nostaminen saattaa lisätä jäsenmenetyksiä. Toinen vaihtoehto on lisätä liiketoiminnan palvelutarjontaa, mutta Sallan metsänhoitoyhdistys tarjoaa jo kattavasti palveluja, joilla yhdistyksen toimintaa voidaan pyörittää.

Jäsenenä jatkavat ovat selvästi sitä mieltä, että metsänhoitoyhdistys on tärkeä yhteistyökumppani heidän metsänomistamisessa. Yhdistyksestä he saavat varmuutta siihen, että heidän puukauppansa on reilua ja yleensäkin heidän etujaan valvotaan. Puukauppojen kilpailuttaminen onnistuu yhdistyksen kautta helposti ja moni metsänomistaja ei itse halua, osaa tai yksinkertaisesti ehdi kysellä tarjouksia puunostajilta. Metsänhoitoyhdistyksen asema metsänhoidossa on perusteltua, sillä tämän tutkimuksen mukaan metsät saattaisivat jäädä hoitamatta ilman yhdistyksen tukea ja avustusta. ”Olen ostanut metsätilat 50-vuotiaana. Ei perittyä ammattitaitoa” (mies, 65).

Jäsenyydestä luopuvat taas ovat perustelleet päätöksiään muun muassa sillä, että yhdistyksen palvelut eivät yksinkertaisesti ole heille tarpeellisia eikä jäsenyys hyödytä heitä. ”Vähäisissä metsissämme on enää vain polttopuutarvetta n. 30 vuodeksi eteenpäin” (nainen, 66). He voivat olla sen verran valveutuneita metsänomistajia, että tietävät miten heidän täytyy metsänhoidon asioissa toimia ja ketä lähestyä. Moni esittääkin itse pystyvänsä huolehtimaan metsiensä hoidosta. ”Tilojen metsätaloussuunnitelma on riittävä” (mies, 67).

Yksin, puolison kanssa ja yhtymänä metsänsä omistavat olivat halukkaimpia jatkamaan yhdistyksen jäseninä. Näissä omistusmuodoissa metsäasioista päättäminen on helppoa, koska asiat ovat hallinnassa. Perikunnat taas voivat sisäisten ristiriitojen vuoksi olla haluttomampia jatkamaan jäsenenä. Jos yhdessä ei voida metsänhoitotoimista sopia, miksi maksaa jäsenmaksua niin sanotusti turhaan.

Suurin erota aikova ammattiryhmä oli eläkeläiset. Tämä johtunee siitä, että iäkääts metsänomistajat jättävät päätöksen metsänhoitoyhdistyksen jäsenyydestä metsät periville lapsille eikä heillä itsellä ole näin ollen enää tarvetta yhdistyksen palveluille. Korkea metsänomistajien ikä enteileekin lähiaikoina tapahtuvien metsätilan sukupolvenvaihdosten määrän kasvua. ”Aion *siirtää palstani perintönä 2 tyttärelle ennakoon*” (mies, 84). Tämä on tiedostettu Sallan metsänhoitoyhdistyksessä ja palvelutarjontaan tullaan lisäämään sukupolvenvaihdosasioiden hoito.

9 Pohdinta

Sallan metsänhoitoyhdistyksen asiakaskunta on nykyisen metsänomistajakunnan kehityksen mukaisesti varsin iäkääts. Vanhemmat metsänomistajat eivät välttämättä enää ole niin kiinnostuneita metsiensä hoidosta. Iän myötä oma jaksaminen ei enää riitä metsänhoitotöiden tekemiseen ja lisäksi metsänomistajat haluavat säästää metsiin hakattavaa myös jälkipolville heidän perittyä metsätilan. Tämä varmasti vaikuttaa tietyiltä osin tutkimuksen metsäomaisuuden merkityksen tuloksiin.

Suurin osa vastaajista oli aktiivisesti palveluita käyttäviä, joten tähän tutkimukseen osallistuminen ja oman kantansa esiin tuominen oli varmasti heille helppoa ja kiinnostavaa. Passiivinen metsänomistaja ei välttämättä ole kyselyyn vaivautunut vastamaan saatekirjeen luettuaan – mikäli on lukenut edes saatekirjettä. Passiivisten mukaan saamiseksi houkuttimena toiminut taulutelevision arvonta varmasti antoi joillekin motivaation kyselyn vastaamiseen.

Tutkimukseen osallistuneista kaikki eivät välttämättä edes olleet tietoisia metsänhoitoyhdistyslain muuttumisesta. Osaltaan sekin on voinut vaikuttaa tuloksiin ja tuoda vääristynyttä kuvaa kokonaisuudesta.

9.1 Kyselylomake

Kyselylomakkeen laadinnassa pyrittiin saamaan mahdollisimman selkeää ja tutkimuksen tavoitetta ajava. Mielestäni kyselyn toteutus onnistui pääpiirteittäin, mutta heikkouksiakin löytyi. Kyselyn avulla kerätystä aineistosta saatiin selville metsänomistajien liikkeet metsänhoitoyhdistyksen jäsenyyttä ajatellen sekä tietoa heidän taustoistaan päätökseen.

Kyselyn taustamuuttujiksi valitut tekijät antoivat kuvan kyselyyn vastaajista, mutta muutama asia olisi pitänyt tehdä toisin, jotta niitä olisi voitu käyttää paremmin tulosten vertailussa. Esimerkiksi aktiivisten ja passiivisten vastaajien erottelu kävi haasteelliseksi, koska aktiivisuutta tiedusteltiin palvelukohtaisesti. Aktiivisuuden ja passiivisuuden erottelu olisi pitänyt tehdä joko kyselyä postittaessa tai sitten muuttamalla niiden tiedustelu kyselyssä muotoon ”oletko käyttänyt jotain palvelua viimeisen 5 vuoden aikana”. Näin erottelu olisi onnistunut helpommin.

Moni vastaajista oli valinnut ammattiryhmää ja omistusmuotoa kysyttäessä useamman kuin yhden vaihtoehdon. On ymmärrettävää, että metsänomistaja voi omistaa metsää yksin ja yhdessä, ja olla samaan aikaan sekä palkansaaja että yrittäjä, mutta tuloksia tarkasteltaessa ei voitu olla varmoja missä roolissa vastaaja on kyselyä täyttäessä ollut.

Kysely pituus oli mielestäni sopivan ja liian pitkän rajamailla. Kyselyä olisi ehkä voitu vielä tiivistää hieman, koska osa vastaajista oli jättänyt kyselyn täyttämisen kesken. Osa vastaajista oli myös voinut täyttää kyselystä vain osan arpa-jaispalkinnon toivossa. Kyselylomake oli hyvä ottaen huomioon, että kyseessä oli tekijän ensimmäinen sellainen.

9.3 Työn hyödynnettävyys

Tämän tutkimuksen tulokset antavat varmasti Sallan metsänhoitoyhdistykselle jonkinlaista kuvaa metsänhoitoyhdistyksen muuttumisen vaikutuksista. Tuloksista voidaan nähdä joitain yksityiskohtia, joita täytyisi parantaa esimerkiksi tiedottamisessa ja markkinoinnissa, jotta lakimuutoksen aiheuttama jäsenkato saadaan minimoitua. Tuloksista on nähtävissä, että lakimuutos ei todennäköisesti aiheuta niin suurta vajetta jäsenmaksuihin, ettei niistä saatavilla varoilla voitaisi rahoittaa jatkossakin nykyisiä maksuttomia palveluita.

Tulokset antavat myös suuntaa siitä minkälaisen metsänomistajat näkevät jäsenyyden tulevaisuudessa. Toiveet jäseneduista ja muista jäsenyyteen liittyvistä seikoista voidaan näin huomioida tulevan toimintamallin luomisessa.

Jäsenten asuessa ulkopaikkakunnalla joudutaan kehittämään uusia ratkaisuja tiedottamisessa, koulutusten järjestämisessä ja yleensäkin palveluissa. Ongelma onkin siinä kuinka ulkopaikkakunnalla asuvalle ja metsän virkistyskäyttöä korostavalle metsänomistajalle saadaan todistettua, että metsiä kannattaa ja täytyy hoitaa.

9.4 Työn luotettavuus

Tilastollisen tutkimuksen luotettavuudella eli reliabiliteetilla tarkoitetaan tulosten tarkkuutta. Jotta tutkimus olisi luotettava, se ei saa perustua sattumanvaraisuuksin. Toisin sanoen, jos kysely tehtäisiin uudestaan sattumanvaraisella otannalla, tulosten täytyisi olla samankaltaisia. (Heikkilä 2008, 30.)

Mahdollisia virheitä tutkimuksessa voi sattua tiedonkeruussa, tulosten syötön ja käsittelyn aikana ja tuloksia tulkittaessa. Jotta tuloksista löytyy tärkeimmät kohdat, on niitä tulkittava oikein. (Heikkilä 2008, 30.)

Tämän tutkimuksen otoskoko oli kaksi kolmannesta koko perusjoukosta, joten tulosten sattumanvaraisuus on epätodennäköinen. Tutkimuksen otoskoko myös

edustaa kohderyhmää hyvin ja tuloksia saatiin suhteellisen kattavasti esimerkiksi eri ammatti-, ikä- ja omistusryhmien edustajilta. Otoskoko on valittu sattumanvaraisesti otostutkimuksen ohjeiden mukaisesti (Heikkilä 2008, 41). Kyselyn saatekirje ja itse kyselylomake pyrittiin laatimaan siten, että mahdollinen vastauskato on mahdollisimman vähäinen.

9.5 Tutkimuksen toteutus

Tutkimuksen toteutus onnistui mielestäni hyvin, mutta parannettavaakin olisi ollut. Metsänomistajan mielipiteitä lakimuutoksesta olisi voinut tiedustella kattavammin, mutta kuitenkin yleispätevyys tutkimuksessa oli hyvä. Kyselylomakkeen kysymysten asettelussa ja niiden ymmärrettävyydessä olisi ollut kehittämisen varaa, sillä joitain kysymyksiä ei joko ymmärretty tai niihin oli vastattu kirjoittamalla oma mahdollinen vaihtoehto annettujen alle.

Mielestäni opinnäytetyö vastaa kuitenkin sen pääongelmaan eli siihen kuinka moni nykyisistä metsänhoitoyhdistyksen jäsenistä aikoo jatkaa jäsenenä. Tulokset vastasivat valtakunnallisia tutkimuksia, joten siinä mielessä tutkimus oli onnistunut.

Lähteet

- Facebook. 2013. Newsroom.
<http://newsroom.fb.com/content/default.aspx?NewsAreald=22>.
- Heikkilä, T. 2008. Tilastollinen tutkimus. Helsinki: Edita Prima Oy.
- Holopainen, M., Tenhunen, L. & Vuorinen, P. 2004.
 Tutkimusaineiston analysointi ja SPSS. Järvenpää: Yrityssanoma Oy.
- Hänninen, H., Karppinen, H. & Leppänen, J. 2011. Suomalainen metsänomistaja 2010. Metsäntutkimuslaitos. Vantaa.
- Järvenpää, R. 2002. Tapion taskukirja. Jyväskylä: Kustannusosakeyhtiö Metsälehti.
- Kaihlanen, J. 2013. Kaksi kolmesta maksaisi vapaaehtoisesti metsänhoitomaksun.
http://riihi.mtk.fi/epaper_MT/products/MT_-2013-03-27/pdfs/article_11.pdf.
- Karppinen, H., Hänninen, H. & Ripatti, P. 2002. Suomalainen metsänomistaja 2000. Metsäntutkimuslaitos. Vantaan tutkimuslaitos.
- Korpilahti, E. 2009. Metsänomistuksen pirstoutuminen ja metsikkötalous Metsätieteen aikakauskirja 3/2009
<http://www.metla.fi/aikakauskirja/full/ff09/ff093181.pdf>. 4.2.2013.
- Laki metsänhoitoyhdistyksistä 534/1998.
- Lehto-Isokoski, H. 2013. Metsänomistaja selätti valtion. Metsälehti Makasiini.
http://www.metsalehti.fi/Global/Metsalehti/Lehdet/pdflehdet/2013/makasiini_1-13.pdf. 17.1.2013.
- Maa- ja metsätalousministeriö. 2012. Metsätalouden edistämisorganisaatioiden kehittämishanke 2009.
http://www.mmm.fi/attachments/mmm/julkaisut/tyoryhmuistiota/2010/5nIC1LLMa/trm3_2010.pdf. 1.2.2013.
- Maa- ja metsätaloustuottajain keskusliitto. 2013a. Metsänomistajan puolella.
http://www.mtk.fi/metsa/fi_FI/metsatalous/.
- Maa- ja metsätaloustuottajain keskusliitto. 2013b. MTK.
http://www.mtk.fi/mtk/fi_FI/mtk/.
- Maa- ja metsätaloustuottajain keskusliitto. 2013c. Miksi kannattaa liittyä MTK:n jäseneksi?
http://www.mtk.fi/jasenyyks/mita_jasen_saa/fi_FI/miksi_liittyja_jaseneksi/.

- Maa- ja metsätaloustuottajain keskusliitto. 2013d. Metsänomistajan edunvalvonta.
http://www.mtk.fi/metsa/metsapolitiikka/metsanomistajan_edunvalvonta/.
- Metsänhoitoyhdistysten Palvelu MHYP Oy ja Metsänhoitoyhdistykset. 2012a. Metsänomistajan asialla.
http://www.mhy.fi/mhy/metsanomistajanasialla/fi_FI/index/.
25.1.2013.
- Metsänhoitoyhdistysten Palvelu MHYP Oy ja Metsänhoitoyhdistykset. 2012b. Mitä metsänhoitomaksulla saa?
http://www.mhy.fi/mhy/metsanomistajanasialla/fi_FI/metsanhoitomaKSU/. 25.1.2013.
- Metsänhoitoyhdistysten Palvelu MHYP Oy ja Metsänhoitoyhdistykset. 2012c. Toiminta ja talous.
http://www.mhy.fi/salla/esittely/fi_FI/toiminta/ 25.1.2013.
- Metsänomistajat 2013. Jäsenmaksukysely toiminnanjohtajille 2013. Edunvalvontaa puun juurelta brysseliin.
- Metsäntutkimuslaitos. 2011. Metsänomistaja 2010.
<http://www.metla.fi/julkaisut/workingpapers/2011/mwp208.pdf>.
4.2.2013.
- Metsäntutkimuslaitos. 2012a. Metsäsektorin merkitys bruttokansantuotteessa.
<http://www.metla.fi/metinfo/kestavyys/finnish-contribution-of-forest.htm>.
- Metsäntutkimuslaitos. 2012b. Metsänomistajat ikääntyvät ja eläköityvät.
<http://www.metla.fi/uutiskirje/metsatalous-ja-yhteiskunta/2012-01/uutinen-1.htm>.
- Metsätalouden kehittämiskeskus Tapio. 2012. Tapion 100 vuotta.
http://www.tapio.fi/tapion_100vuotta. 28.1.2013.
- Niemi, S. 2013. Metsänomistajan etu ajaa yhdistyksen identiteetin ohi. Maaseudun Tulevaisuus. 25.1.2013.
- Otsamo, A. 2008. Tapion taskukirja. Hämeenlinna: Metsäkustannus Oy.
- Palokallio, J. 2012. Joka neljäs aikoo laistaa metsänhoitomaksun. Maaseudun Tulevaisuus. <http://www.maaseuduntulevaisuus.fi/maaseutu/joka-nelj%C3%A4s-aikoo-laistaa-mets%C3%A4nhoitomaksun-1.14270>.
20.4.2013.
- Palokallio, J. 2013. Lakiuudistukset kasvattavat metsänomistajien vapautta. Maaseudun Tulevaisuus. 20.3.2013.
- Rantala, S. 2008. Tapion taskukirja. Hämeenlinna: Metsäkustannus Oy.

Satakunnan kansa. 2013. Metsänomistaja pääsee eroon pakkomaksusta.
Pääkirjoitus. 22.4.2013.

Suomen Metsäkeskus. 2013. Metsänhoitomaksu.
<http://www.metsakeskus.fi/metsanhoitomaksu>.

Tennilä, V. 2012. Toiminnanjohtaja. Sallan metsänhoitoyhdistys.
Puhelinhaastattelu. 15.12.2012.

Tiirola, M. 2012. Mitä tapahtuu metsänhoitoyhdistyslaille? Maa- ja
metsätaloustuottajain keskusliitto.
http://www.mtk.fi/ajankohtaista/uutiset/uutiset_2012/fi_FI/mhy-laki_1/. 20.4.2013.

Verohallinto. 2012. Metsänhoitomaksu.
http://www.vero.fi/fi/FI/Yritys_ ja_yhteisoasiakkaat/Maatalousyrittaja_ ja_metsanomistaja/Metsanhoitomaksu. 25.1.2013.

Vuorela, H. 2013. Metsänhoitoyhdistyksille tarjotaan MTK-jäsenyyttä.
Maaseudun Tulevaisuus. 20.3.2013.

Hyvä metsänomistaja

Metsänhoitoyhdistysten toimintaa säätelevään lakiin on tulossa muutoksia, joiden myötä metsänomistajien jäsenyys metsänhoitoyhdistyksissä on muuttumassa vapaaehtoiseksi. Samalla myös pakollinen veroluontoinen metsänhoitomaksu poistuu ja muuttuu metsänhoitoyhdistyksen jäsenmaksuksi.

Sallan metsänhoitoyhdistys yhdessä Karelia-ammattikorkeakoulun kanssa lähestyy Teitä kyselyllä, jonka avulla selvitetään Sallan metsähoitoyhdistyksen jäsenten aikomuksia, toiveita ja mielipiteitä tulevasta vapaaehtoisesta jäsenyydestä. Lisäksi kysymme Teiltä tyytyväisyyttänne Sallan metsänhoitoyhdistyksen palveluihin. Kysely on osa Karelia-ammattikorkeakoulun opinnäytetyötä.

Vastaamalla kyselyyn voitte osallistua arvontaan, jossa palkintona on **taulutelevisio**. Arvontalipukkeen löydätte tämän sivun alareunasta. Yhteystietonne kyselyn postittamista varten on saatu Sallan metsänhoitoyhdistyksen osoitetietokannasta. Vastauksenne käsitellään nimettöminä ja luottamuksellisesti.

Pyydämme Teitä palauttamaan kyselylomakkeen ja arvontalipukkeen oheisessa kirjekuoressa **15.3.2013 mennessä** Sallan metsänhoitoyhdistykseen. Arvonta suoritetaan **20.3.2013** ja voittajalle ilmoitetaan henkilökohtaisesti. Palautuskuoren postituskulut ovat maksettu.

Mikäli Teillä on kysyttävää kyselystä tai opinnäytetyöstä, vastaamme mielellämme kysymyksiinne.

Keväisin terveisin ja vastauksistanne kiittäen

Tapio Kivelä

Opiskelija, Karelia-ammattikorkeakoulu, metsätalouden koulutusohjelma

tapio.kivela@edu.karelia.fi, puh. 045 139 7972

Vesa Tennilä,

Toiminnanjohtaja, Sallan Metsänhoitoyhdistys

vesa.tennila@mhy.fi, puh. 0400 196 821

----- leikkaa

ARVONTALIPUKE

NIMI: _____

OSOITE: _____

PUHELINNUMERO: _____

Vastatkaa kysymyksiin rastittamalla valitsemanne vaihtoehto tai toimikaa kysymyksen ohjeiden mukaisesti.

Taustatiedot

1. Metsätilan omistusmuoto

- Yksin
- Puolison kanssa
- Perikunta
- Yhtymä

2. Ikä

_____ vuotta

3. Ammattiryhmänne

- Palkansaaja
- Maa- tai metsätalousyrittäjä
- Muu yrittäjä
- Eläkeläinen
- Muu (työtön, opiskelija tms.)

4. Sukupuoli

- Nainen
- Mies

5. Kuinka pitkään olette omistanut metsää?

_____ vuotta

6. Metsätilojenne pinta-ala

_____ hehtaaria

7. Miten olette päätyneet metsänomistajaksi?

- Perinnön kautta
- Ostanut itse

8. Asutteko

- Metsätilalla
- Sallan metsänhoitoyhdistyksen toimialueella, mutta ei metsätilalla
- Sallan metsänhoitoyhdistyksen toimialueen ulkopuolella

9. Omistatteko metsää Sallan metsänhoitoyhdistyksen lisäksi toisen metsänhoitoyhdistyksen toimialueella?

Kyllä, missä _____ (merkitkää kunta/kunnat)

En

10. Mielipiteenne seuraaviin väittämiin teidän metsäomaisuudesta

	Erittäin suuri merkitys	Melko suuri merkitys	En osaa sanoa	Melko vähäinen merkitys	Erittäin vähäinen merkitys
a. Metsästäni saan säännöllisesti puunmyyntituloja.	<input type="checkbox"/>	<input type="checkbox"/>	<input type="checkbox"/>	<input type="checkbox"/>	<input type="checkbox"/>
b. Metsä tuo taloudellista turvaa.	<input type="checkbox"/>	<input type="checkbox"/>	<input type="checkbox"/>	<input type="checkbox"/>	<input type="checkbox"/>
c. Metsäni tarjoaa minulle mahdollisuuden vapaa-ajan viettoon. (Metsästys, marjastus ym.)	<input type="checkbox"/>	<input type="checkbox"/>	<input type="checkbox"/>	<input type="checkbox"/>	<input type="checkbox"/>
d. Metsäni tarjoaa mahdollisuuden tehdä metsänhoitotöitä.	<input type="checkbox"/>	<input type="checkbox"/>	<input type="checkbox"/>	<input type="checkbox"/>	<input type="checkbox"/>
e. Voin vaalia metsäluonnon monimuotoisuutta.	<input type="checkbox"/>	<input type="checkbox"/>	<input type="checkbox"/>	<input type="checkbox"/>	<input type="checkbox"/>
f. Metsälläni on tunnearvoa (esim. sukutila).	<input type="checkbox"/>	<input type="checkbox"/>	<input type="checkbox"/>	<input type="checkbox"/>	<input type="checkbox"/>
g. Metsäni on minulle sijoituskohde.	<input type="checkbox"/>	<input type="checkbox"/>	<input type="checkbox"/>	<input type="checkbox"/>	<input type="checkbox"/>
h. Metsästä saan kotitarvepuut. (Polttopuut, rakennuspuut ym.)	<input type="checkbox"/>	<input type="checkbox"/>	<input type="checkbox"/>	<input type="checkbox"/>	<input type="checkbox"/>
i. Muu syy, mikä _____ _____ _____	<input type="checkbox"/>	<input type="checkbox"/>	<input type="checkbox"/>	<input type="checkbox"/>	<input type="checkbox"/>

11. Milloin olette edellisen kerran käyttänyt Sallan metsänhoitoyhdistyksen seuraavia palveluita?

	Viimeisen 5 vuoden aikana	5-10 vuoden aikana	En ole käyttänyt palvelua viimeisen 10 vuoden aikana
1. Neuvonta- ja asiantuntijapalvelut	<input type="checkbox"/>	<input type="checkbox"/>	<input type="checkbox"/>
2. Taimikonhoito	<input type="checkbox"/>	<input type="checkbox"/>	<input type="checkbox"/>

3. Nuoren metsän hoito			
4. Metsän uudistamisen palvelut	<input type="checkbox"/>	<input type="checkbox"/>	<input type="checkbox"/>
5. Puunmyyntisuunnitelmien laadinta (leimaus)	<input type="checkbox"/>	<input type="checkbox"/>	<input type="checkbox"/>
6. Valtakirjakauppa	<input type="checkbox"/>	<input type="checkbox"/>	<input type="checkbox"/>
7. Metsänhoitotöiden työhön opastus	<input type="checkbox"/>	<input type="checkbox"/>	<input type="checkbox"/>
8. Metsänhoidon palvelusopimus	<input type="checkbox"/>	<input type="checkbox"/>	<input type="checkbox"/>
9. Metsätilan arvon määrittäminen	<input type="checkbox"/>	<input type="checkbox"/>	<input type="checkbox"/>
10. Veroneuvonta	<input type="checkbox"/>	<input type="checkbox"/>	<input type="checkbox"/>
11. Luonnonhoitopalvelut	<input type="checkbox"/>	<input type="checkbox"/>	<input type="checkbox"/>
12. Korjuupalvelut	<input type="checkbox"/>	<input type="checkbox"/>	<input type="checkbox"/>
13. Koulutuspalvelut	<input type="checkbox"/>	<input type="checkbox"/>	<input type="checkbox"/>
14. Muu, mikä _____			
_____	<input type="checkbox"/>	<input type="checkbox"/>	<input type="checkbox"/>

Nykyinen metsänhoitomaksukäytäntö ja metsänhoitoyhdistyksen toiminta

12. Kuinka tärkeinä pidätte seuraavia metsänhoitomaksulla saatavia palveluita?

	Erittäin tärkeä	Melko tärkeä	Ei mieli-pidettä	Vähän tärkeä	Ei lainkaan tärkeä
a. Neuvonta	<input type="checkbox"/>	<input type="checkbox"/>	<input type="checkbox"/>	<input type="checkbox"/>	<input type="checkbox"/>
b. Metsänomistajien edunvalvonta	<input type="checkbox"/>	<input type="checkbox"/>	<input type="checkbox"/>	<input type="checkbox"/>	<input type="checkbox"/>
c. Koulutus	<input type="checkbox"/>	<input type="checkbox"/>	<input type="checkbox"/>	<input type="checkbox"/>	<input type="checkbox"/>
d. Tiedottaminen ajankohtaisista asioista	<input type="checkbox"/>	<input type="checkbox"/>	<input type="checkbox"/>	<input type="checkbox"/>	<input type="checkbox"/>
e. Metsäsertifiointi	<input type="checkbox"/>	<input type="checkbox"/>	<input type="checkbox"/>	<input type="checkbox"/>	<input type="checkbox"/>
f. Puunmyyntisuunnitelmien laadinta (leimaus)	<input type="checkbox"/>	<input type="checkbox"/>	<input type="checkbox"/>	<input type="checkbox"/>	<input type="checkbox"/>
g. Yhdistyksen hallinnon ylläpitäminen	<input type="checkbox"/>	<input type="checkbox"/>	<input type="checkbox"/>	<input type="checkbox"/>	<input type="checkbox"/>
h. Tilastointi sekä tiedonkeruu. (Puunhintatiedot, metsänhoitotöiden määrät ym.)	<input type="checkbox"/>	<input type="checkbox"/>	<input type="checkbox"/>	<input type="checkbox"/>	<input type="checkbox"/>

13. Vastatkaa seuraaviin väittämiin nykyisestä metsänhoitomaksusta valitsemalla jokaisen väittämän kohdalle mielipidettänne parhaiten vastaava vaihtoehto.

	Täysin samaa mieltä	Osittain samaa mieltä	Ei samaa eikä eri mieltä	Osittain eri mieltä	Täysin eri mieltä
a. Olen tyytyväinen nykyiseen metsänhoitomaksukäytäntöön.	<input type="checkbox"/>	<input type="checkbox"/>	<input type="checkbox"/>	<input type="checkbox"/>	<input type="checkbox"/>
b. Nykyiset metsänhoitomaksulla saatavat palvelut ovat riittävät.	<input type="checkbox"/>	<input type="checkbox"/>	<input type="checkbox"/>	<input type="checkbox"/>	<input type="checkbox"/>
c. Metsänhoitomaksu on tarpeellinen Suomen metsien hoitoa ajatellen.	<input type="checkbox"/>	<input type="checkbox"/>	<input type="checkbox"/>	<input type="checkbox"/>	<input type="checkbox"/>
d. Metsänhoitomaksulla saatavat palvelut ovat hyödyllisiä.	<input type="checkbox"/>	<input type="checkbox"/>	<input type="checkbox"/>	<input type="checkbox"/>	<input type="checkbox"/>
e. Olen tarvinnut ja tarvitsen jatkossakin metsänhoitomaksulla saatavia palveluita	<input type="checkbox"/>	<input type="checkbox"/>	<input type="checkbox"/>	<input type="checkbox"/>	<input type="checkbox"/>
f. Edunvalvonta on metsänhoitomaksulla saatavista palveluista tärkein.	<input type="checkbox"/>	<input type="checkbox"/>	<input type="checkbox"/>	<input type="checkbox"/>	<input type="checkbox"/>
g. Haluaisin metsänhoitomaksukäytäntöön muutosta.	<input type="checkbox"/>	<input type="checkbox"/>	<input type="checkbox"/>	<input type="checkbox"/>	<input type="checkbox"/>
h. Metsänhoitomaksu on liian suuri.	<input type="checkbox"/>	<input type="checkbox"/>	<input type="checkbox"/>	<input type="checkbox"/>	<input type="checkbox"/>
i. Metsänhoitomaksu on mielestäni tarpeeton.	<input type="checkbox"/>	<input type="checkbox"/>	<input type="checkbox"/>	<input type="checkbox"/>	<input type="checkbox"/>

Kommenttinne nykyisestä metsänhoitomaksukäytännöstä

14. Tyytyväisyytenne Sallan metsänhoitoyhdistyksen palveluihin

	Täysin tyyty- väinen	Osittain tyyty- väinen	Ei tyyty- väinen tai tyytymätön	Osittain tyytymätön	Täysin tyytymätön
a. Neuvonta- ja asiantuntijapalvelut	<input type="checkbox"/>	<input type="checkbox"/>	<input type="checkbox"/>	<input type="checkbox"/>	<input type="checkbox"/>
b. Taimikonhoito	<input type="checkbox"/>	<input type="checkbox"/>	<input type="checkbox"/>	<input type="checkbox"/>	<input type="checkbox"/>
c. Nuoren metsän hoito	<input type="checkbox"/>	<input type="checkbox"/>	<input type="checkbox"/>	<input type="checkbox"/>	<input type="checkbox"/>
d. Metsän uudistamisen palvelut	<input type="checkbox"/>	<input type="checkbox"/>	<input type="checkbox"/>	<input type="checkbox"/>	<input type="checkbox"/>
e. Puunmyyntisuunnitelmien laadinta	<input type="checkbox"/>	<input type="checkbox"/>	<input type="checkbox"/>	<input type="checkbox"/>	<input type="checkbox"/>
f. Valtakirjakauppa	<input type="checkbox"/>	<input type="checkbox"/>	<input type="checkbox"/>	<input type="checkbox"/>	<input type="checkbox"/>
g. Metsänhoitotöiden työhön opastus	<input type="checkbox"/>	<input type="checkbox"/>	<input type="checkbox"/>	<input type="checkbox"/>	<input type="checkbox"/>
h. Metsänhoidon palvelusopimus	<input type="checkbox"/>	<input type="checkbox"/>	<input type="checkbox"/>	<input type="checkbox"/>	<input type="checkbox"/>
i. Metsätilan arvon määrittäminen	<input type="checkbox"/>	<input type="checkbox"/>	<input type="checkbox"/>	<input type="checkbox"/>	<input type="checkbox"/>
j. Veroneuvonta	<input type="checkbox"/>	<input type="checkbox"/>	<input type="checkbox"/>	<input type="checkbox"/>	<input type="checkbox"/>
k. Luonnonhoitopalvelut	<input type="checkbox"/>	<input type="checkbox"/>	<input type="checkbox"/>	<input type="checkbox"/>	<input type="checkbox"/>
l. Korjuupalvelut	<input type="checkbox"/>	<input type="checkbox"/>	<input type="checkbox"/>	<input type="checkbox"/>	<input type="checkbox"/>
m. Koulutuspalvelut	<input type="checkbox"/>	<input type="checkbox"/>	<input type="checkbox"/>	<input type="checkbox"/>	<input type="checkbox"/>

15. Vastatkaa seuraaviin väittämiin Sallan metsänhoitoyhdistyksestä?

	Täysin samaa mieltä	Osittain samaa mieltä	Ei samaa eikä eri mieltä	Osittain eri mieltä	Täysin eri mieltä
a. Olen ollut tyytyväinen asiointiin toimihenkilöiden kanssa.	<input type="checkbox"/>	<input type="checkbox"/>	<input type="checkbox"/>	<input type="checkbox"/>	<input type="checkbox"/>
b. Palveluiden hinta-laatusuhde on hyvä.	<input type="checkbox"/>	<input type="checkbox"/>	<input type="checkbox"/>	<input type="checkbox"/>	<input type="checkbox"/>
c. Sallan metsänhoitoyhdistyksestä saan vastaukset metsään liittyviin kysymyksiin.	<input type="checkbox"/>	<input type="checkbox"/>	<input type="checkbox"/>	<input type="checkbox"/>	<input type="checkbox"/>
d. Metsänhoitoyhdistys tiedottaa ajankohtaisista asioista riittävästi.	<input type="checkbox"/>	<input type="checkbox"/>	<input type="checkbox"/>	<input type="checkbox"/>	<input type="checkbox"/>

e. Metsänhoitoyhdistyksestä saan

nopeaa palvelua.

f. Metsänhoitoyhdistyksen kanssa sovitut

asiat tulevat hoidettua.

g. Töiden etenemisestä tiedotetaan riittävästi

h. Töistä koituvat kustannukset kerrotaan etukäteen

ja eritellään selvästi.

i. Toiveeni otetaan huomioon töiden toteutuksessa.

j. Olen ollut tyytyväinen metsänhoitoyhdistyksen

työnjälkeen.

k. Metsänhoitoyhdistys on valvonut hyvin

etujani metsänomistajana.

l. Palvelun laadussa olisi parannettavaa.

16. Mitkä ovat teille tärkeimmät tiedotuskanavat, joista haluatte saada tietoa Sallan metsänhoitoyhdistyksen toiminnasta?

	Erittäin tärkeä	Melko tärkeä	Ei mieli- pidettä	Vähän tärkeä	Ei lainkaan tärkeä
a. Itä-Lapin metsäsanomat	<input type="checkbox"/>	<input type="checkbox"/>	<input type="checkbox"/>	<input type="checkbox"/>	<input type="checkbox"/>
b. Sallan metsänhoitoyhdistyksen internet-sivut	<input type="checkbox"/>	<input type="checkbox"/>	<input type="checkbox"/>	<input type="checkbox"/>	<input type="checkbox"/>
c. Kirjepostina saapuvat tiedotteet	<input type="checkbox"/>	<input type="checkbox"/>	<input type="checkbox"/>	<input type="checkbox"/>	<input type="checkbox"/>
d. Sähköpostitse	<input type="checkbox"/>	<input type="checkbox"/>	<input type="checkbox"/>	<input type="checkbox"/>	<input type="checkbox"/>
e. Sanomalehdet	<input type="checkbox"/>	<input type="checkbox"/>	<input type="checkbox"/>	<input type="checkbox"/>	<input type="checkbox"/>
f. Koulutuksien yhteydessä	<input type="checkbox"/>	<input type="checkbox"/>	<input type="checkbox"/>	<input type="checkbox"/>	<input type="checkbox"/>
g. Muu, Mikä _____	<input type="checkbox"/>	<input type="checkbox"/>	<input type="checkbox"/>	<input type="checkbox"/>	<input type="checkbox"/>

17. Minkä kouluarvosanan annatte Sallan metsänhoitoyhdistyksen palveluille?

 Erinomainen

 Hyvä

Tyydyttävä Välttävä Heikko**Vapaa sana Sallan metsänhoitoyhdistyksestä**

Metsänhoitoyhdistyksen toiminta ja jäsenmaksukäytäntö lakiuudistuksen jälkeen**18. Vastatkaa seuraaviin väittämiin uudistuvasta metsänhoitoyhdistyksestä**

	Täysin samaa mieltä	Osittain samaa mieltä	Ei samaa eikä eri mieltä	Osittain eri mieltä	Täysin eri mieltä
a. Metsänhoitoyhdistyksen toiminta tulisi säilyttää nykyisellään.	<input type="checkbox"/>	<input type="checkbox"/>	<input type="checkbox"/>	<input type="checkbox"/>	<input type="checkbox"/>
b. Sallan Metsänhoitoyhdistys voisi liittyä yhteen muiden metsänhoitoyhdistysten kanssa.	<input type="checkbox"/>	<input type="checkbox"/>	<input type="checkbox"/>	<input type="checkbox"/>	<input type="checkbox"/>
c. Metsänhoitoyhdistyksen tulisi keskittyä metsänomistajan edunvalvontaan.	<input type="checkbox"/>	<input type="checkbox"/>	<input type="checkbox"/>	<input type="checkbox"/>	<input type="checkbox"/>
d. Metsänhoitoyhdistyksen internet-palveluita pitäisi kehittää.	<input type="checkbox"/>	<input type="checkbox"/>	<input type="checkbox"/>	<input type="checkbox"/>	<input type="checkbox"/>
e. Metsänhoitoyhdistys voisi ryhtyä puunostajaksi.	<input type="checkbox"/>	<input type="checkbox"/>	<input type="checkbox"/>	<input type="checkbox"/>	<input type="checkbox"/>
f. Metsänhoitoyhdistyksen pitäisi valvoa metsänomistajien etuja kaavoitusasioissa.	<input type="checkbox"/>	<input type="checkbox"/>	<input type="checkbox"/>	<input type="checkbox"/>	<input type="checkbox"/>

19. Mitä uusia palveluita nykyisten lisäksi toivoisitte Sallan metsänhoitoyhdistyksen tarjoavan?

20. Oletteko halukas jatkamaan Sallan metsänhoitoyhdistyksen jäsenenä ja maksamaan metsänhoitomaksun sijaan jäsenmaksua?

- Kyllä
- En
- En osaa sanoa

Jos vastasitte "Kyllä", siirtykää kysymykseen 21.

Jos vastasitte "En", siirtykää kysymykseen 22.

21. Jos vastasitte kysymykseen 20 "Kyllä", vastatkaa seuraaviin väittämiin päätökseenne syistä

	Täysin samaa mieltä	Osittain samaa mieltä	Ei samaa eikä eri mieltä	Osittain eri mieltä	Täysin eri mieltä
a. Metsänhoitoyhdistys valvoo etuani metsänomistajana.	<input type="checkbox"/>	<input type="checkbox"/>	<input type="checkbox"/>	<input type="checkbox"/>	<input type="checkbox"/>
b. Metsänhoitoyhdistyksestä saan minulle kaikki metsään liittyvät palvelut.	<input type="checkbox"/>	<input type="checkbox"/>	<input type="checkbox"/>	<input type="checkbox"/>	<input type="checkbox"/>
c. Ilman metsänhoitoyhdistyksen asiantuntevaa palvelua metsäni jäisivät hoitamatta.	<input type="checkbox"/>	<input type="checkbox"/>	<input type="checkbox"/>	<input type="checkbox"/>	<input type="checkbox"/>
d. Jäsenyydestä on minulle hyötyä tulevaisuudessa.	<input type="checkbox"/>	<input type="checkbox"/>	<input type="checkbox"/>	<input type="checkbox"/>	<input type="checkbox"/>
e. Metsänhoitoyhdistys voi kilpailuttaa puukauppiani helposti.	<input type="checkbox"/>	<input type="checkbox"/>	<input type="checkbox"/>	<input type="checkbox"/>	<input type="checkbox"/>

Muu syy "Kyllä"-vastaukseenne:

22. Jos vastasitte kysymykseen 20 ”En”, vastatkaa seuraavien päätökseenne vaikuttaneisiin syiden merkityksiin

	Täysin samaa mieltä	Osittain samaa mieltä	Ei samaa eikä eri mieltä	Osittain eri mieltä	Täysin eri mieltä
a. Metsänhoitoyhdistys ei hyödytä minua metsänomistajana.	<input type="checkbox"/>	<input type="checkbox"/>	<input type="checkbox"/>	<input type="checkbox"/>	<input type="checkbox"/>
b. En usko saavani riittävästi palveluita jäsenmaksua vastaan.	<input type="checkbox"/>	<input type="checkbox"/>	<input type="checkbox"/>	<input type="checkbox"/>	<input type="checkbox"/>
c. Käytän muiden metsäorganisaatioiden palveluja.	<input type="checkbox"/>	<input type="checkbox"/>	<input type="checkbox"/>	<input type="checkbox"/>	<input type="checkbox"/>
d. Voin itse huolehtia metsieni hoidosta.	<input type="checkbox"/>	<input type="checkbox"/>	<input type="checkbox"/>	<input type="checkbox"/>	<input type="checkbox"/>
e. Aion liittyä toisen metsänhoitoyhdistyksen jäseneksi.	<input type="checkbox"/>	<input type="checkbox"/>	<input type="checkbox"/>	<input type="checkbox"/>	<input type="checkbox"/>

Muu syy ”En”-vastaukseenne:

23. Vuonna 2013 metsänhoitomaksu Sallan metsänhoitoyhdistyksessä jakautuu seuraavasti: Perusmaksu 22,03 € ja hehtaarimaksu 0,65 €/ha. Valitse mielestäsi sopiva jäsenmaksutaso.

Perusmaksu:

- 0-10 €
- 11-20 €
- 21-30 €
- 31-40 €
- 41-50 €
- yli 50 €

Hehtaarimaksu:

- 0,1-1 €/ha
- 1,1-2 €/ha
- 2,1-3 €/ha
- 3,1-4 €/ha
- yli 4 €/ha

24. Harkitsetteko Sallan metsänhoitoyhdistyksen sijaan ostavanne metsäpalvelut

- Ostoyhtiöltä (esim. Stora Enso, UPM, Metsä Group)
- Yksityiseltä metsäpalveluyrittäjältä
- Minulla on jo metsäpalvelusopimus metsäyhtiön kanssa / Olen käyttänyt metsäyhtiöiden metsänhoitopalveluja
- En osaa sanoa

25. Vastatkaa seuraaviin väittämiin tulevasta jäsenmaksukäytännöstä

	Täysin samaa mieltä	Osittain samaa mieltä	Ei samaa eikä eri mieltä	Osittain eri mieltä	Täysin eri mieltä
a. Nykyinen metsänhoitomaksu käytäntö voitaisiin siirtää jäsenmaksun muotoon.	<input type="checkbox"/>	<input type="checkbox"/>	<input type="checkbox"/>	<input type="checkbox"/>	<input type="checkbox"/>
b. Jäsenmaksulla voitaisiin ylläpitää vain edunvalvontaorganisaatiota ja muuten palvelut olisivat maksullisia.	<input type="checkbox"/>	<input type="checkbox"/>	<input type="checkbox"/>	<input type="checkbox"/>	<input type="checkbox"/>
c. Maksaisin nykyistä suurempaa jäsenmaksua saadakseni enemmän palveluita.	<input type="checkbox"/>	<input type="checkbox"/>	<input type="checkbox"/>	<input type="checkbox"/>	<input type="checkbox"/>
d. Metsänhoitoyhdistyksen palveluiden saaminen jatkossakin on tärkeää.	<input type="checkbox"/>	<input type="checkbox"/>	<input type="checkbox"/>	<input type="checkbox"/>	<input type="checkbox"/>
e. Jäsenyyteen voisi sitoutua useammaksi vuodeksi kerrallaan.	<input type="checkbox"/>	<input type="checkbox"/>	<input type="checkbox"/>	<input type="checkbox"/>	<input type="checkbox"/>
f. Jäsenmaksu tulisi olla nykyisen perus- ja hehtaarimaksun sijaan yksi kiinteä summa.	<input type="checkbox"/>	<input type="checkbox"/>	<input type="checkbox"/>	<input type="checkbox"/>	<input type="checkbox"/>
g. Metsänhoitoyhdistyksen palveluiden pitäisi olla halvempia jäsenille kuin muille	<input type="checkbox"/>	<input type="checkbox"/>	<input type="checkbox"/>	<input type="checkbox"/>	<input type="checkbox"/>
h. Metsänhoitoyhdistyksen jäsenille voisi olla etujärjestelmä, jossa olisi alennuksia ym. lisäetuja paljon palveluja käyttäville	<input type="checkbox"/>	<input type="checkbox"/>	<input type="checkbox"/>	<input type="checkbox"/>	<input type="checkbox"/>

26. Toiveet ja vapaa sana uudistuvasta Sallan metsänhoitoyhdistyksestä

Kiitos vastauksistanne!

Metsänhoitoyhdistyksen palveluiden kouluarvosanat ikäluokittain.

Kouluarvosana * Ikä (Ryhmitelty) Crosstabulation

			Ikä (Ryhmitelty)						Total	
			<30	30-39	40-49	50-59	60-69	70-79		80+
Kouluarvosana	Erinomainen tai hyvä	Count	4	13	23	54	85	42	17	238
		% within Ikä (Ryhmitelty)	100,0%	92,9%	74,2%	80,6%	82,5%	75,0%	89,5%	81,0%
	Tyydyttävä	Count	0	1	6	11	18	11	2	49
		% within Ikä (Ryhmitelty)	0,0%	7,1%	19,4%	16,4%	17,5%	19,6%	10,5%	16,7%
	Välttävä tai heikko	Count	0	0	2	2	0	3	0	7
		% within Ikä (Ryhmitelty)	0,0%	0,0%	6,5%	3,0%	0,0%	5,4%	0,0%	2,4%
	Total	Count	4	14	31	67	103	56	19	294
		% within Ikä (Ryhmitelty)	100,0%	100,0%	100,0%	100,0%	100,0%	100,0%	100,0%	100,0%

Mielipide ajankohtaisten asioiden tiedottamisen riittävydestä asuinpaikan perusteella

Crosstab

% within Asuinpaikka

		Asuinpaikka		Total
		Paikkakunnalla asuvat	Ulkopaikkakuntalaiset	
Metsänhoitoyhdistys tiedottaa ajankohtaista asioista riittävästi.	Täysin samaa mieltä	41,8%	27,5%	35,2%
	Osittain samaa mieltä	41,2%	40,1%	40,7%
	Ei samaa eikä eri mieltä	10,9%	23,9%	16,9%
	Osittain eri mieltä	4,8%	6,3%	5,5%
	Täysin eri mieltä	1,2%	2,1%	1,6%
Total		100,0%	100,0%	100,0%

Chi-Square Tests

	Value	df	Asymp. Sig. (2-sided)
Pearson Chi-Square	12,832 ^a	4	,012
Likelihood Ratio	12,953	4	,012
Linear-by-Linear Association	9,360	1	,002
N of Valid Cases	307		

a. 2 cells (20,0%) have expected count less than 5. The minimum expected count is 2,31.

Sähköpostin merkitys tiedottamisen välineenä verrattuna asuinpaikkaan**Crosstab**

% within Asuinpaikka

	Asuinpaikka		Total
	Paikkakunnalla asuvat	Ulkopaikkakuntalaiset	
Erittäin tärkeä	9,2%	20,1%	14,5%
Melko tärkeä	27,0%	35,8%	31,3%
Sähköpostitse Ei mielipidettä	39,7%	26,1%	33,1%
Vähän tärkeä	13,5%	9,7%	11,6%
Ei lainkaan tärkeä	10,6%	8,2%	9,5%
Total	100,0%	100,0%	100,0%

Chi-Square Tests

	Value	df	Asymp. Sig. (2-sided)
Pearson Chi-Square	12,479 ^a	4	,014
Likelihood Ratio	12,632	4	,013
Linear-by-Linear Association	8,157	1	,004
N of Valid Cases	275		

a. 0 cells (,0%) have expected count less than 5. The minimum expected count is 12,67.

Mielipide töiden etenemisen tiedottamisen riittävydestä verrattuna asuinpaikkaan**Crosstab**

% within Asuinpaikka

		Asuinpaikka		Total
		Paikkakunnalla asuvat	Ulkopaikkakuntalaiset	
Töiden etenemisestä tiedotetaan riittävästi	Täysin samaa mieltä	27,7%	25,2%	26,5%
	Osittain samaa mieltä	44,6%	31,1%	38,2%
	Ei samaa eikä eri mieltä	19,6%	34,8%	26,9%
	Osittain eri mieltä	6,1%	7,4%	6,7%
	Täysin eri mieltä	2,0%	1,5%	1,8%
Total		100,0%	100,0%	100,0%

Chi-Square Tests

	Value	df	Asymp. Sig. (2-sided)
Pearson Chi-Square	9,926 ^a	4	,042
Likelihood Ratio	9,993	4	,041
Linear-by-Linear Association	2,676	1	,102
N of Valid Cases	283		

a. 2 cells (20,0%) have expected count less than 5. The minimum expected count is 2,39.

Mielipide toiveiden huomioon ottamisesta töiden toteutuksessa asuinpaikkaan verrattuna**Crosstab**

% within Asuinpaikka

		Asuinpaikka		Total
		Paikkakunnalla asuvat	Ulkopaikkakuntalaiset	
Toiveeni otetaan huomioon töiden toteutuksessa.	Täysin samaa mieltä	36,2%	26,9%	31,9%
	Osittain samaa mieltä	35,6%	26,2%	31,2%
	Ei samaa eikä eri mieltä	23,5%	40,8%	31,5%
	Osittain eri mieltä	4,0%	6,2%	5,0%
	Täysin eri mieltä	0,7%		0,4%
Total		100,0%	100,0%	100,0%

Chi-Square Tests

	Value	df	Asymp. Sig. (2-sided)
Pearson Chi-Square	11,935 ^a	4	,018
Likelihood Ratio	12,357	4	,015
Linear-by-Linear Association	6,722	1	,010
N of Valid Cases	279		

a. 2 cells (20,0%) have expected count less than 5. The minimum expected count is ,47.

Tyytyväisyys nykyiseen metsänhoitomaksukäytäntöön sukupuoleen verrattuna

Crosstab

			Sukupuoli		Total
			Nainen	Mies	
Olen tyytyväinen nykyiseen metsänhoitomaksukäytäntöön.	Täysin samaa mieltä	Count	33	78	111
		% within Sukupuoli	54,1%	33,3%	37,6%
	Osittain samaa mieltä	Count	16	87	103
		% within Sukupuoli	26,2%	37,2%	34,9%
	Ei samaa eikä eri mieltä	Count	8	32	40
		% within Sukupuoli	13,1%	13,7%	13,6%
	Osittain eri mieltä	Count	2	27	29
		% within Sukupuoli	3,3%	11,5%	9,8%
	Täysin eri mieltä	Count	2	10	12
		% within Sukupuoli	3,3%	4,3%	4,1%
	Total	Count	61	234	295
		% within Sukupuoli	100,0%	100,0%	100,0%

Chi-Square Tests

	Value	df	Asymp. Sig. (2-sided)
Pearson Chi-Square	10,693 ^a	4	,030
Likelihood Ratio	11,235	4	,024
Linear-by-Linear Association	6,354	1	,012
N of Valid Cases	295		

a. 1 cells (10,0%) have expected count less than 5. The minimum expected count is 2,48.

Tilakoon vaikutus halukkuuteen saada muutosta metsänhoitomaksukäytäntöön.**Crosstab**

% within Metsätalokoko

		Metsätalokoko			Total
		alle 100	100-299	yli 300	
Haluaisin metsänhoitomaksukäytäntöön muutosta.	Täysin samaa mieltä	10,9%	4,8%	17,6%	8,6%
	Osittain samaa mieltä	19,1%	17,0%	23,5%	18,6%
	Ei samaa eikä eri mieltä	40,9%	49,0%	41,2%	45,0%
	Osittain eri mieltä	14,5%	16,3%	11,8%	15,1%
	Täysin eri mieltä	14,5%	12,9%	5,9%	12,7%
Total		100,0%	100,0%	100,0%	100,0%

Chi-Square Tests

	Value	df	Asymp. Sig. (2-sided)
Pearson Chi-Square	10,101 ^a	8	,258
Likelihood Ratio	10,060	8	,261
Linear-by-Linear Association	,870	1	,351
N of Valid Cases	291		

a. 2 cells (13,3%) have expected count less than 5. The minimum expected count is 2,92.

Halukkuus jatkaa metsänhoitoyhdistyksen jäsenenä omistusmuodoittain.**OlettekohalukasjatkamaanSallanmetsänhoitoyhdistyksenjäsenenäjama*\$Omistusmuoto Crosstabulation**

			Omistusmuoto ^a				Total
			Yksin	Puolison- kanssa	Perikun- ta	Yhtymä	
Oletteko halukas jatkamaan Sallan metsänhoitoyhdistyk- sen jäsenenä ja mak- samaaan metsänhoi- tomaksun sijaan Jä- senmaksua?	Kyllä	Count	123	55	14	33	209
		% within \$Omistus- muoto	70,7%	65,5%	48,3%	66,0%	
	En	Count	9	5	4	2	19
		% within \$Omistus- muoto	5,2%	6,0%	13,8%	4,0%	
	En osaa sa- noa	Count	42	24	11	15	85
		% within \$Omistus- muoto	24,1%	28,6%	37,9%	30,0%	
Total		Count	174	84	29	50	313

Percentages and totals are based on respondents.

a. Dichotomy group tabulated at value 1.

Halukkuus jatkaa metsänhoitoyhdistyksen jäsenenä ammattiryhmittäin.**OlettekohalukasjatkamaanSallanmetsänhoitoyhdistyksenjäsenenäjama*\$Ammattiryhmä Crosstabulation**

			Ammattiryhmä ^a					Total
			Palkan- saaja	Maa- tai metsätalo- usyrittäjä	Muu yrittäjä	Eläkeläi- nen	Muu (työ- tön, opis- kelija tms.)	
Oletteko halukas jatkamaan Sallan metsänhoitoyhdis- tyksen jäsenenä ja maksamaan met- sänhoitomaksun sijaan Jäsenmak- sua?	Kyllä	Count	66	20	22	107	6	209
		% within \$Ammat- tiryhmä	71,0%	87,0%	71,0%	62,6%	75,0%	
	En	Count	3	1	1	14	0	18
		% within \$Ammat- tiryhmä	3,2%	4,3%	3,2%	8,2%	0,0%	
	En osaa sanoa	Count	24	2	8	50	2	83
		% within \$Ammat- tiryhmä	25,8%	8,7%	25,8%	29,2%	25,0%	
Total		Count	93	23	31	171	8	310

Percentages and totals are based on respondents.

a. Dichotomy group tabulated at value 1.

Mielipide metsänhoitoyhdistyksen keskittymisestä edunvalvontaan omistusmuodoittain.**Metsänhoitoyhdistyksen tulisi keskittyä metsänomistajien edunvalvontaan* \$ Omistusmuoto Crosstabulation**

			Omistusmuoto ^a				Total
			Yksin	Puolison- kanssa	Peri- kunta	Yhty- mä	
Metsänhoitoyhdistyksen tulisi keskittyä metsänomistajien edunvalvontaan.	Täysin samaa mieltä	Count	66	29	12	15	116
		% within \$Omistusmuoto	38,6%	36,7%	41,4%	29,4%	
	Osittain samaa mieltä	Count	66	31	15	19	120
		% within \$Omistusmuoto	38,6%	39,2%	51,7%	37,3%	
	Ei samaa eikä eri mieltä	Count	24	11	2	11	45
		% within \$Omistusmuoto	14,0%	13,9%	6,9%	21,6%	
	Osittain eri mieltä	Count	12	5	0	4	20
		% within \$Omistusmuoto	7,0%	6,3%	0,0%	7,8%	
	Täysin eri mieltä	Count	3	3	0	2	7
		% within \$Omistusmuoto	1,8%	3,8%	0,0%	3,9%	
Total	Count	171	79	29	51	308	

Percentages and totals are based on respondents.

a. Dichotomy group tabulated at value 1.

Ammattiryhmän merkitys väittämän “Jäsenmaksun tulisi olla perus- ja hehtaarimaksun sijaan yksi kiinteä summa” mielipiteisiin.

**Jäsenmaksutulisiollanykyisenperusjahehtaarimaksunsijaanyksikiint*\$Ammattiryhmä Crosstabulati-
on**

			Ammattiryhmä ^a					Total
			Palkan- saaja	Maa- tai metsäta- lousyrit- tjä	Muu yrittäjä	Eläke- läinen	Muu (työtön, opiskeli- ja tms.)	
Jäsenmaksu tulisi olla nykyi- sen perus- ja hehtaarimaksun sijaan yksi kiin- teä summa.	Count		10	1	3	22	0	36
	Täysin samaa mieltä	% within \$Ammattiryh- mä	10,8%	4,2%	10,0%	14,0%	0,0%	
	Count		27	3	7	38	0	73
	Osittain samaa mieltä	% within \$Ammattiryh- mä	29,0%	12,5%	23,3%	24,2%	0,0%	
	Count		26	13	6	53	5	98
	Ei samaa eikä eri mieltä	% within \$Ammattiryh- mä	28,0%	54,2%	20,0%	33,8%	62,5%	
	Count		16	1	9	20	3	45
	Osittain eri mieltä	% within \$Ammattiryh- mä	17,2%	4,2%	30,0%	12,7%	37,5%	
	Count		14	6	5	24	0	46
	Täysin eri miel- tä	% within \$Ammattiryh- mä	15,1%	25,0%	16,7%	15,3%	0,0%	
Total	Count		93	24	30	157	8	298

Percentages and totals are based on respondents.

a. Dichotomy group tabulated at value 1.

METSÄTUTKAKYSELY**MetsäDataaari syksy 2012 (2211000152), MTK**

24.9.2012

TAUSTATIEDOT (%)

		TOTAL
HAVAINTOJA N=	total	551
	raw total	551

<XT1> Mihin seuraavista ammattiryhmistä te lähinnä kuulutte (valtaosa tuloista)?

<i>Aktiivi maanviljelijä</i>	col %	16%
<i>Palkansaaja</i>	col %	30%
<i>Yrittäjä tai liikkeenharjoittaja</i>	col %	7%
<i>Eläkeläinen</i>	col %	45%
<i>Muu</i>	col %	1%

		TOTAL
HAVAINTOJA N=	total	551,0033
	raw total	551

<MTK30> Metsänhoitomaksu on muuttumassa vapaaehtoiseksi. Jatkaisitteko nykyisen metsänhoitoyhdistyksen jäsenenä, jos jäsenmaksu säilyisi samansuuruisena kuin metsänhoitomaksu?

Kyllä varmasti	col %	29,05879
Kyllä luultavasti	col %	43,59177
En luultavasti	col %	9,174737
En varmasti	col %	7,639392
En osaa sanoa	col %	10,53531
MEAN	col mean	3,051476

Kommenttinne nykyisestä metsänhoitomaksukäytännöstä:

Palveluja käyttänyt niukasti joten kokemus on myös vähäistä. (nainen, 46)

Toimii. (mies, 65)

Maksulla tuetaan MTK:n ja sitä kautta KEPU:n puoluepolitiikkaa. MHYmaksu->maksu metsänomistajaliitolle->maksu MTK:lle (hyi helvetti). (mies, 67)

Minusta se on ollut toimiva ja hyvä. (nainen, 64)

Tarpeeton. (mies, 77)

OK. Niiden metsänhoitoyhdistysten alueilla, jossa yhteistyö toimii. Jos ei toimi, irtaantumismahdollisuus tulee olla. (mies)

Metsätaloudessa on paljon päällekkäisiä toimijoita. Metsäkeskus, metsänhoitoyhdistys, yhtiöiden metsäpalvelus ja muut pikkupalveluyrittäjät, ehkä uusi muoto antaa metsänomistajille vapauden irroittautua huonoista toimijoista. Minun kantani on metsänhoitomaksusta että hehtaariperustainen maksu pieni (jäsenmaksu) ja maksut palveluista joista pienyrittäjiltä kulkeutuisi yhdistyksen kautta. (mies, 66)

Kohdentuuko kerättävät maksut täysimääräisenä omaan mhy:n? Mitä sillä rahalla oikeasti saa? Tuleeko pottiin jostain muualta rahaa? Voisiko alueelta kerätyt metsänhoitomaksut julkistaa yhteissummmana? (mies, 53)

Mh-maksu voisi olla perusosaltaan pienempi ja sitä voisi täydentää perimällä kustannuksia sellaista palveluista ja toiminnasta sekä osallistumisista, jotka eivät välittömästi kohdistu metsään ja sen hoitoon. (mies, 65)

Sujuva. (mies, 84)

Perusmaksu liian suuri. (mies, 77)

Maksun maksaminen nykyisellä käytännöllä on maksajalle helppo. (mies, 66)

Hyvä! (mies, 69)

Ei merkitse suurta osaa maksuliikenteestäni. (mies, 49)

Muutokset kaikissa asioissa hyväksi.

Tyydyttää. (mies, 75)

Saadut palvelut ovat ”hintansa väärtejä”. (mies, 71)

Jokin maksu pitäisi olla, että on neuvontaa ja toimiva koneisto. Onko nykyinen liian kallis, voi olla kun maksu on iso – en tunne järjestelmää riittävän hyvin. (mies, 49)

Mhy voisi tarjota palveluja aktiivisemmin, minun tapauksessa esim. taimikonhoito-suunnitelmia ja tekoakin. (mies, 60)

Hyvin toiminut järjestelmä joka muuttunee toisenlaiseksi maksuosuudeksi. (mies, 58)

En tunne muutoksen perusteita. En osaa ottaa kantaa. (nainen, 57)

Neuvonta ja puunhintatiedot sekä katkontatiedot tärkeitä. (mies, 50)

Ei ole tullut pohdiskeltua asiaa, kun se on lakisääteinen, eikä no. ole oikein mielipidettä asiasta. (mies, 48)

Selkeä, ei suosi eikä sorsi ketään! (nainen, 64)

Toimintaa on hyvin. (mies, 70)

On ollut kätevä. En haluaisi sen muuttuvan. Maksu on myös ollut kohtuullinen. (nainen, 75)

Ei ole tietoa metsänhoitomaksuista. Metsänomistus on vasta alkutekijöissään. (mies, 36)

Joutomaille ha maksuun helpotusta. Ne ei tarvitse neuvontaa! (nainen, 76)

Liian korkea esim 150-200 euron vuosittain. Vaikka ei käyttäisi palveluja. Esitys perusmaksu 20 € hehtaarimaksut alle 50 ha = 10 €, alle 100 ha = 20€, alle 150 ha = 30 € ja yli 150 ha 40 €- (mies, 78)

Kallis. (nainen, 52)

Toimii kuin rasvattu laakeri. Ei tarvi itse huolehtia, lasku tulee postissa. (mies, 67)

En tiedä millainen nykyinen käytäntö on. En osaa vastata. (mies, 61)

En ole vielä perehtynyt käytäntöön, koska vasta olen perinyt metsää eli kyseessä kuolinpesä. Homma kuitenkin toimii hyvin ja sujuvasti. (nainen, 35)

Omalla aktiivisuudella on saanut vastinetta metsänhoitomaksulle (tilakäynnit, metsänhoitotoimien suunnittelu. (mies, 48)

Sallan yhteismetsän oma organisaatio pitää purkaa Tapio Sinkkilän jäädessä eläkkeelle ja siirtää mhy:lle. (mies, 64)

Pysyis ennallaan. (mies, 64)

Sopivan suuruinen. (nainen, 52)

Minulla maksu on pieni, on sama jos jäsenmaksu ei nouse isommaksi. Olen ollut palveluihin ihan tyytyväinen. (mies, 84)

Maksun voisi lopettaa. Metsänhoitopalvelut pitäisi hinnoitella ja jokainen ostaisi tarvitsemansa palvelut. (mies, 51)

Hyvä asiallinen. (mies, 61)

Olen maksanut 10 v – mitä saanut?

Koska tilani on ostotila ja edellinen isäntä on hakannut metsät puhtaaksi, ei mulle ole jäänyt myytävää puuta. Katson että metsässäni ei ole kuin taimikon hoitoa ja sitäkin vain vähänlaisesti. Voin jättää tilan metsät perillisille. Ikä painaa päälle. (mies, 80)

Ei ole kokemusta, omistannut metsää vasta n. 2 vuotta. (mies, 63)

Voisi olla sellainen, ettei sitä tarvi erikseen maksaa, vaan se perittäisiin automaationa. Tai sitten se joka palvelua haluaa, maksaa silloin kun on tarvetta, ts. maksullista palvelua. Kyllä manttaali pököillä on rahaa maksaa. (mies, 52)

Toimiva. (mies, 81)

Hyvä. (mies, 71)

Nykysysteemi on mielestäni ihan toimiva, mutta jos sitä jotenkin voi parantaa niin mikä ettei. (nainen, 49)

Pysyis entisellään. (nainen 64)

Mhy palveluita ei pystytä tarjoamaan maksutta. (mies, 68)

Vapaa sana Sallan metsänhoitoyhdistyksestä:

Olen niin nuori metsänomistaja, että minulla ei ole vielä kokemusta yhdistyksestä. asun lisäksi vielä eri paikkakunnalla. (mies, 54)

20 vuoden aikana useimmat asiat joissa olen ollut yhteydessä metsänhoitoyhdistykseen, on joko jätetty kokonaan hoitamatta tai hoidettu vasta useiden puhelinsoittojen ja kehoitusten jälkeen. (nainen 47)

Asioinut vähän ja aikaa sitten, joten ei ajankohtaista mielipidettä. (mies, 67)

Toimii. (mies, 52)

Sallan metsänhoitoyhdistys on järjestänyt myös täällä Oulussa tapaamisia, joissa on voinut henkilökohtaisesti keskustella oman metsätilan hoidosta ym. (nainen, 64)

Tarpeeton. (mies, 77)

Tehokasta toimintaa. Avointa infoa metsäasioissa. (mies, 38)

Uudistamistöissä tulokset heikoimmat viidestä MHY:estä, joiden kanssa olen niitä tehnyt. (mies)

Niinistä muutamista kerroista jolloin minuun on otettu yhteyttä Sallan metsänhoitoyhdistyksestä, on jäänyt erittäin myönteinen kuva ja toivoisin teille jatkossakin menestystä ja uusien ideoiden hake-
mista toimintanne rahoittamiseen ja toimintanne laajentamiseen. (mies, 66)

Hyvää perustoimintaa Etelä-Suomessa asuvalle metsätilalliselle. (mies, 49)

Puunostajien ”armoilla” – eipä siinä pikkupaikkakunnalla ole paljon tehtävissä! (mies, 53)

Metsänhoitosuunnitelma + metsänhoitomaksut vähäiset tuotot menee sinne. (mies, 69)

Asiantuntevaa palvelua. Sähköposti/netti tiedottamista voisi kehittää. (mies, 66)

En ole vielä paljon kerinnyt asioida, mutta tulevaisuudessa tarvetta on luultavasti paljonkin. Tähän astinen kokemukseni on positiivinen. (nainen, 35)

Ihan ok! (mies, 49)

Olen ollut erittäin vähän tekemisissä, mutta mielestäni toimnut hyvin silloin kun olen siellä asioinut. (mies, 58)

Kun Jouni Virkkula aloitti hoitamaan asioita, niin hommat alkoi mennä oikeaan suuntaan. (mies, 65)

Palvelu on ollut aina erittäin hyvää ja toiminnassa ajetaan selkeästi metsänomistajan etua. Kiitos Jouni Virkkula. (mies, 43)

Asiantuntevaa toimintaa joustavasti. (mies, 71)

En ole tarvinnut suuremmin, mutta saanut kyllä vastauksia. (mies, 49)

Enemmän aktiivisuutta kaikissa asioissa ja aktiivinen yhteydenotto missä tahansa asiassa suoraan metsänomistajaan!! (huom. esim. metsäfirmat ovat kaikessa paljon aktiivisempia. (mies, 60)

- Metsäalan tiedotusta on nykyään hyvin paljon ja se on myös laadukasta – lehtiä on useampia, hyvä. (mies, 58)
- Olen käyttänyt palveluita toistaiseksi hyvin vähän. (nainen, 57)
- Karkkolan Heikin jäädessä eläkkeelle asiat eivät ole toimineet yhtä hyvin. (mies, 69)
- Hoitamattomia taimikoita näkyy pitäjässä turhan paljon. (mies, 50)
- Pitäisi olla aktiivisemmin yhteydessä metsänomistajiin. Pitäisi aktiivisemmin tiedotta ajankohtaisista asioista. (mies, 50)
- On toiminut kauan ja hyvin. (nainen, 75)
- Ei ole paljon kokemusta vielä. (mies, 36)
- Luotettava. (nainen, 65)
- Päivitystä kaivataan, metsänhoitosuunnitelmat digimuotoon, paperityö pois asiointi internetissä, esimerkiksi tämän kyselyn olisi saanut paljon edullisemmin sähköpostilla. (mies, 63)
- On aina mukavaa ja hyödyllistä vatvoa (noin kerran vuodessa) metsäasioita, Jouni Virkkula on kiva. (nainen, 36)
- Vaikea sanoa palveluksista mitään kun on niin vähän aikaa ollut jäsenenä. (mies, 54)
- Toimihenkilöistä valittaessa, henkilön tulee olla asiakasystävällinen ja tulla toimeen asiakkaiden kanssa (sosiaalinen) (mies, 42)
- Ainoa joka metsänhoitoyhdistyksistä edes ottanut yhteyttä. (nainen, 52)
- Reipasta ja tehokasta toimintaa näillä palvelualueilla, joista olen käyttänyt. Kuten KEMERA tuet, auraukset, ojitus/mätästys, taimien tilaukset, myyrätuhojen hoidot, neuvonta ym ym. (mies,67)
- En ole asioinut Sallan mh-yhdistyksen kanssa. En osaa vastata. (mies, 61)
- Metsäneuvonta organisaatio on erittäin tärkeä. (mies, 59)
- Ei ole mielipidettä, kun en ole asioinut kun kerran yhdistyksen kanssa. Tällöin asiointi sujui hyvin. (nainen, 35)
- Valtakirjakauppa v. 2006 ei vastannut lupauksia. Melkein jouduin maksamaan, vaikka luvattiin 10 €/m³ myyntituloa. (mies, 61)
- Tärkeä yhdistys. (mies, 64)
- Jounille kiitokset. (mies, 84)
- Sallan metsänhoitoyhdistys hakkautti meidän metsät avohakkuutena. Nyt ne ovat olleet autiona parhaat 50 vuotta. Avohakkuut ei onnistu lakimaissa se pitäisi myöntää. Ne pitäisi taas kylvää uudestaan kukahan maksaa metsänhoitoyhdistys kai. (mies)
- Asiallista toimintaa myösä meille etelän variksille/vaatumien laukottajille. (mies, 61)
- Ikä 80 v. vie kiinnostuksen asioista. (mies, 80)
- Olen käynyt vain tupailloissa, joista olen saanut tarpeellista ajankohtaista tietoa ja neuvontaa. (mies, 63)

Toimihenkilöt ovat tehtäviensä tasalla ja tuntevat paikalliset olosuhteet ja kaikki osapuolet lienevät tyytyväisiä. (mies, 52)

Sallan mhy ylitti toimivaltansa nimittäessään jäsenen Sallan rhy:n hallitukseen. Lain mukaan olisi pitänyt neuvotella alueen suurimman metsänomistajan kanssa nimitettävästä jäsenestä. Varmuudella ei neuvo tullut. Ei edes tiedottanut ketä esitti. Törkeää. (mies, 65)

Palveluiden laatu vaihtelee aluekohtaisesti leimikon rajausta ei saa jäädä motomiehelle. (toimihenkilön tehtävä) (mies, 71)

On ollut ja on edelleenkin paikallaan yksityisten metsänomistajien puolestapuhujana ja edunvalvojana. Pieni paikkakunta, tietyt hyvät puolet, kaikki tuntevat toisensa (paitsi ns. uudet citymetsänomistajat, jotka eivät edes tiedä mitä se on. (nainen, 49)

Toimihenkilöt asiallisia ja helposti lähestyttäviä. (nainen, 67)

Urakoitsijat tekevät oman päänsä mukaan ja yhdistys ei valvo mitä tekevät joutuu soittamaan ja valvomaan itse. (mies, 43)

Mitä uusia palveluita nykyisten lisäksi toivoisitte Sallan metsänhoitoyhdistyksen tarjoavan?

Metsäautoteiden suunnittelussa sekä korjauksissa tietoa. (mies, 53)

Informaatiota voisi lisätä esim: Itä-Lapin Metsäsanomissa mm. mitä tarkoittaa käytännössä valtakirjakauppa ym. kemeratuet jne. (mies, 63)

Todellinen neuvontakohde: miten metsänomistaja voi itse tehdä ja hakea kemeratuet, metsänuudistaminen, uudistusojitus ja metsätiet (suunnittelu puolet kustannuksista! Tätä ei neuvo mhy:t ja metsäkeskukset, koska raha on poissa heiltä. (mies, 67)

Poikkesin kesällä toimistossanne kyselemässä Ahvenselässä olevien kuivattujen järvien entisöintiin liittyvissä ajoissa. Kylällä on tätä hanketta yritetty saada vireille ja hanke on käynyt ympäristökeskuksessa, ehkä teillä olisi kykyä hoitaa tämäntyyppisiä asijoita tähän liittyisi energiapuuta työtä työttömille ja kauniit vesistöt vesistököyhälle alueelle. (mies, 66)

Tilakohtaiset metsätaloussuunnitelmat: töiden ja hakkuiden tarpeesta aktiivinen tiedottaminen. (mies, 49)

Metsäautoteiden suunnittelussa sekä korjauksista parempaa tietoa. (mies, 53)

Yrittää entistä enemmän toimia alueensa tilojen (metsien) pirstaloitumisen estämiseksi (yhtymät, neuvonta ja jopa avustaminen perintöasioissa metsien osalta) (mies, 65)

Koulutusta. (mies, 53)

Tilanne hyvä tällaisenaan. (mies, 69)

Eipä tule mitään mieleen. (mies, 49)

Metsätaloussuunnitelmat. Paremmat internet-palvelut. (mies, 43)

Mhy:n edunvalvonta metsänhoito- ja kauppasioissa tärkeää. Metsänomistajat –yhd. hoitakoot yhteiskuntaan päin edunvalvonnan (vert. MTK) (mies, 71)

Tilojen puuomaisuuden ja kunnan seuranta ja ohjaus toimiin ja puukauppaan. (mies, 49)

Myös maiseman hoidolliset näkökulmat ovat metsäsuunnittelussa tärkeitä. Päällekkäisyyttä metsäkeskuksen ja yhdistyksen välillä voi miettiä -> toisiaan täydentävät palvelut. Ei kannata samalla pyörällä ajaa. (mies, 58)

Tuoremaidien (ojitusalueet) metsänkäsittely. Hakkuutavat, lannoitteet. Ennallistaminen huonoille soille. (mies, 50)

Metsäteiden rakentamista on syytä valvoa. (nainen, 75)

Kaupunkilaismetsänomistajille palvelut nettiin heti! On vaikeaa hoitaa asioita, jos matka tilalle on 900 km. (mies, 63)

Puukauppa. (nainen, 52)

Enempi yhteistyötä eri metsänomistajien kesken. Esim. suuremmat yhteiset myynnit, hakkuut, metsän uudistaminen jne. (mies, 67)

Rahoitusneuvontaa tilakoon suurentamisessa. (mies, 59)

Metsäsuunnittelu. (mies, 65)

Ei osaa sanoa. Nykyiset riittävät. (mies, 64)

Vastustakaa tienrakentamista Tuohivaaraan. Hajottakaa korruptio ja hyvävelitoiminta metsäkeskuksessa. (mies, 84)

Jalkautua kulkemaan kanssani metsät ja kertoa mitä pitäisi tehdä.

SPV, ojitus. (mies, 54)

Vaikea löytää mitään erikoista. (mies, 80)

Ei ole vielä käytännön kokemusta, mitä palveluja voisi tarvita. (mies, 63)

Nykytaso riittää. Metsänomistajat sen sijaan voisivat ryhdistäytyä ja hoitaa ryteiköitään joko itse tai mhy:n tulituella. (mies, 52)

Veroneuvontaa. (mies)

Korjuupalveluun voisi yhdistää polttopuun hankintaa kotitalouksille. Jatkuvasti kysellään olisiko polttopuita myytävänä. (mies, 68)

Toiveet ja vapaa sana uudistuvasta Sallan metsänhoitoyhdistyksestä:

Yhdistys hoiti hyvin harvennushakkuut 2008 ja olemme siihen tyytyväisiä. Jatkossa ei odotettavissa puunmyyntiä, harvennushakkuut menee polttopuiksi. (mies, 66)

Harvennushakkuuta joudutaan siirtämään eteenpäin, sen vuoksi, että hakkuu ja ajo on liian kalliiksi hinnoiteltu. (mies, 60)

Yhdistykää suuremmiksi yksiköiksi. Leveät hartiat kantavat enemmän nurkkakuntalaisuus tulevaisuudessa ei vie pitkälle. (mies, 67)

Tärkeää on palvelun saatavuus, sujuvuus, joustavuus ja tieto-taito. (nainen, 55)

Tuossahan ne tuli toiveet ja kannanotot jo tuotua esille. (mies, 66)

Uudistus on vielä "hämärän" peitossa, joten en oikein tiedä mitä suunnitellaan ja tapahtuu. Seki miten se vaikuttaa palveluihin jne. Tältä osin tiedotusta voisi lisätä tahi sitten se on mennyt minulta kokonaan ohi. (mies, 53)

Joiltain osin voisi tutkia mahdollisuutta tehdä yhteistyötä esim. Kemijärven mhy:n kanssa. (atk, internet, taimien hankinta, yms. mahd. hankinnat, investoinnit, koulutus- yms. tilaisuudet, edunvalvonta, linjaukset toiminnassa, julkaistavat kannanotot jne.) (mies, 65)

Lakkautettava kokonaan. (mies, 69)

Metsänhoitoyhdistykset voisivat vaikka Itä-Lapin alueella tehdä enemmän yhteistyötä, jopa yhdistyä. Itselleni Sallan mhy on fyysisesti erittäin hankalassa paikassa, kaikki käyttämäni palvelut on hoidettu joko sähköpostilla tai puhelimella. Nyt joudun toimimaan kahden mhy:n (Kemijärvi ja Salla) kanssa, enkä asu kummassakaan paikassa. Mhy:t saisivat muutenkin pysyä kehityksessä mukana, esim internet-sivujen ja palveluiden avulla. (mies, 35)

Pysykää ennallaan! (mies, 69)

Perusmaksu pois kokonaan. Maksu vain hehtaarina (on omistajia joilla 2 ha ja toisilla 200 ha, maksu epäoikeudenmukainen) Palvelumaksuhinnasto jäsenille vuosittain esim. valtakirjakauppa, metsätaloussuunnitelma, avustukset ym. Ehdotuksia oman metsän hoitotarpeesta. Katsaus puun hinnoista jne. Tietoa oman metsänhoitoyhdistyksen varojen käytöstä (jäsenmaksut ym.) Toiminta menot/tulot -> tilinpäätös. toimintasuunnitelma seur. vuodeksi. Rajalinjojen aukaisuhanke voisi taas tulla kampanjointiin. Valtakirjakaupalla toimittaessa voisi olla alustava laskelma myös kuluista (vero, korjuukulut, valtakirjakaupan kulut yms.) Eli mitä kaupan jälkeen jää käteen. (nainen, 45)

Olen uusi toimija Sallassa "menestystä yhdistykselle".

Odottelen sitä, milloin netistä voi seurata oman metsätilan tietoja. tämä palvelu toimii jossain päin. (mies, 65)

Päälinja, että palveluiden käyttäjä maksaa. Jäsenille edullisempia palveluita ja ehkä alennuksia paljon palveluita käyttäville. Onnea uudistukseen! (mies, 43)

Toivottavasti palvelut pystytään säilyttämään nykyisellä tasolla. (mies, 71)

Maksun täysi vapaaehtoisuus ei saa johtaa metsänhoito-organisaatioiden kuihtumiseen ja huonompaan metsänhoitoon. Yhtiöille pitää olla kilpailua. (mies, 49)

Toivon että pystytte jatkamaan vaikka kisa menee kovaksi (mutta niin maailmassa kaikki menee kovaksi) Jäsenenä aion pysyä ellei maksut nouse aivan mahdottomasti!! (mies, 60)

Yhdistyksen on kehityttävä markkinatalouden suuntaan. Aikaisemmin saattoi olla virkamiesmäistä käytäntöä. Ratkaisevaa on minkälaisen palvelukokemuksen omistaja yhdistyksen toimihenkilöltä saa. Jos se on huono, hänellä on kovin paljon muita vaihtoehtoja. (mies, 58)

Mhy:llä pitää olla riittävästi henkilöstöä. Korjuupalvelua pystyttävä tarjoamaan. Energiapuukauppa tärkeää. (mies, 50)

Kaikki tähän saakka pelannut hyvin. KIITOS! (nainen, 64)

Nuoret mukaan. (nainen, 76)

Pyydän herroja Kivelä tai Tennilä lähettämään tämän tutkimuksen referaatin sähköpostiini. (mies, 63)

Jäsenmaksulla edunvalvonta ja neuvontapalvelut. Eri maksusta kenttätyö ja isompi paperityö..? Edulliset hinnat ja hyvä palvelu pitävät varmasti jäsenenä. (nainen, 36)

Jos palvelun käyttäjiä ei ole, ostajat tarjoavat samat palvelut. Henkilöstä karsia vähemmäksi tarvittaessa. (mies, 42)

Koska jo nyt ja tulevaisuudessa yhä enempi on metsänomistajia joiden ei tarvitse myydä metsäänsä taloudellisista syistä. Näitä metsänomistajia tulisi informoida ja saada heille tieto metsäomaisuuden hoidon tärkeydestä, kuten taimikon ja nuoren metsän hoito, oikein ajoitettu hakkuu ym. Eli kuinka ko toimenpiteillä metsäomaisuuden arvo ”moninkertaistuu”. ”Kirves on metsän lääke”. (mies, 67)

En ole tiennyt kuuluneeni Sallan mh-yhdistykseen, enkä muista saaneeni sieltä yhteydenottoja. (mies, 61)

Haluaisin saada tietoa tämän tutkimuksen tuloksesta. (mies, 59)

Täytyy jatkossa perehtyä uuteen metsänhoitolakiin. (nainen, 56)

Ei tiedä mitä uudistus tuo tullessaan aika näyttää.

Pysyis palvelut entisellään. Metsänhoitomaksu pysys entisellään, en kannata jäsenmaksua. (mies, 64)

Toivottavasti Sallassa ruvetaan kunnioittamaan isännän mielipidettä metsien hoidossa. Kyllä minulla ainakin on sellainen tavoite että metsiä jää seuraavallekin sukupolvelle, ja jos metsää hakataan hakataan se sillä lailla, että metsä uudistuu ja hakattavaa riittää. (mies)

Karkkolan Heikin joviaalia metsäosaamista vähän kaipaillaan. (mies, 61)

Nuoret ihmiset päättämään asioista. (mies, 80)

Kysely liian pitkä ja vähän samaa toistava. Antaa sekavan vaikutuksen.

Suuri osa Sallan metsänomistajista on perikuntia ja asuu muualla kuin Sallassa. Eivät osaa tehdä metsänhoitohommia omin voimin. Vieraantuvat niistä, heille täyden palvelun työpakettitarjouksia. (mies, 52)

Tämän kirjeen sain vasta käteen. Olen 20 vuotta metsä alan etumiehenä ollu eiköhän nämäkin ole kunnossa ikäkin jo piinnättää ei jaksaa kiinnostua enää.

Mhy täysin välttämätön ”etäomistajille”. Palvelun voisi laajentaakin esim. tiedottamalla ostotarjouksista ja kaavoituskysymyksistä. Jäsenmaksu saa kallista ja erikoispalveluista voi laskuttaa erikseen. Erityisteema jonka haluaisin nostaa selvitykseen: tiheäsyisen pohjoisen petäjän luulisi olevan arvokas huonekalu- ja sahateollisuuteen. Miksi se ei näy puun myyntihinnassa? (mies, 81)

Mhy:n oma korjuupalvelu saa kiitosta. Puukauppa tulevaisuudessa on varmasti varteenotettava vaihtoehto. (mies, 68)

Muita syitä ”jatkan jäsenenä” –vastanneilla:

Koska olen metsänomistaja Sallan metsänhoitoalueella. (mies, 54)

Olen ostanut metsätilat 50 vuotiaana. Ei perittyä ammattitaitoa. (mies, 65)

Karkkola hoiti hommat hyvin. (mies, 52)

Olen ollut aktiivinen puunmyyjä täällä Keski-Suomessa. Viimeinen kauppa tilitettiin 2012 ja puuta oli noin 800 m3. Ostaja stura-enso lajikkeet tukit, pikkutukit, kuidut, parrut. Toimituskohteet pinoilla eri yhtijöille ja sahoille, eli jäi kuva että aivan sama kenelle muut. Tavara kulkee sinne missä sitä

tarvitaan ja hinnat kannattavuuden mukaan ja näinhän se pitää olla. Yhdistysten tehtävä mielestäni pitää hinta-tilastoa ja olla markkinoiden tilanteesta ajan hermoilla ja olla pikkuyrittäjille puun toimitaja. (mies, 66)

Toivon, että mh-yhdistyksen toimintaa kehitetään jäsenten haluamaan suuntaan ja siitähän voi luonnollisesti maksaakin. (mies, 65)

Itse en näistä asioista mitään tiedä, joten on hyvä, että on joku taho jolta voi saada apua ja neuvoja. (nainen, 35)

Nykyinen tilanne hyvä (mies, 69)

Yhdistys pysyisi itsenäisenä. (mies, 75)

Tarvitaan tukioorganisaatio paikallisella tasolla, koska omistajilla ei ole ammattitaitoa, eikä aikaa. Kyse on organisaation koosta ja hinnasta sekä palveluista. (mies, 49)

Yhdistys voi kehittää alueellisesti toimialaa metsänomistajan näkökulmasta. (mies, 58)

Mhy:n korjuupalvelu voi vaikuttaa alueen kantohintatasoon positiivisesti. samoin pystykauppojen kilpailutus. (mies, 50)

Oma ammattitaito ei metsäasioissa aina riitä. (mies, 48)

Koska asun kaukana metsästäni, tarvitsen luotettavan yhteistyökumppanin metsäasioissa, joista en juuri mitään ymmärrä. (nainen, 64)

Ikä, ei itse voi hoitaa metsää. (mies, 70)

Asiantuntevaa palvelua "livenä" saatavana tarvittaessa. (mies, 64)

Pitkä asiakassuhde, yhteismetsä. (mies, 63)

Kyllä yhdistyksen toimintaa ja palveluista maksaa pientä maksua joko metsänhoitomaksuna tai jäsenmaksuna. (mies, 42)

Veroilmoituksen tekopalvelu. (mies, 64)

Aion siirtää palstani perintönä 2 tyttärelle ennakoon. (mies, 84)

Lähietuus säilyy ja paikallisuus on hyvä asia. (mies, 61)

Olisiko yhdistys puolueeton firmoihin verrattuna?

En ole maksanut mh-maksua, koska metsähehtaarit Sallan puolella eivät riitä, mutta olen joitakin tiedonjyviä sieltä saanut silti. (mies, 52)

En ole ihan utami metsänhoitohommissa. Kyllä työkalut ja halut tallella ja tiedän metsäpalstojeni nykytilan. Käyn palstoillani muutamia kertoja vuodessa sekä kesällä että talvella tarkastus- ja virkistyskäynneillä. (nainen, 49)

Veroilmoituksen tekopalvelut. (nainen, 64)

Muita syitä ”en jatka jäsenenä” –vastanneilla:

Vähäisissä metsissä on enää vain polttopuutarvetta n. 30 vuoden aikana eteenpäin. (mies, 66)

Tilojen metsätaloussuunnitelma on riittävä. (mies, 67)

Metsänhoitotyöt pääosin tehty. En tarvitse maksullista palvelua. (mies, 75)

Ei tarvetta. (mies, 70)

Miksi muuttaa käytäntöä, joka on toiminut erittäin hyvin. (nainen, 75)

Taas tuo ikä. (mies, 80)

Olen jo iäkäs.

Voin hoitaa itse ja ongelmissa, läheinen sukulaiseni on koulutukseltaan metsänhoitaja, jolta saan ongelmatapauksissa apua. (mies, 65)

Hoidan metsiäni itse sekä puunkorjuun palvelusta jota saa olisi maksu ei siitä että on jäsen. (mies, 43)