

Saimaan ammattikorkeakoulu
Liiketalouden koulutusala Lappeenranta
Liiketalouden koulutusohjelma
Laskentatoimi

Aino-Liisa Sandholm

Lappeenrannan seurakuntayhtymän talouden tasapainottaminen jäsenlähtöisesti

Opinnäytetyö 2013

Tiivistelmä

Aino-Liisa Sandholm

Lappeenrannan seurakuntayhtymän talouden tasapainottaminen jäsenlähtöisesti, 43 sivua, 1 liite

Saimaan ammattikorkeakoulu

Liiketalouden koulutusala Lappeenranta

Liiketalouden koulutusohjelma

Laskentatoimi

Opinnäytetyö 2013

Ohjaaja: lehtori Samuli Nikkanen, Saimaan ammattikorkeakoulu

Opinnäytetyön aiheena on tutkia, kuinka Lappeenrannan seurakuntayhtymän taloustilannetta tulisi seurakuntayhtymän seurakuntien jäsenten mielestä kohentaa. Jäsenmäärän lasku on aiheuttanut taloudellista epävarmuutta seurakunnille, koska niiden talous on pitkälti verotulojen varassa. Lisäksi tutkittiin, kuinka tärkeinä seurakuntalaiset pitivät Lappeenrannan seurakuntayhtymän eri toiminta- ja palvelumuotoja. Tutkimus toteutettiin kyselytutkimuksena.

Työn teoriaosuus paneutuu Suomen evankelis-luterilaisten seurakuntien tulonlähteisiin, Suomen evankelis-luterilaisen kirkon jäsenkehitykseen sekä Lappeenrannan seurakuntayhtymään, sen taloudelliseen tilanteeseen, jäsenkehitykseen sekä jäsenkehityksen vaikutukseen kirkollisverotuloihin. Teoriaosuus perustuu suureksi osaksi Internet-lähteisiin. Työn empiria- eli tutkimusosuus toteutettiin kvantitatiivisena eli määrällisenä tutkimuksena. Lappeenrannan seurakuntayhtymän seurakuntien jäsenille lähetettiin postitse paperinen kyselylomake. Otokseksi valitusta 3700 lappeenrantalaisesta kyselyyn vastasi 769 henkeä. Saadut vastaukset analysoitiin ja tulkittiin SPSS-tilastointiohjelmistoa hyödyntäen.

Tutkimustulokset vastasivat hyvin opinnäytetyön tutkimusongelmaan. Seurakuntalaisista valtaosan mielestä Lappeenrannan seurakuntayhtymän tulisi tasapainottaa talouttaan lisäämällä yhteistyötä seurakuntiensa välillä. Palvelutarjonnan karsinta tai kirkollisveroprosentin korotus eivät saaneet kannatusta. Mikäli palvelutarjontaa kuitenkin karsittaisiin, tämä kohdistuisi todennäköisesti hartauksiin yleisillä paikoilla, kodin siunaustilaisuuksiin, retriitteihin ja seuroihin. Nämä toimintamuodot olivat seurakuntalaisten mielestä vähiten tärkeitä. Lappeenrannan seurakuntayhtymällä on tutkimuksen myötä hyvät valmiudet kehittää toimintaansa jäsenlähtöisesti.

Asiasanat: Lappeenrannan seurakuntayhtymä, kirkollisverotus, jäsenkehitys

Abstract

Aino-Liisa Sandholm

Balancing of the Financial Situation of the Lappeenranta Parish Union from the Parishioners' View, 43 pages, 1 appendix

Saimaa University of Applied Sciences

Faculty of Business and Administration, Lappeenranta

Degree Programme in Business Administration

Specialization in Accounting

Bachelor's Thesis 2013

Instructor: Mr Samuli Nikkanen, Senior Lecturer

The purpose of the study was to examine how the Lappeenranta Parish Union should, from the parishioners' point of view, balance its financial situation. The number of parishioners has decreased during the past years, and since the number of parishioners directly affects the income of the Parish Union, this situation has created financial uncertainty. Another objective of this study was to find out the importance to the parishioners of the various services provided by the Parish Union.

The theory part is based mainly on Internet sources. It focuses on the income structure of the Finnish Evangelical Lutheran parishes, the member development of the Finnish Evangelical Lutheran church, and the Lappeenranta Parish Union and its financial situation, membership development and the influence of the number of members on tax income. The empirical part of the thesis was conducted as a survey. Members of the Lappeenranta Parish Union were sent a paper survey form. The answers were analyzed and studied using the SPSS statistics software.

The results of the study answered the research questions well. The majority of the parishioners thought that the Lappeenranta Parish Union should balance its financial situation by increasing cooperation between its parishes. Raising the church tax and decreasing the variety of services were not very popular options among the parishioners. However, if the variety of the services provided by the Parish Union was decreased, the cuts should focus on activities such as blessing of the home, religious retreats or worship services held at public places. Those were the activities that were the least appreciated by the parishioners. The study helps the Lappeenranta Parish Union develop their activities towards the wishes of the parishioners.

Keywords: Lappeenranta Parish Union, church tax, membership development

Sisältö

1 Johdanto	6
1.1 Aiheen valinta	6
1.2 Tutkimuksen tavoitteet ja rajaukset	7
1.3 Opinnäytetyön toteutus.....	7
1.4 Tutkimuksen rakenne	8
2 Suomen evankelis-luterilaisten seurakuntien tulonlähteet.....	8
2.1 Verotulot	9
2.1.1 Kirkollisvero	9
2.1.2 Yhteisövero	10
2.2 Muut tulot.....	10
3 Suomen evankelis-luterilaisen kirkon jäsenmäärän kehitys	11
3.1 Jäsenmäärän kehitys 2007 - 2011	11
3.2 Jäsenmäärän kehitysnäkymät	12
4 Lappeenrannan seurakuntayhtymä.....	13
4.1 Lappeenrannan seurakuntayhtymän seurakunnat	13
4.2 Lappeenrannan seurakuntayhtymän seurakuntien tehtävät	14
4.3 Lappeenrannan seurakuntayhtymän organisaatio.....	14
4.4 Lappeenrannan seurakuntayhtymän talous.....	16
4.4.1 Lappeenrannan seurakuntayhtymän tulot.....	16
4.4.2 Lappeenrannan seurakuntayhtymän kulut	17
4.5 Lappeenrannan seurakuntayhtymän jäsenkehitys	18
4.6 Jäsenmäärän kehityksen vaikutus verotuloihin	18
5 Lappeenrannan seurakuntayhtymän jäsenkysely	20
5.1 Tutkimusmenetelmä	20
5.2 Kyselyn otos	20
5.3 Kyselyn rakenne	20
5.4 Kyselyn toteutus	21
5.5 Kyselyn tulokset ja niiden analysointi	22
6 Tutkimustulokset	22
6.1 Taustamuuttujat.....	22
6.1.1 Ikäjakauma	22
6.1.2 Jakauma ammateittain.....	23
6.1.3 Jakauma perhemuodon ja talouden koon mukaan	24
6.1.4 Jakauma seurakunnittain	26
6.2 Talouden tasapainottaminen	27
6.3 Lappeenrannan toiminta- ja palvelumuotojen arvostus	29
6.3.1 Parisuhde- ja perheasiat.....	29
6.3.2 Lapset, nuoret ja opiskelijat	30
6.3.3 Diakonia eli kirkon sosiaali- ja sielunhoitotyö	32
6.3.4 Jumalanpalvelus ja kirkolliset toimitukset.....	34
6.3.5 Muu toiminta	36
7 Yhteenveto ja oma arvio	38
7.1 Yhteenveto	39
7.2 Oma arvio opinnäytetyöprosessista.....	39
Kuvat.....	41
Lähteet.....	42

Liitteet

Liite 1 Kyselylomake

1 Johdanto

1.1 Aiheen valinta

Lappeenrannan seurakuntayhtymä halusi teettää kyselytutkimuksen seurakuntiansa jäsenille keväällä 2012. Suomen evankelis-luterilaisen kirkon jäsenmäärä on viime vuosina laskenut voimakkaasti ja laskua on tapahtunut myös Lappeenrannan seurakuntayhtymässä. Koska jäsenmäärän lasku vaikuttaa suoraan seurakuntien talouteen verotulojen vähenemisen myötä, halusi Lappeenrannan seurakuntayhtymä kyselytutkimuksen avulla saada selville jäsenlähtöisesti, millä keinoilla seurakuntayhtymän tulisi ryhtyä kohentamaan taloustilannettaan. Lisäksi kyselytutkimuksella haluttiin ennaltaehkäistä jäsenkatoa ottamalla selvää, mitkä seurakuntayhtymän toiminta- ja palvelumuodoista olivat seurakuntalaisille tärkeimpiä ja toisaalta, mistä toiminta- ja palvelumuodoista seurakuntalaisten mielestä voitaisiin kenties luopua, mikäli talouden tasapainottaminen sitä vaatisi.

Aihe tuntui alusta asti mielenkiintoiselta. Opintojen aikana ei julkisyhteisöjä ja niiden taloutta käsitellä kovin syvällisesti, joten seurakuntayhtymä taloudellisen tarkastelun kohteena antaisi varmasti uudenlaista näkökulmaa. Kuitenkin kyseessä on yhteisö, jonka tulorakenne on riippuvainen verotuloista ja joka siten eroaa täysin niistä yrityksistä ja yhteisöistä, joihin opinnoissa on perehdytty. Lisäksi tutkimus, jonka seurauksena kenties seurakuntayhtymän toimintoja kohdennettaisiin enemmän palvelemaan seurakuntalaisia, kuulosti jo veronmaksajankin näkökulmasta hyödylliseltä ja mielenkiintoiselta.

Tutkimuksella saatu tieto hyödyttää siis monia tahoja. Seurakuntalaiset saavat niin sanotusti verorahoilleen enemmän vastinetta, kun palvelutarjonta on heidän toiveidensa mukaan räätälöityä. Lappeenrannan seurakuntayhtymä hyötyy, kun se tietää, mitä seurakuntalaiset siltä toivoo ja mihin suuntaan seurakuntalaisten mielestä toimintaa tulisi viedä. Lisäksi kyselytutkimus herätti jo suunnitteluvaiheessa huomiota ympäri Suomen evankelis-luterilaisen kirkon piiriä. Mikäli tutkimuksen perusteella saadaan Lappeenrannassa merkittäviä tuloksia aikaan, samantyyppisiä tutkimuksia luultavimmin tullaan tekemään ympäri Suomea eri seurakunnissa ja seurakuntayhtymissä.

1.2 Tutkimuksen tavoitteet ja rajaukset

Opinnäytetyön päätavoitteena on selvittää Lappeenrannan seurakuntayhtymälle, miten vaikeutuvaan taloudelliseen tilanteeseen tulisi reagoida seurakuntalaisten näkökulmasta. Lisäksi tavoitteena on selvittää, mitä seurakuntayhtymän toimintamuotoja seurakuntalaiset arvostavat eniten ja mitä vähiten, jotta esimerkiksi mahdollisia toimintamuotojen karsimispäätöksiä tehdessä osataan ottaa seurakuntalaisten mielipiteet huomioon.

Tutkimuksessa talouden tasapainottamiskeinot on rajattu kahteen malliin. Ensimmäinen malli perustuu tulojen kasvattamiseen kirkollisveroprosenttia nostamalla. Toinen vaihtoehto on seurakuntayhtymän palvelu- ja toimintatarjonnan tarkistaminen ja tämän myötä kulujen karsiminen. Tämä toteutettaisiin joko luopumalla joistain toimintamuodoista tai vaihtoehtoisesti tehostamalla Lappeenrannan seurakuntayhtymän eri seurakuntien toimintoja niin, etteivät kaikki yhtymän viisi seurakuntaa järjestä samoja tapahtumia samaan aikaan.

1.3 Opinnäytetyön toteutus

Opinnäytetyön tutkimus- eli empiriaosuus päätettiin toteuttaa seurakuntalaisille postitettavana kyselytutkimuksena. Menetelmäksi valittiin kvantitatiivinen tutkimusmenetelmä. Vastaaajaksi tilattiin väestörekisterikeskuksesta satunnaisotannalla 3700 lappeenrantalaista, jotka kuuluivat Suomen evankelis-luterilaiseen kirkkoon. Iältään vastaajat olivat 16-vuotiaita ja sitä vanhempia. Saadut tulokset syötettiin SPSS –tilasto-ohjelmistoon ja analysoitiin ohjelmistoa käyttäen. Tutkimusosuus voidaan toiminnallisesti jakaa seuraaviin vaiheisiin: kyselylomakkeen laadinta, kyselylomakkeen testaus, kyselyn toteutus, vastausten syöttö ohjelmistoon sekä vastausten tulkinta ja analysointi.

Opinnäytetyön teoriaosuuden tarkoituksena on tukea tutkimustyötä ja antaa lukijalle tarvittavat tiedot Suomen evankelis-luterilaisten seurakuntien tulorakenteista, Suomen evankelis-luterilaisen kirkon jäsenkehityksestä sekä Lappeenrannan seurakuntayhtymästä. Nämä osa-alueet muodostavat tärkeän tukirangan tutkimukselle ja selvittävät päälähtökohdat tämän tutkimuksen tekemiselle.

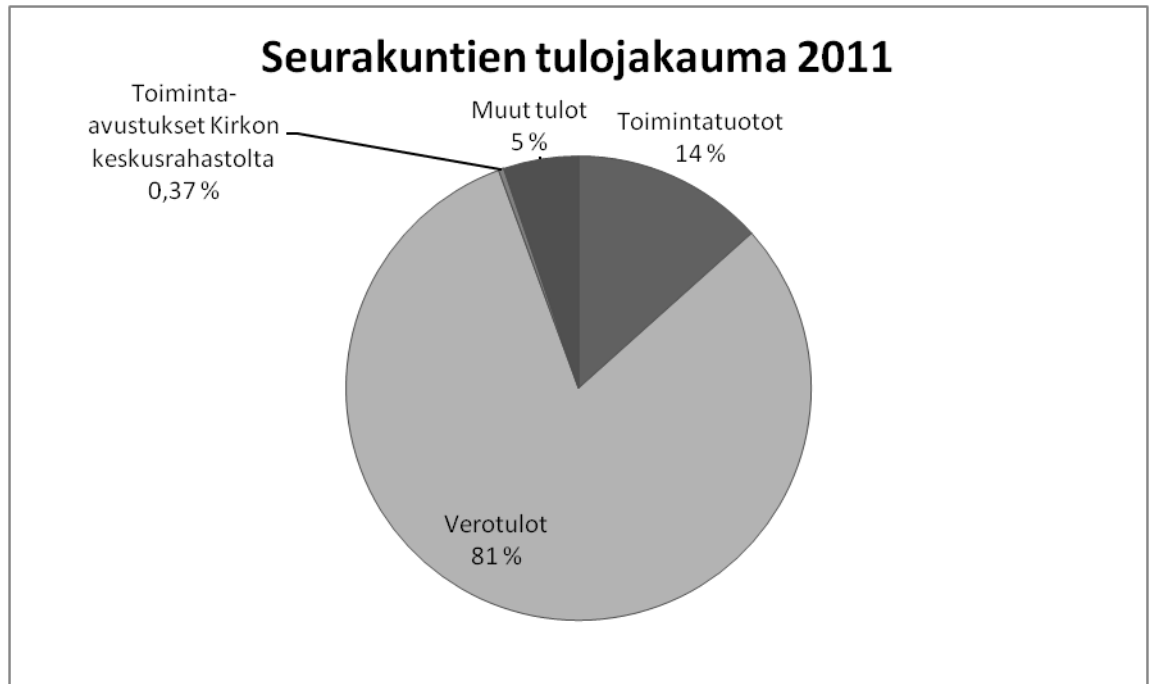
1.4 Tutkimuksen rakenne

Opinnäytetyö koostuu seitsemästä luvusta. Ensimmäinen luku eli johdanto nimensä mukaisesti johdattelee lukijan aiheeseen, avaa opinnäytetyölle asetetut tavoitteet sekä esittelee tutkimusongelman, käytetyt tutkimusmenetelmät ja työn rakenteen. Johdantoa seuraa kolme teorialukua. Näistä ensimmäinen käsittelee Suomen evankelis-luterilaisen seurakuntien tulonlähteitä ja niistä tarkemmin kirkollisveroa, seurakuntien saamia osuuksia yhteisöverosta sekä seurakuntien muita tuloja. Teoriaosuuden toinen luku käsittelee Suomen evankelis-luterilaisen kirkon jäsenkehitystä. Luku on jaettu kahteen osioon: jo tapahtuneeseen kehitykseen vuosien 2007 - 2011 aikana sekä jäsenkehityksen tulevaisuudennäkömiin. Teoriaosuuden kolmas luku esittelee kohdeyhteisön eli Lappeenrannan seurakuntayhtymän sekä sen tulorakenteen ja jäsenkehityksen viime vuosina.

Empiriaosuus koostuu kahdesta luvusta. Ensimmäinen näistä esittelee Lappeenrannan seurakuntayhtymän teettämän jäsenkyselyn perustiedot, sen rakenteen ja tulosten analysointimenetelmän ja toinen käsittelee kyselytutkimuksen tuloksia. Viimeinen luku eli yhteenvetoluku kokoaa yhteen tutkimuksen tulokset sekä arvio opinnäytetyön tekoprosessia.

2 Suomen evankelis-luterilaisten seurakuntien tulonlähteet

Valtaosa seurakuntien tuloista koostuu verotuloista, joita ovat kirkollisverot ja seurakunnille maksettava osuus yhteisöveroista. Verotulot kattavat kirkon tuloista noin 80 prosenttia. (1.) Verotulojen ohella seurakuntien tulot koostuvat toiminnan tuotoista, Kirkon keskusrahaston jakamista toiminta-avustuksista sekä muista tuotoista, joita ovat muun muassa rahoitustuotot, käyttöomaisuuden myyntitulot sekä satunnaiset tuotot. (2.) Tulolähteiden osuudet on esitetty kuvassa 1.



Kuva 1. Seurakuntien tulot 2011(1)

2.1 Verotulot

Seurakunnat ovat oikeutettuja keräämään veroja niiden kulujen kattamiseen.

Verotuloja on kahdenlaisia: jäseniltä kerättyjä kirkollisverotuloja ja osakeyhtiöiltä ja osuuskunnilta kerättyjä yhteisöverotuloja.

2.1.1 Kirkollisvero

Kirkkolaki velvoittaa seurakunnan jäsenen osallistumaan seurakunnan, seurakuntayhtymän ja kirkon tehtävien rahoittamiseen maksamalla kirkollisveroa. Kirkollisveroa kerätään kattamaan se määrä kuluja, joihin seurakunnan muut tulot eivät riitä kirkkovaltuuston tai yhteisen kirkkovaltuuston hyväksymän talousarvion mukaan. (3.) Kirkollisvero kerätään yhdessä valtion- ja kunnallisveron kanssa. Kirkko on velvollinen korvaamaan verohallinnolle valtiolle verojen keräämisestä aiheutuvat kulut. (1.)

Kirkollisveron laskuperusteena on kunnallisverotuksessa verotettava ansiotulo. Kirkollisveroprosentin päättää vuosittain kirkkovaltuusto tai yhteinen kirkkovaltuusto 0,05 prosenttiyksikön tarkkuudella. Suomessa kirkollisveron tuloveroprosentti vaihtelee yhdestä kahteen prosenttiin. Vuonna 2011 kirkollisveroprosentin keskiarvo Suomessa oli 1,33 prosenttia. Seurakuntalainen maksaa kirkollisve-

roa sille seurakunnalle tai seurakuntayhtymälle, jonka alueella hänen kotikuntansa on verovuotta edeltäneen vuoden lopussa. (4.)

2.1.2 Yhteisövero

Osakeyhtiöt ja osuuskunnat maksavat verotettavasta tulostaan yhteisöveroä. Näiden yhteisöjen lisäksi yhteisöveroä maksavat elinkeinotuloistaan liikelaitokset, julkisyhteisöt, yhdistykset, laitokset, säätiöt sekä asunto-osakeyhtiöt. Käytännössä asunto-osakeyhtiöille ei kuitenkaan yleensä muodostu verotettavaa elinkeinotuloa. Vuonna 2011 yhteisöveron suuruus oli 26 prosenttia yhteisön verotettavasta tulosta. Yhteisön verotettava tulo tarkoittaa veronalaisten tulojen ja vähennyskelpoisten menojen erotusta. (5.)

Kerätty yhteisövero jaetaan valtiolle, kunnille ja seurakunnille ja seurakuntayhtymille. Vuosina 2009 - 2011 kirkon osuus yhteisöverosta on ollut 2,55 prosenttia ja vuonna 2012 kirkon osuus on 2,3 prosenttia. (6.)

Seurakunnilla ja seurakuntayhtymillä on hoidettavanaan erityisiä yhteiskunnallisia tehtäviä, joiden hoitamista varten osuus yhteisöverosta on tarkoitettu. Esimerkiksi hautaustoimilain mukaan evankelis-luterilaisen kirkon seurakuntien tai seurakuntayhtymien tulee ylläpitää yleisiä hautausmaita. (7.) Hautaustoimen lisäksi seurakunnilla on väestökirjanpitoon liittyviä viranomaistehtäviä. Ne ovat myös vastuussa kulttuurihistoriallisesti arvokkaiden kirkollisten rakennusten ja irtaimiston ylläpidosta. (8.)

2.2 Muut tulot

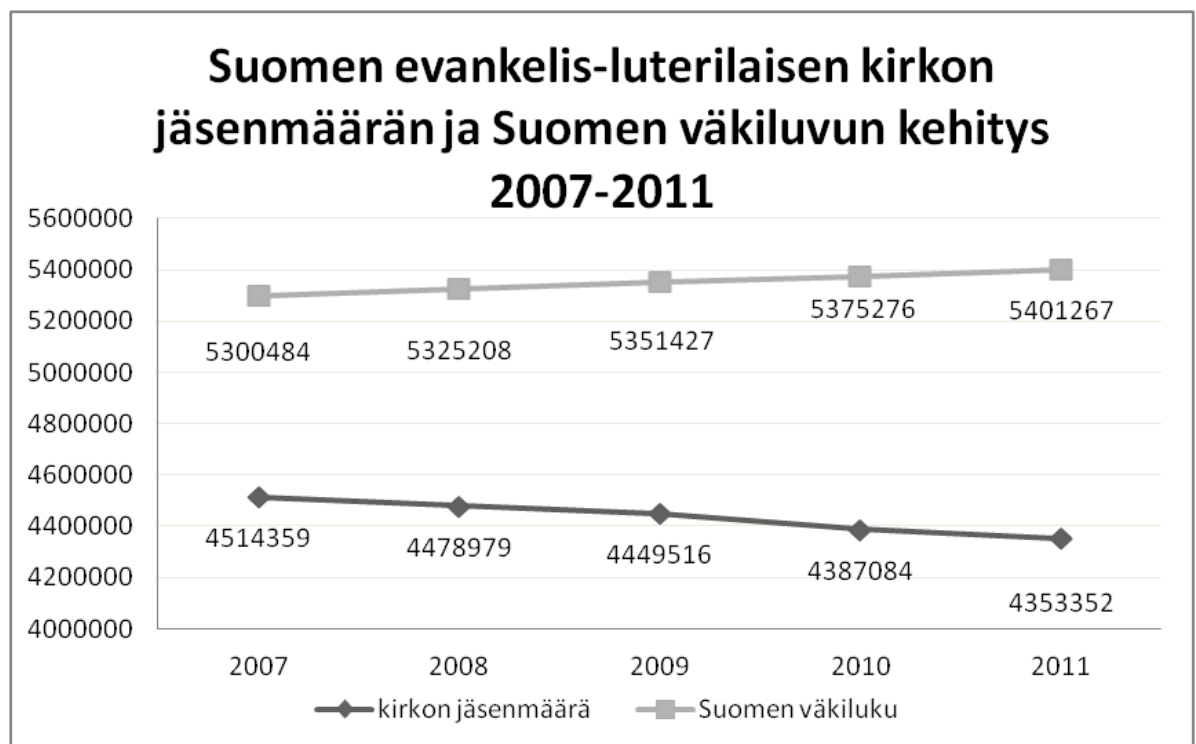
Verotulojen lisäksi seurakunnille kertyy tuloja niiden toiminnasta. Näihin kuuluu muun muassa omaisuuden myyntituottoja, maksutuottoja, rahoitustuottoja, erilaisia korvauksia, vuokratuottoja, metsätalouden tuottoja ja keräyksiä. Myös jumalanpalveluksissa ja muissa tapahtumissa kerätyt kolehdit ja erilaiset lahjoitukset lasketaan toimintatuloihin. Vähävaraisemmat seurakunnat voivat saada myös toiminta-avustuksia Kirkon keskusrahastolta. Kirkon keskusrahasto voi myöntää avustuksia toiminnan lisäksi investointeihin. (9, s. 25 - 26) Kirkon kes-

kusrahaston tulot muodostuvat pääasiassa seurakuntien suorittamista maksuisista, joiden suuruus vaihtelee seurakunnan saamien verotulojen mukaan. (8.)

3 Suomen evankelis-luterilaisen kirkon jäsenmäärän kehitys

3.1 Jäsenmäärän kehitys 2007 - 2011

Suomen evankelis-luterilaisen kirkon jäsenmäärä on ollut laskeva jo pitkän aikaa. Esimerkiksi viimeisen viiden vuoden aikana, vuosina 2007–2011, jäsenmäärä on vähentynyt 161 007 jäsenellä. Kuitenkin samaan aikaan Suomen väkiluku kasvaa tasaisesti. Evankelis-luterilaisen kirkon jäsenmäärän kehitys verrattuna Suomen väkilukuun on esitetty kuvassa 2. (10.)



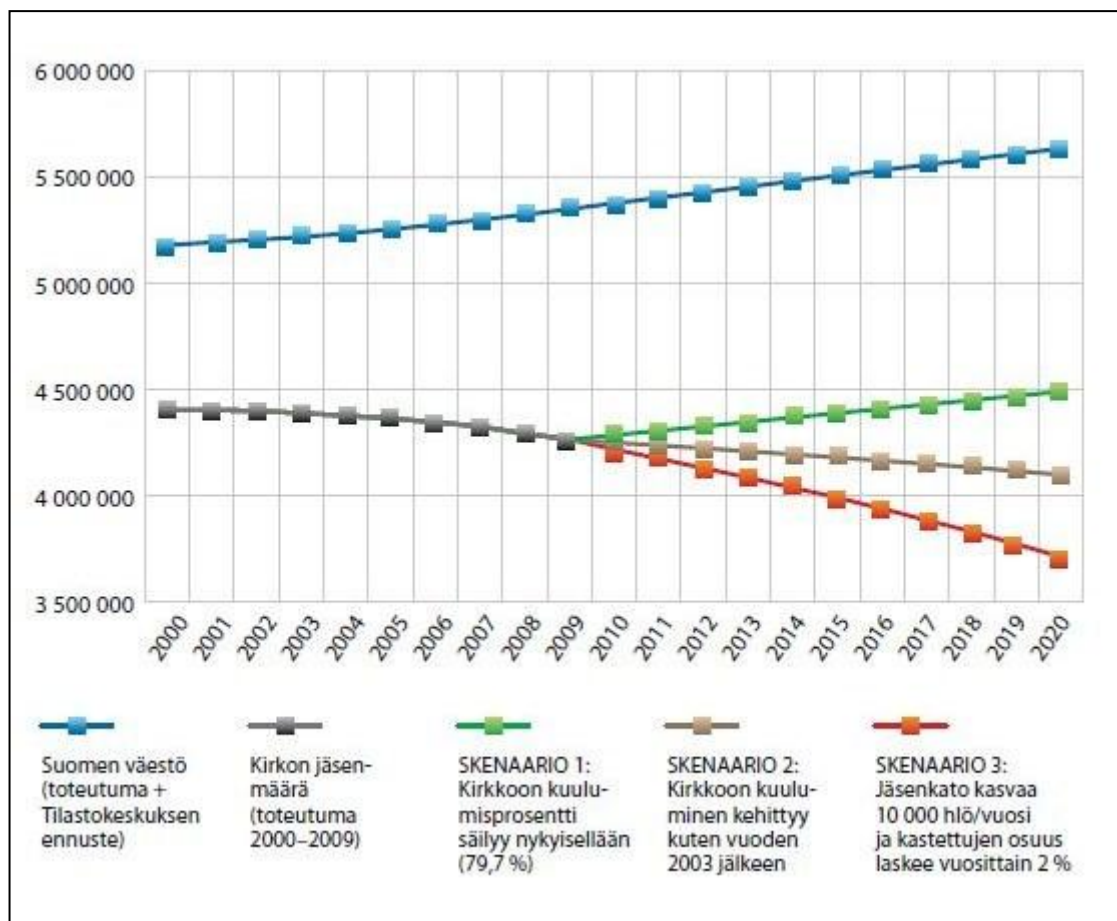
Kuva 2. Kirkon jäsenmäärän ja Suomen väkiluvun kehitys (10)

Suomen evankelis-luterilaisen kirkon jäsenten prosentuaalinen osuus Suomen väestöstä vähenee siis vuosi vuodelta. Tarkastelujakson 2007 - 2011 aikana kirkon jäsenten osuus on laskenut 85,2 prosentista 80,6 prosenttiin.

3.2 Jäsenmäärän kehitysnäkymät

Jäsenmäärän kehityksen ennustaminen on Suomen evankelis-luterilaisen kirkon kirkkohallituksen vuonna 2010 teettämä tulevaisuusselonteon Kirkko 2020 mukaan vaikeaa. Siihen vaikuttaa moni asia: yleinen väestönkehitys Suomessa, kirkosta eroavien ja eronneiden perhekoko ja kirkosta eroamisen vaikutus näiden perheiden lapsien kastamiseen, monikulttuurisuuden ja -uskontoisuuden lisääntyminen, vanhojen kirkollisten perinteiden, kuten rippikoulun aseman väheneminen sekä yhteiskunnan sosiaaliset normit ja asenteet. (11, s. 41) Ennustettavuuden vaikeudesta huolimatta jäsenmäärän kehitykseen on kiinnitettävä erityistä huomiota. Seurakuntien jäsenmäärä vaikuttaa suoraan verotuloihin ja sitä kautta muun muassa seurakuntien toimintatarjontaan ja henkilöstöön.

Tulevaisuuden selonteossa Kirkko 2020 on arvioitu jäsenmäärän kehitystä ja esitelty kolme eri skenaariota vuoteen 2020 mennessä. Ensimmäisessä skenaariossa kirkon jäsenten osuus Suomen väkiluvusta säilyy vuoden 2010 tasolla eli 79,7 prosentissa. Tällöin jäsenmäärä kasvaisi vuoden 2010 määrästä eli 4,4 miljoonasta jäsenestä noin 4,5 miljoonaan. Toisessa skenaariossa jäsenmäärän kehitys jatkuu samanlaisena kuin se on ollut vuosien 2003 ja 2010 välillä. Tämän skenaarion perusteella jäsenmäärä vuonna 2020 olisi laskenut 4,1 miljoonaan jäseneseen. Kolmannen skenaarion laskelmissa jäsenmäärä putoaa vuosittain 10 000 hengellä ja kirkkoon kastettujen määrä laskee kaksi prosenttia vuodessa. Tämän arvion mukaan jäsenmäärä laskisi vuoteen 2020 mennessä jopa 3,7 miljoonaan jäseneseen. (11, s. 41 - 42) Skenaariot on esitelty kuvassa 3.



Kuva 3. Kirkon jäsenskenaario 2010 - 2020 (11, s. 42)

4 Lappeenrannan seurakuntayhtymä

4.1 Lappeenrannan seurakuntayhtymän seurakunnat

Lappeenrannan seurakuntayhtymä muodostuu Lappeenrannan kaupungin alueella olevista seurakunnista. Kirkkolain 11 luvun 1 §:n mukaan saman kunnan alueella olevien seurakuntien on muodostettava seurakuntayhtymä (3). Tämän vuoksi Lappeenrannan seurakuntayhtymän rakenne on viime vuosien aikana kokenut muutoksia. Vuonna 2009 Joutsenon kaupunki liitettiin Lappeenrantaan ja samalla siis Joutsenon seurakunta liittyi Lappeenrannan seurakuntayhtymään siellä jo olleiden Lappeen, Lappeenrannan, Lauritsalan ja Sammonlahden seurakunnan rinnalle. Tämän jälkeen, vuoden 2010 alussa, Ylämaan kunta liitettiin Lappeenrantaan ja Ylämaan seurakunta liitettiin osaksi Lappeen seurakuntaa. Seurakuntayhtymän seurakunnat ovat yhtymämuodosta huolimatta itsenäisiä seurakuntia, mutta esimerkiksi niiden talouden ja henkilöstöhallinnon hoitaa

seurakuntayhtymä. Jäseniä Lappeenrannan seurakuntayhtymällä on yhteensä noin 60 000. (12.)

4.2 Lappeenrannan seurakuntayhtymän seurakuntien tehtävät

Kirkkolain 1 luvussa määritellään Suomen evankelis-luterilaisen kirkon tehtäväksi Jumalan sanan julistamisen ja sakramenttien jakamisen sekä muun toiminnan kristillisen sanoman levittämiseksi ja lähimmäisenrakkauden toteuttamiseksi. Kirkkolain 4 luku määrittelee seurakuntien tehtävät. Sen mukaan seurakuntien tulee aiemmin mainittua kirkon tehtävää toteuttaakseen huolehtia jumalanpalvelusten pitämisestä, kasteen ja ehtoollisen toimittamisesta sekä muista kirkollisista toimituksista, kristillisestä kasvatuksesta ja opetuksesta, sielunhoidosta, diakoniasta ja lähetystyöstä sekä muista kristilliseen sanomaan perustuvista julistus- ja palvelutehtävistä. (3.)

Toteuttaakseen näitä tehtäviä seurakunnat ovat kasvattaneet toiminta- ja palvelumuotojaan laajaksi kokonaisuudeksi. Tehtäviä hoitaa noin 200 Lappeenrannan seurakuntayhtymän työntekijää (12). Henkilöstökulut muodostavat seurakuntayhtymän suurimman kuluerän. Esimerkiksi vuonna 2011 henkilöstökulujen määrä oli noin 8,27 miljoonaa euroa. Tämä vastasi noin 64,7 prosentin osuutta koko toimintamenoista. (13.)

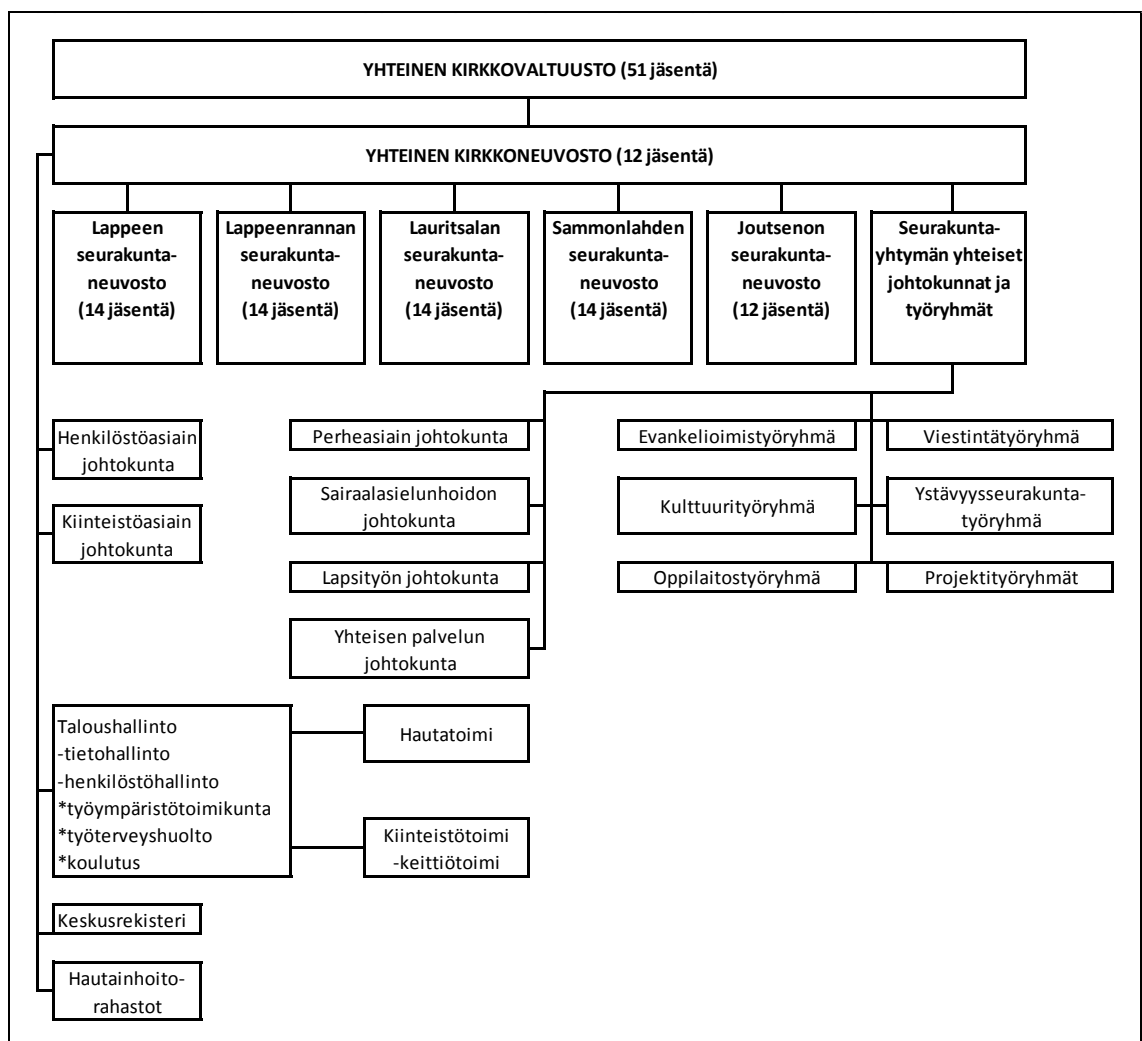
4.3 Lappeenrannan seurakuntayhtymän organisaatio

Seurakuntayhtymässä ylintä päätösvaltaa käyttää yhteinen kirkkovaltuusto, jonka jäsenet valitaan joka neljäs vuosi järjestettävillä seurakuntavaaleilla. Yhteinen kirkkovaltuusto tekee seurakunnan taloutta ja viranhaltijoita koskevat tärkeimmät päätökset. (14.) Lappeenrannan seurakuntayhtymän yhteiseen kirkkovaltuustoon kuuluu 51 jäsentä (15).

Yhteisen kirkkovaltuuston asioiden valmistelijana ja päätösten toimeenpanijana toimii yhteinen kirkkoneuvosto. Se tehtävänä on myös päättää toimivaltaansa kuuluvista talous-, kiinteistö-, hallinto ja henkilöstöasioista. Yhteisen kirkkoneuvoston puheenjohtajana toimii tuomiokapitulin määräämä kirkkoherra jostakin paikallis seurakunnasta. Lappeenrannan seurakuntayhtymän yhteisen kirkkoneuvoston jäsenmäärä on 14. (16.)

Seurakunnissa, jotka kuuluvat seurakuntayhtymään, toimii seurakuntaneuvosto, joka on seurakunnan hallintoa hoitava toimielin. Jokaisessa seurakuntayhtymän seurakunnassa on oma seurakuntaneuvostonsa eli Lappeenrannan seurakuntayhtymässä seurakuntaneuvostoja on viisi. Seurakuntaneuvoston jäsenmäärä määräytyy seurakunnan väkiluvun perusteella. Seurakuntaneuvostoa johtaa seurakunnan kirkkoherra. (17.) Seurakuntaneuvosto päättää niiden varojen käytöstä, jotka seurakuntayhtymän talousarviossa osoitetaan seurakunnalle seurakunnan toimintaa varten sekä päättää seurakunnan omaisuuden omistamisesta ja hallinnasta sekä sen tuotosta. (3.)

Yhteisen kirkkoneuvoston alaisuudessa toimivat seurakuntaneuvostojen lisäksi myös seurakuntayhtymän yhteiset johtokunnat ja työryhmät. Lappeenrannan seurakuntayhtymän organisaatio on esitelty tarkemmin kuvassa 4.



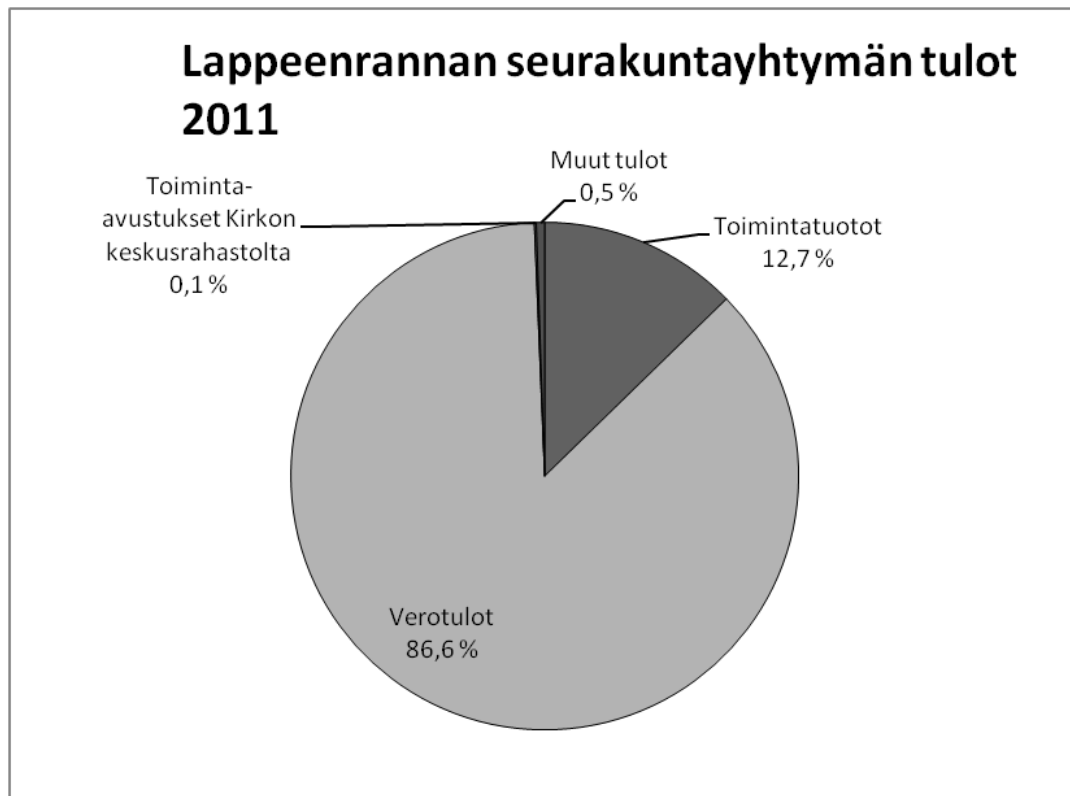
Kuva 4. Lappeenrannan seurakuntayhtymän organisaatio (12)

4.4 Lappeenrannan seurakuntayhtymän talous

Lappeenrannan seurakuntayhtymän talous on muiden Suomen evankelis-luterilaisten seurakuntien tavoin suurimmalta osin verotulojen varassa. Seurakuntayhtymän toimintakate, eli toiminnan tuottojen ja kulujen erotus, vuonna 2011 oli -10 830 000 euroa. Verotulojen ja verotuskulujen sekä kirkon rahoitusmaksujen, kirkon keskusrahaston toiminta-avustusten sekä rahoituskulujen jälkeen Lappeenrannan seurakuntayhtymän vuosikate kuitenkin nousee positiiviseksi 1 509 000 eurolla. Poistojen ja satunnaisten tuottojen jälkeen seurakuntayhtymän tulokseksi vuonna 2011 muodostui 471 000 euroa. (13.)

4.4.1 Lappeenrannan seurakuntayhtymän tulot

Lappeenrannan seurakuntayhtymän tulorakenne ei eroa paljoa luvussa 2 esitellystä Suomen evankelis-luterilaisten seurakuntien keskimääräisestä tulorakenteesta. Verotulojen osuus kaikista tuloista on Lappeenrannan seurakuntayhtymässä Suomen keskitasoa (81 %) korkeampi 86,6 prosentin osuudella. Toimintatuottojen osuus sen sijaan on keskitasoa alhaisempi eli 12,7 prosenttia. Valta-kunnallinen taso on 14 prosenttia. Kirkon keskusrahaston avustukset muodostavat tuloista Lappeenrannan seurakuntayhtymässä 0,1 prosentin osuuden ja muut tulot 0,5 prosenttia. (13.) Osuudet on näytetty kuvassa 5.



Kuva 5. Lappeenrannan seurakuntayhtymän tulot 2011 (13)

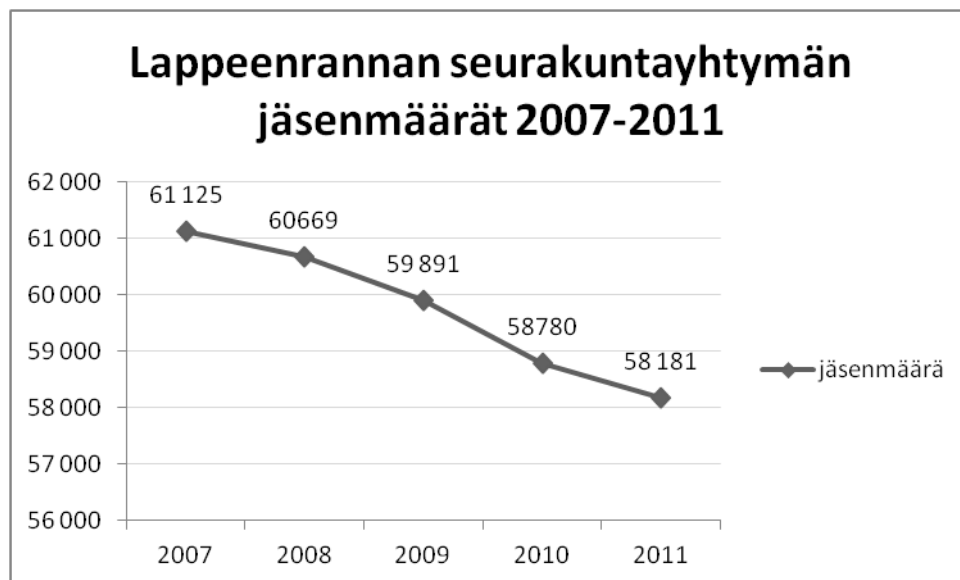
4.4.2 Lappeenrannan seurakuntayhtymän kulut

Lappeenrannan seurakuntayhtymän kulut muodostuvat toimintakuluista, verotuskuluista, kirkon keskusrahastomaksuista, rahoituskuluista sekä poistoista. Vuonna 2011 nämä kulut olivat yhteensä 14 955 000 euroa. Toimintakulut, 12 789 000 euroa, muodostivat 85,5 prosentin osuuden seurakuntayhtymän kokonaiskuluista. Toimintakuluista puolestaan 8 274 000 euroa oli henkilöstökuluja. Henkilöstökulut muodostavatkin seurakuntayhtymän suurimman kuluerän. Sen osuus toimintakuluista vuonna 2011 oli 64,7 prosenttia ja seurakuntayhtymän kokonaiskuluista 55,3 prosenttia. Verotuskulut, 276 000 euroa, ovat korvaus valtiolle verotuksen hoitamisesta. (13.) Seurakuntien maksut kirkon keskusrahastolle ovat Kirkkolain ja kirkolliskokouksen vuosittain tekemien päätösten mukaisia, kirkollisverotulojen perusteella laskettavia maksuja. Vuonna 2011 keskusrahastomaksut perustuvat vuoden 2009 laskennalliseen kirkollisveroon. Tällöin 8,2 prosenttia kirkollisveroista kerättiin kirkon yhteisen toiminnan rahoittamiseksi. Lisäksi 1,2 prosenttia kirkollisveroista kerättiin eläkerahastomaksuna eläkerahaston kartuttamiseksi. (18.)

Lappeenrannan seurakuntayhtymä maksoi vuonna 2011 kirkon keskusrahastomaksuja 702 000 euroa. Rahoitustuotot ja -kulut seurakuntayhtymässä olivat vuonna 2011 tappiollisia 68 000 euroa ja poistojen määrä oli 1 120 000 euroa. (13.)

4.5 Lappeenrannan seurakuntayhtymän jäsenkehitys

Kuten Suomen evankelis-luterilaisen kirkon jäsenmäärä yleensä, myös Lappeenrannan seurakuntayhtymän jäsenkehitys on viime vuosina ollut laskeva. Vuosina 2007–2011 Lappeenrannan seurakuntayhtymän jäsenmäärä on laskenut 61 125 jäsenestä 58 181 jäseneseen. Laskua on siis tapahtunut 2 944 jäsenen verran. Tämä vastaa 4,8 prosentin jäsenmäärän laskua. (19.) Kuva 6 esittää jäsenmäärän kehitystä vuosina 2007 - 2011.



Kuva 6. Lappeenrannan seurakuntayhtymän jäsenkehitys 2007 - 2011 (19)

Jäsenmäärän laskukäyrä on samansuuntainen Suomen evankelis-luterilaisen kirkon jäsenkehityskäyrän kanssa. Lappeenrannan seurakuntayhtymän jäsenmäärä laski tarkastelujakson 2007 - 2011 aikana 4,8 prosenttia. Suomen evankelis-luterilaisen kirkon jäsenmäärän vastaava luku oli 4,6 prosenttia.

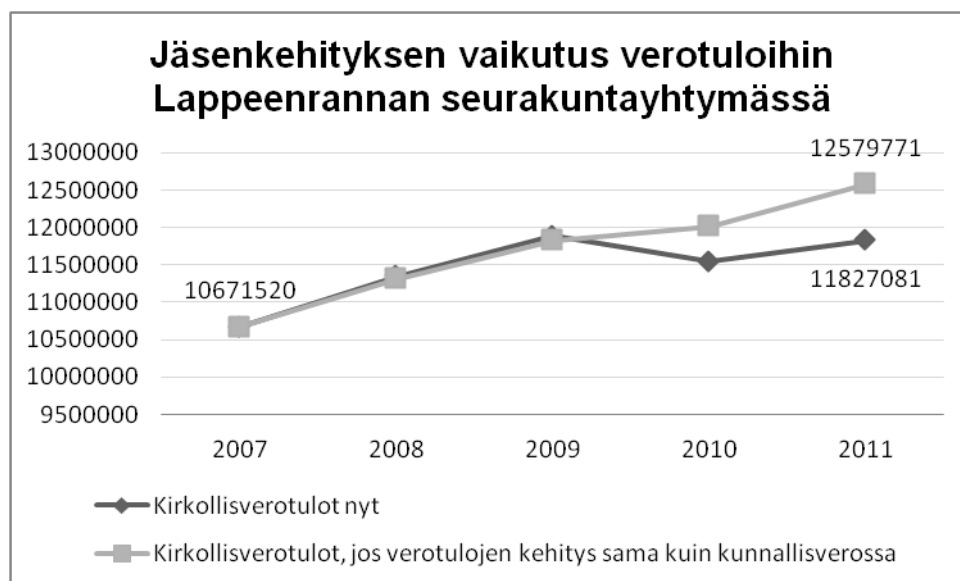
4.6 Jäsenmäärän kehityksen vaikutus verotuloihin

Vaikka Lappeenrannan seurakuntayhtymän jäsenmäärä on laskenut viime vuosina, kerättyjen kirkollisverojen euromäärä on kasvanut. Tämä johtuu palkkatu-

lojen noususta. Tilastokeskuksen mukaan ansiotason kasvu Suomessa vuosina 2000–2011 on ollut keskimäärin 46 prosenttia. (20.)

Koska verotilitysten määrä jäsenmäärän laskusta huolimatta on ollut kasvava, on jäsenmäärän laskun vaikutusta kirkollisveroon konkreettisesti hankalaa osoittaa. Kuitenkin verrattaessa verotettavien ansiotulojen kehitystä Lappeenrannassa kirkollisverotulojen kehitykseen muutos on selkeä. Vuosien 2007–2011 aikana verotettavien ansiotulojen määrä on kasvanut keskimäärin 3,2 prosenttia vuodessa (21). Kirkollisverojen vastaava luku on 1,7 prosenttia (22).

Kuvassa 7 on havainnollistettu Lappeenrannan seurakuntayhtymän jäsenmäärän vaikutusta kerättyyn kirkollisveron määrään. Ensimmäinen käyrä kuvaa Lappeenrannan seurakuntayhtymän saamaa todellista kirkollisveron määrää vuosien 2007–2011 aikana. Toinen käyrä kuvaa kirkollisverojen määrää, jonka seurakuntayhtymä olisi kerännyt, mikäli kirkollisverojen kehitys olisi noudattanut verotettavien ansiotulojen kehitystä Lappeenrannassa. Vuoden 2007 kirkollisverotulot 10 671 520 euroa ovat laskennan lähtökohtana. Laskelmissa vuosien 2007 ja 2008 veroprosentit sekä veronalaiset ansiotulot on suhteutettu Ylämaan kunnan vastaavien lukujen kanssa. (22.) Laskelman mukaan, mikäli kirkollisverojen kehitys olisi ollut yhtenevää verotettavien ansiotulojen kanssa, kirkollisveroja olisi saatu kerättyä 1 133 332 euroa enemmän kuin todellisuudessa.



Kuva 7. Jäsenkehityksen vaikutus verotuloihin (21;22)

Vaikka kerätyt verotulot euromääräisesti kasvavat palkkatulojen kasvun myötä, rahan arvo laskee vuosittain ja inflaation myötä, seurakuntayhtymän todellinen maksuvalmius vähenee. Mikäli jäsenmäärä jatkaa tasaista laskuaan, se aiheuttaa Lappeenrannan seurakuntayhtymälle taloudellisia haasteita.

5 Lappeenrannan seurakuntayhtymän jäsenkysely

5.1 Tutkimusmenetelmä

Opinnäytetyön empiriaosuuden tutkimusmenetelmäksi valittiin kvantitatiivinen tutkimusmenetelmä, joka menetelmänä perustuu asioiden kuvaamiseen numeeroiden ja tilastojen avulla. Koska otos oli laaja, vastausten käsitteleminen numeerisesti oli käytettävien resurssien kannalta paras vaihtoehto. Lisäksi kvantitatiivinen tutkimus mahdollisti aineiston analysoinnin tarkasti ja objektiivisesti. (23.)

5.2 Kyselyn otos

Kohdejoukoksi valittiin satunnaisotannalla 3700 lappeenrantalaista. Alun perin tarkoitus oli määritellä otoksen kooksi 2000 vastaajaa, mutta koska osoitetiedot hankittiin väestörekisterikeskuksesta ja siellä minimimäärä osoitteille oli 3700, päätettiin otosta laajentaa tähän lukuun. Vastaajat rajattiin 16 vuotta täyttäneisiin ja sitä vanhempiin vastaajiin. 16 vuoden alaikärajaan päädyttiin, koska myös seurakuntavaalien äänestysalaikäraja on vuodesta 2010 asti ollut 16. Toinen kriteeri vastaajille oli, että heidän tuli olla evankelis-luterilaisen kirkon jäseniä.

5.3 Kyselyn rakenne

Kyselylomake muodostuu kuudesta eri osiosta (Liite 1). Lomakkeen ensimmäinen osio mittaa, kuinka tärkeinä seurakuntalaiset pitävät seurakunnan eri palvelumuotoja. Palvelumuodot on ryhmitelty seurakunnan eri työmuotojen mukaisesti viiteen kategoriaan:

1. Parisuhde- ja perheasiat
2. Lapset, nuoret ja opiskelijat

3. Diakonia eli kirkon sosiaali- ja sielunhoitotyö
4. Jumalanpalvelus ja kirkolliset toimitukset
5. Muu toiminta

Kyselyn toinen osio mittaa seurakuntalaisten aktiivisuutta ja halukkuutta osallistua vapaaehtoistyöhön. Kolmannessa osiossa selvitetään seurakunnan ulkoista näkyvyyttä, viestintää ja sen tehokkuutta, sekä tutkitaan eri viestintätapojen mielekkyyttä seurakuntalaisille. Neljännessä osiossa pureudutaan opinnäytetyön tutkimusongelmaan eli selvitetään seurakuntalaisten mielipidettä siitä, millä keinoilla seurakuntayhtymän tulisi ryhtyä kohentamaan taloustilannettaan. Viides osio selvittää, mikä kirkon jäsenyydessä on seurakuntalaisille tärkeintä ja kuudes seurakuntayhtymän keskusrekisterin käyttöä. Viimeisessä osiossa kerätään vastaajien taustatietoja, kuten vastaajan ikä, ammatti, perhemuoto, talouden koko ja seurakunta, johon hän kuuluu.

Kyselylomakkeen laatimisessa Lappeenrannan seurakuntayhtymä ilmoitti jo varhaisessa vaiheessa, että lomakkeeseen tulitaisiin sisällyttämään myös kysymyksiä, jotka eivät varsinaisesti liittyisi opinnäytetyön tutkimukseen. Lappeenrannan seurakuntayhtymä halusi hyödyntää seurakuntalaisilleen tehtävää kyselyä ja tutkia myös muita, yhtymälle tärkeitä asioita. Nämä asiat ovat kyselyn osioissa Vapaaehtoistyö, Viestintä, Kirkon jäsenyys sekä Keskusrekisterin käyttö.

5.4 Kyselyn toteutus

Käytännössä kyselytutkimus toteutettiin postittamalla paperiset kyselylomakkeet valitulle otokselle 19.3.2012–2.4.2012 palautuskirjekuoren kanssa. Kysely päätettiin toteuttaa postitse lähetettävänä kirjeenä esimerkiksi Internet-kyselyn sijaan, koska vastaajien ikäjakauma oli suuri ja haluttiin varmistaa vastausten saanti kaikista ikäluokista. Pelkona Internet-kyselyn käyttämisessä oli, ettei se välttämättä tavoittaisi esimerkiksi ikäihmisiä. Toisaalta postitettavan kyselyn riskinä oli se, etteivät ihmiset ehtisi tai muistaisi toimittaa täytettyä kyselylomaketta ajoissa postilaatikkoon. Tämän vuoksi Lappeenrannan seurakuntayhtymä päätti arpoa vastanneiden kesken konserttilippuja seurakunnan järjestämiin konsertteihin. Lisäksi kyselytutkimusta mainostettiin Lappeenrannan paikallistiedotusvälineissä näkyvästi ennen tutkimuksen lähettämistä sekä sen aikana.

5.5 Kyselyn tulokset ja niiden analysointi

Kyselyyn vastasi yhteensä 769 seurakuntalaista. Vastausprosentti oli siis 20,8 prosenttia. Vastausprosentti on hyvä ottaen huomioon sen, ettei postitse lähetettävässä kyselyssä ollut mahdollisuutta kyselyn vastaanottajien muistuttamiseen.

Kyselyn vastausten tulkinnassa ja havaintojen tekemisessä käytettiin apuna SPSS-tilastointiohjelmia. Tutkimuksen tuloksissa määritellään aluksi vastaajien taustatiedot. Tämän jälkeen tulkinnassa syvennyttään tutkimuksen pääkohteisiin eli seurakuntayhtymän taloustilanteen tasapainottamiseen ja siitä edelleen seurakuntayhtymän eri toiminta- ja palvelumuotojen arvostamiseen.

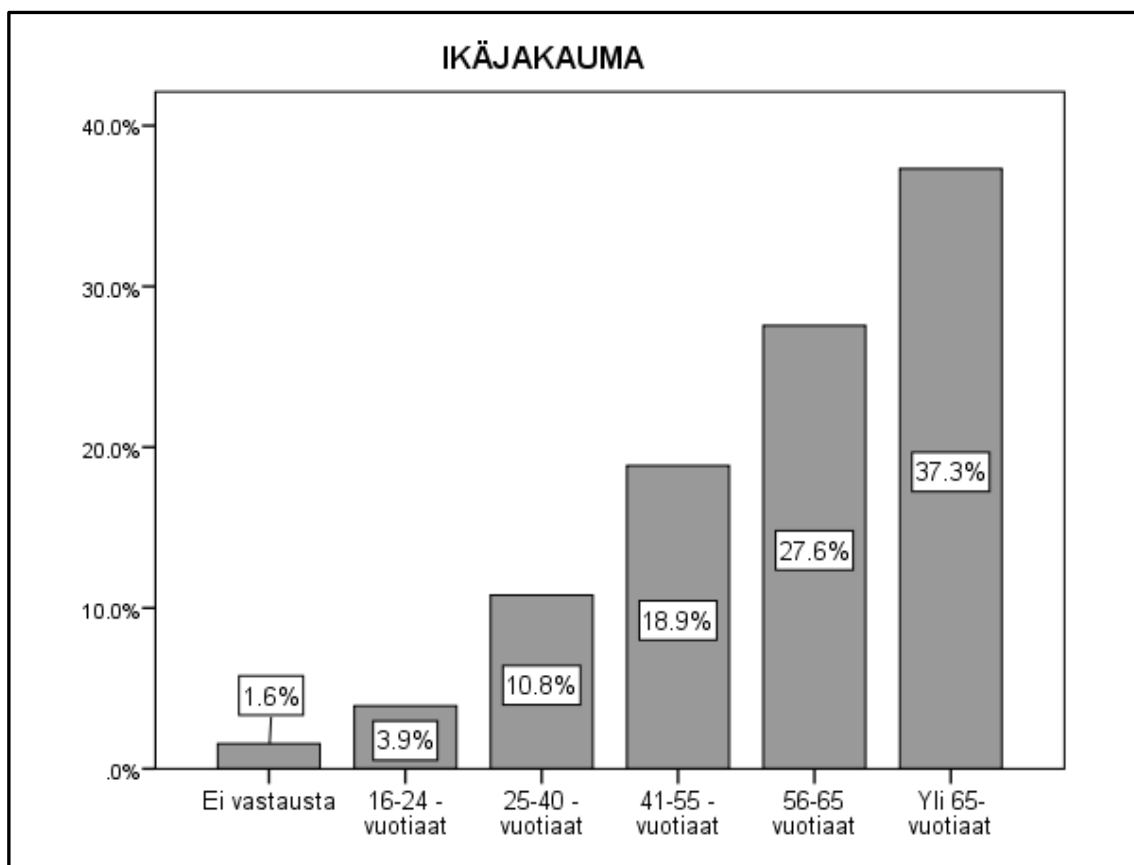
6 Tutkimustulokset

6.1 Taustamuuttujat

Kyselyyn vastasi kaikkiaan 769 Lappeenrannan seurakuntayhtymän jäsentä. Vastaajista 259 oli miehiä ja 505 naisia. Viisi vastaajaa ei ilmoittanut sukupuoltaan. Miesten osuus kaikista vastaajista oli siis 33,7 % ja naisten 65,7 %. Kyselyssä selvitettiin vastaajien taustamuuttujat seurakuntayhtymän toiveitten mukaan jaoteltuna sukupuolen, iän, ammatin, perhemuodon, talouden koon sekä seurakunnan mukaan.

6.1.1 Ikäjakauma

Kyselyyn vastanneet olivat iältään 16 - 82 -vuotiaita. Nuoria, 16 - 24 -vuotiaita vastaajista oli 30 henkilöä. Heidän osuutensa oli vastaajista pienin. 25 - 40 -vuotiaita vastaajia oli 83 henkilöä, 41 - 55 -vuotiaita 145 henkilöä ja 56 - 65 -vuotiaita 212 henkilöä. Ehdottomasti suurin ikäryhmä olivat yli 65-vuotiaat, joiden määrä oli yhteensä 287. Vastaajista 12 ei ilmoittanut ikäänsä. Vastaajien prosentuaalinen ikäjakauma on esitetty kuvassa 8.

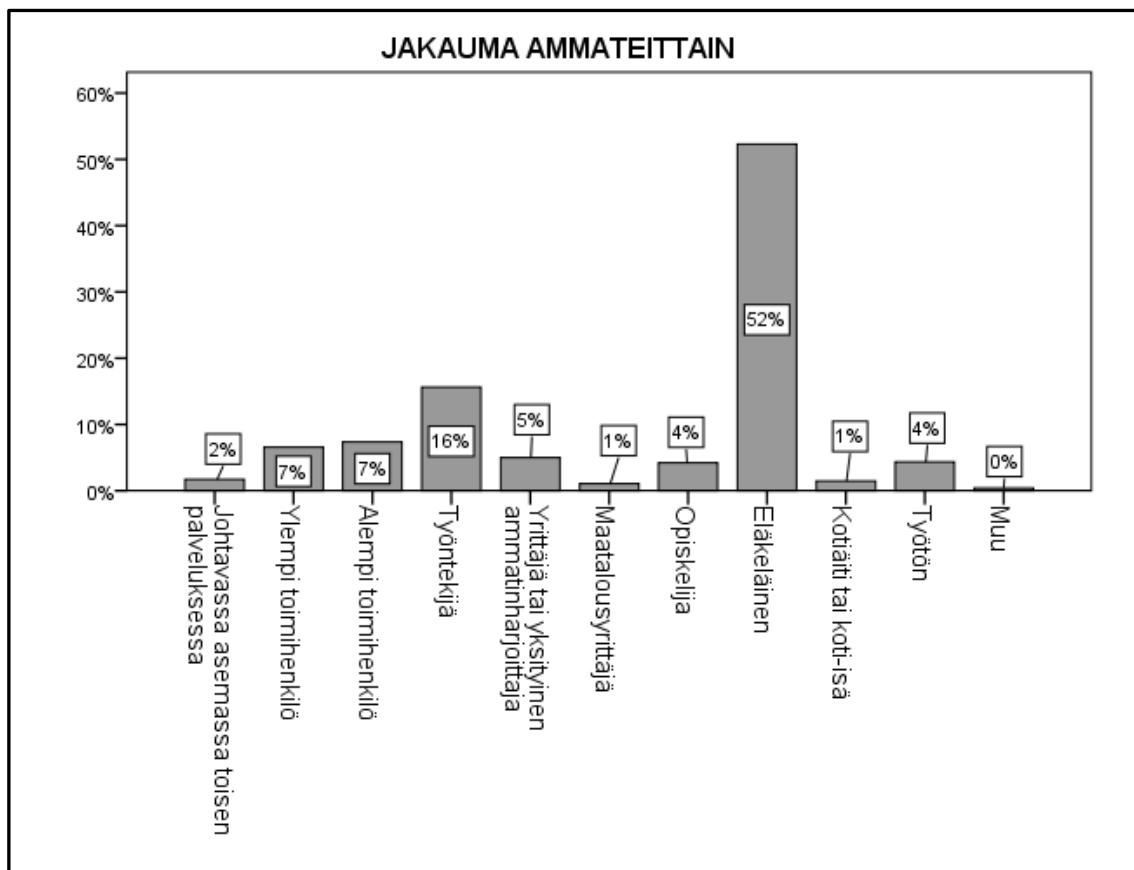


Kuva 8. Vastaajien ikäjakauma

6.1.2 Jakauma ammateittain

Vastanneista enemmistö eli 52,3 prosenttia oli eläkeläisiä. Toiseksi suurin ryhmä oli työntekijät – 15,6 prosenttiyksikköä. Alempia ja ylempiä toimihenkilöitä vastanneista oli molempia ryhmiä seitsemän prosenttiyksikköä. Yrittäjiä tai yksityisiä ammatinharjoittajia vastanneista oli 5 prosenttia. Opiskelijoiden ja työttömien osuus oli molemmilla ryhmillä 4 prosenttia. Kaksi prosenttia vastanneista toimi johtavassa asemassa toisen palveluksessa. Yksi prosentti edusti maatalousyrittäjiä samoin kuin koti-isiä tai -äitejä. Yksi vastaaja suoritti parhaillaan varusmiespalvelustaan ja ilmoitti kuuluvansa ryhmään muu.

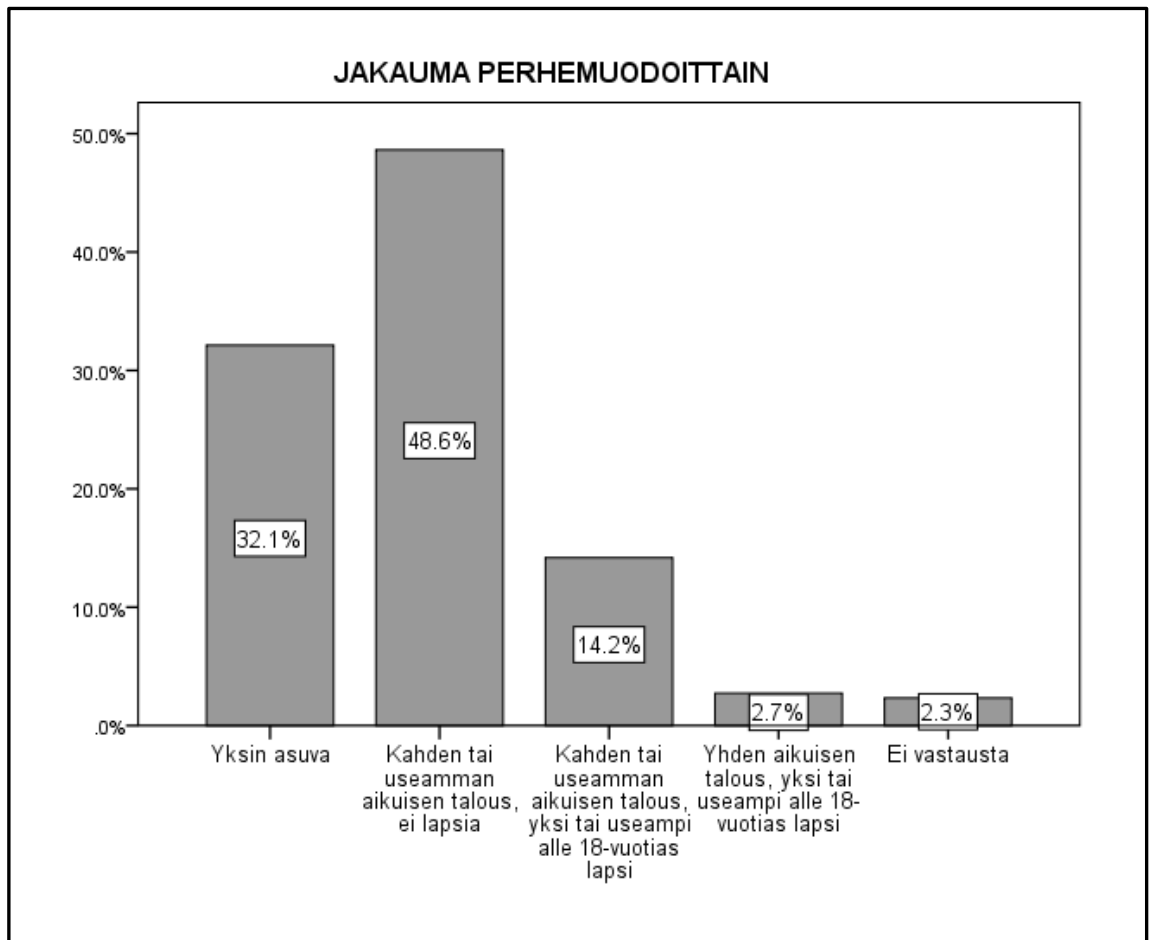
Koska eläkeläisten osuus oli tuloksissa niin suuri muihin ammattiryhmiin verrattuna, ei tuloksia ole myöhemmissä osioissa tutkittu ammattijakauman mukaan. Ammattijakaumat on esitetty kuvassa 9.



Kuva 9. Vastaajien jakaumat ammateittain

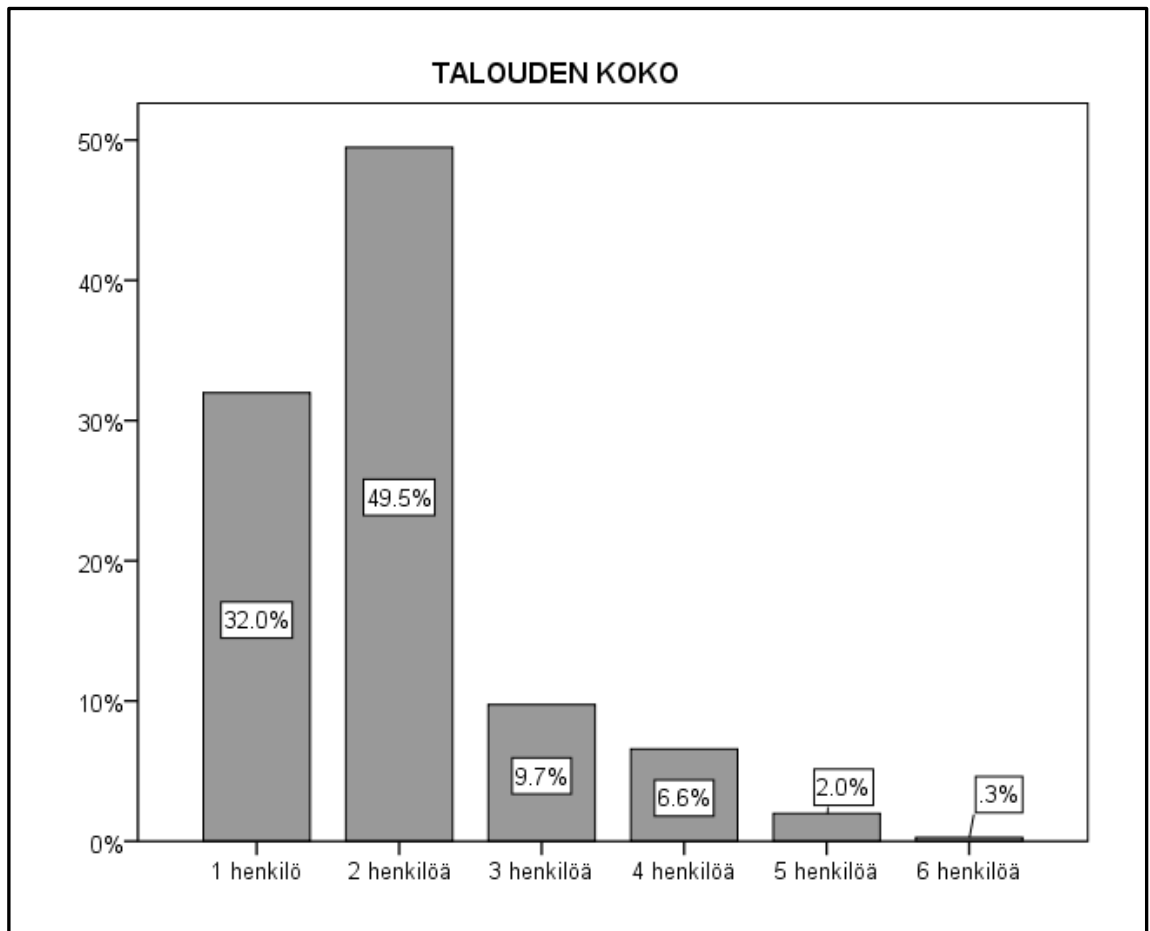
6.1.3 Jakauma perhemuodon ja talouden koon mukaan

Lähes puolet vastanneista eli 49,8 prosenttia asui kahden tai useamman aikuisen taloudessa, jossa ei ollut lapsia. Kolmasosa vastanneista eli 32,9 prosenttia asui yksin. Vastaajista 14,5 prosenttia asui kahden tai useamman aikuisen taloudessa yhden tai useamman alle 18-vuotiaan lapsen kanssa. Yhden aikuisen talouksia, joissa asui myös yksi tai useampi alle 18-vuotias lapsi, oli vastanneista 2,8 prosenttia. Lapsiperheiden osuus kaikista vastanneista oli siis 17,3 prosenttia. Jakauma perhemuodoittain on esitetty kuvassa 10.



Kuva 10. Vastaajien jakauma perhemuodoittain

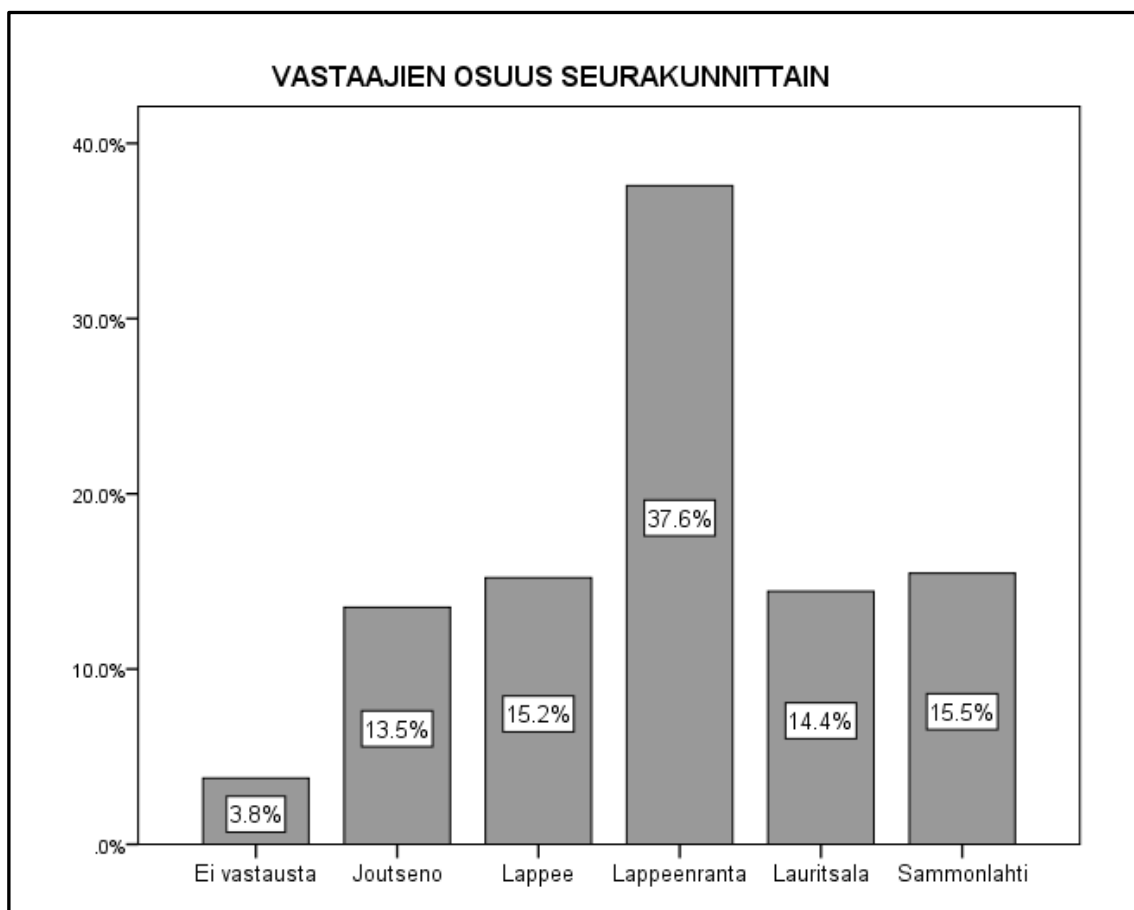
Talouden koko vaihteli yhdestä kuuteen henkilöä. Yhden ja kahden henkilön talouksien määrä on lähes yhteneväinen perhemuotojen kanssa, joten voidaan todeta lapsiperheiden koon vaihtelevan kolmesta hengestä kuuteen henkeen. Kymmenen prosenttia vastaajista oli kolmen hengen, seitsemän prosenttia neljän hengen, kaksi prosenttia viiden hengen ja 0,3 prosenttia eli yksi lapsiperhe kuuden hengen lapsiperheistä. Jakauma talouden koon mukaan on esitetty kuvassa 11.



Kuva 11. Jakauma talouden koon mukaan

6.1.4 Jakauma seurakunnittain

Kyselyyn vastasi kaikkien Lappeenrannan seurakuntayhtymän seurakuntien jäseniä. Selvä enemmistö vastaajista kuului Lappeenrannan seurakuntaan. Loput vastaukset jakautuivat lopuille neljälle seurakunnalle tasaisesti. Vajaa neljä prosenttia kyselyyn vastanneista ei ilmoittanut seurakuntaansa. Jakauma seurakuntien mukaan on esitetty kuvassa 12.



Kuva 12. Vastaajien jakauma seurakunnittain

6.2 Talouden tasapainottaminen

Kyselytutkimuksen päätavoitteena oli selvittää, mikä seurakuntalaisten mielestä olisi paras keino seurakuntien taloudellisen tilanteen tasapainottamiseksi. Vastausvaihtoehtoja oli kyselylomakkeessa annettu kolme, joista seurakuntalaisten tuli valita yksi, heidän mielestään paras vaihtoehto. Vaihtoehdot olivat seurakuntien toimintatarjonnan pienentäminen, kirkollisveroprosentin korottaminen sekä yhteistyön lisääminen seurakuntien välillä. Kyselyssä vastaajille annettiin taustatietona vuoden 2012 valtakunnallinen kirkollisveroprosentin keskiarvo 1,4 %, sekä vertailuarvona siihen Lappeenrannan vuoden 2012 kirkollisveroprosentti 1,35 %.

Vastaajista 72,4 prosentin eli selvän enemmistön mielestä paras keino talouden tasapainottamiseen olisi yhteistyön lisääminen seurakuntien välillä. Toiseksi suosituin keino oli kirkollisveroprosentin korottaminen. Tätä mieltä oli 10,3 prosenttia vastaajista. Vastaajista 8,2 prosentin mielestä paras keino talouden ta-

sapainottamiseen olisi seurakunnan toimintatarjonnan pienentäminen. Vastajista 9,1 prosenttia ei joko vastannut kysymykseen tai vastasi siihen monta vaihtoehtoa, jolloin vastauksia ei voitu ottaa huomioon.

Vertailtaessa miesten ja naisten vastauksia talouden tasapainottamiskeinoista voitiin havaita joitakin eroja. Miehistä 71,8 prosenttia ja naisista jopa 83,6 prosenttia piti yhteistyön lisäämistä seurakuntien välillä parhaana tasapainottamiskeinona. Miehistä 14,5 prosenttia oli seurakuntien toimintatarjonnan pienentämisen kannalla, kun naisista samaa mieltä oli vain 6,3 prosenttia. Miehistä 13,7 prosenttia olisi valmiita kirkollisveroprosentin korottamiseen naisten prosenttiluvun jäädessä 10,2 prosenttiin.

Eri ikäryhmien mielipiteet talouden tasapainottamiskeinoista olivat pääasiassa melko yhtenevät. Kaikki ryhmät pitivät yhteistyön lisäämistä seurakuntien välillä parhaana keinona. Seurakuntien yhteistyön lisäämistä pidettiin parhaana vaihtoehtona erityisesti ikäryhmän 55 - 65 -vuotiaiden keskuudessa. Ikäryhmä 16 - 24 -vuotiaat erottautui muista ryhmistä kirkollisveroprosentin korottaminen -vaihtoehdon kohdalla: yksikään tämän ikäryhmän edustajista ei halunnut veroprosenttia korotettavan. Sen sijaan 16 - 24 -vuotiaat olivat muita ryhmiä enemmän seurakuntien toimintatarjonnan pienentämisen kannalla.

Myös seurakuntien välisessä vertailussa tulokset olivat melko tasaisia. Poikkeuksen vastauksissa muodosti kuitenkin Joutsenon seurakunta. Kaikissa muissa seurakunnissa yhteistyön lisäämistä seurakuntien välillä pidettiin parhaana talouden tasapainottamiskeinona yli 80 -prosenttisesti, Joutsenossa kyseinen luku oli 69,7 prosenttia. Vastaavasti Joutsenon seurakuntalaisista 19,1 prosenttia oli kirkollisveron korottamisen kannalla, kun muissa seurakunnissa vastaavat lukemat vaihtelivat Lappeen seurakunnan 7,5 prosentista Lappeenrannan seurakunnan 11,2 prosenttiin. Eroa joutsenolaisten ja muiden seurakuntien jäsenten mielipiteissä yhteistyön lisäämisestä talouden tasapainottamisen keinona saattaa selittää Joutsenon maantieteellinen sijainti kauempana Lappeenrannan kaupungin keskustasta ja palveluista ja pelko toimintojen keskittämisestä suuriin keskuksiin ja palveluiden vähentämisestä Joutsenon alueella.

6.3 Lappeenrannan toiminta- ja palvelumuotojen arvostus

Lappeenrannan seurakuntayhtymän toiminta- ja palvelumuodot jaettiin kyselylomakkeella viiteen eri kategoriaan seurakuntayhtymän toiminnan painopisteiden mukaisesti. Nämä kategoriat ovat 1. Parisuhde- ja perheasiat, 2. Lapset, nuoret ja opiskelijat, 3. Diakonia eli kirkon sosiaali- ja sielunhoitotyö, 4. Jumalanpalvelus ja kirkolliset toimitukset sekä 5. Muu toiminta. Kysymyslomakkeella kysymykset oli jaettu näiden viiden kategorian alle ja seurakuntalaisilta kysyttiin, kuinka tärkeänä he kyseisten kategorioiden eri toiminta- ja palvelumuotoja pitivät. Vastausvaihtoehdot mittasivat eri toimintamuotojen tärkeyttä seuraavilla luokituksilla: erittäin tärkeä, melko tärkeä, ei kovin tärkeä ja ei lainkaan tärkeä. Koska Lappeenrannan seurakuntayhtymässä haluttiin nimenomaisesti tietää, mihin näiden kategorioiden toimintamuotoihin tulisi seurakuntalaisten mielestä keskittyä, on vastaukset analysoitu ja tuloksia vertailtu kategorioiden mukaisesti.

Opinnäytetyön tulosten analysoinnissa toiminta- ja palvelutarjonnan tulosten jako taustamuuttujiin ei ole tulosten kannalta olennaista. Mikäli eri taustamuuttujien välillä kuitenkin esiintyi joissain kategoriassa suuria ja olennaisia eroja, on nämä tuotu tulosten analysoinneissa esiin. Muussa tapauksessa näihin ei ole paneuduttu.

6.3.1 Parisuhde- ja perheasiat

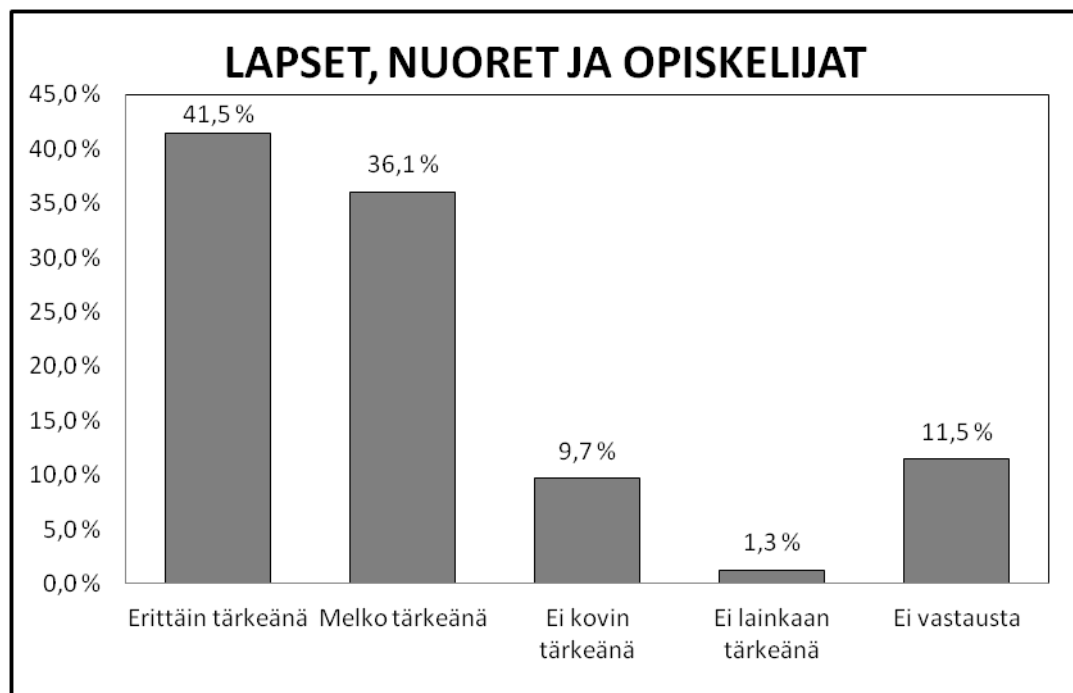
Parisuhde- ja perheasioita pidettiin vastaajien kesken yleisesti tärkeinä. Enemmistö vastaajista, 41 prosenttia, piti parisuhde- ja perheasioita melko tärkeinä. Erittäin tärkeiksi parisuhde- ja perheasiat luokitteli 26 prosenttia, ei kovin tärkeiksi 13,3 prosenttia ja ei lainkaan tärkeiksi 3,4 prosenttia vastaajista. Noin 16 prosenttia parisuhde- ja perheasioiden kysymyksistä jätettiin vastaamatta.

Parisuhde- ja perheasiat -kategoria käsitti kyselyssä tarkemmin neljä toimintamuotoa: parisuhdekurssit ja -leirit, perheneuvonta, perhekerhot sekä muu perheille suunnattu toiminta. Vertailtaessa parisuhde- ja perheasioiden eri toimintamuotojen arvostusta toisiinsa erot eivät olleet suuret. Vertailut tehtiin laskeamalla toimintamuotojen tärkeyskeskiarvot siten, että Erittäin tärkeä sai arvon 4 ja vastaavasti Ei lainkaan tärkeä arvon 1.

Tärkeimmäksi toimintamuodoksi nousi Perheneuvonta keskiarvolla 3,3 ja vähiten tärkeänä pidettiin Parisuhdekursseja tai -leirejä. Parisuhdekurssien tai parisuhdeleirien keskiarvo kuitenkin ylsi lukemaan 2,9, joten vastaajat pitivät myös sitä tärkeänä.

6.3.2 Lapset, nuoret ja opiskelijat

Kyselyn vastaajat pitivät yleisesti lapsille, nuorille ja opiskelijoille suunnattua toimintaa tärkeänä. Kategorian kysymykset oli asetettu samoin kuin aiemmin parisuhde- ja perheasiat –kategoriassa, ja niihin myös vastattiin samoilla periaatteilla ja luokituksilla. 41,5 prosenttia vastaajista piti toimintaa erittäin tärkeänä ja 36,1 prosenttia melko tärkeänä. 9,7 prosenttia vastaajista ei pitänyt toimintaa kovin tärkeänä ja ainoastaan 1,3 prosenttia ei lainkaan tärkeänä. 11,5 prosenttia vastauksista jätettiin vastaamatta. Kuva 13 esittää lapset, nuoret ja opiskelijat -kategorian tärkeyttä vastaajien keskuudessa.



Kuva 13. Lapset, nuoret ja opiskelijat -kategorian tärkeys

Lapset, nuoret ja opiskelijat -kategoria koostui seuraavista toimintamuodoista:

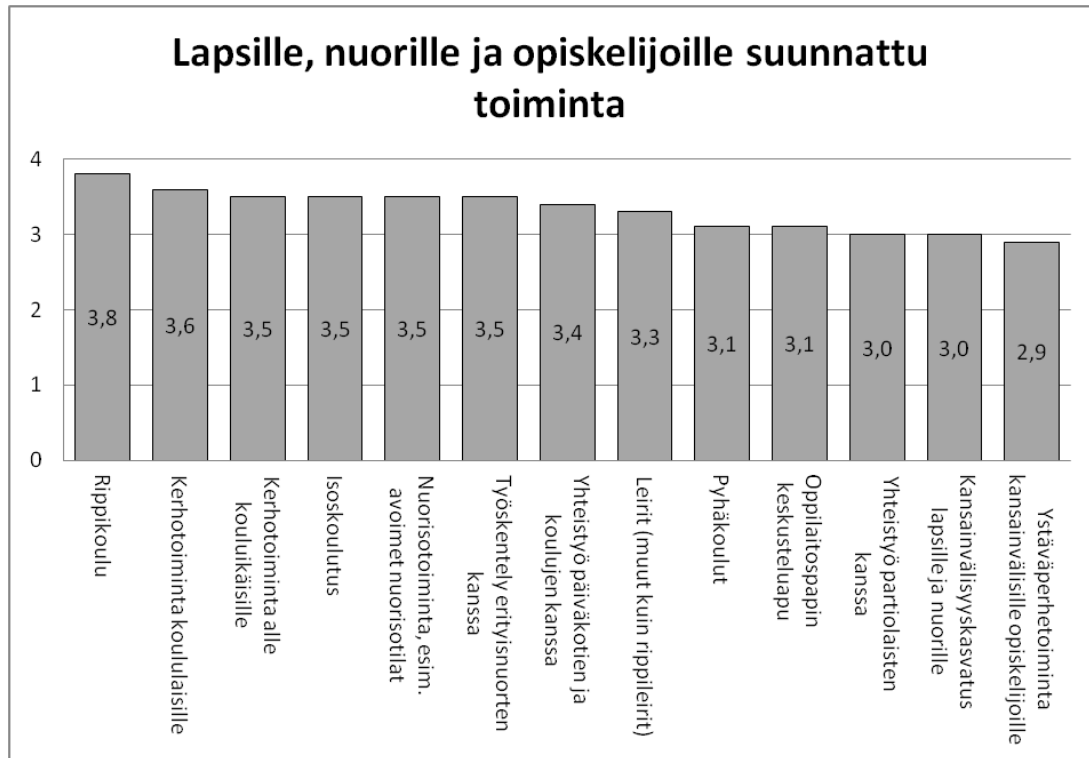
1. Koululaisten kerhotoiminta
2. Alle kouluikäisten kerhotoiminta

3. Pyhäkoulut
4. Yhteistyö päiväkotien ja koulujen kanssa
5. Rippikoulu
6. Isoskoulutus
7. Nuorisotoiminta esim. avoimet nuorisotilat
8. Leirit (muut kuin rippileirit)
9. Työskentely erityisnuorten kanssa
10. Yhteistyö partiolaisten kanssa
11. Kansainvälisyyskasvatus lapsille ja nuorille
12. Oppilaitospapin keskusteluapu
13. Ystäväperhetoiminta kansainvälisille opiskelijoille.

Vertailtaessa eri toimintamuotoja tärkeimpänä niistä pidettiin rippikoulua. As-teikolla yhdestä neljään, neljän ollessa erittäin tärkeä ja yhden ei lainkaan tärkeä, rippikoulun tärkeyden keskiarvo oli 3,8. Toiseksi tärkeimmäksi arvostettiin koululaisten kerhotoiminta keskiarvolla 3,6. Kolmanneksi tärkeimmiksi luokiteltiin keskiarvoilla 3,5 alle kouluikäisten kerhotoiminta, isoskoulutus, nuorisotoiminta, joka sisälsi mm. avoimet nuorisotilat sekä työskentelyn erityisnuorten kanssa.

Vähemmän tärkeiksi lasten, nuorten ja opiskelijoiden toimintamuodoista luokiteltiin keskiarvolla 2,9 ystäväperhetoiminta kansainvälisille opiskelijoille sekä keskiarvoilla 3,0 kansainvälisyyskasvatus lapsille ja nuorille sekä yhteistyö partiolaisten kanssa.

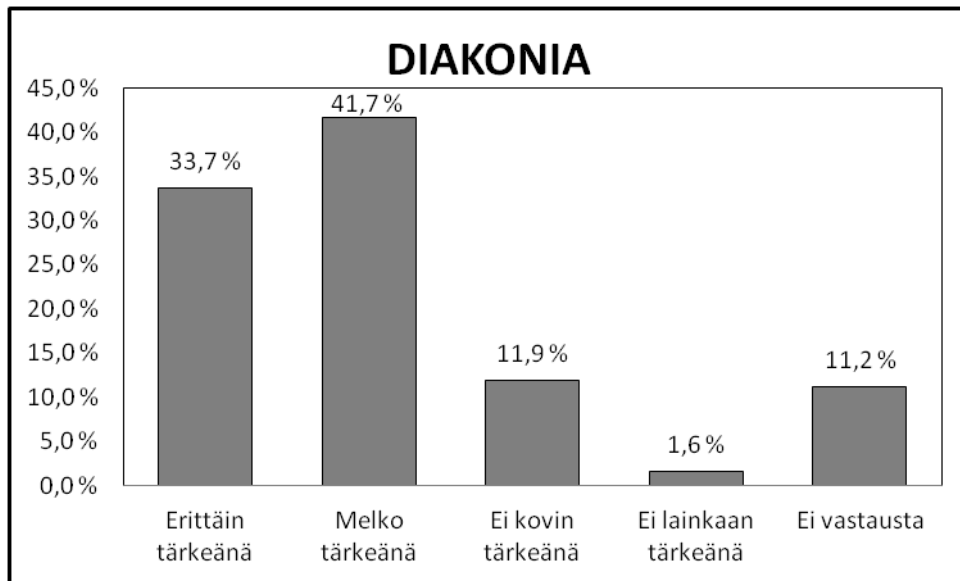
Kaikki lapsille, nuorille ja opiskelijoille suunnatut toimintamuodot osoittautuivat kuitenkin vastaajille tärkeiksi, joten vaikka ystäväperhetoiminta kansainvälisille opiskelijoille sekä kansainvälisyyskasvatus lapsille ja nuorille jäivät näistä vähiten tärkeiksi, tulosten mukaan niidenkin tärkeys vastaajille oli kiistaton. Kuvassa 14 on esitetty lapsille, nuorille ja opiskelijoille suunnatun toiminnan tärkeys vastaajien mukaan.



Kuva 14. Lapset, nuoret ja opiskelijat: toimintamuotojen tärkeys

6.3.3 Diakonia eli kirkon sosiaali- ja sielunhoitotyö

Diakoniaa eli kirkon sosiaali- ja sielunhoitotyötä pidettiin kyselyn vastaajien keskuudessa tärkeänä. Kuten kuvasta 15 nähdään, 33,7 prosenttia vastaajista piti toimintaa erittäin tärkeänä ja 41,7 prosenttia melko tärkeänä. 11,9 prosenttia vastaajista ei pitänyt toimintaa kovin tärkeänä ja ainoastaan 1,6 prosenttia ei lainkaan tärkeänä. Vastauksista 11,2 prosenttia jätettiin vastaamatta.



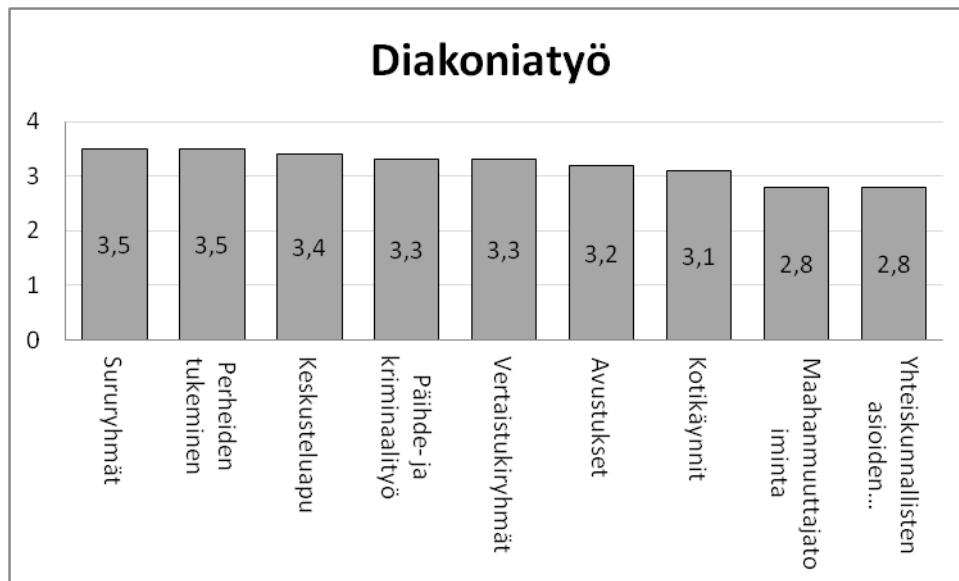
Kuva 15. Diakoniatyön tärkeys

Diakonia-kategoriassa eri toimintamuotoja oli yhdeksän:

1. Diakonian kotikäynnit
2. Sururyhmät
3. Avustukset
4. Päihde- ja kriminaalityö
5. Vertaistukiryhmät
6. Perheiden tukeminen
7. Keskusteluapu
8. Maahanmuuttajatoiminta
9. Yhteiskunnallisten kysymysten esiintuominen.

Diakoniatyön tärkeimpinä toimintamuotoina pidettiin perheiden tukemista sekä sururyhmiä. Perheiden tukemisen sekä sururyhmien tärkeyden keskiarvo ylsi lukemaan 3,5. Kolmanneksi tärkeimpänä toimintamuotona pidettiin keskusteluapua, jonka keskiarvolukema oli 3,4.

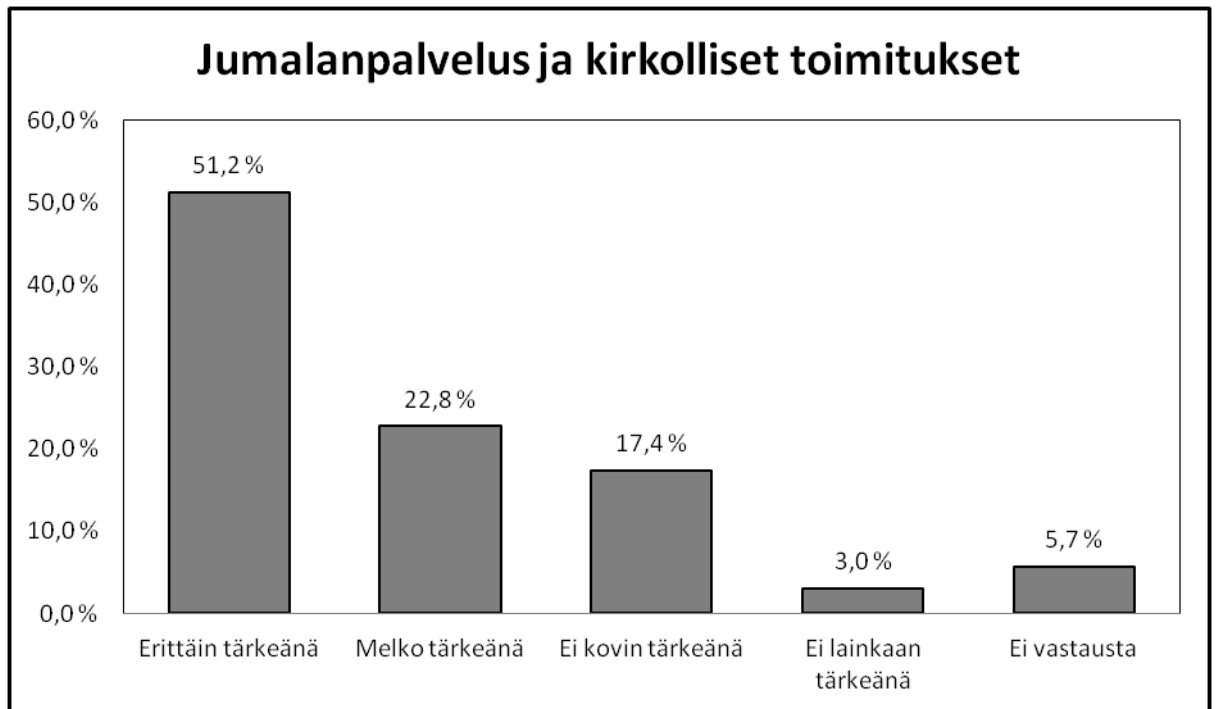
Vähiten tärkeinä toimintamuotoina diakoniatyössä pidettiin yhteiskunnallisten asioiden esiintuomista sekä maahanmuuttajatoimintaa. Molempien toimintamuotojen keskiarvo oli 2,8. Toimintamuotojen tärkeyttä vastaajien keskuudessa esitetään kuvassa 16.



Kuva 16. Diakonia: Toimintamuotojen tärkeys

6.3.4 Jumalanpalvelus ja kirkolliset toimitukset

Kyselyn vastaajat pitivät jumalanpalveluksia ja kirkollisia toimituksia erittäin tärkeinä. Kuten kuvassa 17 esitetään, enemmistö vastaajista 51,2 prosenttia vastaajista luokitteli toiminnan erittäin tärkeäksi ja 22,8 prosenttia melko tärkeäksi. 17,4 prosenttia vastaajista ei pitänyt toimintaa kovin tärkeänä ja 3 prosenttia ei lainkaan tärkeänä. Ainoastaan 5,7 prosenttia osion kysymyksistä jätettiin vastaamatta.



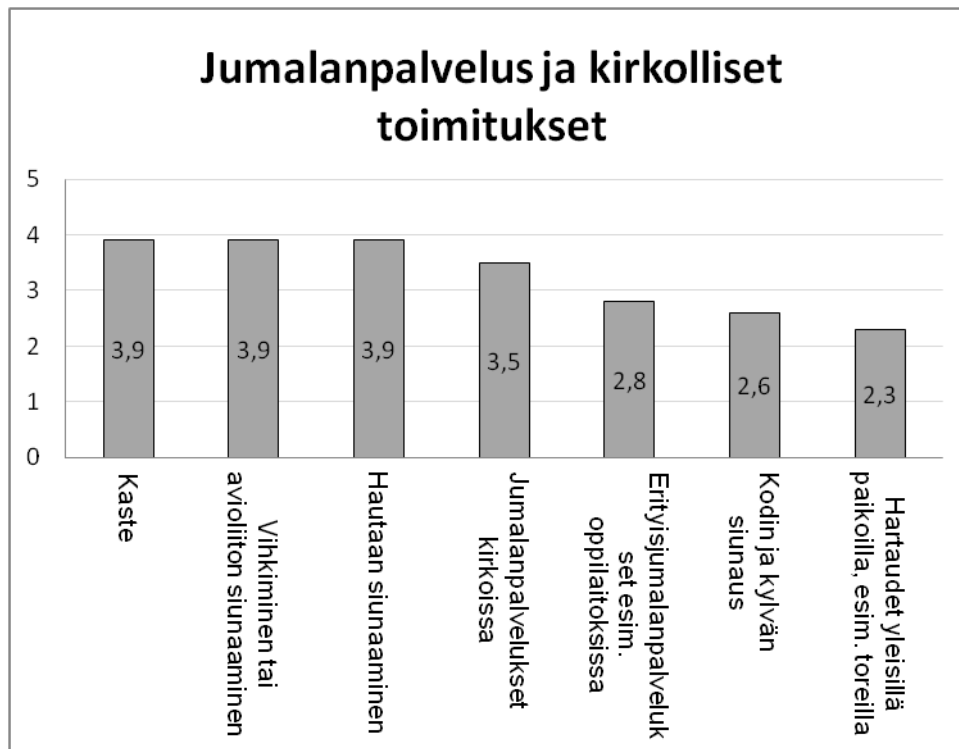
Kuva 17. Jumalanpalvelusten ja kirkollisten toimitusten tärkeys

Jumalanpalvelus ja kirkolliset toimitukset –kategoriassa toimintamuotoja oli yhteensä seitsemän:

1. Jumalanpalvelukset kirkoissa
2. Erityisjumalanpalvelukset, esimerkiksi oppilaitoksissa
3. Hartaudet yleisillä paikoilla, esimerkiksi toreilla
4. Kaste
5. Vihkiminen tai avioliiton siunaaminen
6. Hautaan siunaaminen
7. Kodin siunaus ja kylvön siunaus.

Eri toimintamuotojen tärkeys vaihteli jonkin verran kategorian sisällä. Selvästi tärkeimmät toimintamuodot olivat kaste, vihkiminen tai avioliiton siunaaminen sekä hautaan siunaaminen. Näiden jokaisen keskiarvoksi saatiin 3,9 neljän ollessa erittäin tärkeä ja yhden ei lainkaan tärkeä. Myös jumalanpalveluksia kirkoissa pidettiin erittäin tärkeinä. Sen keskiarvolukema oli 3,5.

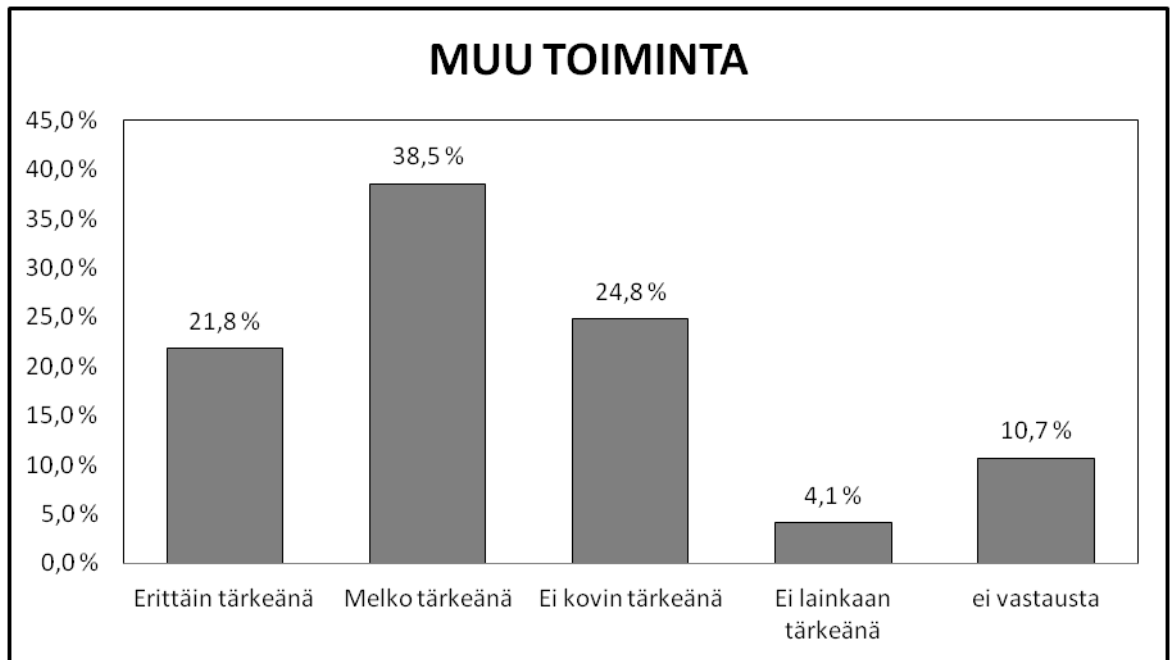
Vähiten tärkeäksi keskiarvolla 2,3 koettiin hartaudet yleisillä paikoilla, kuten toreilla. Toiseksi vähiten arvostetuin toimintamuoto oli kodin ja kylvön siunaus. Tämän keskiarvo oli 2,6. Toimintamuotojen tärkeys on esitetty kuvassa 18.



Kuva 18. Jumalanpalvelus ja kirkolliset toimitukset: Toimintamuotojen tärkeys

6.3.5 Muu toiminta

Muu toiminta –kategoria sisälsi toimintamuotoja, joita pidetään Lappeenrannan seurakuntayhtymässä tärkeinä, mutta jotka eivät muodosta muiden toimintamuotojen kanssa selvää, omaa kategoriaansa. Kuten kuvasta 19 huomataan, tässä kategoriassa esiintyi suurinta hajontaa toiminnan tärkeydessä. Enemmistö eli 38,5 prosenttia kyselyn vastaajista piti muuta toimintaa melko tärkeänä. Kuitenkin 24,8 prosentin mielestä toiminta ei ollut kovin tärkeää. Erittäin tärkeänä muuta toimintaa piti 21,8 prosenttia ja ei lainkaan tärkeänä 4,1 prosenttia vastaajista. 10,7 prosenttia osion kysymyksistä jätettiin vastaamatta.



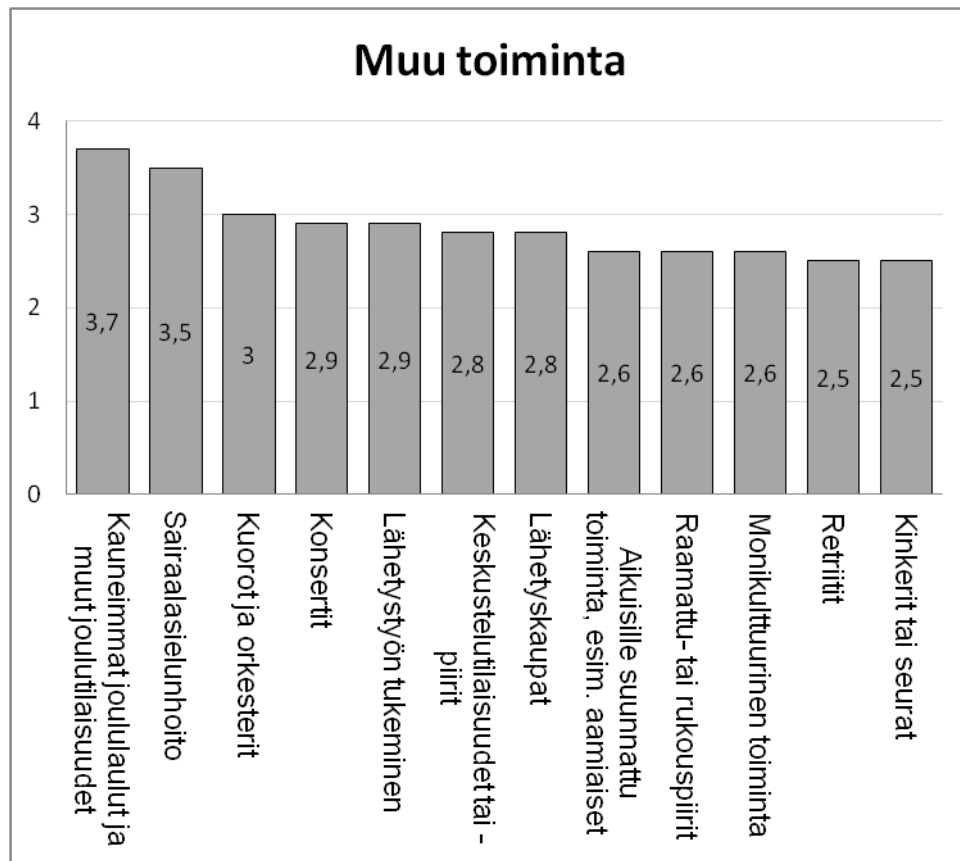
Kuva 19. Muun toiminnan tärkeys

Toimintamuotoja Muu toiminta -kategoriassa oli 12:

1. Konsertit
2. Kuorot ja orkesterit
3. Kauneimmat joululaulut ja muut joulunajan tilaisuudet
4. Aikuisille suunnattu toiminta (esimerkiksi aamiaiset)
5. Keskustelutilaisuudet tai -piirit
6. Retriitit
7. Raamattu- tai rukouspiirit
8. Kinkerit tai seurak
9. Monikulttuurinen toiminta
10. Lähetyskaupat
11. Lähetystyön tukeminen
12. Sairaalasielunhoito.

Vastaajat pitivät kategorian toimintamuodoista selvästi joitain toimintoja tärkeämpinä kuin toisia. Ylivoimaisesti tärkeimpänä, keskiarvolla 3,7 pidettiin Kauneimpia joululauluja ja muita joulunajan tilaisuuksia. Toinen selvästi tärkeänä pidetty toimintamuoto oli sairaalasielunhoito keskiarvolla 3,5. Myös kuoroja ja orkestereita pidettiin tärkeinä toimintoina. Niiden tärkeys sai keskiarvon 3,0.

Vähemmän tärkeinä toimintoina pidettiin retriittejä sekä kinkereitä ja seuroja. Näiden keskiarvo oli 2,5. Seuraavaksi vähiten tärkeinä pidettiin aikuisille suunnattua toimintaa, kuten aamiaisia, raamattu- tai rukouspiirejä sekä monikulttuurista toimintaa. Näiden toimintamuotojen keskiarvo oli 2,6. Kategorian tärkeudet on esitetty kuvassa 20.



Kuva 20. Muu toiminta: Toimintamuotojen tärkeys

7 Yhteenveto ja oma arvio

Opinnäytetyön päätavoitteena oli selvittää Lappeenrannan seurakuntayhtymälle, miten vaikeutuvaan taloudelliseen tilanteeseen tulee reagoida seurakuntalaisten näkökulmasta. Lisäksi tavoitteena oli selvittää seurakuntayhtymän eri toimintamuotojen arvostusta seurakuntalaisten keskuudessa. Aihe oli ajankohtainen ja sen tulokset olivat merkittävät sekä kohdeyhteisö Lappeenrannan seurakuntayhtymälle että yhtymän jäsenille. Kyselytutkimuksen tulosten perusteella Lappeenrannan seurakuntayhtymä voi alkaa kehittää toimintaansa seurakuntalaisten mielipiteitä huomioon ottavaan suuntaan.

7.1 Yhteenveto

Asetetut tavoitteet saavutettiin hyvin. Kyselytutkimuksen vastausten perusteella seurakuntalaisten mielipide talouden tasapainottamisen keinoista tuli selville. Vastaajista valtaosan eli 72,4 prosentin mielestä taloutta tulisi tasapainottaa lisäämällä yhteistyötä Lappeenrannan seurakuntayhtymään kuuluvien seurakuntien välillä. Yhteistyön lisääminen tarkoittaa, että kaikkien yhtymän seurakuntien ei välttämättä tarvitse järjestää itse jokaista sille aiemmin kuulunutta toimintaa ja palvelua. Sen sijaan riittää, kun palvelut ovat saatavilla jossain yhtymän seurakunnassa avoimina tilaisuuksina ja toimintamuotoina kaikille yhtymän jäsenille. Tämä vähentää myös kuluja Lappeenrannan seurakuntayhtymän suurimmasta menoerästä, henkilöstökuluista.

Ainoastaan 8,2 prosenttia vastaajista halusi seurakunnan pienentävän toimintatarjontaansa. Seurakuntien yhteistyötä lisäämällä toimintatarjontaa ei välttämättä tarvitse karsia. Kyselytutkimuksen tulosten perusteella, mikäli karsintaa tehtäisiin, sen tulee kohdistua ensimmäisenä yleisillä paikoilla pidettyihin hartauksiin, reitriteihin, kinkereihin tai seuroihin, kodin tai kylvön siunaustilaisuuksiin ja raamattu- tai rukouspiireihin. Kuitenkin tutkimuksen tulokset näyttävät kautta linjan, että kaikkien toiminta- ja palvelumuotojen toimintoja pidetään seurakuntalaisten mielestä melko tärkeinä, joten mikäli Lappeenrannan seurakuntayhtymä haluaa huomioida jäsentensä mielipiteet, ei karsimistoimiin kannata ryhtyä.

Kolmaskaan talouden tasapainottamisen keinoista, veroprosentin nosto, ei saanut seurakunnan jäsenten kannatusta taakseen. Ainoastaan 10,3 prosenttia vastaajista oli tämän vaihtoehdon kannalla. Mikäli Lappeenrannan seurakuntayhtymä tutkimuksen tuloksista huolimatta päättää nostaa veroprosenttiaan ja käyttää tätä talouden kohentamiskeinona, vaarana saattaa olla, että veroprosentin nosto aiheuttaa lisää jäsenkatoa. Tällöin veroprosentin nosto ei lopulta tuokaan lisää tuloja, eikä täten ratkaise taloudellisen tilanteen vaikeuksia.

7.2 Oma arvio opinnäytetyöprosessista

Opinnäytetyöprosessi on ollut pitkä, mutta samalla mielenkiintoinen. Työläintä prosessissa oli varmasti saatujen vastausten syöttäminen SPSS-tilasto-ohjelmaan ja tulosten analysointi. Aikataulu oli tulosten valmistumisessa erittäin

tiukka. Kun vastaukset saatiin huhtikuun 2012 alussa, tulosten tuli olla valmiit ja raportoituna Lappeenrannan seurakuntayhtymälle toukokuun 2012 puolella välissä. Puolitoista kuukautta ei ole pitkä aika työstää saatua vastausmäärää, kun samalla viettää päivät koululla opintojen parissa. Kuitenkin tutkimusosuu- den aikataulu piti hyvin ja pystyin toimittamaan seurakuntayhtymälle raportin jäsenkyselystä hyvin aikataulun mukaisesti.

Toinen hankala vaihe työssä oli opinnäytetyön rajausten tekeminen sekä var- sinkin opinnäytetyössä käytettävien tietojen erottaminen seurakuntayhtymälle tehtävästä muusta tutkimuksen osasta. Kyselytutkimuksella kerätyistä tiedoista vain osa päätyi lopulta käytettäväksi opinnäytetyössä. Kuitenkin seurakuntayh- tymälle tekemässäni raportissa analysoitiin myös muut osiot perinpohjaisesti. Opinnäytetyön kannalta ylimääräistä työtä oli siis paljon.

Vaikka hankaluuksia työssä esiintyikin, oli työ kuitenkin antoisaa ja mielenkiin- toista. En ollut aiemmin juuri lainkaan perehtynyt seurakuntien toimintaan tai talouteen. Olen maksanut kirkollisveroa sitä suuremmin ajattelematta, mutta en ole ennen ajatellut, mitä tällä rahalla tehdään ja mitä kaikkea seurakuntien toi- minta- ja palvelutarjonta pitää sisällään. Erityisen mielenkiintoista oli myös tutkia jäsenmäärän vaikutusta verotuloihin ja huomata, että tekemälläni tutkimuksella on tarkoituksensa.

Kaiken kaikkiaan uskon työni hyödyttäneen Lappeenrannan seurakuntayhty- mää. Tutkimukseni herätti myös suuresti mielenkiintoa eri puolella Suomea evankelis-luterilaisen kirkon piirissä ja uskon tämänkaltaisten tutkimusten li- sääntyvän eri seurakunnissa tulevana vuosina ja tuolloin työni voi toimia mallina ja vertailuaineistona.

Kuvat

- Kuva 1. Seurakuntien tulot 2011, s. 9
- Kuva 2. Kirkon jäsenmäärän ja Suomen väkiluvun kehitys, s.11
- Kuva 3. Kirkon jäsenkenaario 2010 - 2020, s.13
- Kuva 4. Lappeenrannan seurakuntayhtymän organisaatio, s.15
- Kuva 5. Lappeenrannan seurakuntayhtymän tulot 2011, s.17
- Kuva 6. Lappeenrannan seurakuntayhtymän jäsenkehitys 2007 - 2011, s.18
- Kuva 7. Jäsenkehityksen vaikutus verotuloihin, s.19
- Kuva 8. Vastaajien ikäjakauma, s.23
- Kuva 9. Vastaajien jakaumat ammateittain, s.24
- Kuva 10. Vastaajien jakauma perhemuodoittain, s.25
- Kuva 11. Jakauma talouden koon mukaan, s.26
- Kuva 12. Vastaajien jakauma seurakunnittain, s.27
- Kuva 13. Lapset, nuoret ja opiskelijat -kategorian tärkeys, s.30
- Kuva 14. Lapset, nuoret ja opiskelijat: toimintamuotojen tärkeys, s.32
- Kuva 15. Diakoniatyön tärkeys, s.33
- Kuva 16. Diakonia: Toimintamuotojen tärkeys, s.34
- Kuva 17. Jumalanpalvelusten ja kirkollisten toimitusten tärkeys, s.35
- Kuva 18. Jumalanpalvelus ja kirkolliset toimitukset: Toimintamuotojen tärkeys, s.36
- Kuva 19. Muun toiminnan tärkeys, s.37
- Kuva 20. Muu toiminta: Toimintamuotojen tärkeys, s.38

Lähteet

1. Suomen evankelis-luterilainen kirkko. Talous. Tulot.
<https://evl.fi/evlfi.nsf/Documents/F4798384ACD179A1C22572E5003ACBF9?openDocument&lang=FI>. Luettu 12.4.2013
2. Suomen evankelis-luterilainen kirkko. Seurakuntien tulot ja menot 2011.
<http://sakasti.evl.fi/sakasti.nsf/sp?open&cid=Content2BB4B4>. Luettu 12.4.2013
3. Kirkkolaki 26.11.1993/1054
4. Suomen evankelis-luterilainen kirkko. Sanasto. Kirkollisvero.
<http://www.evl2.fi/sanasto/index.php/Kirkollisvero>. Luettu 12.4.2013
5. Valtiovarainministeriö. Yhteisövero.
http://www.vm.fi/vm/fi/10_verotus/03_elinkeinoverotus/01_yhteisovero/index.jsp. Luettu 12.4.2013
6. Suomen evankelis-luterilainen kirkko. Verotulot.
<http://sakasti.evl.fi/sakasti.nsf/sp?open&cid=Content429907>. Luettu 12.4.2013
7. Hautaustoimilaki 6.6.2003/457
8. Valtiovarainministeriö 2002. Seurakuntien yhteisövero-osuuden korvaamista selvittävän työryhmän muistio. Työryhmämuistio. Helsinki.
9. Sariola, O. 2012. Seurakunnan investointiedellytykset verrattuna seurakuntayhtymään. Oulun yliopisto. Taloustieteiden tiedekunta. Pro gradu -tutkielma.
10. Suomen evankelis-luterilainen kirkko. Seurakuntien jäsenistö.
<http://sakasti.evl.fi/sakasti.nsf/sp?open&cid=Content3D45B8>. Luettu 21.4.2012
11. Suomen evankelis-luterilaisen kirkon kirkkohallitus. 2010. Kirkko 2020 – Suomen evankelis-luterilaisen kirkon tulevaisuusselonteko. Porvoo: WS Bookwell Oy.
12. Lappeenrannan evankelis-luterilaiset seurakunnat.
<http://www.lappeenrannanseurakunnat.fi>. Luettu 9.4.2013
13. Kirkon keskushallinto. Seurakuntien talous 2011. Taulu 2 Tulos- ja rahoituslaskelma. <http://sakasti.evl.fi/sakasti.nsf/sp?open&cid=Content2BB4B4>. Luettu 9.4.2013
14. Suomen evankelis-luterilainen kirkko. Sanasto. Kirkkovaltuusto.
<http://www.evl2.fi/sanasto/index.php/Kirkkovaltuusto>. Luettu 10.4.2013

15. Lappeenrannan ev.lut. seurakunnat. Yhteinen kirkkovaltuusto.
http://www.lappeenrannanseurakunnat.fi/hallinto_ja_talous/yhteinen_kirkkovaltuusto. Luettu 10.4.2013
16. Lappeenrannan ev.lut. seurakunnat. Yhteinen kirkkoneuvosto.
http://www.lappeenrannanseurakunnat.fi/hallinto_ja_talous/yhteinen_kirkkoneuvosto. Luettu 10.4.2013
17. Suomen evankelis-luterilainen kirkko. Sanasto. Seurakuntaneuvosto.
<http://www.evl2.fi/sanasto/index.php/Seurakuntaneuvosto>. Luettu 10.4.2013
18. Suomen evankelis-luterilainen kirkko. Keskusrahastomaksut.
<http://sakasti.evl.fi/sakasti.nsf/sp?open&cid=Content3B3797>. Luettu 27.4.2013
19. Suomen evankelis-luterilainen kirkko. Seurakuntien väkiluvut ja väestömuutokset 2007–2011.
<http://sakasti.evl.fi/sakasti.nsf/sp2?open&cid=Content20EBDF>. Luettu 27.4.2013
20. Tilastokeskus. Palkkarakenne 2011.
http://tilastokeskus.fi/til/pra/2011/pra_2011_2013-04-05_tie_001_fi.html. Luettu 27.4.2013
21. Verohallinto. Kuntien verotustiedot. <http://veronsaajat.vero.fi/fi-fi/raportti/Sivut/Maksuunpano.aspx>. Luettu 27.4.2013
22. Suomen evankelis-luterilainen kirkko. Tilinpäätöstiedot.
<http://sakasti.evl.fi/sakasti.nsf/sp?open&cid=Content2BB4B4>. Luettu 27.4.2013
23. Jyväskylän yliopisto. Avoimen yliopiston Koppa. Määrällinen tutkimus.
<https://koppa.jyu.fi/avoimet/hum/menetelmapolkuja/menetelmapolku/tutkimussstrategiat/maarallinen-tutkimus>. Luettu 5.5.2013.

Kuinka tärkeänä pidätte seuraavia Lappeenrannan evankelisuterilaisten seurakuntien

1. (Joutseno, Lappee, Lappeenranta, Lauritsala ja Sammonlahti) tai seurakuntayhtymän tarjoamia palveluja?

Pyydämme teitä vastaamaan jokaiseen kysymykseen rastittamalla ruutuun sen vaihtoehdon, joka vastaa teidän henkilökohtaista mielipidettänne. Mikäli mikään vaihtoehdoista ei kuvaa mielipidettänne, jättäkää kyseinen ruutu tyhjäksi.

	Erittäin tärkeänä	Melko tärkeänä	En kovin tärkeänä	En lainkaan tärkeänä
Kasvatus- ja perheasiat				
1. Parisuhdekurssit tai -leirit	<input type="checkbox"/>	<input type="checkbox"/>	<input type="checkbox"/>	<input type="checkbox"/>
2. Perheneuvonta	<input type="checkbox"/>	<input type="checkbox"/>	<input type="checkbox"/>	<input type="checkbox"/>
3. Perhekerhot	<input type="checkbox"/>	<input type="checkbox"/>	<input type="checkbox"/>	<input type="checkbox"/>
4. Muu perheille suunnattu toiminta	<input type="checkbox"/>	<input type="checkbox"/>	<input type="checkbox"/>	<input type="checkbox"/>

Mitä muuta kasvatukseen tai perheeseen liittyvää toimintaa toivoisitte?

Kuinka tyytyväinen olette kasvatus- ja perhetoimintaan?

Rastittakaa tyytyväisyyttänne kuvaava ruutu.







	Erittäin tärkeänä	Melko tärkeänä	En kovin tärkeänä	En lainkaan tärkeänä
Lapset ja nuoret:				
5. Kerhotoiminta koululaisille	<input type="checkbox"/>	<input type="checkbox"/>	<input type="checkbox"/>	<input type="checkbox"/>
6. Kerhotoiminta alle kouluikäisille	<input type="checkbox"/>	<input type="checkbox"/>	<input type="checkbox"/>	<input type="checkbox"/>
7. Pyhäkoulut	<input type="checkbox"/>	<input type="checkbox"/>	<input type="checkbox"/>	<input type="checkbox"/>
8. Yhteistyö päiväkotien ja koulujen kanssa	<input type="checkbox"/>	<input type="checkbox"/>	<input type="checkbox"/>	<input type="checkbox"/>
9. Rippikoulu	<input type="checkbox"/>	<input type="checkbox"/>	<input type="checkbox"/>	<input type="checkbox"/>
10. Isoskoulutus	<input type="checkbox"/>	<input type="checkbox"/>	<input type="checkbox"/>	<input type="checkbox"/>
11. Nuorten illat	<input type="checkbox"/>	<input type="checkbox"/>	<input type="checkbox"/>	<input type="checkbox"/>
12. Leirit (muut kuin rippileirit)	<input type="checkbox"/>	<input type="checkbox"/>	<input type="checkbox"/>	<input type="checkbox"/>
13. Työskentely erityisnuorten kanssa	<input type="checkbox"/>	<input type="checkbox"/>	<input type="checkbox"/>	<input type="checkbox"/>
14. Yhteistyö partiolaisten kanssa	<input type="checkbox"/>	<input type="checkbox"/>	<input type="checkbox"/>	<input type="checkbox"/>
Muu nuorisotoiminta, kuten avoimet				
15. nuorisotilat yms.	<input type="checkbox"/>	<input type="checkbox"/>	<input type="checkbox"/>	<input type="checkbox"/>
16. Oppilaitospappi	<input type="checkbox"/>	<input type="checkbox"/>	<input type="checkbox"/>	<input type="checkbox"/>

Mitä muuta lasten ja nuorten toimintaa toivoisitte?

Kuinka tyytyväinen olette lasten ja nuorten toimintaan?

Rastittakaa tyytyväisyyttänne kuvaava ruutu.







	Erittäin tärkeänä	Melko tärkeänä	En kovin tärkeänä	En lainkaan tärkeänä
Diakonia eli seurakunnan palvelu- ja avustustyö:				
17. Diakonia-avustukset	<input type="checkbox"/>	<input type="checkbox"/>	<input type="checkbox"/>	<input type="checkbox"/>
18. Sururyhmät	<input type="checkbox"/>	<input type="checkbox"/>	<input type="checkbox"/>	<input type="checkbox"/>
19. Diakonian kotikäynnit	<input type="checkbox"/>	<input type="checkbox"/>	<input type="checkbox"/>	<input type="checkbox"/>
20. Päihde- ja kriminaalityö	<input type="checkbox"/>	<input type="checkbox"/>	<input type="checkbox"/>	<input type="checkbox"/>
21. Papin tai muun seurakunnan työntekijän vierailu perhejuhlissa, työpaikalla tai harrastuksissa	<input type="checkbox"/>	<input type="checkbox"/>	<input type="checkbox"/>	<input type="checkbox"/>
22. Palveleva puhelin	<input type="checkbox"/>	<input type="checkbox"/>	<input type="checkbox"/>	<input type="checkbox"/>
23. Keskusteluapu	<input type="checkbox"/>	<input type="checkbox"/>	<input type="checkbox"/>	<input type="checkbox"/>
24. Maahanmuuttajatoiminta	<input type="checkbox"/>	<input type="checkbox"/>	<input type="checkbox"/>	<input type="checkbox"/>
25. Sairaalasielunhoito	<input type="checkbox"/>	<input type="checkbox"/>	<input type="checkbox"/>	<input type="checkbox"/>

Mitä muuta diakoniatyöhön liittyvää toimintaa toivoisitte?

Kuinka tyytyväinen olette diakoniatuotoimintaan?

Rastittakaa tyytyväisyyttänne kuvaava ruutu.



	Erittäin tärkeänä	Melko tärkeänä	En kovin tärkeänä	En lainkaan tärkeänä
Jumalanpalvelus ja kirkolliset toimitukset:				
26. Jumalanpalvelukset kirkoissa	<input type="checkbox"/>	<input type="checkbox"/>	<input type="checkbox"/>	<input type="checkbox"/>
27. Kaste	<input type="checkbox"/>	<input type="checkbox"/>	<input type="checkbox"/>	<input type="checkbox"/>
28. Kodin siunaus	<input type="checkbox"/>	<input type="checkbox"/>	<input type="checkbox"/>	<input type="checkbox"/>
29. Vihkiminen / avioliiton siunaaminen	<input type="checkbox"/>	<input type="checkbox"/>	<input type="checkbox"/>	<input type="checkbox"/>
30. Hautaan siunaaminen	<input type="checkbox"/>	<input type="checkbox"/>	<input type="checkbox"/>	<input type="checkbox"/>
31. Kylvön siunaus	<input type="checkbox"/>	<input type="checkbox"/>	<input type="checkbox"/>	<input type="checkbox"/>
32. Hartaudet yleisillä paikoilla, kuten torilla yms.	<input type="checkbox"/>	<input type="checkbox"/>	<input type="checkbox"/>	<input type="checkbox"/>

Mitä muuta jumalanpalveluksiin ja kirkollisiin toimituksiin liittyvää toimintaa toivoisitte?

Kuinka tyytyväinen olette jumalanpalveluksiin ja kirkollisiin toimituksiin?

Rastittakaa tyytyväisyyttänne kuvaava ruutu.



Muu toiminta:	Erittäin tärkeänä	Melko tärkeänä	En kovin tärkeänä	En lainkaan tärkeänä
33. Konsertit	<input type="checkbox"/>	<input type="checkbox"/>	<input type="checkbox"/>	<input type="checkbox"/>
34. Kauneimmat joululaulut	<input type="checkbox"/>	<input type="checkbox"/>	<input type="checkbox"/>	<input type="checkbox"/>
35. Kuorot ja orkesterit	<input type="checkbox"/>	<input type="checkbox"/>	<input type="checkbox"/>	<input type="checkbox"/>
36. Muut joulunajan tilaisuudet	<input type="checkbox"/>	<input type="checkbox"/>	<input type="checkbox"/>	<input type="checkbox"/>
37. Aikuistyö	<input type="checkbox"/>	<input type="checkbox"/>	<input type="checkbox"/>	<input type="checkbox"/>
38. Retriitit / hiljentyminen	<input type="checkbox"/>	<input type="checkbox"/>	<input type="checkbox"/>	<input type="checkbox"/>
39. Raamattupiirit	<input type="checkbox"/>	<input type="checkbox"/>	<input type="checkbox"/>	<input type="checkbox"/>
40. Kinkerit tai kyläseurat	<input type="checkbox"/>	<input type="checkbox"/>	<input type="checkbox"/>	<input type="checkbox"/>
41. Evankelioimistyö	<input type="checkbox"/>	<input type="checkbox"/>	<input type="checkbox"/>	<input type="checkbox"/>
42. Keskustelutilaisuudet	<input type="checkbox"/>	<input type="checkbox"/>	<input type="checkbox"/>	<input type="checkbox"/>
43. Lähetysmyyjäiset	<input type="checkbox"/>	<input type="checkbox"/>	<input type="checkbox"/>	<input type="checkbox"/>
44. Lähetyspiirit	<input type="checkbox"/>	<input type="checkbox"/>	<input type="checkbox"/>	<input type="checkbox"/>

Mitä muuta toimintaa toivoisitte seurakunnilta tai seurakuntayhtymältä?

Kuinka tyytyväinen olette yllämainittuun toimintaan?



Rastittakaa tyytyväisyyttänne kuvaava ruutu.

Millä tavalla voisitte osallistua / olette osallistuneet	Olen osallistunut	Voisin osallistua
2. vapaaehtoistyöhön?		
1. Jumalanpalvelusavustaja (kolehdin keräys, tekstinluku tms.)	<input type="checkbox"/>	<input type="checkbox"/>
2. Yhteisvastuukeräys	<input type="checkbox"/>	<input type="checkbox"/>
3. Kerho-ohjaaja	<input type="checkbox"/>	<input type="checkbox"/>
4. Isonen	<input type="checkbox"/>	<input type="checkbox"/>
5. Lähimmäispalvelu	<input type="checkbox"/>	<input type="checkbox"/>
6. Tarjoilussa avustaja	<input type="checkbox"/>	<input type="checkbox"/>
7. Käsityöpiirin jäsen	<input type="checkbox"/>	<input type="checkbox"/>
8. Hengellisen tapahtuman avustaja	<input type="checkbox"/>	<input type="checkbox"/>
9. Jokin muu, kuin yllämainitut seurakunnan vapaaehtoistyöt. Mikä:		

3. Viestintä ja tiedotus

1. Näkyvätkö evankelisluterilaiset seurakunnat mielestänne riittävästi ulospäin?

Kyllä

Ei

2. Miten näkyvyyttä voitaisiin mielestänne parantaa?

3. Mihin ulkoisen tiedottamisen kanavaan evankelisluterilaisten seurakuntien tulisi jatkossa

Oma lehti

Paikallislehdet

Verkkosivut

Sosiaalinen media

Radio

Tiedotustilaisuudet

4. Mitä kautta itse saatte/hankitte tietoa seurakuntien toiminnasta tai ajankohtaisista asioista?

5. Mistä asioista toivoisitte tiedotettavan? Rastittakaa mieleisenne vaihtoehdot.

Seurakunnassa kastetuista, vihityistä ja kuolleista

Seurakunnan tapahtumista

Seurakunnan uutisista

Muusta, mistä:

4. Jos seurakuntien taloudellinen tilanne niin vaatisi, mikä mielestänne olisi paras keino

Valitkaa yksi mieleisenne vaihtoehto allaolevista vaihtoehdoista

1. Seurakunnan toimintatarjonnan pienentäminen
2. Kirkollisveroprosentin korottaminen
3. Yhteistyön lisääminen seurakuntien välillä

Kirkollisveroprosentin valtakunnallinen keskiarvo on 1,4 % vuonna 2012.

Lappeenrannassa kirkollisveroprosentti vuonna 2012 on 1,35%.

5. Mitä kirkon jäsenyydessä on teille tärkeintä? Valitkaa yksi vaihtoehto.

1. Kirkko on hengellinen yhteisö
2. Sosiaalinen vastuu
3. Perinteet
4. Lapsityön merkitys
5. Kirkolliset toimitukset

6. Keskusrekisteri vastaa entistä kirkkoherran virastoa. Kuinka usein viimeisen vuoden aikana

1. Viikoittain
2. Kuukausittain
3. Useita kertoja vuodessa
4. Kerran tai kaksi kertaa vuodessa
5. En kertaakaan

Mikäli olette käyttäneet keskusrekisterin palveluja viimeisen vuoden aikana, kuinka

Erittäin tyytyväinen Melko tyytyväinen Melko tyytymätön Tyytymätön

Lopuksi hieman taustatietoja vastausten tilastollista ryhmittelyä varten:

1. **Ikä:** _____ vuotta

2. **Sukupuoli:**
mies
nainen

3. **Ammatti:**
Johtavassa asemassa toisen palveluksessa
Ylempi toimihenkilö
Alempi toimihenkilö
Työntekijä
Yrittäjä tai yksityinen ammatinharjoittaja
Maatalousyrittäjä
Opiskelija
Eläkeläinen
Kotiäiti tai koti-isä
Työtön
Muu, Mikä _____

4. **Nykyinen perhemuoto:**
Yksin asuva
Kahden tai useamman aikuisen talous, ei lapsia
Kahden tai useamman aikuisen talous, yksi tai useampi alle 18-vuotias lapsi
Yhden aikuisen talous, yksi tai useampi alle 18-vuotias lapsi

5. **Talouden koko:**
_____ henkilöä.

6. **Postinumero:** _____

7. **Mihin seurakuntaan kuulutte:** _____

8. **Tunnetteko seurakunnan työntekijöitä nimeltä?**
En tunne
Tunnen yhden tai kaksi työntekijää
Tunnen, kolmesta viiteen työntekijää
Tunnen yli viisi työntekijää