



THE RESIDENTIAL ENVIRONMENT IMPACT SURVEY (REIS, version 2.0)

Arviointivälineen lomakkeiston ensimmäinen suomennos
ja kehittäminen

Toimintaterapian
koulutusohjelma,
Toimintaterapeutti
Opinnäytetyö
9.11.2009

Veera Mattila
Katja Vepsäläinen

Koulutusohjelma	Suuntautumisvaihtoehto	
Toimintaterapian koulutusohjelma	Toimintaterapia	
Tekijä/Tekijät		
Mattila Veera ja Vepsäläinen Katja		
Työn nimi		
The Residential Environment Impact Survey (REIS, version 2.0) - Arviointivälineen lomakkeiston ensimmäinen suomennos ja kehittäminen		
Työn laji	Aika	Sivumäärä
Opinnäytetyö	9.11.2009	52+3
TIIVISTELMÄ		
<p>Opinnäytetyön tarkoituksena on tehdä ensimmäinen raakasuomennos Residential Environment Impact Survey:sta (REIS) arviointilomakkeiston osalta. Raakasuomennos tarkoittaa ensimmäistä suomenkielistä versiota lomakkeistosta. Raakasuomennosprosessissa ei ole ollut mukana suomenkielen asiantuntijaa. Tarkoituksena on, että opinnäytetyö on ensimmäinen osa käännösprosessia, jossa suomennetaan ja otetaan käyttöön uusi toimintaterapian arviointiväline ympäristön arvioimiseen.</p> <p>REIS on yhdysvaltalaisen toimintaterapian professori Gail Fisherin ja hänen opiskelijoidensa kehittämä ympäristön vaikutusta arvioiva väline, jota käytetään yhteisöllisissä asumismuodoissa. Arviointivälineen avulla voidaan tuoda esiin fyysisen, psyykkisen ja sosiaalisen ympäristön osa-alueet, jotka vaativat muutosta tukeakseen asukkaiden elämänlaatua ja toiminnallista osallistumista. Toisaalta sen avulla voidaan osoittaa asuin ympäristön vahvuuksia ja voimavaroja. REIS:n taustateoria pohjautuu Inhimillisen toiminnan malliin.</p> <p>Opinnäytetyössä esittelemme ensin toimintaterapian arviointia sekä Inhimillisen toiminnan mallia. Tämän jälkeen kuvaamme REIS:ia arviointivälineenä sekä avaamme raakasuomennosprosessia, jonka toteutimme opinnäytetyömme puitteissa yhteistyössä Helsingin kaupungin sosiaaliviraston viiden toimintaterapeutin kanssa. Opinnäytetyön tutkimuksellisessa osuudessa hyödynnetään laadullisen tutkimuksen piirteitä. Tutkimuksellinen osuus sisältää kuvauksen aineistonkeruusta teemahaastattelulla ryhmämuotoisesti, aineiston analysoinnin induktiivisesti sekä tulokset ja johtopäätökset. Opinnäytetyökysymysten avulla selvitettiin raakasuomennetun lomakkeiston ymmärrettävyyttä ja selkeyttä suomenkielisenä sekä arviointivälineen soveltuvuutta toimintaterapeutin työhön. Raakasuomennetun lomakkeiston kehittäminen tapahtui kolmen teemahaastattelun avulla, joissa keräsimme toimintaterapeuttien näkemyksiä raakasuomennetusta lomakkeistosta. Teemahaastatteluista saatujen tulosten perusteella muokkasimme raakasuomennetun lomakkeiston lopulliseen muotoonsa (23 sivua), se on opinnäytetyön liitteenä (Liite 1.) Tulokset osoittavat, että REIS:n raakasuomennettu lomakkeisto on vaiheessa, jonka pohjalta ensimmäinen käyttökokeilu voidaan toteuttaa.</p> <p>Käyttöoikeudet raakasuomennettuun lomakkeistoon on opinnäytetyön tekijöiden lisäksi Metropolia Ammattikorkeakoululla ja opinnäytetyösopimuksessa mainituilla toimintaterapeuteilla (Liite 3.).</p>		
Avainsanat		
Toimintaterapia, ympäristön arviointi, REIS, raakasuomennos, Inhimillisen toiminnan malli		

Degree Programme in		Degree
Occupational Therapy		Bachelor of Health Care
Author/Authors		
Mattila Veera and Vepsäläinen Katja		
Title		
The Residential Environment Impact Survey (REIS, version 2.0) – First Finnish Translation and Modification of the Forms		
Type of Work	Date	Pages
Final Project	9.11.2009	52+3 appendices
<p>ABSTRACT</p> <p>The objective of our final project was to begin the first Finnish translation of the Residential Impact Survey (REIS, version 2.0) and especially focus on the assessment forms. This translation is not official because we are not using a Finnish language expert while doing the translation. Our final project is the beginning of a larger translation task of the REIS and the final goal is the official translation of assessment forms and the manual.</p> <p>The REIS was designed by an American professor of occupational therapy, Gail Fisher, in cooperation with her students. The REIS is a non-standardized, semi-structured assessment and consulting instrument designed to examine the environmental impact of community residential facilities on the residents. With the use of the REIS it is possible to assess the facilities of the physical, social and mental environment and how those reflect on the quality of life of the residents. The assessment tool is based on an occupational therapy model called the Model of Human Occupation.</p> <p>In our final project we first introduce evaluation and assessment in occupational therapy and the Model of Human Occupation. We also introduce the background of the REIS, how to use the assessment tool and the process of the Finnish translation. Our partner in the translation process is the City of Helsinki Social Services Department and particularly five occupational therapists working there. In the project we utilize the features of qualitative research. The data was gathered by using three theme interviews in groups with occupational therapists and the data was analysed by an inductive method. With the project questions we examined how understandable and well-defined the assessment form is in Finnish and also how applicable the assessment tool is in practice as hypothesis. By using the information we got from interviews, we revised the assessment forms of the REIS for the final version which is 23 pages. Our final project includes it as an appendix. The results showed that the assessment forms of the REIS is so understandable and well-defined that it is possible to make the first pilot study.</p> <p>Besides the authors who carried out this final project, the Degree Programme in Occupational Therapy at the Helsinki Metropolia University of Applied and the occupational therapists who are named in the project contract have the right to use the first Finnish translation of the assessment forms of the REIS. (see Appendix 3.)</p>		
Keywords		
occupational therapy, assessment, REIS, the Model of Human Occupation		

SISÄLLYS

1	JOHDANTO	1
2	LÄHTÖKOHDAT JA OPINNÄYTETYÖTEHTÄVÄ	2
2.1	Tarve työelämän taholta	3
2.2	Työelämäyhteistyötahon esittely	4
2.3	Ikäihmisten palvelujen laatusuositus	5
2.4	Opinnäytetyötehtävä ja -kysymykset	7
2.5	Aiemmat opinnäytetyöt arviointivälineiden käänösprosesseista	7
3	ARVIOINTI TOIMINTATERAPIASSA	8
3.1	Yleistä arvioinnista	8
3.2	Ympäristön arviointiin soveltuvia arviointivälineitä	9
3.3	Kooste yhteistyötahon toimintaterapeuttien arviointityöstä	11
4	INHIMILLISEN TOIMINNAN MALLI OPINNÄYTETYÖN VIITEKEHYKSENÄ	12
4.1	Henkilökohtaiset piirteet ja toiminnan tasot	13
4.2	Ympäristö	15
4.2.1	Ympäristön mahdollisuudet ja esteet	16
4.2.2	Ympäristön vaikutus	17
4.2.3	Tilat sekä esineet ja välineet	17
4.2.4	Sosiaaliset ryhmät	18
5	THE RESIDENTIAL ENVIRONMENT SURVEY (REIS) ESITTELY	18
5.1	REIS:n kehityspolku	19
5.2	REIS arviointivälineenä	20
5.3	Erytiset huomiot REIS:n käytössä	23
6	RAAKASUOMENNOKSEN PROSESSIKUVAUS	24
7	TUTKIMUKSELLISEN OSUUDEN TOTEUTTAMINEN	28
7.1	Laadullinen tutkimus lähestymistapana	28
7.2	Aineistonkeruu ryhmämuotoisella teemahaastattelulla	30
7.3	Aineiston analyysi induktiivisen sisällönanalyysin keinoin	31
8	TULOKSET JA JOHTOPÄÄTÖKSET	36
8.1	Raakasuomennosten ymmärrettävyys	36
8.2	Raakasuomennetun lomakkeiston selkeys	40
8.3	Arviointivälineen soveltuvuus toimintaterapeutin työkenttään	43
8.4	Toimintaterapeutin ammatti-identiteetti	44
9	POHDINTA	46
9.1	Jatkotutkimusehdotukset	46
9.2	Opinnäytetyön luotettavuus	46
9.3	Eettinen pohdinta	47
9.4	Oma ammatillinen pohdintamme	48
	LÄHTEET	51

LIITE 1. The Residential Environment Impact Survey (REIS) raakasuomennettu lomakkeisto

LIITE 2. Kartoittava lomake toimintaterapeuteille arvioinnista

LIITE 3. Opinnäytetyösopimus

1 JOHDANTO

Opinnäytetyömme tarkoituksena on tehdä ensimmäinen suomenkielinen versio The Residential Environment Impact Survey (REIS, version 2.0) arviointilomakkeistosta. REIS on *Inhimillisen toiminnan malliin* (The Model of Human Occupation, MOHO) pohjaava ympäristön vaikutusta yhteisöllisissä asumismuodoissa arvioiva väline, joka painottaa asukkaiden elämänlaadun merkitystä (Fisher – Arriaga – Less – Lee – Ashpole 2008: 6). REIS arviointivälineenä koostuu käsikirjasta eli manuaalista ja arviointilomakkeistosta. Toiveenamme on, että opinnäytetyömme on ensimmäinen vaihe koko arviointivälineen suomenkielisessä käännösprosessissa. Käytämme opinnäytetyössä suomentamastamme arviointilomakkeistosta termiä raakasuumennettu lomakkeisto tai raakasuumennos, koska käännöstyössä ei ole ollut mukana suomen kielen asiantuntijaa tai muuta virallista tahoa.

Idean opinnäytetyöhömme saimme toimintaterapian lehtori Riitta Sulopuistolta, joka esitteli REIS:ia opiskelijaryhmällemme syksyllä 2008. Hän toi esiin, että ympäristöä kokonaisvaltaisesti arvioivalle välineelle on suuri tarve (Sulopuisto 2008). Kiinnostuimme REIS:sta arviointivälineenä ja lähdimme etsimään työelämäyhteistyötahoa opinnäytetyöllemme. Yhteistyötahoksi löysimme Helsingin kaupungin sosiaaliviraston alaisuudessa toimivassa Itä-Pasilan palvelutalossa työskentelevän toimintaterapeutti Marjut Aittokallion, jonka kanssa lähdimme kehittämään opinnäytetyön ideaa eteenpäin. Sosiaaliviraston ikääntyneiden parissa työskentelevillä toimintaterapeuteilla on tarve yhtenäistää arviointikäytäntöjään ja saada erityisesti ympäristön arviointiin työväline, jolla voi arvioida ympäristön eri osalueita laajasti. Opinnäytetyön yhteistyötaho laajeni siten, että mukaan tuli neljä muutakin toimintaterapeuttia sosiaaliviraston puolelta. Toimintaterapeutit ovat osallistuneet ryhmämuotoisiin teemahaastatteluihin, joiden tulosten avulla on kehitetty REIS:n raakasuumennettua lomakkeistoa. Ryhmätapaamiset mahdollistivat toimintaterapeuteille tavan keskustella yhdessä ympäristön arvioinnista ja sen haasteista.

Opinnäytetyössä esittelemme työn lähtökohdat ja tarkoituksen, toimintaterapian arviointia sekä Inhimillisen toiminnan mallin viitekehyksenä. Lisäksi olemme koostaneet lyhyen esittelyn REIS:sta suomentamalla osia sen manuaalista. Opinnäytetyössä kuvataan myös REIS:n arviointilomakkeiston raakasuumennosprosessi sekä opinnäytetyön tutkimuksellinen osuus. Tavoitteena opinnäytetyöllemme on, että saamme muokattua REIS:n raakasuumennetun lomakkeiston (Liite 1.) sellaiseen vaiheeseen, että sitä on mahdollista käyttää kokeiluversiona käännösprosessin

jatkuessa esimerkiksi käyttökokeilun yhteydessä. Käyttökokeilu on useimmiten seuraava vaihe uuden arviointivälineen käännösprosessissa raakasuoennoksen jälkeen.

2 LÄHTÖKOHDAT JA OPINNÄYTETYÖTEHTÄVÄ

Tässä luvussa esittelemme opinnäytetyön lähtökohtia ja tarkoitusta. Opinnäytetyön lähtökohtia kuvaamme oman kiinnostuksemme pohjalta sekä työelämästä nousseen tarpeen perusteella. Opinnäytetyön tarkoitusta selvennetään opinnäytetyötehtävän ja -kysymysten kautta.

Opinnäytetyön yksi lähtökohdista on halumme ymmärtää ympäristöä käsitteenä ja sen monia eri ulottuvuuksia. Olemme opintojemme aikana molemmat suuntautuneet ikääntyneiden toimintaterapiaan, jonka vuoksi halusimme tehdä yhteistyötä ikääntyneiden puolella työskentelevien toimintaterapeuttien kanssa. Ideavaiheessa ajatuksena oli toteuttaa myös mahdollinen käyttökokeilu arviointivälineen käytöstä. Tästä ajatuksesta jouduimme luopumaan jo varhaisessa vaiheessa, sillä ajalliset resurssimme eivät olisi riittäneet käyttökokeiluun. Toisaalta se ei ole vielä käännösprosessin kannalta tarkoituksenmukaistakaan.

Saimme ikääntyneiden toimintaterapian puolelta yhteydenoton työelämäyhteistyöstä Helsingin kaupungin sosiaaliviraston taholta. Yhteistyöstä kiinnostui sosiaaliviraston puolelta useampikin toimintaterapeutti, sillä heillä oli tarve löytää yhteinen ympäristön arviointiväline palvelutalo- ja ryhmäkotiympäristöön. Haluamme kuitenkin painottaa, että REIS:ia on kehitetty työikäisten parissa pienessä ryhmäkodissa, eikä se siksi sellaisenaan ole käytettävissä palvelutaloympäristössä. Tämän toimme esiin myös yhteistyötaholle opinnäytetyöhön liittyvissä keskusteluissa. Kuitenkin pienin sovelluksin REIS:ia voidaan käyttää kaikkien ikäryhmien kanssa eikä se ole diagnoosisidonnainen. (Fisher ym. 2008: 6).

Koulutusohjelmassamme on kannustettu englanninkielisten arviointivälineiden suomentamisprosesseihin ryhtymistä. Halusimme lähteä tutkimaan työvälinettä, josta voisi olla hyötyä laajemminkin Suomen toimintaterapeuteille. Opiskelumme aikana opiskelijaryhmällemme on kerrottu ja painotettu, että uusia arviointivälineitä lähdettäisiin suomentamaan järjestelmällisesti. Opintojen puitteissa, lähinnä opinnäytetyövaiheessa, on turvallisempaa ja hallitumpaa lähteä suomentamaan arviointivälineitä kuin työelämässä, jossa ei ole oppilaitoksen tarjoamaa ohjauksellista

tukea. Jos suomennoksia tehdään oman työn ohessa ”epävirallisesti”, eivät arviointivälineet välttämättä arvioi sitä, mitä ne on suunniteltu arvioimaan. Näyttöön perustuvuus kärsii omista suomennoksista. Omissa suomennoksissa tulevat vastaan myös tekijänoikeusasiat. Yhteiset, tarkat arviointivälineet tukevat osaltaan toimintaterapeuttien ammatti-identiteettiä ja luovat uskottavuutta muiden ammattilaisten näkökulmasta katsottuna.

Metropolia Ammattikorkeakoulun toimintaterapian koulutusohjelmalla on sopimus Inhimillisen toiminnan mallin arviointivälineiden käytöstä ja käänösprosesseista. Opinnäytetöitä on aiemminkin hyödynnetty Inhimillisen toiminnan mallin arviointivälineiden käänösprosesseissa, esimerkkinä Lasten toimintamahdollisuuksien itsearviointi COSA (The Child Occupational Self Assessment, version 2.1). Toimintaterapian koulutuspäällikkö Helena Launiainen hoiti lupa-asiat REIS:n käänösprosessiin liittyen ja sitä kautta pystyimme aloittamaan raakasuumennoksen tekemisen REIS:n arviointilomakkeistosta.

2.1 Tarve työelämän taholta

Yhteistyöstä työelämän taholta kiinnostui toimintaterapeutti Marjut Aittokallio Itä-Pasilan palvelutalosta, joka on Helsingin kaupungin sosiaaliviraston alaisuudessa toimiva yksikkö. Aittokallion mukaan sekä hänellä että muillakin sosiaalivirastolla työskentelevillä toimintaterapeuteilla on tarve ympäristöä arvioivalle välineelle, sillä tällä hetkellä yhtenäistä ympäristön arviointivälinettä heillä ei ole käytössä. Yhteistyöhön lupautui viisi sosiaaliviraston toimintaterapeuttia, jotka kaikki työskentelevät vanhusten vastuualueella eri puolilla Helsinkiä sijaitsevilla palvelutaloissa ja ryhmäkodeissa. (Aittokallio 2009.)

Sosiaaliviraston toimintaterapeutit toivovat, että he voisivat ottaa REIS:n koekäyttöön raakasuumennoksen jälkeen. Ennen REIS:n virallista käyttöönottoa on tehtävä käyttökokeilu jossain yhteisöllisessä asumismuodossa, joka mielellään vastaa niitä olosuhteita, joissa REIS:ia on alun perin Yhdysvalloissa tutkittu (Keponen 2009).

Keskusteluissa työelämätahon kanssa nousi esiin toive, että arviointivälineellä olisi mahdollista arvioida muutakin kuin fyysistä ympäristöä. Yhteisöllisissä asumismuodoissa korostuu sosiaalinen ja psyykinen ympäristö sekä niiden arvioinnin haasteet. Työelämätahon toimintaterapeutit työskentelevät ikääntyneiden parissa ja he kokevat, että kohtaaminen asukkaan kanssa arjessa asettaa haasteita työntekijöille.

Sosiaalinen ympäristö voi joko mahdollistaa tai estää asukkaille mielekkään toiminnan toteuttamista. (Aittokallio 2009.)

Työelämäyhteistyötahon kanssa keskustellessamme tuli ilmi myös se, että ympäristön merkitys korostuu erilaisissa yhteisöllisissä hoitopaikoissa ikääntyneen joutuessa jättämään kotinsa ja siirtyessään vieraaseen hoitopaikkaan. Tällöin totutut tavat ja rutiinit katkeavat ja uuden ympäristön tulisi mahdollistaa mielekkään arjen löytyminen ja siinä pärjäämisen. (Aittokallio 2009.) Mediassa keskustellaankin tällä hetkellä aktiivisesti vanhusten hoidosta – mitä se on ja mitä se tulee olemaan, kun väestö ikääntyy ja vanhusten määrä kasvaa. Julkisessa keskustelussa on ollut ajankohtaisena aiheena muun muassa se, millaista hoitoa ikääntynyt on oikeutettu saamaan ja mikä ympäristö tukee tarkoituksenmukaista hoitoa. (Muurinen 2009.) Koemme, että toimintaterapian keinoin on mahdollista arvioida ja kehittää ikääntyneiden tarpeita vastaavia toimintaympäristöjä sekä kodissa että erilaisissa palvelutaloissa ja ryhmäkodeissa. REIS voi olla yksi väline, jonka avulla toimintaterapeutti voi tuoda omaa ammattitaitoaan esiin eri toimintaympäristöjen asiantuntijana.

2.2 Työelämäyhteistyötahon esittely

Yhteistyötahona on Helsingin kaupungin sosiaaliviraston viisi toimintaterapeuttia, jotka työskentelevät palvelutaloissa sekä osa niiden yhteydessä toimivissa ryhmäkodeissa. Esittelemme tässä luvussa Helsingin kaupungin sosiaaliviraston toiminta-ajatusta ja toimintaterapeuttien työnkuvaa.

Helsingin kaupungin sosiaalivirasto on sosiaalilautakunnan alaisuudessa toimiva yksikkö, jonka toiminta-ajatuksena on turvata lasten ja nuorten hyvän kasvun edellytykset, vahvistaa aikuisten toimintakykyä ja vastuullisuutta sekä varmistaa ikääntyneille turvallinen ja arvokas elämä. Sosiaaliviraston toiminnan taustalla ovat asiakaslähtöisyys, kumppanuus ja vaikuttavuus. Sosiaalivirasto tekee yhteistyötä kaupungin eri hallintokuntien, alan järjestöjen, kaupunginosayhdistysten sekä eri asukas- ja asiakasyhteisöjen kanssa. Sosiaalivirastolla on viisi vastuualuetta, jotka ovat lasten päivähoito, lapsiperheiden palvelut, aikuisten palvelut, vanhusten palvelut sekä hallinto- ja kehittämiskeskus. Vastuualueiden toiminta on lähtöisin asiakkaiden eri elämänvaiheista, ja tarkoitus on, että vastuualueet muodostavat kaupunkilaisten koko elämänkaaren kattavat palvelut. (Helsingin kaupungin sosiaalivirasto 2007: 3–5.)

Vanhusten vastualueen toimenkuvaan kuuluu huolehtia sosiaalitoimeen kuuluvien ikääntyneiden palvelujen järjestämisestä. Tärkeimpänä tavoitteena on, että

ikäntyneiden mahdollisuudet asua omissa kodeissaan itsenäisesti paranevat ja vanhuspalvelut kohdennetaan oikeudenmukaisesti niille, jotka tarvitsevat eniten apua. Vanhuksille tarjotaan tarkoituksenmukaista apua oikeaan aikaan, asiakkaan omatoimisuutta ja itsemääräämisoikeutta kunnioitetaan ja tuetaan. Lisäksi asiakkaat saavat tutkittuun tietoon ja suositukseen perustuvia palveluja ja hoivaa. Sosiaalivirasto tekee yhteistyötä terveyskeskusten kanssa, jotta vanhusten palvelut toteutuisivat. Yhteistyötä ja verkostoitumista tehdään myös muun muassa kolmannen sektorin, seurakuntien ja yksityisten yritysten kanssa. (Helsingin kaupungin sosiaalivirasto 2007: 19–21.)

Palveluasuminen palvelutaloissa tai ryhmäkodeissa on olennainen osa ikääntyneiden parissa työskentelevien toimintaterapeuttien työympäristöä. Palveluasuminen on linkki yhteistyötahon toimintaterapeuttien työnkuvan ja REIS:n välillä, jossa arvioidaan ympäristön vaikutusta asukkaiden elämänlaatuun yhteisöllisessä asumismuodossa. Toimintaterapeutin työnkuva palvelutalossa tai ryhmäkodissa käsittää muun muassa asukkaiden toimintakyvyn arviointia, yksilö- ja ryhmäterapiaa sekä apuvälinetarpeen arviointia ja kartoitusta. Toimintaterapian tarkoituksena on tukea asukkaiden arjessa selviytymistä, omatoimista suoriutumista sekä osallistumista yhteisön toimintaan. (Aittokallio 2009.) Helsingin kaupungin sosiaalivirastolla on yhteensä 13 palvelutaloa, joissa järjestetään Helsingin ikääntyneille sekä lyhyt- että pitkäaikaista asumispalvelua. Palveluasumista järjestetään joko itsenäisissä asunnoissa tai ryhmäkotimuotoisessa asumisyksikössä. Ryhmäkoteja on tällä hetkellä yhteensä 12 ja ne toimivat palvelutalojen yhteydessä. Ryhmäkodeissa asuu keskimäärin 12–16 asukasta. (Helsingin kaupunki 2009.)

2.3 Ikäihmisten palvelujen laatusuositus

Sosiaali- ja terveysministeriö on laatinut ikäihmisten palveluiden laatusuositukset, jotka korostavat esteettömien, turvallisten ja viihtyisien asumis- ja hoitoympäristöjen luomista. Suosituksissa huomioidaan laajasti ympäristön näkökulmaa ja sitä, miten se vaikuttaa ikääntyneen toimintakykyyn ja hyvinvointiin. Laatusuositusten teemat kohtaavat monelta osin REIS:ssa arvioitavien osa-alueiden kanssa, sillä molemmissa huomioidaan fyysisen ympäristön esteettömyyden lisäksi esimerkiksi sosiaalisen ympäristön esteettömyys. Laatusuosituksissa huomioidaan ikääntyneen elämänlaatu mahdollisista toimintakyvyn rajoituksista huolimatta ja ympäristö pyritään muokkaamaan sellaiseksi, että se tukee ikääntyneen itsemääräämisoikeutta, osallisuutta ja yksityisyyttä. (Sosiaali- ja terveysministeriö 2008: 39–41.) REIS:ia kehitettäessä elämänlaadun merkitys yhteisöllisissä asumismuodoissa asuville

henkilöille on huomioitu laajasti. Se on osaltaan ollut tärkeä lähtökohta arviointivälineen kehittämiseksi. (Fisher ym. 2008: 6.)

Sosiaali- ja terveysministeriö suosittelee, että pitkäaikaishoivaa tarjoavissa yksiköissä asukashuoneet, käytävät, yhteistilat sekä piha-alueet ovat esteettömiä ja turvallisia. Yhteisöllisessä asumismuodossa jokaisella asukkaalla tulisi olla oma huone ja siihen liittyvä hygieniatila, ellei asukas nimenomaan toivo yhteisasumista puolison tai yhdessä toisen asukkaan kanssa. On päätetty, että uusiin pitkäaikaishoivayksiköihin rakennetaan vain riittävän tilavia yhden hengen huoneita omalla hygieniatilalla varustettuna. Vanhoja tiloja peruskorjattaessa huomioidaan, että yhden hengen huoneiden osuutta lisätään. Hoitohenkilökunnan työturvallisuus ja työssä jaksaminen tulee huomioida. Tavoitteena on lisäksi asukkaiden ulkoilumahdollisuuksien lisääminen. (Sosiaali- ja terveysministeriö 2008: 39.)

Pitkäaikaishoivayksikössä asuvalle henkilölle oma huone on koti ja sen tulisikin näkyä huoneen kodikkuutena, viihtyisyytenä ja mahdollisuutena omiin kalusteisiin. Yhden hengen huoneet paitsi tukevat laadukkaan pitkäaikaisen hoivan toteutusta myös mahdollistavat asiakkaiden yksityisyyttä ja omaisten hoitoon osallistumista. Elämänlaadun ja yksityisyyden kunnioittamisen kannalta on oleellista, että asukkaita ei hoideta ylipaikoilla tai käytävillä. (Sosiaali- ja terveysministeriö 2008: 41–42.)

Pitkäaikaishoivan yksikössä asuvilla asukkailla on oltava mahdollisuus yhdessäoloon ja yhdessä tekemiseen: arkea eletään kodinomaisessa ympäristössä ja arjen askareita tehdään yhdessä. Tällöin yhteistilojen viihtyisyys ja turvallisuus ovat tärkeitä. Mahdollisuus ulkoiluun on turvattava asukkaiden mielenvireyden turvaamiseksi, ja tätä tuetaan yksiköiden piha- ja puutarhasuunnittelulla. Piha ja puutarha turvaavat mahdollisuuden luontokokemuksiin, joilla on elvyttävä vaikutus ihmisen hyvinvointiin. (Sosiaali- ja terveysministeriö 2008: 42–43.)

Hyvin suunniteltu ja rakennettu pitkäaikaishoivan ympäristö lisää ikäihmisten hyvinvointia ja terveyttä sekä toimii kuntoutumista edistävän työn tukena. Esteetön, turvallinen ja viihtyisä ympäristö mahdollistaa itsenäistä suoriutumista lisäämällä fyysistä, kognitiivista, psyykkistä ja sosiaalista toimintakykyä kompensoimalla toimintakyvyn rajoitteita. Tällainen ympäristö tarjoaa mahdollisuuksia ja tukea osallisuuteen sekä mielekkääseen tekemiseen. (Sosiaali- ja terveysministeriö 2008: 43.)

2.4 Opinnäytetyötehtävä ja -kysymykset

Opinnäytetyötehtävämme on tehdä raakasuomennos REIS:n arviointilomakkeistosta. Tarkoituksena on muokata lomakkeistoa yhteistyössä Helsingin sosiaaliviraston viiden toimintaterapeutin kanssa teemahaastatteluista nousseiden ideoiden ja kehittämisehdotusten kautta.

Opinnäytetyössä tavoitteena on selvittää, onko REIS:n raakasuomennettu lomakkeisto opinnäytetyöprosessin jälkeen sellaisessa vaiheessa, että sen pohjalta on mahdollista tehdä käyttökokeilu. Tähän tavoitteeseen pyrimme löytämään vastauksen opinnäytetyökysymysten avulla, jotka ovat:

- Miten ymmärrettävä ja selkeä REIS:n raakasuomennettu lomakkeisto on suomenkielisenä?
- Miten käytettävä REIS:n raakasuomennettu lomakkeisto on työelämäyhteistyökumppanin näkökulmasta?

Ymmärrettävyydellä tarkoitamme sitä, miten suomennokset ovat sisällöllisesti ymmärrettäviä ja oikeakielisiä. Selkeydellä tarkoitamme sitä, miten helppo, selkeä ja toimiva lomakkeisto on käyttää tiedonkeruussa, pisteityksessä ja suositusten laatimisessa. REIS:n raakasuomennetun lomakkeiston käytettävyydellä haluamme saada tietoa siitä, miten toimintaterapeutit kokevat REIS:n istuvan heidän työkenttäänsä. Tätä on tarkoituksena peilata ajatuksen tasolla ja hypoteettisesti, sillä käyttökokeilua ei tehdä työelämätahon kanssa. Vastauksia kysymyksiimme etsimme teemahaastatteluiden avulla, joita on yhteensä kolme.

2.5 Aiemmat opinnäytetyöt arviointivälineiden käänösprosesseista

REIS:iin liittyviä suomalaisia tai ulkomaisia tutkimuksia ei ole tehty vuonna 2008 julkaistun englanninkielisen version 2.0 jälkeen. Oltuamme yhteydessä REIS arviointivälineen kehittäjään, toimintaterapian professori Gail Fisheriin Illinoisin yliopistoon saimme häneltä tiedon, että tällä hetkellä REIS:n kehitystyö on saavuttanut vaiheen, jossa uusia päivityksiä tai tutkimuksia ei olekaan suunnitteilla. (Fisher 2009.)

Olemme perehtyneet ammattikorkeakoulu Stadiassa, Metropolia Ammattikorkeakoulussa ja Jyväskylän yliopistossa tehtyihin opinnäytetöihin, joissa on sivuttu käänösprosessia tai raakasuomennettu uusi arviointiväline. Joissakin niistä on myös tehty ensimmäinen käyttökokeilu. Olemme perehtyneet aiempiin opinnäytetöihin,

jotta saamme kuvan siitä, miten käänösprosessi ja raakasuomentaminen etenevät osana opinnäytetyötä. Erityisesti niistä on ollut hyötyä käänösprosessin etenemisen ymmärtämisessä. Esimerkiksi Lasten toimintamahdollisuuksien itsearviointi COSA:sta tehdyssä opinnäytetyössä on avattu muun muassa lasten arviointia toimintaterapiassa, asiakaslähtöisyyttä ja Inhimillisen toiminnan mallin käsitteitä ja teoriaa. Siinä on kerrottu itse suomentamisprosessista, sen eri vaiheista ja lopullisen itsearviointikaavakkeen muodostumisesta. (Asteljoki – Pulli 2006: 1–2.)

Lisäksi olemme tutustuneet muun muassa Pirkko Ruusuvuoren ja Sanna Rautakorven (2008) itsearviointi PUFIn suomentamisesta ja kulttuurin soveltamisesta tekemään opinnäytetyöhön. Luimme myös Mirjami Pesosen ja Laura Virtasen (2009) tahdon arviointiväline Volitional Questionnaire (VQ) käyttöönotkokokemuksia kartoittavan opinnäytetyön, jossa on tehty osana opinnäytetyötä raakasuomennos VQ:n lomakkeistosta ja manuaalista. Opinnäytetyöt auttoivat rajaamaan työmäärää siten, että päätimme paneutua huolellisesti lomakkeiston ensimmäisen raakasuomennetun version tekemiseen emmekä lähteneet edes suunnittelemaan käyttökokeilun tekemistä.

3 ARVIOINTI TOIMINTATERAPIASSA

Tässä luvussa kerromme arvioinnista yleisesti ja kahdesta arviointivälineestä, joiden avulla ympäristöä voidaan arvioida. Lisäksi esittelemme yhteistyötahon toimintaterapeuttien arviointikäytäntöjä yleisesti ja ympäristöön liittyen. Haluamme tuoda toimintaterapian arviointia ja siihen liittyviä välineitä esiin opinnäytetyössämme, koska REIS on arviointiväline ja on tärkeä ymmärtää arvioinnin merkityksestä toimintaterapiassa. Lisäksi näyttöön perustuva toimintaterapeutin työssä on aihealue, josta keskustellaan yhä enenevässä määrin. Näyttöön perustuvilla arviointivälineillä voidaan tuoda toimintaterapeutin työtä näkyväksi muille ammattialoille. Yhteistyötahon toimintaterapeuttien arviointikäytäntöjä haluamme kuvata, koska se perustelee opinnäytetyön tarvetta ja ajankohtaisuutta.

3.1 Yleistä arvioinnista

Toimintaterapiassa arvioinniksi käsitetään toimintaterapeutin tekemä arvio asiakkaan toiminnallisesta suoriutumisesta sekä arviointi asiakkaan kehityksellisestä tilanteesta. Toimintaterapeutti voi käyttää arvioinnissa erilaisia arviointivälineitä, testejä, haastattelua ja kliinistä havainnointia, joka voi olla vapaamuotoista tai strukturoitua. Arvioinnin kautta toimintaterapeutti luo kokonaiskuvaa siitä, millainen on asiakkaan

toiminnallinen historia sekä millaisia ovat hänen toiveensa ja pelkonsa tulevaisuuden suhteen. Toimintaterapiassa arviointi pitää sisällään yleensä muutakin kuin pelkkää keskustelua, sillä toimintaa hyödynnetään siinä monipuolisesti. Ajatellaan, että ihminen paljastaa usein omia taitojaan ja heikkouksiaan nonverbaalisesti toiminnan aikana, kun he ovat siihen sitoutuneita. Toiminnan kautta arviointi mahdollistaa myös sellaisten asiakkaiden arvioinnin, joiden kanssa kommunikointi ei ole mahdollista verbaalisesti. (Nelson – Jepson – Thomas 2003: 134–135.)

Arviointi on ongelmanratkaisuprosessi, jossa toimintaterapeutti tekee havaintojaan ja arviota asiakkaan toiminnallisesta suoriutumisesta. Toimintaterapiassa arviointi on usein kokonaisvaltaista, jolloin eri osa-alueita arvioidaan laajasti. Toimintaterapeutilla on monia keinoja tehdä havaintoja asiakkaan suoriutumisesta ja hän saattaa esimerkiksi porrastaa toimintaa nähdäkseen, kuinka asiakas selviytyy haasteista ja ratkaisee niitä kehitykselliseen tasoonsa nähden. Jos asiakas selviytyy haasteesta, toimintaterapeutti voi jatkaa arviointia lisäten haasteita ja keskittyen muihin osa-alueisiin, joissa asiakkaalla on esimerkiksi esitietojen perusteella vaikeuksia. Arvioinnissa toimintaterapeutti hyödyntää jatkuvaa toiminnan analyysia muokaten toimintaa ja toimintaympäristöjä. (Nelson – Jepson – Thomas 2003: 134–135.)

Standardoiduilla testeillä toimintaterapeutti saa havainnoinnin tueksi tieteellisen näytön, jota on systemaattisesti kerätty testin kehittämiseksi, jolloin arvioinnista tulee näyttöön perustuvaa. Testien haasteena on se, että niissä on usein tarkat kriteerit siitä, miten ja kenelle ne soveltuvat. Jos testejä sovelletaan asiakkaan arvioinnissa noudattamatta tarkasti testin normistoa ja ohjeita, ei sen tuottama tieto ole enää luotettavaa ja pätevää. Tällä hetkellä useat toimintaterapeutit käyttävät asiakkaan toiminnallisen suoriutumisen arvioinnissa vapaamuotoista havainnointia. Toimintaterapiassa arviointi ja terapiainterventio limittyvät toisiinsa, jolloin toimintaterapeutti tekee jatkuvaa arviointia asiakkaasta toiminnan aikana. (Nelson – Jepson – Thomas 2003: 135–136.)

3.2 Ympäristön arviointiin soveltuvia arviointivälineitä

Toimintaterapeutit voivat arvioida ympäristöä ja sen tekijöitä eri menetelmin. Erityisesti ympäristön fyysisiä ominaisuuksia voidaan mitata, kuten huonekaluja, kynnyksiä, oviaukkojen leveyksiä ja kulmia. (Hagedorn 2000: 145.) Toimintaterapiassa ympäristön arviointivälineitä suomenkielisenä on vain muutamia ja nekin painottuvat fyysisen ympäristön arviointiin. Esittelemme fyysistä ympäristöä arvioivan Housing Enabler-arviointivälineen ja ympäristön huomioonottavan seulonta-arviointi MOHOST:n, jossa ympäristöä arvioidaan myös sosiaalisesta ja psyykkisestä näkökulmasta. On myös

muuta toimintaterapian arviointivälineitä, joissa ympäristö on osa toimintakyvyn arviota. Nostamme nämä kaksi esiin, koska molemmat ovat standardoituja arviointivälineitä.

Housing Enabler on tarkoitettu fyysisen ympäristön esteettömyyden arviointiin ja analysointiin. Housing Enableria voidaan käyttää myös työvälineenä julkisten tilojen suunnittelussa. Kyseinen arviointiväline on työväline erityisesti toimintaterapeuteille, mutta sitä voivat hyödyntää myös yhdyskuntasuunnittelijat, arkkitehdit, rakentamisprosesseihin osallistuvat eri alan asiantuntijat ja vammaisjärjestöjen edustajat. Toimintaterapeuttien työhön arviointiväline soveltuu hyvin, sillä sitä voidaan käyttää käytännön kliinisessä työssä, tutkimus- ja kehitystyössä sekä opetuksessa. Housing Enabler on kehitetty Ruotsissa 2000-luvun alussa ja suomenkielinen käännöstyö on tehty osana tutkimusprojektia, jossa oli edustajia Ruotsista, Tanskasta, Suomesta ja Islannista. Yhteistyön tuloksena syntyi Pohjoismainen versio arviointivälineestä. Suomessa projektin koordinoinnista vastasi Aila Pikkarainen Jyväskylän Ammattikorkeakoulusta yhteistyössä usean muun ammattilaisen kanssa eri ammattialoilta. (Iwarsson – Slaug 2000: 5-6, 8-9.)

Housing Enablerissa arviointi ja analyysi suoritetaan useassa vaiheessa. Ensimmäisessä vaiheessa kartoitetaan yksilön tai ryhmän toimintakyvyn rajoitteita. Asiakkaita haastatellaan ja havainnoidaan, jotta saadaan tietoa heidän liikunta- ja havaintokyvyistään ja apuvälineiden käytöstä. Toisessa vaiheessa tehdään yksityiskohtainen, monivaiheinen asuinympäristön arviointi. Tarkoituksena on valita lukuisista osa-alueista ne, jotka sopivat kyseiseen asiakas- ja arviointitilanteeseen. Kehitystyö on osittain vielä kesken, mutta tulevaisuudessa on aikomuksena kehittää tietojenkäsittelyohjelma arviointitulosten tulkitsemiseksi. Kolmannessa vaiheessa lasketaan kokonaispisteet ja sitä kautta määritetään esteettömyysongelmien aste. Kokonaispisteet ennustavat sitä kuormitusta, joka aiheutuu tietyn henkilön toimintakyvyn rajoitteiden ja hänen ympäristönsä yhteisvaikutelmasta. Tämä ennustaa samalla mahdollisten esteettömyysongelmien vakavuutta ja luonnetta. Mitä korkeammat pisteet ovat, sitä suuremmat ovat esteettömyysongelmatkin. (Iwarsson – Slaug 2000: 15.)

Inhimillisen toiminnan mallin seulonta-arviointi MOHOST on sovellus yhdysvaltalaisesta arviointivälineestä. MOHOST on strukturoitu, toimintakokonaisuuksia ja ympäristöä arvioiva väline. Se on toimintaterapeuttien käyttöön tarkoitettu, nopeakäyttöinen ja suhteellisen suoraviivainen arviointiväline. MOHOST mittaa asiakkaan toiminnallista osallistumista itsestä huolehtimisen, tuotteliaisuuden ja vapaa-ajan parissa ja se soveltuu käytettäväksi säännöllisin väliajoin terapiasuhteen aikana. MOHOST:n avulla

on mahdollista tunnistaa arvioinnin tarve tarkemmin ja kohdentaa arviointia MOHOST:n jälkeen muilla arviointivälineillä. (Forsyth – Parkinson 2006: 3,6.)

MOHOST arvioi laajasti yksilöön ja ympäristöön liittyviä tekijöitä 24:n eri osion puitteissa. Osiot muodostuvat osa-alueista, joita ovat tahto, tottumus, viestintä- ja vuorovaikutustaidot, prosessuaaliset taidot, motoriset taidot sekä ympäristö. Arvioinnin tuloksena saadaan toimintakyvyn profiili, jossa tulevat esiin yksilön vahvuudet, voimavarat, haasteet ja esteet. MOHOST:n mukaan ympäristö sisältää fyysisiä ja sosiaalisia ulottuvuuksia ja tarjoaa joko mahdollisuuksia ja tukea tai rajoituksia ja esteitä yksilön toiminnalle. Ympäristö-osiossa MOHOST arvioi sitä, antaako asiakkaan ympäristö sellaista tukea, joka sallii merkityksellisen itsestä huolehtimisen, tuotteliaisuuden ja vapaa-ajan toiminnan. (Forsyth – Parkinson 2006: 6, 9, 28.)

3.3 Kooste yhteistyötahon toimintaterapeuttien arviointityöstä

Lähetimme yhteistyötahon viidelle toimintaterapeutille laatimamme vapaamuotoisen kyselylomakkeen (Liite 2.) arviointityön kartoittamiseksi. Tämän tarkoituksena oli saada selville, kuuluuko toimintakyvyn arviointi heidän työtehtäviinsä, miten he tällä hetkellä arvioivat ympäristöä ja kokevatko he tarvitsevansa REIS:n kaltaista uutta ympäristöä arvioivaa välinettä työkaluksi käytännön työhön. Saimme kyselylomakkeen takaisin kolmelta toimintaterapeutilta, joiden pohjalta koostimme vastaukset.

Kaikki toimintaterapeutit tekevät toimintakyvyn arvioita osana työtään. Erityisesti silloin, kun palvelutaloon tulee uusi asukas, on laajempi toimintakyvyn arviointi tarpeen. Myös suppeampia, fokusoidumpia arviointeja saatetaan toimintaterapeuteilta pyytää, kuten asunnonmuutostöiden tai apuvälinetarpeen arviointi. Arviointivälineet vaihtelevat toimintaterapeuttien kesken, mutta jokainen mainitsee kliinisen havainnoinnin arviointivälineeksi. Lisäksi yhdellä toimintaterapeutilla on käytössään arvioinnin apuna muun muassa haastattelu, Lotca-G ja 9-hole Pegboard, joista kaksi viimeistä on toimintaterapeuttien käyttöön kehitettyjä standardoituja arviointivälineitä.

Ympäristön arviointi kuuluu toimintaterapeuttien työhön kiinteästi. Ympäristöä arvioidaan siinä toimintaympäristössä, joka on asiakkaalle merkityksellinen ja toiminnan kannalta tarkoituksenmukainen. Kaikki toimintaterapeutit arvioivat ympäristöä lähinnä havainnoimalla ja joskus haastatteleamalla. Lisäksi yksi toimintaterapeutti mainitsee laatimansa oman tarkastuslistan ja toisella on käytössään Kansanterveyslaitoksen ympäristön arviointilomake.

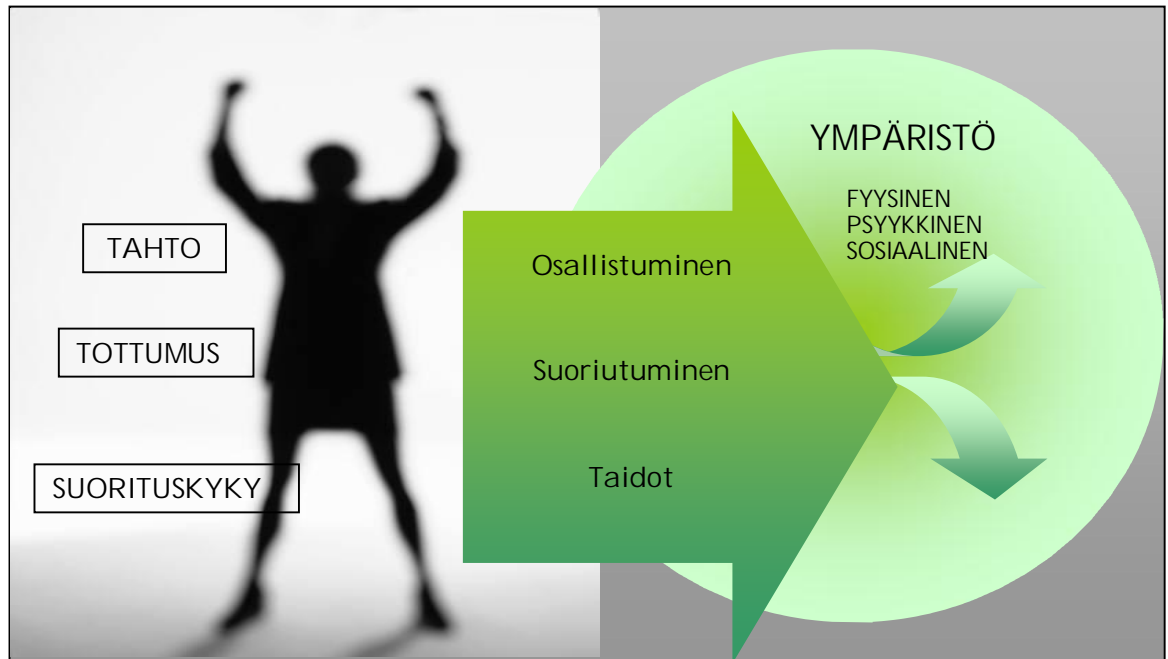
Kysymykseen siitä, onko toimintaterapeuttien mielestä nykyinen tapa arvioida ympäristöä riittävä, toimintaterapeutit vastaavat yksimielisesti, että ei ole. He kokevat, että stukturoitu arviointiväline ympäristön arviointiin tulisi tarpeeseen. Järjestelmällisellä, systemaattisella arviointivälineellä voisi perustella terapian vaikuttavuutta ja sitä kautta saada luotettavuutta ympäristön arviointiin. Eräs toimintaterapeuteista kokee, että fyysisen ympäristön arviointiin on keinoja, mutta sosiaalisen ympäristön arviointi on erityisen haastavaa. Hänen mielestään sosiaalisen ympäristön arvioinnista on vaikea esittää tuloksia tai kehittämistä vaativia alueita. Kaikkien toimintaterapeuttien mielestä ympäristön arvioinnissa on haasteita, joihin vastaamiseen vaadittaisiin ympäristön arviointiin tarkoitettua arviointivälinettä. Arviointivälineen avulla olisi helpompi konkreettisesti tuoda esiin ympäristöstä nousseita ongelmakohtia työyhteisölle. Kyselylomakkeen perusteella yhteenvetona voidaan todeta, että REIS:n kaltaiselle, laajasti ympäristöä arvioivalle arviointivälineelle on tarvetta toimintaterapeutin työssä.

4 INHIMILLISEN TOIMINNAN MALLI OPINNÄYTETYÖN VIITEKEHYKSENÄ

Opinnäytetyön teoreettinen viitekehys on Inhimillisen toiminnan malli, joka on yksi toimintaterapian viitekehyksistä. Tässä luvussa esittelemme mallin keskeiset ideat ja käsitteet. Perehdymme erityisesti siihen, miten Inhimillisen toiminnan mallissa ympäristö nähdään ja käsitetään. Keskitymme ympäristöön teorian näkökulmasta sen vuoksi, että REIS on nimenomaan ympäristön vaikutusta arvioiva väline.

Inhimillisen toiminnan mallin taustalla ovat toimintakeskeisyys, käytännönläheisyys, asiakaslähtöisyys, kokonaisvaltaisuus, näyttöön perustuvuus sekä mahdollisuus monipuoliseen käyttöön muiden mallien ja teorioiden kanssa. Inhimillisen toiminnan mallin kehitys on alkanut vuonna 1980, josta lähtien sitä on tutkittu ja kehitetty eteenpäin. Mallin lähtökohtana on inhimillinen toiminta ja se käsittää kolme laajaa toiminnan tasoa, jotka ovat päivittäiset toiminnot, vapaa-aika ja leikki sekä tuottavuus. Päivittäiset toiminnot ovat päivittäiseen elämään liittyviä toimintoja, joita vaaditaan itsestä huolehtimiseen. Näitä ovat esimerkiksi peseytyminen, ruokailu, wc-toiminnot ja kodin puhtaanapito. Vapaa-aika ja leikki viittaavat toimintoihin, joita tehdään niiden itsensä vuoksi sisältäen muun muassa leikkiä, tutkimista, juhlien viettämistä sekä osallistumista peleihin tai liikuntaan. Tuottavuus viittaa sekä palkalliseen että palkattomaan työhön sekä toimintoihin, jotka tarjoavat palveluita tai hyödykkeitä toisille. Näitä voivat olla esimerkiksi ideat, apu, ajanviete tai tuki toisille. Toiminnot kuten opiskelu ja harjoittelu kehittävät taitoja tuottavaan suoriutumiseen. Inhimillisen toiminnan mallissa toiminta nähdään yksilön henkilökohtaisten piirteiden ja ympäristön

välisenä dynaamisena vuorovaikutussuhteena (Kielhofner 2008: 1-5, 25). Kuvio 1. havainnollistaa tätä suhdetta ja käsitteet avataan seuraavissa alaluvuissa.



KUVIO 1. Inhimillisen toiminnan mallin keskeiset käsitteet (mukailtu Kielhofner 2008: 108.)

Inhimillisen toiminnan mallissa yksilön suhde toimintaan nähdään kolmen eri tekijän, jotka ovat tahto, tottumus ja suorituskyyky, summana. Näistä tahto kuvastaa toimintaan motivoitumista, tottumus viittaa yksilön valmiuteen ilmaista käytöstään ja suorituskyykyyn vaikuttavat yksilön fyysiset ja psyykkiset tekijät sekä yksilön omakohtaiset kokemukset toiminnasta. Malli etsii selityksiä siihen, kuinka motivaatio, tottumat ja toiminnan tasot liittyvät inhimilliseen toimintaan. (Kielhofner 2008: 12, 21.) REIS:n manuaalissa Inhimillisen toiminnan mallia esitellään yhteisölliseen asumisympäristöön peilaten. Olemme linkittäneet osioita REIS:n manuaalin teoriaa esittelevästä luvusta tähän, jotta Inhimillisen toiminnan malli opinnäytetyön viitekehystenä tulee esiin suoraan arviointivälineestä käsin.

Tahto (volition) sisältää ajatukset ja tunteet itsestämme toimijoina ja se ilmenee, kun yksilö ennakoii, valitsee, kokee ja tulkitsee toimintaansa. Tahto voidaan ymmärtää synonyyminä motivaatiolle, mutta sitä tarkastellaan mallissa laajemmassa näkökulmassa. Tahto sisältää kolme aluetta, jotka ovat *henkilökohtainen vaikuttaminen* (personal causation), *arvot* (values) ja *mielenkiinnon kohteet* (interests). (Kielhofner 2008: 12–15.) Arvot viittaavat siihen, mitä yksilö kokee merkityksellisenä ja tärkeänä liittyen asumisympäristöönsä. Henkilökohtainen vaikuttaminen on yksilön tunne suoriutumiskyvystään ja osallistumisestaan asuinyhteisön täysivaltaisena jäsenenä.

Mielenkiinnon kohteet viittaavat niihin asioihin, jotka yksilö kokee nautittavina ja tyydytystä tuottavina tekoina asuinympäristössä. Asuinympäristö, joka tukee asukkaan arvoja, mielenkiinnon kohteita ja tarjoaa asukkaalle mahdollisuuksia tuntea itsensä kykeneväksi, edistää toiminnallista suoriutumista. Tahto on jokaisen asukkaan yksilöllinen ja luonteenomainen piirre. (Fisher ym. 2008: 7.)

Tottumus (habituation) käsitteenä ymmärretään niinä toimintoina, joita teemme päivittäin lähes itsestäänselvyutenä. Ihmiselle on tyypillistä toimia tietyillä pysyvillä tavoilla, koska myös ympäristössämme on tiettyjä lainalaisuuksia. Tottumus jakautuu *tapoihin* (habits) ja *rooleihin* (roles). Tavat antavat säännellyn tavan toimia ympäristössä ja järjestävät toiminnallista käyttäytymistä. Roolit vaikuttavat käyttäytymisemme säännöllisyyteen sekä siihen, miten käyttäydymme sosiaalisissa vuorovaikutustilanteissa. Sisäistetyn roolin antavat raamit tilanteiden ymmärtämiselle ja tarkoituksenmukaiselle käyttäytymiselle. (Kielhofner 2008: 16–18.) Asuinympäristössä tapoja voidaan tarkastella taipumuksena vastata tietyillä tavoilla ympäristön vaatimuksiin. Ryhmäkodeissa esimerkiksi aamutoimet, joissa valmistaudutaan päivää varten, voivat olla tottumuksellisia. Roolit viittaavat henkilön identiteettiin ja tekoihin esimerkiksi opiskelijana, työntekijänä ja vanhempana. Yksi tärkeimmistä rooleista yhteisöasumismuodoissa on asuin- tai huonetoverin rooli. (Fisher ym. 2008: 7.)

Suorituskyky (performance capacity) nähdään toimintojen taustalla vaikuttavien objektiivisten tekijöiden sekä subjektiivisten kokemusten tuloksena. Objektiivisiä tekijöitä ovat fyysiset ja psyykkiset tekijät, kuten tuki- ja liikuntaelimestö ja kognitiiviset kyvyt. Subjektiiviset kokemukset pitävät sisällään, miten yksilö itse kuvaa omia kykyjään sekä rajoituksiaan omien kokemustensa perusteella. Suorituskyky-käsite vastaa sitä ajatusta, että mieli ja keho eivät ole erillisiä vaan toimivat yhdessä. (Kielhofner 2008: 18–20.)

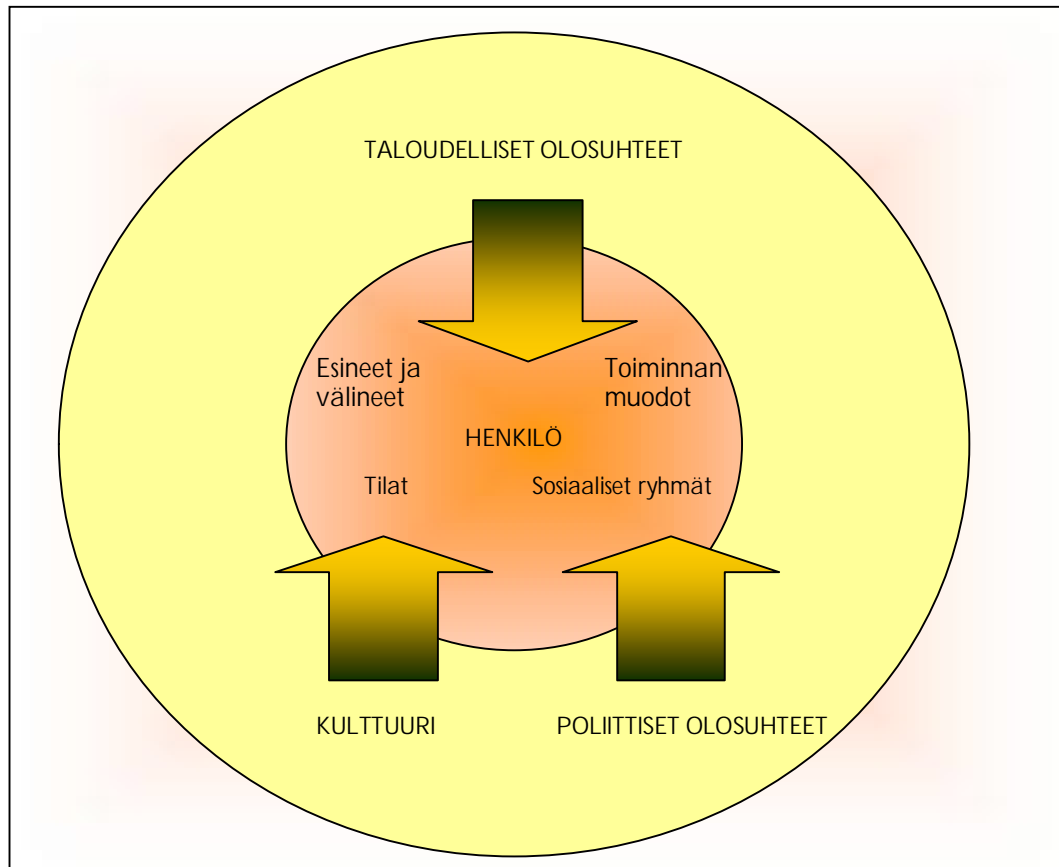
Henkilökohtaisten piirteiden lisäksi osana yksilön toimintaa ovat *toiminnalliset ulottuvuudet* ja *tasot* (dimensions of doing), jotka jakautuvat *toiminnalliseen osallistumiseen* (occupational participation), *toiminnalliseen suoriutumiseen* (occupational performance) ja *toiminnallisiin taitoihin* (occupational skills). (Kielhofner 2008: 101–109.)

Toiminnallinen osallistuminen on osa sosiokulttuurista kontekstia, joka sisältää sen, miten yksilö sitoutuu työhön, leikkiin tai päivittäisiin toimintoihin. Toiminnalliseen osallistumiseen vaikuttavat suorituskyky, tottumukset, tahto ja ympäristö. Ympäristön merkitys on suuri toimintaan osallistumisen kannalta, sillä se voi joko mahdollistaa tai

estää toimintaan osallistumista. Toiminnallinen suoriutuminen viittaa tekemiseen, joka voidaan käsittää *toiminnan muotona* (occupational form). Toiminnan muoto on kulttuurisesti tyypillinen tapa ”tehdä” toimintaa. Toiminnalliseen suoriutumiseen ympäristö vaikuttaa ratkaisevasti. Toiminnalliset taidot ovat tarkoituksenmukaisia toimintoja, jotka ovat havaittavia, tavoitesuuntautuneita ja yleensä konkreettisia toimintoja. Toiminnalliset taidot vaativat usein esineiden ja tilan käyttöä sekä ne tapahtuvat yleensä sosiaalisissa ryhmissä tai tilanteissa. Taidot jakautuvat motorisiin taitoihin, prosessitaitoihin sekä kommunikaatio- ja vuorovaikutustaitoihin. (Kielhofner 2008: 101–109.)

4.2 Ympäristö

Ympäristö määritellään Inhimillisen toiminnan mallissa siten, että se käsittää fyysiset, psyykkiset, sosiaaliset, kulttuuriset ja taloudelliset tekijät yksilön kontekstissa. Ne vaikuttavat toimintaan motivoitumiseen, toiminnan järjestäytymiseen ja toiminnasta suoriutumiseen. Useimmat ihmiset toimivat erilaisissa ympäristöissä, kuten koti, naapurusto, koulu ja työpaikka. Näissä konteksteissa yksilöt kohtaavat erilaisia ihmisiä, odotuksia ja toiveita, käyttävät fyysisiä tiloja, esineitä ja välineitä. Samanaikaisesti laajemmat kulttuuriset ja taloudelliset olosuhteet sekä poliittiset tekijät vaikuttavat toiminnalliseen elämään. Ympäristön ulottuvuuksia ovat lisäksi toiminnalliset muodot tai tehtävät, joita on mahdollista tehdä, joita odotetaan tai vaaditaan tietyssä kontekstissa. Ympäristön ulottuvuuksiin kuuluvat myös sosiaaliset ryhmät, kuten perhe, ystävät, työtoverit ja muut ihmiset, joita kohtaamme toimintaympäristöissämme. Ympäristön ulottuvuuksia ovat myös esimerkiksi kulttuuri, poliittiset ja taloudelliset olosuhteet. (Kielhofner 2008: 86.) Ympäristön ulottuvuuksista käsittelemme tarkemmin ympäristön mahdollisuudet ja esteet, ympäristön vaikutuksen, tilat, esineet ja välineet sekä sosiaaliset ryhmät. Kuviossa 2. on esitelty ympäristön ulottuvuudet suhteessa yksilöön.



KUVIO 2. Ympäristön ulottuvuudet (mukailtu Kielhofner 2008: 87).

4.2.1 Ympäristön mahdollisuudet ja esteet

Ympäristö tarjoaa paljon mahdollisuuksia ja resursseja, jotka mahdollistavat valintojen ja asioiden tekemistä. Useimmissa konteksteissa on mahdollisuus valita, mitä tekee. Ympäristö voi tarjota myös mahdollisuuksia pitää yllä motivaatiota. Esimerkiksi perheen jäsenet ja ystävät voivat tarjota emotionaalista tukea ja rauhoittelua, jotta yksilö jaksaa tehdä töitä saavuttaakseen päämääränsä. Ympäristö tarjoaa resursseja, jotka voivat tukea suoriutumista. Työkalut, ohjeet ja opastus toisilta ovat esimerkkejä tästä. Fyysisen ja sosiaalisen ympäristön tutut muodot tukevat rutiininomaista käytöstä. Ympäristön pysyvät tekijät, kuten esimerkiksi kodikkaasti järjestetyt tilat sekä toisten ennakoitavissa olevat käyttäytymismallit ovat asioita, jotka tukevat tapoja ja rooleja. (Kielhofner 2008: 86–87.)

Ympäristö voi rajoittaa tai vahvasti ohjata toimintaa. Fyysisen ympäristön tekijät kuten aidat, seinät, portaat sekä oviaukot määrittelevät mihin yksilö voi mennä ja kuinka paljon vaivannäköä se vaatii. Toisten odotukset, lait ja säädökset, työn vaatimukset sekä sosiaaliset normit voivat vaikuttaa yksilön toimintaan, toimintamalleihin ja motivaatioon. Ympäristöt voivat vaatia tietynlaista käytöstä ja lisäksi ne voivat lannistaa tai estää yksilön kulkemista. Ympäristölliset vaatimukset ja rajoitukset vaikuttavat myös

tapojen sekä roolien kehittymiseen. Ympäristön vaatimukset ja rajoitukset voivat vaikuttaa myös negatiivisesti motivaatioon ja toimintaan. Useita palveluympäristöjä on moitittu siitä, että niillä on haitallisia vaikutuksia ympäristössä toimivien henkilöiden kannalta. Esimerkiksi muistisairaiden henkilöiden kohdalla palvelutalon säännöt, järjestetyt tapahtumat ja henkilökunnan ajatukset saattavat tukahduttaa asukkaiden yritykset spontaaniin toimintaan ja edesauttaa passiivisuutta ja toimimattomuutta. (Kielhofner 2008: 87–88.)

4.2.2 Ympäristön vaikutus

On tärkeää huomata, että ympäristön eri tekijät ja ympäristön varsinainen vaikutus tiettyyn yksilöön ovat kaksi eri asiaa. Ympäristön vaikutus päivittäiseen suoriutumiseen riippuu tekijöistä kuten yksilön kognitiivisista ja fyysisistä kyvyistä, yksilön rooleista ja ympäristön vaatimuksista sekä vuorovaikutuksen luonteesta ympäristössä. Ympäristön vaikutus viittaa mahdollisuuksiin, tukeen, vaatimuksiin ja rajoituksiin, joita ympäristöllä on tiettyyn yksilöön. (Kielhofner 2008: 88.)

Ympäristön vaikutus on seurausta vuorovaikutuksesta ympäristön eri tekijöiden ja yksilön henkilökohtaisten piirteiden välillä. Se, kuinka ympäristön mahdollisuudet, resurssit, vaatimukset ja rajoitukset tulevat huomatuiksi ja miten yksilö ne kokee, riippuu tahdosta, tottumuksesta ja suoriutuskyvystä. Esimerkiksi ympäristö, joka haastaa yksilön kyvyt, saa aikaan sitoutumista ja osallistumista, tarkkaavaisuutta sekä maksimaalista suoriutumista. Jos ympäristö ei tarjoa riittävästi haasteita ja mahdollisuuksia, se luo tylsistymistä ja välinpitämättömyyttä. Henkilö voi tuntea levottomuutta, hämmennystä tai toivottomuutta ympäristön vaatimusten ylittäessä yksilön kyvyt. Yksilöiden kyvyt ja näkemys omista taidoista ovat erilaiset, jolloin sama ympäristö voi sitouttaa ja innostaa yhtä henkilöä, tylsistyttää toista ja hämmentää kolmatta. (Kielhofner 2008: 88.)

4.2.3 Tilat sekä esineet ja välineet

Tilat ovat fyysisiä konteksteja, jotka on rakennettu ja järjestetty siten, että ne vaikuttavat ihmisten toimintaan kyseisessä tilassa. Toiminta tapahtuu usein tietyssä, rakennetussa tilassa, kuten kodissa, koulussa, ostoskeskuksessa tai leikkikentällä. Rakennetut tilat asettavat mahdollisuuksia ja rajoituksia toiminnalle. Esimerkiksi kirjasto kutsuu selailemaan ja lukemaan kirjoja, mutta toisaalta taas hillitsee kovaan ääneen puhumista. Rakennettujen tilojen lisäksi myös luonnosta löytyy ulottuvuuksia, joita voidaan kutsua tiloiksi, kuten metsä tai hiekkaranta. (Kielhofner 2008: 88.)

Esineet ja välineet ovat luonnollisessa ympäristössä (luonnossa) ilmeneviä tai tehtyjä asioita, joiden avulla ihmiset ovat vuorovaikutuksessa toistensa kanssa ja joiden ominaisuudet vaikuttavat siihen, mitä niillä tehdään. Esineet ja välineet luonnollisessa ympäristössä määräytyvät luonnon teemojen mukaan, kun taas rakennetussa ympäristössä ne ovat ihmisen suunnittelemaa ja paikalleen asettamia. Se, mitkä esineet tai välineet ovat läsnä ja miten ne on järjestetty, riippuu siitä mikä on tilan tarkoitus ja mitkä kulttuuriset käytännöt ovat. (Kielhofner 2008: 88.)

Toiminta vaikuttaa esineiden ja välineiden valintaan sekä käyttöön. Esineiden tai välineiden luontaiset ominaisuudet voivat vaikuttaa myös inhimilliseen käyttäytymiseen. Esineiden tai välineiden paino, koko, muovailtavuus, materiaali ja muut fyysiset ominaisuudet vaikuttavat siihen, miten käsittelemme niitä. Yksinkertaiset ja tutut objektit voivat lohduttaa ja rauhoittaa, kun taas monimutkaiset esineet tai välineet vaativat yleensä erikoisosaamista ja taitavaa käyttöä. (Kielhofner 2008: 88.)

4.2.4 Sosiaaliset ryhmät

Suuri osa inhimillisestä toiminnasta tapahtuu vuorovaikutuksessa toisten ihmisten kanssa sosiaalisissa ryhmissä. Sosiaaliset ryhmät määritellään joukoksi ihmisiä, jotka kokoontuvat yhteen erilaisten epävirallisten ja virallisten tarkoitusten vuoksi. Sosiaaliset ryhmät myös vaikuttavat siihen, mitä ihmiset niissä tekevät. Ryhmän sisällä tapahtuu vuorovaikutusta, jossa yksilö on esimerkiksi ystäviensä, perheensä, naapuriensa ja työtoveriensa kanssa. Ryhmien järjestäytyminen voi vaihdella epämuodollisesta kokoontumisesta tuttavien kesken virallisiin ryhmittymiin, jotka on muodostettu jonkin tavoitteen saavuttamiseksi. Yhteiset arvot, mielenkiinnon kohteet ja toiminnot ovat usein yhdistäviä tekijöitä useimmille ryhmille. Ihmisillä onkin tapana sitoutua sellaisiin ryhmiin, joissa on samanhenkisiä ihmisiä. (Kielhofner 2008: 92.)

5 THE RESIDENTIAL ENVIRONMENT SURVEY (REIS) ESITTELY

Tässä luvussa esittelemme REIS:ia arviointivälineenä. Olemme referoineet arviointivälineen käsikirjan keskeisimpiä kappaleita ja kokonaisuuksia. Alkuperäinen englanninkielinen manuaali ja arviointilomakeisto on tulostettavissa MOHO Clearinghousen sivuilta osoitteesta <http://www.moho.uic.edu>. Arviointiväline löytyy sieltä nimellä The Residential Environment Impact Scale. Olemme opinnäytetyössämme käyttäneet sanan Scale tilalla sanaa Survey, koska termiä käytetään manuaalissa ja arviointilomakeistossa.

5.1 REIS:n kehityspolku

REIS on Yhdysvaltalaisen toimintaterapian professori Gail Fisherin kehittämä. Hän on työskennellyt yhteistyössä maisterivaiheen toimintaterapeuttipiskelijoiden Patty Arriagan, Cindy Lessin, Joanna Leen ja Emily Ashpolen kanssa. Myös Inhimillisen toiminnan mallin kehittäjä tohtori Gary Kielhofner on ollut tärkeä apu ja tuki työryhmän toiminnassa. REIS:ia on lähdetty kehittämään vuonna 2002, kun on havaittu aukko jo olemassa olevien arviointivälineiden kohdalla siinä, miten ne mittaavat sitä, millä tavalla asuinyksiköt tarjoavat asukkaille mahdollisuuksia toimia ja osallistua omassa asuinympäristössään. (Fisher ym. 2008: 4, 6.)

REIS:n ensimmäinen versio ilmestyi vuonna 2002 ja sitä edelsi kirjallisuuskatsaus liittyen elämänlaatua korreloiviin tekijöihin aikuisilla, joilla on jonkinlainen kognitiivinen toiminnanvajaavuus. Itsemääräämisoikeudella näytti olevan selkeä yhteys elämänlaadun kanssa. Itsemääräämisoikeus, tai voimaantuminen, nähdään ”uskona siihen, että ihminen voi itse olla oman elämänsä hallitsija ja osallisena itselleen tärkeiden yhteisöjen toimintaan.” Itsemääräämisoikeus voi tarkoittaa yhteisöasumismuodossa esimerkiksi sitä, että ihminen voi tehdä omaa elämäänsä koskevia päätöksiä, osallistua talon tai kodin sääntöjen ja ohjeiden luomiseen sekä valitsemalla, mitä toimintoja tekee ja milloin. Kirjallisuuskatsauksesta selvisi, että ryhmäkodeissa asuvilla kognitiivisista toiminnanvajaavuuksista kärsivillä on erittäin rajoittuneet mahdollisuudet tehdä päätöksiä omaa elämäänsä koskien. (Fisher ym. 2008: 6.)

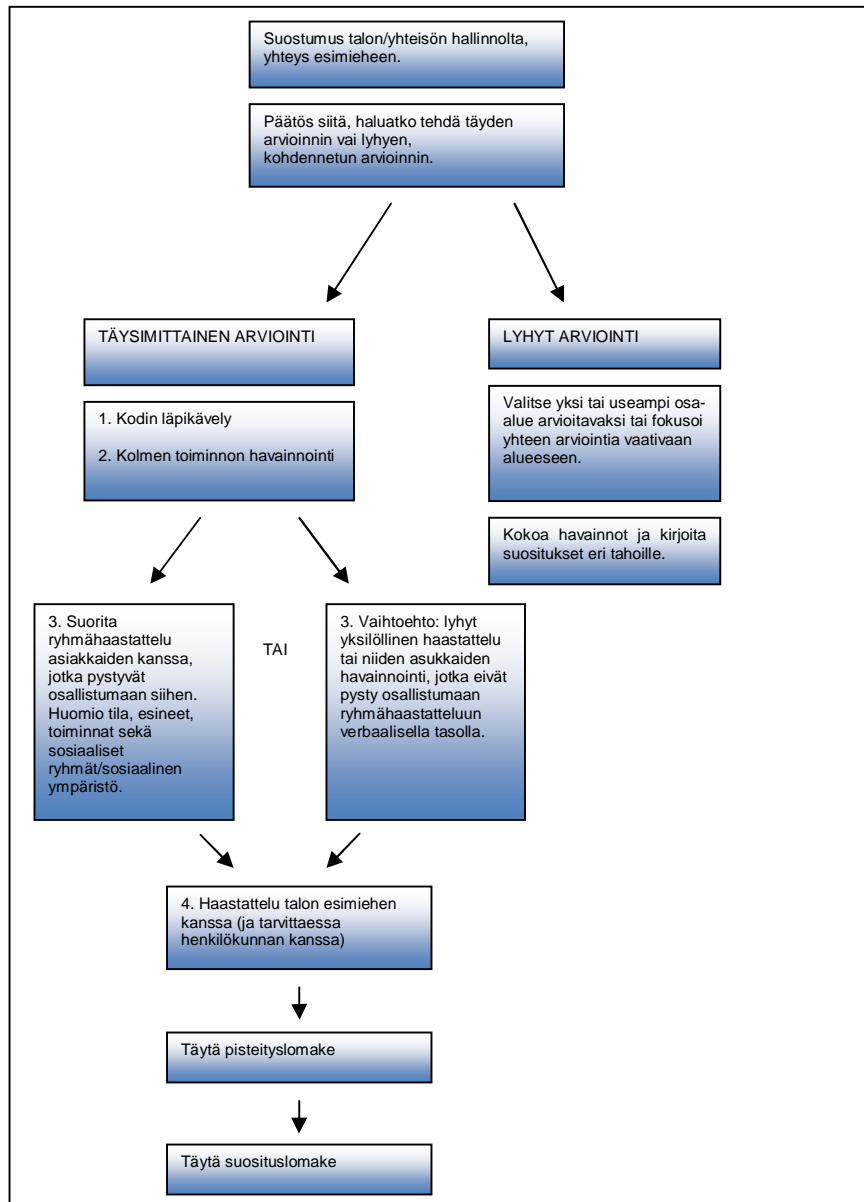
Kirjallisuuskatsauksessa havaittiin, että yhteisöllinen asumisympäristö tukee asukkaiden elämänlaatua verrattuna laitospaiseen asumisympäristöön. Kirjallisuuskatsauksesta selvisi päätekijät, jotka korreloivat positiivisen tuloksen kanssa. Näitä olivat muun muassa kodinomaiset huonekalut, henkilökunnan aktiivinen tuki, ympäristöhallintalaitteiden käyttö asukkaiden itsenäisyyden tukemisessa ja järjestelmälliset menettelytavat edistäessä asukkaiden yksilöllisyyttä sekä asiakaslähtöistä suunnittelua. Aktiivisella tuella tarkoitetaan, että asukkaiden mielenkiinnon kohteet sekä asukkaiden että työntekijöiden kyvyt ja taidot kartoitetaan. Tämän jälkeen luodaan viikko-ohjelma vastaamaan näitä mielenkiinnon kohteita ja taitoja. (Fisher ym. 2008: 6.)

REIS on alun perin suunniteltu käytettäväksi ryhmäkodeissa, joissa asukkailla on lievistä keskivaikeaan oleva kognitiivinen toiminnanvajaavuus tai älyllinen kehitysvamma. Tarkoituksena on ollut kehittää työkalu, jota voidaan käyttää yhtä hyvin myös muissa

puitteissa. Pienillä muokkauksilla REIS on soveltuva ja käytettävissä esimerkiksi asumisympäristössä, jossa asuu päihderiippuvaisia, kodittomia, HIV/AIDS-potilaita, mielenterveyskuntoutujia, tai käyttäytymishäiriöisiä. REIS:ia on mahdollista myös käyttää asiakkaiden kanssa, jotka asuvat vielä omassa kodissaan, mutta heille on suunnitteilla muutto johonkin tiettyyn asuinpaikkaan eli tällöin REIS toimii konsultoinnin välineenä. (Fisher ym. 2008: 6.)

5.2 REIS arviointivälineenä

REIS koostuu kolmesta eri vaiheesta, jotka ovat tiedonkeruu, pisteitys sekä suositusten laatiminen. Jokaiseen osioon on laadittu omat lomakkeistot, joiden avulla vaiheet toteutetaan. Kuvio 3. selvittää, miten arviointi etenee REIS:n mukaan. Kuvio on mukailtu noudattaen manuaalin vastaavaa. Sen tarkoituksena on helpottaa arvioinnin etenemisen hahmottamista ja kokonaiskuvan muodostamista.



KUVIO 3. Arvioinnin kulku REIS:ssa (mukailtu Fisher ym. 2008)

REIS:n toteutukseen tulisi varata aikaa yhteensä 8-12 tuntia sisältäen tiedonkeruun, pisteityksen, suositusten laatimisen sekä tulosten jakamisen niistä kiinnostuneiden tahojen kanssa. REIS:n monipuoliset tiedonkeruutavat mahdollistavat sen jonkinasteisen vapaan soveltamisen. On kuitenkin suositeltavaa, että tiedonkeruu etenee lomakkeiston mukaisessa järjestyksessä. Tarkoituksena on, että ensimmäinen tiedonkeruvaihe voi antaa arvokasta ja käyttökelpoista informaatiota seuraavaa vaihetta silmällä pitäen. Järjestyksen noudattaminen vähentää myös turhien kysymysten määrää sekä voi toisaalta auttaa lisäkysymysten määrittelyssä asukkaiden ryhmähaastattelua varten. (Fisher ym. 2008: 5.)

REIS:ia on mahdollista käyttää myös lyhyempänä, fokuksittuna versiona. Tämä on mahdollista silloin, kun kodissa on jokin yksittäinen ongelma-alue. Arvioija saattaa

myös kokea, että hän tuntee kodin hyvin eikä hänellä ole tarvetta toteuttaa kaikkia havainnointiosioita. Käytettäessä ainoastaan osaa REIS:n tiedonkeruuvaiheista, saattaa se vaikuttaa suositusten kokonaisvaltaiseen laatimiseen kattavasti. Toisaalta tämä ei haittaa, sillä todennäköisesti kerätty tieto vastaa ongelmaan, jota alun perin lyhyemmällä versiolla on lähdetty etsimään. (Fisher ym. 2008: 5.)

Tiedonkeruu koostuu neljästä erillisestä tiedonkeruusiosta, joista ensimmäinen on visuaalinen arviointi kotiympäristöstä. Se toteutetaan käyttämällä niin sanottua läpikävelyhavainnointia. Toinen vaihe on kolmiosainen toimintojen arviointi, jossa toimintoina voivat olla esimerkiksi ruokailutilanne, kotityöt, aamu- tai iltatoimet, vapaaajan tilanne tai yhteisökokous. Näissä tilanteissa arvioinnin kohteena on erityisesti asukkaan/asukkaiden ja työntekijän/työntekijöiden välinen vuorovaikutussuhde. Kolmas tiedonkeruvaihe on puolistrukturoitu asukkaiden ryhmähaastattelu. Neljäs vaihe on työntekijöiden (esimies tai johtaja) puolistrukturoitu haastattelu. Tämän jälkeen tiedonkeruusta saatu arviointitieto muutetaan numeeriseen muotoon. Pisteityksen jälkeen toimintaterapeutti kirjoittaa suositukset ympäristön muutoskohteista vastaaville tahoille. Suositusten laatimista varten oleva lomake on yksinkertainen ja sen tehtävänä on koota yhteen parannusehdotukset sekä strategiat, joilla parannuksia lähdetään viemään eteenpäin. Suositukset voidaan asettaa tärkeysjärjestykseen sen mukaan, mitä asukkaat ja työntekijät toivovat. (Fisher ym. 2008: 5.)

Pisteitystä kuvataan tässä vielä tarkemmin, koska se on arviointivälineen luotettavuuden kannalta oleellinen tekijä. REIS:ssa pisteitys sisältää 24 kohtaa ja se on 4-portainen. Pisteet kuvastavat sitä, miten osa-alueet kohtaavat asukkaiden tarpeet ja toiveet sekä sitä, millä tavalla asukkaat saavat tarvitsemaansa tukea. Ympäristölliset tekijät pisteitetään *vahvuutena, sopivana, tarvitaan joitakin parannuksia* sekä *tarvitsee suuria parannuksia*. Jos tietoa ei ole ollut saatavilla tai jokin osa-alue ei vastaa asumisympäristön todellisuutta, voi myös valita vaihtoehdon *Ei arvioitu tai Ei sovellettavissa*. Tärkeintä on, että tiedonkeruun jälkeen toimintaterapeutti tutkii ja yhdistää tiedot, jotka hän on kerännyt. Pisteityslomakkeessa suurin osa kuvastaa osa-alueita, jotka ovat arvioitavissa suoraan käyttämällä neljää tiedonkeruutapaa. Viimeiset seitsemän kohtaa vaativat toimintaterapeutilta enemmän arviointia ja terapeutista päättelyä. Näissä viimeisessä seitsemässä kohdassa korostuu tiedonkeruumenetelmien kautta saatavan tiedon yhdistäminen, jotta pisteitys on luotettavaa. Koska REIS on standardoimaton arviointiväline, ei siinä ole tarkkaa kriteeristöä, miten täyttää pisteityslomake. Pääasia on löytää ja dokumentoida suositukset, jotta voidaan lähteä edistämään asuinympäristön mahdollistavuutta asukkaiden näkökulmasta katsoen. (Fisher ym. 2008: 10.)

5.3 Erityiset huomiot REIS:n käytössä

Ennen kuin REIS toteutetaan, olisi toimintaterapeutin hyvä tutustua asiakkaisiin ja henkilökuntaan. Tämä lisää luottamusta ja mahdollistaa arkaluontoistenkin asioiden esiintuomisen haastattelutilanteissa. Läpikävelyn ja toimintojen havainnoimisen kautta kerätystä tiedosta voi olla toimintaterapeutille hyötyä, sillä lisäkysymysten laatiminen haastattelun perusrunkoon on näiden tietojen avulla mahdollista. Kahden ensimmäisen tiedonkeruumenetelmän jälkeen toimintaterapeutille on saattanut muodostua kuva, ketkä asukkaista ovat mahdollisia haastateltavia ryhmähaastattelua varten. Kaikki asukkaat eivät välttämättä sovellu haastateltaviksi, joten toimintaterapeutin on harkittava ja päätettävä haastateltavan ryhmän kokoonpano. Ryhmähaastattelun kokoonpanoon vaikuttavat asukkaiden kunto, haastattelutila ja se, miten tuttu REIS on toimintaterapeutille arviointivälineenä. Asukkaista on mahdollista kerätä lisätietoa ennen haastatteluita perehtymällä heidän kuntoutussuunitelmaansa tai muihin dokumentteihin. Henkilökunnalta voi tarvittaessa kysyä näkemystä, ketkä olisivat toimintakyvyltään soveltuvia ryhmähaastatteluun. (Fisher ym. 2008: 8.)

Vaikka on toivottavaa, että kaikki asukkaat osallistuvat haastatteluun, ei se ole aina mahdollista. Asukkaat, jotka kärsivät akuutista emotionaalisesta stressistä, joilla on huomattavia kognitiivisia ongelmia tai eivät kykene sanalliseen ilmaisuun, eivät voi välttämättä osallistua haastatteluun. Myös haastavasti käyttäytyvät asukkaat, joilla ilmenee aggressiivisuutta, manipulointia, huomionhakuisuutta tai dominointia, eivät sovellu haastatteluun. Tällaisissa tilanteissa vaihtoehtoiset keinot tiedonkeruuseen ovat suositeltavia, jotta ympäristön vahvuudet ja heikkoudet saadaan arvioitua. Haastattelun toteuttaminen yksilöhaastatteluna on yksi vaihtoehto. Kysymällä avoimia kysymyksiä, kuten ”mitä pidät kodista, mitä haluaisit kodissa muutettavan” voi toimintaterapeutti saada arvokasta ja kaipaamaansa tietoa. Asukkailta, jotka eivät käytä kommunikointikeinonaan puhetta, toimintaterapeutti voi kerätä tietoa kysymällä heidän perheeltään, ystäviltään tai muilta läheisiltään kuinka he tulkitsevat asukkaan viihtyvän kodissa. Myös kuvien tai esineiden käyttö voi auttaa asukasta ilmaisemaan omat mielipiteensä ja toiveensa. Näiden vihjeiden avulla asukas voi osallistua paremmin haastatteluun ja antaa heille ymmärrystä siitä, mitä ollaan arvioimassa. (Fisher ym. 2008: 10.)

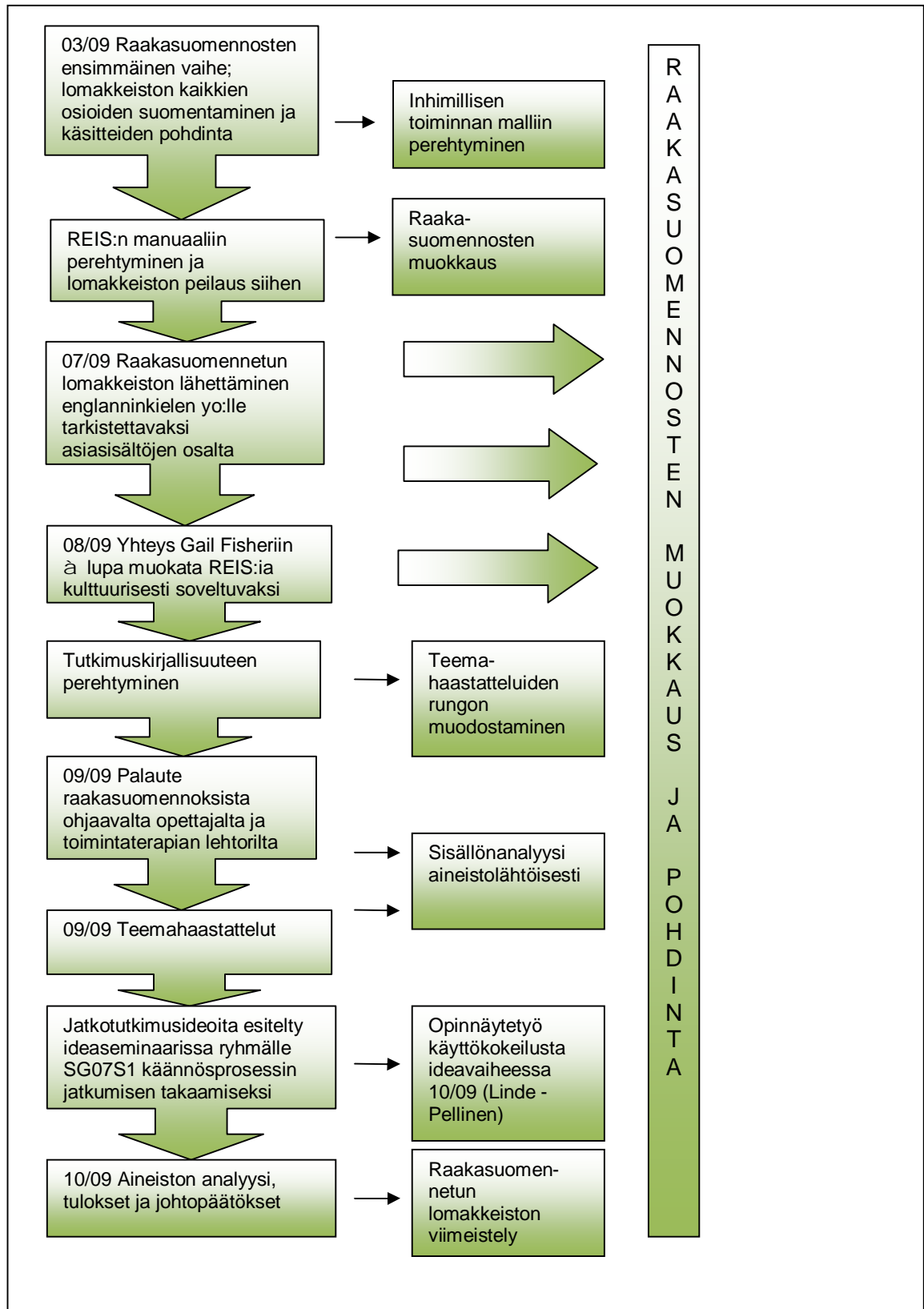
Haastattelussa kysymyksiä ei tarvitse kysyä samalla tavalla kuin ne ovat arviointilomakkeistossa kirjattuna. Tiedot pisteityksiä ja suosituksia varten voidaan kerätä käyttämällä mitä tahansa menetelmää, joka soveltuu asuinympäristöön ja asukkaille, kunhan tietoa saadaan kerättyä riittävästi ja monipuolisesti.

Toimintaterapeutin on tärkeä löytää keskusteluyhteys haastateltavien kanssa ja luoda miellyttävä ilmapiiri. Asukkaiden saattaa olla vaikea vastata kysymyksiin tai he saattavat välttää vastaamista muiden läsnäollessa. Tämä tulee hyväksyä ja ymmärtää. Toimintaterapeutti voi joko jättää tällaiset kysymykset vaille vastausta tai kysyä niitä kahdenkeskisessä tilanteessa myöhemmin. (Fisher ym. 2008: 10.)

6 RAAKASUOMENNOKSEN PROSESSIKUVAUS

Opinnäytetyömme on edennyt raakasuomennoksen osalta vaiheittain. Esittelemme raakasuomennosprosessin etenemistä Kuvion 4. avulla havainnollistaen sen keskeisiä vaiheita. Näitä vaiheita kirjoitamme tässä luvussa auki. Paneudumme kirjallisessa kuvauksessa raakasuomennokseen, koska se on ajallisesti ollut suuressa osassa ja sen tekeminen on vaatinut tarkkaa suunnittelua sekä huolellista ajatustyötä. Prosessinomainen työskentely on ollut meille luonteva tapa tehdä opinnäytetyötä.

Ensimmäisessä vaiheessa paneuduimme englanninkieliseen lomakkeistoon ja ryhdyimme miettimään ensimmäisiä suomennoksia. Suomennosten tekemisessä käytimme apuna MOT-sanakirjaa, mutta jo hyvin varhaisessa vaiheessa havaitsimme, että monet REIS:n termit ovat sellaisia, joita emme pysty suoraan sanakirjan avulla suomentamaan. Käsitteet ovat toimintaterapiassa yleisesti käytössä olevia, jonka vuoksi tarkempi perehtyminen Inhimillisen toiminnan malliin ja sen pohjalta kehitettyihin arviointivälineisiin oli ensiarvoisen tärkeää. Erityisesti huomiomme oli suomeksi käännettyissä välineissä, koska niistä saimme apua käännosten tekemiseen jonkin verran. Huomion arvoista on myös se, että yhtään ympäristön arviointiin tarkoitettua Inhimillisen toiminnan malliin pohjautuvaa arviointivälinettä ei ole suomennettu ennen tätä opinnäytetyötä.



KUVIO 4. Raakasuumennosprosessin eteneminen (Mattila-Vepsäläinen 2009).

Käytimme paljon aikaa ympäristön eri osa-alueiden suomennosten pohtimiseen, koska näihin emme saaneet tukea mistään aiemmasta arviointivälineestä. Jo tässä vaiheessa työskentelyämme ymmärsimme selvästi sen, miten suuressa osassa ammatillinen keskustelu yhteistyötahon toimintaterapeuttien kanssa on ja tulee olemaan. Meille

opinnäytetyön tekijöinä muotoutui alustava kuva siitä, miten haluamme kerätä tietoa raakasuumennetun lomakkeiston ymmärrettävyydestä ja selkeydestä. Ajatuksenamme oli, että toimintaterapeutit pystyvät omalla ammattitaidollaan ja -osaamisellaan miettimään suomennosten ammatillisuutta ja ymmärrettävyyttä toimintaterapian näkökulmasta katsottuna. Teemahaastatteluiden kautta he saivat tuoda omaa näkemystään esille ja näistä saatujen tulosten kautta saisimme muokattua lomakkeistoa. Taulukko 1. kuvaa sitä, miten suomensimme lomakkeistoa ensimmäisessä vaiheessa englanninkielisestä versiosta lähes suoraan kääntämällä. Tähän ratkaisuun päädyimme, koska oli tärkeää saada ensimmäinen versio raakasuumennetusta lomakkeistosta tehtyä.

Alkuperäinen englanninkielinen versio	Ensimmäinen raakasuumennettu versio
Sensory Environment: <ul style="list-style-type: none"> • Presence of extreme temperatures, noxious odors, visual or auditory distractions, noise level • Opportunity to modify sensory qualities of the environment to the extent desired • Availability of sensory input (rocking chair) • Availability of quiet space 	Sensorinen ympäristö: <ul style="list-style-type: none"> • Äärimmäisten lämpötilojen, ällöttävien hajujen, visuaalisten tai auditiivisten häiriötekijöiden, melutason läsnäolo • Mahdollisuus muokata ympäristön sensorisia ominaisuuksia toiveiden mukaan • Sensorisen syötteen saatavuus (keinutuoli) • Hiljaisen tilan saatavuus
Homelike Qualities: <ul style="list-style-type: none"> • Home décor, does it reflect personal interests • Décor, food and music, does it reflect the culture of the participants • Presence of pictures on the walls • Quality of furniture, typical of what is found in a home 	Kodinomaiset ominaisuudet: <ul style="list-style-type: none"> • Kodin sisustus, kuvastaako henkilökohtaista mielenkiintoa • Sisustus, ruoka ja musiikki, kuvastaako asukkaiden kulttuurista taustaa • Seinillä olevat kuvat • Huonekalujen laatu; ovatko tyypillisesti kotoa löytyviä

TAULUKKO 1. Esimerkkejä ensimmäisistä suomennoksista

Ensimmäiset suomennokset laadittuamme paneuduimme REIS:n manuaaliin entistä tarkemmin. Tämän avulla saimme syvempää ymmärrystä käsitteisiin ja niiden sisältöön. Luimme paljon toisillemme ääneen raakasuumennoksia ja pohdimme niiden ymmärrettävyyttä ja selkeyttä. Tämän pohjalta teimme lisämuokkauksia raakasuumennettuun lomakkeistoon. Kiinnitimme myös huomiota lomakkeiston ulkoasuun ja pyrimme tekemään REIS:n arviointilomakkeiston taulukoista käytettäviä. Meillä ei ollut valmiina käytössämme valmiita taulukkopohjia, joten niiden työstäminen vei aikaa. Ongelmana pidimme sitä, että REIS:n manuaalissa ei ole avattu tarkemmin eri osioiden eli tiedonkeruu, pisteitys ja suositukset, sisältöjä ja sitä, mitä eri termeillä tarkoitetaan.

Kesällä 2009 työstimme lomakkeiston raakasuumennokset siihen vaiheeseen, että lähetimme ne asiasisältöjen osalta tarkastettavaksi englanninkielisen ylioppilaalle Taru Vaaralalle. Hän oli lupautunut tarkistamaan raakasuumennokset, mutta toi ilmi, että hän ei pysty toimintaterapian käsitteiden osalta antamaan korjausehdotuksia. Tietyn

ammattialan sanaston hallinta ja sisällön tarkastaminen vaatii ammattialan syvempää tuntemusta. (Vaarala 2009.) Saatuamme palautteen Vaaralalta, muokkasimme jälleen raakasuumennoksia lauserakenteiden ja sisältöjen osalta, joihin hänen palautteensa oli keskittynyt. Kesän aikana myös työstimme tiivistelmän keskeisimmistä Inhimillisen toiminnan mallin käsitteistä ja lähetimme ne yhteistyötahon toimintaterapeuteille. REIS:n taustalla olevan teorian tunteminen on oleellista, jotta he pystyvät arvioimaan raakasuumennettua lomakkeistoa teemahaastatteluissa. Taulukossa 2. on esimerkki Vaaralan antamista muutosehdotuksista.

Raakasuumennos ennen Vaaralan palautetta (Työntekijän haastattelu kysymys 9.)	Vaaralan palaute raakasuumennoksesta (Työntekijän haastattelu kysymys 9.)
Mitä työntekijät tekevät tukeakseen asukkaiden itsemääräämisoikeutta(?) ja voimaantumista? Esimerkiksi ovatko asukkaat mukana peer advocacy(?) ryhmissä, jossa he oppivat tekemään päätöksiä, puhumaan itsensä puolesta ja tarpeidensa puolesta?	Mitä työntekijät tekevät tukeakseen asukkaiden itseilmaisumahdollisuuksia ja voimaantumista? Esimerkiksi, ovatko asukkaat osallisena vertaistukiryhmissä, oppivatko he tekemään omia päätöksiään sekä puhumaan itsensä, sekä omien tarpeidensa puolesta.

TAULUKKO 2. Esimerkkejä Taru Vaaralan antamasta palautteesta.

Raakasuumennosprosessin seuraavassa vaiheessa otimme yhteyttä sähköpostitse toimintaterapian professori Gail Fisheriin, joka on kehittänyt REIS:n. Kerroimme hänelle opinnäytetyömme tarkoituksen ja tavoitteen sekä kysyimme hänen näkemystään suomenosprosessiin liittyen. Fisher suhtautui kannustavasti ja ehdotti, että voimme tarvittaessa tehdä lomakkeistoon myös kulttuurisia muutoksia eli soveltaa lomakkeistoa siten, että se sopii Suomen oloihin. Fisher kehoitti meitä olemaan tarvittaessa yhteydessä toimintaterapian tohtori Gary Kielhofneriin ja sanoi, että nimemme tulee julkaista MOHO:n sivuilla suomenkielisten sovellusten kohdalla REIS:ia koskien. (Fisher 2009.) Mahdollisuus muokata lomakkeistoa kulttuurisesti antoi meille vapaammat kädet raakasuumennoksen suhteen, vaikka päätimmekin tässä vaiheessa pidättäytyä melko tiukasti alkuperäisessä lomakkeistossa. Tämän päätöksen teimme sen vuoksi, että tarkemmat kulttuuriset muutokset vaativat arviointivälineen pidemmän aikavälin kehittämistyötä suomen kielelle ja käyttökokeilu on tehtävä ennen varsinaisia kulttuurisia muokkauksia.

Ennen tiedonkeruuvaihetta eli teemahaastatteluiden toteuttamista suunnittelimme haastattelurunkoa ja teemoja. Tulimme siihen tulokseen, että REIS:n raakasuumennettu lomakkeisto toimii haastattelurunkona ja teemat muodostuvat suoraan opinnäytetyökysymyksistä. Lisäksi teimme avoimia kysymyksiä koskien raakasuumennetun lomakkeiston käytettävyyttä toimintaterapeutin työhön peilaten. Tässä vaiheessa jätimme lomakkeistot luettavaksi opinnäytetyötämme ohjaavalle opettajalle Anne Talvenheimo-Pesulle ja toimintaterapian lehtori Satu Aittomäelle, jotta

saisimme palautetta heiltä raakasuomennetun lomakkeiston selkeyteen ja ymmärrettävyyteen liittyen.

Teemahaastatteluiden ja opettajilta saamiemme kommenttien jälkeen aloitimme aineiston analysoinnin. Analysointia kuvaamme tarkemmin seuraavassa luvussa. Tulosten pohjalta muokkasimme raakasuomennettua lomakkeistoa lopulliseen muotoonsa.

7 TUTKIMUKSELLISEN OSUUDEN TOTEUTTAMINEN

Opinnäytetyön tutkimuksellisessa osuudessa hyödynnettiin tutkimuksellisia menetelmiä, jotta opinnäytetyön tarkoitukseen ja -kysymyksiin saataisiin vastauksia. Opinnäytetyömme tarkoituksena on suomentaa ja kehittää raakasuomennettua lomakkeistoa yhteistyössä viiden Helsingin kaupungin sosiaaliviraston toimintaterapeutin kanssa. Opinnäytetyökysymykset ovat raakasuomennetun lomakkeiston ymmärrettävyys ja selkeys suomenkielisenä sekä sen käytettävyys peilaten toimintaterapeutin työhön. Kerätty aineisto koostuu toimintaterapeuttien kokemuksellista tiedosta koskien raakasuomennettua lomakkeistoa. Seuraavissa luvuissa on tarkasti kuvattuna tutkimukselliset menetelmät sekä käytännön toteutus.

7.1 Laadullinen tutkimus lähestymistapana

Opinnäytetyön tutkimuksellisessa osuudessa on laadullisen tutkimuksen piirteitä. Laadullisen tutkimuksen yleisimmät tiedonhankinnan strategiat ovat tapaustutkimus, etnografia, fenomenografia, grounded theory ja toimintatutkimus (Kiviniemi 2007: 70–74).

Opinnäytetyömme on kehittämisprosessi, jonka tutkimuksellisessa osuudessa sovelletaan laadullisen tutkimuksen piirteitä. Kehittämisprosessilla tarkoitamme opinnäytetyössämme sitä, että pyrimme muokkaamaan lomakkeistoa kehittämisohjeiden pohjalta toimivammaksi, jotta käänösprosessi voisi jatkua sujuvasti esimerkiksi käyttökokeilulla. Lisäksi tarkoitamme kehittämisprosessilla sitä, että yhteistyötahon toimintaterapeuttien toiveena on ollut kehittää omaa työtään ja erityisesti arviointikäytänteitä. Osallistamalla opinnäytetyöprosessiimme toimintaterapeutit saavat tilaisuuden kehittää REIS:n raakasuomennettua lomakkeistoa ja kehittää tätä kautta myös omaa ammattiosaamistaan. Laadullisen tutkimuksen menetelmistä hyödynnämme opinnäytetyössä osittain toimintatutkimuksen periaatteita.

Laadullisessa tutkimuksessa tutkimustehtävää ja aineistonkeruuta koskevat ratkaisut muotoutuvat vähitellen tutkimuksen edetessä. Tämä johtuu siitä, että tavallisesti tutkijan pyrkimyksenä on tavoittaa tutkittavien näkemys tietystä ilmiöstä tai ymmärtää toimintaa tietyssä ympäristössä. Aineistoon liittyvien näkökulmien ja tulkintojen voidaan katsoa kehittyvän tutkijan tietoisuudessa vähitellen tutkimusprosessin kuluessa ja edetessä. Kyseessä on ennemminkin tutkittavan ilmiön käsitteellistäminen eikä niinkään etukäteen hahmotetun teorian testaus. (Kiviniemi 2007: 70–74.)

Toimintatutkimuksessa tutkija osallistuu kohteensa toimintaan ja havainnointiin sekä arvioi samalla toimintaa. Toimintatutkimuksen vahvuus on reflektiivisyys, sillä siinä suunnittelu, toiminta ja toiminnan arviointi vuorottelevat. Toimintatutkimuksellinen ote vaatii aineiston keräämisen tai havainnoinnin lisäksi tiivistä osallistumista tutkimusprosessiin. (Lehtonen 2007: 245–246.) Toimintatutkimuksessa lähtökohtana on tiedon tuottaminen käytännön kehittämiseksi. Siinä tutkitaan ihmisten toimintaa ja tarkoituksena on kehittää käytäntöjä entistä paremmiksi yhteistyötä tekemällä. Toimintatutkimus voi pienimuotoisimmillaan olla oman työn kehittämistä. Yleensä vaaditaan kuitenkin yhteistyötä muiden kanssa, ja tällöin työn kehittäminen vaatii vuorovaikutuksellista keskustelua sekä yhteistoimintaa. Toimintatutkimuksessa tavoitellaan käytännön hyötyä, käyttökelpoista tietoa eikä niinkään teoreettista tietoa. (Hannu L.T. Heikkinen 2006: 6–20.)

Opinnäytetyöprosessissamme tärkeänä lähtökohtana on ollut yhteistyökumppaneidemme yhteinen toive uuden ympäristöä arvioivan arviointivälineen käytöstä. Olemme pyrkineet keskustelemaan ja löytämään yhdessä yhteistyökumppaneidemme kanssa keinoja kehittää raakasuoennettua lomakkeistoa. Opinnäytetyömme on vasta ensimmäinen osa käänösprosessia, sillä REIS:ia ei vielä tämän ensimmäisen raakasuoennoksen jälkeen voi ottaa virallisesti käyttöön. Yhteistyökumppanimme saavat kuitenkin mahdollisuuden osallistua omaa työtään kehittävään prosessiin, jonka jälkeen heillä on mahdollisuus perehtyä REIS:iin arviointivälineenä käytännön työssään. Heillä on oikeus omassa työssään käyttää raakasuoennettua lomakkeistoa, sillä he ovat olleet vahvasti mukana kehittämässä sitä. Yhteistyön merkitys opiskelijoiden ja käytännön työn asiantuntijoiden eli toimintaterapeuttien välillä on oleellista REIS:n raakasuoennetun lomakkeiston kehittämisessä. Avointa vuoropuhelua olemme pyrkineet käymään koko ajan, jotta molemmat osapuolet pysyvät selvillä siitä, missä vaiheessa prosessi on.

Opinnäytetyössämme on piirteitä niin sanotusta kommunikatiivisesta toimintatutkimuksesta. Tässä korostetaan vuorovaikutusta ja osallistujien keskustelua tasavertaisina muutoksen aikaansaamiseksi. Kommunikatiivisessa toimintatutkimuksessa työntekijä on oman työnsä asiantuntija, ei kehittämisen kohde vaan aktiivinen muutoksen tekijä. Näkökulma lähtee ajatuksesta, että kaikille tutkimukseen osallistuvilla on mahdollisuus tai jopa velvollisuus osallistua tutkimusprosessiin. Toiminnan ja kielen ajatellaan muodostuvan vastavuoroisessa ja avoimessa vuorovaikutuksessa. (Heikkinen – Kontinen – Häkkinen 2006: 57–58.)

7.2 Aineistonkeruu ryhmämuotoisella teemahaastattelulla

Haastattelu on yleinen laadullisen tutkimusmenetelmän tiedonkeruutapa. Tavallisesti haastattelulajeja erotellaan sen mukaan, millainen on haastattelutilanne - kuinka muodollinen tai strukturoitu se on. Tutkimushaastattelut jaetaan kolmeen ryhmään, jotka ovat strukturoitu eli lomakehaastattelu, avoin haastattelu ja teemahaastattelu. (Hirsjärvi – Remes – Sajavaara 1997: 204.)

Teemahaastattelu on puolistrukturoitu haastattelumenetelmä, jossa haastattelu kohdennetaan tiettyihin keskusteltaviin teemoihin. Teemahaastattelu ei edellytä mitään kokeellisesti aikaansaattua yhteistä kokemusta, vaan se lähtee oletuksesta, että kaikkia yksilön kokemuksia, ajatuksia, uskomuksia ja tunteita voidaan tutkia teemahaastattelun avulla. Teemahaastattelu etenee tiettyjen keskeisten teemojen mukaan, eikä niinkään yksittäisten kysymysten johdantelemana. Teemahaastattelussa huomioidaan ihmisten tulkinnat asioista sekä merkitykset, joita he antavat asioille. Nämä merkitykset syntyvät vuorovaikutuksessa. (Hirsjärvi – Hurme 2008: 47–48.)

Keräsimme opinnäytetyön tutkimuksellisen aineiston teemahaastatteluiden avulla. Teemahaastattelut, joita oli yhteensä kolme, toteutuivat ryhmämuotoisina. Jokaista haastattelukertaa varten oli varattu 1,5 tuntia aikaa ja tavoitteena oli, että kaikki viisi toimintaterapeuttia osallistuisivat haastatteluihin. Suunnittelimme teemahaastattelurunkoja ja avoimia kysymyksiä tutkimuskysymysten pohjalta. Jokaisella haastattelukerralla käytiin läpi tietty osa REIS:n raakasuomennetusta lomakkeistosta ja läpikäytävät osat oli lähetetty etukäteen toimintaterapeuteille postitse. Haastattelurungot muodostuivat REIS:n raakasuomennetun lomakkeiston pohjalta ja etenimme haastatteluissa lomakkeiston mukaisesti kysyen raakasuomennosten ymmärrettävyyttä ja selkeyttä. Avoimet kysymykset laadimme koskemaan etenkin raakasuomennetun lomakkeiston käytettävyyttä toimintaterapeutin työssä. Ryhmähaastattelu on monessa tapauksessa käyttökelpoinen menettely

yksilöhaastattelun sijaan. Ryhmähaastatteluna voidaan pitää keskustelua, jonka tavoite on verrattain vapaamuotoinen. Täsmäryhmähaastattelu on haastateltavien ryhmä, joka koostuu muutamasta ihmisestä. Ryhmällä on tarkoin määritelty tavoite, ja se on ilmoitettu myös ryhmän haastateltaville. Ryhmän toiminnassa voi olla aivan erityinen teema. Joskus ryhmähaastattelussa on kaksi haastattelijaa, jolloin tilanteen ohjailu ja hallinta on helpompaa. Tällöin toinen voi esittää keskustelun teemoja ja seurata sen kulkua ja toinen valmistella jo uuden teeman aloittamista. Tavallisesti ryhmäkeskustelu tallennetaan, mutta tämä on haasteellista ryhmäkeskustelun purkua ja analyysin tekoa ajatellen. (Hirsjärvi – Hurme 2008: 61–63.)

Teemahaastattelu ryhmämuotoisena mahdollisti aktiivisen keskustelun ja vuoropuhelun toimintaterapeuttien kesken. Roolimme haastattelijoina oli ohjata keskustelua, jotta se pysyi sovituissa teemoissa. Ryhmäkeskustelussa voi olla riski, että keskustelu ajautuu väärille urille, jolloin ei saada vastauksia tutkimuskysymyksiin (Hirsjärvi-Hurme 2008: 97–98). Ensimmäiseen teemahaastatteluun osallistui kolme, toiseen kaksi ja viimeiseen kolme toimintaterapeuttia. Ryhmähaastattelun tavoite ei kaikilta osin täytynyt teemahaastatteluissamme, koska osa toimintaterapeuteista oli estyneitä saapumaan paikalle. Nauhoitimme haastattelut sanelimella ja matkapuhelimella. Ryhmähaastattelut olivat kestoiltaan yhdestä kahteen tuntia.

Osallistuimme haastattelijoina keskusteluun jonkin verran, koska se oli haastattelutilanteissa perusteltua. Olimme asiantuntijan roolissa REIS:n raakasuomennetun lomakkeiston suhteen, mutta myös manuaalin osalta, johon turvauduimme muutamaan otteeseen haastatteluissa. Toimintaterapeutit esimerkiksi halusivat tietää englanninkielisiä alkuperäisilmaisuja joistakin raakasuomennetuista ilmaisuista, jotta ymmärrettävyyttä oli mahdollista peilata. Ohjasimme keskustelua eteenpäin haastattelutilanteissa, mutta sallimme myös toimintaterapeuttien keskinäisen ajatustenvaihdon teemoista, jotka eivät suoranaisesti olleet opinnäytetyökysymysten mukaisia. Ensimmäisen haastattelukerran jälkeen havaitsimme, että toimintaterapeutit linkittivät haastatteluissa käytyyn keskusteluun piirteitä omasta ammattitaidostaan ja siitä miten toimintaterapia näyttäytyy muille ammattiryhmille. Keskustelun salliminen oli tarkoituksenmukaista, jotta toimintaterapeutit saivat mahdollisuuden kehittää omaa työtään ja saada kollegiaalista tukea toisiltaan.

7.3 Aineiston analyysi induktiivisen sisällönanalyysin keinoin

Laadullisen tutkimuksen analyysissa puhutaan usein joko induktiivisesta eli aineistolähtöisestä tai deduktiivisesta eli teorialähtöisestä analyysistä. Analyysitapojen

keskeisin ero on että, induktiivinen analyysi lähestyy aineistoa yksittäisestä aineistoyksiköstä ja päättyy yleiseen näkemykseen. Deduktiivista aineistonanalyysia ohjaa puolestaan teoria eli aineistoa lähestytään yleisen tiedon näkökulmasta, päättyen yksittäiseen aineistoyksikköön. (Tuomi – Sarajärvi 2009: 95.)

Analysoimme aineistoa induktiivisen sisällönanalyysin periaatteita noudattaen. Opinnäytetyössä analysoimamme aineisto koostuu kolmesta teemahaastattelukerrasta ja äänitettyä aineistoa tuli yhteensä 4,5 tuntia.

Sisällönanalyysi on perusanalyysimenetelmä, jota voidaan käyttää paitsi yksittäisenä metodina, myös teoreettisena viitekehyksenä, joka voidaan liittää erilaisiin analyysikokonaisuuksiin. Äänitetty aineisto voidaan käsitellä sisällönanalyysin keinoin, kun se ensin litteroidaan eli kirjoitetaan sanalliseen muotoon. Sisällönanalyysia tehtäessä on huomioitava, että laadullisen tutkimuksen aineistosta löytyy lähes aina useita kiinnostavia aiheita, joita ei ole ehkä etukäteen osannut edes ajatella. Tutkimuksessa raportoitava materiaali on kuitenkin rajattava tutkimustehtävän mukaisesti. Tämä tarkoittaa, että tutkimusaineistosta karsitaan tutkimustehtävän kannalta epäolennainen informaatio ja tätä kutsutaan pelkistämiseksi. Pelkistämistä ohjaavat tutkimuskysymykset ja -tehtävä. Tämän jälkeen tutkimusaineisto ryhmitellään eli teemoitellaan uudeksi johdonmukaiseksi kokonaisuudeksi. Aineistolähtöisessä sisällönanalyysissä aineistosta etsitään tiettyä teemaa kuvaavia näkemyksiä, yhtäläisyyksiä ja eroavaisuuksia. Jos aineisto on kerätty teemahaastattelun avulla, on aineiston pilkkominen suhteellisen helppoa, koska haastattelun teemat muodostavat jo itsessään jäsenyyksen aineistoon. (Vilkkä 2005: 140; Tuomi – Sarajärvi 2009: 91 – 93.)

Aloitimme aineiston analyysin kuuntelemalla teemahaastattelutilanteissa äänitettyjä nauhoja, jonka jälkeen litteroimme ne. Päätimme, että emme erottele haastateltavien osuuksia toisistaan, sillä se ei ole oleellista opinnäytetyökysymystemme kannalta. Tarkoituksena oli löytää ryhmäkeskustelun kautta yhteinen näkemys raakasuomennettuun lomakkeistoon liittyen. Litteroimme haastateltavien osalta kaikki heidän sanomisensa, sillä halusimme pitää silmämme avoinna aineiston suhteen. Litteroitua aineistoa kertyi yhteensä 31 sivua.

Litteroinnin jälkeen pelkistimme aineiston kokonaisuudessaan, jotta seuraavan vaiheen teemoittelu onnistuisi opinnäytetyökysymysten osalta sekä myös uusien mielenkiintoisten teemojen näkökulmasta, joita olimme nauhojen kuuntelu- ja litterointivaiheessa havainneet. Pelkistyksessä käytimme apuna juoksevaa numerointia raakasuomennetun lomakkeiston eri osioista. Raakasuomennetun lomakkeiston

ensimmäinen osio eli Läpikävely on numerolla 1, Kolmen toiminnon havainnointi -osio on numerolla 2, Ryhmähaastattelut ovat numerolla 3a-3d, Työntekijän haastattelu -osio on numerolla 4, Pisteitys -osio numerolla 5 ja Suositukset -osio numerolla 6. Lisäksi käytimme juoksevaa numerointia raakasuumennetun lomakkeiston osioiden sisällä. Numeroinnin logiikka tulee esiin Taulukossa 3., jossa on esimerkkejä pelkistyksistä.

Alkuperäinen ilmaus/pohdinta	Pelkistetty ilmaus
1.6. "Toi sensorinen syöte kuulostaa vähän..." "No joo, sama" "Mä en tiä, mikä siihen ois hyvä, mut samaan tökkäs ajatus, mut että oisko siihen tyyliin, tää ei oo hyvä, mutta että yksi ehdotus siihen ideointiin, niin mahdollisuus erilaisiin aistimuksiin tai että eri aistikanavien kautta saatava..." "Toi on varmaan sellanen, mitä vois miettiä."	1.6. <i>Sensorinen syöte</i> ei ole ilmaisuna ymmärrettävä, vaatii muokkausta.
1.6. "Mä mietin myös tota, äärimmäiset lämpötilat niin että äärimmäiset... Mä en tiä mikä siihen voisi olla sitten vaihtoehto, miten sen ilmasee, mut jotenki toi äärimmäiset lämpötilat" "Kyllä, tuli mieleen, että mitä käytännössä vois olla, ni veto, ja jos on liian kuuma tai ei ilmastointi toimi, ni voiks siinä olla esimerkiksi jotenkin avattu sitä, että esimerkin omaisesti tai suluissa, mitä se vois olla" "Niin ehkä siinä ei kaippa sitä sanaa äärimmäiset siihen alkuun, lämpötilan vaihtelut, erot, ni se vois olla vaikka suluissa, niinku kylmä, kuuma, vetoisuus tai niinku."	1.6. <i>Äärimmäiset lämpötilat</i> ei ole ilmaisuna ymmärrettävä, vaatii muokkausta. Toivotaan käytännön esimerkkejä sulkuihin äärimmäisistä lämpötiloista, kuten veto, kylmä, kuuma. Ehdotettu, että sana <i>äärimmäiset</i> poistetaan ja uutena vaihtoehtona <i>lämpötilan vaihtelut</i> .
2.4. "No nyt kun luit sen, ni tuli mieleen tossa toi viimeinen toi, ihan suomenkielen termi, että onko tukea asukkaiden toivoma määrä, ni kyl mä ymmärrän tän, mutta ehkä tää ei ihan suomenkielen paras ilmaisu oo. Voisko olla, että saako asukas tukea toiveidensa mukaisesti niinku tukea.. Tai emmä osaa sanoa, mikä on parempi, mut vielä vois vähän miettiä."	2.4 <i>Onko tukea asukkaiden toivoma määrä</i> ei ole ilmaisuna selkeä, vaatii muokkausta. Ehdotettu tilalle kysymystä <i>Saako asukas tukea toiveidensa mukaisesti?</i>
3b.2. "Sit on nää apuvälineet, erityiset ruokailuvälineet, ni voisko se olla ihan vaan että ruokailun ja pukeutumisen apuvälineet. Ku erityiset ruokailuvälineet ni semmonen termi ei ehkä..." "Nii, se ei oo kyllä ihan suomea." "Puhutaan vaan ruokailun apuvälineistä ja pukeutumisen apuvälineistä."	3b.2. <i>Erityiset ruokailuvälineet</i> ei ole ilmaisuna selkeä, vaatii muokkausta. Ehdotettu tilalle <i>Ruokailun ja pukeutumisen apuvälineet</i> .
3c.ohje "Joo ihan emmä muuta siitä huomannu kun sen että se NA ; Ei sovellettavissa että mikä se on.. Se englanninkielinen varmaan? Että jollaki tavalla suomennettuna sitte se lyhenne."	3c.ohje <i>NA/ Ei sovellettavissa</i> ei ole ymmärrettävä, vaatii muokkausta. Toivotaan lyhenteistä suomennosta.

TAULUKKO 3. Esimerkkejä litteroidun aineiston pelkistyksistä

Pelkistämisen jälkeen teemoittelimme aineiston käyttäen yksinkertaista teemoittelua. Haimme aineistosta jonkinlaista logiikkaa, yhtäläisyyksiä ja eroavaisuuksia oppinäytetyökysymyksiin pohjaten. Lähdimme teemoittelemaan aineistoa

raakasuomennetun lomakkeiston ymmärrettävyyden ja selkeyden sekä käytettävyyden mukaan. Totesimme aineistoa tarkastellessamme, että opinnäytetyökysymyksemme liittyen raakasuomennetun lomakkeiston käytettävyyteen ei tullut aineistosta selkeästi esiin. Toimintaterapeutit olivat teemahaastattelukeskusteluissa peilanneet koko arviointivälineen käytettävyyttä omaan työkenttäänsä nähden eivätkä pelkästään arviointilomakkeiston käytettävyyttä kuten olimme opinnäytetyökysymyksen muotoilleet. Haastattelijoina emme olleet kenties riittävän selkeästi tuoneet esiin, mitä tarkoitamme lomakkeiston käytettävyydellä. Arviointivälineen käytettävyys toimintaterapeutin työkentällä on teemana sisällöllisesti mielenkiintoinen ja tärkeä, jonka vuoksi päätimme muokata toista opinnäytetyökysymystä. Opinnäytetyökysymys muotoutui seuraavanlaiseksi: *Miten soveltuva REIS arviointivälineenä on peilaten toimintaterapeutin työkenttään?* Sana soveltuva kuvaa paremmin sitä, mitä toimintaterapeutit pohtivat teemahaastatteluissa eli mitä aineistosta nousi esille.

Tämän lisäksi aineistosta löytyi keskustelua, jossa toimintaterapeutit käsittelevät toimintaterapeutin osaamista, reflektoivat omaa työtään suhteessa muihin ammattiryhmiin sekä pohtivat muun muassa toimintaterapeuteille yhteisiä arvoja. Nimesimme teeman ammatti-identiteetiksi ja se on looginen osa aineistoa, sillä sen kautta saamme vastauksia yhteen opinnäytetyön tavoitteeseen, joka on toimintaterapeuttien arviointikäytänteiden kehittäminen. Lisäksi aineistosta nousi muutamia kohtia, jotka ovat suomenkieliseen ymmärrettävyyteen liittyviä, mutta kuitenkin sellaisia, jotka vaativat lomakkeiston soveltamista kulttuurisesti. Näitä oli lukumäärällisesti vähän, joten päätimme sijoittaa ne saman teeman alle, johon ymmärrettävyyttä käsittelevä aineisto sijoittuisi. Tämä oli perusteltua, sillä kohdat huomioimalla raakasuomennos saataisiin entistä ymmärrettävämmäksi suomenkielisesti.

Teemat saivat nimet opinnäytetyökysymysten mukaisesti *Raakasuomennosten ymmärrettävyys*, *Lomakkeiston selkeys* sekä *Arviointivälineen soveltuvuus toimintaterapeutin työkenttään*. Opinnäytetyökysymysten ulkopuolelta löytynyt teema sai nimen *Toimintaterapeutin ammatti-identiteetti*.

Teemoittelun aikana muokkasimme pelkistettyjä ilmauksia vielä yksinkertaisemmiksi erityisesti niiden ilmausten osalta, jotka muokkaavat raakasuomennettua lomakkeistoa. Tässä vaiheessa teimme jo arvioita siitä, mitkä ilmauksista tulevat muokkaamaan raakasuomennettua lomakkeistoa. Raakasuomennoksen muokkaamisen kannalta oli tarkoituksenmukaista jo tässä vaiheessa muokata pelkistyksiä sellaiseen muotoon, että voimme tehdä muutokset lopulliseen lomakkeistoon niiden perusteella. Opettajilta

saamiamme muutosehdotuksia emme käsitelleet erillisenä aineistona, vaan yhdistimme heiltä saadut kirjalliset muutosehdotukset ja kommentit osaksi teemahaastatteluiden aineistoa. Opettajien kirjalliset palautteet olivat jo valmiiksi pelkistettyjä ja niiden sijoittaminen teemojen alle sujui ongelmitta. Taulukossa 4. on kuvattuna teemoittelu ja muutama esimerkki jokaiseen teemaan sijoitetusta pelkistetystä ilmaisusta.

Raakasuoennosten ymmärrettävyys	Lomakkeiston selkeys	Soveltuvuus toimintaterapeutin työkenttään	Toimintaterapeutin ammatti-identiteetti
<i>Haastava käytös virallisessa arviointilomakkeistossa koetaan hyväksi ilmaisuksi</i>	Kommenttisarakeet liian pieniä useassa lomakkeiston kohdassa	Toimintaterapeutti pohtii ryhmähaastattelun tekoa, miten onnistuu palvelutalossa, jossa asukkaita on paljon	Virallinen arviointiväline tuo uskottavuutta toimintaterapeutille työyhteisössä
<i>Ehdotettu muutosta sanalle <i>kylpy à sauna</i></i>	Lisäpaperi auttaisi kommenttien kirjoittamisessa, sillä tilaa on niukasti	Ryhmähaastattelu voi olla haastava toteuttaa muistisairaiden kanssa	Arviointivälineen käyttö tuo esiin toimintaterapian mahdollisuuksia osana ympäristön arviointia
<i>Ehdotettu muutosta ilmaisulle <i>otetaan vastaan à vastaanotetaan</i></i>	Kohtien numerointi helpottaisi kommenttien kirjaamista mahdolliselle lisäpaperille	Arviointivälinettä voi soveltaa palvelutaloon pienin käytännön sovellutuksin	Arviointivälineen kautta toimintaterapian teoria tulee näkyväksi myös muille ammattiryhmille
<i>Ehdotettu lisäystä sulkuihin, mitä tarkoitetaan <i>tilaan pääsy</i>-kohdalla à siirtymistä esimerkiksi ulkoa sisälle, pesutiloista saunaan</i>	Kirjoitustilan vähyyden vuoksi toivottu lisäystä <i>osallistuvat asukkaat</i> -kohtaan à <i>tarkista aikaisemmista lomakkeista, kettä osallistuneet esim.ryhmähaastatteluihin</i>	Toimintaterapeutti pohtii oman työkenttäänsä kannalta, miten muistisairaiden ympäristöstä saadaan kerättyä luotettavaa tietoa	Arviointivälineen avulla voi perustella, miksi asukas tarvitsee toimintaterapiaa ympäristössä suoriutumisen ja osallistumisen tukemiseksi
<i>Ehdotettu muutosta lyhenteiden <i>NA/ Ei sovellettavissa</i> ja <i>NR/ Ei arvioitu</i> suomenkielisiksi à <i>ES / Ei sovellettavissa</i> ja <i>EA/ Ei arvioitu</i></i>	Samana ilmaisen käyttöä sekä arviointilomakkeessa että pisteitysloMAKEESSA tulisi käyttää, jotta arviointilomakkeisto olisi selkeä ja yhdenmukainen	Toimintaterapeutin mielestä arviointivälinettä voi hyödyntää myös yksilöarvioinnissa käyttämällä osia arviointilomakkeistosta sekä valmiita listauksia	Toimintaterapeutti kokee, että arviointivälineen avulla on mahdollista kuvata muutosta asukkaiden toimintakyvyssä ympäristön muokkauksen kautta
<i>Tarkennusta vaatii <i>Kuinka tavoitteet määritellään</i>-ilmaisussa; mitä tavoitteilla tarkoitetaan</i>	Toivottu lisäystä <i>päivämäärä</i> -kohtaan à <i>ajanjakso, jolla arviointi on tehty</i>	Toimintaterapeutti soveltaisi ryhmähaastattelua niin, että tekisi sen pienemmälle ryhmälle tai jopa yksilöllisesti	Arviointivälineen avulla toimintaterapeutti voi tuoda esiin, miten toimintaterapia poikkeaa esimerkiksi fysioterapiasta

TAULUKKO 4. Esimerkkejä teemoittelusta

Teemoittelun jälkeen oli selvää, että muutosehdotuksia raakasuoennettuun lomakkeistoon oli tullut paljon. Seuraava vaihe oli tulosten kirjoittaminen ja sitä kautta REIS:n raakasuoennetun lomakkeiston muokkaus. Kaksi teemaa, jotka eivät muokanneet lomakkeistoa eli Soveltuvuus toimintaterapeutin työkenttään ja Toimintaterapeutin ammatti-identiteetti analysoitiin ja ne kirjoitettiin auki tuloksiin. Näihin teemoihin pyrimme löytämään tukea Inhimillisen toiminnan mallista. Ammatti-

identiteettiin liittyen teoriatietoa löytyikin ja peilasimme tuloksia Inhimillisen toiminnan mallin näkemyksiin.

8 TULOKSET JA JOHTOPÄÄTÖKSET

Tässä luvussa esittelemme opinnäytetyömme tulokset ja johtopäätökset aineiston analyysin perusteella muodostettujen teemojen mukaisesti. Tulosten ja johtopäätösten avulla esittelemme vastaukset opinnäytetyökysymyksiimme. Jokainen teema on omana alaotsikkonaan, jotta tulosten esittely on selkeä ja johdonmukainen. Tuloksia ja johtopäätöksiä on havainnollistettu taulukoin ja suurin lainauksin. Johtopäätökset tulevat konkreettisesti näkyviksi REIS:n raakasuomennetun lomakkeiston viimeisessä versiossa (Liite 1.), joka on muokattu tulosten perusteella. Yhdistimme tulokset ja johtopäätökset samaan lukuun, koska ne nivoutuvat opinnäytetyössä niin tiiviisti toisiinsa ettei niitä ole tarpeen käsitellä erillään.

Esittelemme esimerkkejä raakasuomennettuun lomakkeistoon tehdyistä muutoksista ja muokkauksista. Niitä oli useita eikä ole tarpeen esitellä niitä kaikkia raportissa. Raakasuomennettu lomakkeisto on yhteensä 23 sivua pitkä ja koostuu useasta eri osiosta. REIS ei ole standardoitu arviointiväline, jolloin alkuperäisen englanninkielisen ilmauksen noudattaminen ei ole niin tarkkaa, että olisi tarkoituksenmukaista käydä kaikki muokkaukset läpi. Tätä meille painotti myös arviointivälineen kehittäjä Gail Fisher. (Fisher 2009.)

Raakasuomennettua lomakkeistoa ei saa kopioida eikä luvatta käyttää, koska käännösprosessi on vielä kesken. Oikeus tämän hetkisen suomennoksen käyttöön on meillä opinnäytetyön tekijöinä, opinnäytetyössä yhteistyötä tehneillä toimintaterapeuteilla ja Metropolia Ammattikorkeakoulun toimintaterapian koulutusohjelmalla. Käyttöoikeuden omaavien toimintaterapeuttien nimet ovat luettavissa opinnäytetyösopimuksesta (Liite 3.).

8.1 Raakasuomennosten ymmärrettävyys

Raakasuomennosten ymmärrettävyyttä koskevat tulokset vaikuttavat lomakkeistoon tekemiimme muokkauksiin eniten. Lisäksi käsittelemme kulttuurisia muutoksia vaativia kohtia, joita toimintaterapeutit toivat esiin teemahaastatteluissa.

Kaikki toimintaterapeutit olivat sitä mieltä, että lomakkeisto on pääsääntöisesti ymmärrettävä. Toimintaterapeuteilta tuli ehdotus, että raakasuomennettu lomakkeisto tarkastettaisiin suomen kielen asiantuntijan toimesta kieliasun kannalta. Kieliasu koettiin kuitenkin suomen kieltä vastaavaksi, vaikka arviointiväline on käännetty suoraan englanninkielestä. Raakasuomennetun arviointilomakkeiston ohjeistukset eri osioissa olivat ymmärrettäviä ja yksinkertaisesti ilmaistuja. Haastateltavien mielestä suurin osa raakasuomennetussa lomakkeistossa käytetyistä ilmauksista vastaa toimintaterapeuttien ammattikieltä. Lisäksi toimintaterapeuttien mielestä Inhimillisen toiminnan malli viitekehyksenä tulee näkyväksi raakasuomennetussa lomakkeistossa, jolloin se on ymmärrettävä myös teoreettisesta näkökulmasta.

Useaan eri lomakkeiston kohtaan toivottiin *selventäviä kuvailuja* lisätynä sulkumerkkeihin. Joissakin osioissa on jo alkuperäisessä englanninkielisessä arviointilomakkeistossa sulkumerkinnät ja niiden sisäpuolella kuvailevia sanoja, mutta näihinkin kaivattiin lisää selittäviä sanoja tai ilmauksia (Taulukko 5.). Kaikkiin toimintaterapeuttien ehdotuksiin emme tarttuneet, koska he eivät ole perehtyneet REIS:n manuaaliin eivätkä ole voineet käyttää arviointivälinettä työssään.

Teemahaastatteluissa käytetty raakasuomennettu lomakkeisto	Raakasuomennetun lomakkeiston lopullinen versio
1.6 Äärimmäiset lämpötilat, epämiellyttävät hajut, visuaaliset tai auditiiviset häiriötekijät, melutaso	1.6 Lämpötilat (esim. kuuma, kylmä, vetoisuus), epämiellyttävät hajut, visuaaliset tai auditiiviset häiriötekijät, melutaso
1.12 Vuorovaikutuksen luonne asukkaiden kanssa (äidillinen, neutraali, määräilevä, isällinen)	1.12 Vuorovaikutuksen luonne asukkaiden kanssa (esim. neutraali, käskävä, tyly, epäarvostava, kannustava, kunnioittava)
5.21 Voimaantumisen: Kuinka asukkailla on mahdollisuuksia ja resursseja tunnistaa ja tavoitella asioita, jotka ovat heille tärkeimpiä, tehdä tietoisia päätöksiä ja puolustaa itseään	5.21 Voimaantumisen: Miten asukkailla on mahdollisuuksia ja resursseja tunnistaa ja tavoitella asioita heille tärkeimpiä asioita, tehdä tietoisia päätöksiä ja puolustaa itseään

TAULUKKO 5. Esimerkkejä tuloksista selventävien kuvailujen osalta

Taulukosta 5. käy ilmi useita muutoksia, joita teimme raakasuomennettuun lomakkeistoon. Muutimme kohdan 1.6 *äärimmäiset lämpötilat* muotoon *lämpötilat*, koska Suomen kulttuurissa käytetään harvemmin näin voimakkaita ilmaisuja, kuten alkuperäinen ilmaisu *extreme temperature*. Lisäsimme sulkumerkinnät, jotta lämpötilojen vaihtelu tulisi kuitenkin huomioitua. Tämä muokkaus on perusteltua, vaikka se ei vastaa suoraan englanninkielistä alkuperäistä lomakkeistoa. Pieniin kulttuuriin muokkauksiin meillä on lupa arviointivälineen kehittäjältä Gail Fisheriltä. Kohdassa 1.12 muokkasimme alkuperäistä ilmaisua sulkumerkintöjen sisällä, koska adjektiivit *äidillinen*, *isällinen* ja *määräilevä* haluttiin korvata suomalaisemmilla

vastineilla. Muutokset ovat toimintaterapeuttien ehdotuksia, joita he käyttivät työssään kuvaamaan vuorovaikutusta työntekijöiden ja asukkaiden kesken. Esimerkki 5.21 on pisteityslomakeesta, johon toimintaterapeutit toivoivat lisäystä sulkumerkintöihin sanan *voimaantuminen* selventämiseksi. Pohdittuamme pisteityslomakeiston käyttötarkoitusta, emme kokeneet mielekkääksi lisätä sulkumerkintöjä tähän kohtaan. Perusteluna on, että *voimaantuminen* selittyy lomakeistossa esimerkiksi osiossa Läpikävely, jossa se esiintyy tietyssä kontekstissa. Pisteitystä tehtäessä tarkoituksena on peilata käsitettä kokonaisarviointiin. Samassa esimerkissä 5.21 on muutettu kysymyssana *kuinka* kysymyssanaan *miten*, koska toimintaterapeutit pitivät sitä parempana ja kuvaavampana suomenkielisenä kysymyssanana. Tämän muutoksen teimme kautta linjan koko raakasuomennettuun lomakeistoon, koska *kuinka* kysymyssana on suora käännös englanninkielen sanasta *how*.

Raakasuomennetussa lomakeistossa on paljon *avoimia kysymyksiä*, joiden muotoilua pidettiin ajoittain suomenkielellisesti kankeana ja monimutkaisena. Kysymysten asettelua ja tarkastelua toivottiin useassa kohdassa. Taulukossa 6. on esitetty kolme esimerkkiä muutoksista, joita teimme lopulliseen raakasuomennettuun lomakeistoon.

Teemahaastatteluissa käytetty raakasuomennettu lomakeisto	Raakasuomennetun lomakeiston lopullinen versio
3a.9 Onko kodissa helppo liikkua? (Kulkeminen keittiössä, olohuoneessa, makuuhuoneessa, kylpyhuoneessa, muissa huoneissa, ovien aukaisu, oviaukoista kulkeminen) (Merkitse/huomioi, jos jollakulla asukkaalla on liikuntaeste/-vamma tai mikä tahansa apuväline, kuten keppi, rollaattori tai pyörätuoli.)	3a.9 Onko kodissa helppo liikkua? Esimerkiksi kulkeminen keittiössä, olohuoneessa, makuuhuoneessa, kylpyhuoneessa, muissa huoneissa sekä ovien aukaisu ja oviaukoista kulkeminen. (Merkitse/huomioi, jos jollakulla asukkaalla on liikuntaeste/-vamma tai mikä tahansa apuväline, kuten keppi, rollaattori tai pyörätuoli.)
3b.4 Jos olisi mahdollista, haluaisitteko kotinne esineitä tai tavaroita, joita siellä ei tällä hetkellä ole?	3b.4 Puuttuuko kodistanne esineitä tai välineitä, joita haluaisitte siellä olevan?
4.7 Kuinka tavoitteet määritellään? Tuntuuko teistä, että ne ovat tarpeellisia? Kuinka tätä prosessia voitaisiin kehittää?	4.7 Miten asukkaiden hoitoon/kuntoutukseen liittyvät tavoitteet määritellään? Koetteko, että ne ovat tarpeellisia? Miten tätä prosessia voitaisiin kehittää?

TAULUKKO 6. Esimerkkejä tuloksista avointen kysymysten osalta

Toimintaterapeuttien toiveesta paneuduimme tarkemmin avoimiin kysymyksiin ja muokkasimme niitä ymmärrettävämmiksi, yksinkertaisimmiksi ja mietimme lauserakenteita. Esimerkki 3a.9 muokkautui ymmärrettävämmäksi poistamalla toiset sulkumerkinnät ja lisäämällä sana *esimerkiksi* sulkumerkkien tilalle. Sama muutos eli *esimerkki* sanan lisääminen tehtiin useaan lomakeiston kohtaan, koska toimintaterapeutit toivoivat lisäystä ymmärrettävyyden ja kysymysten asettelun vuoksi. Toimintaterapeuttien mielestä kysymyksistä pitää tulla esiin, että muitakin vaihtoehtoja

lomakkeistossa lueteltujen lisäksi on mahdollista arvioida. Esimerkissä 4.7 tarkensimme raakasuumennettuun lomakkeistoon kysymystä tavoitteisiin liittyen, koska kysymys ei linkittynyt aiempiin kysymyksiin eikä sana *tavoitteet* näin ollen auennut. Toimintaterapeutit ehdottivat, että kysymyksen asetelussa näkyisi, mihin tavoitteet liittyvät, kuten hoitoon tai kuntotutukseen. Teimme muutoksen raakasuumennettuun lomakkeistoon.

Aineistosta nousi muutama *kulttuurista muutosta* vaativa kohta, jonka toimintaterapeutit toivat esiin. Suhtauduimme näihin muutosehdotuksiin kriittisesti ja harkintaa käyttäen, koska olimme tehneet aiemmin päätöksen, että vielä tässä käänösprosessin vaiheessa suuria kulttuurisia muutoksia ei ole perusteltua lähteä tekemään. Osa ehdotuksista oli kuitenkin sellaisia, että niiden avulla raakasuumennetusta lomakkeistosta tulee ymmärrettävämpi ja ne helpottavat tulevan käyttökokeilun toteuttamista. Toimintaterapeuttien ehdottamat muutokset olivat myös sanan tai kahden muutoksia tai lisäyksiä, jotka koimme mahdolliseksi tehdä tarkan harkinnan jälkeen. Taulukossa 7. on esitettyinä kulttuurisia muutoksia vaatineita ilmauksia.

Teemahaastatteluissa käytetty raakasuumennettu lomakkeisto	Raakasuumennetun lomakkeiston lopullinen versio
1.1 Tilojen esteettömyys asukkaan valitseman toiminnon suhteen (keittiö, pyykkitupa)	1.1 Tilojen esteettömyys asukkaan valitseman toiminnon suhteen (esim. keittiö, pyykkitupa, sauna)
1.3 Kylpyhuoneen esteettömyys: wc-istuimen korkeus, tukikahvat wc-istuimen ja ammeen läheisyydessä, lavuaari	1.3 Kylpyhuoneen esteettömyys: wc-istuimen korkeus, tukikahvat wc-istuimen, ammeen tai suihkutuolin läheisyydessä, lavuaari, kynnykset
6.3 Suositukset muille (kehitysvammaohjaaja, psykologi, sosiaalityöntekijä)	6.3 Suositukset muille työntekijöille (esim. lääkäri, fysioterapeutti, psykologi, sosiaalityöntekijä):

TAULUKKO 7. Esimerkkejä tuloksista kulttuuristen muutosten osalta

Toimintaterapeutit toivoivat esimerkiksi sanan *sauna* lisäämistä useaan raakasuumennetun lomakkeiston kohtaan. Joissakin kohdissa se korvasi tai tuli lisäyksenä sanan *kylpy* yhteyteen tai kuten esimerkissä 1.1 *sauna* lisättiin sulkumerkintöjen sisäpuolelle vaihtoehdoksi. Toimintaterapeutit sanoivat, että saunomisen merkitys suomalaisessa kulttuurissa on oleellinen ja esimerkiksi ympäristön esteettömyyden suhteen sauna on usein haasteellinen tila. Siksi sen on syytä tulla esiin arviointivälineen listauksissa. Esimerkkiin 1.3 lisäsimme harkinnan jälkeen sanan *suihkutuoli* ja *kynnykset*, koska toimintaterapeutit kokivat nämä tärkeiksi esteettömyyden kannalta. Heidän mielestään suihkutuoli on ainakin palvelutaloissa yleisesti käytetty apuväline ja sen esteettömyys on oleellinen osa toiminnallista suoriutumista. Esimerkissä 6.3 haastateltavat toivat esiin, että kehitysvammaohjaaja ei ole paras mahdollinen esimerkki Suositukset -osioon. Heidän mielestään vaihtoehtoja

pitäisi lisätä ja pohtia, mitkä tahot ovat nykypäivänä vastuussa mahdollisista ympäristön toimintasuunnitelmien- ja parannusten toteuttamisesta. He kokivat, että lääkäri ja fysioterapeutti ovat ammattihenkilöitä, joiden kanssa toimintaterapeutit tekevät useassa paikassa tiivistä yhteistyötä.

Pisteityslomakkeen pisteityskohdat (1–24) koettiin suomenkielen ymmärrettävyyden kannalta hankaliksi, koska ne kaikki alkoivat samalla kysymyssanalla *kuinka* ja niiden sisältö ei kaikkien osalta auennut riittävästi. Toimintaterapeutit toivoivat kysymysten uudelleen muotoilua siten, että väittämät alkaisivat joissakin kohdissa *Onko*-alkuisesti. Tätä muutosehdotusta havainnollistaa Taulukko 8.

Teemahaastatteluissa käytety raakasuomennettu lomakkeisto	Toimintaterapeuttien ehdotus kysymyksen muotoilusta
Kuinka asukkailla on mahdollisuuksia ja resursseja osallistua päätösten tekoon, jotka koskevat heidän elämäänsä kodissa (käytännöt, säännöt, rutiinit, etuoikeudet)	Onko asukkailla mahdollisuuksia ja resursseja osallistua päätösten tekoon, jotka koskevat heidän elämäänsä kodissa (käytännöt, säännöt, rutiinit, etuoikeudet)?

TAULUKKO 8. Esimerkki Pisteitys -osion muutosehdotuksesta

Pisteityslomakkeen osalta haasteena muutoksen tekemiselle oli neliportainen pisteitysasteikko, joka ohjaa arvioinnin tekijää pisteittämään ympäristön osa-alueet pisteillä 4. *Vahvuus*, 3. *Sopiva*, 2. *Tarvitsee joitakin parannuksia* ja 1. *Tarvitsee suuria parannuksia*. Neliportaisuuden vuoksi halusimme säilyttää väittämien muodon sellaisena, että se vastaa pisteitysasteikkoa. Jos väittäjä alkaisi sanalla *onko*, siihen luonnollinen vastaus olisi *kyllä on* tai *ei ole*. Väittämien tarkoituksena on saada esiin ympäristön vahvuuksia tai heikkouksia laajemmin, jolloin muutos ei ole perusteltua. Muutimme väittämien kysymyssanaksi *miten*, sillä se koettiin ymmärrettävämpänä kuin sana *kuinka*. Pisteityslomakkeen väittämiä on mahdotonta muokata tässä vaiheessa käänösprosessia tämän toimivimmiksi rakenteen ja muotoilun osalta. Ilman käyttökokeilua ei ole riittävästi tietoa pisteityksen tekemisestä käytännössä.

Ymmärrettävyyden osalta tulokset olivat pääosin positiivisia ja kannustavia. Saimme paljon muutosehdotuksia ja ideoita haastateltavilta. Ymmärrettävyyden osalta raakasuomennettu lomakkeisto on siinä vaiheessa, että esimerkiksi käyttökokeilu on mahdollista toteuttaa sen pohjalta.

8.2 Raakasuomennetun lomakkeiston selkeys

Raakasuomennetun lomakkeiston selkeys -teeman tulokset olivat niitä, jotka muokkasivat ja kehittivät lomakkeistoa helppokäyttöisemmäksi ja selkeämmäksi.

Tulosten pohjalta teimme lomakkeistoon joitakin muutoksia sekä muokkasimme osia, joita ei pidetty selkeinä. Raakasuomennetun lomakkeiston selkeys -teemasta emme tehneet taulukkoa tulosten esittämisestä, sillä se osoittautui käytännössä hankalaksi. Suurin osa tuloksista liittyi koko raakasuomennetun lomakkeiston visuaaliseen ulkoasuun eikä tuloksia sen vuoksi ole mahdollista taulukoida. Kappaleessa on suorina lainauksia haastatteluista raakasuomennetun lomakkeiston selkeyteen liittyen, jotka kuvaavat tuloksia.

Selkeä ja varmasti nopeasti omaksuttavissa. En usko et montaa kertaa tarvii, niin on jo sellainen et "napsnapsnaps".

Mun mielest nää lomakkeistot sinänsä on hirveen hyvin tehty, nää on... En tiä minkälainen malli teil on ollu, ollu siin pohjana.

Raakasuomennettu lomakkeisto koettiin pääasiassa selkeäksi ja helppokäyttöiseksi. Lomakkeistopohjaa pidettiin selkänä ja hyvänä. Eniten muokkausta toivottiin eri osioiden *kommentit* -sarakkeisiin, jotka olivat haastateltavien mielestä liian kapeita. He kokivat, että lisähuomioiden kirjaaminen näin pieneen tilaan on mahdotonta tai ainakin haastavaa. Toimintaterapeuteilta tuli paljon toiveita erilaisten lisäsivujen ja numerointien lisäämisestä, jotta raakasuomennettua lomakkeistoa olisi helpompi käyttää ympäristön arvioinnissa. Kirjoitustilaa arvioinnin kirjaamiseen raakasuomennetussa lomakkeistossa pidettiin osioiden Läpikävely ja Toimintojen havainnointi osalta riittävänä, kun taas osioissa Ryhmähaastattelu, Työntekijöiden haastattelu, Pisteitys ja Suositukset kaivattiin lisätilaa havaintojen ja vastausten kirjaamiseen.

Tosta tuli nyt mieleen et olisko se hyvä et nää ois jotenki numeroitu, et sitten kun tästä loppuu tila niin sä voit laittaa lisäpaperille numeron ja kirjottaa et bonuskohtaan et sun ei tarvii sitte miettiä et mihin kohtaan se kuulu.

Et olis sitte vaik lisäsivu mukana et jos tästä loppuu tila ja tänne lisäsivulle vois sitte merkata sen huomion.

Emme lisänneet sivuja tai numeroiteja raakasuomennettuun lomakkeistoon, sillä koimme, että jokaisen arviointia tekevän toimintaterapeutin tapa tehdä arviointimuistiinpanoja on yksilöllinen ja ainutlaatuinen. Näiden tulosten perusteella ei ole vielä perusteltua lisätä sivuja tai numeroiteja, koska arviointilomakkeistoa peilattiin tässä vaiheessa vielä ajatuksen tasolla. Mahdollisen käyttökokeilun jälkeen asiaa voi pohtia uudelleen.

Pisteitys -osio sai kiitosta tiiviistä ja selkeästä ulkoasusta. Toimintaterapeuttien mielestä siihen saa nopeasti ja helposti kirjattua ylös numeraalisen arvioinnin

tiedonkeruusta. Pisteityslomake jakaantuu kahdelle sivulle, joiden asettelu vaati haastateltavien mielestä muokkausta. Pisteityslomakkeessa toivottiin käytettävän samoja ilmaisuja kuin lomakkeiston aiemmissakin osioissa selkeyden ja yhdenmukaisuuden vuoksi. Esimerkkinä tästä oli ilmaisu *elvyttävät toiminnot*, joka tuli ensimmäisen kerran esiin vasta Pisteitys -osiossa liittyen vapaa-ajan arviointiin. Ilmaisun lisäämistä esimerkiksi Ryhmähaastattelu -osioon, vapaa-aikaan liittyviin kysymyksiin toivottiin selkeyden vuoksi.

Ku tää jatkuu tällä tavalla, ni mä mietin et voisko tätä yhtään laajentaa tänne, ku tää on kahella sivulla, ni käyttäis tän koko tokan sivunkin.

Tää on ihan hyvä, kun tää on niin tiivis.

Kuten on puhuttu, niin olisi hyvä, että sanat viittaisivat niihin aiempiin, joita on käytetty lomakkeistossa.

Pisteityslomakkeen tasaamista kahdelle sivulle emme tehneet, koska se osoittautui taulukoiden kannalta haasteelliseksi ja lomakkeen muotoilu olisi kärsinyt tästä. Lisäsimme Ryhmähaastattelu -osioon *elvyttävät toiminnot* ilmaisun, jotta lomakkeisto olisi selkeä ja yhdenmukainen siten, että lomakkeiston aiemmat osat viittaavat pisteitysväittämiin.

Suosituksien -osiossa koettiin epäselväksi vasemmassa reunassa oleva sarake *Tärkeysjärjestys* (katso Liite 1. sivu 22). Yksin tämä ilmaus ei ollut riittävän selkeä, vaan siihen toivottiin sanallista selvennystä. Suositukset -osiossa oleva *Vastaus/Kommentit* -sivu (katso Liite 1. sivu 23) koettiin käytön kannalta epäselväksi, sillä suosituksia saavia tahoja saattaa olla useita, mutta sivuja on vain yksi vastausten kirjoittamiseen. Toivottiin, että jokaiselle suosituksia saavalle taholle tulisi oma vastaussivunsa.

Huolellisen harkinnan jälkeen teimme lisäyksen selventävistä ohjeista Suositukset -osioon. Lisäykset ovat nähtävissä Liitteessä 1., raakasuomennetun lomakkeiston lopullisessa versiossa. Teimme lisäykset, sillä REIS:n manuaali ei opasta näiden kohtien käyttöä tarkemmin ja ne ovat kuitenkin oleellisia suosituksia tehdessä.

Raakasuomennetun lomakkeiston selkeys on nyt siinä vaiheessa, että käyttökokeilu on mahdollista tehdä. Tämä osa-alue muokkautuu vasta käyttökokeilun myötä lopullisempaan muotoonsa, sillä käytännössä voi havaita lomakkeiston selkeyteen liittyviä tekijöitä tarkemmin.

8.3 Arviointivälineen soveltuvuus toimintaterapeutin työkenttään

Arviointivälineenä REIS on toimintaterapeutin työhön soveltuva väline, kun sitä peilaa ajatuksen tasolla käytännön työhön. Toimintaterapeutit toivat esiin, että on vaikeaa miettiä arviointivälineen soveltuvuutta työhön ilman, että sitä pääsee käyttämään työssä. Haastateltavat kokivat kuitenkin tärkeänä uuden arviointivälineen käänösprosessin aloittamisen, sillä ympäristön arviointiin on olemassa tällä hetkellä vähän arviointivälineitä suomen kielellä. Toimintaterapeutit pitivät hyvänä, että arviointiväline huomioi laajasti eri toimintaympäristöt ja raakasuomennetun lomakkeiston tiedonkeruuosiot ovat kattavia. Haastateltavien mielestä arviointiväline vaikuttaa helpolta ottaa käyttöön ja hyödyntää työssä.

Se on kuitenkin iso osa arviointia se ympäristön arviointi.

Ja se just, että sulla on paperilla laitettu ne ja sulla on joku josta voit kohta kohdalta käydä tiettyjä asioita läpi, ku ne muuten siinä tavallaan niinku unohtuu jonnekki, et niitä ei tuu systemaattisesti käytyä läpi jos ei oo mitään menetelmää käytössä.

Ja tavallaan täs on just ihanaa se, että tässä on aika paljon näitä rasti ruutuun. Kuitenki sillee sä näät tästä aika selkeesti, kun käyttää tätä nii varmaa sen missä on ongelma ja missä ei. On kuitenkin aika paljon näitä kyllä ja ei, eikä mitään viiden skaalalla.

Hyvä pohja, kun tässä on huomioitu melkein kaikki mahdolliset mitä vaan voi harrastaa.

Oon tosi mielissäni et saan tälläsen välineen, mitä pystyy käyttä ja mikä on nopeesti hyödynnettävissä ja sovellettavissa.

Toimintaterapeuttien mielestä arviointiväline on sovellettavissa ikääntyneiden kentälle palvelutaloympäristöön tietyin muokkauksin. Ryhmähaastattelu -osio vaikutti toimintaterapeuttien mielestä erityisen haasteelliselta toteuttaa palvelutalossa, jossa asukkaita on useita kymmeniä. Lisäksi muistisairaiden asukkaiden osallistumista ryhmähaastatteluun pohdittiin pitkään, joskin toimintaterapeutit näkivät tässä mahdollisuuden soveltaa arviointivälinettä asukkaan toimintakyvyn mukaan. Haastateltavien mielestä arviointivälineestä on havaittavissa, että se on kehitetty pääasiassa työikäisten parissa käytettäväksi. Useat arviointilomakkeiston kohdat olivat heidän mielestään sellaisia, etteivät ne sellaisenaan sovellu ikääntyneiden kentälle käytettäväksi.

Sitte tää sovellettavuus tässä, mä en kysyis ikääntyneeltä, että mitä tehdään töiden jälkeen.

Ite ku laittasin omaan työkenttään niin en tietenkää kysyis et vanhempi, heheh, yhdeksänkymmentä vuotiaalta eli siinä tulee sit ehkä joku omainen.

Mut jos siis aattelee palvelutaloja, jossa on 50-60 asukasta ni riippuen siitä kenet, kenelle, ketä valikoit siihen vaikka siihe kymmeneen. Jos lähetään siitä niin hirveen erityyppiset varmasti tulis nää vastaukset. Niin siinä joutuu kyl mieltii et miten tätä pystyy käyttää.

Tulosten perusteella näyttää siltä, että REIS soveltuu palvelutalossa ikääntyneiden parissa käytettäväksi ympäristön arviointiin. On huomioitava, että tulos on hypoteettinen eikä sitä voi ilman käyttökokeilua yleistää. REIS:n manuaali tukee tämän suuntaista tulosta, sillä siinä todetaan, että REIS on sovellettavissa useisiin eri asumisyhteisöihin ilman diagnoosisidonnaisuutta (Fisher ym. 2008: 6). Tuloksista voi vetää johtopäätöksen, että REIS vastaa tämän hetken käytännön työelämästä nousseeseen tarpeeseen.

8.4 Toimintaterapeutin ammatti-identiteetti

Toimintaterapeutin ammatti-identiteetti teeman tuloksista selviää, että toimintaterapian teoriaan pohjautuvan arviointivälineen käyttö tukee toimintaterapeutin ammatti-identiteetin kehittymistä. Haastateltavat kokevat, että virallisen arviointivälineen käyttö tuo uskottavuutta ja näkyvyyttä toimintaterapeutille työyhteisön näkökulmasta katsottuna. Toimintaterapeuttien mielestä uuden, ympäristöä arvioivan arviointivälineen avulla toimintaterapeutti voi tuoda rooliaan ympäristön asiantuntijana esille.

Kyllähän tässä on tosi paljon sellaisia asioita, mitä ite aattelee, että haluais täällä tehdä ja on niinku tehny osittain. Mut ihana saada niinku tällänen, öö, mikä ei oo pelkästään minun itteni tekemä vaan et tässä on viitekehys taustalla ja tää on tällänen toimintaterapian väline. Nii on sitte niinku muille näyttää, et on oikeesti tällänen menetelmä.

Kyllä ehdottomasti ihan vaan tästä tämän pohjalta, mitä nyt olen nähnyt, niin mun mielestä tää on aina kun tuo työyhteisöön jonku mikä on virallisempi, nii kyl se tuo sitä uskottavuutta.

Toimintaterapeuttien mielestä on tärkeää, että työn vaikuttavuus tulee esiin arviointivälineiden kautta. Haastateltavat näkevät, että tällä hetkellä työelämä vaatii näyttöön perustuvaa työskentelyä, jonka vuoksi uusia arviointivälineitä tulee ottaa haltuun. Toimintaterapeutit kokevat, että uuden ympäristön arviointivälineen avulla on mahdollista fokusoida toimintaterapeutin työtä siihen, mikä on ammattiosaamisen ydinaluetta.

Niin siin tulis sit se toimintaterapeutin työ tutummaksi niitten tuloksien kautta eikä niinku semmosena valtavana työmyyränä, joka pystyy ja tekee kaikkee vaan, et mitä tapahtuu kun tää toimintaterapeutti tulee tänne... Vaikuttavuuden arviointia!

Jos ajattelee vaikuttavuutta vaikka lääkärin ammatissa, niin se antaa jonku antibioottikuurin ja katsotaan et aha, että vaikka joku keuhkoputkentulehdus on parantunu tämän antibioottikuurin takia. Niin näihin perustaa sen, siihen tutkimiseen ja siihen arviointiin ja kaikkeen historiaan... Ihan niinku meil on tää, eri asia tietysti mut se et vaikuttavuutta voidaan arvioida myös meidän työssä ja tämmöset välineet on sitä varten hyviä. Ja meidän ammattikunnan tarpeisiin tää on myöskin, kun puhutaan ihan eri kieltä vaikka meil on saman mittanen koulutus kun vaikka esimerkiks sosionomilla tai fysioterapeutilla.

Ryhmähaastatteluissa käyty aktiivinen keskustelu toimintaterapeutin roolista ja uuden arviointivälineen tuomista mahdollisuuksista osoitti, että opinnäytetyömme aihe on ajankohtainen ja tärkeä. Toimintaterapeutit toivat esiin, että uuden arviointivälineen käänösprosessin aloittaminen on hyödyllistä ja ensiarvoisen tärkeää koko toimintaterapian ammattikuntaa ajatellen. Lisäksi yhteistyö Metropolia Ammattikorkeakoulun, toimintaterapeuttiopiskelijoiden ja työelämän välillä koettiin hyväksi tavaksi työskennellä toimintaterapeutin arviointikäytänteiden kehittämisen kannalta sekä käänösprosessin järjestelmällisen etenemisen takaamiseksi. Yhteistyö tukee tältä osin toimintaterapeuttien ammatti-identiteettiä.

Tulokset saivat tukea Inhimillisen toiminnan mallista, jossa tuodaan esiin, että malliin pohjautuvilla arviointivälineillä voidaan tehdä näkyväksi toimintaterapeuttien ammattiosaamista. Se edellyttää, että muille ammattiryhmille on kerrottu Inhimillisen toiminnan malliin pohjautuvien arviointivälineiden keskeisistä käsitteistä, kuvattu arviointiprosessin etenemistä sekä sitä, mitä arvioidaan. Toimintaterapeuttien on hyvä perehtyä arviointivälineen manuaaliin, taustateoriaan ja tutkimuksiin, joita arviointivälineestä on tehty. Tällä tavalla on mahdollista perustella arviointivälineen käyttöä ja sen vaikuttavuutta. (Kielhofner 2008: 410.) Inhimillisen toiminnan mallista saatu perustelu arviointivälineiden merkityksestä toimintaterapeutin ammatti-identiteetille osoittaa, että opinnäytetyömme yhtenä tarkoituksena ollut toimintaterapeuttien työn kehittäminen on tältä osin saavuttanut tavoitteensa. Huomion arvoista on kuitenkin, että toimintaterapeuttien tulee ennen arviointivälineen käyttöönottoa perehtyä huolellisesti REIS:n manuaaliin, jolloin vaikuttavuutta on mahdollista arvioida.

9 POHDINTA

Pohdinnassa haluamme tuoda esiin jatkotutkimusehdotukset, eettiset näkökulmat opinnäytetyön tekemiseen liittyen ja ammatillista pohdintaa. Eettiset näkökulmat keskittyvät prosessin tutkimukselliseen osuuteen. Koko opinnäytetyöprosessi on tukenut ammatillista kasvuamme ja siksi paneudumme pohdinnassa teemaan tarkemmin. Jatkotutkimusehdotukset ovat apuna koko käänösprosessin seuraavaa vaihetta ajatellen.

9.1 Jatkotutkimusehdotukset

Jatkotutkimuksen aiheeksi ehdottaisimme The Residential Environment Impact Survey (REIS, version 2.0) ensimmäistä suomalaista käyttökokeilua, joka on mahdollista suorittaa opinnäytetyömme tulosten ja johtopäätösten pohjalta. Käyttökokeiluun soveltuva asuinyhteisö tulisi olla samantyyppinen kuin REIS:n manuaalissa esitelty. Siinä käyttökokeilu on toteutettu ryhmäkodissa, kognitiivisista häiriöistä kärsivien työikäisten parissa (Fisher ym. 2008: 6). Mielestämme arviointivälineen käänösprosessin kannalta tämä olisi hyvä lähtökohta, jotta REIS:n käytöstä suomalaisessa kulttuurissa saataisiin luotettavaa tietoa. Käyttökokeilun jälkeen REIS:n raakasuumennettua lomakkeistoa tulisi muokata käyttökokeilusta saatujen tulosten pohjalta. Myös manuaalin suomennosprosessi tulisi aloittaa mahdollisimman pian. Käyttökokeilua tekevien toimintaterapeuttien tulisi saada perehtyä manuaaliin suomen kielellä, jotta he voivat luotettavasti käyttää REIS:ia arviointivälineenä. Uskomme, että opinnäytetyömme on suurena apuna, kun käyttökokeilu suoritetaan.

Kuten aiemmin on todettu, olemme esitelleet jatkotutkimusehdotuksen opinnäytetyön ideavaiheessa oleville toimintaterapeuttiopiskelijoille. On todennäköistä, että käyttökokeilu tullaan toteuttamaan vuoden 2010 aikana, sillä aiheesta kiinnostuneita opiskelijoita löytyi.

9.2 Opinnäytetyön luotettavuus

Laadullisen tutkimuksen luotettavuuden arviointiin ei ole olemassa yksiselitteisiä ohjeita. Tutkimusta arvioidaan kokonaisuutena, jolloin sen sisäinen johdonmukaisuus nousee tärkeäksi tekijäksi. Raportissa tutkimuksen kohde ja tarkoitus tulee käydä ilmi, eli se mitä ollaan tutkimassa ja miksi. Tutkijan oma sitoumus tutkimukseen tulee tuoda esiin. Tutkijan on osattava selostaa, miksi on tärkeä ja mitkä ovat olleet oletukset ennen tutkimuksen tekoa ja ovatko ajatukset muuttuneet. Tutkimuksen kesto ja aineiston

analyysitapa vaikuttavat tutkimuksen luotettavuuden arviointiin. Tutkijan on osattava selittää raportin lukijoille, miten aineisto on koottu ja analysoitu. (Tuomi – Sarajärvi 2009: 140–141.) Olemme pyrkineet läpi opinnäytetyöprosessin kirjaamaan ylös sen vaiheita ja kirjoittamaan ne myös auki raporttiin. Opinnäytetyön tarkoitusta ja lähtökohtia kuvasimme tarkasti ja järjestelmällisesti, jotta kohde ja tarkoitus saadaan selvästi näkyviin. Omaa näkemystä opinnäytetyön tekemisestä ja vaiheista olemme tuoneet esiin raportissa, jotta sitoutuneisuutemme prosessiin on luettavissa valmiista työstä. Tutkimuksellisen osuuden luotettavuutta lisätäksemme käytimme paljon taulukoita ja suoria lainauksia aineistosta.

Toimivuus on toimintatutkimuksen perinteessä käytetty luotettavuuden arvioinnin periaate. Tämän periaatteen mukaan tutkimusta voidaan arvioida sen käytännön vaikutusten perusteella. Tällainen vaikutus voi olla tutkimuksesta saatu hyöty. Tässä tutkijan on oltava tarkkana miettiessään näkökulmaa, josta hyötyä tarkastellaan. Myös tutkimuksen epäonnistuminen voi olla hyöty, jos siitä raportoidaan rehellisesti ja saadaan näin ajatuksia siitä, mitä tulee tehdä toisin seuraavalla kerralla. Toimintatutkimuksen toimivuusperiaate sisältää myös emansipatorisen näkökulman, jolloin tutkimukseen osallistuvat saavat kokemuksen tiedollisesta ja taidollisesta muutoksesta. Eettisen näkökulman huomioiminen on toimivuusperiaatteen tärkeä kulmakivi, sillä eettiset seikat tulevat aina tutkimusta tehtäessä vastaan. Eettiset seikat vaikuttavat tutkimuksen laatuun, ja tutkijan on osattava perustella ratkaisujaan ja puolustaa näkökulmiaan. (Heikkinen – Syrjälä 2006: 149, 155–158.) Opinnäytetyössämme on piirteitä toimintatutkimuksesta, jolloin on mielekästä arvioida tutkimuksellisen osuuden luotettavuutta toimivuuden periaatteen näkökulmasta. Opinnäytetyöstämme ovat hyötyneet sekä sosiaaliviraston viisi toimintaterapeuttia että Metropolia Ammattikorkeakoulu. Toimintaterapeutit saivat kehittää ammattikäytäntöitään kollegiaalisesti, jonka lisäksi he saavat käyttöönsä REIS:n raakasuomennetun lomakkeiston. Metropolia Ammattikorkeakoulu hyötyy opinnäytetyöstä siten, että uusi käänösprosessi on laitettu alulle ja ensimmäinen suomenkielinen versio REIS:n arviointilomakkeistosta on tehty. Opinnäytetyössä tehdyn tutkimuksellisen osuuden luotettavuutta lisää osaltaan se, että olemme pyrkineet huomioimaan eettiset näkökulmat, joista kerrotaan seuraavassa alaluvussa.

9.3 Eettinen pohdinta

Opinnäytetyöprosessissa tulee noudattaa hyvää tieteellistä käytäntöä, jonka Vilkka (2005: 30) määrittelee siten, että tutkijat noudattavat eettisesti kestäviä tiedonhankinta- ja tutkimusmenetelmiä. Nämä ovat yleisesti sovittuja pelisääntöjä suhteessa kollegoihin,

tutkimuskohteeseen ja toimeksiantajiin. Olemme pitäneet eettiset näkökulmat opinnäytetyöprosessimme ajan tiukasti mielessä ja keskustelleet niistä jatkuvasti.

Olemme pitäneet tärkeänä avointa keskustelua ja neuvottelua työelämätahon kanssa, koska he ovat olleet tutkimuksellisen osuuden kannalta avainasemassa opinnäytetyömme toteutuksessa. Sekä meitä tutkijoina kuin myös työelämätahon toimintaterapeutteja ohjaavat Toimintaterapeuttiliiton ammattieettiset ohjeet, joissa huomioidaan tutkimuksellinen työskentely. Toimintaterapeutin on syytä noudattaa tutkimustyön eettisiä ja lainsäädännöllisiä ohjeita tehdessään tutkimuksia, raportteja ja selvityksiä. Toimintaterapia-alan kehittyminen vaatii yhteistyötä muiden toimintaterapeuttien kanssa sekä tutkimustyötä tiedon jakamista ja alan opiskelijoiden ohjaamista. (Toimintaterapeuttiliitto 2007: 2.) Ahkeran yhteydenpidon ja asioista tiedottamisen kautta olemme pyrkineet tekemään eettisesti läpinäkyvää tutkimustyötä. Tarkoituksena on ollut, että yhteistyössä kanssamme olevat toimintaterapeutit tietävät, mitä opinnäytetyössä tehdään, miksi ja millä aikataululla.

Haastattelua tehtäessä on eettisenä seikkana huomioitava luottamuksellisuus sekä itse haastattelutilanteessa että aineiston osalta. Haastattelutilanne ei saa aiheuttaa stressiä haastateltaville ja tiedot on pidettävä luottamuksellisina. Purkamisen tulee tapahtua siten, että se noudattaa haastateltavien suullisia sanomia. (Hirsjärvi - Hurme 2008: 20). Teemahaastatteluiden puitteita mietimme etukäteen tarkasti, jotta nämä eettiset näkökulmat tulisivat huomioituiksi. Varasimme haastatteluihin reilusti aikaa sekä rauhallisen tilan, jotta haastateltavamme eivät kokisi stressiä haastattelutilanteista. Kerroimme aina haastatteluiden alussa, mistä haastattelussa on kyse ja sen, että aiomme äänittää keskustelun sekä sanelimella että matkapuhelimella. Mielestämme onnistuimme haastattelutilanteissa huomioimaan eettisyyden hyvin, sillä tilanteet olivat tunnelmaltaan rentoja ja turvallisia. Litteroimme aineiston huolellisesti, jotta se noudattaa haastateltavien suullisia sanomia. Kuuntelimme ääninauhat tilassa, jossa ei ollut ulkopuolisia paikalla eli säilytimme haastateltavien anonymiteetin. Haastatteluiden purkamisen jälkeen tuhosimme äänikasetit sekä matkapuhelimiin tallennetut äänitteet.

9.4 Oma ammatillinen pohdintamme

Opinnäytetyöprosessimme REIS:n lomakkeiston raakasuomennoksen ensimmäisen version työstämisen parissa alkoi lähes vuosi sitten ideavaiheella marraskuussa 2008. On ihmeellistä huomata, miten nopeasti aika on kulunut, miten paljon olemme oppineet ja kasvaneet kaikilta osin tässä ajassa. Alkuvaiheen kivikkojen jälkeen opinnäytetyöprosessistamme on muodostunut eheä kokonaisuus.

Suurimpia oivalluksia ja oppimiskokemuksia olemme saaneet opinnäytetyön prosessinomaisesta etenemisestä. Olemme edenneet vaihe vaiheelta tietämättä aina tarkkaan, mitä kulman takana on odottamassa. Tämä on ollut haasteellista ja turhauttavaakin, mutta näin jälkiviisaina voimme todeta, että se on ollut myös edellytys prosessin onnistumiselle. Vahvuutenamme on ollut vaikeinakin hetkinä riittävä kylmäpäisyys, sillä emme ole antaneet kaaokselle periksi, vaikka sitä ympärillä on välillä ollutkin. Opinnäytetyön tekeminen on opettanut prosessinhallintaa, jossa on auttanut selkeä työnjako, joka muodostui luontevasti jo heti alkuvaiheessa. Työskentelytapamme on molemmilla samantyylinen ja olemme tehneet suurimman osan työstä yhdessä aina idean kypsyttelystä tulosten kirjoittamiseen saakka. Emme ole nähneet muuta tapaa edetä, sillä opinnäytetyöprosessi vaatii jatkuvaa yhteistyötä ja ammatillista keskustelua opinnäytetyöparin kanssa. Nämä keskustelut ovat olleet jaksamisen, mutta myös oppimisen kannalta olennaisia.

Haasteet meille opinnäytetyön tekijöinä ovat liittyneet tutkimukselliseen osuuteen sekä oman työn arvostamiseen. Tutkimuksellinen osuus opinnäytetyössä on kokonaisuudessaan uutta tietoa ja sen omaksuminen on ollut toisinaan hankalaa. Aluksi luulimme, että tutkimuksellinen osuus on täysin linjassa tieteellisen tutkimuksen kanssa ja sitä tuotiin esiin myös ideavaiheen ohjauksessa. Opinnäytetyön edetessä kävi kuitenkin selväksi, että käytännössä tutkimuksellinen osuus muokkautuu melko oman näköisekseen ja sen tärkein tarkoitus on tukea työelämälähtöistä työskentelytapaa. Tutkimuksellisen osuuden toteuttaminen on vaatinut kriittistä ajattelua ja se tuotti meille paljon päänvaivaa etenkin teemoittelun ja aineiston analysoinnin osalta. Huomasimme analyysivaiheessa, että kolmas alkuperäinen opinnäytetyökysymyksemme liittyen raakasuomennetun lomakkeiston käytettävyyteen olisi kannattanut muotoilla ja hioa vielä tarkemmin jo työsuunnitelmaa tehdessä. Teemahaastatteluissa puhuimme lähinnä arviointivälineen käytettävyydestä ja soveltuvuudesta toimintaterapeutin työnkuvaan, emmekä osanneet riittävästi tuoda esiin lomakkeiston näkökulmaa. Lopputuloksena olimme kuitenkin tyytyväisiä, että saimme tietoa arviointivälineen soveltuvuudesta ja halusimme siksi muokata kolmatta opinnäytetyökysymystä. Mielestämme tämä osoittaa tutkimuksellista osaamista ja saatu tieto on oleellista tulevan käyttökokeilun kannalta.

Omaa työtämme olemme oppineet arvostamaan vasta prosessin kuluessa. Aluksi vähättelimme opinnäytetyömme merkitystä, sillä se tuntui melko pieneltä palalta osana käännöstyötä. Olemme kuitenkin tehneet valtavan määrän työtä ajallisesti raakasuomennoksen parissa, jonka lisäksi olemme toteuttaneet kolme ryhmämuotoista

teemahaastattelua. Oman työn arvostaminen on syntynyt pikku hiljaa ja näin opinnäytetyön loppumetreillä työn merkitys on meille itsellemme kirkastunut. Olemme yrittäneet pitää ennen kaikkea mielessä, että emme ole suomen kielen asiantuntijoita vaan lähestymme arviointivälineen käännösprosessia toimintaterapian näkökulmasta. Olemme tehneet hyvää ja kattavaa työtä REIS:n raakasuomennetun lomakkeiston parissa ja olemme lopputulokseen erittäin tyytyväisiä.

Opinnäytetyöprosessissamme työelämälähtöisyys on toteutunut hyvin, ja yhteistyötahon toimintaterapeutit sitoutuivat prosessiin alusta lähtien kiittävästi. Yhteistyö on ollut mutkatonta ja toimintaterapeuttien kiinnostus opinnäytetyötä kohtaan on ollut aitoa. He ovat kannustaneet meitä eteenpäin ja olleet mentoreina matkamme varrella. Opinnäytetyön aiheen ajankohtaisuus on tullut esiin keskusteluissa yhteistyötahon kanssa ja sitä on korostanut myös Metropolia Ammattikorkeakoulun toimintaterapian lehtorit. Olisimme kaivanneet koulun puolelta enemmän konsultointia tämän tyyppisen käännösprosessin tekemisessä. Uuden arviointivälineen käännösprosessi on sen verran suuri, että opiskelijan on vaikea nähdä omaa osuuttaan tästä ja konkreettisia menettelytapoja on mahdotonta tietää. Etenkin tällä hetkellä, kun Suomen toimintaterapian yliopistokoulutus on lakkautettu, olisi ensiarvoisen tärkeää luoda jonkinlainen proseduuri siitä, miten käännösprosessia lähdetään tekemään. Myös prosessin jatkuvuus tulisi varmistaa koulun puolelta ja koulun tulisi sitoutua käännöstyön jatkamisen edistämiseen.

Opinnäytetyöprosessin kuluessa olemme saaneet huomata, miten ympäristö nivoutuu kaikkeen toimintaterapiassa. Inhimillisen toiminnan mallin ja REIS:n kautta olemme oppineet, miten laaja käsite ympäristö oikeastaan on. Kaikki toiminta tapahtuu jossakin ympäristössä, eikä toimintaa voi tarkastella kontekstistaan irroitettuna. Olemme saaneet kokonaan uudenlaisen tavan ajatella, lähestyä ja soveltaa tietoa, joka meillä on ympäristöstä. Suuri kiitos näistä oivalluksista kuuluu yhteistyötä kanssamme tehneille toimintaterapeuteille Marjutille, Hennalle, Outille, Annelle ja Anulle. Heidän kanssaan käyty keskustelu on antanut meille mahdollisuuden olla vielä hetken aikaa oppijan roolissa ennen astumista valmiin toimintaterapeutin saappaisiin. Tämä oppimiskokemus on ollut ainutlaatuinen ja se kantaa meitä vielä pitkälle tulevaisuuteen.

LÄHTEET

- Aittokallio, Marjut 2009. Toimintaterapeutti. Itä-Pasilan palvelutalo. Helsinki. Suullinen tiedonanto. 21.1.
- Fisher, Gail 2009. Toimintaterapian professori. University of Illinois. Sähköposti. 28.8.
- Fisher, Gail – Arriaga, Patty – Less, Cindy – Lee, Joanne – Ashpole, Joanne 2008: The Residential Environment Impact Survey. Chicago: University of Illinois.
- Forsyth, Kirsty – Parkinson, Sue 2006: MOHOST: Inhimillisen toiminnan mallin seulonta-arviointi käsikirja. Psykologien kustannus Oy (suom.). Helsinki: Psykologien Kustannus Oy.
- Iwarsson, Susanne – Slaug, Björn 2000: Housing Enabler - Arviointiväline asumisen esteettömyysongelmien arviointiin ja analysointiin. Tuomi, Markku (suom.). Lund: Vetenskapsrådet HB&Slaug Data Management AB.
- Helsingin kaupungin sosiaalivirasto 2007: Sosiaalivirasto - kumppani asukkaiden arjessa. Verkkodokumentti.
<http://www.hel.fi/wps/wcm/connect/d4e016804a176c86bae3fa3d8d1d4668/Sos_yleis_suomi.pdf?MOD=AJPERES> Päivitetty 18.5.2009. Luettu 3.9.2009.
- Helsingin kaupunki 2009: Palveluasuminen. Verkkodokumentti.
<http://www.hel.fi/wps/portal/Sosiaalivirasto/Artikkeli?WCM_GLOBAL_CONTEXT=/Sosv/fi/Vanhusten+palvelut/Palveluasuminen>. Päivitetty 24.8.2009. Luettu 1.9.2009.
- Heikkinen, Hannu L.T. 2006: Toimintatutkimuksen lähtökohdat. Teoksessa Heikkinen, Hannu L.T. – Rovio, Esa – Syrjälä, Leena (toim.): Toiminnasta tietoon - Toimintatutkimuksen menetelmät ja lähestymistavat. Helsinki: Kansanvalistusseura. 16–38.
- Heikkinen, Hannu L.T. – Kontinen, Tiina – Häkkinen, Päivi 2006: Toiminnan tutkimuksen suuntaukset. Teoksessa Heikkinen, Hannu L.T. – Rovio, Esa – Syrjälä, Leena (toim.): Toiminnasta tietoon - Toimintatutkimuksen menetelmät ja lähestymistavat. Helsinki: Kansanvalistusseura. 39–76.
- Heikkinen, Hannu L.T. – Syrjälä, Leena 2006: Tutkimuksen arviointi. Teoksessa Heikkinen, Hannu L.T. – Rovio, Esa – Syrjälä, Leena (toim.): Toiminnasta tietoon - Toimintatutkimuksen menetelmät ja lähestymistavat. Helsinki: Kansanvalistusseura. 144–162.
- Hirsjärvi, Sirkka – Hurme, Helena 2008: Tutkimushaastattelu - Teemahaastattelun teoria ja käytäntö. Helsinki: Gaudeamus.
- Hirsjärvi, Sirkka – Remes, Pirkko – Sajavaara, Paula 1997: Tutki ja kirjoita. Helsinki: Kirjayhtymä Oy.
- Huovinen, Terhi – Rovio, Esa 2006: Toimintatutkijat kentällä. Teoksessa Heikkinen, Hannu L.T. – Rovio, Esa – Syrjälä, Leena (toim.): Toiminnasta tietoon - Toimintatutkimuksen menetelmät ja lähestymistavat. Helsinki: Kansanvalistusseura. 94-113.
- Keponen, Riitta 2009. Toimintaterapian lehtori. Metropolia Ammattikorkeakoulu. Sähköposti. 11.8.

- Kiviniemi, Kari 2007: Laadullinen tutkimus prosessina. Teoksessa Aaltola, Juhani – Valli, Raine (toim.): Ikkunoita tutkimusmetodeihin. Jyväskylä: PS-kustannus. 70–85.
- Kielhofner, Gary 2008: The Model of Human Occupation. Theory and Application. Fourth edition. Philadelphia: Lippincott Williams&Wilkins.
- Lehtonen, Pauliina 2007: Tapaus- ja toimintatutkimuksen yhdistäminen. Teoksessa Laine, Markus – Bamberg, Jarkko – Jokinen, Pekka (toim.): Tapaustutkimuksen taito. Helsinki: Gaudeamus. 245–253.
- Metsämuuronen, Jari 2006: Laadullisen tutkimuksen perusteet. Teoksessa Metsämuuronen, Jari (toim.): Laadullisen tutkimuksen käsikirja. Helsinki: Gummerus. International Methelp Ky. 79–147.
- Muurinen, Seija 2009: Ikäihmiset tarvitsevat nykyistä joustavampia palveluita. Helsingin Sanomat 25.6.2009. Verkkodokumentti.
<E:\Osoitteet\Artikkeli_hs_luettu 14.9.2009_ikäntyneiden hoito.htm>
Luettu 24.7.2009.
- Nelson, David L. - Jepson-Thomason, Julie 2006: Occupational Form, Occupational Performance, and a Conceptual Framework for Therapeutic Occupation. Teoksessa Kramer, Paula – Hinojosa, Jim – Brasic Royeen, Charlotte (toim.): Perspectives in Human Occupation. Participation in Life. Baltimore: Lippincott Williams&Wilkins. 87–155.
- Sosiaali- ja terveysministeriö. STM:n Julkaisuja 2008:3. Ikäihmisten palvelujen laatusuositus. Verkkodokumentti.
<http://www.stm.fi/sosiaali_ja_terveyspalvelut/ikaihmiset/palvelujen_laatu/laatusuositus> Luettu 10.9.2009.
- Sulopuisto, Riitta 2008. Toimintaterapian lehtori. Metropolia Ammattikorkeakoulu. Suullinen tiedonanto. Ammatillisen kasvun luennot.
- Toimintaterapeuttiliitto 2007. Toimintaterapeuttien ammattieettiset ohjeet. Verkkodokumentti.
<<http://www.toimintaterapeuttiliitto.fi/images/stories/ammattieettiset.pdf>>
Päivitetty 25.4.2008. Luettu 23.10.2009.
- Tuomi, Jouni – Sarajärvi, Anneli 2009: Laadullinen tutkimus ja sisällönanalyysi. Helsinki: Kustannusosakeyhtiö Tammi.
- Vaarala, Taru 2009. Englannin kielen ylioppilas. Jyväskylän yliopisto. Puhelinkeskustelu. 2.8.
- Vilka, Hanna 2005: Tutki ja kehitä. Helsinki: Kustannusosakeyhtiö Tammi.

THE RESIDENTIAL ENVIRONMENT IMPACT SURVEY (REIS, version 2.0)

Sisällysluettelo arviointilomakkeistoon

Visuaalinen läpikävely havainnointi	1 - 2
Toimintojen/tehtävien havainnointi	3 - 5
Ryhmähaastattelu	6 - 16
Työntekijän haastattelu	17 - 18
Pisteitys	19 - 20
Suositukset	21 - 23

RESIDENTIAL ENVIRONMENT IMPACT SURVEY (REIS)

Pvm: _____ Arvioija: _____ Asuinpaikka: _____

1. Läpikävelyn havainnointilomake

Tilojen esteettömyys/saavutettavuus:

- Esteettömyys läpi kodin
- Tilojen esteettömyys asukkaan valitseman toiminnon suhteen (keittiö, pyykkitupa, sauna)

Kognitiivinen ja fyysinen tuki:

- Kognitiivinen tuki sisältäen valokuvat, muistin apuvälineet, näkyvän päiväohjelman, tarkastuslistat, jne.
- Fyysinen tuki sisältäen tukikahvat, portaiden kaiteet, muut apuvälineet

Fyysinen ympäristö:

- Esteet kodin sisä- ja ulkopuolella (portaat ja kaiteet, epäjärjestys, ahtaus)
- Sopiva/riittävä valaistus
- Oviaukkojen leveys, ovinappien- tai kahvojen helppokäyttöisyys, ovien helppo avattavuus, valokatkaisijat käden ulottuvilla
- Kylpyhuoneen esteettömyys: wc-istuimen korkeus, tukikahvat wc-istuimen, ammeen tai suihkutuolin läheisyydessä, lavaaari, kynnykset

Kodin ulkopuolinen ympäristö:

- Esteetön pääsy kodin ulkopuoliseen pihaan sekä sen kunto

Huonekalut:

- Huonekalut sopivia asukkaiden toimintakykyyn nähden (tuolit/sohvat: kuinka helppo istua ja nousta, mukavuus)
- Turvallisuus (kylpyhuone, matot, lattiamateriaali)

Sensorinen ympäristö:

- Lämpötilat (kuumuus, kylmyys, vetoisuus), epämiellyttävät hajut, visuaaliset tai auditiiviset häiriötekijät, melutaso
- Mahdollisuus muokata ympäristön sensorisia ominaisuuksia toiveiden mukaan
- Mahdollisuus erilaisiin aistimuksiin, esimerkiksi keinutuolin avulla
- Hiljaisen/rauhallisen tilan saatavuus

Kodinomaisuus:

- Kodin sisustus; kuvastaako henkilökohtaisia mielenkiinnon kohteita
- Sisustus, ruoka ja musiikki; kuvastaako asukkaiden kulttuurista taustaa

RESIDENTIAL ENVIRONMENT IMPACT SURVEY (REIS)

Pvm: _____ Arvioija: _____ Asuinpaikka: _____

1. Lämpökävelyn havainnointilomake

Kodinomaisuus (jatkuu):

- Seinillä olevat kuvat
- Minkälaisia huonekaluja; ovatko tyypillisesti kotoa löytyviä

Esineet ja välineet:

- Toimintaa mahdollistavat esineet, materiaalit ja välineet, joita asukkaat saattavat haluta käyttää toimintaan, kuten kirjat, elokuvat, liikuntavälineet, tietokone ja käsityömateriaalit
- Liikkumisen apuvälineet ja muut apuvälineet

Henkilökohtaiset mieltymykset:

- Miten ympäristö tukee toimintaa mielenkiinnon kohteiden parissa, sosiaalisia vuorovaikutussuhteita, henkilökohtaisia mieltymyksiä ja päätöksentekoa

Aikataulu:

- Päiväohjelma
- Miten velvollisuudet ja vastuut on jaettu ja kuinka niistä on ilmoitettu
- Mahdollisuus poiketa etukäteen määritellyistä rutiineista
- Rutiinien vaikutus elämään/toimintaan kodissa

Vuorovaikutus muiden asukkaiden kanssa kodissa sekä perheen/ystävien kanssa:

- Käyttäytyminen, asenteet tai ilmaistut tunteet toisia kohtaan
- Sosiaalinen verkosto kodin ulkopuolella
- Ongelmien/ristiriitatilanteiden ratkaiseminen
- Asukkaiden keskinäisen vuorovaikutuksen luonne kodissa

Vuorovaikutus työntekijöiden kanssa:

- Vuorovaikutuksen luonne asukkaiden kanssa (esim. neutraali, käskävä, tyly, epäarvostava, kannustava, kunnioittava)
- Käyttäytyminen, asenteet tai ilmaistut tunteet asukkaita kohtaan
- Ongelmien/ristiriitatilanteiden ratkaiseminen
- Päätöksentekoprosessi
- Itsenäisyyden ja voimaantumisen tukeminen

RESIDENTIAL ENVIRONMENT IMPACT SURVEY (REIS)

Pvm: _____ Arvioija: _____ Asuinpaikka: _____

2a. Toimintojen/tehtävien havainnointilomake

On suositeltavaa, että kolmea toimintoa havainnoidaan. Yhden näistä tulisi olla ruokailutilanne, yhden aamu- tai iltatoimet ja yhden ryhmätilanne, joko yhteisökokous tai vapaa-ajan toiminto.

Havainnoitava toiminto:

Tilanteessa läsnäolevat asukkaat ja työntekijät:

Vuorovaikutuksen luonne:

- Asukas–Asukas

- Asukas–Työntekijä

Työntekijöiden ja ympäristön tarjoama tuki:

- Minkä tyyppistä tukea on tarjolla?
- Miten tukea tarjotaan?
- Onko tuen määrä sopiva/tarkoituksenmukainen?
- Saavatko asukkaat tukea toiveidensa mukaisesti?

Lisäkommentit/Huomiot:

RESIDENTIAL ENVIRONMENT IMPACT SURVEY (REIS)

Pvm: _____ Arvioija: _____ Asuinpaikka: _____

2b. Toimintojen/tehtävien havainnointilomake

On suositeltavaa, että kolmea toimintoa havainnoidaan. Yhden näistä tulisi olla ruokailutilanne, yhden aamu- tai iltatoimet ja yhden ryhmätilanne, joko yhteisökokous tai vapaa-ajan toiminto.

Havainnoitava toiminto:

Tilanteessa läsnäolevat asukkaat ja työntekijät:

Vuorovaikutuksen luonne:

- Asukas–Asukas

- Asukas–Työntekijä

Työntekijöiden ja ympäristön tarjoama tuki:

- Minkä tyyppistä tukea on tarjolla?
- Miten tukea tarjotaan?
- Onko tuen määrä sopiva/tarkoituksenmukainen?
- Saavatko asukkaat tukea toiveidensa mukaisesti?

Lisäkommentit/Huomiot:

RESIDENTIAL ENVIRONMENT IMPACT SURVEY (REIS)

Pvm: _____ Arvioija: _____ Asuinpaikka: _____

2c. Toimintojen/tehtävien havainnointilomake

On suositeltavaa, että kolmea toimintoa havainnoidaan. Yhden näistä tulisi olla ruokailutilanne, yhden aamu- tai iltatoimet ja yhden ryhmätilanne, joko yhteisökokous tai vapaa-ajan toiminto.

Havainnoitava toiminto:

Tilanteessa läsnäolevat asukkaat ja työntekijät:

Vuorovaikutuksen luonne:

- Asukas–Asukas

- Asukas–Työntekijä

Työntekijöiden ja ympäristön tarjoama tuki:

- Minkä tyyppistä tukea on tarjolla?
- Miten tukea tarjotaan?
- Onko tuen määrä sopiva/tarkoituksenmukainen?
- Saavatko asukkaat tukea toiveidensa mukaisesti?

Lisäkommentit/Huomiot:

RESIDENTIAL ENVIRONMENT IMPACT SURVEY (REIS)

Pvm: _____ Arvioija: _____ Asuinpaikka: _____

3.a: TILAT Asukkaiden ryhmähaastattelun kautta saatava tieto

Alla olevassa listassa on lueteltu kotiympäristön tilat sisällä ja ulkona. Merkitse jokaiseen kohtaan miten asukas vastaa kysyttäessä, onko heillä mahdollisuus olla tilassa ja käyttää sitä.	Merkitse tähän "Ei aina käytettävissä" olevien asioiden tärkeys asukkaille			Kirjaa kaikki lisäkommentit tähän sarakkeeseen.		
	Ei käytettävissä	Joskus käytettävissä	Aina käytettävissä		Ei tärkeä	Tärkeä
Fyysinen tila						
Makuuhuone						
Keittiö						
Kodinhuoltohuone						
Kylpyhuone						
Säilytyspaikka henkilökohtaisille tavaroille (vaatteet, rahat, hygieniavälineet) kuten kaappi, laatikosto tai säilytyslaatikko						
Paikka, jossa olla yksin						
Paikka, jossa olla vuorovaikutuksessa toisten kanssa (huonetoverit, vieraat)						
Kodin ulkopuolinen ympäristö						
Piha						
Turvallinen kävelyreitti/paikka						

Täydentäviä kysymyksiä:

- Onko täällä hiljainen/rauhallinen tila käytettävissä, jos meteliä on liikaa?
- Tuntuuko teistä, että kotinne on viihtyisä?
- Tuntuuko teistä, että asuminen on täällä turvallista?

RESIDENTIAL ENVIRONMENT IMPACT SURVEY (REIS)

Pvm: _____ Arvioija: _____ Asuinpaikka: _____

3.a: TILAT Asukkaiden ryhmähaastattelun kautta saatava tieto

Alla olevassa listassa on lueteltu ympäristön ominaisuuksia. Merkitse jokaiseen kohtaan, ilmeneekö näissä jonkinlaista ongelmaa asukkailla sitä kysyttäessä.		Kirjaa kaikki lisäkommentit tähän sarakkeeseen.	
	Ei ongelmaa	On ongelmaa	Kommentit (kuvaile ongelma tai este, joka ilmenee)
Fyysinen ympäristö			
Portaat kodin ulkopuolella			
Portaat kodin sisäpuolella			
Huonekalujen sopivuus			
Huonekalujen määrä huoneessa			
Epäjärjestys (sotkuisuus, liikaa esineitä kodissa)			

Täydentäviä kysymyksiä:

- Onko kodissa asioita kuten lämpötila, melu, valaistus tai hajut, jotka vaikuttavat teihin tai häiritsevät teitä?
- Onko teillä mahdollisuutta muuttaa lämpötilaa, valaistusta tai melutasoa, jos haluatte?
 - Kuinka tärkeäksi koette tämän?
- Onko kodissa helppo liikkua? Esimerkiksi kulkeminen keittiössä, olohuoneessa, makuuhuoneessa, kylpyhuoneessa, muissa huoneissa sekä ovien aukaisu ja oviaukoista kulkeminen. (Merkitse/huomioi, jos jollakulla asukkaalla on liikuntaeste/-vamma tai mikä tahansa apuväline kuten keppi, rullaattori tai pyörätuoli.)
- Onko kylpyhuonetta helppo käyttää ja tuntuuko se turvalliselta? (WC-istuimelle istuminen/ylösnousu ja ammeeseen/suihkuun meno/poistulo)

RESIDENTIAL ENVIRONMENT IMPACT SURVEY (REIS)

Pvm: _____ Arvioija: _____ Asuinpaikka: _____

3.b: ESINEET JA VÄLINEET

Asukkaiden ryhmähaastattelun kautta saatava tieto

Alla on lista henkilökohtaisista esineistä ja välineistä, joita asuinympäristöstä saattaa löytyä. Merkitse jokaisen esineen tai välineen kohdalle, onko se asukkaiden saatavilla ja käytettävissä vai ei.		Seuraavaksi merkitse "Ei aina käytettävissä" olevien esineiden ja välineiden tärkeys asukkaille		Tarkista, löytyykö esine tai väline kodista vai ei.		Kirjaa kaikki lisäkommentit tähän sarakkeeseen.	
Esine tai väline	Ei käytettävissä	Käytettävissä	Ei tärkeä	Tärkeä	Kyllä		Ei
Päivittäiset toiminnot (ADL)							
Peseytymisvälineet (esim. shampoo, saippua, pyyheliina)							
Hygieniatarvikkeet (esim. meikit, deodorantti, parranajovälineet, hammasharja, kynsileikkuri, terveysseiteet)							
Vaatetus							
Apuvälineet (esim. ruokailun ja pukeutumisen apuvälineet)							
Vapaa-aika/Elvyttävät toiminnot							
Oma televisio							
Oma tietokone							
Oma video/DVD-laite ja videoita/DVD-levyjä							
Oma musiikkisoitin tai radio							
Omat materiaalit tai välineet harrastuksiin (esim. maalit, kynät, paperia, sakset, liimaa, lankaa, puutarhatyökaluja, kamera, kitara)							
Omat opiskeluvälineet (esim. kynät, tehtävä- ja oppikirjat)							
Omat rahat							
Omat kirjat							
Omat valokuvat							
Omat tavarat							
Muuta: _____							

RESIDENTIAL ENVIRONMENT IMPACT SURVEY (REIS)

Pvm: _____ Arvioija: _____ Asuinpaikka: _____

3.b: ESINEET JA VÄLINEET

Asukkaiden ryhmähaastattelun kautta saatava tieto (jatkuu)

Täydentäviä kysymyksiä:

- Onko jotain teille tärkeää liittyen kodin esineisiin ja välineisiin, mitä en ole kysynyt?
- Puuttuuko kodistanne esineitä tai välineitä, joita haluaisitte siellä olevan?

Pvm: _____ Arvioija: _____ Asuinpaikka: _____

3.c: TOIMINNOT/TEHTÄVÄT

Asukkaiden ryhmähaastattelun kautta saatava tieto

Alla on lista toiminnoista, joita asukkaat voivat tai eivät voi tehdä. Merkitse jokaisen toiminnon kohdalle tekevätkö he sitä vai eivät. Jos toimintaa ei ole mahdollista tehdä kodissa, merkitse "Ei sovellettavissa" (ES). Jos asukkaat eivät voi tehdä toimintaa, merkitse syy.					Kirjaa kaikki lisäkommentit tähän sarakkeeseen.	
Toiminta	ES	Tekevätkö asukkaat kyseistä toimintaa?		Jos asukkaat eivät tee kyseistä toimintaa, ovatko he kiinnostuneita tekemään sitä?		Jos asukkaat ovat kiinnostuneita tekemään kyseistä toimintaa eivätkä voi tehdä sitä, mikä estää heitä tekemästä tätä toimintaa?
		Kyllä	Ei	Kyllä	Ei	
Päivittäiset toiminnot (ADL)						
Itsenäinen ruokailu						
Itsenäinen pukeutuminen						
Itsenäinen peseytyminen						
Itsenäinen WC:ssä käynti						
Itsenäinen siistiytyminen (esim. parranajo, hampaiden harjaus, meikkaus, hiusten harjaus)						
Välineelliset päivittäiset toiminnot (IADL)						
Puhelimen käyttö (esim. puhelut, tekstiviestit)						
Rahan käyttö itsenäisesti						
Lääkkeiden ottaminen						
Ostosten tekeminen						
Ruoanlaitto/Leivonta						
Liikunta						
Lemmikkieläimen hoitaminen						
Työ/Koulu/Kotityöt						
Työssä tai työtoiminnassa käyminen						
Päivätoiminnassa käyminen						
Koulussa tai harjoittelupaikassa käyminen						
Vapaaehtoistyössä käyminen						
Kotitaloustöiden tekeminen (esim. siivous, pyykkihuolto)						
Pihatöiden tekeminen/Puutarhanhoito						
Vapaa-aika/Elvyttävät toiminnot						
Piirtäminen/Maalaaminen						
Ompelu/Askartelu/Neulominen						
Lukeminen						
Valokuvien ottaminen						

Fisher, G., Arriaga, P., Less, C., Lee, J. & Ashpole, E. REIS version 2.0, August 2008

Duplication of this instrument is permitted by the Model of Human Occupation Clearinghouse, www.moho.uic.edu

Raakasuomennos 2009: Veera Mattila veera.mattila@gmail.com ja Katja Vepsäläinen vepsalainen.katja@gmail.com

Pvm: _____ Arvioija: _____ Asuinpaikka: _____

Alla on lista toiminnoista, joita asukkaat voivat tai eivät voi tehdä. Merkitse jokaisen toiminnon kohdalle tekevätkö he sitä vai eivät. Jos toimintoa ei ole mahdollista tehdä kodissa, merkitse "Ei sovellettavissa" (ES). Jos asukkaat eivät voi tehdä toimintoa, merkitse syy.					Kirjaa kaikki lisäkommentit tähän sarakkeeseen.	
Toiminta	ES	Tekevätkö asukkaat kyseistä toimintaa?		Jos asukkaat eivät tee kyseistä toimintaa, ovatko he kiinnostuneita tekemään sitä?		Jos asukkaat ovat kiinnostuneita tekemään kyseistä toimintaa eivätkä voi tehdä sitä, mikä estää heitä tekemästä tätä toimintaa?
		Kyllä	Ei	Kyllä	Ei	
Vapaa-aika/Elvyttävät toiminnot (jatkuu)						
Kodin sisustaminen						
TV:n/Elokuvien katselu						
Tietokoneen käyttö (esim. pelaaminen, sähköposti, internet)						
Kirjoittaminen (esim. runot, kertomukset, päiväkirja)						
Juhlien/tapahtumien suunnittelu kodissa						
Juhliin/tapahtumiin osallistuminen kodissa						
Tanssiminen						
Laulaminen						
Musiikin kuunteleminen						
Lauta- tai korttipelien pelaaminen						
Liikunnan harrastaminen						
Lähiympäristössä käveleminen liikunnan tai mielihyvän vuoksi						
Perheen tapaaminen kodin tiloissa						
Ystävien tapaaminen kodin tiloissa						
Yhteisölliset toiminnot						
Puistossa, kuntosalilla tai hyvinvointikeskuksessa käyminen						
Matkustelu						
Julkisen liikenteen/kuljetuspalveluiden käyttäminen						
Elokuviissa käyminen						
Kirjastossa käyminen						
Yhteisötapahtumissa käyminen (esim. urheilutapahtumat, konsertit)						
Ravintolassa käyminen						
Treffeillä käyminen						
Kirkossa käyminen						
Muut asiat, jotka eivät ole listalla						
Mikä: _____						
Mikä: _____						

Fisher, G., Arriaga, P., Less, C., Lee, J. & Ashpole, E. REIS version 2.0, August 2008

Duplication of this instrument is permitted by the Model of Human Occupation Clearinghouse, www.moho.uic.edu

Raakasuoennos 2009: Veera Mattila veera.mattila@gmail.com ja Katja Vepsäläinen vepsalainen.katja@gmail.com

Pvm: _____ Arvioija: _____ Asuinpaikka: _____

3.c: TOIMINNOT/ TEHTÄVÄT Asukkaiden ryhmähaastattelun kautta saatava tieto

Täydentäviä kysymyksiä:

- Onko joitakin toimintoja, joita haluaisitte tehdä, jos se olisi mahdollista?
- Osaatteko ehdottaa joitakin muutoksia, jotka auttaisivat teitä tekemään näitä teille mieluisia toimintoja useammin?
- Tuntuuko teistä, että saatte tarpeeksi apua tehdäksenne näitä asioita, joista olemme juuri puhuneet? Jos ette, mihin koette tarvitsevanne enemmän apua?
- Tuntuuko teistä koskaan siltä, että työntekijät auttavat, huolehtivat tai vahtivat liikaa?

Pvm: _____ Arvioija: _____ Asuinpaikka: _____

3.d SOSIAALISET RYHMÄT/SOSIAALINEN YMPÄRISTÖ

Asukkaiden ryhmähaastattelun kautta saatava tieto

Alla on lueteltu ympäristössä tehtäviä päätöksiä. Merkitse jokaisen väittämän kohdalle, miten päätös tehdään. Jos päätöksen tekee joku muu kuin asukas, merkitse kuka tekee päätöksen (esim. työntekijä, omainen, läheinen).						Merkitse jokaiseen kohtaan, jossa päätöksen tekee joku muu, onko se sellainen, josta asukkaat haluaisivat tehdä itse päätöksen?		Kirjaa kaikki lisäkommentit tähän sarakkeeseen.
Kuka tekee päätöksen?								
Päätös	Asukas yksin	Asukkaat yhdessä	Työntekijät ja asukkaat yhdessä	Työntekijä tai joku muu henkilö	Jos joku muu; kirjaa kuka	Ei	Kyllä	
Kuka järjestää ja sisustaa asukkaan huoneen								
Kuka järjestää ja sisustaa yhteiset tilat								
Mitä vaatteita puetaan päälle								
Mitä radiosta kuunnellaan								
Mitä tv:stä katsellaan ja milloin								
Mihin laitetaan rahat, vaatteet, hygieniatarvikkeet?								
Aikataulu/Rutiini								
Mihin aikaan herätään/mennään nukkumaan								
Mitä tehdään töiden jälkeen								
Miten vapaa-aika käytetään								
Miten ja milloin kotityöt tehdään								
Milloin mennään suihkuun/saunaan/kylpyyn								
Milloin puheluita soitetaan/vastaanotetaan								
Milloin saa tulla vieraita								
Mitä vieraiden kanssa tehdään								
Sosiaaliset käytännöt								
Miten huonetoverit on päätetty								
Miten huonejako on tehty								
Kuka pääsee retkille/vierailuille mukaan								
Mikä on retki-/vierailukohde								
Kuka saa lähteä kodista ja milloin								
Miten säännöt ja päätökset määräytyvät								

Pvm: _____ Arvioija: _____ Asuinpaikka: _____

3.d SOSIAALISET RYHMÄT/SOSIAALINEN YMPÄRISTÖ (jatkuu) Asukkaiden ryhmähaastattelun kautta saatava tieto

Täydentäviä kysymyksiä:

Rutiini

- Kuvaile päivittäistä rutiinianne siitä alkaen, kun heräätte aina siihen asti, kun menette nukkumaan. Pidätkö siitä tällaisena?
- Onko teillä riittävästi vapaa-aikaa, jotta ehditte tehdä asioita, joita haluatte?
- Jos voisitte muuttaa jotain päivässänne, mitä se olisi?

Sosiaalinen vuorovaikutus huonetoverien, perheen ja ystävien kanssa

- Onko teillä ystäviä kodin ulkopuolella? Miten usein soitatte heille? Menettekö tapaamaan heitä vai tulevatko he tapaamaan teitä?
- Jutteletko naapureidenne kanssa?

Pvm: _____ Arvioija: _____ Asuinpaikka: _____

3.d SOSIAALISET RYHMÄT/SOSIAALINEN YMPÄRISTÖ (jatkuu) Asukkaiden ryhmähaastattelun kautta saatava tieto

- Pidättekö yhteyttä perheeseenne? Miten usein olette yhteydessä heihin? Menettekö tapaamaan heitä vai tulevatko he tapaamaan teitä?
- Tuletteko toimeen kaikkien kanssa kodissa?
- Onko teillä ollut erimielisyyksiä jonkun kanssa kodissa? Mitä tapahtuu, kun on erimielisyyksiä?
- Minkälaisia ruokailuhetket ovat? Keskustelevatko ihmiset keskenään? (Työntekijät ja asukkaat, asukkaat ja asukkaat)

Vuorovaikutus työntekijöiden kanssa

- Miten tulette toimeen työntekijöiden kanssa?
- Ovatko työntekijät yleensä saatavilla, kun haluatte keskustella?

Pvm: _____ Arvioija: _____ Asuinpaikka: _____

3.d SOSIAALISET RYHMÄT/SOSIAALINEN YMPÄRISTÖ (jatkuu) Asukkaiden ryhmähaastattelun kautta saatava tieto

Käytännöt/Säännöt

- Mitkä ovat kodin säännöt?
- Onko joitain sääntöjä, joita tulisi mielestänne muuttaa? (Voit lisätä, että haastattelijalla ei ole valtaa muuttaa sääntöjä, mutta hän voi viedä viestiä eteenpäin toiveesta sääntöjen muutokseen)
- Pääsettekö lähtemään itsekseenne ulos kodista? Päättättekö itse, minne haluatte mennä?
- Jos ette lähde ulos, miksi? (Ette halua; ette ole ennenkään lähteneet; haluatte, mutta se ei ole mahdollista tai sallittua)

Sijoittuminen kotiin

- Miten päätettiin/Ketkä olivat päättämässä, että muutatte tänne?
- Onko tämä sellainen paikka, missä haluatte asua ja miksi?

Pvm: _____ Arvioija: _____ Asuinpaikka: _____

Haastateltavan nimi: _____ Työsuhteen kesto: _____

Ammattinimike (Esimies, vastaava hoitaja, hoitotyöntekijä): _____

4. Työntekijän/Työntekijöiden haastattelu

Kuten tiedätte, yritämme löytää ehdotuksia ja ideoita kodin/asuntolan kehittämiseksi. Olen havainnoinut toimintoja ja saanut palautetta asukkailta. Nyt haluaisin kuulla teidän näkemyksiänne.

1. Olen kerännyt tietoa asukkailta siitä, miten päätöksiä tehdään kodissa/asuntolassa. Haluaisin kuulla myös teidän näkemyksenne. Onko asukkailla mahdollisuus osallistua päätöksentekoon kodissa? Voitteko antaa esimerkin siitä, millaisissa päätöksenteoissa asukkaat ovat olleet osallisina? Esimerkiksi kuka päättää siitä, miten yhteiset tilat on järjestetty ja sisustettu? Kuka päättää asukkaiden nukkumaanmenoajat?
2. Miten asukkaat tulevat toimeen työntekijöiden kanssa? Miten asukkaat tulevat toimeen keskenään?
3. Kuinka paljon asukkaat kokonaisuudessaan tarvitsevat apua eri asioissa, joita he tekevät? (Esimerkiksi itsestä huolehtiminen, kätityöt, arjen sekä vapaa-ajan toimet, yhteisöretket, kommunikointi/vuorovaikutus)? Koetteko, että asukkaat saavat sopivan määrän apua? Jos eivät, niin miksi ja missä tilanteissa/toiminnoissa sopivan avun tarjoaminen on hankalinta?
4. Miten asukkaiden haastava käytös hoidetaan? Minkä tyyppinen haastava käytös on työntekijöiden kannalta vaikeinta hoitaa/käsitellä?
5. Tuntuuko teistä, että te ja muut työntekijät tarvitsette lisäkoulutusta ja -taitoja, jotta voisitte tarjota asukkaille oikeanlaista apua/tukea? Minkälaista koulutusta työntekijöille tulisi tarjota?

Pvm: _____ Arvioija: _____ Asuinpaikka: _____

6. Koetteko, että yhteistyö esimerkiksi kodin ja päivätoiminnan sekä perheiden/omaisten kanssa on toimivaa?

7. Miten asukkaiden hoitoon/kuntoutukseen liittyvät tavoitteet määritellään? Koetteko, että ne ovat tarpeellisia? Miten tätä prosessia voitaisiin kehittää?

8. Valitsevatko työntekijät toimintoja siten, että ne tukevat asukkaita saavuttamaan tavoitteitaan? Miten tätä voitaisiin vielä kehittää?

9. Mitä työntekijät tekevät tukeakseen asukkaiden itsejällysmahdollisuuksia? Ovatko asukkaat esimerkiksi osallisena vertaistukiryhmissä, oppivatko he tekemään omia päätöksiään sekä puhumaan itsensä sekä omien tarpeidensa puolesta?

10. Mikä kodissa/asuntolassa kokonaisuutena toimii hyvin?

11. Mitkä alueet kodissa kaipaavat kehittämistä? Mitä esteitä kehittämiselle on (esim. laki potilaan asemasta ja oikeuksista, valtion yleiset linjaukset, rahalliset resurssit, työntekijäresurssit, asenneilmapiiri)? Mitä muutoksia ehdottaisitte?

Kiitos paljon avustanne. Palaan asiaan tehtyäni yhteenvedon ja suositukset.

RESIDENTIAL ENVIRONMENT IMPACT SURVEY (REIS) PISTEITYSLOMAKE

LIITE 1.

Jokainen alla oleva kohta viittaa asuinympäristön johonkin osaan ja tulee pisteittää käyttäen neliportaista asteikkoa. Pisteityksen tulisi kuvata, miten ympäristön osa-alueet kohtaavat asukkaiden tarpeet ja toiveet sekä sen, miten sopiva tuki ja mahdollisuudet on tarjottu.	
4 Vahvuus	Tämä ympäristön osa-alue on vahvuus asumisympäristössä ja tarjoaa kaikille asukkaille poikkeuksellisen hyvin mahdollisuuksia ja tukea
3 Sopiva	Tämä ympäristön osa-alue tarjoaa sopivasti tukea ja mahdollisuuksia asukkaille
2 Tarvitsee joitain parannuksia	Joitakin parannuksia tarvitaan , jotta tämä ympäristön osa-alue voi tarjota sopivasti tukea ja mahdollisuuksia asukkaille
1 Tarvitsee suuria parannuksia	Suuria parannuksia tarvitaan , jotta tämä ympäristön osa-alue voi tarjota sopivasti tukea ja mahdollisuuksia asukkaille
EA Ei arvioitavissa	Ei arvioitavissa , tietoa ei ole riittävästi kohteen arvioimiseen
ES Ei sovellettavissa	Tämä kohta ei ole sovellettavissa asumisympäristössä

Arvioija:	Esimies/johtaja:
Päivämäärä(t)/Arviointiajanjakso:	Osallistuvat asukkaat:
Kodin nimi/tyyppi:	Osallistuvat työntekijät:
Kodin osoite:	

1. Tilaan pääsy: Miten fyysisiin tiloihin pääsee siirtymään ja miten se kohtaa asukkaiden tarpeet/toiveet	4	3	2	1	EA	ES
Kommentit:						
2. Luonnollinen ympäristö: Miten kotia ympäröivä alue on saatavilla ja miten se kohtaa asukkaiden tarpeet/toiveet	4	3	2	1	EA	ES
Kommentit:						
3. Fyysinen ympäristö: Miten esteetön fyysinen ympäristö on ja miten se edistää itsenäisyyttä ja turvallisuutta	4	3	2	1	EA	ES
Kommentit:						
4. Sensorinen ympäristö: Miten sensoriset olosuhteet ja mahdollisuudet kodissa ovat sopivat ja kohtavat asukkaiden tarpeet/toiveet	4	3	2	1	EA	ES
Kommentit:						
5. Kodinomaiset ominaisuudet: Miten mukava, kodikas, kulttuurisesti soveltuva ja kutsuva kotiympäristö on	4	3	2	1	EA	ES
Kommentit:						
6. Päivittäisiin toimintoihin käytettävät esineet ja välineet: Miten päivittäisiin toimintoihin käytettävät esineet ja välineet ovat saatavilla ja niiden käyttämiseen on tarjolla sopivasti tukea	4	3	2	1	EA	ES
Kommentit:						
7. Vapaa-ajan esineet ja välineet: Miten vapaa-ajalla käytettävät esineet ja välineet ovat saatavilla ja niiden käyttämiseen on tarjolla sopivasti tukea	4	3	2	1	EA	ES
Kommentit:						
8. Apuvälineet: Miten soveltuvia ja tarpeellisia apuvälineitä on tarjolla ja niiden käyttämiseen on tarjolla sopivasti tukea	4	3	2	1	EA	ES
Kommentit:						
9. Osallistuminen päivittäisiin toimintoihin: Miten asukkaille on tarjolla mahdollisuuksia ja resursseja päivittäisistä toiminnoista suoriutumiseen (ruokailu, pukeutuminen, peseytyminen, siistiytyminen)	4	3	2	1	EA	ES
Kommentit:						
10. Osallistuminen työhön ja kotitöihin: Miten asukkailla on mahdollisuuksia ja resursseja osallistua työhön ja kotitöihin haluamallaan tavalla	4	3	2	1	EA	ES
Kommentit:						
11. Osallistuminen välineellisiin päivittäisiin toimintoihin: Miten asukkaille on tarjolla mahdollisuuksia ja resursseja suoriutua välineellisistä päivittäisistä toiminnoista (ruoanlaitto, pyykinpesu, raha-asioista huolehtiminen, puhelimen ja tietokoneen käyttö)	4	3	2	1	EA	ES
Kommentit:						
12. Osallistuminen vapaa-ajan/elvyttäviin toimintoihin: Miten asukkailla on mahdollisuuksia ja resursseja osallistua vapaa-ajan ja elvyttäviin toimintoihin	4	3	2	1	EA	ES
Kommentit:						

RESIDENTIAL ENVIRONMENT IMPACT SURVEY (REIS) PISTEITYSLOMAKE

LIITE 1.

13. Yhteisön toiminta: Miten asukkailla on mahdollisuuksia ja resursseja osallistua yhteisön toimintaan, tapahtumiin ja retkiin	4	3	2	1	EA	ES
Kommentit:						
14. Itseilmaisu: Miten asukkailla on mahdollisuuksia ja resursseja osallistua itsensä ilmaisuun esim. sisustamalla omaa tilaa, vaatevalinnoilla ja ajankäytön suunnittelulla	4	3	2	1	EA	ES
Kommentit:						
15. Aikataulu/Rutiini: Miten päiväohjelma ja rutiinit auttavat saavuttamaan korkeimman mahdollisen osallistumisen tason ja itsenäisyyden	4	3	2	1	EA	ES
Kommentit:						
16. Vuorovaikutus muiden asukkaiden kanssa kodissa, ystävien ja perheen kanssa: Miten asukkailla on mahdollisuuksia ja resursseja olla vuorovaikutuksessa toisten kanssa	4	3	2	1	EA	ES
Kommentit:						
17. Vuorovaikutus työntekijöiden kanssa: Miten myönteistä ja sopivaa vuorovaikutus työntekijöiden kanssa on	4	3	2	1	EA	ES
Kommentit:						
18. Päätöksenteko: Miten asukkailla on mahdollisuuksia ja resursseja osallistua päätösten tekoon, jotka koskevat heidän elämäänsä kodissa (käytännöt, säännöt, rutiinit, etuoikeudet)	4	3	2	1	EA	ES
Kommentit:						
19. Tarjotun tuen taso: Miten työntekijöiden asukkailla tarjoama tuki on sopivaa, toivottua ja tukee korkeimman mahdollisen osallistumisen tason saavuttamista	4	3	2	1	EA	ES
Kommentit:						
20. Itsenäisyys: Miten mahdollisuudet vapauteen ja itsenäisyyteen vastaavat asukkaiden tarpeisiin ja toiveisiin	4	3	2	1	EA	ES
Kommentit:						
21. Voimaantuminen: Miten asukkailla on mahdollisuuksia ja resursseja tunnistaa ja tavoitella asioita heille tärkeimpiä asioita, tehdä tietoisia päätöksiä ja puolustaa itseään	4	3	2	1	EA	ES
Kommentit:						
22. Tavoitteiden asettelu: Miten asukkailla laaditut tavoitteet ovat sopivia ja niiden mahdollinen saavuttaminen sekä edistyminen ovat mitattavissa	4	3	2	1	EA	ES
Kommentit:						
23. Tiedonkulku kodin ulkopuolelle: Miten kommunikointi kodin ja esim. päivätoiminnan tai perheen kesken on järjestetty ja miten se tukee asukkaiden kokonaisvaltaista osallistumista kodin, päivätoiminnan ja perheen toimintaan	4	3	2	1	EA	ES
Kommentit:						
24. Toiminnallinen identiteetti ja roolien kehitys: Miten asukkailla on mahdollisuuksia ja resursseja kehittää myönteistä ja merkityksellistä toiminnallista identiteettiä sekä rooleja	4	3	2	1	EA	ES
Kommentit:						

RESIDENTIAL ENVIRONMENT IMPACT SURVEY (REIS)
SUOSITUSLOMAKE

Arvioija:	
Päivämäärä:	
Kodin/Asuntolan nimi ja osoite:	
Kodin/Asuntolan esimies/johtaja:	
Tärkeysjärjestys (arvioija voi halutessaan asettaa kiireellisyys-/tärkeysjärjestyksen suosituksille)	Suosituksset organisaation päättävälle taholle: Mahdollinen toimintasuunnitelma:
	Suosituksset esimiehelle/johtajalle: Mahdollinen toimintasuunnitelma:

RESIDENTIAL ENVIRONMENT IMPACT SURVEY (REIS)
SUOSITUSLOMAKE

Suosituks hoitotyöntekijöille:

Mahdollinen toimintasuunnitelma:

Suosituks muille työntekijöille (esim. lääkäri, fysioterapeutti, psykologi, sosiaalityöntekijä):

Mahdollinen toimintasuunnitelma:

Suosituks asukkaille:

Mahdollinen toimintasuunnitelma:

RESIDENTIAL ENVIRONMENT IMPACT SURVEY (REIS)
SUOSITUSLOMAKE

Kopioi sivua tarvittaessa useampi kappale eri tahoille jaettavaksi.

Täytettäväksi toimintasuunnitelman toteutuksesta vastuussa olevalle taholle (ks. edellinen sivu)

Nimet: _____

Vastaus/Kommentit toimintasuunnitelmasta:

Suunnitelma/Aikataulu:

Veera Mattila
Katja Vepsäläinen
Opinnäytetyö (REIS – ympäristön vaikutusta arvioivan lomakkeiston ensimmäinen suomenkielinen versio)

KARTOITTAVA LOMAKE TOIMINTATERAPEUTEILLE TÄYTETTÄVÄKSI ARVIOINTIIN LIITTYEN

Vastaa alla oleviin kysymyksiin liittyen tämänhetkiseen työnkuvaasi toimintaterapeuttina.

Ympyröi vaihtoehto K = Kyllä, E = Ei tai a), b) tai c) tai kirjoita vastauksesi rivelle.

1. Onko tämänhetkisessä työssäsi arviointi osana asiakkaan toimintaterapiaa? K / E
Jos arviointi on osana toimintaterapiaa, kuvaile lyhyesti arviointiprosessia (esim. lähete, laajuus, dokumentaatio, onko käytössä jokin "arviointipaketti").

2. Onko ympäristön arviointi osana arviointiprosessia? K / E
Jos ympäristöä arvioidaan, kuvaile lyhyesti miksi ja miten.

Kerro ainakin, perustuuko arviointi

- a) havainnointiin
b) strukturoituun havainnointiin
c) arviointivälineeseen (mikä / mitkä?)
d) muu, mikä? _____

3. Koetko, että nykyinen tapa arvioida ympäristöä on riittävä? K / E
Jos ympäristön arviointi ei ole mielestäsi riittävä, niin kuvaile millä tavalla haluaisit kehittää sitä.

4. Onko ympäristön arvioinnissa mielestäsi jokin erityisen haasteellista tai hankalaa?

Toimintaterapian koulutusohjelma

Opinnäytesopimus

1. Sopijaosapuolet

Metropolia Ammattikorkeakoulu, Toimintaterapian koulutusohjelman (Sofianlehdonkatu 5B PL 4032, 00079 Metropolia), ryhmän SG06S1 opiskelijat Veera Mattila (Von Daehnin katu 7 C 44, 00790 Helsinki) ja Katja Vepsäläinen (Sahatie 4 B 16, 01650 Vantaa) ja Helsingin kaupungin Sosiaaliviraston Itä-Pasilan palvelutalon (Junailijankuja 3, 00520 Helsinki) toimintaterapeutit Marjut Aittokallio (p.050-3444640) ovat tehneet seuraavan sopimuksen.

2. Sopimuksen voimassaoloaika

1.1.2009-18.12.2009

3. Toteutusaikataulu**Kevät 2009:**

Tammi-helmikuu: Opinnäytetyön aiheen ideointia ja jäsentämistä yhteistyössä Marjut Aittokallion kanssa, ideapaperin hyväksyntä ideaseminaarin (10.2.) jälkeen

Helmi-maaliskuu: Yhteydenotto Hkin kaupungin Sosiaaliviraston toimintaterapeuteihin yhteistyökyselyn merkeissä, REIS-lomakkeiston suomentamista ja tutkimuksellisen osuuden suunnittelua

Huhti-toukokuu: Teoriapohjaan tutustumista, suunnitelmapaperin työstämistä, suunnitelmaseminaari 5.5., tapaamiset neljän toimintaterapeutin kanssa, sopimuksen laatiminen ja allekirjoittaminen

Kesä 2009:

Kesäkuu: syksyn aikatauluista tiedottaminen (3-4 tapaamista), Inhimillisen toiminnan mallin avainkäsitteet REIS:n osalta toimintaterapeuteille

Heinäkuu: Teoriapohjan suunnittelua ja kirjoittamista

Elokuu: Teemahaastattelujen suunnittelua ja laatimista

Syksy 2009:

Syys-lokakuu: Teemahaastattelut, aineiston litterointi, analysointi ja johtopäätökset

Marraskuu: Lomakkeiston muokkaus ja viimeinen versio, raportin viimeistely, opinnäytetyön palautus 9.11. ja seminaari 17.11./19.11.

4. Toiminnan ohjaus ja valvonta

Opinnäytetyötä tehdessään opiskelija sitoutuu noudattamaan hyvän tutkimuskäytännön periaatetta ja Suomen Toimintaterapeuttiliiton ammattieettisiä ohjeita.

Opiskelijoiden työskentelyä ohjaa ja valvoo toimintaterapeutti Marjut Aittokallio. Yhteistyön luonne on konsultaatiota, vuoropuhelua ja ratkaisujen pohtimista yhdessä.

Metropolia Ammattikorkeakoulun puolelta opiskelijan työskentelyä ohjaa ja valvoo toimintaterapian lehtori Anne Talvenheimo-Pesu.

5. Sopimuksen tarkoitus

Sopimuksen tarkoituksena on mahdollistaa opiskelijan tekemään työelämälähtöisen opinnäytetyön. Opinnäytetyön aihe nousee yhteistyökumppanin tarpeista, joita ovat ympäristön arvioinnin kehittäminen, arviointikäytäntöjen yhtenäistäminen Sosiaaliviraston toimintaterapeuttien kesken ja toimintaterapeutin ammatti-identiteetin tukeminen työyhteisössä toimintaterapian arviointivälineitä käyttäen.

Opiskelijan opinnäytetyön tarkoituksena on aloittaa suomennosprosessi REIS:n (Residential Environment Impact Survey) englanninkielisen lomakkeiston osalta kehittäen sitä yhteistyössä useamman Sosiaaliviraston toimintaterapeutin kanssa.

Opinnäytetyön tuotoksena luodaan ensimmäinen suomenkielinen versio REIS:n lomakkeistosta (22 sivua).

Opiskelija sitoutuu työskentelemään tavoitteellisesti yhteistyökumppanin kanssa ja jakamaan opinnäytetyöprosessin aikana syntyvät kokemukset ja tiedot heidän kanssaan.

Opinnäytteen materiaali tulee Helsingin kaupungin Sosiaaliviraston toimintaterapeuttien Marjut Aittokallion ja Henna Vähämaan (Itä-Pasilan palvelutalo), Anu Kuoppalan (Madetojan palvelutalo), Outi Luukkosen (Itäkeskuksen palvelutalo) ja Anne Susiluodon (Kannelmäen palvelutalo) käyttöön ja opiskelijat toimittavat heille valmiin opinnäytetyön.

6. Toiminnan sisältö

Yhteistyön perustana on molemminpuolinen kiinnostus opinnäytetyön aiheeseen, jolla selvitetään REIS:n suomenkielisen lomakkeiston toimivuutta.

Opinnäytetyöllä haetaan vastausta kysymyksiin, kuinka ymmärrettävä lomakkeisto on suomenkielisenä ja sitä, miten inhimillisen toiminnan malli teoreettisena lähestymistapana näkyy lomakkeistossa?

Liitteenä on erillinen opinnäytetyösuunnitelma, jossa toiminnan sisältö on kuvattu tarkoin.

7. Kustannukset, palkkio ja suoritukset

Opinnäytetyö ei aiheuta kuluja työelämäyhteistyötaholle.

Opinnäytetyö ei saa aiheuttaa kustannuksia Metropolia Ammattikorkeakoululle.

8. Tulosten hyödyntäminen ja käyttöoikeus

Työ toimitetaan sen valmistuttua Metropolia Ammattikorkeakoulun kirjastoon.

Sopimuksen perusteella toteutetun opinnäytetyön tuloksien hyödyntäminen ja käyttöoikeus on opinnäytetyön tekemiseen osallistuneilla tahoilla: opiskelijoilla, sekä niillä Helsingin kaupungin Sosiaaliviraston toimintaterapeuteilla, jotka ovat mukana opinnäytetyössä sekä Metropolia ammattikorkeakoululla. Suomennosluvista riippuen tuloksia saavat hyödyntää myös muut tietoa työssään tarvitsevat tahot

Tietoa välitettäessä eteenpäin tulee opiskelijoiden nimet Veera Mattila ja Katja Vepsäläinen olla kaikissa yhteyksissä mainittuna.

*Metropolia Ammattikorkeakoulu edellyttää **Metropolia Ammattikorkeakoulu** -nimen esille tuomista tuloksien julkaisemisen yhteydessä. Mahdollisuuksien mukaan toivotaan myös **Metropolia**-tunnuksen käyttöä julkisissa yhteyksissä.*

9. Force majeure

LIITE 3.
3 (3)

Sovitun tehtävän suorittamiseen varattua aikaa voidaan pidentää *force majeure* –luonteisten syiden perusteella.

10. Sopimuksen muu siirtäminen ja purkaminen

Sopimuksesta aiheutuvia velvollisuuksia ei voi siirtää kolmannelle osapuolelle ilman toisen osapuolen suostumusta. Sopimuksen voi siirtää ja purkaa kaikkien allekirjoittaneiden yhteisellä päätöksellä.

Paikka ja Aika

Yhteistyökumppanin allekirjoitusoikeuden omaavan henkilön allekirjoitus

Helena Launiainen
Toimintaterapian koulutusohjelman koulutuspäällikkö
Metropolia Ammattikorkeakoulu

Veera Mattila
Toimintaterapeuttipiskelija
Metropolia Ammattikorkeakoulu

Katja Vepsäläinen
Toimintaterapeuttipiskelija
Metropolia Ammattikorkeakoulu

Anne Talvenheimo-Pesu
Ohjaava opettaja
Metropolia Ammattikorkeakoulu