



HUMANISTINEN  
AMMATTIKORKEAKOULU

## **Missä tahto, siellä on myös tie**

Jatkuvuuden edistäminen Siperian nuorisoteatterissa

*Kati Kärkkäinen*

Kulttuurituotannon koulutusohjelma (240 op)

Arvioitavaksi jättämisaika 05 / 2013

[www.humak.fi](http://www.humak.fi)

# HUMANISTINEN AMMATTIKORKEAKOULU

## Kulttuurituotannon koulutusohjelma

### TIIVISTELMÄ

<b>Työn tekijä</b> Kati Kärkkäinen	<b>Sivumäärä</b> 54 + 12
<b>Työn nimi</b> Missä tahto, siellä on myös tie - Jatkuvuuden edistäminen Siperian nuorisoteatterissa	
<b>Ohjaavat opettajat</b> Sanna Pekkinen, Molla Walamies	
<b>Työn tilaaja</b> Taiteen edistämiskeskuksen Keski-Suomen yksikkö / nuorten kulttuurin läänintaiteilija Pasi Saarinen	
<b>Tiivistelmä</b> <p>Opinnäytetyön tilasi Taiteen edistämiskeskuksen (Taike) Keski-Suomen yksikkö. Idea opinnäytetyöhön heräsi omasta kiinnostuksesta Jyväskylän nuorisoteatteritilanteeseen. Nuorten kulttuurin läänintaiteilija Pasi Saarinen oli laittanut alulle Siperian nuorisoteatterin (alussa Jyväskylän nuorisoteatteri) perustamisen. Häneen otettiin yhteyttä ja sopimus opinnäytetyön tekemisestä syntyi heti ensimmäisellä tapaamisella.</p> <p>Tämän opinnäytetyön tavoitteina on:</p> <ol style="list-style-type: none"><li>1.Kartoittaa Suomen keskisuurten kaupunkien nuorisoteattereiden toiminnan jatkuvuutta edistäviä ja heikentäviä tekijöitä.</li><li>2.Tutkia historian ja nykytilanteen kautta kohdattuja haasteita sekä niiden ratkaisuja ja muodostaa niiden kautta Jyväskylään siirrettävissä olevia toimintamalliehdotuksia.</li></ol> <p>Opinnäytetyö koostuu kolmesta osasta.</p> <p>Ensimmäinen osa on informaatio-osio, jossa kerrotaan opinnäytetyön taustasta, selvennetään Siperian nuorisoteatteriin liittyvien toimijoiden suhteita, sekä kerrotaan Jyväskylän nuorisoteatterikentästä.</p> <p>Toinen osa sisältää haastattelumetodien teoriaa. Siinä perehdytään haastatteluiden teoriaan ja niiden valmisteluun. Haastattelut suunniteltiin ja toteutettiin kvalitatiivisen tutkimuksen keinoja käyttäen. Teema-haastattelun tehtiin puhelimitse neljälle Suomessa toimivalle nuorisoteatterille (Porin teatterinuoret, Joensuu Teatteri Satama, Lahden ja Riihimäen nuorisoteatterit). Haastatteluista saatu materiaali litteroitiin ja avattiin Excelissä SWOT -analyysiä käyttäen.</p> <p>Kolmannessa ja viimeisessä osassa tehdään toimintamalliehdotuksia tilaajan käyttöön sekä pohditaan Siperian nuorisoteatterin mahdollisuuksia tulevaisuutta ajatellen. Tuloksena syntyvät toimintamalliehdotukset tulevat tilaajan ja heidän yhteistyökumppaneidensa käyttöön ja he voivat käyttää opinnäytetyön materiaalia Jyväskylän nuorisoteatterin kehittämiseen haluamallaan tavalla.</p> <p>Työ voi olla hyödyllinen myös muille teattereille ja tulokset ovat vapaasti käytettävissä myös muiden teattereiden hyödyksi ja jatkotutkimusten aineistoksi. Opinnäytetyön lopussa kerrotaan myös mahdollisista jatkotutkimuskohteista.</p>	
<b>Asiasanat</b> Keski-Suomi, nuorisoteatterit, kartoitus, toimintamallit, rahoitus, hallinto, kehittämissuunnittelu	

**HUMAK UNIVERSITY OF APPLIED SCIENCES**  
**Degree programme in Cultural Management**

**ABSTRACT**

<b>Author</b> Kati Kärkkäinen	<b>Number of Pages</b> 54 + 12
<b>Title</b> Where there's a will, there's a way - Promoting continuity in Siperia's youth theatre	
<b>Supervisor(s)</b> Sanna Pekkinen, Molla Walamies	
<b>Subscriber</b> Arts Promotion Centre's Regional office of Central Finland / Regional artist of youth culture Pasi Saarinen	
<b>Abstract</b> <p>The thesis was subscribed by Arts Promotion Centre's Regional office of Central Finland. The subject of the thesis was inspired by the researcher's interest in the situation of Jyväskylä's youth theatre field. The regional artist of youth culture Pasi Saarinen had already started planning to create a youth theatre in Jyväskylä, which is called Siperia's youth theatre. He was contacted and the contract for writing the thesis was signed at first hand.</p> <p>The objectives of this thesis are:</p> <ol style="list-style-type: none"><li>1. To do a survey on the medium sized cities' youth theatres to find out what are the factors which are the strong and weak points contributing for their continuity.</li><li>2. To do research on their history and present facts, to find out the challenges they have faced and how they overcame them, in order to form operational models that are possibly transferrable to the city of Jyväskylä.</li></ol> <p>The thesis consists of three sections.</p> <p>The first section is the informational section, where the basis of the thesis is described. The relationship between local supporters' and agents' of Siperia's youth theatre are clarified and, in the end of this section, the field or the operational environment is examined.</p> <p>The second part contains the theory and explanation on the preparation and execution of interviews that were made. The interviews were made using the qualitative methods of research. Four Finnish youth theatres were interviewed (Porin teatterinuoret, Joensuun Teatteri Satama, Youth theatres of Lahti and Riihimäki). These interviews consisted of phone interviews, which were recorded. The collected data was then transcribed and analysed in Excel using SWOT -analysis. The results of the analysis were examined at the end of this section.</p> <p>The third and final section is the presentation of the operational models created to be used by the subscriber and their affiliates. Also the future possibilities of Siperia's youth theatre are taken into consideration. The subscriber and their affiliates can use the results of this thesis for the development of Siperia's youth theatre, as they see fit.</p> <p>It can also be useful to other theatres and the results of this thesis are free to be used also to develop other theatres or for further studies of this subject. Some of the items in this subject that need further study and mapping have also been presented in the end of the thesis.</p>	
<b>Keywords</b> Central Finland, youth theatre, survey, governance, operational models, finance, development planning	

## SISÄLLYS

1 JOHDANTO	6
2 TILAAJA JA TOIMIJAT	7
2.1 Taiteen edistämiskeskus / Keski-Suomen yksikkö	7
2.2 Kulttuuriyhdistys Väristys RY / Kulttuuriklubi Siperia	8
2.3 Kulttuuriaitta	9
2.4 Jyväskylän kaupunginteatteri	10
3 SIPERIAN NUORISOTEATTERIN TAUSTA	11
3.1 Jyväskylän nuorisoteatteritoiminnan kenttä	11
3.2 Siperian nuorisoteatteri vuodesta 2012	15
3.3 Siperian nuorisoteatterin rahoitus 2012 alkaen	18
3.4 Yhteisöllisyys ja teatterin merkitys	21
4 HAASTATTELUT	23
4.1 Käytetyt menetit	23
4.2 Aiheen rajaus ja kohdejoukon valinta	25
4.3 Haastatteluiden toteutus	27
4.4 Luotettavuuden arviointi	29
5 TULOSTEN ANALYSOINTI	30
5.1 Lahden nuorisoteatteri	31
5.2 Joensuun Teatteri Satama	34
5.3 Porin teatterinuoret	36
5.4 Jatkuvuuden edistäminen ja siirrettävyys	39
6 TOIMINTAMALLIEHDOTUKSET JA TULEVAISUUS	45
6.1 Toimintamalliehdotus 1	45
6.2 Toimintamalliehdotus 2	46
6.3 Jatkotutkimusaiheet	47
7 LOPPUSANAT	49
LÄHTEET	50
LIITTEET	54

## 1 JOHDANTO

Idea opinnäytetyölle lähti tehdessäni työharjoittelua AdAstra -teatterille. Sain tietää, että Keski-Suomen harrastajateatteriyhdistykselle (KEHY:lle) oli tullut pyyntöjä nuorisoteatteriproduktioista sekä nuorilta, että heidän perheiltään.

Nuorten kulttuurin läänintaiteilija Pasi Saarinen oli suunnitellut nuorisoteatterin perustamista Jyväskylään. Otin häneen yhteyttä ja sovimme tapaamisen, jossa oli läsnä Humakin yhteisöpedagogiopiskelija Harri Kärkkäinen, joka etsi laillani työharjoittelupaikkaa ja opinnäytetyön aiheita. Tapaamisen johdosta saimme Kärkkäisen kanssa sekä työharjoittelupaikat, että opinnäytetyön aiheet. Puntaroimme jonkin aikaa myös yhteisen opinnäytteen mahdollisuutta.

Työharjoitteluun kuului tapahtumatuotannon johtaminen ja tuotantoon liittyvän kehitysehdotuksen laatiminen. Tein ne Kulttuuriklubi Siperialle nuorisoteatterin toiminnan kehittämiseksi pilottijakson kautta. Kehittämistehtäväkseni muotoutui nuorisoteatterin markkinointi- ja tiedotussuunnitelman laatiminen. Kärkkäinen teki sosiaalisen vahvistamisen projektia ja hänen roolinsa oli toimia nuorten ohjaajana ja luottohenkilönä koko produktion ajan. Tuntui luonnolliselta jatkaa suoraan opinnäytteen tekemiseen nuorisoteatterille ja täydentää aiemmin tehtyä kehittämistehtävää. Kärkkäinen teki oman opinnäytetyönsä Kulttuuriklubi Siperialle kartoittaen yhteisöllisen nuorisoteatterin tarvetta Jyväskylässä.

Aiheeksi opinnäytetyölleni valikoitui kartoitus Suomen keskisuurten kaupunkien nuorisoteattereiden toimintamalleista ja niiden siirrettävyydestä Jyväskylään. Tavoitteena työllä on löytää teattereiden elementit, jotka edistävät - tai heikentävät teatterin jatkuvuutta. Pidimme nuorisoteatterin toimintaa tukevien toimijoiden kesken useita nuorisoteatterin ohjausryhmän tapaamisia, joista viimeisimmässä esittelin esikartoitukseni tuloksia. Tapaamisen myötä lähempään tarkasteluun valikoitui viisi mahdollista haastattelukohdetta.

## 2 TILAAJA JA TOIMIJAT

Tässä luvussa esitellään Siperian nuorisoteatterin tukijoita, jotka ovat olleet mukana tukemassa toimintaa jo pilottijaksolta lähtien. Heillä jokaisella on omat syynsä tukea Siperian nuorisoteatterin kaltaista toimintaa ja tässä avataan kyseisten tahojen toimenkuvia ja intressejä.

### 2.1 Taiteen edistämiskeskus / Keski-Suomen yksikkö

Nuorisoteatteriprojektissa on mukana *Taiteen edistämiskeskuksen* eli *Taiken* Keski-Suomen yksikön *nuorten kulttuurin läänintaiteilija Pasi Saarinen*, joka on ammatiltaan teatteri-ilmaisun ohjaaja (AMK). Hän tarjoaa nuorisoteatterin hallinnointiin asiantuntija-apua ja on projektin liikkeellepanija. Hän laati projektisuunnitelman ja on tilaajana tälle opinnäytetyölle.

Taiken Keski-Suomen yksikkö on valtion alueellisen taidehallinnon asiantuntijayksikkö, joka tekee töitä taiteen ja kulttuurin vahvistamiseksi maakunnassa. Yksikkö jakaa apurahoja ja avustuksia alueen ammattitaiteilijoille ja yhteisöille. Nämä avustukset jaetaan kulttuuriministeriön myöntämästä määrärahasta. Taike tukee taiteen ja kulttuurin ammatti- ja harrastustoimintaa erilaisin kehittämisen- ja palveluhankkein ja sillä on laaja alueellinen ja valtakunnallinen yhteistyöverkosto. Se tekee myös kansainvälistä yhteistyötä ja jakaa taiteilijoille ja taiteilijaryhmille matka-apurahoja. (Taike 2013.)

Keski-Suomen yksikön alaisuudessa toimii tällä hetkellä kaksi läänintaiteilijaa ja yksi läänintaiteilijaryhmä, joiden tarkoituksena on edistää oman toiminta-alansa taiteita. Nuorten kulttuurin läänintaiteilija Pasi Saarinen toimii projektin kummina ja liikkeellepanijana. Hänen työnsä tavoitteena on lisätä nuorten esittävän taiteen harrastusmahdollisuuksia nuorten omilla ehdoilla, joka on tärkeä osa nuorten sosiaaliseen vahvistamiseen kohdistuvaa kulttuurista nuorisotyötä. (emt.)

## 2.2 Kulttuuriyhdistys Väristys RY / Kulttuuriklubi Siperia

*Kulttuuriyhdistys Väristys ry:n Kulttuuriklubi Siperia* tarjoaa nuorisoteatterin käyttöön harjoitus- ja esitystilat. Se hallinnoi projektiin liittyviä asioita kuten laskutusta ja rahanliikennettä, toimii tuottavana tahona ja hakee toiminnalle rahoitusta. Se on ollut aktiivisesti edistämässä nuorisoteatterin toimintaa käytännön tasolla ja tulorahoituksena tarjoamallaan työpanoksella ja tiloilla.

Kulttuuriklubi Siperia on toimintatila, jossa 13 -29-vuotiaat nuoret pääsevät harrastamaan omaehtoisesti kulttuuria ja taidetta. Siperian toiminnassa on tärkeää etenkin se, että se antaa nuorille vapaat kädet toteuttaa ideoitaan ja mahdollisuuden vaikuttaa esimerkiksi taide- ja kulttuuriharrastustiloja tai kaupunkiympäristön viihtyisyyttä koskeviin päätöksiin. Se sai alkunsa Jyväskylän taidemuseon Elämäpeli -nuorisohjelmaan kuuluvan Lokasuojan seurauksena vuonna 2000. Siperian toimintaa organisoimaan perustettiin Väristys ry, joka on poliittisesti ja uskonnollisesti sitoutumaton yhdistys. (Kulttuuriklubi Siperia 2013.)

Väristyksellä on marraskuusta 2001 alkaen ollut yhteistoimintasopimus Jyväskylän kaupungin nuorisopalveluiden kanssa kulttuurisen nuorisotyön järjestämisestä, mikä mahdollistaa Siperian toiminnan jatkuvuuden vuosittain. Yhdistyksessä työskentelee palkattuna kaksi kulttuurituottajaa, jotka vastaavat nuorten omaehtoista kulttuuritoimintaa tukevien palveluiden tuottamisesta. Siperian nykyiset toimitilat sijaitsevat Jyväskylän Veturitalleilla Jyväskylän kaupungin nuorisopalvelujen yhteydessä. Siperialle on myönnetty valtionavustusta Elinkeino-, liikenne- ja ympäristökeskukselta (ELY) 2012-13 kulttuurisen nuorisotyön saavutettavuus -hankkeeseen ja Opetus ja kulttuuriministeriöltä 2013-14 taiteilijoiden työllistämiseen NYT - Nuorten yhteisötaiteilijat Veturitalleilla -hankkeeseen. (emt.)

Kulttuuriklubi Siperia tekee yhteistyötä Jyväskylän seudun nuoriso- ja kulttuurialan toimijoiden sekä taidelaitosten kanssa ja sen yhteistyökumppaneihin kuuluvat muuten muassa Jyväskylän kaupungin nuorisopalvelut, Jyväskylän Setlementin Oiva ja Ilo -hanke, LiikuntaLaturi, Nuorten taidetyöpaja ja Voimalaitos -taitopajat, Kulttuurialta, Keski-Suomen nuorisoseurat, Jyväskylän kaupunginteatteri, Taiken Keski-

Suomen yksikön nuorten kulttuurin läänintaiteilija Pasi Saarinen ja Monikulttuurikeskus Gloria. (Kulttuuriklubi Siperia 2013.)

### 2.3 Kulttuuriaitta

*Kulttuuriaitta* on mukana rahoittamassa Siperian nuorisoteatterin toimintaa. Se hoiti kouluyhteistyötä sekä julisteiden ja tiedotteiden välittämistä kouluille pilottiproduktiossa. Se avusti Young Art -teatterikoulun forumteatteriesityksen myynnissä kouluille välittämällä tiedotteita omia tiedotuskanaviaan käyttäen. Heiltä vuodelle 2013 saatu rahoitus on suunnattu Siperian nuorisoteatteritoimintaan ja muuhun nuorten vapaaajalla tapahtuvaan kulttuuriseen nuorisotyöhön. Tästä rahoituksesta noin yksi kolmasosa käytetään nuorisoteatteritoimintaan, kun lopulla järjestetään muun muassa DJ-työpajatoimintaa. Kulttuuriaitta on kiinnostunut jatkossakin tukemaan Siperian nuorisoteatterin toimintaa vastaavilla tavoilla.

Kulttuuriaitta on Jyväskylän, Muuramen, Hankasalmen, Toivakan, Uuraisten, Laukaan ja Petäjäveden alueella toimiva lasten- ja nuortenkulttuurikeskus. Sen kehittämistehtäviin kuuluu lastenkulttuurin tutkimus, monitaiteinen taidekasvatus, sekä alan argumentointi, ja se koordinoi valtakunnallista opinnäyteyhteistyötä. Kulttuuriaitta tukee paikallisia toimijoita hankkimalla niiden tarjoamia palveluita kouluille ostopalveluina, jotka osaltaan lisäävät näiden palveluiden saavutettavuutta. (Kulttuuriaitta 2013.)

Kulttuuriaitan toimintaa hallinnoi Jyväskylän kaupungin kulttuuripalvelut ja sitä rahoittaa opetus- ja kulttuuriministeriö ja toimialueen kunnat. Se on osa valtakunnallista lastenkulttuurikeskusten verkostoa Taikalamppua, jonka tavoitteena on tukea lasten- ja nuorten kulttuuripalveluita. Toiminta on suunnattu suoraan päivähoitoon ja kouluille. (emt.)

Kulttuuriaitta kuuluu Jyväskylän kaupunginteatterin tärkeisiin yhteistyökumppaneihin. Tämä perustuu vuosittaisen teemallisen taidekasvatushankkeen tarjoamiseen alakoulun luokille. Kuukausia ennen varsinaista teatterivierailua käsitellään näytelmän



teemoja ja seurataan harjoituksia. Viimeisimpänä taidekasvatusesityksenä käytiin katsomassa Veljeni Leijonamieli, jonka myötä teatteritalolla järjestettiin teatteriseikkailu 1-2. luokkalaisille. Lapset pääsivät tutustumaan kaupunginteatterin tiloihin. Seikkailun vetäjinä toimivat opettajankoulutuksen opiskelijat Metropolia ja Turun Taideakatemiasta. (Jyväskylän kaupunginteatteri 2013; Kulttuuriaitta 2013.)

## 2.4 Jyväskylän kaupunginteatteri

*Jyväskylän kaupunginteatteri* tarjosi kevään 2012 pilottiproduktion käyttöön esitystilat kolmeen esitykseen pienelle näyttämölle. Tämän lisäksi teatterilta saatiin esitysten ajaksi käyttöön tekniikkahenkilö tekemään valo- ja ääniajot. Myös tekninen kalusto tuli teatterilta. Teatterikuraattori Antti Niskanen esitteli nuorten ryhmälle teatteritaloa ja sen toimintaa pitämälläan kierroksella. Jyväskylän kaupunginteatteri on luvannut jatkossakin tukea nuorisoteatterin toimintaa vastaavanlaisesti myös jatkossa.

Jyväskylän kaupunginteatteri perustettiin vuonna 1961. Alkujaan teatteri toimi Jyväskylän Työväenyhdistyksen tiloissa, jotka valmistuivat vuonna 1925. Alvar Aallon suunnittelemissa tiloissa toimittiin noin 20 vuoden ajan, kunnes perustettiin osakeyhtiö Jyväskylän Teatteri Oy, jonka osakkaina olivat Jyväskylän kaupunki, Jyväskylän työväenyhdistys ja Jyväskylän Työväenteatterin kannatusyhdistys. Teatterin johtajana tämän reilun 20 vuoden ajan toimi Matti Tapio. (Helke, Huhtaniemi, Karppinen, Niskanen, Ruotsalo, Valtonen & Vihavainen 2011, 8.)

Tällä hetkellä teatteri toimii Alvar Aallon suunnittelemassa rakennuksessa, joka avattiin 1982. Teatterissa on kaksi näyttämöä, joista suuremmassa on 551 istumapaikkaa. Pienelle näyttämölle mahtuu noin sata katsojaa. Kaupunginteatterin kävijämäärä on noin 60000 / vuosi ja esityksiä järjestetään vuosittain 260. Teatteri työllistää vakituisesti 65 henkilöä ja sen johtajana on toiminut vuodesta 2012 Kari Arffman. (emt.)

Jyväskylän kaupunginteatteri on vuodesta 2002 saakka pitänyt painopisteenä toiminnassaan teatterikasvatusta. He haluavat tarjota lapsille ja nuorille monimuotoista

ja laadukasta teatteria, joka liittyy vahvasti lapsikatsojan maailmaan. Lasta halutaan kunnioittaa ajattelevana ja kokevana yksilönä kehittäen lapsen omaa luovuutta, itseilmaisua ja vuorovaikutustaitoja. (Helke ym. 2011, 8.)

### 3 SIPERIAN NUORISOTEATTERIN TAUSTA

Tässä luvussa perehdytään toimijoihin, jotka tarjoavat teatteritoimintaa nuorille Jyväskylän alueella. Lisäksi tutustutaan Siperian nuorisoteatterin ensimmäisten vuosien toimintaympäristöön ja tarkastellaan nuorisoteatterin rahoitus pohjaa sen perustamisvaiheesta lähtien.

#### 3.1 Jyväskylän nuorisoteatteritoiminnan kenttä

Teatteritoiminnan esikartoituksessa kävi ilmi, että Jyväskylässä ei ole entuudestaan ympärivuotisesti toimivaa matalan kynnyksen yhteisöllistä nuorisoteatteria. Jyväskylän nuorisoteatteri on perustettu 2012 paikkaamaan tätä aukkoa. Nuorisoteatteritoimintaa toteutetaan vuosittain Keski-Suomessa useiden toimijoiden kautta ja tässä kappaleessa esitellään Jyväskylän alueen nuorisoteatteria tarjoavat tahot.

Keski-Suomen ja Jyväskylän alueella on hyvin vahva teatteriharrastajakanta. Tämän voi todeta *Keski-Suomen harrastajateatteriyhdistyksen* verkkosivuja selaamalla. Viiden euron teatteririnkiin kuuluu 34 harrastajateatteria Keski-Suomen alueella. Rinkitoiminnan tarkoituksena on, että jokainen rinkiteatterin jäsen pääsee minkä tahansa rinkiteatterin esitykseen viidellä eurolla. (KEHYn verkkosivut 2013.)

Nuorten kulttuurin läänintaiteilija Pasi Saarinen jakaa Jyväskylän nuorisoteatteritoiminnan karkeasti kolmeen eri sektoriin. On olemassa *nuorten omaehtoisia ryhmiä ja -toimintaa*, kuten esimerkiksi Impropaatti ja Mielelön Sitruuna. Lisäksi on perustettu

nuorten teatteritoimintaa edistävä EMPTY -yhteisö, josta lisää tietoa hieman myöhemmin. Nämä yhdessä muodostavat ensimmäisen sektorin. *Taiteen perusopetusta ja taidekasvatusta tarjoavat laitokset* muodostavat toisen sektorin, näistä esimerkiksi voitaisiin mainita erityisesti Jyväskylän seudun kansalaisopisto, Lyseon koulu, sekä Jyväskylän ylioppilasteatteri (JYT). Kolmanteen sektoriin kuuluvat *ammattitaiteilijoiden johtamat nuorten omaehtoisen työskentelyn ryhmät* kuten Myrsky -hankkeen piiriin kuuluvat ryhmät, joissa ammattitaiteilijat tukevat nuorten omaehtoista tekemistä osaamisellaan. Tähän jakoon Jyväskylän nuorisoteatteri sijoittuisi juuri tälle kolmannelle sektorille, johon kuuluu ammattiohjaustoimintaa. (Huotari 2013.)

Jyväskylän Teatteriyhdistys *Kulissi ry* perustettiin 1982, joten vuonna 2012 Kulissi täytti arvokkaat 30 vuotta. Se on jo vuosien ajan järjestänyt Survo-Korpelan latoteatterissa Jyväskylän Kuokkalassa kaksi näytelmää vuodessa, yhden aikuisille ja yhden lapsille. Lastenteatterin tuotannot aloitettiin 1989. Kulissin kesäiset näytelmät ovat olleet teatteria harrastavien lasten ja nuorten suosiossa, mutta moni on myös tiedustellut ympärivuotisesta toiminnasta. Kulissilla toimii aktiivinen ryhmä nuoria, joita kutsutaan Kulissin nuoriksi. (Huotari 2013; Kulissi 2013.)

Nyt Kulissin nuorista Anna Huotari, Riku Mäkelä ja Frida Rajaniemi ovat koonneet Suomen nuoriso-seurat ry:n Keski-Suomen alueosaston avustuksella *EMPTY -hankkeen* (Ei Mitään Postmodernia Taideshaissea -Yhteisö), jolle haettiin ja saatiin CIMO:n Youth In Actionin nuorisoaloitteen kautta rahoitusta. (Huotari 2013). CIMO on Euroopan Unionin rahoittama organisaatio, joka vastaa EU:n koulutus- ja nuoriso-ohjelmien kansallisesta toimeenpanosta (CIMO 2013.)

EMPTY:n tavoitteena on lisätä nuorten kulttuuriaktiivisuutta ja kehittää Jyväskylän nuorisoteatteritoimintaa edistämällä toimijoiden välistä kommunikaatiota ja tiedotusta. Pitkän linjan tavoitteeksi EMPTY listaa Kulissin nuortenteatteriryhmän jatkuvuuden edistämisen, jonka toiminta olisi mahdollista pienellä budjetilla. (Huotari 2013.)

EMPTY järjesti Jyväskylän Veturitalleilla 18.2.2013 tapaamisen Jyväskylän nuorisoteatteritoimijoille. Paneelikeskusteluun osallistuivat *Jyväskylän Seudun kansalaisopiston* edustaja, teatteriaktiivi Antti Suora, *Jyväskylän kaupunginteatterin* teatteriku-

raattori Antti Niskanen, *Taiken Keski-Suomen yksikön* nuorten kulttuurin läänintaiteilija Pasi Saarinen, *Kulttuuriklubi Siperian* kulttuurituottaja Tiina Ahtonen ja *Jyväskylän kaupungin nuorisopalveluiden* nuorisokoordinaattori Tanja Rätty sekä *Vasemmistoliiiton kansanedustaja* Eila Tiainen. Keskustelun johtajina toimivat Anna Huotari ja Riku Mäkelä. (Huotari 2013.)

EMPTY:n vetäjät Huotari, Mäkelä ja Rajaniemi yhdessä käsikirjoittivat, ohjasivat ja tuottivat Kulissille nuorten näytelmän *Minne huuto ei kannu*, johon saatiin haun kautta 22 näyttelijää. Heistä valittiin ryhmään 14 nuorta, joiden ikähaarukka oli välillä 15-21. (Huotari 2013.) Rahoitus nuorten näytelmän tekemiseen järjestyi Suomen nuorisoseurojen *Itse Tehty* -rahoituksen kautta. *Itse tehty* on tarkoitettu nuorten omien projektien järjestämiseen ja sitä myönnetään 100 -500 euroa ryhmille, joissa on mukana vähintään kolme 13–19-vuotiasta nuorta. (*Itse Tehty* 2013.)

*Kansannäyttämön* historia alkaa jo vuodesta 1956. *Kansannäyttämöllä* on vuodesta 2010 asti toiminut nuorten teatteriryhmä, jonka viimeisimpänä esityksenä on nähty *Pessi ja Illusia* toukokuussa 2012. Nuotiotarinoita -esitystä esitettiin *Kansannäyttämöllä* toukokuussa 2011. Se oli täysin nuorten itsensä ideoima ja improvisaation kautta rakennettu esitys, joka oli jokaisella esityskerralla hieman erilainen. Kulissin *Minne huuto ei kannu* -musikaali vieraili *Kansannäyttämöllä* 2013. (*Kansannäyttämö* 2012.)

*Jyväskylän Huoneteatteri* on toiminut vuodesta 1958. Teatteri tarjoaa teatteriharrastuksen mahdollisuuden kaikenikäisille. Huoneteatteri tekee nuorten esityksiä usein koulujen kanssa yhteistyönä - esimerkkinä keväiset Lyseon produktiot, kuten vuoden 2012 *Kolme Kullervoa*. Lisäksi Huoneteatteri tarjoaa mahdollisuuden nuorille tekijöille toteuttaa omia produktioitaan, kuten tammikuussa 2012 toteutettu *Kaksi*. Esityksen ohjasi 20-vuotias nuori. (*Jyväskylän Huoneteatteri* 2012.)

Osalla harrastajateattereista on omia ryhmiä nuorille. *Tanssiteatteri Kramppi* tarjoaa teatteria kaikenikäisille, mutta heillä tarjotaan myös suoraan nuorille suunnattua toimintaa *Revähdys* -nimisen ryhmän merkeissä. Ryhmä on suunnattu 13-15-vuotiaille nuorille. *Kramppi* tuottaa lisäksi satunnaisesti myös lastenteoksia. *Kramppi* on tehnyt

yhteistyötä *Jyväskylän Työväen Teatterin* kanssa ja yhteistyön tuloksena syntyi vuonna 2012 ensi-iltansa saanut *Romeo & Julia*, jossa nuoret pääsivät esiintymään Ainolan kesäteatterin tiloissa. (Tanssiteatteri Kramppi 2012.)

Improvisaatioteatteria tarjoavia tahoja ovat *Harrastajateatteri Impropaatti* ja *Mieletön Sitruuna*. Impropaatti tarjoaa 13 -19-vuotiaille nuorille improvisaatioteatteria. Toimintaa järjestetään ympäri vuoden ja se on maksullista. (Harrastajateatteri Impropaatti 2012.) Mieletön Sitruuna perustettiin 2012. Se tarjoaa vertaisohjattua, osallistujille maksutonta toimintaa nuorille harrastajille vapaaehtoisella osallistumisella. Mieletön Sitruuna kokoontuu viikoittain Veturitalleilla. Heidät voi tilata esiintymään erilaisiin tilaisuuksiin. (Mieletön Sitruuna, 2013.)

*Jyväskylän kansalaisopisto* tarjoaa maksullista teatteritaiteen perusopetusta lapsille ja nuorille useissa eri toimipisteissä. Erona yhdistysten tarjoamaan toimintaan on, että yhdistyksissä pyritään selkeästi esitysten rakentamiseen, kun taas kansalaisopisto tarjoaa opetusta näyttämötaiteesta yleisemmin. Se toki tarjoaa mahdollisuuden myös esiintyä. (Jyväskylän kansalaisopisto 2013; Jyväskylän kaupunki 2013.)

Myös *Young Art -teatterikoulu* tarjoaa nuorille teatteritoimintaa, jonka pääpaino on tavoitteellisessa opetuksessa. Se tarjoaa harrastajille mahdollisuuden kehittää itseään. Lisäksi teatterikoulu on yksi yhteisöllisen nuorisoteatteriprojektin yhteistyökumppaneista ja tavoitteena on välttää päällekkäistä toimintaa. Näkökulma suhteessa Siperian nuorisoteatteriin on erilainen pedagogisen suuntautumisen vuoksi. (Young Art 2012.)

Esikartoituksessa havaitsin, että Jyväskylässä on rikas nuorisoteatterikenttä, mutta ilmeisesti nuoret eivät osaa hakeutua oikeisiin ryhmiin. Useat nuoret kertoivat Jyväskylän nuorisoteatterin perustamisvaiheessa halunneensa teatteritoimintaan mukaan jo vuosia, mutta eivät olleet löytäneet tietoa toiminnasta. Tiedottamista kaivattaisiin, jotta ryhmät saisivat uusia innostuneita harrastajia ja toiminnasta saataisiin rikasta ja monipuolista. Tässä olisi kehitettävää myös Jyväskylän harrastajateatterikentällä, ei vain nuorisoteatterin saralla.

Useamman teatterin välinen yhteistyö voi olla edesauttava voimavara, etenkin jos varmistetaan, ettei toiminta ole päällekkäistä tai kohdistu samalle kohderyhmälle. Toisaalta on hyvä tarjota harrastajille useita vaihtoehtoja. Muiden teattereiden toimintaa voi tukea ohjaamalla nuoria edelleen toisiin teattereihin, joista löytyy erityyppistä toimintaa. Tätä voidaan pitää molempia hyödyttävänä vaihtokauppana.

### 3.2 Siperian nuorisoteatteri vuodesta 2012

Tavoitteena on lisätä yhteistyötä eri toimijoiden välillä, tehdä yhteisöllisen nuorisoteatterin toiminnasta ympärivuotista ja työllistää 1-2 ammattilaista nuorisoteatterin kautta. Jyväskylän tai Keski-Suomen alueella ei ole ollut ennen matalan kynnyksen yhteisöllistä nuorisoteatteria. Tarkoituksena oli luoda Jyväskylän harrastuskentälle nuorille suunnattua teatteritoimintaa, jossa osallistumiskynnys pidetään mahdollisimman pienenä. Haluttiin tavoittaa myös maahanmuuttajia ja sosiaalista vahvistamista tarvitsevia nuoria, joita voi olla hankala saada mukaan maksulliseen toimintaan. Ajatuksena on jatkossakin pitää teatteriharrastus maksuttomana siihen osallistuville ja antaa heille mahdollisuus päästä ilmaisemaan itseään yhteisöllisen teatterityöskentelyn kautta.

Avoin ohjaajahaku käynnistettiin syystalvella 2011. Mukana alkuvaiheessa olivat Kulttuuriklubi Siperia ja Taiken Keski-Suomen yksikkö, sekä Young Art -teatterikoulu. Teatteri-ilmaisun ohjaaja (AMK) *Tuomas Tirkkonen* valittiin nuorisoteatteriproduktion ohjaajaksi vuoden 2011 lopulla ja hän aloitti heti produktion aikataulutuksen. Työtehtäviksi Tirkkoselle määritettiin ohjaaminen, yleinen nuorisoteatterin koordinointi ja suunnittelu. (Kärkkäinen 2012, 11-14.)

Siperian yhteisöllisen nuorisoteatterin pilottijakso käynnistettiin tammikuussa 2012. Se huipentui esityksiin Jyväskylän kaupunginteatterin pienellä näyttämöllä touokuussa 2012. Jyväskylän 13 -19-vuotiaille nuorille järjestettiin avoin haku, jonka kautta kaikki halukkaat pääsivät mukaan, eikä osallistumiselle asetettu tasovaatimuksia. (Kärkkäinen 2012, 11-14.)

Työskentely aloitettiin 18.1.2012, jolloin paikalla harjoituksissa oli 15 nuorta. Ensimmäisessä kokoontumisessa ohjaaja kartoitti nuorten aiempaa teatterikokemusta yksilökeskusteluin. Kolmen viikon harjoituskertojen jälkeen ryhmäkoko lyötiin lukkoon ja mukaan jäi 12 nuorta. Nuoret allekirjoittivat sitoutumislomakkeen, jolla sitouduttiin harjoitusaikatauluun, sovittiin tekijänoikeuksista, annettiin luvat kuvaamiseen ja opinäytteen tekemiseen. (emt.)

Harjoituskaudella mukana oli myös Humanistisen ammattikorkeakoulun *yhteisöpedagogiopiskelija Harri Kärkkäinen*. Hänen apunsa havaittiin korvaamattomaksi, kun suuressa ryhmässä harjoitellessaan nuoret tarvitsivat luotettavan aikuisen keskustelua puua luovien lukkojen aukaisemiseen. Aina ei uskallettu puhua ohjaajalle tai koko ryhmän toiminnan kannalta oli järkevämpää siirtyä yksilökeskusteluun ryhmätilanteesta erillään. (emt.)

Nuorisoteatterin harjoitustilana käytettiin Kulttuuriklubi Siperian väliaikaistiloja Matarankadulla ja esitystilana toimi Jyväskylän kaupunginteatterin pieni näyttämö. Harjoituksia oli tammikuulta alkaen aluksi pari kertaa viikossa ja harjoitusten määrä tiheni esityksiä lähestyttäessä. Esitystä lähdettiin tekemään nuorten omista lähtökohdista käyttäen esimerkiksi sanomalehtiä impulssimateriaaleina harjoituksissa. Näistä nousseista aiheista tuotettiin materiaalia ryhmissä ja näiden materiaalien pohjalta syntyi esityksen käsikirjoitus. (Kärkkäinen 2012, 11-14.)

Esityksiä oli kolme kappaletta, joista yksi oli päivänäytös. Päivänäytöstä markkinoitiin etenkin koululaisryhmille Kulttuuriantin avustuksella. Esitykset oli jaettu kahteen osaan väliajalla, ensimmäinen puoliaika varattiin Young Art ryhmän *Viimeinen kesä* -esitykselle ja toisella puoliajalla esitettiin Jyväskylän nuorisoteatterin *Alone co.*. Näytöksistä päivänäytös jäi ryhmämyynnistä huolimatta hieman vajaaksi, kun taas kaksi iltänäytöstä oli loppuunmyytyjä. Työryhmää harmitti, että niitä oli vain kolme. Useammillekin esityksille olisi varmasti riittänyt katsojia. Esitysmäärä määrittyi kaupunginteatterin tarjoaman tilaresurssin mukaan. Kolmen illan esitystilan tarjoaminen ääni- ja valoteknikkoineen oli kaupunginteatterilta taloudellisesti merkittävä panostus nuorisoteatteritoiminnan tukemiseksi. (Kärkkäinen 2012, 11-14.)

Nuoret saivat esitysten jälkeisellä viikolla yksilöpalautetta vahvuuksistaan ja kehittämispisteistään. Monet olivat palautteen perusteella kokeneet produktioon osallistumisen ja sen valmistumisen tärkeinä oman jaksamisen kannalta ja kaikilta tuli positiivista palautetta. Nuorisoteatterin kehittämisen kohteita löytyi myös jatkoa ajatellen. Tämän jälkeen pidettiin vielä yhteinen purkupalaveri, jossa käytiin läpi koko produktiion kulku, onnistumiset ja epäonnistumiset sekä vastattiin palautekyselyyn, joka toimi materiaalina Harri Kärkkäisen opinnäytetyölle. (Kärkkäinen 2012, 11-14.)

Lisäksi Young Artin vanhempien nuorten forumteatteriryhmän *Hajoamispiste* -työpajateatteriesitys kiersi kouluilla tilauksesta. Hajoamispisteen koulukiertue sai vähän varauksia - mahdollisesti tiedotuksellisista ongelmista johtuen. Koulukiertuetta tarjottiin kouluille kaupunginteatterin esitysten ryhmämyynnin ohessa. Haasteena oli kiireinen aikataulu myyntien toteuttamiseen.

Kevään 2012 pilottiproduktion jälkeen alettiin valmistella syksyn harjoituskautta. Uuden harjoituskauden alkamisesta tiedotettiin pilottiproduktiossakin käytettyjen tiedotuskanavien kautta ja sanomalehtiartikkeleissa. Lähtökohdat pysyivät samana myös tällä harjoituskaudella. Siperian nuorisoteatterin toiminnassa on edelleen taustalla selkeä nuorisotyön näkökulma. Toiminta pidettiin jälleen maksuttomana ja helposti saavutettavana matalan kynnyksen toimintana. (Tirkkonen 2013.)

Tuomas Tirkkonen palkattiin jälleen - tällä kertaa läänintaiteilijan tuella 50 tunniksi. Ryhmälle ei voitu palkata täysipäiväistä ohjaajaa, koska monet rahoitushakemukset tulivat keväällä takaisin kielteisinä. Teatteri-ilmaisun ohjaajakoulutuksen työharjoittelua suorittava Sari Lähteinen toimi harjoituksissa ohjaajan apuna. Muutama entisistä osallistujista jäi pois vaihto-opiskelun vuoksi tai muista syistä, mutta mukaan saatiin myös uusia nuoria. Syyskaudella oli mukana yhteensä 13 nuorta. (Tirkkonen 2013.)

Harjoitus- ja kokoontumiskertoja saatiin järjestymään Siperian Veturitallien tiloissa 17 sisältäen esityspäivät. *Syytän* -esitystä ei tehty aivan valmiiksi asti, mutta annettiin esimakua tulevasta kevätkaudella täydennetystä esityksestä. Syyskauden toiminnan jatkaminen vaati erityisjärjestelyitä, mutta näillä keinoin toiminta saatiin jatkumaan. (Tirkkonen 2013.)



Opetus- ja kulttuuriministeriö myönsi Kulttuuriyhdistys Väristys ry:lle toimintavuosille 2013-14 taiteilijoiden työllisyyden kehittämiseen ja yhteisöjen kehittämistoimintaan kohdennetusta erillishausta 40 000 euroa *NYT - Nuorten yhteisötaiteilijat Veturitalleilla* -hankkeelle. Sen päätehtävänä on kehittää Veturitallien yhteisötoimintaa niin nuorten, kuin työntekijöidenkin välillä. Tästä saadusta hanke-apurahasta maksetaan Siperian nuorisoteatterin ohjaajan palkka hankkeen toimintavuosille 2014 saakka. (Tirkkonen 2013.)

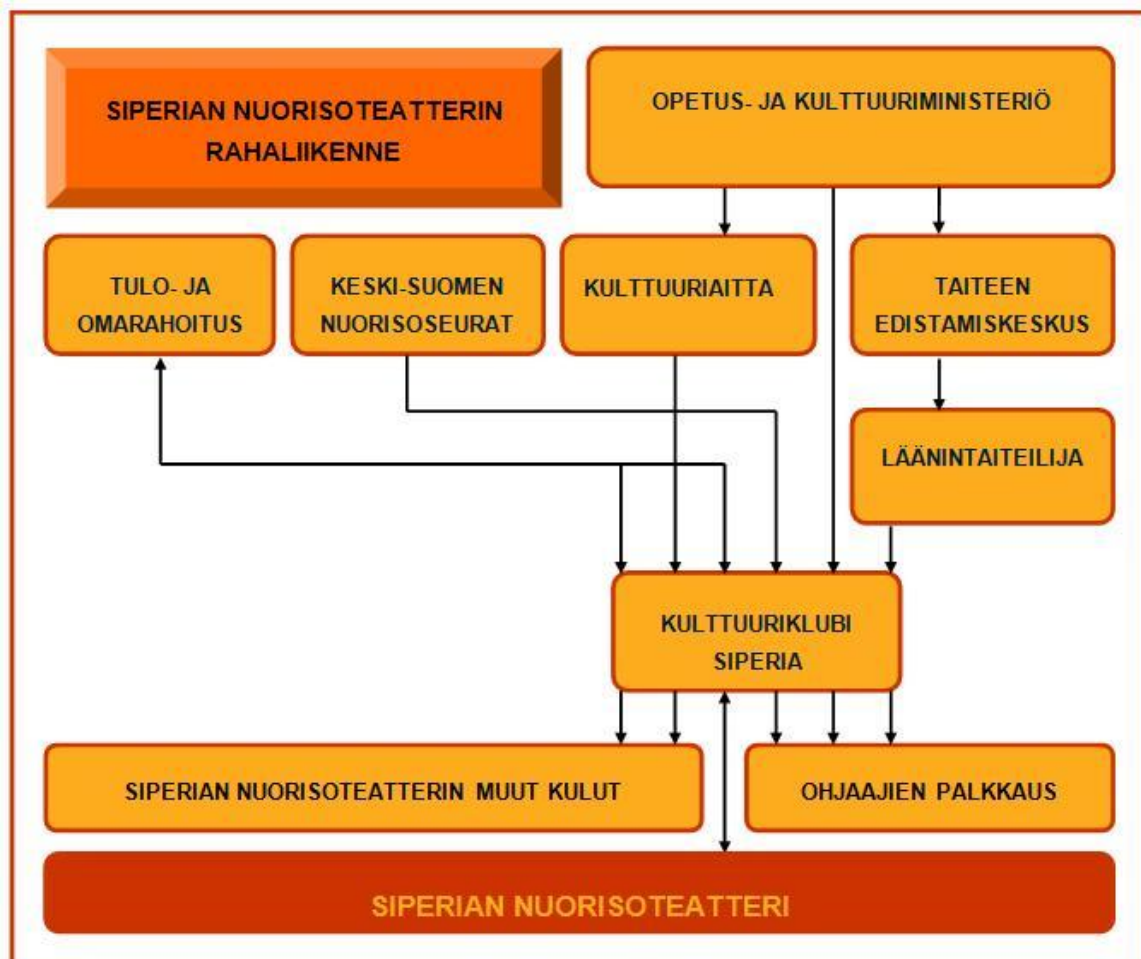
Humanistisen ammattikorkeakoulun yhteisöpedagogiopiskelija Essi Lahtinen teki teatterille työharjoittelun ja kehittämistehtävän keväällä 2013. Kehittämistehtävänä tehtiin nuorisoteatterin ohjaus- ja tuotanto-opas Siperian nuorisoteatterin käyttöön. Tuotannollisesta puolesta vastasivat edelleen Kulttuuriklubi Siperia sekä Tuomas Tirkkonen yhdessä nuorten kanssa. Nuoret ovat saaneet ottaa halutessaan yhä enemmän vastuuta tuotannon eri osa-alueista ja heitä tuetaan ja ohjataan niissä tarpeen mukaan. Syytän -produktion harjoituskaudella oli mukana 17 nuorta. Tällä kertaa kaikki eivät olleet mukana näyttämöllä, sillä osa nuorista oli mukana myös ääni- ja valosuunnittelussa, tuotannollisissa töissä ja assistentteina. Esitys esitettiin Veturitalleilla seitsemän kertaa. Yksi esityksistä oli päivänäytös ja muut iltanäytöksiä. (Tirkkonen 2013.)

### 3.3 Siperian nuorisoteatterin rahoitus 2012 alkaen

Siperian nuorisoteatterissa lähdettiin liikkeelle riskialttiista lähtökohdista vuoden 2012 vaihteessa, sillä rahoitusta ohjaajan palkkaukseen ei tällöin vielä ollut. Kulttuuriklubi Siperia oli tarjonnut tulorahoituksena teatterin käyttöön harjoitustilat, sekä työpanoksensa tuotannollisiin asioihin ja prosentuaalisen osuuden ohjaajan palkasta (Tirkkonen 2012b.)

Kuviossa 1 (alla) on esiteltyä Jyväskylän nuorisoteatterin rahaliikenteen kulku. Kuvioon on asetettu saadut rahoittajat ja niiltä saadun rahoituksen kulkeminen Siperian

nuorisoteatterin käyttöön. Rahaliikenne, laskutus ja muut hallinnolliset ja taloudelliset asiat kulkevat pääasiallisesti Kulttuuriklubi Siperian kautta.



Kuvio 1. Siperian nuorisoteatterin rahaliikennekuvio. (Kuvattuna saatu rahoitus perustamisesta maaliskuulle 2013 saakka)

Jyväskylän kaupungin Kulttuurიაitta ja valtakunnallinen Taiteen edistämiskeskus ja sen toimipisteet ovat Opetus- ja kulttuuriministeriön (OKM) rahoittamia tahoja. Läänintaiteilijat toimivat OKM:ltä saadun vuosibudjetin rajoissa, josta nuorten kulttuurin läänintaiteilija Pasi Saarinen osoitti perustamisvaiheessa osuuden nuorisoteatterin ohjaajan palkkaukseen. (Kulttuurიაitta 2013; Taike 2013.)

Opetus- ja kulttuuriministeriö rahoittaa myös muutamia Keski-Suomen nuorisoseurojen hankkeita, mutta koska nuorisoseurat eivät toimi täysin OKM:n alaisuudessa ne näkyvät kuviossa itsenäisenä toimijana (Keski-Suomen nuorisoseurain liitto 2013).

Ohjaajan palkkaukseen haettiin apurahaa keväälle ja syksylle 2012 Taiken Keski-Suomen yksikön lastenkulttuurirahastolta ja syksylle 2012 Jenny ja Antti Wihurin rahastolta sekä Suomen Kulttuurirahastolta. Kulttuuriyhdistys Väristys ry haki helmikuussa Sivistysliiton Kansalaisfoorumi ry:ltä (SKAF ry:ltä) rahoitusta teatteriohjaajan palkkaamiseen. Tirkkonen haki myös työ- ja elinkeinotoimiston (TE-palvelut) kautta palkkatukea. SKAF myönsi 1440 euroa ja Te -palveluilta saatiin palkkatukea kolmen kuukauden ajalle 2023 euroa. Muita apurahoja ei myönnetty. Tämä kuitenkin mahdollisti ohjaajan palkkauksen 90% työajalla Väristyksen kautta maaliskuusta toukokuuhun. (Tirkkonen 2012a; Tirkkonen 2012b.)

Nuorisoteatterin lipputulot, mainosmyyntitulot ja muut vastaavat tulot käytettiin nuorisoteatterin toiminnan kehittämiseen ja tulevien vuosien produktioiden kuluihin. Tämä on merkitty *kuvioon 1* (ylempänä) kaksisuuntaisin nuolin. Produktion puvustuksen ja lavastuksen toteuttamiseen haettiin rahoitusta muun muassa Kalevalakorulta, mutta sitä ei myönnetty. (Tirkkonen 2012a; Tirkkonen 2012b.)

Kulttuuriaitta rahoitti toimintavuonna 2012 production yleisiä tuotantokuluja 3000 eurolla. Keväällä 2013 Kulttuuriaitta tuki nuorisotoimintaa Veturitalleilla 1500 eurolla. Näistä kaksi kolmasosaa käytetään nuorten muiden harrastustoimintojen järjestämiseen esimerkiksi DJ-pajan toimintaan ja yksi kolmasosa käytetään nuorisoteatterin toiminnan kulujen kattamiseen. (Tirkkonen 2012a; Tirkkonen 2013.)

Vuoden 2013 alussa Opetus- ja kulttuuriministeriö myönsi NYT -nuorten yhteisötaiteilijat Veturitalleilla hankkeeseen 40 000 euroa. Saatua rahoitusta mahdollisti se, että Tuomas Tirkkonen palkattiin jälleen seuraavilla prosentuaalisilla osuuksilla: helmikuu - toukokuu (2013) 80%, kesä -heinäkuu (2013) 50%, elokuu -kesäkuu (2013-14) 80%. Työpanosta ohjattiin myös muiden Veturitallien toimintojen ohjaukseen. Haku oli taiteilijoiden työllisyyden kehittämisen ja yhteisöjen kehittämistoiminnan erillishaku, johon ei ole mahdollista hakea jatkorahoitusta. Hanke jatkuu 30.6.2014 saakka. Rahoitusta vuodelle 2013 haettiin myös Keski-Suomen taidetoimikunnalta, mutta Opetus- ja kulttuuriministeriön rahoituksen myötä jäävättiin tästä hausta. (Tirkkonen 2013.)

### 3.4 Yhteisöllisyys ja teatterin merkitys

Teatterissa tärkeintä on sosiaalinen sisällöllisyys, joka muodostuu kuin vertaisryhmäksi sidosryhmän jäsenten luomana. Yhteisönä teatteri on hierarkkinen yhteisö, kuitenkin joustava ja yksilökeskeinen, niin että yksilön kehityskulku voi edetä hänen haluamallaan tavalla. (Koskenniemi 2007; Saresmaa 2002.)

Teatterin merkityksiä harrastusmuotona on tutkittu perusteellisesti Sinivuoren kirjassa: Teatteriharrastuksen merkitys, josta löytyy syvällisempää tietoa aiheesta. Teatteria voidaan pitää työkaluna monenlaisissa tilanteissa, oli sitten kyse vaikuttamisesta ihmisen käsityksiin ja asenteisiin, elämään liittyvien ilmiöiden tutkimiseen tai vuorovaikutustaitojen kehittämiseen (Sinivuori 2002, 6.)

Monesti teatterissa tärkeintä harrastajalle on juuri se, että saa tuntea kuuluvansa johonkin ja kehittyä yksilönä ryhmän vertaistuella. Tähän viittaavat myös Kärkkäisen (2012) tutkimustulokset Siperian matalan kynnyksen yhteisöllisen nuorisoteatterin vaikutuksista nuorten harrastajien elämään.

Matalan kynnyksen käsitteellä tarkoitetaan tässä yhteydessä palvelun saavutettavuutta ja sitä, että toimintaan on helppo liittyä mukaan. Kynnyksen madaltuminen viittaa siihen, että se on kuin matalakynnyksinen ovi josta on helppo astua sisään. Näin myös toimintaan on helppo astua mukaan. Pienetkin jäsenmaksut voivat olla joillekin harrastajille osallistumiskynnys jota on vaikea ylittää. Pitämällä toiminnan maksuttomana tämäkin kynnys madaltuu. Ytimekkäästi selitettynä yhteisöllisyys on yhteenkuuluvuuden tunteen tunnustamista ja arvostamista sekä yhteisten arvojen vaalimista. Yhteisöllisessä teatterissa korostuu etenkin yhdessä tekemisen näkökulma. Tästä hyvänä esimerkkinä on näytelmien rakentaminen ja käsikirjoittaminen yhdessä. (THL 2013.)

Kyselystä saadun palautteen perusteella tämänkaltainen teatteriharrastus on tavoittanut juuri niitä nuoria, jotka kaipaavat yhteisöllisen toiminnan tarjoamaa tukea. He haluavat kulttuuripalveluita, joissa heidän haluihinsa ja tarpeisiinsa yhdistyy monialainen ammattilaisuus. (Kärkkäinen 2012, 40.)

Vastauslomakkeista löytyi myös todella voimakkaita kokemuksia teatterin tekemiseen liittyen, vaikka Siperian nuorisoteatterin toiminnassa oltiin oltu mukana vain puoli vuotta:

Se voi olla ainut mikä pitää hengissä. Voin suoraan sanoa että ilman tätä produktiota en välttämättä eläisi. (Kärkkäinen 2012, 40.)

Syrjäytymisen pelko heijastui myös osasta vastauksista. Myönteisinä asioina mainittiin muun muassa aktiivinen elämä ja vaikuttamisen mahdollisuus. Eräänä huolena nuorilta nousi huoli toiminnan loppumisesta:

Toivon, että ihmiset tajuaisivat kuinka tärkeää tällainen toiminta on. (Kärkkäinen 2012, 40.)

Näihin nuorten kokemiin vaikutuksiin voi perehtyä tarkemmin Kärkkäisen (2012) opinnäytetyössä, josta kyselyn tiedot löytyvät kokonaisuudessaan. Teatteriharrastuksen vaikutuksia minuuteen ja sosiaalisiin vuorovaikutustaitoihin on tutkittu monenkin tahon toimesta. Eräs tutkimus, johon olen syvällisemmin perehtynyt ja joka käsittelee juuri tätä aihetta, on Suvi Saarelan haastatteluihin pohjautuva opinnäytetyö. (Saarela 2010.)

Kärkkäisen opinnäytetyöhön liittyvän tutkimuksen tulokset ovat yksiselitteisiä. Yhteisölliselle nuorisoteatterille on Jyväskylässä tarvetta. Nuoret olivat produktion jälkeen antamassaan palautteessa valmiita jatkossakin suosittelemaan ja sitoutumaan tämänkaltaiseen nuorisoteatteritoimintaan. Nuorten teatteriharrastus ei ole Jyväskylän alueella helposti saavutettavaa. (Kärkkäinen 2012, 38.)

## 4 HAASTATTELUT

Tässä luvussa kerron käytetystä haastattelutavasta ja haastatteluiden toteutuksesta. Pohdin ja avaan myös aiheen rajauksen syitä. Lopuksi arvioin haastattelun toteutusta ja luotettavuutta.

### 4.1 Käytetyt metodit

Tämän opinnäytetyön tavoitteena on:

1. Kartoittaa Suomen keskisuurten kaupunkien nuorisoteattereiden toiminnan jatkuvuutta edistäviä ja heikentäviä tekijöitä.
2. Tutkia historian ja nykytilanteen kautta kohdattuja haasteita sekä niiden ratkaisuja ja muodostaa niiden kautta Jyväskylään siirrettävissä olevia toimintamalliehdotuksia.

Kvalitatiivinen ja kvantitatiivinen tutkimus ovat toisiaan syventäviä tutkimussuuntauksia, vaikka ne usein mielletään toistensa vastakohtiksi. Määrällistä (kvantitatiivinen) tutkimusta kuvaillaan yleensä numeroihin kohdistuvaksi, kun taas laadullinen (kvalitatiivinen) tutkimus käsittelee merkityksiä. (Hirsjärvi, Remes & Sajavaara 2008, 132-133.)

Kärkkäisen (2012) tehdessä opinnäytetyötään hänen kyselynsä laadittiin yhteisesti niin, että nuorilta saataisiin vastauksia myös tätä opinnäytetyötä varten. Kyselyyn lisättiin kysymyksiä työryhmän rakenteesta ja onko työryhmässä nuorten mielestä tarpeellista olla puvustaja, lavastaja, tuottaja, maskeeraaja-kampaaja ja niin edelleen.

Tässä opinnäytetyössä on käytetty tästä johtuen molempia suuntauksia. Tiedonkeräysmenetelminä on käytetty sekä teemahaastattelua, että kyselyä. Kärkkäisen (2012) teettämällä kyselyllä ja tekemälläni teemahaastattelulla selvitettiin kahta eri

asiaa: kyselyllä selvitettiin Jyväskylän nuorisoteatterin työryhmän jäsenten tarpeellisuutta nuorten näkökulmasta; haastattelulla puolestaan sitä millaisilla kokoonpanoilla muissa Suomen teattereissa toimitaan.

Kvalitatiivisessa tutkimuksessa on lähtökohtana todellisen elämän kohteiden mahdollisimman kokonaisvaltainen tutkiminen. Pyrkimyksenä on löytää uusia näkökulmia ja tietoa, eikä niinkään olemassa olevien väittämien todeksi osoittaminen. (Hirsjärvi, Remes, Sajavaara 2008, 157.) Kvalitatiivisen tutkimuksen tavoitteena on ymmärtää tutkimuskohdetta ja siihen kuuluu useimmiten toimintakentän kartoittaminen, joka löytyy opinnäytetyön luvusta 3.1 (Hirsjärvi, Remes, Sajavaara 2008, 176.)

Tavoitteiden ja tutkimuskysymyksen selkiytyttyä oli hyvin selvää, että määrällinen (kvantitatiivinen) tutkimus - esimerkiksi kysely Suomen nuorisoteattereille, ei vastaisi tässä opinnäytetyössä selvitettäviin kysymyksiin. Monista teattereista, niiden toiminnasta ja historiasta oli saatavilla tietoa heidän omilla verkkosivuillaan. Osasta löytyi myös kirjallista aineistoa, kuten juhla- ja historiajulkaisuja. Tästä johtuen kyselyyn olisi tullut kysymyksiä, joihin löytyy vastaus lyhyellä etsinnällä ja materiaalista olisi aiheutunut ylimääräistä työtä purkuvaiheessa.

Koska aihe oli laaja, ja teattereiden olosuhteet ja toimintamallit voivat suurestikin poiketa toisistaan, olisi mahdotonta saada kaikista tarkasteltavista teattereista tarkkaa tietoa yhdenmukaisella kyselylomakkeella. Oli tarpeen räätälöidä kysymykset jokaista kohteena olevaa teatteria varten erikseen. Kvalitatiivisen tutkimuksen metodeista teemahaastattelu tarjoaa tämän vapauden.

Teemahaastattelu on teemojen mukaan etenevä haastattelumenetelmä. Se ottaa huomioon ihmisten tulkintojen keskeisyyden sekä sen, että nämä tulkinnat ja niiden merkitykset syntyvät vuorovaikutuksessa. (Hirsjärvi & Hurme 2004, 47 - 48.) Hirsjärvi ym. (2008) kirjoittavat, että haastattelu myös tarjoaa mahdollisuuden keskusteluun vallitsevista syvärakenteista ja antaa haastattelijalle mahdollisuuden tarkentaa saatua tietoa. Haastattelun aikana voidaan esittää jatkokysymyksiä, joka poistaa mahdollisuuden väärinymmärryksiin myöhemmin aineistoa tulkittaessa. (Hirsjärvi & Hurme 2000, 192.)

Tämän opinnäytetyön materiaalinkeräystä varten käytetyt haastattelumetodit ja kartoitus kuuluvat selkeästi selittävän tutkimuksen piiriin, joskin niistä löytyy myös kartoittavan tutkimuksen piirteitä. Selittävälle tutkimukselle tunnusomaista on syyseuraussuhteinen etsiminen, kuten tässä tapauksessa esimerkiksi teattereiden kohtaamat haasteet, niihin käytetyt ratkaisumallit, taloushistorian muutokset ja vaikutukset sekä hallintomallien tuomat hyödyt ja haitat. Strategiana selittävässä tutkimuksessa käytetään sekä kenttätutkimusta, että historiallisia metodeja. Näitä on käytetty pääasiallisesti myös tässä opinnäytetyössä. (Hirsjärvi ym. 2008, 134.)

Kartoittavalle tutkimukselle ominaista on uusien näkökulmien etsiminen ja hypoteesien kehittäminen. Näitä metodeja on käytetty opinnäytetyön toimintamalliehdotusten laatimisessa. Tavallisesti kartoittavan tutkimuksen strategioina käytetään kenttä- ja tapaustutkimusta. Teattereiden toimintaan ja tilanteeseen tutustuminen kuuluvat tapaustutkimuksen piiriin. (emt.)

Muutamia aihetta sivuavia tai suoraan siihen liittyviä opinnäytetöitä on olemassa ja kirjallisuutta oli helposti löydettävissä, mutta kattavaa kartoitusta Suomen nuorisoteattereista ei ole tehty. Nuorisoteatterikentästä Suomessa on vaikea saada selkeää kuvaa. Teatterin tilastokeskus tekee vuosittain tilastotutkimuksen teatteri- ja orkesterilain piirissä olevien teattereiden talouteen, henkilöstöön, katsojamääriin ja ohjelmistoihin liittyen. Nämä teatterit ovat enimmäkseen ammattilais- tai puoliammattilaisteattereita, joskin he mahdollisuuksien mukaan sisällyttävät tilastoihin tietoa myös muista lain ulkopuolelle jäävistä teattereista. (Tinfo 2013.)

#### 4.2 Aiheen rajaus ja kohdejoukon valinta

Kvalitatiivisessa tutkimuksessa aineiston koko ei määräydy tilastollisiin säännönmukaisuuksiin perustuen, koska niiden löytäminen ei ole siinä päätarkoituksena. Tavoitteena kvalitatiivisessa lähestymistavassa on ennemminkin ymmärtää tutkittavaa kohdetta. (Hirsjärvi ym.2008, 176.)



Haastattelumateriaalin kautta tutustutaan neljän osallistuneen teatterin toimintaan, tavoitteisiin, historiaan, henkilöstörakenteisiin, kaupunkien teatterikenttiin, kohdattuihin haasteisiin ja niiden mahdollisiin ratkaisuihin, resursseihin ja talouteen.

Haastateltaviksi valikoitui viisi teatteria, joista neljä suostui haastatteluun. Haastatteluun pyydettiin Turun nuorta teatteria, Lahden ja Riihimäen nuorisoteattereita, Joensuun Teatteri Satamaa ja Porin teatterinuoria. Turun nuori teatteri kieltäytyi, mutta heiltä löytyy vuosijulkaisu vuosilta 1972-2002, josta löytyy jonkin verran tietoa alkuvaiheen haasteista ja historiasta.

Tarkastelun kohteena olevat teatterit valittiin kaupungin asukasmäärän, teatterin historian, tavoitteiden ja hallintomallien perusteella. Haluttiin kartoittaa Jyväskylän kokoisten kaupunkien teatteritoimintaa, mutta joissakin tapauksissa muut teatterin toimintaan liittyvät seikat painoivat vaakakupissa enemmän kuin kaupungin koko.

*Lahden nuorisoteatteri* valittiin esiselvityksen perusteella mukaan siksi, koska se toimii täysin Lahden kaupungin rahoituksella Kulttuurikeskuksen alaisuudessa. Kulttuurikeskus kuuluu sivistystoimen alle ja toimii kulttuurin, taidekasvatuksen ja harrastustoiminnan edistämiseksi. Se tukee paikallisia kulttuurialan toimijoita jakamalla avustuksia. (Lahden Kaupunki 2013.)

Joensuun *Teatteri Satama* otettiin tarkastelun alle, koska sillä on samankaltaiset arvot ja tavoitteet, kuin Jyväskylän nuorisoteatterilla. Se on perustettu 2008, joten perustamisesta on niin vähän aikaa, että taloudellinen ja poliittinen ympäristö on hyvin samankaltainen kuin tämän päivän Suomessa. Se tekee tilanteen vertailun kohtalaisen helpoksi. (Teatteri Satama 2013.)

*Porin Teatterinuorten* hallintomalli puolestaan on niin erikoinen, että se kaipasi lisää selvennystä. Se toimii yhdistyspohjalta, mutta yhdistystä hallinnoivat ja pyörittävät talkoovoimin nuoret itse teatterialan ammattilaisen toimiessa toiminnan jatkuvana koordinaattorina. (Porin Teatterinuoret 2013.)

*Riihimäen nuorisoteatteri* valikoitui mukaan, koska sillä on pitkä historia ja pedagoginen näkökulma. Lisäksi sillä on todella suuri harrastajakunta. Se lienee Suomen suurin 450 harrastajallaan vuodessa. Sillä on myös tunnettuja tukijoita ja vahva arvostus jopa valtakunnallisella skaalalla katsottuna. (Riihimäen Nuorisoteatteri 2013.)

Riihimäen nuorisoteatterin haastattelu ei tuonut juuri mitään uutta suhteessa muihin haastatteluista saatuihin tuloksiin. Koska muista teattereista saatu informaatio oli hyvin kattavaa, päätin jättää Riihimäen nuorisoteatterin tulokset tarkastelun ulkopuolelle ja tutustua syvemmin jäljelle jääneisiin teattereihin. Lähtökohtaisesti Riihimäen ja Siperian nuorisoteatterit ovat myös eri lähtökohdista, sillä Riihimäki tarjoaa maksullista taiteen perusopetusta ja on kaupungin rahoittamaan toimintaa. Teatterista tehty SWOT -analyysi löytyy kuitenkin opinnäytetyön liitteistä (liite 4).

*Turun nuori teatteri* kiinnosti, koska se edustaa perinteisempää teatteritaiteen perusopetusta tarjoavaa teatteritoimintaa ja se omaa pitkän historian. Se myös työllistää vakinaisesti useita työntekijöitä kaupungin alaisuuteen. On valitettavaa, että ajankohdista ei ollut otollinen haastattelun sopimisen kannalta. Turun nuoresta teatterista saatu informaatio olisi voinut osoittautua todella hyödylliseksi. (Turun nuori teatteri 2013.)

### 4.3 Haastatteluiden toteutus

Haastattelussa ollaan suorassa vuorovaikutuksessa haastateltavan kanssa; tämä tuo aineiston keräämiseen liittyen tietynlaista joustavuutta. Tämä metodi on hyvä silloin kun kyseessä on vähän kartoitettu alue ja halutaan sijoittaa tieto laajempiin teemoihin ja kontekstiin. Etuna haastattelussa on myös saatujen tietojen syventämisen mahdollisuus. (Hirsjärvi ym. 2008, 200; Hirsjärvi & Hurme 2004, 34-35.)

Hain haastattelujen toteutusta varten keväällä 2012 apurahaa Niilo Helanderin säätiöltä käytettäväksi matka-, puhelin- ja toimistokuluihin. En saanut apurahaa, joten päätin toteuttaa haastattelut puhelimitse, koska aikaa tai resursseja paikan päällä käymiseen ei ollut käytettävissä.

Lähdin haastatteluissa liikkeelle yhteystietojen hankinnalla. Verkosta löytyi haastatteluvien teattereiden yhteystiedot. Otin yhteyttä teattereihin sähköpostitse 20.3.2013 haastattelua varten laaditulla saatekirjeellä (liite 1), jossa oli liitteenä myös yhden sivun tiivistelmä Jyväskylän nuorisoteatterin tilanteesta (liite 2).

Kerroin saatekirjeessä millaista kartoitusta tehdään, kuka on opinnäytetyön tilaaja, millä keinoin tietoja kerätään, haastattelun kesto ja mihin siitä saatavia tietoja käytetään. Lupasin ottaa yhteyttä haastatteluajan sopimista varten puhelimitse. Tämä osoittautui hyväksi menetelmäksi, sillä kaikki Turun Nuorta Teatteria lukuun ottamatta suostuivat haastateltaviksi. Turun Nuoren Teatterin historiasta selvillä oleva edustaja oli juuri jäänyt pitkälle sairauslomalle, eivätkä he täten pystyneet osallistumaan haastatteluun.

Helpotin haastatteluun osallistumista soittamalla teattereihin vielä samalla viikolla (22.3.2013), jotta sain sovittua haastatteluajat heti seuraavalle viikolle. Poikkeuksena tästä oli Lahden nuorisoteatterin haastattelu, joka tehtiin jo samana lauantaina (23.3.2013) teatterin edustajan kanssa Kulttuurikeskuksen tiloissa. Edustaja antoi myös käynnin yhteydessä käyttööni Lahden nuorisoteatterin juhlaulkaisut, jotka sisälsivät teatterin historiaa jo vuodesta 1962 aina vuoteen 2012 saakka.

Lähetin teattereiden edustajille haastattelun teemat, sekä pohjarunkona toimivat kysymykset sähköpostitse haastatteluajankohdan sopimisen jälkeen, jotta he pystyivät hankkimaan teatterin historiasta tietoa vastatakseen kysymyksiin. Tällä varmistettiin haastattelun sujuvuus itse haastattelutilanteessa. Tämä saattoi osaltaan myös vahvistaa haastattelusta saadun materiaalin paikkansapitävyyttä ja validiutta, koska haastateltavat saivat rauhassa tutustua haastattelukysymyksiin ja hakea teatterin historiaan liittyvää tietoa omista lähteistään.

Räätälöin haastattelukysymykset jokaiselle teatterille erikseen sen mukaan mitä tietoa teattereista oli saatavilla esimerkiksi verkkolähteissä ja historiallisissa julkaisuissa. Tarkastin osan löydetyistä tiedoista teattereiden edustajilta vielä haastatteluaiheessa ajantasaisemman tiedon saamiseksi. Lisäksi haastattelun aikana tuli jatkokysymyksiä ja tarkennuksia, jotka on myös kirjoitettu auki litteroituun materiaaliin.

Nauhoitin haastattelut ja purin ne litteroimalla sanasanaisesti kirjalliseen muotoon heti haastattelujen jälkeen. Sovin haastatteluista etukäteen, joten haastateltavat osasivat varautua puhumaan hiljaisessa ympäristössä. Nauhoituksen häiriöt olivat pieniä ja nauhalle tallentunut materiaali oli enimmäkseen selkeää. Tämä lisää saadun tiedon luotettavuutta, koska väärinymmärryksen riski pienenee hyvän äänitteen myötä. Haastattelut kestivät 20 minuutista 50 minuuttiin.

#### 4.4 Luotettavuuden arviointi

Hirsjärvi ym. (2008, 80) kehottavat välttämään tutkimusaiheita, jotka ovat tutkijalle emotionaalisia. Kvalitatiivinen tutkimus perustuu pitkälti tutkijan havaintoihin, mikä voi aiheuttaa ongelmia, mikäli aihe on hänelle liian läheinen. Tämä voi aiheuttaa objektiivisuuden vaarantumisen ja heikentää tutkimustulosten validiutta, koska tuloksia tarkastellaan oman kokemuspohjan kautta. Olin työharjoittelussa Jyväskylän nuorisoteatterin pilottiproduktiossa, mutta produktiosta on kulunut aikaa jo yli vuosi ja haastattelun kohteena ei ollut Jyväskylän nuorisoteatteri vaan muut Suomen nuorisoteatterit. Tarve löytää nuorisoteatterille sopivia toimintamalleja on haastatteluita ajatellen enemmän voimavara ja edesauttava tekijä, kuin haitta. Tämä tekijä tulee kuitenkin myös tiedostaa ja huomioida tutkimusta arvioidessa.

Tutkimuksen validiteetista puhuttaessa tarkoitetaan sitä, että mittaako tutkimus hyvin sitä, mitä on tarkoitus mitata. Haastatteluista saatu materiaali vastaa hyvin selvitetäviin kysymyksiin; tuloksia voidaan siis pitää hyvin valideina. Vertailemalla eri teattereilta saatuja vastauksia voidaan melko varmasti muodostaa Jyväskylään siirrettävissä oleva toimintamalliehdotus. (Hirsjärvi ym. 2008, 226-228.)

Laadullinen tutkimus on aina ainutlaatuista, koska siinä tutkitaan ihmisiä. Tilanteet ovat aina erilaisia, joten kvantitatiivisen tutkimuksen pätevyyden arvioinnit eivät siis pidä paikkaansa kvalitatiivista tutkimusta arvioidessa. Tätä opinnäytetyötä varten tehdyt haastattelut ovat sen tyyppisiä, että koska haastatellaan teattereita joilla on täysin omat historiansa, omat tilanteensa ja toimintamallinsa ei liene tarpeellista - tai

edes mahdollista etsiä kaikista tutkimuksen kohteista niitä yhdistäviä tekijöitä. Teattereiden vertailu on kuitenkin hyvin tärkeää. (Hirsjärvi ym. 2008, 226-228.)

Yksi huomion arvoinen asia haastattelutulosten luotettavuuden arvioinnissa on Lahden nuorisoteatterin nykytilanne. Toiminnan jatkuminen on tällä hetkellä epävarmaa ja se saattaa vaikuttaa haastateltavan antamien vastausten luotettavuuteen. Tässä tapauksessa taustalla saattoi olla sosiaalisia paineita vastata hyväksyttävällä tavalla, tai jättää joitakin tietoja antamatta. Haastateltavan epävarmuus tulevaisuudesta tulee tiedostaa haastattelumateriaalin analysoinnissa Lahden nuorisoteatterin kohdalla.

## 5 TULOSTEN ANALYSOINTI

Tässä luvussa analysoin haastatteluista saatuja tuloksia ja pohdin niiden siirrettävyyttä Jyväskylään. Käytin haastattelun litterointien jäsentämiseen SWOT -analyysiä, jonka purin helposti luettavaan muotoon Excel -taulukoiksi. SWOT -lyhenne tulee sanoista Strengths (vahvuudet), Weaknesses (heikkoudet), Opportunities (mahdollisuudet) ja Threats (uhat) ja sen nelikenttäarviointia käytetään yleensä etenkin toimintaympäristöjen kehittämistoiminnassa. Nelikenttä jakautuu sekä sisäisiin, että ulkoiisiin tekijöihin. Sisäisiksi tekijöiksi luokitellaan vahvuudet ja heikkoudet kun taas ulkoisia tekijöitä ovat mahdollisuudet ja uhat. (Opetushallitus 2012.)

Tein jokaiselle teatterille oman taulukon. Lisäsin taulukoihin kolme omaa kenttää, johon listasin vielä jatkuvuutta edistäviä ja heikentäviä tekijöitä ja kommenttikentän, johon keräsin analyysin aikana heränneitä ajatuksia ja lisähuomiota kaipaavia seikkoja. Käyn tässä luvussa läpi SWOT -analyysiin listaamiani asioita (liite 4) teattereittäin ja selitän niitä hieman.

## 5.1 Lahden nuorisoteatteri

Ensimmäinen haastateltavista teattereista oli *Lahden nuorisoteatteri*. Se on perustettu 1962. Lahden nuorisoteatteri on käynyt läpi kaikenlaisia kirjaviakin vaiheita. Olin erityisen innostunut tutkimaan Lahden nuorisoteatteria, koska se on yksi harvoista täysin kaupungin alaisuudessa toimivista laitosteattereista, jolla on oma teatteri käytössään.

Olimme nuorisoteatterin ohjausryhmän kesken lähteneet liikkeelle siitä oletuksesta, että laitostuminen pysyvine rahoituksineen on toivottavaa ja jopa tavoiteltavaa. Tästä syystä keräsin materiaalia teattereista selkeästi eniten juuri Lahden nuorisoteatteriin liittyen. Mitä enemmän luin materiaalia (historiajulkaisut, haastattelumateriaalit) - minusta alkoi tuntua, ettei tämä lopulta ollutkaan niin tavoiteltava asia kuin olimme odottaneet.

Mielestäni erittäin hyvin tätä asiaa kuvastaa ote Kalevi Salomaan kirjoituksesta Etelä-Suomen Sanomissa 1.5.1974.

On selviö, että Lahden nuorisoteatteri (alk.huoneteatteri) sai toiminnalleen aivan uudenlaisen taloudellisen perustan, kun se pääsi teatterilautakunnan alaisuuteen, siis itseasiassa eräänlaiseksi kaupunginteatterin harrastajalinjaksi. Tämän ratkaisun jälkeen ei juuri mikään ole ollut sattuman varassa: ei ensi-iltojen valmistuminen, ei lavastusten synty jms.

Nuoret harrastajat ovat saaneet harrastukselleen täyden varmuuden, kun entiset työväen. ja muut harrastajateatterit ovat muuttuneet vakituisiksi ammattiteattereiksi. Ja tämä aihe on juuri nyt ajankohtainen. Juuri nyt puhutaan siitä, miten harrastajateatterin asema voitaisiin turvata taloudellisesti. Ollaan sitä mieltä, että tarvittaisiin vielä uusi komitea, harrastajateatterikomitea. Eri järjestöt pyytävät rahaa harrastajateatterin rahoittamiseksi - nyt kun se jälleen on osoittanut elpymisen merkkejä.

Lahden nuorisoteatteri tarjoaa yhden esimerkin siitä, miten asia voitaisiin hoitaa. Valitettavasti vain tämä esimerkki ei toistaiseksi ole kovin innostava. Kaupungin teatterilautakunnan suojelukseen päästyään nuorisoteatteri muuttui melkoisesti: se tosiaankin laitostui, vaikka ehkä sanan lievimmässä merkityksessä. Se ei enää ole voinut toimia omin ehdoin. Se on ollut otettava huomioon ulkoa (tai ylhäältä) päin ilmoitettuja palvelutarpeita. Aivan liian usein tämä on näkynyt myös tuloksissa, jotka eivät ole sisältäneet minkäänlaista haastetta, esityksissä, jotka on ollut helppo kirjata pöytäkirjoihin ”tiedoksi”. (Salomaa 1974.)

Tässä artikkelissa tulee hyvin esille hyvin se, että laitostumisella on hyvät ja huonot puolensa. Tämä sama asia vahvistui Lahden nuorisoteatterin haastattelussa, sillä selkeästi suurimpana ongelmana haastateltava mainitsi sen, kuinka ongelmallista on, että nuorisoteatteria koskevat sivistystoimen alla toimittaessa samat linjaukset kuin kouluja. Tämä tekee käytännön työstä raskasta.

Hyvänä esimerkkinä haastateltava nosti ristiriidan siitä, kuinka Lahti rakentaa itselleen kestävän kehityksen ja ympäristökaupungin imagoa Green Citynä, mutta esimerkiksi teatterin toiminnassa sitä on vaikea toteuttaa. Monet kouluja koskevista linjauksista ovat sen verran suuria, esimerkiksi minimilaskutusmäärät, että on mahdollista hankkia tarpeista kirpputoreilta. Muutaman euron maksusta saattaa aiheutua hirveästi työtä ostomääräysten hankkimisen ynnä muun byrokratian vuoksi. Tämä taas lopulta lisää kulujen määrää, koska kaikkea joudutaan ostamaan suurina määrinä tai uutena. (Green City 2013.)

Jatkuva rahoitus taas nousee selkeästi positiivisena asiana tästä hallintomallista, sillä ohjaajat ja muut työntekijät saavat keskittyä pääasiassa luovaan työhön ja ohjausprosessiin. Tämän mahdollistaa myös se, että Kulttuurikeskuksen kautta käytössä olevalla työpanoksella hoidetaan laskutusta ja joitakin tuotannollisia asioita. Kulttuurikeskuksen vakituisia työntekijöitä ovat kulttuuriasiain päällikkö, kulttuurituottaja, toimistos sihteeri, kaksi kanslistia, järjestäjä, valotehostemies, valomies ja vahtimestari-järjestäjä, joiden lisäksi määräaikaisena on ohjaaja ja projektisihteeri. (Lahden kaupunki 2013.)

Myös tilat - Pikkuteatteri ja Kansantalo, saadaan kaupungilta ja niissä järjestetään toimintaa läpi talvikauden. Kaupungin tarjoaman taloudellisen tuen ja tilojen lisäksi teatterilla on myös omia tuloja. Lipputuloja on, mutta niille ei aseteta suurta painetta. Ohjaaja saa työskennellä vapaana tulosvastuusta. Yhteistyö koulujen kanssa tuo lipputuloja, kun kaikki kahdeksaluokkalaiset käyvät vuosittain katsomassa esityksen. Lisäksi teatterilaisia tilataan esiintymään paikallisiin tapahtumiin. Tiloilla on myös muita käyttäjiä, kuten esimerkiksi Timotei -teatteri. Tämä mahdollistaa vuokratulojen keräämisen. Teatteri saa tuloja myös jäsenmaksuina. Teatterilla oli myös aiemmin puvustus-, lavastus- ja tarpeistovuokrauspalveluita, mutta koska niitä hoita-

van työntekijän työsuhde päättyi, ulosvuokraus loppui. Varasto on kuitenkin edelleen nuorisoteatterin käytössä.

Lahden nuorisoteatteri työllistää päätoimisesti yhden henkilön, ohjaajan, mutta lisäksi käytössä on Pikkuteatterin ääni- ja valomiehen ja vahtimestarin sekä Kulttuurikeskuksen työpanokset. Työpaikkojen väheneminen viime vuosina on tuntunut jäljellä jäävistä työntekijöistä raskaalta, sillä esimerkiksi ohjaajalle kasaantuu työpaineita yhteisön ulkopuolelta hankittujen palveluiden esimerkiksi valokuvauksen järjestämisestä ja muista vastaavista töistä. Osa tarvittavista asioista kuitenkin hoituu erilaisten vastavuoroisten yhteistyömallien kautta, kuten lainaamalla tarvittavia tavaroita yhteistyökumppaneilta. Kaupungin alaisuudessa toimiminen kuitenkin asettaa joitakin vaatimuksia yhteistyökumppaneiden valinnalle. Toiminnan supistuminen, kuten lastenryhmän lopettaminen on aiheuttanut myös lisäpaineita ohjaukseen.

Mahdollisuuksina jatkoa ajatellen näen etenkin yhteistyön Lahden kaupunginteatterin kanssa. Keskustelimme haastateltavan kanssa siitä, millaisia mahdollisuuksia yhteistyö voisi avata. Eräänä vaihtoehtona heräsi näyttelijöiden lainaaminen ristiin, jolloin nuoret pääsisivät osallistumaan kaupunginteatterin tuotantoihin esittämään oman ikäisiään ja vastavuoroisesti kaupunginteatterin näyttelijöiden esiintymisen nuorten vanhempina nuorisoteatterin tuotannoissa. Tällainen yhteistyö voisi olla hedelmällistä etenkin nuorten kehittymisen kannalta ja myös vetovoimana kaupunginteatterille saada enemmän nuoria katsojia. Toisaalta myös nuorisoteatteri voisi myydä yksittäisiä esityksiä esitettäväksi kaupunginteatterissa. Lahden nuorisoteatterin historiassa löytyy viitteitä menneiltä vuosilta kaupunginteatterin tarjoamasta - myös taloudellisesti, tuesta.

Suurimpana vaarana Lahden nuorisoteatterin kohdalla pidän tämänhetkistä rahoitusmallia ja toiminnan supistumista. Yksikantainen täysin kaupungin rahoittama toiminta sivistystoimen alaisuudessa aiheuttaa työntekijöille paineita byrokratiallaan, joka pahimmillaan aiheuttaa lisäkustannuksia. Tämä osaltaan vaikuttaa siihen, että työsuhteet pysyvät lyhyehköinä. Toiminnan supistuminen taas vähentää tuloja, ja kasautuvat työpaineet vievät keskittymistä pääasialliselta toiminnalta - teatterin tekemiseltä ja nuorisonohjaukselta.



Lahden kohdalla pidän tärkeänä, että harkittaisiin vakavasti hallintomallin muokkauksista kevyempirakenteisempaan suuntaan pois sivistystoimen alta, joka helpottaisi käytännön työtä suurella kädellä. Taloudellinen paine tulisi myös saada jotenkin jaettava useammalle rahoituslähteelle. Tulisi harkita kolmikantaiseen malliin siirtymistä, jossa yhtenä tulona olisivat apurahat tai muut vastaavat tulot, toisena Lahden kaupungin tuki, ja pieni osuus pidettäisiin edelleen omilla tuloilla (lipputulot, jäsenmaksut, ynnä muut tulot).

## 5.2 Joensuun Teatteri Satama

Toisena teatterina haastattelin Joensuun *Teatteri Satamaa*. Se on perustettu vuonna 2008 Myrsky -hankkeen avustuksen kautta. Hallintomalliksi Satamalle valikoitui itsenäinen yhdistys vaikka kansalaisjärjestöihin kiinnittymistä harkittiin. Se olisi joutunut taistelemaan samoista apurahoista, joten katsottiin olevan parempi pysyä hallinnollisesti erillisenä muista toimijoista. Itsenäisen yhdistyksen hallintomalli tarjoaa mahdollisuuden tarvittavien korjausliikkeiden suorittamiseen nopeallakin aikataululla. Toiminnan sopeuttaminen taloudelliseen tilanteeseen nopeilla korjausliikkeillä on joskus tarpeen, koska toiminta riippuu pitkälti saatujen avustusten määrästä.

Heikkoutena tälle hallintomallille on rahoituksen pätkittäisyys, sillä rahoitusta joudutaan hakemaan useista kanavista lyhyeksi aikaa kerrallaan. Satama mainitsikin haastattelun lopussa, että viiden vuoden rahoitus olisi unelmien täyttymys, koska se mahdollistaisi pitkän aikavälin suunnittelun. Nyt Teatteri Satamalle on myönnetty avustus 2014 toteutuvaa Pohjoismaiden nuorten taide- ja kulttuurifestivaalin ”Pohjoista Valoa” -järjestämiseen. Avustuksen suuruus on 400 000 euroa. Tämä mahdollistaa nyt 2014 saakka Sataman toiminnan. Tukea on saatu myös Suomen kulttuurirahastolta 2008 ja 2010 keskimäärin noin 100 000 euroa molemmilla kerroilla. Lisäksi on saatu työskentelyapurahoja ohjaajien palkkaukseen. Moni heidän tukijoistaan tukee toimintaa lähinnä vastavuoroisella yhteistyöllä kuin taloudellisesti. Forumteatteriesitysten ulosmyynti ja tapahtumissa esiintymiset ovat tuoneet Satamalle tuloja.

Teatteri Satama tekee teatteria vahvasti ei-eriyttävän kulttuurisen nuorisotyön näkökulmasta. Toiminta on matalan kynnyksen maksutonta toimintaa. Turvasataman oloinen paikka kaikille nuorille ja nuorisotyö ovat päätarkoituksena Teatteri Satamassa ja itse teatteri onkin enemmän työkalu kuin itseisarvo. Nuorista lähtevä yhdessä tekeminen, yhteisöllisyys, matalan kynnyksen toiminta ja nuorten motivointi ovat Satamalle hyvin tärkeitä arvoja. Käytännön työ vie haastateltavan mukaan paljon aikaa kehittämistyöltä ja resurssien hankinnalta, mutta tästä ei haluta joustaa, koska se on Sataman olemassa olon päätarkoitus.

Ohjaajia palkataan tarpeen mukaan, mutta päätoimisena Satamalla työskentelee kaksi työntekijää: ohjaaja ja tuottaja. Lisäksi käytetään paljon Humakin yhteisöpedagogiharjoittelijoita Joensuun kampukselta. Useiden palveluiden hankkiminen ostopalveluna on raskasta järjestellä produktiokohtaisesti ja se verottaa työntekijöiden jaksamista. Se on myös taloudellinen rasite. Ohjaajat ovat monen alan osaajia, mikä on tärkeää työskennellessä tiiviinä työparina usean eri alan rajapinnalla.

Vaaranpaikkana Teatteri Sataman toiminnalle on sukupolvenvaihdos. Nyt toiminta on ollut hyvin pitkälti kahden ihmisen harteilla ja nykyisten ohjaajien väsyminen toiminnan pyörittämiseen on vakava uhka toiminnan jatkumiselle. Toiminnan vetäjillä on paljon vastuuta suhteessa palkan määrään. Haastateltava mainitsi jaksamisen olevan yksi uhkatekijä. Nykyiset toimijat ovat hyvin sitoutuneita toimintaan ja se voi osaltaan vaikeuttaa uusien henkilöiden tulemisen mukaan toimintaan. Tekemisen innostus, tieto työn tärkeydestä ja tahto toiminnan jatkamiseen tuovat kuitenkin lisää energiaa työssä jaksamiseen.

Vahvuutena Teatteri Satamalla näkisin myös hienon taidon etsiä luovasti rahoituslähteitä. Heillä on laaja-alaisuudestaan johtuen mahdollisuus hakea tukea monesta lähteestä. Heidän toimintansa on ei-eriyttävää, eli ei suoraan millekään erityisryhmälle tarkoitettua. Toiminta kuitenkin kuuluu monikulttuurisen-, sosiaali-, kulttuuri- ja nuorisotyön piiriin. He tekevät paljon yhteistyötä vastaanottokeskuksen, sosiaalitoimen sekä Joensuun kaupungin ja koulujen kanssa. Alueella ei ole muita vastaavia teatterilaitoksia, jotka tarjoaisivat samanlaista toimintaa, osittain myös Sataman toiminnan laaja-alaisuudesta johtuen.

Yhtenä selkeänä vahvuutena teatterilla on sen laaja harrastajakanta. Satama tarjoaa ympärivuotista teatteri- ja työpajatoimintaa, jossa on vuosittain mukana jopa 3000-4000 nuorta. Nuoria koulutetaan teatterin eri osa-alueille, mikä mahdollistaa jatkosakin osaavan avun esimerkiksi valotekniikkaan liittyen. Heillä on oma puku-, lavaste ja tarpeistovarasto ja tekniikkalaitteisto. Joensuun kaupunki tarjoaa Sataman käyttöön tilat. Valotekniikka vaatisi haastateltavan mukaan pian investointia.

Näkisin Teatteri Sataman yhtenä mahdollisuutena jatkuvan työharjoitteluyhteistyön Humakin kanssa työtaakan keventämiseksi väliaikaisesti. Tämä mahdollistaisi myös muiden alojen Humakien kampusvaihdot Joensuuhun. Harkinnassa Teatteri Satamalla on kulttuurikahvilan perustaminen, mikä mahdollistaisi nuorten työllistämisen. Yhtenä vahvuutena Satamalla on jatkuva suunnittelu ja rehellinen toiminnan arviointi.

### 5.3 Porin teatterinuoret

Kolmantena teatterina haastattelin *Porin teatterinuoria*. Se on perustettu 1973 ja rekisteröity yhdistykseksi 1981. Se perustettiin alun perin Porin Teatterin yhteyteen, sen aikaisen kaupunginteatterin johtajan Riku Siikalan ehdotuksesta.

Porin teatterinuorten hallintomallista tekee erityisen se, että toimintaa hallinnoivat nuoret itse. Yhdistyksen johtokunta uudistuu vuosittain, mutta puheenjohtajana pysyy teatterialan ammattilainen Reetta Vehkalahti, joka koordinoi ja suunnittelee toimintaa. On katsottu edistävän jatkuvuutta, että joku tietää edellisten vuosien toiminnasta. Samoin vuosittain uusiutuva johtokunta on koettu jatkuvuutta edistäväksi tekijäksi, sillä ryhmä ei pääse ”klikkiytymään”, vaan vaihtuvuus pitää toiminnan elävänä ja innostuneena ja toimintaan on helppo lähteä mukaan. Toiminta perustuu pitkälti talkoolaisuuteen ja yhteisöllisyyteen ja se on aidosti nuorisolähtöistä.

Porin teatterinuorilla on vuosittain seitsemän käynnissä olevaa ryhmää. Pienimpien ryhmiin otetaan uusia hakijoita jonotuksen kautta, joskin vanhempien ryhmissä voi olla tilaa ottaa nuoria suoraan mukaan. Ryhmiä on monta, joten nuoret voivat kasvaa

teatterin sisällä ryhmästä toiseen. Teatterilla ei ole lainkaan vakituisesti palkattuja henkilöitä. Ohjaajia palkataan pienellä palkkauksella tarpeen mukaan. He tekevät tavoitteellista ja ryhmälähtöistä teatteritoimintaa, jossa pääsee osallistumaan esityksen rakentamisen eri vaiheisiin. Lisäksi tulevia esityksiä varten tehdään myös harjoitteita ja tutustutaan uusiin ilmaisullisiin keinoihin, eli toiminta ei ole pelkästään esitykseen tähtäävää toimintaa.

Porin kaupunki rahoittaa toimintaa tarjoamalla teatterin käyttöön Annankadun kulttuuritalon ja tekniikat. Annankadun tilat saatiin alun perin käyttöön nuorten vallattua talon 1980 -luvulla. Rahoitus järjestyi alussa kaupunginteatterin ja Porin kaupungin kautta ja ohjaajaksi tuli entinen läänintaiteilija, joka näytteli kaupunginteatterilla aloitusvaiheen aikana. Nykyäänkin teatterin käytössä on tarvittaessa Porin kaupungin työntekijöiden työpanos. Lisäksi käytetään työharjoittelijoiden apua.

Rahoitusta haetaan useista eri lähteistä. Elinkeino-, liikenne ja ympäristökeskus on tukenut Porin teatterinuorten toimintaa jo pitkään. Taide- ja kulttuuriapurahojen väheneminen huolestuttaa teatterin hallintoa, sillä ei oikein tiedetä millä tämä kulttuurilautakunnan ja taidetoimikunnan tuki voitaisiin korvata. Haastateltava nostaa esiin myös uusien innovatiivisempien rahoituslähteiden käytön esimerkiksi EU-rahoitukset. Hänen mielestään on tärkeää tarkistaa niiden mahdollisuus etenkin vasta aloitteleville hankkeille. Esityskohtaisesti saatetaan myös hakea apurahoja toteutuksiin, mutta niiden hakeminen on työlästä.

Tiloja vuokrataan myös muuhun käyttöön ja tuloja tulee jäsenmaksuista, jotka eivät kylläkään ole korkeat. Teatteri ei ole laskenut suurta painetta omille tuloille tai muillekaan rahoituslähteille, vaan paine on jaettu tasaisesti tukijoiden kesken. Omia tuloja teatterilla on myös, sillä he myyvät esitystoimintaa ulos muun muassa kouluihin, tapahtumiin ja yrityksille. Omarahoitteisuuden osuus on viime vuosina kasvanut merkittävästi tämän myötä.

Suurimmat uhat näyttäisivät Porin teatterinuorten kohdalla olevan rahoituksen väheneminen ja mahdollinen sukupolvenvaihdos. Näitä asioita tosin pidetään hienosti hallinnassa pitkäjänteisellä suunnittelulla ja nerokkaalla hallintomallilla. Koska vaih-

tuvuus pysyy hallinnossa vuodesta toiseen, into tekemiseen pysyy tuoreena. Annankadun rakennus on vanha ja vaatii investointeja.

Yhtenä vaaranpaikkana on myös nykyajan trendi - talkoolaishengen väheneminen. Tätäkin hallitaan Porissa ryhmäyttämistoiminnalla ja sitouttaen nuoria toimintaan. Yhtenä tärkeänä tekijänä haastateltava mainitsee sen, että palkattuja henkilöitä ei ole. Tämä pitää hengen yhteisöllisenä ja talkoohenkisempänä. Ohjaajalle kasautuu paljon työtä tästä hallintomallista johtuen, sillä kaikki ovat hallinnon puolella vapaaehtoisia. Työryhmän sisällä hoidetaan lähes kaikki tuotannolliset asiat.

Hallintomalli mahdollistaa vapaamman toiminnan, sillä nuoret itse päättävät mihin suuntaan haluavat toimintaa kehittää ja pääsevät vaikuttamaan suoraan toiminnan laatuun. Tästä toimintamallista on havaittavissa merkittäviä etuja. Nuoret saavat kokemusta yhdistystoiminnasta jo varhaisessa vaiheessa ja tämä saattaa innostaa nuoria yhteiskunnalliseen vaikuttamiseen ja aktiivisempaan elämään. Tämä lienee siis toimintaa, johon kannattaa paneutua tarkemminkin.

Muina vaikutuksina voidaan mainita se, että Annankadun kulttuuritalon toiminta on rikastuttanut koko kaupungin teatterikenttää. Systemaattinen teatteritoiminta, jonka mukana nuori saa kasvaa, on saanut monet palaamaan kaupunkiin opintojen jälkeen ja moni teatterinuori on perustanut omia teatteriryhmiään. Osa heistä on palannut mukaan esimerkiksi ohjaajiksi Porin teatterinuorten toimintaan. Tällainen toiminta tuo paitsi tunnettavuutta kaupungille, myös tuloja verotulojen ja teatterimatkojen kautta jos siitä osataan ottaa hyöty irti.

Yhtenä suurimmista haasteista haastateltava mainitsee erään tilanteen kun kulttuuri-toimen johtaja ei arvostanut Annankadun kulttuuritalon toimintaa, vaan yritti systemaattisesti ajaa taloa alas. Tämä oli suuri vaaranpaikka toiminnan jatkumisesta ajatellen. Yksi negatiivisesti suhtautuva henkilö kaupungin hallinnossa melkein sai toiminnan lakkautettua määrätietoisella toiminnalla. Kaupungin rakennustoimi riensi Porin teatterinuorten apuun ja otti teatteritoiminnan suojiinsa ja korjautti teatterin tilat. Myös toiminnan pelastamiseen voivat siis kyetä yllättävät tahot.

#### 5.4 Jatkuvuuden edistäminen ja siirrettävyys

Organisaatioilla tulee olla kolmenlaista pääomaa, jotta ne voivat menestyä: inhimillistä, fyysistä ja sosiaalista pääomaa. Fyysisellä tarkoitetaan laitteistoja ja omistettavia tarpeistoja. Inhimillinen tarkoittaa mukana olevien henkilöiden osaamista ja heidän tarjoamaansa työpanosta. Sosiaalinen pääoma puolestaan viittaa verkostoihin ja toimintaympäristön tukeen. (Jurvansuu 2002, 130.)

*Inhimilliseen pääomaan* liittyviä piirteitä ovat muiden muassa uskallus ottaa riskejä, korkea sitoutuneisuus, innostava johtaminen, sekä avoimuus ottaa uusia jäseniä. Edistämällä vaihtuvuutta, ei jähmetytä vanhoihin sosiaalisiin ryhmittymiin, joka puolestaan edistää jatkuvuutta. *Fyysisen pääoman* tärkeimpinä edellytyksinä jatkuvuudelle listataan riittävät taloudelliset edellytykset, ei-materiaaliset tukimuodot, sekä suhteellinen omavaraisuus. Tällä viitataan siihen, että toiminnalla on oltava myös taloudellista tukea, sillä pelkillä yhteistyösopimuksilla ei voi pärjätä. *Sosiaalisen pääoman* tärkeimmät asiat ovat etenkin selkeä näkemys tavoitteista, demokraattisuus ja vastuun jakaminen, verkostoituminen, näkyvyys, yhteisöllisyys sekä kevyt rakenne (alhainen byrokratia). Haastattelujeni tulokset viittaavat samaan - jatkuvuuden edistämässä näillä kaikilla on hyvin tärkeä osa. (Jurvansuu 2002, 131.)

Inhimillisen pääoman omaaminen näkyy etenkin Porin teatterinuorten toimintamallissa, sillä siellä sitoutuneisuus, innostava johtaminen, sekä avoimuus ottaa uusia jäseniä toimivat yhteen saumattomasti. Heillä on myös fyysistä pääomaa - hyvät tilat ja useiden ihmisten työpanos. Lahden mallissa taas täytyvät fyysisen pääoman tärkeimmät edellytykset ja heillä on selkeästi tarve sosiaaliselle pääomalle. Joensuun Teatteri Satamassa puolestaan omataan suuri sosiaalinen pääoma ja he hallitsevat fyysisen pääoman hankinnan luovasti. Näistä kolmesta mallista yhdistelemällä voisi saada aikaan jatkuvuutta ajatellen ideaalin toimintamallin.

Käsittelen ensimmäiseksi tilastojen kautta Suomen teattereiden rahoituksen muodostumista valtakunnallisella asteikolla, jotta on ymmärrettävämpää käsitellä Jyväskylän kentälle sopivia rahoitusmalleja. Teatteri- ja orkesterilain piiriin kuuluville ammattiteatterille selkeästi suurimmat menoerät ovat henkilöstön palkkakulut, toiseksi

suurimpana ovat tilavuokrat ja sen jälkeen tulevat muut kustannukset, kuten tekniikka, puvustus, lavastus ynnä muut produktiokohtaiset kulut (kuvio 2). Jakauma on yleensä myös harrastajateattereissa hyvin samankaltainen, riippuen siitä työskenteleekö teatterissa lainkaan palkattuja henkilöitä.



Kuvio 2. Menojen prosentuaalinen jakauma teattereissa 2011 (Tinfo 2013b, 9)

Ammattiteattereista ne, jotka saavat valtionavustusta muodostavat muun rahoituksensa kunnanavustuksista, muista avustuksista ja omarahoituksena. Erona lain ulkopuolisiin ryhmiin, kuten harrastajateattereihin ja pienempiin ammattiteattereihin on pääasiallisesti se, että tulonlähteistä suurimmaksi nousevat usein lipputulot. Yllättävästi valtio tukee tämänkaltaisten teattereiden toimintaa enemmän kuin kunnat ja yksittäisten projektiavustusten prosentuaalinen osuus on suurempi (kuvio 3). (Tinfo 2013b.)



Kuvio 3. Rahoituksen muodostuminen teattereissa 2011 (Tinfo 2013b, 11).

Kuten jo aiemmin mainitsinkin, pidimme ennen haastattelujen tekemistä jatkuvuutta ajatellen parhaana mallina kaupungin alaisuudessa toimimisen mallia. Tämän mallin läpisaaminen on tässä valtakunnallisessa taloustilanteessa hankalaa ja haastattelut osoittivat, että vaikka se tarjoaa taloudellisesti vakaammat olot kuin esimerkiksi yhdistyksenä toimiminen, se tuo mukanaan myös lukuisia ongelmia.

Yhtenä ongelmana on *Lahden nuorisoteatterin mallista* havaittava byrokratian raskaus. Tämä olisi Jyväskylässä vältettävissä esimerkiksi sillä, että Siperia hallinnoi nuorisoteatteria, jolloin rahaliikenne kulkee sen kautta ja Jyväskylän kaupunki voisi ostaa nuorisoteatterin yhtenä kulttuurisen nuorisotyön palveluna Siperialta. Myös tämän hetkinen Kulttuuriantian tarjoama tuki on Jyväskylän kaupungin kautta tarjottua tukea. Tämä mahdollistaa myös Jyväskylän kaupungin omien viestintäkanavien käytön veloitusetta - esimerkkinä kirjaston screenien käyttö nuorisoteatterin esityksiä markkinoidessa.

Näin myös Siperian nuorisoteatterin olisi teoriassa mahdollisuus saada kaupungin tukea ilman, että se hankaloittaisi käytännön toimintaa. Tämän mallin käyttäminen mahdollistaisi myös yhteistyökumppaneiden hankkimiseen laajemmin, sillä kaupungin linjaukset eivät vaikuttaisi yhteistyökumppaneiden valintaan. Toki myös Kulttuuri-klubi Siperialla on omat linjauksensa yhteistyökumppaneiden suhteen.

Tällainen yhteistyö ja ostopalvelusopimukset kaupungin ja yleishyödyllisten-, voittoa tavoittelemattomien yhdistysten välillä eivät ole uusia toimintamalleja, mutta ne eivät ole kovin yleisiä. Suurimpana syynä tällaisten sopimusten muodostamiseen on etenkin uusilla yhdistyksillä verkostoituminen ja julkisen tuen saaminen. Tällaiselle toiminnalle pidetään kuitenkin parhaana kehyksenä rekisteröityä yhdistystä. (Hänninen, Kangas & Siisiäinen 2003, 53-64.) Pääasiallisesti tällaisessa yhteistyössä yhteydenpito kulkee yhdistyksistä kulttuurilautakuntaan (42%), mutta harvoin molemminpuolisesti (18%). Tästä voidaan päätellä, että tämän kaltainen yhteistyö vaatisi aktiivista yhteydenpitoa nimenomaan Siperian nuorisoteatterin aloitteesta. (emt., 53-56)

En kuitenkaan pitäisi järkevänä sitä, että rahoitus olisi yksikantaisena kaupungin rahoittamaan toimintaa, sillä se asettaa paineita ainoalle rahoittajalle. Enemmän py-



syisin kolmekantaisessa mallissa niin, että omarahoitus pysyy maltillisena osuutena. Osa tuesta olisi edelleenkin hyvä hakea valtiolta tai muina avustuksina - esimerkiksi Suomen Kulttuurirahastolta. Ideaalitulanteena olisi Teatteri Sataman haastattelussa esiin tullut avustuksen saaminen viiden vuoden rahoituksena yhdestä kohteesta.

*Porin teatterinuorten hallintomalli* puolestaan on mahdollinen Jyväskyläänkin kentälle siirrettäväksi. Teatteriharrastajia ja yhdistystoimintaa riittää Jyväskylässä, mutta Porin mallia voisi kuitenkin muokata hieman. Yhtenä vaihtoehtona pitäisin sitä, että perustettaisiin nuorten oma harrastustoimikunta, joka voisi työskennellä Nuorisovaltuuston rinnalla eräänlaisena harrastustoiminnan vaikuttamisen kanavana. Nuorilla olisi mahdollisuus vaikuttaa kaupungissa tarjottavaan harrastustoimintaan ja hallinnoida nuorisoteatteria. Nuorilla olisi mahdollisuus oppia johtamisen ja tapahtumatuotannon taitoja, sekä ottaa osaa teatterin eri osa-alueille. Tässä näkisin mahdollisuuden myös yhteistyöhön Jyväskylän kaupunginteatterin kanssa. Yhteistyö voisi pitää sisällään asiantuntija-apua, vierailuja ja koulutustyötä. Yhdistysmallissa toimittaessa näen positiivisena asiana myös mahdollisuuden nopeaan reagointiin.

Ennen aikaan puhuttiin yhteistyöstä. *Moniammattillinen yhteistyö* eroaa perinteisen yhteistyön käsitteestä siinä, että toiminta on systemaattisempaa. Verkostojen synty-tapa on erilainen, sillä ennen verkostoja luotiin vain kahdenväliseksi. Nykyään niitä luodaan kattamaan useita eri ammattialoja ja rakentamaan verkkoja monen eri toimijan välisille yhteisille intresseille. Tämä voi kuitenkin aiheuttaa myös kiistoja vastuu-alueista. Verkostoista luovutaan herkästi jos koetaan, etteivät ne enää hyödytä omaa toimintaa. (Vehviläinen 2002, 61-67.)

Lisäksi olisi toivottavaa, että produktiokohtaisesti ei hankittaisi yksittäisostoina palveluita kalliilla hinnalla, vaan suosittaisiin jatkuvia sopimuksia. Siperian nuorisoteatterin kannattaisi neuvotella muutamia vastavuoroisia yhteistyökumppaneita, joiden kautta esimerkiksi julistesuunnittelua ynnä muita palveluita voisi järjestää. Tietysti myös opiskelijatöinä pystyy tilaamaan useita tarvittavia palveluita, mutta suositeltavaa olisi käyttää toistuviin tilauksiin palkattua työvoimaa mahdollisuuksien mukaan.

Siperian nuorisoteatterin pilottijakson lopulla suoritetussa kyselyssä nuorilta tuli selkeä toive, että on tärkeää, että *toimintaa ohjaa teatterialan ammattilainen* ja toiminnan tulee olla *tavoitteellista*. Kyselyn tuloksista ilmeni, että tuottajan työ oli monelle nuorelle alussa vierasta, mutta produktion edetessä nuoret ymmärsivät paremmin tuottajan työnkuvaa ja tärkeyttä. Tuottajan mukana oleminen toiminnassa koettiin työryhmän työnjakoa selventävänä ja mahdollisti myös nuorten tutustumisen tuottajan töihin tietoisukujen kautta, jotka otettiin hyvin vastaan. Kärkkäinen itse (2012) myös piti tärkeänä tuottajan mukana olemista työryhmässä, sillä se vapauttaa ohjaajan täysin taiteelliselle ohjaustyölle. Tämä mahdollistaa ohjaajan työrauhan ja nuoret saavat ohjauksesta enemmän irti. (Kärkkäinen 2012, 38-40.)

Pilottijakson kyselyssä nuoret pitivät tärkeänä myös puvustusta. Nuori alan ammattilainen kertoi nuorille pukeutumisen merkityksestä roolityössä, lavaestetiikassa ja tarinan tuomisessa katsojalle ymmärrettäväksi. Nuoret pääsivät mukaan rooliasujen suunnitteluun ja hankintaan. Maskeerausta ja kampausta ei koettu yhtä merkitykselliseksi asioiksi, mutta niidenkin mukana oloa pidettiin positiivisena asiana tilanteen salliessa. (Kärkkäinen 2012, 38-40.) Kärkkäinen (2012) piti puvustajan mukana oloa tärkeänä. Puvustajaa ei tarvitsisi palkata täysipäiväisesti, mutta hänen apunsa esitysten puvustuksen suunnittelussa ja hankinnassa oli tärkeää.

*Joensuun Teatteri Sataman* ideologiaa ja arvopohjaa kaipaisin myös Siperian nuorisoteatteriin. Se on perustettu hyvin Sataman kaltaisia arvoja tavoitellen, mutta jos Siperian nuorisoteatteri tavoittelisi rohkeasti ei-eriyttävää toimintaa ja Sataman kaltaista moniammatillista linjausta, se mahdollistaisi rahoituksen hakemisen luovasti useasta eri kohteesta (sosiaali-, nuoriso-, ja kulttuurialoilta). Teatterin yhteisöllisyys ja tietynlainen turvasataman oloinen henki olisi arvokasta tavoittaa niin Siperian nuorisoteatterin, kuin myös Veturitallien toiminnassa.

Pilottijakson kyselyn tuloksista päätellen nuorilla on selvästi tarve nimenomaan matkan kynnyksen toiminnalle. He halusivat tarjota kaikille tasapuolisen mahdollisuuden osallistua ja saada mielipiteensä kuulluksi. Maksuttomuus koettiin hyvänä asiana, muutamat olivat valmiita maksamaan jäsenmaksun. (Kärkkäinen 2012, 38-40.)

Pitäisin järkevänä sitä, että Siperian nuorisoteatteri laatisi Humakin yhteisöpedagogiikan- ja kulttuurituotannon koulutusohjelmien kanssa jatkuvan työharjoittelijasopimuksen, jolla voitaisiin toistaiseksi keventää Kulttuuriklubi Siperian tuotannollista ja ohjauksellista työtaakkaa. Tämä on jatkossa helpompi toteuttaa, kun Humakin Keski-Suomen kampukset yhdistyvät samoihin tiloihin Jyväskylään.

Siperian nuorisoteatterin pilottijaksolla yhteisöpedagogin osallistuminen työryhmään ja harjoituskaudelle koettiin enimmäkseen positiivisena. Nuoret tarvitsevat koulun ja kodin ulkopuolelta aikuisen, joka on puolueeton tukija ja kuuntelija. Tärkeä rooli yhteisöpedagogilla on myös ryhmäyttämisessä. Tällaisessa roolissa toimiva henkilö olisi erityisen arvokas Porin teatterinuorten mallilla toimiessa. (Kärkkäinen 2012, 38-40.)

Tämänkaltaisesta hyödyistä löytyy viitteitä myös kirjallisuudesta. Tämän kaltaisen nuorisotyön ammattilaisen läsnäolo - jonka ammattitaitoon kuuluu vuorovaikutussuhteiden parantaminen rentouttaa usein ryhmän ilmapiiriä ja helpottaa asioiden käsitteilyä. (Vehviläinen 2002, 94.)

Teatterikenttä on paikallisten tekijöiden ja toimijoiden suhteen tällä hetkellä myös hedelmällinen suunnitteluun, sekä yhteistyösopimusten muodostamiseen. Käynnissä on useita hankkeita, joilla kehitetään kentän yhteistyömalleja; esimerkkinä näistä voisin mainita Kulissin nuorten EMPTY -hankkeen, KEHY:n toiminnan kehittämisen, sekä toimijoiden välisen yhteydenpidon.

Verkostoitumisessa syitä on monia: tuensaanti päätösten tekemiseen, uusien näkökulmien saaminen, päällekkäisyyden poistaminen, konsultointi, ja yleisimpänä varmasti - että on useampia vastuunkantajia. Näin tulisi olla myös Siperian nuorisoteatterin tapauksessa. Verkostoituminen hämärtää hallinnollisia rajoja ja tämä on hyvin poliittista, sillä tähän liittyy aina poissulkemisen ongelma - ”Ketä meidän verkostoomme sopii ottaa ja ketä jätetään sen ulkopuolelle?” (Hänninen ym. 2003, 213-218; Vehviläinen 2002, 50-53.)

## 6 TOIMINTAMALLIEHDOTUKSET JA TULEVAISUUS

Tässä luvussa esitellään Jyväskylän nuorisoteatterin ja sen yhteistyökumppaneiden käyttöön tarjottavat toimintamalliehdotukset koskien Siperian nuorisoteatteria. Viimeisessä kappaleessa tarjotaan myös jatkotutkimusaiheita.

Molemmissa toimintamalliehdotuksissa toimintatilat pysyisivät Veturitalleilla ja rahoitus järjestettäisiin kolmikantaisena. Jyväskylään palkattaisiin viiden vuoden kuluessa vakituinen kulttuurituottaja koordinoimaan Jyväskylän alueen harrastajateattereiden ja/tai nuorisoteatteritoiminnan kentän tiedottamista ja edistämään yhteistyötä eri toimijoiden välillä. Nuorisoteatterille palkattaisiin edelleen ammattilaisohjaaja.

### 6.1 Toimintamalliehdotus 1

*Ensimmäisessä ehdotuksessa* toiminta jatkuisi Kulttuuriklubi Siperian alaisena, Jyväskylän kaupungin tilaamana ostopalveluna. Viiden vuoden suunnitelmissa olisi, että tuotannollisten paineiden osuus Kulttuuriklubi Siperialta siirtyisi osin Jyväskylän teatterin tiedottaja-koordinaattoriksi palkatun uuden henkilön vastuulle. Tämän henkilön vastuulla olisi nuorisotoiminnan tiedotuskoordinaattorin tehtävien lisäksi nuorisoteatterin tuotannolliset tehtävät ja mahdollisten työharjoittelijoiden ohjaaminen.

Hallintomallina Siperian nuorisoteatterilla olisi edelleen yhdistysmallin alla toimiminen (Kulttuuriklubi Siperian hallinnoimana), mutta toimintaa tukisi taloudellisesti kolmanneksella Jyväskylän kaupunki. Tästä summasta maksettaisiin ohjaajan palkka. Produktiokohtaiset kulut, kuten lavastus, puvustus ja muut kulut kustannettaisiin osin omarahoitteisesti lipputuloilla, myymällä esityksiä ulos tapahtumiin, yritystilaisuuksiin ja kouluille. Lisäksi haettaisiin produktiokohtaisesti apurahoja säätiöiltä ja rahastoilta. Kulttuuriklubi Siperia tarjoaisi edelleen teatterin käyttöön tilat ja muita harjoitus- tai esitystiloja vuokrattaisiin tarvittaessa ulkopuolelta. Jyväskylän kaupunginteatterilla esiintymistä ja yhteistyötä heidän kanssaan ei pidetä poissuljettuna vaihtoehtona.

Kulttuurituotannon ja yhteisöpedagogiikan opiskelijoille tehtäisiin ainakin toistaiseksi voimassa oleva jatkuva työharjoittelijasopimus Humakin kanssa. Siperian nuorisoteatteri sopii harjoittelupaikaksi kaikkien opiskeluvuosien harjoitteluihin. Kulttuurituotannon koulutusohjelmassa se sopii työharjoittelupaikaksi etenkin seuraaville koulutuksen osa-alueille: kulttuurikenttään tutustuminen, markkinointi ja tiedottaminen, taloudelliset opinnot, projektihallinto ja johtaminen, eriytyvät opinnot / tapahtumatuotannon johtaminen, yhdistystoiminta, teatteritoiminta, nuorisotoiminta ja hankkeet.

Tavoitteena viiden vuoden suunnitelmassa on, että kun saadaan lisärahoitusta tai kaupungin tukea voidaan hakea rahoitusta tuottajan palkkaamiseen Jyväskylän seudun teatterin tiedottaja-koordinaattoriksi (viittaus EMPTY:n järjestämään paneelikeskusteluun) ja pitää ainakin väliaikaisesti työharjoittelijoita helpottamassa työtaakkaa. Tämä mahdollistaa sen, että Kulttuuriklubi Siperian työpaine vähenee kun tuotannolliset tehtävät ja mahdollisesti myös rahoituksen hakeminen siirretään palkatun tiedottaja-koordinaattorin harteille. Rahaliikenne kulkisi edelleen Kulttuuriklubi Siperian kautta. Kulttuuriaitta hoitaisi koulu yhteistyötä ja tiedottamista kouluille ja auttaisi rekrytoimaan nuoria toimintaan.

## 6.2 Toimintamalliehdotus 2

*Toisessa ehdotuksessa* Siperian nuorisoteatterin hallinto olisi yhdistyspohjainen. Ensimmäisestä ehdotetusta toimintamallista poiketen toisessa ehdotuksessa toimintaa hallinnoisivat pääasiallisesti nuoret itse, samaan tapaan kuin Porin Teatterinuorilla. Perustettaisiin nuorten oma harrastustoimikunta, joka työskentelisi Nuorisovaltuuston (Nuvan) rinnalla. Nuorilla olisi mahdollisuus vaikuttaa kaupungissa tarjottavaan harrastustoimintaan ja hallinnoida nuorisoteatteria.

Johtokunta koostuisi enimmäkseen nuorista, mutta puheenjohtajana yhdistyksessä toimisi jo aiemmin esitelty teatteritoiminnan tiedotuskoordinaattori, joka olisi pysyvässä roolissa yhteisössä. Tämän on katsottu Porissa edistävän jatkuvuutta, sillä on hyvä, että mukana on joku, jolla on tieto edellisten vuosien toiminnasta. Tarkoitukse-

na olisi vaihtaa johtokuntaa vuosittain niin, että toiminnan kehitys jatkuisi aktiivisena ja nuorille mieleisenä.

Tämänkaltainen malli edistäisi nuorten osallisuutta heitä itseään koskeviin päätöksiin. Tällä hetkellä Nuva jakaa rahaa nuorten tärkeinä pitämiin kohteisiin, kuten kouluympäristöjen ja nuorten harrastustoiminnan kehittämiseen. Heidän toimintansa perustuu kunnalliseen vaikuttamiseen, mutta uusi toimikunta vastaisi nuorten harrastustoiminnan kehittämisestä Jyväskylässä eikä puuttuisi Nuvan toimialueeseen. (Nuva 2013.)

Tässäkin toimintamallissa Kulttuurialta hoitaisi kouluyhteistyötä, mutta rahaliikenne kulkisi joko Siperian tai perustettavan nuorisotoimikunnan (yhdistyksen) kautta.

### 6.3 Jatkotutkimusaiheet

Havaitsin perehtyessäni nuorisoteattereihin Suomessa, että nuorisoteattereiden kenttä on hyvin kartoittamaton alue. Tilastotietoa tai listausta nuorisoteattereista ei löytynyt. Harkitsin hetkellisesti jopa aiheen vaihtamista valtakunnallisesti hyödyllisemmäksi, mutta koska minulta oli tilattu työ Siperian nuorisoteatterin kehittämiseksi - pitäydyin tässä aiheessa.

Kiinnostuin aiheesta jopa siinä määrin, että harkitsen vakavasti jatkotutkimuksen tekemistä. On hyvin mielenkiintoista miten hallinnoltaan ja rahoitukseltaan erilaisia monet löytämistäni nuorisoteattereista olivat. Teattereita tuli vastaan sattumien kautta ja muun muassa joistakin Teatterin tiedotuskeskuksen tilastolistauksista. Myös muutamat tuttavat ja teatterintekijät vihjaisivat omien paikkakuntiensa teatteritoiminnasta.

Kehittämisen kohteita ja jatkotutkimusaiheita löytyy myös Keski-Suomesta. Keski-Suomen rikkaalla harrastajakentällä on tiedotusvaje. Keski-Suomen Harrastajateatteriyhdistyksen toimintaa ollaankin kehittämässä aktiivisempaan suuntaan. Opiskelijatyöt otettaisiin tässäkin yhteisössä varmasti mieluusti vastaan.

Siperian nuorisoteatterillakin on vielä kehitettävää, yhtenä tarpeellisena opinnäytetyön aiheena voisin nähdä myös kolmen tai viiden vuoden toimintasuunnitelman laatimisen, etenkin mikäli he alkavat toteuttaa yhtä tai useampaa ehdottamistani toimintamalleista. Avulle on yhteisössä tällöin tarve.

Toivon, että näitä opinnäytetöitä löytyy tekemään joku, jolla on intohimoinen asenne teatterikentän kehittämiseen. Aiheet eivät ole helppoja, mutta kuten Teatteri Sataman haastateltava sanoi: ”Menestys ennen työtä tulee vain sanakirjassa.”

## 7 LOPPUSANAT

Opinnäytetyöni aihevalinta oli minulle alusta saakka pienen mietinnän jälkeen selvillä. Aihe tuntui haastavalta kaikessa laajuudessaan ja hankaluudessaan. Kun nyt katsen tätä opinnäytetyötä valmiina, se näyttää juuri siltä miltä toivoinkin sen näyttävän. Vaikka tahti on tekemisen kohdalla ollut kova, selkeä päämäärä työstä on pitänyt langat käsissä ja ajatukset kurissa.

Joku sanoi minulle opinnäytetyötä esitellessä, että ”Ison kakun olet itsellesi ottanut.”. Opinnäyteprosessin ollessa kesken ajattelin, että ei tämä niin isolta tunnu. Tämä johdettiin juuri siitä, että minulla oli työstä niin selkeä näkemys, mutta se sai minut silti miettimään mitä on tullut tehtyä. Teatteri on ollut minulle hyvin rakas maailma. En puhu teatterista nyt pelkästään harrastuksena, vaan elämäntapana ja kokemuksena. Teatteri antoi minulle paljon silloin, kun olin epävarma teini-ikäinen. Nyt on minun mahdollisuuteni antaa muille sama mahdollisuus. Oli se sitten katsomossa, näyttämöllä, tuotannossa, maskeerauksessa, missä tahansa teatterin osa-alueella... Teatteri on koti.

Jos olisin lukenut tätä työtä toisen tekemänä, olisin varmasti ajatellut, ettei minusta ole tekemään tuollaista opinnäytetyötä. Joku valitussa aiheessa vain oli sellaista, mikä minua kiinnosti niin paljon, että en hetkeäkään epäillyt etten saisi tätä tehtyä. Ja miksi pitäisi pelätä? Hyvällä ohjauksella, selkeällä suunnitelmalla ja visiolla mikä tahansa työ pystytään saattamaan päätökseen.

Missä tahto, siellä on myös tie.



## LÄHTEET

Ahonen, Pertti & Heiskanen, Ilkka & Oulasvirta, Lasse 2005. Taiteen ja kulttuurin rahoitus ja ohjaus: kipupisteet ja kehitysvaihtoehdot. Toinen muuttamaton painos. Helsinki: Yliopistopaino Kustannus / Helsinki University Press.

CIMO:n verkkosivut 2013.

Viitattu 29.3.2013. [http://www.cimo.fi/ohjelmat/youth\\_in\\_action](http://www.cimo.fi/ohjelmat/youth_in_action).

Eskoja, Jari & Suoranta, Juha 2008. Johdatus laadulliseen tutkimukseen. 8.painos. Tampere: Osuuskunta Vastapaino

Green City Lahti Verkkosivut 2013.

Viitattu 1.5.2013. <http://www.greencity.fi/>

Harrastajateatteri Impropaatin verkkosivut 2013.

Viitattu 3.2.2012. <http://impropaatti.net/>.

Helke, Sirkka & Huhtaniemi, Jouni & Karppinen, Anneli & Niskanen, Antti & Ruotsalo, Hannele & Valtonen, Anssi & Vihavainen, Marjo (toim.) 2011. Jyväskylän kaupunginteatteri 1961-2011. Joensuu: PunaMusta Oy.

Hirsjärvi, Sirkka & Hurme, Helena. 2004. Tutkimushaastattelu. Teemahaastattelun teoria ja käytäntö. Helsinki: Helsinki University Press.

Hirsjärvi, Sirkka & Remes, Pirkko & Sajavaara, Paula 2008. Tutki ja kirjoita. 13.-14., osin uudistettu painos. Helsinki: Kustannusosakeyhtiö Tammi.

Huotari, Anna 2013. EMPTY -hanke & nuorisoteatteritapaaminen katiannahele-na@gmail.com 18.2.2013.

Hänninen, Sakari & Kangas, Anita & Siisiäinen, Martti (toim.). Mitä yhdistykset välittävät. Tutkimuskohteena kolmas sektori. 2003. Jyväskylä: Atena Kustannus Oy.

Itse Tehty. Suomen nuorisoseurat ry 2013.

Viitattu 29.3.2013. [http://www.itsetehty.fi/hae\\_itse\\_tehty\\_-rahaa](http://www.itsetehty.fi/hae_itse_tehty_-rahaa).

Jurvansuu, Sari 2002. Paikallisyhdistysten menestystekijät. Tutkimus kansalaistoinnin hyvistä käytännöistä. Sarja A. Tutkimuksia 2. Kauniainen: Humanistinen ammattikorkeakoulu.

Jyväskylän Huoneteatterin verkkosivut 2013.

Viitattu 3.2.2012. <http://www.huoneteatteri.fi/>.

Jyväskylän kansalaisopiston verkkosivut 2013.

Viitattu 3.2.2012. <http://www.jyvaskyla.fi/kansalaisopisto>.

Jyväskylän kaupunginteatterin verkkosivut 2013.

Viitattu 20.3.2013. <http://www.jyvaskyla.fi/kaupunginteatteri/yleisotyo>.

Jyväskylän kaupungin verkkosivut 2013.

Viitattu 29.3.2013. <http://www.jyvaskyla.fi/ykkonen/2012/0402>.

Jyväskylän Työväen Teatterin verkkosivut 2013.

Viitattu 3.2.2012. <http://jkltyovaenteatteri.fi/>.

Kansannäyttämön verkkosivut 2013.

Viitattu 3.2.2012. <http://www.kansannayttamo.fi/>.

Keski-Suomen nuorisoseurainliiton verkkosivut 2013.

Viitattu 3.4.2013 <http://www.ksnsl.net/>.

KEHYn verkkosivutsivut 2013.

Viitattu 28.3.2013. <http://kehy.harrastajateatterit.fi/>.

Kulissin verkkosivut 2013.

Viitattu 3.2.2012. <http://www.kulissi.fi/>.

Koskenniemi, Pieta 2007. Osallistava teatteri Devising ja muita merkillisyyksiä. Opintokeskus kansalaisfoorumi.

Kulttuuriantian verkkosivut 2013.

Viitattu 20.3.2013. <http://www.jyvaskyla.fi/kulttuuri/aitta/kulttuuriantia>.

Kulttuuriklubi Siperian verkkosivut 2013.

Viitattu 2.5.2013. <http://www.siperia.info/uusi/>

Kärkkäinen, Harri 2012. ”Olen saanut kuulua johonkin ja tuntee olevani tärkeä”.

Tarinoita Jyväskylän nuorisoteatterista ja sen takaa. Humanistinen ammattikorkeakoulu. Ammattikorkeakoulun perustutkinnon opinnäytetyö.

Viitattu 20.3.2013.

[http://publications.theseus.fi/bitstream/handle/10024/49446/Karkkainen\\_Harri.pdf?sequence=1](http://publications.theseus.fi/bitstream/handle/10024/49446/Karkkainen_Harri.pdf?sequence=1).

Lahden kulttuurikeskuksen verkkosivut 2013.

Viitattu 6.5.2013. <http://www.lahti.fi/kulttuurikeskus>

Lahden nuorisoteatterin verkkosivut 2013.

Viitattu 20.3.2013.

<http://www.lahti.fi/www/cms.nsf/pages/695B1AB470564A54C22579C8002CEC3C>

Mieletön Sitruuna verkkosivut 2013.

- Viitattu 29.3.2013. <http://mieletonsitruuna.wordpress.com/>.
- Nuorisoseurat ry:n verkkosivut 2013.
- Viitattu 1.4.2013. <http://www.nuorisoseurat.fi/>.
- Nuorisovaltuuston verkkosivut 2013.
- Viitattu 6.5.2013. <http://www.jyvaskyla.fi/nuva>
- Opetushallituksen verkkosivut 2012.
- Viitattu 1.5.2013. [http://www.oph.fi/saadokset\\_ja\\_ohjeet/laadunhallinnan\\_tuki/wbl-toi/menetelmia\\_ja\\_tyovalineita/swot-analyysi](http://www.oph.fi/saadokset_ja_ohjeet/laadunhallinnan_tuki/wbl-toi/menetelmia_ja_tyovalineita/swot-analyysi)
- Porin teatterinuorten verkkosivut 2013.
- Viitattu 20.3.2013. <http://www.porinteatterinuoret.net/>.
- Riihimäen nuorisoteatterin verkkosivut 2013.
- Viitattu 20.3.2013. <http://www.rnt.fi/mukaan-toimintaan/uusi-opetussuunnitelma/>.
- Saarela, Suvi 2010. Teatteriharrastuksen vaikutus minuuteen: sosiaaliset- ja vuoro-vaikutustaidot. Humanistinen ammattikorkeakoulu. Ammattikorkeakoulun perustutkinnon opinnäytetyö.
- Salomaa, Kalevi 1.5.1974. Kunnallinen harrastajateatteri - omat ongelmansa silläkin. Etelä-Suomen Sanomat. Lahti: Etelä-Suomen Sanomat.
- Saresmaa, Tuija 2002. Häivähdys kauneutta. Taide suomalaisten arjessa (2.painos). Helsinki: Kansanvalistusseura.
- Sinivuori, Timo 2002. Teatteriharrastuksen merkitys. Akateeminen väitöskirja. Tampere: Tampere University press
- Taiteen edistämiskeskuksen Keski-Suomen yksikön verkkosivut (Taike) 2013.
- Viitattu 20.3.2013. <http://www.taike.fi/fi/web/keski-suomi/keski-suomen-taidetoimikunta>.
- Tanssiteatteri Krampin verkkosivut 2013.
- Viitattu 6.5.2013. <http://www.kramppi.fi/index.php>.
- Teatteri Sataman verkkosivut 2013.
- Viitattu 20.3.2013. <http://teatterisatama.net/>.
- Terveyden ja hyvinvoinnin laitoksen verkkosivut 2013.
- Viitattu 2.5.2013.
- [http://www.thl.fi/fi\\_FI/web/kasvunkumppanit-fi/tyon/periaatteet/yhteisollisyys](http://www.thl.fi/fi_FI/web/kasvunkumppanit-fi/tyon/periaatteet/yhteisollisyys)
- Tinfo (Teatterin tiedotuskeskus) verkkosivut 2013a.
- Viitattu 3.4.2013. [http://www.tinfo.fi/site/?lan=1&page\\_id=21](http://www.tinfo.fi/site/?lan=1&page_id=21).

Tinfo (Teatterin tiedotuskeskus) verkkosivut 2013b. Taskutietoa teattereista.

Viitattu 3.4.2013.

[http://www.tinfo.fi/dokumentit/taskutietoa\\_teatterista\\_2011\\_2202131320.pdf](http://www.tinfo.fi/dokumentit/taskutietoa_teatterista_2011_2202131320.pdf).

Tirkkonen, Tuomas 2012a. Nuorisoteatterin talousarvio kevät. E-mail katiannahelena@gmail.com 27.1.2012.

Tirkkonen, Tuomas 2012b. Nuorisoteatterin ohjausryhmän (NUTEO:n) tapaamisten kirjaukset. E-mail katiannahelena@gmail.com 27.1.2012, 6.3.2012, 3.4.2012, 8.5.2012, 30.5.2012.

Tirkkonen, Tuomas 2013. Jyväskylän nuorisoteatterin nykytilanne. Konsultaation muistiinpanot 14.3.2013. Jyväskylä: Veturitallit.

Turun nuoren teatterin verkkosivut 2013.

Viitattu 20.3.2013. <http://www.nuoriteatteri.com/>.

Vehviläinen, Jukka 2002. Moniammatillinen nuorisotyö. Yksinäisten sankareiden ajasta tiimityöhön. Sarja C oppimateriaalit 2/2002. Kauniainen: Humanistinen ammattikorkeakoulu.

Young Art teatterikoulun verkkosivut 2013.

Viitattu 6.5.2013. <http://www.youngart-jkl.net/>

## LIITTEET

Liite 1 Teemahaastattelu tutkimuskohteena oleville teattereille s.1/2

### **Teemahaastattelu**

Käsiteltävät aihepiirit ja kysymykset

#### **Teatterin perustaminen**

- Milloin teatteri on perustettu?
- Mistä perustamisidea lähti; tarpeesta, nuorten aloitteesta vai jostakin muusta syystä?
- Mikä on toiminnan päätarkoitus; tähdätäänkö toiminnalla esityksiin, vai onko toiminta itseisarvo?
- Mitkä ovat toiminnan tavoitteet ja arvot? (esim. sosiaalisen vahvistamisen näkökulma, draamakasvatus tai muu vastaava)
- Tuliko teatterille vastaan haasteita perustamisvaiheessa? Millaisia ne olivat? Miten ne ratkaistiin?

#### **Hallintomuoto**

- Miten teatteria hallinnoidaan; yhdistys, osuuskunta, yritys, kunnan alaisuudessa toimiminen, vai jokin muu malli - mikä?
- Montako palkattua henkilöä teatterissa työskentelee?
- Millaisella työnjaolla teatterissa toimitaan?

#### **Resurssit**

**(Tilat, toimijat, ohjaajat, välineet, kohderyhmät tai tekijät, taloudelliset resurssit jne.)**

- Oliko teatterilla saatavilla olevia resursseja valmiina jo perustamisvaiheessa?
- Mitä resursseja jouduttiin hankkimaan?
- Oliko teatterilla yhteistyökumppaneita tai tukijoita - jos oli niin millaisia?

## Liite 1 Teemahaastattelu tutkimuskohteena oleville teattereille s.2/2

### Talous

Taloudellinen historia (ensimmäiset 3-5 vuotta)

- Millaisilla rahoitusmuodoilla teatteri toimi ensimmäiset vuodet?
- Mitä tulonlähteitä teatterilla oli? (apurahat, tuet, sponsorit, yhteistyösopimukset, lipputulot yms.)
- Mitä menoja teatterilla oli (suurimmat menoerät)?

### Toiminta

- Mitä muuta teatteritoimintaa kaupungissa oli perustamisvaiheessa?
- Entä nykyään?
- Miten toimintanne sijoittuu kentälle suhteessa muihin toimijoihin?
- Onko teatteritoimintanne osallistujille maksullista vai maksutonta?
- Kenelle / minkä ikäisille toiminta on suunnattu?
- Paljonko teillä on harrastajia vuosittain?
- Otetaanko toimintaan mukaan kaikki halukkaat vai rajaatteko osallistumisia esimerkiksi pääsykokein?

### Lisäkysymykset

- Mitä tekijöitä pidätte tärkeimpinä teatterinne jatkuvuudelle?
- Mitkä kolme vinkkiä antaisitte Jyväskylän nuorisoteatterille?

## Liite 2: Haastattelupyyntö

### ***Hei hyvä teatterin edustaja!***

Olen HUMAKin kulttuurituotannon opiskelija Jyväskylän kampukselta. Teen opinnäytetyötäni, joka aiheena on Jyväskylän nuorisoteatterin hallinto- ja rahoitussuunnitelman laatiminen.

Tarkoituksena on tehdä ehdotus siitä, millainen hallinto- ja rahoitusmalli olisi paras mahdollinen juuri Jyväskylän nuorisoteatterille. Lähden työssäni liikkeelle tutkimalla muutaman Suomessa toimivien nuorisoteattereiden kehitysvaiheita, selvittääkseni minkälaiset rakennuspalikat edistävät tällaisen toiminnan pysyvyyttä.

Olisiko teillä aikaa puolen tunnin - tunnin puhelinhaastatteluun teatterinne vaiheista? Haluaisin sopia haastattelun piakkoin, sillä opinnäytteelläni on kiire aikataulu. Haastattelu tulisi järjestää mielellään vielä maaliskuun aikana. Liitteenä haastattelukysymykset, jotta voitte tutustua niihin ennakkoon ja valmistautua. Otan teihin yhteyttä puhelimitse vielä tällä viikolla ennen varsinaista haastattelua sopiakseni teille sopivan ajan.

On erittäin tärkeää saada tämä tieto juuri teiltä, sillä teidän toimintanne on juuri sen kaltaista mitä Jyväskylään halutaan vakinaistaa.

Arvostamme suuresti apuanne.

Kati Kärkkäinen

Kulttuurituotannon opiskelija

HUMAK Jyväskylän kampus

Opinnäytetyön tilaaja: Taiteen edistämiskeskus - Keski-Suomen taidetoimikunta

### Liite 3: Yksisivuinen tiivistelmä Jyväskylän nuorisoteatterin nykytilanteesta

#### **Jyväskylän yhteisöllinen nuorisoteatteri**

Kevät 2012 (pilottiproduktio)

##### Toimijat

- Keski-Suomen taidetoimikunta / Nuorten kulttuurin läänintaiteilija Pasi Saarinen (alullepanija, työpanos)
- Kulttuuriklubi Siperia (tuottava taho, työpanos)
- Kulttuuriantia (Jyväskylän kaupunki - kouluyhteistyö, markkinoinnissa ja tiedotuksessa avustaminen)
- Jyväskylän kaupunginteatteri (esitystila ja tekniikkahenkilön työpanos)
- Keski-Suomen nuorisoseurat / Young Art -toiminta (yhteiset esitykset)
- Humanistinen ammattikorkeakoulu (kaksi työharjoittelijaa - kulttuurituottaja ja yhteisöpedagogi, jotka tekevät myös opinnäytteensä nuorisoteatteriin liittyen)

##### Tilat

Harjoitukset pidettiin Kulttuuriklubi Siperian harjoitustilassa, kun taas esitystilana oli Jyväskylän kaupunginteatterin pieni näyttämö. Syksystä 2013 eteenpäin Siperian uudet tilat Veturitalleilla toimivat sekä nuorisoteatterin harjoittelu- että esitystilana.

##### Talous

Ensimmäisenä vuonna lähetetyistä apurahahakemuksista suurimmat tulivat kielteisinä takaisin. Rahaa haettiin Jenny ja Antti Wihurin rahastolta ja Keski-Suomen taidetoimikunnalta, mutta näistä tuli molemmista kielteinen vastaus. SKAF ry:ltä saatiin 1440€ ja Kulttuuriantialta 3000€ avustus. Ohjaajalle haettiin ja saatiin palkkatukea 3 kuukauden ajalle 2023€. Lisäksi saimme Jyväskylän kaupunginteatterilta ja Kulttuuriklubi Siperialta tulorahoitusta. Kaupunginteatteri lahjoitti käyttöömmek esitystilan ja tekniikkahenkilön (joiden arvoksi laskeettiin 4972€) ja Siperialta saatiin tuotantoon, palkkoihin ja tilavuokriin 2870€. Keräsimme myös rahaa mainosmyynnillä - HUMAK lähti tukemaan produktiota 200 euron summalla, sekä L&T 120€ summalla. Lisänä tietysti toimivat lipputulot, joista osa säästettiin seuraavan produktion käyttöön.

##### Kohderyhmä:

Kohderyhmänä olivat 13-19 -vuotiaat, etenkin sosiaalisen vahvistamisen tarpeessa olevat nuoret. Pilottiin osallistui 12 nuorta. Toiminta pidettiin osallistujille maksuttomana.



## LIITE 4, SWOT -analyysit

<b>SWOT ANALYYSI - LAHDEN NUORISOTEATTERI</b>	<b>MALLI: Lahden kaupungin sivistustoimen Kulttuurikeskuksen alla toimiva teatteri</b>
<b>VAHVUUDET</b>	<b>HEIKKOUEDET</b>
Kaupungin alaisuudessa toimiminen (jatkuva rahoitus)	Kaupungin alaisuudessa toimiminen (byrokratian raskaus)
Omat tilat (Pikkuteatteri & Kansantalo)	Työpaikkojen väheneminen viime vuosina (puvustus yms.)
Ammattilaisten ohjaamaa toimintaa	Maksullisuus (joskin hyvin edullinen)
Nuoria koskettavaa teatteria	Nuorisoteatterilla samat linjaukset kuin kouluilla (sivistustoimen alla toimiminen)
Pitkä historia	Ohjaajan tulee olla hyvin aktiivinen
Tunnettavuus	Puvustus- yms. varaston entinen vuokraustoiminta päättyi
Alhaiset jäsenmaksut (10 €)	Vakiintuneet toimintatavat
Kulttuurikeskuksen työpanos	Kaupungin alla toimiminen asettaa rajoja yhteistyökumppaneille
Kaupungin hallinnon palvelut käytettävissä (laskutus ym.)	Pääasiallisesti esityksiin tähtäävää toimintaa
Oma puvustus-, lavastus- ja tarpeistovarasto	Tiukka sitoutus
Tiloilla muitakin käyttäjiä - vuokrat	Pääsykokeet - ryhmiin ei mahdu kaikki halukkaat
Vakiintuneet toimintatavat	Toiminnan kutistuminen - lasten ryhmä lopetettu
Lipputulot rahoituksena hyvin maltillisesti	Ohjaajalle kasautuvat paineet
Teatterin tukijat, yhteistyösopimukset	Byrokraattisuus lisää ohjaajan työtä: kuluttavaa työtä suhteessa palkan määrään, työsuhteet lyhytikäisiä
Pääasiallisesti esityksiin tähtäävää toimintaa	
Tiukka sitoutus	
Ei tasovaatimuksia (innostus kuitenkin tärkeää)	
Ohjaaja vapaana luovalle työlle	
<b>MAHDOLLISUUDET</b>	<b>UHAT</b>
Yhteistyö koulujen kanssa - Kahdeksaslukulaisten vierailut	Kaupungin tuen jatkumisen epävarmuus
Lahden lasten talvikarnevaaleilla esiintyminen	Työpaikkojen vähentäminen viime vuosien trendinä
Oma puvustus-, lavastus- ja tarpeistovarasto	Vakiintuneet toimintatavat
Kulttuurikeskuksen työpanos	Kaupungin alaisuudessa toimiminen (byrokratian raskaus)
Tiloilla muitakin käyttäjiä - vuokrat	Kuluja sivistustoimen alla toimimisesta - koulujen linjaukset liian suuria teatterille
Yhteistyö muiden alueen teattereiden kanssa - K-teatteri, Juko jne.	Toiminnan supistuminen
Näkyvyys kaupungissa	Liian suuri vastuu yhden ihmisen harteille toiminnan supistuessa

Jatkuvuutta edistävät tekijät	Jatkuvuutta heikentävät tekijät
Kaupungin rahoitus	Kaupungin rahoituksen jatkumisen epävarmuus
Kulttuurikeskuksen työpanos	Toiminnan kutistaminen, työsuhteiden päätyminen
Omat tilat	Sivistystoimen alaisuudessa toimiminen aiheuttaa ylimääräisiä kuluja. Ristiriita - Lahti Green City >-< kirpputoriostojen ja kierrätyksen mahdottomuus suurten linjausten vuoksi
Ammattilainen vetämässä toimintaa	Rahoituksen yksikantaisuus
Historian dokumentointi	
Lipputulot osana rahoitusta maltillisesti	
<b>Kommentteja:</b>	
Teatterin vapauttaminen sivistystoimen suurista linjoista mahdollistaisi kulujen pienentämistä produktiokohtaisesti kun kuluja voisi järkeistää (ostaa tarpeistoa, puvustoa yms. Käytettynä esim. kirpputoreilta, eikä aina uutena/suuria määriä)	
Rahoituksen uudelleenjärjestely, tuen hakeminen myös muualta	
Pukuvuokrauksen järjestäminen myös teatterin ulkopuolisille - myös muille Lahtelaisille toisi tuloja, tosin olisi ratkaistava kuka on varastosta vastuussa.	
Nuoria kaupunginteatterin näyttämölle <--> kaupunginteatterin näyttelijöitä lainaksi nuorisoteatterin käyttöön, mahdollisesti myyden esityksiä myös k-teatterille esitettäväksi --> lisää tuloja	
YHTEISTYÖ vielä enemmän muiden alueen teattereiden kanssa --> mainosvaihtoa käsiohjelmiin, tarpeiston yms. lainaamista (kirjaukset ylös mitä lainattu ja kenelle) -- vastavuoroista yhteistyötä	

<b>SWOT -ANALYYSI TEATTERI SATAMA</b>	<b>MALLI: ITSENÄINEN YHDISTYS</b>
<b>VAHVUUDET</b>	<b>HEIKKOUEDET</b>
Kulttuurisen nuorisotyön näkökulma avaa rahoitusmahdollisuuksia	Rahoituksen pätkittäisyys
Osaavat ohjaajat, monialaisuus	Paljon vastuuta toiminnan vetäjillä - raskas työ suhteessa palkkaan
Teatterin yhteisöllisyys	Tukiverkon rakentaminen joiltain osin hankalaa
Ei-eriyttävää toimintaa	Produktiokohtaiset ostopalvelusopimukset raskaita järjestää ja tulevat kalliiksi
Toiminnan ympärivuotisuus	Ohjaajien palkkaus tarpeen mukaan
Toiminta lähtee nuorten toiveista	Monen tukijan tuki lähinnä vastavuoroista tukea, ei taloudellista
Toiminnan monipuolisuus	Esitystekniikka vaatisi uutta investointia
Matalan kynnyksen maksutonta toimintaa	Käytännön työ vie aikaa taloudellisten resurssien hankkimiselta ja kehitystyöltä
Vahvat myönteiset arvot	Toimintaa joudutaan jatkuvasti arvioimaan ja sopeuttamaan taloudellisten resurssien mukaan
Monikulttuurisuus	Ei kilpailuasetelmaa, mutta tämä merkitsee myös vähemmän yhteistyökumppaneita
Nuorten vahva motivointi yhdessä tekemiseen	Laaja työpajatoiminta, jopa 3000-4000 nuorta vuosittain
Itsenäisellä yhdistyksellä mahdollisuus nopeaan reagointiin ja korjausliikkeisiin	
Toiminnan ympärivuotisuus	
Ohjaajien palkkaus tarpeen mukaan	
Harjoittelijoiden käyttö (etenkin yhteisöpedagogit)	
Kaupungin tuki - harjoitustilat	
Puvustus-, lavastus- ja tarpeistovarasto	
Taito etsiä yhteistyökumppaneita, apurahoja ja muuta rahoitusta	
Nuorten kouluttaminen teatterin eri osa-alueille mahdollistaa myös jatkossa osaavaa työvoimaa	
Ei kilpailuasetelmaa	
Laaja työpajatoiminta, jopa 3000-4000 nuorta vuosittain	
<b>MAHDOLLISUUDET</b>	<b>UHAT</b>
Kulttuurisen nuorisotyön ja monikulttuurisuuden näkökulma avaa rahoitusmahdollisuuksia	Toiminnan vetäjien jaksaminen
Ei-eriyttävyyden toiminnassa	Samoista apurahoista kamppailu evää joitakin yhteistyömahdollisuuksia
Yhteistyö Joensuun kaupungin, koulujen, kaupunginteatterin, nuorisotoimen ja vastaanottokeskuksen kanssa	Festivaalitapahtuman jälkeisen ajan rahoitus
Toiminnan ympärivuotisuus	Rahoituksen pätkittäisyys
Toiminnan monipuolisuus - työpajat, teatteriesitykset, nuorisotyö jne.	Ohjaajien laaja työnkuva
Myrsky-hanke mahdollisti perustamisen	Työn määrä

Itsenäisellä yhdistyksellä mahdollisuus nopeaan reagointiin ja korjausliikkeisiin	
Tuleva festivaalitapahtuma, johon saatu suuri rahoitusmäärä	
Kulttuurikahvilan perustaminen, joka voisi lisätä nuorten työllistämistä	
Forumteatteriesitysten ulosmyynti	
Kyky sopeuttaa toimintaa taloudellisten resurssien mukaan	
Teatteri on työkalu, ei itseisarvo	
Ohjaajien laaja työnkuva	
<b>Jatkuvuutta edistävät tekijät</b>	<b>Jatkuvuutta heikentävät tekijät</b>
Tekijöiden kokemus ja sitoutuneisuus toimintaan	Toiminnan vetäjien jaksaminen
Yhteisöllisyys	Rahoituksen pätkittäisyys hankaloittaa välillä suurestikin toimintaa
Innostus tekemiseen, unelmointi, suunnittelu	Työn määrä
Yhteistyö Joensuun kaupungin, koulujen, kaupunginteatterin, nuorisotoimen ja vastaanottokeskuksen kanssa	Sukupolvenvaihdos tulevaisuudessa voi olla potentiaalinen vaaratilanne toiminnan jatkumiselle, koska entiset tekijät ovat niin sitoutuneita tekemiseen
Työ on tunnustettu tärkeäksi monen eri toimijan toimesta	
Kulttuurisen nuorisotyön näkökulma avaa rahoitusmahdollisuuksia	
Itsenäisellä yhdistyksellä mahdollisuus nopeaan reagointiin ja korjausliikkeisiin, jatkuva toiminnan rehellinen arviointi	
Mahdollisuus harjoittelijasopimukseen Joensuun Humakin kanssa pysyvistä työharjoitteluiden järjestämisestä	
Kulttuurirahaston tuki	
Toiminnan suunnitelmallisuus	
Yhteistyö ja verkostoituminen	
Toiveena viisivuotinen rahoitus - se mahdollistaisi kunnollisen suunnittelun, helpottaisi työn määrää, sekä mahdollistaisi nuoren tukemisen pidemmällä aikavälillä	
<b>Kommentteja:</b>	
Laaja-alaisuus mahdollistaa hienosti rahoituksen hakemisen useasta kohteesta, kuitenkin olisi hyvin tärkeää saada tämänkaltaiselle yleishyödylliselle toiminnalle selkeää kaupungin tms. organisaation tukea jatkuvuuden mahdollistamiseksi.	
Sukupolvenvaihdos tulevaisuudessa voi johtaa toiminnan loppumiseen.	

<b>SWOT -ANALYYSI PORIN TEATTERINUORET</b>	<b>MALLI: Rekisteröity yhdistys</b>
<b>VAHVUUDET</b>	<b>HEIKKOUEDET</b>
Pitkä historia	Nuorten hallinnoima
Laaja harrastajakanta	Ei vakituisesti palkattuja henkilöitä - tarpeen mukaan ohjaajia pienellä palkkauksella
Uudistumiskyky	Talkoolaisuus, sitouttaminen ja talkoolaishengen väheneminen
Ammattijohtoisuus	Ohjaajan työmäärä
Vapaa toiminta	Esityskohtaisen lisärahoituksen hakeminen työlästä monista eri lähteistä
Nuorten hallinnoima - mahdollistaa toiminnan aidon nuorisolähtöisyyden vaikuttamisen mahdollisuuden kautta	Paljon harrastajia, jonka vuoksi pääsy ryhmiin tapahtuu jonotuslistan kautta
Vahva yhteisöllisyys talkoolaisuuden vuoksi. Koska ei ole palkattuja henkilöitä, talkoolaishenki pysyy vanhempana	
Omat tilat ja tekniikka Annankadun kulttuuritalolla	
Porin teatterin ja Porin kaupungin tuki	
Perustettu tarpeeseen	
Ryhmien määrä, nuorilla on tilaa kasvaa yhdistyksen sisällä	
Toiminnan tavoitteellisuus ja ryhmälähtöisyys	
Koulutustoiminta	
Mahdollisuudet tehdä omia tai valmiita tekstejä	
Uusien harrastajien on helppo tulla mukaan toimintaan ryhmien ikäjakaumien, sekä hallinnon uudistumisen kautta	
Ryhmätyönä tekeminen - nuoret mukana kaikilla osa-alueilla	
Nuorten koulutus eri osa-alueisiin	
Harjoittelijoiden käyttäminen	
Kaupungin työpanos tarvittaessa	
Rahoitus useasta lähteestä	
ELY -keskuksen tuki	
Tilojen vuokraus muuhun käyttöön	
Koulutus osana tekemistä	
Edullinen, mutta maksullinen	
<b>MAHDOLLISUUDET</b>	<b>UHAT</b>
Esitysten myynti ulos, esim. koulukiertueet, tapahtumat yms.	"Klikkiytyminen" hallinnossa - tätä pidetään kurissa uusiutumisen avulla
Mahdollisuudet tehdä omia tai valmiita tekstejä	Taideapurahojen väheneminen - tätä hallitaan hakemalla tukea monesta eri lähteestä
Ryhmien määrä, nuorilla on tilaa kasvaa yhdistyksen sisällä	Talkoolaishengen väheneminen
Tilojen ulos vuokraus muuhun käyttöön	Ei palkattuja henkilöitä
Rahoituksen hakeminen useasta kohteesta, ei liikaa painetta tulo-rahoitukselle	Rahoituksen omarahoitteisuuden osuus kasvanut viime vuosina tukien vähentyessä - lipputulot, tilauseesiintymiset tapahtumissa, kouluilla ym.

Yhteistyö muiden teattereiden kanssa myös samoissa tiloissa Annankadulla	
EU -hankkeiden mahdollisuus	
<b>Jatkuvuutta edistävät tekijät</b>	<b>Jatkuvuutta heikentävät tekijät</b>
Ammattilaisohjaaja mukana hallinnossa	Taideapurahojen väheneminen
Uudistuminen johtokunnan vuosittaisen uudistumisen kautta	Rahoitus - lisärahoituksen hakeminen työlästä monista eri lähteistä
Nuoret mukana toiminnassa - vaikuttaminen toimintaan innostaa ja motivoi kehittämään toimintaa	Annankadun kulttuuritalo on vanha ja vaatii investointeja remontoinnin muodossa
Laaja harrastajakanta	Klikkiytyminen, tai uusiutumisen hidastuminen, jolloin uusien henkilöiden on vaikea tulla mukaan --> seurauksena se, että jos joku vaikuttava henkilö lähtee pois toiminnasta, se voi vaarantaa toiminnan jatkumisen
Omat tilat Annankadun kulttuuritalolla	Kulttuuritoimenjohtaja ei arvostanut toimintaa --> yritti alaa talon toimintaa alas
Porin teatterin ja Porin kaupungin tuki	
Yhteistyö Kansan Sivistystyön Liiton kanssa	
Taitava taloudellisen tuen hakeminen eri lähteistä	
Toiminnan tavoitteellisuus ja ryhmälähtöisyys	
Kaupunki ylläpitää Annankadun kulttuuritalon toimintaa ja tarjoaa talon työntekijöiden panoksen teatterin käyttöön	
Rakennustoimi korjautti Annankadun tilat ja otti teatteritoiminnan suojiinsa kulttuuritoimen ajaessa toimintaa alas	
Yhteisöllisyys ja porukkahenkisyys, hyvä ryhmäytyminen	
<b>Kommentteja:</b>	
Annankadun, eli Anniksen toiminta on lisännyt teatteritoimintaa kaupungissa ja rikastuttanut paitsi harrastajakenttää, myös ammattitoimintaa kun teatterinuorten harrastajat ovat hakeneet teatterialan tutkintoja ja palanneet tukemaan rakasta harrastustoimintaansa. Tällaiseen toimintaan panostamista ei siis kannata aliarvioida. Alkuvaiheen tukemiseen panostaminen saattaa poikia paitsi tunnettavuutta kaupungille, myös konkreettisia tuloja myös teatterimatkaillen muodossa.	
Muina hyvinä vaikutuksina Anniksen nuorisohallinnollisesta mallista on yhteiskunnallisesta vaikuttamisesta kiinnostuneita nuoria, jotka ovat aktiivisia harrastajia ja tekijöitä.	

<b>SWOT -ANALYYSI RIIHIMÄEN NUORISOTEATTERI</b>	<b>MALLI: Yleishyödyllinen yhdistys, toimintaa johtaa nuorisoteatterin rehtori</b>
<b>VAHVUUDET</b>	<b>HEIKKOUEDET</b>
<p>Nuorten kasvattamisen näkökulma</p> <p>Teatteritaiteen perusopetus</p> <p>Ammattiohjaus</p> <p>Paljon harrastajia</p> <p>Kahdeksan palkattua työntekijää</p> <p>Harjoittelijoiden käyttäminen</p> <p>Tilauseiintymiset</p> <p>Pitkä historia</p> <p>Tunnettavuus ja arvostus</p> <p>Tukijoina muiden muassa Timo Sinivuori, joka on vahva teatteritoiminnan tukija valtakunnallisesti</p> <p>Riihimäen kaupungin tuki</p> <p>Oma valotekniikka</p> <p>Talkootyö alkuvaiheessa - talon kunnostus, aktiiviset tekijät</p> <p>Nuorten kouluttaminen teatterin eri osa-alueisiin</p> <p>Myös aikuisten ryhmiä</p> <p>Nuorten voimakas energia tekemiseen kannustaa myös teatterin hallintoa</p> <p>Hyvät kulkuyhteydet, vaikka onkin pienellä paikkakunnalla, myös harrastajia riittää</p>	<p>Ei pysty ottamaan kaikkia halukkaita harrastajia mukaan toimintaan, uusia otetaan hakutilaisuuden kautta</p> <p>Ei tehdä toimintaa suoraan nuorten lähtökohdista</p> <p>On aika korkeasti profiloitunutta toimintaa, joka voi hankaloittaa mukaan tulemistä</p> <p>Hinta</p> <p>Pieni paikkakunta</p>
<b>MAHDOLLISUUDET</b>	<b>UHAT</b>
<p>Osa yhdistyksen jäsenistä ammattilaisia</p> <p>Harjoittelijoiden käyttäminen tuo uutta näkökulmaa</p> <p>Yhteistyö</p> <p>Tilattavat esitykset</p> <p>Riihimäen kaupungin tuki</p>	<p>Rahoitus- ja talous</p> <p>Hinnoittelu</p>
<b>Jatkuvuutta edistävät tekijät</b>	<b>Jatkuvuutta heikentävät tekijät</b>
<p>Kolme eri tilaa käytössä</p> <p>Talkootyö ja Riihimäen kaupungin tuki läpi vaikeiden vuosien</p> <p>Harjoittelijoiden käyttäminen tuo uutta näkökulmaa</p> <p>Yhteistyö</p> <p>Tukijoina muiden muassa Timo Sinivuori, joka on vahva teatteritoiminnan tukija valtakunnallisesti</p> <p>Paljon harrastajia</p> <p>Kolmikantainen rahoitusmalli</p> <p>Nuorten kouluttaminen teatterin eri osa-alueisiin</p>	<p>Taiteen ja kulttuurin tukemisen väheneminen valtakunnallisesti</p> <p>Palkattujen henkilöiden puute</p> <p>Tuottoa tavoittelematon yhdistys, palkatut henkilöt, haastavaa pitää tasapaino eri toimintavuosina</p> <p>Palkatut henkilöt vähentävät vapaaehtoistyön haluttavuutta</p>

Nuorten voimakas energia tekemiseen kannustaa myös teatterin hallintoa	
Intohimo tekemiseen	
Vapaaehtoisuus	
<b>Kommentteja:</b>	
On yllättävää havaita, kuinka nykyään rahoitusta on vaikeampi hakea, mikäli harrastustoiminta ei kohdistu erityis- tai marginaaliryhmiin.	