
**ELÄINTEN HYVINVOINNIN TUEN UUDISTUKSEN
VAIKUTUKSET LYPSYKARJATILOILLA**



Ammattikorkeakoulun opinnäytetyö
Maaseutuelinkeinojen koulutusohjelma
Mustiala, syksy 2013

Merja Koistinen



MUSTIALA
Maaseutuelinkeinojen koulutusohjelma
Maatilatalous

Tekijä	Merja Koistinen	Vuosi 2013
Työn nimi	Eläinten hyvinvoinnin tuen uudistuksen vaikutukset lypsykarjatililla	

TIIVISTELMÄ

Tämän opinnäytetyön tavoitteena oli selvittää, millaisia vaikutuksia ja muutoksia eläinten hyvinvoinnin tuen uudistuminen vuonna 2012 on saanut aikaan lypsykarjatililla. Työn toimeksiantajana on Maaseutuvirasto.

Työn teoriaosuudessa käsitellään maataloustukien rakennetta ja merkitystä sekä EU:n maatalouspolitiikkaa eläinten hyvinvoinnin näkökulmasta. Eläinten hyvinvoinnin tuen perusteet, tavoitteet, sitomusehdot ja tuen uudistuminen kuvataan työn teoriaosuudessa.

Työn tutkimusosa toteutettiin kvantitatiivisena kyselynä, joka lähetettiin sähköisesti satunnaisotannalla valituille 300 lypsykarjatilalle. Kyselyn vastausprosentti oli 27.

Tutkimuksessa selvisi, että tukitason nousu oli tärkein syy sitoutua uusiin sitomusehtoihin. Myös tuotantotason nousua, eläinten terveyden ja hyvinvoinnin parantumista pidettiin merkittävinä seikkoina. Lähes puolella vastanneista tiloista oli tehty myös investointeja uusien ehtojen täyttämiseksi. Työskentelytavat olivat muuttuneet neljäsosalla, ja työmäärä lisääntynyt kolmasosalla tutkimukseen vastanneista.

Tutkimustulokset vahvistavat käsitystä siitä, että eläinten hyvinvoinnin tuen uudistamisella on vaikutusta juuri niihin asioihin, jotka tuen tavoitteina ovatkin. Eläinten hyvinvointiin panostetaan uudistuneeseen eläinten hyvinvoinnin tukeen sitoutuneilla lypsykarjatililla aiempaa enemmän ja noussut tukitaso vastaa paremmin tukiehtojen aiheuttamaa työmäärää.

Avainsanat Eläinten hyvinvoinnin tuki, lypsykarja, maataloustuet

Sivut 26 s. + liitteet 10 s.

Mustiala
Degree Programme in Agricultural and Rural Industries
Agriculture Option

Author	Merja Koistinen	Year 2013
Subject of Bachelor's thesis	Effects of the reformation of animal welfare payment measures on dairy cow farms	

ABSTRACT

The purpose of this thesis was to chart what kind of impacts and changes the reformation of animal welfare subsidies in 2012 has caused in dairy farms. The commissioner of the Bachelor's thesis is Maaseutuvirasto.

In the theoretical frame of reference, the structure and meaning of agricultural subsidies is discussed as well as EU agricultural politics from the point of view of animal welfare. The basics, aims, the terms of commitment and the reformation on animal welfare payment are discussed.

The study was conducted as a quantitative survey, which was sent to 300 randomly picked dairy farms. The response rate of the survey was 27 per cent.

The study revealed that an increase of payment was the most important reason to commit to new terms. Also the upturn in the production level and improvement in animal welfare and health were considered to be significant things. Investments were made on almost half of the farms. Working methods had changed for a quarter of respondents and for a third of respondents the amount of work had increased.

The results of the study confirm the impression that the reformation of animal welfare payment has an influence on the very matters that are the objectives of the animal welfare payment. Dairy farms committed to new animal welfare payment terms have invested in animal welfare more than before and the increase of payment measures up better with the amount of work that comes from committing to the new terms.

Keywords Animal welfare payment, dairy cow, agricultural subsidies

Pages 26 p. + appendices 10 p.

SISÄLLYS

1	JOHDANTO.....	1
2	MAATALOUDEN TUET.....	2
2.1	Maatalouden tukien rakenne	2
2.2	Eläinten hyvinvointi ja yhteinen maatalouspolitiikka.....	3
2.2.1	Eläinten hyvinvointia koskeva strategia.....	3
3	ELÄINTEN HYVINVOINNIN TUKI.....	3
3.1	Eläinten hyvinvoinnin tuen tausta.....	4
3.2	Eläinten hyvinvoinnin tuki haettavaksi viljelijätukihakuun.....	4
3.3	Sitoumuksen antamisen edellytykset	4
3.3.1	Täydentävät ehdot osana hyvinvoinnin tukea	5
3.4	Eläinten hyvinvoinnin tuen uudistuminen vuonna 2012.....	6
4	ELÄINTEN HYVINVOINNIN TUEN PERUS- JA LISÄEHDOT	7
4.1	Perusehdot	7
4.2	Lisäehdot.....	8
4.2.1	Lisäehto 1. Vasikoiden (alle 6kk) pito-olosuhteiden parantaminen.....	8
4.2.2	Lisäehto 2. Kytettyjen nautojen pito-olosuhteiden parantaminen.....	9
4.2.3	Lisäehto 3. Vähintään kuuden kuukauden ikäisten nautojen pito-olosuhteiden parantaminen.....	9
4.2.4	Lisäehto 4. Nautojen laidunnus	9
4.2.5	Lisäehto 5. Nautojen sairas-, hoito- ja poikimakarsinat.....	9
5	SELVITYS ELÄINTEN HYVINVOINNIN TUEN UUDISTUKSEN VAIKUTUKSISTA LYPSYKARJATILOILLA	10
5.1	Työn tavoitteet.....	10
5.2	Selvityksen toteutus.....	10
6	TULOKSET JA TULOSTEN TARKASTELU	11
6.1	Vastaajien taustatiedot.....	11
6.2	Syyt sitoutua uuteen sitoumukseen	13
6.3	Perusehtojen toteutuminen	14
6.4	Lisäehtojen määrä ja tilojen valitsemat lisäehdot	14
6.5	Tiloilla tehdyt investoinnit	15
6.6	Lisäehtojen merkitys eläinten hyvinvoinnin ja terveyden kannalta.....	16
6.7	Työskentelytavat ja työmäärä.....	18
6.8	Sitomusehtojen selkeys ja tilojen halukkuus jatkaa sitoumuksen piirissä	19
6.9	Sitomusehdoista tiedottaminen	20
6.10	Tyytyväisyys uusiin sitomusehtoihin.....	20
6.11	Avoimet kommentit.....	21
6.12	Yhteenvedo kyselyn onnistumisesta	22
7	JOHTOPÄÄTÖKSET	22
	LÄHTEET	25

Liite 1	Lomake 188
Liite 2	Lomake 194
Liite 3	Lomake 101 B
Liite 4	Kyselylomake
Liite 5	Kyselyn saatekirje

1 JOHDANTO

Eläinten hyvinvoinnin tuki on osa Manner-Suomen maaseudun kehittämissuunnitelmaa 2007–2013, joka on EU:n osaksi rahoittama ohjelma. Tuen tavoitteena on eläinten hyvinvoinnin ja terveyden kohentuminen sekä tuotantoeläinten lajintyypin hoidon edistäminen. Myös viljelijöiden tietoisuutta eläinten hyvinvointiin vaikuttavista tekijöistä pyritään eläinten hyvinvoinnin tuen avulla lisäämään. Nauta- ja sikatilat ovat voineet hakea eläinten hyvinvoinnin tukea vuodesta 2008 alkaen. Tukea haetaan kevään viljelijätukihauun yhteydessä ja tukeen sitoudutaan viideksi vuodeksi. Tuki koostuu perusehdoista ja lisäehdoista.

Eläinten hyvinvoinnin tuki uudistui vuonna 2012. Tukea uudistettiin paitsi lainsäädännön uudistumisesta johtuen, myös niiden kokemusten perusteella, joita tuesta vuosina 2008–2011 on saatu. Uudistuksen tuloksena tukiehdot muuttuivat hieman ja tuen määrä nousi jopa merkittävästi. Viljelijöillä, joilla oli voimassaoleva sitoumus eläinten hyvinvoinnin tuesta, oli mahdollisuus vaihtaa sitoumuksensa uuteen tai jatkaa vanhoilla ehdoilla sitoumuskautensa loppuun. Tuen uudistuksen myötä tukeen sitoutui myös kokonaan uusia viljelijöitä.

Viljelijöiden motiivit ja valmiudet tehdä investointeja tai muutoksia täyttääkseen tuen uudet sitoumusehdot vaihtelivat. Työssäni perehdyin siihen, millaisia muutoksia lypsykarjatililla käytännössä tehtiin, jotta tuen uudet sitoumusehdot saatiin täyttämään. Tavoitteenani oli myös selvittää mitkä olivat tärkeimmät syyt vaihtaa jo voimassa oleva eläinten hyvinvoinnin sitoumus uudistuneeseen tukeen ja kuinka suuri merkitys sitoumuksen vaihtamiseen eri seikoilla, kuten tukitason nousu, eläinten hyvinvoinnin parantuminen ja eläinten terveyden parantaminen, oli. Lisäksi halusin työssäni selvittää onko uusiin eläinten hyvinvoinnin tuen sitoumusehtoihin sitoutuminen vaikuttanut lypsykarjatilojen työskentelytapoihin ja työmäärään, ja jos on, niin millä tavoilla.

Työssäni keskityin sellaisiin lypsykarjatiloihin, jotka olivat sitoutuneet eläinten hyvinvoinnin tukeen jo aiemmin ja vuonna 2012 vaihtaneet sitoumuksensa uuteen.

Työni tarkoituksena oli tuottaa uutta tietoa eläinten hyvinvoinnin tuen uudistumisen onnistumisesta lypsykarjatililla ja siitä, kuinka merkittävänä viljelijät uudistusta pitävät. Työni aihe valikoitui oman työtaustani sekä henkilökohtaisen kiinnostuksen perusteella. Vahvistusta aiheen valinta sai työskennellessäni Laitilan maaseututoimissa toimistoapulaisena kesällä 2012, jolloin perehdyin eläinten hyvinvoinnin tukeen ja sen muutoksiin viljelijätukihauun yhteydessä.

2 MAATALOUDEN TUET

Euroopan unionin (EU) maatalouspolitiikan keskeisenä lähtökohtana on varmistaa kohtuuhintaisten elintarvikkeiden saatavuus kuluttajille. EU:n maatalouspolitiikka kuuluu EU:n yksinomaiseen toimivaltaan. Tämä tarkoittaa, että jäsenmaiden tukijärjestelmät eivät voi poiketa yhteisen maatalouspolitiikan tavoitteista. Tavoitteisiin pyritään yhteisöpolitiikan keinoin, ja mikäli tämä ei ole riittävää, parlamentti ja neuvosto tai komissio voi hyväksyä kansallisia erityisjärjestelyjä toteutettaviksi. Yhteisen maatalouspolitiikan tukimuotoja ovat EU:n suorat tuet, maatalouden ympäristötuki sekä luonnonhaittakorvaus. (Maa- ja metsätalousministeriö, n.d.)

Suomen pohjoisen sijainnin, pienen tilakoon ja muiden suomalaisen maatalouden erityispiirteiden vuoksi maatalouden tuotantokustannukset ovat maassamme korkeita. Maataloustuotteiden myyntitulot eivät kata tuotantokustannuksia. Ilman yhteiskunnan tukea ei keskeisten maataloustuotteiden tuotanto, hintataso huomioon ottaen, olisi mahdollista Suomessa. EU:n tukimuotoja täydentäviä kansallisia tukia, joista keskeisenä Etelä-Suomen kansallinen tuki, maksetaan Suomessa, koska muilla tukimuodoilla ei riittävästi pystytä huomioimaan Suomen maatalouden erityisolosuhteita. (Maa- ja metsätalousministeriö, n.d.)

2.1 Maatalouden tukien rakenne

Osa maataloustuista on kokonaan EU:n rahoittamia, kuten tilatuki. Tilatukijärjestelmä otettiin käyttöön Suomessa vuonna 2006, jolloin se korvasi aiemmat tuotantoon sidotut niin sanotut CAP-tuet. Tilatuen tarkoituksena on turvata tuotannon kannattavuus ja jatkuvuus. Tilatuki maksetaan tilatukioikeuksien ja tukikelpoisen alan perusteella. (Maaseutuvirasto 2013.)

Luonnonhaittakorvaus ja ympäristötuki ovat EU-osarahoitteisia, kuten myös eläinten hyvinvoinnin tuki. (Maaseutuvirasto, n.d.) Viljelijöille aiheutuu lisääntyneitä tuotantokustannuksia ja tulonmenetyksiä ympäristövaikutusten huomioon ottamisesta, ja ympäristötuen tarkoitus on korvata näitä kustannuksia. Luonnonhaittakorvaus puolestaan korvaa olosuhdehaittoja, jotka aiheutuvat luonnonolosuhteista. (Maa- ja metsätalousministeriö, n.d.)

Ympäristötuesta sekä luonnonhaittakorvauksesta on säädetty eduskunnan päätöksen mukaisesti laki luonnonhaittakorvauksesta, maatalouden ympäristötuesta sekä eräistä muista ympäristön ja maaseudun tilan parantamiseen liittyvistä tuista. Lain tarkoituksena on säätää tuista, joiden tavoitteena on korvata pohjoisista epäsuotuisista luonnonolosuhteista maataloudelle aiheutuvia haittoja, kehittää ja edistää maaseudun uusiutuvien luonnonvarojen kestäväää käyttöä ja parantaa ympäristön tilaa sekä edistää tuotantoeläinten hyvinvointia. (29.12.2006/1440.)

2.2 Eläinten hyvinvointi ja yhteinen maatalouspolitiikka

Yhteisen maatalouspolitiikan puitteissa EU rahoittaa eläinten hyvinvointiin liittyviä maataloustuottajien hankkeita. Eläinten hyvinvointia voidaan parantaa liittämällä se yhteisen maatalouspolitiikan aloitteisiin ja rahoitukseen. Tällaisia ovat esimerkiksi maataloustuottajien tuet, maaseudun kehittämissuunnitelmat ja luonnonmukaisen maatalouden standardit. (Euroopan komissio, 2012.)

Eräiden maataloustukien ehtoissa edellytetään eläinsuojelusäädösten vähimmäisvaatimukset ylittäviä toimia, jotka liittyvät muun muassa eläimien käytettävissä olevaan tilaan, ennaltaehkäisevään terveydenhuoltoon ja lämmitykseen sekä ilmastointiin. Tällaisia tukia ovat eläinten hyvinvoinnin tuki, investointituki sekä luonnonmukaisen eläintuotannon tuki. Edellä mainitut kolme tukea edistävät eläinten hyvinvoinnin edellytyksiä Suomessa. (EHK 2012, 39-42.)

2.2.1 Eläinten hyvinvointia koskeva strategia

Eläinten hyvinvointia koskevan EU-politiikan eri näkökulmat koottiin ensimmäistä kertaa yhteen vuonna 2006, kun komissio hyväksyi eläinten suojelun ja hyvinvoinnin toimintasuunnitelman kaudelle 2006-2010. Toimintasuunnitelman kautta saatuja kokemuksia on hyödynnetty ehdotettaessa linjauksia eläinten hyvinvointia koskevaan strategiaan vuosille 2012-2015. (European Commission, 2012.)

Euroopan komissio on laatinut strategian vuosiksi 2012-2015 maataloilla ja eläintarhoissa pidettävien eläinten sekä koe-eläinten elinolojen parantamiseksi. Strategiaa laatiessaan komissio on kuullut eläinlääkäreitä, tuottajia, eläinsuojelujärjestöjä sekä muita asiantuntijoita. Strategian tavoitteena on parantaa Euroopan tuotantoeläinten pito-olosuhteita sekä tapoja, joilla eläimiä ruokitaan, kuljetetaan ja teurastetaan. Strategian avulla pyritään myös varmistamaan, että eläinten hyvinvointia koskevia standardeja sovelletaan ja noudatetaan Euroopan unionin kaikissa maissa. Lisäksi strategialla pyritään parantamaan maataloustuotteiden kilpailukykyä varmistamalla, että markkinat ja kuluttajat mieltävät eläinten hyvinvoinnin lisäarvoksi. (Euroopan komissio, 2012.)

3 ELÄINTEN HYVINVOINNIN TUKEA

Eläinten hyvinvoinnin tuen yleisenä tavoitteena on eläinten hyvinvoinnin ja terveyden kohentuminen. Tavoitteena on myös tuotantoeläinten lajinnuomaisemman hoidon edistyminen ja viljelijöiden tietoisuuden lisääminen eläinten hyvinvointiin vaikuttavista tekijöistä. (VNa 130/2008, 1.)

Eläinten hyvinvoinnin tuen sitoumus koostuu perusehdoista ja vapaaehtoisista, valinnaisista eläinlajikohtaisista lisäehdoista (Maaseutuvirasto 2012a, 3). EU maksaa eläinten hyvinvoinnin tuesta 28 prosenttia, ja loppu on kansallista rahoitusta (Maaseutuvirasto 2012b, 89). Eläinten hyvin-

voinnin tuki maksetaan eläinyksikkö (ey)-perusteisena (Maaseutuvirasto, n.d.).

3.1 Eläinten hyvinvoinnin tuen tausta

Vuonna 1974 annettiin direktiivi, joka koski teurastettavien eläinten tainuttamista. Tästä lähtien Euroopan unionilla on ollut eläinten hyvinvointiin liittyvää lainsäädäntöä, jonka tavoitteena on eläinten parempi kohtelu tuotanto-, kuljetus- ja teurastusvaiheessa. Kuluttajat vaativat elintarviketuotantoon käytettävien eläinten hyvää kohtelua ja laadukkaita elintarvikkeita, ja lainsäädännön taustalla ovatkin kuluttajien vaatimukset. Eläinten hyvinvointiin panostaminen on nähty myös tärkeänä markkinointikeinona EU-alueella. (Maaseutuvirasto 2008, 4.)

Maaseudun kehittämisohjelmassa ohjelmakaudella 2000–2006 oli tuettava toimenpiteenä tuotantoeläinten hyvinvoinnin edistäminen. Se oli yksi kotieläintilan ympäristötuen valinnainen lisätoimenpide. Toimenpiteen valinneilla tiloilla eläimet saivat ulkoilla ja liikkua enemmän ja ruokintaan kiinnitettiin huomiota. Myös eläinten hoitajille järjestettiin eläinten hyvinvointiin liittyvää koulutusta. (Maaseutuvirasto 2008, 4.)

3.2 Eläinten hyvinvoinnin tuki haettavaksi viljelijätukihakuun

Eläinten hyvinvoinnin tukeen oli mahdollista sitoutua ensimmäisen kerran vuonna 2008, kun eläinten hyvinvoinnin tuki tuli mukaan Manner-Suomen maaseudun kehittämisohjelmaan ohjelmakaudelle 2007–2013. Tuen sisältöä oli suunnittelemassa jäseniä muun muassa maa- ja metsätalousministeriöstä, työvoima- ja elinkeinokeskuksista, maa- ja metsätaloustuottajista sekä alan järjestöistä. (Maaseutuvirasto 2008, 4.)

Vuosina 2008–2011 eläinten hyvinvoinnin sitoumuksia tehtiin Suomessa yhteensä 4962 kappaletta. Kun eläinten hyvinvoinnin tuki uudistui vuonna 2012, tehtiin uusia sitoumuksia 5031 kappaletta, mukaan luettuina sekä vanhasta sitoumuksesta uuteen vaihtaneet että täysin uudet sitoumukset. Vanhasta sitoumuksesta uuteen sitoumukseen vaihtoi yli 2500 lypsykarjatilaa. (Sihto, sähköpostiviesti 8.5.2013.)

3.3 Sitoumuksen antamisen edellytykset

Eläinten hyvinvoinnin tukea voivat hakea nauta- ja sikatilat, joilla on hallinnassaan koko sitoumuksen ajan vähintään 10 eläinyksikköä kyseistä eläintä maatilallaan. Eläimet muutetaan eläinyksiköiksi taulukon 1 mukaisesti. Ikävaatimuksena on, että viljelijä tai hänen puolisonsa on 18–65-vuotias. (Maaseutuvirasto 2012a, 3-5.)

Taulukko 1. Eläinlajien muuntotaulukko eläinyksiköiksi

Eläinlaji	Eläinyksikkö
Sonnit, lehmät ja muut naudat (yli 2 v)	1,0
Naudat (6 kk – 2 v)	0,6
Naudat (alle 6 kk)	0,4

Tukeen sitoutuvan viljelijän on tehtävä eläinten terveydenhuoltosopimus eläinlääkärin kanssa ja naudat on ilmoitettava nautarekisteriin. Tukea saadakseen viljelijän tulee toimittaa sitoumus eläinten hyvinvoinnin tuesta lomakkeella 188 (liite 1) paikalliselle maaseutuelinkeinoviranomaiselle. Ne tilat, joilla on voimassa oleva eläinten hyvinvoinnin tuen sitoumus ja vaihtoivat sitoumuksensa uuteen vuonna sitoumukseen vuonna 2012, täyttivät ja toimittivat maaseutuelinkeinoviranomaiselle lisäksi lomakkeen 194, hakemus eläinten hyvinvoinnin tuen sitoumuksen muuttamiseen (liite 2). Lisäksi kaikkina sitoumusvuosina, myös ensimmäisenä, tuen maksusta haetaan päätukihaun yhteydessä lomakkeella 101 B (liite 3). (Maaseutuvirasto 2012a, 3-4.)

3.3.1 Täydentävät ehdot osana hyvinvoinnin tukea

Täydentävien ehtojen noudattaminen on useiden maataloustukien (taulukko 2) saamisen edellytyksenä, myös eläinten hyvinvoinnin tuen. Yksi täydentävien ehtojen merkittävä tavoite on lisätä kuluttajien luottamusta maatalouteen. Täydentävien ehtojen tarkoituksena on varmistaa, että pellot säilyvät hyvässä viljelykunnossa, pysyvät laitumet säilyvät avoimina, vesistöihin kulkeutuvia ravinnepäästöjä vältetään sekä ylläpidetään luonnon monimuotoisuutta. (Maaseutuvirasto 2012b, 64.)

Taulukko 2. Tuet, jotka edellyttävät täydentävien ehtojen noudattamista vuonna 2012

<p>EU:n rahoittamat suorat tuet</p> <ul style="list-style-type: none"> • Tilatuki • Uuhipalkkio • Tärkkelysperunapalkkio • Valkuais- ja öljykasvipalkkio • Lypsylehmäpalkkio • Nautapalkkio • Teuraskaritsan laatupalkkio
<p>Maaseuturahaston tuet</p> <ul style="list-style-type: none"> • Eläinten hyvinvoinnin tuki • Ohjelmakauden 2007-2013 ympäristötuki • Ohjelmakauden 2007-2013 ympäristötuen erityistuet • Ohjelmakauden 2007-2013 luonnonhaittakorvaus
<p>Muut tuet</p> <ul style="list-style-type: none"> • Luonnonhaittakorvauksen kansallinen lisäosa • Pohjoiset hehtaarituet • Kotieläintilan hehtaarituki

Ehdot muodostuvat hyvän maatalouden ja ympäristön vaatimuksista sekä lakisääteisistä hoitovaatimuksista, jotka liittyvät ympäristöön, kansanterveyteen sekä eläinten ja kasvien terveyteen ja eläinten hyvinvointiin. Hyvän maatalouden ja ympäristön vaatimuksia ovat esimerkiksi viljelykierrovaatimus ja maaperän suojeleminen eroosiolta. Lakisääteiset hoitovaatimukset sisältävät muun muassa rajoituksia typpilannoituksessa, pohjavesien ja luonnon suojeluun liittyviä ehtoja sekä eläinten rekisteröintiin, lääkintään, rehuihin ja hygieniaan liittyviä vaatimuksia. (Maaseutuvirasto 2012b, 64–76.)

3.4 Eläinten hyvinvoinnin tuen uudistuminen vuonna 2012

Eläinten hyvinvoinnin tuki uudistui vuonna 2012. Jo aiemmin tukeen sitoutuneilla tiloilla oli mahdollisuus vaihtaa voimassa oleva sitoumus uuteen sitoumustyyppiin ilman takaisinperintää. Halutessaan tila saattoi jatkaa vanhalla sitoumustyypillä ja vanhalla tukitasolla edelleen. Myös kokonaan uusia eläinten hyvinvoinnin sitoumuksia oli mahdollista tehdä. (Maaseudun tulevaisuus 2012, 8.) Lypsykarjatilaja, jotka vaihtoivat voimassa olevan eläinten hyvinvoinnin sitoumuksensa uuteen sitoumukseen vuonna 2012, oli yli 2500 kpl (Sihto, sähköpostiviesti 30.1.2013).

Tuen uudistumisen taustalla oli kansallinen lainsäädäntö, joka koski eläinten hyvinvointia. Ehtoja kiristettiin, koska pelkästä peruslainsäädännön noudattamisesta ei voida tällaista tukea maksaa. Tuen uudistamisella haluttiin myös sovittaa maksettavien tukien määrä paremmin vastaamaan tukiehtojen aiheuttamaa työmäärää. (Maaseudun tulevaisuus 2012, 8.)

Tukitason nousu oli eläinten hyvinvoinnin tuen uudistuksen merkittävimpiä muutoksia (taulukko 3). Lisäehtoja tuli mukaan myös enemmän, eikä niiden määrän valintaa rajoitettu, pois lukien ehtojen keskinäiset rajoitteet. Uudistuksen myötä perusehtojen yksi osa on varautumissuunnitelma, johon palontorjunta- ja pelastussuunnitelma kuuluu. Palontorjunta- ja pelastussuunnitelma oli aiemmin lisäehtona, mutta uudistuksessa se muutettiin yhdeksi perusehtojen osaksi. Terveystuoltoasiakirjojen toimittaminen kuntaan oli myös uusi edellytys tuen maksamiselle. Kun vanhasta sitoumuksesta vaihtoi uuteen kesken voimassa olevan sitoumuskauden, lisäehtoja piti ottaa vähintään yhtä monta kuin aiemmassa sitoumuksessa. (Varsinais-Suomen ELY-keskus, esitelmä 10.4.2012.)

Taulukko 3. Eläinten hyvinvoinnin tuen tukitaso nousi merkittävästi vuonna 2012

NOUDATETTAVAT EHDOT	TUKITASO €/EY v.2012	TUKITASO €/EY v.2011
PERUSEHDOT	50,00	17,5
LISÄEHDOT		
1. Vasikoiden pito-olosuhteiden parantaminen (a ja b)		
a) laajempi lisäehto pinta-alavaatimuksilla	47,00	12,17
b) suppeampi lisäehto	39,00	9,92
2. Kytettyjen nautojen pito-olosuhteiden parantaminen	51,00	8,73
3. Vähintään 6 kk:n ikäisten nautojen pito-olosuhteiden parantaminen	34,00	21,06
4. Nautojen jaloittelu ja laidunnus (a, b ja c)		
a) laidunnus kasvukaudella ja jaloittelu kasvukauden ulkopuolella	57,00	21,29
b) laidunnus kasvukaudella	29,00	
c) vaihtoehto: pitkäaikaisempi laidunnus kasvukaudella	35,00	
5. Nautojen sairaus-, hoito- ja poikimakarsinat	17,00	12,35
<i>Huom. Palontorjunta- ja pelastussuunnitelma oli lisäehto vielä vuonna 2011. Sen tukitaso oli 3,58€/ey.</i>		
<i>Vuonna 2012 varautumissuunnitelma, johon kuuluu palontorjunta- ja pelastussuunnitelma sekä suunnitelma niistä toimenpiteistä, joihin ryhdytään sähkökatkoksen tai vesihuollon katkoksen aikana, kuuluu perusehtoihin.</i>		

4 ELÄINTEN HYVINVOINNIN TUEN PERUS- JA LISÄEHDOT

4.1 Perusehdot

Eläinten hyvinvoinnin tuen perusehtoihin sisältyvät terveydenhuoltosopimus, terveydenhuoltokäynnit, terveydenhuoltosuunnitelma, tilatason tautisuojaus, eläinten ruokinta ja hoito sekä varautumissuunnitelma. Tuen perusehtoja on noudatettava sitoumuspäivästä 1.5.2012 alkaen. (Maaseutuvirasto 2012a, 6.)

Terveydenhuoltosopimus tehdään yhteistyössä hoitavan eläinlääkärin kanssa, ja osapuolet sopivat tilan eläinten terveydenhuollon järjestämisestä, kuten terveydenhuollon ennakoivista käynneistä. Eläinlääkäri auttaa tilaa noudattamaan kansallisen tason vaatimuksia eläinten terveydenhuollossa. (Maaseutuvirasto, n.d.) Terveydenhuoltokäynti tehdään nautatiloilla vähintään kerran sitoumusvuodessa, ja käynneistä tehdään standardien mukaiset asiakirjat, joiden jäljennökset toimitetaan kunnan maaseutuelinkeinoviranomaiselle (Maaseutuvirasto 2012a, 7).

Nautatilojen perusehtojen terveydenhuoltovaatimukseen kuuluu myös tautivapaus salmonellan ja BVD-tartuntojen osalta, sekä eloeläimiä myyvillä tiloilla myös pälvilsatartuntojen osalta. Hyvää ruokinta- ja rehuhygieniää tulee noudattaa, ja naudoilla tulee olla sopivaa karkearehua riittävästi saatavilla, kuten myös hyvälaatuista vettä. (Maaseutuvirasto 2012a, 8-9.)

Tilalla käytettävien tuontirehujen ja tuontirehuaineiden osalta perusehtojen vaatimukseen kuuluu, että rehut hankitaan positiivilistalla olevilta yrityksiltä. Mikäli rehuja hankitaan muualta, on selvitys salmonellatutkimuksesta esitettävä eläinlääkärille terveydenhuoltokäynnin yhteydessä. Nautatiloilla on harjoitettava tuotantoseurantaa ja noudatettava kirjallista, laskelmien perusteella tehtyä ruokintasuunnitelmaa (Maaseutuvirasto 2012a, 6-8.)

Perusehtoihin kuuluu varautumissuunnitelma. Tämä tarkoittaa sitä, että maatilalla on oltava ajantasainen, kirjallinen eläintiloja koskeva suunnitelma varautumisesta erityistilanteisiin, johon sisältyy palontorjunta- ja pelastussuunnitelma sekä suunnitelma niistä toimenpiteistä, joihin ryhdytään sähkökatkoksen tai vesihuollon katkoksen aikana. Jos eläimillä on koneellinen ilmanvaihto-, ruokinta-, juotto- tai muu vastaava järjestelmä, josta eläinten hyvinvointi on riippuvainen, varautumissuunnitelmaan on sisällytettävä myös kuvaus laitteiston toimintahäiriön aikaisesta varajärjestelmästä. (Maaseutuvirasto 2012a, 7.)

4.2 Lisäehdot

Lisäehtoja tila voi valita haluamansa määrän, tai valita pelkästään perusehdot. Jos tilalla oli jo voimassa oleva eläinten hyvinvoinnin sitoumus ja se haluttiin vaihtaa uuteen sitoumukseen vuonna 2012, lisäehtoja oli valittava vähintään yhtä monta kuin aiemmassa sitoumuksessa oli. (Maaseutuvirasto 2012a, 3.)

Nautatilojen lisäehtoihin kuuluvat vasikoiden pito-olosuhteiden parantaminen, jossa on kaksi alakohtaa, laajempi lisäehto pinta-alavaatimuksilla tai suppeampi lisäehto, kytkettyjen nautojen pito-olosuhteiden parantaminen, vähintään kuuden kuukauden ikäisten nautojen pito-olosuhteiden parantaminen, nautojen jaloittelu ja laidunnus, jossa on kolme alakohtaa, laidunnus kasvukaudella ja jaloittelu kasvukauden ulkopuolella, laidunnus kasvukaudella tai pitkäaikaisempi laidunnus kasvukaudella sekä sairaus-, hoito- ja poikimakarsinat. (Maaseutuvirasto 2012a, 11.)

Lisäehdon voi valita, jos kyseinen lisäehto koskee vähintään 10 % tilan kyseisen eläinlajin eläinyksikkömäärää koko sitoumuskauden ajan (Maaseutuvirasto 2012a, 4).

4.2.1 Lisäehto 1. Vasikoiden (alle 6kk) pito-olosuhteiden parantaminen

Vasikoiden olosuhteisiin liittyvään lisäehtoon kuuluu, että vasikoita pidetään ryhmäkarsinoissa, jossa niillä on kiinteäpohjainen, kuivitettu makuu-alue, joka on lämmitettävissä. Juotossa olevan vasikan pitää saada maito

tai juomarehu tutista tai imettäjälehmää käyttämällä. Nupoutuksen saa tehdä ainoastaan eläinlääkäri asianmukaista kivunlievitystä käyttämällä. (Maaseutuvirasto 2012a, 12.)

Kyseisessä lisäehdossa on kaksi alakohtaa. Toinen niistä sisältää pinta-alavaatimuksen, joka määrittelee kuinka paljon ryhmäkarsinassa pitää olla pinta-alaa jokaista vasikkaa kohti. Toisessa alakohdassa ei ole pinta-alavaatimusta. Viljelijä voi valita vain toisen näistä alakohdista. (Maaseutuvirasto 2012a, 12–13.)

4.2.2 Lisäehto 2. Kytkettyjen nautojen pito-olosuhteiden parantaminen

Nautojen kytkentään liittyvässä lisäehdossa määritellään, millaisia kytkyitä lypsylehmillä ja hiehoilla saa käyttää. Käytettävän kytkymallin tulee mahdollistaa lajille ominaiset syönti-, kehonhoito- ja makuulle meno- sekä makuulta nousuliikkeet, eikä kytkyt saa rajoittaa liikaa eläimen liikkeitä. Lisäksi ehtoon kuuluu, että kytketyillä eläimillä on kuivitettu ja pehmeä makuualue. (Maaseutuvirasto 2012a, 13.)

4.2.3 Lisäehto 3. Vähintään kuuden kuukauden ikäisten nautojen pito-olosuhteiden parantaminen

Nautojen pito-olosuhteita koskevassa lisäehdossa kaikilla kuuden kuukauden ikäisillä ja sitä vanhemmilla naudoilla on oltava kiinteäpohjainen, kuivitettu ja pehmeä makuualue. Samassa karsinassa saa pitää vain samaa sukupuolta olevia nautoja, pois lukien siitossoppi ja härkä. Arvojärjestyksessä keskenään huomattavan eriarvoisia eläimiä ei myöskään saa pitää samassa karsinassa. (Maaseutuvirasto 2012a, 13.)

4.2.4 Lisäehto 4. Nautojen laidunnus

Laidunnusta koskevassa lisäehdossa on kolme eri alakohtaa. Ne eroavat toisistaan vaaditun laidunnuskauden pituuden puolesta, joka on alakohdasta riippuen joko 60, 75 tai 90 päivää. Lisäksi yhdessä alakohdassa vaatimuksena on jaloittelumahdollisuus kasvukauden ulkopuolella. Viljelijä voi valita vain yhden kolmesta alakohdasta. Laidunnuksesta on pidettävä kirjaa. (Maaseutuvirasto 2012a, 13–14.)

4.2.5 Lisäehto 5. Nautojen sairas-, hoito- ja poikimakarsinat

Sairas-, hoito- ja poikimakarsinoita koskevassa lisäehdossa määritellään, kuinka monta karsinaa ja minkälaisia karsinoita tilalla on oltava sairastunut, vahingoittunut, hoidettava tai poikivaa nautaa varten. Yhden karsinan koon tulee olla karsinatyyppistä riippuen vähintään 10 - 12m². Karsinat on myös varustettava tiettyjen vaatimusten mukaisiksi. Vaatimuksia ovat esimerkiksi lypsylehmien konelypsymahdollisuus ja kiinteäpohjainen, hyvin kuivitettu, pehmeä ja vedolta suojattu makuualue. (Maaseutuvirasto 2012a, 14.)

5 SELVITYS ELÄINTEN HYVINVOINNIN TUEN UUDISTUKSEN VAIKUTUKSISTA LYPSEYKARJATILOILLA

5.1 Työn tavoitteet

Tämän opinnäytetyön keskeisimpinä tavoitteina oli selvittää, mitkä olivat tärkeimpiä syitä lypsykarjatililla vaihtaa voimassa oleva eläinten hyvinvoinnin sitoumus uudistuneeseen sitoumustyyppiin vuonna 2012. Tavoitteena oli myös kartoittaa, millaisia investointeja tiloilla tehtiin, jotta uudet ehdot täytyivät.

Työssäni pyrin lisäksi selvittämään, kuinka suuri merkitys tukitason nousulla ja eläinten hyvinvoinnin sekä terveyden parantumisella oli, kun tilat tekivät päätöksiä sitoutumisesta uudistuneeseen eläinten hyvinvoinnin tukeen. Myös työskentelytapojen muutos sekä työmäärän muuttuminen uusia sitomusehtoja noudatettaessa olivat asioita, joihin opinnäytetyössäni halusin saada selvyyttä.

Hämeen ammattikorkeakoulun tavoitteena on, että opinnäyteyö tehdään työelämän tarpeisiin, ja että työ tuottaa uutta tietoa (Hamk 2011). Näin ollen opinnäytetyöni keskeisenä tavoitteena olikin tuottaa työn toimeksiantajalle Maaseutuvirastolle tietoa eläinten hyvinvoinnin tuen uudistuksesta, jota voitaisiin hyödyntää ja jatkojalostaa. Lisäksi tämän opinnäytetyön tavoitteena on paitsi kehittää ja osoittaa omia valmiuksiani soveltaa oppimiani tietoja ja taitoja alani asiantuntijatehtävissä.

5.2 Selvityksen toteutus

Tutkimusmenetelmänä käytettiin kyselytutkimusta. Kysely (liite 3) lähetettiin sähköisesti 300 lypsykarjatilalle. Tilat valittiin valtakunnallisella tasolla satunnaisotannalla seuraavin rajauksin: tilan päätuotantosuunta on lypsykarjatalous, tila on hakenut eläinten hyvinvoinnin tukea myös ennen vuotta 2012 ja tila on vaihtanut sitoumustyyppin uudistuneeseen sitoumukseseen vuonna 2012.

Kyselyn lähettämisvaihtoehtoina pohdittiin perinteistä kirjeitse lähetettävää kyselyä tai Webropol-ohjelmiston kautta tehtävää ja sähköpostitse lähetettävää kyselyä. Sähköisesti lähetettävää kyselyä puolsivat useat seikat. Kysely on taloudellisesti mahdollista lähettää suuremmalle joukolla kuin postitse lähetettävä kysely. Vastausten käsittely on myös sujuvampaa ja virhetallennusten määrä pieni kun vastaukset ovat valmiiksi sähköisessä muodossa. Kyselyraportti oli Webropolista mahdollista viedä myös Excel- ja Word-muotoon, ja vastauksia pystyi tarvittaessa suodattamaan ja lajittelemaan monipuolisesti.

Kyselylomaketta ja kysymyksiä muotoiltiin ja muokattiin yhdessä ohjaavan opettajan sekä toimeksiantajan edustajan kanssa ennen kyselyn lähettämistä. Kysymyksiä myös testattiin kuudella agrologiopiskelijalla, joilta saadun palautteen perusteella kysymyksiä vielä hieman muotoiltiin ja viimeisteltiin. Kysely lähetettiin maaliskuun alussa 2013 ja vastausaikaa oli

kaksi viikkoa. Sähköpostiviestissä oli linkki kyselyyn sekä saatekirje, jossa kerrottiin mihin tarkoitukseen kysely tehdään (liite 4). Ennen vastausajan päättymistä lähetettiin muistutussähköposti niille, jotka eivät olleet vielä kyselyyn vastanneet.

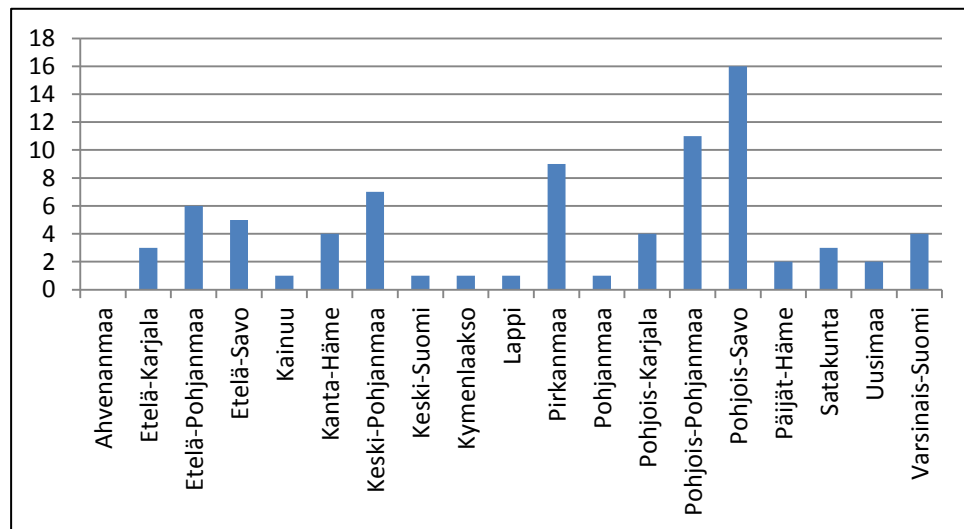
6 TULOKSET JA TULOSTEN TARKASTELO

Kyselyyn vastasi yhteensä 81 maidontuottajaa, ja näin ollen vastausprosentiksi muodostui 27. Vastausprosenttia voidaan pitää kohtalaisena tämällytyypisessä kyselyssä. Tuloksia analysoitaessa on kuitenkin otettava vastaajien määrä huomioon kun arvioidaan vastausten reliabiliteettia.

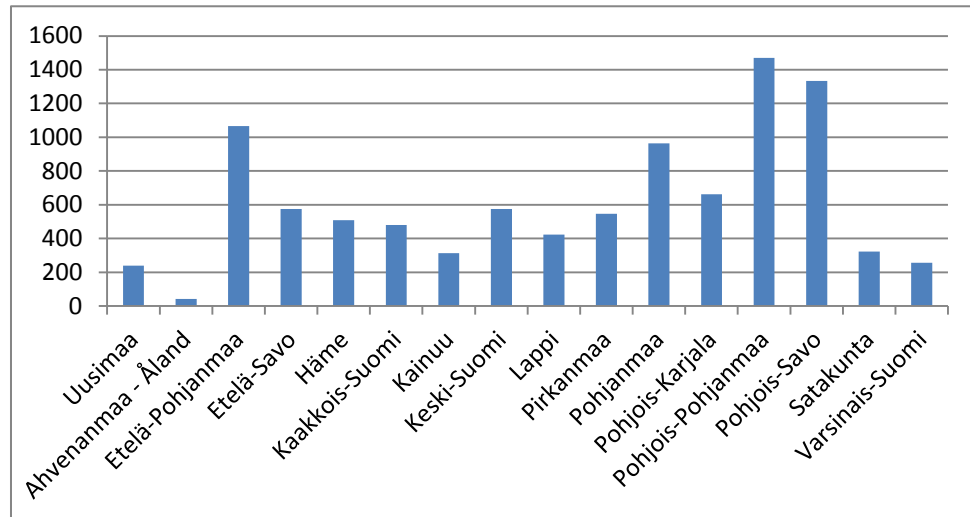
Kyselyn vastaukset käsiteltiin anonymieinä siten, että yksittäistä vastaajaa ei pysty tunnistamaan. Avoimien vastauksien kommentteja on sisällytetty tähän työhön, mutta myös nämä kommentit ovat työssä nimettöminä, eikä niitä voi yhdistää vastaajan muihin tietoihin.

6.1 Vastaajien taustatiedot

Kyselyn taustatiedoissa kysyttiin tilan sijaintia ja karjakokoa. Määrällisesti eniten vastauksia saatiin Pohjois-Savon sekä Pohjois-Pohjanmaan alueelta. Ahvenanmaalta vastauksia ei tullut yhtään. Vastaajien sijainti (kuvio 1) noudatti likimäärin samaa rakennetta kuin miten lypsykarjatilat ovat Suomessa sijoittuneet (kuvio 2).

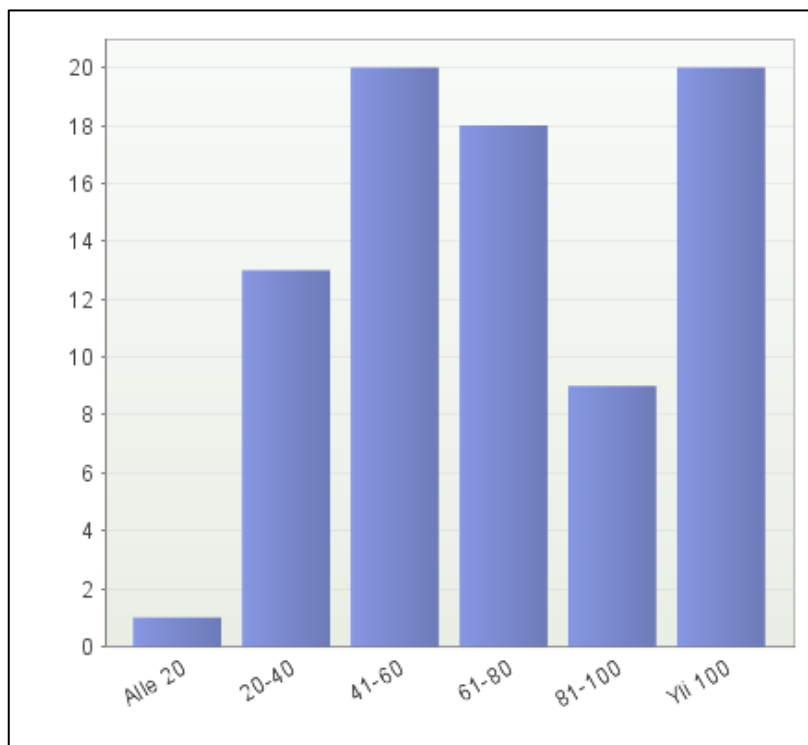


Kuvio 1. Kyselyyn vastanneiden sijainti maakunnittain



Kuvio 2. Lypsykarjatilojen sijainti Ely-keskuksittain vuonna 2012

Karjakoko vastanneilla tiloilla jakautui niin, että 13 tilalla oli 20–40 eläintä, 20 tilalla oli 41–60 eläintä, 18 tilalla oli 61–80 eläintä, 9 tilalla oli 81–100 eläintä ja 20 tilalla oli karjakoko yli 100 (kuvio 3). Karjakokoon luettiin tässä tutkimuksessa lypsylehmät, nuorkarja, vasikat ja sonnit.



Kuvio 3. Vastajien karjakoko, jossa mukana myös nuorkarja, vasikat ja sonnit.

Kyselyn taustatiedoissa kysyttiin myös tilojen lypsyjärjestelmää. Tiloista 37:llä oli käytössä parsilypsyjärjestelmä. Lypsyasema oli 28 tilalla ja lypsrobotti 15 tilalla.

6.2 Syyt sitoutua uuteen sitoumukseen

Tärkeimpänä syynä uusiin eläinten hyvinvoinnin sitoumusehtoihin sitoutumiselle vastaajat pitivät tukitason nousua (taulukko 4). Vastaajista 49 arvioi, että tukitason nousu oli erittäin tärkeä seikka. Toiseksi tärkeimpänä syynä vastaajat pitivät tuotannon kannattavuuden nousua. Nämä vastaukset ovat todennäköisesti yhteydessä toisiinsa, sillä noussut tukitaso mielletään helposti suoraan kannattavuuden parantumiseksi.

Taulukko 4. Eri seikkojen tärkeys vaihdettaessa vanhasta sitoumuksesta uuteen.

Arviointiasteikossa 1= Täysin merkityksetön, 5= Erittäin tärkeä

	1	2	3	4	5	Yhteensä	Keskiarvo
Eläinten hyvinvoinnin parantuminen	3	6	21	34	17	81	3,69
Tukitason nousu	1	1	5	25	49	81	4,48
Eläinten terveyden parantuminen	4	6	16	33	21	80	3,76
Tuotannon kannattavuuden parantuminen	4	4	15	26	29	78	3,92
Työskentelytapojen tehostuminen	4	12	32	24	8	80	3,25
Imago	9	3	27	23	17	79	3,46
Jokin muu, mikä?	2	0	3	0	5	10	3,6

Myös eläinten terveyden ja hyvinvoinnin parantumista vastaajat pitivät vähintään melko merkittävänä asioina. Imagoa 17 vastaajaa piti erittäin merkittävänä syynä sitoutua uusiin ehtoihin, mutta toisaalta 9 vastaajaa arvioi, ettei imagolla ollut mitään merkitystä. (Taulukko 3.)

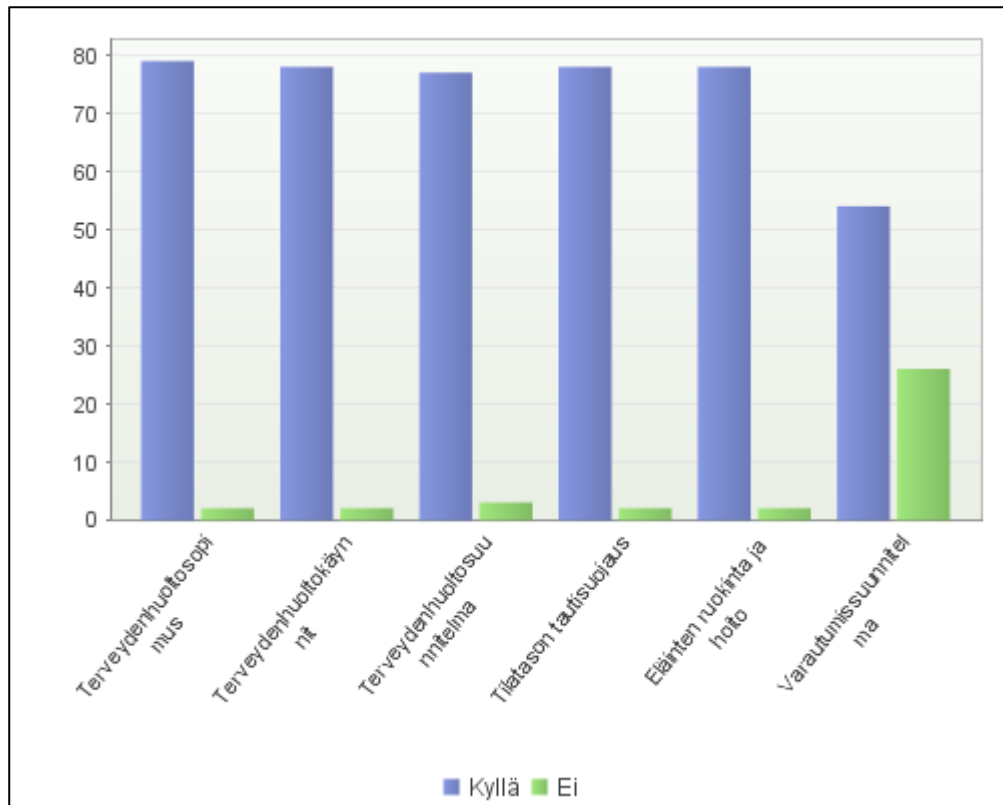
Vaihtoehdossa ”Jokin muu, mikä?” vastaajilla oli mahdollisuus kertoa omin sanoin millä seikalla tai seikoilla oli merkitystä sitouduttaessa uusiin ehtoihin. Kymmenestä ”Jokin muu, mikä?”- vaihtoehdon valinneesta osa perusteli valintaansa kommentoimalla. Yhdessä kommentissa mainittiin, että tilalla olosuhteet olivat jo valmiina. Eräs vastaaja mainitsi pakkotilanteen.

Tämän kyseisen kysymyksen laadinta oli haastava. Tulosten tarkastelun ja analysoinnin kannalta päädyttiin valmiisiin vaihtoehtoihin ja lisäksi mahdollisuuteen antaa avoin kommentti. Vaarana tässä kysymyksessä oli valmiiden vaihtoehtojen johdattelevuus, ymmärrettävyys sekä jossain määrin epätietoisuus siitä, minkä verran lypsykarjatilat arvostavat vaihtoehtoina olleita seikkoja. Valmiissa valintavaihtoehdoissa pyrin siihen, että ne noudattelisivat niitä asioita, jotka ovat eläinten hyvinvoinnin tuen perustana ja tavoitteina.

Oli erittäin odotettua, että tukitason nousu oli vastaajien mielestä selvästi tärkein syy sitoutua uusiin ehtoihin. Tämä ei sinänsä antanut varsinaista uutta tietoa, mutta tukee ja vahvistaa jo olemassa olevaa käsitystä. On myös mielekäs saada vahvistus sille, että viljelijät pitävät eläinten hyvinvoinnin ja terveyden parantumista tärkeinä seikkoina

6.3 Perusehtojen toteutuminen

Kun sitomusehtoja uudistettiin, aiemmin lisäehtona ollut palo- ja pelastussuunnitelma sellaisenaan poistui, ja uusiin sitomusehtoihin tuli mukaan perusehtona varautumissuunnitelma, johon sisältyy palo- ja pelastussuunnitelma. Lähes kaikilla vastaajilla muut perusehdot täyttyivät ilman erillisiä toimenpiteitä, mutta kolmasosalla vastaajista varautumissuunnitelma vaati toimenpiteitä (kuvio 4).



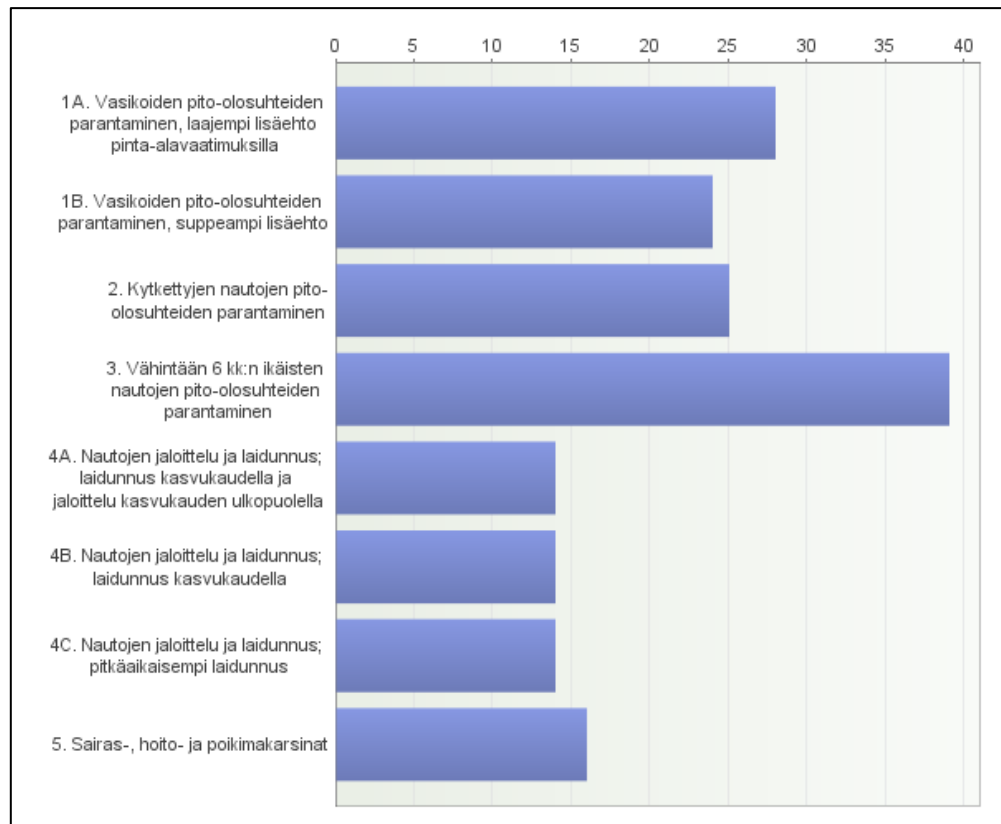
Kuvio 4. Perusehtojen täytyminen ilman erillisiä toimenpiteitä

Kysymyksessä oli mahdollisuus avoimeen kommentointiin. Varautumissuunnitelmaa kommentoi 12 vastaajaa. Vastauksien perusteella ei pystytä päättelemään, kuinka monella vastaajalla oli ennestään palo- ja pelastussuunnitelma, jota täydennettiin uusien ehtojen mukaiseksi varautumissuunnitelmaksi.

6.4 Lisäehtojen määrä ja tilojen valitsemat lisäehdot

Uuden sitoumuksen oli säilyttävä vähintään samantasoisena kuin vanhan, eli uuteen sitoumukseen oli valittava vähintään sama määrä lisäehtoja kuin vanhassa sitoumuksessa oli. Vastaajista 43 valitsi uuteen sitoumukseen saman määrän lisäehtoja kuin vanhassa sitoumuksessa oli, ja 35 valitsi enemmän. Kyselyssä ei kysytty tarkemmin kuinka monta lisäehtoa tila uuteen sitoumukseen valitsi tai kuinka monta lisäehtoa aiemmassa sitoumuksessa oli ollut.

Suosituimpia lisäehtoja vastaajien keskuudessa olivat lisäehto 3; vähintään kuuden kuukauden ikäisten nautojen pito-olosuhteiden parantaminen (39 kpl) ja lisäehto 1a; vasikoiden pito-olosuhteiden parantaminen, laajempi vaihtoehto pinta-alavaatimuksilla (28 kpl). (kuvio 5).



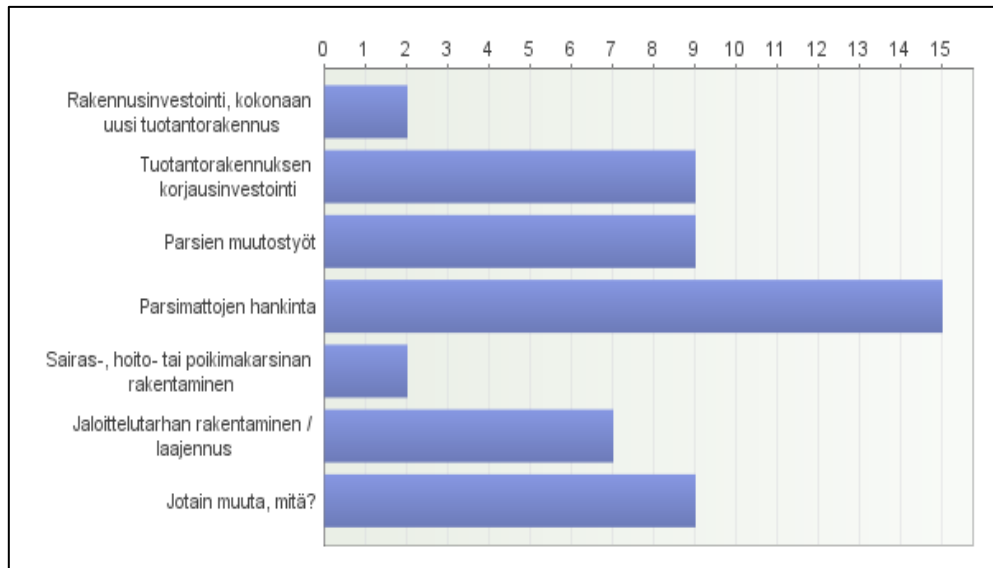
Kuvio 5. Kyselyn vastaajien valitsemat lisäehdot

Kun kysyttiin, olisiko jokin muu lisäehto tervetullut, 12 vastaajaa vastasi kyllä. Kysymykseen oli annettu mahdollisuus myös avoimelle kommentoinnille. Yhdeksästä kommentista kahdessa ei osattu määrittellä minkälainen lisäehto olisi tervetullut. Muissa kommenteissa toivottiin

- jären käyttö olis sallittua
- pihattonavetan liukkauden estämistä
- navetan ulkopuolisten eläinten kulkureittien kunnostamista, jotta ne pysyvät kaikissa olosuhteissa käyttökelpoisina
- nupoutusta ja kastointia eläinlääkärin tehtäväksi
- ehtoa, joka antaa turvan myös viljelijän hyvinvoinnille
- kytkettynä olevien nautojen täyskieltoa
- paremmin maamme sääolot huomioivia ulkoilutusvaihtoehtoja
- karkearehutoimenpidettä.

6.5 Tiloilla tehdyt investoinnit

Tiloilla tehdyistä investointitoimenpiteistä (kuvio 6) voidaan päätellä, että suosituimpiin lisäehtoihin liittyviä investointeja oli myös tehty eniten. 33 vastaajaa kertoi tehneensä investointeja lisäehtojen täyttämiseksi.



Kuvio 6. Investointitoimenpiteet, joita tiloilla tehtiin uusien sitomusehtojen täyttämiseksi.

Vastaajista 15 oli hankkinut parsimattoja. Tämäntyyppisen investoinnin suosio johtunee investoinnin toteuttamisen edullisuudesta ja helppoudesta. Parsimatoilla saadaan lisäehtojen vaatimaa kiinteää makuualueutta suhteellisen pienellä vaivalla, ja kuitenkin eläinten hyvinvointi ja mukavuus parantuvat, joissain tapauksissa jopa huomattavasti.

Investointiin liittyvissä avoimissa vastauksissa yhdeksästä vastauksesta kuudessa mainittiin vasikoiden karsinoiden muutostyöt tai uuden vasikkakarsinan rakentaminen. Tätä vaihtoehtoa ei ollut kysymyksessä valmiiksi annetuissa vaihtoehtoissa. Vaihtoehtoissa sen sijaan oli tuotantorakennuksen korjausinvestointi, jonka oli valinnut 9 vastaajaa. Myös tuotantorakennuksen korjausinvestointi saattaa olla nimenomaan vasikkakarsinoihin liittyvä investointi, mutta sitä ei kysymyksen asettelusta johtuen pystytä vastauksista päättelemään.

Investointien toteutukseen liittyvässä kysymyksessä olisi voitu saada luotettavampaa ja tarkempaa tietoa tehdyistä investoinneista, mikäli valmiita vaihtoehtoja ei olisi annettu, vaan vastaukset olisi pyydetty avoimina kommentteina. Kysymyksenasettelun johdosta investointeihin liittyvistä tuloksista ei voida tehdä tarkkoja analyysyjä.

6.6 Lisäehtojen merkitys eläinten hyvinvoinnin ja terveyden kannalta

Vastaajilta kysyttiin lisäehtojen tärkeyttä eläinten hyvinvoinnin ja terveyden kannalta. Kysymyksessä pyydettiin arvioimaan kaikkien lisäehtojen tärkeys, myös niiden, joita vastaaja ei ole omalle tilalleen valinnut.

Vastauksissa ei tullut suurta hajontaa, ja valtaosa arvioi kaikilla lisäehdoilla olevan merkitystä eläinten hyvinvointiin ja terveyteen (taulukko 5). Niukasti tärkeimpinä lisäehtoina vastausten perusteella pidetään lisäehtoja 4b; nautojen jaloittelu ja laidunnus, laidunnus kasvukaudella ja 2; kytket-

tyjen nautojen pito-olosuhteiden parantaminen. Muita nautojen jaloittelu- ja laidunnuslisäehtoja eli 4a ja 4c vastaajat pitivät keskiarvolla mitattuna vähiten tärkeinä. Analysoitaessa tämän kysymyksen vastauksia on huomioitava annettujen arvioiden pieni hajonta, eikä esimerkiksi lisäehtoja 4a ja 4c voida pitää missään nimessä merkityksettöminä.

Kaikilla nautatilojen lisäehdoilla vastaajat katsoivat olevan selkeästi merkitystä eläinten hyvinvointiin ja terveyteen. Kysymyksen arviointiasteikko oli 1-5, jossa 1 tarkoitti täysin merkityksetöntä ja 5 erittäin tärkeää. Kaikki lisäehdot saivat arvosanaksi vähintään 3,5, josta voidaan päätellä, että lisäehdot on suunniteltu ja toteutettu toimivalla tavalla ja siten, että ne ovat linjassa eläinten hyvinvoinnin tuen periaatteiden ja tavoitteiden kanssa.

Taulukko 5. Lisäehtojen tärkeys eläinten hyvinvoinnin ja terveyden kannalta.

Arviointiasteikossa 1= Täysin merkityksetön, 5= Erittäin tärkeä

	1	2	3	4	5	Yhteensä	Keskiarvo
1A. Vasikoiden pito-olosuhteiden parantaminen, laajempi lisäehto pinta-alavaatimuksilla	2	9	19	24	25	79	3,77
1B. Vasikoiden pito-olosuhteiden parantaminen, suppeampi lisäehto	5	5	24	29	14	77	3,55
2. Kytettyjen nautojen pito-olosuhteiden parantaminen	3	3	20	20	32	78	3,96
3. Vähintään 6 kk:n ikäisten nautojen pito-olosuhteiden parantaminen	2	3	20	35	20	80	3,85
4A. Nautojen jaloittelu ja laidunnus; laidunnus kasvukaudella ja jaloittelu kasvukauden ulkopuolella	5	12	20	17	23	77	3,53
4B. Nautojen jaloittelu ja laidunnus; laidunnus kasvukaudella	4	3	13	27	29	76	3,97
4C. Nautojen jaloittelu ja laidunnus; pitkäaikaisempi laidunnus	7	8	21	21	20	77	3,51
5. Sairas-, hoito- ja poikimakarsinat	2	10	22	22	20	76	3,63

Vastaajia pyydettiin arvioimaan kuinka suuri merkitys eläinten hyvinvoinnin tuen sitomusehtojen uudistuksella on eläinten hyvinvoinnin parantamiseen, eläinten terveyden parantumiseen sekä tuotantotason nousuun. Kysymys oli varsin haasteellinen asetella, sillä varsinkin eläinten hyvinvointiin ja terveyteen vaikuttavia seikkoja on monia. Vastauksista voidaan

päätellä, että vastaajat eivät koe yksistään uusien sitomusehtojen olevan ainoa seikka, joka kysytyihin asioihin vaikuttaa. Eläinten hyvinvointiin sitomusehtojen uudistuksella kuitenkin näyttää olevan vastaajien mielestä suurin vaikutus kysytyistä asioista (taulukko 6).

Taulukko 6. Eläinten hyvinvoinnin tuen uudistuksen vaikutukset eri seikkoihin.

	1	2	3	4	5	Keskiarvo
Eläinten hyvinvoinnin parantuminen	2	7	28	30	14	3,58
Eläinten terveyden parantuminen	2	11	25	35	8	3,44
Tuotantotason nousu	6	9	34	26	4	3,16

6.7 Työskentelytavat ja työmäärä

Vastaajista 60 kertoi, ettei uusiin sitomusehtoihin sitoutuminen ole vaikuttanut työskentelytapoihin tilalla. Niillä tiloilla, joilla työskentelytavat ovat muuttuneet, muutokset liittyvät eniten puhtaanapitoon, erityisesti vasikoiden, sekä nupoutukseen liittyviin työtapoihin. 18 avoimesta vastauksesta 9 liittyi edellä mainittuihin työskentelytapojen muutoksiin.

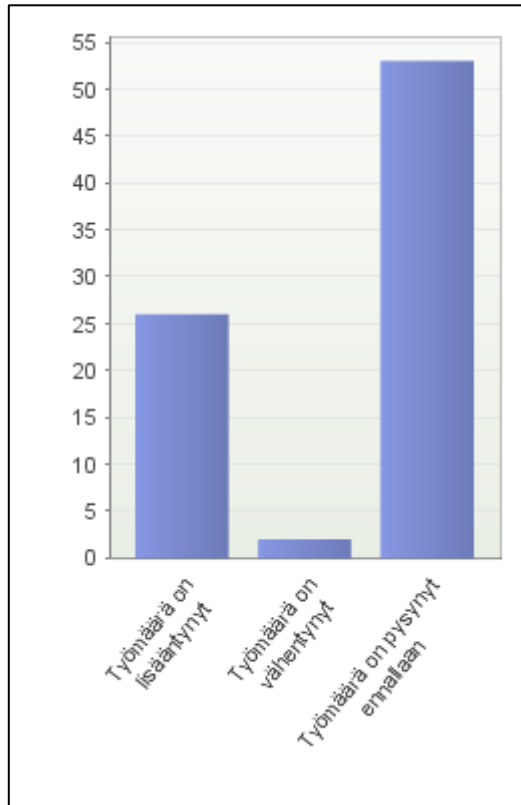
Vastauksissa todetaan, että kuivitusta on lisätty ja makuualueiden puhtaanapitoa tehdään enemmän. Yhdessä vastauksessa puhtaanapito koetaan myös haasteellisemmaksi kuin ennen. Nupoutuksen osalta työskentelytavat ovat muuttuneet siten, että vasikat nupoutetaan joko nukutettuina tai eläinlääkärin suorittaman kivunlievityksen avulla.

Muissa avoimissa vastauksissa mainittiin muun muassa tarkempi huomion kiinnittäminen eläinten olosuhteisiin ja yleiseen eläinten tyytyväisyyteen, kirjanpidon lisääminen ja tarkentaminen sekä kylmäpihaton nuorkarjan ulkojaloittelu. Eläinten siirtyminen parsinavetasta pihattoon on erään vastaajan mukaan parantanut eläinten olosuhteita merkittävästi.

Niillä tiloilla, joilla työskentelytavat ovat muuttuneet, muutos on tapahtunut eläinten hyvinvoinnin tuen tavoitteiden suuntaan eli pyritään eläinten hyvinvoinnin ja terveyden kohentamiseen ja lajinmukaisempaan hoitoon. Myös viljelijöiden oma tietoisuus eläinten hyvinvointiin vaikuttavista tekijöistä lisääntyy sitomusehtoihin perehtymisen ja niiden käytännön toteutuksen myötä.

Niistä vastaajista, jotka vastasivat työskentelytapojen muuttuneen, yli puolet vastasi työmäärän lisääntyneen uusien ehtojen myötä. Yhteensä 26 vastaajaa vastasi työmäärän lisääntyneen uusien ehtojen myötä ja 53 vastaajaa vastasi, että työmäärä on pysynyt ennallaan (kuvio 7). Erityisesti vasikkakarsinoiden kuivitus ja eläinten hyvinvoinnin yleinen seuranta olivat asioita, joihin vastausten perusteella tiloilla käytetään enemmän aikaa kuin ennen. Otos on määrällisesti niin pieni, ettei voida vetää luotettavaa johto-

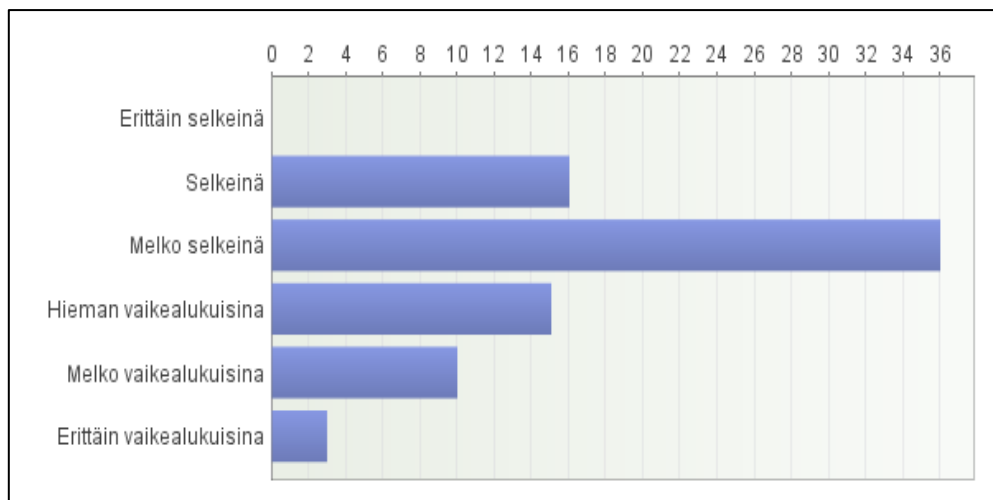
päätöstä työskentelytapojen ja työmäärän lisääntymisen yhteydestä, mutta vastaukset antavat viitteitä siihen suuntaan, että edellä mainituilla asioilla on yhteys.



Kuvio 7. Uusien sitomusehtojen noudattamisesta aiheutunut työmäärän muutos.

6.8 Sitomusehtojen selkeys ja tilojen halukkuus jatkaa sitoumuksen piirissä

Uusia sitomusehtoja piti selkeinä tai melko selkeinä 52 vastaajaa ja hieman, melko tai erittäin vaikealukuisina yhteensä 28 vastaajaa (kuvio 8).

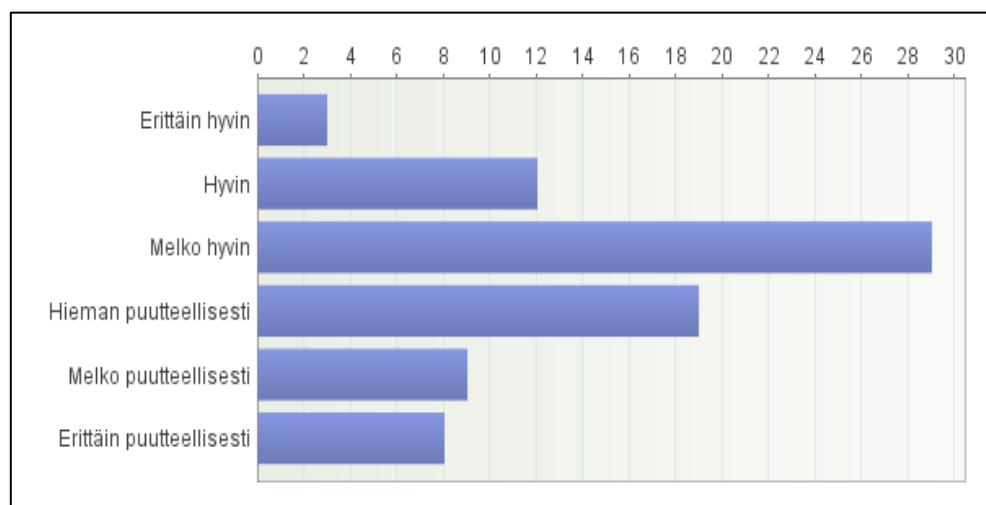


Kuvio 8. Sitomusehtojen selkeys vastaajien näkökulmasta katsottuna.

Vastaajista 51 aikoo jatkaa tuen piirissä sitoumuskauden päättymisen jälkeen, kun taas 27 aikoo ehkä jatkaa tuen piirissä. Ne, jotka vastasivat ”kylä”, perustelivat vastaustaan tukitason säilymisellä ja hyvillä ehdoilla. ”Ehkä” vastanneet kertoivat jatkon riippuvan silloisista ehdoista, omasta työkyvystä, eläkkeelle siirtymisestä ja eläintenpidon jatkumisesta. Vastaajista yksi ei aio jatkaa tuen piirissä ja syynä tähän on tuotannon loppuminen.

6.9 Sitomusehdoista tiedottaminen

Kyselyssä pyydettiin vastaajia arvioimaan, kuinka hyvin uusista sitomusehdoista tiedotettiin. Vastaajista 44 oli sitä mieltä, että ehdoista tiedotettiin erittäin hyvin, hyvin tai melko hyvin (kuvio 9).



Kuvio 9. Sitomusehdoista tiedottamisen onnistuminen.

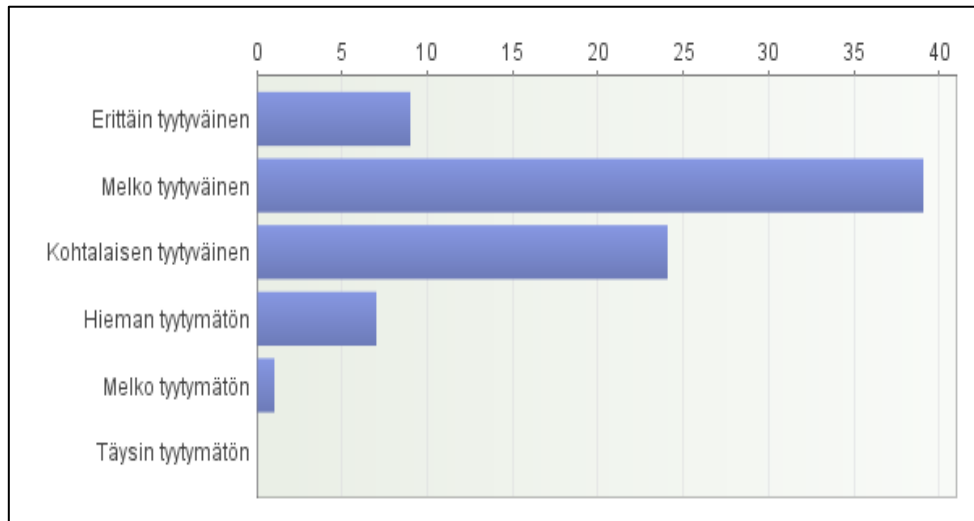
Eläinten hyvinvoinnin tuen uudistaminen oli esillä kevään 2012 tukihakukoulutuksissa ympäri Suomea. Lisäksi aiheesta pidettiin alueellisia koulutus- ja infotilaisuuksia. Alan lehdet, kuten Maaseudun tulevaisuus, uutisoivat aiheesta myös näkyvästi. Internet-sivuilla, kuten Maaseutuviraston sivuilla www.mavi.fi, eläinten hyvinvoinnin tuki ja sen uudistuminen oli myös erittäin helposti löydettävissä. Niissä koulutustilaisuuksissa, joihin itse osallistuin, osallistujamäärä oli runsas ja uudistus herätti vilkasta keskustelua.

Vielä kevään 2012 koulutustilaisuuksissa ehdot eivät olleet täysin täsmenneet, ja tämä saattoi aiheuttaa osassa viljelijöitä epätietoisuutta. Myös viljelijöiden omalla aktiivisuudella lienee vaikutusta siihen, kuinka hyvin he kokivat tiedottamisen onnistuneen.

6.10 Tyytyväisyys uusiin sitomusehtoihin

Kyselyyn vastanneista 48 oli erittäin tyytyväinen tai melko tyytyväinen eläinten hyvinvoinnin tuen uudistukseen (kuvio 10). Tyytyväisimpiä olivat nuoret, alle 30-vuotiaat viljelijät, joista kaikki olivat erittäin tai melko tyy-

tyväisiä uudistukseen. Kohtalaisen tyytyväisiä vastanneista oli 30 prosenttia ja vain 10 prosenttia ilmoitti olevansa hieman tai melko tyytymätön uudistukseen. Tulosta voidaan pitää hyvänä, ja tulos osoittaa, että tuen uudistamista voidaan pitää onnistuneena niiden lypsykarjatilojen näkökulmasta katsottuna, jotka vaihtoivat voimassa olevan eläinten hyvinvoinnin tuen sitoumuksensa uuteen sitoumukseen vuonna 2012.



Kuvio 10. Vastaajien tyytyväisyys eläinten hyvinvoinnin tuen uudistukseen.

6.11 Avoimet kommentit

Kyselyn lopuksi vastaajilla oli mahdollisuus kommentoida omin sanoin sitoumusehtojen uudistusta. Avoimia kommentteja annettiin yhteensä 14. Kommentit olivat erittäin monipuolisia ja niistä käy ilmi, että vastaajat ovat ottaneet kyselyn tosissaan ja miettineet vastauksiaan.

Eräässä kommentissa todettiin tukitason nousun olleen erittäin tervetullut ja motivoivan satsaamaan eläinten terveyteen. Toinen vastaajaa kirjoitti ”Nyt on tuki kohdennettu oikein sellaisille ihmisille jotka tosiaan tekevät työtä eläinten hyvinvoinnin eteen. Minulle se ei juurikaan aiheuttanut toimenpiteitä koska olen sen jo tajunnut aikaisemmin mutta nyt vasta siitä maksetaan. Olen erittäin tyytyväinen.”

Kolmessa kommentissa mainittiin ehtojen tulkinnanvaikeuksista. Kaksi vastaajaa kritisoi tukea turhan byrokraattiseksi ja toisessa kommentissa toivottiin, että tuen ehtojen valmisteluvaiheessa käytettäisiin enemmän hyödyksi karjankasvattajien asiantuntemusta.

Varautumissuunnitelman toimittamisesta alueelliselle pelastusviranomaiselle oli pitkään epäselvyyttä, ja eräässä kommentissa mainitaankin, että asian olisi voinut selvittää ennen kuin ohjeet viljelijöille annettiin.

Yhdessä kommentissa todettiin lopuksi ”Kohtuullisen vähillä toimenpiteillä pystyy parantamaan eläinten ja eläinten parissa työskentelevien olosuhteita ja näkyyhän tukiuudistus myös tilipussissa.”

6.12 Yhteenveto kyselyn onnistumisesta

Kysymysten laatiminen ja kysymysten asettelu oli melko haasteellista. Tavoitteena oli, että kysymykset ymmärretään oikein, niissä kysytään olennaisia asioita, ne eivät ole johdattelevia ja että vastausten perusteella pystytään tekemään työn onnistumisen kannalta oleellisia johtopäätöksiä ja analyysyjä.

Kyselyn tekninen toteutus ja vastausten purku onnistui ongelmitta. Kyselyn lähettäminen ajoitettiin maaliskuulle, jolloin viljelijät olivat jo täyttäneet veroilmoituksensa eivätkä olleet sen vuoksi kovin kiireisiä, ja toisaalta ajoitus suunniteltiin niin, ettei kevään viljelijätukihaku ollut vielä käynnissä.

Ilman muistutussähköpostia kyselyn vastausprosentti olisi jäänyt noin 21:een, joten muistutuksen lähettäminen oli perusteltua. Vastausprosentin olisin edelleen toivonut olevan korkeampi, jotta vastauksista olisi voinut tehdä vielä luotettavampia johtopäätöksiä. Saadut vastaukset ovat kuitenkin tämänlaajuiseen tutkimukseen riittäviä, ja tässä työssä esitetyt päätelmät ja johtopäätökset on suhteutettava vastausten määrään.

7 JOHTOPÄÄTÖKSET

Kyselyn vastaajien taustatietoja tarkastellessa ja verrattaessa lypsykarjatilojen Maa- ja metsätalousministeriön Tiken tilastoimiin sijaintiin ja viljelijöiden keski-ikään voidaan todeta, että ainakin näiltä osin aineisto edustaa valtakunnallista jakaumaa. Vastaukset edustavat määrällisesti melko pientä osaa kaikista niistä lypsykarjatioista, jotka tämän työn kohderyhmänä ovat, joten johtopäätöksiä ja analyysyjä on tarkasteltava riittävällä kriittisyydellä.

Eläinten hyvinvoinnin tuen uudistuminen vuonna 2012 oli tervetullut uudistus monelle lypsykarjatilalle. Tukitason merkittävä nousu on tämän tutkimuksen perusteella odotetusti viljelijöiden kannalta tärkein ja merkittävin seikka. Tuen uudistumisen yhtenä tavoitteena oli sovittaa maksettavien tukien määrä paremmin vastaamaan työmäärää, joka ehtojen noudattamisesta johtuu. Tämän tutkimuksen kyselyn vastausten perusteella tässä on onnistuttu hyvin, ja vastaajat kokevat tukitason nousun heille tärkeäksi.

Tuotannon kannattavuus ja tukitason nousu saatetaan helposti mieltää samaksi asiaksi. Uudistuneen eläinten hyvinvoinnin tuen tukitasolla tulisikin olla merkitystä myös tuotannon kannattavuuteen, paitsi nousseen tukisumman ansiosta, myös parantuneen eläinten terveyden ja hyvinvoinnin vuoksi. Terve ja tyytyväinen eläin on luonnollisesti pitkäikäisempi ja tuottavampi kuin vaatimattomammassa olosuhteissa elävä lajitoverinsa. Hyvillä eläinten pito-olosuhteilla voidaan pienentää myös eläinlääkintäkustannuksia, ja myös tämä parantaa eläimen tuottavuutta.

Tuotannon kannattavuuden parantumisesta ei tämän tutkimuksen valossa kuitenkaan voida tehdä selkeitä johtopäätöksiä, koska aineisto on siihen

liian pieni. Kyselyssä ei myöskään pyydetty vastaajia ottamaan huomioon esimerkiksi kannattavuuslaskelmien tuloksia, joissa olisi huomioitu uutta sitoumusta varten tehdyt investoinnit ja mahdollinen työmäärän muutos. Vastaajat itse pitivät kuitenkin tuotannon kannattavuuden parantumista merkittävänä asiana, ja vaikka aineisto onkin jossain määrin suppea, ovat vastaajat varmasti aivan oikeassa.

Tämän kyselytutkimuksen kohderyhmänä olivat lypsykarjatilat, jotka olivat jo aiemmin sitoutuneet eläinten hyvinvoinnin tukeen. Oli siis odotettua, että perusehdot tiloilla pääsääntöisesti täyttyivät ilman erillisiä toimenpiteitä. Perusehtoihin uudistuksen yhteydessä liitetty varautumissuunnitelma vaati toimenpiteitä kolmasosalla kyselyyn vastanneista. Varautumissuunnitelman laatimiseen tai sen täydentämiseen uusien ehtojen mukaisesti vastaajat suhtautuivat kommenttien perusteella melko neutraalisti, vaikka suunnitelman sisältö ja laajuus herättivät vilkasta keskustelua ja myös kritiikkiä keväen 2012 tukikoulutustilaisuuksissa.

Kyselyn tuloksista selviää, että lähes puolet tiloista on tehnyt jonkinlaisen investoinnin, jotta uudet sitoumusehdot on saatu täyttymään. Investointien tekeminen osoittaa, että viljelijät kokevat eläinten hyvinvoinnin tuen niin tärkeäksi, että sen eteen ollaan valmiita tekemään konkreettisia muutoksia, vaikka osa näistä muutoksista on jopa lisännyt tilan työmäärää.

Tilojen valitsemien lisäehtojen ja uusien sitoumusehtojen täyttämiseksi tehtyjen investointien perusteella voidaan tehdä johtopäätös, että uudistuneeseen eläinten hyvinvoinnin tukeen sitoutuneiden tilojen lehmillä ja erityisesti vasikoilla on aiempaa pehmeämmät ja paremmin kuivitetut makuualueet sekä karsinat. Myös työskentelytapojen muutoksesta kertovat vastaukset vahvistavat tätä päätelmää. Nauta on eläin, joka viettää melko suuren osan ajasta makuulla, jolloin makuualueen mukavuudella on suora vaikutus eläimen hyvinvointiin ja terveyteen.

Kaikissa valittavana olevia lisäehtoja pidettiin kyselyn perusteella ainakin jonkin verran merkityksellisinä eläinten hyvinvoinnin ja terveyden kannalta. Tämä antaa viitteitä siitä, että lisäehtojen laadinnassa on onnistuttu. Eläinten hyvinvointiin ja terveyteen vaikuttaa kuitenkin moni asia, joten on mahdotonta tarkkaan arvioida, kuinka suuri merkitys pelkästään eläinten hyvinvoinnin tuella asiaan on.

Kyselyssä oli mahdollisuus antaa avoimia kommentteja ja perustella osa vastauksista. Näistä vastauksista merkille pantavaa ja yhteistä on, että vastaajat ovat konkreettisesti sisällyttäneet työskentelytapoihinsa ja päivittäisiin navettarutiineihinsa eläinten hyvinvoinnin tarkkailun ja panostavat siihen.

Manner-Suomen maaseudun kehittämisohjelman 2007–2013 (172) mukaan eläinten hyvinvoinnin tuen yleisenä tavoitteena on eläinten hyvinvoinnin ja terveyden kohentuminen sekä tuotantoeläinten lajinmukaisemman hoidon edistyminen ja viljelijöiden tietoisuuden lisääminen eläinten hyvinvointiin vaikuttavista tekijöistä. Kyselyn vastauksista selviää, että tiloilla on tehty investointeja ja työskentelytapojen muutoksia, joilla on suo-

ra vaikutus eläinten hyvinvointiin ja terveyteen. Osalla tiloista uusien sitoumusehtojen täyttämiseksi ei suuria konkreettisia muutoksia ole tarvinnut tehdä. Näillä tiloilla eläinten hyvinvointiin ja lajinmukaiseen hoitoon on panostettu jo aiemmin. Tällaisille tiloille tukitason nousu uusien sitoumusehtojen myötä ei silti tarkoita ylimääräistä rahaa, vaan he kokevat että tuki on nyt enemmän kohdallaan, kun panostuksesta eläinten hyvinvointiin maksetaan kunnolla.

Tukiehtojen selkeydessä ja tulkinnassa parantamisen varaa olisi, sillä varsinkin avoimissa vastauksissa näitä seikkoja mainitaan useassa kohdassa.

LÄHTEET

Communication from the commission to the European Parliament, the council and the European economic and social committee on the European Union strategy for the protection and welfare of animals 2012–2015. European Commission. 15.2.2012. Brussels.

Eläinten hyvinvoinnin tuen opas. Eläinten hyvinvoinnin tuki naudatilla. Maaseutuvirasto. 7/2008. Helsinki.

Eläinten hyvinvoinnin tuen sitomusehdot 2012a. Maaseutuvirasto. Dnro 504/24/2012.

Eläinten hyvinvoinnin tuki uudistuu vuonna 2012. Esite. Maaseutuvirasto.

Eläinten hyvinvointia koskeva EU:n strategia vuosiksi 2012–2015. Esite. 2012. Euroopan unioni. Terveys- ja kuluttaja-asioiden pääosasto. Euroopan komissio – B1049 Bryssel.

Eläinten hyvinvointi Suomessa. Kansallinen eläinten hyvinvointiraportti. 2012. Eläinten hyvinvointikeskus. Helsinki 2012.

Hakuohjeet 2012. Maaseudun tulevaisuus 19.3.2012, 8.

Hakuopas 2012b. Maaseutuvirasto. Maaseutuviraston julkaisuja ja oppaita. Mavi. Edita Prima Oy.

Maataloustukien merkitys. Maa- ja metsätalousministeriö. Viitattu 25.4.2013.

<http://www.mmm.fi/fi/index/etusivu/maatalous/tuet/merkitys.html>

Manner-Suomen maaseudun kehittämissuunnitelma 2007–2013. Maa- ja metsätalousministeriö. Viitattu 18.3.2013.

http://www.maaseutu.fi/attachments/6BQPIuj8V/Manner-Suomen_maaseudun_kehittamissuunnitelma_051012_FI.pdf

MMM. Maa- ja metsätalousministeriön asetus eläinten hyvinvoinnin tuesta vuosina 2008-2013. 133/2008. 29.2.2008. Muutoksineen.

Opinnäytetyö AMKissa. 2011. Hämeen ammattikorkeakoulu.

http://portal.hamk.fi/portal/page/portal/Oskari/Maaseutuelinkeinot/opintojen_lopussa/opinnaytetyo/opinnaytetyo_AMKissa/tyoelamalahtoisuus_ja_TK. Viitattu 26.4.2013

Sihto, U. 30.1.2013. Opinnäytetyösopimus. Vastaanottaja Merja Marttila. [Sähköpostiviesti]. Viitattu 18.3.2013.

Suomen virallinen tilasto (SVT): Alueittainen maidontuotanto. Verkkopublication. Helsinki. Maa- ja metsätalousministeriön tietopalvelukeskus, Tike. Viitattu 7.5.2013.

Varsinais-Suomen ELY-keskus. 2012. Eläinten hyvinvoinnin tuen koulutus viljelijöille. Kalanti. 10.4.2012. Koulutuksen muistiinpanot ja jaettu materiaali.

VNa. Valtioneuvoston asetus eläinten hyvinvoinnin tuesta vuosina 2008–2013. 130/2008. 5.3.2008. Muutoksineen.

LOMAKE 188



ELÄINTEN HYVINVOINNIN TUKEA Lnro 188
KOSKEVA SITOUMUS

Ei koske ahvenanmaalaisia viljelijöitä.

Lomake on toimitettava maatilan sijaintikunnan maa-seutuelinkeinoviranomaiselle viimeistään 30.4.2012.

Tukien hakuohjeet ja lomakkeen täyttöohjeet pyydetään lukemaan ennen lomakkeen täyttämistä.

Lomake on täytettävä kuulakärkikynällä tai muulla pysyvällä tavalla.

Viranomaisen merkinnät

Lomake vastaanotettu, pvm.	Dnro	Vast.ottaja
Tallentajan nimikirjaimet ja pvm.	Tallennuksen tarkastajan nimikirjaimet ja pvm.	
Vakuutus tarkastusluetteloiden mukaisesta tarkastuksesta		

1. HAKIJAA KOSKEVAT TIEDOT

Hakija	Tilattunus
--------	------------

2. ELÄINTEN HYVINVOINNIN TUKEA KOSKEVA SITOUMUS (Merkitse rastilla kysytyt asiat)

A. Olen tutustunut eläinten hyvinvoinnin tuen saamisen edellytyksenä oleviin sitomusehtoihin ja sitoudun noudattamaan niitä 1.5.2012 alkaen viiden (5) vuoden ajan 30.4.2017 asti.

B. Perusehtoja koskevia lisätietoja

Ilmoitan maatilani eläinten hyvinvoinnin tuen
 nautatilaksi sikatilaksi nauta- ja sikatilaksi

C. Sitoudun toteuttamaan tilallani seuraavia lisäehtoja viiden vuoden sitomuskauden ajan (1.5.2012 - 30.4.2017) (voi valita haluamansa määrän lisäehtoja)

Nautatilan lisäehdot

1. Vasikoiden pito-olosuhteiden parantaminen
 a) pinta-alavaatimuksella b)
2. Kytettyjen nautojen pito-olosuhteiden parantaminen
3. Vähintään 6 kk ikäisten nautojen pito-olosuhteiden parantaminen
4. Nautojen jaloittelu ja laidunnus
 a) laidunnus kasvukaudella ja jaloittelu kasvukauden ulkopuolella b) laidunnus kasvukaudella c) pitkäaikaisempi laidunnus kasvukaudella
5. Nautojen sairas-, hoito- ja poikimakarsinat

Sikatilan lisäehdot

1. Joutilaiden emakoiden ja ensikoiden laidunnus tai jaloittelu
2. Emakoiden ja ensikoiden tiineytys
3. Tiineytettyjen sikojen tila- ja makuupaikkavaatimukset
4. Parannetut porsimisolosuhteet
5. Lihaskojen ja vieroitettujen porsaiden karsinoiden kuivittaminen
6. Sikojen virikkeiden lisääminen
 a) rakenteisiin kiinnitettävät virike-esineet b) irralliset virike-esineet c) kaupalliset virike-esineet
 d) oljet e) kestokuivitus
7. Sikojen yhteys ulkoilmaan
8. Sikojen sairas- ja hoitokarsinat
- En valitse lisäehtoja

Tilallani on villisikoja. (Tukeen ei voi sitoutua, jos tilalla on vain villisikoja.)

Tilallani on pääsääntöisesti tai kokonaan ulkona kasvatettavia nautoja, joille en voi valita lisäehtoja.

Olen tehnyt eläinlääkärin kanssa terveydenhuoltosopimuksen tai sopinut eläinlääkärin kanssa sen tekemisestä. (Tukeen ei voi sitoutua, ellei ehtoa ole täytetty.)

3. HAKIJAN ALLEKIRJOITUS

Paikka ja aika	Allekirjoitus ja nimenselvitys (jos hakija on yhteisö, yhtymä tai kuolinpesä, kaikkien allekirjoitukset ja nimenselvennykset tai valtakirjat)
----------------	---

- LIITTEET**
- Terveydenhuoltosopimus
 Terveydenhuoltosuunnitelma
 Terveydenhuoltokäyntien asiakirjat

TÄYTTÖOHJE L:nro 188 (ELÄINTEN HYVINVOINNIN TUKEA KOSKEVAAN SITOUKSEEN)

HAKIJAA KOSKEVAT TIEDOT

Tähän kirjoitetaan hakijaa koskevat tiedot (hakijan nimi ja tilatunnus).

2. ELÄINTEN HYVINVOINNIN TUKEA KOSKEVA SITOUKSEEN

2.A.
 Kohtaan 2.A. merkitään rasti, kun hakija sitoutuu eläinten hyvinvoinnin tuen ehtojen noudattamiseen. Merkitessään rastiin tähän kohtaan hakija vakuuttaa, että on tutustunut sitomusehtoihin ja sitoutuu noudattamaan niitä viisi vuotta. Vuonna 2012 sitoutuvan viljelijän sitomusaika alkaa 1.5.2012 ja päättyy 30.4.2017.

2.B.
 Tässä kohdassa kysytään aikooko hakija noudattaa perusehtoja nautojen, sikojen vai molempien eläinlajien osalta. Tila voi valita yhden vaihtoehdon. Valitessaan nautatilian, sikatilian tai nauta- ja sikatilian vaihtoehdon rastiin haluamansa vaihtoehdon, hakija sitoutuu noudattamaan perusehtoja valitsemansa tilatyypin osalta koko viisivuotisen sitomuskauden ajan. Jos tilalla tapahtuu muutoksia tuotantosuunnassa, eläinten hyvinvoinnin tuen sitoumuksesta on mahdollista muuttaa vain sitomusehdoissa mainituissa tapauksissa. Jos sitomusehtoja ei noudateta, tuki peritään takaisin.

2.C. Kohdat 1. – 13.
 Jos hakija haluaa valita perusehtojen noudattamisen lisäksi lisäehtoja, valinta tehdään tässä kohdassa rastiin haluamalla haluttu tai halutut lisäehdot. Tila voi valita haluamansa määrän lisäehtoja. Lisäehtoja koskevat yksityiskohtaiset ehdot selviävät sitomusehdoista. Hakijan tulee varmistaa, että tilalla voidaan noudattaa ehtoja. Valittua lisäehtoa on noudatettava koko sitomuskauden ajan. On huomattava, että lisäehtojen valinnassa on rajoituksia keske-

nään ja tiettyjä lisäehtoja ei voi valita samaan aikaan tilalla olevan Luonnonmukainen kotieläintuotanto – erityistukisopimuksen kanssa.

2.C. Kohta 14.
 Jos hakija ei halua valita yhtään lisäehtoa, merkitään rasti tähän kohtaan.

2.C. Villisikojen ja ulkona kasvatettavien nautojen koskeva kohta.
 Jos tilalla on villisikojen tavallisten tuotantosikojen lisäksi, hakija rastiin kohdan. Jos tilalla on ainoastaan villisikatarha, mutta ei muuta sikatuotantoa, tila ei voi hakea eläinten hyvinvoinnin tukea. Jos tilalla on muiden nautojen lisäksi pääsääntöisesti tai kokonaan ulkona kasvatettavia nautoja, joille ei voi valita lisäehtoja, hakija rastiin tämän kohdan.

2.C. Terveydenhuoltosopimusta koskeva kohta.
 Tilalla tulee olla tukea haettaessa ETU-terveydenhuoltosopimus tai Maaseutuviraston lomakkeelle nro 189 tehty terveydenhuoltosopimus tai terveydenhuoltosopimuksen tekemisestä on sovittu eläinlääkärin kanssa. Tukeen ei voi sitoutua, ellei tässä kohdassa ole rastiä. Terveydenhuoltosopimus tulee olla tehtynä viimeistään 15.6.2012 mennessä.

3. HAKIJAN ALLEKIRJOITUS




Tuen hakija vahvistaa allekirjoituksellaan antamansa tiedot oikeiksi. Jos hakijana on yhteisö, yhtymä tai kuolinpesä, tarvitaan kaikkien allekirjoitukset tai valtakirjat kaikilta osallisilta.

Liitteitä ovat esim. terveydenhuoltosopimuksen ensimmäinen sivu sekä terveydenhuoltosuunnitelma ja terveydenhuoltokäyntien asiakirjat. Hakija voi myös halutessaan antaa liitteeksi tilan eläintuotantoa koskevien rekisterien (nauta-/sikarekisteri) asiakirjoja. Näillä voi tarvittaessa varmistaa tukikelpoisuuttaan.

LOMAKE 194

kunnan maaseutuelinkeinoviranomainen		HAKEMUS eläinten hyvinvoinnin tuen sitoumuksen muuttamiseen		Lno 194									
Hakemus on toimitettava kunnan maaseutuelinkeinoviranomaiselle 10 työpäivän kuluessa muutoksesta.		Viranomaisen merkinnät <table border="1"> <tr> <td>Lomake vastaanotettu, pvm.</td> <td>Dnro</td> <td>Vastottaja</td> </tr> <tr> <td>Tallentajan nimikirjaimet ja pvm.</td> <td colspan="2">Tallennuksen tarkastajan nimikirjaimet ja pvm.</td> </tr> <tr> <td colspan="3">Vakuutus tarkastusluetteloiden mukaisesta tarkastuksesta</td> </tr> </table>			Lomake vastaanotettu, pvm.	Dnro	Vastottaja	Tallentajan nimikirjaimet ja pvm.	Tallennuksen tarkastajan nimikirjaimet ja pvm.		Vakuutus tarkastusluetteloiden mukaisesta tarkastuksesta		
Lomake vastaanotettu, pvm.	Dnro	Vastottaja											
Tallentajan nimikirjaimet ja pvm.	Tallennuksen tarkastajan nimikirjaimet ja pvm.												
Vakuutus tarkastusluetteloiden mukaisesta tarkastuksesta													
1. HAKIJAA KOSKEVAT TIEDOT													
Siirron hakijan (hakijoiden) nimi	Henkilötunnus	Puhelinnumero											
Jakeluosoite	Postinumero ja -toimipaikka												
Pankkiyhteys (rahalaitoksen nimi ja tilinumero)	Tilatus												
2. AIKAISEMPAA SITOUKSEN ANTAJAA KOSKEVAT TIEDOT (täytetään, jos hakemus koskee sitoumuksen siirtoa)													
Aikaisempi sitoumuksen antaja	Puhelinnumero												
Jakeluosoite	Postinumero ja -toimipaikka												
3. HAKEMUS													
Hakemus eläinten hyvinvoinnin tuen													
<input type="checkbox"/> sitoumuksen siirtoon <input type="checkbox"/> sitoumuksen luopumiseen <input type="checkbox"/> ennen vuotta 2012 tehdystä sitoumuksesta luopumiseen, tarkoituksena tehdä uusi sitoumus v. 2012. Uusi sitoumus on tehtävä lomakkeella nro 188. <input type="checkbox"/> lisäehdosta luopumiseen Perustelu: _____ <input type="checkbox"/> lisäehdon vaihtamiseen Perustelu: _____ Lisäehdon tilalle valitaan lisäehto _____													
4. ALLEKIRJOITUS													
Haen yllä mainitun sitoumuksen siirtämistä tai muuttamista. Olen tietoinen ko. sitoumuksen edellytyksistä ja ehdoista ja sitoudun noudattamaan niitä.													
Paikka ja aika	Maatilan/eläinten uuden omistajan (siirron hakijan) tai hänen valtuuttamansa allekirjoitus (jos omistajia on useampi, kaikkien allekirjoitukset tai valtakirjat)												
HAKEMUKSEN LIITTEET													
Hakemukseen on liitettävä, paitsi luovuttaessa ennen vuotta 2012 tehdystä sitoumuksesta ja tehtäessä uusi sitoumus v. 2012:													
<input type="checkbox"/> Selvitys omistus-/hallintaoikeuden siirtymisestä (kauppakirja, vuokrasopimus tms.) <input type="checkbox"/> Lisätietoja (tarvittaessa erillinen liite)													
194_12	13.1.12												

LOMAKE 101B

	TUKIHAKEMUS 2012 Lomake 101B
	Viranomaisen merkinnät Lomake vastaanotettu, pvm. <input type="text"/> / Osio <input type="text"/> / Vastausaika <input type="text"/>
	Talentajan nimikirjaimet ja pvm. <input type="text"/> / Talousvakuun tarkastajan nimikirjaimet ja pvm. <input type="text"/>
Toimita lomake maatilan sijaintikunnan maaseutuainekasviranomaiselle viimeistään 30.4.2012. Täytetty lomake kuulokätkynä tai muulla pysyvällä tavalla haku- ja täyttöohjeen mukaisesti.	Vakuutus tarkastuslaitoksen mukaisesti tarkastusta. Koskee lomakkeita 101A, 101B, 101C, 101A, 101B, 101C, 117, 101A, 101B ja 101C. Päivämäärä <input type="text"/> / Alkuperäisyys ja nimenosoitus <input type="text"/>
Tunnus (ks. Täyttöohjeet 2012)	Tilannus
1. TUKIHAKEMUS	
Haen seuraavien tukien maksamista (raiti ruutuun):	
KAIKKI TUKIALUEET (A-C4)	
A. <input type="checkbox"/> Tilatuki B. <input type="checkbox"/> Luonnonhaittakorvaus (LFA) Sitoumuksen antavan rastitettava: <input type="checkbox"/> Annan luonnonhaittakorvaussitoumuksen vuorona 2012. Samalla sitoudun viljelemään tilaani ja roudattamaan tuen saamisen ehtoja viiden vuoden ajan ensimmäisestä luonnonhaittakorvauksen maksupäivästä lähtien.	F. <input type="checkbox"/> Tärkeilyperunapalkkio G. <input type="checkbox"/> Sokerijuurikkaan kansallinen tuki H. <input type="checkbox"/> Eläinten hyvinvoinnin tuki (EHT) Täytä lomake 188, jos annat uuden sitoumuksen.
C. <input type="checkbox"/> LFA:n kansallinen lisäosa Täytä lomake 176, jos annat uuden sitoumuksen.	I. <input type="checkbox"/> Sika- ja siipikarjatalouden tuotannosta irrotettu tuki
D. <input type="checkbox"/> Ympäristötuki (YMP) ja/tai maatalouden ympäristötuen erityistuet <input type="checkbox"/> Eröiden jatkeviini vuorona 2007 annetun sitoumuksen roudattamista kahdella vuodella 30.4.2014 asti. Täytä lomake 218M alkuperäisrotujen kasvatamisen erityistuen maksamista varten. Täytä lomake 215M tai 215U luonnonmukaisen kotieläintuotannon erityistuen maksamista varten 17.3. mennessä. Tee muutokset lisätoimenpiteisiin vuoden 2007 ympäristötuen sitoumuksen lomakkeella 438.	A-B -TUKIALUEET J. <input type="checkbox"/> Kotieläintilan hehtaarituki K. <input type="checkbox"/> Etelä-Suomen erikoiskasvituki
E. <input type="checkbox"/> Valkuais- ja öljykasvipalkkio	C-TUKIALUEET L. <input type="checkbox"/> Pohjoisen hehtaarituki (C1 - C4) M. <input type="checkbox"/> Nuorten viljelijöiden tuki (C1 - C4) N. <input type="checkbox"/> Yleinen hehtaarituki (C2 - C4)
VIRANOMAISEN VASTAANOTTAMAT LOMAKKEET (viranomaisen merkinnät)	
<input type="checkbox"/> Lomake 101A <input type="checkbox"/> Lomake 101C <input type="checkbox"/> Lomake 101D	<input type="checkbox"/> Lomake 102A <input type="checkbox"/> Lomake 102B <input type="checkbox"/> Lomake 102C
<input type="checkbox"/> Lomake 103A <input type="checkbox"/> Lomake 103B <input type="checkbox"/> Lomake 438	<input type="checkbox"/> Lomake 176 <input type="checkbox"/> Lomake 176A <input type="checkbox"/> Lomake 111
<input type="checkbox"/> Lomake 188 <input type="checkbox"/> Liitekarttoja _____ kpl	<input type="checkbox"/> Vuokrasopimuksia _____ kpl
	
 Euroopan maaseudun kehittäminen maaseutuohjelmalla Eurooppa investoi maaseutuun	

KYSELYLOMAKE

Eläinten hyvinvoinnin tuen uudistuminen 2012

Taustatiedot

1. Tilan sijainti

- Ahvenanmaa
- Etelä-Karjala
- Etelä-Pohjanmaa
- Etelä-Savo
- Kainuu
- Kanta-Häme
- Keski-Pohjanmaa
- Keski-Suomi
- Kymenlaakso
- Lappi
- Pirkanmaa
- Pohjanmaa
- Pohjois-Karjala
- Pohjois-Pohjanmaa
- Pohjois-Savo
- Päijät-Häme
- Satakunta
- Uusimaa
- Varsinais-Suomi

2. Navettatyyppi

- Parsinavetta
- Pihatto
- Kombinavetta

3. Karjakoko

Ilmoittakaa tässä karjanne koko, mukaanluettuna mahdollinen nuorkarja, vasikat ja sonnit.

- Alle 20
- 20-40
- 41-60
- 61-80
- 81-100
- Yli 100

4. Lypsyjärjestelmä

- Parsilypsy
- Lypsyasema
- Robotti

5. Nuorkarjan kasvatus

- Omalla tilalla
- Ulkoistettu
- Ei ollenkaan

6. Viljelijän ikä

- Alle 30
 31-40
 41-50
 51-60
 Yli 60

Tuen uudistuminen, vanhasta sitoumuksesta uuteen

7. Kuinka tärkeinä pidätte seuraavia seikkoja, kun mietitte syitä miksi vaihdotte vanhasta sitoumuksesta uuteen?

1= Täysin merkityksetön; 5= Erittäin tärkeä

	1	2	3	4	5
Eläinten hyvinvoinnin parantuminen	<input type="radio"/>	<input type="radio"/>	<input type="radio"/>	<input type="radio"/>	<input type="radio"/>
Tukitason nousu	<input type="radio"/>	<input type="radio"/>	<input type="radio"/>	<input type="radio"/>	<input type="radio"/>
Eläinten terveyden parantuminen	<input type="radio"/>	<input type="radio"/>	<input type="radio"/>	<input type="radio"/>	<input type="radio"/>
Tuotannon kannattavuuden parantuminen	<input type="radio"/>	<input type="radio"/>	<input type="radio"/>	<input type="radio"/>	<input type="radio"/>
Työskentelytapojen tehostuminen	<input type="radio"/>	<input type="radio"/>	<input type="radio"/>	<input type="radio"/>	<input type="radio"/>
Imago	<input type="radio"/>	<input type="radio"/>	<input type="radio"/>	<input type="radio"/>	<input type="radio"/>
Jokin muu, mikä? <input type="text"/>	<input type="radio"/>	<input type="radio"/>	<input type="radio"/>	<input type="radio"/>	<input type="radio"/>

Tuen uudistuminen, perusehdot

8. Täytyivätkö seuraavat perusehdot tilallanne ilman erillisiä toimenpiteitä?

Jos vastaatte yhteen tai useampaan kohtaan "Ei", kertokaa mitä toimenpiteitä tilallanne tehtiin ehdon täyttymiseksi.

		Kyllä	Ei
Terveystuotosopimus	<input type="text"/>	<input type="radio"/>	<input type="radio"/>
Terveystuotokäynnit	<input type="text"/>	<input type="radio"/>	<input type="radio"/>
Terveystuotusuunnitelma	<input type="text"/>	<input type="radio"/>	<input type="radio"/>
Tilatason tautisuojaus	<input type="text"/>	<input type="radio"/>	<input type="radio"/>
Eläinten ruokinta ja hoito	<input type="text"/>	<input type="radio"/>	<input type="radio"/>
Varautumissuunnitelma	<input type="text"/>	<input type="radio"/>	<input type="radio"/>

Tuen uudistuminen, lisäehdot

9. Valitsitteko uuteen sitoumukseen saman määrän lisäehtoja vai enemmän kuin vanhassa sitoumuksessa?

- Saman määrän
 Enemmän

10. Mitä lisäehtoja valitsitte uuteen sitoumukseen?

- 1A. Vasikoiden pito-olosuhteiden parantaminen, laajempi lisäehto pinta-alavaatimuksilla
 1B. Vasikoiden pito-olosuhteiden parantaminen, suppeampi lisäehto
 2. Kytettyjen nautojen pito-olosuhteiden parantaminen
 3. Vähintään 6 kk:n ikäisten nautojen pito-olosuhteiden parantaminen
 4A. Nautojen jaloittelu ja laidunnus; laidunnus kasvukaudella ja jaloittelu kasvukauden ulkopuolella
 4B. Nautojen jaloittelu ja laidunnus; laidunnus kasvukaudella
 4C. Nautojen jaloittelu ja laidunnus; pitkäaikaisempi laidunnus
 5. Sairas-, hoito- ja poikimakarsinat

11. Kuinka tärkeinä pidätte lisäehtoja eläinten hyvinvoinnin ja terveyden kannalta? Arvioikaa kaikki lisäehdot, myös ne, joita ette ole valinneet omalle tilallenne.

1= Merkityksetön, 5= Erittäin tärkeä

	1	2	3	4	5
1A. Vasikoiden pito-olosuhteiden parantaminen, laajempi lisäehto pinta-alavaatimuksilla	<input type="radio"/>	<input type="radio"/>	<input type="radio"/>	<input type="radio"/>	<input type="radio"/>
1B. Vasikoiden pito-olosuhteiden parantaminen, suppeampi lisäehto	<input type="radio"/>	<input type="radio"/>	<input type="radio"/>	<input type="radio"/>	<input type="radio"/>
2. Kytettyjen nautojen pito-olosuhteiden parantaminen	<input type="radio"/>	<input type="radio"/>	<input type="radio"/>	<input type="radio"/>	<input type="radio"/>
3. Vähintään 6 kk:n ikäisten nautojen pito-olosuhteiden parantaminen	<input type="radio"/>	<input type="radio"/>	<input type="radio"/>	<input type="radio"/>	<input type="radio"/>
4A. Nautojen jaloittelu ja laidunnus; laidunnus kasvukaudella ja jaloittelu kasvukauden ulkopuolella	<input type="radio"/>	<input type="radio"/>	<input type="radio"/>	<input type="radio"/>	<input type="radio"/>
4B. Nautojen jaloittelu ja laidunnus; laidunnus kasvukaudella	<input type="radio"/>	<input type="radio"/>	<input type="radio"/>	<input type="radio"/>	<input type="radio"/>
4C. Nautojen jaloittelu ja laidunnus; pitkäaikaisempi laidunnus	<input type="radio"/>	<input type="radio"/>	<input type="radio"/>	<input type="radio"/>	<input type="radio"/>
5. Sairas-, hoito- ja poikimakarsinat	<input type="radio"/>	<input type="radio"/>	<input type="radio"/>	<input type="radio"/>	<input type="radio"/>

Tuen uudistuminen, investoinnit

12. Tehtikö tilallanne investointeja, jotta valitsemanne lisäehdot täyttyivät?

- Kyllä
 Ei

13. Jos vastasitte edelliseen kysymykseen "Kyllä", kertokaa mitä investointeja tilallanne tehtiin? Voitte valita yhden tai useamman vaihtoehdon.

- Rakennusinvestointi, kokonaan uusi tuotantorakennus
 Tuotantorakennuksen korjausinvestointi
 Parsien muutostyöt
 Parsimattojen hankinta
 Sairas-, hoito- tai poikimakarsinan rakentaminen
 Jaloittelutarhan rakentaminen / laajennus
 Jotain muuta, mitä?

Tuen uudistuminen, vaikutukset tilalla ja tiedottaminen

14. Arvioikaa, kuinka suuri vaikutus eläinten hyvinvoinnin tuen sitomusehtojen uudistumisella on seuraaviin asioihin.

1= Ei vaikutusta; 5= Erittäin suuri vaikutus

	1	2	3	4	5
Eläinten hyvinvoinnin parantuminen	<input type="radio"/>	<input type="radio"/>	<input type="radio"/>	<input type="radio"/>	<input type="radio"/>
Eläinten terveyden parantuminen	<input type="radio"/>	<input type="radio"/>	<input type="radio"/>	<input type="radio"/>	<input type="radio"/>
Tuotantotason nousu	<input type="radio"/>	<input type="radio"/>	<input type="radio"/>	<input type="radio"/>	<input type="radio"/>

15. Onko uusiin eht-sitomusehtoihin sitoutuminen vaikuttanut työskentelytapoihinne?

- Kyllä
 Ei

16. Jos vastasitte edelliseen kysymykseen "Kyllä", kertokaa millä tavalla työskentelytapanne ovat muuttuneet.

17. Onko uusiin eht-sitomusehtoihin sitoutuminen vaikuttanut tilanne työmäärään?

- Kyllä, työmäärä on lisääntynyt
- Kyllä, työmäärä on vähentynyt
- Ei, työmäärä on pysynyt ennallaan

18. Kuinka selkeinä pidätte eläinten hyvinvoinnin sitomusehtoja 2012?

- Erittäin selkeinä
- Selkeinä
- Melko selkeinä
- Hieman vaikealukuisina
- Melko vaikealukuisina
- Erittäin vaikealukuisina

19. Kuinka hyvin uusista ehdoista mielestänne tiedotettiin?

- Erittäin hyvin
- Hyvin
- Melko hyvin
- Hieman puutteellisesti
- Melko puutteellisesti
- Erittäin puutteellisesti

20. Olisiko joku muu lisäehto tervetullut?

- Kyllä
- Ei

21. Jos vastasitte edelliseen kysymykseen "Kyllä", kertokaa minkälaisen lisäehdon haluaisitte eläinten hyvinvoinnin tukeen?

22. Aiottako jatkaa eläinten hyvinvoinnin tuen piirissä nykyisen sitomuskauden päättymisen jälkeen?

Voitte perustella vastauksenne.

- Kyllä
- Ei
- Ehkä

23. Kuinka tyytyväinen olette eläinten hyvinvoinnin tuen uudistukseen 2012?

- Erittäin tyytyväinen
- Melko tyytyväinen
- Kohtalaisen tyytyväinen
- Hieman tyytymätön
- Melko tyytymätön
- Täysin tyytymätön

24. Tässä voitte kommentoida eläinten hyvinvoinnin tuen uudistusta 2012 omin sanoin.

KYSELYN SAATELOMAKE

Arvoisa vastaanottaja,

Opiskelen Hämeen ammattikorkeakoulussa agrologiksi. Opintoihini kuuluu opinnäytetyö, jonka aiheena minulla on Eläinten hyvinvoinnin tuen uudistuksen vaikutukset lypsykarjatiloiilla. Opinnäytetyöni tarkoituksena on selvittää mitkä ovat tärkeimmät syyt sitoutua vuonna 2012 uudistuneeseen eläinten hyvinvoinnin tukeen sekä tuottaa uutta tietoa uudistuksen onnistumisesta ja merkityksestä lypsykarjatiloiilla. Työni toimeksiantaja on Maaseutuvirasto.

Työni yhtenä osana on viljelijöille lähetettävä kysely. Kysely on lähetetty satunnaisotantana sellaisille lypsykarjatiloiille, jotka ovat vaihtaneet voimassa olevan eläinten hyvinvoinnin tuen sitoumuksensa uuteen sitoumukseen (tukityyppi 1391) vuonna 2012.

Kyselyyn vastaamiseen kuluu aikaa noin 10 minuuttia. Kyselyyn vastataan nimettömänä. Käsittelen vastaukset ehdottoman luottamuksellisesti siten, etteivät yksittäisen vastaajan tiedot ole tunnistettavissa. Vastausaikaa on 24.3.2013 asti. Kyselyyn pääsette vastaamaan viestin lopussa olevan henkilökohtaisen linkin kautta.

Vastauksenne on tärkeä, jotta saadaan uutta tietoa eläinten hyvinvoinnin tuen uudistuksen vaikutuksista viljelijän näkökulmasta katsottuna. Opinnäytetyöni valmistuttua se julkaistaan sähköisessä muodossa ammattikorkeakoulujen julkaisuarkistossa Theseuksessa.

Ystävällisin terveisin,

Merja Marttila
merja.marttila@student.hamk.fi
040-7308144