
LINJA-AUTONKULJETTAKOULUTUS

Lounais-Suomen koulutuskuntayhtymässä



Ammattikorkeakoulun opinnäytetyö

Logistiikan koulutusohjelma

Forssa, 29.7.2013

Jorma Kempe

Jorma Kempe

FORSSA
Logistiikan koulutusohjelma
Insinööri

Tekijä	Jorma Kempe	Vuosi 2013
Työn nimi	LINJA-AUTOKULJETTAJAKOULUTUS Lounais-Suomen koulutuskuntayhtymässä	

TIIVISTELMÄ

Tämän taustana ja lähtökohtana oli se, että opinnäytetyön tekijällä oli mahdollisuus olla mukana aloittamassa linja-auton kuljettajakoulutusta Loimaalla Lounais-Suomen koulutuskuntayhtymässä vuonna 2012.

Työn tavoitteena oli kertoa Suomen nykytilanteesta linja-autonkuljettajien kohdalla ja esitellä Loimaalla 2012 aloitettua linja-autonkuljettajakoulutusta.

Aineistona käytettiin Lounais-Suomen koulutuskuntayhtymän opetussuunnitelmaa ja havaintoja ja kokemuksia opettaessa linja-autonkuljettajaoppilaita. Lisäksi olen käyttänyt Liikenteen turvallisuusviraston TRAFIn kuljettajaopetukseen liittyvää materiaalia, Opetusministeriön ja Opetushallituksen laatimia tilastoja sekä Ajokorttilakia ja Lakia ammatillisesta koulutuksesta.

Avainsanat Logistiikka, linja-autonkuljettaja, koulutus,

Sivut 24 s. + liitteet 6 s.

Forssa
Degree Programme in Logistics

Author	Jorma Kempe	Year 2013
Subject of Bachelor's thesis	Bus Driver Training in South-Western Finland's Joint Municipal Education Board	

ABSTRACT

The background and the starting point of the present work was the fact that the author had the opportunity to be involved in starting bus driver training in South-Western Finland's Joint Municipal Education Board in 2012.

The aim was to discuss Finland's present state of bus drivers and to introduce the bus driver training started in Loimaa in 2012.

South-Western Finland's Joint Municipal Education Board's curriculum and the author's experiences in teaching bus driver students were used as material. In addition, Traffic Safety educational materials, as well as the driving licence law and the law concerning vocational education were used.

Keywords Logistics, bus driver, training

Pages 24 p. + 6 p.

SISÄLLYS

1	JOHDANTO.....	1
2	LINJA-AUTONKULJETTAJAKOULUTUS.....	3
2.1	Kenestä linja-autonkuljettaja.....	3
2.2	Kuljettajakoulutus	5
3	KOULUTUKSEN ALOITTAMISEEN VAIKUTTAVIA TEKIJÖITÄ	6
3.1	Vetovoima	6
3.2	Opiskelijamäärät ja aloituspaikat.....	7
3.3	Rahoitus ja kustannukset	7
4	LSKKY:N LINJA-AUTONKULJETTAJAKOULUTUS	8
4.1	Alkutilanne	8
4.3	Tilat.....	9
4.3.1	Teorialuokka.....	10
4.3.2	Logistiikkahalli.....	10
4.3.5	Autohalli.....	12
4.3.6	Ulkokenttä	12
4.4	Opetussuunnitelma	13
4.5	Ammatin kuvaus ja arvoperusta	13
4.6	Logistiikan perustutkinnon muodostuminen	15
4.7	Opinnot Lskky:ssä	19
4.8	Työssäoppiminen.....	20
4.9	Ammattiosaamisen näytöt	21
4.10	Ajo-opetus	21
5	POHDINTA.....	22
	LÄHTEET:	24

Liite 1 Ammattiosaamisen näytön ammattitaitovaatimukset ja arvioinnin kriteerit

Liite 2 Ammattiosaamisen näytön arviointilomake

1 JOHDANTO

Tässä työssä tarkastellaan linja-autonkuljettajien koulutusta toisen asteen koulutuksena Suomessa ja erityisesti Lounais-Suomen koulutuskuntayhtymässä (myöhemmin Lskky) Loimaalla.

Loimaalla logistiikkakoulutus aloitettiin vuonna 2009 yhdistelmäajoneuvokuljettajakoulutuksella. Alusta asti oli selvää, että myös linja-autonkuljettajakoulutus aloitetaan. Se aloitettiin sitten vuoden 2012 syksyllä. Oppilaat oli valittu logistiikan koulutusohjelmaan kevään 2011 yhteishaussa. Opiskeltuaan vuoden logistiikan perusteita ja ammattia tukevia aineita oppilaat saivat tehdä valinnan, menevätkö he yhdistelmäajoneuvokuljettajakoulutukseen vai tuleeko heistä linja-autonkuljettajia. Kuljettajaopetuksen opetussuunnitelma oli valmiina.

Linja-autoala elää suurten muutosten aikaa. Vuonna 2009 Suomen luvanvaraista liikennettä koskevaa lainsäädäntöä jouduttiin muuttamaan, koska EU asetti voimaan uuden palvelusopimusasetuksen. (Ahonen & Hokkanen 2011, 102.)

Uutta joukkoliikennelakia sovelletaan joukkoliikenteenä harjoitettavaan, ammattimaiseen henkilöiden kuljettamiseen tiellä linja-autolla, jos ei palvelusopimusasetus tai muu EU: n määräämä asetus muuta määrää. (Ahonen & Hokkanen 2011, 102.)

Lain tavoitteena on joukkoliikenteen kehittäminen siten, että ihmisillä on joka päivä käytettävissään tarvitsemansa joukkoliikenteen palvelut joka puolella maata. Lisäksi isoissa kaupungeissa, joissa on paljon ihmisiä, on tavoitteena, että joukkoliikennettä käyttävien ihmisten määrä kasvaa. (Ahonen & Hokkanen 2011, 102.)

Joukkoliikenne on henkilöiden kuljettamista suurehkoille henkilömäärille tarkoitetuilla kulkuneuvoilla. Esim. junat, linja-autot, metrot, lautat tai lentokoneet ovat tällaisia kulkuneuvoja. Joukkoliikenne on yleensä linja- ja aikataulusidonnaista. (Ahonen & Hokkanen 2011, 10.)

Linja-autoalaan vaikuttaa myös se, että suurissa kaupungeissa paikallisliikenteen linjojen kilpailutus on luonut epävarmuutta liikenteenharjoittajille, sillä kolmen tai viiden vuoden sopimuksen pohjalta ei isoja investointeja kalustoon kannata tehdä. Työntekijäpuolella jatkuva kilpailutus ja siitä johtuva epätietoisuus työnantajasta on johtanut alan vaihtoon. Tämä vähentää osaltaan ammattitaitoisten kuljettajien määrää.

Linja-autokuljettajien eläköityminen saa aikaan sen, että alalta poistuu ammattitaitoista väkeä. Lisäksi ammattipätevyysdirektiivin voimaantulo 10.9.2008 aiheuttaa sen, että viiden vuoden aika loppuu vuonna 2013.

Tämän jälkeen osa nykyisistä kuljettajista joutuu jäämään pois, koska heillä ei ole ammattipätevyyden vaatimia jatkokoulutuspäiviä (viisi kpl viiden vuoden aikana) käytynä. Viisivuotiskaudet jatkuvat tämän jälkeenkin.

opinnäytetyön lähtökohtana onkin, että linja-autonkuljettajista on jatkuva vaje, ja heitä pitäisi kouluttaa koko ajan lisää.

2 LINJA-AUTONKULJETTAJAKOULUTUS

2.1 Kenestä linja-autonkuljettaja

Linja-autolla (M2 ja M3) tarkoitetaan henkilöiden kuljetukseen valmistettua ajoneuvoa, jossa on kuljettajan lisäksi tilaa useammalle kuin 8 henkilölle. M2-luokan ajoneuvon kokonaismassa on enintään 5 tonnia (kuva 1) ja M3-luokan ajoneuvon yli 5 tonnia (kuva 2). (Ahonen & Hokkanen 2011, 38.)



Kuva 1. M2-luokan ajoneuvo. (kuva Jorma Kempe)



Kuva 2. M3 luokan ajoneuvo. (kuva Jorma Kempe)

Linja-autonkuljettajan tulee olla ihmisten kanssa toimeen tuleva, hyvän ajotaidon omaava ja teknisen tietämyksen hallitseva henkilö. Linjaliikenteessä tulee omaksua oikeat ajoreitit, aikataulut, reitillä olevat pysäkit ja muut mahdolliset matkan tekoon vaikuttavat tiedot. Kuljettajan tehtävänä on myös opastaa ja neuvoa asiakkaita matkan aikana. (Ahonen & Hokkanen 2011, 24.)

Eryteisesti tilausliikenteessä kuljettajalta vaaditaan joustavuutta ja kykyä oma-aloitteiseen toimintaan ennalta arvaamattomissa tilanteissa. Kaiken kaikkiaan kuljettajan työ on itsenäistä. Hän on yksin vastuussa asiakkaiden matkustamisesta matkan aikana. (Ahonen & Hokkanen 2011, 24.)

Ajokorttilain mukaan linja-autoa voi ajaa henkilö, jolla on D-luokan ajo-oikeus. Linja-autonkuljettajana voi toimia siis henkilö, joka on 24-vuotias ja jolla on tarvittava ajo-oikeus sekä perustason ammattipätevyys suoritettuna. (Ajokorttilaki 386/2011.)

Perustason ammattipätevyys sisältyy logistiikan perustutkintoon kuljettajakoulutuksessa. Eli se suoritetaan automaattisesti koulutukseen kuuluvana osana. (Trafi 2012.)

Opetussuunnitelmaperusteisessa koulutuksessa 18-vuotiaskin voi saada rajoitetun ajo-oikeuden D-luokan ajoneuvoon. Rajoitettu ajo-oikeus tarkoittaa, että henkilö voi työskennellessään ajaa ainoastaan sellaista linja-autoreittiä, jonka pituus yhteen suuntaan on korkeintaan 50 km. (Ajokorttilaki 386/2011.)

Terveysvaatimusten osalta pitää täyttyä seuraavat asiat:

- näöntarkkuuden on oltava enintään + 8 dioprin korjaavia linssejä käyttäen toisessa silmässä vähintään 0,8 ja toisessa 0,1,
- molempien silmien näkökentän tulee täyttää ajokortin saamisen edellytykset
- hakijan on kuulolaitetta käyttäen kuultava tavallista puhetta neljän metrin etäisyydeltä ainakin toisella korvalla

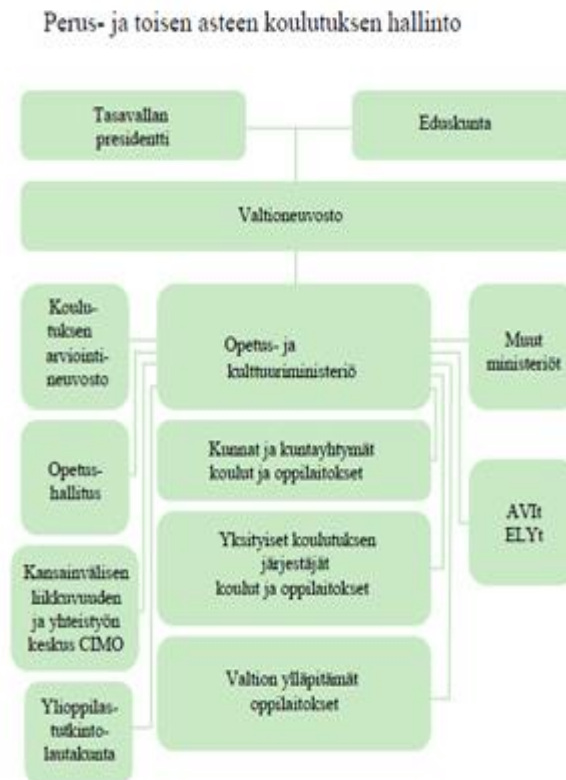
Henkilöllä ei saa olla seuraavia sairauksia:

- epilepsia tai muut tasapainoon vaikuttavat sairaudet
- diabetes
- psyykinen sairaus
- sydän- ja verenkiertosairaus
- tuki- ja liikuntaelimestön sairaudet (Ajokorttilaki 386/2011).
- SORA - lainsäädäntö antaa koulutuksen järjestäjälle mahdollisuuden olla ottamatta alalle opiskelemaan sellaisia henkilöitä, jotka eivät terveydentilaltaan tai toimintakyvyltään ole kykeneviä opintoihin liittyviin käytännön tehtäviin tai työssä oppimiseen (Määräys Opiskeluun Soveltumattomuuden Ratkaisusta Ammatillisissa perustutkinnoissa 23.12.2011 nro 38/011/2011b).

2.2 Kuljettajakoulutus

Linja-autonkuljettajaksi pääsi aina 1970-luvulle asti ilman koulutusta. Pelkkä ajo-oikeus riitti ammattiin pääsemiseksi. Ensimmäiset kuljettajien koulutukset alkoivat 1970-luvulla ja jatkuivat 1990-luvulle asti kurssimuotoisena ammattitutkintoon valmistavana koulutuksena. Syksyllä 2007 alkoi logistiikan perustutkintoon valmistava linja-autonkuljettajakoulutus. (Ahonen & Hokkanen 2011, 23.)

Valtioneuvosto päättää ammatillisen koulutuksen valtakunnallisista tavoitteista, tutkintojen rakenteesta ja yhteisistä opinnoista (kuva 3). Opetus- ja kulttuuriministeriö päättää tarkemmin tutkinnoista, niiden laajuudesta ja antaa koulutuksen järjestämisluvan sekä siihen sisältyvän koulutustehtävän. Opetus- ja kulttuuriministeriön alaisuudessa toimiva Opetushallitus on vastuussa opetussuunnitelmien ja tutkintojen valtakunnallisista perusteista, jotka määräävät opintojen keskeisen sisällön ja tavoitteet. (OKM 2013a.)



Kuva 3. Kaavio perus- ja toisen asteen koulutuksen hallinto.

Koulutuksen järjestäjä on lupansa puitteissa omalla alueellaan vastuussa koulutuksen organisoinnista, elinkeino- ja työelämän tarpeisiin vastaamisesta ja opetussuunnitelmista valtakunnallisten perusteiden mukaisesti. Koulutuksen järjestäjät voivat itsenäisesti päättää, millaisia oppilaitoksia ja toimipisteitä he ylläpitävät. Koulutusta voivat järjestää kunta, kuntayhtymä, rekisteröity yhteisö, säätiö tai valtion liikelaitos. (OKM 2013a.)

3 KOULUTUKSEN ALOITTAMISEEN VAIKUTTAVIA TEKIJÖITÄ

3.1 Vetovoima

Ammatillisen koulutuksen vetovoiman edistämistä varten on perustettu Vetovoimaneuvottelukunta, joka on valmistanut asiasta mm. viestintäsuunnitelman. Suunnitelma kytkeytyy ammatillisen koulutuksen laatustrategiaan, ja suunnitelmassa vetovoimaisuutta pyritään edistämään viestinnän keinoin. Ammatillisen koulutuksen vetovoimaan vaikuttaa moni eri tekijä. Siihen voivat vaikuttaa tiedot ja mielikuvat koulutus- ja uraväylistä sekä koulutuksesta. Lisäksi siihen vaikuttavat eri alojen ja ammattien vetovoima sekä koulutukseen hakeutumisen helppous. Myös mahdollisuus päästä koulutuksen jälkeen suoraan työelämään, jatko-opintoihin tai etenemismahdollisuus työuralla vaikuttavat asiaan. Vetovoimaisen ammattikoulutuksen perusedellytys on kuitenkin koulutuksen laatu ja työelämälähtöisyys. (OKM 2013b.)

Vetovoimasuunnitelman tavoitteena on välittää oikeaa, ajantasaista ja kiinnostavaa tietoa ammatillisesta koulutuksesta ja sen tarjoamista koulutus- ja uraväylistä sekä osaamisen kehittämismahdollisuuksista työuran eri vaiheista. Pyritään myös herättämään kiinnostusta ammatillista koulutusta kohtaan, erityisesti niille aloille, joissa on hyvät mahdollisuudet työllistyä. Lisäksi pyritään edelleen lisäämään ammatillisen koulutuksen arvostusta, pitämään vetovoima hyvänä, ja muokkaamaan koulutusta koskevia mielikuvia siten, että ne vastaavat ammattialojen ja koulutuksen todellista tilannetta. Erityisesti painotetaan tutkinnon tuottamaa ammattiosaamista, ammatillisen koulutuksen laatua, tutkintojen tarjoamiin mahdollisuuksiin, esim. jatko-opintomahdollisuuksiin, kansainvälisyyteen sekä uralla etenemismahdollisuuksiin. (OKM 2013b.)

Ammatillisen koulutuksen vetovoima ja arvostus on kasvanut tasaisesti koko 2000 luvun. Tämä on nähtävissä yhteishakutilastoissa lisääntyneenä hakijamääränä. Opetus- ja kulttuuriministeriö on päätenyt samaan lopputulokseen teettämänsä mielikuvatutkimuksensa perusteella. Siinä tutkittiin tyytyväisyyttä ammatilliseen koulutukseen ja sen tuottamaan osaamiseen. Työelämän osaamis- ja työvoimatarpeisiin vastaaminen edellyttääkin, että ikäluokasta mahdollisimman moni suorittaa toisen asteen ammatillisen koulutuksen tai ammatillisesti suuntautuneen koulutuksen korkea-asteella. Asiaan vaikuttavat myös kasvava pula työvoimasta ja samaan aikaan ikäluokkien pieneneminen. Koulutuksella pyritään ehkäisemään myös syrjäytymistä. (OKM 2013b.)

3.2 Opiskelijamäärät ja aloituspaikat

Lounais-Suomen koulutuskuntayhtymässä (Lskky) on arvioitu, että Loimaalla logistiikan perustutkintoa suorittavia opiskelijoita olisi lukuvuonna 2013—2014 kolmella vuosiluokalla yhteensä 90 oppilasta, joista n. 30 suorittaa linja-autonkuljettajan tutkintoa. Vuosittain uusia opiskelijoita otetaan n. 40—50. Koko Lskky: n oppilasmääräksi on lukuvuonna 2013—2014 arvioitu 1 678 oppilasta. (Lskky 2012.)

Valtakunnallisesti ammatillisen peruskoulutuksen aloituspaikkoja ajoneuvo- ja kuljetustekniikan alalla on esim. vuonna 2011 ollut 4 042. Opiskelun on aloittanut 4 240 oppilasta vuonna 2010. Vuoteen 2007 verrattuna uusien opiskelijoiden määrä on kasvanut n. 500:lla opiskelijalla. Ammatillan tekniikka ja liikenne aloituspaikkoja on vuonna 2011 ollut 20 629, ja opiskelun on aloittanut vuonna 2010 20 647 opiskelijaa. (Opetushallitus 2012a.)

3.3 Rahoitus ja kustannukset

Ammatillisen peruskoulutuksen rahoittavat kunnat ja valtio yhdessä. Lisäksi valtio rahoittaa ammatillista lisäkoulutusta. (OKM 2013a.)

Opetusministeriön koulutuksen järjestäjälle maksama rahoitus määräytyy laskennallisin perustein. Koulutuksen järjestäjä voi itse päättää, miten saamansa rahoituksen käyttää. Rahoitus perustuu opiskelijamääriin ja niitä vastaaviin alakohtaisiin yksikköhintoihin. Osa koulutuksen järjestäjän rahoituksesta määräytyy tuloksellisuuden mukaan. Tulosindeksin laskennassa otetaan huomioon seuraavat tekijät, joilla kaikilla on oma painoarvonsa tuloksellisuutta määrättäessä:

- työllistyminen
- jatko-opinnot korkea-asteella
- keskeyttämisen vähentyminen
- koulutuksen läpäisyaste
- henkilöstön kelpoisuus ja
- kehittäminen.

Hallitusohjelmassa tuloksellisuusrahoitusta on päätetty lisätä. Opetushallitus kerää vuosittain rahoituksen raportointijärjestelmään tiedot yksikköhintoista ja tuloksellisuusrahoituksesta. (OKM 2013a.)

Vuonna 2010 ammatillisen peruskoulutuksen yksikkökustannukset opiskelijaa kohti olivat laskennallisesti keskimäärin 11 263 euroa tekniikan ja liikenteen koulutusalailla. Koulutuksen järjestäjänä esim. Lskky sai keski-

määrin valtionosuutena 10 353,28 / oppilas vuonna 2011. (Opetushallitus 2012b.)

Logistiikan opetuksessa kuljetuspalveluiden koulutusohjelmissa on käytössä korotetut yksikköhinnat, johtuen koulutuksen kalleudesta. Yksikköhintaa korotetaan kuorma-autonkuljettajien koulutuksessa kertoimella 1,4 ja linja-auton- ja yhdistelmäajoneuvon kuljettajien koulutuksessa kertoimella 1,7. (OKM 2013a.)

4 LSKKY:N LINJA-AUTONKULJETTAJAKOULUTUS

4.1 Alkutilanne

Loimaalla oli päätetty laajentaa jo aloitettua logistiikan perustutkintoa, yhdistelmäajoneuvokuljettaja, ja nyt tarjottiin mahdollisuutta linja-autonkuljettajakoulutukseen. Valmiina oli opetussuunnitelma ja ensimmäisen vuosikurssin opiskelijoista koottu 13 : ta opiskelijan ryhmä. Varatuna oli luokkatila ja käytävissä oli oppilaitoksen kirjasto. Oppilaille oli annettu tietokoneet oppilaitoksen puolesta. Kirjat ja muut tarvikkeet oppilaat hankkivat itse.

4.2 Kalusto ja tarvikkeet

Ensimmäiseksi hankittiin M2-luokan ajoneuvo, 17-paikkainen ”pikkubussi” (kuva 4), joka on merkiltään Mercedes Benz. Seuraavaksi hankintalistalla oli Carrus Classic-linja-auto, jossa on 45 matkustajapaikkaa. Pusatec-merkkinen siirrettävä rahastuslaite hankittiin Pusatec Oy:stä. Siirrettävyytensä ansiosta laitetta voi käyttää ajoneuvoissa sekä luokahuoneessa. Käytävissä on myös oppilaitoksella ennestään olleet henkilöautot, jotka ovat 1+8-paikkaiset Toyota ja Opel. C-luokan ajoneuvoja eli kuorma-autoja on kolme Volvoa (kuva 5) ja kaksi Mercedes Benzejä sekä kaksi Scanioita. Lisäksi on vielä mahdollisuus käyttää kaivinkonetta, pyöräkuormaajaa, kurottajaa, vastapainotrukkia, työntömastotrukkia ja traktoreita.



Kuva 4. M2-luokan linja-auto renkaiden vaihdossa. (kuva Jorma Kempe)



Kuva 5. Volvo FM12 lavanvaihtoharjoituksissa. (kuva Jorma Kempe)

4.3 Tilat

Lskky:ssä Loimaalla, Hämeentien yksikössä, on opetukseen käytettävissä seuraavia tiloja:

- kuusi teorialuokkahuonetta
- logistiikkahalli
- pesuhalli
- korjaamohalli
- autohalli
- ulkokenttä

4.3.1 Teorialuokka

Linja-autokuljettajaopiskelijoiden opetuksessa on käytettävissä yksi teorialuokka, joka on opiskelijoiden ns. kotiluokka. Luokkahuoneessa on pulpetit, tuolit, opettajanpöytä, dokumenttikamera, videotykki, älytaulu ja opettajan tietokone sekä tulostin.

4.3.2 Logistiikkahalli

Logistiikkahallissa (kuva 6) on varastohyllyjä, pakkauskone, oppilaita varten tietokone ja tulostin, jotka ovat karttojen ja reittien hakemista varten. Logistiikkahallissa voidaan harjoitella pakkaamista, lähettämistä, vastaanottamista, hyllyttämistä ja lastausta.



Kuva 6. Trukin ajoharjoituksia logistiikkahallissa. (kuva Jorma Kempe)

4.3.3 Pesuhalli

Pesuhallissa (kuva 7) oppilaat pesevät henkilöautoja, kuorma -ja linja-autoja, työkoneita ja tarpeen mukaan muutakin esim. vaihtokuormatiloja, joita ovat jalkalavat, kontit ja koukkulavat.



Kuva 7. Linja-auto tulossa pesuhalliin. (kuva Jorma Kempe)

4.3.4 Korjaamohalli

Korjaamohallissa (kuva 8) oppilaat voivat harjoitella pienten korjausten tekoa, autojen huoltoa ja tutustua autojen tekniikkaan. Hallissa kalustona ovat siltanosturi, siirrettävä raskaan kaluston nosturi, rengaskone sekä paineilmaverkosto.



Kuva 8. Korjaamohalli. (kuva Jorma Kempe)

4.3.5 Autohalli

Autohalli (kuva 9) on kylmä, lämmittämätön halli, joka toimii ajoneuvojen sääsuojana ja turvallisena säilytyspaikkana.



Kuva 9. Autohalli (kuva Jorma Kempe)

4.3.6 Ulkokenttä

Ulkokentällä (kuva 10) voidaan harjoitella ajoneuvojen ja työkoneiden käsittelyä esim. peruutusta, pujottelurata-ajoa sekä mäkilähtöjä.



Kuva 10. Peruutusharjoittelua ulkokentällä. (kuva Jorma Kempe)

4.4 Opetussuunnitelma

Lskky:n logistiikan opetussuunnitelma perustuu Opetushallituksen määräykseen 23/011/2009. Tätä opetussuunnitelmaa noudatetaan ammatillisessa peruskoulutuksessa. Tutkinnon osien kokonaislaajuus on velvoittava. Opetussuunnitelma jakautuu kahteen osaan; kaikkia perustutkintoja koskevaan yhteiseen osaan ja tutkintokohtaiseen osaan. (Lskky 2010.)

4.5 Ammatin kuvaus ja arvoperusta

Logistiikka-ala on tyypillisenä palvelualana merkittävä työllistäjä. Alalle tarvitaan autonkuljettajia sekä tavaroiden varastointia ja niiden kuljetustoimintoja hoitavia ammattitaitoisia henkilöitä. Autonkuljettajat työllistyvät erilaisiin kuljetusliikkeisiin ja kunnallisiin liikennelaitoksiin. (Lskky 2010.)

Logistiikka-ala muuttuu yhä kansainvälisemmäksi ihmisten ja tavaroiden liikkuvuuden lisääntyessä erityisesti EU-alueella. Palvelut ja toiminta määräytyvät entistä enemmän asiakkaiden tarpeiden ja toiveiden mukaisesti. Tehostuvat ympäristö- ja laatuvaatimukset, materiaalin kierrätys ja uudelleenkäyttö edellyttävät uusia asenteita ja uuden oppimista. Logistiikka-alalla toimiminen edellyttää moni osaamista, teknisten tietojen ja taitojen monipuolista soveltamista, uuden tekniikan käyttämistä ja tämän kehityksen jatkuvaa seuraamista. Erikoistumisen tarpeeseen vaikuttaa paljolti se toiminnan ala, jolle työntekijä kulloinkin sijoittuu. Työn organisoituminen ja työn tekemisen luonne ovat muutoksessa. Yritykset ovat verkottuneet keskenään, niiden hierarkiat ovat madaltuneet, työ on tiimiytynyt ja osaamisen vaatimustaso on noussut. Toiminta edellyttää yrittäjämäistä asennetta, yrittäjäystaitoja ja hyviä myynti- ja markkinointitaitoja palvelun onnistumiseksi. Yhteistoimintataitojen merkitys on korostuva. Tietoteknisen käyttötaidon ja järjestelmäosaamisen lisäksi tarvitaan tiedon hankintataitoja, suunnittelutaitoja ja hyviä viestintä- ja kommunikaatiotaitoja. (Lskky 2010.)

Auto- ja kuljetusalan koulutuksen tehtävänä on yhteiskunnan yksityisen ja joukkoliikenteen sekä tavarakuljetusten ja muiden logististen palvelujen turvaaminen. Tavoitteena on tehokkaan ja kestävästi liikkuvuuden turvaaminen eri liikennemuotoja yhteen sovittaen. Auto- ja kuljetusala on tyypillisenä palvelualana merkittävä työllistäjä. Alalle tarvitaan ammattitaitoisia autonkuljettajia, ajoneuvoasentajia, autokorinkorjaajia, automaalareita, automyyjä, varaosamyyjä ja lentokoneasentajia sekä tavaroiden varastointia ja niiden kuljetustoimintoja hoitavia henkilöitä. (Lskky 2010.)

Logistiikan perustutkinnon suorittaneen ammattitaitoon kuuluvat omaaloitteisuus, täsmällisyys, luotettavuus, joustavuus ja kyky oppia jatkuvasti uutta sekä työturvallinen ja ympäristövastuullinen työskentelytapa. Tut-

kinnon suorittaneen tulee osata toimia laaja-alaisen logistisen osaamisensa turvin erilaisissa ympäristöissä ja muuttuvissa oloissa. Hänen on pystyttävä omaksumaan yrityksen laatu- ja ympäristöjärjestelmän mukainen toiminta ja myös kehittämään sitä. Hänen on suhtauduttava arvostavasti sidosryhmiin yrityksessä ja sen ulkopuolella. Logistiikan perustutkinnon suorittaneella on oltava valitsemansa koulutusohjelman ja muun valinnaisuuden perusteella sellainen työelämän vaatima ammattitaito, että hän voi työllistyä koulutusohjelman mukaisiin tehtäviin. (Lskky 2010.)

Logistiikan perustutkinnon suorittaneen on osattava palvella henkilö- tai tavaraliikenteessä asiakkaita eri tilanteissa heidän tarpeidensa ja odotuksensa mukaisesti ja hyviä käytöstapoja noudattaen. Hänen on osattava huolehtia asiakkaiden ja omasta turvallisuudesta. Hänen on pyrittävä toiminnassaan asetettujen tavoitteiden mukaisesti parhaaseen mahdolliseen suoritukseen. Hänellä on oltava luovuutta, innovatiivisuutta ja rohkeutta tehdä itsenäisiä ratkaisuja työntekijänä tai ammatinharjoittajana. (Lskky 2010.)

Logistiikan perustutkinnon suorittaneen on osattava noudattaa työsuojelumääräyksiä ja -ohjeita sekä osattava ottaa toiminnassaan huomioon keskeinen työsuhdetta koskeva lainsäädäntö ja keskeiset seikat oman alansa työehtosopimuksista. Hänen on osattava huolehtia omasta terveydestään sekä työ- ja toimintakyvystään. Logistiikan perustutkinnon suorittaneen on osattava kohdata ja palvella eri kulttuureista tulevia asiakkaita. Hänen on osattava toimia valitsemisissa työtehtävissä kansainvälisissä ympäristöissä. Hänellä on oltava valmiudet tarvitsemansa tiedon hankkimiseen ja vuorovaikutukseen uusimman tieto- ja viestintätekniikan välityksellä. Hänen on osattava tehdä yhteistyötä yksi- ja monikulttuurisessa työympäristössä. Logistiikan perustutkinnon suorittaneen on kyettävä arvioimaan omaa oppimistaan ja osaamistaan, suunnittelemaan omaa opiskeluaan ja asettamaan oppimisen tavoitteita. Hänen on osattava arvioida ja jäsentää tietoa. Hänen on osattava toimia joustavasti ja luovasti uusissa ja erilaisissa tilanteissa sekä kyettävä ratkaisemaan työssään ongelmatilanteita. Logistiikan perustutkinnon suorittaneen on osattava toimia logistiikka-alan ammattieettisten periaatteiden mukaan vastuullisesti ja oikeudenmukaisesti sekä liikenneturvallisuutta edistäen. Hänen on noudatettava mm. tehtyjä sopimuksia ja asiakkaita ja työnantajaa koskevaa vaitiolovelvollisuus-, tietosuojaja- ja kuluttajalainsäädäntöä sekä liikennesääntöjä. (Lskky 2010.)

Hänen on osattava käsitellä eettisiä ongelmia ja ratkaista ne yleisesti hyväksyttävällä tavalla. Hänen on osattava käyttäytyä suvaitsevasti ja tasa-arvoisesti toisia ihmisiä kohtaan. Hänen on osattava ottaa toiset ihmiset huomioon käyttäytymällä työpaikan edellyttämällä tavalla ja huolehtimalla työpaikan viihtyisyydestä ja yleisestä siisteydestä. Hänen tulee hyväksyä työtoverien ja asiakkaiden erilaiset tunteet sekä hallita omat tunteensa palvelu- ja muissa vuorovaikutustilanteissa. Hänen on osattava vaalia suomalaista kulttuuriperintöä sekä arvostaa omaa ammattiaan ja oltava valmis jatkuvasti kehittämään itseään ja työtään. (Lskky 2010.)

Kuljetuspalvelujen koulutusohjelman suorittaneen on osattava toimia asiakaspalvelun ja kuljetusten tehtävissä. Hänen on osattava kuljettaa asiakkaan tuotteita kannattavasti ja turvallisesti sekä palvella asiakkaita. Hänen

on tunnettava ajoneuvonsa liikennekelpoisuuden vaatimukset ja osattava varmistaa ajoneuvon ja sen lisälaitteiden tekninen ja turvallinen toimivuus. Hänen on hallittava ajoneuvonsa ajonlähtöön liittyvät tarkastukset ja tavallisimmat huoltotoimet. Hänen on osattava lastata ajoneuvo säädösten ja olosuhteiden sallimaan maksimikuormaan ja kuljettaa ajoneuvoa turvallisesti, taloudellisesti ja vastuullisesti. Hänen on tunnettava kuljetuksiin liittyvät vakuutukset ja työhönsä liittyvät työsuojelusäädökset. Hänen on osattava kommunikoida ajoneuvojen ja kuljetusalan viestintävälineillä. Kuljettajalta vaaditaan ajokorttiasetuksen edellyttämä ajokortti ja kuljetusalan perustason ammattipätevyyskoulutus. (Lskky 2010.)

Lisäksi ammatillisessa peruskoulutuksessa tulee tukea opiskelijoiden kehitystä hyviksi ja tasapainoisiksi ihmisiksi ja yhteiskunnan jäseniksi, sekä antaa opiskelijoille jatko-opintojen, harrastusten sekä persoonallisuuden monipuolisen kehittämisen kannalta tarpeellisia tietoja ja taitoja, sekä tukea elinikäistä oppimista (L630/98 5 §).

4.6 Logistiikan perustutkinnon muodostuminen

Lounais-Suomen koulutuskuntayhtymässä logistiikka-alan perusopinnot suorittanut valmistuu joko autonkuljettajaksi, yhdistelmäajoneuvonkuljettajaksi tai linja-autonkuljettajaksi. Taulukossa 1 (s. 15) esitellään kuljetuspalveluiden koulutusohjelmien muodostuminen ammatillisessa peruskoulutuksessa ja näyttötutkinnossa. (Lskky 2010.)

Ammatilliset perustutkinnot muodostuvat ammatillisista tutkinnon osista, jotka voivat olla pakollisia tai valinnaisia. Lisäksi peruskoulutuksena suoritettaviin tutkintoihin sisältyy pakollisia ja valinnaisia ammattitaitoa täydentäviä tutkinnon osia (yhteiset opinnot) sekä vapaasti valittavia tutkinnon osia. Lisäksi tutkintoon tulee voida yksilöllisesti sisällyttää enemmän tutkinnon osia, jotka laajentavat suoritettua tutkintoa, silloin kun se on työelämän alakohtaisiin tai paikallisiin ammattitaitovaatimuksiin vastaamisen ja tutkinnon suorittajan ammattitaidon syventämisen kannalta tarpeellista. Tutkintokohtaiset valinnaisuussäännöt on esitetty edellä autoalan perustutkinnon muodostuminen -taulukossa. (Lskky 2010.)

Opiskelija tai tutkinnon suorittaja voi valita ammatilliseen perustutkintoon tutkinnon osia myös muista ammatillisista tutkinnoista. Opiskelija voi valita jatko-opintokelpoisuuden vahvistamiseksi lukio-opintoja, jopa suorittaa ylioppilastutkinnon. Nämä opinnot voivat korvata ammattitaitoa täydentäviä tutkinnon osia (yhteisiä opintoja), muita valinnaisia tutkinnon osia ja vapaasti valittavia tutkinnon osia. (Lskky 2010.)

Taulukko 1. Logistiikan perustutkinnon muodostuminen, 120 ov. (Lskky 2010.)

Logistiikan perustutkinto 120 ov	
Ammatillisessa peruskoulutuksessa	Näyttötutkinnoissa
4. Amatilliset tutkinnon osat, 90 ov	4. Amatilliset tutkinnon osat
Tutkinnon osiin sisältyy työssäoppimista vähintään 20 ov, yrittäjyyttä vähintään 5 ov ja opinnäyte vähintään 2 ov	
4.1 Kuljetuspalvelujen koulutusohjelman pakolliset tutkinnon osat 4.1.1 Kuljetusalan perustason ammattipätevyys, 10 ov 4.1.2 Kuorma-auton tavarankuljetusten hallinta, 30 ov 4.1.3 Linja-auton tavarankuljetusten hallinta, 20 ov	4.1 Kuljetuspalvelujen osaamisalan pakolliset tutkinnon osat 4.1.1 Kuljetusalan perustason ammattipätevyys 4.1.2 Kuorma-auton tavarankuljetusten hallinta 4.1.3 Linja-auton tavarankuljetusten hallinta
4.2 Kuljetuspalvelujen koulutusohjelma, autonkuljettaja 4.2.1 Kuorma-autokuljetukset, 20 ov Lisäksi valittava vähintään 30 ov tutkinnon osista 4.7.1–4.7.8 ja 4.9	4.2 Kuljetuspalvelujen osaamisala, autonkuljettaja 4.2.1 Kuorma-autokuljetukset Lisäksi valittava joko 3 osaa tutkinnon osista 4.7.1–4.7.5, 4.7.8, tai 1 osa tutkinnon osista 4.7.6–4.7.7 sekä 1 osa tutkinnon osista 4.8
4.3 Kuljetuspalvelujen koulutusohjelma, linja-autonkuljettaja 4.3.1 Linja-autokuljetukset, 20 ov Lisäksi valittava vähintään 20 ov tutkinnon osista 4.7.9–4.7.11 sekä 10 ov seuraavista tutkinnon osista 4.7.1–4.7.5 ja 4.8, 4.9	4.3 Kuljetuspalvelujen osaamisala, linja-autonkuljettaja 4.3.1 Linja-autokuljetukset Lisäksi valittava vähintään 2 osaa tutkinnon osista 4.7.9–4.7.11 sekä seuraavista tutkinnon osista 4.7.1–4.7.5 ja 4.7.12 ja 4.8.
4.4 Kuljetuspalvelujen koulutusohjelma, yhdistelmäajoneuvonkuljettaja 4.4.1 Yhdistelmäajoneuvokuljetukset, 30 ov Lisäksi valittava vähintään 20 ov tutkinnon osista 4.7.1–4.7.8, 4.7.20 ja 4.8, 4.9	4.4 Kuljetuspalvelujen osaamisala, yhdistelmäajoneuvonkuljettaja 4.4.1 Yhdistelmäajoneuvokuljetukset Lisäksi valittavavähintään kaksi osaa tutkinnon osista 4.7.1–4.7.8 ja 4.8.
4.7 Kaikille valinnaiset tutkinnon osat	

jatkuu

jatkuu	
4.7.1 Alan yritystoiminta, 10 ov 4.7.2 Työkoneiden käyttö ja huolto, 10 ov 4.7.3 Kuljetusalan perustason ammattipätevyuden laajennus, 10ov	4.7.1 Alan yritystoiminta 4.7.2 Työkoneiden käyttö ja huolto 4.7.3 Kuljetusalan perustason ammattipätevyuden laajennus
4.7.6 Elintarvikekuljetukset, 20 ov 4.7.7 Massatavarakuljetukset, 20 ov 4.7.8 Ympäristöhuollonkuljetukset, 10 ov 4.7.9 Kaukoliikenteenkuljettajan tehtävät, 10 ov 4.7.10 Palveluliikenteenkuljettajan tehtävät, 10 ov 4.7.11 Tilausajoliikenteenkuljettajan tehtävät, 10 ov 4.7.12 Terminaalitoiminnot ja lastaus, 10 ov 4.7.20 Paikallisesti tarjottavat logistiikka-alan tutkinnon osat, 0-10 ov	4.7.6 Elintarvikekuljetukset 4.7.7 Massatavarakuljetukset 4.7.8 Ympäristöhuollonkuljetukset 4.7.9 Kaukoliikenteenkuljettajan tehtävät 4.7.10 Palveluliikenteen kuljettajan tehtävät 4.7.11 Tilausajoliikenteenkuljettajan tehtävät 4.7.12 Terminaalitoiminnot ja lastaus
Logistiikan perustutkintoon ei sisälly ammattipätevyyslain 273/2007, 76§ tarkoittamaa ammattipätevyuden ylläpitämiseksi ja täydentämiseksi kuljettajalle annettavaa jatkokoulutusta	
4.8 Valinnaiset tutkinnon osat ammatillisista tutkinnoista, 0-10 ov	
4.8.1 Tutkinnon osat ammatillisista perustutkinnoista 4.8.2 Tutkinnon osa ammattitutkinnoista 4.8.3 Tutkinnon osa erikoisammattitutkinnoista 4.8.4 Tutkinnon osa ammattikorkeakouluopinnoista	Logistiikan perustutkintoon ei sisälly ammattipätevyyslain 273/2007, 76§ tarkoittamaa ammattipätevyuden ylläpitämiseksi ja täydentämiseksi kuljettajalle annettavaa jatkokoulutusta
4.9 Muut valinnaiset tutkinnon osat ammatillisessa peruskoulutuksessa, 0-10 ov	
4.9.1 Yrittäjäyys, 10 ov 4.9.2 Työpaikkaohjaajaksi valmentautuminen, 2 ov 4.9.3 Ammattitaitoa syventävät ja laajentavat tutkinnon osat, 5-10 ov	

jatkuu

jatkuu

4.10.1 Ammatillista osaamista yksilöllisesti syventävät paikallisesti tarjottavat tutkinnon osat ammatillisessa peruskoulutuksessa		
4.11 Ammatillisiin tutkinnon osiin sisältyvä opinnäytetyö		
5. Ammattitaitoa täydentävät tutkinnon osat ammatillisessa peruskoulutuksessa (yhteiset opinnot), 20 ov		
5.1 Pakolliset tutkinnon osat	Pakolliset	Valinnaiset
5.1.1 Äidinkieli	4 ov	0-4 ov
5.1.2 Toinen kotimainen kieli	1 ov	0-4 ov
5.1.2.1 Toinen kotimainen kieli ruotsi	1 ov	
5.1.3 Vieras kieli	2 ov	0-4
5.1.4 Matematiikka	3 ov	0-4
5.1.5 Fysiikka ja kemia	2 ov	0-4
5.1.6 Yhteiskunta-, yritys- ja työelämätiieto	1 ov	0-4
5.1.7 Liikunta	1,5 ov	0-4
5.1.8 Terveystieto	0,5 ov	0-4
5.1.9 Taide ja kulttuuri	1 ov	0-4
5.2 Valinnaiset tutkinnon osat		
5.2.1 Ammattitaitoa täydentävien pakollisten tutkinnon osien valinnaiset lisäosat, ks. edellä kohdat 5.1.1 – 5.1.9		
5.2.2 Ympäristötieto		0-4
5.2.3 Tieto- ja viestintätekniikka		0-4
5.2.4 Etiikka		0-4
5.2.5 Kulttuurien tuntemus		0-4
5.2.6 Psykologia		0-4
5.2.7 Yritystoiminta		0-4
	16 ov	4 ov
Liikunnan pakollisten opintojen laajuus on 1 ov ja terveystiedon pakollisten opintojen laajuus on 1 ov. Koulutuksen järjestäjä voi päättää liikunnan ja terveystiedon pakollisten opintojen jakamisesta poikkeavalla tavalla kuitenkin siten, että niiden yhteislaajuus on kaksi opintoviikkoa.		
6. Vapaasti valittavat tutkinnon osat ammatillisessa peruskoulutuksessa, 10 ov		
Tutkinnon osiin sisältyy opinto-ohjausta vähintään 1,5 ov		

4.7 Opinnot Lskky:ssä

Lskky:ssä on linja-autonkuljettajien koulutuksessa käytössä seuraavat osat perustutkinnon opetussuunnitelmasta. Taulukko 2.

Taulukko 2. Logistiikan perustutkinto, linja-autonkuljettaja 120 ov

Logistiikan perustutkinto, linja-autonkuljettaja 120 ov		
Ammattitaitoa täydentävät tutkinnon osat ammatillisessa peruskoulutuksessa (yhteiset opinnot), 20 ov		
Pakolliset tutkinnon osat	Pakolliset	Valinnaiset
Äidinkieli	4 ov	0-4 ov
Toinen kotimainen kieli	1 ov	0-4 ov
Kotimainen kieli ruotsi	1 ov	
Vieras kieli	2 ov	0-4
Matematiikka	3 ov	0-4
Fysiikka ja kemia	2 ov	0-4
Yhteiskunta-, yritys- ja työelämä-tieto	1 ov	0-4
Liikunta	1,5 ov	0-4
Terveystieto	0,5 ov	0-4
Taide ja kulttuuri	1 ov	0-4
Valinnaiset tutkinnon osat		
Ammattitaitoa täydentävien pakollisten tutkinnon osien valinnaiset lisäosat.		
Ympäristötieto		0-4
Tieto- ja viestintäteknikka		0-4
Etiikka		0-4
Kulttuurien tuntemus		0-4
Psykologia		0-4
Yritystoiminta		0-4
	16 ov	4 ov
Ammatilliset opinnot 90 ov		
Kuljetusalan perustason ammattipätevyys 1	10 ov	
Linja-autokuljetukset	20 ov	
Valinnaiset ammatilliset tutkinnon osat		
Linja-auton tavarankuljetusten hallinta	20 ov	
Palveluliikenteenkuljettajan tehtävät	10 ov	
Tilausajoliikenteenkuljettajan tehtävät	10 ov	
Terminaalitoiminnat ja lastaus	10 ov	
Kuljetusalan perustason ammattipätevyyden laajennus	10 ov	
Vapaasti valittavat tutkinnon osat		
Työkoneiden käyttö ja huolto	10 ov	

Logistiikan perustutkinnon kuljetuspalvelujen koulutusohjelma linja-autonkuljettajan sijoittuvat kolmelle vuodelle. Tutkintojen ja niiden osien sijoittuminen eri vuosille esitetään taulukossa 3.

Taulukko 3. Opintojen jakautuminen eri vuosille.

opinto	vuosi 1	vuosi 2	vuosi 3	yht.
Äidinkieli	2	1	1	4
Ruotsi		1		1
Englanti		1	1	2
Matematiikka	1	1	1	3
Fysiikka			1	1
Kemia		1		1
Liikunta	1			1
Terveystieto		1		1
Taide ja kulttuuri	1			1
Yritys-, yhteiskunta- ja työelämä-tieto	1			1
Valinnaiset	2	2		4
Kuljetusalan perustason ammattipätevyys	2	3	5	10
Linja-auton tavarankuljetusten hallinta	10	4	6	20
Linja-autokuljetukset	10		10	20
Palveluliikenteen kuljettajan tehtävät		5	5	10
Tilausliikenteen kuljettajan tehtävät		5	5	10
Kuljetusalan perustason ammattipätevyys- den laajennus		5	5	10
Terminaalitoiminnot ja lastaus	5	5		10
Työkoneiden käyttö ja huolto	5	5		10

Linja-autonkuljettajien koulutus aloitettiin Loimaalla syksyllä 2012. Koulutukseen valikoitui 13 opiskelijaa, jotka olivat aloittaneet kuljettajaopinnot syksyllä 2011. Opiskelijat saavat laaja-alaiset tiedot koko kuljetuslogistiikan alalta eikä vain pelkästään henkilöliikenteestä. Monipuolinen koulutus mahdollistaa useita vaihtoehtoja työmarkkinoilla ja jatkokoulutuksessa. Lskky:stä valmistuttuaan opiskelija voi hakeutua kuljetustehtäviin niin tavara- kuin henkilöliikenteeseenkin.

4.8 Työssäoppiminen

Työssäoppiminen, joka on laajuudeltaan vähintään 20 opintoviikkoa, tutustuttaa opiskelijan alan työpaikkoihin ja työmenetelmiin, joita ei voi oppia koulussa. Työssäoppiminen jakautuu kaikille kolmelle opiskeluvuodelle, painottuen toiselle ja kolmannelle vuodelle. Opiskelija hankkii työssä-

oppimispaikan itse, saaden samalla harjoitusta tulevaa työnhakua varten. Sopivan paikan löydyttyä tehdään työssäoppimisen sopimus, jonka allekirjoittavat opiskelija, työnantajan edustaja ja ohjaava opettaja. Sopimuksessa määritellään, mitä työpaikalla tulisi oppia, ja kuka on vastuussa opiskelijasta. Lisäksi sopimus määrittelee opiskelijalle mahdollisesti tulevat korvaukset.

Ohjaava opettaja sopii tarkastuskäynneistä työpaikkaohjaajan kanssa. Työpaikkaohjaaja toimii oppilaan ohjaajana työssä oppimispaikalla ja osallistuu arviointikeskusteluun yhdessä oppilaan ja opettajan kanssa. Työpaikkaohjaaja osallistuu myös ammattiosaamisen näytön vastaanottoon ja arviointiin.

4.9 Ammattiosaamisen näytöt

Ammatillisten perustutkintojen ammattitaitovaatimusten saavuttaminen arvioidaan ammattiosaamisen näytöissä useimmiten työssäoppimisjaksollaan loppupuolella. Opiskelija osoittaa käytännön työtehtävissä hankkimansa osaamisen ammattiosaamisen näytöillä. Niissä myös arvioidaan, miten hyvin opiskelija on saavuttanut työelämän edellyttämän ammattitaidon. Osaamista arvioidaan useamman kerran opintojen aikana.

Ammattiosaamisen näyttöjen tavoitteet ja arviointiperusteet määritellään tutkinnon perusteissa. Ammattiosaamisen näytön suorittamisesta saa erillisen näyttötodistuksen tutkintotodistuksen osana. Ammattiosaamisen näytöt on suunniteltu yhteistyössä elinkeino- ja muun työelämän kanssa ja ne otettiin käyttöön syksyllä 2006 alkaneissa koulutuksissa. (Opetushallitus 2012c.)

Lskky:ssä linja-autonkuljettajien ammattiosaamisen näytöt tehdään kolmantena opiskeluvuotena. Näytöt tehdään opiskelijan työssäoppimisen yhteydessä, kun työpaikkaohjaaja tai opettaja arvioi oppilaan taitojen riittävän ammattiosaamisen näytön tekemiseen. Opiskelijalle kerrotaan hyvissä ajoin etukäteen missä, milloin ja minkälaisen ammattiosaamisen näytön hän suorittaa. Kolmikanta periaatteeseen perustuvassa arvioinnissa opettajan ja työelämän edustajan lisäksi opiskelija saa ilmaista arvionsa osaamisestaan. Arvosanan antaa aina kuitenkin opettaja.

4.10 Ajo-opetus

Linja-auton kuljettajien opetukseen sisältyvä ajokorttikoulutus on Lskky:ssä ulkoistettu yksityiselle autokoululle. Opiskelija aloittaa ajokorttikoulutuksen neljä kuukautta ennen, kuin täyttää 18-vuotta. Aluksi opis-

kelija suorittaa B- ja C-ajo-oikeuden. Opiskelijoiden iästä riippuen tämä tapahtuu joko toisena tai kolmannen opiskeluvuoden aikana. Kolmantena vuonna opiskelija suorittaa D-luokan ajo-oikeuden.

Ajo-opetuksen ulkoistaminen autokouluun antaa Lskky:n omalle opetushenkilöstölle aikaa ja mahdollisuuksia laajemmin perehdyttää opiskelijat varsinaiseen kuljettajan ammattiin.

5 POHDINTA

Tätä työtä tehdessäni Lskky: n linja-autonkuljettajakoulutusta on kohta takana ensimmäinen vuosi. Kokemukset ovat olleet yleisesti pääasiassa myönteisiä. Myös joitakin kehittämistä- ja muutosehdotuksia on tullut esiin.

Lskky:ssä lukuvuosi on jaettu neljään jaksoon ja opintoviikkoa kohti on käytettävissä 28,4 lähiopetustuntia. Edellä esitetyt reunaehdot asettavat opetuksen toteutukselle mittavat haasteet. Miten ehditään opettaa oppilaille heidän tarvitsemansa tiedot ja taidot, jotta he voisivat toimia linja-auton kuljettajan vaativassa ammatissa? Oman lisänsä opetuksen järjestämisen haasteisiin tuo myös oppilaiden ikärakenne, joka ei mahdollista resurssien tehokasta käyttöä opiskelujen alusta lähtien.

Lukuvuoden jako viiteen jaksoon mahdollistaisi yhden jakson lukuvuodesta ammattia tukevien aineiden opiskeluun, jolloin ammattiaineiden sijoittelu helpottuisi ja saataisiin työpäivät vastaamaan alalla noudatettavia työaikoja. Lisäksi lähiopetustuntien määrän nosto 3,6 viikkotunnilla ammatillisissa aineissa antaisi aikaa perehtyä asioihin kunnolla ja nostaisi opetuksen laatua sekä oppilaiden ja opettajien työmotivaatiota.

Työssäoppimisen kohdalla olisi tarvetta lisäresurssiin. Olisi hyvä, jos siihen valittaisiin yksi opettaja, joka huolehtisi työssäoppimisesta kokonaisuudessaan. Siihen kuuluisivat työssäoppimispaikkojen saamiseksi luotavat suhteet työnantajiin, työssäoppimissopimusten tekeminen yhdessä opiskelijan ja työssäoppimispaikan edustajan kanssa, työssäoppimispaikkojen laadullinen ja määrällinen varmistaminen, sekä työssäoppimisen valvonnan suorittaminen, jonka yhteydessä olisi mahdollista vastaanottaa opiskelijoiden ammattiosaamisen näytöt työssäoppimispaikoilla.

Linja-autoliikenteessä on taloussuhdanteista riippumatta aina pulaa ammattitaitoisista kuljettajista. Myös taksinkuljettajia on tarvittu enemmän kuin on ollut tulijoita.

Kuljetusalalta on siirtymässä eläkkeelle merkittävä joukko työntekijöitä, ja ala tarvitsee noin 5 000 uutta työntekijää vuosittain. Heistä noin 3 000 työllistyy tavarankuljettajiksi, 700 linja-autonkuljettajiksi ja noin 1 000 terminaali- ja korjaamotyöntekijöiksi sekä toimihenkilöiksi.

Hyvien työllisyysnäkökymien ja linja-auto alaa jatkuvasti vaivaavaa kuljettajapulaa helpottamaan olisi alan koulutusta, sekä markkinointia lisättävä toisen asteen koulutuksena. Linja-auto alaa täytyisi tehdä tunnetuksi nuorison keskuudessa, jotta he osaisivat hakeutua alalle. Niiden ammatillisten oppilaitosten, joilla on linja-autonkuljettajien koulutusta tulisi osallistua peruskoulujen yhdeksänsien luokkien vanhempain iltoihin. Näin toimien saadaan jaettua tietoa myös opiskelijoiden vanhemmille, jotka ovat merkittävässä roolissa kun nuori tekee päätöstä mille alalle hän aikoo peruskoulun jälkeen opiskelemaan.

Loimaan seudulla on edellä esitetystä markkinoinnista erittäin hyviä kokemuksia jo kahdelta vuodelta. Opiskelijoiksi aikovien hakemusten määrä on lähtenyt jyrkkään nousuun. Keväällä 2013 logistiikan 40:n aloituspaikkaan tuli ensisijaisia hakemuksia 57 kappaletta.

LÄHTEET:

Ahonen M, Hokkanen S. 2011. Linja-autonkuljettajan käsikirja. Sho Business Development Oy. Saarijärven Offset Oy.

Ajokorttilaki 386/2011. Viitattu 4.3.2013.
<http://www.finlex.fi/fi/laki/ajantas/2011/20110386>

Laki ammatillisesta koulutuksesta 21.8.1998/630. Viitattu 2.3.2013.
<http://www.finlex.fi/fi/laki/ajantasa/1998/19980630>

Liikenteen turvallisuusvirasto Trafi 2012. Viitattu 20.2.2013.
http://www.trafi.fi/tieliikenne/ammattiliikenne/kuormajalinjaautonkuljettajien_ammattipatevyys

Lounais-Suomen koulutuskuntayhtymä. Opiskelijamäärän ennuste2012-2020.

Loimaan ammatti- ja aikuisopisto. Opetussuunnitelma. 2010.

OKM 2013a. Ammatillisen koulutuksen hallinto, ohjaus ja rahoitus. Viitattu 2.4.2013.
http://www.minedu.fi/OPM/Koulutus/ammattillinen_koulutus/hallinto_ohjaus_ja_rahoytus

OKM 2013b. Ammatillisen koulutuksen vetovoiman kehitys koulutusaloittain yhteishaussa vuosina 2005-2010. Vetovoimaneuvottelukunta 2010. Viitattu 20.3.2013.
http://www.minedu.fi/OPM/Koulutus/artikkelit/ammattillisen_koulutuksen_vetovoima

Opetushallitus 2012a. WERA web-raportointipalvelu.

Opetushallitus 2012b. Opetus- ja kulttuuritoimen rahoitusjärjestelmän raportit. Viitattu 18.3.2013.
<http://vos.uta.fi/cgi-bin/tiedot2.cgi?saaja=31216;tnimi=vos/v11/v02yt7s11.lis>

Opetushallitus 2012c. Viitattu 11.4.2013.
http://www.oph.fi/koulutus_ja_tutkinnot/ammattikoulutus/ammattilliset_perustutkinnot

Ammattiosaamisen näytön ammattitaitovaatimukset ja arvioinnin kriteerit Liite 1/1

Paikka: _____

Aika: _____

Arvioija: _____

- Opettaja
- Työnantaja
- Työntekijä

Tutkinnon suorittaja: _____

4.1.3 Linja-auton tavarankuljetusten hallinta

Ammattitaitovaatimukset

Tutkinnon suorittaja osaa

- asennoitua ammattikuljettajan tehtävien edellyttämällä tavalla
- tehdä perushuoltotoimet linja-autolle ja käyttää tarvittavia työvälineitä ja -menetelmiä
- tunnistaa linja-autoihin kuuluvia hydraulikan, pneumaattikan ja sähkötekniikan laitteita ja toimintaperiaatteita
- käyttää tekstinkäsittely-, laskenta- ja esitysgrafiikkaohjelmia
- käyttää sähköpostia ja etsiä tietoa internetistä
- toimia osana työtehtävänsä edellyttämää logistista järjestelmää
- käyttää telemaattisia järjestelmiä kuljettajan työssä
- käyttää yleisimpiä kuljetusasiakirjoja
- toimia yleisimpien pakkausten ja kuljetusyksiköiden merkintöjen mukaisesti
- käyttää tavaraterminaalissa olevia apu – ja kuormankäsittelylaitteita
- kuormata, varmistaa ja purkaa linja-autoon erilaisia kappaleita säädösten ja määräysten mukaan
- huolehtia työympäristönsä järjestyksestä ja siisteydestä
- ottaa tehtävissään huomioon terveyteen, turvallisuuteen ja toimintakykyyn vaikuttavat asiat
- noudattaa työssään yrittäjyyden ja sisäisen yrittäjyyden periaatteita ja laatujärjestelmien vaatimuksia
- toimia ohjeiden ja määräysten mukaisesti työtilanteissa
- toimia asiakaspalvelutilanteissa
- ensiapu 1-kurssia vastaavat tiedot ja taidot
- tehdä osaltaan työsopimuksen
- alansa työturvallisuusohjeet.

Taulukkoon on koottu arviointikriteerit kolmelle eri osaamisen tasolle sekä arvioinnin kohteet. Ammatillisessa peruskoulutuksessa arvioinnin kohteet ovat samalla tutkinnon osan keskeinen sisältö.

Arvioinnin kohde	Arviointikriteerit		
1. Työprosessin hallinta	Tyydyttävä T1	Hyvä H2	Kiitettävä K3
	Opiskelija tai tutkinnon suorittaja		
Oman työn suunnittelu	suorittaa omaa työtään ohjeiden mukaisesti	suoriutuu itsenäisesti annetusta tehtävästä	noudattaa työsuunnitelmaa itsenäisesti sekä arvioi ja kehittää toimintaansa
Työn kokonaisuuden hallinta	suorittaa kuljetusalan perustehtävät annettujen ohjeiden mukaan	suorittaa kuljetusalan keskeiset tehtävät itsenäisesti ohjeiden mukaan ja osoittaa toiminnallaan ottavansa huomioon muut työyhteisönsä jäsenet sekä työympäristön	suoriutuu kuljetusalan prosessista vastuullisesti ja turvallisesti sekä arvioi ja kehittää toimintaansa
Taloudellinen ja laadukas toiminta	toimii ohjattuna asetettujen laatutavoitteiden mukaisesti.	toimii asetettujen laatutavoitteiden mukaisesti.	toimii ja kehittää toimintaansa laatutavoitteiden saavuttamiseksi.

Arvioinnin kohde	Arviointikriteerit		
2. Työmenetelmien, välineiden ja materiaalin hallinta	Tyydyttävä T1	Hyvä H2	Kiitettävä K3
	Opiskelija tai tutkinnon suorittaja		
Terminaalitoiminnot	lukea ja ymmärtää kuljetusasiakirjoista keskeiset tiedot	käyttää erilaisia kuljetusasiakirjoja	käyttää erilaisia kuljetusasiakirjoja ja tehdä tarvittaessa sähköiset kirjaukset
Kuormaaminen ja kuorman varmistaminen	tekee ohjattuna rahtikuorman	tekee itsenäisesti rahtikuorman	tekee rahtikuorman huomioiden olosuhteiden vaikutukset turvalliseen ja taloudelliseen käyttöön
	valmistelee linja-auton kuormatilan ja kuormata sen säädösten mukaisesti	kuormaa linja-auton kuormatilan kuormauksen peruseriaatteiden mukaisesti käyttäen soveltuvia kuormankäsittelylaitteita	kuormaa linja-auton ja hyödyntää tavaratilan käytön rahti- ja matkatarvikkeiden yhteen kuormauksessa huomioiden purkujärjestyksen
	varmistaa yksittäisen kappaleen määräysten mukaisesti	käyttää kollien sijoittelua ja tuentaa kuorman varmistuksen apukeinona	soveltaa tarvittavia kuorman varmistuksen keinoja määräysten ja ohjeiden mukaisesti
Ajoneuvotekniikka	tunnistaa ajoneuvon huoltokohteet ja käyttää tarvittaviin toimenpiteisiin oikeita työvälineitä	suorittaa voiteluhuollon ympäristövaatimusten mukaisesti oikeilla välineillä	vaihtaa yleisimpiä kuluosia oikeilla välineillä ja menetelmillä
	tunnistaa hydraulisia, pneumaattisia ja sähköisiä järjestelmiä	selvittää hydraulisten, pneumaattisten ja sähköisten järjestelmien toimintaperiaatteet erilaisissa ajoneuvoissa ja työlaitteissa	tarkastaa ja huoltaa hydraulisia, pneumaattisia ja sähköisiä järjestelmiä erilaisissa ajoneuvoissa ja työlaitteissa
Työympäristö	pitää tarvittavat työvälineet ja asiakirjat siisteinä ja järjestyksessä sekä osaa siivota työympäristönsä	lajittelee työssä syntyneet jätteet	toteuttaa työssään kestävä kehityksen periaatteiden mukaisia valintoja
Tietotekniikka	lähettää ja vastaanottaa sähköpostia sekä käyttää internetiä oman alansa tiedonhakuun	tekee yksinkertaisia tehtäviä tekstinkäsittely-, laskenta- ja esitysgraafikkaohjelmilla	käyttää yhtä oman alansa tietotekniikan sovellusta
Asiakaspalvelu	käyttäytyy ja vastaa puhelimeen työtehtävän edellyttämällä tavalla.	pukeutuu ja toimii asiallisesti työtehtävän edellyttämällä tavalla.	on aloitteellinen sekä osaa arvioida ja kehittää toimintaansa saamansa palautteen perusteella.


Arvioinnin kohde	Arviointikriteerit		
3. Työn perustana olevan tiedon hallinta	Tyydyttävä T1	Hyvä H2	Kiitettävä K3
	Opiskelija tai tutkinnon suorittaja		
Laatu- ja ympäristöjärjestelmät	tietää yleisimmät käytössä olevat laatu- ja ympäristöjärjestelmät	selvittää laatu- ja ympäristöjärjestelmien perusperiaatteet	tietää laatu- ja ympäristöjärjestelmien merkityksen yrityksen toiminnassa
Yrittäjäyys	noudattaa ohjattuna työssään taloudellisen työskentelyn periaatteita	noudattaa työssään sisäisen yrittäjäyden periaatteita	arvioi ja kehittää työtään yrityksen taloudellisten ja laadullisten tavoitteiden suuntaisesti
	tietää työsopimuksen syntymisen periaatteet	selvittää työsopimuksesta sopijaosapuolten oikeudet ja velvollisuudet	tuntee työsopimusosapuolten oikeudet ja velvollisuudet työmarkkinajärjestelmän osana
Riskienhallinta	tunnistaa herkästi rikkoutuvat tai rikkoutuneet pakkaukset sekä erottaa kuljetusasiakirjoista ja pakkausmerkinnöistä vaaralliset aineet	tietää säädösten velvoitteet kuljetuksen suorittajalle kuljetusvahinkotapaüksissa sekä vaarallisten aineiden kuljetusmääräykset henkilöliikenteessä	tuntee kuljetus- ja vastuuvakuutusten korvausperiaatteet sekä tekee vahinkoilmoituksen
	suorittaa ensiapukoulutuksen	täyttää vahinkoilmoituksen ja antaa hätäensiavun	tietää miten toimia onnettomuustilanteessa
Logistiset järjestelmät	ohjattuna käyttää linja-autoliikenteen telemaattista järjestelmää rahdin kuljetuksessa	käyttää itsenäisesti telemaattista sovellusta linja-auton kuormauksessa	käyttää tehtävän edellyttämää telemaattista sovellusta ja toimia itsenäisesti mahdollisissa häiriötilanteissa.
Vaaralliset aineet	tunnistaa linja-autoon kuulumattomat vaaralliset aineet.	toimii ADR-määräysten mukaisesti kuormauksessa.	tietää ADR-määräysten mukaisen toiminnan onnettomuustilanteessa.

Arvioinnin kohde	Arviointikriteerit		
4. Elinikäisen oppimisen avain- taidot	Tyydyttävä T1	Hyvä H2	Kiitettävä K3
	Opiskelija tai tutkinnon suorittaja		
Terveys, turvallisuus ja toimintakyky	noudattaa työturvallisuusmääräyksiä ja ohjeita ja tietää työvireyteen vaikuttavat asiat	tunnistaa ja välttää turvallisuusriskejä työtehtävissään ja huomioi ergonomian vaikutuksen terveyteen	arvioi ja kehittää työympäristöään sekä toimintatapojaan turvallisemmiksi tietää terveellisen ravinnon ja liikunnan vaikutukset terveyttä ja toimintakykyä ylläpitävänä tekijänä
Vuorovaikutus ja yhteistyö	ymmärtää vuorovaikutustaitojen merkityksen	toimii vuorovaikutustilanteissa ja työskennellä asiakkaiden kanssa	johdattaa asiakkaan vuorovaikutustilanteeseen
Oppiminen ja ongelmanratkaisu	tunnistaa työssään esiintyviä ongelmatilanteita ja välttää niitä	ratkaisee työssään esiintyviä ongelmia käytävissä olevilla keinoilla	ratkaisee työssään esiintyviä ongelmia hankkimalla lisätietoa ja punnitsemalla erilaisia ratkaisuvaihtoehtoja
Ammattietiikka	noudattaa sovittuja työaikoja ja raportoi poikkeamista sekä käyttäytyy asiallisesti	toimii yleisesti sovittujen toimintamallien mukaisesti	suorittaa työtehtävänsä sovittujen toimintamallien mukaisesti ja kehittää ammattinsa arvostusta omalla toiminnallaan
	tunnistaa alansa kestävän kehityksen periaatteet.	toimii alansa kestävän kehityksen periaatteiden mukaisesti.	edistää alansa kestävän kehityksen periaatteiden toteutumista.

Ammattitaidon osoittamistavat

Tutkinnon suorittaja osoittaa ammattitaitonsa valmistelemalla kappaletavaralähetysten sekä kuormaamiseen käytettävän linja-auton kuormatilan ja välineet sekä kuormaamalla ja varmistamalla kuorman kuljetuksen edellyttämään kuormatilaan mahdollisimman aidossa henkilöliikenneympäristössä. Työtä tehdään siinä laajuudessa, että ammattitaidon voidaan todeta vastaavan ammattitaitovaatimuksia.

Siltä osin kuin tutkinnon osassa vaadittavaa ammattitaitoa ei voida tutkintotilaisuudessa osoittaa, sitä täydennetään muulla osaamisen arvioinnilla, kuten haastattelujen, tehtävien ja muiden luotettavien menetelmien avulla.

 LOIMAAN AMMATTI- JA AIKUISOPISTO	TUTKINNON ARVIOINTILOMAKE
---	----------------------------------

Tutkinto	Osaamisala			
Opiskelijan nimi ja ryhmä				
Tutkinnon osa (kullekin oma lomake)		Tutkinnon ajankohta		
Tutkintopaikka				
Lyhyt kuvaus tutkintotehtävästä				
Arviointikohde	Opiskelija	Työelämän edustaja	Opettaja	yht. arviointi
- 1. Työprosessin hallinta				
2. Työmenetelmien, -välineiden ja materiaalin hallinta				
-				
3. Työn perustana olevan tiedon hallinta				
-				
4. Elinikäisen oppimisen avaintaidot				
- oppiminen ja ongelmanratkaisu				
- vuorovaikutus ja yhteistyö				
- ammattietiikka				
- _____ - terveys, turvallisuus ja toimintakyky				
Arviointikeskustelun jälkeen arvosanan päättävät työelämän edustaja ja opettaja.				
Arvioinnin perustelut. Antamaasi arvioon täytyy olla perustelut. Merkitse arviointikohteen numero viitteeksi perustelun kohdalle. Kirjoita tehtävät toimenpiteet, mikäli näyttöä joudutaan täydentämään. Käytä tarvittaessa lisäsiivuja.				

Paikka ja aika

/ .

Allekirjoitukset ja nimen selvennykset

Opiskelija

Työelämän edustaja

Opettaja