

**OPINNÄYTETYÖ
AMK**

**HANNAMAARI NIEMELÄINEN
HENRIKA HOKKANEN 2013**

**ULKOMAALAISTEN MATKAILIJOIDEN
KOKEMUKSIA ROVANIEMEN ALUEEN
EKOLOGISUUDESTA**



**Rovaniemen
ammattikorkeakoulu**
University of Applied Sciences
LUC

MATKAILUN KOULUTUSOHJELMA

ROVANIEMEN AMMATTIKORKEAKOULU

MATKAILU-, RAVITSEMIS- JA TALOUSALA

Matkailun koulutusohjelma
Ammattikorkeakoulututkinto

Opinnäytetyö

ULKOMAALAISTEN MATKAILIJOIDEN KOKEMUKSIA ROVANIEMEN ALUEEN EKOLOGISUUDESTA

Hannamaari Niemeläinen, Henrika Hokkanen

2013

Rovaniemen Matkailu ja Markkinointi Oy

Matti Liimatta, Mervi Angeria

Hyväksytty _____ 2013 _____



Rovaniemen
ammattikorkeakoulu
University of Applied Sciences
LUC

Matkailu-, ravitsemis-
ja talousala
Matkailun
koulutusohjelma

Opinnäytetyön
tiivistelmä
AMK

Tekijä	Hannamaari Niemeläinen Henrika Hokkanen	Vuosi	2013
Toimeksiantaja Työn nimi	Rovaniemen Matkailu ja Markkinointi Oy Ulkomaalaisten matkailijoiden kokemuksia Rovaniemen alueen ekologisuudesta		
Sivu- ja liitemäärä	54 + 6		

Tämän opinnäytetyön tarkoituksena oli selvittää, kuinka ulkomaalaiset vapaa-ajan matkailijat kokevat Rovaniemen alueen ekologisuuden ja ovatko he ottaneet selvää ympäristöystävällisistä palveluntarjoajista etukäteen. Tavoitteena oli saada selville, onko vihreillä arvoilla ollut vaikutusta matkakohteen valintaan ja kuinka siistinä matkailijat kokevat Rovaniemen alueen ympäristön.

Opinnäytetyön tietoperustassa käsitellään kestävästä kehitystä yleisesti ja tarkemmin matkailun kannalta sekä vihreän matkailijan tunnuspiirteitä ja ostokäyttäytymistä. Työssä tarkastellaan myös Rovaniemeä toimintaympäristönä sekä ekologisesta että matkailullisesta näkökulmasta. Lisäksi teoriaosuudessa käsitellään jätehuoltoa ja kierrätystä kestävästä kehitystä sekä ympäristön siisteyttä tukevinä toimina.

Tutkimus on toteutettu hyödyntäen sekä laadullista että määrällistä tutkimusmenetelmää. Aineisto on kerätty puolistrukturoiduilla lomakehaastatteluilla lokakuun 2013 aikana. Tutkimukseen on haastateltu yhteensä 40 vapaa-ajan matkailijaa. Lisäksi tutkimusta varten on haastateltu kahta asiantuntijaa Rovaniemen alueen ekologisuuteen liittyen.

Opinnäytetyön tuloksista kävi ilmi, että matkailijat pitivät Rovaniemeä ympäristöystävällisenä ja siistinä kaupunkina. Ympäristöystävällisiä palveluntarjoajia pidettiin myös tärkeinä, mutta harva matkailija oli kuitenkaan ottanut niistä selvää etukäteen. Kaiken kaikkiaan vihreitä arvoja pidettiin tärkeinä matkailijoiden keskuudessa, mutta se ei juuri ilmennyt matkailijoiden toiminnassa eikä ollut vaikuttanut matkakohteen valintaan.

Avainsanat ekologisuus, kierrätys, Rovaniemi, vihreä matkailija, ympäristöystävällisyys

Author	Hannamaari Niemeläinen Henrika Hokkanen	Year	2013
Commissioned by	Rovaniemi Tourism and Marketing Ltd		
Subject of thesis	Foreign Leisure Travellers' Experiences on the Ecologicality of the Area of Rovaniemi		
Number of pages	54 + 6		

The aim of this thesis was to clarify how foreign leisure travellers experience the ecologicality of the area of Rovaniemi and have they searched for information on environmentally friendly service providers beforehand. The objective was to find out if the green values had had an effect on the choice of the destination and how clean the tourists experience the environment of the area of Rovaniemi.

The theoretical frame of this thesis deals with sustainable development in general and more detailed from the point of view of the tourism industry and the qualities and consumer behaviour of the green tourist. The thesis examines the environment of Rovaniemi, both from the ecological and tourism perspective. Furthermore, the theoretical frame also deals with waste management and recycling as measures which support sustainable development and the cleanliness of environment.

The study was carried out by utilizing both qualitative and quantitative research methods. The material was collected during October 2013 with semi-structured form interviews. Altogether 40 leisure tourists were interviewed for the study. Furthermore, two experts were interviewed for the thesis concerning the ecologicality of the area of Rovaniemi.

From the results of the thesis appeared that the tourists consider Rovaniemi as an environmentally friendly and clean city. Environmentally friendly service providers were considered also important, yet few tourists had searched information on them beforehand. Altogether green values were considered important among the tourists but they did not have much impact on tourists' actions or the choice of destination.

Key words ecologicality, environmental friendliness, green tourist, recycling, Rovaniemi

SISÄLTÖ

1	JOHDANTO	2
2	TOIMEKSIANTAJAN ESITTELY	3
3	ROVANIEMI TOIMINTAYMPÄRISTÖNÄ	5
3.1	MATKAILULLINEN TOIMINTAYMPÄRISTÖ	5
3.2	EKOLOGINEN TOIMINTAYMPÄRISTÖ	6
3.2.1	<i>Napapiirin Residuum Oy</i>	6
3.2.2	<i>Pidä Lappi Siistinä Ry</i>	7
4	KESTÄVÄ KEHITYS MATKAILUSSA	9
4.1	KESTÄVÄ KEHITYS	9
4.2	EKOLOGISUUS	9
4.3	KESTÄVÄ MATKAILU	10
4.4	JÄTEHUOLTO KESTÄVÄÄ KEHITYSTÄ EDISTÄMÄSSÄ	12
4.4.1	<i>Jätehuolto ja kierrätys</i>	12
4.4.2	<i>Jätehuollon nykytilanne Suomessa ja Lapissa</i>	14
5	VIHREÄN MATKAILIJAN OSTOKÄYTTÄYTYMINEN	16
5.1	VIHREÄ MATKAILIJA	16
5.2	OSTOPÄÄTÖKSEEN VAIKUTTAVAT TEKIJÄT	18
6	TUTKIMUKSEN TOTEUTUS	20
6.1	MONIKULTTUURINEN KOHDERYHMÄ	20
6.2	LAADULLINEN TUTKIMUSMENETELMÄ	21
6.2.1	<i>Lomakehaastattelu matkailijoille</i>	21
6.2.2	<i>Teemahaastattelut asiantuntijoille</i>	23
6.3	HAASTATELUTUTKIMUKSEN AINEISTO	25
6.3.1	<i>Aineiston keruu</i>	25
6.3.2	<i>Aineiston käsittely</i>	26
6.3.3	<i>Teoriasidonnainen sisällönanalyysi</i>	28
6.4	TUTKIMUKSEN LUOTETTAVUUDEN ARVIOINTI	30
7	TUTKIMUKSEN TULOKSET	34
7.1	MATKAILIJOIDEN TAUSTATIEDOT	34
7.2	VIHREIDEN ARVOJEN VAIKUTUS MATKAPÄÄTÖKSEEN	37
7.3	MATKAILIJOIDEN KOKEMUKSIA ROVANIEMEN EKOLOGISUUDESTA	40
7.4	TUTKIMUKSEN JOHTOPÄÄTÖKSET	45
8	POHDINTA	47
	LÄHTEET	49
	LIITTEET	54

KUVIOLUETTELO

KUVIO 1. ASIAT, JOTKA VOIVAT HUOLESTUTTA A VIHREÄÄ MATKAILIJAA.....	16
KUVIO 2. VIHREÄN MATKAILIJAN ERI SÄVYT	17
KUVIO 3. AINEISTON KÄSITTELY	30
KUVIO 4. VASTAAJIEN IKÄJAKAUMA.....	34
KUVIO 5. VASTAAJIEN KOTIMAA	35
KUVIO 6. KOHTEET, JOISSA HAASTATELTAVAT OLIVAT VIERAILLEET.....	36
KUVIO 7. YMPÄRISTÖYSTÄVÄLLISYYDEN MERKITYS MATKAPÄÄTÖSTÄ TEHDESSÄ	37
KUVIO 8. YMPÄRISTÖN SIISTEYDEN KOKEMINEN VERRATTUNA MIELIKUVAAN.....	40
KUVIO 9. KOKEMUKSIA ROVANIEMEN EKOLOGISUUDESTA	42

1 JOHDANTO

Matkailijamäärät ovat kasvaneet Lapissa vuosi vuodelta ja vuonna 2012 matkailijoita arvioitiin Rovaniemen seudulla käyvän yli 500 000 (Visit Rovaniemi 2013c). Kasvavan matkailun johdosta ympäristöystävälliset toimintatavat ovat olleet paljon esillä matkailun turvaamiseksi myös tulevaisuudessa. Ihmiset ovat tietoisempia ja kiinnostuneempia ympäristöasioista ja se vaikuttaa heidän matkapäätöksiinsä yhä enemmän.

Toimeksiannon opinnäytetyöllemme antoi Rovaniemen Matkailu ja Markkinointi Oy. Työssämme tutkimme ulkomaalaisten vapaa-ajan matkailijoiden kokemuksia Rovaniemen alueen ympäristön siisteydestä sen suosituimmissa matkailukohteissa Joulupukin pajakylässä, keskustassa ja Ounasvaaralla. Haastattelimme ulkomaalaisia matkailijoita ja selvitimme, olivatko he tutkineet ympäristöystävällisiä palveluntarjoajia etukäteen ja oliko vihreillä arvoilla ollut vaikutusta matkakohteen valintaan. Lisäksi selvitimme, kuinka matkailijat kokivat ympäristön siisteyden paikan päällä ollessaan. Haastattelimme myös Napapiirin Residuum Oy:n toimitusjohtajaa sekä Pidä Lappi Siistinä ry:n toiminnanjohtajaa saadaksemme tarkemman käsityksen ympäristön siisteyden nykytilasta Rovaniemellä.

Vihreä matkailu on aiheena ajankohtainen ja paljon esillä, joten sen kehittämisestä Rovaniemellä ollaan kiinnostuneita. Aihe on mielenkiintoinen, koska ulkomaalaisten matkailijoiden kokemuksia Rovaniemen alueen ympäristön siisteydestä ja vihreiden arvojen vaikutuksesta matkapäätökseen ei ole tutkittu aikaisemmin, eikä aiheesta ole tehty laajempia tutkimuksia.

2 TOIMEKSIANTAJAN ESITTELY

Opinnäytetyömme toimeksiantaja on Rovaniemen Matkailu ja Markkinointi Oy. Rovaniemen Matkailu ja Markkinointi Oy on vuonna 2007 perustettu Rovaniemen ja Ranuan alueen matkailumarkkinointiyhtiö. Sen tehtäviin kuuluvat Rovaniemen kaupungin ja Ranuan kunnan tilaamien imagomarkkinoinnin, matkailuneuvonnan, kokousmarkkinoinnin ja media- ja PR-palveluiden tuottaminen sekä Rovaniemen alueen matkailun yhteismarkkinoinnin toteuttaminen. Matkailun yhteismarkkinointia toteutetaan yhteistyössä kasvavan yritysjoukon kanssa. Jäsenmäärä vuoden 2013 tammikuussa oli 134 yritystä. Jäsenyritykset ovat yhtiön osakkaita ja heidän osuutensa yhtiöstä on 49 prosenttia. (Visit Rovaniemi 2013e.) Jäsenyritykset ovat erilaisia matkailua ympäröivien tukevia ohjelma-, elämys-, majoitus- ja ravintolapalveluita kuten Arktikum, Ranuan eläinpuisto, Hotelli Rantasipi Pohjanhovi, Lapin Safarit ja ravintola Nili (Visit Rovaniemi 2013f). Rovaniemen kaupunki omistaa loput 51 prosenttia yhtiöstä ja sitä hallinnoi Rovaniemen Kehitys Oy (Visit Rovaniemi 2013e).

Rovaniemen Matkailu ja Markkinointi Oy:n tehtävänä on muun muassa vahvistaa Rovaniemen brändiä Joulupukin kotikaupunkina, markkinoida Rovaniemeä matkakohteena kansainvälisesti, edistää Rovaniemen näkyvyyttä kansainvälisessä mediassa sekä markkinoida ja myydä Rovaniemeä kokous- ja kongressimatkakohteena. Yhtiössä työskentelee seitsemän vakituista työntekijää sekä sesonkiaikoina kahdesta kolmeen kausityöntekijää. Työtehtävät sijoittuvat niin markkinointiin, matkailuneuvontaan kuin kokousmarkkinointiin ja -myyntiin. Rovaniemen Matkailu ja Markkinointi Oy sijaitsee aivan Rovaniemen keskustassa Lordin aukiolla. (Visit Rovaniemi 2013e.)

Ulkomaille tehtävät markkinointitoimenpiteet tehdään pääsääntöisesti yhteistyössä Matkailun edistämiskeskuksen, liikenneyhtiöiden ja Lapin Markkinointi Oy:n kanssa. Rovaniemen markkinointiosuuskunta ja Rovaniemen Kehitys Oy hoitavat kotimaan markkinoinnin pääsääntöisesti yhteisinä toimenpiteinä. (Rovaniemi 2006, 7.) Toiminnan painopisteikseen vuonna 2012 Rovaniemen Matkailu ja Markkinointi Oy määritteli muun muassa verkkoviestinnän kehittä-

tämisen, digitaalisen markkinoinnin, VisitRovaniemi.fi-verkkosivujen uudistuksen, kesämatkailun kasvattamisen, individuaalimatkailijoihin panostamisen ja asiakassegmentointityön (Tunturi-Lappi 2013).

3 ROVANIEMI TOIMINTAYMPÄRISTÖNÄ

3.1 Matkailullinen toimintaympäristö

Rovaniemi on pinta-alaltaan Euroopan suurin kaupunki ja asukkaita on 60 877 (Rovaniemi 2013). Rovaniemen seudulla arvioidaan käyvän vuosittain yli 500 000 matkailijaa. Suurimmat ulkomaalaiset matkailijaryhmät tulevat Venäjältä, Saksasta, Ranskasta, Japanista, Italiasta ja Norjasta. Yöpymisvuorokausista vuonna 2012 yli puolet oli ulkomaisia yöpymisiä. (Visit Rovaniemi 2013c.)

Rovaniemen seudun matkailu on kasvanut ja kansainvälistynyt 1990-luvun puolesta välistä lähtien. Kansainvälinen matkailu on lisääntynyt etenkin talvisesonkina. Matkailu on myös 1990-luvun loppupuolelta muuttunut ammattiin liittyvästä matkailusta vapaa-ajan matkailuun. (Rovaniemi 2006, 24.) Vuonna 2012 vapaa-ajan matkailua oli Lapissa jopa 74 prosenttia rekisteröidyistä yöpymisvuorokausista (Visit Rovaniemi 2013d).

Matkailusesongeista tärkeimmiksi ovat Rovaniemellä nousseet joului- ja talvikausi (Rovaniemi 2006, 15). Talvikausi on myös taloudellisesti erittäin merkittävä, sillä silloin käy lähes 60 prosenttia Rovaniemen kokonaismatkailijamäärästä. Joulupukin lisäksi joulumatkailijoita houkuttelevat Rovaniemelle ohjelmalveluyritysten tarjoamat jouluohjelmat sekä Rovaniemen seudun joulunajan ohjelmat. (Visit Rovaniemi 2013c.) Matkailullisesti merkittävimmät käyntikohteet Rovaniemen alueella ovat Joulupukin pajakylä, Santapark, Arktikum, Ranuan eläinpuisto ja Ounasvaara (Rovaniemi 2006, 8).

Ounasvaara on tunnettu hiihtokeskus sekä ympärivuotinen virkistysalue, joka sijaitsee Rovaniemen keskustan lähellä. Alueella on erityistä merkitystä sekä matkailun, virkistyskäytön, maiseman että luonnon kannalta. Alueella on paljon matkailupalveluita kuten hotelli ja lomamökkejä sekä luontopolkuja ja valaistuja hiihtolatuja. (Rovaniemi 2011, 3.) Talvella Ounasvaaralla voi muun muassa hiihtää, lasketella ja lumikenkäillä sekä kesällä laskea kesäkelkkaradalla tai golfata (Visit Rovaniemi 2013b).

Joulupukin pajakylä Rovaniemellä nousi Pohjoismaiden näkyvimmäksi Joulupukin kohteeksi 2000-luvulla ja kaksinkertaisti kävijämääränsä. Kansainvälisten vierailijoiden määrä jopa nelinkertaistui puoleen miljoonaan kävijään muutamassa vuodessa. (Santa Claus Village 2013.) Joulupukin pajakylässä toimii Joulupukin pääpostikonttori, matkamuistomyymälöitä, ohjelmapalveluyrityksiä sekä kahviloita ja ravintoloita (Visit Rovaniemi 2013a). Vuonna 2011 Joulupukin pajakylässä vieraili Joulupukin kammarin ovilaskurin mukaan 331 609 ihmistä (Yle Lappi 2013).

Rovaniemellä on kattavat majoittumismahdollisuudet. Korkeatasoisten hotellien lisäksi on mahdollista majoittua edullisemmissä lomakylissä tai eksoottisessa lumihotellissa. Rovaniemen ravintoloissa on mahdollista nauttia Lappilaisen keittiön antimista ja monenlaisista paikallisista herkuista. Rovaniemeltä löytyy myös lukuisia yökerhoja, baareja ja pubeja. Matkailullisesti merkittävämpien käyntikohteiden lisäksi Rovaniemeltä löytyy myös paljon muuta nähtävää ja koettavaa, kuten kulttuuritalo Korundi, tiedekeskus Pilke ja Rovaniemen taidemuseo. Rovaniemi tarjoaa Lapin suurimpana kaupunkina myös loistavat mahdollisuudet ostoksilla käymiseen. Kaupungin keskustasta, Lordin aukion vierestä, löytyy pienimuotoinen kävelykatu, jonka varrella on erilaisia pieniä putiikkeja. Lisäksi kaupungista löytyy kolme kauppakeskusta, jotka ovat Sampokeskus, Rinteenkulma ja Revontuli. Lisäksi ostoksia voi tehdä Joulupukin pajakylän liikkeissä tai Martinin Wanhalla tehtaalla. Ounasvaaran hiihtokeskuksen lisäksi Rovaniemen ympäristössä voi harrastaa myös muita ulkoilu- ja urheilulajeja, joita ovat esimerkiksi patikointi, pyöräily, vaellus ja melonta. (Discovering Finland 2013.)

3.2 Ekologinen toimintaympäristö

3.2.1 Napapiirin Residuum Oy

Jätehuollon toteuttamisesta Rovaniemellä vastaa Napapiirin Residuum Oy. Se vastaa kotitalouksien hyötyjätehuollon ja vaarallisten aineiden jätehuollon järjestämisestä, hyötykäyttöön kelpaamattomien jätteiden loppusijoittamisesta sekä jäteneuvonnasta ja -tiedottamisesta. Napapiirin Residuum Oy toimii Rovaniemen, Ranuan ja Pellon kuntien alueella. (Residuum 2013a.) Toimi-alueella on kaatopaikka sekä kolme jäteasemaa. Rovaniemellä toimii Alakor-

kalon jätteasema. Vuonna 2005 avattu Kuusiselän kaatopaikka sijaitsee 20 kilometriä Rovaniemeltä Ranuaan päin ja on Suomen ja EU:n pohjoisin kaatopaikka. (Residuum 2013b, 6.)

Napapiirin Residuum järjestää kotitalouksille ja loma-asujille erilaisia jätteiden keräyskierroksia ja ylläpitää toimialueellaan yli 90 ekopistettä, jonne alueen asukkaat ja mökkiläiset voivat tuoda asumisessa syntyneestä jätteestä erotellut metallit, kartongit, lasit ja paperit. Yhtiö pitää yllä myös kunnan järjestämää jätteenkeräystä Rovaniemellä erikseen määrätyillä alueilla ja Ranuan kunnan alueella. Muilla alueilla on käytössä kiinteistöjen omistajien järjestämä keräysjärjestelmä. Rovaniemellä yhteiskeräyspisteitä on 41 kappaletta. Napapiirin Residuum Oy järjestää jätteiden lajittelu- ja kierrätysinfotilaisuuksia sekä sähköistä että puhelinneuvontaa. Yhtiö on järjestänyt jätteasemalleen myös opastettuja vierailukäyntejä. (Residuum 2013b, 8–10.)

3.2.2 Pidä Lappi Siistinä Ry

Pidä Lappi Siistinä ry on vuonna 1987 perustettu ympäristöjärjestö, joka toimii Lapin puhtaamman ja viihtyisämmän ympäristön puolesta. Tarkoituksena on luoda retkeilijöille, paikallisille asukkaille sekä Lapin kävijöille sellaiset edellytykset, että ympäristön kuormittaminen jäisi mahdollisimman vähäiseksi. (Pidä Lappi Siistinä ry 2013b.)

Yhdistyksen tärkeimpiä toimia ovat ympäristön siivous- ja kunnostustalkoot, ympäristötietoisuuden edistäminen, jätehuollon kehittäminen sekä erilaisten ympäristöprojektien toteuttaminen. Pidä Lappi Siistinä ry tekee yhteistyötä monien eri tahojen kanssa kuten jätehuoltoyritysten, kunnallisten toimijoiden sekä erilaisten järjestöjen kanssa. (Pidä Lappi Siistinä ry 2013c.)

Yhdistys kunnostaa retkeilyalueita, taukotupia ja luontoreittejä rakentamalla kuivakäymälöitä ja laavuja. Pidä Lappi Siistinä ry järjestää ympäristöseminaareja ja ympäristön siisteyteen tähtääviä tapahtumia kuten roskiensiivoustalkoita ja neuvontaa sekä edistää ympäristötietoutta valistustoiminnalla, viestinnällä ja tapahtumilla. Talkootoiminta on erittäin tärkeä osa yhdistyksen

toimintaa. (Pidä Lappi Siistinä ry 2013a.) Toiminnassaan yhdistys toteuttaa kestävän kehityksen periaatteita sekä ottaa huomioon jäsentensä, sidosryhmiensä ja yhteistyökumppaneiden näkemykset tavoitteidensa saavuttamiseksi (Pidä Lappi Siistinä ry 2013d).

Pidä Lappi Siistinä ry on toteuttanut useita eri projekteja, jotka tukevat erityisesti matkailun jätehuollon kehittämistä Lapissa. Yhdistys on toteuttanut matkailualalle suunnatun ympäristöoppaan Pohjois-Suomen matkailijoita ja matkailuyrityksiä ajatellen. Eko-oppaan tarkoituksena on auttaa matkailijoita ja matkailuyrityksiä toteuttamaan kestävä kehitystä ympäristön siisteydessä, jätteiden hyötykäytössä ja energian säästössä. Yhdistys on toteuttanut Lapin retkeilyreittien roskaantumistutkimuksen Ympäristöministeriön pyynnöstä yhteistyössä Rovaniemen ammattikorkeakoulun ja Metsähallituksen kanssa. Yhdistys on järjestänyt Oukku puhtaaksi- talkoot, jossa siivottiin roskia Rovaniemellä Ounasvaaran hiihtokeskuksen rinnealueilta, Urheiluopiston lähipiiristä sekä Ounasvaaran pirttien läheisyydestä. (Pidä Lappi Siistinä ry 2012.)

4 KESTÄVÄ KEHITYS MATKAILUSSA

4.1 Kestävä kehitys

Kestävä kehitys käsitteenä on otettu kansainvälisessä keskustelussa käyttöön 1980-luvun lopussa. Pääpiirteissään kestävällä kehityksellä tarkoitetaan kehitystä, joka täyttää nykyisten sukupolvien tarpeet kuitenkin vaarantamatta tulevien sukupolvien mahdollisuutta tyydyttää omat tarpeensa. Kestävä kehitys perustuu ihmiskeskeiseen ajatteluun, ihmisten tarpeet ja niiden tyydyttämiseen liittyvät reunaehdot ovat tärkeässä roolissa. Nämä tarpeet ja reunaehdot jaetaan ekologiseen, sosiaaliseen ja taloudelliseen ulottuvuuteen. (Rohweder 2004, 15.)

Opinnäytetyössämme käsittelemme kestävä kehityksen kolmesta ulottuvuudesta ainoastaan ekologista kestävyttä. Käsittelemme ekologiseen kestävyteen liittyviä konkreettisia ja helposti havaittavia asioita paikallisella tasolla kuten ympäristön siisteys ja kierrätysmahdollisuudet Rovaniemellä.

4.2 Ekologisuus

Ekologinen kestävyys on yksi kestävä kehityksen keskeisimmistä osa-alueista ja se sisältää monia ulottuvuuksia. Sillä tarkoitetaan luonnon monimuotoisuuden säilyttämistä ja ihmisten aineellisen ja taloudellisen toiminnan sopeuttamista maapallon luonnonvaroihin ja luonnon sietokykyyn. (Jokimäki–Kaisanlahti–Jokimäki 2007, 8–9.) Tällä luonnon monimuotoisuuden säilyttämisellä pyritään siihen, että ekosysteemit ja niiden lajit voivat kehittyä siten, että ne ylläpitävät maapallon mahdollisimman hyvänä ympäristönä nykyisille ja tuleville sukupolville. Tämä edellyttää luonnonvarojen kestävä käyttöä, nykyisten ympäristöongelmien ratkaisemista ja tulevien ongelmien ehkäisemistä. Ekologista ulottuvuutta, aivan kuten muitakin kestävä kehityksen ulottuvuuksia, voidaan tarkastella paikallisesti, alueellisesti ja globaalisti. Täytyy huomioda, että sellainen paikallinen toiminta, joka ei ota huomioon toiminnan alueellisia ja globaaleja vaikutuksia, ei ole kestävä kehitystä. (Rohweder 2004, 15–16.)

Ekologinen toimintaympäristö liittyy luonnon monimuotoisuuteen. Nykypäivänä luonnonvarojen rajallisuus ja luonnon reunaehtojen kohtaaminen, ekosysteemin herkkyys ja luonnon aineettomat arvot ovat yhä merkittävämmässä osassa yhteiskunnallisessa keskustelussa. Ihmisten tietoisuus ympäristöstä on lisääntynyt ja luontoa ei enää haluta käyttää lisääntyvän kulutuksen tyydyttämiseen millä ehdoilla tahansa. (Rohweder 2004, 45.)

Ympäristöongelmilla ei tarkoiteta ongelmia luonnossa, vaan arvosidonnaisia kysymyksiä siitä, miten luontoa tulisi ja saa käyttää. Erilaisten ympäristöongelmien laajuus vaihtelee paikallisesta alueelliseen ja yhä globaaleihin ongelmiin saakka. Paikallisia ympäristöongelmia ovat esimerkiksi melu, jätteet ja maaperän saastuminen, alueellisia ongelmia vesien rehevöityminen ja maan, ilman tai veden happamoituminen ja globaaleja ongelmia kasvihuoneilmiö ja luonnon monimuotoisuuden väheneminen. Nykyisin eniten huomiota saavat globaalit ympäristöongelmat. (Rohweder 2004, 48–50.) Opinnäytetyössämme keskitymme lähinnä paikallisiin ympäristöongelmiin, kuten jätteisiin, niiden kierrätysmahdollisuuksiin sekä ympäristön siisteyteen ja roskattomuuteen.

4.3 Kestävä matkailu

Kestävällä matkailulla tarkoitetaan matkailua, joka ottaa huomioon sekä matkailun taloudelliset, sosiokulttuuriset että ympäristövaikutukset. Näiden kolmen ulottuvuuden välillä täytyy vallita sopiva tasapaino, jotta kestävä kehitys matkailun saralla voitaisiin taata pitkällä aikavälillä. Tarkemmin sanottuna kestävän matkailun tulisi ylläpitää keskeisiä ekologisia prosesseja, auttaa säästämään luonnon perintöä ja säilyttää luonnon monimuotoisuus käyttämällä vain kohtuullisesti ympäristön resursseja. Vastaanottavien yhteisöjen kulttuurista perintöä tulisi arvostaa sekä pyrkiä edistämään kulttuurien välistä ymmärrystä ja suvaitsevuuutta. Taloudellisesti kestävän matkailun tulisi varmistaa elinkelpoisia, pitkän aikavälin taloudellisia toimintoja, joista on hyötyä kaikille osapuolille, esimerkiksi työllistyminen ja ansaintamahdollisuudet. Kestävän matkailun tulisi ylläpitää matkailijoiden tyytyväisyyttä ja varmistaa heille mieleenpainuva kokemus. Tietoisuuden lisääminen kestävän kehityksen kysymyksistä on tärkeää. (UNWTO 2013b.) Kaiken kaikkiaan matkailu tulisi

nähdä positiivisena tekijänä, jolla on mahdollisuus hyödyttää kaikkia matkailun osapuolia. Kaikkien osapuolten tulisi kuitenkin sitoutua noudattamaan kestävän matkailun periaatteita, jotta matkailusta voitaisiin käyttää käsitettä kestävä matkailu. (Holden 2000, 176.)

Sellaista matkailun tasoa tai matkailijoiden määrää, jota alue voi ylläpitää niin, ettei ympäristön tila heikkene, kutsutaan matkailualueiden ekologiseksi kantokyvyksi. Kantokyvyn määrittämisessä on kyse siitä, kuinka suuria ympäristön muutoksia pidetään hyväksyttävänä. Päätöksiä tehtäessä joudutaan samanaikaisesti pohtimaan sekä muutosten haittoja että matkailun tuomaa taloudellista hyötyä. (Tyrväinen ym. 2013, 150.)

Erilaiset järjestöt ympäri maailmaa ovat luoneet tärkeää tietoa ja ohjeita liittyen kestäväan matkailuun. Näitä ohjeita ja tapoja noudattamalla jokaisella on mahdollisuus matkustaa vihreämmin ja kestäväa kehitystä edistäen. Näitä ohjeita ovat esimerkiksi paikalliseen maantietoon, kulttuuriin ja tapoihin perehtyminen kunnioittamalla kuitenkin paikallisten yksityisyyttä ja perinteitä. Ympäristössä liikuttaessa luonnon, kasvien ja eläinten kunnioittaminen ja suojeleminen sekä kierrättäminen, veden säästäminen ja energian kulutuksen huomioiminen matkakohteessa ovat tärkeitä asioita. Käveleminen ja polkupyöräily matkakohteessa mahdollisuuksien mukaan on suositeltua tai julkisten kulkuneuvojen käyttäminen vuokra-auton sijaan. Ostoksia tehdessä tulisi kiinnittää huomiota tuotteiden valmistusmateriaaleihin, jotta ne ovat sallittuja, eikä niissä ole hyödynnetty esimerkiksi uhanalaisia kasveja tai eläimiä. Paikallisten tuottajien ja käsityöläisten tukeminen ostamalla heiltä on tärkeää. Yksi merkittävä ohjeistus on myös matkanjärjestäjän, hotellin tai lentoyhtiön valinta sen perusteella, kuka toimii parhaansa mukaan kestävän kehityksen periaatteita noudattaen. (Edgell–Swanson 2013, 154–155.)

Lapin suurin matkailuvaltti on luonto. Matkailurakentamisen ja ihmisten liikumisen jäljet näkyvät ja kuuluvat kuitenkin luonnossa, mikä on osittain ristiriidassa sen kanssa, mitä matkailijat etsivät. Matkailun kehittämissuunnitelmissa kestävän matkailun periaatteet ovat jo melko hyvin huomioitu, mutta kestävyuden periaatteiden toteuttamisesta matkailualueiden rakentamisessa

ja palvelujen tuottamisessa käytännössä on keskusteltu vähän. Matkailuyrittäjät ovat kuitenkin pyrkineet huomioimaan ympäristönäkökohdat jossain määrin, esimerkiksi energiatehokkuutta ja maankäytön ekotehokkuutta sekä jätehuoltoa on kehitetty. Luontoympäristön ja maisemien säilyttäminen vetovoimaisina matkailijamäärien kasvusta huolimatta, tekee kestävän matkailun periaatteiden noudattamisesta tärkeää. (Tyrväinen–Tolvanen–Tuulentie 2013, 146–147, 155.)

Matkailualueiden kehittämisessä tulee luonnon säilymisen lisäksi huomioida sekä matkailijoiden että paikallisväestön toiveet ja odotukset suhteessa luonnon ja rakennetun ympäristön muodostamaan kokonaisuuteen. Matkailualueiden suunnittelussa on tärkeää ymmärtää, millaisiin asioihin matkailijat kiinnostuvat maisemassa huomiota, esimerkiksi mitkä asiat matkailijat kokevat myönteisenä ja mitkä seikat heikentävät koetun matkailuympäristön laatua. Eri kansallisuuksia ja kulttuuripiirejä edustavien matkailijoiden arvostukset voivat vaihdella paljon. Matkailijat ovat lisäksi melko valmiita ympäristömyönteiseen toimintaan, jos se on luonteva osa matkailupalveluja eikä vaadi kohtuutonta vaivaa tai rahaa. (Tyrväinen ym. 2013, 156.)

4.4 Jätehuolto kestävästä kehityksestä edistämässä

4.4.1 Jätehuolto ja kierrätys

Jätehuolto ja kierrätys liittyvät olennaisesti opinnäytetyöhömme, koska matkailijoille suunnatussa haastattelulomakkeessa käsittelemme aihepiirejä useassa kysymyksessä. Jätehuollon toimivuus tulee esille kysymyksissä, joissa kartoitamme matkailijoiden mielipiteitä Rovaniemen alueen ympäristön siisteydestä. Jätehuoltoa ei siis suoranaisesti käsitellä, mutta sen toimivuutta voidaan pohtia matkailijoiden vastauksien perusteella. Kierrätystä sen sijaan käsittelemme kartoittamalla matkailijoiden kokemuksia alueen kierrätysmahdollisuuksista. Aiheeseen liittyviä kysymyksiä ovat esimerkiksi roska- ja kierrätysastioiden riittävyys.

Jätteiden synnyn ehkäisy, lajittelu ja kierrätys ovat helppoja ja kustannustehokkaita tapoja vähentää ympäristökuormitusta ja niiden avulla jokainen voi omalta osaltaan vaikuttaa ympäristön hyvinvointiin (SITA 2013a, d). Lajitteleamalla jätteet oikein ne ohjataan hyötykäyttöön ja toimitaan ympäristön hyväksi. Kierrätyksen onnistumisessa jokaisen henkilön toiminta on tärkeää ja jokainen voi toimillaan vaikuttaa ja ehkäistä jätteen syntyä. Lajittelun onnistuminen on kiinni jokaisesta, koska yksikin ihminen voi helposti pilata muiden lajitteleman jätemateriaalin. Siksi onkin tärkeää, että jokainen tuntee lajitteluohjeet ja toimii niiden mukaisesti. (Lassila & Tikanoja 2011a.)

Euroopassa jätehuoltoa ohjaa viisiportainen jätteiden etusijajärjestys. Ensimmäinen keino on pyrkiä ehkäisemään jätteiden syntyä. Toinen keino on jätteiden uudelleenkäyttö ja kolmantena materiaalihyötykäyttö. Neljäntenä keinona jäte hyödynnetään energiana. Vasta viimeinen keino on jätteen kaatopaikkasijoitus. Jätteiden etusijajärjestyksen lisäksi jätehuoltoa ohjaa jätelaki ja paikallistasolla yksityiskohtaiset jätehuoltomääräykset. (SITA 2013a.) Kierrättäminen säästää luonnonvaroja, sillä oikein lajiteltu jäte voidaan hyödyntää uudelleen raaka-aineena, mikä puolestaan vähentää merkittävästi luonnosta saatavien neitseellisten raaka-aineiden käyttöä ja ympäristön kuormitusta (Lassila & Tikanoja 2011a). Tällaisia hyödynnettäviä materiaaleja ja tuotteita ovat paperi, muovi, alumiini, lasi ja elektroniikka, joista voidaan valmistaa esimerkiksi nenäliinoja, kananmunapakkauksia, muovimukeja, huonekaluja, ruuveja ja tölkkejä (SITA 2013d). Jos jätemateriaalia ei ole mahdollista hyödyntää raaka-aineena uusissa tuotteissa, se voidaan mahdollisesti hyödyntää polttoaineena energiantuotannossa. Kun kierrätys ja hyötykäyttö toimivat kunnolla, vain pieni osa jätteestä päätyy kaatopaikalle. (Lassila & Tikanoja 2011a, b.)

Oikealla jätteiden lajittelulla on suuri merkitys ilmastonmuutoksen ehkäisemisessä, koska jätteiden sijoittaminen kaatopaikalle aiheuttaa huomattavia kasvihuonekaasupäästöjä. Lajittelu ja kierrätys sen sijaan saavat aikaan korvaushyötyjä, koska päästöt vähenevät materiaalien kierrättämisen ja fossiilisten polttoaineiden korvaamisen avulla. (Lassila & Tikanoja 2011c.) Kierrätys säästää huomattavan määrän primääri- ja raaka-aineita, kuten puuta, öljyä ja

hiiltä (SITA 2013d). Ilmaston kannalta paras ratkaisu on kuitenkin jätteiden synnyn ehkäisy ja vähentäminen (Lassila & Tikanoja 2011c).

Jätehuollon tehokas järjestäminen vaatii monen eri tahon yhteistyötä. Eri toimijoiden vastuut jätehuollon järjestämisestä on määritelty tarkasti. Kunnan vastuulla on asumisessa syntyvät ja niihin rinnastettavissa olevat jätteet, jätteen tuottaja vastaa elinkeinotoiminnan jätteistä ja tuottajavastuun piirissä olevista jätteistä huolehtivat kyseisten tuotteiden valmistajat, maahantuojat ja pakkaajat. Jätelain mukaan yritystoiminnassa syntyneestä jätteestä vastaa siis jätteen tuottaja eli yritys itse. Yrityksen täytyy huolehtia jätteen keräyksen järjestämisestä sekä huolehtia jätteen luovutus hyväksytylle tai riittävät edellytykset omaavalle vastaanottajalle. (SITA 2013b, c.)

Yritystoiminnassa jätemateriaalien asianmukainen hallinta on tärkeää, koska se ei vain paranna jätehuollon tehokkuutta ja vähennä riskejä vaan myös säästää kustannuksissa sekä lisää materiaalitehokkuutta ja turvallisuutta. Myös hyvin hoidetun ympäristöhuollon imagollinen merkitys yritykselle on tärkeää, kun pyritään rakentamaan myönteistä yrityskuvaa. Lisäksi se lisää sidosryhmien luottamusta yritystä kohtaan ja ehkäisee ympäristövahinkoja. (Lassila & Tikanoja 2011d.)

4.4.2 Jätehuollon nykytilanne Suomessa ja Lapissa

Kaatopaikkajätettä syntyi Suomessa vuonna 2011 noin 206 kiloa asukasta kohden. EU-maiden vastaava keskiarvo oli noin 230 kiloa, mutta erot maiden välillä olivat huomattavia. Vastaavasti Ruotsissa kaatopaikkajätettä syntyy vain muutama kilo asukasta kohden. Yhteensä kaatopaikoille vietiin Suomessa vuonna 2011 noin 1,1 miljoonaa tonnia yhdyskuntajätettä, joka oli noin 40 prosenttia yhdyskuntajätteen kokonaismäärästä. Parannettavaa löytyy, sillä vertailun vuoksi Saksassa ja Sveitsissä kaatopaikalle ei päädy lainkaan yhdyskuntajätettä. (SITA 2013a.)

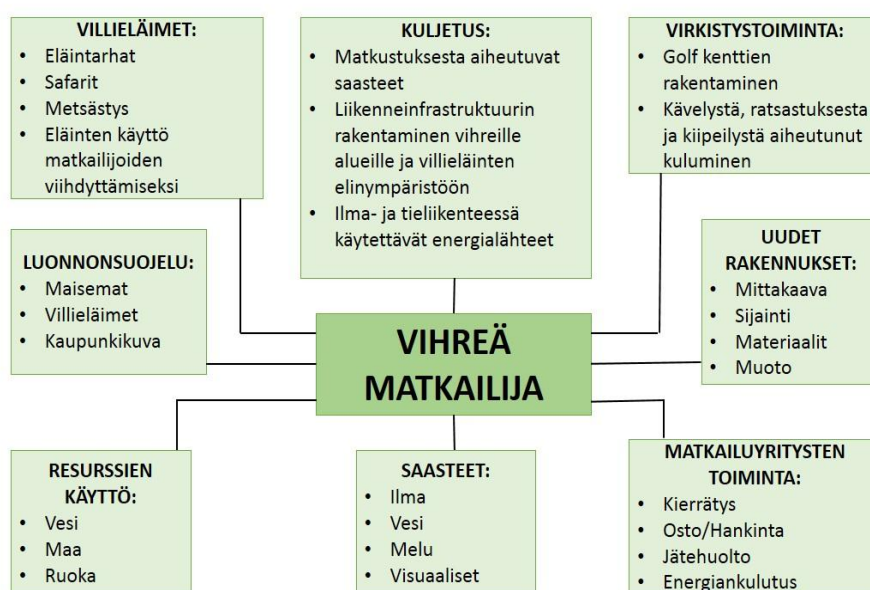
Yhdyskuntien jätehuollon kehittyminen on ollut Lapissa hitaampaa kuin muualla Suomessa. Syinä tähän ovat alueen laajuus yhdistettynä syntyvien jätteiden vähäisiin määriin sekä pitkät etäisyydet jätteiden käsittely- ja hyödyntämislaitoksiin. Vuonna 1992 Lapissa oli käytössä 94 kaatopaikkaa kun niitä kiristyvien ympäristönsuojeluvaatimusten takia on nykyään vain kolme. Kaatopaikkojen sulkemisen takia harvaan asuttujen alueiden jätehuollon järjestäminen on aiheuttanut suuria haasteita jätehuollon toimijoille. Yhdyskuntajätteen lajittelumahdollisuuksia ja kierrätystä on pyritty edistämään rakentamalla ekopisteitä sekä panostamalla jäteneuvontaan. Huolimatta ekopisteverkostoiden rakentamisesta, on kaatopaikalle sijoitetun yhdyskuntajätteen määrä asukasta kohden Lapissa edelleen merkittävän korkea verrattuna koko maahan. (Ympäristö.fi 2013, 10–11.)

Lapin jättesuunnitelmassa jätehuollon palvelutason kehittämisen tavoitteena on, että Lappi koetaan puhtaana, siistinä ja viihtyisänä asumisen ja vapaaajan vieton alueena. Tähän liittyy läheisesti ympäristön roskaantumisen torjuminen, koska roskaantuminen vähentää yleistä viihtyisyyttä ja voi aiheuttaa ympäristö- ja terveyshaittoja. Roskaantumisen torjuntakeinoina ensisijaisia ovat ihmisten asenteet, joihin tulisi pyrkiä vaikuttamaan. Myöskin oikeudenmukaisesti toimiva jätehuoltojärjestelmä, kohtuulliset jätemaksut ja toimiva viranomaisvalvonta auttavat ehkäisemään roskaantumista. Yleisesti ottaen jätehuollon palvelutasoa parantamalla voidaan merkittävästi vähentää yleistä roskaantumista sekä luvattomien kaatopaikkojen syntymistä. (Ympäristö.fi 2013, 39, 52, 65.)

5 VIHREÄN MATKAILIJAN OSTOKÄYTTÄYTYMINEN

5.1 Vihreä matkailija

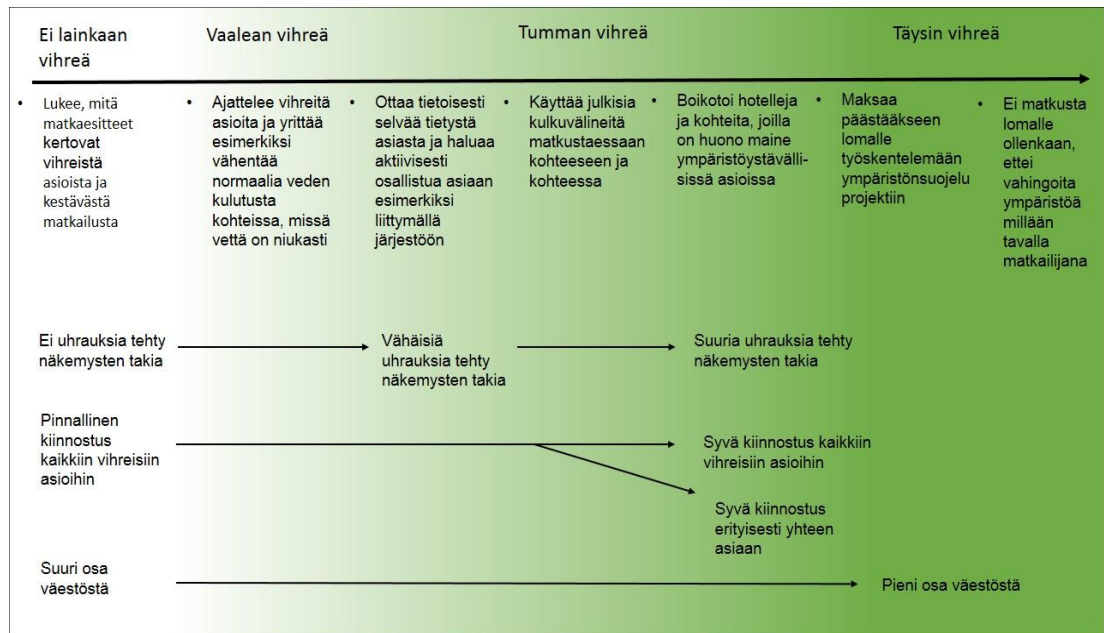
Vihreäksi kuluttajaksi voidaan sanoa henkilöä, joka harkitsee ympäristöön liittyviä kysymyksiä päättyessään, minkä tuotteen ostaa tai jättää ostamatta. Kun matkailun vaikutuksista ympäristöön alettiin puhua laajemmin 1980- ja 1990-luvuilla, nousivat esille käsitteet vihreä matkailija ja vihreä matkailu. (Swarbrooke–Horner 2007, 177–178.)



Kuvio 1. Asiat, jotka voivat huolestuttaa vihreää matkailijaa (ks. Swarbrooke-Horner 2007, 181)

Vihreä matkailu perustuu ympäristöystävälliseen matkailuun. Vihreät matkailijat ovat huolissaan, minkälaisia vaikutuksia heidän matkustamisellaan on ja pyrkivät vähentämään ympäristövaikutuksiaan niin paljon kuin mahdollista. (Responsible travel report 2013.) Kuvioista 1 näkyy, mistä asioista vihreä matkailija voi olla huolestunut, kuten esimerkiksi liikenteeseen ja saasteisiin liittyvistä asioista. On tärkeää tunnistaa, että vihreä matkailija voi ajatella asioita hyvin erilaisista näkökulmista. (Swarbrooke–Horner 2007, 180–181.) Ympäristötietoisuus on yhä yleisempää matkailijoiden keskuudessa ja vihreiden kuluttajien on katsottu vaikuttaneen siihen, että päättäjät ottavat ympäristökysymykset vakavasti sekä matkailussa että vapaa-ajan vietossa (Vuoristo 2003, 45).

Vihreistä matkailijoista ei voida puhua yhtenä ryhmänä, koska jokaisella matkailijalla on omat näkemyksensä, jotka määrittelevät heidän käyttöksensä ja erottavat heidät muista matkailijoista (Swarbrooke–Horner 2007, 181). Tämän takia Swarbrooke ja Horner (2007, 181–182) puhuvat vihreän matkailijan eri sävyistä, tumman vihreistä matkailijoista niihin, jotka eivät ole lainkaan vihreitä.



Kuvio 2. Vihreän matkailijan eri sävyt (ks. Swarbrooke-Horner 2007, 182)

Kuviossa 2 näkyy Swarbrooken ja Hornerin (2007, 181–182) esimerkkejä siitä, kuinka nämä erilaiset matkailijan sävyt voisivat näyttäytyä matkailijan käyttäytymisessä. Nämä vihreän eri sävyt voivat näkyä kuluttajissa erilaisina riippuen heidän asenteistaan ympäristöä kohtaan ylipäätään. Vihreän eri sävyjen näkymiseen voivat vaikuttaa myös kuluttajan tietoisuus ja tuntemus asioista, elämän muut tavoitteet kuten elannon hankkiminen sekä terveys, perhesuhteet ja asuminen. (Swarbrooke–Horner 2007, 181).

Matkailijan käyttökseen ja ympäristöasenteiden välillä on löydetty yhteys toisiinsa. On tutkittu, että ulkoilma-aktiviteetteja arvostavilla on myönteisemmät asenteet ympäristöä kohtaan kuin kulutusta arvostavilla. Tehdyt tutkimukset antavat näyttöä myös siitä, että tietyt demografiset tekijät kuten ikä ja koulutus vaikuttaisivat ympäristöasenteisiin. (Andereck 2009, 491.) Keskitymme

opinnäytetyössämme osaltamme selvittämään sitä, onko haastateltavien matkailijoiden konkreettisilla toimilla yhteyttä vihreisiin arvoihin. Matkailija, joka on ennen matkaa ottanut selvää ympäristöystävällisistä palveluista ja palveluntuottajista, kiinnittää luultavasti enemmän huomiota ympäristöön myös paikan päällä ollessaan.

Matkailijoiden lomansa aikana harrastamista aktiviteeteista voi jossain määrin päätellä, kuinka tärkeänä erilaisia ympäristöystävällisiä yritystoimia pidetään. Ostosten tekeminen, viihdetapahtumat, golf, muu urheilu sekä loma-kohteessa oleskelu olivat aktiviteetteja, joissa ympäristöystävällisten toimien näkemistä ei koeta niin tärkeäksi. Sen sijaan nähtävyydet, luonnossa tapahtuvat aktiviteetit, kulttuuri, taide ja seikkailu aktiviteetit ovat vahvasti yhteydessä ympäristöystävällisten toimien näkemisen tärkeyteen. Tämä vahvistaa olettamusta siitä, että matkailijat, joiden loma-aktiviteetteihin kuuluu luontopainotteisia asioita, arvostavat enemmän ympäristöystävällisiä toimia kuin matkailijat, joiden aktiviteetit ovat enemmän kulutuspainotteisia. (Andereck 2009, 494–496.)

Tutkimusten perusteella naiset pitävät ympäristöystävällisiä toimia hieman tärkeämpinä kuin miehet. Myös naimattomat henkilöt ovat naimisissa oleviin pareihin verrattuna kiinnostuneempia ympäristöystävällisistä arvoista, samoin kuin ovat nuoret vanhempiin verrattuna. Ympäristöystävällisiä arvoja omaavilla henkilöillä on tutkimusten mukaan myös hieman paremmat tulot kuin henkilöillä jotka, eivät ole niin ympäristöstä kiinnostuneita. (Andereck 2009, 493, 496.)

5.2 Ostopäätökseen vaikuttavat tekijät

Ihmiset ovat hyvin erilaisia ostotavoissaan ja ostamisessa näkyy ihmisen tausta, joka ohjaa erilaisia valintoja. Tällaisia tärkeimpiä taustatekijöitä eli demografiasia tekijöitä, jotka vaikuttavat ihmisen ostokäyttäytymiseen, ovat tulot, ikä, sukupuoli, perheen koko, ammatti, koulutus, asuinpaikka, kieli ja uskonto. Jotta ihmisen ostokäyttäytymistä ymmärrettäisiin paremmin, on näitä taustatekijöitä käsiteltävä yhdessä yksilön sisäisten- ja ulkoisten tekijöiden

kanssa saadakse laajemman käsityksen ihmisen ostopäätöksen syntymisestä. (Bergström–Leppänen 2010, 51–53.)

Ostajan sisäisillä tekijöillä tarkoitetaan yksilön henkilökohtaisia ostokäyttäytymiseen liittyviä tekijöitä, joista käytetään myös nimitystä psykologiset tekijät. Tällaisia sisäisiä tekijöitä ovat tarpeet, ostomotiivit, asenteet ja persoonallisuus. Sisäisten tekijöiden lisäksi ostopäätökseen vaikuttavat ulkoiset tekijät, joita kutsutaan sosiaalisiksi tekijöiksi. Tällaisia ulkoisia tekijöitä ovat muut ihmiset, kuten perhe sekä erilaiset viiteryhvät. (Bergström–Leppänen 2010, 53, 60–65.)

Motiivit ovat tekemisen syitä ja selittävät, miksi ostaja päätyy ostamaan jonkun tietyn tuotteen. Kaikki matkailijat ovat erilaisia, joten heillä on monia erilaisia syitä vaikka he ostaisivatkin saman tuotteen. Matkustusmotiveihin vaikuttavat pääasiassa ihmisen persoona, elämäntyyli, aikaisemmat kokemukset, itsetunto ja status. Vihreällä matkailijalla tällaisia motivaation lähteitä voivat olla halu ympäristön suojelemiseen, halu tuntea oma käytöksensä hyväksi matkustaessa tai halu parantaa imagoaan ystävien ja sukulaisten silmissä huolehtimalla ympäristöön liittyvistä asioista. (Swarbrooke–Horner 2007, 55, 181–183.)

Nykyään puhutaan LOHAS- kuluttajista. Lyhenne tulee sanoista Lifestyle Of Health And Sustainability. LOHAS- kuluttajien päätöksentekoa ohjaavat kestävän kehityksen periaatteet sekä terveyttä edistävät elämäntavat. He suosivat valinnoissaan kestävästä kehitystä ylläpitäviä tuotteita ja palveluja. Suomalaisista jo joka kolmas on vastuullinen LOHAS-kuluttaja, mutta markkinoijilla ja tuotekehityksessä on paljon kehitettävää. Suomessa LOHAS-kuluttajan on hankalaa löytää tuotteita, jotka vastaisivat hänen toiveitaan, kun taas maailmalla yrityksillä on tarjota kuluttajille ”eco-easy” vaihtoehtoja. LOHAS-kuluttajan ovat edelläkävijöitä ja heidän tunnistaminen ja tavoittaminen on yrityksille ja yhteisöille tulevaisuudentekijä. (Tripod 2013.)

6 TUTKIMUKSEN TOTEUTUS

6.1 Monikulttuurinen kohderyhmä

Haastattelumme kohderyhmänä ovat ulkomaalaiset vapaa-ajan matkailijat. Haastateltavien kohdealue muodostuu Euroopasta, Australiasta ja Amerikasta. Alun perin tarkoituksena oli haastatella vain eurooppalaisia vapaa-ajan matkailijoita, mutta kohderyhmä olisi jäänyt pieneksi eurooppalaisten matkailijoiden vähyyden vuoksi. Haastattelimme lisäksi amerikkalaisia ja australialaisia matkailijoita, koska koimme myös heidän mielipiteensä aiheestamme tärkeäksi. Myös toimeksiantajamme oli kiinnostunut kaikista ulkomaalaisista matkailijoista, joten kohderyhmän laajentaminen ei siinä mielessä ollut negatiivinen asia.

Suljimme kohderyhmän ulkopuolelle muut maanosat ja niiden kansalaisuudet, vaikka esimerkiksi venäläisiä ja japanilaisia matkailijoita olisi haastattelujen aikaan ollut Rovaniemellä kohtuullisen paljon. Venäjä oli rekisteröityjen yöpymisvuorokausien mukaan vuonna 2012 toiseksi suurin ulkomaalainen matkailijaryhmä Rovaniemellä ja Japani oli samassa tilastossa neljäntenä (Visit Rovaniemi 2013c). Venäjän karsimme pois haastateltavista, koska venäläisten kielitaito on yleisesti ottaen huono ja ympäristön siisteydessä Venäjällä olisi paljon parantamisen varaa. Kaupungissa asuvat nuoret puhuvat lisääntyvissä määrin jo englantia, mutta suurkaupunkien ulkopuolella vieraiden kielten osaaminen on vähäistä (Ulkoasiainministeriö 2013c). Jätehuolto Venäjällä on myös kehittymätön ja roskia ei yleensä kierrätetä tai lajitella, vaan viedään suoraan kaatopaikalle tai poltetaan. Myös teollisuuden ja autojen päästöt huonontavat ilmanlaatua esimerkiksi Moskovassa. (Ulkoasiainministeriö 2013b.) Japani sen sijaan karsiutui pois kielitaidosta johtuen. Vaikka englantia opiskellaan japanissa paljon, monet eivät sitä puhu, vaan ainoastaan ymmärtävät sitä jonkin verran. Päivittäisessä kanssakäymisessä ei englannin kielellä tule juuri toimeen. (Ulkoasiainministeriö 2013a.)

Kulttuuritausta, kulttuurisidonnaiset arvot, asenteet, toimintatavat ja kommunikointitapa vaikuttavat kaikissa tilanteissa, joissa kohtaamme toisen kulttuurin edustajan. On tiedostettava sekä oma kulttuuritausta että tunnettava vie-

raan kulttuurin edustajan taustaa, jotta osaa suhtautua oikein omista tavoista poikkeaviin tapoihin ja tottumuksiin. Mielikuva vastapuolesta syntyy ensitaapaamisessa jo ensimmäisten minuuttien aikana. Syntyneitä mielikuvia on myöhemmin erittäin vaikea muuttaa. Mielikuva muodostuu esimerkiksi henkilön ulkoisen olemuksen, pukeutumisen ja käyttäytymisen perusteella. Kun on tietoinen siitä, miten vastapuoli toimii, on helpompi antaa itsestään vakuuttava ja osaava mielikuva. (Kansainvälisen kaupan koulutuskeskus 2000, 7–11.) On tärkeää ottaa huomioon, ketä ollaan haastattelemassa. Kaikkien kanssa haastattelu ei suju välttämättä saman kaavan mukaan. Puheliaampien kulttuurien tai persoonien kanssa tulee olla tarkkana, että keskustelu pysyy aiheessa ja kaikkiin kysymyksiin tulee saatua vastaus, kun taas sisäänpäin kääntyneempien kohdalla täytyy yrittää saada kattavia vastauksia muutaman sanan kommenttien sijaan.

Haastattelut perustuvat satunnaisotokseen kohderyhmämme sisällä. Iällä, sukupuolella tai kotimaalla, eikä myöskään muilla tekijöillä ole ollut merkitystä siihen, valikoituuko joku haastateltavaksi, kunhan kohderyhmälle asetetut vaatimukset täyttyvät. Haastattelujen toteutusvaiheessa varmistimme ensin matkailijalta kysymällä hänen kotimaansa, jotta emme alkaneet haastattelemaan ketään, joka ei kuulunut kohderyhmäämme.

6.2 Laadullinen tutkimusmenetelmä

6.2.1 Lomakehaastattelu matkailijoille

Käytämme opinnäytetyössämme laadullisen tutkimuksen aineistonkeruumenetelmistä lomakkeellista teemahaastattelua. Lomakehaastattelu on melko helppo toteuttaa, mutta vaikeutena on haastattelulomakkeen ja kysymysten muotoilu. Haastatteluihin kuluu yleensä melko lyhyt aika ja vastaukset on helppo haastattelun kuluessa merkitä muistiin valmiiksi laadittuja luokkia noudattaen. Lomakehaastattelun etuna on tiedonkäsittelyn nopeus. Lomakehaastattelussa kysymysten ja väitteiden muoto ja esittämisjärjestys on yleensä täysin määrätty eli kyseessä on strukturoitu haastattelu. Teemahaastattelu on sen sijaan lomakehaastattelun ja strukturoimattoman haastattelun välimuoto, puolistrukturoitu haastattelu. Puolistrukturoidulle menetelmälle on

ominaista, että jokin haastattelun näkökohta on lyöty lukkoon, mutta ei kaikkia. (Hirsjärvi–Hurme 2009, 44–47.) Teemallinen lomakehaastattelu tarkoittaa opinnäytetyössämme sitä, että haastattelurunko muistuttaa paljon kyselylomaketta, mutta se on sisällöltään jaoteltu taustatietoihin ja varsinaisten kysymysten kohdalla kahteen erilliseen teemaosioon. Ensimmäisessä teemaosiossa käsitellään vastaajien mahdollisia ympäristöystävällisiä matkustusmotivaatioita ja toisessa kokemuksia ekologisuudesta paikan päällä.

Laadulliseen ja määrälliseen tutkimukseen liittyvät haastattelututkimukset eroavat monin tavoin toisistaan. Laadulliselle haastattelututkimukselle on ominaista haastatella valittuja yksilöitä ja haastattelu muotoutuu joko avointen kysymysten tai tiettyjen teemojen pohjalle. Määrällisessä haastattelututkimuksessa haastattelut perustuvat yleensä satunnaisotokseen ja kysymykset ovat strukturoituja eli tarkkaan jäsenneiltyä. (Tilastokeskus 2013.) Tutkimusmenetelmämme sisältää sekä laadullisen että määrällisen aineistonkeruun piirteitä. Haastatteluiden perustuminen satunnaisotokseen kohderyhmän sisällä viittaa enemmän määrälliseen tutkimukseen, kun taas puolistrukturoitu haastattelulomake teemaosioineen viittaa laadulliseen menetelmään. Myös osa haastattelujen tuloksista analysoidaan määrällisesti ja osa laadullista menetelmää käyttäen.

Haastattelurunkomme (Liite 4) on tarkasti jäsenneilty ja se sisältää sekä avoimia että strukturoituja kysymyksiä. Avoimissa kysymyksissä haluamme antaa haastateltaville mahdollisuuden kertoa omin sanoin tutkimuksen kannalta tärkeistä kysymyksistä. Avoimissa kysymyksissä on pyritty keskittymään tutkimuksen kannalta oleellisiin asioihin ja välttämään sisällöltään turhia vastauksia. Strukturoiduissa kysymyksissä käytämme sekä luokitteluasteikkoa että intervalliasteikkoa. Luokitteluasteikossa vastausvaihtoehdot jaetaan tietyn ominaisuuden mukaisiin ryhmiin tai luokkiin. Tällaisia ominaisuuksia ovat esimerkiksi sukupuoli, siviilisääty ja kansalaisuus. (KvantiMOTV 2007.) Muuttujien luokilla ei ole yksiselitteistä järjestystä ja luokkien järjestyksen vaihtaminen ei vaikuta aineiston käsittelyyn tai saatuihin tuloksiin. Ainoat mahdolliset laskutoimenpiteet ovat lukumäärien ja niistä laskettujen prosentiosuuksien laskeminen. Välimatka- eli intervalliasteikossa muuttujan arvot

ovat säännöllisen välimatkan päässä toisistaan. Muuttujan arvoille annetaan tavallisesti numeeriset vastineet esimerkiksi 1, 2, 3, 4 ja 5. Muuttujien arvot voivat olla esimerkiksi erittäin huono, huono, ei huono eikä hyvä, hyvä ja erittäin hyvä. (Karjalainen 2010, 20–22.) Siirryttäessä edellisestä seuraavaan asteikon pisteeseen, siirrytään aina saman verran (KvantiMOTV 2007).

Haastattelijan täytyy tuntea aihepiiri hyvin, jotta hän osaa keskustella aiheesta ja tietää, mitä kysymyksiä kannattaa ja pitää kysyä. Haastattelijan täytyy pitää mielessä haastattelun tarkoitus ja johtaa keskustelua sen suuntaisesti. Haastattelutilanteessa täytyy puhua selkeästi ja esittää yksinkertaisia ja helppoja kysymyksiä ilman akateemista erityissanastoa. Hyvä haastattelija on herkkä käyttäytymisvihjeille ja tulkitsee haastateltavan kielellisiä ja eikielellisiä vihjeitä, jotta osaa valita oikean kommunikaatiotyylin, kuten sanaston ja etenemisnopeuden. (Hirsjärvi–Hurme 2009, 68.)

Ennen lomakehaastattelun suunnittelua ja varsinaisia haastatteluja pyrimme tutustumaan käsiteltäviin aihepiireihin mahdollisimman monipuolisesti. Tarkoituksena oli, että etenkin avoimissa kohdissa kykenisimme kehittämään keskusteluja aiheesta matkailijoiden kanssa ja huolehtimaan, ettei keskustelu ajaudu pois aiheesta. Lomakehaastattelu pyrittiin suunnittelemaan niin, että se sisältäisi mahdollisimman paljon yksinkertaisia ja helposti ymmärrettäviä sanoja. Vaikeiden käsitteiden käyttöä vältettiin. Haastattelujen edetessä huomasimme, jos jollain oli heikompi englannin kielen osaaminen ja silloin pyrimme kommunikoimaan yksinkertaisempaa sanastoa käyttämällä ja etenemisnopeutta säätelemällä. Kysymykset esitettiin haastateltaville samassa järjestyksessä, mutta lausemuotoa voitiin joissakin kohdin muokata riippuen haastateltavien englannin kielen ymmärryksestä.

6.2.2 Teemahaastattelut asiantuntijoille

Haastattelimme opinnäytetyötämme varten Napapiirin Residuum Oy:n toimitusjohtaja Juha Torvista sekä Pidä Lappi Siistinä ry:n toiminnanjohtaja Jarmo Ketolaa. Haastattelimme kyseisiä asiantuntijoita, jotta saimme paremman käsityksen Rovaniemen ympäristön siisteyden nykytilasta ja siihen liittyvistä

toimista. Haastattelimme Torvista, koska Napapiirin Residuum Oy vastaa jätehuollosta Rovaniemen kunnan alueella, sekä ylläpitää ekopisteitä. Ekopisteet ovat Residuumin suunnittelema, sijoittama ja rakentama. Pidä Lappi Siistinä ry järjestää paljon siivoustalkoita ja ympäristöseminaareja, joten heiltä saimme tietoa Rovaniemen alueen siisteyden nykytilasta.

Haastattelutyypinä käytimme puolistrukturoitua teemahaastattelua. Teemahaastattelussa ei ole yksityiskohtaisia kysymyksiä, vaan haastattelu etenee etukäteen päätettyjen keskeisten teemojen varassa. Tukena haastattelutilanteessa haastattelijalla on runko keskeisistä teemoista ja niitä tarkentavista apukysymyksistä. Teemojen käsittelyjärjestys on vapaa ja haastateltavan puheelle annetaan tilaa, pyrkien kuitenkin käymään kaikki teema-alueet läpi. (Hirsjärvi–Hurme 2009, 48.) Haastattelun etu on se, että haastateltavaksi voidaan valita henkilöt, joilla on tietoa tutkittavasta aiheesta (Tuomi–Sarajärvi 2009, 74). Teemahaastattelu sopi opinnäytetyöhömme, koska se mahdollisti vastauksien tarkentamisen ja lisäkysymysten esittämisen.

Opinnäytetyössämme teemahaastattelujen tarkoituksena oli saada taustatietoa Rovaniemen alueen ekologisuuden nykytilasta ja yhtiöiden toiminnasta. Haastattelussa on tärkeintä saada mahdollisimman paljon tietoa halutusta aiheesta, joten haastattelukysymykset toimitettiin haastateltaville etukäteen tutustuttavaksi (Tuomi–Sarajärvi 2009, 73). Haastattelulomakkeemme (Liite 2; Liite 3) teema-alueet käsittelevät yhtiön ja yhdistyksen toimintoja ja Rovaniemen alueen ekologisuuden nykytilaa. Alakäsittelenä ovat toiminta ympäristön siisteyden hyväksi, yhteistyö matkailutoimijoiden kanssa sekä yrityksen tulevaisuuden suunnitelmat. Rovaniemen alueen ekologisuuden nykytilan alla käsitellään jätteiden kierrätysmahdollisuuksia, ympäristön siisteyteen liittyviä haasteita sekä asiantuntijoiden käsityksiä Rovaniemen alueen ekologisuuden nykytilasta. Olimme muodostaneet valmiita kysymyksiä kyseisistä aiheista, mutta haastattelut etenivät vapaasti. Esitimme haastateltaville myös lisäkysymyksiä saadaksemme lisätietoa eri aihe-alueista.

6.3 Haastattelututkimuksen aineisto

6.3.1 Aineiston keruu

Haastattelimme opinnäytetyötämme varten Napapiirin Residuum Oy:n toimitusjohtaja Juha Torvista 9. lokakuuta 2013 sekä Pidä Lappi Siistinä ry:n toiminnanjohtaja Jarmo Ketolaa 20. syyskuuta 2013 saadaksemme tietoa Rovaniemen alueen ympäristön siisteyden nykytilasta. Teemahaastattelu edellyttää rauhallista haastattelupaikkaa, jotta haastateltavaan saa hyvän kontaktin. Teemahaastatteluissa haastatteluiden nauhoittaminen on myös välttämätöntä, että haastattelu saadaan sujumaan nopeasti ja ilman katkoja. (Hirsjärvi–Hurme 2009, 74, 92). Teemahaastattelut suoritimme molempien yhtiöiden toimistoissa, joissa ei ollut häiritseviä tekijöitä, kuten muita ihmisiä. Hyvä tutkimuskäytäntö edellyttää, että tutkittavilta saadaan tutkimukseen osallistumisesta asiaan perehtyneesti annettu suostumus. Perehtyneisyydellä tarkoitetaan, että tutkittaville kerrotaan kaikki oleellinen tieto, että miten tutkimus etenee ja että tutkittava on ymmärtänyt informaation. (KvaliMOTV 2009, 22.) Kerroimme haastateltaville asiantuntijoille ennen haastattelun alkamista, mistä opinnäytetyössämme on kyse ja mihin tarkoitukseen heidän haastatteluitaan käytämme. Ennen haastatteluiden aloittamista pyysimme haastateltavia allekirjoittamaan kirjallisen haastattelusopimuksen (Liite 1). Molemmat haastattelut olivat kestoltaan noin 30 minuuttia ja ne nauhoitettiin.

Haastattelimme myös ulkomaalaisia vapaa-ajan matkailijoita heidän kokemuksistaan aiheeseen liittyen. Haastattelukielenä oli englanti ja haastattelut toteutettiin Joulupukin pajakylässä viitenä peräkkäisenä päivänä 3.-7. lokakuuta 2013. Lokakuu valikoitui aineistonkeruun ajaksi opinnäytetyön aikataulun vuoksi. Haastattelut toteutettiin iPadilla, jonka avulla haastattelumateriaali saatiin suoraan sähköiseen muotoon Webropol-lomakkeella, mikä nopeutti huomattavasti aineiston analysointia. Molemmilla haastattelijoilla oli käytössä oma iPad ja haastattelut toteutettiin erikseen. Haastateltaville annoimme Rovaniemen Matkailu ja Markkinointi Oy:lta saamamme Rovaniemi älypuhelinhanskat sekä Pidä Lappi Siistinä ry:n tuottaman englanninkielisen ekooppaan pohjoisen matkailijoille.

Laadullisessa tutkimuksessa aineiston kokoa ei voi määritellä etukäteen. Haastatteluita jatketaan niin kauan kuin niissä ilmenee jotakin uutta tietoa tutkimusongelman kannalta. Kun samat asiat alkavat kertautua haastatteluis- sa, puhutaan saturaatiosta, eli aineiston kylläntymisestä, jolloin aineisto on riittävä. (Hirsjärvi–Remes–Sajavaara 1997, 182.) Haastattelimme 40 ulko- maalaista matkailijaa. Otos jäi odotettua pienemmäksi, koska lokakuu ei ole matkailijamäärältään otollisin ajankohta haastattelujen keräämiselle. Suu- rimmat matkailijamäärät saapuvat vilkkaimman matkailusesongin alkaessa marraskuussa (Visit Rovaniemi 2013c). Olisimme voineet saada useampia haastatteluja, mutta kaikkien matkailijoiden kielitaito ei riittänyt haastatte- luun. Vaikka otos jäi pieneksi, huomasimme, että vastauksissa alkoi toistua paljon samoja asioita.

6.3.2 Aineiston käsittely

Kun haastatteluaineisto on tallennettu, voi tutkija kirjoittaa aineiston tekstiksi sanasta sanaan koko haastatteludialogista tai valikoiden esimerkiksi teema- alueista tai vain haastateltavien puheesta. Tätä aineiston sanasta sanaan puhtaaksi kirjoittamista kutsutaan litteroinniksi. Tutkija voi myös tehdä pää- telmiä suoraan tallennetusta aineistosta kuten ääni- tai videonauhoilta. Jos litteroidun aineiston analyysiin käyttää apuna tekstinkäsittelyohjelmaa on litte- roinnille asetettu erilaisia vaatimuksia. Teemahaastatteluaineiston parhain jatkokäsittelijä on haastattelija itse, koska hän tuntee aineistonsa hyvin ja tunnistaa nauhoitteesta teema-alueet nopeasti. Kun aineisto on purettu, sitä on luettava useaan kertaan. Aineisto on osiltaan sisällöltään tuttu, koska se on tullut esille itse haastattelutilanteessa, sekä aineiston purkamisvaiheessa. Aineistoa täytyy kuitenkin lukea useaan kertaan ennen kuin sitä voi analysoi- da. (Hirsjärvi–Hurme 2009, 138–143.)

Asiantuntijahaastattelut nauhoitettiin ja litteroitiin kirjoittamalla kaikki puhutut lauseet ja virkkeet ylös. Haastattelut pysyivät tiiviinä, eivätkä karanneet ai- heesta, joten aineiston karsimiseen litterointi vaiheessa ei ollut tarvetta. Kos-

ka aineiston analysointiin ei käytetty myöhemmin tekstianalyysiohjelmia, ei litteroinnilta vaadittu erityisvaatimuksia puhtaaksikirjoitusvaiheessa.

Ulkomaalaisten matkailijoiden haastattelut koottiin Webropol-kyselylomakkeelle, jotka saimme iPadin kautta saman tien sähköiseen muotoon. Strukturoiduista kysymyksistä muodostettiin Webropolia ja Exceliä apuna käyttäen erilaisia kuvioita vastauksien havainnollistamiseksi. Käytimme tulosten käsittelyn apuna piirakka-, pylväs- sekä pinottuja palkkikuvioita. Lomakehaastatteluiden avoimet vastaukset saimme Webropolista valmiiksi kirjoitettuun muotoon.

Ennen avointen vastausten analysointia koodasimme aineiston. Koodaamisella tarkoitetaan aineistoon tehtyjä jäsenteleviä merkintöjä ja luokitteluja. Koodaaminen helpottaa aineiston käsittelyä, koska tärkeimmät kohdat on helposti löydettävissä. Merkitsemällä kohdat, joissa puhutaan samoista asioista, saadaan aineistoon ryhtiä ja helpotetaan analyysia. Koodaamiselle ei ole yhtä ainuttakaan mallia, vaan sitä voi tehdä esimerkiksi alle- tai päälleviivamalla usein toistuvia tai poikkeavia asioita. Koodausyksikkönä voi olla lauseet, rivit, sanat tai pidemmät tekstikappaleet. Tutkija merkitsee koodauksessa aineistoon tutkimustehtävän ja -kysymysten kannalta oleellisia asioita ja näin pyrkii selkeyttämään aineiston sisältöä. (KvaliMOTV 2013b.)

Käytimme koodausta sekä teema-, että lomakehaastatteluaineistojen selkeyttämiseen. Päälleviivasimme tekstinkäsittelyohjelmalla aineistosta tutkimuksen kannalta tärkeitä kohtia, käyttäen eri värejä eri aiheiden osalta. Aineistosta karsittiin sen jälkeen harkitusti tutkimuksen kannalta epäolennaiset asiat pois ja teema-alueita koskevat vastaukset nostettiin esille ja poimittiin haastatteluvastauksien olennainen sisältö erilleen muusta aineistosta. Teema-haastatteluiden aineiston käsittely oli nopeaa, koska haastattelut pysyivät tiiviinä ja haastattelihoita oli kaksi, joten asiat olivat molempien tuoreessa muistissa ja oleelliset asiat saatiin nopeasti poimittua. Matkailijoiden haastatteluaineiston läpi käyminen vei enemmän aikaa, koska emme haastatelleet matkailijoita yhdessä, joten toisen haastattelijan aineisto ei ollut yhtä tuttua kuin oma.

6.3.3 Teoriasidonnainen sisällönanalyysi

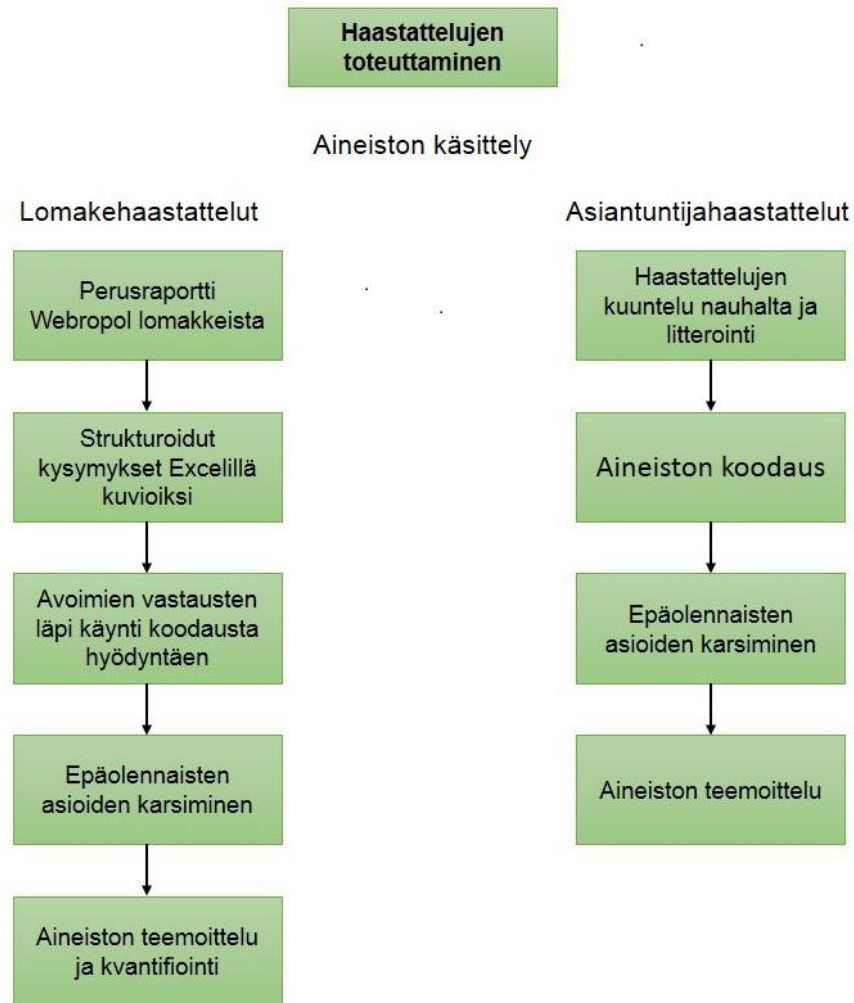
Käytimme aineistomme analysointiin teoriasidonnaista sisällönanalyysiä. Sisällönanalyysissa tarkastellaan jo valmiiksi tekstimuotoon muutettua aineistoa tiivistäen ja yhtäläisyyksiä ja eroja etsien. Siinä pyritään muodostamaan tutkittavasta ilmiöstä tiivistetty kuvaus, joka kytkee tulokset laajempaan kontekstiin tai aihetta koskeviin muihin tutkimustuloksiin. Sisällönanalyysin ohella puhutaan myös sisällön erittelystä, jossa kuvataan määrällisesti jotakin tekstin sisältöä. Sisällönerittelyssä voidaan laskea tiettyjen sanojen esiintymistiheyttä aineistossa ja sisällönanalyysista taas puhutaan, kun tarkoitetaan sanallista tekstin sisällön kuvailua. Sisällönanalyysissa voidaan hyödyntää sekä määrällistä sisällön erittelyä että laadullista sisällönanalyysiä saman aineiston analysoinnissa. Sisällönanalyysissa tutkimusaineisto pirstotetaan aluksi osiin, käsitteellistetään ja lopuksi järjestetään uuteen kokonaisuuteen. (KvaliMOTV 2013c.)

Teoriasidonnainen sisällönanalyysi sijoittuu teoria- ja aineistolähtöisen sisällönanalyysin väliin. Teorialähtöisessä sisällönanalyysissä tutkimusaineiston analyysi perustuu jo olevassa olevaan teoriaan ja tutkimuksen tarkoituksena on tämän teorian vahvistaminen uudessa yhteydessä. Aineistolähtöinen sisällönanalyysi tarkoittaa taas sitä, että tutkimuksen pääpaino on aineistossa. Analyysiyksikköjä ei ole päätetty etukäteen, vaan teoria rakennetaan aineisto lähtökohtana. Puhutaan induktiivisuudesta, joka tarkoittaa sitä, että edetään yksittäisistä havainnoista yleisimpiin väitteisiin. Aineistolähtöisessä analyysissä tutkijan täytyy sulkea mielestään pois kaikki aikaisemmat teoriat ja ennakkokäsitykset. (KvaliMOTV 2013a.) Omassa tutkimuksessamme käytämme teoriasidonnaista sisällönanalyysiä, joka sijoittuu tähän väliin. Siinä aineiston analyysi ei perustu suoraan teoriaan, mutta saattaa kytkeytyä siihen. Teoriasidonnaisessa sisällönanalyysissä analyysille etsitään tueksi tulkintoja ja vahvistuksia teoriasta. (KvaliMOTV 2013a.)

Koodaamisen jälkeen käytimme haastatteluaineiston analyysiin teemoittelua. Teemoittelulla tarkoitetaan sitä, että aineistosta tarkastellaan sellaisia nousevia piirteitä, jotka ovat yhteisiä usealle haastateltavalle. Aineistosta nousevat

piirteet saattavat pohjautua teemahaastattelun teemoihin ja sen lisäksi esille saattaa tulla lukuisia muita teemoja, jotka ovat lähtöteemoja mielenkiintoisempia. (Hirsjärvi–Hurme 2009, 173.) Ulkomaalaisten matkailijoiden haastattelulomake oli jaettu kahteen eri teemaan, matkustusmotivaatioon ja Rovaniemen alueen ekologisuuteen, joten avoimista vastauksista oli helppo muodostaa alakäsitteitä näihin kahteen teemaan liittyen. Teemojen alle muodostuivat alakäsitteiksi kierrätysmahdollisuudet sekä kokemukset ympäristön siisteydestä. Asiantuntijahaastattelut suoritettiin myös teemahaastatteluna, joten aineistosta ilmi tulleet asiat oli helppo jakaa teemoihin. Esille tulleita teemoja olivat ympäristön siisteyden nykytila ja kehittäminen, kierrätysmahdollisuudet, haasteet ympäristön siisteyden ylläpidossa sekä yritysten välinen yhteistyö ympäristön siisteyden parantamiseksi.

Teemoittelun apuna käytimme aineiston kvantifiointia. Kvantifiointissa aineistosta lasketaan, kuinka monta kertaa jokin tietty asia esiintyy tutkittavassa materiaalissa. Aineiston kvantifiointilla erilaisia tutkimuksessa esille tulleita asioita voidaan kuvata määrällisesti. (Tuomi–Sarajärvi 2009, 120–121.) Laskimme kootusta aineistosta, kuinka monta kertaa jokin tietty asia oli tullut esille tietyssä kysymyksessä. Sen perusteella pystyimme tunnistamaan matkailijoiden keskuudessa olevia yleisimpiä mielipiteitä ja jakamaan ne edellä mainittuihin teemoihin.



Kuvio 3. Aineiston käsittely

Kuviossa 3 on havainnollistettu aineiston käsittelyä sekä lomake- että asiantuntijahaastatteluiden osalta. Kuvioista näkee pääpiirteittäin, kuinka etenimme aineiston käsittelyssä.

6.4 Tutkimuksen luotettavuuden arviointi

Luotettavuuden tarkastelu on keskeinen osa tutkimusta, koska sen tulisi täyttää sille asetetut normit ja arvot. Keskeisimpinä käsitteinä luotettavuutta tarkastellessa ovat reliabiliteetti ja validiteetti. Näiden käsitteiden soveltuvuutta laadulliseen tutkimukseen sellaisinaan on kritisoitu ja niihin on kehitetty paremmin laadulliseen tutkimukseen sopivia sisältöjä. Laadullisen tutkimuksen reliabiliteettia ja validiteettia ei voida tarkastella aivan samalla tavalla kuin määrällisen tutkimuksen. (KvaliMOTV 2009, 24–25.)

Reliabiliteetilla tarkoitetaan tutkimustulosten toistettavuutta. Tutkittaessa samaa henkilöä saadaan kahdella kerralla sama tulos tai jos kaksi arvioitsijaa päätyy samanlaiseen tulokseen, on tulos reliaabeli. On kuitenkin epätodennäköistä, että kaksi arvioijaa ymmärtää kolmannen osapuolen kertoman täysin samalla tavalla, mutta yksimielisyyttä voidaan helpottaa sijoittamalla arvioinnit tiettyihin luokkiin ja kun näitä luokkia on vähän. (Hirsjärvi–Hurme 2009, 186.)

Validiteetista puhuttaessa tarkoitetaan sitä, onko tutkimus pätevä. Onko tutkimus tehty perusteellisesti ja onko tutkimusmenetelmä mitannut juuri sitä, mitä oli tarkoitus mitata. Validiteettia voidaan laadullisessa tutkimuksessa tarkastella kuvauksen ja siihen liitettyjen tulkintojen ja selitysten yhteensopivuudella. (Hirsjärvi ym. 2009, 231–232.)

Asiantuntijahaastattelut nauhoitettiin kahdella nauhurilla, millä varauduttiin toisen nauhurin mahdolliseen rikkoutumiseen kesken haastattelun. Nauhoittamalla haastattelu lisätään tutkimuksen luotettavuutta, mahdollistamalla myös muiden kuin läsnä olevien tutkijoiden pääsy aineistoon ja sen analysointiin (KvaliMOTV 2009). Toimitimme haastattelukysymykset etukäteen, jolloin haastateltavilla oli mahdollisuus tutustua aihepiireihin ennen haastattelua. Tällä varmistimme, että saamme mahdollisimman paljon tietoa aiheeseen liittyen. Haastattelun aikana kirjoitimme lisäksi muistiinpanoja. Aineiston käsittelyn laatua lisää se, että haastattelut litteroitiin heti seuraavana päivänä, jolloin haastattelut olivat vielä tuoreessa muistissa.

Tutkijan pitäisi tehdä esihaastatteluja useassa vaiheessa. Niiden tarkoituksena on testata haastattelurunkoa, aihepiirien järjestystä ja kysymysten muotoilua, jotta haastattelurunkoa on vielä mahdollisuus muuttaa. Esihaastatteluiden avulla saadaan selville haastatteluiden keskimääräinen pituus ja vähemmän tärkeitä osia voidaan karsia pois. Esihaastattelut ovat tärkeä osa haastattelua ja vähentävät virheiden mahdollisuutta siirryttäessä varsinaisiin haastatteluihin. (Hirsjärvi–Hurme 2009, 72–73.) Testasimme matkailijoiden haastattelulomakkeen etukäteen viidellä ulkomaalaisella henkilöllä ja teimme havaintojen ja saatujen tulosten perusteella korjauksia haastattelulomakkeeseen.

seen. Esihaastatteluissa kävi ilmi, että kaksi lomakkeen kysymyksistä oli liian samankaltaisia, joten yhdistimme kysymykset. Yksi kysymys täytyi muuttaa helpompaan muotoon, sillä vastaajien oli hankala ymmärtää kysymystä. Lisäsimme yhteen asteikkokysymykseen vastausvaihtoehdon ”en osaa sanoa”, koska muutamalla vastaajista ei ollut mielipidettä asiaan. Tutkimustulokset olisivat saattaneet vääristyä, jos vastaajien olisi ollut pakko valita jokin vastausvaihtoehto. Lisäsimme lomakkeen loppuun muistiinpano-osion, koska osalla vastaajista oli strukturoiduissa kysymyksissä paljon hyviä huomioita, jotka halusimme kirjoittaa muistiin.

Tutkimuksen luotettavuutta arvioidessa täytyy ottaa huomioon, että osalla haastateltavista oli heikompi englannin kielen taito, mikä on voinut vaikuttaa tutkimuksen tuloksiin. Osa haastateltavista ei välttämättä täysin ymmärtänyt, mitä osassa kysymyksistä haettiin. Jos haastateltava vaikutti epävarmalta jonkin tietyn kysymyksen kohdalla, varmistimme, että hän ymmärtää kysymyksen ja mahdollisesti aukaisimme kysymystä tarkemmin. Muutama haastattelu oli myös pakko keskeyttää ja saadut vastaukset poistaa, koska vastaajalla ei ollut riittävä englannin kielen taito haastattelun läpi viemiseen.

Tutkimuksen luotettavuutta saattaa osaltaan heikentää myös se, että osa vastaajista oli vasta ensimmäistä päivää Rovaniemellä, eikä sen vuoksi osannut esittää tarkkoja tai harkittuja mielipiteitä kaikkiin kysymyksiin liittyen. Tämän vuoksi osassa haastattelulomakkeen väittämistä ja avoimista kysymyksistä vastaajamäärä on otosta pienempi. Lisäsimme vastausvaihtoehtoihin kohdan ”en osaa sanoa”, koska emme halunneet, että vastaajat esittävät mielipiteitään aiheisiin liittyen, joista he eivät olleet ehtineet saada kokemuksia. Tutkimuksen luotettavuutta pohtiessa täytyy ottaa huomioon, että kaikki haastattelut on toteutettu Joulupukin pajakylässä. Tämä voi mahdollisesti vaikuttaa tutkimuksen tuloksiin, koska vastaajat ovat saattaneet huomioida pääasiassa Pajakylän ympäristöä ja unohtaneet muut tutkittavat kohteet. Tämän välttämiseksi pyrimme kannustamaan vastaajia miettimään kysymyksiä myös muiden kohteiden näkökulmasta, jotka olivat keskustan alue ja Ounasvaara. Luotettavuutta arvioidessa täytyy ottaa huomioon se, että osa matkailijoista saattoi haluta antaa itsestään paremman kuvan ja näin ollen

valita vastausvaihtoehdoista omaa mielipidettään ”paremman” vaihtoehdon. Mielestämme vastaajat olivat kuitenkin rehellisiä mielipiteissään ja antoivat totuudenmukaisen kuvan itsestään.

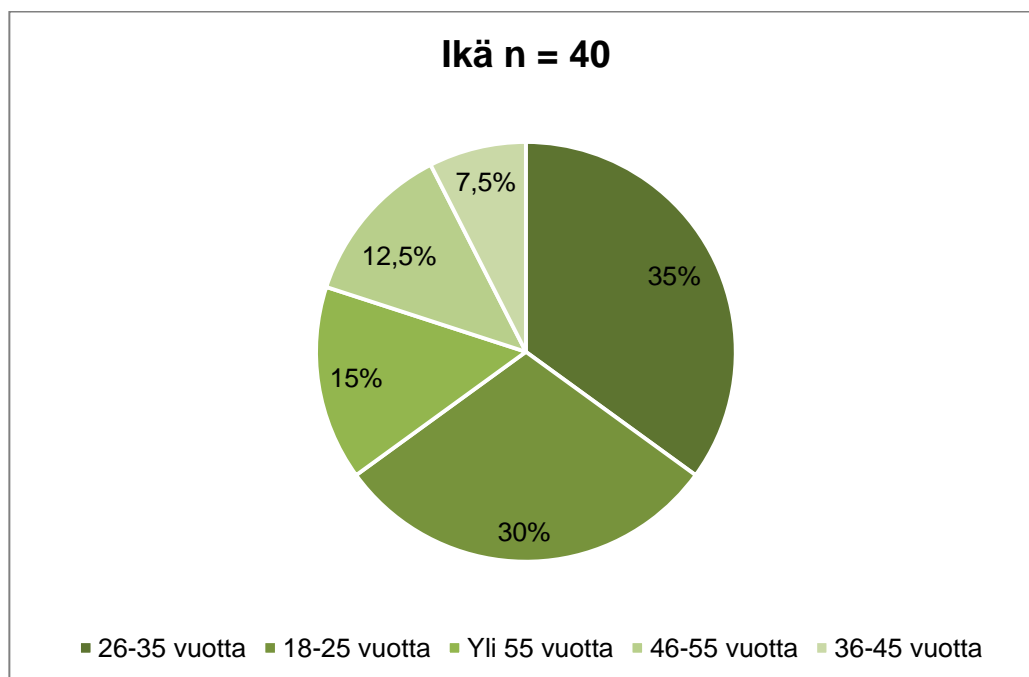
Koska tutkimuksen otos on suhteellisen pieni, ei tutkimuksen tuloksia voi laajemmin yleistää koskemaan kaikkia ulkomaalaisia matkailijoita. Uskomme kuitenkin, että saadut tutkimustulokset ovat melko luotettavia, koska vastaukset ovat hyvin yhdensuuntaisia. Eriäviä mielipiteitä oli vain muutamia 40 haastateltavan otoksessamme.

7 TUTKIMUKSEN TULOKSET

7.1 Matkailijoiden taustatiedot

Haastattelun aluksi vastaajille esitettiin kolme taustatietoa kartoittavaa kysymystä. Haastateltavien tuli valita omaa ikäänsä vastaava ikäkatteoria, kertoa oma kotimaansa sekä missä paikoissa he olivat ehtineet vieraila matkansa aikana. Valmiina vaihtoehtoina olivat keskusta, Joulupukin pajakylä sekä Ounasvaara, koska olimme valinneet kyseiset alueet erityisesti opinnäytetyömme kiinnostuksen kohteiksemme.

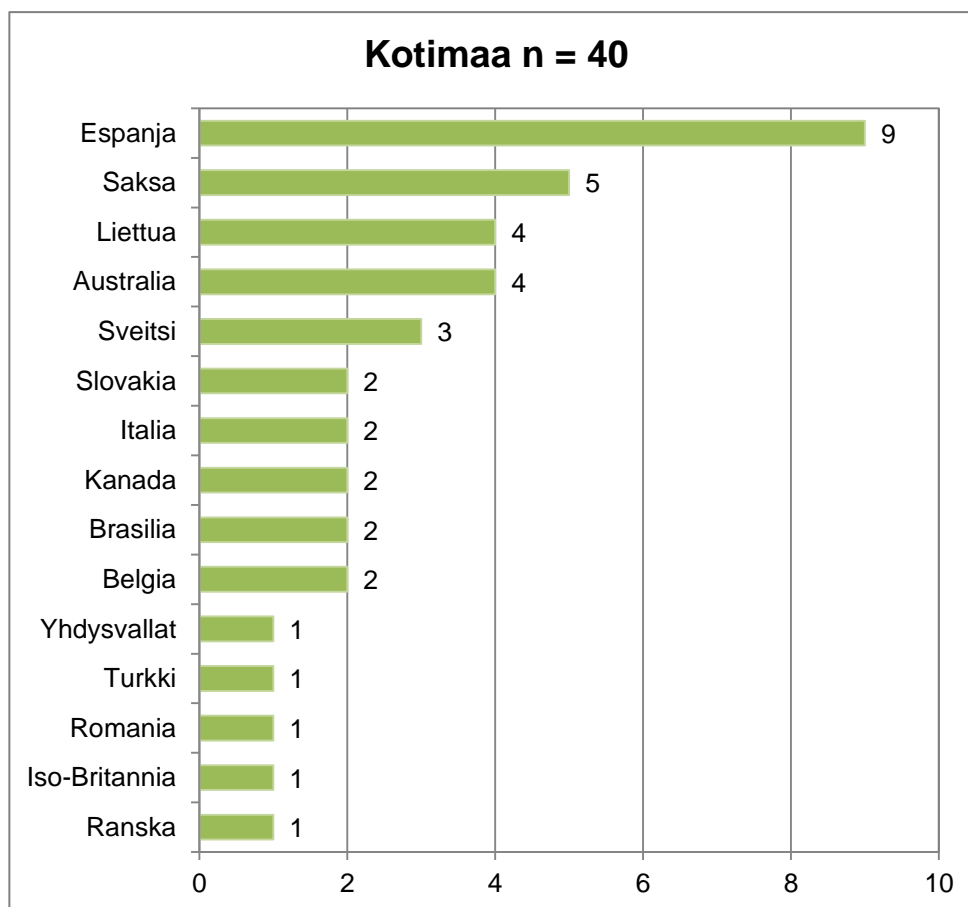
Haastatelluista 40 matkailijasta 65 prosenttia eli 26 oli naisia ja 35 prosenttia eli 14 miehiä. Naisia kertyi haastateltavaksi selvästi enemmän, koska he olivat miehiä halukkaampia osallistumaan haastattelututkimuksemme.



Kuvio 4. Vastaajien ikäjakauma

Kuviosta 4 käy ilmi, että vastaajien ikäjakauma oli hyvin laaja. 35 prosenttia eli noin kolmasosa vastaajista oli 26–35-vuotiaita ja 30 prosenttia eli myös noin kolmasosa oli 18–25-vuotiaita. Kolmanneksi suurin vastaajaryhmä oli yli 55-vuotiaat 15 prosentilla vastauksista. Loput vastaajista eli viidesosa oli 36–55-vuotiaita. Kaiken kaikkiaan noin kolmasosa kaikista vastaajista oli 35-

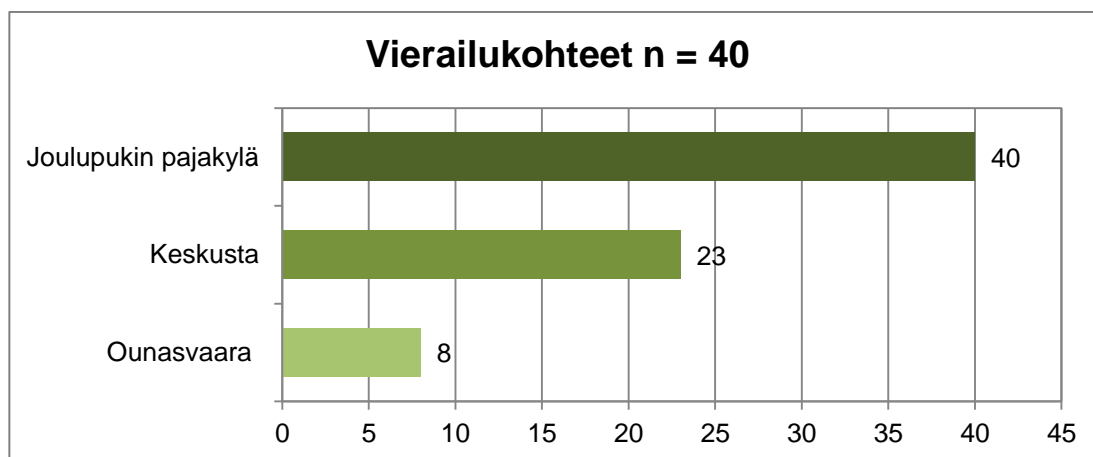
vuotiaita tai alle. Tämä selittyi sillä, että nuoremmat olivat kielitaitoisempia ja halukkaampia vastaamaan kysymyksiimme.



Kuvio 5. Vastaajien kotimaa

Kuviossa 5 on luokiteltu vastaajat heidän kotimaansa perusteella. Yhteensä vastaajia oli 15 eri maasta. Vastaajista 31 oli kotoisin Euroopasta ja loput yhdeksän Australiasta, Kanadasta, Brasiliasta ja yksi vastaaja Yhdysvalloista. Suurin vastaajaryhmä eli yhdeksän vastaajaa oli kotoisin Espanjasta. Neljä seuraavaksi suurinta vastaajaryhmää olivat Saksa, Liettua, Australia ja Sveitsi. Lopuista maista oli joko kaksi tai vain yksi vastaaja. Haastattelulomakkeessa ei esitetty kaikkia maita vaihtoehtona, koska etukäteen oli vaikea arvioida mistä maista haastateltavia tulee olemaan. Kokosimme jälkikäteen kaikki vastaukset yhteen ja teimme yhtenäisen kuvion kaikkien haastateltujen kotimaista. Kansalaisuuksien määrä olisi ollut laajempi, jos olisimme onnistuneet saamaan haastattelut kaikilta potentiaalisilta vastaajilta. Osa matkailijoista ei kuitenkaan halunnut ottaa osaa haastatteluun tai kielitaito ei ollut tarpeeksi riittävä luotettavien ja kattavien vastausten saantiin. Osa matkaili-

joista ei myöskään ollut kohderyhmäämme vastaavia, esimerkiksi japanilaiset ja venäläiset, joita tähän aikaan vuodesta olisi ollut jopa enemmän kuin muita kansalaisuuksia.

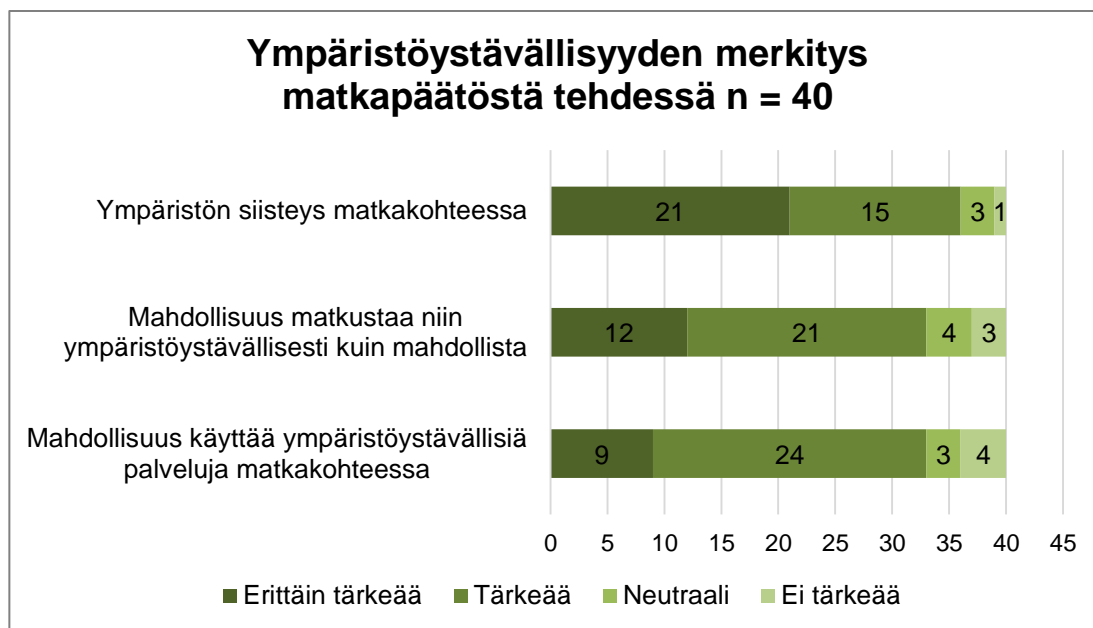


Kuvio 6. Kohteet, joissa haastateltavat olivat vierailleet

Kuviossa 6 on esitetty kolme Rovaniemen tärkeimpiin matkailukohteisiin luokitettavaa kohdetta, Joulupukin pajakylä, keskustan alue sekä Ounasvaara, joita halusimme erityisesti tarkastella tutkimuksessamme. Tutkimuksen tarkoituksena oli, että haastateltavat keskittyisivät kokemuksissaan kyseisiin kohteisiin ja että saadut mielipiteet ja kokemukset ympäristöystävällisyydestä liittyisivät juuri kyseisiin kolmeen kohteeseen. Koska kaikki haastattelut ovat toteutettu Joulupukin pajakylässä, ovat kaikki haastateltavat vierailleet siellä. Lisäksi reilut puolet vastaajista eli 23 olivat ehdineet vieraila kaupungin keskustan alueella ja kahdeksan vastaajista Ounasvaaralla. Suurin osa vastaajista, jotka eivät olleet vierailleet keskustassa, kertoivat, että olivat aikeissa käydä siellä. Tutkimuksemme kannalta oli harmillista, etteivät melkein puolet vastaajista olleet ehdineet vielä tutustua keskustan alueeseen. Ounasvaaran melko heikkoa suosiota selittää haastattelujen ajankohta. Lokakuussa Ounasvaaralla ei ole juurikaan järjestettyjä aktiviteetteja, joten se ei ollut vierailukohteena kovin suosittu. Ounasvaaralla vierailleet olivat joko käyneet tutustumassa luontoreitteihin tai muuten vain kierrelleet alueella ja Ounasvaaran huipulla.

7.2 Vihreiden arvojen vaikutus matkapäätökseen

Haastattelulomakkeen toinen osio käsitteli matkailijoiden matkustusmotivaatiota ja vihreiden arvojen merkitystä ostopäätökseen, kun he valitsivat matkakohteeksi Rovaniemen. Osiossa selvitettiin, kuinka paljon ympäristöystävälliset toimintatavat vaikuttivat matkustuspäätökseen ja olivatko matkailijat selvittäneet niitä etukäteen.



Kuvio 7. Ympäristöystävällisyyden merkitys matkapäätöstä tehdessä

Kuviosta 7 käy ilmi, kuinka tärkeänä matkailijat pitivät ympäristön siisteyttä, mahdollisuutta matkustaa ympäristöystävällisesti, sekä mahdollisuutta käyttää ympäristöystävällisiä palveluja. Kuviosta näkee, että suurin osa matkailijoista piti kaikkia kuviossa esillä olevia asioita erittäin tärkeänä tai tärkeänä matkustaessaan Rovaniemelle. Kukaan matkailijoista ei vastannut, ettei pitänyt taulukossa esillä olevia asioita lainkaan tärkeinä, joten tätä vaihtoehtoa ei taulukossa esitetä.

Pohdittaessa syitä, miksi vastaukset ovat jakautuneet kyseisellä tavalla, voidaan nostaa esille maailmanlaajuinen huoli ympäristön nykytilasta sekä vihreän matkailun saama mediahuomio. Ihmiset ovat ymmärtäneet, että ympäristöstä tulee pitää hyvää huolta, jotta se on elinkelpoinen myös tuleville sukupolville. Ihmiset ajattelevat elinympäristön etua oman etunsa sijaan. Toi-

saalta on pidettävä mielessä, että vastauksissa haastateltavan on helppo antaa hyvä kuva itsestään ympäristöä ajattelevana ja siitä huolehtivana, mutta käytännön teot ovat asia erikseen. Kuinka monella Rovaniemelle matkustavalla on oikeasti ollut mahdollisuus matkustaa tänne niin ympäristöystävällisesti kuin mahdollista? Eikö esimerkiksi naapurimaahan matkustaminen olisi ollut ympäristöystävällisempää ja vähemmän ympäristöä kuormittavaa? Heijastuuko vastauksissa halu ajatella itsestensä tietyllä tavalla kun todellisuudessa teot kertovat jotain muuta? Ympäristön siisteyden arvostus matkakohteessa on ymmärrettävää, koska se vaikuttaa olennaisesti viihtyvyyteen ja samalla myös turvallisuuden tunteeseen.

Eräs vastaajista kertoi, että vaikka ympäristöystävällisten palveluiden käyttö on hänelle tärkeää, ei hän ryhmämatkoilla voi vaikuttaa esimerkiksi hotellin valintaan. Eräs vastaajista totesi, että hinta ja sijainti menevät usein vihreyden edelle. Kyseinen matkailija kertoi, että jos hänen täytyisi valita syrjäisemmällä olevan vihreän hotellin tai keskustan läheisyydessä olevan hotellin väliltä, valitsisi hän hotellin mieluummin keskeisen sijainnin perusteella. Eräs pariskunta kertoi matkustaneensa Rovaniemelle vuokra-autolla, koska kokivat sen miellyttävämmäksi matkustustavaksi junaan verrattuna, vaikka se ei ollutkaan yhtä ympäristöystävällistä. Kuitenkin muutama matkailija kertoi saapuneensa Rovaniemelle polkupyörillä, koska he pitivät ympäristöystävällistä matkustustapaa tärkeänä.

Matkailijoiden vastauksista käy ilmi, että vaikka ympäristöystävällisyys koetaan tärkeäksi, oma etu ja mukavuus saattavat silti mennä sen edelle. Ihmiset tietävät, että ympäristöystävällisyys on tärkeää, mutta he eivät ole vielä päässeet sille tasolle, että tärkeys näkyisi heidän toiminnassaan. Hinta voi olla esimerkiksi monelle ratkaiseva tekijä. Aikaisemmin käsitellyissä tutkimustuloksissa (Andereck 2009) kävi ilmi, että ympäristöystävällisiä arvoja omaavilla ihmisillä olisi hieman paremmat tulot kuin niillä, jotka eivät ole niin kiinnostuneita ympäristöstä. Tämä voi pitää paikkansa, sillä ympäristöystävällisistä palveluista voi joutua maksamaan enemmän kuin tavallisista palveluista. Kaikilla ei näin ollen ole välttämättä varaa toimia ympäristöystävällisellä

tavalla, vaikka asiaa pidettäisiinkin tärkeänä. Asian tärkeäksi kokeminen ja konkreettinen toiminta asian hyväksi eivät siis välttämättä kulje käsi kädessä.

Matkailijoilta kysyttiin etsivätkö he etukäteen tietoa ympäristöystävällisistä hotelleista, yrityksistä tai palveluntarjoajista. Jos matkailijat olivat etsineet tietoa, heiltä kysyttiin lisäksi, mistä he olivat tietoa etsineet, mitä tietoa he olivat löytäneet ja löysivätkö he tarpeeksi tietoa. Vain pieni osa matkailijoista oli etsinyt tietoa etukäteen. Matkailijat olivat etsineet tietoa pääosin internetistä sekä matkaesitteistä, -oppaista ja lehdistä. Internet-sivut, jotka nousivat haastatteluissa useasti esille, olivat Visit Rovaniemi ja Visit Finland. Vastauksissa tuli esille myös Metsähallituksen sivut, joilta oli etsitty tietoa vaellusreiteistä.

Matkailijat olivat etsineet tietoa majoitusmahdollisuuksista, erilaisista luonto- ja vaellusreiteistä, kansallispuistoista, Ranuan eläinpuistosta sekä erilaisista palveluntarjoajista. Tiedustelimme myös matkailijoilta, mikä oli hyödyllisin tieto, mitä he olivat löytäneet. Matkailijat mainitsivat Ounasvaaran, kansallispuistot ja vaellusreitit. Lisäksi haastatteluissa tuli esille, että matkailijat olivat etsineet paljon tietoa yleisesti Rovaniemestä ja sen tarjoamista nähtävyyksistä kuten Arktikumista ja Joulupukin pajakylästä. Tietoa etsineet matkailijat kokivat löytäneensä riittävästi informaatiota etsimistään asioista. Vain muutama vastaaja koki, ettei tietoa löytynyt riittävästi. Tietoa olisi kaivattu lisää kalastusmahdollisuuksista sekä saksan kielellä.

Suurin osa matkailijoista ei ollut etsinyt tietoa ympäristöystävällisistä yrityksistä ja palveluntarjoajista ennen kuin saapui Rovaniemelle. Tämä oli yllättävää, koska suuri osa matkailijoista piti kuitenkin ympäristöystävällisyyttä tärkeänä osana matkaa ja matkan suunnittelua. Tähän on voinut olla syynä se, että vihreät arvot eivät vielä näy matkailijoiden konkreettisessa toiminnassa. Osa vastaajista, jotka kertoivat etsineensä tietoa, eivät kielitaidostaan johtuen välttämättä täysin ymmärtäneet, että kysyimme, hakivatko he tietoa nimenomaan ympäristöystävällisiin asioihin liittyen. He kertoivat etsineensä tietoa muun muassa aukioloajoista ja paikallisista nähtävyyksistä. Haastateltavat, jotka olivat selvästi kiinnostuneita vihreistä asioista, olivat etsineet tarkemmin

tietoa ympäristöystävällisyydestä Rovaniemellä. Tämä johtui todennäköisesti siitä, että ne matkailijat, joilla oli selvästi vahvemmat vihreät arvot, halusivat myös toimia selkeämmin ympäristöystävällisyyden toteuttamiseksi.

Koska ympäristöystävällisiä palveluita pidetään tärkeinä, tulisi yritysten panostaa markkinointiin, jotta vihreät palvelut olisivat helposti matkailijoiden löydettävissä. Vihreitä palveluntarjoajia ei etsitä erikseen, joten jos tieto olisi paremmin matkailijoiden löydettävissä, voisi olettaa, että he valitsisivat sen ennemmin kuin normaalin palveluntarjoajan.

7.3 Matkailijoiden kokemuksia Rovaniemen ekologisuudesta

Haastattelulomakkeen viimeinen osio käsitteli matkailijoiden kokemuksia Rovaniemen alueen ekologisuudesta heidän lomansa aikana. Osiossa kysyttiin matkailijoiden kokemuksista kierrätysmahdollisuuksista, sekä positiivisista ja mahdollisesti negatiivisista kokemuksista ympäristön siisteyteen liittyen.

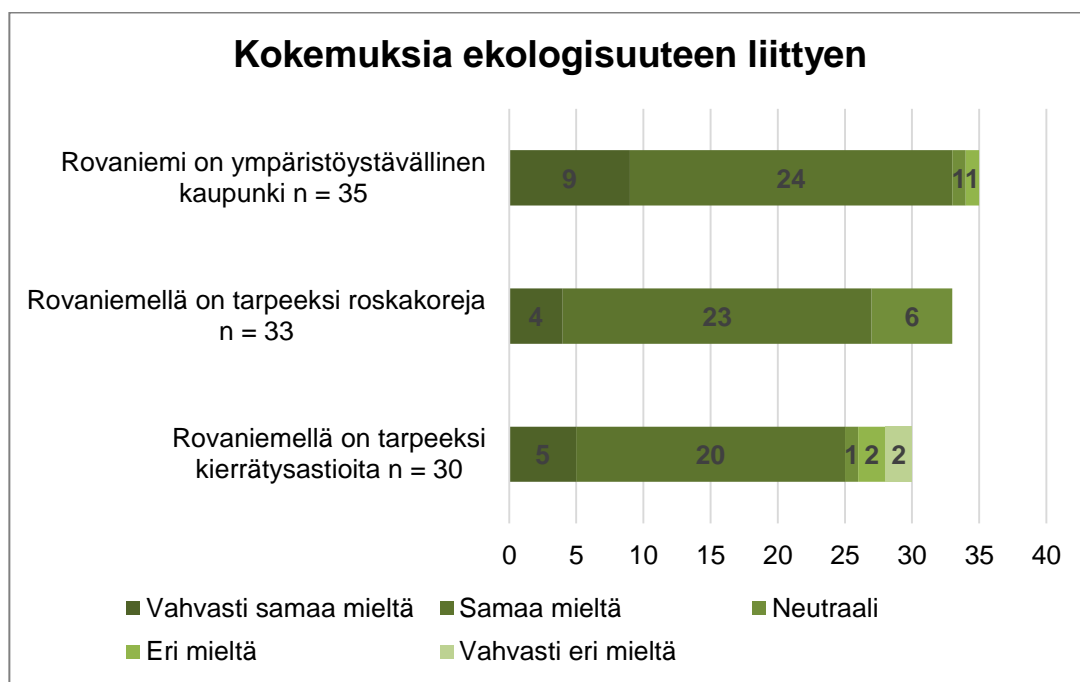


Kuvio 8. Ympäristön siisteyden kokeminen verrattuna mielikuvaan

Kuviosta 8 näkee, kuinka matkailijat kokivat ympäristön siisteyden Rovaniemellä verrattuna mielikuvaan, joka heillä oli ennen matkaa. Suurin osa matkailijoista koki, että Rovaniemellä on yhtä siistiä tai siistimpää kuin he kuvitte-

livat. Matkailijoiden mielikuviin Rovaniemen siisteydestä on voinut vaikuttaa esimerkiksi se, että Suomi on hyvinvointivaltio, jossa asiat ovat päällisin puolin hyvin. Rovaniemi on myös pieni kaupunki ympäröivän luonnon keskellä, joten myös tämä mielikuva on voinut herättää Rovaniemestä siistin ja puhtaan kuvan matkailijoiden keskuudessa. Osa haastateltavista oli myös kotoisin maista, joissa jätehuolto ei ole yhtä kehittynyttä kuin Suomessa, mikä on varmasti vaikuttanut positiivisiin kokemuksiin Rovaniemen siisteydestä.

Pyysimme matkailijoita kuvailemaan omin sanoin, kuinka he kokevat Rovaniemen alueen ympäristön siisteyden. Suurin osa matkailijoista kuvaili Rovaniemen ympäristöä siistiksi tai todella siistiksi. Vastauksista nousi esille, että matkailijoiden mielestä ihmiset Rovaniemellä ovat tietoisia ympäristöstä ja pitävät siitä huolta. Ihmiset eivät heitä roskia maahan vaan huolehtivat ne roskakoreihin. Vastaajat olivat myös yllättyneitä, että Rovaniemellä puista tippuneet lehdet siivotaan pois. Osa vastaajista nosti esille myös negatiivisia asioita ympäristön siisteyteen liittyen. Joulupukin pajakylän parkkipaikkaa pidettiin roskaisena ja Joulupukin kammarin takana oleva rakennustyömaa koettiin häiritseväksi. Matkailijoiden mielestä rakennustyömaa pilasi kokemuksen luonnollisesta maisemasta. Eräs matkailija, joka oli saapunut Rovaniemelle pyörällä, koki Rovaniemen alueen yleisesti ottaen siistiksi, mutta piti teiden varsia roskaisina.



Kuvio 9. Kokemuksia Rovaniemen ekologisuudesta

Kuviossa 9 näkyy matkailijoiden mielipiteitä kierrätysmahdollisuuksista Rovaniemellä, sekä kuinka ympäristöystävällisenä kaupunkina he pitävät Rovaniemeä. Matkailijoille esitettiin väittämiä, joihin he valitsivat sopivimman vaihtoehdon asteikosta, riippuen olivatko he samaa vai eri mieltä. Joillakin matkailijoista ei ollut mielipidettä asiasta, koska he olivat juuri saapuneet tai eivät olleet kiinnittäneet asiaan huomiota. Tästä johtuen vastaajamäärä ei ole sama kaikissa väittämissä ja vastaamatta jättäneiden mielipidettä ei esitetä kuviossa, etteivät tutkimustulokset vääristyisi. Kuvioista näkee, että suurin osa matkailijoista oli samaa mieltä tai vahvasti samaa mieltä siitä, että Rovaniemi on ympäristöystävällinen kaupunki. Myös suurin osa matkailijoista oli sitä mieltä, että Rovaniemellä on tarpeeksi roskakoreja ja keräysastioita. Matkailijat kertoivat usein kokemuksistaan vertaamalla Rovaniemen alueen siisteyttä omaan kotimaahansa tai aiempiin matkakohteisiinsa.

Matkailijoiden kokemuksista ja vertauksista omaan kotimaahansa pystyi päättämään, että Rovaniemellä ja yleisestikin Suomessa jätehuolto ja kierrätys hoidetaan paremmin moniin muihin maihin verrattuna. Tästä johtuen vastaukset olivat positiivisia kun puhuttiin roskakoreista, kierrätysastioista ja ympäristön siisteydestä. Moni matkailija vertasi oman maan kansalaisten

toimintaa rovaniemeläisiin ja totesi, että ihmiset täällä huolehtivat paremmin ympäristöstä sekä käyttävät roskakoreja ja kierrätysastioita. Eräs saksalainen mies kertoi, kuinka saksalaiset saattavat olla niin välinpitämättömiä, että tienvarsille kerääntyy roskaa kasoiksi asti, vaikka roskakori olisi melkein käden ulottuvilla.

Haastattelun lopuksi kysyimme matkailijoilta, mitä ympäristöystävällisiä asioita he olivat huomanneet Rovaniemellä matkansa aikana. Noin puolet matkailijoista vastasi tähän kysymykseen ja lähes kaikissa vastauksissa nousi esille hyvät kierrätysmahdollisuudet. Matkailijat kokivat, että kierrätyspisteitä on erittäin paljon ja pullonkierrätystä kehuivat varsinkin matkailijat, joiden kotimaassa pullojen palautuksessa ei käytetä panttia. Positiivista palautetta annettiin myös hotellien biojätekeräyksestä, käsisaippua-automaateista, automaattisuihkuista sekä hotellihuoneesta löytyvästä lapusta, jossa kehoitetaan käyttämään pyyhettä useamman kerran veden säästämiseksi. Eräs matkailija piti positiivisena asiana myös sitä, että ohjelmapalveluopas oli luonnossa liikuttaessa ohjeistanut, ettei roskaa saa jättää metsään. Matkailijat kertoivat, etteivät he olleet havainneet tehtaita, jotka saastuttaisivat ympäristöä. He olivat myös sitä mieltä, että rakennukset Rovaniemellä tukevat ympäristöä, eivätkä vahingoita luontoa.

Myös Napapiirin Residuum Oy:n toimitusjohtaja Juha Torvisen sekä Pidä Lappi Siistinä ry:n toiminnanjohtaja Jarmo Ketolan mielestä ympäristön siisteys Rovaniemellä on hyvä. Torvisen mielestä Rovaniemi on valistunut jätehuollon osalta ja ottanut matkailukaupungin roolin huolehtimalla ympäristöstä. Tämä tuli ilmi myös matkailijoiden vastauksissa kun he kokivat, että ihmiset Rovaniemellä ovat kiinnostuneita ympäristöstä ja huolehtivat siitä. Kummankin asiantuntijan mielestä jätteiden kierrätysmahdollisuudet Rovaniemellä ovat melko hyvät. Ekopisteitä on Rovaniemellä 90 ympäri kuntaa ja määrä on suuri verrattuna asukaslukuun. (Ketola 2013; Torvinen 2013.) Tämän matkailijatkin olivat huomanneet, sillä kierrätysastioiden määrä nousi positiivisena asiana esille lähes jokaisen matkailijan vastauksessa.

Viimeisenä kysyimme matkailijoilta olivatko he kohdanneet ongelmia yrittäessään toimia ympäristöystävällisesti. Kukaan matkailijoista ei kertonut kohdanneensa ongelmia. Monet matkailijoista miettivät vastausta pitkään, mutta totesivat lopuksi, etteivät he ole kohdanneet ongelmia. Tämä voidaan nähdä positiivisena asiana, mutta mietimme, johtuiko tämä siitä, että mitään parannettavaa ei todellakaan ole, vai siitä, että matkailijat eivät ole pyrkineet ympäristöystävällisiin tekoihin matkansa aikana.

Haasteina ympäristön siisteyttä ajatellen Ketola näkee keräyspisteiden sijoittamisen ja niiden riittävyyden. Maakunnissa biojätettä ei kerätä erikseen, mistä ulkomaalaiset ja kotimaiset matkailijat antavat matkailuyrityksille jatkuvasti palautetta. Negatiiviseksi asiaksi Ketola mainitsee myös roskat sekä laittomat kaatopaikat tienvarsilla, jotka eivät anna hyvää kuvaa Rovaniemen ympäristön siisteydestä. (Ketola 2013.) Myös Torvinen mainitsee haasteina muutamaa prosenttia ihmisistä, jotka eivät välitä ympäristöstä ja heittävät jätteensä esimerkiksi teiden varsille (Torvinen 2013). Eräs matkailija, joka oli saapunut Rovaniemelle polkupyörällä, mainitsi myös roskista, joita oli nähnyt teiden varsilla, vaikka muuten hän piti Rovaniemen ympäristöä siistinä.

Molemmat asiantuntijat olivat sitä mieltä, että valistus on erittäin tärkeää ympäristön siisteyden parantamiseksi. Napapiirin Residuum Oy:n sekä Pidä Lappi Siistinä ry:n tiedottajat vierailevat mielellään esimerkiksi kouluilla neuvomassa jätteiden lajitteluun ja kierrätykseen liittyvissä asioissa. (Ketola 2013; Torvinen 2013.) Tulevaisuudessa ympäristön siisteyttä voitaisiin Torvinen mielestä mahdollisesti parantaa lisäämällä yhteistyötä ja neuvontaa matkailuyritysten kanssa. Ekopisteet ovat myös turistien käytössä, joten kun matkailuyritykset olisivat tietoisempia heidän tarjoamistaan palveluista, löytäisivät turistitkin ekopisteet mahdollisesti helpommin. Torvinen mainitsee, että aivan ydinkeskustasta puuttuu ekopiste, koska sille ei ole löytynyt sijoituspaikkaa. Tulevaisuudessa ekopisteet yhdistetään kauppojen yhteyteen, joten tämä ongelma keskustan alueen osalta ratkeaa sillä. Vireillä on myös yhteismädättämöhanke, jolla biojätteen keräystä aiotaan tehostaa ja hyödyntää paremmin. (Torvinen 2013.)

Tulevaisuudessa Pidä Lappi Siistinä ry on mahdollisesti yhteistyössä Santa Parkin kanssa. Alueelle perustetaan leirintä-alue matkailijoille, jonka yhteyteen on suunniteltu laajempaa kierrätyspistettä. Leirintä-alueelle tulisi karavaanareille mahdollisuus tyhjentää säiliönsä, koska ympärivuotista talvellakin auki olevaa tyhjennyspistettä ei ole Lapissa. (Ketola 2013.)

7.4 Tutkimuksen johtopäätökset

Tämän tutkimuksen perusteella ympäristöystävällisiä toimintatapoja pidetään Rovaniemelle matkustavien ulkomaalaisten matkailijoiden keskuudessa tärkeinä. Suurin osa matkailijoista ei ollut selvittänyt niitä kuitenkaan etukäteen, joten voidaan sanoa, ettei niiden vaikutus vielä näy käytännössä. Erittäin tärkeänä pidettiin matkakohteen ympäristön siisteyttä ja Rovaniemi koettiin siistiksi ja ympäristöystävälliseksi kaupungiksi.

Tutkimustulosten perusteella pystyimme jakamaan matkailijat erisävyisiin vihreisiin Swarbrooken ja Hornerin esittämän kuvion pohjalta, jota käsitelimme viitekehysessä (Kuvio 2). Ne matkailijat, jotka olivat aidosti kiinnostuneita vihreistä arvoista ja ympäristöystävällisyydestä olivat selvittäneet niitä myös etukäteen. He olivat myös miettineet, millä kulkuvälineellä saapuvat Rovaniemelle, jotta se olisi mahdollisimman ympäristöystävällistä. Nämä matkailijat käyttivät lisäksi julkisia kulkuneuvoja liikkuessaan Rovaniemellä ja sijoittuisivat kuviossa tummanvihreän matkailijan kohdalle. He eivät kuitenkaan ole täysin vihreitä, koska täysin vihreät matkailijat eivät matkusta lainkaan, jotta eivät vahingoittaisi ympäristöä. Suurin osa haastatelluista sijoittuisi, ei lainkaan vihreän ja vaalean vihreän välimaastoon. Suurin osa haastatellavista piti vihreitä arvoja tärkeinä, mutta he eivät olleet etsineet tietoa ympäristöystävällisistä yrityksistä tai palveluntarjoajista etukäteen. Matkailijat olivat mahdollisesti pinnallisesti kiinnostuneita ympäristöasioista ja lukeneet niistä lehdistä, mutta eivät olleet etsineet sen enempää lisätietoa. Nämä matkailijat sijoittuisivat kuviossa ”ei lainkaan vihreä”- kohtaan. Vaalean vihreän matkailijan kohdalle sijoittuisivat ne matkailijat, jotka olivat hieman enemmän kiinnostuneita aiheesta ja tarkkailivat esimerkiksi omaa veden kulutustaan matkalla. Kukaan matkailijoista ei sanonut, että ympäristöasiat eivät kiinnostaisi lainkaan, vaan kaikki pitivät niitä osittain tärkeinä, vaikka ne eivät olisi vaikutta-

neet juuri Rovaniemelle matkustaessa. Swarbrooke ja Horner esittävät kuviossaan (Kuvio 2), että suurin osa matkailijoista sijoittuu ”ei lainkaan vihreä”-kohtaan. Tämä tuli ilmi myös omassa tutkimuksessamme, sillä tulosten perusteella sijoittaisimme suurimman osan haastateltavista samaan kohtaan.

Opinnäytetyön viitekehyksessä käsitellyn tutkimuksen tuloksista käy ilmi, että matkailijoilla on yleisesti ottaen myönteisiä asenteita ympäristöä kohtaan ja että matkailijat, jotka ovat vahvemmin luontomatkailuun suuntautuneita, omasivat myös enemmän myönteisiä näkemyksiä (Andereck 2009, 496–497). Tämä näkyi myös omassa tutkimuksessamme, koska kaikki matkailijat olivat yleisesti ottaen kiinnostuneita ympäristöstä. Ne, jotka kertoivat olevansa Rovaniemellä ja Lapissa patikoinnin ja luonnossa liikkumisen vuoksi, omasivat kuitenkin enemmän myönteisiä näkemyksiä ympäristöön liittyen.

8 POHDINTA

Olemme kokonaisuudessaan tyytyväisiä opinnäytetyömme tuloksiin. Onnistuimme avaamaan prosessin eri vaiheet ja perustelemaan tehdyt rajaukset. Opinnäytetyömme tulokset tukevat aiheesta aikaisemmin tehtyjä tutkimuksia. Tutkimuksemme tuloksista kävi ilmi, että matkailijat ovat kiinnostuneita ympäristön ekologisuudesta, joten tutkimusta voisi laajentaa koskemaan myös muita ekologisuuden osa-alueita. Jatkotutkimus olisi mahdollista toteuttaa suuremmalla otoksella, jolloin eri vastaajaryhmien kokemuksia voisi verrata keskenään.

Jälkeenpäin mietittynä haastatteluihin olisi pitänyt varata enemmän aikaa, jotta otos olisi ollut suurempi. Tutkimustuloksiamme ei voida yleistää eikä eri maiden kansalaisuuksien vastauksia vertailla toisiinsa, koska otos jäi pieneksi. Tutkimustuloksista saa kuitenkin yleisen kuvan matkailijoiden kokemuksista Rovaniemen alueen ekologisuudesta ja vihreiden arvojen merkityksestä matkapäättöksen teossa. Haastattelulomakkeen muotoiluun olisi pitänyt paneutua enemmän, jotta olisimme saaneet vielä tarkempaa tietoa tutkimusaiheeseemme liittyen. Osaan kysymyksistä matkailijoilla ei ollut sanottavaa, joten kysymysten muotoilua olisi pitänyt miettiä enemmän. Pystyimme kuitenkin paikkaamaan haastattelulomakkeen hankalia kohtia tulkitsemalla herkästi haastateltavien käyttäytymistä haastattelutilanteessa. Osasimme esittää lisäkysymyksiä ja tarkensimme kysymyksiä, joita matkailijan oli vaikea ymmärtää.

Koimme teoriaosuuden kirjoittamisen hankalaksi ekologisuus-käsitteen laajuuden vuoksi. Käsite pitää sisällään paljon eri asioita, joten oli vaikeaa kirjoittaa tiiviisti juuri omaan opinnäytetyöhömme liittyvät asiat. Saimme teoriaosuuden kuitenkin kirjoitettua tiiviisti luotettavia lähteitä käyttäen. Käytimme teoriaa omien valintojen ja pohdintojemme tukena läpi opinnäytetyöprosessin.

Opinnäytetyöprosessin myötä olemme oppineet, kuinka tärkeää ajankäytön suunnittelu ja siitä kiinni pitäminen on. Olemme saaneet kokonaisvaltaisen kuvan siitä, kuinka tutkimus toteutetaan ja minkälaisia osa-alueita siihen kuuluu. Olemme oppineet paljon ekologisuudesta ja ympäristöystävällisistä toimintatavoista asiantuntijahaastatteluiden ja teoriaan perehtymisen myötä. Lisäksi saimme kokemusta haastatteluiden toteuttamisesta, mistä on mahdollisesti hyötyä tulevaisuuden työtehtävissä. Opinnäytetyön tekeminen kahdestaan osoittautui hyväksi valinnaksi, koska saimme paljon tukea ja ideoita toisiltamme ja molemmat olivat yhtä sitoutuneita työn tekemiseen.

LÄHTEET

- Andereck, K. 2009. Tourists' perceptions of environmentally responsible innovations at tourism businesses. *Journal of Sustainable Tourism*. 4/09, 489–499.
- Bergström, S. – Leppänen, A. 2010. *Markkinoinnin maailma*. 8.-12. painos. Helsinki: Edita Prima Oy.
- Discovering Finland 2013. Alueet ja kaupungit. Lappi. Rovaniemi. Osoitteessa <http://www.discoveringfinland.com/fi/travel/alueet-kaupungit/lappi/rovaniemi/>. 18.10.2013.
- Edgell, D. – Swanson, J. 2013. *Tourism Policy and Planning. Yesterday, today, and tomorrow*. 2nd edition. London: Routledge.
- Hirsjärvi, S. – Hurme, H. 2009. *Tutkimushaastattelu. Teemahaastattelun teoria ja käytäntö*. Helsinki: Gaudeamus.
- Hirsjärvi, S. – Remes, P. – Sajavaara P. 2009. *Tutki ja kirjoita*. 15. painos. Helsinki: Tammi.
- Holden, A. 2000. *Environment and tourism*. Routledge introductions to environment series. London: Routledge.
- Jokimäki, J. – Kaisanlahti–Jokimäki, M-L. 2007. *Matkailualueiden kestävyysindikaattorit*. Arktisen keskuksen tiedotteita. Lapin yliopisto: Arktinen keskus.
- Kansainvälisen kaupan koulutuskeskus 2000. *Kulttuureja ja käyttäytymistä*. Eurooppa. 5. painos. Helsinki: Fintra.
- Karjalainen, L. 2010. *Tilastotieteen perusteet*. 1. painos. Helsinki: Otava.
- Ketola, J. 2013. *Pidä Lappi Siistinä ry:n toiminnanjohtajan haastattelu* 20.9.2013.
- KvaliMOTV 2009. *Yhteiskuntatieteellinen tietoarkisto. Menetelmäopetuksen tietovaranto*. KvaliMOTV pdf. KvaliMOTV. Kvalitatiivisten menetelmien verkko-oppikirja. Osoitteessa http://www.fsd.uta.fi/fi/julkaisut/motv_pdf/KvaliMOTV.pdf. 20.5.2013.
- 2013a. *Yhteiskuntatieteellinen tietoarkisto. Menetelmäopetuksen tietovaranto*. KvaliMOTViin. Sisällysluettelo. Aineisto- ja teorialähtöisyys. Osoitteessa http://www.fsd.uta.fi/menetelmaopetus/kvali/L2_3_2_3.html. 19.10.2013.

– 2013b. Yhteiskuntatieteellinen tietoarkisto. Menetelmäopetuksen tietovaranto. KvaliMOTViin. Sisällysluettelo. Koodaus. Osoitteessa http://www.fsd.uta.fi/menetelmaopetus/kvali/L7_2_2.html. 19.10.2013.

– 2013c. Yhteiskuntatieteellinen tietoarkisto. Menetelmäopetuksen tietovaranto. KvaliMOTViin. Sisällysluettelo. Sisällönanalyysi. Osoitteessa http://www.fsd.uta.fi/menetelmaopetus/kvali/L7_3_2.html. 19.10.2013.

KvantiMOTV 2007. Yhteiskuntatieteellinen tietovaranto. Menetelmäopetuksen tietovaranto. KvantiMOTViin. Mittaaminen. Muuttujien ominaisuudet. Osoitteessa <http://www.fsd.uta.fi/menetelmaopetus/mittaaminen/ominaisuudet.html>. 15.9.2013.

Lassila ja Tikanoja 2011a. Palvelut. Jätehuolto ja kierrätys. Katso myös lajitteluapuri. Miksi lajitella. Osoitteessa <http://www.lajitteluapuri.fi/miksi>. 15.10.2013.

– 2011b. Palvelut. Jätehuolto ja kierrätys. Katso myös lajitteluapuri. Miksi lajitella. Lajittelu säästää luonnonvaroja. Osoitteessa http://www.lajitteluapuri.fi/miksi/lajittelu_saastaa_luonnonvaroja. 15.10.2013.

– 2011c. Palvelut. Jätehuolto ja kierrätys. Katso myös lajitteluapuri. Miksi lajitella. Myönteiset ilmastovaikutukset. Osoitteessa http://www.lajitteluapuri.fi/miksi/myonteiset_ilmastovaikutukset. 15.10.2013.

– 2011d. Palvelut. Jätehuolto ja kierrätys. Katso myös lajitteluapuri. Miksi lajitella. Säästöjä lajittelemalla. Osoitteessa http://www.lajitteluapuri.fi/miksi/saastoja_lajittelemalla. 15.10.2013.

– Pidä Lappi Siistinä ry 2012. Vuosikertomus 2012. Osoitteessa http://www.pidalappisiistina.fi/uploads/files/Vuosikertomus_2012.pdf. 4.11.2013.

– 2013a. Toiminta. Osoitteessa <http://www.pidalappisiistina.fi/index.php?id=20>. 9.9.2013.

– 2013b. Yhdistys. Osoitteessa <http://www.pidalappisiistina.fi/index.php?id=57>. 9.9.2013.

– 2013c. Yhdistys. 25-vuotisjuhlavuosi. Osoitteessa <http://www.pidalappisiistina.fi/index.php?id=80>. 9.9.2013.

– 2013d. Yhdistys. Toiminta-ajatuksemme. Osoitteessa <http://www.pidalappisiistina.fi/index.php?id=65>. 9.9.2013.

Residuum 2013a. Napapiirin Residuum Oy. Osoitteessa <http://www.residuum.fi/etusivu.html>. 10.10.2013.

- 2013b. Vuosikertomus 2012. Osoitteessa http://www.residuum.fi/media/liitteet/vuosikertomus2012_kevyt.pdf. 10.10.2013.
- Responsible Travel Report 2013. Travel Green. What is Green travel. Sustainable development terms. Osoitteessa <http://www.responsibletravelreport.com/travel-green/green-travel>. 2.9.2013.
- Rohweder, L. 2004. Yritysvastuu: Kestävää kehitystä organisaatiotasolla. Helsinki: WSOY.
- Rovaniemi 2006. Matkailustrategia. Osoitteessa <http://www.rovaniemi.fi/loader.aspx?id=db00aa34-f4f0-40f6-8691-877f26ff0373>. 26.9.2013.
- 2011. Rovaniemen yleiskaava 2015 muuttaminen Ounasvaaran alueella. Osoitteessa <http://rovaniemi.fi/loader.aspx?id=84a9ce26-a972-40b8-b3bc-3c9887008f28>. 26.9.2013.
- 2013. Kunta-info. Väestö ja ennuste. Osoitteessa <http://www.rovaniemi.fi/fi/Palvelut/Kuntainfo/Vaesto-ja-ennuste>. 31.12.2012.
- Santa Claus Village 2013. Historia. Osoitteessa <http://www.santaclausvillage.info/history/>. 26.9.2013.
- SITA 2013a. Ympäristötietopankki. Osoitteessa <http://www.sita.fi/ymparistotietopankki>. 15.10.2013.
- 2013b. Ympäristötietopankki. Jätehuollon vastuut. Osoitteessa <http://www.sita.fi/jatehuollon-vastuut>. 15.10.2013.
- 2013c. Ympäristötietopankki. Jätehuollon vastuut. Yrityksen vastuut. Osoitteessa <http://www.sita.fi/yrityksen-vastuut>. 15.10.2013.
- 2013d. Ympäristötietopankki. Miksi lajitellaan. Osoitteessa <http://www.sita.fi/miksi-lajitellaan>. 15.10.2013.
- Swarbrooke, J – Horner, S. 2007. Consumer behaviour in turism. 2nd edition. Butterworth-Heinemann: Great Britain.
- Tilastokeskus 2013. Tuotteet ja palvelut. Koulutus ja oppiminen. Opiksi. Oppimateriaalit. Tilastollinen tiedonkeruu. Tietoteoreettiset lähtökohdat. Laadullisen ja määrällisen tutkimuksen erot. Osoitteessa <http://tilastokeskus.fi/virsta/tkeruu/01/07/>. 20.9.2013.
- Torvinen, J. 2013. Napapiirin Residuum Oy:n toimitusjohtajan haastattelu 9.10.2013.
- Tripod 2013. Tripod Research. Uutisarkisto. Lohas. Osoitteessa <http://www.tripod.fi/fi/uutiset/91-lohas>. 23.9.2013.

- Tunturi-Lappi 2013. Tunturi-Lapin Kehitys ry. Osoitteessa <http://www.tunturilappi.fi/sites/tunturilappi.fi/files/liitteet/Rovaniemen%20matkailun%20n%C3%A4k%C3%B6kulmia,%20toimitusjohtaja%20Sanna%20Kortelainen.pdf>. 18.10.2013.
- Tuomi, J. – Sarajärvi A. 2009. Laadullinen tutkimus ja sisällönanalyysi. 5. uudistettu painos. Tammi: Helsinki.
- Tyrväinen, L. – Tolvanen, A. – Tuulentie, S. 2013. Näkökulmia matkailualueiden ympäristökysymyksiin. – Teoksessa Matkailututkimuksen lukukirja. (toim. S. Veijola), 145–159. Rovaniemi: Lapin yliopistokustannus.
- Ulkoasiainministeriö 2013a. Maat ja alueet. Maat A–Z. Japani. Yhteiskunta, kulttuuri ja media. Osoitteessa <http://formin.finland.fi/public/default.aspx?nodeid=30964&contentlan=1&culture=fi-FI>. 18.10.2013.
- 2013b. Maat ja alueet. Maat A–Z. Venäjä. Hyvä tietää. Osoitteessa <http://formin.finland.fi/public/default.aspx?nodeid=40802&contentlan=1&culture=fi-FI>. 18.10.2013.
- 2013c. Maat ja alueet. Maat A–Z. Venäjä. Yhteiskunta, kulttuuri ja media. Osoitteessa <http://formin.finland.fi/public/default.aspx?nodeid=31125&contentlan=1&culture=fi-FI>. 18.10.2013.
- UNWTO 2013a. World Tourism Organization. Glossary of tourism terms. Understanding tourism: Basic glossary. Osoitteessa <http://media.unwto.org/en/content/understanding--basic-glossary>. 23.5.2013.
- 2013b. World Tourism Organization. Programmes. Sustainable development of tourism. Definition. Osoitteessa <http://sdt.unwto.org/en/content/about-us-5>. 21.5.2013.
- Visit Rovaniemi 2013a. Käyntikohteet. Osoitteessa <http://www.visitrovaniemi.fi/Suomeksi/Kayntikohteet>. 26.9.2013.
- 2013b. Käyntikohteet. Luontokohteet. Osoitteessa <http://www.visitrovaniemi.fi/Suomeksi/Kayntikohteet/Luontokohteet>. 26.9.2013.
- 2013c. Yhteystiedot ja media. Matkailufaktaa. Matkailu Rovaniemen seudulla. Osoitteessa <http://www.visitrovaniemi.fi/Suomeksi/Yhteystiedot-ja-media/Matkailufaktaa>. 17.5.2013.
- 2013d. Yhteystiedot ja media. Matkailufaktaa. Rovaniemen matkailutilasto 2012. Osoitteessa <http://www.visitrovaniemi.fi/loader.aspx?id=71893a3c-e6a4-4c0e-88d0-bd754e96a912>. 23.9.2013.

- 2013e. Yhteystiedot ja media. Rovaniemen Matkailu ja Markkinointi Oy. Osoitteessa <http://www.visitrovaniemi.fi/Suomeksi/Yhteystiedot-ja-media>. 17.5.2013.
 - 2013f. Yhteystiedot ja media. Osakasyritykset. Osoitteessa <http://www.visitrovaniemi.fi/Suomeksi/Yhteystiedot-ja-media/Osakasyritykset>. 18.10.2013.
- Vuoristo, K. 2003. Matkailun maailma. Helsinki: WSOY.
- Yle Lappi 2013. Uutiset. Lappi. Joulupukin pajakylässä kävijäennätys. Osoitteessa http://yle.fi/uutiset/joulupukin_pajakylassa_kavijaennatys/5056662. 26.4.2012.
- Ympäristö.fi 2013. Lapin alueellinen jätesuunnitelma vuoteen 2020. Osoitteessa <http://www.doria.fi/handle/10024/76865>. 15.10.2013.

LIITTEET

Haastattelusopimus	Liite 1
Haastattelulomake Pidä Lappi Siistinä ry	Liite 2
Haastattelulomake Napapiirin Residuum Oy	Liite 3
Haastattelulomake matkailijoille	Liite 4

HAASTATTELUSOPIMUS

Haastattelun tarkoituksena on saada taustatietoa opinnäytetyötämme varten liittyen Rovaniemen alueen ekologisuuteen. Nauhoitamme haastattelun ja teemme haastattelun aikana mahdollisesti muistiinpanoja. Tutkimusaineiston analysoinnin jälkeen haastattelunauhoitteet ja muu materiaali hävitetään asianmukaisesti, eikä niitä käytetä muuhun tarkoitukseen kuin opinnäytetyömme aineistona.

Minä _____ suostun haastateltavaksi ja siihen, että haastatteluaineistoa voidaan käyttää opinnäytetyön tekemiseen.

Paikka ja päivämäärä: _____

Haastateltavan allekirjoitus: _____

Haastattelijan allekirjoitus: _____

**Toiminnanjohtaja Jarmo Ketolan haastattelu
Pidä Lappi Siistinä ry****20.9.2013**

Opinnäytetyössämme haastattelemmme ulkomaalaisia matkailijoita. Selvitämme vaikuttavatko vihreät arvot heidän matkapäätökseensä tulla Rovaniemelle ja kuinka he kokevat ympäristön siisteyden paikan päällä ollessaan. Keskitymme haastatteluissa matkailijoiden konkreettisiin kokemuksiin esimerkiksi jätteiden kierrätysmahdollisuuksista sekä katujen roskaisuudesta Rovaniemen tärkeimpien matkailukohteiden osalta (Napapiiri, Ounasvaara, Keskusta). Emme käsittele työssämme esimerkiksi ilmanlaatua tai vesistöjen puhtautta.

- Millaista yhteistyötä Pidä Lappi Siistinä ry tekee paikallisten matkailualan toimijoiden kanssa? Esimerkkejä?
- Miten kasvavat matkailijamäärät vaikuttaneet ympäristön siisteyteen Rovaniemellä?
- Minkälainen on ympäristön siisteyden nykytila Rovaniemellä?
- Minkälaisia haasteita ympäristön siisteyden ylläpitoon liittyy?
- Minkälaisia konkreettisia asioita ympäristön siisteyden hyväksi on tehty?
- Minkälaisena näette jätteiden kierrätysmahdollisuudet Rovaniemellä yleisesti/turisteja ajatellen?
- Minkälaisia tulevaisuuden suunnitelmia/kehitysideoita yhdistyksellä on Rovaniemen ympäristön siisteyden suhteen tulevaisuudessa?

**Toimitusjohtaja Juha Torvisen haastattelu
Napapiirin Residuum Oy****9.10.2013**

Opinnäytetyössämme haastattelemme ulkomaalaisia matkailijoita. Selvitämme vaikuttavatko vihreät arvot heidän matkapäätökseensä tulla Rovaniemelle ja kuinka he kokevat ympäristön siisteyden paikan päällä ollessaan. Keskitymme haastatteluissa matkailijoiden konkreettisiin kokemuksiin esimerkiksi jätteiden kierrätysmahdollisuuksista sekä katujen roskaisuudesta Rovaniemen tärkeimpien matkailukohteiden osalta (Napapiiri, Ounasvaara, Keskusta).

- Miten kasvavat matkailijamäärät ovat vaikuttaneet ympäristön siisteyteen?
- Minkälainen on ympäristön siisteyden nykytila Rovaniemellä?
- Minkälaisia haasteita ympäristön siisteyden ylläpitoon liittyy?
- Minkälaisena näette jätteiden kierrätysmahdollisuudet Rovaniemellä yleisesti / turisteja ajatellen?
- Minkälaisia tulevaisuuden suunnitelmia/kehitysjatoksia yhtiöllä on Rovaniemen ympäristön siisteyden suhteen?

Interview for the travellers***Background*****1. Gender ***

- Female
 Male

2. Age *

- 18-25 years
 26-35 years
 36-45 years
 46-55 years
 Over 55 years

3. Home country *

- Austria
 France
 Germany
 Great Britain
 Italy
 Netherlands
 Norway
 Poland
 Spain
 Sweden
 Switzerland
 Other

4. Which of the following destinations have you visited? *

- City centrum
 Santa Claus Village/ Arctic Circle
 Ounasvaara resort

Travel motivation

5. How important were following things when you chose to travel to Rovaniemi? *

	Very important	Important	Neutral	Not important	Not at all important
Opportunity to travel as environmentally friendly as possible	<input type="radio"/>	<input type="radio"/>	<input type="radio"/>	<input type="radio"/>	<input type="radio"/>
Opportunity to use environmentally friendly services in the destination	<input type="radio"/>	<input type="radio"/>	<input type="radio"/>	<input type="radio"/>	<input type="radio"/>
Clean environment of the destination	<input type="radio"/>	<input type="radio"/>	<input type="radio"/>	<input type="radio"/>	<input type="radio"/>

6. Did you search information about environmentally friendly hotels/companies/services of Rovaniemi area before you came here? *

If No, jump to the question 10

- Yes, which particularly?
- No

7. Where did you look information?

- Internet, which sites?
- Travel agency brochures/ magazines
- Other

8. What was the most helpful information you found out?

9. Did you find enough information?

- Yes
- No, what information did you miss?

Ecology

10. Is the environment in Rovaniemi area as clean as you imagined before your vacation? *

- Cleaner than imagined
 As clean as imagined
 Not as clean as imagined

11. Describe on your own words how you see the cleanliness of Rovaniemi environment? (Positive/negative things)

12. What do you think about following statements? *

	Strongly agree	Agree	Neutral	Disagree	Strongly disagree	No opinion
There are enough trash bins in Rovaniemi	<input type="radio"/>	<input type="radio"/>	<input type="radio"/>	<input type="radio"/>	<input type="radio"/>	<input type="radio"/>
There are enough recycling bins in Rovaniemi	<input type="radio"/>	<input type="radio"/>	<input type="radio"/>	<input type="radio"/>	<input type="radio"/>	<input type="radio"/>
Rovaniemi is environmentally friendly city	<input type="radio"/>	<input type="radio"/>	<input type="radio"/>	<input type="radio"/>	<input type="radio"/>	<input type="radio"/>

13. What environmentally friendly things have you noticed in Rovaniemi during your vacation?

14. What problems have you faced in Rovaniemi when you have tried to act environmentally friendly?