

Opinnäytetyö

Ammattikorkeakoulututkinto

Thesis

Bachelor's Degree

Muotoilu / Kaluste- ja sisustussuunnittelu

Emmi Rosenblad

Showroomin merkitys

– mallikeittiösuunnitelmia IKEA Vantaa Oy:lle

2013



Kymenlaakson
ammattikorkeakoulu

University of Applied Sciences

KYMENLAAKSON AMMATTIKORKEAKOULU

Muotoilu / Kaluste- ja sisustussuunnittelu

Emmi Rosenblad

SHOWROOMIN MERKITYS

– mallikeittiösuunnitelmia IKEA Vantaa Oy:lle

Opinnäytetyö 2013

TIIVISTELMÄ

KYMENLAAKSON AMMATTIKORKEAKOULU

Muotoilu / Kaluste- ja sisustussuunnittelu

ROSENBLAD, EMMI	Showroomin merkitys – mallikeittiösuunnitelmia IKEA Vantaa Oy:lle
Opinnäytetyt	72 sivua + 20 liitesivua
Työn ohjaaja	Senior Lecturer Fagerström Jorma, interior architect SIO Shopkeeper Helminen Maija
Toimeksiantaja	IKEA Vantaa Oy
Marraskuu 2013	
Avainsanat	showroom, mallihuone, keittiö, Ikea

Opinnäytetyössä käsitellään kolmea eri mallikeittiösuunnitelmaa IKEA Vantaa Oy:lle, sekä tutkitaan sitä, miten showroom vaikuttaa kuluttajan ostopäätökseen.

IKEA Oy on Suomeen vuonna 1996 rantautunut ruotsalaislähtöinen huonekalumyymäläketju, jonka valikoimasta löytyy niin pienemmät kodin käyttö- ja taloustavarat kuin suuret keittiötkin. IKEA Oy on aina halunnut rakentaa asiakkailleen selkeän mielikuvan tuotemerkistä, ja showroom on hyvä keino tuoda esille yritystä sekä sen edustamaa arvomaailmaa.

Projekti on tyypillinen produktiivinen työ. Produktiivisissa töissä on jokin konkreettinen tuotos, yritysasiakas ja kohderyhmä, jolle suunnitellaan jotakin. Työssä keskitytään pääasiassa kolmeen eri osa-alueeseen: suunnitteluun, toteutukseen ja pohdintaan. Työn suunnitteluosassa käsitellään yleisesti yrityshistoriaa, keittiömyymälöitä sekä julkisen tilan suunnittelua. Tilan ja ympäristön kokeminen ja siihen liittyvän aineiston tutkiminen on hyvä lähtökohta, kun aletaan suunnitella tilaa, jonka tärkein tarkoitus on tuotteiden ja yrityksen edustaminen. Toteutusosan tarkoituksena on esitellä suunnitteluprosessi, konsepti ja lopullinen suunnitelma. Lopussa pohditaan vielä yleisesti showroomin roolia yrityksessä.

Lopputuloksena on realistinen ja toimiva sisustuskokonaisuus. Suunnittelussa on otettu huomioon asiakkaan toiveet, ja lopputulos noudattaa annettuja vaatimuksia.

ABSTRACT

KYMENLAAKSON AMMATTIKORKEAKOULU

University of Applied Sciences / Furniture and Interior Design

ROSENBLAD, EMMI	The importance of a showroom – kitchen model plans for IKEA Vantaa Oy
Bachelor's Thesis	72 pages + 20 pages of appendices
Supervisor	Senior Lecturer Fagerström Jorma, interior architect SIO Shopkeeper Helminen Maija
Commissioned by	IKEA Vantaa Oy
November 2013	
Keywords	showroom, kitchen, Ikea

This thesis deals with three different kitchen model plans for IKEA Vantaa Oy and examines what effect showrooms have on consumers' purchasing decisions.

The First IKEA was established in Finland in 1996. It is a Swedish furniture store chain, whose product range consists of home accessories and household goods, as well as kitchens. IKEA has always wanted to build a clear brand image for the customers, and a showroom is a good way to portray the company and its values.

This project is a typical productive work. In a productive work, there is a concrete outcome, client and target group, for whom something is designed. The main focus of this work is based on three different areas: design, execution and analysis. The design section provide an overview of, on a general level, company history, kitchen stores and the design of a public space. Experiencing a room and an environment, and studying the material related to this, is an excellent starting point when designing a space with the purpose of representing various products and a company. The purpose of the execution section is to showcase the design process, concept and the final plan. Finally, a discussion of a showroom's role in a company, takes place.

The end result is a realistic and functional interior design entirety. Client's needs are taken into consideration in the design process, and the outcome follows the given guidelines.

ALKUSANAT

Tämä opinnäytetyö on tehty IKEA Vantaa Oy:n keittiöosastolle sekä keittiön malliston muutosprojektin (New Kitchen -project) suunnitelmaksi. Tuloksena on yhden mallihuoneen keittiön sisustussuunnitelma kokonaisuudessaan ja kahden muun keittiön pikasuunnitelmat, sekä tutkimus siitä, miten mallihuone vaikuttaa kuluttajan ostopäätökseen. Työn ohjaajana IKEA Vantaa Oy:n puolelta on toiminut silloinen keittiöosaston osastopäällikkö Maija Helminen ja ammattikorkeakoulun puolelta Jorma Fagerström, jolle haluan lausua kiitokseni neuvoista ja opastuksesta. Haluan kiittää myös koko New Kitchen -projektin työryhmää, joka on auttanut minua työn etenemisessä, erityisesti Sari Ryskettä ja Jukka Heinoa.

Espoossa 06.11.2013

Emmi Rosenblad

SISÄLLYS

ALKUSANAT

TERMILUETTELO

1	JOHDANTO	10
1.1	Toimeksianto	10
1.2	Yleinen kuvaus	11
2	TUTKIMUSKYSYMYKSIÄ	12
2.1	Tavoitteet	12
2.2	Käsitekartta ja viitekehys	12
2.3	Hyvä kysymys on puoli vastausta	14
3	SUUNNITTELU	15
3.1	Yrityksen esittely ja historia	15
3.1.1	Historia	15
3.1.2	Visio ja liikeidea	16
3.1.3	Asiakaskunta	16
3.2	Tiedonhaku	17
3.2.1	Tutkimalla eteenpäin	18
3.2.2	Tutustuminen muihin keittiöihin	18
3.2.3	Tutustuminen muihin keittiöliikkeisiin lähialueella	20
3.3	Haastattelututkimus	24
3.3.1	Kysymysten läpikäynti	25
3.3.2	Kyselyn tulokset	26
3.4	Ideointi	28
3.4.1	Nykyinen sisustus – olohuoneosaston kulmahuone	28
3.4.2	Julkisen tilan suunnittelu showroomissa	31
3.4.3	Keittiön suunnitteluun valmistautuminen	32
3.4.4	IKEA-keittiön muodostaminen	34
3.4.5	Keittiön valaistus	36

4 TOTEUTUS, KEITTIÖN UUDET KUVIOT	37
4.1 Aineisto	37
4.1.1 Asiakkaan toiveet – work brief	37
4.1.2 Luonnokset	40
4.1.3 Värit ja materiaalit	43
4.2 Lopullinen suunnitelma	44
4.2.1 Toimivuutta tilaan	45
4.2.2 Rakenteelliset seikat	46
4.2.3 Kodinkoneet, herkkuja salaisten apukokkien avulla	49
4.2.4 Tila avaraksi	51
4.2.5 Oikea valaistus tuo tunnelman	53
4.3 Vastään tulleet ongelmat ja niiden ratkaisut	54
4.4 Olohuoneosaston kulmahuone muissa IKEA-tavarataloissa	57
5 KEITTIÖT 1ST 5	59
5.1 First five	59
5.2 Ringhult korkeakiiltainen keittiö	59
5.2.1 Lähtökohta	60
5.2.2 Lopputulos	60
5.3 Bodbyn luonnonvalkoinen	62
5.3.1 Lähtökohta	62
5.3.2 Lopputulos	63
6 POHDINTA	66
6.1 Showroomin merkitys asiakkaalle	66
6.2 Metod astuu näyttämölle	67
LÄHTEET	69
TAULUKKOLUETTELO	71
KUVALUETTELO	71

LIITTEET

Liite 1. Metod overview

Liite 2. Showroom floor layout

Liite 3. work brief layout

Liite 4. Luonnoksia

Liite 5. Rakennusselitys

Liite 6. Tuoteluettelo

Liite 7. Piirustukset

Liite 8. Valaistussuunnitelma

TERMILUETTELO

Com & In -osasto (=communication & interior design)

= IKEA Oy:n viestintä ja sisustussuunnitteluosasto. Osasto vastaa tavaratalon sisäisestä visuaalisesta ilmeestä. (Inter IKEA Systems B.V.)

IHP (=Ikea Home Planner)

= IKEA Oy:n keittiön mallinnusohjelma internetissä. (Inter IKEA Systems B.V.)

Proppaus (=props)

= IKEA-termi showroomissa esitettävälle pientavaralle. Kattaa kaiken muun paitsi huonekalut, esim. astiat, lelut ja tekstiilit. (Inter IKEA Systems B.V.)

Showroom

= Mallihuone, tuotteiden näyttelytila, huonekalunäyttely. Alue, jossa mallisto on esillä mm. sisustetuissa huoneissa ja kodeissa. (Inter IKEA Systems B.V.)

Vinjetti

= IKEA-termi puolikkaalle mallikeittiölle. Mallikeittiö jossa esimerkiksi vain yksi toiminto (vesipiste). Kyseinen mallikeittiö ei sijaitse huoneessa, vaan yksittäistä seinää vasten esimerkiksi käytävällä. (Inter IKEA Systems B.V.)

Work brief

= Työohjeistus. (Inter IKEA Systems B.V.)

1 JOHDANTO

1.1 Toimeksianto

Opinnäytetyöni on toimeksianto IKEA Vantaa Oy:n New Kitchen -projektipäälliköiltä. He rekrytoivat minut mukaan projektiin keväällä 2013. Innostuin heti ajatuksesta, sillä tiesin, että kyseessä oli kaikin puolin ainutlaatuinen tilaisuus. Pidin taukoa IKEA Vantaa Oy:n keittiömyyjän työstä ja osallistuin minun osaltani noin kaksi kuukautta kestäväseen projektiin. Päätehtävänäni oli suunnitella uusi keittiö olohuoneosaston "kulmahuoneeseen", hoitaa kaikkien muutoskohteeksi joutuvien alueiden hinnoittelua, toimia yhteyshenkilönä mallihuoneiden suomalaisrakentajien kanssa (Kokodiili Oy) sekä hioa vielä suunnitelmat loppuun kahden muun mallikeittiön osalta ja tilata ne.

IKEA Oy oli tällöin lanseeramassa täysin uutta keittiömallistoa ja kaikki aiheeseen liittyvä tieto oli vielä silloin salaista. Tiesin, että visuaalisen ilmeen rakentaminen showroomille tulisi olemaan haastavaa siltä osin, miten onnistuisin ymmärtämään mallistoa koulutusten ja lomakkeiden perusteella (Liite 1.).

Showroomin suunnitteluprosessi on ollut alusta lähtien vuorovaikutusta itseni ja projektiryhmän välillä. Suunnittelu lähti liikkeelle mielikuvien luomisella yrityksestä ja sen tuotteista, sekä tarkastelemalla jo olemassa olevaa materiaalia ja käymällä läpi useita keskusteluja New Kitchen -projektin suunnittelijoiden ja valvojen kanssa. Konseptointi oli tärkeää sen vuoksi, että pystyttäisiin asiakkaan kanssa jo suunnittelun alkuvaiheesta asti ymmärtämään toisiamme. Erittäin tärkeätä oli saada yhteinen näkemys suunnitelmista ja päämäärästä, muutoin itse suunnitelma olisi voinut lähteä jo alkumetreillä väärään suuntaan ja lopputulos ei olisi palvelut tarkoitustaan. Tutustuttuani "oloahuoneosaston kulmahuoneen" -work brieffiin sain loppujen lopuksi melko vapaat kädet lähteä ideoimaan tilaa. Tärkeintä oli vain aluksi todella sisäistää se, mitä lähdettiin hakemaan, sillä hyvin suunniteltu keittiö edellyttää tarpeiden määrittämistä ja budjetin sekä käytettävissä olevan tilan arvioimista (ks. luku 4.1.1 Asiakkaan toiveet – work brief).

1.2 Yleinen kuvaus

IKEA Oy on Suomeen vuonna 1996 rantautunut ruotsalaislähtöinen huonekalumyymäläketju. Vantaan tavaratalo on perustettu kuitenkin vasta vuonna 2003. Vaikka projekti, johon opinnäytteeni kohdistan, on maailmanlaajuinen, koskee panokseni ainoastaan Vantaan tavarataloa. Projekti toteutetaan yhteistyönä Com & In - ja keittiöosastojen välillä. Muita mahdollisia yhteistyökumppaneita ovat muun muassa IKEA Oy:n logistiikka, Kokodiili Oy ja Lechner Oy.

Tässä työssä käsitellään uutta keittiösuunnitelmaa IKEA Vantaa Oy:n olohuoneosastolle. Suunnittelulle voimakkaimmat ehdot asetti kuviteltu "asiakas" (ks. luku 4.1.1 Asiakkaan toiveet – work brief), toisena itse tavaratalo, ja kolmantena tavaratalon asiakkaat. Työssäni keskitytään pääasiassa kolmeen eri osa-alueeseen: suunnitteluun, toteutukseen ja pohdintaan. Työn suunnitteluosassa käsitellään yleisesti yrityshistoriaa, julkisen tilan suunnittelua sekä keittiösuunnittelua. Toteutusosan tarkoituksena on esitellä suunnitteluprosessi, konsepti sekä lopullinen suunnitelma. Kyseisessä osiossa esitellään pohja- ja projektiopiirustuksia sekä väri- ja tarvikkarttoja. Työssä tekstiä havainnollistamassa ja selkeyttämässä on monia kuvia, luonnoksia sekä liitteitä.

Opinnäytetyöni on tyypillinen produktiivinen työ. Produktiivisissa töissä on jokin konkreettinen tuotos, yritysasiakas ja kohderyhmä, jolle suunnitellaan jotakin. Muotoilija on itse tekijä ja kokija, mutta hän ei voi yksin päättää lopputuloksesta. Asiakas, tilaaja tai yhteistyökumppani määrittelee yleensä tavoitteen työlle ja kommentoi työn välivaiheita (Kyamk. 2013).



Kuva 1. Keittiö. (retaildesignblog.net)

2 TUTKIMUSKYSYMYKSIÄ

2.1 Tavoitteet

Työn tavoitteena on suunnitella uusi mallikeittiö Ikea Vantaa Oy:n kolmeen eri showroomiin ja tutkia niiden vaikutusta kuluttajaan. Työn painotus tulee olemaan tutkimuksellinen. Tila tulee suunnitella Ruotsissa laadittu work brief, eli työohjeistus huomioon ottaen (ks. luku 4.1.1 Asiakkaan toiveet – work brief). Tilasta on tarkoitus tulla muun muassa harmoninen, kiinnostava ja viihtyisä. Päättävänä on onnistunut sisustuskokonaisuus, joka toimii myös julkisessa tilassa. Kuvassa 1 kiteytyy opinnäytetyön keskeisin aihe - keittiöt.

Oppimisen kannalta projektin tavoitteena on yhdistää ja syventää aikaisemmissa opinnoissa saavutettuja tietoja ja taitoja. Projekti syventää opiskelijan tietotaitoja suuntautumisalaansa liittyvissä tehtävissä sekä opettaa toimimaan vastuullisena tekijänä erilaisissa muotoilijan toimenkuvaan kuuluvissa toimeksiannoissa. Tavoitteena on myös kehittää kykyä havaita ja ratkaista itsenäisesti, tavoitteellisesti ja suunnitelmallisesti ammattitehtävissä esiin tulevia ongelmia (Kymenlaakson ammattikorkeakoulu. 2013).

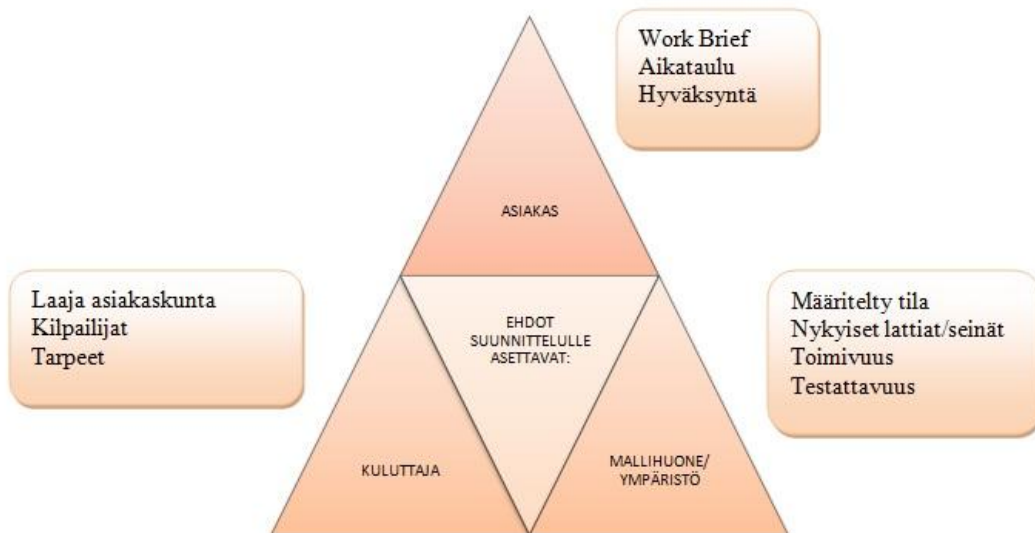
2.2 Käsitekartta ja viitekehys

Tutkimuskysymyksen selvittämiseksi laadin suunnitelmastani viitekehysten ja käsitekartan. Näiden avulla nostetaan esille tutkimisen kannalta oleellisia asioita ja muodostetaan ehdot suunnittelulle. Viitekehystä on hyvä tarkentaa käsitekartalla, sillä yleensä tutkittava asia on niin laaja, että se pelkällä viitekehyksellä jää epäselväksi (Anttila 1996, 100).

Suurimmat ehdot suunnitelmalle asettavat asiakas, kuluttaja ja suunniteltava tila. Asiakkaalla tarkoitetaan IKEA Vantaa Oy:tä ja work briefin mielikuvitusasukkaita, joille on Ruotsissa suunniteltu jo valmis sisustussuunnitelma. Suunnittelussa erityisesti work briefin toiveet ja tavaratalon muut mallikeittiöt tulee ottaa huomioon ja lisäksi aikataulussa pysyminen on tärkeää. Rakennusmiesten aloituspäivä sovittiin ennen projektin aloittamista, ja siksi tavarat ja rakennusmateriaalit tuli tilata ajoissa. Suunniteltavassa tilassa on huomioitava, että se on osa mielikuvitusomakotitaloa, mutta samalla julkinen esittelytila, jossa käy tuhansia ihmisiä päivittäin. Asiakasvirran

tulee olla sujuvaa ja tuotteet testattavissa. Suunnitteluun vaikuttaa myös nykyisen tilan lattian ja seinien sävyt. Ehdot suunnittelulle antavat myös kuluttajat, joilla tarkoitetaan IKEA Vantaa Oy:n asiakkaita ja eri asiakasryhmiä. Myös kilpailevat yritykset ja niiden vertailu kuuluvat tähän viitekehysryhmään.

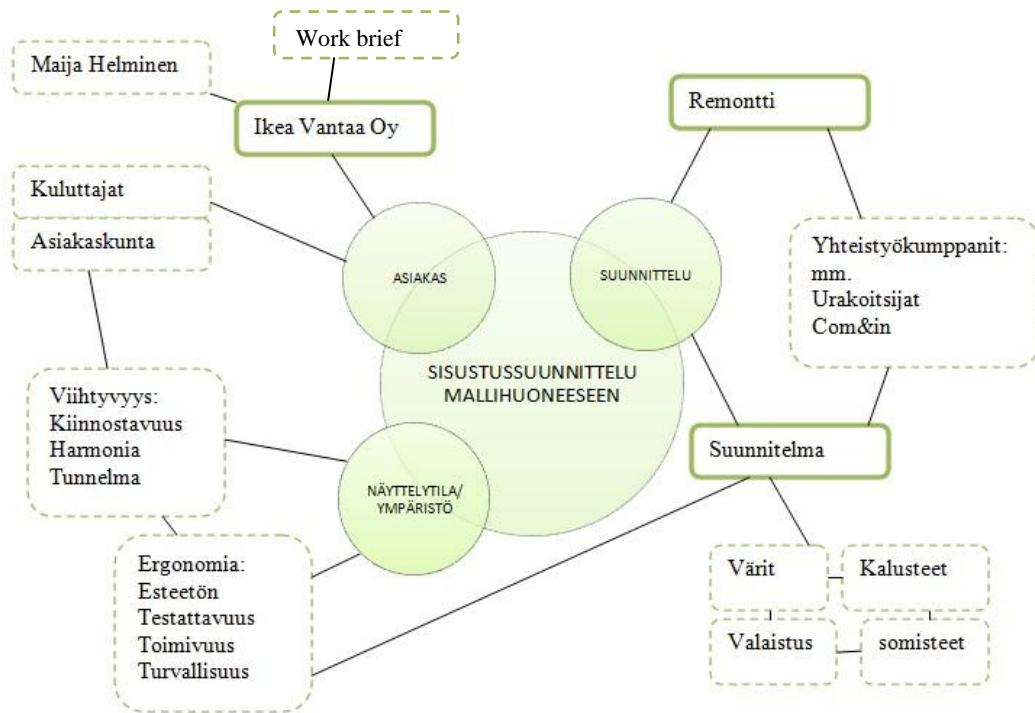
Taulukko 1. Viitekehys. (Rosenblad, 2013)



Käsitekartan avulla avasin viitekehystä tarkemmaksi. Siinä esitellään pääpiirteittäin mitä kohteen suunnittelussa tulee ottaa huomioon. Asiakkaan huomioimisen lisäksi suunnittelussa pitää muistaa realistisuus ja toteutettavuus. Huono suunnittelu kostaustuu myöhemmin remonttimiehille ja hidastaa näin kaikkien työtä. Kaikki projektiin osallistuvat osapuolet tulee huomioida tasavertaisesti. Suunniteltavassa tilassa tulee huomioida muun muassa rakenteet, värit, valaistus ja proppaukset. Kaiken tulee sopia yhteen ja ratkaisujen tulee olla toimivia.

Tilaa suunniteltaessa tärkeässä asemassa ovat myös ergonomia ja viihtyvyys. Tilan tulee toimivuuden lisäksi olla turvallinen. Asiakkaat luottavat siihen, että tuotteet kestävät kokeilua ja eivät näin ollen aiheuta vaaraa. Mallihuoneen viihtyvyys määrittelee sen, astuuko asiakas sisään testaamaan tuotteita vai ei. Tilan tulee olla kiinnostava ja herättää katsojassa mielipiteitä. Lisäksi mallihuoneiden olisi hyvä olla toisistaan erilaisia, jotta asiakkaan mielenkiinto ja keskittymiskyky säilyisi koko vierailun ajan.

Taulukko 2. Käsitekartta. (Rosenblad, 2013)



2.3 Hyvä kysymys on puoli vastausta

Tutkimus lähtee liikkeelle siitä, että tutkija hakee ja löytää tutkittavasta ilmiöstä relevantin eli olennaisen kysymyksen, johon on tärkeää saada vastaus (Anttila 1996, 168). Käytännössä se tarkoittaa tutkimusongelmaa tai -kysymystä. Jaoin tutkimuskysymykseni pääkysymykseen sekä kahteen alakysymykseen.

Miten showroom vaikuttaa kuluttajan ostopäätökseen?

Miten saadaan luotua persoonallinen kokonaisuus valmiin mallin pohjalta?

Miten saadaan herätettyä kuluttajan mielenkiinto?

Omassa tutkimuksessani olen lähestynyt tutkittavaa ilmiötä monelta eri suunnalta, monimenetelmällisesti. Monimenetelmällisyys tarkoittaa usein erilaisten teoreettisten selitysmallien tai useiden rinnakkain koottujen aineistojen käsittelyä rinnakkain (Anttila 1996, 171).

3 SUUNNITTELU

3.1 Yrityksen esittely ja historia

Etelä-Ruotsin metsissä syntynyt IKEA-niminen yritys on kuudessa vuosikymmenessä kasvanut yli 40 maassa toimivaksi suuryritykseksi.

IKEA-tarina sai alkunsa vuonna 1926, kun perustaja Ingvar Kamprad syntyi Etelä-Ruotsin Smoolannissa. Hän kasvoi Elmtaryd-nimisellä tilalla lähellä pientä Agunnarydin kylää. Jo pienestä pitäen Ingvar tiesi haluavansa perustaa yrityksen. (Ikea. 2013)

3.1.1 Historia

Vuonna 1943, Ingvar Kampradin ollessa 17-vuotias hän sai isältään lahjaksi rahaa hyvän koulumenestyksensä vuoksi. Lahjan Ingvar käytti oman yrityksen perustamiseen. Nimi "IKEA" muodostui Kampradin nimen alkukirjaimista (I. K.) ja Elmtaryd- ja Agunnaryd-sanojen alkukirjaimista – nämä olivat tila ja kylä, joiden alueella Kamprad varttui. Aluksi Kamprad myi kuulakärkikyniä, lompakoita, valokuvakehyksiä, pöytäliinoja, kelloja, koruja ja nailonsukkia – kaikkea tarpeellista, jota pystyi myymään edulliseen hintaan.

Vuonna 1948 huonekalut tulivat osaksi IKEA-mallistoa. Ensimmäiset huonekalut olivat Ingvar Kampradin kodin lähistöllä asuvien valmistajien tekemiä. Alunperin Kamprad myi huonekaluja kotoaan ja postimyyynnillä, mallisto sai hyvän vastaanoton ja alkoi laajentua. Tärkeä hetki IKEA-konseptin kehityksessä tapahtui vuonna 1953, jolloin avattiin Älmhultin esittelyhalli ja asiakkaat saattoivat ensimmäistä kertaa nähdä ja kokeilla IKEA-tuotteita ennen tilaamista.

Viisi vuotta myöhemmin, vuonna 1958 ensimmäinen IKEA tavaratalo avattiin Ruotsissa. Tuolloin sisustustavaraa oli näytillä asiakkaille 6 700 neliometriä. IKEA oli aikanaan pohjoismaiden suurin huonekalunäyttely. (Ikea. 2013)

3.1.2 Visio ja liikeidea

"Visiomme on luoda parempi arki monille ihmisille. Liikeideamme tukee visiotamme tarjoamalla laajan valikoiman hyvin suunniteltuja kodinsisustustuotteita niin edulliseen hintaan, että mahdollisimman monella on varaa ostaa niitä." (Stenebo 2010, 251.)

Ingvar Kampradin kirjoittama Huonekalukauppiaan testamentti julkaistiin vuonna 1976. Testamentissa esitellään IKEA-visio ja -liikeidea, ja sillä on yhä edelleen voimakas vaikutus IKEA-kulttuurin kehittymiselle ja elinvoimalle.

IKEA Oy:n liikeidea pohjautuu yhteistyöhön asiakkaan kanssa. Yhteistyö suunnittelijoiden ja tavarantoimittajien kanssa auttaa löytämään nerokkaita tapoja valmistaa kalusteita olemassa olevia tuotantotapoja hyödyntäen. Tuotekehittäjät tekevät yhteistyötä tavarantoimittajien kanssa, jotta he voisivat löytää parhaat ratkaisut. He miettivät keinoja, joiden avulla tuotantokapasiteetti ja raaka-aineet saadaan hyödynnettyä mahdollisimman tehokkaasti ja etsivät parhaita mahdollisia teknisiä ratkaisuja tuotteiden valmistamiseksi. Jotta tuotteiden hinnat voitaisiin pitää mahdollisimman edullisina, tuotteet ostetaan ja kuljetetaan IKEA-tavarataloon suurina erinä, IKEA-tavaratalot sijaitsevat edullisella tonttimaalla ja hyödyntävät itsepalvelukonseptia. Prosessissa on kyse tehokkaasta tuotannosta, jätemäärän minimoimisesta, litteiden pakkausten asettamista vaatimuksista ja siitä, että asiakas kokoaa tuotteet itse, jolloin säästetään palkka-, kuljetus- ja varastointikustannuksissa. (Ikea. 2013)

3.1.3 Asiakaskunta

IKEA-asiakaskunta jaetaan kahteen ryhmään: vierailijat ja asiakkaat. Vierailijalla tarkoitetaan kuluttajaa, joka käy tavaratalossa, mutta ei tee ostoksia. Henkilö, joka tavaratalossa vieraillessaan ostaa tuotteita, on asiakas. Muutoksen aikaansaava muuttuja on siis konkreettisesti hyödykkeen maksaminen (Stenebo 2010, 132). Asiakaskuntaan kuuluvat kaikki ikäryhmät niin yksinasuvista perheellisiin kuin vähätuloisista rikkaisiin. Suuri osa asiakkaista on pääkaupunkiseudulta, mutta koko eteläsuomi kuuluu asiakaskuntaan. Lisäksi Vantaan IKEA:lla asioi runsaasti asiakkaita Venäjältä ja Virosta. Vierailun IKEA-tavaratalossa tulisi olla miellyttävä ja tarjota jokaiselle jotakin.

Kun tavaratalossa asioinnin koetaan olevan luonnollista, kuluttajat viettävät ostoksilla enemmän aikaa ja toistavat vierailunsa useammin. IKEA-tuotemallisto on laaja monella tavalla, jolloin asiakaskuntakin on sen mukainen. Ensinnäkin mallisto on laaja käyttötarkoitukseltaan; löydät kaiken kodin sisustamiseen tarvittavan aina viherkasveista makuuhuoneen kalusteisiin ja leluista kokonaisiin keittiöihin saman katon alta. Toiseksi mallisto on laaja tyyliltään. Romanttisen tyylin ystävä löytää IKEA-mallistosta yhtä helposti mieleisiään tuotteita kuin minimalistikin. Ja koska mallisto on suunniteltu yhteensopivaksi, se on laaja käyttötarkoitukseltaan ja tyyliltään yhtä aikaa. (Ikea. 2013)

3.2 Tiedonhaku

Aloitin tutkimuksen deduktiiviseen päättelyyn perustuvalla tutkimusotteella, jonka keskeisenä elementtinä on aiheeseen liittyvä teoria, johon heijastetaan ja jonka valossa tarkastellaan saatuja uusia tutkimustuloksia (Anttila 1996, 432). Tiesin uuden mallihuoneen tulevan olemaan jotain aivan muuta kuin mitä se on nykyisellään. Lähdin siis etenemään yleisestä yksityiseen. Selailin lehtiä ja internetiä sekä vierailin IKEA:n lisäksi myös muissa huonekalumyymälöissä havainnoiden ympäristöä.

Havainnoimalla tutkimuksen eri vaiheita kerätään tietoa myöhemmin suoritettavaa toiminnan analysointia ja reflektointia varten (Suojanen 1998, 59). Löysinkin paljon viitteitä, joilla saadaan sisustettua kyseinen tila asiaankuuluvaksi. Huomasin kuitenkin, että näitä kyseisiä elementtejä on useilla kilpailevilla yrityksillä (ks. luku 3.2.3 Tutustuminen muihin keittiöliikkeisiin lähialueella). Havainto helpotti huomattavasti tutkimustani, sillä plagiointi ei ole tarkoituksena. Suojanen on myös sitä mieltä, että havaintojen tekemisellä ja niiden muistiin merkitsemisellä on huomattava oppimista tehostava vaikutus. Havainnoimalla voidaan esimerkiksi tutkia huomioon otettavia seikkoja, joita ei muuten välttämättä huomata (Suojanen 1998, 59). Mallihuoneen tulisi herättää kuluttajan kiinnostus ja nostattaa pohdittavaksi mielipiteitä. Jos asiakas pysähtyy tutkimaan tilaa, tiedetään, että tavoitteissa ollaan onnistuttu. Sisustuksen pohdintaa varten luin aiheeseen liittyvää kirjallisuutta sekä selailin lehtiä. Myös havainnointi ja haastattelu toimivat tutkimusmenetelminä. Etenen suunnittelussa itse tuottamani havainnointiaineiston avulla.

3.2.1 Tutkimalla eteenpäin

Toimintatutkimus on laadullisen tutkimuksen suuntaus. Tutkimuksen aluksi kartoitetaan nykytilanne ja selvitetään tutkimukseen vaikuttavia lähtökohtia (Heikkinen & Jyrkämä 1999, 85). Uuden sisustuksen ratkaisemiseksi haastattelin asiakasta (työnjohtaja), muita osallisia sekä IKEA Vantaa Oy:n asiakaskuntaa. Kyseinen menetelmä, toimintatutkimus, sopiikin projektiini, sillä en voi yksin päättää työni lopputuloksesta (Syrjälä & al. 1994, 14). Käsiyön ja muotoilun näkökulmasta toimintatutkimus tarjoaa menetelmällisen kehittämishaasteen erityisesti sellaisena strategiana, jonka puitteissa voidaan muotoilutehtävää lähestyä vuorotellen suunnittelun, valmistuksen ja niihin liittyvän monimuotoisen ja -tyylisen tutkimuksen avulla (Anttila 1996, 320). Vasta tutkimuksen myötä saa suunniteltua toimivan tilan, joka pysyy budjetissa ja josta asiakas pitää. Suunnitelma tulee todennäköisesti muuttumaan useasti, sillä tutkimus ei olisi toimintatutkimus, ellei projekti toteutuisi spiraalimaisena syklinä (Carr & Kemmis 1983, 155). Tutkimukseni etenee siis käytännönläheisenä kehitysprosessina, joka on avoin muutoksille. Suunnitteluprosessi lähti liikkeelle tutkimalla ja tutustumalla jo valmiiksi suunniteltuihin mallikeittiöihin. Keittiöosastolle tulevat uudet mallihuoneet oli suunniteltu valmiiksi ja projektissa yhtenä osana työhöni kuului käydä läpi kaikki nämä huoneet ja tarkistaa niiden tuotelistat. Keittiöosaston mallikeittiöiden rakentaminen oli alkamassa ja oli tärkeää, että kaikki oikeat osat olivat paikalla. Työtä tehdessäni sain samalla kattavan perehdytyksen uuden METOD-malliston osista ja mahdollisuuksista. Pääsin sisäistämään, millainen uudesta keittiöosastosta oli tulossa ja näin ollen suunnittelemaan omaa kohdettani, olohuoneosaston kulmahuonetta.

3.2.2 Tutustuminen muihin keittiöihin

Tutkimus jatkui internet-selailulla. Minulla oli jo ajatus tulevasta ja etsinkin kiinnostavia keittiöitä, jotka tukivat ajatusmaailmaani. Ohessa esittelen löytämiäni malleja, joiden pohjalta sain suunnitteluprosessiini lisäpotkua. Kuvissa minua inspiroi keittiöiden selkeälinjaisuus ja modernius. Keittiötä ei välttämättä edes tunnista keittiöksi.

Oheisissa ideakuvissa on neljä eri keittiötä, joissa on sama värimaailma. Keittiöissä on käytetty kiiltäviä ja mattapintoja sekä selkeitä kontrasteja. Erityisesti niiden seesteinen olemus ja huomaamattomuus kiehtoo. Tumma pähkinä ryhdittää tilaa, valkoisen

samalla raikastaen sitä. Näissä keittiöissä myös teräs on isossa osassa. Yhdessä kuvista on tumma lattia ja siitä huomaa, kuinka tummat korkeat kaapit sulautuvat sen väreihin lähes saumattomasti, samalla rauhoittaen koko tilaa (Kuva 2.). Kuvissa pidän myös siitä, kuinka työtasoja on jatkettu lattiaan asti. Löytämäni ideakuvat ovat moderneista keittiöistä, joissa kuitenkin on otettu huomioon käytännöllisyys. Keittiöissä muodostuu työskentelykolmiot ja erityisesti säilytystä on korostettu runsaalla kaappitilalla. Työtasoilla ei pidetä mitään ylimääräistä ja jopa vetimet on piilotettu katseilta. Yleisvaikutelma on pelkistetty.



Kuva 2. Kollaasi – moderni keittiö. (google.fi)

Aloin tutkia enemmän korkeita kaappeja, jotka ulottuvat aina kattoon saakka. Kuvassa 3 on U-mallinen keittiö, joissa korkeat kaapit yhdistyvät niemekkeeseen. Vaikutelma on tasapainoinen ja käytännöllinen. Korkeiden kaappien seinämällä pystyy leikittelemään mielensä mukaan. Seinämän voi joko piilottaa sulauttamalla sen lattiaan ja seiniin, tai sitä voidaan korostaa väreillä tehden siitä huoneen keskipisteen. Kahdessa kuvassa on korostettu keittiön värejä juuri päinvastaisesti; toisessa työskentelyaluetta ja toisessa seinämää. Oheisella jaottelulla luodaan kontrasteja, mielenkiintoa ja syvyyttä tilaan. Keittiönkaapeilla voi kehystää jääkaapin, jolloin itse laite jää näkyville. Tällä tavalla jääkaappia saa korostettua ja luotua siitä

yksityiskohdan huoneeseen. Kollaasin toisessa kuvassa kylmälaitteet on integroitu kalusteovien taakse, jolloin ne jäävät piiloon. Molemmat tavat ovat mielenkiintoisia, mutta toinen on perinteisempi ja toinen selkeästi modernimpi asennustapa.

Useissa ideakuvissa keittiön saareketta tai niemekettä on käytetty myös ruokailuun. Ilmiöstä on tullut trendikäs ja suosittu. Saarekkeen yhteyteen tuodaan baarituolit, jolloin tila toimii esimerkiksi aamupalapöytänä. Tämä on mielenkiintoinen ja käytännöllinen ratkaisu avoimissa keittiöissä, joissa on runsaasti tilaa. Työtasolla jatketaan tai levennetään keittiötä, joka mahdollistaa istumapaikan ja sen, että polvet saa sijoitettua työtason alle ergonomisesti (Veillette 2007, 51).



Kuva 3. Kollaasi – korkeat kaapit yhdistyvät niemekkeeseen. (google.fi)

3.2.3 Tutustuminen muihin keittiöliikkeisiin lähialueella

Katsoin tarpeelliseksi tutustua muihinkin kilpaileviin huonekalu- ja keittiöliikkeisiin sekä IKEA-tavarataloihin. Havainnointia tein pikkuhiljaa projektin eri vaiheissa. Tarkkailun kohteeksi pääsi muun muassa Kodin1, Kvik ja KEITTIÖ.net. Tarjontaa olisi ollut paljon enemmänkin, joten rajaus oli vaikea tehdä. Koska IKEA Oy:lle ei Suomesta löydy täysin vertailukelpoista myymälää, päätin lopulta pysytellä vain keittiöliikkeissä. Vierailujen aikana koitin etsiä ideoita omaan suunnittelukohteeseeni, sekä samalla kartoittaa, mitä mallihuone merkitsee minulle asiakkaana. Laitoin merkille kilpailevien keittiöliikkeiden mallihuoneiden määrän sekä niiden esittelytavan ja laadun.

Keittiöliikkeissä on käytetty pääosin vaaleita sävyjä, kuten valkoista ja vaaleita harmaita, sillä ne tuovat tiloihin raikkautta ja toimivat hyvinä taustoina esitettävillä tuotteilla. Myymälöiden yleisvalaistukseen on kiinnitetty hyvin huomiota, mutta itse

mallikeittiöt on jätetty suuressa osassa valaisematta. Yllätyksekseni huomasin, että lähes kaikissa keittiöliikkeissä myyjien työpisteet on sisäistetty mallihuoneisiin, mikä tekee tuotteeseen tutustumisen hieman epämiellyttäväksi. Tämä ilmiö esiintyy varsinkin pienemmissä showroomeissa.

KEITTIÖ.net

Ensimmäisenä vierailin Vantaan Porttipuistossa sijaitsevassa KEITTIÖ.net:n myymälässä/showroomissa, sillä se sijaitsee aivan IKEA Vantaa Oy:n vieressä. Kyseinen showroom on Vantaan IKEA:n keittiöosastoa huomattavasti pienempi ja toimiikin enimmäkseen pakollisena esittelytilana. Tila oli avara ja tehdasmainen, ehkä jopa hieman kylmä ja klininen, sillä mallihuoneissa ei ollut mitään ylimääräistä. Eri tyyli luokat oli esitelty omissa loosseissaan, selkeästi toisistaan erillään. Yksi mallikeittiö jäi erityisesti mieleen selkeillä linjoillaan ja ovivalinnoillaan (Kuva 4).



Kuva 4. KEITTIÖ.netin mallikeittiö. (Rosenblad, 2013)

Kodin1

Vierailin ensimmäistä kertaa Kodin1-myymälässä ja odotin siltä paljon. Myymälä osoittautui kuitenkin samanlaiseksi liikkeeksi kuin Anttila, eli tavalliseksi tavarataloksi. En saanut vertailukohdetta kyseisestä yrityksestä.

Domus

Domus myy keittiöiden lisäksi kylpyhuoneita, vaatekaappien liukuovia, ikkunoita sekä ovia. Tutustuin Vantaan Tammistossa sijaitsevaan myymälään, joka on Domus-liikkeistä lähimpänä IKEA Vantaan tavarataloa. Liike oli yllättävän tumma, hieman loft-tyylinen halli. Heti sisään tultaessa näki mallikeittiöseinämiä (=vinjetti), sekä pieniä talomaisia rakennelmia, joissa oli sisällä keittiöitä. Tila oli ympyrän muodossa, mutta hieman sekava ja sokkeloinen. Mallit olivat puhtaita ja ehjiä. Raikkaassa valkoisessa mallikeittiössä oli toteutettu korkeiden kaappien muodostama seinämä (Kuva 5.).

Topi-Keittiöt

Topi-Keittiöiden showroom Vantaan Tammistossa oli hyvin valoisa. Väreinä oli käytetty valkoista ja vaaleanharmaata sekä tehosteväriä punaista, aivan kuten yrityksen logossa. Myymälä oli helppokulkuinen ympyrä, eikä siellä tuntunut eksyvän. Mallihuoneet olivat käydessäni puhtaassa ja ehjässä kunnossa. Niissä oli esitetty uniikkeja rakenneratkaisuja, kuten muurattu huuva tuulettimen ympärillä. Proppauksia oli yllättävän paljon, ei kuitenkaan liikaa, muun muassa Iitalan Kivituikkua. Yhden mallikeittiön avonainen niemekeratkaisu jäi erityisesti mieleen (Kuva 5.)



Kuva 5. Kollaasi – avoin niemeke Topi-Keittiöiltä ja korkeiden kaappien seinämä Domus keittiöiden showroomista. (Rosenblad, 2013)

Keittiömaailma

Vantaan Tammistossa sijaitsee myös Keittiömaailma. Keittiömaailma myy kolmea eri mallistoa; A la Carte -keittiöt, Parma-keittiöt sekä Petra-keittiöt. Myymälässä oli kotoisa tunnelma. Tapettia ja värejä oli käytetty paljon ja taustalla soi musiikkia. Kokonaisuudessaan tila oli erittäin suuri, jossa kuljetaan selkeässä ympyrässä. Ympyrästä pystyi poikkeamaan syvemmälle huoneiden sokkeloihin. Mallihuoneet olivat siistejä ja ehjiä, sekä niissä oli kaunis sisustus. Työntekijöiden tiskit ja toimistot olivat selkeästi erillään ja mallihuoneita sai katsella kaikessa rauhassa. Valaistus oli toteutettu hyvin.

Gigantti

Moni ei tule ajatelleeksi, että myös elektroniikkaliike Gigantissa myydään keittiöitä. Valikoimasta löytyy Epoq-niminen keittiömallisto, jolla on todella kattava ovivalikoima. Vieraillessani Espoon Lommilan liikkeessä, löysin neljä mallikeittiötä. Mallikeittiöt olivat erittäin huonossa kunnossa; laatikkomekanismit eivät osassa toimineet, kaapit olivat likaisia ja potkittuja läikikkäiksi. Sain näkemästäni erittäin huonon laatuvaikutelman. Keittiöistä ei ollut esillä hintoja eikä kuvastoja, ja ne näyttivätkin siltä, että olivat esillä vain kodinkoneiden takia. Kysytyäni asiasta selvisi, että kyseinen Gigantti ei myy keittiöitä, vaan myyjä kehotti siirtymään toiseen liikkeeseen (Kuva 6.).



Kuva 6. Gigantti Lommila. (Rosenblad, 2013)

Seuraavaksi vierailin Gigantin Tammiston liikkeessä, joka myy keittiöitä ja on kooltaan paljon suurempi kuin Lommilan tavaratalo. Mallikeittiöitä löytyi kuitenkin vain viisi kappaletta, jotka olivat vinjettien muodossa. Keittiöt olivat Lommilan liikkeeseen verrattuna puhtaita ja pölyttömiä. Laatikot olivat ehjiä eivätkä kolisseet, mutta suuri osa oli täynnä "romua", mikä teki tuotteeseen tutustumisesta hankalampaa. Mallikeittiöitä katsellessa tunsin heti, että näitä tuotteita myös myydään, sillä työtasoilla oli kuvastoja ja hintoja. Lisäksi myyjän suunnittelutiski oli aivan lähellä.

Kvik

Kvik on tanskalaista designia tarjoava keittiöliike, jolla on kaikin puolin laaja ja mielenkiintoinen mallisto. Tutustuin Kvik:in Espoon Lommilan myymälään, joka oli kooltaan pienehkö, mutta sisälsi määrällisesti paljon erilaisia mallikeittiöitä. Vaikka showroom oli ahdas, siellä oli selkeästi esitelty eri mallit erillään toisistaan. Mallikeittiöt olivat virheettömiä ja puhtaita, mikä antoi laadukkaan kuvan mallistosta.

3.3 Haastattelututkimus

Hain vastausta tutkimuskysymykseen haastattelututkimuksella. Haastattelut toteutettiin viikolla 38, IKEA Vantaa Oy:n tavaratalossa, kyselylomakkeen muodossa (Taulukko 3.). Vastaajiksi valitsin mahdollisimman erilaisia vierailijoita eri ikäryhmistä ja eri perhetilanteista, jotta mielipiteitä olisi mahdollisimman laajalti. Kysely oli nimetön jotta vastaaja olisi mahdollisimman rehellinen. Lomakkeita oli tarkoitus saada täytetyksi 100 kappaletta, jotta saatuja tuloksia voisi pitää mahdollisimman luotettavina.

Showroomin merkitystä kartoitin seitsemän nopean ja yksinkertaisen kysymyksen avulla. Kyselyyn osallistumisen ei oleteta vievän kovin paljoa aikaa, siksi muodostin kyselyn raksi ruutuun -tekniikalla, eli asiakkaan ei tarvitse kirjoittaa mitään. Asiakas vastaa kysymykseen merkitsemällä asteikosta 5-1 (5=kyllä, 4=lähempänä kyllä-vastausta, 3=ei osaa sanoa, 2=lähempänä ei-vastausta ja 1=ei).

Taulukko 3. Haastattelututkimuksen kysymykset. (Rosenblad, 2013)

KYSYMYKSIÄ MALLIHUONEIDEN MERKITYKSESTÄ					
VASTAUKSET OVAT ASTEIKOLLA 5-1					
	KYLLÄ	EN OSAA SANOA			EI
Olitko tietoinen mallihuoneiden runsaasta määrästä vieraillessasi Ikea Vantaan tavaratalossa ensimmäistä kertaa?	5	4	3	2	1
Onko mielestäsi tavaratalossa määrällisesti sopivasti mallihuoneita?	5	4	3	2	1
Jos Ikea tavaratalossa ei olisi mallihuoneita, olisitko valinnut ostopaikan toisin?	5	4	3	2	1
Kierrätkö yläkerran mallihuoneenäyttelyn vieraillessasi Ikeassa?	5	4	3	2	1
Onko tärkeää nähdä tuote sijoitettuna mallihuoneeseen sen sijaan, että se olisi esillä pelkästään kasattuna?	5	4	3	2	1
Auttaako tuotteen näkeminen mallihuoneessa ostopäätöksen teko on?	5	4	3	2	1
Saatko mallihuoneista ideoita oman kotisi sisustamiseen?	5	4	3	2	1

3.3.1 Kysymysten läpikäynti

1. "Olitko tietoinen mallihuoneiden runsaasta määrästä vieraillessasi IKEA Vantaan tavaratalossa ensimmäistä kertaa?" Kysymys tuntui hankalalta usean vastaajan mielestä, sillä ensimmäisestä käyntikerrasta oli aikaa. Kysymyksen tarkoitus oli kartoittaa, ovatko asiakkaat olleet tietoisia mallihuoneista ja onko niistä puhuttu tai onko niitä mainostettu.

2. "Onko mielestäsi tavaratalossa määrällisesti sopivasti mallihuoneita?" IKEA Vantaan tavaratalossa on yhteensä noin 60 mallihuonetta. Mallikeittiöitä löytyy 17 ja vinjetettä 4. Kysymys oli hankala muotoilla ja myöhemmin huomasin jääväni kaipaamaan "ei"-vastanneiden syytä. Oliko mallihuoneita heidän mielestään liikaa vai liian vähän.

3. "Jos IKEA-tavaratalossa ei olisi mallihuoneita, olisitko valinnut ostopaikan toisin?" Tällä kysymyksellä koitin kartoittaa, kävisikö asiakas IKEA:ssa, vaikka mallihuoneita ei olisi vai saavatko mallihuoneet asiakkaan palaamaan visuaalisen ostokokemuksen pariin.

4. "Kierrätkö yläkerran mallihuonenäyttelyn vieraillessasi IKEA:ssa?" Suuri osa asiakkaista oikaisee suoraan ostoksille tavaratalon alakertaan, kiertämättä ollenkaan mallihuoneita. Kysymyksellä koitin kartoittaa kuinka usein asiakas kiertää yläkerran mallihuoneet (5=kyllä, aina ja 1=ei, en koskaan).

5. "Onko tärkeää nähdä tuote sijoitettuna mallihuoneeseen sen sijaan, että se olisi esillä pelkästään kasattuna?" Monilla kilpailevilla tavarataloilla ei ole tilaa mallihuoneille, jolloin tuotteet esitellään ainoastaan kasattuina tai kuvissa. IKEA Oy pyrkii aina esittämään tuotteensa myös mallihuoneissa, jolloin asiakas näkee ja koee enemmän. Tämä kysymys liittyy lähes suoraan mallihuoneiden tärkeyteen ja merkitykseen kuluttajan silmissä.

6. "Auttaako tuotteen näkeminen mallihuoneessa ostopäätöksen tekoon?" Toinen mallihuoneiden tärkeyteen viittaava kysymys. Kokeeko asiakas mallihuoneet tarpeellisina?

7. "Saatko mallihuoneista ideoita oman kotisi sisustamiseen?" Viimeinen kysymys liittyy sisustamiseen. Mallihuoneissa ei välttämättä tarkastella vain ostamaan tultua tuotetta, vaan niistä voi saada ideoita muuhunkin sisustukseen. Esimerkiksi mallihuoneiden seinien kaakelit, maalit ja tapetit sekä lattioiden laminaatit kiinnostavat usein asiakkaita.

3.3.2 Kyselyn tulokset

Asiakkaita haastateltiin keittiöosastolla sekä yläkerran mallihuonenäyttelyn lopussa. Kysely toteutettiin viikonloppuna, kahtena päivänä. Viikonloppuisin tavaratalossa vierailee enemmän asiakkaita, jolloin myös kyselyyn osallistujia on helpompi saada. Aikaa yhden lomakkeen vastaamiseen meni noin puoli minuuttia.

Tulokset on koottu Excel-taulukoon, jotta vertailu olisi helpompaa (Taulukko 4.). Kyselyyn osallistujia ei valikoitu tietyistä asiakasryhmistä, vaan vastaajia kertyi satunnaisesti laidasta laitaan. Suurin osa osallistujista oli kuitenkin keski-ikäisiä perheellisiä.

Taulukko 4. Haastattelu yhteenveto. (Rosenblad, 2013)

	1	2	3	4	5
Kysymys nro 1.	40	8	24	4	24
Kysymys nro 2.	56	28	16	0	0
Kysymys nro 3.	24	20	24	28	4
Kysymys nro 4.	36	32	0	24	8
Kysymys nro 5.	48	32	8	8	4
Kysymys nro 6.	52	36	4	8	0
Kysymys nro 7.	60	32	0	8	0

Taulukosta voi päätellä, että tavaratalon vierailijat olivat melko tietoisia siellä olevista mallihuoneista. Mallihuoneista oli kuultu ystävilta ja Ikea.fi nettisivuilta. 24 % vastaajista ei kuitenkaan osannut sanoa, tai ollut tietoinen mallihuoneista, vieraillessaan tavaratalossa ensimmäistä kertaa.

Seuraava kysymys sai "kyllä"-vastauksia 56 % ja "lähellä kyllä"-vastauksia 28 %, mikä kertoo, että asiakkaiden mielestä Vantaan tavaratalossa on sopivasti mallihuoneita. Yhteensä niitä on lähes 60 kappaletta ja ne on sijoiteltu rykelmittäin yläkerran mallihuonenäyttelyn ulkoseinille (Liite 2.).

Ostopaikan valitsisi toisin vain 24 % vastaajista. Vastaukset jakautuivat melko tasaisesti, mikä tarkoittaa, että joillekin mallihuoneet ovat erittäin tärkeitä ja ne saavat asiakkaan palaamaan myymälään. Vain 8 % kävisi silti IKEA:ssa, vaikka mallihuoneita ei olisi ollenkaan.

Kysymyksellä numero neljä kyseltiin kuinka usein vierailijat kiertävät yläkerran mallihuonenäyttelyt. Osa asiakkaista kiertää aina tai lähes aina, sillä yläkerrasta on helppo esimerkiksi selvittää ostamaan tulleen tuotteen varastopaikka. 24 % kiertää harvemmin yläkerran. Tavaroiden sijainnin pystyy katsomaan myös internetistä tai varastossa sijaitsevista näyttöpäätteistä, jolloin vierailu tavaratalossa on nopeampaa.

48 % ja 32 % vastaajista on sitä mieltä, että tuotteet on tärkeää nähdä myös mallihuoneissa. Tämä vastaus kertoo suoraan mallihuoneiden tärkeydestä ja siitä, kuinka asiakkaat arvostavat niiden olemassaoloa. Myös kysymys "auttaako mallihuone ostopäätöksen teossa" ja kysymys sisustusideoista saivat positiivisia tuloksia. Kyselyn mukaan asiakkaat pitävät mallihuoneita tarpeellisina.

3.4 Ideointi

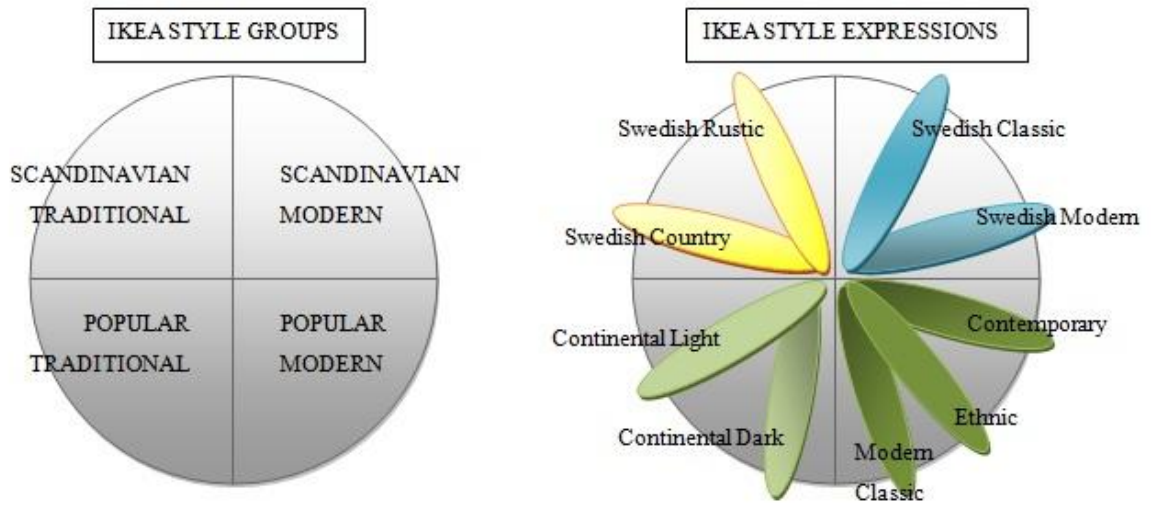
Ennen uuden ideointia on kartoitettava suunniteltavan tilan nykyinen tilanne. Viihtyvyyden suhteen on huomioitava ja ratkaistava tilan käyttötarkoitus. Asiakkaan toiveet ja muut tarvittavat toimenpiteet on otettava huomioon, sillä onnistuneen julkisen tilan sisustuskokonaisuus syntyy suunnittelijoiden samansuuntaisista suunnitteluperiaatteista ja -tavoitteista. Tulokset näkyvät niin kiinteiden kuin irrallisten elementtien johdonmukaisuutena, materiaalien sopusointuna, värien harmoniana, ja detaljien samanhenkisytenä (Karhunen 1987, 29).

3.4.1 Nykyinen sisustus – olohuoneosaston kulmahuone

Kaikki IKEA Oy:n mallihuoneet sisustetaan Ruotsissa laadittu work brief huomioon ottaen, sekä IKEA Oy:n omaa värikarttaa apuna käyttäen. Värikartassa esitellään eri tyyli luokat ja -suunnat, sekä niiden eri sävyversiot. IKEA-tyyli luokat ja -suunnat ovat päteviä välineitä laajentaa IKEA-tuotevalikoiman mahdollisuuksia. Ne helpottavat henkilökuntaa kommunikoinnissa sekä selkeyttävät asiakasta malliston ymmärtämisessä. IKEA Oy:llä on tällä hetkellä yhteensä neljä tyyli luokkaa, jotka jakautuvat yhdeksään tyyli suuntaan (Taulukko 5.). Kaikkien eri osastojen tuotteet jakautuvat näihin tyyli luokkiin ja -suuntiin, ja niitä on noudatettava uutta mallihuonetta sisustettaessa. Näiden lisäksi kalusteet ja käyttötavarat jaetaan neljään eri mallistorakenteeseen, jotka määrittelevät, kuinka usein esineet vaihdetaan mallihuoneessa.

Pääkohteeni tyyli luokka on "popular modern" ja tyyli suuntana "contemporary design". Nykyaikainen design ja kansainvälinen lähestymistapa määrittelevät popular modern:in. Se on tähän mennessä kaikkein laajimmalle levinnein tyyli luokka IKEA Oy:n valikoimista. Se on myös globaalein ja modernein tyyli, joka koostuu laajasta, kansainvälisesti arvostettuja designeja, ilmentymiä, materiaaleja, värejä ja teemoja hyödyntävästä mallistosta.

Taulukko 5. Tyyliluokat ja -suunnat. (Rosenblad, 2013)



Tyyli tarjoaa asiakkaille modernisuutta ja kansainvälisyyttä. Näin ollen IKEA-myymälät voivat kutsua itseään nykyaikaisten huonekalujen vähittäismyyjiksi (IKEA IDEAS 2011, 49). Popular modern koostuu kahdesta tyylistä: modernista sekä populaarista. Moderni tyyli heijastaa modernismia sekä teollisuuden mahdollisuuksia. Massatuotannon vaatimukset antoivat lopulta tilaa suunnitella selkeälinjaisempia muotoja sekä olla luovempia materiaalien käytössä. Uudet materiaalit ja tuotemenetelmät tulivat lopulta käyttöön modernien kalusteiden suunnittelussa. Populaari-tyyli sen sijaan on kansainvälinen tyyliluokka, joka saa vaikutteita vaihtuvista tyyleistä, trendeistä sekä muodista. Se on nykyaikainen väreissään, kuoseissaan ja tekstuurissaan sekä materiaaleissaan. Sen maalaistyylinen ulkonäkö, sekä trendikäs sopeutuminen, tekevät tyylistä miellyttävän valinnan niin tänä päivänä kuin tulevaisuudessakin. (IKEA IDEAS 2011, 8-9.)

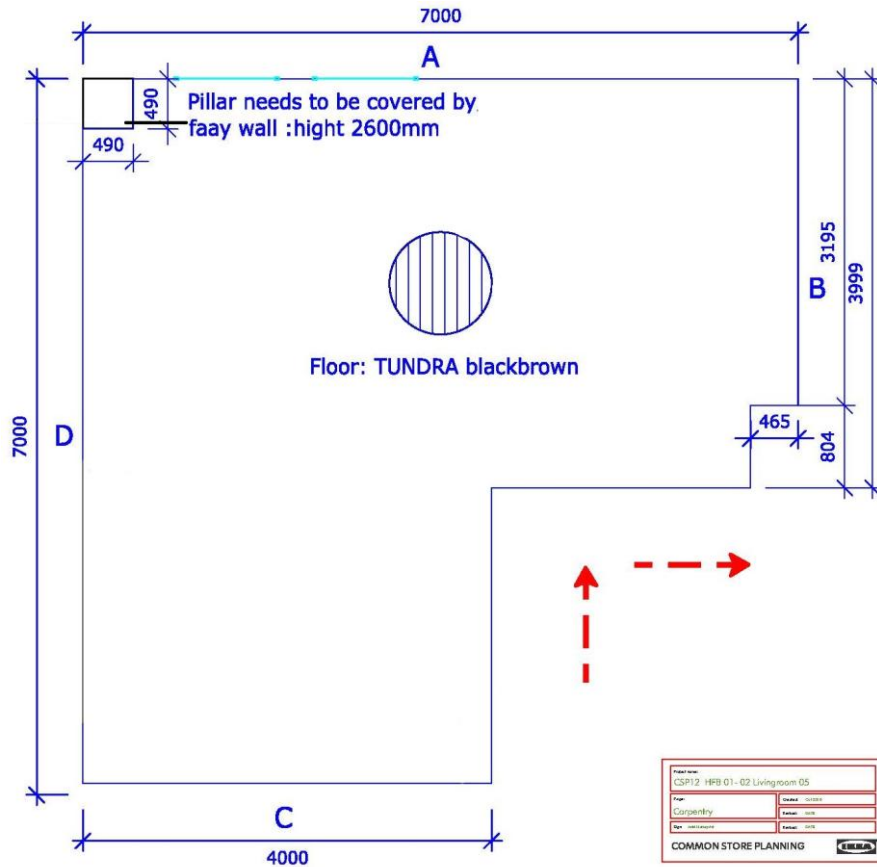
Pääkohteeni sijaitsee noin puolessavälissä IKEA Vantaa Oy:n olohuoneosastoa (Liite 2.). Tila on L-mallinen ja kokonaisuudessaan noin 40m² kokoinen (Kuva 8.). Asiakkaiden kulkusuunta on näytetty kuvassa nuolin ja muut merkityt sivut ovat umpiseiniä (A, B, C ja D). Aivan huoneen takaosassa on pilari, joka sijoittuu ruokailualueelle. Keittiöitä käytetään enää harvoin pelkästään ruuanlaittoon ja tämäkin tila on jaettu kolmen eri käyttötarkoituksen mukaan keittiö, ruokailu- ja oleskeluhuoneeksi. Huone on pääsävyiltään erittäin tumma, jossa on kuitenkin ripaus vaaleaa maanläheisyyttä. Seinät on maalattu tummalla harmaanvioletilla ja lattiaksi on valittu tumma laminaatti. Kalusteet ovat kuitenkin vaaleita; valkoista ja beigeä.

Kokonaisuudessaan tila on melko rauhallinen ja levollinen, sillä vaikka tila on tumma, siinä ei ole käytetty runsaasti eri sävyjä, jotka tekisivät tilasta sekavan. Tehosteväriä on käytetty tummanlilaa, jota esiintyy muun muassa matossa ja verhoissa.



Kuva 7. Kollaasi – olohuoneosaston kulmahuone ennen muutosta. (Rosenblad, 2013)

Kulmahuoneen keittiö sijaitsee C-seinällä, joka osittain jatkuu D-seinälle (Kuva 8.). Keittiö on rakennettu L-malliin, josta löytyy lisäksi katseenkiinnittävä ja käytännöllinen, massiivinen saareke. Suurin osa kaapeista on FAKTUM-malliston mustanruskeaa GNÖSJÖ-nimistä ovimallia, mutta seinäkaapeissa on käytetty luonnonvalkoista ÄDEL-ovimallia. Työtasona on käytetty PERSONLIG-mittatilaustyötason mustanruskealla laminaatilla, johon on valittu täysalumiinireunalistat. Välitilaan on asennettu korkeakiiltovalkoista kaakelia (Upofloor/JOHNSON CHRISTAL 15X15), joka tuo kauniisti valoisuutta työskentelyalueelle. Korkeiden kaappien viereen jää kapea tila, johon on laitettu "ikkuna". Huoneen toinen ikkuna sijaitsee A-seinällä. Ikkunat ovat kuitenkin vain tauluja, sillä IKEA Vantaan tavaratalossa ei myymälän puolella ole aitoja ikkunoita.



Kuva 8. Keittiö sijaitsee c-seinällä. (Work brief)

3.4.2 Julkisen tilan suunnittelu showroomissa

Julkisen tilan sisustussuunnittelu on sisätilan rakentamista ja muotoilemista siten, että se täyttää tilalle asetetut vaatimukset; se on tarkoitukseensa soveltuva, liikenteellisesti ja mittakaavallisesti toimiva, sekä esteettisesti miellyttävä ja virikkeinen (Karhunen 1987, 29). Suunnittelussa tärkeitä huomioonotettavia seikkoja ovat tarvittavat kulkuväylät, poistumistiet, kaiteet sekä niiden leveydet.

Julkista tilaa ei olisi hyvä sisustaa liian muodikkaaksi ja varsinkin pienemmissä kaupungeissa se ei ole kannattavaa, sillä perinteinen tyyli on suositumpi. Ympäristöllä pitää olla mahdollisuus muuttua ja tilan uudelleenkalustuksen tulisi toimia jo olemassa olevien materiaalien ja värien kanssa. Värien valitsemisessa on huomioitava vanheneminen. Karhusen mukaan onnistunut julkisen tilan sisustus antaa asiakkaalleen tunteen, että hän itse voi sopivalla tavalla täydentää tilakokonaisuutta viihtyvyyden lisääntyessä entisestään. Sama teoria pätee suurten mallihuoneiden

suunnittelussa. Kiinteät kalusteet tulee suunnitella huoneeseen niin, että ne kestävät aikaa ja antavat siirreltäville huonekaluille sekä proppauksille mahdollisuuden muuttaa huoneen ilmettä. Asiakkaan täytyy pystyä visualisoimaan tila omassa kodissaan; kuinka esimerkiksi oma ruokapöytä sopisi tilaan.

Sisustussuunnitteluun vaikuttaa oleellisesti se, millaiseen käyttöön tila on tarkoitettu. Onko se uusi vai vanha rakennus ja onko se johonkin toiseen tilaan yhteydessä (RT 94-10442, 1991). IKEA Oy:n mallihuoneet suunnitellaan aina jollekin tietylle kohderyhmälle. Mielikuvitus-asukkaat, heidän tyyliinsä ja se, minkä tyyppinen asunto heillä on, otetaan aina huomioon suunnittelussa. Showroomit muovataan ja elävöitetään niin, että ne asiakkaiden silmissä näyttävät mahdollisimman kauniilta ja todellisilta (Stenebo 2010, 102). Näin ollen asiakkaiden on helpompi samaistua tiloihin henkilökohtaisemmin. Myös eri sisustustyylien vertailu keskenään onnistuu sujuvammin ja mahdollistaa oman tyylin löytymisen.

Ihminen jäsentää tilaa oman kehonsa kautta. Tiedostamattamme suhteutamme ympäristömme itseemme: tuntuuko tila suurelta vai pieneltä, jääkö kalusteiden väliin sopiva kulkureitti, törmääkö sohvapöytään tai osuuko olkapää kirjahyllyyn. (Päivänen, Riuttamäki 2005, 27). Showroom-suunnittelussa pitää erityisesti ottaa huomioon asiakkaat sekä ergonomisuus. Tilat tulee suunnitella selkeiksi niin, että henkilöliikenne on sujuvaa ja muita asiakkaita mahdollisimman vähän häiritsevää. Myös liikenteen risteäviä kohtia tulisi välttää. Jotta asiakas saataisiin astumaan sisään mallihuoneeseen, tulisi sen olla vetovoimainen ja mielenkiintoinen.

3.4.3 Keittiön suunnitteluun valmistautuminen

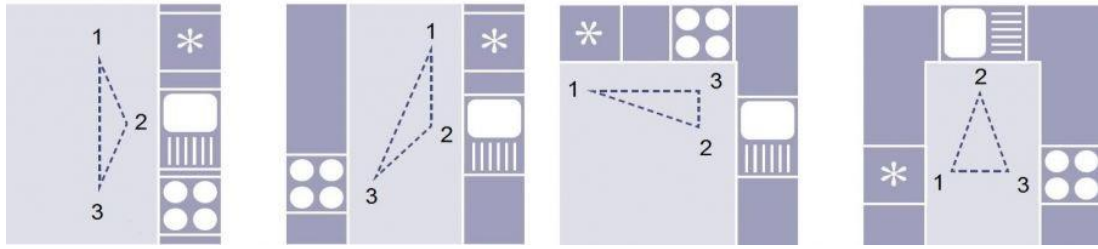
Keittiö on perinteisesti kodin keskipiste ja arkielämän tukiranka, mikä tekee erittäin tärkeäksi sen, että suunnitteluun on valmistauduttu kunnolla (Conran 2003, 1). Erityisesti keittiön rakenteiden ja pohjapiirroksen suunnittelu on ratkaisevan tärkeää, mutta pintamateriaalit ja varustelu ovat yhtä olennaisia, sillä ne vaikuttavat keittiön ulkoasun lisäksi tilan toimivuuteen ja tehokkuuteen (Lee 2011, 98). Suunnittelu alkaa mittojen ottamisella. Tässä vaiheessa on syytä olla tarkkana, sillä siitä on uskomattoman paljon hyötyä kaikissa myöhemmissä vaiheissa. Kun mitat ovat oikein, keittiö sopii käytettävissä olevaan tilaan täydellisesti. Keittiöstä mitataan huonekorkeus lattiasta kattoon, seinien välinen etäisyys sekä ovien etäisyys huoneen kulmista. Muistiin on hyvä merkitä myös patterit, putket, erikoisen muotoiset kulmat

ja kaikki muu, mikä voi vaikuttaa kalusteiden sijoitteluun. Myös ovien ja ikkunoiden koot sekä niiden etäisyys lattiasta, katosta ja huoneen kulmista ovat olennaisia. Huomioon on otettava myös, kuinka paljon tilaa ovet ja ikkunat vaativat avautuakseen kunnolla. Kun suurin mittaustyö on tehty, merkitään lopuksi pistorasiat, katkaisijat, vesiputket sekä uunin paikka.

"Muutamaa peruseriaatetta noudattamalla voit suunnitella keittiön, joka vastaa täydellisesti tarpeitasi – säästää aikaa ja vaivaa ja tekee arjesta sujuvampaa." (Ikea. 2013)

Arkkitehtonisten ratkaisujen jälkeen on päätettävä varsinaisen sisustuksen perusaineksista, jotka tekevät ruoanlaiton, tiskauksen, säilytyksen ja ruokailun toiminnoista järkevän kokonaisuuden. Nämä perusaineokset vaikuttavat keskeisesti sisustuksen tyyliin ja väreihin, ja ne tulisi valita sekä esteettisyytensä, että tarkoituksenmukaisuutensa perusteella (Lee 2011, 98). Tämä perusaines on nimeltään työskentelykolmio (Kuva 9.). Työskentelykolmio on sujuvan työskentelyn avain ja auttaa sisustuksen suunnittelussa. Keittiön keskeisimmät alueet ovat keittotason, tiskialtaan ja jääkaapin seutuvilla. Nämä kolme aluetta ja niitä yhdistävät kuvitteelliset viivat muodostavat kuvion, jota keittiöasiantuntijat kutsuvat työskentelykolmioksi. Sujuvan keittiötyöskentelyn juju piilee siinä, että edellä mainitut alueet sijoitetaan riittävän lähelle toisiaan. Silloin edestakaisen kävelyn määrä vähenee. Ne eivät kuitenkaan saa olla liian lähellä toisiaan, muuten keittiöstä tulee liian ahdas. Kolmion sivujen yhteenlaskettu pituus ei saisi ylittää kuutta metriä. Ihannetapauksessa kaikki kolme aluetta olisivat noin 90 cm:n päässä toisistaan (Conran 2003, 27) . Jos kodissa ei ole tilaa kolmiomaiselle keittiölle, voi toimivan työskentelykolmion rakentaa myös monenlaisiin keittiöihin siten, että käytettävissä olevan tilan koko ja muoto otetaan huomioon. Kun mietitään kaappien ja kodinkoneiden sijoittelua, kannattaa ajatella keittiötä työskentelyalueina. Aloittamalla suunnittelu toiminnoista, yksittäisten koneiden tai kaappien sijaan, keittiöstä tulee toimiva kokonaisuus. Tämän yhteydessä on hyvä tarvittaessa huomioida myös lapsiystävällisyys ja ergonomia, jolloin suunnittelusta tulee perinpohjaista. (Ikea. 2013)

Etäisyydet 1+2+3= maksimissaan 6 metriä



Kuva 9. Työskentelykolmio. (blog.livebeautifully)

Kolme työskentelykolmion pääaluetta ovat tiskaus (altaat, tiskikone), säilytys (jääkaappi/pakastin ja säilytyskaapit) ja ruoanlaitto (liesi, uuni, mikroaaltouuni). Näiden onnistunut sijoittelu on työskentelyergonomian kannalta olennaista ja pitää kaikki tarvikkeet helposti käsillä. Tiskialtaan alue on eniten käytössä ja siksi tärkein. Se kannattaa pitää sekä jääkaapin että keittotason lähellä, jolloin esimerkiksi jääkaapista otettujen vihannesten pesu ja keitetyn pastan valuttaminen onnistuvat helposti. Keittiössä on yllättävän paljon säilytettävää ja on hyvä varmistaa, että kaikelle on riittävästi tilaa. Raaka-aineiden tulisi olla mahdollisimman ergonomisesti ja helposti saatavilla. Ruoanlaittoalueen sijoittelulla pyritään siihen, ettei työskentelijä joutuisi kulkemaan pitkiä matkoja kuumien kattiloiden kanssa. Uuni ja keittotaso kannattaa sijoittaa lähelle tiskiallasta ja työtasoa. (Ikea. 2013)

3.4.4 IKEA-keittiön muodostaminen

IKEA Oy:n lanseeraama uusi Metod-mallisto korvaa Faktum-malliston Suomessa 03.06.2013. Ideana oli luoda uniikki IKEA-keittiömallisto, joka avaisi asiakkaille enemmän mahdollisuuksia, vähentäisi suunnitteluongelmia ja antaisi valinnanvapautta. Jotta mallisto kiinnostaisi asiakasta, se suunniteltiin uniikiksi ja siinä on laajempi tyyliarjonta; moderni on vielä modernimpi ja kantri on vielä kantrimpi. Uuden malliston sisukset, muun muassa laatikot, suunniteltiin ulkonäöltään kauniimmiksi ja helppokäyttöisemmiksi. Valikoimiin tuli kahta erilaista laatikkomallia, joista MAXIMERA on täysaukeava ja hidastimellinen. Myös istuvuuteen ja laatuun on panostettu. Esimerkiksi uusi runko on ulkonäöltään laadukkaampi ja parempi kuin ennen.

Keittiökaapit muodostavat keittiön rungon. Koska niillä on tärkeä tehtävä keittiössä, kannattaa aina sijoittaa laadukkaisiin materiaaleihin, jotka kestävät päivittäistä käyttöä vuosien ajan. IKEA-kaapit on valmistettu 18 mm paksusta lastulevystä. Lastulevy on päällystetty valkoisella melamiinilla, joka tekee pinnasta kulutusta, kosteutta ja naarmutusta kestävä. Materiaalit voidaan myös kierrättää.

Yleensä kaappien runkoja on saatavilla useita eri kokoja eri käyttötarkoituksia varten ja usein myös eri värisinä. IKEA Oy:n värivalikoima koostuu kuitenkin vain kahdesta vaihtoehdosta: valkoisesta ja puukuvioidusta mustasta. Laajalla runkovalikoimalla voidaan helposti luoda ratkaisu, joka sopii suunniteltavan keittiön mittoihin. Tiskiallas ja upotettavat kodinkoneet on helppo sijoittaa niille suunniteltuihin kaappien runkoihin. Runkoihin valitaan mieleiset ovet ja keittiökaappien sisusteet, jotta saadaan juuri omiin tarpeisiisi sopiva keittiöratkaisu.

Kaapinovet vaikuttavat oleellisesti keittiön yleisilmeeseen. Haaveileepa asiakas sitten ajattoman lämpimästä ja kotoisasta keittiöstä, minimalistisesta high-tech-tyylistä tai jostain siltä väliltä, IKEA METHOD -malliston kaapinovista löytyy jokaiselle jotain. Mallistosta löytyy laaja valikoima erityylisiä ja -värisiä sekä eri materiaaleista valmistettuja ovia. Lisäksi mallistosta löytyy myös lasisia vitriiniovia. Materiaaleista valittavissa on massiivipuu, puuviilu, maalattu kuitulevy, kiiltävä kalvopinnoite, lasi- tai melamiinilevy.

Työtasot joutuvat kenties kaikkein kovimmalle koetukselle keittiöissä. Ne joutuvat päivittäin kestäväksi iskuja, roiskeita, kuumia kattiloita ja teräviä veitsiä. IKEA Oy:llä on valikoimissa työtasoja neljästä eri materiaalista, joista asiakas voi valita mieleisensä. Lisäksi valikoimista löytyy useita eri sävyjä, sillä työtaso vaikuttaa merkittävästi keittiön kokonaisilmeeseen.

Tiskiallas, hana ja vetimet viimeistelevät keittiön tyylin ja helpottavat samalla työskentelyä. Saatavilla on eri tyylejä ja kokoja, joilla saa luotua persoonallisen keittiön. Valittavissa on näiden lisäksi vielä sokkelit, välitilan levyt, peitelevyt sekä säilytystarvikkeet. Myöskään kodinkoneita ja valaistusta ei tule unohtaa. (Ikea. 2013)

3.4.5 Keittiön valaistus

Keittiö on kodin kiireisin paikka. Kuten kaikissa muissakin huoneissa, myös keittiössä paras valaistusratkaisu syntyy yhdistämällä yleis-, kohde- ja tunnelmavalaitusta (Kuva 10.). Nämä ovat kolme tärkeintä valaistustyyppiä. (Starmer 2005, 22.)

Valaistusratkaisun suunnittelu kannattaa aloittaa miellyttävästä, häikäsemättömästä yleisvalaistuksesta, jonka voi kytkeä päälle ja pois heti keittiön ovelta – siitä on hyötyä vaikkapa silloin, kun saavut keittiöön kädet täynnä kauppakasseja. Halutessasi voit kytkeä valaisimeen himmentimen, jonka avulla voit pehmentää valaistusta miellyttäväksi ruokailuun ja rentoutumiseen.

Hyvä kohdevalaistus työtason yläpuolella pienentää onnettomuusriskiä: kun näet kunnolla mitä olet tekemässä, et yhtä helposti leikkaa sormeesi. Kohdevalaisimia voidaan asentaa seinäkaappien alle ja tiskialtaan päälle, kuitenkin niin, että ne ovat suojassa kosteudelta. Jos keittiön yhteydessä on myös ruokailutila, kotoisa tunnelma syntyy siitä, että pöydän yläpuolella on yksi tai useampia valaisimia, joita voi tarvittaessa himmentää. Pehmeä valo soveltuu hyvin ruokailuun, kirkkaampi taas esimerkiksi askarteluun tai läksyjen tekemiseen.

Tunnelmavalaitus on helppo saada aikaiseksi valaisemalla vitriinikaapit sisältä päin tai korostamalla yksittäistä kaunista esinettä hyllyllä tai työtasolla. Pienet, tarkkaan suunnattavat valaisimet soveltuvat tarkoitukseen loistavasti. (Ikea. 2013)



Kuva 10. Yleis-, kohde- ja tunnelmavalaitus. (ikea.fi)

4 TOTEUTUS, KEITTIÖN UUDET KUVIOT

4.1 Aineisto

Aineisto on tutkimusmateriaalia ja yleensä sillä tarkoitetaan havainnoimalla ja haastattelemalla kerättyä aineistoa. Luokkaan kuuluu kuitenkin myös suunnittelijan itse tuottamat aineistot, joita ovat luonnokset, valokuvat, kokeilut ja raaka-aineet. Ennen aineiston keruuta mietin tutkimuskysymystäni, sekä kysymyksiä "miksi" ja "miten".

4.1.1 Asiakkaan toiveet – work brief

IKEA Oy:n kaikissa tavarataloissa, kaikkialla maailmassa, on lukuisia mallihuoneita, joiden määrä riippuu myymälän koosta. Jokaisella mallihuoneella on "mielikuvitus-asukas", jonka tarpeiden mukaan kyseinen huone tai asunto on sisustettu. Work briefit laaditaan Ruotsissa ja niitä pyritään noudattamaan kaikissa IKEA-tavarataloissa, jotta yhtenäisyys säilyisi.



Kuva 11. Work briefin 3d kuva. (Work brief)

"Olohuoneosaston kulmahuoneen" keskipisteenä on SÖDERHAMN-sohvaryhmä ja koko sisustuksen tulisi tukea tätä mallistoa, sillä showroom sijaitsee tavaratalon olohuoneosastolla ja oman osaston tuote on aina pääosassa. Tavoitteena on luoda tunnelma laajasta moduulisohva-mallistosta ja sen mahdollisuuksista, sekä parantaa sen myyntiä. Tässä tapauksessa sohvalle oli valittu raikas turkoosi kangas (Kuva 11.).

Tilan pääviestinä on esitellä inspiroiva olohuone lisäämällä mukaan ruokailutila sekä avokeittiö. Suunniteltava tila on osa 175m² kokoisesta omakotitalosta, joka sijaitsee lähiössä. Kodissa on asukkaina noin 40-vuotiaat mies ja nainen, lapseton pariskunta. IKEA-kielessä asumismuoto on "living together, couple". Heidän sisustustyylinsä on popular modern ja kodin tunnelmalta he haluavat harmonista designia, seikoitusta mattaa ja kiiltäviä pintoja, sekä värien korostamista. Pariskunnan tyyliä kuvaavassa väri- ja tuotekollaasissa esiintyy paljon turkoosia, valkoista, beigeä ja lasia (Kuva 12.). Toiveena on valkoiset lattiat (FORBO "OCEAN" high gloss white) sekä beigeet (Sadolin/NCS S 2005-Y10R grey-beige) maalatut seinät. Work brief:issä on kuvailtu kotia seuraavasti; "This home has a modern expression. The sofa is generous and there is room for many to sit around the dining table. Details are important, just a few things on display - no clutter allowed! Well organized storage where everything has its dedicated space. Textiles are welcome, as long as they are well coordinated".



Kuva 12. Värikollaasi.(InSight)

Work briefissä esitellään aina todella tarkasti CAD-kuvien ja tuotelistoin, millainen tilan tulisi olla. Yleensä tätä suunnitelmaa noudatetaankin melko tarkasti. Eri tavaratalojen mallihuoneiden koot ja muodot kuitenkin vaihtelevat ja hyvin harvat pystyvät toteuttamaan work briefin suunnitelmaa täysin samanlaisena. Pienemmissä tavarataloissa on lisäksi pienempi keittiöosasto, johon mahtuu vähemmän mallihuoneita. Silloin on ajateltava koko talon kannalta, millaiset ovimallit olisivat myynnin kannalta tärkeitä esitellä.

"Olohuoneosaston kulmahuoneen" piirustuksissa on esitelty U-mallinen keittiö niemekkeellä (Liite 3.). Kaksi korkea kaappia, pöytäkaappeja, seinäkaappeja sekä runsaasti avohyllyjä. Keittiön malli on hyvin perinteinen ja toistuu muissakin keittiöosaston mallihuoneissa. Ovissa on käytetty vaihdellen korkeakiiltovalkoista sekä pähkinän sävyä. Työtaso on valkoista akryyliä ja siihen on upotettu allas sekä keittotaso. Kaikki peitelevyt kaappien kyljissä ovat korkeakiiltovalkoista, kuten sokkelikin (Kuva 13.). Vesipisteen yläpuolella on avohyllyjä, sillä muun muassa Ruotsissa kuivauskaappi ei ole kovin yleinen valinta keittiötä varustellessa. Vaikka suunnitelman keittiö on suuri ja siinä on paljon säilytystilaa sekä työskentelytasoa, jää itse työskentelylle hyvin niukasti tilaa. Suunnitelman keittiö muodostaa työskentelykolmion, mutta tilan puute tekee keittiöstä kuitenkin niin sanotun "yhden hengen keittiön".



Kuva 13. Kollaasi – work briefin keittiö IHP:llä. (Rosenblad, 2013)

Work brief ei määrittele sisustettavan tilan budjettia, vaan se on jokaisen tavaratalon päätettävissä. Vantaan tavaratalossa keittiön kalusteiden osalta budjetti oli avoin. Keittiöstä oli tarkoitus tulla keskihintainen, eli noin 4 000–6 000 euroa ilman kodinkoneita. IKEA Vantaa Oy:n mallihuoneissa ilmoitetaan keittiön hinta aina kokonaisuudessaan, ilman kodinkoneita sekä kodinkoneet erikseen (kuvastovuosi FY14). Lisäksi jokainen kaappikokonaisuus on hinnoiteltu erikseen, jolloin asiakkaan on helpompi tehdä hinta-arvio vain tietyistä tuotteista.

4.1.2 Luonnokset

Luonnosvaiheessa ratkaistaan rakennuskohteen sisustussuunnittelun päälinjat mitoituksen, hahmon, tilallisten ja teknisten seikkojen suhteen (Karhunen 1987, 49). Luonnoksia pohjapiirustuksesta syntyikin useita, mutta esittelen niistä kuitenkin vain muutaman oleellisin. Piirustukset ovat IKEA:n keittiösuunnitteluohjelma IHP:n -kuvia, sillä alustavassa työpiirustusvaiheessa täydennetään luonnosvaihetta tarkemmaksi. Ison keittiön suunnittelussa on keskityttävä luomaan keittiöön eri sektoreita, esimerkiksi kevyen väliseinän tai seinäkkeiden avulla, mutta useimmiten keittiösaareke tai baaritaso on paras ratkaisu. Work brief:ssä keittiö oli suunniteltu U-malliseksi, josta osa oli niemekettä. Halusin pitää tämän muodon, mutta kehittää sitä parempaan ja hieman modernimpaan suuntaan. Alkuperäisessä suunnitelmassa oli paljon avohyllyjä ja säilytystilaa. Keittiö oli hyvinkin perinteinen malli, joka toistui useassa muussakin IKEA Oy:n keittiössä. Tiesin heti, että pyrkisin luomaan jotain perinteisestä poikkeavaa: mallihuoneen, joka eroaa IKEA Oy:n kaavasta esittelemällä malliston monia mahdollisuuksia samalla ollen kilpailukykyinen tarjonnaltaan.



Kuva 14. Kollaasi – luonnokset 1 ja 2. (Rosenblad, 2013)

Ensimmäisissä luonnoksissani lähdin varovasti muuttamaan work brief:in suunnitelmaa kokeilemalla kokovalkoista, eri väriyhdistelmiä ja seinäkaappien erilaista sijoittelua (Kuva 14.). Kuten kuvista näkyy, suunnittelua hieman vaikeutti se, ettei testiversio piirustusohjelmasta toiminut aivan moitteettomasti. Luonnosten mallit olivat makuuni liian perinteiset, eivätkä vastanneet visiotani. Tässä vaiheessa tiesin kuitenkin työtason tulevan olemaan valkoinen ja alakaappien pähkinän sävyiset.

Seuraavien luonnosten aikoihin aloin kiinnostua korkeiden kaappien muodostamasta seinästä ja hahmottelin niiden erilaisia versioita. Luonnoksissa 3 ja 4 kiteytyvät keittiön osat, joita tutkin luonnoksissani pitkään; korkeat kaapit ja niemeke. Tässä vaiheessa niemeke on kovin massiivinen tehden keittiön työskentelytilasta ahtaan. Luonnos 4 alkaa kuitenkin muistuttaa muodoltaan lopputulosta, johon päädyin.



Kuva 15. Kollaasi – luonnokset 3 ja 4. (Rosenblad, 2013)

Luonnoksen numero 4 saattamana lähdin pyörittämään ympäri koko keittiötä ja kokeilemaan, miten se toimisi toisin päin. Kuvat luonnoksista 5 ja 6 ovat samasta suunnasta kuin edellisikin suunnitelmat, mutta niissä korkeiden kaappien muodostama seinämä on vaihtanut paikkaa. Kyseisissä suunnitelmissa hahmottelin niemekkeen rakennetta, olisiko se umpimalli vai avoin. Lisäksi aloin rakentaa seinäkaappeja. Luonnoksista kävi kuitenkin ilmi, että korkeiden kaappien seinämä oli parempi edellisellä paikallaan, tehden keittiöstä toimivamman. Vaikka palasinkin edellisiin suunnitelmiini, sain tässä luonnosteluvaiheessa idean niemekkeen avoimeen osaan, joka toteutettiin aamupalapöytänä (kuva 16).



Kuva 16. Kollaasi – luonnokset 5 ja 6. (Rosenblad, 2013)

Keittiönsuunnitteluohjelmalla suunnitellun pohjan jälkeen luonnosteluvaihe alkoi muuttumaan tarkemmaksi. Luonnos 8:n suunnitelma on vielä hyvin karkea ja kaikki yksityiskohdat oli suunniteltava ennen CAD-kuvien piirtämiseen siirtymistä (Kuva 17.). IHP:n testiversio ei kuitenkaan mahdollistanut tarkkaa piirtämistä, joten tässä vaiheessa oli luonnollista siirtyä lyijykynään ja paperiin. Käsien piirtäen suunnittelin ovijaot, sisukset, täytepalat sekä niemekkeen todelliset mitat (Liite 4.).



Kuva 17. Kollaasi – luonnokset 7 ja 8. (Rosenblad, 2013)

4.1.3 Värät ja materiaalit

Värien suunnittelussa lähdin liikkeelle work brief'in huomioimisesta (Kuva 18.). Tilan tulisi toimia annetun värimaailman kanssa, mutta samalla tuli ottaa huomioon nykyiset kiinteät elementit, kuten lattia ja seinien väri. Sanotaan, että koko värisuunnitelma voi saada alkunsa yhdestä ainoasta esineestä (Lassila 2007, 94). Projektissani tilan lattia toimi suunnanantajana. Lattiaa ei siis pystytty vaihtamaan ja se tulisi tummuudellaan hallitsemaa koko tilaa. Lattia on kauttaaltaan kirjavanruskeaa laminaattia.

Sekoittamalla eri materiaaleja ja värejä luodaan eloisa ympäristö, joka takaa erittäin persoonallisen ja uniikin tyylin. Tummillä väreillä on tarkoitus luoda kontrasteja tilaan (Borràs & Küper 2007, 162).

Koska huone on todella tumma, ensimmäisenä mielessäni oli suunnitella kokonaan valkoinen keittiö. Käydessäni läpi keittiöosastolle tulevia showroomeja, huomasin, että sinne oli tulossa useampi valkoinen keittiö. Haluni luoda jotain uutta, joka ei toistu muissa huoneissa, sai minut valitsemaan värikartalta pääväreiksi vaalean pähkinän ja valkoisen. Turkoosi suuri sohva oli work brief'in mukaan jo tulossa tilaan. Pähkinän sävyisen oven tummuus rauhoittaa ja tuo yksityiskohdat esille, kun valkoinen taas raikastaa tilan. Kyseiseen tilaan oli turvallista valita tummemmat kaapinovat, sillä puupinta tuo kotoisuuden ja yhteenkuuluvuuden tunteen (Nyholm Winqvist 2005, 73). Valkoisen lisäksi suuret turkoosit huonekalut takaavat sen, ettei tila jää pimeäksi. Turkoosi on raikas väri, joka liitetään usein mereen ja kirkkauteen, se viestii myös puhtaudesta sekä raikkaudesta (Leino 2006, 38). Aloitin sijoittamalla tummemmat kaapit lattianrajaan, jotta ne sulautuisivat laminaattiin jättämättä sen suurempaa kontrastia.

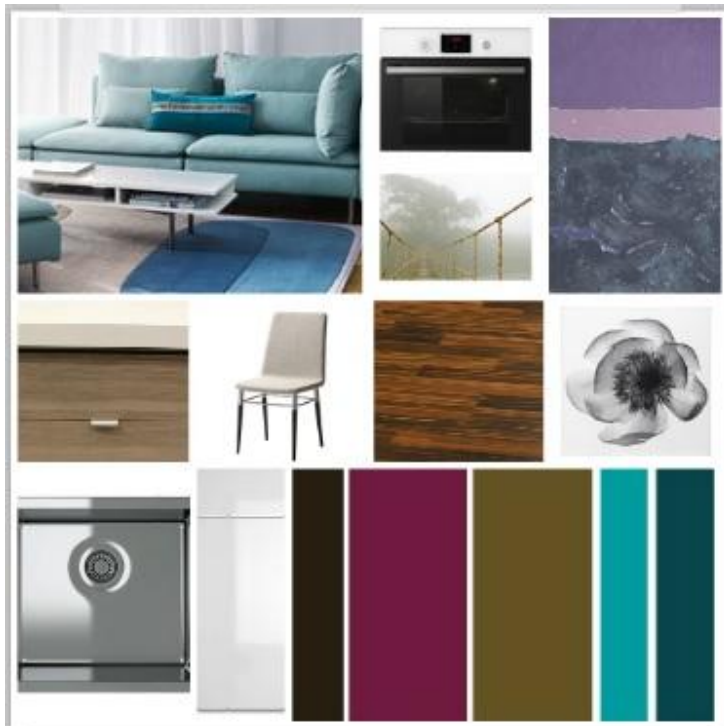


Kuva 18. Kollaasi – work brief'in värät ja materiaalit. (Work brief)

4.2 Lopullinen suunnitelma

Tässä työpiirustusvaiheessa tilasta on laadittu rakennusselitys sekä kaluste- ja tarvikeluettelot. Rakennusselityksessä määritellään rakennuskohteen lattiat, katot, seinäpinnoitteet sekä ovien ynnä muiden materiaalit (Liite 5.). Kalusteiden työselitys käsittää muun muassa uudet kalusteet, materiaalit sekä varusteet (RT 93-10536, 2007). Liitteessä 6 esittelen keittiön kaikki osat ja tuotteet, joita käytettiin rakentamiseen.

Seiniä ja lattiaa ei muutettu resurssi- ja aikataulusyistä. Ainoastaan vanhojen kaappien purkamisesta vahingoittuneet kohdat tasoitettiin ja maalattiin samalla harmaanlilalla sävyllä (sadin/NSC S 5005-R50B), kuin muuallakin seinissä. Keittiön välitilaan en löytänyt sopivaa laattaa, joten ajatuksena oli käyttää korkeakiiltoista laminaattia. Seinien tummuuden takia päädyin kuitenkin maalaamaan välitilan kosteudenkestävällä maalilla, sävynä sama harmaanlila. Toiveena on, että seinät pystyttäisiin vielä jossain vaiheessa maalaamaan valkeiksi, sillä vaaleus antaa raikkautta muutoin niin tummille lattian sävyille (Pietiläinen 2013, 14). Lattia on tumman kirjavaa laminaattia, sävyltään "tundra blackbrown".



Kuva 19. Kollaasi – toteutettu värikartta. (Rosenblad, 2013)

4.2.1 Toimivuutta tilaan

Keittiön U-muoto toteutui onnistuneesti (Liite 7.). Pitkä umpiseinä muodostuu kokonaan lattiasta kattoon ulottuvalla kiintokalusteella. Jokainen sentti käytetään hyödyksi ja seinämä tuntuu tiiviisti rakennetulta. Nämä korkeat kaapit kätkevät sisäänsä rutkasti säilytystilaa ja tilaa kodinkoneille. Takaseinä koostuu pöytäkaapeista ja muutamasta seinäkaapista. Kyseisellä alueella tapahtuu ruuanvalmistus ja tiskaus. Seinällä käytiin tehokeinona ilmavuutta. Kun jätetään tyhjää tilaa seinäkaappien ja katon väliin, luodaan illuusio, jossa kaapit ikään kuin leijuisivat. Vaikutelmaa saa tehostettua valaistuksella. U-keittiön viimeinen sivu on kokonaan niemekettä, jolla onkin useampi eri funktio; työskentelytila, ruokailutila, säilytystila, seurustelutiski, tilanjakaja ja tunnelmavalaisin.

Ergonomiaan on kiinnitettävä huomiota, sillä keittiössä vietetään paljon aikaa työskennellen. Työ ja ruuanlaitto täytyy voida suorittaa aiheuttamatta haittaa työntekijän terveydelle. Sijoitin kaikki kodinkoneet ergonomiselle korkeudelle minimoiden kyyristelyn tarpeen (Kuva 20.). Ainoastaan astianpesukone jäi lattiatasoon, sillä METHOD-mallistolla ei ole ratkaisua korotetulle koneelle. Työskentelypisteet on sijoitettu kohtuullisen välimatkan etäisyydelle toisistaan, eikä esineitä täten tarvitse kantaa pitkiä matkoja. Tällä ratkaisutavalla noudatetaan työskentelykolmion ideaa. Pitkä niemeke takaa sen, että työskentelytilaa jää runsaasti. Turvallisuus on huomioitu jättämällä keittotason molemminpuolin laskutilaa, myös uuninluukku on lähellä työtasoa.



Kuva 20. Integroitavat kodinkoneet. (Rosenblad, 2013)

Syvien kaapistojen kätköistä on hankala saada haluamaansa tavaraa ja siksi suunnittelin koko keittiön lattianrajan laatikostoiksi, jossa toimivuuden lisäksi ulkonäkö on tärkeänä osana kokonaisuutta. Yhden korkean kaapin oven takaa löytyy lisää laatikoita. Ajatuksena oli luoda apteekkarinkaapin käytännöllisyys elintarvikkeiden säilyttämiseen. Kuiva-aineet löytyvät ergonomisesti, kun ne sijoittaa ulosvedettäviin elementteihin. Toisessa korkeassa kaapissa on rutkasti hyllytilaa. Tämä kaappi on suunniteltu astioiden lisäksi pienelle keittiöelektronikalle, jolloin työtasoilla ei tarvitse säilyttää ainuttakaan ylimääräistä laitetta. Ylimmistä kaapinovista jätin kokonaan vetimet pois. Ovet aukeavat kätevästi ponnahdussalvalla ja tekevät näin ollen keittiöstä esteettisemmän näköisen. Muissa ovissa ja laatikostoissa on käytetty BLANKETT-nimisiä ovien levyisiä vetimiä, jotka täydentävät laatikoiden luomaa vaakalinjaa.

Vinny Lee mainitsee kirjassaan *Inspiroivat unelmien keittiöt*, että keittiöiden toimenkuvaan kuuluu nykyään yhä useammin ruokailu ja oleskelu, ja siksi halusinkin mahdollistaa aamupalapöydän sijoittamisen kohteeseen, jolloin saadaan myös lisää istumatilaa. Niemekkeen työtaso ulottuu niin pitkälle, että sen kärkeen mahtuu juuri sopivasti kaksi jakkaraa; näin niemekkeen ääressä voi ruokailla tai pitää seuraa kokille. Siinä on myös mukava syödä välipalaa, aamiaista tai nauttia ystävän kanssa kahvia, ja siihen riittää pienikin taso (Lee 2011, 58). Itse ruokapöytä sijaitsee aivan niemekkeen vieressä, jolloin se ei ole pelkästään juhkakäytössä, vaan mahdollistaa myös arkiruokailun. Pöytää kattaessa niemeke toimii laskutasona helpottaen tarjoilua. Ruokailutilan liittäminen keittiön yhteyteen merkitsee myös sitä, että keittiön sisustuskokonaisuuden on sekä vastattava ruuanlaiton tarpeita, että oltava riittävän viihtyisä vieraita varten. Keittiöstä on tullut varsin monikäyttöinen huone.

4.2.2 Rakenteelliset seikat

Useimmat keittiökaappien rungoista valmistetaan massatuotantona mdf- tai lastulevystä, ja vasta niiden ovet sekä etusarjat ratkaisevat keittiön tyylin ja ilmeen. METHOD-malliston rungoissa käytetään molempia materiaaleja ja niitä on saatavilla kahtena eri sävynä. Massatuotantokalusteet, kuten IKEA Oy:n rungot, tehdään standardimittojen mukaan. METHOD-malliston rungot on mitoitettu sopimaan yhteen 20 cm välein (Liite 1.). Työskentelykorkeus on standardi 920 mm, sisältäen jalat sekä työtason. Korkeutta voi halutessaan kuitenkin säätää irtojaloilla sekä työtason

paksuudella. Välitilan korkeus on METOD-mallistolla runsas 560 mm, jolloin pidemmänkin kokkaajan on helppo työskennellä.

Korkeiksi kaapeiksi valitsin 600 x 2200 mm kokoiset kaapit sen perusteella, että ne ulottuisivat lattiasta kattoon. Mallihuoneissa ei kuitenkaan ole kattoa, joten tämä koko tuntui riittävältä. Ovena on BROKHULT pähkinäpuukuvio vaaleanharmaa -niminen ovi. Se on kalvotettua lastulevyä ja sitä löytyy kaikissa METOD-malliston mitoissa.

Seinäkaapeiksi valitsin 600 x 600 mm kokoiset rungot ryhdittämään keittiötä. Sijoitin niitä yhteensä neljä kappaletta, jotta niemekettä ei jätettäisi huomioimatta.

Asennuskorkeus on standardien mukainen, kuten pöytäkaapeissakin. Ovimalliksi valitsin RINGHULT korkeakiilto valkoisen, joka on yksi IKEA Vantaa Oy:n ostetuimmista ovista. Oven materiaali on mdf-levyä, joka on edestä korkeakiilto kalvotettua ja takaa melamiini kalvotettua. Tällainen pinta on erittäin helppo pitää puhtaana.



Kuva 21. Olohuoneosaston kulmahuone käytävältä. (Rosenblad, 2013)

IKEA Oy:n pöytäkaapin rungot ovat aina 800 mm korkeita. Kyseisessä keittiössä näitä kaappeja on yhteensä neljä kappaletta; allaskaappi, keittotason kaappi sekä vitriinikaapit. Allaskaappi ja keittotasonkaappi sijaitsevat samalla seinällä, sillä keittiö suositellaan suunniteltavaksi oikeakätiseksi siten, että vesi- ja keittopiste sijoitetaan samalle seinustalle, vesipiste vasemmalle ja keittopiste oikealle (RT 93-10536, 2007). Kyseisillä kaapeilla on sama pähkinänsävyinen ovi kuin korkeissa kaapeissa. Etusarjojen saumojen linja jatkuu näissäkin kaapeissa yhtenäisenä. Allaskaapissa kaksi alinta etusarjaa on kiinnitetty yhteen raudoilla, jotka tulevat allaskaapin laatikon mukana. Allaskaapin laatikko on erikoiskokoa ja vain 45 cm syvä, jotta viemärinputket mahtuisivat kulkemaan tilavasti. Allaskaapin ylin etusarja toimii koristelevynä, peittäen samalla altaan pohjan. Astianpesualtaan valinnassa tärkeitä näkökohtia ovat altaan koko ja materiaali. Tässä keittiössä on astianpesukone, joten altaaksi riittää yksi täysikokoinen allas. Valintani on terävälinjainen BREDSKÄR-allas. Kyseinen allas on valmistettu ruostumattomasta teräksestä, mikä tekee siitä hygieenisen, kestävän ja helppohoitoisen. Hanaksi valitsin minimalistisen perushanan, sillä en halunnut sen herättävän ylimääräistä huomiota. TÄRNAN-hana sisältää myös astianpesukoneliitännän.

Ruokailutilan puolella niemekkeessä sijaitsee kaksi 800 mm leveää vitriinikaappia. Lasiovina käytin JUTIS kirkaslasi -ovia (400 x 600 mm), sillä ne sopivat tyylialuokaltaan keittiöön. Täysin kirkkaissa ovissa on alumiinikehys, sekä valkoisella maalattu lisäkehys. Lasiovia ei kuitenkaan kannattaisi käyttää alakaapeissa, sillä ne ovat alttiita kolhaisuille ja potkuille. Tämän takia suunnittelin vitriinikaappeihin runkoa pienemmät ovet, jotta alas lattianrajaan voisi sijoittaa suojaksi laatikon. Laatikoiden etusarjat on samaa korkeakiiltoista valkoista kuin seinäkaapeissakin.

Kaapien rungot ovat valkoiset, joten ne täytyy näkyviltä osin piilottaa peitelevyillä. Myös seinäkaapin runko peitettiin korkeakiiltoisella peitelevyllä, jotta saataisiin viimeistelty lopputulos. Peitelevyt ovat materiaaleiltaan lastulevyä ja kalvoa, ja lähes yhtä paksuja kuin ovet ollakseen tukevia. Keittiön kulmaan on peitelevyistä rakennettu tyhjiö luomaan vaikutelma korkeiden kaappien jatkuvuudesta. Samasta materiaalista rakennetaan myös täytepalat, joita käytetään kaappien reunoissa mahdollistamaan ovien aukaisut. Suositeltu täyte on leveydeltään 50 mm. Niemekkeen takana ja sivulla käytin BROKHULT-oven sävyistä peitelevyä, jotta

yleisilme olisi pehmeä. Saman sävyn jatkuessa koko keittiön alaosan, silmä seuraa linjaa esteettömästi.

Toisen selkeän linjan luo työtaso, joka virtaa saumattomasti lattialle asti. On tärkeää, että valkoista ei esiinny työtason lähetyvillä, sillä taso menettäisi jatkuvuutensa. Työtaso on PERSONLIG-mittatilaustaso, joka on tilattu keittiön mittojen mukaan. Materiaalina korkeakiilto valkoinen laminaatti, joka on kaksipuoleisena aamiaispöydän jalan kohdalla. Työtaso on syvyydeltään 635 mm, joka on METHOD-malliston standardi. Kuitenkin niemekkeen kohdalla tasoa on hieman levennetty takana olevien peitelevyjen takia syvyyteen 643 mm. Tämä leveys on riittävä, jotta tasolla mahtuu ruokailemaan vastakkain. Niemekkeen syvyyteen ja pituuteen vaikuttivat voimakkaasti mallihuoneen mitat. Oli tärkeää, että suuri sohva pystyttäisiin sijoittamaan tilaan, ja että sen takaa mahduttaisiin kulkemaan.

Koko keittiötä kiertää korkeakiilto valkoinen sokkelilevy. Sokkeli on eräänlaista koristelistaa, jonka funktiona on piilottaa runkojen jalat, estäen samalla roskien pääsyn kaappien alle. Sokkelit ovat vain 80 mm korkeat, jotta itse kaapeissa olisi mahdollisimman paljon säilytystilaa. Materiaaleina sokkeleissa käytetään vahvistettua propeenimuovia, jolloin ne eivät vahingoitu mahdollisesta vesikontaktista. Valitsin valkoisella akryylivärillä käsitellyn sokkelin tuomaan rungoille leijuvan vaikutelman, sen samalla korostaen keittiössä vaakalinjaa. Sokkelin takana kaappien etureunaa tukemassa on mustia METHOD-muovijalkoja ja takareunaa tukee METHOD-kiinnityskisko. Kiinnityskisko on uusi nykyaikainen asennusjärjestelmä, jonka avulla kaapit on helpompi kiinnittää seinään, ja sen lisäksi kaappeja on myös mahdollista liikutella vaakatasossa.

4.2.3 Kodinkoneet, herkkuja salaisten apukokkien avulla

Ilman kodinkoneita herkullisten ruokien ja suussa sulavien leivonnaisten tekeminen ei onnistu. IKEA Oy:n kodinkonemallisto on suunniteltu yhteistyössä Whirlpool Corporationin ja Electroluxin kanssa. Malliston suunnittelussa on otettu huomioon myös ympäristönäkökulmat. Tämän ansiosta voidaan vaikuttaa myös sähkönkulutukseen ja hiilijalanjälkeen.

Olohuoneosaston kulmahuoneen suunnitelmassa kaikki kodinkoneet on integroitu kaappeihin, jotta keittiön ilme olisi mahdollisimman pelkistetty. Korkeiden kaappien

1000 mm korkeiden ovien takaa löytyy muun muassa pakastin sekä jääkaappi. Kyseinen keittiö on suunniteltu pariskunnalle, joten ruoansäilytystä ei tarvita mahdollisesti. Pakastimeksi valitsin mallin FROSTIG BF91, joka sisältää neljä irrotettavaa pakastelaatikkoa. Laite on kooltaan 91 litraa, mikä vastaa tilavuudeltaan normaali kokoa. Jääkaapiksi valitsin ulkomitoiltaan samankokoisen FROSTIG BC155 mallin, joka taas on jääkaapiksi keskivertoa pienempi, kuitenkin riittävä tähän talouteen.

Kylmälaitteiden vieressä on kaappi uunille ja mikroaaltouunille. Tämä on mahdollista, kun laitteet integroidaan runkoihin, sillä se takaa riittävän lämmöneristyksen. Integrointi on muutenkin hyvä valinta, sillä ilmeeltään yhtenäisten upotettavien kodinkoneiden, kuten mikroaaltouunin ja uunin, ansiosta edes kodinkoneet eivät riko keittiön yhtenäistä ilmettä, eikä mikroaaltouuni vie tilaa työtasolla. Suunnittelin ulospäin näkyvät kodinkoneet valkoisiksi, jotta pähkinän ja valkean harmonia keittiössä ei rikkoutuisi ylimääräisellä teräksen sävyllä. Halusin suunnitelmaani ehdottomasti kiertoilmauunin, sillä sellaisen ansiosta paistaminen on nopeampaa ja energiatehokkaampaa kuin normaalissa uunissa. IKEA Oy:n valikoimista ei Suomessa kuitenkaan löydy kuin yksi kiertoilmauuni valkoisena, RAFFINERAD valkoinen. Tämä malli on kuitenkin hyvä, muutamalla erikoistoiminnalla varustettu, perusuuni. Myös mikroaaltouuneissa löytyy vain yksi valkoinen malli, SNABB valkoinen. SNABB-sarjan mikrot ovat perinteisiä mikroja monipuolisempia, sillä niissä on peräti kuusi eri toimintoa (mm. crisp ja yhdistelmägrilli). Laite kannattaakin valita omien ruoanlaittotarpeidensa mukaan.

Astianpesukone sijaitsee tiskialtaan vieressä oikealla, kalusteoven takana. Kalusteovi muodostuu laatikon etusarjoista, jatkaen ulkonäöllään samaa linjaa kuin muissakin kaapistoissa. Oven takaa löytyy 60 cm leveä SKINANDE-malli lisäosineen. Valitsemani malli on keskivertoa fiksumpi laite, sillä se huomioi automaattisesti pesuaineen sekä koneessa olevien astioiden määrän, säätäen lämpötilan, veden- ja energiankulutuksen niiden mukaan.

Keittotasoksi valitsin MÄSTERLIG-nimisen induktiotason. Induktiotasot ovat nopeita, tarkkoja ja erittäin energiatehokkaita. Ne kuumenevat 60 % nopeammin kuin perinteinen liesi ja kuluttavat jopa 40 % vähemmän energiaa. Kyseisessä mallissa on kolme erikokoista keittoaluetta, joista suurin 280 mm kokoinen mahdollistaa

erikokoisten ruoanlaittoastioiden käytön. Keittotason yläpuolella sijaitsee liesituuletin. Liesituuletin on tärkeä osa keittiön kodinkoneita, sillä se poistaa ruoanlaitosta aiheutuvat höyryt, rasvan ja epämiellyttävät tuoksut, mutta se on myös oleellinen osa keittiön kokonaisilmettä. UNDERVERK-malli on kokonaan integroitava, se asennetaan seinäkaappiin piiloon, jolloin se ei riko keittiön eleetöntä yleisilmettä (Kuva 22.).



Kuva 22. Keittopiste. (Rosenblad, 2013)

4.2.4 Tila avaraksi

Muutoksen myötä vanhasta pimeästä mallihuoneesta on saatu esille uusia puolia. Tila on mielenkiintoinen kaikkine kontrasteineen ja ratkaisuineen. Tila noudattaa popularmodernia linjaa olemalla samalla kotoisa ja asuttavan oloinen. Uudistetussa kulmahuoneessa eri tilat eivät kilpaile keskenään, vaan ne kulkevat käsi kädessä. Teema jolla uutta värimaailmaa voisi kuvailla olisi; maanvärejä ja pastelleja. Sisustuksessa seinän harmaanlila saa lämpöä neutraaleista ruskeista ja beigeistä. Pähkinänsävyä löytyy kaapinovista niin keittiön kuin olohuoneenkin puolelta, sekä lattiasta ja säilytysastioista. Lisäksi vaaleammat beigen sävyt esiintyvät tekstiileissä ja tauluissa, lämpimien värien tehden huoneesta viihtyisän (Lassila 2007, 96).

Värimaailmaltaan tila on neutraali, mutta kuitenkin kiinnostavan värikäs. Suuri turkoosi modulisohva hallitsee huonetta ja nitoo koko tilan yhteen. Turkoosia esiintyy lisäksi tekstiileissä sekä esimerkiksi astioissa. Karhunvatukkainen harmaanlila on lähes väritön sävy, joten se tarvitsee rinnalleen kunnianhimoisia tehosteita, jotta huone olisi kutsuva (Starmer 2005, 190). Sallittu pastellisävy olisi work brief:in mukaan ainoastaan turkoosi, mutta vaaleanlila, vaaleanpunainen ja karpalonpunainen tuovat esille seinien parhaat puolet korostaen niiden sävyä. Pienet ripaukset lilaa tekevät seinistä harkitun oloiset.



Kuva 23. Kollaasi – living room corner valmiina. (Rosenblad, 2013)

Tulos on nautittava ja rehevä, kun kovan tasapainottaa pehmeällä, rosoisen sileällä tai mattapinnan kiiltävällä (Sorrell 2002, 39). Popularmoderniin tyyliin kuuluukin yhdistelmä mattaa sekä kiiltäviä pintoja. Keittiön työtaso ja seinäkaapit ovat korkeakiiltoista valkoista ja ne nousevatkin kauniisti esille tummalta taustalta. Ruokailutilan puolella niemeke on kokonaan valkeaa vitriinikaappia, se on kuin koru ja toimii samalla valaisimena. Korkeakiiltoinen valkoinen jatkuu TORESUND-ruokapöydässä sekä seinänpuoleisessa senkissä, ruokailutila on harmoninen ja onnistunut kokonaisuus. Ruokailutila tuntuu omalta tilalta vaikka se on samalla yhteydessä muuhun huoneeseen. Valkoista on käytetty symmetrisesti ja ikkunasta kantautuva aito luonnonvalo korostaisi kokonaisuutta. Ruokapöydän tuolit halusin myös olevan vaaleat, mutta jotain muuta kuin korkeakiiltoiset. Pädyn harmaalla kankaalla päällystettyihin PREBEN-tuoleihin, jotka toisivat tilaan tekstuuria ja pehmeyttä.

4.2.5 Oikea valaistus tuo tunnelman

Keittiön valaistusjärjestelmä suunniteltiin huolellisesti ja se kattaa koko tilan. Tarkoituksena oli käyttää tavaratalon yleisvalaistusta, sekä luoda tilaan myös oma valaistussuunnitelma. Kaikki tietävät, että luonnonvalo on paras ja halvin työskentelyyn sopiva valaistus, mallihuoneissa ei kuitenkaan ole tähän mahdollisuutta, vaan suunnitelma on tehty pelkästään tavaratalon valikoimasta löytyvillä valaisimilla. Mallihuoneissa ei myöskään ole kattoa, joten tavaratalon katosta roikkuviin kehikoihin kiinnitetään kattolevyjä niihin kohtiin, joissa valaistusta tarvitaan.

Keittiöön suunnittelin yleisvalaistukseksi kiskojärjestelmän. IKEA 365+ SÄNDA valaisinsarjalla saa luotua haluamiaan kokonaisuuksia. Liitteessä 8 on esitelty keittiön valaistussuunnitelma kokonaisuudessaan. Suunnitelmassa on huomioitu kattolevyjen paikat ja niihin kiinnitettävät valaisimet. Kiskot kiertävät keittiötä, mukailen työtason linjaa. Valaisimia tulee kolmea erilaista; kahta eri kokoa spottivaloa sekä niemekkeen päälle riippuvalaisimet (Liite 8.).

Työvalaistus muodostuu liesituulettimen valosta sekä kahdesta RATIONELL led -kiskosta. Altaan päälle valoa ei voi asentaa, ellei valaisimen suojauksesta kertova IP-luokitus ole kohdallaan, lisäksi kuivauskaapin ritilät estävät kiinnityksen. Näiden

valojen lisäksi keittiöstä löytyy laatikoiden sisään piilotettua OMLOPP-ledvaloa. Valo syttyy, kun laatikko aukaistaan etusarjan siirtyessä pois sensorin edestä. Samaa tekniikkaa käytetään kodinkoneissa, esimerkiksi jääkaapeissa.

Ruokailutilan puolella niemekkeen vitriini sekä senkin päällä sijaitsevat kynttilät toimivat tunnelmavalaisimina. Ruokapöydän yllä oleva suuri valaisin on myös tehokas sisustuselementti, mutta antaa samalla runsaasti valoa ateriointiin. Näin suuressa tilassa tarvitaan kuitenkin monenlaista valoa ja siksi kattolevyihin onkin upotettu tehokkaita spottivalaisimia luomaan yleisvaloa. Nämä spottivalot esiintyvät myös olohuoneen puolella. olohuoneesta löytyy lisäksi monia erilaisia valoja; näyttävä kattovalaisin, lukuvalo, kaappivalaisimia, tv:n taustavalo, pöytävalaisimia sekä jalkavalaisin. Kaikki ovat kuitenkin omilla paikoillaan harmoniassa keskenään.

4.3 Vastaaan tulleet ongelmat ja niiden ratkaisut

Vaikka suunnitelmat ovat tarkkaan laadittuja ja työpiirustukset asianmukaiset, on hyvin yleistä, ettei kaikki mene aivan suunnitelmien mukaan. Ohessa esittelen havaitsemiamme ongelmia työvaiheittain.

Luonnosteluvaiheessa huomasin, ettei kaikkea haluamaani voitu toteuttaa. Halusin sijoittaa kulmaan rakennettavaan tyhjiöön piilokaapin, mutta suunnitelma epäonnistui kaikin puolin. Sellaista sopivan kokoista ovea ei löytynyt, joka olisi näyttänyt hyvältä seinämässä, sekä myöhemmässä vaiheessa hanan paikka tuotti ongelmia. Toinen idea, jonka jouduin hylkäämään, oli leijuvat pöytäkaapit (Kuva 24.). Ajatuksena oli asentaa rivi 600 mm syviä seinäkaappeja pöytäkaapeiksi ja yhteen niistä oli tulossa keittotasoa. Tutkimalla asiaa kävi ilmi ettei rakenne tulisi kestäväksi ehjänä, sillä pöytäkaapiksi asennettuna runko vaatii seinäkiinnityksen lisäksi lattia tuen (jalat).



Kuva 24. Luonnos leijuvista pöytäkaapeista. (Rosenblad, 2013)

Suunnitteluvaiheessa yksi tietty peitelevy oli kovasti silmän alla. Kyseinen peitelevy sijaitsee niemekkeen päädyssä työtason alla ja ajatuksia herätti sen väri.

Suunnitelmassani värinä oli sama pähkinäinen sävy kuin ovissakin, mutta ratkaisuni herätti keskusteluja; olisiko sen kuitenkin oltava valkoinen? Peitelevyn sävystä käytiin useampi palaveri projektiporukan ja Com & in -osaston johtajien kesken, ja lopulta tilanne päättyi minun edukseni (ks. luku 4.2.2 Rakenteelliset seikat).



Kuva 25. Niemekkeen peitelevy. (Rosenblad, 2013)

Projektissa suurimpia ongelmia tuotti tavarantoimitus. Kaikki tarvittavat osat tilattiin kerralla Ruotsin keskusvarastolta, mutta osia saapui perille milloin mitäkin. Tavarantoimituksen loppuminen on kuitenkin ymmärrettävää, kun sama projekti on samaan aikaan useassa tavaratalossa, monessa eri maassa ja kaikki tuotteet tilataan samasta paikasta. Rakennusfirman huoneiden luovutuspäivään mennessä ei kaikkia osia oltu vielä saatu, vaan ne asennettiin noin kuukautta myöhemmin, tavaratalon toimesta.

Asennusvaiheessa oli hyvä, että sain itse suunnittelijana toimia myös työmiesten yhteyshenkilönä, vastuualueita minulla oli yhteensä kolme. Tehdessäni päivittäisiä tarkastuskierroksia työmaalla, huomasin muutamia pieniä epäkohtia, joita työmiehet olivat tulkinneet piirustuksista väärin, muun muassa peitelevyjä oli asennettu väärän värinä ja joihinkin kaappeihin oli asennettu väärän kokoisia laatikoita, nämä kaikki pystyttiin kuitenkin muuttamaan oikeiksi. Lisäksi olin suunnitellut kulmaan tulevat korkeat peitelevyt niin, että ne jatkuisivat samassa syvyystasossa vieressä olevan oven kanssa. Peitelevyt oli kuitenkin ehditty asentaa runkojen kanssa samaan linjaan ja niiden siirtäminen olisi ollut riskialtista, joten päädyimme jättämään levyt paikalleen.

Vastapainoksi työmiehet huomasivat kohtia, joita oli suunniteltu väärin.

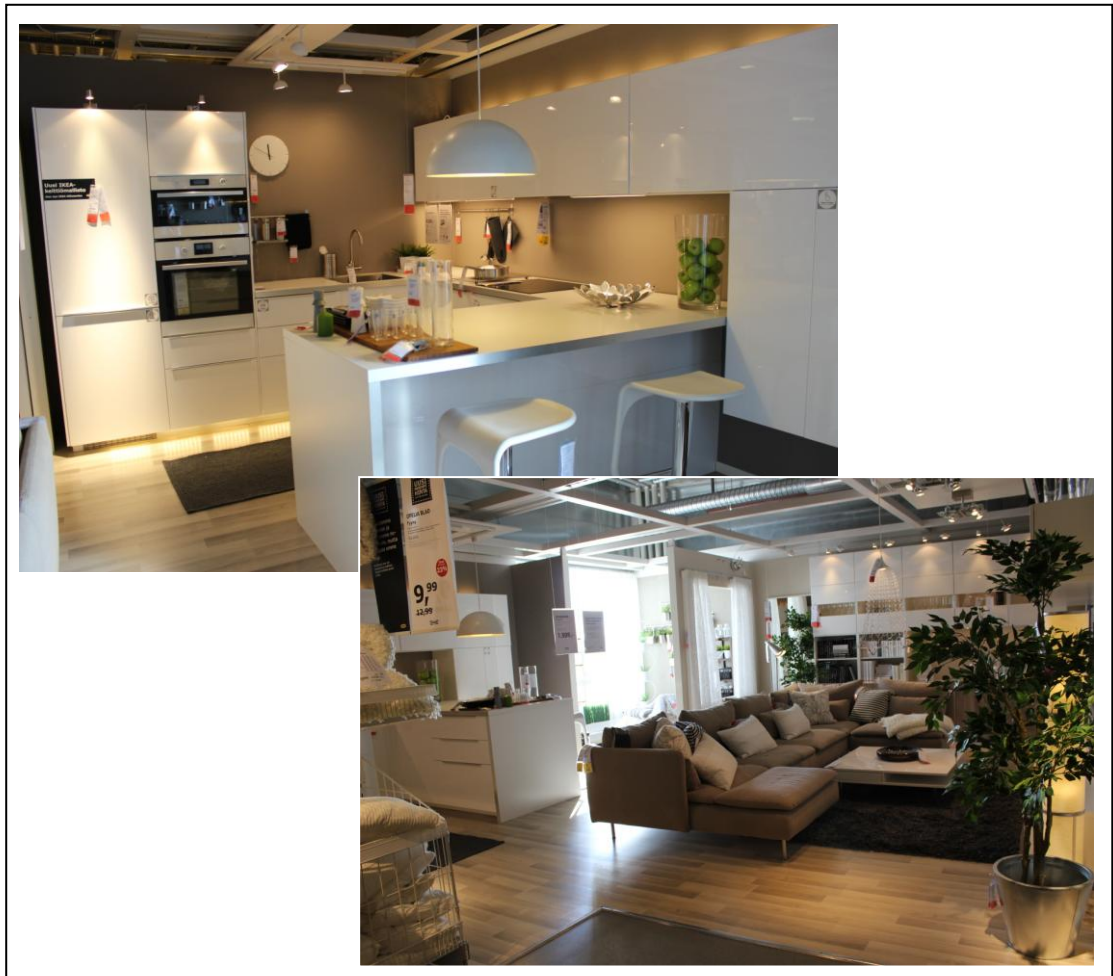
Suunnitteluvaiheessa olin miettinyt vitriineihin 600 mm syviä lasihyllyjä.

Asennusvaiheessa tuli kuitenkin ilmi, ettei tällaista kokoa ole mallistossa ja päädyin laittamaan kaappeihin kaksi vähemmän syvää lasihyllyä portaittain. Lopputulos näyttää kuin se olisi alunperin suunniteltukin siihen. Lisäksi vedinten sijoittelu epäonnistui. Joihinkin kaappeihin asennettiin päällekkäisten ovien/etusarjojen vetimet vastakkain, mikä ei kuitenkaan käytännössä toiminut. Asennuksen jälkeen havaittiin että vetimet hankasivat toisiinsa, eikä edes saranoita kohdistamalla saatu riittävästi tilaa. Lisäksi käyttöergonomia kärsi, kun oven vedin jäi turhan matalalle. Lokakuussa 2013 vetimet uudelleen asennettiin pystyyn. Vaikka ulkonäkö saikin kolauksen, muutos oli tarpeen. Lopuksi olin suunnitellut keittotason ylimmän laatikon 370 mm syväksi, mutta se olikin mahdollista vaihtaa täyssyvään laatikkoon.

4.4 Olohuoneosaston kulmahuone muissa IKEA-tavarataloissa

Espoo

Espoon tavaratalossa olohuoneosaston kulmahuoneen keittiö oli kokonaan valkoinen, ja siksi erittäin raikas ja valoisa. Showroomia ei oltu toteutettu turkoosin sohvan ympärille vaan väreinä oli käytetty ainoastaan valkoista ja beigeä. Tilassa ei ollut ruokahuonetta ollenkaan, mutta sen tilalla sijaitsi "lasitettu parveke" aidolla ikkunalla, joka toi kaunista luonnonvaloa tilaan. Keittiön muoto oli toteutettu work brief:in mukaan, kuitenkin pienin muutoksin, esimerkiksi seinäkaapeissa ja niemekkeissä. Myös avohyllyt allaskaapin yläpuolelta oli jätetty pois. Keittiö on perinteinen ja varmasti usean asiakasryhmän mieleen. Erityisesti pidin valaistuksen toteutuksesta.



Kuva 26. Kollaasi – Espoon kulmahuone. (Rosenblad, 2013)

Kuopio

Kuopion tavaratalossa on myös säästetty vanhat, edellisen work brief:in määrittelemät tummat lattiat sekä seinien väri. Lattia näyttäisi olevan sama kuin Vantaalla, seinien harmaanlila on kuitenkin hieman vaaleampi. Uudessa keittiösuunnitelmassa on yhdistelty edellisen work brief:in keittiötä (mustanruskea ovi, vetimet, saareke) uuden suunnitelman keittiöön lisäämällä METOD-malliston mahdollistamia piristyskiä; saarekkeen toteutus sekä seinäkaapeista muodostetut leijuvat korkeat kaapit. Pohjapiirustus muistuttaa hieman Espoon tavaratalon suunnitelmaa, mutta saareke ja seinäkaapit sekä työskentelypisteiden sijoittelu tekevät kuitenkin eron. Tilasta löytyy korkeakiilto valkoiset ovet yhdistettynä mattapintoihin sekä olohuoneen turkoosi MALIN FIGUR-matto. Nämä ovat ainoat elementit, jotka esiintyvät myös uudessa work brief:issä.



Kuva 27. Kollaasi – Kuopion kulmahuone. (Rosenblad, 2013)

Raisio ja Tampere

Raision tavaratalossa ei olohuoneosaston kulmahuoneessa ole käytetty work briefin määrittelemää suunnitelmaa. Siellä mallikeittiö oli tyyliltään skandinaavinen.

Tampereella kulmahuoneessa oli country-keittiö.

Haaparanta

Saamassani kirjeessä Haaparannan Com & In -osastolta kerrotaan mallikeittiöiden muodostamisesta ja siitä, miten he omassa tavaratalossaan toimivat. Sain myös reilusti kuvia keittiöosastolta, josta olin erittäin kiitollinen. Tarvitsemani kuvat olohuoneosaston kulmahuoneesta kuitenkin puuttuivat.

Älmhult

Lisäksi sain yhteyden Ruotsiin, Älmhultin tavarataloon. He kertoivat, ettei heidän tavaratalosta löydy ollenkaan olohuoneosaston kulmahuonetta.

5 KEITTIÖT 1ST 5

5.1 First five

Aivan Vantaan tavaratalon sisäänkäynnissä, kun noustaan portaat huonekalunäyttelyiden aloituspisteeseen, sijaitsee aula. Aula koostuu viidestä erilaisesta mallihuoneesta, tämän vuoksi aulaa kutsutaan IKEA-sanastossa termillä first five (1:st 5). Tilan tarkoitus on kiteyttää ensikertalaisille tavaratalon tarjonta. Lisäksi tuotteita vaihdetaan sesongittain, jotta asiakas ymmärtää teeman heti sisään tullessaan (esim. kesä- tai joulusesonki). Näistä viidestä mallihuoneesta, kahteen on sijoitettu tyyliltään ja kooltaan erilaiset mallikeittiöt, jotka esittelen.

5.2 Ringhult korkeakiiltoinen keittiö

Ensimmäisenä vasemmalta asiakas näkee mallihuoneen numero 5. Tila on noin 21 m² suuruinen, ja siinä on valkeat lattiat ja vaaleanharmaat maalatut seinät.

5.2.1 Lähtökohta

Mallihuone numero 5 sisältää oleskelutilan, ruokailutilan sekä keittiön. Suunnittelin kyseiseen tilaan keittiön näkemättä work briefiä. Suunnittelun avuksi sain kuitenkin olohuoneen ja ruokahuoneen valmiit suunnitelmat, tulevan keittiön mitat sekä suullisen kertomuksen asukkaasta. Tilassa asustaa modernia tyyliä edustava poikamies. Kyseinen henkilö syö enimmäkseen ulkona, eikä tämän takia omista runsaita määriä astioita. Koska asukas ei juuri kokkaa, löytyy häneltä vain pakolliset kodinkoneet. Keittiön tulisi olla kompakti I-mallinen keittiö. Värimaailmaltaan asukas suosii musta-valkoista. Lisäksi ohjeistukseen kuului, että tuotteet tuli tilata mahdollisimman pian ja suunnittelu-aikaa annettaisiin yksi työpäivä.

5.2.2 Lopputulos

Ovimallina käytin RINGHULT korkeakiiltoa, väreinä mustaa sekä harmaata. Korkea kaappi sekä pöytäkaapit ovat mustalla ovella ja seinäkaapit harmaalla (Kuva 28.). Vaikka välitilan laataksi oli valittu valkoinen, halusin tuoda lisää valoisuutta työskentelyyn valkealla työtasolla. Työtasoksi tilasin PERSONLIG -mittatilaustason mattavalkoisena, jotta keittiön kiiltäville oville saataisiin kontrastia. Valkoiset kaappienrungot on vuorattu näkyviltä osiltaan ovien värisillä peitelevyillä, samoin sokkeli on huomaamaton musta. Seinäkaappien alla sijaitsee harmaa koristelista, jonka taakse saa valaistuksen piiloon.



Kuva 28. Ringhult keittiön luonnos IHP:llä. (Rosenblad, 2013)

Korkea kaappi koostuu jääkaapista sekä laatikostoista, joissa on runsaasti säilytystilaa. Tämän ja allaskaapin välissä sijaitsee tavallinen 600 mm leveä hyllykaappi. Asukkaalla ei ole tarvetta astianpesukoneeseen, mutta se on tarvittaessa mahdollista sijoittaa tämän hyllykaapin tilalle. Kyseisellä ratkaisulla keittiön kokonaishinta pidetään matalana ja samalla asiakkaalle näytetään vaihtoehtoja koota mieleisensä keittiö. Allaskaapin toiselle puolelle sijoitin ritiläkorikaapin, jotta asiakkaat saisivat heti ensimmäisestä keittiöstä mahdollisimman laajan kuvan saatavilla olevista kaappien sisuksista. Ritiläkorikaappia seuraa uunikaappi ja laatikosto. Seinäkaappeja on yhteensä neljä kappaletta, ne ovat kaikki 400x800 mm kokoisia, mutta kukin runko sisältää kaksi 400x400 mm kokoista ovea. Yksi seinäkaapeista on kuivauskaappi, johon sijoitin yhteensä kolme ritilää. Lisäksi kuivauskaapin ovissa on normaalisaranan tilalta täysaukeavat 153° saranat helpottamassa tiskien sijoittelua. Kuivauskaapin alla on BOHOLMEN 56x55 -upotettava allas, jossa on lisäksi pieni kaatoallas. Kaatoaltaan funktio on mahdollistaa esimerkiksi lasihin jääneiden tilkkojen poisto silloin, kun itse altaassa on jo valutettuna puhdas tiskivesi. Hanaksi valitsin HOVSKÄR-mallin, joka sopii keittiön ilmeeseen.



Kuva 29. Ringhult keittiö valmiina. (Rosenblad, 2013)

Kodinkoneiksi valitsin mahdollisimman pieniä laitteita. Keittotasona on kaksi-levyinen MÖJLIG-induktio, jonka asennutin vaakatasoon. Vaakatasoon asennettuna 300 mm leveän keittotason taakse jää runsaasti tilaa esimerkiksi mausteille, samalla näytetään asiakkaille eri mahdollisuuksia. Uuniksi olisin valinnut kätevän yhdistelmäuunin, joka on puoliksi mikrouuni, mutta näitä koneita ei ollut sillä hetkellä saatavilla. Toisena hyvänä vaihtoehtona lisäsin suunnitelmaani lähes mustan REALISTIK-uunin. Mustat kodinkoneet sulautuvat kaappien oviin ja yhteisen ilmeen saa säilytettyä, kun käyttää kaikissa kodinkoneissa samaa sävyä. Tämän takia liesituuletinkin on musta, MOLNIGT-malli. Jääkaappi on integroitava, malliltaan FROSTIG BC118/18, joka sisältää pakastelokeron. Kylmälaitteen tilavuus on pieni, 118 litraa, mutta riittävä asukkaalle.

5.3 Bodbyn luonnonvalkoinen

Suurempi keittiöstä sijaitsee mallihuoneessa numero 3. Neliöitä huoneessa on yhteensä noin 62 ja keittiön osuus on siitä melkein puolet. Lattiaksi asennettiin lämmin sävyinen tammilaminaatti ja seinät maalattiin valkoisiksi. Olohuoneen puolella seinillä lisäksi beigeiksi maalattu puolipaneeli. Keittiössä työskentelytilan rajaa mustaksi maalattu palkki, jonka toinen puoli jää ruokailutilan puolelle. Olohuone toteutettiin work briefin mukaan.

5.3.1 Lähtökohta

Kyseinen mallihuone on neliöiltään suuri tupakeittiö, sisältäen olohuoneen ja ruokailun. Myös keittiö oltiin päätetty toteuttaa work brief:iä mukaillen, ainoastaan ovien sävy oli vaihdettu tummanruskeasta luonnonvalkoiseen, sillä valkoinen myy Suomessa paremmin. Kun sain työtehtäväkseni suorittaa kyseisen keittiön osien tilaamisen, sain mahdollisuuden myös tehdä suunnitelmaan muutoksia.

Asukkaina mallihuoneessa on nelihenkinen lapsiperhe, joilla käy usein ystäviä ja sukulaisia vierailulla. Lapset ovat vielä pieniä ja leikki-iässä. Sisustustyylinä perheellä on romanttinen ja kotoisa popular traditional (=country). Keittiö oli suunniteltu L-malliseksi, johon tulisi lisäksi saareke. Minulla ei ollut tarvetta muuttaa koko keittiötä, vaan hieman parannella sitä. Esimerkiksi tiskialtaan puoli oli toimiva, eikä se tarvinnut muutoksia.



Kuva 30. Bodbyn keittiön luonnos. (Rosenblad, 2013)

5.3.2 Lopputulos

Nykypäivän keittiöt ovat niin paljon enemmän kuin vain keittiöitä. Keittiö on usein perheen tärkein oleskelutila, rento ruokailutila ja kotitoimisto tai leikkihuone (Hoppen 2008, 158). Kyseinen keittiö kiteyttää kaiken tämän monitoimisuudellaan ja avoimuudellaan. Keittiö oli tyyliltään kantri, mutta halusin tehdä siitä entistä kantrimman. Keittiön puolella ei work brief:issä ollut ainuttakaan seinäkaappia.



Kuva 31. Bodbyn keittiön keittopiste IHP:llä. (Rosenblad, 2013)

Minun mielikuvissani country-keittiöt ovat suuria, mutta kotoisen avoimia ja niissä korostetaan keittoaluetta, keittiön sydäntä (Kuva 30.). Halusin seinäkaapeilla luoda keittoalueesta katseenvangitsijan, samalla näyttäen kuinka eri kaappikokoja voi yhdistellä. Päädyin sijoittamaan integroitavan liesituulettimen 800 mm leveään ja 600 mm korkeaan seinäkaappiin, jonka sivuille symmetrisesti tulisi 1000 mm korkeat vitriinikaapit laatikostoilla. Lisäryhtiä kokonaisuudelle tuo 100 mm täytteet tuuletinkaapin sivuilla, jolloin seinäkaapit ovat samassa linjassa kuin alla olevat pöytäkaapit (Kuva 31.).



Kuva 32. Kollaasi – Bodbyn keittiö valmiina. (Rosenblad, 2013)

Palkin toiselle puolelle suunnittelin lisää säilytystilaa ja se toimii lähinnä kauniin kattauksen luomiseen tarkoitettujen astioiden säilytyksenä. Sijoitin alueelle laatikostoja, joissa on näkyvillä kolme laatikkoa, ja lisäksi ylimmän etusarjan takana piilolaatikko. Piilolaatikat tuovat lisää säilytystilaa ja niissä saa esimerkiksi arvokkaat pöytähopeat pysymään järjestyksessä. Yläpuolella olevien seinäkaappien vitriiniovet ovat lyhyemmät kuin itse kaappien rungot. Lyhentämällä ovia ne ovat samassa linjassa keittiön puolella olevien ovien kanssa, ja niiden alle saa vaihtoehtoista säilytystilaa. Sijoitin koloihin tummia BYHOLMA-koreja luomaan tasapainoa, sillä mustaa on ripoteltu muuallekin keittiötä luomalla yksityiskohtia, muun muassa kodinkoneet ja avohyllyt ovat mustia. Koreissa voi esimerkiksi säilyttää kynttilöitä ja muuta pikkutavaraa (Kuva 32.). Sama tila Espoon tavaratalon aulassa on muodoltaan hieman erilainen, joten work briefiä on jouduttu muokkaamaan (Kuva 33.). Keittiön kuitenkin tunnistaa samaksi, vaikka Vantaalla vaihdettiin ovisävy luonnonvalkoiseksi.



Kuva 33. Sama keittiö IKEA Espoo Oy:n aulassa oli work briefin mukaan pidetty tummana (Rosenblad, 2013)

6 POHDINTA

6.1 Showroomin merkitys asiakkaalle

"Showroom on näyttelytila, jonka ensisijainen tarkoitus on edustaa yritystä ja sen tuotteita, ja tuoda esille yrityksen edustavaa mielikuvamaailmaa. Se voi olla yksi yrityksen tärkeimmistä ja merkittävimmistä markkinointivälineistä ja kilpailukeinoista markkinoilla. Showroomissa yritys voi tuoda esille kaiken haluamansa itsestään ja tuotteistaan ja vakuuttaa sillä asiakkaansa. Tila on yrityksen ja asiakkaan kohtaamispaikka, missä asiakas myös pääsee konkreettisesti tekemisiin tuotteiden kanssa; näkemään todellisen värit ja tunnustelemaan materiaaleja. Tällöin ei ole yhdentekevää, millaisessa ympäristössä tuote on esillä, vaan showroomin tehtävä on vahvistaa ja selkeyttää mielikuvia tuotteesta, ja nostaa esille kenties jotain uutta ja mielenkiintoista." (Frantti. 2008). Showroomin on tarkoitus herättää mielipiteitä, nostaa puheenaiheita, ylläpitää keskusteluja ja luoda ideoita. Ne viihdyttävät ja luovat tarinoita muun muassa "asukkaiden" elämäntilanteista. Mitä kalliimpaa tuotetta ollaan ostamassa, sitä tärkeämpi merkitys showroomeilla on. Asiakkaalle on tärkeää päästä aistimaan ostostaan kaikin tavoin.

Showroomin ansiosta IKEA -kodinsisustustuotteet saadaan eloon inspiroimaan asiakasta ostotilanteessa. Kävijät voivat unelmoida ja saada uusia ideoita omaan sisustukseensa samalla, kun tuotteita esitellään käytännöllisellä ja ihmisläheisellä tavalla. IKEA Oy esittelee sisustusratkaisuja läpi koko tavaratalon eri kohderyhmät ja elinolot huomioonottaen. Mallihuoneet esitellään mahdollisimman erilaisina, jolloin saadaan herätettyä kuluttajan mielenkiinto. Lisäksi niissä vaihdetaan sisustusta sesongittain, jolloin useasti käyvät asiakkaatkin saavat kokea jotain uutta. Showroomeja löytyy tavaratalosta asuntojen, huoneiden ja vinjettien muodoissa. Keittiöstudiossa esitellään ja kommunikoidaan kaikki mallit, tyylit, laadut ja hintasteet selkein ratkaisuin, tehden asiakkaalle helpommaksi vertailun, suunnittelun, valitsemisen ja ostopäätöksen tekemisen. Mallihuoneissa asiakas saadaan myös mahdollisesti tekemään herkemmin "heräteostoksia", jotka on tarkoitettu tuomaan lisäarvoa pääostokselle, esimerkiksi sohvalle tyyny tai keittiölle sisusteet.

Showroomeilla on tärkeä tehtävä myynnin kannalta ja jotta niiden luomaa positiivista mielikuvaa saataisiin parannettua, täytyy sisustusten pysyä ajan tasalla. Tavaratalojen tulisi seurata sisustustrendejä ja muuttaa huoneiden ulkonäköä niiden mukaan. Sama

mallisto saattaa olla myynnissä useita vuosia, ja tuotteiden tuleekin olla ajattomia sekä aikaa kestäviä. Kuitenkin mallihuoneiden lattiaita, seiniä ja järjestystä pystytään muuttamaan. Mallihuoneita tulee olla esiteltynä mahdollisimman monille eri tyyli- ja ikäryhmille. Ottamalla huomioon kaikki ryhmät tavaratalo tulee saamaan laajemmin myös asiakkaita. Lisäksi tavaratalojen on tärkeää huolehtia mallihuoneiden kunnosta ja siisteydestä. Esimerkiksi rikkinäinen laatikkomekanismi mallikeittiössä ei myy ja antaa asiakkaalle huonon laatuvaikutelman. Yksi tärkeimmistä kehitysehdotuksistani liittyy tuunaamiseen. Eri huonekaluilla on satoja muutos- ja muokkausmahdollisuuksia, mutta suurella osalla asiakkaista ei ole mielikuvitusta näkemään tuotteita toisin. Tuotetta ei tarvitse käyttää juuri sille tarkoitettulla tavalla ja näitä ehdotuksia voisi olla tavaratalossa enemmän esillä.

6.2 Metod astuu näyttämölle

Työssä luotiin keittiösuunnitelmia IKEA Vantaa Oy:lle, jotka myöskin toteutettiin. Projektin pohjana toimi IKEA Oy:n lanseeraama uusi keittiömallisto METOD. METOD-malliston myynti alkoi huhtikuussa 2013 Norjassa ja Tanskassa. Vuoden 2013 kesäkuussa mukaan liittyivät Suomi, Ruotsi ja Islanti. Seuraavien kahden vuoden aikana METOD-keittiöt korvaavat poistuvan FAKTUM-malliston kaikissa IKEA-maissa.

Showroomien suunnittelussa on otettu hyvin huomioon asiakkaan toiveet ja suunnitelma on realistinen annettuihin vaatimuksiin nähden. Olohuoneosaston kulmahuoneen lopputuloksesta tuli persoonallinen ja muista mallikeittiöistä poikkeava, silti noudattaen work brief:in määräyksiä. Opinnäytetyön kohde oli minulle erittäin mieluinen ja sen parissa oli mukava työskennellä. Erityisesti aikaa käytin pohjapiirustuksen suunnittelussa, jotta tilasta saataisiin toimiva. Minulla oli hyvät lähtökohdat suunnittelulle, koska työni oli rajattu selkeästi. Asiakkaan toiveet sekä malliston mahdollisuudet loivat kuitenkin haasteita.

Oppimistavoitteena oli kehittää kykyä ratkaista itsenäisesti ja tavoitteellisesti suunnitteluprojektissa havaittuja ongelmia. Suunnittelu omatoimisesti tuntui toisinaan rankalta, mutta sain kuitenkin ohjausta ongelmatilanteissa eri tahoilta, mikä edesauttoi monien asioiden kanssa eteenpäin. Projektista sain rahallisen korvauksen lisäksi arvokasta työkokemusta. Saavutetut kokemukset ja tärkeät suhteet pitivät motivaatiota yllä. Mielestäni opinnäytetyö onnistui erittäin hyvin, vaikka aikaisempaa kokemusta

projektissa työskentelystä minulla oli niukasti. Lopputulos noudattaa mielestäni annettuja vaatimuksia kohtalaisen hyvin ja olen tyytyväinen koko projektin kulkuun. Työn valmistumista voisin kuvailla mielenkiintoiseksi ja haasteelliseksi, koska uusia asioita oli paljon ja tutkimusmateriaalia löytyi niukasti.

LÄHTEET

PAINETUT LÄHTEET

Anttila, Pirkko 1996. Tutkimisen taito ja tiedonhankinta. Taito-, taide- ja muotoilualojen tutkimuksen työvälineet. Helsinki: Akatiimi Oy.

Borràs, Montse & Küper, Beate 2007. Open kitchens. Kiina: Beverly (Mass.) Loft Publications.

Carr, W & Kemmis, S 1983. Becoming critical: Education, knowledge and action research. London: Falmer

Conran, Terence 2003. Keittiökirja. Helsinki: Tammi.

Heikkinen, T. & Jyrkämä, J. 1999. Siinä tutkija, missä tekijä. Helsinki: Ateena kustannus.

Hoppen, Kelly 2008. Sisustajan koti. Helsinki: WSOY.

IKEA IDEAS 2011. Insight. Netherlands: Inter IKEA Systems B.V.

Karhunen, Anita 1987. Sisustussuunnittelu. Otaniemi: Teknillinen korkeakoulu.

Lassila, Ritva 2007. Sisusta, maalaa, tapetoi. Helsinki: Otava.

Leino, Tiina 2006. Jälkiväristyksiä. Jyväskylä: Edita Prima Oy.

Lee, Vinny 2011. Inspiroivat unelmien keittiöt. Helsinki: WSOY.

Nyholm Winqvist, Agnet 2005. Feng shui ja suomalainen koti. Helsinki: WS Bookwell Oy.

Päivänen, Carita & Riuttamäki, Maija-Riitta 2005. Sisustamisen iloa. Helsinki: Gummerus Oy.

Pietiläinen, Ilona 2013. Unelmien piilopaikka. Suomi: Docendo Oy.

RT 94-10442. 1991. Ravintolat ja kahvilat. Rakennustietosäätiö.

RT 93-10536. 2007. Asuintilojen suunnittelu. Rakennustietosäätiö.

Sorrell, Katherine 2002. Uutta & vanhaa. Jyväskylä: Gummerus Kustannus Oy.

Starmer, Anna 2005. Sisustajan väriopas. Helsinki: Werner Söderström Osakeyhtiö.

Stenebo, Johan 2010. Totuus Ikeasta. Hämeenlinna: Kariston Kirjapaino Oy.

Suojanen, Ulla 1998. Toimintatutkimus koulutuksen ja ammatillisen kehittymisen välineenä. Loimaa: Finn Lectura.

Syrjälä, Leena & Ahonen, Sirkka & Syrjäläinen, Eija & Saari, Seppo 1994.

Laadullisen tutkimuksen työtapoja. Helsinki: Kirjayhtymä.

Veillette, Beth 2007. kitchen ideas that work. China: The Taunton Press, Inc.

INTERNET LÄHTEET

Frantti, Anu. 2008. In Awe. Saatavissa:

<https://publications.theseus.fi/handle/10024/11664> [Viitattu 23.9.2013]

IKEA Oy. 2013. Saatavissa: www.ikea.com/fi [Viitattu 15.8.2013]

Kymenlaakson ammattikorkeakoulu. 2013. Saatavissa: www.kyamk.fi/intra [Viitattu 30.4.2013]

TAULUKKOLUETTELO

Taulukko 1. Viitekehys. Emmi Rosenblad 2013.

Taulukko 2. Käsitekartta. Emmi Rosenblad 2013.

Taulukko 3. Haastattelututkimuksen kysymykset. Emmi Rosenblad 2013.

Taulukko 4. Haastattelu yhteenveto. Emmi Rosenblad 2013.

Taulukko 5. Tyyli luokat ja -suunnat. Emmi Rosenblad 2013.

KUVALUETTELO

Kuva 1. Keittiö. Saatavissa: www.retaildesignblog.net.

Kuva 2. Kollaasi – moderni keittiö. Saatavissa: www.google.fi/search=modernkitchen.

Kuva 3. Kollaasi – korkeat kaapit yhdistyvät niemekkeeseen. Saatavissa:
www.google.fi/search=modernkitchen.

Kuva 4. KEITTIÖ.netin mallikeittiö. Emmi Rosenblad 2013.

Kuva 5. Kollaasi – avoin niemeke Topi -Keittiöiltä ja korkeiden kaappien seinämä
Domus keittiöiden showroomista. Emmi Rosenblad 2013.

Kuva 6. Gigantti Lommila. Emmi Rosenblad 2013.

Kuva 7. Kollaasi – olohuoneosaston kulmahuone ennen muutosta. Emmi Rosenblad
2013.

Kuva 8. Keittiö sijaitsee c-seinällä. Inter IKEA systems: work brief.

Kuva 9. Työskentelykolmio. Saatavissa: <http://blog.livebeautifully.pl>.

Kuva 10. Yleis- kohde- ja tunnelmavalaistus. Saatavissa: www.ikea.fi.

Kuva 11. Work briefin 3d kuva. Inter IKEA systems: work brief.

Kuva 12. Värikollaasi. Inter IKEA systems: InSight.

Kuva 13. Kollaasi – work briefin keittiö IHP:llä. Emmi Rosenblad 2013.

Kuva 14. Kollaasi – luonnokset 1 ja 2. Emmi Rosenblad 2013.

Kuva 15. Kollaasi – luonnokset 3 ja 4. Emmi Rosenblad 2013.

Kuva 16. Kollaasi – luonnokset 5 ja 6. Emmi Rosenblad 2013.

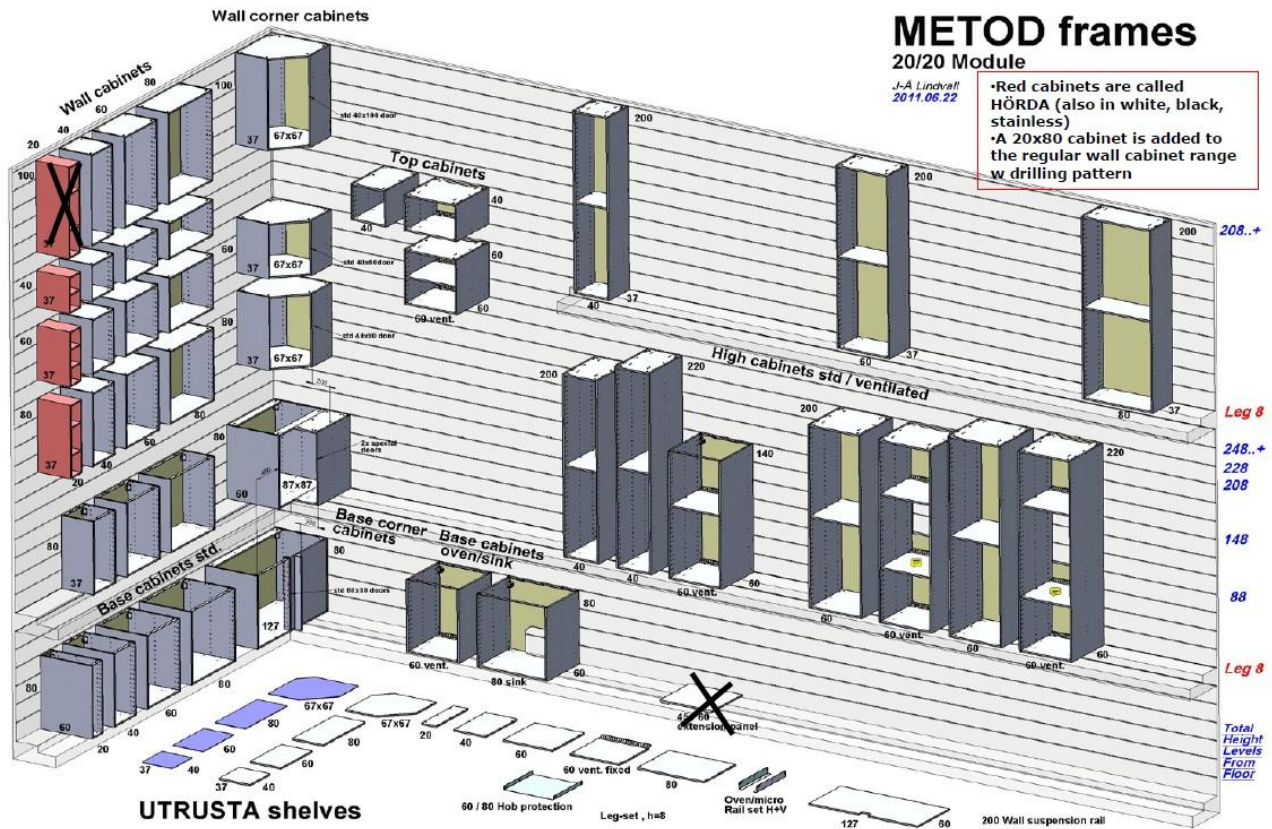
Kuva 17. Kollaasi – luonnokset 7 ja 8. Emmi Rosenblad 2013.

Kuva 18. Kollaasi – work briefin värit ja materiaalit. Inter IKEA systems: work brief.

Kuva 19. Kollaasi – toteutettu värikartta. Emmi Rosenblad 2013.

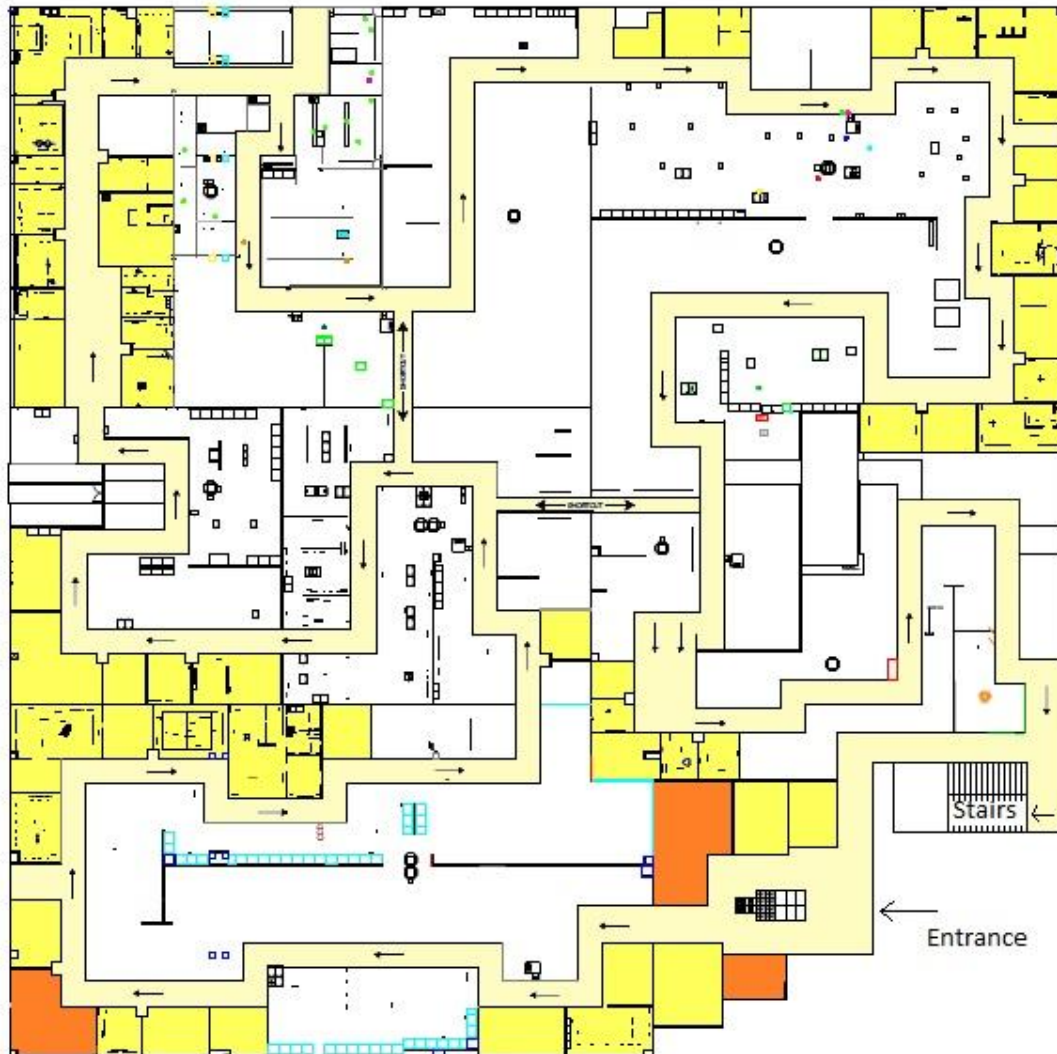
- Kuva 20. Integroitavat kodinkoneet. Emmi Rosenblad 2013.
- Kuva 21. Olohuoneosaston kulmahuone käytävältä. Emmi Rosenblad 2013.
- Kuva 22. Keittopiste. Emmi Rosenblad 2013.
- Kuva 23. Kollaasi – living room corner valmiina. Emmi Rosenblad 2013.
- Kuva 24. Luonnos leijuvista pöytäkaapeista. Emmi Rosenblad 2013.
- Kuva 25. Niemekkeen peitelevy. Emmi Rosenblad 2013.
- Kuva 26. Kollaasi – Espoon kulmahuone. Emmi Rosenblad 2013.
- Kuva 27. Kollaasi – Kuopion kulmahuone. Emmi Rosenblad 2013.
- Kuva 28. Ringhult keittiön luonnos IHP:llä. Emmi Rosenblad 2013.
- Kuva 29. Ringhult keittiö valmiina. Emmi Rosenblad 2013.
- Kuva 30. Bodbyn keittiön luonnos. Emmi Rosenblad 2013.
- Kuva 31. Bodbyn keittiön keittopiste IHP:llä. Emmi Rosenblad 2013.
- Kuva 32. Kollaasi – Bodbyn keittiö valmiina. Emmi Rosenblad 2013.
- Kuva 33. Sama keittiö IKEA Espoo Oy:n aulassa oli work brieffin mukaan pidetty tummana. Emmi Rosenblad 2013.

METOD overview






Suunnittelun pohjana toimi lehtinen, jossa esiteltiin uuden METOD-malliston mittoja sekä osien kokoja, muun muassa runkokartta ja asennuskorkeudet.

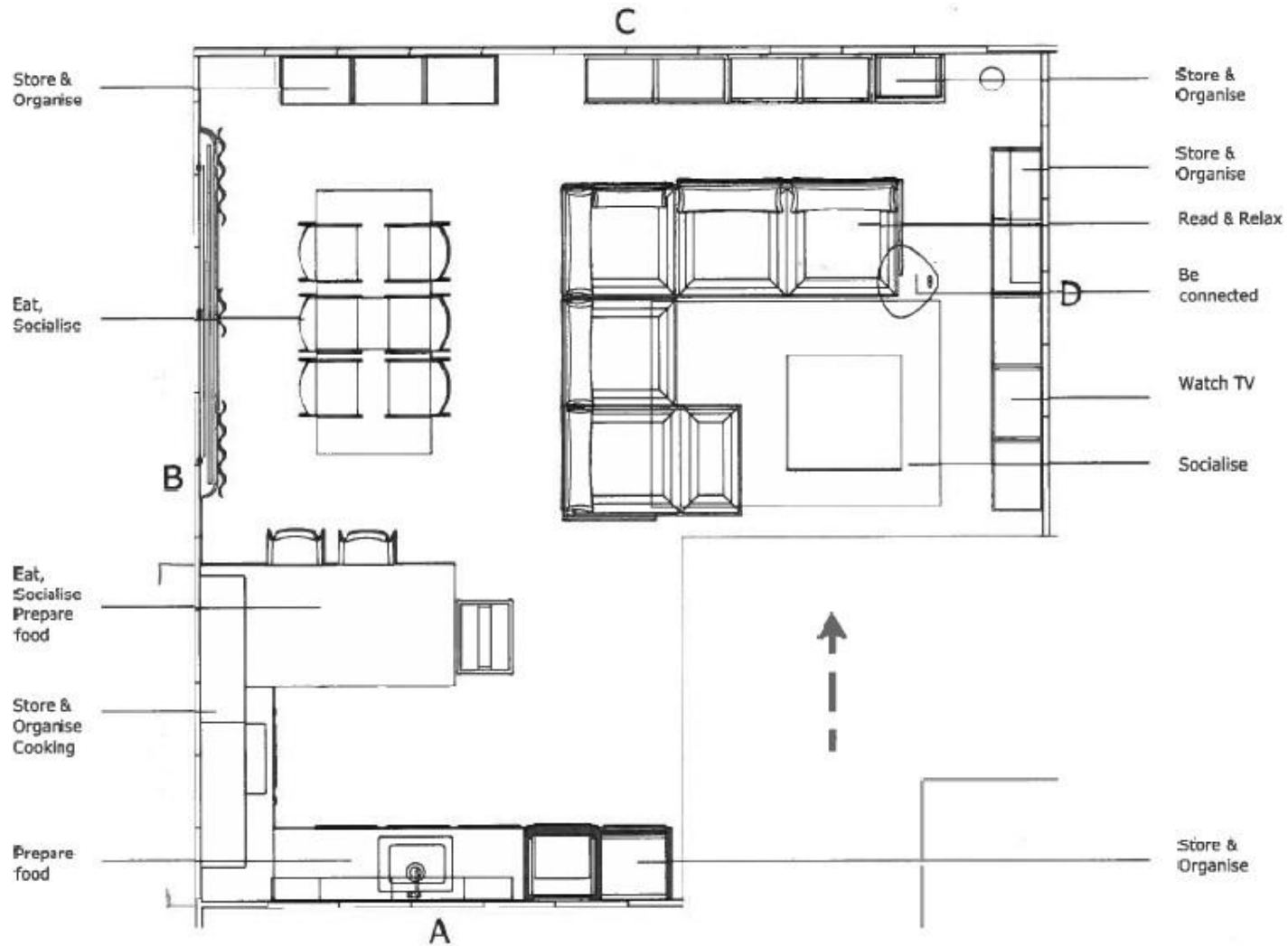
SHOWROOM FLOOR LAYOUT



Vantaan tavaratalon toisen kerroksen mallihuonenäyttelyn pohjapiirustus. Tummemmalla sävyllä merkattu olohuoneosaston muutoskohteet living room corner sekä 1st 5 (3 ja 5).

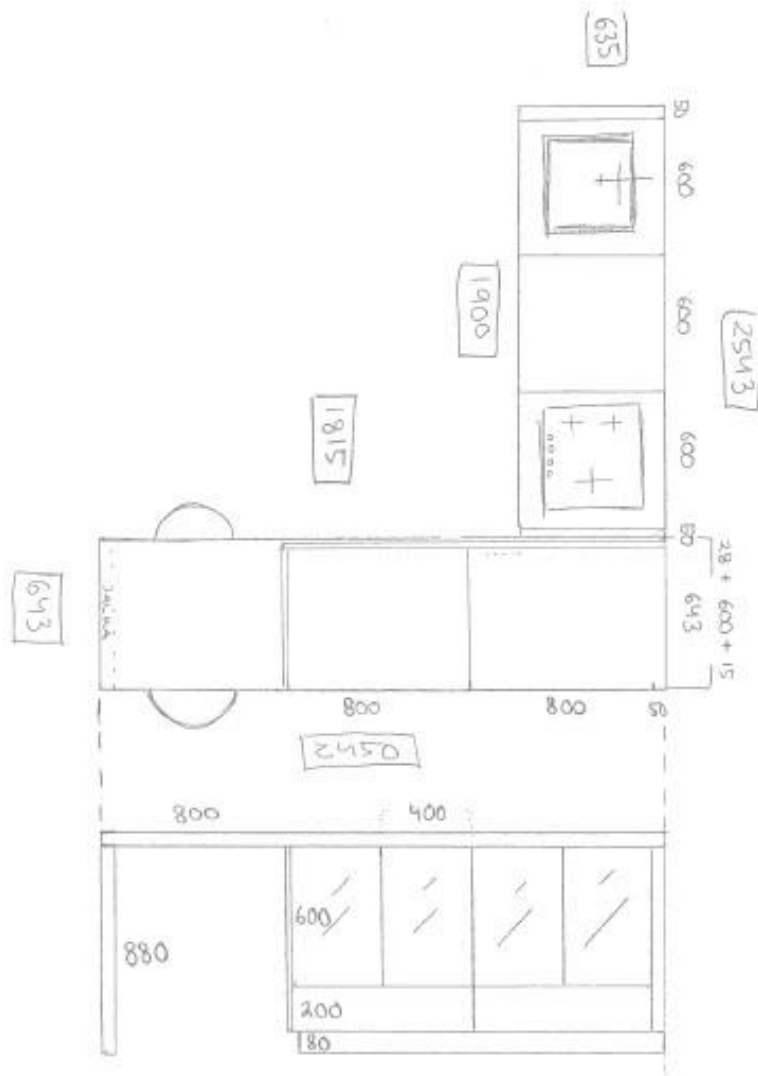
-  Käytävä
-  Showroom
-  Opinnäytetyön kohde showroom

WORK BRIEF LAYOUT

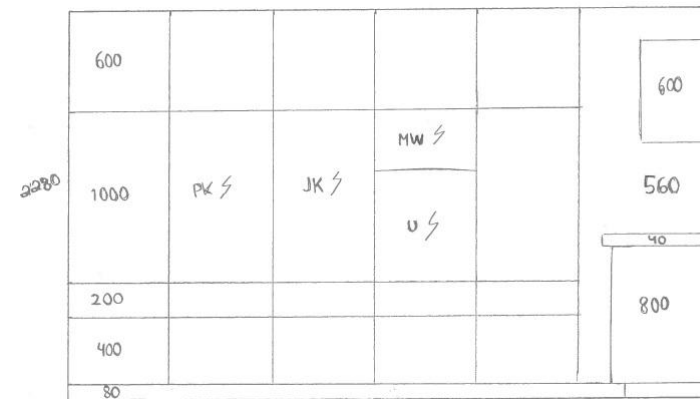


Work briefin pohjapiirustukset
kuvana, ei mittasuhteessa.
Kuvassa A-seinällä keittiö joka
jatkuu seinälle B.

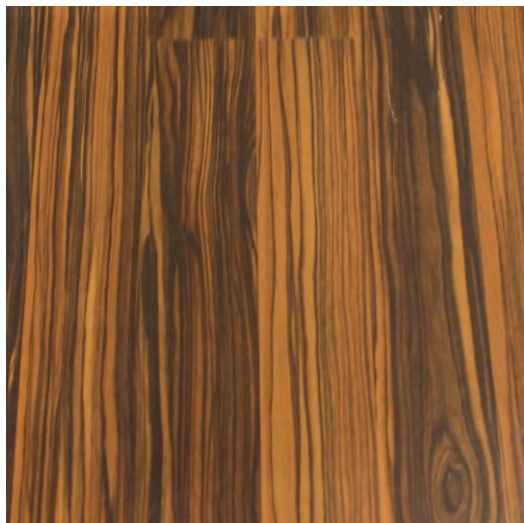
Liite 4
LUONNOKSIA



Viimeiset luonokset ennen CAD-piirustuksia. Kuvissa suunniteltu ovien ja etusarjojen jaot, sekä lopulliset mitat. Näillä luonnoksilla tilattiin myös PERSONLIG-mittatilaustyötasot. Alapuolella korkeidenkaappien seinämä ja vieressä pohjakuva työtasosta sekä leikkauskuva niemekkeestä ruokapöydän puolelta.

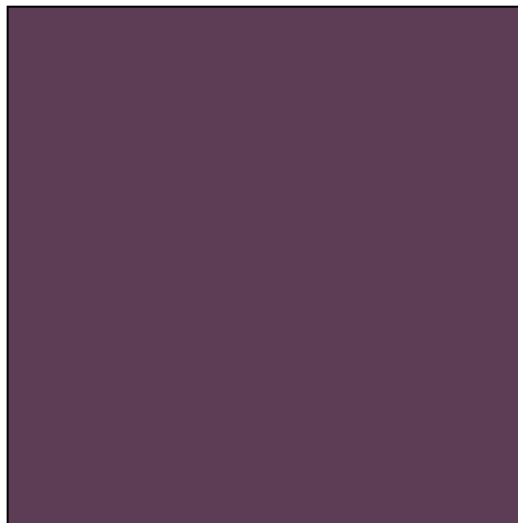


LATTIA



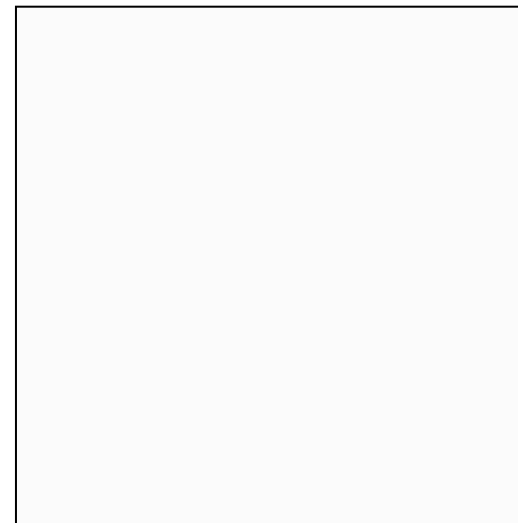
RTV Laminaatti
TUNDRA
BLACK/BROWN

SEINÄT



Sadolin maali
HARMAA/LILA
NCS S 5005-R50B

TV SEINÄ



Sadolin maali
VALKOINEN
NCS S 0500-N

Tuoteluettelossa ilmoitetaan kaikki keittiössä käytettyjen IKEA Oy:n tuotteiden artikkelit ja määrät.

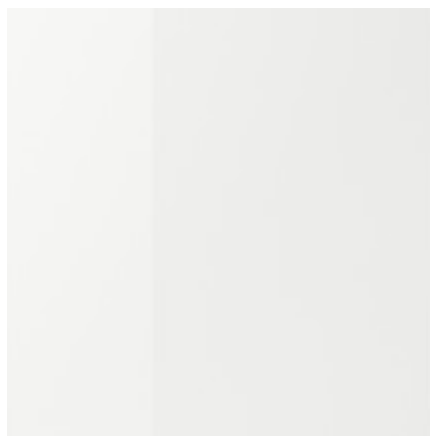
Article nro.	Article description	Qty	Article nro.	Article description	Qty	Article nro.	Article description	Qty
FRAMES			OTHER PRODUCTS			COUNTER		
902.125.64	ME KK RN 60x60x220	2	102.432.96	NYTTIG KTTASER LT 60	1	702.155.87	PERSO N TTAS 40.1-63.5 KKI VA/LAM	1,89m
502.135.70	ME KK JK/U 60x60x220	3	402.055.99	ME JA 8 4KPL	4	502.156.54	PERSO N TTAS 63.6-90 KKI VA/LAM	2,45m
802.055.35	ME SK RN 60X37X60 VA	4	302.443.46	CAPITA JA 8 RTER 4KPL	2	801.937.16	PERSO TTAS/2 63.6-90 KKI VA	0,88m
702.135.69	ME PTK UP UU/AL 60X60X80 VA	2	602.056.64	ME KIKI 200 SINK	6	902.159.30	PERSO REUNA 38 MM KKI VA	9,85m
102.056.33	ME PTK RN 80X60X80 VA	2	302.214.58	ME RISOKKELI 60 RTER	3	902.164.87	PERSO REUNA 38 MM LAM	3,17m
DOORS/FRONTS			602.051.12	RINGHULT SOKKELI 220X8 KKI VA	5	202.165.70	PERSO N LIITOS LAM	1
802.061.20	BROKHULT O 60X100 PÄKU VHA	4	902.344.53	BROKHULT PELV 62X220 PÄKU VHA	3	HINGES		
602.061.21	BROKHULT O 60X60 PÄKU VHA	5	802.061.44	BROKHULT PELV 62X80 PÄKU VHA	3	602.046.45	UTRUSTA SAR 125° 2KPL	15
902.061.29	BROKHULT LT ES RJ 60X40 PÄKU VHA	8	802.344.39	RINGHULT PELV 39X86 KKI VA	2	202.046.47	UTRUSTA SAR 95° 2KPL	3
302.061.32	BROKHULT LT ES RJ 60X20 PÄKU VHA	11	201.548.07	BREDSKÄR TIAL 52X46 RTER	1	002.046.48	UTRUSTA SAR 153° 2KPL	2
102.050.96	RINGHULT O 60X60 KKI VA	4	202.155.23	ATLANT NNNN 1AL PV/VL	1	402.418.23	UTRUSTA OVAIM SARAN 125° 2KPL	7
602.050.89	RINGHULT LT ES RJ 80X20 KKI VA	2	602.113.30	TÄRNAN YKSIOTEHA KRTU FI	1	DINING		
102.155.52	JUTIS VTO 40X60 KILA/ALU	4	101.285.50	NYTTIG VUOTOSUOJA 60LÄP	1	802.566.95	TORESUND 180X90 HGL WHITE	1
DRAWERS/FRONTS			502.483.48	RESONLIG LIUKUSAR TINT APK	1	602.013.31	PREBEN HA	6
902.046.39	MA LT KO 60X60 VA	6	202.506.63	VÄGLIG ES RJ LIITOSKI	1	601.317.34	GLENN 66 BLACK	2
202.214.49	MA LT KE 60X60 VA	8	APPLIANCES			SHELFS		
202.046.28	MA LT MA 60X60 VA	1	201.994.72	FROSTIG BF91 PAKAST INTG 54X87 VA	1	502.056.12	UTRUSTA HL 60X60 VA 2KPL	4
402.046.27	MA LT MA 80X60 VA	2	701.994.79	FROSTIG BC155 N JKP INT 54X87 VA	1	902.135.73	UTRUSTA HL UP U/JK 60X60 VA	4
602.046.31	MA LT KO 60X45 VA	1	002.448.14	SNABB MIK VA	1	102.056.14	UTRUSTA HL 60X37 VA 2KPL	2
802.046.54	UTRUSTA LT ES RJ KE 60 VA	2	102.451.77	RAFFINERAD KIRTOILMAUU VA	1	202.046.14	UTRUSTA AKTEL SK 60X35	1
HANDLES			802.228.27	MÄSTERLIG INDKTTAS TEHOST 59 MU	1	702.056.11	UTRUSTA HL 80X60 VA 2KPL	1
602.222.39	BLANKETT 60	10	502.446.80	UNDERVERK INT LIESIT 56 RTER	1	202.056.04	UTRUSTA HL 80X37 LAS 2KPL	2
102.222.32	BLANKETT 80	1	600.899.85	NYTTIG TUB 125 TAIP LIESIT PUTK	1			
802.302.24	UTRUSTA PONNAHDUSSA 2KPL	5	502.224.33	SKINANDE INT APK A HA	1			

BROKHULT



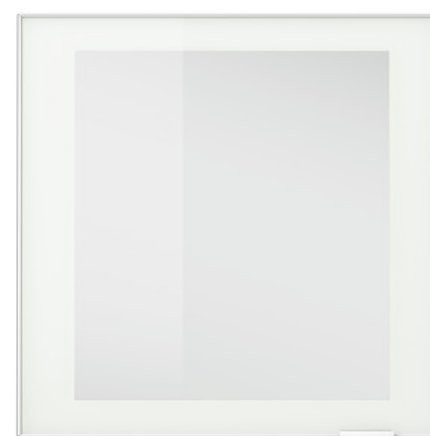
Pähkinäpuukuvio
vaaleanharmaa.
Kalvotettua lastulevyä

RINGHULT



Korkeakiilto valkoinen.
Kalvotettua
puukuitulevyä.

JUTIS



Vitriiniovi
Karkaistu kirkaslasi,
alumiinireuna.

METOD RUNKO



Kaapin runko: lastulevyä, melamiinikalvoa,
polypropeenimuovia.

Takaseinä: puukuitulevyä, akrylaattimaalia

Lista: terästä, sinkitys

MAXIMERA



Laatikko valkoinen.

Laatikon takaosa: terästä, epoksi-
/polyesterijauhemaalia,

Laatikon pohja: lastulevyä, melamiinikalvoa,
laminaattia (melamiinikalvo)

Liukukiskot: sinkittyä terästä

Laatikon kisko: terästä, epoksi-
/polyesterijauhemaalia

METOD JALKA



Jalka musta.

polyamidimuovia,
styreenimuovia,

polypropeenimuovia,

Kierrätettyä

polypropeenimuovia (PP).

FROSTIG BC155



Jääkaappi integroitava
A+, 155l, 35db

FROSTIG BF91



Pakastin integroitava
A+, 89l, 39db

SKINANDE



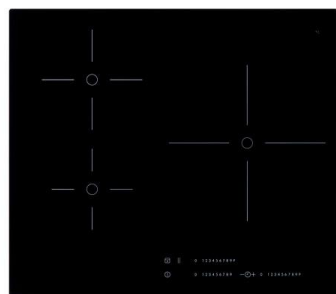
Astianpesukone integroitava
A, 12 hlö, 45db, 5ohjelmaa

UNDERVERK 60



Liesituuletin integroitava
250w, 405m³/h, max 75db

MÄSTERLIG



Induktiokeittotasoa
tehostin, ajastin, tauko, lapsilukko

RAFFINERAD



Kiertoilmauuni integroitava
A-luokka, 57l, 47db, 9 toimintoa

SNABB



Mikroaaltouuni integroitava
31l, 6 toimintoa, 7 tehoa

BREDSKÄR



Upotettava tiskiallas.

Materiaali: ruostumaton teräs

Koko: 52x46 cm

Suunnittelija: IKEA of Sweden

TÄRNAN



Yksiotehana/tiskikonetiitäntä.

Materiaali: messinkiä, kromaus

Koko: 26x18 cm

BLANKETT



Vedin.

Kiinnitys ei jätä oven etuosaan reikiä.

Materiaali: alumiini

Suunnittelija: IKEA of Sweden

PREBEN



Tuoli, ruskeanmusta/ Tenö vaaleanharmaa.
Kinteä verhoilu.
Istuinkorkeus: 48 cm
Materiaalit:
Pyökkiä/terästä/vaneria/kangasta.
Suunnittelija: C Halskov/H Dalsgaard

TORESUND

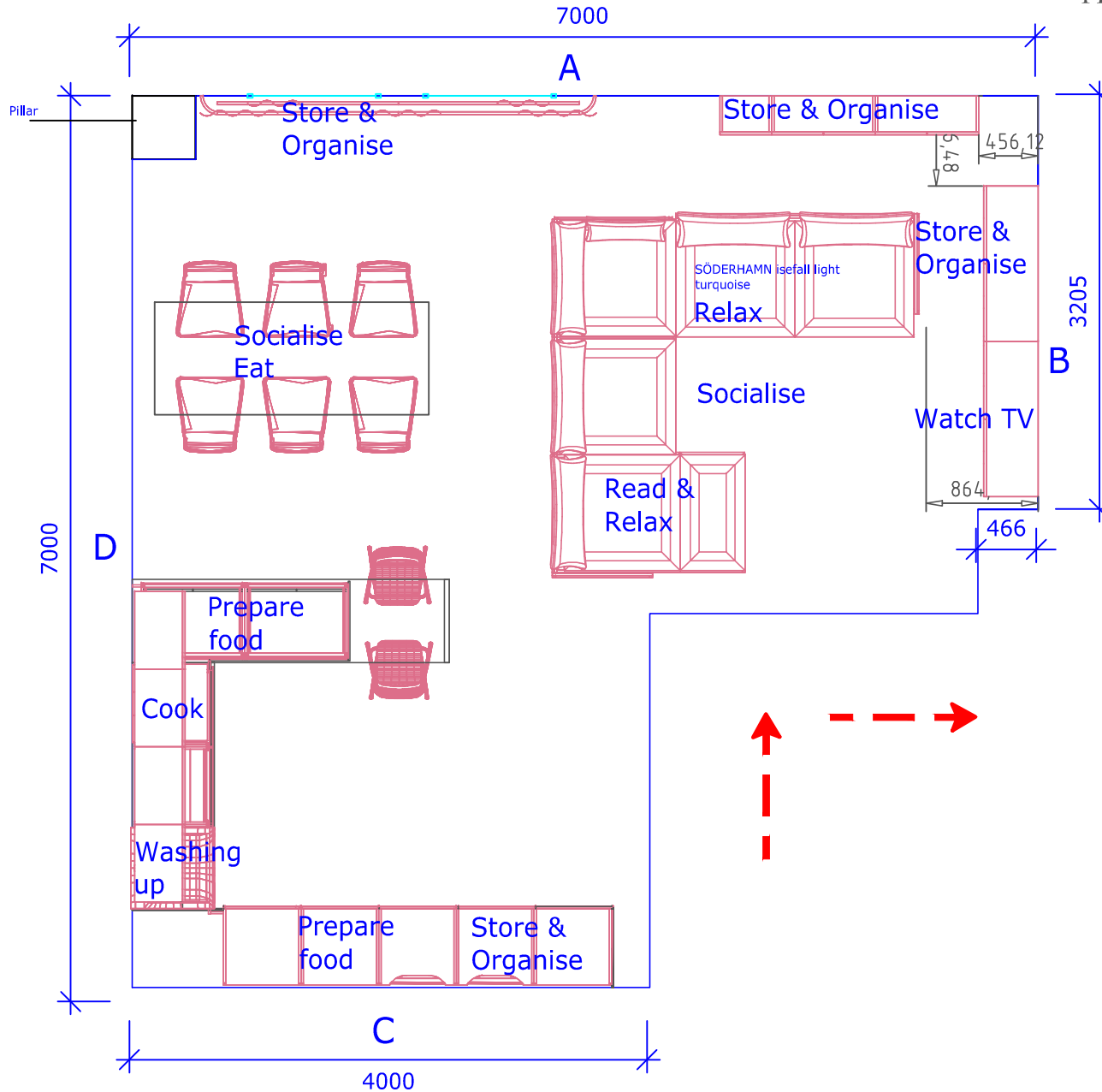


Ruokapöytä, korkeakiilto valkoinen.
Koko 180x90 cm.
Korkeus: 74 cm
Materiaalit: Lastulevyä,
puukuitulevyä, ABS-muovia,
akrylaattimaalia, paperia, kalvoa.
Suunnittelija: IKEA of Sweden

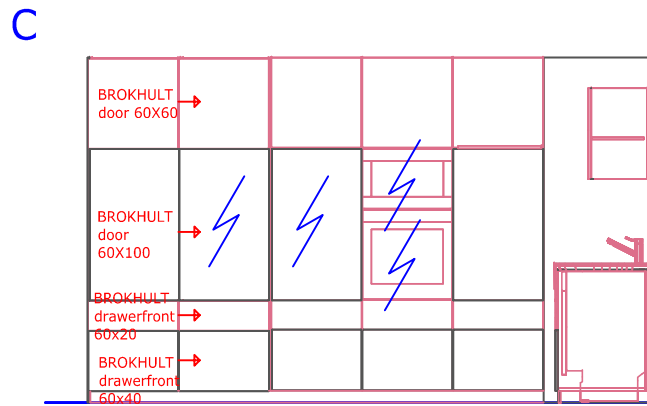
GLENN



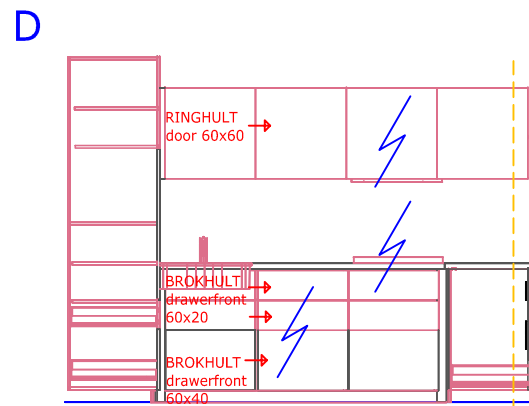
Baarijakkara, valkoinen/kromattu.
Istuinkorkeus: 66 cm.
Materiaalit:
Polykarbonaattimuovia/terästä.
Suunnittelija: Marcus Arvon



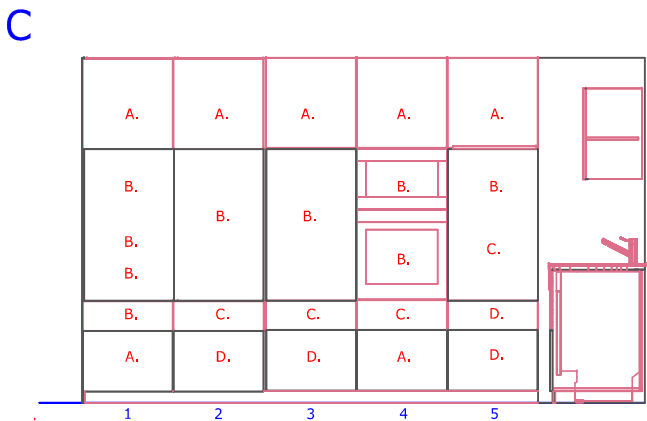
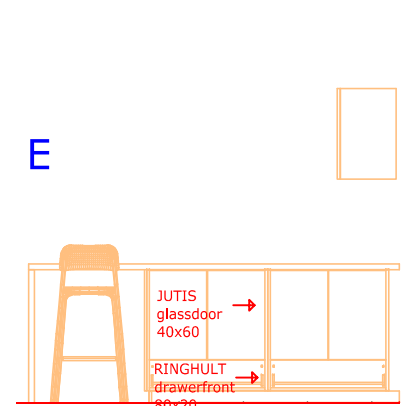
Project name: HFB 01- 02 Living room corner	
Page: Solution floor plan	Created: may 2013
Sign: Emmi Rosenblad	Revised: november 2013
Scale: 1:50	
COMMON STORE PLANNING	



FROSTIG BF91 freezer
FROSTIG BC155 fridge
SNABB micro white glass
RAFFINERAD oven white glass



TÄRNAN tap strl.
BREDSKÅR sink 52x46
PERSONLIG worktop hgl white
SKINANDE dishwasher with RESONLIG sliding hinge
MÄSTERLIG hob
UNDERVERK fan with nyttig 150 tub and nyttig fil 440



1: ME high cabinet 220:

A. Storage
B. Larder

2: ME high cabinet for freezer 220:

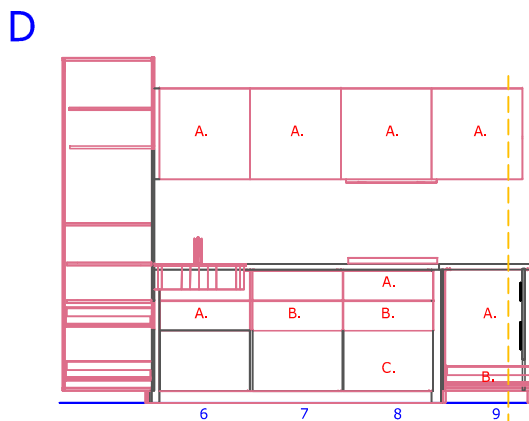
A. Storage
B. Freezer
C. Freezers accessories
D. Trays

3: ME high cabinet for fridge 220:

A. Storage
B. Fridge
C. fresh film, baking paper, aluminum foil etc.
D. Platters

4: ME high cabinet for oven 220:

A. oven and baking accessories
B. microwave/oven
C. Cutlery ect.



5: ME high cabinet 220:

A. Storage
B. Coffeemaker, coffee accessories
C. plates
D. Forks, knives, spoons

6: ME wall cabinet 60x60:

A. Dishes

ME sink cabinet 60x80:

A. waste sorting bins with cleaning accessories

7: ME wall cabinet 60x60

A. Waterglasses, cups
B. Dishwasher

8: ME wall cabinet 60x60:

A. Fan

ME table cabinet for hob 60x80:

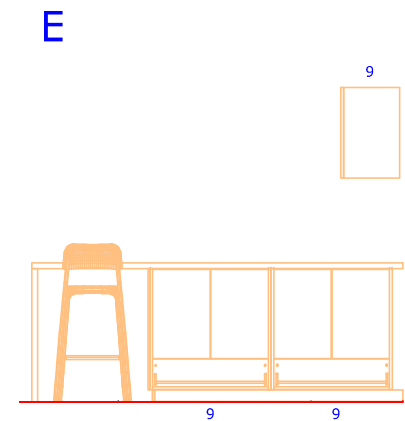
A. Spices
B. Cooking tools
C. pots, pans

9: ME wall cabinet 60x60:

A.

ME table cabinet 80x60, 2pcs

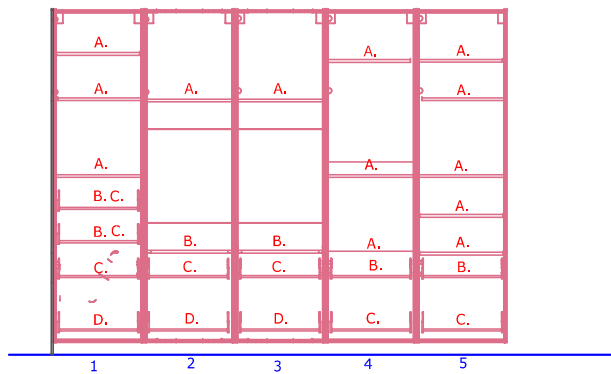
A. Wineglasses, precious dish
B. Table cloths, tablets, coasters



Project name: HFB 01- 02 Living room corner	
Page: Wall elevation	Created: may 2013
Sign: Emmi Rosenblad	Revised: november 2013
Scale: 1:50	

COMMON STORE PLANNING

C



1: ME high cabinet 220:

- A. UTRUSTA shelf 60x60 white
- B. UTRUSTA drawer front low
- C. MAXIMERA drawer low
- D. MAXIMERA drawer high

2: ME high cabinet for freezer 220:

- A. UTRUSTA shelf 60x53 white for fridge
- B. UTRUSTA shelf 60x53 white for fridge 150kg
- C. MAXIMERA drawer low 45cm deep
- D. MAXIMERA drawer high 45cm deep

3: ME high cabinet for fridge 220:

- A. UTRUSTA shelf 60x53 white for fridge
- B. UTRUSTA shelf 60x53 white for fridge 150kg
- C. MAXIMERA drawer low 45cm deep
- D. MAXIMERA drawer high 45cm deep

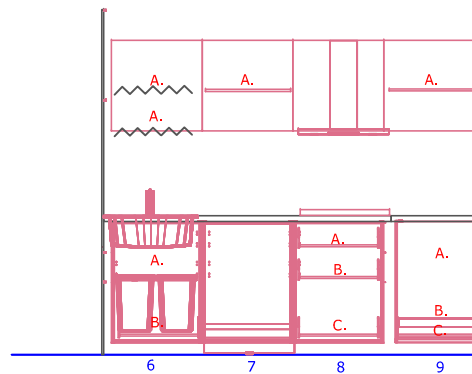
4: ME high cabinet for oven 220:

- A. UTRUSTA shelf 60x50 white for oven
- B. MAXIMERA drawer low 45cm deep
- C. MAXIMERA drawer high 45cm deep

5: ME high cabinet 220:

- A. UTRUSTA shelf 60x60 white
- B. MAXIMERA drawer low
- C. MAXIMERA drawer high

D



6: ME wall cabinet 60x60:

- A. UTRUSTA dish drainer

ME sink cabinet 80:

- connection fitting between drawer fronts
- A. RATIONELL waste sorting bin 14l, 2 pcs
- RATIONELL waste sorting bin 32l
- B. MAXIMERA drawer high 45cm deep

7: ME wall cabinet 60x60:

- A. UTRUSTA shelf 60x37 white

SKINANDE dishwasher

- RESONLIG sliding hinge
- connection fitting between drawer fronts

8: ME wall cabinet 60x60:

- UNDERVERK fan
- NYTTIG tub 150
- NYTTIG fil 440

ME hob cabinet

- A. MAXIMERA drawer low 35cm deep
- B. MAXIMERA drawer medium
- C. MAXIMERA drawer high

9: ME wall cabinet 60x60

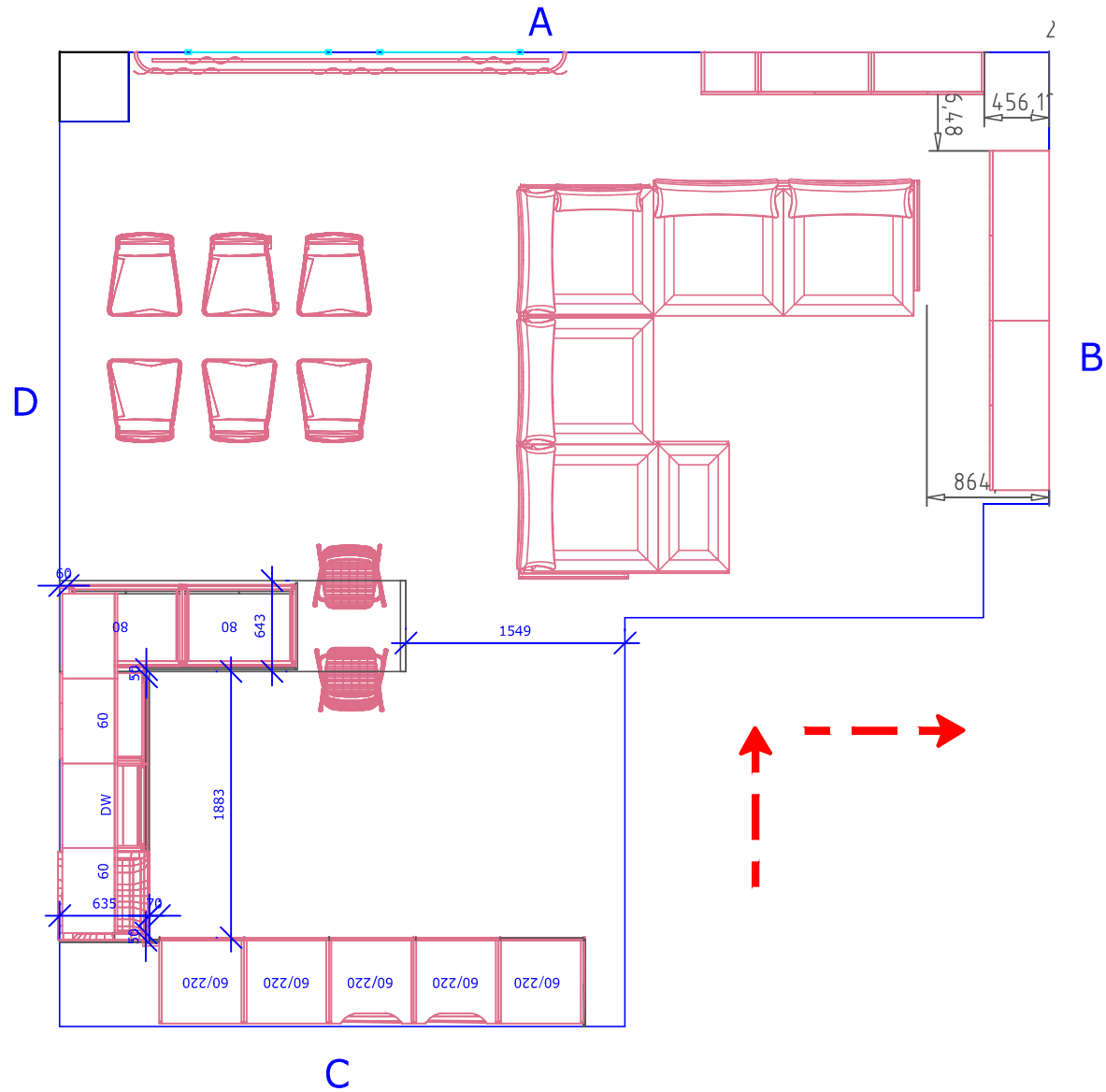
- A. UTRUSTA shelf 60x37 white


ME table cabinet 80x80

- A. UTRUSTA shelf 80x60 glass
- B. UTRUSTA shelf 80x60 white
- C. MAXIMERA drawer medium

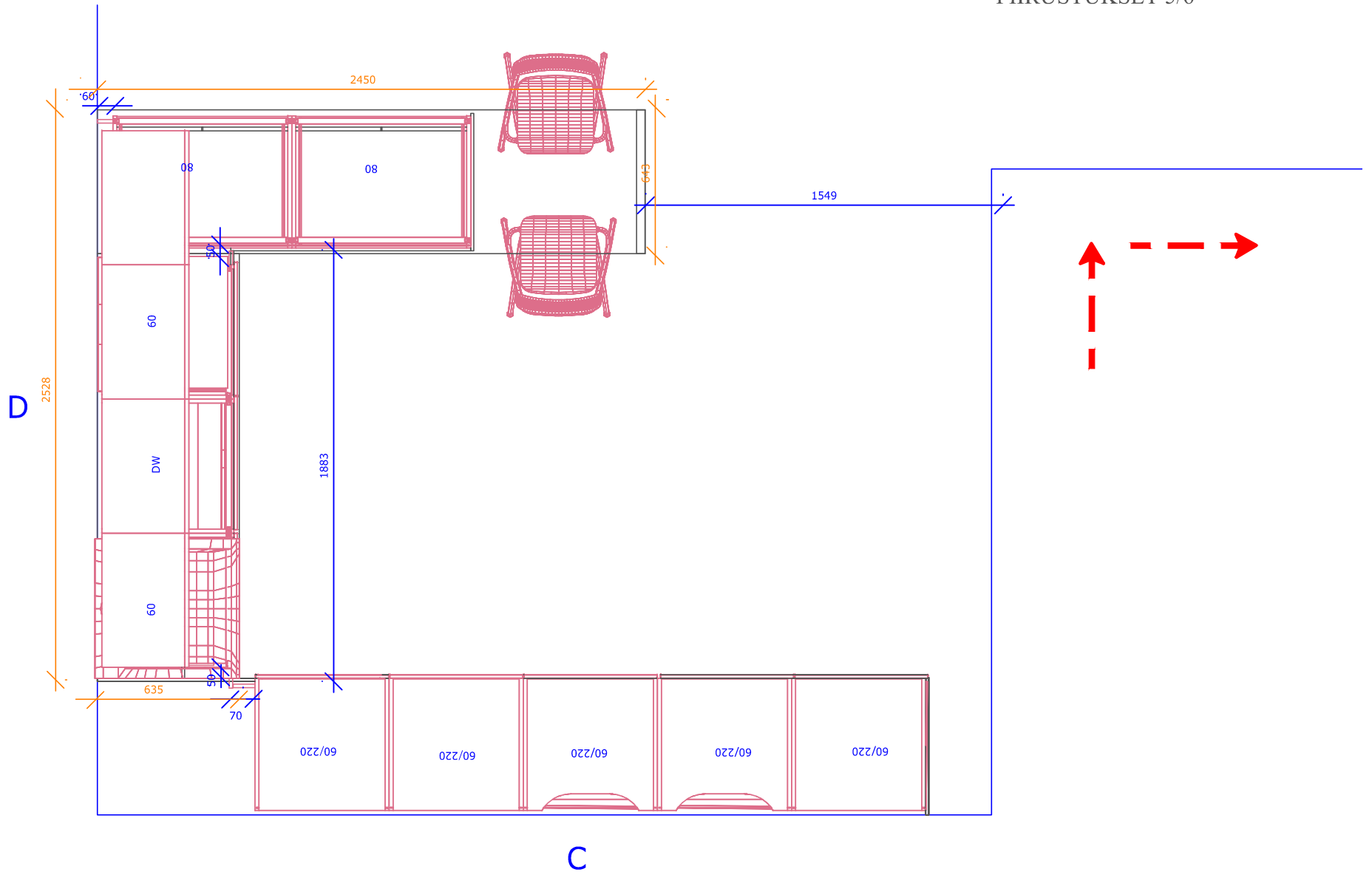
Project name: HFB 01- 02 Living room corner	
Page: Cabinet inside	Created: may 2013
Sign: Emmi Rosenblad	Revised: november 2013
Scale: 1:50	
COMMON STORE PLANNING	



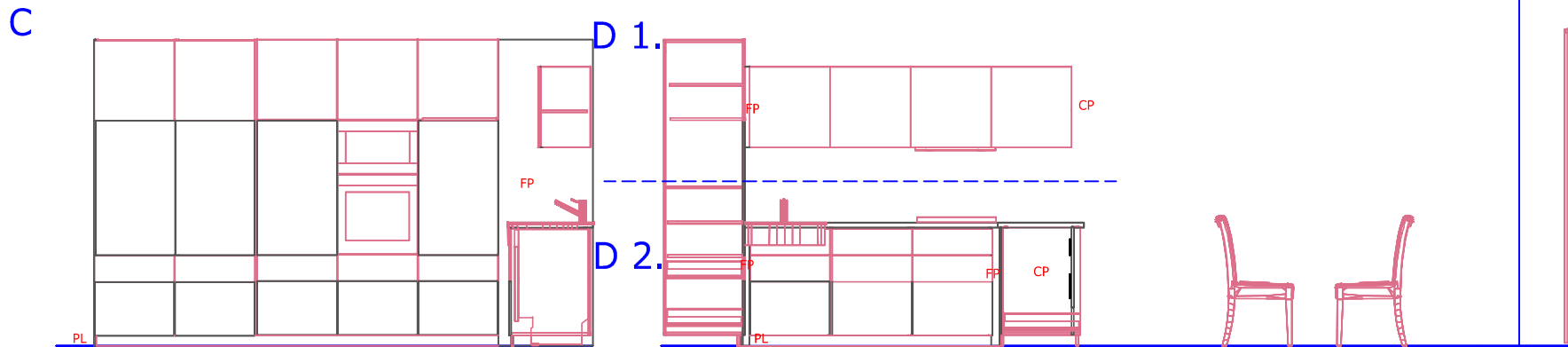
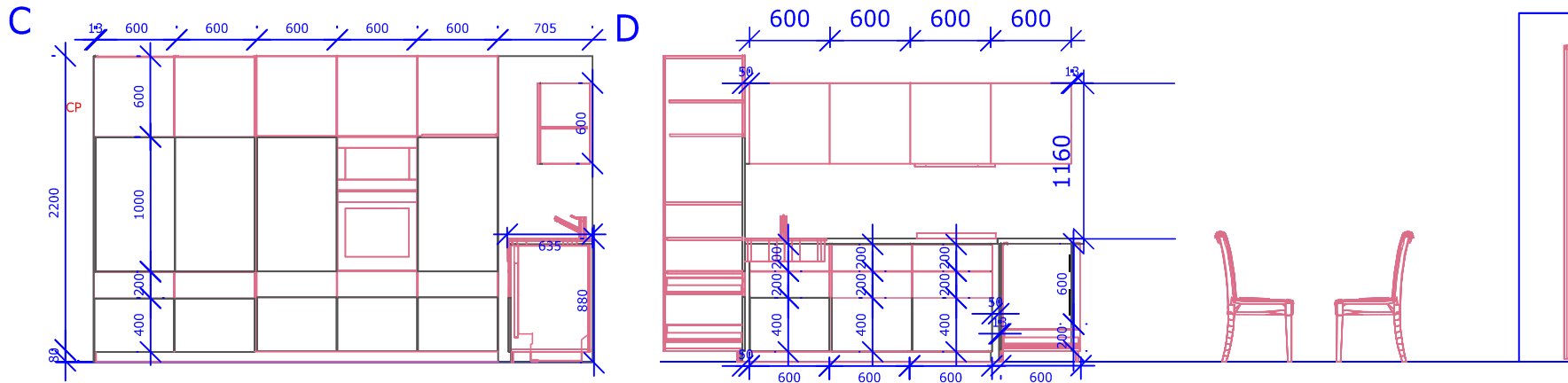


Project name: HFB 01- 02 Living room corner	
Page: Carpentry room plan	Created: may 2013 Revised: november 2013
Sign: Emmi Rosenblad	Scale: 1:50
COMMON STORE PLANNING	
	

Liite 7
PIIRUSTUKSET 5/6



Project name: HFB 01- 02 Living room corner	
Page: Carpentry kitchen plan	Created: may 2013 Revised: november 2013
Sign: Emmi Rosenblad	Scale: 1:25
COMMON STORE PLANNING	



C COVER PANEL / CP.
BROKHULT cover panel walnut light grey

PLINTH / PL.
RINGHULT plinth highgloss white

DETAILS / DT.
BLANKETT 600 handles on all cabinet doors and drawers.

FILLER PIECE / FP.
BROKHULT filler piece walnut light gray (rakennetaan kahdesta peitelevystä)

D 1. COVER PANEL / CP.
RINGHULT cover panel white

DETAILS / DT.
UTRUSTA push opener on all wall cabinet doors

FILLER PIECE / FP.
RINGHULT filler piece white

D 2. COVER PANEL / CP.
BROKHULT cover panel walnut light gray, next and behind to the table cabinets 80x80

PLINTH / PL.
RINGHULT plinth highgloss white

DETAILS / DT.
BLANKETT 600 handles on all base cabinet doors and drawers.

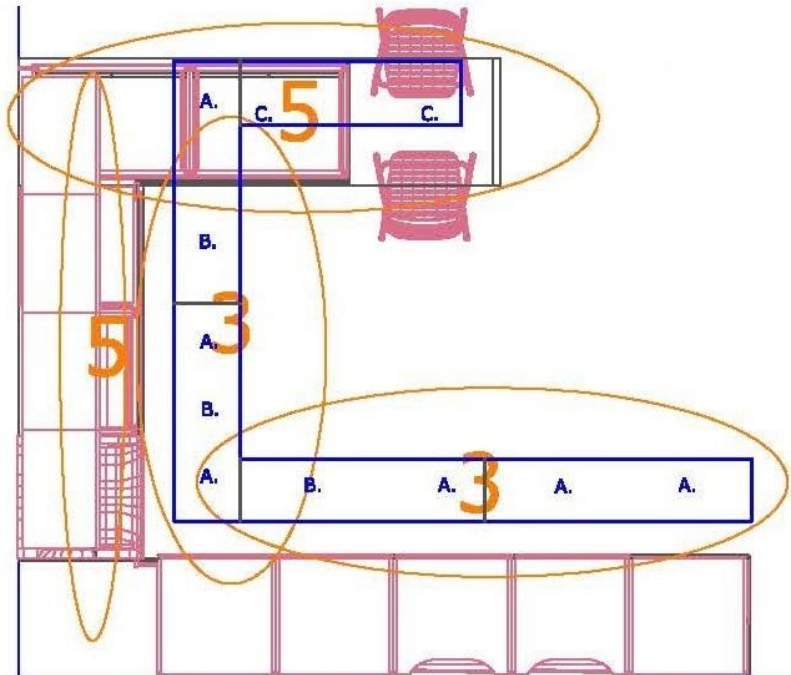
FILLER PIECE / FP.
Brokhult filler piece walnut light gray

Project name: HFB 01- 02 Living room corner	
Page: Carpentry wall elevation	Created: may 2013
Sign: Emmi Rosenblad	Revised: november 2013
Scale: 1:50	
COMMON STORE PLANNING	



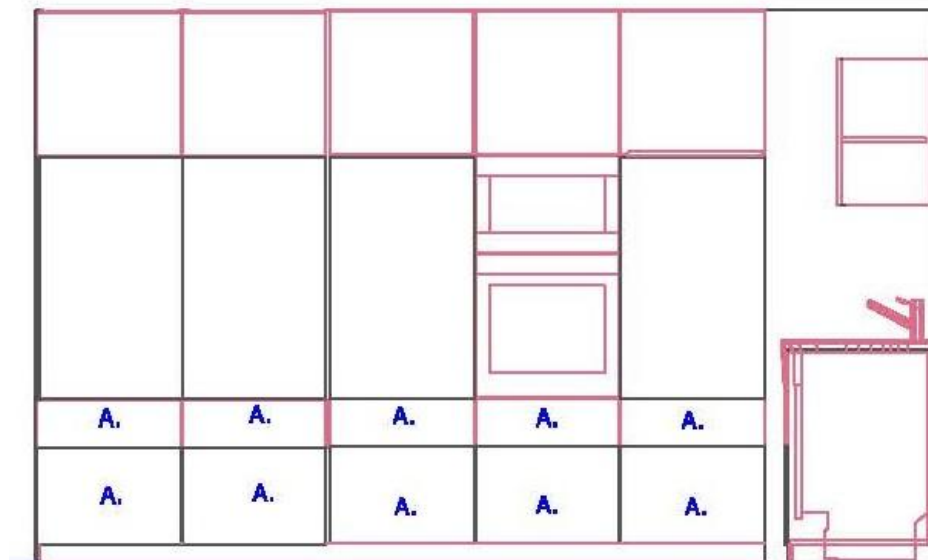
501.679.31 (1kpl)
 IKEA 365+ SÅNDA Iilitin
 601.316.92 (2kpl)
 IKEA 365+ SÅNDA kisko
 801.316.86 (4kpl)
 IKEA 365+ SÅNDA kisko
 501.316.97 (2kpl)
 IKEA 365+ SÅNDA Iilitoska
 601.316.87 (2kpl)
 IKEA 365+ SÅNDA kiskomuun

A.
 901.316.95 (6kpl)
 IKEA 365+ SÅNDA kohdevalo 10
 B.
 401.316.93 (3kpl)
 IKEA 365+ SÅNDA kohdevalo 7
 C.
 801.316.72 (2kpl)
 IKEA 365+ BRASA 45 VALK.
 501.482.40 (2kpl)
 IKEA 365+ BRASA ripustinsarja

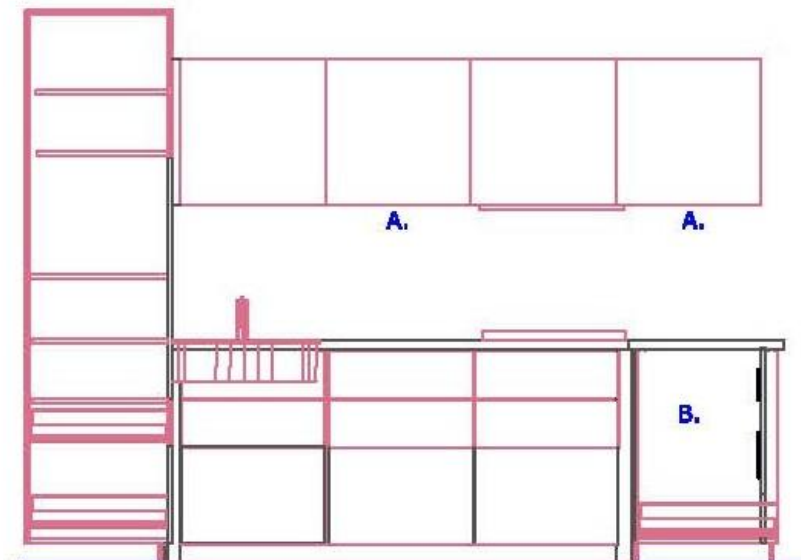


- 1 General light
 3 Mood light
 5 Functional light

Keittiön valaistussuunnitelmassa kattopalkit mukailevat keittiön U-muotoa. Kattopalkkeihin asennettu kiskojärjestelmä kolmalle erilaisella valolla (A, B ja C). Lisäksi välitilan valaistus ja laatikkovalot.



A.
 002.452.34 OMLOPP ELEKTR
 MUUNT 20W
 002.452.29 OMLOPP
 LED-VALOLI LT
 501.165.93 ANSLUTA
 VIRTAJO
 501.167.29 ANSLUTA
 VÄLILITTOSSJOHTO



A.
 702.087.23 RATIONELL
 LED-TTASVA 60 VALK.
 501.165.93 ANSLUTA
 VIRTAJO

B.
 002.453.71 OMLOPP
 LED-KAAPPIV VA
 002.452.34 OMLOPP
 ELEKTR MUUNT 20W VA
 501.165.93 ANSLUTA
 VIRTAJO



RATIONELL
Led-työtasovalaisin,
alumiinin värinen



OMLOPP
Led-kohdevalaisin,
alumiinin värinen



OMLOPP
Led-valolista
laatikkoon,
alumiinin värinen



IKEA 365+ SÄNDA/
IKEA 365+ BRASA
Kattovalaisin ja
kiskojärjestelmä