

HUMANISTINEN AMMATTIKORKEAKOULU

OPINNÄYTETYÖ

**Uudenmaan partiopiirin piirileiri Huima 2012 turvallisuuden
arvionti ennen leiriä**

Hanne Seppä

Kansalaistoiminta ja nuorisotyö (210 op)

Arvioitavaksi jättämisaika 11/2013

HUMANISTINEN AMMATTIKORKEAKOULU

Koulutusohjelman nimi

TIIVISTELMÄ

Työn tekijä Hanne Seppä	Sivumäärä 37 ja 6 liitesivua
Työn nimi Uudenmaan partiopiirin piirileiri Huima 2012 turvallisuuden arviointi ennen leiriä	
Ohjaava(t) opettaja(t) Reijo Viitanen	
Työn tilaaja ja/tai työelämäohjaaja Huima2012, Henny Tirkkonen	
Tiivistelmä <p>Opinnäytetyössä arvioidaan Huima2012 piirileirin turvallisuutta. Aiemmin leireillä on ollut turvallisuuspuutteita ja niiden ehkäiseminen on tärkeää leiriperinteiden säilymisen kannalta. Arvioinnin pohjalta opinnäytetyössä tehtiin myös leirin Turvalle omat aikataulut, joiden puitteissa leirin järjestyksenvalvontaa, ensiapuhenkilökuntaa ja palotiimiä pyrittiin saamaan oikeaan aikaan oikeaan paikkaan riskien minimoimiseksi.</p> <p>Aineisto koostuu savunjohtajien kyselystä, Huiman osa-alueiden tekemistä riskikartoituksista sekä Turvalle tehdystä aikataulusta. Kysely tehtiin kesäkuussa 2012 leirin seminaarissa, jossa koulutettiin savunjohtajia. Kyselylomake oli puolistrukturoitu kokonaisuus, jossa kysymykset ja väittämät oli jaettu omiin teemoihinsa. Riskikartoitukset tulivat eri osa-alueiden tiimeiltä, tosin karkeasti sanottuna ehkä puolet tiimeistä tekivät sen. Opinnäytetyön lopuksi tehtiin Turvalle omat aikataulut leirille. Aikataulujen pohjana käytettiin riskianalyysijä ja savunjohtajien kyselyä.</p> <p>Opinnäytetyössä koottiin yhteen tärkeitä turvallisuutta koskevia kysymyksiä sekä pohdintaa, missä menee turvallisuuden raja. Saako se ja voiko se olla jotain, mikä tiedostetaan valmiiksi riskialttiiksi ja toteutetaan silti?</p> <p>Turvallisuutta ei yleisesti käsitellä Humanistisen ammattikorkeakoulun opinnäytetöissä, vaan se jää usein sivummalle ohjelman ja ryhmäytysmenetelmien maailmassa. Kansalaistoiminnan ja nuorisotyön ammattilaisina on tärkeä ymmärtää myös työhön kuuluva vastuu turvallisuuden muodossa, vaikka se helposti tapahtuman järjestelyissä jääkin sivuun, koska koulutukseen ei varsinaisesti kuulu kokonaisuutta näistä aiheista. Yhteisöpedagogin tulee kuitenkin tiedostaa riskit, ymmärtää oman ja muiden toiminnan merkitys ja luoda huimaavaa toimintaa turvallisuus huomioon ottaen.</p>	
Asiasanat turvallisuus, leiri, nuorisojärjestö, partio	

HUMAK UNIVERSITY OF APPLIED SCIENCES

Name of the Degree Programme

ABSTRACT

Author Hanne Seppä	Number of Pages 37 and 6 attachments
Title Uusimaa's scoutdistrictcamp Huima 2012's safety evaluation before the camp	
Supervisor(s) Reijo Viitanen	
Subscriber and/or Mentor Huima2012, Henny Tirkkonen	
Abstract <p>The thesis evaluated Huima2012 district camp safety. Earlier in the camps has been the safety deficiencies and to prevent them, it is important for the preservation of the traditions of camp. Assessment on the basis of the thesis was also the camp Security's own schedule, under which the camp of the order of enforcement, emergency medical personnel and fire response team was to get to the right place at the right time to minimize the risk.</p> <p>The data consists of sub unit leaders survey, the elements of Huima's to do with risk surveys, as well as schedule for Security. The survey was conducted in June 2012 on the camp seminar, where the leaders were trained to sub unit. The questionnaire was semi-structured entity where the questions and statements were divided into their own themes. Risk surveys came from different elements of teams though perhaps roughly put; half of the teams did it. At the end of the thesis Security's own schedule for the camp Scheduling was based on a risk analysis and sub unit leaders query.</p> <p>The thesis was gathered important safety issues and reflection; it is about where lies the security border. Whether there are and can be something that is already aware at risk and still be carried out?</p> <p>Security is not generally addressed the HUMAK University of Applied Sciences thesis, but it is often left aside in the world of programs and group methods. As civic activities and youth work professionals are also important to understand the responsibilities of it remain work in the form of security, even though it easily is put aside in the organization of the event because in education is not formally part of the package of these topics. Community educators have to, however, acknowledge the risks, understand their own and other activities and the importance of creating breathtaking activity, taking into account safety.</p>	
Keywords safety, camp, youth organisation, scout	

SISÄLLYS

1 JOHDANTO	5
1.1 Tausta opinnäytetyölle	6
1.2 Uudenmaan partiopiiri ry	6
2 TURVALLISUUS	7
2.1 Lait	8
2.2 Leiriturvallisuus	9
2.3 Fyysinen ja henkinen turvallisuus	9
3 VAPAAEHTOISTEN TOIMINTA TURVALLISEN TOIMINTAYMPÄRISTÖN TAKAAMISEKSI	10
3.1 Vapaaehtoisten koulutus	12
3.2 Toimintaympäristönä piirileiri	13
3.3 Järjestötyön arviointi	14
4 OPINNÄYTETYÖN TOTEUTUS	15
4.1 Savunjohtajien turvallisuuskysely	15
4.2 Ohjelman riskiarvioinnit	17
5 TULOKSET JA JOHTOPÄÄTÖKSET	19
5.1 Turvallisuuskysely	19
5.2 Riskiarvioinnit ja leiriturvan aikataulut	32
6 YHTEENVETO	33
LÄHTEET	36
LIITTEET	38

1 JOHDANTO

Opinnäytetyö on tilaustyö Huima2012-leiriorganisaatiolle, joka on Uudenmaan partiopiiri ry:n kesäleiri heinä-elokuun vaihteessa vuonna 2012. Opinnäytetyössäni käsittelen turvallisuuden huomioon ottamista ennen leiriä. Leiriä toteuttamassa on iso määrä vapaaehtoisia ja yksi palkattu projektityöntekijä Uudenmaan partiopiiristä.

Opinnäytetyöni tavoitteena on parantaa leiriturvallisuutta hyödyntäen sekä ohjelman tekijöiden että osallistujista vastuussa olevien savunjohtajien kokemuksia. Isossa osassa työssäni ovat savunjohtajien lomakekysely turvallisuuteen liittyen ja ohjelmien riskikartoitukset. Lisäksi materiaalina on käytetty Huiman turvan osa-aluejohtajan Jaakko Vainion laatimaa pelastussuunnitelmaa leirille.

Käyn läpi opinnäytetyössäni turvallisuuteen liittyviä lakeja ja asetuksia. Lisäksi pohdin turvallisuutta leireillä sekä turvallisuuskäsitteen moniulottuvaisuutta. Opinnäytetyössäni toimintaympäristöön liittyen on mietitty myös vapaaehtoistyön merkitystä ja mahdollisia rajoitteita sekä mahdollisuuksia leiriturvallisuuden kannalta.

Savunjohtajien turvallisuuteen liittyvän kyselyn ja riskikartoitusten pohjalta tein myös leirin Turvalle omat aikataulut sen hetkisen työntekijämäärän mukaan. Näitä aikatauluja käytetään leirin ajan pohjana, missä tarvitaan mahdollisesti erityishuomiota, jotta toiminta mahdollistuu mahdollisimman pienillä tapaturmilla. Itse aikataulujen toimivuuteen leirillä en ota opinnäytetyössäni kantaa, koska opinnäytetyöni sijoittui aikaan ennen leiriä.

Partioleiri koostuu Huimalla neljästä alaleiristä, jotka jakautuvat 21 savuun. Savussa majoittuu keskimäärin yhdestä neljään lippukuntaa eli paikallisyhdistystä. Savuja johtavat savunjohtajat. Lisäksi pestejä on erilaisissa toiminnoissa kuten huolto ja turva. Näitä johtavat osa-aluejohtajat. Osa-alueet jakaantuvat myös pienempiin osiin tiimeihin, joissa toimii mestari johtajana.

1.1 Tausta opinnäytetyölle

Päädyin valitsemaan aiheen kahdesta syystä, vastaavia ei alamme opinnäytetöistä löydy ja työlle oli oikeasti tarvetta leiriorganisaatiossa. Idea opinnäytetyöhön syntyi minulta, mutta tilaajaorganisaatio näki sen tarpeelliseksi. Aiemmillä isoilla leireillä sekä piiri- että suurleiritasolla oli ollut ongelmia ohjelmien turvallisuudessa. Erityisesti retkikeittimien käyttö ohjelmassa oli sekä vuonna 2008 piirileirillä sekä 2010 suurleirillä vienyt ihmisiä sairaalaan (Suomen Partiolaiset 2010, Kilke).

Työn piti aluksi sisältää riskikartoitusten teko ja haastatteluja osa-aluejohtajille, mutta työelämäohjaajani ei tiennyt, että Turvan johtaja oli jo pyytänyt niitä kaikilta osa-alueilta. Lopulta pienien keskusteluiden jälkeen päädyimme ratkaisuun, jossa kartoitettaisiin savunjohtajien käsitystä turvallisuudesta leirillä ja heidän suhtautumistaan turvallisuuteen. Lisäksi tutkisin olemassa olevat riskiarvioinnit ja tekisin niiden pohjalta leirin Turvalle (ensiapu, palotiimi ja järjestyksenvalvojat) yhteisen aikataulun, jossa koottaisiin koko leirin ohjelma ikäkausien osalta ja osoitettaisiin mahdollisia paikkoja, joissa olisi hyvä olla paikalla.

Leiri kuitenkin tulee elämään ja mahdolliset suunnitelmat muuttuvat, joten opinnäytetyöni on vain eräs tapa ennakolta tiedettyjen tietojen pohjalta, tehdä huomioita ja ennakkovalmisteluita leirille. Kun tekijät lasketaan sadoissa ja osallistujat tuhansissa, mitään muuttumatonta totuutta ei ole, vaan leiri on aina osallistujien, tekijöiden ja tositilanteiden summa.

1.2 Uudenmaan partiopiiri ry

Uudenmaan partiopiiri on perustettu 1975. Piiri on tällä hetkellä kooltaan yksi Suomen pienimmistä partiopiireistä. Uudenmaan partiopiiriin kuuluu vuonna 2012 55 toimivaa lippukuntaa. Jäsenmäärä piirin suorat jäsenet mukaanlukien on 3688 henkilöä. (Laitio & Pusa 2000, 10; Valkonen 2012.)

Piiritoimistolla työskentelee neljä työntekijää; toiminnanjohtaja, järjestösihteeri, SCOUTTI-projektityöntekijä ja HUIMA2012-projektityöntekijä. Kesäleirin teon lisäksi piirin toinen projekti, SCOUTTI, pyrkii edistämään monikulttuurista kasvatusta ja

maahanmuuttajien saamista partioon. SCOUTTilaisia tulee myös piirileirille muutamiin savuihin tutustumaan leirielämään.

Palkattujen työntekijöiden lisäksi piiriä pyörittää kymmenen hengen hallitus sekä joukko luottiksia, jotka toteuttavat ehkä lippukuntiin eniten näkyvää koulutusta sekä alueohjaajatoimintaa.

2 TURVALLISUUS

Turvallisuus pitää sisällään sekä fyysisen että henkisen hyvinvoinnin. Fyysinenkään turvallisuus ei kuvitelmien mukaisesti kuitenkaan ole pelkkää lakitekstiä tai sääntöjä, vaan tulosta kasvatuksesta, jossa pyritään siihen, että ihminen ei lähtökohtaisesti halua vahingoittaa ketään (Schildt & Sauliala 2011, 5).

Partio on kasvatusjärjestö, jossa opitaan paljon uutta ja itse tekemällä, jolloin vahingoilta on mahdollista kokonaan välttyä. Uusissa asioissa ihmiselle ei ole syntynyt tiettyä skemaa eli toimintamallia tilanteista. Jos riittävä ohjeistus puuttuu tilanteen turvallisesta toiminnasta, ihminen käyttää vanhoja läheisesti aiheeseen liittyviä kokemuksia pohjalla, mikäli niitä löytyy. Tällöin tulos on sattumanvaraista. Lisäksi vahinkoja voi syntyä esimerkiksi huolimattoman valvonnan tai väsymyksen ja rasisuksen seurauksena (Hakonen 1999, 330).

Turvallisuus ei ole koskaan itsestäänselvyys, vaan sen eteen on tehtävä töitä. On ennakoitava, tehtävä suunnitelmia, ja silloin tällöin näistä toimista huolimatta, toimittava turvallisuuden palauttamiseksi. Riskejä arvioidessa pitää miettiä, sekä mitkä riskeistä ovat hyväksyttäviä että mitkä eivät. Esimerkiksi makkaratikkua veistelevä sudenpentu voi veistää puukolla sormeensa, mutta niin voi tapahtua kokeneellekin. Se ei silti tarkoita sitä, että kyseinen ohjelma olisi mahdoton toteuttaa. Riskin merkittävyys on tiedostettu ja siihen on varauduttu riskienhallinnan mukaisesti ensiaputaitoisilla ihmisillä ja soveltuvilla varusteilla. Kaikkiin riskeihin varautuminen ei aina ole yhtä helppoa varautua. Fyysiset riskit ovat usein helpoimpia tässä suhteessa, mutta henkinen puoli jää helposti vähemmälle huomiolle vaikka se on yhtä tärkeä ja laaja. (Myllymaa & Porkka 2009, 14; Niilo-Rämä 2008, 290-292.)

2.1 Lait

Vaikka turvallisuus ei olekaan pelkkää sääntöä, lait määrävät pitkälti leirin turvallisuudesta. Leirit ovat yleisötilaisuuksia Suomen lain näkökulmasta. Yleisötilaisuuksien turvallisuudesta säädellään ainakin kokoontumislaissa, laissa järjestyksenvalvojista, terveydensuojelulaissa ja -asetuksessa, elintarvikelaissa, maankäyttö- ja rakennuslaissa sekä -asetuksessa, sähköturvallisuuslaissa, ympäristönsuojelulaissa ja -asetuksessa, pelastuslaissa ja työturvallisuuslaissa. Mikäli yleisötilaisuudessa käytettäisiin alkoholia mukaan tulisi alkoholilaki. Yleisesti tilaisuuksiin, jotka ovat pääosin lapsille, nuorille tai perheille suunnattuja, ei kannata hakea tilapäistä anniskelulupaa. (Myllymaa & Porkka 2009, 12; Välikylä 2003, 9-68.)

Aiemmin mainituissa laeissa ja -asetuksissa määritellään myös tilaisuuksista tehtävät ilmoitukset ja luvat. Yleisötilaisuudesta täytyy tehdä kirjallinen ilmoitus poliisille viisi päivää ennen tapahtuman alkua, mikäli osallistujamäärä on vähäinen tai esimerkiksi tilaisuuden luonne ei edellytä toimia järjestyksen ylläpitämiseksi. Piirileirin kokoisessa tapahtumassa, missä leirialueen keskellä on toiminnassa oleva lentokenttä ja vieressä mökkiläisiä, ilmoituksessa tulee olla myös asetettavat järjestyksenvalvojat ja liikenteenohjaajat. Ilmoitusta tehtäessä täytyy huomioida, että siihen tulee liitteeksi hyväksytyt lausunnot ensihoidosta vastuulääkäriltä, lisärakennelmista rakennusviranomaiselta, pelastussuunnitelman hyväksymisestä pelastusviranomaiselta, melusta ja jätehuollosta ympäristöviranomaiselta ja elintarvikkeiden myynnistä terveysturvaviranomaiselta. Käytännössä lupaa varten joutuu tekemään viranomaisselvityksiä jo kuukauden ennen tapahtumaa. (Sisäministeriö 2008, 3-4.)

Lain määrittelemissä luvissa on tarkoitus nimenomaan ehkäistä riskejä, joita huolimaton suunnittelu voisi aiheuttaa ennen leiriä, leirin aikana ja sen jälkeen. Lisäksi Huimaa koskee myös Kuluttajaturvallisuuslaki (1-10§), sillä tapahtumassa on mukana muitakin kun vain oman yhdistyksen jäseniä ja palvelu on maksullinen. Tästä johtuen leiriä koskee yleinen huolellisuusvelvollisuus. Huolellisuusvelvollisuus asettaa tässä tapauksessa palveluntarjoajan eli Uudenmaan partiopiirin velvolliseksi pitämään esimerkiksi onnettomuuskirjanpitoa. Huolellisuusvelvoitteen johdosta pitäisi myös harjoittaa omavalvontaa ja tehdä riskien arviointi (Tukes 2013).

2.2 Leiriturvallisuus

Leirit poikkeavat usein normaalista partiotoiminnasta. Vaikka ympäri vuoden tehdään retkiä ja toiminnallisia aktiviteettejä, tapahtuvat ne usein omassa ryhmässä tai oman ikäkauden kanssa. Omat lippukunnan kanssa järjestetyt leirit ovat lapsille isoja, koska siellä on kaikki ikäkaudet sekä paljon johtajistoa, jota ei välttämättä muussa vuositöiminnässä näe.

Piirileirin kokoinen leiri, jossa savussa ei välttämättä ole vain oma lippukunta, on johtajillekin jännittävä tilanne. Miten arkiset sanomattomat lippukunnan tavat toimii, kun leirissä on toisen tai useamman lippukunnan perinteet? Onko koko savun osallistuttava leirikirkkoon, koska savunjohtaja niin vaatii? Isommat leirit vaativat lisäksi johtajien sitoutumista muualle peiteihin, jolloin saattaa olla, että savussa ei ole kiinteästi jostain savun lippukunnasta yhtään aikuista johtajaa lippukuntalaistensa tukena. Mielestäni merkittävään rooliin henkisen turvallisuuden osalta leiriläisten näkökulmasta sijoittuvat samoajaikäiset, 15-17-vuotiaat, oman lippukunnan tutut johtajat.

Savunjohtaja on piirileirin kokoisessa organisaatiossa sekä fyysisen että henkisen turvallisuuden avaintekijä. Kaikki savuun liittyvät turvallisuusasiat on käytännössä jätetty savunjohtajalle tai savunjohtajan nimeälle turvallisuusvastaavalle. Leiriturvan tehtävä alueella kierrellessään infota savua, mikäli huomaavat puutteita tai sääntöjen rikkomista. Sekä savunjohtajan perehtyminen turvallisuuteen liittyvän infomateriaalin osalta että todellisuudessa ohjeiden mukaan toimiminen on turvallisuuden takaamiseksi tärkeää. Savunjohtajien asenteet turvallisuuteen vaikuttavat eniten leiriläisten oloihin. Jos savunjohtaja ei puutu kiusaamiseen tai savukeittiön hygieniaan, vaikutus näkyy vähintäänkin savun asukkaissa. Aivan yksin savunjohtajakaan ei kuitenkaan jää, sillä säännölliset kokoukset alaleiritoimiston kanssa tarjoavat tukea. (Uutela 2012, 20-25.)

2.3 Fyysinen ja henkinen turvallisuus

Henkinen turvallisuus erilaisissa tapahtumissa ja normaalissa toiminnassa vaatii toimia sen ylläpitämiseksi ja saavuttamiseksi. Pelot, tiedon puute ja negatiiviset

tunteet ovat omiaan tuhoamaan avointa ja hyvää ilmapiiriä. Lapsen koti-ikävä leirillä saattaa laukaista koko teltan tai huoneen potemaan kaipuuta kotia ja vanhempia kohtaan. Tuen puuttuessa tunnelma saattaa päiväsaikaankin apea, jos joka ilta ohjelman loppuessa kotiasiat palaavat mieleen. (Grönholm 2006, 43; Niilo-Rämä 2008, 291.)

Henkisen turvallisuuden perustarpeita on tunne kuulua johonkin ryhmään. Mikäli joukossa jollain ei ole yhtään kaveria tai tuttua aikuista turvallisuuden tunne voi jäädä puuttumaan. Jokainen haluaa tuntea itsensä hyväksytyksi ja tarpeelliseksi. Vetäjän on myös huomioitava, että jokaista kohdellaan tasavertaisesti (Grönholm 2006, 43; Niilo-Rämä 2008, 291; Juntunen & Karinharju & Rautio & Remahl & Saari 2008, 16.)

Fyysiseen turvallisuuteen sisältyy muun muassa ihmisen fyysinen koskemattomuus ja toiminnan puitteiden turvallisuus. Fyysiseen turvallisuuteen liittyen on enemmän ohjeita ja oppaita siihen, kuinka riskejä ehkäistään. Fyysinen turvallisuus on ehkä enemmän välineurheilua henkiseen verrattuna, mutta pelkkät välineet eivät ympäristöä turvalliseksi tee, vaan toimijoiden on osattava niitä myös käyttää. (Grönholm 2006, 124-126, Niilo-Rämä 2008, 291-292.)

3 VAPAAEHTOISTEN TOIMINTA TURVALLISEN TOIMINTAYMPÄRISTÖN TAKAAMISEKSI

Partio on kaikille, partiotoimistojen työntekijöitä lukuunottamatta, puhtaasti vapaaehtoistyötä, josta ei makseta palkkaa. Myös johtajat maksavat päästäkseen vapaaehtoistyöhön piirileirille normaalin osallistumismaksun. Poikkeuksena Huimalla olivat johtajat, jotka olivat pestautuneet ennen vuotta 2012, he saivat leirimaksusta alennusta.

Partiolaiset pyritään sitouttamaan partion arvoihin ja ihanteisiin. Partioihanteet (2008) ovat kehittää itseään ihmisenä, kunnioittaa toista ihmistä, auttaa ja palvella muita, tuntea vastuunsa ja velvollisuutensa, rakastaa ja suojella luontoa, olla uskollinen ja luotettava, rakentaa ystäväyyttä yli rajojen ja etsiä elämän totuutta (Niilo-Rämä 2008, 69). Vapaaehtoistoimijoiden tulisi innostua näistä aatteista ja toimia niiden johdattamana. Kun aatteita lukee tulee väkisinkin mieleen, että mihin turvallisuuden

tutkimista oikein tarvitaan? Arvomaailmassa partiolaisilla on jo olemassa henkisen turvallisuuden puolelta ystävyys rakentamista ja toisen kunnioittamista. Fyysisen turvallisuuden pohjana toisen auttaminen ja palveleminen sekä esimerkiksi luonnon suojeleminen toimivat perustana turvallisen yleisötilaisuudenkin järjestämisessä. (Harju 2004, 37-43.)

Jokainen toimii vapaaehtoistyössä hieman erilaisista syistä. Partiossa johtajaksi voi ajaa myös sellaiset syyt, kuten kaveritkin aloittaa vetämään ryhmää tai lapsi ei pääse mukaan partiotoimintaan, jos en mene ryhmään johtajaksi. Tottakai on myös niitä, jotka johtavat ryhmää tai hallitusta, koska nauttivat siitä ja toiset taas velvollisuuden tunteesta. Osa ei koskaan johda paikallistoiminnassa mitään, vaan osallistuu isommilla leireillä esimerkiksi huollon suunnitteluun. Johtajia löytyy lippukunnasta riippuen suurinpiirtein 12-vuotiaasta elämän ehtopuolelle. Alle 18-vuotiaitten kohdalla kaikkia ei vielä automaattisesti välttämättä kutsuta johtajiksi, mutta aikuisissa olet käytännössä ainakin nimitykseltäsi johtaja halusit tai et. Harvemmin tulee edes vuosittain itsekään pohdittua, mikä toiminnassa motivoi.

Motivaatio on osa ihmisen toimintaa ja se ohjaa meitä toiminnassamme. Motivaatio ei aina ole tietoista. Motivaatiopsykologian tutkijat Maslow ja Harlow ovat muun muassa tutkimuksissaan osoittaneet, että sosiaaliset ärsykkeet motivoivat voimakkaammin kuin fysiologiset ja että itsensä toteuttaminen korostuu tarpeissa. (Nurmi & Salmela-Aro 2005, 6-19.) Turvallisen toimintaympäristön takaaminen ja itsensä toteuttamisen tarve eivät aina pelaa yksi yhteen. Esimerkiksi, jos henkilö haluaa kokeilla kykyjään kiipeilytiimin johtajana, koska se kuulostaa mukavalta, mutta ei ole koskaan kiipeillyt, hän ei osaa välttämättä ottaa huomioon tarvittavia toimenpiteitä riskienhallinnassa, vaikka kuinka kahlaisi aiheen oppaita ja kysyisi neuvoja.

Osa piirileirinkin pesteistä on sellaisia, että niiltä vaaditaan erityisosaamista. Palotiimissä vapaapalokunta- tai ammattikoulutus on aikalailla välttämättömiä. Järjestyksenvalvojaksi ei voi ryhtyä ilman poliisin myöntämää lupaa. Tilapäiseksi järjestyksenvalvojaksi ilman esimerkiksi voimankäyttöoikeuksia, voi ryhtyä tapahtuman ajaksi poliisin luvalla henkilö, joka itse on toimintaan suostunut. Ensiaputiimissä usein toiveena on saada harrastelijoiden lisäksi ammatikseen perus-, lähi- tai sairaanhoitajan työtä tekeviä sekä lääkäreitä. Kiipeilyttämiseen ja

sähköpiuhujen vetoon tarvitsee luvat. Lisäksi muiden vapaaehtoisjärjestöjen koulutus on lisänä monessa asiassa, joskaan sitä ei osata vielä käyttää hyväksi koko potentiaalin osalta.

Piirileirille on tehty savunjohtajille oma infopaketti, joka sisältää ohjeistusta leirin toiminnoista, leiri-elämästä ja aikatauluista. Turvallisen leirin luomiseksi yhteiset pelisäännöt ovat tärkeitä varsinkin ongelmatilanteissa. Haastena on kuitenkin saada ohjeistukset yksiselitteiseksi ja kattaviksi sekä johtajat sitoutumaan ohjeisiin, joita he eivät ole itse olleet tekemässä. Sitoutumisessa on yleisesti järjestöissä voitu yrityksiin verrattuna suhtautua välinpitämättömämmin. Kilpailu on ollut ihmisistä eikä laadusta ja toiminnasta. (Harju 2004, 27.)

Kaikessa kehittämistoiminnassa vapaaehtoisten kanssa pitää kuitenkin muistaa, että asioiden arviointi voi näyttäytyä uhkaavana. Työn tekijänä voi olla joskus hankalaa hahmottaa, että itse voi näyttäytyä ”sä tuut tänne arvostelemaan meidän työtä” – asemassa. Pyrkimys vapaaehtoisten kanssa työtä tehdessä on osoittaa, että ei ole kenenkään yläpuolella, vaan työtä tehdään mielenkiinnosta ja innosta tutkia asiaa.

3.1 Vapaaehtoisten koulutus

Partion koulutusjärjestelmä koostuu moduulikartan (Liite 3) koulutuksien lisäksi muun muassa piirien järjestämistä erikoiskursseista, kuten esimerkiksi kiipeilykoulutuksesta, ensiapu-, leikki- ja järjestyksenvalvoajakursseista. Lisäksi lippukunnat järjestävät oman lippukunnan sisäistä koulutusta tai omalle alueelle kohdistuvaa koulutusta. Lippukuntien järjestämistä koulutuksista yleisin on ryhmänohjaajakoulutus eli ROK, jota järjestetään samoajille, jotta he voivat ohjata nuorempia tarpoja heidän viikkotoiminnassaan.

Ohjelmauudistuksen myötä moduulikartan koulutukset ovat pääsääntöisesti täysi-ikäisille. Yleensä piiri voi kuitenkin joustaa esimerkiksi 17-vuotta olevan johtajan kohdalla, joka on tulossa Partionjohtajakurssille, mikäli lippukunnan johtajatilanne niin vaatii.

Kouluttautumisessa edelleen arvostetuimmat kurssit ovat Partionjohtajan peruskoulutus ja Kolmiapila-Gilwell-kurssi. Ko-Gi-kurssi on jatkoa Pj:n peruskurssille, ja vaatii vähintään kahden vuoden toimimisen Partionjohtajana (tähän ei vaikuta, vaikka olisi kuinka paljon aiempaa johtamiskokemusta) sekä vähintään 22-vuoden ikää, jolloin on nykyisessä ohjelmassa aikuinen/mahdollistaja.

Yleensä partiokoulutusta arvostetaan muissakin järjestöissä ja yhteisöissä. Joihinkin lukioihin ja ammattikouluihin voi liittää kurssina Partionjohtajan peruskoulutuksen. Moni työnantaja arvostaa vahvaa johtajakoulutusta ja kokemusta lasten, nuorten ja aikuisten kanssa työskentelystä. Koulutusmoduulit antavat tasapuolisen osaamisen niin ryhmänohjauksesta taloudenhoitajan tehtäviin ja aina Suomen Partiolaisten hallituksessa toimimiseen. Jokainen partiolainen saa periaatteessa samat mahdollisuudet. Tietenkin kouluttautumiseen vaikuttaa myös omien johtajien kannustus ja myöhemmin lippukunnan muiden johtajien tuki.

Suurin osa lippukunnan johtajistosta käy jonkun koulutuksen partiossa, mutta eivät kuitenkaan kaikki. Lisäksi osa johtajista on käynyt viimeksi jossain koulutuksessa edellisen ohjelman aikana tai sitä aiemmin. Lippukunnissa pitäisi olla koulutusvastaava joka koulutuksiin kannustaa, mutta ketään ei tietenkään voida pakottaa kursseille.

3.2 Toimintaympäristönä piirileiri

Piirileiri on toimintaympäristönä erilainen kuin paikallistason leiri. Vaikka molemmissa nukutaan teltoissa ja ohjelma sekä muonitus tapahtuu metsässä, on piirileirillä paljon isommat puitteet. Yhteistä lipunnostoa ei välttämättä piirileirillä ole, päivä kulkee tarkkojen aikataulutusten ja aktiviteettien mukaan, teltojen välit on tarkemmin tarkastettu ja oma ryhmänjohtaja ei välttämättä vietä aikaa ollenkaan savussa. Johtajatkaan eivät voi vaihdella pestejään päittäin. Pienempään leiriin verrattuna leiri on organisoidumpi, koska suurien massojen ohjailu olisi muuten hankalaa.

Piirileiri on monelle lapselle ja nuorelle jännittävä tapahtuma, koska niille ei joka vuosi pääse. Uudenmaan partiopiiri järjestää piirileirejä joka viides vuosi. Piirileirin osallistujamäärä on vaihdellut 2000-luvulla kahdentuhannen molemmin puolin.

Keskusjärjestön järjestämään suurleiriin verrattuna piirileiri on vielä kuitenkin inhimillisen kokoinen. Vuonna 2010 Kilke-suurleirillä osallistujia oli yli 10 000.

Piirileirit ovat suuren kokonsa vuoksi varsinaisia taidonnäytteitä kaikilta osa-alueiltaan. Erityisesti turvallisuuden osa-alueelta ne vaativat kommunikointia muiden osa-alueiden kanssa, suunnittelua, kokouksia ja ennakkoon kerättyjä tietoja, sillä koko leiri on tunnettava läpikotaisin. Ensiaputiimin tiedossa on oltava mahdolliset pitkäaikaissairaudet, jotta niihin voidaan varautua. Leiripalokunnan on tiedettävä keittiöiden ja ohjelmien tulenkäyttö, jotta he osaavat olla korkeammassa valmiudessa oikeaan aikaan. Järjestyksenvalvonnan tiedossa on oltava ohjelma kokonaisuudessaan, jotta voimavarojen sijoittelu onnistuisi järkevästi ja siirtymiset saadaan hoidettua ilman vaaraa ja vahinkoja.

3.3 Järjestötyön arviointi

Järjestötoimintaa tulee nykyään myös arvioida pelkän suunnittelun sijaan. Järjestötyö jo työnä on haastavaa, jota on hankala oppia edes järjestöalan koulutuksessa. Työn arvioinnissa täytyy ottaa huomioon mitä arvioidaan. Tässä tapauksessa arvioidaan turvallisuutta, ei missään nimessä yksittäisiä henkilöitä tai toimintoja. Arvioidessa yleensäkin olisi tärkeää katsoa asioita kokonaisuutena. Kokonaisuuden kehittämisessä unohtuu usein toiminnan muut tasot. Piiri kehittää omaa toimintaa, lippukunta vain omaansa. (Harju 2004, 14-17.)

Opinnäytetyötä tehdessäni en ollut paljonkaan ollut tekemisissä piiritason kanssa, lukuunottamatta muutamaa koulutusta ja piirileiriä. Suurin osa partioinnistani on tapahtunut paikallistasolla. Piiri- ja suurleiripestini ovat sijoittuneet haikille eli yleensä yön yli kestäväälle minivaellukselle ja johtamiseen savussa. Tietynä etuna arviointiin voi siis nähdä ”alhaalta ylöspäin”-katsomisen ja sen, että en edes tiennyt leiritoimikunnasta kuin muutaman. Piiri ei myöskään näyttäydy minulle täydellisen ihanana tai pahana asiana. Harjun (2004, 19) mukaan juuri piiritasolla on parhaat mahdollisuudet nähdä järjestö kokonaisuutena.

Keskeinen osa toiminnan kehittämisessä on arviointi. Tarkoituksena arvioinnissa on tuottaa käyttökelpoista materiaalia toiminnan tukemiseksi. Arviointi voidaan jakaa kahteen eri tapaan. Ulkoisessa arvioinnissa arvioinnin suorittavat asiantuntijat. Etuna ulkoisessa arvioinnissa on järjestön ulkopuolisen näkökulmat ja järjestön itsenäisyyden karsiminen. Sisäisessä arvioinnissa arvioija tulee järjestön sisältä. Sisäinen arviointi on usein käytetympi tapa myös rahoituksen puutteen vuoksi. Tavoiteltavaa olisi myös arvioinnin tekeminen määräajoin uudestaan. (Harju 2004 62-63, Kurki 2008, 150-152.)

4 OPINNÄYTETYÖN TOTEUTUS

Opinnäytetyöni tekeminen Uudenmaan partiopiirille varmistui helmikuun lopussa. Vasta maaliskuun loppupuolella kuitenkin Turvan osa-aluejohtajan kanssa ehdimme käymään keskustelua aiheeni valinnasta ja siitä palveleeko se hänen mielestään leiriä. Koska Turvan osa-aluejohtaja teki saman aikaisesti partionjohtajajakokurssin eli Ko-Gin projektityötä sovimme, että opinnäytetyötäni ohjaa Huiman varaleirinjohtaja. Aikataulut omien opintojeni ja vapaaehtoistyötä tekevän varaleirinjohtajan kanssa oli kuitenkin hankala sovittaa. Itse opinnäytetyötä pääsinkin tekemään täydellä vauhdilla kesäkuussa 2012.

4.1 Savunjohtajien turvallisuuskysely

Turvallisuuskyselyyn savunjohtajille päädyimme yhdessä opinnäytetyön työelämäohjaajani kanssa savunjohtajien avainaseman vuoksi. Savunjohtajat vastaavat pitkälti leirin arjen toteutumisesta ja turvallisuudesta leiriläisten kohdalta. Heidän esimerkkinsä ja asenteensa turvallisuuden heijastuvat myös leiriläisten toimintaan. Jos savunjohtajan mielestä esimerkiksi jäynä saa mennä yli, ei hän myöskään kiellä mahdollisesti ilkeiden puolelle menevää toimintaa.

Päädyin puolistrukturoituun kyselyyn pitkälti ajankäytöllisistä ja tulkinnallisista syistä. Savunjohtajien koulutuspäivässä turvallisuuskyselylle ei oltu varattu pitkää aikaa, koska käsiteltäviä asioita oli päivälle paljon. Pelkkien avokysymyksien täyttäminen olisi vienyt enemmän aikaa vastaajilta, lisäksi väärinymmärryksen mahdollisuus

tuloksien käsialoja tulkittaessa olisi kasvanut. Laaja-alaisen turvallisuusosaamisen selvitys olisi ollut mahdotonta, koska luultavasti kukaan ei olisi jaksanut vastata useampaa kymmentä sivua avokysymyksiin. Haittapuolena valmiissa väitteissä on kyselyn laatijan oma näkökulma asiaan ja mahdollisten vastaajan oivallusten ja ajatusten poissulkeminen.

Väitteissä käytin pohjana savunjohtajien infopakettia ja yleisötilaisuuden järjestämiseen liittyviä lakeja. Osa väitteistä koski myös mahdollisia ongelmatilanteita, joita leirillä saattaisi tulla vastaan. Väitteisiin vastattiin ympäröimällä Likertin asteikolla parhaiten omaa mielipidettä vastaava numero.

Avokysymyksissä selvitin savunjohtajien aiempaa leiripestitaustaa sekä yleistä käsitystä mitä turvallisuus on ja mitä siihen sisältyy. Aluksi jokaisen osion lopussa oli vapaa sana, mutta päädyimme yhdessä tuumin poistamaan sen työelämäohjaani kanssa, koska se teki kyselystä pitkän ja luultavasti olisi jossain määrin karsinut motivaatiota vastata kyselyyn. Sen sijaan loppuun lisäsin vapaan sanan huomioitavista asioista leirin turvallisuuteen liittyen, jolla pyrittiin saamaan mahdolliset kehitysideoit talteen.

Savunjohtajien tunnistamisten poissulkemiseksi päätin, että sukupuolta ei kyselyssä kysytä, eikä sillä mitään merkityksellistä lisätietoa olisikaan luultavasti kyselystä irti saatu. Iällä pyrittiin sen sijaan saamaan tietoa, onko mahdollisesti johtajien elämäkokemuksella merkittävää vaikutusta turvallisuuteen. Kyselyssä poikkeavan ikämääriyksen tekee alle 30-vuotiaitten poikkeava välitys. Alle 18-vuotiaita savunjohtajissa ei lähtökohtaisesti pitänyt löytyä, koska savunjohtajan vaatimuksiin kuului täysi-ikäisyys, mutta vaihtoehto oli varmuuden vuoksi olemassa. 18-22-vuotiaat kuuluvat partio-ohjelmassa vielä vaeltajien ikäkauteen, joilla pääsääntöisesti pitäisi olla leirillä mahdollisuus osallistua omaankin ohjelmaan. 23-29-vuotiaat ovat sinällään mielenkiintoinen ryhmä, että partiossa heidät lasketaan jo aikuisiin, mutta nuorisolain mukaan ovat yhä nuoria.

Osallistuin itse koko viikonlopun Huiman seminaariin, joka pidettiin 16-17.6.2012. Ensimmäinen päivä koostui lähinnä leiritoimikunnan ja osa-alueiden johtajien kokouksesta ja infoamisesta. Lisäksi oli aikaa suunnitella osa-alueiden toimintaa.

Koulutusta tarjottiin muun muassa kriisiviestinnän osalta. Toisena päivänä saapuivat savunjohtajat, joiden joka minuutti oli täynnä ohjeistuksia ja koulutusta. Aamupäivän käytimme kuitenkin Turvan tutustumisen kesken ja kävimme pestikeskusteluja. Ensimmäinen pesti, johon minut on koskaan leirillä virallisesti pestattu. Iltapäivästä koulutuksen loppupuolella pääsin teettämään kyselyjä savunjohtajilla. Ihan kaikki eivät olleet saapuneet paikalle, mutta kuitenkin noin kolme neljäsosaa savunjohtajista oli päässyt tilaisuuteen.

Alustin kyselyn vielä kerran esittelemällä itseni, syyni miksi olen paikalla ja mistä oppilaitoksesta tulen. Lisäksi kerroin hieman pohjaa sille, miksi juuri kysely koskee turvallisuutta, vaikka opiskelen yhteisöpedagogiksi. Painotin, että epäselvissä väitteissä tai kysymyksissä olen paikalla vastaamassa juurikin sitä varten. Esitin myös toiveen, että kysely täytettäisiin itsenäisesti.

Useammalle ilmeisesti tilanne näytti kokeelta. Se, että kysely perustuu osittain savunjohtajan infopakettiin, ei muuta siitä koetta, vaan tarkoitus on kartoittaa myös sitä, onko asiat ilmaistu infopaketissa hyvin. Muutama jopa kysyi, koska he saavat kyselystä oikeat vastaukset takaisin. Ilmaisinkin vielä siinä vaiheessa, että kysely ei ole koe, ja että tarkoitus on saada leirin johdolle tietoa pitääkö esimerkiksi turvallisuuden informaatiota lisätä.

Tutkimuseettisesta näkökulmasta kyselyn käyttäminen metodina on ongelmallista. Miten voidaan varmistaa kyselyn luotettavuus? Pyrkiikö joku vastaaja vastaamaan vain miellyttämisen tarpeesta? Koska kyselyn täyttämiseen oli vain vähän aikaa käytettävissä ja oli riski siitä, että kysymykset eivät olleet yksiselitteisiä tai jokin kysymys olisi ollut johdattelua ja hakenut vastaajilta tiettyä vastausta. (Mäkinen 2006, 92-93.)

4.2 Ohjelman riskiarvioinnit

Aloitin ohjelman riskiarviointien kanssa työskentelyn heti kun sain Huiman intran tunnukset turvakansioon. Osa ohjelman osa-alueista oli tehnyt riskiarvioinnit leiriturvasta vastaavan johtajan ohjeiden mukaan. Kävin riskiarvioinnit läpi, mutta

riskien arviointia ei oltu tehty samalle mitta-asteikolle. Lisäksi osa arvioinneista oli tehty käyttämällä numeroasteikkoa ja toiset olivat käyttäneet sanallista kuvailua. Kaikista osa-alueista ei ollut lainkaan riskiarvioiteja.

Ensimmäisenä muutin kaikkiin riskiarviot numeroasteikolle yhdestä viiteen ja pakotin suuremmalla skaalalla olevat arviot samalle mitta-asteikolle. Riskien arviointiin ja taulukointiin käytin avukseni Myllymaan & Porkan (2009) kirjaa Riskien arviointi vapaaehtoistyössä – opas yhdistyksille. Suoraan riskienarviointitaulukkoa ei kirjasta voinut soveltaa, koska kirja on alunperin tehty mielenterveysseuran vapaaehtoistyön riskien arviointiin eikä seikkailukasvatukseen. Esimerkiksi seurausten vakavuuden asteikko seikkailukasvatuksessa suoraan poistaisi useimmat mahdollisuudet toteuttaa elämyksellistä toimintaa partiassa.

Niistä ohjelma-alueista, joista ei oltu tehty riskiarvioiteja, kysyin ensiksi mestareilta tietoja ohjelmasta sähköpostitse ja tekijäseminaarissa. Muutamasta tuli taulukot valmiina ja loppuista tein riskiarviot leiriläisen kirjan infojen pohjalta. Osista ohjelmista ei löytynyt julkista tietoa eikä sitä pyynnöstä annettu.

Sovelsin alla olevia taulukoita riskien arvioinnissa Huimalla. Jo aiemmin mainitsemani seurausten vakavuuden määritelmässä esimerkiksi palovammat kuuluivat koostaan ja vakavuuden tasosta 1.-3. riippuen jokaikiseen ryhmään. Pieni palovamma kiipeilyköydestä, jos sitä ilman hanskoja päästää nopeasti vapaaksi, ei kuulu läheskään samaan kategoriaan koko kehon alueelle palovammoja aiheuttavan trangian polttonestepalon kanssa.

Vaaraa aiheuttava tilanne	Seuraukset	Riskin vakavuus	Riskin tod.näk.	Varautuminen	Toimenpide-ehdotukset/ Lisäkysymyksiä

Riskien luetteloiminen(Vainio, 2012.) Taulukko 1.

Vakavuus/ Todennäköisyys	Lievästi haitallinen	Haitallinen	Erittäin haitallinen
Hyvin epätodennäköinen	1 Merkityksetön riski	2 Siedettävä riski	3 Kohtalainen riski
Epätodennäköinen	2 Siedettävä riski	3 Kohtalainen riski	4 Merkittävä riski
Todennäköinen	3 Kohtalainen riski	4 Merkittävä riski	5 Sietämätön riski

Riskien arviointi(Myllymaa & Porkka, 2009.) Taulukko 2.

5 TULOKSET JA JOHTOPÄÄTÖKSET

Tuloksissa ja johtopäätöksissä avaan savunjohtajien turvallisuuskyselyn tuloksia ja tuon kehittämisehdotuksia. Ohjelman riskiarviointien tuloksissa osiossa on niiden pohjalta tehdyn Huiman Turvan aikatauluihin paneutuminen ja alustavaa arviointia, mihin Turvaa leirillä tarvitaan. Turvan aikatauluja työstin yhdessä Turvasta vastaavan Vainion Jaakon kanssa. Aikataulujen henkilömäärä oli arvio eikä todellisuudessa leirillä ollut lähellekään ajateltua.

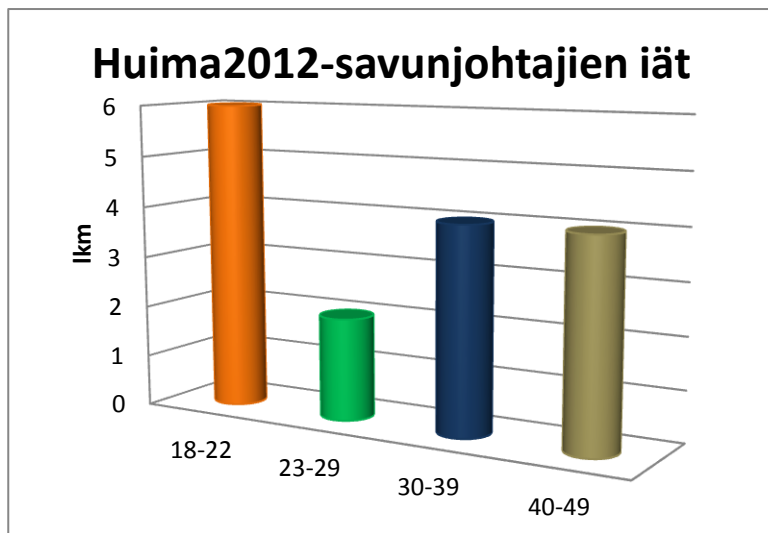
5.1 Turvallisuuskysely

Huima2012-Turvallisuuskysely Savunjohtajille annettiin savunjohtajille täytettäväksi savunjohtajakoulutuksen turvallisuusosion yhteydessä 17.6.2012 Partiopoukamassa, Porvoossa. Kyselyt palautettiin turvallisuusosion päätyttyä. Kyselyyn vastanneille annettiin aikaa täyttää kyselyt ja kysyä mahdollisista epäselvistä kohdista kyselyssä. Kyselyn täytti paikalle saapunut savunjohtaja tai varasavunjohtaja. Vastanneita oli yhteensä 16 henkilöä Huiman 21 savusta.

Kyselyyn vastanneista savunjohtajista kuusi kuuluu vielä partio-ohjelman Vaeltaja-ikäkauden piiriin eli 18-22-vuotiaisiin. Lisäksi kaksi on ikäluokassa 23-29-vuotiaat eli

lain mukaan vielä nuorisolain piiriin kuuluvaa ikäryhmää. 30-39-vuotiaita ja 40-49-vuotiaita on omassa ikäryhmässään molemmissa neljä.

Partio-ohjelma jakautuu viiteen eri ikäkauteen ja aikuisiin eli mahdollistajiin, jotka ovat yli 22-vuotiaita. Ikäryhmät ovat sudenpennut 7-9-vuotiaat, seikkailijat 10-12-vuotiaat, tarpojat 12-15-vuotiaat, samoajat 15-17-vuotiaat ja vaeltajat 18-22-vuotiaat (Partio.fi).



Huima- savunjohtajien iät. Kaavio 1.

Käytännössä alaikäisiä ovat kaikki muut ikäryhmät paitsi vaeltajat ja aikuiset. Koska ikärajaus ei ole mitenkään seinään hakattu, saattaa leirille ilmoittautuneet ikäryhmät erota partio-ohjelmaan kirjatuihin. Tällöin on tietysti mahdollista, että joku vaeltajana ilmoittautunut on myös alaikäinen.

Savunjohtajista vain kaksi ilmoitti toimineensa aiemmin savunjohtajana. Kaksi jätti vastaamatta kysymykseen ja 12 ei ollut aiemmilla leireillään toiminut savunjohtajana. Voidaan siis huomioda, että koulutuspäivä oli luultavasti ihan tarpeellinen ja kyselystä voidaan huomioda asioita, joita savunjohtajat eivät tiedä tai on epäselvää. Jossain määrin tietoa kyllä on voinut jäädä myös huomiotta, vaikka asiasta olisi jo ollut ohjeistusta.

Aiemmat pestit eli työtehtävät leireillä saattavat vaikuttaa savunjohtajien tietotaitoon ja osaamiseen. Vastanneista savunjohtajista 56% oli joskus työskennellyt leirin johtotehtävissä eli leirinjohtajina, alaleirin johdossa tai savunjohtajina. 44% oli tehnyt myös leireillä pestejään ohjelman parissa. Noin joka kolmas savunjohtajista on joskus työskennellyt muonituksessa. Viidesosa oli tehnyt pestejään sekä

kuljetuksessa ja huollossa että ensiapuun liittyen. Muita pestejä oli mm. haikeilla eli päivä- tai yön yli kestävillä vaelluksilla tai oman viikoryhmänsä kanssa leirillä toimimisessa. Kysymykseen jätti vastaamatta yksi henkilö. Huomioitavaa on myös, että yhdellä savunjohtajalla ei ole ollut pestejä leireillä. Yksikään savunjohtajista ei ollut työskennellyt vastauksien mukaan leirin järjestyksenvalvonnassa tai palossa, viestinnässä ja tekniikassa.

Savunjohtajista 14 oli lukenut heille tarkoitetun infopaketin leiristä. Kaksi johtajaa vastasi kysymykseen, että eivät olleet lukenut kyseistä informaatiota. Savun muuta johtajistoa eli savussa olevia ikäkauden johtajia sekä pesteissä olevia, kyselyyn vastanneista savunjohtajista oli informoinut savunsa toimintamalleista 75%. Yksi ei vastannut kysymykseen ja kolme ei ollut vielä tiedottanut muita johtajiaan savuunsa liittyvistä asioista.

Savunjohtajan infopaketti on tarkoitettu savunjohtajille. Siinä annetaan tietoa leiristä ja kerrotaan mm. turvallisuusohjeita ja kaluston tarvetta. Savunjohtajan infopaketista löytyy myös tiedot leirin aikatauluista ja säännöistä. Savunjohtajan infopaketti löytyy piirileiri Huiman nettisivuilta ja on kaikkien yleisesti luettavissa.

Savun kalusto on tärkeä osa leiriä, sillä jokainen savu pärjää leirille itse tuomillaan tavaroilla savussa. Savun tavaroita on kyselyn mukaan kartoittanut jo 88% savuista. Yksi savunjohtajista ei osannut sanoa oman savunsa tilannetta ja yksi jätti vastaamatta kysymykseen. Huimalla savun tulee tuoda mukaanaan mm. omat ensiaputarvikkeet pieniin haavereihin, kalusto savun keittiöön, jossa valmistetaan sekä ilta- että aamupala ja majoitustarvikkeet.



Savun tavarat. Kaavio 2.

Kyselyssä pyrittiin kartoittamaan paitsi ennakkoon valmistautumista leiriin ja mahdollisia riskejä savussa, myös savunjohtajien mielipiteitä ja asenteita turvallisuutta kohtaan. Savunjohtajilta kysyttiin avokysymyksellä asioita, jotka heidän

mielestään vaikuttavat turvallisuuteen. Useimmissa vastauksissa toistuivat säännöt ja ohjeet. Lisäksi useat vastasivat myös suunnittelun, tiedotuksen ja ilmapiirin sekä asenteen turvallisuutta kohtaan vaikuttavan turvallisuuteen. Ei toistuvina vastauksina, mutta ei yhtään vähempi arvoisina, esiin nousivat myös johtaminen, paloturvallisuus, ohjeiden valvonta, telttavälit, teräaseiden käyttö, leiriläisten tulentekovälineet, toimintatavat ja –mallit, varusteiden toimivuus ja säilytys, kiirettömyys, logistiikka, huolellisuus ja sääntöjen noudattaminen. Lisäksi muutama vastasi kaiken vaikuttavan turvallisuuteen. Esille nousivat myös turvallisuussääntöjen mahdollisuus toteutua, yhteistyö turvallisuusasioissa ja leiritoimikunnan päätökset. Toistuvien sääntöjen ja ohjeiden kohdalla ilmeisesti koetaan tarvetta vielä enemmän tarvetta erilaisille ohjeistuksille ja yhteisille linjoille, kuten jo koulutuspäivässä kävi ilmi tupakoinnin suhteen. Kukaan savunjohtaja ei varsinaisesti halua erottautua massasta omilla päätöksillään ja savunjohtajat pelkäävät olevansa epäreiluja lähettäessään lapsen kotiin tupakoinnista, kun naapurisavun Pertti käskee vaan alaikäisen siirtymään tupakointipaikalle.

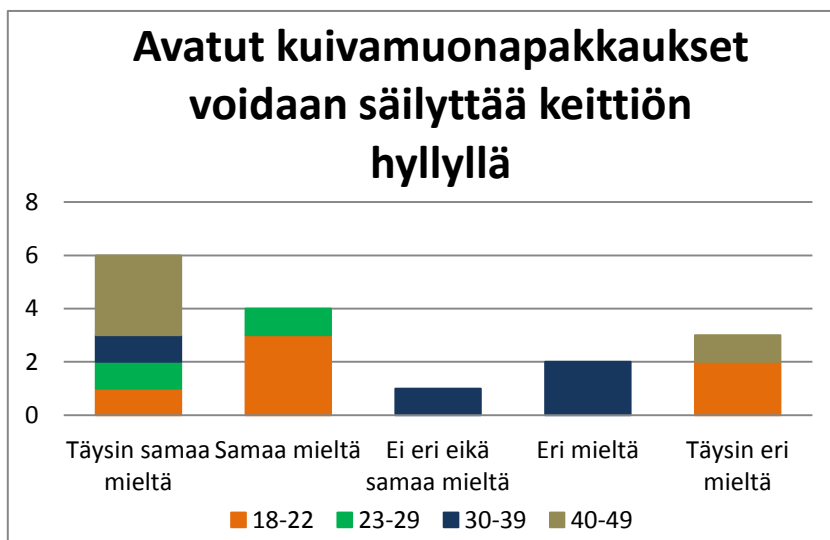
Savunjohtajilta kysyttiin myös mitä on turvallisuus ja turvallisuuden tunne. Suurin osa koki turvallisuuden ja turvallisuuden tunteen yhteisiksi pelisäännöiksi jota noudatetaan sekä hyvinvoinnin ilmapiiriksi. Moni vastasi myös pelon tunteen puuttumisesta tai läheltä-piti-tilanteiden vähyydestä. Tarpeellinen viestintä ja tieto siitä miten toimia ja kenelle kertoa koettiin myös turvallisuutena. Osalle turvallisuus oli tunne, joka muodostuu teoista. Vastajista osa koki myös oman auttamisen ja aktiivisen tekemisen turvallisuutena.

Savunjohtajat vastasivat alun rasti ruutuun- ja avokysymysten jälkeen 54 eri väittämään. Väittämät liittyvät kaikki leirin savuun. Alakategorioina oli savukeittiö, viestintä savussa, alaikäiset savussa, täysi-ikäiset savussa, savun rakennelmat ja varusteet, savuun liittyvä ohjelma, turvallisuus savussa, savun ensiapu, kriisiviestintä ja –apu savussa sekä hygienia savussa. Osa väittämistä on laadittu lakeihin liittyen, esimerkiksi keittiössä hygienia- ja elintarvikelaki on suhteellisen määräävä tekijä. Väittämistä osa pohjautui leiritoimikunnan eli leirin johdon antamiin ohjeistuksiin ja osalla pyrittiin kartoittamaan savunjohtajien toimimista jokapäiväisessä savun arki- ja ongelmatilanteissa. Väittämiin vastattiin ympyröimällä numero Likertin viisiportaisella

asteikolla, jossa 5= täysin samaa mieltä, 4=samaa mieltä, 3=ei eri eikä samaa mieltä, 2=eri mieltä ja 1= täysin eri mieltä.

Savukeittiöön liittyen suurin osa savunjohtajista oli sitä mieltä, että savun keittiössä työskentelevän tulisi tuntea hygienia- ja elintarvikelakia. Viisi ei ollut samaa eikä eri mieltä ja kaksi olivat eri mieltä.

Seuraava väittämä koski savussa säilytettäviä kuivamuonapakkauksia ja niiden säilyttämistä avattuina hyllyllä. Suurin osa oli väittämän kanssa täysin samaa mieltä, vaikka savunjohtajan infopaketissa (Uutela 2012, 9) on otteeseen



mainittu, että avatut

Muonapakkaukset. Kaavio 3.

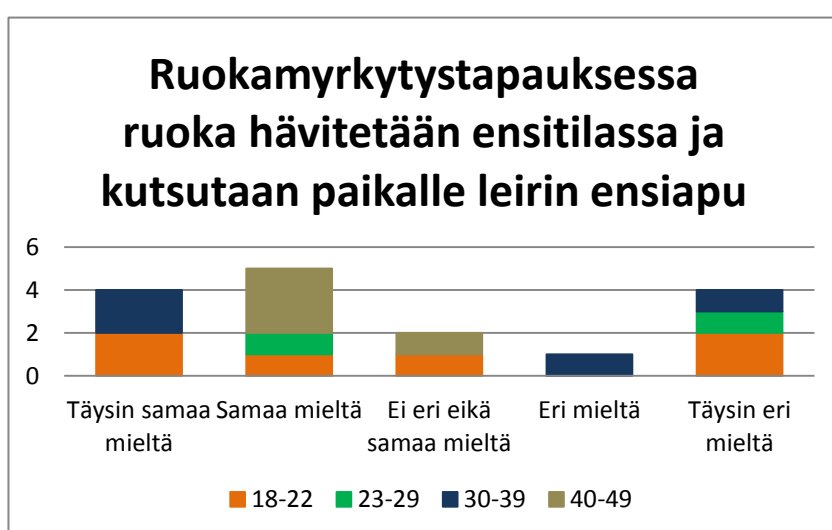
pakkaukset pitää säilyttää laatikoissa tai purkeissa, missä on kansi suojaamassa. Tietysti on mahdollista, että joku vastaajista ei ole ymmärtänyt väittämää samalla tavalla, vaan olettanut, että tottakai laittaisin ne ensin purkkiin.

Suurin osa savunjohtajista oli sitä mieltä, että keittiössä voi työskennellä, vaikka haavoja käsiin syntyisi, kunhan ne puhdistetaan. Todellisuus kuitenkin on se, että savun keittiössä työskentelevät eivät ole käyneet mm. salmonellatesteissä eikä heillä tarvitse olla hygieniapassia suoritettuna. Haava on siinä mielessä iso riski, koska ei voida tietää, onko henkilöllä mahdollisesti veriteitse tarttuvia tauteja. Toki partioleireillä on harvemmin ylimääräistä porukkaa keittiölle, jos joku viiltelee haavoja itseensä, mutta infopaketissa mainitut kumihanskat ovat tässä tapauksessa hyvin tärkeä suoja. Keittiöllä työskentelevän täytyy kuitenkin myös muistaa kertoa savunjohtajalle tapahtuneesta, koska kumihanskoissa muhiva haava voi tulehtua ja alkaa mätiä. Tulehtuneiden haavojen tai ihovammojen kanssa ei saa työskennellä elintarvikehuoneistossa, jos on mahdollisuus, että henkilöllä on olemassa tauti, joka voi levitä elintarvikkeiden välityksellä (Välikylä 2003, 33). Keittiössä työskentelevän

kerrottua heti tapahtuneesta, savunjohtajalla on mahdollisuus reagoida tapahtuneeseen ja yrittää löytää sijainen.

Kaasupulloihin ja polttimiin liittyvissä väittämässä ei ollut muuten mitään huomioitavaa turvallisuuden kannalta, kun kaasulämmittimen pullon kanssa, joka leirin ohjeiden (Uutela 2012, 8) mukaan tulee säilyttää teltan ulkopuolella. Suurin osa oli täysin samaa mieltä mutta noin kolmas osa ei ollut samaa eikä eri mieltä. Pohdittuani itsekin asiaa, mietin olisiko tässä mahdollisesti osa miettinyt, että teltan ulkopuolella pulloon pääsee paistamaan aurinko, jolloin kaasupullo voi kuumeta liikaa ja räjähtää. Jos kaasupullot säilytetään teltojen ulkopuolella auringossa, onko mietitty mitä voi käydä? Suurin osa leireilläni tapaamistani pulloista on ollut vanhoja metallisia pöniköitä vuodelta, jota kukaan ei tiedä. Päijät-Hämeen pelastuslaitoksen (2011) ohjeistuksen mukaan nestekaasupullo pitää olla suojassa auringolta ja sen lämpötila ei saa nousta yli 40°C.

Koska yleisötilaisuuksissa kuten partioleireillä järjestäjällä on korostunut huolellisuusvelvollisuus eli järjestäjän tulee näyttää, että hän on ollut huolellinen mahdollisissa oikeustoimissa (Välilikylä 2003, 81). Ruokamyrkytys tapauksiin ja epidemioihin tulee siis varautua etukäteen. Ruokamyrkytyksissä jo epäilyistä tulee ilmoittaa kunnan terveydensuojeluviranomaiselle. Elintarviketta ei saa hävittää, vaan siitä tulee ottaa noin 200gramman näyte ja säilöä pakastimeen, mikäli näytettä ei voida heti toimittaa laboratorioon. (Välilikylä 2003, 34.)



Kuten oheisesta taulukosta käy ilmi, suurin osa Huiman savunjohtajista hävittää ensimmäisenä ruuan. Tämä voi aiheutua ongelmaksi, sillä jos leirin kierrätyspisteen biojätteestä löytyy 21 samaa kaurapuuroa,

Ruokamyrkytys. Kaavio 4.

mutta vain yksi on taudin aiheuttaja, on hankala seuloa läpi koko biojätepönttö. Leirin ensiavun ei varmasti tarvitse välttämättä tulla savuun vaan sairastuneet pitäisi viedä leirin ensiapupisteelle, jossa lääkäri ja sairaanhoitajat tekevät päätökset jatkosta.

Savukeittiöön liittyen oli kysymyksiä kanistereiden käyttöön liittyen, vesien imeytykseen ja kierrätykseen. Niihin liittyen tuloksissa oli vain yksi huomioitava seikka. Ilmeisesti noin kolmasosa vastaajista ei ollut lukenut kunnolla tietoa siitä, että leirialue on pohjavesialuetta, jolloin edes hammaspesuvesiä ei tulisi imeyttää maahan.

Keittiöön liittyvissä huomioissa tulisi leirin Turvan pohtia mahdollisesti ohjeistuksia kaasupullon säilytyksissä ja keittiön yleisiä keittiöohjeistuksia. Keittiö voisi mahdollisesti ensimmäisinä leiripäivinä vielä muistuttaa savusta ruokaa hakemaan tulleita kumihanskojen käytöstä ja ruuan säilytyksestä. Keittiö ja ensiapu voisivat mahdollisesti yhdessä laatia ohjeet ruokamyrkytys ja vesiepidemia tapauksia varten savuihin.

Viestinnässä savussa oli kolme väittämää, jotka koskivat savun viestintää leiriorganisaatiossa, informointia leirin ohjelmaan osallistuville ja uutiskynnyksen ylittävien viestien tiedottamisesta ulkopuolisille. Viestinnän osalta ei tuloksissa ollut huomioitavaa turvallisuuden osalta. Savunjohtajat ovat hyvin perillä, siitä mikä heidän osuutensa on tiedotuksessa.

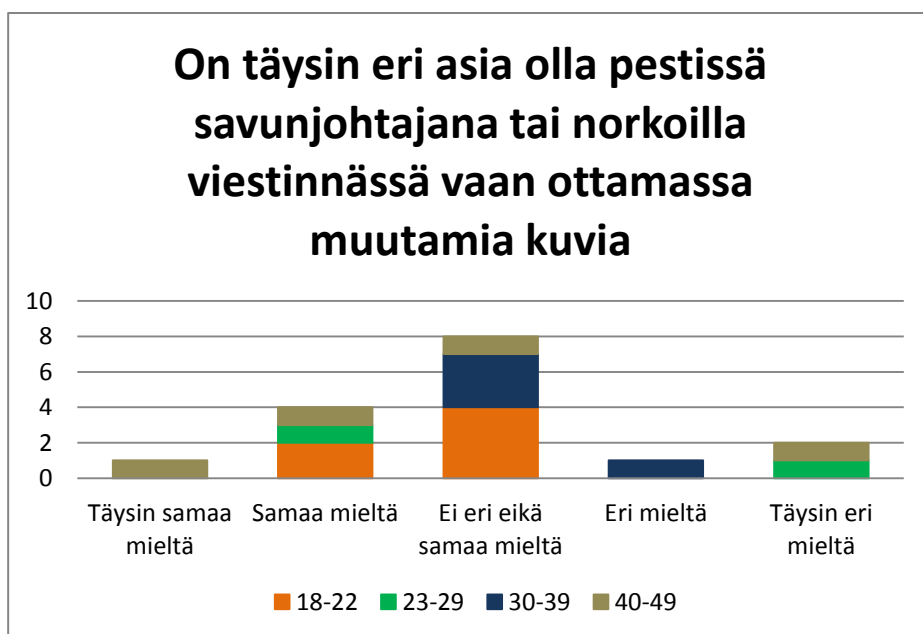
Alaikäisien kohdalla neljännes savunjohtajista vastasi, että jokainen aikuinen savussa ei kohtele lapsia tasa-arvoisesti riippumatta, onko oma lapsi leirillä. Lisäksi lähes kaikki savunjohtajista olivat täysin eri mieltä tai eri mieltä partioleirillä ei esiinny kiusaamista lapsien välillä. Savusta alaikäisen poistuminen nähtiin realistisena mahdollisuutena. Kaikki nämä yhdessä tuovat kokonaisuuden, jota voisi vielä pohtia lapsien henkisen hyvinvoinnin kannalta. Jos tiedossa on jo, että aikuiset eivät kohtele lapsia tasa-arvoisesti, lapsien välillä on kiusaamista ja poistuminen leirialueelta ei ole mahdoton ajatus, pahimmassa skenariossa lapsi karkaa leirialueelta asiattoman kohtelun takia. Toki leirialueelta varmasti poistuu alaikäisiä esimerkiksi viimeisenä iltana kavereiden kanssa. Yksin kuitenkin vieraaseen maastoon tunnekuohuissaan

poistuva ihminen on hyvinkin hankala löytää. Myöskin henkilön paikantaminen, oli hänellä kännykkä tai ei, on haastavaa, sillä taajaman ulkopuolella paikannuksella voi olla kilometrienkin säde. Leirillä on aina muitakin lapsia ja aikuisia kuin oma savu, mutta leirit pitkälti pohjautuvat siihen, että oma savu on turvallinen ympäristö. Entä jos savu ei ole turvallinen ilmapiiriltään?

Pelkkään oman savun ja oman savun muodostamien vartioiden tai laumojen ei tulisi organisaation puolelta luottaa. Partioleirille olisi varmasti mahdollista perustaa ”juttelu-piste”, jossa voisi vapaasti mennä puhumaan matalla kynnyksellä muille aikuisille johtajille, mikäli lapsi ei koe oman savunsa johtajia sopivaksi paikaksi puhua. Tietysti myös alaleiritoimistoa voitaisiin markkinoida myös lapsille askaruttavien asioiden paikkana.

Täysi-ikäisten kohdalla ilmeni samoja ongelmia, kun alaikäisillä. Johtajat eivät kohtele toisiaan yhdenvertaisesti. 19% savunjohtajista oli samaa mieltä väitteen ”Savumme nuorien vaeltajien pitää ohjelmapestinsä jälkeen jäädä vuorostaan savuun, jotta savussa olevat johtajat pääsevät käymään Taidekahvila Karhussa” kanssa. Nämä nuoret johtajathan tulevat töistä tässä tapauksessa toisiin töihin, jolloin savussa olevat pääsevät töistä vapaalle. Jos kaikki perustuu vapaaehtoisuuteen jäämisessä, niin ei siinä mitään, mutta myös nuorilla vaeltajilla tarvitsee olla hengähtämisaikaa. Väittämän kanssa täysin eri mieltä oli myös 19%. Loput kymmenen vastaaja sijoittuivat eri mieltä ja ei eri eikä samaa mieltä vastauksiin.

Viestinnän pestin hieman kärjistetty väite sai yllättävänkin paljon samaa mieltä-vastauksia savunjohtajilta. Tähän saattaa vaikuttaa se, että kukaan johtajista



Viestintä pesti. Kaavio 5.

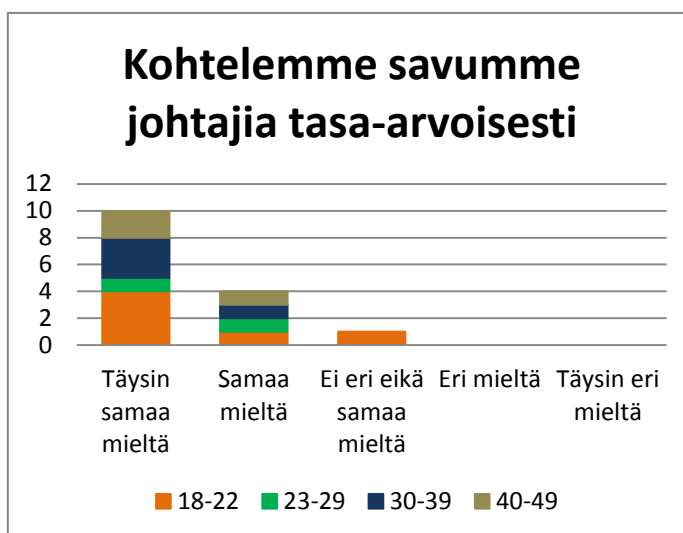
ei ainakaan ollut laittanut aiempiin pesteihinsä viestintää, joten kokemukset viestinnän tärkeydestä saattavat olla erilaisia, kun viestinnässä työskentelevillä. Jotta leiristä, kuitenkin saadaan muistoja ja leirikirjasia ja tietoa, mitä leirissä tapahtuu, viestintä on tärkeä osa-alue. Viestinnän imagoa voisi parantaa päästämällä savunjohtajat katsomaan sisällä tietokoneen ääressä istumista leirillä. Toisaalta kysymyksen asettelu saattoi olla niin johdattelua, että kysymyksen kohdalla on reliabiliteettiongelma (Mäkinen 2006, 92).

Seuraavassa väittämässä lähes kaikki savunjohtajat allekirjoittivat kohtelevansa savunsa johtajia tasa-arvoisesti. Tasa-arvoisuus lähtökohtaisesti tarkoittaa naisten ja miesten tasa-arvoa ja siitä on

säädetty tasa-arvolaisissa (Laki naisten ja miesten välisestä tasa-arvosta, 7§). Usein kuitenkin yhdenvertaisuuslain (6§) sisältö, kuten mm. ikäryjintä on puhekielessä myös sisällytetty tasa-arvoon.

Käytännössä savuissa siis aikuistenkaan kohdalla yhdenvertaisuus ei toteudu, vaikka kyseessä on partion arvomaailmaan liitettävä asia. Asiaan on hankala puuttua, koska yhdenvertaisuus on kokemuspohjaista ja ihmiset kokevat asiat erilailla. Keskustelu asiasta leirillä voi olla hankalaa, jos asiaa ei haluta käsitellä niin, että koko savu kuulee. Toisaalta asioiden käsittelemättä jättäminen saattaa tuoda konflikteja lippukuntaan ja lopulta kukaan ei oikeen tiedä, mistä riidat ovat saaneet alkunsa.

Suurin osa savunjohtajista koki, että pystyy vaikuttamaan muiden tupakointiin. Lisäksi savuissa johtajat eivät kyselyn mukaan lähde soloilemaan omiaan. Tietojen salassapitovelvollisuus on ymmärretty myös johtajien kohdalla ja riski siihen, että joku jättäisi kertomatta oman pestinsä sijaiselleen, lähtiessään johonkin ”kivaan”, ei ainakaan saa savunjohtajien tukea taakseen. Turvallisuuden kannalta voidaan nähdä hyvänä, että savunjohtajilla on kontrolli omaan savuunsa ja mahdolliset yleiset säännöt ovat myös heidän tiedossaan ja he aikovat niitä toteuttaa.

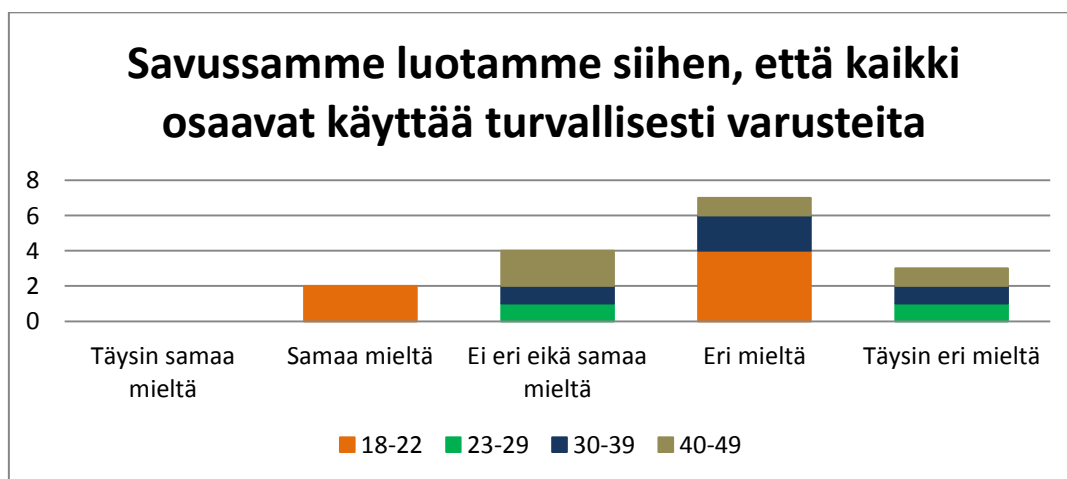


Tasa-arvo. Kaavio 6.

Savun rakennelmissa ja varusteissa savunjohtajat olivat erinomaisesti ymmärtäneet telttojen turvavälien kuuluvan heidä omalle vastuulleen. Huomioitavaa pikemmin oli se, että savunjohtajista vain kaksi arvioi, että heidän savunsa rakennelmat osaa ohjeesta koota myös sudenpentu. Tietysti kaikkea ei sudenpentukaan voi osata, mutta jos 63% savunjohtajista arvioi, että rakennelmia ei saa ohjeesta pystyyn sudenpentu, niin kai sitten leirillä vanhemmat ikäkaudet rakentelevat pelkästään. Sudenpentujen osallistaminen voisi kuitenkin olla ihan toimiva juttu, jotta tulevaisuudessakin riittäisi osaajia muissakin, kun vanhoissa sukupolvissa.

Rakennelmien ergonomia on vastauksien mukaan otettu huomioon. Tämän huomioimisella ehkäistään mm. liian korkea pöydät, johon tulikuuman puurokattilan nostaminen saattaa aiheuttaa erilaisia palovammoja. Vastauksien mukaan riskinä ei ole myöskään telttojen oviaukkojen sijoittelu sinne, minne lapset haluavat, vaan osoittamaan kulkuväylille, jolloin telttoihin avun saaminen hämärässäkin on helpompaa, kun oviaukkoa ei tarvitse etsiä (Vainio 4/2012, 10).

37,5% savun ei allekirjoittanut täysin väitettä, että kaikkien savun varusteiden täytyisi olla ehjiä. Toki ei välttämättä tarvitse, mutta rikkiinäisillä varusteilla harvemmin tekee yhtikäs mitään. Vesiämpärillä, jossa on haljennut pohja, ei voi kantaa vettä. Teltassa, jossa on reikä, tulee vesi sisään. Kirves tai saha, joka on rikki, on turvallisuusriski. Käytännössä rikkiäinen tavara on vain ylimääräistä painoa ja kuljetettavaa. Loput 62,5% eivät kyselyn mukaan ottaisi rikkiäistä tavaraa mukaan, joten enemmistössä savuissa kyseistä ongelmaa ei ole.



Varusteiden turvallinen käyttö. Kaavio 7.

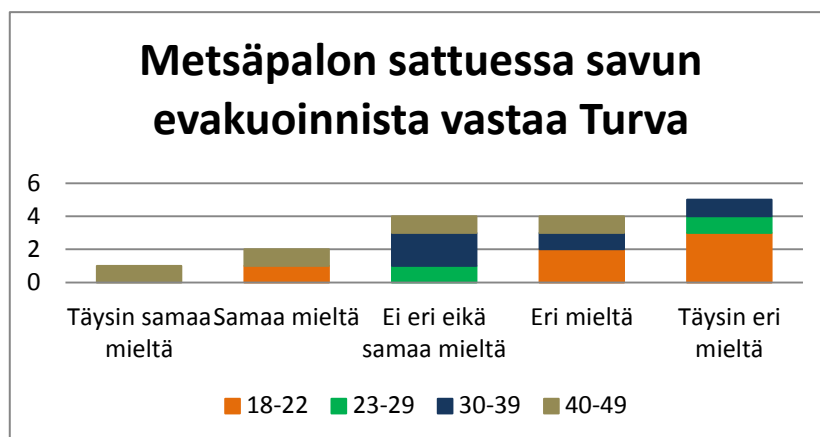
Savunjohtajat ovat eri mieltä siitä, että savulaiset osaisivat käyttää turvallisesti mukana olevia varusteita. Toisaalta tulos voi näyttää, että nykyiset retkeilyvälineet eivät ole kaikkien hallussa, jolloin saattaa olla, että ohjelmissa pitää varautua näyttämään turvallista välineiden käyttöä. Kuitenkin tulos voi myös olla positiivinen siinä mielessä, että savunjohtajat tiedostavat asian ja ovat varautuneet itse tai muiden johtajien kanssa neuvomaan lapsia. Se, että kaikki eivät osaa käyttää varusteita turvallisesti, ei välttämättä tarkoita ei-vielä-partiolaisia, jotka osallistuvat leirille, vaan joukossa voi olla vasta vuoden tarpojissa ollut partiolainen, joka ei ole vielä esimerkiksi päässyt yhdellekään retkelle ja leirimaailma on uutta.

Savuun liittyvän ohjelman väitteissä turvallisuuden kannalta tulisi ensisijaisesti huomioida tarpojen ja samoajien siirtymiset ja tarpojen ja samoajien uiminen. Mikäli siirtymiset savuista ohjelmaan lentokentän toiselle puolelle halutaan hoitaa organisoidusti ja turvallisesti olisi hyvä, että jokaisesta savusta olisi saattaja alakäisille partiolaisille. Järjestyksenvälvojen on mahdoton pitää edes kahden alaleirin (n.10 savua) samoaja- ja tarpojakäisiä paikallaan. Lähtökohtaisesti lapset kuuntelevat helpommin lähijohtajaansa, jonka he tuntevat. Savunjohtajista 50% ei laittaisi tarpoja ja samoajia siirtymisiin keskenään. Neljäsosa ei ollut samaa eikä eri mieltä ja toinen neljäsosa laittaisi tarpojat ja samoajat suorittamaan siirtymiset keskenään.

On ymmärrettävää, että partion varhaisen johtajuuden alkamisen takia samoajia ja tarpoja pidetään usein tarpeeksi vanhoina huolehtimaan itsestään. Vaikka rannalla olisi uimavahteja, ei 2000 ihmisen joukosta välttämättä silti huomaa, ovatko kaikki pinnalla. Oma johtaja tietää lapsien lukumäärän ja pystyy paremmin tarkkailemaan omaa pientä osuuttaan. Keskenään tarpojat ja samoajat päästää uimaan 19%, yksi ei ollut samaa eikä eri mieltä ja loput 75% ei päästä heitä keskenään.

Turvallisuuteen savussa liittyen nousi kaksi asiaa. Ensimmäkin olisi varmasti hyvä tehdä evakuointiohje tai laittaa edes pelastussuunnitelma kaikkien johtajien luettavaksi. Tällä hetkellä savunjohtajien vastaukset jakaantuvat oikeastaan kaikille vastausvaihtoehdoille, kun on kyse väittämästä ”Metsäpalon sattuessa savun evakuoinnista vastaa Turva”. Lisäksi varmasti samanlainen evakuointiharjoitus kuin

piirileiri Kohinalla 2008, ei varmasti haittaisi. Näin jokainen lapsi tietäisi varmasti paikan mihin pitää mennä, jos ei satu olemaan savussa.

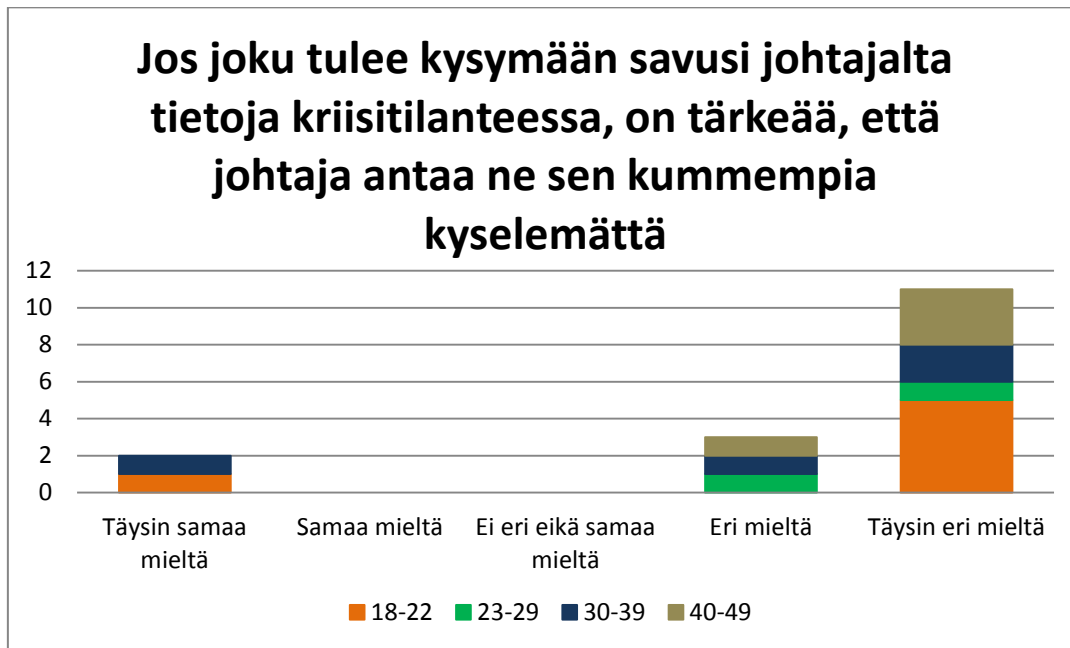


Evakuointi. Kaavio 8.

Toinen huomiota herättävä asia oli se, että vaikka neljäsosa savunjohtajista tietäisi lapsella olevan enemmän puukkoja kuin on tarpeen, he eivät puuttuisi asiaan. Toinen neljäsosa ei ollut samaa eikä eri mieltä puuttumisen kanssa ja puolet puuttuisi ylimääräisten puukkojen olemassaoloon. Järjestyslain 10§ sanotaan, että toisten vahingoittamiseen soveltuvien aineiden ja esineiden hallussapito on kiellettyä, jos välineelle ei ole perusteluja. Jokainen partiolainen pystyy perustelemaan puukon olemassaolon. Kuinka moni pystyy perustelemaan kahden tai useamman? Periaatteessa useamman puukon hallussapito yleisötilaisuudessa ilman perusteita on järjestyslain vastaista. Huolestuttavaa on jos 25% savunjohtajista ei oikeasti puutu asiaan. Siihen asti kunnes jotain tapahtuu, voidaan asiaa ehkä pitää liioitteluna, mutta kyse on lapsista.

Savun ensiapuun liittyen oli laajaa ajatusten erimielisyyttä milloin mennään ensiapupisteelle. Onko leirin virallinen kanta nyt se, että parempi mennä aina kuin miettiä savussa sen mahdollisesti hiekkaa haavaan menneen sormen kanssa? Toisaalta varmasti, jos kaikki menevät pienimmissäkin tapauksissa, leirin ensiapupiste ylikuormittuu.

Puolet savunjohtajista oli sillä kannalla, että olisi hyvä saada leiriorganisaatiolta ensiapuvälineet savuun. Tätä tuskin toteutetaan ainakaan laajassa skaalassa, mutta ensiapuvälineiden täyttömahdollisuus, täyttöä hakevan lippukunnan piikkiin, voisi olla hyvä palvelu. Jokaisella savulla ei välttämättä ole mahdollisuutta lähteä leiriltä apteekkiin hakemaan lisää ensiaputarvikkeita, kuten rakkolaastaria. Jos ensiapupisteelle ei haluta pelkkää laastaria kaipaavia, kyseinen palvelu voisi olla harkinnan arvoinen asia. Ensiapuun liittyen ei ole muuta huomioitavaa.



Kriisiviestintä. Kaavio 9.

Kriisiviestintä ja –apu savussa oli todella hyvin hallinassa ainakin kriisiavun suhteen. Ymmärrettiin, että myös aikuinen saa tarvita apua ja omaan oloon vetäytyjille pitää puhua, jotta varmistetaan kaikkien hyvinvointi vakavan asian sattuessa. Viestinnän osalta yllä oleva kaavio näyttää muuten todella hyvältä, mutta pienikin osa tällaisessä tilanteessa johtaa asioiden leviämiseen väärin käsiin. Johtajan tulee esittää kysymyksiä ”sille jollekin”, joka tulee kyselemään, jotta varmistutaan, että hän on oikealla asialla.

Savun hygienian kanssa ei vaikuta ainakaan peseytymisen ja käsienpesun kanssa olevan ongelmia. Kaikki savunjohtajat hoitavat asiat kunnialla leirin ohjeistuksen ja oman maalaisjärjen avulla. Johtajilla oli tässä osiossa selkeästi eniten tietotaitoa, oli kiitos sitten edellisten leirien kokemusten tai tämän leirin hyvän ohjeistuksen ansiota.

Kyselyn lopussa olevaan avokysymykseen huomioitavia asioita leirin yleiseen tai savun turvallisuuteen liittyen tuli muutamia. Ohjeistusta pyydettiin varkaustilanteisiin, joita ainakin Kilkkeellä sattui Raffu-alaleirissä. Tässä yhteys järjestyksenvälvojiin lienee viisainta. Lisäksi turvalta toivottiin huolellista ja joustavaa, palveluhenkistä asennetta.

Kyselyn otos on savunjohtajien määrään nähden vähintäänkin kohtalainen, mutta suurempaa tieteellistä yleistystä kyselyn perusteella ei voi tehdä. Tulokset ovat sidonnaisia esimerkiksi aikaan ja koulutukseen. Partiossa turvallisuuskoulutusta on koulutuksien osina, mutta yhtenäistä turvallisuuskoulutusta ei ainakaan Uudenmaan partiopiiri järjestä.

5.2 Riskiarvioinnit ja leiriturvan aikataulut

Riskiarvioinneista yli puolet olivat alaleirien ja ohjelman itse tiimissä tehtyjä. Siitä muodostuu etu, että tietoperusta ja käytännön toiminta on heillä parhaiten tiedossa. Tällöin myös kehittämistoimenpiteet ja korjaavat toimet on toteutettavissa tiimin omalla huomioinnilla. (Harju 2004, 68-69; Myllymaa & Porkka 2009, 20.)

Riskiarviointien tuloksista pakotuksen jälkeen tuli edelleen muutamia sietämättömiä riskejä. Näiden kohdalla omien kehitysehdotusten lisäksi pyrittiin tekemään Turvan osalta ennaltaehkäiseviä toimenpiteitä. Näitä paikkoja huomioitiin erityisesti Turvan aikatauluja tehtäessä. Mikäli kaikki arviot olivat sallittavien riskitasojen puitteissa, katsottiin, että ne olivat toteutettavissa sellaisenaan.

Riskiarvioinneissa kehitettävää on siinä, että arviointikriteerit olisivat yhtenäiset kaikille ja niiden tekemiseen annettaisiin selkeitä ohjeita ja lisäksi ne tehtäisiin yhteisesti esimerkiksi tekijäseminaarissa. Vapaaehtoistyön kannalta riskiarvioissa huono puoli on, että ne ovat kertakäyttöisiä ja samojen arvioiden käyttö toisella leirillä ei ole mahdollista, koska tekijöiden ja osallistujien taitotaso on eri. Lisäksi ohjelma ei ole suoraan samaa ja se on aika- ja paikkasidonnaista.

Leiriturvan aikataulujen tekeminen alkoi leirin aikataulujen yhteensovittamisella: mitä tapahtuu samaan aikaan, ketä siihen osallistuu ja kuinka iso määrä osallistujia on samassa paikassa. Mitään yhtenäistä koontia ei ollut valmiiksi saatavilla, joten yhdistelin palikoita leiriläisen kirjaa käyttäen. Kun sain ohjelmista tehtyä yhtenäisen rungon, laskin jokaisen ohjelman osviittaa antavan osallistujamäärän ja mietin asioita riskiarvion kannalta. Tämän jälkeen sijoitin aikatauluun mahdolliset paikat, jossa tarvittaisiin Turvaa eli joko paloa, ensiapua tai järjestyksenvalvontaa.

Alustavan aikataulun jälkeen tapasimme Turvan osa-aluejohtajan kanssa ja kävimme keskustelua Turvan henkilöresurssien osalta. Selkiytimme yhdessä aikatauluja poistamalla aikatauluista johtajien aktiviteetteja, jotka sisälsivät lähinnä keskustelua tai koulutusta, jotta aikatauluja olisi helpompi lukea.

Kun alustavia aikatauluja tehtiin, oli käsitys esimerkiksi siitä, että lentokentän molemmin puolin olisi tarvinnut järjestyksenvalvojaa ja siirtymiin ei riittäisi pelkkä aikuinen savusta. Uudenmassa aikatauluversiossa yritettiin tehdä aikataulut pienemmille henkilöresursseille, koska Turvan pestattuja tiimiläisiä oli suunnitelmia vähemmän. Resurssit kohdennettiin lähinnä koko leirille yhteisiin ohjelmiin, kuten avajaisiin sekä tulta ja teräaseita sisältäviin aktiviteetteihin.

Tiimiläisten määriä ei ole aikatauluihin laitettu valmiiksi, koska määrät selkiytyvät yleensä leirin aikana paremmin, kun ohjelma on käytännössä toiminnassa. Leirin aikaiset järjestyshäiriöt, palot ja ensiaputilanteet myöskin yleensä saattavat lisätä jonkin ohjelman kohdalla Turvan tarvetta. Sitouttaminen johonkin tiettyyn määrään nostaa osittain irrottamiskynnystä ja pienellä tekijämäärällä liikkuvuus leirialueella on tärkeää.

6 YHTEENVETO

Opinnäytetyöni tarkoituksena oli arvioida leirin turvallisuutta ennen leirin alkamista. Turvallisuuden arviointia rajattiin koskemaan majoittumisen ja savussa tapahtuvan toiminnan lisäksi leirin ohjelmaan. Huomioinnissa pyrin käyttämään mahdollisimman paljon vapaaehtoisten työtä ja mielipiteitä.

Tuloksina saatiin paljon informatiivista tietoa kehittämiskohdista. Suurimpina puutteina savunjohtajien turvallisuuskyselyssä oli fyysiset riskit, mutta myös henkisen turvallisuuden puolella löytyi yllättävän paljon puutteita. Riskiarvioinnin ja turvallisuuskyselyn perusteella tein Turvalle aikataulut, joita käytetään leirillä. Aikatauluilla pyritään ehkäisemään isoimpien riskien paikkoja. Esimerkiksi palotiimi on pääasiassa huolehtimassa ruokalaakson ongelmakohdista.

Opinnäytetyön prosessissa vapaaehtoisten osallistaminen olisi ollut hedelmällisempää, mutta ajankäytöllisesti kesäkuukaudet, mitä opinnäytetyötä tein, eivät ole hedelmällisimpiä saada esimerkiksi puuttuvia tietoja ihmisiltä. Mitä enemmän arvioinnissa käytetään hyödyksi tekijöitä, niin sitä tarkempi tieto on etukäteen toteutuksenkin suhteen. Toki tietyssä mielessä ulkopuolisena on herkempi huomaamaan sellaisiakin riskejä, joita ei välttämättä ”tekijän sokeudessa” näe. Toimintakentän edes osittainen toiminta on kuitenkin hyödyksi partiokielen ja toimintatapojen ymmärtämisessä. Jatkossa arviointia voisi toteuttaa esimerkiksi samana vuonna tehtävän toisen piirileirin kanssa, jolloin turvallisuuskysymykset ja ehkäisytoimet olisivat toisiaan tukevia molemmilla leireillä.

Kaikki ei työssäni sujunut ehkä alkuperäisten suunnitelmien mukaan, mutta koen, että työstäni on hyötyä myös tulevia partio- ja muita leirejä suunniteltaessa. Riskien arviointia ja resurssien kohdistamista oikeissa asioissa ei pidä nähdä uhkana, että jatkossa kaikki on kiellettyä tai mitään ei saa tehdä, vaan tavoitteena on yhteisen työturvallisuuden ja osallistujien turvallisuuden tunteen lisääminen. Hyvänä esimerkkinä toimii trangian kanssa sattuneet tulipalot, joiden eteen leirillä järjestetään enneltaehkäisevänä toimintana tulinäytökset ennen ruokalaakson alkamista leirin Palon toimesta.

Optimaalinen tilanne leirillä olisi, jos kaikki pitäisivät itse huolta omien ohjelmiansa turvallisuudesta. Turvallisuusosaamista ei valitettavasti kaikilla johtajilla ole ja omakin turvallisuuskäsitykseni muuttui opinnäytetyöni edessä. Normaalisti kukaan ei elämässä seisoskelisi bussin edessä, kun sama tapahtuu leirillä ja joku huomauttaa, pidetään sitä nipottamisena sen sijaan, että se olisi maalaisjärjellä menevää turvallisuutta. Nykyihmiselle ääriolosuhteissa oleva leiri, jossa on nälkä, väsymys, pitkä matka vessaan ja ei luksusta, saa jo ihmisen toimimaan eri tavoin. Riskiarviointeja ja muuta turvallisuutta miettiessä olisi ehkä pitänyt miettiä vielä enemmän näiden olosuhdemuutosten vaikutusta.

Opinnäytetyöni jatkumona on kehittämisprojekti Huimalle, jossa paneudun leirin turvallisuuteen leirin aikana. Silloin saadaan opinnäytetyön jatkoksi tuloksia näkyvätkö nyt turvallisuuden eteen selvitetty ja tehty työ käytännössä. Leiriturvallisuuden suunnittelu ja käytännön työ ehkäisevät onnettomuuksia ja riskejä

leirillä sekä luovat turvaalisen ympäristön toimia. Jos turvallisuutta ei huomioida etukäteen, riskien määrä kasvaa ja synnyttää turvattomuuden tunnetta. Leiristä vastuu on kuitenkin leirin tekijöillä, eikä vakuutuskaan korvaa tahallista huolimattomuutta.

LÄHTEET

Grönholm, Pauliina (toim.) 2006. Vartionjohtajan käsikirja. Jyväskylä: Oy Partio Scout Ab.

Hakonen, Niilo 1999. Partionjohtajan käsikirja. Hämeenlinna: Oy Partio Scout Ab.

Harju, Aaro 2004. Järjestön kehittäminen. Kokemäki: Sivistysliitto Kansalaisfoorumi.

Juntunen, Riikka & Karinharju, Kati & Rautio, Sari & Remahl, Virpi & Saari, Aija 2008. Leiri kaikille lapsille. Tampere: Tammer-Paino.

Järjestyslaki 612/2003. Viitattu 29.06.2012

<http://www.finlex.fi/fi/laki/ajantasa/2003/20030612>

Kuluttajaturvallisuuslaki 920/2011. Viitattu 11.04.2013.

<http://www.finlex.fi/fi/laki/ajantasa/2011/20110920?search%5Btype%5D=pika&search%5Bpika%5D=kuluttajaturvallisuuslaki>

Kurki, Leena 2008. Sosiokulttuurinen innostaminen. Tampere: Vastapaino.

Laitio, Tommi & Pusa, Tiitu (toim.) 2000. Aina uusi maa. Saarijärvi: Gummerus Kirjapaino Oy.

Laki naisten ja miesten välisestä tasa-arvosta 609/1986. Viitattu 29.06.2012.

<http://www.finlex.fi/fi/laki/ajantasa/1986/19860609>

Myllymaa, Tapio & Porkka, Suvi-Tuuli 2009. Riskien arviointi vapaaehtoistyössä – Opas yhdistyksille. SMS-Tuotanto Oy.

Mäkinen, Olli 2006. Tutkimusetiikan ABC. Helsinki: Tammi.

Niilo-Rämä, Anu (toim.) 2008. Partionjohtajan käsikirja. Keuruu: Oy Partio Scout Ab.

Nurmi, Jari-Erik & Salmela-Aro, Katariina 2005. Mikä meitä liikuttaa – Modernin motivaatiopsykologian perusteet. Jyväskylä: PS-Kustannus.

Partio.fi. Viitattu 26.06.2012

<http://partio.fi/Suomeksi>

Päijät-Hämeen pelastuslaitos 2011. Grillaa turvallisesti. Viitattu 26.06.2012

http://www.phpela.fi/easydata/customers/phpela/files/Ohjeet_ja_lomakkeet/grillaa_turvallisesti.pdf

Schildt, Taina & Sauliala, Anu (toim.) 2011. Turvallisuusohjeet. Multiprint.

Sisäministeriö 2008. Ilmoitus yleisötilaisuuden järjestämisestä. Viitattu 30.9.2013

[http://www.poliisi.fi/poliisi/home.nsf/ExternalFiles/8E4CA4CD88E7614DC2257B880039AE7B/\\$file/Yleisotilaisuus_SU_v5.pdf](http://www.poliisi.fi/poliisi/home.nsf/ExternalFiles/8E4CA4CD88E7614DC2257B880039AE7B/$file/Yleisotilaisuus_SU_v5.pdf)

Suomen Partiolaiset 2010. Kilke. Tiedote 30.07.2010. Viitattu 20.10.2012.

<http://www.kilke.fi/uutiset/2010/07/30/kolme-sai-palovammoja-retkikeitinonnettomuudessa-partiolaisten-kilke-suurleirilla.html>

Tukes 2013. Palveluntarjoajan velvollisuudet. Artikkelit 21.1.2012. Viitattu 11.04.2013.

<http://www.tukes.fi/fi/Toimialat/Kuluttajaturvallisuus/vaatimuksia-palveluntarjoajalle/>

Uutela, Emmi (toim.) 2012. Huiman infopaketti savunjohtajille. Viitattu 26.06.2012.

http://www.huima2012.fi/wp-content/uploads/2012/04/savunjohtajien-infopaketti_FINAL.pdf

Vainio, Jaakko 4/2012. Huiman pelastussuunnitelma.

Vainio, Jaakko 2012. Huiman riskiarvion taulukko.

Valkonen, Petra 2012. Monien lippukuntien jäsenmäärä on kasvussa. Uudenmaan partiopiiri. Viitattu 2.10.2013.

www.uusimaa.partio.fi/uusimaa-kasvaa/monien-lippukuntien-jasenmaara-on-kasvussa/itemid-135

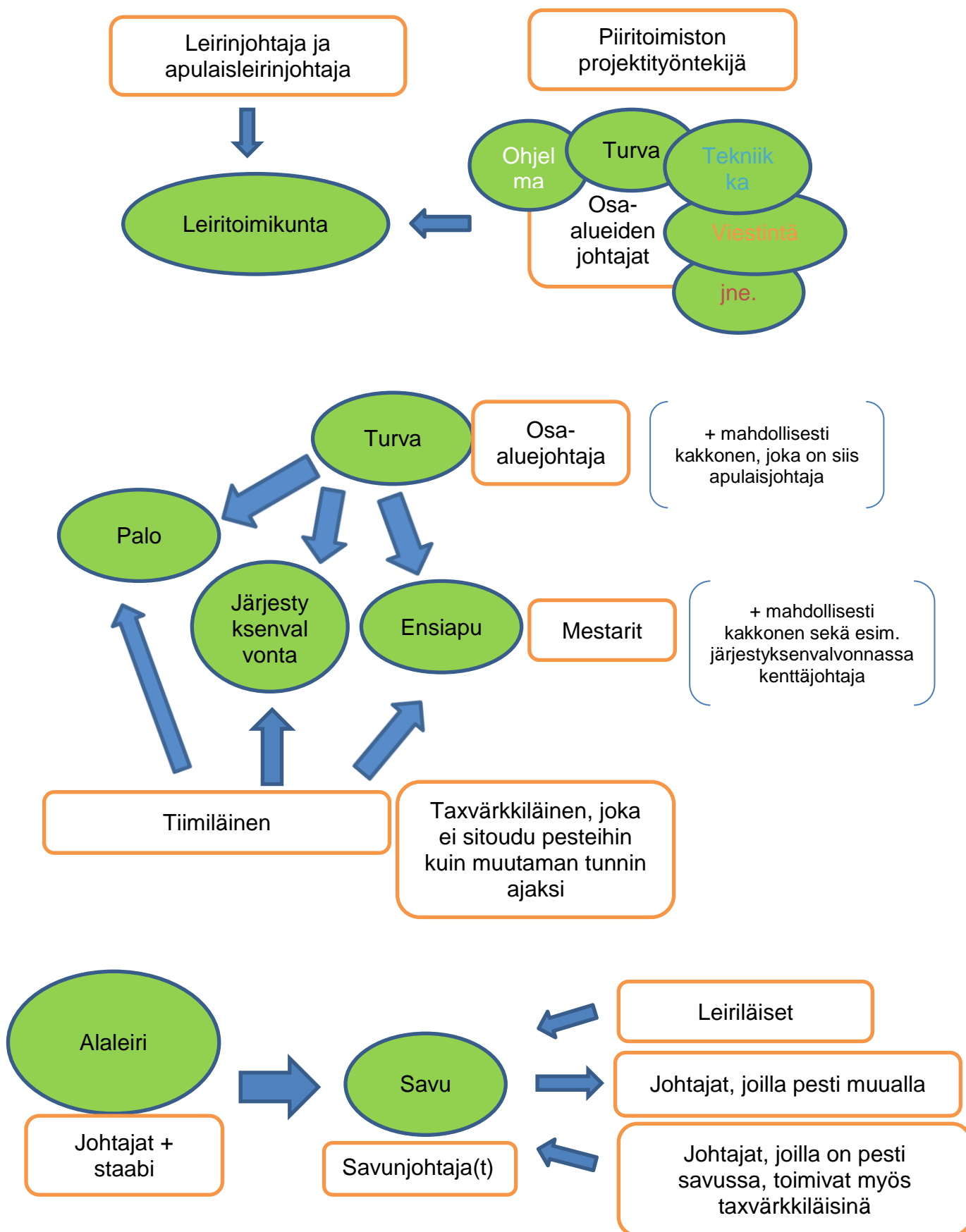
Välikylä, Tapio (toim.) 2003. Turvallinen yleisötilaisuus. Vammala: Ympäristö- ja terveystieteiden lehti.

Yhdenvertaisuuslaki 21/2004. Viitattu 29.06.2012.

<http://www.finlex.fi/fi/laki/ajantasa/2004/20040021>

LIITTEET

Liite 1. Leiri-organisaatio Huimalla.



Liite 2. Huima2012 turvallisuuskysely savunjohtajille.

HUIMA2012-Turvallisuuskysely Savunjohtajille

ikäni alle 18v. 18-22v. 23-29v. 30-39v. 40-49v 50-59v. 60-69v. yli 69v.

Olen toiminut aiemmin savunjohtajana kyllä en

Olen aikaisemmilla leireilläni toiminut seuraavissa pesteissä _____

Olen lukenut savunjohtajan infopaketin kyllä en

Olen infonnut muita savuuni kuuluvia johtajia savumme toimintamalleista(myös mahdollisen mukana olevan toisen lippukunnan seka pestissä olevia) kyllä en

Savuni leirille lähteviä tavaroita on jo alettu kartoittamaan kyllä ei eos

Mitkä asiat mielestasi vaikuttavat turvallisuuteen? _____

Mitä on mielestäsi turvallisuus? Entä turvallisuuden tunne? _____

Pyydän arvioimaan seuraavia alaotsikkojen alla olevia väittämiä viisiportaisella asteikolla, jossa

5= täysin samaa mieltä

4= samaa mieltä

3= ei täysin samaa eikä eri mieltä

2= eri mieltä

1= täysin eri mieltä

Savukeittiö

Savun keittiössä työskentelevien tulisi tuntea hygienia- ja elintarvikelakia. 5 4 3 2 1

Avatut kuivamuonapakkaukset voidaan säilyttää keittiön hyllyllä. 5 4 3 2 1

Vahingon sattuessa keittiössä voi työskennellä, jos haava puhdistetaan. 5 4 3 2 1

Käytössä olevat kaasupullot ovat koko päivän kiinnitettynä kaasupolttimiin. 5 4 3 2 1

Kiinnitän kaasupolttimen polttimen hampunaruulla jalkoihin, sillä savussa ei ole rautalankaa. 5 4 3 2 1

Kaasupolttimet tarkistetaan vain ennen leirille lähtöä. 5 4 3 2 1

Kaasulämmittimen pullo tulee säilyttää kuivatusteltan ulkopuolella. 5 4 3 2 1

Ruokamyrkytystapauksessa, ruoka hävitetään ensitilassa ja kutsutaan paikalle leirin ensiapu. 5 4 3 2 1

Kanisterit huudotaan ja täytetään vain silloin, kun vesi loppuu. 5 4 3 2 1

Riittää, että kanistereiden loppuessa kesken hampaiden ja käsienpesu tapahtuu samalla kanisterilla. 5 4 3 2 1

Hampaiden pesuvedet voi huoletta imeyttää maahan kangasmetsäalueella. 5 4 3 2 1
Kierrätyksessä tulee olla kannelliset astiat. 5 4 3 2 1

Viestintä savussa

Savun viestit kulkevat ensisijaisesti aina alaleiriin. 5 4 3 2 1
Savussa olevien johtajien tehtävänä on informoida tarvittavat tiedot PT-kisoista ja vierailupäivistä muille. 5 4 3 2 1
Mikäli leirillä sattuu jotain uutisarvon ylittävää, lapset saavat laittaa ensimmäisenä sen facebook-seinälleen. 5 4 3 2 1

Alaikäiset savussa

Osallistujien tiedot sisältävä mappi on kaikkien vapaasti luettavissa, esimerkiksi hätätilanteen varalta. 5 4 3 2 1
Savumme tarpoajat ja samoajat osaavat jo huolehtia itsestään, eikä heidän menemisistään tarvitse tietää. 5 4 3 2 1
On täysin epärealistista ajatella, että joku savussamme oleva alaikäinen poistuisi leirialueelta. 5 4 3 2 1
Partioleirillä ei esiinny kiusaamista lapsien välillä. 5 4 3 2 1
Jokainen savussa oleva aikuinen kohtelee lapsia tasa-arvoisesti, riippumatta siitä, onko oma lapsi leirillä. 5 4 3 2 1
Savussamme alaikäiset nukkuvat kaikki sekaterloissa (tytöt ja pojat samassa). 5 4 3 2 1

Täysi-ikäiset savuissa

Koen, että en savunjohtajana voi vaikuttaa siihen, missä kukakin haluaa tupakoida. 5 4 3 2 1
Tietojen salassapitovelvollisuus ei koske täysi-ikäisten tietoja. Kyllähän kaikkien pitää tietää, jos jollain nyt on joku sairaus. 5 4 3 2 1
Savumme jokainen johtaja tekee niinkuin parhaaksi näkee. 5 4 3 2 1
Savumme nuorien vaeltajien pitää ohjelmapestinsa jälkeen jäädä vuorostaan savuun, jotta savussa olevat johtajat pääsevät käymään Taidekahvila Karhussa. 5 4 3 2 1
On täysin eri asia olla pestissä savunjohtajana tai norkoilla viestinnässä vaan ottamassa muutamia kuvia. 5 4 3 2 1
Kohtelemme savumme johtajia tasa-arvoisesti. 5 4 3 2 1
Kukaan ei suostu sijaistamaan savussa olevaa johtajaa pestinsä takia, joten on ihan sallittavaa, että hän jattaa kertomatta pestinsä savussa (esim. Ensiapu-vastaava) sijaiselle, jotta pääsee itse ohjelmaan. 5 4 3 2 1

Savun rakennelmat ja varusteet

Savumme rakennelmat osaa koota ohjeesta myös sudenpentu. 5 4 3 2 1
 Pöytien korkeudella on väliä, vain kun niitä käytetään syömiseen. 5 4 3 2 1
 Savunjohtajan tehtävänä ei ole huolehtia telttojen turvavälistä,
 koska sitä varten on Turva. 5 4 3 2 1
 Lapset saavat päättää, mihin suuntaan he telttansa oviaukon laittavat. 5 4 3 2 1
 Kaikkien varusteiden on oltava ehjiä. 5 4 3 2 1
 Savussamme luotamme siihen, että kaikki osaavat käyttää
 turvallisesti varusteita. 5 4 3 2 1

Savuun liittyvä ohjelma

Savun oma ohjelma rakennetaan speksaakkelimaiseksi iltanuotioksi. 5 4 3 2 1
 Iltanuotion voi rauhassa sytyttää savun alueelle. 5 4 3 2 1
 Tarpojen ja samoajien ohjelmaan siirtymiseen ei tarvitse johtajaa. 5 4 3 2 1
 Riittää, että tarpoajat ja samoajat ilmoittavat menevänsä uimaan parin kanssa, ja ovat
 ilmoittaneet osaavansa uida. 5 4 3 2 1
 Koko savun lähtiessä uimaan, riittää, että yksi täysi-ikäinen
 johtaja lähtee mukaan. 5 4 3 2 1

Turvallisuus savussa

Johtajan valvova silmä vuolemisessa on liioittelua. 5 4 3 2 1
 Metsäpalon sattuessa savun evakuoinnista vastaa Turva. 5 4 3 2 1
 Savunjohtajan ei tarvitse tietää, missä täysi-ikäiset
 savussa yöpyvät milloinkin ovat. 5 4 3 2 1
 Viimeisen illan jäynissa on täysin sallittua kaataa telttoja. 5 4 3 2 1
 Viimeisen illan jäynissa on hyväksyttävää, jos joku jäynä menee hieman yli. 5 4 3 2 1
 Kuulet, että joku savusi seikkailijoista on tuonut leirialueelle useampia
 puukkoja, kun hän tarvitsee. Annat asian olla. 5 4 3 2 1

Savun ensiapu

Pertti on suostunut vastentahtoisesti olemaan savusi ensiapuvastaava.
 Mielestäsi on parempi, että on edes joku kuin ei mitään. 5 4 3 2 1
 Pienetkin haavat on hyvä käyttää leirin ensiapupisteellä. 5 4 3 2 1
 Olisi hyvä, jos ensiapuvälineet voi tarvittaessa saada
 leiriorganisaatiolta savuun. 5 4 3 2 1

Kriisiviestintä ja –apu savussa

Jos joku tulee kysymään savusi johtajalta tietoja kriisitilanteessa, on tärkeää, että johtaja antaa ne sen kummempia kysymättä. 5 4 3 2 1

Partionjohtajan kuuluu pärjätä, eikä täysi-ikäisellä ole tarvetta kriisiapuun. 5 4 3 2 1

Kriisitilanteen sattuessa, eräs savun johtajista muuttuu todella hiljaiseksi. Et kehtaa häiritä häntä. 5 4 3 2 1

Hygienia savussa

Käsienpesu leirillä ei ole tärkeää, koska kädethän menevät heti uudelleen likaisiksi. 5 4 3 2 1

Käsidesin käyttö tuhoaa vain huonot bakteerit. 5 4 3 2 1

Huomaat, että savussanne on muutamia, jotka eivät peseydy leirillä.

Puhut asiasta heidän kanssaan, mutta koet, että ei sillä kai loppujen lopuksi ole väliä, jos joku ei halua peseytyä. 5 4 3 2 1

Muuta huomioitavaa, jota haluaisit lisätä leirin yleiseen tai savun turvallisuuteen liittyen

Liite 3. Partion moduulikartta (2012)

Koulutusjärjestelmä	Koulutuskokonaisuudet							Moduulin nimi	Laajuus (h)
Tervetuloa partioon -taso	3							Turvallisesti partiossa	1
	Tervetuloa partioon							Tätä on partio	2
Partiojohtaja-peruskoulutustaso	4	17*	17*	17*	17*	43*	14	Sudenpentu/ Seikkailija/ Tarpoja/ Samoaja/ Vaeltajaohjelma	4
	Alue- ja aluejohtajan peruskoulutus							Lapset ja nuoret 1	2
								Lasten ja nuorten ohjaaminen	3
								Turvallinen toiminta	3
								Ikäkausiryhmän johtaminen ja ohjaaminen	4
								Reeki	1+
								Partion perusteet	2
								Ohjelman perusteet	6
								Lippukunta yhdistyksenä	3
								Projekti 1	3
								Johtamisharjoitus	
								Ensiapu	16
								Johtamisharjoitus lippukunnassa	
	Kaikille valinnaista jatkokoulutusta								Lippukunnan viestintä
							Lippukunnan talous	3	
							Ryhmänohjaajakoulutus lippukunnasta	2	
Partiojohtajajatkokoulutustaso ja peruskoulutusta painotteinen	30*	4	18	16	5	12	14	Projekti 2	3
								Organisaation johtaminen	3
								Koulutusjärjestelmän perusteet	2
								Pesti ja aikuisen ohjaaminen	2
								Aikuisryhmän johtaminen ja ohjaaminen	3
								Partiojohtajuus	3
								Lippukunnan toiminnan johtaminen	4
								Yhdistyksen johtaminen	4
								Kasvun tukeminen	2
								Lapset ja nuoret 2	3
								Ohjelman soveltaminen	4
								Leiri	1
								Leirilämä	
								Kehittämishankkeen suunnittelu	3
							Kehittämishankkeen toteuttaminen		
							Partio @	3	
							Koulutusrupeaman suunnittelu, toteutus ja arviointi	6	
							Koulutuskokonaisuuden johtaminen	3	
Ohjaaja- ja järjestöjohtamiskoulutus	15	14	26	26				Lapset ja nuoret 2	3
								Ohjaaminen ja vaikuttaminen	4
								Toiminnan kehittäminen	3
								Projekti 2	3
								Koulutus toiminta piirissä	2
								Koulutusjärjestelmä	6
								Monimuotokoulutus, oppimisen ohjaaminen ja arviointi	6
								Kasvun tukeminen	2
								Ohjelmatointi piirissä	2
								Lippukunnan tukeminen I	4
								Aluetointi piirissä	2
								Toiminnanalan johtaminen	3
								Järjestöjohtaminen	6
								Organisaation johtaminen	3
							Muutoksen johtaminen	4	
Kaikille valinnaista jatkokoulutusta								Lippukunnan tukeminen 2	3
								Piirin talous ja varainhankinta	3
								Partiopirin viestintä	3
								Strategian kehittäminen	4
								Turvallisuusjohtaminen	6
								Viestintä keskusjärjestössä	7
								Järjestötalous ja varainhankinta	7