

TYÖVÄLINEET NEUVOLAN PERHETYÖSSÄ

Kartoitus ja oppaan laatiminen

Lehtinen Anna

Opinnäytetyö
Joulukuu 2009

Sosiaalialan koulutusohjelma
Sosiaali- ja terveysala





Tekijä(t) LEHTINEN, Anna	Julkaisun laji Opinnäytetyö	Päivämäärä 03.12.2009
	Sivumäärä 36+32	Julkaisun kieli Suomi
	Luottamuksellisuus () saakka	Verkojulkaisulupa myönnetty (X)
Työn nimi TYÖVÄLINEITÄ NEUVOLAN PERHETYÖHÖN – KARTOITUS JA OPPAAN LAATIMINEN		
Koulutusohjelma Sosiaalialan koulutusohjelma		
Työn ohjaaja(t) KATAJAVUORI-VARTIAINEN, Marjut RÖNKÄ, Anna		
Toimeksiantaja(t) Lasten ja perheiden hyvinvointipalveluiden kehittämishanke Itä- ja Keski-Suomessa		
Tiivistelmä <p>Opinnäytetyön tarkoituksena oli perehtyä neuvolan perhetyössä käytettäviin työvälineisiin ja koota työvälineopas neuvolan perhetyöntekijöiden käyttöön. Tarkoituksena oli koota yksiin kansiin nimenomaan neuvolan perhetyön aihepiireihin, vauvaperhetyöhön liittyviä työvälineitä. Opinnäytetyöni on siis konkreettinen tuotos perinteisen tutkimuksen sijaan. Työ toteutettiin yhteistyössä Lasten ja perheiden hyvinvointipalveluiden kehittämishankkeen Itä- ja Keski-Suomessa kanssa.</p> <p>Opinnäytetyö valmistui kevään ja syksyn 2009 aikana. Teoriaosuudessa käsiteltiin neuvolan perhetyön merkitystä ennaltaehkäisevän tuen tarjoajana sekä erilaisten työvälineiden käyttöä työn tukena. Työvälineoppaaseen kokosin vauvaperhetyöhön soveltuvia työvälineitä. Kokosin työvälineitä laajasti koko sosiaalialan alueelta, ja valikoin niistä erityisesti neuvolan perhetyöhön soveltuvat välineet. Näistä välineistä ja niihin liittyvästä teoriasta kokosin neuvolan perhetyöntekijöille tarkoitetun työvälineoppaan.</p> <p>Neuvolan perhetyö on vielä uusi ja vähän tutkittu työmuoto, ja sille ei vielä ole muodostunut omia työmenetelmiä ja -välineitä. Työni onkin erittäin tarpeellinen ja ajankohtainen. Kokoamani työvälineopas on ainutlaatuinen tarjotessaan yhdessä paketissa erityisesti vauvaperhetyöhön soveltuvia työvälineitä. Opas on koottu erityisesti neuvolan perhetyötä ajatellen, mutta sitä voi hyödyntää jokainen vauvaperheiden kanssa työskentelevä. Opinnäytetyössäni en arvioinut oppaan toimivuutta käytännössä, joten se jää jatkotutkimuksen aiheeksi.</p>		
Avainsanat (asiasanat) Neuvolan perhetyö, varhainen tuki, työvälineet, kehittämistyö		
Muut tiedot Liitteenä työvälineopas, 32 sivua		



Author(s) LEHTINEN, Anna	Type of publication Bachelor's Thesis	Date 03122009
	Pages 36+32	Language Finnish
	Confidential () Until	Permission for web publication (X)
Title TOOLS FOR FAMILY WORK IN COUNSELLING BUREAUS – A SURVEY AND CREATING MATERIAL		
Degree Programme Degree Programme in Social Services		
Tutor(s) KATAJAVUORI-VARTIAINEN, Marjut RÖNKÄ, Anna		
Assigned by Lasten ja perheiden hyvinvointipalveluiden kehittämishanke Itä- ja Keski-Suomessa (A project to develop welfare services for children and families in Eastern and in Central Finland)		
Abstract <p>The purpose of this Bachelor's Thesis was to collect information about the tools used in family work in counselling bureaus and to produce material for family workers in the counselling bureaus. The purpose was to make a printed tool kit appropriate for work with families with babies in particular. Thus, this Bachelor's Thesis is a development project and a concrete product instead of a traditional study. The Bachelor's Thesis was made in co-operation with "Lasten ja perheiden hyvinvointipalveluiden kehittämishanke Itä- ja Keski-Suomessa" (A project to develop welfare services for children and families in Eastern and in Central Finland).</p> <p>The thesis was completed during the spring and autumn of 2009. The theory part described family work in counselling bureaus and its role in providing early help. In addition, different tools used in social work and in work with families with babies in particular were presented. The practical tool kit contained tools suitable for working with families with babies. This was done by first familiarising with the tools of social work in general and then by selecting tools particularly suitable for family work. These tools and the related theory formed the basis of collecting the material of the tool kit for the family workers.</p> <p>Family work in counselling bureaus is a rather new form of work. Due to this there are rather few studies concerning the topic and there are not many tools planned especially for family work in counselling bureaus. This makes this work very important and of great current interest. The material made for the thesis is unique as it offers tools for work with families with babies in one package. The material was made especially for family workers in counselling bureaus but anyone working with families with babies can use it. In this Bachelor's Thesis there is no evaluation of how the material works in practice. Hence, the evaluation of the material could be a subject for further research.</p>		
Keywords Family work in counselling bureaus, early help, tools, development		
Miscellaneous Appendix: A booklet on Tools for Family Work in Counselling Bureaus, 32 pages.		

SISÄLTÖ

1 JOHDANTO	3
2 PERHETYÖ LAPSIPERHEIDEN TUKENA.....	5
2.1 Moninaistuvat perheet.....	5
2.2 Lapsiperheiden hyvinvointi Suomessa	5
2.3 Perhetyön käsite.....	7
2.4 Perhetyön juuret	8
2.5 Painopistettä ehkäisevään työhön.....	10
3 ÄITIYS- JA LASTENNEUVOLAT LAPSIPERHEIDEN TUKENA.....	11
3.1 Terveystieteiden rinnalle perhetyö	11
3.2 Hyvinvointineuvola-toimintamalli	12
3.3 Neuvolan perhetyö varhaisen tuen tarjoajana	13
3.3.1 Neuvolan perhetyön synty.....	13
3.3.2 Neuvolan perhetyön asiakkaat ja aihepiirit.....	15
4 NEUVOLAN PERHETYÖN TYÖMENETELMÄT	16
4.1 Perhetyön menetelmätasot.....	16
4.2 Toimintaorientaatiot neuvolan perhetyössä.....	17
4.3 Työmenetelmät neuvolan perhetyössä.....	18
4.3.1 Kotikäyntityö ja voimavaraistava keskustelu	18
4.3.2 Vertaisryhmätyö	20
4.3.3 Palveluohjaus ja konsultointi.....	20
4.4 Työvälineet neuvolan perhetyössä	21
5 TYÖVÄLINEOPPAAN KEHITTÄMINEN.....	22
5.1 Tarkoitus ja tavoitteet.....	22
5.2 Oppaan kokoaminen.....	23
5.3 Rakenne ja aihepiirit.....	24
6 POHDINTA	27
6.1 Taustatiedon kartoitus	27

6.2 Oppaan kokoaminen.....	28
6.3 Arviointia ja jatkotutkimusaiheita	29
LÄHTEET	31
LIITTEET.....	37
Liite 1. Työvälineopas	37

1 JOHDANTO

Kiinnostukseni neuvolan perhetyötä kohtaan heräsi jo syksyllä 2006 tehdessäni harjoittelua ensimmäisen lapsensa saaneille perheille tarkoitettussa Ekavauva-ryhmässä. Halusin käsitellä ennaltaehkäisevän perhetyön teemoja myös opinnäytetyössäni, mutta tarkan aiheen keksiminen osoittautui yllättävän haastavaksi. Lopulta päädyin kysymään ideoita ehkäisevää työtä kehittävän Lapset ja perheet Kaste -hankkeen (Lasten ja perheiden hyvinvointipalveluiden kehittämishanke Itä- ja Keski-Suomessa) työntekijöiltä.

Sosiaali- ja terveydenhuollon kansallinen kehittämisohjelma (KASTE) on vuosille 2008–2011 sijoittuva sosiaali- ja terveysministeriön alainen kehittämis-hanke. Valtioneuvoston 31.1.2008 hyväksymässä ohjelmassa määritellään sosiaali- ja terveydenhuollon tavoitteet sekä kehittämis- ja valvontatoiminnan painopisteet vuosille 2008–2011. (Hyvinvointi ja terveys on yhteinen tavoite 2008.) Lasten ja perheiden hyvinvointipalveluiden kehittämishanke Itä- ja Keski-Suomessa on osa KASTE-ohjelmaa (Lasten ja perheiden hyvinvointipalveluiden kehittämishanke Itä- ja Keski-Suomessa 2009).

Hankkeen työntekijöiden keskuudessa oli herännyt ajatus perhetyössä käytettävien työvälineiden kokoamisesta yksiin kansiin. Oma kiinnostukseni kohdistui erityisesti neuvolan perhetyöhön, joten päätin työstää osana opinnäytetyötäni tällaisen materiaalipaketin nimenomaan neuvolan perhetyön käyttöön.

Opinnäytetyöni tavoitteena oli kartoittaa neuvolan perhetyön syntyä ja nykytilaa sekä perehtyä erityisesti työssä käytettäviin menetelmiin ja työvälineisiin. Kartoituksen pohjalta kokosin teoriapaketin neuvolan perhetyöstä sekä työvälineoppaan neuvolan perhetyöntekijöiden käyttöön. Työni ei siis ole perinte-

nen empiirinen tutkimus, vaan kehittämistyö, jonka konkreettisena tuotoksena on opasmateriaali. Opinnäytetyöni rakenne poikkeaa siten jonkin verran perinteisestä. Opinnäytetyön teoriaosa ja opasmateriaali toimivat erikseen luettuina, mutta yhdessä ne antavat neuvolan perhetyöstä ja siinä käytettäviä työvälineistä perusteellisemmän kuvan.

Aiheeni on erittäin tarpeellinen ja ajankohtainen, sillä neuvolan perhetyö on niin uusi työmuoto, ettei sitä ole vielä juurikaan tutkittu. Neuvolan perhetyötä on aloitettu eri puolilla Suomea 2000-luvun alusta lähtien erityisesti erilaisten hankkeiden kautta. Muun muassa Vantaan Hakunilassa työ aloitettiin vuonna 2001 (Koho 2007). Joitakin tutkimuksia neuvolan perhetyöstä on tehty, muun muassa perheiden kokemuksista neuvolan perhetyöstä Porissa (Ruotsalainen 2007) sekä ennaltaehkäisevästä perhetyöstä Päijät-Hämeen neuvoloissa (Borg & Roininen, 2005). Neuvolan perhetyön menetelmiä ja työvälineitä on kuitenkin tutkittu hyvin vähän. Pia Lahtisen lisensiaatintutkimus (2008) on ainoa löytämäni perhetyön menetelmistä tehty tutkimus, ja sekin keskittyy enemmän lastensuojelun perhetyöhön kuin neuvolan ennaltaehkäisevään työhön. Paljon kuitenkin samoja välineitä käytetään sekä lastensuojelussa että neuvolan perhetyössä, joten käytän paljon Lahtisen tutkimusta lähteenäni. Nimenomaan neuvolan perhetyöhön kehitettyjä työvälineitä on vielä hyvin vähän, joten työhön soveltuvien välineiden kokoaminen yksiin kansiin helpottaa varmasti monen työntekijän työtä ja työvälineiden valintaa.

2 PERHETYÖ LAPSIPERHEIDEN TUKENA

2.1 Moninaistuvat perheet

Suomessa virallisissa tilastoissa perheiksi luetaan avio- tai avoliitossa elävät vanhemmat ja heidän naimattomat lapsensa tai yksi vanhempi naimattomine lapsineen sekä lapsettomat avio- tai avoparit. Lapsiperhe on tilastoissa perhe, jossa on vähintään yksi kotona asuva alle 18-vuotias lapsi. (Karling, Ojanen, Sivén, Vihunen & Vilén 2008, 23.)

Viime vuosina perherakenteet ovat muuttuneet ja perinteinen avioparin ja lasten muodostama ydinperhe on saanut rinnalleen uusia perhemuotoja ja erilaiset vaihtoehdot ovat normalisoituneet (Nätkin 2003, 16–17.) Avoparien muodostamien perheiden ja rekisteröityjen parisuhteiden määrä on kasvussa ja yksinhuoltajaperhe on vakiintunut yleiseksi perhemuodoksi. Kuitenkin edelleen avioparin ja lasten muodostama perhe on yleisin lapsiperheiden muoto. Vuonna 2008 lapsiperheistä avioparien perheitä oli 62 prosenttia. Avoparien perheitä oli 18 prosenttia ja yksinhuoltajaperheitä 17 prosenttia. (Lapsiperheissä 41 prosenttia väestöstä 2009).

2.2 Lapsiperheiden hyvinvointi Suomessa

Sosiaali- ja terveysalan tutkimus- ja kehittämiskeskus Stakes (nykyinen Terveystieteiden ja hyvinvoinnin laitos) on vuodesta 2002 julkaissut suomalaisten hyvinvointia kartoittavia selvityksiä. Stakesin tutkimusten mukaan suomalaisten hyvinvointi on keskimäärin kehittynyt positiivisesti, vaikkakin väestöryhmittäiset erot ovat kasvaneet. Suomalaisten terveys ja elintaso ovat parantuneet ja absoluuttinen köyhyys ja työttömyys ovat vähentyneet. Monessa suhteessa suomalaisten hyvinvointi on jopa korkeammalla tasolla kuin ennen 1990-luvun alun lamaa. (Moisio, Karvonen, Simpura & Heikkilä 2008, 19.) Brutto-

kansantuotteen perusteella Suomi on nyt vauraampi kuin koskaan. Tosin nyt ajankohtaisen talouden taantumien vaikutuksia kehitykseen on vielä aikaista arvioida. (Karvonen, Moisio & Simpura 2009, 23.)

Vaikka suuri osa suomalaisista voi taloudellisesti paremmin kuin koskaan, työttömyys ja syrjäytyminen ovat Suomessa edelleen korkealla tasolla, ja sosioekonomiset terveyserot ovat kansainvälisesti vertailtuna suuret. Samaan aikaan kun absoluuttinen köyhyys on vähentynyt, tuloerot ja suhteellinen köyhyys ovat lisääntyneet. (Moisio ym. 2008, 19.)

Lapsiperheetkin jakautuvat niihin, joiden taloudellinen tilanne on todella hyvä, ja niihin, joilla se on todella huono. (Helminen 2006, 22.) Lapsiperheistä pienituloisimpia ovat pienten lasten perheet. Tämä selittyy osin perheiden omilla valinnoilla kuten perhevapailta, mutta osin myös yleisemmällä perhepolitiikalla ja työllisyyden ja sosiaaliturvan kehityksellä. Kaikkein pienituloisimpia ovat yksinhuoltajaperheet. (Karvonen ym. 2009, 23.)

Lapsiperheiden vanhemmat eivät ole koskaan aiemmin olleet yhtä kiinnostuneita osallistumisesta lastensa elämään kuin muutaman viimeisen vuosikymmenen aikana. Samaan aikaan huoli jaksamisesta vanhempana on varsin yleistä. Kaksi viidestä vanhemmasta on huolissaan jaksamisestaan, äideistä lähes puolet. (Lammi-Taskula & Salmi 2008, 38–39.)

Yksi huolta aiheuttava tekijä on työn ja perhe-elämän yhteensovittaminen. Tutkimusten mukaan työ haittaa enemmän perhe-elämää kuin toisin päin. (Lammi-Taskula & Salmi 2008, 44.) Lapsiperheiden vanhempien keskimääräinen viikkotyöaika on selvästi suurempi kuin lapsettomien parien. Lisäksi pienten lasten isät tekevät ylityötä muita miehiä useammin. (Helminen 2006, 17.) Tätä voitaneen selittää sillä, että kun äiti on kotona lasten kanssa, isän on

ansaittava enemmän. Ylipäätäänkin suomalaiset ovat tilastojen mukaan varsin työkeskeisiä. Suomessa tehdään, ilta, yö-, vuoro- ja sunnuntaityötä enemmän kuin EU-maissa keskimäärin. (Kinnunen & Mauno 2002, 100.) Näiden tilastojen valossa ei ole yllättävää, että vanhemmat kokevat usein, että perheelle jää liian vähän aikaa (Kalland 2007, 348).

Vaikka työssäkäynti vie aikaa perhe-elämältä, sitä voidaan perustella taloudellisen toimeentulon turvaamisella. Toisaalta voidaan ajatella, että hyvään vanhemmuuteen kuuluu tinkiminen materialistisista asioista, jotta aikaa jää enemmän perheen yhdessäoloon. (Lammi-Taskula & Salmi 2009, 44.) Kuitenkin työ ja perhe-elämä rakentavat molemmat hyvinvointia, ja ne koetaan myös vastapainona toisilleen (Lammi-Taskula, Karvonen & Ahlström 2009, 14).

2.3 Perhetyön käsite

Vanhempana jaksamiseen ja mm. työn ja perheen yhteensovittamiseen sekä muihin perhe-elämän kysymyksiin on mahdollista saada tukea. Yksi vanhemmuuteen ja perhe-elämään liittyvissä asioissa tukeva taho on kuntien, seurakuntien tai järjestöjen tarjoama perhetyö.

Perhetyön menetelmiä on kehitetty eri tahoilla toisistaan tietämättä. Näin ollen yhtä selkeää määritelmää perhetyölle ei ole muodostunut. (Heino, Berg & Hurtig 2000, 7, 10). Uudessa lastensuojelulaissa perhetyö määritellään yhdeksi avohuollon tukitoimeksi. Lainsäädäntö ei ainakaan toistaiseksi määrittele perhetyötä itsenäiseksi sosiaalipalveluksi, ja perhetyö nähdäänkin usein lähinnä työmenetelmänä, tehdään sitä minkä organisaation kautta tahansa. (Järvinen, Lankinen, Taajamo, Veistilä & Virolainen 2007, 11,15.) Joskus perhetyöllä tarkoitetaan ammattilaisten työn kohdetta tai tapaa tehdä yhteistyötä yli

ammattikuntarajojen. Joskus taas työntekijä palkataan kuntaan tai järjestöön nimenomaan perhetyöntekijän nimikkeellä. (Nätkin & Vuori 2007, 7.)

Perhetyö on usein moniammatillista yhteistyötä, jossa yhdistetään usean alan osaaminen. Perhetyötä tehdään niin julkisella sektorilla kuin järjestöissä, seurakunnissa ja yrityksissä. Työtä tehdään monissa eri instituutioissa kuten neuvolassa, kotipalvelussa, sosiaalitoimistossa, koulussa, perheneuvolassa, lastensuojelulaitoksissa ja sairaaloissa. (Nätkin & Vuori 2007, 7.) Perhetyö on yhteiskunnallista ja sosiaalista työtä, jonka tavoitteena on tukea perheitä ratkaisemaan haastavia elämäntilanteita ja arkielämän ongelmia. Päämääränä on perheen hyvinvoinnin lisääntyminen, itsenäinen arjessa selviytyminen ja kyky hakeutua tarvittaessa ajoissa tarvittavien palvelujen piiriin. (Järvinen ym. 2007, 15.)

2.4 Perhetyön juuret

Lastensuojelun ja perhetyön juuret ovat seurakuntien ja kuntien vastuulla olleessa vaivaishoidossa sekä hyväntekeväisyys- ja kansalaisaktiivisuusyhdistysten toiminnassa. (Järvinen ym. 2007, 50).

Järjestelmällinen kodinhoitajatoiminta alkoi 1930-luvulla, jolloin Mannerheimin lastensuojeluliitto aloitti ensimmäisen kodinhoitajatyön koulutuksen (Järvinen ym. 2007, 51). Aluksi kodinhoito kohdistui lähinnä köyhien, monilapsisten perheiden äitien auttamiseen. Vuonna 1976 Mannerheimin lastensuojeluliitto aloitti yhdessä sosiaalihallituksen kanssa tehostetun perhetyön kokeilun, jossa kehitettiin kotipalvelua moniongelma-perheille. Keskeistä oli vanhempien opettaminen lasten- ja kodinhoidossa sekä innostaminen vuoro-vaikutukseen ympäristönsä kanssa. Tehostettu perhetyö levisi nopeasti, ja vuonna 1980 palvelua oli saatavissa jo 80 kunnassa. Tuolloin työ alkoi muut-

tua kodinhoidosta keskusteluun ja perheen vastuuttamiseen. (Reijonen 2005, 8-9.)

1980- ja 1990-lukujen vaihteessa tapahtunut lastensuojelun laitosrakenteiden muutos lisäsi laitoksista käsin tehtävää avohuollollista lastensuojelutyötä. Työntekijät kutsuivat tätä työtä jo perhetyöksi. 1990-luvun loppupuolella alkoi syntyä myös erillisiä perhetyötä tekeviä yhteisöjä, jotka eivät tarjoa samassa yhteydessä laitospalveluja. Kunnat alkoivat myös palkata enemmän työntekijöitä perhetyöntekijä-nimikkeellä lastensuojelun avohuollon työhön. (Reijonen 2005, 8-9.)

1990-luvulla alkoi verkostoitumisen ja moniammatillisuuden aikakausi, jolloin lastensuojelu ja kotipalvelu alkoivat nähdä toisensa yhteistyökumppaneina perheiden tukemisessa. 1990-luvun alun lama aiheutti lapsiperheille entistä suurempaa tuen tarvetta, jolloin vanhempien tukeminen lasten kasvatuksessa alettiin nähdä yhteisenä tehtävänä. Katsottiin, että mikään ammattiryhmä ei pysty yksin vastaamaan kaikkiin tuen tarpeisiin. Kuntien heikko taloudellinen tilanne ei kuitenkaan sallinut työvoiman lisäämistä. 2000-luvulla valtio alkoi suunnata varoja kehittämistyön tukemiseen. (Järvinen ym. 2007, 53.)

Perhetyön historiaa ei voi kuvata yhtenäisenä kertomuksena, koska perhetyötä on toteutettu eri tahoilla ja eri aikoina monin eri tavoin, ja eri toimijoiden keskuudessa eri työmuotoja on pidetty perhetyönä. (Nätkin & Vuori 2007, 16–17.)

2.5 Painopistettä ehkäisevään työhön

Ehkäisevä lastensuojelutyö

Lastensuojelulain mukaan jokaisen kunnan tai useamman kunnan yhdessä on laadittava suunnitelma lasten ja nuorten hyvinvoinnin edistämiseksi ja lastensuojelun järjestämiseksi. Kuntien on lain mukaan huolehdittava myös ehkäisevän lastensuojelun järjestämisestä, jonka tarkoituksena on lapsen kasvun, kehityksen ja hyvinvoinnin turvaaminen sekä vanhemmuuden tukeminen. Ehkäisevää lastensuojelua on myös neuvolan, terveydenhuollon, päivähoiton, koulun tai nuorisotyön tarjoama tuki silloin kun perhe ei ole lastensuojelun asiakkaana. (L 13.4.2007/14, 3 §, 12 §.)

Ehkäisevän lastensuojelutyön ajatuksena on, että tukemalla vanhempia ja heidän mahdollisuuksiaan pitää huolta lapsistaan ehkäistään vaikeuksien syntymistä. Tavoitteena on, että lapsi ja perhe saavat tarvitsemansa tuen, eikä lastensuojeluasiakkuutta synny. (Törrönen & Vornanen 2004, 159, 175).

LapsiARVI ja Ehkäisevän työn jäsenitys

Suomen Kuntaliiton tutkimus- ja kehittämisohjelman LapsiArvi -kehittämishankkeessa (2006–2008) kehitettiin arviointijärjestelmä lapsipolitiikkaan ja lastensuojeluun (Paasivirta 2008). Hankkeeseen liittyen julkaistiin Ehkäisevän työn jäsenitys, joka linjaa ehkäisevän lastensuojelutyön tarkoitusta ja toimintaperiaatteita (Ehkäisevän työn jäsenitys 2009).

Ehkäisevän työn jäsenityksen mukaan ehkäisevän lastensuojelutyön tulisi olla yksi painopistealue kunnan lastensuojelusuunnitelmassa. Ehkäisevä työ on myös kustannustehokasta. Mitä aikaisemmassa vaiheessa riskitekijät tunnistetaan ja niihin onnistutaan puuttumaan, sitä suuremmat ovat ehkäisytoimenpi-

teistä saatavat hyödyt. (Ehkäisevän työn jäsenitys 2009, 4.) Yksi ehkäisevän ja varhaisen työn muoto on neuvoloiden tarjoama varhainen tuki lapsiperheille ja lastaan odottaville perheille.

3 ÄITIYS- JA LASTENNEUVOLAT LAPSIPERHEIDEN TUKENA

3.1 Terveysthoidon rinnalle perhetyö

Neuvolatyöllä on Suomessa pitkät perinteet. Äitiysneuvolatoiminnan katsotaan alkaneen 1920-luvulla, kun kuntia alettiin velvoittaa palkkaamaan kätilöitä. Lastenneuvolatyön juuret ulottuvat niin ikään 1920-luvulle, Arvo Ylpön Lastenlinnassa aloittamaan ja sittemmin Mannerheimin lastensuojeluliiton jatkamaan toimintaan. Vuonna 1944 neuvolatoiminta tuli osaksi julkista terveydenhuoltojärjestelmää. (Viljamaa 2003, 35.)

Neuvolatyö on pitkään keskittynyt lähinnä äiti-lapsi-suhteeseen ja fyysiseen hyvinvointiin. Vanhemmuuteen ja lapsen psyykkiseen ja sosiaaliseen kehitykseen alettiin kiinnittää huomiota, kun äitiys- ja lastenneuvolatoiminnan asema julkisessa terveydenhuollossa vakiintui. Ensimmäisiä muutoksia oli synnytysvalmennuksen laajeneminen perhevalmennukseksi 1970-luvulla. Lapsen syntymää alettiin pitää koko perhettä koskettavana tapahtumana, johon myös isien tuli halutessaan saada osallistua. (Viljamaa 2003, 35–37.)

1980-luvulta alkaen on yhä enemmän korostettu vanhempien psykologisen ja psykososiaalisen tukemisen tarvetta. On esitetty, että vanhemmat tarvitsevat neuvolasta sitä tukea, jota he ennen saivat sukulaisiltaan ja ystäviltään. Perhe-elämän ja vanhemmuuden tukeminen on kirjattu niin äitiys- kuin lastenneuvolatyön tavoitteisiin. Myös vanhempien odotukset koko perheen tukemisesta

neuvolassa ovat suuret. Siitä huolimatta neuvolatyö keskittyy edelleen paljon äitiin ja äitiyteen. (Viljamaa 2003, 38–41.)

Vuoden 2004 lastenneuvolatyön oppaassa on suositukset vanhemmuuden ja parisuhteen tukemisesta neuvolassa. Oppaassa painotetaan vanhempien tarpeita ja huolia työn lähtökohtana. Oppaassa on myös suositus perhetyöntekijän palkkaamisesta terveydenhoitajan työpariksi erityistä tukea vaativien perheiden avuksi. (Lastenneuvola lapsiperheiden tukena – opas työntekijöille 2004, 36, 82–84, 97.)

3.2 Hyvinvointineuvola-toimintamalli

Hyvinvointineuvola on Tampereella, Pirkanmaan mielenterveystyöohjelmassa vuosina 2002–2004 kehitetty toimintamalli (Kangaspunta & Värri 2007, 477). Hyvinvointineuvola on tavallinen äitiys- ja lastenneuvola, jonka tarkoituksena on tukea alle kouluikäisten lasten perheiden hyvinvointia. Neuvolassa on terveydenhoitajan ja lääkärin apuna moniammatillinen tiimi suunnittelemassa ja toteuttamassa tarvittavaa tukea. Hyvinvointineuvolan kehittämisalueen kahden neuvolan yhteiseen moniammatilliseen tiimiin kuuluu kaksi terveydenhoitajaa, lastenneuvolan lääkäri, lastensuojelun sosiaalityöntekijä, kaksi perhetyöntekijää sekä neuvolapsykologi. Tarvittaessa mukaan voidaan kutsua myös muita toimijoita. (Hyvinvointineuvola 2009.)

Hyvinvointineuvolassa käytössä olevia työvälineitä ja toimintamuotoja ovat perheen psykososiaalista tilannetta kartoittavat ja puheeksi ottamista helpottavat lomakkeet, raskaudenaikainen kotikäynti sekä erilaiset vertaisryhmät. Tärkeä ajatus hyvinvointineuvolan toiminnassa on työntekijöiden pysyvyys. Hyvinvointineuvolassa perheellä on sama terveydenhoitaja raskausajasta lapsen koulun aloittamiseen saakka. (Hyvinvointineuvola 2009.)

Nyt Tampereella kehitetty malli on otettu käyttöön jo ainakin Imatralla ja Kotkassa (Hyvinvointineuvola 2009, Kohta koko Suomi ihastelee Imatran hyvinvointineuvola 2009).

3.3 Neuvolan perhetyö varhaisen tuen tarjoajana

3.3.1 Neuvolan perhetyön synty

Perhetyön muodot voidaan jakaa ennaltaehkäisevään perhetyöhön, lastensuojelun perhetyöhön sekä kuntouttavaan perhetyöhön. Ennaltaehkäisevällä perhetyöllä pyritään ylläpitämään perheen hyvinvointia tai ehkäisemään erilaisissa elämän muutostilanteissa esiintyviä riskejä. Työ on perheen tukemista arjessa, ja tavoitteena on perheen omien voimavarojen löytyminen ja käyttöön ottaminen. Perhetyöntekijän työ on usein kotikäyntien tekemistä sekä erilaisien vertaisryhmien ohjaamista. Neuvolan perhetyö on yksi ennaltaehkäisevän perhetyön työmuodoista. (Järvinen ym. 2007, 34–35.)

Neuvolan perhetyötä on kehitetty eri puolella Suomea erityisesti erilaisten hankkeiden aikana. Vantaan Hakunilassa työ alkoi jo vuonna 2001. Tuolloin aloittaneen kahden perhetyöntekijän työnkuva muotoutui lapsiperheiden kotipalvelun ja tehostetun kotipalvelun kokemusten perusteella. Työn kehittäminen jatkui vuosina 2003–2005 osana Neuvolan perhetyön kehittäminen ja arviointi –hanketta. Hankkeen aikana neljässä neuvolassa oli kussakin yksi perhetyöntekijä. Nyt neuvolan perhetyö on Vantaalla vakiintunut työmuoto, ja vuonna 2007 kaupungilla oli jo yhdeksän perhetyöntekijää eri neuvoloissa. (Koho 2007.)

Jyväskylässä neuvolan perhetyötä on kehitetty osana Jyväskylän seudun Perhe-hanketta vuosina 2005–2008 (Neuvolan perhetyö 2009). Jyväskylän seudun Perhe-hanke oli lapsiperheiden hyvinvointia edistävä kumppanuushanke, joka toteutettiin yhteistyössä kuntien, seurakuntien, kolmannen sektorin toimijoiden sekä vapaaehtoisten kanssa. Hankkeen aikana perheille kehitettiin varhaisen tuen ja matalan kynnyksen palveluita. Yksi näistä työmuodoista oli neuvolan perhetyö. (Jyväskylän seudun Perhe-hanke 2009.) Jyväskylässä kehitetyssä neuvolan perhetyön mallissa perhetyöntekijä tapaa perhettä yhdestä kuuteen kertaa yhden, kahden tai kolmen viikon tai kuukauden välein tuen tarpeen mukaan. Tapaamiset kirjataan terveystietojärjestelmään. Perhetyö päättyy, kun asetetut tavoitteet on saavutettu tai kun perhe on ohjattu muiden palveluiden piiriin. Myös vertaisryhmätyö ja palveluohjaus kuuluvat Jyväskylän mallissa neuvolan perhetyöntekijän tehtäviin. (Neuvolan perhetyö 2009.)

Jyväskylässä kehitetty neuvolan perhetyön malli sai maanlaajuista huomiota ja tunnustusta, kun se palkittiin 12.3.2009 Sosiaalian korkeakoulutettujen ammattijärjestö Talentian Hyvä käytäntö –palkinnolla (Neuvolan perhetyö säästää ihmistä ja rahaa 2009). Palkintoraadilla oli kolme valintakriteeriä: innovatiivisuus, sovellettavuus ja siirrettävyys uuteen toimintaympäristöön. Käytännön tuli myös olla jollain tavalla arvioitu. (Talentian Hyvä käytäntö –palkinnot Jyväskylään ja Helsinkiin 2009.) Jyväskylän seudun Perhe –hankkeessa projektipäällikkönä toiminut Jaana Kemppainen toteaa, että samankaltaista työtä tehdään muuallakin Suomessa, mutta Jyväskylässä siitä on onnistuttu luomaan selkeä malli, joka on helposti otettavissa käyttöön missä vain (Neuvolan perhetyö säästää ihmisiä ja rahaa 2009).

Tänä päivänä ehkäisevän työn merkitys on tiedostettu ja lapsiperheiden varhaisista tukeista on saatavilla jo useassa kunnassa. Jyväskylän mallin kaltaista

maksutonta keskustelutukea on saatavilla mm. Espoossa ja Uudessakaupungissa (Anttila 2009, Elo 2009). Esimerkiksi Helsingissä puolestaan lapsiperheiden varhainen tuki on yhdistetty kotipalvelun perhetyöhön ja on näin ollen maksullista tukea (Lapsiperheiden varhainen tuki ja kotipalvelu 2009).

3.3.2 Neuvolan perhetyön asiakkaat ja aihepiirit

Neuvolan perhetyön kohderyhmää ovat lastaan odottavat perheet sekä pienten lasten perheet. Huolen herätessä neuvolan terveydenhoitaja voi kertoa perheelle varhaisen tuen mahdollisuudesta ja pyytää perheeltä lupaa yhteystietojen antamiseen perhetyöntekijälle. Neuvolan perhetyö on vapaaehtoista, joten perhe voi halutessaan kieltäytyä tuesta. Asiakkaaksi voi tulla myös muiden perhepalveluiden tai oman yhteydenoton kautta. Neuvolan perhetyö on maksutonta tukea eikä edellytä lastensuojeluasiakkuutta. (Huisko & Kolari 2008, 7; Neuvolan perhetyö 2009.)

Lapsen syntymä tuo perheeseen suuren muutoksen, johon ei koskaan voi täysin valmistautua (Hyvärinen 2007, 354). Ensimmäinen odotusaika on usein hämmentävää aikaa, ja *vanhemmaksi tuleminen* koetaan lähes aina stressaavaksi, vaikka muutos olisikin toivottu. Isälle uuteen tilanteeseen sopeutuminen voi olla vaikeampaa kuin äidille, joka on kokenut raskauden omassa kehossaan. Äitikin voi kuitenkin hämmentyä äidin ja naisen rooleistaan. (Karling ym. 2008, 28.)

Lapsen syntymä tuo myös *parisuhteeseen* muutoksen. Lapsen hyvinvointi nousee tärkeäksi asiaksi, ja parisuhde jää vähemmälle huomiolle. Toisen vanhemman jäädessä kotiin perheen tulot voivat pienentyä huomattavastikin aikaisemmasta, ja kotona oleva vanhempi voi tuntea jäävänsä jostain paitsi, kun kodinulkopuoliset kontaktit vähenevät. Myös valvomisen aiheuttama väsy-

mys asettaa omat haasteensa parisuhteelle. (Hyvärinen 2007, 358.) Vanhemaksi tulo voi heikentää tyytyväisyyttä parisuhteeseen, mutta toisaalta lapsen syntymä voi olla parisuhdetta vahvistava ja puolisoiden yhteenkuuluvuutta lisäävä tekijä. (Malinen & Sevón 2009, 152–153).

Yksi tärkeä teema neuvolan perhetyössä on vanhemman ja vauvan välinen *varhainen vuorovaikutus*. Jo aivan pieni vauva havainnoi ympäristöään aktiivisesti. Lapsen tunne omasta itsestään ja arvostaan kehittyy läheisissä vuorovaikutussuhteissa. Varhaisessa vuorovaikutuksessa on kyse vanhemman ja lapsen vastavuoroisuudesta. On tärkeää, että vanhempi on herkkä lapsensa viesteille ja vastaa niihin johdonmukaisesti. Silloin lapselle rakentuu mielikuva, että hän on hyvä ja hänen tarpeillaan on merkitystä. Nämä varhaiset kiintymyskokemukset luovat pohjaa lapsen omanarvontunnon kehittymiselle ja toisten kunnioittamiselle. Tutkimusten mukaan kolme ensimmäistä vuotta ovat merkittävimmät lapsen psyykkisessä kehityksessä ongelmien ehkäisyn kannalta. (Antikainen 2007, 375- 37; Karling ym. 2008, 100.)

4 NEUVOLAN PERHETYÖN TYÖMENETELMÄT

4.1 Perhetyön menetelmätasot

Pia Lahtinen jakaa lisensiaatintutkielmassaan (2008) perhetyön ulottuvuudet kolmeen menetelmätasoon: toimintaorientaatioiden tasoon, työmenetelmätasoon ja työvälinetasoon. Toimintaorientaatiot ovat toiminnan taustalla vaikuttavia arvoja tai suuntauksia kuten esimerkiksi voimavarakeskeisyys tai dialogisuus. Työmenetelmät puolestaan ovat toimintaorientaatioiden pohjalta nousevia käytännön työtapoja kuten keskustelu tai käytännön arjessa tukeminen. Työvälineillä Lahtinen tarkoittaa työmenetelmiä tukevia konkreettisia välineitä kuten lomakkeita, karttoja tai kortteja. (Lahtinen 2008, 38–40, 110.)

4.2 Toimintaorientaatiot neuvolan perhetyössä

Keskeinen neuvolan perhetyöhön vaikuttava tausta-ajatus on *voimavarakeskeisyys*. (Huisko & Kemppainen 2007, 490–491). Ratkaisu- ja voimavarasuuntautuneiden menetelmien kehittämissyhdistys Ratkes (2009) määrittelee ratkaisukeskeisyyden maanläheiseksi ja myönteiseksi tavaksi kohdata inhimillisen elämän haasteita (Ratkaisukeskeisyys pähkinänkuoressa 2009). Ratkaisukeskeisyys ei ole ainoastaan työmenetelmä, vaan se voi olla tapa elää ja katsoa maailmaa. Ratkaisukeskeisessä ajattelutavassa ei kielletä ongelmien olemassaoloa, mutta pyritään näkemään ratkaisuja ja voimavaroja kaikkein synkimmissäkin elämäntilanteissa. Ratkaisukeskeisessä työskentelyssä on keskeistä asiakkaan kunnioittaminen, luottamus asiakkaan voimavaroihin ja kykyihin sekä myönteisen näkökulman näkeminen ja positiivisen palautteen antaminen. (Vilén, Leppämäki & Ekström 2002, 124–132.)

Neuvolan perhetyöllä pyritään nostamaan asiakkaiden tietoisuuteen heidän olemassa olevia voimavarojaan, ja auttamaan niiden käyttöönottamisessa. (Huisko & Kemppainen 2007, 490–491.) Perhetyön tavoitteena ei ole ratkaista ongelmia asiakkaan puolesta, vaan auttaa häntä osallistumaan ongelmanratkaisuprosessiin (Kuosmanen 2007, 369).

Koska neuvolan perhetyön tarjoama tuki on vapaaehtoista, työn tärkeä periaate on *perhekeskeisyys*. Perheen tottumukset, kulttuuritausta ja näkemys elämäntilanteestaan on huomioitava. Asiakkaana olevan perheen näkökulma ohjaa toimintaa. Pohjan työskentelylle muodostaa työntekijän ja perheen välinen suhde. Parhaimmillaan suhdetta voidaan kuvata kumppanuudeksi, johon liittyy tiivis yhteinen työskentely. Kumppanuudessa työntekijän ammatillinen

asiantuntemus ja perheen asiantuntemus tilanteestaan täydentävät toisiaan. Koska asiakkuus on vapaaehtoista, viime kädessä perhe itse päättää, mitä haluaa. (Kuosmanen 2007, 369–370.)

Neuvolan perhetyö tarjoaa perheille matalan kynnyksen *varhaista tukea* eri elämäntilanteissa. Varhaisen tuen tarkoituksena on ehkäistä ongelmia tunnistamalla mahdollisia riskitekijöitä riittävän varhain. Neuvolan perhetyön näkökulmasta raskausaika ja pikkulapsiaika ovat otollista aikaa yhteistyön aloittamiselle, koska silloin perheet ovat yleensä vastaanottavaisia tuelle ja avulle. Riittävän varhainen tuki vahvistaa koko perheen psykososiaalista hyvinvointia. (Huisko & Kolari 2008, 7.)

4.3 Työmenetelmät neuvolan perhetyössä

Neuvolan perhetyön työmuodot voidaan jakaa kotikäyntityöhön, vertaisryhmätyöhön sekä palveluohjaukseen ja konsultointiin. Neuvolan perhetyön perhekohtainen työ tapahtuu yleensä perheen kotona. (Neuvolan perhetyö 2009.)

4.3.1 Kotikäyntityö ja voimavaraistava keskustelu

Kotikäyntityössä työntekijä tapaa perhettä tämän kotona. Kotikäynnillä karroitetaan yhdessä perheen kanssa perheen tilanne ja lähiverkostot. Kotikäynti antaa työntekijälle mahdollisuuden päästä lähelle perheen arkea ja saada tätä kautta lisää ymmärrystä perheen tilanteesta, arvoista ja asenteista sekä lapsen asemasta perheessä. Koti on myös perheelle turvallinen paikka puhua omista huolistaan. Perheen niin halutessa tapaaminen voidaan kuitenkin järjestää myös neuvolassa tai muussa kodin ulkopuolisessa tilassa. (Huisko & Kolari 2008, 7.)

Keskusteluiden kautta perhettä autetaan tunnistamaan ja ottamaan käyttöön omat voimavaransa. Vanhempia ohjataan itse tarkastelemaan vanhemmuuttaan ja lapsen kasvua ja kehitystä. Vanhempien asiantuntemusta lapsensa kasvattajina arvostetaan. Parhaimmillaan työntekijän ja vanhempien yhteistyö perustuukin kumppanuuteen, jossa molempien osapuolten asiantuntemus tulee jaetuksi. (Huisko & Kolari 2008.)

Keskustelusta ammatillisena työmenetelmänä käytetään usein sanaa dialogi. Arkikielessä nuo kaksi sanaa ajatellaan helposti synonyymeiksi, mutta Jukka Pyhäjoki (2005) nostaa esille William Isaacsin (2001) tavan erotella keskustelu ja dialogi toisistaan. Isaacsin mukaan keskustelussa tuodaan esiin oma näkemys, jota puolustetaan, kun taas dialogissa nostetaan esiin eri näkökulmia ja ajatellaan yhdessä; oma näkökulma on vain askel kohti laajempaa ymmärrystä. Keskustelussa pyritään sopimukseen ja ratkaisuun kun taas dialogissa ei pyritä tiettyyn lopputulokseen. (Pyhäjoki 2005, 72.)

Dialogissa on olennaista toisten osallistujien kunnioittaminen, vaikkei kaikkia heidän mielipiteitään hyväksyisikään. Ennalta tietäminen ja omien mielipiteiden tyrkyttäminen eivät kuulu dialogiseen keskusteluun. Kuuntelu on dialogissa yhtä tärkeää kuin puhuminen. (Järvinen ym. 2007, 143.)

Järvinen ja muut esittelevät kirjassaan *Perheen parhaaksi – perhetyön arkea* (2007) voimavaraistavaa keskustelua perhetyön menetelmänä. He nostavat esiin sanavalintojen tärkeyden. Työntekijän tehtävä on seurata perheenjäsenten käyttämää kieltä ja kiinnittää huomiota omaan puheeseensa. On eri asia esimerkiksi kutsua perhettä moniongelmaiseksi kuin puhua ongelmien sijaan tavoitteista. (Järvinen ym. 2007, 138.)

Perhetyöntekijän tehtävä on kääntää asiakkaan negatiivissävytteiset puheet

myönteiseen muotoon. Työntekijä voi tuoda esiin uusia tulkintoja ja merkityksiä. On kuitenkin tärkeä löytää sopiva myönteisyyden taso, ettei työntekijän puhe mene epärealistisen myönteisyyden puolelle ja ylioptimismillaan loukkaa asiakasta. (Järvinen ym. 2007, 138.)

4.3.2 Vertaisryhmätyö

Kotikäyntityön lisäksi toinen keskeinen neuvolan perhetyön työmuoto on vertaisryhmätyö. Neuvolan perhetyöntekijä voi toimia vertaisryhmän ohjaajana tai ohjata perheitä heille sopiviin ryhmiin. Vertaisryhmä koostuu samassa tilanteessa olevista tai saman kokemuksen omaavista ihmisistä. Vertaisryhmätoiminta perustuu vapaaehtoisuuteen ja vastavuoroisuuteen. Ryhmät voivat olla avoimia tai suljettuja. Kaikille avoimet, säännöllisin väliajoin kokoontuvat ryhmät ovat usein vanhempien tai vapaaehtoisten käynnistämiä. (Kempainen, Huisko & Seriola 2008, 9.)

Neuvolan perhetyöntekijän ohjaamat ryhmät ovat usein tietylle kohderyhmälle tarkoitettuja suljettuja ryhmiä, joihin ei oteta uusia jäseniä kesken toiminnan. Vertaisryhmässä vanhemmat saavat vaihtaa kokemuksia muiden samassa tilanteessa olevien kanssa, mikä vahvistaa itsetuntoa vanhempana. (Kempainen ym. 2008, 9.)

4.3.3 Palveluohjaus ja konsultointi

Neuvolan perhetyöntekijän työhön kuuluu myös palveluohjaus ja konsultointi. Mikäli neuvolan perhetyö ei vastaa perheen sen hetkisiä tarpeita, työntekijä voi tarvittaessa ohjata perheen muiden palveluiden piiriin. Siksi työntekijällä on oltava laaja tietämys olemassa olevista perhepalveluista. Tästä syystä on tärkeää, että perhetyöntekijä tekee tiivistä yhteistyötä neuvolan terveydenhoitajan kanssa, mutta myös muut perheiden kanssa työskentelevät ammattilai-

set kuten aluepsykologi, sosiaalityöntekijä ja päivähoidon henkilöstö voivat konsultoida perhetyöntekijää. Perhetyöntekijällä voi olla muita enemmän tietoa yhteisten asiakasperheiden kokonaistilanteesta. (Neuvolan perhetyö 2009.)

4.4 Työvälineet neuvolan perhetyössä

Perhetyössä voidaan käyttää menetelmien tukena erilaisia työvälineitä (Lahtinen 2008, 74). Lahtinen (2008) jakaa nämä konkreettiset työvälineet neljään ryhmään: karttoihin, kortteihin, lomakkeisiin sekä muihin välineisiin, jotka eivät kuulu mihinkään edellä mainittuun ryhmään (Lahtinen 2008, 74).

Lahtisen tutkimuksen mukaan paljon käytettyjä *karttoja* ovat vanhemmuuden ja parisuhteen roolikartat, verkostokartta sekä sukupuut (Lahtinen 2008, 74–76). Vanhemmuuden ja parisuhteen roolikartat ovat Varsinaissuomen lastensuojelun kuntayhtymässä kehitettyjä työvälineitä, joiden avulla voi tarkastella oman vanhemmuutensa tai parisuhteensa osa-alueita ja niiden tasapainoa (Roolikartat 2005). Roolikartoista on julkaistu kattavat käyttöoppaat, joissa esitellään perusteellisesti roolikarttojen eri käyttömahdollisuuksia (Airikka 2003, Helminen & Iso-heiniemi 1999).

Erilaiset *kortit* ovat monikäyttöinen väline keskustelun tukemiseen. Korttien avulla voidaan käsitellä esimerkiksi tunteita, elämän tärkeitä asioita ja perhe-elämään liittyviä kysymyksiä. (Kortteja 2006.) Kortit perhetyön välineinä näyttäisivät Lahtisen (2008) mukaan yleistyneen erityisesti 2000-luvulla. Lahtisen tutkimuksessa mainitaan mm. Nallekortit, Vahvuuskortit sekä Elämän tärkeät asiat –kortit. (Lahtinen 2008, 79.)

Lomakkeet Lahtinen (2008) jakaa kahteen ryhmään: virallisiin hoito-, palvelu- ja toimintasuunnitelmalomakkeisiin sekä asiakastyössä tilannekohtaisesti käy-

tettäviin lomakkeisiin (Lahtinen 2008, 77). Neuvolan perhetyössä käytettävät lomakkeet kuuluvat jälkimmäiseen ryhmään. Esimerkiksi Marja-Leena Huisikon kehittämät vanhemmuutta ja parisuhdetta koskevat jatkolauselomakkeet sekä Pääkaupunkiseudun lastensuojelun kehittämissyksikkö –hankkeen Varhaisen vuorovaikutuksen lomakkeet sopivat erityisesti neuvolan perhetyöhön.

Neuvolan perhetyön keskeisimmät työvälineet hahmottuvat pitkälti asiakaskunnan perusteella. Neuvolan perhetyö on suunnattu nimenomaan odottaville ja pikkulapsiperheille (Huisko & Kolari 2008, 7), joten on luonnollista, että mm. odotusajan ja vanhemmuuden käsittelyyn liittyvät välineet ovat neuvolan perhetyössä paljon käytettyjä välineitä.

Sosiaaliprojektin Lastensuojelun käsikirjassa nostetaan esiin työmenetelmien ja välineiden välinearvo. Työvälineiden on tarkoitus toimia nimenomaan välineinä haluttuun lopputulokseen pääsemiseksi. On tärkeää miettiä, miksi käyttää jotain välinettä, ja mitä tuloksia sitä kautta halutaan saada aikaan. Tärkeintä on kuitenkin työntekijän ammattitaito ja vuorovaikutustaidot, ei niinkään käytettävän työvälineen laatu. (Työmenetelmät 2008.)

5 TYÖVÄLINEOPPAAN KEHITTÄMINEN

5.1 Tarkoitus ja tavoitteet

Kehittämistyöllä tarkoitetaan tavallisesti tiettyjen toimintaperiaatteiden ja toimintojen tarkoituksellista muuttamista. Kehittämisellä pyritään siis saavuttamaan jotain aikaisempaa parempaa. (Kirjonen 2006, 117–118.) Kokosin opinnäytetyöni kehittämissosana työvälinepaketin neuvolan perhetyöntekijöiden käyttöön. Lapset ja perheet Kaste –hankkeen (Lasten ja perheiden hyvinvointipalveluiden kehittämishanke Itä ja Keski-Suomessa) työntekijöiden kes-

kuudessa oli herännyt ajatus hajallaan olevien perhetyössä käytettävien työvälineiden kokoamisesta yksiin kansiin. Päätin toteuttaa osana opinnäytetyötäni tällaisen materiaalipaketin neuvolan perhetyöntekijöiden käyttöön.

Työni tavoitteena oli siis vastata työelämässä heränneeseen tarpeeseen kartoittaa neuvolan perhetyössä käytettäviä työvälineitä sekä koota kartoituksen pohjalta työvälineopas neuvolan perhetyöntekijöiden käyttöön. Opasta toivottiin helpottamaan työntekijöiden työvälineiden valintaa tarjoamalla yksissä kansissa keskeisiä neuvolan perhetyöhön soveltuvia työvälineitä. Tähän asti eri välineet ovat olleet hajallaan eri tahoilla, ja nyt työni tarkoituksena oli koota keskeisiä neuvolan perhetyön työvälineitä yhteen pakettiin. Pyrin vastaamaan oppaallani kysymyksiin: *Mitkä ovat neuvolan perhetyön keskeiset aihepiirit, eli aihepiirit, joissa neuvolan asiakasperheet tarvitsevat tukea?* sekä *Mitkä työvälineet soveltuvat näiden aihepiirien käsittelyyn ja miten niitä käytetään?*

5.2 Oppaan kokoaminen

Jo opinnäytetyöprosessin alkuvaiheessa totesin työni erittäin ajankohtaiseksi ja tarpeelliseksi. Nimenomaan neuvolan perhetyöhön tarkoitettuja työvälineitä on hyvin vähän, joten keräsin työhön soveltuvia välineitä laajasti koko sosiaalialan alueelta. Työni aineistona toimivat siis olemassa olevat välineet sekä niitä esittelevät perhetyön kirjat. Lisäksi etsin tietoa sosiaalialan internetsivustoilta ja kyselin työntekijöiltä.

Aloitin materiaalin keräämisen kartoittamalla, millaisia sosiaalialan työssä käytettäviä työvälineitä internetistä ja kirjallisuudesta löytyy. Sain kokoon laajan, mutta vielä selkiytymättömän paketin materiaalia. Alussa materiaalin valinta ja ryhmittely oli haastavaa, koska en ollut suunnitellut oppaalle selkeitä raameja ja sisältöjä.

Jotta oppaaseen valikoituisivat mahdollisimman keskeiset ja käytännössä hyväksi havaitut välineet, kysyin vinkkejä neuvolan perhetyöntekijöiltä eri puolilta Suomea. Lähetin raakaversioiden oppaasta usealle työntekijälle ympäri Suomen ja pyysin palautetta sisällöstä. Tarjosin työntekijöille mahdollisuuden vaikuttaa oppaan sisältöön, jotta kokonaisuudesta tulisi mahdollisimman hyvin työelämän tarpeita vastaava. Moni työntekijä antoi mielellään palautetta työstäni ja kiitteli työtäni tarpeellisuutta ja ajankohtaisuutta. Työntekijöiden kiinnostuksesta työtäni ja työvälineopasta kohtaan kävi ilmi, että tällaiselle työvälineitä yksin kansiin kokoavalle oppaalle on todella tarvetta.

5.3 Rakenne ja aihepiirit

Pohjustavan kartoituksen ja kattavan materiaalipaketin kokoamisen jälkeen aloin rakentaa oppaan tarkempaa sisältöä laatimalla tarkemmat kriteerit sille, mitä välineitä valitsen oppaaseen. Valitsin oppaaseen sosiaalialan työvälineistä sellaisia välineitä, jotka liittyvät erityisesti neuvolan perhetyön aihepiireihin eli työhön pikkulapsiperheiden sekä lastaan odottavien perheiden parissa. Tärkeä valintakriteeri oli myös välineen varhaisuus. Selkeästi lastensuojeluun liittyvät työvälineet jätin oppaan ulkopuolelle. Neuvolan perhetyö ei ole lastensuojelutyötä (Huisko & Kolari 2008, 7), joten tämä oli tärkeä valintakriteeri. Eettisyyden huomioin ottamalla mukaan vain välineitä, jotka olivat julkisesti saatavilla internetissä tai kirjallisuudessa ja joiden tekijä oli tiedossa. Luonnollisesti myös merkitsin tarkat lähdetiedot oppaaseen.

Jotta oppaasta tulisi selkeä ja johdonmukainen kokonaisuus, päätin rajata mukaan otettavat välineet muutamaamaan neuvolan perhetyöhön keskeisesti liittyvään aihepiiriin. Jaoin oppaaseen kokoamani työvälineet aihepiireittäin viiteen ryhmään: elämäntilanteen kartoittamiseen, odotusaikaan, vauvaikään,

vanhemmuuteen ja parisuhteeseen. Toinen vaihtoehto olisi ollut jakaa työvälineet niiden tyyppin mukaan, lomakkeet yhteen ryhmään ja kartat toiseen jne. Päädyin kuitenkin aihepiiriluokitukseen, koska ajattelen sen olevan käytettävyyden kannalta tyyppiluokitusta parempi. Näin tiettyyn aihepiiriin liittyvät työvälineet löytyvät kerralla yhdestä kohdasta. Taulukko 1 havainnollistaa oppaassa aihepiireittäin esiteltyjä välineitä ja niiden käyttötarkoituksia.

Joihinkin välineisiin on olemassa laajat käyttöohjeet ja lisämateriaalit. Päätin kuitenkin keskittyä oppaassa vain tiiviiseen itse välineiden esittelyyn, ja merkitsin välineiden yhteyteen lyhyen ohjeistuksen ja tiedot lähteistä, joista saa lisätietoa. Pääpaino oppaassa on siis konkreettisilla välineillä, mutta halusin sisällyttää siihen myös vähän teoriaa neuvolan perhetyöstä ja siihen liittyvistä aiheista. Jokaiseen aihepiiriin on ikään kuin pieni johdanto ja teoriapaketti pohjustukseksi välineiden käyttöön. Tällä haluan myös korostaa, että välineiden käyttö ei ole itsetarkoitus. Lahtinen (2008) käyttää sanaa välineähky kuvaamaan tilannetta, jossa eri ammattilaiset käyttävät saman perheen kanssa useita eri välineitä (Lahtinen 2008, 83). Olen pyrkinyt korostamaan työssäni työvälineiden välinearvoa, jotta perheet välttyisivät tällaiselta välineähkyltä. Tärkeintä on tietää, mitä asiaa halutaan käsitellä, ja mihin tavoitteisiin työllä tähdätään. Jos kokoamani välineet auttavat tavoitteisiin pääsemisessä, niitä kannattaa käyttää, mutta välineiden runsas käyttö ei ole itsetarkoitus.

TAULUKKO 1. Työvälineoppaassa esitellyt välineet

VÄLINE	KÄYTTÖTARKOITUS
<u>Elämäntilanteen kartoittaminen</u>	
Elämänjana ja elämänkaarit	Elämänhistoriaa voidaan kuvata piirtämällä elämänjana tai elämänkaari, johon merkitään tärkeitä elämänvaiheita
Verkostokartta	Verkostokartan avulla voidaan kartoittaa perheen lähiverkostoja ja ihmissuhteita
Kuvakortit	Erilaiset kuvakortit ovat monikäyttöinen väline keskustelun tukemiseen
<u>Odotusaika</u>	
Raskaudenaikainen vuorovaikutusta tukeva haastattelu	Haastattelulomakkeen avulla kartoitetaan tulevan äidin kokemuksia raskaudesta sekä ajatuksia äitiydestä ja tulevasta vauvasta
Odotusajan jatkolauselomakkeet	Jatkolauseiden avulla voidaan kartoittaa tulevien vanhempien ajatuksia äitiyteen ja isyyteen liittyvissä kysymyksissä
<u>Vauvaikä ja varhainen vuorovaikutus</u>	
Synnytyksen jälkeinen vuorovaikutusta tukeva haastattelu	Haastattelulomakkeen avulla selvitetään äidin suhdetta vauvaan ja vanhemmuuteen
Vauvaperheen tikkataulu	Vauvaperheen tikkataulun avulla voidaan kartoittaa tulevien tai tuoreiden vanhempien kokemusta vanhemmuuteen ja vauvanhoitoon liittyvissä kysymyksissä
Vuorokauden nelikartta	Vuorokauden nelikarttaa voidaan käyttää hahmottamaan yksittäisen perheenjäsenen tai koko perheen päivärytmiä
<u>Vanhemmuus</u>	
Vanhemmuuden roolikartta	Vanhemmuuden roolikartan avulla vanhempi voi tarkastella vanhemmuuttaan ja pohtia eri roolien toimivuutta omalla kohdallaan
Vanhemmuuden jatkolauselomakkeet	Jatkolauseiden avulla voidaan kartoittaa isän ja äidin ajatuksia vanhemmuuteen liittyvissä asioissa
Mitä ajattelen lapsestani? -lomake	Lomakkeen avulla voidaan selvittää vanhemman näkemystä lapsestaan
<u>Parisuhte</u>	
Parisuhteen roolikartta	Parisuhteen roolikartan avulla puoliset voivat pohtia omia roolejaan parisuhteessa
Parisuhteen jatkolauselomakkeet	Jatkolauseiden avulla voidaan kartoittaa vanhempien ajatuksia parisuhteeseen liittyvissä asioissa
Parisuhteen palikat	Monikäyttöinen väline parisuhdeasioiden käsittelyyn

6 POHDINTA

6.1 Taustatiedon kartoitus

Opinnäytetyöni tarkoituksena oli kartoittaa neuvolan perhetyön syntyä ja nykytilaa sekä perehtyä erityisesti työssä käytettäviin menetelmiin ja välineisiin. Heti työn alkuvaiheessa huomasin, että aiheeni on todella ajankohtainen ja tarpeellinen. Neuvolan perhetyöstä ja työvälineistä oli vaikea löytää tietoa, koska koko työmuoto on vielä hyvin uusi. Tiedonhankinta osoittautui yllättävän haastavaksi, ja lopulta otin suoraan yhteyttä neuvolan perhetyöntekijöihin eri puolilla Suomea. Tiedon vähyys teki työstäni haastavaa, mutta kertoi samalla työni tarpeellisuudesta. Muiden kaupunkien perhetyöntekijöiden kiinnostus työtäni kohtaan antoi myös lisäpuhtia työn tekemiseen.

Teoriapohjaa kootessani huomasin, että yhtenäisen neuvolan perhetyön historian kuvaaminen ei ole aivan yksinkertaista. Neuvolan perhetyön kaltaista varhaista tukea tarjoavaa työtä on aloitettu eri puolella Suomea eri aikoihin ja eri kunnissa eri nimillä. Toisaalta oli hienoa huomata, miten laajalle tällainen työmuoto on jo levinnyt.

Työn edetessä aiheeni tarkentui neuvolan perhetyön aihepiireihin ja työssä käytettäviin työvälineisiin. Kartoituksen ja oman harjoittelukokemukseni perusteella (Jyväskylässä neuvolan perhetyössä) näkisin, että neuvolan perhetyön keskeisiä aihepiirejä ovat odotusaika, vanhemmuus, parisuhde sekä vauvaikä ja varhainen vuorovaikutus. Näiden asioiden tukemisen tärkeyttä painottaa myös Sosiaali- ja terveysministeriön opas Lastenneuvola lapsiperheiden tukena (2004, 80–85). Nämä teemat valitsin myös työvälineoppaaseeni. Tietyt aihepiirit nousevat esiin jo senkin vuoksi, että neuvolan perhetyö on

suunnattu nimenomaan lastaan odottaville tai pienten lasten perheille (Huis-ko & Kolari 2008, 7).

6.2 Oppaan kokoaminen

Kartoituksen pohjalta kokosin yhteistyössä Lapset ja perheet Kaste –hankkeen kanssa neuvolan perhetyöntekijöiden käyttöön tarkoitettun työvälineoppaan. Pyrin kokoamaan oppaaseen neuvolan perhetyön keskeiset aihepiirit ja niihin liittyvät työvälineet. Työni tarkoituksena oli kehittää työntekijöille materiaali-paketti, joka kokoaa keskeiset neuvolan perhetyön työvälineet yksiin kansiin ja näin helpottaa työntekijöiden työvälineiden valintaa.

Työvälineiden kokoaminen oli haastavaa, koska pelkästään neuvolan perhetyöhön kehitettyjä työvälineitä on hyvin vähän. Kartoitin työvälineitä laajasti koko sosiaalialalta ja poimin niistä neuvolan perhetyöhön liittyviä välineitä työvälineoppaaseen. Kysyin myös eri kaupunkien työntekijöiden mielipiteitä oppaan sisällöstä, ja näin oppaaseen valikoituivat välineet, joita todella käytetään neuvolan perhetyössä tälläkin hetkellä. Lasten ja perheiden hyvinvointi-palveluiden kehittämishanke Itä- ja Keski-Suomessa painattaa opasta neuvoloiden käyttöön, joten tarkoitus on, että neuvolan perhetyöntekijöillä ympäri Suomen olisi mahdollisuus hyödyntää opasta.

Keskeisimpiä työvälineitä oman kokemukseni ja työntekijöiden palautteen mukaan ovat erityisesti vanhemmuuden ja parisuhteen roolikartat, jotka myös löytyvät oppaasta. Roolikarttojen runsas käyttö nousi esiin myös Lahtisen (2008, 74) tutkimuksessa perhetyön työvälineistä.

6.3 Arviointia ja jatkotutkimusaiheita

Ehkä haastavinta työssäni oli teoriaosuuden ja työvälineoppaan linkittäminen yhteen. Kummankin osuuden työstäminen oli mielenkiintoista, mutta osien välisen yhteyden löytäminen tuntui aluksi haastavalta. Välillä tuntui, että olen tekemässä kahta erillistä työtä, vaikka teoriapohjan oli tarkoitus toimia pohjustuksena ja taustatietona työvälineoppaalle. Jälkikäteen ajateltuna tarkka tavoitteiden ja tutkimuskysymysten määrittäminen jo varhaisessa vaiheessa olisi helpottanut työn hahmottamista kokonaisuutena. Nyt lähdin tekemään työtä aika selkiytymättömistä lähtökohdista käsin, ja oppaan ja teoriaosuuden yhteinen linja hahmottui vasta työn edetessä. Lopputulokseen olen tyytyväinen, mutta tarkka aiheen rajaus heti alussa olisi helpottanut olennaisen tiedon löytymistä.

Välillä kadutti, että tartuin näin uuteen ja vähän tutkittuun aiheeseen, koska tiedon löytäminen tuntui vaikealta. Onneksi kiinnostus aihetta kohtaan sai jatkamaan, koska jälkeinpäin ajateltuna olen todella tyytyväinen aiheen valintaan. Koin tekeväni jotain, josta on ainakin itselleni tulevaisuudessa hyötyä. Perhetyöntekijöiden palautteesta päätellen tällaiselle työvälineoppaalle on käyttöä, ja itsekin tulen varmasti hyödyntämään kokoamaani materiaalivihkosta tulevaisuudessa.

Olen mielestäni onnistunut kokoamaan oppaaseen keskeisimmät aihepiirit ja työvälineet, mutta silti moni tärkeä tema jäi oppaan ulkopuolelle. Esimerkiksi vauvan uni- ja ravitsemusasiat olisivat varmasti olleet tärkeä tema, jonka olisi ehkä voinut vielä sisällyttää oppaaseen. Myös arjessa jaksamiseen ja tunteisiin liittyvät välineet olisivat voineet olla hyvä lisä oppaaseen. Niistä voisi koota vaikka toisen oppaan. Toinen jatkotutkimusaihe on oppaan arviointi.

Työvälineiden kartoitus ja oppaan kokoaminen oli yhdeksi opinnäytetyöksi melko suuri työ. Siksi en sisällyttänyt tähän opinnäytetyöhön oppaan arviointia. Oppaan toimivuuden arviointi käytännössä jääkin jatkotutkimuksen aiheeksi.

LÄHTEET

Airikka, S. 2003. Parisuhteen roolikartta. Käyttäjän opas. Helsinki: Suomen kuntaliitto.

Antikainen, I. 2009. Varhaisen vuorovaikutuksen tukeminen. Teoksessa Neuvolatyön käsikirja. Toim. A. Armanto & P. Koistinen. Helsinki: Tammi, 375-378.

Anttila, U. 2009. Lapsiperheiden perhetyö Espoossa. Sähköpostiviestin liitetiedosto 28.10.2009. Vastaanottaja A. Lehtinen.

Borg, L. & Roininen, K. 2005. Ennaltaehkäisevä perhetyö lastenneuvoloissa. Toteutuminen ja kehittämishaasteet Päijät-Hämeen alueella. Opinnäytetyö. Diakonia-ammattikorkeakoulu, Lahden yksikkö, diakoninen sosiaali-, terveys- ja kasvatustieteiden koulutusohjelma.

Ehkäisevän työn jäsenitys. 2009. LapsiARVI-hanke 15.1.2009. Kuntaliiton julkaisu.

Elo, T. 2009. Opinnäytetyö neuvolan perhetyön työvälineistä. Sähköpostiviesti 28.10.2009. Vastaanottaja A. Lehtinen.

Helminen, J. 2006. Onnen kehto vai kurjuuden alho? Suomalaisten lapsiperheiden arjen kurjistumisesta. Teoksessa Elämä koettelee, tuki kannattelee. Sosiaali- ja terveysalan työ monimuotoisissa perhesuhteissa. Jyväskylä: PS-kustannus, 17, 22.

Neuvolan perhetyöllä varhaista tukea ja voimavaroja vanhemmuuteen Jyväskylän seudun Perhe-hankkeessa. 2007. Teoksessa Neuvolatyön käsikirja. Toim. A. Armanto & P. Koistinen Helsinki: Tammi, 490-493.

Heino, T., Berg, K. & Hurtig, J. 2000. Perhetyön ilo ja hämmennys. Lastensuojelun perhetyömuotojen esittelyä ja jäsenyyksiä. Helsinki: Sosiaali- ja terveysalan tutkimus- ja kehittämiskeskus.

Helminen, M.-L. & Iso-heiniemi, M. 1999. Vanhemmuuden roolikartta. Käyttäjän opas. Helsinki: Suomen kuntaliitto.

Huisko, M.-L. & Kolari, M. 2008. Varhainen tuki. Julkaisussa Kutsu kumppanuuteen – eväitä arkeen. Jyväskylän seudun Perhe-hankkeen loppuraportti 2008. Toim. J. Kemppainen. Jyväskylän kaupungin raportit 2008, 7.

Hyvinvointineuvola. 2009. Kotkan kaupungin internetsivusto. Viitattu 3.11.2009. [Http://www.kotka.fi](http://www.kotka.fi), hallinto ja talous, virastot ja laitokset, lasten ja nuorten palvelut, hyvinvointineuvola.

Kangaspunta R. & Värri, M. 2007. Hyvinvointineuvola-toimintamalli. Teoksessa Neuvolatyön käsikirja. Toim. A. Armanto & P. Koistinen Helsinki: Tammi, 477.

Hyvinvointi ja terveys on yhteinen tavoite. Sosiaali- ja terveydenhuollon kansallinen kehittämisohjelma 2008-2011. 2008. Sosiaali- ja terveysministeriön esite. Hyvinvointineuvola. 2009. Sosiaaliportin Hyvä käytäntö –internetsivusto. Viitattu 11.6.2009. [Http://www.hyvakaytanta.fi](http://www.hyvakaytanta.fi), hyvinvointineuvola.

Hyvärinen, S. 2007. Teoksessa Neuvolatyön käsikirja. Toim. A. Armanto & P. Koistinen. Helsinki: Tammi, 354, 358.

Järvinen, R., Lankinen, A., Taajamo, T., Veistilä, M. & Virolainen, A. 2007. Perheen parhaaksi. Perhetyön arkea. Helsinki: Edita.

Jyväskylän seudun Perhe-hanke. 2009. Jyväskylän seudun Perhe-hankkeen internetsivusto. Viitattu 6.5.2009. [Http://jyvaskylanseutu.fi/perhehanke](http://jyvaskylanseutu.fi/perhehanke).

Kalland, M. 2007. Perhe tämän päivän yhteiskunnassa. Teoksessa Neuvolatyön käsikirja. Toim. A. Armanto & P. Koistinen Helsinki: Tammi, 348.

Karling, M., Ojanen, T., Sivén, T., Vihunen, R. & Vilén, M. 2008. Lapsen aika. 11. p. Helsinki: WSOY.

Karvonen S., Moisio, P. & Simpura, S. 2009. Suomalaisten hyvinvointi ja elinolot 2000-luvulla. Teoksessa Lapsiperheiden hyvinvointi 2009. Toim. J. Lammi-Taskula, S. Karvonen & S. Ahlström. Terveiden ja hyvinvoinnin laitos.

Kemppainen J., Huisko, M.-L. & Seriola, M. 2008. Vertaisryhmät lapsiperheiden tukena. Julkaisussa Kutsu kumppanuuteen – eväitä arkeen. Jyväskylän seudun Perhe-hankkeen loppuraportti 2008. Toim. J. Kemppainen. Jyväskylän kaupungin raportit 2008, 9.

Kinnunen, U. & Mauno, S. 2002. Työ ja perhe-elämä vanhempien ja lasten näkökulmasta. Teoksessa *Perhe ja Vanhemmuus*. Toim. U. Kinnunen & A. Rönkä. Jyväskylä: PS-kustannus, 100.

Kirjonen, J. 2006. Kehittäminen asiantuntijatyönä. Teoksessa *Kehittämistyön risteys*. Toim. R. Seppänen-Järvelä & V. Karjalainen. Helsinki: Stakes, 117–118.

Koho, M. 2007. Neuvolan perhetyö lapsiperheen arjen tukijana. [Http://neuvolakeskus.stakes.fi/NR/rdonlyres/6C02884A-9102-44CF-ACB6-4A698EF1E3C4/0/koho.pdf](http://neuvolakeskus.stakes.fi/NR/rdonlyres/6C02884A-9102-44CF-ACB6-4A698EF1E3C4/0/koho.pdf).

Kohta koko Suomi ihastelee Imatran hyvinvointineuvolaa. 2009. eKarjala-maakuntaportaali. Viitattu 3.11.2009. [Http://www.ekarjala.fi](http://www.ekarjala.fi), etusivu, päivän palat, kohta koko Suomi ihastelee Imatran hyvinvointineuvolaa.

Kortteja. 2009. Sosweb – Sosiaalityön työmenetelmät –internetsivusto. Viitattu 2.11.2009. [Http://www.valt.helsinki.fi/yhpo/sosweb](http://www.valt.helsinki.fi/yhpo/sosweb), millä työvälinein, kortteja.

Kuosmanen, M. 2009. Ennalta ehkäisevä ja voimavaroja vahvistava neuvolan perhetyö. Teoksessa *Neuvolatyön käsikirja*. Toim. A. Armanto & P. Koistinen Helsinki: Tammi, 369.

Lahtinen, P. 2008. Perhetyön menetelmät opiskelijoiden teksteissä. Tutkimus perhetyön opiskelijoiden menetelmäkuvauksista. Lapsi- ja nuorisososiaalityön ammatillinen lisensiaatintutkimus. Jyväskylän yliopisto, yhteiskuntatieteiden ja filosofian laitos.

Lammi-Taskula, J. & Salmi, M. 2008. Huoli jaksamisesta vanhempana. Teoksessa *Suomalaisen hyvinvointi 2008*. Toim. P. Moisio, S. Karvonen, S. Simppura & M. Heikkilä. Helsinki: Sosiaali- ja terveysalan tutkimus- ja kehittämiskeskus, 38-44.

Lammi-Taskula, J. & Salmi, M. 2008. Työ, perhe ja hyvinvointi. Teoksessa *Lapsiperheiden hyvinvointi 2009*. Toim. J. Lammi-Taskula, S. Karvonen & S. Ahlström. Terveyden ja hyvinvoinnin laitos, 44.

Lapsiperheiden varhainen tuki ja kotipalvelu. 2009. Helsingin kaupungin sosiaaliviraston internetsivusto. Viitattu 26.11.2009. [Http://www.hel.fi/wps/portal/Sosiaalivirasto?WCM_GLOBAL_CONTEXT=/Sosv/fi/Etusivu](http://www.hel.fi/wps/portal/Sosiaalivirasto?WCM_GLOBAL_CONTEXT=/Sosv/fi/Etusivu), perheiden palvelut, perhekeskukset, lapsiperheiden varhainen tuki ja kotipalvelu.

Lapsiperheissä 41 prosenttia väestöstä. 2009. Tilastokeskuksen internetsivusto. Viitattu 25.6.2009. [Http://www.stat.fi](http://www.stat.fi), tilastot, väestö, perheet, lapsiperheissä 41 prosenttia väestöstä.

Lasten ja perheiden hyvinvointipalveluiden kehittämishanke Itä- ja Keski-Suomessa. 2009. Keski-Suomen sosiaalialan osaamiskeskuksen internetsivusto. Viitattu 2.11.2009. [Http://www.koskeverkko.fi](http://www.koskeverkko.fi), hankkeet ja kehittämisyksiköt, Lasten ja perheiden hyvinvointipalveluiden kehittämishanke Itä- ja Keski-Suomessa.

Lastenneuvola lapsiperheiden tukena. Opas työntekijöille. 2004. Sosiaali- ja terveysministeriö. Oppaita 2004:14. Helsinki: Edita.

Lastensuojelulaki 13.4.2007/417.

Malinen, K. & Sevón, E. 2009. Parisuhteen hoitaminen: Suhteiden arkea vai irtiottoja arjesta? Teoksessa Perhe-elämän paletti. Vanhempana ja puolisona vaihtelevassa arjessa. Toim. A. Rönkä, K. Malinen & T. Lämsä. Jyväskylä: PS-Kustannus.

Moisio, P., Karvonen, S., Simpura, J. & Heikkilä, M. 2008. Johdanto. Teoksessa Suomalaisten hyvinvointi 2008. Toim. P. Moisio, S. Karvonen, S. Simpura & M. Heikkilä. Helsinki: Sosiaali- ja terveysalan tutkimus- ja kehittämiskeskus, 19.

Neuvolan Perhetyö. 2009. Sosiaaliportin Hyvä käytäntö –internetsivusto. Viitattu 26.11.2009. [Http://www.hyvakaytanto.fi](http://www.hyvakaytanto.fi), Neuvolan perhetyö.

Neuvolan perhetyö säästää ihmisiä ja rahaa. 2009. Keskisuomalainen 13.3.2009.

Nätkin, R. 2003. Moninaiset perhemuodot ja lapsen hyvä. Teoksessa Perhe murroksessa. Kriittisen perhetutkimuksen jäljillä. Toim. H. Forsberg & R. Nätkin. Helsinki: Gaudeamus, 16-17.

Nätkin R. & Vuori J. 2007. Perhetyön tieto ja kritiikki. Johdanto perhetyön muuttuvaan kenttään. Teoksessa Perhetyön tieto. Toim. J. Vuori & R. Nätkin. Tampere: Vastapaino, 7, 12.

Paasivirta, K. 2008. LapsiARVI – Arviointijärjestelmä lapsipolitiikan ja lastensuojelutarpeen arviointiin 2006-2008. Kuntaliiton internetsivusto. Viitattu

3.6.2009. [Http://www.kunnat.net](http://www.kunnat.net), Sosiaali ja terveys, Lasten, nuorten ja perheiden palvelut, LapsiARVI.

Pyhäjoki, J. 2005. Dialogisuus auttamistyön verkostoissa. Teoksessa Voimaa perhetyöhön. Toim. M. Reijonen. Jyväskylä: PS-kustannus, 71-75.

Pääkaupunkiseudun lastensuojelun kehittämisyksikkö –hankkeen internetsivusto. [Http://www.socca.fi/lastensuojelu](http://www.socca.fi/lastensuojelu), Työkalupakki, Lomakkeita, Varhainen vuorovaikutus haastattelu.

Ratkaisukeskeisyys päihinänkuoressa. 2009. RATKES - Ratkaisu- ja voimavara-
rasuuntautuneiden menetelmien kehittämissyödistyksen internetsivusto. Viitattu 24.6.2009. [Http://www.ratkes.fi](http://www.ratkes.fi), tietoa ratkaisukeskeisyydestä, ratkaisukeskeisyys päihinänkuoressa.

Reijonen, M. 2005. "Mitä työtä se perhetyö oikein on?" – ammattina perhetyöntekijä. Teoksessa Voimaa perhetyöhön. Toim. M. Reijonen. Jyväskylä: PS-kustannus, 8-9.

Roolikartat. 2005. Sosweb – Sosiaalityön työmenetelmät –internetsivusto. Viitattu 3.11.2009. [Http://www.valt.helsinki.fi/yhpo/sosweb](http://www.valt.helsinki.fi/yhpo/sosweb), Millä työvälinein, Roolikartat.

Ruotsalainen, P. 2007. "On todella hienoa, kun on mahdollista saada tämänkaltaista apua." – Perheiden kokemuksia Pohjois-Porin neuvolan perhetyöstä. Opinnäytetyö. Satakunnan ammattikorkeakoulu, sosiaalialan koulutusohjelma.

Sosiaaliportin Hyvä käytäntö –internetsivusto. [Http://www.hyvakaytanta.fi](http://www.hyvakaytanta.fi), Neuvolan perhetyö, Liite: esimerkkimenetelmät (pdf).

Talentian Hyvä käytäntö –palkinnot Jyväskylään ja Helsinkiin. 2009. Ammattijärjestö Talentian internetsivusto. Viitattu 25.6.2009. [Http://www.talentia.fi](http://www.talentia.fi), Uutiset, Talentian Hyvä käytäntö –palkinnot Jyväskylään ja Helsinkiin.

Työmenetelmät. 2008. Sosiaaliportin Lastensuojelun käsikirja –sivusto. Viitattu 5.11.2009. [Http://www.sosiaaliportti.fi](http://www.sosiaaliportti.fi), Lastensuojelun käsikirja, Työvälineet, Työmenetelmät.

Vilén, M., Leppämäki, P. & Ekström, L. 2002. Vuorovaikutuksellinen tukeminen sosiaali- ja terveysalalla. Helsinki: WSOY.

Viljamaa, M.-L. 2003. Neuvola tänään ja huomenna. Vanhemmuuden tukeminen, perhekeskeisyys ja vertaistuki. Jyväskylä, Jyväskylän yliopisto.

LIITTEET

Liite 1. Työvälineopas



Työvälineitä

■ ■ ■ neuvolan perhetyöhön ■ ■ ■

Tekijä: Anna Lehtinen
Jyväskylän ammattikorkeakoulu, 2009

Ulkoasu ja taitto: Vesa Lehtinen



Sisältö

Johdanto	4
Neuvolan perhetyön toimintaperiaatteet	5
Elämäntilanteen kartoittaminen	6
Elämänjana ja elämänkaari	
Verkostokartta	
Kuvakortit	
Odotusaika	10
Raskauden aikainen vuorovaikutusta tukeva haastattelu	
Odotusajan jatkolauselomakkeet	
Vauvaikä ja varhainen vuorovaikutus	16
Synnytyksen jälkeinen vuorovaikutusta tukeva haastattelu	
Vauvaperheen tikkataulu	
Vuorokauden nelikartta	
Vanhemmuus	22
Vanhemmuuden roolikartta	
Vanhemmuuden jatkolauselomakkeet	
Mitä ajattelen lapsestani? -lomake	
Parisuhde	26
Parisuhteen roolikartta	
Parisuhteen jatkolauselomakkeet	
Parisuhteen palikat	
Lähteet	30



Johdanto

Tähän oppaaseen on koottu sosiaalialan työvälineitä neuvolan perhetyön erityisluonne ja keskeiset aihepiirit huomioiden. Olen tarkoituksella rajannut välineet odotusaikaan ja vauvaikään liittyviin välineisiin ja esimerkiksi selkeästi lastensuojeluun liittyvät työvälineet olen jättänyt tästä oppaasta pois. Olen ryhmitellyt välineet elämäntilanteiden ja aihepiirien mukaan viiteen ryhmään: elämäntilanteen kartoittamiseen, odotusaikaan, vauvaikään, vanhemmuuteen ja parisuhteeseen. Näin tiettyyn aihepiiriin liittyvät välineet löytyvät kätevästi samasta paikasta. Tämän oppaan tarkoituksena on helpottaa työntekijöiden työtä ja työvälineiden valintaa tarjoamalla yksissä kansissa keskeisiä neuvolan perhetyön aihepiireihin liittyviä työvälineitä. Työvälineiden käyttö ei kuitenkaan ole itsetarkoitus, vaan työvälineiden on tarkoitus toimia nimenomaan välineinä ja tukena työskentelyssä perheiden kanssa.

Jyväskylässä marraskuussa 2009
Anna Lehtinen



Neuvolan perhetyön toimintaperiaatteet

Keskeinen neuvolan perhetyöhön vaikuttava tausta-ajatus on voimavarakeskeisyys. Neuvolan perhetyöllä pyritään nostamaan asiakkaiden tietoisuuteen heidän olemassa olevia voimavarojaan, ja auttamaan niiden käyttöönottamisessa. (Huisko & Kempainen 2007, 490–491.) Vanhempia ohjataan itse tarkastelemaan vanhemmuuttaan ja lapsen kasvua ja kehitystä. Vanhempien asiantuntemusta oman lapsensa kasvatelijana ja asiantuntijoina arvostetaan (Huisko & Kolari 2008, 7.) Perhetyön tavoitteena ei ole ratkaista ongelmia asiakkaan puolesta, vaan auttaa häntä osallistumaan ongelmanratkaisuprosessiin (Kuosmanen 2007, 369).

Koska neuvolan perhetyön tarjoama tuki on vapaaehtoista, työn tärkeä periaate on perhekeskeisyys. Perheen tottumukset, kulttuuritausta ja näkemys elämäntilanteestaan on huomioitava. Asiakkaana olevan perheen näkökulma ohjaa toimintaa. Pohjan työskentelylle muodostaa työntekijän ja perheen välinen suhde. Parhaimmillaan suhdetta voidaan kuvata kumppanuudeksi, johon liittyy tiivis yhteinen työskentely. Kumppanuudessa työntekijän ammatillinen asiantuntemus ja perheen asiantuntemus tilanteestaan täydentävät toisiaan. Koska asiakkuus on vapaaehtoista, viime kädessä perhe itse päättää, mitä haluaa. (Kuosmanen 2007, 369–370.)

Neuvolan perhetyö tarjoaa perheille matalan kynnyksen varhaista tukea ilman lastensuojeluasiakkuutta. Varhaisen tuen tarkoituksena on ehkäistä ongelmia tunnistamalla mahdollisia riskitekijöitä riittävän varhain. Neuvolan perhetyön näkökulmasta raskausaika ja pikkulapsiaika ovat otollista aikaa yhteistyön aloittamiselle, koska silloin perheet ovat yleensä vastaanottavaisia tuelle ja avulle. Riittävän varhainen tuki vahvistaa koko perheen psykososiaalista hyvinvointia. (Huisko & Kolari 2008, 7.)



Elämäntilanteen kartoittaminen

Usein perhe tulee neuvolan perhetyön asiakkaaksi jonkin tietyn asian vuoksi, mutta joskus työskentely on hyvä aloittaa yleisellä elämäntilanteen kartoituksella. Perheen historian ja sosiaalisten verkostojen hahmottaminen luo työskentelylle hyvän pohjan. Taustojen tunteminen voi auttaa hahmottamaan perheen kokonaistilannetta. Tähän osioon on koottu yleiseen elämäntilanteen kartoittamiseen ja moneen tilanteeseen soveltuvia työvälineitä.

Tähän osioon liittyvät työvälineet:

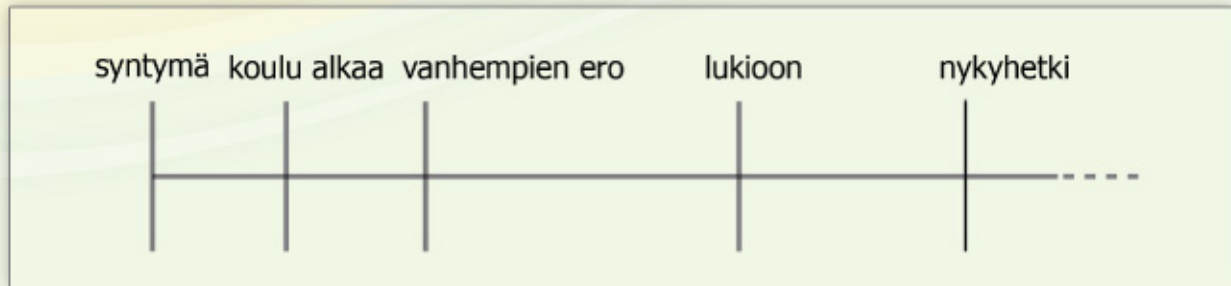
- Elämänjana ja elämänkaari
- Verkostokartta
- Kuvakortit



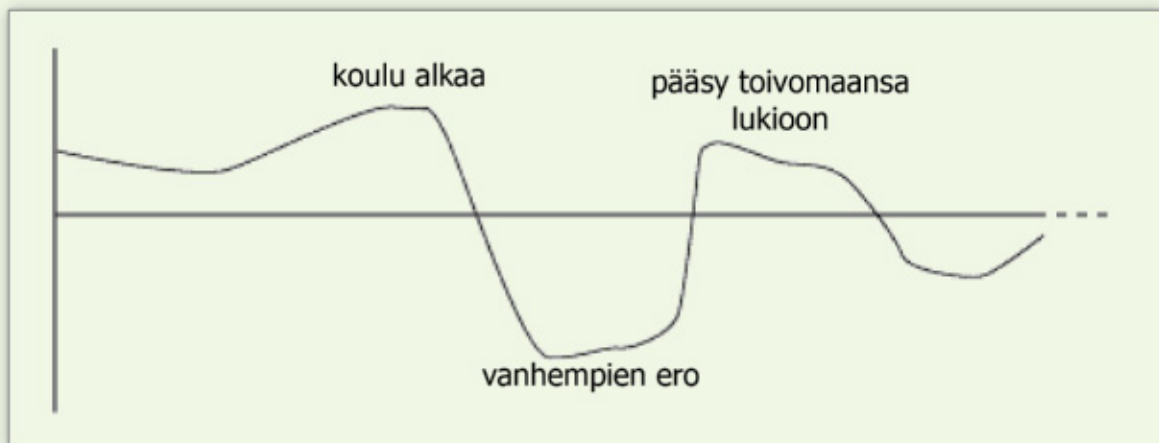
Elämänjana ja elämänkaari

Elämänhistoriaa voidaan kuvata piirtämällä elämänjana tai elämänkaari. Janaan merkitään tärkeät elämänvaiheet suoralle janalle. Elämänkaarijanassa tapahtumien positiivisuutta tai negatiivisuutta korostetaan lisäksi viivan korkeusvaihteluilla.

Elämänjana



Elämänkaari

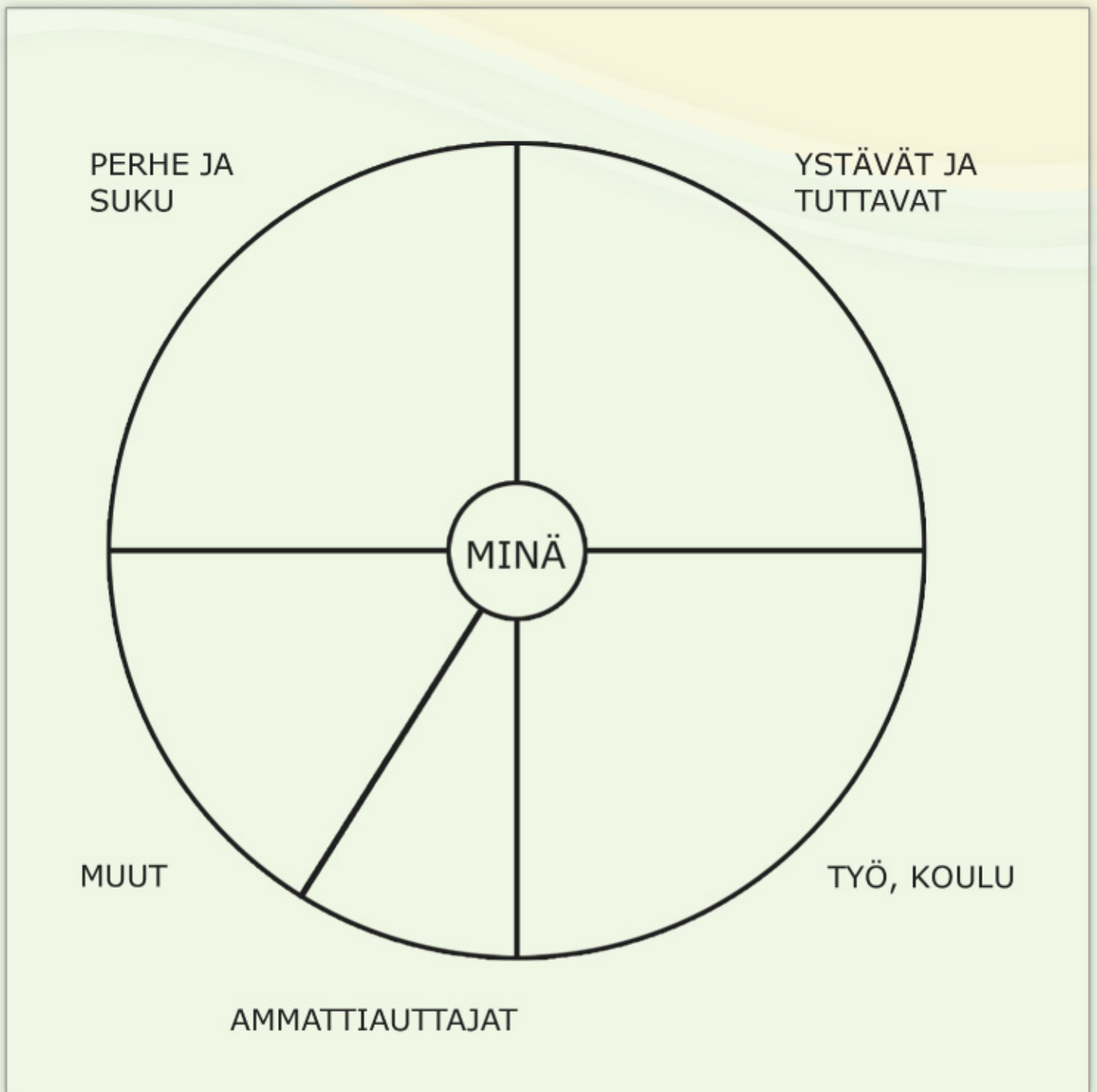


Lähde: <http://www.valt.helsinki.fi/yhpo/sosweb/sivut/aikajana.htm>



Verkostokartta

Verkostokartan avulla kartoitetaan perheen lähiverkostoja ja ihmissuhteita.



Lähde: Muokattu sosiaalisen verkoston verkostokartasta. Seikkula, J. 1994. Sosiaaliset verkostot.



Kuvakortit

Erilaiset kortit ovat monikäyttöinen väline keskustelun tukemiseen. Kortit voivat helpottaa asioiden puheeksi ottamista ja esimerkiksi tunteiden ja perhe-elämään liittyvien kysymysten käsittelyä. Esimerkiksi Pesäpuu ry:n Nalle-kortit, Elämän tärkeät asiat -kortit ja Vahvuuskortit ovat paljon käytettyjä kortteja. (Kortteja 2006.)

Nalle-kortit



Kuva: <http://www.sosiaaliportti.fi/fi-FI/lastensuojelunkasikirja/tyovalineet/tyomenetelmat/lapsilahtointenyo-skentely/nallekortit/>

Elämän tärkeät asiat -kortit



Kuva: <http://www.sosiaaliportti.fi/fi-FI/lastensuojelunkasikirja/tyovalineet/tyomenetelmat/lapsilahtointenyo-skentely/elamantarkeatasiatkortit/>

Vahvuuskortit



Kuva: <http://www.sosiaaliportti.fi/fi-FI/lastensuojelunkasikirja/tyovalineet/tyomenetelmat/lapsilahtointenyo-skentely/vahvuuskortit/>

Lisätietoja: <http://www.pesapuu.org>



Odotusaika

Lapsen odotus on yksi elämän suurimmista käännekohdista, sillä lapsen syntymä tuo suuren muutoksen koko perheen elämään (Aaltonen, Ojanen, Sivén, Vihunen & Vilén 2002, 74; Meille tulee vauva 2009, 20). Raskaus valmistaa naista äitiyteen, mutta miehen on valmistauduttava isyyteen muun muassa pyrkimällä eläytymään puolisonsa kokemuksiin. Vaikka lapsi olisi odotettu ja toivottu, moni vanhempi saattaa raskausaikana kokea pelkoa ja epäröintiä. Raskausaika voi nostaa pintaan omat varhaiset ihmissuhteet ja herättää kysymyksiä omasta tulevasta vanhemmuudesta. Tällaisista ajatuksista ei kuitenkaan tarvitse huolestua, sillä asioiden pohtiminen edistää vanhemmuuteen kasvamista. (Meille tulee vauva 2009, 20-21; Sarkkinen & Savonlahti 2007, 105.)

Tähän osioon liittyvät työvälineet:

- Raskauden aikainen vuorovaikutusta tukeva haastattelu
- Odotusajan jatkolauselomakkeet



Raskauden aikainen vuorovaikutusta tukeva haastattelu

Tämän haastattelulomakkeen avulla kartoitetaan tulevan äidin kokemuksia raskaudesta sekä ajatuksia äitiydestä ja tulevasta vauvasta.

Muokattu Helsingin Sofian vuorovaikutusyksikössä Varhaisen vuorovaikutuksen tutkimushankkeeseen tehdystä alkuperäisestä lomakkeesta.

ENNEN SYNNYTYSTÄ

I NAISEN RASKAUTEEN LIITTYVÄT TUNTEET

1. Millainen raskautesi on ollut tähän asti?

2. Miltä sinusta tuntui, kun sait kuulla olevasi raskaana?

Mikäli myönteisiä tunteita, vahvista niitä.

Mikäli kielteisiä tunteita, rohkaise äitiä jakamaan tunteitaan kanssasi.

Jos kielteisiä tunteita, tarkenna:

- pelkoja
- välinpitämättömyys
- ei hyväksy raskauttaan

Jos pelkoja, mihin liittyen:

- synnytys
- lapsen terveys
- lapsen kehitys
- oman elämän muutos
- perheen elämän muutos
- muu pelko

3. Kun sait tietää olevasi raskaana, kenelle kerroit siitä ensimmäiseksi? Kuinka hän siihen suhtautui?

- puoliso
- äiti
- isä
- sisar
- lapset
- joku muu

4. Entä vauvan isä (jos ei ole se, jolle äiti ensin kertoi), kuinka hän suhtautui asiaan?



5.Miten muut perheesi jäsenet suhtautuivat raskauteesi, kun saivat kuulla siitä?

- puoliso
- äiti
- isä
- sisar
- lapset
- joku muu

II PERHEEN TUKI

**6.Minkälaista tukea toivoisit saavasi synnytyksen jälkeen?
Millaista tukea luulet saavasi?**

III ENNAKOIDUT MUUTOKSET PERHE-ELÄMÄSSÄ

7.Miten luulet syntyvän lapsen vaikuttavan perheessäsi:

- perheenne elämään
- muihin perheenjäseniin
- perheenjäsenten välisiin suhteisiin
- sinun suhteeseesi lapsen isään

8.Miten ajattelet selviytyväsi muutosten kanssa?

9.Toiset äidit masentuvat synnytyksen jälkeen. Oletko huolissasi siitä, miltä sinusta mahtaa tuntua?

IV RASKAANA OLEVAN NAISEN MINÄKUVA

10.Mitä muutoksia olet havainnut itsessäsi raskaaksi tultuasi?

- Raskaus on muuttanut:
- ruumiinkuvaa
 - syömistottumuksia
 - seksuaalisia tuntemuksia
 - nukkumistottumuksia
 - tehokkuutta
 - mielialaa tai temperamenttia

11.Miltä sinusta muuten tuntuu? Mitä nyt ajattelet itsestäsi?

- tunne hyvinvoinnista
- voi huonosti tai tunteet epämääräisiä

V RASKAANA OLEVAN NAISEN ODOTUKSET JA NÄKEMYS SYNTYMÄTTÖMÄSTÄ LAPSESTAAN



12. Millainen vauvasi on tällä hetkellä?

13. Minkälainen lapsesi tulee olemaan?

14. Entä vauvan isä, mitä hän toivoo? Minkälainen hän haluaisi lapsen olevan?

15. Onko vauvaan liittyen jotain (muuta) mikä huolestuttaa sinua?

16. Mitä odotuksia muilla perheesi jäsenillä on?

VI SYNNYTYKSEEN LIITTYVÄT ODOTUKSET

17. Miltä tuleva synnytys sinusta tuntuu?

18. Mitä mieltä muut perheesi jäsenet ovat synnytyksestä (puoliso, lapset, äidinäiti ym.)

19. Millaista tukea toivoisit synnytykseen? Millaista tukea sinä voit saada?

VII VAUVAN SYÖTTÄMISEEN LIITTYVÄT ODOTUKSET

20. Kuinka olet ajatellut syöttää vauvaasi? Miltä imettäminen sinusta tuntuisi?

rintaruokinta

pulloruokinta

mitä puolisisi ajattelee rintaruokinnasta?

VIII PERHEEN TALOUS JA YMPÄRISTÖ

21. Lapsen saamisella voi olla vaikutusta myös perheen talouteen. Oletko huolissasi siitä, miten tulette selviämään taloudellisesti?

22. Entä asumiseen liittyen? Onko teillä asuntohuolia?

IX ELÄMÄNTAPAHTUMAT

23. Onko elämässänne tapahtunut sellaisia asioita, jotka voisivat vaikuttaa sinuun tai vauvaan?

X LOPETUS

24. Onko vielä jotain, mitä haluaisit mainita?

Lähde: <http://www.socca.fi/lastensuojelu/pakki5.html>, Varhainen vuorovaikutus haastattelu.



Odotusajan jatkolauselomakkeet

Näiden jatkolauseiden avulla voidaan kartoittaa tulevien vanhempien ajatuksia äitiyteen ja isyyteen liittyvissä asioissa.

KUN MINUSTA TULEE ÄITI

Odotan.....

Äitinä haluaisin

Naisena haluaisin

Vanhemmuus on.....

Minun vahvuuteni äitinä.....

Toivoisin oppivani.....

Arvostan isässä.....

Minua mietityttää.....

Minua huolestuttaa.....

Elämässäni muuttuu....

Joudun luopumaan.....

Toivoisin parisuhteelta.....

Minä saan tukea.....

Vauva.....

Olen iloinen.....

Jyväskylän seudun Perhe-hanke Marja-Leena Huisko



KUN MINUSTA TULEE ISÄ

Odotan....

Isänä haluaisin.....

Miehenä haluaisin

Vanhemmuus on.....

Minun vahvuuteni isänä.....

Toivoisin oppivani.....

Arvostan äidissä.....

Minua mietityttää.....

Minua huolestuttaa.....

Elämässäni muuttuu.....

Joudun luopumaan.....

Toivoisin parisuhteelta.....

Minä saan tukea.....

Vauva.....

Olen iloinen.....



Jyväskylän seudun Perhe-hanke Marja-Leena Huisko

Lähde:

http://www.sosiaaliportti.fi/File/348b320c-8b8f-4c39-acb2-5e2ad37d204c/vauvaperhe_lomakkeet.pdf



Vauvaikä & Varhainen vuorovaikutus

Jo aivan pieni vauva havainnoi ympäristöään aktiivisesti. Lapsen tunne omasta itsestään ja arvostaan kehittyy läheisissä vuorovaikutussuhteissa. Tutkimusten mukaan vuorovaikutus kasvotusten vanhempien kanssa on erittäin tärkeää vauvan psyykkiselle kehitykselle. Kun vanhempi on herkkä lapsensa viesteille ja vastaa niihin johdonmukaisesti, lapselle rakentuu mielikuva, että hän on hyvä ja hänen tarpeillaan on merkitystä. Nämä varhaiset kiintymyskokemukset luovat pohjaa lapsen omanarvontunnon kehittymiselle ja toisten kunnioittamiselle. Tutkimusten mukaan kolme ensimmäistä vuotta ovat merkittävimmät lapsen psyykkisessä kehityksessä ongelmien ehkäisyn kannalta. (Antikainen 2007, 375-378; Karling, Ojanen, Sivén, Vihunen & Vilén 2008, 100.)

Äidin- ja isänrakkaus ei välttämättä kuitenkaan herää heti lapsen synnyttyä. Äiti voi olla väsynyt synnytyksestä ja isä voi kokea itsensä ulkopuoliseksi äidin imettäessä. Uusi perheenjäsen voi herättää hämmennystä, ja uuteen tilanteeseen sopeutuminen vie aikaa. Rakkaus ja kiintymys omaan lapseen voi syntyä vähitellen lasta hoitamalla ja lapseen tutustumalla. (Meille tulee vauva 2009, 54.)

Tähän osioon liittyvät työvälineet:

- Synnytyksen jälkeinen vuorovaikutusta tukeva haastattelu
- Vauvaperheen tikkataulu
- Vuorokauden nelikartta



Synnytyksen jälkeinen vuorovaikutusta tukeva haastattelu

Tämän haastattelulomakkeen avulla selvitetään äidin suhdetta vauvaan ja vanhemmuuteen.

Muokattu Helsingin Sofian vuorovaikutusyksikössä Varhaisen vuorovaikutuksen tutkimushankkeeseen tehdystä alkuperäisestä lomakkeesta.

SYNNYTYKSEN JÄLKEEN

Huom! Varmista, että vauva on paikalla haastattelun aikana, jotta voit havainnoida ja tukea vauvan ja äidin vuorovaikutusta.

I SYNNYTYS

1. Millainen synnytys oli? (TAI) Puhuimme viimeksi hiukan synnytyksestä miltä synnytyskokemuksesi sinusta nyt tuntuu?

II PSYKKINEN TERVEYS

2. Miltä sinusta nyt tuntuu, kun vauva on täällä kotona?

Jos kielteisiä tunteita, määrittele:

- pelkoja / ahdistuneisuutta
- kyvyttömyyden tunne / omien kykyjen epäily
- tyhjyys / turtuneisuus
- vihaisuus / ärtyisyys
- laiminlyödyksi / hylätyksi tulemisen tunne

Kielteiset tunteet kohdistuvat: lapseen / itseen

III MUUTOKSET PERHE-ELÄMÄSSÄ

3. Miten lapsen syntymä on vaikuttanut muihin perheesi jäseniin?

Miten puolisosi / vauvan isä suhtautuu?

- puoliso
- lapset
- isovanhemmat
- muut

IV ÄIDIN LASTA KOSKEVAT HUOLENAIHEET

4. Miten lapsesi on mielestäsi kehittynyt ja kuinka hän voi?



V ÄIDIN NÄKEMYS LAPSESTAAN

5. Millainen vauvasi on?

Missä asioissa sinulla on eniten vaikeuksia lapsesi kanssa?

syöttäminen
nukkuminen
vauvan
"käsittelyyn" vastaamattomuus
muu (nimeä)

VI ÄIDIN JA VAUVAN VUOROVAIKUTUS

6. Kuinka syötät vauvaasi?

rintaruokinta
pulloruokinta

7. Kuinka usein imetät / syötät vauvaasi?

vaihtelevat / joustavat syöttövälit
erittäin tarkka syöttöväli

8. Miltä se tuntuu sinusta?

Entä puolisostasi?

9. Kuinka vauva nukkuu?

vakiintunut rytmi
heräilee erittäin usein
vaikeus rauhoittua
muu (nimeä)

VII ÄIDIN JA VAUVAN VÄLINEN VIESTINTÄ

10. Tunnistatko vauvasi itkusta milloin hän on nälkäinen?

11. Jutteletko vauvallesi? Kertoisitko siitä?

Kuinka tärkeää se mielestäsi on?

VIII ÄIDIN TUNNE-ELÄMÄN VOIMAVARAT VASTATA VAUVAN TARPEISIIN

12. Itkeekö vauvasi koskaan siten, että sinun olisi vaikea lohduttaa häntä tai saada häntä rauhoittumaan?

sietää lapsen pahan olon
ei pysty sietämään lapsen pahaa oloa



IX TALOUDELLINEN TILANNE

13. Viimeksi kun tapasimme, olit / et ollut huolissasi perheenne taloudesta. Entä nyt?

X ASUMINEN

14. Viimeksi kun tapasimme, teillä oli / ei ollut asumishuolia. Entä nyt?

XI ELÄMÄNTAPAHTUMAT

15. Viimeksi kerroit X:stä (esille tullut elämäntapahtuma). Miltä sinusta nyt tuntuu?

Onko elämässänne tapahtunut jotain merkittävää (synnytyksen lisäksi) sen jälkeen kun tapasimme viimeksi?

XII LOPETUS

16. Onko vielä jotain, mitä haluaisit mainita?

ÄIDIN JA LAPSEN VUOROVAIKUTUKSEN HAVAINNOINTI

Haastattelun aikana tulisi huolellisesti tarkkailla äidin ja vauvan välistä vuorovaikutusta äidin käsitellessä tai syöttäessä lasta.

Huomiota tulisi kiinnittää erityisesti seuraaviin seikkoihin:
Ympyröi vaihtoehdoista se, joka parhaiten kuvaa havaintoasi.

LAPSEN PITELY (kaukana itsestä, lähellä)

KÄSITTELY (hellää, kovakouraista)

KATSEKONTAKTI (kyllä, puuttuu)

LAPSELLE PUHUMINEN (kyllä, puuttuu)

LAPSESTA NAUTTIMINEN (kyllä, puuttuu)

LAPSEN PAHAN OLON SIETO (kyllä, puuttuu)

LAPSEN VIESTIEN YMMÄRTÄMINEN JA NIIHIN VASTAAMINEN (kyllä, puuttuu)

Lähde: [Http://www.socca.fi/lastensuojelu/pakki5.html](http://www.socca.fi/lastensuojelu/pakki5.html), Varhainen vuorovaikutus haastattelu.



Vauvaperheen tikkataulu

Vauvaperheen tikkataulun avulla voidaan kartoittaa tulevien tai tuoreiden vanhempien kokemusta vanhemmuuteen ja vauvanhoitoon liittyvissä asioissa.

VAUVAPERHEEN TIKKATAULU

Merkitse mistä aihealueesta tunnet tarvitsevasi lisää tietoa (1=vähän, 5=paljon)



Marja-Leena Huiskon sovellus Vastuullinen vanhemmuus-projektin Perhevalmennuksen tarviketikkkataulusta

Lähde:

http://www.sosiaaliportti.fi/File/348b320c-8b8f-4c39-acb2-5e2ad37d204c/vauvaperhe_lomakkeet.pdf



Vuorokauden nelikartta

Vuorokauden nelikarttaa voidaan käyttää hahmottamaan yksittäisen perheenjäsenen tai koko perheen päivärytmiä.



Lähde: [Http://www.socca.fi/lastensuojelu/pakki5.html](http://www.socca.fi/lastensuojelu/pakki5.html), Nelikartta vuorokaudesta.



Vanhemmuus

Lapsen syntymä tuo perheeseen suuren muutoksen, johon ei koskaan voi täysin valmistautua. (Hyvärinen 2007, 354) Ensimmäisen lapsen odotus on usein hämmentävää aikaa, ja vanhemmaksi tuleminen koetaan lähes aina stressaavaksi, vaikka muutos olisikin toivottu. Isälle uuteen tilanteeseen sopeutuminen voi olla vaikeampaa kuin äidille, joka on kokenut raskauden omassa kehossaan. Äitikin voi kuitenkin hämmentyä äidin ja naisen rooleistaan. (Karling, Ojanen, Sivén, Vihunen, & Vilén 2008, 28.)

Vanhemman tapaan kasvattaa lastaan vaikuttavat omat lapsuudenkokemukset ja ihmissuhteet, erityisesti omien vanhempien kasvatustavat. Moni asenne periytyy huomaamatta, vaikka haluaisikin tehdä joitain asioita toisin kuin omat vanhemmat. Ei-toivotuista asenteista voi kuitenkin tietoisesti pyrkiä eroon. Kasvattajan persoonallisuus ja elämäntilanne heijastuvat myös lapseen. Vanhemman onkin tärkeää osoittaa arvostavansa itseään ja lastaan, jotta lapsi kokee itsensä hyväksytyksi ja arvokkaaksi. (Lehtimaja 2007, 236.)

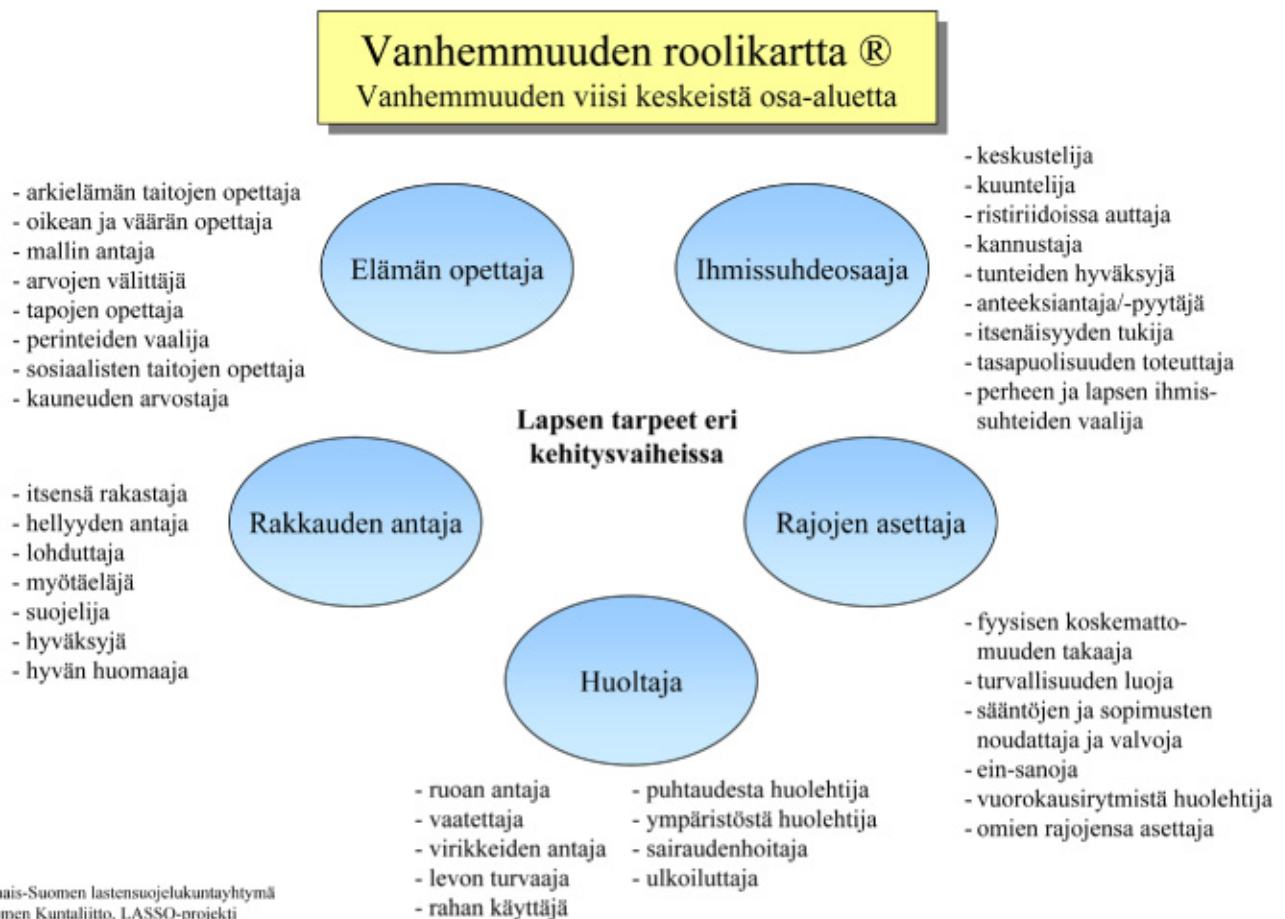
Tähän osioon liittyvät työvälineet:

- Vanhemmuuden roolikartta
- Vanhemmuuden jatkolauselomakkeet
- Mitä ajattelen lapsestani? -lomake



Vanhemmuuden roolikartta

Vanhemmuuden roolikartan avulla vanhempi voi tarkastella vanhemmuuttaan ja pohtia eri roolien toimivuutta ja tasapainoa omalla kohdallaan; mikä alue toimii hyvin ja mitä voisi kehittää.



Lähde: http://www.kunnat.net/k_peruslistasivu.asp?path=1;29;353;10336;59563;59564;59676
Lisätietoja: Helminen & Iso-heininiemi. 1999. Vanhemmuuden roolikartta. Käyttäjän opas. Helsinki: Suomen kuntaliitto.



Vanhemmuuden jatkolauselomakkeet

Näiden jatkolauseiden avulla voidaan kartoittaa isän ja äidin ajatuksia vanhemmuuteen liittyvissä asioissa.

ISÄNÄ / ÄITINÄ

Tunnen....

Illoitsen...

Pelkään...

Vihastun...

Kiukustun....

Koen...

Mietin...

Saan voimia...

Voimavarojani vie....

Minua huolestuttaa...

Parisuhteeni...

Saan tukea....

Toivoisin oppivani...

Tarvitsen...

Lapseni....

Jyväskylän seudun Perhe-hanke Marja-Leena Huisko



Lähde:

http://www.sosiaaliportti.fi/File/348b320c-8b8f-4c39-acb2-5e2ad37d204c/vauvaperhe_lomakkeet.pdf



Mitä ajattelen lapsestani? -lomake

Lomakkeen avulla voidaan selvittää vanhemman näkemystä lapsestaan.

MITÄ AJATTELEN LAPSESTANI?

RENGASTA NE SANAT,
JOTKA MIELESTÄSI KUVAAVAT
PARHAITEN LASTASI.

VIISAS	RÄJÄHTÄVÄ	LEIKKISÄ	YSTÄVÄLLINEN
TARKKA	LUOVA	ILOINEN	MÄÄRÄILEVÄ
AHNE	HASSU	TYTTYVÄINEN	LAISKA
HUOLIMATON	VALEHTELIJA	EPÄVARMA	KILTTI
HAUSKA	REILU	VASTUUNTUNTOINEN	SURULLINEN
PAHA	KÄRSIVÄLLINEN	VAKAVA	RAUHALLINEN
ÄLYKÄS	PELOKAS	VILKAS	UJO
JÄNNITTYNYT	ILKEÄ	RENTO	RUMA
YLPEÄ	MIELLYTTÄVÄ	YKSINÄINEN	ÄÄNEKÄS
KÄTEVÄ	VIHAINEN	TOIMELIAS	INHOTTAVA
LAIHA	PINNALLINEN	IHANA	PEHMEÄ
POHDISKELEVA	KOVA	HILJAINEN	HYVÄ
PUHELIAS	RAKAS	VAIKEA	OUTO LIHAVA
TYHMÄ	HYVÄNTUULINEN	FILOSOFINEN	SULKEUTUNUT
MIELENKIINTOINEN	ONNELLINEN	TÄYDELLINEN	AHKERA

Kirjoita asioita, joista pidät lapsessasi tai joissa hän on hyvä.

Heikki Waris –instituutti
Kohtaavaa lastensuojelua ja Lapsen kanssa –hankkeet

Lähde: [Http://www.socca.fi/lastensuojelu/pakki5.html](http://www.socca.fi/lastensuojelu/pakki5.html)



Parisuhde

Lapsen syntymä tuo aina muutoksen parisuhteeseen (Hyvärinen 2007, 358). Odottava äiti voi kokea tarvitsevansa tavallista enemmän hellyyttä ja rakkautta, ja varsinkin raskauden loppuvaiheessa isän vastuu kodinhoidosta korostuu (Meille tulee vauva 2009; 22, 25). Vauvan synnyttyä lapsen hyvinvointi nousee tärkeäksi asiaksi ja parisuhde jää vähemmälle huomiolle. Toisen vanhemman jäädessä kotiin perheen tulot voivat pienentyä huomattavastikin aikaisemmasta, ja kotona oleva vanhempi voi tuntea jäävänsä jostain paitsi, kun kodin ulkopuoliset kontaktit vähenevät. Myös valvomisen aiheuttama väsymys asettaa omat haasteensa parisuhteelle. Väsymyksestä ja muista rasitteista huolimatta on kuitenkin tärkeää ottaa aikaa myös parisuhteen hoitamiseksi. (Hyvärinen 2007, 358.)

Kaikista parisuhdetta rasittavista tekijöistä on tärkeää puhua avoimesti. Ongelmien ilmaantuessa puolisoiden olisi hyvä miettiä yhdessä ratkaisuja niihin, eikä kääntyä toisiaan vastaan. Myönteistä ilmapiiriä voi vaalia ristiriitojen rakentavalla ratkaisemisella sekä anteeksipyyttämisellä ja anteeksiantamisella. Vanhempien välinen vuorovaikutussuhde heijastuu myös lapsiin, joten parisuhteen hoitaminen on koko perheen hyvinvoinnin kannalta tärkeää. (Hyvärinen 2007, 358-359.)

Tähän osioon liittyvät työvälineet:

- Parisuhteen roolikartta
- Parisuhteen jatkolauselomakkeet
- Parisuhteen palikat



Parisuhteen roolikartta

Parisuhteen roolikartan avulla puoliset voivat pohtia omia roolejaan parisuhteessa. Roolikartta voi auttaa tunnistamaan parisuhteen eri osa-alueita sekä tarkastelemaan niiden toimivuutta ja tasapainoa; mikä rooli toimii hyvin ja mitä kenties voisi tietoisesti kehittää.



Varsinais-Suomen
lastensuojelukuntayhtymä

Lähde: <http://www.sosiaaliportti.fi/File/2c323d86-c4e3-4d08-9897-156a7de68cb2/Parisuhteen%20roolikartta.pdf>

Lisätietoja: Airikka, S. 2003. Parisuhteen roolikartta. Käyttäjän opas. Helsinki: Suomen kuntaliitto.



Parisuhteen jatkolauselomakkeet

Näiden jatkolauseiden avulla voidaan kartoittaa vanhempien ajatuksia parisuhteeseen liittyvissä asioissa.

NAISENA / MIEHENÄ

Tunnen....

Iloitsen...

Pelkään...

Vihastun.....

Kiukustun....

Koen...

Mietin...

Saan voimia...

Voimavarojani vie....

Minua huolestuttaa...

Parisuhteeni...

Saan tukea....

Toivoisin oppivani...

Tarvitsen...

Lapseni....

Jyväskylän seudun Perhe-hanke Marja-Leena Huisko



Lähde:

http://www.sosiaaliportti.fi/File/348b320c-8b8f-4c39-acb2-5e2ad37d204c/vauvaperhe_lomakkeet.pdf



Parisuhteen palikat

Parisuhteen palikat on Kirkkohallituksen perheasioiden ja kristillisen aviopari- ja parisuhdetyön kehittämä parisuhdemateriaali, joka sopii hyvin myös neuvolatyöhön. Mallissa parisuhde on jaettu yhdeksään palikkaan, joista parisuhde koostuu. Nämä palikat ovat sitoutuminen, tunteet, seksuaalisuus, riidat, sanat, teot, luottamus ja anteeksianto sekä rakkaus. Palikat voi myös halutessaan nimetä itse. Parisuhteen palikat -mallia voi käyttää monin eri tavoin parisuhteen käsittelyyn. (Parisuhteen palikat käyttöohje).



Kuva: <http://www.parisuhteenpalikat.fi>

Lisätiedot ja laajemmat käyttöohjeet osoitteessa <http://www.parisuhteenpalikat.fi>.



Lähteet

Aaltonen, M., Ojanen, T., Sivén, T., Vihunen, R. & Vilen, M. 2002. Lapsen aika. Helsinki: WSOY.

Aikajanoja. 2006. SOSWEB – Sosiaalityön työmenetelmät –internetsivusto. Viitattu 4.11.2009. [Http://www.valt.helsinki.fi/yhpo/sosweb](http://www.valt.helsinki.fi/yhpo/sosweb), Millä työvälinein, Aikajanoja.

Antikainen, I. 2009. Varhaisen vuorovaikutuksen tukeminen. Teoksessa Neuvolatyön käsikirja. Toim. A. Armanto & P. Koistinen. Helsinki: Tammi, 375-378.

Elämän tärkeät asiat -kortit. Sosiaaliportin Lastensuojelun käsikirja -sivusto. Viitattu 6.11. 2009. [Http://www.sosiaaliportti.fi](http://www.sosiaaliportti.fi), Lastensuojelun käsikirja, Työvälineet, Työmenetelmät, Pesäpuu ry:n lapsilähtöisen työskentelyn välineet, Elämän tärkeät asiat -kortit.

Huisko, M.-L. & Kemppainen, J. 2007. Neuvolan perhetyöllä varhaista tukea ja voimavaroja vanhemmuuteen Jyväskylän seudun Perhe-hankkeessa. Teoksessa Neuvolatyön käsikirja. Toim. A. Armanto & P. Koistinen. Helsinki: Tammi, 490-491.

Huisko, M.-L. & Kolari, M. 2008. Varhainen tuki. Julkaisussa Kutsu kumppanuuteen – eväitä arkeen. Jyväskylän seudun Perhe-hankkeen loppuraportti 2008. Toim. J. Kemppainen. Jyväskylän kaupungin raportit 2008, 7.

Hyvärinen, S. 2007. Teoksessa Neuvolatyön käsikirja. Toim. A. Armanto & P. Koistinen. Helsinki: Tammi, 354-359.

Karling, M., Ojanen, T., Sivén, T., Vihunen, R. & Vilén, M. 2008. Lapsen aika. 11. p. Helsinki: WSOY.

Kortteja. 2006. SOSWEB – Sosiaalityön työmenetelmät –internetsivusto. Viitattu 4.11.2009. [Http://www.valt.helsinki.fi/yhpo/sosweb](http://www.valt.helsinki.fi/yhpo/sosweb), Millä työvälinein, Kortteja.

Kuosmanen, M. 2009. Ennalta ehkäisevä ja voimavaroja vahvistava neuvolan perhetyö. Teoksessa Neuvolatyön käsikirja. Toim. A. Armanto & P. Koistinen Helsinki: Tammi, 369-370.

Lehtimaja, I. 2007. Lapsen kasvatus. Teoksessa Neuvolatyön käsikirja. Toim. A. Armanto & P. Koistinen Helsinki: Tammi, 236.

Meille tulee vauva. Opas vauvan odotukseen ja hoitoon. 2009. Terveystieteiden tutkimuskeskus ja hyvinvoinnin laitos.

Nallekortit. Sosiaaliportin Lastensuojelun käsikirja -sivusto. Viitattu 6.11.2009. [Http://www.sosiaaliportti.fi](http://www.sosiaaliportti.fi), Lastensuojelun käsikirja, Työvälineet, Työmenetelmät, Pesäpuu ry:n lapsilähtöisen työskentelyn välineet, Nallekortit.

Parisuhteen palikat käyttöohje. [Http://parisuhteenpalikat.fi](http://parisuhteenpalikat.fi), Materiaalia, Palikoiden käyttöohje.

Parisuhteen roolikartta. Sosiaaliportin Lastensuojelun käsikirja -sivusto. [Http://www.sosiaaliportti.fi](http://www.sosiaaliportti.fi), Lastensuojelun käsikirja, Työvälineet, Työmenetelmät, Parisuhteen roolikartta.

Pääkaupunkiseudun lastensuojelun kehittämissyksikkö –hankkeen internetsivusto. [Http://www.socca.fi](http://www.socca.fi)/lastensuojelu, Työkalupakki, Lomakkeita, Adjektiivivalinta –tehtävä vanhemmille.

Pääkaupunkiseudun lastensuojelun kehittämissyksikkö –hankkeen internetsivusto. [Http://www.socca.fi](http://www.socca.fi)/lastensuojelu, Työkalupakki, Lomakkeita, Nelikartta päivästä.

Pääkaupunkiseudun lastensuojelun kehittämissyksikkö –hankkeen internetsivusto. [Http://www.socca.fi](http://www.socca.fi)/lastensuojelu, Työkalupakki, Lomakkeita, Varhainen vuorovaikutus haastattelu.

Sarkkinen, M. & Savonlahti, E. 2007. Raskausajan vuorovaikutuspsykologiaa. Teoksessa Neuvolatyön käsikirja. Toim. A. Armanto & P. Koistinen Helsinki: Tammi, 105.



Seikkula, J. 1994. Sosiaaliset verkostot. Ammattiauttajan voimavara kriiseissä. Helsinki: Kirjayhtymä.

Sosiaaliportin Hyvä käytäntö –internetsivusto.

[Http://www.hyvakaytanto.fi](http://www.hyvakaytanto.fi), Neuvolan perhetyö, Liite: esimerkkimenetelmät (pdf).

Vahvuuskortit. Sosiaaliportin Lastensuojelun käsikirja -sivusto. Viitattu 6.11.2009. [Http://www.sosiaaliportti.fi](http://www.sosiaaliportti.fi), Lastensuojelun käsikirja, Työvälineet, Työmenetelmät, Pesäpuu ry:n lapsilähtöisen työskentelyn välineet, Vahvuuskortit.

Vanhemmuuden roolikartta. Kunnat.net - Kuntatiedon keskuksen internetsivusto. [Http://www.kunnat.net](http://www.kunnat.net), Sosiaali ja terveys, Lasten, nuorten ja perheiden palvelut, Lastensuojelu, Työvälineitä lastensuojelupalvelujen kehittämiseen, Vanhemmuuden roolikartta, Dokumentit, Vanhemmuuden roolikartta.



