

Janne Heinonen

Helsinki ja sen nähtävyydet -kartan
kuvittaminen ja luovan prosessin tarkastelu

Metropolia Ammattikorkeakoulu

Medianomi (AMK)

Viestinnän Koulutusohjelma

Opinnäytetyö

22.11.2013

Tekijä(t) Otsikko	Janne Heinonen <i>Helsinki ja sen nähtävyydet</i> -kartan kuvittaminen ja luovan prosessin tarkastelu
Sivumäärä Aika	45 sivua 22.11.2013
Tutkinto	Medianomi AMK
Koulutusohjelma	Viestinnän koulutusohjelma
Suuntautumisvaihtoehto	Digitaalinen viestintä
Ohjaaja(t)	Lehtori Raisa Omaheimo
<p>Opinnäytetyön aihe on <i>Helsinki ja sen nähtävyydet</i> -kartan kuvittaminen ja luovan prosessin tutkiminen. Luovan prosessin tutkiminen tapahtuu luovuusteoreetikko Alex Osbornin luovan ajattelun mallin mukaisesti ja tutkimusmenetelmänä käytetään itsereflektiota. Luovan prosessin tutkimisella pyritään löytämään tekijän luomisprosessista ne vaiheet ja ongelmat, jotka vaikeuttavat tai hidastavat jouhevaa suunnittelua. Opinnäytetyön teososuuden tavoitteena on tekijän kuvitustyylin kehittäminen. Valmistetyn tulee edistämään tekijän graafista identiteettiä portfolio työnäytteenä.</p> <p>Opinnäytetyöni jakautuu kahteen osaan. Ensimmäisessä osassa tutustutaan erilaisiin luovuuden määritelmiin ja Alex Osbornin luovan ajattelun malliin. Tämän lisäksi osassa avataan käsitteitä kartografia ja kuvittaminen.</p> <p>Opinnäytetyöni toinen osuus käsittää <i>Helsinki ja sen nähtävyydet</i> -kartan kuvittamisen kehitysprosessin ja sen luovan prosessin tarkastelun. Opinnäytetyön teososuutta voidaan pitää ensisijaisesti kuvituksena, joka sisällytetään karttamaiseen ympäristöön. Täten teososuuden ensisijainen tavoite on olla taidekartta, eikä informatiivinen kartta.</p> <p>Opinnäytetyön lopussa kerrotaan luomisprosessin tutkimisen tulokset ja mitä luovasta prosessista on sen tutkimisen avulla opittu. Kriittisin ongelma tekijän luovassa prosessissa oli työelämästä luovaan prosessiin yhdistetty kiire ja luovan prosessin eri vaiheiden päällekkäisyys ja siitä johtuva luovan suunnittelun vaikeutuminen. Nämä ongelmat heijastuivat muun muassa pyrkimyksenä ohittaa luovan ajattelun mallin alun valmisteluvaiheet nopeasti, jotta synteesivaiheeseen siirryttäisiin mahdollisimman nopeasti. Tekijän näkökulmasta luova prosessin tutkiminen on kannattavaa luovan prosessin kehittämisen ja parantamisen kannalta.</p>	
Avainsanat	luova prosessi, luovuus, kuvittaminen, kartta, Alex Osborn

Author(s) Title	Janne Heinonen Illustrating <i>Helsinki and its attractions</i> -map and study the creative process behind it
Number of Pages Date	45 pages 22 November 2013
Degree	Bachelor of Arts and Culture
Degree Programme	Media
Specialisation option	Digital Communication
Instructor(s)	Raisa Omaheimo, Lecturer
<p>The final thesis is about illustrating a <i>Helsinki and its attractions</i> -map and studying the creative process behind it. The study of creative process is based on creativity theorist Alex Osborn's guide to creative thinking. The used research method in this thesis is self-reflection. The aim is to find the phases and the problems which hamper or slow down the authors creative process. The practical section of the thesis, focusing on illustration, aims to develop the illustration style of the author. The goal is to increase the author's graphic identity by demonstrating the illustration in the author's portfolio.</p> <p>The thesis consists of two parts. The first part is about introducing different theories behind creativity and getting familiar with Alex Osborn's guide to creative thinking. Definitions of illustration and cartography are also explained.</p> <p>The second part of the thesis is about illustrating the <i>Helsinki and its attractions</i> -map, telling about its development process and studying the creative process behind it. The practical part of the thesis can be considered as illustration embedded in a map environment. The primary focus of this illustration is to be an art map and map-like information comes second.</p> <p>At the end of the thesis the results of the study of the creative process are explained. Most critical problems found were the rush to move on to concrete action and the overlapping phases of the creative process which complicated the whole process. These problems resulted in a hurry to bypass the preparatory phases of the creative process. From the authors perspective studying the creative process is useful for the purpose of developing and improving ones creative process.</p>	
Keywords	creative process, creativity, illustrating, map, Alex Osborn

1. Johdanto	1
1.1 Aiheen valinta	1
1.2 Tavoitteet	2
1.3 Tutkimusmenetelmät	3
2. Luovuus ja luova prosessi	5
2.1 Mitä luovuus on?	5
2.2 Luovuuden lähestymistavat	6
2.3 Luova prosessi	9
3. Kuvittaminen ja kartat	11
3.1 Kuvittaminen	11
3.2 Kartografia	12
3.3 Kartografia ja taiteellisuus	13
4. Ideasta kartaksi	14
4.1 Orientaatio	14
4.2 Valmistelu ja analysointi	17
4.2.1 Valmisteluvaihe	17
4.2.2 Analysointivaihe	19
4.3. Ideointi ja hautominen	22
4.3.1 Ideointivaihe	22
4.3.2 Hautomisvaihe	27
4.4 Synteesi	28
4.5 Arviointi	35
5. Yhteenveto	38
Lähteet	42
Kuvalähteet	43

1. Johdanto

Olen asettanut opinnäytetyöni tavoitteeksi kuvittaa *Helsinki ja sen nähtävyydet* -kartan ja tutkia samalla sen kuvittamisen luovaa prosessia.

Opinnäytetyöni voidaan jakaa kahteen osaan. Ensimmäinen osa (luvut 2 ja 3) käsittelee opinnäytetyöhöni käytettävää teoriaa. Osuuden sisältö pohjautuu vahvasti luovuuden määrittelemiseen ja luovuusteoreetikko Alex Osbornin luovan ajattelun malliin tutustumiseen, *Helsinki ja sen nähtävyydet* -kartan luovan prosessin tutkimista varten. Tämän lisäksi opinnäytetyöni teoreettinen osuus sisältää määritelmät kuvittamisesta ja kartografiasta. Tällä pyrin tutustuttamaan lukijan näihin kahteen *Helsinki ja sen nähtävyydet* -kartan kuvittamisen kannalta oleelliseen osa-alueeseen.

Opinnäytetyön toisessa osuudessa (luku 4) tulen kuvittamaan *Helsinki ja sen nähtävyydet* -kartan, kertomaan kuvituksen kehitysprosessista ja kuvaamaan kuvittamisen luovaa prosessia Alex Osbornin seitsemän askeleen luovan ajattelun mallin avulla. Opinnäytetyöni päätteeksi (luku 5) tulen pohtimaan, mitä olen henkilökohtaisesta luomisprosessista ymmärtänyt, kirjaamaan mitä ongelmia opinnäytetyöni yhteydessä koin ja miten opinnäytetyöni lopulta vastasi niihin tavoitteisiin, jotka olin sille ennen työn aloittamista asettanut.

Nähtävyyksiä *Helsinki ja sen nähtävyydet* -kartassa tulee olemaan yhdeksän. Kuvitetut nähtävyydet tulen määrittelemään opinnäytetyöni kuvitusprosessin yhteydessä.

1.1 Aiheen valinta

Opinnäytetyöni taustalla ja suurimpana syynä aiheen valintaan on kiinnostukseni kuvittamista kohtaan. Opiskelussani olen yhä enenevin määrin syventynyt graafiseen suunnitteluun, välillä koulun tarjoamien resurssien puitteissa ja välillä itsenäisesti opiskellen. Tämä on johtanut graafisen suunnittelun lisäksi myös muiden visuaalisen viestinnän aihepiiriin alueisiin tutustumiseen. Näistä minua kiinnostaa erityisesti kuvittaminen.

Kokemuksen pohjalta syntyneen käsitykseni mukaan, nykypäivän visuaalisen viestinnän työtehtävät ovat laajentuneet ja menestyäkseen alalla moniulotteinen osaaminen voidaan katsoa suureksi hyödyksi. Täten osaamiseni laajentaminen kiinnostaa tietysti

minuakin, sillä opintojeni päätyttyä tavoitteenani on siirtyä mahdollisimman nopeasti työelämään. Uskon, että graafisen suunnittelun taidot sekä omaperäinen kuvitustyyli auttaa minua saavuttamaan tavoitteeni. Nämä ajatukset olivat vahvasti läsnä, kun valitsin opinnäytetyöni käytännön osuuden aiheen.

Luova ajattelu on lähes päivittäin läsnä omissa graafiseen suunnitteluun suuntautuvis-
sa työtehtävissäni. Sen valikoituminen opinnäytetyöni tutkimusaiheeksi juontaa juurensa sen arkisuudesta. Minulla on ollut jo pitkään mielenkiintoa tutkia omaa luovaa prosessiani, mutta sen perusteellinen tutkiminen arkisissa työolosuhteissa ei ole tuntunut ajankäytöllisistä syistä järkevältä. Täten opinnäytetyöni teoreettisen osuuden aihe ei ollut minulle oikeastaan edes kysymys mietittäväksi, vaan päätös oli itsestään selvä, kun opintojeni päätteeksi aloin tekemään opinnäytetyötäni.

1.2 Tavoitteet

Ensisijainen tavoitteeni opinnäytetyössäni on henkilökohtaisen kuvitustyylini kehittäminen. Tästä johtuen työn lähtökohdat ovat taiteellisuudessa ja vaikka kyseessä on kartta, tulen käsittelemään sitä kuvituksena. Myös kartan informatiiviset tavoitteet tulen asettamaan esteettisyyden ehdoilla.

Oman tunnistettavan kuvitustyylin kehittäminen on ollut pitkään tavoitteenani. Kohdallani valitettavan harva työelämän toimeksianto on kuitenkin antanut minulle mahdollisuutta harjoittaa kuvittamista ja täten samalla kehittää omaa kuvitustyyliäni. Opinnäytetyö on minulle siis erinomainen mahdollisuus edetä kohti asettamaani tavoitetta tunnistettavan kuvitustyylin luomisesta.

Vaikka käytännön työni ei ole tilaustyö tai toimeksianto, on sillä kuitenkin oikea päämäärä ja tarkoitus. Vaikka en opinnäytetyössäni rajaa työtäni millekään tietylle alustalle tai formaatille, on sen tarkoitus valmistua taidejulisteeksi. Työn valmistuttua on sitä mahdollisuus käyttää kaupallisesti. Pysin esimerkiksi myymään valmiin julisteen taidejulisteita myyville yrityksille tai palveluille ja näin juliste voi löytää tiensä jonkun ostoskoriin ja siten edistää myös omaa tunnettavuuttani kuvittajana ja graafisena suunnittelijana. Toinen tärkeä käyttötarkoitus valmiille työlle on sen rooli työnäytteenä omassa portfolioissani, jossa se kuvastaa osaamistani ja edistää graafista identiteettiäni.

Mitä tulee työni, eli kuvittamani kartan informatiiviseen sisältöön, haluan sen antavan selkeän kuvan Helsingin nähtävyyksistä ja niiden sijoittumisesta Helsingin kaupunkitiilaan. Toinen tavoite on antaa kuvittamiseni kautta kuva Helsingistä kaupunkina, jossa moderni suunnittelu on vahvasti läsnä.

Luovan prosessini tutkimisella pyrin tutustumaan luovaan prosessiin kokonaisuutena. Haluan tutkia kuvitusprosessin herättämiä ajatuksia ja tunteita Alex Osbornin kehittämän luovan ajattelun mallin avulla ja täten purkaa luova prosessini mallin avulla osiin. Uskon tämän auttavan minua löytämään prosessista vaihteita ja kohtia, joiden olemassa olo en ehkä muuten tiedostaisi tai huomaamaan, että ne ovat jääneet minulta liian pienelle huomiolle. Toisin sanoen, haluan ymmärtää ja kehittää luovaa prosessiani. Toivon luovan prosessin tutkimisella löytäväni suunnitteluani ajatellen oleelliset vahvuudet ja heikkoudet. Kun tiedostan vahvuuteni ja heikkouteni, uskon, että minulla on silloin hyvä mahdollisuus lähteä määrätietoisemmin kehittämään askel askeleelta omaa luovuuttani ja siihen liittyviä työtapoja. Uskon, että tämän kaiken tiedostaminen ja kehittäminen auttaa minua kehittymään suunnittelijana.

Mitä tulee opinnäytetyöni kirjallisen osuuden tarjoamaan sisältöön yksittäiselle lukijalle, haluan, että työni tulee tarjoamaan hyvän läpileikkauksen luovuudesta ja siihen liittyvästä prosessista. Olkoonkin lukijan motiivi aineiston kerääminen oman luovan prosessin tutkimista varten tai muuten vain oman henkilökohtaisen luovan prosessin parantaminen, haluan, että lukija voi hyödyntää työtäni joko yksittäisinä paloina tai kokonaisuutena. Toivon opinnäytetyöni kirjallisen osuuden vahvistavan valloillaan olevia käsityksiä luovasta prosessista ja luovuudesta ja mahdollisesti antamaan myös uusia näkökulmia näiden asioiden käsittelemiseen graafisen suunnittelun tai kuvittamisen alalla.

1.3 Tutkimusmenetelmät

Opinnäytetyön käytännön osuuden ollessa taiteellinen, jossa tunteet ja kokemukset vaikuttavat vahvasti sen muodostumiseen, ei sen kvantitatiivinen tutkiminen ole mahdollista.

Opinnäytetyöni tutkimusmenetelmänä käytän käytännön työhön kohdistuvan luovan prosessin tarkastelua itsereflektion kautta. Luovaa prosessia kuvaan Alex Osbornin kehittämän seitsemän askeleen mallin mukaisesti ja siitä syntyneitä ajatuksia ja ha-

vainoja dokumentoin opinnäytetyön kirjalliseen osuuteen aktiivisen dokumentoinnin keinoin.

Itsereflektio on kognitiivisessa psykologiassa käytettävä termi. Se tarkoittaa tietoista toimintaa, jossa pohditaan ja tiedostetaan omia tunteita ja ajatuksia. Itsereflektio tutkimusmenetelmänä on henkilökohtainen prosessi, jossa tarkastellaan omaa työskentelyä ja siitä heräviä ajatuksia ja mielikuvia. (Anttila, 2006, 78,417.)

Aktiivinen dokumentointi tarkoittaa dokumentointitapaa, jolla pyritään saamaan näkyvät näkyväksi. Siinä pyritään paljastamaan muun muassa konkreettisen, tässä tapauksessa taiteellisen, työn pohjalta löytyvää teoriaa ja henkilökohtaisia tarkoituksia aina projektin alusta sen loppuun asti. Tämän avulla poistuvat mm. ne dokumentointiongelmien, jotka muuten saattavat muodostaa syvän kuilun käytännön työn ja sen dokumentoinnin välille. (Anttila, 2006, 426.)

Luovan prosessin yhteydessä tulen käyttämään aineistonkeruumenetelmänä vertailuanalyysia (benchmarking). Vertailuanalyysi on prosessi, jossa mitataan ja parannellaan tuotetta, palvelua tai käytäntöä vertaamalla sitä parhaimpaan saatavilla olevaan vastaavaan tuotteeseen, palveluun tai käytäntöön (Codling, 1995, 7 ja 8).

2. Luovuus ja luova prosessi

Opinnäytetyön toisessa luvussa käyn läpi luovuuden eri määritelmiä. Tämän lisäksi esittelen kappaleessa Alex Osbornin luovan prosessin mallin, jonka avulla tulen opinnäytetyön myöhemmässä vaiheessa kuvaamaan *Helsinki ja sen nähtävyydet* -kartan kuvitusprosessia.

2.1 Mitä luovuus on?

Luovuutta on alettu tutkimaan vasta 1950-luvulla, jonka jälkeen sen tutkiminen on laajentunut koko ajan. (Sydänmaanlakka 2009, 90.) Sitä ennen valloillaan oli käsityksiä luovuudesta muun muassa Jumalalta saatuna mystisenä voimana (Järvilehto, 2009 4).

Nykyaikana luovuus on aiheena paljon keskusteltu ja hyvin tutkittu. Siitä ja siihen liittyvistä tekijöistä on kiinnostuttu aina kouluista huipputeknologiaa valmistaviin yrityksiin saakka. Koska luovuus ja sen hyödyntäminen koetaan tärkeäksi, on alettu kiinnittää yhä enemmän huomiota luovan prosessin tutkimiseen ja pohtimaan siihen liittyviä yksilöllisiä merkityksiä. (Heikkilä & Heikkilä 2001, 139,140.)

Luovuudesta ei ole olemassa vain yhtä tiettyä määritelmää, vaan määritelmiä on olemassa useita erilaisia. Luovuuden moniselitteisyyttä perustellaan sillä, että yksittäisen määritelmän takaa löytyvät aina tutkijan ja määrittelijän inhimilliset piirteet, kuten esimerkiksi spontaanisuus, aktiivisuus tai passiivisuus. Inhimillisten piirteiden lisäksi myös kulttuurit vaikuttavat vahvasti luovuuden määritelmiin. Kulttuureista johtuvilla eroilla käsitetään yleensä idän ja lännen välisiä eroavaisuuksia, mutta tosiasiasa luovuuden lähestymistavoissa on havaittavissa eroja jo saman kulttuurialueen ja jopa saman koulutuksen saaneiden ihmisten ja ryhmien välillä. Emeritusprofessori Jorma Heikkilän ja kasvatustieteiden tohtori Kristiina Heikkilän mainitsemien useiden, ja välillä toisistaan jopa radikaalisti poikkeavien luovuusteorioiden joukosta on mahdotonta vetää yhtä ainutta johtopäätöstä luovuudesta. (Heikkilä ja Heikkilä 2001, 140, 154.)

Henkilöjohtamisen pitkänlinjan ammattilainen Pentti Sydänmaanlakka (2009, 90) tarjoaa kirjassaan *Jatkuva uudistuminen* erilaisia lähestymistapoja luovuuden tutkimiseen. Nämä lähestymistavat tiivistävät luovuuden määritelmien kattavan ja värikkään joukon pääpiirteidensä perusteella kahdeksaksi kategoriaksi. Kategoriat helpottavat huomattavasti erilaisten tarjolla olevia määritelmien ymmärtämistä.

2.2 Luovuuden lähestymistavat

Luovuudesta on olemassa paljon erilaisia määritelmiä ja niitä on tutkittu monesta eri lähtökohdasta. Nämä lähtökohdat voidaan lajitella pääpiirteidensä perusteella kahdeksaan eri kategoriaan. (Sydänmaanlakka 2009, 90.)

Mystinen lähestymistapa

Mystinen lähestymistapa pitää luovuutta lahjana jumalalta tai joltain muulta korkeammalta voimalta (Sydänmaanlakka 2009, 90). Muun muassa antiikin Kreikan filosofi Platonin mukaan luovuus oli seurauksena jumalallisten muusien keskustelusta runoilijoiden ja säveltäjien kanssa (Järvilehto 2009, 4). Lähestymistavan mukaan luovuus on mystinen voima, jota ei voi tutkia tai kouluttaa (Sydänmaanlakka 2009, 90).

Käytännöllinen lähestymistapa

Käytännöllinen lähestymistapa lähestyy luovuutta taitona. Se ei ensisijaisesti pyri määrittelemään tai tutkimaan luovuutta, vaan kehittämään sitä. Kuuluisa lähestymistavan edustaja on maltalainen fyysikko Edward de Bono, joka on kehittänyt urallaan paljon erilaisia luovuustekniikoita. Toinen lähestymistavan edustaja on amerikkalainen Alex Osborn. Osborn muistetaan muun muassa aivoriihiluovuustekniikan kehittäjänä. (Sydänmaanlakka 2009, 91.)

Psykodynaaminen lähestymistapa

Sigmund Freudin ajatukseen perustuva psykodynaaminen lähestymistapa oli 1900-luvun ensimmäisiä lähestymistapoja yrittää selittää luovuutta. Freud uskoi luovuuden syntyvän tietoisien todellisuuden ja tiedostamattoman viettimaailman välille syntyneestä jännitteestä. Luovuudesta vapautuu siten energiaa, joka kanavoituu esimerkiksi taiteeksi. (Sydänmaanlakka 2009, 90,91.)

Psykometrinen lähestymistapa

Psykometrinen lähestymistapa lähestyy luovuutta yhtenä tutkittavana älykkyyden osa-alueena. J.P. Guilford oli yksi tämän lähestymistavan tutkijoista. Guilford jakoi luovuuden kahteen eri osa-alueeseen. Hänen mukaansa luovuuden osat ovat joko konvergentteja, eli kokoavia tai divergenttejä, eli hajottavia. Konvergentit osa-alueet ovat ana-

lyyttistä ajattelua ja divergentit osa-alueet taas omaperäistä ja luovaa ajattelua. Guilfordin kehittämät testit luovuuden mittaamiseen ovat todistaneet luovuuden ja perinteisen rationaalisen älykkyyden olevan eri asioita. (Sydänmaanlakka 2009, 92, 93.)

Persoonallisuuspiirre-lähestymistapa

Lähestymistapa selittää luovuutta yksilön persoonallisuuspiirteiden avulla. Tämän lähestymistavan mukaan luovan ihmisen persoonallisuutta voidaan kuvata muun muassa seuraavilla adjektiiveilla: joustava, omaperäinen, energinen ja intuitiivinen. Luova ihminen osaa myös tarpeen tullen olla maskuliininen sekä feminiininen, järkevä sekä leikkisä ja laiska sekä ahkera. Lähestymistavan mukaan ihmisten luovuuden esille pääsyn voi estää muun muassa persoonallisuuden jäykkyys. (Sydänmaanlakka 2009, 93.)

Kognitiivinen lähestymistapa

Tämä lähestymistapa tutkii luovuutta kuvaamalla yksilön kognitiivisia prosesseja osana luovuutta. Nämä tavanomaiset kognitiiviset prosessit tuottavat kuitenkin jostain syystä erinomaisia tuloksia. Tavanomaisia prosesseja ovat muun muassa havainnointi, ajattelu, kielitaito, oppiminen ja yksilön muisti. Sydänmaanlakka (2009, 94.) toteaa kuvauksessaan, että lähestymistapa korostaakin luovuuden edellyttävän erityisesti kehittyntä kykyä ajatella. (Sydänmaanlakka 2009, 93, 94.)

Sosiaalinen lähestymistapa

Lähestymistapa painottaa ympäristön merkitystä luovassa ajattelussa, jossa luovuus ei synny yksin, vaan se on sosiaalinen tapahtuma. Se vaatii niin paljon tietotaitoa, että se on vain harvoin mahdollista yksin. Lähestymistapa katsoo luovuuden syntyvän dialogeista. Erityisesti sellaisissa, jossa useampi tietotaidon omaava ihminen kamppailee halutun näkökulman löytymisen puolesta. Esimerkkinä Sydänmaalakka (2009, 94.) käyttää jazz-muusikoita ja termiä jammailu. Jammailu eli musiikki syntyy eri soittajien ja soittimien vuorovaikutuksesta. (Sydänmaanlakka 2009, 94.)

Kokonaisvaltainen lähestymistapa

Kokonaisvaltainen lähestymistapa lähestyy luovuutta siten, että se pitää sitä riippuvaisena useista eri tekijöistä ja sen selittäminen vaatii samanaikaisesti useita eri näkökulmia. Stenberg ja Lubart (1991, 1995) kehittivät luovuuden investointiteorian. Teorian

mukaan luovuus on tietoinen valinta, jossa ihminen vain päättää toteuttaa luovaa elämäntapaa. Teoria yhdistää ympäristön merkityksen, henkilön tietotaidon, motivaation, ajattelutyylin, intellektuaaliset kyvyt ja henkilön persoonallisuuspiirteet yhdeksi teoriaksi. (Sydänmaanlakka 2009, 95.)

Kun katsotaan edellä mainittuja lähestymistapoja ja niiden eroavaisuuksia, ymmärretään luovuuden olevan monimutkainen ilmiö. Sydänmaalakan kategorisointi auttaa ymmärtämään pääpiirteittäin tarjolla olevia vaihtoehtoja kuitenkin paljon paremmin. Omat kokemukseni luovuudesta nojautuvat vahvasti käytännölliseen lähestymistapaan. Se ei siis itsessään pyri määrittelemään mitä luovuus on, vaan sen, miten luovuutta voidaan parantaa.

Käytännön lähestymistavan pääajatus määrittää minusta erinomaisesti luovuuden opinnäytetyötäni varten, sillä siinä keskitytään luovuuden parantamiseen taitona. Olen määrittänyt opinnäytetyöni johdannossa luovuuden kehittämisen opinnäytetyöni tavoitteeksi, joten käytännön lähestymistapa mahdollistaa sen kehittämisen suoraan opinnäytetyön käytännön osuuden toteuttamisella, eli *Helsinki ja sen nähtävyydet* -kartan kuvittamisella. En tule perustamaan opinnäytetyötäni täten mihinkään tiettyyn luovuuden määritelmään, vaan Sydänmaalakan kategorisoimalle käytännön lähestymistavalle käsitellen luovuutta taitona, jota voi kehittää.

Käytännön lähestymistavan yhteydessä mainittu Alex Osborn on ollut vahvasti osallisena ”luovuus on kehitettävä taito” -ajatusmallin taustalla. Osbornin saavutuksiin kuuluu muun muassa hänen kirjoittamansa kirja *Applied Imagination*, jossa hän julkisti uuden vallankumouksellisen luovuustekniikan. Tuo luovuustekniikka tunnetaan nimellä aivoriihi, joka on tällä hetkellä universaalisti käytössä ja yksi tunnetuimmista luovuustekniikoista maailmassa. Muun muassa Antwerpenin yliopiston englannin kielen emeritusprofessori Prosper Vanosmael antoi Osbornille tästä tunnustusta ja sanoi hänen rikkoneen 2000 vuotta valloillaan olleen ajatusmallin luovuudesta, jota ei voi tietoisesti kehittää. (Torr, 2008, 109, 110.)

Kuten mainitsin, koen luovuuden olevan tietoisesti kehitettävä taito. Täten on hyvä ymmärtää ja esittää luovuus sellaisten esimerkkien ja määritelmien kautta, jotka heijastavat omaa ajatusmalliani luovuudesta kehitettävänä taitona.

Filosofian Akatemian Lauri Järvilehdon mukaan luovuus on taito, aivan kuten jalkapallon pelaaminen tai polkupyörällä ajaminen. Aivan kuten jalkapallon pelaaminen tai pyö-

rällä ajaminen, vaatii oman luovuuden kehittäminen harjoittelua. Järvilehdon mukaan ihmismieli koostuu vakiintuneista prosesseista ja nämä prosessit hioutuvat toistamalla ja harjoittelemalla tehokkaammiksi. Luova mieli taas pyrkii rikkomaan ja irtautumaan näistä vanhoista ajatteluprosesseista ja luomaan uusia ajatteluprosesseja, joista lopulta syntyy myös uusia toiminnallisia prosesseja. Luovuus ei siis tarkoita useata ohjetta tai tekniikkaa, joita sovelletaan tietyssä tilanteessa, vaan dynaamista valmiutta tietynlaiseen toimintaan. Siksi saattaa vaikuttaa, että luovuus on harvinaista, sillä vain harvat ovat saaneet luontaista harjoitusta tästä taidosta. (Järvilehto, 2009 4.)

Kasvatustieteiden tohtori Jussi T. Koski ja Broadcasters TV-tuotantoyhtiön osaperustaja Saku Tuominen lähestyvät kirjassaan luovuutta arkisten suoritusten kautta. Kosken ja Tuomisen mukaan luovuus on uusien ajatusten ajattelemista. Se on aikaisemmin erillään eläneiden ideoiden yhdistämistä ja tuttujen asioiden tekemistä poikkeavalla tavalla. Luovuus on taito, jota voidaan harjoittaa ja sitä kehittääkseen on tehtävä kovasti töitä. (Koski & Tuominen 2004, 23, 46.)

Kosken ja Tuomisen mukaan luovuudesta on nyky-yhteiskunnan arjessa vieläkin liian rajoittunut kuva. Luovuutta pidetään muun muassa vain taiteeseen, kirjallisuuteen, säveltämiseen maalaamiseen, kuvanveistoon, ohjaamiseen ja arkkitehtuuriin liittyvänä käsitteenä. Jos puhutaan luovuudesta teollisuudessa, tulevat mieleen mainostoimistot tai tekniset keksinnöt, mutta arkeen luovuuden ei mielletä kuuluvan. Kotiäidin ruoan laitto nälkäisille ja malttamattomille lapsilleen on esimerkki, jonka ei näiden sääntöjen mukaan kuuluisi sisältävän ripaustakaan luovuutta. Näin ei kuitenkaan välttämättä ole, vaan kotiäiti todennäköisesti miettii ruokaa laittaessaan, miten tätä ruokaa voisi laittaa helpommin tai miten tätä ruoanlaittoprosessia voisi nopeuttaa. (Koski & Tuominen 2004, 24, 27.)

2.3 Luova prosessi

Luovuutta on hyvä tarkastella prosessina, jonka lopputuloksena voi syntyä luova tuote (Sydänmaanlakka 2009, 96,99). Malleja luovasta prosessista on olemassa luovuuden määritelmien tavoin useita. Itse tulen opinnäytetyöni teoreettisessa osuudessa kuvaamaan *Helsinki ja sen nähtävyydet* -kartan kuvitusprosessia Alex Osbornin kehittämän luovan ajattelun mallin avulla, sillä malli on minusta näin ennakkoon ajateltuna kaikkein loogisin ja sen vaiheet heijastavat hyvin omia ajatuksiani luovan työn rakenteesta.

Osbornin malli luovaan ajatteluun on seitsemänosainen. Torrin mukaan huomion arvoista tässä mallissa on erilaisten ideoiden ja vaihtoehtojen kerääminen, joka on suoraan seurauksena hänen kehittämästään luovuustekniikan aivoriihimenetelmästä. Malli ei myöskään tarkoituksella mainitse epätietoisuutta minkään vaiheen kohdalla. (Torr, 2008, 109, 110)

Torr luettelee kirjassaan (2008, 109) Alex Osbornin luovan ajattelun mallin seuraavasti:

1. Orientaatio – Pohditaan ja tuodaan esiin ongelma, joka pyritään ratkaisemaan.
2. Valmistelu – Kerätään ongelmaan liittyvää olennaista tietoa.
3. Analysointi – Tutustutaan kerättyyn tietoon ja pohditaan mikä tiedosta on olennaista.
4. Ideointi – Keksitään ja kasataan erilaisia ideoita.
5. Hautominen – Ajatustyön rauhoittaminen, jotta oivallus syntyy.
6. Synteesi – Kerättyjen ideoiden ja materiaalin yhdistäminen.
7. Arviointi – Syntyneen kokonaisuuden arviointi.

3. Kuvittaminen ja kartat

Tulen opinnäytetyöni käytännönsuudessa kuvittamaan *Helsinki ja sen nähtävyydet* -kartan. Vaikka ensisijainen lähestymistapani karttaa kohtaan on taiteellinen, haluan kuitenkin tuoda kuvitukseen mukaan kartoille oleellisia elementtejä ja tapoja kuvata informaatiota. *Helsinki ja sen nähtävyydet* -karttaa voidaankin pitää taiteellisista lähtökohdista kuvitettuna karttana. Täten on perustelua avata opinnäytetyön kirjallisessa osuudessa kuvittamisen ja kartografian käsitteitä ja kertomaan niiden suhteesta toisiinsa. Tulen kertomaan mitä ne ovat ja mihin niillä pyritään. Määritelmien lisäksi syvennyn digitaalisen kuvittamisen merkitykseen nykypäivän suunnittelijoille.

3.1 Kuvittaminen

Kuvittamisesta ei ole olemassa yksiselitteistä määritelmää. Se ei ole taidetta, eikä se ole oikeastaan graafista suunnitteluakaan. Kysyttäessä mitä kuvittaminen on, vastaukset vaihtelevat vastaajasta riippuen kahden ääripään, taiteen ja graafisen suunnittelun välimaastossa. Yksilön muodostama näkökulma muodostuukin yleensä henkilön näkemyksestä ja suhteesta taiteeseen ja/tai graafiseen suunnitteluun. Yksi näkemys kuvittamisesta on, että se on graafista taidetta. Toisen näkemyksen mukaan kuvittaminen on kaupallista taidetta. Näkemykset pohjautuvat siihen, että kuvitukset syntyvätkin yleensä tilaustöinä ja niille ominainen piirre on niiden suunnitteleminen tarpeelle tai funktiolle. Toisaalta kuvitukset kuitenkin rakentuvat ainakin osittain suunnittelijan oman taiteellisen näkemyksen ja ymmärryksen mukaan. (Zeegen 2009, 6.)

Vaikka määritelmät vaihtelevat toisistaan, kuvittamisen määränpää on useasti kuitenkin sama. Kuvituksella pyritään välittämään, vahvistamaan tai esimerkiksi selkeyttämään ennalta määritettyä sanomaa. Sen tarkoitus on myös herättää katsojassa mielenkiintoa kuvitusta kohtaan ja luoda kuvituksen ja katsojan välille haluttu tunnelma. (Toivanen, 2010.)

Yleinen mielenkiinto kuvittamista kohtaan on viime vuosina ollut kasvussa. Siihen liittyvät käsitykset, parametrit ja rajoitukset ovat jatkuvasti muutoksen alla, samalla kun teknologiat ja markkinat kehittyvät. Oli työ mikä tahansa, omaperäisille ja taidokkaasti toteutetuille kuvituksille on kuitenkin aina kysyntää. (Wigan 2006, 7.) Tämä omaperäinen ja persoonallinen kuvitustyyli onkin yksi kuvittamisen suurista vahvuuksista markkinoilla, jossa valokuvaaminen on usein viestin vahventamisen keino. Tätä persoonallista otetta on muun muassa valokuvaamisella paljon vaikeampi saavuttaa. Kuvittami-

nen mahdollistaa myös asioita, joita on käytännön tai rahallisista syistä valokuvaamisella paljon hankalampi toteuttaa. (Toivanen, 2010.)

Opinnäytetyöni käytännön osuuden, eli *Helsinki ja sen nähtävyydet* -kartan kuvitan vektorigrafiikalla. Vektorigrafiikan mahdollisti kuvittamisen digitalisoituminen, jota pidetään kuvittamisen suurena vallankumouksena. Siinä missä punk muutti musiikkia, muuttivat tietokoneet kuvittamista. Graafisen suunnittelun ja kuvittamisen digitalisoituminen alkoi vuonna 1984, kun Apple julkaisi ensimmäisen Macintosh-tietokoneen. Se oli ensimmäinen tietokone, joka oli suunniteltu nämä suunnittelupohjaiset alat huomiioon ottaen. Tästä kolme vuotta myöhemmin Adobe julkaisi ensimmäisen Photoshop-ohjelmistonsa. Vaikka tietokoneet ja ohjelmistot asettivat tuohon aikaan melko suurikin rajoituksia, oli digitalisoituminen kuitenkin alkanut. (Zeegen 2010, 21.)

Kuvittaja Paul Burgess painottaa kuvittamisen digitalisoitumisen myötä idean kasvavaa merkitystä alalla. Nyt kun kaikilla on käytössään samat ohjelmat ja tietokoneet, on ensisijaisen tärkeää muistaa, ettei kuvittaminen ole vain näiden työkalujen käyttämistä. Se, että jokainen pystyy tekemään perhosia tietokoneen ruudulle, ei tee työstä kuvitusta. Kuvittaminen on edelleen ideointia ja suunnittelua, eikä työkalujen käyttämistä. Kun hyvä idea syntyy, seuraa kaikki muu perässä työkaluista riippumatta. (Zeegen 2010, 14.)

3.2 Kartografia

Kartografia eli kartanpiirustus on monivaiheinen prosessi. Yleisen määritelmän mukaan sen katsotaan olevan tiedettä ja taidesuunnittelua sekoittava ala. Kartografia käsittää terminä kaiken sen, mitä kartan tekeminen pitää sisällään, aina mahdollisesta kenttätyöstä kartan piirtämiseen ja siitä kartan mahdolliseen markkinointiin. Karttaa ei siis pelkästään piirretä, vaan piirtäminen on vain yksi monesta osa-alueesta, joita kartan tekeminen sisältää. Onnistunut kartta voidaan siis saavuttaa järkevällä taiteellisten ja tieteellisten taitojen ja osa-alueiden sekoittamisella ja koordinoimisella. (Misra & Ramesh 1989, 13.)

Mutta mikä kartta oikeastaan on? Kartalla tarkoitetaan useasti kuvaa maanpinnasta tai maanpinnan osasta ja sen mittasuhteista. Se on käsin tai mekaanisesti piirretty, ja se osoittaa paikkoja tai asioita ja niiden välistä matkaa. Karttojen rajaaminen pelkästään maanpinnalla sijaitseviin kohteisiin on kuitenkin väärin, sillä muun muassa taivaankap-

paleista ja tähdistä voidaan myös tehdä karttoja. Käsien piirretyllä kartalla ja valokuvalla samasta pinta-alasta voi myös olla huomattavia eroja. Siinä missä valokuvaaja ei pysty vaikuttamaan kuvassa oleviin yksityiskohtiin, kartanpiirustuksessa pystytään niihin vaikuttamaan. Kartassa pystytään korostamaan haluttuja ja poistamaan turhia yksityiskoh-
tia. (Misra & Ramesh 1989, 1,4.)

Karttoja on olemassa erilaisia. Karttojen sisältämän informaation perusteella ne voi-
daan jakaa kolmeen ryhmään. Osa kartoista on topografiseksi kartoiksi kutsuttuja yleis-
karttoja. Osa kartoista taas on tehty kuvaamaan yhtä haluttua informaatiota, kuten
esimerkiksi populaatiota. Näitä karttoja kutsutaan temaattisiksi kartoiksi. Karttoja teh-
dään myös erityistarkoituksiin, kuten näkövammaisille. On karttojen tarkoitus mikä ta-
hansa, on niistä tullut nykypäivänä meille tärkeitä arkisia työkaluja. (Misra & Ramesh
1989, 7-9.)

3.3 Kartografia ja taiteellisuus

Kartan luomista lähestytään aina enemmän tai vähemmän taiteellisesta näkökulmasta,
sillä kartografiassa pyritään selkeyttämään kuvaa ennalta määritetystä alueesta graafi-
sesti. Täten koko prosessi on luonnostaan taiteellinen. Kartta ei pyri esittämään yksi-
tyiskohtia visuaalisesti ainoastaan tiettyjen tieteellisten periaatteiden mukaisesti, vaan
myös kuvauksellisella ja esteettisellä tavalla. Kartografian menetelmät esittävät, valottavat
ja seuraavat samoja periaatteita ja lakeja, joita myös muun tyyppiset grafiikat. (Misra &
Ramesh 1989, 14.)

Se, missä määrin kartta on taidetta, on kiistanalainen kysymys. Siinä missä taide antaa
suunnittelijalle täyden vapauden, kartografiassa näitä vapauksia kuitenkin rajoitetaan.
Näitä rajoituksia ovat muun muassa topografiset ja tilastolliset yksityiskohdat, symbolit
ja väristandardit. Taidetta arvostellaan vain esteettisen perusteella, kun taas karttaa ar-
vostellaan arkipäiväisten utilitarististen arvojen perusteella. (Misra & Ramesh 1989, 14,
15.)

Taiteellisesta näkökulmasta luodut kartat haastavat näitä kartografiaan yhdistettäviä
käytäntöjä. Näkökulman mukaan kartografian semioottisia, informatiivisia ja visuaalisia
käytäntöjä ei ole ajansaatossa haastettu vaan ne ovat vakiintuneet normeiksi. Lukijalle
kartta on täten lähes automaattisesti yhtä kuin totuus. Tämä siitakin huolimatta, että
läpituokein kartoille ominainen piirre on puolueellisuus. Ei nimittäin ole olemassa nä-

kökulmaa, jossa sen esittäjä ei olisi täysin puolueeton (Martin Jay, *Downcast Eyes*). Tästä näkökulmasta kartat valehtelevat, tai ainakin niiden totuuden voi kyseenalaista sen tekijän persoonallisten käsitysten ja ideologian pohjalta. Taiteelliset kartat haastavatkin kartografian käytäntöjä ja korostavat karttaa henkilökohtaisena näkökulmana ja antavat kartalle taiteelle ominaisen tarinan. (Antoniou, 2013, 3.)

4. Ideasta kartaksi

Opinnäytetyön neljännessä osuudessa tulen kuvitan *Helsinki ja sen nähtävyydet* -kartan, kertomaan kuvituksen kehitysprosessista ja tutkin sen luovaa prosessia Alex Osbornin seitsemän askeleen luovan ajattelun mallin avulla. Samalla pohdin luovan prosessini soveltumista Alex Osbornin luovan ajattelun malliin ja siitä seuranneita haasteita mallin eri vaiheissa.

Oman näkemykseni mukaan on kuitenkin syytä huomioida, ettei luovuus toimi välttämättä lineaarisesti Osbornin mallin mukaisesti, vaan luovassa prosessissa voidaan liikkua mallin mukaan määritetyistä vaiheista toiseen ilman johdonmukaisuutta. Myös luovan prosessin kuvaaminen peräkkäisinä vaiheina saattaa olla välillä haastavaa. Täten katsoin paremmaksi jakaa nämä Osbornin määrittelemät seitsemän vaihetta viiteen uuteen vaiheeseen opinnäytetyöni kirjallista osuutta varten. Yhdistin valmistelu- ja analysointivaiheen, sekä ideointi- ja hautomisvaiheen, sillä huomasin, että näitä vaiheita oli vaikea erottaa toisistaan ja yhdistettyjen vaiheiden välillä tapahtui paljon edestakaista liikkumista. Tulen käsittelemään näitä vaiheita edelleen erillisinä, mutta vaiheet löytyvät jaottelun mukaisesti omista kappaleistaan. Tällöin minun on helpompi dokumentoida luovaa prosessiani ja vaiheiden välillä tapahtuvaa liikkumista, silti säilyttäen Osbornin mallille mukaiset luovan ajattelun vaiheet. Näin säilytän myös opinnäytetyössäni sen lineaarisuuden, ollen myös lukijalle loogisempi ja helpommin hahmoteltavissa.

Osbornin mallin viimeistä vaihetta eli arviointivaihetta ei pidä sekoittaa koko luovan prosessin aikana tapahtuvaan kriittiseen työskentelyyn ja sen arviointiin. Arviointivaiheessa työtä arvostellaan kokonaisuutena, kun taas kriittinen työskentely puuttuu luovan prosessin vaiheissa pienempiin kokonaisuuksiin.

4.1 Orientaatio

Alex Osbornin luovan ajattelun mallin ensimmäinen vaihe on orientaatiovaihe. Vaiheessa määritetään luovan prosessin ongelma, joka luovalla prosessilla pyritään ratkaisemaan. Alex Osbornin kuvaus orientaatiovaiheen ongelman määrittämisestä on hyvin väljä, eikä Osborn sano suoraan, minkä tyyppistä ongelmaa mallin ensimmäisessä vaiheessa haetaan, jättäen sen luovan prosessin tutkimisen aloittavan henkilön vastuulle.

Tulkintani mukaan ongelman määrittäminen onnistuu vasta sen jälkeen kun on päätetty näkökulma, mistä ongelmaa lähdetään määrittämään. Tulen pohtimaan erilaisia näkökulmia, jotta opinnäytetyöni luovan prosessin kannalta oikea ongelma löytyy.

Vasta ongelman määrittämisen jälkeen voin siirtyä luovassa prosessissa eteenpäin.

Koen, että orientaatiovaihe on luovan prosessin tutkimisessa tärkeä vaihe, sillä siinä määritetään koko luovan prosessin kannalta oleellinen ongelma. Opinnäytetyöni tapauksessa ongelmaa määrittäessä on oltava tarkka, sillä määritettävän ongelman on käsiteltävä opinnäytetyöni aihetta, eli *Helsinki ja sen nähtävyydet* -kartan kuvittamista.

Yksi näkökulma lähestyä orientaatiovaiheen ongelman määrittämistä on ongelman määrittämisen tulkitseminen opinnäytetyön käytännön osuuden tavoitteen asettamisena. Tästä asetetusta tavoitteesta voidaan muotoilla ongelma. Koska mitään ennalta määritettyä tavoitetta esimerkiksi asiakkaan toimesta ei ole annettu, on minun määritettävä tuo tavoite itse ja muotoiltava siitä ongelma. Tällöin orientaatiovaiheen ongelma voi olla esimerkiksi ”Miten kuvittaa Helsingistä ja sen nähtävyyksistä kartta?”. Esitetty näkökulma on toisin sanoen opinnäytetyön käytännön osuuden tavoitteen asettaminen kysymysmuotoon.

Toinen näkökulma on pohtia orientaatio-sanan merkitystä. Orientaatio tarkoittaa sivistysanakirjan mukaan tutustumista. *Helsinki ja sen nähtävyydet* -kartan tapauksessa ymmärrän sillä tarkoitettavan kuvittamisen ja kartografian määritelmiin tutustumista. Näin olen myös tehnyt kirjaamalla ne opinnäytetyöni kirjalliseen osuuteen. Tästä näkökulmasta voi lähteä tutkimaan esimerkiksi ongelmaa ”Kuinka yhdistää kuvittaminen ja kartografia *Helsinki ja sen nähtävyydet* -kartassa?”. Toisin kuin aikaisemmassa vaihtoehdossa, en tulisi tutkimaan luovaa prosessia kartan kuvittamisen yhteydessä, vaan kuvittamisen ja kartografian yhteen sovittamisen yhteydessä. Vaikka ongelma on hyvin määritetty, ei se kuitenkaan vastaa johdannossa määrittelemääni opinnäytetyön aiheeseen. Opinnäytetyön aiheen ollessa *Helsinki ja sen nähtävyydet* -kartan kuvittamisen luovan prosessin tutkiminen, ei kyseisen näkökulman käyttäminen ole siis mahdollista.

Erilaisten näkökulmien löytäminen ei ollut helppoa. Mitä pidempään erilaisia näkökulmia yritin löytää, sitä enemmän vakuutuin ensimmäisen näkökulman olevan opinnäytetyöni tapauksessa se oikea johtuen johdannossa tekemästäni tiukasta aiheen rajauksesta. Saattaa olla, että jonkun muun näkökulman valitseminen olisi voinut olla myös opinnäytetyöni tapauksessa mahdollista esimerkiksi erilaisella kysymysten asettelulla, mutta tällaista kysymyksen asettelua en kuitenkaan löytänyt.

Määrittämän orientaatiovaiheen ongelman opinnäytetyön käytännön osuuden tavoitteen mukaan. Vaikka aikaisemmin esitin esimerkkinä ongelman kysymyksenä, ei ongelman asettaminen kysymysmuotoon kuitenkaan ole minusta välttämätöntä. Ongelmanhan ei tarvitse olla tiedon puutetta, vaan se voi myös olla käytännön osuuden puuttuminen. Tällöin ongelma voidaan määrittää yksinkertaisesti ”Kuvitettua *Helsinki ja sen nähtävyydet* -karttaa ei ole minun tekemänäni olemassa”. Pääajatus kysymyksen ja toteamuksen välillä on sama, mutta lopputulos erilainen. Siinä missä kysymykseen vastaaminen antaa ensisijaisesti tietoa, tuottaa toteamukseen reagoiminen ensisijaisesti kartan. Keinot määränpään saavuttamiseksi ovat kuitenkin samat. Toisessa etsitään vastausta käytännön keinon tutkimalla ja toisessa ongelman korjataan käytännön keinoin.

Se määritetäänkö ongelma kysymysmuotoon vai ei, on omasta mielestäni kuitenkin opinnäytetyöni tapauksessa yhdentekevää. Uskon, että ongelman määrittämisestä kysymysmuotoon voi olla tietyissä tapauksissa suurtakin apua, mutta opinnäytetyössäni, jossa työn tavoitteet eivät ole pelkästään minulle tuttuja, vaan myös minun määrittämiäni, ei ongelman esittäminen kysymysmuodossa ole tarpeellista. Riittää kun listaan tavoitteeni selkeästi ylös.

Opinnäytetyöni johdannossa määrittelemieni tavoitteiden mukaan ongelman pitää sisältää valitusta näkökulmasta johtuen ainakin seuraavat asiat:

1. Kuvituksen aihe on oltava kartta.
2. Kartasta pitää välittyä määritetty informaatio.
3. Kuvitettuun karttaan pitää sisällyttää kuvitetut Helsingin nähtävyydet.
4. Kuvitettujen nähtävyyksien pitää assosioitua oikeisiin nähtävyyksiin.

Olen työskennellyt useasti määritettyjen tavoitteiden pohjalta, mutta tavoitteen syvempi analysoiminen ja sen asettaminen vielä ongelman muotoon oli minulle toimintatapana hiukan vieras. Syytä voidaan pohtia, mutta uskon sen juontavan juurensa työelämässä käytettävästä melko tiukasta aikataulutuksesta, jossa kynä on otettava käteen useasti jo ennen ideoiden syntymistä. Tämä taas on johtanut siihen, että luovassa prosessissa sen vaiheet ovat siirtyneet yhä enemmän päällekkäisiksi vaiheiksi. Tällöin luovan prosessin vaiheista osa jää väkisinkin aivan liian vähälle huomiolle. Omassa tapauksessani orientaatiovaihe on ollut useasti yksi näistä vaiheista.

Opinnäytetyöni ollessa aikataulun työ pystyin kuitenkin syventymään vaiheeseen kunnolla ja keskittymään vain ongelman määrittämiseen. Tuloksena voidaan todeta, että tavoitteen määrittäminen ongelman muotoon ei ollut opinnäytetyöni kannalta erityisen tarpeellista johtuen *Helsinki ja sen nähtävyydet* -kartan taiteellisista vapauksista. Aiheen taiteelliset vapaudet, itse määrittämäni tavoitteet ja niiden entuudestaan tunteminen eivät antaneet minulle vaiheesta irti kaikkea sitä hyötyä, mitä siitä jonkun muun työn yhteydessä olisin mahdollisesti saanut. Vaihe herätti minussa kuitenkin mielenkiintoa kokeilla mallin mukaista tarkempaa analysointia ja ongelman määrittämistä tulevaisuuden projekteissa. Opinnäytetyön tapauksessa en kuitenkaan koe, että sain vaiheen mahdollisesta avusta kaiken irti.

4.2 Valmistelu ja analysointi

Tässä luvussa tulen käsittelemän yhtenä kokonaisuutena Alex Osbornin luovan ajattelun mallin valmistelu- ja analysointivaiheita. Tämän perustelen sillä, että koen vaiheiden olevan ainakin osittain päällekkäisiä työvaiheita luovassa prosessissa. Kappaleessa kerron tulkintani vaiheista, analysoimaan valmistelu- ja analysointi vaiheen tuloksia ja pohdin näiden vaiheiden merkitystä luovassa prosessissa.

4.2.1 Valmisteluvaihe

Kun orientaatiovaiheen ongelma on määritetty, siirrytään luovassa prosessissa Alex Osbornin mallin mukaisesti valmisteluvaiheeseen. Valmisteluvaiheessa kerätään materiaalia tai tietoa orientaatiovaiheessa määritettyä ongelman ratkaisemista varten. Materiaalia kerätään mahdollisimman kriittikittömästi, eikä tämä vaihe pidä sisällään vielä minkäänlaista valikointia tai priorisointia. Tulkitsen opinnäytetyöni tapauksessa materiaalin tarkoittavan muun muassa erilaisia kuvitettuja karttoja. Täten on perusteltua käyttää aineiston keräämisen vertailuanalyysia.

Valmisteluvaiheessa keräsin yhteen erilaisia karttoja ja artikkeleita orientaatiovaiheessa määritettyyn ongelmaan liittyen. Halusin paneutua mahdollisimman kattavasti erilaisiin tapoihin kuvittaa kartta. Kriteerinä aineiston keräämiselle oli, että aineiston piti vastata ainakin yhteen orientaatiovaiheen määritetyn ongelman vaiheeseen. Materiaalin hakemisessa käytetyt englannin- ja suomenkieliset termit voidaan yhdistää pääideansa perusteella kahdeksi kategoriaksi.

Kuvitetut kartat

Kuvitetut kartat -kategorian termien pääsisältö oli kuvitetuissa kartoissa. Kuvittamisella ei tässä tapauksessa tarkoiteta pelkästään taiteellisista lähtökohdista kuvitettuja karttoja, vaan mukana oli myös informatiivisia karttoja, jotka olivat visuaalisesti esteettisiä. Sisällytin osaksi tätä kategoriaa myös kaupunkikuvitukset. Kaupunkikuvitusten merkitys karttana on lähes olematonta, mutta tällä tavoin sain laajan kattauksen erilaisten kaupungeille tyypillisten tunnuspiirteiden ja rakennusten kuvituksista.

Yleiset kartat

Yleiset kartat -kategorian termistöllä haettu materiaali kattaa kaiken maailmankartoista tie- ja kaupunkikarttoihin. Näillä kartoilla hain työhöni informatiivisia vaikutteita, en visuaalisia. Osana tätä kategoriaa oli myös Helsinki aiheiset kartat. Pyrin etsimään muun muassa Helsingin kaupunginosia jaottelevia karttoja.

Tiedon- ja aineistonhakuni oli kattavaa. Hyvällä hakukoneosaamisella pystyin määrittämään haettavat termit siten, että hakutulokset olivat määrittämäni luovan prosessin ongelman kannalta olennaisia. Pyrin toteuttamaan valmisteluvaihetta mahdollisimman avarakatseisesti, mutta aihealueen laajuus pakotti minut kuitenkin tekemään rajausta jo tässä vaiheessa luovaa prosessia ja analysoimaan aineiston haun tuloksia. Materiaalin keräämisen yhteydessä huomasin tutkivani kuvia analyttisesti ja aloin muodostamaan ideoita koskien omaa *Helsinki ja sen nähtävyydet* -kartan kuvittamista. Tämä johti aineiston keräämisessä siihen, että huomasin suosivani ideoitteni kaltaista materiaalia.

Aineiston keräämisen yhteydessä pohdin vaiheen merkitystä luovassa prosessissa. Voidaan sanoa, etten kokenut vaihetta helpoksi toteuttaa, ainakaan Osbornin kuvailemalla tavalla. Aineiston kriittittömään keräämiseen piti keskittyä, sillä muuten huomasin suosivani keräämisen yhteydessä syntyneiden ideoiden kaltaista materiaalia. Syyn tähän uskon johtuvan oman luovan prosessin valmisteluvaiheen vähäisestä käytöstä. Tarkastelen kerättyä materiaalia usein kriittisesti jo aineiston keräämisen yhteydessä, jolloin valmisteluvaiheen täysimittainen hyödyntäminen ei uskoakseni onnistu.

Siinä missä jo syntyneiden ideoiden syrjään siirtäminen tuntui olevan mahdotonta, pohdin, onko se myös vaiheen kannalta oleellista. Oliko ideoiminen väärin jo mallin mukaisessa valmisteluvaiheessa? Entä voiko liian aikainen ideoiminen haitata luovaa prosessia? Näihin kysymyksiin en *Helsinki ja sen nähtävyydet* -kartan kuvitusprosessin

yhteydessä löytänyt vastausta. Uskon vastauksen löytyvän kuitenkin luovan prosessin säännöllisellä tutkimisella ja syvemmällä ymmärtämisellä.

4.2.2 Analysointivaihe

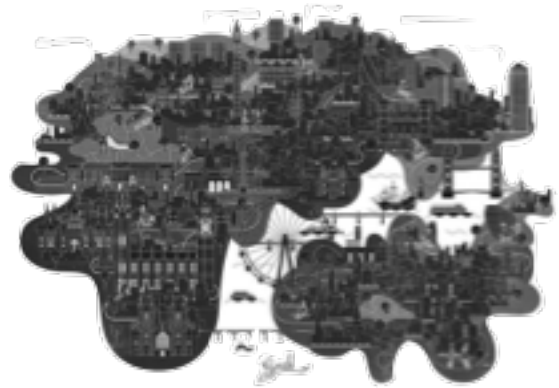
Alex Osbornin luovan ajattelun mallin analysointivaiheessa analysoidaan valmisteluvaiheessa kerättyä materiaalia ja pohditaan materiaalin oleellisuutta orientaatiovaiheessa määritettyyn ongelman ratkaisemiseen.

Opinnäytetyössäni analysointivaiheella tulkitsen tarkoitettavan valmisteluvaiheessa kerättyjen karttojen kriittistä tarkastelua. Kappaleessa käyn läpi tämän kriittisen tarkastelun tuloksia ja analysoin niitä yleisesti orientaatiovaiheessa määritettyyn ongelmaan heijastaen, mutta niiden yksityiskohtaista vaikutusta *Helsinki ja sen nähtävyydet* -karttaan tulen käsittelen vasta ideointi- ja hautomisvaiheessa. Kriteerinä materiaalin analysoimiselle toimii määritetyn ongelman lisäksi myös oma visuaalinen silmäni.

Kuten valmisteluvaiheen yhteydessä mainitsin, oli valmistelu- ja analysointivaiheiden erottelu hankalaa ja vaati jatkuvaa keskittymistä. Analysointivaiheeseen siirryttiin valmisteluvaiheen aloittamisen jälkeen, mutta se ei kuitenkaan tarkoittanut valmisteluvaiheen lopettamista, vaan aineiston kerääminen jatkui myös analysointivaiheessa. Vaikka vaiheet jatkuivat rinnakkain luovassa prosessissani, pyrin opinnäytetyöni kirjalliseen osuuteen kuvaamaan vaiheita silti erillisinä Alex Osbornin luovan ajattelun mallin mukaisesti.



Kuvio 1. Vesa Sammalisto: *Cities - Helsinki*



Kuvio 2. Vesa Sammalisto: *Cities - New York*

Suomalaisen graafisen suunnittelijan ja kuvittajan Vesa Sammaliston kuvittamat kuvitukset Helsingistä (Kuvio 1) ja New Yorkista (Kuvio 2) ovat loistava esimerkki, mitä yksikertaisella ja hallitulla tyyllillä voidaan saada aikaan. Sammaliston työhistoriaa tutkies-

sa huomaa kaupunkikuvitusten olevan toteutettu Sammalistolle ominaisella tyyllillä. Yksinkertaisista muodoista sekä varjojen ja tekstuurien käytöstä muodostuvat rakennukset, sillat ja kaupunkikuvaan sopivat erinäiset tapahtumat ja henkilöt muodostavat yhdessä kauniin ja vaikuttavan kokonaisuuden. Näinkin sisällöllisessä kuvituksessa yksisävyiseen värimaailmaan päätyminen oli omasta mielestäni hyvä ratkaisu, sillä se sitoo kuvituksen eri osat yhteen.

Kuvitusten informatiivinen sisältö ei tarjoa katsojalle erityisen paljon. Kuvitukset ovat omasta mielestäni jotain niukasti informatiivisen kartan ja pelkän kaupunkikuvituksen väliltä. Kuvitukset antavat hyvän kuvan siitä, millaista arkkitehtuuria kaupunki sisältää, vaikka rakennusten sijoittuminen kaupunkikuvassa ei ole tarkkaa. Kartalle ominaisia piirteitä kuvituksissa on, mutta niiden rooli kuvituksessa on selvästi jäänyt esteettisyyden jalkoihin.



Kuvio 3. Lotta Nieminen: Helsinki - Lauttasaari



Kuvio 4. Lotta Nieminen: Helsinki - Johannes

Suomalaisen graafisen suunnittelijan ja kuvittajan Lotta Niemisen Helsingin seurakunnalle kuvittama Helsinki-sarja sisältää useamman kuvituksen. Olen ottanut opinnäyte-työhöni mukaan niistä kaksi (Kuvio 3 ja Kuvio 4), mutta analyysini näistä kahdesta kuvituksesta on hyvin heijastettavissa myös muihin samaan sarjaan kuuluviin kuvituksiin niiden samankaltaisuuden takia. Lotta Niemisen työhistoriaa tutkiessa kuvitusten voidaan sanoa olevan malliesimerkki tunnistettavasta kuvitustyylistä.

Lotta Nieminen käyttää Vesa Sammaliston tavoin kuvituksissaan paljon yksinkertaisia muotoja, varjoja ja tekstuureja, mutta toisin kuin Sammalisto, kuvitusten rakennukset

ja ihmiset ovat yksityiskohtaisia, mutta silti kauniisti pelkistettyjä. Niemisen työhistorian ja kyseisten kuvitusten värimaailmasta näkyy persoonallinen lähestymistapa värien käyttämiseen kuvittamisessa.

Työn ollessa tilaustyö Helsingin-seurakunnalle, kuvituksen pääroolissa ovat selvästi kirkot. Karttoihin lisätyt katujen nimet nostavat kartan informatiivista sisältöä, mutta informatiivisuus jää silti tavalliseen kaupunginosakarttaan verraten hyvin vähäiseksi (Kuvio 3).



Kuvio 5. Antoine Corbineau: Brussel Airlines



Kuvio 6. Antoine Corbineau: Brussel Airlines

Ranskalainen Antoine Corbineau käyttää kuvituksissaan (Kuvio 5 ja Kuvio 6) lintuper-spektiiviä karttojensa kuvittamiseen. Leikkisä käsintehtyn näköinen tyyli sopii yhteen Antoine Corbineauun runsaan värikkäytön kanssa. Sarjakuvamainen kuvitustyyli on Corbineauun työhistoriaan tutustuneille tunnistettava ja omaperäinen.

Kartat ovat pienen tarkastelun jälkeen melko informatiivisia. Corbineauun kuvitustyyli sopii hyvin pienten maa-alueiden tai kaupunginosien kuvittamiseen, sillä se mahdollistaa alueelle tyypillisten maamerkkien ja rakennusten tunnistettavan kuvittamisen. Näin se tekee kartoista myös melko informatiivisia, jos ajattelemme karttojen olevan esimerkiksi lähestymiskarttoja. Vasemmanpuolisesta kuvituksesta (Kuvio 5) näemme paljon karttamaista värien käyttöä ja poikkeuksena aikaisemmista kuvista, tässä pystymme tunnistamaan pelkkien värien avulla vesistöt ja puistoalueet.

Kokonaisuudessaan analyysivaiheen tulokset olivat ideoinnin suhteen kattavia ja sain samalla karsittua paljon turhaa aineistoa pois ideointivaihetta varten. Opinnäytetyöni

kannalta huomionarvoista on analyysivaiheen karsinnan myötä tehty linjaus karttojen rakenteellisesta sisällöstä. Yhdistäviä tekijöitä esitetyille kartoille on niiden informatiivisuuden yksinkertaistaminen kuvituksen tyylille sopivaksi ja minussa herännyt mielenkiinto niiden visuaalisuutta kohtaan. Analyysivaiheen materiaalista heränneet ideat *Helsinki ja sen nähtävyydet* -kartasta vaikuttivat myös vahvasti materiaalin karsimiseen.

Jos ideoiden kehittyminen *Helsinki ja sen nähtävyydet* -karttaa varten alkoi jo valmisteluvaiheessa, alkoi analysointivaiheen yhteydessä niitä tulvimaan mieleeni.

Toisin kuin valmisteluvaiheessa, en koe analyysivaiheissa ideoiden syntyneen kuitenkaan liian aikaisin, vaan koin ne oleellisena osana ohjaamassa aineiston rajaamista. Jos orientaatiovaiheessa määritetty ongelma olisi ollut monimutkaisempi, olisi ehkä silloin kerätyn materiaalin tutkiminen vain ja pelkästään ongelman pohjalta ollut oleellista, mutta nyt annoin syntyneiden ideoiden vaikuttaa analyysivaiheen lopputulokseen määritetyn ongelman lisäksi. Syy tähän voi löytyä myös valitsemastani aineistokeruumenetelmästä, eli vertailuanalyysistä.

Kuten valmisteluvaiheen yhteydessä mainitsin, valmistelu- ja analyysivaihe ovat lähes päällekkäisiä vaiheita luovassa prosessissani. Vaikka niiden erottaminen opinnäytetyötäni varten onnistui olosuhteisiin nähden hyvin, niin työelämässä, jossa omaa luovaa prosessia ehtii vain harvoin vahtimaan, koen vaiheiden liimaantuneen yhteen. Tämä onkin ehdottomasti yksi kehitettävä osa-alue omassa luovassa prosessissani ja pyrin sitä myös tulevaisuuden projekteissa parantamaan, sillä koen vaiheparin erityisen tärkeäksi oman luovan työn kannalta. Erityisesti visuaalisesti miellyttävän materiaalin analyttinen tutkiminen on erittäin hedelmällistä oman ideointini kannalta.

4.3. Ideointi ja hautominen

Kuten kappaleen johdannossa selvitin, yhdistin ideointi- ja hautomisvaiheen yhdeksi kappaleeksi opinnäytetyötäni kirjallista osuutta varten. Tämän perustelen sillä, että koen vaiheiden olevan ainakin osittain päällekkäisiä työvaiheita luovassa prosessissa. Kappaleessa käsittelen analyysivaiheen tuloksia ja ideoin valitun materiaalin pohjalta rakenteellisia, visuaalisia ja informatiivisia ratkaisuja *Helsinki ja sen nähtävyydet* -karttaa varten.

4.3.1 Ideointivaihe

Alex Osbornin luovan ajattelun mallin ideointivaiheella pyritään keksimään uusia ja jatkojalostamaan jo syntyneitä ideoita orientaatiovaiheessa määritetyn ongelman ratkaisemiseksi. Opinnäytetyöni tapauksessa koen vaiheella tarkoitettavan *Helsinki ja sen nähtävyydet* -kartan kuvittamisen ideointia analyysivaiheen materiaalin pohjalta siten, että syntyneet ideat ratkaisevat orientaatiovaiheessa määritetyn tavoitteet.

Opinnäytetyössäni analyysivaiheesta syntyneet ideat olivat pääosin vahvasti materiaaliähtöisiä ja ideat muistuttivatkin rakenteellisen sisällönä puolesta analyysivaiheen materiaalia. Tämä ajattelumalli tuntui pidemmänkin pohdinnan jälkeen hyvältä, joten päätin lähestyä kuvitusta ideointivaiheesta tästä näkökulmasta. Täten näen myös opinnäytetyöni kirjallisessa osuudessa perustelluksi pohtia kuvitettavaa *Helsinki ja sen nähtävyydet* -karttaa sen sisällön mukaan. *Helsinki ja sen nähtävyydet* -kartan sisältö voidaan jakaa neljään kategoriaan: nähtävyydet, karttapohja, informatiivisuus, yksityiskohdat.

1. Nähtävyydet

Ideat *Helsinki ja sen nähtävyydet* -kartan mahdollisesta kuvituksesta syntyivät lähes poikkeuksetta nähtävyyksien kautta, sillä ne ovat kuvitettavan kartan sisällöstä kaikkein oleellisin osa-alue. Täten niiden vaikutus myös kartan muihin rakenteellisiin osiin oli ymmärrettävää.

Ideointivaiheen pääasiallinen sisältö oli pohtia erilaisia tapoja kuvittaa *Helsinki ja sen nähtävyydet* -karttaan sisällytettävät nähtävyydet. Visiot kuvitetuista nähtävyyksistä vaihtelivat Antoine Corbineau'n kuvitusten (Kuvio 5 ja Kuvio 6) tyylin mukaisen perspektiivin käytön ja vektorigrafiikalla toteutettavan yksinkertaisen muotojen yhdistämisen ja Lotta Niemisen (Kuvio 3 ja Kuvio 4) tavan "liimata" rakennukset kartan päälle välillä. Tämän pohdinnan tuloksena sain aikaan pääpiirteisen lähestymistavan, jota tulisin synteesivaiheessa toteuttamaan. Yhtään sen tarkempaa rajausta en kuitenkaan kokenut tarpeelliseksi tehdä, sillä halusin nähdä, miten yksityiskohtaisemmat lähestymistavat ja kuvitustyyli käyttäytyisivät minun kuvittamini.

Analysoidessani Lotta Niemisen kuvittamia rakennuksia tuli niistä vahvasti mieleen oma kuvitustyylini. En voi väittää, etteikö tiettyjä yhdennäköisyyksiä tyyliemme välillä löytyisi, sillä olen itse käyttänyt Lotta Niemiselle tyypillisen kuvitustyylin kaltaista kuvi-

tustyyliä hänen kuvitustensa inspiroimana. Hänen tapansa pelkistää asiat siten, että niiden tunnistettavuus ja oleelliset yksityiskohdat säilyvät on kiehtonut minua kuvittajana jo pidemmän aikaa.

Lähdin siis pohtimaan ideointivaiheessa kuvitettavia nähtävyyksiä niiden tunnistettavuuden kautta. Opinnäytetyöni johdannossa tekemäni määritelmän mukaan oli kuvituksen assosioiduttava heti nähtävyyksiin. Muuten kartta menettäisi paljon sen informatiivisesta sisällöstään.

Kuvitettavien nähtävyyksien valitseminen oli vielä kuitenkin auki. En halunnut lähteä valitsemaan kuvitettavia nähtävyyksiä tai niiden määrää ennen kuin minulla oli muodostunut selkeä kuva minkälaista karttaa lähtisin kuvittamaan. Lähestymistapa on poikkeuksellinen verraten esimerkiksi toimeksiannon kautta suunniteltavaan karttaan, jossa karttaa lähdetään kuvittamaan määritettyjen nähtävyyksien pohjalta, eikä toisin päin. Tämä poikkeus oli kuitenkin yksi niistä vapauksista, joita itselleni opinnäytetyöni johdannossa annoin, kun määritin lähestyvänä karttaa sen esteettisyyden kautta.

Vaikka tarkkaa määritelmää kuvitettavista nähtävyyksistä en tehnyt, ideoin kuitenkin vaiheen aikana listan Helsingin nähtävyyksiä, joiden joukosta tulisin synteesivaiheessa valitsemaan ja kuvittamaan nähtävyydet *Helsinki ja sen nähtävyydet* -karttaa varten. Nämä nähtävyydet ovat:

1. Ateneumin taidemuseo
2. Eduskuntatalo
3. Esplanadin puisto
4. Korkeasaaren eläintarha
5. Linnanmäen huvipuisto
6. Nykyaiteen museo Kiasma
7. Olympiastadion
8. Rautatieasema
9. Sibelius-monumentti
10. Suomenlinna
11. Tempelisaukion kirkko
12. Tuomiokirkko
13. Tähtitornin vuori
14. Uspenskin katedraali

2. Karttapohja

Toinen tärkeä osa-alue kuvitettavan kartan sisällön määrittämisessä oli Helsingin karttapohja. Kriteerinä kuvitettavan karttapohjan laajuudessa oli tietysti kuvitettavat nähtävyydet. Kartanpohjan oli oltava niin laaja, että se mahdollistaisi kuvitettujen nähtävyyksien asettelemisen siten, että niiden sijainti kartalla vastaisi, jos ei täysin, niin ainakin lähelle niiden oikeaa sijaintia Helsingissä. Sijaintien lähes oikea määrittäminen oli yksi johdannossa asettamistani kartan informatiivisen sisällön tavoitteista.

Vaihtoehtoja päätöksentekoon tarjosivat analysointivaiheen tuloksena esitetyt eri kartat ja kuvitukset. Siinä missä Vesa Sammalisto (Kuvio 1) ja Lotta Nieminen (Kuvio 4) käyttivät kartoissaan suurta kaupunkitilaa, vaikkakin yksinkertaistetuilla muodoilla, niin Antoine Corbineau'n kuvituksissa (Kuvio 5 ja Kuvio 6) keskityttiin kaupungin pienen alueen yksityiskohtaiseen kuivittamiseen. Se miten Corbineau'n kuvittama kartta keskittyy muutaman korttelin kokoiselle alueelle, ei ole *Helsinki ja sen nähtävyydet* -kartan kuvittamisen yhteydessä kuitenkaan mahdollista, johtuen kuvitettavien nähtävyyksien sijainneista. Tällä tarkoitan, että jos en halunnut rajata kartan nähtävyyksiä vain aivan Helsingin ydinkeskustan alueelle, oli minun lähestyttävä kaupunkitilan määrittämistä hiukan suuremman mittakaavan mukaan.

Vesa Sammaliston (Kuvio 1) ja Lotta Niemisen (Kuvio 4) tapa kuvittaa Helsingin keskustan alue oli taas lähempänä sitä, mitä *Helsinki ja sen nähtävyydet* -kartan kaupunkitilaksi olin analysointivaiheessa ideoinut. Tässä vaihtoehdossa vaarana taas oli nähtävyyksien mahdollinen painottuminen kartan tiettyihin osiin, jolloin kartasta ei taas tulisi esteettinen.

Kaupunkitilaa pohtiessani halusin myös sen muotojen toistavan kuvitettavien nähtävyyksien muotoja. Tällöin kuvitus nähtäisiin yhtenä suurena kokonaisuutena, eikä vain pienemmistä palasista kasattuna kuvakollaasina. Se, tulisiko Helsingin karttapohjasta yksityiskohtainen vai pelkistetty ratkeaisi tietysti nähtävyyksien kuvitustyylin valinnan myötä.

3. Informatiivisuus

Helsinki ja sen nähtävyydet -kartan sisältöön vaikuttaa tietysti myös sillä tavoiteltava informatiivisuus. Kuten opinnäytetyön johdannossa mainitsin, tulen määrittämään in-

formaatiota kuvituksen esteettisyyden ehdoilla, mutta informaatiota tulee olemaan vähintään sen verran, että kuvituksesta voidaan puhua karttana.

Vaihtoehtoja vaikuttaa kartan informatiivisuuteen on useita. Niitä ovat muun muassa katujen ja puistojen merkitseminen karttaan tai kartan jakaminen kaupunginosaan tai minkä tahansa muun kartalle tyypillisen informaation lisääminen kuvitetukseen. Siinä missä Lotta Niemisen (Kuvio 3 ja 4) ja Vesa Sammaliston (Kuvio 1 ja Kuvio 2) kartat ovat informatiivisesti niukkoja, antavat Antoine Corbineaun (Kuvio 5 ja Kuvio 6) kartat taas melko tarkan näkemyksen paikkojen sijainnista. Corbineau on myös valinnut numeroinnin kartoissaan osoittamaan haluttua sijaintia, eikä Lotta Niemisen tavoin poistanut kokonaan rakennuksia määritettyjen sijaintien ympäriltä.

Informatiivisuuden määrittäminen tapahtuu esteettisyyden ehdoilla, joten sen lisääminen karttaan tapahtuu vasta nähtävyyksien ja kaupunkitilan kuvittamisen jälkeen. Tämä siksi, koska en halunnut ottaa informatiivisuutta mukaan ideointiprosessiin liian nopeasti vaikeuttamaan luovaa prosessia, vaan halusin keskittyä pelkästään nähtävyyksien kuvittamiseen. Täten päätin käsitellä asiaa tarkemmin vasta kun kuvitus alkaisi hahmottua kokonaisuutena.

4. Yksityiskohdat

Helsinki ja sen nähtävyydet -kartta muodustuu nähtävyyksien kuvituksista, karttapohjasta ja informatiivisista lisäyksistä. Tämän lisäksi kuvituksen estetiikka voidaan lisätä lisäämällä erilaisia yksityiskohtia, joko informatiivisista tai esteettisistä syistä. Tällaisia asioita ovat muun muassa erilaiset kaupunkikuvaan kuuluvat asiat ja tapahtumat. Esimerkiksi Lotta Nieminen on kuvittanut Lauttasaaren vesitornin (Kuvio 3) ja Hietaniemen uimarannan aurinkovarjolla (Kuvio 4). Niemisen lisäykset nostavat kaupunginosan tunnistettavuutta ja ovat esteettisesti kauniita, mutta informatiivisella tasolla ne eivät kuitenkaan palvele kartan alkuperäistä tarkoitusta.

Näiden tunnistettavuutta lisäävien yksityiskohtien lisääminen *Helsinki ja sen nähtävyydet* -karttaan ei ole määrittelemäni tavoitteen mukaan pakollista. Niillä on kuitenkin olemassa mahdollisesti myös suuri rooli kuvituksen estetiikan kannalta. Ideointivaiheessa pohdin näitä mahdollisia Helsingin kaupunkikuvaan kuuluvia asioita ja tapahtumia ja kokosin näistä listan. Lista sisältävät seuraavat asiat:

1. Raitiovaunu

2. Ruotsinlaiva
3. Helsingin metro

Kuten informatiivisuudenkin suhteen tulen lisäämään näitä elementtejä synteesivaiheessa, jos kartan esteettisyys sitä vaatii. Niiden sisällyttäminen karttaan ei kuitenkaan ole edellytys orientaatiovaiheen ongelman ratkaisemisen kannalta.

Pohtiessani ideointivaiheetta kokonaisuutena on sillä suuri merkitys omassa luovassa prosessissani. Epäonnistumisen mahdollisuuksia koen vaiheessa olevan useita ja useasti syy epäonnistumiseen löytyy aikataulusta. Koen, että kokemattomuuteni johdattaa minut usein ideointivaiheesta hautomisvaiheeseen liian kiireellisellä aikataululla ja ideoita, joiden pohjalta luovan prosessin ongelma voidaan ratkaista, ei ole syntynyt kuin yksi tai kaksi. Uskon, että liian nopea aikataulu on useasti myös syy koko luovan prosessin tukkeutumiseen ja siitä seuraavaan turhautumiseen meneillään olevaa työtä kohtaan. Nyt kun vaiheeseen pystyi paneutumaan rauhassa ja keskittymään löytämään mahdollisimman monia erilaisia keinoja ratkaista orientaatiovaiheessa määritetty ongelma, rullasi luova prosessi tasaisesti halutulla vauhdilla eteenpäin. Ei liian nopeasti eikä liian hitaasti. Tiedostan opinnäytetyön käytännön osuuden vapaudet itsemäärittämäni aiheen ja rajoitusten takia, mutta en siltikään usko niillä olevan erityisen suurta roolia luovan prosessin sujuvuuden kanssa, vaan syy löytyy nimenomaan ajankäytöstä.

Puhuin myös valmistelu- ja analysointivaiheen yhteydessä ideoista. Haluan selventää, että koen ideointivaiheen ideat kuitenkin omana kategorianaan. Siinä missä valmistelu- ja analysointivaiheen ideat olivat siemeniä, niin ideointivaiheen mukana niistä siemenistä kasvoi versoja. Versoja myös karsitaan vaiheen myötä, jotta hautomisvaihetta varten jää käytettäväksi ne kaikkein olennaisimmat ideat orientaatiovaiheessa määritetyn ongelman ratkaisemiseksi.

4.3.2 Hautomisvaihe

Ideointivaiheen jälkeen tulee Alex Osbornin luovan ajattelun mallin mukaan hautomisvaihe. Hautomisvaiheella tarkoitetaan ideointivaiheen tulosten siirtämistä syrjään ja oivalluksen syntymisen odottamista. Oivalluksella tarkoitetaan orientaatiovaiheessa määritetyn ongelman ratkaisua ideointivaiheessa tehdyn ideoinnin perusteella.

Koen hautomisvaiheen olevan ainakin osittain päällekkäinen prosessi ideointivaiheen kanssa ja aivan kuten valmistelu- ja analysointivaiheessa, koen ideointi- ja hautomisvaiheen olevan samanlainen kerää ja rajaa -tehtävä. Siinä missä valmisteluvaiheessa pyritään keräämään aineistoa mahdollisimman avarakatseisesti ja vasta analysointivaiheessa tuosta aineistosta pyritään löytämään ongelmanratkaisun kannalta se kaikkein olennainen materiaali, pyritään ideointi- hautomisvaiheessa samaan ideoilla. Näin ainakin koen sen olevan omassa luovassa prosessissani.

En usko Osbornin tarkoittaneen hautomisvaiheella pelkästään ideointivaiheen jälkeistä ajanjaksoa, jolloin ideointia ei saisi enää jatkaa. Erityisesti sen jälkeen, kun on tutustunut Alex Osbornin luovan ajattelun malliin ja sen taustalla vaikuttaviin tekijöihin, ymmärtää, ettei romantisoituja niin sanottuja miljoonan dollarin oivalluksia synny kerralla kuin harvoin. Ideat ja oivallukset syntyvät määrätietoisien työskentelyn tuloksena. Perustelen myös sillä näkemykseni näistä vaiheista osittaisena vaiheparina. Mutta toisin kuin valmistelu- ja analyysivaiheen kohdalla, en koe vaiheiden päällekkäisyyttä huonona asiana, vaan vaiheiden välillä toimiva pallottelu sen sijaan auttaa oivalluksen löytämisessä.

Opinnäytetyöni tapauksessa toimin juuri näin. Vaikka ideointi vaiheen loppupuolella rauhoittuikin, kun keskityin opinnäytetyöni kirjallisen osuuden kirjoittamiseen, ei mitään täysin selvää hautomisvaiheeksi nimettävää ajanjaksoa *Helsinki ja sen nähtävyydet* -kartan luovan prosessin yhteydessä ollut. Sen sijaan koin useita hetkiä ideoinnin yhteydessä tai opinnäytetyöstäni ottamallani vapaa-ajalla, joissa *Helsinki ja sen nähtävyydet* -kartan suunnittelu siirtyi eteenpäin erilaisten ideoiden ja oivallusten myötä. En löytänyt oivallusten syntymiselle mitään kaavaa, vaan ne saattoivat olla tiukan ideointi-prosessin välitön tulos tai vastaavasti vasta päivien päästä selkiytynyt oivallus.

Hautomisvaiheen lopuksi minulla oli yksi selkeytynyt pääpiirteinen idea, jonka parissa siirryin synteesivaiheeseen. Mitään täysin selkeää visiota siitä miltä kartta tulee näyttämään ei minulla kuitenkaan ollut. Se, oliko tämä idea se mistä *Helsinki ja sen nähtävyydet* -karta lopulta valmistuisi, en voinut tietää etukäteen. Tiedostin, että aikataulusta vapaassa projektissa voin aina palata tarvittaessa takaisin hautomisvaiheeseen aloittaakseni synteesivaiheen alusta, jos valitsemani pääpiirteinen idea ei soveltunutkaan jostain syystä käytännön toteutukseen.

4.4 Synteesi

Alex Osbornin luovan ajattelun mallin kuudes vaihe on synteesivaihe. Synteesivaiheessa ratkaistaan orientaatiovaiheessa määritetty ongelma hautomisvaiheen oivalluksen avulla. Opinnäytetyöni tapauksessa koen vaiheella tarkoitettavan *Helsinki ja sen nähtävyydet* -kartan kuvittamista ideointi- ja hautomisvaiheessa syntyneiden ajatusten pohjalta siten, että se täyttää orientaatiovaiheessa määrittämäni tavoitteet.

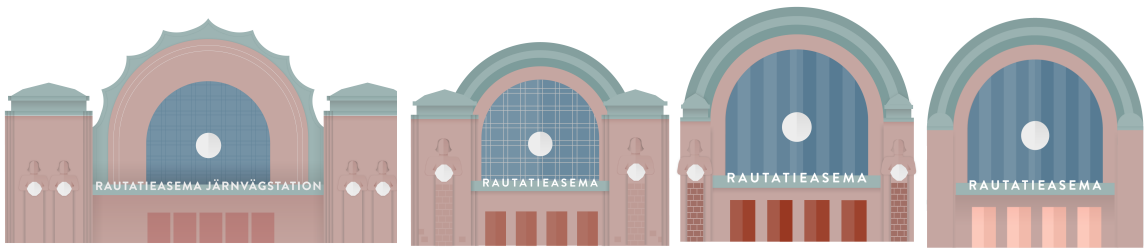
Opinnäytetyöni kirjallisessa osuudessa kerron kuvituksen kehitysprosessista ideointivaiheessa esittelemäni kuvituksen sisältöön pohjautuvan rakenteen mukaisesti. Tästä sisältöön pohjautuvasta rakenteesta poikkeen tarpeen vaatiessa, mutta opinnäytetyöni kirjallisen osuuden luettavuuden ja seurattavuuden takia pyrin käsittelemään mainitut osat erillisinä, enkä yritä edetä kirjallisessa osuudessa täysin kuvitusprosessin aikajanan mukaisesti. Tällöin koen pystyväni dokumentoimaan paremmin yksittäisiin valintoihin kohdistunutta syy-seuraussuhdetta.

Opinnäytetyöni synteesivaiheen aloitin *Helsinki ja sen nähtävyydet* -kartan tärkeimmän sisällön, eli nähtävyyksien kuvittamisesta. Ensimmäiseksi kuvitettavaksi nähtävyydeksi valitsin Helsingin rautatieaseman. Tiedostin jo tässä vaiheessa, että ensimmäinen kuvittamani nähtävyys tulisi toimimaan mallina lopuille kuvitettaville nähtävyyksille muun muassa muotokielensä ja värimaailmansa suhteen. Yhtenäinen muotokieli tai sen puuttuminen kuvituksen eri komponenttien välillä olikin analyysivaiheen materiaalia tutkiessa yksi suurimpia syitä esteettisesti onnistuneen ja epäonnistuneen kuvituksen välillä.

Rautatieaseman kuvituksen eri vaiheista näkee sen kehitysprosessissa tapahtuneen radikaalin pelkistämisen. Rautatieaseman kuvituksen ensimmäisestä versiosta tuli (Kuvio 9, Vaihe 1) todella yksityiskohtainen ja se muistuttikin paljon enemmän teknistä piirrosta, kuin omaan kuvitustyylini sopivaa yksinkertaisiin muotoihin nojaavaa kuvitusta. Yksityiskohdat selittyvät sillä, että lähestyin kuvittamista määrittämieni tavoitteiden kautta. Valmista versioita tarkastellessa en kuitenkaan nähnyt kuvitetun rautatieaseman olevan millään tavalla esteettinen tai sopivan ylipäättänsä visioimani kuvituksen kokonaisuuteen. Pohdin myös aliarvioivani katsojan kykyä assosoida kuvaa haluttuun nähtävyyteen ja koin useiden yksityiskohtien olevan jopa negatiivinen asia. Katsoin paremmaksi lähteä yksinkertaistamaan kuvitustani Helsingin rautatieasemasta sen esteettisyyden parantamiseksi. Seuraava versio (Kuvio 9, Vaihe 2) oli kokenut selvän muodonmuutoksen ja se olikin jo vähän pelkistetympi. Se sisälsi silti vielä useita kuvi-

tuksen rautatieasemaan assosioivia yksityiskohtia, mutta kuvituksen visuaalisuus ei kuitenkaan ollut vielääkään haluamallani tasolla.

Tyytymättömänä kuvituksen esteettisyyteen aloin keskittymään entistä tarkemmin *Helsinki ja sen nähtävyydet* -kartan muotokieleen ja seuraavaksi lähestyinkin nähtävyyttä täysin esteettisyyden kautta, lisäillen informatiivisia piirteitä sen tunnistettavuuden parantamiseksi. Tämä näkyi radikaalina muutoksena ja Helsingin rautatieasema näki muodonmuutoksen paljon yksinkertaisemmaksi kokonaisuudeksi (Kuvio 9, Vaihe 3).



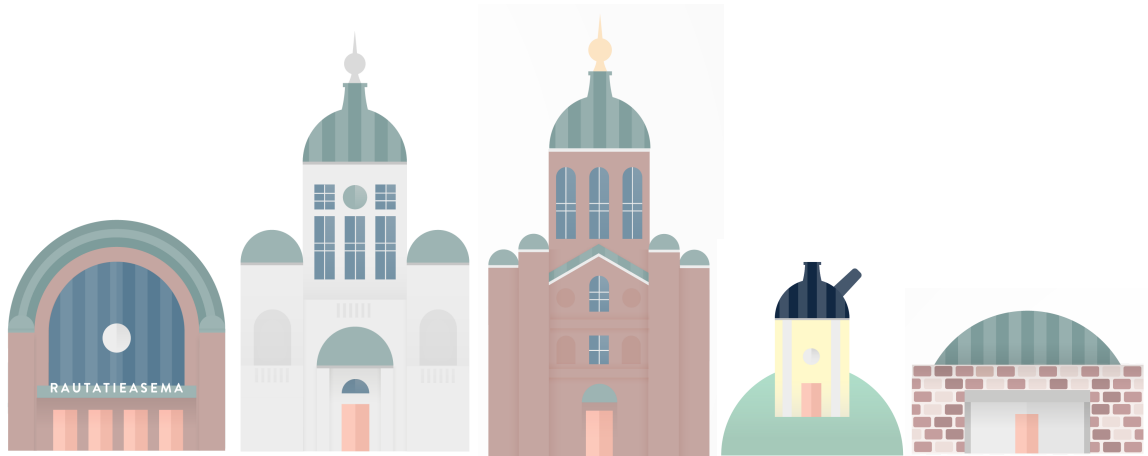
Kuvio 9. Janne Heinonen: Rautatieasema - Vaiheet 1,2,3 ja 4

Kuvitusprosessissa olin nyt ensimmäistä kertaa vaiheessa, jossa olin kuvitetun Helsingin rautatieaseman ulkonäköön jo melko tyytyväinen. Jos tähän pisteeseen oltiin liikuttu kuvitusprosessissa suhteellisen sujuvasti ja päätökset olivat lopulta melko helppoja, niin rautatieaseman kuvituksen muodostuminen nykyisen malliseksi (Vaihe 4) oli vaiheena haastavin. Pitkän pohdinnan jälkeen päätin luopua muun muassa rautatieaseman pylväissä olevista yksityiskohtaisista lyhdynkantajista. Tiedostin lyhdynkantajien merkityksen rautatieaseman tunnistettavuuden kannalta, mutta samalla hain sitä viimeistä askelta kohti esteettistä kokonaisuutta. (Kuvio 9, vaihe 4).

Rautatieaseman kuvituksen kokonaisuutta tarkastellessa jouduin kuvitusprosessin eri vaiheissa tinkimään paljon rautatieasemalle tyypillisistä yksityiskohdista ja täten myös sen tunnistettavuudesta. Esteettisyyden takia näin tämän kuitenkin tarpeelliseksi. Rautatieaseman kuvittamisen yhteydessä muodostunutta muotokieltä pystyi nyt helpommin käyttämään muissa kuvitettavissa nähtävyyksissä ja koin, että se tulisi vaikuttamaan kuvituksen kokonaisuuteen vain positiivisella tavalla.

Lähdin toteuttamaan rautatieaseman (Kuvio 9, vaihe 4) kuvittamisella määritettyä muotokieltä myös muissa kuvitettavissa nähtävyyksissä. Olin kuvitusprosessin tässä vaiheessa ehtinyt jo pohtimaan tarkemmin kuvitukseen valittavia nähtävyyksiä ja lähdin valintojeni perusteella toteuttamaan jokaista valittua nähtävyyttä karttaa varten. Kritee-

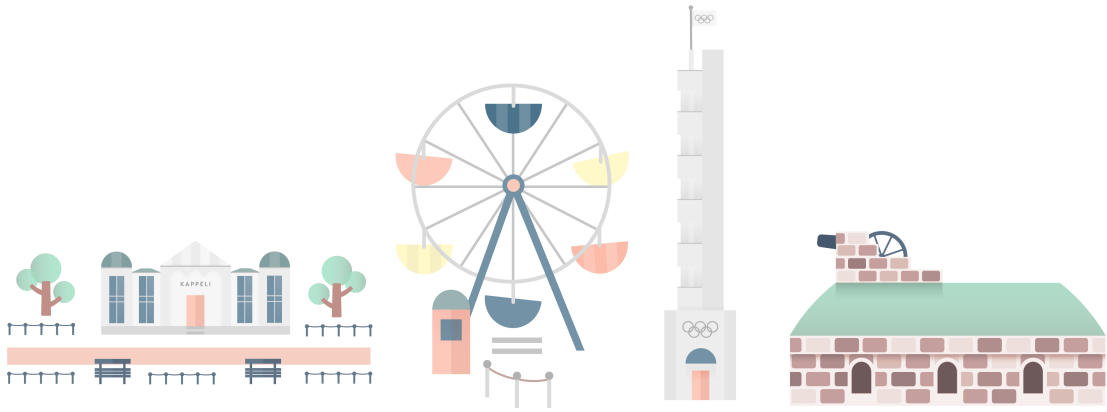
rit nähtävyyksien valitsemiseen muodostuivat lopulta niiden asettumisen kaupunkitilaan ja niiden kuvitettavuuden perusteella. Seuraavaksi esitän valitut nähtävyydet kuvitettui-
na (Kuvio 12 ja Kuvio 13).



Kuvio 12. Rautatieasema, Tuomiokirkko, Uspenskin katedraali, Tähtitornin vuori, Tempeliahaukion kirkko

En koe tarpeelliseksi analysoida jokaisen kuvitetun nähtävyyden yksilöllistä kuvitusprosessia, sillä se ei ole opinnäytetyöni kannalta olennaista. Nähtävyyksien kuvittamista kokonaisuutena voin kuitenkin kuvailla mielekkääksi. Se missä muotokielen määrittäminen oli rautatieaseman kohdalla minulle hetkittäin hankalaa ja aikaa vievää, oli tuo määritetyn muotokielen toteuttaminen muiden nähtävyyksien kuvittamisen yhteydessä kuitenkin huomattavasti helpompaa ja mielekkäämpää.

Jokainen kuvitettu nähtävyys (Kuvio 12 ja Kuvio 13) rakentui siis itsenäisenä kokonaisuutena, mutta pyrin toistamaan mahdollisimman paljon samoja yksinkertaisia ympyrän ja suorakaiteen muotoja, jotta kuvitus sitoutuisi kokonaisuutena helpommin yhteen. Muotojen lisäksi halusin lisätä nähtävyyksien yhdenmukaisuutta käyttämällä nähtävyyksien eri osissa pystyraitakuviointia. Pyrin antamaan nähtävyyksille myös hiukan kolmiulotteisuutta lisäämällä niihin varjoja ja heijastuksia. Omasta mielestäni onnistuin näissä tavoitteissa hyvin ja erityisesti varjot ja heijastukset herättävätkin osan nähtävyyksistä aivan eri tavalla eloon. Itse kuvailisin syntyneitä nähtävyyksiä positiivisella tavalla lapsenomaisiksi, johtuen vahvasti myös valitusta väripaletista. Murretut hennot värit yhdistettynä yksinkertaisiin muotoihin antoivat kuvitukselle raikkaan ulkoasun.



Kuvio 13. Esplanadin puisto, Linnanmäen huvipuisto, Olympiatorni, Suomenlinna

Vaikka nähtävyyksien kuvittaminen kokonaisuutena sujui mielekkäästi, syntyi haasteita kuitenkin jokaisen valitun nähtävyyden tarpeellisten yksityiskohtien määrittämisessä. Pohdinkin useasti prosessin aikana, mikä kyseisessä nähtävyydessä on oleellista sen tunnistettavuuden kannalta. Vaiheen aikana huomasinkin joutuvani useasti valinnan eteen, jolloin päätös oli tehtävä esteettisistä tai informatiivista lähtökohdista. Aivan kuten rautatieaseman kuvittamisenkin kanssa (kuvio 9) valinta oli useasti esteettinen. Ymmärsin, että orientaatiovaiheessa määrittämäni tavoite nähtävyyksien yksinään tunnistettavuudesta olisi tällä tavalla hankalaa ja jossain tapauksissa jopa mahdotonta. En koe kuitenkaan tahallani laiminlyöneeni asetettua tavoitetta, mutta kuvitusprosessin yhteydessä ajatukseni olivat silti ehkä hiukan liian mustavalkoisia ”Onko työni kuvitus vai kartta?” -pohdinnan suhteen ja se heijastui myös työhöni informatiiviseen osaan negatiivisella tavalla.

Tämä herätti minussa myös ajatuksia suunnittelijana tekemistäni valinnoista. Omaan silmään ja intuitioon pitää luottaa, mutta tehtävänannon sallimissa rajoissa. Huomasin olevani useasti taivuttamassa näitä asettamiani tehtävänannon rajoja omaan visiooni sopivaksi. Tämä ei suinkaan ollut ensimmäinen kerta, kun tiedostin asian ja voinikin rehellisesti sanoa, että olen huomannut tekeväni tätä usein. Tekemäni itsenäiset positiiviset valinnat toimeksiannoissa ovat olleet useasti myös onnistuneita asiakkaalta saadun palautteen perusteella, mutta välillä olen saanut korjata tekemiäni valintoja jälkikäteen. En tiedä juontaako tämä piirre välillä kärsimättömästä luonteestani vai huonosta valmisteluvaiheen käytöstä, tai onko tämä piirre ylipäättänsä negatiivinen tai positiivinen suunnittelijalle. Uskon tämänkin kysymyksen vastauksen löytyvän lopulta oman luovan prosessin tarkkailusta ja paremmasta luovan prosessin vaiheiden välisestä syy-seuraussuhteiden ymmärtämisestä.

Nyt kun tiesin miltä kuvitettavat nähtävyydet tulisivat näyttämään ja mitkä karttaan valitut nähtävyydet ylipäättänsä olivat, pystyin pohtimaan myös kuvituksen muuta sisältöä ja kuvittamaan *Helsinki ja sen nähtävyydet* -kuvituksen karttapohjan. Karttapohja ja muut lopulliseen kuvitukseen tehdyt päätökset ovat tarkasteltavissa valmiista *Helsinki ja sen nähtävyydet* -kartasta (Kuvio 14).

Kuvitettavan karttapohjan sisällöllinen laajuus muotoutui täysin kuivettujen nähtävyyksien perusteella, sillä en kokenut järkevaksi sisällyttää kuvitukseeni muuta kuin nähtävyyksien sijainnin kannalta oleellisen kartta-alueen. Täten kuvitukseni keskittyikin hyvin pitkälti Helsingin niemen ja kaupungin keskustan maa-alueen kuvittamiseen. Valmiista kuvitusta tarkastellessa huomaa Helsingin yksityiskohtaisten rantaviivojen kokeneen nähtävyyksien kaltaisen pelkistämisen prosessin. Syy tähän löytyy ideointivaiheessa syntyneestä visiostani, jossa halusin karttapohjan noudattavan samaa muotokieltä kuvitettujen nähtävyyksien kanssa. Samanlaista pelkistämistä oli havaittavissa analysointivaiheessa käsitellyissä kuvituksissa, joten se tuntui myös opinnäytetyöni kannalta hyvältä vaihtoehdolta. Karttapohjan pelkistämällä pyrin luomaan kuvituksestani yhteisemmän ja täten myös esteettisesti ehjemmän kokonaisuuden. Yksityiskohtainen karttapohja olisi riidellyt tyylillisesti yksinkertaisesti kuvitettujen nähtävyyksien kanssa, kun taas yksinkertaistettu pohja tuki tekemiäni ratkaisuja nähtävyyksien pelkistämisestä esteettisesti ja sitoi kokonaisuuden paremmin yhteen. Tämä kuvitusprosessin vaihe oli helppo ja onnistui ilman merkittävää ajallista panostusta.

Helsinki ja sen nähtävyydet -nähtävyyksien ja karttapohjan kuvittamisen jälkeen tartuin kiinni kartan viimeiseen opinnäytetyöni kannalta oleelliseen osa-alueeseen, eli sen informatiiviseen sisältöön. Olin Osbornin luovan ajattelun mallin mukaisesti sen orientatiovaiheessa määrittänyt opinnäytetyöni käytännön osuudelle ongelman, jonka luovalla prosessilla, eli *Helsinki ja sen nähtävyydet* -kartan kuvittamisella pyrin ratkaisemaan. Yksi tämän ongelman osa-alueista oli *Helsinki ja sen nähtävyydet* -kartan informatiivisen sisällön määrittäminen ja sen kuvittaminen siten, että se välittyy kartan lukijalle. Poikkeuksellisen tilanteesta kuitenkin teki se, että toimeksiannon puuttuessa pystyin itse määrittämään täysin vapaasti tuon kuvitettavan informatiivisen sisällön ja vieläpä täysin esteettisistä lähtökohdista. Siinä missä toimeksiantona tehty kartta olisi tehty johonkin asiakkaan määrittämään tarkoitukseen esimerkiksi lähestymiskartaksi, pystyin opinnäytetyöni tapauksessa itse määrittämään tuon tarkoituksen. Tämä ei suinkaan tarkoittanut sitä, että keksisin lopulta kuvitetulle kokonaisuudelle jonkun informatiivisen merkityksen, vaan lähdin pohtimaan kuvitettavaa sisältöä esteettisyyden lisäksi myös informatiivisesta näkökulmasta.

Asiaa pohdittuani huomasin ajatuksieni pyörivän paljon Helsingin kaupungin julkisen liikenteen ympärillä. Helsingin kaupungin raitiovaunut olivat oman kokemukseni ja käsitykseni mukaan turisteille myös oleellinen Helsingin vierailuun kuuluva kokemus, jolloin sen ja kaupungin nähtävyyksien yhdistäminen tuntui minusta houkuttelevalta ajatukselta. Asiaa tarkemmin pohdittuani päätinkin antaa *Helsinki ja sen nähtävyydet* -kartalle informatiivisen tarkoituksen Helsingin raitiovaunujen avulla.

Kartan informatiivisen tavoitteen täyttämiseksi kuvitin nähtävyyksien lisäksi karttaan myös raitiovaunureitit, jotka kulkevat Helsingin nähtävyyksien lähellä. Ajatuksena tässä oli, että *Helsinki ja sen nähtävyydet* -kartan informatiivinen sisältö on kertoa Helsingin kaupungin nähtävyyksien suuntaa antava sijainti ja antaa katsojalle yleiskuva Helsingin raitiovaunuliikenteestä nähtävyyksien välillä. Kuvitetut reitit eivät kuitenkaan muodostuneet lopulta kovinkaan yksityiskohtaisiksi, vaan nähtävyyksien ja karttapohjan tavoin yksinkertaisiksi kuvituksen yleisilmeeseen sopiviksi pelkistetyiksi muodoiksi. Ongelmana tässä lähestymistavassa oli kuitenkin Suomenlinna. Liittääkseni raitiovaunuilta tavoittamattomissa olevan Suomenlinnan kuvittamani kartan informatiiviseen kokonaisuuteen päädyin kuvittamaan lauttareitin Suomenlinnan ja Kauppatorin välille. Tämä sopi myös esteettisesti kuvittamaani kartan kokonaisuuteen, joten päätös oli mielestäni tältä kohdin onnistunut ja perusteltu.

Tässä vaiheessa kartta oli muodostunut jo omaksi toimivaksi kokonaisuudeksi, mutta en sitä tarkastellessa ollut erityisen tyytyväinen sen esteettiseen sisältöön. Ongelmakohtana pidin sisällön rajoittumista kuvituksen oikeaan laitaan ja halusin tasapainottaa sisältöä myös kuvituksen vasemmalle laidalle. Lähdin ratkaisemaan muodostunutta esteettistä ongelmaa lisäämällä kuvituksen vasempaan alakulmaan ylimääräisiä yksityiskohtia. Näitä yksityiskohtia olivat Länsisataman nosturit ja Helsingin edustalla seilaava ruotsinlaiva. Näiden kuvitus tapahtui tietysti käyttäen hyväksi kuvituksen muun sisällön yhtenäistä muotokieltä.

Valmista lopputulosta tarkastellessa aloin pohtimaan näiden ylimääräisten lisäysten informatiivista merkitystä. Koin ne kuvituksen esteettisyyden kannalta oleellisiksi lisäyksiksi, mutta pelkäsin niiden sekoittumista nähtävyyksiksi ja tuo pelko oli luullakseni aivan aiheellinen. Ratkaisu syntyi lopulta ”Onko työni kuvitus vai kartta?” -pohdinnan jälkeen ja päädyin jatkamaan jo valitsemallani esteettisellä linjalla. Siinä missä lisäysten sekoittuminen nähtävyyksiksi on mahdollista ja jopa todennäköistä, en kuitenkaan pidä sitä ongelmana, sillä kyseessä on lopulta kuvitus eikä kartta. En koe, että valmis kartta olisi

millään tavalla käytettävissä suunnistamisessa nähtävyyksien välillä. Erityisesti sen informatiivinen arvo turistille, jolle Helsingin kaupunki on ennestään tuntematon, lähentelee nollaa. Sen sijaan kuvitukseni antaa turistille kuvan Helsingistä kaupunkina, jossa nähtävyydet löytyvät raitiovaunu matkan päässä toisistaan.



Kuvio 14. Helsinki ja sen nähtävyydet -kartta

Synteesivaihetta kokonaisuutena tarkastellessa voi sanoa, että se muodostui lopulta tähänastisista vaiheista työläimmäksi, ei pelkästään ajankäytöllisesti vaan myös luovan prosessin kannalta vaihe oli eniten ajatustyötä vaativin. Ideointi- ja hautomisvaiheessa pohditut ongelmat saivat lisäksi useita muita pieniä, mutta silti aikaa vieviä käytännön ongelmia, jotka valkenivat minulle vasta synteesivaiheessa kartan kuvittamisen yhteydessä. Tällaisia ongelmia syntyi muun muassa sommittelun yhteydessä. Näiden ongelmien ja haasteiden takia luovan prosessin hautomisvaiheessa syntynyt visio kartasta muokkautui melko paljon kuvittamisen yhteydessä.

Näiden melko suurienkin muutosten seurauksena aloin myös pohtimaan olisiko ideointi- ja hautomisvaiheen aikana syntyneiden ajatusten ja ideoiden tarkemmalla rajauksella ja noudattamisella pystytty saavuttamaan laadullisesti parempi lopputulos. Nyt lähdin toteuttamaan työtä vain pääpiirteisellä ajatuksella siitä, miltä kartta voisi lopulta näyttää ja kartasta muodostuikin eri vaiheiden kautta alkuperäisestä visiostani poikkeava.

Epäilen, että ideointivaiheessa toteutettu tarkempi suunnitelma työn lopullisesta ulkonäöstä ei opinnäytetyöni tapauksessa olisi kuitenkaan ollut sille esteettisesti hyväksi. En toisaalta epäile, etteikö työn tavoitteiden selkeästä asettelusta olisi suuri apu, mutta opinnäytetyöni tapauksessa en usko yhden tarkan vision toteuttamisen olleen paras vaihtoehto. Kuvitettavassa kartassa on myös monia yksittäisiä graafisia elementtejä joista kokonaisuus lopulta muodostuu. Siksi epäilen, että niiden kaikkien vaikutusta kokonaisuuteen ei ideointivaiheessa olisi ollut edes mahdollista ymmärtää. Täten koen saavuttaneeni parhaan lopputuloksen vapaasti kokeilemalla ja muokkaamalla ideaa graafisten elementtien mukaan, enkä pakottamalla elementtejä toimimaan alkuperäisen vision kaltaisella tavalla.

4.5 Arviointi

Alex Osbornin luovan ajattelun mallin seitsemäs ja viimeinen vaihe on arviointi. Arviointivaiheessa tarkastellaan orientaatiovaiheessa määritetyn ongelman toteutumista synteesivaiheen aikaansaannoksessa. Tällä tarkoitetaan siis opinnäytetyöni tapauksessa *Helsinki ja sen nähtävyydet* -kartalle asettamieni tavoitteiden toteutumista valmiissa työssä. Informatiivisten tavoitteiden täyttymisen lisäksi koen vaiheella tarkoitettavan myös työn esteettisen lopputuloksen arvioimista.

Karttaa kokonaisuutena tarkastellessa muodostui se tyydyttävästi ideointivaiheessa syntyneen visioni mukaiseksi. Kuten edellisessä luvussa pohdin, visio ei kuitenkaan toteutunut täysin ideoimallani tavalla, mutta olin silti kokonaisuuteen tyytyväinen. Kuvituksen informatiivinen sisältö sen sijaan epäonnistui kuvituksessani ainakin osittain. En nimittäin koe, että kartta välittää täysin sen informatiivisen viestin mihin kuvituksellani pyrin. Toisaalta näiden informatiivisten tavoitteiden täyttäminen tapahtui esteettisyyden ehdoilla, joten tiedostin ennen kuvitusprosessin alkua, että ongelmien syntyminen kartan informatiivisuuden suhteen oli mahdollista ja jopa oletettavaa.

Orientaatiovaiheessa määrittämäni tavoitteet työlleni olivat:

1. Kuvituksen aihe on oltava kartta.
2. Kartasta pitää välittyä määritetty informaatio.
3. Kuvitettuun karttaan pitää sisällyttää kuvitetut Helsingin nähtävyydet.
4. Kuvitettujen nähtävyyksien pitää assosioitua oikeisiin nähtävyyksiin.

Ensimmäisen tavoitteen täyttymistä tarkastellessa voi todeta kuvitukseni täyttävän kartalle asetettavat vaatimukset. Mistään informaatiota täynnä olevasta yleiskartastahan ei kuvitukseni yhteydessä ole kyse, mutta pelkästään Helsingin niemen maa- ja vesialueiden määrittäminen antaa kuvitukselle karttamaisen piirteen. Tämän lisäksi kaupunkitilaan sijoitetut nähtävyydet ja tiet lisäävät karttamaisuutta. Valmista työtä arvioidessani, koen ettei katsoja voi tulkita kuvitusta mitenkään muuten, kuin tulkitsemalla sen ainakin osittain kartaksi.

Valmiin kartan informatiivista sisältöä arvioidessa ovat tunteeni tavoitteen täyttymisestä ristiriitaiset. Koen nimittäin epäonnistuneeni ainakin osittain kartan informatiivisuuden suhteen ja eikä se täysin täytä sille asetettuja tavoitteita. Synteesivaiheen yhteydessä määrittämäni informatiivinen tavoite oli, että sen tulee esittää Helsingin kaupungin nähtävyyksien suuntaa antava sijainti ja antaa katsojalle yleiskuva Helsingin raitiovaunuliikenteestä nähtävyyksien välillä. Vaikka haluan tuntea onnistuneeni kuvittamaan tuon informaation kuvitukseeni, epäilen silti, ettei se kuitenkaan välity jokaiselle katsojalle ilman mahdollista lisäselvitystä kartan informatiivisesta tarkoituksesta. Kuten synteesivaiheen yhteydessä pohdin olivat ajatukseni kuvituksesta lopulta liian mustavalkoiset ”Onko työni kuvitus vai kartta?” -pohdinnan suhteen ja tämä näkyi negatiivisesti informatiivisten tavoitteiden toteuttamisessa. Tällä tarkoitan, että käsittelin kuvitusta kokoajan taiteellisena projektina ja tämä heijastui informatiivisen sisällön muokkaamisena esteettisyyteen sopivaksi, jolloin sen informatiivinen viesti heikkeni tai katosi kokonaan. Kokonaisuutta tut-

kiessani koen tämän kaiken silti perustelluksi, koska ensisijainen tavoitteeni oli kuitenkin esteettinen kuvitus, eikä informatiivinen kartta.

Sama ongelma heijastui myös nähtävyyksien pelkistämässä. Koen onnistuneeni melko hyvin nähtävyyksien tunnistettavuuden säilyttämisessä, mutta tiedostan poistaneeni usean nähtävyyden kohdalla niiden tunnistettavuudelle olennaisia yksityiskohtia esteettisyyden perusteella. Täten myös varmuus siitä, että nähtävyydet ovat tunnistettavia heikenee. Ensimmäiset versionit rakennuksista olivat todella yksityiskohtaisia ja niiden pelkistäminen nykyiseen muotoonsa olikin yksi synteesivaiheen ehdottomia onnistumisia, mutta kuten mainitsin, saatoinkin jatkaa pelkistämistä tiettyjen nähtävyyksien kohdalla jopa liian pitkälle. Syy tähän saattaa toisaalta löytyä myös nähtävyydelle ominaisten tunnuspiirteiden puuttumisesta ja niiden vaikeasta kuvitettavuudesta, eikä pelkästään omasta kyvyistäni pelkistää nähtävyyksiä.

Pelkästään kartan visuaalisuutta tarkastellessa tunnen onnistuneen kartan kuvittamisessa tyydyttävästi. Tiedostan, että keskittymiseni harhaili kuvittamisen, oman luovan prosessin tarkastelemisen ja opinnäytetyöni teoreettisen osuuden kirjoittamisen välillä, jolloin optimaalinen keskittyminen yhteen osa-alueeseen ei ollut täysin mahdollista. Kuvittamisen koen olleen lopulta se, joka kärsi tässä päällekkäisten prosessien yhtäläisyydessä kaikkein eniten. Tämä ei siis tietenkään ollut tahallista vaikka tiedostin asian kuvittamisen yhteydessä. Vaikka kartta ei ehkä visuaalisesti vastaa kokonaisuutena siihen, mitä olin ennen työn aloittamista itseltäni odottanut, on siinä kuitenkin useita yksittäisiä kohtia, joihin olen erittäin tyytyväinen. Työni sisältää omasta mielestäni kauniita yksityiskohtia ja noudattaa kokonaisuutena yhtenäistä ja miellyttävää näköistä muotokieltä. Kaikkein suurimpana onnistumisena haluan mainita, että työ näyttää myös kokonaisuutena minun tekemältäni ja täten se on yhdistettävissä omaan kuvitustyyliini.

Aiemmin mainitsemieni kuvittamisen, oman luovan prosessin tarkastelun ja opinnäytetyöni teoreettisen osuuden kirjoittamisen muodostamassa kokonaisuudessa tunnen päässeeni kuvituksellani tyydyttävän lopputuloksen. Samalla kuitenkin koen, että kuvituksen taso ei silti vastaa siihen mitä siltä vaadin esimerkiksi julkaistavana julisteena. Tiedostan kuitenkin, että kuvituksen jatkaminen tai muokkaaminen uudeksi kokonaisuudeksi on mahdollista opinnäytetyön kirjoittamisen jälkeen ja näin aion myös tehdä. Tähän työn jatkamiseen toisaalta vaikuttaa myös julisteformaatti, johon sopivaksi kuvitus pitää muokata. Muun muassa juuri tällaisia yksityiskohtia en opinnäytetyöni yhteydessä ottanut vielä huomioon, joten täysin valmiiksi kuvitusta ei voi vielä kutsua, vaikka sen esteettisyyteen täysin tyytyväinen olisinkin.

5. Yhteenveto

Opinnäytetyön yhteenveto -osuudessa pohdin mitä olen omakohtaisesta luomisprosessista sen tutkimisen seurauksena ymmärtänyt, sekä kirjaan luovan prosessin yhteydessä heränneitä ajatuksia luovuudesta ylipäättänsä. Tämän lisäksi käyn läpi opinnäytetyössäni kohtaamiani yleisiä ongelmia ja pohdin, miten opinnäytetyöni vastasi lopulta niihin tavoitteisiin, jotka ennen työn aloittamista olin sille ja itselleni opinnäytetyön johdannossa asettanut.

Kuten luovan prosessin tutkimisen syitä pohjustin, ei minulle ole työelämässä tarjoutunut mahdollisuutta tutkia omaa luomisprosessiani kovinkaan analyttisesti. Täten opinnäytetyön tarjoama mahdollisuus tähän ei ollut minulle edes kysymys mietittäväksi. Alex Osbornin luovan ajattelun malliin tutustuessani tunsin toteuttavani omaa luovuuttani mallin mukaisesti. En kuitenkaan vielä silloin osannut jakaa luomisprosessiani mallin mukaisesti osiin. En ainakaan siten, että jokaisella vaiheella on tavoite, jota kohti yksittäisessä vaiheessa tulisi pyrkiä. Tämä olikin yksi opinnäytetyöni aikana oppimistani asioista; luovan prosessin tarkastelun jakaminen osiin. Tähän oli tietysti syynä myös se, etten luovan ajattelun malleihin ollut ennen opinnäytetyötäni juurikaan tutustunut, joten pelkkä Osbornin mallin pääpiirteinen omaksuminen oli hyvin opettavaista.

Omaa luomisprosessia tutkin siis Alex Osbornin luovan ajattelun mallin vaiheiden mukaisesti ja näitä vaihekohtaisia tuloksia kävin läpi luovan prosessin tutkimisen yhteydessä. Koen kuitenkin tarpeelliseksi kerrata opinnäytetyöni yhteenveto-osuudessa nämä tulokset pääpiirteittäin. Samalla pohdin niiden merkitystä omaan luomisprosessiini.

Heti luovan prosessini tutkimuksen alussa epäilin muun muassa tulkintaani Osbornin mallista, sillä kyseisestä mallista ei ollut saatavilla suurelta tarkentavaa informaatiota. Muun muassa luovan prosessin tavoitteen/ongelman määrittäminen oli vaiheena vaikea, koska en tiennyt tarkkaan, mitä Osborn oli mallia luodessaan orientaatiovaiheen ongelman määrittämisellä tarkoittanut. Pohdin asiaa ja koin, etteivät omat tulkintani Osbornin mallin eri vaiheiden tavoitteista olleet kuitenkaan vääriä tai huonoja, vaan sopivat opinnäytetyöni luovan prosessin tarkasteluun hyvin. Olinhan tutustunut Osborniin ja ”luovuus on kehitettävä taito” -ajatteluun opinnäytetyöni teoreettista osuutta kirjoittaessa, joten koin löytäneeni Osbornin mallista myös sen punaisen langan, jonka avulla tunsin toteuttavani luovan ajattelun mallia Osbornin tarkoittamalla tavalla.

Luomisprosessini tutkimisen yhteydessä tunnistin siinä yhden kriittisen ongelman, kiireen. Kuten opinnäytetyöni luovan prosessin tutkimisen yhteydessä pohdin, tämä kiire oli työelämästä opittua. Kiire heijastui opinnäytetyössäni kovana haluna siirtyä mahdollisimman nopeasti synteesivaiheeseen ja täten saada jotain konkreettista aikaan mahdollisimman nopeasti. Tuo kiire oli muun muassa muokannut työskentelytapaani siten, että otin useasti kynän käteen jo ennen kuin tiesin mitä ylipäättänsä olin tekemässä. Tästä en syytä pelkästään työelämän aikatauluja, vaan koen ongelman olevan lähtöisin myös itsestäni. Siinä missä ”hyvin suunniteltu on puoliksi tehty” -sananparsi pitää varmasti paikkansa, en ollut kuitenkaan saanut sisällettyä sitä omaan luovaan prosessiini. Koin saavuttaneeni jotain konkreettista vasta sitten, kun minulla oli jotain visuaalisesti esiteltävää materiaalia. Tähän syyt löytyvät varmasti myös huonoista kokemuksistani viime hetkien paniikeista, joiden seurauksena olen joutunut esittelemään huonona pitämäni materiaalia. Tämä taas johti ideointivaiheen vähäiseen käyttöön, jotta valmistuva materiaali olisi ainakin teknisesti hyvin toteutettu, vaikka itse idea olisikin ollut vähän heikompi. Tätä prosessia toistaessa se muotoutui lopulta tavaksi ja on vaikeuttanut luovaa prosessiani siitä lähtien.

Opinnäytetyöni tapauksessa tällaista kiireellistä aikataulua ei kuitenkaan tarvinnut toteuttaa. Tuon kiireen unohtaminen ei ollut kuitenkaan helppo prosessi, vaan se vaati luovan prosessin tarkkailun yhteydessä jatkuvaa keskittymistä. Tunnen onnistuneeni tässä kuitenkin suhteellisen hyvin. Onnistumiseni myötä aloin myös ymmärtämään kiireen vaikutusta omaan luovaan prosessiini. Se, missä muodostuneiden vahinkojen korjaaminen vie varmasti aikaa ja vaatii keskittymistä, uskon sen lopulta auttavan minua kiireettömämpään ja samalla myös ajallisesti paljon tehokkaampaan työskentelyyn.

Uskon kiireen olleen myös syllinen luovan prosessini kahden muun mainitsemani ongelmankohdan syntymiseen. Nämä ongelmakohdat olivat vaiheiden päällekkäisyys ja muutaman vaiheen vähäinen käyttö. Päällekkäisyyksien uskon johtuvan pääosin kiireestä ja malttamattomasta luonteenpiirteestäni. Osbornin luovan ajattelun mallin vaiheista huomasin omassa luovassa prosessiini valmistelu- ja analyysivaiheen olevan päällekkäisiä prosesseja ja täten uskon niiden vaikuttavan negatiivisesti luovaan prosessiini. Vaikka vaiheiden erottaminen opinnäytetyötäni varten onnistui olosuhteisiin nähden hyvin, niin työelämässä, jossa omaa luovaa prosessia ehtii vain harvoin vahtimaan, koen vaiheiden liimaantuneen vahvasti yhteen. Uskon, että kerätyn materiaalin kerääminen kriittisesti vaikeuttaa luovan prosessin myöhempiä vaiheita, muun muassa rajoittamalla kerätystä materiaalista syntyviä ideoita ja vaikutteita. Olen antanut liian

aikaisin syntyneiden ideoiden ja visioiden vaikuttaa keräämääni materiaaliin ja täten tämä liian aikainen kriittinen tarkastelu on myös vaikeuttanut monipuolisten ja erilaisten ideoiden syntymistä jolloin syntynyt näkökulma on ollut yleensä hyvin suppea. En koe tällä tavoin pystyväni ajattelemaan niin sanotusti laatikon ulkopuolella ja luovan prosessin yhteydessä syntyneet ideat ovat yleensä olleet hyvin ennalta arvattavia ja toisi-aan muistuttavia.

Luovan prosessin tarkkailun tuloksena voidaankin sanoa, että päällekkäisten vaiheiden tarkkaileminen ja välttäminen on kiireen tarkkailun ohella luovassa prosessissani yksi kehittämistä kaipaava osa-alue. Tulevaisuudessa pyrin erottelemaan näitä vaiheita tehokkaammin projektin aikataulusta riippumatta, sillä uskon sen auttavan minua suuresti kehittymään suunnittelijana. Koen vaiheparin oikean toteuttamisen erityisen tärkeäksi uusien ja monipuolisten ideoiden syntymisen kannalta ja täten myös antavan uusia työkaluja työurani alkuvaiheille.

Se, miten kokee luovuuden on varmasti yksilöllistä. Lähtökohtani opinnäytetyöhön siirryttäessä oli luovuuden käsittäminen taitona, jonka jokainen voi oppia. Se pitää edelleen paikkaansa. Sen oppimisen eteen on kuitenkin tehtävä töitä. Luovan prosessin yhteydessä aloin myös pohtimaan persoonallisuuden merkitystä luovuudessa. Muokkautuuko luova prosessi tekijänsä persoonallisten piirteiden mukaan ja entä onko olemassa yksilöllistä luovuutta? Näihin kysymyksiin en pysty tietenkään vastaamaan, sillä tutkimukseni käsitti vain oman luovan prosessini. Koin kuitenkin luovan prosessin yhteydessä, että olin tuntevinani luonteenpiirteiden vaikuttavan vahvastikin prosessin etenemiseen. Esimerkkinä mainittakoon kärsimättömyys, jonka uskon olevan luontainen piirteeni tiettyjen asioiden yhteydessä. Uskon sen vaikuttaneen omaan luovaan prosessiini ja näkyen pyrkimyksenä ohittaa vähemmän tärkeänä pitämäni luovan ajattelun vaiheet mahdollisimman nopeasti.

Opinnäytetyöni päätteeksi en pysty sanomaan, että tunnen nyt oman luovan prosessini erinomaisesti tai että sain Osbornin mallin opiskelusta mitenkään erityisen suurta hyötyä. Uskon kuitenkin, että jos toteutan tulevaisuudessa luovaa prosessiani maltilla ja kiinnitän välillä huomiota luovan prosessin vaiheiden analysoimiseen, niin se antaa minulle mahdollisuuden kehittyä suunnittelijana. Opinnäytetyöni tapauksessa luovan prosessin tutkiminen auttoi minua puhkaisemaan sen kuplan, jonka sisällä olin kärjistetysti sanottuna elänyt ja nyt ymmärrän, että luovaa prosessia kannattaa ja pitää tutkia kehittyäkseen suunnittelijana.

Luovan prosessin vaiheiden lisäksi törmäsin opinnäytetyössäni myös käytännön haasteisiin ja ongelmiin. Yksi näistä haasteista oli luomisprosessini vaiheiden ja haasteiden dokumentointi opinnäytetyöni kirjalliseen osuuteen. Aktiivinen dokumentointi oli minulle uutta ja syy ja seuraus -suhteiden pohtiminen ja kirjaaminen oli lopulta todella haastavaa, vieden resursseja muun muassa kuvitusprosessilta. Erityisesti tämä aktiivisen dokumentoinnin vaikeus näkyi synteesivaiheessa, jossa tekemieni valintojen avaaminen ja perustelu kirjallisesti oli vaikeaa. Tästä huolimatta tunnen onnistuvani melko hyvin opinnäytetyöni kirjallisessa osuudessa. Tunnen pystyneeni avaamaan lukijalle omia tarkoituksiani aina teorioiden määrittämisestä luovan prosessin arviointivaiheeseen, vaikka perimmäiset syyt jäivätkin ehkä opinnäytetyöni tapauksessa piiloon.

Johdannossa asetin tavoitteeksi myös oman kuvitustyylin kehittämisen. Tuo tavoite on tietysti pidempi prosessi, jonka saavuttaminen yhden projektin yhteydessä on mahdotonta. Tämä oli kuitenkin askel oikeaan suuntaan tavoitteen saavuttamiseksi. Niin kuin moni muukin asia, kuvittaminen vaatii toistoja ja vielä kerran toistoja, jotta se itselle ominainen tyyli kehittyy teknisesti ja esteettisesti. Tähän ei ole oikotietä ja vasta kun kuvituksia on muiden ihmisten nähtävillä laajalti, voidaan alkaa puhumaan tunnustettavasta kuvitustyylistä. Opinnäytetyön kirjallisesta osuudesta muodostui omasta mielestäni hyvä ja kattava katsaus luovuuteen kokonaisuutena ja uskon, että opinnäytetyöni on asettamani tavoitteen mukaan käytettävissä esimerkiksi opinnäytetyön aineiston keräämisessä luovuudesta kiinnostuneen opiskelijan opinnäytetyötä varten.

Lähteet

Antoniou, Antonis 2013. *A Map of the World – The World According to Illustrators and Storytellers*. 3. Painos. Berliini: Gestalten

Anttila, Pirkko 2006. *Tutkiva toiminta ja teos, ilmaisu, tekeminen*. 2. Painos. Hamina: AKATIIMI oy

Codling, Sylvia 1995. *Best Practice Benchmarking: A Management Guide*. 2. uudistettu painos. Aldershot: Cower Publishing Limited

Heikkilä, Jorma ja Heikkilä, Kristiina 2001. *Innovatiivisuutta etsimässä – Irtiottoa keskinkertaisuudesta*. 5., täysin uudistettu painos. Helsinki: Kauppakaari

Järvilehto, Lauri 2009. *Filosofian Akatemia – Luovan työn opas 1.0* [verkkodokumentti]. Filosofian Akatemia Oy. Saatavuus: <<http://filosofianakatemia.fi/download/luovantytonopas10.pdf>> (Luettu 7.11.2013)

Koski, Jussi T. ja Tuominen, Saku 2004. *Kuinka ideat syntyvät – Luovan ajattelun käsikirja*. Porvoo: WS Bookwell Oy

Misra, Rameshwar Prasad ja Ramesh, A 1989. *Fundamentals of Cartography - Revised and Enlarged*. Ensimmäinen painos 1969. Uusi Delhi: Ashok Kumar Mittal

Sydänmaanlakka, Pentti 2009. *Jatkuva uudistuminen – Luovuuden ja innovatiivisuuden johtaminen*. Hämeenlinna: Talentum Media Oy

Toivanen, Antti. 2010. *Kuvitus* [verkkosivu]. Graafinen.com. Saatavuus: <URL: <http://www.graafinen.com/kuvitus/kuvitus/>> (Luettu 7.11.2013)

Torr, Gordon 2008. *Managing creative people – Lessons for leadership in the ideas economy*. West Sussex: John Wiley & Sons Ltd

Wigan, Mark 2006. *Thinking Visual*. Lausanne: AVA Publishing SA

Zeegen, Lawrence 2009. *What is Illustration?*. Mies: RotoVision SA

Zeegen, Lawrence 2010. *Complete Digital Illustration – A Master Class in Image Making*. Mies: RotoVision SA

Kuvalähteet

Kuvio 1 ja 2, Vesa Sammalisto - Cities –

<http://www.behance.net/gallery/Cities/816790>

Kuvio 3 ja 4, Lotta Nieminen 3 ja 4 - Helsinki Maps -

<http://www.behance.net/gallery/Helsinki-Maps/1005449>

Kuvio 5 ja 6, Antoine Corbineau - Brussel Maps -

<http://www.behance.net/gallery/Brussel-Airlines/7434639>