



KATSAUS TAMPEREEN SUZUKIKOULUN TOIMINTAAN JA TULEVAISUUTEEN

**Haapanen Niina
Jeskanen Sari**

Opinnäytetyö
Joulukuu 2009
Musiikin koulutusohjelma
Musiikkipedagogin
suuntautumisvaihtoehto
Pirkanmaan ammattikorkeakoulu

TIIVISTELMÄ

Pirkanmaan ammattikorkeakoulu
Musiikin koulutusohjelma
Musiikkipedagogin suuntautumisvaihtoehto

HAAPANEN, NIINA & JESKANEN, SARI:
Katsaus Tampereen Suzukikoulun toimintaan ja tulevaisuuteen.

Opinnäytetyö 65 s., liitteet 1 s.
Joulukuu 2009

Tämä opinnäytetyö käsittelee Tampereen Suzukikoulua yrityksenä. Työn tavoitteena on pohtia Tampereen Suzukikoulun yritystoimintaa jatkossa. Työn yhtenä tarkoituksena on selvittää, vaikuttaako Suzuki-menetelmä koulun kilpailukykyyn yksityisenä musiikkikouluna. Toiseksi tarkoituksena on kartoittaa mihin asioihin Tampereen Suzukikoulussa ollaan tyytyväisiä ja mitkä kaipaavat kehittämistä.

Työ esittelee Suzuki-menetelmän perusteita ja sen vaikutuksia musiikkikoulussa sekä Tampereen Suzukikoulun toimintaa ja musiikkikoulun yritysmuotoja. Tampereen Suzukikoulusta vallitsevia käsityksiä ja Suzuki-menetelmän vaikutusta tutkittiin kolmen eri tutkimusosion avulla. Tutkimuksen kohderyhmät olivat Tampereen Suzukikoulun asiakkaat, opettajat ja omistaja. Tutkimuksessa käytettiin menetelmätriangulaatiota, joka mahdollisti kvantitatiivisen ja kvalitatiivisen analyysimenetelmien käytön. Erikokoisille tutkimusaineistoille tarvittiin erilaiset analyysimenetelmät.

Opinnäytetyön tulosten perusteella Suzuki-menetelmällä ja sen mukanaan tuomilla käytännöillä on myönteinen vaikutus Tampereen Suzukikoulun kilpailukykyyn. Uusien, isompien toimitilojen hankkiminen toteuttaisi tutkimuksen perusteella eri kohderyhmien toiveet. Työ pohtii muitakin tutkimuksessa esille tulleita kehittämisehdotuksia. Työssä pohditaan myös yritysmuodon mahdollista vaihtamista.

Asiasanat: Suzuki-menetelmä, musiikkioppilaitokset, opetusmenetelmät, yritysmuodot

ABSTRACT

Pirkanmaa University of Applied Sciences
Degree Programme in Music
Option of Music Pedagogue

HAAPANEN, NIINA & JESKANEN, SARI:
Report on activities and future in the Tampere Suzuki School.

Bachelor's thesis 65 pages, appendix 1 page
December 2009

This study deals with the Tampere Suzuki School company. The objective of this study is to revolve the Tampere Suzuki School business in the future. One purpose is to determine the effect of the Suzuki method of school competitiveness as a private music school. Second purpose is to identify which factors in the Tampere Suzuki School are satisfactory and which need to be developed.

The work presents the basics of the Suzuki method and its impact on music school, functioning of the Tampere Suzuki School and the types of companies for music school. Tampere Suzuki School perceptions and effect of the Suzuki method were studied with three different research parts. The target groups were the clients, teachers and the owner of the Tampere Suzuki School. The study was made using a triangulation method, which allowed the quantitative and qualitative analysis. Various methods were needed to analyze the research materials of different sizes.

The research reveals that the Suzuki method and practices of the method have a positive impact on the competitiveness of the Tampere Suzuki School. New, larger workspace was the common wish of different target groups. The thesis will consider further investigation raised by development proposals. The work will also consider the possible change of the corporate form.

Keywords: Suzuki method, music schools, teaching methods, business forms

SISÄLLYS

1 JOHDANTO	5
2 AIEMMAT TUTKIMUKSET	7
3 SUZUKI-MENETELMÄ.....	9
3.1 Suzuki-filosofia.....	9
3.2 Suzuki-menetelmän vaikutus musiikkikoulun toimintaan	12
4 TAMPEREEN SUZUKIKOULU	15
4.1 Tampereen Suzukikoulun historiaa.....	15
4.2 Tampereen Suzukikoulun nykyinen toiminta	17
4.3 Tampereen Suzukikoulu osana suomalaista ja maailmanlaajuisista Suzuki- opetusta.....	20
5 MUSIIKKIKOULUN MAHDOLLISIA YHTIÖMUOTOJA	23
5.1 Yksityisliike	24
5.2 Henkilöyhtiö	24
5.3 Osakeyhtiö.....	25
5.4 Osuuskunta.....	26
6 JOHDATUS HAASTATTELUIHIN	27
7 ASIAKKAILLE TEHTY HAASTATTELU	28
7.1 Aineistonkeruumenetelmä asiakkaiden haastattelussa	28
7.2 Asiakaskyselyn vastausten analysointi	31
8 OPETTAJANA TAMPEREEN SUZUKIKOULUSSA.....	41
8.1 Aineistonkeruumenetelmät	41
8.2 Vastausten analysointi.....	43
9 OMISTAJANA TAMPEREEN SUZUKIKOULUSSA.....	50
9.1 Aineistonkeruumenetelmä	50
9.2 Haastattelun purku.....	52
10 TULOSTEN VERTAILU.....	55
11 POHDINTA.....	58
11.1 Suzuki-menetelmän vaikutus.....	58
11.2 Pohdintaa sopivasta yritysmuodosta	59
11.3 Kehittämisehdotuksia.....	60
11.4 Pohdintaa työn onnistumisesta	61
LÄHTEET	64
LIITTEET	66

1 JOHDANTO

Tässä opinnäytetyössä käsitellään musiikkikoulu Tampereen Suzukikoulua yrityksenä. Tampereen Suzukikoulu on Tampereella toimiva yksityinen musiikkioppilaitos, jonka toiminta-ajatus perustuu Suzuki-menetelmään. Me molemmat opinnäytteen tekijät olemme toimineet Tampereen Suzukikoulussa opettajina useita vuosia. Tampereen Suzukikoulussa on lähivuosina tapahtumassa sukupolvenvaihdos omistajan jäädessä eläkkeelle, joten meitä kiinnosti Tampereen Suzukikoulun toiminnan tutkiminen ja mahdollisiin yritysmuotoihin tutustuminen.

Suomessa ei ole tietääksemme tehty tutkimuksia musiikkikouluista yrityksinä. Emme myöskään löytäneet vastaavanlaisia tutkimuksia muista Suomessa toimivista Suzuki-menetelmään keskittyneistä musiikkikouluista tai musiikkioppilaitoksista. Suzuki-menetelmästä on tehty opinnäytetöitä menetelmään tai tiettyyn instrumenttiin pohjautuen. Toivomme työstämme olevan hyötyä niille, jotka miettivät pedagogisesti erikoistuneen musiikkikoulun toimintaa ja toimivuutta tai jotka miettivät musiikkikoulun yrittäjyyttä.

Opinnäytetyömme tavoitteena on pohtia Tampereen Suzukikoulun kehittämistä jatkossa. Opinnäytetyön tarkoituksena on selvittää, vaikuttaako Suzuki-menetelmä Tampereen Suzukikoulun kilpailukykyyn musiikkikouluna ja kartoittaa miten tyytyväisiä eri osapuolet ovat Tampereen Suzukikoulun toimintaan. Näin saimme selville mitä asioita tulisi kehittää. Lopuksi tarkoituksena on esittää kehittämissuhteita, mitä Tampereen Suzukikoulussa meidän tutkimustemme mukaan tulisi seuraavaksi kehittää.

Opinnäytetyön tehtävinä on selvittää millä perusteella asiakkaat tulevat juuri Tampereen Suzukikouluun ja onko koulun käyttämällä Suzuki-menetelmällä pieni vai suuri merkitys. Tehtäviin kuuluu myös Tampereen Suzukikoulun asiakkaiden, henkilöstön ja omistajan mielipiteiden selvittäminen Tampereen Suzukikoulun toiminnasta ja koulun vahvuuksista tai kehittämistarpeista. Opinnäytetyön tehtävä on myös esitellä mahdollisia yhtiömuotoja musiikkikoululle ja

pohtia, millainen yhtiömuoto voisi palvella parhaiten Tampereen Suzukikoulun tarpeita tulevaisuudessa.

Teoreettisessa viitekehyksessä kerromme aiheeseen liittyvistä aiemmista tutkimuksista ja kirjallisuudesta, Tampereen Suzukikoulun toiminta-ajatuksista, historiasta ja nykytilanteesta sekä esittelemme Suzuki-menetelmän pääpiirteet ja sen vaikutusta musiikkikoulun käytännön toimintaan ja liikeideaan. Esittelemme myös yleisimpiä yritysmuotoja, mitä musiikkikoulu voisi käyttää.

Tutkimusosiossa halusimme kartoittaa Tampereen Suzukikoulusta vallitsevia käsityksiä kolmesta eri näkökulmasta: asiakkaiden eli oppilaiden vanhempien, työntekijöiden eli opettajien ja omistajan. Halusimme saada selville, ovatko eri ryhmät samaa vai eri mieltä siitä, mitkä ovat koulun vahvuuksia. Kartoitimme myös, mitä eri ryhmät toivoisivat kehitettävän. Tutkittavat ryhmät ovat eri asemassa musiikkikoulussa ja hyvin eri laajuisia, joten valitsimme kaikille ryhmille erilaisen aineistonkeruumenetelmän.

Tutkimme asiakkaiden tyytyväisyyttä kyselyn avulla oppilailta tai heidän vanhemmiltaan. Kartoitimme koulun valintaan liittyviä kriteerejä, sekä yleistä tyytyväisyyttä koulun puitteisiin ja opetustarjontaan liittyen. Opettajilla teetimme lomakehaastattelun, jossa kartoitimme heidän mielipiteitään koulun vahvuuksista ja heikkouksista. Lomakehaastattelussa kartoitettiin myös opettajien mielipiteitä Tampereen Suzukikoulusta työpaikkana. Omistajan näkökulmaa Tampereen Suzukikoulun nykytilaan ja kehitysmahdollisuuksiin tutkimme haastattelun kautta.

Kartoitimme Tampereen Suzukikoulun tulevaisuutta eri näkökulmista. Kokosimme eri tahoille teettämiemme kyselyiden tulokset ja pohdimme niistä saamiamme tuloksia ja niiden vaikutusta sekä käyttökelpoisuutta koulun kehittämisessä. Asiakaskyselyn vastaukset analysoitiin Excel-taulukkolaskentaohjelman avulla, ja opettajien sekä omistajan haastattelu analysoitiin kvalitatiivisesti, sillä näissä otos oli paljon pienempi kuin asiakaskyselyssä.

2 AIEMMAT TUTKIMUKSET

Etsimme Suomessa tehtyjä tutkimuksia yksityisistä musiikkikouluista. Meitä kiinnostivat kahdenlaiset tutkimukset: musiikkikoulua yrityksenä käsittelevät tutkimukset tai Suomessa Suzuki-opetusta antavista musiikkikouluista tai musiikkioppilaitoksista tehdyt tutkimukset. Musiikkikouluista yrityksinä olimme erityisen kiinnostuneita sellaisista tutkimuksista, joissa käsiteltäisiin sukupolvenvaihdosta musiikkikoulussa. Tällaisissa töissä olisi samankaltainen lähestymistapa kuin omassa työssämme. Rajasimme haun suomalaisiin yrityksiin, sillä ulkomaisissa yrityksissä lainsäädäntö on aina maakohtainen. Monet toimintatavat saattavat poiketa suomalaisista tavoista huomattavasti.

Emme löytäneet suomalaisista tietokannoista yhtään sellaista tutkimusta, joka olisi liittynyt suoraan omaan tutkimukseemme. Emme löytäneet musiikkikoulujen tai musiikkioppilaitosten omistajanvaihdosta käsitteleviä töitä. Emme myöskään löytäneet tutkimusta, joka olisi tehty Suomessa Suzuki-menetelmää käyttävässä oppilaitoksessa. Löysimme töitä, joissa oli haastateltu Suzuki-menetelmällä oppivia oppilaita, mutta nämä eivät tutkineet musiikkioppilaitoksia vaan oppimistuloksia tai musikaalisuutta.

Nuotinlukutaitoa tutkittiin Nina Kulhian opinnäytteessä ”Nuottien oppimisen arvoitus: nuotinlukutaidon opettaminen viulunsoiton alkeisopetuksessa” vuodelta 2006. Tässä työssä oli haastateltu eräänä osana Tampereen Suzuki-koulun viulunsoiton opettajaa, ja hänen oppilaansa osallistuivat nuotinlukutestiin. Kulhian työn tavoitteena oli selvittää, mitkä asiat vaikuttavat nuottien oppimiseen nykyisillä käytänteillä. (Kulhia 2006, 2.) Tämä työ liittyi Tampereen Suzukikoulun oppilaisiin, mutta työn aihe ja tavoite eivät muutoin sivunneet työtämme.

Suzuki-menetelmästä on tehty opinnäytteitä, jotka liittyvät menetelmän kuvaamiseen, kokemukseen menetelmän käytöstä soitonopetuksessa, Suzuki-menetelmän levinnäisyyteen. Suomessa vuonna 1977 tai Suzuki-menetelmän vertailuun muihin varhaiskasvatusmenetelmiin. Monissa opinnäytetöissä

kuvaillaan Suzuki-menetelmän periaatteita ja käytäntöjä, usein tiettyyn instrumenttiin pohjautuen. Meidän työemme lähestyi Suzuki-menetelmää yritystoiminnan kautta, pohtien menetelmän vaikutusta liiketoimintaan tai musiikkikoulun toimintaan käytännössä. Tämän vuoksi löydetty opinnäytteet eivät liittyneet työhöemme.

Musiikkikouluista tehtyjä tutkimuksia löytyi vähän. Yksi näistä oli Anna Nuorsaaren opinnäytetyö vuodelta 2007: ”Maija Salon musiikkikoulu - musiikin iloa ja luovuutta : katsaus musiikkikoulun toimintaan ja musiikin harrastamiseen musiikkileikkikoulun jälkeen”. Opinnäytteen tiivistelmässä kerrotaan työn tavoitteeksi: ” Työn tavoitteena oli selvittää, mitä Maija Salon musiikkikoulussa vuonna 1986 aloittaneet musiikkileikkikoululaiset ovat tehneet musiikin parissa musiikkileikkikouluopintojensa jälkeen. Tavoitteena oli luoda myös kuva toiminnasta Maija Salon musiikkikoulussa, jota pyrin valottamaan Maija Salon haastattelun kautta.” (Nuorsaari 2007, 2.) Tämä työ oli selkeästi musiikkikoulusta ja sen toiminnasta tehty tutkimus, mutta sen pääpaino liittyi siihen, miten musiikkiopinnot ovat jatkuneet Maija Salon musiikkileikkikoulussa opiskelun jälkeen. Meidän työssämme ei ole tarkoitus selvittää opiskelijoiden jatko-suunnitelmia.

Musiikkioppilaitosten historiikkeja ja musiikkikoulujen jatkuvassa julkaisussa olevia lehtiä löytyi tietokannoista paljon. Samoin musiikkioppilaitos-haku tuotti paljon erilaisia opinnäytteitä, jotka on toteutettu musiikkioppilaitoksessa. Osa opinnäytteistä liittyi soitonopetukseen musiikkioppilaitoksessa, osa liittyi musiikkioppilaitoksen valintakoejärjestelmään tai olivat muuten yhteydessä musiikkioppilaitokseen. Meidän etsimillämme hakuyhdistelmillä ei löytynyt tämän työn kannalta kiinnostavia töitä.

Suzuki-menetelmästä löytyi tutkimusten lisäksi melko paljon kirjallisuutta, jota saatoimme valita opinnäytteemme lähdemateriaaliksi. Eräs uusimmista oli Sari Helkala-Koiviston vuonna 2000 suomentama, Shinichi Suzukin kirjoittama kirja Rakkaudella kasvatettu. Käytimme Suzuki-menetelmään liittyvässä lähdekirjallisuudessa pääasiassa Shinichi Suzukin alun perin kirjoittamaa kirjallisuutta, mutta tämä lisäksi kansainvälisiltä Suzuki-konferensseilta ja Suzuki-opettajien koulutuksessa tehtyjä luentomuistiinpanoja.

3 SUZUKI-MENETELMÄ

Tässä luvussa esitellään Suzuki-menetelmää kahdella tavalla. Ensin esitellään Suzuki-menetelmän perusteet eli Shinichi Suzukin filosofia, josta Suzuki-menetelmä on muotoutunut. Tämän jälkeen esitellään Suzuki-menetelmän vaikutuksia musiikkikoulun käytännön toiminnassa. Tampereen Suzukikoulun toiminta-ajatus pohjautuu Suzuki-menetelmään (Tampereen Suzukikoulu opetussuunnitelma 2006, 3). Tämän vuoksi on tärkeää tietää koulun toimintaan oleellisesti vaikuttavat tekijät.

3.1 Suzuki-filosofia

Suzuki-menetelmä pohjautuu Shinichi Suzukin (1898 – 1998) filosofiaan. Suzuki opiskeli itse viulunsoittoa Saksassa 1920-luvulla (Suzuki 2000, 103). Hänen ystävinään oli monia musisoivia tiedemiehiä, kuten Albert Einstein, ja he järjestivät usein kotikonsertteja. Suzuki ihaili kertomansa mukaan näitä taitavia ja silti vaatimattomia ja ystävällisiä ihmisiä. Erään kotikonsertin jälkeen Suzuki oivalsi, että hän haluaisi japanilaisista lapsista kasvavan samanlaisia aikuisia. Aikuisia, jotka ovat herkkiä ja henkisesti valistuneita ja joiden elämään kuuluu musisoimisen ilo ja yhteenkuuluvuuden tunne. (Suzuki 2000, 107-111.)

Suzuki-menetelmään kuuluukin olennaisesti kasvatustilfilosofia. Kasvatuksen tavoitteena on kasvattaa lapsia musiikin avulla tasapainoisiksi ihmisiksi ja saada musiikki osaksi heidän elämäänsä ja persoonaansa. (Suomen Suzukiyhdistys r.y. 2009.) Suzuki (2000, 6) kertoo kirjassaan: ”Mikä on ihmiselämän perimmäinen tarkoitus? Se on pohjimmiltaan ihmisen kykyä tavoitella elämässään rakkautta, totuutta, hyveitä ja kauneutta. Meistä jokainen voi ne saavuttaa.” Suzukin (2000, 5) mielestä jokaisen on mahdollista kehittää itseään ja taitojaan – joka saralla.

Suzukin (2000, 5) mukaan kaikilla lapsilla on luonnollinen kyky oppia. Hänen opetustapansa pohjautuu oletukselle, että kaikilla lapsilla on samanlaiset mahdollisuudet opiskeluun ja oppimiseen. Suzuki pohti, miten japanilaiset lapset pystyvät oppimaan vaikeaa japanin kieltä, vaikka eivät menestyisikään koulussa. Hänen mielestään koulutus tarvitsi parempaa opetusmenetelmää. Suzuki kiinnostuikin lasten oppimiskyvystä varhaislapsuudessa. (Suzuki 2000, 11.) Tärkeäksi muodostui kysymys, miten lapset oppivat puhumaan kukin omaa äidinkieltään, vaikka se olisi vaikea kieli?

”Uskon lujasti, että kulttuuriset ja musikaaliset taidot eivät ole syntymässä saatuja tai perittyjä, vaan ilmaantuvat tarkoituksenmukaisen ympäristön ja sopivien olosuhteiden vaikutuksesta. Kysymys on ympäristöön sopeutumisen herkkyydestä ja nopeudesta.” (Suzuki 2000, 24.) Suzuki itse käyttää menetelmästä nimeä äidinkielen menetelmä tai Lahjakkuuskasvatus (Suzuki 2000, 11).

”Lasten kohtalo on heidän vanhempiensa käsissä.” (Suzuki 2000, 23). Hän tarkoittaa tällä sitä, että lapsi omaksuu vanhempiensa luomasta ympäristöstä paljon asioita, niin hyviä kuin huonojakin. Suzukin (2000, 23) mukaan juuri ympäristöolosuhteet luovat lapselle lahjakkuuden idun. Lapset oppivat puhumaan äidinkieltään kuuntelemalla ja toistamalla sanoja ja lauseita päivittäin. Samoin voi oppia soittamaan kuuntelemalla ja toistamalla. (Tampereen Suzukikoulu 2009.)

Suzuki-menetelmässä on erityisen tärkeää luoda lapselle oppimista tukeva ympäristö. Soitettavia kappaleita kuunnellaan kotona CD-levyltä joka päivä, jotta musiikki tulee tutuksi. Myös vanhempi tutustuu soitonopiskeluun ennen lasta, voidakseen auttaa kotiharjoittelussa. Vanhempi on soittotunneilla aluksi aina mukana. Soitonopiskelu aloitetaan ryhmäopetuksena, jolloin lapsi näkee, miten muut soittavat. Ensimmäinen tavoite on herättää lapsella halu soittaa. (Suzuki 2000, 132.)

Suzuki-menetelmään kuuluu olennaisena osana kotiharjoittelu, kuten yleensäkin soitonopiskeluun. Shinichi Suzukin (1993, 2) mukaan kyvyt kehittyvät harjoittelemalla. Menetelmässä opettajan tulisi motivoida vanhempia,

jotta nämä motivoisivat lasta harjoittelemaan mielellään. Opettajien tuleekin aluksi kouluttaa vanhempia. Lapsen motivoitunut kotiharjoittelu on hyvin tärkeää. (Suzuki 1993, 2-3.) Suzukin (2000, 56) mukaan on haaskausta surra lahjattomuutta, sen sijaan olisi vain harjoiteltava ahkerasti.

Ruotsalainen Suzuki-opettaja Sven Sjögren vertaa soittotaitojen ja kappaleiden kertaamisen ja jalostamisen tärkeyttä äidinkieleen. Jos on opeteltu uusi sana, ei silti voi unohtaa aiemmin opittuja sanoja. (Sjögren 2006.) Shinichi Suzukikin (1993) mainitsee usein äidinkieli-vertauksen. Hän käyttää vertausta myös soittotekniikan opetteluun. Lapset oppivat sitä enemmän kielioppia, mitä parempi sanavarasto heillä on. Samoin soittotekniikka tulee sitä paremmaksi, mitä enemmän on soitettavaa ja mitä laajempiin kokonaisuuksiin mennään. Soittotekniikkaa tulisi kehittää jatkuvasti pikkuhiljaa soittovalmiuden kasvaessa. (Suzuki 1993, 6.) Äidinkielen vertaus toteutuu myös nuotinlukutaidossa. Äidinkielessä lukutaito opitaan vasta puhumisen jälkeen, minkä vuoksi Suzuki-menetelmässäkin opetellaan ensin soittotaitoa, sitten nuotinlukutaitoa. (Suomen Suzukiyhdistys 2009.)

Äänen laatuun kiinnitetään huomiota heti soitonopiskelun alusta lähtien. Suzuki-menetelmässä uskotaan, että kaikissa on potentiaalia kehittyä hyviksi. On tärkeää kuunnella laadukkaita äänitteitä, jotta kuultu malli olisi mahdollisimman hyvä. Opettajien tavoitekin on soittaa aina mahdollisimman hyvällä äänellä malliksi oppilailleen. (Koppelman 2004.)

Suzuki-menetelmässä käytetään pääasiassa Suzuki-soittokirjoja. Suzuki-kirjat on koottu eri soittimille erikseen. Shinichi Suzukin idea on ollut etsiä kaunista musiikkia, jota soittaessaan lapset tuntevat iloa (Suzuki 1993, 6). Suzuki-ohjelmisto on suunniteltu tarkkaan tasolta toiselle eteneväksi. Kappalejärjestys perustuu perusteknisiin asioihin. Jokaisessa kappaleessa on jokin tekninen asia, mitä harjoitellaan. Samalla kappaleet kehittävät oppilaan musiikillista herkkyyttä ja esiintymistaitoja. Suzuki (1993) mainitsee kirjassaan pitävänsä tärkeänä kehittää oppilaiden teknisiä taitoja systemaattisesti ohjelmistokappaleiden avulla eikä niinkään etydien avulla. Jokainen kappale ohjelmistosta on tarkoitus harjoitella sujuvaksi. (Suzuki 1993, 6-7.)

Suzuki-ohjelmistossa on muutamia Suzukin omia sävellyksiä, mutta pääasiassa tunnettuja barokin, klassismin ja romantiikan instrumenttisävellyksiä. Joukossa on myös etydeiksi perinteisesti luokiteltuja kappaleita, kuten piano-ohjelmiston Czernyn tai Burgmullerin kappaleet. Etydeillä ei kuitenkaan ole pääpainoa Suzuki-ohjelmistossa. Pianon ja viulun Suzuki-ohjelmistossa on paljon sellaisia teoksia, jotka ovat perinteisestikin kuuluneet instrumenttien perusohjelmistoon.

3.2 Suzuki-menetelmän vaikutus musiikkikoulun toimintaan

Suzuki-menetelmään erikoistunut musiikkikoulu tarvitsee Suzuki-menetelmään perehtyneitä opettajia. Opettajien koulutusta antavat European Suzuki Association –säätöön valtuuttamat opettajankouluttajat. Koulutusjärjestelmä on Suomessa toteutettu soitonopettajien erikoistumiskoulutuksena, ja usein se toteutetaan viikonloppukursseina. Peruslähtökohtana on musiikkipedagogin tutkinto. Suomen Suzukiyhdistyksen verkkosivuilla kerrotaan Suomessa järjestettävän opettajankoulutuksen tavoitteista:

Koulutuksen tavoitteena on Suzuki-pedagogiikan, -metodiikan ja esitettävän ohjelmiston hallinta sekä Suzuki-filosofian syvälinen ymmärtäminen ja toteuttaminen niin omassa työssä kuin arkielämässä. Tärkein ymmärryksen osoitus on toisen ihmisen kunnioittaminen ja huomioonottaminen. Ennen ensimmäisen tason koulutuksen aloittamista luetaan Suzuki, Shinichi. *Nurtured by Love* (suom. *Rakkaudella kasvatettu*) ja tutustutaan oman instrumentin neljään ensimmäiseen Suzuki-vihkoon. Koulutus koostuu viidestä, tasolta toiselle etenevästä tutkintoon tähtäävästä tasosta. Yhden tason suorittaminen kestää 1,5-2 vuotta. (Suomen Suzukiyhdistys r.y. 2009.)

Opettajankoulutuksen pääsyvaatimuksiksi Suomen Suzukiyhdistys r.y. on asettanut jäsenyydet Suomen Suzukiyhdistyksessä ja Euroopan Suzuki Association –yhdistyksessä, sekä musiikin ammattiopintoja.

Suzuki-opettajien koulutukseen kuuluu Suzuki-filosofian opiskelua, Suzuki-opetuksen observointia, yksityissoittotunteja, opetusharjoittelua ja näytetunteja sekä kirjallisia tehtäviä. Suzuki-opettajan on hallittava opetettava ohjelmisto hyvin ja ulkoa. Opettajan on tarkoitus osata soittaa Suzuki-ohjelmistosta

mahdollisimman hyvä malli oppilailleen ilman nuotteja. On tärkeää keskittyä hyvään äänen laatuun heti alusta pitäen, jolloin opettajan malli on erittäin tärkeä. Hyvä Suzuki-opettaja kunnioittaa toisia ihmisiä ja ottaa heidät huomioon. Opettajan on tärkeää arvostaa lasta, myös pieni lapsi on arvokas ihminen. (Honkanen 2006; Suomen Suzukiyhdistys r.y. 2009.)

Opettajankoulutuksessa on viisi tasolta toiselle etenevää tasokoetta. Suomessa Suomen Suzukiyhdistys r.y. on asettanut sellaisen käytännön, että kolmannen tasokokeen jälkeen saa virallisesti käyttää Suzuki-opettajan nimeä. Tämä liittyy Suzuki-menetelmän lisenssiin, joka on Suomessa yksinomaan Suomen Suzukiyhdistys r.y.lla. Kaikkien ryhmien tai opettajien, jotka käyttävät ”Suzuki”-nimeä, on kuuluttava maansa yhdistykseen. (Suomen Suzukiyhdistys r.y. 2009.)

Suzuki-menetelmällä soitonopiskelu aloitetaan ryhmässä, Tampereen Suzuki-koulussa yleensä pareittain. Tällöin luokkaan on mahdollista kaksi oppilasta vanhempineen ja opettaja. Toinen oppilaista soittaa ja toinen kuuntelee. Suzuki-menetelmän mukaan lapsi omaksuu paljon tietoa ympäristöstään. Opetustilanteessa toisen lapsen soiton kuunteleminen motivoi oppilasta ja toisaalta auttaa ymmärtämään että kaikki tarvitsevat harjoittelua. Kuunteleva oppilas saattaa omaksua harjoiteltavia asioita toisen oppilaan soiton aikana. Kuuntelevalle pienelle oppilaalle on luokassa hiljaista tekemistä, kuten värityskirjoja tai palapelejä. Virikkeet auttavat myös mukana mahdollisesti kulkevien pienten sisarusten jaksamista soittotunnin ajan.

Viikoittaisten yksityistuntien tai parituntien lisäksi Suzuki-menetelmään kuuluvat olennaisena osana ryhmätunnit. Ryhmätunneilla on soittimesta riippuen Tampereen Suzukikoulussa kolmesta kahteenkymmeneen soittajaa samalla tunnilla. Ryhmät jaetaan useimmiten tasoryhmiin. Tämäkin asettaa tiloille vaatimuksia.

Pianistit tarvitsevat kaksi soitinta opetusluokkaansa. Oppilaalla ja opettajalla on omansa, jotta opettaja voi antaa oikeanlaisen mallin soitosta oppilaalle. Hyvän mallin antamisessa on tärkeää hyvä soittoasento, äänenlaatu ja myös se, että voidaan soittaa täsmälleen oikeasta oktaavialasta oikean kuulokuvan saamiseksi.

Tiivistetysti Suzuki-menetelmä pohjautuu Shinichi Suzukin filosofiaan, jonka oppimiskäsityksen mukaan kaikki voivat oppia soittamaan samoin menetelmin kuin oppivat puhumaan. Suzuki korosti opetuksessaan kauneuden tavoittelua: kauniin äänen, kauniiden käytöstopojen ja esiintymistaitojen kasvattamista. Menetelmä soveltuu pienille lapsille, sillä oppimiseen vaikuttavat opettajan lisäksi lapsen vanhemmat ja kotona kuunneltavat äänitteet. Lukutaitoa ei tarvita aluksi, vaan soittamisen opiskelu aloitetaan matkimalla. Ryhmäopetuksessa korostuu Suzukin idea lapsen suuresta omaksumiskyvystä, lapsi ikään kuin imee vaikutteita ja motivaatiota.

Suzuki-menetelmän käytännön opetus tarvitsee ennen kaikkea menetelmään erikoistuneita opettajia. Opettajien lisäksi tarvitaan riittävän suuret luokkatilat ja pianistit tarvitsevat kaksi pianoa yhteen opetusluokkaan.

4 TAMPEREEN SUZUKIKOULU

Kolmannessa luvussa on tarkoitus esitellä Tampereen Suzukikoulun toimintaa ja kehitystä. Tampereen Suzukikoulu on toiminut yli kaksikymmentäviisi vuotta ja yritys on laajentunut paljon. Tampereen Suzukikoulun historiaa esitellään lähinnä toiminnan laajenemisen kannalta, ja toimintaa esitellään tarkemmin nykyisessä laajuudessaan. Luvussa verrataan Tampereen Suzukikoulun asemaa muihin musiikkikouluihin tai musiikkioppilaitoksiin nähden. Tampereen Suzukikoulua käsitellään myös osana suomalaista ja kansainvälistä Suzukiopetusta.

4.1 Tampereen Suzukikoulun historiaa

Tampereen Suzukikoulu on perustettu vuonna 1982, silloisena nimenään Pienten lasten pianokoulu. Toimitilat ovat olleet koko toiminnan ajan Tampereella.

Tampereen Suzukikoulun antaman opetuksen instrumenttivalikoima on laajentunut toimintansa aikana merkittävästi, sillä toiminta on aloitettu pelkästään pianonsoittoa antavana kouluna. Seuraavaksi instrumentiksi tarjontaan tuli viulu. Monen vuoden ajan Tampereen Suzukikoulu antoi opetusta vain näissä soittimissa, jolloin kummassakin instrumentissa yksi opettaja.

Vuonna 2000 piano-oppilaiden määrä oli noussut jo niin suureksi, että kouluun otettiin kaksi sivutoimista pianonsoiton opettajaa vastaamaan tulevien oppilaiden kysyntään. Jo seuraavana vuonna, syksyllä 2001, tarvittiin lisäksi sivutoiminen viuluopettaja. Samana syksynä koululla aloitti myös musiikkileikkikoulun opettaja. Tällä opettajistolla pärjättiin vuosi. Syksyllä 2002 henkilökuntaan liittyi toinen sivutoiminen viuluopettaja. (Tampereen Suzukikoulun toimintakertomus 2001; Tampereen Suzukikoulun toimintakertomus 2002.)

Seuraavana syksynä 2003 koulussa aloitettiin uutena instrumenttina huilunsoiton opetusta. Piano-opettajiakin otettiin yksi lisää, eli heitä oli nyt neljä. Viimeisimmäksi opetettavien instrumenttien joukkoon on otettu sello, jonka opetus aloitettiin vuonna 2006. (Tampereen Suzukikoulun toimintakertomus 2003; Tampereen Suzukikoulun toimintakertomus 2006.)

Toimintakertomusten mukaan oppilasmäärät ovat kasvaneet Tampereen Suzukikoulun toiminnan aikana noin 30 oppilaan vuosivauhtia. Viimeisen kolmen vuoden aikana määrä näyttää vakiintuneen 180-190 oppilaaseen. Oppilaita on koko toiminnan ajan ollut eniten pianonsoiton opetuksessa. Toiseksi eniten oppilaita on ollut viulussa. Huilunsoitossa ja sellonsoitossa oppilaita on ollut keskimäärin viidestä kahdeksaan vuosittain. (Tampereen Suzukikoulun toimintakertomus 2001; Tampereen Suzukikoulun toimintakertomus 2002; Tampereen Suzukikoulun toimintakertomus 2003; Tampereen Suzukikoulun toimintakertomus 2004; Tampereen Suzukikoulun toimintakertomus 2005; Tampereen Suzukikoulun toimintakertomus 2006.)

Viimeisimmässä Tampereen Suzukikoulun toimintakertomuksessa lukuvuodelta 2008-2009 kerrotaan lukuvuoden oppilasmäärän olevan yhteensä 206 oppilasta. Tässä on mukana myös valmentavan musiikkileikkikoulun oppilaat. Instrumenteittain oppilasmäärät jakautuivat lukuvuoden 2008-2009 aikana siten, että oppilaita pianonsoitossa oli 105, viulunsoitossa 55, sellonsoitossa viisi ja huilunsoitossa seitsemän. Uusia oppilaita oli hakenut 44, joista 32 oli otettu Tampereen Suzukikoulun oppilaksi. Lukuvuoden aikana oli lopettanut kahdeksan oppilasta. (Tampereen Suzukikoulun toimintakertomus 2009.)

Tampereen Suzukikoulu on vuodesta 1994 kuulunut taiteen perusopetusta antaviin oppilaitoksiin Tampereella. Tampereen kaupunki myöntää luvan taiteen perusopetuksen järjestämiseen Tampereella (Tampereen kaupunki 2009). Taiteen perusopetus on tavoitteellista, koulun ulkopuolista taidekasvatusta. Taiteen perusopetusta järjestetään yleisellä ja laajalla oppimäärällä. Opetushallitus on päättänyt taiteen perusopetuksen yleisen ja laajan oppimäärän opetussuunnitelman perusteet musiikin alalle. (Opetusministeriö 2009.) Tampereen Suzukikoulu kuuluu yleisen oppimäärän antaviin

oppilaitoksiin ja Tampereen kaupungin hyväksymä opetussuunnitelma on otettu käyttöön 1.8.2006 (Tampereen Suzukikoulu 2009).

Tampereella toimii kuusitoista musiikin taiteen perusopetusta antavaa koulua tai oppilaitosta. Kolmessatoista koulussa annetaan musiikin yleisen oppimäärän opetusta ja kolmessa annetaan musiikin laajan oppimäärän opetusta. Tampereen Suzukikoulu erottuu muista oppilaitoksista Suzuki-menetelmän ja sen mukanaan tuomien käytänteiden vuoksi.

Tampereen Suzukikoulu on osallistunut useisiin yhteisproduktioihin Tampereella. Tällaisia ovat olleet Hulinahyrrä-konsertit Tampere-talossa, Suloinen Suomeni maa –konsertti Tampere-talossa vuonna 2007, taiteen perusopetuksen Avoimet ovet –viikot, Lasten Pirkkaset –tapahtumat, lastenkulttuurikeskus Rullan tapahtumat sekä vuoden 2008 Unicef-vuoden erilaiset teemakonsertit. Tampereen Suzukikoulu tekee konserttiyhteistyötä myös vanhainkotien kanssa. Tampereen Suzukikoululla on ollut yhteistyötä myös eri paikkakuntien Suzuki-soittajien kanssa, kuten Mikkelin musiikkiopiston ja Uudenmaan Suzuki-instituutin kanssa. (Tampereen Suzukikoulun toimintakertomus 2003; Tampereen Suzukikoulun toimintakertomus 2004; Tampereen Suzukikoulun toimintakertomus 2005; Tampereen Suzukikoulun toimintakertomus 2006; Tampereen Suzukikoulun toimintakertomus 2007; Tampereen Suzukikoulun toimintakertomus 2008.)

4.2 Tampereen Suzukikoulun nykyinen toiminta

Lukuvuonna 2009-2010 Tampereen Suzukikoulu antaa pianon-, viulun-, huilun- ja sellonsoitonopetusta Suzuki-menetelmällä. Tampereen Suzukikoulussa toimii myös valmentava musiikkileikkikoulu ja kansanmusiikkiryhmä. Soitonopetukseen kuuluvat ryhmäopetustunnit sekä musiikin perusteiden opetus. Kansanmusiikkiryhmän opetus on leirimuotoista, mikä käytännössä tarkoittaa viikonloppuleirejä. (Tampereen Suzukikoulu 2009.)

Tampereen Suzukikoulu työllistää tällä hetkellä neljä pianonsoitonopettajaa, neljä viulunsoitonopettajaa, yhden huilunsoitonopettajan ja yhden sellonsoitonopettajan. Osa pianonsoitonopettajista pitää myös musiikkileikkikoulun oppitunteja tai musiikin perusteiden oppitunteja. (Tampereen Suzukikoulu 2009.) Kansanmusiikkileireille kutsutaan usein koulun ulkopuolista opetushenkilökuntaa leirin osallistujamäärästä riippuen.

Tampereen Suzukikoulun päätoimipiste sijaitsee Satamakadulla. Päätoimipisteessä on kolme opetusluokkaa, joista yksi on kooltaan suurempi. Suurimassa luokassa opetetaan ryhmäopetustunnit ja musiikkileikkikoulun opetustunnit. Tampereen Suzukikoululla on myös syksystä 2006 asti ollut toinen, pienempi toimipiste Mäntykadulla, jossa on kaksi opetusluokkaa. Toimipisteet ovat kävelyetäisyydellä toisistaan. Musiikkileikkikoulun ja kansanmusiikin opetus käyttävät myös vuokratiloja muista kiinteistöistä tarpeen vaatiessa. (Tampereen Suzukikoulu opetussuunnitelma 2006, 6.) Tampereen Suzukikoulu on etsinyt myös yhtä isompaa tilaa Tampereen keskustasta, jotta kaikki toiminta saataisiin samaan toimipisteeseen. Sopivan vuokratilan löytäminen on hankalaa, sillä vuokrattavien tilojen huonelukumäärä tai pohjaratkaisut eivät välttämättä kohtaa musiikkikoulun tarpeita. Lisäksi taloyhtiöt eivät välttämättä hyväksy musiikkikoulua vuokralaiseksi.

Opetustoiminnan lisäksi Tampereen Suzukikoulun oppilaat tai heidän vanhempansa voivat osallistua vanhempainiltoihin, esiintymistilaisuuksiin ja leiri-toimintaan. Tampereen Suzukikoulun oppilaiden vanhemmat ylläpitävät Pirkanmaan Suzukisoittajat r.y. -nimistä kannatusyhdistystä. Kannatusyhdistys rekisteröityi vuonna 2003, mutta toimintaa on ollut jo vuodesta 1990 asti. Kannatusyhdistyksen tehtävänä on tukea Tampereen Suzukikoulun toimintaa järjestämällä konsertteja ja leirejä Tampereen Suzukikoulun oppilaille. Pirkanmaan Suzukisoittajat r.y. kerää toiminnalleen varoja perhekohtaisilla jäsenmaksuilla ja erilaisilla myyntitapahtumilla. Viime vuosina on esimerkiksi myyty teatterilippuja, järjestetty arpajaisia tai konserttien väliaikakahvituksia. Pirkanmaan Suzukisoittajien tärkeimpiin tehtäviin on kuulunut perinteisen Tampereen Suzukikoulun kesäleirin järjestäminen. Leiri on yleensä pidetty elokuussa jonain viikonloppuna ennen Tampereen Suzukikoulun syyslukukauden alkamista.

Tampereen Suzukikoululla pyritään siihen, että jokainen oppilas pääsee esiintymään lukukauden aikana. Ryhmäesiintymiset antavat mahdollisuuden useaan esiintymistilaisuuteen lukukauden aikana. Tampereen Suzukikoulun opetukseen sisältyy paljon erilaisia konsertteja, kuten matineoita, Suzuki-vihkojen valmistumiskonsertteja, lukuvuoden päättäjäiskonsertteja tai yhteiskonsertteja muiden oppilaitosten kanssa. Esiintymistaidon kasvattaminen on yksi Suzuki-menetelmän tavoitteista. (Tampereen Suzukikoulu opetussuunnitelma 2006, 5; Tampereen Suzukikoulu 2009)

Tampereen Suzukikoululla ei ole musiikkiopistoihin verrattavaa tutkintojärjestelmää, sillä perinteinen tutkintojärjestelmä ei sisälly Suzuki-menetelmään. Tampereen Suzukikoulun oppilaat voivat halutessaan ja omalla kustannuksellaan suorittaa Suomen musiikkioppilaitosten vaatimusten mukaisia tasosuorituksia muissa musiikkiopistoissa (Tampereen Suzukikoulu opetussuunnitelma 2006, 12).

Suzuki-menetelmään kuuluvat tutkintojen tai tasosuoritusten sijaan Suzuki-kirjan valmistumiskonsertit (Kotinurmi 2009). Vihon valmistumiskonsertissa oppilas pitää pienimuotoisen soolokonsertin, missä hän esittää yhden Suzuki-kirjan koko ohjelmiston ulkoa. Suzuki-pianonsoitonopettajien kouluttaja Riitta Kotinurmi (2009) korostaa ulkoa soittamisen ja vanhan ohjelmiston kertaamisen kuuluvan oleellisena osana Suzuki-menetelmään. Valmistumiskonsertissa pyritään mahdollisimman hyvään äänenlaatuun ja musiikin tuottamiseen. Vanhan ohjelmiston musiikillisen osaamisen parantaminen onkin yksi valmistumiskonsertin tavoitteista. (Kotinurmi 2009.)

Tampereen Suzukikoulun opetussuunnitelma noudattaa taiteen perusopetuksen yleisen oppimäärän opetussuunnitelman perusteita. Opetussuunnitelmassa on Tampereen Suzukikoulun toiminta-ajatuksen, arvojen, yleisten tavoitteiden, oppimiskäsityksen ja oppimisympäristön kuvaukset. Tampereen Suzukikoulun opetussuunnitelmassa painotetaan Suzuki-filosofiaa. Opetussuunnitelma sisältää myös kuvaukset opetuksen tavoitteista ja sisällöistä, sekä oppilasarvioinnin kriteerit. Taiteen perusopetuksen yleisen oppimäärän päättötodistuksen oppilas saa suoritettuaan opetushallituksen määräämän

laajuuden opintoja. Opinnot koostuvat opintokokonaisuuksista. Tampereen Suzukikoulun opetussuunnitelmassa on selvitetty opintokokonaisuuksien tavoitteet, sisältökuvaukset ja laajuudet. Oppilaat voivat suorittaa opintokokonaisuuksia soitinopinnoista, yhteismusisoinnista, kansanmusiikista ja musiikin perusteiden opinnoista. (Tampereen Suzukikoulu opetussuunnitelma 2006, 2-13.) Opintokokonaisuuksien tavoitteissa ja sisällöissä on huomioitu Suzuki-menetelmän mukainen eteneminen.

Tampereen Suzukikoulu ottaa oppilaita oppilaille ilmoittautumisjärjestyksessä. Tampereen Suzukikoulun musiikkileikkikoululaisilla on etusijalla, kun täytetään soitonopetuksen paikkoja. Tampereen Suzukikoulussa oppilaita ei testata kouluun tullessa millään tavalla, sillä Suzuki-menetelmän mukaan jokainen lapsi oppii, ja jokaista voidaan opettaa. Tampereen Suzukikoululla on mahdollisuus jatkaa opintojaan myös taiteen perusopetuksen yleisen oppimäärän jälkeen. (Tampereen Suzukikoulu opetussuunnitelma 2006, 12; Tampereen Suzukikoulu 2009.)

4.3 Tampereen Suzukikoulu osana suomalaista ja maailmanlaajuisia Suzuki-opetusta

Tampereen Suzukikoulu on ainoa Tampereella toimiva Suzuki-opetukseen keskittynyt musiikkikoulu. Musiikkileikkikoulu Maija Salon soitonopetuksen alkuopetuksessa käytetään muun muassa Suzuki-menetelmää, mutta koulun toiminta-ajatus ei pohjautu Suzuki-menetelmään (Musiikkileikkikoulu Maija Salo 2009).

Suomessa kaikkien Suzuki-opetusta antavien opettajien tai ryhmien tulee kuulua Suomen Suzukiyhdistykseen, joka puolestaan on European Suzuki Associationin ja International Suzuki Associationin jäsenjärjestö. Suomen Suzukiyhdistys r.y. järjestää kansallisia leirejä ja organisoii opettajien koulutuksen. (Suomen Suzukiyhdistys r.y. 2009.) Suomen Suzukiyhdistyksen taloudenhoitajan mukaan Suomen Suzukiyhdistyksellä on 81 opettajajäsentä ja 13 kouluttajajäsentä sekä seitsemän yhteisöjäsentä (Hakola-Louko 2009). Suomessa toimii monia Suzuki-opetukseen erikoistuneita musiikkikouluja tai

oppilaitoksia. Joissakin oppilaitoksissa on päteviä Suzuki-opettajia, mutta koko oppilaitos ei ole erikoistunut Suzuki-menetelmän käyttämiseen.

Suomen Suzukiyhdistys r.y. järjestää vuosittain kesäisin kuuden päivän mittaisen kesäleirin Ellivuoressa. Kesällä 2009 järjestettiin 22. valtakunnallinen kesäleiri. (Suzukilainen 2009, 6.) Lähes joka vuosi Suomen Suzukiyhdistys järjestää myös viikonlopun mittaisen talvileirin tammikuussa. Tampereen Suzukikoulun oppilaita osallistuu aktiivisesti kansallisille leireille. Leireillä opettaa suomalaisten Suzuki-opettajien lisäksi ulkomaalaisia Suzuki-opettajien kouluttajia, jolloin oppilailla on pienestä pitäen mahdollisuus kokea kansainvälistä opetusta. Leireillä annetaan ryhmäopetusta ja yksityisopetusta sekä järjestetään konsertteja. Suomen Suzukiyhdistyksen leireillä pyritään siihen, että kaikki leiriläiset pääsevät esiintymään. Tampereen Suzukikoulu on ollut mukana järjestämässä kansallista talvileiriä Tampereella tammikuussa 2005.

Tampereen Suzukikoulun tiloissa on järjestetty myös piano-opettajien Suzuki-koulutusta, mikä on Suomen Suzukiyhdistyksen järjestämää koulutusta. Koulutus on ajoittunut viikonloppuihin, ja Tampereen Suzukikoulun piano-oppilaat ovat saaneet toimia demonstraatio-oppilaina opettajien kursseilla. Demonstraatio-opetusta antaa joku muu kuin oppilaan oma opettaja, jolloin oppilas saa aina lisäkokemuksia.

Euroopan Suzukiyhdistykseen kuuluu Suomen lisäksi monien muiden maiden kansallisyhdistyksiä. Kansallisyhdistyksiä on Belgiassa, Espanjassa, Etelä-Afrikassa, Färsaarilla, Hollannissa, Irlannissa, Islannissa, Isossa Britanniassa, Italiassa, Kreikassa, Kroatiaassa, Liettuassa, Norjassa, Puolassa, Ranskassa, Ruotsissa, Saksassa, Sveitsissä, Tanskassa, Unkarissa ja Virossa (European Suzuki Association 2008).

Kansainvälisiä, alueellisia Suzuki-järjestöjä on viisi: Asia Suzuki Association, European Suzuki Association, Pan-Pacific Suzuki Association, Suzuki Association of the Americas ja Talent Education Research Institute. Afrikan maanosa kuuluu Euroopan kanssa samaan piiriin. Kaikki alueelliset järjestöt ovat International Suzuki Association:n jäseniä. (International Suzuki

Association 2005.) Suzuki-menetelmää käytetään maailmanlaajuisesti useassa maassa.

Tampereen Suzukikoulu ei tee suoraan yhteistyötä kansainvälisten järjestöjen kanssa. Tampereen Suzukikoulun oppilaiden toivotaan kuitenkin kuuluvan Suomen Suzukiyhdistykseen, jonka kautta oppilaat saavat tietoa kansallisista ja kansainvälisistä leireistä ja konferensseista. Kaikki Suomen Suzukiyhdistyksen jäsenet saavat Suzukilainen-lehden sekä European Suzuki –lehden. Jotkut Tampereen Suzukikoulun oppilaat ovat osallistuneet kansainvälisille kursseille ulkomailla. Myös koulun opettajat ovat osallistuneet kansainväliseen koulutus-toimintaan. Esimerkiksi vuonna 2006 Tampereen Suzukikoulusta osallistui useita oppilaita ja kaksi opettajaa Torinossa pidettyyn maailmanlaajuiseseen Suzuki-konferenssiin.

Yhteenvetona Tampereen Suzukikoulusta voimme todeta yrityksen laajentuneen henkilökunnaltaan, oppilasmäärältään ja instrumenttiopetuksen tarjonnaltaan huomattavasti 2000-luvun aikana. Suzuki-menetelmä vaikuttaa Tampereen Suzukikoulun tarvitsemiin luokkatiloihin, opettajien kouluttautumisvaatimuksiin sekä käytännön opetustoimintaan esimerkiksi ryhmäopetuksen ja monien esiintymisien muodossa. Suzuki-menetelmän vaikutus näkyy myös opetus-suunnitelman arvoissa ja opintokokonaisuuksien sisällöissä. Suzuki-menetelmä tuo myös Suzukiyhdistysten kautta Tampereen Suzukikoululle suomalaisia ja maailmanlaajuisiakin yhteistyömahdollisuuksia leirien, konserttien tai konferenssien muodossa.

5 MUSIIKKIKOULUN MAHDOLLISIA YHTIÖMUOTOJA

Musiikkikoulu on yritys, jolle sopivat monet erilaiset yhtiömuodot. Tällä hetkellä Tampereen Suzukikoulu toimii yhtiömuodollisesti toiminimellä eli yhden omistajan omistuksessa (Yritystele.fi 2009). Tampereen Suzukikoulun omistaja jäänee lähitulevaisuudessa eläkkeelle. Jos ei löydy yhtä henkilöä, joka haluaisi jatkaa yrityksen toimintaa, on mahdollista vaihtaa yhtiömuotoa sellaiseksi jossa on useita omistajia. Tämän vuoksi esittelemme pääperiaatteet henkilöyhtiön, osakeyhtiön ja osuuskunnan yhtiömuodoista. Neljäntenä tarkasteltavana yhtiömuotona on nyt käytössä oleva toiminimi eli yksityisliike. Tarkoituksenamme on tutustua yhtiömuotoihin vain pintapuolisesti, jotta näemme mitä eroa tai yhtäläisyyttä eri muodoilla on, ja mikä saattaisi sopia Tampereen Suzukikoululle.

Olimme kiinnostuneita siitä, minkälaisia yhtiömuotoja on yrityksillä, jotka antavat Tampereella musiikin taiteen perusopetusta. Tampereella toimii viisitoista musiikin taiteen perusopetusta antavaa yritystä, joista kolmestatoista saimme selville yhtiömuodon valtakunnallisesta yrityshakemistosta (Tampereen kaupunki 2009, Yritystele.fi 2009). Tampereella toimivista musiikkikouluista kahdeksan toimii toiminimellä, kaksi kommandiittiyhtiönä, yksi osuuskuntana, yksi säätiön alaisuudessa ja yksi yhdistyksen alaisuudessa. Säätiön ja yhdistyksen alla toimivat Tampereen konservatorio ja Pirkanmaan musiikkiopisto. (Yritystele.fi 2009) Tampereen konservatorio ja Pirkanmaan musiikkiopisto ovat laajuudeltaan paljon suurempia kuin Tampereen Suzukikoulu, joten emme tarkastele yhdistyksen tai säätiön alla tapahtuvaa opetustoimintaa.

Yhtiömuotojen esittely on osa opinnäytteen teoreettista viitekehystä. Esittelyssä tarkastelemme yhtiömuotojen omistajan tai omistajien oikeudellista vastuukysymystä, yhtiön omistusrakennetta sekä millaiseen liiketoimintaan yritysmuoto mahdollisesti soveltuisi. Tässä luvussa esittelemme yhtiömuodot, ja myöhemmin pohdimme mielestämme sopivinta vaihtoehtoa juuri Tampereen Suzukikoululle.

5.1 Yksityisliike

Yksityinen elinkeinoharjoittaja voi harjoittaa yritystoimintaa kahdella eri tavalla. Nämä ovat ammatin harjoittaminen ja yksityisliike. Ammatin harjoittamisella tarkoitetaan henkilön päätyötä, jota hän tekee omalla riskillään ja omissa nimissään. Usein ammatin harjoittamisessa on tunnusmerkkinä pieni organisaatio, eikä ammatin harjoittaminen vaadi useinkaan suurta pääomapanostusta. Ammatin harjoittaja voi tehdä sopimukset itse kaikkien sopimussuhteisten kanssa, jolloin tähän ei tarvita suurta organisaatiota. Ammatin harjoittajilla on kirjanpitovelvollisuus, mutta hän ei ole velvollinen pitämään kahdenpuoleista kirjanpitoa. (Villa 2006, 20-21.)

Yksityisliike eroaa ammatin harjoittamisesta toiminnan laajuudessa. Yksityisliikkeessä on kyse laajemman puitteiden liiketoiminnasta. Yksityisliikettä varten ei tarvitse perustaa erillistä juridista organisaatiota. Oikeudellisesti yksityisliike on yksinkertaisin yritysmuoto. Usein yksityisliike vaatii hieman isomman pääomapanoksen kuin ammatinharjoittaminen ja taloudellista riskiä saattaa olla enemmän. (Villa 2006, 21-22.)

Sekä yksityisliikkeessä että ammatinharjoittajan kohdalla kaikki oikeustoimet tapahtuvat omistajan omissa nimissä. Omaisuus on omistajan omistuksessa, eikä yksityistä omaisuutta ja yritystoiminnan omaisuutta erotella. Yksityisellä ja yritystoiminnan omaisuudella on kirjanpidollinen erittely. (Villa 2006, 22-23.)

5.2 Henkilöyhtiö

”Henkilöyhtiöitä ovat avoimet yhtiöt, kommandiittiyhtiöt, laivanisännistöyhtiöt sekä eurooppalainen taloudellinen etuyhtymä.” (Villa 2006, 24) Suurin ero henkilöyhtiöillä verrattuna yksityisliikkeeseen on Villan (2006) mukaan se, että henkilöyhtiön ja yhtiömiesten varallisuus on erillään. Henkilöyhtiön muodostamiseen tarvitaan vähintään kaksi henkilöä, jotka harjoittavat elinkeinoa ja tavoittelevat yhteistä taloudellista päämäärää. Henkilöyhtiössä yhtiömiehillä on henkilökohtainen vastuu. (Villa 2006, 26.)

Avoim yhtiö on yhtiömuoto, joka toimii kahden tai useamman yhtiömiehen yhteisessä toiminnassa. Avoimessa yhtiössä on sopimus, mutta ei rekisterimerkintää. Yhtiöllä on juridinen itsenäisyys, oma varallisuus ja oma tarkoitus. Yhtiömiehillä on henkilökohtainen ja rajoittamaton vastuu kaikista yhtiön velvoitteista. Yhtiömiehillä täytyy olla yhteinen tavoite yhtiön toiminnasta. (Villa 2006, 30.)

Kommandiittiyhtiö on avoimen yhtiön kaltainen oikeudellisesti ja tarkoituksellisesti. Kommandiittiyhtiössä yhtiömiehiä on kahdenlaisia; vastuunalaisia ja äänettömiä yhtiömiehiä. Kumpiakin yhtiömiehiä tulee olla vähintään yksi. Vastuunalaisella yhtiömiehellä on samanlainen vastuu yhtiön velvoitteista kuin avoimen yhtiön yhtiömiehillä, eli rajaton henkilökohtainen vastuu. Äänettömällä yhtiömiehellä taas vastuu rajoittuu pääomapanostukseen. (Villa 2006, 31.)

5.3 Osakeyhtiö

Villan mukaan (Villa 2006) osakeyhtiö on Suomen suosituin yhtiömuoto. Yhtiöiden liiketoiminta-alueet, organisaation laajuus ja rakenne vaihtelevat paljon. Osakeyhtiöiksi on alettu muodostaa myös sellaisia yrityksiä, jotka ovat perinteisesti olleet henkilöyhtiöitä. Näitä yhtiöitä on perustettu lain sallimalla vähimmäisosakepääomalla. (Villa 2006, 34.)

Osakeyhtiössä valtaoikeudet ovat sidoksissa osakkeiden lukumäärään. Periaatteessa jokainen osake on samanarvoinen, mutta mitä enemmän osakkaalla on osakkeita, sitä suurempi äänivalta hänellä on yhtiössä. (Villa 2006, 200.) Yksityisen osakeyhtiön voi perustaa 2500 euron vähimmäispääomalla ja osakkeita on oltava vähintään yksi (Villa 2006, 209).

Osakeyhtiössä omistajilla on rajoitettu vastuu. Tällöin osakkeenomistajalla on riski ainoastaan menettää sijoittamansa osakepääoma. Osakeyhtiö on oikeudellinen kokonaisuus, jolloin yhtiö toimii oikeushenkilönä ja jolla on oikeuksia ja velvollisuuksia. Nämä ovat erillään osakkeenomistajien henkilökohtaisista oikeuksista ja velvollisuuksista. (Villa 2006, 35, 41.) Tässä on suurin ero verrattuna yksityisliikkeeseen ja henkilöyhtiöön.

5.4 Osuuskunta

Mähösen ja Villan (2006, 1) mukaan osuuskunta on yksi keskeisimmistä yritysmuodoista Suomessa osakeyhtiön ohella. Osuuskunta muodostuu osuuskunnan jäsenistä, joita on oltava vähintään kolme. Kukin jäsenistä ostaa osuuden ja liittyy siten osuuskunnan jäseneksi. Jäsen ei saa luovuttaa osuutta muille ilman osuuskunnan suostumusta asiaan, sillä osuus on henkilökohtainen. Osuuspääoma muodostuu jäsenten osuuksista. Osuuspääomalle ei määrätty vähimmäismäärää. (Mähönen & Villa 2006, 6, 11-12, 15.)

Osuuskunnan tarkoituksena on mahdollistaa osuuskunnan jäsenien elinkeinon harjoittaminen (Mähönen & Villa 2006, 4-5). ”Erityisen hyvin osuuskunta sopii käytännön työhön painottuvaan ja vähän pääomaa vaativaan yritystoimintaan, jossa omistajien henkilökohtaisella osallistumisella on tärkeä merkitys” (Tampereen seudun osuustoimintakeskus 2009). Voiton maksimointi ei ole osuuskunnan tavoitteena. Tärkeämpää on hyvinvoinnin ja edun tuottaminen itse työn tekijöille. Jos voittoa tulee, se käytetään osuuskunnan kehittämiseen tai jaetaan jäsenille ylimääräisenä palkkana tai osuuspääoman korkona. (Tampereen seudun osuustoimintakeskus 2009.)

Osuuskunnan jäseniin kohdistuu rajoitettu vastuu, he eivät ole henkilökohtaisessa vastuussa osuuskunnan toimista. Vastuu rajoittuu jäsenen sijoittamaan osuuspääomaan. Tästä syystä osuuskunnan jäsenellä on pienempi taloudellinen riski kuin henkilöyhtiön jäsenellä. (Mähönen & Villa 2006, 10; Tampereen seudun osuustoimintakeskus 2009.)

Yksityisliike ja henkilöyhtiö ovat pienimuotoisimpia yrityksiä, sillä niissä omistajalla tai osakkaalla on henkilökohtainen vastuu. Osakeyhtiössä ja osuuskunnassa omistajien vastuu ei ole henkilökohtainen ja omistajien henkilökohtainen omaisuus eritellään yrityksestä. Pohdinnassa mietimme, mikä yhtiömuoto voisi soveltua parhaiten Tampereen Suzukikoululle.

6 JOHDATUS HAASTATTELUIHIN

Halusimme selvittää Tampereen Suzukikoulun vahvuuksia ja kehittämistarpeita haastattelututkimusten avulla. Halusimme myös selvittää, onko Tampereen Suzukikoulun asiakkaiden, opettajiston tai omistajan mielestä koulun käyttämällä Suzuki-menetelmällä suuri vaikutus koulun kilpailukyvyn kannalta. Tutkimme vallitsevia käsityksiä kolmesta eri näkökulmasta: asiakkaiden eli oppilaiden vanhempineen, työntekijöiden eli opettajien ja omistajan näkökulmista. Meitä kiinnosti, poikkeavatko eri ryhmien vastaukset toisistaan vai onko niissä yhteneväisyyttä.

Tutkittavat ryhmät ovat eri asemassa musiikkikoulussa, joten eri ryhmille tuntui järkevältä muotoilla kysymykset hieman eri sanoin. Lisäksi eri ryhmiltä kysyttiin jotakin juuri sille kohderyhmälle erityistä asiaa, kuten työnantajalta työnantajuuteen liittyviä asioita. Tutkittavat kohderyhmät olivat myös eri laajuisia, joten päädyimme käyttämään menetelmätriangulaatiota. Menetelmätriangulaatio tarkoittaa eri aineistohankinta- ja tutkimusmenetelmien käyttöä samassa tutkimuksessa (Eskola & Suoranta 1998, 70). Olimmekin valinneet kaikille ryhmille erilaisen aineistonkeruumenetelmän. Eri laajuuksien vuoksi myös aineiston analysointi toteutettiin eri menetelmin. Lukumääräisesti suurimmassa osiossa eli asiakastutkimuksessa käytettiin kvantitatiivisia analyysimenetelmiä ja muissa osioissa kvalitatiivisia menetelmiä. Triangulaatio mahdollisti kvalitatiivisen ja kvantitatiivisen aineiston yhteiskäytön (Eskola & Suoranta 1998, 74).

7 ASIAKKAILLE TEHTY HAASTATTELU

Osa Tampereen Suzukikoulusta tehtyä haastattelututkimusta toteutettiin kvantitatiivisesti asiakaskyselyn avulla. Tässä luvussa esitellään kyselyssä käytetyn lomakekyselyn kysymysten valinta ja perustelut niille. Kyselyn käytännön toteuttamiseen johtaneet seikat esitellään.

Kyselyn vastaukset analysoitiin Excel-taulukkolaskennan avulla ja tuloksista tehtiin tärkeimmät johtopäätökset. Laskentamenetelminä käytettiin pääasiassa frekvenssijakaumia ja keskiarvoja. Kyselyn tuloksia verrataan muihin tutkimusosioihin myöhemmässä vertailuluvussa.

7.1 Aineistonkeruumenetelmä asiakkaiden haastattelussa

Kartoituksen yhtenä tavoitteena oli selvittää, millä perusteella oppilaat vanhempineen olivat valinneet juuri Tampereen Suzukikoulun opiskelupaikakseen. Tämä tieto oli kiinnostava kun mietimme Tampereen Suzukikoulun vahvuutta yrityksenä muihin musiikkikouluihin verrattuna. Asiakkaat luovat perustan liikeyrityksen toiminnalle, joten oli tärkeää tietää miksi he valitsevat tämän yrityksen. Tämä kysymys oli sidonnainen tutkimuksen kohderyhmään.

Toisena selvityksen tavoitteena oli kartoittaa asiakkaiden tyytyväisyyttä koulun toimintaan opetustilojen, opetuksen, vaikuttamisen ja tiedottamisen näkökulmista. Tyytyväisyydestä saatoimme päätellä, mitä asioita asiakkaat kokivat toimiviksi ja mihin he olivat tyytyväisiä. Samalla voitiin huomata, mitkä asiat aiheuttivat eniten tyytymättömyyttä ja jotka asiakkaiden mielestä kaipasivat kehittämistä.

Asiakaskyselyssä haastateltavien määrä oli kaikkein suurin verrattuna kahteen muuhun tutkimuskohderyhmäämme. Halusimme valita sellaisen haastattelu-
muodon, jonka käsittely on nopeaa suurellakin otosjoukolla, ja jossa kaikilta

haastateltavilta kysyttiin kysymykset samalla tavalla. Strukturoidussa haastattelussa eli lomakehaastattelussa oli kaikille samat kysymykset, kysymysten muotoilut ja valmiit vastausvaihtoehdot, joista vastaaja valitsi sopivimman (Eskola & Suoranta 1998, 87). Päädyimme lomakehaastatteluun, jotta haastattelun kysymykset ja vastausvaihtoehdot olisivat mahdollisimman samantartaiset eri haastateltavilla.

Tampereen Suzukikoulun asiakkaita kohdeltiin tasavertaisesti kyselyä tehtäessä. Asiakkailta ei kerätty kyselyn yhteydessä taustatietoja, kuten harrastajan sukupuolta, ikää, harrastajan instrumenttia tai harrastusvuosien määrää. Tutkijoita kiinnosti enemmän kokonaiskuva Tampereen Suzukikoulun tilanteesta, kuin tietyn ryhmän valinnat. Lisäksi taustatietojen kerääminen olisi tuottanut helposti tutkimuseettisiä ongelmia, kun kyselylomakkeen olisi saattanut pystyä yhdistämään tiettyyn perheeseen. Tiettyjen soitinryhmien kohdalla, kuten sellon tai huilun, oppilasmäärät olivat niin pienet, että lomakkeen ja oppilaan yhdistäminen nimettömyydestä huolimatta olisi saattanut olla helppoa.

Ensimmäinen kysymys koski nimenomaan kouluun tulemisen tilannetta, miksi perhe oli valinnut opiskelupaikakseen Tampereen Suzukikoulun. Kysymyksen asettelu ei kerro, montako vaihtoehtoa tuli valita, mutta kertoo että tärkeysjärjestys numeroidaan. Tästä huolimatta saimme myös rastitettuja vaihtoehtoja, jotka täytyi jättää analyysistä huomioimatta. Olimme voineet rajata kysymyksen niin, että kaikki olisivat merkinneet kolme tärkeintä valintaperustetta tärkeysjärjestyksessä, mutta jätimme lukumäärän avoimeksi. Osa vastaajista oli numeroinut kaikki yhdeksän vastausvaihtoehtoa, joka toisaalta antoi mielenkiintoista tietoa siitä mikä heitä kiinnosti vähiten.

Toisena kysymyksenä mittasimme asiakkaiden mielipiteitä Tampereen Suzukikoulusta. Asteikkona käytimme neliarvoista Likertin asteikkoa. Heikkilän (1998) mukaan Likertin asteikossa mielipideväittämien ääripäät ovat yleensä täysin samaa mieltä tai täysin eri mieltä. Vastaaja valitsee mielestään lähimmäksi osuvan vaihtoehdon anneauista arvoista. (Heikkilä 1998, 53). Arvoasteikko nimettiin 1, täysin eri mieltä ja 4, täysin samaa mieltä. Arvot 2 ja 3 sijoittuvat näiden väliin, mutta niitä ei nimetty erikseen. Valitsimme nimenomaan

neliarvoisen asteikon, jotta vastaajien täytyy valita, olivatko he eri vai samaa mieltä väittämästä.

Kyselyn kohderyhmänä oli Tampereen Suzukikoulun instrumenttiopetuksessa käyvät oppilaat vanhempineen. Tampereen Suzukikoulun asiakaslukumäärällä kokonaistutkimus olisi mahdollinen. Mietimme, tulisiko meidän kuitenkin rajata kyselystä omat oppilaamme. Opettaja – oppilas-suhde saattaisi vaikuttaa siihen, kuinka rehellisesti lomakkeet täytettäisiin (Eskola & Suoranta 1998, 55). Kyselyt toteutettiin asiakkaiden kannalta nimettöminä, mutta koska ilmoitimme tutkijoiden nimet, ne saattaisivat vaikuttaa omien oppilaidemme vastauksiin. Kyselyn osana oli opettajia tai opetusta koskevia kysymyksiä. Toisaalta meillä opinnäytteen tekijöillä oli opetettavanamme myös ryhmätunnit ja musiikin perusteiden ryhmät, jolloin olimme opettajaroolissa hyvin suurelle oppilasmäärälle. Halusimme mieluummin mahdollisimman suuren otoksen, joten kyselyssä olivat mukana myös tutkijoiden oppilaat. Pyrimme minimoimaan opettajuutemme vaikutuksen vastauksiin siten, että kyselyä ei palautettu opettajalle, vaan eteistiloissa sijaitsevaan palautuslaatikkoon. Vaikka saimmekin näin kasvatettua otosta, otos ei ollut riittävän suuri, jotta siitä voisi tehdä yleispäteviä johtopäätöksiä. Tutkimus oli kuitenkin kokonaistutkimus Tampereen Suzukikoulusta, joten koulun sisällä tulosta voitiin pitää yleisenä. Se kertoi, olivatko asiakkaiden valintaan vaikuttaneet tekijät lainkaan yhteneviä vai esiintyikö niissä paljon hajontaa.

Käytännössä tutkimus toteutettiin siten, että jokaiseen opetusluokkaan oli monistettu valmiiksi kyselykaavakkeita. Tampereen Suzukikoulun soitonopettajat jakoivat kyselyitä soitotuntien ohessa. Opettajilla oli suuri merkitys kyselyn onnistumisessa. Opettajat ohjeistivat kyselyn palauttamisen yhteisissä tiloissa sijaitseviin palautuslaatikoihin. Tämän käytännön hyväksi puoleksi osoitautui se, että suurin osa oppilaiden vanhemmista täytti ja palautti kyselyn hetken saatuaan. Toisaalta ne oppilaat, joilla ei ole vanhempia mukana soitotunneilla, saattoivat unohtaa antaa kyselyn kotona täytettäväksi. Samoin on saattanut käydä niin, että osa kotiin viedyistä kyselyistä unohdettiin palauttaa. Emme voi olla myöskään varmoja, ovatko opettajat muistaneet antaa lomakkeen jokaiselle oppilaalleen.

Toinen vaihtoehto olisi ollut kyselyn postittaminen kaikille koulun oppilaille. Tämä vaihtoehto olisi tullut paljon kalliimmaksi ja vaatinut lisäksi aikaa osoitteiden kirjoittamiseen. Tampereen Suzukikoulussa ei työskentele sihteeriä, joka olisi voinut hoitaa postituksen. Postituksen hyvänä puolena olisi ollut se, että kysely olisi varmemmin mennyt jokaisen oppilaan perheen täytettäväksi. Sen sijaan kyselyiden palautuvuus olisi luultavasti ollut huonompaa, sillä kotona tehtyä kyselyä ei olisi voinut palauttaa heti täyttämisen jälkeen.

Yksi modernimpi vaihtoehto olisi ollut Internet-kyselyn laatiminen. Siinä vastaajat olisivat saaneet lähettää vastauksensa heti täyttämisen jälkeen. Internet-kyselyn huonona puolena olisi ollut se, ettei sitä voi tehdä soittotuntien ohessa. Tekninen toteutus Internet-kyselylle ei olisi onnistunut ilman ulkopuolista apua, joten tämä tuntui kaikista huonoimmalta vaihtoehdolta. Lisäksi emme olisi voineet olla varmoja, onko sama vastaaja täyttänyt kyselyn varmasti vain yhden kerran.

7.2 Asiakaskyselyn vastausten analysointi

Tehty tutkimus oli kokonaistutkimus, sillä vastauksia pyydettiin kaikilta Tampereen Suzukikoulun soitonopiskelijoilta. Kyselyn vastauksia käsiteltäessä vastauksia kutsutaan tilastollisiksi muuttujiksi. Heikkilän (1998) mukaan kyselyn muuttujat kuuluvat järjestysasteikkoon, sillä mielipidemittaukset ja vaihtoehtojen paremmuusjärjestykseen laittaminen ovat järjestysasteikollisia mittauksia. Järjestysasteikollisille muuttujille ei yleensä lasketa keskiarvoja, mutta mielipidemittauksissa – erityisesti markkinointitutkimuksessa ja asiakaspalvelututkimuksessa – se on yleistä. (Heikkilä 1998, 81.) Mielestämme kyselyn kysymyksen 1 tuloksia voitiin hyvin esittää keskiarvojen perusteella.

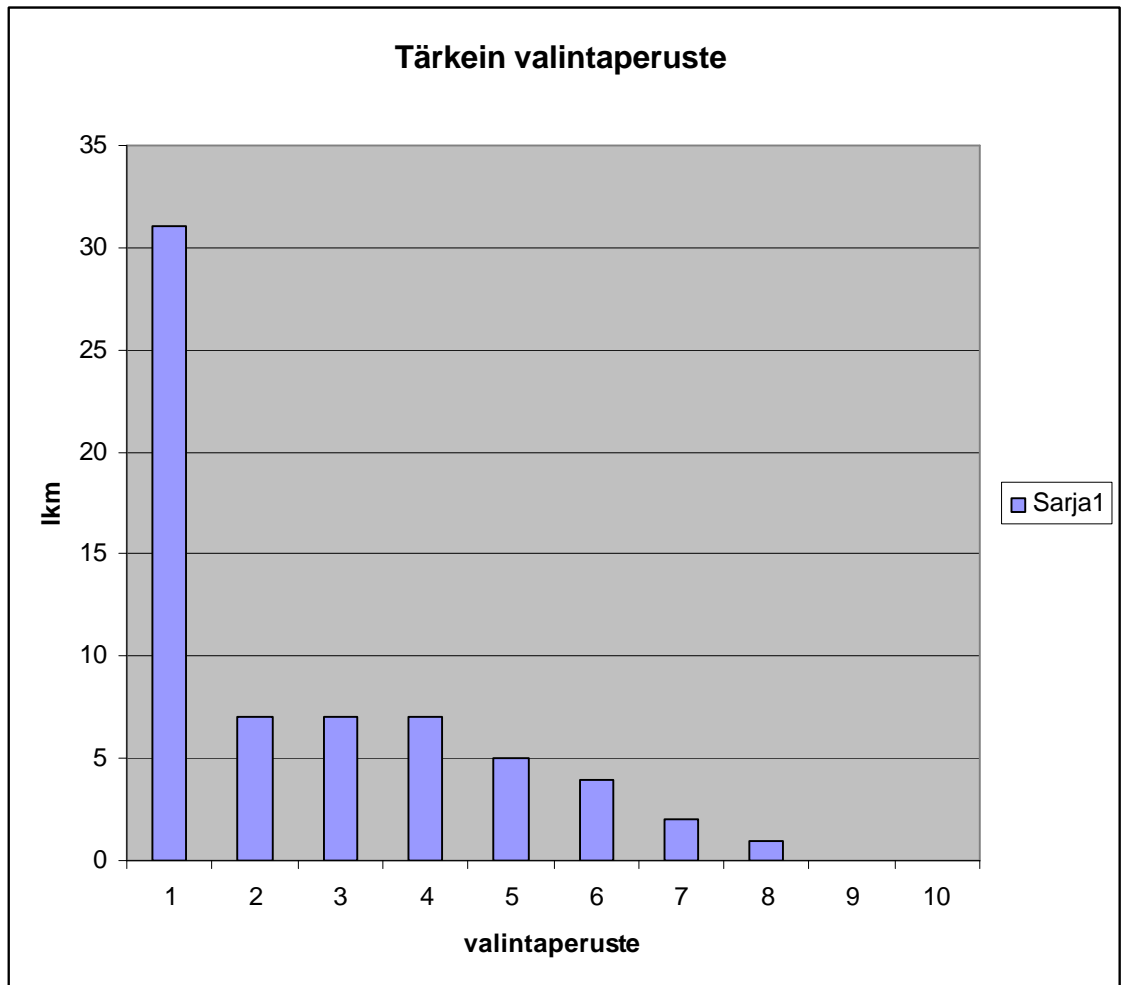
Kysymyksen 1 analysointimenetelmät

Paremmuusjärjestykseen liittyvässä kysymyksessä 1, voitiin kerätä tietoa huolellisen muuttujien määrittelyn avulla. Valitsimme muuttujiksi tärkeimmän

vaihtoehdon K1T1, toiseksi tärkeimmän vaihtoehdon K1T2 ja kolmanneksi tärkeimmän vaihtoehdon K1T3. K1 tarkoittaa kysymystä 1 ja T1, T2 ja T3 ensimmäiseksi, toiseksi ja kolmanneksi tärkeintä. Tällaisella muuttujamenetelmällä nähtiin tulokset suoraan muuttujan frekvenssijakaumasta (Heikkilä 1998, 131). K1T1:n frekvenssijakauma kertoi mitä vastausvaihtoehdoista pidettiin tärkeimpänä.

Frekvenssijakauma kertoo vastausten lukumäärän eli yleisyyden vastausaineistossa. Frekvenssijakauman tulokset voidaan ilmoittaa lukumäärinä tai prosentteina. Kokonaistutkimuksessa lukumäärät sopivat hyvin kuvaamaan vastausta. (Heikkilä 1998, 146, 149). Käytimme tuloksissa lukumääriä.

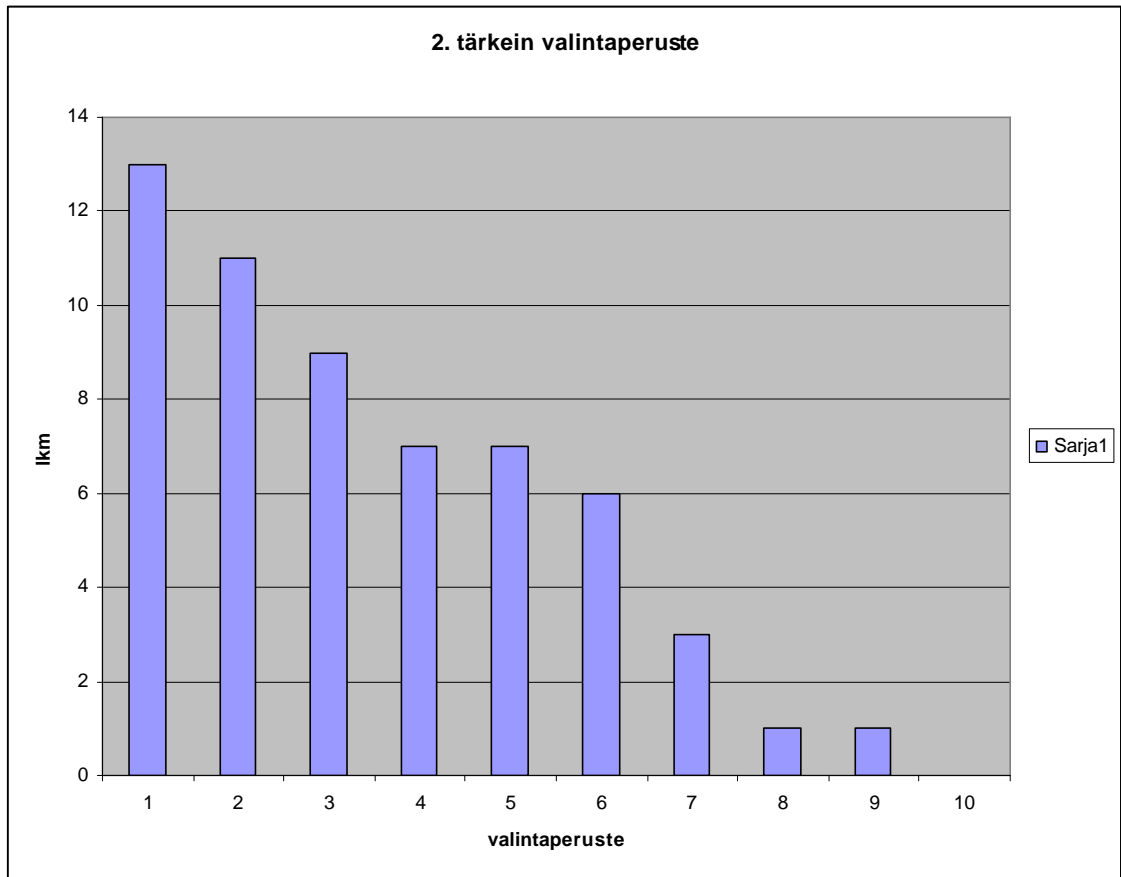
Kuviosta 1 nähdään, että kaikkein tärkein valintakriteeri oli saanut selkeän enemmistön vastauksista. Tärkeimmäksi valinnan perusteeksi asiakkaat olivat useimmiten valinneet Suzuki-menetelmän. Suzuki-menetelmän olivat merkinneet tärkeimmäksi yhteensä 31 vastaajaa 64:sta annetusta vastauksesta, eli 48 %. Koko kyselyyn vastanneista 7 oli jättänyt vastaamatta ensimmäiseen kysymykseen, tai ei ollut numeroinut vaan rastittanut vaihtoehtoja, jolloin vastauksia ei huomioitu analyysissä. Lomakkeita palautettiin yhteensä 71 kappaletta. Kaikkiin palautettuihin lomakkeisiin verrattuna Suzuki-menetelmän osuus, 31 vastausta, on edelleen hyvin suuri, 44 %. Kuviosta 1 nähdään myös, että muita asiakkaiden tärkeinä pitämiä valintatekijöitä olivat pääsykokeettomuus, varhainen aloitusikä sekä tuttavilta kuullut suosittelut. Tietty opettaja, koulun sijainti, jokin muu syy tai yhteisö olivat olleet joillekin valintaperusteita. Ryhmäopetusta tai kansanmusiikkia kukaan vastaajista ei ilmoittanut tärkeimmäksi valinnan perusteeksi.



Pylväsdiagrammin valintakriteerit:

- | | |
|----|----------------------|
| 1 | Suzuki-menetelmä |
| 2 | Ei pääsykoetta |
| 3 | Varhainen aloitusikä |
| 4 | Suositteltu |
| 5 | Opettaja |
| 6 | Sijainti |
| 7 | Joku muu |
| 8 | Yhteissoitto |
| 9 | Ryhmäopetus |
| 10 | Kansanmusiikki |

KUVIO 1. Tärkein valintakriteeri



Pylväsdiagrammin valintakriteerit:

- Varhainen
- 1 aloitusikä
- 2 Opettaja
- Suzuki-
- 3 menetelmä
- 4 Ei pääsykoetta
- 5 Suositeltu
- 6 Sijainti
- 7 Ryhmäopetus
- 8 Yhteissoitto
- 9 Kansanmusiikki
- 10 Joku muu

KUVIO 2. Toiseksi tärkein valintakriteeri

Kuviosta 2 selviää, mitä asiakkaat olivat valinneet toiseksi tärkeimmäksi valintakriteerikseen. Tämän kysymyksen kohdalla frekvenssijakauman hajonta oli jo paljon suurempi kuin kaikkein tärkeimmän valintaperusteen kohdalla. Vastauksista ei erottunut yhtä selkeää yksittäistä vastausta kuin kuvion 1 pylväsdiagrammista. Frekvenssit olivat tasaisempia. Eniten vastauksia oli saanut varhainen aloitusikä, jonka oli valinnut 22 % 58:sta vastanneesta. Seuraavaksi eniten merkitystä asiakkaat olivat arvioineet olevan opettajalla, 19 %, ja Suzuki-

menetelmällä, 16 %. Suzuki-menetelmä oli saanut myös toiseksi tärkeimmän valintakriteerin valinnassa melko paljon vastauksia, vaikka tärkeimmän valintakriteerin vastauksista enemmistö olikin Suzuki-menetelmä -vastauksia. Kolmanneksi tärkeimmäksi Suzuki-menetelmän oli kokenut 14 % vastaajista. Tästä voisi päätellä, että kaikkiaan Suzuki-menetelmällä on suuri vaikutus, kun asiakkaat ovat valinneet Tampereen Suzukikoulun musiikkikoulukseen. Toisaalta taas 21 % kaikista vastaajista ei maininnut Suzuki-menetelmää lainkaan 1., 2. tai 3. tärkeimmäksi valintaperusteeksi. Vastauksissa, joissa Suzuki-menetelmää ei ollut mainittu, kolmessa tärkeimpinä oli pidetty varhaista aloituskäytäntöä, kolmessa pääsykokeettomuutta, neljässä tiettyä opettajaa, kahdessa saatuja suosituksia, kahdessa sijaintia ja yhdessä jotain muuta. Osa näistä perusteluista liittyy kuitenkin oleellisesti Suzuki-menetelmään.

Vertailimme frekvenssijakaumia kaikille 1. 2. ja 3. tärkeimmille valintakriteereille. Kartoitimme erityisesti muiden kuin Suzuki-menetelmän vaikutusta asiakkaiden valinnan perusteisiin. Varhainen aloituskäytäntö oli koettu tärkeäksi kaikissa tärkeysluokissa. Muita tärkeäksi koettuja perusteita olivat olleet pääsykokeettomuus, opettaja ja suosittelut. Sijaintia oli myös arvostettu, mutta hieman vähemmän kuin edellä lueteltuja. Ryhmäopetusta, yhteissoittoa, kansamusiikkia ja ”joku muu” -vaihtoehtoa ei ollut valittu montaa kertaa kolmen tärkeimmän valintakriteerin joukkoon.

Kysymyksen 2 vastausten analysointi

Mielipidemittauksissa järjestysasteikollisia muuttujia käsitellään välimatka-asteikollisina, kun halutaan antaa yleiskuva keskiarvojen avulla (Heikkilä 1998, 81). Välimatka-asteikollisille muuttujille on mielekästä ilmoittaa seuraavat sijaintiluvut: keskiarvo, moodi, mediaani ja fraktiilit. Järjestysasteikollisille muuttujille keskiarvoja ei yleensä käytetä, sijaintiluvuista muut edellä luetellut ovat mahdollisia. (Heikkilä 1998, 90.) Käsitelimmekin kysymyksen 2 vastauksia välimatka-asteikollisina muuttujina, siten että jokainen vastausväittämä kirjattiin omaksi muuttujakseen. Muuttuja sai arvon 1, 2, 3 tai 4 aivan lomakkeen arvoasteikon mukaan ja näistä arvoista laskettiin keskiarvot.

Keskiarvojen mukaan positiivisimman tuloksen antoi väittämä neljä, ”opetus vastaa tarpeitamme”. Toiseksi sijoittui väittämä kolme, ”opetus vastaa odotuksiamme”. Asiakkaat olivat tämän perusteella tyytyväisimpiä opetukseen. Kyselykaavakkeista lasketut keskiarvot vaikuttivat kaikkiaan erittäin positiivisilta, ja katsoimmekin tuloksista myös moodin. Moodi tarkoittaa arvoa, jolla on suurin frekvenssi (Heikkilä 1998, 84). 4-arvon – täysin samaa mieltä – moodi oli väittämällä ”opetus vastaa tarpeitamme”. Vastaajista 82 % vastasi väittämään opetuksen tarpeista täysin samaa mieltä. Erittäin lähelle moodia pääsi väittämä ”opetus vastaa odotuksiamme”, johon 80 % vastaajista vastasi täysin samaa mieltä. Huomattavaa oli myös, että näihin kahteen väittämään oli vastannut 100 % lomakkeen täyttäjistä. Kuviosta 4 nähdään muiden väitteiden frekvenssit arvolle täysin samaa mieltä. Kaikki muut väittämät olivat saaneet melko paljon 4-vastauksia, paitsi tiloja koskevat väitteet.

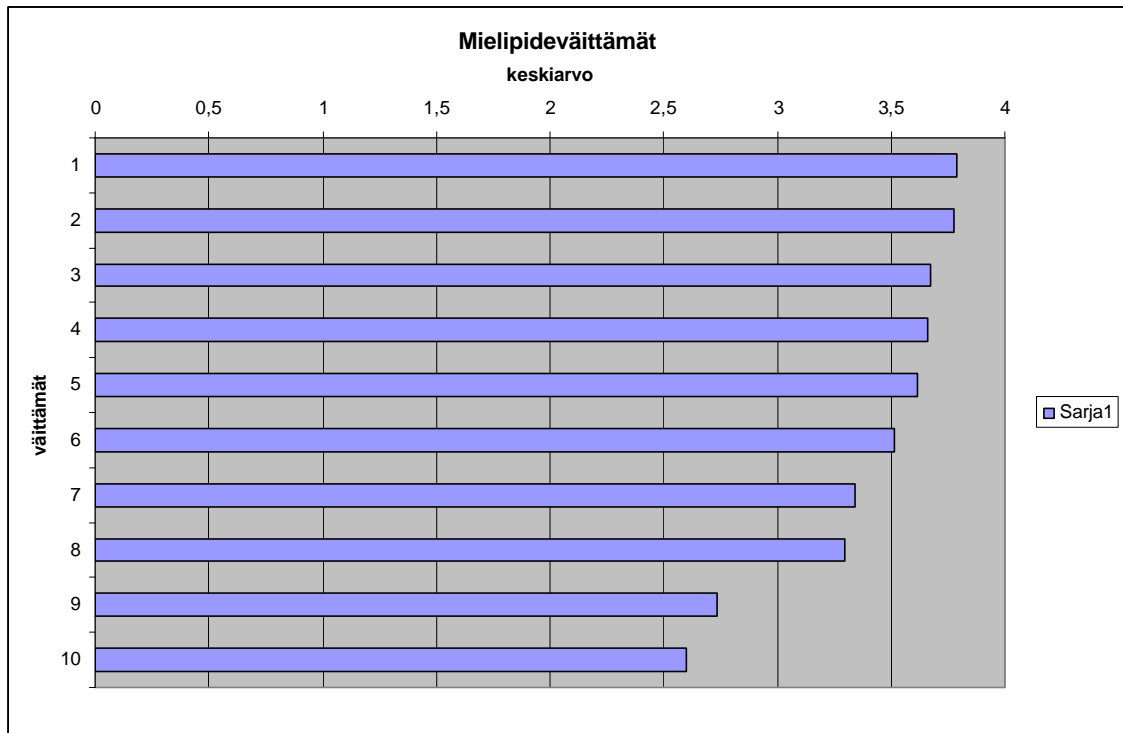
Keskiarvoille laskettiin myös 95 %:n luottamusvälit keskihajonnan avulla. Keskihajonta ilmoittaa, kuinka paljon keskiarvon ja yksittäisten arvojen välillä on hajontaa (Heikkilä 1998, 86). 95 % luottamusväli ilmoittaa, että alueelle ’keskiarvo ± luottamusväli’ sijoittuu 95 % vastausten arvoista. Mitä pienempi luottamusväli on, sen tarkempi eli luotettavampi tulos on. Tutkimuksessamme pienimmän luottamusvälin sai vastausvaihtoehto neljä: ”opetus vastaa tarpeitamme”. Myös vastausvaihtoehto kolme ”opetus vastaa odotuksiamme” sai lähes yhtä pienen luottamusväliarvon. Opetusta koskevat väittämät antoivat

positiivisimmat tulokset, ja olivat samalla luotettavimpia tuloksia tutkimuksemme.

Kuviosta 3 huomataan, että kaikki mielipideväittämät olivat keskiarvollisesti positiivisella puolella, eli "samaa mieltä" –puoliskolla. Jopa kuusi väittämää oli saanut erittäin positiivisen keskiarvon, yli 3,5. Negatiivisimman tuloksen antoivat tilaa koskevat väittämät. Tilojen sopivuus käyttötarkoitukseen –väittämässä eri mieltä - vastausvaihtoehto 1 tai 2 - oli 34 % vastaajista, samaa mieltä 66 %. Toinen tilaa koskeva väittämä, tilat ovat sopivan kokoiset, sai 40 % eri mieltä olevia vastauksia. Tilaa koskevissa kysymyksissä oli selkeästi eniten eri mieltä olevia vastauksia, joka nähtiin väittämien frekvenssijakaumasta. Muissa väittämässä eri mieltä olevia vastauksia oli vain satunnaisesti, alle 10 % vastauksista.

Frekvenssijakaumista voitiin tarkastella myös sitä, mitkä väittämistä olivat saaneet eniten samaa mieltä olevia vastauksia, jos ei otetu niiden painolukua huomioon – sitä, olivatko asiakkaat vastanneet vaihtoehdon 3 vai 4. Lähes kaikki, 99 % vastaajista, olivat samaa mieltä väittämistä "opetus vastaa tarpeitamme", "opetus vastaa odotuksiamme", "tyytyväisyys Tampereen Suzukikouluun musiikkikouluna" ja "opetustarjonta on monipuolista". Näiden kahden ensimmäisen väittämän kohdalla, opetuksen vastaaminen odotuksiin ja tarpeisiin, kohdalla kaikki vastaajat yhtä lukuun ottamatta olivat valinneet "täysin samaa mieltä" tai "samaa mieltä". Poikkeuksen tehnyt lomake oli täytetty jokaisesta kohdastaan muista lomakkeista poikkeavasti. Mietimmekin, olisiko siinä vastaaja voinut tulkita arvoasteikkoa väärin päin. Emme voineet olla varmoja asiasta, joten lomake otettiin huomioon analyysissä. Joka tapauksessa tästä voitiin päätellä, että lähes kaikki asiakkaista olivat tyytyväisiä koulun opetukseen.

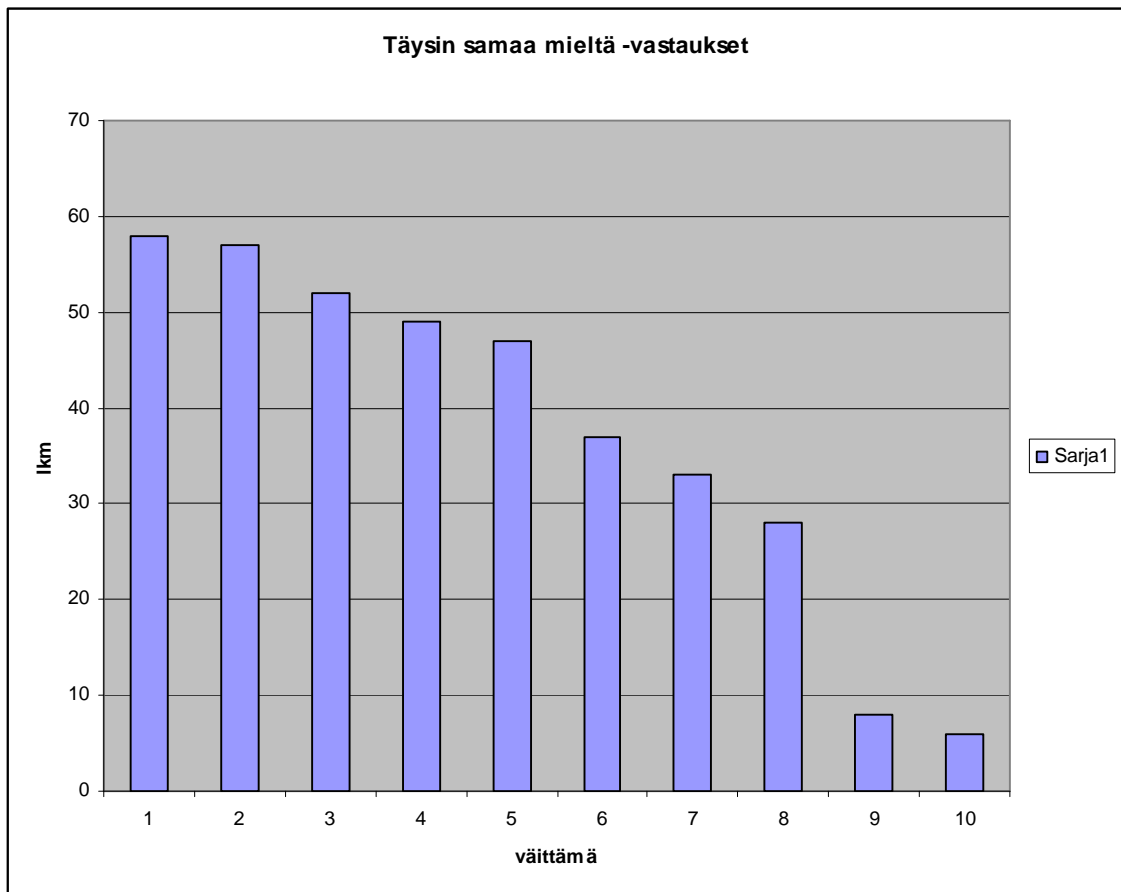
96 % vastaajista oli samaa mieltä väittämästä "esiintymisiä on riittävästi". 94% oli samaa mieltä väitteestä "ryhmäopetusta on riittävästi". "Asiakas pystyy vaikuttamaan opetuksen sisältöön" ja "tiedottaminen" saivat 90 % samaa mieltä olevia vastauksia.



Palkki- ja pylväsdiagrammin väittämät:

- | | |
|----|--|
| 1 | Opetus vastaa asiakkaan tarpeita |
| 2 | Opetus vastaa asiakkaan odotuksia |
| 3 | Esiintymisiä on riittävästi |
| 4 | Asiakkaan tyytyväisyys Tampereen Suzukikouluun musiikkikouluna |
| 5 | Ryhmäopetusta on riittävästi |
| 6 | Opetustarjonta on monipuolinen |
| 7 | Tiedottaminen toimii hyvin |
| 8 | Asiakas pystyy vaikuttamaan opetuksen sisältöön |
| 9 | Tilat sopivat käyttötarkoitukseen |
| 10 | Tilat ovat sopivan kokoiset toimintaan |

KUVIO 3. Mielipideväittämien keskiarvot



KUVIO 4. Frekvenssijakauma täysin samaa mieltä –vastauksille

Yhteenveto Tampereen Suzukikoulun asiakkaille tehdystä tutkimusosioista

Tampereen Suzukikoulun valintaan musiikkikouluksi vaikuttavia kriteerejä ja asiakkaiden mielipiteitä Tampereen Suzukikoulun toiminnasta tutkittiin lomakekyselyllä, joka jaettiin keväällä 2009 kaikille Tampereen Suzukikoulun soitonopiskelijoille soittotuntien ohessa. Kysely palautettiin nimettömänä palautuslaatikkoon anonyymisuojaajan varmistamiseksi.

Suzukikoulun valintaan vaikuttavista tekijöistä yksi tärkeimmistä näytti kyselyn mukaan olevan Suzuki-menetelmä. Muita asiakkaiden arvostamia valinnan perusteita olivat varhainen aloitusikä, pääsykokeettomuus sekä opettaja. Tästä voitiin päätellä Suzuki-menetelmällä olevan vaikutusta musiikkikoulun valinnassa. Menetelmä itsessään tuo Tampereen Suzukikoulun toimintaan vaikuttavia tekijöitä, kuten pääsykokeettomuuden tai varhaisen aloitusiän, jotka myös kyselyn tulosten mukaan vaikuttivat asiakkaiden valintoihin.

Asiakkaat olivat eniten samaa mieltä mielipideväittämistä ”opetus vastaa asiakkaan tarpeita ja odotuksia”. Nämä kaksi väittämää saivat eniten ”täysin samaa mieltä” –vastauksia ja myös väittämien keskiarvo oli positiivisin. Seuraavaksi asiakkaiden kyselyssä nousi esiin esiintymisien riittävyys, kun vertailtiin eri vastausvaihtoehtojen suurimpia frekvenssejä. Kyselyn mukaan suurimman osan asiakkaista mielestä Tampereen Suzukikoululla oli riittävästi esiintymisiä. Tästä voitiin päätellä asiakkaiden olleen pääsääntöisesti opetukseen tyytyväisiä ja että suurin osa koki esiintymistarpeen hyvin huomioiduksi.

Asiakkaat olivat eniten eri mieltä Tampereen Suzukikoulun tiloihin liittyvissä mielipideväittämissä. Kaksi tilaan liittyvää väittämää saivat selkeästi huonommat keskiarvot kuin mikään muu väittämä. Tästä saatoimme päätellä, että enemmistö Tampereen Suzukikoulun asiakkaista toivoisi tiloihin parannuksia. Muita kehittämissuhteita ei noussut selvästi esiin asiakkaiden tutkimusosion. Tilojen kohdalla kehittäminen näyttäisi asiakkaiden mielestä olevan tärkeintä.

8 OPETTAJANA TAMPEREEN SUZUKIKOULUSSA

Tässä luvussa keskitytään siihen osaan Tampereen Suzukikoulun tutkimusta, joka kohdistui koulun opettajiin. Luvussa kerrotaan, millainen lomakehaastattelu valittiin ja miksi, sekä kuinka se toteutettiin. Sen jälkeen valittiin kvalitatiivinen analysointimenetelmä ja analysoitiin alustavasti vastauksia. Tarkempi analyysi ja vertailu muihin tutkimusosioihin esitellään omassa vertailuluvussaan.

8.1 Aineistonkeruumenetelmät

Toisena kohderyhmänä halusimme haastatella Tampereen Suzukikoulun opettajat. Halusimme selvittää opettajien näkökulman, mikä heidän mielestään tekee Tampereen Suzukikoulusta kilpailukykyisen yrityksen. Yrityksen vetovoimaisuuden lisäksi halusimme kuulla opettajia työntekijöinä, mitä mieltä he olivat Tampereen Suzukikoulusta työpaikkana. Meitä kiinnosti erityisesti, että kokevatko opettajat Suzuki-menetelmällä olevan vaikutusta koulun vetovoimaisuuteen työpaikkana tai musiikkikouluna. Työpaikkaa käsiteltiin kahdesta eri näkökulmasta. Toisaalta meitä kiinnosti Suzuki-menetelmän mahdollinen vaikutus työpaikkaa hakiessa tai valittaessa, ja toisaalta menetelmän vaikutus työpaikan vahvuutena. Tampereen Suzukikoulun omistaja oli mukana vaikuttamassa lopullisiin kysymyksiin, jolloin mukaan lisättiin työpaikan viihtyvyyttä selvittävä kysymys.

Opinnäytetyön tavoitteena oli pohtia Tampereen Suzukikoulun kehittämistä. Tämän vuoksi halusimme kysyä opettajilta heidän mielipiteitään myös Tampereen Suzukikoulun heikkouksista vahvuuksien lisäksi. Halusimme eritellä kaksi eri näkökulmaa, joissa kysyttiin Tampereen Suzukikoulun heikkouksia ja samalla kehittämissuhteita aiheesta. Halusimme lähestyä kehittämistarpeita musiikkikoulun kannalta katsottuna ja työpaikkana.

Mietimme ensin ryhmähaastattelua opettajille. Ryhmähaastattelussa haastatellaan samalla kertaa useita haastateltavia, ja siinä voidaan haastatella myös haastattelijoita (Eskola & Suoranta 1998, 95). Eskola ja Suoranta (1998) mainitsevat ryhmähaastattelun eduiksi esimerkiksi sen, että osa haastateltavista saattaa vastata avoimemmin ryhmän tuen ansiosta. Toisaalta ryhmän väliset suhteet voivat myös hiljentää haastateltavan. Ryhmähaastattelussa päästään hyvässä tapauksessa hyvään keskusteluun haastattelun aiheesta, ja haastattelijat pääsevät hyvin sisälle tutkittavaan ympäristöön. Ryhmähaastattelun ongelmaksi muodostuu yleensä sen purkaminen, erityisesti jos nauhoitettavassa haastattelussa on päällekkäisiä suunvoroja. (Eskola & Suoranta 1998, 95-99.) Tampereen Suzukikoulun opettajien kesken käyty ryhmähaastattelu olisi voinut olla aivan toimiva ratkaisu. Aikataulujen yhteensovittaminen tuntui kuitenkin hankalalta, kun olisi pitänyt saada kahdeksalle opettajalle sopiva yhteinen aika. Saattaa myös olla, että osa opettajista ei olisi vastannut avoimesti toisten kuullen kaikkiin kysymyksiin.

Aikataulullisista syistä päädyimme kirjalliseen, opettajille jaettavaan, puolistrukturoituun haastatteluun. Puolistrukturoidussa haastattelussa on kaikille yhteiset kysymykset, mutta avoin vastaustila johon vastaaja vastaa omin sanoin (Eskola & Suoranta 1998, 87). Tämän haastattelutyyppin etuna oli mielestämme se, että opettajat voivat vaikuttaa itse siihen, kuinka laajasti ja tarkasti he vastaavat kysymyksiin. Kun ei ollut valmiita vastausvaihtoehtoja, vastaajan täytyi tarkemmin pohtia vastaustaan eikä valmis vaihtoehto ohjannut vastausta mihinkään suuntaan. Emme halunneet tarjota opettajille Suzuki-menetelmään liittyviä vastausvaihtoehtoja, vaan halusimme nähdä saammeko niitä siitä huolimatta. Kirjallisen haastattelutyyppin etuna oli myös vastaajien tasavertainen asema. Osa Tampereen Suzukikoulun opettajista on haastattelijoiden hyviä ystäviä, jolloin suulliset henkilökohtaiset haastattelutilanteet olisivat helposti muodostuneet eriarvoisiksi eri opettajien välillä.

Lomakkeen kysymykset:

1. Miksi olet tullut töihin/ olet töissä Tampereen Suzukikoulussa?
2. Mikä on mielestäsi Tampereen Suzukikoulun vahvuus musiikkikouluna?
3. Entä onko koululla jokin heikkous musiikkikouluna? Miten sitä voitaisiin mielestäsi kehittää?

4. Mikä on mielestäsi Tampereen Suzukikoulun vahvuus työpaikkana?
5. Entä onko koululla jokin heikkous työpaikkana? Miten sitä voitaisiin mielestäsi kehittää?
6. Viihdytkö työssäsi opettajana Tampereen Suzukikoulussa? Perustele hieman.

8.2 Vastausten analysointi

Analyysimenetelmänä käytimme tyypittelyä. Eskolan ja Suorannan (1998) mukaan tyypittely on yksi perinteisimpiä kvalitatiivisen analyysin menetelmiä. Tyypittelyssä analysoitavasta aineistosta haetaan samanlaiset asiat, ja ne ryhmitellään tyypeiksi. Tyypit kuvaavat aineistoa. Eskola ja Suoranta (1998) esittelevät kolme erilaista tyyppiä, jotka on muodostettu eri tavoin. Autenttisessa tyypissä yksittäinen vastaus toimii esimerkkinä muusta aineistosta. Yhdistetyssä ja mahdollisimman yleisessä tyypissä tyyppi on koottu yhdistelemällä useita vastauksia. Kaikkia vastauksia ei oteta tyyppiin mukaan, vaan useimmissa tai kaikissa vastauksissa esiintyneet yhtenevät asiat. Mahdollisimman laaja tyyppi taas on sellainen yhdistelmä vastausaineistosta, että mukana ovat sekä useaan kertaan että yksittäisesti mainitut asiat vastauksista. (Eskola & Suoranta 1998, 182-183.)

Sovelsimme tyypivaihtoehtoista analyysissä kahta tyyppiä. Ensin yhdistimme vastaukset laajalla tyypillä, huomioiden kaikki vastauksissa ilmenneet asiat. Seuraavaksi kokosimme vastauksista mahdollisimman yleisen tyypin. Laajassa tyypissä oli eritelty, mitkä asiat mainittiin aineistossa vain kerran tai mitkä useasti. Tämä ei yleensä kuuluisi laajaan tyypittelyyn, mutta koska laaja tyyppi toimi meillä yleisen tyypin pohjatyönä, jätämme erittelyt näkyviin. Myöhemmin eri tutkimusosioiden vertailussa jatkoimme yleisen tyypin käyttöä, ja laajensimme sen soveltamista muihin tutkimusosioihin. Tällöin saimme sellaisen näkökannan esille, joka pohjautui mahdollisimman monen vastaajan vastaukseen. Toisaalta laajasta tyypistä voimme saada esimerkiksi koulun vahvuuksista sellaisia näkökulmia, jotka eivät olleet yleisimpiä mutta mahdollisia. Pohdinnassakin tarvitsimme laajan tyypin antamaa aineistoa, kun pohdimme

kehittämisehdotuksia. Opettajien vastauksista saadut yksittäisetkin ehdotukset kannatti ottaa huomioon.

Analyysi tehtiin kysymyskohtaisesti. Ensiksi esittelimme laajan tyyppin mukaisen vastauksen, sen jälkeen tyypittely tehtiin yleisesti. Yleisessä tyypissä yleistettiin, jolloin sanamuotojen valinta kuulostaa siltä, että kaikki vastaajat olisivat vastanneet samoin. Todellisuudessa suurin osa oli vastannut siten. Kaikkien kysymysten lopuksi teimme karkeimmat johtopäätökset tutkimuksen tämän osion tuloksista. Tarkempi johtopäätösten tekeminen ja tutkimusosioiden vertailu tehtiin omassa luvussaan.

Tyypittelyssä jätettiin tarkoituksella avoimeksi se, mitkä asiat olivat saman vastaajan vastaamia. Laajassa tyypissä yhden opettajan vastauksesta saatettiin saada monta asiaa, mutta asioita ei yhdistetty vastaajaan. Tämä lisäsi opettajien anonyymisuoja. Saman vastaajan vastauksista olisi saattanut pystyä päättelemään opettajan henkilöllisyyden näin pienessä otoksessa.

1. Miksi olet tullut töihin/olet töissä Tampereen Suzukikoulussa?

Laaja tyyppi:

Suurinta osaa opettajista koulun omistaja oli pyytänyt töihin Tampereen Suzukikouluun. Useimmille opettajille Suzuki-menetelmä oli ollut oleellisessa osassa töihin tullessa, osa oli halunnut työkokemusta opiskelemastaan menetelmästä ja osa vastasi menetelmän olevan heille läheinen ja tärkeä. Monilla opettajilla oli kiinnostus edelleen kehittyä työssään Suzuki-menetelmän taitajana. Osa opettajista oli jo mukana koulutuksessa Suzuki-opettajaksi, ennen tuloaan töihin Tampereen Suzukikouluun. Eräs vastaaja piti Suzuki-menetelmää hyvänä, lapsilähtöisenä mutta kuitenkin tavoitteellisena. Eräs vastaaja mainitsi Suzuki-menetelmään valmentavien piano-musiikkileikkikouluryhmien kehittämisen vaikuttaneen työpaikan saantiin. Muita yksittäisiä vastauksia olivat Tampereen Suzukikoulussa opettaneet ystävät, oman instrumentin soitonopetuksen aloittaminen tai oman soittoharrastuksen aloittaminen Suzuki-menetelmällä. Eräs vastaajista koki päässeensä töihin Tampereen Suzukikouluun.

Yleinen tyyppi:

Tampereen Suzukikoulun käyttämä menetelmä oli ollut tärkeässä osassa kun opettajia oli otettu Tampereen Suzukikoulun työntekijöiksi. Työhön otto oli tapahtunut työnantajan pyynnöstä. Suurin osa opettajista oli ollut mukana Suzuki-opettajien koulutuksessa jo ennen töihin tulemistaan.

2. Mikä on mielestäsi Tampereen Suzukikoulun vahvuuksia musiikkikouluna?

Laaja tyyppi:

Tampereen Suzukikoulun vahvuudeksi lähes kaikki opettajat näkivät Suzuki-menetelmän. Eri opettajat olivat eritelleet menetelmän vahvuuksia hieman eri tavoin. Yhden opettajan mielestä se, että kuka tahansa voi oppia soittamaan – ja juuri sitä soitinta mitä haluaa – oli erityisesti menetelmän vahvuus. Toisen opettajan mielestä se, että pienet lapset pääsevät soittamaan, oli tärkeää. Eräs opettaja mainitsi ryhmäopetuksen. Menetelmään liittyvä perhekeskeisyys ja oppilaan arvostaminen nousivat myös esille vastauksista.

Opettajat mainitsivat myös joustavuuden, yhteisöllisyyden, oppilaista ”huolehtimisen” koulun eduksi. Vastauksissa kerrottiin opettajien olevan motivoituneita ja osaavia ja suurimman osan olevan koulutuksessa. Koulun koko oli erään opettajan mielestä vahvuus: opettajat ovat tekemisissä toistensa kanssa ja konserteissa kuullaan useita instrumentteja.

Eräässä vastauksessa vahvuuksiksi mainittiin Tampereen Suzukikoulun pitkät perinteet ja yhteistyötahot sekä koulun näkyvyys. Nämä lisäsivät vastaajan mielestä esiintymismahdollisuuksia, mikä myös vahvisti koulun asemaa.

Yleinen tyyppi:

Tampereen Suzukikoulun opettajat nimesivät koulun vahvuuksiksi Suzuki-menetelmän käyttämisen ja koulussa vallitsevan joustavuuden ja yhteisöllisyyden.

3. Entä onko koululla mielestäsi jokin heikkous musiikkikouluna? Miten sitä mielestäsi voitaisiin kehittää?

Laaja tyyppi:

Monissa vastauksissa mainittiin tilojen kehittäminen toiveeksi. Ehdotettiin uusien, selkeiden luokkatilojen hankkimista. Opettajat mainitsivat yksittäisiksi tilojen ongelmiksi ”etuluokkien” rauhattomuuden, keittiötilan pienuuden, huonon äänieristyksen, henkilökunnan taukotilan puutteen tai ylipäänsä opetustilojen vähyyden. Muutamassa opettajien vastauksissa toivottiin korkealaatuisempia instrumentteja.

Suzuki-menetelmästä jotkut opettajat toivoivat vanhemmille selkeitä kursseja ennen soittotuntien aloittamista, jolloin vanhemmilla olisi heidän roolinsa selvillä osana lapsen musiikkikasvatusta. Yhdessä vastauksessa painotettiin sitä, että jokaisen Tampereen Suzukikoulun opettajan tulisi osallistua Suzuki-opettajien koulutukseen. Toinen vastaaja haluaisi, että oppilaan perhe tuo selkeästi heti esille, jos he eivät toivo Suzuki-menetelmän käyttöä opetuksessa – tämä oli kyllä vastaajan mielestä mahdollista.

Joissain opettajien vastauksissa kaivattiin selkeämpää organisointia esimerkiksi ilmoittautumisen ja lukujärjestyksen teon suhteen. Yksi opettajista tosin arveli ongelmien johtuvan suurimmaksi osaksi koulun tiloista. Organisointiin kaivattiin myös yhdenmukaisuutta, mutta tämän vastapuolena vastaaja mainitsi oman vaikuttamisen ja vapauden mahdollisesti häviävän. Opettaja mainitsikin organisointiin liittyen, että tarvittaisiin sellainen sihteeri tai kanslisti, jolla ei ole opetustyötä samalla.

Yleinen tyyppi:

Tampereen Suzukikoulun opettajat toivoivat tiloihin muutoksia, sillä he kokivat tiloissa erilaisia puutteita. Organisointia toivottiin selkeämmäksi.

4. Mikä on mielestäsi Tampereen Suzukikoulun vahvuus työpaikkana?

Laaja tyyppi:

Kolmessa viidestä vastauksesta mainittiin työtoverien mukavuus tai miellyttävä työilmapiiri. Eräässä vastauksessa mainittiin positiiviseksi asiaksi myös työyhteisön pienenä. Yksi vastaajista korosti vaikuttamisen mahdollisuutta ja vapautta, sekä vapautta päättää omaan opetukseen liittyvistä asioista. Muita yksittäisiä vastauksia olivat työn antoisuus ja työn itsenäisyys, työtovereita yhdistävänä tekijänä Suzuki-opettajien koulutukseen osallistuminen yhdessä työtoverien kanssa koettiin, Suzuki-menetelmään erikoistuminen, sillä sen taitajat ovat harvassa, työpaikan lapsiystävällinen toiminta, pääsykokeettomuus, hyvä työnantaja, selkeät pelisäännöt ja opettajille tiedottaminen.

Yleinen tyyppi:

Opettajat pitivät Tampereen Suzukikoulun työilmapiiriä ja mukavia työtovereita työpaikan vahvuuksina.

5. Entä onko koululla jokin heikkous työpaikkana? Miten sitä mielestäsi voitaisiin kehittää?

Laaja tyyppi:

Kahdessa vastauksessa viitattiin kysymykseen numero kolme. Nämä vastaajat pitivät musiikkikoulun heikkouksia ja työpaikan heikkouksia samoista asioista riippuvina. Tiloihin puututtiin kahdessa vastauksessa. Toisessa vastaaja kaipasi rauhallista taukotilaa opettajille, jotta pitkän työpäivän aikana voisi hengähtää muutaman minuutin ihan rauhassa. Toisessa tiloihin liittyvässä vastauksessa mainittiin tiloista yleisemmin: vastaaja toivoi yhtä toimipistettä kahden sijaan, ja sellaista kulkua opetustiloihin, ettei tarvitsisi kulkea toisen opetusluokan läpi. Tämä tosin vastaajan mukaan häiritsi oppilasta enemmän kuin opettajaa. Yhdessä vastauksessa mainittiin sairaslomapalkan puuttuminen. Toisessa vastauksessa käsiteltiin aikuisopiskelijoita ja toivottiin heidän taustansa selvittämistä, ettei ole motoriikkahäiriöitä tai sekavaa käyttäytymistä, sillä Tampereen Suzukikoulu ei ole erikoistunut terapiaopetukseen.

Yleinen tyyppi:

Opettajat kokivat tilat yleisesti työpaikan heikkoutena. Opettajat kehittäisivät tiloja siten, että henkilökunnalle tulisi oma taukopaikka ja opetusluokkiin kuljettaisiin erillisen aulan kautta.

6. Viihdytkö työssäsi opettajana Tampereen Suzukikoulussa? Perustele hieman.

Laaja tyyppi:

Jokainen vastaaja vastasi viihtyvänään suurimmaksi osaksi. Viihtyvyyteen vaikuttivat positiivisesti opettajien mielestä mukavat työtoverit ja työnantaja, vanhempien aktiivinen osallistuminen Suzuki-menetelmän mukaisesti, oma vaikuttaminen työpäiviin ja helppous kysyä tai pyytää apua. Monen opettajan mielestä työ oli antoisaa.

Eräs opettaja kuvasi oppilaat ja suurimman osan vanhemmista ihaniksi, positiivisiksi ja huomioonottaviksi. Eräs opettaja koki, että häntä arvostetaan sekä oppilaiden että koulun taholta, jolloin työ tuntuu mielekkäältä. Yhdessä vastauksessa mainittiin opettamisen olevan kuin kutsumusammatti.

Eräessä vastauksessa harmiteltiin hankalia aikuisopiskelijoita, joilla oli vääränlaiset motiivit soittoharrastukseen. Vastaaja toivotti ”normaalit” aikuisopiskelijat kyllä tervetulleiksi, sillä yleensä heillä on motivaatiota. Toinen vastaaja ”otti paineita” Suzuki-menetelmästä, sillä hänellä ei ollut siihen koulutusta.

Yleinen tyyppi:

Opettajat viihtyivät työssään Tampereen Suzukikoululla. Opettajien mielestä työ oli antoisaa.

Opettajiston vastauksista saattoi päätellä, että Tampereen Suzukikoulun opettajat löysivät monia positiivisia asioita työpaikastaan. He viihtyivät työssään ja kertoivat useita asioita, jotka kokivat Tampereen Suzukikoulun vahvuuksiksi. Suzuki-menetelmän opettajat kokivat vahvuudeksi. Muita koulun vahvuuksia

olivat useiden opettajien mielestä joustavuus ja yhteisöllisyys. Työpaikan vahvuuksiin monet opettajat kokivat miellyttävän työilmapiirin, mukavat työtoverit ja mahdollisuuden vaikuttaa työssään.

Eniten negatiivista huomiota sekä musiikkikoulun että työpaikan kannalta katsottuna saivat Tampereen Suzukikoulun tilat, joihin opettajat toivoivat parannuksia. Rauhallinen taukotila ja myös yhtenäinen aulatila, josta olisi kulku luokkiin, mainittiin parannusehdotuksiksi. Opettajat toivoivat kehitettävän myös musiikkikoulun yleisten asioiden organisointia.

9 OMISTAJANA TAMPEREEN SUZUKIKOULUSSA

Tässä luvussa kartoitetaan omistajan näkökulmaa Tampereen Suzukikoulun toimintaan ja näkemyksiin koulun vahvuuksista. Omistajalle tehtiin aiheesta teemahaastattelu, jonka valintaa tässä luvussa perustellaan. Haastattelu puretaan ja siitä kootaan mielestämme oleellisimmat tutkimusongelmia koskevat asiat, mutta tarkempi analyysi jätetään seuraavaan lukuun. Seuraavassa luvussa yhdistetään eri tutkimusosiot toisiinsa.

9.1 Aineistonkeruumenetelmä

Omistajan haastattelun tavoitteena oli selvittää omistajan omia näkemyksiä ja kokemuksia yrityksen johdossa. Halusimme selvittää, kohtaavatko omistajan näkemykset koulun vahvuuksista asiakkaiden tai koulun muun henkilöstön kanssa. Halusimme tietää, onko omistajalla jokin selkeä mielikuva siitä, millä perusteella asiakkaat valitsevat Tampereen Suzukikoulun opiskelupaikakseen. Lisäksi halusimme saada tietoa, millaista on johtaa musiikkikouluyritystä.

Omistajan haastattelu oli yksi osa tutkimustamme, jolla yritimme selvittää Suzuki-menetelmän vaikutusta Tampereen Suzukikoulun toimintaan. Meitä kiinnosti, kokivatko kaikki tutkimuksen osapuolet Suzuki-menetelmällä olevan merkitystä.

Koulun omistajalle halusimme tehdä henkilökohtaisen haastattelun. Emme halunneet strukturoitua tai puolistrukturoitua haastattelua, vaan vapaamuotoisemman keskustelutyypin haastattelun. Tampereen Suzukikoulun omistajalla on opetustoimensa ohella paljon kirjallisia töitä, emmekä halunneet lisätä hänen kirjallisten töidensä määrää. Strukturoidun haastattelun vastausvaihtoehdot myös rajaisivat saatavaa vastausta, sillä vastauksen sanamuoto olisi aina tutkijan, eikä vastaajan itsensä valitsema. Puolistrukturoidussa haastattelussa

vastaaja saisi itse muotoilla haluamansa vastauksen, mutta sopivan sanamuodon löytäminen voisi vaatia viitseliäisyyttä ja aikaa.

Eskolan ja Suorannan (1998) mukaan keskustelutyyppejä haastattelutyyppejä ovat teemahaastattelu ja avoin haastattelu. Teemahaastattelussa haastattelun teema-aiheet on valittu etukäteen, mutta kysymysten tarkkaa muotoa tai järjestystä ei ole päätetty. Aiheiden käsittelyn laajuuttakaan ei tarvitse päättää etukäteen, vaan haastattelu voi muuttua haastateltavan mukaan. Kuitenkin kaikki teemat käydään läpi. Avoimessa haastattelussa taas päästään lähimmäksi keskustelutilannetta. Haastattelun aihe on määrätty, mutta siinä ei ole määrättyjä teemoja. (Eskola & Suoranta 1998, 87.) Avoin haastattelu kiehtoi siinä vallitsevan vapauden takia, mutta toisaalta vapaudessa olisi ollut helposti kääntöpuolensakin: haastattelusta olisi saattanut tulla liian laaja ja se olisi saattanut poiketa aiheen sivuun. Päädyimme teemahaastatteluun, jotta pysyisimme paremmin tarkoituksenmukaisessa aiheessa. Teemahaastattelussa oli selkeämmät aiherajat, mutta kuitenkin vapaus kysyä lisäkysymyksiä. (Eskola & Suoranta 1998, 89.) Teemahaastattelussa saatoimme paremmin täydentää lisätietoja vaativia kohtia kuin strukturoiduissa haastatteluissa.

Teimme ensiksi hahmotelman teemoista mukaillen Eskolan ja Suorannan (1998, 79) mallia.

Teemahaastattelun teemat:

1. Koulun vahvuus

- verrattuna muihin musiikkikouluihin

- verrattuna musiikkiopistoihin

1. Mainonta

- millainen mainonta on tehokasta kokemuksen mukaan

- haluaisiko omistaja kokeilla jotain uutta mainostustapaa

2. Yrittäjyys

- antoisinta

- raskainta

- oma työnteko

- työnantajuuus

3. Tulevaisuus

haluaisiko kehittää koulua jotenkin, miten?

9.2 Haastattelun purku

Haastattelu 13.2.2009

1. Tampereen Suzukikoulun vahvuus verrattuna muihin musiikkikouluihin on omistajan mielestä Suzuki-menetelmä. Menetelmään kuuluu se, ettei lapsia testata pääsykokein, se saattaa osaltaan olla vahvistava tekijä. Omistaja pitää tärkeänä vahvuutena myös sitä, että Tampereen Suzukikoulussa on orientoituneet ja asiastaan innostuneet opettajat (joita ei voi noin vain korvata toisilla). Lisäksi hän listaa koulun viihtyvyyden vahvuudeksi, kouluun on pyritty saamaan kodinomainen – eikä ainakaan laitosmainen – tunnelma, ja tästä onkin tullut usein kiitosta asiakkailta.
2. Tehokkaimpana ja oikeasti toimivimpana mainostuksena omistaja on kokenut puskaradion. Sen, että vanhemmat kertovat työpaikoillaan ja tuttavillensa kuinka heidän lapsensa ovat viihtyneet ja suosittelevat koulua. Omistaja epäilee lehti-ilmoitusten tuottavuutta, niilläkin jokunen asiakas on tullut, mutta selkeästi vähemmistö.

Jos olisi taloudellisesti ja ajallisesti mahdollista kokeilla mitä tahansa mainostusta, omistaja haluaisi pitää julkisen demonstraatio-opetus – tilaisuuden. Tv-mainostustakin voisi kokeilla.

3. Yrittäjyyden parasta antia on omistajan mielestä vapaus, saa tehdä mitä haluaa. Voi laatia omat säännöt. Esimerkiksi tasosuoritusten tekeminen on aivan vapaaehtoista eikä riipu muista.

Yrittäjyyden huonoin puoli on omistajan mukaan työpäivän pituus. Aamulla täytyy aloittaa aikaisin, tai sitten tehdä myöhään iltaan. Iän

myötä iltatyö tuntuu raskaammalta. Hänen mielestään olisi paljon helpompaa olla ainoastaan työntekijänä.

Työnantajuus ei ole helppoa, omistaja kertoo. Hän tekee paljon työtä, mutta miettii tekeekö silti tarpeeksi työnantajuuden eteen. Hänellä on vastuu alaisen työnteosta ja työnteon laadusta. Työnantaja saa paljon puhelinsoittoja, erityisesti jos johonkin asiaan ei olla tyytyväisiä. Omistajalla on ollut huono kokemus ns. vuokratyöläisestä, joten hän ei halua enää ottaa tiloihinsa vuokratyöntekijöitä. Kaikki Tampereen Suzukikoulun opettajat ovat työnantajan alaisia.

4. Kysymys ”haluaisitko kehittää koulun toimintaa” tarkoitettiin myös taloudellisesti ja ajankäytöllisesti vapaaksi, eli miten kehittäisi jos saisi vain valita. Omistaja mainitsikin, että hän ehdottomasti haluaisi kehittää koulua, sillä koskaan ei saisi jäädä polkemaan paikalleen. Tämän hetken työtilanne vain vie aivan täydet työpäivät, eikä aikaa jää muuhun.

Ensimmäisenä haaveena omistajalla olisi paremmat tilat musiikkikoululle. Ideaalitilanne olisi saada kaikki opetus saman katon alle. Hän haaveilee myös suuresta aulatilasta, josta olisi ovet suoraan eri luokkiin.

Jos olisi enemmän luokkatilaa ja opettajia, omistaja lisäisi kamari-musiikkia tai muunlaista ryhmäsoittoa tai ryhmätyöskentelyä.

”Lottovoiton jälkeen” omistaja haluaisi laajentaa Itäblokin maihin, joissa ei vielä ole kunnollista Suzukikoulutusta opettajille. Siellä kaivattaisiin opettajakoulutusta. Tampereen Suzukikoulun etäpisteessä paikalliset opettajat voisivat seurata Suzuki-opetusta, voitaisiin opettaa paikallisia lapsia ym. Omistaja on varma, että Suomesta löytyisi keräämällä esimerkiksi Suzuki-kasetteja ja kasettinauhureita paikallisten käyttöön.

Omistajan näki Tampereen Suzukikoulun vahvuudeksi Suzuki-menetelmän ja sen mukanaan tuoman pääsykokeettomuuden. Hän arvosti myös koulun henkilökunnan ammattitaitoa ja omistautuneisuutta työtä kohtaan. Omistaja koki ”puskaradion” tehokkaimpana mainostajana. Yrittäjyyden parhaana puolena

omistaja piti työn vapautta ja raskaimpana työpäivien pituutta. Työnantajuuden hän koki haastavana, mutta halusi kuitenkin mieluummin olla työnantajana kuin ottaa vuokratyöläisiä. Nykyisillä resursseilla omistaja koki kehittämisen raskaaksi. Erityisesti hän koki ajanpuutteen rajoittavaksi tekijäksi. Omistajalla olisi halua kehittää koulua monin eri tavoin, mutta ajanpuute estää sen tällä hetkellä. Omistaja tiedosti myös tilojen ahtauden ja epäkäytännöllisyyden. Kuitenkin hän oli pyrkinyt luomaan mahdollisimman kodinomaisen ja "eilaiteomaisen" ympäristön ja piti tätä tärkeänä elementtinä.

10 TULOSTEN VERTAILU

Päätimme koota kaikkien kolmen tutkimusosion tulokset saman otsikon alle. Mielestämme oli järkevää vertailla eri kohderyhmille tekemiämme tutkimusosioita, jotta saisimme kokonaiskuvan Tampereen Suzukikoulun vahvuuksista, kehittämistarpeista ja Suzuki-menetelmän vaikutuksista. Tulosten vertailu oli helpompaa saman luvun alla.

Menetelmänä käytimme soveltaen yleistä tyypittelyä, sillä etsimme kaikissa tutkimusosioissa yhteneviä vastauksia. Toisaalta otimme huomioon myös yksittäisten tutkimusosioiden tai vastauksien annin.

Suzuki-menetelmä nousi esiin tärkeänä tekijänä kaikissa kolmessa osiossa. Sekä omistaja, opettajat että oppilaiden perheet arvottivat Suzuki-menetelmän tärkeimmäksi koulun ominaisuudeksi. Suzuki-menetelmä oli oppilaiden perheiden selvästi kaikkein tärkein peruste opiskelulle Tampereen Suzukikoulussa. Omistaja tiesi menetelmän vaikuttavan oppilasvalinnoissa, sillä Tampereen seudulla ei ole toista musiikkikoulua, joka keskittyisi nimenomaan Suzuki-opetuksen antamiseen. Omistaja tiedosti Suzuki-menetelmän mukanaan tuoman pääsykokeettomuuden yhdeksi koulun valttikorteista. Myös opettajien mielestä Suzuki-menetelmä oli yksi koulun tärkeimmistä vahvuuksista. Osa opettajista mainitsi yhdeksi vahvuuksista perhekeskeisyyden, joka jälleen on yksi metodin tuoma elementti.

Muita Tampereen Suzukikoulun vahvuuksia olivat koulun opettajiston mielestä opettajien keskinäinen yhteishenki, toimiva kommunikaatio, opetuksen joustavuus ja opettajien omistautuneisuus asialle. Koulussa opiskelevien perheet ilmoittivat koulun vahvuudeksi Suzuki-menetelmän lisäksi pääsykokeettomuuden, varhaisen aloitustyön ja opettajan. Edellä mainituista kaksi ensimmäistä ovat kiinteästi yhteydessä Suzuki-menetelmän perusajatukseseen ja ne ovat suoraan seurausta menetelmän käytöstä. Osa perheistä ilmoitti valintaan vaikuttaneen myös tuttavien suositukset Tampereen Suzukikoulusta. Omistaja näki vahvuudeksi opettajakunnan, joka oli hänen mielestään osaavaa, asialleen

omistautunutta ja jota olisi hänen mielestään vaikea korvata. Omistajan mukaan myös koulun kodinomainen, viihtyisä miljöö oli yksi koulun vahvuuksista.

Tampereen Suzukikoulun toimivuutta kysyttiin asiakkailta kyselyn toisessa osiossa väittämien muodossa. Opettajilta ja omistajalta kysyttiin vapaa-muotoisemmilla kysymyksillä aiheesta. Asiakaskyselyn vastaukset olivat kaikin puolin hyvin positiivisia, kaikkien väittämien keskiarvot jäivät positiiviselle puolelle. Kaikkein tyytyväisimpiä asiakkaat olivat opetuksen tarjontaan ja laatuun. Heidän mielestään opetus vastasi hyvin heidän tarpeitaan.

Opettajien mielestä Tampereen Suzukikoulussa oli hyvä ilmapiiri opettajien kesken, mikä toi viihtyvyyttä työpaikkaan. Mielestämme tämä vaikutti osaltaan myös opetuksen laatuun. Opettajat arvostivat sitä, että saattoivat vaikuttaa paljon opetuksensa sisältöön ja muihin opetukseen liittyviin asioihin ja järjestelyihin. Kaikki opettajat totesivat kyselyssä viihtyvänsä työssään hyvin. Viihtyvyyteen vaikutti suuresti työn antoisuus; opettajat kokivat tekevänsä arvokasta työtä lasten musiikkikasvatuksen parissa.

Tampereen Suzukikoulun kehittämistä koskevissa kysymyksissä kaikissa kyselyissä nousi esiin yhteneviä ajatuksia. Oppilaiden vanhempien, omistajan ja opettajien mielestä koulun eniten kehittämistä vaativa osa oli koulun tilat. Opettajat kaipasivat rauhallista taukotilaa, jossa voisi syödä eväitään tauoilla. Omistaja kaipasi isoa aulatilaa, josta olisi erillinen kulku joka luokkaan. Opettajatkin toivoivat selkeitä luokkatiloja ja aulatilaa, jottei tarvitsisi häiritä toisten opetusta opetusluokan läpi kulkiessa. Oppilaiden vanhemmilta kysyttiin tiloista mielipideväittämien muodossa. Tyytyväisyys koulun opetustiloihin tai muihin tiloihin jäi positiiviselle puolelle, mutta oli selkeästi keskiarvoltaan muita vastauksia alhaisempi. Nämä vastaukset saivat myös eniten ”täysin eri mieltä” tai ”eri mieltä” -vastauksia. Oppilaiden vanhemmilta kysyttiin tiloista yleisesti, joten he eivät kyselyssä eritelleet odotustilan, luokkatilan tai sosiaalitalan välisiä eroja. Saimme vastauksista yleiskuvan perheiden mielipiteestä.

Osa opettajista haluaisi kehittää Tampereen Suzukikoulua myös soittimien osalta, erityisesti opettajat toivovat parempia pianoja. Osa opettajista koki myös asioiden organisoinnissa parantamisen varaa, ja eräs opettaja kokisi sihteerin

tai kanslistin tarpeellisena. Sairaslomajärjestelyt kaipaavat myös kehittämistä erään opettajan mukaan.

Tutkimusongelmiimme löytyi tehdyn tutkimuksen perusteella hyvin selkeitä vastauksia. Suzuki-menetelmän vaikutus asiakkaiden valitessa musiikkikoulua osoittautui tärkeäksi, ja myös omistaja ja opettajat tiedostivat tämän. Suzuki-menetelmän käyttö vaikuttaa koulun käytännön toimintaan viitekehyksessä esitellyillä tavoilla, jotka tutkimusten mukaan lisäsivät koulun vahvuuksia. Koulutettu ja työstään innostunut opettajisto esimerkiksi lisäsivät koulun vahvuutta, sillä asiakkaat olivat hyvin tyytyväisiä opetukseen Tampereen Suzukikoulussa.

Toinen selkeä, kaikkien tutkimusosioiden tuottama tulos koski Tampereen Suzukikoulun kehittämistä tulevaisuudessa. Eri tutkimusosioissa toivottiin Tampereen Suzukikoulun toimitilojen kehittämistä tai kokonaan uusien tilojen hankkimista. Näiden isojen, kaikille tutkimusosioille yhtenevien tulosten lisäksi tutkijat saivat yksittäisiä kehittämisideoita, joita käsitellään seuraavassa pohdinta-osiossa.

11 POHDINTA

Pohdinnassa tarkastelemme opinnäytetyön selvinneitä tuloksia tai eri osioiden onnistumista. Tuomme esiin omat näkemyksemme kehittämis ehdotuksista niin toiminnan jatkumisesta, yritysmuodon mahdollisesta vaihdoksesta kuin toiminnan kehittämisestäkin.

11.1 Suzuki-menetelmän vaikutus

Mielestämme Tampereen Suzukikoulun kannattaa pitää kiinni toiminta-ajatuksestaan. Suzuki-opetuksella tuntuu olevan selkeä kysyntä Pirkanmaan alueella. Kaikkien kolmen tekemämme tutkimusosion tulokset vahvistavat Suzuki-menetelmän tärkeyttä Tampereen Suzukikoulun toiminnassa. Suzuki-menetelmä näyttää vaikuttavan ratkaisevasti asiakkaiden valitessa itselleen musiikkioppilaitosta. Lisäksi Suzuki-menetelmä tuo mukanaan kolmannessa ja neljännessä luvussa esiteltyjä käytäntöjä, jotka vaikuttavat asiakkaiden valintaan tulla Tampereen Suzukikouluun. Tällaisia ovat esimerkiksi varhainen aloitusikä ja pääsykokeettomuus, jotka sijoittuivat asiakkaiden haastattelun tuloksissakin korkealle.

Tampereen Suzukikoulussa on tapahtumassa lähivuosina omistajanvaihdos. Omistajan vaihtuessa olisi mielestämme tärkeää, että koulun toiminta jatkuisi Suzuki-menetelmään pohjautuvana. Tämä on myös nykyisen omistajan toive, mikä kävi ilmi omistajan haastattelussa. Tampereen kokoisessa kaupungissa on hyvä olla tarjolla myös Suzuki-opetusta. Ylipäänsä Suzuki-opetuksen saatavuus pääkaupunkiseudun ulkopuolella on hyvin hajanaista. Mielestämme on tärkeää, että tarjontaa on myös muualla Suomessa.

11.2 Pohdintaa sopivasta yritysmuodosta

Omistusmuodon vaihtamista voisi mielestämme harkita. Tampereen Suzukikoulussa on useita työntekijöitä ja melko laaja opetustarjonta. Mielestämme vastuun laajuus ja koulun toiminnan ylläpitäminen on yhdelle opettavalle opettajalle todella suuri työ. Jos olisi taloudellisesti mahdollista, yrityksen toimintaa voisi ylläpitää yksikin henkilö jolla ei olisi toimistotyön lisäksi opetusta. Lukukausimaksuja ei kuitenkaan ole järkevää nostaa niin että tämä olisi mahdollista. Toimiva vaihtoehto voisi mielestämme olla sellainen yritysmuoto jossa on enemmän kuin yksi omistaja. Tällöin yrityksen toimintaan liittyviä vastuualueita voitaisiin jakaa monen henkilön kesken, jolloin työmäärä ei kuormittaisi yhtä henkilöä kohtuuttomasti. Mahdollisia vastuualueita voisivat olla esimerkiksi vastuun jakaminen instrumenteittain eri henkilöille, taloushallinto, markkinoinnin ja yhteistyökumppaneiden osa-alue, taiteen perusopetukseen liittyvät kokoukset sekä tilojen, irtaimiston ja instrumenttien hoitaminen ja kehittäminen. Tämä voisi auttaa yhtenä keinona käytännön asioiden organisoinnissa. Haastattelujen tuloksista selvisi, että osa opettajista toivoi organisoinnin kehittämistä.

Usean omistajan omistamaan yritykseen liittyy mielestämme myös riskejä. Yrityksen perustamisvaiheessa pitää mielestämme sopia erittäin tarkasti yhteisistä säännöistä. Kysymykset asioiden päätäntäoikeudesta ja keskinäisestä hierarkiasta voivat muuten aiheuttaa erimielisyyttä. Monen henkilön yhteisomistuksessa olevassa yrityksessä saattaa myös helposti tulla väärinymmärryksiä ja katkoksia tiedonkulussa. Mielestämme olisi järkevintä, että vaikka omistajia olisi useita, olisi yksi selkeä toiminnan johtaja. Näin saatettaisiin välttyä useimmilta edellä mainituilta riskeiltä. Vastuun jakaminen olisi mielestämme kyllä järkevää, mutta johtaja voisi varmistaa asioiden hoituvuuden.

Pohdittaessa sopivaa yhtiömuotoa Tampereen Suzukikoululle tulevaisuudessa, mielestämme toimivimpia saattaisivat olla joko osakeyhtiö tai osuuskunta. Näissä kahdessa omistajien henkilökohtainen riski ja vastuu ovat rajattuja. Avoimessa yhtiössä ja kommandiittiyhtiössä omistajat ovat henkilökohtaisessa vastuussa yrityksestä koko omaisuudellaan kun taas osakeyhtiössä ja

osuuskunnassa taloudellinen vastuu rajoittuu sijoitettuun pääomaan. Tällöin henkilökohtainen omaisuus on erillään yrityksen omaisuudesta. Osakeyhtiössä ja osuuskunnassa voi molemmissa valita toiminnalle johtajan. Erona näissä kahdessa on se, että osuuskunnassa kaikki omistajat ovat yhdenvertaisessa asemassa kun taas osakeyhtiössä päättävällän ratkaisee osakkeiden lukumäärä. Molemmissa yhtiömuodoissa on mahdollisuus ottaa mukaan uusia omistajia ja myös erota yrityksestä.

Nykyisillä tiedoilla emme pysty valitsemaan osuuskunnan ja osakeyhtiön väliltä. Mielestämme valinta riippuisi omistajien lukumäärästä ja siitä, opettavatko he itse Tampereen Suzukikoulussa. Osakeyhtiön minimipääoman tulee olla 2500 euroa, mutta osuuskunnalle sitä ei ole määrätty. Käytävissä oleva pääoma voi olla yksi ratkaisevia tekijöitä yhtiömuotoa valittaessa. Osuuskunnan arvo-maailma saattaisi soveltua paremmin musiikkikoulun toimintaan. Osakeyhtiöt tavoittelevat usein mahdollisimman suurta voittoa osakkeenomistajille, eikä tämä välttämättä toteudu musiikkikoulussa.

11.3 Kehittämisehdotuksia

Haastattelututkimuksen tuloksena selvisi, että eniten Tampereen Suzukikoulussa kehittämistä kaipasivat Tampereen Suzukikoulun tilat. Koulun omistaja, opettajat ja asiakkaat kokivat kaikki tilojen kehittämisen tarpeelliseksi. Mielestämme olisi parasta, jos Tampereen Suzukikoulu löytäisi uuden, yhden isomman toimitilan. Tilassa olisi erillinen aula, josta pääsisi kaikkiin opetustiloihin. Lisäksi opettajilla olisi oma, erillinen taukotila. Nämä toiveet sisältyivät opettajien ja omistajan haastatteluiden vastauksiin. Nykyisen omistajan resurssit yrityksen pyörittämisen ja opetuksen lisäksi eivät riitä vielä toimitilojenkin etsimiseen. Tämä kävi ilmi tutkimustuloksista. Sopivan tilan löytäminen ei varmasti ole helppoa, jos halutaan pysyä Tampereen keskustan alueella. Mietimme, onko sijainti keskustan alueella välttämätöntä. Keskustassa toimii myös paljon muita musiikkioppilaitoksia. Toisaalta keskustaan on helppo tulla eri puolelta Tamperetta, ja kulkuyhteydet ovat hyvät myös julkisilla kulkuvälineillä. Lisäksi Tampereen Suzukikoulun ympäristössä on

monia peruskouluja, joiden oppilaita on Tampereen Suzukikoulun asiakkaina. Asiakkaille tehdyssä kyselyssä Tampereen Suzukikoulun sijainti ei noussut tuloksissa tärkeimmäksi valinnan perusteeksi, mutta sijoittui kuitenkin keskiarvojen puolivälin tuntumaan. Osa vanhemmista tuo lapsiaan soittotunneille autolla, jolloin pysäköintitilan puute muodostuu ongelmaksi. Nykyisen toimitilan ympäristössä on kohtuullisesti pysäköintitilaa. Uutta toimitilaa etsiessä on hyvä huomioida sisätilojen lisäksi kulkuyhteydet ja pysäköintimahdollisuudet.

Opinnäytetyön tekijöitä kiinnostaisi kamarimusiikkitoiminnan lisääminen ja kehittäminen. Myös omistaja mainitsi tämän haastattelussa toiveekseen, jos olisi enemmän luokkatilaa. Kamarimusiikin viikoittaisen opetuksen järjestäminen vaatisi tilojen lisäksi myös taloudellisia resursseja. Myös muuta ryhmätoimintaa, kuten soittoryhmien ja musiikin perusteiden opetusta, voitaisiin tilojen ja talouden salliessa kehittää. Opetustunteja voitaisiin ehkä lisätä ja ryhmien pitämiseksi ei olisi tilojen vuoksi ajallisia esteitä. Nykyisin ryhmäopetusta järjestetään lauantaisin, jotta isoa luokkatilaa voidaan muina päivinä käyttää musiikkileikkikoulun opetukseen ja soitonopetukseen.

Eräs opettaja mainitsi kehittämisehdotukseksi oppilaiden vanhemmille järjestettävän Suzuki-menetelmään perehdyttämisen. Nykyisin vanhempia perehdytetään Suzuki-menetelmään soittotuntien ohessa soitonopettajan johdolla, ja pianistien vanhemmille järjestetään muutamia valmennuskertoja lukuvuodessa. Mielestämme käytäntöä voisi yhdistää eri instrumenttien kesken. Monista asioista voisi puhua yhteisesti instrumentista riippumatta, kuten filosofiasta tai menetelmästä itsestään, kotiharjoittelusta, vanhemman roolista soittotunnilla, ryhmätuntien merkityksestä ja konserttitilanteista.

11.4 Pohdintaa työn onnistumisesta

Opinnäytteen tekeminen vaati enemmän aikaa kuin alun perin ajattelimme. Toisaalta aiheen tarkastelun näkökulma on muuttunut opinnäyteprosessin

aikana, ja tämän sopivan näkökulman löytämiseen ehkä vaadittiinkin enemmän kypsyntisaikaa.

Tutkimusosio onnistui mielestämme hyvin, sillä saimme riittävän määrän aineistoa jokaiseen haastatteluosioon. Asiakkaille tehty kysely oli myös melko luotettava, sillä vastaukset olivat hyvin yhteneviä, ja keskiarvojen luottamusvälit olivat hyvin pienet. Tällöin vastauksissa ei ollut paljoa hajontaa. Opettajien haastatteluja emme voi pitää yhtä luotettavina. Ensinnäkin lomakkeen palautti viisi opettajaa seitsemästä, ja lisäksi emme itse voineet osallistua tutkimukseen. Tällöin vastaajien määrä oli vain hieman yli puolet silloisesta opettajakunnasta. Luotettavuutta heikensi myös se, että vaikka lomakkeet palautettiin nimettöminä, opettajat saattoivat arvata heidän vastauksensa meille tunnistettaviksi. Pienessä työyhteisössä saattaa helposti tunnistaa toisen opettajan käsialan. Tällöin vastaajat ovat voineet jättää jonkin asian kertomatta.

Saadut tulokset olivat paljolti sen kaltaisia mitä odotimmekin. Koska työskentelemme itse Tampereen Suzukikoulussa, näemme arkisen toiminnan hyvät ja huonot puolet. Lisäksi oletimme Suzuki-menetelmällä olevan suuren vaikutuksen, mutta asiasta ei ollut Tampereen Suzukikoulussa tehty aiemmin tutkimusta. Saimme myös uutta tietoa varsinkin opettajien vastauksista.

Tutkimuksista olisi mielenkiintoista tehdä jatkotutkimuksia, esimerkiksi tarkentamalla saatuja kehittämisideoita. Meitä kiinnostaisi tietää enemmän esimerkiksi kuinka opettajat kehittäisivät asioiden organisointia Tampereen Suzukikoulussa, ja mitä he siinä toivoisivat muutettavan. Toinen kiinnostava lisätutkimusaihe olisi selvittää, kuinka opettajat kehittäisivät vanhemmille järjestettävää Suzuki-menetelmän perehdyttämiskoulutusta käytännössä. Kolmanneksi kiinnostustamme herätti asiakkaiden palaute tilojen sopivuudesta. Lisätutkimuksella voitaisiin tarkemmin selvittää, mitä asiakkaat toivovat tiloilta. Tällöin nähtäisiin, kohtaavatko asiakkaiden ja opettajien toiveet tilojen kehittämisen suhteen.

Haastavinta työn tekemisessä oli erilaisiin yritysmuotoihin perehtyminen. Yritysmuodoista oli saatavilla paljon kirjallisuutta. Kirjallisuudessa syvennyttiin paljon yritysten juridisiin kysymyksiin, mutta eri yritysmuotoja vertailevaa

perustietoa yrityksistä oli vaikeampi löytää. Toinen haaste oli löytää Suzuki-menetelmän käytännön opetustoiminnasta, kuten tilojen sopivuudesta, selkeää lähdekirjallisuutta. Suzuki-menetelmästä ja sen käytöstä kirjallisuutta löytyi hyvin. Yhdistysten leiritoiminnasta oli myös vaikeaa etsiä lähteitä, sillä leireistä tiedotetaan lähinnä ilmoittautumisten yhteydessä.

Mielestämme työ onnistui kokonaisuudessaan hyvin. Saimme vastaukset haluamiimme tutkimusongelmiin. Saimme myös ideoita siitä, miten Tampereen Suzukikoulun toimintaa voisi jatkossa kehittää ja pohdinnassa toimme niitä esiin. Opinnäytetyöprosessi on muuttanut suhtautumistamme Tampereen Suzukikouluun yrityksenä. Näemme koulun nyt monitahoisempana kokonaisuutena. Aiemmin tarkastelimme sitä pelkästään opettajan näkökulmasta.

LÄHTEET:

Eskola, J. & Suoranta, J. 1998. Johdatus laadulliseen tutkimukseen. Tampere: Vastapaino.

European Suzuki Association. 2008. National Associations. Päivitetty 17.10.2008. Luettu 10.2.2009.
http://www.europeansuzuki.org/National_Associations/national_associations.htm

Hakola-Louko, H. 2009. Henkilökohtainen tiedonanto Suomen Suzukiyhdistyksen taloudenhoitajalta sähköpostitse. 1.10.2009.

Heikkilä, T. 1998. Tilastollinen tutkimus. Helsinki: Edita.

Honkanen, M. 2006. Luento Suzukimenetelmästä. Luento. Piano-opettajien Suzukikoulutus. 22.10.2006. Tampere.

International Suzuki Association. 2005. Regional Suzuki Associations. Luettu 10.2.2009. <http://www.internationalsuzuki.org/Suzuki%20World%20map.pdf>

Koppelman, D. 2004. Excellence from the Start. Practical Instrumental Sessions. Time For Inspiration, European Suzuki Teachers Conference. 3.-5.9.2004. Greenwich.

Kotinurmi, R. 2009. Suzuki-filosofiaa. Luento. Piano-opettajien Suzukikoulutus. 17.-18.10.2009. Tampere.

Kulhia, N. 2006. Nuottien oppimisen arvoitus : nuotinlukutaidon opettaminen viulunsoiton alkeisopetuksessa. Musiikin koulutusohjelma. Musiikkipedagogin suuntautumisvaihtoehto. Tampere: Pirkanmaan ammattikorkeakoulu. Opinnäytetyö.

Musiikkileikkikoulu Maija Salo. 2009. Toiminta-ajatus. Soitonopetus. Luettu 12.10.2009. www.musiikkikoulu.net

Mähönen J. & Villa S. 2006. Osuuskunta. Vantaa: Dark Oy.

Nuorsaari, N. 2007. Maija Salon musiikkikoulu - musiikin iloa ja luovuutta : katsaus musiikkikoulun toimintaan ja musiikin harrastamiseen musiikkileikkikoulun jälkeen. Musiikin koulutusohjelma. Musiikkipedagogin suuntautumisvaihtoehto. Tampere: Pirkanmaan ammattikorkeakoulu. Opinnäytetyö.

Opetusministeriö. 2009. Taiteen perusopetus on tavoitteellisesti etenevää taidekasvatusta. Luettu 12.10.2009.
http://www.minedu.fi/OPM/Koulutus/yleissivistavae_koulutus/taiteen_perusopetus/?lang=fi

Suomen Suzukiyhdistys r.y. 2009. Suomen Suzukiyhdistys r.y. Päivitetty 10.2.2009. Luettu 16.11.2009. <http://suomensuzukiyhdistys.net/>

Suzuki, S. 1993. How to Teach Suzuki Piano. USA: Warner Bros. Publications Inc.

Suzuki, S. 2000. Rakkaudella kasvatettu. Suom. Helkala-Koivisto, S., alkuperäinen teos 1983. Vihreälinja Oy.

Suzukilainen. 2009. Suomen Suzukiyhdistys ry:n jäsenlehti. Maaliskuu 2009.

Sjögren, S. 2006. A Suzuki Reminder. Conference. 14th Suzuki Method World Convention. 12. – 17.4.2006. Turin.

Tampereen kaupunki. 2009. Taiteen perusopetus Tampereella. Päivitetty 13.8.2009. Luettu 12.10.2009. <http://www.tampere.fi/koulutusjaopiskelu/oppilaitokset/taiteenperusopetus.html>

Tampereen seudun osuustoimintakeskus. 2009. Osuuskunta yritysmuotona. Luettu 6.11.2009. http://www.osuustoimintakeskus.net/?page_id=16

Tampereen Suzukikoulu. 2009. Tampereen Suzukikoulun internet-sivut. Luettu 19.11.2009. www.tampereensuzukikoulu.fi

Tampereen Suzukikoulu opetussuunnitelma. 2006. Tampere.

Tampereen Suzukikoulun toimintakertomus. 2001.

Tampereen Suzukikoulun toimintakertomus. 2002.

Tampereen Suzukikoulun toimintakertomus. 2003.

Tampereen Suzukikoulun toimintakertomus. 2004.

Tampereen Suzukikoulun toimintakertomus. 2005.

Tampereen Suzukikoulun toimintakertomus. 2006.

Tampereen Suzukikoulun toimintakertomus. 2007.

Tampereen Suzukikoulun toimintakertomus. 2008.

Tampereen Suzukikoulun toimintakertomus. 2009.

Villa, S. 2006. Henkilöyhtiöt ja osakeyhtiö. Helsinki: Talentum Media Oy.

Yritystele.fi. 2009. Valtakunnallinen b-to-b-yrityshakemisto. Luettu 10.11.2009. <http://www.yritystele.fi/>

KYSELY

Teemme opinnäytetyötä Pirkanmaan ammattikorkeakouluun (PIRAMK, Musiikki). Tutkimuksen tavoitteena on Tampereen Suzukikoulun kehittäminen. Yhtenä työn osana teemme kyselyn koulun vanhemmille ja muut tutkimuksessamme kyselyyn osallistuvat ovat koulun opettajat sekä koulun johtaja. Täyttäminen ei vie paljon aikaa ja se tehdään nimettömänä. Palautathan kyselyn mahdollisimman pian palautuslaatikkoon.

Keväisin terveisin, Niina Haapanen ja Sari Jeskanen

1. Miksi valitsitte Tampereen Suzukikoulun soitonopiskeluun? Numeroi tärkeysjärjestyksessä.

- Suzuki-metodi
- Opettaja
- Sijainti
- Kouluun ei ole pääsykokeita
- Varhainen aloitusikä
- Koulua suositeltiin meille
- Ryhmäopetus
- Yhteissoitto alkaa varhaisessa vaiheessa
- Kansanmusiikkitarjonta
- Joku muu, mikä?

2. Vastatkaa seuraaviin väittämiin

	täysin eri mieltä			täysin samaa mieltä
Tilat ovat sopivat käyttötarkoitukseen.	1	2	3	4
Tilat ovat sopivan kokoiset toimintaan.	1	2	3	4
Opetus vastaa odotuksiamme.	1	2	3	4
Opetus vastaa tarpeitamme.	1	2	3	4
Opetustarjonta on monipuolista.	1	2	3	4
Pystymme vaikuttamaan opetuksen sisältöön.	1	2	3	4
Olen tyytyväinen Tampereen Suzukikouluun musiikkikouluna.	1	2	3	4
Asioista tiedottaminen toimii hyvin.	1	2	3	4
Ryhmäopetusta on riittävästi.	1	2	3	4
Esiintymisiä on riittävästi.	1	2	3	4

3. Tähän voit omin sanoin kertoa tarkemmin jos haluat selventää jotain yllä olevista kohdista tai muuten kommentoida. Voit jatkaa paperin kääntöpuolelle.

KIITOS! :)