

Sakari Lankinen

Kuntaliitokset Pyhärannan kuntalaisten näkökulmasta

Liiketalouden koulutusohjelma
Organisaatiot ja henkilöstöjohtaminen
2013

KUNTALIITOKSET PYHÄRANNAN KUNTALAISTEN NÄKÖKULMASTA

Lankinen, Sakari
Satakunnan ammattikorkeakoulu
Liiketalouden koulutusohjelma
Huhtikuu 2013
Ohjaaja: Heinonen, Eila
Sivumäärä: 40
Liitteitä: 3

Asiasanat: kuntaliitos, Pyhäranta, kuntaliitoskriteerit

Tämän opinnäytetyön tarkoituksena oli selvittää Pyhärannan kunnan asukkaiden mielipiteitä kuntaliitoksista. Työssä pääpaino oli kunnan kolmen taajaman mielipideerojen vertailussa.

Teoriaosassa käsitellään valtionvarainministeriön asettamia kuntaliitoskriteerejä, Paras-hanketta, kunnan tehtäviä ja Pyhärannan kuntaa.

Opinnäytetyön tutkimusosa toteutettiin kvantitatiivisena tutkimuksena, jonka aineisto kerättiin kyselylomakkeella.

Tutkimuksen tuloksena on, että enemmistö kuntalaisista haluaisi säilyttää kunnan itsenäisyyden. Pakkoliitoksen edessä kunta voisi liittyä Rauman, Uudenkaupungin sekä Laitilan kuntaliitokseen. Koska vastaukset vaihtelivat taajamittain, toisena vaihtoehtona on, että Reila ja Ihode liittyvät Raumaan ja Rohdainen niin kutsuttuun ”Vakka-Suomeen”.

MUNICIPAL MERGER: CASE PYHÄRANTA

Lankinen Sakari

Satakunnan ammattikorkeakoulu, Satakunta University of Applied Sciences

Degree Programme in Business Administration

Month 2013

Supervisor: Heinonen, Eila

Number of pages: 40

Appendices: 3

Keywords: municipal merger, Pyhäranta, municipal merger criteria

The purpose of this thesis is to examine the opinions of the citizens of Pyhäranta on municipal merger. The main focus was on the differences between three main areas of Pyhäranta.

The theoretical part of the thesis includes municipal merger criteria, the Paras-project, functions of the municipality and Pyhäranta.

The empirical part of the thesis was carried out as a quantitative study. The data was collected with a questionnaire.

The result was that the majority of the participants wanted to keep Pyhäranta as an independent municipality. In case of forced municipal merger Pyhäranta could merge with Rauma, Uusikaupunki and Laitila. Because the answers varied depending on the area the other option for municipal merger was for Reila and Ihode to merge with Rauma and for Rohdainen to merge with so called "Vakka-Suomi".

SISÄLLYS

1	JOHDANTO	5
1.1	Tutkimuksen tarkoitus	6
1.2	Tutkimuskysymykset.....	6
1.3	Käsitteet.....	7
1.4	Teoreettinen viitekehys.....	7
1.5	Tutkimuksen rakenne	8
2	KUNTAORGANISAATIO	9
2.1	Kunnan tehtävät ja kuntaorganisaation muodostuminen.....	9
2.2	Kunnanhallinto	10
2.3	Kuntayhtymät	11
3	KUNTIEN YHDISTÄMINEN JA YHDISTÄMISEEN VAIKUTTAVAT KRITERIT.....	11
3.1	Paras –hanke.....	11
3.2	Uudet kuntarakennekriteerit	12
4	TUTKIMUSKOHDE: PYHÄRANNAN KUNTA	14
4.1	Kunta yleisesti sekä kunnan tunnusluvut.....	14
5	TUTKIMUKSEN TOTEUTTAMINEN	16
5.1	Tutkimusmenetelmät	16
5.2	Tutkimuskysymykset.....	18
5.3	Tutkimuksen tulokset	20
5.4	Tutkimuksen luotettavuus.....	26
6	JOHTOPÄÄTÖKSET JA YHTEENVETO	28
	LÄHTEET	30
	LIITTEET	

1 JOHDANTO

Kuntaliitokset puhuttavat. Samanaikaisesti toinen kokee ne turhina kun taas toinen kokee, että ne ovat välttämättömiä. Kuntauudistushanketta on kutsuttu myös valtiomme menestymisen kannalta yhdeksi tärkeimmistä uudistuksista. Oli mielipide mikä hyvänsä, kuntaliitokset ovat nykyisen hallituksen ohjelmassa ja tästä syystä asia on esillä jatkuvasti. Kuntien kannalta tärkeä kysymys on, tulisiko muodostaa suuria peruskuntia, jotka voivat itse järjestää peruspalvelut ja ovat toimintakykyisiä vai kehittää kuntien yhteistoimintaa palveluiden takaamiseksi. (Ekström, Haavisto & Pohjonen, 7 2012; Toivonen 2013; Prättälä 2011, 163)

Tämä opinnäytetyö käsittelee Pyhärannan kuntalaisten mielipiteitä kuntaliitoksista. Työ on erittäin ajankohtainen, sillä valtionvarainministeriön asettamien kriteerien valossa useat kunnat joutuvat harkitsemaan kuntaliitosten muodostamista. Myös Pyhärannan kunta on ministeriön teettämän selvityksen mukaan liitospaineiden alla.

Aiheena kuntaliitokset kuuluvat organisaation kehittämisen alueeseen. Kuten mikä tahansa organisaatio, kunta koostuu työntekijöistä ja sillä on selkeät tehtävät. Kun organisaatiota lähdetään kehittämään, tulee ottaa huomioon erinäiset muutosten mukana tuomat haasteet. Ihmiset kokevat muutokset hyvin eri tavoin, joten muutosjohtaminen ja hallinta ovat tärkeitä (Honkanen 2006, 8-12). Julkishallinto koetaan usein kovin byrokraattiseksi ja usein vaikeasti lähestyttäväksi. Kuntaorganisaation kehittymisestä tehdyt tutkimukset antavat parempaa ymmärrystä kunnan asukkaiden mielipiteistä ja näkemyksistä kunnan tulevaisuuteen liittyen. Tämä opinnäytetyö on aloitettu tätä asiaa silmällä pitäen.

Pyhärannan kunnassa käsitellään parhaillaan mahdollisia kuntaliitosvaihtoehtoja. Ehdotin kuntaliitoksiin pohjautuvaa aihetta kunnanjohtajalle, jonka jälkeen pohdimme opinnäytetyön sisältöä. Kuntalaisten mielipiteiden selvittämistä pidettiin tärkeänä ja työn haluttiin antavan niistä selvyyttä. Opinnäytetyön empiirisen osan tuloksia voidaan käyttää suuntaa antavasti mielipiteiden hahmottamisessa.

Tutkimuksessa käytetty kyselylomake on analysoitu ennen varsinaisen teoriaosan viimeistelyä. Kyselystä saatujen vastausten pohjalta tehty analyysi on ohjannut teo-

riaosan täydennystä, koska kysely haluttiin asian kiireellisyyden takia suorittaa nopeasti. Opinnäytetyö ei tutki, ovatko valtionvarainministeriön tekemät selvitykset liitoksista tarpeellisia. Sen sijaan työ käsittelee Pyhärannan kuntaan kohdistuvia muutospaineita valtionvarainministeriön asettamien kriteerien pohjalta.

Vuonna 2005 aloitettu kunta- ja palvelurakennemuutos, Paras-hanke, toi kuntaliitokset tähän päivään. Viimeisen seitsemän vuoden aikana liitoksia on ollut 69 kappaletta (Suomen Kuntaliiton www-sivut 2013). Koska Paras-hanke on aloitettu vasta muutamia vuosia sitten, kuntaliitoksia käsittelevää kirjallisuutta ei ole kovin paljon. Näin ollen suuri osa tämän opinnäytetyön teoriasta pohjautuu valtionvarainministeriön sekä Suomen kuntaliiton julkaisuihin. Lisäksi työssä viitataan kuntaliitoksia koskeviin lakimuutoksiin.

1.1 Tutkimuksen tarkoitus

Tämä opinnäytetyö on tehty toimeksiantotutkimuksena Pyhärannan kunnalle. Sen tarkoitus on selvittää Pyhärannan kunnan asukkaiden mielipiteitä mahdollisista kuntaa koskevista kuntaliitoksista.

1.2 Tutkimuskysymykset

Keskeiseksi teemaksi on otettu erot eri alueiden asukkaiden välillä. Tutkimuksessa käytettiin kahta tutkimuskysymystä, joista molemmat ovat kaksiosaisia:

1a Millainen on kunnan asukkaiden suhtautuminen kuntaliitoksiin?

1b Eroavatko eri taajamien asukkaiden mielipiteet kuntaliitoksista?

2a Mitä annetuista kuntaliitosvaihtoehdoista kuntalaiset pitävät parhaana?

2b Eroavatko eri taajamien asukkaiden mielipiteet parhaasta kuntaliitosvaihtoehdosta?

1.3 Käsitteet

Kuntaliitos

Kuntaliitos tapahtuu, kun kaksi tai useampi kunta liittyvät yhteen suuremmaksi kokonaisuudeksi, uudeksi kunnaksi. Tällä strategisella päätöksellä pyritään parantamaan kunnan kykyä ylläpitää palveluita sekä parantamaan kilpailukykyä ja toimintaa myös tulevaisuudessa. Liitoksia ovat myös ne tilanteet, joissa vanha kunta lakkaa olemasta ja sen osat liittyvät eri kuntiin. (Stenvall, Syväjärvi & Vakkala 2008, 20; Kanaoja, Niiraken & Jokiranta 2008, 80-81)

Kunta

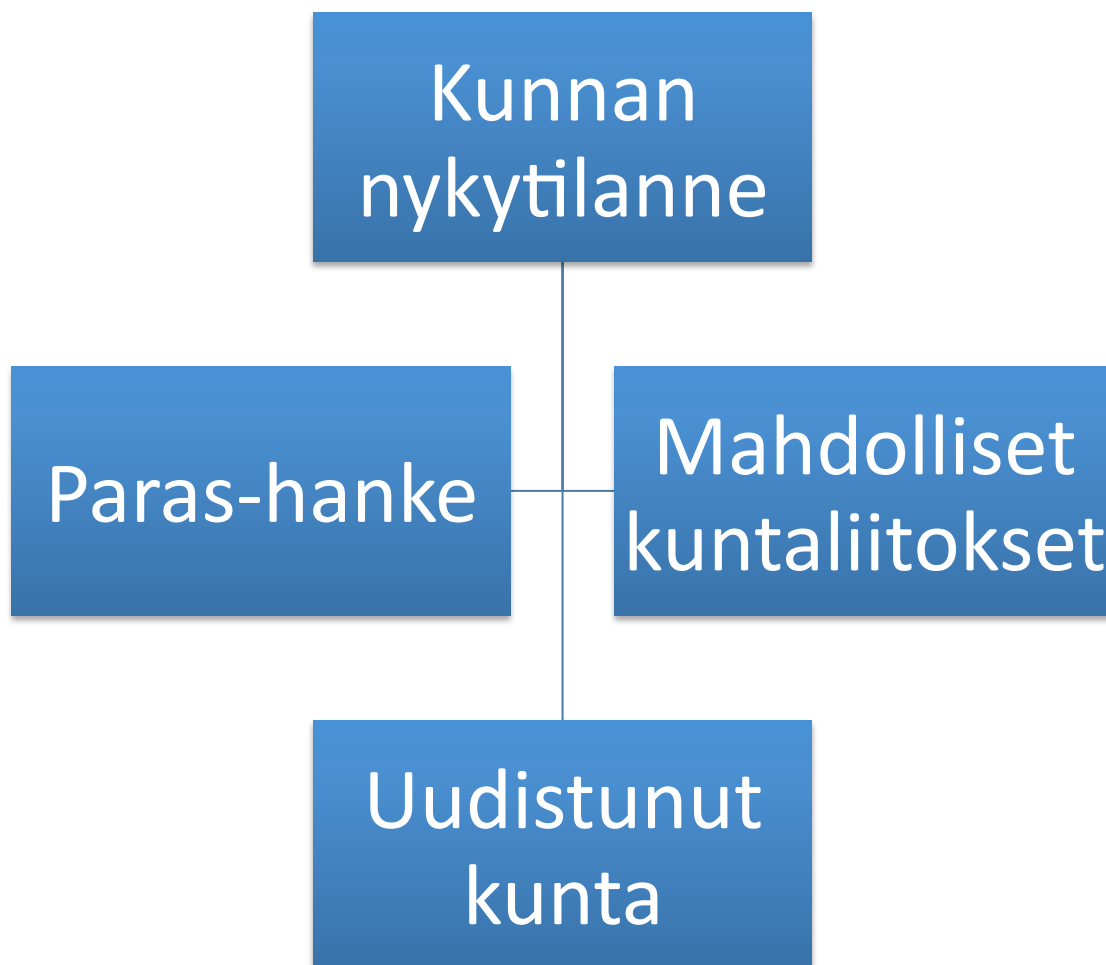
Kunta on julkishallinnon yksikkö, jolla on rajatut tehtävät, alueensa sekä väestönsä. Nämä rajoitukset määritellään kuntalaissa (Kuntalaki 365/1995). Kunnan pääasiallisiin tehtäviin kuuluu erinäisten palveluiden tarjoaminen kunnanjäsenille. Kunnanjäseniä voivat olla henkilöt ja yhteisöt, joiden kotikuntana on kyseinen kunta tai jos henkilö tai yhteisö omistaa tai hallitsee kiinteää omaisuutta kunnassa. Kuuluminen tiettyyn kuntaan on myös vahvasti osa henkilön identiteettiä (Pekola-Sjöblom, ym, 2006, 42). Vuoden 2013 alussa kuntia oli 320 kappaletta. (Suomen Kuntaliitto, 2013).

1.4 Teoreettinen viitekehys

Opinnäytetyössä käytettävät keskeiset käsitteet muodostavat yhdessä kokonaisuuden, jonka tulisi antaa kuva siitä, mitä työ pitää sisällään ja mistä näkökulmasta tutkittavaa aihetta lähestytään. Näin luodaan käsiteltävää asiaa kuvaava viitekehys. (Hirsjärvi, Remes & Sajavaara 1998, 237-244)

Tämän opinnäytetyön viitekehys kuvaa kuntaliitosprosessia, jossa lähtökohtana on kunnan nykytilanne. Tämän hetkistä tilannetta arvioidaan valtoinvarainministeriön

kuntien elinvoimaisuuteen ohjaavan Paras-hankkeen muodostamien kriteerien valossa. Jos kunta ei täytä esitettyjä kriteereitä, voi siitä seurata kuntaliitos. Prosessin myötä syntyy uudistunut kunta. Oppinäytetyössä keskitytään viitekehyksessä kuvattun prosessin risteykseen, jossa kunnan nykytilanne kohtaa Paras-hankkeen kriteerit ja mahdolliset kuntaliitokset. Viitekehys on itse laadittu.



Kuvio 1. Teoreettinen viitekehys. Itse laadittu 2013.

1.5 Tutkimuksen rakenne

Tässä tutkimuksellisessa oppinäytetyössä selvitetään ensin tutkimuksen kannalta tärkeitä käsitteitä ja tutkimuksen tarkoitusta. Teoriaosuudessa käsitellään sitä, mitä kun-

taorganisaatio tarkoittaa ja mitkä ovat sen keskeiset tehtävät. Myös valtionvarainministeriön Paras-hanketta ja sen vaikutuksia Pyhärannan kuntaan tarkastellaan. Teoriaosuuden lopuksi kerrotaan yleisesti Pyhärannan kunnasta. Empiirisessä osassa selostetaan tutkimuksen toteuttamista ja pohditaan tuloksia.

2 KUNTAORGANISAATIO

2.1 Kunnan tehtävät ja kuntaorganisaation muodostuminen

Organisaatiot määritellään niiden tehtävien perusteella (Karlöf & Lövingsson 2006, 11). Suomen kunnilla on muihin Euroopan kuntiin verrattuna kohtuullisen laajat vastualueet. Meillä kunnat vastaavat noin 2/3 julkisista palveluista. Loput 1/3 kuuluu valtion tehtäviin. Näin ollen kunnat ovat merkittäviä vaikuttajia yhteiskunnassamme. Kunnat työllistävät Suomessa noin 430 000 henkilöä. Kuntien perustehtäviin kuuluu yhteisönjäsenten peruspalveluiden tarjoaminen ja ylläpitäminen. Nykyään yksittäisen kunnan tehtävänä on pääasiallisesti palveluiden tarjoaminen, ei niinkään niiden tuottaminen. Peruspalveluista merkittävimmät ovat sosiaali- ja terveydenhuolto, opetus- ja sivistystoimi sekä tekninen infrastruktuuri ja ympäristöhallinto. (Suomen Kuntaliiton www-sivut 2013).

Erityisesti sosiaali- ja terveyspalvelut koetaan tärkeiksi. Kunnan täytyy tarjota asukkailleen terveydenhoidollisia palveluita joko omalla terveyskeskuksella tai olemalla mukana kuntayhtymässä, joka pystyy tämänkaltaiset palvelut tarjoamaan. Teoksessa Toimiva kunta (Maijonen ym. 2008, 29) sosiaali- ja terveyspalveluista mainitaan seuraavasti: ”kunnan tehtävänä on edistää yksilön, väestön ja elinympäristön terveystä, ehkäistä tapaturmia ja vastata sairaanhoidosta”.

Opetus- ja kulttuuripalveluilla on suuri merkitys asukkaiden hyvinvoinnille sekä kunnan kilpailukyvyn säilyttämiseen (Maijonen ym. 2008, 36). Suomessa kuntien tulee tarjota ilmainen perusopetus oppivelvollisuusikäisille sekä esiopetus alle kouluikäisille. Perusopetus voidaan organisoida muiden kuntien kanssa ellei kunta tähän

itse pysty. Myös lukiokoulutus, ammatillinen peruskoulutus, ammattikorkeakoulutus sekä aikuiskoulutus ovat osittain kuntien rahoittamia ja niiden tarjoaminen on osa hyvää hyvinvointi- ja koulutuspolitiikka. Kulttuuripalveluihin kuuluvat kirjastot, museot, teatterit ja erinäiset taidetta edistävät opetukset. (Suomen Kuntaliiton www-sivut 2013; Maijonen ym. 2008, 36-41)

Kunnan tulee myös ylläpitää ja toteuttaa erinäisiä infrastruktuuriin vaikuttavia teki- jöitä kuten kunnallisia toimitiloja, liikenteen suunnittelua, kaavoitusta, vesi- ja jäte- huoltoa sekä energian jakelua. Myös pelastustoimesta ja ympäristönsuojelusta on tul- lut kuntien tehtäviä. (Maijonen ym. 2008, 36-41)

2.2 Kunnanhallinto

Kunnilla on itsehallinto-oikeus, joka on taattu Suomen perustuslaissa. Ylintä päätök- sentekovaltaa kunnissa käyttää kunnanvaltuusto. Kunnanvaltuuston tehtäviin kuuluu talouden ja toiminnan ylläpitäminen. Valtuutetut valitaan äänestämällä joka neljäs vuosi. Vuoden 2012 kunnallisvaaleissa äänestysprosentti oli 58,2 ja vuonna 2008 61,2 (Suomen Kuntaliiton www-sivut 2013; Tilastokeskuksen www-sivut 2013)

Kunnanvaltuuston jälkeen seuraavana hallintohierarkiassa on kunnanhallitus. Halli- tuksen nimeää valtuusto. Kunnanhallitus vastaa hallinnon ja taloudenhoidon käytän- nön asioista. Hallitus valmistelee myös valtuustoon vietävät asiat ja edustaa kuntaa. Kunnanhallitusta johtaa kunnanjohtaja, jonka valtuusto valitsee. Kunnanhallinnossa asioita valmistellaan avoimesti, joten kuka tahansa pääsee niihin tutustumaan. Näin taataan vuorovaikutus kuntalaisten sekä kunnallishallinnon välillä. (Suomen Kunta- liiton www-sivut 2013)

Kunnissa on lisäksi useita lautakuntia, joiden olemassaoloa ei ole laissa määrätty. On kuitenkin hyvin yleistä, että kunnissa on omat lautakunnat erillisille palveluille. Lau- takuntien vastuualueita ovat esimerkiksi sosiaali- ja terveystalvet. Lautakunnat muodostuvat luottamushenkilöistä. (Suomen Kuntaliiton www-sivut 2013)

2.3 Kuntayhtymät

Kunnat kuuluvat myös pakollisiin kuntayhtymiin joita ovat sairaanhoitopiirit, erityissairaanhoitopiirit sekä maakuntien liitot. Näiden lisäksi löytyy lukuisia vapaaehtoisia kuntayhtymiä. Kuntayhtymien kustannukset kunnille ovat noin 25% koko kunnan tuloista. Niistä noin $\frac{3}{4}$ menee terveydenhuollon palveluiden järjestämiseen. Kuntayhtymillä on myös valtuustot, joihin jäsenet yleensä nimetään jäsenkuntien kunnanvaltuutetuista. Kuntayhtymiin sovelletaan kuntia koskevaa lainsäädäntöä. Kuntayhtymiä oli vuonna 2012 koko maassa yhteensä 136. (Suomen Kuntaliiton www-sivut 2013)

Palveluita tuottaessa kunnat voivat myös tehdä yhteistyöt yritysten kanssa. Esimerkiksi erilaisia jätehuoltoyhtiöitä tai matkailualan yrityksiä on perustettu yhteistyössä yksityisten rahoittajien kanssa. (Suomen Kuntaliiton www-sivut 2013)

3 KUNTIEN YHDISTÄMINEN JA YHDISTÄMISEEN VAIKUTTAVAT KRITTEERIT

3.1 Paras –hanke

Monet seikat, kuten väestön ikääntyminen ja haja-asutus tuovat haasteita kunnille. Valtiovarainministeriön vuonna 2005 aloittama kunta- ja palvelurakennemuutos eli Paras-hanke käynnistettiin, jotta asukkaille voitaisiin turvata palvelut kuntien haasteista huolimatta. Hankkeen tarkoituksena on saavuttaa toimiva kuntarakenne ja taata palveluiden laatu. (Suomen Kuntaliiton www-sivut 2013; Valtionvarainministeriön www-sivut 2013)

Paras-hankkeen myötä kehitettiin kuntauudistuksia, joiden tehtävänä on muodostaa eheitä kuntakokonaisuuksia. Niiden tulisi muodostua luonnollisista työssäkäyntialueista, joiden talous on omavarainen ja väestöpohja tarpeeksi suuri monipuolisten palveluiden takaamiseksi (Suomen Kuntaliiton www-sivut 2013; Valtionvarainministe-

riön www-sivut 2013). Näin pyritään luomaan laajempia kuntakokonaisuuksia, joiden johto ja budjetti olisivat yhteisiä (Ekström ym. 2012, 8).

Vuonna 2009 voimaan tullut kuntarakennelaki (Kuntarakennelaki 1698/2009) tehtiin tukemaan Paras-hanketta. Kuntarakennelain tarkoituksena on helpottaa kuntien liittymistä toisiinsa. Kuntaliitosten määrä on kasvanut hankkeen ja lakimuutosten myötä: vuonna 2005, jolloin hanke aloitettiin, kuntia oli 432 ja vuonna 2012 336. Vuoden 2013 tilanne 04.04.2013 oli 320 kuntaa. Kuntarakennelain mukaan kuntien, jotka yhdistyvät, tulee tehdä yhdistymissopimus, jossa määritetään uudelle kunnalle nimi, tehdään selvitys palveluiden ja henkilökunnan yhdistymisestä ja luodaan uusi hallintojärjestelmä. Aloitteen liitoksille tekevät kuntien omat valtuustot ja ne ilmoitetaan ministeriölle. (Suomen Kuntaliiton www-sivut 2013; Kuntarakennelaki 1698/2009, 5§)

3.2 Uudet kuntarakennekriteerit

Kuntarakennemuutosten toteuttamista varten Valtiovarainministeriön kuntarakennelakia valmisteleva työryhmä on listannut reunaehdot, joiden pohjalta uudet kuntakokonaisuudet halutaan rakentaa. Kuntien tulisi muodostua eheistä kokonaisuuksista ja liitosten tulisi olla koko alueen etujen mukaisia, ei yksittäisen kunnan. (Valtiovaraministeriön www-sivut 2013)

Kuntarakenteen uudistamista ohjaavat kriteerit ovat seuraavat: palvelu- ja väestöpohjakriteerit, työpaikkaomavaraisuus-, työssäkäynti- ja yhdyskuntarakennekriteerit sekä talouskriteeri. Kunta kuuluu kuntarakenteen selvityksen alle, jos yksikin asetetuista kriteereistä täyttyy. Ne kunnat, jotka eivät täytä mitään kolmesta kriteeristä, mutta eivät muodosta toimivaa kokonaisuutta, joutuvat myös selvityksen alle. (Valtiovaraministeriön www-sivut 2012)

1. palvelu- ja väestöpohjakriteerit

Hallitusohjelman mukaan koko maassa täytyy taata tasavertaiset palvelut. Palvelu- ja väestöpohjakriteerit ovat luotu tätä tarkoitusta silmällä pitäen. Ta-

voitteena on edistää taloudellisesti vakaiden kuntien muodostumista, jotka näin ollen pystyvät vastaamaan itsenäisesti peruspalveluista ja niiden järjestämisestä. Jotta tämä olisi mahdollista, tulee väestön olla riittävän suuri yksittäisessä kunnassa. Valtionvarainministeriön työryhmän mukaan väestöpohjan tulisi olla vähintään 20 000 asukasta, jotta sosiaali- ja terveydenhuollon palvelut pystytään tuottamaan itsenäisesti. Tällä tavoin palveluiden tuottamisen kynnyks on alhainen ja lähipalvelut pystytään tarjoamaan. Kuitenkaan 20 000 ihmisen väestöpohja ei riitä erikoissairaanhoidon tarjoamiseen. (Valtionvarainministeriön www-sivut 2012)

Väestöpohjakriteeriä tarkasteltaessa on otettu huomioon palveluita käyttävien tarpeet ja oikeudet yhdenvertaisiin palveluihin. Tämän lisäksi kriteerissä tulee ottaa huomioon kuntien kyky vastata palvelutarpeista taloudellisesta, toiminnallisesta sekä henkilöstövoimavarojen näkökulmasta. Jotta perusopetusta voidaan tarjota yhdenvertaisesti sekä taata sen laatu, valtionvarainministeriö esittää, että kunnassa tulisi olla vähintään noin 50 lapsen ikäluokat. (Valtionvarainministeriön www-sivut 2012)

Pelkästään palveluiden turvaaminen ei riitä. Kuntarakennemuutoksessa otetaan huomioon myös mahdollisuudet toiminnan kehittämiseen. Pienentämällä kuntien välisiä väestöpohjallisia kokoeroja, supistetaan myös palveluiden tarjoajien eli kuntien eroja väestön palvelutarpeen ja palveluiden rahoituksen välillä. Työryhmä toteaa, että ”riittävät taloudelliset sekä henkilöstövoimavarat ovat edellytys kunnan ja koko alueen elinvoimalle ja kehittämiselle”. (Valtionvarainministeriön www-sivut 2012)

2. Työpaikkaomavaraisuus-, työssäkäynti- ja yhdyskuntarakennekriteerit

Esitetyn kriteerin pohjana toimii ajatus, että toimivan kunnan tulisi koostua alueista, jotka muodostavat selkeän työssäkäyntialueen. Kuntien välinen riippuvuus ja kuuluminen samaan talousalueeseen toimii perustana kuntaliitostarpeelle. Tämä myös osoittaa liitostarpeen selvityssuunnan. Jos siis kunnan asukkaista vähintään 25 prosenttia (suurien kaupunkiseutujen kohdalla luvun tulee olla vähintään 35 prosenttia) käy töissä tietyssä naapurikunnassa, täyt-

tyy työssäkäyntikriteeri ja kunnat muodostavat yhdessä selvitysalueen kuntaliitoksille. (Valtionvarainministeriön www-sivut 2012)

3. Talouskriteeri

Talouskriteerillä pyritään varmistamaan kuntien mahdollisuus ylläpitää peruspalveluita. Valtio maksaa osan kunnan palveluista ja osuuden määrä riippuu kunnan väkiluvusta, tarjotuista palveluista ja niin edelleen. Kunnat, jotka eivät pysty huolehtimaan omista osuuksistaan kahtena vuotena peräkkäin tai kunnat, jotka ovat ajautumassa vastaavaan tilanteeseen, joutuvat kuntaliitoselvitykseen. (Valtionvarainministeriön www-sivut 2012)

Näistä annetuista kriteereistä voidaan poiketa toiminnallisten kokonaisuuksien muodostamiseksi tai kielellisten oikeuksien turvaamiseksi. Myös erittäin harvaan asuttujen seutujen tarpeet puntaroidaan erikseen. Kriteereistä poikkeaminen on perusteltua, jos kunta pystyy takaamaan palveluiden järjestämisen ja kykenee vastaamaan omasta palvelutuotannostaan. (Valtionvarainministeriön www-sivut 2012)

4 TUTKIMUSKOHDDE: PYHÄRANNAN KUNTA

4.1 Kunta yleisesti sekä kunnan tunnusluvut

Pyhärannan kunta sijaitsee Suomenlahden rannikolla Varsinais-Suomen pohjoiskärjessä. Pyhärannan naapurikuntia ovat Uusikaupunki, Laitila sekä Rauma. Kunta on aikoinaan ollut merenkulkupitäjä, jossa myös maatalous on ollut tärkeässä asemassa. Pyhärannan kunta perustettiin 1865, mutta ensimmäiset asukkaat ovat saapuneet jo 1500 –luvulla. Kunnassa on useita pienempiä kyliä, joista kolme suurinta toimivat taajamina: Rohdainen, Ihode ja Reila. Rohdainen sijaitsee rannikolla, noin 17 kilometriä Udestakaupungista pohjoiseen ja se on kunnan kirkonkylä. Rannikkoa pitkin pohjoiseen, Rauman suuntaan jatkettaessa löytyy toinen taajamista, Reila. Kuten Ku-

vasta 1 käy ilmi, Reila sijoittuu lähelle Raumaa. Kolmas taajamaa, Ihode on valtatie 8:n varrella ja se sijaitsee noin 20 kilometriä Raumalta etelään. (Pyhärannan kunnan www- sivut 2012).



Kuva 1. Pyhärannan sijainti kartalla.

Väestörekisterin mukaan elokuussa 2013 Pyhärannan kunnassa oli asukkaita 2183 (Väestörekisterin www-sivut 2013). Tilastokeskuksen laajemmat tiedot vuoden 2012 lopulta osoittavat, että Pyhärannassa oli asukkaita vuoden 2012 lopussa 2199 (Tilastokeskuksen www-sivut 2013). Väkiluvun kehitys oli viime vuoteen verrattuna negatiivinen 0,7 prosentin verran. Väkiluku laski vuonna 2012 0,3 prosenttia vuodesta 2011. Saman tilaston mukaan Pyhärannan ikäjakauma on kääntynyt koko Suomeen nähden hieman enemmän vanhempaan väestöön: 65 vuoden ikäisiä tai vanhempia asukasluvusta on 22,6 prosenttia (koko Suomessa 18,8), 15-64-vuotiaita 61,2 pro-

senttia (koko Suomessa 64,8) ja 0-15-vuotiaita 16,1 prosenttia (koko Suomessa 64,8). (Tilastokeskuksen www-sivut 2013)

Kuntarakennelakia valmisteleavan työryhmän kriteerit liitospaineen alla olevista kunnista täyttyvät useammasta kohtaa Pyhärannan kunnan osalta. Pyhärannan työssäkäyvästä väestöstä 41,1 prosenttia käy töissä Raumalla, 10,2 prosenttia Uudessakaupungissa ja 9,8 prosenttia Laitilassa. Omassa kunnassa työllistyy 27,5 prosenttia. Työpaikkaomavaraisuusaste on 56,4 prosenttia. Myös asukasluvun mukainen kriteeri (kuntien tulisi olla yli 20000 asukkaan kuntia) täyttyy. Tästä johtuen myös Pyhärannan kunta on selvityksen alla. (Valtionvarainministeriön www-sivut 2012)

5 TUTKIMUKSEN TOTEUTTAMINEN

5.1 Tutkimusmenetelmät

Tutkimusta käytetään tieteellisen tiedon hankkimiseen, jota muokataan käytettävään muotoon. Empiirinen tutkimus on tutkimusmenetelmä, jossa tieto kerätään seuraamalla tutkittua aihetta ja sen ilmiöitä. Opinnäytetyön empiirinen osa toteutettiin kvantitatiivisena tutkimuksena ja tutkittava materiaali kerättiin kyselyllä. Tutkimus on vertaileva tutkimus, jossa tutkimuskysymysten myötä pääpaino on eri taajamien asukkaiden välillä. Samanaikaisesti tutkimus on kuvaileva tutkimus, koska opinnäytetyön on tarkoitus vastata kysymykseen Pyhärannan kunnan asukkaiden mielipiteistä kuntaliitoksiin. (Helakorpi 1999, 24-26)

Tutkittava materiaali on kerätty kvantitatiivisella menetelmällä. Kvantitatiivinen tutkimus tarkoittaa sitä, että käytettävä aineisto on laaja ja tulokset perustuvat vahvasti tilastollisuuteen. Siksi menetelmää kutsutaan myös määrälliseksi tutkimukseksi (Helakorpi, 1999, 24-26). Päädyin kvantitatiiviseen menetelmään, koska sen etuna on laajempi otanta ja tarkat vastaukset. Näin ollen tuloksista voidaan piirtää diagrammeja eri mielipiteistä. Jos tutkimus olisi toteutettu haastattelemalla, olisi aikaa kulunut

huomattavasti enemmän, eikä vastauksia olisi voinut niputtaa kokonaisuuksiksi yhtä helposti.

Tutkimuksen otannaksi valittiin 300 täysi-ikäistä Pyhärannan kunnassa vakituisesti asuvaa henkilöä. Tutkimuksen otanta määräytyi asukasluvun ja kotitalouksien lukumäärän mukaan. Noin 2000 hengen perusjoukosta todettiin 300 olevan hyvän kokoinen otanta. Kyselyn vastaanottajat valittiin satunnaisesti.

Tutkimuksessa käytettiin systemaattista otantaa. Systemaattisella otannalla tarkoitetaan otantaa, jossa perusjoukosta (täysi-ikäiset Pyhärannan kunnan asukkaat) arvotaan ensimmäinen havaintoyksikkö (yksittäinen henkilö) ja jonka jälkeen seuraavat otetaan tietyn välein. Väli saadaan jakamalla perusjoukko otannan koolla. Systemaattinen otanta soveltuu työhön, jossa otanta valitaan aakkosjärjestyksessä olevasta perusjoukosta. (Vilka 2007)

Systemaattinen otanta toteutettiin keräämällä täysi-ikäisten Pyhärannan kunnan asukkaiden osoitteet kunnan tietojärjestelmästä, jotka tulostettiin alueittain. Jokaiselle alueelle lähetettiin yhtä monta kyselyä. Jotta otanta pysyisi systemaattisena, valitsin sattumanvaraisesti ensimmäiseltä sivulta nimen, jonka jälkeen seuraava nimi otettiin aina tietyn luvun välein. Osoitetiedot oli tulostettu alueittain, joten käytetty luku vaihteli alueen asukkaiden lukumäärän mukaisesti. Sain käsillä tietoja vain valvotusti kunnanvirastossa, enkä saanut ottaa mitään materiaalia mukaani, jotta tietosuoja säilyisi. Tiedon käsittelyyn käytin kunnanviraston tarjoamia välineitä.

Kyselyä testattiin koehenkilöiden avulla ja todettiin, että kysymysten muotoilu on selkeä ja ymmärrettävä. Samalla todettiin, että kysytyjen taustatietojen avulla ei voida jäljittää yksittäistä kyselyyn vastaajaa, eli vastaajan anonymiteetti säilyy.

300 kirjeen lähettäminen tapahtui täysin manuaalisesti. Ensiksi systemaattisen otannan avulla valikoituneiden henkilöiden osoitteet tuli kirjoittaa Word-kirjoitusohjelman pohjaan, jossa osoitteet oltiin jaoteltu siten, että tulostettaessa osoitteiden väliin jäi tarpeeksi tilaa. Tämän jälkeen osoitetiedot tulostettiin tarrapaperille siten, että jokainen osoite oli omalla tarrallaan. Nämä osoitetarrat liimattiin kirjekuoriin, joihin kysely (Liite 2) laitettiin. Kyselyn mukana lähetettiin myös saatekir-

je (Liite 1), jossa selitettiin lyhyesti mitä varten kysely on heille saapunut ja mitä sillä tullaan tekemään. Koko tämän prosessin ohella olen ollut kokopäivätoissa, joten kyselyiden lähettäminen tapahtui työaikojen puitteissa. Aikaa osoitteiden keräämiseen ja kirjeiden lähettämiseen meni kokonaisuudessaan arvioilta kaksi täyttä työpäivää.

Vastauksille annettiin aikaa kaksi viikkoa ja ne pyydettiin postittamaan kunnanvirastolle mukana olleessa palautuskuoressa. Kun vastausaika tuli täyteen, noudin kirjeet virastolta ja aloitin vastausten analysoinnin. Purin vastaukset käyttäen Excel-taulukointiohjelmaa. Statistiikkaohjelman käyttöä en kokenut tarpeelliseksi, sillä halusin saada vastaukset mahdollisimman yksinkertaisessa muodossa. Osasin käyttää Excel-ohjelmaa jo etukäteen ja koin sen riittäväksi tutkimukseni tulosten analysointiin. Jokainen vastauslomake numeroitiin ja tiedot purettiin Excel-taulukkoon omalle rivilleen. Näin saatiin 136 riviä.

5.2 Tutkimuskysymykset

Vastaajien taustatietoihin valittiin seuraavat asiat: sukupuoli, ikäryhmä, lähimpänä sijaitseva taajama ja kuntavaaleissa viimeiseksi äänestetty puolue. Kohtuullisen laajaan taustatiedon määrään päädyttiin, koska kysely toteutettiin ensisijaisena, ennen varsinaisen teoria osuuden tekoa, ja useampi taustatekijä antaa enemmän mahdollisuuksia jaotteluun vastaajien välillä tuloksia analysoidessa. Vastausten analysointivaiheessa todettiin tarpeelliseksi keskittyä taajamajaotteluun, koska annettujen vastausten perusteella maantieteellinen sijainti nousi merkittävimmäksi erottavaksi tekijäksi vastaajien välillä.

Kyselyssä vastaajia pyydettiin jokaisen väitteen kohdalla numeroimaan mielipiteensä asteikolla 1-5 sen mukaan, kuinka paljon se kuvasti heidän mielipidettään. Numero 1 tarkoitti täysin samaa mieltä, 2 jokseenkin samaa mieltä, 3 en osaa sanoa, 4 jokseenkin eri mieltä ja 5 täysin eri mieltä. Esittämissäni kuvioissa 0 kuvaa tyhjäksi jätettyä vastausta.

Kysytyt kysymykset olivat:

Kuntaliitos tulee tapahtumaan seuraavan viiden vuoden sisällä

Kuntaliitos tulee tapahtumaan seuraavan 10 vuoden sisällä

Jos Pyhäranta pysyy itsenäisenä kuntana, se kykenee ylläpitämään nyt olemassa olevia peruspalveluita (peruskoulu, sosiaali- ja terveydenhuolto sekä liikunta- ja nuorisopalvelut)

Jos kuntaliitos tapahtuu, se nostaisi kunnallista veroprosenttia

Mahdollinen kuntaliitos parantaisi palveluiden kehittämistä

Mahdollinen kuntaliitos lisäisi Pyhärannan alueelle tehtäviä investointeja

Kuntaliitos olisi alueen etujen mukaista

Kyselyn pääteemana oli selvittää kuntalaisten mielipiteitä liitoksista sekä ratkaisuja siihen, mihin liitokseen kunnan olisi asukkaiden mielestä tarvittaessa hyvä lähteä mukaan. Tätä mitattiin kahdella viimeisellä kysymyksellä, joissa annettiin erilaisia kuntaliitosehdotuksia. Kysymyksiä pohjustettiin kyselyyn lisätyllä kappaleella seuraavalla tavalla:

”Kuntaliitokset ovat osa Valtionvarainministeriön tekemää selvitystä kuntauudistuksista ja niiden tarpeista. Kuntarakennelakia valmisteleva työryhmä on määrittänyt kriteerit, joiden valossa mahdollisia kuntaliitoksia yritetään toteuttaa. Kuntaliitoksissa pyritään ottamaan huomioon alueen kokonaisuus. Mikä Seuraavista vaihtoehtoista olisi sinusta järkevin?”.

Vaihtoehdot olivat:

- 1 Pyhäranta pysyisi omana kuntanaan
- 2 Pyhäranta tekisi Rauman ja Eurajoen kanssa kuntaliitoksen

3 Pyhäranta tekisi Rauman ja Eurajoen kanssa kuntaliitoksen, mutta eteläisimmät kylät liittyisivät Uudenkaupungin alueeseen

4 Pyhäranta tekisi Rauman, Eurajoen, Euran, Uudenkaupungin ja Laitilan kanssa kuntaliitoksen

5 Pyhäranta tekisi Rauman, Uudenkaupungin ja Laitilan kanssa kuntaliitoksen

6 Pyhäranta kuuluisi kokonaisuudessaan niin sanottuun Vakka-Suomeen Uudenkaupungin, Laitilan, Kustavin, Vehmaan ja Taivassalon kanssa

7 En osaa sanoa

Jos vastaaja ilmoitti mieleisekseen vaihtoehdoksi numeron yksi, tuli hänen vastata jatkokysymykseen. Jatkokysymyksessä samoista vaihtoehdoista tuli valita jokin liitosvaihtoehto olettaen, että liitoksen olisi pakko tapahtua. Näiden kahden kysymyksen tulosten analysointi antaa kuvan mahdollisista liitossuunnista.

5.3 Tutkimuksen tulokset

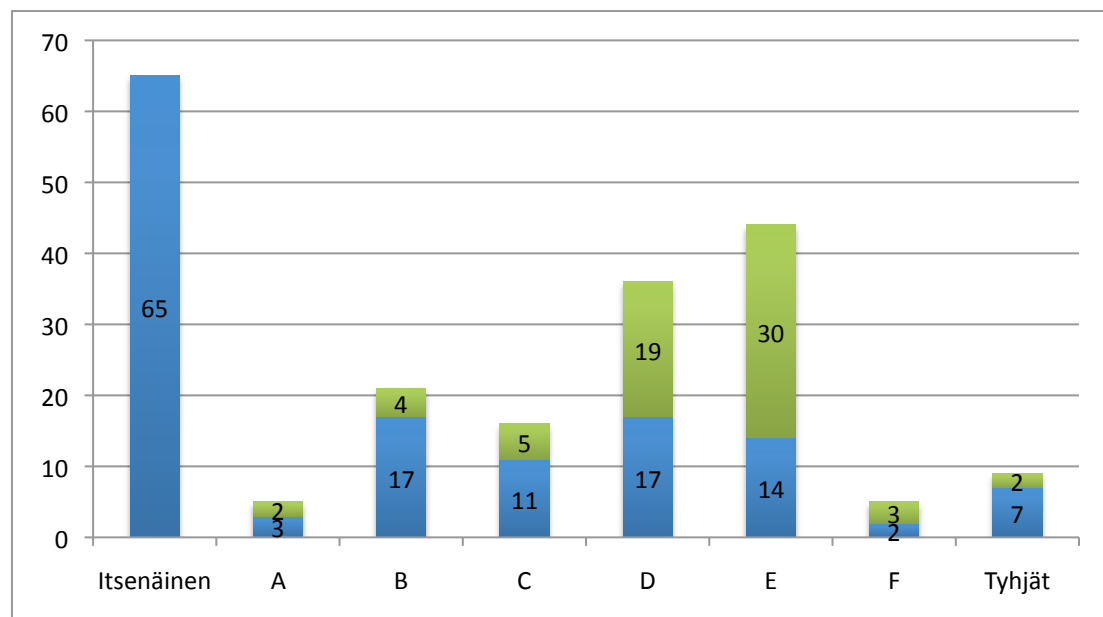
300:sta lähetetystä kyselystä palautui 136 kappaletta. Vastausprosentiksi tulee näin ollen 45,3, joka on erittäin korkea. Tutkimuksen ajankohtaisuus varmasti lisäsi vastausten määrää. Vastauksista 72 sijoittui Rohdaisten taajamaan läheisyyteen, 32 Ihoodeen ja 27 Reilaan. Näin ollen Rohdaisten alueen vastauksien suuri määrä saattaa vääristää koko kunnan tilannetta Rohdaslaisten mielipiteiden suuntaan.

Tarkastellaan kaavioiden tuloksia tarkemmin ensin koko kunnan mittakaavassa (Kuvio 1) ja sitten taajamittain (kuviot 2-4). Vastausvaihtoehdot on jaettu kuvioihin 1-4 seuraavasti:

1. Pyhäranta pysyisi omana kuntanaan = Itsenäinen
2. Pyhäranta tekisi Rauman ja Eurajoen kanssa kuntaliitoksen = A
3. Pyhäranta tekisi Rauman ja Eurajoen kanssa kuntaliitoksen, mutta eteläisimmät kylät liittyisivät Uudenkaupungin alueeseen = B

4. Pyhäranta tekisi Rauman, Eurajoen, Euran, Uudenkaupungin ja Laitilan kanssa kuntaliitoksen = C
5. Pyhäranta tekisi Rauman, Uudenkaupungin ja Laitilan kanssa kuntaliitoksen = D
6. Pyhäranta kuuluisi kokonaisuudessaan niin sanottuun Vakka-Suomeen Uudenkaupungin, Laitian, Kustavin, Vehmaan ja Taivassalon kanssa = E
7. En osaa sanoa =F
8. Vastaamatta jättäneet = Tyhjät

Kuvioissa 1-4 itsenäisen kunnan puolesta valinneet on sijoitettu jatkokysymyksen perusteella muihin vaihtoehtoihin. Kuvioiden palkeissa oleva alempi luku kuvastaa siis mielipiteitä, jossa jokin kuntaliitosvaihtoehto oli mieluinen. Vihreissä palkeissa olevat luvut ovat ensimmäisessä kysymyksessä itsenäisen kunnan puolesta valinneiden jatkokysymyksen vastaustuloksia.

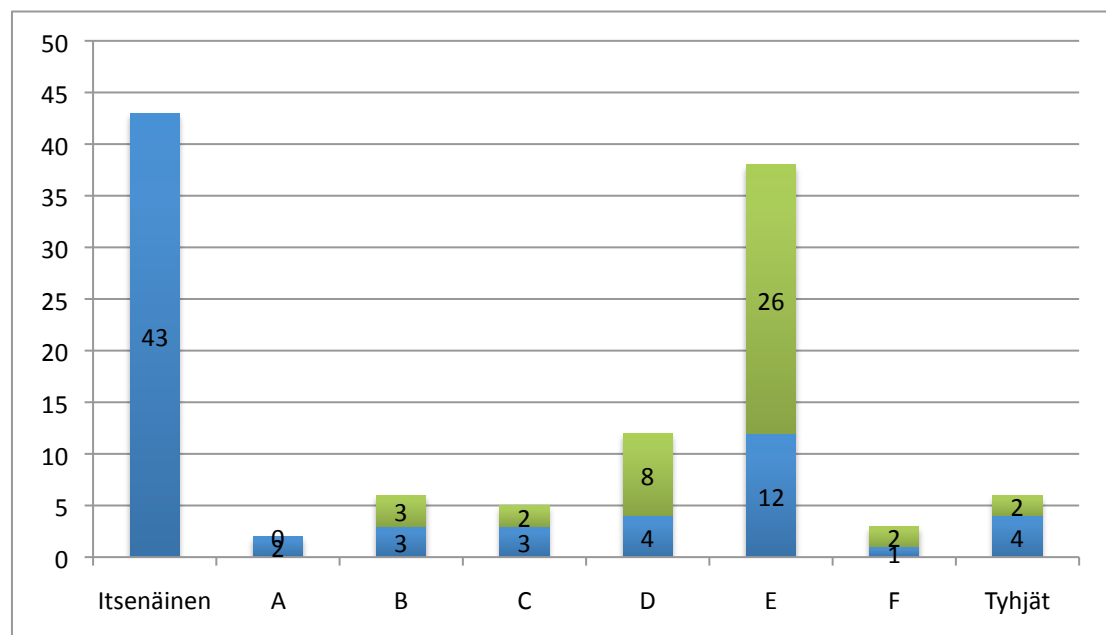


Kuvio 1 Kuntaliitosvaihtoehdot kaikkien vastaajien kesken.

Vastaajista 47,8 prosenttia olivat kunnan itsenäisenä pysymisen kannalla. Seuraavaksi eniten kannatusta kunnassa saivat vaihtoehdot B ja D. Vaihtoehto E oli vain kolmen äänen päässä. Hajonta vastausten välillä oli suurta, yksikään toinen vaihtoehto itsenäisenä pysymisen lisäksi ei saanut selvää kannatusta muihin verrattuna. Kun it-

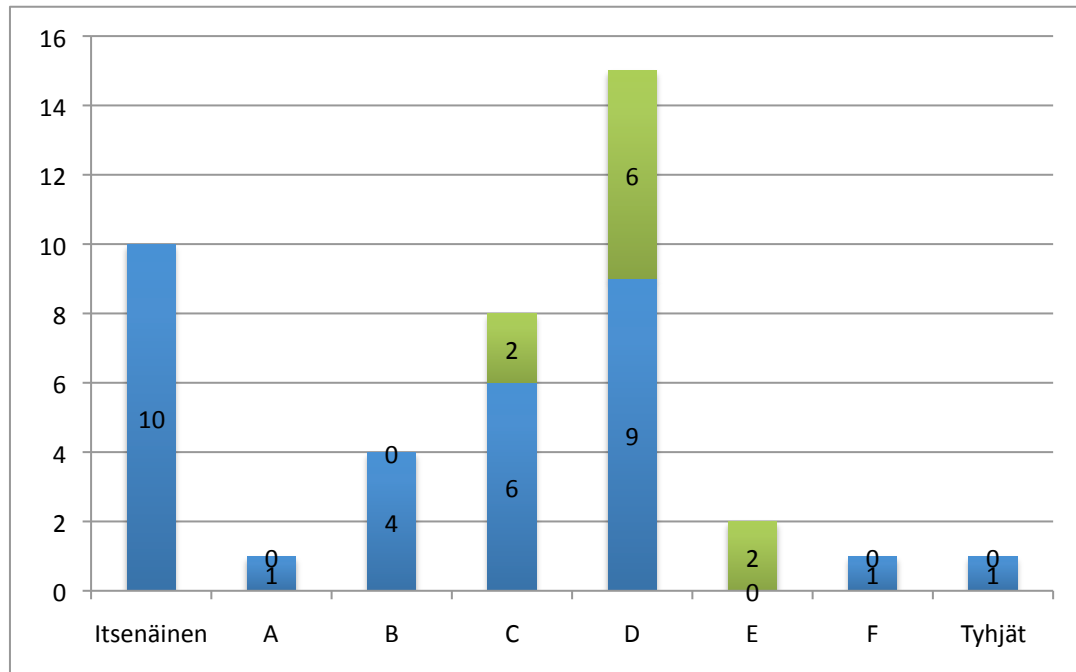
senäisyyden puolesta valinneet jaetaan pakkoliitoksen edessä muihin vaihtoehtoihin, tilanne muuttuu. Vaihtoehdot E ja D saavat selvästi lisää kannattusta (Kuvio 1).

Kun vastaukset jaetaan lähimpien taajamien mukaan (Rohdainen, Ihode ja Reila), syntyy selvää erottelua kuntaliitosvaihtoehtojen välillä. Vastausten perusteella kunnan itsenäisyyden haluaisi säilyttää Rohdaslaisista 59,7 prosenttia, Ihodelaisista 31,3 prosenttia ja Reilalaisista 37 prosenttia.



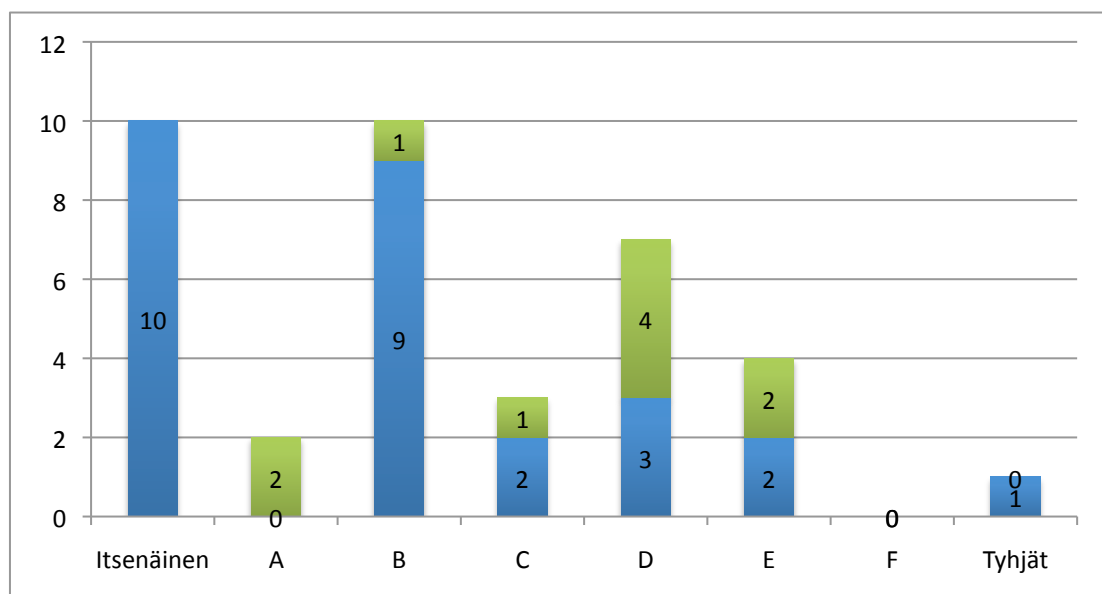
Kuvio 2. Kuntaliitosvaihtoehdot Rohdaisten taajaman asukkaiden mielestä.

Rohdaisissa itsenäisenä pysymisen jälkeen toiseksi eniten vastauksia keräsi vaihtoehto E (Kuvio 2). Pakkoliitosvaihtoehdossa (kun itsenäisyyden puolesta vastanneet jaetaan muihin vastauksiin) vaihtoehto E kerää reilun enemmistön 38 vastaajalla. Näin ollen voidaan todeta, että Rohdaisten taajaman läheisyydessä asuvat kannattavat kunnan itsenäisyyttä. Jos kuntaliitos olisi kuitenkin tehtävä, kannatettiin vaihtoehtoa, jossa kunta liittyisi niin kutsuttuun ”Vakka-Suomeen” Uudenkaupungin, Laitilan, Kustavin, Vehmaan ja Taivassalon kanssa.



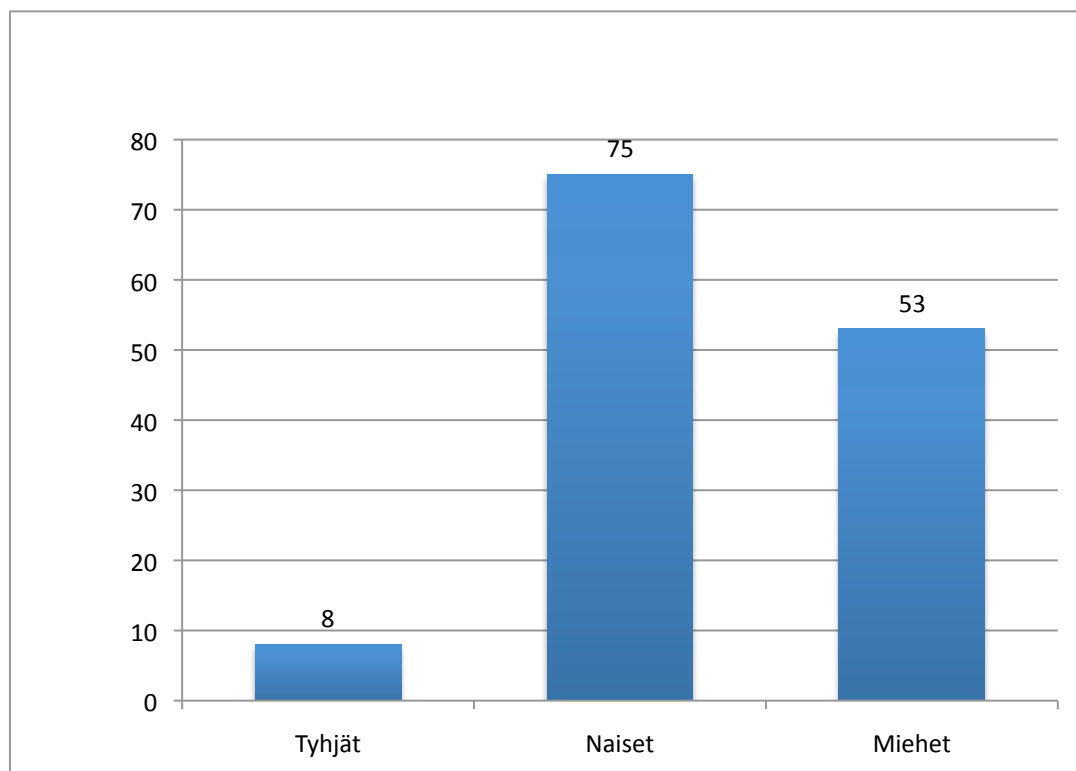
Kuvio 3. Kuntaliitosvaihtoehdot Ihoden taajaman asukkaiden mielestä.

Ihodessa vastaukset jakautuivat tasaisemmin (Kuvio 3). Itsenäisyyden jälkeen toiseksi vastatuin vaihtoehto oli D, vain yhden äänen jäljessä. Vaihtoehto C sai kuusi ääntä ja vaihtoehto B neljä ääntä. Pakkoliitoksen edessä vaihtoehto D saa yhteensä 15 ääntä ja vaihtoehto C kahdeksan ääntä. Pakkoliitoksen edessä vaihtoehto, jossa Pyhäranta olisi Rauman, Uudenkaupungin ja Laitilan kanssa liitossa saa enemmistön ääniä.



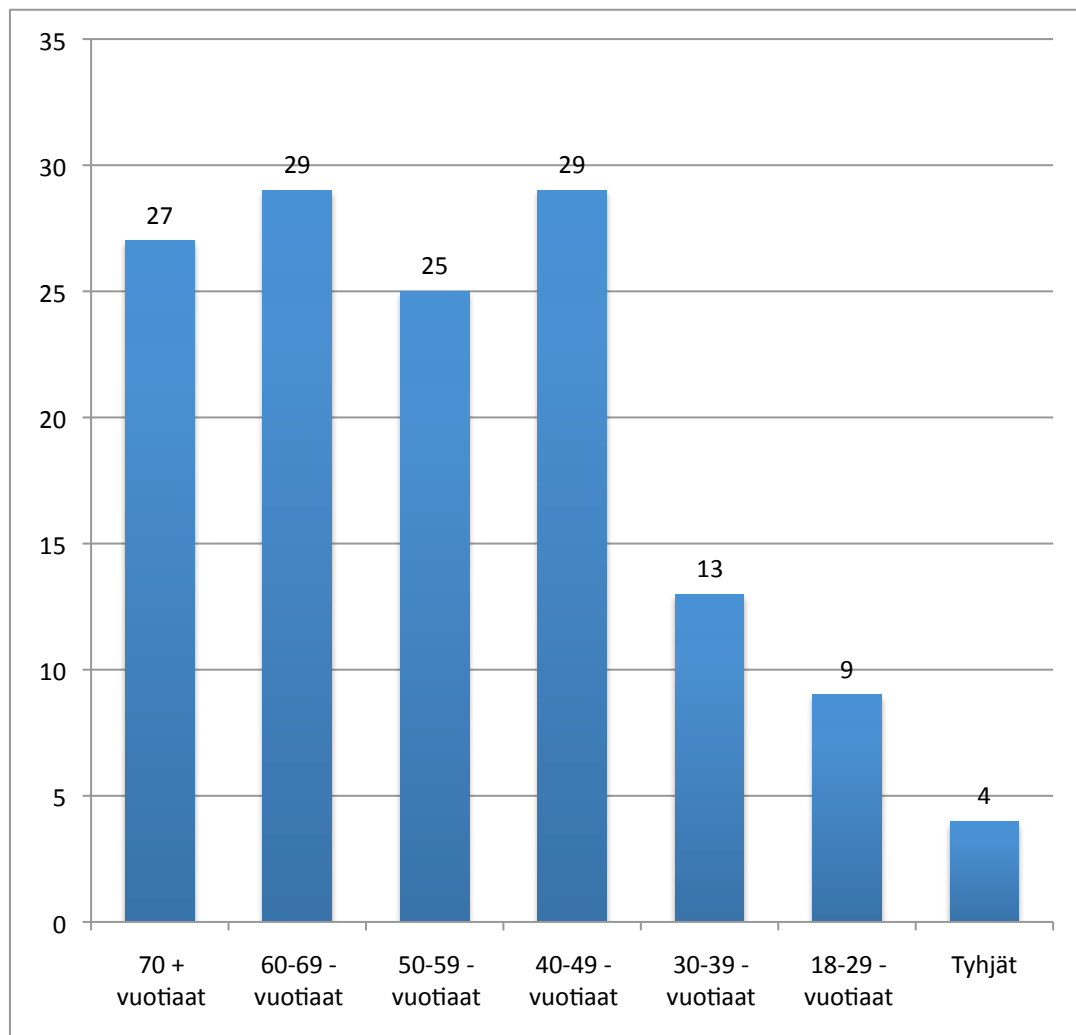
Kuvio 4. Kuntaliitosvaihtoehdot Reilan asukkaiden mielestä.

Kuviosta 4 voidaan nähdä, että Reilassa äännet ovat jakautuneet Ihoden tapaan hieman tasaisemmin kuin Rohdaisissa. Itsenäisyys sai 10 ääntä ja vaihtoehto B yhdeksän ääntä. Kun itsenäisen kunnan puolesta vastanneet jaetaan, vaihtoehto B saa yhteensä kymmenen ääntä. Toiseksi nousee D yhteensä seitsemälä äänellä. Tulosten mukaan Reilassa ollaan siis sitä mieltä, että kunta voisi tehdä liitoksen Rauman ja Eurajoen kanssa, mutta eteläisimmät kylät voisivat liittyä Uudenkaupungin alueeseen. Reilan sijanti lähellä Raumaa saa oletettavasti monet valitsemaan lähimmän vaihtoehdon. Monet Reilan ja Ihoden vastaajista ilmoittivat vapaa sana -kohdassa, että kuuluminen Satakunnan sairaanhoitopiiriin olisi heidän etujensa mukaista. Raumaan liityttäessä tämä toteutuisi.



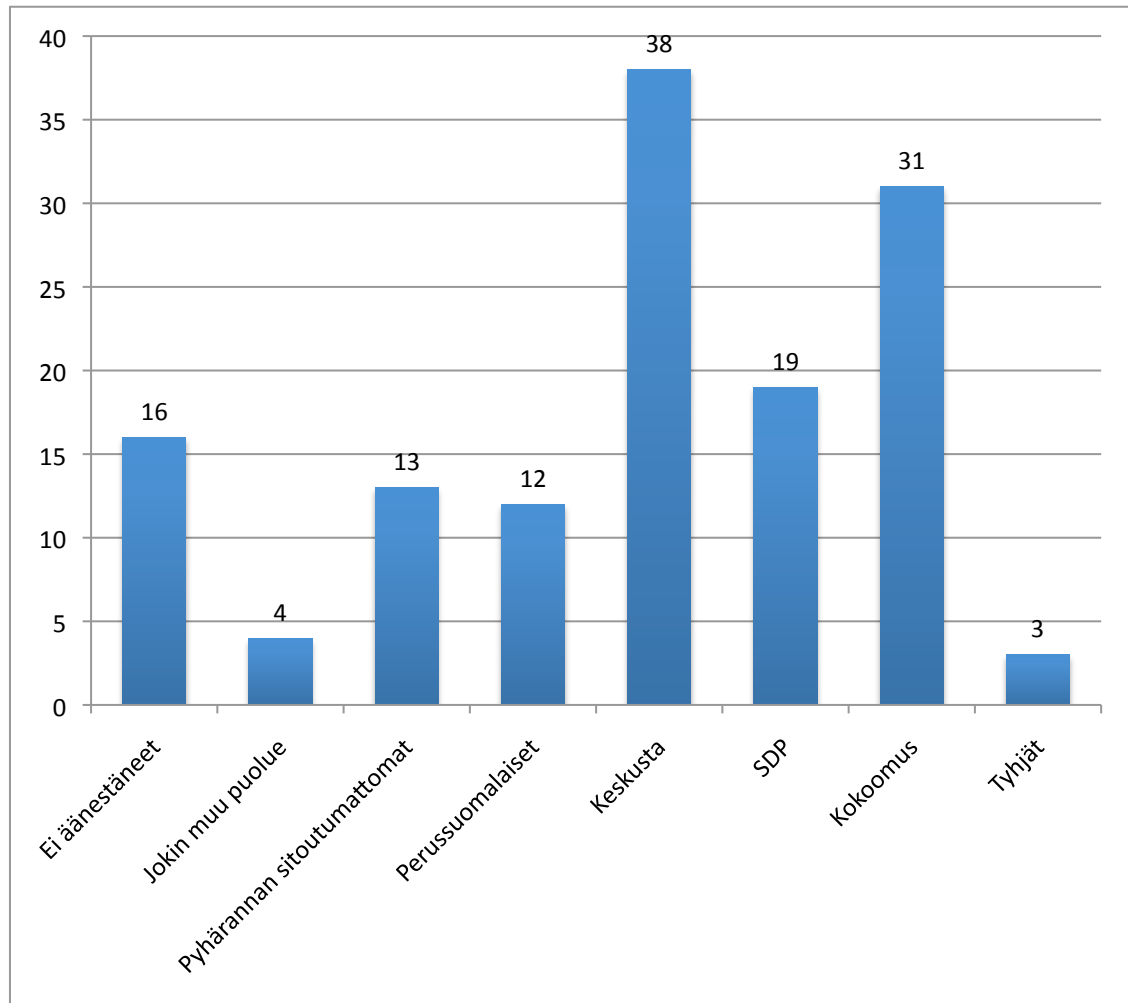
Kuvio 5. Kyselyyn vastanneiden sukupuolijakauma.

Kaikista vastanneista 55 prosenttia oli naisia ja 39 prosenttia miehiä. 6 prosenttia jätti ilmoittamatta sukupuolensa. Sukupuolijakauma oli kyselyyn vastanneiden kesken melko tasainen.



Kuvio 6. Kyselyyn vastanneiden ikäjakauma.

Vastaukset painottuivat yli 40-vuotiaisiin. Kaksi suurinta ikäryhmää olivat 40-49 -vuotiaat sekä 60-69 -vuotiaat. Vastaajien ikäjakauma heijastaa koko kunnan asukkaiden ikäjakauman rakennetta.



Kuvio 7. Kyselyyn vastanneiden äänestämä puolue viime kuntavaaleissa.

Vastanneista 28 prosenttia äänesti Keskustapuoluetta viime kunnallisvaaleissa. Keskusta oli siis eniten äänestetty puolue vastaajien keskuudessa. Toiseksi suosituin oli Kokoomus 22,8 prosentilla. Muiden puolueiden äänet olivat jakautuneet melko tasaisesti.

5.4 Tutkimuksen luotettavuus

Tutkimuksen reliabiliteetilla tarkoitetaan mittaustulosten toistettavuutta. Usein toistuvien ongelmakohtien tunnistaminen edesauttaa tutkimuksen luotettavuuden parantamista. Tarkoituksena on välttää sattumanvaraisten tulosten saamista. Esimerkiksi kun kaksi henkilöä päättyy samanlaiseen tulokseen, tutkimuksen luotettavuutta pystytään perustelevaan paremmin. (Hirsjärvi ym. 2009, 231)

Tutkimuksen validius eli pätevyys voidaan määritellä mittarin tai tutkimusmenetelmän kykynä selvittää täsmällisesti sitä mitä tavoitellaan. Esimerkki tutkimuksen huonosta validiteetista olisi se, että kyselylomakkeisiin saatetaan saada vastaukset, mutta vastaajat ovat käsittäneet kysymykset täysin eri tavalla mitä haastattelija on tarkoittanut. (Hirsjärvi ym. 2009, 232)

Validiutta ja reliabiliteettia olisi voinut parantaa tarkentamalla seuraavia kysymyksiä: “kuntaliitos tulee tapahtumaan seuraavan viiden vuoden sisällä” ja “kuntaliitos tulee tapahtumaan seuraavan 10 vuoden sisällä”. Jos vastaaja vastaa ensimmäiseen väittämään haluamansa mukaan, hänen ei ole välttämätöntä vastata seuraavaan kohtaan. Täten nämä kaksi kysymystä saattavat tuntua ristiriitaisilta (kts. Liite 3, Kuvio 8 ja Kuvio 9). Jälkimmäinen kysymys olisi voinut olla ”kuntaliitos tulee tapahtumaan 6-10 vuoden sisällä”. Tällöin ei jäisi tulkinnanvaraa siitä, että tarkoittaako vastaaja kuntaliitoksen tapahtuvan 1-10 vuoden sisällä vai yli viiden vuoden jälkeen.

Kysely osoittautui myös turhan laajaksi tutkimuksen kannalta. On mielenkiintoista tarkastella tuloksia eri muuttujien, kuten ikä ja sukupuoli, välillä. Tämän tutkimuksen osalta tärkein seikka oli kuitenkin sijainti ja sen merkitys eri liitosehdotuksiin. Kyselyn laajuuteen vaikutti kyselyn tekeminen ennen varsinaista teoriaosaa. Kysymykset ”Jos Pyhäranta pysyy itsenäisenä kuntana, se kykenee ylläpitämään nyt olemassa olevia peruspalveluita” (Liite 3, Kuvio 10), ”jos kuntaliitos tapahtuu se nostaisi kunnallista veroprosenttia” (Liite 3, Kuvio 11), ”mahdollinen kuntaliitos parantaisi palveluiden kehittämistä” (Liite 3, Kuvio 12) ”mahdollinen kuntaliitos lisäisi Pyhärannan alueelle tehtäviä investointeja” (Liite 3, Kuvio 13) sekä ”kuntaliitos olisi alueen etujen mukaista” (Liite 3, Kuvio 14) toimivat tässä työssä lähinnä suuntaa antavina tutkimuksen edetessä. Näiden kysymysten vastaukset korreloivat vahvasti vastaajan myönteisyyttä kuntaliitoksia kohtaan. Jos henkilö oli kuntaliitoksen kannalla, oli hänen vastauksensa esimerkiksi väittämään ”kuntaliitos on alueen etujen mukaista” yleensä positiivinen. Tutkimuksen olisi voinut tehdä myös ilman näitä kysymyksiä, koska työssä syvennyttiin taajamien eroihin.

Työssä ei perehdytty kuntaan kuulumisen vaikutuksesta identiteettiin, mutta tämä mahdollisesti vaikuttaa mielipiteeseen kuntaliitoksista. Oma kotikunta on kohtuulli-

sen vahva samaistumisen kohde. Suomen Kuntaliiton teettämän tutkimuksen mukaan jopa 48 prosenttia tutkimukseen osallistuneista koki melko tai erittäin paljon samaistumista asuinkuntaansa. (Pekola-Sjöblom, Helander & Sjöblom 2006, 10-12)

6 JOHTOPÄÄTÖKSET JA YHTEENVETO

Opinnäytetyön tarkoitus oli selvittää, mitä mieltä Pyhärannan asukkaat ovat kuntaliitoksista ja mitkä ehdotetuista liitosvaihtoehdoista olisi heistä parhaimpia. Vastauksia tarkasteltiin taajamien kannalta. Tulosten perusteella voidaan sanoa, että tutkimus oli onnistunut, vaikkakin itse kyselyn olisi voinut rajata paremmin.

Mikäli kuntaliitos olisi pakollinen, voitaisiin tutkimuksen vastausten mukaan Pyhärannan kunnassa toteuttaa kaksi erilaista kuntaliitosvaihtoehtoa:

1. Ihode ja Reila menisivät mukaan Rauman kanssa tehtäviin kuntaliitoksiin ja eteläisimmät kylät Rohdaisten ohella Laitilan ja Uudenkaupungin mukaan.
2. Pyhäranta tekisi kuntaliitoksen Rauman, Uudenkaupungin ja Laitilan kanssa.

Taajamakohtaiset mielipiteet olivat jakautuneet pääasiassa näihin kahteen vaihtoehtoon. Kuuluminen tiettyyn erityissairaanhoidopiiriin ohjasi monen henkilön vastausta. Liittyminen Satakuntaan oli monen Reilalaisen ja Ihodelaisen mielestä heidän etujensa mukaista, sillä matka Poriin erityissairaanhoidoa vaativiin palveluihin oli lyhyempi. Rohdaslaisten enemmistön kanta oli samasta syystä pysyä Varsinais-Suomessa: tällöin oikeus Turun erityissairaanhoidoon säilyisi.

Kun tuloksia katsotaan koko kunnan tasolta (Kuvio 1), suosituin vaihtoehto oli itsenäisenä pysyminen. Iso osa vastaajista kuitenkin uskoi, että kuntaliitos tulee tapah-

tumaan (Liite 3, Kaavio 8 ja Kaavio 9). Monet vastaajista myös kirjoittivat, että liitos on vääjäämätön, haluttiin sitä tai ei. Tämä johtopäätös ei välttämättä johtunut siitä, että liitos koettiin tarpeellisenä. Taustalla oli ehkä ajatus siitä, että hallituksen päätös pienentää kuntien lukumäärää johtaa kuntaliitoksiin ennemmin tai myöhemmin.

Vastaajien ikäjakaumaan (Kuvio 6) saattaa vaikuttaa se, että vanhemmalla väestöllä on selkeämpi mielipide kuntaliitoksia kohtaan kuin nuorilla. Näin ollen useampi nuori on voinut jättää vastaamatta kyselyyn. Tämä kävi myös ilmi palautuneista kyselyistä: nuorten mielipiteet olivat useammin neutraaleja, kun taas keski-ikään ylittäneillä vastaukset olivat selkeämmin puolesta tai vastaan. Nuoret ovat herkemmin muuttamassa toiselle paikkakunnalle, joka voi myös osaltaan vaikuttaa vähempään vastausaktiivisuuteen. (Pekola-Sjöblom, Helander & Sjöblom 2006, 10-12)

Kehittämisehdotuksena kunnalle voisi olla tietoisuuden lisääminen kuntaliitoksista ja niiden tuomista muutoksista. Näin asukkailla olisi parempi käsitys siitä, miten mahdolliset liitokset heihin vaikuttaisivat. Tämän toteuttaminen voi olla haastavaa ennen kuin kuntaliitos päätös on tehty. Mahdollisen kuntaliitoksen tapahtuessa voitaisiin tehdä tutkimus liitoksen onnistumisesta. Valtionvarainministeriön työryhmä tuottaa jatkuvasti jonkinlaista tietoa asian etenemisestä. Suosittelen asiasta kiinnostuneita seuraamaan valtionvarainministeriön www-sivuilla tapahtuvia julkaisuja.

Pyhärannan kunnan asukkaiden usko kuntaliitosten tuomiin etuihin on vähäistä. Alueelle ei uskota tehtävän enempää investointeja tai palveluiden pystyvän kehittymään enempää liitosten myötä (Liite 3, Kuvio 12 ja Kuvio 13). 60 prosenttia vastaajista on täysin tai jokseenkin samaa mieltä siitä, että Pyhärannan kunta pystyy pitämään yllä tämän hetkisiä palveluita itsenäisenä kuntana (Liite 3, Kuvio 10). 57,3 prosenttia ovat täysin tai jokseenkin erimieltä siitä, että liitokset ovat alueen etujen mukaisia (Liite 3, Kuvio 14). Nähtäväksi jää, ovatko opinnäytetyöni tulokset linjassa tulevien kuntaliitoksia koskevien päätösten kanssa.

LÄHTEET

Ekström, B-E., Haavisto, I., Pohjonen, M. Palvelut auki! Viisi vaatimusta kuntauudistuksille. 2012. Helsinki: Unigrafia Oy.

Hirsjärvi, S., Remes, P., Sajavaara, P. 1998. Tutki ja kirjoita. 4. uud. p. Tampere: Tammer-Paino Oy.

Honkanen, H. 2006. Muutoksen agentit. Muutoksen ohjaaminen ja johtaminen. Helsinki: Edita Prima Oy.

Kananoja, A., Niiranen, V. & Jokiranta, H. 2008. Kunnallinen sosiaalipolitiikka - osallisuutta ja yhteistä vastuuta. Juva: PS -kustannus.

Karlöf, B. & Lövingsson, F. 2006. Organisaation olemus. Helsinki: Edita Prima Oy.

Kuntalaki. 1995. L 17.3.1995/365.

Kuntarakennelaki. 2009. L 29.12.2009/1698.

Kuntien asukasluvut aakkosjärjestyksessä. 2013. Viitattu 27.10.2013.
<http://vrk.fi/default.aspx?docid=7675&site=3&id=0>

Majoinen, K., Harjula, H., Kirvelä, T., Myllyntaus, O., Salenius, M., Majava, J., Pauni, M. 2008. Toimiva kunta. Helsinki: Star Offset Oy.

Pekola-Sjöblom, M., Helander, V., Sjöblom, S. 2006. Kuntalainen – kansalainen. Helsinki: Kuntatalon paino.

Prättälä, K. 2011. Kuntien itsehallinto lainsäädännöllisenä haasteena. Teoksessa A., Haveri, J., Stenvall & K., Majonen (toim.) Kunnallisen itsehallinnon peruskivet. Helsinki: Hansaprint, 161-171.

Stenvall, J., Majoinen, K., Syväjärvi, A., Vakkala, H. & Selin, A. 2007. ”Mees romppeines siihen” - Henkilöstövoimavarojen hallinta ja muutoksen johtaminen kuntafuusioissa. Helsinki: Suomen kuntaliitto.

Suomen Kuntaliiton www- sivut. Viitattu 10.11.2013. <https://www.kunnat.fi>

Tilastokeskuksen www-sivut. Viitattu 27.10.2013. <http://tilastokeskus.fi/>

Toivonen, J. 2013. Moni kunta selvittää liitosta leikisti. Helsingin Sanomat. 9.11.2013. Viitattu 30.11.2013. <http://www.hs.fi>

Valtionvarainministeriön www sivut. Viitattu 10.11.2013. <http://www.vm.fi>

Hyvä kuntalainen,

Olen opiskelija Satakunnan Ammattikorkeakoulusta ja teen opinnäytetyötäni yhteistyössä Pyhärannan kunnan kanssa kuntaliitoksista. Haluan sisällyttää tutkimukseeni myös kuntalaisten mielipiteitä asiasta. Tämä kysely on lähetetty 300:lle satunnaisesti valitulle täysi-ikäiselle Pyhärannassa vakituisesti asuvalle.

Olisitko ystävällinen ja postittaisit täytetyn kyselyn Pyhärannan kunnantalolle perjantai 10.5 mennessä. Kyselylomake on anonyymi, eli henkilötietojasi ei tarvita. Postimaksu on maksettu puolestasi käyttäessäsi ohessa olevaa palautuskuorta.

Kiitos avustasi!

Ystävällisin terveisin,

Sakari Lankinen

KYSELYLOMAKE KUNTALAISILLE

Vastaa seuraaviin kohtiin ympyröimällä oikea vaihtoehto:

1. Sukupuoli 1 Nainen 2 Mies
2. Ikä 18-29 30-39 40-49 50-59 60-69 70-
- 3 Lähin taajama 1 Rohdainen 2 Ihode 3 Reila
4. Puolue, jota olet viimeksi äänestänyt kuntavaaleissa
- 1 Kokoomus 2 SDP 3 Keskusta 4 Perussuomalaiset
- 5 Pyhärannan sitoutumattomat 6 Joku muu 7 En ole äänestänyt

Vastaa seuraaviin väittämiin ympyröimällä YKSI vaihtoehto, joka kuvaa parhaiten Sinun mielipidettäsi.

- 1 = Täysin samaa mieltä 2 = Jokseenkin samaa mieltä 3 = En osaa sanoa
- 4 = Jokseenkin eri mieltä 5 = Täysin eri mieltä

	Täysin samaa mieltä	jokseenkin samaa miel- tä	En osaa sanoa	Jokseenkin eri mieltä	Täysin eri miel- tä
6. Kuntaliitos tulee tapahtumaan seuraavan viiden vuoden sisällä	1	2	3	4	5
7. Kuntaliitos tulee tapahtumaan seuraavan 10 vuoden sisällä	1	2	3	4	5
8. Jos Pyhäranta pysyy itsenäisenä kuntana, se kykenee ylläpitämään nyt olemassa olevia peruspalveluita (peruskoulu, sosiaali- ja terveydenhuolto sekä liikunta- ja nuorisopalvelut)	1	2	3	4	5

LIITE 2

Kysely

9. Jos kuntaliitos tapahtuu, se nostaisi kunnallista veroprosenttia	1	2	3	4	5
10. Mahdollinen kuntaliitos parantaisi palveluiden kehittämistä	1	2	3	4	5
11. Mahdollinen kuntaliitos lisäisi Pyhärannan alueelle tehtäviä investointeja	1	2	3	4	5
12. Kuntaliitos olisi alueen etujen mukaista	1	2	3	4	5

Kuntaliitokset ovat osa Valtionvarainministeriön tekemää selvitystä kuntauudistuksista ja niiden tarpeista. Kuntarakennelakia valmisteleva työryhmä on määrittänyt kriteerit, joiden valossa mahdollisia kuntaliitoksia yritetään toteuttaa. Kuntaliitoksissa pyritään ottamaan huomioon alueen kokonaisuus.

Vastaa seuraavaan esitykseen valitsemalla mielestäsi paras vaihtoehto. Tarvittaessa käytä esityksen alla olevaa tilaa selventääksesi valintasi perusteita.

Mikä seuraavista vaihtoehdoista olisi sinusta järkevin?

1 Pyhäranta pysyisi omana kuntanaan

(Mikäli ympyröit kohdan 1, vastaa myös seuraavan sivun kysymykseen)

2 Pyhäranta tekisi Rauman ja Eurajoen kanssa kuntaliitoksen

3 Pyhäranta tekisi Rauman ja Eurajoen kanssa kuntaliitoksen, mutta eteläisimmät kylät liittyisivät Uudenkaupungin alueeseen

4 Pyhäranta tekisi Rauman, Eurajoen, Euran, Uudenkaupungin ja Laitilan kanssa kuntaliitoksen

5 Pyhäranta tekisi Rauman, Uudenkaupungin ja Laitilan kanssa kuntaliitoksen

6 Pyhäranta kuuluisi kokonaisuudessaan niin sanottuun Vakka-Suomeen Uudenkaupungin, Laitilan, Kustavin, Vehmaan ja Taivassalon kanssa

7 en osaa sanoa

Kerro valinnastasi tarvittaessa tarkemmin:

Mikäli ympäröivät edellisessä kohdassa numeron 1 (Pyhäranta pysyisi omana kuntanaan) vastaa myös seuraavaan kysymykseen:

Jos Pyhärantaa kohtaa pakkoliitos, mikä vaihtoehtoista olisi mielestäsi järkevin?

1 Pyhäranta tekisi Rauman ja Eurajoen kanssa kuntaliitoksen

2 Pyhäranta tekisi Rauman ja Eurajoen kanssa kuntaliitoksen, mutta eteläisimmät kylät liittyisivät Uudenkaupungin alueeseen

3 Pyhäranta tekisi Rauman, Eurajoen, Euran, Uudenkaupungin ja Laitilan kanssa kuntaliitoksen

4 Pyhäranta tekisi Rauman, Uudenkaupungin ja Laitilan kanssa kuntaliitoksen

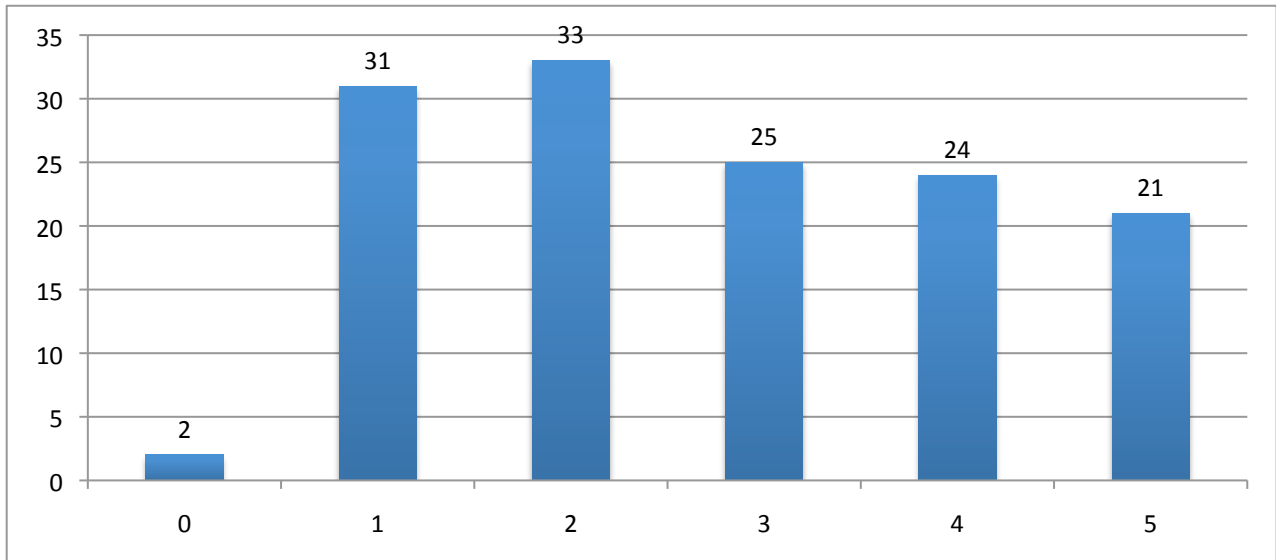
5 Pyhäranta kuuluisi kokonaisuudessaan niin sanottuun Vakka-Suomeen Uudenkaupungin, Laitilan, Kustavin, Vehmaan ja Taivassalon kanssa

6 en osaa sanoa

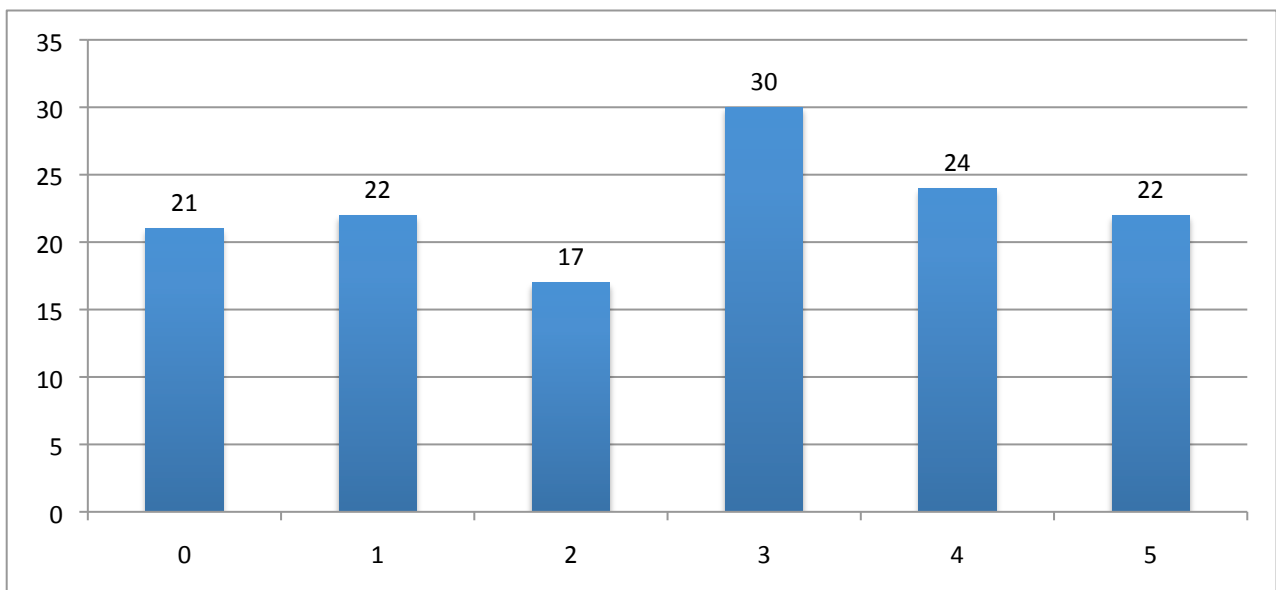
Kerro valinnastasi tarvittaessa tarkemmin:

KIITOS VASTAAMISESTA!

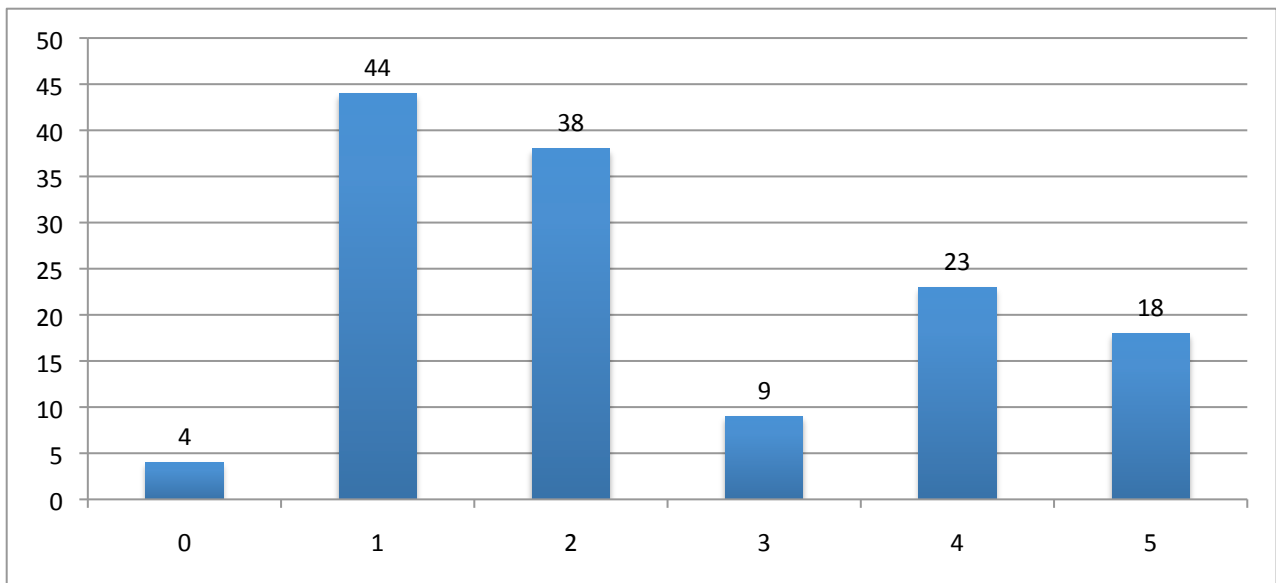
0 ei vastausta, 1 täysin samaa mieltä, 2 jokseenkin samaa mieltä, 3 en osaa sanoa, 4 jokseenkin eri mieltä ja 5 täysin eri mieltä.



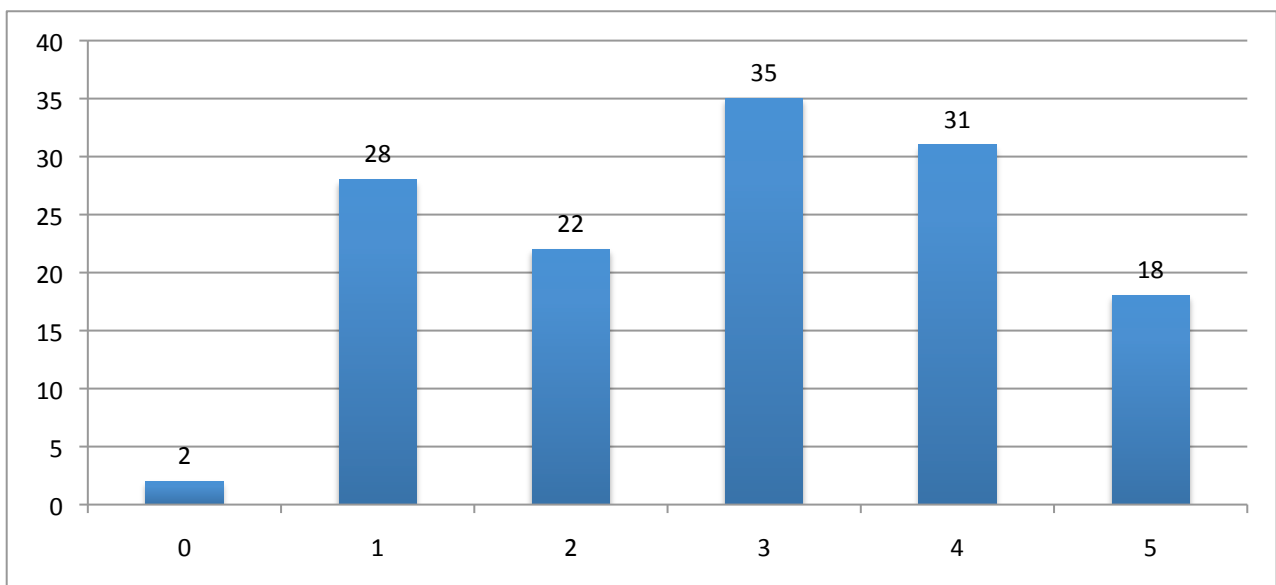
Kuvio 8. ”Kuntaliitos tulee tapahtumaan seuraavan viiden vuoden sisällä”.



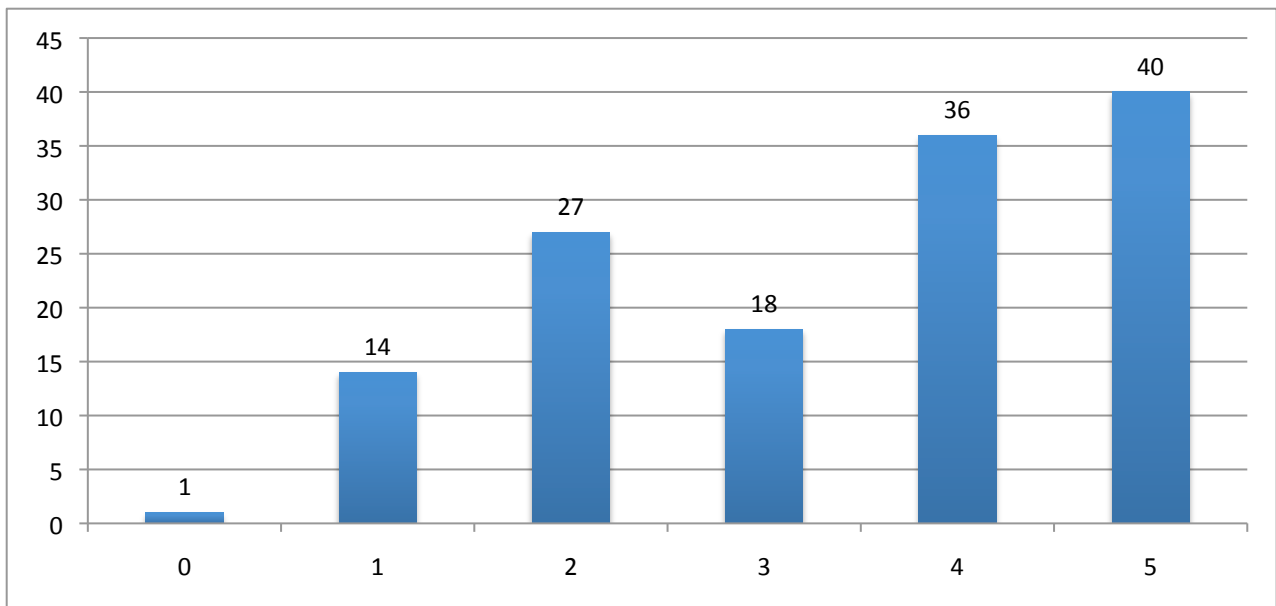
Kuvio 9. ”Kuntaliitos tulee tapahtumaan seuraavan 10 vuoden sisällä”.



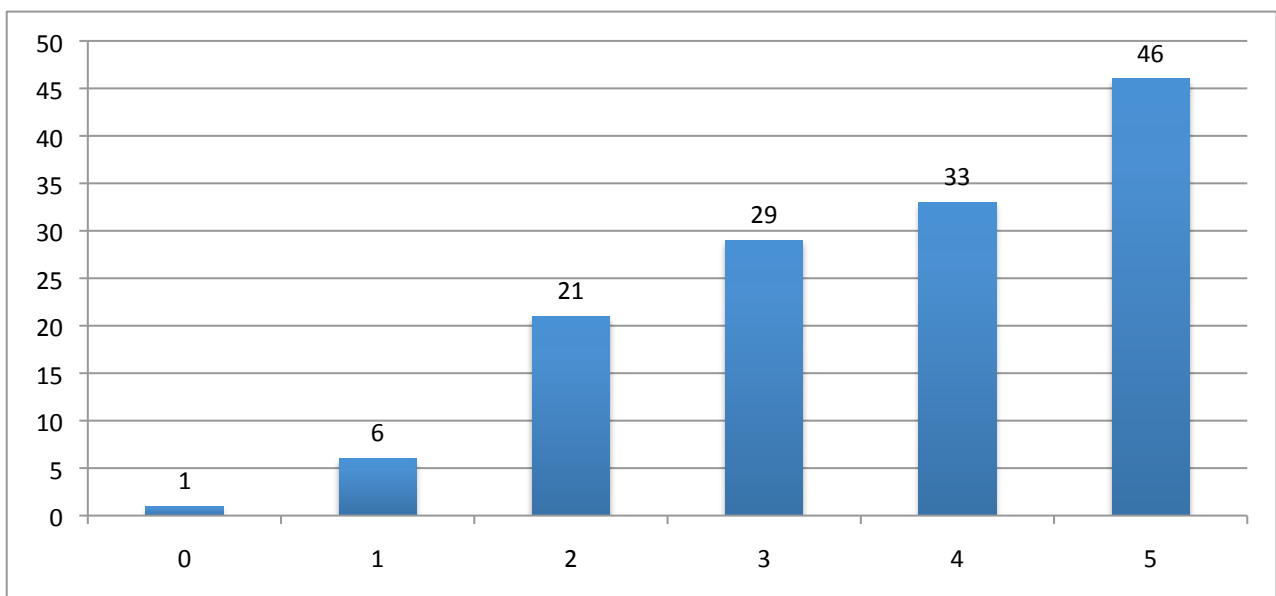
Kuvio 10. ”Jos Puhjäranta pysyy itsenäisenä kuntana, se kykenee ylläpitämään nyt olemassa olevia peruspalveluita”.



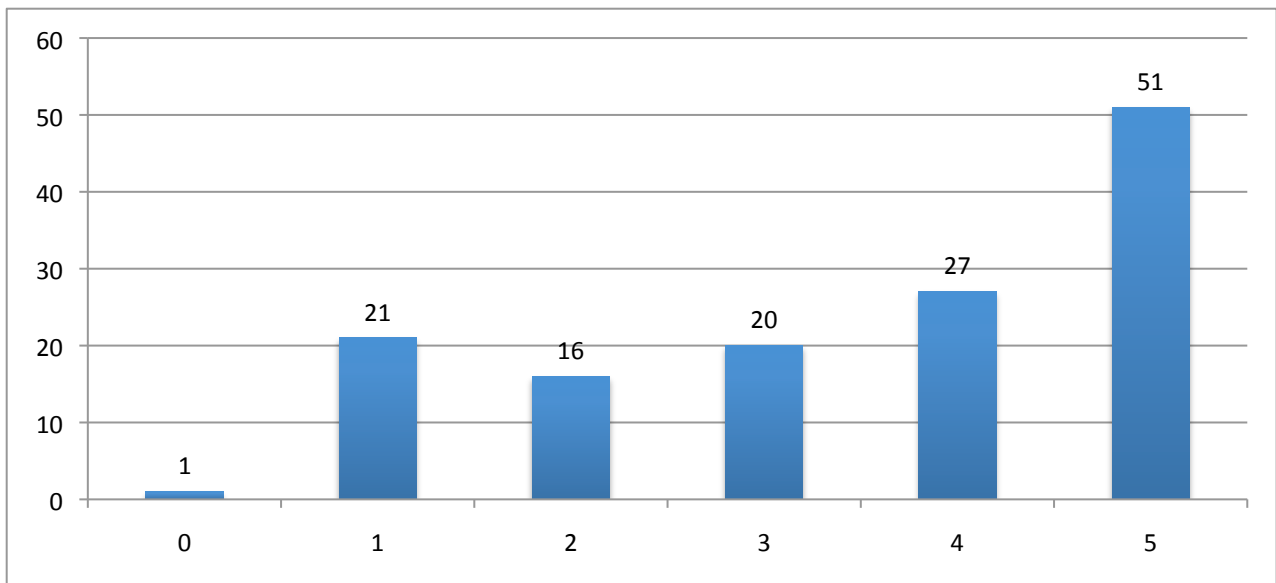
Kuvio 11. ”Jos kuntaliitos tapahtuu, se nostaisi kunnallista veroprosenttia”.



Kuvio 12. ”Mahdollinen kuntaliitos parantaisi palveluiden kehittämistä”.



Kuvio 13. ”Mahdollinen kuntaliitos lisäisi Pyhäjärven alueelle tehtäviä investointeja”.



Kuvio 14. ”Kuntaliitos olisi alueen etujen mukaista”.