

Kunnan järjestämä jätteen- ja lietteenkeräys Kemiönsaarella

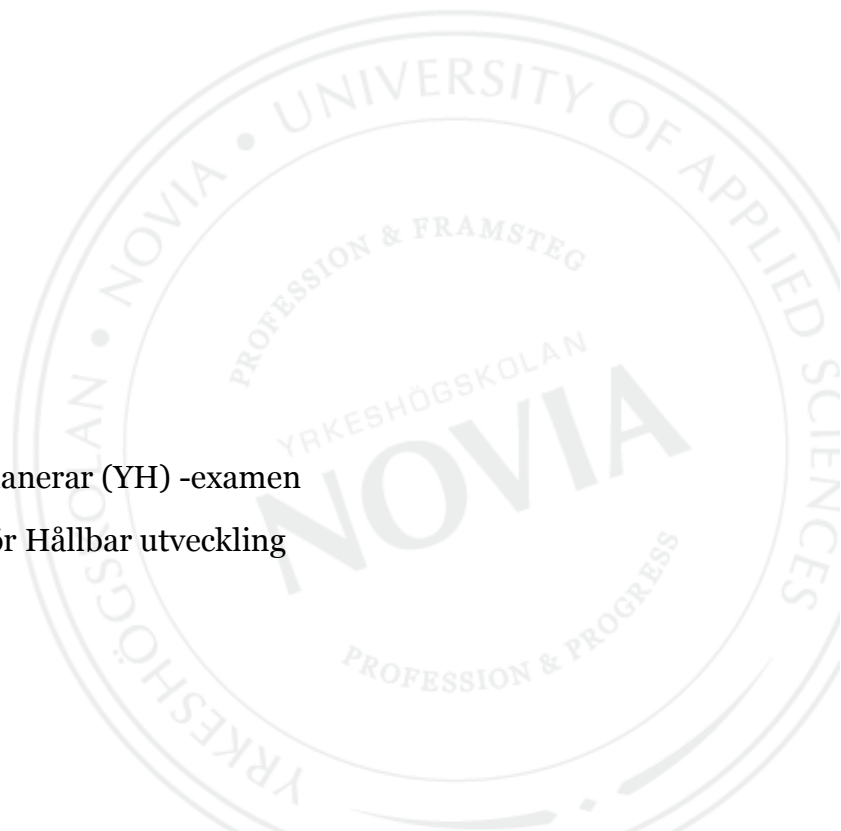
Historia, nykytilanne ja kehittämiskohtat

Nora Wilmi

Examensarbete för Miljöplanerar (YH) -examen

Utbildningsprogrammet för Hållbar utveckling

Raseborg 2013



Sisällysluettelo

Keskeiset käsitteet	1
1 Johdanto.....	2
2 Säädökset	3
2.1 Jätelaki	3
2.1.1 Jäteasetus	4
2.1.2 Kemiönsaaren kunnan jätehuoltomääräykset	4
2.2 Ympäristönsuojelulaki	5
2.2.1 Jätevesiasetus.....	6
2.2.2 Kemiönsaaren kunnan ympäristönsuojelumääräykset.....	7
3 Eri toimijat ja niiden roolit	7
3.1 Kemiönsaaren kunta	7
3.1.1 Yleistä.....	7
3.1.2 Velvoitteet	8
3.2 Kunnan jätehuoltoviranomainen.....	9
3.3 Kunnan ympäristönsuojeluviranomainen	10
3.4 Rouskis Oy.....	11
3.4.1 Yleistä.....	11
3.4.2 Velvoitteet	11
4 Jätteen keräys.....	12
4.1 Historia.....	12
4.1.1 Kemiönsaaren Jäte Oy	12
4.1.2 Kemiönsaaren Collector	13
4.1.3 Klara – Saariston Puhtaanapito Oy.....	14
4.2 Siirtymävaihe kunnan järjestämään kiinteistökohtaiseen jätteenkeräykseen	16
4.3 Nykytilanne.....	17
5 Lietteenkeräys.....	18
5.1 Historia.....	18
5.2 Siirtymävaihe kunnan järjestämään lietteenkeräykseen	18
5.3 Nykytilanne.....	19
6 Tutkimuksen toteutus	22
6.1 Tiedon keräys.....	23
6.2 Tutkimuksen tulokset.....	24
6.2.1 Jätteenkeräys.....	26
6.2.2 Lietteenkeräys.....	31
7 Arviointia ja pohdintaa	33
7.1 Jätteenkeräys	34
7.2 Lietteenkeräys	36
8 Johtopäätökset	38
8.1 Työn onnistuminen	38
8.2 Kehittämiskohdat	39
9 Svensk sammanfattning.....	40
Lähdeluettelo	48

Liitteet (Bilagor)

Liite 1 Tiedotuskirje jätteenkeräyksen muutoksesta (suomenkielinen)

Liite 2 Tiedotuskirje jätteenkeräyksen muutoksesta (ruotsinkielinen)

Liite 3 Tiedotuskirje lietteenkeräyksen muutoksesta ja ilmoituslomake (suomenkielinen)

Liite 4 Tiedotuskirje lietteenkeräyksen muutoksesta ja ilmoituslomake (ruotsinkielinen)

Liite 5 Asiakastyytyväisyyskyselyn saatekirje (suomenkielinen)

Liite 6 Asiakastyytyväisyyskyselyn saatekirje (ruotsinkielinen)

Liite 7 Kyselylomake (suomenkielinen)

Liite 8 Kyselylomake (ruotsinkielinen)

OPINNÄYTETYÖ

Tekijä: Nora Wilmi

Koulutusohjelma ja paikkakunta: Kestävä kehitys, Raasepori

Ohjaaja: Maria Söderström (YH Novia)

Nimike: Kunnan järjestämä jätteen- ja lietteenkeräys Kemiönsaarella

Päivämäärä 29.11.2013

Sivumäärä 50

Liitteet 8

Tiivistelmä

Opinnäytetyöni käsittelee kunnan järjestämää jätteen- ja lietteenkeräystä Kemiönsaarella, niiden historiaa, miten kyseisiin toimintamalleihin on päädytty ja haasteita joita vuosien varrella on kohdattu. Työ tehtiin Rouskis Oy:lle, joka on Kemiönsaaren, Paimion, Salon ja Sauvon kuntien omistama jätehuolto-yhtiö.

Työn tarkoitus on saada tietoa siitä miten ja millaisena Kemiönsaaren asukkaat jätehuollon toiminnan kokevat ja myös siitä, ovatko he palveluihin tyytyväisiä. Liettekeräyksen kohdalla tarkoitus on saada tietoa asukkaiden kokemuksista, käsityksistä ja toiveista, jotta näitä jatkossa voidaan ottaa huomioon liettekeräyksen parantamiseksi ja jotta vääriä olettamuksia voidaan oikaista tiedottamalla asukkaita entistäkin paremmin.

Työtä varten tehtiin asiakastyytyväisyyskysely, joka lähetettiin yhteensä noin kymmenelle prosentille Kemiönsaarella asuville ja lomaileville. Vakituisten ja vapaa-ajan asukkaiden määrien suhteet huomioitiin ja siksi kysely lähetettiin 255 vakitukselle ja 509 vapaa-ajan asukkaalle. Kyselyyn osallistujat poimittiin Rouskiksen asiakasrekisteristä satunnaisotantana. Kiinteistötunnusten avulla sain valittua kokonaisvaltaisen otoksen Kemiönsaaren asukkaista.

Asiakaskyselyyn vastasi kaiken kaikkiaan noin 32 prosenttia kyselyn saaneista. Voidaan todeta, asiakaskyselyssä saatujen vastauksien ja palautteiden perusteella, että jätteen kiinteistökohtainen keräys sujuu asukkaiden mielestä Kemiönsaarella kokonaisuudessaan hyvin.

Kysyttäessä kiinteistökohtaisesta lietteenkeräyksestä Kemiönsaarella, kommenteista nousi esiin asioita, joista asukkailla on vääriä olettamuksia, joita he eivät tiedä, tai joita ei ehkä vain haluta hyväksyä.

Työn tuloksen johdosta ehdotetaan seuraavaa: kyselylomakkeiden väärät olettamukset ja kysymykset kootaan yhteen ja niihin vastataan selkeästi ja lyhyesti. Tämän jälkeen otetaan yhteyttä eri medioihin, esimerkiksi lehtiin ja radioon, joiden avulla voitaisiin oikaista esille nousseita vääriä olettamuksia ja antaa vastaus asukkaiden yleisimpiin kysymyksiin.

Kieli: Suomi

Avainsanat: Jätehuolto, kunnan järjestämä jätteenkuljetus, kunnan järjestämä lietteenkuljetus, Kemiönsaari, asiakaskysely

EXAMENSARBETE

Författare: Nora Wilmi

Utbildningsprogram och ort: Hållbar utveckling, Raseborg

Handledare: Maria Söderström (YH Novia)

Titel: Den kommunalt ordnade avfalls- och slaminsamlingen på Kimitoön

Datum 29.11.2013

Sidantal 50

Bilagor 8

Abstrakt

Detta examensarbete behandlar den kommunalt ordnade avfalls- och slaminsamlingen på Kimitoön, deras historik, hur man kommit till dessa verksamhetsmodeller och om utmaningar som man stött på under åren. Arbetet beställdes av Rouskis Oy, som är ett avfallsbolag ägt av följande kommuner: Kimitoön, Pemar, Salo och Sagu.

Syftet med arbetet är att få information om hur och hurudan, invånarna på Kimitoön uppfattar avfallshanteringens verksamhet och också om de är nöjda med tjänsterna. Vad gäller slaminsamlingen, så är meningen att få information om invånarnas erfarenheter, uppfattningar och önskemål, så att dessa i fortsättningen kan tas i beaktande för att förbättra servicen och för att kunna korrigera felaktiga uppfattningar, med att informera kunderna ännu bättre.

För arbetet gjordes en enkätundersökning gällande kundnöjdhet. Enkätformuläret skickades till sammanlagt ca tio procent av alla permanent boende och fritidsboende på Kimitoön. Proportionerna i mängderna hos de permanent boende och fritidsboende togs i beaktande och således skickades enkäten till 255 permanent boende och 509 fritidsboende. För att välja ut dem som skulle vara med i undersökningen, togs ett slumpmässigt urval från Rouskis kundregister. Med hjälp av fastighetsbeteckning fick jag valt ett heltäckande sampel av invånarna på Kimitoön.

Av alla enkäter som skickades returnerades ca 32 procent. På basis av svaren och feedbacken som fåtts från de returnerade enkäterna, kan konstateras att den fastighetsvisa avfallsinsamlingen på Kimitoön i sin helhet fungerar bra, enligt invånarna.

I kommentarerna, gällande slaminsamlingen, kom fram saker, som invånarna har felaktiga antaganden om, som de inte vet om eller som man kanske inte bara vill acceptera.

Pga. undersökningens resultat föreslås följande: kundernas frågor och felaktiga antaganden samlas ihop och besvaras kort och tydligt. Därefter kontaktas olika medier, t.ex. tidningar och radion, med hjälp av vilka kundernas felaktiga antaganden kunde korrigeras och vanligaste frågor besvaras.

Språk: Finska

Nyckelord: Avfallshantering, kommunalt ordnad avfallsinsamling, kommunalt ordnad slaminsamling, Kimitoön, kundförfrågan

BACHELOR'S THESIS

Author: Nora Wilmi

Degree Programme: Sustainable Development, Raseborg

Supervisor: Maria Söderström (YH Novia)

Title: The municipal waste and sludge transport system in Kimitoön/ Kunnan järjestämä jätteen- ja lietteenkeräys Kemiönsaarella

Date 29 November 2013

Number of pages 50

Appendices 8

Summary

This Thesis deals with municipal waste- and sludge transport systems in Kimitoön, their history, why these option models have been chosen and challenges, which have occurred over the years. The work was done for Rouskis Oy, a municipal waste management company, owned by Kimitoön, Paimio, Salo and Sauvo municipalities.

The purpose of the work is to get information of how the inhabitants in Kimitoön experience the operation of the waste management and if they are satisfied with the services. The aim, with regard to the sludge transportation system, is to find out about the experiences, impressions and wishes of the inhabitants, so that these can be taken into consideration to improve the sludge transportation system and to be able to correct wrong assumptions by informing people even better in the future.

An inquiry of customer satisfaction was done for this Thesis. The inquiry was sent in total to approximately ten percent of the people living or holidaying in Kimitoön. The ratio of people living permanently in Kimitoön versus those holidaying there, was taken into account, so therefore the inquiry was sent to 255 permanent households and to 509 holiday residences. The people who would be involved in the inquiry were taken as a random sample from Rouskis customer register. With the help of property identification codes I got a comprehensive sample of the inhabitants in Kimitoön.

Of all the inquiries sent, approximately 32 percent were answered and returned. You could state, based on the answers and feedback that the property specific waste transport system functions all in all, well in Kimitoön, according to the inhabitants.

Wrong assumptions and things, that people don't know about or maybe just don't want to accept, came up in the comments, when asked about the property specific sludge transportation system in Kimitoön.

Because of the results, the following is suggested: The wrong assumptions and questions that came up in the inquiries should be put together and given a clear and short answer. After that the media, e.g. newspapers and the radio, could be a big help, in correcting wrong assumptions that people seem to have and answering the most common questions that came up.

Language: Finnish

Key words: Waste management, municipal waste transport system, municipal sludge transport system, Kimitoön, customer enquiries

Keskeiset käsitteet

Kunnan jätehuoltoviranomainen (kommunens avfallsmyndighet, municipal waste management authority)

Jätehuoltolautakunta on kunnan tai kuntien nimeämä jätehuoltoviranomainen, joka jätelain (646/2011) 23 §:n mukaisesti hoitaa kunnan jätehuollon viranomaistehtävät. Tehtäviin kuuluu muun muassa jätehuoltomääräysten ja jätetaksan hyväksyminen sekä päättää niistä poikkeamisen, päättää jätteenkuljetusjärjestelmästä ja käsitellä jätemaksumuistutukset ja kohtuullistamispäätökset (Salon kunta 2013).

Kunnan järjestämä jätteenkeräys (kommunalt ordnad avfallsinsamling, municipal waste collection system)

Kunnan järjestämässä jätteenkuljetuksessa kiinteistön haltijan jäteastian tyhjentää kunnan jätehuoltoyrityksen kilpailuttama tai kilpailuttamat jätteenkuljetusurakoitsijat (Jätelaki 646/2011).

”Kunnan on järjestettävä seuraavien, muiden kuin vaarallisten jätteiden jätehuolto:
1) vakinaisessa asunnossa, vapaa-ajan asunnossa, asuntolassa ja muussa asumisessa syntyvä jäte, mukaan lukien sako- ja umpikaivoliete;” (Jätelaki 646/2011).

Kiinteistön haltijan järjestämä jätteenkeräys (avfallsinsamling ordnad av fastighetsinnehavaren, contract-based waste collection system)

Kiinteistön haltijan järjestämä jätteenkuljetus tai sopimusperusteinen jätteenkuljetus tarkoittaa sitä, että kiinteistön haltijan itse tulee tehdä jätehuoltosopimus alueella toimivan jätteenkuljetusyrityksen kanssa (Jätelaki 646/2011).

”Kunnan on järjestettävä muun kuin 32 §:ssä tarkoitetun jätteen jätehuolto, jos jätteen haltija tätä muun palvelutarjonnan puutteen vuoksi pyytää ja jäte laadultaan ja määrältään soveltuu kuljetettavaksi tai käsiteltäväksi kunnan jätehuoltojärjestelmässä. Jos kysymyksessä on jatkuvasti ja säännöllisesti tarvittava jätehuoltopalvelu, kunnan on tehtävä jätteen haltijan kanssa sopimus, jonka kesto on enintään kolme vuotta kerrallaan” (Jätelaki 646/2011).

1 Johdanto

Tämä työ kertoo kunnan järjestämästä jätteen- ja lietteenkeräyksestä Kemiönsaarella, niiden historiasta, miten kyseisiin toimintamalleihin on päädytty ja haasteista joita vuosien varrella on kohdattu. Työ tehtiin Rouskis Oy:lle, joka on Kemiönsaaren, Paimion, Salon ja Sauvon kuntien omistama jätehuolto-yhtiö.

Rouskis haluaa tietoa siitä miten ja millaisena Kemiönsaaren asukkaat jätehuollon toiminnan kokevat ja myös siitä, ovatko he palveluihin tyytyväisiä. Lietteengeräyksen kohdalla tarkoituksena on saada tietoa asukkaiden kokemuksista, käsityksistä ja toiveista, jotta näitä voidaan ottaa huomioon palvelun parantamiseksi ja jotta vääriä olettamuksia voidaan oikaista tiedottamalla asukkaita entistäkin paremmin. Työtä varten tehtiin asiakastyytyväisyyskysely, joka lähetettiin yhteensä noin kymmenelle prosentille Kemiönsaaren vakituisista ja vapaa-ajan asukkaista.

Tämä opinnäytetyö tehtiin pääasiallisesti kolmesta syystä. Yksi syy on, että saataisiin tietoa siitä miten jätteen- ja lietteengeräys asiakkaan näkökulmasta Kemiönsaarella toimii. Ovatko asukkaat tyytyväisiä palvelun tarjontaan vai onko heillä lisätoiveita tai parannusehdotuksia, joilla Rouskis, lain puitteissa ja mahdollisuuksien mukaan, vielä voisi palvelujaan parantaa. Toinen syy on, että saataisiin tietoa siitä, miten asukkaat kokevat, että heitä on tiedotettu heitä koskevista palveluista ja muutoksista. Tämä on tärkeää yhteisen luottamuksen säilyttämiseksi ja myös toimivien palveluiden tuottamisen kannalta. Kolmas syy on, että saataisiin tietoa siitä, mitä Kemiönsaarelaiset jätekeräysastioihinsa laittaa. Laitetaanko sinne oikeanlaista jätettä, mikä sinne kuuluu, eli sekajätettä, vai heitetäänkö sinne mahdollisesti myös materiaalihyödyntämiseen soveltuvaa hyöty- ja biojätettä. Tämä tieto on tärkeää ja voidaan hyödyntää esimerkiksi jätehuoltomääräysten laatimisessa ja tulevaisuuden jätteidenkäsittelyratkaisuisissa.

Kemiönsaaren jätehuolto toimii kokonaan kunnan järjestämänä 1.1.1994 lähtien, jolloin laki järjestetystä jätehuollosta astui voimaan (Forne I, 2013). Kunnan järjestämään *kiinteistökohtaiseen* jätteenkuljetukseen siirryttiin vuonna 2009 (Kanerva T, 2013). Niinpä Rouskiksen kilpailuttama, nykyhetkellä toimiva, paikallinen kuljetusurakoitsija Cedde Trans Kb kerää sekajätteet kiinteistökohtaisesti *Kemiönsaaren pääsaarelt*a ja *Lövö-*

Kasnäslandetista. Rosala-Hiittisen, Högsåran ja muiden saarien koti- ja mökkitaloudet vievät jätteensä edelleen yhteisiin aluekeräyspisteiden jäteastioihin (Rouskis Oy 2013 b).

Kemiönsaaressa siirryttiin myös kunnan järjestämään sako- ja umpikaivolietteiden sekä pienpuhdistamolietteiden kuljetukseen 1.1.2013. Keräyksen hoitaa kaksi Rouskiksen kilpailuttamaa paikallista urakoitsijaa; F:ma Transport F. Lindholm ja Transport Sundman Ab Oy (Rouskis Oy 2013 c).

Rouskis Oy:n toimialueella Kemiönsaari on ainoa kunta jossa jätteen- ja lietteenkeräys toimii kunnan järjestämänä, kun taas Paimiossa, Salossa ja Sauvossa on kiinteistön haltijan järjestämä jätteenkuljetus (Rouskis Oy 2013 a).

2 Säädökset

2.1 Jätelaki

Jätelain tarkoitus on ”ehkäistä jätteistä ja jätehuollosta aiheutuvaa vaaraa ja haittaa terveydelle ja ympäristölle sekä vähentää jätteen määrää ja haitallisuutta, edistää luonnonvarojen kestäväää käyttöä, varmistaa toimiva jätehuolto ja ehkäistä roskaantumista” (Jätelaki 646/2011)

Jätelaissa (646/2011) tarkoitetaan ”*jätteellä* ainetta tai esinettä, jonka sen haltija on poistanut tai aikoo poistaa käytöstä taikka on velvollinen poistamaan käytöstä”.

Jätelaissa tarkoitetaan:

- ”2) *yhdyskuntajätteellä* vakinaisessa asunnossa, vapaa-ajan asunnossa, asuntolassa ja muussa asumisessa syntyvää jätettä, mukaan lukien sako- ja umpikaivoliete, sekä laadultaan siihen rinnastettavaa hallinto-, palvelu- ja elinkeinotoiminnassa syntyvää jätettä;
- 3) *sekalaisella yhdyskuntajätteellä* yhdyskuntajätettä, joka jää jäljelle, kun jätteestä on sen syntypaikalla kerätty erilleen jätelajeittain yksilöidyt jakeet;
- 4) *jätteen tuottajalla* sitä, jonka toiminnasta syntyy jätettä tai jonka esikäsittely-, sekoittamis- tai muun toiminnan tuloksena jätteen ominaisuudet tai koostumus muuttuvat;
- 5) *jätteen haltijalla* jätteen tuottajaa, kiinteistön haltijaa tai muuta, jonka hallussa jäte on;
- 6) *kiinteistön haltijalla* kiinteistön omistajaa tai vuokraoikeuden haltijaa;
- 7) *jätteen kuljettajalla* sitä, joka vastaa jätteen kuljetuksesta;

9) *jätehuollolla* jätteen keräystä, kuljetusta, hyödyntämistä ja loppukäsittelyä, mukaan lukien tällaisen toiminnan tarkkailu ja seuranta sekä loppukäsittelypaikkojen jälkihoito ja toiminta välittäjänä;
 10) *jätteen keräyksellä* jätteen kokoamista kiinteistön haltijan, kunnan, tuottajan, jakelijan tai muun järjestämään vastaanottoaikaan omatoimista käsittelyä varten tai jätteen kuljettamiseksi käsittelyyn, mukaan lukien jätteen alustava lajittelu ja tilapäinen varastointi” (Jätelaki 646/2011).

2.1.1 Jäteasetus

Jäteasetuksessa tarkoitetaan:

”1) *jätteen erilliskeräyksellä* jätteen keräystä siten, että lajiltaan ja laadultaan erilaiset jätteet pidetään erillään kierrätyksen, muun hyödyntämisen taikka muun erityisen käsittelyn helpottamiseksi;
 5) *yhdyskuntajätevesiliitteellä* yhdyskuntien jäteveden tai muun laadultaan siihen rinnastettavan jäteveden puhdistamossa syntyvää lietettä, ei kuitenkaan sako- ja umpikaivolietettä eikä muuta kiinteistön omassa talousjätevesien käsittelyjärjestelmässä syntyvää lietettä” (Valtioneuvoston asetus jätteistä 179/2012).

2.1.2 Kemiönsaaren kunnan jätehuoltomääräykset

Jätelain 91 § sanotaan, että kunta voi antaa kuntaa tai kunnan osaa koskevia tai paikallisista oloista johtuvia yleisiä määräyksiä, jotka tämän lain täytäntöön panemiseksi ovat tarpeellisia (Jätelaki 646/2011).

Kemiönsaaren kunnan yleisissä jätehuoltomääräyksissä käsitellään muun muassa seuraavia aiheita: jätteiden hyödyntäminen ja käsittely kiinteistöllä, jätteiden lajittelu-, keräys- ja kuljetusjärjestelyt ja jätteiden keräysvälineet. Luvussa, jossa käsitellään jätteiden hyödyntämistä ja käsittelyä kiinteistöllä nostetaan esille esimerkiksi kompostointia ja jätteiden polttamista koskevia määräyksiä (Kemiönsaaren kunta 2012 e).

Jätteiden lajittelu-, keräys- ja kuljetusjärjestelyitä käsittelevässä luvussa mainitaan muun muassa, että jätteenhaltijan on huolehdittava jätteiden lajittelusta niin, että hyötyjätteet ja vaaralliset jätteet pidetään erillään muista jätteistä ja että ne toimitetaan niille tarkoitettuihin vastaanottopisteisiin tai paikkoihin. Lisäksi luvussa mainitaan esimerkiksi

sekajätteen keräysastioiden tyhjennysvälit ja miten näihin voi vaikuttaa kompostoimalla biojätteet, yhteisen keräysastian käyttö ja miten sellaisen voi perustaa sekä jätteet, joita järjestetyssä jätteenkuljetuksessa ei saa laittaa keräysvälineisiin. Jätteiden keräysvälineitä koskevassa luvussa kerrotaan muun muassa miten astiat tulee merkitä ja niille suositeltavat värit (Kemiönsaaren kunta 2012 e).

Kunnan antamista jätehuoltomääräysten noudattamisesta voidaan yksittäistapauksissa myöntää poikkeus siinä mainituin perustein. Poikkeuksen voi myöntää ainoastaan kunnan jätehuoltomääräyksissä määrätty viranomainen (Jätelaki 646/2011).

2.2 Ympäristönsuojelulaki

Ympäristönsuojelulain (86/2000) tavoitteena on:

”1) ehkäistä ympäristön pilaantumista sekä poistaa ja vähentää pilaantumisesta aiheutuvia vahinkoja;
2) turvata terveellinen ja viihtyisä sekä luonnontaloudellisesti kestävä ja monimuotoinen ympäristö;
3) ehkäistä jätteiden syntyä ja haitallisia vaikutuksia;
4) tehostaa ympäristöä pilaavan toiminnan vaikutusten arviointia ja huomioon ottamista kokonaisuutena;
5) parantaa kansalaisten mahdollisuuksia vaikuttaa ympäristöä koskevaan päätöksentekoon;
6) edistää luonnonvarojen kestävää käyttöä; sekä
7) torjua ilmastonmuutosta ja tukea muuten kestävää kehitystä” (Ympäristönsuojelulaki 86/2000).

Ympäristönsuojelulain (86/2000) 3 a luku *Talousjätevesien käsittely viemäriverkostojen ulkopuolisilla alueilla*, talousvesien käyttöön liittyvissä määritelmässä tarkoitetaan:

”1) *talousjätevedellä* asuntojen, toimistojen, liikerakennusten ja laitosten vesikäymälöistä, keittiöistä, pesutiloista ja niitä vastaavista tiloista ja laitteista peräisin olevaa jätevetä sekä ominaisuuksiltaan ja koostumukseltaan vastaavaa, karjatilojen maitohuoneista tai muusta elinkeinotoiminnasta peräisin olevaa vastaavaa jätevetä; (Ympäristönsuojelulaki 86/2000).

2) *jätevesien käsittelyjärjestelmällä* talousjätevesien puhdistusta tai muuta käsittelyä varten tarvittavien laitteiden ja rakenteiden muodostamaa kokonaisuutta, joka voi koostua saostussäiliöstä, maahanimeyttämöstä, maasuodattamosta, umpisäiliöstä, pienpuhdistamosta tai muista laitteista taikka näiden laitteiden ja menetelmien yhdistelmästä;

3) *jätevesijärjestelmällä* rakennuksissa ja rakennusten ulkopuolella olevien talousjätevesiviemäreiden sekä jätevesien käsittelyjärjestelmien muodostamaa kokonaisuutta, joka on tarpeen kiinteistön talousjätevesien johtamiseksi ja käsittelemiseksi;

6) *lietteellä* jätevesistä saostussäiliössä, pienpuhdistamossa tai muussa käsittelyssä muodostuvaa laskeutuvaa tai kelluvaa ainesta, joka voidaan erottaa jätevedestä omana jakeena”

(Ympäristönsuojelulaki 86/2000).

Ympäristönsuojelulain (86/2000) 27 b luku käsittelee jätevesien yleistä puhdistamisvelvollisuutta. Luvussa sanotaan, että jätevedet on johdettava ja käsiteltävä niin, ettei niistä aiheudu ympäristön pilaantumisen vaaraa, jos kyseistä kiinteistöä ei ole liitetty kunnan viemäriverkostoon eikä toimintaan tarvita ympäristönsuojelulain mukaista lupaa.

Ympäristönsuojelulaki (86/2000) määrää myös, että ennen kuin talousjätevedet johdetaan esimerkiksi maahan, vesistöön tai ojaan, ne tulee käsitellä. Muut kuin vesikäymälän jätevedet, jos määrä on vähäinen eikä niistä aiheudu ympäristön pilaantumisen vaaraa, voidaan johtaa puhdistamatta maahan.

Ympäristönsuojelulain (86/2000) 27 c luku käsittelee jätevesien käsittelyjärjestelmää. Jotta talousjätevesiä voi käsitellä, tulee kiinteistöllä olla jätevesien käsittelyjärjestelmä. Siihen, millainen käyttökohteeseensa soveltuvan käsittelyjärjestelmän tulee olla, vaikuttaa muun muassa kiinteistön käytöstä aiheutuva käsittelemättömän talousjäteveden kuormitus, ympäristön pilaantumisen vaara ja ympäristöolosuhteet, kuten kiinteistön sijainti ranta-alueella tai tärkeällä tai muulla vedenhankintakäyttöön soveltuvalla pohjavesialueella.

2.2.1 Jätevesiasetus

Valtioneuvoston asetus talousjätevesien käsittelystä viemäriverkostojen ulkopuolisilla alueilla on yleisemmin tunnettu nimellä *jätevesiasetus*. Asetusta sovelletaan talousjäteveden johtamiseen ja käsittelyyn ympäristönsuojelulain (86/2000) 27 b §:ssä tarkoitetuissa tilanteissa.

Jätevesijärjestelmää on käytettävä ja huollettava niin, että se toimii suunnitellulla tavalla ja että jätevesien puhdistukselle asetetut vaatimukset voidaan saavuttaa.

Jätevesiasetuksessa määrätään myös, että saostuskaivot ja pienpuhdistamot tulee tyhjentää vähintään kerran vuodessa. Umpitankit tyhjennetään tarvittaessa (Jätevesiasetus 209/2011).

2.2.2 Kemiönsaaren kunnan ympäristönsuojelumääräykset

Kemiönsaaren kunnan ympäristönsuojelumääräyksiä sovelletaan rinnakkain muiden kunnallisten määräysten kanssa. Jos jostakin asiasta on määrätty myös toisessa kunnallisessa määräyksessä, menee ympäristönsuojelumääräykset tämän edelle, edellyttäen, että se ympäristönsuojelun kannalta johtaa parempaan tulokseen tai tasoon (Kemiönsaaren kunta 2011).

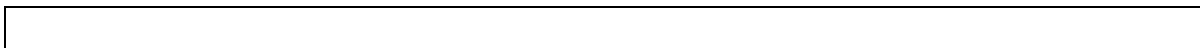
Ympäristönsuojelumääräyksissä määrätään, että jätevesi umpisäiliöstä ja jäteveden käsittelyssä syntyvä liete tulee toimittaa sille hyväksytyyn vastaanottoipaikkaan. Määräyksissä sanotaan myös, että pohjavesialueille on kiellettyä levittää pesu- ja jätevettä sekä puhdistamo- tai saostuskaivolietettä (Kemiönsaaren kunta 2011).

3 Eri toimijat ja niiden roolit

3.1 Kemiönsaaren kunta

3.1.1 Yleistä

Kemiö, Dragsfjärd ja Västanfjärd yhdistyivät Kemiönsaaren kunnaksi vuonna 2009 (Kemiönsaaren kunta 2012 d).



”Dragsfjärdin, Kemiön ja Västanfjärdin kuntien välinen yhdistymissopimus on Kuntajakolain 9 § mukainen sopimus hallinnon ja palvelun järjestämisestä. Sopimus on voimassa kolme vuotta 1.1.2009 alkaen. Kaikki osapuolet vakuuttavat, että yhdistymisen yhteinen tarkoitus on uuden, hyvin toimivan ja kustannustehokkaan hallinnon ja palvelun luominen. Lähtökohtana on yhtenäinen kuntarakente, jossa kaikki asukasryhmät ja kunnan eri osat saavat jatkossakin oikeudenmukaista ja tasa-arvoista kohtelua” (Kemiönsaaren kunta (2009).

Asukkaita Kemiönsaarella on noin 7075, joista noin yksi kolmasosa on vakituksia asukkaita ja noin kaksi kolmasosaa on vapaa-ajan asukkaita. 73 prosentilla vakituksista asukkaista on äidinkielenään ruotsi, eli kunta on vahvasti kaksikielinen (Kemiönsaaren kunta 2012 c)

Kunta koostuu noin 2 500 saaresta, joista noin 30 on asuttuja ympäri vuoden. Alueen kokonaispinta-ala on 2901 km², josta maapinta-ala on 687 km² ja vesipinta-ala 2 114 km². Omakotitaloja Kemiönsaarelta löytyy 4 400 kappaletta ja vapaa-ajan asuntoja 4 521 kappaletta (Kemiönsaaren kunta 2012 c).

3.1.2 Velvoitteet

Jätelain (646/2011) 32 § sanotaan, että kunnan vastuulla on järjestää jätehuolto ”vakinaisessa asunnossa, vapaa-ajan asunnossa, asuntolassa ja muussa asumisessa syntyvä jäte, mukaan lukien sako- ja umpikaivoliete”.

Kunnan on huolehdittava jätehuoltoa järjestettäessä siitä, että käytettävissä on tarpeen mukaan kiinteistökohtainen jätteenkeräys ja, että jätteen keräys ja kuljetus järjestetään ja mitoitetaan niin, että ne vastaavat syntyvän jätteen määrää ja laatua mahdollisimman hyvin. On myös huolehdittava siitä, että järjestelyistä, liittyen jätteenkuljetukseen ja jätteen alueellisen vastaanottoon, tiedotetaan riittävästi ja riittävän usein (Jätelaki 646/2011).

Kiinteistökohtaisessa jätteenkuljetuksessa on noudatettava kunnan jätehuoltomääräyksiä ja jäte on toimitettava kunnan määräämään vastaanotto- tai käsittelypaikkaan (Jätelaki 646/2011).

Kiinteistökohtainen jätteenkuljetus on järjestettävä, järjestämistavasta riippumatta niin, että jätteen kuljetuspalveluja on tarjolla kattavasti, luotettavasti ja kohtuullisin ja syrjimättömin

ehdoin. Alueelle, jossa jätteen haltijoiden määrä on vähäinen, kuljetettavan jätteen määrä on vähäistä tai, jossa on hankalat kulkuyhteydet, voidaan päättää olla järjestämättä kiinteistökohtaista jätteenkuljetusta. Asiasta päättää kunta ja tämä on mahdollista vain jos kuljetusta, ympäristö- tai terveyssyistä ei pidetä tarpeellisena (Jätelaki 646/2011).

Kunnan järjestämässä jätteenkuljetuksessa jätteen saa ottaa kuljetettavakseen vain kunta itse tai kunnan kilpailutettu urakoitsija. Kunnan on pyynnöstä annettava kiinteistön haltijalle tiedot kiinteistöltä kuljetetun jätteen määrästä ja toimituspaikasta jätelajeittain eriteltyinä (Jätelaki 646/2011).

Kunta voi myös päättää, että kiinteistökohtainen jätteenkuljetus kunnassa, tai osassa kuntaa, järjestetään kiinteistön haltijan järjestämänä jätteenkuljetuksena. Tämä tarkoittaa, että kiinteistön haltija itse sopii jätteenkuljetuksesta suoraan jätehuoltorekisteriin hyväksytystä jätteen kuljettajan kanssa. Tässä tapauksessa kunnan on seurattava ja valvottava, että jätteenkeräys toteutuu jätehuoltomääräysten mukaisesti ja käsittelee tarvittaessa jätteenkuljetusta koskevaa asiaa uudelleen (Jätelaki 646/2011).

3.2 Kunnan jätehuoltoviranomainen

”Kunnalle kuuluvista tämän lain mukaisista jätehuollon viranomaistehtävistä huolehtii kunnan määräämä kuntalaissa ([365/1995](#)) tarkoitettu toimielin (*kunnan jätehuoltoviranomainen*)” (Jätelaki 646/2011)

Kunta voi halutessaan siirtää jätelain 43 §:n mukaisesti kunnan jätehuollon järjestämiseen liittyvät palvelutehtävät kuntien omistaman yhtiön hoidettavaksi. Tällöin kunnan jätehuoltoviranomaisena toimii kuntien yhteinen toimielin tai näiden perustama kuntayhtymä (Jätelaki 646/2011).

Kunnan jätehuoltoviranomaisen tehtäviin kuuluu myös ylläpitää rekisteriä, johon merkitään tiedot kiinteistöistä, joilta jätettä on noudettu sekä jäteastioiden tyhjennyskerrat kiinteistöittäin ja jätelajeittain. Nämä tiedot jätteen kuljettajan on annettava kunnan jätehuoltoviranomaiselle vuosittain. Tietoja voidaan pyytää toimittamaan myös neljännesvuosittain, jos tämä koetaan tarpeelliseksi toiminnan seuraamista varten.

Rekisteriin lisätyt tiedot säilytetään viisi vuotta niiden merkitsemisen jälkeen (Jätelaki 646/2011).

”Rekisteriin tallennettujen henkilö- ja muiden tietojen salassapidosta ja luovuttamisesta säädetään viranomaisten toiminnan julkisuudesta annetussa laissa sekä henkilötietojen muusta käsittelystä henkilötietolaissa ([523/1999](#))” (Jätelaki 646/2011).

3.3 Kunnan ympäristönsuojeluviranomainen

Kunnan ympäristönsuojeluviranomainen valvoo, yhdessä elinkeino-, liikenne- ja ympäristökeskuksen kanssa jätelain ja sen nojalla annettujen säännösten ja määräysten noudattamista (Jätelaki 646/2011).

Valvontaviranomainen voi esimerkiksi:

”1) kieltää sitä, joka rikkoo tätä lakia taikka sen nojalla annettua asetusta tai määräystä taikka jätteensiirtoasetusta, jatkamasta tai toistamasta säännösten vastaista menettelyä tai määrätä asianomaisen täyttämään muulla tavoin velvollisuutensa;
2) määrätä 1 kohdassa tarkoitetulla tavalla menetyt palauttamaan ympäristö ennalleen tai poistamaan rikkomuksesta aiheutunut haitta” (Jätelaki 646/2011)

Se, joka on toiminut säännösten tai määräysten vastaisesti, vastaa väliaikaisista toimista aiheutuneista kustannuksista (Jätelaki 646/2011).

3.4 Rouskis Oy

3.4.1 Yleistä

Rouskis Oy on Kemiönsaaren, Paimion, Salon ja Sauvon kuntien omistama jätehuolto-yhtiö. Salon kaupunki on yhtiön pääomistaja (Kemiönsaaren kunta 2012 e). Salon Seudun Jätehuolto Oy, joka oli yhtiön alkuperäinen nimi, perustettiin vuonna 1992. Nimenmuutos tapahtui vuonna 2002 jolloin yhtiöstä tuli Rouskis Oy (Rouskis Oy 2013 d).

Rouskis Oy:n toimialueen pinta-ala on 3 253 km² (maa-ala ja sisävedet). Alueella asuu vakituisesti noin 76 000 asukasta ja lisäksi 20 000 alueen ulkopuolista kesäasukasta. Yhtiössä työskentelee noin 26 vakituista työntekijää ja päätoimipaikka on Korvenmäen jätekeskus Salossa. Rouskiksella on lisäksi kolme jäteasemaa, jotka sijaitsevat Kemiönsaarella, Paimiossa ja Perniössä (Rouskis Oy 2013 d).

3.4.2 Velvoitteet

Rouskis Oy:n perustehtävä on lakisääteisesti kunnan vastuulla olevan jätehuollon järjestäminen omistajakuntien puolesta. Vastuualue on asumisen sekä julkisen toiminnan sekä yksityisen palvelu- ja hallintotoiminnan jätehuolto (Rouskis Oy 2013 e).

”Kunta voi päätöksellään siirtää sille tässä laissa säädetyn jätteen vastaanoton, kuljetuksen ja käsittelyn, 82 §:ssä tarkoitetun jätemaksujen laskutuksen ja 93 §:n 1 momentissa tarkoitetun jäteneuvonnan sekä näihin välittömästi liittyvät hallinnolliset tehtävät, joihin ei sisälly julkisen vallan käyttöä, tätä varten perustetulle yhtiölle, jonka kunta yhdessä muiden kuntien kanssa omistaa. Kunta vastaa siitä, että siirretyt jätehuollon palvelutehtävät tulevat hoidetuiksi tämän lain ja sen nojalla annettujen säännösten mukaisesti” (Jätelaki 646/2011).

4 Jätteen keräys

Jätehuolto Kemiönsaarella toimii kunnan järjestämänä. Rouskiksen kilpailuttama, nykyhetkellä toimiva, paikallinen kuljetusurakoitsija Cedde Trans Kb kerää sekajätteet kiinteistökohtaisesti *Kemiönsaaren pääsaarelta ja Lövö-Kasnäslandetista. Rosala-Hiittisen, Högsåran ja muiden saarien* koti- ja mökkitaloudet vievät jätteensä edelleen yhteisiin aluekeräyspisteiden jäteastioihin (Rouskis Oy 2013 b).

4.1 Historia

4.1.1 Kemiönsaaren Jäte Oy

Ennen Kemiönsaaren kuntaliitosta (1.1.2009), silloiset Dragsfjärdin, Kemiön ja Västanfjärdin kunnat olivat perustaneet kunnallisen yhtiön, jonka tarkoituksena oli hoitaa kysymykset liittyen järjestettyyn jätehuoltoon. Yhtiö, joka sai nimekseen *Kemiönsaaren Jäte Oy*, perustettiin muutama vuosi ennen kuin jätelaki (1072/1993), sittemmin jo uudistunut, määräsi järjestetyn jätehuollon alkamisesta 1. Tammikuuta 1994 (Forne I, 2013). Ingmar Forne, *Kemiönsaaren Jäte Oy*:n hallituksen puheenjohtaja, kertoi että työ yhtiössä ensimmäisten vuosien aikana yksinomaan perustui toiminnan suunnitteluun.

Vastuu jätehuollosta oli kunnilla, mutta asiakasrekisterin ylläpidosta ja laskutuksesta vastasi *Kemiönsaaren Jäte Oy*. Käytännön jätteenkeräyksen hoiti muutama paikallinen urakoitsija (Forne I, 2013). Forne kertoo että hän teki itse ensimmäiset laskutussovellukset vanhalla tietokantaohjelmalla nimeltä *Dbase*, jossa myös asiakasrekisteri oli, ja että hän siksi on yksi harvoista päätöksentekijöistä, joka todella tietää mitä laskutus ja asiakasrekisterin ylläpitäminen käytännössä tarkoittaa. ”Siihen liittyy huomattavasti enemmän työtä kuin mitä voi kuvitella”, hän toteaa.

Kysyttäessä ongelmista liittyen silloiseen jätehuoltoon, Forne kertoo paikallisesta toimittajasta, joka ensimmäisen vuoden aikana toistuvasti kirjoitti lehteen, ettei *Kemiönsaaren Jäte Oy*:n lähettämiä laskuja tarvitse maksaa sillä kyseisiä laskuja ei voitaisi periä. Tämä oli virheellinen tieto, sillä laskut olivat perittävässä, mutta perinnän oli

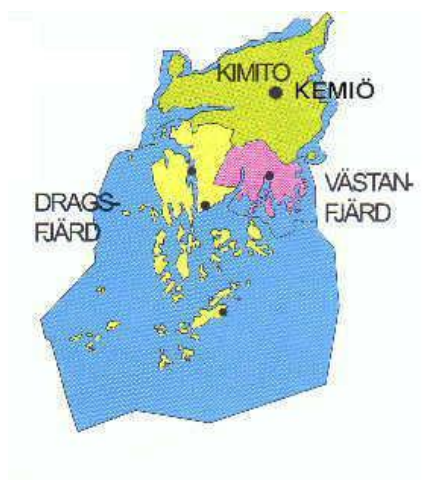
jokaisen kunnan itse tehtävä. Kyse oli julkisesta vallankäytöstä, jota yhtiö ei voinut hoitaa. Tämä oli vahva syy siihen, miksi *Kemiönsaaren Jäte Oy* myöhemmin muutettiin kuntayhtymäksi (Forne I, 2013).

Toimittajan kirjoitukset olivat, Fornen mukaan osasy syy siihen, että *Kemiönsaaren Jäte Oy*:n ensimmäisen toimintavuoden ollessa loppuillaan yhtiöllä oli noin 25 prosenttia, kaikista arvioidusta maksuista, saamatta. Nämä rahat olisi tarvittu juoksevien menojen hoitamiseen ja johti siihen, että yhtiön oli pakko lainata rahaa kunnilta jotta toiminta voisi jatkua. Kaikki päätöksentekijät eivät kuitenkaan olleet halukkaita lainaamaan. Heille kerrottiin että jos osakeyhtiön annettaisiin mennä konkurssiin, se tarkoittaisi että kaikki vastuu käytännön järjestelyistä, liittyen jätehuoltoon, siirtyisi päätöksentekijöille itselleen. Asiat alkoivat hiljalleen selvitä kun asukkaatkin lopulta ymmärsivät, että kunnat pystyivät pakkoperimään saataviaan (Forne I, 2013).

4.1.2 Kemiönsaaren Collector

Kemiönsaaren Jäte Oy:n muututtua Dragsfjärdin, Kemiön ja Västanfjärdin yhteiseksi kuntayhtymäksi nimeltä *Kemiönsaaren Collector*, *Collectorin* toiminnanjohtaja ja kunnan päättäjät riitaantuivat, joka myöhemmin johti kuntayhtymän lakkauttamiseen.

Kuntayhtymän lakkauttaminen vuorostaan johti siihen, että Kemiö liittyi Rouskis Oy:hyn kun taas Dragsfjärd ja Västanfjärd turvautuivat *Klara – Saariston Puhtaanapito Oy*:n järjestämään jätehuoltoon (Forne I, 2013).



Kuva 1. Silloiset Kemiön, Dragsfjärdin ja Västanfjärdin kunnat. (www.archipelago.nu 2013).

Kemiönsaarella oli kuntaliitokseen asti kaksi siirtokuormausasemaa (jäteasemaa), yksi Kemiössä ja toinen Dragsfjärdissä. Nykypäivänä toiminnassa on enää Dragsfjärdin jäteasema Genbölessä, Kemiön asema on lakkautettu (Forne I, 2013).

Fornen mielestä *Kemiönsaaren Jäte Oy*:ssa ja *Kemiönsaaren Collector*:ssa oli se hyvä puoli että alusta asti päädyttiin kunnan järjestämään ja kilpailuttamaan jätehuoltoon. Hän toteaa että Kemiönsaari tällä hetkellä on ainut Rouskis Oy:n osakaskunta, jossa jätehuolto toimii kunnan järjestämänä, kun muut osakaskunnat vielä kamppailevat sopimusperusteiden kuljetusten kanssa. Fornen mielestä Kemiönsaarella myös onnistuttiin alusta asti saamaan oikeanlaisen tason maksuille mikä ensimmäisenä vuotena johti siihen, että kunnan päättäjät saivat osakseen arvostelua, koska maksut olivat naapurikuntia korkeammat. Sitä seuraavana vuonna kun kaikki naapurikunnat joutuivat nostamaan maksujaan kunnolla, mutta ei Kemiönsaari, niin kukaan ei siitä kuitenkaan kiittänyt, Forne kirjoittaa. Lopuksi Forne vielä toteaa, ettei ole pitkään aikaan kuullut kenenkään ilmaisevan mitään negatiivista Kemiönsaaren jätehuollosta.

4.1.3 Klara – Saariston Puhtaanapito Oy

Tietoa *Klara- Saariston Puhtaanapito Oy*:sta ja sen toiminnasta saatiin haastattelemalla Britt-Marie Juupia, joka toimi *Klara*:n ympäristöpäällikkönä vuosina 1989–2009. Nykyään hän on Turun Seudun Jätehuolto Oy:n asiakaspalvelupäällikkö.

Yhdistys nimeltä Pidä Saaristo Siistinä (PSS) perusti *Klara – Saariston Puhtaanapito Oy*:n vuonna 1987. *Klara* huolehti toimintavuosinaan 1987–2009, kunnan jätehuoltopalveluista seuraavissa kunnissa: Askainen, Dragsfjärd, Houtskari, Iniö, Korppoo, Merimasku, Nauvo, Rymättylä, Tammisaari, (Tenhola?), Velkua ja Västanfjärd (Juup B-M, 2013).



Kuva 2. Kuntia joissa *Klara* on huolehtinut kunnan jätehuoltopalveluista toimintavuosiensa aikana. (Varsinais-Suomen Agendatoimiston seminaari 25–26.1.2007).

Klara:n tehtäviin kuului huolehtia kunnan jätehuollosta. Käytännössä tämä tarkoitti jätehuollon toiminnan organisointia, johon kuului mm. jätteenkeräyksestä ja kuljetuksesta sopiminen paikallisten urakoitsijoiden kanssa, ylläpitää jätteenkeräyspisteitä sekajätteelle, paperille, lasille ja pienmetallille, ylläpitää kunnan kaatopaikkoja ja lajitteluasemia mm. suurille jätteille, järjestää jätteiden ja vaarallisten jätteiden erilliskeräyksiä mantereella ja ulkosaaristossa, ylläpitää asiakasrekisteriä, laskuttaa jätemaksuja sekä hoitaa lakisääteinen tiedotus ja neuvonta jäteasioihin liittyen (Juup B-M, 2013).

Juup kertoo, että jätteenkeräys yhteisillä, valvomattomilla pisteillä toimi kokonaisuudessaan hyvin. Pisteille tuotiin paljon sekajätettä ja lajiteltua hyötyjätettä, mikä varmasti vähensi jätteiden polttamista ja hautaamista, jota monet kotitaloudet olivat aikaisemmin tehneet.

Kysyttäessä ongelmista liittyen silloiseen jätehuoltoon Juup mainitsee valvomattomien jätteenkeräyspisteiden altistumisen väärinkäytölle, joka oli heidän suurin ongelmansa. Vääränlaisten jätteiden poissiivoaminen pisteiltä tuli kalliiksi ja tämän takia vuotuiset jätemaksut olivat melko korkeat.

12. toukokuuta 2009 *Klara* myytiin *Turun Seudun Jätehuolto Oy*:lle. Nykyään *Klara* huolehtii Ahvenanmaan kuntien jätehuollosta (TSJ- Klara avfallsservice 2013).

4.2 Siirtymävaihe kunnan järjestämään kiinteistökohtaiseen jätteenkeräykseen

”Kunnan on ennen 35 §:n 4 momentissa ja 37 §:ssä tarkoitetun päätöksen tekemistä tai muuttamista varattava kaikille, joiden oloihin päätöksenteolla on huomattava vaikutus, mahdollisuus saada tietoa ja lausua mielipiteensä asiasta. Vaikuttamismahdollisuuksien varaamisesta säädetään hallintolain ([434/2003](#)) 41 §:ssä. Kunnan on tiedotettava edellä tarkoitetusta päätöksestään yleisesti kuntalaisille ja julkaistava päätös tietoverkossa” (Jätelaki 646/2011).

Siitä asti, kuin jätelaki (1072/1993), sittemmin jo uudistunut, määräsi järjestetystä jätehuollosta Kemiönsaaren kunnan järjestämä jätteenkeräys toteutettiin yhteisien aluekeräyspisteiden avulla. Tämä alkoi vuonna 1994 ja jatkui aina vuoteen 2008 loppuun asti (Kanerva T, 2013).

Kiinnostus ja ajatus siirtymisestä kiinteistökohtaiseen jätteenkeräykseen lähtivät Kemiönsaaren kunnasta, josta otettiin yhteyttä Rouskikseen, kertoo Rouskiksen rekisterisuunnittelija, Tommi Kanerva.

Kanerva jatkaa, että Rouskiksen alueella oli kunta, Kisko, jossa jätteiden keräys oli järjestetty kunnan kiinteistökohtaisella keräyksellä. Kemiönsaaren järjestelytoimikunta järjesti kokouksen 26. Helmikuuta 2008, jonne pyydettiin muun muassa Rouskiksen edustajia ja Kiskon silloisen kunnanvaltuuston puheenjohtaja. Mukana oli myös Kemiönsaaren kunnan päättäjiä. Kokouksen tarkoituksena oli keskustella Kiskon kunnan kiinteistökohtaisen keräyksen toiminnasta ja sen toimivuudesta.

Kokemukset kunnan järjestämästä kiinteistökohtaisesta jätteenkeräyksestä Kiskossa olivat selvästikin positiiviset, sillä Kemiönsaaren päättäjät halusivat tämän jätteenkeräysjärjestelmän myös omaan kuntaansa.

Kemiönsaaren järjestelytoimikunta päätti, 16. Huhtikuuta 2008, että 1. Tammikuuta 2009 alkaen, siirryttäisiin kiinteistökohtaiseen jätteenkeräykseen myös Kemiönsaarella. Asukkaita tiedotettiin asiasta muun muassa tiedotuskirjeellä (Liitteet 1 ja 2), joka lähetettiin toukokuun lopulla vuonna 2008 (Kanerva T, 2013).

Toimivaan keräykseen tarvittiin tarkkoja tietoja kiinteistöistä sekä niiden haltijoista. Perustietoja saatiin Klaralta ja rakennus- sekä omistajatietoja saatiin väestörekisterikeskuksesta, Dragsfjärdin ja Västanfjärdin kuntien kautta. Näiden lisäksi tietoja täydennettiin tiedustelukirjeiden avulla, joita lähetettiin Kemiönsaaren asukkaille (Kanerva T, 2013).

Kysyttäessä syitä vanhan keräysjärjestelmän luopumiseen, Kanerva mainitsee enemmistön tyytymättömyyden jätteenkeräysmaksuihin, jotka hänen mukaansa olivat melko korkeat. Syy korkeisiin maksuihin oli muun muassa aluekeräyspisteiden väärinkäyttö, joka johtui siitä, että yhteisiä pisteitä käytti useampi asukas. Väärinkäyttäjiä ei saatu kiinni, eivätkä he näin ollen joutuneet vastuuseen tekemisistään. Uudella kiinteistökohtaisella keräysjärjestelmällä haluttiin lisätä asukkaiden vastuuta tuottamistaan jätteistä ja kannustaa lajitteluun, Kanerva kertoo.

Siirryttäessä yhteisistä aluekeräyspisteistä kiinteistökohtaiseen keräykseen ongelmakohtia olivat, Rouskiksen palvelusuunnittelija Sanna Rajalan mukaan, muun muassa uuden keräysjärjestelmän kova vastustus ja se, että asukkailla ei ollut minkäänlaista tietoa siitä miten paljon jätettä he tuottavat. Tämä ongelma tuli selkeästi esille siinä kohtaa, kun asukkaiden kanssa sovittiin jätteenkeräysastioiden tyhjennysvälit, Rajala toteaa, 11. Marraskuuta 2013 tehdyssä haastattelussa.

4.3 Nykytilanne

Cedde Trans Kb voitti Rouskiksen kilpailutuksen Kemiönsaaren kiinteistökohtaisesta jätteenkeräyksestä vuonna 2008. Urakka-aika alkoi 1.1.2009, on voimassa kuusi vuotta,

jonka jälkeen siihen voi lisätä vielä kaksi optiovuotta. Cedde Trans Kb kerää, kahden jätteenkuljetusauton voimin, asumisesta syntyvää sekajätettä Kemiönsaarella nyt viidettä vuotta (Rajala S, 2013).

5 Lietteeneräys

Kemiönsaarella siirryttiin kunnan järjestämään sako- ja umpikaivolietteiden sekä pienpuhdistamolietteiden kuljetukseen 1. Tammikuuta 2013. Keräyksestä vastaa kaksi Rouskiksen kilpailuttamaa paikallista urakoitsijaa (Rouskis Oy 2013 c). F:ma Transport F. Lindholm hoitaa pohjoisen urakka-alueen lietteiden keräyksen ja Transport Sundman Ab Oy eteläisen. Kemiön vanhaa kuntarajaa käytettiin suuntaa antavana urakka-alueiden rajaamisessa (Rajala S, 2013).

5.1 Historia

Lietteenkuljetus oli, ennen kunnan järjestämää kiinteistökohtaista lietteeneräystä, toiminut Kemiönsaarella sopimusperusteisella lietteenkuljetuksella, eli kiinteistön haltija tilasi itse tyhjennyksen suoraan alueella toimivalta lieteurakoitsijalta. Kemiönsaarella toimi vuonna 2011 noin viisi lieteurakoitsijaa, joista vain yksi teki tätä päätyönään (Rouskis Oy 2011 a).

5.2 Siirtymävaihe kunnan järjestämään lietteeneräykseen

20. syyskuuta 2011 pidettiin kokous, jossa keskusteltiin kiinteistökohtaisen jätevesikäsitteilyn lietteiden keräämisestä ja kuljettamisesta kunnan keskitetysti kilpailuttamana. Mukana olivat henkilöt Kemiönsaaren kunnasta ja Rouskiksesta. Sovittiin, että kunta tekisi selvitystyön (Rouskis Oy 2011 b) ennen keskitetysti kilpailuttaman keräyksen mahdollista aloittamista. Selvitystyössä oli tarkoitus käsitellä keräyksen käytännön toteutusta, esimerkiksi rahoitusta, aikatauluja, rekisterityötä, hinnoittelua ja vastaanottoa/ paikkoja (Rouskis Oy 2011 a).

Tavoitteena oli, että tekninen lautakunta käsittelee ja päättäisi keräysjärjestelmästä vuoden 2011 aikana. Jos lautakunta päätyisi kunnan järjestämään kiinteistökohtaiseen lietteenkeräykseen, tämä alkaisi 1. tammikuuta 2013 (Rouskis Oy 2011 a).

Keräysalueeksi rajattiin Kemiönsaaren pääsaari sekä Rosalalandet-Hitislandet sekä Högsåran pääsaari. Muut saaret jätettäisiin kilpailutetun keräyksen ulkopuolelle ja niissä keräys tapahtuisi kiinteistön haltijan järjestämänä kuljetuksena (Rouskis Oy 2011 a).

Kemiönsaaren tekninen lautakunta päätti, 21. Helmikuuta 2012, että Kemiönsaarella siirryttäisiin kunnan järjestämään lietteenkeräykseen 1. Tammikuuta 2013 alkaen (Kemiönsaaren kunta 2012 g).

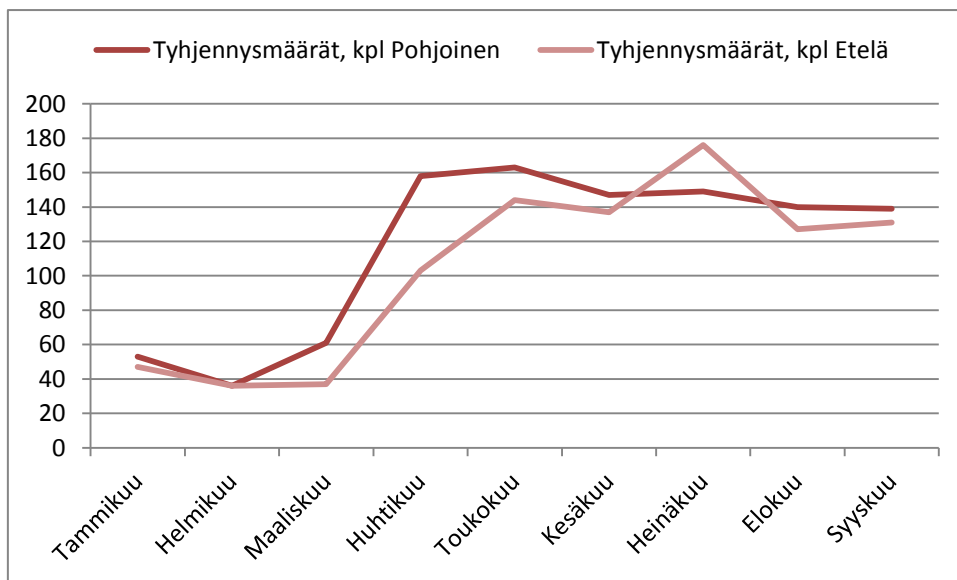
Aukkaita tiedotettiin, kunnan järjestämään lietteenkeräykseen siirtymisestä, tiedotuskirjeellä (Liitteet 3 ja 4), jossa kysyttiin samalla myös kiinteistön kaivotietoja. Ensimmäinen kirje lähetettiin maaliskuussa ja toinen lokakuussa 2012. Lokakuussa kirje lähetettiin niille, jotka eivät olleet reagoineet ja vastanneet ensimmäiseen kyselyyn. Aukkaille kerrottiin uudesta lietteenkeräysjärjestelmästä lisäksi vielä kahdessa eri yleisötilaisuudessa, jotka pidettiin Villa Landessa, Kemiönsaarella huhtikuussa ja joulukuussa 2012 (Rajala S, 2013).

5.3 Nykytilanne

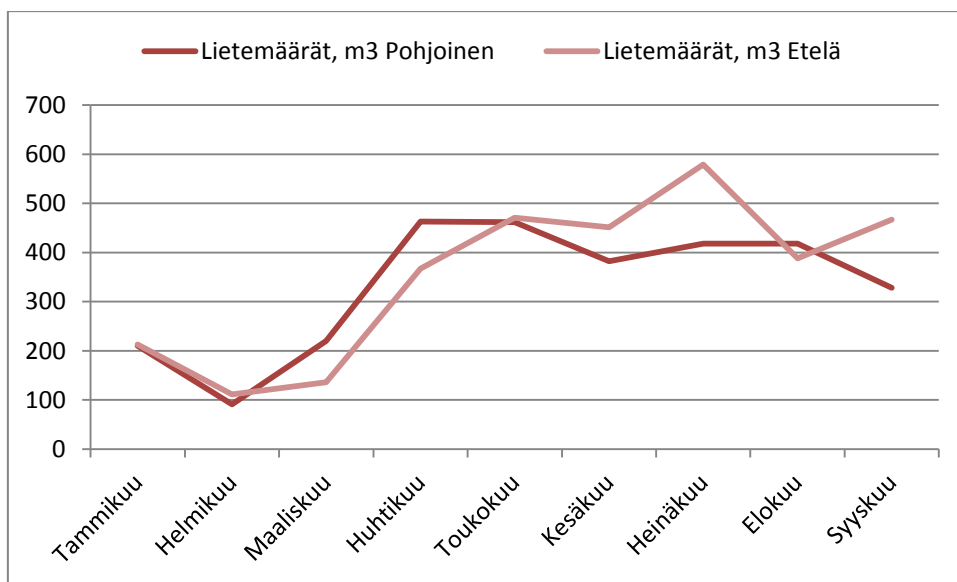
Rouskis kilpailutti Kemiönsaaren kiinteistökohtaisten lietteiden keräyksen ja kuljetuksen syksyllä 2012. Pohjoinen ja eteläinen Kemiönsaari kilpailutettiin erillisinä urakka-alueina. Pohjoisen urakka-alueen kilpailutuksen voitti F:ma Transport F. Lindholm ja eteläisen urakka-alueen kilpailutuksen voitti Transport Sundman Ab Oy. Urakkasopimus on voimassa vuoteen 2016 loppuun asti, jonka jälkeen on mahdollista kahteen optiovuoteen (Rajala S, 2013).

Kemiönsaarella toimii tällä hetkellä kaksi vedenpuhdistuslaitosta, yksi sijaitsee Tyskaholmenilla Taalintehtaalla ja toinen Kemiössä (Kemiönsaaren kunta 2012 g).

1. tammikuuta – 31. lokakuuta 2013 välisenä aikana laitoksille on tullut yhteensä 6 473 kuutiota lietettä kunnan järjestämästä kiinteistökohtaisesta lietteenkeräyksestä, eli lietettä kerätään keskimäärin noin 650 kuutiota kuukaudessa (Rajala S, 2013).



Kuva 3. Tyhjennetyt lietekaivot ajalta 1. tammikuuta - 30. syyskuuta 2013. Kuvassa on verrattu Kemiön saaren pohjoisen ja eteläisen urakka-alueen määriä (Rouskis Oy, urakoitsijapalaveri 25. Lokakuuta 2013).

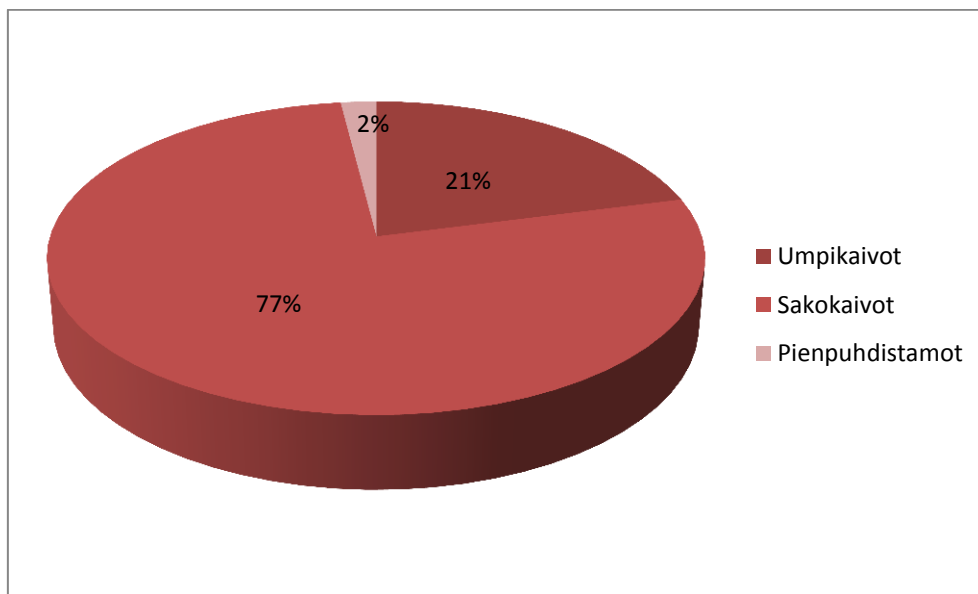


Kuva 4. Tyhjennetyt lietteen määrä ajalta 1. tammikuuta - 30. syyskuuta 2013. Kuvassa on verrattu Kemiön saaren pohjoisen ja eteläisen urakka-alueen määriä (Rouskis Oy, urakoitsijapalaveri 25. Lokakuuta 2013).

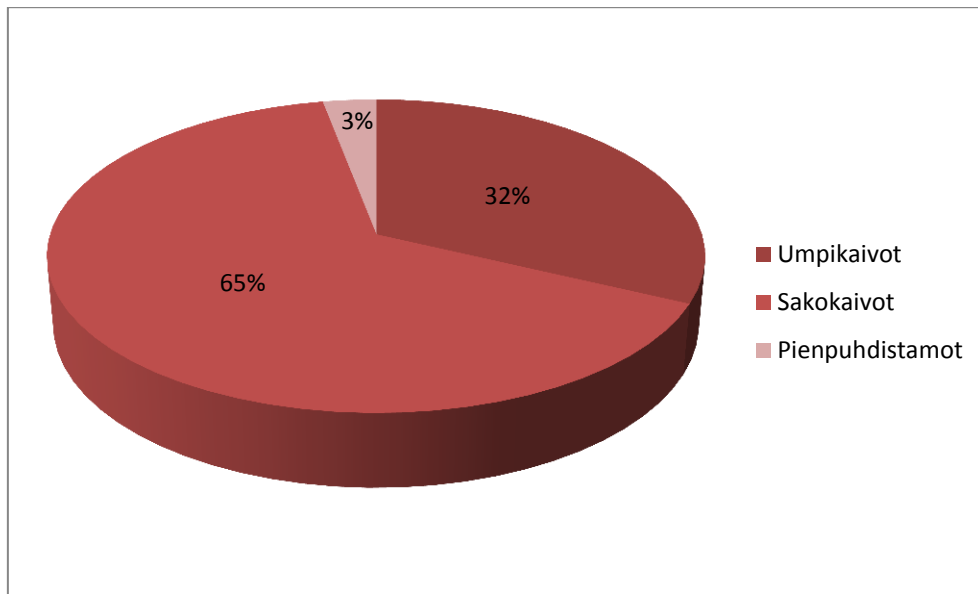
Aikaisempina vuosina lietettä tuotiin laitoksille yhteensä noin 6 000 kuutiota vuodessa, tässä määrässä on mukana myös yritystoiminnasta syntyvä liete (Rajala S, 2013).

Voidaan siis todeta, että jo lokakuun 2013 loppuun mennessä laitoksille oli tuotu enemmän lietettä kuin aikaisempina vuosina lietettä kokonaisuudessaan koko vuoden ajalta. Koska laitokselle tuleva asumisesta syntyvä lietemäärä nykyisin on keskimäärin noin 650 kuutiota kuukaudessa, voidaan olettaa että vuoden loppuun mennessä lietettä on kunnan järjestämästä kiinteistökohtaisesta lietteenkeräyksestä tullut yhteensä noin 7 800 kuutiota. Laitoksille tuodaan tämän määrän lisäksi yritystoiminnasta syntyvä liete.

Lietemäärän kasvu kertoo siitä, että asumisesta syntyvä liete nykyään, keräyksen ollessa paremmin valvottuna, päätyy asianmukaiseen käsittelyyn. Tämä puolestaan tarkoittaa kehitystä parempaan suuntaan vesistöjä ja ympäristöä ajatellen.



Kuva 5. Kaivojen tyyppijakauma pohjoisella urakka-alueella (Rouskis Oy, urakoitsijalaveri 25. Lokakuuta 2013).



Kuva 6. Kaivojen tyyppijakauma eteläisellä urakka-alueella (Rouskis Oy, urakoitsijapalaveri 25. Lokakuuta 2013).

Kuvat 5 ja 6 havainnollistavat, että sakokaivot ovat yleisin Kemiönsaaren kiinteistöillä oleva jätevesien käsittelyjärjestelmä. Umpikaivoja on eteläisellä urakka-alueella jonkin verran enemmän, mikä todennäköisimmin johtuu siitä, että monet kiinteistöt ovat tällä alueella vesistöjen läheisyydessä.

6 Tutkimuksen toteutus

Kemiönsaarella asuu vakituisesti noin 2702 asukasta ja noin 5280 vapaa-ajan asukasta (Kemiönsaaren kunta 2012 f). Kymmenelle prosentille asukkaista lähetettiin kyselylomake ja saatekirje (Liite 1 ja 2). Vakituisten ja vapaa-ajan asukkaiden määrien suhteet huomioitiin ja siksi kysely lähetettiin 255 vakituiselle ja 509 vapaa-ajan asukkaalle, eli yhteensä noin kymmenelle prosentille Kemiönsaarella asuville ja lomaileville.

Kyselylomakkeessa oli kaksi kysymystä liittyen jätteenkeräykseen, yksi kysymys kompostoinnista ja kaksi kysymystä hyötyjätteiden lajittelusta. Vastausvaihtoehtoina olivat kyllä tai ei ja näiden lisäksi oli tilaa avoimille kommenteille ja palautteelle.

Lietteenkeräykseen liittyen lomakkeessa oli kolme kysymystä, jonka lisäksi jokaisen kysymyksen alla oli erikseen tilaa avoimille kommenteille ja palautteelle.

Lietteenkeräyksessä ei niinkään haluttu tietää miten lietteenkeräys Kemiönsaarella

asukkaiden mielestä toimii, koska se on tässä vaiheessa vielä liian aikaista.

Vastausvaihtoehtoina oli myös tässä kyllä tai ei ja tilaa avoimille kommentteille ja palautteelle oli näiden kysymysten kohdalla tarkoituksella runsaasti.

6.1 Tiedon keräys

Kyselyn saaneet poimittiin Rouskiksen asiakasrekisteristä satunnaisotantana. Kyselyllä haluttiin tavoittaa asukkaita tasaisesti koko Kemiönsaaren alueelta, joten pienenä poikkeuksena täysin satunnaiseen otantaan vaikuttivat asukkaiden asuinpaikkakunnat. Kiinteistötunnusten avulla saatiin valittua kokonaisvaltainen otos Kemiönsaaren asukkaista. Lisäksi ulkomailla asuvat karsittiin satunnaisotannasta, lyhyestä vastausajasta johtuen. Asiakaskyselyt lähetettiin keskiviikkona 16. Lokakuuta 2013 ja vastausaikaa annettiin maanantaihin 28. Lokakuuta 2013 asti.

Kyselylomakkeessa oli yhteensä yhdeksän kysymystä, joiden avulla oli tarkoitus selvittää miten jätehuolto Kemiönsaarella asukkaiden mielestä toimii ja lietteenkeräykseen liittyen toivottiin enemmänkin palautetta. Ruotsinkielisille lisättiin kyselyyn vielä lisäkohta, jossa kysyttiin miten asukkaat kokevat saavansa ruotsinkielistä palvelua Rouskiksessa asioidessaan, tai jos he edes tietävät sen olevan mahdollista. Kyselyn mukana lähetettiin saatekirje, jossa kerrottiin lyhyesti miten jätteen- ja lietteenkeräys Kemiönsaarella käytännössä toteutetaan.

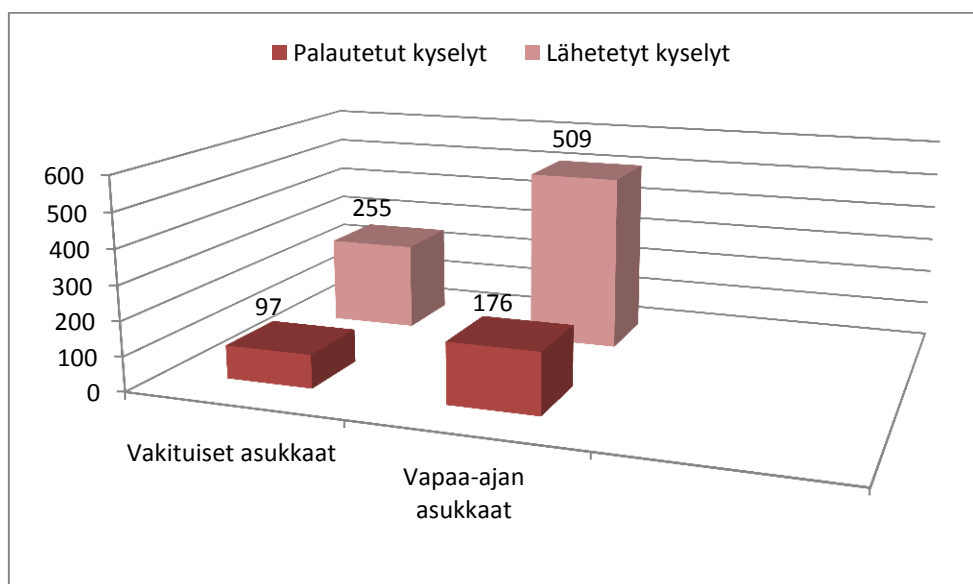
Suurin osa viemäriverkostoon kuuluvista asukkaista asuvat taajamissa ja koska haluttiin saada tietoa jätehuollon toimivuudesta myös taajama-alueilla, lähetettiin kysely myös heille. Kysymykset lietteenkeräyksestä eivät näin ollen olleet relevantteja viemäriverkostoon kuuluville asukkaille, mutta heidän vastaukset liittyen jätteenkeräykseen ovat meille kuitenkin tärkeitä.

Taajama-alueiden ja haja-asutusalueiden lisäksi haluttiin myös tietää miten saaristossa lomailevat asukkaat kokevat jätehuollon toimivuuden aluekeräyspisteiden käyttäjinä, siksi myös he saivat kyselyn. Tässä tapauksessa oli riskinä se, että asukkaat kuuluvat kunnan järjestämän lietteenkuljetuksen ulkopuolelle, eivätkä näin ollen pysty antamaan palautetta siitä.

Kyselyn tarkoituksena on että Rouskis jatkossakin voi tarjota toimivaa jätehuoltoa Kemiönsaarella ja toivottavasti vielä parantamaan palveluaan asiakkaiden toivomaan suuntaan, jos se vain lain puitteissa on mahdollista.

6.2 Tutkimuksen tulokset

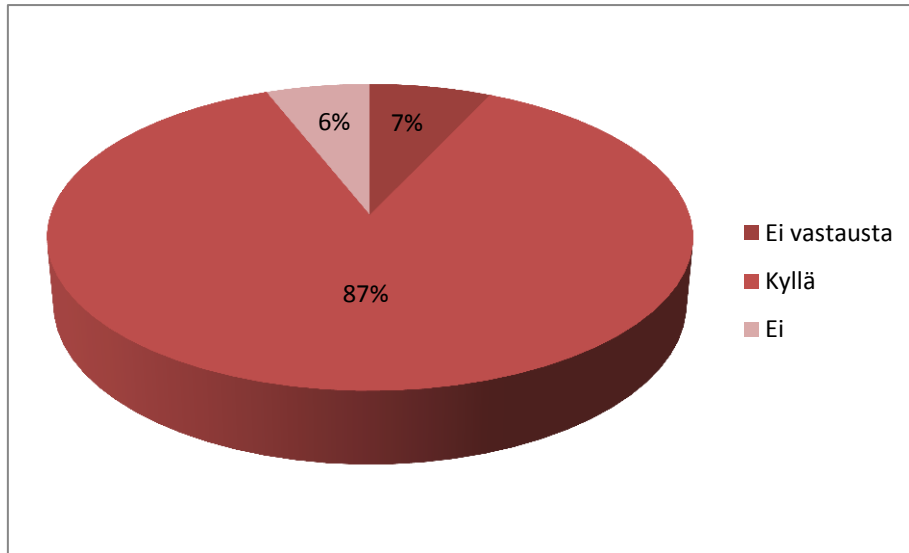
Asiakaskyselyyn vastasi kaiken kaikkiaan noin 32 prosenttia kyselyn saaneista. Viimeiseen vastauspäivään mennessä vastausprosentti oli noin 22, mutta koska vastauksia tämän jälkeen palautui vielä noin 10 prosenttia, otettiin ne mukaan tuloksiin.



Kuva 7. Lähetettyjen ja palautettujen asiakaskyselylomakkeiden määrät.

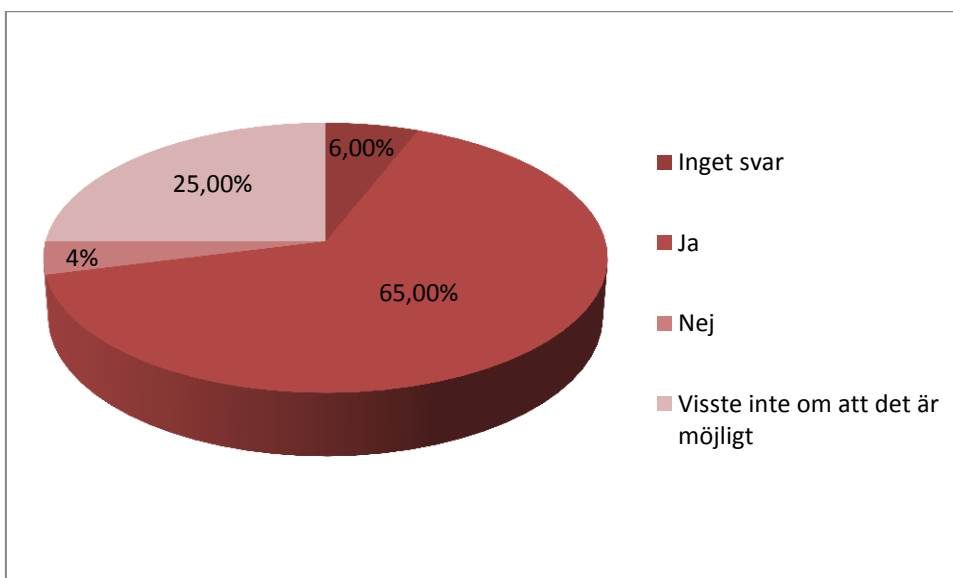
Kaikista palautetuista lomakkeista, 27 lomakkeella oli vastaukset asukkailta, jotka asuvat Kemiönsaarella vakituisesti ja joilla tämän lisäksi on siellä myös vapaa-ajan asunto. Näiden lomakkeiden vastaukset ovat otettu huomioon sekä vakituisten- että vapaa-ajan asukkaiden tuloksissa, koska kyseiset taloudet ovat voineet saada kaksi erillistä kyselyä ja vastaavat sekä vakituisten että vapaa-ajan asukkaan puolesta. Kaikissa kuvissa, joissa on sekä vakituisten että vapaa-ajan asukkaiden vastaukset, on tästä syystä 27 vastausta määrällisesti liikaa.

Kyselylomakkeen ensimmäisellä kysymyksellä ”Oletteko saaneet asianne hoidetuksi asioidessanne Rouskiksessa?” haluttiin saada tietoa asiakkaiden yleisestä tyytyväisyydestä Rouskiksen asiakaspalvelusta.



Kuva 8. Kyselyyn vastanneista 87 prosenttia Kemijoen asukkaista ovat saaneet asiansa hoidetuksi asioidessaan Rouskiksessa.

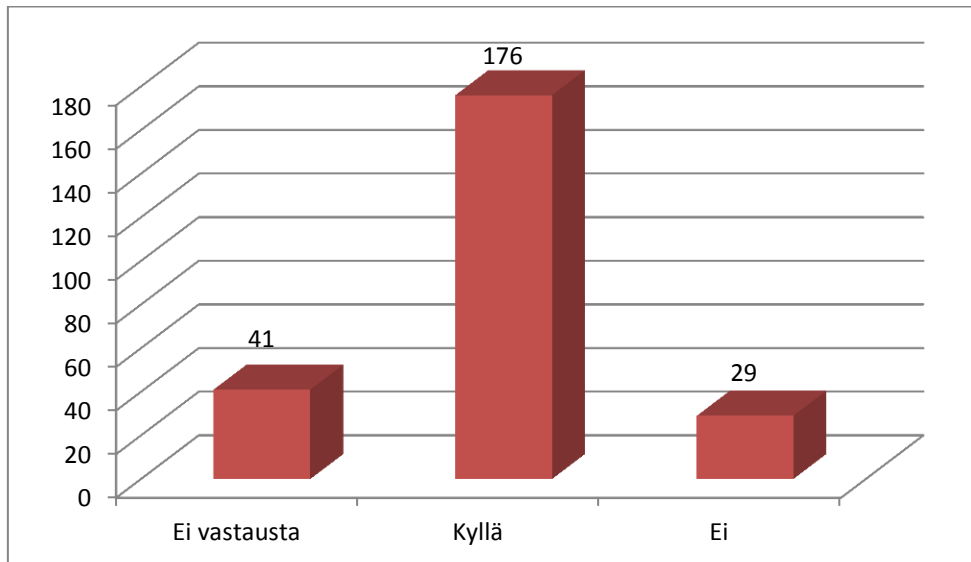
Ruotsinkielisiltä asukkailta kysyttiin jos he ovat saaneet ruotsinkielistä palvelua asioidessaan Rouskiksessa, ”Har ni fått betjäning på svenska hos Rouskis om ni så önskat?”, koska haluttiin tietoa asukkaiden tietoisuudesta Rouskiksen kaksikielisestä palvelusta ja samalla myös informoida heitä siitä.



Kuva 9. 65 prosenttia ruotsinkielisistä vastaajista ovat saaneet palvelua omalla äidinkielellään asioidessaan Rouskiksessa, mutta 25 prosenttia ei tiennyt sen edes olevan mahdollista.

6.2.1 Jätteenkeräys

Kysymyksellä, ”Tiedätkö mihin ja miten ottaa yhteyttä jos toivotte muutoksia (esim. perua jätteenastian tyhjennyksen matkoilla olon ajaksi) tai teillä on kysyttävää jätehuoltoon liittyen?”, selvitettiin jos asukkaita on tiedotettu riittävästi.

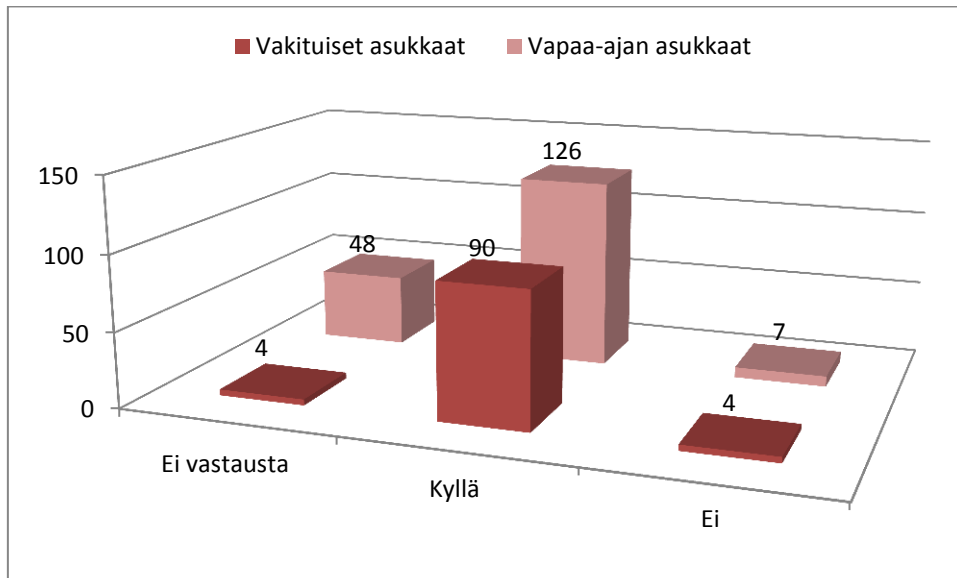


Kuva 10. Suurin osa vastaajista tiesi mihin ja miten ottaa yhteyttä jätehuoltopalveluihin liittyen.

Asukkaan palaute liittyen kuvan 10. kysymykseen:

- ”Erinomaista että tyhjennykset saa sovittua eri tavoin eri vuodenaikoina ja tarvittaessa”

Asukkaiden tyytyväisyyttä sovittuun jätehuoltopalveluun selvitettiin kysymyksellä ”Tyhjennetäänkö jäteastianne niin kuin on sovittu?”.

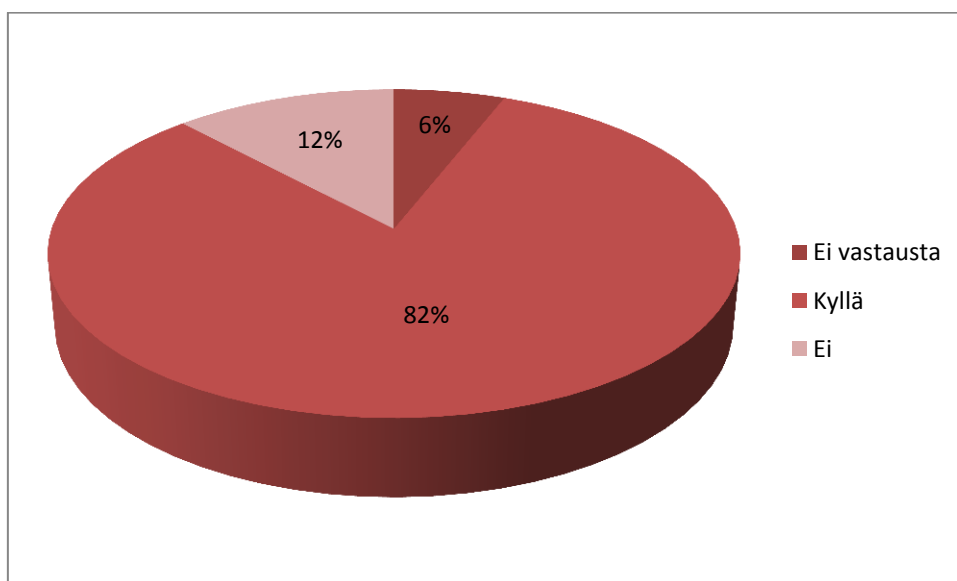


Kuva 11. Asukkaiden mielestä heidän jäteastiansa tyhjennetään useimmiten niin kuin on sovittu.

Asukkaiden antamaa palautetta jäteastian tyhjennyksiin liittyen:

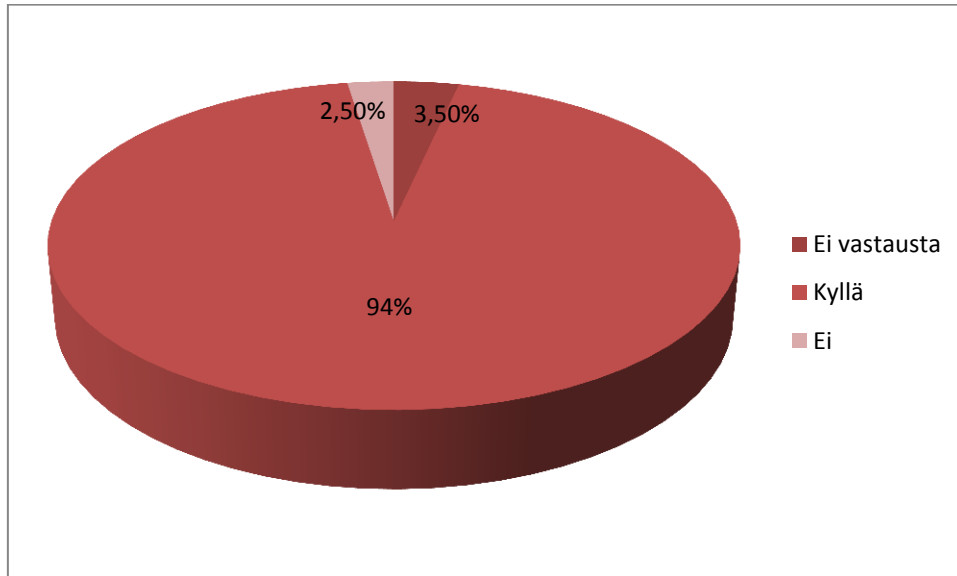
- ”Tömning av sopkärl fungerar enligt uppgjort avtal utmärkt”
- ”Hyötyjätteiden keräys ja sekajäteastian tyhjennys toimivat hienosti ja jätehuolto on kohtuuhintainen. Kiitokset Rouskikselle! =)”

Kysymyksellä ”Kompostoitteko biojätteenne?” haluttiin selvittää mitä Kemiönsaarelaiset tekevät biojätteelleen, joutuuko tämä sekajätteen sekaan vai kompostoidaanko se.

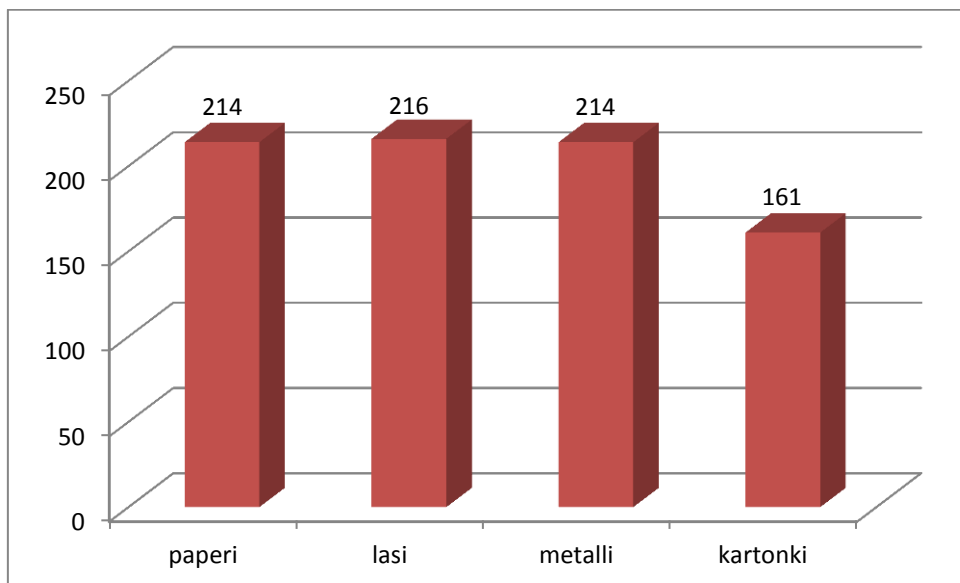


Kuva 12. Noin joka kahdeksas kyselyyn vastanneista ilmoitti kompostoivansa ja noin joka kymmenes ei.

Kyselyn avulla haluttiin tietoa myös kotitalouksien lajittelusta ja jos lajitellaan, niin mitä. Näitä selvitettiin kysymyksillä: ”Lajitteletteko hyötyjätteitä?” ja ”Mitä hyötyjätteitä lajittelette?”.



Kuva 13. Hyötyjätteitä lajittelevien kotitalouksien määrä Kemiönsaarella on, vastaajien perusteella, suuri.



Kuva 14. Hyötyjätejakeita lajitellaan Kemiönsaarella tasaisesti. Kartonkia lajitellaan muita jakeita hieman vähemmän.

Asukkaiden antamaa palautetta hyötyjätteisiin liittyen:

- ”Kemiön keskustan hj-piste toimii erittäin huonosti”
- ”Hj-pisteiden tiheämpi tyhjennys” (useita samankaltaisia kommentteja)
- ”Hj-pisteitä saisi olla useampi” (useita samankaltaisia kommentteja)
- ”Pahvinkeräysastia Genböleen siwan luo”
- ”Hj-piste Engelsbyhyn”
- ”Liian vähän jäteastioita kesäaikana Vänoxassa. Hj-piste pitäisi olla myös”
- ”Liian pitkä etäisyys lähimmälle hj-pisteelle”
- Bolax: ”Lajitellun jätteen saaminen pois saarelta on hankalaa. Roska-Roopen vierailu saarella olisi suotavaa useammin kuin kerran 10 vuodessa”
- ”Miksi Mjösundissa ei ole niitä molukeja, vaan aina täytyy raahata hyötyjätteet Ekniemelle? Ne menee aina välillä normaaliin jäteastiaan!”
- ”Ekniemen hj-pisteelle kartonginkeräysastia, usein tuotu myös sekajätteitä joita linnut levittävät... Kuka valvoo, että kaikilla on oma jäteastia?”
- ”Kaivataan hj-pistettä Söljeholmenilla”
- ”Kaivataan kartonginkeräysastiaa Rosalaan”

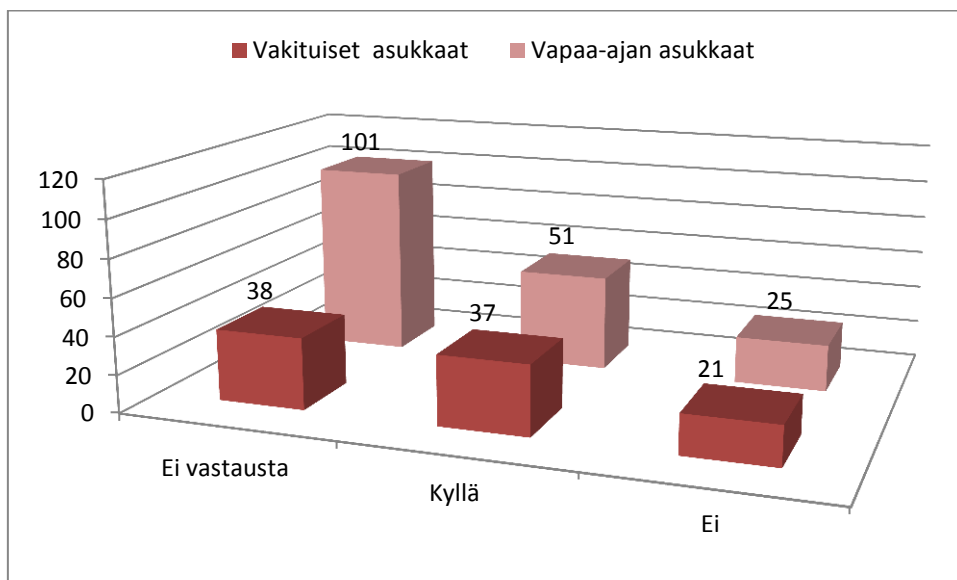
Asukkaat antoivat lisäksi seuraavanlaista palautetta:

- ”Erittäin huono jätehuoltojärjestelmä”
- ”Vi är nöjda”
- ”Toivotaan muovinkeräystä” (useita samankaltaisia kommentteja)
- ”Vuokra-astioiden pesua ei ole vieläkään tehty!”
- ”Allt har fungerat bra”
- ”Hittils har avfallshanteringen fungerat klanderfritt, tack!”
- ”Allt bra”
- ”Mycket bra skött”
- ”Vänö by har ingen avfallshantering. Alla andra byar har. Varför inte Vänö by?”
- ”Likgiltighet, ointresse från Rouskis sida! Endast fakturor, ingen service!”

- ”Rouskiksen tietopalvelu ei ottanut vastaan pyydettyjä karttatietoja”
- ”Kuljetukset laskutettu eri tavoin sovitusta”
- ”Energiajätteen keräystä” (useita samankaltaisia kommentteja), ”itse kuljetettuna sen pitäisi olla ilmaista”
- ”Taalintehtaan jäteastioiden lukitseminen ilman järjestä/ perusteltua syytä vaikeuttaa paljon jätteiden palautusta”
- ”Jättemaksun sitominen kompostointiin ja ilmoittautumiseen vihastuttaa. Olemme maksaneet liikaa ja turhaan eikä maksun suuruutta voi korjata!”
- ”Sj-pisteiden tiheämpi tyhjennys” (useita samankaltaisia kommentteja)
- ”Ongelmajätteiden toimittaminen keräykseen on hankalaa, ei ole tullut selvitettyä missä ja milloin se onnistuisi”
- ”Rouskiksen muutama vuosi sitten toteuttaman uudistuksen jälkeen jäteastiamme siirrettiin noin 2 kilometrin päähän vapaa-ajan asunnostamme paikkaan, joka 1) ei ole matkan varrella ja 2) jota ei aurata talvisin! Palvelu on yksiselitteisen ala-arvoista.”
- ”Palvelu ei toimi, ainoastaan rahastus!”
- ”Jätehuolto saariasukkaille kallis”
- ”Jäteastia liian kaukana sivutiellä, ei koskaan käytetä”
- ”Rouskiksen palvelu on ollut kiitettävää”
- ”Käymme mökillä talvella harvoin ja haluaisimme keskeyttää jätteiden tyhjennyksen talveksi, mutta se ei ole ollut mahdollista...”
- ”Fungerar utmärkt på Hitis”
- ”Mycket billigare alternativ för oss som använder avfallsstationen sporadiskt under en månad i året. Tack för det!”
- ”För allt avfall till Båtservice, så betalar dubbelt. Både till Båtservice och Rouskis!”
- ”Allt väl skött”
- ”För långt att föra avfallet till Bolax (har stuga på Storön)... Vi betalar dyrt för ingenting. Orättvist.”
- ”TB-Marin/ Rosala gästhamn sköter allt jättebra. Likaså Kasnäs.”

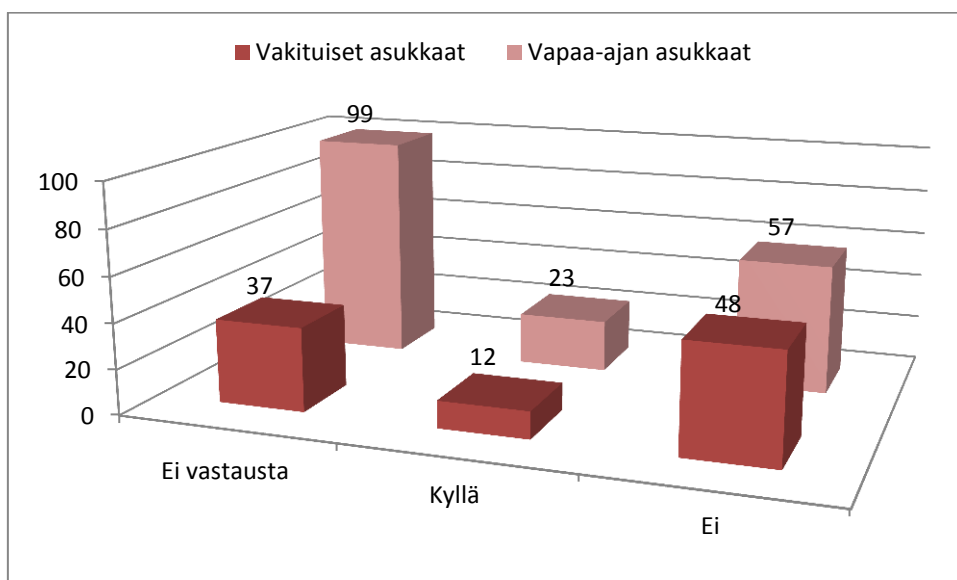
6.2.2 Lietteenkeräys

Lietteenkeräyksen riittävästä tiedottamisesta selvitettiin kysymällä: ”Oletteko saaneet tietoa siitä, miten toimia jos toivotte muutoksia lietetyhjennyksiin, esim. muuttaa lietetyhjennyksen ajankohtaa?”



Kuva 15. Kunnan järjestämän lietteenkeräyksen riittävästä tiedotuksesta vastaajat olivat vahvasti eri mieltä.

Tietoa mahdollisista ongelmista liittyen lietetyhjennyksiin saatiin kysymällä: ”Onko teillä ollut ongelmia liittyen lietetyhjennykseen?”

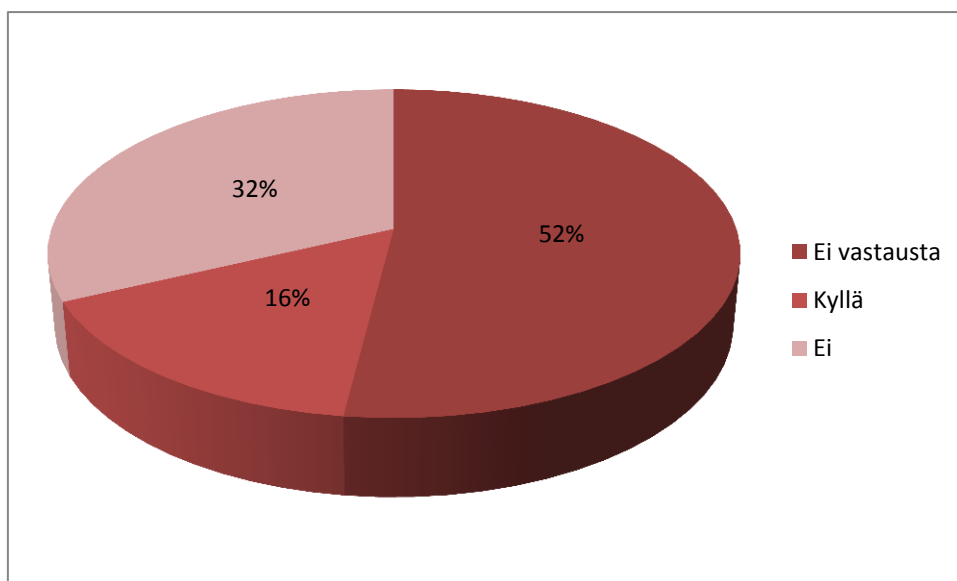


Kuva 16. Ongelmia lietetyhjennyksissä ilmeni jonkin verran kyselyyn vastanneilla.

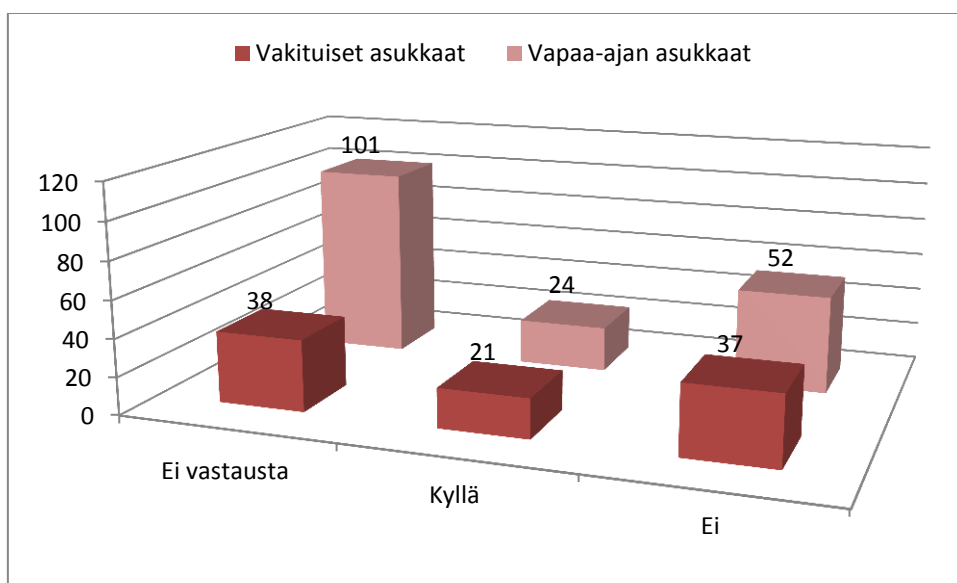
Asukkaat kommentoivat ongelmista lietetyhjennyksissä seuraavasti:

- ”Sovittua tyhjennysajankohtaa ei noudateta, vanha järjestelmä oli parempi”,
- ”Sovittu tietty viikko, mutta tyhjennys vasta seuraavalla viikolla”,
- ”Liian kallista!”

Asukkailta kysyttiin muutostoiveista lietekeräykseen: ”Onko jotain, mihin toivotte muutosta liittyen lietekeräykseen?”.



Kuva 17. Noin kolmannes vastanneista oli tyytyväisiä nykyisen lietekeräykseen, noin kuudennes toivoi muutoksia niistä kysyttäessä.



Kuva 18. Vakituiset asukkaat toivoivat muutoksia lietekeräykseen suhteessa vapaa-ajan asukkaisiin hieman enemmän.

Kysyttäessä muutostoiveista, asukkaat kommentoivat seuraavasti:

- ”Pidemmät letkut autoihin”,
- ”Tieto tyhjennyksen ajankohdasta etukäteen”,
- ”Tarkka aika ja päivämäärä milloin kaivon tyhjennys tapahtuu” (useita samankaltaisia kommentteja),
- ”Litet mera smidighet”,
- - ”HINTA! Ennen 120 euroa, nyt 173 euroa. Ei kovin tehokasta kilpailutusta!”
- ”Harvempi tyhjennysväli sakokaivoille” (useita samankaltaisia kommentteja),
- ”Pienempi lieteauto!” (useita samankaltaisia kommentteja),
- ”Harvempi tyhjennysväli! (useita samankaltaisia kommentteja).
Kesäasukkailla ja vakituisilla eri kulutus!”

Lisäksi asukkaat antoivat seuraavanlaista palautetta:

- ”Rouskis är dålig”,
- ”Rouskis urakoi ylisuurilla ajoneuvoilla välittämättä laillisista painorajoituksista”,
- ”Jag tycker att det är onödigt att tömma alla år i fritidsbostäder som är i bruk endast några veckor per år. Allt verkar så byråkratiskt!”
- ”Asiat ovat toimineet hyvin. Kiitos!”
- ”Bra!”
- ”Bra information”.
- ”Lietteen tyhjennys oli ammattitaitoisinta mitä tähän asti olemme saaneet, kiitos siitä!”

7 Arviointia ja pohdintaa

Yleisesti voi todeta, asiakaskyselyssä saatujen vastauksien ja palautteiden perusteella, että jätteen kiinteistökohtainen keräys sujuu asukkaiden mielestä Kemiönsaarella kokonaisuudessaan hyvin. Jätteitä on kerätty kiinteistökohtaisesti Kemiönsaarella melkein viisi vuotta, mikä tarkoittaa, että käytäntöjä on ehditty miettimään ja muokkaamaan jo useamman kerran mahdollisen alkukankeuden jälkeen.

Yleisesti voi olettaa, että kaikenlaiset muutokset vanhoihin, totuttuihin tapoihin saa jonkin verran vastustusta. Kiinteistökohtainen lietteenkeräys Kemiönsaarella ei, saatujen vastauksien ja palautteiden perusteella, ole tässä kohtaa poikkeus. Vastanneiden kommentteista nousi esiin paljon asioita, joita asukkaat eivät tiedä, ymmärrä tai joita ei ehkä vain haluta hyväksyä.

Kysymys, joka lisättiin ruotsinkielisille asiakkaille Rouskiksen kaksikielisestä palvelusta, antoi arvokasta tietoa siitä onko Rouskis tavoittanut ruotsinkieliset asiakkaat ja jos Rouskiksen asiakaspalvelu koetaan kaksikielisenä. Kyselyyn vastanneista suuri osa oli saanut ruotsinkielistä palvelua asioidessaan Rouskiksessa, mutta joka neljäs vastaajista ei tiennyt ruotsinkielisen palvelun mahdollisuudesta. Tässä asiassa Rouskiksella on siis mahdollisesti jotain parannettavaa.

7.1 Jätteenkeräys

Tutkimus osoittaa, että suurin osa Kemiönsaaren asukkaista, sekä vakituisista että vapaa-ajan asukkaista, kokevat että heidän jäteastiansa tyhjennykset sujuvat niin kuin on sovittu. Vapaa-ajan asukkaiden suurempi määrä ”ei vastausta”-vastauksissa voi oletettavasti johtua siitä, että he ovat saaristossa lomailevia asukkaita ja käyttävät yhteisiä sekajätepisteitä eivätkä näin ollen koe että heillä on omaa astiaa jota tyhjennetään. Varsinkin kun yhteisien sekajätepisteiden tyhjennyksistä ei ole heidän kanssaan mitenkään erikseen sovittu, eivätkä he voi niihin suoranaisesti myöskään vaikuttaa.

Suurin osa kyselyyn vastanneista ovat tietoisia siitä, minne ottaa yhteyttä jos toivoo muutoksia esimerkiksi oman jäteastian tyhjennyksiin. Tämä kertoo siitä, että asukkaita on tiedotettu jätehuollon palveluista riittävästi..

Kysyttäessä kompostoinnista jopa 82 prosenttia vastaajista kertoo kompostoivansa biojätteensä. Korkeaan prosenttiosuuteen voi vaikuttaa se, että ympäristötietoiset henkilöt mahdollisesti vastaavat ympäristöä koskeviin asiakaskyselyihin todennäköisemmin kuin sellaiset henkilöt, jotka eivät sitä ole.

Rouskis teetti lajittelututkimuksen keväällä 2013 (Pöyry (2013), jossa selvitettiin muun muassa miten jätteiden lajittelu Rouskiksen omistajakunnissa toteutuu. Osa sekajätteestä

jota tutkittiin, oli peräisin kiinteistökohtaisesta keräyksestä Kemiönsaarelta ja selvisi, että hyötyjätteitä ei lajitella niin kuin toivottaisiin. Sekajätteessä oli siis huomattava määrä myös materiaalihyödyntämiseen soveltuvaa hyötyjätettä. Ajatellen lajittelutukimusta, oli positiivista, että asiakaskyselyyn vastanneista jopa 94 prosenttia kertoo lajittelevansa hyötyjätteensä. Todennäköistä kuitenkin on, että myös tähän tulokseen vaikuttaa, jo edellä mainittu, ympäristötietoisien henkilöiden todennäköisempi vastaaminen.

Hyötyjätteistä paperia, lasia ja metallia lajitellaan tasaisesti, kartonkia vähän vähemmän. Kartongin vähäisempi lajittelu voi osittain johtua siitä, ettei kaikilla hyötyjätepisteillä Kemiönsaarella ole erillistä kartonginkeräysastiaa. Kemiönsaaren neljästätoista keräyspisteestä kuudella on kartonginkeräysastia.

Vapaissa kommentteissa tuli toistuvasti esiin toive useammasta hyötyjätepisteestä (hj-piste). Tähän liittyy kuitenkin tekijä, joita asukkaat eivät ehkä ole tulleet ajatelleeksi; maanomistajan lupa tarvitaan aina ennen kuin mitään pistettä voidaan perustaa. Useat asukkaat toivovat lisää hyötyjätteen keräyspisteitä, mutta harvempi heistä luultavasti olisi halukas ottamaan niitä omille maille.

Toinen kommentteissa usein toistuva toive liittyi energiajätteen keräämiseen. Monet toivoivat, että energiajätettä kerättäisiin, ja sitä onkin aikaisemmin Kemiönsaarella kokeilumielessä tehty, valitettavasti heikoin tuloksin. Energiajätteen sekaan heitettiin niin paljon sinne kuulumatonta sekajätettä, ettei energiajätteen erilliselle keräykselle ollut riittävää perustetta. Rouskiksen teettämässä lajittelututkimuksessa (2013) selvitettiin myös miten jätejakeet Rouskiksen eri kunnista kerätyssä sekajätteessä ja energiajätteessä erosivat toisistaan, mutta mitään huomattavaa eroavaisuutta ei niistä havaittu. Tämä todistaa entistä selkeämmin sen, että ihmisten tietoisuus seka- ja energiajätteen erosta ei ole läheskään täydellinen.

Useassa kommentissa ilmeni myös väärä olettaus siitä, että joidenkin Rouskiksen ylläpitämien sekajätepisteiden tyhjennyksistä vastaa joku muu, esimerkiksi lähellä sijaitseva yritys. Näin ei kuitenkaan ole. Toinen väärä olettaus, joka oli havaittavissa asukkaiden kommentteista, on, että seka- ja hyötyjätepisteiden tyhjennysväli on vuodenaikasta riippumatta sama. Tämä johtuu oletettavasti siitä, että kesäkauden aikana pisteet ylikuormittuvat ja täytyvät nopeasti. Asiakkaat ovat näin ollen siinä uskossa, että pisteitä tyhjennetään vain viikon välein, tai jopa kuukauden välein, vaikka todellisuudessa

joitakin pisteitä tyhjennetään keskikesällä huippusesongin aikana jopa kolme kertaa viikossa.

7.2 Lietteenkeräys

Kysely lähetettiin myös kunnan järjestämän lietteenkeräyksen ulkopuolelle jääville talouksille. Osa kyseisistä vastaajista ilmoittivat lomakkeella olevansa keräysalueen ulkopuolella ja jättivät vastaamatta kysymykseen, jos he kokevat saaneensa riittävästi tietoa lietteenkeräyksestä, kun taas osa heistä vastasi kysymykseen ”ei”. Ymmärrettävää ja totta, koska heille ei mitään tällaista tietoa Rouskikselta ole annettu. Asukkaiden eri tulkinnat ja vastaukset vaikuttavat vastauksen tulkinnan todenmukaisuuteen, eli siihen onko asukkaita tiedotettu riittävästi lietetyhjennyksien muutoksiin liittyvistä asioista vai ei.

Useassa palautetussa lomakkeessa oli kommentteissa maininta, että tieto tyhjennyksen ajankohdasta tulisi ilmoittaa asiakkaalle etukäteen. Tämä kertoo siitä, ettei asiakas ole saanut tietoa miten esimerkiksi muuttaa tyhjennysajankohtaa. Kuitenkin jokaiselle asukkaalle, jolle tyhjennys on laitettu, on lähetetty kirje jossa kerrotaan millä viikolla seuraava tyhjennys on, miten monta tyhjennystä asiakkaalle on laitettu vuodessa ja minne ottaa yhteyttä jos tiedoissa on korjattavaa tai niihin toivotaan muutoksia.

Monet lisäsivät vielä tähän kohtaan kommentin, että haluaisivat tietää tarkemman ajankohdan milloin tyhjennys tapahtuu, esimerkiksi päivän. Tämän toiveen toteuttaminen on mahdotonta. Eri alueiden kaivotyhjennykset ovat suunniteltu tietyille viikoille ajokilometrien minimoimiseksi ja siihen, miten kauan tietyn alueen kaivojen tyhjennykset kestävät, vaikuttaa esimerkiksi tyhjennettävien kaivojen määrät ja niissä olevan lietteen määrät. Urakoitsijan autopäätteelle lähetetään seuraavalle viikolle laitettut tyhjennykset, jonka jälkeen hän saa itse suunnitella ajoreittinsä tarkemmin. Asiakkaiden toiveita on kuitenkin pyritty tässäkin kohtaa ottamaan huomioon, mahdollisuuksien mukaan. Asiakas voi, tarkemman tyhjennysajankohdan saamiseksi, esittää pyynnön, että urakoitsija soittaa ennen kuin tulee jos asiakas esimerkiksi itse haluaa olla paikalla. Pyyntö kirjataan asiakkaan tietoihin ja välittyy urakoitsijan autopäätteelle.

Monet, joilla on umpitankki, ovat tyytymättömiä siitä, ettei tyhjennystä voi tilata kun sitä itse tarvitsee. Nyt tankki tyhjennetään jo kun se on puolillaan tai melkein tyhjä, mikä on

turhaa ja tulee heille kalliiksi. Tämä oletamus on väärä, sillä umpitankin tyhjennyksen voi, ja kannattaa, tilata vasta kun tankki alkaa olla täynnä. Umpitankkiin voi hankkia hälyttimen, joka ilmoittaa kun tyhjennys on tarpeen. Usean asukkaan tankista tällainen hälytin löytyy ja se kannattaa asettaa sellaiselle korkeudelle, että pelivaraa on muutama viikko. Näin asiakas varmistaa, että tyhjennys on normaalihintainen, eikä lisämaksuja kiireellisestä tyhjennyksestä tule.

Suurin osa vastaajista on kokenut lietetyhjennyksen sujuneen ongelmitta. Verrattaessa vakituisia ja vapaa-ajan asukkaita keskenään voi huomata, että mökkiläisille on koitunut enemmän harmia. Tähän voi osittain vaikuttaa ison imuauton vaikea liikkuminen pienemmillä mökkiteillä ja lomakiinteistöjen haasteelliset maastot, joiden takia tyhjennys on voinut estyä tai aiheuttaa muita ongelmia, esimerkiksi pihojen tai teiden vauriota.

Kysyttäessä ongelmista liittyen lietetyhjennykseen usea asukas mainitsi, ettei sovitusta tyhjennysajankohdasta, eli viikosta, pidetä kiinni. Tämä on tapahtunut esimerkiksi tapauksissa, missä kaivojen paikka on ollut epäselvä ja urakoitsija ei ole niitä löytänyt tai jos tilauksessa on maininta soittopyynnöstä asiakkaalle, eikä häntä ole tavoitettu.

Toistuvasti asukkaiden vastauksissa esille noussut asia, joka koetaan ongelmaksi, on sakokaivojen pakotettu tyhjennys kerran vuodessa. Monet haluavat sakokaivonsa tyhjennettävän vain kerran kahdessa, kolmessa tai neljässä vuodessa, tai vieläkin harvemmin, koska käyttö on vähäistä tai kyseessä on pelkät pesuvedet, mutta se ei jätevesiasetuksen (209/2011) mukaan ole mahdollista. Pakotettu tyhjennys tarkoittaa sitä, että vaikka asukas itse on toivonut sakokaivon tyhjennyksen esimerkiksi viiden vuoden välein, heille on laitettu tyhjennys kerran vuodessa, määräysten mukaisesti.

Pienempää lietteenkuljetusautoa on myös toivottu, varsinkin pienten mökkiteiden päässä olevien kiinteistöjen asukkailta, mikä tarkoittaisi pienempää lietesäiliötä ja useampia ajokertoja, joka vuorostaan johtaisi korkeampiin kuljetushintoihin. Kaikille kiinteistöille, myös vapaa-ajan asunnoille, johtavien teiden tulisi olla sellaisia että pelastusajoneuvot pystyvät siellä ongelmitta ajamaan. Tähän tulisi kiinteistöjen omistajien entistä paremmin kiinnittää huomiota.

8 Johtopäätökset

8.1 Työn onnistuminen

Noin joka kolmas kyselyn saaneista vastasi kyselyyn, eli palautettujen kyselylomakkeiden määrään olen tyytyväinen. Asia mikä hieman yllätti, oli se, että suhteellisesti melkein yhtä monta vapaa-ajan asukasta vastasi kyselyyn kuin vakituista asukasta. Ajattelen tässä sitä, että voisi olettaa tyytymättömien vakituisten asukkaiden reagoivan herkemmin kuin vapaa-ajan asukkaiden, koska he kuitenkin ovat riippuvaisia Rouskiksen jätehuoltopalveluista ympäri vuoden, kun taas vapaa-ajan asukkaat tarvitsevat Rouskiksen palveluita suurimmaksi osaksi vain kesäkauden ajan. Lisäksi sateinen syksy, runsasluminen talvi tai kevään kelirikkoaika ovat juuri ne yleisimmät syyt siihen, että isojen keräysautojen liikkuminen vaikeutuu, varsinkin Kemiönsaaren taajamien ulkopuolisilla alueilla, ja johtaa siihen, ettei tyhjennyksiä voi suorittaa. Tämä koskee sekä jätteen- että lietteenkeräystä. Saatujen vastauksien ja palautteen perusteella näin ei kuitenkaan ole.

Kyselylomakkeessa olisi pitänyt olla lisäkohta jossa sanotaan, etteivät kunnan viemäriverkostoon liittyneiden tai kunnan järjestämän lietteenkeräyksen ulkopuolelle jäävien talouksien tule vastata kysymyksiin lietteenkeräyksestä. Näin saadut vastaukset lietteenkeräyksestä olisivat antaneet selkeämmät ja varmemmat tulokset.

Toinen kohta, joka lomakkeessa olisi pitänyt olla, on kysymys, käyttääkö asukas omaa jäteastiaa tai yhteistä sekajätepistettä. Nyt kysymystä ei ollut, mikä johti siihen, että osa sekajätepisteiden käyttäjistä vastasi kysymykseen, jäteastian tyhjennyksestä, olettaen, että ”omalla astialla” tarkoitetaan heidän käyttämää yhteisastiaa, mikä olikin alkuperäinen ajatus. Toiset taas kokivat, että kysely oli tehty enemmän haja-asutus asukkaille, ei saaristossa asuville tai lomaileville ja jättivät kysymykseen kokonaan vastaamatta. Näin ollen osa ei-vastanneista on voinut kokea jäteastian tyhjennysten toimivuuden huonoksi, mutta sitä ei tuloksista näy. Monet näistä olivat kuitenkin lisänneet kommentteja, joista oli tulosten kannalta suuri apu.

Kyselylomakkeessa olisi voinut olla vieläkin tarkempia ja enemmän kysymyksiä, mutta tein tarkoituksella kysymyslomakkeesta lyhyen, jotta mahdollisimman moni jaksaisi siihen

vastata. Jätin kysymyksien alle kuitenkin paljon tilaa, että vastaajat pystyivät halutessaan laittamaan siihen kommentteja ja/ tai palautetta.

Kommentteja ja palautetta annettiin runsaasti, joista nousi esille kyselylomakkeen puutteellisuudet, jotka taas vuorostaan autoivat kysymysten vastausten ja vastausmäärien tulkitsemisessa. Runsas palautteen määrä kertoo myös Kemiönsaarelaisten kiinnostuksesta jätehuoltoa kohtaan, mikä on tärkeä tieto Rouskikselle palvelujen kehittämistä varten.

8.2 Kehittämiskohdat

Eniten negatiivista kritiikkiä sai yhteisten sekajätteen keräyspisteiden tyhjennykset kesäkauden aikana. Vaikka niitä kesäkauden aikana parhaimmillaan tyhjenetään jopa kolme kertaa viikossa, monet käyttäjät uskovat tyhjennyskertojen olevan todella harvassa. Tämä on asia, jota Rouskiksessa voitaisiin miettiä lisää. Olisiko esimerkiksi mahdollista, että niin sanotuille yhteisille sekajätepisteille ja miksi ei myös hyötyjätepisteille, laitettaisiin asiakkaille näkyville tieto siitä milloin astioita tyhjenetään? Esimerkiksi näin: *Kasnäsin sekajätepisteiden astioita tyhjenetään juhannuksesta alkaen tiistaisin, perjantaisin ja sunnuntaisin, aina heinäkuun loppuun saakka.* Tämä ei poissulje sitä tosiasiaa, että astiat luultavasti kuitenkin ylitäytyvät jossain kohtaa, mutta silloin käyttäjät näkevät seuraavan tyhjennyspäivän ja myös sen, että astioita tyhjenetään useammin kesäkaudella.

Asukkaiden vastauksissa oli myös muita vääriä olettamuksia, esimerkiksi siitä, että umpitankin tyhjennyksistä tulee sopia valmiiksi etukäteen ja ettei tyhjennystä voi tilata vasta sitten kun tankki on melkein täynnä. Näin ei kuitenkaan ole, eli umpitankin tyhjennystilauksista voi sopia Rouskiksen kanssa ja se on täysin mahdollista. Toinen väärä olettamus on, että Rouskis on päättänyt, että kaikki sakokaivot tulee tyhjentää kerran vuodessa. Totuus on kuitenkin se, että tämä on määrätty jätevesiasetuksessa (209/2011) ja lukee jätehuoltomääräyksissä, joita Rouskiksen tulee noudattaa.

Työn tuloksen johdosta ehdotetaan seuraavaa: kyselylomakkeiden väärät olettamukset ja kysymykset kootaan yhteen ja niihin vastataan selkeästi ja lyhyesti. Tämän jälkeen otetaan yhteyttä eri medioihin, esimerkiksi lehtiin ja radioon, joiden avulla voitaisiin oikaista esille nousseita vääriä olettamuksia ja antaa vastaus asukkaiden yleisimpiin kysymyksiin.

Kyselyyn vastanneet täyttivät kyselyt luottamuksellisesti, eikä heille siksi voida vastata henkilökohtaisesti.

9 Svensk sammanfattning

Den kommunalt ordnade avfalls- och slaminsamlingen på Kimitoön

Inledning

Detta arbete handlar om den kommunalt ordnade avfalls- och slaminsamlingen på Kimitoön, deras historik, hur man kommit till dessa verksamhetsmodeller och om utmaningar som man stött på under åren. Arbetet beställdes av Rouskis Oy, som är ett avfallsbolag ägt av följande kommuner: Kimitoön, Pemar, Salo och Sagu.

Rouskis vill få information om hur och hurudan de boende på Kimitoön uppfattar avfallshanteringens verksamhet och också om de är nöjda med tjänsterna. Vad gäller slaminsamlingen, så är meningen att få information om de boendes erfarenheter, uppfattningar och önskemål, så att dessa kan tas i beaktande för att i fortsättningen kunna förbättra servicen och för att kunna korrigera fela uppfattningar med att informera kunderna ännu bättre. För arbetet gjordes en kundförfrågan, som skickades sammanlagt till ca tio procent av de fast bosatta och fritidsboende på Kimitoön.

Aktörerna och deras förpliktelser

Kimitoöns kommun

Till kommunens ansvar hör att ordna avfallshantering för ”1) avfall från stadigvarande bostäder, fritidsbostäder, internat och annat boende, inbegripet slam från slamavskiljare och samlingsbrunnar” (Avfallslagen 646/2011).

Kommunal avfallshanteringsmyndighet

”De myndighetsuppgifter inom avfallshanteringen som kommunen svarar för enligt denna lag ska skötas av ett organ som avses i kommunallagen ([365/1995](#)) och som kommunen utser (*kommunal avfallshanteringsmyndighet*)” (Avfallslagen 646/2011).

Kommunen kan, enligt avfallslagens 43 §, överföra serviceuppgifterna som hör till ordnandet av den kommunala avfallshanteringen till ett kommunalt ägt bolag. I detta fall fungerar ett gemensamt organ för kommunerna i samarbetsområdet eller en av dessa kommuner bildad samkommun som den kommunala avfallsmyndigheten (Avfallslagen 646/2011).

Kommunal miljövårdsmyndighet

Den kommunala miljövårdsmyndigheten har tillsyn, tillsammans med närings-, trafik- och miljöcentralen, över att avfallslagen och de bestämmelser och föreskrifter som utfärdats med stöd av den följs (Avfallslagen 646/2011).

Rouskis Oy

Grunduppgiften för Rouskis är att ordna, för ägarkommunernas del, de lagstadgade avfallshanteringsuppgifterna som kommunen har som skyldighet att ansvara för. Rouskis ansvarar således för boendets, den offentliga verksamhetens samt den privata serviceverksamhetens avfallshantering (Rouskis Oy 2013 e).

Avfallsinsamling

Fr.o.m. år 1994, då avfallslagen bestämde om ordnad avfallshantering, alltid till slutet av år 2008, sköttes den kommunalt ordnade avfallshanteringen med hjälp av gemensamma områdesinsamlingspunkter, också kallade blandavfallspunkter (Kanerva T, 2013).

Den lokala transportentreprenören Cedde Trans Kb vann Rouskis konkurrensutsättning, gällande den fastighetsvisa avfallsinsamlingen, år 2008. Entreprenadtiden började den 1 januari 2009 och är i kraft sex år, varefter den ännu kan förlängas med två optionsår.

Cedde Trans Kb är nu inne på sitt femte år med att samla, med hjälp av två sopbilar, blandavfall som uppkommit från boende på Kimitoön (Rajala S, 2013).

Slaminsamling

Slaminsamlingen har tidigare, före den av kommunen ordnade fastighetsvisa slaminsamlingen, skötts så, att fastighetsinnehavaren själv beställt tömningen direkt av valbar entreprenör (Rouskis Oy 2011 a).

Kimitoöns, Pemars, Salos och Sagus gemensamma avfallsservicenämnd beslutade år 2012 om att en kommunalt ordnad slaminsamling börjar på Kimitoön fr.o.m. den 1 januari 2013 (Kimitoöns kommun 2012 g).

Rouskis konkurrensutsatte den kommunalt ordnade slaminsamlingen- och transporten under hösten 2012. Norra och södra delen av Kimitoön konkurrensutsattes som skilda entreprenadområden. F: ma Transport F. Lindholm vann konkurrensutsättningen för det norra entreprenadområdet och Transport Sundman Ab Oy för det södra. Entreprenadtiden är i kraft till slutet av år 2016, varefter den ännu kan förlängas med två optionsår (Rajala S, 2013).

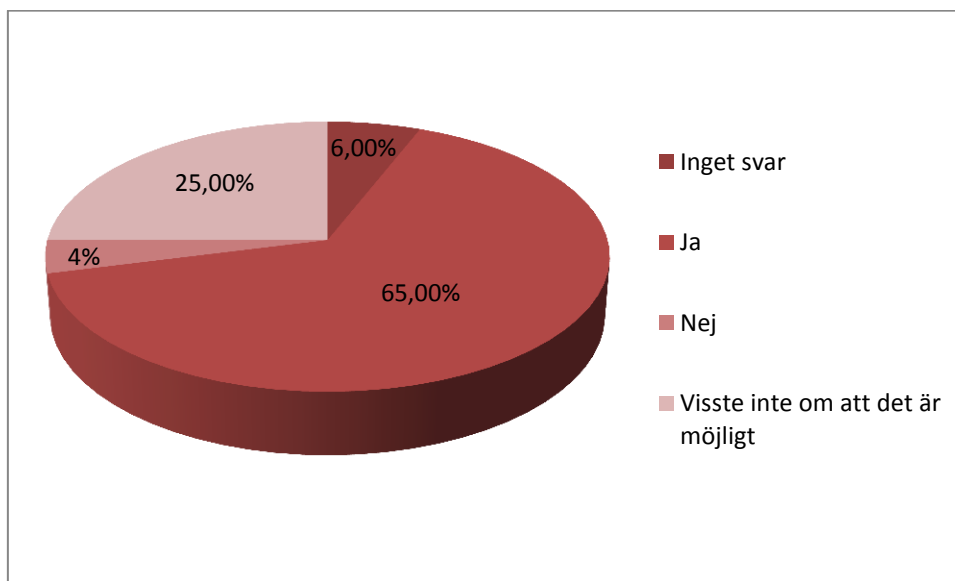
Undersökning

För arbetet gjordes en enkätundersökning gällande kundnöjdhet. Enkätformuläret skickades till sammanlagt ca tio procent av alla permanent boende och fritidsboende på Kimitoön. Proportionerna i mängderna hos de permanent boende och fritidsboende togs i beaktande och således skickades enkäten (bilaga 5 och 6), tillsammans med ett följebrev (bilaga 7 och 8) till 255 permanent boende och 509 fritidsboende. För att välja ut dem som skulle vara med i undersökningen, togs ett slumpmässigt urval från Rouskis kundregister. Med hjälp av fastighetsbeteckning fick jag valt ett heltäckande sampel av invånarna på Kimitoön.

Resultat och tolkning

Av alla enkäter som skickades returnerades ca 32 procent. En extra fråga, som tillsattes till den svenskspråkiga delen, gav värdefull information om, om Rouskis kundbetjäning upplevs som tvåspråkig. Största delen av de som svarade på enkäten hade fått

svenskspråkig service när de uträttat ärenden hos Rouskis, men var fjärde visste inte ens att det var möjligt att få svenskspråkig service. I detta ärende har Rouskis möjligen något att förbättra.



Figur 9. 65 procent av de svenskspråkiga svarandena har fått betjäning på sitt eget modersmål när de uträttat ärenden hos Rouskis, men 25 procent visste inte ens om att det är möjligt.

Avfallsinsamling

På basis av svaren och feedbacken som fått från de returnerade enkäterna, kan konstateras att den fastighetsvisa avfallsinsamlingen på Kimitoön i sin helhet fungerar bra. Största delen av dem som svarat är medvetna om vart man skall ta kontakt om man önskar ändringar t.ex. till det ägna avfallskärlets tömningar. Detta berättar om att Rouskis informerat sina kunder tillräckligt gällande avfallstjänsterna.

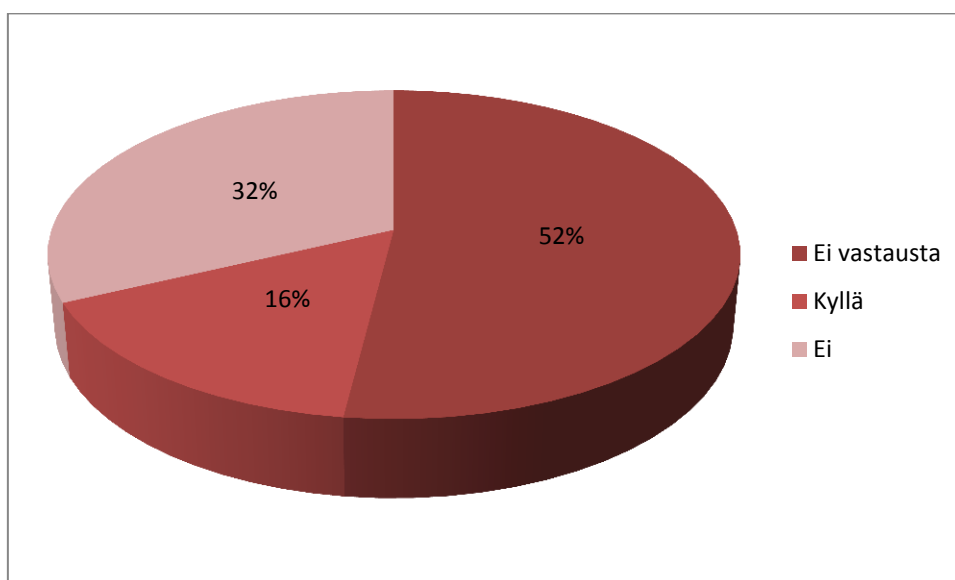
Önskemål om flera återvinningspunkter kom upprepade gånger fram i de fria kommentarerna. Till detta är dock förknippad en faktor, som de boende på Kimitoön kanske inte har tänkt på; markägarens lov behövs alltid före någon insamlingspunkt kan grundas. Många av svarandena önskar flera insamlingsplatser för återvinningsbart avfall, men troligtvis skulle få av dem vara villiga att ha dem på sin egen mark.

I flera kommentarer kom fram ett felaktigt antagande om, att tömningarna av vissa blandavfallspunkter som Rouskis upprätthåller, skulle skötas av någon annan, t.ex. av ett närliggande företag. Detta stämmer dock inte. Ett annat felaktigt antagande, som kunde observeras från kommentarerna, är, att tömningsintervallet för blandavfallspunkter och punkterna för insamling av återvinningsbart avfall är, oberoende av årstid, den samma.

Detta kan antas bero på, att dessa punkter överbelastas och fylls snabbt under sommarsäsongen. Kunderna tror således, att punkterna töms med en veckas, eller t.o.m. en månads mellanrum, fast vissa punkter i verkligheten töms upp till tre gånger i veckan under sommarens högsäsong.

Slaminsamling

Allmänt kan antas, att alla slags ändringar till gamla vanor som man vant sig vid, får litet motstånd. Den fastighetsvisa slaminsamlingen på Kimitoön är inte, utgående från svaren och feedbacken från de returnerade enkäterna, i detta fall något undantag. I kommentarerna kom fram många saker, gällande slaminsamlingen, som Rouskis kunder inte vet, inte förstår eller som de kanske inte bara vill acceptera.

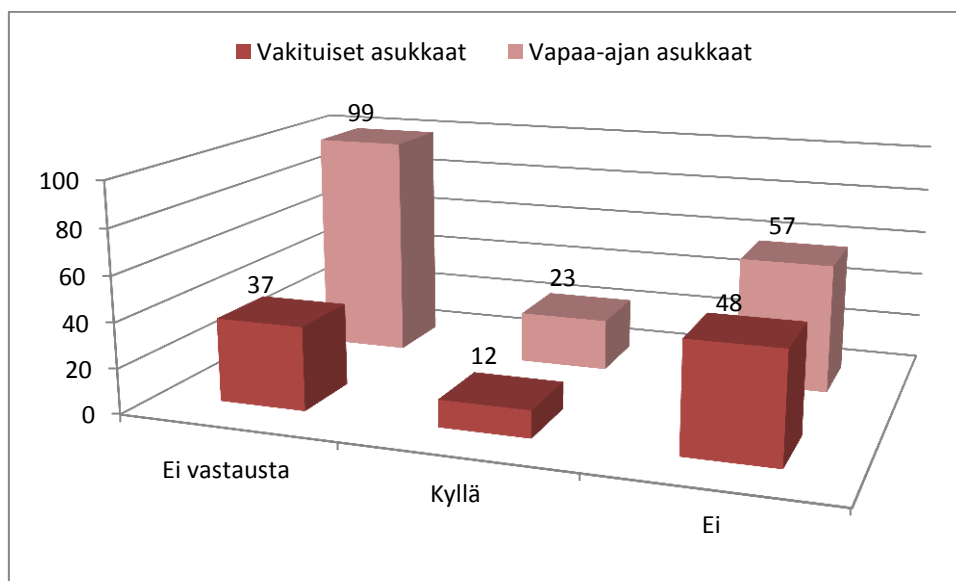


Figur 17. Ca en tredjedel (32 %) av de som returnerat enkäten var nöjda med den nuvarande slaminsamlingen och ca en sjättedel (16 %) önskade ändringar.

I flera av de returnerade enkäterna nämndes, att information om tömningstidpunkten borde meddelas åt kunden i förväg. Detta berättar om, att kunden inte fått information om hur t.ex. gå till väga för att ändra på tömningstidpunkten. Ändå har det till alla hushåll skickats ett brev, där det informeras om tömningsveckan, antalet insatta tömningar per år och kontaktuppgifter för möjliga korrigeringar.

Största delen av de som svarat har upplevt, att slamtömningen skett utan problem. När man jämför de fast boende med fritidsboende, kan märkas, att de sist nämnda har bekommit mer harm. Hit kan påverka bl.a., att den stora slambilen har svårt att röra sig på småvägar och

att terrängen på stugfastigheterna kan vara utmanande, vilket lett till att tömningen helt och hållet uteblivit eller orsakat andra problem, så som skador på kundens gård eller väg.



Figur 16. Det förekom en del problem gällande slamtömningarna bland dem som svarade

En sak som upplevs som ett problem och som upprepade gånger kom fram i kommentarerna, är, slambrunnarnas tvungna tömning en gång per år. Många vill att deras slambrunn endast töms vartannat, vart tredje eller vart fjärde år, eller ännu mer sällan. Slambrunnarnas tvungna tömning betyder, att fast kunden önskat tömning t.ex. mellan fem års mellanrun, pga. liten användning eller pga. att det endast är fråga om tvättvatten, så är tömningsintervallet trots det insatt till ett år (52 veckor), enligt avfallshanteringsbestämmelserna.

Diskussion

Ca var tredje av dem som förfrågan skickades till svarade och returnerade enkäten, så jag är nöjd med svarsprocenten, som slutligen blev 32 procent. Det som litet överraskade var, att nästan lika många fritidsboende svarade på enkäten i proportion till antalet fast boende. Här tänker jag, att man kunde anta, att missnöjda fast boende på Kimitoön skulle reagera lättare än fritidsboende, eftersom de ändå är beroende av Rouskis avfallsservicetjänster året om, medan fritidsboende behöver Rouskis tjänster mest endast under sommarsäsongen.

Det borde ha funnits en tilläggs punkt i enkäten, där det sägs, att de hushåll som är anslutna till det kommunala avlopps nätet eller som inte hör till området för kommunalt ordnad

slaminsamling, inte skall svara på frågorna om slaminsamling. På så sätt skulle svaren gällande slaminsamlingen ha gett tydligare och säkrare resultat.

I enkäten kunde ha funnits ännu mer precisa och flera frågor, men jag gjorde enkäten avsiktligt kortare, så att så många som möjligt skulle orka fylla i den. Jag lämnade dock avsiktligt mycket tomrum under frågorna, att ifyllaren kunde lägga till kommentarer och/eller feedback, om hon så ville.

De som svarade på enkäten gav rikligt med kommentarer och feedback, i vilka enkätens bristfälligheter kom fram, vilket i sin tur hjälpte att tolka svaren och svarsmängderna. Den rikliga mängden feedback berättar också om Kimitobornas intresse gällande avfallshantering, vilket är en viktig vetenskap för Rouskis med tanke på tjänsternas utveckling.

Utvecklingspunkter

Det som Rouskis fick mest negativ kritik för var de gemensamma blandavfallspunkternas tömningar under sommarsäsongen. Fastän de töms upp till tre gånger i veckan under sommarens högsäsong, tror många av användarna att tömningarna sker väldigt glest. Detta är en sak, som Rouskis kunde fundera på mera. Skulle det t.ex. vara möjligt, att sätta upp information åt kunderna om när kärlen, på dessa sk. gemensamma områdesinsamlingspunkterna, töms? T.ex. på följande sätt: *Blandavfallskärnen i Kasnäs töms fr.o.m. midsommaren på tisdagar, fredagar och söndagar, ända till slutet av juli.* Detta utesluter inte det faktum, att kärlen troligen överfylls vid något tillfälle, men då kan kunderna se nästa tömningsdag och också det, att kärlen töms oftare under sommarsäsongen.

I svaren kom fram också andra felaktiga antaganden, t.ex., att tömningstidpunkten av slutna tankar måste fastställas i förväg och, att det inte går att beställa tömningen först då, när tanken är nästan full. Antagandet stämmer dock inte, utan det är fullt möjligt att komma överens om, att beställa tömningen av en sluten tank först vid behov, med Rouskis. Ett annat felaktigt antagande är, att det är Rouskis som har bestämt om, att alla slambrunnar skall tömmas en gång i året. Sanningen är dock den, att detta är bestämt i *Statsrådets förordning om behandling av hushållsavloppsvatten i områden utanför*

avloppsnätet (Avloppsförordningen) (209/2011) och står i kommunens avfallshanteringsbestämmelser, vilka Rouskis bör följa.

Pga. undersökningens resultat föreslås följande: kundernas frågor och felaktiga antaganden samlas ihop och besvaras kort och tydligt. Därefter kontaktas olika medier, t.ex. tidningar och radion, med hjälp av vilka kundernas felaktiga antaganden kunde korrigeras och vanligaste frågor besvaras. Pga. att enkäterna fylldes i konfidentiellt, är det inte möjligt att kontakta kunderna personligen.

Lähdeluettelo

Forne I, 2013. Haastattelu sähköpostitse 28.10.–10.11.2013.

Juup B-M, 2013. Haastattelu sähköpostitse 28.10.–6.11.2013.

Jätelaki (Avfallslagen) 17.6.2011/646. Finlex. Lainsäädäntö. Saatavissa:

[http://www.finlex.fi/fi/laki/ajantasa/2011/20110646?search\[type\]=pika&search\[pika\]=j%C3%A4telaki](http://www.finlex.fi/fi/laki/ajantasa/2011/20110646?search[type]=pika&search[pika]=j%C3%A4telaki) (viitattu: 6.11.2013)

Jäteasetus (1389/1993). Finlex. Lainsäädäntö. Saatavissa:

[http://www.finlex.fi/fi/laki/alkup/1993/19931389?search\[type\]=pika&search\[pika\]=j%C3%A4telaki%20asetus](http://www.finlex.fi/fi/laki/alkup/1993/19931389?search[type]=pika&search[pika]=j%C3%A4telaki%20asetus) (viitattu: 6.11.2013)

Jätevesiasetus (Avloppsförordningen) (209/2011). Finlex. Lainsäädäntö. *Valtioneuvoston asetus talousjätevesien käsittelystä viemäriverkostojen ulkopuolisilla alueilla (Statsrådets förordning om behandling av hushållsavloppsvatten i områden utanför avloppsnätet)*

Saatavissa: <http://www.finlex.fi/fi/laki/alkup/2011/20110209> (viitattu: 5.11.2013)

Kanerva T, 2013. Rekisterisuunnittelija, Rouskis Oy. Haastattelu 11.11.2013.

Kemiönsaaren kunta (2009). *Dragsfjärdin, Kemiön ja Västanfjärdin kuntien yhdistymissopimus koskien hallinnon ja palvelun järjestämistä*. Saatavissa:

<http://media.kimitoon.fi/uploads/pdf/koncern/avtal/Yhdistymissopimus.pdf>

(viitattu: 2.11.2013)

Kemiönsaaren kunta (2011). *Kemiönsaaren kunnan ympäristönsuojelumääräykset*.

Saatavissa: http://media.kimitoon.fi/tekniska/pdf/tillsyn/msf/YSM_7.12.2011_valt.pdf

(viitattu: 11.11.2013)

Kemiönsaaren kunta (2012 a). Jätehuoltolautakunta.

Saatavissa: <http://www.kemionsaari.fi/fi/asuminen-ja-rakentaminen/jatehuolto/jatelautakunta/>

(viitattu: 2.11.2013)

Kemiönsaaren kunta (2012 b). Jätehuolto.

Saatavissa: <http://www.kemionsaari.fi/fi/asuminen-ja-rakentaminen/jatehuolto/jatelautakunta/> (viitattu: 2.11.2013)

Kemiönsaaren kunta (2012 c). Perustietoa kunnasta.

Saatavissa: <http://www.kemionsaari.fi/fi/tietoa-kunnasta/perustietoakunnasta/> (viitattu: 2.11.2013)

Kemiönsaaren kunta (2012 d). Historia.

Saatavissa: <http://www.kemionsaari.fi/fi/tietoa-kunnasta/perustietoakunnasta/historia/> (viitattu: 2.11.2013)

Kemiönsaaren kunta (2012 e). *Kemiönsaaren kunnan yleiset jätehuoltomääräykset.*

Saatavissa:

http://www.kemionsaari.fi/media/tekniska/pdf/ovrigt/jatehuoltomaaraykset_rouskis.pdf

(viitattu:11.11.2013)

Kemiönsaaren kunta (2012 f). *Jätepoliittinen ohjelma 2012–2016.*

Saatavissa:http://media.kimitoon.fi/tekniska/pdf/ovrigt/Jatepoliittinen_ohjelma_2012-2016.pdf (viitattu:11.11.2013)

Kemiönsaaren kunta (2012 g). Jätevedenpuhdistus.

Saatavilla:<http://www.kemionsaari.fi/fi/asuminen-ja-rakentaminen/vesiliikelaitos/vesilaitoksen-toiminta/jatevedenpuhdistus/>

(viitattu: 30.11.2013)

Kemiönsaaren kunta (Kimitoöns kommun) (2012 g). Tekninen lautakunta. Pöytäkirjanote 21.2.2012/ *Päätös kunnallisesti järjestetystä lietteenkäsittelystä.*

Pöyry (2013). Raportti 27.5.2013. *Rouskis Oy/ Seka- ja energiajätteen lajittelututkimus.*

Rajala S, 2013. Palvelusuunnittelija, Rouskis Oy. Haastattelu 11.11.2013.

Rouskis Oy (2011 a). Muistio 21.9.2011. *Kiinteistökohtaisen jätevesikäsittelyn lietteiden keräys kunnan järjestämänä kuljetuksena Kemiönsaarella.*

Rouskis Oy (2011 b). Suunnitelma 28.11.2011. *Suunnitelma sako- ja umpikaivolietteiden kuljettamisesta kunnan järjestämänä jätteenkuljetuksena Kemiönsaaressa.*

Rouskis Oy (2013 a). Kotitalouksien jätteenkuljetus. Saatavissa:

<http://www.rouskis.fi/palvelut/kotitalouksien-jatteenkuljetus> (viitattu: 29.10.2013)

Rouskis Oy (2013 b). Kotitalouksien jätteenkuljetus. Kemiönsaari. Saatavissa:

<http://www.rouskis.fi/palvelut/kotitalouksien-jatteenkuljetus/kemionsaari>

(viitattu: 29.10.2013)

Rouskis Oy (2013 c). Kemiönsaaren umpi- ja sakokaivolietteet.

Saatavissa: <http://www.rouskis.fi/palvelut/kemionsaaren-sako-ja-umpikaiivolietteet>

(viitattu: 28.10.2013)

Rouskis Oy (2013 d). Yhtiö. Saatavissa: <http://www.rouskis.fi/yhtio> (viitattu: 30.10.2013)

Rouskis Oy (2013 e). Yhtiön tehtävät (Bolagets uppgifter). Saatavissa:

<http://www.rouskis.fi/yhtio/yhtion-tehtavat> (viitattu: 30.10.2013)

Salon kunta (2013). Jätehuolto ja vastualueet/ Jätehuoltolautakunta.

Saatavissa: <http://www.salo.fi/ymparisto/jaluonto/jatehuoltokierratysjaromuaajoneuvot/>

(viitattu: 2.11.2013)

TSJ- Klara avfallsservice (2013). Saatavissa: <http://www.klara.fi/alandia/klara/index.html>

(viitattu: 30.10.2013)

Valtioneuvoston asetus jätteistä 19.4.2012/179. Finlex. Lainsäädäntö. Saatavissa:

<http://www.finlex.fi/fi/laki/ajantasa/2012/20120179#L1P4> (viitattu: 6.11.2013)

Ympäristönsuojelulaki 4.2.2000/86. Finlex. Lainsäädäntö. Saatavissa:

[http://www.finlex.fi/fi/laki/ajantasa/2000/20000086?search\[type\]=pika&search\[pika\]=ymp%C3%A4rist%C3%B6nsuojelulaki#L3P27](http://www.finlex.fi/fi/laki/ajantasa/2000/20000086?search[type]=pika&search[pika]=ymp%C3%A4rist%C3%B6nsuojelulaki#L3P27) (viitattu: 30.10.2013)

Liite 1

Tiedotuskirje jätteenkeräyksen muutoksesta (suomenkielinen)

JÄTEHUOLTOJÄRJESTELYT MUUTTUVAT KEMIÖNSAARELLA 1.1.2009

Kuntien omistama jätehuoltoyhtiö Rouskis Oy vastaa kiinteistönsä jätehuollosta 1.1.2009 lähtien uudessa Kemiönsaaren kunnassa järjestelytoimikunnan päätöksen mukaisesti.

Keräysjärjestelmän yksityiskohtia suunnitellaan parhaillaan ja Rouskiksen kiinteistötieto-ohjelmaan lisätään Dragsfjärdin ja Västanfjärdin asumisen ja julkisten toimijoiden kiinteistöt. Rouskis kilpailuttaa jätteen kuljetukset ja kunta päättää jätetaksasta. Tämä vie oman aikansa. Rouskis lähettää teille syksyllä uuden tiedotteen, jossa tulevista jätehuoltojärjestelyistä kerrotaan perusteellisesti hintatietoineen. Samassa yhteydessä syksyllä pyydämme teiltä tiedon kiinteistöllä tarvittavan jäteastian koosta ja tyhjennystarpeesta. **Vielä nyt emme pysty ottamaan ilmoituksia vastaan.**

Kemiönsaaren pääsaari ja Lövö-Kasnäslandet = sekajätteiden kiinteistökohtainen keräys

- Jokaisella kiinteistöllä on käytössä oma sekajäteastia. Jäteastia voi olla myös yhteinen esim. naapurin tai saman tien varrella asuvien kanssa.
- Yhteinen jäteastia eli kimppa-astia on edullisin tapa järjestää kiinteistön jätehuolto. Yhteisen jäteastian käyttäjät tekevät keskenään kirjallisen sopimuksen, joka toimitetaan Rouskikselle. Sopimuksessa astian käyttäjät sopivat maksuosuutensa prosentteina, jonka mukaan Rouskis jakaa jätemaksun osakkaiden kesken.
- Jos vapaa-ajanasunnolla ollaan vain kesällä, riittää, että jäteastiaa käytetään touko-syyskuussa.
- *Vinkki!* Jo tänä kesänä kannattaa puhua naapureiden kanssa yhteisestä jäteastiasta ja vaihtaa yhteystietoja. Asiat sujuvat syksyllä helpommin, kun ”virallisen” sopimisen aika tulee.

- Sopivissa jäteastioissa on kansi ja pyörät. Ne soveltuvat koneelliseen kuormaukseen. Jäteastian voi vuokrata tai ostaa esim. Rouskiksesta.
- Kiinteistön omistaja sijoittaa jäteastian lähelle yleistä ajotietä niin, että jäteauto voi liikennöidä turvallisesti. Maanomistajalta on oltava lupa. Jäteauto voi painaa 20 tonnia.
- Alueellisissa hyötyjätepisteissä kerätään paperia, lasia, pienmetallia sekä paristoja. Joissakin pisteissä kerätään myös kartonkia. Isoissa taloyhtiöissä on hyötyjätteille omat jäteastiat.
- Kiinteistön maksama jätemaksu määräytyy kiinteistön käyttämän jäteastian tilavuuden ja astian tyhjennuskertojen lukumäärän perusteella. Erillistä ekomaksua ei peritä.

Muut saaret = sekajätteiden aluekeräysjärjestelmä

- Sekajätteet kerätään jatkossakin aluekeräyksenä yhteisistä jäteastioista.
- Aluerajaus ja keräysverkosto tarkentuvat kesän aikana. Pääpiirteissään keräys jatkuu samalla tavalla kuin nyt.
- Hiittisten-Rosalan alueella aluekeräysjärjestelmä jatkuu.
- Eräissä paikoissa, kuten Taalintehtaalla, Kasnäsissä ja Lammalassa, säilyy aluekeräyspisteitä saarikiinteistöjen käyttöön.
- Alueellisissa hyötyjätepisteissä kerätään paperia, lasia, pienmetallia sekä paristoja. Joissakin pisteissä kerätään myös kartonkia.
- Kiinteistön maksama jätemaksu on vuosimaksu kuten aiemminkin. Erillistä ekomaksua ei peritä.

Hyvän yhteistyön terveisin ja aurinkoista kesää toivottaen

Rouskis Oy:n henkilökunta

KIMITOÖNS AVFALLSHANTERING ÄNDRAR FRÅN OCH MED 1.1.2009

Enligt beslut av organisationskommissionen för Kimitoöns kommun ansvarar den kommunalt ägda Rouskis Oy från och med den 1.1.2009 för er fastighets avfallshantering i den nya kommunen.

Detaljerna i insamlingssystemet planeras som bäst och Rouskis fastighetsinformationsprogram kompletteras med bostadsfastigheter och fastigheter med offentlig verksamhet i Dragsfjärd och Västanfjärd. Rouskis konkurrensutsätter avfallstransporterna och kommunen gör beslut angående avfallstaxan. Detta tar sin tid. Rouskis sänder er ett nytt meddelande på hösten med detaljerad information angående kommande avfallshanteringsarrangemang och prisuppgifter. I samband med detta brev på hösten ber vi er om information gällande storleken på fastighetens avfallskärl samt behovet av kärltömningar. **För tillfället har vi inte möjlighet att ta emot anmälningar.**

Kimitoöns huvudö och Lövä- Kasnäslandet = fastighetsvis insamling av blandavfall

- Varje fastighet har i bruk ett eget blandavfallskärl. Avfallskärl kan även vara i gemensamt bruk med t.ex. grannar eller fastigheter längs samma väg.
- Ett gemensamt kärl eller ett s.k. samkärl är det förmånligaste sättet att ordna fastighetens avfallshantering. De som använder ett samkärl gör sinsemellan ett skriftligt avtal, som skickas till Rouskis. I avtalet bestäms hur stor kostnadsandel i procent som respektive samkärlets användare står för. Rouskis delar avfallsavgiften mellan delägarna enligt denna indelning.
- Om fritidsbostaden endast används under sommaren, räcker det att avfallskärl används under perioden maj-september.
- *Tips!* Redan denna sommar lönar det sig att diskutera med grannarna angående ett gemensamt avfallskärl samt att byta kontaktuppgifter. Ärendet löper smidigare på hösten då tiden för ett ”officiellt” avtal är aktuellt.

- Ett lämpligt kärl är försett med lock och hjul och de ska lämna sig för en maskinell lastning. Avfallskärl kan hyras eller köpas hos t.ex. Rouskis.
- Fastighetsägaren placerar avfallskärl nära allmän väg på en sådan plats att sopbilen tryggt kan trafikera. Markägarens tillstånd behövs. Sopbilen kan väga t.o.m. 20 ton.
- Vid områdesvisa återvinningspunkter insamlas papper, glas, småmetall och batterier. Vid en del punkter insamlas även kartong. Större bostadsbolag har egna avfallskärl för återvinningsbart avfall.
- Avfallsavgiften för fastigheten bestäms enligt kärlovolymer och antalet tömningar. En skild ekoavgift uppbärs inte.

Övriga öar och holmar = områdesinsamling av blandavfall

- Även i fortsättningen samlas blandavfallet in områdesvis med gemensamma avfallskärl.
- Områdesindelningen och insamlingsnätverket preciseras under sommaren. I huvudsak fortsätter insamlingen som idag.
- Områdesinsamlingssystemet fortsätter som hittills på Hitis-Rosala.
- På vissa ställen t.ex. i Dalsbruk, Kasnäs och Lammala, kvarstår områdesinsamlingspunkterna för fastigheter som är belägna på öar och holmar.
- Vid områdesvisa återvinningspunkter insamlas papper, glas, småmetall och batterier. Vid en del punkter insamlas även kartong.
- Avfallsavgiften för fastigheten faktureras som en årsavgift, såsom i dag. En skild ekoavgift uppbärs inte.

Med goda samarbetshälsningar
och i väntan på en solig sommar

Rouskis Oy:s personal

Liite 3

Tiedotuskirje lietteenkeräyksen muutoksesta ja ilmoituslomake (suomenkielinen)

SAKO- JA UMPIKAIVOLIETTEIDEN KERÄYS KEMIÖNSAARESSA VUONNA 2013

Kemiönsaarella siirrytään kunnan järjestämään sako- ja umpikaivolietteiden kuljetukseen 1.1.2013 alkaen teknisen lautakunnan päätöksen 21.2.2012 mukaisesti. Käytännön toteutuksen ja laskutuksen hoitaa Rouskis, jonka kanssa kiinteistöt sopivat lietekaivojen tyhjennyksestä. Tyhjennyksiä ei jatkossa enää tilata suoraan urakoitsijalta.

Asumisessa syntyneet sako- ja umpikaivolietteet kerätään kiinteistöiltä, joita ei ole liitetty kunnan viemäriverkostoon. Umpikaivot tyhjenetään tarvittaessa ja sakokaivot pääsääntöisesti kerran vuodessa. Lietteet kuljetetaan kunnan järjestämänä Kemiönsaaren pääsaaren, Lövö-Kasnäsin, Rosala-Hiittisten ja Högsåran alueilta. Muilta alueilta kiinteistön haltija järjestää itse lietteiden kuljetuksen asianmukaiseen käsittelyyn.

Kemiönsaaren kunta ja Rouskis järjestävät yleisötilaisuuden lietekeräykseen liittyen Villa Landessa 11.4.2012 klo 17 alkaen. Tervetuloa mukaan!

Järjestelmän muutosaikataulu

1. **Ilmoittakaa jätevesijärjestelmänne tiedot Rouskikseen 18.4.2012 mennessä. Asiakaspalvelun nopeuttamiseksi toivomme sähköistä vastaamista osoitteessa www.rouskis.fi. Sähköisesti vastanneiden kesken arvotaan 10 kpl 8GB-muistitikkuja. Voitte myös täyttää oheisen lomakkeen ja palauttaa sen postitse.**
2. Rouskis kilpailuttaa lietteiden keräyksen ja kuljetuksen keskitetysti kaikkien kiinteistöjen puolesta kesän aikana.
3. Jätelautakunta päättää kuljetus- ja käsittelyhinnat jätetaksassa syksyllä.
4. Asiakkaille lähetetään tiedotuskirje hinnoista ja ohjeet keräykseen liittyen syksyllä.
5. Lietekaivojen tyhjennykset aloitetaan säännöllisen reitin mukaan vuoden 2013 alussa. Rouskis tiedottaa asiakkaille tyhjennysajankohdan ja huolehtii laskutuksesta.

Lomakkeen täyttäminen

Toivomme, että täytätte lomakkeen huolella ja palautatte sen määräpäivään mennessä. Näin voimme varmistaa, että lietekaivonne tyhjennys onnistuu jatkossakin vaikeuksista. Antamanne tiedot vaikuttavat myös asiakashintaan. Mitä tarkemmin Rouskis pystyy kilpailutusvaiheessa määrittämään tyhjennettävien kaivojen ja lietteen määrän sitä paremmin kilpailutus onnistuu.

Jos saitte kirjeen aiheetta eli kuulutte esimerkiksi kunnan viemäriverkkoon, kiinteistöllänne ei ole lietekaivoja tai se sijaitsee keräysalueen ulkopuolella, ilmoittakaa asiasta lomakkeella. Vain teidän ilmoituksenne avulla voimme korjata rekisterin virheelliset tiedot.

Ystävällisin jätehuoltoterveisin
Kemiönsaaren kunta ja Rouskis Oy

Asuinkiinteistön osoite	Asiakasnumero
Kiinteistötunnus	
Kiinteistötyyppi: <input type="checkbox"/> vakituinen asunto <input type="checkbox"/> kesäasunto <input type="checkbox"/> muu, mikä?	
Mikäli postitustiedoissa on korjattavaa, kirjaa ne tähän (esim. eri laskunsaaja):	

Yhteyshenkilö ja puhelinnumero kaivotyhjennyksiä koskevissa asioissa:

1. KIINTEISTÖN SIJAINTI SUHTEESSA VIEMÄRIVERKOSTOON

- Liittynyt kunnan tai osuuskunnan viemäriverkoston.
 > Siirry kohtaan allekirjoitus ja palauta ilmoitus; muita tietoja ei tarvitse täyttää.
- Ei sijaitse viemäriverkoston alueella.
- Sijaitsee viemäriverkoston alueelle, mutta ei liittynyt verkostoon.
- Sijaitsee keräysalueen ulkopuolella (keräysalue: Kemiönsaaren pääsaari, Lövä-Kasnäs, Rosala-Hiittinen ja Högsåra).
 > Siirry kohtaan allekirjoitus ja palauta ilmoitus; muita tietoja ei tarvitse täyttää.

2. TALOUSVEDEN SAANTI

- painevesi (kunnan /osuuskunnan vesijohto tai oma kaivo) kantovesi

3. TYHJENNETÄVÄT LIETETILAT

MUSTIEN ELI WC-VESIEN KÄSITTELY

- Ei synny WC-vesiä, käytössä kuivakäymälä.
- umpisäiliö _____ kpl
 tilavuus yht. _____ m³
- sakokaivo _____ kpl
 tilavuus yht. _____ m³
- pienpuhdistamo, merkki ja malli _____
- lietetilavuus yht. _____ m³
- muu, mikä? _____

HARMAIDEN ELI PESUVESIEN KÄSITTELY

- Käsitellään yhdessä WC- vesien kanssa.
- umpisäiliö _____ kpl
 tilavuus yht. _____ m³
- sakokaivo _____ kpl
 tilavuus yht. _____ m³
- pienpuhdistamo, merkki ja malli _____
-
- lietetilavuus yht. _____ m³
- harmaavesisuodatin, ei tyhjennettävää lietesäiliötä
- muu, mikä? _____

- Ei tyhjennettäviä lietekaivoja, selvitys lisätiedoissa.

4. LIETETILOJEN TYHJENNYSTARVE

Tyhjennystarve noin _____ kk välein tai _____ viikon välein.

- Pääsy kaivoille mahdollinen imuautolla kaikkina vuodenaikoina.
- Lietekaivojen tyhjennyksessä ollut ongelmia aikaisemmin. Selvitys lisätiedoissa.

5. LIETEKAIVOJEN SIJAINTI KIINTEISTÖLLÄ

Piirrä tai selitä sanallisesti tähän kaivon sijainti kiinteistöllä suhteessa rakennuksiin. Piirrä myös reitti, jota pitkin tyhjentäjä pääsee kaivon tyhjentämään. Piirroksen ei tarvitse olla mittakaavassa; välimatkat metreinä arvioiden riittävät. Kirjaa tarkasti se, miten lähelle tyhjennysautolla pääsee kaivoa.

6. KIINTEISTÖJEN YHTEINEN JÄTEVESIEN KÄSITTELY

Järjestelmässä käsitellään vain oman kiinteistön jätevedet.

Yhteinen järjestelmä

Naapurin kanssa. Naapurin nimi ja osoite

Osuuskunta. Osuuskunnan nimi ja yhteyshenkilö

Laskutus:

Tyhjennys- ja käsittelykuluista on sovittu osakkaiden kanssa. Osuutemme yhteisestä laskusta on _____ %.

Rouskis lähettää kaikille osakkaille oman laskun ilmoitetun jakoprosentin mukaan. Jos % -osuuksia ei ilmoiteta Rouskikselle, lasku jaetaan osakkaiden kesken tasan.

7. LIETE KULJETETAAN NYKYISIN

Jätevedenpuhdistamolle

Mikrobiologisesti käsiteltynä pellolle

Muualle, minne?

8. LISÄTIEDOT

(kirjaa tähän esimerkiksi, jos lietekaivon tyhjennyksessä on aiemmin ollut ongelmia kaivon sijainnin, kelirikon tai jonkin muun syyn vuoksi.)

Täyttäjän allekirjoitus, nimenselvennys ja puhelinnumero

Tiedotuskirje lietteenkeräyksen muutoksesta ja ilmoituslomake (ruotsinkielinen)

**SLAMINSAMLING FRÅN SLAMBRUNNAR OCH SLUTNA AVLOPPSTANKAR PÅ
KIMITOÖN ÅR 2013**

Kimitoön övergår till kommunalt ordnad slamtransport av slam från slambrunnar och slutna avloppstankar fr.o.m. 1.1.2013, enligt den tekniska nämndens beslut 21.2.2012. Förverkligandet och faktureringen sköts av Rouskis, fastigheterna avtalar med Rouskis om tömningen av slambrunnarna. I fortsättningen beställs tömningar inte direkt från entreprenören.

Vid boende uppkommen slam (slambrunnar och slutna avloppstankar) insamlas från fastigheterna, som inte hör till det kommunala avloppsnätet. Slutna avloppstankar töms efter behov och slambrunnar i huvudsak en gång per år. Slammet transporteras kommunalt ordnat från Kimitoöns huvudö, Lövä-Kasnäs, Rosala-Hitis och Högsåra. Från andra områden ordnar fastighetsägaren själv transporten av slam till saklig behandling.

Kimitoöns kommun och Rouskis ordnar ett informationstillfälle för allmänheten angående slamhantering i Villa Lande 11.4.2012 börjande kl. 17. Välkommen med!

Systemförändrings tidtabell

6. **Meddela uppgifterna om ert avloppsvattensystem till Rouskis senast den 18.4.2012. För att försnabba kundservicen önskar vi elektroniska svar på adressen www.rouskis.fi. Bland de elektroniska svaren lottas 10 stycken 8GB USB-minnen ut. Ni kan även fylla i den bifogade blanketten och returnera den per post.**
7. Rouskis konkurrensutsätter slamuppsamlingen och -transporten centralt för alla fastigheter under sommaren.
8. Avfallsnämnden fattar beslut om transport- och hanteringsavgifter under hösten.
9. Kunderna får ett informationsbrev med priser och instruktioner under hösten.
10. Tömningen av slambrunnar enligt en regelbunden rutt börjar från början av år 2013. Rouskis informerar kunden om tidpunkten för tömningen och ansvarar för faktureringen.

Ifyllandet av blanketten

Vi hoppas att ni fyller i blanketten noggrant och returnerar den inom utsatt tid. Då kan vi säkerställa att era slambrunnar också i fortsättningen töms utan problem. Uppgifterna ni uppger inverkar också på priset. Ju bättre Rouskis vid konkurrensutsättningen kan bedöma mängden brunnar som ska tömmas och mängden slam, desto bättre lyckas konkurrensutsättningen.

Om ni fick brevet utan orsak; om ni hör till det kommunala avloppsnätet, om fastigheten inte har slambrunnar eller om fastigheten är belägen utanför uppsamlingsområdet, meddela om saken med blanketten. Endast med hjälp av er anmälan kan vi korrigera felaktiga uppgifter i registret.

Med vänlig avfallshanteringshälsning
Kimitoöns kommun och Rouskis Oy

Bostadsfastighetens adress	Kundnummer
Fastighetens registernummer	
Fastighetstyp: <input type="checkbox"/> fast bostad <input type="checkbox"/> sommar bostad <input type="checkbox"/> annan, vad?	
I fall adresseringsuppgifterna behöver ändras, skriv dem här (t.ex. annan mottagare för faktura):	

Kontaktperson och telefonnummer, i ärenden som rör tömning av brunn:

9. FASTIGHETENS LÄGE I FÖRHÅLLANDE TILL AVLOPPSNÄTET

- Ansluten till kommunalt- eller andelslagetsavloppsnät.
 > Gå till underskrift och returnera anmälan; inga andra uppgifter behöver fyllas i.
- Befinner sig inte på avloppsnätets område.
- Befinner sig på avloppsnätets område, men har inte anslutits till avloppsnätet.
- Befinner sig utanför uppsamlingsområdet (uppsamlingsområde: Kimitoöns huvudö, Lövä-Kasnäs, Rosala-Hitis och Högsåra).
 > Gå till underskrift och returnera anmälan; inga andra uppgifter behöver fyllas i.

10. TILLGÅNGEN TILL HUSHÅLLSVATTEN

- tryckvatten (kommunens/andelslagets vattenrör eller egen brunn) buret vatten

11. SLAMUTRYMMEN SOM SKA TÖMMAS

HANTERING AV SVART- DVS WC-VATTEN

- Uppstår inget WC-vatten, torrtoalett används.
- sluten avloppstank _____ st
 total volym _____ m³
- slam brunn _____ st
 total volym _____ m³
- minireningsverk, märke och modell _____
-
- total slam volym _____ m³
- annan, vad? _____

HANTERING AV GRÅ- DVS TVÄTTVATTEN

- Behandlas tillsammans med WC- vattnen.
- sluten avloppstank _____ st
 total volym _____ m³
- slambrunn _____ st
 total volym _____ m³
- minireningsverk, märke och modell _____
-
- total slam volym _____ m³
- gråvattenfilter, inga slambrunnar att tömma
- annan, vad? _____

- Inga slambrunnar att tömma, förklaring i tilläggsuppgifterna.

12. SLAMBRUNNARNAS TÖMNINGSBEHOV

Tömningsbehov ungefär var _____ månad eller var _____ vecka.

- Sugbilen kommer åt brunnen året runt.
- Det har varit problem vid tidigare tömningar av slambrunnarna. Förklaring i tilläggsuppgifterna.

13. SLAMBRUNNARNAS LÄGE PÅ FASTIGHETEN

Rita eller beskriv i ord brunnens läge på fastigheten i förhållande till byggnaderna. Rita också ruten, längs vilken tömmaren kommer åt att tömma brunnen. Ritningen måste inte vara i proportion; avstånden uppskattade i meter. Uppge noggrant, hur nära tömningsbilen kommer.

14. FASTIGHETERNAS GEMENSAMMA BEHANDLING AV AVLOPPSVATTEN

Systemet behandlar endast den egna fastighetens avloppsvatten.

Gemensamt system

Med grannen. Grannens namn och adress

Andelslag. Andelslagets namn och kontaktperson

Fakturering:

Tömning- och behandlingsavgifterna har kommits överens med delägarna. Vår andel i den gemensamma fakturan är _____ %.

Rouskis skickar en egen faktura till alla delägare enligt den anmälda fördelningsprocenten. Ifall % - andelarna inte meddelas till Rouskis, delas fakturan jämt mellan delägarna.

15. SLAMMET TRANSPORTERAS FÖR TILLFÄLLET

Till reningsverket

Mikrobiologiskt behandlat ut på åkern

Annanstans, vart?

16. TILLÄGGSUPPGIFTER

(skriv här till exempel, om det uppdagats problem vid tidigare tömning av slambrunnar på grund av brunnens läge, menföre eller annan orsak.)

Ifyllarens underskrift, namnförtydligande och telefonnummer

Asiakastyytyväisyyskyselyn saatekirje (suomenkielinen)

Jätehuolto ja liete keräys Kemiönsaarella – Miten nämä toimivat?

Kemiönsaaren jätehuolto toimii kokonaan kunnan järjestämänä. Rouskiksen kilpailuttama paikallinen kuljetusurakoitsija kerää sekajätteet kiinteistökohtaisesti *Kemiönsaaren pääsaarelta ja Lövö-Kasnäslandetista. Rosala-Hiittisen, Högsåran ja muiden saarten* koti- ja mökkitaloudet puolestaan vievät jätteensä yhteisiin aluekeräyspisteiden jätteastioihin.

Kemiönsaarella siirryttiin kunnan järjestämään sako- ja umpikaivolietteiden sekä pienpuhdistamolietteiden kuljetukseen 1.1.2013. Lietetyhjennykset hoitaa Rouskiksen kilpailuttamat kaksi paikallista urakoitsijaa. *Vuoden 2013 alusta asumisessa syntyvien lietteiden tyhjennyksistä sovitaan suoraan Rouskiksen kanssa.*

Rouskista kiinnostaa tieto siitä, miten jätehuolto ja liete keräys Kemiönsaarella teidän mielestänne toimii. Kyselyn avulla Rouskis voi parantaa palveluaan asiakkaiden toivomaan suuntaan.

Toivon että vastaatte kyselylomakkeeseen ja palautatte sen (maksutta) **viimeistään 28.10.2013** oheisella palautuskuorella. *Kaikkien kyselyyn vastanneiden kesken arvomme 2kpl 50€ lahjakorttia verkossa toimivaan lahjatavarakauppaan nimeltä 'Gift Card' ja 5kpl puhelimen aurinkokennolatureita (soveltuu eri malleille).*

Kysely toteutetaan osana opinnäytetyötä Yrkeshögskolan Noviassa, kestävä kehityksen koulutusohjelmassa, yhteistyössä Rouskiksen kanssa.

Ystävällisesti,

Nora Wilmi
opiskelija YH Novia

Liite 6

Asiakastytyväisyyskyselyn saatekirje (ruotsinkielinen)

Avfallshanteringen och slaminsamlingen på Kimitoön – Hur fungerar dessa?

Hushållens avfallshantering på Kimitoön är i sin helhet kommunalt ordnad fr.o.m. år 2009. Den av Rouskis konkurrensutsatta, lokala transportentreprenören samlar in blandavfallet fastighetsvis på *Kimitoöns huvudö och Lövä-Kasnäslaget*. Hushållen och stugorna på *Rosala-Hitis, Högsåra och övriga öar och holmar* för sitt avfall till områdesinsamlingspunkternas gemensamma avfallskärl.

Kimitoön övergick till kommunalt ordnad transport av slam från slambrunnar, slutna avloppstankar och minireningsverk den 1.1.2013. Slaminsamlingen sköts av de två av Rouskis konkurrensutsatta, lokala entreprenörerna. *Från och med början av år 2013 kommer man överens om slamtömningar direkt med Rouskis.*

Rouskis är intresserad av att veta hur ni tycker att avfallshanteringen och slaminsamlingen på Kimitoön fungerar. Med hjälp av förfrågan kan Rouskis förbättra sin service mot det håll kunderna önskar.

Jag önskar att ni svarar på den medföljande enkäten och returnerar den (kostnadsfritt) **senast den 28.10.2013** i det medföljande svarskuvertet. ***Bland alla som fyllt i och returnerat enkäten lottar vi ut 2st 50€ presentkort till en gåvoaffär på nätet vid namn 'Gift Card' och 5st solcellsladdare för telefoner (passar flera modeller).***

Förfrågan förverkligas som en del av ett examensarbete vid Yrkehögskolan Novia, utbildningsprogrammet för hållbar utveckling, i samarbete med Rouskis.

Vänligen,

Nora Wilmi
studerande vid YH Novia

Liite 7

Kyselylomake (suomenkielinen)

1. Millainen asunto teillä on Kemiönsaarella?
_____ Vakituisen asunto _____ Vapaa-ajan asunto
2. Oletteko saaneet asianne hoidetuksi asioidessanne Rouskiksessa?
_____ Kyllä _____ Ei

Jos ei,

miksi? _____

Jätehuolto

3. Tiedätkö mihin ja miten ottaa yhteyttä jos toivotte muutoksia (esim. perua jäteastian tyhjennyksen matkoilla olon ajaksi) tai teillä on kysyttävää jätehuoltoon liittyen? _____ Kyllä _____ Ei
4. Tyhjennetäänkö jäteastianne niin kuin on sovittu? _____ Kyllä _____ Ei
5. Kompostoitteko biojätteenne? _____ Kyllä _____ Ei
6. Lajitteletteko hyötyjätteitä? _____ Kyllä _____ Ei
Jos kyllä, mitä? _____ Paperia _____ Lasia _____ Metallia _____ Kartonkia

Kommentteja/ palautetta:

Lietekeräys

7. Oletteko saaneet tietoa siitä, miten toimia jos toivotte muutoksia lietetyhjennyksiin, esim. muuttaa lietetyhjennyksen ajankohtaa? _____ Kyllä _____ Ei
8. Onko teillä ollut ongelmia liittyen lietetyhjennykseen? _____ Kyllä _____ Ei

Jos kyllä,

mitä? _____

9. Onko jotain, mihin toivotte muutosta liittyen lietekeräykseen? _____ Kyllä _____ Ei

Jos kyllä,

mitä? _____

Kommentteja/ palautetta:

Liite 8

Kyselylomake (ruotsinielinen)

1. Hurudan bostad har ni på Kimitoön? Fast bostad Fritidsbostad
2. Har ni fått era ärenden uträttade hos Rouskis? Ja Nej
Om nej,
varför? _____

3. Har ni fått betjäning på svenska hos Rouskis om ni så önskat?
 Ja Nej Visste inte om att det är möjligt

Avfallshantering

4. Vet ni vart och hur ni kan ta kontakt om ni önskar ändringar (t.ex. avboka tömningen av avfallskärlet för den tid ni är bortresta) eller om ni har frågor gällande avfallshantering? Ja Nej
5. Blir avfallskärlet tömt som överenskommet? Ja Nej
6. Komposterar ni ert bioavfall? Ja Nej
7. Sorterar ni återvinningsbart avfall?
Om ja, vad? Papper Glas Metall Kartong

Kommentarer/ feedback:

Slaminsamling

8. Har ni fått tillräckligt med information om hur ni ska gå till väga om ni önskar ändringar i slaminsamlingen, t.ex. ändra tidpunkten för slamtömningen?
 Ja Nej
9. Har ni haft några problem gällande slamtömningen? Ja Nej
Om ja,
vad? _____

10. Är det något ni önskar ändra på gällande slaminsamlingen? Ja Nej
Om ja,
vad? _____

Kommentarer/ feedback:
