

## En levande skärgård i framtiden – Pellinges utmaningar

Sandra Tillman

Lärdomsprov

Utbildningsprogrammet i företagse-  
konomi

2014



<b>Skribent eller skribenter</b> Sandra Tillman	<b>Gruppkod eller startår</b> 2010
<b>Rapportens namn</b> En levande skärgård i framtiden – Pellingebornas åsikter	<b>Antal sidor och bilagor</b> 44+6
<b>Lärare eller handledare</b> Eva Holmberg, Marina Karlqvist	
<p>Lärdomsprovet ”Levande skärgård i framtiden – Pellinges utmaningar” ser på skärgårdar i allmänhet och deras utmaningar och hot, på skärgårdspolitik och på Pellinge med dess befolkning, framtid och utmaningar.</p> <p>Målet med lärdomsprovet är att få veta om de för- och nackdelar det finns i livet på Pellinge, att se hur skärgårdslagen påverkar och vilka andra utvecklingsprogram det finns samt att se vad invånarna anser om det offentliga stödet till Pellinge. Syftet är att se om Pellinge har förutsättningar för att fortsätta vara ett levande samhälle ute i skärgården även i framtiden.</p> <p>Lärdomsprovet gjordes mellan våren 2013 och januari 2014. Materialet framskaffades genom intervjuer och enkäter medan teoridelen är baserad på ett stort antal skrivna källor. I slutet på lärdomsprovet presenteras resultaten och slutsatserna.</p> <p>Resultatet visar att Pellingeborna vill bo på Pellinge och tycker om livet där. Dock är de inte nöjda med det offentliga stödet då service läggs ner och inget nytt synbart kommer till för att kompensera. Framtiden ser dock ljus ut med nya, endera färdiga eller närapå färdiga, planer för skärgården som löser nuvarande problem och stöder utvecklingen av skärgården.</p>	
<b>Nyckelord</b> Pellinge, skärgård, framtid, skärgårdspolitik	

<p><b>Authors</b> Sandra Tillman</p>	<p><b>Group or year of entry</b> 2010</p>
<p><b>The title of thesis</b> The Living Archipelago of Tomorrow – Opinions of Pellinki Inhabitants</p>	<p><b>Number of pages and appendices</b> 44+6</p>
<p><b>Supervisor(s)</b> Eva Holmberg, Marina Karlqvist</p>	
<p>This thesis looks into archipelagos in general and the challenges and threats these are facing. The study comprises a detailed study of the Pellinki islands, dealing with local politics, the inhabitants, challenges, and future visions.</p> <p>The objective was to find the pros and cons with living in Pellinki, to take a look at how the archipelago law has influenced the development of the archipelago, to look into other development programs, and lastly to find out the inhabitants' opinions regarding the support the Pellinki islands receive from the city and the state. The purpose was to investigate whether Pellinki had the necessary conditions to remain a thriving island society also in future.</p> <p>The thesis was conducted between spring 2013 and January 2014. Data were collected by means of questionnaires and in-depth interviews. The theoretical framework is built on a comprehensive review of written sources. At the end of the thesis the results are presented and conclusions drawn.</p> <p>The result shows that the inhabitants in Pellinki enjoy living on the islands and want to stay there. On the other hand, they are dissatisfied with the weak political support, as services are being discontinued without a viable alternative. However, new plans are being created which should solve the current issues and support the future development of the archipelago.</p>	
<p><b>Keywords</b> Pellinki, archipelago, future, archipelago politics</p>	

## Innehåll

1	Introduktion.....	1
1.1	Problemområde .....	1
1.2	Syfte och målsättning.....	1
1.3	Rapportens struktur .....	2
2	Skärgårdsområden i förändring.....	4
2.1	Utmaningar i skärgården .....	6
2.2	Den finska skärgårdspolitiken .....	8
2.2.1	Historia .....	8
2.2.2	Politikens resultat .....	9
2.2.3	Nationella politiska mål 2012-2015.....	10
2.3	Östra Nylands skärgårdsprogram 2012.....	12
3	Pellinge.....	16
3.1	Sevärdheter.....	17
3.1.1	Hörbergsgården .....	17
3.1.2	Kapellet/Gravgården.....	17
3.1.3	Tove Jansson.....	18
3.2	Företag/Verksamheter .....	18
4	Forskningsprocessen .....	21
4.1	Metoder .....	21
4.2	Processen.....	21
4.2.1	Enkätundersökning .....	21
4.2.2	Intervjuer .....	23
4.3	Validitet, reliabilitet och objektivitet.....	23
5	Resultat .....	25
5.1	Enkätundersökningen.....	25
5.1.1	Bakgrundsinformation .....	25
5.1.2	Boende på Pellinge .....	27
5.1.3	Det offentliga stödet för Pellinge .....	29
5.1.4	Pellinges utveckling .....	30
5.2	Intervjuerna.....	32

5.2.1	Utmaningar och lösningar för Pellinge.....	32
5.2.2	Offentliga stödet.....	33
5.2.3	Skolan, barndagvård och förskola.....	35
5.2.4	Övrigt.....	36
6	Slutsatser.....	37
6.1	Förslag till fortsatt forskning.....	38
6.2	Reflektion kring lärdomsprocessen.....	38
	Källor.....	40
	Bilagor.....	45

# 1 Introduktion

Pellinge är en ö i den finska skärgården, en del av Borgå kommun och ett hem för några hundra öbor. Under de senaste åren har Borgå Stad dragit åt svångremmen och fokuserat sin utveckling på centrum av kommunen, d.v.s. Borgå stad. På Pellinge har nu Pellinge Skola lagts ned till följd av sparåtgärder från stadens sida. Flera oroade sig över framtiden och behovet av nytt blod för att hålla Pellinge levande. Detta lärdomsprov ser på Pellinges framtid, utmaningar och problem.

## 1.1 Problemområde

Att skärgården står inför stora problem är välkänt. Många områden lider av avbefolkning och den befolkning som stannar kvar är hårt pressade av den synbara avvecklingen av skärgården. Många kommuner drar in på servicen eftersom mängden personer som använder tjänsterna minskar och på grund av att det är dyrt att hålla igång tjänster långt ute i skärgården. Traditionella arbeten såsom fiske och jordbruk är inte längre lika lönsamma och kommunala arbetsplatser är det ont om i skärgården vilket leder till utflyttning av unga, arbetsföra personer. Många håller dock skärgårdskulturen varmt om hjärtat men frågan är om den kulturen inte kommer att dö ut om inte saker förändras inom en snar framtid?

Även på Pellinge har servicen blivit naggad i kanterna och de kommunala arbetsplatserna försvunnit men där bor fortfarande omkring 270 person året om. Problemområdet som undersöks i detta lärdomsprov handlar om livet på Pellinge, om hur skärgårdslagen påverkar samt om vilka andra utvecklingsprogram för skärgården det finns. Öborna får även svara på vad de anser om det offentliga stödet som skärgården får från staden och staten.

## 1.2 Syfte och målsättning

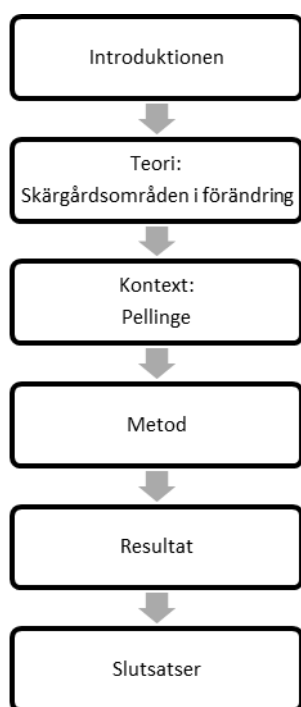
För att kunna kalla en skärgård levande behövs det att människor bor och verkar inom skärgårdens gränser, detsamma gäller för Pellinge ute i Borgå skärgård. Syftet med detta lärdomsprov är att se om Pellinge har förutsättningar för att fortsätta vara en le-

vande del av Borgå skärgård. För att få reda på detta har personer som aktivt jobbat för skärgården blivit intervjuade och en enkätundersökning gjordes bland invånarna på ön.

Flera av pellingeborna anser att för att hålla Pellinge som en levande del av skärgården måste vissa ändringar ske. Ett av målen med detta lärdomsprov är att ta reda på vad pellingeborna anser att borde ändras, hur ändringen skall ske och varför de stannar kvar trots ett bristande intresse från stadens sida och försvinnande service. Deras åsikter kan vara av nytta i kommande försök att locka nya personer/familjer att bli skärgårdsbor.

### 1.3 Rapportens struktur

Detta lärdomsprov är uppbyggt av 6 delar:



I teoridelen går det igenom hur de två olika typerna av skärgårdar uppstår, vidare går Skärgårdspolitikerna igenom, både dess historia, vad den hittills åstadkommit och vad som planeras för de kommande åren. I kontexten berättas om Pellinge med de sevärdheter som finns såsom kapell och museum samt de olika lokala verksamheterna.

I metodkapitlet förklaras metoderna som användes och processen för lärdomsprovet beskrivs. I resultatet framförs de svar, intryck och infallsvinklar som framkom under

insamlingen och bearbetningen av de erhållna svaren. I sista delen framförs slutsatserna baserade på resultaten.



## 2 Skärgårdsområden i förändring

De flesta skärgårdar har uppstått genom ”hot spots” i jordskorpan där magma väljer upp genom vulkaner och stelnar till öar. Dessa öar bildar normalt en kedja då den tektoniska plattan (jordskorpan) rör på sig medan vulkanen är stationär. Kedjan visar exakt hur jordskorpan har rört sig och kallas för Ö Bågar. Hawaii har bildats på detta sätt, just nu finns det 137 öar, atoller och rev och snart kommer Loihi att bli Hawaiis nyaste ö. Japan är uppbyggd av 4 öar bildade genom ”hot spots”; Hokkaido, Honshu, Shikoku och Kyushu. Runt om Japan finns även omkring 3.000 mindre öar eftersom det finns flera aktiva vulkaner i den Japanska skärgården. (National Geographic Education 2013.) Öar uppstådda genom dessa ”hot spots” kan ses på bilden nedan.



Figur 1. Hawaii, öar uppstådda genom ”hot spots” (Allhawaiiitours 2013)

De andra skärgårdarna uppstod efter den senaste istiden och kallas för kontinentala skärgårdar. An efter som glaciären smälte och havsvattnet steg fylldes dalar upp och toppar av små berg blev öar. Malayskärgården är den största skärgården som uppstått på detta sätt. Den är belägen mellan Asien och Australien och har mer än 25.000 öar. (National Geographic Education 2013.)

Finlands skärgård kallas för Skärgårdshavet, den uppstod efter istiden och har sammanlagt omkring 50.000 öar. Många är dock mindre än en halv hektar och somliga öar är tillräckligt nära för att anslutas till varandra med broar. Skärgårdshavets öar var dock inte bergstoppar utan de formas genom att berget stiger från havet och expanderar efter att trycket från glaciären försvann. Detta händer ännu och

Skärgårdshavet fortsätter att få nya öar. (National Geographic Education 2013.) Bild från Åbo Skärgård nedan med öar tillkomna på detta sätt.



Figur 2. Åbo Skärgård, öar uppstådda när istiden slutade (Virtual Tourist 2013)

I tidskriften Skärgård går Christian Pleijel (2007, 68), en skärgårdsutvecklare vid Ålands landskapsregering, genom några definitioner på skärgård från olika källor. Från ordböcker och uppslagsverk fann Pleijel följande beskrivningar:

... en samling av öar och skär vid en kust, kustområde med talrika öar, holmar, skär, kobbar och grynnor. En skärgård är vanligen bildad i hårda bergarter som gnejser och graniter ... skärgårdar är främst begränsade till områden som varit täckta av inlandsisar och nu har landhöjning. De har relativt begränsad utbredning, koncentrerad till exempelvis Skandinaviska halvön, Finland, Skottland och nordöstra Kanada

Enligt Oxford Dictionaries som säger sig vara världens mest betrodda ordbok är skärgården ”ett hav eller vattendrag med många öar” (Oxford Dictionaries 2013a).

Pleijels källa för ”skärgårdar är främst begränsade till områden som varit täckta av inlandsisar och nu har landhöjning” säger tvärt emot vad National Geographic Education, de pekar ut ”hot spot” skärgårdar som vanligare. Något definitivt om vilken typ som förekommer mest står ej att finna.

Vad alla dessa definitioner av en skärgård har gemensamt är vatten och öar. Bland politiska definitioner ger Pleijel (2007) EU:s definition på en ö:

En ö ska ha en fast bosättning, vara utan fast vägförbindelse, ha mer än femtio invånare, ha en yta om mer än 1km<sup>2</sup>, ha ett avstånd till fastlandet på mer än 1km och den ska ligga i havet.

Från den finska skärgårdslagen från 1981 står det (Pleijel 2007):

Till skärgården anses höra sådana öar i havsområdet och i insjövattnendragen som saknar fast förbindelse samt andra öar och området på fastlandet vilka i övrigt i fråga om sina förhållanden kan jämföras med skärgården.

Oxford Dictionaries säger här att en ö är en bit land omgivet av vatten, vilket är en stor skillnad till vad EU säger. Oxford nämner inget om hur många boende som behövs, vägförbindelser eller avstånd till fastlandet. (Oxford Dictionaries 2013b.)

## 2.1 Utmaningar i skärgården

Länsstyrelsen i Stockholms län (2010) utgav ett faktablad där de redogör flera utmaningar för en levande skärgård, utmaningar som kan finnas i vilken bebodd skärgård som helst.

Flera utmaningar tas upp och förklaras. Den första meningen i faktabladet lyder ”En bofast skärgårdsbefolkning är en förutsättning för en levande skärgård” varvid de tar upp vikten av bebyggelse på rätta platser, så kallade kärnöar dit bebyggelse, trafik och service borde fokuseras. Vidare påpekas det att verksamheter kan ha det svårt att vara lönsamma när deras högsäsong är kort, mestadels endast sommartid. Infrastrukturen nämns som väldigt viktigt då alla personer som använder skärgården måste använda infrastrukturen för att ta sig dit, bland dessa personer finns friluftsmänniskor, fast bosatta och fritidsbosatta samt de olika verksamheterna som opererar i skärgården. (Länsstyrelsen i Stockholms län, 2010.)

Värnandet om de natur- och kulturlandskap som finns i skärgården ses som en utmaning. Kulturlandskapet i skärgården är oftast format av fiske och jordbruk, dessa verksamheter är dock inte lika lönsamma längre. Figur 3 visar en bild på ett kulturlandskap på nästa sida. Vattenkvaliteten påverkar alla som åker till skärgården. Övergödning och algbloomning är inte bara problem för växter och djur utan även för människor. Grund-

vattnet är också en utmaning i och med att människor spenderar mera tid i fritidshuset och använder mera vatten. I vissa fall till den gräns där det saltiga havsvattnet kommer in i brunnarna. (Länsstyrelsen i Stockholms län, 2010.)



Figur 3. Kulturlandskap, uppkommer vid jordbruk med slätter och bete (Natur och Miljö 2013)

Bland utmaningar mera specifika för Finland hör minskad mångfald i naturen, övergödning av kustvatten, försämrade möjligheter till näringsutövning och ökade olycksrisker till de största utmaningarna för skärgård och kustområden (Enestam 2006, 17).

Enligt Arbets- och Näringsministeriets (08.2010, 35) publikation ”Statsrådets principbeslut om utveckling av skärgården 2010-2011” är de största utmaningarna förknippade med anpassningen av t.ex. jordbruk, fiske och förädling till den allt hårdare konkurrensen. Övriga utmaningar och hot är bland annat minskande arbetsplatser i skärgården och att avveckling av näringar riskerar att områden som är av värde för utvecklingen av turismen försvinner. Annan utmaning ligger i att befolkningen är äldre än genomsnittet medan försörjningskvoten är mindre. En tredje utmaning är inflyttningen, det finns få områden till salu och priserna är höga. På grund av den låga mängden skattebetalare har kommunerna problem med servicenivån vilket minskar på inflyttningens attraktiviteten. Övriga utmaningar och hot är bevarandet av den svenska skärgårdskulturen, Östersjöns tillstånd, föråldringen av färjor och förbindelsebåtar vilket ökar risken för olycksfall samt bristen på snabba internet förbindelser till rimligt pris vilket kan försämra möjligheten till distansarbete.

## 2.2 Den finska skärgårdspolitiken

Skärgårdspolitiken är en del av regionpolitiken eller regionutvecklingen. Regionutvecklingen strävar efter att minska utvecklingskillnader både inom och mellan regionerna samt öka välbefinnande och kunskaper bland befolkningen. Man strävar även efter att förbättra kvaliteten på livsmiljön samt stöda hållbara region- och samhällsstrukturer. De nuvarande målen för regionalutvecklingen är: (Arbets- och Näringsministeriet 2013)

- Att förstärka regionernas konkurrenskraft nationellt och internationellt
- Att förstärka regionernas livskraft och minska de regionala utvecklingskillnaderna
- Att tackla särskilda regionala utmaningar

På Arbets- och Näringsministeriets (2012) sidor finner man en rapport om Finlands öar och deras befolkning. Det finns nästan 20 000 öar som är utan fast vägförbindelse men har någon form av befolkning. På 19 606 öar finns det deltidsboende och på de öar utan fast boende finns det omkring 75 000 bostäder, dessa används av över 300 000 människor årligen. De öar med fast befolkning har sammanlagt omkring 8700 heltidsinvånare och omkring 60 000 fritidsboende.

### 2.2.1 Historia

Efter andra världskriget tillsattes en skärgårdskommitté på förslag av jordbruksministeriet för att utreda hur levnadsförhållandena i skärgården var och komma fram med idéer för förbättring. Kommitténs arbete gällde bara för havsområdena, insjöarnas skärgårdar var utanför deras område. Bland kommitténs förslag var att statsstödet skulle ökas med beaktande på skol och undervisningen i skärgården, trafiknätet skulle utvecklas och att stöd borde beviljas för att bygga ut telefon- och elnätet. Även företagen skulle främjas, främst genom en möjlighet att ta lån. (Kuusisto & Leppänen 2010, 9.)

På grund av att geografin i skärgården orsakade problem bestämde kommittén att en permanent expertgrupp skulle bildas. Denna delegation tillsattes den 6 november 1958. Delegationen skulle fortsätta med det arbete som kommittén hade startat. År 1962 fick Skärgårdsdelegationen sin officiella status och medlemmarna tillsattes, de flesta var från

den gamla delegationen. Efter 1964 var även Insjöfinland representerad av Delegationen. 1983 flyttades planeringsavdelningen av Delegationen till inrikesministeriet och grundade regionpolitiska avdelningen. Resten av Delegationen flyttades till ministeriet och fick som uppgift att utveckla landsbygden och skärgårdsärenden. (Kuusisto & Leppänen 2010, 13-14.)

Skärgårdsdelegationen dryftade redan i början på 1970-talet att stifta en skärgårdslag. De flesta partier hade en positiv inställning till skärgården och oron för framtiden var hög inom det Svenska folkpartiet. Ministeriet var dock inte villigt att lag bereda förslaget. Istället bestämde sig Skärgårdsdelegationen för att bereda lagmotionen och beredningen gick utan större problem. Under remissbehandlingen var de statliga instanserna betänksamma medan andra grupper stödde förslaget fullt ut. År 1980 lämnade Skärgårdsdelegationen in ett preciserat förslag till statsrådets kansli. Detta förslag godkändes och lagen blev godkänd den 26 juni 1981. (Kuusisto & Leppänen 2010, 18-19.)

### **2.2.2 Politikens resultat**

De kommuner som hade utsetts till skärgårdskommuner fick skärgårdstillägg av staten för att underlätta produktion av bastjänster i skärgården. År 2007 var det totala stödbeloppet omkring 10,5 miljoner euro. Skoltjänsterna var en viktig faktor i utvecklingen av skärgården och flera högstadier grundades. Dock har antalet skolor minskat drastiskt med motivering av möjlighet till inbesparing och lågt elevantal. Skärgårdsdelegationen har motsatt sig stängningarna men utan framgång. (Kuusisto & Leppänen 2010, 24.)

Skärgårdsområdena har garanterade investerings- samt utvecklingsstöd vilket har haft en positiv påverkan på näringslivet. Särskilt småskaliga näringar såsom fiskförädling och på senare tid turism har dragit nytta av detta. Produkter från skärgården har även mjukare krav på transporter. (Kuusisto & Leppänen 2010, 24.)

Politiken har förbättrat möjligheterna att bosätta sig i skärgården både som fast bosatt och som fritidsbosatt. Intresset av att vara fast bosatt har varit beroende av bland annat arbetsmöjligheter, enligt skärgårdslagen skall arbetsplatser inte tas bort från skärgården men detta har inte följts. Skärgårdslagen säger även att befolkningen skall ha tillgång till transportmöjligheter avgiftsfritt eller till skäligt pris. I början av 2009 var omkring 80

färjor i bruk; 20 förbindelsefartyg, 20 enskilda färjor och 40 landsvägsfärjor. Elnätet blev också utvecklat eftersom det år 1978 fanns 540 hushåll helt utan ström. (Kuusisto & Leppänen 2010, 26-27.)

Vattenförsörjningen var bristfällig, speciellt ute på mera avlägsna öar. Många invånare tog sitt vatten från brunnar eller små vattenanläggningar. Staten har stöttat vattenförsörjningen i skärgården med olika bidrag till kommuner, vattenverk och så vidare. Avfallshanteringen fokuserar sig på avfallshanteringsställen där säckar med blandavfall samlas samt återanvändbart material. Det finns också ett 20-tal ställen längs kusten var båtägare kan tömma septiktankar. (Kuusisto & Leppänen 2010, 31.)

### **2.2.3 Nationella politiska mål 2012-2015**

I Det nationella skärgårdspolitiska åtgärdsprogrammet 2012-2015's tredje kapitel kan man läsa om planerna som är delade i fem verksamhetslinjer; kommun- och regionalpolitik, näringar och sysselsättning, stadigvarande boende och fritidsboende, trafik och telekommunikationer samt miljö, natur och kultur. Dessa är i sin tur uppdelade i totalt 18 åtgärdsenheter. (Skärgårdsdelegationen, Nylander & Leppänen 2012, 19.)

Inom Kommun- och regionalpolitik framhävs att vid kommunreformsprojekt skall man beakta särförhållandena i skärgården ifråga om strukturer som splittras av vatten drag samt avstånd, tillgänglig service och språkförhållanden. Vad skärgårdspolitiken anbelangar skall den framskrida som skärgårdslagen säger. (Skärgårdsdelegationen et al. 2012, 20.)

Näringar och sysselsättningar har både mål och program för att utveckla nya samt behålla gamla näringar. Ett mål är att utveckla insjö- och skärgårdsturismen till en populär attraktion bland européer bland annat genom att stödja utveckling och marknadsföring av turistcentra som passar i skärgården. Man försöker även omdisponera gamla verksamhetsställen inom skärgården som inte används mera till nya turismändamål så fort som möjligt. Sjöklustrets verksamhetsområden skall tryggas med verksamhetsförutsättningar som kan jämföras med konkurrerande länders samt med investeringar i hamnar och farleder. Man försöker hålla kvar statliga arbetsplatser enligt skärgårdslagen och indragna arbetsplatser försöker man kompensera med att flytta andra arbetsplatser ut

till skärgården. Man försöker även placera kommunala arbetsplatser till skärgårdsdelar med indragna arbetsplatser och man strävar efter att göra skärgårdsområden självförsörjande på arbetsplatser. Man vill öka mängden distansarbete genom att skapa en positiv attityd till att arbeta hemifrån och pendling stöds med fortsatt skatteavdrag för arbetsresor. Inom jord- och skogsbruk vill man bevara små lantbruk både för miljöns och turismens skull och närproducerad mat skall gynnas i upphandlingar. Man vill garantera fisket och fiskodlingen genom att påverka Europeiska Unionens fiskeripolitik. (Skärgårdsdelegationen et al. 2012, 21-24.)

Inom telekommunikation vill man trygga snabba förbindelser till ett rimligt pris även ute i skärgården och regeringens plan för förbättring av infrastrukturen för bättre dataöverföringsförbindelser samt andra beslut skall genomföras så fort som möjligt ute i skärgården också. Trafikförbindelserna utvecklas och undersöks på flera punkter; man tänker förnya tonnaget så att det uppfyller dagens krav, man undersöker om flera förbindelsefartyg/färjor är möjliga samt renovering och utveckling av befintliga bryggor, man kartlägger om möjliga brobyggen vid korta färjpass, man förnyar klarläggningen av trafiknätets ansvar, ser efter om tätare postutdelning är möjlig, utreda nya förbindelser samt trygga underhållet av vintervägar. Vid alla ändringar kommer man att beakta båtlivet. (Skärgårdsdelegationen et al. 2012, 25-27.)

När det kommer till boende ute i skärgården utvecklar man möjligheter för människor att ändra fritidshus till en permanent bostad. Man kommer att låta kommunerna besluta om vilka strandområden som kommer att vara för fast boende och vilka för fritidsboende. Vid strandplanering vill man att kommunerna tänker på att låta en byggnadsplats tillåta både fritidsboende och fast boende när den är belägen i den fastbebodda skärgården samt att byggnadsrätten är tillräckligt för båda boendeformernas behov. För att främja fast boende ges stöd för utveckling av byarnas infrastruktur och elnätet byggs ut till platser utan el. Projekt skall startas i kommunerna för att tillvarata fritidsboendet, projektets mål är t.ex. att trygga utbud av stugtomter samt nybyggande, få mera stugor uthyrda samt att tillvarata köpkraften hos fritidsbosatta. Man tänker förbättra möjligheterna för kommunal basservice i den kommun fritidshuset är beläget och samtidigt utreda om fritidshus orsakar extra utgifter för kommunen. (Skärgårdsdelegationen et al. 2012, 27-28.)



Månen om att skydda miljön genom samhällsteknik ute i skärgården är några av de nationella målen att stöda byggandet av avloppsvattenbehandling, öka hamnarnas mottagning av avloppsvatten och öka mängden hamnar som kan ta emot avloppsvatten. Även behandlingstekniker för torrtoaletter och avloppsvatten utreds och undersöks samt miljövänligare bränsle och bränsleteknik. För att undvika vattenskadorna i vägbankar tänker man utvidga, eller om inga finns så bygga strömningsöppningar. För att förbättra avfallshanteringen tänker man bygga ut ett tätt nät av sopsamlingsstationer. Inom naturskydd och rekreation vill man reservera flera olika möjligheter för rekreation samt ta fram olika typer av rekreationstjänster. För att kunna underhålla och utveckla servicen i nationalparker och andra naturskyddsområden i skärgården skall anslag anvisas. Hamnar som ligger i båtleder skall utvecklas och man vill få gemensamma bryggplaster till byarna. (Skärgårdsdelegationen et al. 2012, 28-30.)

Inom landskapsvård kommer man att restaurera vårdbiotopsobjekt såsom strandängar och hedar för att förstärka skärgårdens biodiversitet och man vill att fårskötsel eller kreatursskötsel skall stå för det mesta av landskapsvården. I försök att vårda om kulturarvet tänker man restaurera byggda kulturlandskap så att synligheten ökar och förstärka dragningskraften inom turismen. Man tänker även restaurera lämpliga kulturhistoriska betydelsefulla objekt men för en effektiv fördelning av miljövårdsbidraget måste objekten inventeras först. Vissa kulturhistoriska fästningar på öar skall utvecklas till nationella skärgårdssevärdheter. Man vill utveckla själva kulturen genom utvecklingsprojekt för insjö- och skärgårdskultur och evenemang som skall stärka den lokala samhörigheten och identiteten och man tänker utnyttja kulturen inom turismutvecklingen. (Skärgårdsdelegationen et al. 2012, 30-32.)

Skärgårdsområden är ofta utsatta för stormar och översvämningar och man kommer att utveckla lagstiftning samt olika åtgärder i beredskap. Man kommer att dra erfarenheter från senaste årens stormar. (Skärgårdsdelegationen et al. 2012, 32.)

### **2.3 Östra Nylands skärgårdsprogram 2012**

Östra Nylands skärgårdsprogram är ett utvecklingsdokument gemensamt för Sibbo, Lovisa och Borgå. Programmet är byggt från gräsrotsnivå upp och skall fungera som

ett verktyg i beslutsfattning. Avsikten med programmet är att förtydliga vad som sker i skärgårdsutvecklingen och de möjligheter som skärgårdsborna har att påverka. (Posintra 2012, 2-4.)

Programmet gjordes genom seminarier i alla 3 kommuner där det deltog ca 100 personer, man kunde även kommentera via [www.kometensforum.fi](http://www.kometensforum.fi), via e-post samt papperspost. Materialet till programmet kommer från skärgårdsborna och företagare i skärgården, med andra ord ”de verkliga experterna i skärgårdsfrågor”. De behov som framkom var de väntade behoven t.ex. bättre dataförbindelser och att nuvarande service behålls. Man kom fram till att de ekonomiska resurserna inte skulle räcka till för alla önskemål och behov utan nya samarbetsformer behövs. Ett stort problem som framkom i alla 3 kommuner var svårigheter med att bygga nytt: få byggrätter, planläggning samt besvärliga och långsamma processer. De utmaningar som lyftes fram under arbetets gång av skärgårdsborna var i stort de samma som är presenterade i Statsrådets principbeslut om utvecklingen av skärgården 2010-2011. (Posintra 2012, 3-4.)

Under ”Bedömning av nuläget” jämförs invånarantal, arbetsplatser och fritidsbostäder i skärgårdsområden enligt den senaste statistiken. Omkring 2/3 av skärgårdsbefolkningen bor i Borgå medan Sibbo har minsta mängden. Omkring 2900 personer bor i skärgården inom Östra Nyland och varav dem är över 21 % i pensionsåldern. Inom Östra Nyland finns det 5164 sommarbostäder och om man antar att 2,8 personer bor i varje fritidsbostad så är de fritidsbosatta 5 gånger fler än de fast bosatta. Det finns endast 436 arbetsplatser i hela Östra Nylands skärgård medan det bor över 1 700 arbetsföra personer på området. En SWOT analys gjordes och är insatt som bilaga 1. (Posintra 2012, 5-6.)

Programmet är uppbyggt i 6 olika punkter; koordinering av utvecklingen i skärgården, kommunal teknik och förbindelser förbättras, boende och företagande säkerställs, servicen säkerställs, skärgårdskulturen säkerställs samt till sist hållbar utveckling i skärgården och tryggad miljö. Programdokumentet är även uppdelat i två delar; en gemensam del för alla kommuner och en del med kommunspecifika detaljer. I den gemensamma delen visas de gemensamma målen och tillvägagångssätten och i den kommunspecifika delen presenteras de kommunspecifika målen. Om man läser tyngdpunkt 2 i program-

met, vilket är kommunalteknik och förbindelser förbättras, i den allmänna planen står det under åtgärdsplaner ”behovet av och möjligheterna till muddring kartläggs, liksom finansieringsmöjligheterna” och i Borgås plan står det ”i samband med muddring noteras bl.a. följande behov; sundet mellan Ölandet och Stor-Pellinge, Styrjon, djupfarlederna, privata stränder”. (Posintra 2012, 8-18.)

Övriga delar värda att notera i den allmänna planen är; ”Skärgårdslagen följs och skärgårdsstödet fördelas offentlig och öppet så att skärgårdsborna har möjlighet att påverka fördelningen” i tyngdpunkt 1, under tyngdpunkt 2 presenteras ”trafiklösning för menförestider”, i tyngdpunkt 3 beskrivs ”befrämjande av småskalig turism och övrig företagsverksamhet (som näthandel) som passar i skärgården utan att störa den känsliga naturen”. Hela tyngdpunkt 4 är också viktigt, där lovas säkerställandet av basservice, tryggheten av de frivilliga brandkårerna samt bränsleförsäljning, arbetandet för bussförbindelserna och skolskjutsar. Alla tyngdpunkter inom den allmänna planen finns som bilaga 2. (Posintra 2012, 9-14.)

De åtgärder inom Borgå stad som är mest värda att notera är listade nedan (Posintra 2012, 17-19). Alla Borgåspecifika detaljer och åtgärdsplaner finns att läsa i bilaga 3.

- behovet av vägbyggen och förbättringar kartläggs, definieras hur brådskande olika åtgärder är, bl.a:
  - Tirmovägen
  - Pellingevägen
- att notera när båthamnar och kajområden utvecklas
  - Bra allmänna bryggor
  - Fiskhamn/hamnar
  - Mattvättplatser
  - Allmän badstrand i närheten av Laggårholmen
- statens skärgårdsmedel, kommunens och annan finansiering styrs så att väsentlig service bevaras
  - Basservice: skola, dagvård, äldreomsorg, butik
  - FBK
  - Pellinge kurscentrum

- Bussar och övrig lokaltrafik

Mycket av det som står i Östra Nylands skärgårdsprogram (ÖNs) kan man även finna bland de nationella politiska målen under rubrik 2.2.3 men ÖNs har gjort noggrannare och mera lokalt anpassade planer.



ortsbefolkningen men som inte är utmärkta på en karta, som t.ex. ”Tillmansbyn” vid strömsundet som fått namnet då hela området är ägt och bebott av Tillmän.

### **3.1 Sevårdheter**

På Pellinge finns det 3 sevårdheter som är värda att nämnas: Hörbergsgården, Kapellet och Tove Janssons stuga ute på Klovharun.

#### **3.1.1 Hörbergsgården**

Under 1950-talet ville Pellinge Hembygdsförening ha en hembygdsgård. 1959 blev det bestämt att man skulle använda Hörbergstugan. Bröderna Hörberg som ägt och bott i den var båda avlidna och hade varit ungar. Stugan köptes av den då varande ägaren 1960 och var helt betald år 1962. För att få huset tidsenligt bad föreningen om hjälp från pellingebor och fick många värdefulla saker såsom skåp, kläder, bruksföremål m.m. Efteråt fick föreningen även en strandbod, Nordströmska boden och Forsströmska smedjan av olika öbor. 1972 var stugan färdig att invigas och blev så gjord med en stor festpublik. Senare har flera båtar donerats samt Maris stuga som nu används till kök. Målet med Hörbergsgården är att kunna visa hur saker gick till och hur man bodde i gångna tiders Pellinge. (Ekholm 1987, 266-271.)

Själva Hörbergstugan är en ryggåsstuga med storstuga, 2 kamrar och en genomgångsfarstu. De 2 kamrarna och storstugan torde ha varit 2 olika byggnader som Hörbergsfar byggt ihop under 1860-talet vilket gör huset svårt att åldersbestämma. Storstugan var där man bodde och verkade, man utförde sysslor, sov och lagade maten i detta rum. Framkammaren användes som husets finrum och var det enda rummet som är tapetserat. De mindre rummen användes för det mesta till bränneri men man tror att de i Hörbergsgården användes som ett sorts herrum. (Hörbergsgården 2013.)

#### **3.1.2 Kapellet/Gravgården**

På grund av att det kunde vara besvärligt att komma till kyrkan förr i tiden p.g.a. dåliga vägar och menföre önskade Pellingeborna en egen kyrka. Första försöket gjordes 1724 men gav inget resultat. Flera försök gjordes: 1735, 1758, 1781, 1816 men år 1817 hade Pellingeborna bestämt sig att de inte vill ha en kyrka. (Selén 2007, 23- 24).

1933 bildades Pellinge Bönehusförening som ville förse Pellinge med en gravplats och bönehus (Selén 2007, 25). Gravgården och kapellet blev placerade på Ölandet och Lot-sen Carl Emil Karlsson både donerade och sålde förmånligt mark till föreningen (Selén 2007, 64). Begravningsplatsen invigdes år 1934. Själva kapellet invigdes 1959 och gavs namnet ”Sankt Olofs kapell” (Selén 2007, 25).

### **3.1.3 Tove Jansson**

Tove Jansson, författaren av Muminböckerna, och hennes livskamrat Tuulikki bodde omkring 30 somrar på Klovharun utanför Pellinge. Klovharun är inte mera än en kal klippa långt ute i havet med en stuga på. När Tove blev äldre blev hon rädd för havet och allt var besvärligt att göra ute på ön. När hon bestämde sig för att donera stugan frågade hon Pellinge Hembygdsförening om de skulle ta emot den. Styrelsen godkände beslutet och Hembygdsföreningen är nu ägare av stugan. I donationen ingick allt lösöre som fanns i stugan och en önskan om att allt skulle behållas i så ursprungligt skick som möjligt, själva skäret ingick inte i avtalet. (Dungner 2007, 229-230.)

Efter att stugan var donerad 1995 har föreningen hyrt ut den. Hittills har alla veckor då det varit möjligt att hyra stugan varit tagna. Vecka 29 är årligen en besöksvecka då stugan inte är uthyrd och man får besöka stugan. Har man frågor går det att skicka email till [pellingeklovharun@gmail.com](mailto:pellingeklovharun@gmail.com). (Pellinge Hembygdsförening 2013.)

## **3.2 Företag/Verksamheter**

För att vara en ö ute i skärgården har Pellinge flera olika företag som samsas om ön.

Båtbyggeri har långa traditioner på Pellinge och många byggde egna båtar av trä under vintern och om möjligt till försäljning. Motorbåtar börjades bygga år 1945 och hade stor efterfrågan. Båtarna byggdes för hand utan elektricitet till 1956 och plankorna hyv-lades för hand. (Båtbyggeri 2011.) Pellinge har fortfarande flera båtbyggerier och plat-ser för båt service.

B. Anderssons Båtbyggeri grundades 1966 när Bruno Andersson flyttade till Havsvik. Tillsammans med sin fru började han bygga träbåtar med namnet Pellinge. 1970 utkom första glasfiberbåten Pellinge 460. År 2000 övertog Bengt Anderson från sina föräldrar och han utökade antalet modeller (B. Andersson Båtbyggeri 2013.) Andra båtbyggerin är Marsund (Marsund 2013) och Ky Ednäs Varv (Ednäsvarv 2013).

På Pellinge finns ett företag som heter Skärgårdsservice som utför allehanda utomhusarbeten såsom reparationsarbeten, målningsarbeten, trädfällning, transporter och gräv- arbeten (Skärgårdsservice 2013).

Om man blir hungrig kan man besöka Benitas Café som öppnas sista April och håller öppet under hela sommaren (Benitas Café 2013) och om det råkar vara den rätta tiden kan man besöka Pellinge sommartorg som är vid Benitas Café. Sommartorget är en populär träffpunkt under sommaren. Här kan man handla bland annat grönsaker, fisk, hembakat, hantverk och blommor. Torgets öppettider kan man finna på hemsidan. Nertill en bild tagen under sommartorget. (Pellinge sommartorg 2013.)



Figur 5. Pellinge sommartorg (Pellinge sommartorg 2013)

Nybondas Trädgård finns i Söderby. Där kan man köpa olika sommarblommor, amp-lar, rosor och kransar. Om man är småhungrig finns där vinbär och jordgubbar både som direktförsäljning och självplock. (Nybondas Trädgård 2013.)

Två (2) av de fiskare som har verksamhet på Pellinge är Jörre och Johanna Kellgren. De säljer färsk fisk fångad runt omkring Pellinge och i Finska viken. Eftersom fisken är



närfångad varierar utbudet enligt säsong. Till fisken kan man även köpa hemgjort skärgårdsbröd. En bild på deras båt samt en ryssja nertill. (J&J 2013a.) Jörre och Johanna marknadsför även med att de inte använder extra tillsatssämnen i sina produkter. (J&J 2013b). Övriga fiskare på Pellinge är Nina och Viking Kellgren samt Peter och till sist Hans Kellgren, alla bor på Husholm.



Figur 6. Jörre och Johannas båt med en ryssja. (J&J 2013b)

Turister som vill åka på fiskesightseeing kan man ta kontakt med Martin Tillman. Man kan även få sälsafari, laxfiske, havsfiske och svirvelfiske. Det ordnas även lunch. (Tillman M 2013.) Martin har utvidgat sin verksamhet under de senaste åren och erbjuder nu även övernattningsrum samt lokal för fester och middagar vilket inte har blivit tillsatt till Martins websida.

Besökare som har en egen husbil/husvagn och det finns utrymme kan man hyra utrymme på Pellinge Caravan (Pellinge Caravan 2013). Om man inte vill använda egna bilen eller gå kan man anlita Pellinge taxi & minibusservice. Till förfogande har de en 4 personers taxi och en 16 personers minibusservice. (Pellinge taxi & minibusservice 2013.)

Villa Ylle är ett enmansföretag beläget på Ölandet. Där lagas hantverk av ull och silke, även naturmaterial och metall förekommer. Inspirationen till hantverken är gamla tiders filmer och den Finska skärgården. Produkterna är mångsidiga, hållbara och unika. Miljövänlighet står högt i kurs och endast inhemska leverantörer används och vissa produkter har återanvänt material. (Villa Ylle 2013.)

Pellinge har en liten bybutik med namnet Söderby Boden beläget i Söderby. Där finner man inte bara matvaror utan även apotekstjänster, högklassiskt kött, delikatesser gåvo- produkter, gas och ombudsmannapost. (Söderby Boden 2013.)

## 4 Forskningsprocessen

### 4.1 Metoder

Det finns 2 olika metoder för datainsamling i forskning; kvalitativa och kvantitativa. I detta lärdomsprov används kvalitativa metoder genom intervjuer och med öppna frågor i enkäter.

Kvantitativa undersökningar handlar om att få in en större mängd svar från en viss målgrupp för att mäta deras åsikter i valda ämnen. Vanliga tekniker för detta är internetformulär och telefonintervjuer. (Snapsurveys 2013.) Att använda formulär har sina risker, inte bara kan de vara svåra att designa men på grund av hur ofta de används i forskningssyfte så är svarsraten nästan alltid väldigt låg. Svarsraten kan höjas om man har ett system där personer kan svara och lämna in samtidigt men detta begränsar mängden frågor man kan ställa. (Palgrave 2013.)

Kvalitativa metoder fokuserar sig på totalsituationen, en helhetsbild. Denna metod är även flexibel och ändringar kan göras under själva undersökningsprocessen, märker man att det saknas information om ett visst ämne kan man återgå och fråga på nytt. I kvalitativa metoder framkommer det mera av vad informationskällan anser att är viktigt i sammanhanget och de har en stor frihet i vad de berättar. Detta kan dock anses vara en osäkerhet eftersom det en informationskälla säger kan vara motsatt till en annan källa. (Holme & Solvang 1996, 79 – 82.) Kvalitativa undersökningar görs ofta med intervjuer. Mängden personer som intervjuas är ofta liten och utvalda till att fylla en kvot. (Snapsurveys 2013.)

### 4.2 Processen

#### 4.2.1 Enkätundersökning

För att få en bättre insikt om hur en större del av Pellingeborna tycker och tänker om livet på Pellinge användes enkäter. Enkäterna hade 9 öppna frågor som Pellingeborna fick svara på som de själva behagade, det fanns ingen press att svara på alla frågor eller längden på svaren. Enkäterna delades ut från sensommaren till början på hösten. 60 frågeformulär printades och 20 gavs till Söderby-Boden i Söderby medan andra delades

ut till enskilda personer och resten behölls för att använda på torget, yxkastartävlingar och hembesök. Från Söderby butiken kom 3 svar medan de personligen utdelade formulären gav mera svar men mest svar fick kom från att runt på torget och frågade de personer jag mötte och kände och skrev ner svaren själv. I detta skede visade det sig nödvändigt att låta 2 personer, t.ex. man och hustru svara på samma enkät för att inte ta upp för mycket av deras tid. Detta gjordes även i fortsättningen när det var flera personer i en grupp som alla gick med på att svara samtidigt. När marknaderna slutade försvann de bästa möjligheterna att finna människor att svara på formulären. Vid detta skede hade de flesta bekanta och vänner redan blivit frågade och de personer som kunde svara på enkäterna i butiken hade med största sannolikhet redan gjort så. De överblivna enkäterna hämtades från butiken och en sista gjorde hembesöksrunda bland släkten gjordes och det gav några flera svar. I slutändan blev det 48 svar på 42 formulär.

Från Pellingeborna önskades det svar på hur livet på Pellinge är just nu och vad de tycker är de viktigaste utmaningarna som Pellinge står inför. Enkäten är indelat i två delar, ett för bakgrundsfrågor och ett med de egentliga frågorna som alla är öppna frågor.

Bakgrundsfrågorna gäller ålder, indelat i 10års perioder, kön samt boendeförhållande. Till de egentliga frågorna hör:

- Beskriva hur det är att bo på Pellinge?
- Vad är det sämsta med att bo på Pellinge?
- Vad är det bästa med att bo på Pellinge?
- Vad håller dig kvar på Pellinge?
- Vad borde göras för att behålla Pellinge som ett livskraftigt skärgårdssamhälle?
- Enligt skärgårdslagen skall staten sträva efter att behålla arbetsplatser ute i skärgården, skärgårdsbor skall ha tillgång till skäliga transportmöjligheter samt basservice till skälig kostnad och avstånd. Tycker du att dessa löften uppfylls, varför/varför inte?
- Anser du att stadens tjänstemän och politikerna gör sitt bästa för skärgården?
- Hur kan Pellingeborna själva påverka utvecklingen av ön?
- Beskriv Pellinge om 10 år.

Frågeformuläret finns som bilaga 6.

#### **4.2.2 Intervjuer**

3 pellingebor intervjuades med olika bakgrund för att få en djupare insikt i deras åsikter om Pellinge och dess utmaningar. Önskan var att intervju en politiker för att få de utmaningar Pellinge står inför sett från politiskt håll och Pellinges politiker är Janette Englund, en fullmäktige ledamot och ordförande i statsfullmäktigsnämnden i Borgå Stad. Vidare önskades en intervju med en ortsbo som kämpat för servicen på Pellinge och då valdes då Erika Englund, hon är även delägare av Söderby-Boden. Eftersom Pellinge är beläget i skärgården och att intervju en person som arbetat med skärgårdsfrågor och planering framkom som en bra ide och här valdes Annika Weckman, hon arbetar på Posintra och har arbetat med att utveckla skärgården i närmare 5 år. Weckman ser sig själv som en ”tolk mellan skärgårdsföretagare och skärgårdsbefolkning vidare till staten och kommunen”. Alla intervjuer gjordes under senhösten och blev inspelade. Intervjuerna tog mellan 20 och 45 minuter.

Intervjuerna är riktade till att finna utmaningarna som Pellinge står inför. Samma frågor ställdes till alla 3 personer som intervjuades.

- Vilka utmaningar ser du för skärgården/Pellinge?
- Vad anser du borde göras åt dem?
  - Skall det vara skärgårdsborna eller staden som gör/tar initiativet?
- Hur anser du att skärgården/Pellinge hanteras i politiken och bland tjänstemän i Borgå stad?
- Pellinge skola har stängs, hur tror du att det påverkar framtiden?

#### **4.3 Validitet, reliabilitet och objektivitet**

Med validitet menas relevansen mellan de data som insamlats och problemet som undersöks (Akademin för ekonomi, samhälle och teknik, 2012a). Syftet med detta lärodomsprov var att se vad som behöver göras för att locka nya öbor att bosätta sig från Pellingebornas synvinkel. Frågorna i formuläret går rakt på sak med frågan ”Vad borde

göras för att behålla Pellinge som ett livskraftigt skärgårdssamhälle?”. Svaren från frågan ”Vad är det sämsta med att bo på Pellinge?” ger en annan synvinkel och bild på livet med förargelser som möjligtvis kunde åtgärdas för att få Pellinge än mera lockande för nya öbor. Frågorna gällande hur det är att bo här och varför nuvarande öbor stannar visar det vad Pellingeborna anser vara värt att bo på Pellinge för, dessa kan om möjligt göras bättre och användas till att locka ny befolkning.

Reliabilitet handlar om förmågan att replikera svaren i en undersökning. Dock måste man ändra lite på reliabilitet när det handlar om kvalitativa undersökningar för där handlar det mest om att ”på ett pålitligt och begripligt sätt kunna beskriva hur man... har gått tillväga för att samla in och bearbeta data.” (Akademin för ekonomi, samhälle och teknik, 2012b.) Tillvägagångssättet har beskrivits under rubriken 4.2 Processen.

Med objektivitet menar man att utredaren/undersökaren är neutral och undviker att låta egna värderingar och åsikter påverka resultatet (Akademin för ekonomi, samhälle och teknik, 2012c). Den studerande bor på Pellinge och är personligen bekant både med problemområdet samt de utfrågade personerna, detta har dock inte påverkat vilka frågor som ställts eller bemötandet av de givna svaren. I några fall under insamlingen av formulären gavs ett svar såsom ”skriv ner vad du vill”, i dessa fall blev frågan inte svarad eller svarad med ett ord av den utfrågade. Jag har hållit mig objektiv och fokuserad på den tillgängliga fakta i fråga om resultatet, analyserna och slutsatserna. Jag har satt mina egna värderingar och åsikter åt sidan, de är till ingen nytta när jag undersöker andras åsikter.

## 5 Resultat

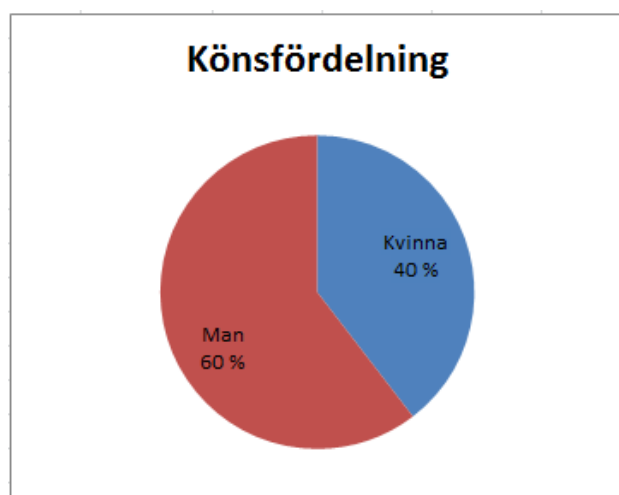
I detta kapitel presenteras resultatet från både formuläret och intervjuerna.

### 5.1 Enkätundersökningen

Resultatet från frågorna kommer att presenteras i den ordning de framkom i formuläret med förklarande text och skribentens åsikter och tankar. Svaren i de öppna frågorna presenteras som ett svar per formulär oavsett om 2 personer svarade i samma formulär. Detta gör att svaren i de öppna frågorna kommer från 42 formulär i stället för 48.

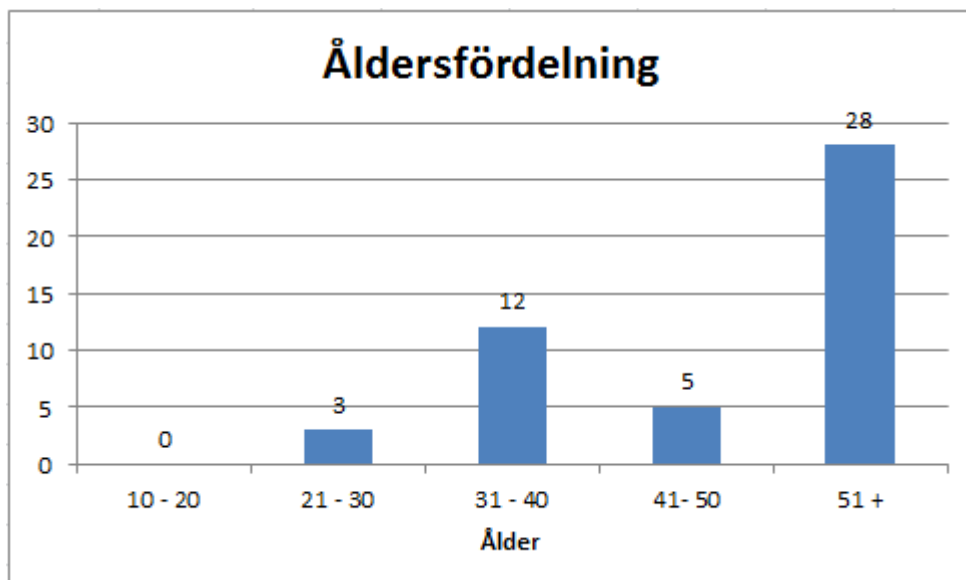
#### 5.1.1 Bakgrundsinformation

De 3 graferna för de öppna frågorna är baserade på de vanligaste kategorierna av givna svar. Detta betyder att inte alla gav t.ex. "Naturen" som svar utan även andra varianter. Graferna byggdes upp på detta sätt för att lättare åskådligöra för läsarna vilka sorters svar som förekom mest.



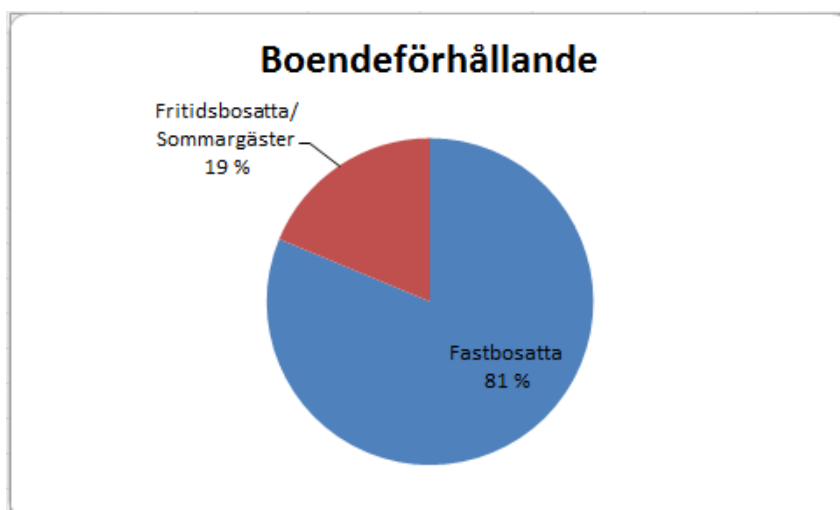
Figur 7. Könsfördelningen av de som svarade på formuläret (n = 48)

Av de 48 svar var 19 stycken (40 %) kvinnor medan 29 stycken (60 %) var män. Detta är mycket beroende på att få kvinnor kastar yxa och att jag därmed känner flera män än kvinnor. När man ser på svaren märker man dock ingen åsiktsskillnad mellan könen och därmed har resultatet inte blivit skevt i förmån för männens åsikter.



Figur 8. Åldersfördelningen av de som svarade på formuläret (n = 48)

Majoriteten av de svarande var äldre än 51år med hela 28 av 48 svar medan unga vuxna mellan 31 och 40år kommer andra med 12 svar. De äldre och pensionerade såg samma problem och lösningar som de unga fädrar och mödrar som svarade så här igen har skillnaden endera inte påverkat eller påverkat väldigt lite på slutresultatet.



Figur 9. Boendeförhållandet av de som svarade på formuläret (n = 48)

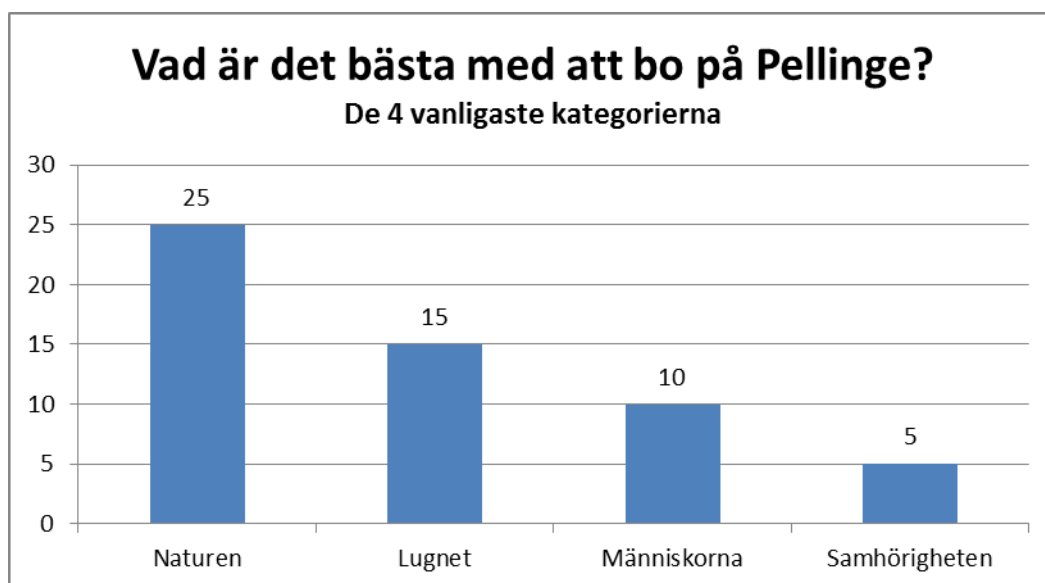
Av 48 svar var 39 (81 %) fastbosatta och 9 (19 %) fritidsbosatta eller sommargäster. Förvånansvärt nog så är skillnaden på svaren inte stora mellan fast bosatta och sommargäster. Både parterna nämnde att skola borde finnas och att mera service vore önskvärt, även åsikterna om vad pellingeborna borde göra hade samma andemening.

### 5.1.2 Boende på Pellinge

De som deltog i undersökningen ansåg att Pellinge är en trevlig plats att bo på. Det bästa med Pellinge var lugnet (gavs som svar 17 ggr), att det är bra (10 ggr) och fridfullt (7 ggr). varet ”bra” kom i flera olika varianter såsom ”Jätte bra” och ”Otroligt bra”. Några nämnde att människorna är trevliga och vänliga och att naturen och skärgården är väldigt fin. Andra gick hela vägen och sa rakt ut att bättre ställe finns helt enkelt inte, ”Som att bo i himmelriket” och ”Det är idealet” var två svar i mängden.

Flera framförde även negativa saker med att bo på Pellinge. Bland annat framfördes bristen på service och tjänster (12 svar) som visade sig vara det sämsta och den dåliga bussförbindelsen var svaret för 8 personer. Det att skolan blev indragen var väl synligt med 8 svar även den. Några nämnde strävan med politikerna och stadens snäva linjeringar och hur tungt det är att alltid bli motsatt och ignorerad. Endast ett svar var helt positivt med ”Finns inte”.

Figur 10 visar det bästa med att bo på Pellinge enligt de som deltog i undersökningen.



Figur 10. De 4 vanligaste kategorierna från ”Vad är det bästa med att bo på Pellinge?”

Ordet ”naturen” användes som svar 16 ggr men även varianter såsom:

- Den fina skärgården
- En fantastiskt fin natur och skärgård



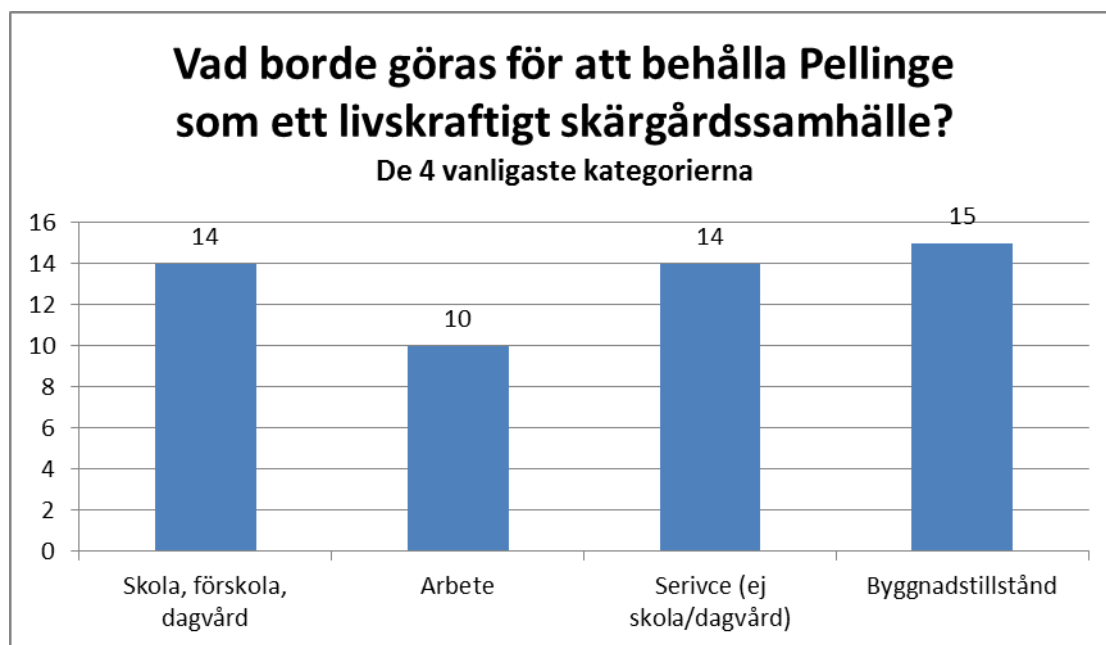
– Blått vatten kring holmarna

Inbegripet alla olika varianter så var naturen bland de bästa sakerna för 25 svarare. ”lugnet” gavs 12 gånger med övriga varianter såsom ”fridfullhet” och blev givet 15 gånger totalt. Pellingeborna fick beröm med ”fina grannar” och ”trevliga människor”, andra ansåg att det var släkt och vänner bland öborna som gällde och för 10 personer så var det just människorna som är bland det bästa med att bo på Pellinge. Samhörigheten och sammanhållningen bland öborna var svaret för 5 personer. Några ansåg därtill att avsaknaden av staden och dess buller och avgaser är det bästa.

Att flytta från Pellinge är något som de svarande inte ser som en möjlighet. Många stannar för släkt och vänner samt att de helt enkelt bor på Pellinge. Somliga stannar för lugnet och andra för att de föddes och växte upp här och deras rötter till Pellinge är för starka. Skärgården, havet och naturen nämndes regelbundet som orsak och 3 människor svarade kort och gott ”allt”. Flera svarade att i en stad kan de helt enkelt inte bo, en person gick längre och svarade: Måst bära ut mig härifrån, håller dör än flyttar till staden, i en stad kan jag inte bo. Andra undrade varför man skulle byta, Pellinge är helt enkelt hemma och där med det.

### 5.1.3 Det offentliga stödet för Pellinge

Figur 11 visar de vanligaste åsikterna i frågan om vad som borde göras för att hålla Pellinge som en levande del av skärgården.



Figur 11. De 4 vanligaste kategorierna från “Vad borde göras för att hålla Pellinge som ett livskraftigt skärgårdssamhälle?”

Hela 15 personer ondgjorde sig över hur svårt det är att få bygglov och några påpekade att utan att få bygga blir det svårt att locka nya människor. 14 personer betonade här att skola/förskola eller dagvård behövs. 14 andra uttryckte sig om att mera service behövs t.ex. äldreomsorg och hälsoservice medan andra vill ha understöd till den service som är kvar t.ex. butiken. Mera arbetsplatser och sysselsättning för de unga som kompensation för arbetsplatser som tagits bort genom åren var svar från 10 personer och blev därmed det fjärde mest populära svaret. De politikrelaterade svaren var inte positiva:

- Håller den här politiken kommer Pellinge att dö ut
- Döda inte skärgården
- Inte som de gör nu och tar bort allt

Av alla svarande såg en person en risk ingen annan uppmärksammat: Om man utvecklar för mycket i samma takt som här tills så är det stor risk att det ”lugna, rofyllda, natursköna” Pellinge lider av det.

Enligt skärgårdslagen skall staten sträva efter att behålla arbetsplatser ute i skärgården, skärgårdsbor skall ha tillgång till skäliga transportmöjligheter samt basservice till skälig kostnad och avstånd. Av de som deltog i undersökningen var det många som inte ansåg att så är fallet. Av de som svarade sade 4 enbart ”nej” men de är inte de enda med ett negativt svar, hela 21 formulär började med ett ”nej”. Flera påpekade att skolan drogs in och att arbetsplatser finns det minsann inga av, andra ondgjorde sig över buss-transporten igen medan en sa att bil är nästan det enda sättet att förflytta sig på och bensinkostnaden blir lätt hög. Skärgårdspengarna nämndes igen samt EU pengarna som allt anses fara till staden. Några sa att staten inte bryr sig medan en annan sa att staten försöker men staden gör inte.

De flesta av de Pellingebor som deltog i undersökningen ansåg att Borgås tjänstemän inte gör sitt bästa. Hela 12 stycken svarade ”nej” utan förklaring och 19 stycken ”nej” med förklaring, av 42 formulär har 31 ett negativt svar. Här igen kom svar som:

- Skolan stängdes.
- Skärgårdspengar går inte till skärgården.
- Dåligt med bussturer.
- Staden vill ha all service i centrum.

Flera uttryckte sig negativt om politikerna och sade att politikerna endast vill ha sommargäster på Pellinge och försöker avveckla allt fast bosatt liv. Andra sade att de inte tror att politikerna har någon kontakt med skärgården och en gick så långt att säga ”Nej, många vet inte ens var Pellinge ligger”.

#### **5.1.4 Pellinges utveckling**

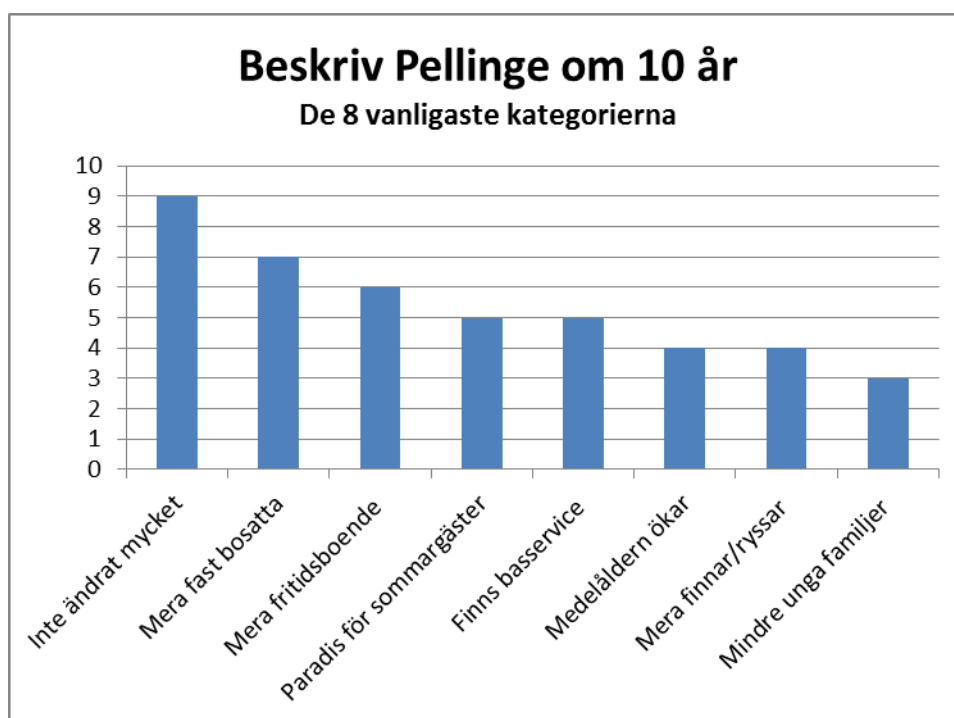
På frågan om hur öborna själva kan påverka framtiden för ön förespråkade många aktivitet både inom föreningsliv, privat och inom politik med att rösta och försöka få en ortsbo i fullmäktige. Andra anser att orsborna inte kan göra något när man måste ha

stadens tillstånd till allt och att det ”måste komma från högre makter”. Bland andra svar fanns:

- Vi har försökt men resultatet har inte varit så bra. Det sätts hela tiden käppar i hjulet (skolan, bygglov mm)
- Ingen lyssnar på oss
- Kan vi påverka? Skolstriden blev till inget, som att slå huvudet mot väggen

Somliga ansåg att bästa sättet att påverka är rätt och slätt att leva, bo, verka och använda den service som finns kvar, och om möjligt förse Pellinge med arbetsplatser.

Figur 12 visar de vanligaste framtidsutsikter som Pellingeborna såg för sin ö.



Figur 12. De 8 vanligaste kategorierna från ”Beskriv Pellinge om 10 år”

Frågan om hur Pellinge ser ut om 10 år gav de mest varierande svar av alla frågor. Om en person ansåg att det kommer att finnas mera familjer ansåg en annan tvärtom, om en sade att det blir sämre sade en annan att det nog blir bättre. Däremot höll 9 personer ihop om att någon större förändring lär nog inte ha skett på 10 år. Av de svarande ansåg 6 öbor att sommargäster kommer det mera av och att servicen blir mera fokuserad på dem, 5 andra tog ett steg längre och sade att Pellinge kommer att bli ett sommarparadis för sommargäster. Mera fastbosatta trodde 7 personer på medan 3 sade att

färre unga familjer kommer att finnas och 4 sade att det kommer att finnas mera ryssar och finskspråkiga är det gör nu. Av de utfrågade såg 5 stycken en framtid med mera service på ön med skola, dagis, äldreomsorg o.s.v. medan andra ansåg att staden kommer att ha all basservice i centrum. Men alla ansåg att till någon mån så är Pellinge ännu om 10 år en levande del av skärgården.

## 5.2 Intervjuerna

Här presenteras det som togs upp av två eller fler intervjuade eller som jag eller den intervjuade anser viktigt.

### 5.2.1 Utmaningar och lösningar för Pellinge

Turismens utveckling framtogs som ett problem då Pellinge inte kan ta emot större mängder turister utan att det börjar tära på befolkning och natur. Möjligheter för turismen tog Englund J. (2013) upp och sade:

...vi ska inte bygga upp sån här konstgjord turism utan vi ska utnyttja det som finns, man skall kunna visa dem här genuina sakerna som har alltså med den fria miljön med naturen, djuren, fåglarna och sedan det att vi utnyttjar sånt här som, vi har ju ett bra exempel på Suni t.ex. den här liksom deras gård och hur de har sina får och sin odling och sånt här så det är ju sånt här som är nära och som sedan intresserar förstås.

Här menar Englund J. att Pellinge inte skall försöka bli något stort turistcentrum utan skall fokusera på det genuina i skärgården som inte finns på andra ställen. Englund E. tog upp liknande saker och talade även om behovet att få Pellingeborna att medverka i turismen. Den synbara röda tråden i Englundarnas tankar om turismen på Pellinge går i stil med "Låt Pellingeborna visa Pellinge" och helt rätt är väl det.

Pellinge har en dragningskraft då det finns flera som vill flytta in men möjligheten att göra så har varit ytterst begränsat med få byggplatser och höga priser. Behovet av flera Pellingebor och nyinflyttningen nämndes i någon grad av alla men det behovet sågs inte som en direkt utmaning av samtliga. Det stora behovet av nya byggtomter till byggnad berättar Englund E. (2013) om: "Men så är det och delgeneralplanen borde

bli färdig för att det är flera som väntar på sina bygglov och det står ju helt stilla. Att inte ett enda egnahemshus är här ju byggt nytt på 5 år.”

Delgeneralplanen togs upp som en bra lösning på behovet av nya byggplatser för de som vill flytta in av båda Englundarna då det hittills har varit svårt både för markägare att sälja och köpare att köpa. Enligt planen skall även byråkratin runt renovering från sommarstuga till året om bostad göras lättare. Problemet ligger dock inte helt och hållet i nya byggplatser utan nya arbetsplatser behövs så att livsmöjligheterna förbättras. En möjlighet vore mera service baserade arbetsplatser då t.ex. sommargästerna behöver hjälp med något.

Weckman (2013) lyfte fram en utmaning om att inte ge upp utan att se framåt och planera för framtiden.

Gett upp på det viset att det finns flera öar nu i hela Finland där befolkningen sjunker med sån drastisk fart att samhället i skärgården kollapsar. Det finns t.ex. utanför Kotka så finns det ett ställe som heter Haapasaari, Aspö, och där är bara ungefär 6 personer året om boende fast där har varit 300 någon gång.

Pellinge har en styrka i att det finns så många företagare och människor villiga att flytta ut att enligt Weckman så är risken just nu för en kollaps liten. Dock anser jag, den studerande, att man kan se en liten ”nu orkar vi inte” i frågan om Pellinge skola. Pellingeborna har länge kämpat för skolan, i flera decennier faktiskt. Och som Englund E. sade att fast skolan hade överlevt förra stängningsrundan hade befolkningen inte haft ork att kämpa igen och skolan skulle ha stängts ändå. Weckman anser att Pellingeborna nu skall ta saker i egna händer och förbättra på det sättet som befolkningen önskar samt att locka beslutsfattarna att ta snabbare beslut. Hon lyfter fram att Östra Nylands skärgårdsprogram är en lösning på skärgårdens problem och borde följas.

### **5.2.2 Offentliga stödet**

Samarbete mellan skärgården och staden är vägen till att få saker gjorda men att det är nog skärgården som skall ta initiativet för att det skall komma igång anser alla 3. Östra Nylands skärgårdsprogram som Borgå har förbundit sig till visar att staden vill utveckla

skärgården men Borgå är ekonomiskt trängt precis som många andra kommuner. Oavsett ekonomin så får inte kommunen ses som en broms gällande utvecklingen och enligt Weckman så är det just så som flera skärgårdsbor ser kommunen. Englund J. (2013) säger så här om situationen:

Men tillika så tror jag ju att kommunen liksom kan se fördelen och därför måste vi se till att vi kan få mera undersökningar, mera material som påvisar att skärgården inte är en belastning. Att här har jag till exempel förra våren en ganska stor grej i Borgåbladet det här med att, ville lyfta upp det här med fritidsbosattas betydelse också för kommunens ekonomi och för sysselsättningen.

Hon talar vidare om profilering genom skärgården, det finns inte många kommuner med skärgård och Borgå borde dra nytta av detta och göra det tillsammans med skärgårdsborna. Gällande profilering och marknadsföring av skärgården berättar Englund E. att för flera år sedan försökte alla företagare på Pellinge, Vessö och Kråkö tillsammans göra en serie skärgårdskartor ämnade för att locka turister till skärgården och bad om 2000€ från skärgårdspengarna men fick back. Orsaker som gavs var att man inte kan stöda enskilda företagare, detta trots att alla företagare gått samman och kartorna skulle ha underlättat marknadsföringen av Borgås skärgård.

Annat offentligt stöd till skärgården och Pellinge är Annika Weckmans arbete på företaget Posintra. Som projektchef med specialisering på skärgården har hon i senaste projektet, kallat Kustnät, hjälpt de av Pellinges företagare som är med att samarbeta genom det nya nätverket Strandverk, i nätverket finns företagare från Östra Nylands kustområden. Strandverk är en förening med egen hemsida på [www.strandverk.fi](http://www.strandverk.fi).

I övrigt så har politiken kring Pellinge ökat an efter som Pellinge har blivit mera känt i Finland. Politikern Englund J. (2013) förklarar det såhär:

Vår stadsdirektör sade, nu kanske ett år sen, så sa han att Pellingeborna har varit fruktansvärt skickliga på att brända Pellinge... Pellinge är känt som namn. Därför så tror jag att också andra politiker mer än, tidigare har det ju varit SFP som har kanske bara stått för det men nu börjar andra också se det här att man kan börja och liksom dom vågar kanske bättre uttrycka sig och vara med.

Likaväl så upplevs det politiska stödet som allt annat än god och mera stöd för skärgården efterlyses. Weckman önskar snabbare beslutsfattning och en vilja att försnabba utvecklingen av skärgården från politikerna medan Englund E. önskar se mera stöd för året om boende. En ny kommunal service som kommit till i skärgården är service linjen som har både sina bra och dåliga sidor, det goda är att alla kan komma upp till staden med som Englund E. påpekar så har man kring 2h på sig att göra sina affärer och det är inte alltid tillräckligt.

### 5.2.3 Skolan, barndagvård och förskola

Huruvida Pellinge skolas stängning kommer att påverka framtiden var meningarna delade om, Englund J. ansåg att Grännäs skola är så nära att stängningen inte kommer att göra något medan Weckman A. ansåg att stängningen kommer absolut att påverka. Grännäs skola framkommer som en räddning då det är belägen endast 7km från Pellinge och det avståndet är inte långt om skolskjutsarna fungerar. Däremot är Grännäs i behov av en reovering, Englund E. berättar om mögelskador, om att skolan inte är byggd för 90+ elever utan omkring 50 – 60 elever och om utrymmen som inte är lämpade för klassrum. Enligt Weckman A. kämpade Pellingeborna för Pellinge skola otrolig hårt och att det inte var en möjlighet att kämpa hårdare än vad som gjordes med så få som det bor på Pellinge. Hon anser att det är sorligt att skolan stängdes men att det nu är viktigt att se framåt och t.ex. arbeta för att få behålla barndagvården på Pellinge.

Att behålla barndagvården och få förskola på Pellinge framkommer som väldigt viktigt och båda Englundarna hade gärna sett både barndagvård och förskola lokalt. Dagsiset Lilla My är beläget i ena ändan på Pellinge skolhus och enligt senaste daghemsutredningen kommer dagsiset att stänga när huset behöver reoveras. Just nu diskuteras det att sälja skolhuset på Pellinge och därmed göra det privatägt och den vägen säkerställa dagisverksamheten, enligt Englund J. finns det finansiärer villiga att köpa. Gällande förskolan är bilden just nu en helt annan och Englund E. (2013) är allt annat än nöjd:

Nu har vi ju inte ens förskola, att dom ska då ti Ebbo, så det blir dagis här, förskola i Ebbo och skola i Grännäs. Och det där Ebbo är liksom helt åt fel håll ... och i bästa fall så sku barnen klara sig med 11 timmar borta hemifrån. Varav det gå då liksom till skjutsar och såhär och det betyder då att då måste det gå allt helt sådär smicksmack om man skall hinna med alla färjor och det får inte kråta någån. Och då är det 11 timmar så



då har jag sagt att det är lite själviskt sen redan. Och då lönar det sig inte heller ti att vara företagare. Att jag kan inte liksom göra det åt mina barn att vi skall fara klockan 7 på morgonen för att komma hem klockan 6 på kvällen. För att jag skall kunna jobba och vara här att då måste man nog liksom se över sen allt. Och sen flyttar det inga unga människor hit, för att vem vill börja köra 90 kilometer för att köra barnen till dagis varje dag.

Hon berättar om långa tider hemifrån och en massa körande fram och tillbaka med små tidsmarginaler, speciellt för de som arbetar och bor på Pellinge. Men även de som pendlar har problem då arbetets slut inte alltid passar tiden när man behöver hämta barnen och man behöver en tredje part som hämtar dem på eftermiddagen. Systemet med förskola i Ebbo framstår som ogenomtänkt och kan i det långa loppet vara skadligt för nyinflyttningen på Pellinge.

#### **5.2.4 Övrigt**

Weckman A. anser att nu när skolan stängts så borde man fundera på hur man skall locka familjer att flytta in fast Pellinge är utan skola. Här lyfter hon fram vikten av gemenskapen barnen fick i Pellinge skola. Skolan var en knypunkt för barnen där de träffades varje dag och var tillsammans, hon anser att man borde fundera hur man skall replikera detta på annat sätt nu när skolan är borta. Vad Pellinge redan erbjuder är en barnklubb för barn och en teatergrupp där unga kan delta.

## 6 Slutsatser

De skärgårdsutmaningar som Länsstyrelsen i Stockholms län (2010) tog upp verkar för tillfället inte orsaka problem på Pellinge, åtminstone inte tillräckligt stora problem för att påverka nämnvärt då de inte nämndes i undersökningen. Vad Arbets- och näringsministeriets publikation (08.2010, 35) ”Statsrådets principbeslut om utveckling av skärgården 2010-2011” nämnde träffade mera rätt, detta kan dock vara för att dessa utmaningar kommer från den finska skärgården och är därmed mera lokal och tidsenlig. Det som överensstämmer, mellan publikationen och de utmaningar som pellingeborna gav som svar, är minskade arbetsplatser, nyinflyttning, hög medelålder samt dåligt med service då kommunen inte har råd att upprätthålla den.

De flesta problem som Pellingeborna nämnde är planerade att lösas. Vissa av problemen kommer att åtgärdas endera i delgeneralplanen eller i Östra Nylands skärgårdsprogram (ÖNs). Problemet med nybyggande som flera lyfte fram blir löst med delgeneralplanen där nya tomter sätts till i byarna. ÖNs kommer med lösningen till den efterfrågade servicen, t.ex. basservicen och bussturerna, i form av tyngdpunkt 4 där stöd till basservice garanteras, dock kommer detta inte att påverka Pellinge skola då den redan är stängd. Det som stödet skall påverka är dagiset, butiken, Pellinge kurscentrum, FBK samt bussturerna. Kommunikationen mellan skärgårdsborna och politikerna skall förbättras vilket torde vara en positiv ändring för flera ortsbor som var trötta på att t.ex. bli ignorerade. De som var upprörda över att skärgårdspengarna inte går till skärgården kommer att märka att Borgå tänker fördela pengarna offentligt så att skärgårdsborna kan påverka utdelningen bättre. Ifråga om arbetsplatser på Pellinge kommer staden inte att ordna nya men kommer nog att befrämja företagsverksamhet. Men enligt de nationella målen med skärgården skall borttagna arbetsplatser kompenseras med nya kommunala arbetsplatser, vilket då Borgå inte kommer att göra. Där får man även läsa att man strävar efter att göra skärgårdsområden självförsörjande på arbetsplatser samt öka mängden distansarbete, Borgå kommer att utveckla internet i skärgården men självförsörjandet kommer nog inte att ske i den närmsta framtiden.

Det ser ljusst ut för skärgården i detta skede då kommunerna är villiga och tar steg till att utveckla och hålla den levande även i framtiden. Om Borgå kan hålla sig till ÖNs lär

skärgården hållas levande länge till, till nytta för både Borgå och de nuvarande samt kommande skärgårdsborna.

## **6.1 Förslag till fortsatt forskning**

En sak som uppmärksammades under undersökningens gång var att det inte fanns lättillgänglig information om hur många arbetsplatser det egentligen finns på Pellinge. Bland de nationella målen för skärgården finns ett mål att skärgården skall vara självförsörjande på arbetsplatser och det vore intressant att veta hur nära/långt ifrån Pellinge är i fråga om självförsörjningen på arbetsplatser. En möjlighet vore att undersöka hur arbetsplatserna har varierat på Pellinge genom tiderna, hur det är nu och hur de nuvarande arbetsgivarna/arbetarna tror det kommer att se ut i framtiden. Här kunde man även intervjua tjänstemän från Borgå Stad eller statstjänstemän och fråga huruvida de tror att arbetsplatser någonsin kommer att utlokaliseras till skärgården istället för att centraliseras till städer. I själva undersökningens gång vore det viktigt att skilja på olika sorters jobb; sommarjobb, tillfälliga jobb och fasta arbetsplatser som man kan försörja sig på. En annan sak som måste tas i beaktning är det inte bara är företag på Pellinge som förser ortsborna med arbetsplatser t.ex. Pellinge kapellförening har en arbetsplats som kyrkvaktmästare som bara gäller några timmar varje vecka.

Turismen togs upp som en utmaning och skulle kunna undersökas närmare. Möjligheter till benchmarking finns då övriga ställen i den finska skärgården också har turism. Här kunde man undersöka hur turismen har varit på Pellinge, vilka turistmål det finns och hur populära de är. Man kunde undersöka hur populär Pellinge är som turistmål och hur många turister som kommer och vad de gör under sin tid på Pellinge. Som syfte kunde vara att finna utvecklingsmöjligheter och hot både för turismen och för själva ön. Ett hot är t.ex. som Erika Englund (2013) sade att det är inte bra om pellingeborna inte har något att göra med turismen på Pellinge.

## **6.2 Reflektion kring lärdomsprocessen**

Processen kändes väldigt långsam i början fastän den även var stressig med väldigt mycket tid satt på att finna pålitliga källor. I flera fall var det närmast omöjligt att finna källor alls och de som fanns var inte lokala eller tidsenliga och jag hade därmed begrän-

sad nytta av dem. Själva skrivandet av texterna gick bra men med en lång text som detta kommer ibland problemet med att upprepa samma sak flera gånger men på olika platser vilket känns onödigt. Insamlandet av data gick ganska problemfritt med endast smärre bakslag som i det långa loppet endera löste sig eller som visade sig inte ha betydelse. Att skriva enkätanalyserna var enkelt men det tog en tid att skriva intervjuanalysen då jag behövde lära mig textanalysering från grunden först.

Den överraskning jag fick var hur nära hjärtat bygglovsproblemet var för flera människor. Självt hade jag aldrig funderat på det då det har byggts nya hus men då tydligen inte för nya pellingebor utan för sommargäster. Man kan säga att jag inte visste om att få bygglov var ett sådant problem, jag var medveten om Janette Englunds problem med att få konvertera sommarhus till året om men min kunskap om problemet slutade där.

## Källor

Akademien för ekonomi, samhälle och teknik 08.11.2012a. Validitet. Finns att läsa på: [http://www.mdh.se/student/minastudier/examensarbete/omraden/metoddoktorn/metod/validitet-1.29071?l=sv\\_SE](http://www.mdh.se/student/minastudier/examensarbete/omraden/metoddoktorn/metod/validitet-1.29071?l=sv_SE). Läst: 21.10.2013.

Akademien för ekonomi, samhälle och teknik 04.12.2012b. Reliabilitet. Finns att läsa på: [http://www.mdh.se/student/minastudier/examensarbete/omraden/metoddoktorn/metod/reliabilitet-1.29074?l=sv\\_SE](http://www.mdh.se/student/minastudier/examensarbete/omraden/metoddoktorn/metod/reliabilitet-1.29074?l=sv_SE). Läst: 21.10.2013.

Akademien för ekonomi, samhälle och teknik 27.12.2012c. Objektivitet. Finns att läsa på: [http://www.mdh.se/student/minastudier/examensarbete/omraden/metoddoktorn/metod/objektivitet-1.29670?l=sv\\_SE](http://www.mdh.se/student/minastudier/examensarbete/omraden/metoddoktorn/metod/objektivitet-1.29670?l=sv_SE). Läst: 21.10.2013.

Allhawaiitours. 2013. Alloahuawaiitours. Finns att läsa på: <http://www.allbigislandhawaiitours.com/>. Läst: 25.4.2013.

Andersson Hans R. 1992. Pellingeboken 3. Pellingeboken. Pellinge Hembygdsförening.

Arbets och näringsministeriets 08.2010. Statsrådets principbeslut om utvecklingen av skärgården 2010-2011. Finns att läsa på: [www.tem.fi/files/27976/TEM\\_63\\_2010\\_netti.pdf](http://www.tem.fi/files/27976/TEM_63_2010_netti.pdf). Läst: 11.11.2013.

Arbets- och Näringsministeriet. 02.01.2012. I Finland finns flera bebodda öar än man tidigare kände till. Finns att läsa på: [http://www.tem.fi/?105034\\_m=103229&l=sv&s=4760](http://www.tem.fi/?105034_m=103229&l=sv&s=4760). Läst: 9.4.2013.

Arbets och näringsministeriet. 31.05.2013. Regionutveckling. Finns att läsa på: <http://www.tem.fi/sv/regionutveckling>. Läst: 27.8.2013.

B. Andersson Båtbyggeri. 2011. Pellinge båtar. Finns att läsa på: <http://www.pellinge.net/b.andersson/historia.htm>. Läst: 25.4.2013.

Benitas Café 2013. Benitas Café. Finns att läsa på: <http://www.pellinge.net/benitascafe/index.html>. Läst: 25.4.2013.

Båtbyggeri 3.4.2011. Båtbyggeri i Pellinge. Finns att läsa på: <http://www.pellinge.net/batbyggeri.htm>. Läst: 25.4.2013.

Dungner, S. 2007. Pellingeboken 5. Pellingeboken. Pellinge Hembygdsförening

Ednäsvarv 2013. Välkommen till Ednäs Varvs Hemsida! Finns att läsa på: <http://www.ednasvarv.fi/>. Läst: 25.4.2013.

Ekholm, G. 1987. Pellingeboken 2. Pellingeboken. Pellinge Hembygdsförening.

Enestam, J-E. 2006. Talar ord håller. Skärgård. 29, 1, 17.

Englund J. 10.10.2013. Fullmäktige ledamot och ordförande i statsfullmäktigsnämnden. Borgå Stad. Pellinge.

Englund E. 24.10.2013. Delägare av Söderby-Boden. Söderby-Boden. Pellinge.

Holma I. M & Solvang B. K. 1996. Forskningsmetodik. Andra utgåvan.

Hörbergsgården. Hörbergsgården. Broschyr. Finns som bilaga 5.

J&J 2013a. 2013. Fisk när den är som bäst. Finns att läsa på: <http://www.firmaservice.com/jkellgren/>. Läst: 25.4.2013.

J&J 2013b. 2013. Fakta om fisk. Finns att läsa på: <http://www.firmaservice.com/jkellgren/sv/fisk.html>. Läst: 25.4.2013.

Kuusisto, E. & Leppänen J 2010a, Skärgårdspolitikens uppkomst. Skärgård. 33, 1, s 9-31.

Länsstyrelsen i Stockholms län 2010. Levande skärgård – en utmaning. Finns att läsa på: <http://www.lansstyrelsen.se/stockholm/SiteCollectionDocuments/Sv/publikationer/2010/faktablad-2010-2.pdf>. Läst: 22.4.2013.

Marsund. 2013. Marsund. Finns att läsa på: <http://www.pellinge.net/marsund/>. Läst: 25.4.2013.

National Geographic Education. 2013. Archipelago. Finns att läsa på: [http://education.nationalgeographic.com/education/encyclopedia/archipelago/?ar\\_a=1](http://education.nationalgeographic.com/education/encyclopedia/archipelago/?ar_a=1). Läst: 25.4.2013.

NaturochMiljö. 2013. Vårdbiotoper – kulturlandskapets artrika livsmiljöer. Finns att läsa på: [http://www.naturochmiljo.fi/vad\\_vi\\_gor/skog\\_och\\_mark/kulturlandskap/](http://www.naturochmiljo.fi/vad_vi_gor/skog_och_mark/kulturlandskap/). Läst: 23.4.2013.

Nybondas Trädgård. 2013. Nybondas Trädgård. Finns att läsa på: <http://www.pellinge.net/nybondas/svensk.htm>. Läst: 25.4.2013.

Oxford Dictionaries 2013a. Archipelago. Finns att läsa på: <http://oxforddictionaries.com/definition/english/archipelago>. Läst: 22.4.2013.

Oxford Dictionaries 2013b. Island. Finns att läsa på: <http://oxforddictionaries.com/definition/english/island?q=island>. Läst: 22.4.2013.

Palgrave 2013. Choosing appropriate research methodologies and methods. Finns att läsa på: <http://www.palgrave.com/skills4study/studentlife/postgraduate/choosing.asp>. Läst: 29.09.2013.

Pellinge 2013. Pellinge. Finns att läsa på: [www.pellinge.net/pellinge.htm](http://www.pellinge.net/pellinge.htm). Läst: 14.5.2013.

Pellinge Caravan 2013. Pellinge Caravan. Finns att läsa på: <http://www.pellinge.net/caravan/index.html>. Läst: 25.4.2013.

Pellinge Hembygdsförening 2013. Klovharun. Finns att läsa på: <http://www.pellinge.net/phf/klovharun.htm>. Läst: 7.5.2013.

Pellinge sommartorg 2013. Pellinge sommartorg. Finns att läsa på: <http://www.pellinge.net/sommartorget/index.html>. Läst: 25.4.2013.

Pellinge taxi & minibuss service 2013. Pellinge taxi & minibuss service. Finns att läsa på: <http://www.pellinge.net/pellingetaxi/>. Läst: 25.4.2013.

Pleijel, C. 2007. Vad är skärgård?. Skärgård, 30, 1, s 68.

Posintra 2012. Östra Nylands skärgårdsprogram 2012. Posintra. Borgå. Finns även att läsa på: [www.posintra.fi/wp-content/uploads/2013/06/Östra-Nylands-skärgårdsprogram.pdf](http://www.posintra.fi/wp-content/uploads/2013/06/Östra-Nylands-skärgårdsprogram.pdf). Läst: 10.11.2013.

Skärgårdsdelegationen, Mikaela Nylander & Jorma Leppänen 2012. Det nationella skärgårdspolitiska åtgärdsprogrammet. Finns att läsa på: [http://www.tem.fi/files/34776/TEMjul\\_31\\_2012\\_web.pdf](http://www.tem.fi/files/34776/TEMjul_31_2012_web.pdf). Läst: 15.8.2013.

Skärgårdsservice 2013. Vi utför. Finns att läsa på: <http://www.pellinge.net/skargardsservice/>. Läst: 25.4.2013.

Snapsurveys 2013. Qualitative vs Quantitative Research. Finns att läsa på: <http://www.snapsurveys.com/qualitative-quantitative-research/>. Läst: 29.09.2013.

Söderby-Boden 2013. Söderby-Boden. Finns att läsa på: <http://soderbyboden.fi/about/>. Läst: 25.4.2013.

Tillman M. 2013. Fiskesightseeing. Finns att läsa på: <http://www.pellinge.net/fishing/index.html>. Läst: 25.4.2013.

Villa Ylle 2013. Info. Finns att läsa på: <http://villaylle.com/info/>. Läst: 25.4.2013.



Virtual Tourist 2013. Finland. Finns att läsa på: <http://members.virtualtourist.com/m/148a3a/83/>. Läst: 23.4.2013.

Weckman A. 1.11.2013. Projektchef. Posintra. Pellinge.

# Bilagor

## Bilaga 1. Östra Nylands Skärgårdsprogram SWOT-analys

<p><b>STYRKOR</b></p> <p><b>Skärgårdslagen och -förordningen erbjuder särställning</b></p> <p><b>Attraktiv skärgårdsmiljö</b></p> <ul style="list-style-type: none"><li>• ro och skönhet</li><li>• ren natur, havet</li><li>• den inre och den yttre skärgården</li><li>• kulturlandskapen i byar och på herrgårdar</li></ul> <p><b>Stark lokalkultur</b></p> <ul style="list-style-type: none"><li>• skärgårdsanda: samhörighet och lokalkännedom</li><li>• levande traditioner: skärgårdsyrken, evenemang, traditionsmat m.m.</li><li>• vilja att utvecklas och framtidstro</li><li>• möjligheter till både traditionellt och modernt företagande</li></ul> <p><b>Närheten till metropolen</b></p> <ul style="list-style-type: none"><li>• läget (närheten till huvudstaden, flygfältet och liknande)</li></ul> <p><b>Nuvarande förbindelser och tjänster (de behöver också utvecklas)</b></p> <ul style="list-style-type: none"><li>• vägnätet, färj- och båtförbindelser</li><li>• kommunala tjänster, skola och dagvård</li><li>• organisationer och kursverksamhet</li></ul>	<p><b>MÖJLIGHETER</b></p> <p><b>Befolkningen ökar</b></p> <ul style="list-style-type: none"><li>• fritidsbostäder blir permanenta</li><li>• byggnadsbeståndet kompletteras</li></ul> <p><b>Skärgårdens särdrag förstärks</b></p> <ul style="list-style-type: none"><li>• lugnare livskvalitet</li><li>• stillhet och ro som sommargästerna önskar sig</li></ul> <p><b>Nya möjligheter för företagare</b></p> <ul style="list-style-type: none"><li>• behärskad turism</li><li>• service för invånare och besökare</li><li>• småindustri, t.ex. småföretagare inom databranschen</li></ul> <p><b>Bättre förbindelser</b></p> <ul style="list-style-type: none"><li>• småbåtstrafiken växer</li></ul> <p><b>Samarbete och nätverksbyggande</b></p> <ul style="list-style-type: none"><li>• samarbetsprojekt och samarbetsforum</li><li>• utökad information om skärgården/hemsidor</li></ul> <p><b>Förnybar energi tas i bruk</b></p> <ul style="list-style-type: none"><li>• vindkraft, jordvärme, sol- och bioenergi</li></ul> <p><b>Statens resurser styrs till tyngdpunkterna i skärgårdsprogrammet</b></p>
<p><b>SVAGHETER</b></p> <p><b>Kommunernas inställning och knappa resurser för skärgården</b></p> <ul style="list-style-type: none"><li>• skärgårdslagen följs inte tillräckligt noggrant</li><li>• lokalbefolkningen har liten beslutsmakt när skärgården utvecklas</li></ul> <p><b>Svårigheter att förändra skärgården</b></p> <ul style="list-style-type: none"><li>• svårt och långsamt att bygga, svårt och långsamt att få tillstånd: planläggning och bygglov</li><li>• högt markpris, splittrade ägoförhållanden</li><li>• liten åretruntbefolkning</li></ul> <p><b>Brist på samarbete och koordinering</b></p> <ul style="list-style-type: none"><li>• saknas information om service och evenemang, hemsidor</li><li>• saknas skärgårdsombudsman och en person som koordinerar</li></ul> <p><b>Bristfällig och hotad service</b></p> <ul style="list-style-type: none"><li>• indragningshotade skolor</li><li>• läget med åldringsvården</li><li>• ungdomen saknar möjligheter till fritidssysselsättning, finns inte samlingslokaler, inte heller matserveringar</li><li>• bristfällig hamnservice: finns inte bränsleförsäljning, saknas möjlighet att tömma septitankar och liknande</li></ul> <p><b>Företagsverksamhet</b></p> <ul style="list-style-type: none"><li>• få lokala serviceföretag</li><li>• säsongproblem: efterfrågan sommartid, inte på vintern</li><li>• osäkerhet om framtiden</li></ul> <p><b>Dåliga förbindelser</b></p> <ul style="list-style-type: none"><li>• vägförbindelser och vägunderhåll</li><li>• bristfälligt hamn- och bryggvät: saknas bl.a. bryggor, parkeringsplatser och badstränder</li><li>• internetförbindelser</li><li>• lokaltrafikförbindelser till lands och till havs</li></ul> <p><b>Miljöproblem</b></p> <ul style="list-style-type: none"><li>• Östersjöns tillstånd försämras. Blågröna alger påverkar trivselen och turismens möjligheter</li></ul>	<p><b>HOT</b></p> <p><b>Befolkningen minskar och åldras</b></p> <ul style="list-style-type: none"><li>• svårt att bygga, byråkrati och utvecklad infrastruktur (bl.a. internet) därav följer:</li><li>• fastighetspriserna stiger till skyarna</li><li>• servicen krymper: skolor, daghemsplatser och butiker stängs</li><li>• arbetsplatsmöjligheterna för skärgårdsborna minskar, samtidigt som de nya arbetsmöjligheterna inte gagnar skärgårdsborna</li></ul> <p><b>Framtidstron och viljan till samarbete tryter</b></p> <ul style="list-style-type: none"><li>• tillväxttrycket från Helsingfors beklamar invånarna och företag i beråd att investera</li><li>• bristande risktagningsförmåga</li><li>• starka personers individualism begränsar utvecklingen</li></ul> <p><b>Naturen förorenas</b></p> <ul style="list-style-type: none"><li>• Östersjön förorenas, fiskmängderna minskar och de blågröna algerna ökar</li><li>• den ömtåliga skärgårdsnaturen slits ner av okontrollerat bruk</li><li>• bullerolägenheterna från flygplan ökar</li><li>• oljekatastrofer</li><li>• kärnkraftverksolycka</li><li>• nackdelar med vindkraften</li></ul>

### 2.3.1 Utvecklingsarbete som genomförs som samarbete och som berör alla kommuner i Östra Nyland, tyngdpunkter och åtgärdsplaner till år 2016

Tyngdpunkt	Åtgärdsplaner	Ansvariga
<p><b>1. Koordinering av utvecklingen i skärgården</b></p> <ul style="list-style-type: none"> <li>• det fortsätta arbetet med skärgårdsprogrammet organiseras                             <ul style="list-style-type: none"> <li>◦ avtalas om att genomföra Skärgårdsprogrammet och om ansvarsfördelningen</li> </ul> </li> </ul>	<ul style="list-style-type: none"> <li>• avtalas om det gemensamma för kommunerna i utvecklandet av skärgården                             <ul style="list-style-type: none"> <li>◦ organisationen för samarbete definieras: kommunernas skärgårdsfolk, samarbetsorgan (skärgårdsarbetsgruppen) samt utvecklingsorganisationen (genomförandet av utvecklingsprojekten) och deras verksamhet</li> <li>◦ avtalas om att genomföra skärgårdsprogrammet och om tilläggsplanering: t.ex. en gemensam skärgårdsombudsman eller definierade gemensamma projekt</li> <li>◦ utreds tillgänglig finansiering (skärgårdstilläggen i kommunernas statsandelar samt övrig finansiering)</li> </ul> </li> </ul>	<p>kommunerna</p> <p>utvecklingsorganisationen</p> <p>utvecklingsorganisationen</p>
<ul style="list-style-type: none"> <li>• skärgårdsombudsmannen eller en motsvarande resursperson koordinerar genomförandet av skärgårdsprogrammet                             <ul style="list-style-type: none"> <li>◦ skärgården utvecklas och marknadsförs i samarbete i hela Östra Nyland</li> <li>◦ utvecklingsarbetet stöds för invånare och företag</li> <li>◦ samarbete byggs upp</li> <li>◦ skärgårdskommunikation (nätet o.dyl.)</li> </ul> </li> </ul>	<ul style="list-style-type: none"> <li>• en skärgårdsombudsman gemensam för kommunerna anställs för att genomföra Östra Nylands skärgårdsprogram eller så startas projekt utgående från teman; uppgifter:                             <ul style="list-style-type: none"> <li>◦ utvecklingsåtgärderna omvandlas till projekt och finansiering ansöks från olika källor</li> <li>◦ egna hemsidor för Östra Nylands skärgård skapas i samarbete med skärgårdsborna för att öka synligheten, sprida information, klargöra skärgårdsidentiteten och liknande (t.ex. information om tjänster, företag, kultur, natur, historia, ett trevligt bildgalleri och artiklar ur dagstidningar). Sidorna uppdateras av lokala krafter, t.ex. byavis.</li> <li>◦ företagarna stöds och tjänsterna på området marknadsförs genom aktivt deltagande i projektplaneringen och när projektfinansiering ansöks</li> </ul> </li> </ul>	<p>utvecklingsorganisationen</p>
<ul style="list-style-type: none"> <li>• dialog mellan invånare och beslutsfattare                             <ul style="list-style-type: none"> <li>◦ skärgårdsprogrammet följs och skärgårdsstödet fördelas offentligt och öppet så att skärgårdsborna har möjlighet att påverka fördelningen</li> </ul> </li> </ul>	<ul style="list-style-type: none"> <li>• informations- och diskussionsmöten om skärgårdsfrågor ordnas minst en gång per år och kommun (på agendan bl.a. genomförande av skärgårdsprogrammet, uppdatering, uppföljning, användningen av skärgårdspengarna)</li> <li>• genomförandet av skärgårdsprogrammet följs upp och information därmed ges</li> </ul>	<p>kommunerna och utvecklingsorganisationen</p>



Tygndpunkt	Åtgärdsplaner	Ansvariga
<p><b>2. Kommunalteknik och förbindelser förbättras</b></p> <ul style="list-style-type: none"> <li>tillräckligt med långsiktiga planer för att bygga kommunalteknik</li> <li>stöd till investeringar för bättre infrastruktur</li> </ul>	<ul style="list-style-type: none"> <li>utreds om det lönar sig att göra de långsiktiga planerna kommunvis, som kommunalt samarbete eller möjligen på landskapsförbunds nivå</li> <li>utreds möjligheterna att få stöd för infrastrukturprojekt</li> </ul>	<p>kommunerna / utvecklingsorganisationen</p>
<p><u>vatten- och avloppsservice</u></p> <ul style="list-style-type: none"> <li>vatten- och avloppsservice samt bredband till skärgården, i första hand till byarna, för att möjliggöra distansarbete och turism</li> </ul> <p><u>bredband</u></p> <p>bredband/nätförbindelse byggs ut på bebyggda områden (en förutsättning för distansarbete och ökad företagsverksamhet och för service på distans t.ex. i äldreomsorgen.)</p>	<ul style="list-style-type: none"> <li>förmånliga lokala lösningar för vatten-, avlopps- och energiservice utreds</li> <li>avtalas om vilka åtgärder kommunerna vidtar gemensamt för att befärma dragning av ljuskabel (inressebevakning, gemensamt planeringsarbete...)</li> </ul>	<p>projekt / utvecklingsorganisationen</p> <p>kommunerna</p>
<p><u>hamn- och bryggnetet</u></p> <ul style="list-style-type: none"> <li>hamnar, allmänna bryggor och områden att ta iland samt parkeringsplatser i anslutning till dem och ett nätverk av service på fastlandet och på öarna</li> </ul>	<ul style="list-style-type: none"> <li>en generalplan görs över nätet av allmänna båthamnar och bryggområden på fastlandet och på öarna</li> </ul>	<p>kommunerna / utvecklingsorganisationen</p>
<p><u>vägnätet och färleder</u></p>	<ul style="list-style-type: none"> <li>ett noggrannare utvecklingsprogram görs kommunvis</li> <li>en generalplan görs över vägnätet och den lätta trafiken i skärgården</li> <li>behovet av vägbyggen och upprustning av vägar kartläggs, fastslås hur brådskande åtgärder är</li> <li>behovet av och möjligheterna till muddring kartläggs, liksom finansieringsmöjligheterna</li> </ul>	<p>marknävändningen i kommunerna</p> <p>kommunerna / utvecklingsorganisationen</p> <p>kommunerna / utvecklingsorganisationen</p>
<p><u>trafikservice</u></p> <ul style="list-style-type: none"> <li>transportnät över kommungränserna mellan olika hamnar på fastlandet och på öarna</li> <li>förbindelser till bebodda öar som saknar regelbundna trafikrutter</li> <li>taxibåtar och kryssningsbåtar</li> <li>trafiklösningar för menforestiden</li> </ul>	<ul style="list-style-type: none"> <li>förbindelsetrafiken i skärgården kartläggs och en generalplan görs</li> <li>en exaktare plan görs, åtgärder får en tidtabell och en plan görs för att genomföra de mest brådskande åtgärderna i kommunerna</li> </ul>	<p>kommunerna / utvecklingsorganisationen</p> <p>kommunerna / utvecklingsorganisationen</p>

Tyngdpunkt	Åtgärdsplaner	Ansvariga
<p>3. Boende och företagande säkerställs byggande befrämjas</p> <ul style="list-style-type: none"> <li>planering av offentlig markanvändning och styrning av byggande för att stöda utvecklingen i skärgården</li> </ul>	<p>Åtgärdsplaner</p> <ul style="list-style-type: none"> <li>byggnadsanvisningar görs för hustyper och byggnadsätt anpassade till skärgården i Östra Nyland</li> <li>en utredning görs för att underlätta förfarandet med bygg- och företagstillstånd i skärgården inom ramen för skärgårdslagen <ul style="list-style-type: none"> <li>möjligt att bygga till i byarna</li> <li>möjligt att bygga fasta bostäder/att ändra fritidsbostäder till fasta</li> <li>möjligt för skärgårdsbornas barn att bygga</li> </ul> </li> <li>åtgärder för att underlätta byggande genomförs kommunvis <ul style="list-style-type: none"> <li>tillräckliga byggrätter beviljas</li> <li>underlättas att ansöka om bygglov och snabbare behandling</li> <li>skärgårdsbornas och företagarnas särskilda behov beaktas i kommunernas byggnadsordning</li> </ul> </li> <li>man kartlägger kompletterande byggnadsplatser, som kan dra nytta av befintlig kommunalteknik i byarna och av dagens byggande</li> </ul>	<p>utvecklingsorganisationen</p> <p>utvecklingsorganisationen</p> <p>kommunerna</p> <p>kommunerna</p>
<p>nätverksbyggande och stöd till företagare</p> <ul style="list-style-type: none"> <li>näringsombudsman till skärgården (finansieras med skärgårdsmedel) <ul style="list-style-type: none"> <li>stöd för skärgårdsetablering, minskad byråkrati för företagare</li> <li>företagande underlättas genom smidigt tillståndsförfarande</li> <li>nätverksbyggande och samarbete mellan staden, de fast bosatta, fritidsfolket, företag och föreningar</li> </ul> </li> </ul>	<ul style="list-style-type: none"> <li>kommunerna organiserar rådgivning och ger hjälp när turism och andra liknande företag grundas, vid generationsskiften, tillståndsförfaranden och med att hitta finansieringsmöjligheter; snabba beslutprocesser <ul style="list-style-type: none"> <li>samarbete och gemensamma projekt körs igång inom nätverkets ramar</li> <li>projektfinansiering ansöks för gemensamma projekt</li> <li>möjligheterna till odling i vatten utreds</li> </ul> </li> </ul>	<p>utvecklingsorganisationen / kommunerna</p>

Tyngdpunkt	Åtgärdsplaner	Ansvariga
<p>3. Boende och företagande säkerställs</p> <p>utveckling av hållbar turism och skärgårdsnäringar</p> <ul style="list-style-type: none"> <li>• befärande av småskalig turism och övrig företagsverksamhet (som näthandel) som passar i skärgården utan att störa den känsliga naturen <ul style="list-style-type: none"> <li>○ kontakter till underleverantörer utvecklas</li> <li>○ fisketurism</li> <li>○ serviceföretag som stöder turismen (restauranger, kiosker, samlingslokaler)</li> <li>○ jordbruket och fiskerinäringen säkerställs, möjligheterna att sälja närmät utökas</li> <li>○ ny innovativ företagsamhet utvecklas</li> </ul> </li> </ul>	<p>Åtgärdsplaner</p> <ul style="list-style-type: none"> <li>• yrkesfiske och kustnäringar utvecklas</li> <li>• naturturism och båtliv utvecklas bl.a. genom att underlätta för guideade fisketurer att komma ut till havs</li> <li>• utvecklingsprogram och åtgärdsplaner för hållbar turism görs upp, utstakade vägar, stigar och naturstigar planeras på de ur turismsynpunkt mest betydande områdena samt båt- och kanotrutter</li> <li>• man samlar ihop företagsnätverk som utgör ett nätverk av underleverantörer för turismen <ul style="list-style-type: none"> <li>○ de tjänster skärgården erbjuder byggs till nätverk</li> <li>○ kryssningar/båtturer/taxibåtar från centrum i Borgå och Lovisa ut till skärgården</li> <li>○ rekreativspaket görs till produkter anpassade till olika målgrupper</li> <li>○ lokala tjänster och produkter gynnas, försäljningsplatser för närmät utökas</li> <li>○ en gemensam "skärgårdsprägel" utvecklas för produkter och evenemang</li> </ul> </li> <li>• kommunikationen kring turismen i Östra Nyland effektivteras <ul style="list-style-type: none"> <li>○ materialet som produceras definieras</li> <li>○ informationspaket produceras om platser och rutter för båtfarare och turister, bl.a. kartor med olika rutter (också kanotrutter), platser där man kan ta iland som erbjuder service samt vägar och stigar</li> <li>○ en guidebok görs och undervisning ges om hur man betar sig i skärgården och rör sig i naturen, t.ex. om begränsningar i allemansrätten</li> </ul> </li> <li>• turistmarknadsföringen riktas särskilt till Helsingfors. Skärgården marknadsförs på samma sätt som Lappland, som ett naturturismsmål i grannskapet</li> </ul>	<p>Ansvariga</p> <p>fiskerinäringssystemet ESKO</p> <p>turismorganisationer, -projekt</p> <p>företag, näringslivsprojekt, utvecklingsorganisationen</p>

Tyngdpunkt	Åtgärdsplaner	Ansvariga
<p>4. Servicen säkerställs</p> <ul style="list-style-type: none"> <li>• basservicen säkerställs och stöds: skola, dagvård, post bybutiker och medicinskåp</li> <li>• de frivilliga brandkåren tryggs</li> <li>• bränsleförsäljning</li> </ul>	<p>• statens skärgårdsbidrag, kommunal- och annan finansiering används för att bevara central service</p> <ul style="list-style-type: none"> <li>○ basservice: skola, dagvård, åldringvård, butik</li> <li>○ FBK-verksamhet</li> <li>○ butiksboatsverksamhet</li> <li>○ central skärgårdstrafik/transportstöd</li> </ul> <p>• nya till skärgården anpassade sätt att producera tjänster utvecklas: t.ex. kan utrymmen och tjänster användas på olika sätt och för olika ändamål: invånare och företagare kunde få köpa mat av skolor och daghem; hemvård för äldre som köptjänst producerad av lokalbefolkningen</p> <p>• förutsättningar för nya tjänster skapas</p> <ul style="list-style-type: none"> <li>○ butiksboatskonceptet utvecklas till en mobil och flytande korvkiosk</li> <li>○ tankställe för stora båtar och bilar</li> <li>○ restauranger, kiosker, mötesplatser</li> <li>○ lekpark för barn</li> </ul> <p>• Östra Nylands räddningsverk ELY bevaras</p>	<p>kommunerna</p> <p>utvecklingsorganisationen</p> <p>företag, kommunerna</p>
<ul style="list-style-type: none"> <li>• bussförbindelser och övrig lokaltrafik, fungerande skolskjutsar</li> </ul>	<p>• samarbete inleds för att utveckla transportnätet över kommungränserna</p> <ul style="list-style-type: none"> <li>○ ett ruttnät från fastlandet till öarna och från en ö/brygga till en annan planeras och definieras som en del av utvecklingsprogrammet för hamnar, platser där man kan ta iland och strandservice.</li> <li>○ taxibåtar och kryssningsbåtar utvecklas</li> <li>○ förbindelsefartyg rustas upp</li> <li>○ gratis ruttrafik</li> </ul>	<p>kommunerna</p>

<p><b>Tyngdpunkt</b> 5. Skärgårdskulturen säkerställs</p> <ul style="list-style-type: none"> <li>• skärgårdstraditioner dokumenteras</li> <li>• skärgårdstraditioner och kunande förmedlas</li> </ul>	<p><b>Åtgärdsplaner</b></p> <ul style="list-style-type: none"> <li>• de mest särpräglade dragen, näringsgrenarna och sevärheterna i den östnyländska skärgården kartläggs och publiceras</li> <li>• möjligheten att få in skärgårdskunskap i skolornas läroplaner utreds</li> <li>• utbildning och kurser om traditionella skärgårdsnäringar</li> <li>• oskrivna traditionella seder och bruk tas fram</li> <li>• en utvecklingsplan och ett åtgärdsprogram görs för att bevara segelfartygskulturen och för att utveckla verksamhetsförutsättningarna för de fartyg som finns kvar</li> </ul>	<p><b>Ansvariga</b></p> <p>föreningar, kultur- och utbildningsverksamheten i kommunerna</p> <p>medborgarinstitut och övriga utbildningsenheter</p> <p>utvecklingsorganisationen, företag</p>
<p><b>Tyngdpunkt</b> 6. Hållbar utveckling i skärgården och tryggad miljö</p> <ul style="list-style-type: none"> <li>• ekologisk livsstil</li> <li>• miljöaspekter i skogsbruket</li> <li>• aktiv vattenvård, innebär bl.a. muddring av igenvuxna områden och minskning av lokala näringsutsläpp</li> </ul>	<p><b>Åtgärdsplaner</b></p> <ul style="list-style-type: none"> <li>• föreningar tar en aktiv roll för hållbar utveckling i skärgården</li> <li>• ekologiskt tänkande befrämjas genom att gynna närproducerat och genom att undvika onödig trafik</li> <li>• information och utbildning för skogsägare om hänsyn till miljöaspekter i skogsvården</li> <li>• ett program för vattenrening görs upp <ul style="list-style-type: none"> <li>◦ nätverk för tömning av septitankar</li> <li>◦ lokala utsläpp minskas</li> </ul> </li> <li>• muddringar befrämjas</li> </ul>	<p><b>Ansvariga</b></p> <p>föreningar invånare</p> <p>skogsvårdsföreningar</p> <p>miljöheterna i kommunerna utvecklingsorganisationen</p>



### 2.3.3 Borgå, tyngdpunkter i och åtgärdsplaner för utvecklingen till år 2016

	Åtgärdsplaner	Ansvariga
<p><b>1. Tyngdpunkt</b> Koordinering av utvecklingen i skärgården</p> <ul style="list-style-type: none"> <li>• avtalas om reurer för att genomföra, koordinera och ansvara för skärgårdsprogrammet</li> <li>• kommunen utvecklar öppnare verksamhetsformer, ökad samverkan</li> <li>• samarbete byggs upp             <ul style="list-style-type: none"> <li>○ dialog mellan invånare och beslutsfattare</li> <li>○ invånarnas egen satsning är ett effektivt nätverk, som tas till vara</li> </ul> </li> </ul>	<ul style="list-style-type: none"> <li>• definieras personer som ansvarar för kommunens skärgårdsärenden</li> <li>• avtalas om kommunalt samarbete och resursfördelning</li> <li>• skärgårdspengarna styrs så att skärgårdsprogrammet förverkligas, finansieringen är öppen och genomskiktig, skärgårdsborna kan påverka hur finansieringen styrs</li> <li>• utreds varför man särskilt i Borgå upplever att utveckling och byggande i skärgården är byråkratiskt och långsamt</li> <li>• definieras åtgärder för att underlätta läget och för att påskynda beslutsprocesserna</li> </ul>	
<p><b>2. Tyngdpunkt</b> Infrastrukturen i skärgården</p> <ul style="list-style-type: none"> <li>• tillräckligt långsiktiga planer bl.a. för att genomföra vatten- och avloppsservice             <ul style="list-style-type: none"> <li>○ fungerande vägförbindelser</li> </ul> </li> <li>• kustinfrastruktur: allmänna bryggor, allmänna toaletter och särskilt parkeringsplatser (Kalkstrand, Tirmo och liknande)</li> </ul>	<p><b>Åtgärdsplaner</b></p> <ul style="list-style-type: none"> <li>• behovet av vägbyggen och förbättringar kartläggs, definieras hur brådskande olika åtgärder är, bl.a.:             <ul style="list-style-type: none"> <li>○ Tirmovägen (smal med tanke på företags- och turisttrafiken)</li> <li>○ filer för den lätta trafiken och bredare vägar (ELY)</li> <li>○ Pellingevägen (smal, i dåligt skick)</li> </ul> </li> <li>• att notera när båthamnar och kajområden utvecklas:             <ul style="list-style-type: none"> <li>○ båthamn där septiktankar kan tömmas, med vatten, med mera till Växax-Fagerstaområdet, med tillräckligt plats för exempelvis Alexandra</li> <li>○ bra allmänna bryggor</li> <li>○ fiskhamn/hamnar, så att också nya fiskare kan starta i branschen</li> <li>○ möjligheterna att komma till Pörtö förbättras i samarbete med Sibbo                 <ul style="list-style-type: none"> <li>▪ Parkeringsplatser</li> <li>▪ Brygga</li> </ul> </li> <li>○ mattvätplatser</li> <li>○ allmän badstrand i närheten av Laggårholmen</li> <li>○ landningsplats för MediHeli vid Pellinge FBK:s strand</li> <li>○ när vatten- och avloppsnätet utvecklas uppmärksammas bl.a.: vattenpost till Styrjon</li> </ul> </li> </ul>	

<ul style="list-style-type: none"> <li>○ muddring</li> </ul>	<ul style="list-style-type: none"> <li>● i samband med muddring noteras bl.a. följande behov: <ul style="list-style-type: none"> <li>○ sundet mellan Ölandet och Stor-Pellinge</li> <li>○ Styrjon</li> <li>○ djupfarlederna</li> <li>○ privata stränder</li> </ul> </li> </ul>	
--	--	--

	Åtgärdsplaner	Ansvariga
<p><b>Tyngdpunkt</b></p> <p><b>3. Boende och företagande säkerställs</b></p> <ul style="list-style-type: none"> <li>● delgeneralplanerna för skärgården färdigställs, man försöker erbjuda möjligheter att bygga, en förutsättning för befolkningsökning och för att utveckla näringslivet (jordbruk, nättjänster, turism) <ul style="list-style-type: none"> <li>○ nya bygglatser, som drar nytta av nuvarande infrastruktur (vatten- och avloppsnät)</li> <li>○ byggnadslov för bostäder (också för hyresbostäder), för stora ekonomibyggnader, båtskjul</li> <li>○ byggnadslov för företagare: småindustri, stuguthyrning, stugbyar</li> </ul> </li> <li>● minskad byråkrati för byggande</li> </ul>	<ul style="list-style-type: none"> <li>● markägarna beaktas när delgeneralplaner görs, delgeneralplanen förs till beslut, områdets behov av byggande beaktas i tillräcklig utsträckning i planen <ul style="list-style-type: none"> <li>○ möjligt att bygga bostäder, också hyresbostäder</li> <li>○ ekonomibyggnader</li> <li>○ verkstäder, arbetsrum</li> <li>○ båtskjul</li> <li>○ privata bryggor och hamnar</li> </ul> </li> </ul>	
<ul style="list-style-type: none"> <li>● utreds varför invånarna upplever byråkratin i samband med byggande som övermäktig, åtgärder för att underlätta byggande och påskynda tillståndsförfarandet definieras <ul style="list-style-type: none"> <li>○ det blir lättare att bygga fasta bostäder/ändra fritidsbostäder till fasta bostäder</li> </ul> </li> </ul>		

Tyngdpunkt	Åtgärdsplaner	Ansvariga
<p>4. Servicen säkerställs</p> <ul style="list-style-type: none"> <li>• basservicen tryggs</li> </ul>	<ul style="list-style-type: none"> <li>• Sstatens skärgårdsmedel, kommunens och annan finansiering styrs så att väsentlig service bevaras <ul style="list-style-type: none"> <li>○ basservice: skola, dagvård, äldreomsorg, butik</li> <li>○ FBK</li> <li>○ Pellinge kurscentrum</li> <li>○ bussar och övrig lokaltrafik</li> </ul> </li> </ul>	
<ul style="list-style-type: none"> <li>• stöd till lokal specialservice</li> </ul>	<ul style="list-style-type: none"> <li>• lokala serviceproducenter anlitas mera för att kostnadseffektivt producera kommunala tjänster, t.ex. för matservice för åldringar</li> <li>• Pellinge Barncentrum utvecklas till en enastående naturskola</li> </ul>	
Tyngdpunkt	Åtgärdsplaner	Ansvariga
<p>5. Hållbar utveckling i skärgården</p> <ul style="list-style-type: none"> <li>• minskade utsläpp i havet</li> </ul>	<ul style="list-style-type: none"> <li>• möjligheterna att begränsa utsläpp från Hermansö, Borgå å och Neste utreds</li> </ul>	

**HEMBYGDSSÅNG** Hjalmar Lihr  
(mel. Kom lyssna till granar som susa)

Så fager och villande vida  
du stiger ur vågornas famn,  
med hundrade holmar och öar,  
mitt Pellinge, kärt är ditt namn.  
Hembygd, hembygd!  
Ljuvlig och skön för min syn du står.  
Hembygd, mig allt kärare är ifrån år.

Som silver i sol ligger sunden  
och blänker i buktande band  
och havets och fjärdarnas böljor  
i stormen går vita mot land.  
Hembygd, ...

Här ligger mitt hem invid stranden,  
här gungar vid bryggan min båt,  
här gläds jag då lyckan mig följer  
och sorgen här lyss till min gråt.  
Hembygd, ...

Här vill jag få älska och sjunga  
i ungdomens gyllene år,  
här vill jag arbeta och sträva,  
tills åldern och vilan mig når.  
Hembygd, ...

Men leder min väg uti världen  
och fjärran från dig går min stig,  
jag vill att mitt verk och mitt liv blir  
till heder och ära för dig.  
Hembygd, hembygd!  
Ljuvlig och skön för min syn du står  
Hembygd, mig allt kärare är ifrån år.



## HÖRBERGS- GÅRDEN

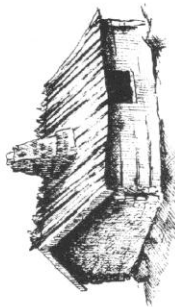
**Hörbergsgården**, som ägs och upprätthålls av Pellinges Hembygdsförening i Helsingfors r.f., grundades år 1960. Museimrådet ligger invid St Olofs kapell på Ölandet i Storpellinge, Borgå socken. Förutom två bostadshus, smedja, bod, färrhus, strandbod och båthus har museet i sin ägo närmare 500 föremål, huvudsakligen från senare delen av 1800-talet. Föremålen är delvis katalogiserade och fotograferade. Hörbergsgården vill återge livsföringen på en bondgård i en by i Pellinge skärgård vid slutet av 1800-talet. Museet är öppet för allmänheten under sommarmånaderna.

**Hörbergs stuga**, som har fått sitt namn efter bröderna Hörberg, stod i Söderby bykärra (nuvarande Brinkas). Huset är en ryggstuga med storstuga, två kamrar och genomgångsrostu. Ursprungligen torde storstugan och de två kamrarna ha varit två skilda hus, varför en åldersbestämning av huset är mycket svår. Bröderna Hörbergs lär torde ha hopbyggt de båda stughalvorna på 1860-talet.

Storstugan var det rum där bondfolket levde och verkade. Här tillreddes maten, här sov folket och här umgicks man och utförde sina dagliga sysslor. Framkammaren, som också kallades finkammaren eller präskammaren, var husets finrum. Detta rum hade schablonmålat papper på väggarna, till åskilnad från de övriga innerväggarna, vilka alla bestod av bara stockar. Den mindre kammaren, bakkammaren eller lillkammaren kallades ibland brännvinskammaren. I Hörbergs hus torde brännvinskammaren inte ha fungerat som bränneri, utan snarare som ett herrum av i dag.

Hörbergs hus vill visa hur man byggt, levat och arbetat på ett skärgårdshemman i Pellinge på 1800-talet. Stugans knappa inredning och få föremål är ett försök att avbilda vardagen och den livsföring, som då var rådande.

**Maris stuga** flyttades år 1977 från Söderby, Marsundet. Detta hus var uppfört i början av 1900-talet och inhyste senast en ensam kvinna. I dag fungerar huset som servicehus för museiområdet och museiverksamheten. Huset har alldeles modern inredning med elspisar, rinnande vatten, kylskåp och elvärme. Huset är vinterbonat och kan sålunda användas året runt. Det är endast exteriören och rumsinredningen som är ursprunglig i Maris stuga. Hembygdsföreningen ansåg att de övriga byggnaderna utsattes för ett alltför omfattande slitage och för att i någon mån minska på detta uppfördes Maris stuga.



**Forsströms smedja** stod ursprungligen på Rabbas i östra Pellinge skärgård. Smedjan torde ha uppförts alldeles i början av 1800-talet och var i bruk till år 1939. Smeden Wilhelm Forsström upphörde med sin verksamhet som bysmed nämnda år.



**Nordströms bod** har använts som klädbod och troligen även som förvaringsplats för skötor, nät och andra fiskebågar. Bondgårdarna på Pellinge kunde forr ha ända upp till 15 olika hus, vart ett hus med sin speciella funktion.

**Strandboden** invid bron till Ölandet är uppförd av bordläggningsplanor från ett fartygsvrak. Detta hus står på sin ursprungliga plats och har använts som förvaringsplats för fiskebågar och -redskap samt båtutrustning.



År 1973 uppfördes ett nytt båthus vid gravgårdsbryggan. I detta båthus, byggt i modern stil med stökande brädflöding och gjutna pelare, uppevaras en skothät från år 1918, en rosbåt, byggd 1971 av båtmästare Fredrik Andersson och en gluggökstock, byggd 1976 av skeppare Ewald Weckman.



1. Hörbergsstugan
2. Nordströms bod
3. Forströms smedja
4. Båthus
5. Strandbod
6. Maris stuga

Museet är öppet för allmänheten under juni - augusti den första och tredje söndagen i månaden kl 12-15, andra tider enligt överenskommelse med intendenten.

## Bilaga 6. Frågeformuläret: Livet på Pellinge

### Livet på Pellinge

Mitt namn är Sandra Tillman och går tredje året i HAAGA-HELIA yrkeshögskola. Just nu arbetar jag på mitt lärdomsprov under temat "En levande skärgård i framtiden – Pellinges utmaningar". Jag vill få veta vad Pellingeborna anser om livet på ön och vilka utmaningar som anses vara viktiga. Jag skulle vara väldigt tacksam om Ni skulle ta tid att fylla i detta frågeformulär. Ni kan fylla i den här eller ta hem och sedan lämna av den i Söderby-boden. Alla frågor är öppna och Ni kan välja och svara fritt på alla frågor.

**Kön**      Kvinna     Man

**Ålder**      10-20     21-30     31-40     41-50     51+

**Boendeförhållande**      Fast bosatt     Fritidsbosatt/Sommarbosatt

**Beskriva hur det är att bo på Pellinge?**

---

---

---

---

**Vad är det sämsta med att bo på Pellinge?**

---

---

---

---

**Vad är det bästa med att bo på Pellinge?**

---

---

---

---

**Vad håller dig kvar på Pellinge?**

---

---

---

---





**Vad borde göras för att behålla Pellinge som ett livskraftigt skärgårdssamhälle?**

---

---

---

**Enligt skärgårdslagen skall staten sträva efter att behålla arbetsplatser ute i skärgården, skärgårdsbor skall ha tillgång till skärliga transportmöjligheter samt basservice till skärlig kostnad och avstånd. Tycker du att dessa löften uppfylls, varför/varför inte?**

---

---

---

**Anser du att stadens tjänstemän och politikerna gör sitt bästa för skärgården?**

---

---

---

**Hur kan Pellingeborna själva påverka utvecklingen av ön?**

---

---

---

**Beskriv Pellinge om 10 år**

---

---

---

Tack för att Ni tog er tid att fylla i!