

Tidsanvändning och arbetet med barnen på ett mottagningshem

En studie ur ett delaktighetsperspektiv på verksamheten

Nina Saarela

Examensarbete
Det sociala området
2014

| | |
|--|---|
| EXAMENSARBETE | |
| Arcada | |
| Utbildningsprogram: | Det sociala området |
| Identifikationsnummer: | 4247 |
| Författare: | Nina Saarela |
| Arbetets namn: | Tidsanvändning och arbetet med barnen på ett mottagningshem – En studie ur ett delaktighetsperspektiv på verksamheten |
| Handledare (Arcada): | Åsa Rosengren |
| Uppdragsgivare: | Ett mottagningshem i södra Finland |
| <p>Sammandrag:</p> <p>Detta examensarbete är ett projekterat arbete som gjorts i samarbete med ett mottagningshem i södra Finland. Syftet med arbetet är att synliggöra personalens tidsanvändning, arbetet med barnen och personalens uppfattningar om barns delaktighet på mottagningshemmet och inom barnskyddet i allmänhet. Forskningsfrågorna i arbetet är: 1) Hur ser arbetsdagen ut på mottagningshemmet? 2) Hur mycket tid används för arbetet med barnen på mottagningshemmet? 3) Vilken uppfattning har personalen om barns delaktighet på mottagningshemmet? Undersökningen är en totalundersökning av de 40 professionella inom det sociala området som arbetar med barnen på mottagningshemmet. Instrumentet för datainsamlingen utgörs av en enkät med frågor av både fast och öppen typ. Svaren från enkäten med fasta svarsalternativ bearbetades med hjälp av en univariat analys, och de fria frågorna med hjälp av innehållsanalys. Resultaten från enkätundersökningen tyder på att personalen på mottagningshemmet använder mycket tid till samvaro med barnet, och barnet deltar i de flesta arbetsuppgifter som utförs under arbetsdagen. Personalen använder relativt lite tid till processrelaterade arbetsuppgifter. Majoriteten av respondenterna klarar av sina arbetsuppgifter utan att göra övertid. Respondenternas uppfattning om barns delaktighet antyder att det finns utvecklingsbehov i detta avseende; barnen kunde i en ökad grad tas med i beslutsfattandet. Öppna diskussioner med barnet kunde öka barns möjligheter till delaktighet, medan de hindrande faktorerna i stor grad utgörs av resursbrist. För att öka barns möjligheter till delaktighet inom barnskyddet, skulle respondenterna öka personalresurserna för att det skulle finnas mer tid att träffa barnet under barnskyddsprocessen. Det önskas också ökade resurser för arbetet med föräldrarna.</p> | |
| Nyckelord: | tidsanvändning, barns delaktighet, arbete med barnen, mottagningshem, barnskydd |
| Sidantal: | 92 |
| Språk: | svenska |
| Datum för godkännande: | |
| | |

| | |
|--|--|
| DEGREE THESIS | |
| Arcada | |
| | |
| Degree Programme: | Social Services |
| | |
| Identification number: | 4247 |
| Author: | Nina Saarela |
| Title: | Time-use and work with the children at a Children's reception home – a study in perspectives on children's participation |
| Supervisor (Arcada): | Åsa Rosengren |
| | |
| Commissioned by: | a children's reception home in southern Finland |
| | |
| <p>Abstract:</p> <p>This degree thesis is a commissioned work made in cooperation with a Children's reception home in southern Finland. The purpose of the study is to visualize the employee's time-use, work with the children and thoughts about children's participation at the reception home and in child protection in general. The study answers the following questions: 1) What does a day at work include at the reception home? 2) How much time is used for working with the children at the reception home? 3) What thoughts do the employees have about the children's participation at the reception home? This study is a quantitative study of all the 40 professionals working with the children at the reception home. The instrument for data collection is a question form that contains both questions with answering alternatives and open questions. The material was processed by using the univariate analysis and content analysis. The results of the study indicate, that the respondents spend a significant part of their working hours with the children. A small percentage of the working hours is spent on process related assignments. The majority of the respondents manage to carry out their duties without working overtime. The respondent's opinions about children's participation in the child protection process indicate, needs for development; the children could participate more in decision making. Open discussions between employee and child could have a positive effect on the children's possibilities for participation, whereas inadequate personnel resources seem to be an obstacle in the matter. To improve the situation in child protection services in general, the employees would increase the work that is done with the parents in the child protection process.</p> | |
| Keywords: | time-use, children's participation, work with the children, Children's reception home, child protection process |
| Number of pages: | 92 |
| Language: | swedish |
| Date of acceptance: | |

| | |
|--|--|
| OPINNÄYTE | |
| Arcada | |
| Koulutusohjelma: | Sosiaaliala |
| Tunnistenumero: | 4247 |
| Tekijä: | Nina Saarela |
| Työn nimi: | Ajankäyttö ja lasten kanssa työskentely vastaanottokodissa – näkökulmia lapsen osallisuuteen toiminnassa |
| Työn ohjaaja (Arcada): | Åsa Rosengren |
| Toimeksiantaja: | vastaanottokoti Etelä-Suomessa |
| <p>Tiivistelmä:</p> <p>Tämä opinnäytetyö on hankkeistettu työ, joka on tehty yhteistyössä eteläsuomalaisen vastaanottokodin kanssa. Tutkimuksen tarkoituksena on havainnollistaa työntekijöiden ajankäyttöä, lasten kanssa tehtyä työtä ja käsityksiä lapsen osallisuudesta sekä tutkitussa vastaanottokodissa että lastensuojelussa yleisesti. Konkreettinen kysymyksenasettelu työlle on: 1) Miltä työpäivä vastaanottokodissa näyttää? 2) Kuinka paljon aikaa käytetään lasten kanssa työskentelyyn? 3) Millainen käsitys työntekijöillä on lapsen osallisuudesta vastaanottokodissa? Tutkimus on kokonaistutkimus, jonka kohteena ovat vastaanottokodin lasten kanssa työskentelevät sosiaalialan ammattilaiset, joita on yhteensä 40. Materiaali kerättiin kyselylomakkeella, jossa kysymykset koostuvat sekä kysymyksistä joissa on kiinteät vastausvaihtoehdot että avoimista kysymyksistä. Materiaali, joka kerättiin kysymyksillä joissa on kiinteät vastausvaihtoehdot, käsiteltiin univariaatin analyysin avulla. Avoimet kysymykset käsiteltiin sisältöanalyysin avulla. Tulokset osoittavat, että henkilökunta käyttää paljon aikaa lasten kanssa työskentelyyn ja olemiseen, ja lapset osallistuvat suurimpaan osaan työtehtävistä. Prosessityöhön kuluu suhteellisen vähän aikaa. Suurin osa vastaajista selviää työtehtävistään tekemättä ylitöitä. Vastaajien käsitykset lapsen osallisuudesta viittaavat kehitystarpeisiin; lasta voisi yhä enemmän ottaa mukaan päätöksentekoon. Avoimet keskustelut lapsen ja työntekijän välillä näyttäisivät olevan merkittävä, lapsen osallisuutta tukeva elementti. Resurssien riittämättömyys puolestaan koetaan suurimmaksi esteeksi lapsen osallisuudelle. Lapsen osallisuuden parantamiseksi vastaajat lisäisivät henkilöstöresursseja, jotta jäisi enemmän aikaa tavata lasta prosessin aikana. Vastaajat toivovat myös lisää vanhempien kanssa työskentelyä.</p> | |
| Avainsanat: | ajankäyttö, lapsen osallisuus, lasten parissa työskentely, vastaanottokoti, lastensuojelu |
| Sivumäärä: | 92 |
| Kieli: | ruotsi |
| Hyväksymispäivämäärä: | |

INNEHÅLL

| | | |
|----------|---|-----------|
| 1 | Inledning..... | 8 |
| 1.1 | Syfte och frågeställning..... | 9 |
| 1.2 | Studiens kontext | 10 |
| 2 | Barnskyddets uppgift och tid som resurs inom barnskyddet | 11 |
| 2.1 | Barnskyddslagen och stödåtgärder inom barnskyddet..... | 11 |
| 2.2 | Mottagningshem som barnskyddsanstalt..... | 16 |
| 2.3 | Tid som resurs inom barnskyddet | 17 |
| 3 | Tidigare forskning | 19 |
| 3.1 | Tidsanvändning | 19 |
| 3.2 | Arbete med barn och barns delaktighet..... | 21 |
| 4 | Teoretiska utgångspunkter | 24 |
| 4.1 | Socialpedagogiskt arbete..... | 24 |
| 4.1.1 | <i>Socialpedagogiska stödinsatser inom barnskyddet.....</i> | <i>26</i> |
| 4.1.2 | <i>Socialpedagogiskt arbete på mottagningshem.....</i> | <i>28</i> |
| 4.2 | Barns delaktighet inom barnskyddet..... | 29 |
| 4.2.1 | <i>Vad är delaktighet?</i> | <i>29</i> |
| 4.2.2 | <i>Barns rätt till delaktighet</i> | <i>32</i> |
| 5 | Metod..... | 34 |
| 5.1 | Metodval..... | 35 |
| 5.2 | Instrument för datainsamling och följebrev | 36 |
| 5.3 | Urval av enheter | 39 |
| 5.4 | Datainsamling och bearbetning av data..... | 39 |
| 5.5 | Validitet och reliabilitet | 41 |
| 5.6 | Etiska reflektioner | 42 |
| 6 | Resultatredovisning | 43 |
| 6.1 | Arbetsdagens upplägg | 44 |
| 6.1.1 | <i>Arbetsuppgifter under morgontur.....</i> | <i>45</i> |
| 6.1.2 | <i>Arbetsuppgifter under kvällstur.....</i> | <i>47</i> |
| 6.1.3 | <i>Tidsanvändning och processrelaterade arbetsuppgifter</i> | <i>49</i> |
| 6.1.4 | <i>Övertidsarbete</i> | <i>50</i> |
| 6.2 | Arbetet med barnen och barns delaktighet | 50 |

| | | |
|----------|--|-----------|
| 6.2.1 | <i>Tidens tillräcklighet</i> | 52 |
| 6.2.2 | <i>Barns delaktighet</i> | 52 |
| 7 | Analys | 60 |
| 7.1 | Tidsanvändning | 60 |
| 7.2 | Arbetet med barnen och barns delaktighet | 62 |
| 8 | Diskussion | 71 |
| 8.1 | Metoddiskussion | 71 |
| 8.2 | Resultatdiskussion..... | 73 |
| 8.3 | Förslag till fortsatt forskning | 73 |
| | Källor | 75 |
| | Bilaga 1 Följebrev | 80 |
| | Bilaga 2 Kysely ajankäytöstä, lapsen osallisuudesta ja lasten kanssa työskentelystä | 81 |

Figurer

| | |
|--|----|
| Figur 1: Studiens design..... | 34 |
| Figur 2: Antal år som respondenten jobbat inom barnskyddet..... | 44 |
| Figur 3: Arbetsuppgifter under morgontur..... | 45 |
| Figur 4: Tidsanvändning per arbetsuppgift enligt medeltal under morgontur (%)..... | 46 |
| Figur 5: Arbetsuppgifter under kvällstur..... | 47 |
| Figur 6: Tidsanvändning per arbetsuppgift enligt medeltal under kvällstur (%) | 48 |
| Figur 7: Uppskattad tidsanvändning varje vecka, processrelaterade arbetsuppgifter..... | 49 |
| Figur 8: Barn inkluderade i arbetsuppgift under morgontur | 51 |
| Figur 9: Barn inkluderade i arbetsuppgift under kvällstur | 51 |
| Figur 10: Respondenternas uppfattning om tidens tillräcklighet att träffa barnet inom barnskyddets olika skeden..... | 52 |
| Figur 11: Respondenternas uppfattning om graden av barns delaktighet | 53 |
| Figur 12: Åsikter om barns delaktighet på den egna enheten | 54 |

1 INLEDNING

I arbetet med klientfamiljerna och barnen inom barnskyddet har en effektiv arbetsfördelning och tillräckliga personalresurser en avgörande roll för kvaliteten på det utförda arbetet. (Talentia 2013) Enligt en färsk undersökning om barnskyddets nuläge anser merparten av socialarbetare och socialhandledare att det inte finns tillräckligt med tid att jobba med barnet, inte ens under utredningar av barnets stödbehov. Varken socialhandledarna eller – arbetarna som deltagit i undersökningen anser att det finns tillräckliga möjligheter att träffa barnet under något skede i barnskyddsprocessen. Ändå går största delen av socialhandledarnas arbetstid till att träffa barnet eller föräldrarna. (Sinko & Muuronen, 2013:15) Frågan om tidsanvändning och arbetet med barnen är aktuell eftersom barnskyddet tidvis fått negativ uppmärksamhet i media under de senaste åren. Uppmärksamheten har sitt ursprung i fall där allvarliga försummelser ägt rum i familjer trots att de varit klienter inom barnskyddet. (jfr Helsingin uutiset, 2013; Sinko & Muuronen, 2013:4) Dessa fall har gett upphov till diskussioner kring barnskyddets kvalitet, där de enskilda anställdas arbetsbörda och resursernas tillräcklighet är ofta förekommande teman. (jfr Tuominen-Halomo, 2012; Syväälä, 2012; Sinko & Muuronen, 2013:4) Det har också gett upphov till ett omfattande utredningsarbete om barnskyddets läge, på såväl ett nationellt och regionalt plan. (Sinko & Muuronen, 2013:4) Detta i sin tur väcker frågor om huruvida det i barnskyddet finns tillräckligt med tid för ett socialpedagogiskt kvalitativt arbete med barnen och deras familjer.

1.1 Syfte och frågeställning

Enligt kvalitetsrekommendationerna för barnskyddsarbete (STM, 2013:16) är det viktigt att man i arbetsgemenskaper inom barnskyddet vid sidan om utvärderingen av klienternas erfarenheter om barnskyddet också utvärderar organisationens funktionalitet och de enskilda anställdas arbete. I enlighet med detta finns det ett intresse för utveckling också på ett mottagningshem i södra Finland, där man i synnerhet är intresserad av att undersöka tidsanvändningen och arbetet med barnen för att se vilka saker som kunde förbättras. Man vill särskilt uppmärksamma arbetsuppgifter som tar onödigt lång tid, eftersom man är intresserad av att öka andelen arbetstid som används till arbete och samvaro med barnen genom att effektivisera och utveckla utförandet av arbetsuppgifter som inte inkluderar barnet. Detta intresse har gett upphov till denna studie. Staden som mottagningshemmet befinner sig i är uppdragsgivare för detta arbete.

Syftet med detta arbete blir därmed att synliggöra personalens tidsanvändning och arbete med barnen samt personalens uppfattning om barns delaktighet. I arbetet undersöks arbetsdagens upplägg och innebörd samt hur mycket tid som går till det konkreta socialpedagogiska arbetet med barnen. Därtill får personalen ta ställning till frågor som gäller graden av barns delaktighet på det undersökta mottagningshemmet, eftersom den tid barnet får av vuxna spelar en viktig roll i att uppnå känslan av delaktighet. (jfr STM, 2013) Det slutliga målet med undersökningen är att kartlägga om man eventuellt kunde få mera tid åt arbetet med barnen och deras anhöriga på mottagningshemmet och därmed främja barnens delaktighet under den del av barnskyddsprocessen som vistelsen på mottagningshemmet utgör. Arbetet strävar också efter att lyfta fram vikten av att det finns tillräckligt med tid åt ett målmedvetet arbete med barnen på mottagningshemmet. Tillsammans kan kunskap om dessa delområden forma en helhet, som i bästa fall kan användas till att utveckla verksamheten till barnets fördel.

De konkreta frågeställningarna för arbetet är:

Hur ser arbetsdagen ut på mottagningshemmet?

Hur mycket tid används för arbetet med barnen på mottagningshemmet?

Vilken uppfattning har personalen om barns delaktighet på mottagningshemmet?

1.2 Studiens kontext

Denna undersökning utfördes på ett mottagningshem för brådskadade placerade barn som är upp till 12 år gamla. Mottagningshemmet har fyra avdelningar på två skilda enheter. Tre avdelningar befinner sig på den större enheten, varav en är familjeavdelning. Den mindre enheten är en rehabiliteringsavdelning. De professionella inom det sociala området jobbar på mottagningshemmet som handledare, familjearbetare och socialhandledare. Sammanlagt är de 40 till antalet. Handledarna har hand om det konkreta arbetet med barnen på avdelningen; de handleder de vardagliga funktionerna och har hand om basvården av barnen. Familjearbetarna jobbar på familjeavdelningen som är en enhet för stöd och utvärdering av familjer, där arbetet går ut på att utreda, stöda, handleda och utvärdera föräldraskapet och föräldrarnas funktionsförmåga. Socialhandledarna fungerar som en del av ett multiprofessionellt team, och deltar i att utvärdera barnets behov av vård, fostran och omhändertagning. Alla handledare och familjearbetare samarbetar med detta team, som är stationerat på den större enheten. Till teamet hör också de ansvariga handledarna för varje avdelning, en sjukskötare, en psykolog och en ergoterapeut. Teamet har hand om att planera, förverkliga och stöda utrednings-, vård-, fostrings-, och rehabiliteringsarbetet. Barnen som kommer till mottagningshemmet vistas där i regel allt från en dag till tre månader men även längre tider på rehabiliteringsavdelningen.

På den större enheten går verksamheten i stort sätt ut på att göra en utredning av familjens situation och bedöma behovet av stöd. Enheten är inte avsedd för långvarig vistelse, trots att utredningarna ibland drar ut på vistelsetiden. Den mindre enheten är ett ställe för barn vars placering man vet att kommer att ta en längre tid men som man ännu inte funnit ett lämpligt ställe för vård utom hemmet för. De arbetssätt som man använder sig av i den rehabiliterande verksamheten på enheten är framför allt att skapa en hemlik, trygg och vuxenstyrd miljö där barnet får vara barn. Detta innebär bland annat att också vanliga hushållssysslor bidrar till att skapa en tillvaro som gör att barnet ser och känner att de vuxna bryr sig om och tar hand om barnet. Man har tydliga regler för att skapa trygghet och förutsägbarhet i barnets vardag. Man samarbetar också i mån av möjlighet med barnets familj, och försöker skapa förutsättningar för naturlig samvaro på enheten familjemedlemmarna emellan. Konkreta rehabiliterande principer i arbetet är:

en vårdande vardag, funktionalitet, gemenskap, närvarande vuxna, stöd att forma en stark och realistisk självbild och egenvårdarrelationen.

Mottagningshemmets uppgift i barnskyddet presenteras mer ingående senare i detta arbete.

2 BARNSKYDDETS UPPGIFT OCH TID SOM RESURS INOM BARNSKYDDET

I detta kapitel redogörs för barnskyddet, mottagningshemmet som barnskyddsanstalt samt tid som resurs inom barnskyddet, eftersom dessa element utgör den bakgrundsinformation som är nödvändig för att förstå helheten och resultaten i detta arbete.

2.1 Barnskyddslagen och stödåtgärder inom barnskyddet

Den nya barnskyddslagen (417/2007) trädde i kraft år 2008. I den stadgas om rättigheter och förfaranden som följs i barnskyddsärenden. Lagens syfte är att trygga barnets rätt till en trygg uppväxtmiljö, en harmonisk och mångsidig utveckling samt till särskilt skydd. (Barnskyddslagen 417/2007, 1§) Enligt lagen har barnets föräldrar eller andra vårdnadshavare huvudansvaret för barnets välfärd. Myndigheter som arbetar med barn och familjer skall stödja dem i deras uppgift som fostrare och sträva efter att erbjuda familjen stöd tillräckligt tidigt och vid behov hänvisa barnet och familjen till barnskyddet. (Barnskyddslagen 417/2007, 2§)

Barnskyddet kan delas in i förebyggande barnskyddsarbete och barn- och familjeinriktat barnskydd. Det förebyggande barnskyddet omfattar stöd från exempelvis rådgivningsbyråerna för mödra- och barnavård eller annan social- och hälsovård. (Barnskyddslagen 417/2007, 3a§) Det barn- och familjeinriktade barnskyddet innebär utredning av behov av barnskydd, en klientplan och stödåtgärder inom öppenvården men också brådskande placering, omhändertagande av barn med vård utom hemmet samt eftervård. (Barnskyddslagen 417/2007, 3§)

Ifall man är anställd eller har ett förtroendeuppdrag hos social- och hälsovården, barn- dagvården eller annan dylik instans där man kommer i kontakt med barnet eller famil- jen, är man skyldig att trots sekretessbestämmelser göra en *anmälan* till det organ som ansvarar för socialvården i kommunen, ifall man i arbetet uppmärksammat att vården av ett barn eller barnets eget beteende äventyrar barnets hälsa. (Barnskyddslagen 417/2007, 25a§) En begäran om bedömning av barnskyddsbehovet kan också göras tillsammans med barnet eller barnets förälder. (Barnskyddslagen 417/2007, 25a§) Också ifall man misstänker att ett ofött barn genast efter sin födelse kommer att behöva stödåtgärder inom barnskyddet kan en föregripande barnskyddsanmälan göras. (Barnskyddslagen 417/2007, 25c§)

Ett barnskyddsärende inleds på ansökan eller när en socialarbetare (eller någon annan anställd inom barnskyddet) har tagit emot en barnskyddsanmälan eller en begäran om bedömning av barnskyddsbehovet. Efter att ett barnskyddsärende har inletts ska social- arbetaren bedöma barnets eventuella brådskande behov av barnskydd. En klientrelation inom barnskyddet inleds då brådskande barnskyddsåtgärder vidtas eller ett beslut om utredning av barnskyddsbehovet har gjorts. (Barnskyddslagen 417/2007, 27§)

En socialarbetare som ansvarar för barnets angelägenheter ska utses för alla barn som är klienter inom barnskyddet. (Barnskyddslagen 417/2007, 13b§) Denna socialarbetare ska inom tre månader göra en utredning där barnets situation, vårdnadshavarens möjligheter att sörja för barnets vård och bedöma behovet av barnskyddsåtgärder. Klientrelationen upphör ifall utredningen inte föranleder barnskyddsåtgärder. (Barnskyddslagen 417/2007, 27§)

Ett barn skall enligt sin ålder och utvecklingsnivå försäkras rätten att få information om sitt barnskyddsärende och om sina möjligheter att framföra sina åsikter i ärendet. (Barn- skyddslagen 417/2007, 5§) Mer om barnets delaktighet i barnskyddsprocessen i kapitel 4.2, *Barns delaktighet inom barnskyddet*.

Inom barnskyddet skall tillvägagångssättet i första hand innebära stödåtgärder inom *öppenvården*, om inte barnets bästa kräver annat. Då barnets bästa kräver vård utom hem- met, skall detta ordnas så fort som möjligt. Vård utom hemmet skall ordnas så att strä-

van efter att återförening familjen beaktas, dock utifrån barnets bästa. (Barnskyddslagen 417/2007, 4§)

Syftet med stödåtgärderna inom öppenvården är att stöda såväl barnets positiva utveckling som föräldrarnas förmåga och möjligheter att fostra barnet. (Barnskyddslagen 417/2007, 34§) I praktiken kan den öppna vårdens stödåtgärder vara exempelvis ekonomiskt stöd till familjen, vård- och terapier som stöder barnets rehabilitering, familjearbete, placering av hela familjen i familje- eller anstaltsvård eller referensgruppsverksamhet. (Barnskyddslagen 417/2007, 36§) Som stödåtgärd inom öppenvården kan ett barn även placeras ensamt för en kort tid. Då krävs samtycke av barnets vårdnadshavare och av barn som fyllt 12 år. Villkor för placeringen är att den behövs för att barnets behov av stöd ska kunna bedömas, barnet ska kunna rehabiliteras, eller för att tillfällig omsorg om barnet ska kunna ordnas (exempelvis på grund av vårdnadshavarens sjukdom). (Barnskyddslagen 417/2007, 37§) Placering av ett barn kan inte användas som stödåtgärd inom öppenvården om förutsättningarna för omhändertagande uppfylls. Placeringen får heller inte upprepade gånger användas som stödåtgärd inom öppenvården, om inte barnets bästa nödvändigt kräver det. (Barnskyddslagen 417/2007, 37a§)

För ett barn som är klient inom barnskyddet görs en *klientplan*, om inte klientrelationen upphör efter utredningen av behovet av barnskydd. I klientplanen antecknas vilka omständigheter man ämnar påverka, barnets och familjens behov av stöd, tjänster och andra stödåtgärder genom vilka behovet av stöd ska mötas samt inom vilken tid man uppskattar att målen kan uppnås. Planen ska uppdateras minst en gång om året eller vid behov. I klientplanen för ett omhändertaget barn skall dessutom antecknas målet och syftet med vården utom hemmet, ordnandet av särskilt stöd och särskild hjälp för barnet och dess föräldrar, vårdnadshavare eller andra personer som svarar för barnets vård och fostran. I planen anges också hur strävan efter att återförening familjen skall beaktas utifrån barnets bästa. (Barnskyddslagen 417/2007, 31§)

Med *vård av barn utom hemmet* avses att vården och fostran av ett omhändertaget barn, ett i brådskande ordning placerat barn eller ett barn som placerats med stöd av ett tillfälligt förordnande ordnas utanför hemmet. Om ett barn befinner sig i omedelbar fara eller annars är i behov av brådskande placering och vård utom hemmet, kan barnet bråds-

kande placeras i familjevård eller anstaltsvård. Beslut om brådskande placering fattas av tjänsteinnehavaren, och med stöd av ett beslut av denna tjänsteinnehavare kan den brådskande placeringen fortgå i högst 30 dagar (Barnskyddslagen 417/2007, 38§). Ifall tjänsteinnehavaren inom 30 dagar efter att den brådskande placeringen inletts gör en ansökan om omhändertagande till förvaltningsdomstolen, kan den brådskande placeringen pågå i över 30 dagar. (Barnskyddslagen 417/2007, 38§) Innan ett barn placeras utom hemmet skall det utredas vilka möjligheter den förälder hos vilken barnet inte huvudsakligen bor, släktingar eller andra närstående personer har att ta emot eller stöda barnet. (Barnskyddslagen 417/2007, 32§) En brådskande placering förfaller, om ett beslut om omhändertagande inte har fattats eller en ansökan om omhändertagande inte har lämnats till förvaltningsdomstolen inom 30 dagar efter att den brådskande placeringen inleddes. (Barnskyddslagen 417/2007, 39§)

Omhändertagning och vård utom hemmet bör ordnas om brister i omsorgen om barnet, andra uppväxtförhållanden eller barnet själv (exempelvis genom att använda rusmedel eller genom brottsliga gärningar) hotar att allvarligt äventyra sin hälsa eller utveckling. (Barnskyddslagen 417/2007, 40§) Ärenden som gäller omhändertagande av barn och vård utom hemmet bereds av den socialarbetare som ansvarar för barnets angelägenheter i samarbete med en annan socialarbetare eller en annan förtrogen med barnskyddet. (Barnskyddslagen 417/2007, 41§) Ett beslut om omhändertagande med ansluten vård utom hemmet fattas av tjänsteinnehavaren efter att den socialarbetare som ansvarar för barnets angelägenheter berett ärendet, om vårdnadshavaren eller ett barn som fyllt 12 år inte motsätter sig omhändertagandet och placeringen i vård utom hemmet. Om dessa parter motsätter sig omhändertagandet avgörs ärendet av förvaltningsdomstolen. (Barnskyddslagen 417/2007, 43§) Omhändertagandet gäller tills vidare. Då behov av omhändertagande och vård utom hemmet inte längre finns, avslutas omhändertagandet om det inte klart strider mot barnets bästa. (Barnskyddslagen 417/2007, 47§) Omhändertagande upphör senast när barnet fyller 18 år. (Barnskyddslagen 417/2007, 48§)

Den socialarbetare som ansvarar för barnets angelägenheter har ansvar för att det på ett sätt som är anpassat till barnets ålder och utvecklingsnivå klargörs varför barnet omhändertagits och redogörs för de åtgärder som har vidtagits i ärendet eller planeras för dess

del. Det bör också ordnas tillräckliga möjligheter för barnet till personliga möten på tu-manhand med den socialarbetare som ansvarar för dess angelägenheter eller en annan anställd inom barnskyddet för att samtala om frågor som gäller barnet och genomförandet av vården utom hemmet. (Barnskyddslagen 417/2007, 53§)

Barnskyddsanstalter där vård av barn utom hemmet kan ordnas är barnhem och skolhem samt andra dylika barnskyddsanstalter. (Barnskyddslagen 417/2007, 57§) En barnskyddsanstalt skall ha tillräckliga och ändamålsenliga lokaler och utrustning. Det är också fastställt hur många barn som får vårdas tillsammans och hur mycket personal det bör finnas på anstalten. I brådskande fall kan det göras en tillfällig avvikelse från antalet barn, om det är nödvändigt för att ordna vården. (Barnskyddslagen 417/2007, 59§) Ett mottagningshem är en form av barnskyddsanstalt som avses ovan. (Lastensuojelun käsikirja, 2007a) *Begränsande åtgärder* kan tillgripas endast inom sådan vård utom hemmet som ordnas som anstaltsvård. Syftet med begränsningsåtgärderna är att trygga barnets, personalens eller de övriga barnens säkerhet på anstalten. Dessa begränsningar är bland annat begränsningar av kontakter, omhändertagande av föremål, kroppsvisitation, kroppsbesiktning (t.ex. blod- eller salivprov) fasthållande (holding), begränsning av rörelsefriheten och isolering. (Barnskyddslagen 417/2007, 60§- 70§) Mottagningshemmet som barnskyddsanstalt presenteras närmare i kapitel 2.2. *Mottagningshem som barnskyddsanstalt*.

Barnets rörelsefrihet kan också inskränkas på grunder för *särskild omsorg*. Med detta avses sådan särskild, multiprofessionell vård och omsorg som ordnas vid en barnskyddsanstalt för ett barn som fyllt 12 år i vård utom hemmet. (Barnskyddslagen 417/2007, 71§) Barnet kan vara i behov av särskild omsorg exempelvis för att bryta ett svårt rusmedelsmissbruk. (Barnskyddslagen 417/2007, 72§)

Vid valet av plats för vård utom hemmet bör särskild uppmärksamhet ägnas åt grunderna för omhändertagandet och barnets behov, upprätthållandet av nära relationer samt kontinuiteten i vården. Anstaltsvård ordnas om vård av barn utom hemmet inte kan ordnas som familjevård eller någon annanstans på ett sätt som motsvarar barnets bästa. (Barnskyddslagen 417/2007, 50§)

Då vård utom hemmet avslutats ska *eftervård* ordnas för barnet eller den unga personen. Eftervård kan också ordnas efter att en placering som stödåtgärd inom öppenvården avslutats. Kommunens skyldighet att ordna eftervård upphör när fem år förflutit från att barnet senast varit klient hos barnskyddet. Skyldigheten att ordna eftervård upphör senast när den unga personen fyller 21 år. (Barnskyddslagen 417/2007, 75§)

2.2 Mottagningshem som barnskyddsanstalt

Barnet har under placeringen rätt till anstaltvård som motsvarar barnets behov. (Saastamoinen, 2010:1) En välorganiserad anstaltvård kan ofta vara det bästa alternativet också för vård av barn utom hemmet då placeringen är tillfällig eller då intensivt arbete med föräldrarna utförs eller kontakten mellan barnet och föräldrarna är intensiv. Även om familjevård ofta är den mer efteraktade formen av långvarigare vård utom hemmet (Lastensuojelun käsikirja, 2007a), kan det ibland vara ändamålsenligare att placera barnet på en anstalt även som långvarigare placering då barnet är svårskött. (Saastamoinen, 2010:11; Lastensuojelun käsikirja, 2007a) Anstaltvård är också en ändamålsenlig vårdform för ungdomar i behov av vård utom hemmet. Barnhem, ungdomshem, skolhem och mottagningshem är anstalter där vård utom hemmet kan ordnas. (Saastamoinen, 2010; Lastensuojelun käsikirja, 2007a) Skillnaden mellan mottagningshem och andra anstalter är att det på ett mottagningshem är frågan om kortvarigare, brådskande placeringar.

Ett mottagningshem är en barnskyddsanstalt dit barn kommer då barnets levnadsförhållanden väckt oro hos någon i barnets närkrets och det finns anledning att göra en brådskande placering av barnet. (Lastensuojelun käsikirja, 2007b) Det handlar ofta om en akut situation, exempelvis att barnets vårdnadshavare tillfälligt inte kan ansvara för vården av barnet på grund av berusningstillstånd, eller att det väckts misstankar om misshandel av barnet. (Saastamoinen, 2010:40) Barnet förs till ett mottagningshem för att förflytta barnet från den omedelbara faran och för att en utredning av barnets levnadsförhållanden ska kunna göras i lugn och ro utan att dröjsmål ytterligare äventyrar barnets hälsa. (Saastamoinen, 2010:40) Barnet vistas på mottagningshemmet tills barnets situation utretts och behovet av eventuella fortsatta stödåtgärder kartlagts. (Lastensuojelun käsikirja, 2007b)

Funktionsmöjligheter och –principer för anstaltvård skiljer sig från andra placeringsformer enligt det som beskrivits i det föregående avsnittet 2.1, *Barnskyddslagen och stödåtgärder inom barnskyddet*. Det konkreta arbetet på mottagningshem beskrivs mer ingående i avsnittet 4.1.2, *Socialpedagogiskt arbete på mottagningshem*.

2.3 Tid som resurs inom barnskyddet

Enligt ett pressmeddelande av Centralförbundet för barnskydd (17.1.2013) blir klienterna inom barnskyddet allt fler, medan antalet professionella i klientarbetet inom barnskyddet inte vuxit i samma proportion. I meddelandet konstaterar programledaren för Centralförbundet för barnskydd, att kärnan i barnskyddsarbetet utgörs av att träffa barnen och deras familjer, samt av en fungerande dialog. Enligt Hanna Heinonen (programledare på Centralförbundet för barnskydd) berövar de anställdas andra arbetsuppgifter klienterna på denna dyrbara tid. I pressmeddelandet poängteras att det är viktigt med tanke på arbetets smidighet att reflektera över den enskilda anställdas arbetsbörda. (Centralförbundet för barnskydd, 17.1.2013)

Som tidigare konstaterats, har de anställda inom barnskyddet enligt barnskyddslagen (417/2007) skyldighet att ständigt sträva efter att arbeta för barnets bästa (Barnskyddslagen 417/2007, 2§) och att utreda barnets åsikt då beslut fattas (Barnskyddslagen 417/2007, 20§). Denna strävan får inte påverkas av barnets ålder, men sättet man utreder barnets åsikt på bör anpassas till barnets ålder och utvecklingsnivå. (Oranen, 2007a) Under en brådskande placering bör barnets behov av fortsatta stödåtgärder utredas. En grundlig utredning av barnets behov görs genom att iaktta och spendera tid med barnet och föräldrarna. (Lastensuojelun käsikirja, 2007c)

Enligt Social- och hälsovårdsministeriets kvalitetsrekommendationer för barnskydd bör minst hälften av socialarbetarnas tid gå åt till att träffa barnet och klientfamiljerna. (STM, 2013:2) Enligt rekommendationerna hjälper intensiv interaktion och iakttagelse av barnet de anställda att avgöra barnets stödbehov. Det krävs också tid att arbeta med föräldrarna för att utreda deras möjligheter att svara på barnens behov. Varje klient

inom barnskyddet bör under det aktiva skedet i behandlingen av ärendet få minst två timmar personlig tid med den egna socialarbetaren i månaden. Lika mycket tid bör reserveras åt arbetet med föräldrarna. För processarbete, som innefattar dokumentering och nätverksarbete, bör reserveras minst sex timmar varje månad för varje barn. (STM, 2013:14) I ett pressmeddelande (17.1.2013) ifrågasätter Centralförbundet för barnskydd, huruvida två timmar i månaden är tillräckligt för att få en verklighetsenlig uppfattning av barnets situation. (Centralförbundet för barnskydd 17.1.2013)

Tidsangivelserna i kvalitetsrekommendationerna gäller socialarbetare. Eftersom detta arbete fokuserar på personalens tidsanvändning och arbete med barnen, är det skäl att göra skillnad på dessa professionsgrupper och deras uppgifter i väg att uppfylla kvalitetsrekommendationerna. Det finns inga rekommendationer för personalens tidsanvändning på ett mottagningshem. Däremot sammanfaller deras arbetsuppgifter snarare under de rekommendationer som gäller barnskyddet i allmänhet, eftersom dessa professionsgrupper som ansvarar för barnets vård och fostran under placeringen på ett mottagningshem också hör till det multiprofessionella team som socialarbetaren samarbetar med under den brådskande placeringen av barnet. (STM, 2013: 12f) I korthet gäller de rekommendationer som riktar sig mot de undersökta professionsgruppernas arbete deras ansvar att erbjuda barnet trygghet och åstadkomma förtroendefulla relationer till barnet under placeringen. (STM, 2013: 7ff) Det understryks att resursbrist heller inte får vara en orsak till att barnets möjligheter till delaktighet skärs ned. (STM, 2013: 9f) Enligt kvalitetsrekommendationerna för barnskyddet bör personalresurserna vara tillräckliga för att trygga interaktionsarbetet och barnets delaktighet i processen, och det konstateras att resurserna för tillfället är otillräckliga. (STM, 2013: 14)

Enligt kvalitetsrekommendationerna för barnskydd bör beslutsfattare och andra ledande aktörer på olika verksamhetsområden se till att strukturen av servicen och de organisationer som i praktiken verkställer den stöder det professionella samarbetet i ärenden som gäller barnet, bland annat då det är frågan om tidsanvändning och beslutsfattande. (STM, 2013:17) Att barnen ska kunna delta i beslutsfattandet och ta del i det egna barnskyddsärendet som helhet förutsätter särskilda färdigheter av personalen, men organisationen bör därtill stöda personalens förutsättningar för att arbetet ska gynna barnet så mycket som möjligt. Faktorer som påverkar personalens möjligheter att utföra arbetet är

också att det finns ändamålsenliga utrymmen till personalens förfogande, samtidigt som man bör ha tillräckligt med tid och tillstånd att sätta tillräckligt med tid till att umgås med barnet. (Oranen, 2007a) Resultaten från undersökningen som utförs i detta arbete tolkas med bland annat kvalitetskriterierna som speglingsyta.

3 TIDIGARE FORSKNING

I detta kapitel presenteras tidigare forskning kring ämnet som denna studie behandlar. Den består av två slags studier; tidsanvändningsstudier och studier om barnskyddet. Vissa studier tangerar både tidsanvändning och barnskyddet. Forskningarna har hittats genom både systematiska sökningar i databaser (EBSCO och Google Scholar) och manuellt. Som sökord använts är tidsanvändning, tidsdagbok, barnskydd och delaktighet. Sökningen utfördes på tre språk; svenska, finska och engelska. För att hitta forskning om barnskyddet och arbetet med barnen inom barnskyddet i Finland, användes sökorden på finska (ajankäyttö, lastensuojelu, lasten osallisuus), medan tidsanvändningsstudier kunde sökas på svenska och engelska (med sökorden time use, time management, social research, time use survey).

3.1 Tidsanvändning

L.G. Tirella et.al (2007) gjorde en observationsstudie, *Time use in Russian baby homes* på ett barnhem i Murmansk, där man studerade barnens tidsanvändning. Barnen var sammanlagt 138 stycken och mellan en månad och fyra år gamla. Man studerade hur mycket tid barnen spenderade ensamma, med en vårdare, med en annan vuxen och med ett annat barn. Man uppmärksammade vad barnet gjorde, den vuxnes roll, vem barnet var med, var barnet befann sig och eventuell kommunikation (vocalization). Man observerade också både vårdarnas tidsanvändning och hur stor procentuell andel av tiden som gick åt till olika sorters uppgifter samt hur stor del av barnens dag som gick åt till olika sysslor och aktiviteter. Man kom fram till att barnen spenderade 50 % av tiden ensamma, 27 % med en vårdare, 15 % med annan vuxen, och 7 % med ett annat barn. Tiden som barnen spenderade på meningsfull lek (meaningful play) varierade från 10 % till 36 %. Andelen blev större ju äldre barnet var. 16 % av vårdarnas tid gick åt till att

leda gruppaktiviteter. De slutsatser som drogs ur resultaten är att tiden för interaktiv lek med vuxna som styrs av barnen själva och tiden för samvaro och kommunikation med andra begränsades av rutinerade tidtabeller och vård, trots att barnen bodde och blev vårdade tillsammans med andra barn. (Tirella et. al. 2007)

I *Tidsanvändningsstudien* (SCB, 2000) har man med hjälp av en *Tidsdagbok* undersökt tidsanvändningen på fritiden. Tidsdagboken är ett formulär som fungerar som instrument för att undersöka tidsanvändningen under ett helt dygn. I formuläret är dygnet indelat i tiominuterspass, från och med klockan 04.00 till motsvarande tidpunkt följande dag. Man intresserar sig inte för tidsanvändningen under arbetsdagen, om man inte gjort någonting speciellt som inte hör den sedvanliga arbetsdagen till. Tidsanvändningsstudien är utförd av Statistiska centralbyrån i Sverige år 2000. Studien kategoriserar dagliga aktiviteter enligt följande: hemarbete, personliga behov, studier och fritid. Fokus ligger både på den tid som används för de enskilda aktiviteterna, samt på andelen respondenter som överhuvudtaget ägnat sig åt aktiviteterna. Dagarna som undersöks är slumpmässigt utvalda. Som ett komplement till undersökningsblanketten finns anvisningar för vad som är viktigt att veta när man tolkar resultaten. Man redogör bland annat för hur man kommit fram till en viss siffra (exempelvis hur man räknar ut ett medelvärde) och hur resultaten lätt blir vilseledande. Det finns också en jämförelse mellan resultaten från undersökningen som gjordes år 2000 och den tidigare, från år 1990.

Bettina Sonnenberg et. al. (2012) jämför de resultat man får i tidsanvändningsstudier då man använder sig av ett retrospektiva frågeformulär med resultat man får då man använder sig av ESM (Experience Sampling Method), som ger en bild av den aktiviteten för stunden. Skillnaden med dessa två är att formuläret ger en bild av hur respondenten upplever sin tidsanvändning i efterskott, och ESM-metoden belyser uppfattningen som råder för stunden. Man kom fram till att en stor del av sammanfallenheten i resultaten av dessa två metoder beror på vilken sorts aktivitet det är fråga om. Frågeformuläret gav pålitligare svar ju längre tid som användes för de enskilda aktiviteterna, medan aktiviteter man ägnade sig åt sporadiskt och under endast en kort tid kunde förvrängas då man använde sig av ett frågeformulär. (Sonnenberg et. al, 2012)

3.2 Arbete med barn och barns delaktighet

Talentia ry (fackorganisationen för högutbildade inom socialbranschen) och Centralförbundet för barnskydd har undersökt de anställdas åsikter och uppfattningar om barnskyddets nuläge. Resultaten presenteras i den gemensamma publikationen *Olisiko jo tekojen aika? – Lastensuojelun asiakastyössä toimivien näkemyksiä lastensuojelun nykytilasta*. Undersökningen utfördes med hjälp av en webblankett som skickades åt Talentias medlemmar. Sammanlagt 446 svar kom in från socialarbetare, socialhandledare och andra närarbetare (lähityöntekijä). Resultaten i undersökningen tyder på att man gjort många positiva förändringar inom barnskyddet under de senaste åren. En av dem är en positiv resursförändring. Den negativa utveckling som stiger fram i svaren är en ökad differentiering av service, vilket bland annat gör att klienten måste beskriva sin situation flera gånger på olika instanser innan det erbjuds hjälp. Detta anses dock också medföra en högre kvalitet på servicen då man slutligen erbjudit den. Man kom också fram till att en merpart (62 %) av respondenterna tycker att en fast klientmängd per anställd skulle vara på sin plats för att garantera en skälig arbetsbörda. 67 % anser att det inte finns tillräckligt med tid att jobba med barnet, inte ens under utredningar av barnets stödbehov. Det framkommer att varken socialhandledarna eller –arbetarna anser att det finns tillräckliga möjligheter att träffa barnet under något av skedena i barnskyddsprocessen. Ändå går största delen av socialhandledarnas arbetstid till att träffa barnet eller föräldrarna. Dokumenteringen tar rätt mycket tid av båda professionsgrupperna. Båda gruppernas arbetstid går lika mycket till att organisera träffar och möten, men socialarbetare använder märkbart mera tid åt själva mötena och åt att göra upp klientplaner. Båda grupperna använder lite tid till utvecklingsarbete. Både socialarbetarna och socialhandledarna jobbar övertid regelbundet, och detta övertidsarbete ligger ofta som grund till en önskan att byta bransch hos de respondenter som jobbar övertid över två timmar i veckan.

Mikko Oranen har i sin forskning *Mitä mieltä? Mitä mieltä! Lasten osallisuus lastensuojelun kehittämisessä* (2007b) studerat barns delaktighet inom barnskyddet. Undersökningen är en del av Lastensuojelun kehittämishanke som riktats mot barn och unga som har erfarenheter från barnskyddet. Undersökningen hade två huvudsyften; att få reda på hur barns och ungdomars delaktighet i utveckling av arbetet och servicen kan

förstärkas samt att utreda deras uppfattningar om barnskyddet och hur arbetssätten kunde förbättras. Man var speciellt intresserad av vad barn och unga anser om utredningarna av situationen och stödbehovet och om hur arbetet inom öppenvården kommer i gång. Metoden som använts i studien är fokusgruppsdiskussioner, där sammanlagt 19 barn och unga i åldern 9-18 år deltog. Resultaten från undersökningen tyder på att en förtroendefull relation till personalen är ett centralt element för ett kvalitativt arbete inom barnskyddet, eftersom den möjliggör meningsfulla diskussioner mellan barn och personal. Enligt de undersökta barnen och ungdomarna är det inte viktigt att utan undantag ha makt att själv bestämma i alla ärenden. Man ville att rätten begränsades till ärenden som enligt den egna åldern och förståelsegraden i ärendet är rimligt – för att slutresultatet verkligen skulle motsvara barnets bästa. Känslan av att bli hörd och förstådd är viktig. Att delta i möten med en stor skara vuxna upplevs spännande och barnen föredrar behandling av ärenden på tumanhand med en vuxen. De önskade också att det skulle erbjudas hjälp och uppmuntran att uttrycka de egna åsikterna, till och med i form av att en bekant vuxen ställförträdde barnet under möten där svåra ärenden behandlas. Att få information om vad som kommer att hända och varför samt vilka alternativen är, upplevdes också viktigt speciellt i situationer där man inte kan gå enligt barnets ursprungliga önskemål. (Oranen, 2007b)

Riikka Jokela har i sin pro gradu *Kuullaan mutta kuunnellaanko? Huostaanotettujen lasten kokemuksia osallisuudesta lastensuojelun asiakkuuudessaan* (2013) undersökt hur barns delaktighet tar sig uttryck inom barnskyddet. Materialet består av sju intervjuer av barn i åldern 12-19 år. Resultaten visar tre olika typer av upplevelser av klientskapet; en del av barnen upplever att de blivit utanför i sin barnskyddsprocess, det vill säga har inte upplevt en känsla av delaktighet i processen. En del av barnen beskriver formella möjligheter till delaktighet, som ändå inte gett upphov till en känsla av att bli hörd och sedd. En tredje grupp av barnen upplever att de fått vara delaktiga i beslutsfattandet. Delaktighet som fenomen lokaliseras i tre olika interaktionsarenor. Den första är barnets egna handlingar och förutsättningar, det vill säga barnets egen aktivitet i kontakten till socialarbetaren samt vilja att delta i förhandlingar och möten. Den andra är vardagsmiljön och vårdplatsens praxis, interaktion med vuxna samt strukturella förutsättningar för delaktighet. Jokela har i detta avseende tagit fasta på barnens möjligheter till delaktighet i vardagliga beslut och hur lätt det är att prata med de vuxna på institutionen. Den tredje

har att göra med arbetssätt, attityder och resurser som socialarbetaren som ansvarar för barnets angelägenheter har, samt samarbetet mellan denna och barnet. I detta samband nämner Jokela socialarbetarens förhållning till barnets delaktighet; huruvida det finns ett genuint intresse för förverkligandet av delaktigheten, eller om det bara är en lagparagraf som måste följas. Hon nämner också den tid som socialarbetaren reserverar för mötet med barnet samt hur aktivt socialarbetaren har kontakt med institutionen där barnet är placerat. Enligt Jokela kan man av barnens beskrivningar att döma konstatera att det fortfarande finns stora utmaningar i fråga om att förverkliga barns delaktighet, och inte ens strukturella förutsättningar för delaktigheten kan garantera att delaktighet uppnås ifall de vuxna inte lyssnar på barnet. Utan en äkta interaktion och att informationen som de vuxna får tas på allvar, förblir delaktigheten endast skenbar.

Suojele unelmia, vaali toivoa – Nuorten suosituksset lastensuojelun ja sijaishuollon laadun kehittämiseksi är en undersökningsrapport publicerad av barnombudsmannen. Den baserar sig på en turné som gjordes i samarbete med Institutet för hälsa och välfärd, Pesäpuu ry och Centralförbundet för barnskydd. Den omfattar sex orter där man sammanlagt träffat 120 barn i åldern 12–20 år som är klienter inom barnskyddet. Man samlade deras erfarenheter med hjälp av intervjuer. Erfarenheterna är av varierande slag och från olika sorters placeringar. Man kom fram till att upplevelserna från barnskyddet inte är enade. Det kommer fram huruvida barnet upplevde sin placering utom hemmet som berättigad, hurdana effekter placeringen haft på andra områden i livet samt att barnen upplevt att de behövt gränser men att det förekommit problem när det gäller gränssättningarna. Man upplevde också socialarbetarna hade för litet tid att bli bekanta med barnen. Därtill upplevdes det som ett problem att socialarbetarna byttes ofta. Det kom också fram att möjligheten att bli hörd och att få förklaringar till de beslut som vuxna i barnets omgivning fattade var bristfälliga. Barnen önskade sig också få tillgång till uppgifter om dem själva, information om sina rättigheter och om vart man kunde rikta sina klagomål då man anser att rättigheterna inte uppfylls.

Tuija Eronen (2012) har i sin avhandling undersökt vad barn som levt sin barndom på ett barnhem återger om erfarenhetens effekter på det personliga livet (personal life), hur erfarenheterna återges samt hur man ur ett forskningsetiskt perspektiv klarar av att återge och forska i dessa upplevelser. Materialet består av biografier, som är analyserade både genom innehållsanalys och dialogisk-performativ narrativ analys. Det mest

framträdande resultatet ur undersökningen är att en barndom på ett barnhem inte ger upphov till berättelseflöden. Det är heller inte ett ämne som man gärna diskuterar med utomstående, och benägenheten att återge erfarenheterna är anknuten till den samhällshistoriska uppfattningen om tid och minnen, som antingen sporrar till att återge upplevelser eller att glömma dem. Det konstateras också att benägenheten att återge upplevelser är bundet till den narrativa miljö man befinner sig i, som antingen kan stöda eller missgynna benägenheten att återge dessa erfarenheter. (Eronen, 2012)

Resultaten av undersökningen i detta arbete kommer att jämföras med resultaten från undersökningarna som beskrivits i detta kapitel.

4 TEORETISKA UTGÅNGSPUNKTER

I detta kapitel beskrivs de teoretiska utgångspunkterna för detta arbete; socialpedagogik och barns delaktighet inom barnskyddet. Socialpedagogiken beskrivs både på ett allmänt plan och med utgångspunkt i barnskyddsarbetet. Barns delaktighet behandlas likväl på ett allmänt plan, och kompletteras med det som barnskyddslagen konkret lyfter fram om barns rätt till delaktighet i barnskyddsprocessen. Dessa två delelement hänger samman genom att man i och med ett socialpedagogiskt tänkande i arbetet kan stärka barnets upplevelse av delaktighet i barnskyddsprocessen.

4.1 Socialpedagogiskt arbete

I dagens prestationsbetonande samhälle är det klart definierat hurdan den enskilda individens livsföring bör vara för att individen ska betraktas som en normal samhällsmedlem. Denna definition understryks bland annat inom politiken, där man definierar denna icke-önskvärda avvikelse, som anses vara i behov av intervention eller politisk kontroll. Det sker en politisk reglering av normalitet, varmed det uppstår en fördelning i de normala och de avvikande samhällsmedlemmarna. (Madsen 2006:21ff) Till det normala beteendet anses höra att individen har kompetenser som möjliggör ett liv som är oberoende av samhällsliga stödåtgärder. Den normala individen klarar av att försörja sig själv och sin familj, hon är en produktiv samhällsmedlem som klarar av att delta i sådana samhällsliga funktioner som anses vara nyttiga för gemenskapen. Den avvikande indi-

viden behöver däremot stöd från gemenskapen för att klara sig. Därtill är hon inte en produktiv samhällsmedlem, utan förbrukar samhällets resurser i och med sitt stödbehov. Hon bidrar heller inte aktivt till det samhälleliga livet, utan drar sig undan till följd av den exklusionsprocess som differentieringen medför. Det uppstår en fördelning mellan de samhällsmedlemmar som är innanför gemenskapen och normalt samhällsliv, och de som är utanför. Att bli utesluten från en gemenskap bäddar för ett ökat avvikande beteende, som exempelvis depression, men också kriminalitet och missbruksproblematik till följd av en anomi (normlöshet) som exkluderingen och den orättvisa behandling den medför, har gett upphov till. Uppdelningen i avvikande och normala ger således i sig självt upphov till att problemen eskalerar och ger upphov till nya problem, såväl på individ- som på samhällsnivå. (Madsen 2006:9ff)

En samhällsmedlem kan vara inkluderad, exkluderad eller marginaliserad i förhållande till samhället som gemenskap. Den inkluderade individen befinner sig innanför gemenskapen, och innehar egenskaper som anses vara attraktiva enligt de gemensamma normerna. En individ som riskerar att hamna utanför gemenskapen, det vill säga en individ som saknar dessa kollektivt definierade attraktiva egenskaper eller har svårt att leva upp till gemenskapens förväntningar, löper risk att exkluderas. Med andra ord är individen marginaliserad. En individ som hamnat utanför gemenskapen (eller alltid har befunnit sig där) är exkluderad från gemenskapen. (Madsen 2006:80ff) Socialpedagogiken är den disciplin som strävar efter att inkludera de exkluderade samt förebygga och motverka de negativa effekter som exkluderingen har på den enskilda individen, men också samhället. (Madsen 2006:9ff) Man kan också beskriva socialpedagogikens samhälleliga uppgift som samhällets ansträngningar att lösa såväl sociala som pedagogiska konflikter som hotar den samhälleliga integrationen, och den kan anses vara en samhällelig insats som iscensätts på individnivå för att motverka de negativa följder som individens egna resursers otillräcklighet har på såväl samhället som individen. (Madsen 2006:65f) Enligt Christer Stensmo (1991) är socialpedagogik en mellanform mellan allmän pedagogik och socialt arbete. Stensmo använder socialpedagogik som ett samlat begrepp för förändringsarbete med samhällets psykosocialt utsatta individer. (Stensmo 1991:18f) Socialpedagogiken riktas mot att stöda individens sociala tillväxt och utveckling samt mot ett stöd av individer och kollektiv i kris. (Kurki, 2006:117)

4.1.1 Socialpedagogiska stödinsatser inom barnskyddet

Enligt Madsen är det socialpedagogiska arbetet underställt politiska målsättningar och lagstiftning. Han delar in socialpedagogiken fyra kärnområden enligt målgrupp; området för personer med nedsatt psykisk eller fysisk funktionsförmåga, området för omhändertagna barn och ungdomar utanför det egna hemmet, området för socialt utsatta och sårbara vuxengrupper och området för det uppsökande och förebyggande socialpedagogiska arbetet. (Madsen 2006:19f) Arbetet på ett mottagningshem infaller under området för omhändertagna barn, och den lagstiftning arbetet där är underställt utgörs i stort sätt av barnskyddslagen (417/2007).

De socialpedagogiska insatserna kan vara allt från handledning till ren problemlösning, där målet är att ge individen hjälp till självhjälp (empowerment). Empowerment innebär att man stöder individen att använda sina egna resurser till individens fördel på bästa möjliga sätt. (Nyqvist Cech, 1998:76) Inom barnskyddet handlar det socialpedagogiska arbetet om att införa behövliga stödinsatser för barn och deras familjer. I praktiken kan det innebära att stöda föräldrarna i fostringsarbetet genom att hjälpa dem att hitta redskap som hjälper att bemästra vardagen och uppgiften som förälder (se Barnskyddslagen 417/2007, 2§) eller att stöda barnet såväl under som efter processen. (Mäkinen, 2009:87)

Martin Buber (1962) i Blomdahl Frej & Eriksson (1998:21ff) skiljer på två relationstyper i det pedagogiska arbetet: Jag - Du – och Jag - Det – relationen. Buber använde själv inte ordet socialpedagogik i sammanhanget, men däremot tillämpade han detta dialogiska förhållningssätt i pedagogiskt syfte med unga och vuxna, varmed Blomdahl Frej (1998:23) anser att förhållningssättet går att tillämpa också i samband med relationer som uppstår i klientrelationer inom socialt arbete. Jag – Du - relationen är en subjekt - subjekt relation, där båda parterna ses som subjekt och blir bemötta därefter, det vill säga som individer som åtnjuter respekt. Båda parterna förhåller sig likvärdigt till varandra, och kommunikationen är en ömsesidig dialog. Relationstypen kan jämföras med en vänskapsrelation där ingendera part är över- eller underordnad den andre. (Blomdahl Frej, 1998:12) Jag - Det – relationen är däremot en relation där den andra parten objektifierats. I en omsorgsrelation innebär det att omsorgstagaren ses som ett objekt som behandlas, åtgärdas eller analyseras av omsorgsgivaren. I en sådan relation

har klienten en maktlös position till följd av att omsorgsgivaren tillskrivits en större makt på grund av sin professionalitet. Detta inskränker klientens rätt till inflytande i sin situation. (Blomdahl Frej & Eriksson, 1998:21ff) En känsla av delaktighet för både barnet och föräldrarna förutsätter att omsorgsrelationen är en Jag–Du relation.

Enligt Centralförbundet för barnskydd är en ömsesidig dialog och en god relation mellan barnet och den professionella en förutsättning för att barnets ska kunna uppleva en känsla av delaktighet. (Centralförbundet för barnskydd, 17.1.2013) Madsen (2001:230) tar också upp kommunikationen som ett centralt kompetensområde för pedagogen. Den kommunikativa kompetensen används då man förhåller sig till andra människor genom handlingar som är språkligt betingade. Språket är förutom ett medium för förmedling av meddelanden, men också mediet där gemenskapen realiserar sig. Språket etablerar normativa bindningar mellan människor eftersom språklig kommunikation bygger på ett antagande om att den andra parten har mänskliga egenskaper som förnuft, känslor, egen vilja och identitet. Enligt Madsen (2001) måste pedagogen i sitt arbete ha kunskaper att erbjuda grund för en respektfull kommunikation mellan människor.

De socialpedagogiska diskurserna har under det senaste århundradet gått från behandling till handling och vidare till förhandling, som idag är den dominerande idén bakom det socialpedagogiska tänkandet. Det innebär att socialpedagogiken i dagens läge strävar efter att nå en förändring med hjälp av en hög grad av brukarinvolvering. I praktiken betyder det att beslut fattas i samråd med klienten för att förbättra livskvaliteten på områden som för klienten själv är viktiga. (Madsen 2006:46ff) Enligt Lars Svensson (1998) i Blomdahl Frej & Eriksson (1998:101–108) definieras kvaliteten på omsorgen omsorgstagarens upplevelser. Man kan exempelvis ha utrustning och kunskap av hög kvalitet, men om dessa insatser inte motsvarar behoven, blir kvaliteten av den givna omsorgen dålig. (Lars Svensson 1998, se Blomdahl Frej & Eriksson 1998:101–108) Inom barnskyddet intresserar man sig för både barns och föräldrars delaktighet för att uppnå en hög grad av brukarinvolvering. Att både barnet och föräldern är delaktiga i processens olika skeden är av vikt för att kunna erbjuda stöd som lämpar sig för klientfamiljen och försäkra att stödinsatserna är ändamålsenliga. Det är viktigt att man i mån av möjlighet strävar efter att beakta barnets önskemål i beslutsfattandet, dock utan att tillskriva ett belastande ansvar på barnet. (se Barnskyddslagen 417/2007, 20§-24§)

Madsen (2006:259f) understryker att en socialpedagogik som strävar efter att främja barns deltagande genom att göra dem till självständiga aktörer bör ta hänsyn till att barn i utsatta positioner är sårbara aktörer som också behöver skydd och omsorg. Det är viktigt att man i arbetet med barnen inom barnskyddet finner en balansgång mellan dessa. Mera om barns delaktighet i kapitel 4.2 *Barns delaktighet*.

4.1.2 Socialpedagogiskt arbete på mottagningshem

Då ett barn kommer till ett mottagningshem är det fråga om en brådskande placering, som efterföljs av en grundlig utredning av barnets situation och de förhållanden som lett till att barnets hälsa äventyrats. (Barnskyddslagen 417/2007, 38§) När barnets hemförhållanden hotar barnets hälsa, ingriper myndigheterna för att upplösa krissituationen och förflyttar barnet bort från den omedelbara faran till en institution. Trots att den uppenbara krissituationen hemma är tacklad, uppstår det en följande krisvåg till följd av förflyttningen och separationen från det bekanta och de betydelsefulla relationer som den medför. De socialpedagogiska insatserna på institutionen riktar sig bland annat mot att stöda barnet i denna kris. (Madsen 2006:179f)

Under placeringen på mottagningshemmet görs en utredning av familjens stödbehov. Ett förslag på vård- och fostringsplan för barnet och familjens rehabilitering utarbetas. Man utreder också huruvida föräldrarna förmår ha ansvar om barnet och erbjuda ett tillräckligt gott föräldraskap i en trygg uppväxtmiljö och om föräldrarna är villiga att ta emot erbjuden hjälp och förstår varför de mottar hjälpen. Utredningen görs i samarbete med föräldrarna, familjens nära nätverk och myndigheter. Barnets behov ligger i grunden för utredningen. Man beaktar barnets välmående på ett fysiskt, psykiskt och socialt plan. Man iakttar barnets lek, beteende och växelverkan och diskuterar med föräldrarna om deras uppfattningar om situationen. Därtill konsulteras myndigheter. Barnet erbjuds också tillfällen att diskutera saker som barnet funderar på med personalen. (Lassensuojelun käsikirja, 2007b)

Mottagningshemmet ansvarar under placeringen för att stöda barnets uppväxt och utveckling, och ordnar särskild omsorg och rehabilitering åt barnet vid behov. Under placeringen bör man på mottagningshemmet diskutera hur familjens problem påverkar barnet och barnets utveckling med föräldrarna. Barnets eller familjens socialarbetare moti-

verar, handleder och stöder föräldrarna i att känna igen sina problem och ta emot stöd för att motverka dessa. Under vistelsen på mottagningshemmet görs ett beslut om huruvida barnet återvänder hem eller placeras i kort- eller långvarig vård utom hemmet. Ifall situationen kräver vård utom hemmet, börjar man leta efter ett lämpligt ställe att placera barnet på. Detta kan vara exempelvis en annan barnskyddsanstalt eller ett familjehem. Målet är att förbereda en målinriktad placering som gynnar barnet, i mån av möjlighet i samråd med barnets föräldrar. (Lastensuojelun käsikirja, 2007b)

Mottagningshemmets övergripande uppgift är att avgöra var vård och omsorg som motsvarar barnets behov kan ordnas. Man strävar bland annat efter att strukturera vardagen med hjälp av normala vardagliga rutiner. (Lastensuojelun käsikirja, 2007b) Barnet behöver trygghet, förståelse, vård och omsorg under placeringen. Det är viktigt för barnet att vara omgiven av vuxna som uppmuntrar och stöder barnet. (Saastamoinen, 2010:3) I praktiken sköts dessa uppgifter av personalen, som svarar för basvård, omsorg och fostern av barnet under placeringen. Personalen står för förverkligandet av klientplanen och det fortringsarbete som anförtrotts socialvården. De ansvarar för att trygga barnets uppväxt och utveckling, och står för upprätthållandet av en funktionell och trygg vardag. De samarbetar också med föräldrar och andra personer som hör till barnets liv, samt stöder upprätthållandet av viktiga kontakter. (Mäkinen et al. 2009:87f) Enligt Saastamoinen (2010:4) är samarbete med barnets närstående en viktig förutsättning för att placeringen ska utmynna i ett lyckat resultat. Därtill sköter personalen en del hushållssysslor på avdelningen. De fungerar också som egenvårdare till barn, och har hand om dokumentering och samarbete med myndigheter. (Mäkinen et al. 2009:88)

4.2 Barns delaktighet inom barnskyddet

I detta kapitel presenteras barns delaktighet i barnskyddsprocessen, delaktighetsmodeller samt lagen som berör barns delaktighet.

4.2.1 Vad är delaktighet?

I barns delaktighet är det frågan om hur barnet kan vara med och definiera, förverkliga och utvärdera det arbete som görs för att garantera barnets bästa – i detta fall inom barnskyddet. Delaktigheten består av rätten att få del av information som berör planer, be-

slut, lösningar, åtgärder och hur man argumenterat för dem, samt om möjligheterna att uttrycka sin åsikt och påverka dessa saker. Delaktigheten konkretiseras i deltagandet, men barnet bör också erbjudas en möjlighet att välja att inte delta. Ämnen som behandlas i barnskyddsärenden är svåra också för vuxna, och barns deltagande då sådana ämnen behandlas kan inte alltid argumenteras gynna barnet. Då är det skäl att finna andra sätt för barnet att vara delaktig utan att vara närvarande. (Oranen, 2007b)

Myndigheterna är skyldiga att förmedla information åt barnet i en sådan form att det är möjligt för barnet att motta och förstå innebörden av den. (Barnskyddslagen, 417/2007, 20§) I barnskyddsprocesserna är ärendena ofta svårbegripliga för barn, och det står heller inte alltid klart för barnet till vilket ändamål man utreder barnets åsikt. Barnet har rätt att delta i beslut som påverkar det egna livet, men barnets tillfällen och möjligheter till det varierar. Det är på de professionellas ansvar att känna igen de frågor som också yngre barn har möjlighet att välja i. (Oranen, 2007b) Barnets rätt till delaktighet innebär inte att barnet kan bestämma och fatta beslut självständigt, utan det är de vuxnas skyldighet att i sista hand fatta besluten och ta ansvar över dem. (Hotari et. al. 2009:126)

Delaktigheten sker på två plan; i enskilda möten med barnet och som en helhet som genomsyrar hela processen för individen. Delaktigheten på dessa två plan bildar en individuell känsla av delaktighet för varje barn. Klientprocessen inom barnskyddet består av olika möten, sammankomster, bedömningar och beslut. Det är viktigt att alla personer som är inblandade i processen upplever delaktighet. I en lång klientrelation består helheten av delprocesser, och att dessa delprocesser är välplanerade och informationen bildas och förmedlas öppet stöder att en känsla av delaktighet i processen uppstår. Informationsförmedlingen och – bildningen är viktiga för processdelaktigheten, medan en fungerande dialog i de enskilda mötena är viktig för kvaliteten av mötesdelaktigheten. (Mukkonen 2009:135)

Barns delaktighet beskrivs ofta med hjälp av en trappstegsmodell, där barnet vid det lägsta trappsteget har den minsta graden av delaktighet i sin situation. Modellen har kritiserats på grund av att den inte beaktar den subjektiva känslan av delaktighet, utan utgår ifrån att graden av delaktighet är direkt proportionell med graden av makt och möjlighet att påverka. Den traditionella trappstegsmodellen ser den vuxnas roll endast som begränsande eller möjliggörande. Harry Shier (2001) i Hotari et. al. (2009:119f) har

däremot tillagt en dimension, som betraktar de vuxnas färdigheter, möjligheter och skyldigheter när det gäller barns delaktighet. Modellen har fem trappsteg, där det lägsta (första) trappsteget avser den lägsta graden av delaktighet. Här lyssnar man på vad barnet har att säga. På det andra trappsteget stöder man barnet att uttrycka sin åsikt och på det tredje beaktar man barnets åsikter. De kriterier som beskrivs på dessa trappsteg krävs för att uppfylla minimikraven för barnets delaktighet. På det fjärde trappsteget tar man barnet med i beslutsfattandet, på det högsta trappsteget delar man makt och ansvar med barnet. Shiers (2001) version av modellen beaktar också de vuxnas färdigheter, möjligheter och förpliktelser att sträva till att uppnå dessa grader av delaktighet i barnskyddsprocesser. (Hotari et. al. 2009:119f)

Enligt Nigel Thomas (2002) i Hotari et. al. (2009:121) har delaktigheten sex dimensioner. Den första innefattar möjligheten att välja huruvida man över huvudtaget vill delta i en process eller inte. Den andra dimensionen är möjligheten att få tillräcklig information om sin situation, hur processen kommer att fortskrida och vilken roll barnet har i processen. Den tredje dimensionen innefattar möjligheten att påverka processens olika skeden och uppbyggnaden av dem. Den fjärde dimensionen innefattar möjligheten att uttrycka sig själv, sina känslor och sina åsikter. Den femte dimensionen innefattar möjligheten till hjälp och stöd att uttrycka sig själv och möjlighet till självständiga beslut. (Hotari, et. al. 2009:121)

Att stöda barn och unga att uttrycka sina åsikter och stärka deras delaktighet i barnskyddsprocessen är viktigt för att man skall kunna erbjuda meningsfullt och ändamålsenligt stöd för barnet. Detta förverkligas inte alltid i det praktiska arbetet med barnen inom barnskyddet; möjligheterna till deltagande och delaktighet definieras av förhållandena på de institutionerna där det konkreta arbetet utförs, och dessutom har de professionella inte alltid lätt för att ge tillräckligt stor vikt åt barnens åsikter och förslag. Man är också försiktig med att överlägga ett alltför stort ansvar på barnet genom att låta barnet delta i beslutsfattandet och därmed belasta barnet för mycket. Den professionellas uppgift är att stöda och uppmuntra barnet att framföra sina åsikter och uppfattningar samt att hjälpa barnet att uttrycka sig utan att på något sätt utnyttja sin ställning och utöva makt över barnet. (Tanskanen & Timonen-Kallio 2010:6f)

Även de allra minsta barnen har rätt att vara delaktiga, och speciellt då det är frågan om små barn, understryks den vuxnes ansvar att skapa förutsättningar för delaktigheten. Det är viktigt att ge barnet både fysiskt och psykiskt utrymme att tryggt delta i olika skeden av processen. (Hotari et. al 2009:119) Spädbarns delaktighet innebär att man pratar om barnet och barnets liv i arbetet med föräldrarna. Barnet är helst också alltid närvarande under möten. Barnets närvaro möjliggör för socialarbetaren att iaktta samspel mellan barnet och föräldern, samtidigt som det är möjligt att skapa en egen relation till barnet. (Muukkonen 2009:133f)

4.2.2 Barns rätt till delaktighet

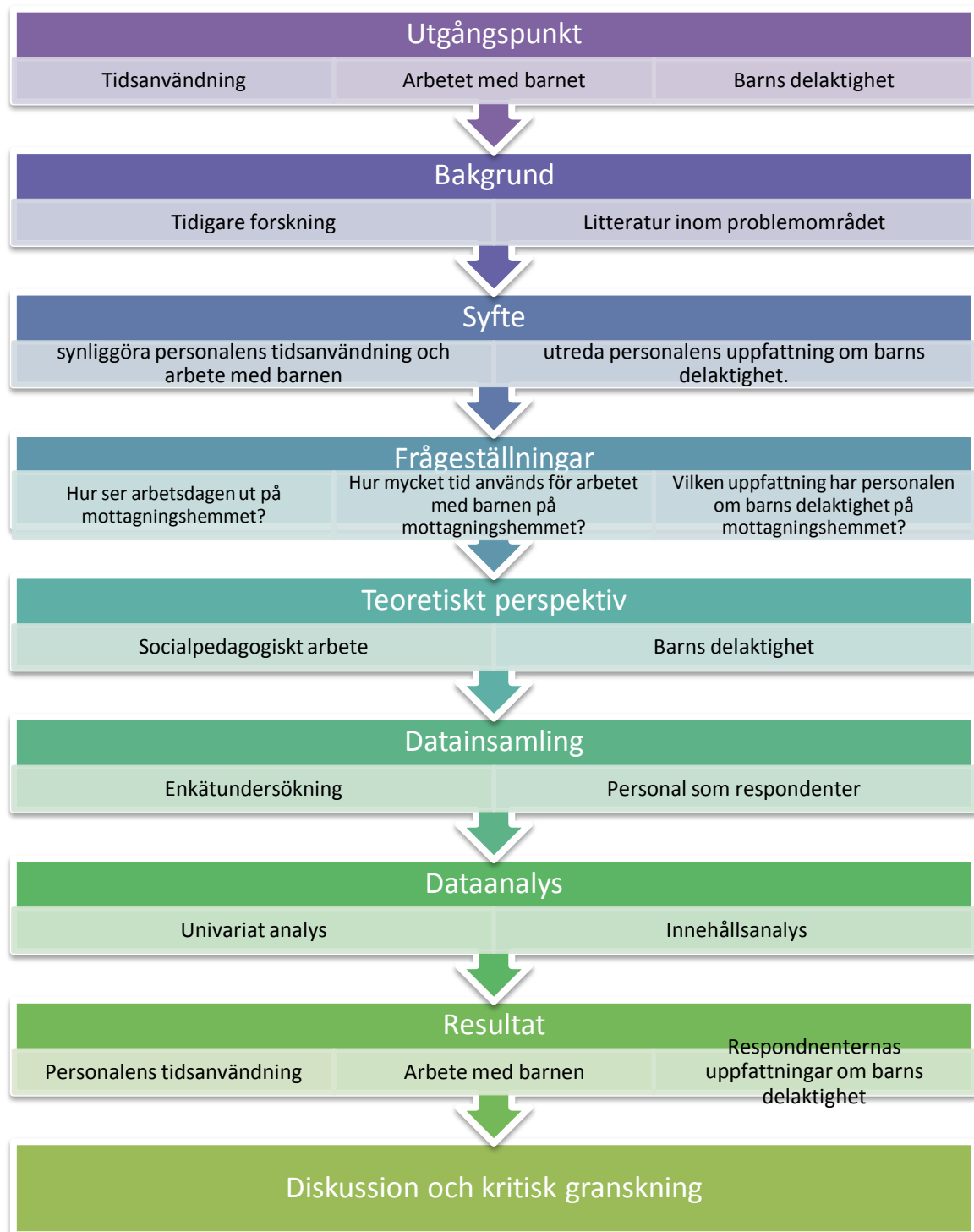
Det är stiftat om barns delaktighet både i den finska lagstiftningen och i FN:s konvention om barns rättigheter. I Finlands grundlag (11.6.1999/731, 6 §) garanteras barnen rätt att få påverka i ärenden som berör dem på ett sätt som är lämpligt för barnets ålder. I Socialvårdslagens Lag om klientens ställning och rättigheter inom socialvården (22.9.2000, 10§) garanteras att en minderårig klients åsikter och önskemål bör beaktas med hänsyn till klientens ålder och utvecklingsnivå. Barnskyddslagen (417/2007, 20§-24§) understryker också barnets rätt till delaktighet i alla skeden av barnskyddsprocessen, och det är bland annat viktigt för barnets identitetsutveckling att få delta i definiering, förverkligande och utvärdering av de åtgärder som vidtas. (Peltonen 2009:117f) I barnskyddslagen (417/2007) understryks också vikten av att aktivt ta med barnet och beakta barnets åsikter i diskussioner; man bör träffa barnet regelbundet (Barnskyddslagen 417/2007, 29§), planer bör göras upp i samarbete med barnet (Barnskyddslagen 417/2007, 30§) och man bör diskutera ärenden med barnet (Barnskyddslagen 417/2007, 53§). På så sätt hjälper man barnet att förstå den egna situationen, vad de vuxna tänker om situationen, vilka alternativ det finns att göra situationen bättre samt på vilket sätt barnet själv kan påverka sin situation. I lagstiftningen poängteras att alla parter har rätt till information i ärenden som berör dem. Alla parter har också rätt att kommentera informationen. Åldern får inte påverka huruvida dessa rättigheter förverkligas i praktiken. När det är frågan om arbete med barn har myndigheter en särskild förpliktelse att behandla barnen som jämlika individer och ge dem en möjlighet att påverka i ärenden som berör dem. (Grundlagen 11.6.1999/731, 6§)

Enligt barnskyddslagen (Barnskyddslagen 417/2007, 5§) måste barnets åsikt alltid utredas, oberoende av barnets ålder. Det handlar inte alltid om att den professionella frågar och barnet svarar, utan barnets åsikt kan också utredas med hjälp av observation, att göra saker tillsammans med barnet och att observera barnets samvaro med människor som är viktiga för barnet. (Oranen, 2007b)

Barns delaktighet behandlas i detta arbete eftersom tiden som de anställda på mottagningshemmet använder för arbetet med barnen är avgörande för barnens möjligheter till delaktighet i det skede av barnskyddsprocessen som vistelsen på mottagningshemmet utgör.

5 METOD

I detta kapitel beskrivs den valda forskningsdesignen samt metoderna för urval av enheter, datainsamling, bearbetning och analys. Slutligen behandlas frågor kring reliabilitet, validitet och etik som berör undersökningen. Studiens design presenteras i figur 1.



Figur 1: Studiens design

5.1 Metodval

Den empiriska delen av detta arbete utgörs av en kvantitativ forskning med kvalitativa drag. Den kvantitativa forskningsdesignen lämpar sig för arbetet, eftersom forskningsdesignen används för att utreda omfattningen, utbredningen och eller frekvensen av ett fenomen (Jacobsen 2012:70) genom att generalisera svar från ett urval för att dra slutsatser om hela populationen (Kananen, 2008:10) I detta fall är det undersökta fenomenet tidsanvändningen, arbetet med barnen på mottagningshemmet och respondenternas uppfattning om barns delaktighet. De kvalitativa dragen i undersökningen utgörs av öppna frågor, i avsikt att berika materialet.

Kännetecknande för en kvantitativ forskning är att man intresserar sig för ett eller några få avgränsade fenomen, och man får en relativt exakt beskrivning av fenomenets omfattning och på vilket sätt fenomenet varierar. (Jacobsen 2012:70ff) I en kvantitativ forskning undersöks vanligtvis många enheter (Jacobsen 2012:73), för att resultaten ska gå att generalisera. (Kananen, 2008:10) Det finns många undertyper av extensiv design, varav de vanligaste är tvärsnittsstudier och tidsseriestudier. I en tvärsnittsstudie (eller korrelationsstudie) undersöker man verkligheten vid bara en tidpunkt. (Jacobsen 2012:73) Undersökningen som utförts i detta arbete är en tvärsnittsstudie, eftersom förhållandena på enheten vid tidpunkten för undersökningen undersöks. För att nå så många enheter som möjligt, utarbetas en enkät som distribueras till de professionella inom sociala området på mottagningshemmet som undersöks.

Fördelen med extensiv design är att man lätt kan bearbeta informationen. Eftersom man kan undersöka många enheter lätt, blir resultatet också mer representativt. Det är också lätt att strukturera informationen och urskilja det typiska och det avvikande från normalfallet. (Jacobsen 2012:75) Den största risken med en extensiv undersökning är att den till sin karaktär blir ytlig. Undersökningen kan inte vara alltför komplex eftersom man strävar efter att nå många enheter. Man måste således mäta enkla saker och det blir svårt att gå på djupet. En annan risk med en kvantitativ undersökning är att man på förhand definierar undersökningsområdet och svarsalternativen, och löper risk att förbise viktiga delområden av ett fenomen. Man får endast svar på det man frågar om, vilket medför att undersökningens interna validitet är låg. (Jacobsen 2012:76f) Dessutom är det svårt att

försäkra sig om att urvalet är en exakt spegelbild av hela populationen, vilket gör att resultaten med säkerhet inte kan generaliseras på hela populationen. (Kananen, 2008:13)

De öppna frågorna har tillsatts i enkäten för att dämpa effekterna av de svaga sidorna i en traditionell enkät, och få in ett mer nyanserat och djupgående material.

5.2 Instrument för datainsamling och följebrev

Som instrument för datainsamling i detta arbete fungerar en enkät (se bilaga 2), som är utarbetad med hjälp av två andra mätinstrument från tidigare undersökningar (Sinko & Muuronen, 2013 och SCB, 2000), delement som tidigare kunskap om barns delaktighet tar upp som betydelsefulla faktorer i fråga om barns delaktighet (se t.ex. Oranen, 2007) samt metodlitteratur av Jacobsen (2012), Kananen (2008) och Eliasson (2006). Jag har per telefon fått tillstånd av representanter för Talentia att använda mig av frågor ur enkäten som använts i studien som Talentia utfört i samarbete med Centralförbundet för barnskydd om barnskyddets nuläge (Sinko & Muuronen, 2013). Dessa är frågorna 5, 6, 7 och 17 i bilaga 2. En fråga (fråga 4 i bilaga 2) är utarbetad utgående från frågeställningen som använts i Tidsanvändningsundersökningen (SCB, 2000) för att mäta respondenternas tidsanvändning under fritiden. Fråga 8 i bilaga 2 om barns delaktighet är utarbetad enligt Shiers modell för utvärdering av graden av barns delaktighet (2001) i Hotari et. al. (2009:119f), och fråga 9 i bilaga 2 utgående från tidigare kunskap om barns delaktighet. Som stöd för utarbetningen av resten av frågorna, enkätens disposition samt följebrevet har jag använt mig av metodlitteratur av Jacobsen (2012), Kananen (2008) och Eliasson (2006).

I en kvantitativ undersökning definieras variablerna (vad man ska fråga om) och värdena (vilka svarsalternativ som är centrala). (Jacobsen 2012:185f) Således struktureras och kategoriseras innebörden i det insamlade materialet då man utformar enkäten, det vill säga redan innan man utför forskningen. Det förutsätter att man redan på förhand vet vilka svar som är relevanta. Samtidigt styr forskningen vilka svar som respondenten kan ge ifrån sig. Detta gör att metoden är relativt sluten. (Jacobsen 2012:72) Genom att ta med öppna frågor i denna undersökning, fås nyttiga kvalitativa drag in eftersom man med hjälp av dem kan täcka in så många svar som möjligt. (Eliasson 2006:37) Jacobsen (2012:67) poängterar att den intensiva designen (i detta fall de öppna frågorna i enkä-

ten) kännetecknas av ett nyanserat och mer djupgående material samtidigt som dess flexibilitet gör att respondenten kan uppge sin åsikt fritt utan att vara bunden av svarsalternativ. Ifall man undersöker många enheter blir metoden ytterst resurskrävande, vilket ofta gör att man nöjer sig med några få enheter.

Enligt Jacobsen (2012) är begreppsvaliditeten en stor utmaning i utformandet av en enkät. Det är svårt att på förhand veta om att frågorna mäter det man vill undersöka. För att göra abstrakta begrepp mätbara måste de konkretiseras, varpå man måste överväga i vilken utsträckning konkretiseringen verkligen fångar det man vill undersöka. En perfekt operationalisering av abstrakta begrepp är ofta omöjlig att uppnå. (Jacobsen 2012: 255ff) I de färdiga frågorna från tidigare undersökningar har operationaliseringarna redan gjorts. Operationaliseringen av begreppet delaktighet har gjorts med stöd av den teori som använts i detta arbete, i och med att frågorna är utarbetade med utgångspunkt i Shiers modell för graden av delaktighet (2001) i Hotari et. al. (2009:119f) och delement som tidigare kunskap om barns delaktighet tar upp som betydelsefulla faktorer i fråga om barns delaktighet.

Det finns i princip tre olika typer av variabler (svarsalternativ); kategoriska (nominalvariabler), rangordnade (ordinalvariabler) och metriska (intervallvariabler). Nominalvariabler går inte att rangordna. Dessa kan vara exempelvis enkla ja/nej svar eller bostadsort. De har en relativt låg mätnivå, eftersom informationen den ger är begränsad. (Eliasson, 2006:38) Det enda man kan räkna ut när det är fråga om nominalvariabler är respektive alternativs procentuella andel av de totala svaren. (Kananen, 2008:21) I enkäten (se bilaga 2) utgörs svarsalternativen till frågorna 1, 3,7,16 och 19 av nominalvariabler.

Ordinalvariabler kan man också kategorisera, men man kan dessutom säga något om förhållandena mellan kategorierna, varmed man kan använda svarskategorierna för att rangordna grupperna i förhållande till varandra. De anger även intensiteten. (Eliasson, 2006:38) Däremot anger ordinalvariabler inte mängder eller storlekar. (Kananen, 2008:22) Exempel på ordinalvariabler är svarsalternativ av typen mycket nöjd - missnöjd. (Eliasson 2006:38) I enkäten (se bilaga 2) utgörs svarsalternativen till frågorna 8, 9, 10,15 och17 av ordinalvariabler.

De metriska svaren går förutom att kategorisera och rangordna dessutom att rangordna exakt. Intervallsvar betraktas som den högsta mätnivån, eftersom den innehåller mycket information. (Jacobsen 2012:189) I enkäten (se bilaga 2) utgörs svarsalternativen till frågorna 2, 5, och 6 av intervallvariabler.

Resten av frågorna är fria frågor utan svarsalternativ, i syfte att komplettera frågorna med fasta alternativ med ett kvalitativt inslag i materialet.

Eftersom respondenten inte får någon hjälp att fylla i enkäten, utarbetades ett följebrev (se bilaga 1), som distribuerades tillsammans med enkäten. I följebrevet beskrivs kort undersökningens syfte, de viktigaste temana, hur respondenterna valts ut, hur anonymiteten garanteras samt ett svarsdatum. Syftet med följebrevet är att göra respondenten motiverad att delta i undersökningen, samtidigt som den ökar trygghetskänslan när det gäller att besvara enkäten. Dessutom är det etiskt motiverat att informera respondenten. Följebrevet innehåller också kontaktuppgifter som respondenten kan använda om det uppstår oklarheter i enkäten. De anvisningar som använts som grund för följebrevet är utarbetade av Jacobsen (2012: 208ff)

För att nå en så hög svarsprocent som möjligt har enkäten gjorts så respondentvänlig som möjligt; den mest komplexa frågan (fråga 4) har exempelvis kompletterats med ett exempel på hur den ska fyllas i. Enkäten är indelad i rubricerade teman som gör det lättare för respondenten att fokusera på ett tema åt gången då enkäten besvaras. Faktorer som enligt Jacobsen (2012) kan påverka svarsprocenten är bland annat att längden på enkäten är lämplig, att liknande frågor efter varandra undviks i mån av möjlighet, och att enkäten har gjorts så tydlig som möjligt. (Jacobsen 2012:210) Eftersom avståndet mellan undersökaren och den undersökta är stort i en enkätundersökning, ökar risken för bortfall av enheter. Respondentens intresse för ämnet som undersöks påverkar också respondentens vilja att delta i undersökningen. Ett stort bortfall av enheter gör att resultatens generaliserbarhet på hela populationen tar skada. (Jacobsen 2012:218ff) Respondenternas intresse för det undersökta fenomenet i denna undersökning förväntades vara hög på grund av att utveckling av den egna arbetsmiljön kunde tänkas ha ett egenvärde för respondenten.

5.3 Urval av enheter

I en kvantitativ undersökning definieras också enheterna, det vill säga vem man vill undersöka. (Jacobsen 2012:185f) I denna undersökning utgörs enheterna av de anställda professionella inom det sociala området på mottagningshemmet. Därmed är det frågan om någonting som Eliasson (2006) kallar för en totalundersökning där hela gruppen undersöks. En sådan gick i detta fall att utföra eftersom gruppen är liten. (Eliasson 2006:44).

De professionsgrupper som utgörs av professionella inom det sociala området som är representerade på mottagningshemmet är handledare, familjearbetare och socialhandledare. Sammanlagt är de 40 till antalet. Handledarna har hand om det konkreta arbetet med barnen på avdelningen; de handleder de vardagliga funktionerna och har hand om basvården av barnen. Familjearbetarna jobbar på familjeavdelningen, som är en enhet för stöd och utvärdering av familjer. Där går arbetet ut på att utreda, stöda, handleda och utvärdera föräldraskapet och föräldrarnas funktionsförmåga. Socialhandledarna fungerar som en del av det multiprofessionella teamet, och deltar i att utvärdera barnets behov av vård, fostran och omhändertagning. Alla dessa professionsgrupper samarbetar också med föräldrarna och stöder familjen i sin helhet. Orsaken till att just dessa professionsgrupper undersöks är att de arbetar intensivt med barnet i det skede av barnskyddsprocessen som barnen befinner sig i på mottagningshemmet. Intensiteten i arbetet kan variera, och meningen med undersökningen var att synliggöra de saker som eventuellt gör att intensiteten inte är den maximala möjliga.

5.4 Datainsamling och bearbetning av data

Undersökningen utfördes rent praktiskt genom att skriva ut en enkät och ett följebrev åt varje respondent, som sedan fördes till mottagningshemmets avdelningar tillsammans med en svarslåda. Ursprungligen var svarstiden två veckor, men på grund av en låg svarsprocent ökades den med en vecka. Eftersom detta inte ännu gav upphov till en märkbart högre svarsprocent, förlängdes svarstiden ytterligare med några veckor. Därefter samlades de besvarade enkäterna in från båda avdelningarna, trots att svarsprocenten fortfarande var lägre än förväntat.

Redan innan de besvarade enkäterna samlats in, gjordes ett botten för databearbetningen i Excel för att underlätta bearbetningen. Variabelns olika svarsalternativ gavs ett siffervärde. När enkäterna samlats in, kodades svaren in i programmet enkät för enkät. (Eliasson 2006:58f)

Det följande steget var att analysera de enskilda variablerna i frågorna med fasta svarsalternativ med hjälp av univariat analys, och som stöd för detta har använts metodlitteratur av Eliasson (2006:76f), Kananen (2008:54) och Jacobsen (2012:237ff). Centralmålet kan anges för alla sorters variabler, och med hjälp av det kan man synliggöra var variabelns tyngdpunkt ligger. (Eliasson (2006:76f) Nominalvariabler (som inte går att rangordna) och ordinalvariabler har för enkelhetens skull åskådliggjorts genom att använda typvärdet som centralmätt, det vill säga att ange vad det mest typiska svaret på frågan är. För intervallvariabler som har ett siffervärde har medeltalet räknats, och använts som centralmätt. Frekvensfördelningen anger hur många respondenter som kryssat för vart och ett av svarsalternativen. Frekvensfördelningen och proportionen (det vill säga vilken procentandel respektive svarsalternativ fått av de totala svaren) har åskådliggjorts med hjälp av diagram. (Jacobsen 2012:238f)

De fria frågorna bearbetas med hjälp av innehållsanalys. I motsats till vad som är kännetecknande för bearbetning av kvalitativa data, struktureras informationen först efter att man samlat in materialet. (Jacobsen, 2012:62) Materialet tematiseras, vilket innebär att man konstaterar att exempelvis flera ord eller meningar bildar en meningsbärande enhet inom ramen för texten som helhet. Med andra ord reduceras texten till tematiska helheter. Därefter samlas dessa teman i grupper genom kategorisering. Kategorierna används för att synliggöra att vissa typer av data innehållsmässigt liknar varandra genom att behandla samma tema. Kategorierna kan bildas direkt ur de data man samlat in, eller på förhand utgående från tidigare undersökningar. Slutligen fylls kategorierna med innehåll, som illustreras med citat. Citaten belyser vad som sagts om kategorin i fråga. (Jacobsen, 2012:146f) I detta fall har kategorierna fastställts utgående från det insamlade materialet. Denna typ av bearbetning har använts till frågorna 4, 11, 12, 13, 14, 18 och 20 (se bilaga 2). I fråga 4 har de olika arbetsuppgifterna som respondenterna uppgett sig ha utfört, kategoriserats för att sedan kunna ge ett siffervärde i timmar som motsvarar längden som respondenten sammanlagt ägnat sig åt respektive kategori av ar-

betsuppgifter under arbetsturen. De övriga frågorna har bearbetats mer direkt utgående från principerna för innehållsanalys.

För att kunna placera in fynden i ett större sammanhang, tolkades resultaten ur undersökningen genom att jämföra den med tidigare forskning och kunskap kring ämnet. Detta hjälper att hitta förklaringar och konsekvenser som man tidigare inte sett. På så sätt uppstår en cirkulär process där teorin styr det man letar efter i undersökningen samtidigt som den hjälper att placera in resultaten i större sammanhang. Detta kan medföra en risk att resultaten tvingas in i en färdig förståelseram. En kritisk tolkning innebär att man inte nöjer sig med endast en tolkning, utan utgår från att verkligheten består av flera delar och är således komplex och omöjlig att förklara från endast en synvinkel. (Jacobsen, 2012:279)

5.5 Validitet och reliabilitet

En undersöknings trovärdighet bottnar i dess interna och externa validitet, begreppsvaliditet och reliabilitet. Validiteten går ofta att kontrollera, och i detta kapitel behandlas de typer av validitetskontroller som använts i detta arbete.

En typ av validitetskontroll är att jämföra resultaten med andra undersökningars resultat. Ifall de egna resultaten får stöd av en teori om ämnet, kan man anta att *den interna validiteten* är hög. Man kan ändå inte anta att en teori är korrekt, varmed det endast utgör en indikation. (Jacobsen 2012:259f) Den intensiva designens öppenhet och nyansrikedom ger också lättare data med hög intern validitet. (Jacobsen 2012:69) Den interna validiteten kan också sägas vara stor ifall andra undersökningar där man använt andra metoder men studerat exakt samma fenomen i samma kontext, gett likadana resultat. (Jacobsen 2012:259f) Resultaten från denna undersökning jämförs bland annat med resultaten från undersökningen som Talentia och Centralförbundet för barnskydd gjort, där de undersökta fenomenen och kontexten är liknande som i denna undersökning.

Målet med kvantitativa undersökningar är oftast att undersöka många enheter för att kunna generalisera resultaten på hela populationen. En undersöknings *externa validitet* anger ifall man på goda grunder kan generalisera resultaten på hela populationen. (Ka-

nanen, 2008:81) Då man gör ett slumpmässigt urval ur populationen, finns det ingen risk för att urvalet blir systematiskt snedfördelat. Det kan däremot hända att man på grund av bortfall saknar svar från intressanta grupper, det vill säga att det uppstår slumpmässiga fel i undersökningen. (Jacobsen 2012:260) Urvalet i denna undersökning har inte gjorts slumpmässigt eftersom det är fråga om en totalundersökning. Däremot finns det risk för att det uppstår slumpmässiga fel i undersökningen på grund av bortfall. Enligt Jacobsen (2012:267f) är generaliseringen alltid begränsad i tid och rum, och man kan endast argumentera för att det är troligt att resultaten gäller också för resten av populationen.

Undersökningens validitet påverkas också av *begreppsvaliditeten*. Med det avses hur bra frågor med fasta svarsalternativ mäter det man är ute efter, det vill säga hur väl man lyckats konkretisera de abstrakta begreppen i frågeställningen. (Jacobsen 2012:255) I den utförda undersökningen har denna grad av validitetskontroll redan gjorts för vissa frågor eftersom frågorna använts i tidigare studier. Begreppet delaktighet konkretiserades med hjälp av teori och lagstiftning att bestå av mindre delelement, som tillsammans bidrar till delaktighet för barnet. Dessa delelement utformades till frågor för att göra begreppet mätbart.

En undersöknings *reliabilitet* kan sägas vara hög ifall man får likadana resultat då man upprepar undersökningen. (Kananen, 2008:79f)

5.6 Etiska reflektioner

En etiskt hållbar studie kännetecknas av att det är fullständigt frivilligt för respondenten att delta. Att detta krav uppfylls kan vara svårt att garantera, eftersom också en subjektivt upplevd yttre press (som undersökaren inte kan påverka) att delta kan påverka huruvida deltagandet i själva verket är frivilligt eller inte. (Jacobsen 2012:32f) Att undersökningen är ett av arbetsgivaren projekterat arbete kan ha påverkat i vilken grad respondenterna upplevt deltagandet som frivilligt. För att undvika att respondenten känner press att delta, påminns respondenten i följebrevet om deltagandets frivillighet.

Det är också etiskt motiverat att respondenten har tillräcklig information om undersökningens syfte, vilka följder deltagandet har samt hur insamlad data används. (Jacobsen 2012:33) Även detta har beskrivits i följebrevet. Respondenten bör därtill ha förstått den information om undersökningen som tilldelats. Dessa delelement bidrar till att respondenterna kan delta i undersökningen enligt principerna för informerat samtycke. (Jacobsen 2012:33f)

Det är viktigt att kunna garantera respondenternas anonymitet. I praktiken innebär det att det inte ska vara möjligt att känna igen enskilda respondenter ur svaren. (Jacobsen 2012:34f) Eftersom en liten del av respondenterna i denna undersökning är män, avlägsnas en identifierande komponent genom att man inte frågar könet, även om det kunde vara intressant att jämföra skillnader i svar mellan män och kvinnor.

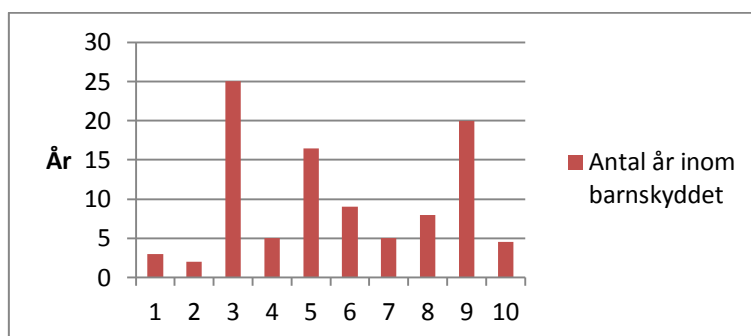
Till de forskningsetiska principerna hör korrekt presentation av data. Detta innebär att insamlad data måste presenteras så som respondenten ursprungligen menat det, utan att rycka informationen ur sin kontext. Detta betyder också att man inte kan använda ett citat ur ett annat sammanhang för att argumentera för något annat än vad respondenten menat. Det är givetvis också forskningsetiskt förkastligt att förfalska data eller att presentera endast sådant material som stöder den egna hypotesen. (Jacobsen 2012:37)

De ovan nämnda forskningsetiska principerna kommer att följas genom hela arbetsprocessen i samband med detta arbete.

6 RESULTATREDOVISNING

I detta avsnitt presenteras resultaten från enkätundersökningen. Enkäten är indelad i fem temaområden: respondentens bakgrund, den typiska arbetsdagen (uppdelat i morgon- och kvällstur), arbetet med barnen och barns delaktighet, arbetet med barnets närstående och övertid. Av de 40 anställda på mottagningshemmet svarade 10 på enkäten, vilket innebär att svarsprocenten är 25. Respondenterna har jobbat inom barnskyddet allt från 2 till 25 år. Medeltalet är 9 år, men spridningen är stor. Majoriteten av respondenterna

uppper att deras arbetsuppgifter motsvarar utbildningen, resten har kryssat för både ja och nej.



Figur 2: Antal år som respondenten jobbat inom barnskyddet (N=10)

6.1 Arbetsdagens upplägg

Då respondenterna beskriver sin typiska arbetsdag, kan man finna tretton olika kategorier för arbetsuppgifterna. Dessa är: muntlig rapport, handledning i vardagliga funktioner, handledning under måltider, kontorsarbete, arbete utanför avdelningen, möten och förhandlingar, personalens pauser, aktiviteter med barnen, hushållssysslor, handledning i sociala situationer, närvaro då barnet träffar sina föräldrar, arbete med föräldrarna och upprätthållande av arbetshälsan. Innebörden av kategorierna varierar beroende på om det är fråga om kvälls- eller morgontur. Därför beskrivs dessa skilt. Innebörden av kategorierna i båda turerna presenteras också.

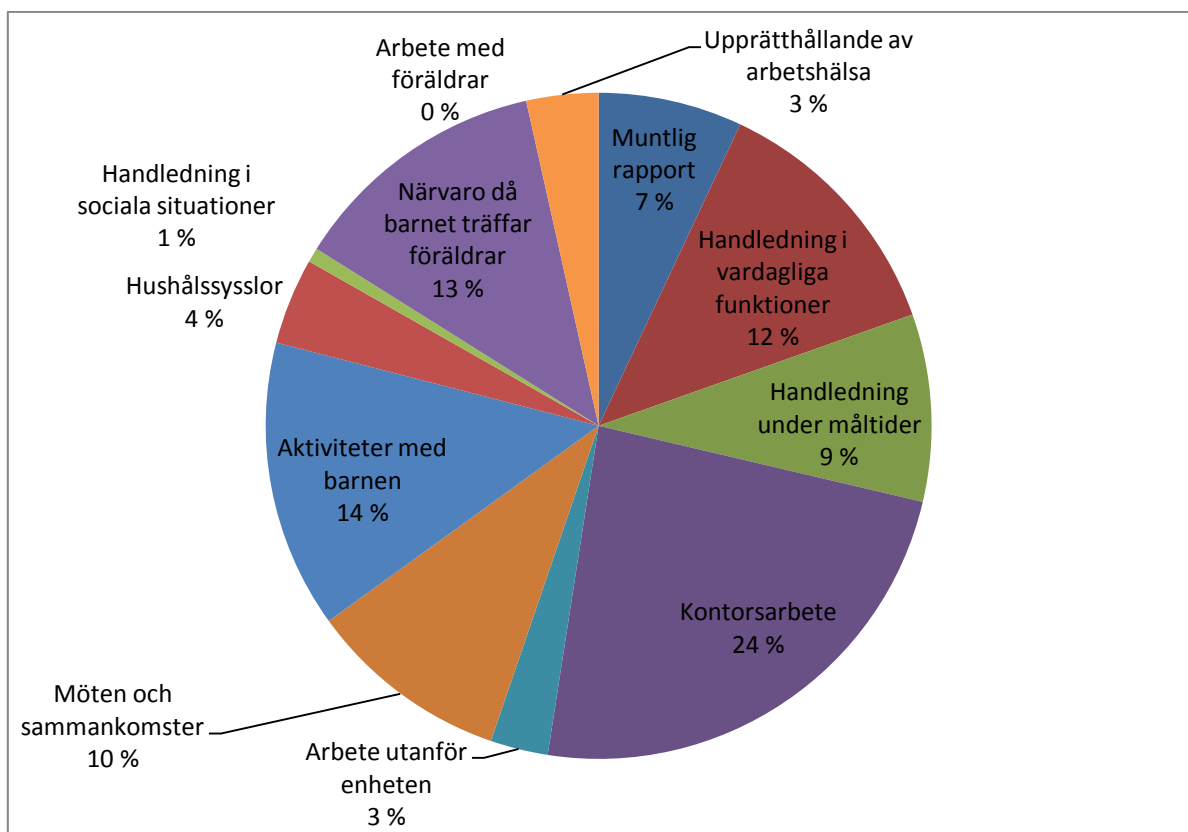
6.1.1 Arbetsuppgifter under morgontur

I figur 3 presenteras tidsanvändningen under de undersökta morgonturerna och innebörden av kategorierna utgående från materialet för morgonturen.

| | |
|-------------------------------------|--|
| Muntlig rapportering | <ul style="list-style-type: none">• Att ge eller motta muntlig rapportering vid skiftbyte |
| Handledning i vardagliga funktioner | <ul style="list-style-type: none">• Att väcka barnen på morgonen• att handleda barnen under morgontvätten• att sända och ta emot barnen till och från skolan |
| Handledning under måltider | <ul style="list-style-type: none">• att servera och handleda barnen under morgonmål och mellanmål |
| Kontorsarbete | <ul style="list-style-type: none">• Skriftlig rapportering• att förbereda sig för barns ett nätverksmöte• dokumentering av mötesanteckningar• telefonsamtal |
| Arbete utanför den egna avdelningen | <ul style="list-style-type: none">• att gå till tandläkare med ett barn• att köra barnet till skolan• att hjälpa till på en annan avdelning |
| Möten och förhandlingar | <ul style="list-style-type: none">• att delta i barnets nätverksmöte• avdelningsmöte• teammöte |
| Personalens pauser | <ul style="list-style-type: none">• lunch |
| Aktiviteter med barnet | <ul style="list-style-type: none">• att spela• att leka• att diskutera• att vistas ute |
| Hushållssysslor | <ul style="list-style-type: none">• matlagning• städning• att duka av efter måltid |
| Handledning i sociala situationer | <ul style="list-style-type: none">• att reda ut konfliktsituation mellan barnen |
| Närvaro då barnet träffar föräldrar | <ul style="list-style-type: none">• att följa med, övervaka och utvärdera samvaro mellan barn och förälder |
| Arbete med föräldrar | <ul style="list-style-type: none">• att diskutera familjens situation med förälder |
| Upprätthållande av arbetshälsa | <ul style="list-style-type: none">• besök hos arbetshälsovården• arbetshandledning |

Figur 3: Arbetsuppgifter under morgontur

En sammanställning av respondenternas tidsanvändning under de undersökta morgonturerna tyder på att respondenterna använder mest arbetstid till närvaro då barnet träffar sina föräldrar (upp till 4h 30 min), handledning i vardagliga funktioner (upp till 3 timmar och 42 min), kontorsarbete (upp till 3 timmar och 30 min), aktiviteter med barnet (upp till 1h 36min) och handledning under måltider (upp till 1h 15 min). Arbetsdagens upplägg presenteras i figur 4 utgående från ett medeltal, som räknats för antalet timmar som samtliga respondenter ägnat sig åt respektive arbetsuppgift.



Figur 4: Tidsanvändning per arbetsuppgift enligt medeltal timmar under morgontur (%)

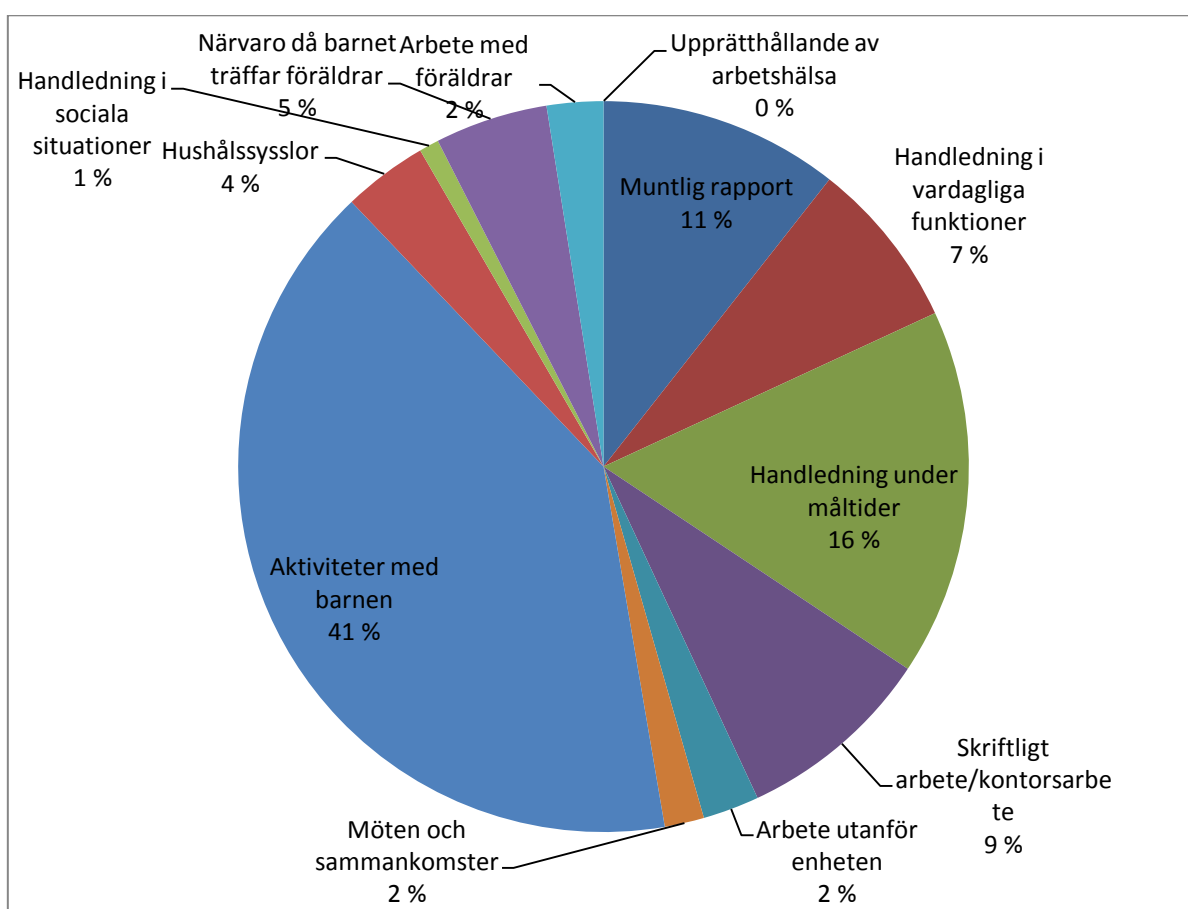
6.1.2 Arbetsuppgifter under kvällstur

I figur 5 presenteras tidsanvändningen under de undersökta kvällsturena och innebörden av kategorierna utgående från materialet för kvällsturen.

| | |
|-------------------------------------|---|
| Muntlig rapportering | <ul style="list-style-type: none">• Att ge eller motta muntlig rapportering vid skiftbyte |
| Handledning i vardagliga funktioner | <ul style="list-style-type: none">• handledning under kvällssysslor• handledning under duschar och tandborstning |
| Handledning under måltider | <ul style="list-style-type: none">• att servera och handleda barnen under middag och kvällsmål |
| Kontorsarbete | <ul style="list-style-type: none">• Skriftlig rapportering• att läsa barnets meddelanden på Wilma (nätmiljö för informationsförmedling mellan hem och skola)• telefonsamtal |
| Arbete utanför den egna avdelningen | <ul style="list-style-type: none">• inga |
| Möten och förhandlingar | <ul style="list-style-type: none">• möte på barnets skola |
| Personalens pauser | <ul style="list-style-type: none">• inga |
| Aktiviteter med barnet | <ul style="list-style-type: none">• att spela• att leka• att diskutera• att vistas ute• läsa kvällssaga |
| Hushållssysslor | <ul style="list-style-type: none">• att duka för och av måltid |
| Handledning i sociala situationer | <ul style="list-style-type: none">• att reda ut konfliktsituation mellan barnen |
| Närvaro då barnet träffar föräldrar | <ul style="list-style-type: none">• att följa med, övervaka och utvärdera samvaro mellan barn och förälder |
| Arbete med föräldrar | <ul style="list-style-type: none">• att diskutera familjens situation med förälder |
| Upprätthållande av arbetshälsa | <ul style="list-style-type: none">• inga |

Figur 5: Arbetsuppgifter under kvällstur

En sammanställning av respondenternas tidsanvändning under de undersökta kvällsturna tyder på att respondenterna använder mest arbetstid till aktiviteter med barnet (upp till 6 timmar), närvaro då barnet träffar sina föräldrar (upp till 2h 45 min), handledning under måltider (upp till 1h 40 min), muntlig rapportering (upp till 1h 15 min) och kontorsarbete (upp till 1h 15 min). Arbetsdagens upplägg presenteras i figur 6 utgående från ett medeltal, som räknats för antalet timmar som samtliga respondenter ägnat sig åt respektive arbetsuppgift.

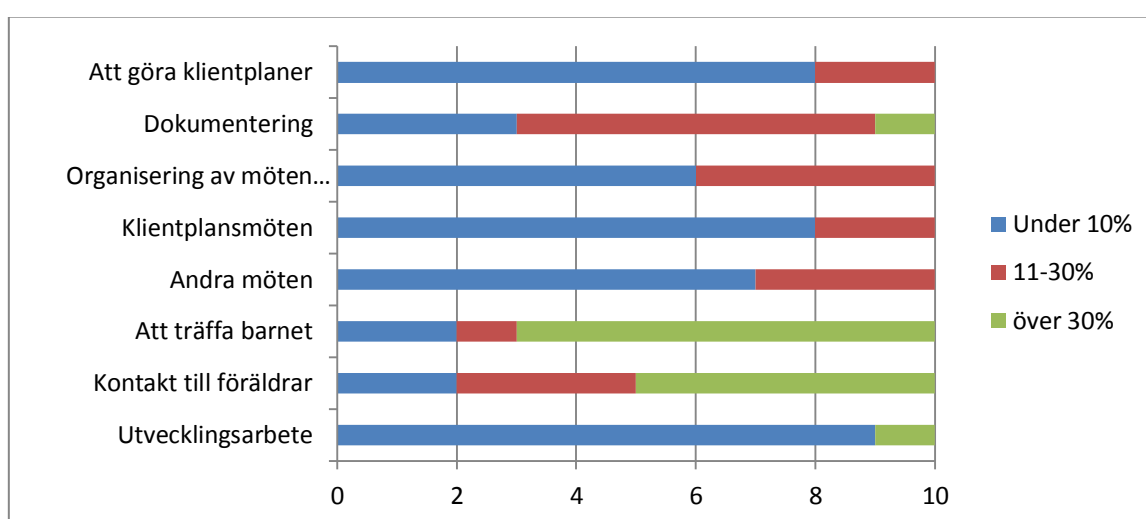


Figur 6: Tidsanvändning per arbetsuppgift enligt medeltal timmar under kvällstur (%)

6.1.3 Tidsanvändning och processrelaterade arbetsuppgifter

Respondenterna ombads också uppskatta hur stor del av arbetstiden varje vecka går åt till processrelaterade arbetsuppgifter, det vill säga att göra upp klientplaner, skriftlig dokumentering, organisering av möten och förhandlingar, klientplansmöten, andra möten, att träffa barnet, att ha kontakt med föräldrarna och utvecklingsarbete.

Majoriteten av respondenterna uppskattar att under 10 % av den totala arbetstiden under en vecka går åt till att göra klientplaner. I den uppskattade procentuella andelen av arbetstiden som går åt till skriftlig dokumentering är spridningen stor, men majoriteten av respondenterna uppskattar att 11-30% av arbetstiden går åt till denna uppgift. Merparten av respondenterna uppskattar att under 10 % av arbetstiden går åt till organisering av möten och sammankomster. Största delen av respondenterna uppskattar att högst 10 % av veckoarbetstiden går åt till klientplansmöten. Högst 30 % av veckoarbetstiden uppskattas gå åt till andra möten, och en stor del av respondenterna anser att under 1 % av tiden används till detta ändamål. Majoriteten av respondenterna anser att över 30 % av veckoarbetstiden går åt till att träffa barnet. En stor del av respondenterna uppskattar att över 30 % av veckoarbetstiden går åt till kontakt med föräldrarna. Merparten av respondenterna anser att under 1 % av arbetstiden går åt till utvecklingsarbete, medan en liten del uppskattar att över 30 % av veckoarbetstiden gå åt till utvecklingsarbete. Figur 7 synliggör fördelningen för respektive arbetsuppgift.



Figur 7: Uppskattad tidsanvändning varje vecka, processrelaterade arbetsuppgifter (N=10)

6.1.4 Övertidsarbete

Cirka en tredjedel av respondenterna klarar av sina arbetsuppgifter utan att jobba övertid, en lika stor del gör övertid ytterst sporadiskt. En femtedel gör övertid högst en timme i veckan, medan endast en tiondel gör övertid 1-2 timmar i veckan och lika få över två timmar i veckan.

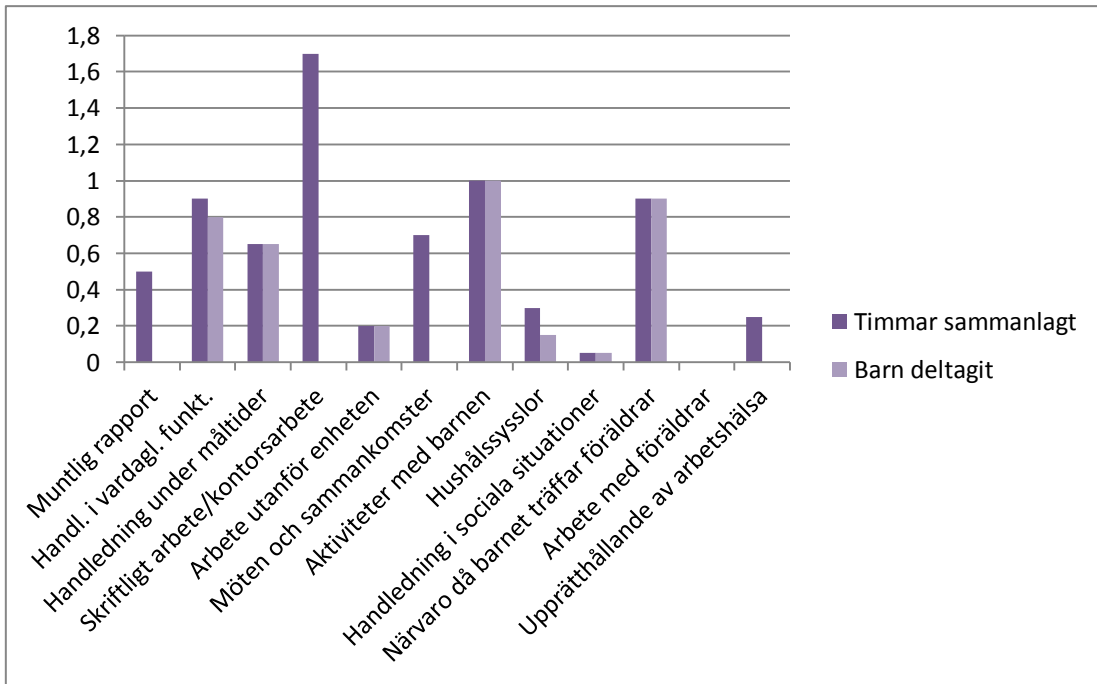
Orsaker till övertidsarbetet är svåra situationer på avdelningen som man inte kan frigöra sig ifrån trots att arbetsdagen är slut, att en kollega blivit sjuk eller att möten tar längre tid än planerat. Ibland är respondenterna tvungna att träffa klientfamiljer utanför normal arbetstid, eftersom ingen tid inom normal arbetstid ibland passar för klientfamiljen.

Hälften av respondenterna uppger att de arbetar övertid både frivilligt och på arbetsgivarens begäran, medan en femtedel arbetar övertid helt frivilligt och en tiondel endast på arbetsgivarens begäran.

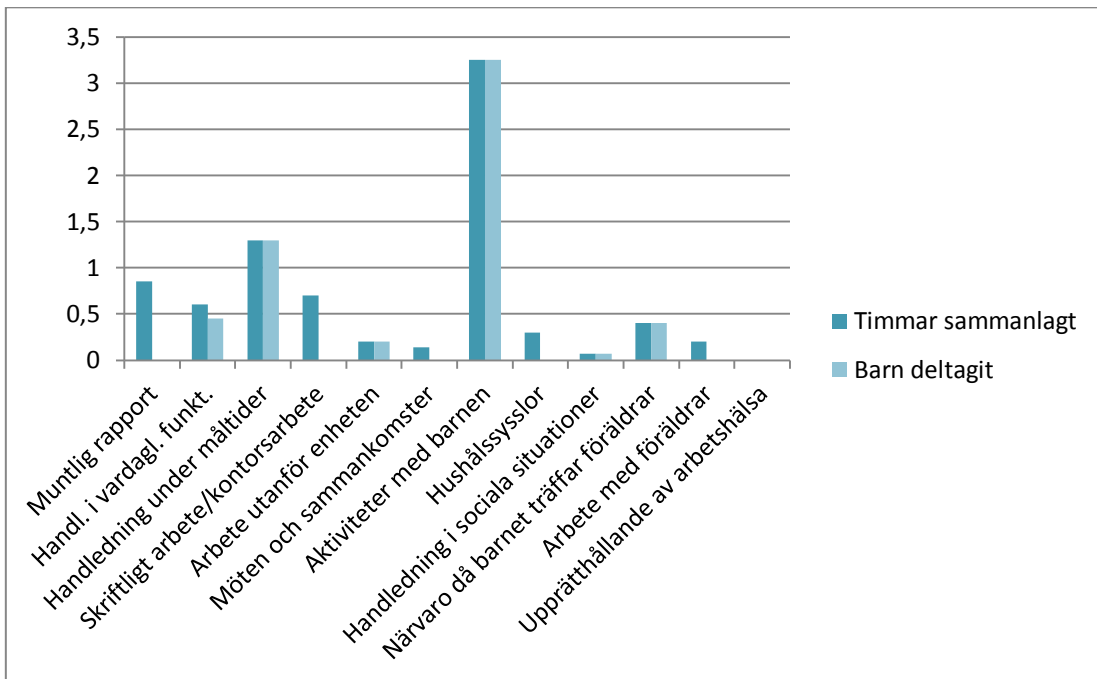
6.2 Arbetet med barnen och barns delaktighet

Respondenterna fick i samband med beskrivningen av arbetsdagens upplägg också ange, huruvida ett barn deltagit i utförandet av respektive arbetsuppgift som utförts under dagen. I figur 8 och 9 kan man se den totala mängden arbetstid som använts för en viss kategori av arbetsuppgifter i förhållande till den andel av tiden som ett eller flera barn varit med då arbetsuppgiften utförts. Morgon- och kvällstur presenteras skilt.

Figureerna 8 och 9 synliggör, att barnen är med under utförandet av de flesta arbetsuppgifter som utförs under dagen. Det är endast muntlig och skriftlig rapportering samt upprätthållande av arbetshälsan som görs utan att barn är närvarande eller deltar.



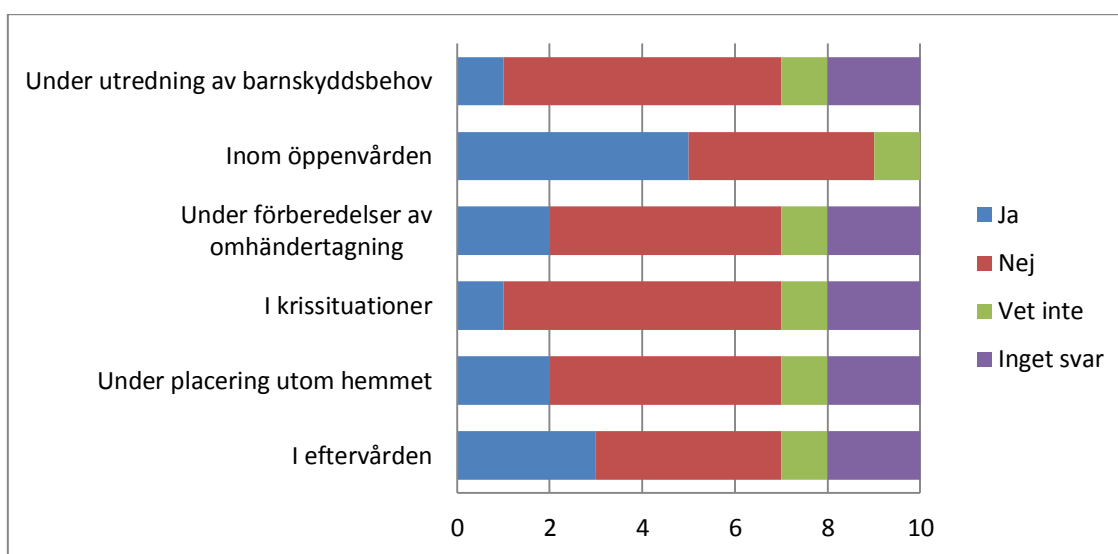
Figur 8: Barn inkluderade i arbetsuppgift under morgontur



Figur 9: Barn inkluderade i arbetsuppgift under kvällstur

6.2.1 Tidens tillräcklighet

Respondenterna fick ta ställning till huruvida de anser att det finns tillräckligt med tid att träffa barnet i olika skeden under barnskyddsprocessen i allmänhet. En stor del av respondenterna anser att det inte finns tillräckligt med tid att träffa barnet under utredningarna av barnskyddsbehovet. Hälften av respondenterna anser att det inte finns tillräckligt med tid att träffa barnet inom öppenvården, och över hälften anser att det inte finns tillräckligt med tid att träffa barnet under förberedelserna av omhändertagningen. Hälften av respondenterna anser att det inte finns tillräckligt med tid att träffa barnet i krissituationer. Många anser att det inte finns tillräckligt med tid att träffa barnet under vården utom hemmet, och majoriteten av respondenterna anser att det inte finns tillräckligt med tid att träffa barnet under eftervården. Den exakta fördelningen har åskådliggjorts i figur 10.

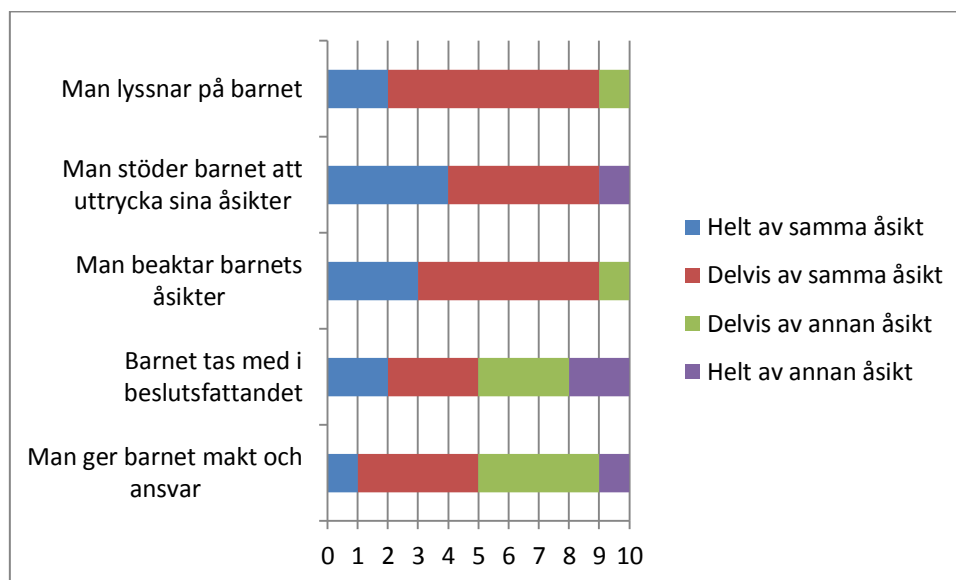


Figur 10: Respondenternas uppfattning om tidens tillräcklighet att träffa barnet inom barnskyddets olika skeden (N=10)

6.2.2 Barns delaktighet

Respondenterna fick ta ställning till påståenden om barns grad av delaktighet på den egna enheten utgående från Shiers modell för graden av barns delaktighet (2001) i Hotari et. al. (2009:119f) på den egna enheten. Vid det första påståendet, att man lyssnar på barnet är största delen åtminstone delvis av samma åsikt. Majoriteten av responden-

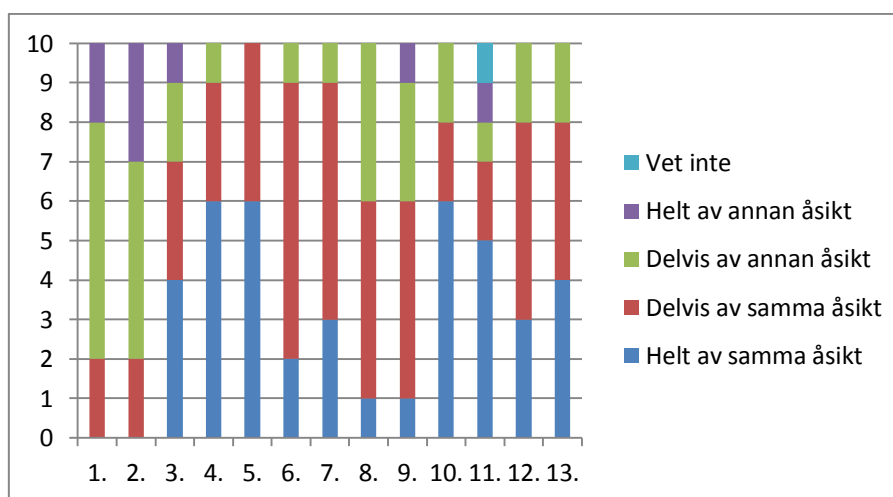
terna är åtminstone delvis av samma åsikt att man stöder barnet att uttrycka sina åsikter. Nästan alla är också åtminstone delvis av samma åsikt om att man beaktar barnets åsikter. Hälften av respondentera är åtminstone delvis av samma åsikt om att barnet tas med i beslutsfattandet. Hälften av respondenterna är också åtminstone delvis av samma åsikt om att barnet ges makt och ansvar. Resultaten är sammanställda i figur 11.



Figur 11: Respondenternas uppfattning om graden av barns delaktighet på egen enhet (N=10)

Respondenterna fick också ta ställning till andra påståenden om barns grad av delaktighet på den egna enheten. Majoriteten av respondenterna är delvis av annan åsikt om att personer som gör beslut i barnets ärende träffar barnet regelbundet. Merparten av respondenterna är delvis eller helt av annan åsikt om att barnet deltar i att göra upp klientplanen. Många respondenter är helt av samma åsikt om att barnets situation diskuteras öppet med barnet. Majoriteten av respondenterna är åtminstone delvis av samma åsikt om att barnet informeras om sin situation. Alla respondenter är åtminstone delvis av samma åsikt om att barnet informeras om beslut som fattats. Största delen av respondenterna är delvis av samma åsikt om att barnet informeras om faktorer som ligger bakom beslut som fattas. Merparten är åtminstone delvis av samma åsikt om att barnet informeras om de vuxnas syn på barnets situation. Över hälften av respondenterna är delvis av samma åsikt om att barnet informeras om olika alternativ som finns för att förbättra situationen, resten är delvis av annan åsikt. Hälften är delvis av samma åsikt om att barnet informeras om barnets möjligheter att själv påverka sin situation. Majoriteten av re-

spondenterna är helt av samma åsikt om att barnets åsikt utreds oberoende av barnets ålder. Hälften av respondenterna är helt av samma åsikt om att barnet själv beslutar om att delta i möten och sammankomster (då det beaktat barnets ålder och utvecklingsnivå är möjligt). Hälften av respondenterna är delvis av samma åsikt om att man försäkras sig om att barnet förstått den information barnet fått del av. En stor del av respondenterna är helt av samma åsikt om att man då man utreder barnets åsikt, förklarar åt barnet för vilket ändamål barnets åsikt utreds. Åsiktsfördelningen har åskådliggjorts i figur 12.



Figur 12: Åsikter om barns delaktighet på den egna enheten (N=10)

1. Parter som gör beslut i barnets ärende träffar barnet regelbundet
2. Barnet deltar i utarbetandet av klientplanen
3. Ärenden som berör barnet diskuteras öppet med barnet
4. Barnet informeras om sin situation
5. Barnet informeras om beslut som fattats
6. Barnet informeras om beslut som faktorer som ligger bakom beslut
7. Barnet informeras om de vuxnas syn på saker
8. Barnet informeras om olika alternativ som finns för att förbättra situationen
9. Barnet informeras om barnets möjligheter att påverka den egna situationen
10. Barnets åsikt utreds oberoende av barnets ålder
11. Barnet bestämmer själv ifall det vill delta i möten eller inte (ålder och utvecklingsnivå beaktas)
12. Man försäkras sig om att barnet förstått information som delgetts barnet
13. Barnet informeras om till vilket ändamål man utreder barnets åsikt

Ungefär en tredjedel av respondenterna anser att barns delaktighet uppfylls på den egna enheten. Majoriteten (60 %) anser att det finns behov för utveckling när det gäller barns delaktighet på den egna enheten, men att situationen huvudsakligen är tillfredsställande. Resten (10 %) anser att graden av barns delaktighet är låg.

Faktorer som stöder barns delaktighet

Respondenterna nämner ofta diskussioner med barnet om barnets åsikter och önskemål som något som stöder barns delaktighet på mottagningshemmet.

”Kysymme tietyin väliajoin mielipidettä meillä olemiseen sekä siihen missä haluaisi olla ja mitä haluaisi tapahtuvan, jotta voisi mennä kotiin.”

”Vi frågar med jämna mellanrum om barnets åsikt om att vara hos oss och om vad barnet skulle önska att händer för att barnet ska kunna återvända hem. [Min översättning]”

”Lasta kuunnellaan ja hänen kanssaan pyritään keskustelemaan säännöllisesti hänen tilanteestaan.”

”Man lyssnar på barnet och strävar efter att regelbundet diskutera barnets situation med barnet. [Min översättning]”

Respondenterna uppger också, att en betydande bidragande faktor till barns delaktighet är att barnens åsikter beaktas i vardagen på avdelningen och i planering av fritidsverksamhet. En trygg och förtroendefull relation till personalen samt uppmärksamhet och tid av de vuxna anses bidra till barns delaktighet. Respondenterna tycker också att det är viktigt att så mycket som möjligt involvera barnet i processens olika skeden.

”Lapsella aina mahdollisuus osallistua omiin neuvotteluihin. Jos koulupäivä, voi olla koulusta pois jotta neuvotteluun pääsee.”

”Barnet har alltid möjlighet att delta i de egna förhandlingarna. Ifall det är skoldag, kan man bli borta från skolan för att kunna delta. [Min översättning]”

”Lapsi on läsnä ja lapsi otetaan mukaan häntä koskeviin asioihin (mikäli se on ikä- ja kehitystaso huomioon ottaen mahdollista).”

”Att barnet är närvarande och tas med i saker som berör barnet (ifall det är möjligt då man beaktar barnets ålder och utvecklingsnivå). [Min översättning]”

Stöd åt familjen som helhet och en strävan att påverka barnets levnadsförhållanden positivt utgör en röd tråd i verksamheten och fungerar som en delaktighetsfrämjande bakgrundstanke i arbetet på avdelningen.

Faktorer som hindrar barns delaktighet

En faktor som respondenterna anser att står som hinder för barns delaktighet är i vissa fall åldern och utvecklingsnivån.

”Joidenkin lasten kohdalla lapsen ikätaso (osallistuminen neuvotteluihin jne.).”

”För vissa barn åldern och utvecklingsnivån (i fråga om deltagande i förhandlingar osv). [Min översättning]”

”Tietyt asiat ovat vain aikuisille, mutta pyritään esim. keskusteluissa nousseet asiat tuomaan lapselle tiedoksi.”

”Vissa saker är endast för vuxna, men man strävar efter att informera barnet om t.ex. saker som framkommit i diskussioner. [Min översättning]”

Respondenterana nämner också barnets egen passivitet eller ovilja att delta som en hindrande faktor. Att barngruppen är rastlös eller att barnet blir i skuggan av äldre barn, samt att andra familjemedlemmar tar så mycket tid under möten och sammankomster att man inte hinner se barnet ordentligt, är däremot enligt respondenterna yttre faktorer påverkar också barnets möjlighet till delaktighet. Hur föräldrarna förhåller sig till placeringen kan också ha stor betydelse för barnet och vistelsen på mottagningshemmet.

”Lapsen vanhemmat eivät hyväksy sijoitusta, lapsella ei ole lupaa toimia ja olla laitoksessa.”

”Barnets föräldrar accepterar inte placeringen, och barnet har inte tillåtelse att vara och vara verksam på avdelningen. [Min översättning]”

”Lapset ovat iältään nuoria – pääosin alle 6-vuotiaita – osa vauvoja. Lasta tehdään näkyväksi ja kuuluvaksi vanhemman kautta. Käytännössä vanhemmat ovat kuitenkin niin tarvitsevia, että lapsi jää herkästi taustalle.”

”Barnen är till sin ålder unga – huvudsakligen under 6 år – en del är spädbarn. Barnet blir hörd och sedd via föräldern. I praktiken är föräldrarna ändå så behövande, att barnet lätt blir i skymundan [Min översättning]”

”Työskentelyn liiallinen fokusointi perheen muihin jäseniin.”

”Att arbetet fokuserar för mycket på andra familjemedlemmar. [Min översättning]”

Respondenterna nämner i detta sammanhang också tidsbrist och otillräckliga resurser.

”Kiire, paljon lapsia, aina ei ole jokaiselle kahdeksalle antaa aikaa.”

”Det är bråttom med mycket barn, alltid har man inte tid att ge åt alla åtta [Min översättning]”

”Resurssien riittämättömyys, liian vähän aikaa tavata lasta perheessä.”

”Resursernas otillräcklighet, det finns för lite tid att träffa barnet i familjen. [Min översättning]”

Sätt att stöda barnet att uttrycka sina åsikter

De sätt som respondenterna nämner att man stöder barnet att uttrycka sin åsikt på är bland annat att diskutera om barnets tankar om sin situation med barnet.

”Lapsen kanssa keskustellaan, mitä hän ajattelee tilanteestaan, millaiseen jatkosijoituspaikkaan haluaisi jne. Lapselle kerrotaan, että ei ole väärää mielipiteitä, saa haluta kotiin jne.”

”Man diskuterar med barnet om vad barnet tänker om sin situation, vilken sorts vidareplacering barnet skulle önska mm. Barnet informeras om att det inte finns fel åsikter, och att det är tillåtet att vilja tillbaka hem. [Min översättning]”

”Rohkaistaan, kuunnellaan, ollaan läsnä.”

”Genom att uppmuntra, lyssna och vara närvarande. [Min översättning]”

”Kysymällä yksinkertaisia kysymyksiä ikävästä, vanhemmista, sukulaisista ja kodista, mistä pitää, mistä ei pidä.”

”Genom att fråga enkla frågor om saknad, föräldrarna, släktingar, hemmet, vad man tycker om och inte tycker om. [Min översättning]”

”Arjen tilanteissa kannustetaan lasta tuomaan omat ajatuksensa esille, esim. ruokailutilanteet ja toimintatuokiot.”

”I vardagliga situationer uppmuntrar man barnet att komma fram med sina tankar, t.ex. vid måltider och ledd verksamhet. [Min översättning]”

Vissa respondenter uppger att man på avdelningen vid behov kan ta i bruk kreativa metoder, som olika sessioner (i grupp eller ensamt) med barnet, sagotering eller att använda teckning och lek som instrument. Respondenterna tycker också att barnet borde ha mera möjligheter att träffa socialarbetare, familjearbetare, ergoterapeuter eller egenvårdare på tumanhand.

Vilka saker borde ändras i barnskyddet för att förbättra barns möjligheter till delaktighet?

De saker som respondenterna skulle ändra på i barnskyddsarbetet för att förbättra barns möjligheter till delaktighet har bland annat att göra med att få mera tid åt arbete med klienterna.

”Avohuollon puolella lapsen kohtaamista, kuulemista enemmän.”

”Att höra barnet mera inom öppenvården. [Min översättning]”

”Aikaa ja resursseja tulee olla riittävästi, myös vanhempien kanssa työskentelyyn. Neuvottelu silloin tällöin ei anna riittävästi tietoa perheen todellisesta tilanteesta.”

”Det behövs tillräckligt med tid och resurser att jobba också med föräldrarna. En förhandling nu och då ger inte tillräckligt med information om familjens situation. [Min översättning]”

En stor del av respondenterna efterlyser också en ökning av personalresurserna.

”Laitoksessa resurssit mitoitettu minimin mukaan; lisäämällä työntekijöitä jäisi enemmän aikaa yksittäisen lapsen kohtaamiselle.”

”På institutioner är resurserna dimensionerade enligt minimum; genom att öka personalresurserna skulle det bli mera tid för det enskilda barnet. [Min översättning]”

”Enemmän resursseja, jotta työntekijät (etenkin sosiaalityöntekijät) ehtisivät tavata lasta.”

”Mera resurser, så att personalen (i synnerhet socialarbetarna) skulle ha tid att träffa barnet. [Min översättning]”

”Sosiaalityöntekijöitä ja sosiaalihojajia/perhetyöntekijöitä tarvittaisiin RUTKASTI LISÄÄ, jotta heillä olisi aikaa paneutua lapsen tilanteeseen ja oikeasti kuulla lasta riittävästi jo prosessin alkuvaiheessa; avohuollossa, kenties jo ennen varsinaista lastensuojeluasiakkuutta.”

”MÄRKBART MERA socialarbetare och socialhandledare/familjearbetare, så att de skulle ha tid att sätta sig in i barnets situation och verkligen höra barnet tillräckligt redan i början av processen; inom öppenvården, möjligen redan innan ett egentligt klientkap inom barnskyddet. [Min översättning]”

”Lisää sosiaalityöntekijöitä, jotta yhdellä työntekijällä olisi riittävästi aikaa perheelle/lapselle.”

”Mera socialarbetare, så att de enskilda anställda skulle ha tillräckligt med tid åt barnet/familjen. [Min översättning]”

Att socialarbetare, psykologer, ergoterapeuter och familjearbetare enligt behov skulle höra barnet genast efter att barnet placerats och att dessa skulle träffa barnet regelbundet under vistelsen på avdelningen anses också vara viktigt. Respondenterna skulle också involvera barnet mera i olika skeden av barnskyddsprocessen.

”Lapsen mukaan ottaminen mahdollisuuksien mukaan (ikätaaso huomioiden) neuvotteluihin ja yleensäkin ottaen paremmin työskentelyyn.”

”Att så mycket som möjligt (beaktande barnets ålder och utvecklingsnivå) involvera barnet i förhandlingar och i arbetet överlag. [Min översättning]”

Respondenterna skulle också införa mera funktionellt arbete med de äldre barnen för att få mer ”ut av dem”. Ett tillräckligt och målmedvetet arbete med föräldrarna inom barnskyddet efterlyses också.

På vilket sätt kunde man förbättra kvaliteten på barnskyddsarbetet?

Då respondenterna ombads beskriva, hur de skulle förbättra kvaliteten på barnskyddsarbetet, stiger samma teman fram som i svaren för hur de skulle förbättra barns möjligheter till delaktighet. En ökning i personalresurserna och tidens otillräcklighet är åter de delområden som mest kommenterats, men i detta sammanhang lyfts det fram också ekonomiska resurser.

”Työn laatu vaihtelee tällä hetkellä valtavasti riippuen kunnasta, alueesta ja sosiaalityöntekijästä. Perheitä – lapsia ja aikuisia – kohdellaan hyvin eriasteisesti. Raha tuntuu sanelevan ainakin kunnalli-

sella puolella paljon. Lastensuojeluun tarvittaisiin kunnan arvokeskustelua. Kuka ajaa kenenkin etua – vai ajaako kukaan? Tässä työssä voisi myös käyttää valtaa väärin- hyvän tekemisen nimissä!”

”Kvaliteten på arbetet varierar mycket beroende på kommunen, området och socialarbetaren. Familjer –barn och föräldrar – bemöts väldigt olika. Pengar tycks diktera mycket, åtminstone på den kommunala sidan. Barnskyddet skulle behöva en ordentlig värdediskussion. Vem jobbar för vems fördel – eller jobbar någon alls? I detta arbete kunde man också missbruka makt – i välgörandets namn! [Min översättning]”

Därtill stiger det fram tankar om tidigare ingripande och bättre stöd för familjer i kris.

”Perheiden tukeminen vaikeissa tilanteissa.”

”Att stöda familjer i svåra situationer. [Min översättning]”

”Tarvittaessa myös sijoitus/huostaanotto ajoissa.”

”Vid behov också placering/omhändertagning i tid. [Min översättning]”

Ett annat tema som har att göra med arbetshälsan, och som respondenterna tar upp i sina svar är arbetshandledning.

”Vaikeissa asiakastapauksissa olisi mahdollista saada työnhajausta useammin.”

”Möjlighet att få mera arbetshandledning vid svåra klientfall. [Min översättning]”

Andra teman som stiger fram är ett ökat multiprofessionellt samarbete, mer klarhet i rapporteringen samt flera planeringsmöten för personalen. Det efterlyses också bättre redskap och bättre möjligheter för utbildning och fortbildning för personalen. Ett intensifierat arbete med föräldrarna stiger också fram som ett utvecklingsbehov.

”Lisää vanhempien kanssa tehtävää suunnitelmallisuutta”

”Mera planenlighet med föräldrarna. [Min översättning]”

”Perhetyöntekijöitä enemmän vanhemmille. Perhetyö kulkisi vanhempien rinnalla lasten ollessa vastaanottokodissa. Perhetyö saattaisi perheen kotiutusta => saattaen myös alueen perhetyölle.”

”Mera familjearbetare åt föräldrarna. Familjearbetet skulle vandra vid föräldrarnas sida under barnens vistelse på mottagningshemmet. Familjearbetet skulle följa familjens återvändo hem, och samtidigt hänvisa familjen till områdets familjearbete. [Min översättning]”

Till skillnad från de upplevda utvecklingsbehoven med tanke på barns delaktighet, har respondenterna också tagit fasta på personalens välmående och deras förutsättningar att upprätthålla en hög kompetensgrad i arbetet.

7 ANALYS

I detta kapitel analyseras resultatet från den empiriska undersökningen. Resultaten tolkas och jämförs mot den teoretiska referensramen och tidigare forskning som presenterats tidigare detta arbete.

7.1 Tidsanvändning

Respondenternas arbetsdagar präglas av att de innehåller många olika sorters arbetsuppgifter. Skillnaden mellan morgon- och kvällsturen är, att man under morgonturen jobbar mindre med barnen än under kvällsturen. Resultatet tyder på att detta främst beror på att barnen är i skolan en stor del av morgonturen, varmed också arbetsuppgifter där barn varit deltagande handlar främst om att handleda vardagliga funktioner, som exempelvis påklädning och hygien. Därmed upptar kontorsarbetet en stor del av arbetstiden under morgonturerna. Under kvällsturen har man däremot mera tid och bättre möjligheter för fritidsaktiviteter och samvaro med barnen, och största delen av respondenterna använder merparten av arbetstiden till samvaro med barnen. Kontorsarbete utförs i stort sätt först efter att barnen lagt sig, och således görs det i allmänhet inte på bekostnad av den tid man kunde spendera med barnen.

Till skillnad från denna undersökning, kom Tirella et. al (2007) i sin undersökning om barns tidsanvändning fram till att barnen endast spenderade 27 % av observationstiden med en vårdare och 15 % med en annan vuxen (t.ex. en läkare). Man observerade också vårdarnas tidsanvändning och hur stor procentuell andel av tiden som gick åt till olika sorters uppgifter och hur stor del av barnens dag som gick åt till olika sysslor och aktiviteter. Man kom fram till att 56 % av vårdarnas arbetstid användes för övervakning eller vård av barn, 16 % av tiden gick åt till att leda gruppaktiviteter, och 14 % till individuell samvaro med barnen. Under 12 % av tiden var det ingen vuxen närvarande i samma rum med barnen. (Tirella et. al. 2007:34f)

Den tid som personalen använder för arbete och samvaro med barnen är avgörande för att den funktionella uppgift som mottagningshemmet har i barnskyddsprocessen ska kunna uppfyllas; det vill säga att personalen genom att iaktta barnets lek och växelver-

kan och spendera tid med barnet utvärderar barnets välmående på ett fysiskt, psykiskt och socialt plan. En grundlig utredning av barnets situation görs genom att iakttä och spendera tid med både barnet och föräldrarna. (Lastensuojelun käsikirja, 2007b) Enligt kvalitetsrekommendationerna för barnskydd (STM, 2013:7f) är det avgörande för både barnets delaktighet i processen och för att processen i sin helhet utmynnar i ett lyckat resultat, att barnet har en trygg och förtroendefull relation till personalen. En sådan relation kräver att personalen har tid att lära känna barnet, men också personliga färdigheter att erbjuda grogrund för relationen. (STM, 2013:2) Också Oranen (2007b:32f) kom i sin undersökning fram till att en förtroendefull relation till personalen är ett centralt element för ett kvalitativt arbete inom barnskyddet, eftersom den möjliggör diskussioner mellan barn och personal.

Resultaten från denna undersökning tyder på att tyngdpunkten i verksamheten ligger i fritidsaktiviteter och samvaro med barnen, och därmed kan det tänkas finnas förutsättningar för att meningsfulla relationer mellan barn och personal uppstår.

Enligt respondenternas uppskattningar går under 10 % arbetstiden under en vecka åt till de flesta processrelaterade arbetsuppgifterna. Dessa processrelaterade arbetsuppgifter består främst av möten och kontorsarbete som inte inkluderar barnet. En stor del av respondenterna uppskattar att endast under 1 % av arbetstiden under en vecka går åt till dessa arbetsuppgifter. Andelen är liten, vilket är beklagligt eftersom dessa professionsgrupper jobbar tätt med barnet och dess familj, och därmed har de viktig och uppdaterad information om barnets välmående och familjens situation, som man kunde dra nytta av då beslut fattas. Siffran är ändå inte överraskande, eftersom de undersökta professionsgruppernas uppgift i första hand inte är att ha hand om att processen fortskrider, trots att de deltar i processrelaterade möten och förhandlingar och har en viktig roll i utvärderingen av familjens situation eftersom de jobbar tätt med barnet och familjen. (jfr Lastensuojelun käsikirja, 2007b) Enligt Oranens undersökning (2007b:33f) kan det kännas svårt för barnen att delta i möten och framföra sin riktiga åsikt inför en stor skara vuxna. De unga önskade att en bekant vuxen kunde ställförträda barnet under möten och framföra deras åsikter i svåra ärenden. Därmed kunde den unga vara delaktig i beslutsfattandet utan att behöva delta i behandling av saker som känns svåra.

Trots att det från informationsflödets synvinkel kunde vara önskvärt att dessa professionsgrupper allt mer deltog i processmöten, skulle detta inte få skära ned på den tid som används för arbetet med barnen, vilket det sannolikt skulle göra ifall man endast ökade den nuvarande personalmängdens processrelaterade arbetsuppgifter. En ökning av de undersökta professionsgruppernas involvering i processarbetet skulle kräva en ökning av personalresurser för att förändringen inte skulle ske på barnets bekostnad.

Det råder spridning bland respondenterna när det gäller övertidsarbete. Merparten jobbar övertid nu och då, men endast en liten del jobbar övertid över två timmar i veckan. Jämfört med resultaten från Talentias undersökning (Sinko & Muuronen, 2013:17) som undersökte socialarbetarnas och socialhandledarnas övertidsarbete, är situationen märkbart bättre på det undersökta mottagningshemmet. En liten del av respondenterna jobbar övertid endast på arbetsgivarens begäran, största delen gör det åtminstone delvis frivilligt. Behovet att arbeta övertid beror enligt respondenterna inte på att det finns för mycket arbete, utan merparten av dem som jobbat övertid uppger att det är på grund av att en kollega blivit sjuk och man inte fått någon istället.

Att det är svårt att få tag på vikarier i akuta situationer kan i värsta fall tära på den fasta personalens arbetshälsa. Det är ändå positivt att ingen av respondenterna uppgett en alltför stor arbetsbörda som orsak till utfört övertidsarbete. I Talentias undersökning uppger vissa respondenter att övertidsarbetet är en orsak till önskan att byta bransch. (Sinko & Muuronen, 2013:17)

7.2 Arbetet med barnen och barns delaktighet

Resultaten tyder på att så gott som all arbetstid som inte går åt till rapportering och kontorsarbete (det vill säga arbetsuppgifter som barn inte kan delta i) används på ett eller annat sätt åt arbete med barnen antingen i direkt pedagogiskt syfte, genom ledig samvaro eller genom handledning av vardagliga sysslor. Att en så stor del av arbetstiden redan används till arbetet med barnen gör att man inte markant kan öka denna andel från personalens synvinkel. Huruvida man kunde öka andelen tid som det enskilda barnet får av de vuxna är en annan fråga; en ökning av personalresurserna kunde inverka positivt i avseendet.

Tirella et. al:s (2007) undersökning visade det sig att barnen spenderade hälften av sin tid ensamma, 27 % med en vårdare, 15 % med en annan vuxen och 7 % med ett annat barn. Man observerade också vårdarnas tidsanvändning och hur stor procentuell andel av tiden som gick åt till olika sorters uppgifter och hur stor del av barnens dag som gick åt till olika sysslor och aktiviteter. 56 % av vårdarnas arbetstid användes för övervakning eller vård av barn. 16 % av tiden gick åt till att leda gruppaktiviteter, och 14 % till individuell samvaro med barnen. Under 12 % av tiden var det ingen vuxen närvarande i samma rum med barnen. Under tiden för observationerna pratade en vuxen åt barnet under 11, 5 % av observationstiden, och till gruppen under 9,6 % av tiden.

Den tid som respondenterna använder för arbetet med barnen framstår som ännu dyrbarare, då man beaktar respondenternas uppfattning om tidens tillräcklighet inom barnskyddet i allmänhet. Kring hälften av respondenterna anser att det inte finns tillräckligt med tid att träffa barnet under något skede av barnskyddsprocessen (siffrorna varierar från 40 % till 60 %, beroende på vilket skede av processen det frågats om). Resultatet sammanfaller i det stora hela med resultaten som Talentia och Centralförbundet för barnskydd (Vario et. al. 2013) kommit fram till i sin undersökning, med den skillnaden att en märkbart större andel respondenter i deras undersökning uppgett att det inte finns tillräckligt med tid att träffa barnet.

Att det upplevs att det inte finns tillräckligt med tid att träffa barnet inom barnskyddet kan tolkas som att en stor del av respondenterna anser att beslut fattas utgående från bristfällig information om barnets situation i och med att man inte haft tillräckligt med tid att personligen bekanta sig med barnet. Detta tyder på en uppfattning att man i beslutsfattandet i stor utsträckning stöder sig på andras åsikter och iakttagelser om barnet, som förmedlas antingen skriftligt eller under möten. Resultaten i Talentias undersökning (Vario et. al. 2013:24) visar också att majoriteten av respondenterna upplever kommunens resurser vara otillräckliga: 83 % av respondenterna uppger att de tycker att det finns för lite lediga tjänster när det gäller socialarbetare, socialhandledare och familjeservice. 54 % av respondenterna tycker att situationen är bra inom institutionsvården.

Enligt Jokelas (2013) undersökning påverkas barnens grad av delaktighet i stor grad av den tid som socialarbetaren har till sitt förfogande under träffar med barnet. De undersökta ungdomarna berättar ofta, att det inte ordnats tid för barnet att exempelvis innan klientplansmöten träffa socialarbetaren på tumanhand, vilket gjorde att barnen hade svårt att anförtro sig socialarbetaren. Samma upplevelser återgavs av respondenterna i undersökningen av Institutet för hälsa och välfärd, Pesäpuu ry. och Centralförbundet för barnskydd (Vario et. al, 2012), där respondenterna uppgav negativa upplevelser från barnskyddet på grund av att socialarbetaren inte hade tillräckligt med tid för mötet med det enskilda barnet. Således sammanfaller resultaten ur dessa två undersökningar i detta avseende med resultaten från denna undersökning.

Respondenternas uppfattning om barns delaktighet på den egna enheten kan jämföras med de olika nivåerna i Shiers trappstegsmodell för utvärdering av barns delaktighet (2001) i Hotari et. al. (2009:119f). Respondenterna är relativt ense om att man lyssnar på vad barnet har att säga om sin situation. Det tyder på att barnen enligt respondenternas uppfattning i stort sätt uppnår åtminstone den lägsta graden av delaktighet. Största delen är åtminstone delvis av samma åsikt om att man stöder barnet att uttrycka sina åsikter, vilket tyder på att de flesta skulle tala för att barns delaktighet åtminstone når upp till det andra trappsteget. Majoriteten är endast delvis av samma åsikt om att man om att man beaktar barnets åsikter, vilket indikerar att det råder en viss osäkerhet om huruvida barns delaktighet kan påstås fullständigt uppnå det tredje trappsteget och minimikraven för delaktigheten. Till och med hälften av respondenterna är åtminstone delvis av annan åsikt om att man tar med barnet i beslutsfattandet, och därmed kan man inte säga att graden av barns delaktighet uppnår det fjärde trappsteget. Endast en tiondel av respondenterna är helt av samma åsikt om att man ger barnet makt och ansvar, majoriteten faller på delvis av samma eller delvis av annan åsikt. Resultatet är tvetydigt, eftersom respondenterna i stort sätt inte anser att barnet tas med i beslutsfattandet, och därmed kan barnet inte heller utnyttja makten och ansvaret i processen.

Respondenternas uppfattningar sammanfaller med vad som stadgas i barnskyddslagen i den bemärkelsen att ärenden diskuteras med barnet (Barnskyddslagen 417/2007, 417/2007, 53§). Därtill tycker respondenterna att barnets situation diskuteras öppet med barnet och att barnet informeras om sin situation, beslut som fattats och faktorer som

ligger bakom besluten. Respondenterna tycker också att barnet informeras om de vuxnas syn på barnets situation, vilka alternativ det finns för att förbättra situationen samt om barnets egna möjligheter att påverka sin situation. Respondenterna är också eniga om att barnets åsikt utreds oberoende av barnets ålder, och om att barnet själv tar beslut om att delta eller inte delta i förhandlingar. Respondenterna tycker också att man försäkras om att barnet förstått den information som barnet fått del av samt att man då barnets åsikt utreds klargör för barnet, till vilket ändamål man utreder barnets åsikt. Bland annat enligt Oranen (2007b) är dessa faktorer som inverkar på barns delaktighet i barnskyddsprocessen.

De utvecklingsbehov man kan urskilja i svaren gäller bland annat frågan om huruvida personer som gör beslut i barnets ärende träffar barnet regelbundet. I denna fråga är majoriteten delvis av annan åsikt. Största delen håller heller inte med om att barnet deltar i att göra upp klientplanen. Dessa är ändå delområden som barnskyddslagen (417/2007, 20§-24§) tar upp om barns rättigheter i barnskyddsprocessen, vilket tyder på att det som i lag garanterats barnet inte till fullo når gräsrotsnivån, åtminstone inte enligt respondenternas uppfattningar. Respondenternas uppfattningar sammanfaller också med resultat från undersökningar där man utrett barns och ungas upplevelser om delaktighet i barnskyddsprocessen, som tyder på tidsbrist som i sin tur påverkar barns upplevelser om delaktighet (se Varjo et.al. 2012 och Jokela, 2013).

Faktorer som respondenterna tycker att stöder barns delaktighet är många, vilket i sig är positivt. Det enskilda temat som oftast förekommer i svaren som behandlar de stödande faktorerna är diskussioner med barnet.

”Asioista keskustellaan ja kysellään lasten toiveita sekä mielipidettä.”

”Man diskuterar saker och frågar barns om barns önskemål och åsikter. [Min översättning]”

”Lasta kuunnellaan ja hänen kanssaan pyritään keskustelemaan säännöllisesti hänen tilanteestaan.”

”Man lyssnar på barnet och strävar efter att regelbundet diskutera barnets situation med barnet. [Min översättning]”

Enligt Lastensuojelun käsikirja (2007b) är det viktigt att erbjuda barnet tillfällen till diskussion kring ämnen som berör de aktuella omständigheterna, och som barnet kan tän-

kas fundera på. Enligt Muukkonen (2009:135) är informationsförmedlingen viktig för processdelaktigheten, och således främjar diskussioner om barnets situation barnets möjligheter till delaktighet. Vikten av öppna diskussioner med barnet om barnets situation understryks också av Oranen (2007a).

Respondentera uppger också, att en betydande bidragande faktor till barns delaktighet är att barnens åsikter beaktas i vardagen på avdelningen och i planering av fritidsverksamhet.

”Lasten kokous (lasten kanava ilmaista toiveitaan ja mielipiteitään osaston arjesta).”

”Barnens eget möte (en kanal för barnen att uttrycka sina önskemål om vardagen på avdelningen) [Min översättning]”

Enligt Oranen (2007a) har barnet rätt att vara med och påverka beslut som berör en egna vardagen. Hotari et. al (2009:119) understryker, att även de allra mista barnen har rätt att vara delaktiga, och det är på de vuxnas ansvar att skapa förutsättningar för det. Det är också på de vuxnas ansvar att känna igen de ärenden där barnet, ålder och utvecklingsnivå beaktat, kan delta i beslutsfattningen. (Oranen, 2007a) Eftersom delaktigheten i barnskyddsprocessen också berör vistelsetiden på mottagningshemmet, bidrar de mindre sakerna i mottagningshemmets vardag också till barnets delaktighet.

Respondenterna tycker också att det är viktigt att så mycket som möjligt involvera barnet i processens olika skeden.

”Lapsi on läsnä ja lapsi otetaan mukaan häntä koskeviin asioihin (mikäli se on ikä- ja kehitystaso huomioon ottaen mahdollista).”

”Att barnet är närvarande och tas med i saker som berör barnet (ifall det är möjligt då man beaktar barnets ålder och utvecklingsnivå). [Min översättning]”

Att temat framkommer ofta i svaren indikerar att man på mottagningshemmet strävar efter att överväga, i vilka möten och förhandlingar barnet kan delta, och att barnet deltar alltid då det inte finns risk för att deltagandet vållar barnet skada. Detta står i enlighet med vad Madsen (2006:259f) tar upp om barns rätt till deltagande med hänsyn till barnets sårbarhet och behov av omsorg. Också barnskyddslagen understryker att barnets deltagande i processens olika skeden inte får förorsaka barnet eller dess närstående skada. (Barnskyddslagen 417/2007, 20§) Madsen (2006:46ff) tar också upp vikten av en hög grad av brukarinvolvering i det socialpedagogiska arbetet, och poängterar att man

med hjälp av involveringen optimerar insatsernas verkan. Barnskyddslagen (417/2007) understryker barns rätt till delaktighet i olika skeden av barnskyddsprocessen, och enligt Peltonen (2009:117f) är det viktigt för barnets identitetsutveckling att få delta i såväl definiering, förverkligande som utvärdering av åtgärder som vidtas.

Trots att respondenterana nämner barnets egen passivitet eller ovilja att delta som en hindrande faktor till delaktigheten, förekommer främst åsikter som tyder på att det största hindret för det enskilda barnets delaktighet utgörs av andra klienter; antingen av andra barn eller de egna föräldrarna.

”Lapsiryhmän levottomuus, lapsi jää vanhemman lapsen varjoon.”

”En orolig barngrupp, barnet blir i skuggan av ett äldre barn. [Min översättning]”

”Lapset ovat iältään nuoria – pääosin alle 6-vuotiaita – osa vauvoja. Lasta tehdään näkyväksi ja kuuluvaksi vanhemman kautta. Käytännössä vanhemmat ovat kuitenkin niin tarvitsevia, että lapsi jää herkästi taustalle.”

”Barnen är till sin ålder unga – huvudsakligen under 6 år – en del är spädbarn. Barnet blir hörd och sedd via föräldern. I praktiken är föräldrarna ändå så behövande, att barnet lätt blir i skymundan [Min översättning]”

Trots att man på ett mottagningshem ska jobba för att stöda hela familjen, (Lastensuojelun kärikirja, 2007b) understryker barnskyddslagen (417/2007) att barnskyddsarbetet bör förverkligas utgående från barnets bästa. Målet nås inte ifall resurserna går till behandling av andra ärenden än barnets, samtidigt som stödet åt föräldrarna gynnar barnet. Enligt Muukkonen (2009:133f) bör barnet också göras synligt under möten genom att barnet och barnets välmående ständigt utgör ett diskussionsämne som alla parter intresserar sig för.

Respondenterna nämner också tidsbrist och otillräckliga resurser som ett hinder för barns delaktighet.

”Resurssien riittämättömyys, liian vähän aikaa tavata lasta perheessä.”

”Resursernas otillräcklighet, det finns för lite tid att träffa barnet i familjen. [Min översättning]”

Sinko & Muuronen (2013:4) inleder undersökningsrapporten (*Olisiko jo tekojen aika – Lastensuojelun asiakastyössä toimivien näkemyksiä lastensuojelun nykytilasta*) med att konstatera att barnskyddets resurser tagits upp till diskussion på många fronter. Resultaten tyder också på att respondenterna anser att personalresurserna är otillräckliga. Enligt

kvalitetsrekommendationerna för barnskydd (STM, 2013:9f) får resursbrist inte vara en orsak till att barns möjligheter till delaktighet skärs ned. Rekommendationerna som indirekt riktar sig mot de undersökta professionsgruppernas arbete genom att gälla barnskyddsarbetet i allmänhet understryker att de anställdas uppgift bland annat är att åstadkomma förtroendefulla relationer till barnet (STM, 2013:7ff), och personalresurserna bör således vara tillräckliga för att trygga detta interaktionsarbete och barns delaktighet. Samtidigt konstateras att resurserna för tillfället är otillräckliga, vilket sammanfaller med resultaten från denna undersökning.

De sätt som respondenterna nämner överlägset oftast att man stöder barnet att uttrycka sin åsikt på är bland annat att diskutera om barnets tankar om sin situation med barnet och uppmuntra barnet att komma fram med sina tankar och åsikter.

”Kannustetaan ja kysellään.”

”Genom att sporra (barnet att berätta) och fråga barnet. [Min översättning]”

”Arjen tilanteissa kannustetaan lasta tuomaan omat ajatuksensa esille, esim. ruokailutilanteet ja toimintatuokiot.”

”I vardagliga situationer uppmuntrar man barnet att komma fram med sina tankar, t.ex. vid måltider och ledd verksamhet. [Min översättning]”

Vissa respondenter uppger att man på avdelningen vid behov kan ta i bruk kreativa metoder, som olika sessioner (i grupp eller ensamt) med barnet, sagotering eller att använda teckning och lek som instrument. Respondenterna tar också upp barnets möjligheter att träffa olika specialarbetare (som psykologer och ergoterapeuter) som ett viktigt, men alltför lite använt sätt att stöda barnet att uttrycka sina åsikter.

Att stöda barnet att uttrycka sina åsikter ingår i Nigel Tomas' (2002) sex dimensioner för delaktighet. Den fjärde dimensionen innefattar möjligheten att uttrycka sig själv, sina känslor och sina åsikter. Den femte dimensionen innefattar möjligheten till hjälp och stöd att uttrycka sig, och möjlighet till självständiga beslut. Oranen (2007a) tar fasta på samma delement i avseendet. Enligt Tanskanen & Timonen-Kallio (2010:6f) är det viktigt att stöda barnet att uttrycka sina åsikter för att kunna erbjuda ändamålsenligt stöd för barnet. Madsen (2006:46ff) och Svensson (1998) behandlar samma ämne i samband med vikten av en hög grad av brukarinvolvering, då han hävdar att socialpedagogiska insatser bör införas i samråd med klienten för att stödåtgärderna ska ha en önskad inver-

kan på individens livskvalitet. För att försäkra sig om att stödåtgärderna verkligen planeras i samråd med klienten, måste man speciellt då det är fråga om barn försäkra sig om att det vid behov finns stöd för barnet att uttrycka sina åsikter.

De saker som respondenterna skulle ändra på i barnskyddsarbetet för att förbättra barns möjligheter till delaktighet handlar i stort sätt om att få mera tid åt arbete med klienterna och mera personalresurser.

”Aikaa ja resursseja tulee olla riittävästi, myös vanhempien kanssa työskentelyyn. Neuvottelu silloin tällöin ei anna riittävästi tietoa perheen todellisesta tilanteesta.”

”Det behövs tillräckligt med tid och resurser att jobba också med föräldrarna. En förhandling nu och då ger inte tillräckligt med information om familjens situation. [Min översättning]”

”Enemmän resursseja, jotta työntekijät (etenkin sosiaalityöntekijät) ehtisivät tavata lasta.”

”Mera resurser, så att personalen (i synnerhet socialarbetarna) skulle ha tid att träffa barnet. [Min översättning]”

”Sosiaalityöntekijöitä ja sosiaalihojajia/perhetyöntekijöitä tarvittaisiin RUTKASTI LISÄÄ, jotta heillä olisi aikaa paneutua lapsen tilanteeseen ja oikeasti kuulla lasta riittävästi jo prosessin alkuvaiheessa; avoimuudessa, kenties jo ennen varsinaista lastensuojeluasiakkuutta”.

”MÄRKBART MERA socialarbetare och socialhandledare/familjearbetare, så att de skulle ha tid att sätta sig in i barnets situation och verkligen höra barnet tillräckligt redan i början av processen; inom öppenvården, möjligen redan innan ett egentligt klientkap inom barnskyddet. [Min översättning]”

Därtill efterlyses en ökad involvering av barnet i barnskyddsarbetet.

”Lapsen mukaan ottaminen mahdollisuuksien mukaan (ikätaaso huomioiden) neuvotteluihin ja yleensäkin ottaen paremmin työskentelyyn.”

”Att så mycket som möjligt (beaktande barnets ålder och utvecklingsnivå) involvera barnet i förhandlingar och i arbetet överlag. [Min översättning]”

Ett behov av ökning av personalresurserna för att få mera tid åt arbetet med barnen är något som ofta förekommer inom tidigare forskning om ämnet (jfr Vario et. al, 2012 och Sinko & Muukkonen 2013) samtidigt som det är ett behov som uppmärksammas av Centralförbundet för barnskydd (17.1.2013)

Trots att de sätt som respondenterna skulle förbättra barns möjligheter till delaktighet inom barnskyddet sammanfaller i stort med det som respondenterna allmänt anser vara i behov av utveckling inom barnskyddet, kan man urskilja några skillnader. Respondenterna tar i fråga om förbättringar av barnskyddet i allmänhet också upp ekonomiska resurser, bättre möjligheter till arbetshandledning samt bättre fortbildningsmöjligheter.

Respondenterna i Talentias undersökning (Sinko & Muuronen 2013) anser att kommunens ekonomiska resurser är bristfälliga. Däremot anser 80 % av respondenterna i undersökningen att möjligheter till tillräcklig arbetshandledning är goda. 47% av respondenterna upplever att det finns tillräckliga möjligheter till fortbildning av personalen. Dessa resultat sammanfaller inte med resultaten från denna undersökning.

Därtill stiger det fram tankar om tidigare ingripande, bättre stöd för familjer i kris och ett ökat arbete med föräldrarna.

”Perheiden tukeminen vaikeissa tilanteissa.”

”Att stöda familjer i svåra situationer. [Min översättning]”

”Lisää vanhempien kanssa tehtävää suunnitelmallisuutta.”

”Mera planenlighet med föräldrarna. [Min översättning]”

”Perhetyöntekijöitä enemmän vanhemmille. Perhetyö kulkisi vanhempien rinnalla lasten ollessa vastaanottokodissa. Perhetyö saattaisi perheen kotiutusta, saattaen myös alueen perhetyölle.”

”Mera familjearbetare åt föräldrarna. Familjearbetet skulle vandra vid föräldrarnas sida under barnens vistelse på mottagningshemmet. Familjearbetet skulle följa familjens återvändo hem, och samtidigt hänvisa familjen till områdets familjearbete [Min översättning]”

Respondenternas önskemål sammanfaller med funktionsprinciperna för mottagningshem, det vill säga att arbeta med hela familjen och erbjuda stöd också åt föräldrarna. (Lastensuojelun käikirja, 2007b)

Respondenterna skulle också börja ett intensivt arbete tidigare, och fortsätta med arbetet till klientfamiljen ordentligt hänvisats vidare till en hjälpande instans. Andra teman som stiger fram är ett ökat multiprofessionellt samarbete, mer klarhet i rapporteringen samt flera planeringsmöten för personalen.

Också i Talentia ry:s och Centralförbundet för barnskyddets undersökning riktade sig mot respondenternas förslag på förbättring inom barnskyddet. Det finns skillnader med resultaten från Talentias undersökning och denna undersökning. I Talentias undersökning skulle de flesta respondenterna öka samarbetet mellan olika myndigheter. Många skulle också förbättra arbetet inom öppenvården. Först på tredje plats kommer barns delaktighet, och efter det utredningar av barnskyddsbehovet i olika skeden av processen.

(Sinko & Muuronen, 2013:32) Andra teman som stigit fram i denna undersökning behandlas inte alls av respondenterna i Talentias undersökning.

Sammanfattningsvis kan man säga att respondenterna använder mycket tid till arbetet och samvaro med barnen, och mindre till processrelaterade arbetsuppgifter. Man behöver sällan arbeta övertid på mottagningshemmet. Respondenternas uppfattning om barns delaktighet och tidens tillräcklighet sammanfaller med flera undersökningar om ämnet, och indikerar ställvis utvecklingsbehov i avseendet trots att det finns mycket som är bra. Respondenterna är ändå medvetna om faktorer som bidrar till barns delaktighet, och jobbar för att barns delaktighet ska uppfyllas på enheten. Resursbrist förekommer ofta i de behov av förbättring som respondenterna anger i svaren, och bristen upplevs råda på alla håll inom barnskyddet och påverka barns möjligheter till delaktighet.

8 DISKUSSION

I detta kapitel kommer jag att diskutera den valda forskningsmetoden och de resultat den gett upphov till i denna undersökning.

8.1 Metoddiskussion

Syftet med detta arbete var att synliggöra personalens tidsanvändning och arbete med barnen samt personalens uppfattning om barns delaktighet. Jag ville undersöka respondenternas uppfattning om barns delaktighet eftersom ämnet har varit på tapeten i vårt samhälle under de senaste åren. Jag upplever att syftet nåddes endast delvis, eftersom den låga svarsprocenten gör att man inte kan dra definitiva slutsatser om förhållandena på det undersökta mottagningshemmet. Därtill gör frågeställningen i sig att man endast får ett stickprov av hur arbetsdagarna ser ut eftersom respondenterna ombads beskriva den senaste arbetsturen i stället för den typiska för att underlätta besvarandet. Svaren kan därför innehålla också arbetsuppgifter som är mindre typiska för professionsgruppen, och som bara råkat infalla på den föregående arbetsdagen.

För att få en så bra uppfattning av förhållandena på mottagningshemmet som möjligt, gjordes en kvantitativ forskning med kvalitativa drag. Meningen var att få ett stort antal djupgående svar kring ämnet. De öppna frågorna, som resulterade i kvalitativa data, gör att en nöjaktig grad av intern validitet för deras del kan uppnås. Med hjälp av de fria frågorna blev det insamlade materialet informativt trots det stora bortfallet.

Man kan anta att undersökningens reliabilitet påverkats av tillkortakommanden i enkäten på grund av att den inte pilotterades. På grund av avsikten att för jämförbarhetens skull använda så många frågor från Talentias (Vario et. al. 2013) undersökning i enkäten som möjligt, framstod det onödigt att pilottera enkäten. I efterskott visade det sig att det kunde ha varit bra i alla fall, eftersom enkäten slutligen kom att innehålla också många andra frågor, och frågeställningen i dessa hade dragit nytta av en pilottering som kunde ha pekat ut eventuella tvetydigheter i frågeställningen. Begreppsvaliditeten kan mestadels antas vara nöjaktig, eftersom en stor del av frågorna är lånade ur tidigare forskningar. Att operationaliseringen av begreppet delaktighet gjordes med stöd i tidigare kunskap om ämnet stärker också begreppsvaliditeten. Det finns en påtaglig risk för snedfördelning eftersom urvalet av respondenter inte gjorts slumpmässigt och bortfallet är stort; det kan hända att just vissa respondentgrupper låtit bli att svara och därför är deras åsikter inte alls representerade i materialet. I värsta fall är det endast de mest utvecklingsorienterade anställda på mottagningshemmet som besvarat enkäten. I så fall kunde man tänka sig att resultatet får förhållandena att framstå i bättre dager än vad verkligheten skulle ge anledning till. I värsta fall blev därmed också de egentliga utvecklingsbehoven ouppmärksammade.

Kombinationen av ämnes- och metodvalet hade potential att utmynna i ett nyttigt arbete, både från det undersökta mottagningshemmets synvinkel och på ett allmänt plan. De olika delmomenten bidrar till att ge läsaren insikt i barnskyddet som helhet och i den roll som mottagningshemmet och arbetet där har för klientfamiljerna och samhället över lag.

8.2 Resultatdiskussion

Ett syfte med arbetet var att undersöka tidsanvändningen och arbetet med barnen på ett mottagningshem. Jag anser att syftet nåddes delvis eftersom svaren vagt nog synliggör förhållandena för utomstående. Men eftersom avsikten var att erbjuda material för utveckling av verksamheten i avseendet, är det skäl att påpeka att resultaten inte ger tillräckligt substans att basera utvecklingsarbete på. Undersökningen resulterade trots allt i en stor mängd råmaterial trots den låga svarsprocenten, och kan därför delvis ge svar på frågor man på mottagningshemmet ville få svar på. Resultaten kan tänkas fungera bra som underlag för utveckling av barns delaktighet på enheten, eftersom det samlats mycket information om det i och med de öppna frågorna. Dessutom har respondenterna i och med att de besvarat enkäten behövt reflektera över de egna arbetssätten. Sådana reflektioner är enligt kvalitetsrekommendationerna för barnskydd viktiga på både individ- och instansnivå.

Att svarsprocenten blev låg kan tänkas bero enkätens längd och på att enkäterna slutligen samlades in alldeles innan jul.

Man kan säga att resultaten synliggör det goda i verksamheten på mottagningshemmet eftersom man på enheten lever upp till rekommendationerna för barnskyddsarbete (STM, 2013) då det är fråga om tid som spenderas med barnen. Enligt rekommendationerna bör man också sätta stor vikt på arbetet med hela familjen, vilket ur respondenternas svar att döma kunde utvecklas ytterligare.

8.3 Förslag till fortsatt forskning

Frågan om tidsanvändning i väg att utreda graden av brukarinvolvering och barns delaktighet är viktig för alla instanser inom barnskyddet, inte minst för att åstadkomma en kritisk granskning av verksamheten och en positiv utveckling av kvaliteten på det utförda arbetet. Meningen med arbetet var inte endast att framhäva områden som kan tänkas vara i behov av utveckling, utan också att understryka de faktorer som bidrar till att erbjuda positiva erfarenheter för barn och familjer som är klienter på mottagningshemmet i fråga.

Denna undersökning fokuserade på förhållandena på ett mottagningshem från de anställdas synvinkel. Det kunde dock vara intressant att vidare forska i samma förhållanden på andra instanser inom barnskyddet för att åstadkomma flera speglingsytor för barnskyddsanstalter i Finland. Därtill skulle det vara intressant att jämföra barns åsikter om samma saker med de anställdas åsikter; sammanfaller åsikterna eller baserar sig fynden på var de professionella inom barnskyddet tror att gäller? Att forska i barns tidsanvändning på barnskyddsanstalter och deras upplevelser om möjligheterna till delaktighet på den egna enheten skulle erbjuda en dyrbar insikt i det allra viktigaste: hur allt detta känns och ter sig för barnen.

KÄLLOR

Bardy, Marjatta, (red.), Hotari, Kaisa-Elina & Oranen, Mikko & Pösö, Tarja. 2009. *Lastensuojelun ytimessä*. Terveyden ja hyvinvoinnin laitos, Helsinki 2009. Helsingfors: Yliopistopaino OY.

Barnskyddlagen, 13.4.2007/417. Tillgänglig:

<http://www.finlex.fi/sv/laki/ajantasa/2007/20070417> Hämtad: 1.12.2012

Blomdahl Frej, Gunborg. & Eriksson, Bengt. (red). 1998. *Social omsorg och socialpedagogik. Filosofi – teori – praktik*. Lund: Studentlitteratur AB.

Centralförbundet för barnskydd; pressmeddelande: *Järjestöt selvittävät riittääkö lastensuojelun työntekijöillä aikaa kohdata lapsi*. 17.1.2013. Tillgänglig: http://www.lskl.fi/tiedottaa/tiedotusvalineille/tiedotteet/jarjestot_selvittavat_riittaako_lastensuojelun_tyontekijoilla_aikaa_kohdata_lapsi.2807.news Hämtad: 10.12.2013

Eliasson, Annika. 2006. *Kvantitativ metod från början*. Andra upplagan. Lund: Studentlitteratur AB.

Eronen, Tuija. 2012 *Lastenkoti osana elämäntarinaa - narratiivinen tutkimus lastenkodissa asuneiden kertomuksista*. Samhälls- och kulturvetenskapliga fakulteten, Tammerfors universitet. Tillgänglig: <http://acta.uta.fi/teos.php?id=1000107> Hämtad: 28.11.2012

Helsingin uutiset, 11.6.2013. *Selvitys: Eerika annettiin isälleen liian helposti*. Tillgänglig: <http://www.helsinginuutiset.fi/artikkeli/241662-selvitys-eerika-annettiin-isalleen-liian-helposti> Hämtad: 20.11.2013

Hotari, Kaisa-Elina & Oranen, Mikko & Pösö, Tarja 2009. *Lapsen osallisuus ja ikäsensitiivinen lastensuojelu*. I Bardy, Marjatta, (red.), Hotari, Kaisa-Elina & Oranen, Mikko & Pösö, Tarja 2009. Lastensuojelun ytimessä. Terveyden ja hyvinvoinnin laitos, Helsinki 2009. Helsingfors: Yliopistopaino OY.

Jacobsen, Dag Ingvar. 2012. *Förståelse, beskrivning och förklaring – Introduktion till samhällsvetenskaplig metod för hälsovård och socialt arbete*. Lund: Studentlitteratur AB. Andra upplagan.

Jokela, Riikka. 2013. *Kuullaan mutta kuunnellaanko? Huostaanotettujen lasten kokemuksista osallisuudesta lastensuojelun asiakkuidessaan*. Jyväskylän yliopisto, Kokkolan yliopistokeskus Chydenius. Tillgänglig:

<https://jyx.jyu.fi/dspace/handle/123456789/42172> Hämtad: 10.1.2014

Kananen, Jorma. 2008. *Kvantti – Kvantitatiivinen tutkimus alusta loppuun*. Jyväskylän ammattikorkeakoulun julkaisuja 2008.

Kurki, Leena. 2006. *Kansalainen persoonana yhteisössään*. I: Kurki, Leena & Nivala, Elina (red.). 2006. *Hyvä ihminen ja kunnon kansalainen – Johdatus kansalaisuuden sosiaalipedagogiikkaan*. Tammerfors: Tampereen yliopistopaino Oy.

Lastensuojelun käsikirja, 2007a. Terveiden ja hyvinvoinnin laitos, Sosiaaliportti. *Lastensuojelulaitokset*. Uppdaterad 4.11.2013. Tillgänglig: <http://www.sosiaaliportti.fi/fi-FI/lastensuojelunkasikirja/tyoprosessi/sijaishuolto/muodot/lastensuojelulaitokset/> Hämtad: 24.11.2013

Lastensuojelun käsikirja, 2007b. Terveiden ja hyvinvoinnin laitos, Sosiaaliportti. *Vastaanottokoti*. Uppdaterad 7.11.2012. Tillgänglig: http://www.sosiaaliportti.fi/fi-FI/lastensuojelunkasikirja/tyoprosessi/sijaishuolto/muodot/lastensuojelulaitokset/vastaa_nottokoti/ Hämtad: 22.11.2013

Lastensuojelun käsikirja, 2007c. Terveiden ja hyvinvoinnin laitos, Sosiaaliportti. *Kiireellinen sijoitus*. Uppdaterad: 27.9.2013. Tillgänglig: <http://www.sosiaaliportti.fi/fi-FI/lastensuojelunkasikirja/tyoprosessi/kiireellinsijoitus> Hämtad: 19.12.201

Madsen, Bent 2001. *Socialpedagogik*. Lund: Studentlitteratur AB.

Madsen, Bent 2006. *Socialpedagogik – Integration och inklusion i det moderna samhället*. Lund: Studentlitteratur AB.

Muukkonen, Tiina 2009. *Lapsen osallisuus ja ikäsensitiivinen lastensuojelu*. I: Bardy, Marjatta, (red.), Hotari, Kaisa-Elina & Oranen, Mikko & Pösö, Tarja. 2009. Lastensuojelun ytimissä. Terveyden ja hyvinvoinnin laitos, Helsinki 2009. Helsingfors: Yliopistopaino OY.

Mäkinen, Päivi & Raatikainen, Eija & Rahikka, Anne & Saarnio, Tuula. 2009. *Ammattina sosionomi*. Helsingfors: WSOYpro Oy.

Nyqvist Cech, Berith. 1998. *Vardagsverklighet och livskvalitet relaterat till socialt omsorgsarbete*. I Blomdahl Frej, Gunborg & Eriksson, Bengt. (red). 1998. *Social omsorg och socialpedagogik. Filosofi – teori – praktik*. Lund: Studentlitteratur AB.

Oranen, Mikko, 2007a. *Lasten osallisuus*. I: Lastensuojelun käsikirja. Terveyden ja hyvinvoinnin laitos, Sosiaaliportti. Uppdaterad 25.8.2013 Tillgänglig: www.sosiaaliportti.fi/fi-FI/lastensuojelunkasikirja/.../lapsenosallisuus/ Hämtad: 20.5.2013

Oranen, Mikko. 2007b. *Mitä mieltä? Mitä mieltä! Mitä mieltä! Lasten osallisuus lastensuojelun kehittämisessä*. Social- och hälsovårdsministeriet, Lastensuojelun kehittämisohjelman osahankkeen raportti. Publicerad: 31.1.2007. Tillgänglig: <http://www.sosiaaliportti.fi/File/5a3129ac-bd59-46c7-b95f-379d04d1457c/Osallisuusraportti+Oranen.pdf> Hämtad: 10.1.2013

Saastamoinen, Kati. 2010. *Lapsen asema sijaishuollossa – Käsikirja arjen toimintaan*. Helsingfors: Edita Prima Oy.

SCB –Tidsanvändningsundersökningen 2000 - *Tidsdagbok*. Statistiska centralbyrån, Sverige. 2000. Tillgänglig: http://www.scb.se/statistik/LE/LE0103/_dokument/tidsdagboken.pdf Hämtad: 29.11.2012

Socialvårdslag 17.9.1982/710 *Lag om klientens ställning och rättigheter inom socialvården* 22.9.2000/812 Tillgänglig: [http://finlex.fi/sv/laki/ajantasa/2000/20000812?search\[type\]=pika&search\[pika\]=socialv%C3%A5rdslagen%20lag%20om%20klientens%20st%C3%A4llning](http://finlex.fi/sv/laki/ajantasa/2000/20000812?search[type]=pika&search[pika]=socialv%C3%A5rdslagen%20lag%20om%20klientens%20st%C3%A4llning) Hämtad: 20.5.2013

Sinko, Päivi & Muuronen, Kaisu. *Olisiko jo tekojen aika – Lastensuojelun asiakastyössä toimivien näkemyksiä lastensuojelun nykytilasta*. Lastensuojelun keskusliitto. 2013. Tillgänglig: http://www.lskl.fi/files/1755/Olisiko_jo_tekojen_aika.pdf Hämtad: 3.6.2013

Sonnenberg, Bettina & Riediger, Michaela & Wrzusc, Cornelia & Wagner, Gert G. Measuring time use in surveys – Concordance of survey and experience sampling measures. *Social Science Research*. Volume 41, Issue 5, September 2012. Hämtad: 29.11.2012

STM. 2013. Lastensuojelun laatusuositus. Sosiaali- ja terveysministeriön raportteja ja muistioita 2013:20. Tillgänglig: http://www.stm.fi/c/document_library/get_file?folderId=6511574&name=DLFE-26810.pdf Hämtad: 10.12.2013

Svensson, Lars. 1998. *Den sociala omsorgen utgående från omsorgstagarens önskningsar*. I: Blomdahl Frej, Gunborg. & Eriksson, Bengt. (red). 1998. *Social omsorg och socialpedagogik. Filosofi – teori – praktik*. Lund: Studentlitteratur AB.

Syvälä, Maria. 2012. Lastensuojelun myytit: “Sosiaalityöntekijöitä on vaan niin vähän”. *Suomen kuvalehti*. Tillgänglig: <http://suomenkuvalehti.fi/jutut/kotimaa/lastensuojelun-myytit-sosiaalityontekijoita-vaan-on-niin-vahan/> Hämtad: 19.12.2013

Talentia ry 2013: *Sosiaalialan tehtävärakenteita on muutettava – ei alennettava kelpoisuuksia*. Talentian lausunnot ja kannanotot 2013. Tillgänglig: http://www.talentia.fi/files/3098/Kannanotto_sotepoliittiselle_ministerityoryhmalle_26112013.pdf Hämtad: 17.12.2013

Tanskanen, Ilona & Eeva Timonen-Kallio, 2010. (toim) *Lasten ja nuorten osallisuuden tukeminen lastensuojelutyössä*. Turun ammattikorkeakoulun oppimateriaaleja 51, 2010. Turun ammattikorkeakoulu.

Tirella, L.G., Chan, W., Cermak, S. A., Litvinova, A., Salas, K. C., Miller, L. C. 2007. Time use in Russian baby homes. *Child: Care, Health & Development*. January 2008. Volume 34, Issue 1. Hämtad: 29.11.2012

Tuominen–Halomo, Anneli. 2012. *Sosiaalityöntekijät nääntyvät työtaakan alle*. Helsingin uutiset, 19.4.2012. Tillgänglig: <http://www.helsinginuutiset.fi/artikkeli/104494-sosiaalityontekijat-naantyyvat-tyotaakan-alle> Hämtad: 20.11.2013

Vario, Pipsa & Barkman, Johanna & Kiili, Johanna & Nikkanen, Marko & Oranen, Mikko & Tervo, Jaana. 2012. *Suojele unelmia, vaali toivoa. Nuorten suosituksset lasten-suojelun ja sijaishuollon laadun kehittämiseksi*. Lapsiasiavaltuutetun toimiston julkaisu- ja 2012:6. Tillgänglig: http://www.lapsiasia.fi/c/document_library/get_file?folderId=5535297&name=DLFE-22613.pdf Hämtad: 27.11.2012

BILAGA 1 FÖLJEBREV

Vantaa 6.11.2013

Arvoisa vastaanottaja

Olen viimeisen vuoden sosionomi-opiskelija ammattikorkeakoulu Arcadasta (Nylands svenska yrkeshögskola). Tutkintoni liittyy opinnäytetyön tekeminen. Opinnäytetyöni aiheena on ohjaajien ajankäyttö, lapsen osallisuus ja lapsen kanssa työskentely Tammirinteen vastaanottokodissa.

Tarkoitukseni on kartoittaa mihin ohjaajien työaika Tammirinteen vastaanottokodissa ja Vuorikumussa kuluu, ja kuinka paljon aikaa käytetään lapsen osallisuuden tukemiseen ja työskentelyyn lapsen kanssa. Lapsen kanssa työskentelyllä tarkoitan kaikenlaista tavoitteellista työtä ja toimintaa, jolla pyritään tukemaan lasta eri elämän osa-alueilla.

Oleellisen tiedon keräämiseksi olen koonnut kyselylomakkeen, jossa kysymykset koskevat ohjaajien ajankäyttöä ja toimintaa työaikana. Tutkimuksen suorittamiseen olen saanut luvan Vantaan Kaupungilta. Lomakkeet toimitetaan vastaajille torstaina 7.11.2013. Täytetyt lomakkeet palautetaan 21.11.2013 mennessä suljetussa vastauskuoressa palautuslaatikkoon.

Kyselyyn osallistuminen on täysin vapaa-ehtoista, ja kyselyyn vastataan nimettömänä. Vain minulla ja ohjaavalla opettajallani on mahdollisuus tutustua kerättyyn aineistoon, ja aineisto hävitetään kun tulokset on koottu. Mikäli Teillä on kysyttävää, minuun voi olla yhteydessä sekä puhelimitse että sähköpostitse.

Ystävällisin terveisin,

Nina Saarela nina.saarela(a)arcada.fi

Åsa Rosengren

Sosionomiopiskelija

Ohjaava opettaja, Yliopettaja, Valt. lis

040 731 0112

Arcada, Jan-Magnus Janssonin aukio
1, 00550 Helsinki

nina.saarela(a)arcada.fi

Puh +358 (0)207 699 525 / GSM

+358 (0)40 8340 862

asa.rosengren(a)arcada.fi

BILAGA 2 KYSELY AJANKÄYTÖSTÄ, LAPSEN OSALLISUUDESTA JA LASTEN KANSSA TYÖSKENTELELYSTÄ

I Taustaa

1. Olen (rastita)

Ohjaaja

Muu, mikä? _____

2. Kuinka kauan olet työskennellyt lastensuojelun parissa? _____

3. Työtehtäväni vastaavat koulutustani (rastita)

Kyllä

Ei

II Tyypillinen työpäiväni

4. Merkitse seuraavilla sivuilla olevaan taulukkoon työtehtäväsi ja niiden kestot alkaen siitä, kun työvuoro alkaa. Kirjaa työtehtävä sen aloittamisajankohtaa vastaavan kellonajan kohdalle. Mikäli työtehtävät ajallisesti menevät päällekkäin, voit kirjata niitä tarpeen mukaan vierekkäisiin sarakkeisiin. Työajan ulkopuolella olevia aikoja ei luonnollisesti tarvitse huomioida. Tehtävän, joka kestää pidempään kuin 30 minuuttia, voit merkitä vetämällä pystysuoran viivan tehtävän alkuaikakohdasta sen päättymisajankohtaan. Mikäli tehtävän alkamisajankohta on muu kuin Aika-sarakkeessa mainittu, voit aloittaa viivan vetämisen solun keskeltä. Merkitse viereiselle riville, minkälaisesta tehtävästä on kyse. Merkitse myös tauot vastaavalla tavalla. Mikäli yksi tai useampi lapsi on osallistunut mainitsemaasi toimintaan, rastita kunkin Tehtävä-sarakkeen oikealla puolella oleva ruutu (LO-sarake, Lapsi Osallistunut). Kuvaile viimeisinä aamu- ja iltavuoroasi. Tehtävä helpottuu, jos annat sarakkeiden seurata tiettyjä teemoja (esimerkiksi ilman lasta tehdyt työtehtävät, lasten kanssa tehdyt työtehtävät, ruokailuun liittyvät työtehtävät, lasten menemisiin liittyvät työtehtävät) Alla esimerkki taulukon täyttämisen helpottamiseksi.

| | | | | | | | | |
|-----------------|---------|----|---------|----|---------|----|---------|----|
| 11.00 | | | | | | | | |
| 11.00- 11.30 | | | | | | | | |
| 11.30- 12.00 | | | | | | | | |
| 12.00- 12.30 | | | | | | | | |
| Aika (aamu) | Tehtävä | LO | Tehtävä | LO | Tehtävä | LO | Tehtävä | LO |
| 12.30- 13.00 | | | | | | | | |
| 13.00- 13.30 | | | | | | | | |
| 14.00- 13.40 | | | | | | | | |
| 13.40- 15.00 | | | | | | | | |
| 15.00- 15.30 | | | | | | | | |
| 15.30- 16.00 | | | | | | | | |
| 16.00- 16.30 | | | | | | | | |
| 16.30- 17.00 | | | | | | | | |

| | | | | | | | | |
|-----------------|------------------|----|---------|----|---------|----|---------|----|
| 17.00- 17.30 | | | | | | | | |
| | | | | | | | | |
| | Iltavuoro | | | | | | | |
| Aika | Tehtävä | LO | Tehtävä | LO | Tehtävä | LO | Tehtävä | LO |
| 13.00- 13.30 | | | | | | | | |
| 13.30- 14.00 | | | | | | | | |
| 14.00- 13.40 | | | | | | | | |
| 13.40- 15.00 | | | | | | | | |
| 15.00- 15.30 | | | | | | | | |
| 15.30- 16.00 | | | | | | | | |
| 16.00- 16.30 | | | | | | | | |
| 16.30- 17.00 | | | | | | | | |
| 17.00- 17.30 | | | | | | | | |
| 17.30- | | | | | | | | |

III Lapsen kanssa työskentely ja lapsen osallisuus

5. Miten usein tapaat lasta tai nuorta? Täytä ainoastaan numeroita!

lastensuojelutarpeen selvityksen yhteydessä (kertaa yhteensä) _____

huostaanoton valmistelun yhteydessä (kertaa yhteensä) _____

kriisitilanteissa (kertaa yhteensä) _____

avohuollon lastensuojelutyössä (kertaa vuodessa) _____

sijaishuollon aikana (kertaa vuodessa) _____

jälkihuollossa (kertaa vuodessa) _____

6. Miten paljon (%) arvioit viikkotyöajastasi menevän seuraaviin asioihin (rastita):

| | alle 1% | 1- 10% | 11- 20% | 21- 30% | 31- 40% | 41- 50% | yli 50% |
|---|------------|-----------|------------|------------|------------|------------|------------|
| Asiakassuunnitelman laadinta | | | | | | | |
| Kirjaaminen, dokumentointi | | | | | | | |
| Neuvotteluiden ja tapaamisten järjestelyt | | | | | | | |
| Asiakassuunnitelman neuvottelut | | | | | | | |
| Muut neuvottelut | | | | | | | |
| Lasten tapaamiset | | | | | | | |
| Yhteydenpito vanhempiin | | | | | | | |
| Kehittämistyö | | | | | | | |

7. Onko lastensuojelussa mielestäsi riittävästi aikaa tavata lapsia ja nuoria? (Rastita)

| | Kyllä | Ei |
|---|-------|----|
| Lastensuojelutarpeen selvityksen yhteydessä | | |
| Avohuollon lastensuojelutyössä | | |
| Huostaanoton valmistelun yhteydessä | | |
| Kriisitilanteissa | | |
| Sijaishuollon aikana | | |
| Jälkihuollossa | | |

8. Rastita seuraavassa sarake, joka vastaa mielipidettäsi olosuhteista työpaikallasi kunkin väitteen kohdalla.

| | Täysin samaa mieltä | Jokseenkin samaa mieltä | Jokseenkin eri mieltä | Täysin eri mieltä | En osaa sanoa |
|---|---------------------|-------------------------|-----------------------|-------------------|---------------|
| Lapsen mielipiteitä kuunnellaan | | | | | |
| Lasta tuetaan ilmaisemaan mielipiteensä | | | | | |
| Lapsen mielipiteet otetaan huomioon | | | | | |
| Lapsi otetaan mukaan päätöksentekoon | | | | | |
| Lapselle annetaan valtaa ja vastuuta | | | | | |

9. Rastita seuraavassa sarake, joka vastaa mielipidettäsi olosuhteista työpaikallasi kunkin väittämän kohdalla.

| | Täysin samaa mieltä | Jokseenkin samaa mieltä | Jokseenkin eri mieltä | Täysin eri mieltä | En osaa sanoa |
|--|---------------------|-------------------------|-----------------------|-------------------|---------------|
| Kaikki lapsen asioista päättävät tahot tapaavat lasta säännöllisesti | | | | | |
| Lapsi osallistuu asiakassuunnitelman tekemiseen | | | | | |
| Lasta koskevista asioista keskustellaan avoimesti lapsen kanssa | | | | | |
| Lasta informoidaan lapsen tilanteesta | | | | | |
| Lasta informoidaan tehdyistä päätöksistä | | | | | |
| Lapselle kerrotaan päätöksiä takana olevista seikoista | | | | | |
| Lapselle kerrotaan aikuisten näkemyksiä lapsen tilanteesta | | | | | |
| Lapselle kerrotaan mahdolliset vaihtoehdot lapsen tilanteen parantamiseksi | | | | | |
| Lapselle kerrotaan lapsen omista vaikutusmahdollisuuksista tilanteessa | | | | | |
| Lapsen mielipide selvitetään lapsen | | | | | |

| | | | | | |
|--|--|--|--|--|--|
| äistä riippumatta | | | | | |
| Lapsi päättää itse osallistuuko tapaamisiin vai ei (kun se on lapsen kehitystaso huomioonottaen mahdollista) | | | | | |
| Lapsen ymmärrys kerrotusta asiasta varmistetaan | | | | | |
| Lapsen mielipidettä selvitetessä lapselle kerrotaan, mihin tarkoitukseen lapsen mielipidettä selvitetään | | | | | |

10. Mikä on kokonaiskäsityksesi lapsen osallisuudesta työpaikallasi? (Rastita yksi vaihtoehto)

- Lapsen osallisuus toteutuu
- Lapsen osallisuudessa olisi parantamisen varaa, mutta tilanne on pääosin tyydyttävä
- Lapsen osallisuus on vähäistä
- Lapsi ei ole osallinen

11. Kuvaile, mitkä tekijät *tukevat* lapsen osallisuutta työpaikallasi:

12. Kuvaile, mitkä tekijät ovat *esteenä* lapsen osallisuudelle työpaikallasi:

13. Kuvaile, millä tavalla (myös pientä) lasta tuetaan ilmaisemaan mielipiteensä työpaikallasi.

14. Mitä asioita muuttaisit lastensuojelutyössä yleisesti lapsen osallisuuden parantamiseksi?

IV Lapsen läheisten kanssa työskentely

15. Olen tekemisissä lasten vanhempien tai muiden läheisten kanssa keskimäärin (rastita)

- Useita kertoja päivässä
- Ainakin kerran päivässä
- Korkeintaan kerran päivässä
- Muutaman kerran viikossa
- Muutaman kerran kuussa
- Harvemmin

16. Olen ollut mukana kun lapsi tapaa vanhempiaan tai läheisiään (rastita).

- Kyllä
- En

V Ylityöt

17. Miten paljon joudut viikossa tekemään ylityitä? (Rastita)

- Selviydyn työtehtävistäni ilman ylityitä
- Teen ylityitä hyvin satunnaisesti
- Teen ylityitä max 1h/vko
- Teen ylityitä 1-2h/vko
- Teen ylityitä enemmän kuin 2h/vko

18. Syitä ylityöhön ovat esimerkiksi:

19. Teen ylitöitä (rastita).

- vapaa-ehtoisesti
- esimiehen pyynnöstä

20. Millä tavalla parantaisit lastensuojelun työn laatua?

Kiitos vastauksestasi!