

EVON NUORISOLEIRIKESKUSEN OPASTUS- JA VIITOITUSSUUNNITELMA



Ammattikorkeakoulun opinnäytetyö

Metsätalouden koulutusohjelma

Evo, Maaliskuu 2014

Jonna Haavisto

Evo
Metsätalouden koulutusohjelma

Tekijä	Jonna Haavisto	Vuosi 2014
Työn nimi	Evon nuorisoleirikeskuksen opastus- ja viitoitus suunnitelma	

TIIVISTELMÄ

Evon nuorisoleirikeskus on perustettu vuonna 2009 Evon retkeilyalueelle Pitkänniemenkankaalle. Se on laajuudeltaan noin 100 hehtaaria ja tarkoitettu vapaa-ajan viettoon ja leiritoimintaan. Alue on vuokratkäytössä ja siellä on järjestetty jopa 10 000 osallistujan tapahtumia. Suurin on ollut vuoden 2010 Kilke Jamboree -suurleiri. Leirialueella on kiinteitä rakennelmia käymälöistä puuliitereihin ja nuotiokatoksiin. Leirialueella on neljä erillistä vuokrattavaa majoitusaluetta ja kaikki ovat vuokrattavissa erikseen tai yhdessä Hämeen luontokeskuksen kautta.

Opinnäytetyön tilaajia olivat Metsähallituksen luontopalvelut sekä Suomen Partiolaiset Ry. Opinnäytetyö oli toiminnallinen työ, johon kuului viisi erillistä osuutta, jotka löytyvät opinnäytteen liitteistä. Leirialueelle tehtiin opastussuunnitelma eli ehdotukset opastaulujen sijainnista ja taulujen sisällöstä. Alueen kiinteisiin rakennelmiin tehtiin käyttöohjeistukset. Työhön kuului myös palveluiden kehittäminen, joten Luontoon.fi -portaaliin tehtiin kuvaus alueen käytöstä ja säännöistä suomeksi ja englanniksi. Portaalista löytyy perustiedot leirialueesta, mutta tähän oppaaseen koottiin täsmäntäviä ohjeita ja sääntöjä. Leirialueen viitoitus suunnitelmassa kuvataan alueen parkkipaikat, nopeusrajoitukset ja liikennemerkkien sijainti sekä annetaan muuta informaatiota.

Työssä sivutaan myös leirialueen turvallisuusasioita toiminnallisten osuukien myötä. Alueen turvallisuus paranee, toiminta selkeytyy ja monipuolistuu, kun alueella on yhtenäiset säännöt, joiden mukaan siellä toimitaan. Työn teoriaosuudessa kuvataan Evon leirialueen kehitystä ja tulevaisuutta sekä vertaillaan sitä muihin samantyyppisiin alueisiin Suomessa.

Avainsanat leirialue, nuorisoleirikeskus, Evon retkeilyalue, opastussuunnitelma, viitoitus suunnitelma

Sivut 20 s. + liitteet 24 s.

Evo
Degree Programme in Forestry

Author

Jonna Haavisto

Year 2014

Subject of Bachelor's thesis

The Guidance and Signing Plan for Evo Youth Camping Centre

ABSTRACT

Evo youth centre or camping centre was founded in Evo hiking area in the year 2009. The core idea of the camping centre is old, but it has been in Evo only a couple of years. Nevertheless the camping centres area is in high use all year around. The purpose of this thesis was to do guidelines and instructions for every construction and help people to find information easily. You can book small parts of the camping centre for your group or the whole area where it is possible to have more than 10 000 people.

This thesis has two commissioners, Metsähallitus and The Guides and Scouts of Finland. This work is functional so it does not have many theory parts. Instructions for solid constructions, guide boards, an information packet in Finnish and in English and finally traffic signs needed in the area were done.

Security in the camping area has to be developing and I these signs should do that. The Information packets will go to the outdoors.fi/evo internet sites where anyone can have them. It is important that everybody has the same rules in the youth centre area. Everything has to work just right and if there are any concerns you have a number where you can call and ask.

There are only a couple of websites where something can be found about this subject, but it has been difficult. In the theory part the camping centres in Finland were compared to Evo youth centre. The future of Evo youth centre and what can be done better were considered.

Evo youth centre is one of a kind place in Finland. There is nothing like this, and why is it? I look for answer for that. The youth centres area is around 100 hectares and all in a forest. There are so many opportunities for this place but we have to be realistic.

Keywords Evo hiking area
Evo camping centre
youth centre

Pages 20 p. + appendices 24 p.

SISÄLLYS

1	JOHDANTO.....	1
2	EVON NUORISOLEIRIKESKUKSEN SUUNNITTELUALUEEN LÄHTÖKOHDAT.....	3
2.1	Evon nuorisoleirikeskus	3
2.2	Havainnot alueen käytöstä eri toimijoiden näkökulmasta.....	5
2.3	Vastaavanlaiset alueet muualla Suomessa	7
2.3.1	Partaharju	8
2.3.2	Teijo	8
2.3.3	Tammisaari.....	8
2.3.4	Hossa	8
2.3.5	Lopen leirialueet.....	8
3	TYÖN PERUSTA	10
3.1	Opinnäytetyön rajausta.....	10
3.2	Havainnot alueesta	11
4	OPINNÄYTETYÖN TOIMINNALLINEN OSUUS/ TYÖN TULOKSET.....	13
4.1	Nuorisoleirikeskuksen kiinteiden rakennelmien opasteet	13
4.2	Nuorisoleirikeskuksen maasto-opasteet	13
4.3	Alueen käyttöohjeet nettiin suomeksi ja englanniksi	14
4.4	Nuorisoleirikeskuksen viitoitus suunnitelma	15
4.5	Nuorisoleirikeskuksen tulevaisuus ja kehitys	17
4.6	Nuorisoleirikeskuksen haasteet	18
4.7	Opinnäytetyön haasteet ja oppiminen	19
	LÄHTEET	20

Liite 1	Evon leirialueen rakennelmien käyttöohjeita, 10 sivua
Liite 2	Evon leirialueen maasto-opastaulut, 4 sivua
Liite 3	Nuorisoleirikeskuksen käyttöopas internetiin asiakkaille, 6 sivua
Liite 4	Nuorisoleirikeskuksen käyttöopas asiakkaille englanniksi, 2 sivua
Liite 5	Evon nuorisoleirikeskuksen viitoitus suunnitelma, 2 sivua

1 JOHDANTO

Opinnäytetyön tarkoituksena oli tuottaa informaatiota Evon nuorisoleirikeskuksen alueesta monessa eri muodossa, jotta mahdollisimman moni käyttäjä löytäisi tietoa alueesta helposti ja monipuolisesti. Työ oli luonteeltaan toiminnallinen, eli siinä annettiin käyttöohjeet Evon leirialueen rakennelmille ja leirilohkoille, tehtiin koko alueen kattava viitoitus suunnitelma ja määriteltiin kolmen opastaulun tekstit ja sijoituspaikka. Luontoon.fi -portaaliin tehtiin alueen käytöstä suomen- ja englanninkieliset ohjeistukset.

Evon nuorisoleirikeskus eli leirialue on perustettu Evon retkeilyalueelle Pitkännimenkankaalle. Evolla alue tunnetaan myös lentokentän alueena, koska sitä on käytetty viimeksi metsälannoituslentokoneiden kiitoratana 1970-luvulla.

Evon leirialueen käyttäjät voivat olla yksittäisiä retkeilijöitä, luonnosta kiinnostuneita ryhmiä tai partioleiriläisiä. Kaikkia kävijöitä yhdistää erähenkisyys, luonnonläheisyys ja retkeily. Suurin osa käyttäjistä on nuoria, mutta leirialue on avoin kaikille.

Evon leirialueella kävijät voivat saada tämän työn myötä tietoa alueesta laajemmin ja tarkemmin kuin aikaisemmin. Alueelle suunnitellut opastaulut helpottavat toimimista ja asioimista alueella. Informaation on tarkoitus olla vapaasti ja helposti saatavissa internetissä, joten siihen voi tutustua jo ennen leirialueelle menemistä. Leirialueen ohjeistus on laadittu internetiin myös englanninkielellä, koska kaikki alueella kävijät eivät ole suomalaisia. Ulkomaalaisten kävijöiden määrä on lisääntynyt vuosittain. (Haastattelu, Hämeen luontokeskus, 2013.)

Rakennelmien ja leirilohkojen käyttöohjeet tai ohjeistukset ovat tarkoitettu yksittäisten toimien helpottamiseksi. Jos jokainen alueella kävijä toimii samojen ohjeiden mukaan, alueen siisteys ja turvallisuus paranevat. Yksi osa opinnäytettä oli tehdä viitoitus suunnitelma alueelle eli tehdä ehdotus alueelle tulevien liikennemerkkien sijainnista ja informaatiosta. Evon leirialueen läpi pääsee ajamaan autolla ja leirin järjestäjät käyttävät usein leirien rakennusvaiheessa raskaita ajoneuvoja. Selkeät kyltit ja ohjeistukset parantavat niin autoilevien kuin jalan liikkuvien kävijöiden turvallisuutta. Toiminnallisen osuuden tulokset eli aikaisemmin mainitut ohjeet, opasteet ja viitoitukset ovat tämän opinnäytteen liitteinä.

Evon nuoriso-leirikeskuksen opastus- ja viitoitus suunnitelman ovat tilanneet yhteistyössä Metsähallitus ja Suomen Partiolaiset ry. Metsähallitus hallinnoi ja hoitaa aluetta sekä huolehtii alueen vuokrauksista. Suomen Partiolaiset ovat olleet mukana alueen perustamisesta asti ja he ovat toteuttaneet alueelle rakennelmia ja infrastruktuuria yhteistyössä Metsähallituksen kanssa. Molempien tilaajien tavoitteena oli kehittää aluetta entisestään, sekä parantaa Evon leirialueen käyttömukavuutta, tunnettuutta ja valmiuksia järjestää leirejä ja yksittäisiä tapahtumia. Palveluiden kehittymistä ja paranemista voi käyttää myös markkinointivälineinä.

Opinnäyteydessä pyritään tuomaan esille Evon nuoriso-leirikeskuksen vahvuuksia ja kehitysideoita eri tahojen kannalta. Opinnäytteessä myös vertaillaan Evon leirialuetta vastaaviin muihin kohteisiin Suomessa ja tuodaan esille, miten Evo eroaa näistä alueista.

2 EVON NUORISOLEIRIKESKUKSEN SUUNNITTELUALUEEN LÄHTÖKOHDAT

Nuorisoleirikeskuksella tarkoitetaan aluetta, joka on sijoitettu metsään ja tarkoitettu väliaikaiseen leiriytymiseen. Majoitusta ei ole erikseen järjestetty alueelle, mutta kiinteinä rakennelmina alueelta löytyvät yleensä kuivakäymälät, puuliiterit, nuotiopaikat sekä jätekatos. Alueella majoittuminen tapahtuu asiakkaiden omissa teltoissa. (Evon leirialue, 2014).

2.1 Evon nuorisoleirikeskus

Evon nuorisoleirikeskus sijaitsee Hämeenlinnassa Evon retkeilyalueella. Retkeilyalueen halki kulkeva 53 tie johdattaa kävijät alueelle tulivat he sitten Hämeenlinnan tai Padasjoen suunnasta. Evoa lähinnä sijaitsevat suuret kaupungit ovat Hämeenlinna ja Lahti. Hämeenlinnasta matkaa kertyy Evolle 45 kilometriä ja Lahdesta 60 kilometriä. Evo on hyvä sijainniltaan myös siinä mielessä, että pääkaupunkiseutu on alle puolentoista tunnin päässä ja näin ollen monien tuhansien ihmisten saavutettavissa. Helsingistä Evolle matkaa tulee 150 kilometriä ja Tampereelta Evolle 100 km. (Googlen karttapalvelin, 2014.)

Evon nuorisoleirikeskus on perustettu vuonna 2009 Evon retkeilyalueelle Pitkänniemenkankaalle. Paikallisesti alue tunnetaan lentokentän alueena, koska siellä sijaitsee vanha metsälannoituksiin käytetty kiitorata. (Metsähallitus, 2013). Leirikeskusalue sijoittuu hyvien kulkuyhteyksien päähän Evokeskuksesta, joka toimii kesäisin retkeilyalueen opastuskeskuksena. Leirialueelta Evokeskukselle on noin 1,5 kilometriä joten matka on helppo kulkea jalan. (Evo Päijänne Ilvesvaellus ulkoilukartta, 2012.)

Evon nuorisoleirikeskuksen tarkoituksena on tarjota alue, jossa voi järjestää tapahtumia luonnossa turvallisesti ja hallitusti. Leirikeskus on kooltaan noin 100 hehtaaria ja se käsittää neljä erillistä vuokrattavaa maa-aluetta. Jokaisen neljän lohkon koko on noin yhden hehtaarin ja yhdelle leirilohkolle on laskettu mahtuvan teltailemaan noin 100 majoittujaa. (Evon leirialue, 2013).

Leirikeskusaluetta suurempi alue on nimetty Suurleirialueeksi, jolla on pidetty useiden tuhansien leiriläisten kokoisia tapahtumia. Suurleirialue on Kuva 1:ssä esitettyä aluetta suurempi. Suurleirialue levittäytyy leirialueen lisäksi nuotiokatos Tuulenpesälle ja länsisuunnassa Rahtijärventien toiselle puolelle. Tässä työssä on otettu huomioon erityisesti leirialue, suurleirien aikana rajataan alue erikseen tapahtuman ja tarpeiden mukaan.

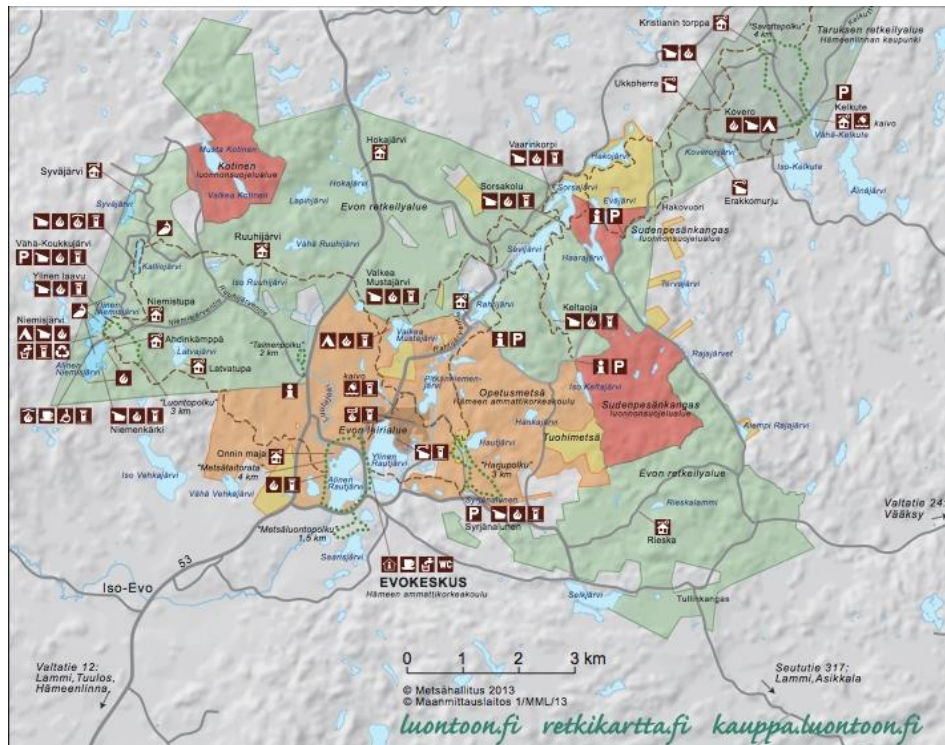


Kuva 1. Evon nuorisoleirikeskus ja nykyiset palvelut.

Evon nuorisoleirikeskuksen aluetta hoitaa ja huoltaa Metsähallitus. Leirikeskus on rakennettu ja kehitetty yhteistyössä Suomen partiolaisten kanssa, joka onkin suurin yksittäinen käyttäjäryhmä alueella. Metsähallituksen luontopalveluiden tehtävänä on valvoa alueen käyttöä ja vuokrausta. Hämeen luontokeskus vastaanottaa varaukset ja hoitaa tiedon eteenpäin tulevista vuokralaisista esimerkiksi kesäisin Evokeskuksen työntekijälle. Rakennelmien kunnossapidosta ja puutteista vastaa Metsähallituksen luontopalveluiden Evon retkeilyalueen työntekijät. (Metsähallitus, 2013).

Evon nuorisoleirikeskuksen aluetta vuokrataan ympärivuoden. Leirialue on osana Evon retkeilyaluetta ja alueella kulkeekin yleinen ilvesvaellusreitti sekä metsäautoteitä. (Evo Päijänne Ilvesvaellus ulkoilukartta, 2012). Koko nuorisoleirikeskuksen ollessa vuokrattuna tapahtuman järjestäjällä on mahdollisuus sulkea alue ylimääräisiltä käyttäjiltä, esimerkiksi alueen läpi menevät autotiet voivat olla suljettuina. Näin on toimittu ainakin suurimmilla leireillä (Kilke, Saraste, Roverway), joissa osallistujia voi olla tuhansia ja autoileminen ihmisjoukossa hengenvaarallista. (Haastattelu, Metsähallitus luontopalvelut, 2013).

Evon nuorisoleirikeskuksen opastus- ja viitoitusuunnitelma



Kuva 2. Evon nuorisoleirikeskuksen sijoittuminen Evon retkeilyalueella. Leirikeskus on väritettynä kartassa tummanoranssilla. (Evon retkeilyalue, 2013).

2.2 Havainnot alueen käytöstä eri toimijoiden näkökulmasta

Evon leirialueen käyttöaste on suuri ympäri vuoden, vaikka pääpaino sijoittuu sulanmaan aikaan. Evon retkeilyalueella on ollut kävijöitä vuosittain 60 000- 100 000 vuodessa. Suurin tähän mennessä järjestetty telttaleiri on ollut partiolaisilla vuonna 2010, jolloin Kilke-leirillä oli parhaimmillaan 10 000 leiriläistä. (Metsähallituksen yksityinen asiakastietojärjestelmä ASTA).

Leirikeskusalueella ja sen lähimaastossa toimivia tahoja on monia. Yksi alueen käyttäjistä on Hämeen ammattikorkeakoulu (HAMK) ja Hämeen ammatti-instituutti (HAMI). Leirikeskusalue rajoittuu Pitkänniemenkan- kaalla Evon opetusmetsään, joka on myös Metsähallituksen maata, mutta jonka käytöstä vastaa oppilaitos. Opetusmetsän rajat näkyvät kuvassa 2 oranssilla. Oppilaitosten mukaan ottaminen nuorisoleiriprojektiin on ollut tärkeää, sillä kaikki tulevat toimimaan samalla alueella tiiviisti yhdessä. (Evon leirialue, 2013).

Evon matkailupalvelujen edistämiseksi on ollut hyvä, että leirikeskusalue perustettiin juuri Evolle. Matkailun työntekijät käyttävät samoja alueita omiin tarkoituksiin leirialueella ja samalla palvelut markkinoivat toisiaan. Alueen suuri käyttöaste on haaste jo sinällään maan kulumisen ja roskaantumisen myötä. Tilapäisten rakennelmien jääminen maastoon on koettu haitaksi. Tilapäisiksi tarkoitettuja majat ja muut pienet rakennelmat tulisi purkaa heti leirien jälkeen, etteivät ne jää maastoon häiritsemään tulevia uusia käyttäjiä. (Haastattelu, HAMK matkailunedustaja, 2013).

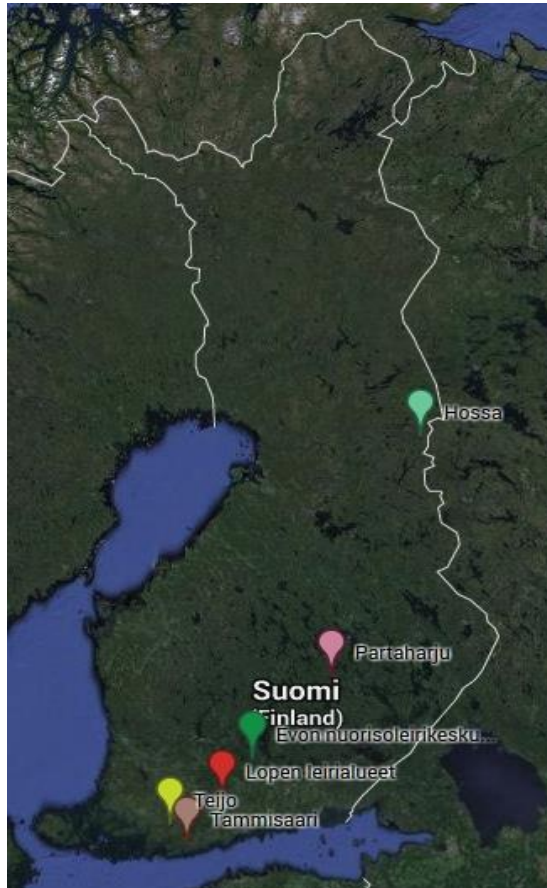
Aluetta hoitava Metsähallituksen luontopalveluiden työntekijä on samoilla linjoilla Evon alueen matkailun edustajan kanssa. Alue saa tunnettavuutta ja samalla käyttäjiä lisää, kun nuorisoleirikeskus päätettiin perustaa juuri Evolle. Alueen ongelmia kunnossapidon kannalta ovat suuri käyttöaste, joka tuo haasteita viemäriverkolle, liian pienille kuivakäymälöille ja sähköjakeluun. Näiden asioiden huoltoon ei ole annettu riittävää koulusta. Kahteen asiaan otettiin erityisesti kantaa. Kuivakäymälöiden olisi hyvä olla isompia ja säiliöautolla tyhjennettäviä. Sateen sattuessa polttopuut kasvavat helposti. Yhtenä ongelmana koettiin myös asiattomien liikkumien alueella. Kommunikointi ja alueen käytöstä tiedottaminen kuuluu kaikille alueen käyttäjille ja tähän toivotaan parannusta tulevaisuudessa. (Haastattelu, Metsähallitus luontopalvelut, 2013).

Alueen varauksista vastaa Hämeen luontokeskus. Evon nuorisoleirikeskuksessa on leirilohkojen lisäksi paljon muitakin erillisiä varattavia kohteita. Alueella on vuokrattavana erikseen yksi suurempi nuotiokatos ja toinen on parhaillaan rakenteilla. Näiden lisäksi on erikseen varauslaavu. Nämä kaikki tuovat oman lisänsä varauksiin. Kohteita pystyy varaamaan yhdessä tai erikseen, mutta varauksissa ja avainten luovuttamisissa on ollut ongelmia. Avaimia saa noudettua kahdesta erillisestä paikasta. Kesäaikana avaimet saa noudettua Evokeskuksesta ja muina aikoina Tuuloksen Neste-huoltoasemalta. (Haastattelu, Hämeen luontokeskus, 2013).

Luontokeskuksen kannalta suurimpia ongelmia ovat olleet epäselvä ohjeistus maksamisesta ja majoittujien määrästä. Toisaalta Hämeen luontokeskukselta toivotaan, että varausjärjestelmään voisivat ainakin partiolaiset itse kirjautua ja varata haluamansa kohteen. Laskutukseen toivotaan selkeyttä ja mahdollisuutta maksaa lasku vasta toteutuneen leirin jälkeen, jotta saadaan selville oikea majoittujien määrä. Alueen puutteisiin on kiinnitetty huomiota asiakkaiden puheluiden ja palautteiden kautta. Alueelle toivottaisiin lisää käymälätiloja, opastusta ja maastomerkintöjä. (Haastattelu, Hämeen luontokeskus 2013).

2.3 Vastaavanlaiset alueet muualla Suomessa

Suomessa on järjestetty organisoitua leiritoimintaa jo vuosikymmeniä. Suomen partio on perustettu jo vuonna 1910 ja toiminta jatkuu vahvana nykypäivänäkin. Telttaleiritoiminnalle on tarvittu vuosien saatossa myös huollettuja alueita. Yksi suurista palvelun tarjoajista on Metsähallitus. Evon leirialue on tähän käyttötarkoitukseen tehty. Luonnossa liikkuminen ja erätaidot ovat aina olleet osa partiolaisten arkipäivää. Nykynuorten vieraantuminen luonnosta ja maanläheisyydestä on haaste, johon haetaan erilaisia ratkaisuja esimerkiksi leirialueilla tapahtuvan toiminnan kautta. (Suomen Partio ry, 2013).



Kuva 3. Vertailtavien leirialueiden sijainti toisiinsa nähden Suomessa.

Muita leirialueita Suomessa ovat esimerkiksi Metsähallituksen ylläpitämät Hossa, Teijo, Tammisaari, Lopen leirialueet sekä Partaharjun opiston ylläpitämä Partaharjun leirialue, jonka suurimpia käyttäjiä ovat leirikoulut ja partiolaiset. Kaikilta alueilta löytyvät käymälät ja nuotiopaikat, mutta suurimmat erot tulevat veden ja sähkön jakelussa, kiinteiden rakennelmien palvelutasoissa sekä mahdollisten majoittujien määrissä. Maantieteellinen sijainti on erittäin tärkeässä roolissa valittaessa tulevaa retkeilykohdetta tai leirin järjestämistä. Kuvassa 3 näkyy vertailtavien leirialueiden maantieteellinen sijainti Suomessa.

2.3.1 Partaharju

Partaharjun leirialueella on ensiluokkaiset majoitusmahdollisuudet niin sisätiloissa kuin telttamajoittumisessa. Partaharjun alueella on kuusi erillistä leirialuetta, jotka voidaan tarvittaessa yhdistää toisiinsa, jotta alueella voidaan järjestää suurleirejä. Majoittujia Partaharjun alueelle mahtuu yhteensä noin 2 600. Partaharjun erikoisuutena ovat hyvät kiinteät rakennelmat ja palvelualltius. Partaharjun alueelta löytyy valmiina nuotiokatokset, ruuankäsittelytilat, vesipisteet ja huoltorakennukset jokaiselta kuudelta erilliseltä leirialueelta. Partaharjun leirialueen telttapaikan kustannus on 17 € vuorokausi. Lisäveloituksena alueelta on saatavilla kattavasti palveluita, kuten sauna, kokoustiloja, mökkejä ja muonituspalvelua. (Partaharjun leirialue, 2013).

2.3.2 Teijo

Salon Teijossa Onnelannummen leirialueelle mahtuu noin 1 000 majoittujaa. Onnelannummella on mahdollisuus retkeillä veden äärellä. Teijon luontokeskus tarjoaa lisäpalveluina veneiden, kanoottien, ruokailuryhmien ja puolijoukkuelettojen vuokrauksia. Majoittuminen alueella maksaa 0,5 € henkilöä kohden, mutta vähintään 17 € vuorokausi. (Teijon leirialue, 2013).

2.3.3 Tammisaari

Tammisaaren Jussarön saarta vuokrataan partiolaisille ja muille ryhmille. Leirialueen vaikea saavutettavuus ja sijainti kansallispuistossa on este suurien leirien järjestämiseksi. Alueelle mahtuu majoittumaan yli 20 henkilöä. Leirialueella ei ole majoittumishintaa, mutta varaukset täytyy tehdä etukäteen. Tammisaaren luontokeskukselta voi varata saunan tai venepaikan. Alueella ei ole jätehuoltoa, sähköä tai veden jakelua. (Tammisaaren leirialue, 2013).

2.3.4 Hossa

Hossan Seipiniemen leirialue erottuu joukosta pohjoisen sijaintinsa ja erikoisen luontonsa ansiosta. Seipiniemen leirialueelle mahtuu majoittujia 60- 200. Alueen vuokraus maksaa 1 € henkilöä kohden vuorokausi ja ryhmiltä veloitetaan 50 €. Leirialueelta on vuokrattavissa savusauna ja kanootteja. Alueeseen kuuluu käymälöiden lisäksi, kierrätyspiste, nuotiopaikat, laituri ja hiekkaranta. Seipiniemen leirialue on vain kesäkäytössä. (Hossan leirialue, 2013).

2.3.5 Lopen leirialueet

Lopella on kaksi leirialuetta, jotka sijaitsevat lähellä toisiaan. Palolammin leirialue majoittaa 80 ja Komionlammi 50 henkilöä. Lopen leirialueet ovat vain sulanmaan ajan käytössä ja vuokrauskausi kestää 1.4—31.10 välisen ajan. Alueilta ei löydy vesipisteitä, joten vesi täytyy tuoda itse mukana tai keittää luonnonvettä. Alueiden vuokraus on 20 €/vrk. Molemmista leiri-

Evon nuorisoleirikeskuksen opastus- ja viitoitusuunnitelma

alueista löytyvät käymälät, nuotiopaikat ja puuvajat. Veden läheisyys tuo Lopen alueisiin mukavaa vaihtelua ja alueelle on mahdollisuus tulla myös vesitse. (Lopen leirialueet, 2013).

Taulukko 1. Leirialueiden vertailua taulukon avulla, (Haastattelu, Hossan retkeilyalue, Tammisaaren kansallispuisto, Hämeen luontokeskus).

Leirialueiden vertailua

	Evo	Partaharju	Hos- sa/Seipi niemi	Teijo/ Onnelan- nummi	Loppi/ Komion- lammi/ Palo- lammi	Tam- mi- saari/ Jussa- rö	
Leirialueen koko / ha	100 ha		4 ha		2 ha ja 5 ha		
Telttailijoiden määrä	yli 8 000	2 600	60- 200	1 000	130	20	
Perustamisvuosi	2009		1999		2003, 2002		
Majoittumisen hinta, per hlö/ryhmä vrk.	1,5 €, 45 €	17 €	1 €/ 50 €	0,5 €/ 17 €	20 €	0	
Käymälät	x	x	x	x	x	x	
Nuotiopaikat	x	x	x	x	x	x	
Puuliiteri	x	x	x	x	x	x	
Nuotiokatos	2	x	x	x	x		
Jätekatos	1	x	x	x			
Peseytyminen		x					
Muu majoittuminen	Laavu	mökkejä					
Erikseen vuokrattava sauna		x	x			x	
Sähkö	x	x					
Juomavesi	x	x	x	x			
Internet	x						
Ranta/ uinti mahdol- lisuus	x	x	x	x	x	x	

3 TYÖN PERUSTA

Opinnäytetyö on saatu tilaustyönä Metsähallituksen luontopalveluilta ja Suomen partiolaisilta helmikuussa 2013. Metsähallitus ylläpitää Luontoon.fi portaalia, jossa on kuvaukset myös nuorisoleirialueista. Sivustolle kaivataan jatkuvasti lisäystä ja täydennystä. Tämä opinnäytetyö on tarkoitettu tuottamaan lisää tietoa erityisesti Evon nuorisoleirikeskuksen alueelta. Metsähallituksen tavoitteena on tuottaa mahdollisimman monipuolista ja ajantasaista tietoa alueesta suomen kielellä. Työn alkutaipaleella päädyttiin viiteen erilliseen toiminnalliseen työhön, jotka voisivat parantaa alueen tunnettavuutta ja tiedon hankkimista.

Suomenkielisyys on tärkeä osa tätä opinnäytetyötä, koska suurin osa alueen käyttäjistä ovat suomalaisia. Kaikki alueelle tulevat opasteet ja käyttöohjeet ovat tällä hetkellä vain suomeksi, mutta luontoon.fi -palveluun olisi tarkoitus saada englanninkielinen opastus alueesta yhtä kattavasti kuin suomeksi. Yleensä ulkomaalaisilla ryhmillä on etukäteen järjestetty vierailu tai suomalainen opas mukana, mikä helpottaa alueella toimimista ja informaatio alueesta saadaan varmasti perille. Roverwayn kansainvälinen leiri osoitti, että aluetta voidaan käyttää myös monipuolisesti ulkomaalaisten tapahtumien järjestämiseen.

Opinnäytetyön tiedot perustuvat suurimmaksi osaksi haastatteluihin sekä omiin havaintoihin, sillä alueesta ei ole saatavilla kirjoitettua tietoa. Kirjallisuutta aiheesta löytyy hyvin vähän. Leirikeskusalueen käyttäjiltä on kysytty, mitä he haluaisivat alueelle ja mitä parannettavaa leirialueelta löytyy. Myös leirialueen muut toimijat on pyritty ottamaan huomioon toiminnallista osuutta tehdessä. Toiminnallinen osuus löytyy tästä opinnäytetyöstä liitteinä. Jokainen viidestä liitteestä kertoo yhden tehdyn työn.

3.1 Opinnäytetyön rajaus

Työn tekemiseen ei tilaajilla ollut suuria toiveita, vaan kirjoittaja sai toimia itsenäisesti ja rajata itse työnsä laajuuden. Opinnäytetyö on rajattu tarkasti ja lopullinen työ koskee vain lisätiedon tuottamista alueelle sekä perusturvallisuuden parantamista. Opinnäytetyö ei pidä sisällään pelastussuunnitelmaa tai muutakaan kriisitilanteen evakuoitussuunnitelmaa. Alueen yleisessä ohjeistuksessa on kerrottu tästä selkeästi ja näiden asioiden järjestäminen on jokaisen leirijärjestäjän ja tapahtuman järjestäjän omalla vastuulla.

Opinnäytteen toiminnallinen osuus on suunnitelma siitä, mitä alueesta voisi kertoa opasteissa ja nettipalveluissa. Työssä on tuotettu ainoastaan asiasisältöä, jota on tarkoitus päivittää jatkuvasti. Työ oli rajattu myös ajallisesti, eli opinnäytetyön tekemiseen oli varattu rajoitettu aika. Työtä voisi laajentaa moneenkin opinnäytetyöhön, jos tilaajat haluaisivat vielä parantaa esimerkiksi alueen käyttömahdollisuuksia ja turvallisuutta. Joitakin epäkohtia tai puutteita on havaittu ja näihin on esitetty parannusehdotuksia työn tulokset osiossa.

3.2 Havainnot alueesta

Evon nuorisoleirikeskus on yhtenäinen leirialue, jossa leiriyytään luontoon. Aluetta ei ole tällä hetkellä helppo hahmottaa maastossa, koska siellä ei ole minkäänlaisia opasteita tai merkkejä. Opinnäytteen alkuperäisenä ajatuksena olikin, että toteutettavien opasteiden avulla käyttäjät tietäisivät olevansa alueella ja saavat samalla tietää mahdollisista käyttörajoituksista. Tietoa olisi hyvä tehostaa vielä yhdenmukaisilla maastomerkeillä, jotka rajaisivat alueen reunat tai vastaavasti kertoisivat teiden varsilla alueelle saapumisesta. Leirialueen sisällä olevat leirilohkot olisi hyvä tuoda paremmin esille kyltein ja maastomerkinkein. Tällä hetkellä leirilohkon varaja ei tiedä aluetta tarkasti ja majoittujat voivat vahingossa levittäytyä liian laajalle tai väärälle alueelle.



Kuva 4. Kulottajalohkon palvelut. Rakennus pitää sisällään puuliiterin sekä kuiva-käymälät miehille ja naisille. Tämä rakennus ja nimikyltti on ainut asia mikä kertoo missä sijaitaan leirialueella.

Leirialue perustuu siihen, että kuka tahansa saa vuokrattua ryhmälleen majoittumisalueen teltoille ja samalla saa käyttöönsä alueen kiinteiden rakennelmien palvelut. Palvelut ovat lukkojen takana eli kaikkiin kohteisiin tarvitaan avaimet. Tällä pyritään siihen, ettei alueen rakennelmia käytetä väärin tai luvatta. Varattavien kohteiden lisäksi voi varauksien yhteydessä tiedustella sähköjen jakelua. Jätekatos on uusin kiinteä rakennelma, jonne pääsee vuokra-avaimella.

Vuokrauksista vastaa Hämeen luontokeskus, joka sijaitsee Tammelassa. Evolla ei ole omaa vuokrauspistettä, koska sieltä puuttuu kokopäiväinen Metsähallituksen työntekijä. Luontokeskukseen soittaessa saa tehtyä kohdevarauksen. Luontokeskuksella ei ole avaimia, vaan avaimet voi noutaa joko Evokeskuksesta tai Tuuloksen Neste-huoltoasemalta.

Evon nuorisoleirikeskuksen opastus- ja viitoitusuunnitelma



Kuva 5. Varattava kohde Jussin nuotiokatos, mikä pitää sisällään myös sähkökaapin.



Kuva 6. Uusin kiinteärakennelma nuorisoleirikeskuksen alueella, ekopiste.

4 OPINNÄYTETYÖN TOIMINNALLINEN OSUUS/ TYÖN TULOKSET

Opinnäytetyön tarkoituksena on tuottaa Evon nuorisoleirikeskuksen alueelle eli leirialueelle toimintaa helpottavia ohjeistuksia. Ohjeistukset koskevat alueella olevia rakennelmia, kuten käymälöitä, nuotiopaikkoja ja jätekatosta. Ohjeistuksilla pyritään ohjaamaan myös ihmisen toimintaa alueella tuomaan turvallisuutta ja tietoisuutta alueen monipuolisesta käytöstä.

4.1 Nuorisoleirikeskuksen kiinteiden rakennelmien opasteet

Evon nuorisoleirikeskuksen opastus- ja viitoitus suunnitelma pitää sisällään alueella jo olemassa olevien rakennelmien käyttöohjeistuksen. Siihen kuuluvat kuivakäymälät, nuotikatokset, puuliiterit, nuotiopaikat, laavukämpä, leirilohkot, uimarannat, ohjelma-alue, jätekatokset ja vesikaivot. Alueen palveluihin kuuluvat myös erillinen harmaavesijärjestelmä, sähkö sekä Internet, mutta ne on rajattu työstä pois. Alueelta puuttuvat opasteet rakennelmien käytöstä tai huollosta, mikä koettiin erityisen tärkeäksi alueen tulevaa käyttöä suunniteltaessa. Kaikkien alueen käyttäjien odotetaan toimivan ohjeistuksien mukaan, joten tulevaisuudessa toiminta selkeytyy ja helpottuu.

Kiinteisiin rakennelmiin haluttiin saada yhtenäiset ohjeistukset, jotka löytyvät liitteestä 1. Opasteiden informatiiviseen sisältöön on haettu apua haastateltavilta eli alueen käyttäjiltä. Opasteita tehdessä käyttäjäkokemukset ja haastattelut ovat olleet merkittävässä roolissa. Toisaalta mallia on otettu Evon lähellä Padasjoella sijaitsevan Taruksen leirialueen opasteista. Ohjeistukset on pyritty tuomaan esille siinä järjestyksessä, kun palveluita käytetään. Mitään pikkutarkkoja ohjeistuksia ei ole annettu, koska halutaan luottaa myös alueen käyttäjien omaan järjen käyttöön.

Ohjeistukset on pyritty tekemään siten, että kaikki alueella kävijät ymmärtävät ne samalla tavalla, oli sitten kyse iästä, sukupuolesta tai kansalaisuudesta. Alueen kävijöiden eli retkeilijöiden harrastuneisuus ei pitäisi vaikuttaa opasteiden sisäistämiseen. Ohjeistukset ovat kirjoitettu suomenkielellä ilman slangi- tai harrastesanastoa. Pääpainona leirialueella on telttamajoittuminen, joten leirilohkojen ohjeistuksiin lisättiin lohkoittain pieni historiallinen tarina. Tarinat kertovat lohkon nimen historiaa ja samalla Evon historiaa.

4.2 Nuorisoleirikeskuksen maasto-opasteet

Opinnäytetyöhön sisällytettiin yleiset maasto-opasteet, joita leirialueella ei ole entuudestaan. Niiden tarkoituksena on kertoa alueella oleville tai sinne tuleville kävijöille, mistä löytyvät alueen palvelut tai rakennukset sekä mitkä ovat alueen yleiset säännöt. Esimerkit opastetauluista löytyvät liitteestä 2.

Alueelle suunniteltiin aluksi neljää erillistä opastetaulua eri paikkoihin. Kaksi näistä tauluista ovat niin sanotusti pääopasteita, joista ensimmäinen

on leirialueen keskellä lähellä muita palveluita. Toinen pääopaste on alueen pääsisäänkäynnin luota, josta kulkee myös ilvesvaellusreitti. Kaksi muuta taulua voisivat mahdollisesti olla muiden sisään tuloväylien läheisyydessä.

Opastaulujen eli maasto-opasteiden paikat on mietitty leirialueen käyttäjien liikkumisen mukaan: mistä käyttäjät tulevat alueelle ja missä heitä on eniten. Suurin osa leirialueella saapuvista tulee alueelle kuitenkin isompien teiden kautta, joiden varrelle maasto-opasteet olisi hyvä laittaa. Näin informaatiota voidaan antaa heti alueelle saavuttaessa.

Opasteiden informatiivinen sisältö on pyritty tekemään helposti luettavaksi ja omaksuttavaksi. Jokainen erillinen maasto-opas kertoo samat asiat, mutta tekstin pituus vaihtelee. Opasteet kertaavat lyhyesti samat asiat, jotka löytyvät leirialueen varuksien yhteydessä olevasta infopaketesta tai Internetistä.

Opastauluissa on nuorisoleirialueen yleiskartta, johon toivottavasti saadaan lisättyä ”olet tässä” -piste siihen kohtaan, mihin kartta sijoitetaan maastoon. Taulut kertovat lyhyesti alueen vuokrauksesta ja alueen käytöstä. Tärkeänä osana maasto-opasteissa on myös lyhyt maininta koko Evon retkeilyalueen jokamiehenoikeuksista, joita voidaan varausalueilla rajata tai antaa lisää oikeuksia esim. tulentekoon liittyen. Opastauluissa on kerrottu myös jokamiehenoikeuksien rajauksesta kun lohkot ja rakennelmat ovat käytössä. Varatuille alueille ja rakennelmille ei ole sallittua mennä jos ne eivät ole oman ryhmän varauksessa.

4.3 Alueen käyttöohjeet nettiin suomeksi ja englanniksi

Opinnäytetyöhön kuului ohjeistus alueesta ja sen käytöstä sekä suomeksi että englanniksi. Tekstit on tarkoitettu laittavaksi kaikkien saataville Luontoon.fi -portaaliin. Leirialueella ei ole saatavilla näin kattavaa tietoa alueen varauksista ja ohjeistuksista kuin mitä löytyy tästä infopaketesta. Tarkoituksena on, että tähän informaatioon voi tutustua ennen retkeilyn aloittamista tai leirin suunnittelua. Paketissa kerrotaan, mitä asioita alueen käyttäjän on otettava huomioon ja mitkä asiat ovat leirinjärjestäjän omalla vastuulla.

Luontoon.fi -palvelusta löytyy jo nyt hyvät perustiedot alueesta, sen käyttötarkoituksesta ja palveluhinnastosta. Tämän infopaketin tarkoituksena on tuoda nämä asiat selvemmin esille, kertoa alueen rakennelmien käyttöohjeet ja yleensä alueella olemisesta. Tämä on ainut osa opinnäytetyötä, jossa palveluita ja ohjeistusta tarjotaan myös englanninkielellä. Opinnäytetyön toiminnallisissa osioissa ohjeistetaan alueen käyttöä, mutta sisältö ja painotukset vaihtelevat kohteen mukaan. Tarkempi sisältö löytyy opinnäytteen liitteistä.

Nuorisoleirikeskuksen alueelle olisi hyvä saada vakiintuneet ohjeistukset alueen käytöstä. Palveluvarustuksen puutteisiin, asiakaspalautteeseen sekä ympäristön kestävyys voidaan puuttua, kun tunnistetaan keskeisimmät

kehittämiskohteet. Palveluja ja toimintoja kehittämällä alueen käytettävyys lisääntyy ja leirialueen käytöstä tulee asiakasystävällisempää.

4.4 Nuorisoleirikeskuksen viitoitussuunnitelma

Yhtenä osana opinnäytetyötä sovittiin Metsähallituksen edustajan kanssa, että alueelle voi tehdä alustavan viitoitussuunnitelman. Viitoitussuunnitelmalla tarkoitetaan tässä työssä liikenneviitoitusta, joka on tarkoitettu Evon leirikeskusalueella autolla saapuville käyttäjille.

Tarve viitoitussuunnitelmalle on olemassa, jos autoilevat ja jalankulkijat käyttävät liikkumiseen yhteisiä teitä. Evon nuorisoleirikeskus on siitä hyvä paikka leirien järjestämiselle, että siellä on valmiina hyvät sorapintaiset tiet ja alue on silti melko suljettu. Alueelle pääsee autolla kolmesta kohdasta ja suurleirien ollessa käynnissä on tiet helppo sulkea muulta liikenteeltä. Leirialuetta rajaavat metsät, järvet sekä sorapohjaiset metsäautotiet. (Evo Päijänne Ilvesvaellus ulkoilukartta, 2012.)

Viitoitussuunnitelman perusidea on pieni kaupunki keskellä metsää. Suunnitelmassa on otettu huomioon erityisesti nopeusrajoitukset ja autojen pysäköinti alueella. Liikennemerkkit ovat Suomessa vakiintuneita liikennemerkkejä, jotka kaikki ymmärtävät. Evon leirialue sijaitsee metsässä, mutta sinne johtaa Evon tiekunnan metsäautoteitä. Tien omistajalta on kysyttävä lupa teiden käyttöön ja alueelle laitettaviin rajoituksiin eli liikennemerkkeihin. Erillistä ilmoitusta ei liikennemerkkien sijoittamisesta tarvitse tehdä viralliselle valtion tiehallinnolle. (Elinkeino-, liikenne- ja ympäristökeskus, liikenteen asiakaspalvelu).

Tarvittavat merkit sijoitetaan alueelle ja niiden huollosta vastaa maanomistajana Metsähallitus. Liikennemerkkien lainomaisuus pätee myös leirialueella. Jos alueelle päätetään laittaa parkkipaikkamerkki, on maanomistajan huolehdittava siitä, että auton saa parkkeerattua turvallisesti. Puusto tai kasvisto ei saa vaurioittaa kulkuneuvoja parkkipaikoilla. Liikennemerkkeistä tulee aina vastuu sen laittajalle. Viime kädessä liikennemerkkit ovat vain ohjeistuksia ja suosituksia, koska toteutumista on vaikea valvoa tämänkaltaisella alueella.

Viitoitussuunnitelma tehtiin maastossa kesän 2013 aikana jalan ja autolla liikkuen. Aluksi suunnitelma oli liian yksityiskohtainen ja pikkutarkka. Lopputulokseen tehtiin paljon kompromisseja, jotta mahdollisimman moni kokisi alueelle tulevat muutokset omikseen ja siten tarpeelliseksi noudattaa. Alueen pysäköinti on ollut niin sanotusti ”villilänsi”, missä autoilijat ovat jättäneet ajoneuvoja omien telttojen läheisyyteen, jopa keskelle metsää. Tämä ei ole suotavaa, sillä ajoneuvoista voi valua bensiiniä tai öljyä maastoon. Leirialue sijaitsee metsässä, joten varomaton parkkeeraus maastossa voi aiheuttaa vahinkoa autojen lisäksi myös puille ja pensaille.

Liitteen 5 kartalta löytyy viitoitussuunnitelma sekä karttamerkkien selitteet. Mahdolliset liikennemerkkit merkattiin ylös GPS -laitteella ja merkittiin Metsähallituksen Reiska-ohjelmaan. Nämä merkatut pisteet ovat ehdo-

tuksia ja helposti muutettavissa. Viitoitus suunnitelmaan kuuluu liikennemerkkien lisäksi maastoon sijoitettavien opastaulujen paikat ja selitteet.

Liikennemerkkien sijoittaminen leirialueelle suunniteltiin Kuntaliiton laatimien ohjeiden mukaan. Liikennemerkkit tai opastaulut tulee erottua vastaantuleville retkeilijöille ja autoilijoille kohtisuoraan tieltä. Merkkien etäisyys tiestä olisi hyvä olla enintään 3,5 metriä ja pientareesta vähintään 1,5 metriä. Kun merkit sijoitetaan maastoon yllämainitulla tavalla, tulee niiden kunnossapidosta ja teiden huollosta helpompaa myös talven auruksia ajatellen. (Liikennemerkkien käyttö kaduilla, Kuntaliitto).

Leirialueen liikennemerkkit on numeroitu liitteessä 5. Alueelle on suunniteltu kaksi parkkipaikkaa, jotka sijaitsevat keskellä aluetta Pitkännimenkankaan uimarannan päädyssä ja Jussin nuotiokatoksen lähetyvillä. Juomakaivoon täytyy jättää reilusti tilaa, jottei pohjaveteen valu autoista mitään sinne kuulumatonta. P-merkin lisäksi on syytä ilmoittaa sallittu autojen sijoittaminen lisämerkillä eli autot sijoitetaan lentokentän reunaan nokka kohti tienlaitaa. Alueelle on ehdotettu 40 kilometrin aluenopeusrajoitus. Laissa määritettyjen liikennemerkkien mukaan alue nopeusrajoitusmerkki on neliöllä pohjalla oleva 40. (Finlex, tieliikenneasetus.) Nopeusrajoitusmerkit on ehdotettu sijoitettavaksi jokaiselle tielle, joka johtaa leirialueelle eli kolmeen eri tulo- ja menoväylään. Alueellinen nopeusrajoitusmerkki näin ollen pätee koko leirialueella.



Kuva 7. Ajoneuvon sijoitus pysäköintialueella, (Finlex, tieliikenneasetus 20§ 521 a).



Kuva 8. Nopeusrajoitusalue, (Finlex, tieliikenneasetus 18§ 363).

4.5 Nuorisoleirikeskuksen tulevaisuus ja kehitys

Opinnäytetyö koostui viidestä erillisestä toiminnallisesta työstä, jotka tehtiin alkuvuodesta 2013. Opastus- ja viitoitusuunnitelma on tarkoitus toteuttaa vuoden 2014 aikana. Osa viitoituksesta valmistui jo kesällä 2013 partiolaisten piirileirien käyttöön. Alueelta pitäisi tulevaisuudessa löytyä kattavat perustiedot, joiden avulla vierailijat voivat varautua ja varustautua retkeilyyn oikein ja turvallisesti. Nykyään on tärkeä tarjota tietoa monipuolisesti sekä Internetissä että paikan päällä.

Parhaimmillaan alueella käy vuosittain yli 10 000 henkilöä, joista suurin osa on nuoria. Yhtenäisillä ohjeilla ja opastauluilla voidaan auttaa käyttäjiä toimimaan oikein alueella ja siten vaikuttamaan alueesta syntyviin mielikuviin ja laajemmin asenteisiin luonnossa liikkumisesta.

Evon leirialueelle on suunnitteilla lisää nuotiokatoksia ja lyhyt luontopolku liikuntaesteisille ihmisille. Nämä mahdollisuudet monipuolistavat Evon tarjontaa. Esteetön liikkumien on markkinointivaltti, jota voi tulevaisuudessa tuoda enemmän esille.

Partiolaiset ovat tällä hetkellä alueen suurin käyttäjäryhmä. Vuoden 2012 Roverway -leirin loppuraportissa on annettu kehitysideoita alueen parantamiseksi. Raportissa otetaan kantaa alueen käymälöiden riittämättömyyteen ja tyhjennysmekanismiin. Sähkön jakelun riittämättömyys ja tietoliikenneverkon valokuitutekniikka aiheuttavat lisää haasteita ainakin isoilla leireillä. Erillisiä peseytymistiloja alueella ei ole, mutta niitä toivottiin. (Roverwayn loppuraportti, 2012).

Alueella olisi hyvä olla myös pohja pelastus- ja evakointisuunnitelmasta, joita voitaisiin soveltaa erilaisten leirien mukaan. Leirialue ei ole aina vuokrattuna eikä siellä silloin ole järjestettyä toimintaa, mutta kaikille retkeilijöille ja majoittujille pitäisi pystyä tarjoamaan tietoa alueen turvallisuusasioista ja varsinkin mitä tehdään hätätilanteissa.

4.6 Nuorisoleirikeskuksen haasteet

Evon retkeilyalueella painotetaan vahvasti luonnonsuojelua ja näin pitäisi olla myös leirialueella. Pitkännimenkankaalla on todistettusti esimerkiksi kangasvuokkoesiintymiä, joihin tulisi kiinnittää huomiota. Esiintymät on rajattu, mutta tiedottaminen havainnoista ja kasvupaikoista voisi olla parempaa. Viitoituksella ja polkujen merkitsemisellä voidaan ohjata alueella liikumista, ja samalla vähentää maaston ylimääraistä kulumista.

Nuorisoleirikeskuksen alueella ja koko retkeilyalueella tulee ottaa huomioon monet eri alueen käyttömuodot. Kävijöitä on paljon ja heillä voi olla eri intressejä luonnossa liikkumiseen. Kaikki käyttäjät tulisi siis huomioida myös leirialueella. Leirialueen potentiaalia pidetään suurena ja kävijämääriä on mahdollisuus kasvattaa entisestään. Aluetta voidaan markkinoida enemmän esimerkiksi leirikouluille, urheiluseuroille, seurakunnille tai työkykypäivien (TYKY) järjestämiseen.

Leirikeskusalueella olisi enemmän kävijöitä, jos alueella olisi enemmän palveluntarjontaa niin opastuksen, rakenteiden tai palveluvarustuksen suhteen. Vuokrattavia tavaroita on vain HAMKilla, mutta alueelle voisi olla laajemminkin mahdollisuus esimerkiksi telttojen, keittimien ja muiden tavaroiden vuokraamiseen. Suunnitelmia tällaisesta toiminnasta ei ole, mutta periaatteessa sellainen voisi olla mahdollista. Opastuskeskus Evokeskuksen toimintaa voisi myös kehittää.

Leirialueella toimii monta eri tahoa, joten on inhimillistä, että erimielisyyksiä voi tulla. Aluetta hallinnoi Metsähallitus, mutta myös HAMK, HAMI ja mahdolliset yrittäjät käyttävät aluetta omiin tarkoituksiinsa. Häiriöltä ei ole leirialueella välttytty, mutta asioista ja toimintavoista sopiminen voisi auttaa kehittämään aluetta, niin ristitilanteita syntyisi vähemmän. Suurimpia ongelmia alueella ovat olleet ihmiset itse, häiritsevä käyttäytyminen, roskaaminen ja puuston tuhoaminen. Osaratkaisu tähän voisi olla tiedottamisen parantaminen ja yhteisistä pelisäännöistä sopiminen.

4.7 Opinnäytetyön haasteet ja oppiminen

Toiminnallisen opinnäytetyön tekeminen on todella haastavaa ja aikaa vievää. Työn aihe ja rajaus olivat selkeitä, joten työ lähti hyvin käyntiin. Asiat saatiin nopeasti etenemään helmikuussa 2013 yhteistyössä työn tilaajien kanssa. Heille toimitettavat viisi toiminnallista työtä valmistuivat ajallaan eli toukokuuksi 2013. Toiminnallisten osuuksien valmistumisen jälkeen kirjoittaja alkoi vasta miettimään työn teoriapohjaa, joka oli aivan väärä lähestymistapa työn tekemiselle. Pohjatietoon ja kirjallisuuteen olisi pitänyt perehtyä syvällisemmin ja järjestelmällisemmin jo ennen toiminnallisten osuuksien aloittamista.

Työn valmistuminen lykkäytyi lähes vuodella eli aikataulu venyi pahasti. Ohjaaja vaihtui työn aikana, mikä on tuonut oman haasteensa työn etenemiselle. Molemmilla ohjaajilla oli omat näkemyksensä työn toteuttamista ja etenkin teoriaosuudesta. Alun perin työ olisi pitänyt tehdä toisin päin, eli ensin tutustua teoriaan ja muihin leirialueisiin Suomessa. Vasta sitten olisi pitänyt paneutua Evon leirialueen opastus- ja viitoitus suunnitelmaan. Työ olisi pitänyt tehdä tiiviimmässä aikataulussa ja tarkasti rajaten, jotta työstä olisi saatu johdonmukainen, selkeä ja helposti omaksuttava.

Tavoitteena oli valmistua mahdollisimman pian ja motivaatio oli alussa korkealla. Kirjoittaminen ei edennyt suunnitelmien mukaan, ja opinnäytteen teoriapuoli kirjoitettiin kaksi kertaa uudelleen. Opinnäytetyöhön valmentavassa opetuksessa on huomioitu liian vähän toiminnallisen opinnäytteen työtapoja. Aiheet ja käsitteet mainittiin tunnilla, mutta jotain jäi puuttumaan. Kirjoittaja olisi toivonut alusta asti lisäohjausta toiminnallisen opinnäytteen työtavoista.

Varsinaisesta toiminnallisesta osuudesta ei ole tullut palautetta työn tilaajilta, mikä on valitettavaa. Toiminnallista osuutta oli mukava tehdä ja se onnistui mielestäni ihan hyvin. Toisaalta kaikenlainen palaute, kriittinenkin, olisi ollut mukavaa.

Kiitokset kuuluvat Jere Rauhalalle sekä Markus Vähä-Piikkiölle työn tilaamisesta. Ilmari Häkkinen toimi ensimmäisenä ohjaajana ja sen jälkeen Antti Sipilä ja Lauri Värri auttoivat minut maaliin Ilmarin jäädessä eläkkeelle. Opinnäytetyön etenemistä auttoivat myös Anne Huhta Metsähallitukselta ja opiskelutoverini Jarkko Illman. Kiitokset myös kaikille, jotka vastasivat erilaisiin haastatteluihin.

LÄHTEET

Evon leirialue, Metsähallitus, 2013. Viitattu 5.10.2013 ja 9.3.2014
www.luontoon.fi/evonleirialue

Evon leirialue, Metsähallitus, 2013. Viitattu 6.10.2013
<http://www.luontoon.fi/ryhmienvapalvelut/leirinjarjestajat/Evonleirialue/lisatietojaevonleirialue/Sivut/Default.aspx>

Evo Päijänne Ilvesvaellus ulkoilukartta, 2012

Kuva 2. Evon retkeilyalueen esite, 2013. Viitattu 20.10.2013.
<http://julkaisut.metsa.fi/assets/pdf/lp/Esitteet/evofin.pdf>

Finlex, tieliikenne asetus, 3 luku, 18§ ja 20§.
<http://www.finlex.fi/fi/laki/ajantasa/1982/19820182>

Googlen karttapalvelin, viitattu 6.3.2014
google.fi/maps/dir/metsaoppilaitos

Hossan leirialue, 2013. Viitattu 14.10.2013.
<http://www.luontoon.fi/ryhmienvapalvelut/leirinjarjestajat/hossanleirialueet/Sivut/Default.aspx>

Liikennemerkkien käyttö kaduilla, Kuntaliitto, sivu 15

Metsähallitus, 2013. Viitattu 12.10.2013 ja 4.2.2014
<http://www.metsa.fi/sivustot/metsa/fi/ajankohtaista/Tiedotteet2009/Sivut/HameenlinnanEvollevaltakunnallinennuorisoleirikeskus>

Metsähallituksen yksityinen asiakastietojärjestelmä ASTA, vertailtu vuosien 2000-2012 tietoja, viitattu 4.3.2014

Partaharjun leirialue, 2013. Viitattu 14.10.2013
<http://www.partaharjunopisto.info/partaharju.info/leirikylat>

Roverwayn loppuraportti, Suomen Partio Ry, 2013. Viitattu 14.10.2013 ja 30.1.2014
<http://www.juhotoivola.fi/rw-loppuraportti.pdf>

Suomen Partio, 2013. Viitattu 10.10.2013.
<http://www.partio.fi/tutustu-partioon/historia>

Tammisaaren leirialue, 2013. Viitattu 14.10.2013
<http://www.luontoon.fi/Ryhmienvapalvelut/leirinjarjestajat/tammisaarenleirialueet/jussaronleirialue/Sivut/Default.aspx>

Teijon leirialue, 2013. Viitattu 14.10.2013
<http://www.luontoon.fi/ryhmienvapalvelut/leirinjarjestajat/teijonleirialueet/onnellannummenleirialue/Sivut/Default.aspx>

LÄHTEET HAASTATTELUT:

Elinkeino-, liikenne- ja ympäristökeskus, liikenteen asiakaspalvelu, puhelin haastattelu 4.3.2014

HAMK matkailunedustaja, Evo, 2013, haastattelu, sähköposti, Juha Riisiö, Lauri Värri, 11.10.2013

Metsähallitus luontopalvelut, Evo, 2013, haastattelu, Sähköposti, Seppo Kylökäs, 13.10.2013

Metsähallitus luontopalvelut, Hämeenlinna, 2013, haastattelu, Puistonhoitaja Jere Rauhala, 10.2.2013 ja 15.10.2013

Metsähallitus luontopalvelut, Hämeen luontokeskus, 2013, haastattelu, Sähköposti, Aija Mäkinen, 3.11.2013

Puhelin haastattelu, Hossan retkeilyalue, 4.3.2014

Puhelin haastattelu, Hämeen luontokeskus, 4.3.2014

Puhelin haastattelu, Tammisaaren kansallispuisto, 4.3.2014

LIITTEIDEN LÄHTEET

Evolla Ensimmäisenä, Ewoisten metsänhoito-opistosta osaksi ammattikorkeakoulua 1862- 2002, s. 95

Evolla ensimmäisenä, Ewoisten metsänhoito-opistosta osaksi ammattikorkeakoulua 1862- 2002, Kalle Sistola (toim.) s. 114

Evo 150 – Metsän opetuksia, Henrik Lindberg s.123

Metsähallitus luontopalvelut, luontoon.fi/Evo, viitattu 15.4.2013 ja 10.5.2013

Metsähallitus luontopalvelut, luontoon.fi/evonleirialue, viitattu 20.4.2013

Metsähallitus luontopalvelut, outdoors.fi/evo, viitattu 15.5.2013

EVON LEIRIALUEEN RAKENNELMIEN KÄYTTÖOHJEITA

Uittaja

1900-luvun alku oli Evolla uiton aikaa, sillä muita puun kuljetusmuotoja ei ollut. Uitossa puut laskettiin uittoränniin tai ojaan ja kuljetettiin lähimmälle puunjalostamolle. Uitto työllisti aikanaan paljon ihmisiä ja heistä voitiin käyttää nimekettä uittaja. Nykyään uittoa ei juuri käytetä puun kuljetuksessa.

(Evolla Ensimmäisenä, Ewoisten metsänhoito-opistosta osaksi ammattikorkeakoulua 1862- 2002, s. 95)

- Varattava leirilohko
- Lohkoon kuuluu majoitusalue, nuotiopaikka, puuliiteri sekä käymälät miehille ja naisille
- Jätekatokseen pääsee leirilohkon avaimella
- Leirialueella on yhteiset juomakaivot
- Älä vahingoita puustoa tai muuta luontoa
- Tulta ei saa tehdä metsäpalovaroituksen aikana
- Metsäpalovaroituksen aikana nuotiokatoksille saa tehdä tulet, jos on varannut nuotiokatoksen
- Käytä tulen tekoon ainoastaan siihen varattuja puita
- Siivoa jälkesi ennen kuin lähdet
- Muista laittaa ovet lukkoon

Varaukset ja huollot numerosta;

Hämeen luontokeskus 0205 64 4630

Kulottaja

”Tuli leivän antaa...”

Tulta on käytetty peltojen kaskeamisessa ja metsien kulottamisessa. Tuli polttaa maan ja palauttaa ravinteet takaisin maaperään. Polttojen avulla saatiin maasta viljavampaa, vilja kasvoi paremmin ja ihmisille saatiin leipää pöytään. Metsien kulotuksia tehdään nykyäänkin, mutta pienimuotoisemmin. Evon retkeilyalueella metsää kulotetaan joka vuosi. Kulottaja on leikkimielinen nimike tämän työn tekijälle.

(Evo 150 – Metsän opetuksia, Henrik Lindberg s.123)

- Varattava leirilohko
- Lohkoon kuuluu majoitusalue, nuotiopaikka, puuliiteri sekä käymälät miehille ja naisille
- Jätekatokseen pääsee leirilohkon avaimella
- Leirialueella on yhteiset juomakaivot
- Älä vahingoita puustoa tai muuta luontoa
- Tulta ei saa tehdä metsäpalovaroituksen aikana
- Metsäpalovaroituksen aikana nuotiokatoksille saa tehdä tulet, jos on varannut nuotiokatoksen
- Käytä tulen tekoon ainoastaan siihen varattuja puita
- Siivoa jälkesi ennen kuin lähdet
- Muista laittaa ovet lukkoon

Varaukset ja huollot numerosta;

Hämeen luontokeskus 0205 64 4630

Hiilestäjä

Evolla on poltettu 1800- 1900 lukujen vaihteessa hiilimiiluja. Hiilimiiluista saatiin polttamalla puuhiiltä, jota myytiin sellaisenaan. Miilut olivat todella isoja puukasoja, joiden tulta vartioitiin taukoamatta jopa kahden viikon ajan. Parhaimmillaan Evolla olleet opiskelijat olivat miilujen poltossa 149 päivää vuodessa.

(Evolla ensimmäisenä, Ewoisten metsänhoito-opistosta osaksi ammattikorkeakoulua 1862- 2002, Kalle Sistola (toim.) s. 114)

- Varattava leirilohko
- Lohkoon kuuluu majoitusalue, nuotiopaikka, puuliiteri sekä käymälät miehille ja naisille
- Jätekatokseen pääsee leirilohkon avaimella
- Leirialueella on yhteiset juomakaivot
- Älä vahingoita puustoa tai muuta luontoa
- Tulta ei saa tehdä metsäpalovaroituksen aikana
- Metsäpalovaroituksen aikana nuotiokatoksille saa tehdä tulet, jos on varannut nuotiokatoksen
- Käytä tulen tekoon ainoastaan siihen varattuja puita
- Siivoa jälkesi ennen kuin lähdet
- Muista laittaa ovet lukkoon

Varaukset ja huollot numerosta;
Hämeen luontokeskus 0205 64 4630

Kymppi

Evolla on tehty töitä ajansaatossa muun muassa uitoilla, kulotuksilla ja mii-
luilla. Työntekijöiden lomassa on tarvittu myös työnjohtajaa. Kymppi on
tällainen nimitys työnjohtajasta, joka on tehnyt samoja asioita kuin muut,
mutta samalla antanut työn johdollisia neuvoja ja ohjeistuksia.

(Evolla ensimmäisenä, Ewoisten metsänhoito-opistosta osaksi ammattikorkeakoulua
1862- 2002, Kalle Sistola (toim.))

- Varattava leirilohko
- Lohkoon kuuluu majoitusalue, nuotiopaikka, puuliiteri sekä käymä-
lät miehille ja naisille
- Jätekatokseen pääsee leirilohkon avaimella
- Leirialueelle on yhteiset juomakaivot
- Älä vahingoita puustoa tai muuta luontoa
- Tulta ei saa tehdä metsäpalovaroituksen aikana
- Metsäpalovaroituksen aikana nuotiokatoksille saa tehdä tulet, jos
on varannut nuotiokatoksen
- Käytä tulen tekoon ainoastaan siihen varattuja puita
- Siivoa jälkesi ennen kuin lähdet
- Muista laittaa ovet lukkoon

Varaukset ja huollot numerosta;
Hämeen luontokeskus 0205 64 4630

Jussin nuotiokatos

- Varattava nuotiokatos
- Jussin nuotiokatoksen avaimella pääsee myös yleisiin käymälä tiloihin, jätekatokseen ja sähkökaapille
- Leirialueella on yhteiset juomakaivot
- Metsäpalovaroituksen aikana katokseen saa tehdä tulet
- Käytä tulen tekoon ainoastaan siihen tarkoitettuja puita
- Älä käsittele sähkökaappia tai laitteita kun olet märkä. Tarkista varauksen yhteydessä kuuluuko ryhmällesi sähkö oikeus.
- Siivoa jälkesi ennen kuin lähdet
- Muista laittaa ovet lukkoon

Varaukset ja huollot numerosta;
Hämeen luontokeskus 0205 64 4630

Käenpesä

- Tämä on varauslaavu
- Paloturvallisuussyistä laavussa saa nukkua 10 henkilöä
- Avaimella pääsee puuliiteriin, huussiin ja jätekatokseen
- Leirialueelle on yhteiset juomakaivot
- Älä jätä tulta laavun sisälle ilman vahtia
- Metsäpalovaroituksen aikana nuotiopaikalla tulen teko on kielletty
- Käytä tulen tekoon ainoastaan siihen varattuja puita
- Siivoa jälkesi ennen kuin lähdet
- Muista laittaa ovet lukkoon lähtiessäsi

Varaukset ja huollot numerosta;
Hämeen luontokeskus 0205 64 4630

Oravanmiilu

- Oravanmiilu on tarkoitettu leirialueen ohjelma-alueeksi
- Aluetta ei tarvitse erikseen varata, vaan siellä saa toimia jos on vapaata
- Tekemistä voi keksiä laidasta laitaan mahdollisuuksien mukaan
- Puustoa tai luontoa ei saa vaurioittaa
- Tulen teko alueella on kielletty, nuotiopaikat ja katokset ovat sitä varten
- Ohjelma alueelle tuodut tai rakennetut tavarat ja rakennelmat on korjattava pois ennen seuraavaa alueen käyttäjää
- Roskat on kerättävä pois ja alue jätettävä siistiin kuntoon

Uimaranta

Uimaranta on kaikkien yhteisessä käytössä, mutta muistakaa:

- Laiturilta ei saa hypätä pää edellä
- Koirien uittaminen rannalla on kielletty
- Lapset eivät saa uida ilman aikuisen valvontaa
- Tulen teko rannalle on kielletty, leirialueella on nuotiopaikat ja katokset tulen tekoa varten
- Roskat on kerättävä pois ja alue jätettävä siistiin kuntoon
- Uimarantaa ei voi varata, mutta suurleirien aikana uimaranta on leiriläisten käytössä. Evon retkeilyalueen muut uimarannat ovat vapaassa käytössä

Kaivo

- Kaivo on kaikkien käytettävissä
- Kaivosta saa vettä pumppaamalla vipua
- Älä jätä vettä valumaan
- Jos kaivossa ilmenee ongelmia, niistä täytyy ilmoittaa välittömästi

Huoltovastaava;
Hämeen luontokeskus 0205 64 4630

Jätekatos

- Lajittele roskat oikeisiin astioihin
- Leirit ja retket kannattaa suunnitella niin, että roskajätettä tulisi aina mahdollisimman vähän
- Jussin nuotiokatoksen ja leirilohkojen avaimilla pääset jätekatokseen
- Piiri- ja suurleiri tapahtumissa jätekatos ei ole käytettävissä. Leirijärjestäjät huolehtivat itse jätteen käsittelystä
- Ilmoita huoltoon jos säiliöt ovat täyttyneet
- Muista laittaa ovi lukkoon lähtiessäsi

Huoltovastaava puh;
Hämeen luontokeskus 0205 64 4630

Kuivakäymälä

- Älä seiso pytyn päällä, pytyllä istutaan
- Siteitä, tamponeita tai muita roskia ei saa heittää pyttyyn, roskakori on sitä varten
- Huussi kompostoiva, joten biohajoavia tuotteita saa heittää tänne, (piiri- ja suurleiri tapahtumien aikana tämä on kielletty!)
- Muista laittaa kariketta pyttyyn kauhallisen verran ennen kuin lähdet
- Jätä käymälä siistiin kuntoon, jotta seuraavan on mukava tulla
- Laita pytyn kansi kiinni
- Muista laittaa ovi lukkoon lähtiessäsi

- Käymälän pöntön tullessa täyteen on siitä hyvä ilmoittaa huoltovastaavalle.

Huoltovastaava puh;

Hämeen luontokeskus 0205 64 4630

Puuliiteri

- Puuliiteri aukeaa vuokra-avaimella
- Käytä puita pilkkoessa sahaa tai kirvestä varoen. Nuoret käyttävät välineitä vain aikuisen valvonnassa.
- Tulen tekeminen nuotiopaikoilla on kielletty metsäpalovaroituksen aikana, nuotiokatoksille saa tehdä tulet
- Käytä tulen tekoon ainoastaan liiterissä olevia puita. Jätä oksat ja puunrungot luontoon, minne ne kuuluvat.
- Muista laittaa ovi lukkoon lähtiessäsi
- Puiden loputtua liiteristä soita huoltovastaavalle

Huoltovastaava;
Hämeen luontokeskus 0205 64 4630

EVON LEIRIALUEEN MAASTO-OPASTAULUT

Taulu 1. Pääopaste.

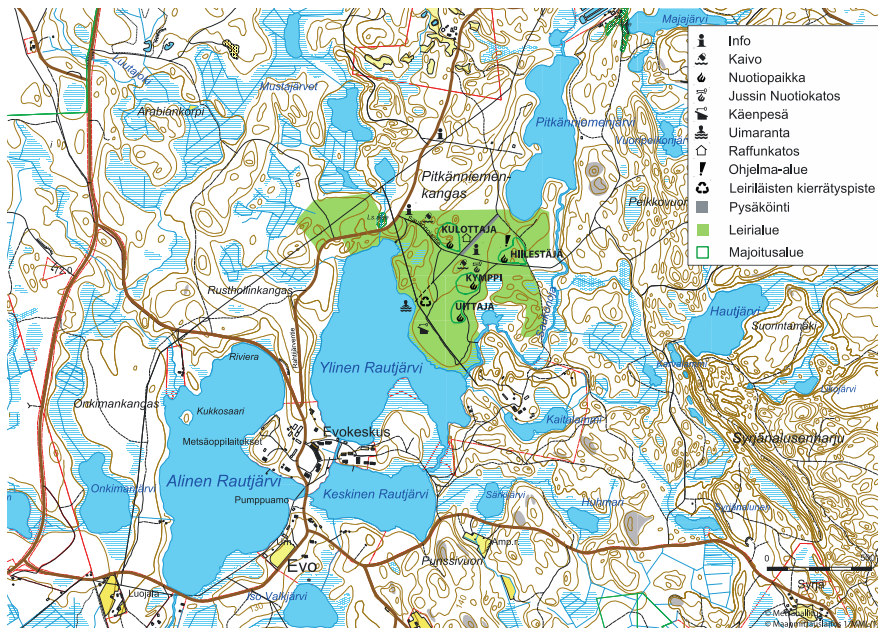
Tervetuloa Evon nuorisoleirikeskukseen.

Olet Pitkänniemenkankaalla Evon retkeilyalueella. Leirialue on perustettu vuonna 2009 ja on ollut siitä lähtien vilkkaassa käytössä. Nuorisoleirikeskuksen aluetta käyttävät esimerkiksi retkeilijät ja partiolaiset. Alue on vapaasti kaikkien käytettävissä, mutta muista varata haluamasi kohde etukäteen jos haluat majoittua alueella. Alueelta löytyy 4 leirilohkoa, kaksi nuotiokatosta ja varauslaavu. Kaivot ja uimaranta ovat kaikkien käytettävissä.

Alueella on rajoitettu liikkuminen piiri- ja suurleirien aikana. Autoilla ajaminen leirien aikana on täysin kielletty.

Leirialue on noin 100 hehtaarin kokonaisuus Evon retkeilyalueella. Aluetta isännöi Metsähallitus. Lähistöllä toimii myös Hämeen ammattikorkeakoulun ja ammatti-instituutin Evon yksikkö, jossa opiskellaan metsätaloutta. Evokeskus toimii alueen opastuspisteenä ja sieltä voi ostaa muun muassa karttoja ja kysellä vinkkejä retkeilyalueen nähtävyyksistä. Kesäisin keskuksella on töissä Metsähallituksen kausiopas.

Tervetuloa viihtymään ja nauttimaan luonnosta.



(Punainen piste siihen missä ollaan.)

(Kartta kuva, luontoon.fi/evonleirialue)

Alueelta voi varata leirilohkoja Hiilestjä, Kulottaja, Uittaja ja Kymppi, hintaan 1,5 € per henkilö/ minimi maksuna kuitenkin 45 euroa vrk. Varattavia nuotiokatoksia on kaksi ja niiden hinta on 65 €/vrk ja Käenpesä varauslaavun voi saada omakseen 65 € vrk. Partiolaiset varatkaa Suomen partio ry:n partioasemankautta (partio.fi)

- Varaukset ja alueen huollot hoitaa Hämeen luontokeskus numerosta:
0205 64 4630

Evokeskuksen oppaan numero: 0205 64 4710 jos haluat lisää tietoa alueen palveluista ja tarjonnasta.
(luontoon.fi)

Evon retkeily- ja nuorisoleirikeskuksen alueella sallittua:

- Vapaa liikkuminen jokamiehen oikeuksin
- Marjojen ja sienien kerääminen
- Tilapäinen majoittuminen maastossa, suosittelemme siihen varattuja alueita ja laavuja
- Tulet saa tehdä sille varatulle paikalle, muista metsäpalovaroitukset!
- Onkiminen, pilkkiminen ja viehekalastus ovat sallittua kalastuslain mukaan seuraavilla järvillä: Kylökkäänjärvi, Lapinjärvi, Vähä-Ruuhijärvi, Latvajärvi, Rieskalampi, Sorsajärvi, Savijärvi, Rahtijärvi, Alinen- Keskinen- ja Ylinen Rautjärvi.
- Kalastaminen on myös mahdollista Niemisjärvien virkistyskalastusalueella kalastuslupan hankkineilla.
- Nauttia luonnosta

Retkeily- ja leirialueella kiellettyä:

- Lemmikkieläimiä ei saa pitää irrallaan
- Älä roskaa luontoa
- Rakennelmia tai muistomerkkejä ei saa vahingoittaa
- Avotulta ei saa tehdä metsäpalovaroituksen aikana
- Puita ei saa kaataa eikä oksia repiä puista.
- Uhanalaisten ja harvinaisten kasvien kerääminen on kielletty
- Moottoriajoneuvolla ajaminen muualla kuin teillä on kielletty
- Kalastaminen tietyillä koekalastuksen järvillä ei ole sallittua
- Pienriistan metsästäminen ilman lupaa on kielletty
- Älä häiritse muita ihmisiä omalla toiminnallasi, muista antaa muille retkeilijöille rauha

(luontoon.fi)

Olet saapunut Evon nuoriso-leirikeskukseen.

Jokamiehen oikeuksilla saat kerätä marjoja, sieniä, kalastaa tietyillä Evon järvillä ja tehdä paljon muuta, kunhan tekeminen ei häiritse muita. Alueella on myös kaksi kaivoa ja uimaranta yhteisessä käytössä, mutta varattaville alueille ei ole sallittua mennä jos ei niitä ole itselleen varannut. Käy lukemassa lisätietoa alueesta opastauluilta tai kysymässä Evokeskuksesta. Leirialuetta vuokraa ja hoitaa Metsähallitus.

Varaukset ja huollot numerosta;
Hämeen luontokeskus 0205 64 4630



Taulu 3. Maasto-opaste

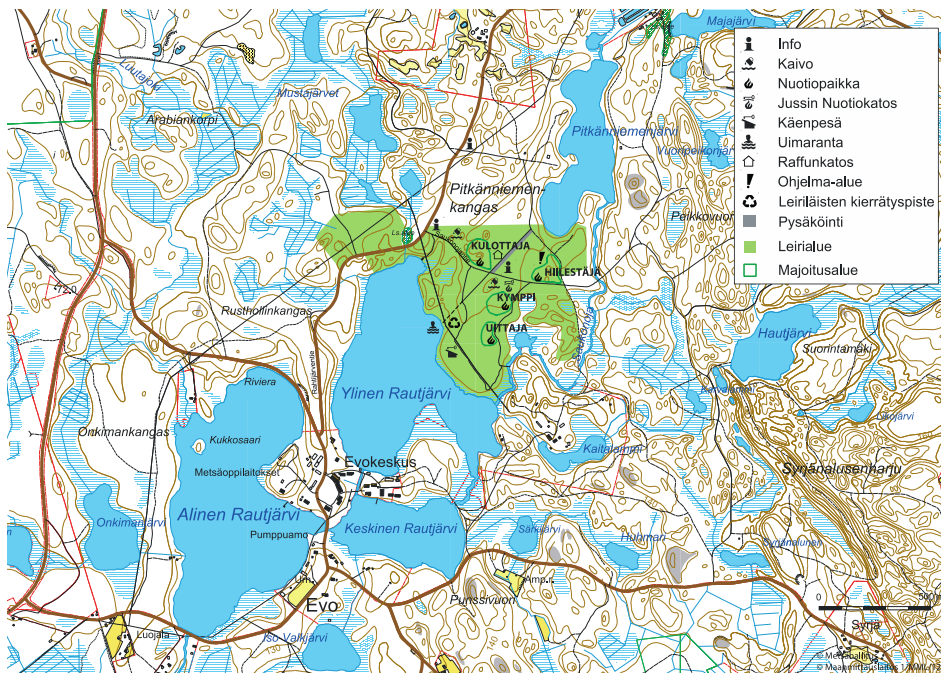
Olet saapunut Evon nuorisoleirikeskukseen.

Evon nuorisoleirikeskuksen alueella eli leirialueella on rajoitettu liikkuminen piiri- ja suurleirien ollessa käynnissä. Pyydämme noudattamaan varovaisuutta alueella liikuttaessa. Moottoriajoneuvolla kulkeminen suurimpien leirien aikana on täysin kielletty. Tiet ovat silloin suljettuja. Noudata alueen liikennejärjestelmiä aina.

Alueelta voi varata leirilohkoja, nuotiokatoksia tai laavukämpän. Alueella on kaksi kaivoa ja uimaranta yhteisessä käytössä. Muistakaa jokamiehen oikeudet. Lisätietoja alueesta saa opastauluilta tai Evokeskuksesta.

Mukavaa retkeilyä.

Varaukset ja huollot numerosta;
Hämeen luontokeskus 0205 64 4630



(luontoon.fi/evonleirialue)

NUORISOLEIRIKESKUKSEN KÄYTTÖOPAS INTERNETTIIN ASIAKKAILLE

Evon nuorisoleirikeskuksen käytännön ohjeita

Taustaa leirialueesta:

Evon retkeilyalue on perustettu vuonna 1994 Lammin kuntaan, nykyisin Hämeenlinnan kaupungin alueelle. Evon retkeilyaluetta on pyritty kehittämään eteenpäin viime vuosina ja Evokeskuksen rakentamisen jälkeen on vuonna 2009 päätetty perustaa Evon nuorisoleirikeskus eli leirialue. Evon retkeilyalue on kokonaisuudessaan 8 500 hehtaaria, johon kuuluu myös Hämeenlinnan kaupungin Taruksen alue, oppilaitoksen 2000 hehtaarin opetusmetsä sekä muutama luonnonsuojelu alue, kuten Sudenpesänkangas ja Kotisten luonnonsuojelualue. Evon retkeilyalueen vetonauloja on opastuspiste Evokeskus, Niemisjärvien virkistyskalastusalue sekä Evon nuorisoleirikeskus.
(luontoon.fi)

Evon leirialue on noin 100 hehtaarin kokonaisuus retkeilyalueella, mikä on vuokratyössä. Alueella pystytään järjestämään läpi vuoden erikokoisia leirejä 100 henkilöstä jopa 10 000 henkilöön. Alue on kaikkien käytettävissä ja varattavissa, mutta suurin käyttäjäryhmä on partiolaiset.
(luontoon.fi)

Leirialueen vuokraukset:

Nuorisoleirikeskuksen alueelle on rakennettu kiinteitä rakennelmia, jotka ovat vuokratavissa Hämeen luontokeskukselta numerosta 0205 64 4630. Varattavia alueita ovat neljä leirilohkoa, jotka pystyvät majoittamaan noin 100 henkilöä. Leirilohkot on yksilöity ja nimetty erikseen Hiilestäjä, Uittaja, Kulottaja ja Kymppi. Varatulla alueella täytyy pysyä eikä leiri saa valua yli majoitusalueen. Tämä on ensisijaisen tärkeää, jotta kaikilla olisi hyvä olla eikä maasto kulu sieltä mistä sen ei pitäisi. Näiden lisäksi leirialueella on kaksi nuotiokatosta, jotka ovat myös varattavissa samasta numerosta. Nuotiokatoksiin mahtuu istumaan ja ruokailemaan noin 100 henkilöä. Nuotiokatoksilla on mahdollisuus sähköön ja sieltä löytyy kolmea erilaista sähköpistoketta.
(luontoon.fi)

Käenpesä on leirialueella sijaitseva varauslaavu. Paloturvallisuussyistä laavussa saa majoittua 10 henkilöä, vaikka sinne mahtuisi enemmän. Kaikille varattaville kohteille kuuluu kuivakäymälät, puuliiterit sekä nuotiopaikat, jotka on käytettävissä vapaasti kun kohteen on varannut. Kaikki rakennelmat ovat lukkojen takana, joten palveluita pääsee käyttämään vasta avaimen noudettua. Nuotion tekeminen on kielletty metsäpalovaroituksen aikana. Hormillisiin nuotiokatoksiin saa tehdä tulet varoituksen aikana.

Leirilohkoilla tarkoitetaan varattua majoitusaluetta maastossa. Yhteen leirilohkoon kuuluu siis majoitusalue, käymälät miehille ja naisille, puuliiteri sekä nuotiopaikka. Pienemmille ryhmille jätteenkäsittely helpottuu kun käymälöihin voi laittaa kompostoituvat roskat ja palamattomat roskat jätekatokseen. Suunnittele retkeilysi kuitenkin niin, että toisit mahdollisimman vähän roskaa alueelle.

Jokaisella rakennelmalla on omat käyttöohjeet joita tulee noudattaa tiloja vuokrattaessa. Kaivo ja uimaranta ovat kaikkien käytettävissä. Älä häiritse muita matkailijoita omalla käytökselläsi, vaan muista ottaa kaikki huomioon. Sellaiselle alueella ei saa mennä häiritsemään jota ei ole itse vuokrannut.

Muistakaa jokamiehen oikeudet ja kunnioittakaa muita ihmisiä. Jokamiehen oikeuksista on muistutus oppaan lopussa.

Hinnasto:

Kaikki varaukset hoituvat Hämeen luontokeskuksen kautta. Varauksien hintaa voi kysellä luontokeskukselta, mutta tässä on yleisiä hintoja. Leirilohkojen (Hiilestäjä, Uittaja, Kulottaja ja Kymppi) vuokraus on 1,5 € vuorokausi/per henkilö, kuitenkin 45 euroa minimi hintana leirilohkolle. Nuotiokatoksien ja laavukämpän vuorokausi hinta on 65 € ja siihen ei vaikuta henkilöiden lukumäärä. Partiolaiset varaavat omat leirinsä partiowikin kautta.

(luontoon.fi)

Yhteiset pelisäännöt:

Evon leirialueella pystyy järjestämään isojakin leirejä ja jokainen niistä suunnitellaan erikseen ja näillä leireillä annetaan omat ohjeistukset miten toimitaan. Tämä opas toimii tausta-aineistona mitä alueella saa tehdä ja mitä taas ei saa tehdä. Leirinjärjestäjien täytyy ottaa huomioon kaikki alueen käyttäjät ja muistaa informoida leiriläisiä yhteisistä säännöistä.

Suur- ja piirileirit:

Leirilohkojen alueella voi majoittua noin 100 henkilö, mutta mitä tehdään jos halutaan monta tuhatta ihmistä lisää. Hämeen luontokeskukselta voi varata alueen kokonaisvaltaisesti niin, että koko leirialue on varattuna ja käytettävissä. Suurleirien ja piirileirien aikana on käytössä paljon suuremmat alueet ja ihmisiä enemmän, joten on erittäin tärkeää, että kaikki toimivat samojen ohjeiden mukaisesti. Isoja massoja on todella vaikea hallita jos ei ole kunnon suunnitelmaa ja kaikkien täytyy tietää miten toimitaan. Kommunikointi ja informointi on erittäin tärkeää leirejä järjestäessä.

Alueen rakennelmille on tehty käyttöohjeet, joita noudatetaan myös isompien leirien aikana. Jos et tiedä onko kyseessä suurleiri niin kysy siitä leirin järjestäjältä. Yli tuhanen ihmisen leiriä voidaan kutsua jo isoksi leiriksi. Alueen rakennelmiin kuuluu käymälät, nuotiokatokset, nuotiopaikat ja puuliiterit. Jätekatos ei ole käytettävissä suurien leirien aikana. Järjestäjän on suunniteltava oma jätteenkäsittely, miten roskat saadaan alueelta siististi pois. Kaivot ja uimaranta ovat kaikkien käytettävissä. Näilläkin kohteilla on omat ohjeistuksensa joita tulee noudattaa leirien aikana.

Leirien aikana on myös tärkeää ilmoittaa muille alueen retkeilijöille ja alueella toimijoille, että alueelle ei valitettavasti pääse ja antaa vaihtoehtoisia reittejä liikkumiseen. Leireistä tiedottaminen on siis leiri järjestäjän vastuulla. Autoilla ajaminen nuorisoleirikeskuksen alueella leirien ollessa käynnissä on täysin kiellettyä. Ensiapuauto on ainut kulkuneuvo, joka saa olla suur- ja piiri leirien aikana sisällä alueella.

Rakennus leireillä on omat sääntönsä ja autoilla ajaminen sallittua annettujen ohjeiden ja karttojen mukaan. Pyritään välttämään näiltäkin osin tapaturmia, joita voi sattua kun ihminen liikkuu autojen kanssa samalla alueella. Alueesta löytyy liikenteelle suunnattu kartta, joka kannattaa tulostaa tämän ohjeistuksen yhteydessä mukaan leireille. Pyritään jättämään autot merkityille parkkipaikoille ja nopeusrajoituksia noudatetaan aina.

Suurien leirien aikana on myös yhtä tärkeää toimia niin, ettei häiritse muita kanssa retkeilijöitä tai leirillä olevia. Kaikille täytyy antaa rauha leireilyyn ja rauhoittumiseen. Muistakaa jokamiehen oikeudet ja kunnioittakaa muita ihmisiä. Jokamiehen oikeuksista on muistutus oppaan lopussa.

Rakennelmien käyttöohjeet:

Puutteet ja ilmoitukset rakennuksista saa soittaa Hämeen luontokeskukseen, numeroon 0205 64 4603. Tämänkaltaisia tilanteita voi olla esimerkiksi jätekatoksessa roska-astioden täytyminen tai puiden loppuminen liiteristä.

Hengenvaarallisissa hätätilanteissa soittakaa suoraan yleiseen hätänumeroon 112. Hengenvaarallisista tilanteista täytyy myös ilmoittaa Hämeen luontokeskukselle. Tarkistakaa ennen leiriä omat pelastussuunnitelmat ja tiedottakaa asiasta Evokeskukselle ja Hämeen luontokeskukselle, sekä tietysti leiriläisille.

Leirilohkot Hiilestäjä, Uittaja, Kulottaja ja Kymppi:

Lohkoilla voi järjestää noin maksimissaan 100 ihmisen leirejä. Lohkot varataan etukäteen ja avaimilla pääse lohkolle olevaan käymälään ja puuliiteriin. Lohkojen varauksen yhteydessä myös jätekatos on käytettävissä (ei piiri-, suurleirien aikana). Lohkolle sijaitsevalle nuotiopaikalle ei saa tehdä tulta jos alueelle on annettu metsäpalovaroitus. Puustoa tai luontoa ei saa vahingoittaa millään tavalla. Jokamiehen oikeuksiin ei kuulu puiden kaataminen tai oksien repiminen. Myöskään omat rakennelmat eivät ole sallittuja. Tulen tekoon on varattu ainoastaan liiterissä olevat puut. Vettä saa kahdesta erillisestä kaivosta leirialueelta. Muista siivota jälkesi ja jätä alue siistimpään kuntoon kun se oli. Kaikki lohkon palvelut ovat lukkojen takana ja ne saadaan auki samalla avaimella. Leirilohkojen majoitusalueita ei ole vielä rajattu maastoon, mutta toivottavasti aluetta kehitetään niin että ei tarvitse ihmetellä missä rajat menevät. Kartoista näkyy lohkon sijainti ja suunta jonne majoittua. Jokaisen leirilohkon koko on noin hehtaarin.

Käymälät:

Pytyn päällä ei saa seisoa, vaan tarpeet tehdään istuen. Käymälä on kompostoiva, mutta sinne ei saa heittää esimerkiksi tamponeita tai siteitä, ne kuuluvat roskikseen. Biohajotus- ja tuotteen voi heittää pyttyyn jos on kyse yksittäisestä bioroskasta, kuten omenan raastosta tai banaanin kuoresta. Suurempien leirien aikana tämä ei ole suotavaa sillä suuret kompostointi määrät eivät ehdi sulaa siinä ajassa kun pytty voi mahdollisesti täytyä. Käymälöissä on ollut ongelmia niiden täyttymisnopeuden takia, mutta toivottavasti asiasta tiedotetaan nopeammin luontokeskukselle ja tulevaisuudessa alueelle saataisiin paremmin ja helpommin tyhjennettävät käymälä pytyt. Kariketta saa laittaa pyttyyn kauhallisen verran. Muista lukita ovet ennen avainten palauttamista.

Puuliiteri:

Käytä sahaa ja kirvestä varoen. Vahdi nuorten ja lasten työkalujen käyttöä ja opasta tarvittaessa. Aikuisen on valvottava, että kirvestä ja sahaa käytetään oikein ja turvallisesti. Tulta ei saa tehdä metsäpalovaroituksen aikana, joten muista tarkistaa ennen tulen tekoa onko alueella metsäpalovaroitus. Asian saa tietoon vaikka internetistä tai soittamalla Evokeskuksen oppaalle (kesäisin). Muistakaa lukita puuliiterin ovi ja ilmoittakaa puiden loppumisesta tai muista ongelmista Hämeen luontokeskukseen.

Nuotikatokset:

Nuotikatokset ovat varattavia kohteita. Nuotikatoksen yhteydessä on käymälä, puuliiteri, jätekatos ja sähkökaappi. Nuotikatoksiin mahtuu noin 100 henkilöä istumaan. Juoma kaivot ja uimaranta on yhteiskäytössä. Käytä tulen tekoon ainoastaan liiteristä löytyviä puita. Muista metsäpalovaroitukset. Varoituksen aikana saa nuotikatoksille tehdä hormillisiin nuotiopaikkoihin tulet. Sähkökaappia tulee käsitellä varovasti. Älä käsittele sähkökaappia tai laitteita kun olet märkä. Muista siivota omat jälkesi ja laita sähkökaappi, huussien ovet ja puuliiteri lukkoon ennen kuin lähdet.

Käenpesä varauslaavu:

Käenpesä on varattavissa Hämeen luontokeskuksen numerosta. Laavulla saa nukkua paloturvallisuussyistä 10 henkilöä, vaikka laavulle mahtuisi enemmän. Laavun nuotiopaikalla, huusseilla ja puuliiterillä on samat säännöt kuin muualla. Älä jätä laavun sisälle tulta ilman vahtia, näin voimme minimoida tulesta aiheutuvat riskit. Metsäpalovaroituksen aikana nuotiopaikalle ei saa tehdä tulia. Tulen tekoon käytetään ainoastaan puuliiteristä löytyviä puita. Luontoa tai puita ei saa vahingoittaa. Siivoa omat jälkesi ennen kuin lähdet. Muistakaa lukita paikat ennen avainten luovuttamista.

Oravanmiilu/ Ohjelma lava:

Tämä alue on tarkoitettu ulkoaktiviteettien tekemiseen. Ryhmän kanssa alueella voi tehdä kaikenlaista ohjelmaa hippa leikeistä eukon kantaan. Luontoa ei saa vahingoittaa millään tavalla, joten puiden kaataminen, oksien repiminen tai puihin esim. lautojen naulaaminen on kiellettyä. Tulen teko on alueella kielletty. Roskat on kerättävä pois ja alue jätettävä siistiin kuntoon muille käyttäjille. Aluetta ei tarvitse varata vaan sinne voi mennä jos mahtuu.

Uimaranta:

Uimaranta on kaikkien yhteiskäytössä. Lapset saavat uida vain vanhemman valvonnassa. Pää edellä hyppääminen laiturilta on kielletty. Tulta ei saa tehdä rannalle. Roskat on kerättävä pois ja ranta on jätettävä siistiin kuntoon. Koirien uittaminen rannalla ei ole sallittua. Muistakaa olla varovaisia kun ollaan veden kanssa tekemisissä. Vahtikaa toisianne. Hätätilanteissa soittakaa yleiseen hätänumeroon 112.

Kaivot:

Alueella on kaksi kaivoa yhteisessä käytössä. Vettä saa kaivosta pumpaamalla. Älä jätä vettä valumaan turhaan. Autoja tai muita bensaa käyttäviä kulkuneuvoja ja laitteita ei saa jättää lähelle kaivoa, jotta mitään ylimääräistä ei valu juotavaan veteen. Kaivoissa ilmenevistä ongelmista pitää soittaa Hämeen luontokeskukselle.

Avainten nouto ja luovuttaminen:

Varauksen yhteydessä annetaan ohjeet mistä voi avaimen hakea ja milloin. Tapoja on kaksi. Evokeskuksen ollessa kiinni voi avaimet noutaa Tuuloksen nesteeltä maksu tositetta vastaan. Evokeskukselta voi avaimet noutaa sen ollessa auki maksutositetta vastaan. Muistakaa siis tarkistaa varaamasi päivä, haluamasi varaus kohde sekä maksutositte mukaan, muuten voi jäädä avaimet saamatta. Tämä helpottaa taas avainten luovuttajaa ja nopeuttaa toimintaa, ettei tarvitse soittaa maksun perään. Evokeskuksen opas ei valitettavasti voi ottaa varauksia vastaan vaan kaikki on tehtävä puhelimitse Hämeen luontokeskukseen.

Avaimet palautetaan samaan paikkaan mistä ne on noudettu, eli Tuuloksen avaimet menevät takaisin Tuulokseen ja Evokeskuksen avaimet Evokeskukselle. Palauttakaa avaimet määrä ajassa, jotta mahdolliset seuraavat retkeilijät pääsevät varaamaansa kohteeseen hänelle luvatussa ajassa. Avainten hävittämisestä peritään 50 euron sakko.

Mukavaa retkeilyä kaikille ja nauttikaa luonnosta.

Muistutuksena vielä yleisiä jokamiehen oikeuksia, jotka ovat voimassa myös Evon nuorisoleirikeskuksen ja koko retkeilyalueella.

Evon retkeilyalueella:

- Lemmikkieläimiä ei saa pitää irrallaan
- Älä roskaa luontoa
- Rakennelmia tai muistomerkkejä ei saa vahingoittaa
- Avotulta ei saa tehdä metsäpalovaroituksen aikana
- Puita ei saa kaataa eikä oksia repiä puista.
- Uhanalaisten ja harvinaisten kasvien kerääminen on kielletty
- Moottoriajoneuvolla ajaminen muualla kuin teillä on kielletty
- Kalastaminen tietyillä koekalastuksen järvillä ei ole sallittua
- Pienriistan metsästäminen ilman lupaa on kielletty
- Älä häiritse muita ihmisiä omalla toiminnallasi, muista antaa muille retkeilijöille rauha

Saat tehdä:

- Vapaa liikkuminen jokamiehen oikeuksin
- Marjojen ja sienien kerääminen
- Tilapäinen majoittuminen maastossa, suosittelemme siihen varattuja alueita ja laavuja
- Tulet saa tehdä sille varatulle paikalle, muista metsäpalovaroitukset!
- Onkiminen, pilkkiminen ja viehekalastus ovat sallittua kalastuslain mukaan seuraavilla järvillä: Kylökkäänjärvi, Lapinjärvi, Vähä-Ruuhijärvi, Latvajärvi, Rieskalampi, Sorsajärvi, Savijärvi, Rahtijärvi, Alinen- Keskinen- ja Ylinen Rautjärvi.
- Kalastaminen on myös mahdollista Niemisjärvien virkistyskalastusalueella kalastusluvan hankkineilla.
- Nauttia luonnosta ja raikkaasta ulkoilmasta
- Suositeltavaa on jättää stressi retkeilyalueelle

(luontoon.fi)

NUORISOLEIRIKESKUKSEN KÄYTTÖOPAS ASIKKAILLE ENGLANNIKSI

Guidelines for Evo camping centre.

Reservations:

Here in Evo camping centre we have four camp segments which you can reserve. When you reserve this kind of place you have drytoilets, woodshed, campfire sites and place to sleep available for you and your crew. It is possible arrange a jamboree for over 10 000 people or smaller camps for less than 100 people.

The camping centre has also Käenpesä lean-to shelter and two campfire shelters to reserve. The price is 65 € for a day for a shelter. Camp segments cost 1,5 € for a day per person, minimum 45 € for a day.

You can make or ask for reservations phone number
0205 46 6430 Hämeen luontokeskus, Häme visitor centre.

You can find more information www.outdoors.fi/evo

And if you have any concerns, toilets are full or you are out of woods, please call this number; 0205 64 4630 Häme visitor centre!

Rules for the structures:

Outhouse /drytoilet:

Remember when you are using an outhouse there is no water. Do not throw anything to the toilet for example tampons or sanitary towels, there is a carbage bin for that. Before you leave you can put a scoop of litter to the toilet. In Finland we do not stand on the toilet bowl, so we hope that you will do the same and sit on it. Remember to close the toilet cover and also close the door behind you.

Wood shed:

Use a saw and an axe carefully. Children can use a saw or an axe only when adults are watching. Do not make fire when there is forest fire warning. Make fire only in a marked campfire place. Make fire only with the wood material from the wood shed. Do not destroy plants, trees or anything else that grows in a forest.

Käenpesä Lean-to shelter:

This is a lean-to shelter to be reserved. 10 people can sleep here. With one key you can go the drytoilet, the wood shed and the carbage shed. Do not leave fire alone inside the house. Do not make fire outside if there is forest fire warning. Use only wood from the wood shed for making fire. Remember to lock the door before you leave the lean-to shelter. Clear your carbages.

Carbage shed:

Sort your carbage to tins. In bigger camps this shelter is not open. If tins are full please call Häme visitor centre, number 0205 64 4630. Remember to close the door.

Well:

The well is for everyone. Pump water. Do not leave water to spoil. If there are any concerns please call immediately to Häme visitor centre, number 0205 64 4630.

Beach:

The beach is for everyone but remember a few things. Please take care of your children when they are swimming. Do not jump your head first in the water. Dogs are not allowed to swim here. Please do not make fire to the beach. Clear your carbage and leave the beach in better shape than it was before you came here.

Programme area, Oravanmiilu:

Do not harm nature in any way. This is a place where it is possible to arrange some programme for your group. This is in everybody's use.

The campfire shelters:

There are two bigger campfire shelters to be reserved. This costs 65 euro per day. For this shelter key you can go to drytoilets, a garbage shed and you have electricity. Remember to close things before you are leaving.

Camp segments:

These places are available to put a tent if you have reservation for this location. Do not harm nature in any ways.

These rules are the same for everybody. Read all instructions carefully and if you have questions you can ask Häme visitor centre, number 0205 64 4630.

(outdoors.fi)

(ilmainensanakirja.org)

Evon nuorisoleirikeskuksen viitoitus suunnitelma



Viitoitussuunnitelman karttaselitteet

Kartalla olevat numeroidut pisteet ovat maaliskuun 2013 paikannettuja kohteita, jotka kuuluivat alkuperäiseen viitoitussuunnitelmaan. Haastatteluiden ja kokemuksen avulla rajattiin työstä väistämismääräyksiä pois. Kaikki kohteet on laitettu Metsähallituksen Reiska paikkatietojärjestelmään selitteiden kera. Viitoitussuunnitelmassa otetaan kantaa liikennemerkeihin ja maasto-opasteiden sijainteihin. Opinnäytetyössä on selitetty kuinka paikat ovat valittu ja millä tavalla ne tulisi maastoon sijoittaa.

1. Tien laitaan voidaan sijoittaa pääopaste alueesta autoilijoille ja jalankulkijoille. Tämä tulo- ja menoväylä on tärkein leirialueella asioimisessa.
2. Alueellinen 40 kilometrin tuntinopeus liikennemerkki. Kertoo alueella asioiville, että alueella voi tulla yllätyksiä vastaan joiden kohtaamiseen voi vaikuttaa hyvällä tilanteella nopeudella.
3. Uimarannan ohjeistuskyltti siellä asioiville.
4. Parkkipaikka noin kymmenelle autolle, niin että ilmoitetaan lisäkilvellä mihin suuntaan autot ovat sallittu parkkeerata.
5. Parkkipaikka noin 5-10 autolle, niin ettei autot ole 15 metriä lähempänä juomakaivoa. Lisäkilvellä ilmoitettava mihin suuntaan autot ovat sallittu parkkeerata.
6. Leirialueen keskelle voidaan laittaa opastustaulu, lähellä kiinteitä rakennelmia ja nuotiokatoksia.
7. Opastaulu leirialueella asioiville, suunnattu autoileville.
8. Alueellinen 40 kilometrin tuntinopeus liikennemerkki.
9. Alueellinen 40 kilometrin tuntinopeus liikennemerkki.
10. Opastaulu autoileville, jos nähdään tarpeelliseksi.