

Jaakko Nyrhinen

**Kertunlaakson asukkaiden mielipiteet alueen taajama-
metsistä ja niiden hoidosta**

Opinnäytetyö

Kevät 2014

Seinäjoen ammattikorkeakoulu, Elintarvike ja maatalous

Metsätalouden koulutusohjelma



SEINÄJOEN AMMATTIKORKEAKOULU

Opinnäytetyön tiivistelmä

Koulutusyksikkö: Elintarvike ja maatalouden yksikkö

Koulutusohjelma: Metsätalouden koulutusohjelma

Suuntautumisvaihtoehto:

Tekijä: Jaakko Nyrhinen

Työn nimi: Kertunlaakson asukkaiden mielipiteet alueen taajamametsistä ja niiden hoidosta

Ohjaaja: Jorma Toopakka

Vuosi: 2014

Sivumäärä: 35

Liitteiden lukumäärä:2

Opinnäytetyön tarkoituksena oli kerätä tietoja Seinäjoella sijaitsevan Kertunlaakson asukkaiden mielipiteistä taajamametsiin liittyvän kyselytutkimuksen avulla. Kyselyllä pyrittiin kartoittamaan kaupungin kehittämiskohteita taajamametsäalueissa ja sitä, miten kaupungin tulisi tiedottaa hoitotoimenpiteistä.

Kertunlaakson 100 asukkaalle jaettiin kyselylomake suoraan postilaatikkoon. Vastauksia tuli lopulta 39 asukkaalta, mikä osoitti sen, että asukkaat ovat kiinnostuneita taajama-alueen metsien tilasta ja siitä, miten niitä tulisi hoitaa.

Asukkaat olivat hyvin kiinnostuneita alueen taajamametsien tulevaisuudesta. He halusivat olla mukana kehittämässä omaa asuinaluettaan. Taajamametsät koettiin tärkeinä alueen lasten leikkipaikkoina, jolloin niiden turvallisuus korostuu entistään.

Asukkaat antoivat hyvän tai tyydyttävän arvosanan metsien kunnosta. Monet pitivät tärkeänä, että metsiin pääsisi valoa. Metsien toivottiin olevan maisemoituja ja viihtyisyyttä lisääviä. Ensisijaisen tärkeäksi koettiin metsän antama suoja liikenteen melua ja saasteita vastaan. Asukkaat vaativat siis taajamametsältä paljon, mutta kaikkia on vaikea miellyttää kerralla. Se, että metsät luovat alueelle hyvän asumisympäristön, on ensisijaisen tärkeää. Metsän monipuolisuutta ei koettu tärkeimmäksi asiaksi, mikä näkyi siinä, että puistometsiin haluttiin enemmän havupuustoa kuin lehtipuustoa.

Taajamametsän hoitaminen ja suunnittelu on hankalaa, sillä kaikkia asukkaiden toiveita on hankala toteuttaa. On siis tärkeää saada asukkaat ymmärtämään taajamametsälle tehtävän muutoksen merkitys ja antaa sille hyvät perustelut.

SEINÄJOKI UNIVERSITY OF APPLIED SCIENCES

Thesis abstract

Faculty: Food and Agriculture Unit

Degree programme: Degree Programme in forestry

Specialisation:

Author/s: Jaakko Nyrhinen

Title of thesis: Kertunlaakso the opinion of citizens in urban area of forests and their treatment

Supervisor(s): Jorma Toopakka

Year:2014

Number of pages:35

Number of appendices:2

The thesis objective was to gather information on the Seinäjoki Kertunlaakso of customers' opinions urban forest-related survey. The survey sought to identify areas for development in urban forest areas, and how the city should inform management measures.

One hundred people of Kertunlaakso resident got questionnaire. The answers came from 39 residents, which showed that residents are interested in the urban area of the state of forests and how they should be managed.

The residents were very interested in the area of urban forest of the future. They would like to be involved in developing their own residential territory. Urban Forests were seen as important places for children's play area, so their safety is further emphasized.

Residents gave a good or satisfactory condition of the forests grade. Many considered it important that the forests would light. Forest hoped to be landscaped and comfort enhancing. The primary importance of the forest was seen as the protection afforded by the traffic noise and pollution. Residents, therefore, require a lot of urban forest, but it is difficult to please all the time. The fact that the forests in the area will create a good living environment, it is of paramount importance. Forest diversity was not seen as the most important issue, which was reflected in the fact that the park was to forests more conifers than deciduous trees. Urban forest management and planning is difficult, because all of the wishes of the residents are difficult to implement. It is therefore important that residents understand the utility of an amendment to the importance of the forest and give it a good reason

SISÄLTÖ

Opinnäytetyön tiivistelmä.....	2
Thesis abstract.....	3
SISÄLTÖ.....	4
Kuvio- ja taulukkoluetelo.....	6
Käytetyt termit ja lyhenteet	7
1 JOHDANTO	8
2 SEINÄJOEN KAUPUNGIN TAAJAMAMETSÄT	10
2.1 Viheralueiden hoitoluokitus ja hoitosuunnittelu	10
2.2 Taajamametsän hoitoluokat ja suunnittelu	11
2.3 Osallistaminen ja asukasyhteistyö	12
2.4 Puistosuunnittelu.....	13
2.5 Kertunlaakso taajamametsät.....	14
3 KAAVAT JA LAIT	15
3.1 Maakuntakaava.....	15
3.2 Yleiskaava.....	16
3.3 Asemakaava	16
4 KERTUNLAAKSON ASUKASKYSELY	17
4.1 Tutkimusmenetelmä ja toteutus	17
4.2 Kyselyn tulokset	17
4.2.1 Kertunlaakson puistojen tärkeys ja käytöntavoitteet	18
4.2.2 Minkälaisia metsiä Kertunlaaksossa arvostetaan ja halutaan	19
4.2.3 Miten asukkaat suhtautuvat kaupungin puistonhoitoon.....	22
4.2.4 Asukkaiden mielipiteet esimerkkikuvien kohteista.....	24
5 TULOSTEN TARKASTELU.....	26
5.1 Puistometsien arvostus, tarpeet ja kriteerit	27
5.2 Asukkaiden suhtautuminen puistometsienhoitoon ja tiedottamiseen	29
5.3 Asukkaiden mielipiteet asuintaajamasta ja puistometsästä.....	30
6 JOHTOPÄÄTÖKSET	32
LÄHTEET	34

LIITTEET.....36

Kuvio- ja taulukkoluetelo

Kuvio 1. Kuinka tärkeänä koetaan puistometsät oman asuinalueen läheisyydessä (n=39).	18
Kuvio 2. Vastaajan tärkeäksi kokemat tarpeet puistometsässä (n=39).	18
Kuvio 3. Mitä arvostetaan puistometsässä (n=39).	19
Kuvio 4. Asukkaiden kriteerit luonnon monimuotoisuuteen.	20
Kuvio 5. Mielenpito melusuojan tärkeydestä (n=39).	20
Kuvio 6. Minkälaista metsänrakennetta halutaan puistometsään yleisesti (n=39). ..	21
Kuvio 7. Mielenpito metsänrakenteen asumismuodon mukaan (n=39).	21
Kuvio 8. Mielenpito puistometsiin käytettävästä rahasta (n=39).	22
Kuvio 9. Kuinka hyvin kaupunki tiedottaa tulevista puistotöistä (n=37).	22
Kuvio 10. Kuinka tärkeänä koetaan osallistumisen alueen puistometsien suunnitteluun ja toteutukseen (n=39).	23
Kuvio 11. Asukkaiden mielenpito kuvan 3 hoitotöistä (n=38).	25
Taulukko 1. Seinäjoen kaupungin vihheralueiden hoitoluokitus.	11
Taulukko 2. C Taajamametsät (Seinäjoen kaupunki [Viitattu:10.1.2014]).	12

Käytetyt termit ja lyhenteet

Taajamametsä	Metsäalue, joka sijaitsee asutuksen välittömässä läheisyydessä. Alueen koko vaihtelee yleensä sen hoitoluokan mukaan. Taajamametsällä on useita eri alaluokituksia hoitoluokituksessa, esim. C2 on ulkoilu- ja virkistysmetsä.
Viheralueiden hoitoluokat	Viheralueiden hoitoluokat tehdään jokaisen kaupungin taajama-alueisiin. Tarkoituksena on helpottaa kaupungin alueen puistojen ja metsien hoitamista ja suunnittelua. Hoitoluokkia on eri viheralueille, niitä on yhteensä 4 pääluokkaa. Jokaisessa pääluokassa on noin 3-5 alaluokkaa
Lähimaisema	Lähimaisema on metsän lähinäkömää ihmisiä ympäröivästä tilasta. Metsä koetaan lähimaisemaksi alle 100 metrin etäisyydeltä. Lähellä näkeminen muuttuu enemmän kokemukselliseksi, sillä näköaistin lisäksi metsän aistiminen laajenee kuulo-, haju- ja tuntomaisemaksi. (Komulainen 2012.)
Oikeusvaikutteinen	Yleiskaava voidaan 1.1.2000 voimaan tulleen maankäyttö- ja rakennuslain mukaan laatia joko oikeusvaikutteisena tai oikeusvaikutuksettomana. Jos kaava on oikeusvaikutuseton, tulee se mainita kaavakartassa ja selostuksessa. Oikeusvaikutteinen yleiskaava vaikuttaa muuhun suunnitteluun ja viranomaistahoihin. (MRL 42 §.)

1 JOHDANTO

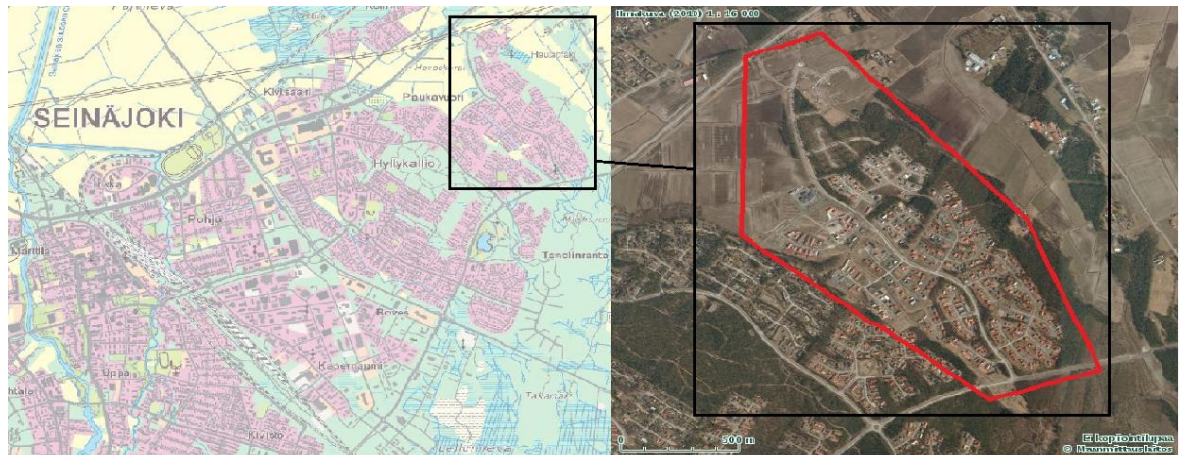
Seinäjoen kaupunki on laajentunut paljon viimeisten vuosikymmenten aikana. Seinäjoen kaupungin alueella asuu vuonna 2014 tammikuussa yhteensä 60472 asukasta. Seinäjokeen on liitetty pienempiä kuntia kuten Nurmo, Ylistaro ja Peräseinäjoki. (Väestöntietojärjestelmä 2014 [Viitattu 5.2.2014].)

Uusien kuntien liittymisen myötä kaupungin metsien määrä on lisääntynyt ja tulee kasvamaan entisestään uusien asuinalueiden myötä. Niiden merkitys tulee kasvamaan entistään. Asuinalueitaajamien metsät ja niiden hyvinvointi ovat ensisijaisen tärkeässä asemassa, kun puhutaan kaupungin luomasta katukuvasta ja maisemasta. Puistometsien hyvinvointi ja määrä heijastuu kaupungin kuvaan.

Opinnäytetyön idea tuli Seinäjoen kaupungin puistotoimelta. Puistotoimi tekee hoitosuunnitelman kaikille Seinäjoen kaupungin alueen taajamametsille. Hoitosuunnitelma on viimeksi päivitetty vuonna 2012. Seinäjoen kaupunki ei ole ennen tätä työtä kysynyt asukkaiden mielipiteitä taajamametsien hoidosta. Opinnäytetyön kysely toimii Seinäjoen kaupungille esimerkkinä siitä millaisena asukkaat kokevat taajamametsät.

Kertunlaakson puisto- ja taajamametsä sijaitsee 7 kilometriä Seinäjoen keskustasta länteen vanhan Nurmon kunnan alueella. Alue on ollut mediassa esillä Kertunlaakson lähelle tulevan ohitustien takia ja hanke on myös huolestuttanut alueen asukkaita.

Kertunlaaksoon on rakennettu vuodesta 2005 lähtien noin 400 omakotitaloa ja noin 50 rivitaloa. Asutusalueen koko on 115 hehtaaria. Alueella on puistometsiä 30 hehtaaria. (Kertunlaakson hoitosuunnitelma 2012.)



Kuva 1. Kertunlaakson alue rajattuna punaisella viivalla (Karttapaikka & paikkatietoikkuna [Viitattu10.1.2014])

Työn tarkoituksena on kehittää Seinäjoen kaupungin metsien hoitoa ja antaa uutta tietoa puistometsien hoidosta, jossa on otettu mukaan alueen asukkaiden mielipiteet. Opinnäytetyön ja kyselytutkimuksen tavoitteena on selvittää Kertunlaakson puistometsien turvallisuus, hyvinvointi ja monipuolisuuden kehittämismahdollisuudet. Sen lisäksi työssä tuodaan esille asukkaiden mielipide taajamametsistä se millaisena asukkaat näkevät taajamametsän merkityksen omalla asuinalueellaan.

Suurella osalla Euroopan väestöstä on terveydellisiä ongelmia. Taustalla ovat usein henkinen uupuminen, ylipaino sekä vähäinen liikunta. Kaupunkilaistuminen, autoistuminen ja modernit informaatiotekniikat vaikuttavat osaksi väestön elintapoihin ja liikkumiseen. Luonnonympäristöjen vaikutus hyvinvointiin ja terveyteen on otettu terveydenedistämistyön yhdeksi kehityshaasteeksi 2000-luvulla ulkomaille sekä Suomessa. (Tyrvänen & Korpela 2009.) Asuintaajamien asukkaiden hyvinvoinnin parantaminen on yksi hyvä syy sille, miksi tällaista taajamametsähoitoa on hyvä kehittää jatkossa.

2 SEINÄJOEN KAUPUNGIN TAAJAMAMETSÄT

Nykyisen Seinäjoen alueella on yhteensä 300 hehtaaria puistometsää, lisäksi kaupungin omistuksessa on 6000 hehtaaria talousmetsää. (Seinäjoen kaupunki [Viitattu 10.1.2014])

Taajamametsä voidaan saada viihtyisäksi ja esteettiseksi silloin, kun se otetaan huomioon asutusaluekaavaa suunniteltaessa. Suunnittelussa on otettava huomioon sijainti ja mahdolliset maisemalliset tekijät jo kaavoitusvaiheessa. Taajamametsän tarkoitus on parantaa alueen viihtyvyyttä ja suojata asukkaita melulta ja pölyltä. Mikäli taajamametsistä tehdään liian pieniä, nämä tarkoitukset kärsivät, eivätkä niiden suojavaikutukset ole niin hyviä kun ne voisivat olla. Taajamametsät joutuvat sen takia sopeutumaan isoihin muuttujiin ja altistuvat esimerkiksi valon ja vesitalouden muutoksiin sekä erilaisiin sairauksiin. Tällaiset asiat aiheuttavat turvallisuusriskejä asutus- ja virkistysalueilla. Erilaisia maankäyttöpaineita kohdistuu myös taajamametsiin. (Jalkanen ym. 2004, 103.)

2.1 Viheralueiden hoitoluokitus ja hoitosuunnittelu

Viheralueiden hoitoluokitusta suunniteltaessa aluetta tarkastellaan seuraavien asioiden pohjalta. Selvitykseen kuuluvat mm. lakien ja asetusten huomiointi, alueen kaavoitus, virkistysarvot, kaupungin taloudellinen tilanne sekä asukkaiden mielipiteet. Selvityksen jälkeen alueet voidaan luokitella omiin hoitoluokkiinsa.

Luokitus on keino kartoittaa missä asuinympäristön, virkistyskäytön, luonnon monimuotoisuuden ja maiseman kannalta tärkeät viheralueet sijaitsevat, määrittää millaisiksi ne halutaan kehittää ja kuinka suunnitella niiden tavoitetilaa, hoitoa, käyttöä ja rakentamisastetta. (Hägman. 2007. 4.)

Taulukko 1. Seinäjoen kaupungin viheralueiden hoitoluokitus.

Luokka:	Nimi:
A	Rakennetut viheralueet
A1	Edustusviheralue
A2	Käyttöviheralue
A3	Käyttö- ja suojaviheralue
B	Avoimet viheralueet
B1	Maisemapelto
B2	Käyttöniitty
B3	Maisemaniitty ja laidunalue
B4	Arvoniitty
C	Taajamametsät
C1	Lähimetsä
C2	Ulkoilu- ja virkistysmetsä
C3	Suojametsä
C4	Talouksmetsä
C5	Arvometsä
	Täydentävät luokat
E	Erityisalue
S	Suojelualue
R	Maankäytön muutosalue
O	Hoidon ulkopuolella oleva alue

Näillä pääluokilla on alaluokkia, jotka määritellään siinä vaiheessa kun tulevaa puistoaluetta suunnitellaan. Ensiksi määritellään mihin pääluokkaan alue kuuluu, sen jälkeen suunnitellaan mihin alaryhmään se luokitellaan. (Seinäjoen kaupunki [Viitattu 10.1.2014])

2.2 Taajamametsän hoitoluokat ja suunnittelu

Seinäjoen kaupunki käyttää puistometsien hoitosuunnitelmaa yhtenä osana puistometsiä, kun suunnitellaan mitä puistometsiä hoidetaan seuraavien vuosien aikana. Seinäjoen kaupungin budjetti puistoalueiden hoitoon on rajallinen. On turhaa tehdä suuria hoitosuunnitelmia taajamametsiin, koska aikatauluihin ja suunnitelmiin vaikuttavat useat muuttajat. Osa puistometsistä ehtii muuttua vuosien saatossa ennen kuin sinne ehditään tehdä hoitotoimia.(Seinäjoen kaupunki, 2012.)

Taulukko 2. C Taajamametsät (Seinäjoen kaupunki [Viitattu:10.1.2014]).

Luokka:	Nimi:	Kuvaus:	Hoito:
C1	Lähimetsä:	Hoidettu puusto ja kasvillisuus	Hoitotyöt 3 - 5 - 10 vuoden välein.
C2	Ulkoilu- ja virkistysmetsä:	Hoidettu puusto ja luonnonmukainen kasvillisuus, virkistyskäyttöön	Hoitotyöt 5 – 10 - 20 vuoden välein.
C3	Suojametsä:	Kasvillisuus monikerroksellista, suojavaikutus sekä terveellisyys- ja turvallisuuskohdat	Hoitotyöt 5 – 20 vuoden välein.
C4	Talousmetsä:	Metsätalous ja metsäluonnon monikäyttö	Hoitotyöt 10 – 20 vuoden välein.
C5	Arvometsä:	Kohteen erityinen sijainti, puusto, luonnontila, merkitys tai muu arvo yhdyskuntarakenteessa	Hoidon tarve riippuu kohteen erityisistä arvoista ja ominaisuuksista

2.3 Osallistaminen ja asukasyhteistyö

Taajamametsien suunnittelussa termillä osallistaminen tarkoitetaan yleisesti kunnan hallintorakenteiden ulkopuolelle ulottuvaa asukkaiden ja sidosryhmien edustajien ottamista mukaan työhön. Tyypillisiä osallistamisen tavoitteita ovat yhteistyön kehittäminen asukkaiden ja sidosryhmien kanssa, asenteiden, mielipiteiden ja tavoitteiden tutkiminen, avoimuuden lisääminen, tiedon välittäminen ja mielipiteiden kerääminen, turhien konfliktien ehkäisy ja niiden hallinta, tiedonkulu ja hyväksyttävyyden parantaminen ja demokraattinen päätöksenteko. (Pykäläinen ym. 2012, 65.)

Seinäjoen kaupunki tekee asukasyhteistyötä taajamametsäalueilla siten, että asukkailta tulevat hoitotoimenpidepyynnöt käsitellään ja tarkastellaan toteutumismahdollisuudet. (Seinäjoen kaupunki. [Viitattu:10.1.2014]) Pääosin Seinäjoen kaupunki toimii puistoalueilla itsenäisesti hoitoluokituksen ja hoitosuunnitelma mukaisesti. Tarvittaessa jälkikäteen perustellaan jo tehtyjä toimia.

2.4 Puistosuunnittelu

Kaupungille on tehty puisto- ja taajamametsien hoitosuunnitelma, jossa on inventoitu lähes kaikki Seinäjoen kaupungin puistometsät vuonna 2012. Hoitosuunnitelmaan on kerätty tietoja metsien hehtaarimäärästä, kasvupaikasta, puustosta ja sen iästä. Näiden tietojen lisäksi on kartoitettu mahdolliset hoitotyöt ja niiden ajankohta, sekä puistonhoitotoissa huomioon otettavat asiat, kuten yksittäiset vaarallisesti vahingoittuneet puut. Vahingoittuneet ja poistettavat puut merkataan maastoon nauhoittamalla puu. Lisäksi poistettavista puista tehdään kartta, jotta metsuri tietää, missä kohde sijaitsee.

Puistosuunnitteluun vaikuttaa asutuksen läheisyys, metsien koko ja kaavoitus. Suunnittelussa huomioonotettavia asioita ovat mm. virkistysmahdollisuudet tai leikkipuistot. Nämä asiat vaikuttavat siihen, minkälainen hoitoluokitus puisto- tai taajamametsälle annetaan. Taajamametsän suunnittelussa pyritään 10 vuoden taktiseen suunnitelmaan, jossa pohditaan, miltä suunniteltava metsä tulisi silloin näyttämään. (Pykäläinen ym. 2012, 52, 57.)

Seinäjoen kaupunki käyttää Kertunlaakson puistosuunnitelmaa yhtenä osana puistometsien toimintasuunnitelmaa. Kaupungin budjetti on rajallinen ja metsurit tekevät sen mitä ehtivät. On turhaa tehdä kovin suuria toimintasuunnitelmia, koska on paljon muuttujia, jotka vaikuttavat aikatauluun. Osa puistometsistä ehtii muuttua vuosien aikana ennen kuin sinne tullaan tekemään hoitotoimia.

Puistometsiä suunniteltaessa on monia huomioon otettavia asioita. Puistometsät ovat yleensä rakennusten ja tieväylien läheisyydessä. Alueella kulkee monesti sähköverkon johtoja ja muuta kunnallistekniikkaa. Kyseisillä alueilla työskentely voi aiheuttaa vaaratilanteita lähellä liikkuville ihmisille, mikä pitää huomioida jo suunnitteluvaiheessa.

Kertunlaakson puisto- ja hoitosuunnittelussa pyrittiin vähentämään kaupunkimaista ympäristöä, jolloin luonto ja metsäisyys korostuvat kaupunkiympäristössä. Tyrväisen ym. (2007,58) mukaan kaupunkiympäristö voi aiheuttaa terveyshaittoja vaikuttamalla suoraan terveyteen mm. ilmansaasteiden, sähkövalojen aiheuttaman valoisuuden ja melun kautta. Kaupunkiympäristön liialliset uhkat ja ärsykkeet voivat

aiheuttaa stressiä. Ne voivat ilmentyä sairauksina. Epämiellyttävä kaupunkiympäristö ja masentavat paikat kuten teollisuus- ja liikennealueet, voivat vaikuttaa mielenterveyteen ja aiheuttaa negatiivisia tunteita kuten pelkoa, ahdistumista, turhautumista, levottomuutta ja masennusta.

2.5 Kertunlaakso taajamametsät

Kertunlaakson alueella on noin 30 hehtaaria puistometsää. Suurin osa puustosta on noin 50 vuotta vanhaa sekametsää. Nuorta puustoa on vähemmän ja se painottuu mänty- ja koivupitoiseen sekapuustoon. (Seinäjoen kaupunki 2012.)

Kertunlaakson alueen metsät ovat kasvupaikkaluokitukseltaan kuivahkoja kankaita ja tuoreita kankaita. Tästä johtuen mäntypuustoa on enemmän kuin mitään muuta puulajia. Alueen vanhat kuuset ovat osaksi harsuuntuneet ja pystyyn kuivaneita, joiden elinvoimaisuutta tulee jatkossa tarkkailla. Tarkkailun merkitys korostuu etenkin silloin, kun on kyse asutuksen välittömässä läheisyydessä olevista kuusista. Suurin osa metsistä on asutuksen keskellä ja pienet alueet toimivat lähinnä näkösuojana asukkaille. (Seinäjoen kaupunki 2012.)

Kertunlaakson yleisin hoitoluokka on lähimetsä, koska alueen puistometsät sijaitsevat usein asuntojen välissä olevalla alueella. Pieninä alueina ne sopivat parhaiten lähimetsän hoitoluokituksen. Kustannuksiltaan lähimetsä on suhteellisen edullinen, koska siihen tarvitaan metsänhoitotoimia yleensä noin 5-10 vuoden välein riippuen kasvupaikasta ja sijainnista. (Seinäjoen kaupunki 2012)

Kertunlaakson asemakaavassa suurin osa alueen metsä/puistoalueista on merkitty kaavaan "VL" eli Lähivirkistysalueeksi (Seinäjoen kaupunki 2012). Alueiden pääasiallinen merkitys ja käyttötarkoitus esitetään kaavassa aluevaltausmerkinnoillä.

3 KAAVAT JA LAIT

Yhtenä tärkeänä tekijänä kaupungin puisto- ja taajamametsäsuunnittelussa ovat kaavat, ne ohjaavat mitenkä aluetta tulisi rakentamaa tulevaisuudessa ja miten sitä hoidetaan.

Kaupungit ja kunnat käyttävät alueen rakentamisessa ja suunnittelussa maakunta-, yleis- ja asemakaavaa. Tarkoituksena on helpottaa alueiden hoitoa ja suunnittelua. Jokaisella kaavalla on erilainen tarkoitus. Asemakaava kohdistuu tarkemmin tietyn alueen rakentamiseen ja suunnitteluun, kun taas yleiskaava kohdistuu kunnan tai sen osan yhdyskuntarakenteen ja maankäytön yleispiirteiden ohjaamiseen ja sekä toimintojen yhteen sovittamiseen. (Maankäyttö- ja rakennuslaki [Viitattu: 5.12.2013])

Metsälaki ei ole voimassa kaavojen suoja-alueella eikä asemakaava alueella, jos ei oteta huomioon niille osoitettuja alueita. Metsälaki ei ole voimassa alueilla, missä on toimenpiderajoitus asemakaavan laatimiseksi (Tenhola 2012, 49). Metsälaki ei ole voimassa oikeusvaikutteisten yleiskaavojen alueella, lukuun ottamatta maa- ja metsätalouteen ja virkistykseen osoitettuja alueita. (Maankäyttö ja rakennus laki 10§ [Viitattu:5.12.2013])

Yleis- ja asemakaavojen maa- ja metsätalousalueilla sekä yleiskaavojen virkistysalueella on toimittava metsälain ja maankäyttö- ja rakennuslain mukaisesti. Metsälaki edellyttää, että hakkuusta tehdään metsänkäyttöilmoitus ja uudistushakkuun jälkeen huolehditaan uuden puiston aikaansaamisesta, sekä säilytetään metsälain 10 § mainittujen erityisen tärkeiden elinympäristöjen ominaispiirteet. (Tenhola 2012, 49.)

3.1 Maakuntakaava

Maakunnalle suunnitteluun kuuluvat alueiden käytön suunnittelua ohjaava maakuntakaava sekä alueellinen kehittämisohjelma. Kehittämisohjelma säädetään alueellisesti erikseen. Maakunnan suunnittelussa otetaan huomioon valtakunnalliset tavoitteet. Kyseiset tavoitteet sovitetaan maakunta- ja paikallistasolla tehtyjen

suunnitelmien ja tavoitteiden mukaisesti. Maakunnan tavoitteellinen kehitys osoitetaan maakuntakaavassa. Siinä myös esitetään alueiden käytön ja yhdyskuntarakenteen periaatteet, ja osoitetaan maakunnan kehittämisen kannalta tarpeellisia alueita, sekä osoitetaan maakunnalle tarpeellisia alueita. (Tenhola 2012, 45.)

3.2 Yleiskaava

Yleiskaavan tarkoitus on ohjata kunnan osan yhdyskuntarakennetta ja maankäyttöä sekä toimintojen yhteen sovittamista. Mikäli asemakaavaa ei laadita jollekin alueelle, yleiskaavalla voidaan ohjata suoraa maankäyttöä ja rakentamista alueelle. Teemakohtaisia yleiskaavoja voidaan laatia viheralueille, jotka käsittelevät virkistystä ja luonnon elinvoimaisuuden ylläpitoa. Kunta laatii ja hyväksyy yleis- ja asemakaavan. (Tenhola 2012, 45.)

3.3 Asemakaava

Yksityiskohtaiseen järjestämiseen, rakentamiseen ja kehittämiseen laaditaan asemakaava. Tarkoituksena on osoittaa tarpeelliset alueet eri käyttötarkoituksia varten. Asemakaavalla ohjataan rakentamista, muuta maankäyttöä, paikallisten olosuhteiden kaupunki- ja maisemakuvan edistämistä ja kaavan muun ohjaustavoitteen edellyttämällä tavalla. (Tenhola 2012,45.)

4 KERTUNLAAKSON ASUKASKYSELY

4.1 Tutkimusmenetelmä ja toteutus

Kyselytutkimus toteutettiin yhdessä Seinäjoen kaupungin viherpäällikön Kari Kankaanpään kanssa. Kyselyllä selvitettiin Kertunlaakson asukkaiden mielipidettä taa-jamametsistä ja niiden hoidosta. Tutkimus rajattiin Kertunlaakson asuinalueeseen. Kyselylomake tehtiin mahdollisimman yksinkertaiseksi monivalintatehtäväksi, joka on nopea tehdä eikä vaadi paljoa vaivaa. Asukkailla oli osaan kysymyksiin kommentointimahdollisuus. Kyselylomakkeen lopussa asukkaat saivat kommentoida mielipiteensä vapaasti puistometsistä sille varatulle osiolla.

Kyselylomakkeet lähetettiin huhtikuun 2013 lopussa ja vastausaikaa annettiin seuraavan toukokuun loppuun asti. Kyselylomakkeita lähetettiin sadalle Kertunlaakson asukkaalle. Kyselylomakkeitten jakelu painotettiin pääosin talouksille, jotka asuivat lähellä puistometsiä. Kyselyn vastausprosentiksi tuli 39 %. Vastanneista suurin osa oli omakotitalouksia. Kyselylomake toimitettiin 70 omakotitaloon ja 30 rivitaloon. Kyselyyn vastasi 28 omakotitaloutta ja 11 rivitalo-taloutta eli molemmista noin puolet osallistui kyselyyn. Kyselyyn vastaamishalukkuutta paransi 50 euron lahjakorttiarvonta Seinäjoen kaupunginteatteriin.

Kyselyssä kysyttiin asukkaiden mielipidettä metsähoitoon käytettävistä rahoista, miten metsää tulisi hoitaa, mitä sinne tulisi jättää, mitkä ovat puistometsän käytön ja tavoitteet ja minkälaisia ominaisuuksia puistometsältä halutaan. Käytetty kyselylomake ja saate ovat liitteessä 1.

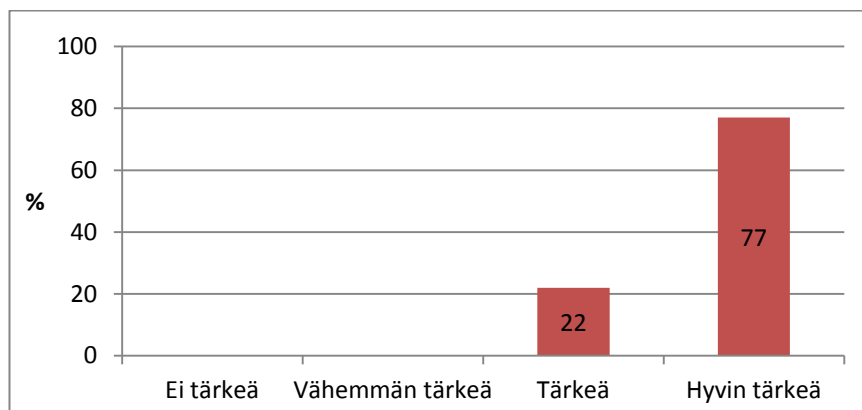
4.2 Kyselyn tulokset

Kyselylomakkeet jaettiin sataan Kertunlaaksolaiseen kotitalouteen. Vastausprosentiksi muodostui 39. Vastanneista 77 % oli naisia ja miehiä 18 %, lisäksi yhdessä vastanneiden osuus oli 5 %. Vastausaikaa oli yksi kuukausi ja vastaukset lähetettiin Seinäjoen kaupungille. Suurin osa kyselyyn vastanneista oli perheellisiä kotitalouksia. Riippumatta vastaajan sukupuolesta kysymykseen vastattiin yleensä

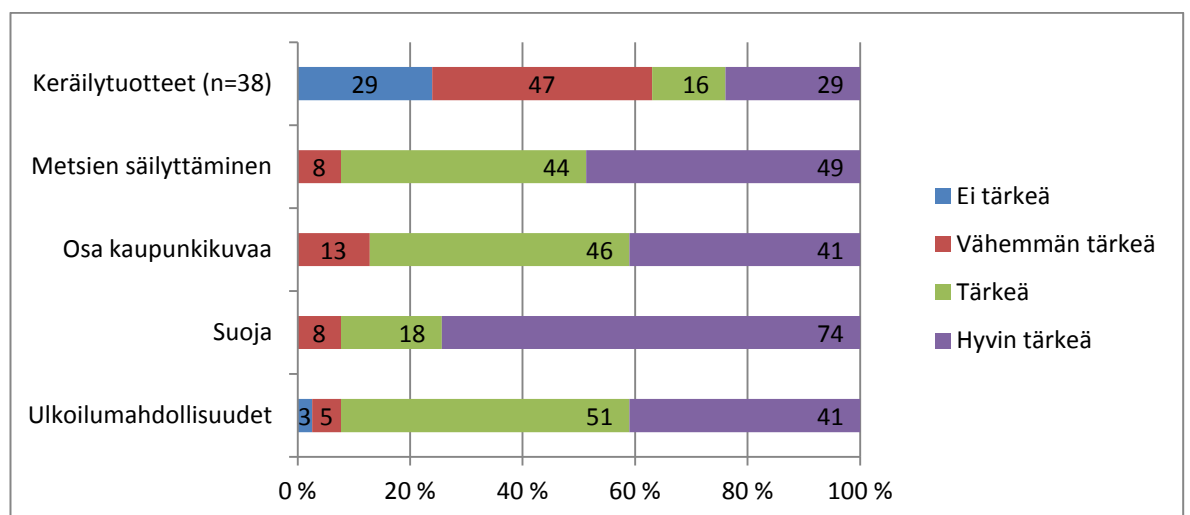
koko perheen näkökulmasta, ei vain yksittäisen vastaajan näkökulmasta. Kyselyyn vastanneet olivat ikä-jakaumaltaan suurimmaksi osaksi 30–60-vuoden ikäisiä perheellisiä omakotitalouksia.

4.2.1 Kertunlaakson puistojen tärkeys ja käytöntavoitteet

Asukkaat kokivat alueen metsät todella tärkeäksi, 39 vastaajasta lähes 80 % koki puistometsät hyvin tärkeäksi ja loput 20 % tärkeäksi. (Kuvio 1)



Kuvio 1. Kuinka tärkeänä koetaan puistometsät oman asuinalueen läheisyydessä (n=39).



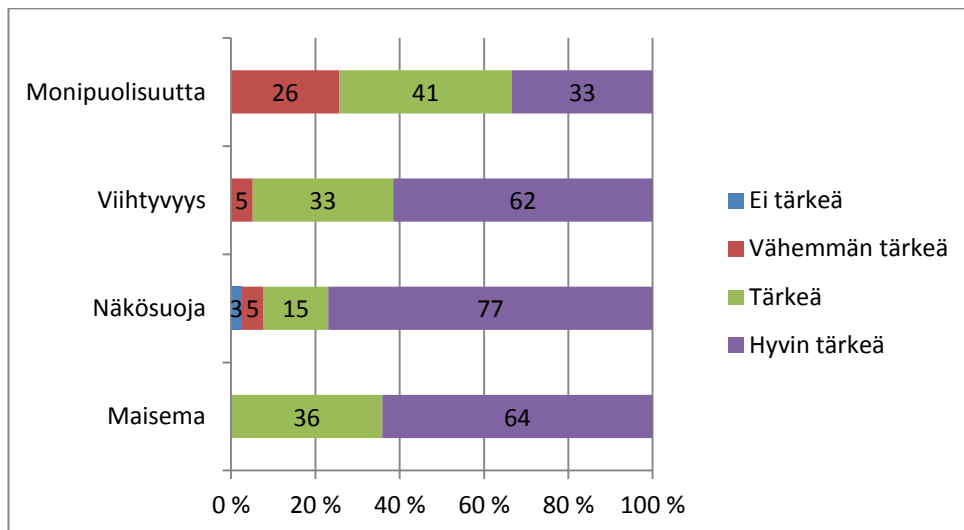
Kuvio 2. Vastaajan tärkeäksi kokemat tarpeet puistometsässä (n=39).

Alueen puistometsät koetaan erityisen tärkeänä. Metsän antama suoja koettiin hyvin tärkeäksi 74 prosenttisesti, 18 prosenttisesti tärkeäksi, ja loput vähemmän tärkeäksi. 85 % vastanneista koki, että puistometsät ovat tärkeä tai hyvin tärkeä

osa kaupunkikuvaa. Kyselyyn osallistuneista kaikki kokivat asian vähintään ”tärkeäksi”. Metsien säilyttäminen sai suurimman arvostuksen, sillä 92 % vastaajista piti sitä tärkeänä tai hyvin tärkeänä. Sama vaikutelma tuli kyselyn ensimmäisestä kysymyksestä, jossa kysyttiin, kuinka tärkeänä asukkaat kokevat kertunlaakson puistometsät, (kuvio 1) jossa oli lähes samanlainen tulos. (Kuvio 2)

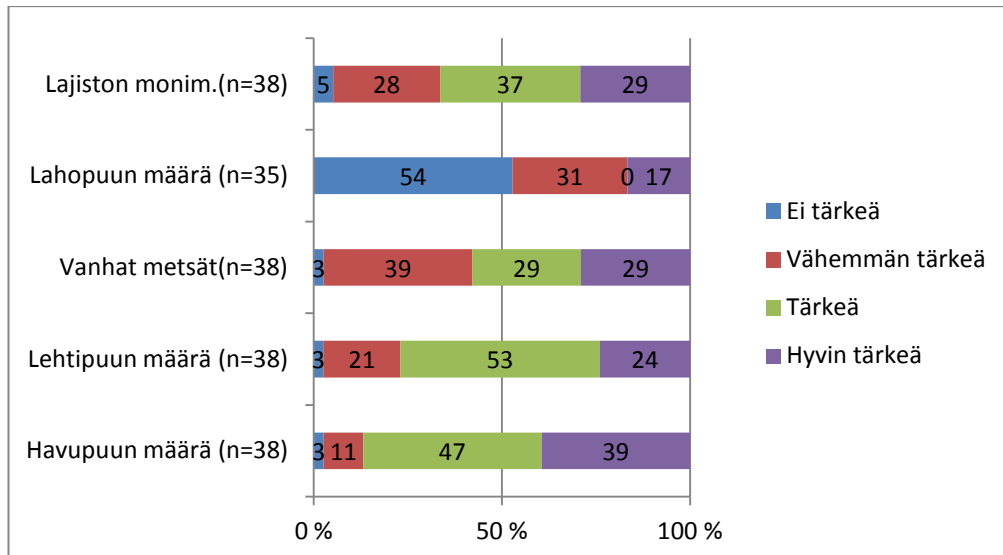
4.2.2 Minkälaisia metsiä Kertunlaaksossa arvostetaan ja halutaan

Maisemaa ja maisemointia pidetään tärkeänä osana puistometsää. 77 % vastaajista koki puistometsän antaman näkösuojan hyvin tärkeäksi tekijäksi puistometsässä. Monipuolisuuden ja viihtyisyyden asukkaat kokivat selvästi vähemmän tärkeäksi. (Kuvio 3)



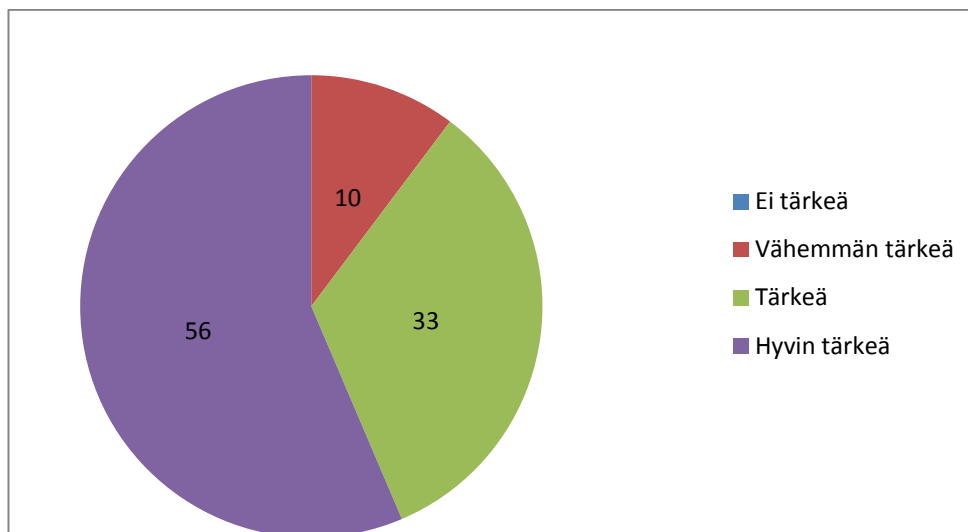
Kuvio 3. Mitä arvostetaan puistometsässä (n=39).

33 prosenttia vastaajista koki monipuolisuuden hyvin tärkeäksi. Tämä osoittaa sen, että alueen monipuolisuudella on vähemmän merkitystä kun maisemalla ja näkösuojalla. Viihtyvyys, näkösuoja ja maisema koettiin pääasiallisesti tärkeäksi tai hyvin tärkeäksi. (Kuvio 3)



Kuvio 4. Asukkaiden kriteerit luonnon monimuotoisuuteen.

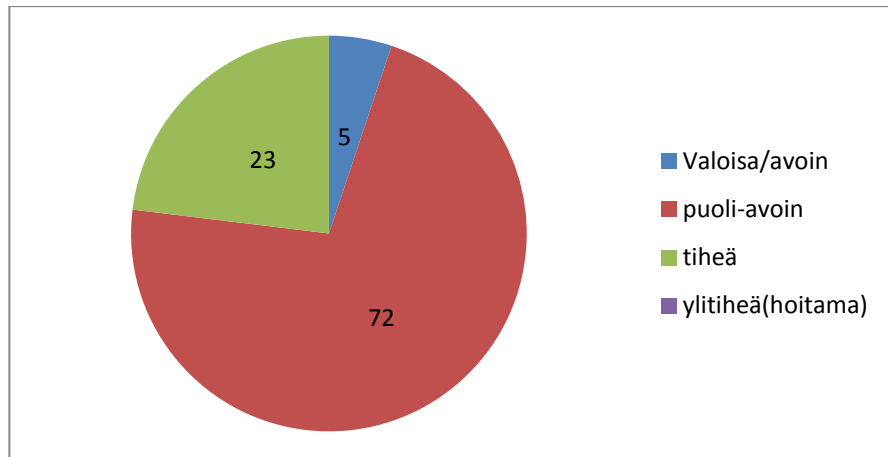
Kyselyn perusteella voitiin todeta, että asukkaat kokivat havu- ja lehtipuun määrän tärkeänä tai hyvin tärkeänä. Lahopuun määrä ja lajiston monimuotoisuus koettiin pääosin vähemmän tärkeinä tai ei tärkeinä ollenkaan. (Kuvio 4)



Kuvio 5. Mielenpiteet melusuojan tärkeydestä (n=39).

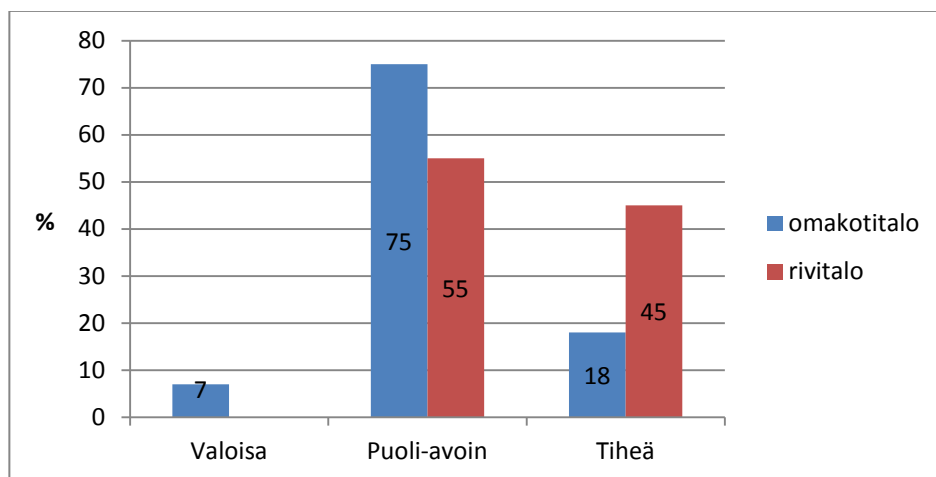
Kuten ympyräkaaviossa käy ilmi, 90 % kertunlaakson asukkaista pitää tärkeänä tai hyvin tärkeänä melusuojaa. (Kuvio 5)

Kertunlaakson asuintaajaman lähelle tulevan itäisen ohitustien vaikutus tulisi ennakoida ajoissa. Etenkin, kun tulos melusuojan tärkeydestä on näin selvä. Ehdittäisiin vaikuttamaan alueen tuleviin muutoksiin. Alueelle on kaavailtu tien ja asutusalueen väliin suojaviheraluetta.



Kuvio 6. Minkälaista metsänrakennetta halutaan puistometsään yleisesti (n=39).

Puistometsän rakenteessa puoliavointa puistometsää kannatti 72 % vastaajista, joka kertoo selkeästi sen, millaista metsää yleisesti Kertunlaakson asuinalueella halutaan. (Kuvio 6)

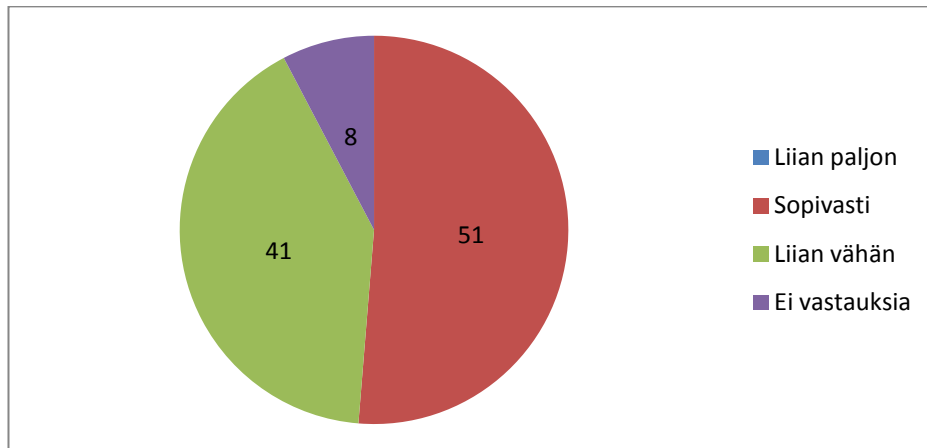


Kuvio 7. Mielenpito metsänrakenteen asumismuodon mukaan (n=39).

23 % vastanneista suositteli tiheää puistometsää. Heistä puolet on rivitalon asukkaita. Tästä voidaan päätellä, että he kokevat puistometsät tärkeänä näkö- ja melusuojana eikä pelkästään maisemallisena viihtyisänä metsänä. Vastausvaihtoehtona oli myös ylitiheä metsä, jota kukaan ei suosittelut. (Kuvio 7)

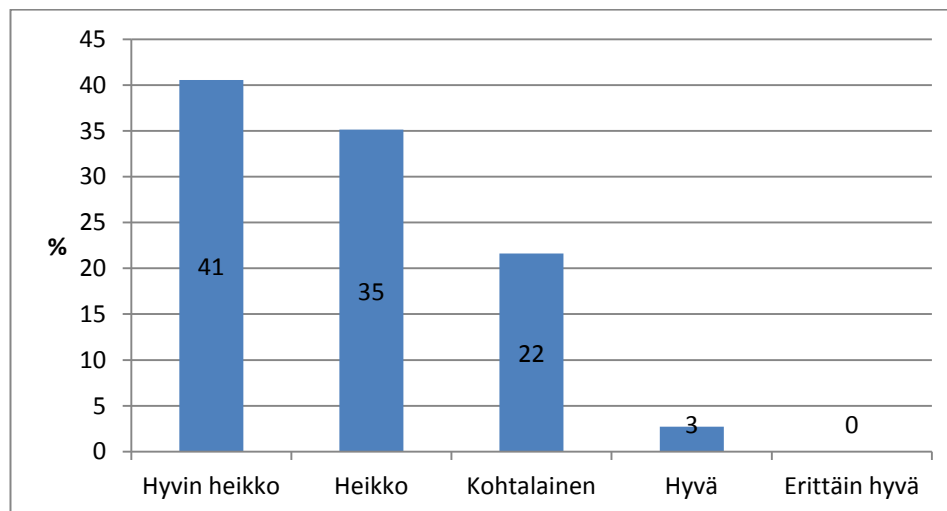
Rivi- ja omakotitalo asukkailla oli selvästi eroavaisuutta vaihtoehdon ”tiheä” kanssa, sillä lähes puolet rivitalon asukkaista koki tiheän metsänrakenteen hyväksi vaihtoehdoksi. Suojaisempaa metsää haluavat rivitalonasukkaat eivät koe ympäröivää metsää niin esteettisesti tärkeänä kuin omakotitalon asukkaat.

4.2.3 Miten asukkaat suhtautuvat kaupungin puistonhoitoon



Kuvio 8. Mieli pide puistometsiin käytettävästä rahasta (n=39).

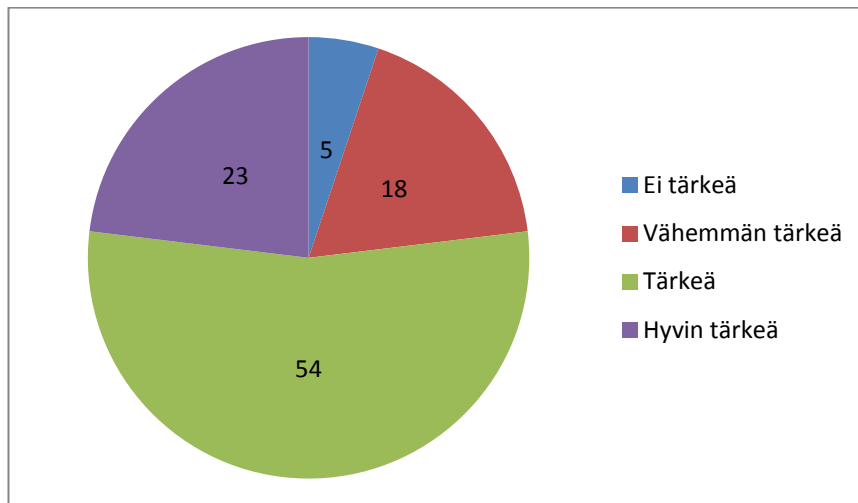
Asukkaat, jotka vastasivat kysymykseen ”liian vähän”, haluavat kaupungin hoitavan alueita yleisesti paremmin. Asukkaat haluavat, että kaupunki hoitaisi pajukoiden raivaamisen ajoissa ja ajaisi puutähteet alueilta nopeasti pois. Asuntojen välittömässä läheisyydessä olevat metsät, sekä alueen kukkaistutukset koettiin myös ensisijaisen tärkeiksi. (Kuvio 8)



Kuvio 9. Kuinka hyvin kaupunki tiedottaa tulevista puistotoista (n=37).

Kysymys kertoo siitä, kuinka hyvin asukkaan mielestä kaupunki tiedottaa hoitotoimenpiteistä. Tässä kohdassa käy ilmi, että 76 % asukkaista piti kaupungin tiedottamista heikkona tai hyvin heikkona. Tämä kuvaa sitä, että alueen asukkaat ovat selvästi tyytymättömiä kaupungin tiedottamiseen puistometsien hoidosta. (kuvio 9.) Kaupungin toivottiin ilmoitettavan tulevista hoitotoimenpiteistä, samoin asuk-

kaat halusivat, että heidän äänensä saataisiin kuuluviin tehtävissä tulevissa toimenpiteissä.



Kuvio 10. Kuinka tärkeänä koetaan osallistumisen alueen puistometsien suunnitteluun ja toteutukseen (n=39).

Kysymys 9 käsitteli asukkaiden mielipidettä osallistumisesta puistometsien suunnittelu ja toteutushalukkuuteen. 54 % piti asiaa tärkeänä ja 23 % hyvin tärkeänä. 18 % vastaajista koki asian vähemmän tärkeäksi. (Kuvio 9)

4.2.4 Asukkaiden mielipiteet esimerkkikuvien kohteista

Alue tulisi siistiä huonoista puista, mutta sitä ei tulisi poistaa kokonaan. Metsikkö on hyvä näköeste omakotitaloalueelle. (Rivitaloasutukseen mielipide kysymyksestä 10 kuvan kaksi metsäaluetta Kertunlaaksossa)

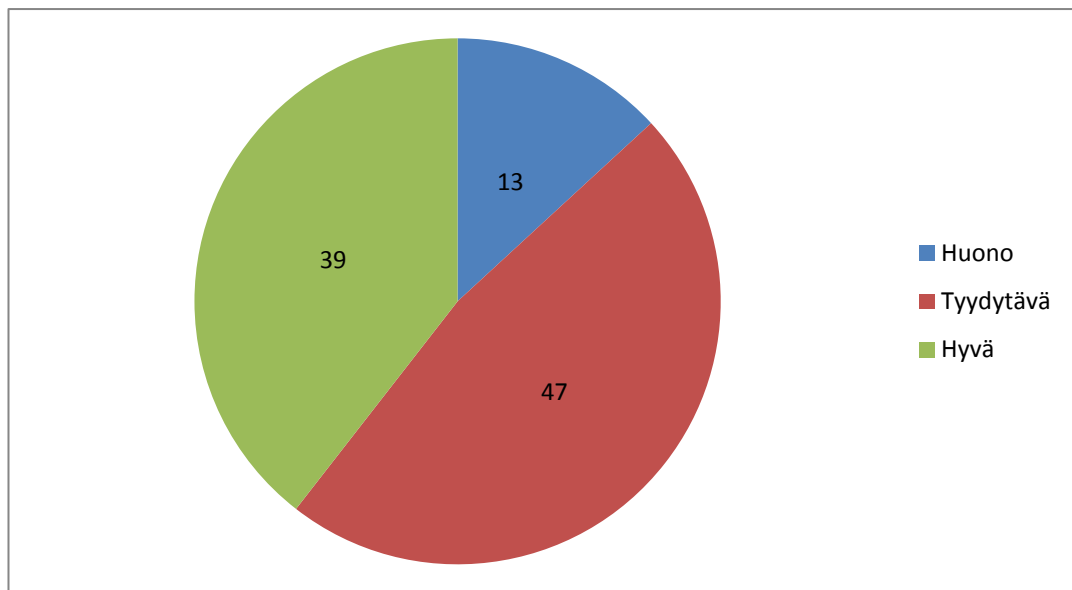


Kuva 2. Kertunlaakson risteys (kysymys 10) (kuva: Jaakko Nyrhinen).

Kysymyksessä 10 asukkaat olivat jakautuneet kahteen ryhmään. Toinen puoli vastaajista oli sitä mieltä, että puustolle ei pitäisi tehdä mitään. Toinen puoli taas halusi, että puustoa harvennettisiin. Asukkaat, jotka halusivat puuston harvennusta, kommentoivat kysymystä. Kysymykseen vastanneet Kertunlaakson asukkaat esittivät oman näkemyksensä siitä, minkälaisia hoitotoimia alueen metsälle olisi hyvä tehdä ja minkälaisia puita olisi hyvä jättää kyseiselle alueelle. 17 vastannutta halusi, ettei alueelle tehtäisi mitään, sillä metsikkö suojaa ympärillä asuvia läheisen tien melulta ja saasteilta.



Kuva 3. Kertunlaakson hoidettua metsää. (kysymyksessä 11 tarkoitettu alue.) (kuva: Jaakko Nyrhinen).



Kuvio 11. Asukkaiden mielipide kuvan 3 hoitotöistä (n=38).

”Lisää matalaa kasvustoa istuttaisin, sekä metsäalueelle, että tien ja pyörätien reunoille + väliin → kaupunkimaisempi ilme, eikä vain taloja pystymetsässä. (Naisen kommentti kysymykseen 11, kuvan kolme perusteella)”

Kyselyn perusteella, valtaosa vastanneista asukkaista on ollut selvästi tyytymättömiä kuvassa näkyvästä hoitotyön jäljestä. Vastajaat kommentoivat joko liian avoimesta näkymästä tai hakkuujätteet, jotka ovat kuvan perusteella jääneet alueelle.

5 TULOSTEN TARKASTELU

Useat kyselyyn vastanneet pitivät kyselyä onnistuneena. Kyselyn perusteella voitiin todeta minkälaisia mielipiteitä puistometsät aiheuttavat asukkaissa, sekä nähtiin se, mitä asukkaat ajattelevat puistometsistä. Kertunlaakson asukkaiden mielipiteet ja näkökulmat puistometsistä tulevat ensimmäistä kertaa esille Seinäjoen kaupungille. Kyselyä voidaan hyödyntää tulevaisuudessa, kun halutaan tuoda esille asukkaiden mielipiteet taajamametsistä ja niiden hoidosta. Kysely oli tärkeä Seinäjoen kaupungin puistotoimelle. Asukkaat kokivat kyselyn tärkeänä, koska vastausprosentti oli 39 %. Kyselyn vastausprosenttiin saattoi vaikuttaa vuoden päästä valmistuva ohitustie, joka tulee muuttamaan asutusaluetta huomattavasti.

”Houkuttelisi ostaa talo Kertunlaaksosta, mutta kaupunki ei ole mielestäni panostanut tonttien välisiin istutuksiin joten ei riittävää näkösuojaa (erityisesti Ossinkadun, Ranteentien, Aukustinkadun ja Anteronkadun jälkeisellä alueella). Toivon enemmän viimeistelyä kun uusia alueita rakennetaan. Siisti ulkoasu houkuttelee jäämään paikkakunnalle. Lisää värikkäitä istutuksia esim. eri kirsikkalajit, havupensaat ja kukkivat helppohoitoiset istutukset. Miinapuisto ja Norsupuisto ovat mielestäni mukavasti maisemoituja.” (Rivitalo asukas Kertunlaaksossa)

Kuten rivitaloasukas totesi kyselyssä, alueella ei ole riittävästi puistometsän antamaa näkösuojaa. Kertunlaakso on rakennettu osittain vanhalle peltoalueelle, jossa kasvaa hajanaisesti noin 20 vuotiaista koivikkoa. Alueesta muodostuu helposti kuva hoitamattomana taajamametsäalueena.

Alueella on suojaa antavaa puustoa joka voi hyvin. Metsäalueita on hoidettu kaupungin puistotoimen resurssien puitteissa, ja vaaralliset puut kaadetaan sitä mukaa, kun niitä tulee esiin. Kyselyssä asukkailta kyseltiin yleisesti ottaen mielipidettä alueen luonnon monimuotoisuudesta ja siitä, millaisia metsiä halutaan. Lisäksi haluttiin tietää, käyttääkö Seinäjoen kaupunki riittävästi rahaa metsäalueiden hoitamiseen ja kuinka tärkeänä puistometsät koetaan yleisesti. Asukkailta kysyttiin myös, haluavatko he saada tietoa hoitotoimenpiteistä ja voivatko he päästä mukaan suunnitteluun.

5.1 Puistometsien arvostus, tarpeet ja kriteerit

Vastaajista 77 % piti puistometsiä hyvin tärkeänä ja 22 % tärkeänä. Tämä kuvastaa sitä, että alueen metsät koetaan merkittävästi tärkeänä ympäristön viihtyvyyden kannalta. Vastaajista 78 % oli naisia. Voidaan myös ajatella, että kysymyksiin on vastattu perheen kesken. Alueella suurin osa asuvista on perheellisiä. (Kuvio 1)

Asukkailta kysyttiin, mitkä ovat tärkeäksi koettuja tarpeita puistometsässä (Kuvio 2). Eniten kannatusta herätti suojaisuus. Suojaisuus kyselyn käsitteenä tarkoittaa puistometsää, joka suojelee asuntoa melulta, pölyltä ja ilmansaasteilta, sekä peittää näkyvyyden rumaan maisemaan. Ulkoilumahdollisuudet saivat asukkailta kannatusta. Kyselyn ohessa kerätyissä kommentteissa toivottiin, että alueella sijaitsevaa pururataa laajenneltaisiin. Asukkaat pitivät metsien säilyttämistä tärkeänä osana kaupungin imagoa. Taajamametsät merkitsevät asukkaille lähes yhtä paljon kuin ulkoilumahdollisuudet.

Selvästi vähiten kiinnostusta herättivät keräilytuotteet eli marjat ja muut vastaavat. Puistometsällä on enemmän esteettistä arvoa kuin käytännöllistä arvoa.

Kertunlaaksolaiset arvostivat tärkeimmäksi asiaksi maisemia puistometsissä. Tästä voidaan päätellä, että hoitotöissä tulisi huomioida ensisijaisesti maiseman parantamista. näkösuoja koettiin myös tärkeäksi, se antaa asuinalueelle suojaa ja yksilön rauhaa, mutta sen tulee näyttää esteettisesti hyvältä. (Kuvio 3)

Viihtyisyyttä arvostettiin, mutta muutamalta taholta se koettiin vähemmän tärkeäksi. Viihtyisyydellä oli kuitenkin lähes yhtä suuri merkitys, mitä se oli maisemalla ja näkösuojalla. (kuvio 3)

Kaikki tekijät heijastuvat toisiinsa puistometsissä. Maisema ja monipuolinen luonto heijastuvat viihtyisyyteen ja päinvastoin. Samalla ne luovat asuinalueesta hyvän kuvan kaupungille.

Kertunlaakson asukkaat kokivat puistometsän hyvin tärkeäksi niin näkösuojan kun maiseman takia. Näkösuojan merkitys näkyi myös siinä, että haluttiin havupuustoa alueen metsiin enemmän, koska se antaa paremman ympärivuorokautisen suojan

kuin lehdet tiputtava lehtipuu. Lehtipuustoa on hyvä olla parantamassa maisemaa, se lisää väriä ja monipuolisuutta. (Kuvio 4)

Kyselyyn vastanneet pitivät enemmän havupuista kuin lehtipuista. Toiseksi eniten merkitystä annettiin lehtipuulle. Havupuu antaa enemmän suojaa saasteilta, melulta ja näkyvyydeltä kuin lehtipuu. Vastausten perusteella voidaan päätellä, että lehtipuustoa on hyvä jättää alueelle koristamaan ja monipuolistamaan maisemaa. Alue tulee pitää havupuuvaltaisena, se tuo suojaa enemmän kuin syksyllä lehdet tiputtava lehtipuusto (Kuvio 4). Kuten kuvio 3 käy ilmi, puistometsän antama melusuoja koetaan asukkaiden keskuudessa pääosin ”hyvin tärkeäksi” ja ”tärkeäksi”. Vastanneista 89 % kokee puistometsän antaman melusuojan vähintään ”tärkeäksi”. Kaikki asukkaat eivät kokeneet vanhaa metsää ja monipuolista lajistoa yhtä tärkeäksi kuin havu ja lehtipuu-metsiä. Vähiten kannatusta sai lahoppuusto.

Kysymyksessä 5 kysyttiin puistometsien tärkeyttä liikenteen melun vaimentamisessa ja millaista metsänrakennetta puistometsältä halutaan. Kyselyn perusteella puistometsän rakenteen tulee olla melulta suojaavaa, mutta silti puoliavoimaa metsää. Tämä kertoo siitä miten haasteellista puistometsän suunnittelu ja toteutus on. Haasteellisuutta on myös siinä, että metsillä on esteettistä merkitystä alueen viihtyvyyden kannalta. Metsien pitäisi vaimentaa liikenteestä johtuvaa melua ja estää liikenteestä aiheutuvia saasteita kulkeutumasta asutusalueen pihoille. Kyselyssä tämä näkyi selvästi, vastanneista ”hyvin tärkeänä” tai ”tärkeänä” piti 70 % sitä, että puistometsä antaa melusuojaa. (Kuvio 5)

Kysymyksessä 7 kysyttiin melusuojan tärkeydestä, joka osoittautui hyvin tärkeäksi puistometsissä, vastaajista vähintään ”tärkeä” piti 92 % puistometsien melusuojaa. Metsän lisäämisen suojan tärkeys oli nähtävissä myös muualla kyselyssä. (Kuvio 5)

Puistometsän rakenteessa vastaajista 72 % kannatti puoliavoimaa puistometsää. Kysymyksen tuloksesta voidaan todeta, että alueen asukkaat haluavat näkösuojametsiä. Kyseiset metsät ovat puoliavoimia ja monikerroksellisia. Monikerroksellisuus antaa ympärivuorokautisen näkösuojan. Kysymyksessä oli eroteltu hoidettu tiheä ja hoitamaton tiheä metsä, tämä selkeyttää asiaa entisestään. Hoidettu tiheä metsä sai 23 % kannatusta ja hoitamaton tiheä metsä ei ollenkaan. (Kuvio 6) Huomioitavaa oli kuvio 7 perusteella se, että omakotitalon ja rivitalon asukkailla on

näkemyseroissa poikkeavuutta. Rivitaloasukkaista 45 % suosi tiheätä metsää, kun tiheä metsää suosi omakotitaloasukaista vain 18 %.

Havupuuvaltainen metsä sai eniten kannatusta vastanneilta (kuvio 4). Havupuun suosioita voidaan perusteella sillä, että se antaa eniten suojaisuutta niin melulta kuin saasteilta. Näkösuoja korostui saamalla suosiota myös muualla kyselytutkimuksessa. Kannatusta sai myös metsäranteista puoli-avoinmetsä, joka antaa suojaa ja on maisemallisesti esteettinen taajama-asuinalue.

Kertunlaakson asemakaavan muutos ja laajennus -raportin mukaan ennustetaan suunnittelualueella vuonna 2030 ohikulkutien 55 desibelin päiväaikaisen ulkomelun ulottuvan Kertunlaakson kohdalla noin 95–135 metrin päähän tien keskilinjasta. Pohjan valtatie ulkomelun ulottuu puolestaan noin 180–300 metrin päähän tien keskilinjasta. Liikennemäärän ohikulkutiellä on ennustettu olevan noin 6700 ajoneuvoa/vrk ja Pohjan valtatie noin 5300 ajoneuvoa/vrk vuonna 2030. Suojaustarvetta tämä aiheuttaa ulkomelun päiväohjearvon 55 desibelin suhteen alueen pohjoisosissa. Itäisen ohikulkutien yleissuunnitelmassa Kertunlaakson kohdalle on esitetty meluvalleja suojaamaan nykyistä asutusta. (Seinäjäki 2009.)

5.2 Asukkaiden suhtautuminen puistometsienhoitoon ja tiedottamiseen

Asukkailta kysyttiin suhtautumista kaupungin tiedottamiseen puistometsien hoitotoimenpiteistä ja puistometsiin käytettävästä rahasta, sekä miten tärkeänä koettiin kysymyksissä olevat asiat. Asukkaat arvostelivat kaupungin toimia, siitä kuinka paljon heidän mielestään Seinäjoen kaupunki käyttää rahaa puistometsien hoitoon, ja kuinka hyvin kaupunki on ilmoittanut tulevista hoitosuunnitelmista ja kokevatko, että he itsekin voisivat olla mukana puiston hoitotoimenpiteiden suunnittelussa.

Kun kysyttiin rahankäyttöä puistometsiin, tulokset olivat kaksijakoiset. Noin puolet piti nykyistä kaupungin rahankäyttöä sopivana ja liian vähäisenä 46 %. Muutamat vastaajat jättivät vastaamatta tiedon puutteessa kokonaan kysymykseen, joka koski rahankäyttöä. He kommentoivat etteivät tiedä kuinka paljon kaupunki käyttää rahaa puistometsiin. (kuvio 8)

Kysymyksessä 6 asukkaat kommentoivat hajanaisesti. Haluttiin, että kaupunki käyttäisi puistometsiin enemmän rahaa esimerkiksi puistoistutuksiin, sekä asuinrakennusten välisiin metsäalueisiin, yleiseen siisteyteen ja pajukoituneiden ojanvarrien raivaamiseen.

Toivon enemmän istutuksia, kausikukkia esim. kesällä, tiestöjen reunojen siistimistä ja maisemointia, vanhojen puiden harventamista/uusien istuttamista. (Rivitalon asukas kertunlaaksosta, kommentti kysymyksessä 6)

Kysymysten 8 ja 9 aiheena oli ilmoitetaanko puistometsien hoidoista tarpeeksi ja onko asukkailla halua olla mukana hoitotöiden suunnittelussa.

Asukkaiden tyytymättömyys korostui kaupungin tiedottamisessa, kun 76 % piti sitä heikkona tai hyvin heikkona (Kuvio 9). Kaupungin tiedottamisen puutteet korostuivat myös kysymyksessä 9, missä asukkaat kokivat tärkeäksi osallistua puistometsien suunnitteluun ja toteutukseen. Vastaajista 54 % koki tärkeäksi ja 23 % hyvin tärkeäksi. Voidaan todeta, että asukkaat ovat halukkaita osallistumaan puistometsien hoitoon asuinalueellaan. (Kuvio 10)

Moitteita tuli asukkailta siitä, että tämä oli ensimmäinen kysely minkä he olivat saaneet kaupungilta aiheeseen liittyen. Kaikkia tämä aihe ei kiinnostanut sillä 5 % vastaajista ei pitänyt tärkeänä, että kaupunki ilmoittaisi metsien hoitotöistä. (kuvio 10)

Kysymyksen 8 kommentteista päätellen asukkaiden mielestä tavoitteluun paras tapa on, että kaupunki tiedottaisi ihmisiä lehden, sähköpostin, postin tai Internetin kautta. Alueen asukkaat ovat iältään suurimmaksi osaksi 30–60 vuotta. Voidaan olettaa, että lähes joka talouteen tulee paikallis-sanomalehti ja he osaavat käyttää sähköpostia sekä Internetiä. (kuvio 9)

5.3 Asukkaiden mielipiteet asuintaajamasta ja puistometsästä

Kyselyssä asukkailta kysyttiin, miten kuvissa olevat puistometsät tulisi hoitaa? Asukkaat suhtautuivat varovasti kuvan 2 risteysalueen tiheässä kasvavan männikön käsittelyyn. Alueen puistometsä vaimentaa vilkkaasti liikennöidystä risteyses-

tä tulevat melut ja vähentää saasteiden tuleamista asuinalueelle. Kyseisestä puistometsästä voidaan ottaa kyselyiden vastanneiden mielestä huonokuntoisempia puita pois, mikä tuo lisää elintilaa ympärillä olevalle puustolle ja parantaisi maisemaa. Samalla puistometsäalueella on nuorempaa mäntytaimikkoa, johon tehdään samassa yhteydessä taimikonhoito.

Kuvan 3 hoidettua puistometsää puolet vastaajista piti tyydyttävänä. Perusteluna oli, että alue oli jätetty liian avoimeksi, sekä kaivattiin alueen metsään enemmän suojaisuutta ja alueelle jääneet hakkuu tähteet vietäisiin pois. Metsän hoitoa koettiin myös hyväksi, mutta silti selvä enemmistö piti kuvan hoidettua metsää tyydyttävänä. Alueen metsiä hoidettaessa on otettava enemmän huomioon alueen näkösuojan pysyminen ja että se pysyisi monikerroksellisena metsänä.

Kuva 3 vääristää tilannetta, koska kaupunki kerää hakkuutähteet alueelta, jossa on tehnyt hoitotoimenpiteitä. Kuvassa olevat hakkuutähteet saivat monelta kyselyyn vastanneilta moitteita, kun niitä ei ole viety pois. Mielenpitoet kuvan metsistä osoittivat, että alueen asukkaat ovat varovaisia puistometsiin kohdistuvaan hoitotoimenpiteeseen. Metsäisyyttä tulee myös parantaa asuinalueella joka on rakennettu vanhoille peltoalueille, missä kasvaa vain muutamia koivuja ja pajukkoa.

Kaavassa merkityt metsä-/viheralueet tulee jatkossakin rauhoittaa. Siistimistarvetta on esim. Pajukkojen kitkemisen osalta. Tärkeä ulkoilullinen ja virkistyksellinen vapaa-ajan metsänyhteys tulee rakentaa ehdottoman pikaisesti Kertunlaaksosta Hyllykallion pururadalle. Tunneli yhteys on jo olemassa. Tarvitaan yhteys Mäki-hakolantieltä (lähellä olevaan pururataan). Näin kohtuullisilla kustannuksilla yhdistetään kertunlaaksolaiset jo olemassa olevaan metsämaisemaan. (Kertunlaakson omakotitalon asukas)

Kuten asukkaan kommentista selviää, Kertunlaakson lähelle saataisiin hyvä yhteys jo valmiiksi olevaan virkistysalueeseen, mikä helpottaisi Kertunlaakson asukkaita kulkemaan virkistysalueella.

6 JOHTOPÄÄTÖKSET

Alueelle tehty kyselytutkimus antoi kokemusta ja tietoa siitä miten asukkaat ajattelevat oman asuinympäristön metsästä. Kysely antoi tietoa myös puistometsien hoitoon liittyvistä mielipiteistä ja metsän tärkeydestä hyvinvoinnin kannalta. Tärkeimmäksi huomioksi kyselyn tuloksista nousi puistometsien tärkeys sekä asukkaiden halukkuus tulla mukaan taajamametsien suunnitteluun ja toteutukseen. Lisäksi kaikki 39 kyselyyn vastannutta piti vähintään ”tärkeänä” puistometsien merkitsevyyttä asuintaajamassa. Kyselylomake tuotti muutamille vastaajille vaikeuksia muutamissa kysymyksissä, mutta se ei vaikuttanut kokonaisuuteen.

Alueen hoitaminen tulee olemaan haasteellista, jos halutaan ottaa asukkaiden mielipide huomioon. Metsänrakenteista suosituin oli puoliavoin. Puoliavointa metsää kuvastaa parhaiten, metsän pintakerros johon pääsee valoa, mutta se antaa riittävää näkösuojaa metsän ympärillä asuvalle. Puoliavoimeen metsään tulisi siis pyrkiä kun tehdään hoitotoimia taajamametsässä joka vaikuttaa maisemaan. Suojametsää pidetään taas enemmän tiheänä ja lähes hoitamattomana.

Asuinpaikan sijainti myös määrää, minkälaista metsää tulee olla hoitotoimenpiteen jälkeen. Esimerkiksi isojen ja tiheästi liikennöityjen teiden varsilla olevat ns. suojametsät ovat tiheästi jätettyjä havupuuvaltaisia metsiä. Pyrkimyksenä on vaimentaa liikenteestä johtuvaa melua ja suojata asuinalue liikenteestä tulevilta saasteilta. Vähemmän liikennettä olevissa paikoissa ja asuinalueiden välissä taajamametsien esteettisyys korostuu enemmän, ja niiden viihtyisyyden sekä maiseman merkitys korostuu entisestään alueella.

Vanhat puistometsät tekevät hoitotoimenpiteistä haasteellisia. Hoitotoimenpidettä ei voida tehdä metsätaloudellisin keinoin. Asuntojen väliin pyritään jättämään monikerroksellista puustoa. Tärkeintä on, että metsää on asuinalueen ympärillä antamassa alueelle rauhoittavaa tunnelmaa. Tämä näkyi selvästi, koska kyselyn vastanneet toivat voimakkaasti esille sitä näkemystä, että alueen metsät tulisi säilyttää ja hoitaa hyvin jatkossakin.

Taajamametsillä on keskeinen tekijä koko ikänsä kaupungissa asuville lapsille. Heille on hyvä luoda jonkinlainen arvostus, kiinnostus ja suhde luontoon. Metsällä

on siis keskeinen tekijä oppimisympäristönä, lapsen leikkiessään metsässä. (Hamberg & Tyrväinen. 2012, 17). Tämä osoittaa, että Kertunlaakson tyyppisissä asutusalueissa on hyvä olla metsä ympärillä. Tulevaisuudessa kaupungit suurenevät ja asuinalueet laajenevat. Puistometsien tärkeys korostuu entistä enemmän. Ihmiset muuttavat maaseudulta töiden perässä kaupunkien tiheästi kaavoiteltuihin asuntoalueille. Hyvin suunnitellut puistometsät ja virkistysalueet tulevat korostumaan entisestään. Tärkeää on luoda jo suunnittelu vaiheessa asuintaajamassa asuvalle stressittömän asuinympäristön. Meluvallien riittävyyttä tulisi siis kyseenalaistaa olisiko se riittävä suoja melun ja liikenteen saasteiden ehkäisemiseksi asuintaajama alueella. (Pöyry) 2009 Kertunlaakson asemakaavan muutos ja laajennus raportin mukaan alueelle tullaan rakentamaan itäisen ohitustien ympärille meluvalleja suojaamaan liikenne haitoilta.

Opinnäytetyötä työstäessä huomasin taajamametsän monipuolisen, mutta haastavan toimintaympäristön. Jouduin myös pohtimaan työn aikana puistotyöntekijöiden, puistosuunnittelijoiden näkökulmia ja huomasin asukkaiden laajan mielipideskaalan siitä, millaisena taajamametsät koetaan.

Kiitos työstä kuuluu Seinäjoen kaupungin puistotoimelle erityisesti Kari Kankaanpäälle ja Hannu Ojaselle, jotka tarjosivat hyvää kokemusta taajamametsistä.

LÄHTEET

- Finlex.1999. Maankäyttö- ja rakennuslaki. [Verkojulkaisu]. Helsinki: Ympäristöministeriö. [Viitattu:20.11.2013]. Saatavana: <http://www.finlex.fi/fi/laki/ajantasa/1999/19990132>
- Häggman, B. 2007. Viheralueiden hoitoluokitus taajama-alueiden maankäytön ja viheralueiden suunnittelussa. [Verkojulkaisu]. Helsinki: Metsätalouden kehittämiskeskus Tapio. [Viitattu:20.11.2013]. Saatavissa: <http://www.metla.fi/tapahtumat/2007/kuntametsien-suunnittelu/bjarne-haggman-tapio.pdf>
- Jalkanen, R. Kajaste, T. Kauppinen, T. Pakkala, P. Rosengren, C. 2004. Ympäristö suunnittelun lähtökohtana. Helsinki: Rakennustieto Oy.
- Karttapaikka. Ei päiväystä. [Verkkosivu]. Helsinki. Maanmittauslaitos. [Viitattu:10.1.2014] Saatavana: <http://kansalaisen.karttapaikka.fi/kartanhaku/osoitehaku.html?lang=fi>
- Löfström, I. Asikainen, R. 2012. Suojametsien ja rakennettavien metsien hoito. Teoksessa: Hamberg, L. Löfström, I. Häkkinen, I. (toim.). Taajamametsät suunnittelu ja hoito. Helsinki: Metsäkustannus Oy, 117.
- Paikkatietoikkuna. Ei päiväystä. [Verkkosivu]. Helsinki. Maanmittauslaitos. [Viitattu:10.1.2014] Saatavana: <http://www.paikkatietoikkuna.fi/web/fi/kartta>
- Pykäläinen, J. Kurttila, M. Hamberg, L. Store, R. Asikainen, R. 2012. Taajamametsien hoidon suunnittelu. Teoksessa: Hamberg, L. Löfström, I. Häkkinen, I. (toim.). Taajamametsät suunnittelu ja hoito. Helsinki: Metsäkustannus Oy, 52, 62-65.
- Puisto ja viheralueet. Ei päiväystä. [Verkkosivu]. Seinäjoki. [Viitattu 10.12.2013]. Saatavana: <http://www.seinajoki.fi/asuminenjaymparisto/puistotjamesat.html>
- Seinäjoen kaupunki. 2012. Kertunlaakson hoitosuunnitelma. Seinäjoen kaupungin puistosuunnitelma 2011–2012
- Seinäjoki. 2009. Kertunlaakson (54) kaupunginosan asemakaavan muutos ja laajennus, alue III. [Verkojulkaisu]. [Viitattu:8.3.2014]. Saatavana: <http://www.seinajoki.fi/material/attachments/seinajokifi/asuminenjaymparisto/kaavoitus/asekaavat/seinajoenkertunlaakson54kaupunginosanasemakaavaalueiii/6DUQ8Z6KD/32596.pdf>
- Tenhola, T. 2012. Taajamametsiä koskeva lainsäädäntö ja maankäyttö. Teoksessa: Hamberg, L. Löfström, I. Häkkinen, I. (toim.). Taajamametsät suunnittelu ja hoito. Helsinki: Metsäkustannus Oy, 45-49.

- Tyrvänen, L. Silvennoinen, H. Korpela, K. Yle, M. 2007. Luonnon merkitys kaupunkilaisille ja vaikutus psyykkiseen hyvinvointiin. [www-lähde]. Metlan työraportti 52. Saatavana: <http://www.metla.fi/julkaisut/workingpapers/2007/mwp052-07.pdf>
- Tyrvänen, L. & Korpela, K. 2009. Luonnosta terveyttä onnistuneella kaupunkisuunnittelulla. Teoksessa: Faehnle, M. Bäcklund, P. Laine, M (toim.) Kaupunkiluontoa kaikille. Helsinki. Helsingin kaupungin tietokeskus, 57. Saatavana: http://www.hel.fi/hel2/Tietokeskus/julkaisut/pdf/09_12_16_Tutkimuksia_6_Backlund.pdf
- Viheralueiden hoitoluokitus. Ei päiväystä. [Verkkosivu]. Seinäjoen kaupunki. [Viitattu: 15.1.2014]. Saatavana: <http://www.seinajoki.fi/asuminenjaymparisto/puistotjametsat/viheralueidenkunnossapito/viheralueidenhoitoluokitus.html>
- Väestötietojärjestelmä. 2014. Asukasluvut tammikuu 2014. [Verkojulkaisu]. Helsinki. Väestörekisterikeskus. [Viitattu: 8.3.2014] Saatavana: <http://vrk.fi/default.aspx?docid=7809&site=3&id=0>

LIITTEET

LIITE 1. Kertunlaakson kyselytutkimus

LIITE 2. Kertunlaakson asemakaava

LIITE 1. Kyselytutkimus Kertunlaaksoon

Kysely Kertunlaaksolaisille puistometsien hoidosta

Arvoisa vastaanottaja,

Seinäjoen kaupunki tulee tekemään lähivuosina harvennuksia ja yksittäisten puiden poistoa Kertunlaakson alueella. Tämän tarkoitus on kehittää alueen metsiä oikeaan suuntaan ja luoda teille asukkaille viihtyisemmän ja mieluisamman asuin-ympäristön.

Tämän kyselyn tavoitteena on selvittää, mitä mieltä Kertunlaakson asukkaat ovat alueen puistometsistä, ja mihin suuntaan niitä pitäisi kehittää, sekä kuinka viihtyisyys lisääntyy kun puistometsiä hoidetaan asukkaiden näkökulmasta. Kysely on jätetty noin sadalle satunnaisesti valitulle Kertunlaakson asukkaalle. Vastaukset käsitellään nimettöminä ja erillään arvontalipukkeista.

Kysely on osa minun, Jaakko Nyrhisen Seinäjoen ammattikorkeakoulun Metsätalouden yksikön opinnäytetyötä, joka käsittelee Kertunlaakson puisto- ja taajama-metsien hoitosuunnitelmaa. Vastaamalla kyselyyn voitte vaikuttaa tuleviin hoito-toimenpiteisiin. **Kysely tulee palauttaa viimeistään 23.5.2013**



Kartalla näkyvä punaisella rajattu alue on kyselyssä tarkoitettu alue.

Yhteystiedot:

Jaakko Nyrhinen

Sähköposti: nyrhinen.jaakko@gmail.com

Seinäjoen kaupunki puistotoimi vihertyöpäällikkö

Kari Kankaanpää

Sähköposti: kari.jo.kankaanpaa@seinajoki.fi

Ympyröikää mielipidettänne parhaiten kuvaava vaihtoehto

1.

Kuinka tärkeänä koette puistometsät oman asuinalueesi läheisyydessä?			
Ei merkitystä	Vähän merkitystä	Tärkeä	Hyvin tärkeä
1	2	3	4

2.

Puistometsän käytön tavoitteet				
	Ei merkitystä	Vähän merkitystä	Tärkeä	Hyvin tärkeä
Ulkoilumahdollisuudet	1	2	3	4
Suoja	1	2	3	4
Metsien säilyttäminen	1	2	3	4
Keräilytuotteet	1	2	3	4
Osa kaupunkikuvaa	1	2	3	4

3.

Miten paljon arvostat seuraavia puistometsän ominaisuuksia?				
	Ei merkitystä	Vähän merkitystä	Tärkeä	Hyvin tärkeä
Maisemaa	1	2	3	4
Viihtyvyyttä	1	2	3	4
Näkösuojaa/ melusuojaa	1	2	3	4
Monipuolisuutta	1	2	3	4

4.

Luonnon monimuotoisuuden kriteerit?				
	Ei merkitystä	Vähän merkitystä	Tärkeä	Hyvin tärkeä
Havupuun määrä	1	2	3	4
Lehtipuun määrä	1	2	3	4
Vanhojen metsien määrä	1	2	3	4
Lahopuun määrä	1	2	3	4
Lajiston monimuotoisuus	1	2	3	4

Valitkaa mielestänne teille mieluisin vaihtoehto

5.

Minkälaisen metsän rakenteen haluat?			
Valoisa/avoin	Puoliavoin	Tiheä	Ylitiheä (hoitamaton metsä)

6.

Seinäjoen kaupunki käyttää mielestänne rahaa puistometsien hoitoon?	
Liian paljon	
Sopivasti	
Liian vähän	

Jos vastasitte kysymykseen ”liian vähän”, niin mihin haluaisitte lisää rahaa käytettävän?

7.

Puistometsän merkitys melusuojana?			
Ei merkitystä	Vähemmän tärkeä	Tärkeä	Hyvin tärkeä

8.

Kuinka arvioisitte kaupungin tiedottamista puistometsien hoitotoimenpiteiden suhteen?				
Hyvin heikko	Heikko	Kohtalainen	Hyvä	Erittäin hyvä

Miten haluaisitte puistometsien hoidosta tiedotettavan?

9.

Kuinka tärkeänä koette mahdollisuuden osallistua puistometsien hoitoa koskevaan suunnitteluun ja toteutukseen?			
Ei tärkeä	Ei merkitystä	Tärkeää	Hyvin tärkeää

10.



Pitäisikö kuvassa näkyvälle puistometsän puustolle tehdä jotain?

Poistaa kokonaan	Vähentää puustoa	Ei mitään

Jotain muuta, mitä?

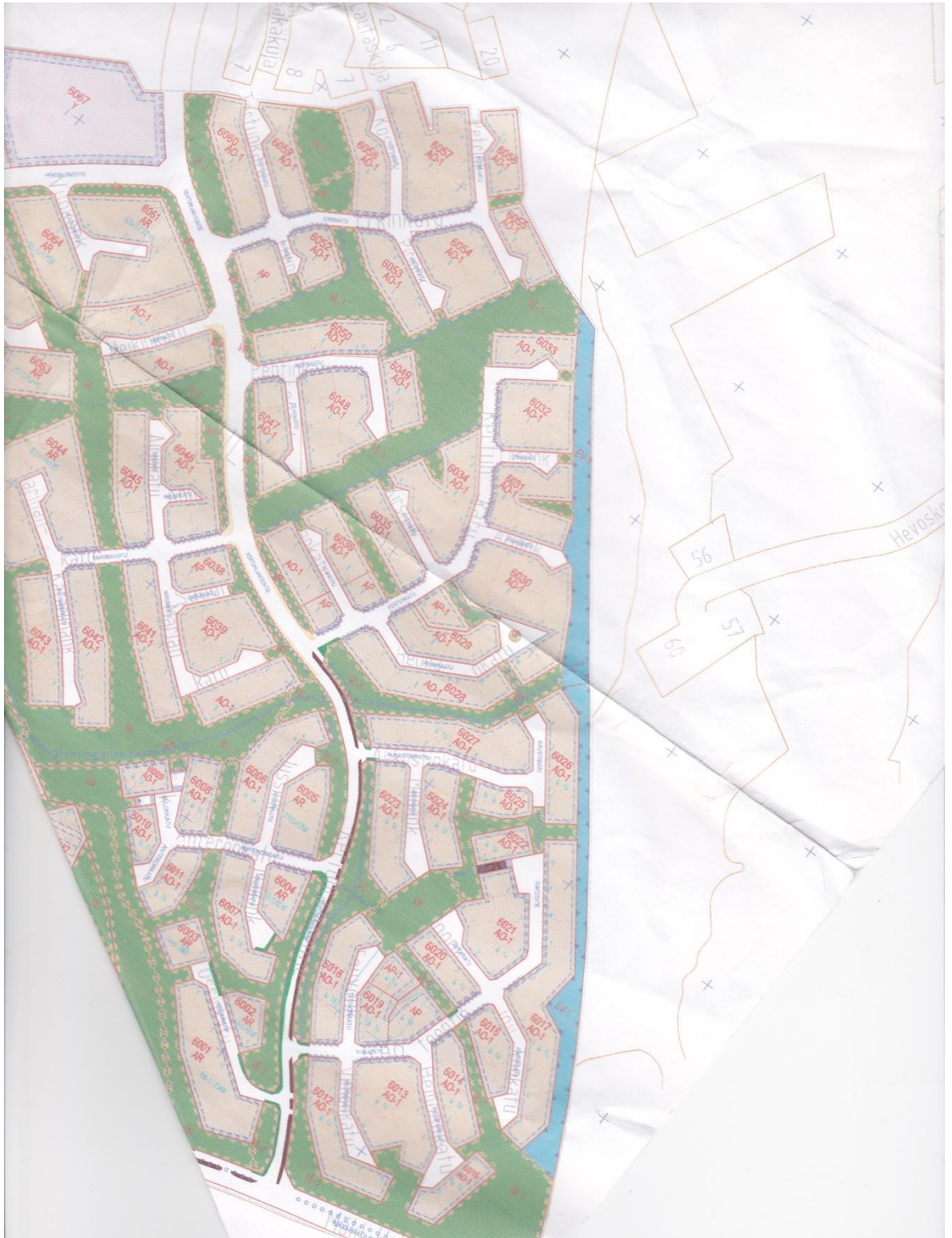
11.



Onko kuvan metsähoitotyössä mielestänne onnistuttu?

Huonosti	Tyydyttävä	Hyvin

Jos vastasitte "huonosti" tai "tydyttävästi", niin mitä haluatte parantaa?

LIITE 2. Kertunlaakson asemakaava**Mittakaava 1:5000**