



Karelia-ammattikorkeakoulu
Metsätalousinsinööri (AMK)

Metsänhoitoyhdistys Etelä-Savon palveluiden kehittäminen

Mira Mononen

Opinnäytetyö, maaliskuu 2022

www.karelia.fi



OPINNÄYTETYÖ
Maaliskuu 2022
Metsätalouden koulutus

Tikkarinne 9
80200 JOENSUU
+358 13 260 600 (vaihde)

Tekijä
Mira Mononen

Nimeke
Metsänhoitoyhdistys Etelä-Savon palveluiden kehittäminen

Toimeksiantaja
Metsänhoitoyhdistys Etelä-Savo

Tiivistelmä

Metsänhoitoyhdistys on metsänomistajien etujärjestö, jonka tarkoituksena on valvoa ja edistää metsätaloutta. Metsänhoitoyhdistys Etelä-Savon tavoitteena on tuottaa metsänomistajille hyödyllisiä ja kestäviä metsäpalveluita. Vuonna 2015 voimaan tullut uusi metsänhoitoyhdistyslaki on lisännyt kilpailua metsäsektorilla, mikä on johtanut siihen, että metsänhoitoyhdistysten pitää kehittää palveluitaan vastaamaan asiakkaiden tarpeisiin entistä paremmin.

Tutkimuksessa selvitettiin Metsänhoitoyhdistys Etelä-Savon metsäasiantuntijoiden näkemys yhdistyksen tuottamista palveluista. Tutkimuksessa selvitettiin myös metsäasiantuntijoiden ajankäytön jakautuminen työtehtävien välillä ja työtehtävien uudelleen kohdentamismahdollisuudet. Tutkimus tehtiin kokonaistutkimuksena kaikille Metsänhoitoyhdistys Etelä-Savon metsäasiantuntijoille.

Tutkimuksen perusteella metsänhoito ja -uudistamispalvelut, sekä puukauppapalvelut ovat tärkeimpiä palveluita. Kehitettävää on puunkorjuupalvelun osalta toteutuksessa ja ajankäytössä. Lisäksi kehitettävää on myös tuotettavien palveluiden laadussa ja asiakkaiden henkilökohtaisessa palvelussa sekä luonnonhoidossa.

Kieli
suomi

Sivuja 30
Liitteet 2
Liitesivumäärä 13

Asiasanat
Metsänhoitoyhdistykset, Etelä-Savo, asiantuntija, palvelut, metsä



THESIS
March 2022
Degree Programme in Forestry

Tikkarinne 9
80200 JOENSUU
FINLAND
+ 358 13 260 600 (switchboard)

Author
Mira Mononen

Title
Development of the Services in Forest Management Association Etelä-Savo

Commissioned by
Forest Management Association Etelä-Savo

Abstract

The Forest Management Association is an interest group of forest owners, intended to supervise and promote forestry. The aim of Forest Management Association Etelä-Savo is to produce useful and sustainable forest services. The change in the forest management law, in 2015, has increased competition in forest sector, which has led to the need to develop services to better meet customer needs.

The goal of this study was to determine the view of forest experts of Forest Management Association Etelä-Savo about the association's services. Also, the distribution of working time between work tasks and reallocation opportunities was examined. The study was executed as overall research for all forest experts of Forest Management Association Etelä-Savo.

This study shows that the most important services are forest management services, forest regeneration services and timber trade services. There is also potentiality in the implementation and working time usage, in the production of the harvesting service. In addition, there is potentiality in the quality of the services provided, and in the personal service of customers as well as in nature care.

Language
Finnish

Pages 30
Appendices 2
Pages of Appendices 13

Keywords

Forest Management Association, Etelä-Savo, specialist, services, forest

Sisältö

1	Johdanto	5
2	Metsänhoitoyhdistyskentän muutos	6
2.1	Metsänhoitoyhdistyslain muutos	6
2.2	Metsänhoitoyhdistyksien fuusiot ja metsänomistajien palvelutoimisto ..	6
2.3	Tyypillinen metsänomistaja	7
2.4	Kilpailevien tahojen kehitys	9
3	Metsänhoitoyhdistys Etelä-Savo	9
3.1	Asiakkuudet	10
3.2	Metsäasiantuntijan työnkuva Metsänhoitoyhdistys Etelä-Savossa	11
3.3	Asiantuntijatyön kulmakivet	12
4	Tutkimuksen tavoitteet	13
5	Tutkimuksen aineisto ja menetelmät	13
6	Tulokset	15
6.1	Vastanneet ja perustiedot	15
6.2	Metsänhoitoyhdistys Etelä-Savon tuottamat palvelut	16
6.3	Metsäasiantuntijan työtehtävät	19
6.4	Työtehtäviin käytetty aika	21
6.5	Työtehtävien kohdennus	23
7	Pohdinta	24
7.1	Kyselyn luotettavuus ja vastaavat tutkimukset	24
7.2	Metsäasiantuntijoiden tuottamat palvelut	25
7.3	Työtehtävät ja niihin käytetty aika	26
7.4	Kehitysehdotukset	27
	Lähteet	29

Liitteet

Liite 1	Etelä-Savon Metsänhoitoyhdistyksen metsäasiantuntijoille lähetetty saatekirje ja kyselylomake
Liite 2	Tietopaketti opinnäytetyössä mainituista metsänhoitoyhdistys Etelä-Savon palveluista

1 Johdanto

Metsänhoitoyhdistys on metsänomistajien järjestö, jonka tarkoituksena on valvoa ja edistää metsätaloutta. Yhdistystä hallinnoi ja johtaa metsänomistajat itse. Metsänhoitoyhdistys rahoittaa toimintansa jäsenmaksuilla ja palveluista saatavilla tuotoilla. Tyypillisimmät metsänhoitoyhdistyksen tuottamat palvelut ovat puukauppa ja metsänhoitopalvelut, sekä metsänomistajien edunvalvonta. Metsänhoitoyhdistyksen tarkoitus on tuottaa kestäviä metsäpalveluita, taimesta tuki-kiipuiksi ja tarjota metsänomistajille neuvontaa kaikissa metsätalouteen liittyvissä asioissa. Lisäksi metsänhoitoyhdistykset toimivat metsänomistajan edunvalvojina puukaupassa ja keräävät tietoa puunhintatasosta ja eri ostajien katkonnasta. (Maa- ja metsätalousministeriö 2012.)

Metsänhoitoyhdistykset tuottavat palveluita metsänomistajille kaikkialla Suomessa. Metsänhoitoyhdistyksen jäsenyyden muututtua vapaaehtoiseksi 1.1.2015 alkaen metsänhoitoyhdistyksien palveluiden kehittäminen on tullut kilpailun kasvaessa entistä tärkeämmäksi. (Mankinen 2015.)

Metsänhoitoyhdistys Etelä-Savon tavoitteena on tuottaa kestäviä metsäpalveluita. Palveluiden myyjinä ja toteuttajina toimivat pääasiassa metsäasiantuntijat. Opinnäytetyön tarkoituksena oli kartoittaa metsäasiantuntijoiden näkemystä siitä, mihin työtehtäviin pitäisi keskittää resursseja ja aikaa, jotta palveluiden tuottamisessa pystytään kilpailemaan kehittyvällä metsäsektorilla ja asiakkaiden tarpeisiin pystyttäisiin vastaamaan entistä paremmin.

2 Metsänhoitoyhdistyskentän muutos

2.1 Metsänhoitoyhdistyslain muutos

Laki metsänhoitoyhdistyksiä jäsenyyksistä muuttui vuonna 2015. Metsänhoitoyhdistyksen jäsenyys muuttui vapaaehtoiseksi ja metsänomistajien valinnanvapaus lisääntyi. Lakimuutoksen voimaantulon jälkeen metsänhoitoyhdistykset rahoittavat toimintansa jäsenmaksuilla ja liiketoimintansa tuotolla. Muutoksen ansioista yhdistykset voivat kohdentaa palvelunsa alueensa metsänomistajien tarpeiden mukaan entistä paremmin. (MTK 2019.)

Metsänhoitoyhdistyksen toimintaa määrittää entistä enemmän asiakkaan tarpeet. Jäsenyyden ollessa vapaaehtoinen, jokainen tyytymätön jäsen voi halutessaan erota. (MMM 2014.) Tämä aiheuttaa sen, että palveluita pitää kehittää niin, että myös metsänhoitoyhdistyksen pitää pystyä vastaamaan asiakkaan tarpeisiin metsäsektorilla, jossa kilpailu on entistä kovempaa. Lisäksi jäsenmaksun suuruutta joudutaan tarkastelemaan entistä tarkemmin, samoin kuin metsänhoitoyhdistyksen toiminta-alueita ja tarjoamia palveluita.

2.2 Metsänhoitoyhdistyksiä fuusiot ja metsänomistajien palvelutoimisto

Fuusion tarkoituksena on yhtenäistää yritysten liiketoimintaa ja saavuttaa synergiahyötyjä. Fuusion avulla pystytään säästämään kustannuksia ja vähentämään hallinnollisten työtehtävien määrää. (Iconics 2022.)

Metsänhoitoyhdistyksiä fuusiot ovat lisääntyneet merkittävästi lähivuosina. Vuoden 2022 alussa Suomessa oli 56 metsänhoitoyhdistystä. Metsänhoitoyhdistysten fuusioiden taustalla on palveluiden ja edunvalvonnan kehittäminen ja toiminnan tehostaminen. Isommissa yhdistyksissä pystytään tarjoamaan laajemmin metsäasiantuntemusta ja erikoisosaamista vaativia palveluja.

Fuusioitumisien lupauksena ovat luotettavat, laadukkaat ja tasapuoliset palvelut kaikille jäsenille, unohtamatta tuttua metsäasiantuntijaa. (Metsänhoitoyhdistys 2019.)

Etelä-Savon metsänhoitoyhdistys ja metsänhoitoyhdistys Kangasniemi-Pieksämäki fuusioituivat 1.1.2022 (Metsänhoitoyhdistys Etelä-Savo). Etelä-Savon metsänhoitoyhdistys kattaa lähes koko Etelä-Savon maakunnan ja on koko Suomen suurin liikevaihdon, toimihenkilöiden määrän ja vuosittaisen hakkuusuunnitteen osalta. Etelä-Savon metsänhoitoyhdistyksen johtajan Petri Pajusen mukaan rakennekehityksen tarkoituksena on turvata tulevaisuudessakin maakunnan metsänomistajille laajat paikalliset metsäpalvelut ja huolehtia metsänomistajien edunvalvonnasta muuttuvassa toimintaympäristössä. (Kaihlanen 2020.)

MHYP Oy eli Metsänhoitoyhdistysten palvelutoimisto Oy on metsänomistajien palvelutoimisto, joka on perustettu yhtenäistämään ja kehittämään metsänhoitoyhdistysten palveluita (Pirttinen 2006, 121). MHYP on perustettu vuonna 2002, ja vuonna 2020 sen liikevaihto oli 2,1 miljoonaa euroa (Finder 2022). Palveluiden kehittämisen ja yhtenäistämisen lisäksi MHYP:n tehtävä on yhdistysten imagon johtaminen. Myös metsänhoitoyhdistys Etelä-Savo on MHYP:n osakas. (Pirttinen 2006, 121.)

2.3 Tyypillinen metsänomistaja

Vuonna 2019 on tehty tutkimus Suomen metsänomistajakunnasta. Tutkimuksen, Suomalainen metsänomistaja 2020 (Karppinen, Hänninen & Horne.) tavoitteena on tarjota lähikuva metsänomistajakunnasta ja sen kehityksestä, sekä tuottaa tietoa metsänomistuksen tavoitteista sekä ennustaa käyttäytymispiirteiden avulla tulevaisuuden puukauppaa.

Tutkimusraportista selviää, että metsänomistajien kaupungistuminen on lisääntynyt ja maatalouden harjoittajien määrä laskenut, mistä aiheutuu se, että tilalla asuminen on vähentynyt. Vain runsas kolmannes metsänomistajista asuu enää tilallaan. Tutkimuksessa selvisi myös, että elinkeinorakenteen muutos on

vaikuttanut metsänomistajakuntaan. Palkansaajien osuus on kasvanut ja metsänomistajat ovat entistä korkeammin koulutettuja. Yksityismetsänomistajien ikärakenne painottuu entistä enemmän vanhempiin metsänomistajiin, metsänomistajien keski-ikä on 62 vuotta. Aineettomia tavoitteita, kuten virkistyskäyttöä ja monitavoitteisia arvoja korostavat metsänomistajat ovat vähentyneet, kun taas taloudellista turvaa ja tuloja korostavat metsänomistajat ovat lisääntyneet. Tämä tulos oli yllättävä, mutta positiivinen puunhankinnan ja korjuun osalta.

Metsänhoitoyhdistyksen rooli metsänomistajan edunvalvojana ja paikallisena toimijana kasvaa, kun metsänomistajakunta kaupungistuu. Paikallinen ja henkilökohtainen metsäasiantuntija on monelle metsänomistajalle merkittävä tuki metsäasioissa. Voitaisiin olettaa, että palkkatyössä toisella paikkakunnalla asuva metsänomistaja on potentiaalinen asiakas. Todennäköisesti hän olisi valmis maksamaan palveluista ja tyytyväinen siihen, että luotettava metsäasiantuntija pitää hänen metsätilastansa huolta.

Ikääntyvien ihmisten palveluiden tarve kasvaa, niin myös metsäsektorilla. Ikääntyneet metsänomistajat eivät enää välttämättä pysty itse hoitamaan metsätöitä, jolloin tarvitaan metsurin palveluita. Lisäksi puukaupan hoitamisessa on hyvä olla puolueeton edunvalvoja metsänomistajan tukena. Puukaupan ja metsänhoidon palveluiden tarve kasvaa myös kaupungistumisen lisääntyessä. Etämetsänomistajien on järkevää käyttää esimerkiksi metsänhoitoyhdistyksen valtakirjakauppaa puukaupan muotona, sillä silloin kaikki puukaupan vaiheet tulee tarkasti valvottua ja hoidettua, vaikka metsänomistaja itse ei olisi paikalla.

Voidaan siis todeta, että metsänomistajakunta Suomessa on sellainen, että metsänhoitoyhdistyksen rooli on tärkeä, ja toisaalta yhdistyksen tuottamille palveluille on tarvetta. Palveluiden kehittäminen on kuitenkin jatkuvaa ja metsänomistajakunnan rakenne tulee ottaa huomioon, kun kehitetään ja kohdennetaan palveluita.

2.4 Kilpailevien tahojen kehitys

Metsänhoitoyhdistyslain ja Kemera-lain muutokset ovat avanneet metsäpalvelumarkkinoita 2010-luvulla. Metsäpalveluyrittäjien määrä on kasvanut ja yrittäjien asema on vakiintunut. Kaksi kolmasosaa metsäpalveluyrittäjistä tuottaa henkilötyövaltaisia suoritteita. Yksityiset metsänomistajat ovat metsäpalveluyrittäjien suurin työllistäjä. (Kankaanluhta, Ämmälä & Vierula 2018.)

Metsäpalveluyritysten lisäksi metsäyhtiöiden metsänhoitopalveluiden tarjonta on lisääntynyt. Kilpailu metsänhoitopalveluiden tuottajien välillä on kasvanut. Entistä laajempia metsäpalveluita tuottavat metsäyhtiöt ovat merkittävä kilpailija metsänhoitoyhdistyksille. Metsänhoitoyhdistyksen palveluita tuleekin kehittää niin, että kehittyvällä metsäsektorilla pystytään säilyttämään kilpailuasema.

3 Metsänhoitoyhdistys Etelä-Savo

Metsänhoitoyhdistys Etelä-Savo toimii nimensä mukaisesti Etelä-Savossa. Metsänhoitoyhdistys Etelä-Savo toimii Enonkosken, Hirvensalmen, Joutsan (pl. Leivonmäki), Juvan, Kangasniemen, Sulkavan, Pertunmaan, Puumalan ja Rantasalmen kuntien alueella sekä Mikkelin (pl. Ristiina ja Suomenniemi) ja Savonlinnan kaupunkien alueella. Sekä nyt 2022 vuoden alusta myös Kangasniemen kunnan ja Pieksämäen kaupungin alueella. (kuva 1), (Metsänhoitoyhdistys Etelä-Savo 2022.)

Palvelutoimistoja Etelä-Savon metsänhoitoyhdistyksen alueella on 19. Metsänhoitoyhdistys Etelä-Savo työllistää 85 toimihenkilöä, 280 henkilötyövuotta ja liiketoiminnan vaihto on 20 milj. euroa vuodessa. Yksityismetsien pinta-alaa yhdistyksen alueella on 742 000 hehtaaria ja jäseniä 11 345. Metsätilan keskimääräinen jäsenien keskuudessa on 35 ha. Puusto kasvaa yhdistyksen alueella vuosittain 4 650 000m³. Keskimääräinen hakkuukertymä on vuosittain 4 200 000m³. Metsänhoitoyhdistyksen valtuustoon kuuluu 53 valtuutettua, joista 9 muodostaa hallituksen. Metsänhoitoyhdistys Etelä-Savo tarjoaa maanomistajalle palvelut

kokonaisvaltaisesta puukaupasta ja metsänhoidosta metsätilan omistusjärjestelyihin. Metsänhoitoyhdistys Etelä-Savo on kattavien palveluiden metsätalo. (Metsänhoitoyhdistys Etelä-Savo 2022.)



Kuva 1. Metsänhoitoyhdistys Etelä-Savon toimialue ja palvelutoimistot.

3.1 Asiakkuudet

Metsänhoitoyhdistyksen toiminta perustuu metsänhoitoyhdistyksen asiakkuuksiin ja jäsenyyksiin. Vuoden 2015 alusta lähtien metsänhoitoyhdistyksen jäsenyys on ollut vapaaehtoinen. Tämä on aiheuttanut sen, että metsänhoitoyhdistyksen täytyy tuottaa palveluita, jotka ovat metsänomistajalle hyödyllisiä, kiinnostavia ja laadukkaita. Metsänomistajarakenteen muuttuessa ja kilpailijoiden palveluiden kehittyessä metsänhoitoyhdistyksen on tehostettava toimintaansa.

Asiakkuudenhallinta on perustana jäsenen tyytyväisyydelle. Tyytyväinen asiakas on arvokas asiakas, jäsenyyden säilymisen ja palveluiden käyttämisen kannalta. Asiakkuudenhallinnan lähtökohtana on asiakkaiden tietojen ja tarpeiden

oppiminen ja hyödyntäminen. Näin pystytään kohdentamaan palvelut ja markkinointi oikein. (Logistiikan maailma 2022.)

Metsäasiantuntija on työssään päivittäin yhteydessä asiakkaisiinsa ja asiantuntijoilla onkin valtava määrä kokemusperäistä tietoa asiakkaistaan. Näin ollen metsäasiantuntijalla on myös käsitys siitä, mitä asiakkaat toivoisivat metsänhoitoyhdistykseltä, ja toisaalta siitä, mihin heidän omat resurssinsa riittävät ja mitä pitäisi tehostaa.

3.2 Metsäasiantuntijan työnkuva Metsänhoitoyhdistys Etelä-Savossa

Metsänhoitoyhdistyksen toimihenkilön työhön kuuluu monia tehtäviä taimihuolosta puukauppaan ja henkilökohtaisesta metsäneuvojasta kahviseuraksi. Pääasiallinen työtehtävä on tuottaa ja myydä metsänhoitoyhdistyksen palveluita ja valvoa metsänomistajien etua. Palvelut ovat pääasiassa metsänhoitotöitä, puukauppapalveluita ja materiaaleja. Lisäksi työhön kuuluu asiakkaiden neuvonta.

Metsänhoitoyhdistys Etelä-Savon tarjoamia palveluita vuonna 2021 oli kymmeniä, joista lähes jokaisen toteuttamisessa tarvitaan asiantuntijan työpanosta. Toiset palvelut vievät aikaa enemmän kuin toiset, ja toisaalta niistä saatava tuotto ja palvelun tarpeellisuus asiakkaalle vaihtelee. Metsäasiantuntijan ajankäyttö jakautuu siis useiden tehtävien kesken. Tutkimuksen tarkoituksena on selvittää mihin asiantuntijan pitäisi käyttää aikaansa, jotta työpanos tulisi kohdennettua oikein. Tutkimus tehdään metsäasiantuntijan näkökulmasta, koska heillä on kokemuspohjaa asiakkaiden toiveista ja tarpeista sekä työn luonteesta.

Metsänhoitoyhdistyksen merkittävimmät jäsenedut ovat käytettävissä oleva henkilökohtainen metsäasiantuntija, maksuton puunmyyntisuunnitelma, sekä suunnitelman Kuutio.fi-palveluun esille laitto, maksuton metsäkäynti, henkilökohtainen neuvonta metsäasioissa ja puukaupassa, Kemera-rahoituksen hoitaminen sekä PEFC-sertifiointin takaaminen asiakkaille. On myös monia muita, mutta niiden palveluiden tuottamiseen metsäasiantuntijan ajankäyttö pitkälti jakautuu. Jokaisen palvelun taustalla on paljon työtehtäviä ja vaiheita, jotta saadaan palvelua

tuotettua. Näiden palveluiden lisäksi metsänhoitoyhdistys valvoo metsänomistajien etua metsä- ja maankäyttöasioissa. Puukauppa ja metsänhoitotyöt ovat metsäasiantuntijan työpanoksen keskiössä ja niiden eri vaiheisiin keskittyminen on tärkeää työn kohdentamisen kannalta. (MHY Etelä-Savo.)

Vuonna 2015 Metsä-Savon metsänhoitoyhdistyksen jäsenille tehdyn asiakastutkimuksen mukaan jäsenet kokivat metsänhoitoyhdistyksen edunvalvonnan tärkeimmäksi jäseneduksi. Toiseksi tärkein etu oli kyselyn mukaan maksuton metsäkäynti ja henkilökohtainen metsäneuvonta. (Kaipainen 2015.) Työpanoksen kohdentaminen oikeisiin työtehtäviin on yhdistyksen kaltaisessa yrityksessä jäsenlähtöistä. Asiakkaiden toiveisiin ja tarpeisiin vastaaminen on toiminnan lähtökohta. Metsäasiantuntijat ovat parhaita asiakastuntijoita ja heillä on kokemusperäinen näkemys siitä, mitä asiakkaat mahdollisesti toivoisivat.

3.3 Asiantuntijatyön kulmakivet

Asiantuntijatyön kompleksisuutta on tutkittu Lahden ammattikorkeakoulussa vuonna 2019. Tutkimuksessa mielenkiintoista opinnäyteyden kannalta on ajankäytön paradoksin käsittely. Kompleksisuuden lähtökohtana keskustelu ja kysyminen, mutta siihen on hankala varata aikaa. Työn hidastaminen dialogin takia lisää kiirettä, sillä sille ei ole varattu työaikaa. Toisaalta käynnissä on asioita, jotka vaativat yhtäaikaista tekemistä, joka johtaa usein kaaoksen tunteeseen. (Niemi & Kräkin.) Metsäasiantuntijan työssä asioiden hoitaminen ja selvittäminen on niin sanottua näkymätöntä työtä, jolle on hankala varata ennakkoon aikaa.

Tutkimuksen mukaan asiantuntijatyö on luonteeltaan kompleksista, sillä asiantuntijalta odotetaan asiantuntemusta, päätöksentekokykyä ja kokonaisuuden hallintaa, vaikka sitä ei pystyisi hahmottamaan. (Niemi & Kräkin.) Metsäasiantuntijan työ on monipuolista ja laajaa osaamista vaativaa. Työssä on suuri vastuu ja toisaalta vapaus toimia itsensä johtajana. Työ on itsenäistä ja työntekijän tuleekin olla itseorganisoituva työtehtävissään, jotta tulos on toivottua. Tulosvastuullinen työ vaatii työntekijältä otetta kokonaisuudesta ja itsensä

johtamistaitoa. Nämä kaikki piirteet kulminoituvat ajankäyttöön ja työtehtäviin panostamiseen sekä toisaalta työhyvinvointiin ja työkykyyn, joka taas heijastuu usein asiakkaisiin.

4 Tutkimuksen tavoitteet

Opinnäytetyön tutkimuksen tavoitteena oli selvittää Metsänhoitoyhdistys Etelä-Savon metsäasiantuntijoiden näkemys tämänhetkisestä yhdistyksen tuottamista palveluista ja niiden tarpeellisuudesta sekä kehitysmahdollisuuksista. Lisäksi tutkitaan ajankäytön jakaumaa eri työtehtävien välillä. Tutkimuksen tulokset ovat tukena metsänhoitoyhdistyksen palveluiden kehittämisessä ja metsäasiantuntijan työpanoksen kohdentamisessa.

Metsäasiantuntijan työpanoksen kohdentaminen ja metsänhoitoyhdistyksen palveluiden kehittäminen on opinnäytetyön keskeinen tavoite. Kehittyvällä metsäsektorilla pitää pystyä tuottamaan asiakkaalle hyödyllisiä palveluita ja työn tehostamiseksi työpanoksen kohdentaminen oikeisiin työtehtäviin on välttämätöntä.

5 Tutkimuksen aineisto ja menetelmät

Tutkimusaineistona käytetään lomakekyselyn (liite 1) tuloksia. Kyselylomakkeen kohderyhmänä on Etelä-Savon metsänhoitoyhdistyksen metsäasiantuntijat, joita on 44, pois lukien itseni. Aineisto kerättiin toimeksiantajan toiveesta Surveypal-palvelua käyttäen.

Kysely tehtiin verkkokyselynä ja vastaaminen tapahtui sähköpostiin tulevan linkin kautta, sillä saatiin kohderyhmä tavoitettua helposti. Kysely lähetettiin vastaajille 8.2.2022, ja vastausaika annettiin 24.2.2022 asti. Vastausajan puolella välissä lähetettiin muistutusviesti niille, jotka eivät olleet vielä vastanneet.

Kyselylomakkeen saatteena on lyhyt kuvaus tutkimuksen tavoitteista ja menetelmistä.

Kyselylomakkeen vastausajankohta on kohdennettu talveen, koska aiemman kokemuksen perusteella, silloin metsäasiantuntijoilla on luultavammin enemmän aikaa vastata kyselyyn, kun mitä vilkkaimman maastokauden aikaan. Lisäksi vastausaika on ajoitettu niin, että viimeinen vastauspäivä on ennen hiihtolomakauden alkamista.

Opinnäytetyön tutkimus tehtiin kvantitatiivisena tutkimuksena, jonka tarkoituksena on tuottaa kokonaisvaltaista tietoa metsäasiantuntijan työstä, palveluiden kehittämisen ja työn tehostamisen näkökulmasta. Määrällisellä tutkimuksella saadaan kokonaisvaltainen kuva tutkittavasta aiheesta ja tulokset ovat helposti tulkittavissa. Tutkimus tehdään kokonaistutkimuksena, jonka kohderyhmä on Etelä-Savon metsänhoitoyhdistyksen metsäasiantuntijat. Tutkimus tehdään lomakekyselynä, Surveypal palvelua käyttäen.

Tässä tapauksessa tutkimus on järkevää tehdä kokonaistutkimuksena, sillä perusjoukko on kooltaan sellainen, että tutkimus on mielekästä tehdä kokonaisuutena ja kokonaistutkimuksen tuloksia voidaan pitää luotettavana.

Tuloksia analysoidaan frekvenssijakaumaa käyttäen. Suoran jakauman avulla voidaan analysoida tuloksia helposti ja nopeasti, saaden kokonaisvaltaisen kuvan vastausten poikkeavuuksista. Tuloksia ei ole tarpeen analysoida tilastollisesti, sillä kokonaistutkimuksen tulosten voidaan olettaa olevan totta. Tulokset esitetään kuvina ja kaavioina, jolloin ne ovat helposti luettavissa.

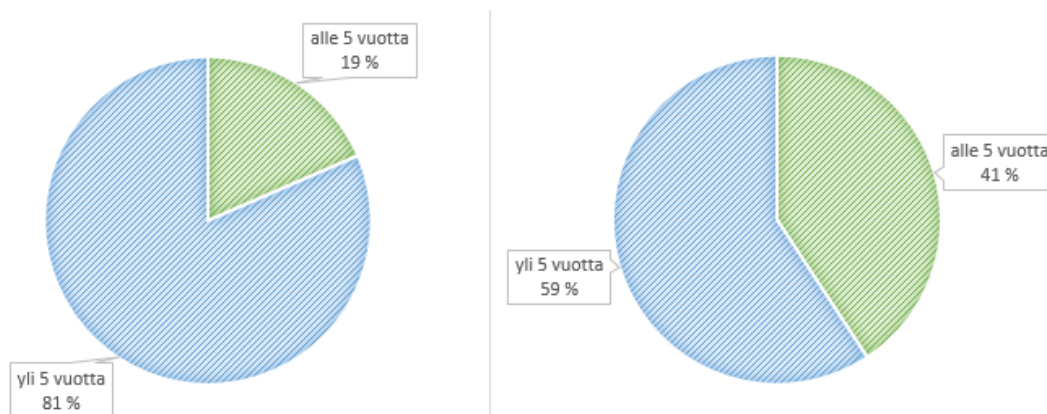
6 Tulokset

6.1 Vastanneet ja perustiedot

Tutkimuksen kyselylomake lähetettiin 43 metsäasiantuntijalle. Vastausaikaa kyselyyn oli noin kaksi viikkoa ja vastauksia tuli 27. Kokonaistutkimuksena tehdyn tutkimuksen vastausprosentti on 63 %, joten tuloksia voidaan näin ollen pitää luotettavana. Kyselylomakkeen kaikkiin kysymyksiin vaadittiin vastaus, mutta joihinkin avoimiin kysymyksiin oli kuitenkin vastattu tyhjä.

Tutkimuksessa haluttiin aluksi selvittää vastaajien työkokemuksesta perustietoja. Vastaajilta kysyttiin ensimmäiseksi työuran pituus metsäalalla ja toiseksi työsuhteen pituus metsänhoitoyhdistyksessä. Muita perustietoja ei kysytty, tutkimuksen anonymiteetin säilymisen vuoksi. Perustietojen avulla tehdään ristiin vertailua, jotta saadaan selvitettyä riippuvuuksia vastausten välillä.

Vastaajajoukon ollessa pieni, yhdistin muuttujia alkuperäisestä kyselylomakkeesta poiketen. 19 % vastanneista oli työskennellyt alle viisi vuotta metsäalalla ja 81 % yli kymmenen vuotta. Vastaavasti vastanneista 41 % oli työskennellyt alle viisi vuotta metsänhoitoyhdistys Etelä-Savossa ja 59 % yli viisi vuotta. (kuvat 1 ja 2.)



Kuviot 1 ja 2. Työkokemus metsäalalla ja työsuhteen pituus mhy Etelä-Savossa.

6.2 Metsänhoitoyhdistys Etelä-Savon tuottamat palvelut

Palveluihin liittyviä monivalintakysymyksiä oli 13. Vastaajat olivat pääosin hyvin yksimielisiä metsänhoitoyhdistyksen tuottamien palveluiden tärkeydestä ja hyödyllisyydestä. Esimerkiksi kaikki vastaajat olivat täysin samaa mieltä siitä, että metsänuudistamisen palvelut, taimikonhoitotyöt ja metsänomistusjärjestelyihin liittyvät palvelut tulee säilyttää metsänhoitoyhdistyksen palveluvalikoimassa.

Suurinta hajontaa vastausten välillä on seuraavissa palveluissa; korjuupalvelu, metsälannoitus, vahinkoarvioiden teko, tiepalvelut ja OmaMetsä (Taulukko 1). Vastaajista 77,80 % olivat täysin tai jokseenkin samaa mieltä siitä, että korjuupalvelu on tärkeä palvelu. Yksi vastaaja oli täysin eri mieltä siitä, että korjuupalvelu on tärkeä palvelu, viisi vastasi korjuupalvelun olevan jokseenkin tärkeä.

Valtaosa vastaajista, 59,30 % oli jokseenkin samaa mieltä siitä, että metsälannoitus on asiakkaalle tärkeä ja hyödyllinen palvelu. Hajontaa kuitenkin oli, 18,50 % oli jokseenkin eri mieltä palvelun tärkeydestä ja hyödyllisyydestä. Tiepalvelut jakoivat mielipiteitä samalla hajontaluvulla, 0,64, kun metsälannoitus. 51,90 % vastaajista oli jokseenkin samaa mieltä tiepalveluiden tärkeydestä, 11,10 % vastaajista olivat jokseenkin erimieltä.

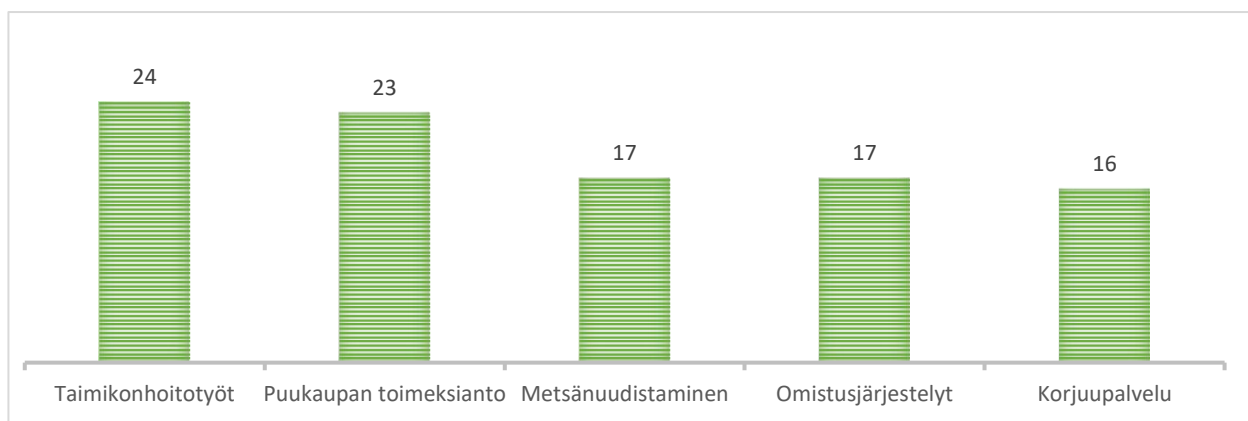
Mielipiteitä jakoi myös vahinkoarvioiden teko vakuutusyhtiöille. 81,50 % olivat sitä mieltä, että on täysin tai jokseenkin samaa mieltä siitä, että metsäasiantuntijat tekevät vakuutusarvioita vakuutusyhtiöille. 7,40 % vastasivat olevansa jokseenkin eri mieltä ja 11,10 % vastasi olevansa täysin erimieltä siitä, että metsäasiantuntijan on tärkeää tehdä vakuutusarvioita.

Sähköisen palvelu- ja asiointikanavan (OmaMetsän) tarjoaminen aiheutti hajontaa vastaajien kesken. Täysin samaa mieltä palvelun tärkeydestä oli vain 37 % vastaajista, jokseenkin samaa mieltä oli 44,40 % ja jokseenkin eri mieltä 18,50 %.

Korjuupalvelu			
Täysin samaa mieltä	Jokseenkin samaa mieltä	Jokseenkin eri mieltä	Täysin eri mieltä
51,9 %	25,9 %	18,5 %	3,7 %
Metsälannoitus			
Täysin samaa mieltä	Jokseenkin samaa mieltä	Jokseenkin eri mieltä	Täysin eri mieltä
22,2 %	59,3 %	18,5 %	0,0 %
Vahinkoarviot			
Täysin samaa mieltä	Jokseenkin samaa mieltä	Jokseenkin eri mieltä	Täysin eri mieltä
55,6 %	25,9 %	7,4 %	11,1 %
Tiepalvelut			
Täysin samaa mieltä	Jokseenkin samaa mieltä	Jokseenkin eri mieltä	Täysin eri mieltä
37,0 %	51,9 %	11,1 %	0,0 %
OmaMetsä			
Täysin samaa mieltä	Jokseenkin samaa mieltä	Jokseenkin eri mieltä	Täysin eri mieltä
37,0 %	44,4 %	18,5 %	0,0 %

Taulukko 1. Mhy Etelä-Savossa tuotettavien palveluiden tärkeys.

Monivalintakysymysten lisäksi vastaajia pyydettiin listaamaan viisi tärkeintä metsänhoitoyhdistyksen tuottamaa palvelua. Vastauskenttä oli avoin ja tulokset taulukoitiin. Yksi vastauksista oli käyttökelvoton, joten vastauksia saatiin 26. Tulosten perusteella metsäasiantuntijoiden mielestä viisi tärkeintä palvelua on taimikonhoitotyöt, puukaupan toimeksianto, metsänuudistaminen, omistusjärjestelyt ja korjuupalvelu. (kuvio 3.)



Kuvio 3. Viisi tärkeintä Mhy Etelä-Savon tuottamaa palvelua.

Vastaajilla oli vapaa sana kertoa näkemyksensä siitä, kuinka metsänhoitoyhdistys Etelä-Savon palveluita tulisi kehittää tulevaisuudessa. Kaikki vastaajat käyttivät mahdollisuuden vastata vapaasti. Vastauksista ilmeni erityisesti korjuupalveluun liittyviä seikkoja. Metsäasiantuntijoiden mielestä korjuupalvelun toimintaa pitäisi saada järkeistettyä sekä välityspuun hintaa täytyisi saada paremmaksi, jotta korjuupalvelu olisi kilpailukykyinen puumarkkinoilla.

Korjuupalvelu; että se olisi kilpailukykyinen tuote hinnaltaan ja sisällöltään, sekä selkeästi palveluna sellainen, että sen tuottamisessa ei syntyisi eturistiriitoja asiakkaan ja mhy:n välillä. Tämä eturistiriita syö mhy:n uskottavuutta toimijana, paitsi korjuupalvelun osalta niin myös muun toiminnan osalta.

Hinnan lisäksi korjuupalvelun kohdentamisesta oikeisiin kohteisiin ja pystyvän hankinnan kehittämistä mainitaan useassa vastauksessa.

Korjuupalvelua tulisi kehittää maltillisempaan suuntaan. Nyt kilpailaan liikaa suurten ostofirmojen kanssa samoista leimikoista. Korjuupalvelua tulisi kohdentaa energiaharvennuksiin ja tavallisiin ensiharvennuksiin. Lisäksi puumäärien tulisi olla kohtuullisemmat toimialueiden erilaisuudet huomioiden.

Korjuupalvelun lisäksi kehitettävää metsäasiantuntijoiden vastausten mukaan on myös palveluiden laadussa ja tekijöiden ammattitaidossa. Myös henkilökohtaiseen palveluun pitäisi keskittyä enemmän.

Kaikissa työlajeissa tulee panostaa työnlaatuun ja tekijöiden ammattitaitoon, sillä tavoin pystytään erottumaan kilpailijoista, kun ei pystytä rahalla kilpailemaan.

Metsänhoitoyhdistyksen tarjoamiin palveluihin liittyen kysyttiin metsäasiantuntijoiden näkemystä myös siitä, mistä palveluista tulisi luopua. Kysymys oli avoin ja kaikki vastaajat kommentoivat. Valtaosa vastaajista oli sitä mieltä, että mistään palvelusta ei pitäisi luopua ja palveluvalikoima tulisi pitää laajana. Muutamassa kommentissa mainittiin yksittäisiä palveluita, kuten rajalinjojen tarkastusta, oja- ja tiepalveluita ja lannoituspalveluita. Näistä palveluista luopumista perusteltiin kannattamattomuudella. Myös korjuupalvelusta luopuminen nousi muutamassa kommentissa.

Mielestäni mistään palvelusta ei tulisi luopua, jotta olemme se toimija johon otetaan yhteyttä oli asia mikä tahansa. Mutta joidenkin palveluiden volyymia tulisi saada pienemmäksi, esim puunhankinnan paineet korjuupalvelulle ovat suhteettoman isoja siihen nähden kuinka huono sen tarjoama hintataso on. Sen pitäisi olla hyvä lisäpalvelumahdollisuus metsänomistajalle, eikä palvelu jota meidän täytyy tuputtaa isännille.

6.3 Metsäasiantuntijan työtehtävät

Kyselylomakkeella selvitettiin, kuinka tärkeäksi metsäasiantuntijat kokevat työtehtävät, jotka liittyvät palveluiden tuottamiseen osana omaa työnkuvaansa. Kokonaiskuvan saamiseksi lomakkeella oli yhdeksän monivalintakysymystä palveluiden taustalla tehtävien työtehtävien tärkeydestä. Vastajat olivat lähes yksimielisiä siitä, että metsänomistajien kontaktointi, puunmyyntisuunnitelman tekeminen, puukaupan kilpailuttaminen ja korjuunvalvonta ovat tärkeitä metsäasiantuntijan työtehtäviä. Vastauksissa ilmeni hajontaa mm. leimikon nauhoittamiseen, korjuupalveluun, OmaMetsän käyttöön, metsänomistajatilaisuuksien järjestämiseen ja vakuutusarvion tekemiseen liittyen.

Leimikon nauhoittaminen jakaa mielipiteet lähes puoliksi. 52 % vastaajista kokee, että leimikon nauhoittaminen on todella tai jokseenkin tarpeellista osana metsäasiantuntijan työnkuvaa. Kaksi vastaajaa oli sitä mieltä, että leimikon nauhoitus on täysin tarpeetonta osana metsäasiantuntijan työnkuvaa.

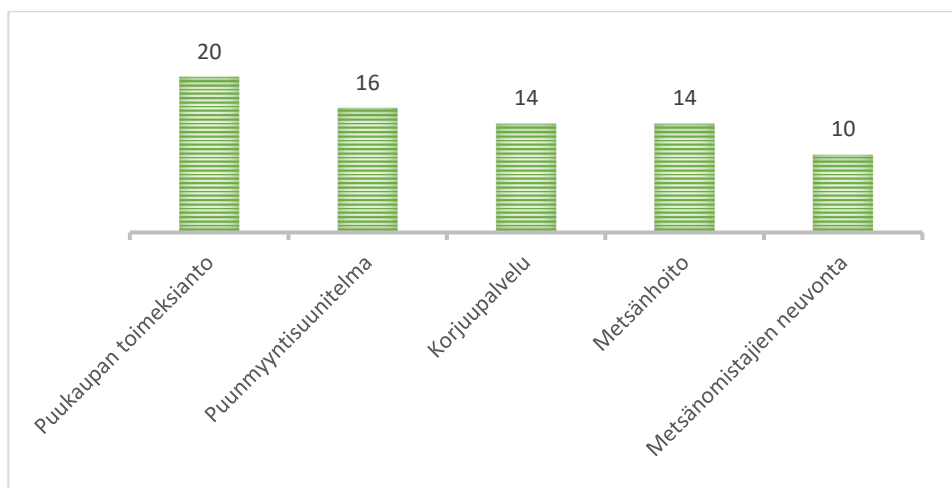
Lähes puolet vastaajista olivat sitä mieltä, että korjuupalveluun liittyvät työtehtävät ovat todella tarpeellisia. 33 % vastaajista koki korjuupalveluun liittyvät työtehtävät jokseenkin tarpeelliseksi ja yksi vastaaja oli sitä mieltä, että korjuupalveluun liittyvät työtehtävät ovat täysin tarpeeton osa metsäasiantuntijan työtä.

Taulukossa 2 on esitetty vastausten jakautuminen vastausvaihtoehtoihin.

Nauhoittaminen			
Todella tarpeellista	Jokseenkin tarpeellista	Jokseenkin tarpeetonta	Täysin tarpeetonta
11,1 %	40,7 %	40,7 %	7,4 %
Korjuupalvelu			
Todella tarpeellista	Jokseenkin tarpeellista	Jokseenkin tarpeetonta	Täysin tarpeetonta
48,1 %	33,3 %	14,8 %	3,7 %
OmaMetsä			
Todella tarpeellista	Jokseenkin tarpeellista	Jokseenkin tarpeetonta	Täysin tarpeetonta
22,2 %	51,9 %	22,2 %	3,7 %
Metsänomistajatilaisuudet			
Todella tarpeellista	Jokseenkin tarpeellista	Jokseenkin tarpeetonta	Täysin tarpeetonta
11,1 %	48,1 %	33,3 %	7,4 %
Vakuutusarvio			
Todella tarpeellista	Jokseenkin tarpeellista	Jokseenkin tarpeetonta	Täysin tarpeetonta
25,9 %	51,9 %	7,4 %	14,8 %

Taulukko 2. Metsäasiantuntijan työtehtävien tarpeellisuus.

Monivalintakysymysten lisäksi vastaajia pyydettiin listaamaan viisi tärkeintä työtehtävää. Vastauskenttä oli avoin ja tulokset taulukoitiin. Vastauksista viisi oli käyttökelvottomia, joten kysymykseen 28 saatiin 22 vastausta. Tuloksista selviää, että viisi tärkeintä metsäasiantuntijan työtehtävää on puukaupan toimeksianto, puunmyyntisuunnitelman teko, korjuupalvelun tuottamiseen sisältyvät työtehtävät ja metsänomistajien neuvonta. (Kuvio 4).

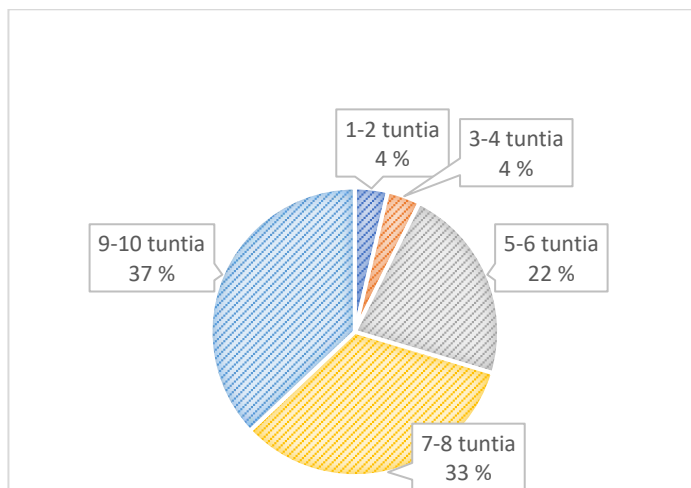


Kuvio 4. Viisi tärkeintä työtehtävää.

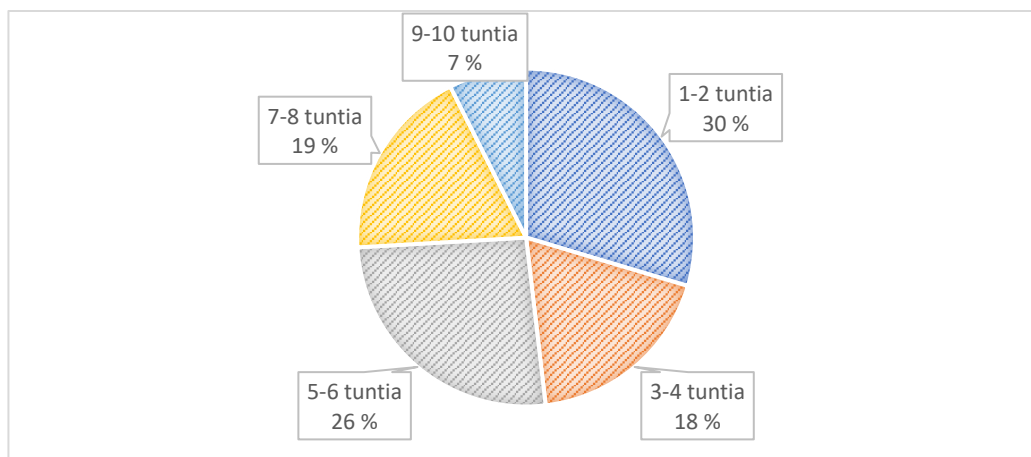
6.4 Työtehtäviin käytetty aika

Kyselylomakkeella vastaajia pyydettiin arvioimaan, kuinka paljon yksittäisten palveluiden tuottamiseen kuluu aikaa. Vastaukset kerättiin tunnin tarkkuudella, mutta poikkeuksena toimeksiantokaupan vertailulaskelmien tekemiseen käytetty aika pyydettiin ilmoittamaan minuutteina.

Hajontaa vastauksissa oli etenkin kahden ensimmäisen kysymyksen kohdalla. Vastaajista 33 % arvioi, että työviikosta kuluu 10 tuntia asiakkaiden kanssa henkilökohtaiseen kanssa käymiseen ja yksi vastaaja arvioi aikaa menevän kaksi tuntia. Vastaajista 19 % arvioi aikaa kuluvan alle 5 h. (kuvio 5). Vastaavasti hajontaa ilmeni yhteydenottoihin ja markkinointiin käytettyyn aikaan liittyen. Vastaajista 9 käytti aikaa yhteydenottoihin ja markkinointiin viikoittain yli 5 tuntia. Viidesosa vastaajista käytti kaksi tuntia viikossa yhteydenottoihin ja markkinointiin. (kuvio 6).

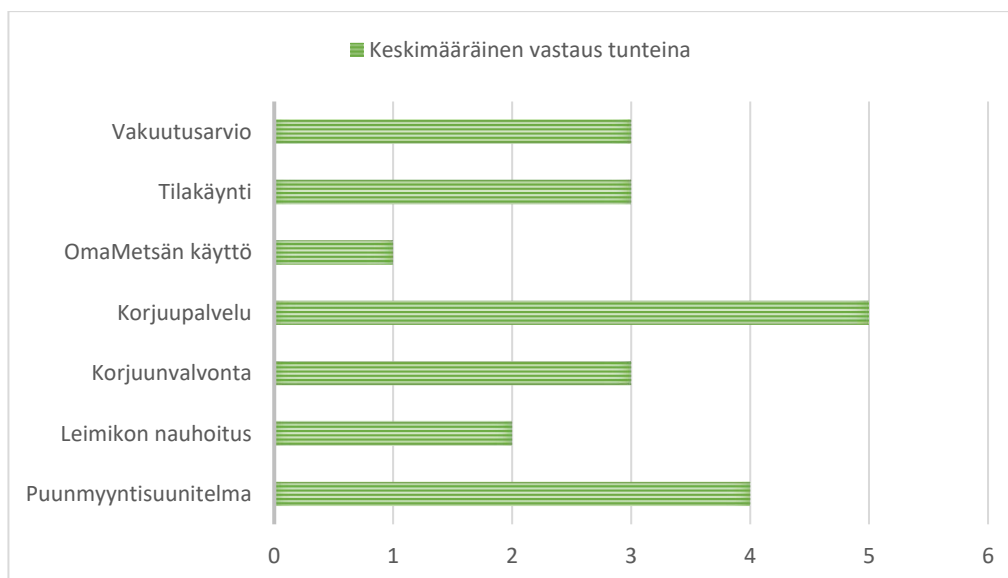


Kuvio 5. Henkilökohtaiseen kanssakäymiseen käytetty aika keskimäärin.



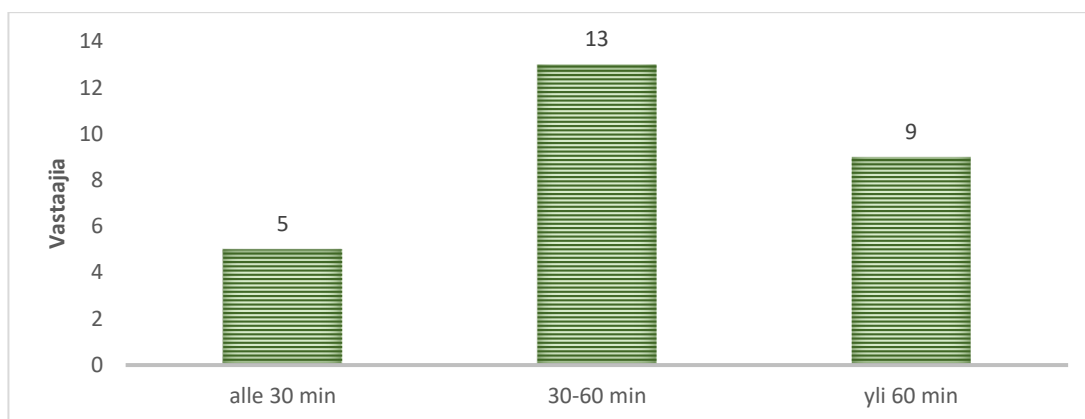
Kuvio 6. Yhteydenottoihin ja markkinointiin käytetty aika keskimäärin.

Työajan käyttö haluttiin selvittää myös puunmyyntisuunnitelman tekemisen, toimeksiantoleimikon nauhoituksen, korjuunvalvonnan, korjuupalvelun työvaiheiden, OmaMetsän käytön, tilakäynnin ja vakuutusarvion tekemisen osalta. Kuvio 7 on esitetty vastausten keskiarvot. Vastauksista selviää, että eniten aikaa kuuluu korjuupalvelun työvaiheisiin, keskimäärin viisi tuntia ja puunmyyntisuunnitelman tekemiseen, keskimäärin neljä tuntia.



Kuvio 7. Keskimääräinen palvelun tuottamiseen käytetty aika.

Tyypillisen toimeksiantokaupan tarjousten vertailulaskelmien tekemiseen käytetty aika on esitetty seuraavassa kaaviossa (kuvio 8). Vastauksissa selviää, että vastaajista viisi käyttää vertailulaskelmien tekemiseen keskimäärin alle 30 minuuttia, 13 vastaajaa käyttää aikaa puolesta tunnista tuntiin ja vastaajista 9 käyttää yli tunnin.



Kuvio 8. Vertailulaskelmien tekemiseen käytetty aika.

6.5 Työtehtävien kohdennus

Työtehtävien kohdennuksesta esitettiin kaksi monivalintakysymystä, joiden vastauksissa ei ollut suurta hajontaa. Vastaajista 80 % oli jokseenkin samaa mieltä siitä, että työtehtävien kohdennus henkilöstön kesken on onnistunut. Lisäksi vastaajista 96 % oli täysin tai jokseenkin samaa mieltä siitä, että myyjän ja toiteuttajan yhteistyö toimii moitteettomasti.

Työtehtävien kohdentamisen kehitettäviä ominaisuuksia kysyttiin kahdella avoimella kysymyksellä. Vastauksia tuli laidasta laitaan ja suurin osa vastaajista oli tyytyväisiä tämänhetkiseen työnjakoon. Kehitysehdotuksiakin tuli etenkin metsäesimiesten ja metsäasiantuntijoiden työtehtävien päällekkäisyydestä.

Työtehtävien uudelleen kohdentamisen kehittämiseksi kyselylomakkeella haluttiin selvittää metsäasiantuntijoiden näkemyksiä siitä, mitä työtehtäviä voisi siirtää pois metsäasiantuntijan työnkuvasta, toisille tahoille, jotta metsäasiantuntijalla olisi enemmän aikaa asiakkaille ja myynnilliseen tuloksen tekoon. Kaikki vastaajat eivät vastanneet avoimiin kysymyksiin, mutta kaikkiin kohdennukseen liittyviin kysymyksiin saatiin yhteneviä vastauksia.

Vastauksista ilmeni, että operaatiotiimille voisi siirtää korjuupalveluun liittyviä tehtäviä, kuten korjuulohkojen tekemisen ja korjuupalveluleimikoiden

nauhoituksen, sekä korjuupalvelun korjuun- ja laadunvalvonnan. Toimistotiimille siirrettäviä työtehtäviä kyselyn tulosten mukaan olisi markkinointityöt ja veroilmoitusten tekeminen. Metsäsuunnittelijoille siirrettäviä työtehtäviä olisi metsäasiantuntijoiden mukaan vakuutusarvioiden teko, luonnonhoitoon liittyvät palvelut ja hakemukset, lisäksi palveluiden markkinointia voisi tehostaa metsäsuunnitelmien teon yhteydessä. Yrittäjille tai ostopalveluksi siirrettäviä palveluita on kyselyn mukaan erityisesti leimikon nauhoitus, joka tuli ilmi lähes jokaisessa vastauksessa. (Taulukko 4.)

Työtehtävät, jotka voisi siirtää	
Operaatiotiimille	Korjuupalveluun liittyen: -Nauhoitus -Korjuulohkojen teko -Korjuunvalvonta -Laadunvalvonta
Toimistotiimille	-Markkinointityöt -Veroilmoitukset
Metsäsuunnittelijoille	-Vakuutusarvion teko -Luonnonhoitoon liittyvät palvelut ja hakemukset -Palveluiden markkinointi metsäsuunnitelman teon yhteydessä
Ostopalveluksi / yrittäjille	-Leimikon nauhoitus

Taulukko 4. Metsäasiantuntijan työnkuvasta pois siirrettävät työtehtävät.

7 Pohdinta

7.1 Kyselyn luotettavuus ja vastaavat tutkimukset

Tutkimuksen pohjana tehty kysely tehtiin kokonaistutkimuksena. Vastausprosentti oli hyvä, mutta on kuitenkin syytä pohtia, mitä vastaamatta jättäneet olisivat vastanneet. Tuloksissa ilmeni selvästi yhdenmukaisuutta tiettyjen kysymysten kohdalla. Tuloksia voidaan pitää luotettavina, sillä vastausprosentti on korkea ja vaikka vastaamatta jättäneet olisivat vastanneet eri tavalla kuin vastanneet, voidaan olettaa, että kyselytutkimuksesta olisi voitu tehdä samat päätelmät.

Metsänhoitoyhdistysten palveluiden kehittämistä on tehty opinnäytetöitä aiemminkin. Opinnäytetöiden tutkimukset keskittyvät pääosin yhdistysten tuottamiin palveluihin ja metsänhoitoyhdistyslain muutoksen vaikutuksiin. Vertaillaan opinnäytetyön tuloksia Pauli Kaipaisen tekemän tutkimuksen tuloksiin. Kaipainen tutki metsänhoitoyhdistyksen palveluita ja jäsenmaksua Metsänhoitoyhdistys Metsä-Savon alueella. Jäsenkyselynä tehdyn tutkimuksen tarkoituksena oli selvittää metsänhoitoyhdistyksen tarjoamien palveluiden tärkeyttä jäsenille sekä jäsenmaksun suuruutta. (Kaipainen 2015.)

Kaipaisen tutkimuksen tulokset ovat hyvä vertailukohde tälle opinnäytetyölle, sillä nykyään Metsä-Savon metsänhoitoyhdistys on fuusioitunut osaksi metsänhoitoyhdistys Etelä-Savoa. Tutkimuksen tuloksissa kiinnostaa erityisesti asiakkaiden vastaukset palveluiden tärkeydestä. Vastaajat pitivät tärkeimpänä palveluna edunvalvontaa, seuraavaksi henkilökohtaista metsäasiantuntijaa ja maksutonta metsäkäyntiä. Kaipainen mainitsee kehitysehdotuksissa sähköisten palveluiden kehittämismahdollisuudet sekä korjuupalveluvolyymien kehittämismahdollisuuden. (Kaipainen 2015.) Näitä palveluita on kehitetty metsänhoitoyhdistys Etelä-Savossa.

Vastaavanlainen tutkimus jäsenkyselynä tukisi tätä tutkimusta ja antaisi vakaamman pohjan palveluiden kehittämiseksi. Palveluiden kehittämisessä asiakkaiden mielipide ratkaisee paljon, metsäasiantuntijoiden näkökulma on uusi tapa lähestyä asiaa.

7.2 Metsäasiantuntijoiden tuottamat palvelut

Metsänhoitoyhdistyksen metsäasiantuntijat pitävät metsänhoitoyhdistyksen tuottamia palveluita pääosin tärkeinä ja asiakkaalle hyödyllisinä. Erityisesti metsäsuudistaminen, taimikonhoitotyöt ja puukaupan toimeksianto on pidettävä palveluvalikoimassa. Tutkimuksessa ilmeni, että etenkin tie-, oja- ja lannoituspalvelut ovat metsäasiantuntijoiden mielestä huonosti tuottavia palveluita, joiden

tuottamisesta asiakkaat eivät saa vastaavaa hyötyä, kuten esimerkiksi puukaupan toimeksiantopalvelusta.

Korjuupalvelu jakaa mielipiteitä, valtaosa vastaajista kokee sen olevan hyödyllinen palvelu, mutta tutkimuksessa selviää, että korjuupalvelun tuottamisessa on paljon kehitettävää. Korjuupalvelu pitäisi saada kilpailukykyisemmäksi sekä hinnaltaan, että sisällöltään. Korjuupalvelukohteet pitäisi saada järjeistettyä niin, että leimikoista ei tarvitse kilpailla ja korjuupalvelun tuottamiseen liittyvät työt jaoteltua niin, että ne eivät kuormita liikaa metsäasiantuntijoita.

Metsäasiantuntijat nostavat kyselyssä esille myös metsänhoitoyhdistyksen aseman puumarkkinoilla, sekä asiakkaiden ja jäsenien keskuudessa. Tuotettavien palveluiden laatuun pitäisi pystyä panostamaan entistä enemmän ja toisaalta myös siihen, että palvelut ovat asiakkaalle henkilökohtaisia. Henkilökohtaisuus erottaa metsänhoitoyhdistyksen toiminnan kilpailevista metsäyhtiöistä, joten siihen on panostettava tulevaisuudessa. Palveluiden tulee olla myös käytännön läheisiä ja asiakkaille helposti saavutettavia, sekä ymmärrettäviä.

7.3 Työtehtävät ja niihin käytetty aika

Metsäasiantuntijat kokivat, että heidän työpanoksensa on kohdennettu pääosin oikein työtehtävien välillä. Kehitettävää työtehtävien jakautumisessa on vastaajien mukaan leimikon nauhoituksessa, joissain korjuupalvelun työvaiheissa sekä vakuutusarvioiden tekemisessä. Siirtämällä työtehtäviä muille metsänhoitoyhdistyksen työntekijöille metsäasiantuntijan työpanos saadaan paremmin käytettyä myynnillisen tuloksen tekoon.

Työtehtävien tärkeys, niihin käytetty aika ja kohdennus kulkevat käsikädessä. Leimikon nauhoitus ja vakuutusarvion teko vievät tärkeyteensä nähden liikaa aikaa metsäasiantuntijan muusta työstä. Työtehtävät voisi kohdentaa uudelleen. Puunkorjuupalvelu on metsäasiantuntijoiden mielestä tärkeä palvelu ja sen tuottamiseen käytetään paljon aikaa. Korjuupalvelu koettiin myös metsäasiantuntijaa kuormittavana ja nykyisellään vaikeana palveluna tuottaa.

Puunmyyntisuunnitelman teko, metsänhoito ja -uudistaminen, puukaupan toimeksiintoon liittyvät palvelut sekä asiakkaiden kontakointi ja tilakäynnit ovat metsäasiantuntijan perustyötä ja niiden palveluiden tuottamisesta työn tulee koostua. Myynnillisen tuloksen edistämiseksi työpanos pitäisi keskittää näiden palveluiden tuottamiseen sekä kehittämiseen.

7.4 Kehitysehdotukset

Metsänhoitoyhdistys Etelä-Savon tuottamat peruspalvelut näyttäisivät olevan metsäasiantuntijoiden mielestä hyvällä tasolla. Tuotettavien palveluiden laatu ja henkilökohtaisuus on ominaisuuksia, joita tulisi kehittää, jotta metsäsektorilla voidaan pärjätä myös tulevaisuudessa. Lisäksi metsänomistajakunnan kaupungistuessa ja ikääntyessä asiakkaat arvostavat entistä enemmän kokonaisvaltaista palvelua ”avaimet käteen” periaatteella. Markkinointia tulisi kehittää niin, että asiakkaille tulisi selväksi se, että metsänhoitoyhdistys tuottaa yksittäisten palveluiden lisäksi kokonaisvaltaisia palveluita metsänomistajan etu edellä.

Puunkorjuupalvelun tuottamisessa näyttäisi olevan paljon kehitettävää. Korjuupalvelun tuottaminen kuormittaa metsäasiantuntijaa, vie paljon aikaa ja aiheuttaa ristiriitaa puumarkkinoilla, mutta on kuitenkin tärkeä yhdistyksen tuottama palvelu. Korjuupalvelutoimintaa pitäisi saada järkeistettyä niin, että sen tuottamisesta ei synny eturistiriitaa, hinta olisi kilpailukykyisempi ja korjuupalveluleimikoista ei tarvitsisi kilpailla muiden ostajien kanssa. Ajankäytön järkeistämiseksi korjuupalvelun korjuun- ja laadunvalvonta ja korjuulohkojen teko pitäisi ulkoistaa operaatiotiimille.

Yksi vastaaja toi esille dronen käytön apuna esimerkiksi metsätuhojen kartoituksessa ja metsäsuunnittelun tueksi. Tämä voisi olla hyvä keino säästää metsäasiantuntijan aikaa tuhojen kartoituksessa. Ilmastonmuutoksen myötä voimistuneet myrskyt aiheuttavat entistä enemmän metsätuhoja. Metsäasiantuntijat kartoittavat oletettuja myrskytuhoja, ja dronen avulla mahdolliset tuhoalueet olisi nopeampi kartoittaa tarkempaa maastokäyntiä varten.

Luonnonhoidon palveluita tulisi kehittää tulevaisuutta ajatellen. Yhä enemmän metsänomistajat haluavat saada tietoa metsänhoidon eri mahdollisuuksista ja luonnonhoitoon liittyvistä seikoista. Ajankohtaiset puheenaiheet, kuten jatkuva kasvatus ja hiilensidonta, herättävät kysymyksiä metsänomistajien keskuudessa ja niihin metsäasiantuntijan pitää pystyä vastaamaan. Metsänhoitoyhdistyksen pitää pystyä tarjoamaan asiakkailleen vaihtoehtoja perinteiselle metsänhoidolle.

Lähteet

- Finder. 2022. Metsänhoitoyhdistysten palvelutoimisto MHYP Oy. <https://www.finder.fi/Mets%C3%A4palvelut/Mets%C3%A4nhoitoyhdistysten+palvelutoimisto+MHYP+Oy/Helsinki/yhteystiedot/452683>. 9.2.2022.
- Iconics. 2022. Fuusio. <https://www.iconics.fi/fuusio>. 14.1.2022.
- Kaihlainen, J. 2020. Etelä-Savossa suunnitellaan metsänhoitoyhdistysten fuusiota – liki maakunnan laajuinen yhdistys vahvistaisi asemaansa maan suurimpien kärjessä. <https://www.maaseuduntulevaisuus.fi/metsa/artikkeli-1.1193711>.
- Kaipainen, P. 2015. Metsänhoitoyhdistyksen palvelut ja jäsenmaksu. Mikkelin ammattikorkeakoulu. Metsätalouden koulutusohjelma. Opinnäytetyö. <https://urn.fi/URN:NBN:fi:amk-2015120719671>
- Kankaanhuhta, V., Ämmälä, M. & Vierula, J. 2018 Liiketoimintaosaaminen ja kumppanuusverkostot metsäpalveluyrittäjien palvelutarjonnan kasvun avaimia. Metsätieteen aikakauskirja 201810011. Tieteen tori.
- Karppinen, H. & Ahlberg, M. 2008. Metsänomistajakunnan rakenne 2020: Yleiseen väestömuutokseen perustuvat ennustemallit. Metsäntutkimuslaitos.
- Karppinen, H., Hänninen, H. & Horne, P. 2020. Suomalainen metsänomistaja 2020. Luonnonvara- ja biotalouden tutkimus. Luonnonvarakeskus. <http://urn.fi/URN:ISBN:978-952-326-961-3>
- Laadullisen tutkimuksen verkkokäsikirja. 2021. <https://www.fsd.tuni.fi/fi/palvelut/menetelmaopetus/kvali/>
- Laki metsänhoitoyhdistyksistä muuttui. 2014. Maa- ja metsätalousministeriö. Luettu 9.12.2021. http://web.archive.org/web/20150420131050/http://www.mmm.fi/fi/index/etusivu/metsat/hankkeet_tyoryhmat/metsanhoitoyhdistyslaki.html. 9.12.2021
- Logistiikan maailma. 2022. Asiakkuudenhallinta. <https://www.logistiikanmaailma.fi/logistiikka/ohjausjarjestelmat/asiakkuudenhallinta/>
- Mankinen, T. 2015. Uuden metsänhoitoyhdistyslain vaikutus Metsänhoitoyhdistys Muhoksen jäsenmäärään. Seinäjoen ammattikorkeakoulu. Metsätalouden Tutkinto-ohjelma. Opinnäytetyö. <https://urn.fi/URN:NBN:fi:amk-2015121020209>.
- Metsänhoitoyhdistys Etelä-Savon verkkosivut. 30.11.2021 <https://www.mhy.fi/etela-savo>.
- Metsänhoitoyhdistys verkkosivut. 2022. <https://www.mhy.fi/uutiset/metsanhoitoyhdistysten-fuusiot-mhy-etela-savo-mhy-kainuu-ja-mhy-loimijoki-laajentuivat>. 3.1.2022.
- MTK. 2019. Metsänhoitoyhdistyslaki. <https://www.mtk.fi/-/mets%C3%A4nhoitoyhdistyslaki>
- Mäntyneva, M. 2001. Asiakkuudenhallinta. Vantaa. WSOY.
- Niemi, S. & Kräkin, M. 2019. Asiatuntijatyön paradoksisyyhti. Lahden ammattikorkeakoulu. Työelämän tutkimusyhdistys ry. Opinnäytetyö. <https://urn.fi/URN:NBN:fi-fe2019050814834>
- Pajunen, P. 2011. prosessiorganisaatio metsänhoitoyhdistyksen organisaatiomallina. Mikkelin ammattikorkeakoulu. Metsätalouden liiketoiminta, ylempi amk-tutkinto. Opinnäytetyö. <https://urn.fi/URN:NBN:fi:amk-2011061512154>.

Pirttinen, K. 2006. Metsänomistajan asialla. Jyväskylä. Kari Pirttinen KY.
Jyväskylän yliopisto. Tutkimuksen toteuttaminen. 30.11.2021.
<https://koppa.jyu.fi/avoimet/hum/menetelmapolkuja/tutkimusprosessi>.

Etelä-Savon Metsänhoitoyhdistyksen metsäasiantuntijoille lähetetty kyselylomake

Arvoisa Etelä-Savon metsänhoitoyhdistyksen metsäasiantuntija

Metsänhoitoyhdistys Etelä-Savon tavoitteena on tuottaa kokonaisvaltaisia metsäpalveluita. Palveluiden myyjinä toimivat pääasiassa metsäasiantuntijat. Teillä on kokemuspohjaa metsänhoitoyhdistyksen jäsenistä ja työn mahdollisuuksista. Palveluiden kehittämisen tueksi ja työpanoksen kohdentamiseksi tehtävän opinäytetyön tarkoituksena on kartoittaa Etelä-Savon metsänhoitoyhdistyksessä työskentelevien metsäasiantuntijoiden näkemystä siitä, mihin työtehtäviin pitäisi keskittää resursseja ja aikaa, jotta palveluiden tuottamisessa pystyttäisiin kilpailemaan kehittyvällä metsäsektorilla.

Tavoitteena on selvittää metsäasiantuntijoiden nykyhetken näkemys palveluista ja työtehtävistä, sekä heidän näkemyksensä siitä, mitä tulevaisuutta ajatellen pitäisi kehittää.

Kyselyn vastaukset käsitellään nimettömänä ja niistä tehdään yhteenveto. Toivon mahdollisimman laajaa vastausaktiivisuutta, sillä tavoitteena on yhteinen hyvä työn kehittämisessä.

Kiitos vastauksista

Metsäasiantuntija

Mira Mononen

mira.mononen@mhy.fi

044 511 2017

TAUSTAT

Kuinka monta vuotta olet työskennellyt metsäalalla:

- alle 2
- 2 - 5
- 5 - 10
- yli 10

Kuinka kauan olet ollut töissä Metsänhoitoyhdistys Etelä-Savossa

- alle 2
- 2 - 5
- 5 - 10
- yli 10

METSÄNHÖITOYHDISTYS ETELÄ-SAVON TUOTTAMAT PALVELUT

Mielestäni puunmyyntisuunnitelma on tärkeä ja asiakkaille hyödyllinen palvelu

- Täysin samaa mieltä
- Jokseenkin samaa mieltä
- Jokseenkin eri mieltä
- Täysin eri mieltä

Mielestäni puukaupan toimeksiantopalvelu on tärkeä ja asiakkaille hyödyllinen palvelu

- Täysin samaa mieltä
- Jokseenkin samaa mieltä
- Jokseenkin eri mieltä
- Täysin eri mieltä

Mielestäni on tärkeää, että metsänhoitoyhdistyksen palveluihin kuuluu korjuupalvelu

- Täysin samaa mieltä
- Jokseenkin samaa mieltä
- Jokseenkin eri mieltä
- Täysin eri mieltä

Mielestäni metsänuudistamisen palvelut tulee säilyttää metsänhoitoyhdistyksen palveluissa

- Täysin samaa mieltä
- Jokseenkin samaa mieltä
- Jokseenkin eri mieltä
- Täysin eri mieltä

Mielestäni on tärkeää, että taimikonhoitotyöt ovat mhy:n palveluvalikoimassa

- Täysin samaa mieltä
- Jokseenkin samaa mieltä
- Jokseenkin eri mieltä
- Täysin eri mieltä

Mielestäni metsänlannoitus on tärkeä ja asiakkaalle hyödyllinen palvelu

- Täysin samaa mieltä
- Jokseenkin samaa mieltä
- Jokseenkin eri mieltä
- Täysin eri mieltä

Mielestäni on tärkeää, että metsäasiantuntijat tekevät vahinkoarvioita vakuutusyhtiöille

- Täysin samaa mieltä
- Jokseenkin samaa mieltä
- Jokseenkin eri mieltä
- Täysin eri mieltä

Mielestäni on tärkeää, että metsänhoitoyhdistyksen palveluihin sisältyy tiepalvelut

- Täysin samaa mieltä
- Jokseenkin samaa mieltä
- Jokseenkin eri mieltä
- Täysin eri mieltä

Mielestäni on tärkeää, että metsänhoitoyhdistys tarjoaa metsätilan omistusjärjestelyihin liittyviä palveluja

- Täysin samaa mieltä
- Jokseenkin samaa mieltä
- Jokseenkin eri mieltä
- Täysin eri mieltä

Mielestäni on tärkeää, että metsänhoitoyhdistys tarjoaa metsäluonnonhoitoon liittyviä palveluja

- Täysin samaa mieltä
- Jokseenkin samaa mieltä
- Jokseenkin eri mieltä
- Täysin eri mieltä

Mielestäni on tärkeää, että metsänhoitoyhdistyksen jäsenille kuuluu vuosittainen ilmainen metsäkäynti

- Täysin samaa mieltä
- Jokseenkin samaa mieltä
- Jokseenkin eri mieltä
- Täysin eri mieltä

Mielestäni on tärkeää, että metsänhoitoyhdistys tarjoaa sähköisen palvelu- ja asiointikanavan (OmaMetsä) asiakkaille

- Täysin samaa mieltä

- Jokseenkin samaa mieltä
- Jokseenkin eri mieltä
- Täysin eri mieltä

Mielestäni on tärkeää, että metsänhoitoyhdistys järjestää metsänomistajatapah-
tumia

- Täysin samaa mieltä
- Jokseenkin samaa mieltä
- Jokseenkin eri mieltä
- Täysin eri mieltä

Merkitse viisi tärkeintä palvelua tärkeysjärjestykseen.

Mitä palveluita tulisi kehittää tulevaisuudessa ja miten?

Mistä palveluista pitäisi pystyä luopumaan?

METSÄNHOITOYHDISTYS ETELÄ-SAVON METSÄASiantuntijan TYÖ- TEHTÄVÄT

Kuinka tärkeäksi koet metsänomistajien suuntaan tehtävät yhteydenotot sään-
nöllisesti, osana metsäasiantuntijan työnkuvaa

- Todella tarpeellista
- Jokseenkin tarpeellista
- Jokseenkin tarpeetonta
- Täysin tarpeetonta

Kuinka tärkeäksi koet puunmyyntisuunnitelman tekemisen, osana metsäasian-
tuntijan työnkuvaa

- Todella tarpeellista
- Jokseenkin tarpeellista
- Jokseenkin tarpeetonta
- Täysin tarpeetonta

Kuinka tärkeää on leimikon nauhoittaminen, osana metsäasiantuntijan työnku-
vaa

- Todella tarpeellista
- Jokseenkin tarpeellista
- Jokseenkin tarpeetonta
- Täysin tarpeetonta

Kuinka tärkeää on puukaupan kilpailuttamiseen liittyvät tehtävät, osana metsä-
asiantuntijan työnkuvaa

- Todella tarpeellista

- Jokseenkin tarpeellista
- Jokseenkin tarpeetonta
- Täysin tarpeetonta

Kuinka tärkeää on korjuunvalvonta, osana metsäasiantuntijan työnkuvaa

- Todella tarpeellista
- Jokseenkin tarpeellista
- Jokseenkin tarpeetonta
- Täysin tarpeetonta

Kuinka tärkeäksi koet korjuupalveluun liittyvät työtehtävät, osana metsäasiantuntijan työnkuvaa

- Todella tarpeellista
- Jokseenkin tarpeellista
- Jokseenkin tarpeetonta
- Täysin tarpeetonta

Kuinka tärkeää on panostaa sähköisen palvelu- ja asiointikanavan (OmaMetsä) käyttöön

- Todella tarpeellista
- Jokseenkin tarpeellista
- Jokseenkin tarpeetonta
- Täysin tarpeetonta

Kuinka tärkeäksi koet metsänomistajatilaisuuksien järjestämisen, osana metsäasiantuntijan työnkuvaa

- Todella tarpeellista
- Jokseenkin tarpeellista
- Jokseenkin tarpeetonta
- Täysin tarpeetonta

Kuinka tärkeäksi koet vakuutusarvion tekemisen, osana metsäasiantuntijan työnkuvaa

- Todella tarpeellista
- Jokseenkin tarpeellista
- Jokseenkin tarpeetonta
- Täysin tarpeetonta

Merkitse viisi tärkeintä työtehtävää tärkeysjärjestykseen.

TYÖTEHTÄVIIN KÄYTETTY AIKA

Montako tuntia käytät työviikostasi aikaa asiakkaan kanssa henkilökohtaiseen kanssakäymiseen keskimäärin



Arvioi tunnin tarkkuudella, kuinka paljon käytät keskimäärin aikaa työviikostasi metsänomistajien suuntaan tehtäviin yhteydenottoihin ja markkinointiin



Arvioi tunnin tarkkuudella, kuinka paljon käytät tyypillisesti aikaa keskimääräisen puunmyyntisuunnitelman tekemiseen



Arvioi tunnin tarkkuudella, kuinka paljon käytät tyypillisesti aikaa keskimääräisen toimeksiantoleimikon nauhoitukseen



Arvioi tunnin tarkkuudella, kuinka paljon käytät tyypillisesti aikaa keskimääräisen leimikon korjuunvalvontaan



Arvioi tunnin tarkkuudella, kuinka paljon käytät tyypillisesti aikaa keskimääräisen korjuupalveluleimikon työvaiheisiin



Arvioi tunnin tarkkuudella, kuinka paljon käytät tyypillisesti aikaa OmaMetsän käyttöön viikossa



Arvioi tunnin tarkkuudella, kuinka paljon käytät tyypillisesti aikaa asiakkaalle ilmaiseen metsäkäyntiin



Arvioi tunnin tarkkuudella, kuinka paljon käytät tyypillisesti aikaa vakuutusarvion tekemiseen



Arvioi kuinka monta minuuttia käytät tyypillisesti aikaa keskimääräisen toimeksi-
antokaupan vertailulaskelmien tekemiseen

Minkä työtehtävien työpanosta tai työtehtävään käytettyä aikaa pitäisi saada
pienemmäksi? Kuinka ratkaisisit ajankäytön ongelman?

Mihin työtehtäviin pitäisi pystyä tulevaisuuden kannalta käyttämään enemmän
työpanosta?

TYÖTEHTÄVIEN KOHDENNUS

Mielestäni työtehtävien kohdennus on onnistunut henkilöstön kesken

- Täysin samaa mieltä
- Jokseenkin samaa mieltä
- Jokseenkin eri mieltä
- Täysin eri mieltä

Yhteistyö myyjän ja toteuttajan välillä toimii moitteettomasti

- Täysin samaa mieltä
- Jokseenkin samaa mieltä
- Jokseenkin eri mieltä
- Täysin eri mieltä

Mitä kehitettäviä piirteitä työtehtävien kohdentamisessa on?

Mitkä työtehtävät vaatisivat toteutuksen uudelleen kohdentamista?

Mitä metsäasiantuntijan työtehtäviä voisi siirtää pois nykyisestä toimenkuvasta,
jotta asiantuntijalla olisi enemmän aikaa keskittyä asiakkaisiin ja myyntiin
Työtehtävä/-tehtävät, jotka voisi siirtää operaatiotiimille: _____
Työtehtävä/-tehtävät, jotka voisi siirtää toimistotiimille: _____
Työtehtävä/-tehtävät, jotka voisi siirtää metsäsuunnittelijoille: _____
Työtehtävä/-tehtävät, jotka voisi siirtää yrittäjille tai ostopalvelu-
luksi: _____

Tietopaketti opinnäytetyössä mainituista metsänhoitoyhdistys Etelä-Savon palveluista

Henkilökohtainen metsäasiantuntija

Kaikki palvelut yhdellä puhelinsoitolla. Yhteyshenkilö kaikkia metsäpalveluja koskien.

Neuvontaa metsäasioissa, puhelimesta, toimistolla, sähköpostilla ja metsässä.

Puunmyyntisuunnitelma

Puunmyyntisuunnitelma tehdään metsänomistajan toimeksiannosta. Suunnitelma

sisältää hakkuukohteiden määrittämisen, selvityksen myyntikohteiden ominaisuuksista sekä ajankohtaisesta puumarkkinatilanteesta.

Puunmyyntisuunnitelmasta ilmenevät metsänomistajan puukauppaan, korjuuseen ja metsäympäristönhoitoon liittyvät tavoitteet.

Puunmyyntisuunnitelman siirto puumarkkinoille (sähköinen puumarkkinapaikka

Kuutio.fi), alueella toimiville puunostajille.

Metsänomistajan sähköinen verkkopalvelu OmaMetsä ja Metsäselain

Omametsä verkkopalvelussa metsänomistaja voi hallita metsäomaisuuttaan ja asioida

sähköisesti ajasta ja paikasta riippumatta.

Metsäselain, jolla voi selaila omaa metsäsuunnitelmaa kätevästi älypuhelimella,

tabletissa tai tietokoneella. Metsäsuunnitelmaan liittyvät tiedot sisältyvät jatkossa

laajempaan OmaMetsä -palveluun, joka toimii myös mobiililaitteissa.

Maksuton metsäkäynti

Hakkuiden ja metsänhoitotöiden kartoitus maastossa, sekä neuvontaa kaikissa

metsäasioissa.

Esitykset mahdollisista ajankohtaisista hoito- ja hakkuutöistä

Metsänomistajatilaisuudet

Metsänomistajien koulutustilaisuuksia ja metsätyönäytöksiä, sekä metsäiltoja.

Kemera-rahoitushakemuksen, suunnitelman ja toteutusilmoituksenlaadinta

Nuorenmetsänhoidon hankkeista Kemera- rahoitushakemuksen laadinta metsäkeskukselle lähetys ja työnjäljen omavalvonta, sekä toteutusilmoituksen laadinta.

PEFC-metsäsertifiointi

Metsänhoitoyhdistyksen jäsenenä metsäsi ovat PEFC- metsäsertifioituja.

Sertifiointi on

todistus kestävästä metsätaloudesta.

Metsänomistajien edunvalvonta metsä- ja maankäyttöasioissa

MTK ajaa suomalaisten metsänomistajien etua kaikessa metsätalouteen liittyvässä päätöksenteossa.

Puukaupan toimeksianto

Puukaupan kilpailuttaminen, lähettämällä tarjouspyynnöt kaikille alueella toimiville potentiaalisille puunostajille, sekä metsänhoitoyhdistyksen korjuupalvelulle. Tarjouspyyntö perustuu puunmyyntisuunnitelman peruspuutavara-
ralajien määriin.

Tarjousten vertailu, jossa kullekin ostajalle arvioidaan hakkuussa saata-
vat/muodostuvat puumäärät puutavaralajeittain ko. ostajan aiempien hak-
kuiden perusteella metsänhoitoyhdistyksen käytössä olevalla puukauppaoh-
jelmistolla ja tehdään katkontaennuste, eli rungon jako eri puutavaralajeiksi
perustuu ko. ostajan samankaltaisissa puustoissa aiemmissä hakkuissa te-
kemään runkojen katkontaan puulajeittain, leimikkotyypeittäin ja koko-
luokittain.

Tarjouksista tehdään vertailulaskelmat eli laaditaan puukaupan määrä- ja
hinta-arvioyhteenveto puun myyjälle, josta ilmenee tarjouskohtaisesti yk-
sikköhinnat, puutavaralajien määrät, puukauppatulot ja kustannukset sekä
loppusumma.

Leimikko rajataan tarvittavilta osin nauhalla maastoon myyntiä varten. Nau-
hoitus tehdään siten, että metsänomistaja pystyy halutessaan myös itsenäi-
sesti kuviokarttaa apuna käyttäen, tutustumaan leimauskohteeseen. Ra-
jauksessa huomioidaan luontokohteet, tarkistetaan varastopaikkojen sijain-
nit ja kääntöpaikka.

Kaikissa metsänhoitoyhdistyksen valvomissa hakkuukohteissa tehdään kor-
juujäljen tarkastamista hakkuun aikana ja sen jälkeen. Tarvittaessa korjuun
laatu määritetään systemaattisen mittauksen avulla.

Puunkorjuupalvelu

Hakkuiden suorittaminen sopimusyrittäjien toimesta. Metsänhoitoyhdistys
välittää puut toimitussopimukset huomioiden eri ostajille.

Metsänuudistaminen

Maanmuokkauspalvelut, taimien välitys ja istutuspalvelu

Taimikonhoitotyöt

Metsurityönä tehtävä taimikonhoito, taimikon varhaisperkaus ja ennakko-
raivaus

Metsälannoitus

Metsänkasvatus- ja terveyslannoitukseen liittyvät palvelut

Vahinkoarvio

Metsänhoitoyhdistyksen toimihenkilön tekemä vahinkoarvio vakuutusyhtiölle.

Tiepalvelut

Metsäteiden rakentamisen suunnittelu- ja toteutuspalvelut. Lisäksi kunnossuorituksen suunnittelu- ja toteutuspalvelut

Metsätilan omistusjärjestelyt

Monipuoliset metsätilojen omistusjärjestelyihin liittyvät palvelut, kuten sukupolvenvaihdoksissa avustaminen, tila-arvioiden laadinta, metsätilan ostamisessa ja myynnissä avustaminen. Lisäksi perunkirjojen laadinta, kuolinpesien purkaminen, kauppa- ja lahjakirjojen laadinta, sekä kaupanvahvistajan palvelut.

Metsäluonnonhoitoon liittyvät palvelut

Neuvontaa luontokohteiden säilyttämisestä ja ennallistamisesta, sekä mahdollisista rahoitusmahdollisuuksista, kuten Metso-rahoituksesta.