

Saimaan ammattikorkeakoulu
Sosiaali- ja terveysala Lappeenranta
Sosiaalialan koulutusohjelma

Emma Aalto & Annika Karjalainen

Pienen lapsen ja omaohjaajan välinen kiintymyssuhde lastensuojelulaitoksessa

Opinnäytetyö 2014

Tiivistelmä

Emma Aalto ja Annika Karjalainen

Pienen lapsen ja omaohjaajan välinen kiintymyssuhde lastensuojelulaitoksessa, 52 sivua, 2 liitettä

Saimaan ammattikorkeakoulu

Sosiaali- ja terveysala Lappeenranta

Sosiaalialan koulutusohjelma

Opinnäytetyö 2014

Ohjaaja: Lehtori Leena Byckling, Saimaan ammattikorkeakoulu

Tässä opinnäytetyössä tarkasteltiin pienen lapsen ja omaohjaajan välisen kiintymyssuhteen ominaisuuksia ja omaohjaajan merkitystä pienelle lapselle lastensuojelun pitkäaikaissijoituksessa. Opinnäytetyössä tarkasteltiin myös lastenkotia kasvuympäristönä pienelle lapselle. Tässä opinnäytetyössä pienellä lapsella tarkoitetaan alle 8-vuotiasta lasta. Tavoitteena oli tuottaa tietoa pienen lapsen ja omaohjaajan välisestä kiintymyssuhteesta ja herättää keskustelua lastensuojelussa työskentelevien ammattilaisten keskuudessa.

Tämän opinnäytetyön selvitys on laadullinen. Selvityksen aineisto kerättiin haastattelemalla neljää omaohjaajaa kahdesta eri lastensuojelulaitoksesta. Kaikilla omaohjaajilla oli kokemusta pienen lapsen omaohjaajana toimimisesta. Haastattelut toteutettiin teemahaastatteluina, jolloin omaohjaajien omakohtaiset kokemukset pääsivät esille. Haastatteluiden aineisto analysoitiin laadullisella sisällönanalyysillä.

Selvityksen mukaan lastenkoti ei ole paras mahdollinen sijoituspaikka pienelle lapselle henkilökunnan suuren vaihtuvuuden ja vuorotyön vuoksi. Lastenkoti pystyy kuitenkin tarjoamaan pienen lapsen suotuisen kasvun ja kehityksen kannalta turvallisen kasvuympäristön. Omaohjaajasuhde antaa pienelle lapselle mahdollisuuden kiintyä ja saada yksiohllistä ja tämän tarpeita vastaavaa hoitoa. Lapsen ja omaohjaajan kiintymyssuhde tarjoaa pienelle lapselle lämpöä, hellyyttä ja aitoa välittämistä, jotka mahdollistavat lapsen korjaavan kokemuksen muodostumisen.

Johtopäätöksenä voidaan todeta, että pieni lapsi tarvitsee sijoituksen aikana kiintymyssuhteita lastenkodin aikuisiin säilyttääkseen turvallisuuden tunteensa ja sopeutuakseen lastenkotiin. Omaohjaajalle tarjoutuu usein mahdollisuus tutustua parhaiten lapseen ja tämän persoonaan, mikä mahdollistaa turvallisen kiintymyssuhteen muodostumisen pienen lapsen ja omaohjaajan välille. Lapsen aikaisemmat kiintymyssuhteet vaikuttavat hänen kykyynsä muodostaa uusia kiintymyssuhteita. Tämän vuoksi on tärkeää kiinnittää huomiota huostaanotettujen lasten kiintymyssuhteisiin ennen sijoitusta ja sen aikana.

Asiasanat: pieni lapsi, lastensuojelu, lastensuojelulaitos, omaohjaaja, kiintymyssuhde, korjaava kokemus

Abstract

Emma Aalto and Annika Karjalainen

The attachment between young child and his or her personal key worker in children's home, 52 pages, 2 appendices

Saimaa University of Applied Sciences

Health Care and Social Services, Lappeenranta

Degree Program in Social Services

Bachelor's thesis 2014

Instructor: Senior Lecturer, Leena Byckling, Saimaa University of Applied Sciences

The thesis observes the attachment between a young child and his or her personal key worker in children's home. The thesis also describes what kind of growth environment children's home is for a young child. The aim of this thesis is to increase knowledge of the relationship between a young child and his or her personal key worker in the children's home. In this case young child means a child under 8-years old.

The study of the thesis is qualitative. The data was collected by interviewing four personal key workers who have experience working with young children. The personal key workers were from two different children's homes. The interviews were conducted by using semi-structured interview. The data from the interviews was analyzed by using qualitative content analysis.

According to our study the children's home isn't the best placement option for a young child because of the many changing adults. However the children's home can offer the young child a safe growth environment. The relationship between a young child and his or her personal key worker enables the child to attach and get individual care. The attachment between the child and his or her personal key worker offers the child warmth, affection and a feeling that someone genuinely cares. All this enables the child to get a feeling of corrective experience.

Key words: young child, children's home, attachment, personal key worker, child welfare

Sisältö

1 Johdanto	5
2 Lastensuojelu ja laki.....	6
3 Kiintymyssuhdeteoria.....	7
3.1 Pienen lapsen kiintymyssuhteet	8
3.2 Kiintymyssuhdetyypit	10
3.3 Kiintymyskäyttäytyminen	12
3.4 Lapsen kasvun ja kehityksen häiriöt	14
4 Lastenkoti kasvuympäristönä.....	15
4.1 Pienen lapsen kiintymyssuhteet sijoituksen jälkeen	19
4.2 Omaohjaajuus lastenkodissa.....	21
4.3 Lastenkodin korjaava vaikutus	22
4.4 Omaohjaaja ja korjaava kokemus	25
5 Selvityksen toteutus	27
5.1 Selvityksen tarkoitus ja tavoitteet	28
5.2 Selvitysmenetelmä ja aineiston keruu	29
5.3 Aineiston analysointi.....	30
6 Selvityksen tulokset	33
6.1 Lastenkoti kasvuympäristönä pienelle lapselle.....	33
6.1.1 Pienen lapsen ja toisten lasten väliset suhteet lastenkodissa	35
6.1.2 Pienen lapsen suhteet lastenkodin aikuisiin.....	36
6.2 Omaohjaajan tehtävät	38
6.3 Pienen lapsen ja omaohjaajan välinen kiintymyssuhde.....	39
6.4 Kiintymyssuhteen rajoittaminen.....	45
7 Opinnäytetyön luotettavuus ja eettiset näkökohdat.....	46
8 Yhteenveto ja pohdinta	48
Kuviot.....	50
Lähteet.....	50

Liitteet

- Liite 1 Saatekirje ja suostumus opinnäytetyöhön
- Liite 2 Teemahaastattelurunko

1 Johdanto

Lastensuojelulaitos toimii sijoituspaikkana monelle, vaikka etenkin pienten lasten sijoituspaikkojen painopistettä on viime aikoina pyritty siirtämään perhesijoitukseen. Sijoitetut lapset tulevat usein traumaattisista olosuhteista, minkä vuoksi on tärkeää kiinnittää huomiota lapsen kasvuympäristöön lastenkodissa. Lastenkoti tarjoaa lapselle fyysisesti turvallisen kasvuympäristön, mutta on tärkeää pohtia, kuinka hyvin lastenkoti pystyy vastaamaan erityisesti pienen lapsen emotionaalisiin ja sosiaalisiin tarpeisiin. Opinnäytetyössä pienellä lapsella tarkoitetaan alle 8-vuotiasta lasta.

Pieni lapsi tarvitsee paljon aikuisen välittämistä, hoivaa ja tukea. Siksi on mielenkiintoista pohtia, miten lastenkoti ja sen monet vaihtuvat aikuiset pystyvät vastaamaan pienen lapsen yksilöllisiin tarpeisiin. Aiemman työkokemuksemme perusteella tiesimme omaohjaajan olevan tärkeässä asemassa lastenkodissa. Opinnäytetyössämme halusimme kuitenkin selvittää omaohjaajan syvällisempää merkitystä etenkin pienelle lapselle. Koemme selvityksen tärkeäksi, koska aihetta on tutkittu melko vähän, eikä aiheesta löydy viimeaikaisia tutkimuksia tai alan kirjallisuutta.

Opinnäytetyömme tavoitteena on tuottaa tietoa pienen lapsen ja omaohjaajan välisestä kiintymyssuhteesta ja sen merkityksestä lapselle. Selvitämme myös lastenkodin soveltuvuutta pienen lapsen kasvuympäristöksi. Toivomme opinnäytetyömme herättävän keskustelua lastensuojelulaitoksissa työskentelevien ammattilaisten keskuudessa ja nostavan esille erityisesti pienen lapsen kehityksellisiä tarpeita.

Toteutamme selvityksen yhteistyössä kahden Etelä-Karjalan sosiaali- ja terveyspiiriin kuuluvan lastensuojelulaitoksen kanssa. Selvityksessä hyödynnämme laadullisia tutkimusmenetelmiä ja keräämme aineiston teemahaastatteluiden avulla. Selvityksessä haastattelemme neljää lastensuojelulaitoksissa työskentelevää ammattilaista, joilla on kokemusta pienen lapsen omaohjaajana toimimisesta. Haastatteluista saatu aineisto analysoidaan laadullisen sisällönanalyysillä. Opinnäytetyön viitekehysteorioita ovat kiintymyssuhdeteoria ja lastenkoti kasvuympäristönä.

2 Lastensuojelu ja laki

Lastensuojelulain tarkoituksena on turvata lapselle turvallinen kasvuympäristö ja mahdollisuus tasapainoiseen kasvuun ja kehitykseen. Lastensuojelusta puhuttaessa tarkoitetaan yleensä lapsi- ja perhekohtaista suojelua, jonka tarkoituksena on vastata lapsen ja perheiden tarpeisiin silloin, kun muut järjestelmät ovat todettu tehottomiksi. Julkisen vallan tulee mahdollistaa perheiden avunsaaminen varaamalla riittävät varat palveluiden ja tuen järjestämiseen. (Räty 2010,1-9.) Lastensuojelun kokonaisuus käsittää kuitenkin muutakin kuin lapsi- ja perhekohtaisen lastensuojelun. Lastensuojelun kokonaisuuteen kuuluu myös peruspalvelut sekä ehkäisevä lastensuojelu. Peruspalveluilla tarkoitetaan esimerkiksi neuvolaa, päivähoitoa, koulua sekä terveydenhoitoa. Ehkäiseväksi lastensuojeluksi katsotaan puolestaan lasten tukeminen näissä peruspalveluissa. (Taskinen 2012, 23.)

Lastenhuoltolain 1§ mukaan ensisijainen vastuu lapsen kasvatuksesta ja huollosta on lapsen vanhemmilla. Myös lastensuojelulaissa korostetaan vanhempien ensisijaisuutta lapsen kasvattajina. Viranomaisten on siis pyrittävä tarjoamaan perheelle tarvittavia tukitoimia tarpeeksi varhaisessa vaiheessa sekä tarvittaessa ohjattava perhe lapsi- ja perhekohtaisen lastensuojelun asiakkaaksi. Julkisen vallan on kuitenkin puututtava perheen tilanteeseen, jos lapsen kasvun ja kehityksen katsotaan vaarantuneen tai siihen katsotaan olevan vakava uhka. Lastensuojelulaki kuitenkin korostaa riittävän, lievimmän toimenpiteen käyttämistä. Perheeseen kohdistuva interventio ei siis saa olla rankempi, kuin mikä on välttämätöntä. (Räty 2010, 2-3.) Lapsen edun ja vanhempien kasvatusoikeuden välille voi muodostua silloin ristiriita, kun vanhemmalla on mielenterveys- tai päihdeongelma tai hän kohdistaa lapseen ruumiillista väkivaltaa (Taskinen 2012, 24).

Ensisijaista on avohuollon tukitoimien järjestäminen, mutta aina tämä ei ole riittävää lapsen kasvun ja kehityksen turvaamiseksi (Häkkinen 1999, 94–99). Lapsen sijaishuolto järjestetään perhehoitona, laitoshuoltona tai muulla lapsen tarpeiden edellyttämällä tavalla esimerkiksi terveydenhuollon yksikössä. Lapsi voidaan sijoittaa väliaikaisesti myös omaa

n kotiinsa. Lapsen sijaishuoltopaikkaa valittaessa on kiinnitettävä huomiota lapsen edun toteutumiseen. Sijaishuoltopaikka valitaan lapsen yksilöllisten tarpeiden mukaan. (Räty 2010, 377–378.)

Lapsen sijaishuoltoa järjestettäessä on noudatettava mitä Laissa lapsen huollosta ja tapaamisoikeudesta 361/1983, 1§ on säädetty.

Lapsen huollon tarkoituksena on turvata lapsen tasapainoinen kehitys ja hyvinvointi lapsen yksilöllisten tarpeiden ja toivomusten mukaisesti. Huollon tulee turvata myönteiset ja läheiset ihmissuhteet erityisesti lapsen ja hänen vanhempiensa välillä.

Lapselle tulee turvata hyvä hoito ja kasvatusta sekä lapsen ikään ja kehitystasoon nähden tarpeellinen valvonta ja huolenpito. Lapselle on pyrittävä antamaan turvallinen ja virikkeitä antava kasvuympäristö sekä lapsen taipumuksia ja toivomuksia vastaava koulutus.

Lasta tulee kasvattaa siten, että lapsi saa osakseen ymmärtämystä, turvaa ja hellyyttä. Lasta ei saa alistaa, kurittaa ruumiillisesti eikä kohdella muulla tavoin loukkaavasti. Lapsen itsenäistymistä sekä kasvamista vastuullisuuteen ja aikuisuuteen tulee tukea ja edistää.

Lapsi- ja perhekohtaisen suojelun tärkeimpiä toimintaperiaatteita ovat lapsen etu, perhekeskeisyys, optimaalisuus sekä hienotunteisuus. Lastensuojelulaissa painotetaan lapsen edun huomioimista kaikissa tilanteissa. Lastensuojelulaissa painotetaan myös lapsen oikeutta erityiseen suojeluun sekä oikeutta osallistua omista asioistaan päättämiseen. Lapsen etua ei kuitenkaan voida määrittellä yksiselitteisesti, vaan jokaisen lapsen kohdalla tulee se määrittellä erikseen. Lapsen edun arviointiin vaikuttavat lapsen ikä, perheen olosuhteet sekä vanhempien valmiudet vastata lapsen hoidosta ja huolenpidosta. (Räty 2010,1-9, 13.)

3 Kiintymyssuhdeteoria

Kiintymyssuhdeteoria on muotoutunut psykoanalytikko John Bowlbyn (1907–1990) tutkimuksista. Bowlby on kirjoittanut Attachment and Loss- trilogian kiintymyssuhdeteoriastaan, jossa hän korostaa lapsen kokemuksia äidinriistosta ja rakkauden menetyksestä ja niiden negatiivisista vaikutuksista lapsen kehitykseen. Hän pyrki teoriallaan kuvaamaan ja selittämään ihmisten tarvetta muodostaa vahvoja, valikoivia ja kestäviä siteitä toisiinsa. Bowlby keskittyy myös

teoksessaan siihen, miksi ja miten näiden suhteiden katkeaminen tai sen uhka aiheuttaa ahdistusta. (Hautamäki 2001, 14–15,18.)

Mary Ainsworth on Bowlbyn lisäksi kiintymyssuhdeteorian syntyyn vaikuttanut psykiatri. Ainsworth tutki Bowlbyn ajatusten innoittamana äidin ja lapsen välistä vuorovaikutusta. (Sinkkonen 2012, 25.) Yhdessä Bowlby ja Ainsworth jakoivat kiintymyssuhteen kuuteen osatekijään. Osatekijöiden mukaan kiintymyssuhde on pysyvä tai jatkuva, kohteena on tietty henkilö, suhde on sen osapuolille emotionaalisesti tärkeä, tavoitteena on ylläpitää suhdetta, erossa oleminen aiheuttaa ahdistusta ja suhteelle on tyypillistä turvan, hyvinolon ja lohdun etsiminen. (Hughes 2011, 19.)

3.1 Pienen lapsen kiintymyssuhteet

Bowlbyn kiintymyssuhdeteorianssa käytetään käsitettä attachment kuvaamaan sekä fyysistä lähellä oloa että tunteenomaista kiintymystä. Näitä asioista havainnollistavat termit kiinnittyminen ja kiintyminen. Käsite kiinnittyminen vastaa eläinkunnan termiä leimaantumisen. Kiintymyksellä taas viitataan äidin ja lapsen välisen suhteen rakkauteen ja lämpöön. (Sinkkonen 2012, 29.) Kiinnittyminen biologiseen äitiin varmistaa pienen lapsen eloonjäämisen. Pienellä lapsella on kuitenkin luontainen tarve myös kiintyä äitiin ja pitää yllä fyysistä ja psyykkistä läheisyyttä. Tämä näkyy erityisesti tilanteissa, joissa lapsi kokee olonsa turvattomaksi tai pitää tilannetta uhkaavana. (Hautamäki, 2011, 30.) Bowlbyn kiintymyssuhdeteorian mukaan pieni lapsi kiintyy niihin aikuisiin, jotka tarjoavat hänelle hyvää hoitoa. (Rusanen, 2011, 27.) Kalland tiivistää asian toteamalla, että hyvissä olosuhteissa lapsi kiinnittyy ensin hoitajaansa ja ajan myötä myös kiintyy häneen (Sinkkonen 2012, 29).

Pieni lapsi muodostaa kiintymyssuhteita hänelle läheisimpiin ihmisiin. Ensisijaiseksi kiintymyksen kohteeksi eli kiintymyshahmoksi muodostuu vauvan ensimmäisen kiintymyssuhteen myötä useimmiten lapsen biologinen äiti. Kuitenkin kyseessä voi olla kuka tahansa lapsesta huolehtiva henkilö, johon vauva kiintyy. (Silvén & Kouvo 2010, 66–73.) Tässä opinnäytetyössä käytetään nimitystä äiti kuvaamaan lapsen ensisijaista kiintymyshahmoa. Toissijaisilla kiintymyksen kohteilla taas tarkoitetaan lapselle muita tärkeitä ihmissuhteita. Rusanen (2011,

29–30) perustelee käsitettä äiti sillä, että myös Bowlbyn alkuperäisessä kiintymyssuhdeteoriassa viitataan äitiin, kun tarkoitetaan henkilöä, johon lapsi ensisijaisesti kiintyy.

Tieteellisissä tutkimuksissa on havaittu myös pienen lapsen kyky solmia useita kiintymyssuhteita (Silvén & Kouvo 2010, 66–73). Pieni lapsi muodostaa tärkeitä kiintymyssuhteita äidin lisäksi myös muihin lähipiiriinsä kuuluviin henkilöihin. Myös näiltä toissijaisilta kiintymyssuhteilta lapsi odottaa hyvää hoitoa. (Rusanen 2011, 30.) Toissijaisen kiintymyssuhteen edellytyksenä on säännöllinen kohtaaminen ja toissijaisen kiintymyksen kohteen kyky huomioida lasta yksilöllisesti tämän persoonallisuutta ja muita ominaisuuksia hyödyntäen. (Hughes 2011, 33.)

Syntyessään vauvan turvallisuudentunne rakentuu hänen tekemiensä havaintojen perusteella. Vauva havainnoi ympäristöään erilaisten näkö- ja kuulohavaintojen ja fysiologisten aistimusten avulla. Pian syntymänsä jälkeen vauva huomaa myös, että hänen reaktionsa ja tekonsa vaikuttavat ympäristöön. Tilanteissa, joissa vauva tuntee olonsa turvattomaksi, hän kutsuu äidin apuun. Äidin saavuttua lapsi ymmärtää saavansa tämän huomion sitä pyytäessään. Tätä kautta vauva alkaa hahmottaa erilaisia syy-seuraussuhteita. Toistuvien positiivisten tapahtumaketjujen avulla vauva näkee maailman hyvänä ja tuntee olonsa turvalliseksi. (Sinkkonen 2008, 100–103.)

Turvallisuuden tunne perustuu fyysisen turvallisuuden lisäksi yleiseen turvallisuuden tunteeseen. Turvallisuuden tunne on lapsen kehityksen ja hyvinvoinnin kannalta keskeisessä asemassa. Lapsen kokemaa turvallisuuden tunnetta voidaan vahvistaa ja ylläpitää ennakoimalla ja suunnittelemalla. Alle kouluikäisen lapsen turvallisuuden tunteen takaa se, että häntä hoitaa yksi aikuinen, johon lapsi on kiintynyt. Tilanteissa, joissa äiti ei ole saatavilla, tulisi lapsella olla toissijaisia kiintymyksen kohteita. Toissijaisten kiintymyksen kohteiden tulisi olla erityisen tietoisia lapselle ominaisista luonteenpiirteistä, jotta fyysisen turvallisuuden lisäksi lapselle voitaisiin taata myös psykologinen turvallisuuden tunne. Alle kolmevuotiaalle lapselle on erityisen tärkeää, että aina joku lapsen kiintymyshahmoista on paikalla ja saatavilla lähes koko lapsen valveillaoloajan. (Hughes 2011, 27, 32–33.)

3.2 Kiintymyssuhdetyypit

Ainsworthin Ugandassa ja Baltimoressa tehtyjen tutkimusten myötä kehittyi vierastilanne-menetelmä, jonka tarkoituksena on tutkia 12–20 kuukauden ikäisten lasten kiintymyssuhteita. Menetelmässä havainnoidaan lapsen reagoimista stressaavissa tilanteissa, joissa lapsen äiti ei ole läsnä. Lapsi saattaa reagoida äidin poissaoloon tynesti, tunteikkaasti tai todella voimakkaasti. Reaktioiden perusteella voidaan arvioida onko lapsella turvallinen tai turvaton kiintymyssuhde äitiin. (Sinkkonen 2012, 25, 40- 43.)

Pienen lapsen varhaiset kiintymyssuhteet ja niistä syntyneet kokemukset vaikuttavat lapsen myöhäisempiin tapoihin toimia vieraisissa tilanteissa. Lasten käyttäytymisestä voidaan erotella kolme erilaista Ainsworthin luomaa kiintymystyyppiä. Ensimmäinen kiintymystyyppi, turvallisesti kiintynyt (secure) näkyy lapsen kykyinä ilmaista tuntemuksensa avoimesti. Lapselle ei usein kelpaa vieraiden ihmisten apu, vaan hän hakeutuu äidin luo. Lapsella on kokemuksia turvallisesta kiintymyssuhteesta, jossa hänen tarpeisiinsa on vastattu. (Silvén & Kouvo 2010, 74–75.)

Turvallisesti kiintyneelle lapselle muodostuu kiintymyssuoja, joka mahdollistaa lapsen vuorovaikutuksen toteutumisen turvallisella tavalla. Emde (1989) jakaa lapsen vuorovaikutukselliset tarpeet neljään eri vuorovaikutustehtävään, joiden toteutuessa lapselle muodostuu kiintymyssuoja. Ensimmäinen tehtävä käsittelee lapsen tarvetta suojelemaan vuorovaikutukseen. Tällä tarkoitetaan lapsen fyysisen ja psyykkisen terveyden turvaamista suojelemalla lasta haitallisilta tekijöiltä. Toinen vuorovaikutustehtävä käsittää lapsen fysiologisia tarpeita tyydyttävää ja säätelevää vuorovaikutusta, jossa lapselle säädetään tietynlainen rytmi esimerkiksi ruokailuun tai nukkumiseen liittyvissä asioissa. Kolmas tehtävä taas liittyy lapsen tunteiden tavoitteluun ja säätelyyn. Turvallisessa kiintymyssuhteessa äiti jakaa lapsen kanssa kokemuksia ja myönteisiä tuntemuksia, jolloin lapsi tuntee olevansa arvokas. Neljännessä vuorovaikutustehtävässä tarkoituksena on tukea lapsen kehitystä vuorovaikutuksellisin keinoin. Oleellista on lapsen kehityksen ennakoiminen, jolloin lasta voidaan tukea ja kannustaa uuden asian, kuten kävelemisen opettelussa. Turvallisessa kiintymyssuhteessa ennakkoinnin lisäksi äiti ja muut kiintymyshahmot iloitsevat lapsen kehityksestä, jolloin

he luovat puitteet lapsen myönteisen itsetunnon kehittymiselle. (Kalland 2004, 121.)

Turvallinen kiintymyssuhde vaikuttaa positiivisesti lapsen kehitykseen ja kasvuun. Lapsen erilaiset taidot ja ominaisuudet, kuten fysiologinen ja emotionaalinen sääätely, itseluottamus ja omanarvontunne, sosiaaliset taidot ikätovereiden seurassa, empatia toisia kohtaan, älyllinen kehitys sekä viestinnälliset ja kielelliset taidot kehittyvät turvallisten vuorovaikutuskokemusten myötä. Turvallisesti kiintyneitä lapsia on noin kaksi kolmasosaa kaikista lapsista. Osa lapsista elää kuitenkin turvattomissa kiintymyssuhteissa, joiden vaikutukset saattavat olla heidän kehitystään uhkaavia. (Hughes 2011, 20–21.)

Turvattomia kiintymyssuhdetyppejä ovat välttelevä ja vastustava kiintymystyyppi. Välttelevässä kiintymyssuhteessa (avoidant) lapsi toimii ja ottaa uudet kokemukset vastaan hyvin itsenäisesti. Lapsi ei ole saanut niin paljon läheisyyden ja hellyyden osoituksia kuin turvallisessa kiintymyssuhteessa. Koska läheiset ihmiset odottavat lapsen selviytyvän itsenäisesti, hän myös toimii sen mukaisesti. (Sivén & Kouvo 2010, 75–77.) Sinkkonen (2012, 43–45) kuvaa, että välttelevässä kiintymyssuhteessa lapsi on voinut luottaa äitiin, mutta on oppinut välttämään tunteiden ilmaisua. Äiti ei ole vastannut lapsen reaktioihin vaan poistunut tilanteista. Äiti ei ole myöskään kannustanut lasta fyysiseen kontaktiin tai näyttänyt nauttivan siitä, jolloin lapsi ei välttämättä hakeudu äidin läheisyyteen.

Vastustavassa kiintymyssuhteessa (resistant) lapsi taas käyttäytyy riippuvaisesti äitiä kohtaan. Uudet kokemukset ja ero äidistä aiheuttavat lapsessa hätäännyttä, epävarmuutta ja ahdistusta. Vastustavalle kiintymystyypille on ominaista myös ristiriitaisuus. Lapsi saattaa esimerkiksi hakea kontaktia äitiin ja pian torjua tämän. Vastustava kiintymyssuhde on muodostunut äidin epäjohdonmukaisesta käytöksestä, jossa äiti ei ole ollut aina saatavilla lapsen tarpeiden mukaan. (Sivén & Kouvo 2010, 75–77.)

Kolmen kiintymyssuhdetyyppin lisäksi nykytutkimusten myötä on havaittu myös neljäs jäsentymätön kiintymyssuhdetyyppi (disorganized), jossa pieni lapsi käyttäytyy pelokkaasti, ristiriitaisesti tai muuten epätavallisesti vieraassa tilanteessa. Lapsi esimerkiksi hakee äidiltään huomiota, mutta muuttaakin mieltään tai lä-

hestyy tätä pelokkaasti. Tällaiset lapset ovat usein kasvaneet väkivallan, laiminlyönnin, alkoholismin tai mielenterveysongelmien ympäröimänä, jolloin vuorovaikutustilanteet ovat saattaneet näyttäytyä pelottavina. Lapsi saattaa hakea turvaa äidiltä ja samalla pelätä tilannetta. (Silvén & Kouvo 2010, 77–78.)

3.3 Kiintymyskäyttäytyminen

Bowlby (1969, 209) kuvailee kiintymyskäyttäytymiseen johtavia tunteita vahvimmiksi tunteiksi, joita ihminen voi kokea. Bowlbyn mukaan niin kauan kun äiti on lapsen läheisyydessä tai helposti saatavilla, kokee lapsi turvallisuuden tunnetta. Menetyksen pelko taas aiheuttaa lapselle levottomuutta ja eroahdistusta. Silvénin ja Kouvon (2010, 71, 73) mukaan pieni lapsi ilmaisee kiintymystään kiintymyskäyttäytymisellä tilanteissa, joissa hän kokee menettävänsä yhteyden kiintymyksen kohteeseensa.

Bowlby (1991) jakaa kiintymyskäyttäytymisen kahteen eri muotoon, merkkikäyttäytymiseen ja lähestymiskäyttäytymiseen. Merkkikäyttäytymisen avulla lapsi pyrkii saamaan äidin tulemaan luokseen esimerkiksi itkemällä, huutamalla, hymyilemällä tai muulla elehdinnällä. Lähestymiskäyttäytymisessä lapsi taas menee äidin luo, etsii tätä tai takertuu kiinni ja seuraa perässä. (Rusanen 2011, 28.)

Kiintymyskäyttäytyminen näkyy eri tavalla eri-ikäisillä lapsilla. Mitä pienempi lapsi on, sitä voimakkaammin hän käyttäytyy tilanteissa, joissa pelkää kiintymyksen kohteen lähtemistä. Alle 3-vuotias lapsi tuntee suurta epätoivoa ja järkytystä tilanteissa, joissa äiti on poissa. Kolmen ikävuoden jälkeen lapsi alkaa hyväksyä äidin poissaolon ja luottamaan siihen, että äiti palaa takaisin. Viidennen ikävuoteen asti lapsi on herkkä erilaisille muutoksille, ja hänen turvallisuuden tunteensa vaihtelee saamansa hoidon myötä. (Rusanen 2011, 28.)

Lapsen kiintymyskäyttäytymiseen ja sen voimakkuuteen vaikuttavat monet seikat. Bowlbyn (1991) mukaan lapsen kiintymyskäyttäytyminen saattaa olla voimakkaampaa tai herkempää tilanteissa, joissa lapsen fysiologinen tila on huono ja lapsi on esimerkiksi väsynyt, sairas tai nälkäinen. Äidin tapa reagoida ja vastata lapsen asettamiin vaatimuksiin vaikuttaa myös kiintymyskäyttäytymisen

laatuun. Kiintymyskäyttäytyminen voimistuu usein tilanteissa, joissa äiti vastaa lapsen pyyntöihin torjuvasti tai välinpitämättömästi. (Rusanen 2011, 32.)

Bowlby (1991) määrittelee lapsen äidille kohdistamat vaatimukset valikoivaksi kiintymyskäyttäytymiseksi. Tällöin lapsi erottaa äidin muista henkilöistä ja luottaa äitiin eniten ja haluaa pitää hänet lähellä. Valikoiva kiintymyskäyttäytyminen kehittyy kuitenkin hitaasti, ja se alkaa näkyä tavallisesti 6-9 kuukauden ikäisillä lapsilla. Valikoivan kiintymyskäyttäytymisen muodostumisen lähtökohtia ovat lapsen pitkään saama hyvä ja tarpeita vastaava hoito ja äidin tiivis vuorovaikutus lapsen kanssa. (Rusanen 2011, 35–36.)

Bowlby (1991) nimittää äidin oikeanlaista tapaa vastata lapsen kiintymyskäyttäytymiseen äidilliseksi rakastavaksi käyttäytymiseksi. Äiti haluaa viettää aikaa lapsen kanssa ja nauttii yhteisistä hetkistä ja vuorovaikutuksesta. Lapsen häntään äiti vastaa suojelevasti ja lohduttaen. Äidillinen rakastava käytös mahdollistaa myös lapsen yksilöllisen tavan ja rytmin ilmaista kiintymyskäyttäytymistään, sillä äiti tuntee lapsen ja on motivoitunut vastaamaan tämän tarpeisiin. (Rusanen 2011, 32–33.)

Tilanteissa, joissa lapsi vastustaa turvallisen kiintymyssuhteen muodostumista, hänen kiintymyskäyttäytymisensä voi olla hyvin vähäistä. Tällaista käytöstä kutsutaan kiintymysvastarinnaksi. Kiintymysvastarinnan taustalla ovat usein esimerkiksi lapsen kaltoinkohtelu, äidin päihde- tai mielenterveysongelmat tai lapsen vakavat terveysongelmat varhaislapsuudessa. Myös useasti vaihtuneet hoitajat tai sijoituspaikat saattavat olla syynä kiintymysvastarintaan. Kiintymysvastarinnassa lapsi pyrkii luomaan itselleen keinoja selviytyä ja rakentaa omaa itsetuottamustaan. Hän myös säätelee oman elämänsä tapahtumia ja asioita. Tällaisen lapsen on vaikea sietää muiden määräilyä ja päätöksiä, sillä hän uskoo tietävänsä itse, mikä on hänelle parasta. Aikaisempia traumaattisia kokemuksia kiintymysvastarinnassa oleva lapsi pyrkii unohtamaan eikä sen vuoksi halua puhua tai muistella niitä. Lapsi ei tunne oloaan turvalliseksi, sillä turvattomuuden tunne on traumojen myötä jäänyt hänen mieleensä. Lapsen on myös vaikea ymmärtää omaa itseään, toista ihmistä ja kiintymyssuhteita pysyvinä ja ehjinä. (Hughes 2011, 201–206.)

3.4 Lapsen kasvun ja kehityksen häiriöt

Aivojen kehitys kestää ensimmäisistä raskausviikoista ihmisen nuoruusikään saakka. Aivojen rakenteellinen kehitys tapahtuu raskausaikana. Tämän jälkeen aivoissa tapahtuu toiminnallista muokkaantumista, millä tarkoitetaan ihmisen kykyä oppia uusia asioita, joiden myötä aivot ja niiden rakenteet uudistuvat. Lapsen ja äidin välinen kiintymyssuhde ja sen mukanaan tuomat vuorovaikutuskokemukset ohjaavat lapsen aivojen toiminnallista kehitystä syntymästä lähtien. Myös muiden lasta hoitavien aikuisten kanssa koetut vuorovaikutustilanteet vaikuttavat kehitykseen. Lapsen aivot kehittyvät voimakkaimmin kahden ja kolmen ensimmäisen elinvuoden aikana, jolloin on erityisen tärkeää kiinnittää huomiota lapsen ja häntä hoitavien aikuisten välisiin kiintymyssuhteisiin. Näitä suhteita hoitamalla ja varjelemalla voidaan parhaiten turvata lapsen suotuisa kehitys. (Mäntymaa & Puura 2011, 17,27.)

Traumaattiset kokemukset varhaisessa vuorovaikutuksessa estävät lapsen aivojen ja mielen normaalia kehitystä. Schore (2001) toteaa, että puutteet varhaisessa vuorovaikutuksessa voivat aiheuttaa lapselle aggressiivisuutta tai vaikeuksia tunteiden säätelyssä ja olla mukana vaikuttamassa epävakaan persoonallisuushäiriön tai sosiopatian kehittymisessä. (Mäntymää & Puura 2011, 26.) Lapsesta ja tämän käytöksestä voidaan havainnoida erilaisia oireita, jotka aiheutuvat kolmen ensimmäisen elinvuoden aikana tapahtumatta jääneestä kehitymisestä. Kehittymättä jääneitä alueita voivat olla lapsen keho, tunne-elämä, käyttäytyminen tai kognitiiviset taidot. Oireet liittyvät usein tunnevirittämisen puutteisiin tai lapsen tuntemaan merkittävään häpeään. (Hughes 2009, 399.) Lapsen tuntema häpeä syntyy tilanteesta, jossa lapsella ei ole ketään, johon turvautua. Näin lapsi kokee häpeää rakkaudettomuudesta ja tuntee olonsa turvattomaksi. (Bardy 2004, 197.)

Tunnevirittämällä taas tarkoitetaan lapsen ja äidin jakamaa tunnetilaa, jossa molemmat keskittyvät samaan asiaan tai ihmiseen, joka on sillä hetkellä molemmille tärkeä. Äidillä ja lapsella on tällöin yhteinen kiinnostuksen kohde ja pyrkimys tutustua siihen. Tunnevirittämisen avulla lapsi tuntee yhteyttä äitiin ja pystyy hänen kauttaan harjoittelemaan tunnetilojensa säätelyä. Yhteiset kiinnostuksen kohteet ja pyrkimykset taas auttavat lasta pohtimaan omaa ajatus-

maailmaansa, tuntemuksiaan ja aikomuksiaan. Lapsi saa myös kuvan siitä, millainen on äidin ajatusmaailma. Näin lapsi muodostaa kuvan siitä, millaisia merkityksiä ihmisillä, esineillä ja tapahtumilla on hänen omaan elämäänsä. (Hughes 2009, 27.)

Tunnevirittäytymisen puutteisiin liittyviä oireita ovat esimerkiksi ilon, huumorin ja katsekontaktin vähäisyys ja puutteelliset empatian ja katumuksen taidot. Lapselta saattaa myös puuttua valikoiva kiintymyssuhde, jolloin tämä saattaa yrittää luoda suhdetta moneen aikuiseen. Lapsi ei myöskään ymmärrä syyseuraussuhteita tai osaa kommunikoida tilanteen vaatimalla tavalla. Lapsella voi olla vaikeuksia ymmärtää omaa itseään ja omia kehontoimintojaan ja -rajojaan. Häpeän tunteeseen liittyviä oireita taas ovat jatkuva tarve kontrolloida omaa ja muiden toimintaa, voimakkaat negatiiviset tunteet ja muiden tai itsensä satuttaminen fyysisesti tai psyykkisesti. Lisäksi lapsi saattaa vastustaa auktoriteetteja ja sääntöjä. Lapsi määrittelee hyvän ja pahan yksipuolisesti ja kokee itsensä uhrina. Lapsella saattaa olla myös taipumuksia valehteluun, syyttelyyn tai tavaroitten rikkomiseen ja varasteluun. (Hughes 2009, 399.)

4 Lastenkoti kasvuympäristönä

Lapsen sijoituspaikkaa valittaessa tulee ottaa huomioon lapsen yksilölliset tarpeet ja lapsen etu. Sijoituspaikkaa valittaessa kiinnitetään huomiota sijoituksen perusteisiin, lapsen tarpeisiin, hoidon jatkuvuuteen sekä sisarusuhteiden että lapselle muiden läheisten ihmissuhteiden ylläpitämiseen. Laitoshoitoon sijoitetaan usein vaikeahoitoisia tai erityisosaamista vaativia lapsia tai nuoria. Laitoshoidoksi katsotaan sijoitus lastenkotiin, nuorisokotiin tai koulukotiin. (Taskinen 2012, 125,128.) Lastenkodissa lapselle pyritään takaamaan mahdollisimman normaali arki, jossa lapsen perustarpeista huolehditaan ja hänen koulunkäyntinsä mahdollistetaan. Lastenkodissa lapsi saa myös osakseen arkista huolenpitoa, joka osoittaa lapselle, että hän on arvokas omana yksilönään ja hänestä välitetään ja pidetään huolta. (Laakso 2012,135 -137.)

Lapset tulevat lastenkotiin eri lähtökohdista, minkä vuoksi jokaisella lapsella on myös omat tavoitteet lastenkotiajalle. Tavoitteiden toteuttamiseksi tarvitaan suunnitelmallista ja tavoitteellista kasvatusta. Lastenkodin perustehtäväksi voi-

daan kuitenkin luokitella lapsen hoito, huolenpito sekä kotikasvatuksen korvaava kasvatusta. Korvaavalla kasvatuksella tarkoitetaan lapsen iänmukaista kasvun ja kehityksen tukemista. Korvaavaan kasvatukseen sisältyvät myös kulttuurisidonnaisten arvojen, asenteiden, tietojen, taitojen ja psyykkisten valmiuksien välittäminen sekä opettaminen. Lastenkodin tärkeänä tehtävänä on arvojen välittäminen lapselle sekä haitallisten opittujen arvojen sammuttaminen ja uudistaminen. Lastenkotikasvatuksessa etenkin lapsen sosiaalisiin arvoihin tulee usein kiinnittää huomiota. Tavoitteina on kohtuuttomasta itsekkyydestä sekä muita vähättelevästä ja mitätöivästä toiminnasta eroon pääseminen. Näiden arvojen tilalle lapselle opetetaan huomioonottamista ja kunnioitusta muita ihmisiä sekä heidän omaisuuttaan kohtaan. (Kyrönseppä & Rautiainen 1993, 62–68.)

Lastenkotikasvatuksen tehtävänä on myös edistää lasten osallisuutta omaa elämää koskevissa asioissa. Monilla lastenkotiin sijoitetuilla lapsilla voi olla käsitys, ettei heillä ole sananvaltaa omista asioistaan. Lapset voivat kokea, että asiat vain tapahtuvat heille, eivätkä he itse pysty vaikuttamaan niihin. Lapsille voi olla muodostunut käsitys, että he ovat viranomaisten ja joidenkin näkymättömien rattaiden armoilla. Tämän vuoksi lapsia tulee aktiivisesti kannustaa osallistumaan ja vaikuttamaan omaa elämäänsä koskevissa asioissa. (Kyrönseppä & Rautiainen 1993, 69–70.)

Lastenkodin kasvatushenkilöstön tulee kiinnittää huomiota myös lapsen ulkoiseen käyttäytymiseen. Tällä tarkoitetaan esimerkiksi lapsen omaa tai muiden turvallisuutta vaarantavaan käytökseen puuttumista. Lastenkotikasvatuksen perimmäisenä tarkoituksena onkin mahdollistaa lapselle sellaisten ominaisuuksien kehittyminen, joiden avulla lapsi voi mukautua ympäristön normeihin ja sitä kautta sopeutua yhteiskuntaan. (Kyrönseppä & Rautiainen 1993, 72–73.)

Anderssonin (1989, 26,161) mukaan lastenkotien katsotaan yleisesti pystyvän suhteellisen hyvin mahdollistamaan lapsen suotuisa fyysinen, motorinen sekä kognitiivinen kehitys. Sen sijaan tunne-elämän tarpeisiin laitoshoidossa ei pystytä vastaamaan yhtä tehokkaasti kuin perhehoidossa. Tämän katsotaan johtuvan siitä, että henkilökunnan työvuorojen ja työaikojen vuoksi lapsella ei ole mahdollisuutta luoda turvallista suhdetta yhteen aikuiseen, joka ymmärtäisi häntä ja

auttaisi hahmottamaan ympäröivää maailmaa. Lapsi jää vaille sitä yhtä läheistä aikuista, johon hän voi samaistua ja jonka kanssa tuntee yhteenkuuluvuutta. (Andersson 1989, 26,161.)

Lastenkodissa lapsi joutuu luomaan useita kontakteja moniin aikuisiin. Lapsen suhde jokaiseen aikuiseen on kuitenkin yksilöllinen ja persoonakohtainen. (Törrönen 1999, 104.) Joihinkin ohjaajiin lapsi suhtautuu kuin sijaisvanhempiin mutta osaa lapsi voi pitää ennemminkin kavereina kuin kasvattajina. Toisille ohjaajille osoitetaan myös useammin mieltä ja toisille taas lapsi kertoo enemmän omasta elämästään. Lapsella on luontainen tarve kiintyä ja tuntee kuuluvansa johonkin. Lastenkodin aikuisista haetaan turvaa, sillä lapset tarvitsevat aikuisia kantamaan vastuuta ja opastamaan heitä. (Törrönen 2004, 22–23.) Lasten ja aikuisten väliset suhteet ovat myös henkilökohtaisia, eivät pelkästään työntekijän ja asiakkaan välisiä suhteita (Laakso 2012,135 -137).

Ohjaajista tulee merkityksellisiä etenkin pitkään lastenkodissa asuneille lapsille. Lapsen ja ohjaajan välille muodostuu tunnesuhde, jossa lapsi odottaa hänelle tärkeältä ihmiseltä yhteistä aikaa ja huomiota. Lastenkodissa lapselle muodostuu usein yksi tai useampia lempiaikuisia, joihin hän luottaa. Näiden ohjaajien seuraan lapsi hakeutuu eniten ja heidän kanssaan lapsi juttelee, jakaa kokemuksiaan ja nauraa. Usein lastenkodin tärkein aikuinen lapselle on hänen oma ohjaajansa, mutta lempiohjaaja voi olla myös joku toinen lastenkodin aikuisista. Lapsi tuo esille ilmein ja elein hänelle tärkeimmät ihmiset lastenkodissa. (Törrönen 2004, 121–123.)

Lastenkodin päiväjärjestyksen lisäksi lasten arkea rytmittävät ohjaajien työvuorot. Lapset katsovat päivittäin ohjaajien työvuorolistaa ja oppivat suunnittelemaan omaa ajankäyttöään ohjaajien työvuorojen mukaan. Lapsi saattaa esimerkiksi tehdä suunnitelmia tiettyyn ajankohtaan ja toivoa tärkeältä aikuiselta yhteisiä hetkiä. (Törrönen 2004, 121–123.) Jos toive yhteisestä ajasta tietyn ohjaajan kanssa on toteutunut, lapsi on tyytyväinen, myönteinen ja hymyilevä. Jos yhteinen hetki ei kuitenkaan ole onnistunut lapsen toivomana ajankohtana, saattaa lapsi osoittaa mieltään ohjaajalle. Lapsi arvioi omaa tärkeyttään saamansa huomion perusteella. (Törrönen 1999, 110.)

Lempiohjaaja on lapselle tärkeä ihminen, jonka perään kysellään ja jonka seuraan lapsi eniten hakeutuu. Lastenkodissa lapsi osaa kuitenkin toimia joustavasti myös muiden aikuisten kanssa. Kaikki lastenkodin aikuiset eivät kuitenkaan ole aina lapselle mieluisia, ja lapsi tuo tämän esille esimerkiksi kiroilemalla tai nenäänsä nyripistämällä. (Törrönen 2004, 123.) Lapsen päivä saattaa mennä myös pilalle, jos hän tietää mielestään epämiellyttävän ihmisen tulevan vuoroon. Toisaalta lapsi taas voi tulla iloiseksi, kun saa tietää mukavan ohjaajan tulevan seuraavana päivänä töihin. Törrösen mukaan nuorten kommentteista tulee selvästi ilmi, että lapset ja nuoret eivät välttämättä miellä ohjaajia palkkatyöläisiksi. Lapset ja ohjaajat katselevat kumpikin tilannetta omasta näkökulmastaan, toinen on työsuhteessa ja toinen hakee itselleen läheistä ihmistä. Tämä voi luoda lastenkodissa ristiriitoja lasten ja työntekijöiden välille. (Törrönen 1999, 106–107.)

Kyrönsepän ja Rautiaisen (1993, 90) mukaan lastenkotia voidaan pitää yhteisönä, vaikka kaikki eivät ole siihen liittyneetkään vapaaehtoisesti. Lastenkoti ei ole myöskään yhteisönä tasa-arvoinen. Lastenkodista löytyy kasvattajia sekä kasvatettavia. Myös Törrönen (2004, 122) on havainnut tutkimuksessaan lastenkodin toimivan yhteisön tavoin. Lastenkodin yhteisöön kuuluvat lapset, heidän vanhempansa ja läheisensä sekä työntekijät. Lastenkodissa ohjaajat ovat auktoriteettiasemassa, mutta lapset eivät kuitenkaan hyväksy tai noudata aikuisten asettamia sääntöjä kyseenalaistamatta. Lapset ja aikuiset muokkaavat lastenkodin toimintaympäristöä ja arkea yhdessä.

Lastenkotiyhteisössä tärkeässä asemassa ovat myös toiset lapset. Ohjaajien vuorotyön vuoksi muut lastenkodin lapset ovat eniten läsnä lapsen elämässä. (Törrönen 1999, 104.) Muista lastenkodin lapsista tulee siis lapselle merkityksellisiä. Lastenkodissa lapset ovat samankaltaisessa elämäntilanteessa ja sen vuoksi jakavat ymmärrystä toisiaan kohtaan. Tämän johdosta lastenkodin lasten voidaan katsoa tavallaan olevan kuin sisaruksia toisilleen. Lastenkodin lasten keskuudessa ei kuitenkaan vallitse tasa-arvo, vaan lastenkodissa voidaan selvästi nähdä hierarkkisia rakenteita. Vanhemmilla lapsilla on luonnollisesti enemmän sananvaltaa suhteessa nuorempiin lapsiin, ja he toimivat usein isompien sisarusten tavoin. Nuoremista lapsista pidetään huolta, heitä opastetaan

ja patistetaan, mutta myös ojennetaan ja mahdollisesti retuutetaan. Lastenkodin nuoremmat lapset kiinnittävätkin usein huomiota siihen, miten toimivat vanhempien lasten läsnä ollessa. (Törrönen 2004, 122.)

4.1 Pienen lapsen kiintymyssuhteet sijoituksen jälkeen

Lapset ovat erittäin herkkiä sille, että joutuvat olemaan erossa äidistään. Tämä voi aiheuttaa yli 2-vuotiaissa lapsissa turvattomuuden tunnetta, vihaa ja surua, sillä lapsi kokee eron vaaratilanteena. Bowlbyn (1991) mukaan myös alle 2-vuotiaat lapset reagoivat eroon samalla tavalla, mutta heidän reaktioitaan on vaikeampi havainnoida. Eron aiheuttamiin reaktioihin vaikuttavat lapsen ikä, erotilanteen kesto ja korvaavan hoitajan kyky hoitaa lasta äidin tapaa jäljitellen, mikäli äidiltä saatu hoito on ollut hyvää ja sensitiivistä. Lapsen reaktioihin vaikuttavat äidin ja lapsen kiintymyssuhteen laatu ennen eroa ja uuden korvaavan hoidon ominaisuudet. Lapsen eron aiheuttamat reaktiot ovat merkki siitä, että lapsi on emotionaalisesti terve, ja toisaalta reagoimattomuus viittaa lapsen kiintymyksen häiriöihin. (Rusanen 2011, 44–47.)

Sinkkonen (2012, 164) toteaa, että lapsen ja biologisten vanhempien suhdetta tulisi aina tukea sijoituksen aikana, sillä se helpottaa lapsen kotiutumista sijoituksen jälkeen. Myös silloin, kun kotiin palaaminen ei ole mahdollista, on lapselle oman kehityksen ja psyykkisen hyvinvoinnin kannalta tärkeää tavata biologisia vanhempiaan. Vanhempien kanssa käydyt keskustelut auttavat lasta käsittelemään traumojaan ja syyllisyyden tuntemuksia sijoituksen aikana. Vanhempien kanssa lapsi pystyy myös luomaan kuvaa omasta historiastaan ja täyttämään aukkoja, joita sijoitetuilla lapsilla on usein menneisyydestään. (Sinkkonen 2012, 164.)

Sijoituksen aikana lapsella ja vanhemmilla on mahdollisuus vahvistaa tai rakentaa uudelleen vahvempaa psykologista sidettä. Lähtökohtana on kuitenkin sijoituspaikan hoitajien tuki ja aktiivisuus suhteen vahvistamisessa. Tapaamisten järjestäminen ja aktiivinen yhteistyö biologisten vanhempien kanssa saattavat motivoida vanhempaa parantamaan suhdetta lapseen. Lasten ja vanhempien tapaamisia sijoituksen aikana saatetaan rajoittaa tilanteissa, joissa vanhemmat ovat esimerkiksi syyllistyneet lapsen pahoinpitelyyn tai hyväksikäyttöön. Ta-

paamisia rajoitetaan myös, jos vanhemmat kärsivät persoonallisuushäiriöstä tai ovat psykoottisia. Tällaisissa tilanteissa vanhempien ja lapsen tapaamisia ja yhteydenpitoa valvotaan ja säännöstellään. (Sinkkonen 2012, 164–165.)

Anderssonin (1989, 93–96) tutkimuksessa selviää, että lapsen suhde äitiin voi säilyä hyvänä tai huonona ja parantua tai huonontua sijoituksen aikana. Lapset, joilla oli hyvä tai parantunut suhde äitiin, osoittivat voimakasta valikoivaa kiintymiskäyttäytymistä äitiä kohtaan. Lasten kiintymiskäyttäytyminen näkyi huomion vaatimisena, kiukutteluna, lähelle pyrkimisellä ja ilona äidin saapuessa paikalle. Lapset tulivat myös surullisiksi äidin lähtiessä pois. Äidit vastasivat näiden lasten kiintymiskäyttäytymiseen lohduttamalla, hoitamalla ja vieraillemalla usein lasten luona. Näin äidit pystyivät säilyttämään kiintymyssuhteen lapsiin sijoituksen aikana. Lapset, joilla oli huono tai huonontunut suhde äitiin, eivät osoittaneet äitiä kohtaan valikoivaa kiintymiskäyttäytymistä tai reagoineet eroon. Näissä suhteissa lapsella ei ollut syntynyt erityistä suhdetta äitiin tai suhde oli katkennut jo ennen sijoitusta. (Andersson 1989, 93–96.)

Lapsen tapaan hyväksyä uusia henkilöitä hoitajikseen vaikuttaa lapsen ja vanhempien suhde. Lapsi saattaa olettaa, että uusi aikuinen kohtelee ja hoitaa häntä samalla tavalla kuin omat vanhempansa. Vanhempien vastatessa lapsen tarpeisiin lapsi luo myös uusista hoitajista positiivisen kuvan ja suhtautuu heihin luottavaisesti. Bowlbyn (1991) mukaan turvallinen kiintymyssuhde edesauttaa lapsen kykyä muodostaa uusia kodin ulkopuolella tapahtuvia kiintymyssuhteita. Turvaton kiintymyssuhde taas vaikeuttaa uusien suhteiden syntymistä. (Rusanen 2011, 54.)

Lastenkotiin sijoitetut lapset luovat kiintymyssuhteita ohjaajiin ja ilmaisevat kiintymystään valikoivalla kiintymiskäyttäytymisellä. Lastenkodin ohjaajiin muodostuvan kiintymyssuhteen syntyyn vaikuttaa lapsen suhde äitiin ja lapsen ikä. 9-13 kuukauden ikäinen lapsi saattaa osoittaa kiintymiskäyttäytymistä useita lastenkodin ohjaajia kohtaan, kun taas 14–24 kuukauden ikäiset lapset saattavat olla paljon valikoivampia kiintymyksen kohteistaan. Kiintymyssuhteen muodostumiseen vaikuttavat tällöin myös ohjaajan taidot ja motivaatio luoda suhdetta lapseen. Kiintymyssuhteeseen panostavat ja lapsen kanssa eniten aikaa viettävät

ohjaajat muodostavat lapsen muita todennäköisemmin henkilökohtaisen suhteen. (Andersson 1989, 97- 100.)

4.2 Omaohjaajuus lastenkodissa

Omaohjaajamenetelmä eli omaohjaajuus on käytössä lähes kaikissa lastensuojelulaitoksissa. Omaohjaajasta käytetään useita eri nimityksiä, kuten omahoitaja tai oma-aikuinen. (Kyrönseppä, Rautiainen & Airio 1990, 7.) Tässä opinnäytetyössä käytetään nimeä omaohjaaja, koska se on yleisimmin käytössä Etelä-Karjalan sosiaali- ja terveystieteiden lastensuojelulaitoksissa. Lisäksi näin erotetaan lastensuojelun omaohjaajamenetelmä päivähoidon tai terveydenhuollon omahoitajamenetelmästä.

Omaohjaajamenetelmällä tarkoitetaan lapsen tavoitteellista ja suunnitelmallista kasvattamista lastensuojelulaitoksessa. Lastenkodissa omaohjaajalla on pääasiallinen vastuu lapsen asioiden hoitamisessa. (Kyrönseppä & Rautiainen 1993, 101.) Omaohjaajasuhde alkaa lapsen saapuessa lastenkotiin ja päättyy lapsen lähtiessä sieltä. Ensimmäinen kontakti lapsen ja omaohjaajan välille syntyy jo tutustumiskäynnillä, ennen kuin lapsi asettuu pysyvästi laitokseen. Kiintymyssuhteen muodostumisen kannalta on tärkeää, että omaohjaaja on paikalla tutustumiskäynnillä sekä lapsen saapuessa laitokseen. Ensimmäisen viikon aikana omaohjaajan tulisi olla sellaisissa vuoroissa, että lapselle ja omaohjaajalle tarjoutuu mahdollisimman paljon yhteistä aikaa. (Kyrönseppä ym. 1990, 19, 24–28.)

Lapsen kasvatusta ja hoitoprosessiin osallistuu koko lastenkodin henkilöstö, mutta päävastuu tästä on lapsen omaohjaajalla. Tähän prosessiin kuuluvat tutustumiskäynnin lisäksi myös hoito- ja kasvatussuunnitelman laatiminen, sitä valmistelevia tapaamisia sekä useita hoito- ja kasvatussuunnitelmaa tarkentavia neuvotteluja. Hoito- ja kasvatussuunnitelmalla on keskeinen merkitys lapsen kasvatusta ja hoitoprosessissa. Suunnitelmaan kirjataan tavoitteita koko sijoitusajalle sekä asetetaan myös lähitavoitteita, joiden toteutumista seurataan hoito- ja kasvatustapaamiskäynnissä. Lapsen lähtiessä laitoksesta lapsen ja omaohjaajan suhde päättyy. Tätä ennen suoritetaan kuitenkin vielä lähtöneuvottelu sekä arvioidaan koko hoito- ja kasvatustapaamiskäynnin prosessia. (Kyrönseppä ym. 1990, 19,71.)

4.3 Lastenkodin korjaava vaikutus

Monet lastenkotiin sijoitetut lapset tulevat olosuhteista, jotka eivät ole olleet suotuisia heidän kasvulleen ja kehitykselleen. He ovat saattaneet jäädä ilman hoivaa ja huolenpitoa tai heillä voi olla ikäviä erokokemuksia. Tämän vuoksi monilla lastenkotiin sijoitetuilla lapsilla on ongelmia persoonallisuuden sekä tunne-elämän kehityksessä ja tätä kautta sosiaalisissa suhteissa. (Häkkinen 1999, 106; Kyrönseppä & Rautiainen 1993, 99–100.) Useilla lastenkodissa asuvilla lapsilla on hyvin rikkinäinen tausta ja mahdollisesti jopa kymmeniä kiintymyssuhteiden katkeamisia. Monet lapset ovat myös saattaneet jäädä vaille perushoivaa ja huolenpitoa tai kokeneet jopa väkivaltaa. Lastenkodissa asuville lapsille on yleistä, että he ovat tottuneet pitämään huolta itsestään ja joskus jopa vanhemmistaan tai sisaruksistaan. Tämän vuoksi lapsen voi olla vaikeaa luottaa siihen, että aikuinen huolehtii asioista. Monesti lapset myös haluavat huolehtia omista asioistaan, jolloin heidän voi olla vaikeaa asettua aikuisen hoivattaviksi. (Sinkkonen 2010, 9-10.)

Monet lastenkotiin sijoitetut lapset eivät ole tottuneet toimimaan minkäänlaisessa vuorovaikutussuhteessa aikuisiin, minkä vuoksi he voivat olla haluttomia solmimaan suhteita lastenkodin työntekijöihin. Lapsen voi olla myös vaikeaa ymmärtää sekä omia että toisen tunteita ja käyttäytymistä. (Häkkinen 1999, 108.) Lastenkotilapsi voi suhtautua usein uusiin ihmisiin epäluuloisesti, joskus jopa avoimen vihamielisesti. Aiempien kokemustensa perusteella lapsi voi kokea raivon tai pettymyksen tunteita. Etenkin lastenkodin aikuisia lapsi testaa ja koettelee, jolloin aikuisten tehtävänä on ottaa lapsen tunteet vastaan ja auttaa häntä käsittelemään niitä. Lapsi voi ajatella, että kukaan ei voi kestää hänen tunteitaan ja kaikenpuolista kauheuttaan, jolloin lapsi ajattelee tulevansa taas hylätyksi. Lopulta lapsi tuo myös esille ne puolensa, joita pitää itsessään kaikkein sietämättöminä. Kun häntä ei silloinkaan hylätä, lapsi alkaa luottaa aikuiseen. (Sinkkonen 2010, 10.)

Kyrönseppän ja Rautiaisen (1993, 55) tutkimuksessa seurattiin lastenkotiin sijoitettujen lasten kehitystä ikäkausittain. 0-2-vuotiailla oli yleistä kehityksen viivästyminen, joka näkyi etenkin heikkona puheen kehityksenä. Tämän ikäryhmän lapsilla oli myös yleistä rauhattomuus ja levottomuus, mikä ilmeni motorisena

levottomuutena, kärsimättömyytenä sekä raivokohtauksina. Tutkimuksen lapset olivat kuitenkin yleisesti ottaen aktiivisia ja kiinnostuneita ympäristöstään. 0-2-vuotiaiden lasten perusluottamuksen kehitys oli vielä kesken, mutta tutkimuksen lapsista suurin osa pystyi ainakin jollakin tasolla luottamaan omaohjaajaansa. Ikäryhmän lapsilla ilmeni kuitenkin ristiriitaista suhtautumista aikuisia kohtaan. Lapsella saattoi ilmetä voimakasta ripustautumista, mutta toisaalta taas luottamus aikuisia kohtaan saattoi olla vähäistä. (Kyrönseppä & Rautiainen 1993, 55.)

Kyrönseppä ja Rautiainen (1993, 55) seurasivat tutkimuksessaan myös 3-6-vuotiaiden lasten kehitystä. Tässä ikäryhmässä lasten persoonallisuuden kehitys oli usein viivästynyt, minkä seurauksena lasten perusluottamus oli edelleen vakiintumatta. Lapset olivat hyvin mukautuvaisia ja saattoivat käyttäytyä eri tavalla eri aikuisen seurassa. He olivat varautuneita aikuisten seurassa, ja osa kantoi huolta omasta tulevaisuudestaan. Lasten käyttäytyminen oli ristiriitaista. He eivät luottaneet aikuisiin eivätkä nauttineet kavereiden seurasta mutta toisaalta eivät viihtyneet yksinkään. Vain neljäsosa tutkimuksen lapsista oli onnellisia ja iloisia.

Lastenkotilapsilla on usein takanaan monia traumaattisia kokemuksia, jotka ovat monesti jääneet käsittelemättä. Tällöin lapsi voi tuntea olevansa näiden kokemustensa kanssa yksin. Tämä voi johtaa lapsen persoonan integroitumattomuuteen, mikä voi näkyä esimerkiksi vaikeuksina hahmottaa syy- ja seuraussuhteita sekä heikkona ajan ja paikan ymmärryksenä. (Tuovila 2001, 36.) Lastenkotilapsilla omaelämäkerrallinen muisti on usein heikko. Lapsi ei välttämättä muista hänelle tapahtuneita asioita tai osaa hahmottaa niiden syitä, seurauksia ja loogista järjestystä. Puutteita on usein myös oman toiminnan ohjaamisessa sekä itsensä hallitsemisessa. (Sinkkonen 2010, 9.) Korjaavilla kokemuksilla voidaan kuitenkin jälkeenpäin mahdollistaa puutteellisten alueiden suotuisa kehitys (Kyrönseppä & Rautiainen 1993, 99–100).

Korjaavalla hoidolla ja kasvatuksella tarkoitetaan järjestelyjä, jotka mahdollistavat korjaavan kokemuksen syntymisen. Tämä ei kuitenkaan vielä takaa kokemuksen syntymistä, vaan tärkeintä on lapsen itsensä tuntemus asiasta. (Kyrönseppä & Rautiainen 1993, 99–100.) Korjaavat kokemukset mahdollistavat vaurioituneen lapsen eheytyksen. Usein eheytyksen alussa lapsen oirekäyttä-

tyminen saattaa jopa lisääntyä. Pitkällä aikavälillä lapsen eheytyminen näkyy kuitenkin oirekäyttäytymisen vähenemisenä sekä lapsen parantuneena suhteena aikuiseen. Lapsi uskaltaa luottaa aikuiseen ja ottaa tältä vastaan apua ja hoivaa. Lapsi oppii myös käyttämään sanoja tekojen sijaan. Prosessin edetessä lapsi alkaa työstää omia ongelmiaan ja sitä kautta eheyttää tunteitaan, kokemuksiaan ja käyttäytymistään. (Tuovila 2001, 36,60.)

Kyrönsepän ja Rautiaisen (1993, 123) mukaan korjaavasta hoidosta ja kasvatuksesta voidaan puhua vain silloin, kun toiminta on suunnitelmallista ja tavoitteellista ja tähtää tietyn lapsen puutteellisten taitojen kehittämiseen ja korjaavan kokemuksen syntymiseen. Sinkkosen (2010, 10) mukaan arjen eheyttävää vaikutusta ei kuitenkaan ole tiedostettu tarpeeksi. Sinkkosen mukaan lastenkodissa etenkin aikuisten ylläpitämät rutiinit luovat lapselle turvaa ja helpottavat lapsen ahdistusta. Monelta lapselta ovat aiemmin puuttuneet säännölliset rutiinit, kuten nukkumaanmenoajat, ruokailuajat sekä aamu- ja iltatoimet. Alussa lapsi saattaa takertua rutiineihin tiukasti, ja vähäinenkin poikkeama niistä saattaa aiheuttaa lapselle raivokohtauksen. (Sinkkonen 2010, 10.)

Lapsen eheytyksen mahdollistamiseksi on olennaista, että lapsi kohdataan hänen kehitystasonsa mukaisesti, ei kronologisen iän mukaan. On tärkeää kuulla lasta ja hänen tarpeitaan sekä löytää oikeat keinot kyseiselle lapselle. Pelkästään se voi olla eheyttävää, että lapsi kokee tullessa kuulluksi ja hänen mielipiteitään arvostetaan. Tärkeää on kuitenkin erottaa lapsen todelliset tarpeet vaatimuksista. Sitä mukaa kun lapsen vaatimuksia täytetään, ne vain lisääntyvät. Lapsen todellisten tarpeiden tyydyttäminen kuitenkin eheyttää lasta ja tarjoaa hänelle mahdollisuuden sellaisten kokemusten kokemiseen, joita vaille hän on saattanut jäädä kokonaan. (Tuovila 2001, 30–31, 36–38.)

Persoonaltaan integroitumattomien lasten valmius käsitellä asioita on usein heikko, minkä vuoksi eheytykseen tähtäävien asioiden tulee olla hyvin konkreettisia. Kaikkein vaurioituneimpien lasten kanssa joudutaan aloittamaan perusteista. Näiden lasten kohdalla voi olla kyse siitä, että lapsen persoonallisuuden eheytyminen ei ole vielä tapahtunut tai myöhemmät traumaattiset kokemukset ovat tuhonneet jo tapahtunutta eheytymistä. (Tuovila 2001, 36.)

Korjaavan hoidon ja kasvatuksen perusta on hyvä perushoito, jolla tarkoitetaan ruokaa, lämpöä, puhtautta, harrastuksia ja rajojen asettamista sekä niiden noudattamisen valvomista. Rajojen asettaminen luo lapselle turvaa ja sitä kautta eheyttää lasta. Korjaavien kokemusten järjestäminen lähtee aina lapsen tarpeista, eikä sen koskaan tulisi perustua sattumanvaraisuuteen. Lasta eheyttäviä kokemuksia voi muodostua esimerkiksi yhdessäolon, tekemisen, ruoan, koskettamisen, lohduttamisen tai rajojen asettamisen myötä. Lastenkotilapsille on tavallista, että he tuhoavat mielessään heille tapahtuneet mukavat asiat ja käyttäytyvät ikään kuin niitä ei olisi tapahtunutkaan. Tämän vuoksi on tärkeää auttaa lasta muistamaan mukavia tapahtumia, esimerkiksi valokuvien ja yhdessä muistelemisen avulla. (Tuovila 2001, 30–31 36,38.)

4.4 Omaohjaaja ja korjaava kokemus

Kun lapsi on sijoitettuna lastenkotiin, vanhemmat eivät usein pysty olemaan täysipainoisia vanhempia lapselleen. Lapsen eheyttämisen mahdollistamiseksi on tärkeää, että lapsella olisi yksi tai kaksi ihmistä, jotka pitävät hänestä erityisesti huolta ja hoitavat pääsääntöisesti hänen asioitaan. (Andersson 1989, 26.) Tuovilan (2001, 26) mukaan lapsen eheytyminen voi tapahtua ainoastaan lapsen ja aikuisen välisessä luottamuksellisessa tunnesuhteessa.

Korjaavassa hoidossa on keskeistä lapsen ja hänen tarpeidensa yksilöllinen huomioiminen ja niihin vastaaminen. Tämän mahdollistaa omaohjaajasuhde, joka on lapsen ja työntekijän välinen ainutlaatuinen ja molemminpuolinen tunnesuhde. Tässä suhteessa lapsi saa aikuiselta huolenpitoa ja voi kokea turvallisuuden ja luotettavuuden tunteita. Lapsi kiintyy sellaiseen aikuiseen, joka ymmärtää häntä, suhtautuu häneen myönteisesti ja vastaa hänen tarpeisiinsa. Omaohjaajan ja lapsen välinen suhde on siis kiintymyssuhde, jossa omaohjaajan tehtävänä on mahdollistaa suhteen syntyminen ja ylläpitää sitä aktiivisesti ja tavoitteellisesti. (Kyrönseppä & Rautiainen 1993, 100–102.)

Omaohjaajan tehtävänä on muodostaa sellainen suhde lapseen, jossa korjaava kokemus on mahdollista saavuttaa. Jotta lapsi voisi saada suhteesta omaohjaajaansa tarvitsemansa, on omaohjaajan tehtävänä ottaa vastaan lapsen kiintymys ja osoittaa myös itse välittävänsä lapsesta. Kiintymystä ei voi teeskennellä,

minkä vuoksi omaohjaajan tulisi aidosti kiintyä lapseen. (Kiiskinen & Eskelinen 2010, 20.)

Lastenkodin korjaava vaikutus perustuu siihen, että lastenkodissa lapsella on mahdollisuus solmia turvallisempia kiintymyssuhteita kuin mihin hänellä on aiemmin ollut mahdollisuutta (Sinkkonen 2010, 9). Lapsen eheytyksen mahdollistamiseksi on tärkeää, että molemmat sekä hoitaja että hoidettava sitoutuvat hoitoon. Vain näin voidaan varmistaa lapsen kiintyminen hoitajaansa ja mahdollistaa hoidon jatkuvuus ja tunnesuhteen kehittyminen lapsen ja aikuisen välille. Luottamussuhde aikuiseen luo lapselle turvaa ja lapsi kokee, että voi ilmaista hoitajalleen vaikeita asioita tietäessään, että hoitaja on tarpeeksi vahva kestämään ne. On kuitenkin pohdittava, miten lastenkoti pystyy vastaamaan tähän tarpeeseen. Esimerkiksi henkilökunnan vuorotyö ja vaihtuvuus voivat haitata tunnesuhteen muodostumista lapsen ja omaohjaajan välille. (Tuovila 2001, 30,36–38.)

Sinkkonen (2010, 11) mukaan omaohjaajasuhde voi tarjota lapselle korjaavan kokemuksen. Parhaimmassa tapauksessa omaohjaajan ja lapsen välille kehittyy turvallinen kiintymyssuhde, jolla voi olla jopa terapeuttisia vaikutuksia. Omaohjaajan tulee kuitenkin osata tunnistaa lapsen yksilölliset tarpeet ja vastata niihin. Ennen tiiviin suhteen syntymistä omaohjaajan tulee voittaa lapsen luottamus. Siihen voi mennä aikaa, ja lapsi usein testaa aikuista, mutta luottamussuhteen synnyttyä omaohjaajasta tulee usein lastenkodin tärkein aikuinen. Turvallinen kiintymyssuhde perustuu omaohjaajan saatavilla oloon, ennakoitavuuteen sekä rehellisyyteen. (Sinkkonen 2010,11.)

Omaohjaajan tehtävänä on keskustella lapsen kanssa avoimesti kaikista asioista, myös sellaisista, joista usein vaietaan ja joita mietitään vain itsekseen. Lapsi ei välttämättä oma-aloitteisesti lähesty aikuista, joten onkin aina aikuisen vastuulla tehdä aloite ja ottaa asiat puheeksi lapsen kanssa. (Kiiskinen & Eskelinen 2010, 20.) Lapsi ei itse edes välttämättä tunnista omia tunteitaan, minkä vuoksi omaohjaajan tehtävänä on koota lapsen hajanaisia tunteita ja auttaa häntä tunnistamaan ja käsittelemään niitä. On tärkeää sallia kaikki lapsen tunteet, myös kielteiset, kuten vihan, avuttomuuden sekä epävarmuuden tunteet. (Sinkkonen 2010, 10–11, 20). Lapsi ei usein itse pysty kestämään tunteitaan, ja tämä saat-

taa purkautua ulos epäasiallisena käyttäytymisenä. Omaohjaajan tehtävänä on ottaa lapsen kaikki tunteet vastaan ja säilyttää niitä. Näin omaohjaaja näyttää lapselle esimerkkiä siitä, että myös vaikeita tunteita on mahdollista kestää. (Kyrönseppä & Rautiainen 1993, 102–103.)

Lapsi samaistuu ihmiseen, jota hän ihailee ja joka on hänelle tärkeä. Jotta korjaava kokemus omaohjaajasuhteessa on mahdollista saavuttaa, on lapsen samaistuminen omaohjaajaan tärkeää. Lapsi oppii samaistumisen kohteeltaan esimerkiksi arvoja, asenteita sekä tapoja. Positiivinen suhde edistää lapsen oppimista. Lapselle on myös taattava mahdollisuus muodostaa riippuvuussuhde omaohjaajaan. Jos lapsen riippuvuuden tarve on aiemmin jätetty tyydyttämättä, voi riippuvuussuhteen muodostuminen omaohjaajaan olla edellytyksenä lapsen eheytykselle. (Kyrönseppä & Rautiainen 1993, 102.)

Lapsen vanhemmat ovat kuitenkin aina lapselle tärkeitä, vaikka he eivät asuisikaan lapsen kanssa (Törrönen 2004, 122). Omaohjaajan tehtävänä onkin täydentää vanhempia, ei korvata heitä (Andersson 1989, 26). Sijoituksen jälkeenkin lapsi on usein lojaali vanhemmilleen. Kun lapsi alkaa viihtyä lastenkodissa ja luottaa sen aikuisiin, hän saattaa tuntea syyllisyyttä siitä. Vanhempien ja lastenkodin välinen yhteistyö onkin tärkeää lapsen ristiriitaisten tuntemusten vähentämiseksi. (Kiiskinen & Eskelinen 2010, 12.)

5 Selvityksen toteutus

Toteutimme selvityksen yhteistyönä kahden Etelä-Karjalan sosiaali- ja terveyspiiriin kuuluvan lastensuojelulaitoksen ja niissä työskentelevien omaohjaajien kanssa. Molemmat yksiköt toteuttavat pitkäaikaissijoitusta. Päädyimme kyseisiin yksiköihin lastensuojelutyön päällikön, Raija Kojon suosituksesta. Otimme sähköpostitse yhteyttä lastensuojelulaitosten esimiehiin ja tiedustelimme yksiköiden kiinnostusta osallistua opinnäytetyöhömme. Molemmat yksiköt päättivät osallistua selvityksemme, ja yksiköiden esimiehistä tuli opinnäytetyömme työelämänohjaajia.

Opinnäytetyösuunnitelma valmistui syksyllä 2013, minkä jälkeen haimme tutkimuslupaa Etelä-Karjalan sosiaali- ja terveystieteiltä. Luvan saatuaamme lähetim-

me työelämänohjaajille opinnäytetyösuunnitelmamme ja pyysimme heitä ehdotamaan sopivia omaohjaajia haastatteluita varten. Vaatimuksena oli, että omaohjaajilla on kokemusta alle 8-vuotiaan lapsen omaohjaajana toimimisesta. Saimme kuuden omaohjaajan yhteystiedot, joille laitoimme sähköpostia ja lähetimme saatekirjeet (Liite 1). Neljä omaohjaajaa ilmaisi kiinnostuksena osallistua haastatteluihimme, minkä jälkeen sovimme heidän kanssaan haastatteluiden ajankohdista.

Toteutimme haastattelut joulukuussa 2013 ja tammikuussa 2014. Molemmista lastenkodeista löytyi rauhalliset ja yksityiset tilat haastatteluiden toteuttamiseen. Haastattelutilanteet kestivät keskimäärin 30–45 minuuttia ja nauhoitimme kaikki haastattelut myöhempää tarkastelua varten. Ennen haastatteluiden aloittamista annoimme omaohjaajille suostumuslomakkeet (Liite 1) luettaviksi ja allekirjoitettaviksi. Kaikki haastateltavat allekirjoittivat suostumuslomakkeen ja antoivat luvan käyttää haastatteluista saatua materiaalia opinnäytetyössämme.

5.1 Selvityksen tarkoitus ja tavoitteet

Opinnäytetyömme selvityksen tarkoituksena on tuottaa tietoa omaohjaajan ja alle 8-vuotiaan lapsen välisestä kiintymyssuhteesta lastensuojelun pitkäaikaissijoituksessa. Lisäksi selvitys kuvaa lastenkotia kasvu ympäristönä pienelle lapselle. Selvityksen tavoitteena on herättää keskustelua pienen lapsen ja omaohjaajan välisestä kiintymyssuhteesta lastensuojelussa työskentelevien ammattilaisten keskuudessa. Tämä tarjoaa lisää välineitä pienen lapsen kiintymyksellisten tarpeiden huomioimiseen ja lastensuojelun käytänteiden kehittämiseen.

Opinnäytetyön selvitystehtäviin sisältyy kaksi erilaista teemaa. Ensimmäinen selvitystehtävä havainnollistaa lastenkotia kasvu ympäristönä alle 8-vuotiaalle lapselle ja lastenkodin sopivuutta pienen lapsen pitkäaikaissijoituspaikaksi. Toinen ja kolmas selvitystehtävä taas havainnollistavat omaohjaajan merkitystä pienelle lapselle ja heidän välisen kiintymyssuhteen erityisominaisuuksia.

Opinnäytetyön selvitystehtävät:

- 1) Millainen kasvu ympäristö lastenkoti on alle 8-vuotiaalle lapselle?
- 2) Mikä merkitys omaohjaajalla on pienelle lapselle?

3) Millainen on omaohjaajan ja pienen lapsen välinen kiintymyssuhde?

5.2 Selvitysmenetelmä ja aineiston keruu

Tuomen ja Sarajärven (2009, 85–86) mukaan laadullisessa tutkimuksessa pyritään esimerkiksi kuvaamaan jotain ilmiötä tai ymmärtämään tiettyä toimintaa, tilastollisten yleistyksien sijaan. Laadullisessa tutkimuksessa korostuu haastateltavien tietämys ja kokemus tutkittavasta asiasta. Opinnäytetyömme selvitys on kvalitatiivinen eli laadullinen. Valitsimme laadullisen tutkimusmenetelmän, koska selvityksemme aihe on henkilökohtainen sekä tunteita herättävä. Selvityksemme kuvaa pienen lapsen ja omaohjaajan välistä suhdetta ja lastenkotia kasvuympäristönä omaohjaajan kokemusten ja yksilöllisten näkemysten perusteella.

Teemahaastattelun eli puolistrukturoidun haastattelun voidaan katsoa olevan joko kvalitatiivinen tai kvantitatiivinen tutkimusmenetelmä, riippuen aineiston analysointitavasta. Teemahaastattelulle on tyypillistä, että haastattelu on jaettu teemoihin eli aihealueisiin, joista keskustellaan. Teemahaastattelusta puuttuu strukturoidulle haastattelulle tyypillinen yksityiskohtainen kysymysten asettelu ja kysymykset ovat avoimia. Tämä tuo paremmin haastateltavan äänen kuuluviin. Teemahaastattelussa haastateltavien tulkinnat ja heidän asioille antamansa merkitykset korostuvat. (Hirsjärvi & Hurme 2000, 47–48,106.)

Teemahaastattelussa on neljä keskeistä piirrettä: laajuus, spesifiys, syvyys sekä henkilökohtainen konteksti. Laajuudella tarkoitetaan sitä, että haastateltavan annetaan tuoda esille kaikki mahdolliset näkökohdat. Haastateltavilta tulisi kuitenkin saada mahdollisimman spesifejä vastauksia. Syvyydellä tarkoitetaan sitä, että haastattelu tulee rakentaa niin, että haastateltavat pystyisivät kuvaamaan ilmiön kognitiivisia vaikutuksia sekä arvioimaan ilmiötä sekä sen herättämiä tunteita. Henkilökohtainen konteksti puolestaan ilmaisee, että haastattelussa on syytä ottaa huomioon se, että haastateltavan ominaisuudet sekä aikaisemmat kokemukset voivat vaikuttaa tutkittavaan ilmiöön. (Hirsjärvi & Hurme 1995, 36.)

Keräsimme selvityksen aineiston teemahaastattelun avulla. Päädyimme käyttämään teemahaastattelua, koska emme halunneet tehdä haastattelusta liian strukturoitua. Näin haastateltaville tarjoutui mahdollisuus tuoda esille heille tär-

keitä teemoja. Emme halunneet myöskään määritellä kysymyksiä liian tarkkoiksi, koska vastaukset olisivat saattaneet jäädä yksipuolisiksi. Liian strukturoidussa haastattelussa tutkimus olisi saattanut perustua liikaa meidän omille olettamuksillemme.

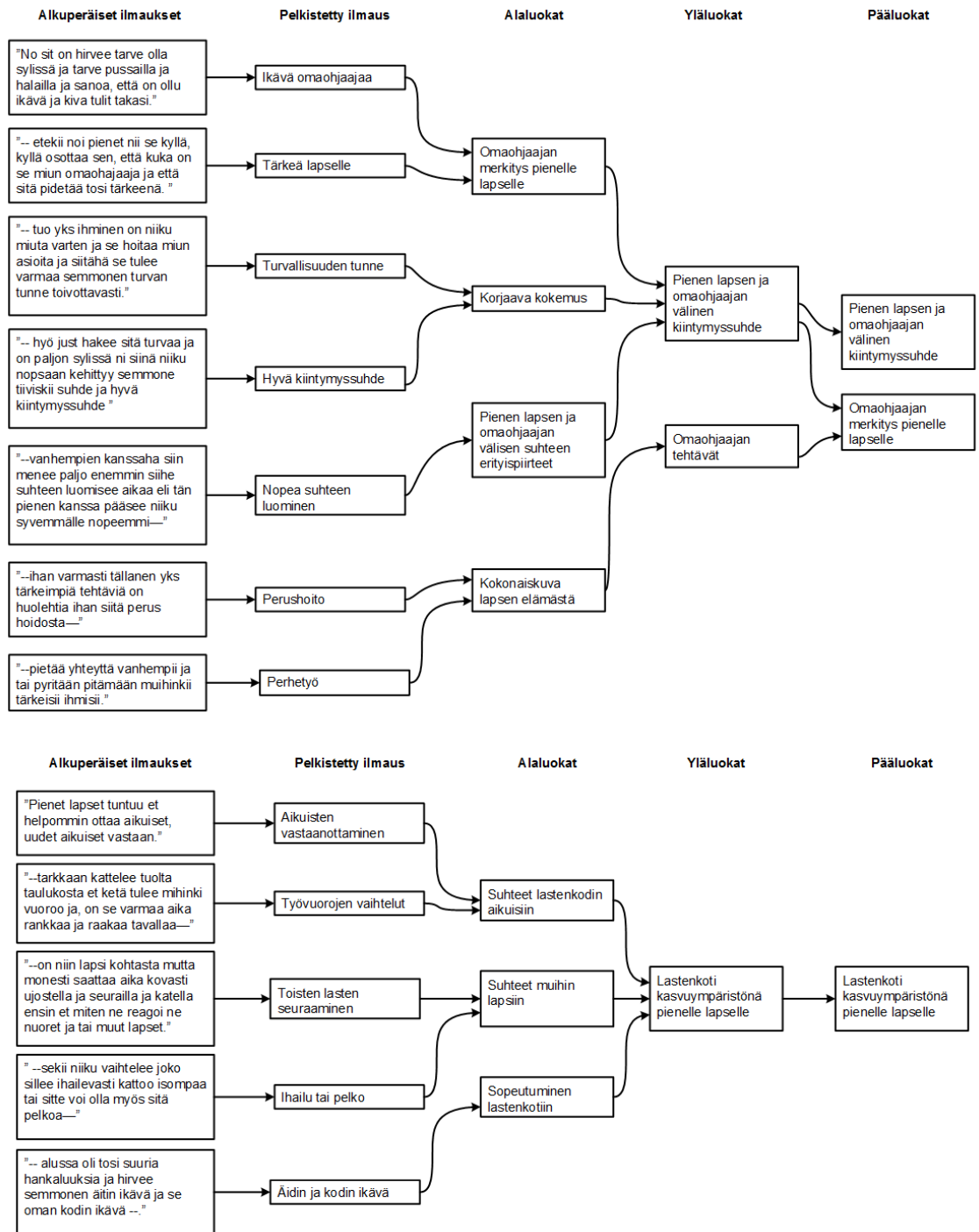
Tuomen ja Sarajärven (2009,75) mukaan teemahaastattelussa pyritään löytämään tutkimustehtävään merkityksellisiä vastauksia, joten teemojen tulee perustua tutkimuksen viitekehukseen ja aikaisempiin tietoihin tutkittavasta ilmiöstä. Teimme haastatteluissa käytetyn teemahaastattelurungon (Liite 2) selvitystehtävien ja viitekehysteorioiden perusteella. Lisäksi kysyimme haastateltavien työkokemuksesta lastensuojelussa ja omaohjaajana toimimisesta, sillä halusimme selvittää haastateltavien aiemman tietämyksen selvityksemme aiheesta. Tarkentavat kysymykset laadimme tukemaan teemoja ja helpottamaan haastattelutilanteita. Haastatteluiden aikana esitimme myös muita tarkentavia kysymyksiä esiin nousseista aiheista.

5.3 Aineiston analysointi

Analysoimme selvityksen aineiston laadullisella aineistolähtöisellä sisällönanalyysillä. Miles ja Huberman (1994) jaottelevat aineistolähtöisen eli induktiivisen aineistonanalyysin kolmeen eri vaiheeseen. Ensimmäisessä vaiheessa aineisto redusoidaan eli pelkistetään. Tämän jälkeen aineisto klusteroidaan eli ryhmitellään ja viimeiseksi abstrahoidaan, jolloin aineiston pohjalta luodaan teoreettisia käsitteitä. Aineiston pelkistämässä aukikirjoitetusta haastatteluaineistosta erotellaan epäolennaiset asiat pois. Pelkistämisen perustana toimivat tutkimustehtävät, jotka määrittelevät aineistosta olennaisimmat asiat. Aineiston ryhmittelyssä pelkistetyistä aineistosta etsitään samankaltaisuuksia ja eroavaisuuksia ilmentäviä käsitteitä. Samaa asiaa tarkoittavat käsitteet lajitellaan yhteisen alaluokan alle, joka nimetään käsitteiden sisällön perusteella. Abstrahoinnissa eli käsitteellistämässä alaluokista muodostetaan isompia yläluokkia, joista muodostuvat taas pääluokat. (Tuomi & Sarajärvi 2009, 108–112.)

Kuviossa 1 esittelemme selvityksen sisällönanalyysin vaiheita esimerkkien kautta. Aluksi litteroimme nauhoitetut haastattelut eli kirjoitimme ne tekstimuotoon. Saimme haastatteluista yhteensä 35 sivua litteroitua tekstiä. Pehdyimme litte-

roituun aineistoon ja jaoimme sen selvitystehtävien mukaisiin teemoihin. Tämän jälkeen etsimme tekstistä selvityksemme kannalta olennaisimmat asiat ja alleviivasimme ja erottelimme ne erivärisillä korostustusseilla. Pelkistimme aineistoa tekemällä pelkistettyjä ilmauksia alkuperäisistä ilmauksista. Seuraavaksi jaoimme pelkistetyt ilmaukset alaluokkiin, kuten korjaava kokemus ja suhteet lastenkodin aikuisiin. Alaluokat jaoimme edelleen yläluokkiin, kuten omaohjaajan tehtävät ja pienen lapsen ja omaohjaajan välinen kiintymyssuhde. Yläluokista taas muodostuivat selvitystehtäviä vastaavat pääluokat: pienen lapsen ja omaohjaajan välinen kiintymyssuhde, omaohjaajan merkitys pienelle lapselle ja lastenkoti kasvuympäristönä alle 8-vuotiaalle lapselle. Tämän jälkeen kirjoitimme aineiston tulosten muotoon ja lisäsimme teoriaa tukemaan ja keskustelemaan tulosten kanssa. Jätimme tuloksiin myös aineiston alkuperäisiä ilmauksia kuvailemaan ja vahvistamaan tuloksissa esiin nousseita asioita.



Kuvio 1. Esimerkki sisällönanalyysin vaiheista

6 Selvityksen tulokset

Haastattelimme neljää omaohjaajaa kahdesta eri lastenkodista. Kaikilla omaohjaajilla oli usean vuoden kokemus lastenkodissa työskentelystä ja omaohjaajana olemisesta. Kaikki haastateltavat myös toimivat tai olivat toimineet alle 8-vuotiaan lapsen omaohjaajina. Omaohjattavien iät vaihtelivat kahdesta seitsemänteen ikävuoteen asti.

6.1 Lastenkoti kasvuympäristönä pienelle lapselle

Kaikkien haastattelemiemme omaohjaajien näkemysten mukaan pienten lasten ensisijainen sijoituspaikka tulisi olla sijaisperhe. Aina sijoitus perheeseen ei kuitenkaan ole mahdollinen. Tämä voi johtua esimerkiksi sijaisperheiden vähäisestä määrästä tai perhesijoituksen sopimattomuudesta kyseiselle lapselle. Monien lastenkotiin päätyvien pienten lasten kanssa on kokeiltu aiemmin perhesijoitusta, eikä se ole jostakin syystä onnistunut. Lapsi saattaa esimerkiksi olla liian haastava perhesijoitukseen, ja lastenkodissa vastuuta lapsesta ja hänen hoidostaan pystytään jakamaan useamman ihmisen kesken. Lapsen sijoituspaikkaa harkittaessa on usein myös tavoitteena sijoittaa sisarukset samaan paikkaan. Sijaisperheet eivät välttämättä ole valmiita ottamaan useampaa sijaislasta kerralla, ja tästä syystä myös pieniä lapsia päätyy lastenkoteihin.

Kukaan haastattelemistamme omaohjaajista ei kokenut lastenkotia varsinaisesti hyvänä kasvuympäristönä pienelle lapselle. Etenkin aikuisten suuri määrä ja vaihtuvuus koettiin ongelmaksi. Lastenkodissa lapselle kuitenkin pyritään turvaamaan mahdollisimman normaali kasvuympäristö sekä tavallinen arki ja turvalliset kasvuolosuhteet. Lisäksi lastenkodissa lapsella on aina ympärillään turvallisia aikuisia. Yksi haastateltava korosti, että lastenkodissa lapsen ei pitäisi joutua näkemään sellaista, mitä hän on kotonaan joutunut todistamaan. Kuitenkin lastenkodissa pieni lapsi saattaa nähdä nuorten aggressiivista käytöstä tai joutua väkivallan kohteeksi.

No mie oon niinku ite henkilökohtasesti sitä mieltä justiisa, että pienen lapsen paikka ois enemmänki just perheessä -- pienet altistuu niinku tääl lastenkodissa niinku sellasille asioille, tavallaan kuulee ja näkee sellasta mitä ei ehkä heidän ikätasosensa ois niinku tarteis nähä.

Kaikki haastateltavat toivat esille, että sijoitetut lapset tulevat usein traumaattisista olosuhteista, joissa heidän turvallisuuden tunteensa sekä perusluottamuksensa ovat järkkyneet. Lastenkodista pyritään tekemään mahdollisimman kodinomaisen ja turvallisen paikka elää ja kasvaa. Tavallinen arki, rutiinit sekä kokemus turvallisuudesta ovatkin lastenkodin eheyttävimpiä asioita. Myös Sinkkonen (2010, 10) korostaa lastenkodin arjen korjaavaa vaikutusta. Etenkin lastenkodin aikuisten ylläpitämät rutiinit ja säännöllinen päivärytmi luovat lapselle turvaa ja sitä kautta helpottavat lapsen ahdistusta. Yksi haastattelemamme omaohjaaja toi esille, sen että lastenkodin korjaava vaikutus perustuu siihen, että lapselle annetaan mahdollisuus kokea asioita, joita vaille hän on aiemmin jäänyt.

Haastattelemamme omaohjaajat kertoivat korjaavan hoidon ja kasvatuksen järjestämisestä lastenkodissa. Lastenkodissa lapsen kokemia pettymyksiä vähennetään ja hänen kanssaan aloitetaan luottamuksellisen suhteen rakentaminen. Lasta kehuaan, kannustetaan sekä vahvistetaan hänen hyviä ominaisuuksiaan. Näin lapsen itsetuntoa pyritään parantamaan ja saamaan lapsi näkemään itsensä hyvänä ja ainutlaatuisena. Yhden haastateltavan mukaan on tärkeää mahdollistaa lapselle onnistumisen kokemuksia ja antaa positiivista palautetta lapsen toiminnasta. Lapselle on saattanut muodostua käsitys, ettei hän ole tarpeeksi hyvä tai arvokas. Uusilla, positiivisilla kokemuksilla pienen lapsen itsetuntoa voidaan rakentaa uudelleen.

Voi olla et pitää itteään ihan täysin nollana ja mitättömänä. Et siitä se jotenki sitä itsetuntoa ruvetaan pikkuhiljaa rakentamaan ja sitä eheyttämään sitä lasta nuoreksi.

Tuovila (2001, 30) korostaa, että on tärkeää kohdata lapsi hänen kehitystasonsa mukaisesti, ei lapsen kronologisen iän mukaan. Haastattelemiemme omaohjaajien mukaan lastenkodin korjaavaan hoitoon ja kasvatukseen kuulukin se, että lasta kohdellaan ja hoidetaan yksilönä, eikä häntä verrata esimerkiksi muihin samanikäisiin. Lapsen kanssa käsitellään vaikeita asioita hänen ikätasonsa mukaisesti esimerkiksi leikin avulla. Myös pienelle lapselle ollaan mahdollisimman rehellisiä, minkä kautta luottamussuhde lapseen kasvaa.

Mut kyllä pienten lastenki kanssa käsitellään kaikki et miksei vanhempi vaikka oo tullu käymään -- kylhän hyö tietääki vaik et vanhemmat vaikka juo alkoholia

nii heille voi puhua että muistatko että äiti on nyt juonu sitä olutta, että ei sen takia ole nyt tullut.

Yksi haastateltava toi esille, että korjaavaan hoitoon ja kasvatukseen kuuluu myös se, että lapsen annetaan olla lapsi. Lapsen ei kuulu huolehtia aikuisista tai toisista lapsista, vaan hänen annetaan leikkiä ja tehdä itselleen mieluisia asioita. Haastateltava kertoi havainneensa, että osa pienistä lapsista on joutunut aikaisemmin pitämään huolta nuoremmista sisaruksistaan. Tällaisissa tilanteissa lapsella ollut vastuuta pyritään vähentämään ja antamaan lapselle mahdollisuus olla itse hoivattavana. Toinen haastateltava toi esille myös omaohjaajan esimerkin merkityksen. Erityisesti omaohjaaja, mutta myös muut lastenkodin aikuiset näyttävät ja kertovat lapselle, mikä on normaalia ja mikä ei kuulu jokapäiväiseen elämään.

Lapsethan paljon kyselee meiltäki, että poltatko tupakkaa ja juotko alkoholia. Ja alkuun tuntu et he pitää niinku meitä sellasina yli-ihmisinä, että meil ei oo mitään ongelmia ja myö ollaan täydellisiä ja näin. Et sitäki niinku yrittää tuoda lapsille ja tietysti nuorillekki, että kertoo siitä oikeesta elämästä et millasta se normaali elämä on.

6.1.1 Pienen lapsen ja toisten lasten väliset suhteet lastenkodissa

Yksi haastateltava katsoi lastenkodin toisilta lapsilta saadun vertaistuen helpottavan pienen lapsen sopeutumista lastenkotiin. Kaikki omaohjaajat kuitenkin kokivat lastenkodin lasten välisten suhteiden olevan yksilöllisiä. Suhteen laadun määrittelee usein kuitenkin vanhemman lapsen suhtautuminen nuorempaan lapseen. Törrönen (2004, 122) tuokin teoksessaan esille, että lastenkodin lasten välillä vallitsee usein hierarkia. Vanhemmilla lapsilla on usein enemmän sananvaltaa suhteessa pienempiin, ja pienemmät lapset kiinnittävät huomiota omaan käyttäytymiseensä vanhempien lasten ollessa paikalla.

Kaikki haastateltavat kertoivat havainneensa, että pienen lapsen suhtautuminen vanhempaan lapseen riippuu siitä, miten vanhempi lapsi kohtelee häntä. Jos vanhempi lapsi on pientä kohtaan aggressiivinen tai väkivaltainen, pieni lapsi alkaa helposti pelätä tai jopa vältellä häntä. Vanhemman lapsen suhtautuessa suojelevasti pientä lasta kohtaan alkaa pieni lapsi luottaa nuoreen ja viettää mielellään aikaa hänen kanssaan. Vanhempi lapsi saattaa esimerkiksi pitää pientä lasta sylissä, lukea hänelle iltasatuja tai katsoa yhdessä elokuvia pie-

nemmän kanssa. Pienemmät lapset suhtautuvat usein ihailevasti vanhempia lapsia kohtaan ja ottavat helposti heistä mallia. Aluksi pieni lapsi saattaa ujosella ja seuralla muiden lasten toimintaa, mutta melko pian lapsi haluaa jo isompien leikkeihin mukaan.

Kahden haastateltavan mielestä aikuisia on lastenkodeissa liian vähän, mikä voi johtaa siihen, että nuoret jäävät vähälle huomiolle. Nuoret voivat kokea, että aikuisella ei ole aikaa heille, minkä vuoksi nuori saattaa käyttäytyä huonosti saadakseen aikuisen huomion. Pieni lapsi tarvitsee paljon aikuisen apua, joten on luonnollista, että pieni lapsi vie enemmän aikuisten aikaa. Tämä voi herättää nuorissa mustasukkaisuutta, joka saattaa ilmetä aggressiivisena käytöksenä pientä lasta kohtaan, esimerkiksi pienen lapsen nimittelynä, potkimisena tai lyömisenä.

Sit taas toisaalta monet nuoret voi sit alkuun vaikka onki sitte mustasukkasia sit ruveta vähän itekki käymää läpi sitä omaa lapsuutta ja muistella niitä juttuja ja ehkäpä uskaltaa taas leikkiä ja palata siihen aikaan ku on ite ollu saman ikänen.

6.1.2 Pienen lapsen suhteet lastenkodin aikuisiin

Anderssonin (1989, 161) mukaan lastenkodit pystyvät hyvin vastaamaan lapsen fyysisiin, kognitiivisiin sekä motorisiin tarpeisiin. Lastenkodin vaihtuvat aikuiset aiheuttavat kuitenkin sen, että lastenkodissa ei välttämättä pystytä tyydyttämään lapsen kaikkia sosiaalisia eikä emotionaalisia tarpeita. Myös meidän selvityksessämme aikuisten suuri määrä ja vuorotyö koettiin lapsen kannalta haitallisiksi asioiksi. Lastenkodissa voi olla kaksikymmentäkin aikuista, joihin kaikkiin lapsi joutuu muodostamaan jonkinlaisen suhteen. Osastoilla yhteisten sääntöjen ja rutiinien tärkeys korostuu, jotta työvuoron vaihteluista huolimatta lapsi tuntisi olonsa turvalliseksi. Kaikki työntekijät ovat kuitenkin saaneet erilaisen kasvatuksen, joten jokaisella ohjaajalla on omat tapansa kasvattaa ja kohdata lapsi.

Kaikkien haastateltavien näkemysten mukaan pienen lapsen sopeutuminen lastenkotiin on yksilöllistä. Omaohjaajat katsoivat pienen lapsen kuitenkin sopeutuvan lastenkotiin nuorta paremmin. Heidän mukaansa tämä johtuu siitä, että pieni lapsi ottaa uudet aikuiset vastaan nuorta helpommin. Omaohjaajien näkemysten mukaan suhde pieneen lapseen rakentuu luonnollisesti, koska pieni

lapsi tarvitsee enemmän huolenpitoa ja apua päivittäisissä toiminnoissa. Aikuisista tulee usein pienelle lapselle tärkeitä, ja lapsi oppii nopeasti ohjaajien nimet. Lapsi oppii myös odottamaan eri aikuisia töihin, eikä pienen lapsen mielestä välttämättä ole edes erikoista, että aikuisia on paljon.

Nääki on sit monesti tullu jo jostain muualta nii aika sopeutuvaisiahan nää ikävä kyllä on et ottaa vastaan aikuiset. Pienet lapset tuntuu et helpommin ottaa aikuiset, uudet aikuiset vastaan. Et ei oo niin valikoivia ku sitte jo vanhemmat. Et se on välil jotenki surullistaki miten sit avoimia ja luottavaisia tavallaan ne on alkuun.

Kaikki haastateltavat kokivat, että suhteet lastenkodin lasten ja aikuisten välillä ovat yksilöllisiä. Yhden haastateltavan näkemyksen mukaan suhteen läheisyys ei ole riippuvainen siitä onko aikuinen lapsen omaohjaaja vai joku muu lastenkodin aikuinen. Toisiin lastenkodin aikuisiin lapsella muodostuu läheisempi ja toisiin kaukaisempi suhde. Tämä riippuu siitä, kuinka turvallisena ja läheisenä lapsi kokee aikuisen. Lapsi hakeutuu eniten niiden aikuisten seuraan, jotka ovat hänelle tärkeimpiä. Lapsen ja eri aikuisten välille voi myös muodostua omia juttuja, joita tehdään aina vain kyseisen aikuisen kanssa. Monille lapsille on tärkeää tietää, milloin joku tietty ohjaaja tulee seuraavan kerran töihin. Työvuorotaulukosta lapset katselevat usein, mihin vuoroon kukin ohjaaja on tulossa. Yksi haastateltava toi esille, että työvuoron vaihtuessa lapsen ja tietyn aikuisen väliin suhteeseen tulee kuitenkin katkos.

Ja aina ajattelee siin kohtaa ku se laps kysyy et millon sie tuut seuraavan kerran nii se tuntuu aina siin kohtaa et voi että, että aina tätä jatkuvaa eroamista ja taas uus ihminen vaik tuttu ihminen mut aina vaihtuu. Ja lapsen pitää aina tavaltaan alottaa se alusta.

Yksi haastateltava koki, että pienellä lapsella voi olla useampi aikuinen, jonka kanssa hänellä on tiivis suhde, mutta mitä vanhemmasta lapsesta on kyse, sitä todennäköisemmin valikoituvat vain tietyt aikuiset, joille lapsi avautuu. Toinen haastateltava kuitenkin tarkentaa, että hyvin pieni lapsi, alle 3-vuotias, muodostaa suhteen usein vain yhteen aikuiseen, monessa tapauksessa juuri omaohjaajaan. Yli 3-vuotias puolestaan ottaa enemmän kontaktia useampiin aikuisiin. Hughes (2011, 33) tuokin teoksessaan esille, että alle 3-vuotias lapsi ei välttämättä tunnista toissijaisia kiintymyshahmoja pysyviksi, minkä vuoksi on tärkeää, että lasta hoitavat aikuiset tutustuvat lapseen ja viettävät aikaa tämän kanssa.

Näin he pystyvät hoitamaan lasta yksilöllisesti ja hänen luonteenpiirteensä huomioiden, mikä edistää kiintymyssuhteen muodostumista lapsen ja aikuisen välille.

Yksi haastattelemamme omaohjaaja kertoi työvuoron vaihteluiden heijastuvan lasten käytökseen etenkin levottomuutena ja harmina. Haastateltavan kokemuksen mukaan pienissä lapsissa työvuorojen vaihtelut näkyvät selvemmin kuin nuorissa. Nuorilla asia saattaa enemmän pyöriä ajatuksissa, joita ei välttämättä tuoda esille. Toisinaan nuoret saattavat ilmaista tyytymättömyytensä vuoroon tulevaa henkilöä kohtaan esimerkiksi haukkumalla ja nimittelemällä häntä.

Yksi haastattelemistamme omaohjaajista koki, että nuoret käsittävät yleensä, että ohjaajat ovat töissä lastenkodissa, mutta pienet eivät välttämättä ymmärrä tätä. Haastateltavan mukaan pienet lapset kuitenkin tietävät, että ohjaajilla on työvuorot, joiden mukaan he ovat töissä ja sen jälkeen lähtevät pois. Pienet lapset eivät kuitenkaan aina ymmärrä, että ohjaajilla on oma elämä lastenkodin ulkopuolella. Lapset saattavat esimerkiksi kysyä, miksi tietty ohjaaja ei voi viedä häntä aina harrastukseen. Haastateltavan mukaan lapset kuitenkin kaipaavat usein säännöllisyyttä elämäänsä, ja tässä tilanteessa se ei toteudu. Törrönen (1999, 106–107) kuitenkin havaitsi tutkimuksessaan, että nuoretkaan eivät välttämättä miellä ohjaajia aina palkkatyöläisiksi. Lapset ja ohjaajat katsovatkin tilannetta omista näkökulmistaan, toinen on lastenkodissa töissä ja toinen etsii itselleen läheistä ihmistä.

6.2 Omaohjaajan tehtävät

Kyrönsepän ja Rautiaisen (1993,101) mukaan omaohjaajamenetelmällä tarkoitetaan lapsen suunnitelmallista ja tavoitteellista kasvattamista, jossa omaohjaajalla on pääasiallinen vastuu lapsen hoidosta ja kasvatuksesta. Selvityksessämme nousi esille, että kaikki haastattelemamme omaohjaajat pitivät tärkeänä sitä, että yhdellä ihmisellä on kokonaiskuva lapsen elämästä. Yksi haastateltava kertoi, että omaohjaaja tekee yhdessä työyhteisön kanssa raamit siitä, mistä lapsen arki koostuu. Yhdessä työntekijät sopivat lapsen päiväohjelmasta sekä tavoista, joiden mukaan lapsen kanssa toimitaan. Omaohjaaja vastaa pääasiassa lapselle tehtävistä hankinnoista sekä lääkäri-, neuvola- ja terapiakäynneis-

tä. Myös yhteydenpito koulun ja päiväkodin kanssa on omaohjaajan vastuulla. Omaohjaaja kirjoittaa vuosittain lapsen hoito- ja kasvatussuunnitelman, johon kirjataan lapsen tavoitteet ja senhetkinen tilanne. Omaohjaaja kokoaa myös yhdessä lapsen kanssa Oma elämäni -kansiota. Yksi haastateltavista mainitsi myös, että omaohjaajalla on päävastuu mahdollisen jälkihuollon järjestämisessä.

Kaksi haastateltavaa luokitteli omaohjaajan tehtäväksi myös perhetyön. Omaohjaaja tekee vanhempien kanssa tiivistä yhteistyötä ja pitää yhteyttä myös muihin lapselle tärkeisiin ihmisiin. Haastateltavien mukaan omaohjaaja pyrkii mahdollisimman luottamukselliseen suhteeseen lapsen vanhempien kanssa, mikä mahdollistaa avoimen suhteen lapsen vanhempien ja omaohjaajan välille. Omaohjaajan tehtävänä on myös osallistaa vanhempia ja sukulaisia lapseen liittyvissä asioissa, eikä ohittaa heidän asiantuntijuuttaan. Pienen lapsen yhteys omaan sukuunsa pyritään säilyttämään.

-- et se kokonaisuus on enemmänki se ydinjuttu niinku siin, että se et sie tuut lapsen kanssa toimeen nii se ei niinku riitä et siun pitää tulla toimeen myös niitten lapsen vanhempienki kanssa et sitte yhdessä tavallaan ajetaan niinku sitä lapsen jotenki parasta.

6.3 Pienen lapsen ja omaohjaajan välinen kiintymyssuhde

Yksi haastateltava koki, että omaohjaajalla on tärkeä merkitys pienen lapsen kokemukseen lastenkodista. Haastateltavan mielestä on tärkeää, että omaohjaaja puhuu lastenkodista positiiviseen sävyyn. Haastateltava kuvaili, että lapsen tullessa taloon omaohjaaja kertoo lapselle lastenkodista ja siitä, milloin sieltä lähdetään pois. Alussa omaohjaaja myös kulkee lapsen mukana lastenkodissa ja auttaa lasta luomaan ystävyyssuhteita muihin samanikäisiin lapsiin.

Yksi haastateltava kuvaili, että omaohjaaja on huolehtiva aikuinen, joka keskustelee lapsen kanssa lapsen menneisyydestä ja auttaa häntä pääsemään eteenpäin. Kaikki haastateltavat toivat esille sen, että lapselle on tärkeää tietää, että omaohjaaja on häntä varten ja huolehtii ja vastaa hänen asioistaan. Lapselle on myös tärkeää tuntea, että omaohjaajalle voi puhua kaikista asioista ja häneltä voi hakea tukea. Nämä asiat luovat lapselle turvallisuuden tunnetta.

Jos aattelis omalle kohalle et et voi tietenkää ajatella mut vähän, jos miettis et mie tiän et tuo huolehtii miusta, mie tiän et tuo tietää ja tuo yrittää saaha yhteyden äitii ja tuo ostaa miulle vaatteet ja semmonen turva, et ole yks ihminen joka tietää paljon.

Kolme haastateltavaa koki, että omaohjaajan merkitys on suuri pienelle lapselle. Tämä näkyy esimerkiksi lapsen käyttäytymisen muutoksina tilanteissa, joissa omaohjaaja ei ole läsnä tai lapsi joutuu jakamaan omaohjaajan huomion toisen lapsen kanssa. Kahdessa haastattelussa ilmeni, että omaohjaajan ikävöinti näkyy esimerkiksi pienen lapsen itkuisuutena, käytöksen muutoksina ja omaohjaajan kyselemisenä. Yksi haastateltava kertoi, että pienen lapsen ikävä oli havaittavissa omaohjaajan palatessa töihin, mikä näkyi lapsen suurena tarpeena olla sylissä, pussailla ja halailla. Pieni lapsi myös kertoo ikävästään ja siitä, että on iloinen omaohjaajan tultua takaisin. Haastateltavat kertoivat, että erityisesti pienen lapsen kanssa keskustellaan etukäteen omaohjaajan pitkistä vapaista tai lomista. Näin vältetään pienen lapsen pettymyksiä ja hylkäämisen kokemuksia.

Haastateltavat toivat esille, että pieni lapsi ottaa omaohjaajan helposti omakseen ja omaohjaajasta saatetaan olla mustasukkaisia tai kateellisia. Omaohjaajasta tulee usein pienelle lapselle ohjaaja, jota lapsi kaipaa eniten. Kyrönsepän ja Rautiaisen (1993, 100–102) mukaan omaohjaajan ja lapsen välille muodostuu usein molemminpuolinen tunnesuhde.

Se on oikeest ihan hyväkii juttu, et siit yhestä tulee sitte semmone tärkeempi ja ja tota kyl etekii noi pienet nii se kyllä, kyllä osottaa sen, että kuka on se miun omaohajaaja ja että sitä pidetään tosi tärkeenä.

Yksi haastateltavista kuvaili, että omaohjaaja pyrkii luomaan lapseen tiiviin ja avoimen suhteen, joka edesauttaa keskinäisen luottamuksen syntymistä. Luottamussuhde lapsen ja omaohjaajan välillä auttaa lasta avautumaan ja kertomaan mieltään askarruttavista asioista. Toinen haastateltava koki, että pieni lapsi purkaa kiukkuaan eniten omaohjaajaan, jonka kanssa käsitellään paljon ikävältäkin tuntuvia asioita. Sinkkosen (2010, 10) mukaan luottamussuhteen rakentumiseen voi kuitenkin mennä pitkän aikaa. Lapsi usein testaa aikuista ennen kuin uskaltaa luottaa häneen. Näin lapsi varmistaa, että aikuinen on luottamuksen arvoinen, eikä lapsi joudu jälleen hylätyksi.

Mie ehkä niinku jotenki toivoisin vielä näittenki vaik se oli aika haastavaa varmasti mut et näitten lastenkoti lastenki kohalla joku päivä pystyttäis vielä siihen, että saatas enemmän niinku sellasta jotenki tiiviimpää niinku just sitä suhdetta siihen lapseen.

Yksi haastateltavista toi kuitenkin esille, että omaohjaajasta ei välttämättä muodostu lapselle tärkeintä aikuista lastenkodissa, koska lapsella saattaa olla läheisempi suhde jonkun toisen työntekijän kanssa. Tällaisessa tapauksessa omaohjaaja kuitenkin huolehtii lapsen asioista, mutta suhteesta omaohjaajan ja lapsen välillä ei muodostu niin läheistä. Haastateltava kertoi myös, että omaohjaaja saatetaan vaihtaa, jos lapsi kiintyy enemmän toiseen lastenkodin ohjaajaan.

Kaksi haastateltavaa korosti, että on tärkeää hyväksyä lapsi sellaisena kuin hän on ja antaa lapsen olla oma itsensä. Lapselle pitää myös antaa mahdollisuus näyttää ja tuntea kaikkia tunteita. Näitä tunteita käydään läpi yhdessä lapsen kanssa. Yksi haastateltava kertoi huomanneensa, että osa lapsista ei ole aikaisemmin saanut lupaa itkeä, vaan tunteet on vaimennettu. Tämän vuoksi lapsi saattaa käsitellä tunteitaan esimerkiksi raivonpuuskien ja huutamisen kautta, jolloin on tärkeää antaa siihen lupa. Kyrönsepän ja Rautiaisen (1993, 102–103) mukaan lapsi ei itse välttämättä pysty ymmärtämään ja sietämään omia tunteitaan, mikä saattaa näkyä ulospäin raivokohtauksia. Omaohjaajan tehtävänä on ottaa kaikki lapsen tunteet vastaan ja auttaa lasta käsittelemään niitä.

Kyrönseppä ja Rautiainen (1993, 65) havaitsivat tutkimuksessaan, että lastenkodissa pienen lapsen tarpeet tunnistetaan ja niihin osataan vastata paremmin verrattuna nuoren tarpeisiin. Tämä johtuu siitä, että aikuiset eivät aina välttämättä ymmärrä nuorten vastustusta ja kapinallisuutta. Nuoren käytös voi tuntua aikuisen mielestä käsittämättömältä, kun hän ei ymmärrä nuoren käytöksen syitä. Aikuinen ei myöskään aina tiedä, miten nuoren kanssa tulisi toimia. Lapsen tarpeisiin sen sijaan osataan vastata usein paremmin, koska pienen lapsen kanssa hoito tapahtuu luonnollisesti.

Myös kaikkien selvitykseemme osallistuneiden omaohjaajien mielestä suhdetta pieneen lapseen on helpompi lähteä rakentamaan verrattuna nuoreen. Pienellä lapsella on suurempi tarve kiintyä, minkä vuoksi pieni lapsi on vastaanottavampi aikuisten suhteen. Haastateltavat kuvailivat, että pienen lapsen kanssa pääsee nopeammin syvemmälle ja suhde on intensiivisempi lapsen ja aikuisen

viettäessä paljon aikaa lähekkäin. Kaksi haastateltavaa toi kuitenkin esille, että kiintymyssuhteen rakentaminen pienen lapsen kanssa ei ole aina helppoa ja toisinaan alku voi olla haasteellinen.

Joittenki pienten lasten kanssa on tosi vaikee löytää sitä sellasta kiintymystä ja sit se vaa rakentuu pikkuhiljallee ja sit sitä vaa huomaaki vuosien myötä et vaikois ollu kuinka takkusta nii sit jostain pienistä jutuista et on ollu tosi tärkeä tolle lapselle vaikka se aina onki aina naama mutrussa tai muuta. Mut et sit sen huomaa semmosista pienistä asioista kuin tärkeä sitä on ja miten se aika on tehny sitä kiintymystä tai rakentanu ja vahvistanu.

Kaikkien haastateltavien kokemusten mukaan on haastavaa muodostaa sellainen suhde nuoren kanssa, jossa nuori luottaa aikuiseen ja kertoo hänelle asioistaan. Toisaalta yksi haastateltavista koki, että jos nuori on ollut lastenkodissa pienestä lähtien, voi suhde nuoren ja omaohjaajan välillä olla hyvin tiivis. Lapsen muuttaessa lastenkotiin vanhempana, hänellä ei välttämättä ole suurta tarvetta tai edes halua rakentaa tiivistä suhdetta aikuisiin tai omaohjaajaan. Kaksi haastateltavaa toi myös esille, että vanhemmat lapset eivät ole enää niin luottavaisia aikuisia kohtaa ja heidän kanssaan suhteen luomiseen voi mennä paljon aikaa. Kiiskisen ja Eskelisen (2010,12) mukaan lapsella tai nuorella ei saisi olla liian monia sijoituspaikkoja, koska lopulta lapsi voi menettää kykynsä luottaa enää keneenkään.

Ku sit esimerkiksi ku nuori tulee nii se nuori on saattanu luoda jo monta suhdetta niinku just omii läheisiin niinku vanhempiin tai kavereihin tai isovanhempiin tai kehen tahansa ja sit ne suhteetki on saattanu olla sil nuorella aika rikkonaisia nii se voi olla aika vaikee lähestyy sitä nuorta ja yrittää luoda sitä suhdetta--

Kahden haastateltavan kokemuksen mukaan asioiden käsittely on erilaista pienen lapsen kanssa verrattuna nuoreen. Nuorten ongelmat ovat usein suurempia kuin pienten lasten, ja niiden ratkominen on teini-ikäisen kanssa usein haastavampaa. Yksi haastateltava esimerkiksi kertoi, että pienen lapsen kanssa monia tunne-elämän asioita pystyy käsittelemään leikin kautta. Haastateltavan mukaan pienen lapsen omaohjaajalta vaaditaan usein hyvää mielikuvitusta ja heittäytymiskykyä.

Yhdessä haastattelussa nousi esille, että omaohjaajasta voi joissakin tapauksissa tulla lapselle jopa äidin korvike. Haastateltavan mukaan tämä on mahdollista pienen lapsen kanssa, jos lapsen omat vanhemmat eivät pidä yhteyttä lap-

seen tai käyvät harvoin tapaamassa häntä. Haastateltava koki myös, että pieni lapsi alkaa unohtaa herkemmin omia vanhempiaan verrattuna lapseen, joka on tullut lastenkotiin vanhempana. Vanhempana lastenkotiin tullut lapsi on viettänyt suurimman osan elämästään kotona vanhempiensa kanssa, jolloin hän ei luonnollisesti unohda heitä. Haastateltava ei kokenut huonoksi asiaksi sitä, että omaohjaaja toimii äidin korvikkeena lastenkodissa, kunhan lapsi ei ala kutsua omaohjaajaa äidiksi. Haastateltavan mukaan on hyvä asia, että lapsella on lastenkodissa joku aikuinen, johon hän pystyy tukeutumaan ja luottamaan.

Toisaalta toinen haastateltava ei uskonut siihen, että työntekijästä voisi tulla lapselle äidin korvike, koska yksiköissä työskentelee niin monia aikuisia. Haastateltavan mukaan työntekijät toimivat kuitenkin arjessa huoltajan korvikkeina lapselle. Hän koki, että erityisesti pienet lapset ovat lojaaleja omia vanhempiaan kohtaan, vaikka vanhemmat pitäisivät vain harvoin yhteyttä lapseen. Omaohjaajan tehtävänä on opettaa lapselle, että on normaalia olla vihainen tai ärsyyntynyt myös omille vanhemmilleen. Andersson (1989, 26) korostaakin, että omaohjaajan tehtävänä on luoda tunnesuhde lapsen kanssa, mutta tarkoituksena on kuitenkin täydentää vanhempia, ei korvata heitä.

Miust tuntuu et se äiti on kyllä kaikille lapsille niinku aina äiti ja isä on aina isä, että ei niinku sitä äitiä ei kyllä niinku koskaan korvaa kukaan, että vaikka se äiti ei kävis täällä niinku kuukausiin nii silti se on niinku sille lapselle aina se rakas äiti.

Pienen lapsen korjaava kokemus

Kaikki haastateltavat kokivat, että omaohjaajan ja lapsen välinen kiintymyssuhde voi mahdollistaa pienelle lapselle korjaavan kokemuksen muodostumisen. Haastateltavien mukaan suhde omaohjaajaan luo lapselle turvallisuuden tunnetta, jota lapsella ei välttämättä ole aikaisemmin ollut. Omaohjaaja antaa pienelle lapselle myös mahdollisuuden kokea, että hänellä on joku, joka huolehtii ja välittää hänestä. Myös Sinkkosen (2010, 9,11) mukaan lapsen ja omaohjaajan välinen suhde voi tarjota lapselle mahdollisuuden korjaavaan kokemukseen. Lastenkodin korjaava vaikutus perustuukin siihen, että lastenkodissa lapsella on mahdollisuus solmia turvallisempia kiintymyssuhteita kuin mihin hänellä on aiemmin ollut mahdollisuutta.

Yhden haastateltavan kokemuksen mukaan omaohjaaja on usein parhaimmassa keskusteluyhteydessä lapsen kanssa ja omaohjaajalle lapsi paljastaa syvimpiä tunteitaan. Omaohjaajan kanssa lapsi käsittelee vanhoja traumojaan ja saa niiden tilalle uusia, myönteisiä kokemuksia. Toinen haastateltava toi esille, että aikuisilta saatu läheisyys, lämpö ja aito välittäminen ovat lapselle tärkeitä. Näiden kokemusten kautta lapsen turvallisuuden tunne kasvaa, mikä mahdollistaa pienen lapsen korjaavan kokemuksen muodostumisen.

Kukaan ei pysty paikkaamaan sitä mistä on jäänyt paitsi mut, että kyl mie haluan uskoo siihen et se on niinku jollain tavalla korjaavaa ja lasta eteenpäin vievää.

Kaikki haastateltavat toivat kuitenkin esille, että korjaava hoitoa ja kasvatusta vaikeuttaa henkilökunnan vähäinen määrä. Aikaa ei aina jää tarpeeksi omaohjattavan kanssa vietettäviin yhteisiin rauhallisiin hetkiin. Yksi haastateltavista koki yhteiset perheneuvolakäynnit osana korjaavaa hoitoa. Hän piti perheneuvolakäyntejä tärkeinä yhteisinä rauhallisina hetkinä, jotka näyttäytyvät myös pienelle lapselle mieleisinä.

Yksi haastateltava toi esille, että aikuisten suuren määrän vuoksi lastenkodeissa saatetaan joutua miettimään toimintatapoja vaikeiden tilanteiden varalle. Haastateltava kertoi, että työyhteisössä oli pohdittu, onko tarkoituksenmukaista, että aikuinen, johon lapsi on eniten kiintynyt, menee rauhoittamaan lasta kiukukokohtauksen tullessa. Haastateltava pohti tulisiko lapsen opetella toimimaan hankalissa tilanteissa myös muiden aikuisten kanssa, vaikka tilanteet selviävät usein pelkästään omaohjaajan saapumisella paikalle. Hughesin (2011, 27, 32–33) mukaan lapsen kehityksen ja hyvinvoinnin kannalta keskeisessä asemassa oleva turvallisuuden tunne varmistetaan sillä, että joku lapsen kiintymyksen kohteista on aina läsnä. Tilanteissa, joissa äiti ei ole saatavilla, tulisi jonkun lapsen toissijaisista kiintymyksen kohteista olla paikalla lähes koko lapsen valvellaoloajan.

Perheneuvolasta just sanottiin, että ois hyvä niinku just hyvä se, että ku lapsi nyt on ottanu miut niinku sellaseks turvaks nii sitte mie oisin sitte se. Ku lapselle riittää ykski aikuinen ja ykski turvallinen kiintymyssuhde. Nii riittää niinku et ei tarvi olla montaa.

6.4 Kiintymyssuhteen rajoittaminen

Yksi haastateltavista toi esille, että lastenkodissa henkilökunnan vaihtuvuus voi olla suurta. Tämä aiheuttaa sen, että lapsen elämään tulee jatkuvasti uusia aikuisia, joihin lapsen tulisi muodostaa jonkinlainen suhde. Tämä tarkoittaa myös sitä, että uusien työntekijöiden tullessa vanhoja lähtee pois. Lapsi joutuu siis hyvästelemään monia aikuisia asuessaan lastenkodissa. Haastateltavan näkemyksen mukaan lapsi voi kokea tällaiset tilanteet hylkäämisinä. Monet lastenkoditilapset joutuvat kokemaan hylkäämisiä jo vanhempien toimesta, minkä vuoksi on tärkeää kiinnittää huomiota lapsen ja lastenkodin aikuisten välisiin suhteisiin. Haastateltava kuitenkin kertoi, että heille oli koulutuksissa korostettu, ettei lasten kiintymistä ohjaajiin tarvitse pelätä. Lapsen tulee antaa kiintyä, vaikka ohjaaja olisikin töissä vain vähän aikaa.

Kaikissa haastatteluissa nousi esille se, että jokainen työntekijä vetää itse rajan siihen, mitä haluaa itsestään, omasta perheestään tai muusta elämästään kertoa lapselle. Yksi haastateltava kuvaili, että jokainen työntekijä tietää omassa sisimmässään, kuinka paljon haluaa omasta itsestään antaa. Hänen mukaansa pienelle lapselle voi antaa itsestään paljon verrattuna nuoreen. Kukaan haastateltava ei kuitenkaan ollut kokenut, että suhde lapseen olisi koskaan muodostunut niin ongelmalliseksi, että olisi tarvinnut ryhtyä erityisiin toimenpiteisiin suhteen rajoittamiseksi. Lastenkodissa työntekijät ovat kuitenkin työsuhteessa, eikä lasta voi viedä kotiin, joten jonkinlainen rajanveto koettiin tarkoituksenmukaiseksi.

Tottakai niinku sit semmonen rajottaminen et että mie oon niinku siun aikuinen ja täällä ja sit siul on ne äiti ja isä, ketkä rakastaa siuta vaikkei ne tääl oookkaan arjessa mukana.

Yksi haastateltava toi esille, että toisinaan pieni lapsi saattaa kiintyä omaohjaajaan niin paljon, että alkaa kutsua häntä jopa äidiksi tai olla mustasukkainen omaohjaajan omista lapsista. Tällaisissa tilanteissa omaohjaaja kertoo lapsen olevan hänelle tärkeä ja välittävänsä hänestä. Lasta kuitenkin muistutetaan siitä, että hänellä on omat vanhemmat, jotka välittävät hänestä. Lapsen kanssa jutellaan siitä, että omaohjaaja on lastenkodissa töissä ja hänellä on myös oma

koti. Yksi haastateltava totesi, että lapset ovat kaikesta huolimatta sopeutuvaisia ja tottuvat nopeasti, sillä heillä ei ole vaihtoehtoja.

Yksi haastateltavista koki, että omaohjaajuutta täytyy rajoittaa tilanteissa, joissa pieni lapsi on omaohjaajasta mustasukkainen ja yrittää estää häntä toimimasta muiden lasten kanssa. Tällaisissa tilanteissa lapselle selitetään, että omaohjaaja viettää aikaa myös muiden lastenkodin lasten kanssa. Haastateltava koki, että erityisesti pienet lapset ovat mustasukkaisia omaohjaajasta. Lapset saattavat esimerkiksi laskea kuinka monta minuuttia toinen lapsi saanut istua aikuisen sylissä. Haastateltavan näkemyksen mukaan tämänkaltainen käytös näkyy erityisesti kymmeneen ikävuoteen asti. Pienimpien, alle 3-vuotiaiden lasten kohdalla omaohjaajuutta ei haastateltavan mukaan tarvitse kuitenkaan rajoittaa. Pienimmät lapset saavat olla aikuisen sylissä niin paljon, kuin he tarvitsevat.

7 Opinnäytetyön luotettavuus ja eettiset näkökohdat

Tutkimuksen tarkoituksena on kuvailla tutkittavien käsityksiä ja maailmaa niin tarkasti kuin mahdollista. Tutkimuksen tulos on kuitenkin aina haastateltavien ja haastattelijoiden yhteistyön tulos. Tutkijan tulee tiedostaa oma vaikutuksensa tuloksiin jo niiden keruuvaiheessa. Tutkija sovittaa haastateltavien vastauksia omaan käsitteistönsä ja tuloksissa on aina kyse tutkijan tulkinnoista. Jotta tutkimusta voidaan pitää luotettavana, tutkijan tulee pystyä kuvaamaan ja perustelemaan tutkimusprosessi mahdollisimman tarkasti. (Hirsjärvi & Hurme 2000, 189.)

Selvityksemme luotettavuutta heikentää kokemattomuutemme haastattelijoina. Haastattelukäytänteet olivat meille entuudestaan tuntemattomia, emmekä aina haastattelutilanteissa osanneet esittää riittävästi tarkentavia kysymyksiä. Haastattelutaitomme kuitenkin kehittyivät prosessin edetessä. Selvityksemme luotettavuutta parantaa se, että tekijöitä oli kaksi. Pystyimme vertaamaan tulkintojamme aineistosta ja näin vähentämään omien ennakkokäsitystemme vaikutusta tuloksiin. Opinnäytetyömme käsittelee henkilökohtaisia aiheita, jolloin meidän asemamme haastattelijoina korostui. Haastatteluiden aikana kiinnitimme huomiota siihen, ettemme johdattelisi haastateltavia. Näin haastatteluista saadut tulokset kuvaavat haastateltavien näkemyksiä. Selvityksemme tulokset vastaa-

vat teoreettista viitekehystä sekä aikaisempia tutkimuksia. Selvityksemme on myös toistettavissa, koska olemme kuvanneet selvitysprosessin ja sen eri vaiheet tarkasti.

Haastateltavien vastauksista nousi esille samankaltaisia asioita, eikä suurempi haastattelujoukko olisi välttämättä nostanut esille erilaisia teemoja. Toisaalta mietimme, olisiko tuloksista tullut kattavimmat, jos selvitykseemme olisi osallistunut haastateltavia useammasta eri yksiköstä. Opinnäytetyön laajuuteen nähden tutkimuksemme haastattelujoukko oli kuitenkin sopiva ja saimme kattavasti tietoa aiheesta.

Haastateltavia on kahdesta yksiköstä, ja on huomioitava, ettei vastauksia pysty jäljittämään yksittäisiin vastaajiin. Haastateltavilta kysyttiin joitakin taustatietoja, kuten koulutusta, työkokemusta sekä kokemusta pienen lapsen omaohjaajana toimimisesta. Näin pystyimme varmistamaan haastateltavien tietämyksen selvityksemme aiheesta. Emme havainneet haastateltavien koulutustaustalla olevan merkitystä, joten haastateltavien yksityisyyden varmistamiseksi emme mainitse niitä opinnäytetyössämme. Haastateltavien muista taustatiedoista on koottu yleinen katsaus, jossa ei ilmene yksittäisen haastateltavan tietoja.

Lastensuojelutyössä tärkeää on salassapitovelvollisuus. Sen vuoksi onkin tärkeää huomioida, että tämä velvollisuus koskee myös kaikkea, mitä näimme tai kuulimme vierailujemme aikana yksiköissä. Emme saa paljastaa mitään yksiköissä näkemäämme tai kuulemaamme kolmansille osapuolille. Opinnäytetyöhön osallistuville henkilöille selvitettiin heidän oikeutensa keskeyttää haastattelut sekä kieltää materiaalin käyttäminen opinnäytetyössämme. Kaikille osallistujille lähetettiin suostumuslomake sekä saatekirje (liite 1), jossa kerrottiin kaikki tarvittava opinnäytetyöstämme. Kaikki haastateltavat allekirjoittivat suostumuslomakkeen ja näin hyväksyivät haastatteluista saadun aineiston käytön opinnäytetyössämme. Haastattelut nauhoitettiin, johon osallistujat antoivat suostumuksensa. Haastattelujen nauhat sekä litteroitu aineisto tuhoetaan asianmukaisella tavalla opinnäytetyön valmistuttua.

8 Yhteenveto ja pohdinta

Opinnäytetyömme tavoitteena oli tuottaa tietoa alle 8-vuotiaan lapsen ja omaohjaajan välisestä suhteesta ja sen merkityksestä pienelle lapselle lastensuojelulaitoksessa. Lisäksi tarkastelimme lastenkotia kasvuympäristönä pienelle lapselle. Tuloksista selvisi, että lastenkoti ei ole pienelle lapselle paras mahdollinen sijoituspaikka henkilökunnan vuorotyön ja suuren vaihtuvuuden vuoksi. Pienellä lapsella on luontainen tarve kiintyä, eikä lastenkoti välttämättä pysty tarjoamaan pienelle lapselle mahdollisuutta muodostaa tarpeeksi tiiviitä, pysyviä ja turvallisia kiintymyssuhteita. Lastenkoti tarjoaa kuitenkin turvallisen kasvuympäristön, joka mahdollistaa lapsen hyvän kasvun ja kehityksen.

Tuloksista selvisi myös, että omaohjaajasta muodostuu usein pienelle lapselle lastenkodin tärkein aikuinen. Omaohjaaja mahdollistaa lapsen yksilöllisen ja tarpeita vastaavan hoidon. Kiintymyssuhde omaohjaajan ja pienen lapsen välillä tarjoaa lapselle lämpöä, hellyyttä ja aitoa välittämistä. Nämä yhdessä mahdollistavat korjaavan kokemuksen muodostumisen ja sitä kautta lapsen eheytyksen.

Opinnäytetyöprosessin aikana huomasimme tärkeäksi asiaksi sen, että molemmilla oli aiempaa kokemusta työskentelystä lastenkodissa. Pystyimme peilaamaan teoriaa ja tuloksia omiin aiempiin havaintoihimme lastenkodista. Opinnäytetyötä tehdessämme keskustelimme paljon teorian ja tulosten herättämistä kysymyksistä. Tämä on osaltaan lisännyt ymmärrystämme lastensuojelutyöstä ja antanut meille uusia näkökulmia opinnäytetyöhömmme.

Opinnäytetyömme taustateorioiden sisäistämisen myötä pystymme paremmin ymmärtämään lapsen käytöksen syitä esimerkiksi tilanteissa, joissa lapsi käyttäytyy haastavasti. Ymmärsimme, että kiintymyssuhdeteorian sisäistäminen on erittäin olennaista lastensuojelussa työskenteleville. Lapsen ikä ja aikaisempien kiintymyssuhteiden laatu vaikuttavat lapsen käytökseen, kykyyn muodostaa uusia kiintymyssuhteita sekä lapsen tapaan reagoida uusissa tilanteissa. Lapsen ja hänen vanhempiansa välinen kiintymyssuhde vaikuttaa siis osaltaan lapsen sopeutumiseen lastenkotiin.

Etenkin lastenkodissa pieni lapsi tarvitsee toissijaisia kiintymyssuhteita, sillä lapsi viettää suuren osan ajastaan erossa ensisijaisesta kiintymyksen kohteesta.

taan, joka on useimmiten lapsen äiti. Omaohjaaja on usein lastenkodissa aikuinen, jolla on paras mahdollisuus luoda lapsen kanssa turvallinen kiintymyssuhde. Ymmärrämme nyt miten tärkeää on, että lapsi kiintyy omaohjaajaan tai johonkuhun toiseen lastenkodin aikuiseen.

Kiintymyssuhdeteorian hallitseminen on hyödyllistä myös muilla sosiaalialan työkentillä, joissa työskennellään lasten ja heidän perheidensä kanssa. Toinen meistä suorittaa lastentarhanopettajan pätevyyden, jolloin lapsen ja hänen vanhempiensa välisen suhteen sekä toissijaisten kiintymyssuhteiden ymmärtäminen on myös olennaista. Myös päivähoidossa on tärkeää, että lapsella on toissijaisia kiintymyssuhteita, jotta lapsen turvallisuuden tunne säilyy päiväkotipäivän aikana.

Opinnäytetyöprosessin myötä olemme kehittyneet ammatillisesti. Olemme saaneet lisää valmiuksia työskennellä sijoitettujen lasten kanssa, sillä ymmärryksemme lasta ja hänen tarpeitaan kohtaan on lisääntynyt. Opinnäytetyötä tehdessämme pohdimme paljon lapsen etua ja sen toteutumista lastensuojelulaitoksessa. Olemme saaneet lisää valmiuksia asettua lapsen asemaan ja tarkastella sitä kautta lapsen etua myös hänen psyykkisen hyvinvointinsa kannalta. Olemme aiemmin ymmärtäneet, että lastenkodissa lapsi on fyysisesti turvassa, mutta nyt käsitämme myös lapsen psyykkisen turvallisuuden merkityksen.

Työelämästä nousi esille jatkotutkimusaiheita, joissa lapsen ääni pääsisi kuuluviin. Selvityksen aiheena voisi olla esimerkiksi omaohjaajan merkitys sijoituksen aikana tai lasten kokemukset vaihtuvista aikuisista lastenkodissa. Olisi mielenkiintoista tutkia myös lasten keskinäisiä suhteita lastenkodissa.

Kuvio

Kuvio 1. Esimerkki sisällönanalyysin vaiheista, s. 32.

Lähteet

Andersson, G. 1989. Pieni ja poissa kotoa. Tutkimus pikkulapsista ja heidän suhteestaan aikuisiin laitoksissa, sijaiskodeissa ja kotona. Helsinki: Valtion painatuskeskus.

Bardy, M. 2004. Lasten auttaminen lastensuojelussa. Teoksessa Puonti, A., Saarnio, T. & Hujala, A. (toim.) Lastensuojelu tänään. Helsinki: Tammi, 192-200.

Bowlby, J. 1969. Attachment and loss. Volume 1. Attachment. London: The Hogarth Press.

Hautamäki, A. 2001. Kiintymyssuhdeteoria – teoria yksilön kiin(nit)tymisestä tärkeisiin toisiin ihmisiin, kiintymyssuhteen katkoksista ja merkityksestä kehitykselle. Teoksessa Sinkkonen, J., Kalland, M.(toim.) Varhaiset ihmissuhteet ja niiden häiriintyminen. Helsinki: Sanoma Pro Oy, 13–66.

Hautamäki, A. 2011. Lapsen kiintymyssuhteet ja niiden vaarantuminen. Teoksessa Sinkkonen, J. & Kalland, M. (toim.) Varhaislapsuuden tunnesiteet ja niiden suojeleminen. Helsinki: WSOY pro Oy, 29-69.

Hirsjärvi, S. & Hurme, H. 1995. Teemahaastattelu. 7. painos. Helsinki: Yliopistopaino.

Hirsjärvi, S. & Hurme, H. 2000. Tutkimushaastattelu. Teemahaastattelun teoria ja käytäntö. Helsinki: Gaudeamus.

Hughes, D.A., 2009. Tie traumasta tervehtymiseen. Rakkauden herättäminen syvästi vaurioituneissa lapsissa. Tampere: PT-Kustannus.

Hughes, D.A., 2011. Kiintymyskeskeinen vanhemmuus - Toimivuutta kasvatukseen. Tampere: PT-Kustannus.

Häkkinen, P. 1999. Lasta suojaavat yhteisöt. Teoksessa Sinkkonen, J. & Pihlaja, P. (toim.) Ulos umpikujasta. Miten auttaa tunnehäiriöistä lasta? Helsinki: WSOY,94-121.

Kalland, M. 2004. Vauvan ja lapsen kehityksellisten tarpeiden huomioiminen lastensuojelussa. Teoksessa Puonti, A., Saarnio, T. & Hujala, A. (toim.) Lastensuojelu tänään. Helsinki: Tammi, 119-139.

Kiiskinen, P. & Eskelinen, T. 2010. SILTA-kolmion käyttö ammatillisen omahoitajuuden vahvistajana. Teoksessa Kiiskinen, P. & Eskelinen, T. (toim.) Iskä, äiskä, omahoitsu ja mä siltaa rakentamassa. Helsinki: Pelastakaa lapset ry, 20-21.

- Kyrönseppä, U. & Rautiainen, J-M. 1993. Lapsi laitoksessa. Porvoo: WSOY.
- Kyrönseppä, U., Rautiainen, J-M. & Airio, T. 1990. Omahoitajamenetelmä. Helsinki: Lastensuojelun Keskusliitto.
- Laakso, R. 2012. Lastensuojelun laitostyön arki ja ammatillisuus. Teoksessa Jahnuainen, M. (toim.) Lasten erityishuolto ja –opetus Suomessa. Tampere: Lastensuojelun Keskusliitto, 127-151.
- Laki lapsen huollosta ja tapaamisoikeudesta 8.4.1983/361.
- Lastensuojelulaki 13.4.2007/417.
- Mäntymaa, M. & Puura, K. 2011. Varhainen vuorovaikutus ja aivojen kehitys. Teoksessa Sinkkonen, J. & Kalland, M. (toim.) Varhaislapsuuden tunnesiteet ja niiden suojeleminen. Helsinki: WSOY pro Oy, 17–23.
- Rusanen, E. 2011. Hoiva, kiintymys ja lapsen kehitys. Porvoo: Oy Finn Lectura Ab.
- Räty, T. 2010. Lastensuojelulaki. Käytäntö ja soveltaminen. Helsinki: Edita.
- Silvén, M. & Kouvo, A. 2010. Vuorovaikutus, varhainen kiintymyssuhde ja psyykinen hyvinvointi. Teoksessa Silvén, M. (toim.) Varhaiset ihmissuhteet – polku lapsen suotuisaan kehitykseen. Helsinki: Minerva Kustannus Oy, 65–89.
- Sinkkonen, J. 2008. Mitä lapsi tarvitsee hyvään kasvuun. Helsinki: WSOY.
- Sinkkonen, J. 2010. Mikä lastenkodin arjessa hoitaa? Teoksessa Kiiskinen, P. & Eskelinen, T. (toim.) Iskä, äiskä, omahoitsu ja mä siltaa rakentamassa. Helsinki: Pelastakaa lapset ry, 9-12.
- Sinkkonen, J. 2012. Lapsen puolesta. Helsinki: WSOY.
- Taskinen, S. 2012. Lastensuojelulain soveltamisopas. Helsinki: Sanoma Pro Oy.
- Tuomi, J. & Sarajärvi, A. 2009. Laadullinen tutkimus ja sisällönanalyysi. Helsinki: Tammi.
- Tuovila, P. 2001. Eheänä elämään. Lastenkoti korjaavana kokemuksena. Helsinki: Suomen kasvatusta ja perheneuvontaliitto ry.
- Törrönen, M. 1999. Lasten arki laitoksessa. Elämistila lastenkodissa ja sairaalassa. Helsingin yliopiston julkaisuja. Helsinki.
- Törrönen, M. 2004. Elämää huostaanoton jälkeen- lastenkodissa. Teoksessa Roos, J.P. (toim.) Huostaanottokirja. Nurmisaari: Desing Nurmisaari, 120-130.



Hei,

Olemme sosionomi (AMK) -opiskelijoita Saimaan ammattikorkeakoulusta. Teemme opinnäytetyötä alle 8-vuotiaan lapsen ja omaohjaajan välisestä suhteesta ja sen erityispiirteistä lastensuojelun pitkäaikaissijoituksessa. Lisäksi tarkastelemme lastenkotia kasvuympäristönä pienelle lapselle.

Haastattelussa käsittelemme pienen lapsen suhteita työntekijöihin ja erityisesti omaohjaajaan. Lisäksi käymme läpi omaohjaajuuden merkitystä pienelle lapselle sekä omaohjaajasuhteen vaikutusta korjaavan kokemuksen syntymiseen.

Selvityksen toteutamme yksilöhaastatteluna. Haastattelut nauhoitetaan, minkä jälkeen aineisto analysoidaan ja nauhat hävitetään. Osallistuminen on täysin vapaaehtoista ja osallistumisen voi keskeyttää missä vaiheessa tahansa. Vastaukset käsittelemme täysin luottamuksellisesti.

Jos sinulla on kysyttävää opinnäytetyöhömmme liittyen, voit ottaa yhteyttä meihin.

Kiitos osallistumisestasi!

Terveisin

Emma Aalto

emma.aalto@student.saimia.fi

puh. 0503207865

Annika Karjalainen

annika.karjalainen@student.saimia.fi

puh. 041 545 2101

Suostumus opinnäytetyöhön osallistumiseen

Olen saanut riittävästi tietoa opinnäytetyöstä ja siihen osallistumisesta. Olen saanut esittää kysymyksiä sekä saanut niihin riittävät vastaukset. Tiedän, että haastatteluun osallistuminen on täysin vapaaehtoista ja voin keskeyttää osallistumisen missä vaiheessa tahansa. Suostun haastatteluun sekä annan luvan hyödyntää haastattelussa antamiani vastauksia kyseisessä opinnäytetyössä. Henkilötietoni eivät tule missään vaiheessa ilmi.

Osallistujan allekirjoitus

Päivämäärä

Emma Aalto

Annika Karjalainen

1. Työkokemus lastensuojelusta
 - Kauan olet työskennellyt alalla?
 - Paljon sinulla on kokemusta omaohjaajuudesta?
 - Minkä ikäisiä olet ohjannut?
 - Paljon sinulla on kokemuksia pienen lapsen, alle 8-vuotiaan, omaohjaajana toimimisesta?
2. Lastenkoti kasvuympäristönä pienelle lapselle
 - Millaisissa tilanteissa pieni lapsi sijoitetaan lastenkotiin?
 - Miten pieni lapsi sopeutuu lastenkotiin?
 - Miten lastenkoti kasvuympäristönä vaikuttaa pienen lapsen kasvuun ja kehitykseen?
 - Miten lastenkodin vanhemmat lapset suhtautuvat pieneen lapseen?
 - Miten pieni lapsi suhtautuu vanhempiin lapsiin?
3. Pienen lapsen suhteet työntekijöihin
 - Millainen suhde pienellä lapsella on työntekijöihin?
 - Onko kiintymyssuhde erilainen pienen lapsen kanssa kuin nuoren? Miksi?
 - Miten työvuorojen vaihtelut vaikuttavat pieneen lapseen?
4. Omaohjaajuus pienen lapsen kanssa lastenkodissa
 - Mitkä ovat omaohjaajan tehtävät?
 - Mikä merkitys omaohjaajalla on pienelle lapselle?
 - Mikä vaikutus omaohjaajalla on pienen lapsen kokemukseen lastenkodista?
 - Onko omaohjaajuus erilaista pienen lapsen kanssa verrattuna nuoreen? Miksi?
 - Miten omaohjaajuutta rajoitetaan pienen lapsen kanssa?
5. Omaohjaajuus korjaavana kokemuksena
 - Miten lastenkodissa järjestetään korjaavaa hoitoa ja kasvatusta?
 - Voiko suhde omaohjaajaan luoda pienelle lapselle korjaavan kokemuksen?
 - Mistä pienen lapsen korjaava kokemus muodostuu?
6. Suhteet pienen lapsen läheisiin
 - Millainen on omaohjaajan ja pienen lapsen läheisten välinen suhde?
 - Eroaako suhde omaohjaajan ja nuoren läheisten välisestä suhteesta? Miten?